

UNIVERZITA PALACKÉHO V OLOMOUCI

Filosofická fakulta

Katedra politologie a evropských studií

Markéta Turková

**Velké koalice ve statutárních městech ČR
a jejich vliv na podobu lokálního stranického
systému**

Bakalářská práce

Vedoucí bakalářské práce: Doc. PhDr. Tomáš Lebeda, PhD.

Olomouc 2013

Prohlašuji, že jsem tuto bakalářskou práci vypracovala samostatně na základě uvedených pramenů a literatury.

V Olomouci dne 25. 4. 2013

Markéta Turková

Za podnětné připomínky, cenné konzultace a ochotu děkuji vedoucímu práce Doc. PhDr. Tomáši Lebedovi, PhD., jehož pomoci si velmi vážím. Dále děkuji Mgr. Marii Nálepové za připomínky k formální stránce textu a velkou vstřícnost. Poděkování patří rovněž mé rodině a příteli za podporu během psaní práce.

Obsah

Úvod	5
1. Teorie her a koalic	9
1.1. Teorie koalic	10
1.1.1. Americká tradice.....	10
1.1.2. Evropská tradice	11
1.1.3. Velká koalice v souboji evropské a americké tradice	12
1.2. Teorie koalic v české politologii.....	13
2. Volební a stranický systém na komunální úrovni.....	17
3. Metodologie a data	21
3. Charakteristika voleb 2002, 2006 a 2010	23
3.1. Volby 2002.....	29
3.2. Volby 2006.....	30
3.3. Volby 2010.....	31
4. Velké koalice ve statutárních městech.....	32
4.1. Analýza měst s velkou koalicí v dalších volbách z hlediska kandidujících subjektů	35
5. Vícečetné ustavení velké koalice a jejich vliv na stanovené proměnné.....	37
5.1. Statutární města s dvojnásobným opakováním VK.....	37
5.2. Statutární města s trojnásobným opakováním VK.....	40
Závěr	44
Seznam tabulek, grafů a zkratk	46
Zkratky	46
Tabulky	46
Grafy.....	47
Seznam pramenů a literatury.....	48
Prameny	48
Literatura	48
Abstrakt	51
Abstract	52

Úvod

Komunální volby do zastupitelstev obcí v České republice generují každé čtyři roky nová mocenská centra, ať už složená z nových aktérů politické scény v obcích nebo jsou spoluvytvářena staronovými. Politika na lokální úrovni se od politiky vysoké, celostátní, v mnohém liší a nelze je příliš srovnávat. Určité aspekty, mezi které patří exekutivní koalice a jejich vytváření, ovšem do určité míry srovnávat lze a to především na základě teorie koalic, které se bude práce věnovat. Přístupy ke studiu koalic se v americkém a evropském pojetí liší v ideovém chápání exekutivních spojení politických stran. Americká tradice studia koalic odkazuje na proces tzv. office-seeking, jehož primárním cílem je obsadit co největší množství postů, resp. zaujmout co největší podíl na moci. Evropská tradice se naopak zaměřuje na tzv. policy-seeking theory, kde hlavní a určující funkci plní ideologie a program strany, jenž byl v kampani před volbami prezentován voličům.

Koalice v českém kontextu nejen na celostátní, ale i na lokální úrovni klasifikujeme dle počtu členů koalice a ideologické vzdálenosti, která mezi politickými stranami reálně existuje. Seskupení, jejichž ideová nesourodost prokazuje a potvrzuje spíše americký office-seeking přístup, ovšem nejsou záležitostí výhradně Spojených států amerických (USA) nebo států západní Evropy, ale fungují také v nezanedbatelném množství českých měst a obcí. Politické subjekty kandidující v komunálních volbách nejsou vždy totožné s těmi na parlamentní úrovni. V malých obcích zastoupení čtyř až pěti největších a nejúspěšnějších stran mnohdy obtížně hledáme. Lokální úroveň politiky, zejména v malých obcích, je spjata s fenoménem nezávislých a lokálních sdružení kandidátů. K aplikaci teorie koalic tedy musím přistoupit na takovou úroveň obcí, kde je již téměř samozřejmostí zastoupení hlavních českých politických stran, které dlouhodobě participují na výkonu legislativní i exekutivní moci v ČR na parlamentní úrovni, a které jsou ideologicky vymezeny. Sdružení nezávislých kandidátů nám neposkytne takové vymezení, stejně jako místní politická hnutí, ať už fungují dlouhodobě, či vznikají účelově jen na jedno volební období a reagují na aktuální politickou situaci v zemi.

Primárním cílem této práce je na úrovni statutárních měst v ČR identifikovat, na základě teorie koalic, tzv. velké, ideově nesourodé koalice a odpovědět na výzkumnou otázku: *Jak se jejich opakované ustanovení projevuje na charakteru lokálního stranického systému?*

V analýze jsou zahrnuty troje poslední komunální volby 2002, 2006, 2010. Důvodem pro takové vymezení je skutečnost, že volební systém do zastupitelstev byl v průběhu 90. let pozměňován a v dnešní podobě je aplikován právě od roku 2001, resp. voleb 2002. Zákon č. 491/2001 Sb. zavedl klasický d'Hondtův dělitel a 5% klauzuli jak pro jednotlivé strany, tak i pro koalice namísto dělitele Sainte-Lague v nemodifikované podobě s absencí klauzule (Chytilík et al. 2009: 315-317). Data bude tedy možno vzájemně komparovat.

V práci budu ověřovat následující hypotézy:

- H1: *Opakující se ustavování velkých koalic vede ke snižování počtu mandátů, které získávají opoziční subjekty.*
- H2: *Opakující se ustavování velkých koalic vede ke zvýšení fragmentace opozice a zvýšení počtu kandidujících subjektů.*

Práci člením do dvou větších částí. V první, a pro vysvětlení problematiky koalic stěžejní, části, nastíním vznik a vývoj teorie exekutivních koalic. Věnuji se již zmíněným tradičním přístupům, americkému a evropskému, dále detailněji klasifikaci Williama Harrisona Rikera, amerického politologa, který v roce 1962 publikoval ve své známé knize *The Theory of Political Coalitions* klasickou teorii her od J. von Neumanna a O. Morgensterna, na jejímž konceptu soupeření mezi hráči, v tomto případě politickými stranami, vystavěl svou vlastní teorii koalic (Říchová 2000: 120). Dále se zaměřím na teorii her, spjatou zejména s americkou tradicí výzkumu koalic a dále specifikům voleb a stranických systémů na lokální úrovni.

Ve druhé, analytické, části práce pak empiricko-analytickou metodou zhodnotím výstupy, které mi poskytl datový soubor, a ve kterém jsem zaznamenala a sleduji všechny proměnné, díky nimž lze tendence stranických systémů ve statutárních městech charakterizovat. Sledované nezávislé proměnné

v této práci jsou počet kandidujících subjektů, velikost zastupitelstva, počet politických stran a hnutí v zastupitelstvu, počet opozičních a koaličních stran, počet opakovaného ustanovení velké koalice. Použiji jak diachronní, tak i synchronní analýzu dat k lepšímu uchopení problematiky velkých koalic v daných městech. Metodologii práce a sběru dat je v práci vyčleněna samostatná kapitola.

Analytická část práce je rozčleněna do několika kapitol, přičemž první z nich představuje specifika obecních voleb od 2002–2010. Analyzuje volební účast, vítězné strany a společné zisky Občanské demokratické strany (ODS) a České strany sociálně demokratické (ČSSD) ve všech 26 případech. Na základě zkoumaných proměnných se podkapitoly věnují klasifikaci koalic ve statutárních městech ČR po volbách 2002, 2006, 2010. Ta jsou rozdělena dle četnosti výskytu velké koalice v těchto obdobích. Druhá kapitola je zaměřena na představení měst, kde byla ustavena velká koalice v období 2002-2010. Třetí kapitola pracuje s takovými případy statutárních měst, na jejichž radnicích byla sestavena velká koalice opakovaně. Stranický systém je v daných případech analyzován a vzájemně komparován pomocí nezávislých proměnných, které byly definovány výše. Kapitulu člením na dvě podkapitoly dle počtu ustavení koalic na dvojnásobné a trojnásobné

V české politologii se studiu koalic asi nejvýrazněji věnuje Stanislav Balík z brněnské Masarykovy univerzity. Jeho badatelská činnost v oblasti exekutivních společenství stran po roce 2000 se věnuje postupně studiu koalic parlamentních a následně i komunálních a krajských. Balíkova habilitační práce *Česká komunální politika v obcích s rozšířenou působností. Koalice, voličské vzorce a politické strany na místní úrovni v letech 1994-2006* přináší detailní rozpracování lokální úrovně zastoupení a pracuje s obcemi III. typu synchronní analýzou. Jeho typologii komunálních koalic nejen z této publikace se první kapitola bude také věnovat. Z Balíkovy klasifikace vychází koncept tzv. velké koalice ideově vzdálených stran, který v práci užívám.

Literatury k tématu práce je poměrně velké množství. Oblast již byla z hlediska počtu publikací a odborných článků detailně zpracována. Mezi stěžejní zdroje, které mi poskytly vhled do problematiky teorií koalic a koaličního vládnutí,

patří jednoznačně dílo Blanky Říchové *Přehled moderních politologických teorií. Empiricko-analytický přístup v soudobé politické vědě*. Ač má publikace zjevně učebnicový charakter, je pro práci tohoto typu velkým přínosem z hlediska seznámení se s teoriemi. Říchová se zde věnuje také teorii her a teorii racionální volby, které pro teorii koalic představují důležitý základ.

Stanislav Balík, jak už jsem zmínila výše, se o komunální úroveň politiky v publikační rovině zabývá více než 10 let. Na místo výčtu odborných článků v politologickém tisku bych zde ráda zmínila ty monografie a sborníky, jejichž obsah mi teoretické uchopení problematiky usnadnil nejvíce. Stejně tak mi následující tituly umožnily v souhrnu nastudovat specifika jednotlivých voleb do obecních zastupitelstev od vzniku samostatné České republiky.

Jedná se v první řadě o díla: *Komunální politika. Obce, aktéři a cíle místní politiky*. Dále *Okresy na severu. Komunální politika v okresech Šumperk a Jeseník v letech 1989-2006.*, *Komunální volby v České republice v roce 2002*, která obsahuje kromě kapitol věnovaných pouze roku 2002 také texty, které mapují vývoj různých oblastí komunální politiky nebo nejnovější monografie *Studie ke komunálním volbám 2010* z roku 2012. Jelikož se jedná o publikace jediného autora, opakují se v nich některé stejné kapitoly a tak ne vždy přinášejí nové závěry, ale poskytují důležitý náhled do specifik české komunální politiky.

Texty Lenky Strnadové a Petra Jüptnera ve sborníku *Koalice a koaliční vztahy* editovaném plzeňským politologem Ladislavem Cabadou mi pomohly ve zpracování části věnující se aplikaci teorie koalic na komunální úrovni. Stať Lenky Strnadové se mimo jiné zabývá i otázkou racionality volby při sestavování velkých koalic, kdy aktéři místní politiky smazávají bariéry ideologie strany, pod jejímž programem kandidovali. Takové uchopení politického jednání je velice důležité neopomenout a poukazovat na něj ve výzkumu. Hlavními aktéry celé práce a výzkumného šetření jsou politické subjekty, strany a hnutí. Stranám, stranickým systémům a jejich klasifikaci se věnuje Miroslav Novák ve své knize *Systémy politických stran. Úvod do jejich srovnávacího studia*. Novák dělí systémy dle počtu relevantních členů stranické soutěže a charakterizuje jejich typy. V této práci se pohybují v oblasti multipartijního systému, přesto je celá publikace k získání širšího povědomí aplikovatelná.

Pro analytickou část bylo klíčové vybrat a shromáždit data ke třem zkoumaným volbám. Zde mi k vyhledávání informací sloužil volební server Českého statistického úřadu www.volby.cz. Mezi další internetové zdroje práce řadím on-line databáze odborných periodik, Sociologického časopisu, Revue Politika, Acta Politologica a Politologického časopisu.

1. Teorie her a koalic

Politiku lze na základě teorie her považovat za prostor, v němž dochází k soupeření mocenských hráčů, kteří se střetávají za účelem dosažení co nejvyššího podílu na moci. Předpokládáme-li racionální chování jednotlivých aktérů v politické aréně, posuzujeme, v souladu s teorií her, výsledek jejich střetu prostřednictvím konceptů hry s nulovým nebo nenulovým součtem. Tyto dvě situace je nutné posuzovat s přihlédnutím ke kontextu a dalším faktorům, jež soupeření jednotlivých aktérů ovlivňují či podmiňují. Například hra s nulovým součtem, kdy jeden jediný aktér získává vše, a druhý, popř. všichni ostatní nezískávají nic, se může objevit v případě voleb většinového systému s jednomandátovými obvody, kde vítěz bere vše. Nikoliv však v systémech poměrných, které nikdy nedokáží jednoznačně určit, který aktér prohrál a absolutně ztratil. (Říchová 2000: 105-107)

Hra s nenulovým součtem naopak nabízí více rovin zkoumání. V takovém typu hry je nutné rozlišovat, kde vystupují aktéři dva, nebo se jich účastní více. První variantou je tzv. two-person nonzero-sum game. Nelze zde jednoznačně určit absolutního vítěze, stejně tak poraženého. (Říchová 2000: 110-113) Oba aktéři něco získávají a také ztrácí. Sledujeme zde tedy, v jakém poměru se pohybují zisky i ztráty obou aktérů.

V této práci zkoumám exekutivní koalice v českých statutárních městech prostřednictvím druhého, výše zmíněného typu, teorie her, tedy hry s nenulovým součtem. Konkrétně pak podkategorii, tzv. n-person nonzero-sum game, popisující situaci, v níž se utkává větší počet aktérů (na rozdíl od two-person nonzero sum game). Teorie her se v tomto případě prolíná s teorií koalic, která se zaměřuje na procesy vedoucí k ustavování spojení mezi jednotlivými aktéry za účelem vytvoření vládní většiny. Každá politická strana se v povolebním vyjednávání snaží maximalizovat svůj zisk v rámci svého vždy omezeného působení. V poměrném

volebním systému zpravidla žádný z aktérů nezískává potřebnou většinu k sestavení vlády, musí tedy vynaložit určité prostředky vedoucí k jeho cíli, tedy ustavení vlády. (Říchová 2000: 117)

1.1. Teorie koalic

Jak už vyplývá z předchozí podkapitoly, poměrné volební systémy generují výsledky vedoucí ve většině případů k sestavení vícečlenných koalic. Politické strany při strategii maximalizace svého zisku volí takovou cestu, která je pro ně v danou chvíli neoptimálnější a nejvýhodnější. Chování politických stran je, při povolebním vyjednávání, podmíněno dvěma základními faktory. V jednom případě je klíčová ideologie a s ní spojený program, na straně druhé se nachází touha po moci a postech, jejichž dosažení je cílem vyjednávání mezi jednotlivými politickými subjekty. Následující dvě podkapitoly pojednávají o dvou specifických tradicích, jak ke koaličnímu jednání přistupovat a jakým způsobem nahlížet na priority soupeřících stran. První bude věnována tradici americké, druhá pak evropské.

1.1.1. Americká tradice

Americká tradice studia koalic následuje teorii her. Vychází z ní a přirovnává chování politických stran při vyjednávání k chování hráčů, kteří se snaží o dosažení co největších zisků a stejnou, či větší, měrou snižovat své náklady. (Cabada 2006: 10–11) Takto přistupuje ke studiu povolebních vyjednání politických stran William Harrison Riker, americký politolog, autor jedné z prvních prací věnujících se problematice koalic a komunikaci mezi stranami, *The Theory of Political Coalitions* z roku 1962. Zaměřuje se zde na racionální jednání hráčů, které v ideálním případě vede k vytvoření minimální vítězné koalice, *Minimum winning coalition (MWC)*. Ta splňuje především požadavek co nejvyššího možného podílu na moci, jelikož strany nejsou ochotné se o posty dělit více než je nezbytně nutné. Jedná se o tzv. *minimax strategy* (Riker 1962: 32-46, Říchová 2000: 120; Eibl et al. 2009: 126; Strnadová 2006: 29). Vytěžit z dané situace co nejvíce a nepřibírat do koalice nadbytečné členy, jejichž nároky by mohly výsledný zisk snížit.

Riker označil všechny koalice, které nedisponují potřebnou většinou v legislativním tělese, za blokované. Tedy koalice, které nemohou prosazovat své cíle samostatně, tedy v minimálně vítězné koalici, ale stávají se koalicemi ztrátovými (*losing coalition*). MWC je podle Rikera ideálním typem, avšak přiznává,

že z koalice takové typu se při ztrátě byť jediného člena stává okamžitě koalice blokována. (Říchová 2000: 125). Racionální přístup takovou změnu příliš nepředpokládá. Počítá s obeznameností politických subjektů sdružených v koalici s pozitivy, která jim daný stav přináší, a odchod z koalice by znamenal okamžitou ztrátu postů, a především podílu na moci.

Koalice, které jsou složeny ze všech stran zastoupených v legislativním tělese, považuje Riker za nepřirozené. Odporují totiž principu teorie racionální volby v boji o moc a maximalizaci zisku. (Novák 1997: 186) Pokud zisk měříme počtem mandátů nebo křesel v exekutivním sboru, nefunguje všezahrnující koalice jako mocenské centrum, ale spíše jako velké dohadovací fórum, v němž nerozpoznáme ani absolutně ztrátového, ani absolutně vítězného hráče.

Kritika amerického přístupu se soustředí na přílišné zjednodušování povolebních jednání a extrémní apel na boj o posty. Americká tradice podle mnohých badatelů není založena na výzkumu, ale pouze na teorii her, která ovšem s reálnou politikou nemusí vždy ve všech aspektech korespondovat. Výzkumu v evropské tradici a jeho významu pro ni se věnuje následující podkapitola. (Cabada 2006: 11-13)

1.1.2. Evropská tradice

Motivem politických stran k uzavírání koalic je podle evropské tradice primárně tzv. policy-seeking, čili snaha o koordinaci a prosazení politického programu jednajících stran. Na rozdíl od tradice americké je výzkum koalic realizován v multipartijních systémech parlamentních či poloprezidentských režimů. Badatelé při studiu formování a fungování exekutivních koalic zohledňují řadu oblastí (politická kultura a tradice, kontext formování stranického systému) a nesoustřeďují se primárně na zisky pozic ve vládním kabinetu, jako je tomu u tradice americké. (Říchová 2000: 121) Takto odlišný přístup mnohem více reflektuje evropskou realitu fungování politických stran a stranických systémů, která se od americké v řadě aspektů výrazně odlišuje (odlišné pojetí stranictví, hierarchické členění, existence frakcí, postavení vůdce, odlišná praxe sestavování vlád v multipartijních systémech apod.). Sestavování koalic na ideologickém základě vychází z historického kontextu vývoje evropské politiky. (Eibl et al. 2009: 126-128, Balík 2008a: 36-38) Politické

strany zde vznikaly v souladu s ideovými proudy křesťansko-konzervativním, socialistickým a liberálním.

V evropském přístupu ke studiu se nelze vyvarovat částečné aplikaci office-seeking theory, ovšem pouze za předpokladu, že důvodem boje o moc a jeho naplněním se stane získání postů a funkcí, díky nimž bude možno prosadit program dané strany. Realizace programu vede k účasti politických stran ve více typech koalic, od menšinové, přes minimální vítěznou, velkou, nadbytečnou až k široké. Všechny tyto typy koalic lze na základě evropské tradice považovat za relevantní, nikoli za deviantní formy, jak se o nich, v souladu s americkou tradicí studia koalic, zmiňuje W. H. Riker. Office-seeking přístup není autory, kteří preferují evropské pojetí studia koalic, opomíjen ani ve vztahu k prospěchu politické strany z účasti v exekutivní koalici. Jak poukazuje Blanka Říchová, posty ve vládě nemusí vždy znamenat atraktivitu. Pokud politický subjekt působí v legislativním tělese na straně opozice, má v takovém období mnohem snadnější pozici nejen v popularitě mezi občany, ale také zvyšuje svůj volební potenciál pro následující volby. (Říchová 2000: 129-130, Balík 2008a: 36-38)

1.1.3. Velká koalice v souboji evropské a americké tradice

Zařadit velkou koalici k jedné z tradic je velmi obtížné a to hlavně ze dvou důvodů. Velká koalice je uskupením, jehož vznik je motivován racionální volbou. Ačkoli dvě ideově nesourodé strany vytváří program, který prezentují voličům, a za kterým si oficiálně stojí, v případě, že by byla jedna z nich odstavena od správy obce/města, nehraje v daném okamžiku ideové vymezení a program takovou roli, jako kdyby ona politická strana vytvářela koalici se subjekty jí blízkými. Takové vysvětlení by pravděpodobně velkou koalici přiřadilo k americké tradici výzkumu koalic. Americká tradice s takovými koalicemi počítá, ačkoliv je považuje za deviantní (Říchová 2000: 121) Za jediné racionální považuje koalice minimální vítězné Minimal winning coalition MWC.

Faktem zůstává, že na lokální úrovni politiky nelze v zásadě mluvit o ideové identifikaci stran, ač ony samy na parlamentní úrovni svou jednotnou ideologii zastávají. V lokální politice se hraje o něco zpravidla odlišného, než v politice celostátní. Jde o věcnost, konkrétní cíle a záměry, a také o mediální obraz před občany, voliči. Chodník musí nechat spravit jakákoli politická strana nebo

koalice stran, jež působí v zastupitelstvu. Nicméně pokud pracujeme s velkými českými městy, nelze vliv stranického uvažování zanedbávat a odsouvat do pozadí. Jejich výběr pro tuto práci není tedy náhodný.¹

I. Budge a H. Keman v publikaci *Parties and Democracy. Coalition Formation and Government Functioning in Twenty States* z roku 1990 tvrdí, že „*je těžké si ve skutečném světě představit politika, který by souhlasil s prosazováním politik, kterým oponuje, jen proto, aby si udržel úřad*“ (Cabada et al. 2006: 12-13). Jako nejvhodnější strategie se jeví syntéza obou přístupů. Jak ideologie a program, tak touha po moci hrají klíčovou roli při hledání koaličních partnerů. I. Budge a H. Keman se ve své knize hledali kompromis mezi strategiemi stran, kompromis mezi policy-seeking a office-seeking. Vytvořili typologii, která se skládá ze čtyř přístupů k tvorbě koalic:

1. důležitý je vládní post sám o sobě (office is valued for its own sake)
2. vládní post je nahlížen jako prostředek prosazení programu (office is sought as a means of advancing policy)
3. program je nahlížen jako prostředek k získání vládního postu (policy is valued as a means of advancing policy)
4. program je sám o sobě cílem (policy is pursued for its own sake) (Budge, Keman 1990: 27-28)

Jak poznamenává plzeňský politolog Ladislav Cabada, žádná z politických stran nemůže být dlouhodobě úspěšná jen s office-seeking přístupem. Ztrácela by voliče a s omezeným elektorátem nelze být ve volbách dlouhodobě úspěšnou. (Cabada et al. 2006: 12-14) Pravděpodobně nejschůdnější variantu řešení pro tuto práci představuje shoda na tom, že pro určení strategie, která se z objektivního hlediska jeví jako vhodnější, záleží na konečném úsudku stran a výsledném typu koalice. V případě velké koalice na základě tohoto zdůvodnění lze spíše hovořit o vítězství racionální volby nad ideovým základem strany.

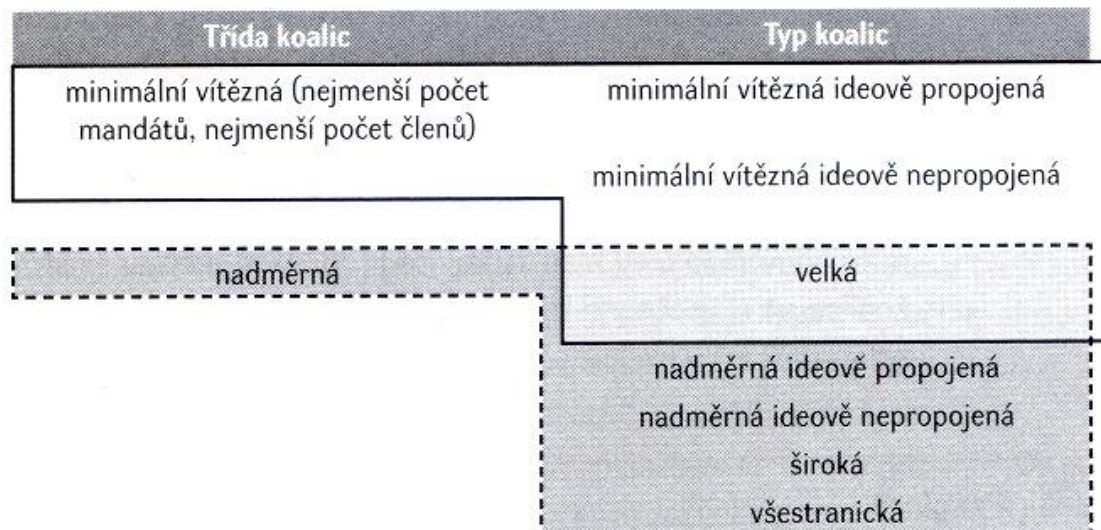
1.2. Teorie koalic v české politologii

Typologií koalic se v českém prostředí věnuje zejména Stanislav Balík. Ve svých monografiích pracuje s takovými typy a třídami koalic, které lze v ČR na lokální úrovni identifikovat. Zmapování výskytu jednotlivých typů koalic ve statutárních

¹ Blíže viz kapitola Metodologie a sběr dat.

městech ČR od roku 2002 až 2010 se věnuje analytická část. Tato podkapitola je zaměřena na charakteristiku každého jednoho typu.

Schéma 1 Třídy a typy koalic



Zdroj: Balík 2009: 189

Menšinové koalice se v obcích ČR prakticky nevyskytují, a to z jediného důvodu. Zákon č. 128/2000 Sb. §§ 84, 87 vyžaduje pro řádné zvolení členů rady nadpoloviční většinu všech členů zastupitelstva, nikoliv pouze přítomných (Zákon č. 128/2000 Sb.). Všechny ostatní typy koalic se v obcích po volbách vyskytují.

Prvním typem je koalice minimální vítězná ideově propojená. Sdružuje právě tolik členů, kolik je nezbytných k vytvoření většiny, přičemž ideologicky jsou si strany blízké. Tvoří ve srovnání s ideologicky nesoudržnými koalicemi relativně homogenní celek. Představuje příklad aplikace teorie racionální volby na koaliční vyjednávání. Strany v druhé variantě minimální vítězná koalice se ideově neshodují. Typickým případem je spojení hlavního reprezentanta jednoho ideového pólu s jedním popř. více vedlejšími reprezentanty druhého pólu. Příkladem takového spojení by byla např. spolupráce největší pravicové strany ODS a druhé nejúspěšnější levicové, donedávna antisystémové, strany KSČM. V opozici tak zůstává více ideově nepropojených stran. Podle S. Balíka je motivem takového ustanovení pro hlavní stranu snaha si v nevýhodné situaci, kdy nelze sestavit koalici s příbuznými stranami, uchovat silnější postavení nežli by tomu tak bylo při spojení dvou největších protikladných stran. (Balík 2009: 190-191)

Třetím typem je velká koalice. Je specifická především svým zařazením do třídy, resp. obou tříd koalic. Lze ji označit za minimální vítěznou, pakliže by ztrátou jednoho člena přišla o většinu, stejně může tak v určitých případech splňovat podmínky nadměrné koalice, která obsahuje zpravidla více stran, než je nezbytně nutné. Velká koalice je definována primárně ideově. Strany v ní zastoupené jsou stranami dominantními na svém pólu stranického spektra. Seskupení nemusí výlučně tvořit jen ony dvě hlavní strany, participovat na „vládě“ mohou i další menší a méně významné subjekty. Koalice tohoto typu vznikají často v případech, kdy lze uzavřít koalici minimální vítěznou ideově propojenou, přesto k tomu buď z personálních či mocensko-politických důvodů nedochází. Balíkova definice velké koalice je pro tuto práci výchozí a pracuji s tímto konceptem při analýze koalic ve vzorku statutárních měst ČR a v kvantitativním výzkumu. (Balík 2009: 191–192)

Nadměrné koalice mohou být stejně jako minimální vítězné rozděleny na ideově propojené a nepropojené. Ideově propojená nadměrná koalice je definována kritériem alespoň jednoho nadbytečného subjektu, přičemž strany v koalici musí vykazovat zřejmou ideovou příbuznost. Nadměrné ideově nepropojené celky jsou formovány velmi zřídka. Definičním znakem tohoto typu je opozice tvořená více politickými subjekty, neměla by tak být zaměňována s koalicí širokou či všestrannou. V podstatě se podobá minimální vítěznou ideově nepropojené, pouze musí navíc zahrnovat minimálně jednoho nadbytečného člena. (Balík 2009: 194)

Širokou koalici rozumí S. Balík takové spojení, které sdružuje téměř všechny relevantní politické subjekty. Zmiňuje dvě podmínky, které musí tento typ splňovat. První je ověření, zda se v koalici sdružují strany ideově nesourodé a druhou je účast více subjektů, než je zapotřebí k získání většiny. Motivem k utvoření široké koalice bývá snaha o zapojení co největšího množství subjektů do společné zodpovědnosti. Z koalice vyloučený subjekt může být také důvodem, proč se proti němu politické subjekty sdružují v jeden celek. (Balík 2008a: 45-46)

Posledním typem, který se na lokální úrovni objevuje, je všestranná, neboli všeobecní koalice, složená ze všech politických stran a hnutí v zastupitelstvu. Její charakter umožňuje stranám nepřebírat přímou odpovědnost za činy

a rozhodnutí obce a tím také zlepšovat svůj obraz u voličů před následujícími volbami. (Balík 2008a: 46-47)

2. Volební a stranický systém na komunální úrovni

Komunální politika je všeobecně považována za věcnou, konkrétní a občanům bližší a čitelnější. Takový ovšem podle odborníků není volební systém, který je v ČR pro komunální volby užíván. Tato podkapitola se bude věnovat stručnému představení důležitých orgánů obce a způsobu a charakteru volby do obecních zastupitelstev.

V komunálních volbách se volí obecní zastupitelstvo. V zastupitelstvu zasedá takový počet členů, který je stanoven podle počtu obyvatel obce k 1. lednu roku, v němž se konají volby.² Zastupitelstvo rozhoduje v oblasti samostatné působnosti obce, schvaluje program rozvoje obce, rozpočet, územní plán, vydává závazné vyhlášky obce, rozhoduje o spolupráci s jinými obcemi a o formě této spolupráce, volí z řad členů zastupitelstva obce starostu, místostarostu(y), a další členy rady obce (radní) a z funkce je odvolává, atd. (Zákon č. 128/2000Sb. Hlava IV.). K usnášeníschopnosti je nutná přítomnost nadpoloviční většiny všech zastupitelů a k platnému usnesení, rozhodnutí nebo volbě je třeba souhlasu nadpoloviční většiny všech členů zastupitelstva obce. Stejně podmínky platí pro radu obce, výkonný orgán v oblasti samostatné působnosti obce odpovědný zastupitelstvu. (Zákon č. 128/2000Sb. Hlava IV.)

Volby do zastupitelstev se konají každé čtyři roky vždy na podzim. Do dnešního dne se uskutečnily celkem šestkrát, v letech 1990, 1994, 1998, 2002, 2006 a zatím poslední v roce 2010. (Volby.cz: volby do zastupitelstev obcí) Jaroslav Čmejrek v knize Politika v regionálním rozvoji uvádí, že pomocí typologie volebních systémů lze současný komunální volební systém označit za určitý druh proporčního volebního systému s pružnými (otevřenými) kandidátními listinami (Čmejrek 2006: 119). Obec představuje jeden vícemandátový volební obvod. Každý volič disponuje takovým množstvím hlasů, kolik se volí v daném obvodu zastupitelů. Komunální volební systém je postaven tak, aby ukázal voličům, jak neideologickou volbu mohou provést, volba osobností je atraktivní. Lze ovšem konstatovat,

² Počet zastupitelů obce: do 500 obyvatel 5-15 členů, od 500 do 3 000 obyvatel 7 až 15 členů, od 3 000 do 10 000 obyvatel 11 až 25 členů, od 10 000 do 50 000 obyvatel 15 až 35 členů, od 50 000 do 150 000 obyvatel 25-45 členů a nad 150 000 obyvatel 35 až 55 členů. (Zákon č. 128/2000 Sb. Hlava IV.)

že volební systém, jak upozorňuje Tomáš Lebeda, je problematický nejen ve způsobech, jakými můžeme hlasovat, ale také v tom, co se s jednotlivými hlasy po jejich vhození do volební urny děje, res. Jakým způsobem probíhá přepočítání hlasů na mandáty.³ Komunální volební systém se tváří tak, že je voličům umožněna velice variabilní volba kandidátů. Taková představa je ale do velké míry mylná. (Lebeda 2009: 334–337)

Problematikou klasifikace stranických systémů na různých úrovních obcí ČR se v článku *Formáty českých lokálních stranických systémů* v *European Electoral Studies* zabývají Stanislav Balík s Liborem Hoskovcem. Vychází z teze, že lze identifikovat tolik stranických systémů, kolik existuje obcí. Řeší ji rozdělením obcí do několika skupin podle počtu obyvatel. Autoři textu dochází k závěru, že čím větší je počet obyvatel obce, tím spíše bude její stranický systém tendovat k multipartismu a naopak. V malých a menších obcích spíše převažuje jednostranický systém. V rámci této práce je nezbytné zúžit výběr sledovaných obcí na velké obce nad 50 000 obyvatel. Některá menší statutární města mají sice obyvatel méně, přesto se pod hranici 44 000 obyvatel žádné z nich nedostalo. Tato velká města nyní spíše kolísají mezi dvěma typy stranických systémů, ač dříve, v 90. letech byla situace jasnější a lépe identifikovatelná. Dříve extrémní pluralismus vystřídal omezený pluralismus a v současné době už tvoří přibližně 66 % případů. (Balík, Hoskovec 2010: 44).

³ Přes zdání personální volby je tento volební systém technicky primárně volbou kandidátních listin, tedy stran. (Lebeda 2009: 334–337)

Tabulka 1 Typy stranických systémů v obcích ČR

Velikostní kategorie obcí	Monopartismus	Bipartismus	Multipartismus	
			Omezený pluralismus	Extrémní pluralismus
0-100	Hlavní typ	Ojedinělý výskyt		
101-300	Hlavní typ	Vedlejší typ	Ojedinělý výskyt	
301-500	Hlavní typ	Hlavní typ	Vedlejší typ	
501-1000	Vedlejší typ	Vedlejší typ	Hlavní typ	
1001- 3000	Ojedinělý výskyt	Vedlejší typ	Hlavní typ	Vedlejší typ
3001- 5000		Ojedinělý výskyt	Hlavní typ	Vedlejší typ
5001-10 000			Hlavní typ	Hlavní typ
10 001-50 000			Vedlejší typ	Hlavní typ
Nad 50 000			Hlavní typ	Hlavní typ

Zdroj: *Formáty českých lokálních stranických systémů* (European Electoral Studies 2010: 44)

Politické spektrum v regionech ovládají politické subjekty, strany, hnutí i nezávislí kandidáti. Úloha nezávislých v lokální politice se stejně jako počet stran liší v případě malých obcí, kde se jedná o téměř výhradní zastoupení a představují zpravidla jedinou formu politického zapojení (Čmejrek 2006:138). Ve velkých městech, např. sledovaných statutárních městech, plní spíše roli doplňkových subjektů či alternativ a protestních aktérů. Nemusí však tomu tak být vždy a za všech okolností. Z tohoto fakty nepodloženého předpokladu nelze prozatím vytvářet pravidlo.

Jak upozorňuje Jaroslav Čmejrek v knize *Politika v regionálním rozvoji*, nezávislé kandidáty můžeme v mnoha případech charakterizovat jako lokální osobnosti, místní elity, které je bez zatížení jakékoli politické orientace velmi výhodné volit. Alespoň pro nespokojené voliče. Nezřídka se však za nezávislou kandidaturou může skrývat politický kalkul. (Čmejrek 2006: 138-139). V případě statutárních měst se ale přesvědčíme, že ačkoliv úloha nezávislých ve volbách ve větších městech reálná je, přesto je třeba i na takové lokální úrovni počítat s parlamentními stranami, popř. hnutími působícími v celé ČR. Analýza vítězných stran v analytické části práce ukáže dominanci parlamentních stran nad subjekty aktivními jen na regionální úrovni.

3. Metodologie a data

Analýza dat, která má za úkol potvrdit či vyvrátit hypotézy definované v úvodu, je provedena na 26 statutárních městech. K vytvoření datového souboru, s nímž v analýze pracuji, jsem využila dat z volebního serveru Českého statistického úřadu www.volby.cz. K ověření hypotéz používám tyto proměnné: počet kandidujících subjektů, počet subjektů v zastupitelstvu, počet koaličních subjektů a počet opozičních subjektů. Hodnoty jsou spojeny s jednotlivými hypotézami a jsou doplněny o údaje o volební účasti a indexu fragmentace.

V textu ověřuji hypotézu H1: *Opakující se ustavování velkých koalic vede ke snižování počtu mandátů, které získávají opoziční subjekty*. K jejímu potvrzení popř. vyvrácení používám údaje o počtu opozičních a koaličních subjektů po volbách ve městech, kde byla ustavena opakovaně velká koalice. S pomocí počtu mandátů utvořené koalice vyjádřené v procentech zjišťuji, jaký prostor je věnován stranám opozičním. Počet mandátů radniční koalice a jeho vyjádření v procentech je výsledkem součtu zisků koaličních stran z údajů volebního serveru, které po přepočtu ve skrutiniu obdržely určitý počet mandátů. Následně se věnuji formátu stranického spektra, zjišťuji míru jeho fragmentace a sleduji vývoj počtu koaličních a opozičních politických subjektů a subjektů kandidujících do zastupitelstva v průběhu posledních komunálních voleb. Prostřednictvím těchto proměnných ověřuji platnost stanovené hypotézy H2: *Opakující se ustavování velkých koalic vede ke zvýšení fragmentace opozice a zvýšení počtu kandidujících subjektů*.

Míru fragmentace stranického spektra měst měřím prostřednictvím indexu (F). Index fragmentace operuje s proporcemi stran v zastupitelském orgánu. Byl navržen americkým politologem Douglasem W. Rae⁴ pod označením *Rae index of party systém*. Index nabývá hodnoty v intervalu od 0 do 1, přičemž 0 znamená, že všichni zastupitelé jsou členy jedné strany, a 1, že zastupitelský sbor je složen právě z tolika politických stran, kolik je v něm zastupitelů. (Novák 1996: 413) Výpočet se provádí tak, že od jedné je odečten součet druhých mocnin procentuálních zisků jednotlivých politických stran.

⁴ v současnosti profesor politické vědy na univerzitě Yale v USA

$$F = 1 - \sum_{i=1}^n p_i^2,$$

F - index fragmentace

n - počet stran

p_i - % mandátů pro stranu i

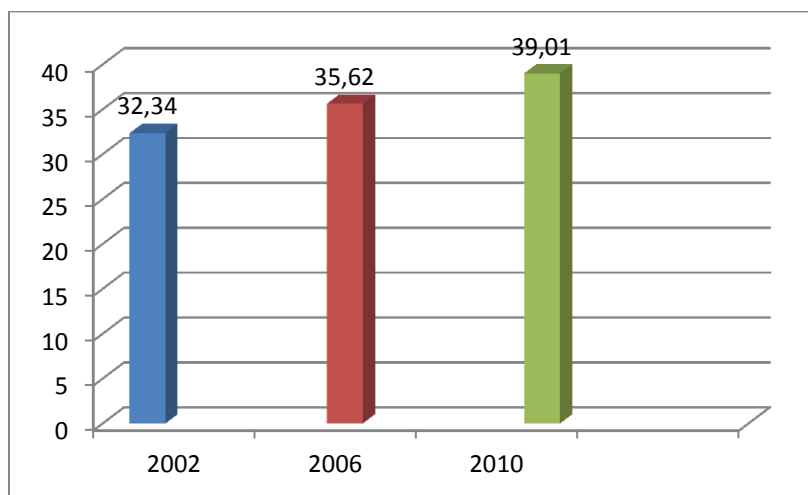
Jednotlivá složení koalic zjišťuji na základě studie publikované na webových stránkách Poslanecké sněmovny ČR (PSP ČR) *Koalice v obcích s rozšířenou působností po komunálních volbách v roce 2010*. Přehledně mapuje koaliční strany v obcích s rozšířenou působností po volbách 2006 a 2010. Informace o složení koalic z roku 2002 přináší jednak publikace editovaná S. Balíkem *Komunální volby v České republice v roce 2002* a dále také *Studie ke komunálním volbám 2010* od stejného autora z roku 2012. Klasifikace koalic ve statutárních městech v analytické části práce probíhá na základě teorie koalic představené v podkapitole 1.2.

3. Charakteristika voleb 2002, 2006 a 2010

V první kapitole analytické části práce se zaměřím na specifika jednotlivých komunálních voleb od roku 2002 až do současnosti. Srovnávání s celostátní politikou a jejími výsledky bývá mnohdy problematické, jelikož na lokální politiku působí odlišné faktory. Mezi takové řadíme nesrovnatelně větší množství sdružení nezávislých kandidátů nebo například odlišnou úroveň propojení politiků s občany a jejich vzájemnou komunikaci. Pro uvedení základních charakteristik voleb se budu věnovat volební účasti, hlavním politickým stranám v každých volbách a mj. také stranám vítězným, obecnému kontextu voleb a výsledkům dvou největších parlamentních stran ODS a ČSSD.

Volební účast ve statutárních městech dosahovala v průměru za troje zkoumané volby 35,7%. Výsledky za jednotlivé volby jsou znázorněny v grafu 1.

Graf 1 Průměrná volební účast ve statutárních městech v %



Zdroj: Vlastní výpočty na základě www.volby.cz

Účast voličů ve volbách do obecních zastupitelstev má rostoucí tendenci. Oproti roku 2002 vzrostla v posledních volbách o téměř 7 %. Oproti 90. létům, v nichž docházelo k postupnému snižování volební účasti ve volbách do obecních samospráv, dochází po přelomu tisíciletí naopak k pozvolnému nárůstu zájmu voličů o účast v tomto typu voleb. (Volební server ČSÚ: volby do obecních zastupitelstev)

Jaké politické subjekty kandidují v komunálních volbách? Mimo parlamentní strany se zde setkáváme s vysokým počtem sdružení nezávislých, místními hnutími a volebními koalicemi stran, jak celostátních parlamentních, neparlamentních i lokálních a ojediněle také samostatně kandidujícími nezávislými kandidáty. Ve statutárních městech na místo vítězné strany ovšem téměř pokaždé dosahují jen strany úspěšné ve volbách do PSP ČR. Pravicová ODS jednoznačně ovládla první místa v roce 2002 v téměř 77 % zkoumaných měst, tedy 20 městech. Druhou nejúspěšnější stranou se z hlediska vítězství stala Komunistická strana Čech a Moravy. Ta své druhé místo obhájila i ve volbách následujících, ovšem v roce 2010 už nezdělala ani v jednom případě.

Strana ODS v zatím posledních volbách už nebyla zdaleka tak úspěšná, jak tomu bylo ve dvou předešlých volebních kláních. Vyhrála jen v pěti statutárních městech a zařadila se na druhé místo. Naopak levicová ČSSD výrazně získala v roce 2010. Zvítězila ve 14 z 26 statutárních měst. Pokud se podíváme na zmiňovaný rok 2010, nalézáme patrné rozdíly v počtu stran, které zaznamenaly vítězství v některém ze zkoumaných měst. Kromě parlamentní ODS, ČSSD, KSČM a TOP 09 dosáhla na prvenství regionální hnutí a politické subjekty Severočeši.cz, Změna pro Liberec, Občané pro Budějovice, SOS pro Opavu a Karlovarská iniciativa. Všeobecná antipatie k etablovaným a dlouhodobě působícím politickým stranám se, stejně jako v parlamentních volbách téhož roku, projevila i ve volbách komunálních.

Tabulka 2 Vítězné strany ve volbách 2002, 2006, 2010

Vítězná strana	2002	%	2006	%	2010	%
ODS	20	76,92	22	84,62	5	19,23
ČSSD	2	7,69	1	3,85	14	53,85
KSČM	4	15,38	2	7,69	0	0,00
SMM(Severočeši cz.)	0	0	1	3,85	1	3,85
TOP 09/TOP 09 a starostové/nezávislí	0	0	0	0	2	7,69
Změna pro Liberec	0	0	0	0	1	3,85
Občané pro Budějovice	0	0	0	0	1	3,85
SOS pro Opavu	0	0	0	0	1	3,85
Karlovarská občanská alternativa	0	0	0	0	1	3,85
Celkem případů	26	100,00	26	100,00	26	100,00

Zdroj: Vlastní výpočty na základě www.volby.cz

Pokud se podíváme na počet subjektů, které kandidovaly ve všech statutárních městech, dostaneme se za troje volby k číslu 908. Nejsilnějším rokem co do počtu kandidujících subjektů se stal se značnou převahou rok 2010. S tím souvisí i další zkoumaná oblast v této kapitole, a to prostor pro politické stany a hnutí mimo ODS a ČSSD ve volbách. V důsledku poklesu podpory dvou nejsilnějších českých politických stran v komunálních volbách v roce 2010 došlo k otevření mnohem většího prostoru pro menší politické strany.

Tabulka 3 Počet kandidujících subjektů ve statutárních městech

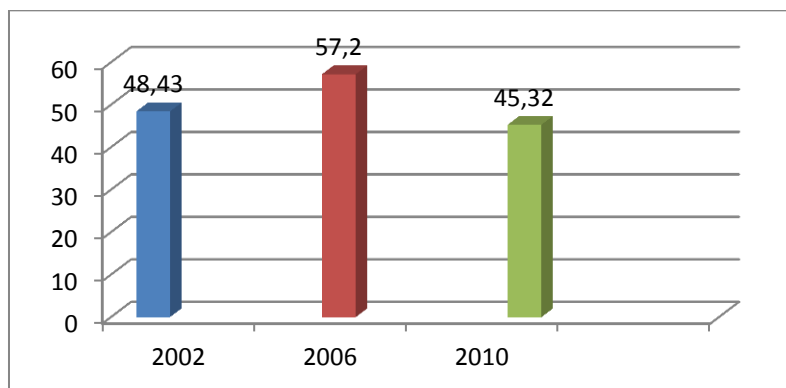
volby	počet kandidujících subjektů
2002	293
2006	272
2010	343
celkem	908

Zdroj: Vlastní výpočty na základě www.volby.cz

V menších obcích zpravidla u voličů vítězí nezávislí kandidáti, nestraníci, popř. osobnosti obce, jejichž profil je každému občanovi znám. Ve městech větších, v tomto případě statutárních, vítězí etablované parlamentní strany, jak už bylo zmíněno výše v textu. Nezanedbatelný podíl na celkovém počtu všech odevzdaných

hlasů zaujímá ODS a ČSSD, ač se nejedná v každém městě o dvě neúspěšnější strany.

Graf 2 Společné zisky ODS a ČSSD v 26 statutárních městech v %



Zdroj: Vlastní výpočty na základě www.volby.cz

ODS a ČSSD dosáhly největšího zisku hlasů ve volbách v roce 2006, kdy v součtu získaly 57 % hlasů od voličů (Tabulka 3)⁵. Tento volební rok byl už z hlediska parlamentních voleb, které komunálním předcházely a konaly se na jaře 2006, soubojem dvou hlavních stran a stranických lídrů. Na jedné straně stál Mirek Topolánek, jehož strana vyhrála volby, na straně druhé Jiří Paroubek, odcházející premiér z ČSSD s ambicemi na další pokračování levicových vlád v ČR. Necelých 68 % hlasů voličů nasbírali dva hlavní ideoví rivalové dohromady při parlamentních volbách. ODS jen s nepatrným náskokem 3 %. (Volební server ČSÚ: volby do PSP ČR) Na základě celostátních výsledků a zaměření voličů na největší strany není výsledek v pozimních volbách překvapivý. Součet procent hlasů pro ČSSD a ODS je zde samozřejmě nižší. Je to dáno v první řadě skutečností, že komunální volby reprezentují mj. souboj nezávislých kandidátů a různých místních sdružení, prostor pro etablované politické strany z parlamentní úrovně se tedy přirozeně zmenšuje. Proto je vysoké výsledné procento potvrzením předpokladu, že ODS a ČSSD své zisky zvýšily, ale přesto byly limitovány typem voleb a jeho specifiky. Nejnižší podporu získávají ODS a ČSSD v roce 2010, kdy je podpořilo 45 % voličů. Nespokojenost občanů s politikou a kandidatura nových, stále

⁵ „Celostátní výsledky ale mohou klamat. Výsledky zveřejňované ČSÚ jsou sice přesným obrazem počtu hlasů, které strany získaly, avšak při rozdílném počtu hlasů, které mají voliči v různě velkých obcích k dispozici, nic nevyovídá o celostátní volební podpoře stran.“ (Lebeda 2009: 343).

populárních subjektů (zejména VV a TOP 09) vedla k odklonu voličů od tradičních politických stran a podpoře nových alternativ. Tento trend se do značné míry projevil nejen v parlamentních, ale také komunálních volbách.

Jaké je postavení dvou nejsilnějších stran ve statutárních městech? Tabulka 4 zachycuje průměrné zisky ODS a ČSSD ve volbách od roku 2002 do současnosti. Nejvýraznější úspěch zaznamenáváme v případě města Kladna. Podpora obou stran zde přesahuje 60% hranici. Při bližším zkoumání ale není tento jev, vzhledem k volebnímu chování místních občanů, neočekávaný. V Kladně jsou často tvořeny jednobarevné radní vlády ODS. (Balík 2012: 79) Dosahují více než 50% zisku v komunálních volbách. Pokud k tak vysokému číslu ještě přičteme zisky levicové ČSSD, docházíme k velmi vysoké podpoře těchto politických stran. Zcela opačný trend reprezentuje Most, v němž dosahuje podpora ODS a ČSSD přibližně polovičních hodnot, nežli v Kladně. Volební podpora těchto stran je výjimečně nízká i ve srovnání s ostatními statutárními městy, a to přibližně o 10 procentních bodů.

V této kapitole byla shrnuta základní specifika a kontext voleb do zastupitelstev statutárních měst v letech 2002, 2006 a 2010. Odlišné politické prostředí jednotlivých případů a ovlivnění celostátní politikou je z prezentovaných údajů zřejmé. Následující kapitola přináší bližší informace o typech a třídách koalic a základní data k sledovaným nezávislým proměnným.

Tabulka 4 Zisky ODS a ČSSD vs. Statutární města

Město	Průměr
Brno	51,86
České Budějovice	47,92
Děčín	55,94
Frýdek-Místek	51,62
Havířov	44,55
Hradec Králové	46,29
Chomutov	49,04
Jablonec nad Nisou	45,54
Jihlava	45,83
Karlovy Vary	41,44
Karviná	50,19
Kladno	65,92
Liberec	40,42
Mladá Boleslav	55,88
Most	31,29
Olomouc	53,44
Opava	45,23
Ostrava	57,78
Pardubice	48,44
Plzeň	57,53
Praha	60,93
Prostějov	57,75
Přerov	44,62
Teplice	61,96
Ústí nad Labem	51,29
Zlín	43,87
Celkově	50,23

Zdroj: Vlastní výpočty na základě www.volby.cz

3.1. Volby 2002

Po volbách v roce 2002 dominovaly v českých statutárních městech velké koalice. Jak ukazuje tabulka 1, tento typ koalice byl ustaven ve 12 statutárních městech. Častěji se také setkáváme s koalicemi minimální vítěznou ideově propojenou a nadměrnou ideově propojenou, obě varianty koalic byly po těchto volbách sestaveny čtyřikrát. Ve dvou případech byla sestavena koalice široká.

Zaměřím-li se na počet kandidujících stran v průměru a počet stran v zastupitelstvu vykazuje velká koalice údaje totožné s těmi, které charakterizují město s vytvořenou minimální vítěznou ideově nepropojenou koalicí. Avšak vzhledem ke skutečnosti, že MVIN byla sestavena pouze jednou, a tudíž nelze na základě tak malého vzorku zobecňovat, údaje, budou tyto dvě koalice zkoumány ve vzájemném vztahu v dalších dvou volbách. Hodnoty u ostatních typů koalic se liší.

Opoziční subjekty jsou v zastupitelstvu v případě velkých koalic průměrně tři. Ve srovnání s dalšími typy je toto číslo společně s oběma typy koalic minimálně vítězných nejvyšší. Stejně tak počet subjektů zastoupených v zastupitelstvu je spíše vyšší, průměrný počet je šest politických stran či hnutí.

Tabulka 5 Hodnoty proměnných ve volbách 2002

Typ koalice	počet případů	počet kandidujících stran průměr	počet stran v zastupitelstvu průměr	počet stran v koalici průměr	počet stran v opozici průměr
jednobarevná	1	11	3	1	2
MVIP	4	12	5	2	3
MVIN	1	11	6	3	3
Velká	12	11	6	3	3
NIP	4	12	6	4	2
NIN	1	9	5	3	2
široká	2	13	6	5	1
všestranická	1	10	7	6	1

Zdroj: Vlastní výpočty na základě www.volby.cz

3.2. Volby 2006

Volby 2006 přinesly změnu v četnosti jednotlivých typů koalic. Poměrně výrazně, a to o 100 %, vzrostl počet NIP. Koalic s nadměrným počtem členů, které charakterizovala ideová příbuznost, bylo ustanoveno osm, z nichž jen v jednom městě, Plzni, došlo k ustavení tohoto typu koalice již podruhé v řadě. Ve zbylých třech městech s NIP z roku 2002, Liberci, Ústí n. Labem a Karlových Varech byla po volbách 2006 jednotně uzavřena velká koalice.

Jednobarevná a všestranná koalice byla opět uzavřena vždy v jediném městě. Rozdílné údaje ovšem poskytuje tabulka 2 u typu MVIN a NIN, kde oproti minulým volbám nebyla uzavřena ani jedna taková koalice. Naopak města s velkou koalicí na radnici zůstala ve stejném počtu. Většina průměrných hodnot nezávislých proměnných u tohoto typu uskupení se od posledních voleb nezměnila, s výjimkou počtu kandidujících subjektů, který v průměru o jeden klesnul. Změnám v počtech kandidujících subjektů a subjektů v zastupitelstvu se zaměřením na velké koalice za všechny tři volby se budu blíže věnovat v další části práce. U nadměrných ideově propojených koalic v tomto období vzrostl průměrný počet jak kandidujících subjektů, tak i počet subjektů v zastupitelstvu a počet koaličních stran o jeden, počet opozičních subjektů naopak o jeden subjekt poklesnul.

Tabulka 6 Hodnoty proměnných ve volbách 2006

Typ koalice	počet případů	počet kandidujících stran průměr	počet stran v zastupitelstvu průměr	počet stran v koalici průměr	počet stran v opozici průměr
jednobarevná	1	8	3	1	2
MVIP	2	12	5	3	2
MVIN	0	0	0	0	0
Velká	12	10	6	3	3
NIP	8	11	5	3	3
NIN	0	0	0	0	0
široká	2	10	5	4	1
všestranná	1	12	6	6	0

Zdroj: Vlastní výpočty na základě www.volby.cz

3.3. Volby 2010

V roce 2010 dochází k výrazné změně v počtu ustavených velkých koalic. Oproti předchozímu volebnímu roku klesla četnost typů koalic, které byly ustaveny na radnicích statutárních měst. Povolební koalice všestranné, široké, nadměrné i minimální vítězné ideově nepropojené nevznikly ani v jednom z 26 zkoumaných měst. Z deskriptivní analýzy tohoto volebního roku tedy odpadá celá polovina typů koaličních uskupení. Mezi hojně zastoupené typy patří kromě tradičních velkých koalic, také koalice nadměrné ideově propojené a v pěti případech minimální vítězné ideově propojené koalice.

Minimální vítězné ideově propojené a velké koalice měly v těchto volbách identické hodnoty nezávislých proměnných. Průměrný počet kandidujících subjektů byl v obou případech nejvyšší za všechny troje zkoumané volby. V případě měst, v nichž byla ustavena velká koalice, zaznamenáváme nárůst kandidujících subjektů v průměru o čtyři. Taková skutečnost je v případě tohoto typu koalic očekávaná, je ale nezbytné pamatovat na fakt, že se nemusí ve všech případech jednat, a zpravidla nejedná, o stejná města i v následujících volbách. Podrobněji se srovnání a analýze počtu kandidujících subjektů a počtu subjektů v zastupitelstvu v případech měst s velkými koalicemi věnuji v následující kapitole.

Tabulka 7 Hodnoty proměnných ve volbách 2010

Typ koalice	počet případů	počet kandidujících stran průměr	počet stran v zastupitelstvu průměr	počet stran v koalici průměr	počet stran v opozici průměr
jednobarevná	2	12	5	1	4
MVIP	5	14	6	3	3
MVIN	0	0	0	0	0
Velká	12	14	6	3	3
NIP	7	12	6	4	3
NIN	0	0	0	0	0
široká	0	0	0	0	0
všestranná	0	0	0	0	0

Zdroj: Vlastní výpočty na základě www.volby.cz

4. Velké koalice ve statutárních městech

Velká koalice byla představena v teoretické kapitole 1.2.. Její ustavení na radnicích statutárních měst není výjimečné, spíše naopak. Četnost jednotlivých typů koalic jsem představila v předcházející kapitole, nyní se zaměřím pouze na četnost výskytu koalic velkých. Tabulka 8 znázorňuje počet a opětovné ustavování velkých koalic ve městech, v nichž byla sestavena minimálně jednou. Získám tím informaci o počtu a charakteru měst, pro které představuje sledovaný typ koalice časté řešení povolebních vyjednávání.

Data ukazují, že s uzavřením velké koalice se ve volbách 2002, 2006 a 2010 setkala 21 měst. V Brně, Českých Budějovicích, Jablonci nad Nisou, Karlových Varech, Karviné, Kladně, Liberci, Mostě, Pardubicích, Plzni, Teplicích a Ústí nad Labem byl uzavřen sledovaný typ koalice pouze jednou. Stěžejní pro tuto práci je ovšem skupina měst, kde byla velká koalice ustavena opakovaně. Pokud z tohoto vzorku vyčleníme Chomutov a Prahu, kde nebyla uzavřena v po sobě jdoucích volbách, ale v prvních a třetích sledovaných, a je tedy obtížné sledovat přímou návaznost, zůstává v analýze opakovaného ustavení sedm statutárních měst: v abecedním pořadí Jihlava, Olomouc, Opava, Ostrava, Prostějov, Přerov a Zlín.

Tato města dále dělím dle četnosti opakování, popř. dle dvojice voleb, po kterých byly velké koalice utvořeny. První skupinu tvoří města, kde se s velkou koalicí setkáme po všech třech sledovaných volbách. Jedná se o Jihlavu, Prostějov a Přerov. Počtem obyvatel se trojice měst velmi podobá, patří mezi nejmenší ze všech statutárních měst.⁶ Ve všech případech se jedná o města moravská, Prostějov a Přerov spadají dokonce do jednoho kraje, Olomouckého. Jihlava je oficiálně statutárním městem už od prvních zkoumaných voleb, Přerov od 1. července 2006 a Prostějov se stal statutárním městem před rokem v březnu 2012.

⁶Počet obyvatel: Jihlava 49 379, Prostějov 44 550, Přerov 44 657. (Počet obyvatel v obcích MVČR k 1. 1. 2013)

Tabulka 8 Statutární města s velkou koalicí

Statutární města s velkou koalicí	2002	2006	2010
Brno	0	0	1
České Budějovice	1	0	0
Chomutov	1	0	1
Jablonec nad Nisou	1	0	0
Jihlava	1	1	1
Karlovy Vary	0	1	0
Karviná	0	1	0
Kladno	0	0	1
Liberec	0	1	0
Most	0	0	1
Olomouc	1	1	0
Opava	1	1	0
Ostrava	0	1	1
Pardubice	1	0	0
Plzeň	0	0	1
Praha	1	0	1
Prostějov	1	1	1
Přerov	1	1	1
Teplice	1	0	0
Ústí nad Labem	0	0	1
Zlín	1	1	0

1=ANO; 0=NE

Zdroj: Studie parlamentního institutu 5.316; Balík 2003: 133-139; vlastní výpočty

Druhou skupinu měst tvoří Olomouc, Opava a Zlín, kde vedly volby v letech 2002 a 2006 k vytvoření velkých koalic. Ačkoli je každé z těchto tří měst součástí jiného kraje, všechna nalezneme opět na Moravě. Situace po první dvojici voleb je v Olomouckém kraji shodná pro všechna tři statutární města kraje. Ve zkoumaných případech a volbách se jen jednou nestala vítěznou stranou ODS, ale KSČM, a to v Přerově v roce 2002. Volby 2010 přinesly převahu sociální demokracie a tím i změnu vítězných stran v Olomouci, Prostějově i Přerově. V Olomouci ale byla po posledních volbách uzavřena minimální vítězná ideově propojená koalice. Pro druhou skupinu měst je identická vítězná politická strana, ODS. Až v pořadí třetí volby ovládly odlišné politické strany či sdružení. V Olomouci to byli v roce 2010 celorepublikově nejúspěšnější sociální demokraté, v Opavě SOS pro Opavu

a ve Zlíně TOP 09 Starostové a nezávislí (STAN). Z toho lze usuzovat, že vítězství ODS ve volbách 2002 a 2006 v Olomouci, Opavě a Zlíně může mít nepřímý vliv na sestavení velké koalice po daných volbách.

Posledním, dosud nepředstaveným, městem s opakovaně ustavenou velkou koalicí je Ostrava. V moravskoslezském krajském městě byla velká koalice uzavřena po volbách 2006 a 2010. V letech 2002–2006 působila na ostravské radnici široká koalice. Jediná ODS s 36,4 % mandátů nebyla do koalice zahrnuta, což se však po následujících již neopakovalo (Volební server ČSÚ: volby do obecních zastupitelstev).

Ustavení velké koalice není na radnicích statutárních měst ojedinělé. Za troje sledované volby byla v 21 případech uzavřena minimálně jednou. Z toho v devíti z nich opakovaně. Dvakrát byla velká koalice sestavena v šesti městech. V Praze a Chomutově ob jedny volby, v Olomouci, Opavě a Zlíně v letech 2002 a 2006, v Ostravě po volbách 2006 a 2010 a třikrát v Jihlavě, Prostějově a Přerově. Ve všech sledovaných případech opakovaného ustavení se jedná o moravská města a u zkoumaného trojnásobného ustanovení o menší statutární města s počtem od 44 do 50 tis. obyvatel.

4.1. Analýza měst s velkou koalicí v dalších volbách z hlediska kandidujících subjektů

V této podkapitole se zaměřím na analýzu průměrného počtu kandidujících subjektů, ve dvou po sobě jdoucích volbách, ve městech, kde byla po volbách vytvořena velká koalice. Vede ustavení velké koalice k nárůstu počtu kandidujících subjektů v následujících komunálních volbách?

Tabulka 9 2002 vs. 2006

velké koalice 2002	kand 2002	kand 2006	rozdíl
Přerov	9	10	1
Olomouc	12	10	-2
České Budějovice	10	8	-2
Pardubice	11	8	-3
Zlín	12	15	3
Opava	7	8	1
Jihlava	12	10	-2
Teplice	11	8	-3
Chomutov	13	9	-4
Jablonec nad Nisou	9	12	3
Prostějov	10	7	-3

Zdroj: Vlastní výpočty na základě www.volby.cz

Tabulka 9 znázorňuje počty kandidujících subjektů v letech 2002 a 2006 v Přerově, Olomouci, Českých Budějovicích, Pardubicích, Zlíně, Opavě, Jihlavě, Teplicích a Chomutově, Jablonci nad Nisou a Prostějově, ve kterých byla uzavřena velká koalice v prvním ze sledovaných období. Čtvrtý sloupec vyjadřuje rozdíl v počtu kandidujících subjektů v těchto městech. Vidíme zde převážně záporná čísla, jejichž opodstatnění není zřejmé. Předpokládaný nárůst počtu kandidujících subjektů nebyl potvrzen ani v polovině případů. Pouze v Přerově, Zlíně, Opavě a Jablonci nad Nisou lze pozorovat nepatrné zvýšení. Očekávaný trend, že ustavení velké koalice povede ke zvýšení počtu kandidujících subjektů v následujících volbách, prokázán nebyl. Hypotéza práce č. 2 ale pracuje s opakovaným ustavením, nelze tedy předčasně vyvozovat závěry z výsledků dvou po sobě jdoucích povolebních vyjednávání bez identifikace typu koalice u druhého z nich.

Tabulka 10 volby 2006 vs. 2010

velké koalice 2006	kand 2006	kand 2010	rozdíl
Karviná	8	13	5
Ostrava	11	18	7
Liberec	10	13	3
Olomouc	10	13	3
Ústí nad Labem	9	15	6
Pardubice	8	13	5
Zlín	15	15	0
Opava	8	14	6
Karlovy Vary	11	17	6
Jihlava	10	12	2
Přerov	10	10	0
Prostějov	7	10	3

Zdroj: Vlastní výpočty na základě www.volby.cz

Situaci po volbách 2006 a 2010 reflektuje tabulka 10. V roce 2006 byla uzavřena velká koalice v Karviné, Ostravě, Liberci, Olomouci, Ústí nad Labem, Pardubicích, Zlíně, Opavě, Karlových Varech, Jihlavě, Přerově a Prostějově. Počet kandidujících subjektů ve Zlíně a Přerově se v dalších volbách nezměnil. V ostatních případech ovšem mluvíme o výrazně rostoucím počtu subjektů kandidujících do obecních zastupitelstev. Nejvyšší nárůst byl zaznamenán v Ostravě, kde přibýlo sedm nových subjektů. Ústí nad Labem, Opava a Karlovy Vary zaregistrovaly šest subjektů navíc, přičemž v Karlových Varech takové číslo činí téměř stoprocentní nárůst oproti předešlým volbám. V roce 2006 se ani v jednom ze zkoumaných statutárních měst neseťkáváme se snížením počtu, ovšem města s trojím opakováním velké koalice, Prostějov, Přerov a Jihlava jednoznačné zvýšení počtu nevykázaly. S ohledem na ostatní města je změna nepatrná a nepřispívá k potvrzení hypotézy č. 2 o předpokládaném růstu počtu kandidujících subjektů v případech opakovaného ustanovení.

5. Vícečetné ustavení velké koalice a jejich vliv na stanovené proměnné

Francouzský teoretik stranických systémů Jean Blondel tvrdí, že stranický systém je určován pěti základními proměnnými: počtem stran, jejich poměrnou velikostí, ideologickými charakteristikami, sociální povahou jejich klientely a charakteristikou jejich vedení a organizace (Novák 1997: 45-46). Klasicky bývají stranické systémy rozdělovány dle počtu relevantních stran. V našem případě se zaměřím na onen počet stran, který budu sledovat ve více oblastech a ve dvou skupinách měst. První tvoří statutární města, na jejichž radnicích byla velká koalice ustavena dvakrát po sobě. Druhou skupinu tvoří města s trojím opakovaným ustavením velké koalice. Pro zjištění vlivu opakovaného ustavování velkých koalic na stranický systém statutárních měst použiji počet kandidujících subjektů, počet subjektů v zastupitelstvu, počet koaličních a opozičních stran, procento mandátů, kterými velká koalice disponuje, výši volební účasti a index fragmentace. První sledovanou oblastí u každé skupiny měst ale vždy bude prostor, který zanechávají ODS a ČSSD ostatním stranám ve volbách a poté i v zastupitelstvu. Cílem takového zjištění by měla být informace o velikosti a změnách prostoru pro menší politické strany v systému.

5.1. Statutární města s dvojnásobným opakovaním VK

V této podkapitole budu zkoumat podobu a změny stranického systému za troje volby v období 2002–2010 v Olomouci, Zlíně, Opavě a Ostravě. Olomouc, Zlín a Opava tvoří jeden celek. Byla zde uzavřena sledovaná koalice po volbách 2002 a 2006. V Ostravě se ODS a ČSSD spojila ve velké koalici v posledních dvou volbách 2006 a 2010.

Než přistoupím k analýze nezávislých proměnných, přiblížím chronologicky zisky místních organizací ODS a ČSSD ve sledovaných volbách, která přináší tabulka 11.

Tabulka 11 Zisky ODS a ČSSD v Olomouci, Zlíně a Opavě v %

%	2002			2006			2010		
	ODS	ČSSD	ODS+ ČSSD	ODS	ČSSD	ODS+ ČSSD	ODS	ČSSD	ODS+ ČSSD
Olomouc	28,89	26,67	55,56	46,67	31,11	77,78	31,11	37,78	68,89
Zlín	28,21	23,08	51,28	46,34	24,39	70,73	14,63	17,07	31,71
Opava	24,44	24,44	48,89	37,78	28,89	66,67	20,00	24,44	44,44

Zdroj: Vlastní výpočty na základě www.volby.cz)

Nejsilnější tandem po volbách tvoří na radnicích sledovaných měst olomoucká ODS a ČSSD. Ačkoli by trendu už v pořadí třetím vytvoření velké koalice v roce 2010 nemuselo nic bránit, nespojily tyto dvě strany své síly a nezopakovaly svou spolupráci. Sociální demokracie poprvé v Olomouci volby vyhrála, přesto koalici nesestavila. Pozici primátora se podařilo Martinovi Novotnému z ODS udržet i přesto, že jeho strana skončila na pomyslné pásce na druhém místě. V případě, že by ODS sestavila (opět) koalici s ČSSD nebo se stranou popř. stranami jinými, je vysoce pravděpodobné, že by Novotný pozici primátora neobhájil. V Olomouci došlo zároveň k poklesu podpory dvou největších stran přibližně o 10 %, ve zbylých případech byl pokles 20% nebo až poloviční, viz Zlín v letech 2006 a 2010.

Ostravský případ je specifický velkou koalicí po volbách 2006 a 2010 a zapojením pouze dvou hlavních ideově protikladných stran s absencí jakéhokoliv dalšího politického subjektu. Tento jev není ojedinělý, ale také není častý. ODS a ČSSD v Olomouci, Zlíně a Opavě také, např. v roce 2006, který přinesl všeobecně velké zisky pro oba politické matadory, dosáhly společně na více než 60 % mandátů. Přibrali však do koalice vždy po jednom nadbytečném subjektu.

Olomouc, Opava a Zlín patří mezi větší statutární města. Volební účast byla ve zkoumaných městech, s výjimkou Olomouce, vždy vyšší, než průměrná účast ve všech ostatních statutárních městech. Zároveň se v těchto městech ve sledovaném období setkáváme s postupným nárůstem volební účasti. Nespokojenost občanů se spojením ODS a ČSSD v předešlých dvou volbách nebyla vyjádřena protestním snížením volební účasti, spíše naopak.

Teze č. 2, která je uvedena v úvodu práce, předpokládá zvýšení počtu kandidujících subjektů při opakovaném ustavení velké koalice. V případě dvojnásobného ustavení tohoto formátu koaliční spolupráce musím konstatovat, že ve dvou ze tří případů k takovému jevu ve třetích volbách opravdu došlo a navýšení je zjevné u Olomouce, o tři, a u Opavy, o šest subjektů. Ve Zlíně k navýšení došlo v roce 2006, ve volbách 2010 zůstal již počet konstantní. Průměrný počet kandidujících subjektů pro ostatní města činil v roce 2010 13 stran a hnutí. Hodnoty pro ostatní města za všechny sledované volby (11, 10, 13) nejvíce odpovídají vývoji v Olomouci. Zlín a Opava zaznamenaly růst popř. stagnaci, nikoliv počet těchto uskupení. Hypotézu, že dochází po opakovaném ustavení velké koalice k navýšení počtu kandidujících subjektů lze potvrdit pro tyto tři případy dvojnásobného ustavení s tím, že ve Zlíně došlo k navýšení o tři subjekty již v druhých volbách a dále se tento počet nezvyšoval.

Počty subjektů, které ve volbách 2002, 2006 a 2010 v Olomouci, Zlíně a Opavě nepřekročily výši uzavírací klauzule, ale nevykazují shodné tendence. Stejně tak ve srovnání se všemi ostatními statutárními městy se neseťkáváme s významnými odlišnostmi či specifiky. Jiná je situace u další proměnné, počtu koaličních subjektů. Zde představují nadbytečné subjekty v koalici určitý trend. V olomouckých, zlínských a opavských komunálních volbách, po kterých byla sestavena velká koalice, přesáhnul zisk ODS a ČSSD dohromady téměř vždy nadpoloviční většinu mandátů v zastupitelstvu. Nebylo tedy již nutné další subjekty ke spolupráci přizvat. Z tabulky však vidíme, že nadbytečné subjekty zde ve všech šesti stěžejních povolebních koalicích zastoupeny byly, nicméně potřebné byly jen v jediném případě a to v Opavě v roce 2002.

V opozici vládnoucí velké koalici se nachází vždy více, než jeden politický subjekt. Jedná se často o menší zástupce pravicových a levicových proudů popř. místních hnutí či nezávislých. Z velkých koalic je také zpravidla vyloučena KSČM. Pokud se podíváme na počty opozičních subjektů ve zkoumaných městech, sledujeme ve dvou případech pokles, ač ne jednotný ve stejných volbách, a v jednom případě, zlínském, identický počet po všechna tři volební období. Počet opozičních subjektů se snižuje, nikoli však výrazně. Je nezbytné podotknout, že v tak malých počtech, jakými jsou např. počty zastupitelů a uvnitř počty opozičních a koaličních subjektů, je i nepatrný pokles známkou jakéhosi obratu. K lepšímu uchopení

postavení opozičních subjektů poslouží tabulka 12, která prezentuje procentuální prostor pro opoziční subjekty a zastupitele, jehož velikost by se dle hypotézy H2 měla snižovat.

Stranický systém na lokální úrovni lze dále charakterizovat pomocí indexu fragmentace, jehož charakteristika a užití byly představeny v metodologické části práce. Pro zopakování ještě zmíním, že index fragmentace ukazuje, do jaké míry jsou dva náhodně vybraní poslanci resp. zastupitelé z jedné strany. Čím je hodnota vyšší, tím je zastupitelstvo fragmentovanější. Ve sledovaných případech je po prvních volbách zastupitelský sbor fragmentovanější, než (průměrné) statutární město za tyto volby. V dalších volbách byla fragmentace snížena ve všech třech městech a v zatím posledních zaznamenáváme opět navýšení, až na Opavu, kde hodnota zůstává stejná.

Tabulka 12 Hodnoty nezávislých proměnných v Olomouci, Zlíně a Opavě

Volební účast				Koaliční subjekty		
	2002	2006	2010	2002	2006	2010
Olomouc	30,50	33,69	36,97	3	3	3
Zlín	34,99	38,79	46,92	4	3	7
Opava	34,06	37,56	41,66	3	3	2
Kandidující subjekty				Opoziční subjekty		
	2002	2006	2010	2002	2006	2010
Olomouc	12	10	13	4	2	2
Zlín	12	15	15	2	2	1
Opava	7	8	14	3	3	3
Subjekty v zastupitelstvu				Index fragmentace		
	2002	2006	2010	2002	2006	2010
Olomouc	7	5	5	0,78	0,66	0,73
Zlín	6	5	8	0,80	0,70	0,83
Opava	6	6	5	0,80	0,74	0,74

Zdroj: Vlastní výpočty na základě www.volby.cz

5.2. Statutární města s trojnásobným opakováním VK

Trojí opakované ustavení totožné koalice je u statutárních měst od roku 2002 ojedinělé. Pokud pominu, pro tuto kapitolu stěžejní, tři případy třikrát ustavené velké koalice, zaznamenala jsem pouze jediný takový další případ a to Frýdek-Místek s opakovanou minimální vítěznou ideově propojenou koalicí tvořenou vždy ČSSD

a dále KSČM, která byla po posledních volbách vystřídána Křesťanskou demokratickou unií–československou stranou lidovou (KDU–ČSL) a novou parlamentní stranou Věci Veřejné (VV). Ze čtyř měst s kontinuálním koaličním vývojem je ve třech pravidelně uzavírána velká koalice.

Na úvod představím města, se kterými budu v analýze pracovat. Jedná se o Jihlavu, Přerov a Prostějov. Jejich stručná charakteristika byla náplní kapitoly č. 4. Nyní je mým úkolem představit a v tabulkách znázornit stav a vývoj zastupitelstev v těchto menších moravských městech. Nejprve se budu soustředit na volební účast. Ta byla v Jihlavě, Přerově a Prostějově mírně nižší než u měst, v nichž došlo k ustavení velké koalice dvakrát v řadě. V počtu kandidujících subjektů, které by dle předpokladu o navýšení počtu měly vzrůst, tento jev nepozorujeme. Pokud se podíváme na počty subjektů kandidujících do jihlavského, přerovského a prostějovského zastupitelstva po opakovaném ustavení velké koalice, zjišťujeme, že opět ve dvou ze třech případů, tedy v přibližně v 66 % k nárůstu došlo a tím údaje přispívají k opatrnému potvrzení hypotézy H2. Pokles v žádném ze šesti měst zaznamenaný nebyl, pouze ve dvou zůstal konstantní. Z komparace výsledků měst s opakovaným ustavením velké koalice, v Olomouci, Opavě, Zlíně, Jihlavě, Prostějově a Přerově⁷, se zbylými statutárními městy vyplývá, že k navýšení dochází i v ostatních městech a to v průměru o dva subjekty. (Volební server ČSÚ: volby do obecních zastupitelstev) U opakovaného ustavení VK se o takový nárůst jednalo jen v jednom případě a to v Jihlavě. V dalších třech městech s opakovanou VK byl nárůst o tři a více subjektů a ve dvou byl počet po předchozích volbách konstantní. Docházím tedy k závěru, že navýšení počtu subjektů kandidujících do zastupitelstva je u všech statutárních měst v průměru vyšší, přičemž u opakovaného ustavení VK v polovině případů počet ještě roste. Z ní je patrné, že nárůst počtu subjektů kandidujících do zastupitelstva ve městech s opakovaným ustavením je ve třetích sledovaných volbách v průměru větší, než u ostatních měst Stejně jako u přechozí skupiny případů i počty subjektů v zastupitelstvech spíše klesají, nejedná se však o výrazné, a pravidelně očekávané, změny.

⁷ Praha a Chomutov zde nejsou evidovány pod opakovaným ustavením, jelikož se zde velká koalice zopakovala, ale ne v po sobě jdoucích volbách. Stejně tak ostravský případ je včleněn mezi města bez opakovaného ustavení VK a to z důvodu nedostatku třetích voleb následujících po minimálně dvojnásobném ustavení (VK zde po volbách 2006 a 2010).

V úvodu práce byla formulována hypotéza H2 V té se uvádí, že v případech opakovaného ustavení velké koalice bude docházet k vyšší fragmentaci opozice. Ovšem v případě opozičních subjektů dochází spíše ke snižování jejich počtu.

Tabulka 13 Hodnoty nezávislých proměnných v Jihlavě, Přerově a Prostějově

Volební účast				Koaliční subjekty		
	2002	2006	2010	2002	2006	2010
Jihlava	33,32	36,53	37,69	4	4	3
Přerov	32,11	35,07	40,03	4	2	4
Prostějov	33,88	36,08	37,03	2	2	2
Kandidující subjekty				Opoziční subjekty		
	2002	2006	2010	2002	2006	2010
Jihlava	12	10	12	4	3	3
Přerov	9	10	10	2	4	2
Prostějov	10	7	10	4	3	3
Subjekty v zastupitelstvu				Index fragmentace		
	2002	2006	2010	2002	2006	2010
Jihlava	8	7	6	0,81	0,82	0,78
Přerov	6	6	6	0,80	0,78	0,80
Prostějov	6	5	5	0,79	0,73	0,73

Zdroj: Vlastní výpočty na základě www.volby.cz

První hypotéza H1 předpokládá, že opakující se ustavování velkých koalic vede ke snižování počtu mandátů, které získávají opoziční subjekty. Z údajů, které ilustruje tabulka 14 je zřejmé, že k růstu počtu mandátů pro opoziční strany dochází ve třetích zkoumaných volbách v pěti ze šesti případů (vyjádřeno procentuálním podílem). Jen v jediném případě, Prostějově, byl zaznamenán pokles. Stejně tak společné zisky politických stran ODS a ČSSD nejsou ve třetích volbách rostoucí. Opět v pěti ze šesti případů třetí volby znamenaly pro ODS a ČSSD snížení společného zisku, nikoli jeho nárůst. H1 tedy v práci potvrzena nebyla.

Tabulka 14 Zisky opozičních subjektů vs. všech subjektů v zastupitelstvu mimo ODS a ČSSD

%	2002	2006	2010	2002	2006	2010
	ODS+ČSSD	ODS+ČSSD	ODS+ČSSD	Koalice	Koalice	Koalice
Olomouc	55,56	77,78	68,89	64,44	86,67	51,11
Zlín	51,28	70,73	31,71	79,49	80,49	60,98
Opava	48,89	66,67	44,44	64,44	73,33	62,22
Jihlava	48,65	48,65	56,76	64,86	64,86	62,16
Prostějov	57,14	68,57	62,86	65,71	57,14	<u>65,71</u>
Přerov	45,72	57,14	48,57	57,14	68,57	<u>62,86</u>

Zdroj: Vlastní výpočty na základě www.volby.cz, Studie parlamentního institutu 5.316; Balík 2003: 133-139.

Závěr

V této bakalářské práci jsem se zabývala problematikou sestavování koalic na komunální úrovni. Jako oblast svého bádání jsem zvolila statutární města, jichž je dnes 26 a patří současně mezi největší města ČR. Zaměřila jsem se na identifikaci koalic po třech po sobě následujících volbách a to v letech 2002, 2006 a 2010. Primárním cílem práce ale bylo zjištění, jakým způsobem ovlivňuje lokální stranický systém ustavení velké koalice, resp. její opětovné ustavení. Po sběru dat byla provedena analýza údajů, vytvořena grafická znázornění (tabulky a grafy) jednotlivých jevů a zhodnocen jeden z možných vlivů na místní systém stran.

Cílem této bakalářské práce bylo zjistit, jak ovlivňuje opakované ustavení velké koalice lokální stranický systém ve statutárních městech ČR. Důležitým zjištěním se stala skutečnost, že v případě trojnásobného opakování jednoho typu koalice se v 75 % případů jednalo právě o velké koalice a to ve městech Jihlava, Přerov a Prostějov. Na základě údajů ze souboru dat lze konstatovat, že dvojnásobné ustavení velké koalice ve statutárních městech může vést až v polovině případů k jejímu opětovnému ustavení v dalších volbách. Stranický systém je tedy po další volební období ovlivňován sdruženou pravicí a levicí. Jejich průměrné společné zisky jsou v případě dvojnásobného ustavení vždy vyšší, než je třeba k držení nadpoloviční většiny v zastupitelstvu, přesto k sobě do koalice přibírají zpravidla jeden nadbytečný subjekt. V případech trojnásobného opakování vždy společné zisky tak vysoké nebyly a pohybovaly se okolo hranice 50%, z toho čtyřikrát na ni ani nedosáhly a to v roce 2002 v Jihlavě a Přerově, v roce 2006 v Jihlavě a po posledních volbách 2010 opět v Přerově. V Prostějově vždy ODS a ČSSD získaly nadpoloviční většinu mandátů a nikdy do koalice nadbytečné subjekty nepřijímaly. Město Prostějov je v analýze velmi ojedinělým případem, jelikož nejen že zde byla dosud od roku 2002 vždy sestavena velká koalice, ale také ji tvořily ve všech případech úplně stejné strany a to pouze ODS a ČSSD.

Některé změny sledovány byly, ovšem do jaké míry je lze přisuzovat opakovaným koalicím jednoho typu je v takovém nejednoznačném případě velmi obtížně identifikovatelné, proto se na základě hypotéz zaměřuji na jednotlivé proměnné, které by změny měly indikovat a napomáhat závěrům.

První hypotéza textu předpokládá, že bude docházet ke snižování počtu mandátů, které získávají opoziční subjekty při opakovaném ustavení velké koalice. Z podkapitol 5.1 a 5.2. je zřejmé, že dochází spíše k nárůstu počtu mandátů pro opoziční strany, viz tabulka 15 v podkapitole 5.2. Na základě zjištění, viz shrnutí na konci analytické části práce, nebyla hypotéza H1 potvrzena.

Hypotéza č. 2 predikuje po opakujícím se ustavování velkých koalic zvýšení fragmentace opozice a zvýšení počtu kandidujících subjektů. V práci docházím k závěru, že v 66 % případů takové navýšení pozorujeme. Pokles počtu v žádném z měst pozorován nebyl, pouze ve dvou případech zůstal konstantní. V případě opozičních subjektů dochází spíše ke snižování počtu a data nenaznačují fragmentaci opozice danou zvyšujícím se počtem opozičních stran působících, přičemž prostor pro jejich působení v zastupitelstvu je s menšími obměnami stále stejný. V případě dvojnásobného ustavení velké koalice v Olomouci, Zlíně a Opavě jsou zisky koalice a opozice po třetích volbách odlišnější, přičítat to lze změně typu koalice a zapojení nových aktérů na radnicích. Hypotéza č. 2 tedy v textu potvrzena byla jen částečně a to v otázce navýšení počtu kandidujících subjektů, nikoli však v předpokladu zvýšení fragmentace opozice.

Mezi limity práce v souvislosti s typem voleb řadím vliv parlamentní politiky na výsledky voleb v obcích ČR. Pominu-li nezpochybnitelnost nižší míry ideologizace komunální politiky a vyšší zájem o nezávislé kandidáty, sleduji provázanost politiky na regionální a celostátní úrovni, která provází rozhodování občanů a formuje mnohdy jejich preference. Nejen ovlivnění vysokou politikou, ale i změny v koaličních smlouvách na radnicích nelze v práci (detailně) obsáhnout a pozorovat. Koalice, které jsem v šetření analyzovala, byly uzavřeny bezprostředně po daných volbách a nepracuji zde s případnými změnami koaličních partnerů popř. dalšími změnami v koaličních vzorcích.

Seznam tabulek, grafů a zkratk

Zkratky

ČSSD	Česká strana sociálně demokratická
KDU-ČSL	Křesťanská a demokratická unie-Československá strana lidová
KSČM	Komunistická strana Čech a Moravy
MVIN	Minimální vítězná ideově nepropojená koalice
MVIP	Minimální vítězná ideově propojená koalice
NIN	Nadměrná ideově nepropojená koalice
NIP	Nadměrná ideově propojená koalice
ODS	Občanská demokratická strana
PSP ČR	Poslanecká sněmovna Parlamentu České republiky
VK	velká koalice

Tabulky

Tabulka 1 Typy stranických systémů v obcích ČR

Tabulka 2 Vítězné strany v komunálních volbách 2002, 2006, 2010

Tabulka 3 Počet kandidujících subjektů ve statutárních městech

Tabulka 4 Zisky ODS a ČSSD vs. Statutární města

Tabulka 5 Hodnoty proměnných ve volbách 2002

Tabulka 6 Hodnoty proměnných ve volbách 2006

Tabulka 7 Hodnoty proměnných ve volbách 2010

Tabulka 8 Statutární města s velkou koalicí

Tabulka 9 2002 vs. 2006

Tabulka 10 volby 2006 vs. 2010

Tabulka 11 Zisky ODS a ČSSD v Olomouci, Zlíně a Opavě v %

Tabulka 12 Hodnoty nezávislých proměnných v Olomouci, Zlíně a Opavě

Tabulka 13 Hodnoty nezávislých proměnných v Jihlavě, Přerově a Prostějově

Tabulka 14 Zisky opozičních subjektů vs. všech subjektů v zastupitelstvu mimo ODS a ČSSD

Grafy

Graf 1 Průměrná volební účast v komunálních volbách ve statutárních městech v %

Graf 2 Společné zisky ODS a ČSSD v 26 statutárních městech v %

Seznam pramenů a literatury

Prameny

Informativní počet občanů ČR ve všech obcích, v obcích 3. typu a městských částech k 1. 1. 2013. *MVČR Ministerstvo vnitra České republiky* (online, excel). Dostupné z: <http://www.mvcr.cz/clanek/statistiky-pocty-obyvatel-v-obcich.aspx> (10. 3. 2013).

Volby do obecních zastupitelstev. *Volební server Českého statistického úřadu* (online). Dostupné z: www.volby.cz (10. 3. 2013).

Volby do PSP ČR. *Volební server Českého statistického úřadu* (online). Dostupné z: www.volby.cz (10. 3. 2013).

Zákon o obcích č. 128/2000 Sb. *Zákony ČR online* (online). Dostupné z: [http://www.zakonycr.cz/seznamy/128-2000-sb-zakon-o-obcich-\(obecni-zrizeni\).html](http://www.zakonycr.cz/seznamy/128-2000-sb-zakon-o-obcich-(obecni-zrizeni).html) (5.4.2013).

Literatura

Balík, Stanislav (ed.). 2003. *Komunální volby v České republice v roce 2002*. Brno: Masarykova univerzita v Brně.

Balík, Stanislav, Libor Hoskovec. „*Formáty českých lokálních stranických systémů.*“ *European Electoral Studies*. Vol. 5 (2010), No. 1, pp. 28-46.(online; pdf). Dostupné z: http://ispo.fss.muni.cz/uploads/EVS/009/EVS_5_1.pdf (3. 4. 2013).

Balík, Stanislav. 2008a. *Česká komunální politika v obcích s rozšířenou působností: koalice, voličské vzorce a politické strany na místní úrovni v letech 1994-2006*. Brno: Centrum pro studium demokracie a kultury (CDK).

Balík, Stanislav. 2008b. *Okresy na severu: komunální politika v okresech Šumperk a Jeseník v letech 1989-2006*. Brno: Centrum pro studium demokracie a kultury (CDK).

Balík, Stanislav. 2009. *Komunální politika: obce, aktéři a cíle místní politiky*. Praha: Grada.

- Balík, Stanislav. 2012. *Studie ke komunálním volbám*. Brno: Masarykova univerzita.
- Balík, Stanislav. 2006. „Regionální a komunální rovina českého stranicko-politického systému - předběžná bilance.“ Pp. 126-135 in Břetislav Dančák, Vít Hloušek (eds). *Parlamentní volby 2006 a česká politika*. Brno: Mezinárodní politologický ústav Masarykovy univerzity.
- Bubeníček, Václav. „Lokální modely demokracie v malých obcích ČR.“ *Česká zemědělská univerzita v Praze; Provozně-ekonomická fakulta; Katedra humanitních věd*. (Online; pdf.). Dostupné z: www.pef.czu.cz/cs/?dl=1&f=13056 (5. 4. 2013).
- Budge Ian, Hans Keman. 1990. *Parties and Democracy. Coalition Formation and Government Functioning in Twenty States*. Oxford: Oxford University Press.
- Cabada, Ladislav (ed.). 2006. *Koalice a koaliční vztahy České republiky v evropském kontextu*. Plzeň: vydavatelství a nakladatelství Aleš Čeněk.
- Čmejrek, Jaroslav, Václav Bubeníček, Jan Čopík. 2010. *Demokracie v lokálním politickém prostoru. Specifika politického života v obcích ČR*. Praha: Grada.
- Čmejrek, Jaroslav, Václav Bubeníček, Markéta Luhanová. 2004. *Politika v regionální rozvoji: úvod do studia*. Praha: Credit.
- Dančák, Břetislav, Petr Fiala, Vít Hloušek (eds.). 2005. *Evropeizace: nové téma politologického výzkumu*. Brno : Masarykova univerzita.
- Eibl, Otto, Vlastimil Havlík, Jakub Kyloušek, Michal Pink. 2009. *Krajské volby 2008*. Brno: Centrum pro studium demokracie a kultury (CDK)
- Hudák, Jakub, Petr Jüptner, Jiří Svoboda (eds.). 2003. *Komunální politické systémy*. Praha: Univerzita Karlova v Praze.
- Chytilík, Roman, Dalibor Čaloud, Tomáš Lebeda, Jakub Šedo. 2009. *Volební systémy*. Praha: Portál s.r.o.
- Koalice v obcích s rozšířenou působností po komunálních volbách v roce 2010. *Parlamentní institut*. Studie č. 5.316 2011 (online; pdf). Dostupné z: <http://www.psp.cz/sqw/hp.sqw?k=40> (16. 3. 2013).

Lebeda, Tomáš. „Komunální volby klamou. Krátké zastavení nad problematickými aspekty volebního systému pro obecní zastupitelstva.“ *Acta Politologica*, Vol. 1, No 3., (online; pdf). Dostupné z: http://acpo.fsv.cuni.cz/ACPOENG-16-version1_006_Lebeda_US_merged.pdf (27. 3. 2013).

Mrklas, Ladislav, Petr Sokol. 2001. *Ustavování krajských rad z pohledu teorie koalic a praxe*. In: Mrklas, Ladislav (ed.): *Krajské volby 2000. Fakta, názory, komentáře*. Praha, s. 131-142.

Novák, Miroslav. „Volby do poslanecké sněmovny, vládní nestabilita a perspektivy demokracie v ČR.“ *Sociologický časopis*, Vol. 32, No. 4., (online, pdf). Dostupné z: http://sreview.soc.cas.cz/uploads/7d9ec21cd901d4d5631b4bde4b107c8c4be5b869_281_407NOVAK.pdf (20. 3. 2013).

Novák, Miroslav. 1997. *Systém politických stran. Úvod do jejich srovnávacího studia*. Praha: Sociologické nakladatelství SLON.

Punch, Keith F. 2008. *Základy kvantitativního šetření*. Praha: Portál.

Riker, William Harrison. 1962. *The Theory of Political Coalitions*. Yale: New Haven: Yale University Press.

Říchová, Blanka. 2000. *Přehled moderních politologických teorií. Empiricko - analytický přístup v soudobé politické vědě*. Praha: Portál s.r.o.

Abstrakt

Tato bakalářská práce je postavena na analýze 26 statutárních měst z hlediska typu koalic a následné zhodnocení vlivu utváření velké koalice na radnicích na lokální stranický systém. Text pracuje s volbami do obecních zastupitelstev 2002, 2006 a 2010. Vymezuje města, ve kterých byla velká koalice utvořena alespoň jednou po sledovaných volbách a dále se zaměřuje na opakované ustavení. Primárním cílem práce je aplikací teorie koalic klasifikovat typ koalic ve zkoumaných městech za určené časové období a pomocí hypotéz zjistit, jakým způsobem ovlivňuje ideově nesourodé uskupení na radnici lokální stranický systém.

Teoretická část přibližuje teoretické koncepty, teorii her, teorii koalic a úvod do specifík komunálních voleb a lokálního stranického systému, z nichž v práci vycházím. Analytická část slouží k analýze dat, jejich hodnoty a výpočty jsou stěžejní k potvrzení resp. vyvrácení hypotéz. Výsledky šetření a limity výzkumu jsou shrnuty v závěru práce.

Klíčová slova: volby, lokální stranický systém, teorie koalic

Abstract

This thesis is based on an analysis of 26 cities in terms of the type of coalitions and the following evaluation of the influence, which the formation of Grand Coalition in town halls has on the local party system. The text works with the elections to the municipal council elections in 2002, 2006 and 2010. It defines the city in which the grand coalitions are formed after the election, specify at least once evidence, and then focuses on recurring establishment. The primary objective of the work is by the theory of coalitions to classify the type of coalitions in the surveyed cities and towns for the specified period of time and using hypotheses to determine how it affects largely disparate groups in the local town hall party system.

The theoretical part introduces theoretical concepts, of the game theory, the theory of political coalitions and the introduction to local elections and party system, from which I get on at work. In the analytical part is crucial to analyse the data, their values and calculations are used to confirm or refute the hypothesis. Results of the investigation and limits of the research are summarized in the conclusion.

Keywords: election, local party systém, the theory of coalitions