

UNIVERZITA PALACKÉHO V OLOMOUCI

PEDAGOGICKÁ FAKULTA

Ústav pedagogiky a sociálních studií



Bakalářská práce

Kateřina Ondráčková

Penitenciární a postpenitenciární péče ve věznici
Opava

Olomouc 2014

Vedoucí práce: Mgr. Dagmar Pitnerová, Ph. D.

Prohlášení

Prohlašuji, že jsem bakalářskou práci vypracovala samostatně pod vedením Mgr. Dagmar Pitnerové, Ph.D. a všechny použité literární a odborné zdroje jsem uvedla v seznamu literatury.

V Olomouci dne:.....

.....
Kateřina Ondráčková

Poděkování

Děkuji Mgr. Dagmar Pitnerové, Ph.D. za pomoc, rady a odborné vedení mé bakalářské práce. Děkuji také PhDr. Vladimíře Kocourkové, Ph.D. za cenné připomínky a poskytnutí materiálů, dále děkuji pracovníkům věznice Opava a opavskému sociálnímu kurátorovi za uskutečněný rozhovor a samozřejmě děkuji mé rodině, příteli a přátelům za pomoc a podporu.



Obr. 1: Dove of peace¹

„Pravá svoboda neexistuje bez vzájemného porozumění“

A.Camus

¹ Galeriekocka.cz: Reprodukce – modernismus [online], 2014 [cit. 2014-04-15]. Dostupné z: <http://www.galeriekoeka.cz/reprodukce-modernismus-dove-of-peace-2104/000021-reprodukce-modernismus-dove-of-peace-21041.jpg>

ANOTACE

Jméno a příjmení:	Kateřina Ondráčková
Katedra:	Ústav pedagogiky a sociálních studií PdF UP Olomouc
Vedoucí práce:	Mgr. Dagmar Pitnerová, Ph. D.
Rok obhajoby:	2014

Název práce:	Penitenciární a postpenitenciární péče ve věznici Opava
Název v angličtině:	Penitentiary and Postpenitentiary Care in the Opava prison
Anotace práce:	Bakalářská práce se nazývá Penitenciární a postpenitenciární péče ve věznici Opava. Tato práce se zabývá vývojem vězeňství, historií zacházení s odsouzenými a současným programem zacházení. Charakterizuje klíčové pracovníky a jejich úlohu v rámci penitenciární a postpenitenciární péče. Praktickou část tvoří 4 rozhovory s vybranými klíčovými pracovníky.
Klíčová slova:	Věznice Opava, penitenciární péče, postpenitenciární péče, historie vězeňství, program zacházení.
Anotace v angličtině:	The name of bachelor thesis is Penitentiary and postpenitentiary care in the Opava prison. This work is focused on evolution of prisons, history of treatment with convicts and on current treatment programs in Czech Republic. It describes the key workers and their agenda in penitentiary and postpenitentiary care. The empirical part contains 4 interviews with the key workers.
Klíčová slova v angličtině:	Opava prison, penitentiary care, postpenitentiary care, history of prisons, treatment program.
Přílohy vázané v práci:	Příloha č. 1 Rozhovory se zaměstnanci věznice Opava a se sociálním kurátorem Příloha č. 2 Program zacházení
Rozsah práce:	46 s. bez příloh
Jazyk práce:	Český

Obsah

ÚVOD.....	8
1 SYSTÉM VĚZEŇSTVÍ V ČESKÉ REPUBLICE	10
1.1 Vývoj vězeňství a zacházení s odsouzenými	10
1.2 Systém vězeňství v České republice	13
2 SYSTEMATICKÁ PRÁCE S ODSOUZENÝMI.....	19
2.1 Klíčoví pracovníci.....	19
2.2 Programy zacházení	22
3 VĚZNICE OPAVA	26
3.1 Resocializace a propouštění z VTOS.....	26
3.2 Věznice Opava	29
4 VÝZKUMNÉ ŠETŘENÍ.....	31
4.1 Stanovení cílů	31
4.2 Organizace výzkumu	31
4.3 Vlastní výzkumné řešení.....	34
4.4 Závěr výzkumného šetření.....	40
ZÁVĚR.....	41
SEZNAM POUŽITÝCH ZDROJŮ.....	42
SEZNAM ZKRATEK	45
SEZNAM OBRÁZKŮ	46
SEZNAM PŘÍLOH	

ÚVOD

Téma práce „Penitenciární a postpenitenciární péče ve věznici Opava“ jsem si vybrala z několika důvodů. Hlavní motivací k výběru tématu je zájem o práci v tomto prostředí, což byl také důvod, proč jsem si zvolila pro studium na vysoké škole právě obor Pedagogika-Sociální práce. Dalším výběru mého zájmu o téma penitenciární a postpenitencární péče byla bezesporu osobní zkušenost s odsouzením blízké osoby, kterou jsem ve věznici navštěvovala.

Penitenciární a postpenitenciární péče je důležitým prvkem v úspěšné resocializaci člověka do společnosti. Na odsouzeného, který nastoupí do výkonu trestu odnětí svobody, působí několik vlivů. Působí na něj nové, nepříliš motivující prostředí, působí na něj ztráta všeho, na co byl doposud zvyklý, musí se přizpůsobovat novému prostředí, novým lidem, pravidlům a novému životu. Na prvotrestaného může mít pobyt ve věznici negativní dopad. Věznice by se tedy měla snažit takovéto působení zmírnit a působení na osobnost odsouzeného by mělo být spíše nápravného, než odstrašujícího charakteru. Z toho vyplývá, že je potřeba věnovat důslednou péči všem odsouzeným osobám. Proto se v mé práci zaměřuji na práci s odsouzeným v rámci věznice a na jeho výstup z výkonu trestu odnětí svobody.

Hlavním cílem mé bakalářské práce je analyzovat vnímání tvorby a realizace programu zacházení vybranými pracovníky.

Hlavního cíle chci dosáhnout pomocí dílčích cílů:

- Zachytit vnímání individuální práce s odsouzenými v rámci historického kontextu
- Vymezit současný systém vězeňství
- Charakterizovat klíčové pracovníky v rámci penitenciární a postpenitenciární péče
- Popsat programy zacházení a jejich význam pro osobnost odsouzeného

Bakalářská práce je strukturovaná do dvou částí, do teoretické a empirické. V první kapitole teoretické části práce se věnuji historii vězeňství, vývoji věznic jakožto prostředků trestání a současnému systému věznic v České republice. Pro reflexi současného stavu vězeňství a zacházení s odsouzenými je nutné ukotvit do teoretické části i historický kontext. Druhá kapitola přibližuje práci klíčových pracovníků v péči o odsouzené, kteří hrají důležitou roli v životě odsouzeného a v jeho návratu do společnosti. Dále se v druhé kapitole věnuji samotnému programu zacházení, který je hlavním nástrojem práce s odsouzeným. Třetí kapitola se zaměřuje na proces výstupního oddělení z výkonu trestu odnětí svobody a na stručnou charakteristiku vybraného vězeňského zařízení, tedy věznice Opava.

Do empirické části jsem zvolila kvalitativní výzkum formou rozhovorů se zaměstnanci věznice a se sociálním kurátorem.

Po prvotním průzkumu souvisejících zdrojů jsem zjistila, že mnou zvolenou problematikou se v České republice doposud zabývalo poměrně málo autorů. Z tuzemských autorů bych zmínila hlavně Miroslava Jůzla, Jaroslava Hálu a Libora Nedorosta. Mezi zahraniční autory patří Michel Foucault, Connie Scarborough, Albrecht Classen a David Watkin.

1 SYSTÉM VĚZEŇSTVÍ V ČESKÉ REPUBLICE

„Ukažte mi vaše vězení a já vám řeknu, jaká je Vaše společnost“

Winston Churchill

Jednoduchý, avšak všeříkající citát poukazuje na fakt, že o dané společnosti nám velmi mnoho vypoví právě způsob jednání a zacházení s vězni, který vyjadřuje i vztah státu k jedinci, k jeho právům a svobodám. Nejzákladnějším dokumentem, který definuje lidská práva a svobody je Základní listina práv a svobod. Základní listina nám jasně vymezuje, že každý je způsobilý mít práva, osobní svoboda každého člověka je zaručena, že nikdo nesmí být stíhán a zbaven svobody jinak než z důvodů a způsobem, které stanoví zákon.² A proto se první kapitola obsahově orientuje na historický vývoj vězeňství a vývoj zacházení s odsouzenými a systém vězeňství v České republice.

1.1 Vývoj vězeňství a zacházení s odsouzenými

„Znalost historických kořenů a zdrojů penologie je základním předpokladem ke komplexnímu studiu a osvojení si trestně-právních nauk v širším pojetí, včetně teorií o trestu a trestání z pohledu penitenciárních věd, psychologie, sociologie, pedagogiky, psychopatologie, zacházení s trestanými osobami a včetně kontinuální a probační péče o propuštěné vězně.“³ Vznik věznic jakožto nápravných zařízení lze vysledovat při vzestupu vznikajícího státu jako formy sociální organizace. Velmi k tomu přispěl vznik a vývoj písma, který umožnil vytvoření určitých právních řádů sloužících jako oficiální pokyn pro fungování společnosti. Zřejmě nejznámější z těchto raných právních řádů je Chamurappiho zákoník, který byl napsán v Babylonu kolem roku 1750 před naším letopočtem. Sankce za porušení právních předpisů Chamurappiho zákoníku byla uplatňována tzv. zákonem odplaty, kdy trest fungoval v podstatě pomstou a byl často vykonáván samotnými oběťmi (např.: „Jestliže zlomil kost plnoprávného občana, zlomí mu kost.“, nebo „Jestliže se někdo dopustil loupeže a bude dopaden, tento člověk bude usmrčen.“⁴). Pojetí trestu jako odplaty či odvety lze nalézt také v mnoha dalších právních kodexech z raných civilizací (Sumerové, Egypťané apod.)

² ČESKO. Ústavní zákon č. 2/1993 Sb. ze dne 16. prosince 1992, Listina základních práv a svobod. In: Sbirka zákonů 28. 12. 1992, roč. 1993, částka 1., usnesení předsednictva České národní rady č. 2, ISSN 1211-1244

³ ČERNÍKOVÁ, Vratislava a Vojtěch SEDLÁČEK. Základy penologie pro policisty. Vyd. 1. Praha: Vydavatelství PA ČR, 2002. str. 15, ISBN 978-807-2511-044.

⁴ Chamurappiho zákoník: kodex krále Chamurappiho. In: KOVÁŘ, Petr. Iuridictum: Encyklopedie o Právu [online]. 2010 [cit. 2014-02-25]. Dostupné z: http://iuridictum.pecina.cz/w/Chammurabiho_z%C3%A1kon%C3%ADk

Zacházení s odsouzenými vězni v počátcích vznikajícího státu tedy bylo formou tělesných trestů, končících mnohdy trestem smrti.

Někteří starověcí řečtí filozofové, jako například Platón, začali rozvíjet myšlenku trestu jako formy nápravy pachatele namísto tradičního použití, kde trest fungoval pouze jako odplata⁵. Trest odnětí svobody byl ve starověkých Athénách použit původně pro takové pachatele, kteří si nemohli dovolit platit pokuty. Vzhledem k tomu, že spousta uvězněných na tom byla finančně špatně a tím pádem byli bez přestání vězněni, začal se postupně utvářet systém odnětí svobody omezený časovým limitem. Ve starověkých Athénách byla tehdy věznice velmi příznačně označována jako *desmoterion*, tedy tzv. "Místo řetězů."⁶

Římané byli mezi prvními, kdo začíná používat vězení (rozumějme odnětí svobody) jako formu trestu, nikoliv jen jako způsob dočasného zadržení pachatele. Mnoho do té doby jinak využívaných každodenních předmětů a míst začalo být využíváno právě k uvěznění a to např. klece, sklepní prostory domů a dokonce i lomy či velké jámy. V této době se neuplatňuje žádný systém práce s odsouzenými, kromě uvěznění se další formou trestu stává nucená práce na veřejnosti. V případě dlužníků byl ještě trest tzv. „Zajetí dlužníků“, kdy si dlužník musel odpracovat u věřitele dluh, což v praxi znamenalo, že ho věřitel vlastnil a zacházel s ním dle libosti. To bylo podstatně horší, než pobyt ve vězení či jiný trest. A samozřejmě to ve spoustě případů dopadalo tak, že byli provinilci prodáni do otroctví.⁷

Během středověku byly v Evropě využívány k provizornímu uvěznění zámky, tvrze a sklepení veřejných budov. Trest odnětí svobody sloužil opět jako odplata nebo donucovací prostředek k přiznání se. Existence rozsudku odnětí svobody a celkově schopnost věznění osob v sobě nesla krom samotného trestu ještě jednu významnou vlastnost - dodávala určitou moc. Této moci se těšila spousta úředníků napříč státní správou, městskými radami, krajskými soudy až po samotného krále. Schopnost uvěznit a rozhodovat o osudu jiných lidí byla signálem, kdo má v dané společnosti moc. Nicméně samotný koncept moderního vězení nám zůstává do značné míry neznámý až do počátku 19. století. Do té doby se s odsouzenými

⁵ JÚZL, Miloslav. Penitenciariстика a penologie. Brno: Institut mezioborových studií Brno, 2012, str. 8, ISBN 978-80-87182-24-6.

⁶ ALLEN, Danielle S. Punishment in Ancient Athens in A. Lanni, ed., "Athenian Law in its Democratic Context" Athens [online]. In Stoa: a consortium for electronic publication in the humanities. USA, 2003 [cit. 2014-02-25] str. 2-17, Dostupné z: <http://www.stoa.org/projects/demos/punishment.pdf>.

⁷ JÚZL, Miloslav. Penitenciariстика a penologie. Brno: Institut mezioborových studií Brno, 2012, str. 20, ISBN 978-80-87182-24-6.

zacházelo pomocí trestu, který se obvykle skládal z fyzických forem trestů, včetně trestu smrti, zmrzačení a bičování, mezi nefyzické formy trestu patřilo veřejné zostuzení.⁸

Během 18. století roste odpor vůči veřejným popravám a mučení a panovníci začínají hledat prostředky k trestání poddaných takovým způsobem, aby je lidé nevnímali jen jako prostředníky tyranie a násilí, ale jakožto spravedlivé soudce. Začali vytvářet systémy hromadného uvěznění jakožto řešení trestných činů.⁹ Vězeňské reformní hnutí, které vzniklo v této době, bylo silně ovlivněno dvěma filozofickými vlnami. První filozofický směr či teorie, která byla založena na základě osvícenských myšlenek utilitarismu a racionalismu navrhovala, aby věznice nahradila jakožto mnohem efektivnější prvek veřejné tresty bičování, věšení atp. Tato teorie, často označována jako teorie zastrasování tvrdí, že primárním účelem věznic je být tak tvrdé a děsivé, že odradí veřejnost od páchání trestné činnosti. Druhá teorie, která viděla vězení jako formu rehabilitace a morální reformy, byla založena na náboženských myšlenkách, které přirovnávaly zločin s hříchem a věznici viděla jako místo, které mělo vězně napravovat v duchu křesťanské morálky, poslušnosti a správného chování. V této době se začala prosazovat myšlenka, že věznice by mohla sloužit jako humánní instituce utvářející morální poučení a že chování vězňů by mohlo být natolik napraveno, že po propuštění by byli v podstatě vzorovými členy společnosti.¹⁰ V novověku tedy dochází k proměně vnímání trestání a zacházení s odsouzenými, a to od klasického pojetí trestu, jakožto zastrasovacího prostředku, k pojetí věznice jakožto nápravného zařízení, kde dojde odsouzený pomocí víry k duchovní obrodě.

Těmito myšlenkami nastoupilo vězeňství a práce s odsouzenými do nového směru. Ačkoliv se pojetí vězeňství v každé zemi liší a vývoj je samozřejmě pro každou zemi velmi specifický a odlišný, určité společné rysy se objevují v průběhu celé časové osy, kterou jsme zde nastínili.

⁸ SCARBOROUGH, Connie a Albrecht CLASSEN. *Crime and Punishment in the Middle Ages and Early Modern Age Mental-Historical Investigations of Basic Human Problems and Social Responses*. Berlin: De Gruyter. str. 285, ISBN 978-311-0294-583.

⁹ FOUCAULT, Michel. *Dohlížet a trestat*. 1. vyd. Praha: Dauphin, 2000, str. 48-57, ISBN 80-860-1996-9.

¹⁰ JÚZL, Miloslav. *Penitenciaristika a penologie*. Brno: Institut mezioborových studií Brno, 2012, str. 21, ISBN 978-80-87182-24-6.

1.2 Systém vězeňství v České republice

Na novou vlnu zastupující myšlenky vězeňství a trestu odnětí svobody, jakožto způsobu nápravy jedince, navazuje český kněz a vězeňský reformátor František Josef Řezáč. Ten v díle „*Vězenství v posavadních způsobech svých: s návrhem o zdárnější trestání a polepšování zločinců*“ z roku 1852 popisuje trestání a vyjadřuje se k alternativním formám trestů, jako jsou dnešní veřejně prospěšné práce. Dále klade důraz na nutnost odstraňování bídy a zvyšování vzdělanosti, která souvisí nejen s penologií, ale všeobecně slouží jako prevence trestných činů. Zmíněné myšlenky již z počátku 19. století působí dodnes velmi aktuálně. Ve dvacátých letech dvacátého století přebírá Československo po Rakousku-Uhersku vězeňství na našem území, a to ve skutečně špatném stavu. Je tedy potřeba začít situaci řešit a napravovat. Meziválečné období je tedy ve znamení všeobecného zlepšování, hlavně ve smyslu zacházení s vězni, kde se přechází od strnulého elementárního školství k výchovnému, kulturnímu a mravnímu působení na vězně. Ačkoliv má v této době vězeňský systém u nás dobře nakročeno, bohužel je vývoj narušen druhou světovou válkou. V padesátých letech, tedy v poválečném období, se vězeňství ocitá v úpadku a stagnaci, politika a její působení má represivní charakter. Trestní právo slouží k prosazování politických, hospodářských a dalších státních zájmů. Pachatelé jsou označováni jako „nepřátele socialismu/státu“ a jejich takzvaná převýchova probíhá v nehumánních podmínkách. Ve věznicích panuje militantní režim, který se vyznačuje přísností, kázní a hlavně izolací od vnějšího světa.¹¹ Sedmdesátá léta se vyznačují snahou o změnu a nápravu vězeňského systému, což je opět násilně potlačeno v počátcích osmdesátých let. Devadesátá léta přináší velké uvolnění a vyvíjí nátlak na odstranění totalitních justičních nespravedlivostí. Ve věznicích dochází k nepokojům a vzpourám, ke kterým přispívá i těžká atmosféra spojená s vnitřním rozkolem u zaměstnanců, kteří nemohou používat do té doby represivní metody a zároveň nejsou schopni přijmout nové moderní penologické myšlenky a metody. Na počátku devadesátých let tedy dochází k výrazné očištění personálu a původní počet 7500 je zredukován na 6000 a v dalších letech personální obměna pokračuje. Se stabilizací politiky a společnosti dochází tedy i ke stabilizaci našeho vězeňství. V této době se začíná formovat dnešní Vězeňská služba České republiky. V rámci nového systému vzniká i nový koncept a to humanizace českého vězeňství.¹²

¹¹ JANÁK, Dušan. Kapitoly o československém vězeňství 1945-1955: historické souvislosti, právní základy a politické aspekty. Vyd. 1. Opava: Slezské zemské muzeum, 2002, str. 22-25, ISBN 80-862-2434-1.

¹² HÁLA, Jaroslav. Úvod do teorie a praxe vězeňství. České Budějovice: Vysoká škola evropských a regionálních studií, 2005. str. 36-38, ISBN 8086708055

V České republice se věznice rozdělují dle zákona č. 40/2009 na věznice a vazební věznice. Dle Vězeňské správy České republiky, která provádí jejich správu a zajišťuje jejich ostrahu, máme v České republice dvacet pět věznic, deset vazebních věznic a dva detenční ústavy. Dále se věznice dělí dle §56 trestního zákona na věznice s dohledem, s dozorem, s ostrahou a se zvýšenou ostrahou. Vnitřní dělení věznice je na mužskou a ženskou část, na obviněné a odsouzené, dále je snaha oddělovat prvotrestané a recidivisty a také odsouzené s poruchami chování, duševním onemocněním a s uloženým ochranným léčením. „*O zařazení do typu věznice rozhoduje výhradně soud, podle závažnosti trestné činnosti. Soud může své rozhodnutí během výkonu trestu přehodnotit. Odsouzený s úspěšnou resocializací přechází do mírnějšího typu, odsouzený s problematickou nápravou putuje do přísnějšího typu věznice.*“¹³

Ve **věznících s dohledem** se neuplatňují stavebně-technické prostředky střežení, kontrola a dohled jsou zajišťovány vychovateli Vězeňské služby. Odsouzení vězni se mohou pohybovat v rámci věznice téměř neomezeně, cely se nezamykají. Odsouzení mohou pracovat i mimo věznici, na pracoviště mohou docházet sami, práci mohou vykonávat bez dozoru. V rámci věznice mohou nosit vlastní oblečení, návštěvy můžou přijmout jednou týdně a v souvislosti s tímto lze udělit vězni až čtyřicet osm hodin volný pohyb mimo věznici. Dle zákona č. 40/2009 Sb. soud zpravidla zařadí do věznice s dohledem pachatele, kterému byl uložen trest za trestný čin spáchaný z nedbalosti a který dosud nebyl ve výkonu trestu pro úmyslný trestný čin.¹⁴

Soud zařazuje do **věznice s dozorem** pachatele, kterému byl uložen trest za trestný čin spáchaný z nedbalosti a který již byl ve výkonu trestu pro úmyslný trestný čin, nebo pachatele, kterému byl uložen trest za úmyslný trestný čin ve výměře nepřevyšující dva roky a který dosud nebyl ve výkonu trestu pro úmyslný trestný čin.¹⁵ Ve věznici s dozorem kontrolu provádí nejen vychovatel, ale i dozorce, odsouzení se opět mohou pohybovat v rámci věznice volně, cely se zamykají jen po dobu spánku. U důvěryhodných odsouzených (u kterých se předpokládá, že toho nezneužijí) lze povolit pracovní povinnosti mimo věznici, v opačném případě se práce vykonává pod nepřímým dohledem pracovníka Vězeňské služby. I ve věznici s dozorem se umožňuje nosit vlastní oděv. Návštěvy se povolují jednou za čtrnáct dní. Do **věznic s ostrahou** se zařazují a trest tu vykonávají takové osoby, které byly

¹³ MAŘÁDEK, Vladimír. Lexikon klíčových pojmů z penologie. Opava: ing. Vavrla, 2000. 75 str., ISBN 80-238-6731-8.

¹⁴ NEDOROST, Libor. Vězeňství a správa vězeňství v ČR. Brno: Masarykova univerzita, 1995. str. 33, ISBN 80-210-1114-9.

¹⁵ ČESKO. § 56 Zákona č. 40/2009 Sb. ze dne 8. ledna 2009, Trestní zákoník. In: Sběrka zákonů. 9. 2. 2009, částka 11. ISSN 1211-1244 ve znění pozdějších předpisů.

odsouzené pro úmyslný trestný čin a u nichž nejsou splněny podmínky pro zařazení do jiného typu věznice (tzn. s dohledem a dozorem).¹⁶ Uplatňují se zde stavební a technické prostředky střežení. Odsouzení se nemohou pohybovat volně, jejich pohyb po prostorách věznice doprovází příslušník vězeňské služby. Práce probíhá v rámci věznice a na hlídaných pracovištích mimo věznici. Návštěvy jsou povoleny jednou měsíčně.¹⁷ Dle zákona č. 40/2009 Sb. do **věznic se zvýšenou ostrahou** soud umístí pachatele, kterému byl uložen trest odnětí svobody na doživotí, kterému byl uložen trest odnětí svobody jako zvlášť nebezpečnému recidivistovi, kterému byl za zvlášť závažný trestný čin uložen trest odnětí svobody ve výměře nejméně osmi let, nebo který byl odsouzen za úmyslný trestný čin a v posledních pěti letech uprchl z vazby nebo z výkonu trestu.¹⁸ Pohyb v těchto věznicích je výhradně pod dozorem (přímým) vězeňského pracovníka, neexistuje možnost volného pohybu po věznicích, na celách jsou zamykáni. Práce se vykonává pouze na pracovištích v rámci věznice nebo na celách. Návštěvy může přijmout jednou za šest týdnů a to pod dohledem zaměstnance Vězeňské služby. Programy zacházení se u těchto typů zaměřují na specifické programy s odsouzenými s doživotními tresty.¹⁹

Typ věznice	Počet odsouzených	
	celkem	z toho cizinci
mladiství	80	2
dohled (A)	326	20
dozor (B)	4 662	331
ostraha (C)	8 620	484
zvýšená ostraha (D)	1 066	114

Tab. 1: Současný stav počtu odsouzených v typech věznic [cit. 2014-03-02].²⁰

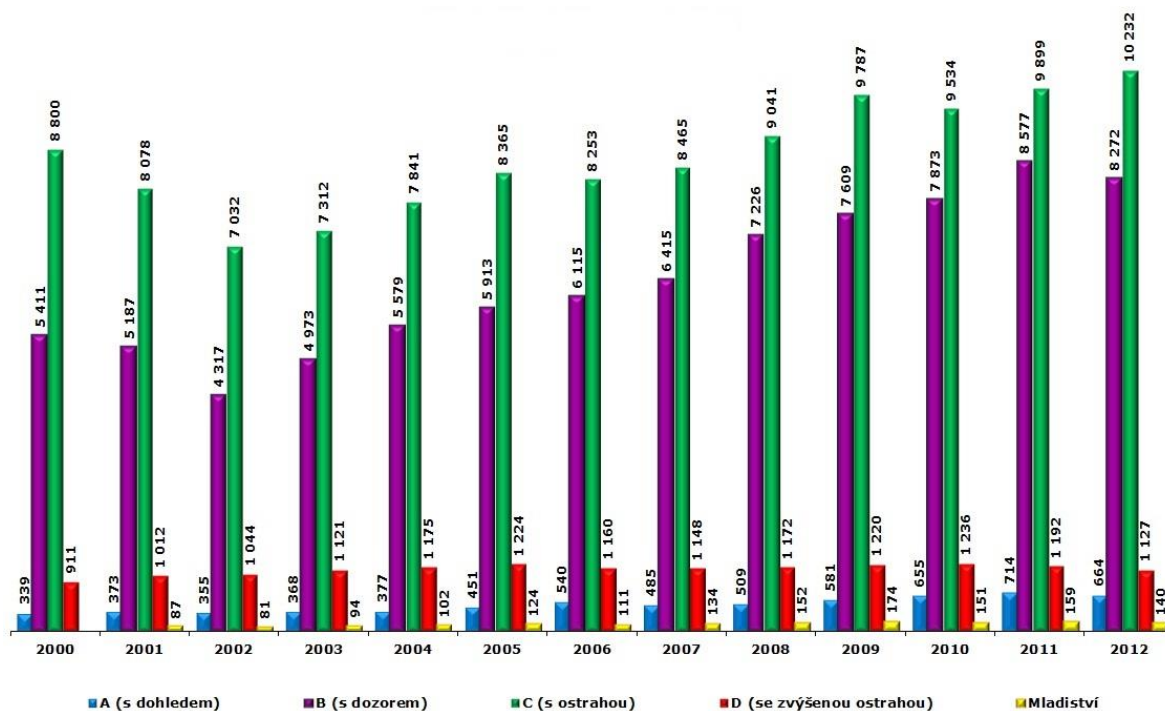
¹⁶ ČESKO. § 56 Zákona č. 40/2009 Sb. ze dne 8. ledna 2009, Trestní zákoník. In: Sběrka zákonů. 9. 2. 2009, částka 11. ISSN 1211-1244 ve znění pozdějších předpisů.

¹⁷ NEDOROST, Libor. Vězeňství a správa vězeňství v ČR. Brno: Masarykova univerzita, 1995. str. 34, ISBN 80-210-1114-9.

¹⁸ ČESKO. § 56 Zákona č. 40/2009 Sb. ze dne 8. ledna 2009, Trestní zákoník. In: Sběrka zákonů. 9. 2. 2009, částka 11. ISSN 1211-1244 ve znění pozdějších předpisů.

¹⁹ NEDOROST, Libor. Vězeňství a správa vězeňství v ČR. Brno: Masarykova univerzita, 1995. str. 34-35, ISBN 80-210-1114-9.

²⁰ Vězeňská služba České republiky [online]. 2012 [cit. 2014-03-02]. Dostupné z: <http://www.vscr.cz/generalni-reditelstvi-19/informacni-servis/rychla-fakta/>



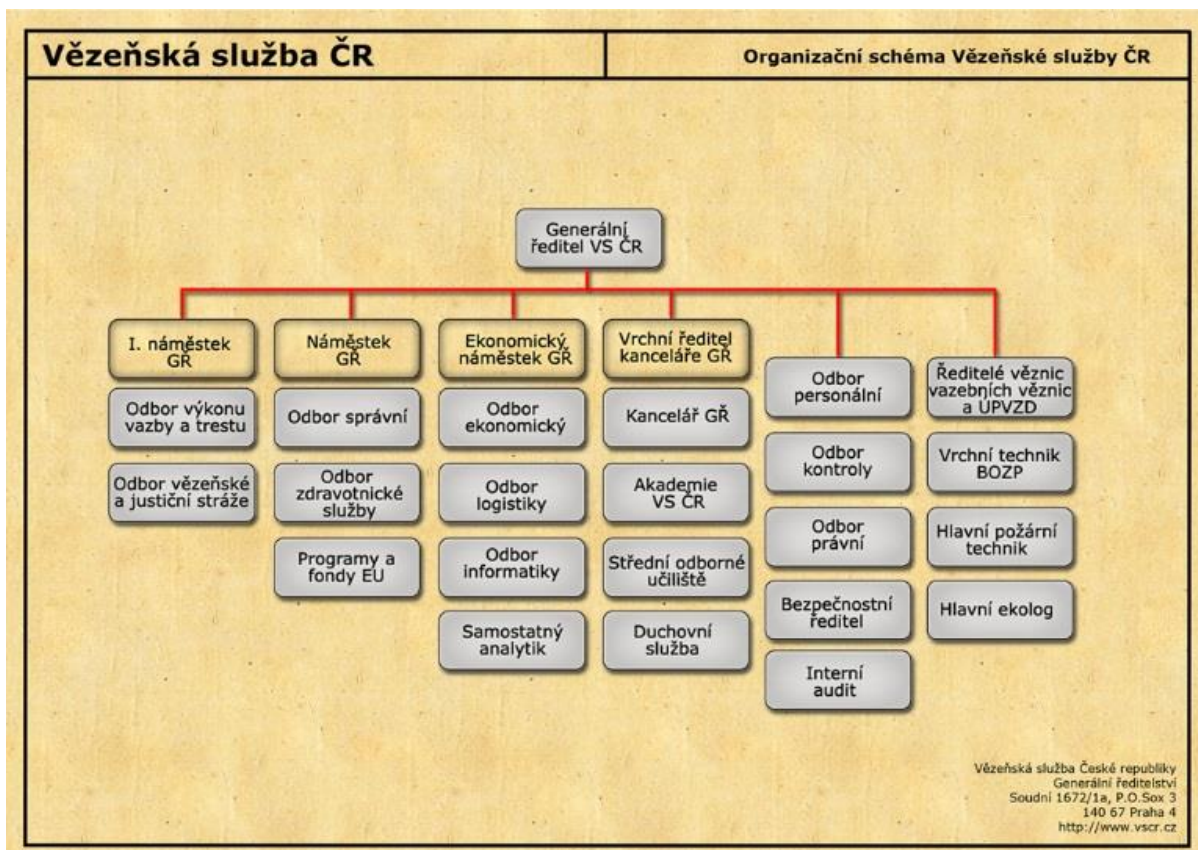
Obr. 2: Stavys odsouzených v daných typech věznic v letech 2000-2012 [cit. 2014-03-26].²¹

Dne 1. 1. 1993 zaniká Sbor nápravné výchovy a k správě vězeňství se zřizuje Vězeňská služba České republiky (dále jen „Vězeňská služba“) která nepodléhá, tak jako tomu bylo v minulosti, vlivu politických stran.²² Dle zákona č. 555/1992 Sb. se zřizuje Vězeňská služba k účelu zajištění výkonu vazby, výkonu zabezpečovací detence a výkonu trestu odnětí svobody, dále potom k ochraně pořádku a bezpečnosti při výkonu soudnictví a správě soudů, při činnosti státních zastupitelství a Ministerstva spravedlnosti. Vězeňská služba tedy spravuje a střeží věznice a detenční ústavy a v rámci těchto zařízení střeží, předvádí a eskortuje vězněné osoby. Vězeňská služba spravuje celkem 35 věznic, každá věznice má svého ředitele a centrálně správu zajišťuje generální ředitelství, spadající pod ministerstvo spravedlnosti (jehož ministr generálního ředitele jmenuje a odvolává). Vězeňská služba je ozbrojeným bezpečnostním sborem. Generální ředitel odpovídá ministrovi za činnost Vězeňské služby. Generální ředitelství zabezpečuje plnění společných úkolů ostatních organizačních jednotek (což jsou vazební věznice, věznice, ústavy pro výkon zabezpečovací detence, Střední odborné učiliště a Akademie Vězeňské služby), které

²¹ Stavys odsouzených v typech věznic. Vězeňská správa České republiky [online]. 2012 [cit. 2014-03-26]. Dostupné z: <http://www.vscr.cz/generalni-reditelstvi-19/o-nas/zakladni-informace-4/vybrane-ukazatele-ve-vyvoji-10189>

²² HÁLA, Jaroslav. Úvod do teorie a praxe vězeňství. České Budějovice: Vysoká škola evropských a regionálních studií, 2005. str. 51, ISBN 8086708055

metodicky řídí a kontroluje.²³ Vězeňská služba jako součást trestní justice respektuje v jednání s vězňenými osobami právní řád České republiky, Listinu základních práv a svobod a Doporučení Rady Evropy. Činí tak nejen izolací pachatelů trestné činnosti, ale i tím, že vytváří podmínky pro reintegraci odsouzených osob do společnosti po vykonání trestu odnětí svobody. Vězeňská služba České republiky spolupracuje s Probační a mediační službou ČR, Vězeňskou duchovenskou péčí a dalšími nevládními organizacemi.²⁴



Obr. 3: Organizační struktura VSČR [cit. 2014-03-26].²⁵

²³ ČESKO. Zákon České národní rady č.555/1992 Sb. O Vězeňské službě a justiční strážích České republiky ve znění pozdějších předpisů. In: Sbírka zákonů 21. 6. 2013, částka 70., ISSN 1211-1244

²⁴ České věznic. Praha: Vězeňská služba České republiky - Vazební věznic Praha – Pankrác, 2008. Dostupné z: http://www.vscr.cz/client_data/1/user_files/19/file/PDF/Publikace/ceske_veznice.pdf

²⁵ ORGANIZAČNÍ STRUKTURA VS ČR. Vězeňská správa České republiky [online]. 2013 [cit. 2014-03-26]. Dostupné z: <http://www.vscr.cz/generalni-reditelstvi-19/o-nas/organizacni-struktura-2/>

Shrnutí

V první kapitole byla popsána stručná historie vězeňství a trestu odnětí svobody, které nám daly základ pro dnešní podobu trestů. Dané podoby trestání odráží způsob zacházení s odsouzenými v průběhu uvedené časové osy a poukazují na to, jak se mění individuální zacházení s odsouzenými v rámci historického kontextu. Dále je zde uveden současný stav vězeňství v České republice, jeho dělení a funkce. Další kapitola tematicky navazuje na kapitolu první, jelikož se zaměřuje na pracovníky, kteří jsou klíčoví pro práci s odsouzenými jedinci a na program zacházení, který je hlavním nástrojem práce s odsouzenými.

2 SYSTEMATICKÁ PRÁCE S ODSOUZENÝMI

Druhá kapitola se v první části orientuje na práci klíčových pracovníků v rámci penitenciární a postpenitenciární péče. V celém procesu zaujímají důležitou roli, dokáží člověka motivovat, snaží se ho nasměrovat ke správným východiskům a snaží se, aby následná reintegrace proběhla tak, aby se už člověk nedostal do takové situace, která ho do věznice přivedla. Druhá část se zaměřuje na programy zacházení, které jsou základem a hlavním nástrojem veškeré práce s odsouzeným ve věznici.

2.1 Klíčoví pracovníci

Klíčové pracovníky v péči o odsouzené osoby tvoří vězeňský dozorce, psycholog, sociální pracovníce, speciální pedagog, vychovatel, lékař, duchovní služba, vychovatel – terapeut, lektor – instruktor a sociální kurátor. Níže uvádíme charakteristiku vybraných pracovníků. Zdroj, ze kterého tato podkapitola nejvíce vychází, je kniha Jaroslava Hály - Úvod do teorie a praxe vězeňství.

Vězeňský dozorce dohlíží na to, aby vazba a trest odnětí svobody byly vykonávány v souladu s vnitřním řádem daných věznic, koná tak v souladu se zákonem o Vězeňské službě a justiční strážci ČR všemi zákonnými prostředky a hlavně při respektování lidské důstojnosti vězňených osob.²⁶ Zátěž v této profesi může vznikat nejen v konfliktních situacích, ale i tím, že jeho pracovní doba se vykonává ve směnovém provozu.

Psycholog v rámci věznice poskytuje své služby nejen odsouzeným, ale i pracovníkům vězeňské služby. Mezi jeho základní činnosti patří psychologická diagnostika, psychoterapie a individuální či skupinové poradenství. Jeho role spočívá i ve zlepšování psychohygienických podmínek. Svým neustálým pozorováním probíhajících změn v rámci mezilidských vztahů se stává určitým „monitorujícím střediskem“, pomáhá vyhodnocovat různé situace, které ve věznici nastávají a může se tak případně zaměřit na prevenci těchto situací. Zaujímá i roli katalyzátoru, to znamená, že umožňuje propojení, spolupráci, setkání mezi vězni, personálem, případně oběma skupinami zároveň.²⁷

Duchovní služba se v českých věznicích obnovuje až v devadesátých letech dvacátého století. Ačkoliv se může zdát, že věznice není místo, kde by činnost duchovních

²⁶ ČESKO. § 3 Zákona č. 555/1992 Sb. České národní rady o Vězeňské službě a justiční strážci České republiky. In Sbíрка zákonů, Česká republika. 1992, částka 112/1992, s. 1-88. ISSN 1211-1244.

²⁷ PSYCHOLOGIE DNES: Vězeňský psycholog: farář pro bezvěrce. POLÁČEK, Vít. Vydání: 4/2012. Praha: Portál, 1995-. ISSN 1212-9607.

někdo ocenil, opak může být pravdou. Přece jen má člověk ve věznici prostor hlavně pro sebe, své myšlenky a možnost duševní obrody. A právě proto se ve věznicích tato činnost podporuje. Křesťanská víra vede k uznání vlastní viny a duchovní se snaží navést odsouzené na cestu nového začátku. V rámci svého působení se snaží přinést odsouzeným úlevu, přivést mysl k otázkám viny a odpovědnosti a hlavně otázkám hodnot, snaží se, aby odsouzený opět našel smysl života.²⁸

Osobnost **lékaře** ve vězeňském prostředí byla vždy velmi důležitá, k lékaři se odsouzení obrací s důvěrou nejen s fyzickými, ale častokrát i psychickými či sociálními problémy. Od lékaře očekávají profesionální radu, která v mnohých případech může spočívat i ve správném nasměrování na jiného odborníka, jako např. psychologa, sociálního pracovníka atp. Lékař je autoritou, jehož rady a doporučení je třeba brát ostatními spolupracovníky v potaz při řešení mnohých situací, které dnes a denně ve věznicích nastávají. Nejzákladnější činností **vychovatele** je zacházení s vězni. Snaží ve spolupráci s psychologem přivést odsouzené právě k přijetí viny a odpovědnosti za způsobenou újmu, a to v materiálním i morálním smyslu. Dále v rámci svého působení motivuje odsouzené ke změně dosavadního životního stylu a postoje, učí je lepšímu jednání s lidmi a zvládání zátěžových situací tak, aby to nevedlo k závažnějším problémům (třeba k takovým, které je do věznice dostaly). V rámci programu zacházení (časový plán zájmových aktivit) organizuje vše tak, aby odsouzený tento program mohl vykonávat. Vychovatel odsouzené hodnotí a celkově se dá říci, že je základním článkem systému zacházení s odsouzenými.²⁹

Sociální pracovníce zastává ve věznici pro osobnost odsouzeného velmi důležitou roli. V rámci diagnostické činnosti poskytuje sociálně právní informace a poradenství. Problémy, které nastávají mimo věznici, se během výkonu trestu odnětí svobody mohou prohloubit a v tuto chvíli může pomoc a intervence ze strany sociální pracovníce velmi pomoci a má pro odsouzeného psychohygienický efekt. V rámci své činnosti sociální pracovníce spolupracuje s pracovníky obecných a městských úřadů, úřadů práce, probačními a mediačními pracovníky, pracovníky azylových domů a charit. Žádoucím stavem je, aby každý, kdo je propuštěn z výkonu trestu, odcházel s tím, že má platný občanský průkaz, vyřízené bydlení a domluvenou práci. Bohužel ne vždy je možné takového stavu dosáhnout, ale po rozhovoru se sociální pracovníci nemáme důvod pochybovat o tom, že pracovníce dělají své maximum, aby se k tomuto stavu přiblížily. „*Sociální pracovník ve vězeňské službě,*

²⁸ FRANCOVÁ, Eva. Duchovní péče ve věznici Valdice. In České vězeňství, 2012, č. 1, str. 40 -41. ISSN 1213-9297.

²⁹ HÁLA, Jaroslav. Úvod do teorie a praxe vězeňství. České Budějovice: Vysoká škola evropských a regionálních studií, 2005. str. 55-62, ISBN 8086708055

ve smyslu zákona o sociálních službách č. 108/2006 Sb., nevykonává sociální poradenství, ale sociálně právní poradenství a další odborné činnosti sociální práce, které jsou vykonávány mimo oblast sociálních služeb. Zákon o sociálních službách č. 108/2006 Sb. se na oblast spravovanou Vězeňskou službou ČR vztahuje pouze v části osmé, kde v § 110 jsou stanoveny předpoklady pro výkon povolání sociálního pracovníka.“³⁰

Speciální pedagog má na starosti metodické řízení vychovatelů, koordinaci činností týmu, který zpracovává celkovou diagnostiku odsouzeného a jeho program zacházení. Také v rámci toho, aby se neustále vyvíjel, má jako jednu z povinností vedení zájmového kroužku (případně sportovní či kulturní akce). Jednou z nejmladších profesí ve vězeňství je profese **vychovatele - terapeuta**. Mezi hlavní činnosti tohoto pracovníka patří individuální i skupinové terapie různého zaměření, jako například muzikoterapie, ergoterapie, biblioterapie apod. Klasická psychoterapie se přenechává psychologovi. V souvislosti s profesí vychovatele-terapeuta je třeba zmínit i profesi **lektora - instruktora** (nejlépe absolventa oboru Pedagogika volného času), který se zabývá plánováním volnočasových aktivit, zejména vzdělávacího a sportovního charakteru. I on může svou činností přispívat k optimálnímu psychosociálnímu klimatu dané věznice.³¹

Během výkonu trestu se zaměstnanci věznice snaží vedením svých aktivit vytvářet podmínky pro snadnější přechod odsouzených do samostatného života po propuštění z výkonu trestu. Současně spolupracují s příslušnými orgány sociálního zabezpečení a poskytují jim včas důležité informace (a samozřejmě umožňují průběžný kontakt s odsouzeným). Zřejmě nejvíce interakcí vězeňského personálu je zejména se **sociálními kurátory**. Ti poskytují klientovi poradenství – vysvětlují proces trestního řízení, pomáhají objasnit písemné dokumenty od orgánů činných v trestním řízení (usnesení, rozsudky soudů apod.), případně pomáhají při formulaci požadavků klienta do písemných zpráv a žádostí. Kurátor může klienta odkázat i na pomoc PMS. Sociální kurátor má při poskytování poradenství možnost lépe poznat klientovu sociální situaci a v návaznosti navrhnout další možná řešení (pomoc při hledání bydlení, práce apod.).³²

Na práci kurátorů a sociálních pracovníků potom navazují návštěvy **pracovníků Probační a mediační služby ČR**, kteří se zaměřují zejména na výstupní oddělení, aby

³⁰ Sborník studijních textů pro sociální kurátory. Vyd. 1. Ostrava: Ostravská univerzita v Ostravě, 2009, str. 203, ISBN 978-80-7368-627-7.

³¹ HÁLA, Jaroslav. Úvod do teorie a praxe vězeňství. České Budějovice: Vysoká škola evropských a regionálních studií, 2005. str. 55-62, ISBN 8086708055

³² DAVIDOVÁ, Ivana. Metodická příručka pro sociální kurátory a metodiky sociální prevence. Vyd. 1. Ostrava: Ostravská univerzita v Ostravě, 2010, str.59-63, ISBN 978-80-7368-628-4.

s odsouzenými započali spolupráci před vlastním soudním jednáním o podmíněném propuštění.³³

2.2 Programy zacházení

Programy zacházení s odsouzenými jsou základem pro opětovnou resocializaci člověka. Důležitou podmínkou účinného programu je jeho pečlivá příprava. Při nástupu do výkonu trestu odnětí svobody se prověřuje biologický, psychologický, sociální a duchovní stav, v němž se odsouzený nachází. Tato diagnostika probíhá za přítomnosti lékaře, speciálního pedagoga, sociální pracovníce a psychologa, celkovou koordinaci tohoto týmu má na starosti speciální pedagog. Výchozí materiál, který slouží jako podklad pro vznik programu zacházení, se nazývá Komplexní charakteristika odsouzeného. Tento materiál by měl obsahovat základní údaje o odsouzeném, o jeho trestném činu a uloženém trestu, dále lékařská doporučení (což jsou omezení a rizika vztahující se k pracovním a dalším jiným aktivitám odsouzeného), důkladné anamnézy (osobní, rodinné, sociální atp.), psychologickou charakteristiku (postoje odsouzeného k trestnému činu a uloženému trestu) a také rizika, která by mohla bránit k úspěšné resocializaci odsouzeného do společnosti.³⁴ A právě na odstranění či zmírnění rizik se program zacházení orientuje. Na základě výše uvedených údajů se vytváří individualizovaný program zacházení, který obsahuje časový rozvrh určitých činností, které mají sloužit k dosažení žádoucích cílů (tzn. změn, kterých chceme dosáhnout v osobnosti a chování odsouzeného). Základní rozdělení aktivit programu zacházení se dělí do oblastí práce, vzdělání, poradenství či terapie a vzdělávání. V České republice máme program zacházení celostátně sjednocen (i v rámci zaznamenávání, záznamy se provádí do programu SARPO, který je napojený na vězeňský informační systém).³⁵

V rámci programu zacházení se tedy stanovují určité cíle, jejichž plnění má postupně formovat člověka do takové podoby, kdy bude schopen reintegrace do společnosti. Všeobecně na člověka působí pět základních složek výchovy a to výchova pracovní, rozumová, mravní, estetická a tělesná.³⁶

³³ Sborník studijních textů pro sociální kurátory. Vyd. 1. Ostrava: Ostravská univerzita v Ostravě, 2009, str. 210, ISBN 978-80-7368-627-7.

³⁴ JÚZL, Miloslav. Penitenciaristika a penologie. Brno: Institut mezioborových studií Brno, 2012, str. 113- 117, ISBN 978-80-87182-24-6.

³⁵ HÁLA, Jaroslav. Úvod do teorie a praxe vězeňství. České Budějovice: Vysoká škola evropských a regionálních studií, 2005. str. 122-123, ISBN 8086708055

³⁶ JÚZL, Miloslav. Penitenciaristika a penologie. Brno: Institut mezioborových studií Brno, 2012, str. 113- 116, ISBN 978-80-87182-24-6.

Pracovní výchova má za úkol naučit odsouzené zacházení s důležitými pracovními nástroji a stroji, rozvinout jejich dovednosti v práci s těmito nástroji a vypěstovat u odsouzených pracovní kulturu, tzn. naučit je organizaci, spolupráci, ekonomickému myšlení apod. Práci odsouzených ve věznicích považují za důležitou součást výkonu trestu odnětí svobody, vzhledem k tomu, že vede k přejímání pozitivních hodnot, posilování kladných charakterových rysů a celkově formování osobnosti. Pokud je práce dobře organizována a člověk je podporován a motivován, rozvíjí pracovní návyky a pozitivně působí na rozvoj osobnosti. Práce ve věznici pomáhá odsouzenému vytvářet si vztah k práci, přijmout ji jako prostředek k uspokojení dalších potřeb a zájmů, k harmonizaci psychosomatických funkcí a ke snížení agresivity. Její význam je nejen v rovině optimalizace celého průběhu výkonu trestu, ale i v ekonomické rovině. Odměna za vykonanou práci se rozdělí na výdaje za výživné pro děti, na pohledávky, na náklady výkonu trestu odnětí svobody a samozřejmě i na kapesné (zejména to má silný motivační charakter). Získání a upevnění pracovních návyků vede k zvýšení šancí na pozdější reintegraci odsouzeného. S pracovní výchovou poměrně úzce souvisí **výchova rozumová**, která směřuje ke vzdělávání odsouzených. Podle tabulky č. 2 můžeme vidět, že i v dnešní době se stále najdou ve věznicích odsouzení bez základního vzdělání, s nedokončeným základním vzděláním a se základním vzděláním. Proto se jedna složka výchovy ve vězeňství zaměřuje na tzv. rozumovou výchovu, která poskytne člověku větší rozhled, naučí ho pomocí systému vzdělávacích aktivit znalostem, které mohou využít po výstupu z výkonu trestu. Jůzl k rozumové výchově navíc dodává, že je v penitenciární praxi odpozorováno, že čím vyšší vzdělání, tím menší počet odsouzených. Navíc s intelektuálním rozvojem roste i emoční inteligence, která může posílit i sílu vlastního svědomí, vůle a morálky každého jedince. A nesmíme samozřejmě opomenout to, že hlavním cílem rozumové výchovy jsou vzdělávací aktivity zaměřené na výsledek, kterým má být snadnější zařazení jedince do společnosti po propuštění. Aktivity se orientují hlavně na dokončení základního vzdělání, na vyučení se, případně zaučení se do konkrétního oboru. Většina vzdělávacích aktivit probíhá v rámci programů zacházení, které jsem již zmiňovala na začátku této kapitoly. V praxi takovéto vzdělání probíhá formou různých kurzů a přednášek, jako jsou např. výuka jazyků cizích a výuka mateřského jazyka, práce na počítači apod. Odsouzený si osvojí praktické znalosti, ve kterých může objevit své nadání, se kterým může dále pracovat a které může dále rozvíjet i po propuštění z výkonu trestu odnětí svobody. Právě

z uvedených důvodů sledujeme vzdělávání a profesním vzdělávání ve věznicích za jednu z nejdůležitějších složek penitenciární péče.³⁷

Vzdělání	Muži	Ženy	Celkem	
			počet	v %
bez základního vzdělání	37	14	51	0,25%
zvláštní škola	452	50	502	2,46%
nedokončené základní	435	42	477	2,33%
základní vzdělání	8039	620	8659	42,39%
vyučení bez maturity	7802	313	8115	39,72%
vyučení s maturitou	486	19	505	2,47%
středoškolské bez maturity	108	22	130	0,64%
střední odborné s maturitou	1095	142	1237	6,06%
střední všeobecné s maturitou	273	42	315	1,54%
vyšší odborné	17	3	20	0,10%
vysokoškolské Bc.	55	6	61	0,30%
vysokoškolské Mgr., Ing.	182	16	198	0,97%
vysokoškolské Dr.	25	4	29	0,14%
cizinec - nezjištěno	123	7	130	0,64%
Celkem	19129	1300	20429	100,00%

Tab 2: Složení dle dosaženého vzdělání³⁸

Také je důležité zmínit **mravní výchovu**, která stojí v pozadí veškerých výchovných aktivit ve věznici. Její důležitost můžeme spatřovat v jejím cíli, což je utváření a dosažení vnitřního mravního přesvědčení u odsouzeného jedince. „*Termínem mravní přesvědčení rozumíme poznání takové určité mravní normy, které je provázáno mravním citovým prožitkem a vede k jedincovu ztotožnění se s danou normou. Mravní přesvědčení je stimulem jedincova morálního chování, vede k adekvátnímu chování a jednání. Tvorba takových přesvědčení je ústředním úkolem mravní výchovy. Soubor jedincových přesvědčení utváří jeho svědomí, které ho v životních situacích vede k určitému chování a zároveň mu umožňuje hodnotit chování jiných lidí.*“³⁹ V praxi je mravní výchova ukotvena v rámci jednotlivých disciplín či aktivit, například v pastorační a duchovní činnosti, dále v rámci terapií (například arteterapii, ergoterapii apod.), v rámci sociálně právního poradenství a pomocí rozhovorů s psychology a speciálními pedagogy. Vytrvalou činností těchto aktivit může postupně dojít ke změně hodnotové orientace odsouzeného, což je v podstatě ideálem mravní výchovy.

³⁷ JÚZL, Miloslav. Penitenciariстика a penologie. Brno: Institut mezioborových studií Brno, 2012, str. 115- 116, ISBN 978-80-87182-24-6.

³⁸ VĚZEŇSKÁ SLUŽBA ČESKÉ REPUBLIKY. Statistická ročenka Vězeňské služby České republiky: Složení odsouzených podle nejvyššího dosaženého vzdělání [online]. Praha: odbor správní Generálního ředitelství Vězeňské služby České republiky, 2012 [cit. 16. 3. 2014]. Dostupné z: http://www.vscr.cz/client_data/1/user_files/19/file/spr%C3%A1vn%C3%AD/statistiky/Statistick%C3%A9%20o%C4%8Denky/Ro%C4%8Denka%202012.pdf

³⁹ JÚZL, Miloslav. Penitenciariстика a penologie. Brno: Institut mezioborových studií Brno, 2012, str. 115, ISBN 978-80-87182-24-6.

Výchova estetická a tělesná je součástí volnočasových aktivit odsouzených. Cílem estetické výchovy je pěstovat v lidech cit pro umění, zlepšovat pomocí umění a kulturních statků vnímání a chápání. Volnočasová aktivita esteticko-výchovného charakteru má dvě podoby. První podobou je aktivní stránka, ve které se odsouzený aktivně podílí na činnostech různých kroužků (např. řezbářství, pěvecký či výtvarný kroužek atd.), druhou podobou je receptivní stránka, kde odsouzený přijímá poznatky z poslechů audiozáznamů, ze sledování televizních pořadů či sledování divadelní hry v podání samotných vězňů. Uvedené typy aktivit přináší odsouzenému psychické i fyzické uspokojení, a to i z toho důvodu, že si je zvolil sám. Tělesné aktivity se zavedly do vězeňství z důvodů utlumení případné agresivity a nudy a zahnání nekalých myšlenek. Ve věznicích jsou možné pohybové aktivity typu ping pong, stolní fotbal, posilování či venkovní aktivity jako jsou fotbal, basketbal apod. Tělesná výchova má za cíl rozvíjet a upevňovat zdraví jedince a zároveň rozvíjet morálně volní vlastnosti odsouzených, jako jsou odvaha, rozhodnost, sebeovládání nebo např. umění prohrávat.⁴⁰

Shrnutí

Na začátku kapitoly jsme si definovali nejdůležitější pracovníky, kteří aktivně pracují s odsouzenými a pomocí programu zacházení se je snaží postupně připravit na návrat do společnosti. Program zacházení (dříve resocializační program) je hlavním nástrojem při práci s odsouzenými, zahrnuje působení na všechny složky lidské osobnosti. Všechny uvedené složky výchovy by měly mít za následek pozitivní změny v osobnosti odsouzeného a to na všech úrovních, což je záměrem penitenciární péče. Penitenciární a postpenitenciární péče primárně směřuje k tomu, aby připravila jedince pro návrat do společnosti. V následující kapitole se tedy budeme věnovat výstupu z výkonu trestu odnětí svobody.

⁴⁰ JÚZL, Miloslav. Penitenciaristika a penologie. Brno: Institut mezioborových studií Brno, 2012, str. 116, ISBN 978-80-87182-24-6.

3 VĚZNICE OPAVA

V rámci poslední kapitoly teoretické části se zaměříme na výstup jedince z VTOS, na termín resocializace a na vybrané zařízení, tedy věznici Opava.

3.1 Resocializace a propouštění z VTOS

Aby byl odsouzený po propuštění úspěšně resocializován, je třeba, aby u něj došlo k určité změně. Vzhledem k tomu, že hovoříme o lidech vykonávajících trest odnětí svobody, tedy nejvyšší formu trestu u nás, je zřejmé, že změna se musí týkat hlavně přehodnocení dosavadních postojů, prožívání a vnímání, které následně ovlivní změnu chování či jednání v rizikových situacích. Zakouřilová uvádí model, který může pomoci v transformaci člověka. V **první fázi**, fázi upozornění, klient dostává signál (od svého okolí), že něco nedělá dobře, ale sám si to neuvědomuje, není motivován k tomu, aby se změnil. V této fázi by měl terapeut posílit klientovo vnímání potíží, ke kterým jeho jednání vede. Tato fáze by se v našem případě odehrávala buď před nástupem do VTOS, nebo u problémových odsouzených vykonávajících VTOS. **Druhá fáze**, ve které si klient začíná připouštět problém, nastává ve chvíli, kdy klientovi problém začíná komplikovat život. V tuto chvíli klient zvažuje pro a proti svého jednání a terapeut by měl tedy naklonit klientovu nerozhodnost žádoucím směrem, informovat, jaký bude vývoj, pokud nenastane ona změna (opět zde můžeme chápat situaci stejně jako u první fáze, tedy před vstupem nebo během VTOS). Ve **třetí fázi** se klient začíná připravovat na změnu, přestává popírat problém, přijímá odpovědnost, vymýšlí plány do budoucnosti. V této fázi je nesmírně důležité podpořit klienta v jeho nově nabyté motivaci, snažit se jej nasměrovat k nejrozzumnější variantě/cíli, kterého je schopen postupně dosáhnout. **Další fáze**, ve které probíhá postupná proměna, je pro klienta zřejmě nejzásadnější, je tedy nutné pomáhat klientovi učinit vše potřebné pro změnu. V této fázi je důležité, aby podpora ze strany terapeuta pokračovala, protože klient teprve přejímá změnu za svou, ale stále má v sobě zakořeněné staré „zvyky či vzorce“, které se mohou spustit při rizikové situaci, např. po výstupu z VTOS setkání s dávnou partou, se kterou vykonával trestnou činnost. V tomto bodě je důležitá provázanost penitenciární a postpenitenciární péče, tedy návaznost služeb sociálního kurátora, PMS a neziskových organizací v tom, aby podpořili klienta v náročné situaci a zamezili tím obnovení starých vzorců. Je třeba, aby navazující péče byla více provázaná s penitenciární péčí. Současný systém hodnotíme v tomto ohledu jako nedopracovaný, chybí zde pevnější provázanost služeb. **Proces změny je ukončen** ve chvíli,

kdy má klient zažitý nové vzorce a umí se k rizikové situaci postavit novým, „nerizikovým“ způsobem. I v poslední fázi je vhodné být klientovi k dispozici a poskytnout mu případně další pomoc.⁴¹

Dnes chápeme pojem resocializace jako proces opětovné socializace. Ta nastává u jedince, kterého je potřeba znovu začlenit do společnosti. Socializace je proces, ve kterém si jedinec osvojuje pravidla života ve společnosti a to pomocí nápodoby, výchovou, působením sociálních skupin apod. Resocializaci můžeme chápat ze dvou hledisek- resocializace v širším smyslu nás provází v průběhu celého života, musíme se neustále přizpůsobovat a učit novým situacím. Resocializace v užším smyslu v etopedii a penitenciaristice je pojímána jako převýchovný proces mravně narušené osoby, je to souhrn metod, které vedou k zařazení jedince zpět do společnosti. V rámci vězeňské resocializace je snaha o reedukaci, která má mít za následek rozvinutí a změnu osobnostních vlastností. Dnes se již v praxi pojmy resocializace či resocializační programy příliš nepoužívají, nahradil je zmíněný program zacházení.⁴²

Propouštění z vazby či VTOS je náročnou situací pro každého odsouzeného. Na jedné straně je radost ze znovunabytí svobody, na druhé straně obavy před tím, jak budou vypadat následující dny. Pokud na odsouzeného nikdo nečeká, tak nemá odsouzený nejen psychickou podporu, ale ani místo, kde by mohl začít nanovo. Přece jen se vždycky začíná lépe, když máte určité zázemí a máte se od čeho odrazit. Může nastat situace, kdy je člověk odkázaný sám na sebe, musí si urychleně najít vhodné bydlení a s minimálním množstvím peněz začít řešit svou situaci. Proto je důležité se ve věznici zaměřit na výstupní oddělení a nepodcenit přípravu odsouzeného na nové sociální prostředí. A právě v takovou chvíli je nejvhodnější zapojit do výstupního procesu sociálního kurátora. Ten by měl kontaktovat klienta při návštěvách věznice nebo v rámci před výstupních rozhovorů, většinou je však situace taková, že kurátor dochází, až pokud o návštěvu klient požádá. Před výstupní rozhovor by se měl orientovat hlavně zajištění základních potřeb odsouzeného po propuštění z VTOS a to na možnosti bydlení, zaměstnání, navázání sociálních kontaktů (na což se samozřejmě zaměřuje i sociální pracovníci), zajištění platných dokladů apod.⁴³ Vzhledem k tomu, že u nás ucelený systém institucí zabývajících se navazující péčí o osoby propuštěné z VTOS chybí,

⁴¹ ZAKOŮŘILOVÁ, Eva. Sociální terapie, aneb, Její teorie i speciální techniky, které pomáhají v sociální práci s rodinou. Vyd. 1. Praha: Institut pro místní správu, 2008, str.54-55, ISBN 978-80-86976-14-3.

⁴² JÚZL, Miloslav. Penitenciaristika a penologie. Brno: Institut mezioborových studií Brno, 2012, str. 66, ISBN 978-80-87182-24-6.

⁴³ DAVIDOVÁ, Ivana. Metodická příručka pro sociální kurátory a metodiky sociální prevence. Vyd. 1. Ostrava: Ostravská univerzita v Ostravě, 2010, str.64, ISBN 978-80-7368-628-4.

tak považujeme za vhodné, aby se posílila spolupráce sociálních kurátorů a zaměstnanců věznic.

Před výstupní fází se odehrává tři až šest měsíců před výstupem z VTOS. Pokud věznice disponuje specializovaným, předpropouštěcím oddělením, tak je tam odsouzený přeřazen. V opačném případě probíhá před propouštěcí fází ve stejných prostorách jako doposud, jen program zacházení se upravuje. „*V rámci programu zacházení se pro odsouzené nezařazené do výstupního oddělení vytvářejí nejméně 3 měsíce před propuštěním podmínky pro soběstačný život v souladu se zákonem a za tím účelem se aktualizuje program zacházení.*“⁴⁴ V této fázi pracovníci věznice připravují odsouzeného na propuštění a to poskytováním sociálně-právních informací, informací o změnách, které se udály v době jeho věznění. V této fázi hraje důležitou roli právě sociální pracovnice, která s odsouzeným zkontroluje, zda má platný občanský průkaz, zda má zajištěno ubytování, práci a zda ví, na jakém úřadě práce se má nahlásit po propuštění. Také se s odsouzeným domlouvá, zda si přeje kontaktovat sociálního kurátora pro navazující spolupráci. V některých případech kurátor dochází do věznice již před propuštěním, ale ve většině případů se odsouzený s kurátorem spojuje až několik dnů po propuštění (zjištěno při rozhovoru s opavským sociálním kurátorem). Pokud je odsouzený podmíněčně propuštěný a soud nařídil dohled Probační a mediační služby, tak je ve výstupní fázi odsouzený v kontaktu s pracovníky této služby a kontakt musí udržovat i po propuštění. V rámci sociální práce s odsouzeným na výstupním oddělení sociální pracovnice odsouzenému předává dokument pro zaměstnavatele, „Potvrzení pro zaměstnavatele - vyúčtování srážek“, kde se uvádí potvrzení o vykonání trestu odnětí svobody a také přehled o finančních náležitostech odsouzeného. V den propuštění odsouzený odchází s finanční částkou, kterou si pracovními aktivitami vydělal a našetřil, pokud takovou částkou nedisponuje, tak mu věznice vyplatí takovou částku, díky které je schopen dostat se na adresu svého bydliště. Pokud odsouzený nastupoval v letním ošacení a odchází v zimě (nebo naopak), je mu poskytnuto oblečení z „banky ošacení a obuvi“, případně takovéto případy řeší sociální pracovnice s Charitou či Českým červeným křížem. V České republice je v dnešní době spousta zařízení, na které je možno se obrátit po propuštění z VTOS, Hála uvádí například Středisko sociální pomoci Občanského sdružení Diakonie Broumov (dříve Diakonie Úpice) či občanské sdružení NADĚJE. V rámci Opavy pak nejvíce s věznicí spolupracuje Armáda Spásy, která

⁴⁴ ČESKO. Zákon č. 169/1999 Sb., o výkonu trestu odnětí svobody, ve znění pozdějších předpisů.

ve spolupráci se sociálním kurátorem pomáhá řešit situaci s bydlením a nabízí službu sociální rehabilitace.⁴⁵

3.2 Věznice Opava

Opavská věznice se nachází v Moravskoslezském kraji. Je rozdělena do dvou budov se samostatnou historií. První budova v Olomoucké ulici vznikla jako součást justičního paláce a byla uvedena do provozu v roce 1888, druhá budova v Krnovské ulici patřila původně armádě. V opavské věznici vykonávají trest odnětí muži v kategorii s dozorem a odsouzené ženy všech kategorií, dále je v objektu od roku 2013 na Krnovské ulici umístěn i výkon zabezpečovací detence. Celková kapacita věznice je 449 míst. Věznice disponuje specializovaným oddělením pro léčbu odsouzených žen závislých na drogách, alkoholu a patologickém hráčství, toto oddělení bylo v roce 2004 rozšířeno o výkon ochranného léčení protialkoholního a léčení patologického hráčství pro odsouzené muže. Ve věznici je také zřízeno specializované oddělení pro výkon trestu odsouzených žen s duševní poruchou a poruchou chování. Co se týče vzdělávacích aktivit v opavské věznici, odsouzení muži i ženy mohou získat kvalifikaci např. v kurzech zámečnické práce, výpočetní techniky, provozu společného stravování apod. Pracovní aktivity se dělí na vnitřní (v rámci věznice), kde je zaměstnáno zhruba šedesát odsouzených a vnější (pracoviště mimo věznici, kde většinou není třeba konstantního dohledu). Pracovní aktivity se zde zaměřují na veskrze manuální aktivity, velké uplatnění mají odsouzení v dřevomodelářské dílně. Výrobky z těchto dílen zdobí školky, školy a ústavy. *„Programy zacházení pro odsouzené ženy všech kategorií jsou zpracovány tak, aby vyhovovaly a odpovídaly úrovni jejich vzdělání, sociálním schopnostem, pracovním návykům, dovednostem a životním zkušenostem. Zapojit se mohou jak do výchovně vzdělávacího programu a speciálně výchovných postupů, tak i do kolektivních činností.“* Populární činností na specializovaném oddělení je práce v keramické dílně, jejíž výsledky můžeme vidět například na výzdobě společných prostor věznice.⁴⁶

⁴⁵ HÁLA, Jaroslav. Úvod do teorie a praxe vězeňství. České Budějovice: Vysoká škola evropských a regionálních studií, 2005. str. 164-167, ISBN 8086708055

⁴⁶ České věznice. Praha: Vězeňská služba České republiky - Vazební věznice Praha – Pankrác, 2008. Dostupné z: http://www.vscr.cz/client_data/1/user_files/19/file/PDF/Publikace/ceske_veznice.pdf

Shrnutí

V poslední kapitole teoretické části charakterizujeme podmínku, která je nutná pro úspěšnou resocializaci jedince a její vývoj, definujeme pojem resocializace a popisujeme fungování výstupního oddělení z VTOS, na který se také zaměřujeme v praktické části této bakalářské práce. Závěr kapitoly se věnuje vybranému zařízení, ve kterém bylo realizováno výzkumné šetření.

4 VÝZKUMNÉ ŠETŘENÍ

V empirické části bakalářské práce byl zvolen kvalitativní výzkum, vybranou metodou zkoumání je rozhovor. Celkem byly uskutečněny čtyři rozhovory, tři se zaměstnanci věznice a jeden se sociálním kurátorem, který s věznicí spolupracuje. Následující podkapitoly obsahují cíle výzkumu, jeho organizaci, samotné výzkumné šetření a závěr hodnotící provedený výzkum.

4.1 Stanovení cílů

Hlavním cílem empirické části je prostřednictvím výzkumného šetření popsat způsob zacházení s odsouzenými ve věznici a po propuštění. Hlavního cíle dosáhneme pomocí výzkumných otázek, které byly stanoveny před uskutečněním rozhovorů. Tyto otázky byly v průběhu rozhovoru případně upravovány. K zodpovězení hlavního cíle byly stanoveny tři výzkumné otázky: „Jaké je vnímání tvorby a realizace programu zacházení klíčovými pracovníky? Jak se tito pracovníci konkrétně podílí? Jak probíhá spolupráce s navazujícími zařízeními?“ Aby mohly být jednotlivé otázky zodpovězeny, bylo provedeno výzkumné šetření, ve kterém odpovídali zaměstnanci věznice, tedy sociální pracovnice, speciální pedagog a psycholog a zaměstnanec odboru sociálních věcí – sociální kurátor.

4.2 Organizace výzkumu

Pro empirickou část byly v rámci kvalitativního výzkumu realizovány čtyři rozhovory. Tři rozhovory byly realizovány ve věznici Opava, jeden byl realizován na odboru sociálních věcí v Opavě. Ke zkoumání daného tématu byl zvolen kvalitativní přístup, který Švaříček a Šedřová definují jako „*Kvalitativní přístup je proces zkoumání jevů a problémů v autentickém prostředí s cílem získat komplexní obraz těchto jevů založený v hlubokých datech a specifickém vztahu mezi badatelem a účastníkem výzkumu. Záměrem výzkumníka provádějícího kvalitativní výzkum je za pomoci řady postupů a metod rozkrýt a reprezentovat to, jak lidé chápou, prožívají a vytvářejí sociální realitu.*“⁴⁷ Pro sběr dat byl vybrán polo

⁴⁷ ŠVAŘÍČEK, Roman a Klára ŠEĎOVÁ. Kvalitativní výzkum v pedagogických vědách. Vyd. 1. Praha: Portál, 2007, str. 17, ISBN 978-80-7367-313-0

strukturovaný rozhovor, ve kterém jsou otázky otevřené a byly sestaveny předem. Dle Hendla mají strukturovaný rozhovor tvořit pečlivě formulované, otevřené otázky. Také je vhodné jej užít v případě, že nemáme možnost rozhovor znovu opakovat a chceme srovnávat odpovědi respondentů.⁴⁸ Otevřené otázky byly zvoleny proto, abychom od respondentů získali co největší množství informací k danému tématu.

Pracovníci odpovídali na otázky týkající se jejich profese, metod práce s odsouzeným, spolupráce s navazujícími organizacemi, úskalí s těmito organizacemi. Sociální kurátor odpovídal na obdobné spektrum otázek, ale vzhledem k tomu, že jeho práce je orientována na postpenitenciární péči, tak se otázky částečně lišily. Zaměstnanci věznice odpovídali na 13 otázek, některé otázky obsahovaly upřesňující podotázky. Sociální kurátor odpovídal na 8 otázek týkajících se práce s odsouzeným po propuštění z VTOS. Kompletní znění rozhovorů je umístěno do přílohy. Zaznamenávání dat bylo náročné, jelikož ve věznici není možné použít techniku, která by eventuálně k záznamu mohla posloužit (například notebook či diktafon). Záznam byl tedy prováděn pouze zápisem do poznámkového bloku přímo během odpovědi dotazovaného. Během rozhovoru se sociálním kurátorem také nebylo možno rozhovor nahrávat, takže byl rozhovor zaznamenáván psaním do tabletu. I přes tyto komplikace byla pro zaznamenání dat zvolena technika doslovné transkripce, kterou Hendl definuje jako převod mluveného projevu do písemné podoby.⁴⁹

Aby mohly být provedeny rozhovory ve věznici, musel tento požadavek projít schválením od ředitele věznice. Po schválení komunikace probíhala s kontaktní osobou, která na základě upřesnění, o čem práce pojednává a jaký typ výzkumu bude prováděn, domluvila tři pracovníky věznice. Původní vizí autorky bylo více rozhovorů se zaměstnanci, ale z kapacitních a organizačních důvodů věznice byl tento vzorek změněn. S pracovníky věznice, tedy s respondenty, byl první kontakt až při provádění samotné výzkumné činnosti. Vzhledem k vytíženosti zaměstnanců věznice nám každý z pracovníků věnoval maximálně půl hodiny. Při provádění rozhovoru byly pokládány předem připravené otázky. Pracovníci ihned odpovídali a jejich odpovědi byly zaznamenávány do poznámkového bloku.

Tabulka i rozhovory jsou uvedeny v pořadí, v jakém byly rozhovory vedeny. Vzhledem k tomu, že sociální pracovnice měla v době, kdy jsme měli provádět rozhovor, na konzultaci odsouzeného, který řešil podmíněčné propuštění a případný výstup z VTOS,

⁴⁸ HENDL, Jan. Kvalitativní výzkum: základní teorie, metody a aplikace. 2., aktualiz. vyd. Praha: Portál, 2008, str. 173, ISBN 978-80-7367-485-4.

⁴⁹ HENDL, Jan. Kvalitativní výzkum: základní teorie, metody a aplikace. 2., aktualiz. vyd. Praha: Portál, 2008, str. 208, ISBN 978-80-7367-485-4.

pozvala mě do kanceláře, abych tomu mohla před rozhovorem přihlížet a viděla tedy náplň její práce.

Rozhovory jsou rozděleny do kategorií podle okruhu zodpovězených otázek. Kategorie, v nichž jsou rozděleny rozhovory se sociálními pracovníci, jsou:

1. volba profese a délka práce v zařízení
2. Způsob práce s odsouzeným
3. Nástup do VTOS
4. Komplexní charakteristika
5. Podíl na programu zacházení
6. Hodnocení PZ
7. Účinnost PZ
8. Další spolupráce
9. Úskalí spolupráce
10. Výstup z VTOS

V tabulce níže jsou uvedeny kódy jednotlivých respondentů.

Respondent	Kód
Speciální pedagog	SpP
Sociální pracovníce	SoP
Psycholog	P
Sociální kurátor	SoK

Tab. 3: Kódy respondentů

4.3 Vlastní výzkumné řešení

Údaje zjištěné v rozhovorech jsou uvedeny v tabulce a rozděleny do kategorií, které byly vymezeny v předchozí podkapitole. Pod tabulkou je uvedeno shrnutí pomocí parafrázování a srovnávání informací získaných o daných kategoriích.

Kategorie	SpP	SoP	P	SoK
Volba profese a délka práce v zařízení	původně učitel, potom vychovatel v Opavské věznici, po povýšení Speciální pedagog, celkem 15 let ve věznici	Původně na úřadu - dávky, touha po změně, místo SoP na ženské části, poté přešla na mužskou, celkem 13 let ve věznici	Původně v nemocnici, ve věznici pracuje 13 let	Původně dávky na úřadu práce, nabídnuta pozice sociálního kurátora, kterou vykonává 6. rokem
Způsob práce s odsouzeným	Pomocí PZ, plánuje hlavní cíl a další aktivity	Sociálně právní poradenství, vyřizování dokladů, kontrola údajů při výstupu	Testování, řeší problémy na základě požadavku odsouzeného nebo na podnět zaměstnanců	Na vyžádání návštěva ve věznici, řešení bydlení a zaměstnání po výstupu
Nástup do VTOS	Vytvoření komplexní charakteristiky a PZ	Podílil se na komplexní zprávě o odsouzeném	Pohovor s odsouzeným, který zjišťuje psychickou zátěž v rodině, dětství, současnou situaci. Vyhodnocuje	Většinou kontakt navázán až před výstupem nebo po výstupu z VTOS,

			chování v kolektivu, umístění na specializované odd.	výjimečně v průběhu
Komplexní charakteristika	Oblast výchovy a vzdělávání, dotazník sebehodnocení, záznamy do SARPO a kontrola vytvoření komplexní charakteristiky	Dotazuje se na minulost (bydlení, zaměstnání, finance, úřad práce, dluhy) a na budoucnost (práce ve věznici, po výstupu, bydlení)	Zavádí do ní výsledky z úvodního pohovoru, rizika, která odsouzený představuje pro sebe a ostatní + umístění na pracoviště ve věznici nebo mimo věznici	Nepodílí se
Podíl na programu zacházení	Vytváří, upravuje na základě podnětů kolegů a odsouzených, pomáhá určit hlavní cíl programu	Když si odsouzený určí jako cíl něco z oblasti sociální práce, případně podává návrhy do PZ	Není zásadní. Průběžně se nepodílí, hlavně pomocí doplňujících aktivit (relaxační cvičení a drogové přednášky) + model Křehká šance	Nepodílí se
Hodnocení PZ	„Těžko říct“, ve věznici odsouzení PZ dodržují, umí se chovat, jednají účelově, nastavení PZ	Těžko se posuzuje, roli hraje rodinné zázemí odsouzeného (dobré=menší návratnost). Ve	Od snahy resocializovat se opouští, v současnosti se pracuje s odsouzeným jiným způsobem.	Nedokáže hodnotit účinnost. Největším problémem je bydlení, ale to PZ nevyřeší

	hodnotí kladně	věznici se chovají účelově	Zmiňuje existence speciálních resoc. programů, které hodnotí jako z nouze ctnost, nedodělané	
Účinnost PZ	Nemá zpětnou vazbu vzhledem k typu věznice (mužská část - B)	Na mužské části se nedá sledovat návratnost, na ženské odhadem do 10%	Úspěšnost vidí na specializovaném odd., kde se s odsouzenými více pracuje. Na mužské části neprobíhá soustavná práce	Nesleduje návratnost, nedokáže hodnotit jejich účinnost
Další spolupráce	Ne, spolupracuje pouze s pracovníky věznice	S kurátory, PMS, AD, doléčovacími centry a s charitou	PMS	PMS, Armáda spásy, AD, policie, soudy, školská zařízení
Úskalí spolupráce	-	Nesmí podávat informace po telefonu – nepružná komunikace, PMS má málo času	PMS má hodně práce, nemají čas	Spolupráce výborná, problém je většinou v klientech
Výstup z VTOS	Snaha o hladký přechod, angažovanost zejména sociální pracovnice, upravuje se v dílčích částech	Soupis oznámení o nadcházejícím propuštění, kontrola bydlení po výstupu,	Hlavně při propuštění z dlouhých trestů více komunikují, připravují se na to, co je čeká venku. Doprovod na	Do výstupu nezasahuje, pouze na žádost odsouzeného. Vše řeší po výstupu. Dnes

	PZ	zaměstnání, dokladů, informování o kurátorovi a finanční návrh	vycházky. Hlavně na základě podnětu odsouzených	je spolupráce dobrovolná. Řeší ubytování a finanční zabezpečení.
--	----	--	---	--

Tab. 4: Údaje vyplývající z rozhovorů

Zaměstnanci věznice jejich profesi ve věznici vykonávají 13-15 let, sociální kurátor 6 let. Způsob práce s odsouzeným se u každého pracovníka liší, v rámci věznice je práce s odsouzeným poměrně provázaná. Speciální pedagog má na starosti vytváření programu zacházení s odsouzeným, plánuje hlavní cíl programu a další aktivity (pracovní, vzdělávací, speciálně výchovné apod.), dále metodicky vede vychovatele, kteří jsou s odsouzeným neustále v kontaktu. Sociální pracovnice s odsouzeným pracuje zejména v rámci sociálně právního poradenství, dále pomáhá vyřizovat a aktualizovat potřebné doklady a řeší s odsouzeným otázku zaměstnání a bydlení. Psycholog se zaměřuje na testování a na řešení problémů odsouzených, buď na jejich podnět, nebo na podnět zaměstnanců, kteří vyzývají na základě interakcí s odsouzeným, že ho něco tíží. Zjištěné informace tedy odpovídají informacím uvedeným v teoretické části. Kurátor s odsouzeným pracuje pouze na základě požadavku odsouzeného, na vyžádání může odsouzeného navštívit ve věznici. S odsouzeným řeší bydlení a zaměstnání. Při rozhovoru sociální pracovnice uvedla, že velká většina odsouzených má po výstupu z VTOS domluvené bydlení, takže s nimi pouze ověří, zda to platí a kde, případně s kým budou bydlet. Sociální kurátor naopak uvedl, že po výstupu se na něj 90-95% propuštěných obrací s tím, že nemají kde bydlet a končí v lepších případech na ubytovnách, azylových domech či noclehárnách, v horších případech, pokud nejsou schopni přizpůsobit se nějakému řádu, končí ve squatech nebo na ulici. V tomto bodě se nám tedy názory dvou dotazovaných výrazně odlišují.

Při nástupu do VTOS speciální pedagog vytváří komplexní charakteristiku odsouzeného, na čemž se podílí i sociální pracovnice a psycholog. Dále dává dohromady program zacházení. Psycholog při nástupu provádí s odsouzeným pohovor, ve kterém zjišťuje psychickou zátěž v rodině, v dětství a současnou situaci, zejména v rámci mezilidských vztahů. Také vyhodnocuje chování odsouzeného v kolektivu a to, zda je potřeba umístit jej vzhledem k nějakému typu závislosti (alkohol, drogy, patologické hráčství) na specializované oddělení. Provázanost s kurátorem v tomto bodě není žádná, kurátor uvedl, že většinou kontakt probíhá až před nebo po výstupu z VTOS.

Na komplexní charakteristiku se zaměřuje druhá podkapitola teoretické části, její důležitost spočívá v tom, že by měla sloužit jako podklad pro vznik programu zacházení. V rámci komplexní charakteristiky je práce klíčových pracovníků provázaná. Speciální pedagog se zaměřuje na oblast výchovy a vzdělávání, pomocí dotazníku sebehodnocení dostává od odsouzeného zpětnou vazbu o osobnosti odsouzeného, kterou zavádí do celkové diagnostiky. Všechny záznamy, stejně jako další vybraní zaměstnanci, kteří se na této charakteristice podílí, uvádí do aplikace SARPO a dále kontroluje, aby vybraní pracovníci svoji část charakteristiky do určitého termínu vypracovali. Sociální pracovnice se v rámci této diagnostiky zaměřuje bydlení, finance, práci a dluhy jak v minulosti, tak očekávání a plány do budoucnosti. Na to navazuje psycholog, který vyhodnocuje a zavádí do této charakteristiky možnosti práce (umístění na pracoviště ve věznici, nebo na pracoviště mimo věznici), dále zapisuje zjištěná rizika, která odsouzený může představovat pro sebe a ostatní. Kurátor se na komplexní charakteristice nepodílí.

Základním kamenem nápravného zařízení by v současné době měly být programy zacházení. Vzhledem k jejich důležitosti bylo toto téma rozděleno na tři kategorie a to na podíl na programu zacházení, na jeho hodnocení a na jeho účinnost. Organizace a uspořádání programu zacházení odpovídá podkladům uvedeným v teoretické části, dle informací uvedených od zaměstnanců se skutečně program dělí na cíle programu, kde si s odsouzeným sjednotí hlavní body, na kterých je třeba zapracovat (viz příloha) a na pracovní aktivity (zařazení ve věznici nebo mimo věznici), vzdělávací aktivity, speciálně výchovné aktivity (např. pohovory s vychovateli ohledně plnění PZ), zájmové aktivity (sport, četba apod.) a na oblast utváření vnějších vztahů. Nicméně podíl zaměstnanců na těchto programech je nevyvážený. Speciální pedagog programy vytváří, upravuje je na základě podnětů od kolegů a odsouzených a odsouzenému pomáhá určit si cíle programu. S programem zacházení potom pracuje hlavně vychovatel, který dle tohoto programu sestavuje časový plán pro každého odsouzeného. Sociální pracovnice se na programu významně nepodílí, spíše podává návrhy do programu zacházení, případně pokud si odsouzený dá za cíl PZ nějaký úkon spadající do oblasti sociální práce, tak pomáhá k jeho naplnění. Psycholog také nemá na plnění PZ zásadní podíl, průběžně se nepodílí, jeho podíl je v rámci doplňujících aktivit k tomuto programu, například pomocí relaxačních cvičení, drogových přednášek apod. Nově má podíl na programu Křehká šance (viz příloha). Provázanost s postpenitenciární péčí tu v podstatě chybí, návaznost v rámci PZ na kurátora není (maximálně při kontrolní činnosti sociální pracovnice, která odsouzeného o možnosti spolupráce s kurátorem informuje). Kurátor se tedy na tvorbě PZ nepodílí. Hodnocení

programů zacházení bylo rozporuplné. Na jedné straně hodnotí zaměstnanci kladně a shodně to, že odsouzení programy zacházení a stanovené cíle plní, takže by se dalo říct, že jsou nastaveny dobře. Na druhé straně bylo hodnocení vyjádřeno slovy „*těžko říct, těžko se posuzuje*“, jelikož dle názoru zaměstnanců odsouzení sice programy plní, zároveň ale ve věznici většinou jednají účelově. Sociální pracovnice dodává, že velkou roli hraje sociální zázemí odsouzeného. Pokud má rodinu, ke které se může vrátit, tak je větší šance na úspěšnou resocializaci. Psycholog na otázku hodnocení PZ odpověděl, že „*...dříve to byly resocializační programy, dnes jsou to programy zacházení. Je tedy jasné, že od snahy někoho resocializovat ve věznici se opouští, teď tu s odsouzeným pracujeme jiným způsobem*“. Dále zmiňuje existenci programů zaměřených na resocializaci v rámci některých věznic, kam může vězeň na tento několikaměsíční program nastoupit, nicméně je hodnotí jako nedodělané a jako „*z nouze ctnost*“. Kurátor se na otázku hodnocení PZ vyjádřil tak, že není kompetentní k takovému hodnocení a že „*... největším problémem je bydlení, ale to žádný program zacházení nevyřeší*“. Na otázku účinnosti téměř shodně odpověděli zaměstnanci věznice s tím, že návratnost vzhledem k typu věznice B nejsou schopni odhadnout. Sociální pracovnice dříve pracovala na ženské části věznice, kde se dala účinnost a návratnost do VTOS sledovat a tam tedy návratnost odhadovala na cca 10%. Psycholog ohodnotil dobrou účinnost zejména na specializovaném oddělení, kde se soustavně s odsouzenými pracuje. Sociální kurátor nesleduje návratnost, takže nedokázal hodnotit účinnost PZ.

Další kategorií je spolupráce s dalšími organizacemi v rámci penitenciární a postpenitenciární péče a případná úskalí této spolupráce. Speciální pedagog spolupracuje pouze s pracovníky věznice, takže žádná úskalí ve spolupráci neshledává. Sociální pracovnice pracuje s kurátory, PMS, azylovými domy, doléčovacímí centry a s charitou. Úskalí spolupráce shledává v novém nařízení, kvůli kterému se nesmí sdělovat informace telefonicky, takže se komunikace stává zdlouhavou a rigidní. Psycholog mimo věznici spolupracuje pouze s PMS. Dále se sociální pracovnice a psycholog shodují na tom, že probační a mediační služba má hodně práce a málo času, takže je s nimi těžší komunikace. Jiná úskalí ve spolupráci s navazujícími zařízeními a organizacemi pracovníci věznice neshledávají. Kurátor spolupracuje s PMS, azylovými domy a celkově téměř všemi typy bytových zařízení, s Armádou spásy, s policií, soudy a se školskými zařízeními. Spolupráci hodnotí jako bezproblémovou, žádná úskalí ve spolupráci nenachází, pokud je nějaký problém, tak jediná s klientem.

Poslední kategorií je výstup z výkonu trestu odnětí svobody. V této kategorii byla předmětem zkoumání angažovanost vybraných pracovníků při zacházení s odsouzeným na

výstupním oddělení. Speciální pedagog na výstupním oddělení upravuje PZ v dílčích oblastech, všichni pracovníci se snaží o hladký přechod odsouzeného zpátky do společnosti. V této části je důležitým článkem právě sociální pracovnice, která dává dohromady soupis oznámení o nadcházejícím propuštění. Jak je již zmíněno v podkapitole Organizace výzkumu, přihlížela jsem konzultaci před výstupem z VTOS. Viděla jsem tedy, jak se sociální pracovnice doptává na kontaktní údaje, kontroluje OP, ptá se na zaměstnání, na kontakt s rodinou, na přítelkyni odsouzeného a na bydlení. Také odsouzeného informovala o možnosti kontaktu kurátora, kterého ale odsouzený odmítal. Dále spolu řešili náležitosti týkající se výstupu z VTOS – finance na cestu domů, že se musí hlásit PMS v místě trvalého bydliště, stejně tak jako úřadu práce. Práce sociální pracovnice je tedy na výstupním oddělení s odsouzeným zřejmě nejintenzivnější. Psycholog je zapojen hlavně u odsouzených propuštěných z dlouhých trestů, pomáhá jim psychicky se připravit na to, co je čeká venku. Někdy pomoc probíhá i formou doprovodu na vycházky. Téměř veškerá aktivita je však iniciována zejména ze strany odsouzených, tedy na jejich žádost. Kurátor do procesu výstupu z výkonu trestu odnětí svobody nezasahuje, jen v případě, že má o to odsouzený zájem. Po výstupu se na kurátora obrací odsouzení sami, většinou řeší situaci s bydlením a s financemi.

4.4 Závěr výzkumného šetření

Záměrem výzkumného šetření bylo pomocí výzkumných otázek dospět k naplnění hlavního cíle. Pomocí výzkumných otázek měl být zjištěn názor na vnímání tvorby a realizace programu zacházení a na provázanost v rámci postpenitenciární péče na spolupracující zařízení. Na výzkumné otázky, „Jaké je vnímání tvorby a realizace programu zacházení klíčovými pracovníky? Jak se vybraní pracovníci konkrétně podílí? Jak probíhá spolupráce s navazujícími zařízeními?“, reagovali respondenti víceméně shodně. Z uvedené analýzy vyplývá, že pracovníci věznice hodnotí nastavení programů zacházení kladně, ačkoliv vliv programů na následnou resocializaci nedokáží ohodnotit. Při resocializaci člověka hraje roli i sociální zázemí, které zaměstnanci věznice nemohou příliš ovlivnit, ačkoliv se snaží pomocí nastavených cílů v rámci programu zacházení oblast utváření mezilidských vztahů obnovit již během výkonu trestu odnětí svobody. Provázanost spolupráce je z pohledu dotazovaných respondentů v pořádku, většinou nejsou ve spolupráci žádná úskalí.

ZÁVĚR

Stanovené cíle bakalářské práce byly naplněny. V teoretické části bakalářské práce jsem se zaměřila na zacházení s odsouzenými v rámci historického kontextu a na vývoj trestu odnětí svobody od starověku po novověk. Vymezila jsem současný systém vězeňství v České republice, jeho dělení a funkce. Dále jsem charakterizovala vybrané pracovníky v penitenciární a postpenitenciární péči, kteří mají podíl na procesu resocializace. Vzhledem k tématu mé bakalářské práce jsem do druhé kapitoly zahrnula charakteristiku programu zacházení, jelikož jej považuji za hlavní nástroj pro resocializaci odsouzeného v rámci penitenciární péče. Charakterizovala jsem důležitý prvek každé sociální terapie, změnu, její vývoj a úkol pracovníka/terapeuta v rámci tohoto procesu. Vymezila jsem pojem resocializace a popsala proces výstupního oddělení, který hraje významnou roli v procesu resocializace. Popsala jsem vybrané zařízení.

V empirické části jsem se zabývala spoluprací vybraných pracovníků s navazujícími zařízeními a úskalími v jejich spolupráci, dále systémem péče o odsouzeného v rámci věznice a po výstupu z VTOS a názory na současný program zacházení jakožto prostředek resocializace odsouzeného. Vybraní pracovníci většinou současný systém hodnotí kladně, pouze psycholog jej ohodnotil jako nedopracovaný a já se k jeho názoru přikláním. Ačkoliv vidím, že nastavení samotného programu zacházení je v pořádku, nemohu se zbavit pocitu, že ucelený systém sestávající se z odborníků a zařízení orientovaných jen na péči o osoby propuštěné z výkonu trestu odnětí svobody zde chybí.

SEZNAM POUŽITÝCH ZDROJŮ

Bibliografie:

ČERNÍKOVÁ, Vratislava a Vojtěch SEDLÁČEK. *Základy penologie pro policisty*. Vyd. 1. Praha: Vydavatelství PA ČR, 2002, ISBN 978-807-2511-044.

DAVIDOVÁ, Ivana. *Metodická příručka pro sociální kurátory a metodiky sociální prevence*. Vyd. 1. Ostrava: Ostravská univerzita v Ostravě, 2010, ISBN 978-80-7368-628-4.

FOUCAULT, Michel. *Dohlížet a trestat*. 1. vyd. Praha: Dauphin, 2000, ISBN 80-860-1996-9.

HÁLA, Jaroslav. *Úvod do teorie a praxe vězeňství*. České Budějovice: Vysoká škola evropských a regionálních studií, 2005, ISBN 8086708055

HENDL, Jan. *Kvalitativní výzkum: základní teorie, metody a aplikace*. 2., aktualiz. vyd. Praha: Portál, 2008, ISBN 978-80-7367-485-4.

JANÁK, Dušan. *Kapitoly o československém vězeňství 1945-1955: historické souvislosti, právní základy a politické aspekty*. Vyd. 1. Opava: Slezské zemské muzeum, 2002, ISBN 80-862-2434-1.

JŮZL, Miloslav. *Penitenciaristika a penologie*. Brno: Institut mezioborových studií Brno, 2012, ISBN 978-80-87182-24-6.

MAŘÁDEK, Vladimír. *Lexikon klíčových pojmů z penologie*. Opava: ing. Vavrla, 2000, ISBN 80-238-6731-8.

NEDOROST, Libor. *Vězeňství a správa vězeňství v ČR*. Brno: Masarykova univerzita, 1995, ISBN 80-210-1114-9.

Sborník studijních textů pro sociální kurátory. Vyd. 1. Ostrava: Ostravská univerzita v Ostravě, 2009, ISBN 978-80-7368-627-7.

SCARBOROUGH, Connie a Albrecht CLASSEN. *Crime and Punishment in the Middle Ages and Early Modern Age Mental-Historical Investigations of Basic Human Problems and Social Responses*. Berlin: De Gruyter, ISBN 978-311-0294-583.

ŠVAŘÍČEK, Roman a Klára ŠEĐOVÁ. *Kvalitativní výzkum v pedagogických vědách*. Vyd. 1. Praha: Portál, 2007, ISBN 978-80-7367-313-0

ZAKOUŘILOVÁ, Eva. *Sociální terapie, aneb, Její teorie i speciální techniky, které pomáhají v sociální práci s rodinou*. Vyd. 1. Praha: Institut pro místní správu, 2008, ISBN 978-80-86976-14-3.

Články v časopisech:

FRANCOVÁ, Eva. Duchovní péče ve věznici Valdice. *České vězeňství: čtvrtletník pro vězeňství a kriminální prevenci*. Praha: Vězeňská služba České republiky, 1993-, č. 1, ISSN 1213-9297.

POLÁČEK, Vít. Vězeňský psycholog: farář pro bezvěrce. *Psychologie dnes*. Vydání: 4/2012. Praha: Portál, 1995-. ISSN 1212-9607.

Legislativa:

ČESKO. Zákon č. 40/2009 Sb. ze dne 8. ledna 2009, Trestní zákoník. In: Sbíрка zákonů. 9. 2. 2009, částka 11. ISSN 1211-1244 Ve znění pozdějších předpisů.

ČESKO. Ústavní zákon č. 2/1993 Sb. ze dne 16. prosince 1992, Listina základních práv a svobod. In: Sbíрка zákonů 28. 12. 1992, roč. 1993, částka 1., usnesení předsednictva České národní rady č. 2, ISSN 1211-1244

ČESKO. Zákon č. 169/1999 Sb., o výkonu trestu odnětí svobody, ve znění pozdějších předpisů.

ČESKO. Zákon České národní rady č. 555/1992 Sb. O Vězeňské službě a justiční strážii České republiky ve znění pozdějších předpisů. In: Sbíрка zákonů 21. 6. 2013, částka 70., ISSN 1211-1244

Elektronické zdroje:

ALLEN, Danielle S. Punishment in Ancient Athens in A. Lanni, ed., "Athenian Law in its Democratic Context" Athens [online]. In Stoa: a consortium for electronic publication in the humanities. USA, 2003 [cit. 2014-02-25] str. 2-17, Dostupné z: <http://www.stoa.org/projects/demos/punishment.pdf>.

České věznice. Praha: Vězeňská služba České republiky - Vazební věznice Praha – Pankrác, 2008. Dostupné z: http://www.vscr.cz/client_data/1/user_files/19/file/PDF/Publikace/ceske_veznice.pdf

Chamurappiho zákoník: kodex krále Chamurappiho. In: Iuridictum: Encyklopedie o Právu [online]. 2010 [cit. 2014-02-25]. Dostupné z: http://iuridictum.pecina.cz/w/Chammurabiho_z%C3%A1kon%C3%ADk

Organizační struktura vězeňské služby České republiky. Vězeňská správa České republiky [online]. 2013 [cit. 2014-03-26]. Dostupné z: <http://www.vscr.cz/generalni-reditelstvi-19/onas/organizacni-struktura-2/>

Vězeňská služba České republiky [online]. Odsouzení v typech věznic. 2012 [cit. 2014-03-02]. Dostupné z: <http://www.vscr.cz/generalni-reditelstvi-19/informacni-servis/rychla-fakta/>

Vězeňská služba České republiky. Statistická ročenka Vězeňské služby České republiky: Složení odsouzených podle nejvyššího dosaženého vzdělání [online]. Praha: odbor správní Generálního ředitelství Vězeňské služby České republiky, 2012 [cit. 16. 3. 2014]. Dostupné z: http://www.vscr.cz/client_data/1/user_files/19/file/spr%C3%A1vn%C3%AD/statistiky/Statistick%C3%A9%20ro%C4%8Denky/Ro%C4%8Denka%202012.pdf

Vězeňská služba České republiky. Stavys odsouzených v typech věznic. [online]. 2012 [cit. 2014-03-26]. Dostupné z: <http://www.vscr.cz/generalni-reditelstvi-19/o-nas/zakladni-informace-4/vybrane-ukazatele-ve-vyvoji-10189>

SEZNAM ZKRATEK

Apod.	a podobně
Atd.	a tak dále
č.	číslo
OP	Občanský průkaz
P	Psycholog
PMS	Probační a mediační služba
PZ	Program zacházení
SoK	Sociální kurátor
SoP	Sociální pracovnice
SpP	Speciální pedagog
SARPO	Prediktivní nástroj na hodnocení rizik a kriminogenních potřeb odsouzených v podobě elektronického programu
VTOS	Výkon trestu odnětí svobody

SEZNAM OBRÁZKŮ

Obr. 1: Dove of peace.....	5
Obr. 2: Stavby odsouzených v daných typech věznic v letech 2000-2012 [cit. 2014-03-26]....	16
Obr. 3: Organizační struktura VSČR [cit. 2014-03-26].	17

SEZNAM PŘÍLOH

Příloha č. 1	Program zacházení
Příloha č. 2	Rozhovory s vybranými pracovníky

PŘÍLOHA č. 1: Rozhovory se zaměstnanci věznice Opava a se sociálním kurátorem

1.

Jakou práci ve věznici vykonáváte, jak jste si zvolil tuto profesi a jak dlouho ji vykonáváte?

SpP: *Tuhle práci dělám už 15 let, původně jsem pracoval jako učitel na základce a na střední škole. A k práci ve věznici jsem se dostal tak, že jsem viděl, že hledají někoho na pozici vychovatele, tak jsem se přihlásil. No a poměrně rychle jsem povýšil na pozici speciálního pedagoga, takže od té doby metodicky vedu vychovatele a pracuju s odsouzenými.*

A jakým způsobem spolupracujete s odsouzenými? Co je náplní Vaší práce?

SpP: *S odsouzeným pracuju pomocí programu zacházení. Určíme si, co bude hlavním cílem programu, rozplánujeme další aktivity a tento plán si po nějaké době zase projdeme. Jinak mám na starosti vychovatele, kteří jsou v podstatě neustále v kontaktu s odsouzeným, plánují s ním konkrétní aktivity, dělají časový rozvrh a zařizují všechno tak, aby odsouzený program zacházení co nejvíc naplňoval.*

Jakou roli hrajete při nástupu odsouzeného do výkonu trestu odnětí svobody?

SpP: *K nám na mužskou část věznice většinou přijdou chlapi buď z vazby, nebo se prouklízí z Céčka (věznice s ostrahou) k nám...*

Jak to myslíte, prouklízí?

SpP: *Za dobré chování, dodržování programu zacházení, účast na pracovních aktivitách a podobně. U nás potom záleží, na jak dlouho tu jsou. Program zacházení se vytváří od trestu delšího více jak 3 měsíce. Do té doby mají taky určitý program, ale ten se od tohoto liší, je to spíš zaměřeno na chod věznice a přijetí pravidel a tak podobně. No a když nastoupí k nám, tak dáme dohromady komplexní charakteristiku a pak s nimi vytvoříme ten program zacházení.*

Jak se podílíte na komplexní charakteristice?

SpP: *Každý z nás – pracovníků má na starosti vypracovat určitou diagnózu odsouzeného. Odsouzený je na nástupním oddělení dva až tři týdny a během této doby já, vychovatel, psycholog a sociální pracovníce vytváříme komplexní zprávu, děláme s ním rozhovory, každý ze své vlastní oblasti a jednotlivé odpovědi zapisujeme do online aplikace, do SARPA. Speciální pedagog má na starosti oblast výchovy a vzdělávání v rámci věznice, sociální pracovníce řeší oblasti rodiny, práce a vzdělání, psycholog řeší závislosti a problémy, které odsouzený řeší při nástupu, ale i v průběhu. Taky máme v rámci komplexní charakteristiky dotazník sebehodnocení, kde je spousta otázek, na které odpovídá odsouzený souhlasí/nesouhlasí, otázky se zaměřují na jeho osobnost. Hodně nám to o něm napoví. Celkem to dá dohromady určitý počet bodů, čím blíže je to stovce(maximum), tím hůř. Znamená to, že odsouzený má určité rysy osobnosti, na kterých je potřeba pracovat. Dřív jsme dělali dlouhé zprávy, hodně se to překrývalo, ale teď díky SARPU se každý drží svých oblastí, je to rychlejší. Celkově mám pak na starosti komplexní charakteristiku já, kontroluju, aby byly všechny oblasti zaznamenány.*

Při psaní teoretické části jsem se dočetla, že speciální pedagog má největší podíl na programu zacházení. Je to tak? Jakou úlohu při vytváření programu zacházení hrajete?

SpP: *Ten program zacházení dávám dohromady já, ale taky reaguju na podněty kolegů, kteří mi dávají návrhy, co do něj mám doplnit. Program Vám můžu ukázat, tady mám zrovna jeden, který jsem s odsouzeným dodělal, než jste přišla. Jako základ je tu cíl programu, který obsahuje informace k trestné činnosti, za kterou je ve vězení a hodnoty a postoje, které k tomu odsouzený zaujímá. Program je zpracován na míru, má odpovídat individuálním potřebám odsouzených.*

Jaké typy programů máte? Je jich více a liší se nějak, třeba dle typu věznice?

SpP: *V podstatě je to pořád stejný program, ve všech věznicích by měl vypadat stejně. V průběhu se neustále přetváří, jednou za dva měsíce si program vyhodnocujeme, zda ho odsouzený naplňuje a dostanu třeba podnět od vychovatele, nebo odsouzeného, že je potřeba některou složku upravit, takže si to zaktualizují. Ve chvíli, kdy si odsouzený podá na soud žádost o podmíněčné propuštění, nebo se jedná o přeřazení do jiného typu věznice, tak se přihlíží k hodnocení těchto programů. V rámci věznice se program neliší, o odlišení obsahu se dá mluvit na výstupním oddělení, kde se aktivity více přizpůsobují přípravě na svět venku, odsouzený víc komunikuje se sociální pracovníci a tak dále. Rozdíly můžeme vidět spíš v jednotlivých částech programu, třeba v části pracovní aktivity, kde se to liší u různých typů věznic a také dle délky trestů. Když se k nám někdo douklízí, tak ho nemůžeme pustit pracovat na venkovní pracoviště mimo věznici, tím spíš, pokud byl odsouzen za vraždu.*

Četla jsem, že zaměstnanost ve věznicích je poměrně nízká, jak je to u Vás v Opavě?

SpP: *U nás v mužské části věznice je odhadem 60-70% zaměstnanost. Chlapi z velké většiny chtějí pracovat, aby si něco vydělali, u těch starších to bývá i z toho důvodu, aby mohli splácet alimenty a podobně. Mladší k tomu musíme víc navést, protože se sem dostanou v nízkém věku a nemají ukotveny žádné pracovní návyky.*

Kdo programy vytváří? Je možné se od nich nějak odchýlit?

SpP: *Program je dán dle § 36 výhlášky ministerstva spravedlnosti č. 345/1999. Myslím si, že není potřeba se nějak odchýlit, program obsahuje všechny složky, navíc se to dá v rámci jednotlivých složek přizpůsobovat.*

A jak tyto programy hodnotíte? Myslíte si, že jsou dobře nastaveny?

SpP: *Uprímně, těžko říct. Víte, oni tu ty programy dodržují, kolikrát si řekneme „Tak on si zaslouží tu vycházku, je hodnej“ a snažíme se pro ně získat nějakou odměnu a pak si uvědomíme, za co tu vlastně jsou. Oni se tu umí chovat, oni chovají se účelově... Pak je otázka, jak to s nimi je, až se dostanou ven, to už kolikrát nevíme, protože když spáchají znovu trestný čin, tak jdou spíš přísnějšího typu věznice, protože porušili podmínku a my (v mužské části věznice) o tom už nemáme přehled. Takže já si myslím, nastavení programů je v pořádku, ale ve finále je to potom u každého člověka po výstupu jiné.*

Takže asi nedokážete odhadnout jejich účinnost?

SpP: *Jak říkám, vzhledem k tomu, že jsme pouze Běčko, tak nemáme tolik zpětnou vazbu.*

Spolupracujete jakožto speciální pedagog s nějakými dalšími organizacemi?

SpP: *Ne, já spolupracuju jen s výchovným kolektivem z věznice a s odsouzenými, samozřejmě. Ale kolegyně sociální pracovníce spolupracuje se spoustou zařízení i mimo věznici.*

A jak probíhá proces na výstupním oddělení z Vašeho pohledu?

SpP: *Před výstupem je člověk zařazen do předvýstupního programu zacházení, kde je dle délky trestu, který vykonával, to znamená tři až šest měsíců. Tento program je zaměřený na hladký přechod do sociálního prostředí, v této fázi se nejvíc angažuje sociální pracovnice, která s odsouzeným řeší, zda má domluvenou práci mimo věznici, ubytování, poskytuje mu sociálně-právní poradenství a další podobné záležitosti. Program se v dílčích částech upravuje a mění. Pracovní aktivity se mění a speciálně výchovné aktivity se taky mění.*

2.

Jakou práci ve věznici vykonáváte, jak jste si zvolila tuto profesi a jak dlouho ji vykonáváte?

SoP: *V Opavské věznici pracuji už od roku 2001, do loňského roku jsem pracovala na ženské části věznice. K této práci mě přivedla chuť po změně, předtím jsem pracovala na úřadě a měla na starosti dávky, takže to po 10 letech chtělo změnit prostředí a tady se zrovna uvolnilo místo sociální pracovnice.*

Jakým způsobem pracujete s odsouzeným?

SoP: *Poskytuji jim sociálně právní poradenství, vyřizují potřebné doklady plus při výstupu kontroluji údaje, jako jste viděla tady s panem M.*

Jakou roli hrajete při nástupu do VTOS?

SoP: *Společně s kolegy vytváříme komplexní zprávu o odsouzeném. Podílí se na tom speciální pedagog, který to vede, psycholog, lékař a já. Dříve jsme pomocí rozhovorů do komplexní charakteristiky vytvářeli úplné slohy, dnes je to zjednodušené, protože vše zapisujeme do SARPA a každý se věnuje své oblasti.*

A co přesně zaznamenáváte do komplexní charakteristiky vy, jakožto sociální pracovnice?

SoP: *Ptám se odsouzeného na předchozí bydlení, na jeho minulost, na stav před výkonem trestu a jakou má představu co bude po něm. Potom se ptám na zaměstnání, zda nějaké měl, což hlavně u těch mladých, co jsou tu za krádeže, většinou spíš výjimečně, také zda nějaké zaměstnání bude řešit v rámci věznice a po propuštění. To řeším hlavně, když se blíží konec trestu odnětí svobody. No a taky řešíme finance odsouzeného, jak na tom byl před výkonem, zda byl na úřadu práce, zda má dluhy a tak podobně.*

Podílíte se na programu zacházení? Případně jak?

SoP: *Ten program vytváří speciální pedagog, který ho sestaví, v něm například s odsouzeným probere, že odsouzený chce řešit záležitosti týkající se občanského průkazu, takže do toho vstupuju já. Z mé pozice můžu do programu sama něco navrhnout a speciální pedagog to potom může s odsouzeným probrat a zařadit do programu. Moje práce v rámci programu zacházení se nejvíce liší u detence a běžného výkonu trestu. U běžného výkonu se tu s odsouzeným sejdou sama, u chovanců z detence musí být přítomen opatrovník.*

Jak hodnotíte tyto programy?

SoP: *No to se těžko posuzuje, tady se odsouzení chovají jinak, účelově, ale venku se potkají s partou a všechno je jinak, než jak se prezentovali ve věznici. Hodně důležitou roli hraje rodinné zázemí. Když se mají kam vrátit a mají tu podporu, tak je to určitě mnohem lepší a*

návratnost není tak vysoká. Tady na mužské části se návratnost nedá moc sledovat, protože když něco provedou, tak jdou spíš do věznice s ostrahou. Na ženské části byla návratnost odhadem, ale opravdu čistě odhadem, zhruba do 10%.

S kým v rámci penitenciární péče dále spolupracujete?

SoP: S kurátory, matrikářkami, azylovými domy, pro drogaře kontaktujeme doléčovací centra, potom s probační a mediační službou, s tou hlavně před podmíněným propuštěním.

A odsouzený má povinnost být v kontaktu s kurátorem?

SoP: Kdysi to tak bylo, dnes se jich ptáme, zda si přejí kontaktovat kurátora, ale oni většinou nechtějí, protože už mají domluvené bydlení a kvůli těm pár korunám, co by tam dostali, to neřeší. Ale já je musím informovat, že tu je ta možnost, musím to s nimi projít v rámci procesu propouštění z výkonu trestu. Dnes je maximálně povinnost hlásit se probačce, když soud nahlásí dohled, to potom probíhá v rámci trvalého bydliště.

A jinak už s nikým nespolečujete?

SoP: Potom ještě s charitou, ta nám předloni dělala kurz „Jak na dluhy“, tak docházeli do ženské části a postupně je učili, jak na exekuce, půjčky, příjmy atakdale. A u žen jsem ještě spolupracovala s OSPODEM, u mužů s OSPODEM komunikuji minimálně.

Jsou nějaké úskalí spolupráce?

SoP: No dnes máme problém s tím, že nesmíme podávat informace po telefonu, což nám hodně ztěžuje práci, všechno děle trvá, není tak pružná komunikace. Jinak je v Opavě spolupráce všeobecně dobrá. Akorát opavská probačka má málo času, mají toho moc, dříve si je mohli vězni vyžádat, dnes chodí na žádost soudu.

Jak probíhá proces výstupu z Vašeho pohledu?

SoP: Odsouzený se na mě může obracet průběžně během výkonu trestu, před propuštěním se sepisuje oznámení o nadcházejícím propuštění osoby z výkonu trestu, do oznámení přispívám já, vychovatel hodnocením odsouzeného a potom ekonomické oddělení, zdravotní oddělení a správní oddělení to zpracovává a posílá kurátorovi či pracovníkům probační a mediační služby. Já s odsouzeným před výstupem řeším v podstatě to, co jste tady před chvílí viděla, to znamená, kam se bude vracet, ohledně zaměstnání, aby byl do 3 dnů zaměstnaný, kontrolujeme spolu doklady, řešíme kurátora – že si u něj může vyřídit mimořádnou okamžitou pomoc do tisíce korun, ale že to potom vyplácí úřad práce. Je hrozné, když mu kurátor slíbí určitou částku, on kvůli tomu jede na ten úřad a pak dostane méně, nebo vůbec nic, je to špatně nastaveno. No a nakonec spolu řešíme, jestli má peníze na cestu domů. Udělám finanční návrh, kde zjistím, kolik stojí vlak nebo bus na cestu domů, aby měl na nějakou svačinu a aby se mohl v pořádku dostat domů. Peníze většinou mají buď od rodiny, nebo že si je tu vydělají, v opačném případě mu peníze dá věznice.

3.

Jakou profesi ve věznici vykonáváte a jak dlouho ji vykonáváte?

P: V opavské věznici pracuji 13 let, původně jsem pracoval v nemocnici.

Jakým způsobem pracujete s odsouzeným? Co je náplní Vaší práce?

P: *S odsouzenými pracuji v rámci různého testování a řeším jejich problémy, buď se na mě obrátí samotní odsouzení, nebo si zaměstnanci všimnou, že má odsouzený nějaký problém, že ho něco trápí. Pracuji i na specializovaném oddělení pro léčbu závislosti, tam je práce s odsouzeným specifitější než u klasického výkonu trestu.*

Jakou roli hrajete při nástupu odsouzeného do VTOS?

P: *Na nástupním oddělení mám první s odsouzeným pohovor, ve kterém zjišťuji psychickou zátěž v rodině v dětství a současnou situaci v rodině, vše si zaznamenávám do SARPA. Zjišťuji, zda je odsouzený ve věznici z důvodů drog, alkoholu či patologického hráčství, případně řešíme umístění na specializované oddělení. Dále vyhodnocuji na základě našeho rozhovoru, jak se může chovat v kolektivu, jak to tu bude zvládat. Nebo třeba jestli je vhodné odsouzeného umístit na pracoviště mimo věznici. To zejména ve chvíli, kdy se sem prouklíží někdo z věznice s ostrahou, tam řešíme, jaká představuje rizika.*

Můžu to chápat tak, že se tyto informace přenáší do komplexní charakteristiky odsouzeného?

P: *Přesně tak, do komplexní charakteristiky zavádím všechno, co jsem teď zmiňoval, navíc tam uvádím rizika, které může odsouzený představovat pro sebe a ostatní, řešíme spolu tu práci ve věznici.*

A chtějí odsouzení pracovat?

P: *Mám pocit, že tady z Běčka chtějí všichni pracovat, jenže je někdy problém je umístit. Je málo pracovišť, navíc se to ztěžuje tím, že se jim postupně podmínky mění v trest.*

Jakým způsobem se podílíte na programu zacházení?

P: *Můj podíl na programu zacházení není nějak zásadní, dalo by se říct, že průběžně se na programu nepodílím, spíš pomocí doplňujících aktivit, jako jsou relaxační cvičení, drogové přednášky. Spíš se na mě obracejí samotní odsouzení v krizových situacích, kdy řeší problémy s rodinou, kolektivem a podobně. Spíš se v současné době podílím na modelu Křehká šance.*

Můžete mi to přiblížit?

P: *Je to poměrně nový program, ve kterém vyhodnocujeme ještě před soudem, jaké má odsouzený šance venku, jestli se vyrovnal s poškozeným a tak dále. Vyhodnocuje to komise, ve které jsem já, speciální pedagog, sociální pracovnice a zástupce z probačky. Jde se více do hloubky, než v hodnocení, které podává vychovatel. Tyto informace pak předáváme při žádosti o podmíněčné propuštění odsouzeného.*

A tento program běží jen u vás, nebo i v jiných věznicích?

P: *V současnosti probíhá v několika věznicích v ČR.*

Jak hodnotíte tyto programy? Jsou dle Vašeho názoru dobře nastaveny?

P: *No, podívejte se, dříve to byly resocializační programy, dnes jsou to programy zacházení. Je tedy jasné, že od snahy někoho resocializovat ve věznici se opouští, teď tu s odsouzeným*

pracujeme jiným způsobem. Po uvolnění poměrů v 90.letech byly určité snahy o změnu, původně chtěli používat severský model, což znamenalo v praxi hodně odborníků do penitenciární i následné péče. Na to ale nebyly finance, tak se od toho upustilo. Dnes jsou speciální programy v některých věznicích, které trvají několik měsíců, ale všechno mi to přijde jako taková z nouze ctnost, je to nedodělané.

A dokážete odhadnout úspěšnost současných programů, co se návratnosti týče?

P: Vyšší úspěšnost vidím spíš na specializovaném oddělení, kde se s odsouzenými více pracuje. Tady většina odsouzených pracuje, takže s nimi neprobíhá z mé strany nějaká soustavnější práce. Ale víc to odhadnout nedokážu, vzhledem k tomu, že jsme věznice typu B.

S kým dále spolupracujete? Existují nějaká úskalí spolupráce s navazujícími organizacemi?

P: Já spolupracuji krom kolegů z věznice jen s PMS. Úskalí? No probačka má hodně práce a nemají čas. Dřív si je vězni žádali, teď probačka jedná na základě pověření soudem.

Jak probíhá proces před výstupem z VTOS z pohledu Vaší funkce?

P: Na mně se odsouzení obracejí hlavně, když byl jejich trest dlouhý a potřebují se psychicky připravit na to, co je čeká. Někdy dělám doprovod na vycházky, je to hodně na nich.

4.

Co Vás vedlo k volbě této profese a jak dlouho ji vykonáváte?

SoK: Práci dělám 6 let, původně jsem dělal dávky, ale byla mi nabídnuta tato pozice, takže jsem ji rád přijal.

Jaká je Vaše náplň práce s odsouzeným/propuštěným z VTOS?

SoK: Každý odsouzený ví, že má možnost po výstupu z věznice kontaktovat kurátora, je to většinou první úřední osoba, s kým přichází odsouzený do styku a která poskytuje základní nebo odbornější pomoc. S odsouzeným z 90% řešíme hlavně situaci s bydlením, potom vyřízení občanky, evidenci na úřadě práce a dávky.

Jste v kontaktu s odsouzeným i v průběhu VTOS?

SoK: Výjimečně se stává, že dojdu do věznice, většinou jsme v kontaktu až po výstupu. Odsouzený mě může pomocí sociální pracovnice kontaktovat už před rozsudkem, ale to se moc nestává. Ale pokud si to odsouzený vyžádá, tak před výstupem můžu přijet a vyslechnout situaci, která odsouzeného tíží.

Máte podíl na programech zacházení? Případně jaký?

SoK: Já osobně se na programech zacházení nepodílím.

Jak hodnotíte účinnost těchto programů s ohledem na Vaši praxi? Navrhoval byste nějaké změny, například vzhledem k tomu, že jste zmiňoval častý problém s bydlením?

SoK: *Myslím si, že tato otázka je spíše příslušná pro pracovníky věznice, takže k tomu nejsem kompetentní se vyjadřovat. Samozřejmě bydlení po propuštění je u odsouzených jeden z největších problémů, nicméně si myslím, že tuto otázku žádný vězeňský program zacházení nevyřeší. Běžná praxe je taková, že pokud odsouzený ve výkonu trestu projeví zájem o zprostředkování následného ubytování pro propuštění z výkonu trestu odnětí svobody, tak se toto ubytování řeší. Buď ho řeší příslušný sociální pracovník věznice sám, nebo ve spolupráci se sociálním kurátorem, nebo sociální kurátor sám a to pokud se na něj klient obrátí přímo (dopisem).*

A jaký je tedy Váš názor na programy zacházení?

SoK: *Nedokážu hodnotit jejich účinnost. Víím, že opavská armáda spásy dělala určité resocializační programy pro osoby propuštěné z výkonu trestu odnětí svobody a ty dřív byly pro některé povinné, někdo je dělal jen z důvodu určitých výhod, třeba ze strany probačky nebo kvůli úlevám na úřadu práce. Na základě dobrovolnosti tyto programy dle mého názoru moc nefungovaly, odsouzení a propuštění z výkonu trestu všechno dělají účelně.*

A dělají se stále podobné resocializační programy?

SoK: *No v současné době si myslím, že ne, takové programy většinou dělají neziskovky pro probačku a naposledy tu takový program byl dva roky zpátky.*

Jak dlouho probíhá Vaše spolupráce s propuštěnou osobou z VTOS?

SoK: *Většinou se s odsouzeným po propuštění vidím zhruba jednou měsíčně, zpravidla dokud se jim nevyřeší bytová situace, potom už spíš komunikují s úřadem práce.*

Když tu zmiňujete bytovou situaci, působí to na mě jako jeden z největších problémů po propuštění. Je to tak?

SoK: *Ano, většinou řešíme hlavně bydlení, dokonce i u mladších se stává, že mají problém s bydlením a celkově 90 až 95% odsouzených končí po propuštění na ubytovnách, azylových domech, noclehárnách, nebo v nejhorším případě squatech, protože se nechtějí přizpůsobit řádu. Jen výjimky se vrací domů.*

Spolupracujete s dalšími zařízeními? Existují nějaká úskalí spolupráce s navazujícími organizacemi?

SoK: *Spolupracuji s probační a mediační službou a neziskovkami, jako je opavská armáda spásy a jejich centrum sociálních služeb, s azylovými domy, s policií, se soudy, se školskými zařízeními a tak dále. Úskalí ve spolupráci nevidím žádná, vše je nastaveno výborně a funguje to tak, největší problém je v samotných klientech.*

Jak probíhá proces výstupu z VTOS z pohledu kurátora?

SoK: *Výstupní oddělení je v dikci věznice, dle délky trestu se liší délka pobytu na výstupním oddělení, já do toho v podstatě nijak nezasahuji, jen na žádost klienta. Vše většinou řešíme až po výstupu, někdy s odstupem několika dní až měsíce, než za mnou klient dojde. Dnes je*

spolupráce dobrovolná, dříve to bylo jinak. Já se hlavně snažím vyřešit s ním ubytování a snažím se ho vést k tomu, aby se zabezpečil finančně.

PŘÍLOHA č. 2: Program zacházení

Opava

Program zacházení ve VTOS aktualizace

Kód vězně:

Příjmení: **H**

Jméno: **D**

	Cíle programu	
1.	Pracovní aktivity pracovně zařadit mimo věznici	
2.	Vzdělávací aktivity Studuje ŠVS: ne Počet hodin studia na ŠVS: 0,0000	
3.	Speciálně výchovné aktivity	
4.	Zájmové aktivity	
5.	Oblast utváření vnějších vztahů	

Přiřazené aktivity

Kód aktivity	Typ aktivity	Název aktivity
--------------	--------------	----------------

Tento program zacházení jsem si zvolil a zavazuji se jej plnit datum podpis odsouzeného
datum podpis speciálního pedagoga
Schvaluji: podpis ŘV /I.ZŘV

