

UNIVERZITA HRADEC KRÁLOVÉ

PEDAGOGICKÁ FAKULTA

BAKALÁŘSKÁ PRÁCE

2016

Josef Soviar

Univerzita Hradec Králové

Pedagogická fakulta

Historický ústav

Zastupitelský úřad Československé republiky v Kluži (1921–1939)

Bakalářská práce

Autor:	Josef Soviar
Studijní program:	Specializace v pedagogice
Studijní obor:	Historie se zaměřením na vzdělávání; Společenské vědy se zaměřením na vzdělávání

Hradec Králové 2016



Zadání bakalářské práce

Autor:	Josef Soviar
Studium:	P131089
Studijní program:	B7507 Specializace v pedagogice
Studijní obor:	Historie se zaměřením na vzdělávání, Společenské vědy se zaměřením na vzdělávání
Název bakalářské práce:	Zastupitelský úřad Československé republiky v Kluži (1921-1939)
Název bakalářské práce AJ:	Embassy of Czechoslovak Republic in Cluj (1921-1939)

Cíl, metody, literatura, předpoklady:

Bakalářská práce si bude klást za cíl analyzovat vznik, vývoj, činnost a biografii diplomatů Zastupitelského úřadu Československé republiky v rumunské Kluži mezi lety 1921-1939. Bude využito z dostupné literatury a pramenů uložených v Archivu Ministerstva zahraničních věcí v Praze, Archivu Kanceláře prezidenta republiky a Národního archivu v Praze. Metodou práce bude obsahová analýza textu a srovnávací metoda.

Archivní fondy: Archiv Ministerstva zahraničních věcí, f. I. sekce Prezidium 1918-1939 (1954). Archiv Ministerstva zahraničních věcí, f. II. sekce Politická, 2. Běžná spisovna. Archiv Ministerstva zahraničních věcí, f. IV. sekce Národohospodářská 1918-1939 (1941). Archiv Ministerstva zahraničních věcí, f. III. sekce Zpravodajská 1918-1939. Archiv Ministerstva zahraničních věcí, f. V. sekce Administrativní, 6. část běžná spisovna. Archiv Ministerstva zahraničních věcí, f. Diplomatický protokol 1918-1939. Archiv Ministerstva zahraničních věcí, f. V. sekce Administrativní, 1. Jmenná spisovna 1918-1939. Archiv Ministerstva zahraničních věcí, f. II. sekce Politická, 4. Jmenná spisovna Archiv Ministerstva zahraničních věcí, f. Politické zprávy 1918-1977. Archiv Kanceláře prezidenta republiky, f. Kancelář prezidenta republiky 1919-1947. Archiv Kanceláře prezidenta republiky, f. protokol L (legislativa) 1919-1947. Archiv Kanceláře prezidenta republiky, f. protokol P 1919-1944. Archiv Kanceláře prezidenta republiky, f. protokol T (tajné) 1921-1944. Literatura: Československá zahraniční politika a vznik Malé dohody 1920-1921. Praha 2004-2005. BROŽ, Ivan. Diplomaté. Praha 2004. DEJMEK, Jindřich. Diplomacie Československa I.díl. Praha 2012. DEJMEK, Jindřich. Diplomacie Československa II.díl. Praha 2013. AGNEW, Daniel. Příspěvky k dějinám česko-rumunských styků. Praha 2008. KONEČNÝ, Zdeněk - HRADEČNÝ, Pavel. K problematice obchodních vztahů mezi Československem a Rumunskem v letech 1919-1931 In: Slovanské historické studie. Praha (1966,) 6, s. 209-241. NĚMEČEK, Jan. Soumrak a úsvit československé diplomacie: 15. březen 1939 a československé zastupitelské úřady. Praha 2008. OTÁHALOVÁ, Libuše ČERVINKOVÁ Milada. Dokumenty z historie československé politiky 1939-1943. Praha 1966. TEJCHMAN, Miroslav. Dějiny Rumunska. Praha 1997. TEJCHMAN, Miroslav. Československo-rumunské vztahy ve dvacátých letech. In: Slovanský přehled. Praha 74, č. 3, (1988,) s. 245-248. TEJCHMAN, Miroslav Počátek diplomatických vztahů československo-rumunských. In: Slovanský přehled. Praha 57, č. 4, (1971,) s. 273-280. TREPTOW, Kurt W. Dějiny Rumunska. Praha 2000. TŮMA, Oldřich, Jindra, Jiří. Československo a Rumunsko v rámci versailleského systému. Praha 2006.

Garantující pracoviště: Historický ústav,
Filozofická fakulta

Vedoucí práce: PhDr. Jiří Štěpán, Ph.D.

Oponent: Mgr. Milan Sovilj, Ph.D.

Datum zadání závěrečné práce: 24.11.2014

Prohlášení:

Prohlašuji, že jsem tuto práci vypracoval pod vedením PhDr. Jiřího Štěpána, Ph.D. samostatně a uvedl všechny použité prameny a literaturu.

V Nové Pace dne 8. 7. 2016

Poděkování:

Mé poděkování patří primárně PhDr. Jirímu Štěpánovi, Ph.D., vedoucímu práce, za vedení, trpělivost a cenné rady a připomínky, i přes pracovní vytíženost. Dále mnoho díky patří archivářům Ministerstva zahraničních věcí a v neposlední řadě mým kolegyním za kritické připomínky, rodině za podporu při tvoření práce a své tetě za poskytnutí zázemí v Praze při návštěvách archivu.

Anotace

SOVIAR, Josef. *Zastupitelský úřad Československé republiky v Kluži (1921–1939)*. Hradec Králové: Pedagogická fakulta Univerzity Hradec Králové, 2016, 75 s. Bakalářská práce.

Bakalářská práce se zaměřuje na vznik, vývoj a zánik zastupitelského úřadu v rumunské Kluži. Práce se nejprve zabývá vznikem a vývojem ministerstva zahraničních věcí. Dále se zaměřuje na historii Rumunska v meziválečném období, československo-rumunskými vztahy v rámci Malé dohody, strukturou diplomacie a československými občany v Rumunsku. Následně je práce zaměřena výhradně na zastupitelský úřad v Kluži. Informace, které byly využity pro tvorbu, pochází z Archivu ministerstva zahraničních věcí. Metodou práce je obsahová analýza textu, statistické metoda a srovnávací metoda. Cílem práce je přiblížit a popsat činnost zastupitelského úřadu v oblasti s nejvyšším počtem československých příslušníků. V práci jsou také obsaženy tabulky, grafy, fotografie související s tématem.

Klíčová slova: konsulát, zastupitelský úřad, diplomacie, Kluž, Cluj, Banát, diplomatická mise

Annotation

SOVIAR, Josef. *Embassy of Czechoslovak Republic in Cluj (1921–1939)*. Hradec Králové: Pedagogická fakulta Univerzity Hradec Králové, 2016, 75 s. Bakalářská práce.

The bachelor thesis focuses on creation, development and destruction of the Czechoslovak Embassy in Romanian Cluj. Initially the thesis is focused on the creation and the development of the Ministry of Foreign Affairs. Then it focuses on the history of Romania in the interwar period, Czechoslovak-Romanian relations within the Little Entente, a structure of diplomacy and Czechoslovakia citizens in Romania. Afterwards the thesis is focused solely on the Embassy in Cluj. Informations, which were used for production, come from the Archives of the Ministry of Foreign Affairs. To reach my objective I have chosen several methods like text analysis, statistic data processing and komparative method. The aim of the thesis is to explain and describe the activities of Embassy in the region with the highest number of Czechoslovak citizens. The work also include tables, graphs and photograps related to the topic of the thesis.

Keywords: Consulat, Embassy of Czechoslovak Republic, Cluj, Banat, diplomatic mission

Obsah

Úvod.....	3
1. Vznik a vývoj československé diplomacie.....	4
1.1. Počátek československé diplomacie a vznik Ministerstva zahraničních věcí.....	4
1.2. Diplomatická léta dvacátá.....	5
1.3. Diplomatická léta třicátá.....	9
1.4. Československá diplomacie v letech 1938–1940.....	11
2. Dějiny Rumunska.....	14
3. Malá dohoda.....	16
4. Česká a Slovenská komunita v Rumunsku.....	19
5. Diplomatické zřízení.....	21
6. Československá zastupitelský úřad v Kluži.....	23
6.1. Vznik konsulátu.....	24
6.2. Budovy konsulátu.....	26
6.3. Agenda úřadu.....	29
6.3.1 A genda administrativní a právní.....	29
6.3.2 Agenda národohospodářská.....	32
6.3.3 Agenda politická.....	34
6.3.4 Finanční hospodářství konsulátu.....	35
6.4. Personál.....	38
6.4.1 PhDr. Jan Jirásek.....	38
6.4.2 JUDr. Ladislav Květoň.....	39
6.4.3 Ing. Ladislav Chocholoušek.....	40
6.4.4 Ing. František Tržický.....	40
6.4.5 Ostatní personál.....	41
6.5 Útoky a stížnosti na konsulát.....	42
6.6 Likvidace konsulátu.....	43

Závěr.....	45
Seznam pramenů a literatury.....	48
Přílohy.....	49

Úvod

Téma bakalářské práce nese název Zastupitelský úřad Československé republiky v Kluži (1921–1939).

Práce má poukázat na vznik zahraniční politiky a konsulární služby Československa v oblasti severní části Rumunska. Práce se bude zabývat jak vývojem ministerstva zahraničí, dějin Rumunska, struktury konsulární služby a československo-rumunských vztahů v rámci Malé dohody a v neposlední řadě či Českých a Slovenských krajanů. Do tohoto kontextu je zasazena hlavní část práce, a to zastupitelský úřad v Kluži. Hlavní část práce se zabývá jak vznikem zastupitelského úřadu, agendou úřadu a likvidací úřadu. Zároveň budou představeny životní osudy přednostů úřadu.

Veškerá práce vznikla na základě studia archivního materiálu Archivu Ministerstva zahraničních věcí a odborné literatury. V práci jsou využity a prostudovány fondy: I/1 a I/2 Diplomatický sbor, I/1 a I/2 Československé konzuláty v cizině, I/1 a I/2 Běžná spisovna, I/3 Finanční věci, I/4 Budovy, I/5 Archivní věci, I/15 Běžná spisovna, II/1 Diplomatický protokol, II/6 Politické zprávy, VII/9 Personální spisy.

Odborná literatura z oblasti zahraniční politiky byla obecného charakteru. Bližší povědomí o tematice konsulátu v období likvidace podává práce Jana Němečka *Soumrak a úsvit československé diplomacie*.¹ Další autoři, jejichž práce byly využity v bakalářské práci, jsou: Dejmek Jindřich, Gecse Desideriu, Jančík Drahomír, Kárník Zdeněk, Klimek Antonín, Kubů Eduard, Olivová Věra, Skalický Jan, Sládek Zdeněk či Treptow Kurt.²

¹ NĚMEČEK, Jan. *Soumrak a úsvit československé diplomacie*. Praha, 2008, 640 s.

² DEJMEK, Jindřich. *Československo jeho sousedé a velmoci ve XX. století (1918 až 1992)*. Praha, 2002, 392 s.

DEJMEK, Jindřich. *Diplomacie Československa. Díl I. Nástin dějin ministerstva zahraničních věcí a diplomacie (1918–1992)*. Praha, 2012, 320 s.

DEJMEK, Jindřich. *Diplomacie Československa. Díl II. Biografický slovník československých diplomatů (1918–1992)*. Praha, 2013, 802 s.

GECSE, Desideriu. *Historie českých komunit v Rumunsku*. Praha, 2013, 461 s.

Metodou práce je obsahová analýza textu, statistické metoda a srovnávací metoda. V práci je obsažena mapa, fotografie a plánky týkající se zastupitelského úřadu v Kluži. Zároveň obsahuje tabulky a grafy, jenž doplňují text a zvyšují přehlednost práce.

JANČÍK, Drahomír. *Třetí říše a rozklad Malé dohody. Hospodářství a diplomacie v Podunají v letech 1936–1939*. Praha, 1999, 270 s.

KÁRNÍK, Zdeněk. *České země v éře První republiky (1918–1938). Díl první. Vznik, budování a zlatá léta republiky (1918–1929)*. Praha, 2003, 571 s.

KÁRNÍK, Zdeněk. *České země v éře První republiky (1918–1938). Díl druhý. Československo a České země v krizi a v ohrožení (1930–1935)*. Praha, 2002, 577 s.

KÁRNÍK, Zdeněk. *České země v éře První republiky (1918–1938). Díl třetí. O přežití a o život (1936–1938)*. Praha, 2003, 803 s.

KLIMEK, Antonín, KUBŮ, Eduard. *Československá zahraniční politika (1918–1938)*. Praha, 1995, 115 s.

OLIVOVÁ, Věra. *Dějiny první republiky*. Praha, 2000, 355 s.

SKALICKÝ, Jan. *Základy diplomatického a konsulárního zřízení a služby*. Praha, 1949, 113 s.

SLÁDEK, Zdeněk. *Malá dohoda 1919–1938*. Praha, 2000, 297 s.

TREPTOW, Kurt W. (ed.), *Dějiny Rumunska*. Praha, 2000, 543 s.

1. Vznik a vývoj československé diplomacie

1.1. Počátek československé diplomacie a vznik Ministerstva zahraničních věcí

Československá diplomacie, použijeme-li definici diplomacie jako „průběh a formy vyjednávání mezi osobami, skupinami či státy a národy;“³ vzniká již činností Tomáše Garrigue Masaryka, Edvarda Beneše a Milana Rastislava Štefánika v zahraničním exilu během první světové války. Zahraniční politika byla nejdůležitějším aspektem pro vznik nového středoevropského státu.⁴ Proto také ministerstvo zahraničních věcí je založeno již v prozatímní zahraniční vládě (od 14. října 1918), a vedením je pověřen dr. Edvard Beneš.⁵ Jeho prvním počinem v této funkci bylo jmenování zástupců Československa (zatím prakticky neexistujícího) v zemích Dohody. Ve Francii se stal zástupcem Lev Sychrava, zástupcem ve Velké Británii byl jmenován Štefan Osuský, do Spojených států amerických vycestoval Karel Pergler, v Římě působil novinář Lev Borovský a nakonec v Rusku se stává reprezentantem Bohdan Pavlů.⁶

Ve věci zahraničních styků nelze opomenout také domácí Národní výbor, který posílal své zástupce do sousedních zemí. Národní výbor v listopadu organizuje Úřad pro věci zahraniční, ve kterém působí Ferdinand Veverka, jehož činnost je pro vznik československé diplomacie velice důležitá.⁷ V pozicích vyslanců působí i např. budoucí předsedové vlád Vlastimil Tusar (Rakousko), Milan Hodža (Maďarsko), či další lidé jako Karel Locher (Krakov) nebo Emil Šimek (Záhřeb) aj.⁸

Tato instituce, která vyslala první diplomaty do sousedních států, vzniká zákonem č. 2 z 2. listopadu 1918 a následně je přímo ministerstvo zahraničí vytvořeno 14. listopadu 1918, které sídlí v areálu Pražského hradu.⁹ Ovšem

³ HUBINGER, Václav. *Encyklopedie diplomacie*. Praha 2006, s. 42.

⁴ DEJMEK, Jindřich. *Československo, jeho sousedé a velmoci ve XX. století*. Praha 2002, s. 15.

⁵ KLIMEK, Antonín, KUBŮ, Eduard. *Československá zahraniční politika 1918–1938*. Praha 1995, s. 11.

⁶ DEJMEK, Jindřich. *Diplomacie Československa. Díl I. Nástin dějin ministerstva zahraničních věcí a diplomacie (1918–1992)*. Praha 2012, s. 24–25.

⁷ Tamtéž, s. 25.

⁸ Tamtéž, s. 26.

⁹ KLIMEK, Antonín, KUBŮ, Eduard. *Československá zahraniční politika 1918–1938*. Praha 1995, s. 11.

faktické vytvoření ministerstva spadá do období prosince téhož roku, kdy do nově vzniklého Československa přijíždí prezident Tomáš Garrigue Masaryk, který uznává jako hlavního představitele zahraniční politiky Edvarda Beneše (definitivní organizace ministerstva měla být v Benešových rukách, ten je ale v Paříži).¹⁰

Právě poválečná jednání na mírové konferenci v Paříži byla důležitým mezníkem pro vznikající československou diplomacii. Zde hrál největší roli právě ministr zahraničí. Ovšem nelze opominout další členy delegace, kteří budou do budoucna hrát důležité role v diplomacii.¹¹ Členy byli generální sekretář Štefan Osuský, dále pak např. Vladimír Slavík, Cyril Dušek nebo Miroslav Plesinger-Božinov.¹²

Jinou situaci zažívalo ve stejné době ministerstvo zahraničí. Vše probíhá velice pomalým tempem. V provozu je sekce politická, národohospodářská (vede Zdeněk Fierlinger), právní (Antonín Hozba) a další důležité segmenty úřadu (oddělení účetní, pasové atd.)¹³ Jako příklad tempa postupu v československé diplomacii je Antonín Kalina, který je oficiálně titulován jako vyslanec v Bělehradě až v červnu 1919, ostatní představitelé v jiných státech jsou titulováni jako chargé d'affaires.

1.2. Diplomatická léta dvacátá

Dvacátá léta byla pro československou diplomacii doslova klíčová. V těchto letech Československo velice aktivně navazovalo zahraniční styky a uzavřelo důležité smlouvy. Mezi tyto důležité smlouvy patří smlouva Maďary označená jako tzv. Malá dohoda, jenž je smlouvou mezi Československem, Královstvím Srbů, Chorvatů a Slovinců a Královstvím rumunským. Ministr zahraničí také usiloval o západní spojení, které našel ve Francii. Ačkoli francouzská vojenská mise působila v Československu od roku 1919, bilaterální

¹⁰ DEJMEK, Jindřich. *Diplomacie Československa. Díl I. Nástin dějin ministerstva zahraničních věcí a diplomacie (1918–1992)*. Praha 2012, s. 26–27.

¹¹ Tamtéž, s. 28

¹² Tamtéž.

¹³ Tamtéž, s.29–30.

smlouva obou zemí byla podepsána až 25. ledna 1924.¹⁴ Mezi další smlouvy, které Československo uzavřelo lze uvést Lánskou smlouvu s Rakouskem, či smlouvu s Polskem z prosince 1921, která měla vylepšit špatné vztahy vzniklé územními spory.¹⁵ Důležitá byla činnost ministra Edvarda Beneše na půdě nově vzniklé Společnosti národů. Beneš, který podporoval obranyschopnost menších národů, byl spoluautorem tzv. ženevského protokolu.¹⁶ Ten ovšem přes odpor Anglie nebyl ratifikován a poté Benešova aktivita narazila na smlouvy z Locarna, což byla pro československého ministra velká prohra.¹⁷

Dvacátá léta také byla klíčová pro chod samotného ministerstva zahraničí, které stále sídlí v areálu Pražského hradu. První změnou na ministerstvu byla organizační struktura, jenž byla schválena 12. května 1921.¹⁸ Touto změnou na ministerstvu zahraničí vzniklo pět sekcí (odborů), které měly svá další oddělení. První sekcí se stalo prezidium, které mělo na starost agendu organizační, finanční a dokumentační (později personální).¹⁹ Druhým, velmi důležitým odborem nesoucí název politický, jenž měl na starost řešení „*všech otázek, týkajících se ciziny, včetně politického posuzování otázek národohospodářských, administrativních, finančních a kulturních*“.²⁰ Třetí sekce se nazývala právní. Ta, jak lze vyvodit z názvu, měla na starosti právní agendu, která měla návaznost na vztahy se zahraničím.²¹ Národohospodářská sekce – starající se o agendu ekonomické diplomacie, byla další z důležitých sekcí ministerstva, jenž ovšem sídlila mimo ministerstvo zahraničí, konkrétně v budově Strakovy akademie.²² Další ze sekcí byla administrativní, řešící různé problémy československých občanů v zahraničí, ale i na počátku vzniku spadaly do její kompetence i záležitosti zaměstnanců ministerstva a zastupitelských

¹⁴ DEJMEK, Jindřich. *Československo, jeho sousedé a velmoci ve XX. století*. Praha 2002, s. 16.

¹⁵ DEJMEK, Jindřich. *Československo, jeho sousedé a velmoci ve XX. století*. Praha 2002, s. 17.

¹⁶ Tamtéž, s. 18.

¹⁷ Tamtéž.

¹⁸ DEJMEK, Jindřich. *Diplomacie Československa. Díl I. Nástin dějin ministerstva zahraničních věcí a diplomacie (1918–1992)*. Praha 2012, s. 32.

¹⁹ Tamtéž.

²⁰ DEJMEK, Jindřich. *Diplomacie Československa. Díl I. Nástin dějin ministerstva zahraničních věcí a diplomacie (1918–1992)*. Praha 2012, s. 33.

²¹ Tamtéž, s. 34.

²² Tamtéž, s. 35.

úřadů.²³ Poslední důležitá sekce zabývající se informováním o zahraniční politice, ale i propagací Československa nesla název zpravodajská.²⁴

Pro československou diplomacii jsou dvacátá léta mimo jiné symbolem vzniku zastupitelských úřadů v mnoha zemích, a to mezi lety 1920 a 1921.

Nejlépe tuto činnost znázorňuje následující tabulka:

Stát	Místo	Druh ZÚ	Titulář	Nástup
Argentina	Buenos Aires	Gen. konzulát	Jiří Max	2.11. 1920
Austrálie	Sydney	Gen. konzulát	Jiří Daneš	15. 8. 1920
Belgie	Brusel	Vyslanectví	Ludvík Strimpl	15. 8. 1922
Brazílie	Rio de Janeiro	Vyslanectví	Jan Klecanda-Havlasa	29. 6. 1920
Bulharsko	Sofie	Vyslanectví	Bohdan Pavlů	29. 7. 1922
	Varna	Konzulát	J. M. Kadlec	10. 5. 1921
Čína	Peking	Úřad delegáta	Rudolf Weinzetl	
Dálně-východní republika	Vladivostok	Konzulát	Eduard Pavlíček	1. 9. 1920
Dánsko	Kodaň	Vyslanectví	Miroslav Plesinger-Božinov	27. 5. 1920
Egypt	Alexandrie	Gen. konzulát	Antonín Blahovský	29. 3. 1921
Estonsko	Tallinn	Konzulát	Václav Čech	20. 8. 1921
Francie	Paříž	Vyslanectví	Štefan Osuský	6. 1. 1921
	GK Paříž	Gen. Konzulát	Vojtěch Vaníček	26. 3. 1920
	Marseille	Konzulát	Antonín Holý	21. 6. 1922
Indie	Bombaj	Gen. konzulát	Otakar Pertold	x/1920
Itálie	Řím	Vyslanectví	Vlastimil Kybal	25. 1. 1920
	Terst	Gen. konzulát	Eduard Machatý	31. 8. 1922
	Milán	Konzulát	Jar. Lípa	6. 5. 1920
Japonsko	Tokio	Vyslanectví	František Chvalkovský	1. 9. 1921
Jugoslávie	Bělehrad	Vyslanectví	Antonín Kalina	11. 6. 1919
	GK Bělehrad	Gen. konzulát	Václav Lejhanec	1. 4. 1920

²³ DEJMEK, Jindřich. *Diplomacie Československa. Díl I. Nástin dějin ministerstva zahraničních věcí a diplomacie (1918–1992)*. Praha 2012, s. 34–35.

²⁴ Tamtéž, s. 36.

	GK Záhřeb	Gen. konzulát	Odon Pára	20. 3. 1922
	Lublaň	Konzulát	Otakar Beneš	16. 5. 1920
	Sarajevo	Konzulát	Jindřich Andriál	16. 5. 1920
Kanada	Montreál	Gen. konzulát	B. K. Rýznar	11.11. 1920
Litva	Kaunas	Konzulát	Jaroslav Galia	1. 10. 1921
Lotyšsko	Riga	Konzulát	Josef Košek	3. 6. 1921
Maďarsko	Budapešť	Vyslanectví	Hugo Vavrečka	7. 6. 1922
Mexiko	Mexiko	Gen. konzulát	Vlad. Smetana	20. 7. 1922
Německo	Berlín	Vyslanectví	Vlastimil Tusar	2. 3. 1921
	GK Berlín	Gen. konzulát	Ladislav Málek	30. 1. 1922
	GK Drážďany	Gen. konzulát	Antonín Šoupa	17. 1. 1921
	GK Hamburk	Gen. konzulát	Jan Šeba	25. 7. 1922
	GK Kolín	Gen. konzulát	Konst. Sedláček	20. 8. 1920
	GK Mnichov	Gen. konzulát	V. B. Beneš	20. 1. 1921
	Brémy	Konzulát	R. Freitscher	6. 4. 1922
	Norimberk	Konzulát	Fr. Skarnitzel	24.11. 1920
	Saská Kamenice	Konzulát	Fr. Duchek	27.12. 1920
Vratislav	Konzulát	Emil Kubelka	25. 1. 1921	
Nizozemí	Haag	Vyslanectví	Zdeněk Fierlinger	13. 5. 1921
Polsko	Varšava	Vyslanectví	Prokop Maxa	14. 5. 1921
	Poznaň	Konzulát	Jan Glos	14. 5. 1921
	Krakov	Konzulát	Josef Šedivý	28. 5. 1922
	Lvov	Konzulát	František Štilip	6. 12. 1921
Rakousko	Vídeň	Vyslanectví	Kamil Krofta	13. 1. 1922
	Vídeň	Gen. konzulát	Jindřich Starch	20. 8. 1921
	Linec	Konzulát	Karel Locher	22. 3. 1922
Rumunsko	Bukurešť	Vyslanectví	Ferdinand Veverka	6. 2. 1921
	Galati	Konzulát	František Kadeřábek	10. 2. 1921
	Kluž	Konzulát	Jan Jirásek	19.10. 1921
Rusko	Moskva	Diplomatické zastupitelství	Josef Girsá	VIII/1921
	Charkov	Pobočka DZ	Václav Beneš	III/1922
Řecko	Athény	Vyslanectví	Karel Mečíř	8. 4. 1922
	Izmir	Konzulát	Zdeněk Vrbka	19. 3. 1921

Spojené státy	Washington	Vyslanectví	Bedřich Štěpánek	5. 1. 1921
	Chicago	Gen. konzulát	J. F. Smetánka	11. 5. 1920
	New York	Gen. konzulát	Bořivoj Prusík	16. 2. 1921
	Cleveland	Konzulát	Bohuslav Bartošovský	12.11. 1920
	Pittsburgh	Konzulát	Albert Mamatey	1922
Španělsko	Madrid	Vyslanectví	Miloš Kobr	25. 5. 1921
	Barcelona	Konzul	Josef Šindler	15. 2. 1919
Švédsko	Stockholm	Vyslanectví	Vladimír Radimský	20.11. 1920
Švýcarsko	Bern	Vyslanectví	Cyril Dušek	21. 3. 1920
	Curych	Gen. konzulát	Julius Brabec	23. 5. 1920
Turecko	Ankara	Úřad delegáta	Rudolf Světlík	2. 10. 1920
Vatikán	Řím	Vyslanectví	Václav Palier	3. 5. 1922
Velká Británie	Londýn	Vyslanectví	Vojtěch Mastný	6. 11. 1920
	Liverpool	Konzulát	Bedřich Vraný	10.10. 1921

(převzato z: DEJMEK, Jindřich. *Diplomacie Československa. Díl I. Nástin dějin ministerstva zahraničních věcí a diplomacie (1918–1992)*. Praha, 2012, s. 47–49.)

Tabulka vypovídá o snaze Československa mít stabilní zastoupení v sousedním Německu (budováno mezi lety 1920–1922), kde vzniká nejvíce zastupitelských úřadů. Dále ve státech vítězných mocností (Francie, Velká Británie a Spojené státy americké), v nichž existuje zastupitelský úřad již v roce 1920, a také na Balkánském poloostrově. Zde existuje mnoho zastupitelských úřadů v budoucích malodohodových státech.

1.3. Diplomatická léta třicátá

Třicátá léta jsou pro československou zahraniční politiku velice obtížná. Diplomacie vedená ministrem (později prezidentem) Edvardem Benešem se dostávala do defenzivy a snažila se o uplatnění bezpečnosti proti nastoupivším diktátorům v Evropě.²⁵ Důležitým prvkem, který pomohl ke krizi

²⁵ DEJMEK, Jindřich. *Československo, jeho sousedé a velmoci ve XX. století*. Praha 2002, s. 21.

mírového systému v Evropě, byl tzv. Černý pátek z 29. října 1929, kvůli němuž se evropské státy ocitly v ekonomické krizi. Na tuto krizi navazuje pro Československo velice nepříjemná celní unie Německa a Rakouska (1931), která měla v obou státech ekonomickou situaci zlepšit, a proti níž ministr Beneš (spolu s Francií) aktivně vystupoval.²⁶ Beneš k celní unii řekl: „*V podstatě je to koncepce předválečné Mitteleuropy, a forma, kterou tomu dají má jen zakrýt. Je to příprava celní unie s Rakouskem a prakticky „Anšlusu“*“.²⁷ Ovšem nastává konec ledna 1933 a k moci se v sousedním Německu dostává Adolf Hitler. Tentýž rok musela československá zahraniční politika (spolu s malodohodovými státy a Polskem) čelit „Paktu čtyř“, který nebyl nakonec potvrzen, ale jakýsi klid v Evropě byl narušen.²⁸ Vizi kolektivní bezpečnosti v Evropě, kterou prosazoval Edvard Beneš, rozbořilo Německo vystoupením ze Společnosti národů a započalo tvořit bilaterální smlouvy s dalšími státy (př. Polsko).²⁹ Zároveň svůj vliv rozšiřovala i fašistická Itálie, která se angažovala do rakouského vývoje podepsáním Římských protokolů a tím garantovala tamější režim.³⁰ Ještě jako ministr Edvard Beneš reagoval (spolu s Francií) na sílící Německo sblížováním se Sovětským svazem. Výslednicí tohoto sblížování je spojenecká smlouva se Sovětským svazem z 16. května 1935.³¹ Vrchní šéf československé diplomacie tentýž rok předsedal XV. shromáždění Společnosti národů, která přijala sankce vůči Itálii v rámci etiopského konfliktu, a zde také demonstroval svoji vizi kolektivní bezpečnosti.³² Po abdikaci presidenta Masaryka se po vyjednávání dostává na Pražský hrad právě ministr zahraničí Edvard Beneš.

²⁶ KLIMEK, Antonín, KUBŮ, Eduard. *Československá zahraniční politika 1918–1938*. Praha 1995, s. 62.

²⁷ BENEŠ, Edvard. *Cirkulární telegramy 1920–1935*. Praha, 2002, s. 166.

²⁸ KLIMEK, Antonín, KUBŮ, Eduard. *Československá zahraniční politika 1918–1938*. Praha 1995, s. 66.

²⁹ KÁRNÍK, Zdeněk. *České země v éře první republiky. Díl druhý. Československo a České země v krizi a v ohrožení (1930–1935)*. Praha, 2002, s. 377.

³⁰ Tamtéž, s. 372.

³¹ DEJMEK, Jindřich. *Diplomacie Československa. Díl I. Nástin dějin ministerstva zahraničních věcí a diplomacie (1918–1992)*. Praha 2012, s. 53

³² Tamtéž, s.53–54.

V této době již aparát ministerstva zahraničí pracuje v Černínském paláci bez vážnějších strukturálních změn.³³ Nakrátko se poté stává ministrem zahraničí Milan Hodža, který je zároveň premiérem. Nový ministr razil svůj plán tzv. dunajské dynastie, který očekával spolupráci Malé dohody se státy římských protokolů (Maďarsko, Rakousko, Itálie).³⁴ Tento plán ovšem nenašel žádnou odezvu. Po krátkém, takřka epizodickém fungování Milana Hodži na ministerstvu zahraničí, nastupuje Kamil Krofta, jenž působil na ministerstvu od roku 1927.³⁵ Ovšem ministr Krofta následkem zahraničněpolitické situace (obsazení Porýní, anšlus Rakouska,...) se spolu s prezidentem snažil o defenzivní protiakce, které nenalezly žádné uplatnění.³⁶ Vše již směřovalo k rozkladu Československa.

1.4. Československá diplomacie v letech 1938–1940

V roce 1938 ve funkci ministra zahraničí stále zůstává Kamil Krofta. Po anšlusu Rakouska 12. března 1938 bylo jasné, že dalším státem, který chce Německo pohltit, je Československo. Ve dnech 28. a 29. dubna se koná porada Anglie a Francie, ve které prim ve vztahu k Československu přebírá Anglie (vůči němuž nemá ochranné bilaterální smlouvy) a Francie se podřizuje britské politice appeasementu.³⁷ Anglie poté v demarši ze 7. května Československu vzkazuje, že vůči konfliktu s Německem nemůže pomoci.³⁸ Následuje protičeskoslovenská kampaň ze strany Německa. V následujících měsících hráli velice důležitou roli českoslovenští diplomaté ve všech velmocích, hlavně v Německu. V této době vede diplomatickou misi v Německu Vojtěch Mastný (nahrazen poté Miroslavem Schubrtem), ve Francii Štefan Osuský, ve Velké Británii Jan Masaryk a na východě v Sovětském svazu Zdeněk Fierlinger.³⁹ Informační činnost diplomatů byla stále častější. Například

³³ DEJMEK, Jindřich. *Diplomacie Československa. Díl I. Nástin dějin ministerstva zahraničních věcí a diplomacie (1918–1992)*. Praha 2012, s. 54.

³⁴ KLÍMEK, Antonín, KUBŮ, Eduard. *Československá zahraniční politika 1918–1938*. Praha 1995, s. 73.

³⁵ Tamtéž, s. 74.

³⁶ DEJMEK, Jindřich. *Diplomacie Československa. Díl I. Nástin dějin ministerstva zahraničních věcí a diplomacie (1918–1992)*. Praha 2012, s. 64.

³⁷ OLIVOVÁ, Věra. *Dějiny první republiky*. Praha, 2000, s. 234.

³⁸ Tamtéž.

³⁹ DEJMEK, Jindřich. *Diplomacie Československa. Díl I. Nástin dějin ministerstva zahraničních věcí a diplomacie (1918–1992)*. Praha 2012, s. 66–67.

konzulové z Drážďan a Mnichova informovali ministerstvo zahraničí o vojenských opatřeních, které přispěly k tzv. částečné mobilizaci koncem května.⁴⁰ Pro republiku klíčové události nastaly v měsíci září. Již od incidentu v Moravské Ostravě československá diplomacie reagovala a snažila se zachránit, co se dá. Vše vyústilo jednáním v Mnichově. Tam naši diplomaté Vojtěch Mastný a Hubert Masařík se zpočátku chtěli pokusit získat západní diplomaty, ale k jednání nebyli vůbec připuštěni.⁴¹ Ještě před oznámením o výsledku konference seznámil naše diplomaty s výsledkem Ashton-Gwatkin: „*Kdybyste to nepřijali, ... budete si to vyřizovat jen sami s Německem. Francouzi vám to snad řeknou hezčími frázemi, ale věřte mně, jsou stejného názoru s námi...*“⁴²

Po tzv. Mnichovu v říjnu abdikuje prezident Beneš a také ministr zahraničí Kamil Krofta, který je nahrazen Františkem Chvalkovským. S novým ministrem přišla i první velká čistka v česko-slovenské diplomacii, v níž byli penzionováni všichni tzv. „benešovci“.⁴³ Čistka se týkala jak úředníků na MZV, tak i úředníků na zastupitelských úřadech, přičemž některé úřady zároveň zanikaly (př. Lima, Caracas,...).⁴⁴ Ministr Chvalkovský již nemohl nezabránit dalšímu okleštění v rámci tzv. vídeňské arbitráže a stále více bylo jasné, že Česko-Slovensko míří do spárů Německa. Záminkou rozpadu Česko-Slovenska byly slovenské separatistické tendence, které vyvrcholily 14. března 1939 a následný den poté německá vojska obsazovala zbytek českých zemí.

Černínský palác se brzy měl stát sídlem říšského protektora a ministerstvo bylo nyní přeměněno na tzv. Ministerstvo zahraničních věcí v likvidaci.⁴⁵ Zvláštní pověřenec pro převzetí úřadů Karl Ritter ihned zahájil

⁴⁰ DEJMEK, Jindřich. *Diplomacie Československa. Díl I. Nástin dějin ministerstva zahraničních věcí a diplomacie (1918–1992)*. Praha 2012, s. 65.

⁴¹ Tamtéž, s. 69.

⁴² KLIMEK, Antonín, KUBŮ, Eduard. *Československá zahraniční politika 1918–1938*. Praha 1995, s. 93.

⁴³ DEJMEK, Jindřich. *Diplomacie Československa. Díl I. Nástin dějin ministerstva zahraničních věcí a diplomacie (1918–1992)*. Praha 2012, s. 73.

⁴⁴ Tamtéž, s. 74.

⁴⁵ DEJMEK, Jindřich. *Diplomacie Československa. Díl I. Nástin dějin ministerstva zahraničních věcí a diplomacie (1918–1992)*. Praha 2012, s. 76.

činnost na MZV.⁴⁶ Následoval příkaz k předání zastupitelských úřadů pod německou správu ve dnech 16. a 18. března 1939.⁴⁷ Některé zastupitelské úřady se nátlaku podvolily, ale některé nikoli. Tímto byla zahájena jedna část exilového odboje. Němci vytvořili zároveň soupis hlavních odpůrců z řad diplomatů, mezi nimiž byli: Štefan Osuský v Paříži, Vladimír Hurban ve Washingtonu, dále Juraj Slávik ve Varšavě či Zdeněk Fierlinger v Moskvě.⁴⁸ Z úřadů, které nebyly odevzdány Němcům lze jmenovat např. vyslanectví ve Velké Británii, Francii, SSSR, USA, Lotyšsku atd., konzuláty v Lisabonu, Chicagu, Montrealu, Lille atd.⁴⁹ Některí diplomaté i po likvidaci dále působili v horších podmínkách (př. Bělehrad), či se poté účastnili československého odboje (př. vyslanec I. Krno).⁵⁰ I přes zdržovací taktiku úředníků na ministerstvu mohl německý vyslanec Kurt Zimke v prosinci 1940 oznámit konec likvidace ministerstva a zastupitelských úřadů (ta ovšem probíhala také později na okupovaných územích Německa, kde československé zastupitelské úřady likvidaci nečinily).⁵¹

⁴⁶ NĚMĚČEK, Jan. *Soumrak a úsvit československé diplomacie*. Praha, 2008, s. 23.

⁴⁷ Tamtéž, s. 25–26.

⁴⁸ Tamtéž, s. 29.

⁴⁹ Tamtéž, s. 32.

⁵⁰ Tamtéž, s. 38–44.

⁵¹ Tamtéž, s. 43.

2. Dějiny Rumunska (1918–1939)

Rumunsko jako království existovalo již od 19. století (od r. 1881). Po 1. světové válce, kdy bojovalo na straně Dohody, tento rozlohou neveliký stát získává četná území od svých sousedů. Nejdříve došlo ke spojení Besarábie s Rumunskem unifikačním dekretem ze dne 22. dubna 1918.⁵² Následovalo připojení Sedmihradska (26. prosinec 1918) a Bukoviny (1. leden 1919).⁵³ Formální ratifikace připojení proběhla na zasedání nového parlamentu (po volbách v r. 1919) 29. prosince 1919.⁵⁴ Tento nový státní útvar byl také nazýván jako Velké Rumunsko, které se tedy skládalo z Valašska, Moldavska, Sedmihradska, Banátu, Krišany, Maramureše, Bukoviny, Besarábie, Dobrudži a Jižní Dobrudži. Nový stát si ponechal statut království, ve kterém vládla dynastie Hohenzollernů, přesněji král Ferdinand (I.) Rumunský.

Následovalo, jako i v jiných nově vzniklých státech v Evropě, přijímání nových reforem a zákonů, které ovlivnily dění v Rumunsku. Již v roce 1918 je zavedeno všeobecné hlasovací právo, vytváří se nová ústava (1923), vzniká dvoukomorový parlament (poslanecká sněmovna a senát), či ze zákonů lze připomenout agrární reformu (1921), zákon o osmihodinové pracovní době (1928) nebo školské zákony (1928, 1932, 1934).⁵⁵ O většinu v parlamentu bojovaly především dvě strany. První z nich byla Národní liberální strana (*Partidul Național-Liberal*), která byla spojena s rodinou Brătianů (Ion I. Brătianu, Vintilă Brătianu, I. C. Brătianu).⁵⁶ Druhou stranou byla tzv. Caranistická (rolnická) strana (*Partidul Național-Țărănesc*), jejíž představitelé byli Iuliu Maniu, Alexandru Vaida-Voevod a Ion Mihalache.⁵⁷

Relativně stabilní období zemědělského Rumunska ukončila smrt krále Ferdinanda v roce 1927.⁵⁸ Ferdinandův syn Carol se ovšem již v roce 1925 zřekl nástupnictví a nyní žil v exilu.⁵⁹ Místo prince Carola nastoupil na trůn jeho syn Michal, jenž pro svůj mladý věk nemohl vládnout. Místo něho vládla

⁵² TREPTOW, W. Kurt. *Dějiny Rumunska*. Praha, 2000, s. 267.

⁵³ Tamtéž.

⁵⁴ Tamtéž, s. 268

⁵⁵ Tamtéž, s.286–287.

⁵⁶ Tamtéž, s. 276–277.

⁵⁷ Tamtéž, s- 278–279.

⁵⁸ Tamtéž, s. 289.

⁵⁹ Tamtéž.

regentská rada ve složení G. Buzdugan, princ Nicolae a patriarcha Cristea, která se ovšem starala spíše o své vlastní zájmy, a proto monarchie ztrácela své postavení.⁶⁰ Michalův otec Carol ovšem v exilu plánoval převzít moc a nastolit absolutistickou monarchii.⁶¹ Po příletu do Rumunska 5. června využil momentu překvapení a o tři dny později byl prohlášen za krále Carola II.⁶² Ten při nástupu na trůn postupně realizoval plány na nastolení královské diktatury. Nový král využíval práva rozpustit parlament a započal podporovat pravicové extremisty, díky kterým by mohl získat moc.⁶³ Jedním z hnutí pravicových extremistů bylo legionářské hnutí, které Carol II. chtěl využít k nastolení diktatury, ale byl odmítnut, a tak se snažil toto hnutí paralyzovat.⁶⁴ Vláda, která měla moc do voleb v roce 1937, byla pod přímou taktovkou krále, a tak se do jednoho protikrálovského bloku spojilo několik stran (od legionářů až po caranisty).⁶⁵ Žádná ze stran nezískala potřebný počet hlasů, avšak legionářské hnutí bylo po volbách velice úspěšné.⁶⁶ Král na situaci rychle reagoval. Ustanovením vlády pověřil předáka Národní křesťanské strany, která dosáhla ve volbách 9% získaných hlasů.⁶⁷ Nakonec 27. února 1938 je legalizována královská diktatura, která poté rozpustila politické strany a svírala pod osobou panovníka zákonodárnou a výkonnou moc.⁶⁸ Následovaly represe vůči legionářskému hnutí, které odpovědělo zavražděním předsedy vlády Armanda Călineska.⁶⁹ Ovšem nástup nacistického Německa vedl krále Carola II. ke sblížení s Adolfem Hitlerem, ale pokusy o udržení se na trůně končily nástupem generála Antoneska v září 1940.⁷⁰

⁶⁰ TREPTOW, W. Kurt. *Dějiny Rumunska*. Praha, 2000, s. 289.

⁶¹ Tamtéž.

⁶² Tamtéž.

⁶³ Tamtéž, s. 292.

⁶⁴ Tamtéž.

⁶⁵ Tamtéž, s. 293.

⁶⁶ Tamtéž.

⁶⁷ Tamtéž.

⁶⁸ Tamtéž, s. 294.

⁶⁹ Tamtéž.

⁷⁰ Tamtéž, s. 312.

3. Malá dohoda

Malá dohoda, jak ji posměšně nazval maďarský tisk, byla klíčovým systémem smluv pro česko-rumunské vztahy. Přičemž vznik této aliance Československa, Rumunského království s Královstvím Srbů, Chorvatů a Slovinců⁷¹ nebyl jednoduchým činem. Mezi budoucími členy Malé dohody totiž byly po 1. světové válce územní rozpory. Československo-rumunský hraniční spor se týkal části Marmaroška a spor Rumunska s Královstvím SHS byl veden o Banát, který si poté obě země rozdělily.⁷²

Spolupráce těchto zemí nevypadala zcela reálně. Nejblíže k sobě mělo Československo s Královstvím SHS, jelikož mezi státy existovala spolupráce v rámci Rakouska-Uherska a poté v odboji za 1. světové války.⁷³ Sblížení těchto států způsobil činitel jménem Maďarsko. Již na pařížských mírových konferencích státy budoucí Malé dohody postupovaly vůči maďarským požadavkům koherentně.⁷⁴ Po podepsání Trianonské smlouvy se proti možnému agresivnímu chování Maďarska pojistilo Československo a Království SHS uzavřením spojenecké smlouvy 14. srpna 1920.⁷⁵

Sblížení Rumunska došlo díky prvnímu restauračnímu pokusu Karla Habsburského, který v březnu roku 1921 vstoupil do Maďarska.⁷⁶ Rumunské království bylo zajedno v krocích proti Karlovi s Československem a Královstvím SHS a poté během několika dní byla dohodnuta spojenecká smlouva, kterou 23. dubna 1921 podepsal za ČSR vyslanec v Bukurešti Ferdinand Veverka.⁷⁷ Pakt Malé dohody dokonala smlouva Rumunska a Království SHS 17. června 1921.⁷⁸

Dalším z možných členů Malé Dohody se mohlo stát sousední Polsko. Nového člena ve formě Polska kategoricky odmítalo Československo v čele

⁷¹ pozn.: Dále Království SHS.

⁷² SLÁDEK, Zdeněk. *Malá Dohoda*. Praha, 2000, s. 14–15.

⁷³ DEJMEK, Jindřich; KOLÁŘ, František. *Československá zahraniční politika a vznik Malé dohody 1920–1921*. Praha, 2004, s. 6.

⁷⁴ SLÁDEK, Zdeněk. *Malá Dohoda*. Praha, 200, s. 21.

⁷⁵ KLÍMEK, Antonín, KUBŮ, Eduard. *Československá zahraniční politika 1918–1938*. Praha 1995, s. 31.

⁷⁶ SLÁDEK, Zdeněk. *Malá Dohoda*. Praha, s. 22–23.

⁷⁷ DEJMEK, Jindřich; KOLÁŘ, František. *Československá zahraniční politika a vznik Malé dohody 1920–1921*. Praha, 2004, s. 10.

⁷⁸ KLÍMEK, Antonín, KUBŮ, Eduard. *Československá zahraniční politika 1918–1938*. Praha 1995, s. 32.

s Edvardem Benešem, jelikož se nechtělo dostat to konfliktu s východní velmocí Ruskem (od r.1922 Sovětský svaz socialistických republik), které právě čerstvě doválčilo s Polskem.⁷⁹ Ovšem Rumunsko by pomoc Polska proti Sovětskému svazu uvítalo. Oba státy měly se SSSR společné hranice a spory (u Rumunska se jednalo o anexi Besarábie). Sblížení obou států potvrdilo uzavření dohody polsko-rumunské ze 3. března 1921.⁸⁰ Nakonec byly myšlenky o připojení Polska dementovány nástupem maršála Piłsudského k moci.⁸¹

Hospodářská provázanost mezi malodohodovými státy byla uzavřena obchodními smlouvami ve dvacátých letech. Obchodní vztahy mezi státy byly determinovány hospodářskou vyspělostí jednotlivých států.⁸² Československo lze charakterizovat jako průmyslově-zemědělský stát, ale Království SHS a Rumunsko byly státy převážně agrární.⁸³ Hlavní vývozní artikly do Rumunska z Československa byly především textilie, poté strojní výrobky (roury, lokomotivy), dále chemické výrobky a nejmenší vývozní položkou byly suroviny (uhlí) a zemědělské výrobky.⁸⁴ Československo se také pokoušelo o získání rumunského trhu se zbraněmi, kam byly z československých zbrojovek posílány dodávky zbraní.⁸⁵ Dovoz rumunských výrobků byl charakteru zemědělského. Především se jednalo o pšenici, kukuřici, víno, skot, prasata a v malé míře i tabák.⁸⁶ Vývoz československých výrobků do Království SHS byl obdobný (textil, kovoprůmyslové výrobky, sklo, papír, semena zemědělských plodin).⁸⁷ Obchodní vztahy malodohodových států poznamenala světová krize. Rumunsko a nyní nově nazvané království Jugoslávie se připojily do agrárního bloku, ve kterém bylo mimo jiné Polsko a Maďarsko, což oslabovalo pozici Československa, které si chránilo své zemědělské výrobky před dovozem.⁸⁸ Československo ztrácelo v zahraničně-hospodářské politice

⁷⁹ SLÁDEK, Zdeněk. *Malá Dohoda*. Praha, 2000, s. 15–16.

⁸⁰ SLÁDEK, Zdeněk. *Malá Dohoda*. Praha, 2000, s. 69.

⁸¹ Tamtéž, s. 71.

⁸² Tamtéž, s. 246.

⁸³ Tamtéž.

⁸⁴ Tamtéž, s. 98.

⁸⁵ Tamtéž, s. 99.

⁸⁶ Tamtéž, s. 97–98.

⁸⁷ Tamtéž, s. 91.

⁸⁸ Tamtéž, s. 249.

na Balkáně, a tím způsobilo trhliny v soudržnosti Malé dohody.⁸⁹ Poslední pokusy zřízením Hospodářské rady Malé dohody již pramálo vytvořily a hospodářství Jugoslávie a Rumunska se obracelo směrem k Německu a Itálii.⁹⁰

Klíčová pro Malou dohodu jsou třicátá léta, která prověří její soudržnost. Sepětí malodohodových států tvořil Organizační pakt (16. února 1933), smluvený na konferenci v Bělehradě v roce 1932.⁹¹ Malá dohoda měla být nyní, i se zachováním suverenity jednotlivých států, jako jedna velmoc s jednotnou koncepcí zahraniční politiky, s jednotnou výzbrojí armády a ekonomickou spoluprací.⁹² Nástup Hitlera v Německu k moci a politika appeasementu Velké Británie a nyní i Francie měly na Malou dohodu veliký vliv. Československo s Rumunskem doufaly v podporu Francie, která po remilitarizaci Porýní již nebyla tak silným spojencem Malé dohody.⁹³ Jugoslávie od atentátu na krále Alexandra se začíná sblížovat s Itálií a Německem.⁹⁴ Jistý symbolický konec podpory ze strany Rumunska bylo odvolání ministra zahraničí Nikolaea Titulesca, který byl posledním rumunským podporovatelem Malé dohody.⁹⁵ Pomyslný hřebíček do rakve Malé dohody bylo podepsání smlouvy Jugoslávie a Itálie, který zničil vnitřní stabilitu Malé dohody.⁹⁶ Definitivní tečkou za Malou dohodou bylo jednání mnichovské konference v září 1938. „*Malá Dohoda, aniž byla rozpuštěna, přestala politicky existovat.*“⁹⁷

⁸⁹ KLÍMEK, Antonín, KUBŮ, Eduard. *Československá zahraniční politika 1918–1938*. Praha 1995, s. 69.

⁹⁰ SLÁDEK, Zdeněk. *Malá Dohoda*. Praha, 2000, s. 249–250.

⁹¹ KLÍMEK, Antonín, KUBŮ, Eduard. *Československá zahraniční politika 1918–1938*. Praha 1995, s. 68.

⁹² Tamtéž.

⁹³ SLÁDEK, Zdeněk. *Malá Dohoda*. Praha, 2000, s. 250.

⁹⁴ KLÍMEK, Antonín, KUBŮ, Eduard. *Československá zahraniční politika 1918–1938*. Praha 1995, s. 69–70.

⁹⁵ Tamtéž, s. 78.

⁹⁶ SLÁDEK, Zdeněk. *Malá Dohoda*. Praha, 2000, s. 251.

⁹⁷ JANČÍK, Drahomír. *Třetí Říše a rozklad Malé Dohody*. Praha, 1999, s. 208.

4. Česká a slovenská komunita v Rumunsku

Vznik poválečného Velkého Rumunska byl spojen s přičleněním několika území bývalých uherských zemí. S tímto faktem souvisí i nárůst národnostních menšin, a jednou z nich byla menšina česká a slovenská.

K roku 1925 bylo v Rumunsku 47 057 Čechů a Slováků, přičemž Čechů bylo 16 000 a Slováků asi 31 000.⁹⁸ Tento počet jasně dokládá převahu slovenské národnosti oproti české. Jedná se o Slováky, kteří žili v rámci Uherska v několika župách (př. silád'ská, aradská či kanadská župa aj.)⁹⁹ Obec, kde žilo nejvíce Slováků, se nazývala Nad'lak se 14 000 obyvateli, z nichž bylo slovenské národnosti 9 000.¹⁰⁰ V Nad'laku byla založena slovenská banka, slovenský dům i čtecí spolek.¹⁰¹ Dokonce Slovák, evangelický farář Ludevít Boor, byl zvolen do senátu Rumunského národního shromáždění.¹⁰²

Češi jsou v Rumunsku spojeni s oblastí Banátu. Hlavní české osady jsou Svatá Helena, Gerník, Rovensko, Šumica, Biger, Eibenthal a Nová Ogradina. Z uherské statistiky z roku 1910 bylo v těchto vsích 3 813 Čechů¹⁰³ Češi žili i v ostatních částech Rumunska. V Bukovině jich bylo okolo 1 000 (město Černovice), ve „starém“ Rumunsku jich bylo okolo 1800 se středisky v Bukurešti a Ploešti, a dále v dalších městech jako Kluž (500 Čechů), Lupeny (110 Čechů), Turda (250 Čechů) atd.¹⁰⁴ Hlavní české spolky sídlily v Bukurešti, přičemž další československé kroužky nalezneme v Kluži, Temešváru a Aradu.¹⁰⁵

Česká kolonizace Banátu proběhla ve třech etapách v 19. století.¹⁰⁶ První etapa proběhla mezi lety 1823–1825, kdy obchodník se dřevem Josif Magyarly naverboval pracovní síly z Čech na dřevařské práce do jižního Banátu.¹⁰⁷ Jelikož výnosy z těžby dřeva nebyly pro Magyarlyho dostačující, a tak kolonisty

⁹⁸ KLÍMA, Stanislav. *Čechové a Slováci za hranicemi*. Praha, 1925, s. 131.

⁹⁹ Tamtéž, s. 121.

¹⁰⁰ Tamtéž, s. 122.

¹⁰¹ Tamtéž.

¹⁰² Tamtéž.

¹⁰³ Tamtéž, s. 128.

¹⁰⁴ Tamtéž, s. 130–131

¹⁰⁵ Tamtéž, s. 130.

¹⁰⁶ GECSE, Desideriu. *Historie českých komunit v Rumunsku*. Praha, 2013, s. 33.

¹⁰⁷ Tamtéž, s. 34.

nechal napospas osudu.¹⁰⁸ Čeští kolonisté požádali o přijetí do hraničářských oddílů a bylo jim vyhověno.¹⁰⁹ Druhá vlna proběhla v letech 1826–1828, kdy se mnoho Čechů hlásilo k hraničářům.¹¹⁰ Poslední (třetí) vlna kolonizace proběhla o necelých čtyřicet let později mezi lety 1862–1864, ve které se čeští kolonizátoři usídlili v Klopodii, kde vlastnil statek baron Kinský.¹¹¹ Zde poté Češi pracovali jako zemědělci. Ve dvacátém století proběhla česká emigrace z území Rumunska především do Spojených států amerických či do Bulharska, kde byla založena obec Vojvodovo.¹¹² Následně nastala u kolonistů i změna povolání, kdy z hraničářů a zemědělců se postupně stávali řemeslníci a převážně horníci.

¹⁰⁸ GECSE, Desideriu. *Historie českých komunit v Rumunsku*. Praha, 2013, s. 35.

¹⁰⁹ Tamtéž.

¹¹⁰ Tamtéž, s. 36.

¹¹¹ Tamtéž, s. 41.

¹¹² Tamtéž, s. 42.

5. Diplomatické zřízení

Diplomacie je důležitou složkou zahraniční politiky státu. „*Diplomacie je nástroj, kterým je možné zajistit ochranu životních zájmů státu, vytvářet pro stát a jeho občany příznivé mezinárodní ovzduší, napomáhat budování dobré pověsti státu a jeho orgánů v zahraničí.*“¹¹³ Na jednotlivé vyslání diplomatů a diplomatických misí má každý suverénní stát právo, a právě diplomatické mise jsou přímým zprostředkovatelem jednání mezi jednotlivými státy.¹¹⁴ Existuje několik kategorií diplomatických zástupců:

- Diplomatičtí zástupci I. třídy (velvyslanci)
- Diplomatičtí zástupci II. třídy (vyslanci)
- Diplomatičtí zástupci III. třídy (ministři residenti)
- Diplomatičtí zástupci IV. třídy (chargés d'affaires)

Mezi diplomatické zástupce I. třídy řadíme velvyslance, kteří jsou pokládáni za přímé zástupce hlavy státu, přičemž se mohou obracet na hlavu státu země, kde je akreditován (patří sem i papežští legáti a nunciové).¹¹⁵ Vyslanci oproti velvyslancům nejsou přímí zástupci hlavy státu, ale jsou reprezentanti vlády.¹¹⁶ Ministři residenti dnes již nejsou využíváni. Jejich činnost nahradili chargés d'affaires, kteří nejsou pověřeni hlavou státu, nýbrž ministerstvem zahraničí.¹¹⁷ Často je chargé d'affaire jmenován jako zástupce vedoucího úřadu.¹¹⁸

Konsulární úřady jsou diplomatické mise, jenž sídlí v jiném než hlavním městě, a jestliže v zemi, v níž sídlí, existuje vyšší zastupitelský úřad (např. vyslanectví), jsou mu organizačně podřízeny.¹¹⁹ Existují dva druhy konsulárních úřadů:

- řádní kariérní
- čestní či honorární

¹¹³ HUBINGER, Václav. *Encyklopedie diplomacie*. Praha, 2006, s. 10.

¹¹⁴ SKALICKÝ, Jan. *Základy diplomatického a konsulárního zřízení a služby*. Praha, 1949, s. 8.

¹¹⁵ SKALICKÝ, Jan. *Základy diplomatického a konsulárního zřízení a služby*. Praha, 1949, s. 9.

¹¹⁶ Tamtéž, s. 10.

¹¹⁷ Tamtéž, s. 11.

¹¹⁸ HUBINGER, Václav. *Encyklopedie diplomacie*. Praha, 2006, s. 72.

¹¹⁹ Tamtéž, s. 84.

První z konsulátů je zřízen státem a zaměstnanci jsou také státem placeni.¹²⁰ Oproti tomu honorární konsulát je specifický ve faktu, že honorárním konzulem je občan země, ve které tuto funkci plní.¹²¹ Ve většině případů je honorární konsulát veden tam, kde má jiný zastupitelský úřad špatnou dostupnost a ve kterém žije krajanská menšina daného státu či se tam nachází turistické místo.¹²² Funkce, kterou konsulát plní je trojí:

Zprvce se jedná o ochranu, pomoc a podporu všech občanů zastupujícího státu.¹²³ Zároveň má na starost vyřízení všech pasových záležitostí, notářské agendy a vojenské agendy.¹²⁴

Zadruhé konsulát podporuje a ochraňuje obchod, jenž byl uzavřen obchodními smlouvami.¹²⁵ Tato podpora zahrnuje obstarávání obchodních informací, propagaci domácího trhu či vymáhání pohledávek atd.¹²⁶

V neposlední řadě konsulát může provádět místní kulturní propagandu či informuje nadřízené orgány o místní politické činnosti.¹²⁷

¹²⁰ SKALICKÝ, Jan. *Základy diplomatického a konsulárního zřízení a služby*. Praha, 1949, s. 32.

¹²¹ HUBINGER, Václav. *Encyklopedie diplomacie*. Praha, 2006, s. 70.

¹²² Tamtéž, s. 71.

¹²³ SKALICKÝ, Jan. *Základy diplomatického a konsulárního zřízení a služby*. Praha, 1949, s. 34.

¹²⁴ Tamtéž, s. 35.

¹²⁵ Tamtéž.

¹²⁶ Tamtéž.

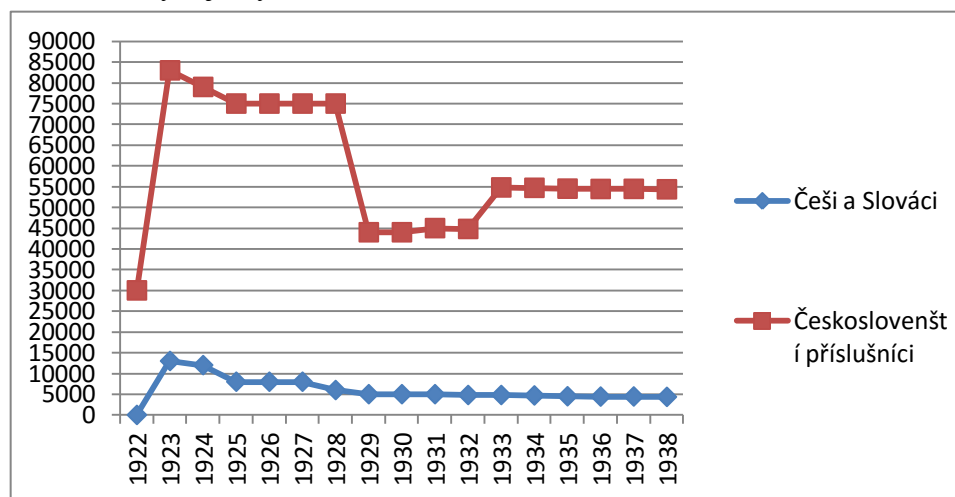
¹²⁷ Tamtéž.

6. Československý zastupitelský úřad v Kluži (1921–1939)

Československá zahraniční služba po své konstituování po vedle utváření vyslanectví, přistoupila k budování sítě konzulátů, a právě jedním z nich byl konzulát v Kluži. Konzulát vznikl v roce 1921 (viz kap. 6.1). Konsulární zastupitelský úřad v Kluži byl podřízený vyslanectví v Bukurešti. Jeho obvod čítal 101 927 km². Jednalo se o oblast, která dříve spadala pod Uherské království a nyní byla připojena k nově vzniklému Velkému Rumunsku. Lze ji rozdělit do čtyř krajů: Sedmihradsko, Banát, Krišana a Maramureš. Tyto čtyři kraje, jenž spadají pod konzulární obvod, můžeme rozdělit do třiatváceti žup: Alba, Arad, Bihor, Braşov, Caraş, Ciuc, Cluj, Făgăraş, Hunedoara, Măramureş, Mureş Năsăud, Odorheiu, Sălaj, Satu-Mare, Severin, Sibiu, Someş, Tărnava Mare, Tărnava Mică, Timiş-Totontal, Trei-Scaune a Turda (příloha č. 1).¹²⁸

Počet československých občanů byl v tomto konsulárním obvodě velice vysoký. Dokladem je zpráva budoucího prvního konsula dr. Jiráka: „*Poněvadž celá konsulární agenda v Rumunsku podle zkušeností získaných při vyslanectví v Bukurešti alespoň ze 70% připadá na území v Kluži, kde je na 25.000 – 30.000 Čechoslováků a československých občanů...*“¹²⁹ Vývoj počtu československých občanů v konsulárním obvodě Kluž popisuje následující graf:

Graf č. 1. Vývoj obyvatelstva v konsulárním obvodu Kluž



(dle: AMZV, Praha, f. I/1 a I/2- Čsl. Konzuláty v cizině, kart. 66: Přehled úřední činnosti.)

¹²⁸ AMZV, Praha, f. I/1 a I/2- Diplomatický sbor, kart. 36: Konzulát v Kluži.

¹²⁹ AMZV, Praha, f. I/4- Budovy, kart. 22: Koupě domu pro konzulát v Kluži.

Vývoj tabulky není zcela přesný, jelikož úplně přesná data nebylo možné zjistit, z důvodu nepřihlašování a neodhlašování vystěhovalců na úřadu.¹³⁰ Počet československých příslušníků v roce 1922 je brán z odhadu dr. Jiráska, který byl ovšem zaznamenán do přehledů úřední činnosti. V další léta, v níž konzulát již zaznamenával počty občanů, odhad dr. Jiráska vyvrátila, přičemž se zvýšil počet československých příslušníků cizí národnosti až trojnásobně. Z grafu lze taktéž vyzorovat rapidní pokles čsl. obyvatelstva v roce 1929. Pokles byl pravděpodobně ovlivněn ekonomickou krizí v témže roce.

6.1. Vznik konsulátu

První myšlenka, která je dochována, o potřebě vzniku konsulátu v Kluži pochází ze zprávy jistého úředníka z Kluže Rudolfa Pařízka. Ten ve zprávě z 5. prosince 1920 pojednává o nárůstu stížností ohledně obtížnosti získání pasu do Československa. Zároveň nabádá, aby ministerstvo do oblasti vyslalo obchodního či zpočátku jen vojenského zástupce.¹³¹ Tuto žádost Rudolf Pařízek zároveň zaslal Obchodní komoře v Praze, která poté také naléhala na Ministerstvo zahraničí, aby nový konsulát vznikl.

Ministerstvo zahraničí začalo ihned jednat. Již po měsíci (4. ledna 1921) v notifikaci sděluje skutečnost, že nemá námitek pro vznik konsulátu v Kluži.¹³² Pod dalším měsícem, dne 5. února je jisté, že se zřízení konsulátu již provádí.¹³³

Prvním konsulem vyslaným, aby zajistil potřebné zázemí pro vznik konsulátu, byl dr. Jan Jirásek, který působil na Bukurešťském velvyslanectví. Do Kluže dorazil 9. května 1921, kde se ubytoval v tamějším hotelu New York a započal činnost konsula.¹³⁴ Od tohoto data lze hovořit o vzniku konsulátu v Kluži se sídlem v již zmíněném hotelu, jelikož dr. Jirásek nechává registrovat adresu telegramů konsulátu jako „*Zamnini Cluj*“.¹³⁵

¹³⁰ AMZV, Praha, f. I/1 a I/2- Čsl. Konsuláty v cizině, kart. 66: Přehledy úřední činnosti.

¹³¹ AMZV, Praha, f. I/1 a I/2- Čsl. Konsuláty v cizině, kart. 66: Konsulát v Cluji – zahájení činnosti.

¹³² AMZV, Praha, f. I/1 a I/2- Čsl. Konsuláty v cizině, kart. 66: Notifikace konsulátu v Kluži.

¹³³ AMZV, Praha, f. I/1 a I/2- Čsl. Konsuláty v cizině, kart. 66: Návrh na zřízení pasoven v Sedmíhradsku.

¹³⁴ AMZV, Praha, f. I/4- Budovy, kart. 22: Koupě domu pro konsulát v Kluži.

¹³⁵ AMZV, Praha, f. I/4- Budovy, kart. 22: Koupě domu pro konsulát v Kluži.

Další zpráva z Kluže od nového konsula pochází ze dne 21. června 1921. Konsul Jirásek informuje ministerstvo o zajišťování místností pro nový konsulát, přičemž svoji oficiální činnost započne 1. srpna téhož roku. Do té doby byla částečná agenda zasílána na vyslanectví v Bukurešti.¹³⁶ Ovšem zajištění místností do 1. srpna nebylo neproběhlo, a oficiální činnost musela být odložena.¹³⁷

Konsul Jirásek musel zajišťovat chod konsulátu a zároveň zajistit místnosti a úředníky pro nový konsulát. Od září se úřednictvo v Kluži rozšířilo o další členy. Byli jimi: dr. František Renet – konsulární attaché (nástup 1. září 1921), Štěpán Krčmařík – konsulární tajemník (nástup 9. září 1921), František Peroutka – smluvní úředník (nástup 28. září 1921) a Božena Racková – písařka na stroji (nástup 1. září 1921).¹³⁸ Činnost konsulátu plně započala až 1. listopadu 1921, kdy již měla zařízené místnosti.¹³⁹ Od tohoto data lze hovořit oficiálně o plně funkčním zastupitelském úřadě v Kluži. Dalšími zastupitelskými úřady v Kluži byly jen ze států: Anglie, Francie a Maďarska (jen pasový úřad).¹⁴⁰

Konsul Jirásek od měsíce května do září zajišťoval chod konsulátu, přičemž každý měsíc v tomto obvodu bylo zapotřebí zpracovat 1 700 až 2 000 spisů měsíčně (část spisů byla zasílána do Bukurešti).¹⁴¹ Celkový počet spisů vyřízených během čtyř měsíců (srpen až prosinec 1921) je následující:

Tabulka č. 2: Přehled úřední činnosti konsulátu v Kluži od srpna do prosince 1921.

Počet všech vyřízených spisů	5 022
Počet spisů obchodních	487

¹³⁶ AMZV, Praha, f. I/1 a I/2- Čsl. Konsuláty v cizině, kart. 66: Konsulát v Cluji – zahájení činnosti.

¹³⁷ AMZV, Praha, f. I/7, kart. 215: Konsulát Československé republiky v Kluži. Odložení úřadování.

¹³⁸ AMZV, Praha, f. I/1 a I/2- Čsl. Konsuláty v cizině, kart. 66: Přehled personálu konsulátu R.Č.S. v Kluži a organizace agendy.

¹³⁹ AMZV, Praha, f. I/1 a I/2- Čsl. Konsuláty v cizině, kart. 66: Zjednodušení agendy zastupitelských úřadů.

¹⁴⁰ AMZV, Praha, f. I/1 a I/2- Čsl. Konsuláty v cizině, kart. 66: Výkaz o úřední agendě konsulátu v Kluži za poslední čtyři měsíce r. 1921.

¹⁴¹ AMZV, Praha, f. I/1 a I/2- Čsl. Konsuláty v cizině, kart. 66: Zjednodušení agendy zastupitelských úřadů.

Počet vystavených pasů (od 1. listopadu 1921)	241
Počet vystavených vis	2 198

(dle: AMZV, Praha, f. I/1 a I/2- Čsl. Konsuláty v cizině, kart. 66: Výkaz o úřední agendě konsulátu v Kluži za poslední čtyři měsíce r. 1921.)

Během roku 1921 konsulát nevyplácel vyživovací příspěvky, renty ani penze (civilní, vojenské). To obstarávalo velvyslanectví v Bukurešti. Zároveň nebyly konány vojenské odvody pro nedostatek personálu a pozdní zahájení úřední agendy.¹⁴²

Ze spisů nebylo možné zjistit datum usnesení vlády o vzniku konsulátu. Zároveň není přesně oficiálně známo, kdy bylo dr. Jiráskovy exequatur¹⁴³ jelikož tyto dokumenty i konzulský patent dr. Jirásek vzal s sebou, když opouštěl konsulát v Kluži.¹⁴⁴ Ve spisu o konsulátu je ovšem ručně dopsáno, že udělení exequatur proběhlo 19. října 1921.¹⁴⁵

6.2 Budovy konsulátu

Otázka zajištění budovy pro konsulát byla pro vznik konsulátu klíčová. Právě primárním cílem dr. Jiráska v Kluži bylo tuto otázku vyřešit. Otázka bytové situace v Kluži byla doslova tristní. Dokladem je výmluvná zpráva konsula Jiráska o situaci anglického a francouzského konsula: „*Anglický konsul, ..., marně po 4 měsíce hledal byt pro sebe a dvě kancelářské místnosti pro konsulát, ... Francouzský konsul, který zde dlí již od začátku ledna t.r., ..., nemohl jsem dosud přivést rodinu, neboť pro ni nemá byt.*“¹⁴⁶ Tuto špatnou bytovou situaci zapříčinila situace po 1. světové válce, jelikož pro nově připojená území (Sedmíhradsko, Banát, Maramureš) byla Kluž, díky své poloze, nejpříjemnějším centrem této oblasti.¹⁴⁷ A pravděpodobně na to město nebylo připraveno.

Dr. Jirásek i přes nepříznivou situaci vyjednal nákup vily po maďarském profesorovi Alexandru Markyovi, jenž by raději prodal svoji vilu

¹⁴² AMZV, Praha, f. I/1 a I/2- Čsl. Konsuláty v cizině, kart. 66: Výkaz o úřední agendě konsulátu v Kluži za poslední čtyři měsíce r. 1921.

¹⁴³ pozn. *exequatur* = pojem označující souhlas hostitelské země pro zřízení konsulátu (dle HUBINGER, Václav. *Encyklopedie diplomacie*. Praha, 2006, 191 s.).

¹⁴⁴ AMZV, Praha, f. I/1 a I/2- Diplomatický sbor, kart. 36: Konsulát v Kluži.

¹⁴⁵ Tamtéž.

¹⁴⁶ AMZV, Praha, f. I/4- Budovy, kart. 22: Koupě domu pro konsulát v Kluži.

¹⁴⁷ Tamtéž.

československým příslušníkům než rumunským.¹⁴⁸ Vila (příloha č.2) se nacházela v centru města a v níž by se mohl nacházet konsulát, byt konsula a další byty pro větší část úřednictva¹⁴⁹. K vile náležela i zahrada o velikosti 960 čtverečných sáhů (okolo 3 000 m²).¹⁵⁰ Celková suma pro koupi vily i přilehlé zahrady činila 1 000 000 Lei.¹⁵¹ Konsul Jirásek naléhal na koupi této budovy, jelikož by budova patřila státu a vzhledem k výši nájemného v Rumunsku by se ušetřilo (př. konsulát v Galaci platil nájemné 123 000 Lei ročně).¹⁵² Tato žádost byla ovšem zamítnuta.

Činnost dr. Jiráska v zajišťování místností pokračovala. Rumunské úřady nabízely několik budov pro zajištění konzulátu, které nebyly pro konsulát reprezentativními. Jednalo se o tři budovy (příloha č. 3, č. 4 a č. 5).

Od 6. listopadu 1921 konsulát v Kluži zajištěné místnosti. Dr. Jirásek uzavřel smlouvu o nájmu místností pro konsulát s paní Károlyné Zeyk, o vyplacení částky za nájem, která činila 13 000 Lei ročně (originál smlouvy se nezachoval).¹⁵³ Konsulát se nacházel na adrese Strada Juliu Maniu No. 32 (příloha č. 6).¹⁵⁴ Jednalo se o jednopatrovou budovu odhadem starší než stopadesát let o plošné míře 368 sáhů (1 367m²; příloha č. 7).¹⁵⁵ Konsulát byl tvořen třemi místnostmi kancelářskými (později se rozšíří o jednu další místnost), jedna místnost byla vedena jako naturální byt zřízence, a dva menší pokojíky byly pronajaty konsulárním tajemníkově Štěpánu Krčmaříkovi.¹⁵⁶ Roční nájem budovy se poté v dalších letech zvyšoval díky změně kursu československé koruny vůči Lei a zároveň kvůli zmenšení ochrany nájemníků.¹⁵⁷ Jak již bylo zmíněno, nájem v roce 1921 činil 13 000 Lei, v roce 1923 stoupl nájemné na 54 000 Lei, o rok později na 66 000 Lei a v roce 1927, kdy kurs koruny se pohyboval okolo 1Kč = 5 Lei, bylo zvýšeno nájemné

¹⁴⁸ AMZV, Praha, f. I/4- Budovy, kart. 22: Koupě domu pro konsulát v Kluži.

¹⁴⁹ Tamtéž.

¹⁵⁰ Tamtéž.

¹⁵¹ Tamtéž.

¹⁵² Tamtéž.

¹⁵³ AMZV, Praha, f. I/3 – Finanční věci, kart. 49: Nájem a adaptace místností.

¹⁵⁴ AMZV, Praha, f. I/3 – Finanční věci, kart. 49: Byt šéfa.

¹⁵⁵ AMZV, Praha, f. I/3 – Finanční věci, kart. 49: Najaté místnosti pro konsulát.

¹⁵⁶ Tamtéž.

¹⁵⁷ AMZV, Praha, f. I/3 – Finanční věci, kart. 49: Nová nájemní smlouva o úředních místnostech.

na 120 000 Lei.¹⁵⁸ Přesto hodnota nájmu byla přibližně stejná jak v roce 1921, tak i v r. 1927.

Dne 1. listopadu roku 1935 byl konsulát přemístěn do nové budovy na adrese Strada Avram Iancu No. 4.¹⁵⁹ Důvody přemístění úřadu nejsou známy ani rozměry či plán budovy. Podle data změny úřadu, který je stejného měsíce, jako uzavření smlouvy u předešlé budovy, lze hypoteticky předpokládat, že nedošlo k prodloužení nájemní smlouvy. Ze spisů se dochovala fotografie místa, kde stál nový konsulát (příloha č. 15) druhá (nepopsaná) fotografie (příloha č. 16), jež pravděpodobně zobrazuje budovu úřadu. Československý konsulát v Kluži poté již sídlil v této budově až do své likvidace.

Služební byt konsula byl zajištěn dr. Jiráskem o měsíc dříve, než místnosti pro konsulát, a to 1. října 1921.¹⁶⁰ Byt se nacházel na adrese Strada Regala No. 29.¹⁶¹ Konsul sídlil v místnostech soukromého jednopatrového domu vystavěného v roce 1910, jehož rozloha spolu se zahradou činila 1 492,5 čtverečných sáhů (0,537 ha).¹⁶² Služební byt se skládal z dvou reprezentačních místností, dvou pokojů, kuchyně, předsíně, pokoje pro služku, koupelny, spíže a záchodu.¹⁶³ Z toho byly obě reprezentační místnosti vybaveny státním majetkem, ostatní pak soukromým majetkem konsula.¹⁶⁴ Budova byla pronajata od paní Antonie Pákeyové, jež byla vdovou po městském architektovi.¹⁶⁵ Smlouva o nájmemném (prvotně pětiletá smlouva) určovala roční částku 22 000 Lei.¹⁶⁶ V roce 1923 bylo nájmemné zvýšeno na 25 000 lei, o rok později na 28 000 Lei a v roce 1925 na částku 52 000 lei (8 600 Kč).¹⁶⁷ Nakonec v roce 1927 byla částka zvýšena na 95 000 Lei.¹⁶⁸ Celkový náklad na nájmemné

¹⁵⁸ AMZV, Praha, f. I/3 – Finanční věci, kart. 49: Byt šéfa.

¹⁵⁹ AMZV, Praha, f. I/1 a I/2- Čsl. Konsuláty v cizině, kart. 66: Konsulát Československé republiky v Kluži, změna adresy.

¹⁶⁰ AMZV, Praha, f. I/3 – Finanční věci, kart. 49: Byt šéfa.

¹⁶¹ AMZV, Praha, f. I/3 – Finanční věci, kart. 49: Nájem a adaptace konsulárních místností.

¹⁶² AMZV, Praha, f. I/3 – Finanční věci, kart. 49: Nájmemné místnosti pro byt přednosta úřadu.

¹⁶³ AMZV, Praha, f. I/3 – Finanční věci, kart. 49: Inventář – Soupis předmětů státního zařízení v reprezentačních místnostech příp. soukromých místnostech služeb. bytů p. přednostů.

¹⁶⁴ Tamtéž.

¹⁶⁵ AMZV, Praha, f. I/3 – Finanční věci, kart. 49: Nájmemné místnosti pro byt přednosta úřadu.

¹⁶⁶ AMZV, Praha, f. I/3 – Finanční věci, kart. 49: Byt šéfa.

¹⁶⁷ AMZV, Praha, f. I/3 – Finanční věci, kart. 49: Byt šéfa.

¹⁶⁸ Tamtéž.

ročně činil v roce 1927 (za obě budovy) 215 000 Lei. Služební byt konsula nebyl změněn a sloužil konsulům až do likvidace konsulátu.

6.3 Agenda úřadu

Od počátku vzniku konsulátu v Kluži byla agenda omezena na úřadování v nejdůležitějších odděleních, aby byla zachována vážnost úřadu, přičemž množství spisů vůči počtu personálu byl nepřiměřený.¹⁶⁹ Po zvýšení počtu personálu se situace započala stabilizovat. V roce 1921 agenda úřadu byla zaměřena pouze na důležité spisy obchodního charakteru, vystavování pasů a vystavování vis (viz tabulka č. 2).¹⁷⁰ Ostatní záležitosti řešilo velvyslanectví v Bukurešti. Od roku 1922 je již agenda v úřední zprávě úřadu strukturována.¹⁷¹ V jistých modifikacích (spojení agend, přejmenování,...) existovala agenda: administrativní, právní (později spojené do jedné agendy), politická, národohospodářská (patří sem zemědělská a technická agenda), zpravodajská a propagační, a následoval také přehled finančního hospodářství.¹⁷²

6.3.1 Agenda administrativní a právní

Agenda administrativní a právní obsahuje nejvíce zpracovaných spisů za veškerá období úřadování. Tato agenda měla na starost mnoho úředních činností. Patřilo sem zaprvé: vydávání pasů, jak řádných či prozatímních, nebo jejich prodlužování, rozšiřování či doplnění.¹⁷³ Zadruhé udělování vis, které se dělí na obyčejné a diplomatické (diplomatické konsulát v Kluži za dobu existence nevydal). Zatřetí se zabývalo vojenskou evidencí a vojenskými odvody.¹⁷⁴ Dále tu byla sociální agenda (později v úředních výkazech tento název zanikl). Ta se zabývala důchody pro válečné poškozence, či sociálními zdravotními prohlídkami, a v neposlední řadě repatriacemi. Zároveň se agenda pracovala na doručování soudních spisů, legalizací listin či vyřizováním

¹⁶⁹ AMZV, Praha, f. I/1 a I/2 – ZÚ ČSR v cizině, rozsah agendy a jejich úřadování, kart. 7: Vnitřní organizace u zastupitelských úřadů.

¹⁷⁰ AMZV, Praha, f. I/1 a I/2- Čsl. Konsuláty v cizině, kart. 66: Výkaz o úřední agendě konsulátu v Kluži za poslední čtyři měsíce r. 1921.

¹⁷¹ AMZV, Praha, f. I/1 a I/2- Čsl. Konsuláty v cizině, kart. 66: Přehledy úřední činnosti.

¹⁷² Tamtéž.

¹⁷³ Tamtéž.

¹⁷⁴ Tamtéž.

pozůstalostí.¹⁷⁵ K agendě také náležely interní spisy (osobní, kancelářské, budovy,...). Agendou administrativní a právní se věnovala převážná část úřednictva konzulátu.¹⁷⁶

Tabulka č. 3: Počet spisů úřední agendy za celé období činnosti konzulátu v Kluži.

Rok	Agenda Pasová	Agenda visová	Vojenská, evidenční a odvodní	Sociální	Legalisace	Pozůstalosti	Jiná agenda	Doručení soudních spisů
1921	241	2 198	x	x	x	x	x	x
1922	1 569	3 738	1 072	275	102	5	2 815	x
1923	2 412	3 899	2 993	223	38	0	2 451	46
1924	3 996	8 753	6 274	856	208	0	8 062	83
1925	3 092	8 564	6 753	690	359	0	7 227	116
1926	3 531	389	5 436	937	411	4	4 479	170
1927	3 469	7 364	4 433	1 082	268	0	4 087	340
1928	3 400	7 871	3 673	814	232	0	4 216	81
1929	2 834	7 460	2 901	466	315	0	3 985	242
1930	2 787	6 543	1 299	150	372	14	4 786	180
1931	2 618	4 855	1 345	345	377	30	4 694	51
1932	1 953	3 852	668	235	336	55	5 233	38
1933	1 187	3 253	847	45	251	24	4 841	35
1934	1 261	3 035	510	58	267	16	5 478	40
1935	1 061	3 233	422	11	300	47	4 432	63
1936	1 011	4 323	410	10	274	44	4 310	60
1937	1 020	596	456	38	260	38	4 360	72
1938	825	7 344	487	56	275	33	5 254	69

(dle: AMZV, Praha, f. I/1 a I/2- Čsl. Konzuláty v cizině, kart. 66: Přehledy úřední činnosti.)

¹⁷⁵ AMZV, Praha, f. I/1 a I/2- Čsl. konzuláty v cizině, kart. 66: Přehledy úřední činnosti

¹⁷⁶ Tamtéž.

V tabulce je obsažena taková kategorie spisů, která byla ve větší míře dohledatelná po celé období činnosti konsulátu. Mimo tabulku je např. počet repatriací, který je zapisován do roku 1929.

Od roku 1929 je v záznamech agendy administrativní a právní zařazena i kolonka s názvem krajanská péče.¹⁷⁷ Ta byla spjata s propagační agendou, jelikož se jedná o podporu ze strany konsulátu ke krajanům, u které se nedá zároveň oprostít od propagandy. Většinou tuto činnost zajišťoval (měl pod svojí agendou) konsul úřadu.¹⁷⁸ Konzulát v Kluži v rámci krajanské péče zajišťoval především podporu místních českých škol. Například v roce 1936 bylo postaveno v českých či slovenských obcích devět škol a o rok později dvanáct škol.¹⁷⁹ Zároveň bylo vysíláno do oblastí mnoho československých učitelů. Hlavními institucemi, které vysílaly pedagogy, byly Ministerstvo školství a spolek Komenský.¹⁸⁰ Spolu s vysíláním pedagogů souviselo i pořádání zájezdů pro žáky škol či dokonce tábor pro pedagogy.¹⁸¹ Konzulát také v rámci krajanské péče zařizoval a podporoval místní československé knihovny.¹⁸² Druhá velká podpora byla ryze církevní, kdy byli vysíláni do českých a slovenských oblastí kněží a kazatelé.¹⁸³ Do roku 1930 byla činnost konsulátu spjata i se zajišťováním českých kalendářů a československých periodik (tyto činnosti ovšem později zanikají). Jediné periodikum, které bylo vydáváno československým krajanům, neslo název *Slovenský Týždeník*, jenž zaniklo v roce 1934.¹⁸⁴ Obecně do roku 1930 byla krajanská péče více podporována finančními obnosy (koncerty, slavnosti, Vánoce – zasílání peněžní částky na dárky pro děti).¹⁸⁵ Konzulát v Kluži mimo jiné podporoval různé spolky, jenž měly co dočinění s československými krajaný. V obvodě se jednalo o spolky¹⁸⁶:

Sokolská jednota v Nadlaku

Česko-slovenský kroužek v Aradu

¹⁷⁷ AMZV, Praha, f. I/1 a I/2- Čsl. Konzuláty v cizině, kart. 66: Přehledy úřední činnosti.

¹⁷⁸ AMZV, Praha, f. I/1 a I/2- Čsl. Konzuláty v cizině, kart. 66: Přehledy úřední činnosti.

¹⁷⁹ Tamtéž.

¹⁸⁰ Tamtéž.

¹⁸¹ Tamtéž.

¹⁸² Tamtéž.

¹⁸³ Tamtéž.

¹⁸⁴ AMZV, Praha, f. I/1 a I/2- Čsl. Konzuláty v cizině, kart. 66: Přehled úřední činnosti za rok 1934.

¹⁸⁵ AMZV, Praha, f. I/1 a I/2- Čsl. Konzuláty v cizině, kart. 66: Přehledy úřední činnosti.

¹⁸⁶ Tamtéž.

Česko-slovenský kroužek v Timișoare
Rumunsko-česko-slovenský spolek Jarník-Bâreanu
Spolek „Havlíček“ v Kluži
Ludový kruh v Nadlaku
Kulturní spolek v Nadlaku
Asociația prietenilor Cehoslovaci v Târga-Muș

6.3.2 Agenda národohospodářská

Agenda národohospodářská se skládá ze čtyř částí: z obchodní, zemědělské, technické a dopravní agendy.¹⁸⁷ Velká část obchodní agendy souvisela se zasíláním obchodních informací domácím zájemcům.¹⁸⁸ Zprávy docházely i na ministerstvo. Konsulát podával informace o stavu průmyslu a obchodu v oblasti, o vývoji obchodní politiky smluvní a celní či v rámci dopravní agendy celkové dopravní poměry v oblasti.¹⁸⁹ Častá také byla účast při navazování obchodních styků a při uzavření obchodů.¹⁹⁰ Úřad v rámci národohospodářské agendy mohl ze své funkce se obstarávat vymáhání pohledávek od dlužníků.¹⁹¹ Vymáhání pohledávek bylo v tomto obvodu velice obtížné. Konsulát jen v několika případech zdárně vymohl peněžní částku od dlužníků.¹⁹² Ve dvacátých letech soudní vymáhání pohledávek bylo problematické, jelikož rumunské soudy trpěly nedostatkem personálu.¹⁹³ Žalování u československého soudu byla další z možností, jak pohledávky řešit, ovšem bylo složité exekuční řízení v rámci československé a rumunské jurisdikce.¹⁹⁴ Personál úřadu se také účastnil československých vzorkových veletrhů v oblasti.¹⁹⁵ Za zmínku stojí, že konsulát připouštěl provozování živnostenských činností pro československé krajany v obvodu.¹⁹⁶

¹⁸⁷ AMZV, Praha, f. I/1 a I/2- Čsl. Konsuláty v cizině, kart. 66: Přehledy úřední činnosti.

¹⁸⁸ Tamtéž.

¹⁸⁹ Tamtéž.

¹⁹⁰ Tamtéž.

¹⁹¹ Tamtéž.

¹⁹² AMZV, Praha, f. I/1 a I/2- Čsl. Konsuláty v cizině, kart. 67: Vymáhání pohledávek – konsulární poplatky.

¹⁹³ Tamtéž.

¹⁹⁴ Tamtéž.

¹⁹⁵ AMZV, Praha, f. I/1 a I/2- Čsl. Konsuláty v cizině, kart. 66: Přehledy úřední činnosti

¹⁹⁶ Tamtéž.

Agenda úřadu poskytovala pomoc československým firmám. Následuje seznam vybraných firem, kterým konsulát v Kluži poskytl pomoc¹⁹⁷:

„Moravia“ – Prostějov

„Hubertus“ – Praha

Sklářský ústav – Hradec Králové

T. a A. Baťa – Zlín

Gramophone import Company – Brno

„Stadion“ továrna na velocipedy – Rakovník

„Prospol“ průmyslová a obchodní společnost – Petrovice na Děsné

Škodovy závody – Plzeň

Zlínské akciové továrny na kůže – Zlín

Ústřední svaz pěstitelů zemáků – Německý Brod

Tabulka č. 4: Přehled úřední činnosti v agendě národohospodářské

Rok	Počet zaslaných obchodních informací	Počet zaslaných obchodních zpráv na ministerstvo zahraničí	Celkový počet spisů
1921	x	x	487
1922	420	0	714
1923	905	5	550
1924	748	9	503
1925	248	7	666
1926	89	8	623
1927	164	37	655
1928	361	24	483
1929	92	21	590
1930	259	25	380
1931	367	119	345
1932	297	37	390
1933	397	27	517

¹⁹⁷ AMZV, Praha, f. I/1 a I/2- Čsl. Konsuláty v cizině, kart. 66: Přehledy úřední činnosti.

1934	422	45	522
1935	410	35	413
1936	411	29	401
1937	418	25	424
1938	265	37	284

(dle: AMZV, Praha, f. I/1 a I/2- Čsl. Konsuláty v cizině, kart. 66: Přehledy úřední činnosti.)

6.3.3 Agenda politická

Politická agenda byla zpracovávána konsulem úřadu. Zprávy politické byly dvojího druhu – řádné a mimořádné.¹⁹⁸ Konsulát se též mohl účastnit na politických smlouvách a jednáních či účastnit se politických událostí v oblasti.¹⁹⁹ Zprávy se často opíraly o místní tisk, ze kterého se vystřihovaly různé články a doplňovaly se jím politické zprávy. Dochované politické zprávy konsulátu Kluž jsou z období roku 1929 a dále mezi lety 1935–1939.²⁰⁰

Z politických zpráv stojí za zmínku ty, jenž byly sepsány v letech 1938 a 1939. Z 25. února 1938 například konsul Chocholoušek zasílá překlad dopisu, který zaslal bývalý ministerský předseda Juliu Maniu novému předsedovi a patriarchovi Mironovi Christeaovi.²⁰¹ V dopise Julia Maniu nového premiéra varuje před plánem Carola II., aby ustanovil královskou diktaturu, jenž nastane o dva dny později.²⁰²

Další z velice závažných zpráv dokazující situaci v Kluži je ze 7. října 1938, kdy tamní Železná garda provedla pumový útok na plynárnu, elektrárnu a na jednu místní firmu.²⁰³ Zprávy se také zabývají místními náladami v obyvatelstvu, které byly charakteru protimaďarského, jelikož maďarská propaganda v této době velice stoupala.²⁰⁴

Politická agenda zároveň sledovala různé diplomaticky důležité jedince. Sledování probíhalo na různých konferencích či na velvyslanectvích.

¹⁹⁸ AMZV, Praha, f. I/1 a I/2- Čsl. Konsuláty v cizině, kart. 66: Přehledy úřední činnosti.

¹⁹⁹ Tamtéž.

²⁰⁰ AMZV, Praha, f. II/6- Politické zprávy 1918–1977: Rumunsko-Cluj.

²⁰¹ AMZV, Praha, f. II/6- Politické zprávy 1918–1977: Rumunsko-Cluj: Zpráva č. 18/dův./38.

²⁰² Tamtéž.

²⁰³ AMZV, Praha, f. II/6- Politické zprávy 1918–1977: Rumunsko-Cluj: Zpráva č. 89/dův./38.

²⁰⁴ AMZV, Praha, f. II/6- Politické zprávy 1918–1977: Rumunsko-Cluj: Zpráva č. 93/dův./38.

Ve zprávách je známé sledování olomouckého biskupa dr. Josefa Stejskala, který působil v klužském konsulárním obvodu.²⁰⁵

Tabulka č. 5: Přehled politické agendy konsulátu Kluž

Rok	Agenda politická (mimořádné i řádné zprávy)	Ostatní politická agenda
1922	3	9
1923	5	19
1924	10	25
1925	10	56
1926	21	146
1927	15	275
1928	7	202
1929	7	215
1930	8	228
1931	5	69
1932	7	25
1933	30	51
1924	15	43
1935	14	33
1936	15	53
1937	14	66
1938	16	23

(dle: AMZV, Praha, f. I/1 a I/2- Čsl. Konsuláty v cizině, kart. 66: Přehledy úřední činnosti)

6.3.4 Finanční hospodářství konsulátu

Příjmy konsulátu byly spojeny s úředním vypracováním požadavků vznesených na konzulát. Největší příjem konsulátu je spojen s vydáváním vis a pasů.²⁰⁶ Dalšími příjmy bylo provedení legalizací, ověření překladů, aj.²⁰⁷

²⁰⁵ AMZV, Praha, f. II/6- Politické zprávy 1918–1977: Rumunsko-Cluj: Zpráva č. 119/dův./36.

²⁰⁶ AMZV, Praha, f. I/1 a I/2- Čsl. Konsuláty v cizině, kart. 66: Přehledy úřední činnosti.

Mimo těchto příjmů mohl konsulát požádat o dotaci ministerstvo. Dotace byly předkládány každý měsíc, v nichž byl zápis o vlastním příjmu, výdajích (platby, mzdy, platba na rumunské Ministerstvo národní obrany).²⁰⁸

Příjmy podle směrnice z roku 1928 zastupitelské úřady vedou pokladní a účetní služby zásadně odděleně.²⁰⁹ Úředník, jenž vystavoval poplatky, zároveň nemohl tyto poplatky vybírat, jelikož to byla činnost pokladníka.²¹⁰ V Kluži agenda pokladní a účetní odporovala předpisům, jelikož pokladní deník (jenž má na starost úředník účetní správy) vedl pokladník, a to odporovalo předpisům²¹¹

Celkové výdaje konsulátu se týkaly již zmíněných mezd, plateb na Ministerstvo národní obrany, výdajů na správu budovy, konsulárních výdajů (kancelářské potřeby, světlo, otop atd.), výdajů na nájemné, cestovní výlohy nebo odměny. Přehled v tabulce ukazuje příjem, výdaje a rozdíl ve finančním hospodářství konsulátu. Od roku 1924 kdy byl kurs 1Kč = 6,6 Lei a postupně v dalších letech se stabilizoval a pohyboval okolo 1Kč = 5 Lei, který se držel do roku 1938.

Tabulka č. 6: Přehled finančního hospodářství konsulátu Kluž

Rok	Příjmy celkem	Výdaje celkem	Rozdíl příjmů a výdajů
1924	3 477 258 Lei	4 062 694 Lei	- 615 436 Lei
1925	5 089 261 Lei	3 802 382 Lei	1 286 879 Lei
1926	6 118 361 Lei	3 394 549 Lei	2 723 812 Lei
1927	3 850 701 Lei	3 001 396 Lei	849 305 Lei
1928	3 647 455 Lei	3 037 035 Lei	610 420 Lei
1929	3 378 943 Lei	2 886 513 Lei	492 430 Lei
1930	2 694 805 Lei	3 074 325 Lei	-379 520 Lei
1931	1 203 830 Lei	3 227 795 Lei	-2 023 965 Lei
1932	1 000 315 Lei	2 783 090 Lei	-1 782 775 Lei

²⁰⁷ AMZV, Praha, f. I/1 a I/2- Čsl. Konsuláty v cizině, kart. 66: Přehledy úřední činnosti.

²⁰⁸ AMZV, Praha, f. I/3 – Finanční věci, kart. 49: Dotace.

²⁰⁹ AMZV, Praha, f. I/1 a I/2- Diplomatický sbor, kart. 1: Agenda pokladní a účetní zastupitelských úřadů.

²¹⁰ Tamtéž.

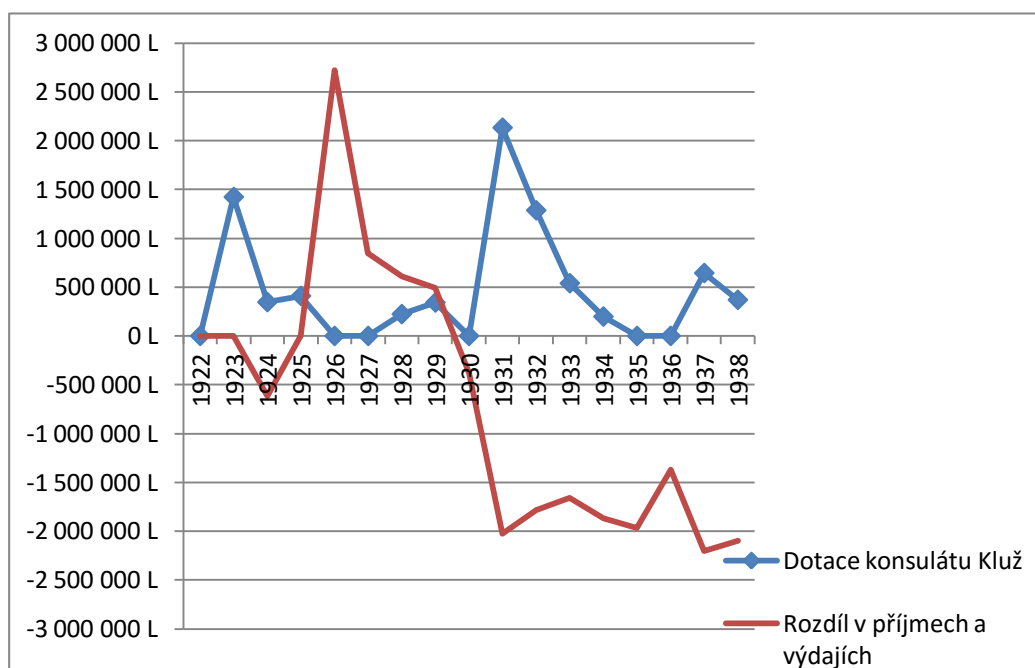
²¹¹ Tamtéž.

1933	685 395 Lei	2 345 795 Lei	-1 660 400 Lei
1934	742 275 Lei	2 607 965 Lei	-1 865 690 Lei
1935	706 155 Lei	2 670 915 Lei	-1 964 760 Lei
1936	1 092 955 Lei	2 461 835 Lei	-1 368 880 Lei
1937	196 625 Lei	2 401 800 Lei	-2 205 175 Lei
1938	458 730 Lei	2 554 015 Lei	-2 095 285 Lei

(dle: AMZV, Praha, f. I/1 a I/2- Čsl. Konsuláty v cizině, kart. 66: Přehledy úřední činnosti.)

Tabulka ukazuje, jak hospodaření konsulátu po roce 1929 jde do záporných čísel. Následuje graf dotací za období od roku 1922 do roku 1937 (jen měsíc leden a únor), zároveň chybí rok 1930.

Graf č. 2: Dotace konsulátu Kluž a rozdíl v příjmech a výdajích konsulátu Kluž.



(dle: AMZV, Praha, f. I/1 a I/2- Čsl. Konsuláty v cizině, kart. 66: Přehledy úřední činnosti; AMZV, Praha, f. I/3 – Finanční věci, kart. 49: Dotace.)

6.4 Personál

Konsul jako nejvyšší představitel zastupitelského úřadu v Kluži. Funkce konsula je především administrativní nebo ekonomická.²¹²

6.4.1 PhDr. Jan Jirásek

Prvním konsulem, jenž se zasloužil o vytvoření konzulátu v Kluži, se narodil 1. srpna 1880 ve vesnici Studené v Pardubickém kraji.²¹³ Cesta na konzulát v Kluži byla pestrá. Jan Jirásek vystudoval pražské Akademické gymnasium, a poté na vysoké škole absolvoval filosofii a moderní filologii.²¹⁴ V roce 1912 vyučoval na gymnasiu na Vinohradech, přičemž sepsal cestopisy o Balkánu s názvem *Kulturní obrázky z Bosny a Hercegoviny*.²¹⁵ Do Rumunska se dr. Jirásek dostal během 1. světové války, kde strávil osmnáct měsíců.²¹⁶ V dubnu 1920 byl přijat do československé diplomacie.²¹⁷ Za rok a měsíc později již cestuje z vyslanectví v Bukurešti do Kluže zajišťovat místnosti pro vznik nového konzulátu.²¹⁸ Konsulární agenda, přidělená dr. Jiráskovi byla z oblasti osobní, důvěrné, politické, kulturní, propagační a zabýval se záležitostmi československých kolonií.²¹⁹ Konsul Jirásek zastával úřad do 8. dubna 1926 a o den později odcestoval do Prahy.²²⁰ V Praze krátce působil v pasovém oddělení administrativní sekce ministerstva zahraničí, a poté od r. 1928 do r. 1934 působil jako konzul v Polském Lvově.²²¹ V roce 1938 byl přeložen do výslužby.²²²

²¹² HUBINGER, Václav. *Encyklopedie diplomacie*. Praha 2006, s. 81.

²¹³ DEJMEK, Jindřich. *Diplomacie Československa. Díl II. Biografický slovník československých diplomatů (1918–1992)*. Praha 2013, s. 105.

²¹⁴ Tamtéž.

²¹⁵ ²¹⁵ DEJMEK, Jindřich. *Diplomacie Československa. Díl II. Biografický slovník československých diplomatů (1918–1992)*. Praha 2013, s. 105.

²¹⁶ Tamtéž.

²¹⁷ Tamtéž.

²¹⁸ AMZV, Praha, f. I/4- Budovy, kart. 22: Koupě domu pro konzulát v Kluži.

²¹⁹ AMZV, Praha, f. I/1 a I/2- Čsl. Konzuláty v cizině, kart. 66: Přehledy úřední činnosti.

²²⁰ AMZV, Praha, f. I/1 a I/2- Čsl. Konzuláty v cizině, kart. 66: Konsul Dr. Jan Jirásek: předání úřadu min. tajemníkovi Dru. Ladislavu Květoňovi v důsledku přeložení.

²²¹ DEJMEK, Jindřich. *Diplomacie Československa. Díl II. Biografický slovník československých diplomatů (1918–1992)*. Praha 2013, s. 106.

²²² Tamtéž.

6.4.2 JUDr. Ladislav Květoň

Ladislav Květoň se narodil 10. srpna 1879 v Hynkové u Olomouce.²²³ V blízké Olomouci chodil na české gymnasium, kde maturoval roku 1899.²²⁴ Poté nastoupil na právnickou fakultu univerzity ve Vídni, kde dosáhl na titul doktora práv.²²⁵ Vojenskou službu nastoupil od října 1904 a počátkem léta 1905 byl superarbitrován jako zbraně neschopen, jelikož prodělal kýlu.²²⁶ 1. června roku 1904 se stává konceptním praktikantem u zemské vlády v Černovicích, kde působí do 15. listopadu 1922.²²⁷ Vzhledem ke své zdatnosti úřední, a především díky jazykovým znalostem byl od 16. listopadu 1922 převzat do služeb ministerstva zahraničních věcí. JUDr. Květoň ovládal jazyk český, rusínský, ukrajinský, rumunský, maďarský, německý, francouzský a v malé míře jazyk anglický.²²⁸ Na ministerstvu působil jako ministerský tajemník ve stavu konceptních úředníků ministerstva.²²⁹ Od února roku 1926 je Ladislav Květoň přeložen do Kluže, kde má později, a pouze dočasně, převzít správu konsulátu.²³⁰ Toto dočasné převzetí úřadu trvalo necelých šest let. Agenda druhého konsula se tolik nelišila od agendy dr. Jiráska. Ladislav Květoň měl na starosti na konsulátu agendu osobní, důvěrnou, politickou, propagační, krajanskou a evidenci maďarského tisku.²³¹ Po šestileté epizodě na konsulátu v Kluži je následně pověřen vedením generálního konsulátu v Berlíně s titulem generální konsul (20. července 1935).²³² Následně se Ladislav Květoň objevuje jako konsul v rumunské Galaci, kdy mu bylo uděleno exequatur 12. února 1938.²³³ Ovšem o několik měsíců poté, 31. března 1939, je JUDr. Květoň přeložen do trvalé výslužby.²³⁴

²²³ AMZV, Praha, f. VII/9 Personální spis Ladislav Květoň.

²²⁴ Tamtéž.

²²⁵ Tamtéž.

²²⁶ AMZV, Praha, f. VII/9 Personální spis Ladislav Květoň.

²²⁷ Tamtéž.

²²⁸ Tamtéž.

²²⁹ Tamtéž.

²³⁰ Tamtéž.

²³¹ AMZV, Praha, f. I/1 a I/2- Čsl. Konsuláty v cizině, kart. 66: Přehledy úřední činnosti.

²³² AMZV, Praha, f. VII/9 Personální spis Ladislav Květoň.

²³³ Tamtéž.

²³⁴ Tamtéž.

6.4.3 Ing. Ladislav Chocholoušek

Třetím a nejdéle působícím konsulem v Kluži byl Ing. Ladislav Chocholoušek. Bohužel informací o Ladislavu Chocholouškovi je velice málo.²³⁵ Po JUDr. Ladislavu Květoňovi nastoupil v roce 1932. Datum udělení exequatur je 29. března 1932.²³⁶ Podle výkazu o dovolených je pravděpodobné, že Ing. Chocholoušek byl spjatý s městem Pardubice, kam velice často jezdil na dovolenou, přesněji na adresu Štrossova ul. č. 550, Pardubice.²³⁷ Konsul Ladislav Chocholoušek byl převelen do ústředí 24. září 1938 a předal úřad Ing. Františku Tržickému.²³⁸

6.4.4 Ing. František Tržický

Čtvrtým a posledním konsulem v Kluži byl František Tržický, jenž vystudoval pražskou ČVUT a stal se inženýrem (1918).²³⁹ V roce 1921 je přijat do služeb ministerstva zahraničních věcí a vyslán do Berlína, kde působí jako zemědělský attaché do roku 1927.²⁴⁰ Ovládal němčinu, francouzštinu a od své změny působiště, kdy se stal konsulem v rumunské Galaci, se začal učit i rumunsky.²⁴¹ Při jeho působení v Berlíně, je dochována informace, že u Ing. Tržického propukla jakási nejmenovaná nervová choroba mezi lety 1924–1925, která pravděpodobně již v dalších letech ustala.²⁴² Po působení v Berlíně se Ing. Tržický octl na ministerstvu zahraničí jako odborový rada pro referát střeoevropský a severoevropský, a posléze jako referent pro Německo a Švýcarsko.²⁴³ Jak již bylo zmíněno, od roku 1932 do roku 1935 působil jako konsul v rumunské Galaci, odkud se vrací do ústředí ministerstva.²⁴⁴ Pro konsulát Kluž, kde nastoupil 26. září 1938, jenž byl aktérem,

²³⁵ pozn.: Personální spis o Ing. Chocholouškovi v archivu MZV nenalezen.

²³⁶ AMZV, Praha, f. I/1 a I/2- Diplomacický sbor, kart. 36: Konsulát v Kluži.

²³⁷ AMZV, Praha, f. I/1 a I/2- Čsl. Konsuláty v cizině, kart. 66: Ing. Ladislav Chocholoušek, konsul. řádná dovolená.

²³⁸ AMZV, Praha, f. I/1 a I/2- Čsl. Konsuláty v cizině, kart. 66: Ing. Ladislav Chocholoušek, konsul. II. třídy – přeložení do ústředí.

²³⁹ DEJMEK, Jindřich. *Diplomacie Československa. Díl II. Biografický slovník československých diplomatů (1918–1992)*. Praha 2013, s. 249.

²⁴⁰ Tamtéž.

²⁴¹ AMZV, Praha, f. VII/9 Personální spis František Tržický.

²⁴² Tamtéž.

²⁴³ Tamtéž.

²⁴⁴ DEJMEK, Jindřich. *Diplomacie Československa. Díl II. Biografický slovník československých diplomatů (1918–1992)*. Praha 2013, s. 249.

kteřý vydal zastupitelský úřad německým úřadům (více v kap. 6.6 *Likvidace konsulátu*).

6.4.5 Ostatní personál

Konsulát v Kluži po celou dobu působení poukazoval na potřebu zvýšení personálu. Od počátku vzniku konsulátu počet zaměstnanců vzrůstal, i s počtem vyřizovaných spisů. Personál byl převážně vždy z konsula, konsulárního attaché, konsulárního rady, konsulárních tajemníků, kancelářských officiantek, výpomocné kancelářské síly (podle množství spisů) či výpomocných písarů.²⁴⁵ Přítomen byl i zřizeneč, jenž se staral o chod budov konsulátu.

Následuje tabulka popisující počet spisů a zároveň množství personálu, které tyto spisy zpracovávalo.

Tabulka č. 3: Počet spisů vyřizovaných konsulátem Kluž spolu s počtem úředníků.

Spisy	Celkový počet spisů	počet úředníků
1921	5 022	5
1922	24 287	8
1923	26 653	13
1924	31 517	13
1925	28 075	12
1926	20 420	12
1927	15 720	11
1928	14 289	10
1929	12 375	10
1930	11 700	11
1931	11 700	10
1932	10 461	10
1933	9 508	9
1934	9 877	10
1935	8 734	9
1936	8 406	10
1937	8 173	10
1938	10 360	9

(dle: AMZV, Praha, f. I/1 a I/2- Čsl. Konsuláty v cizině, kart. 66: Přehledy úřední činnosti.)

²⁴⁵ AMZV, Praha, f. I/1 a I/2- Čsl. Konsuláty v cizině, kart. 67: Doplnění kancelářského personálu.

6.5 Útoky a stížnosti na konsulát

Československý konsulát v Kluži se nevyhnul slovním útokům na svoji adresu, jak od místních občanů, tak i z novinových článků.

Velice zajímavá je stížnost (příloha č.) advokáta dr. Štěpána Ebricha (jednalo se o anonymní stížnost, ale konsul Květoň dotyčného autora určil), jenž se v roce 1928 nastěhoval do sousedství konsulátu a využíval společných schodů v budově.²⁴⁶ Stížnost se týká nedodržování rumunských státních svátků ze strany konsulátu, kdy se z místností se ozývá hluk.²⁴⁷ Je velice pravděpodobné, že československý konsulát měl s dotyčným advokátem problémy. Konsul Ladislav Květoň popisuje, že je v Kluži nazýván jako „*mstivý a zuřivý Mad'ar*“²⁴⁸. O státních svátcích konsulát podle zprávy dodržel státní svátek a omezil službu na hodinu a půl v dopoledních hodinách, přičemž konsul Květoň poukazuje na velikou četnost státních svátků (i jejich nepřehlednost) a zároveň na advokátovu neznalost svátečních norem pro konsulát, které byly dodržovány.²⁴⁹ Tato zpráva byla již pravděpodobně vyvrcholením sporu konsulátu s advokátem, jelikož v předešlých týdnech advokát nerespektoval ujednání o využívání schodiště a dveře do budovy, a právě na schodiště, nechával otevřené a ohrožoval bezpečnost konsulátu.²⁵⁰

Další ze stížností se týká Továrny na vidle Bernt sídlící v Nýrsku, která nedostávala včas informace o rumunských firmách v konsulárním klužském obvodu.²⁵¹ Tímto nevčasným vyřízením žádostí firma na vidle přišla o několik objednávek.²⁵² Konsulát se bránil argumenty, že firmy byly vzdáleny od Kluže něco přes 200 km, a ani nebyly pořádně u rumunských úřadů známy.²⁵³ Zároveň poukazuje na fakt, že rumunská poštovní služba nezná výraz „*expres*“ pro spěšné zaslání zásilek, proto byl dopis zaslán později.²⁵⁴

²⁴⁶ AMZV, Praha, f. I/1 a I/2- Čsl. Konsuláty v cizině, kart. 67: Konsulát v Kluži – stížnost do nedodržování národních svátků

²⁴⁷ Tamtéž.

²⁴⁸ Tamtéž.

²⁴⁹ Tamtéž.

²⁵⁰ Tamtéž.

²⁵¹ AMZV, Praha, f. I/1 a I/2- Čsl. Konsuláty v cizině, kart. 67: Kreditní informace – stížnost na konsulát ČSR v Kluži.

²⁵² Tamtéž.

²⁵³ AMZV, Praha, f. I/1 a I/2- Čsl. Konsuláty v cizině, kart. 67: Urychlení doručování informací.

²⁵⁴ Tamtéž.

Poslední zmíněná stížnost se týká personálu konsulátu Kluž. Anonymní dopis, který mimo jiné dorazil do periodika České slovo.²⁵⁵ Dopis popisuje, jak na konsulátu není nikdo schopný hovořit česky. Českoslovenští příslušníci prý česky neumí a ostatní jsou cizinci.²⁵⁶ Také autor neopomenul zdůraznit, že kvalifikovaných československých občanů pro funkci na konsulátu je v Československu spousta, a jsou bez práce.²⁵⁷ Pravdou je, že v té době (rok 1923) konsulát zaměstnával tři česky nemluvící úředníky (jednoho Němce a dva Rumuny).²⁵⁸ Tito úředníci byli pro konsulát nepostradatelní, pro tlumočnickou činnost a kancelářskou činnost při vypracování spisů v rumunském či maďarském jazyce.²⁵⁹

Útoky a stížnosti byly jen nepatrnou částí v období činnosti konsulátu v Kluži. Kapitola měla nastínit i jiný pohled na konsulární činnost a ukázat, že veškeré situace neprobíhaly ideálně.

6.6 Likvidace konsulátu

Obsazení českých zemí a vznik protektorátu Čechy a Morava odstartoval vlnu likvidací Česko-Slovenských konsulátů v cizině. Nijak tomu nebylo ani v Rumunsku. V Kluži je konsulem Ing. František Tržický. Dne 18. března na konsulát dochází telegram následujícího znění: „*Ministr Chvalkovsky telegrafije podridite se dejte k dispozici vsechny spisy a provadejte presne prikazy nemecke diplomaticke mise*“²⁶⁰ O den dříve již velvyslanectví v Bukurešti předalo formálně svoji správu pod německou diplomatickou misi.²⁶¹ Konsul Tržický ovšem chtěl udržet úřad a neodevdat ho německé správě.²⁶² Ovšem setkal se s odporem rumunského místodržitelství, které donutilo Ing. Tržického úřad odevzdat.²⁶³ Odevzdání úřadu proběhlo 20. dubna 1939 německému konsulátu v Brašově. Konsul Tržický ovšem stačil stihnout zničit

²⁵⁵ AMZV, Praha, f. I/1 a I/2- Čsl. Konsuláty v cizině, kart. 67: Neznalost češtiny.

²⁵⁶ Tamtéž.

²⁵⁷ Tamtéž.

²⁵⁸ Tamtéž.

²⁵⁹ Tamtéž.

²⁶⁰ AMZV, Praha, f. I/1 a I/2- Čsl. Konsuláty v cizině, kart. 66: Telegram.

²⁶¹ NĚMĚČEK, Jan. *Soumrak a úsvit československé diplomacie*. Praha, 2008, s. 314.

²⁶² Tamtéž, s. 321.

²⁶³ Tamtéž.

všechny šifrované a důvěrné spisy.²⁶⁴ Inventární zařízení bylo odevzdáno německému konsulátu v Brašově, prodáno na místě či zasláno do Prahy.²⁶⁵ Nejvíce zpráv je dochováno o odevzdání jednoho koberce a radiového přijímače Philco, jelikož chyběly v inventárním záznamu.²⁶⁶ Konsulát v Kluži jako jediný zaslal inventární seznam do Prahy.²⁶⁷ Personál úřadu se navrátil do Prahy, stejně jako konsul Ing. František Tržický, který se navrátil v červenci a byl přidělen na ministerstvo zemědělství.²⁶⁸

²⁶⁴ NĚMĚČEK, Jan. *Soumrak a úsvit československé diplomacie*. Praha, 2008, s. 322.

²⁶⁵ AMZV, Praha, f. I/1 a I/2- Čsl. Konsuláty v cizině, kart. 66: Přehled konečné likvidace inventárního zařízení.

²⁶⁶ AMZV, Praha, f. I/1 a I/2- Čsl. Konsuláty v cizině, kart. 66: Konsulát v Kluži – Likvidace.

²⁶⁷ NĚMĚČEK, Jan. *Soumrak a úsvit československé diplomacie*. Praha, 2008, s. 322.

²⁶⁸ Tamtéž.

Závěr

Práce se pokusila přiblížit fungování konsulátu v rumunské Kluži mezi lety 1921 a 1939. Výsledky práce vycházejí především z archivních materiálů, jelikož práce zaměřená na zastupitelský úřad v Kluži neexistuje. Archivní materiály byly využity a poskládány z několika fondů.

Obecné nastínění vzniku ministerstva zahraničí mělo nastínit prostředí, ve kterém vznikala diplomatická struktura a de facto i samotný konsulát v Kluži. Stručné dějiny Rumunska měly popsat oblast, kde konsulát působil, a jaké politické události na něho doléhaly.

Nedílnou součástí každého konsulátu je péče o krajany. To byl také jeden z klíčových důvodů pro vznik zastupitelského úřadu v Kluži, jelikož do oblasti působení patřila největší centra československých komunit. Konsulát v Kluži byl díky tomuto faktu úředně velice vytížen. Velice často proto žádal o zvýšení počtu personálu. Agenda úřadu dosahovala nejvyššího zatížení ve dvacátých letech (především rok 1924, kdy úředníci zpracovali 31 517 spisů). Později počet zpracovaných spisů stagnuje. Od třicátých let se také konsulát z finančního hlediska jevil jako ztrátový a musel být dotován. To se projevilo i při likvidaci konsulátu, kdy v pokladně nebyl žádný peněžní obnos.

Celkově se jeví úřad jako více byrokratický, jelikož zpracovával převážně úřední činnost, ale angažoval se i v podpoře krajanů, především ve vzdělávací sféře. Vypomohl vytvořit několik školských zařízení a knihoven, které podporovali vzdělanost krajanů.

Zpravodajská činnost konsulátu neobsahovala závažné politické zprávy, ale zabývala se spíše místními problémy a především maďarskou rétorikou proti republice. Nejvíce zpráv je dochováno o biskupovi Stejskalovi, jenž byl úřadem často upozorňován a sledován v rámci jeho komunikace s maďarskými představiteli.

Konsulát v Kluži se také nevyhnul útokům ze strany místních občanů, tak i za strany československých občanů a tisku. K úřední agendě tudíž přibyla i práce na dementování zpráv, která jistě nebyla pro klužského konsula příjemná.

Při likvidaci zastupitelských úřadů byl konsulát v Kluži připraven pokračovat ve své činnosti. Okolnosti a neochota i z rumunské strany způsobily,

že úřad musel být odevzdán a zlikvidován německou správou. Poslední zpráva o konsulátu pochází z 30. září roku 1940, a již poté konsulát zmiňován není.

Konsulát v Kluži byl jedním z mnoha zastupitelských úřadů po Evropě, a jistě by se našlo mnoho důležitějších, fungováním pestřejších a čínorodějších úřadů. Ovšem konsulát, o němž je tato práce, zastával činnost v důležité hraniční oblasti pro Československo a podporoval místní krajany, o kterých je v dnešní době veliký zájem médií. Práce je popisem toho, co všechno tito lidé pro místní vytvořili a jak svojí prací tvořili československou diplomacii.

Seznam pramenů a literatury

Prameny:

AMZV, f. I/1 a I/2 Diplomatický sbor, kart. 1. a 36.

AMZV, f. I/1 a I/2 Československé konzuláty v cizině, kart. 1., 2., 66., 67., 76.

AMZV, f. I/3 Finanční věci, kart. 49.

AMZV, f. I/4 Budovy, kart. 22.

AMZV, f. I/5 Archivní věci, kart. 86.

AMZV, f. I/7, kart. 215. a 235,

AMZV, f. I/15 Běžná spisovna, kart. 379.

AMZV, f. II/1 Diplomatický protokol, kart. 5.

AMZV, f. II/6 Politické zprávy, Rumunsko-Cluj.

AMZV, f. VII/9 Personální spis Květoň Ladislav.

AMZV, f. VII/9 Personální spis Špinka Bohdan.

AMZV, f. VII/9 Personální spis Tržický František.

Tištěné prameny:

BENEŠ, Edvard. *Cirkulární telegramy (1920–1935)*. Praha, 2002, 277 s.

Československá zahraniční politika a vznik Malé dohody 1920–1921, sv. I, Ústav mezinárodních vztahů Univerzita Karlova, Praha, 2004, 703 s.

Literatura:

DEJMEK, Jindřich. *Československo jeho susedé a velmoci ve XX. století (1918 až 1992)*. Praha, 2002, 392 s.

DEJMEK, Jindřich. *Diplomacie Československa. Díl I. Nástin dějin ministerstva zahraničních věcí a diplomacie (1918–1992)*. Praha, 2012, 320 s.

DEJMEK, Jindřich. *Diplomacie Československa. Díl II. Biografický slovník československých diplomatů (1918–1992)*. Praha, 2013, 802 s.

FELTHAM, Ralph G. *Příručka diplomata*. Praha, 2003, 262 s.

GECSE, Desideriu. *Historie českých komunit v Rumunsku*. Praha, 2013, 461 s.

HUBINGER, Václav. *Encyklopedie diplomacie*, Praha, 2006, 191 s.

JANČÍK, Drahomír. *Třetí říše a rozklad Malé dohody. Hospodářství a diplomacie v Podunají v letech 1936–1939*. Praha, 1999, 270 s.

KAVAN, Jan, MATĚJKA, Zdeněk, ORT, Alexandr. *Diplomacie*. Plzeň, 2008, 340 s.

KÁRNÍK, Zdeněk. *České země v éře První republiky (1918–1938). Díl první. Vznik, budování a zlatá léta republiky (1918–1929)*. Praha, 2003, 571 s.

KÁRNÍK, Zdeněk. *České země v éře První republiky (1918–1938). Díl druhý. Československo a České země v krizi a v ohrožení (1930–1935)*. Praha, 2002, 577 s.

KÁRNÍK, Zdeněk. *České země v éře První republiky (1918–1938). Díl třetí. O přežití a o život (1936–1938)*. Praha, 2003, 803 s.

KLÍMEK, Antonín, KUBŮ, Eduard. *Československá zahraniční politika (1918–1938)*. Praha, 1995, 115 s.

KLÍMA, Stanislav. *Čechové a Slováci za hranicemi*. Praha, 1925, 303 s.

NĚMEČEK, Jan. *Soumrak a úsvit československé diplomacie*. Praha, 2008, 640 s.

OLIVOVÁ, Věra. *Dějiny první republiky*. Praha, 2000, 355 s.

SKALICKÝ, Jan. *Základy diplomatického a konsulárního zřízení a služby*. Praha, 1949, 113 s.

SLÁDEK, Zdeněk. *Malá dohoda 1919–1938*. Praha, 2000, 297 s.

TREPTOW, Kurt W. (ed.), *Dějiny Rumunska*. Praha, 2000, 543 s.

Přílohy

Příloha č. 1.: Mapa konsulárního obvodu, autorem upraveno dle:
<https://damianion.files.wordpress.com/2013/03/poza.png>.

Příloha č. 2.: Vila Alexandra Markyho: AMZV, Praha, f. I/4- Budovy, kart. 22:
Koupě domu pro konsulát v Kluži.

Příloha č. 3.: Budova nabízená pro konsulát Kluž: AMZV, Praha, f. I/1 a I/2-
Čsl. konsuláty v cizině, kart. 67: Revise konzulátu v Kluži.

Příloha č. 4.: Budova nabízená pro konsulát Kluž, str. Mořilov č.6 : AMZV,
Praha, f. I/1 a I/2- Čsl. konsuláty v cizině, kart. 67: Revise konzulátu v Kluži.

Příloha č. 5.: Budova nabízená pro konsulát Kluž, str. Regele Ferdiuanu č.77 :
AMZV, Praha, f. I/1 a I/2- Čsl. konsuláty v cizině, kart. 67: Revise konzulátu
v Kluži.

Příloha č. 6.: Okolí budovy československého konsulátu: AMZV, Praha, f. I/4-
Budovy, kart. 22: Fotoalbum Kluž.

Příloha č. 7.: Budova československého konsulátu: AMZV, Praha, f. I/4-
Budovy, kart. 22: Fotoalbum Kluž.

Příloha č. 8.: Kancelář přednosta úřadu: AMZV, Praha, f. I/4- Budovy, kart. 22:
Fotoalbum Kluž.

Příloha č. 9.: Kancelář konsulátu (s úřední pokladnou): AMZV, Praha, f. I/4-
Budovy, kart. 22: Fotoalbum Kluž.

Příloha č. 10.: Pracovní služební bytu konsula: AMZV, Praha, f. I/4- Budovy,
kart. 22: Fotoalbum Kluž.

Příloha č. 11.: Salon služebního bytu konsula: AMZV, Praha, f. I/4- Budovy, kart. 22: Fotoalbum Kluž.

Příloha č. 12.: Zahradní partie služebního bytu (s vchodem do bytu): AMZV, Praha, f. I/4- Budovy, kart. 22: Fotoalbum Kluž.

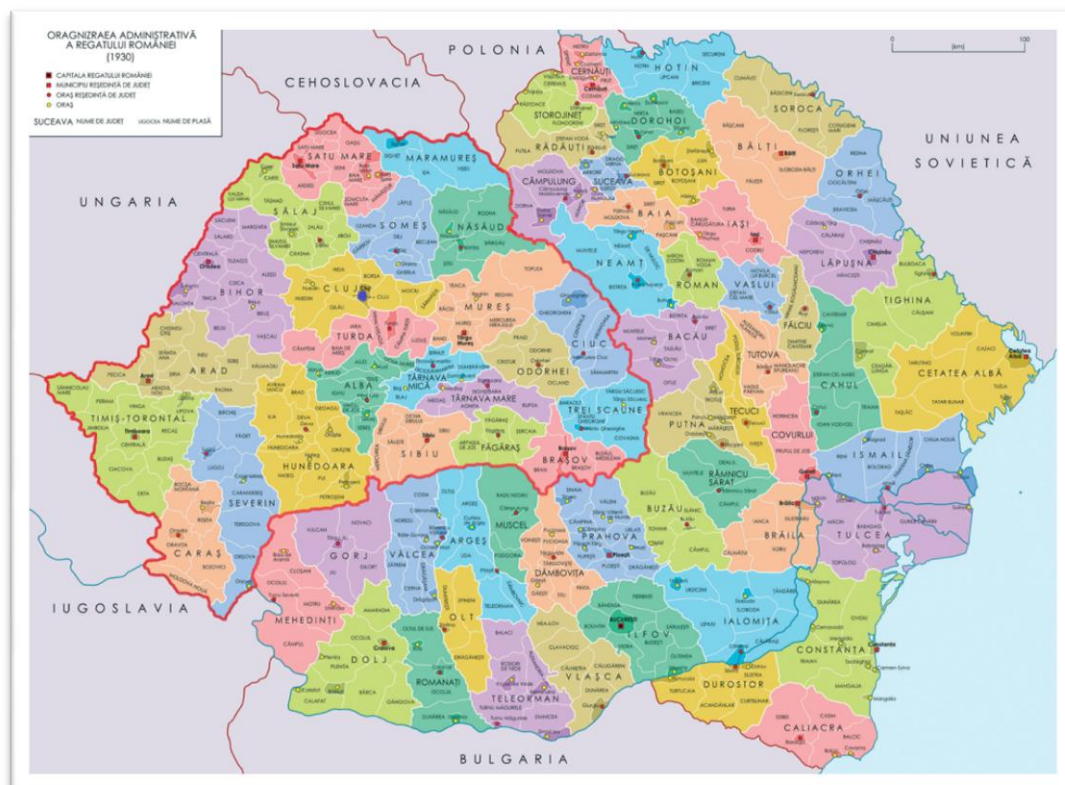
Příloha č. 13.: Průčelí budovy s bytem konsula: AMZV, Praha, f. I/4- Budovy, kart. 22: Fotoalbum Kluž.

Příloha č. 14.: Půdorysný náčrt místnosti konsulátu v ulici Strada Juliu Manie čp. 32: AMZV, Praha, f. I/3 Finanční věci, kart. 49.: Půdorysný náčrt místností konsulátu Republiky Československé z Cluji.

Příloha č. 15.: Místo konsulátu v Kluži (označené šipkou) v ulici Strada Avram Iancu No. 4: AMZV, Praha, f. I/3 Finanční věci, kart. 49.

Příloha č. 16.: Konsulát v ulici Strada Avram Iancu No. 4: AMZV, Praha, f. I/3 Finanční věci, kart. 49.

Příloha č. 1.: Mapa konsulárního obvodu, autorem upraveno dle:
<https://damianion.files.wordpress.com/2013/03/poza.png>.



Příloha č. 2.: Vila Alexandra Markyho: AMZV, Praha, f. I/4- Budovy, kart. 22:
Koupě domu pro konsulát v Kluži.



Příloha č. 3.: Budova nabízená pro konsulát Kluž: AMZV, Praha, f. I/1 a I/2-
Čsl. konsuláty v cizině, kart. 67: Revise konzulátu v Kluži.



Příloha č. 4.: Budova nabízená pro konsulát Kluž, str. Mořilov č.6 : AMZV, Praha, f. I/1 a I/2- Čsl. konsuláty v cizině, kart. 67: Revize konzulátu v Kluži.



Příloha č. 5.: Budova nabízená pro konsulát Kluž, str. Regele Ferdiuanu č.77 : AMZV, Praha, f. I/1 a I/2- Čsl. konsuláty v cizině, kart. 67: Revise konzulátu v Kluži.



Příloha č. 6.: Okolí budovy československého konsulátu: AMZV, Praha, f. I/4-Budovy, kart. 22: Fotoalbum Kluž.



Příloha č. 7.: Budova československého konsulátu: AMZV, Praha, f. I/4-
Budovy, kart. 22: Fotoalbum Kluž.



Příloha č. 8.: Kancelář přednosty úřadu: AMZV, Praha, f. I/4- Budovy, kart. 22:
Fotoalbum Kluž.



Příloha č. 10.: Pracovna služebního bytu konsula: AMZV, Praha, f. I/4- Budovy,
kart. 22: Fotoalbum Kluž.



Příloha č. 11.: Salon služebního bytu konsula: AMZV, Praha, f. I/4- Budovy,
kart. 22: Fotoalbum Kluž.



Příloha č. 12.: Zahradní partie služebního bytu (s vchodem do bytu): AMZV, Praha, f. I/4- Budovy, kart. 22: Fotoalbum Kluž.



Příloha č. 13.: Průčelí budovy s bytem konsula: AMZV, Praha, f. I/4- Budovy,
kart. 22: Fotoalbum Kluž.



Příloha č. 15.: Místo konsulátu v Kluží (označené šipkou) v ulici Strada Avram Iancu No. 4: AMZV, Praha, f. I/3 Finanční věci, kart. 49.



Příloha č. 16.: Konsulát v ulici Strada Avram Iancu No. 4: AMZV, Praha, f. I/3
Finanční věci, kart. 49.

