

UNIVERZITA JANA AMOSE KOMENSKÉHO PRAHA

MAGISTERSKÉ KOMBINOVANÉ STUDIUM

2017-2019

DIPLOMOVÁ PRÁCE

Jitka Janoušková

**Vzdělávání průvodců náhradní rodinné péče v neziskových
organizacích a jejich kompetenční model**

Praha 2019

Vedoucí diplomové práce: PaedDr. Jarmila Klugerová, Ph.D.

JAN AMOS KOMENSKY UNIVERSITY PRAGUE

MASTER'S COMBINED PROGRAMME

2017-2019

THESIS

Jitka Janoušková

**Training of alternative family care guides in non-profit
organizations and their competence model**

Prague 2019

Thesis supervisor: PaedDr. Jarmila Klugerová, Ph.D.

Prohlášení

Prohlašuji, že předložená diplomová práce je mým původním autorským dílem, které jsem vypracovala samostatně. Veškerou literaturu a další zdroje, z nichž jsem při zpracování čerpala, v práci řádně cituji a jsou uvedeny v seznamu použitých zdrojů.

Souhlasím s prezenčním zpřístupněním své práce v univerzitní knihovně.

V Praze dne 15. 2. 2019

Bc. Jitka Janoušková

Poděkování

Ráda bych poděkovala PaedDr. Jarmile Klugerové, Ph.D., za její ochotu a výbornou spolupráci při tvorbě diplomové práce. Zvláštní poděkování si zaslouží mí nejbližší za vydatnou podporu při mém studiu.

Anotace

Diplomová práce se ve své teoretické části věnuje tématu náhradní rodinná péče, které zahrnuje podstatný pojem pěstounské péče. Tento typ náhradní rodinné péče je s průvodcem provázán od roku 2013, kdy vešla v platnost novela zákona č. 401/2012 Sb., o sociálně-právní ochraně dětí. Tato práce představuje roli průvodce náhradní rodinné péče a jeho činnost. Dále se práce zabývá doprovázejícími organizacemi, jejich legislativním vymezením a jejich fungováním v zahraničí. Praktická část je vytvořena na základě dotazníkového šetření, které bylo určeno průvodcům náhradní rodinné péče v doprovázejících organizacích, kde bylo sledováno jejich vzdělávání a shrnuty jejich klíčové dovednosti v kompetenčním modelu.

Klíčová slova

Doprovázející organizace, hostitelská péče, kompetence, náhradní rodinná péče, osvojení, Orgán sociálně právní ochrany dětí, pěstounská péče, průvodce, vzdělávání.

Annotation

The thesis, in its theoretical part, deals with the topic of alternative family care, which includes the fundamental concept of foster care. This type of alternative family care has been interconnected with the role of a guide since 2013, when the Amendment of Act No. 401/2012 Coll., On social and legal protection of children came into force. This work presents the role of the alternative family care guide and their activities/agenda. Furthermore, the work deals with guidance organizations, their legislative definition and describes practices of guidance organizations abroad. The practical part is based on a questionnaire survey among alternative family care guides in guidance organizations. The survey focuses on their education and summarizes their key skills in a competence model.

Keywords

Guidance organizations, host care, competences, alternative family care, adoption, Social and Legal Protection of Children, foster care, guide, education.

OBSAH

ÚVOD	9
TEORETICKÁ ČÁST	11
1 NÁHRADNÍ RODINNÁ PÉČE	11
1.1 Pěstounská péče	12
1.1.1 Proces zprostředkování a svěření dítěte do pěstounské péče	14
1.1.2 Klasická pěstounská péče	15
1.1.3 Příbuzenská pěstounská péče	16
1.1.4 Pěstounská péče na přechodnou dobu	18
1.1.5 Předpěstounská péče.....	19
1.1.6 Poručenství	19
1.1.7 Hostitelská péče.....	20
1.2 Osvojení.....	22
1.2.1 Mezinárodní osvojení	23
1.3 Svěření dítěte do péče jiné osoby	24
2 DOPROVODNÉ ORGANIZACE NÁHRADNÍ RODINNÉ PÉČE	26
2.1 Hlavní principy	28
2.2 Základní služby doprovázení.....	30
2.2.1 Pomoc při zajištění krátkodobé pomoci při péči o svěřené dítě.....	30
2.2.2 Poskytnutí pomoci se zajištěním celodenní péče	31
2.2.3 Zprostředkování psychologické, terapeutické nebo jiné odborné pomoci	31
2.2.4 Pomoc při naplňování povinnosti pěstounů zvyšovat si znalosti a dovednosti.....	32
2.2.5 Pomoc při zajišťování kontaktu dítěte s jeho vlastní rodinou	32
2.2.6 Sledování naplňování dohody o výkonu pěstounské péče	32
2.3 Rozdíl mezi doprovodnou organizací a orgánem sociálně právní ochrany dětí (OSPOD)	33
3 PRŮVODCE.....	34
3.1 Činnost průvodce	35
3.2 Role průvodce.....	36
3.3 Kvalifikace a vzdělávání průvodce.....	38
3.3.1 Kvalifikace	38
3.3.2 Vzdělávání.....	39

3.4	Kompetence průvodce	40
4	PĚSTOUNSKÁ PÉČE V ZAHRANIČÍ	43
4.1	Evropa.....	43
4.1.1	Belgie.....	45
4.1.2	Dánsko.....	45
4.1.3	Chorvatsko.....	46
4.2	Austrálie.....	47
4.3	Japonsko	47
	PRAKTICKÁ ČÁST	49
5	VÝZKUMNÁ SONDA	49
5.1	Cíl výzkumné sondy	49
5.2	Metodologie.....	49
5.2.1	Harmonogram výzkumné sondy.....	51
5.2.2	Sběr dat a popis respondentů.....	51
5.3	Stanovení hypotéz.....	52
5.4	Analytická část	53
	ZÁVĚR.....	67
	SEZNAM POUŽITÝCH ZDROJŮ	69
	SEZNAM OBRÁZKŮ, TABULEK A GRAFŮ	73
	SEZNAM PŘÍLOH	74

ÚVOD

Náhradní rodinná péče se jeví jako aktuální a celosvětové téma často diskutované ve společnosti diskutované. Každé dítě nemá to štěstí, že může vyrůstat ve funkční rodině, která se dovede postarat o jeho potřeby. O takovéto děti se stará stát, ten zastupuje rodinu prostřednictvím náhradní rodinné péče nebo ústavní výchovy. Pojem náhradní rodinná péče má několik způsobů, aby dítě mohlo vyrůstat v institutu rodiny. Uváděná diplomová práce si podrobněji všímá především pěstounské péče, která má svá specifika. V České republice je oblast náhradní rodinné péče diskutované téma od roku 2013, kdy vznikla novela zákona č. 401/2012 Sb., o sociálně-právní ochraně dětí, kdy konkrétně pěstounská péče začala být udělována soudy. Každý pěstoun si musel ze zákona zvolit doprovodnou organizaci, která dohlídí na výkon pěstounské péče během pravidelných návštěv průvodce rodiny. Pěstounská péče se po roce 2013 dostala více do povědomí společnosti.

Hlavním tématem této diplomové práce je profese průvodce, jeho představení a vymezení činností, rolí a kompetencí, neboť se jedná o relativně mladou profesi, která dosud není veřejnosti zcela známa a blíže specifikovaná. Výběr tématu byl určen mou aktuální profesí průvodce, ráda bych některé poznatky výzkumu promítla do samotné praxe. Cílem této práce je vydefinování profese průvodce, zmapování jejich vzdělávání, kompetencí a vytvoření kompetenčního modelu průvodce. První kapitola se zabývá vymezením pojmu náhradní rodinná péče a její formou – pěstounskou péčí. Ta se dělí na péči klasickou, příbuzenskou, na přechodnou dobu, předpěstounskou, poručenství a hostitelskou. Dále se první kapitola zabývá pojmem osvojení, svěřením dítěte do péče třetí osoby v provázanosti s legislativním vymezením. Následující kapitola je věnována doprovodným organizacím a jejich vymezením služeb, kterými se zabývají. Také je poukázáno na rozdílné doprovázení pěstounských rodin mezi doprovodnými organizacemi a orgánem sociálně právní ochrany dětí. Třetí kapitolou je vymezení samotného průvodce, představení jeho činností, rolí, kompetencí a vzdělávání. Poslední kapitola teoretické části se zabývá doprovodnými organizacemi v zahraničí, všímá si fungování pěstounské péče v zemích Evropy, v Belgii, Dánsku a Chorvatsku, na australském kontinentu a v asijském státu Japonsko.

Praktická část se soustředí na možnosti a způsoby vzdělávání průvodců v neziskových organizacích. Pro zpracování bylo použito dotazníkové šetření s využitím SWOT analýzy v neziskových organizacích, které se zabývají doprovázením pěstounských rodin ve Středočeském kraji. Získaná data byla vyhodnocena a následně zanesena do grafů. Také byl vyhotoven kompetenční model, který vycházel z dat kvantitativního výzkumu SWOT analýzy.

TEORETICKÁ ČÁST

1 NÁHRADNÍ RODINNÁ PÉČE

Hlavním subjektem, který spojuje všechny typy náhradní rodinné péče, je dítě, které nemůže vyrůstat se svými biologickými rodiči. Jeho zájem má přednost před všemi ostatními zájmy, i přesto že mohou být dotčeny jiné osoby, nejčastěji biologičtí rodiče dítěte. Náhradní rodinná péče vzniká, pokud se rodiče nemohou nebo nechtějí postarat o své dítě, takovéto dítě má nárok, aby mu stát zajistil náhradní péči, která může být v podobě řádné výchovy fyzické osoby, osvojení nebo umístěním do vhodného ústavního zařízení pro děti. Vždy se jedná v zájmu dítěte a hledá se vhodná forma náhradní výchovy, zabývá se tím Orgán sociálně právní ochrany dětí. (Trnková, 2018, s. 11) *„Dítě je každá lidská bytost mladší osmnácti let, pokud podle právního řádu, který se na dítě vztahuje, nedosáhla zletilosti dříve.“* (Trnková, 2018, s. 11)

„V České republice žije bohužel stále mnoho dětí, které nemohou vyrůstat ve své vlastní rodině. Nejvhodnějším řešením osudu takových dětí bývá jejich umístění do náhradní rodinné péče někoho blízkého, ideálně příbuzného. Není-li takové řešení možné, pak je dítěti vybírána náhradní rodina (osvojitelská či pěstounská) z řad prověřených žadatelů, kteří mají zájem přijmout do své péče dítě jiných rodičů. Taková rodina prochází odborným posouzením a dítěti je vybírána orgánem sociálně-právní ochrany. O novém svazku v konečné fázi rozhoduje soud.“ (Grohová, 2011, s. 6)

„Institut náhradní rodinné péče poskytuje dětem bez rodiny nebo těm, které ve vlastní rodině vyrůstat nemohou, možnost přirozeného rodinného prostředí.“ (Smolíková, 2014, s. 9.) Tento institut má několik podob: pěstounská péče, osvojení, svěření dítěte do péče jiné osoby a poručenství. Jeho podobu upravují tyto zákony: zákon č. 359/1999 Sb., o sociálně-právní ochraně dětí a zákon č. 94/1963 Sb., o rodině, který byl nahrazen od 1. ledna 2014 zákonem č. 89/2012 Sb., občanský zákoník. (Smolíková, 2014, s. 35)

1.1 PĚSTOUNSKÁ PÉČE

Tato podoba náhradní rodinné péče má přednost před výchovou ústavní, vždy vzniká a zaniká na základě rozhodnutí soudu nebo dosažením zletilosti dítěte. Pěstounskou péči právně upravují předpisy výše uvedené a zákon č. 99/1963 Sb., občanský soudní řád, Listina základních práv a svobod a také mezinárodní úmluvy. V roce 1989, kdy byla znovuobnovena demokracie, měli jsme tradici v kvalitní pěstounské péči, kdy její rámec tvořil zákon o rodině č. 94/1963 Sb. a zákon č. 50/1973 Sb., o pěstounské péči. V té době byla pěstounská péče zaměnitelná s osvojením, neboť pěstouni přijímali dítě s tím, že se stává součástí jejich rodiny a tato péče nekončí, když dítě dosáhne plnoletosti, ale pokračuje dále, jako u osvojení. Dříve bylo častým jevem to, že pěstouni změnili příjmení dítěte, a proto se mnohdy vytrácel kontakt dítěte s jeho biologickou rodinou, cíleno bylo spíše na podporu vazby s novou pěstounskou rodinou. Stát v té době pěstouny podporoval pouze minimálně, byly vypláceny symbolické dávky na pěstounskou péči. Mnozí pěstouni kvůli péči o děti nechodili několik let do zaměstnání, což jim přineslo komplikace a znevýhodnění při výměře důchodu. Pěstouni vynakládali velké úsilí, aby zajistili stabilní zázemí pro děti, které to potřebovaly, ale sami neměli žádnou podporu a ocenění. (Pazlarová, 2016, s. 13-17)

První velká novela zákona o rodině, která byla přijata v roce 1998, přinesla řadu změn:

- *„Nově bylo zakotveno právo dítěte vyjadřovat se ke všem záležitostem týkajícím se jeho osoby. K jeho nárokům mělo být přihlíženo jak v rámci rodiny, tak při rozhodování soudu.*
- *Jako obligatorní podmínka při svěřování dítěte do péče jiné osoby je stanoven zájem dítěte.*
- *Byla zdůrazněna zásada, že soud musí dát přednost příbuznému dítěte.*
- *Dítě může být svěřeno do společné péče manželů.*
- *Před nařízením ústavní výchovy je soud povinen zjišťovat, zda výchovu nelze zajistit náhradní rodinnou péčí, která má přednost.“* (Pazlarová, 2016, s. 14)

„Současně představuje tato dlouhodobá pěstounská péče kvalitní základ našeho systému s dlouhodobou tradicí a velkou mírou stability pro děti. Nesmíme na ni ve víru současných změn zapomínat.“ (Pazlarová, 2016, s. 13)

Další velkou změnou bylo v roce 1999 přijetí nového zákona o sociálně-právní ochraně dětí č. 359/1999 Sb., ten již vysvětloval pěstounskou péči a její fungování v praxi. V tomto roce byl zrušen zákon č. 50/1973 Sb., o pěstounské péči. Další významné změny v oblasti náhradní rodinné péče přišly 1. 1. 2013, kdy vešla v platnost novela zákona o sociálně-právní ochraně dětí zákon č. 401/2012 Sb. a v roce 2014 byl v platnosti nový občanský zákoník, zákon č. 89/2012 Sb., který obsahuje i rodinné právo, byl zrušen stávající zákon o rodině č. 94/1963 Sb. Od roku 2013 probíhají největší změny v oblasti pěstounské péče, kterými si také prošla činnost orgánu sociálně-právní ochrany dětí, byly vytvořeny standardy kvality práce, byla vytvořena síť podpůrných služeb pro pěstouny. (Pazlarová, 2016, s. 13-17)

„Do pěstounské péče se svěřují děti, jejichž výchova není u rodičů zajištěna a zájem dítěte takové svěřeni vyžaduje. Je to druh státem garantované a kontrolované formy náhradní rodinné péče. Dítě může být svěřeno do pěstounské péče fyzické osobě nebo do společné pěstounské péče manželů. Je-li dítě svěřeno do pěstounské péče ve věku, kdy je schopno posoudit její obsah, má být zjištěno také jeho vyjádření.“ (Kolektiv autorů, 2018, s. 21)

Pěstounská péče může vzniknout pouze na základě rozhodnutí soudu. Pěstouni mají povinnost pravidelně předkládat soudu zprávy o tom, jaký má průběh pěstounské péče. Od pěstounů se očekává, že budou zárukou dobré výchovy dítěte a mají základní práva a povinnosti, které k výchově dítěte patří. Pokud by chtěli nebo z nějakého důvodu potřebovali tato práva a povinnosti rozšířit, musí požádat soud, a ten rozhodne. Další povinností pěstouna je podpora a rozvoj vztahu mezi dítětem a jeho rodinou či osobami blízkými. Pokud soud neurčí jinak, v této záležitosti jsou nápomocné orgány sociálně-právní ochrany a průvodci doprovodné organizace pěstounů. Vyživovací povinnost k dítěti nemá pěstoun, ale osoba, kterou určil soud k povinné výživě dítěte. (Kolektiv autorů, 2018, s. 21-22)

1.1.1 PROCES ZPROSTŘEDKOVÁNÍ A SVĚŘENÍ DÍTĚTE DO PĚSTOUNSKÉ PÉČE

Celý proces zprostředkování a svěření dítěte do pěstounské péče začíná rozhodnutím stát se pěstounem a podáním žádosti o zařazení do evidence žadatelů o pěstounskou péči. Žadatelé podávají tuto žádost obecnímu úřadu obce s rozšířenou působností v místě jejich trvalého bydliště. Tento úřad provede šetření v domácnosti žadatelů v místě reálného bydlení. Žadatelé musí doložit zprávu o zdravotním stavu, dokázání příjmů atd. Všechny tyto dokumenty žadatelé shromáždí a po schválení obecním úřadem jsou předány krajskému úřadu společně s doporučením či nedoporučením dle obecního úřadu s rozšířenou působností. Krajský úřad zprostředkuje žadatelům psychologické vyšetření, nabídne jim přípravné kurzy, které jsou zaměřeny na přijetí dítěte do náhradní rodinné péče a objasnění systému náhradní rodinné péče. Pěstouni jsou po celou dobu kurzu posuzování a vizor je zaměřen na charakteristiku jejich osobnosti, na psychiku a zdraví s předpokladem k péči o dítě. Dále se přípravy zaměřují na stabilitu jejich rodinného zázemí a pevnost jejich sociálních vztahů. Nedílnou součástí příprav je také zjišťování názoru ostatních členů rodiny na příchod nového člena do rodiny a celkový pohled na systém náhradní rodinné péče. Z těchto příprav vzejde odborná posuzovací zpráva, na základě které se krajský úřad rozhoduje, zda zařadí nebo nezařadí konkrétní žadatele do evidence pěstounů pro účely zprostředkování náhradní rodinné péče. Pokud žadatelé nejsou spokojeni s rozhodnutím krajského úřadu, mohou podat odvolání. Pěstouni, kteří jsou schválení a zařazení do evidence, tak čekají na spárování s dítětem, které je také vedeno na krajském úřadě v evidenci dětí. Výběr rodiny i dítěte, které se k sobě hodí, není náhodný, pracovníci na krajském úřadě berou v potaz především potřeby dítěte a pak hledají vhodnou rodinu, která by byla schopna tyto potřeby naplnit. Po spárování konkrétního dítěte s rodinou pro něj vyhovující, je rodina oslovena a seznámena se situací a dokumentací dítěte. Jestliže se chce rodina s dítětem setkat, může následovat společný kontakt, který bývá zprvu asistovaný, a pokud probíhá vše v pořádku a rodina i dítě se vzájemně navazují, dojde k plynulému přechodu dítěte z ústavní péče nebo z péče pěstounů na přechodnou dobu do péče rodiny pěstounů. (Náhradní rodina.cz, online, cit. 2019-01-18)

1.1.2 KLASICKÁ PĚSTOUNSKÁ PÉČE

„Pěstoun je osoba, která pečuje a vychovává dítě, které z nějakého důvodu nemůže být vychováváno ve vlastní rodině.“ (Pazlarová 2016, s. 47)

Osobnost pěstouna i s jeho okolím, sociálním prostředím, je vystavena mnoha nárokům spojeným s výchovou dítěte v pěstounské péči. Pěstouni umožňují dětem prožít dětství v rámci přirozeného prostředí a tou je rodina. Dítě v tomto druhu náhradní rodinné péče nemá stejný statut jako biologické dítě. Mezi pěstounem a dítětem v pěstounské péči vzniká právní vztah tehdy, když soud udělí souhlas s touto pěstounskou péčí a zaniká dosažením zletilosti dítěte. Mnohdy tento vztah trvá mnohem déle, dokonce to bývají vztahy na celý život. Biologičtí rodiče dítěte neztrácejí svá práva a povinnosti, mohou být v kontaktu se svým dítětem, také mohou dítě navštěvovat, mnohdy se také stává, že biologičtí rodiče zažádají zpět o svěřeni dítěte do své péče, záleží na rozhodnutí soudu. (Pazlarová, 2016, s. 47)

Pěstoun zastupuje dítě v běžných věcech a k dítěti nemá vyživovací povinnost. Pokud by pěstoun potřeboval vykonat nějakou věc nad rámec svých pravomocí, např. žádost o vystavení cestovního pasu, musí mít souhlas zákonného zástupce dítěte nebo podat žádost na soud o udělení souhlasu. Pěstounská péče je podporovaná forma náhradní rodinné péče státem, kdy pěstoun dostává odměnu pěstouna za náročnost zajišťování této péče a dávky hmotného zabezpečení dítěte. (Náhradní rodina.cz, online, cit. 2019-01-18)

„Dítě může být svěřeno do pěstounské péče fyzické osobě nebo do společné pěstounské péče manželů. Současná právní úprava platná od 1. 1. 2013 výslovně stanovuje jako určující hledisko pro svěřeni do pěstounské péče zájem dítěte. Pěstounská péče má ze zákona přednost před péčí o dítě v ústavním zařízení. Je-li dítě s ohledem na svůj věk a rozumovou vyspělost samo schopno vyjádřit svobodně svůj názor, je třeba před svěřením do pěstounské péče vzít na jeho názor zřetel.“ (Adopce.com, 2010, online, s. 1, cit. 2019-01-18)

Pěstounská péče může mít také podobu poručnické péče, která je stanovena, pokud rodiče dítěte zemřeli, jsou zbaveni rodičovské zodpovědnosti, rodičovská zodpovědnost jim byla omezena nebo se stali nesvéprávnými. Pěstouni jsou povinni podporovat styk dítěte s jeho biologickou rodinou a osobami blízkými. Dítě může být svěřeno do

pěstounské péče na předběžné opatření osobě, která se chce stát pěstounem dítěte. Pěstounem se může stát osoba, která je zárukou řádné péče, má české občanství a žije na území České republiky, projde přípravami pro pěstounskou péči a je zařazena do registru pěstounské péče. Do společné pěstounské péče je dítě svěřeno pouze pěstounům, kteří jsou manželé. Pokud dá druhý z manželů souhlas s pěstounskou péčí, může být dítě svěřeno do pěstounské péče jen jednoho. Pěstounem se může stát také jednotlivec – singl jedinec, jeden z partnerů, kteří žijí společně, ale nejsou sezdáni, jeden z registrovaných partnerů. (Náhradní rodina.cz, online, cit. 2019-01-18)

1.1.3 PŘÍBUZENSKÁ PĚSTOUNSKÁ PÉČE

Tato forma náhradní rodinné výchovy je v České republice nejčastějším druhem pěstounské péče. V roce 2015 tvořila příbuzenská pěstounská péče, kde nejsou zahrnuti pouze prarodiče, ale i strýcové, tety a zletilí sourozenci, někdy i vzdálenější příbuzní, kteří jsou schopni se o dítě postarat, 73,2 % ze všech typů pěstounské péče. Výše uvedená procenta ukazují na významnost tohoto typu péče v celém systému náhradní rodinné péče. Prarodič se ocitá při výchově svých vnoučat ve specifické dvojroli, a to jako milující prarodič, který svým vnoučatům dává přemíru lásky a shovívavosti, ale také se musí naučit fungovat v direktivní roli vychovávajícího, jenž dává pravidla a jasné hranice. Prarodiče také mohou být frustrováni z pocitu viny, kterou si dávají za selhání při výchově u vlastních dětí, rodičů svých vnoučat, jež mají v péči. Dalším problémem může být obava ze zvládnutí samotné péče o dítě, neboť s rostoucím věkem nemusí mít dostatek síly a energie, také mohou přibývat zdravotní obtíže. Neméně diskutovaným úskalím u tohoto typu pěstounské péče je nižší ochota prarodičů nechat si pomoci a poradit z řad odborníků. Velkým tématem u příbuzenské pěstounské péče jsou biologičtí rodiče dítěte, neboť v příbuzenské pěstounské péči se může objevovat extrémní přístup a silné emoce, které jsou zapříčiněny společnou rodinnou historií. V některých případech může docházet ze strany pěstounů k odmítání kontaktu rodiče s dítětem nebo naopak k popírání a přehlížení negativních vlivů svých dětí. Příbuzenská pěstounská péče je v mnohých případech velice obohacující a prospěšná pro děti, ale i pro samotné prarodiče. Ti mají ze svých vnoučat radost, díky nim se musí udržovat aktivní, také jim to může přinést druhou šanci na rodičovství a naději na nový život.

V současné době je nejčastější příčinou svěřením dítěte do pěstounské péče příbuzných závislost rodičů na drogách a alkoholu. Dalšími příčinami jsou úmrtí rodičů, nezvládnutí péče o dítě, nízký věk matky, patologické jevy v rodině, psychiatrické onemocnění rodičů, výkon trestu odnětí svobody. (E-psychologie, 2016, online, cit. 2019-01-18)

Příprava a adaptace příbuzných pěstounů je mnohem jednodušší proces proti klasickým pěstounům, neboť většinou mezi dítětem a pěstouny již existuje nějaký vztah a znají se. (Pazlarová, 2016, s. 142)

„Srovnáme-li situaci příbuzenských pěstounů s nepříbuznými pěstouny, je jasné, že výchozí situace je zcela jiná.

- *Nejedná se o vlastní nezávislé rozhodnutí: Pěstouni příbuzní nepožádali o pěstounskou péči z vlastní vůle, byli do této situace postaveni a musí se s ní vyrovnat. Často musí přehodnotit svoje dlouhodobé životní plány.*
- *Rozhodnutí probíhá pod tlakem: Na rozhodnutí je řádově méně času než u nepříbuzných pěstounů. Do hry vstupuje i tlak sociálního okolí na převzetí péče. Pěstouni musí rychle řešit řadu praktických úkolů.*
- *Rozhodnutí se pojí s osobní krizí pěstouna: Pěstoun sám se nachází v obtížné situaci, např. musí se vyrovnat se ztrátou vlastního dítěte a současně převzít péči o vnoučata, vyrovnává se se selháním vlastního dítěte apod.*
- *Emoce spojené s přijetím dítěte jsou jiné: Vzhledem k výše popsaným okolnostem se příbuzenským pěstounům častěji pojí přijetí dítěte s rozporuplnými až negativními emocemi (smutek ze ztráty, zlost na selhávajícího rodiče, obavy z budoucnosti atd.), které nejsou jako v případě nepříbuzných pěstounů dostatečně kompenzovány pozitivními pocity (radost, těšení se atd.)*
- *Nedostatek informací: Příbuzenští pěstouni neprocházejí přípravou před přijetím dítěte, takže jim chybí řada informací, které nepříbuzní pěstouni získají v rámci příprav. Nejsou tak dobře zorientováni v legislativě, síti služeb, právech a povinnostech pěstounů apod.“* (Pazlarová, 2016, s. 142)

1.1.4 PĚSTOUNSKÁ PÉČE NA PŘECHODNOU DOBU

Institut pěstounské péče na přechodnou dobu je u nás zanesený v právu od roku 2006, ale až novela, která vstoupila v platnost v roce 2013, zavedla tento typ pěstounské péče do praxe. Tato novela vyřešila finanční otázku pěstounů na přechodnou dobu a také nastavila jasná pravidla pro využívání této péče. (Pazlarová, 2016, s. 153)

„Smyslem tohoto institutu je poskytnout okamžitou pomoc ohroženým dětem a jejich rychlejší cesta do náhradní rodiny. Tato forma péče přináší zvýšené nároky na pěstouny, je třeba zdůraznit a ošetřit jasně danou dočasnost této péče. Z tohoto důvodu je věnován ještě větší důraz na výběr vhodných pěstounů. Účelem pěstounské péče na přechodnou dobu je zejména poskytnout rodičům čas, aby si mohli upravit své poměry tak, aby byli znovu schopni převzít dítě do své péče, nebo se pro dítě našla jiná vhodná stabilní rodina. Jedná se tedy především o institut krizový a jak je patrné z názvu, pouze přechodný. Bylo-li dítě svěřeno do pěstounské péče na přechodnou dobu, je soud povinen nejméně jednou za tři měsíce přezkoumat, zda důvody, pro které bylo dítě svěřeno do pěstounské péče, stále trvají.“ (Chceme být pěstouny, rok neuveden, s. 1, online, cit. 2019-01-18)

Pěstounská péče na přechodnou dobu má charakter dočasné péče. V tomto typu náhradní rodinné péče může být dítě jen rok. Do této péče se umisťují děti, které mají předpoklad následné dlouhodobé péče, například se dítě může vrátit do biologické rodiny nebo může jít do osvojení (adopce). Přechodní pěstouni by si tak rozhodně neměli uspokojovat své rodičovské potřeby. Již během příprav je s přechodnými pěstouny toto téma probíráno a jsou postupně připravováni na odchod dětí do následné péče. Přechodní pěstouni musí svůj život přizpůsobit dítěti, které je u nich v péči, neboť mohou dostat do péče batole, předškoláka nebo dítě v pubertě. Vzhledem k náročnosti tohoto druhu péče jsou pěstouni finančně ohodnoceni. Předpokládá se, že pěstouni budou splňovat vysoké požadavky, které jsou na poskytování přechodné pěstounské péče kladeny. (Náruč dětem, 2018, online, cit. 2019-01-18)

Pěstounská péče na přechodnou dobu je definovaná několika podmínkami: *může trvat nejdéle rok, dítě do pěstounské péče na přechodnou dobu svěřuje pouze soud, děti mohou být svěřeny pouze pěstounům vedeným ve zvláštní evidenci pěstounů na*

přechodnou dobu, před umístěním dítěte do pěstounské péče na přechodnou dobu neprobíhá proces zprostředkování náhradní rodinné péče, pěstouni na přechodnou dobu pobírají odměnu i po dobu, kdy nemají v péči žádné dítě, počítá se, že jsou ve stavu pohotovosti a měli by být schopni přijmout dítě v krizové situaci prakticky okamžitě, jakmile o tom rozhodne soud, vzhledem k nárokům na pěstouny na přechodnou dobu je doba jejich přípravy 72 hodin (tzn. o 24 více než u běžných pěstounů).“ (Pazlarová, 2016, s. 154)

1.1.5 PŘEDPĚSTOUNSKÁ PÉČE

Tento typ pěstounské péče je velice podobný institutu pěstounská péče na přechodnou dobu, hlavním společným prvkem mají přechodné řešení péče o dítě, tj. krátkodobost. Předpěstounská péče je určena především pěstounům, kteří mají zájem se stát dlouhodobými pěstouny, proto tento institut slouží k tomu, aby dítě mohlo být svěřeno do rodiny ještě před tím, než proběhne soud o svěřením dítěte do pěstounské péče. Lze si takto ověřit následné fungování pěstounské rodiny a dítěte, které do rodiny přichází. Během předpěstounské péče je vykonáván dohled orgánem sociálně-právní ochrany dětí, ale vždy o konkrétní péči rozhoduje soud. Předpěstounská péče nemusí být zárukou, že soud dítě svěří do pěstounské péče. (Smolíková, 2014, s. 62-63)

1.1.6 PORUČENSTVÍ

„Účelem tohoto institutu je ochrana nezletilého dítěte pro jeho specifické postavení, kdy nemá plnou způsobilost k právním úkonům s ohledem na svůj věk. Soud ustanoví dítěti poručníka v případě, kdy rodiče nezletilého dítěte zemřeli, byli zbaveni rodičovské zodpovědnosti, byl pozastaven výkon jejich rodičovské zodpovědnosti, nemají způsobilost k právním úkonům v plném rozsahu.“ (Grohová, 2011, s. 7)

„Důvodem jmenování poručníka nezletilému dítěti je skutečnost, že zde není žádný z jeho rodičů, který má a v plném rozsahu vykonává rodičovskou odpovědnost. Jde především o děti, jejichž oba rodiče zemřeli, jsou nezletilí a nenabyli plné svéprávnosti,

jsou neznámí (nalezené děti, u nichž se nepodaří zjistit totožnost) nebo byli rodičovské odpovědnosti zbaveni. Vykonavateli rodičovské odpovědnosti pak nejsou ani ti rodiče, u nichž byl výkon rodičovské odpovědnosti pozastaven, či byli omezeni ve svéprávnosti v rozsahu zasahujícím do výkonu rodičovské odpovědnosti.“ (Trnková, 2018, s. 102)

Poručník vlastní stejná práva a povinnosti jako rodič, ale netýká se ho vyživovací povinnost. Na výkon poručenství dohlíží soud, zda poručník vykonává řádně svou funkci. Závažná rozhodnutí poručníka musí schvalovat soud. Pokud poručník jedná bez rozhodnutí soudu, taková rozhodnutí jsou právně neplatná. Poručníkem se stává přednostně fyzická osoba, kterou uvedli rodiče dítěte, pokud to není proti zájmu dítěte. V případě, že rodiče žádnou osobu neurčili, tak se hledá vhodná osoba z řad příbuzných nebo blízkých rodině dítěte. Pokud soud nikoho takového nenalezne, tak se hledá vhodná osoba z řad osob zařazených do evidence žadatelů o osvojení nebo pěstounskou péči. V případě, že se ani z těchto osob nenalezne nikdo vhodný, tak je poručníkem stanoven orgán sociálně-právní ochrany dětí. Poručník o dítě fyzicky pečovat nemusí, dítě může být umístěno v ústavním zařízení nebo svěřeno do pěstounské péče. Pokud poručník má dítě v osobní péči, náleží mu stejná finanční odměna jako u pěstounské péče a dítě má nárok na příspěvek na úhradu potřeb dítěte a také příspěvek při převzetí dítěte. Poručník má také stejné povinnosti jako pěstouni, musí uzavřít dohodu o výkonu pěstounské péče, je pravidelně navštěvován sociální pracovníci orgánu sociálně-právní ochrany dětí obecního úřadu obce s rozšířenou působností a průvodce z doprovodné organizace, také se musí pravidelně vzdělávat v rozsahu 24 hodin za kalendářní rok. K zániku poručenství dochází dle zákona v den, kdy dítě dosáhne zletilosti. (Kolektiv autorů, 2018, s. 24-25)

1.1.7 HOSTITELSKÁ PÉČE

„Přímo pojem hostitelská péče není zákonem upraven. Jedná se o jakousi formu pěstounské péče, kdy děti z dětských domovů jezdí na návštěvy (víkendy, prázdniny) do rodin.“ (Kolektiv autorů, 2018, s. 26)

„Pojem hostitelství či hostitelská péče je užíván k označení institutu, který je upraven v § 30 z. s. p. o. d. a vychází z oprávnění ředitele ústavního zařízení se souhlasem příslušného OSPOD povolit dítěti, které je v ústavním zařízení umístěno na základě rozhodnutí soudu, pobyt mimo ústav, a to buď u rodičů či dalších příbuzných (tzv. propustka), nebo u jiných fyzických osob (tzv. hostitelství).“ (Trnková, 2018, s. 99)

Hostitelská péče není určena pro všechny děti, protože ty musí pochopit, že tento druh péče je pouze dočasný a ony se budou muset vrátit zpět do dětského domova. Nejčastěji se k hostitelům dostávají děti, které již chodí do školy, právě aby lépe pochopily princip svých návštěv v hostitelské rodině. O pobytech u hostitelských rodin rozhoduje ředitel dětského domova, který jedná se souhlasem obecního úřadu obce s rozšířenou působností dle trvalého bydliště dítěte. (Kolektiv autorů, 2018, s. 26)

Ve společnosti mají lidé na tento druh náhradní péče mnoho názorů, neboť největší obavou přináší právě nepříbuzenské (hostitelské) rodiny. Tato péče stojí mimo systém náhradní rodinné péče a v některých případech může docházet k obcházení přiřazování dětí krajem, které probíhá u pěstounské péče nebo adopce. Hostitelská rodina si vybere dítě, které k ní bude dojíždět na víkendy, a bude se snažit, aby si dítě u ní zvyklo, vytvoří jakousi předpěstounskou nebo předadopční péči na zkoušku a pak teprve zažádá o adopci nebo pěstounskou péči. Dítěti tento způsob péče může velice ublížit, pokud by si to rodina z nějakého důvodu rozmyslela a zmizla dítěti z jeho života. Potom to na dítěti to mnohdy zanechá fatální psychické následky. Pokud je hostitelská péče dobrá, rodina dítěti umožní poznat, jak taková rodina funguje, jakou roli v rodině má matka, otec, děti, jaké má rodina zvyky, co je drží spolu. Hostitelskou rodinu je nutné připravit na specifické chování dětí žijících v ústavních zařízeních, hostitelé musí být bezúhonní a OSPOD je může poslat na psychologické vyšetření nebo do stejných příprav, jako absolvují žadatelé o pěstounskou péči. Vždy je nutné brát zřetel na potřeby dítěte, aby neutrpělo citovou újmu a mělo možnost porozumět věcem, které se dějí kolem něj. (Trnková, 2018, s. 100)

1.2 OSVOJENÍ

„Osvojitelem se může stát pouze zletilá a svéprávná osoba, zaručuje-li svými osobními vlastnostmi a způsobem života, jakož i důvody a pohnutkami, které ji vedou k osvojení, že bude pro osvojované dítě dobrým rodičem. Zdravotní stav osvojitele nebo obou osvojitelů nesmí omezovat péči o osvojené dítě ve značné míře. Osvojiteli se mohou stát manželé nebo jeden z manželů. Výjimečně může osvojit i jiná osoba; v tom případě soud též rozhodne o tom, že se z matricy vypouští zápis o druhém rodiči. Dosáhlo-li osvojované dítě alespoň dvanácti let, je třeba vždy jeho osobního souhlasu, ledaže je mimo jakoukoli pochybnost, že by byl postup požadující osobní souhlas osvojovaného dítěte v zásadním rozporu se zájmy dítěte, nebo že dítě není schopno posoudit důsledky souhlasu.“ (Zákony pro lidi.cz, zákon č. 89/2012 Sb., §799 - §800, online, cit. 2019-01-18)

Osvojitelé přijímají dítě za vlastní, přebírají práva a povinnosti s plnou rodičovskou zodpovědností, ale vše musí být v souladu se zájmy dítěte. Osvojenci vzniká dle zákona příbuzenský vztah i s ostatními členy rodiny osvojitelů, z toho vyplývá, že mezi osvojitelem a osvojencem vzniká vztah rodiče a dítěte, který ukládá zodpovědnost osvojitelům při výchově osvojence. Věkový rozdíl mezi osvojitelem a osvojence musí být minimálně šestnáct let, osvojenec získává příjmení osvojitelů. Ti jsou povinni nejdéle do nástupu do první třídy základní školy dítěti říci, že je osvojené. O tomto typu náhradní rodinné péče rozhoduje soud. Biologickým rodičům práva a povinnosti v péči o dítě zanikají, neboť musí dát souhlas k osvojení jejich dítěte. (Adopce.com, 2010, online, cit. 2018-01-18)

„Jsou-li pro to důležité důvody, soud osvojení na návrh osvojitele nebo osvojence zruší; podá-li návrh jen jeden z nich, může se druhý k návrhu připojit. Osvojení nelze zrušit po uplynutí tří let od rozhodnutí o osvojení. To neplatí, je-li osvojení v rozporu se zákonem. Zrušením osvojení zaniká poměr vzniklý osvojením i povinnosti a práva z tohoto poměru vyplývající a obnovuje se předchozí příbuzenský poměr. Majetková práva a majetkové povinnosti osvojence vzniklé před tím, než bylo osvojení zrušeno, nejsou zrušením osvojení dotčeny.“ (Zákony pro lidi.cz, zákon č. 89/2012 Sb., §840 - §842, online, cit. 2019-01-18)

1.2.1 MEZINÁRODNÍ OSVOJENÍ

„Úřad pro mezinárodněprávní ochranu dětí je ústředním orgánem ve smyslu Úmluvy o ochraně dětí a spolupráci při mezinárodním osvojení z 29. 5. 1993 (dále jen „Úmluva“), na jejímž základě se odehrává proces mezinárodního osvojení. Úřad spolupracuje pouze se zeměmi, které podepsaly tuto Úmluvu, díky čemuž se procesu dostává určitých záruk. Úřad zprostředkovává osvojení ve dvou směrech osvojení do ciziny a osvojení z ciziny.“ (umpod.cz/osvojení, online, cit. 2019-01-18)

Aby se jednalo o mezinárodní osvojení, záleží na reálném bydlišti žadatele, nezáleží na jeho občanství ani na trvalém pobytu. Úmluvou se bude řídit, i pokud český občan žijící v zahraničí zažádá o osvojení dítěte, které žije v České republice. Stejně to bude v případě, když např. bulharští občané budou žádat o osvojení dítěte z Bulharska. V obou případech se postupuje vždy přes Úřad pro mezinárodněprávní ochranu dětí. (umpod.cz, online, cit. 2019-01-18)

Adoptivní rodiče, kteří se rozhodli osvojit dítě prostřednictvím mezinárodní adopce, musí být v kontaktu alespoň se dvěma organizacemi v zemi, ze které dítě pochází. Budoucí osvojitelé musí projít přípravou ve své zemi, sepíší své požadavky a předají zahraniční agentuře všechny potřebné informace o své rodině. Tyto agentury jim prostřednictvím Úřadu pro mezinárodněprávní ochranu dětí vytipují dítě. Tento proces, kdy adoptivní rodiče čekají na dítě, může trvat od šesti měsíců do jednoho roku, záleží především na dané zemi. Pokud je již rozhodnuto o osvojení konkrétního dítěte, tak se musí vyřídit mnoho dokumentů, jako jsou víza, cestovní pas, přistěhovalecká žádost. (Schooler a Kovařík, 2002, s. 28)

Tabulka č. 1: Počet dětí svěřených do mezinárodní adopce v letech 2000-2016, dělení dle pohlaví

Pohlaví	Počet dětí
Dívky	205
Chlapci	403

Zdroj: (Trnková, 2018, s. 77, upraveno autorem)

Tabulka č. 2: Počet dětí svěřených do mezinárodní adopce v letech 2000-2016, dělení dle věku dětí

Podle věku	Počet dětí
do 1 roku	19
do 5 let	507
5-9 let	79
9 let a více	3

Zdroj: (Trnková, 2018, s. 77, upraveno autorem)

1.3 SVĚŘENÍ DÍTĚTE DO PÉČE JINÉ OSOBY

Tento typ náhradní rodinné péče byl právně znám od roku 1963 a byl zanesen do zákona o rodině. Tento institut se z historického hlediska podobá pěstounské péči. Novela zákona o sociálně-právní ochraně dětí v budoucnu s touto péčí nepočítala, ale je zachována. Svěření dítěte do péče jiné osoby je právně zakotveno od 1. 1. 2014 v zákoně č. 89/2012 Sb., občanský zákoník. Je to jedna z forem péče, která zajišťuje péči o nezletilé dítě během doby, kdy se o něj nemohou starat rodiče. Jedná se o dočasnou péči a většinou probíhá pravidelný kontakt mezi rodičem a dítětem. Soud

stanoví práva a povinnosti pečující osobě, rodiče zůstávají zákonnými zástupci dítěte, ale nemají právo o dítě osobně pečovat a rodičům také zůstává vyživovací povinnost. Ve chvíli, kdy je rodič zase schopen se řádně o dítě postarat, dítě přechází zpět do biologické rodiny. Pokud rodiče nemohou dlouhodobě pečovat o své dítě, hledá se další řešení, jiná forma náhradní rodinné péče (pěstounská péče nebo osvojení). Tento institut nelze použít, pokud rodič nemůže plnit vyživovací povinnost, znamenalo by to pro pečující osoby velkou finanční zátěž. Také platí zásada vzájemnosti, to znamená, že pokud nemohou vyživovací povinnosti plnit rodiče dítě, tak tato povinnost přechází na prarodiče dítěte, vychází to z rodinného práva. Tato zásada platí bez pochyb, ale nelze ji uložit, pokud by to bylo likvidační pro osoby, kterých se to týká. Svěření dítěte do péče jiné osoby je určeno především příbuzným dítěte a pěstounská péče by měla být určena nepříbuzným osobám, ale takto to v zákoně rozděleno není a příbuzní upřednostňují pěstounskou péči. (Smolíková, 2014, s. 63-64)

Tabulka č. 3: Počet dětí v náhradní rodinné péči k 31. 12. 2016

Náhradní rodinná péče	Počet dětí
Dlouhodobá pěstounská péče	10 922
Pěstounská péče na přechodnou dobu	540
Osvojení	377
Poručenství s osobní péčí poručníka	3 013
Svěření dítěte do péče jiné osoby	4 161

Zdroj: (MPSV- statistika, 2016, upraveno autorem)

2 DOPROVODNÉ ORGANIZACE NÁHRADNÍ RODINNÉ PÉČE

Doprovodné organizace poskytují pěstounským rodinám soubor služeb, které jsou uvedené v zákoně o sociálně-právní ochraně dětí. Doprovodné organizace jsou v České republice zpravidla neziskovými organizacemi. „*Nestátní neziskové organizace jsou součástí občanské společnosti. Jako organizace, které nejsou státní a nejsou soukromé, nevytvářejí zisk k přerozdělení mezi jeho vlastníky, správce a vedení organizace, mohou zisk vytvořit, ale musí ho zase vložit zpět k rozvoji organizace a jejích cílů.*“ (Kislingerová, 2008, s. 252)

„*V České republice existují tyto formy organizací:*

- *spolky a pobočné spolky,*
- *nadace a nadační fondy,*
- *účelová zařízení církví,*
- *obecně prospěšné společnosti,*
- *ústavy,*
- *školské právnické osoby.*“ (Neziskovky.cz, s. 1, online, cit. 2019-01-18)

Doprovázení, jak se nazývá hlavní služba těchto organizací, má za cíl podporovat pěstouny a děti, které mají svěřené. Tyto organizace musí získat pověření a stát se pověřenými osobami, které mohou poskytovat „*sociálně-právní ochranu na základě rozhodnutí o pověření k výkonu takové činnosti (dále jen ‚pověření‘), pověřené osoby mohou v sociálně-právní ochraně vykonávat činnost podle § 10 odst. 1 písm. a) a § 11 odst. 1 písm. a) až c), vykonávat činnost zaměřenou na ochranu dětí před škodlivými vlivy a předcházení jejich vzniku podle § 31 a 32, zřizovat zařízení sociálně-právní ochrany uvedené v § 39, uzavírat dohody o výkonu pěstounské péče podle § 47b, převzít zajišťování přípravy žadatelů o zprostředkování osvojení nebo pěstounské péče k přijetí dítěte do rodiny [§ 19a odst. 1 písm. c)], kterou jinak zajišťuje krajský úřad (§ 11 odst. 2), provádět přípravy žadatelů o zprostředkování osvojení nebo pěstounské péče a poskytnout odborné poradenství a pomoc těmto žadatelům a poskytovat fyzickým osobám vhodným stát se osvojiteli nebo pěstouny a osvojitelům nebo pěstounům*

poradenskou pomoc související s osvojením dítěte nebo svěřením dítěte do pěstounské péče, poskytovat osobě pečující, s níž uzavřely dohodu o výkonu pěstounské péče (§47), výchovnou a poradenskou péči při výkonu pěstounské péče a sledovat výkon pěstounské péče; pokud osoba pečující o tuto službu požádá, je pověřená osoba povinna výchovnou a poradenskou péči poskytnout, vyhledávat fyzické osoby vhodné stát se osvojiteli nebo pěstouny a oznamovat je obecnímu úřadu obce s rozšířenou působností, vyhledávat děti uvedené v § 2 odst. 2, kterým je třeba zajistit péči v náhradním rodinném prostředí formou pěstounské péče nebo osvojení, a oznamovat je obecnímu úřadu obce s rozšířenou působností. Pověřené osoby nejsou oprávněny vykonávat sociálně-právní ochranu v jiném rozsahu, než je uveden v odstavci 2.“ (Zákony pro lidi.cz, zákon č. 359/1999Sb., §48, online, cit. 2019-01-18)

„Na základě uzavřené dohody mají pěstouni právo na tzv. doprovázení rodiny. Doprovázení je termín, který se pro tento druh poskytované služby vžil, ačkoliv není jako takový zákonem přesně definovaný. Navíc v doprovázení rodin nejde jen o podpůrnou činnost směrem k pěstounům a dětem, ale menším dílem se jedná o sledování výkonu pěstounské péče (v doprovázení rodiny je částečně i kontrolní složka). Tudíž se jedná o termín poněkud nepřesný, ale v praxi zaběhlý.“ (Kolektiv autorů, 2018, s. 139)

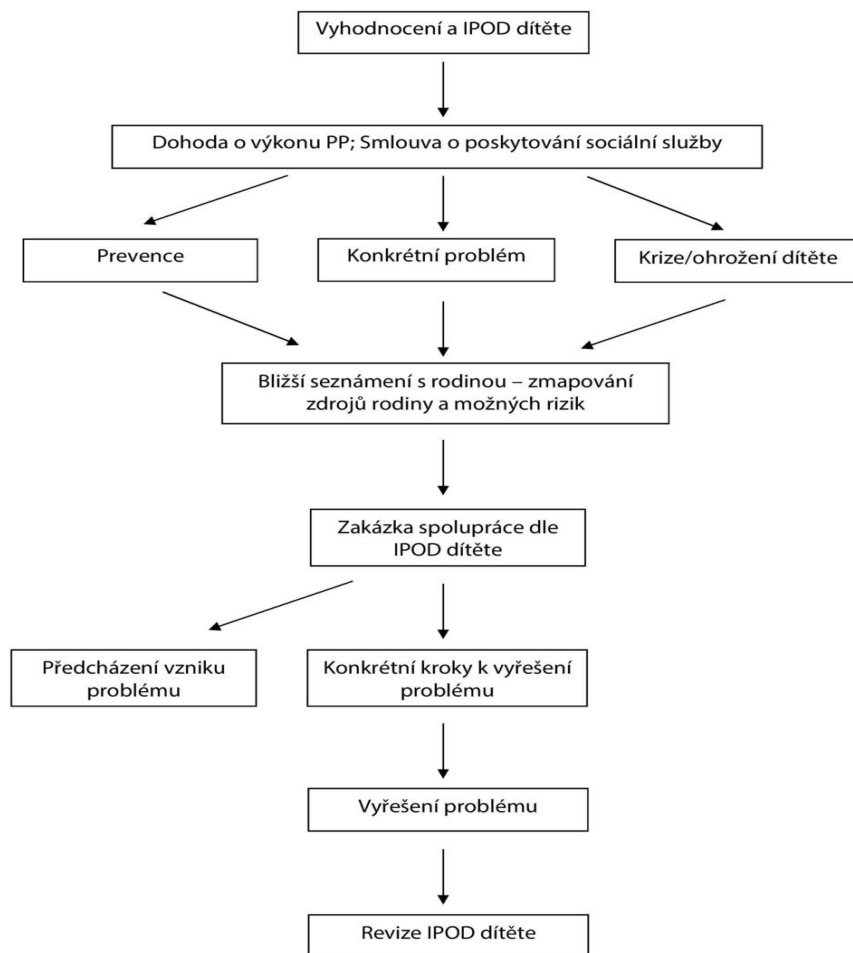
Klient si vždy, pokud se stane pěstounem, může zvolit organizaci, která ho bude doprovázet, a sní musí uzavřít dohodu o výkonu pěstounské péče. Takováto dohoda je uzavírána s osobami pečujícími a osobami v evidenci, je to zajištění pomoci pěstounům a dalším osobám pečujícím o děti na základě rozhodnutí daného orgánu. Přijetí dítěte do náhradní rodinné péče klade větší nároky na pečující osoby a je nutné, aby jim byla věnována větší pozornost v oblasti poradenství, při řešení každodenních problémů ze sociální a výchovné oblasti. Pečující osoby, které uzavírají dohody s doprovodnou organizací, mohou být pěstouni (dlouhodobí, příbuzenští a na přechodnou dobu), osoby, kterým bylo svěřeno dítě do předpěstounské péče, poručníci. (mpsv.cz, §47, online, cit. 2019-01-18)

2.1 HLAVNÍ PRINCIPY

Doprovázení má tři nejdůležitější principy a těmi jsou: podpora, kontrola a vzdělávání – zvyšování kompetencí pěstounských rodin. Průvodce pěstounských rodin poskytuje podporu pěstounským rodinám, doprovází je a je s nimi v pravidelném osobním kontaktu minimálně jednou za dva měsíce. Společně pracují na reflexi průběhu výkonu této péče, sleduje projevy dítěte, výchovné problémy a postupy, snaží se posilovat kompetence pěstounů, také nabízí rodině služby, které mohou využít pro zlepšení jejich vzájemného soužití. Dalším principem je kontrola, která vyplývá z pověření k výkonu sociálně-právní ochrany dítěte, tedy průvodce sleduje, jak pěstouni vykonávají péči v rámci náhradní rodinné péče, zda se řídí individuálním plánem ochrany dítěte a jestli má dítě zajištěny své potřeby. Neméně důležitým principem je vzdělávání, které by mělo posilovat a zvyšovat kompetence pěstounů pro správný výkon pěstounské péče. Institut náhradní rodinné péče se neustále mění a vyvíjí, proto je potřeba, aby pěstouni neustále získávali nové informace, které jsou pro ně podstatné pro výchovu dítěte. (Amalthea, 2013, s. 7-8)

Dále sem patří spolupráce doprovodné organizace s ostatními institucemi. Především se to týká OSPOD pěstounů i OSPOD dítěte. Tam průvodce zasílá jednou za šest měsíců zprávu o situaci v rodině, informuje je o průběhu pěstounské péče a v kratším intervalu v případě potřeby, pokud má nějaké nové podstatné informace. Rovněž může poskytnout mimořádnou zprávu v případě závažných situací v rodině. Průvodce dále spolupracuje se školami, s širší rodinou pěstounů, s pedagogicko-psychologickou poradnou, se středisky výchovné péče, s dětskými domovy, s kojeneckými ústavy, diagnostickými ústavy, s krizovými centry, s krajskými úřady. S těmito institucemi průvodce spolupracuje především, když je v rodině poskytováno více služeb současně a jsou důležité pro samotný proces doprovázení. Pro lepší koordinaci všech služeb v rodině může sloužit případová konference. (Kolektiv autorů, 2018, s. 150)

Obrázek č. 1: Obsah služby doprovázení



Zdroj: (Amalthea, 2013, s. 15)

2.2 ZÁKLADNÍ SLUŽBY DOPROVÁZENÍ

Všechny služby musí být zaneseny v dohodě o výkonu pěstounské péče. V jakém rozsahu by měly být základní služby poskytovány, je uvedeno v zákoně o sociálně-právní ochraně dětí. Všichni pěstouni mají nárok na stejné služby. Jediné, v čem by se mohly doprovodné organizace lišit, jsou služby, které zákon neukládá a které jsou nadstavbou samotného doprovázení. Organizace musí na takovou nadstavbu hledat finance z jiných zdrojů, neboť některé aktivity nelze hradit ze státního příspěvku na výkon pěstounské péče. OSPOD jako průvodce poskytuje pouze základní služby, které ukládá zákon. (Pazlarová, 2016, s. 87)

„Mezi základní zákonem definované služby patří:

- *Pomoc při zajištění krátkodobé pomoci při péči o svěřené dítě,*
- *poskytnutí pomoci se zajištěním celodenní péče o dítě starší dvou let, v rozsahu alespoň 14 dnů v kalendářním roce,*
- *zprostředkování psychologické, terapeutické nebo jiné odborné pomoci (alespoň jednou za šest měsíců),*
- *pomoc při naplňování povinnosti pěstounů zvyšovat si znalosti a dovednosti v oblasti výchovy a péče o dítě a současně právo pěstounů na zprostředkování nebo zajištění bezplatné možnosti takového vzdělávání,*
- *pomoc při povinnosti pěstounů udržovat, rozvíjet a prohlubovat sounáležitost dítěte s osobami dítěti blízkými, zejména s rodiči, a současně právo pěstounů na pomoc při zajišťování kontaktu dítěte s jeho vlastní rodinou,*
- *sledování naplňování dohody o výkonu pěstounské péče.“* (mpsv.cz, Formy náhradní rodinné péče, online, cit. 2019-01-18)

2.2.1 POMOC PŘI ZAJIŠTĚNÍ KRÁTKODOBÉ POMOCI PŘI PÉČI O SVĚŘENÉ DÍTĚ

Tento druh služby slouží především pro krátkodobé účely a v neodkladných situacích, které jsou uvedeny přímo v zákoně, např. lékařské vyšetření, krátkodobý pobyt v nemocnici, nemoc, soudní jednání, vzdělávání, které je spojeno s náhradní

rodinnou péčí. Existují dvě možnosti, jak tuto službu zajistit. Buď si pěstoun s pomocí klíčového pracovníka nalezne hlídací agenturu nebo dětské centrum, kde budou moci dítě pohlídat, nebo se pěstoun domluví s osobou blízkou jejich rodině. Druhá varianta může mít výhodu v tom, že dítě bude s osobou, kterou zná, a nebude to pro něj traumatické. (Pazlarová, 2016, s. 88)

2.2.2 POSKYTNUTÍ POMOCI SE ZAJIŠTĚNÍM CELODENNÍ PÉČE

Doprovodné organizace mohou nabízet své odlehčovací akce formou táborů, výletů či víkendů. Tuto službu je také možné zajistit školními výlety, školami v přírodě, adaptačními pobyty či tábory, které jsou pořádány jinými organizacemi. Poskytnutí pomoci se zajištěním celodenní péče se týká dětí starších dvou let, neboť pro mladší je to nevhodné, ty naopak potřebují trávit čas co nejvíce se svými pěstouny. Také tato služba může být zajištěna osobou blízkou pro pěstounskou rodinu, neboť některé děti nemohou nebo nechtějí jezdit na akce, kde je více dětí, nebo jim to nedovolí jejich zdravotní stav. (Pazlarová, 2016, s. 89)

2.2.3 ZPROSTŘEDKOVÁNÍ PSYCHOLOGICKÉ, TERAPEUTICKÉ NEBO JINÉ ODBORNÉ POMOCI

Poskytování této služby může doprovodná organizace zajistit interními nebo externími odborníky, kteří budou pracovat s pěstounskými rodinami. Jedná se o sociální služby, psychologickou či terapeutickou pomoc, poradenství zdravotní i školské, které souvisejí s výkonem pěstounské péče a dětmi v pěstounské péči. (Pazlarová, 2016, s. 90)

2.2.4 POMOC PŘI NAPLŇOVÁNÍ POVINNOSTI PĚSTOUNŮ ZVYŠOVAT SI ZNALOSTI A DOVEDNOSTI

Vzdělávání je pro pěstouny povinnost, kterou jim ukládá zákon. Pěstouni musí splnit za kalendářní rok 24 hodin povinného vzdělávání. Témata těchto vzdělávacích aktivit by měla být zaměřena na problematiku náhradní rodinné péče a měla by rozvíjet jejich kompetence ve výchově dětí, které mají v pěstounské péči. Začátkem roku by měl průvodce společně s pěstounem vyhotovit vzdělávací plán. Z něj si pěstouni vyberou témata, která je zajímají a která jim pomohou v dalším rozvoji. Vzdělávací akce zajišťují doprovodné organizace nebo se pěstouni mohou vzdělávat u jiných organizací. Pěstouni, kteří se vzdělávají již řadu let a mnoho z témat již slyšeli, mohou docházet na sezení skupin. Tam chodí pouze pěstouni a sdílí mezi sebou své životní zkušenosti, především s náhradní rodinnou péčí. (Pazlarová, 2016, s. 90-91)

2.2.5 POMOC PŘI ZAJIŠŤOVÁNÍ KONTAKTU DÍTĚTE S JEHO VLASTNÍ RODINOU

Kontakt s biologickou rodinou je velice citlivá problematika v celé oblasti náhradní rodinné péče. Ne každý pěstoun je schopný si sám domluvit schůzku s biologickým rodičem a scházet se s ním. Pro takové případy tato služba pomáhá tyto kontakty zprostředkovávat. Také může zajišťovat asistenci po celou dobu kontaktu biologického rodiče s dítětem. Pro některé rodiny jsou kontakty s biologickou rodinou velkým problémem a průvodce musí pěstouny i děti na tyto kontakty připravovat např. prostřednictvím vzdělávání nebo terapeutické pomoci. (Pazlarová, 2016, s. 91-92)

2.2.6 SLEDOVÁNÍ NAPLŇOVÁNÍ DOHODY O VÝKONU PĚSTOUNSKÉ PÉČE

Tato služba je pro doprovodné organizace klíčovou, neboť průvodce se s rodinou musí vídat jednou za dva měsíce. Schůzky jsou většinou uskutečňovány v domácnosti pěstounů, ale mohou se odehrávat i v prostorách doprovodné organizace. Průvodce by

měl za návštěvu probrat aktuální témata a potřeby v rodině, přinést tam nějaké řešení dané situace a zopakovat dlouhodobá témata, na kterých rodina společně s průvodcem pracuje a která jsou uvedena v individuálním plánu ochrany dítěte. Průvodce vyhotovuje jednou za půl roku zprávu ze spolupráce s pěstounskými rodinami pro OSPOD, s nímž průvodce spolupracuje. (Pazlarová, 2016, s- 92-93)

2.3 ROZDÍL MEZI DOPROVODNOU ORGANIZACÍ A ORGÁNEM SOCIÁLNĚ PRÁVNÍ OCHRANY DĚTÍ (OSPOD)

Doprovodné organizace nejsou kontrolním orgánem, jako je Orgán sociálně právní ochrany dětí (OSPOD), ale mají především podpůrnou funkci pro pěstouny a jejich rodiny. (Pazlarová, 2016, s. 83) Rozdíly mezi doprovodnými organizacemi a OSPOD jsou patrné, ale tyto dva instituty spolu musí spolupracovat a ideálem je rovnováha mezi podpůrnou a kontrolní složkou jejich spolupráce. Důležité je oddělit podpůrnou a kontrolní funkci, na některých úřadech OSPOD je běžné, že jsou v roli podpůrné organizace, ale i v roli kontroly. Pokud má obě tyto role OSPOD, nemusí dojít k plné důvěře klienta k jejich průvodci, který by je měl podporovat a ne pouze kontrolovat. (Pazlarová, 2016, s. 83-84)

OSPOD má zákonnou povinnost minimálně jednou za šest měsíců dle zákona o sociálně-právní ochraně dětí navštívit rodinu, která pečuje o svěřené dítě, a kontrolovat průběh péče o něj. Je to kontrolní činnost, kde OSPOD sleduje, jak pěstouni plní své povinnosti. Pokud se pěstouni rozhodnou uzavřít dohodu o pěstounské péči s OSPOD, stejný pracovník pro ně může působit ve dvou rolích. Ve funkci pracovníka OSPOD za nimi dochází jednou za půl roku jako kontrola a ve funkci průvodce je navštěvuje jednou za dva měsíce jako podpora. V takovémto případě může docházet ke střetům rolí, kdy pěstouni nebudou chtít svěřovat své obavy, starosti či problémy právě pracovníkovi, který za nimi na další návštěvu přijde jako kontrolní orgán a mohl by z těchto informací vyvodit nějaké následky. V takovémto případě se doprovázení stává pouhou formalitou. (Kolektiv autorů, 2018, s. 139-140)

Doprovodné organizace mohou aktivně vyhledávat a oslovovat lidi, kteří by se rádi stali pěstouny, neboť je málo kvalitních pěstounů od doby, kdy se změnila legislativa a důraz byl kladen na rodinné formy péče o děti. Také poskytují poradenství, kde se potenciální pěstouni mohou dozvědět všechny potřebné informace, na které instituce se musí obrátit, aby mohli absolvovat celý proces příprav a následně se stát pěstounem. (Pazlarová, 2016, s. 24-27)

3 PRŮVODCE

S přijetím zákona o sociálních službách č. 108/2006 Sb. se pojem průvodce více dostal do povědomí naší společnosti. Pojem průvodce představuje osobu, která je pověřena k výkonu sociálně-právní ochrany dětí. (Pazlarová, 2016, s. 86-87)

Průvodce pěstounských rodin musí splňovat požadované vzdělání, které vyplývá ze zákona o sociálních službách a také ze zákona o sociálně-právní ochraně dětí. Tyto požadavky na kvalifikaci předpokládají způsobilost k právním úkonům, trestní bezúhonnost, zdravotní způsobilost a odbornou způsobilost, získanou vzděláním např. v oborech sociální práce, sociální pedagogika, speciální pedagogika, sociální politika aj. Zákon mimo to nařizuje pracovníkovi povinnost dále se vzdělávat, a to v rozsahu 24 hodin za rok. (Zákon č. 108/2006 Sb., §109-§111, online, cit. 2019-01-18,)

Sociální práce zahrnuje pomoc v ohrožení člověka, při těžkých životních a bezvýchodných situacích, se kterými si sám nedokáže poradit. Pomoc může být poskytována formou rady, daru, podpory a systematické činnosti, která by měla vést k nějakému předem vytyčenému cíli. Koncept sociální podpory poukazuje na fakt, že člověku nestačí jeho fyziologická a duševní podstata, ale aby mohl být opravdu spokojený, záleží na jeho sociálním prostředí. Tato myšlenka poukazuje na fakt, že jedinec sám může být ve svých problémech a těžkých životních situacích ztracen, ale jeho velkou podporou může být sociální prostředí a komunikace mezi nimi. Hlavními složkami sociální podpory jsou: podpora po emocionální stránce, poskytnutí informací, přímá pomoc klientovi. Sociální podporu můžeme chápat jako profesionály, kteří jsou

v tomto oboru vzdělání či proškolení, ale také to může být rodina a širší okruh přátel a známých. (Matoušek, 2016, s. 211)

Výběr průvodce je pro doprovázející organizace velice podstatný, protože pokud je tento sociální pracovník kvalitní, dává pěstounským rodinám kvalitní poradenství a podporu. Za výběr svých zaměstnanců jsou doprovodné organizace plně zodpovědné, aby ti měli dostatek odborných znalostí, a mohli tak poskytovat komplexní pomoc jednotlivým členům rodiny i celé rodině. Průvodce pracuje s pěstounskou rodinou od chvíle, kdy se mu rodina ozve, že si vybrali právě jejich doprovodnou organizaci. Nejprve společně uzavřou dohodu o výkonu pěstounské péče, průvodce je obeznámí s možnými službami, které organizace nabízí. Průvodce je také v kontaktu s pracovníkem OSPOD, který má na starost svěřené dítě v konkrétní rodině a poskytuje mu sociálně-právní ochranu. (Pazlarová, 2016, s. 86)

Průvodce pěstounských rodin je pracovník, který navštěvuje rodiny v jejich domácnosti, tedy je také terénním pracovníkem a je v častém přímém kontaktu s klientem. Tento způsob práce se jeví jako velice přínosný, neboť mohou být lépe přibližovány pomocné služby pěstounům a jejich dětem, které jsou v náhradní rodinné péči. Každá organizace má jiný počet rodin na průvodce, žádný limit není určen, nejčastěji jeden pracovník doprovází okolo dvaceti rodin. Počet rodin, který průvodce doprovází, musí být přiměřený tomu, aby se průvodce mohl věnovat každé rodině naplno a mohl jim tak pomoci v jejich obtížných životních situacích. (Šimšová, rok neuveden, online, cit. 2019-01-18, s. 1-9)

3.1 ČINNOST PRŮVODCE

„Výše v textu byly uvedeny zákonem stanovené oblasti doprovázení, které tvoří povinné minimum podpory a pomoci, jež by se mělo dostat každé pěstounské rodině. Současně je podpora a pomoc propojena s povinnostmi pěstounů. Doprovázení tak představuje ucelený a řízený proces, jehož hlavními cíli jsou činnosti vedoucí k zajištění bezpečného a podnětného prostředí pro dítě umístěné do pěstounské péče, k poskytování vhodné podpory a pomoci pěstounům, k zjišťování potřeb pěstounů

a pravidelné revizi poskytované péče a ke kontrole výkonu pěstounské péče.“
(Vančáková, 2015, s. 8, online cit. 2019-01-18)

Průvodce pěstounských rodin by se měl orientovat v poslání konkrétního poskytovatele služby doprovázení, v metodách a postupech, měl by být ukotven v hranici služeb (do čeho ještě může zasahovat, co už je za hranicí služby doprovázení). Průvodce by měl znát cíle a principy dané služby, práva a povinnosti klientů. Jako sociální pracovník by si měl všímat lidských potřeb, cílů dané skupiny a jejich specifík. (Vančáková, 2015, s. 8-11, online cit. 2019-01-18) Další důležitou činností průvodce je vytvoření bezpečných vztahů s klientem a udržení si profesionálního a zároveň partnerského přístupu. Průvodce nabízí klientům služby doprovodné organizace, které v danou chvíli nejvíce potřebují. Jednou z nejtěžších činností je nastavení společných cílů, jež vycházejí z potřeb konkrétní rodiny. Průvodce do rodiny přináší mnoho informací, které mohou pěstounským rodinám pomoci s řešením různých problémů. Pěstounské rodiny jsou v pravidelném kontaktu se svým průvodcem, jednou za dva měsíce probíhají pravidelné návštěvy a v mezidobí společně komunikují telefonicky či elektronicky. Nedílnou součástí spolupráce průvodce s rodinou je tvorba plánu práce s dítětem. Ten udává směr celkové spolupráci s klienty. Průvodce musí umět reagovat na aktuální situace v rodinách, protože se v nich mohou dít časté změny. Průvodce by měl být orientovaný v návazných službách dané lokality. Důležitou součástí činností průvodce je komunikace především s pěstouny a dětmi v pěstounské péči. Není vždy samozřejmé, že jsou pěstouni a jejich děti nakloněni spolupráci s průvodcem, také se občas může jednat o krizovou komunikaci. Průvodce tvoří společně s pěstounem vzdělávací plán, dle kterého se řídí pěstouni v daném období. Další činností je vedení klientské dokumentace a s ní spojená administrativa v podobě psaní zpráv na OSPOD, komunikace s OSPOD a jinými institucemi spojenými s náhradní rodinnou péčí. (Pazlarová, 2016, s. 77-92)

3.2 ROLE PRŮVODCE

Průvodce pěstounských rodin musí zvládat mnoho rolí, ty se během dne mohou neustále proměňovat. Jednou z hlavních rolí je podpora pěstounských rodin jako celku,

což vystihuje samotné doprovázení rodin. Pěstouni dlouhodobě spolupracují s průvodcem především na tématech: výchova dětí, komunikace mezi jednotlivými členy rodiny, specifika, která se týkají přijatých nebo biologických dětí, škola, práva a povinnosti pěstounů. Mnohdy se může průvodce ocitnout v roli prostředníka mezi pěstounem a dítětem, neboť během návštěvy mapuje potřeby dětí a po domluvě s nimi, zda tyto získané informace může předat pěstounovi, hledá s pěstounem nejlepší řešení, aby se potřeby dítěte mohly co nejlépe naplnit. Průvodce také umožňuje dítěti vyjádřit jeho myšlenky, přání a pocity, neboť v některých rodinách nemusí být dítě zcela správně pochopeno. V praxi se občas stává, že pokud rodina řeší nějaké závažné situace, je schopná si je vyřešit sama, ale velkou podporou je pouhá přítomnost průvodce právě v roli podpory. Průvodce je doprovází na různá jednání do školy, do pedagogicko-psychologické poradny, k soudu, do ústavních zařízení, aby se snažil vysvětlit nebo přiblížit důvody chování dítěte v NRP, obhájil potřeby konkrétní rodiny a celkově je podpořil v konkrétní situaci, neboť se stále ukazuje, že pracovníci spolupracujících institucí mnohdy nevědí, co obnáší náhradní rodinná péče a jak se mohou projevat děti v pěstounských rodinách. V tuto chvíli je role průvodce velice důležitá, neboť se v praxi stává, že odborníci z jiných institucí připustí diskusi až s průvodcem, který jim danou situaci vysvětlí. Dále musí pracovník zvládat roli důvěrníka. Ta se odráží na úrovni vybudovaného vztahu průvodce s klientem. Budování důvěry není tak jednoduché, jak by se mohlo na první pohled zdát, neboť průvodci do rodin přichází zpočátku většinou jako narušující element, od kterého rodina neví, co může čekat. Některá rodina získá důvěru k průvodci během prvních návštěv, další to může trvat rok a některá rodina nezíská důvěru nikdy, protože mají pocit, že jim průvodce narušuje rodinný život a chce se bavit o věcech, do kterých mu nic není. V těchto rodinách se většinou objevuje pocit nejistoty, ohrožení a strachu. Další z klíčových rolí průvodce je informátor, zprostředkovatel informací. Průvodce přináší do rodiny neustále nějaké nové informace a ty zase předává směrem do doprovodné organizace, kde se zaznamenávají, může se jednat o potřeby pěstounských rodin, o jejich současný stav rodin. Pěstouni se mohou ptát průvodce na informace ohledně svých práv a povinností týkajících se poskytování služeb doprovodné organizace. Pokud rodina potřebuje, tak jim průvodce pomáhá ve vyplňování nejrůznějších formulářů a žádostí, které jsou spojeny s pěstounskou péčí, a pěstouni si mohou uplatnit svá práva.

Jednou z nejdůležitějších rolí průvodce je koordinátor týmu institucí a lidí, kteří podporují pěstounské rodiny. K nim patří OSPOD, škola, psycholog, terapeut, pedagogicko-psychologická poradna, policie, kurátor atd. Další důležitou rolí průvodce je kontrolor výkonu pěstounské péče. Průvodce navštěvuje rodinu minimálně jednou za dva měsíce, přičemž sleduje, zda pěstouni naplňují dohodu o výkonu pěstounské péče, zda si plní své povinnosti, kam spadá povinné vzdělávání, samotná péče o dítě, podpora kontaktu dítěte s jeho biologickou rodinou, aktuální situace v rodině, monitoruje, zda není potřeba odborná pomoc např. v podobě terapeuta. Úkolem průvodce je mnohdy nabízení podpůrných služeb (odlehčovací akce, respitní péče, terapie atd.), které by jim mohly usnadnit samotnou péči o dítě. V neposlední řadě se průvodce ocitá v roli obhájce, kdy se snaží prosazovat zájmy a potřeby pěstounské rodiny ať už ze strany doprovodné organizace, interních subjektů, nebo ze strany dalších institucí, externích subjektů. Základní pravidla jsou pro všechny pěstounské rodiny stejná v získávání nějakých výhod či služeb, ale mnohdy velice záleží na konkrétním průvodci, jeho aktivitě, znalostech a schopnosti obhájit potřebu dané služby v konkrétní rodině. (Kolektiv autorů, 2018, s. 139-150)

3.3 KVALIFIKACE A VZDĚLÁVÁNÍ PRŮVODCE

3.3.1 KVALIFIKACE

Průvodce pěstounských rodin vykonává sociální šetření, zabezpečuje sociální dokumentaci, řeší sociálně právní problémy, poskytuje sociálně-právní poradenství, analytickou, metodickou a koncepční činnost v oblasti sociálních služeb, poskytuje krizovou pomoc, koordinuje poskytování sociálních služeb. Aby průvodce mohl vykonávat svou činnost, musí být svéprávný, bezúhonný, zdravotně a odborně způsobilý dle zákona 106/2006 Sb., o sociálních službách. (Zákon č. 108/2006 Sb., o sociálních službách, § 111, s. 41, online, cit. 2019-01-18) Pro práci průvodce musí pracovník mít buď vyšší odborné vzdělání, které získal prostřednictvím akreditovaného programu dle zvláštních předpisů, nebo vysokoškolské vzdělání získané studiem

v bakalářském, magisterském či doktorském studijním programu v oborech sociální pedagogiky, sociální práce, sociální a humanitární práce, sociálně-právní činnosti, charitní a sociální činnosti, sociální politiky, sociální patologie, práva, speciální pedagogiky. (Zákon č. 108/2006 Sb. o sociálních službách, § 111, s. 41, online, cit. 2019-01-18)

3.3.2 VZDĚLÁVÁNÍ

„Cílem vzdělávání je pomoci utvářet a postupně rozvíjet klíčové kompetence a poskytnout spolehlivý základ všeobecného vzdělávání orientovaného zejména na situace blízké životu a na praktické jednání. Jednotlivé klíčové kompetence v celoživotním učení zároveň tvoří výsledky učení v rámci jednotlivých etap formálního vzdělávání.“ (Veteška, 2011, s. 80)

„Profesní vzdělání označuje všechny formy profesního a odborného vzdělávání v průběhu aktivního pracovního života, po skončení odborné přípravy na povolání ve školském systému. Cílem profesního vzdělávání je rozvíjení postojů, znalostí, dovedností a dalších schopností vyžadovaných pro výkon určitého povolání. Profesní vzdělávání má pochopitelně přímou vazbu na profesní zařazení a uplatnění dospělého a tím i na jeho ekonomickou aktivitu. Jeho podstatou je vytváření a udržování pokud možno optimálního souladu mezi kvalifikací subjektivní (reálná pracovní způsobilost jednotlivce) a kvalifikací objektivní (nároky na výkon konkrétní profese), tedy stálé přizpůsobování kvalifikace pracovníka kvalifikovanosti práce.“ (Veteška, 2011, s. 99)

Zaměstnavatel má povinnost zajistit sociálním pracovníkům další možnost vzdělávání v daném oboru v rozsahu nejméně 24 hodin za rok. Vzdělávání by mělo sloužit k upevnění stávajících a k získání nových znalostí a dovedností, které může zaměstnanec uplatit v praxi. Způsoby výše uvedeného vzdělávání mohou být: studium na vysokých školách a vyšších odborných školách pro získání odborné způsobilosti k výkonu povolání sociálního pracovníka, kurzy, které mají akreditaci, odborné stáže, školící akce, oborové konference. Také si zaměstnanci mohou splnit vzdělávání ve vzdělávacích zařízeních, které mají získané akreditované vzdělávací programy udělené

ministerstvem. Minimálně osm hodin by se mělo týkat přímo oboru sociálního pracovníka. Dokladem o účasti na vzdělávacích akcích jsou osvědčení, potvrzení stáže, školící akce nebo konference. (Zákon č. 108/2006 Sb., o sociálních službách, § 111, s. 41-42, online, cit. 2019-01-18)

3.4 KOMPETENCE PRŮVODCE

„Kompetence jsou takové vlastnosti osobnosti, zejména však schopnosti a jim odpovídající vědomosti a dovednosti, které ve svém komplexu umožňují jejich nositeli vykonávat úspěšně náročnou činnost v podmínkách často i nepředvídatelně se měnících situacích a obtížných problémů a tím i zastávat větší počet pracovních a sociálních pozic a rolí v průběhu životní cesty (kariéry), průběžně zdokonalovat svou osobnost či činnost.“ (Veteška, 2011, s. 75)

V současné době zaměstnavatelé kladou vysoké nároky především na klíčové a profesní kompetence. Z toho také vyplývá zvyšování nároků na vzdělávání zaměstnanců prostřednictvím pedagogických a andragogických teorií, koncepcí a metod, jejich výsledkem jsou reálně nabyté znalosti, dovednosti a kompetence zaměstnanců. Pro zaměstnavatele je především důležité, zda tyto nabyté schopnosti jsou zaměstnanci schopni převést do praxe a efektivně je využívat. Důležitou součástí celoživotního učení je motivace, která může být vyvolána různými aspekty, ale měla by se stát vnitřním stavem či motivem. (Veteška, 2011, s. 33-75)

Samotná sociální práce průvodce zahrnuje uzavírání dohod o výkonu pěstounské péče, kdy se musí rodina seznámit s průvodcem, který jim vysvětlí průběh a hlavní náplň samotného doprovázení, zopakuje jim jejich práva a povinnosti. Pro průvodce to znamená dobrou znalost procesu uzavírání dohod a orientaci ve fungování organizace. Průvodce získává data, aby mohl zjistit potřeby dítěte v péči, ale i potřeby celé rodiny v jejím ukotvení v péči o přijaté dítě. Z toho vyplývá další povinnost průvodce a tou je definice cílů spolupráce průvodce společně s pěstounskou rodinou. To se zpracovává do plánu práce s rodinou a do vzdělávacího plánu pěstounů. Oba dokumenty by měly být v souladu s individuálním plánem ochrany dítěte. Tento plán klade důraz na

prohlubování kompetencí pěstounů. Pro úspěšné plnění plánu práce s rodinou je pro rodinu důležité, aby průvodce dostatečně ovládal poradenství a následně nasměroval na odpovídající službu a pomoc. Dále by se měl průvodce orientovat v oblastech krizové intervence, síťování služeb v daném regionu, prevence proti syndromu vyhoření, administrativy, time managementu, komunikace. (Kolektiv autorů, 2018. s. 157)

Nejaktuálnější dostupné zdroje uvádějí, jaká jsou pro pěstouny nejdůležitější témata: „*Výkon náhradní rodinné péče (jak se ve své roli cítí, co potřebují pro výkon kvalitní pěstounské péče, jak svou roli prožívají, v čem vnímají obtíže, co je v roli pěstouna naplňuje); běžný vývoj dítěte a jeho projevy; výchovné postupy; vytvoření a posílení vztahové vazby mezi dítětem a pěstounem; podpora rozvoje identity dítěte; posílení sourozeneckých vztahů; výchovné a emoční problémy dětí; kontakt s biologickou rodinou; citlivé sdělování pravdy o biologických rodičích; zloba na biologickou rodinu; péče o děti s poruchou/postižením; práce s dítětem v krizi; péče o dítě jiného etnika; péče o dítě po traumatu; agresivita mezi biologickými dětmi a dětmi svěřenými do péče.*“ (Kolektiv autorů, 2018, s. 146) Průvodce by se měl zabývat těmito dalšími důležitými otázkami: „*Jak si dítě vytváří vztahy s pěstouny a jejich rodinou, svou vlastní rodinou, dalšími dospělými osobami, se svými vrstevníky, se spolužáky; je pro dítě jednodušší vytvářet si vztahy s dětmi mladšími, nebo staršími, než je samo; jak dítě reaguje na pozornost nebo fyzické doteky; rozumí dítě tomu, proč je svěřeno do náhradní péče; je pro dítě snadné hovořit o svých předchozích zkušenostech; jak se dítě chová před schůzkou se svou rodinou a po ní; jak dítě reaguje na pravidla v domácnosti; má dítě nějaké zvláštní problémy v chování; má dítě nějaké zvláštní potřeby, které nejsou zajišťovány; jak se dítě cítí, co chce dítě do budoucna; jak se dítěti daří ve škole.*“ (Kolektiv autorů, 2018, s. 148)

Podle Centrální databáze kompetencí Ministerstva práce a sociálních věcí by měl sociální pracovník mít tyto odborné znalosti a dovednosti: „*V oboru sociální práce; metody sociální práce; poradenství a možnosti a postupy pomoci pro občany v nepříznivé nebo krizové sociální situaci (krizová intervence); etický kodex a jeho aplikace v praxi; legislativa v oblasti konkrétní sociální služby; proces resocializace a sociální terapie; sociální problematika dětí a mládeže; základy komunikace; komunikační dovednosti; základy alternativní komunikace; plánování sociální služby*

spolu s osobou užívající sociální služby; komunikace s kontrolovanou osobou v oblasti poskytování sociálních služeb; komunikace s klienty; spolupracovníky a institucemi; zajišťování odborné pomoci pro klienty; používání základních metod sociální práce; spolupráce při tvorbě individuálních plánů pro jednotlivé klienty; provádění kontrol poskytovaných služeb včetně kontrol přímo v terénu; vedení požadovaných evidencí; vedení příslušné dokumentace v sociální službě.“ (Centrální databáze kompetencí, 2017, online, cit. 2019-01-18)

Dále se v Centrální databázi uvádějí obecné dovednosti: *„Počítačová způsobilost; způsobilost k řízení osobního automobilu; numerická způsobilost; ekonomické povědomí; právní povědomí; jazyková způsobilost v češtině a angličtině; jazyková způsobilost v dalším cizím jazyce.“ (Centrální databáze kompetencí, 2017, online, cit. 2019-01-18)*

Poslední kategorií kompetencí uvedených v Centrální databázi jsou měkké kompetence: *„Efektivní komunikace; kooperace; kreativita; flexibilita; uspokojování základních potřeb; výkonnost; samostatnost; řešení problémů; plánování a organizování práce; celoživotní učení; aktivní přístup; zvládání zátěže; objevování a orientace v informacích; vedení lidí; ovlivňování ostatních.“ (Centrální databáze kompetencí, 2017, online, cit. 2019-01-18)*

4 PĚSTOUNSKÁ PÉČE V ZAHRANIČÍ

Evropa, Austrálie a Kanada stojí na nejvyšším místě v péči o děti, které nemohou z nejrůznějších důvodů vyrůstat ve vlastní rodině. V této péči existují v Evropě značné rozdíly mezi jednotlivými zeměmi. Skandinávské státy udávají trend v náhradní rodinné péči, naopak země na jihu a na východě Evropy postrádají rozvoj této péče a zauímají spíše konzervativnější postoj. Státy střední a východní Evropy se potýkají se stále rostoucím počtem dětí bez rodinného zázemí umístovaných do ústavních zařízení. Chybí zde tradice v modernějších řešeních, jako je například pěstounská péče, ale postupem času se snaží následovat země, které mají trend v mimoústavní péči o děti. V zemích západní Evropy se vyskytuje minimální procento dětí umístovaných v ústavech. Tyto země mají velkou tradici v pěstounské péči a v dalších podobných druzích péče o děti. V jednotlivých státech Evropy se pravidla pro pěstouny mnohdy liší, neboť záleží na samosprávě konkrétního státu. V severských zemích je hlavním aktérem stát, protože se aktivně podílí na profesionalizaci pěstounů a na péči o děti v náhradní rodinné péči. Na celém světě neexistuje pouze jeden vzorec náhradní rodinné péče, který by se dal aplikovat do všech zemí. Ovšem všechny tyto postupy a alternativní péče podporují děti a jejich rodiny, v mnoha zemích mají dobré výsledky a daří se v mnoha případech najít opuštěným dětem bezpečné a milující prostředí. Úmluva o právech dítěte jasně udává, že ohrožené a zranitelné dítě potřebuje zvláštní ochranu a péči, také poukazuje na důležitou roli rodiny. Mnohé vědecké studie ukazují, že děti do tří let by neměly být v ústavních zařízeních, neboť to na ně má škodlivý dopad a zanechá to na nich trvalé následky. Z toho vyplývá, že mnoho zemí má zájem o to, aby děti do tří let byly umístěny do alternativní péče pouze rodinného typu. (Unicef, 2015, s. 7, online, cit. 2019-01-18)

4.1 EVROPA

V Evropě se uplatňuje několik druhů pěstounské péče snažících se o to, aby děti mohly vyrůstat v rodinném prostředí. Nejstarší formou péče o dítě je příbuzenská pěstounská péče. Při ní je dítě svěřeno některému dospělému příbuznému, v mnoha

zemích má velkou tradici. Další typ představuje tradiční pěstounská péče. Jedná se o péči o dítě, které nemůže být ve své biologické rodině, ale nemá žádné psychické nebo vývojové znevýhodnění. Specializovaná pěstounská péče se vyznačuje tím, že jsou pěstouni speciálně vyškoleni v terapeutických postupech a mohou pečovat o děti s nějakým závažným emočním, mentálním nebo fyzickým onemocněním. Profesionální pěstounská péče je ohodnocená platem, ale od pěstounů se očekává určitá kvalifikace z oblasti sociální, pedagogické či psychologické. Další druhem péče tvoří krizová pěstounská péče. Ta se uplatňuje v krizových situacích a trvá do doby, než se vyřeší situace dítěte a stabilizuje se původní biologická rodina, která musí projít sanačním programem zaměřeným na pomoc rodinám v krizi. Odlehčovací pěstounská péče je určena pro krátké časové úseky (víkend, denní pobyt), kdy si pěstoun, který má speciální proškolení, vezme těžce postižené dítě, aby si jeho biologická rodina mohla odpočinout od velké psychické i fyzické zátěže. Podpůrnou rodinnou péči poskytují pěstouni ve formě emoční nebo informační podpory rodinám dětí s těžkou životní situací. Privátní pěstounskou péči využívají zoufalí rodiče ohrožených dětí, kteří si sami bez využití systému sociálního zabezpečení najdou pěstounskou rodinu vhodnou pro své dítě. V Evropě se uplatňují další varianty pěstounské péče. Například v Srbsku jde ohrožené dítě i se svou matkou do náhradní rodiny, aby se matka učila správné péči o své dítě. V Itálii se rozlišuje druh náhradní rodinné péče na základě rozhodnutí soudu a na základě dobrovolného umístění dítěte se souhlasem biologických rodičů. Hlavní podmínkou pro kvalitní systém a dobré fungování pěstounské péče je motivovanost pěstounů a další práce s nimi prostřednictvím jejich vzdělávání, pravidelné kontroly a podpory. Ve Skotsku, v Polsku a v Rakousku nemusí projít prvotními přípravami pěstouni příbuzenské pěstounské péče, ale také jsou kontrolováni. Naopak ve Švédsku jsou si všichni pěstouni zcela rovni a všichni musí projít přípravou pro výkon pěstounské péče, mají stejné kontroly, práva a povinnosti. Doprovodné organizace se také v jednotlivých zemích odlišují, může se jednat o neziskové organizace, lokální autority nebo státní instituce. (MPSV-zena-in.cz, 2013, s. 1, online cit. 2019-01-18, s. 1)

4.1.1 BELGIE

V Belgii se kromě klasické péče uplatňují ještě další formy pěstounské péče. Jedná se o speciální pěstounskou péči pro mladistvé, ta je organizovaná soudy nebo zvláštní komisí pro mladistvé, o pěstounskou péči pro hendikepované mladistvé i plnoleté, o pěstounskou péči pro děti do 3 let a o pěstounskou péči pro pacienty s mentálním postižením nebo psychickými poruchami. Všechny formy této péče podporují kontakt s biologickou rodinou. Velkou zásluhu na fungování pěstounské péče mají neziskové organizace. Stát vymezil těmto organizacím jasná pravidla pro jejich činnost. Pokud si své povinnosti dobře plní, stát je finančně podporuje, ale neustále spadají pod státní kontrolu prostřednictvím inspekce. Tento systém slouží k tomu, aby se neziskové organizace neustále zdokonalovaly ve své práci. Dítě se do pěstounské péče může dostat na základě rozhodnutí soudu, zvláštní komise, centra státní sociální péče nebo na žádost rodičů. Pěstounská péče končí zletilostí dítěte dovršením 18 let. Děti mohou samy požádat o prodloužení této péče do 20 let. Poté mohou děti zůstat v pěstounských rodinách, vrátit se do biologické rodiny nebo odejít do ústavu sociální péče. Osvojení nelze provést jinak než pouze se souhlasem biologického rodiče. Pěstouni musí splňovat kritéria věku, mohou si vzít do péče maximálně čtyři děti. Hlavní osoba, která pěstounské rodině pomáhá a doporučuje další návazné služby, je sociální pracovník z organizací, které se zabývají pěstounskou péčí. Belgický systém náhradní rodinné péče a samotná práce s pěstouny jsou velice propracované, s rodinou se pracuje hned, jak se začnou zajímat o pěstounskou péči. Konají se rodinné konference s tématy náhradní rodinná péče, pracují s knihou života nebo deníky, veřejnost má dostatek pravidelných informací o pěstounské péči prostřednictvím médií. Také se každý rok v září koná Týden pěstounské péče, při něm se pořádají přednášky, konference, promítání. (Bubleová, 2002, s. 7-9, online cit. 2019-01-18)

4.1.2 DÁNSKO

V Dánsku není téměř žádný případ sociálně osiřelého dítěte, počet pěstounů neustále roste. Většina dětí se do pěstounské péče umísťuje na žádost biologického rodiče. Žádosti předchází domluva se sociálním úřadem, protože tamější úřady spolupracují

s biologickými rodiči a projednávají všechny možné varianty náhradní péče o dítě. Nejvhodnější variantu pro dítě a jeho další vývoj však volí většinou rodiče. O direktivní rozhodnutí úřadů se jedná zejména v případech zdravotního či sociálního ohrožení dítěte. K osvojení se přistupuje až v krajním řešení. Pěstounská péče profesionální je určena dětem se zdravotním znevýhodněním nebo s výchovnými problémy. Celá pěstounská péče se financuje ze státního systému daní. Z nich se hradí služby od neziskových organizací, ty jsou státem kontrolovány. Veškeré kompetence mají úřady, které umisťují děti do rodin a kontrolují jeho vývoj. Pěstounská péče je do 18 let věku dítěte, ale může být na žádost prodloužena do 23 let věku dítěte. Pěstouny vybírají úřady, kteří musí splňovat kritéria věku, způsobilosti, bydlení, životního prostředí, vzdělání, zkušeností, společných volnočasových aktivit s dětmi. Hranice počtu přijatých dětí v rodině není stanovena, ale odpovídá za to příslušný úřad. Hlavní sociální pracovník, který spolupracuje s pěstounskou rodinou, přináší do rodiny odborné služby a podporuje ji v samotné péči o přijaté děti. V Dánsku se pěstounská péče hodně medializuje, neboť média často informují společnost o pěstounské péči prostřednictvím příběhů dětí z oblasti náhradní rodinné péče. (Bubleová, 2002, s. 9-10, online cit. 2019-01-18)

4.1.3 CHORVATSKO

Pěstounská péče nemá vytvořený žádný rámec práce pěstounů a výhradní postavení ve spolupráci s pěstounskými rodinami má orgán státní sociální péče. Neziskové organizace existují, ale působí spíše v pozadí. Většina dětí je umisťována do ústavních zařízení, pouze malé procento dětí jde do osvojení a asi 15 % z celkového počtu dětí přichází do pěstounské péče. Problematikou pěstounské péče se nezabývají žádná média, a dokonce neexistují žádné studie, které by přibližovaly náplň pěstounské péče. Pro děti, které by mohly být umístěny do pěstounské péče, nejsou stanovena žádná kritéria, jedná se o všechny děti bez přiměřené rodinné péče. O umístování dětí rozhoduje stát. Pěstounská péče končí zletilostí dítěte. Potom dítě odchází zpět do biologické rodiny, do osvojení, do ústavní péče nebo také může zůstat u pěstounů. Pěstouni musí splňovat kritéria věku a zdravotního stavu, ale nestanovují se žádné požadavky na jejich přípravu. Jedna pěstounská rodina může přijmout maximálně 10

dětí. Pravidelně se nesleduje vývoj dětí v náhradních rodinách, sociální pracovník tam slouží jako podpora pěstounům i dítěti, pro rodinu je prostředníkem s úřady a následnými službami. (Bubleová, 2002, s. 12-13, online cit. 2019-01-18)

4.2 AUSTRÁLIE

V Austrálii se uplatňují čtyři typy náhradní rodinné péče: osvojení (Permanent family care), péče příbuzných, pěstounská péče a ústavní péče. Do ní se umísťuje nejméně dětí ze všech uvedených možností. Profesionálních pěstounských rodin existuje asi 3000. Nestátní neziskové organizace spolupracují s pěstouny na základě smluv a dohod, které zajišťují kvalitu služeb poskytovaných pěstounským rodinám. Děti jsou do pěstounské péče umísťovány na základě rozhodnutí státních orgánů, ty za dítě zodpovídají i po umístění do náhradní rodinné péče. Pěstounská péče končí zletilostí dítěte v 18 letech, pak se děti mohou vrátit do biologické rodiny, zcela se osamostatnit nebo zůstat u pěstounské rodiny. Pěstouni musí splňovat podmínky věku, zdravotního stavu, vzdělání i jiné. Pokud některé kritérium nesplňují, nemohou se stát pěstouny. Také jsou preferováni pěstouni, kteří již mají zkušenost v péči o své vlastní děti. Pěstouni musí absolvovat přípravy skládající se z několika částí. Spolupracující osobou je sociální pracovník, ten má roli supervizora, rodinu podporuje a vede v těžkých životních situacích. Také zprostředkovává běžné služby v rámci sociálního systému a další odborné služby. Informace o pěstounské péči se do společnosti dostávají prostřednictvím všech médií a informačních materiálů. (Bubleová, 2002, s. 7, online cit. 2019-01-18)

4.3 JAPONSKO

V Japonsku se vyskytují tyto druhy náhradní péče: kojenecké ústavy pro děti do dvou let, dětské domovy pro děti od dvou let, osvojení, pěstounská péče, zařízení pro děti se zvláštními potřebami, výchovné ústavy pro mladistvé delikventy. Pěstounská péče v Japonsku je určena především pro děti zanedbávané a zneužívané s následky. Pro

správné fungování pěstounské péče se spolupracuje se Sdružením pěstounských rodičů a existuje manuál pěstounské péče. V Japonsku probíhají informační kampaně s tématem náhradní rodinná péče a také se pěstounská péče do povědomí společnosti dostává prostřednictvím plakátů a letáků. Pěstounská péče se tam neustále rozvíjí. (Bubleová, 2002, s. 14, online cit. 2019-01-02)

PRAKTICKÁ ČÁST

5 VÝZKUMNÁ SONDA

Pěstounská péče se v současné době dostává stále více do povědomí společnosti s novelou, která vešla v platnost 1. 1. 2013 a přinesla s sebou řadu změn v zákoně č. 401/2012 Sb., o sociálně-právní ochraně dětí. Zásadní změnou byla povinnost každé pěstounské rodiny, aby uzavřela dohodu s doprovodnou organizací dle vlastního výběru. Praktická část se zabývá vzděláváním průvodců, kteří jsou s pěstounskými rodinami v pravidelném kontaktu, a jejich hlavními kompetencemi. Ty jsou zaneseny do kompetenčního modelu. Výzkumná sonda byla tvořena za pomoci průvodců pěstounských rodin, kteří z praxe vědí, jaké kompetence jsou nepostradatelné a bez kterých se lze obejít.

5.1 CÍL VÝZKUMNÉ SONDY

Cílem šetření praktické části diplomové práce je zjistit, jaké formy vzdělávání absolvují průvodci pěstounské péče a zda je toto vzdělávání zaměřeno na jejich kompetenční rozvoj. Dále se praktická část zabývá kompetencemi průvodců pěstounských rodin. Ty jsou následně zaneseny do kompetenčního modelu. Za respondenty byli zvoleni průvodci pěstounských rodin, protože se tato problematika týká přímo jich. Pocházeli z neziskových organizací Středočeského kraje, které se zabývají doprovázením pěstounských rodin. Jako nástroj k výzkumné sondě posloužila metoda dotazníkové šetření.

5.2 METODOLOGIE

„Sonda můžeme ztotožnit s kvalitativním výzkumem. Sonda je součástí empirického výzkumu a spadá do jeho přípravné etapy. Zaměřuje se na dílčí problém tohoto

výzkumu.“ (Surynek, 2001, s. 29-30) „Kvantitativní výzkum je označení pro přístup, jehož zdrojem má být pouze objektivní a co možná nejpřesnější zkoumání edukační reality, podobně jako v přírodních vědách. Jedním z hlavních rysů kvantitativního výzkumu je numerické měření specifických aspektů sledovaného jevu. Opírá se především o vymezení měřitelných proměnných.“ (Skutil a kol., 2011, s. 59)

Výzkumná sonda byla tvořena prostřednictvím metody dotazníkového šetření. „Velmi frekventovanou metodou získávání dat v pedagogickém výzkumu je dotazník. Je to způsob písemného kladení otázek a získávání písemných odpovědí. Samotný dotazník je soustava předem připravených a pečlivě formulovaných otázek, které jsou promyšleně seřazeny.“ (Chrástka, 2007, s. 163)

Pilotážní předvýzkum předcházel vlastní výzkumné sondě. Zde bylo možné se blíže seznámit s danou problematikou náhradní rodinné péče a se samotným povoláním průvodce pěstounských rodin. Předvýzkum také sloužil k ověření si srozumitelnosti výzkumných otázek. Předvýzkum probíhal ve Středočeském kraji v neziskové organizaci zabývající se doprovázením pěstounských rodin, byla využita kvalitativní metoda, ta měla podobu rozhovoru. Cílem bylo prohloubení informací v oblasti náhradní rodinné péče a obeznámení se s povoláním průvodce náhradní rodinné péče. Samotné dotazníkové šetření proběhlo v listopadu 2018 až v lednu 2019 v neziskových organizacích ve Středočeském kraji. Za respondenty byli vybráni průvodci pěstounských rodin.

5.2.1 HARMONOGRAM VÝZKUMNÉ SONDY

Tabulka č. 4: Harmonogram výzkumné sondy

studium odborné literatury	červen – říjen 2018
pilotážní předvýzkum	říjen 2018
dotazníkové šetření	listopad 2018 – leden 2019
vyhodnocení a analýza sebraných dat	leden – únor 2019

Zdroj: autor práce (vlastní šetření, 2019)

Dotazník je sestaven z otázek otevřených, polozavřených a uzavřených. Druhou využitou metodou pro otázky v dotazníku je použita SWOT analýza, která se zaměřuje na zjištění postoje respondenta v daném tématu, zabývá se dvěma oblastmi: klady a zápory, které se mohou nacházet v přítomnosti i budoucnosti. „*SWOT analýza je zkratka slov z anglického jazyka přednosti, nedostatky, ve kterých se jedná o interní záležitosti a příležitosti a hrozby, které se zabývají vnějšími záležitostmi.*“ (Šuleř, 2003, s. 35-36) „*SWOT analýza je velmi rozšířenou metodou pro systémovou analýzu spočívající v porovnání silných a slabých stránek s hrozbami a příležitostmi.*“ (Častorál, 2013, s. 27)

5.2.2 SBĚR DAT A POPIS RESPONDENTŮ

První etapa šetření se soustředila na vybrání vhodných neziskových organizací, které se zabývají doprovázením pěstounských rodin. Osloveni byli průvodci ze Středočeského kraje v průběhu října 2018 až ledna 2019. S většinou respondentů probíhala elektronická komunikace, s několika respondenty proběhla komunikace osobně. Na vyplnění dotazníku měli všichni respondenti dostatek času a dostali jasné a srozumitelné pokyny k jeho vyplnění. Rozdáno bylo 60 dotazníků a 50 jich bylo vyplněno a vráceno. Osloveno bylo 5 neziskových organizací, ale z důvodu zaneprázdněnosti nebyly 2 ochotny spolupracovat. Zjištěná výzkumná data byla

analyzována matematicko-statistickou metodou. Výsledky šetření byly zaznamenány do tabulek a grafů.

5.3 STANOVENÍ HYPOTÉZ

„Hypotéza tvoří jádro klasických výzkumů. Empirický výzkum v podstatě hypotézu nedokazuje, ale pouze zdůvodňuje její přijatelnost. Je-li hypotéza na základě důkladného empirického ověření přijata, je možné ji zobecnit a doporučit k praktickému využití.“ (Chrásková, 2007, s. 17)

Pro splnění určitých cílů byly stanoveny tyto hypotézy:

H1 Průvodci pěstounských rodin jsou vzdělávání především v tématech náhradní rodinné péče. Jsou opomíjena témata primárně zaměřená na rozvoj měkkých kompetencí, průvodci však spatřují právě měkké kompetence jako nejdůležitější v profesi průvodce pěstounských rodin.

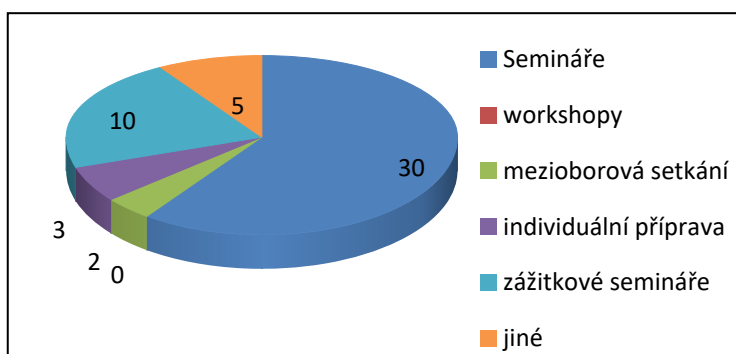
Téma náhradní rodinné péče je velice důležitým tématem pro průvodce, ale jsou opomíjena důležitá témata jako efektivní komunikace, kooperace, kreativita, flexibilita, uspokojování klientských potřeb, výkonnost, samostatnost, řešení problémů, plánování a organizování práce, celoživotní učení, aktivní přístup, zvládání zátěže, objevování a orientace v informacích, vedení lidí a ovlivňování ostatních. A právě tyto měkké kompetence jsou v profesi průvodce pěstounských rodin velice důležité, neboť se jedná o práci s lidmi. Vzdělávání průvodců je jasně stanoveno v počtu hodin za kalendářní rok a v minimálním počtu akreditovaných hodin, ale již nikde nejsou určena témata, ve kterých by průvodci měli být vzdělávání. Podle mého názoru, by se mělo vzdělávání pro průvodce v každé doprovodné organizaci sjednotit, již od doby, kdy průvodce začne tuto profesi vykonávat, aby mohla služba doprovázení být poskytována všem klientům na stejné úrovni. V současné době dle mých zkušeností je každý průvodce proškolený v různých tématech a na různých úrovních.

H2 Doprovodné organizace nemají zajištěn systém vzdělávání pro průvodce.

Profese průvodce pro pěstounské rodiny není ve společnosti mnoho rozšířena, neboť tato profese se dostala více do povědomí s příchodem novely zákona č. 401/2012 Sb. vešlé v platnost v roce 2013. Každá rodina, která se starala o dítě v pěstounské péči, si měla vybrat dle zákona doprovodnou organizaci. Od této doby byla služba doprovázení zdokonalována, aby byla co nejlepší pro klienty, celé pěstounské rodiny, ale již byla opomíjena samotná profese průvodce. Dle mého názoru se v budoucnu tímto problémem doprovodné organizace budou zabývat, ale v současné době tomu tak není. Ideálním stavem by bylo, aby všichni průvodci měli stejné vzdělávání, které umožní získat stejné dovednosti a vědomosti, aby klienti v celé organizaci měli zajištěnou stejně kvalitní službu doprovázení.

5.4 ANALYTICKÁ ČÁST

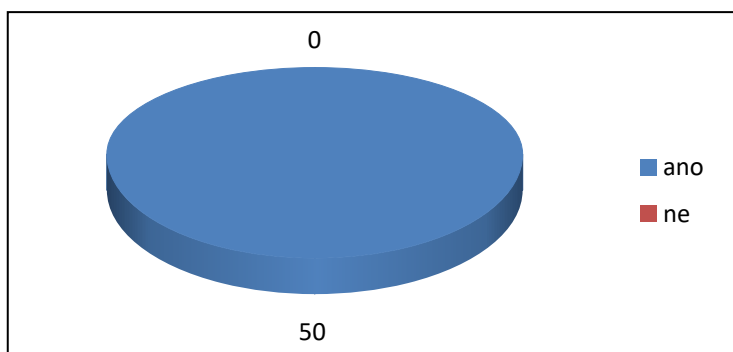
Graf č. 1: Jaký druh vzdělávání pro průvodce doprovodná organizace nabízí?



Zdroj: autor práce (vlastní šetření, 2019)

V první otázce dotazníku většina průvodců pěstounských rodin uvedla, že nejčastějším typem vzdělávání je seminář a zážitkový seminář. Pět respondentů uvedlo jinou variantu vzdělávání, a to supervize, intervize, kazuistické semináře, sdílecí porady a konference. Tři respondenti uvedli individuální přípravu, dva uvedli mezioborová setkání a nikdo z respondentů neuvedl workshopy.

Graf č. 2: Máte možnost se vzdělávat mimo vaši doprovodnou organizaci?



Zdroj: autor práce (vlastní šetření, 2019)

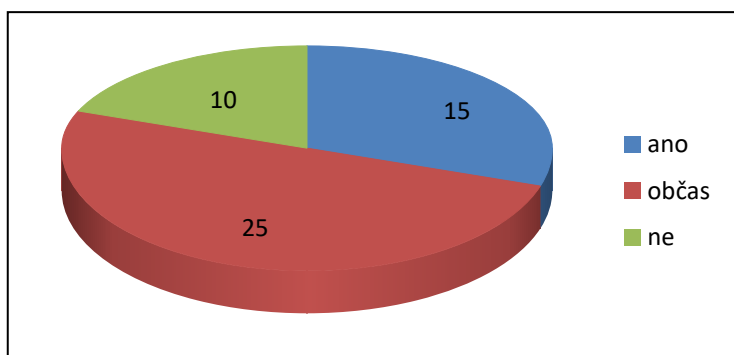
Druhá otázka zjišťovala, zda respondenti mají možnost se vzdělávat mimo jejich doprovodnou organizaci. Všichni dotazovaní uvedli, že tuto možnost mají. Uváděli tyto podmínky: „Přijatelná cena.“ „Téma odlišné od nabídky naší organizace.“ „Po odsouhlasení vedením.“ „Pokud dané školení nenabízí naše organizace, pouze 8 hodin za rok, po schválení vedoucím a personalistou, můžeme využít max. příspěvek 3000 Kč/rok.“ „Možnost je pro každého, záleží na schválení vedoucího, individuální posouzení.“ „Nutnost daného tématu, máme pouze finanční omezení.“ „Pokud je téma prospěšné v aktuální problematice našich klientů.“ „Externí vzdělávání si můžeme zajistit, zda potřebujeme dozdělat v konkrétním tématu.“ (Autor práce, vlastní šetření, 2019)

Otázka č. 3: Jaká témata nabízí doprovodná organizace pro vzdělávání průvodců?

„Různorodá, napříč tematikou náhradní rodinné péče.“ „Dítě v náhradní rodinné péči, identita, attachment.“ „Témata vybírá dle zájmu průvodců (vychází z hodnotících dotazníků), snaží se nabízet témata na míru. Pak má naše doprovodná organizace vlastní vzdělávání směrem ven, v současné době omezené hlavně na případové konference a přechodnou pěstounskou péči.“ „Základními tématy jsou: Attachment, dítě v náhradní rodinné péči, identita, kniha života, práce s traumatem, kontakt dítěte s biologickými rodiči, tak i další jako různé terapie (např. hrou), organizování případové konference.“ „Attachment, Jak lépe porozumět dítěti (úvod do problematiky náhradní rodinné péče), Kniha života.“ „Témata týkající se náhradní rodinné péče

např. asistovaný kontakt, dítě v náhradní rodinné péči, kniha života, případová konference, komunikační bedna.“ „Kdo jsem a jak to děláme? Metodika doprovázení, role doprovázejícího pracovníka.“ *Základy attachmentu, historie, kontakt a identita dítěte, manuál přechodné pěstounské péče.*“ „Attachment, pěstounská péče na přechodnou dobu, sociálně právní ochrana dětí.“ „Attachment, tranzitní péče.“ „Attachment, zážitkový seminář: úvod do náhradní rodinné péče, případové konference, asistovaný kontakt, práce s biologickou rodinou.“ (Autor práce, vlastní šetření, 2019)

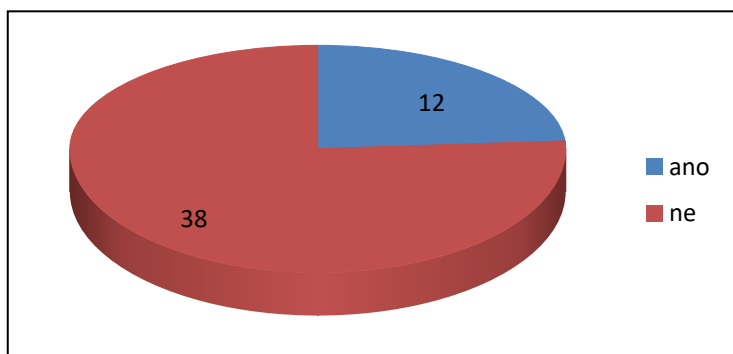
Graf č. 3: Bere organizace zřetel na vámi požadované vzdělávací téma?



Zdroj: autor práce (vlastní šetření, 2019)

Z celkových padesáti respondentů patnáct jich odpovědělo, že organizace bere zřetel na jejich požadavky týkající se vzdělávacích témat. Dvacet pět respondentů odpovědělo, že organizace občas dá na jejich požadavky ve vzdělávacích tématech. Zbývající respondenti uvedli, že jejich organizace nebere zřetel na jejich požadavek při výběru vzdělávacích akcí pro průvodce.

Graf č. 4: Má doprovodná organizace zajištěn nějaký systém vzdělávání pro nově přijaté průvodce (zaměstnance)?

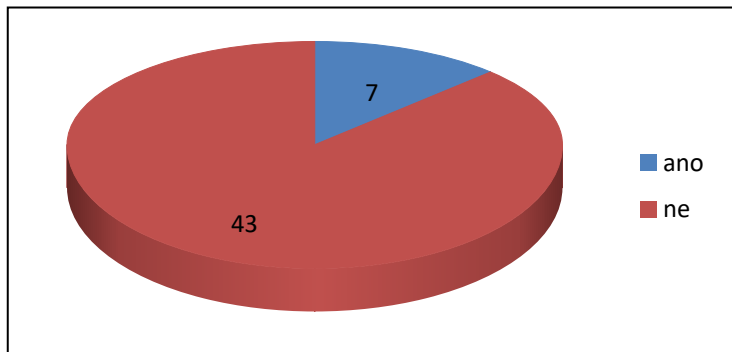


Zdroj: autor práce (vlastní šetření, 2019)

Dvanáct respondentů odpovědělo, že jejich doprovodná organizace má nějaký systém vzdělávání pro nově přijaté průvodce (zaměstnance). Část respondentů stručně popsala konkrétní systém vzdělávání pro nově přijaté průvodce (zaměstnance): „Kolečko, kde jsou vysvětlovány služby organizace, co daná organizace všechno nabízí svým klientům, po jednotlivých pracovních úsecích.“ „Nový průvodce by se měl zúčastnit zážitkového semináře: úvod do náhradní rodinné péče, semináře o knize života.“ „Momentálně se vytváří kompetenční model, kde je 24 hodin vzdělávání pro nové průvodce.“ „Vzniká kompetenční model, kde je 5 okruhů témat, kterými prochází průvodci a dodávají připomínky na zlepšení. Po dokončení tohoto projektu bude sloužit tento model pro nově přicházející pracovníky.“ „1. Systém pro nováčky a 2. Pro pokročilé, k těmto systémům se váží konkrétní témata.“ „Jsou stanovena témata, která by měl nový průvodce absolvovat.“ (Autor práce, vlastní šetření, 2019)

Třicet osm respondentů odpovědělo, že žádný systém vzdělávání průvodců (zaměstnanců) v organizaci nemají.

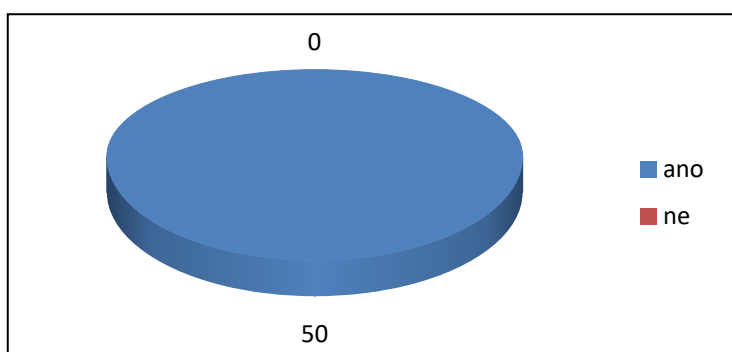
Graf č. 5: Má doprovodná organizace zajištěn nějaký konkrétní systém či postup vzdělávání průvodců, pokud se zjistí, že v určité oblasti má průvodce znalostní či dovednostní nedostatky?



Zdroj: autor práce (vlastní šetření, 2019)

Šestá otázka z dotazníku zjišťuje, zda mají doprovodné organizace systém nebo postup vzdělávání průvodců, pokud se zjistí, že v určité oblasti má průvodce znalostní či dovednostní nedostatky. Většina průvodců odpověděla, že žádný takový systém v doprovodné organizaci nemají. Sedm respondentů odpovědělo, že takový systém vzdělávání jejich organizace má.

Graf č. 6: Je ve vaší doprovodné organizaci personalista (pracovník), který má na starost vzdělávání průvodců?



Zdroj: autor práce (vlastní šetření, 2019)

V této otázce všichni respondenti odpověděli, že v organizaci mají personalistu.

Následují dvě otázky z dotazníku, které jsou otevřené. Část respondentů se rozepsala, druhá část respondentů vůbec neodpověděla.

Otázka č. 8: Jaké kompetence jste musel/musela mít při nástupu na pozici průvodce pěstounských rodin?

„Vzdělání dle zákona, praxi v oblasti sociální práce, chuť učit se, být aktivní řidič, znalosti v práci na počítači.“ „Samostatnost, komunikativnost, flexibilita, empatie.“ „Praxe, trestní bezúhonnost, znalost práce s počítačem, řidičský průkaz.“ „Ochota pomáhat.“ „Ochota pracovat v týmu, praxe, dobrá komunikace.“ „Odpovídající vysokoškolské vzdělání, sociální vzdělání, práce s klientem, praxe.“ „Dobré komunikační schopnosti, umění reagovat na nečekanou situaci, trpělivost.“ „Dobré organizační schopnosti, komunikační dovednosti a schopnost jednat s lidmi.“ „Spolehlivost, aktivní řidič, bezúhonnost.“ „Přijali mě pro mou dobrou komunikační schopnost a ochotu pracovat na svém seberozvoji.“ „Dlouholetá praxe s dětmi a mou předností je empatie.“ „Pracovní zkušenost v sociální oblasti na orgánu sociálně právní ochrany dětí.“ „Schopnost řešit konfliktní situace, praxe na krizové lince.“ „Při nástupu na pozici průvodce se kompetence nezkoumaly. Organizaci zajímala moje dlouholetá zkušenost z oblasti sociálně-právní ochrany dětí (sociální pracovnice OSPOD). Kompetence z oblasti náhradní rodinné péče jsem získávala postupně po nástupu – rozhovory s metodičkou a dalšími pracovníky organizace, vzdělávání v tématech náhradní rodinné péče.“ (Autor práce, vlastní šetření, 2019)

Otázka č. 9: Jaké kompetence spatřujete jako nejpodstatnější jako průvodce pěstounských rodin?

„Znalost oblasti náhradní rodinné péče, komunikativnost a empatii.“ „Orientace v problematice náhradní rodinné péče, základní orientace v právních věcech, vysoká míra odolnosti vůči stresu, vysoká míra komunikativnosti a dávka diplomacie.“ „Komunikace, otevřenost, schopnost přijmout klienta od jeho podstaty, asertivita, odborné znalosti, opravdový zájem.“ „Znalost problematiky NRP a jejích teorií, znalost případové práce, schopnost navazovat na další služby, práce

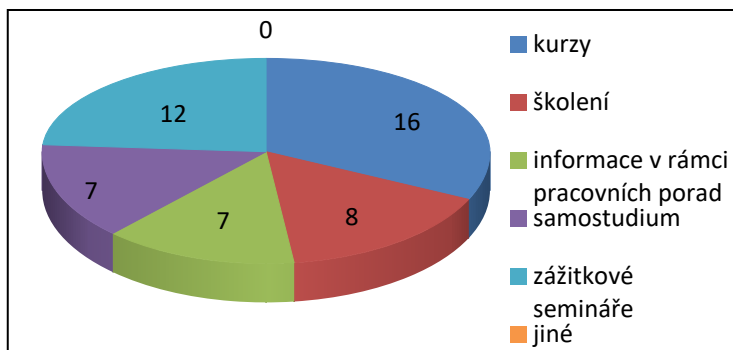
v multidisciplinárním týmu, umět řešit konflikty, reflexe a využívání supervize, umět si říci o pomoc, schopnost komunikace, potřeba aktivního naslouchání.“ „Schopnost dobře fungovat a pracovat v týmu, schopnost vnímat rodinu systémově, znalost vývojové psychologie, schopnost ‚ošetřit‘ sama sebe, schopnost sebereflexe.“ „Flexibilitu a otevřenost vůči pěstounům (být zde pro ně), empatii, hlubší orientaci v oblasti attachmentu, schopnost aktivně a pružně vyhledávat vhodné služby pro pěstouny, pokud průvodce nemůže danou službu poskytnout sám. Orientace v oblasti terapie.“ „Umění komunikace s klientem, znalost zákona OSPOD, porozumění tématu náhradní rodinná péče, schopnost plánovat.“ „Altruismus, empatie, nehodnotící postoj, komunikativnost a hlavně specifika pěstounské péče.“ „Empatie, umění komunikovat, umění naslouchat, odolnost vůči stresu, znalost problematiky SPOD, sebereflexe, využívání supervize a intervize.“ „Komunikativnost, práce s časem, flexibilita, práce se stresem.“ „Znalost a orientace v problematice náhradní rodinné péče (formy, dávky), empatie – sociální citění, samostatnost, hranice práce soc. pracovníka (nezabíhat do terapeutické práce), komunikační dovednosti, uspořádání času – priority (time management), etika.“ „Výborné komunikační dovednosti s dítětem, ale i s pěstounem, být empatický, trpělivý, umět pracovat ve stresu, schopnost zvládat stres, průvodce by uměl říct NE (stop), empatie, kladný vztah k dětem.“ „Základní orientace v oblasti sociálně-právní ochrany dětí – znalost zákona, komunikační dovednosti, techniky práce s dětmi, odolnost proti zátěži a stresu, zvládání time managementu.“ (Autor práce, vlastní šetření, 2019)

Tabulka č. 4: Kompetenční model průvodce

Kompetenční model			
Průvodce	Kompetence		
	Odborné	Obecné	Měkké
	znalost v oblasti NRP	práce na počítači	empatie
	legislativa	řízení osobního automobilu	odolnost vůči stresu
	metody sociální práce		práce v týmu
	etický kodex		asertivita
	komunikační dovednosti		flexibilita
			time management
			aktivní vzdělávání

Zdroj: autor práce (vlastní šetření, 2019)

Graf č. 6: Jaká forma vzdělávání pro rozvoj vašich kompetencí vám nejvíce vyhovuje?



Zdroj: autor práce (vlastní šetření, 2019)

Nejvíce respondentů dává přednost kurzům před ostatními možnostmi. Dvanáct respondentů upřednostňuje zážitkové semináře. Osm respondentů označilo za vyhovující formu vzdělávání pro rozvoj jejich kompetencí školení. Sedm respondentů označilo jako za vyhovující způsob předávání informací v rámci pracovních porad a samostudium. Jinou formu nevedl žádný z respondentů.

Poslední dvě otázky v dotazníku jsou formou SWOT analýzy zaměřené na současnost a budoucnost. Respondenti odpovídali do jednotlivých polí rozdělených na silné stránky, slabé stránky, příležitosti a hrozby. Otázku č. 11 a 12 vyplnilo pouze dvacet z padesáti respondentů.

Otázka č. 11: Co považujete za silné a slabé stránky a kde vidíte příležitosti a hrozby v oblasti vzdělávání pro průvodce ve vaší doprovodné organizaci?

Silné stránky: „*Know-how, dobré jméno organizace, kontakty na kvalitní lektory a možná spolupráce.*“ „*Stejná filozofie, domácí prostředí (jednotnost).*“ „*V naší organizaci je plno výborných odborníků, kteří mají kvalitně připravené semináře.*“ „*Organizace nabízí vlastní semináře, má svoje odborníky, kteří jsou schopni školit (to v mojí předešlé doprovodné organizaci nebylo).*“ „*Možnost navštívit semináře pro odbornou veřejnost, prostřednictvím lektorů jsou velice přínosné a dávají mi vhled do problematiky, přibližují mi práci průvodce, velice přínosní jsou samotní lektori.*“ „*Máme definované hodnoty a postoje organizace, můžeme tímto směrem cílit vzdělávání, víme, že vzdělávání průvodců je důležité.*“ „*Zájem o to, jaká témata průvodci potřebují/chtějí.*“ „*Daná základní témata, ve kterých je šance se zdokonalovat.*“ „*Otevřenost pro potřeby pracovníků (jsou slyšeny), zvyšující se zájem o účinné a individuální nastavení vzdělávání.*“ „*Možnost získávat nové informace.*“ „*Sdílet s kolegy nebo jinými odborníky.*“ „*Zvyšování své profesionality.*“ „*Reprezentativnost.*“ „*Systém vzdělávání.*“ „*Kvalitní lektori.*“ „*Snaha zdokonalovat se v oblasti vzdělávání, jak u průvodců, tak u klientů.*“ „*Snaha vedení naslouchat v potřebách průvodců.*“ „*Zájem zaměstnanců, možnost vzdělávání v rámci vlastní organizace.*“ (Autor práce, vlastní šetření, 2019)

Slabé stránky: „*Nespatřuji, neustále se rozvíjíme.*“ „*Pokud lektor nerozumí samotnému fungování náhradní rodinné péče.*“ „*Vzdělávání není kvalitní (ztráta času).*“ „*Značná fluktuace lidí v současné době, neschopnost organizace dát takové podmínky, aby lidi motivovaly.*“ „*Nejednotnost v požadavcích.*“ „*Nesystémovost.*“ „*Kvalita vzdělávání průvodců, není dán přesný systém a pro téma se často hledají interní lektori, aby se ušetřilo.*“ „*Četné opakování těch samých témat.*“ „*Striktní držení se předepsaných 24 hodin, nesmí se přesáhnout, nevyjasněné podmínky pro samostudium, pokud se chci tématu náhradní rodinná péče věnovat více, musí to být*

v mém volném čase a hrazeno vlastními prostředky.“ „Chybí ucelenější koncepce vzdělávání, vzdělávání nových průvodců by mělo být rychlejší, měli by projít základními tématy co nejdříve.“ „Vzdělávání průvodců v naší organizaci považují za velmi neefektivní, ne vždy je dobrý formát vzdělávání a časový fond, uvítala bych více možností se vzdělávat externě.“ „Není jasně stanoveno, jakého školení a kde se průvodce může účastnit.“ „Máme personalistu, ale nejsou vymezené kompetence, co dělá on a co vedoucí pracoviště.“ „Organizace občas semináře ruší kvůli nenaplnění kapacity, špatná organizace.“ „Opakování témat, bez podnětů od průvodců.“ „Nedodržení slibů v realizaci témat, nerespektování témat vzdělávání, která vyplynou z hodnocení.“ (Autor práce, vlastní šetření, 2019)

Příležitosti: „Možnost lektorovat (přinášet) téma na veřejnost či do jiných neziskových organizací nebo na OSPOD.“ „Využívat schopností lektorů a využívat jejich nabídek pro vzdělávání průvodců.“ „Lepší uchopení systému vzdělávání průvodců, seznam témat, kterými by průvodci měli projít.“ „Možnost samostudia a příspěvku, možnost započítání počtu hodin, pokud někdo studuje na vysoké škole nebo si dělá dlouhodobý výcvik.“ „Organizace si sestaví základní témata, kterými musí projít každý průvodce, tím se sjednotí jejich základní znalosti a dovednosti, lepší zastupitelnost a sjednocení práce průvodců.“ „Skvěle vzdělaní průvodci, kteří své vzdělávání promítnou do samotné praxe s klienty.“ „Investice do lidského kapitálu je nenahraditelná.“ „Více financí na vzdělávání průvodců, zvyšování jejich kvalifikace.“ „Prohlubování znalostí, nadstavbová vzdělávání pro průvodce, kteří jsou v organizaci dlouhodobě, mezioborová spolupráce.“ „Nové vedení, možnost přijít s novými externími lektory a snaha o zkvalitnění vzdělávání pro průvodce.“ „Lépe cílit vzdělávací akce, zaměřenost na konkrétní kompetence.“ „Soustředění se na nabídku kvalitního a dostupného vzdělávání i pracovníků jiných doprovodných organizací a dalších odborníků v náhradní rodinné péči.“ „Možnost získat nové informace, sdílení s kolegy nebo jinými odborníky.“ „Otevření se novým věcem v oblasti náhradní rodinné péče, krizová intervence.“ „Pravidelné hodnocení zaměstnanců, povinné vzdělávání sociálních pracovníků ze zákona.“ (Autor práce, vlastní šetření, 2019)

Hrozby: „Umět uplatnit teorii v praxi.“ „Lektor nerozumí tématu náhradní rodinné péče, vzdělávání není kvalitní, získávání nepravdivých informací.“ „Již se

v organizaci některé hrozby naplňují, proto odchází mnoho lidí, kteří jsou nespokojeni nejen se vzděláváním.“ „Vzdělávání a požadavky s tím spojené budou významně ubírat z prostoru pro přímou práci.“ „Individuální potřeby jedinců nenajdou vhodné vzdělávací akce.“ „Průvodci nemusí být kvalitně proškoleni.“ „Školení zdarma nebo do určité částky, otázkou zůstává kvalita, školení pouze v rozsahu osm hodin.“ „Odchody průvodců, do kterých organizace investovala čas a peníze.“ „Pokud nebude vzdělávání průvodců jasně uchopeno, tak to pracovníky odradí, nebudou motivováni se vzdělávat.“ „Organizace zruší semináře, průvodcům bude chybět potřebné vzdělávání, špatné informace, později mohou ztratit zájem o další vzdělávání.“ „Absence témat.“ „Nedostatečná nabídka vzdělávacích akcí ze strany organizace.“ „Nemotivovanost průvodců, výběr témat pouze pro co nejrychlejší splnění povinnosti.“ „Nedostatek financí na vzdělávání průvodců.“ (Autor práce, vlastní šetření, 2019)

Tabulka č. 5: Shrnutí SWOT analýzy

SWOT ANALÝZA	
Silné stránky	Slabé stránky
know-how odborníci lektori systém vzdělávání interní vzdělávání zájem průvodců	špatná kvalita fluktuace lidí špatná motivace žádný systém nevhodná témata
Příležitosti	Hrozby
dobří lektori nastavení systému dobrá praxe spolupráce nové vedení hodnocení pracovníků	finance lektori kvalita vzdělávání lidské zdroje nejednotnost rozdílnost nemotivovanost

Zdroj: autor práce (vlastní šetření, 2019)

Otázka č. 12: Co považujete za silné a slabé stránky a kde vidíte příležitosti a hrozby v rozvoji kompetencí průvodců pěstounských rodin v rámci vaší doprovodné organizace?

Silné stránky: „Zkušenosti se vzdáváním, kdysi propracované a vysoce hodnocené, práce v terénu, sebevzdávání.“ „Průvodce má velmi dobré schopnosti, dokáže řešit krizové situace, vyslechnout klienta, pomoci jim, má dobré komunikační schopnosti.“ „Jasná role, vymezení role, lepší orientace v činnostech, které průvodce má v náplni práce.“ „Vytvoření kompetenčního modelu.“ „Chut' průvodců se vzdávát.“ „Hledají se nástroje, jak podporovat průvodce v jejich kompetencích.“ „Podpora průvodců v jejich silných stránkách.“ „Silná orientace na téma attachmentu a případových konferencí, nově probíhající kompetenční model.“ „Aktuální snaha o vytvoření kompetenčního modelu, nastavení systémovosti, jednotnosti.“ „Možnost získat nové informace, sdílení s kolegy nebo jinými odborníky, zvyšování své profesionality.“ „Vzdávací systém.“ „Každý půl rok probíhá hodnocení s nadřazeným, možnost ohodnotit své kompetence a poukázat na nedostatky.“ „Zájem průvodců o rozvoj kompetencí.“ (Autor práce, vlastní šetření, 2019)

Slabé stránky: „Rozvoj vedoucích týmů.“ „Není směřován do hloubky problematiky.“ „Kompetence se nerozvíjejí příliš do hloubky, vzdávání pro jejich podporu je cyklické a někdy na povrchu, nejde do hloubky.“ „Je to hlavně o seberozvoji.“ „Velká časová náročnost.“ „Prozatím nejasně vymezená role průvodce, co všechno má dělat.“ „Nejasná role průvodce.“ „Průvodci mají v některých částech kompetencí mezery a nemají snahu o zlepšení.“ „Finance.“ „Motivace pracovníků.“ „Nejsou jasně vymezené kompetence, které požaduje organizace po průvodci, proto nelze vybrat žádné vzdávání pro jejich zlepšení.“ „Není prostor pro vzdávání, které by vedlo k rozvoji kompetencí, je více času věnováno tematickým seminářům s tématem náhradní rodinná péče.“ „Omezení počtu vzdávacích hodin na zákonem stanovených 24 hodin.“ (Autor práce, vlastní šetření, 2019)

Příležitosti: „Možnost účasti na různých součástech doprovázení (odlehčení, vzdávání, asistovaný kontakt, lektorování).“ „Sebevzdávání, rozvoj dovedností v

praxi.“ „Organizace nabízí rozvoj kompetencí v rámci školení.“ „Jasná struktura, řád, přehled pro personalistu, výběrová řízení.“ „Příležitosti v rozvoji kompetencí průvodců pěstounských rodin vidím především v jasnějším definování kompetencí.“ „V novém kompetenčním modelu.“ „Individuální vzdělávací plán každého průvodce.“ „Semináře pro průvodce.“ „Vzdělávání podle požadavků samotných doprovázejících pracovníků vycházející z terénu.“ „Větší podpora průvodců v tom, v čem jsou silní.“ „Kompetenční model.“ „Vyjít z potřeb pracovníků a dát prostor, včetně finančního zajištění, širokému a kvalitnímu vzdělávání.“ „Možnost získat nové informace, sdílet s kolegy nebo jinými odborníky.“ „Rozvoj vedoucích týmů.“ „Rozvoj kompetencí jsou příležitostí pro dobré fungování všech nabízených služeb organizace.“ „Dobrá pověst organizace.“ „Samostatnost průvodců pěstounských rodin.“ „Realizace projektu Kompetenční model průvodce pěstounských rodin a následné uvedení modelu do praxe.“ (Autor práce, vlastní šetření, 2019)

Hrozby: „Lidský faktor.“ „Lektor nerozumí tématu náhradní rodinná péče.“ „Vzdělávání není kvalitní, získávání nepravdivých informací.“ „Jednotnost kompetencí oslabí individuální přínosy jednotlivých pracovníků.“ „Staré metody a snaha o návrat k plenkám organizace.“ „Záleží na tom, kdo je ve vedení a jakou tomu přikládá váhu.“ „Odchod doprovázejícího pracovníka z organizace.“ „Pokud nebude jasně definovaná role a kompetence průvodce a také možnosti, kam se může dál rozvíjet, tak průvodce nebude motivovaný v doprovodné organizaci dlouhodobě pracovat.“ „Průvodce nebude kvalitně provádět svou práci, bude negativní, může dojít k syndromu vyhoření.“ „Odliv pracovníků, špatná motivace, špatné podmínky pro profesní růst.“ „Organizace se nebude nikam vyvíjet, ani zaměstnanci se nebudou moci pohnout.“ „Jednostrannost organizace v určitých kompetencích a ostatní jdou do pozadí.“ „Nesprávně zvolený směr organizace.“ „Špatná motivovanost zaměstnanců.“ „Neinformovanost o důležitých kompetencích, které by měl průvodce mít.“ „Fluktuace pracovníků na pozici průvodců, nedostatek času průvodců.“ (Autor práce, vlastní šetření, 2019)

Tabulka č. 6: Shrnutí SWOT analýzy

SWOT ANALÝZA	
Silné stránky	Slabé stránky
komunikace kompetenční model attachement odborníci hodnocení	povrchnost seberozvoj časová náročnost nejasná role průvodce finance žádná motivace
Příležitosti	Hrozby
dobrá motivace jasná struktura definice kompetencí vzdělávací plán potřeby nové informace pověst organizace samostatnost	lidský faktor lektoři staré metody fádnost syndrom vyhoření neinformovanost fluktuace pracovníků

Zdroj: autor práce (vlastní šetření, 2019)

ZÁVĚR

Středem pozornosti diplomové práce je náhradní rodinná péče a profese průvodce z neziskových organizací. Tato profese tvoří nedílnou součást pěstounských rodin, ty si musí dle zákona zvolit svou doprovodnou organizaci. Více do povědomí společnosti se profese průvodce dostala s příchodem zákona č. 401/2012 Sb., o sociálně-právní ochraně dětí. Dle tohoto zákona je pěstounská péče udělována soudy. Pěstounům tento zákon přinesl nová práva, ale i povinnosti spojené s příchodem dítětem přijatého do rodiny.

Diplomová práce se zaměřuje na vzdělávání průvodců a na sestavení kompetenčního modelu na základě výzkumné sondy. Ta byla provedena prostřednictvím techniky dotazníku určeného průvodcům pěstounských rodin z neziskových organizací sídlících ve Středočeském kraji. Právě průvodci jsou součástí vzdělávání spojeného s náhradní rodinnou péčí a mají největší povědomí o kompetencích, kterými by měl průvodce pěstounských rodin disponovat, protože mají v rámci této profese praktické zkušenosti.

Z vyhodnoceného dotazníku vyplývá, že průvodci jsou vzděláváni hlavně v tématu náhradní rodinné péče, jako attachment, identita, dítě v systému náhradní rodinné péče, kniha života, práce s traumatem, kontakt dítěte s biologickou rodinou. Postrádají však témata se zaměřením na rozvoj měkkých kompetencí, i když právě je označují jako nejdůležitější. Tím se potvrdila první hypotéza (H1) potvrdila, že průvodci pěstounských rodin jsou vzděláváni především v tématech náhradní rodinné péče, ale opomíjí se témata primárně zaměřená na rozvoj měkkých kompetencí, přitom průvodci považují měkké kompetence za nejdůležitější v profesi průvodce pěstounských rodin. V rámci vzdělávacích témat náhradní rodinné péče, které nabízí doprovodné organizace, mohou být zahrnuta sekundárně. Druhá hypotéza (H2), že doprovodné organizace nemají zajištěn systém vzdělávání, se zčásti potvrdila, neboť z většiny odpovědí respondentů vyplývá, že doprovodné organizace, ve kterých respondenti působí, nemají žádný propracovaný systém, který by zajišťoval systematické vzdělávání průvodců pěstounských rodin.

Dále byl na základě dotazníkového šetření sestaven kompetenční model. Zjišťovalo se, které kompetence jsou pro průvodce důležité v odborné oblasti (znalost v oblasti

náhradní rodinné péče, legislativa, metody sociální práce, etický kodex a komunikační dovednosti), na obecné rovině (práce na počítači a řízení osobního automobilu) a v oblasti měkkých kompetencí (empatie, odolnost vůči stresu, práce v týmu, asertivita, flexibilita, time management a aktivní vzdělávání). V posledních dvou otázkách byly odpovědi zjišťovány pomocí techniky SWOT analýzy. První z nich dávala respondentům prostor vyjádřit se ke vzdělávání pro průvodce v jejich doprovodné organizaci, a to jak k jejímu stávajícímu znění a fungování, tak ukázat pohled do budoucna očima průvodců pěstounské péče. Druhá z nich dávala průvodcům možnost vyjádřit se k tématu rozvoje jejich kompetencí v rámci doprovodné organizace. Průvodci se mohli vyjádřit k aktuálnímu stavu a fungování, ale také nahlédli do budoucna této problematiky. Konkrétně se v této diplomové práci potvrdilo, že vzdělávání a rozvoj kompetencí v profesi průvodce ještě nejsou doprovodnými organizacemi zcela uchopeny a rozvinuty, teprve se v této oblasti nacházejí na počátku rozvoje.

Zpracování této problematiky autorku velice obohatilo, přineslo jí nové informace a prohloubilo její praxi. Náhradní rodinná péče je tématem současnosti a neustále se vyvíjí a zdokonaluje, s tímto procesem se také spojuje vývoj a zlepšování profese průvodce. Na samotnou náhradní rodinnou péči existuje mnoho kladných i záporných názorů. Skutečné výsledky se ukážou až postupem času, kdy děti, které v současnosti vyrůstají v systému náhradní péče, dospějí a budou samy fungovat ve svém reálném životě. Pak se teprve pozná, zda náhradní rodinná péče měla takový účinek, jaký od ní společnost očekává.

SEZNAM POUŽITÝCH ZDROJŮ

Seznam použitých českých zdrojů

ČASTORÁL, Zdeněk. *Management lidského faktoru: management lidských zdrojů, management lidského kapitálu, personální management*. Praha: Univerzita Jana Amose Komenského Praha, 2013. Monografie (Key Publishing: European Society for History of Law): European Society for History of Law). ISBN 978-80-7452-038-9.

Dobrý pěstoun: náhradní rodinná péče v ČR. Tábor: Asociace poskytovatelů sociálních služeb ČR, 2018. ISBN 978-80-907053-2-6.

GROHOVÁ, Jana. *Dítě v náhradní rodině potřebuje i vaši pomoc!: informace a pracovní listy pro pedagogy*. Praha: Středisko náhradní rodinné péče, 2011. ISBN 978-80-87455-06-7.

CHRÁSKA, Miroslav. *Metody pedagogického výzkumu: základy kvantitativního výzkumu*. Praha: Grada, 2007. Pedagogika (Grada). ISBN 978-80-247-1369-4.

KISLINGEROVÁ, Eva a Jiří KOVAŘÍK. *Inovace nástrojů ekonomiky a managementu organizací: vztah založený na slibu : užitečné rady a postřehy pro adoptivní rodiče a pěstouny*. V Praze: C.H. Beck, 2008. C.H. Beck pro praxi. ISBN 978-80-7179-882-8.

MATOUŠEK, Oldřich. *Slovník sociální práce*. Vydání třetí. Praha: Portál, 2016. ISBN 978-80-262-1154-9.

PAZLAROVÁ, Hana, ed. *Pěstounská péče: manuál pro pomáhající profese*. Praha: Portál, 2016. ISBN 978-80-262-1020-7.

SCHOOLER, Jayne E a Jiří KOVAŘÍK. *Adopce: vztah založený na slibu : užitečné rady a postřehy pro adoptivní rodiče a pěstouny*. Praha: Návrat domů, 2002. ISBN 80-725-5066-7.

SKUTIL, Martin. *Základy pedagogicko-psychologického výzkumu pro studenty učitelství*. Praha: Portál, 2011. ISBN 978-80-7367-778-7.

SMOLÍKOVÁ, Veronika. *Tradice pěstounské péče v českých zemích*. Ostrava: Key Publishing, 2014. Monografie (Key Publishing: European Society for History of Law): European Society for History of Law). ISBN 978-80-87475-43-0.

ŠULEŘ, Oldřich. *Manažerské techniky*. Olomouc: Rubico, 2003. Učebnice pro každého (Rubico). ISBN 80-858-3906-7.

TRNKOVÁ, Lucie. *Náhradní péče o dítě*. Praha: Wolters Kluwer, 2018. Právo prakticky. ISBN 978-80-7552-864-3.

VETEŠKA, Jaroslav. *Teorie a praxe kompetenčního přístupu ve vzdělávání*. Praha: Educa Service, 2011. ISBN 978-80-87306-09-3.

Seznam použitých zahraničních zdrojů

UNICEF. *Compendium of promising practices to ensure that children under the age of three grow up in a safe and supportive family environment* [online]. 2015, 248 [cit. 2019-01-18]. Dostupné z: <http://www.knihovnanrp.cz/online-katalog>

Seznam použitých internetových zdrojů

ADOPCE. *Základní pojmy* [online]. 2010 [cit. 2019-01-18].

Dostupné z: <http://www.adopce.com/pestounska-pece/zakladni-pojmy/>

AMALTHEA. *Podpora, vzdělávání a kontrola při výkonu náhradní rodinné péče* [online]. 2013 [cit. 2019-01-18].

Dostupné z: <http://www.amathea.cz/metodika> 2013

BUBLEOVÁ, Věduna, Jiří KOVAŘÍK, Hana PAZLAROVÁ a Renata JANÍČKOVÁ. *Mezinárodní srovnání přístupů a forem realizace pěstounské péče se zřetelem k využití profesionálních pěstounů při řešení situace ohroženého dítěte a reintegrace rodiny* [online]. Praha, 2002 [cit. 2019-01-18]. Dostupné z: <http://praha.vupsv.cz/Fulltext/bubkov.pdf>

CENTRÁLNÍ DATABÁZE KOMPETENCÍ. *Centrální databáze kompetencí autonomní systém pro správu znalostí, dovedností a měkkých kompetencí*. [online]. 2017 [cit. 2019-01-18]. Dostupné z: <http://kompetence.nsp.cz/>

CHCEME BÝT PĚSTOUNY. *Pěstounská péče na přechodnou dobu* [online]. euveden [cit. 2019-01-18]. Dostupné z: http://chcemebytpestouny.nruk.cz/prechodna_pp

VANČÁKOVÁ, Martina. *Doprovázení pěstounských rodin* [online]. Neuveden [cit. 2019-01-18]. Dostupné z: <http://www.knihovnanrp.cz/nahradni-rodinna-pece/sluzby-pro-pestouny/doprovazeni-pestounskych-rodin/>

MOŠŤKOVÁ, Šárka a Irena SOBOTKOVÁ. *Příbuzenská pěstounská péče: když dítě vychovávají prarodiče. E-psychologie* [online]. 2016, 2016, 10(4), 18 [cit. 2019-01-18]. Dostupné z: https://e-psycholog.eu/pdf/mostkova_sobotkova.pdf

MPSV. *Dohody o výkonu pěstounské péče* [online]. 2013 [cit. 2019-01-18]. Dostupné z: <https://www.mpsv.cz/cs/14503>

MPSV. *Formy náhradní rodinné péče* [online]. 2013 [cit. 2019-01-18]. Dostupné z: <https://www.mpsv.cz/cs/14501>

MPSV. *Evropské modely pěstounské péče* [online]. 2013 [cit. 2019-01-18]. Dostupné z: <https://www.mpsv.cz/cs/16318>

MPSV. *Statistika MPSV za rok 2016* [online]. 2017 [cit. 2019-01-18]. Dostupné z: <http://www.sood.cz/nevesela-statistika-mpsv/>

NÁHRADNÍ RODINA. *Pěstounská péče* [online]. neuveden [cit. 2019-01-18]. Dostupné z: <https://www.nahradnirodina.cz/pestounska-pece>

NÁRUČ DĚTEM. *Pěstounská péče na přechodnou dobu* [online]. 2018 [cit. 2019-01-18]. Dostupné z: <http://www.narucdetem.cz/pestouni>

ŠIMŠOVÁ, Šárka. *Metodika doprovázení pěstounské péče (dlouhodobé)* [online]. neuveden, 9 [cit. 2019-01-18]. Dostupné z: https://rodina-zdislavy.webnode.cz/_files/200000029-209012189f/Metodika.pdf

Typologie NNO v ČR podle Státní politiky vůči NNO v letech 2015 - 2020. 2015. Dostupné také z: https://www.neziskovky.cz/clanky/511_692/fakta_typy-neziskovych-organizaci/

ÚŘAD PRO MEZINÁRODNÍ OCHRANU DĚTÍ. *Mezinárodní osvojení* [online]. neuveden, 1 [cit. 2019-01-18]. Dostupné z: <https://www.umpod.cz/osvojeni/>

ZÁKONY PRO LIDI. *Zákon č. 108/2006 Sb., o sociálních službách* [online]. 14. března 2016. [cit. 2019-01-18]. Dostupné také z: <https://zakonyprolidi.cz/cs/2006-108>

ZÁKONY PRO LIDI. *Zákon č. 359/1999 Sb., o sociálně-právní ochraně dětí* [online]. 9. prosince 1999. [cit. 2019-01-18]. Dostupné z: <https://zakonyprolidi.cz/cs/1999-359#cast6>

ZÁKONY PRO LIDI. *Zákon č. 89/2012 Sb., občanský zákoník* [online]. 22. 3. 2012. [cit. 2019-01-18]. Dostupné z: <https://zakonyprolidi.cz/cs/2012-89#cast2>

SEZNAM OBRÁZKŮ, TABULEK A GRAFŮ

Seznam obrázků

Obrázek č. 1: Obsah služby doprovázení	29
--	----

Seznam tabulek

Tabulka č. 1: Počet dětí svěřených do mezinárodní adopce v letech 2000-2016, dělení dle pohlaví	24
Tabulka č. 2: Počet dětí svěřených do mezinárodní adopce v letech 2000-2016, dělení dle věku dětí	24
Tabulka č. 3: Počet dětí v náhradní rodinné péči k 31. 12. 2016	25
Tabulka č. 4: Kompetenční model průvodce	60
Tabulka č. 5: Shrnutí SWOT analýzy	63
Tabulka č. 6: Shrnutí SWOT analýzy	66

Seznam grafů

Graf č. 1: Jaký druh vzdělávání pro průvodce doprovodná organizace nabízí?	53
Graf č. 2: Máte možnost se vzdělávat mimo vaši doprovodnou organizaci?	54
Graf č. 3: Bere organizace zřetel na vámi požadované vzdělávací téma?	55
Graf č. 4: Má doprovodná organizace zajištěn nějaký systém vzdělávání pro nově přijaté průvodce (zaměstnance)?	56
Graf č. 5: Má doprovodná organizace zajištěn nějaký konkrétní systém či postup vzdělávání průvodců, pokud se zjistí, že v určité oblasti má průvodce znalostní či dovednostní nedostatky?	57
Graf č. 6: Jaká forma vzdělávání pro rozvoj vašich kompetencí vám nejvíce vyhovuje?	60

SEZNAM PŘÍLOH

Příloha A - Dotazník	I
Příloha B - Bibliografické údaje.....	IV

Příloha A – Dotazník

Dotazník týkající se vzdělávání průvodců náhradní rodinné péče, pěstounských rodin a pomoc při vytvoření kompetenčního modelu těchto průvodců.

Vážení respondenti,

ráda bych Vás požádala o vyplnění mého dotazníku, který využiji jako materiál k mé diplomové práci na téma: Vzdělávání průvodců náhradní rodinné péče v neziskových organizacích a jejich kompetenční model. Dotazník je určen pro průvodce pěstounských rodin a velice by mi pomohly pravdivé a co nejpřesnější údaje. Účast na vyplnění dotazníku je anonymní a dobrovolná. Pevně věřím, že budete ochotni mi pomoci. Předem děkuji za vyplnění.

V dotazníku jsou uzavřené, polootevřené a otevřené otázky. V posledních dvou otázkách jsem využila SWOT analýzu, nebojte se vypsát, jak vidíte vzdělávání průvodců v doprovodných organizacích a rozvoj uvedených kompetencí v rámci Vaší doprovodné organizace. Kde vidíte silné a slabé stránky, kde spatřujete příležitost pozitivního rozvoje a kde spatřujete hrozby.

Studentka 2. ročníku, magisterského studia, oboru andragogiky-vzdělávání dospělých z Univerzity Jana Amose Komenského Praha.

1) Jaký druh vzdělávání pro průvodce doprovodná organizace nabízí? (Možno zakroužkovat více odpovědí)

a) Semináře b) Workshopy c) Mezioborová setkání

d) Individuální příprava e) Zážitkové semináře

f) Jiné (uveďte)

2) Máte možnost se vzdělávat mimo vaši doprovodnou organizaci?

a) Ano Uveďte, za jakých podmínek.....

b) Ne

3) Jaká témata nabízí doprovodná organizace pro vzdělávání průvodců?

.....
.....
.....
.....
.....

4) Bere organizace zřetel na Vámi požadované vzdělávací téma?

- a) Ano c) Občas b) Ne

5) Má doprovodná organizace zajištěn nějaký systém vzdělávání pro nově přijaté průvodce (zaměstnance)?

- a) Ano Stručně systém popište

b) Ne

6) Má doprovodná organizace zajištěn nějaký konkrétní systém či postup vzdělávání průvodců, pokud se zjistí, že v určité oblasti má průvodce znalostní či dovednostní nedostatky?

- a) Ano Stručně systém popište

b) Ne

7) Je ve vaší doprovodné organizaci personalista (pracovník), který má na starost vzdělávání průvodců?

a) Ano

b) Ne

8) Jaké kompetence jste musel/musela mít při nástupu na pozici průvodce pěstounských rodin? (Prosím, rozepište se)

.....

.....

.....

.....

.....

9) Jaké kompetence spatřujete jako nejpodstatnější jako průvodce pěstounských rodin? (Prosím, rozepište se)

.....

.....

.....

.....

10) Jaká forma vzdělávání pro rozvoj vašich kompetencí vám nejvíce vyhovuje?

- a) Kurzy
- b) Školení
- c) Informace v rámci pracovních porad
- d) Samostudium
- e) Zážitkové semináře
- f) Jiné (uveďte)

- 11) Co považujete za silné a slabé stránky a kde vidíte příležitosti a hrozby v oblasti vzdělávání pro průvodce ve Vaší doprovodné organizaci? (Pište do volných polí)

Silné stránky	Slabé stránky
Příležitosti	Hrozby

- 12) Co považujete za silné a slabé stránky a kde vidíte příležitosti a hrozby v rozvoji kompetencí průvodců pěstounských rodin v rámci vaší doprovodné organizace? (Pište do volných polí)

Silné stránky	Slabé stránky
Příležitosti	Hrozby

Příloha B – Bibliografické údaje

BIBLIOGRAFICKÉ ÚDAJE

Jméno autora: Bc. Jitka Janoušková

Obor: Andragogika – vzdělávání dospělých

Forma studia: Kombinovaná

Název práce: Vzdělávání průvodců náhradní rodinné péče v neziskových organizacích a jejich kompetenční model

Rok: 2019

Počet stran textu bez příloh: 74

Celkový počet stran příloh: 5

Počet titulů českých použitých zdrojů: 13

Počet titulů zahraničních použitých zdrojů: 1

Počet internetových zdrojů: 19

Vedoucí práce: PaedDr. Jarmila Klugerová, Ph.D.