

Česká zemědělská univerzita v Praze

Provozně ekonomická fakulta

Katedra ekonomických teorií



Bakalářská práce

**Teorie firmy: Operativní leasing z pohledu
leasingové společnosti**

Michaela Böhmová

© 2014 ČZU v Praze

ČESKÁ ZEMĚDĚLSKÁ UNIVERZITA V PRAZE

Katedra ekonomických teorií

Provozně ekonomická fakulta

ZADÁNÍ BAKALÁŘSKÉ PRÁCE

Böhmová Michaela

Provoz a ekonomika

Název práce

Teorie firmy: Operativní leasing z pohledu leasingové společnosti

Anglický název

Theory of the firm: Operating leasing from the perspective of leasing companies

Cíle práce

Cílem teoretické části bakalářské práce bude charakterizovat operativní leasing (OL). Bude zaměřena na typy a podmínky existence OL. Cílem vypracování praktické části bakalářské práce bude popis průběhu operativního leasingu v praxi z pohledu leasingové společnosti. Bakalářka se zaměří na administrativní realizaci jako například: oslovení klienta, kalkulace ceny vozu, schválení předmětu leasingu, sepsání smlouvy. Dále to bude technická realizace jako například: kompletní servis před předáním vozidla, správa vozového parku a péče o klienta. Také se zaměří na účetní operace, vrácení vozidla nebo odkup z OL a závěr bude obsahovat návrhy na zlepšení v teoretické a praktické části.

Metodika

K vypracování bakalářské práce bude využita prostudovaná odborná literatura a současně texty z ověřených internetových zdrojů. Z metod vědeckého zkoumání bude při zpracování použita zejména metoda deskripce u teoretické části a metoda explorativní v analytické části práce. Bakalářská práce bude doplněna i o vlastní poznatky k dané problematice.

Harmonogram zpracování

1. Zápočet LS / 2013: vyhledání a studium literatury
2. Zápočet ZS/ 2014: vypracování teoretické části
3. Zápočet LS/ 2014: vypracování analytické části a závěru

Rozsah textové části

30 - 40 stran

Klíčová slova

operativní leasing, péče o klienta, klient, předmět leasingu, smlouva, správa vozového parku, dodavatel

Doporučené zdroje informací

HES, Aleš, REGNEROVÁ Marta, ŠÁLKOVÁ, Daniela. Obchodní nauka, 5. vyd. Praha: ČZU v Praze, 2007. ISBN 80-213-1155-X
MARKOVÁ, Hana. Daňové zákony 2013. Praha: Grada Publishing, a.s, 2013. ISBN 978-80-247-4643-2
VALOUCH, Petr. Leasing v praxi - praktický průvodce. 5. vyd. Praha: Grada Publishing a.s., 2012. ISBN 978-80-247-4081-2.

ALD Automotive s.r.o. [online]. Praha, Dostupné z: www.aldautomotive.cz

Česká leasingová a finanční asociace [online]. Praha, Dostupné z: www.clfa.cz

Leaseplan. [online]. Praha, Dostupné z: www.leaseplan.cz

Vedoucí práce

Šrédl Karel, doc. Ing. PhDr., CSc.

Termín odevzdání

březen 2014


doc. Ing. Josef Brčák, CSc.
Vedoucí katedry




prof. Ing. Jan Hron, DrSc., dr. h. c.
Děkan fakulty

V Praze dne 1.11.2013

Čestné prohlášení

Prohlašuji, že svou bakalářskou práci "Operativní leasing z pohledu leasingové společnosti" jsem vypracovala samostatně pod vedením vedoucího bakalářské práce a s použitím odborné literatury a dalších informačních zdrojů, které jsou citovány v práci a uvedeny v seznamu literatury na konci práce. Jako autorka uvedené bakalářské práce dále prohlašuji, že jsem v souvislosti s jejím vytvořením neporušila autorská práva třetích osob.

V Praze dne 14.3.2014

Michaela Böhmová

Poděkování

Ráda bych touto cestou poděkovala doc. Ing. PhDr. Karlu Šrédlovi, CSc. za jeho pečlivé vedení a rady při zpracování této problematiky. Dále chci poděkovat všem kolegům ze společnosti ALD Automotive s.r.o., kteří mi pomohli zpracovat toto téma. Závěrem chci poděkovat svým rodičům a příteli za podporu při studiu.

Teorie firmy: Operativní leasing z pohledu leasingové společnosti

Theory of the firm: Operating leasing from the perspective of leasing companies

Souhrn

Bakalářská práce se zaměřuje na možnosti financování majetku pomocí leasingu. V teoretické části se zabývá typy a podmínkami existence leasingu v České republice. Popisuje jeho výhody a nevýhody, dělením a jednotlivými formami jako jsou například operativní leasing a finanční leasing.

Praktická část se zaměří na průběh operativního leasingu v praxi z pohledu leasingové společnosti. Od navázání kontaktu s klientem, až po uzavření nájemní smlouvy. Je věnována podrobnému zpracování administrativní části, technické realizaci, účetním operacím a ukončení nájemní smlouvy.

Summary

This thesis focuses on the possibilities of financing assets through leasing. The theoretical part deals with the types and conditions of the lease in existence Czech Republic. Describes its advantages and disadvantages, and different forms of division such as operational leasing and financial leasing.

The practical part of the course focuses on operating leases in practice from the perspective of the leasing company. From contacting the client to sign a lease agreement. It is devoted to a detailed treatment of the administrative, technical implementation, accounting operations and termination of the lease.

Klíčová slova: operativní leasing, klient, předmět leasingu, smlouva, dodavatel, správa vozového parku, péče o klienta

Keywords: operating leasing, client, contract, supplier, fleet management, customer care

Obsah

1	Úvod.....	8
2	Cíle a metodika	9
2.1	Cíle práce	9
2.2	Metodika	9
3	Teoretická část	10
3.1	Historie leasingu	10
3.2	Druhy Leasingu.....	11
3.2.1	<i>z teritoriálního hlediska:</i>	11
3.2.2	<i>podle charakteru účastníka leasingové operace</i>	12
3.3	Výhody a nevýhody leasingu.....	14
3.4	Cena	15
3.5	Leasingová smlouva	16
3.6	Podklady k uzavření leasingové smlouvy.....	17
3.7	Koupě za hotové , úvěr, leasing	18
3.7.1	<i>Koupě za hotové</i>	18
3.7.2	<i>Koupě na úvěr</i>	19
3.7.3	<i>Leasing</i>	20
3.7.4	<i>Úvěr a leasing</i>	21
3.7.4.1	<i>Srovnání administrativní náročnosti a práva volně disponovat s majetkem</i>	21
3.7.4.2	<i>Daňové dopady</i>	22
3.7.4.3	<i>Finanční náročnost pořízení</i>	22
3.8	Zaměření leasingu v České republice	25
3.9	Česká leasingová a finanční asociace	26
4	Analytická část.....	28
4.1	Charakteristika podniku	28
4.2	Obchodní oddělení	30
4.3	Kreditní oddělení	34
4.3.1	<i>Základní informace požadované od klienta</i>	34
4.3.2	<i>Schvalování žádosti o objednávku</i>	36
4.3.3	<i>Obecné zásady schvalování a archivace obchodních případů</i>	36
4.3.4	<i>Postup schválení obchodu</i>	37
4.4	Zákaznické oddělení	41
4.5	Účetní oddělení	43
4.6	Technické oddělení	43
4.7	Ukončení leasingové smlouvy	44
4.7.1	<i>Ukončení leasingové smlouvy po skočení nájmu</i>	45
4.7.2	<i>Předčasné ukončení leasingové smlouvy</i>	45
4.7.2.1	<i>Předčasné ukončení operativního leasingu</i>	45
4.7.2.2	<i>Předčasné ukončení s následným odkupem</i>	45
4.7.2.3	<i>Předčasné ukončení s přechodem na novou leasingovou smlouvu</i>	45
4.7.3	<i>Odkup vozidla po ukončení operativního leasingu</i>	46
4.8	<i>Předání vozidla na centrum ojetých vozů</i>	46
5	Zhodnocení výsledků.....	47
6	Závěr	48
7	Seznam použité literatury	49

1 Úvod

Leasing pochází z anglického slova “lease”, které znamená pronájem. Leasing je pronájem hmotných a nehmotných věcí a práv. Pronajímatel poskytuje za peněžní i nepeněžní plnění právo pronajatou věc používat. Nájemce pronajatou věc jen používá a nemůže ji vlastnit. Vlastníkem předmětu pronajaté věci je jeho pronajímatel.

V České republice se začal leasing rozvíjet až koncem roku 1990. První smlouvy byly podepsány již v listopadu 1989. V roce 1992 byla založena asociace Leasingových společností České republiky. Asociace pomáhá svým členům při práci s platnými právními předpisy, byla součástí vypracování všeobecných smluvních podmínek leasingu, dále také prosazuje naplňování etického kodexu v jednání členských společností. V roce 2005 se přejmenovala na Česká leasingová a finanční asociace.

Úvod bakalářské práce se zaměřuje na popis leasingu a jeho rozdělení, výhody nevýhody leasingu, dělení na jednotlivé formy a produkty leasingu. V druhé části bakalářské práce je popsán průběh operativního leasingu od navázání kontaktu s klientem až po uzavření leasingové smlouvy na předmět leasingu a služby ze strany leasingové společnosti.

2 Cíle a metodika

2.1 Cíle práce

V teoretické části bakalářské práce je charakterizován operativní leasing. Je zaměřena na typy a podmínky existence operativního leasingu a základní rozdělení leasingu.

Praktická část popisuje průběh operativního leasingu v praxi. Bakalářská práce je zaměřena na administrativní realizaci jako je oslovení klienta, kalkulace ceny vozu. Následovně je popsána technická realizace jako kompletní servis před předáním vozidla, také se zaměří na účetní operace, vrácení vozidla a odkup vozidla z operativního leasingu.

2.2 Metodika

K vypracování bakalářské práce byla použita prostudovaná literatura a texty z ověřených internetových zdrojů. Seznam použitých zdrojů je uveden na konci práce.

V teoretické části byla použita metoda deskripce a v praktické části byla použita metoda explorační. K praktické části byla čerpána data z vybrané leasingové společnosti. Popisuje charakteristiku vybraného podniku. V případě této práce se jedná o ALD Automotive s.r.o.. V této kapitole se práce zaměřuje na založení společnosti, charakteristiku společnosti a postavení na trhu.

K bakalářské práci byly použity vlastní rozbory z interních dokladů společnosti ALD Automotive s.r.o.

Závěr práce shrnuje dva nejpoužívanější druhy leasingu v České republice a to finanční leasing a operativní leasing. Závěrem se bakalářská práce zaměří také na vlastní zhodnocení.

3 Teoretická část

3.1 Historie leasingu

Základní princip leasingu znají lidé už 1000 let. Poprvé byl využit pro hospodárné používání zemědělských nástrojů, později k pronajímání obchodních lodí. V polovině minulého století se ve Velké Británii začaly pronajímat železniční vagóny.

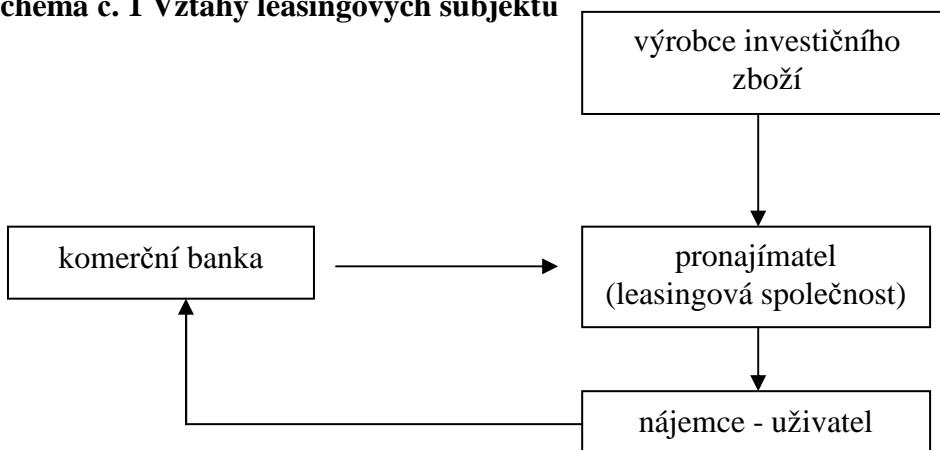
Leasing v dnešní podobě vznikl v 50. letech v USA a dále se rozšiřoval do celého světa. V našich podmínkách se začal leasing rozšiřovat od roku 1977. Nejvíce byl využíván při uskutečňování vývozu a dovozu strojů na základě nájemních smluv z nesocialistických zemí.

Největší rozmach zažil leasing v České republice od roku 1990, kdy se začaly vytvářet lepší podmínky pro obchodování a uplatnění leasingu. V tomto období vzniklo na trhu velké množství leasingových firem. Leasing se stal velmi vyhledávaným nástrojem financování, jak ze strany fyzických osob tak i podnikatelských subjektů. Leasing pro fyzické osoby byl velmi nevýhodný a to například tím, že došlo k navýšení ceny, nemožnosti odepsání leasingových splátek z daní.

Na začátku 80. let sehrála významnou roli Československá obchodní banka, která navázala spojení a uzavřela dohody o partnerství s několika důležitými zahraničními organizacemi. První leasingová smlouva pro ČSFR byla podepsána s rakouskou leasingovou firmou. V letech 1982-1988 byla ČSOB jako zprostředkovatel mezi zahraničními leasingovými podniky a tuzemskými dovozci. Uzavřela okolo 50 významných leasingových kontraktů. Jistotou, že tuzemský nájemce leasingové splátky uhradí, byla garance ČSOB. [1]

V současné době má Česká republika více než 150 leasingových společností. Mezi největší patří ALD Automotive s.r.o., LEASEPLAN s.r.o., Arval CZ a mnohé další významné společnosti.

Schéma č. 1 Vztahy leasingových subjektů



(Zdroj: HES, Aleš, REGNEROVA, Marta, ŠALKOVÁ, Daniela. Obchodní nauka, 5. vyd. Praha: ČZU v Praze, 2007. ISBN 80-2013-1155-X) Upraveno autorem Bc. práce.

Legenda k schématu č. 1:

1. Nákup zboží od výrobce na základě kupní smlouvy
2. Pronájem zařízení na základě leasingové smlouvy
3. Zajištění bankovní garance
4. Smlouva nájemce s bankou o poskytnutí garance

3.2 Druhy Leasingu

Leasing můžeme dělit na několik skupin

3.2.1 z teritoriálního hlediska:

Tuzemský leasing

Účastníci jsou z jedné země.

Zahraniční leasing

Pronajímatel je z jiné země než nájemce nebo naopak. Důležité je zvolit si právo, podle kterého bude leasingová smlouva sepsána. Většinou je zvoleno právo země, kde má leasingová společnost sídlo. [2]

3.2.2 podle charakteru účastníka leasingové operace

Přímý leasing

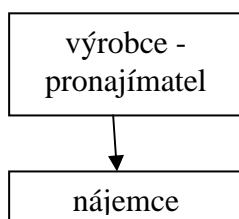
Smlouva je sepsána mezi dvěma stranami a to výrobcem předmětu leasingu, který má zároveň funkci leasingové společnosti a nájemcem.

Nepřímý leasing

Do vztahu mezi nájemce a výrobcem vstoupí třetí subjekt leasingová společnost, která se stane majitelem předmětu leasingu a poskytuje financování předmětu leasingu. Poskytnutí financí splácí nájemce formou měsíčních splátek.

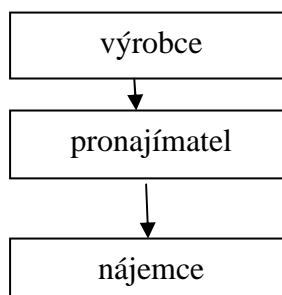
Schéma č. 2 Vztahy leasingových subjektů

Přímý leasing



(Zdroj: Autor Bc. práce)

Nepřímý leasing



Zpětný leasing

Nejčastěji se používá při obchodování s ojetými vozidly. Subjekt prodá svoje vozidlo leasingové společnosti, u které si auto pronajme na leasing. Zákazníkovy je vyplacena částka za prodané vozidlo, ponížena o akontaci a první splátku leasingu. Po zaplacení splátek je vůz opět ve vlastnictví klienta.

Z praktického hlediska se leasing rozlišuje na dva základní druhy a to leasing operativní a leasing finanční.

Finanční leasing

Je charakterizován dlouhodobým pronájmem u něhož dochází k odkoupení předmětu leasingu. Pronajímatel poskytuje jen finanční stránku věci a na nájemce přechází veškerá rizika spojená s pronájmem předmětu leasingu. Leasingová společnost je

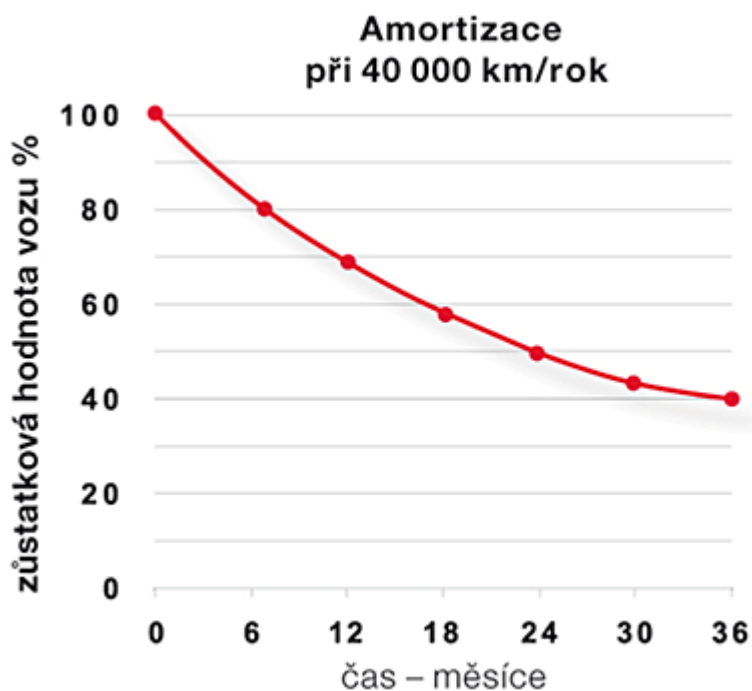
majitelem předmětu leasingu. Nájemce si veškeré výdaje spojené s užíváním předmětu leasingu hradí sám např.: servisní služby spojené s provozováním předmětu leasingu. V průběhu nájmu může být smlouva zrušena, samozřejmě s tím musí souhlasit obě strany. Pro převedení vlastnického práva na nájemce je potřeba po ukončení leasingové smlouvy zaplatit zůstatkovou cenu předmětu leasingu. Tato cena bývá většinou jen symbolická např.: 1 000 Kč

Operativní leasing

Je charakterizován krátkodobým pronájmem a po skončení doby leasingu se předmět leasingu vrátí zpět leasingové společnosti. Operativní leasing se sjednává na 24 - 60 měsíců, ale může se využít i kratších leasingů. Nájemce nezaplatí v rámci splátek celou cenu vozu, ale jen rozdíl mezi pořizovací cenou a zůstatkovou hodnotou.

Po sepsání smlouvy je vozidlo používáno po dohodnutou dobu nebo po dobou dohodnutých najetých kilometrů. Klient na sebe nepřenáší žádná rizika spojená s vlastnictvím vozidla. Ve splátkách platí jen amortizaci vozidla a skutečně ujeté kilometry po dobu nájmu. Leasingové společnosti musí také zajistit zaplacení silniční daně, poplatky za rádio a zákonné pojištění.

Graf č. 1 Amortizace vozidla



(Zdroj: Česká leasingová a finanční asociace, <http://www.clfa.cz>)

Do operativního leasingu patří FULL-SERVIS LEASING. Full-servis leasing je nadstandard k operativnímu leasingu, který zajišťuje služby spojené s provozem vozidla. Jedná se o outsourcing vozového parku. Outsourcing zahrnuje vedení veškeré administrativy, silniční daň, poplatek za rádio, uskladnění a výměna pneumatik, údržba vozidla, pozáruční a záruční servis. [6]

Leasingová společnost také zajistí dálniční známky, tankovací karty, asistenční službu, náhradní vozidlo atd. Dále poskytují leasingové společnosti svým klientům i nadstavbové nástroje jako je on-line reporting, jehož prostřednictvím lze analyzovat provozní a nákladové aspekty dané flotily vozidel; mohou poskytnout monitoring pohybu vozidel GPS, vedení knihy jízd; elektronickou fakturaci; Direct Driver Management atd. Konečným cílem je, aby se klient mohl soustředit na svůj předmět podnikání a služba full-service leasingu mu zajistila komfortní, flexibilní a bezrizikové fungování jeho mobility bez nároků na vlastní zdroje. [6]

Full-service leasing se používá na osobní i užitková vozidla. Dále je hodně využíván velkou skupinou nadnárodních korporací, ale i tuzemskými firmami, podnikateli a a živnostníky.

Do operativního leasingu můžeme také zahrnout správu vozového parku. Vozidla jsou vlastněny zákazníkem, bez financování vozidla. Správa vozového parku nebo-li fleet management má stejné vlastnosti jako full-service leasing. O vše se stará leasingová společnost. [6]

3.3 Výhody a nevýhody leasingu

Výhody pro nájemce

- hradí 100% nákladů předmětu leasingu
- splátky u podnikatelských subjektů se účtují do nákladů a snižují základ daně z příjmu
- administrativní náklady jsou minimální
- leasing nezasahuje do provozního kapitálu, a proto může podnik používat likvidní zdroje na jiné účely

- má příznivý vliv na cash-flow

Výhody u leasingové společnosti

- určuje splatnost a výši nájemného
- má vlastnické právo na předmět leasingu, proto je nízké riziko spojené s pronájemem
- odepisuje si pronajatý majetek

Nevýhody pro nájemce

- nájemce předmět leasingu nevlastní a nemůže si ho odepisovat
- nezaplacení splátek znamená odebrání předmětu leasingu leasingovou společností jakožto majitelem předmětu
- při odcizení předmětu leasingu nemá nájemce nárok na vrácení zaplacených splátek. [2]

3.4 Cena

Leasingová cena je hrazená v pravidelných splátkách např.: roční, čtvrtletní a měsíční. Nejčastější používanou splátkou je měsíční. Leasingová splátka se skládá ze splácení pořizovací ceny + marže pronajímatele + náklady spojené s pronájemem předmětu leasingu. Jednotlivé splátky dají společně dohromady cenu leasingu. Z leasingové ceny můžeme vypočítat leasingový koeficient, který udává o kolik se liší pronajímaná cena od ceny pořizovací. Leasingový koeficient udává o kolik procent nájemce přeplatí pořizovací cenu.

Součet všech splátek rovná se leasingová cena. $\text{Leasingová cena} / \text{vstupní cena} = \text{leasingový koeficient}$. Výpočet leasingové ceny také záleží na tom jestli si vybereme finanční nebo operativní leasing.

Příklad č. 1

Podnik plánuje pořídit stroj v celkové hodnotě 1 000 000 Kč. Po vybrání vhodné leasingové společnosti, podnik provede kalkulaci a zjistí, že je vhodné pronajmout stroj po

dobu 5 let. Na základě splátkové kalendáře zaplatí akontaci ve výši 255 700 Kč na 59 měsíců bude měsíční splátky činit 17 700 Kč.

Leasingová cena = souhrn všech leasingových splátek.

Leasingová cena = 255 700 + 59 x 17 700 = 1 300 000 Kč

Leasingový koeficient = leasingová cena / vstupní cena.

Leasingový koeficient = 1 300 000 / 1 000 000 = 1,3

Podnik v průběhu 5 let zaplatí v leasingových splátkách 130% pořizovací ceny stroje. Pořizovací cenu přeplatí o 30%.

U operativního leasingu se splácí jen část pořizovací ceny a to z důvodu kratšího pronájmu než je životnost pronajaté věci. Po ukončení smlouvy se předmět leasingu pronajme dalšímu nájemci, který doplatí zbylou část pořizovací ceny. Po ukončení nájmu může leasingová společnost předmět prodat prostřednictvím svého bazaru.

U finančního leasingu je splacena jedním nájemcem celá pořizovací cena. Předmět leasingu po ukončení smlouvy přechází do jeho vlastnictví.

3.5 Leasingová smlouva

Leasingová smlouva nemá svůj právní řád. Proto si bere z každého uvedeného paragrafu nějakou část. Při uzavírání leasingové smlouvy se používají obchodní smluvní podmínky, které byly vytvořeny Českou leasingovou a finanční asociací.

Leasingová smlouva by se měla skládat:

- identifikace smluvních stran (nájemce a pronajímatel) tzn. jméno a příjmení nebo název, adresu bydliště nebo sídla, IČ, DIČ, údaje o zápisu do obchodního rejstříku nebo spisová značka
- předmět smlouvy - identifikace pronajímaného předmětu např. výrobní číslo, číslo karoserie
- datum uzavření smlouvy

- datum účinnosti smlouvy, pokud je jiné než datum uzavření smlouvy - tímto datem se obvykle rozumí datum předání předmětu ve stavu obvyklého k užívání. Od tohoto okamžiku dochází k účtování o nákladech a výnosech týkajících se leasingového vztahu.
- dobu trvání leasingové smlouvy
- údaje o ceně pronajatého předmětu, vstupní ceně u pronajímatele, leasingové ceně, odkupní ceně po ukončení pronájmu, doplněna o dodatky ke smlouvě a splátkách nájemného v průběhu leasingového vztahu
- výši akontace a první splátky
- Obecné stanovení podmínek a povinností nájemce a pronajímatele, odborné užívání předmětu, stanovení odpovědnosti za škody způsobené na pronajatém majetku
- pojištění předmětu (kdo je povinen předmět pojistit, kdo bude platit pojistné)
- ustanovení o povinnosti provádět opravy na pronajatém majetku
- údaje o případných sankcích vyplývajících z nesplnění podmínek nájemce či pronajímatele, penále
- ustanovení o předčasném ukončení a podmínkách, za kterých toto ukončení lze provést
- údaje o případném ručení a garanci
- závěrečné ustanovení
- podpisy smluvních stran
- seznam příloh např. splátkový kalendář [4]

3.6 Podklady k uzavření leasingové smlouvy

Doklady, které jsou důležité pro uzavření leasingové smlouvy.

Leasingová smlouva může být sepsána právnickou osobou, fyzickou osobou provozující podnikatelskou činnost a soukromou osobou.

Pro uzavření smlouvy právnickými osobami musí být předloženy tyto doklady:

- ověřený výpis z obchodního rejstříku
- účetní závěrku minimálně za poslední rok

- přiznání k DPH za několik posledních zdaňovacích období
- výpis z bankovního účtu
- výkaz cash-flow
- způsob ručení (pro leasingové smlouvy na vysoké částky)
- přehled o dalších závazcích společnosti (přehled o úvěrech, půjčkách)

Pro uzavření smlouvy fyzických osob-podnikatelů musí být předloženy tyto doklady:

- živnostenský list nebo koncesní listina nebo doklad o přidělení IČ a jejich kopie
- občanský průkaz
- kopii daňového přiznání
- výpis z bankovního účtu
- výkaz o majetku a závazcích, cash-flow
- přehled o dalších závazcích nájemce
- daňové přiznání k DPH za několik posledních zdaňovacích období pokud jsou plátcí DPH

Pro uzavření smlouvy fyzických osob-nepodnikatelů musí být předloženy tyto doklady:

- občanský průkaz
- druhý doklad totožnosti: cestovní pas, řidičský průkaz, zbrojní průkaz apod.
- potvrzení o výši čistého měsíčního příjmu od zaměstnavatele s vyčíslením jiných závazků
- počet vyživovaných osob
- u cizinců se požaduje povolení k pobytu a jeho kopie [4]

3.7 Koupě za hotové , úvěr, leasing

Před každým pořízením majetku musí fyzické osoby i podnikatelé přemýšlet, jestli předmět pořídí za hotové nebo na leasing popřípadě na úvěr.

3.7.1 Koupě za hotové

Při koupí předmětu za hotové musí mít subjekt finanční prostředky. Více se pořizuje majetek na úvěr nebo leasing, aby nemuseli čerpat finanční prostředky. Lépe tak

využijí náklady obětované příležitosti nebo-li nerealizovaný prospěch druhé nejlepší varianty, do které by vložili peněžní prostředky.

Výhody koupě za hotové:

- subjekt se nemusí zadlužovat
- je vlastníkem koupeného majetku
- peněžní toky nejsou zatíženy v dalším období platit splátky a další náklady spojené s pořízením na leasing

Nevýhody koupě za hotové:

- vysoké jednorázové výdaje v hotovosti se negativně projeví v cash-flow
- výdaje na pořízení předmětu koupě nemohou být považovány za výdaje pro daňové účely, ale musí být použity daňové odpisy
- při koupi za hotové musíme používat daňové odpisy a ty nejsou z ekonomického hlediska efektivní

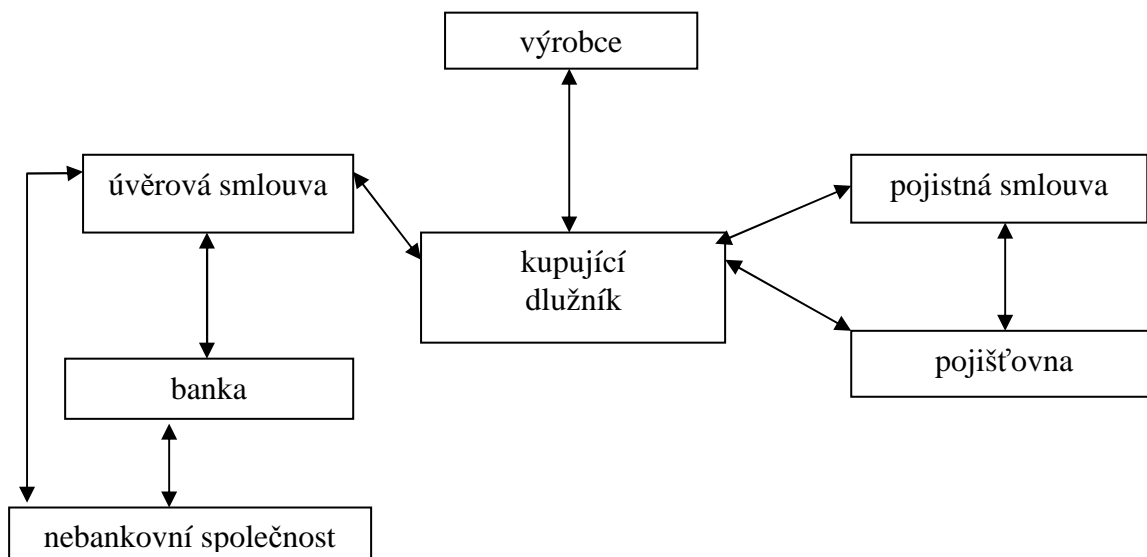
3.7.2 Koupě na úvěr

Při koupi na úvěr nemusí podnik vynaložit tolik finančních prostředků, ty získá od bank nebo úvěrových institucí. Koupí na úvěr se předmět stává majetkem kupujícího a může si ho daňově odepisovat. Dále si může odepisovat i úroky z úvěru, které jsou daňově uznatelné. Podnik může tedy uplatnit zdanění jak na odpisy majetku, tak i placené úroky z úvěru.

Nevýhody úvěru proti koupi za hotové jsou poplatky spojené s vedením úvěru např.: placené úroky.

Při použití úvěru se podnik zadlužuje, výše úvěru se projeví v rozvaze podniku v položce cizí zdroje. Díky tomu má podnik horší pozici v hodnocení rizikovosti jak investory tak i obchodními partnery.

Schéma č. 3 Vazby v rámci bankovního a nebankovního úvěru



(Zdroj: Bakalářská práce, Kamila Hodáková, 2010, str. 33)

3.7.3. Leasing

Dalším způsobem pořízení majetku je leasing. U leasingu nepotřebuje podnik velké finanční prostředky, platby za leasing jsou rozdělené do splátek. Majetek po celou dobu nájmu vlastní leasingová společnost. Při operativním leasingu se nájemce nestane majitelem majetku ani po ukončení leasingové smlouvy. Na nájemce přechází jen právo majetek používat a nesmí jej technicky zhodnotit. Pokud by chtěl nájemce pronajatý majetek technicky zhodnotit, musí před samotnou realizací požádat majitele majetku a to leasingovou společnost o její souhlas.

Výhody leasingu: nezvyšuje zadluženost podniku, nejsou potřeba finanční prostředky na celkovou pořizovací cenu majetku.

Nevýhody leasingu proti koupi za hotové: majitelem majetku je leasingová společnost, nájemce nemůže zdaňovat odpisy tohoto majetku, při finančním leasingu jdou všechna rizika spojená s pronájemem na nájemce, jako by byl vlastníkem pronajaté věci. [4]

3.7.4. Úvěr a leasing

Každý z těchto způsobů pořízení majetku má své nevýhody a výhody. Pokud má podnik volné finanční prostředky, může se rozhodnout pro koupi majetku za hotové. Tento majetek může taky koupit formou leasingu. Ve splátkách leasingu budou zahrnuty například platby za povinné a havarijní pojištění. Při koupi za hotové bychom pojištění museli sjednávat zvlášť. Dalším krokem v rozhodování je pořízení majetku na leasing nebo na úvěr.

Pro rozhodnutí použijeme tři možnosti:

- administrativní náročnost a právo disponování s majetkem
- daňové dopady
- finanční náročnost pořízení

3.7.4.1 Srovnání administrativní náročnosti a práva volně disponovat s majetkem

Pořízení majetku na leasing je méně administrativně náročnější než pořízení majetku na úvěr. K sepsání leasingové smlouvy stačí potvrzení o výši příjmu fyzické osoby, popis rodinného stavu žadatele, písemný souhlas partnera. Pro podnikatelské subjekty je potřeba doložit účetní závěrky za několik minulých let, popřípadě zajištění ručitele u vysoké pořizovací ceny majetku leasingu.

Výhoda v zajištění leasingu u dopravního prostředku je, že nájemce ve splátkách platí povinné i havarijní pojištění. Leasingové společnosti sjednávají pojištění za výhodnějších podmínek než pojišťovny.

U koupi na leasing ušetří nájemce jak svůj čas, tak i své finanční prostředky.

Pořízení majetku na úvěr je administrativně náročné z toho důvodu, že při koupi na úvěr se stává majetek vlastnictvím kupujícího. V tomto případě pořízení majetku je banka v nevýhodě oproti leasingové společnosti. Banka poskytuje jen finanční prostředky a není vlastníkem majetku. Při sjednání úvěru je nutné mít ručitele nebo majetek, který použijeme pro zástavní právo pro věřitele při nesplácení úvěru.

U koupi na úvěr je výhodou, že majetek přechází na kupujícího v den podpisu kupní smlouvy a nakládání s majetkem není nijak omezeno.

3.7.4.2 Daňové dopady

Daňově uznatelné položky u leasingu jsou splátky nájemného a u úvěru jsou to placené úroky. Dále také mohou být daňovým nákladem poplatky spojené s uzavřením a vedením leasingových smluv a úvěrů. Při koupi majetku na úvěr jsou daňově uznatelné i odpisy majetku. Pro leasing nemají nájemci možnost daňových nákladů z odpisů. Leasingové společnosti si místo nájemce uplatňují daňové odpisy.

Nájemce může odepisovat i technické zhodnocení pronajatého majetku, pokud je hrazeno nájemcem. Oceňování hmotného majetku pronajatého formou finančního pronájmu s následnou koupí najatého hmotného majetku. Tyto výdaje mohou být například: výdaje na instalaci a montáž, výdaje spojené s dopravou, clo. Technické zhodnocení hrazené nájemcem i jiný majetek mohou být nájemcem odepisovány pouze na základě písemné smlouvy mezi pronajímatelem a nájemcem. Za podmínky, že pronajímatel nezvýší o tyto výdaje vstupní cenu hmotného majetku, ze které provádí daňové odpisování majetku. Nájemce pak je povinen zařadit toto technické zhodnocení a jiný majetek do té odpisové skupiny, ve které je zaříděn dotyčný pronajatý majetek u pronajímatele a při vlastním odepisování postupuje podle §31 nebo §32 ZDP, to znamená, že si může zvolit, zda bude provádět rovnoměrné nebo zrychlené daňové odpisování. [4]

3.7.4.3 Finanční náročnost pořízení

Další oblastí na zvážení před pořízením majetku na úvěr nebo leasing jsou finanční toky. Tyto toky musíme vynaložit v době trvání úvěru nebo leasingu. Pro porovnání vztahů mezi metodami financování použijeme aplikovanou finanční matematiku např.: metoda čisté výhody leasingu. Při této metodě se porovnává výhodnost leasingu a úvěru tj. čisté současné hodnoty investice financované leasingem a financované z úvěru.

Výsledkem je: čistá současná hodnota investice financované leasingem je větší než čistá současná hodnota investice financované z úvěru je lepší pořídit majetek na leasing. V opačném případě je lepší využít financování úvěrové.

Matematické vyčíslení metody čisté výhod leasingu:

$$\check{C}VL = K - \sum_{n=1}^N \frac{L_n * (1 - d) + d * O_n}{(1 + i)^n}$$

Kde:

ČVL čistá výhoda leasingu

K kapitálový výdaj

L_n leasingové splátky v jednotlivých letech životnosti

d daňová sazba

O_n daňové odpisy v jednotlivých letech životnosti

n jednotlivé roky životnosti

N doba životnosti

i úroková míra upravená o vliv daně z příjmu (Za základ pro výpočet **i** se obvykle bere úroková míra z úvěru očištěná o vliv daně z příjmů. Budeme-li porovnávat např. výhodnost leasingového financování oproti financování úvěrem a úrokovou sazbou 10% víme-li, že sazba daně z příjmu právnických osob pro rok 2012 činí 19%, pak **i** vypočítáme: $i = 0,1 \times (1-d) = 0,1 \times (1-0,19) = 0,081 = 8,1\%$) (3, s. 22)

,

Tabulka č.1 Pořadí členských společností CLFA podle výše vstupního dluhu při financování všech komodit u všech finančních produktů v r. 2013

		vstupní dluh v mil. Kč
01.	CETEM ČR, a.s.	11 151,79
02.	ČSOB Leasing, a.s.	10 689,73
03.	ŠkoFIN s.r.o.	9 119,98
04.	Home Credit, a.s.	8 754,97
05.	UniCredit Leasing CZ, a.s. */	8 006,36
06.	SG Equipment Finance Czech Republic s.r.o.	7 814,42
07.	VB Leasing CZ, spol. s r.o.	5 444,91
08.	Mercedes Benz Financial Services Česká republika s.r.o.	5 277,18
09.	ESSOX, s.r.o.	4 862,18
10.	Provident Financial s.r.o.	4 770,12
11.	Deutsche Leasing ČR, spol. s r.o.	3 371,01
12.	s Autoleasing, a.s.	3 365,68
13.	Raiffeisen-Leasing, s.r.o. **/	2 884,89
14.	Erste Leasing, a.s.	2 628,13
15.	GE Money Auto, s.r.o.	2 369,18
16.	LeasePlan Česká republika, s.r.o.	1 856,57
17.	IMPULS-Leasing-AUSTRIA s.r.o.	1 783,46
18.	ALD Automotive s.r.o.	1 695,06
19.	UNILEASING, a.s.	1 477,00
20.	ARVAL CZ s.r.o.	1 324,02

*/ včetně výsledků RCI Financial Services, s.r.o. a UniCredit Fleet Management s.r.o.

- leasingy realizované pracovníky UniCredit Leasing CZ, a.s.

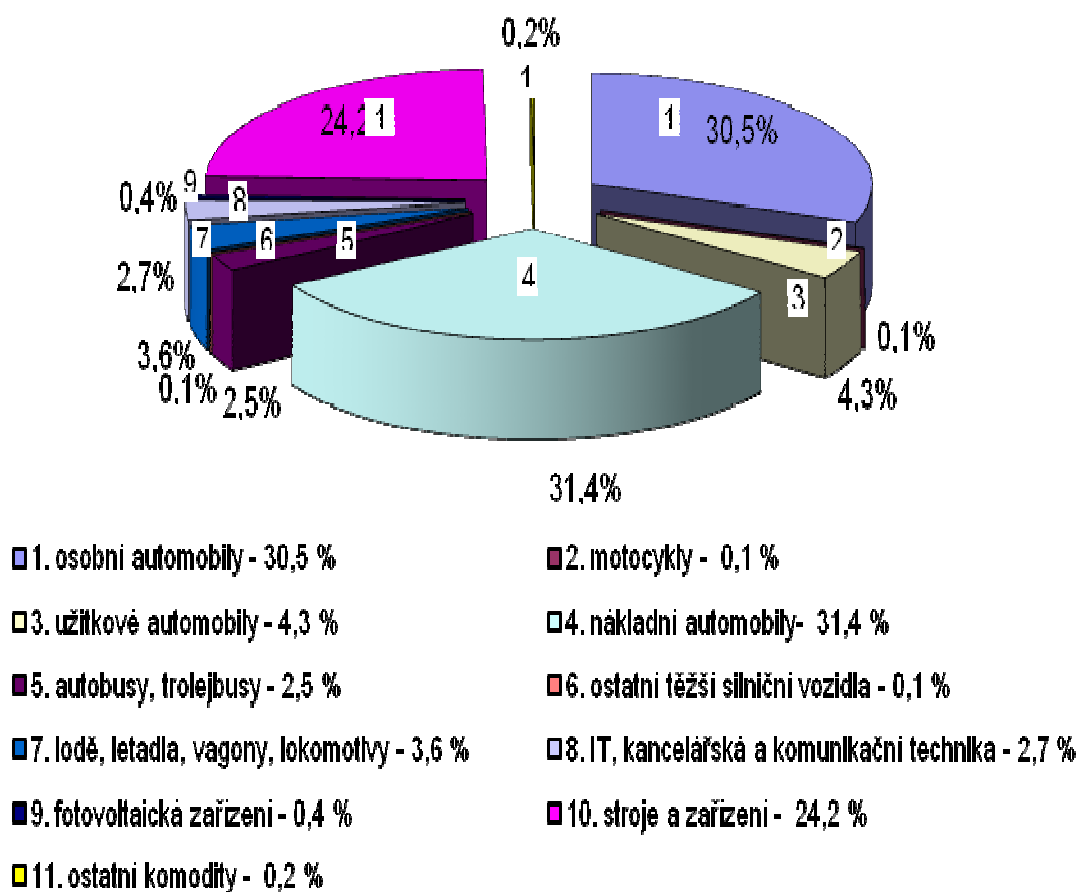
**/ včetně údajů Raiffeisen-Leasing Real Estate s.r.o.

(Zdroj: Česká leasingová a finanční asociace, <http://www.clfa.cz>)

3.8 Zaměření leasingu v České republice

V České republice se leasing používá pro financování nájmu movitých věcí jako například: užitkové, nákladní a osobní automobily, autobusy, trolejbusy, letadla, lodě, vagony, lokomotivy, motocykly a jiné. Z grafu níže je vidět, že v roce 2013 se leasing využil nejvíce na financování osobních, nákladních automobilů, strojů a zařízení.

Graf č. 2 Zaměření leasingu movitých věcí členů ČLFA v r. 2013 podle komodit



(Zdroj: Česká leasingová a finanční asociace, <http://www.clfa.cz>)

3.9 Česká leasingová a finanční asociace

Působila od poloviny r. 1991 jako **Asociace leasingových společností ČSFR**. V září 1992 byla založena **Asociace leasingových společností České republiky** jako samostatné zájmové sdružení českého leasingu. V dalších letech se začalo zabývat i dalšími nebankovními finančními produkty a jejími členy se staly i někteří poskytovatelé spotřebitelských úvěrů, prodejů na splátky a faktoringu. Členská schůze konaná 24. ledna 2005 rozhodla o odpovídající změně názvu asociace na **Česká leasingová a finanční asociace**. [6]

ČLFA se zabývá přípravou předpisů pro finanční nebankovní produkty, faktoring, spotřebitelské úvěry a leasing. Asociací byly vypracovány všeobecné podmínky a dokumenty potřebné k průběhu leasingu. Velký důraz klade na Etický kodex členů asociace.

Asociace zároveň plní řadu dalších funkcí. Podává informace o svých členech zájemcům o uzavření konkrétních leasingových, splátkových a úvěrových obchodů. Organizuje výměnu zkušeností svých členů a zaměřuje se i na hlubší analýzu řady aktuálních problémů domácího leasingu, spotřebitelských úvěrů, úvěrů pro podnikatele a prodejů na splátky a faktoringu, včetně trendů dalšího rozvoje nebankovních finančních produktů v české ekonomice. Pro tyto účely zřídila expertní výbory.

Důležitým úkolem asociace je zastupování členských společností a v řadě ohledů i celé domácí nebankovní finanční komunity v nekomerčních vztazích se zahraničními sdruženími s jinými cizími subjekty. Slouží k tomu především **členství v Evropské federaci leasingových asociací (LEASEUROPE)**. V r. 1996 hostila v Praze jako první asociace ze zemí střední a východní Evropy vrcholnou schůzku evropského leasingu - výroční konferenci LEASEUROPE. V roce 2009 proběhla v Praze další výroční konference LEASEUROPE a EUROFINAS. Využívá i možností, které vyplývají ze styků s obdobnými asociacemi jiných států. Od r. 2006 je ČLFA členem **Evropské federace asociací finančních domů (EUROFINAS)**, od r. 2010 členem **EU federace pro faktoring a komerční financování (EUF)**. Informuje zahraniční partnery o podmínkách pro investice, leasing a další finanční produkty v České republice. V současné době

je členem České leasingové a finanční asociace 48 firem, které realizují kolem 97% objemu všech tuzemských leasingových obchodů, většinu nebankovních úvěrů pro spotřebitele a většinu faktoringových obchodů. [6]

Tabulka č.2 Pořadí členských společností ČLFA podle objemu pořizovacích cen v operativním leasingu movitých věcí v r. 2013

		PC v mil. Kč
01.	ŠkoFIN s.r.o.	3 100,38
02.	LeasePlan Česká republika, s.r.o.	1 856,57
03.	ČSOB Leasing, a.s.	1 762,88
04.	Mercedes Benz Financial Services Česká republika s.r.o.	1 604,93
05.	ALD Automotive s.r.o.	1 443,24
06.	ARVAL CZ s.r.o.	1 324,02
07.	UniCredit Leasing CZ, a.s. */	1 316,53
08.	SG Equipment Finance Czech Republic s.r.o.	1 104,37
09.	VB Leasing CZ, s.r.o.	991,54
10.	BUSINESS LEASE s.r.o.	764,00
11.	SCANIA FINANCE Czech Republic, spol. s r.o.	418,24
12.	IKB Leasing ČR s.r.o.	364,49
13.	Deutsche Leasing ČR, spol. s r.o.	323,14
14.	IMPULS-Leasing -AUSTRIA s.r.o.	212,79
15.	Raiffeisen-Leasing, s.r.o.	206,17
16.	ECONOCOM Czech Republic, s.r.o.	177,00
17.	RT TORAX, s.r.o.	170,00
18.	s Autoleasing, a.s.	97,94
19.	Credium, a.s. (údaj za 1.- 3. čtvrtletí)	70,82
20.	Toyota Financial Services Czech s.r.o.	64,27

*/ včetně výsledků RCI Financial Services, s.r.o. a UniCredit Fleet Management s.r.o.

- leasingy realizované pracovníky UniCredit Leasing CZ, a.s.

PC - souhrn pořizovacích cen movitých věcí poskytnutých v r. 2013 do operativního leasingu

(Zdroj: Česká leasingová a finanční asociace, <http://www.clfa.cz>)

4 Analytická část

4.1. Charakteristika podniku

Další kapitola bakalářské práce se bude zabývat společností ALD Automotive s.r.o.

Společnost ALD Automotive byla založena v roce 2003 a v současné době je druhou největší leasingovou společností v Evropě a třetí na světě. ALD Automotive s.r.o. je mezinárodní společností, která patří do finanční skupiny Sociétés Générales Group společně s Komerční bankou a společností ESSOX a jiné další.

V současné době má ALD Automotive s.r.o. ve svém portfoliu přes 15 000 vozidel, v celosvětovém měřítku má ALD Automotive Group ve svém portfoliu přes 1 000 000 vozidel. ALD Automotive Group obchoduje ve 40 zemích světa a má přes 4 000 zaměstnanců.

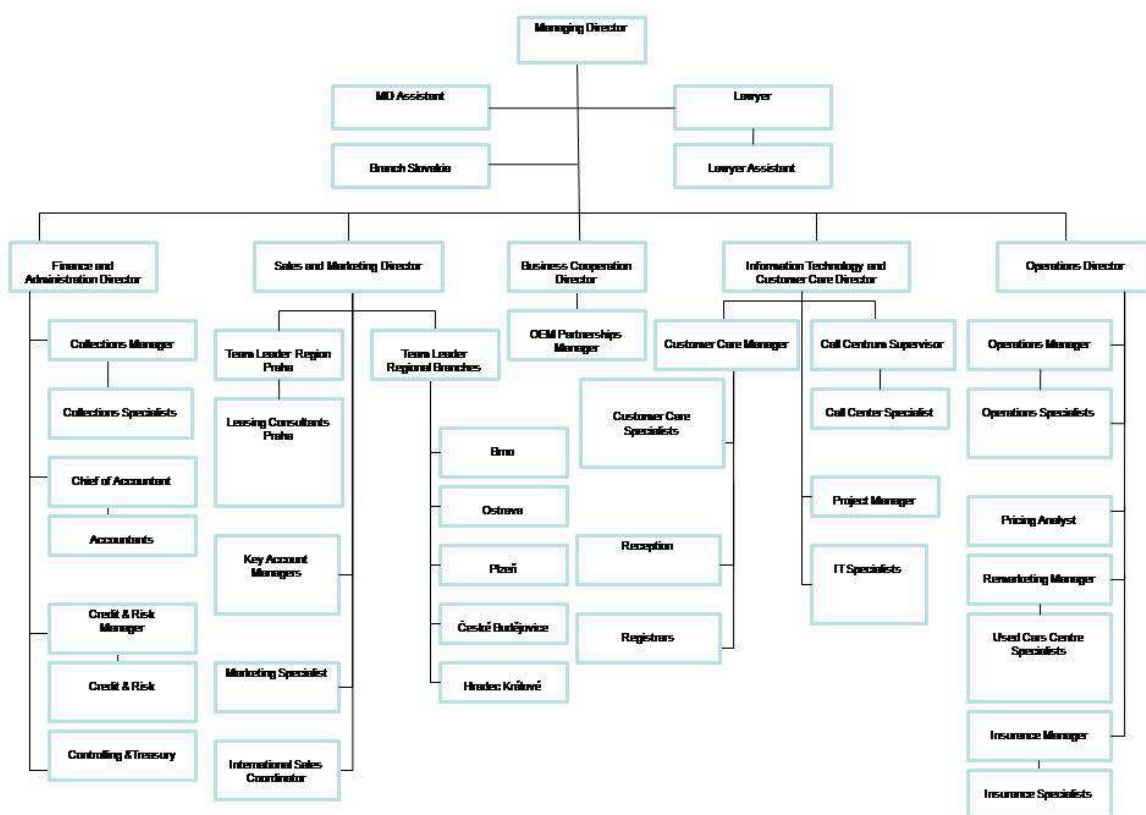
ALD Automotive s.r.o. má přes 80 zaměstnanců a pět poboček v České republice tj. Ostrava, Brno, České Budějovice, Plzeň a Hradec Králové a jednu pobočku na Slovensku. Nabízí svým klientům finanční a operativní leasing, full-service leasing a fleet management. Součástí společnosti je i ALD centrum ojetých vozidel, nabízí k prodeji vlastní vozidla vrácena z operativního leasingu.

Hlavní výhoda prodeje vlastních vozidel:

- vlastnictví všech vozidel
- provozní a obchodní historie
- dokumentace a servisní knížka
- dokumentace pojistných událostí
- roční záruka na skryté vady

ALD Automotive s.r.o. patří mezi tři největší leasingové společnosti na českém trhu, jeho největšími konkurenty jsou LeasePlan ČR s.r.o. a ARVAL.

Obrázek č. 1 Organizační struktura společnosti



(Zdroj: společnost ALD Automotive s.r.o.)

Produkty:

- **finanční leasing nových vozidel s následnou koupí najaté věci**, maximální doba trvání nájmu 72 měsíců, předmět leasingu - všechna osobní a nákladní vozidla a předváděcí osobní a nákladní vozidla do 3,5 t
- **operativní a full-service leasing vozidel**, maximální doba trvání nájmu 72 měsíců, předmět leasingu - všechna osobní a nákladní vozidla a předváděcí osobní a nákladní vozidla do 3,5 t
- **leasing ojetých automobilů dodavatel ALD**, finanční leasing s následnou koupí najaté věci, operativní a full-service leasing, maximální doba trvání nájmu 72 měsíců, předmět leasingu - Všechna osobní motorová a nákladní vozidla jejichž vlastníkem je ALD ČR/SR, cena předmětu leasingu - U vozidel ze standardně ukončených leasingových smluv jsou ceny stanovovány technickým oddělením

ALD na základě tržní hodnoty vozidla. U vozidel zabavených pro neplacení jsou ceny stanovovány oddělením pohledávek na základě zůstatkové hodnoty s ohledem na výši pohledávky jdoucí za vozidlem / respektive klientem

- **leasing ojetých automobilů dodavatel mimo ALD, individuální dovoz, neautorizovaný dealer**, finanční leasing s následnou koupí najaté věci, doba trvání nájmu 54 měsíců, operativní leasing / full-servis leasing, maximální doba trvání nájmu 48 měsíců, předmět leasingu - všechna osobní motorová a nákladní (do 3,5 t) vozidla do stáří maximálně 48 měsíců od data výroby dle technického průkazu - země původu ČR, cena předmětu leasingu - ceny vozidel jsou ověřovány technickým oddělením ALD prostřednictvím katalogu EuroTax, dokumentace k vozidlu : ocenění vozidla, podepsaný protokol o kontrole vozidla, kopie technického průkazu, kontrola VIN detect, CEBIE - individuální dovoz, nabývací doklad, kupní smlouva

4.2 Obchodní oddělení

První setkání s klientem = získávání informací.

Obchodník potřebuje pro správné vytvoření nabídky a práci s klientem znát několik základních informací: jaký vozový park klient má, jestli je financován z finančních prostředků v hotovosti nebo na úvěr, popřípadě leasingem u jiné konkurenční společnosti.

Po získání těchto informací můžou klientovi nabídnout ten správný typ leasingu např.: finanční leasing, operativní leasing, full-servis leasing nebo správu vozového parku nebo-li fleet management. Ve větší míře mají klienti zájem o full-servis leasing, který je pro klienta nejvíce výhodný jak ze strany časové tak i finanční. Nemusí se skoro o nic starat, veškerý servis zařídí leasingová společnost.

Každá příprava nabídky se může do velké míry lišit, podle toho jaký je to klient. Jestli se jedná o velkou nadnárodní společnost, která vypisuje výběrové řízení nebo státní podnik, který musí mít vypracované tendry podle zákona, což je administrativně více náročnější nebo se jedná o malého podnikatele. Ke každému klientovi musí mít leasingová společnost individuální přístup.

Obrázek č. 2 Nabídka

N A B Í D K A

nových značkových vozů čís. 103394 / v.1



Prodejce: Porsche Inter Auto CZ spol. s r.o. o.z. Hradecké území s.r.o. Na Okrouhliku 1708/25b 50002 Hradec Králové 2 IČ:47124652 DIČ:CZ47124652 Tel: 495070111 Fax: 495070199 E-mail:info.hk@porsche.cz	Klient: ALD Automotive s.r.o. U Stavoservisu 527/1 108 00 Praha 10 IČ:61063916 DIČ:CZ61063916 Tel: 955525075 E-mail:technicky.servis@aldautomotive.com
---	---

Poptávka č: 12515

Platnost do: 17.3.2014

Předmět nabídky:

Škoda 5E543Y - Octavia Combi Elegance 1,6 TDI 77 kW 6-s 2014 8T8THA - Červená Corrida Černá	Konf.č: X000025737 Počet: 1
Kód výbavy	Cena Cena s DPH
Octavia Combi Elegance 1,6 TDI 77 kW 6-s	512 314,- 619 900,-
PH5 Vyhřívané vrstvené čelní sklo	4 050,- 4 901,-
PK0 Tažné zařízení s odnímatelnou hlavicí	9 917,- 12 000,-
PLI ADAPTIVE CRUISE ASSISTANT -adaptivní tempomat	14 050,- 17 001,-
8GV Alternátor 180A	0,- 0,-
8T8T Červená Corrida	3 306,- 4 000,-
Sleva (17%)	-92 418,- -111 826,-
Povinná výbava	0,- 0,-
Gumové koberce	940,- 1 137,-
Doprava + pojištění	1 622,- 1 963,-
Celkem za počet: 1	453 781,- 549 075,-
Celkem: Kč	Částka DPH: 95 294,- 453 781,- 549 075,-

(Zdroj: ALD Automotive s.r.o.)

Značná část klientu přichází také pomocí Komerční banky přes cross-selling. Cross-selling značí aktivitu za účelem navýšení celkové objednávky zákazníka doporučením souvisejícího zboží.

Obchodník pro klienta připraví několik variant nabídek, aby předložil všechny variantu leasingu. Na základě specifikace vozidla připraví cenovou kalkulaci např.: pro operativní; full-service leasing.

Kalkulace full-servis leasing:

- finanční služby včetně úroků
- havarijní a povinné pojištění
- připojištění čelního skla do požadovaného limitu

V uzavřené verzi:

- kompletní servis
- sezonní pneu včetně uskladnění a montáže
- silniční daň
- poplatek za rádio
- dálniční známka
- tankovací karty
- asistenční službu
- management fee (poplatek za správu vozu)

Smlouva se řídí počtem kilometrů za předem danou smluvní dobu s možností překročení této hranici o 1%. Jsou zde i sazby za přejetý kilometr jako doplatek sazby za neujeté kilometry.

Kalkulace může být také rozšířena o další služby např.: pick up (4krát ročně zajistí vyzvednutí vozidla do servisu nebo na výměnu sezonních pneu), car monitor - elektronická kniha jízd, on-line monitoring vozu.

Obrázek č. 3 Uzavřená kalkulace

(14) Full service leasing CZK - Uzavřená kalkulace						
Klient	Adresa		Vytvořil			
Firma			Mobil			
K rukám			Základní linka			
Tel.			E-mail			
Vozidlo: Škoda Octavia III '14 5 dv. kombi 1.6 TDI CR DPF 77kW Elegance Combi 4x4						
Nové vozidlo			Cena	bez DPH	s DPH	
Hmotnost	1 998 kg		Základní	512 314,05 Kč	619 900,00 Kč	
Motor kubatura (ccm)/výkon (kW)	1 598 ccm/77 kW		Nadst. výbava	31 323,97 Kč	37 902,00 Kč	
Druh vozidla	osobní		Sleva (17,00%)	92 418,46 Kč	111 826,34 Kč	
Dodatečná výbava (a montáž)			Dodatečná výbava (a montáž)	2 562,00 Kč	3 100,02 Kč	
			Dodatečná montáž	0,00 Kč	0,00 Kč	
			Celkem	453 781,60 Kč	549 075,70 Kč	
PODMÍNKY SMLOUVY						
			Doba leasingu	48 měsíců		
			Celkový nájezd v km	120 000km		
Akontace (%)	0,00 %		Sazba za přečerp. km/Volná hranice:	0,90Kč / 1,00%		
			Sazba za podčerp. km/Volná hranice:	0,50Kč / 1,00%		
POJIŠTĚNÍ			FINANCOVÁNÍ A SLUŽBY			
Druh pojištění	Pojišťovna	Splátka	Název služby	Ano/Ne	Parametry	Splátka
Zákonné pojištění	Kooperativa, pojišťovna, a.s., Vienna Insurance Group	260,00 Kč	Finanční splátka	Ano		6 285,10 Kč
	KOOP Ra 7576		Servis	Ano	Autorizovaný	998,91 Kč
Havarijní pojištění	Kooperativa, pojišťovna, a.s., Vienna Insurance Group	610,38 Kč	Pneuservis	Ano	4L:R16, R16 - 205/55 - V - Standard 6L:R16, R16 - 205/55 - H - Standard 4xR16x - R16, 6Lx16, ŠKODA	883,08 Kč
	KOOP Ra Škoda - FSL				Poplatek: Ne	
	Spokojenost	10,00% / 10 000,00 Kč			Ujistitelné: Ano	
	Zabezpečení vozidla:	MOBILIZACE			Financování: Ano	
	GAP	Ne	Dálniční známka	Ano		156,25 Kč
Pojištění skel	Kooperativa, pojišťovna, a.s., Vienna Insurance Group	188,00 Kč	Silniční daň	Ano	Poplatek: 5	130,00 Kč
	Limit plnění:	15000	Náhradní vozidlo	Ano	Kategorie: C - Silniční Poplatek: 5	0,00 Kč
			Pick-up dodatečné služby	Ne		0,00 Kč
			Car monitor	Ne		0,00 Kč
Splátka pojištění celkem		1 057,88 Kč	Tankovací karta	Ano	CCS, euroShell	20,00 Kč
			Asistenční služba	Ano	Komplex-1	90,00 Kč
SHRNUTÍ			Poplatek za rádio	Ano		45,00 Kč
Měsíční splátka bez DPH		9 956,22 Kč	Poplatek za vedení	Ano		290,00 Kč
DPH 21,00%		2 090,78 Kč	Fleet monitor	Ano		0,00 Kč
Měsíční splátka vč. DPH		12 047,00 Kč	Financování a služby celkem			8 898,34 Kč
POZNÁMKA						

(Zdroj: ALD Automotive s.r.o.)

Vzor nabídky:

BMW 520d 135 xDrive

BMW 520d 135 xDrive

Výbava:

Výbava:

Sportovní kožený volant,

Sportovní kožený volant,

navigační systém Professional,

navigační systém Professional,

automat. ovládání dveří zavazadlového

automat. ovládání dveří zavazadlového

prostoru, Paket Advantage.

prostoru, Paket Advantage.

Ceníková cena vozu bez DPH: 1 120 620 Kč

Ceníková cena vozu bez DPH: 1 120 620 Kč

Doba leasingu: 48 měsíců.

Doba leasingu: 48 měsíců.

Celkový nájezd: 120 000 km

Celkový nájezd: 120 000 km

Měsíční splátka bez DPH: 21 335 Kč

Měsíční splátka bez DPH: 18 648 Kč

FULL - SERVICE LEASING

OPERATIVNÍ LEASING

(Zdroj: ALD Automotive s.r.o., <http://www.aldautomotive.cz>)

4.3 Kreditní oddělení

Pro schválení obchodu s klientem musí být klient prověřen kreditním oddělením, aby nedošlo k uzavření leasingové smlouvy s nevhodným klientem.

4.3.1. Základní informace požadované od klienta

Fyzická osoba- nepodnikatel

- kopie platného občanského průkazu - označená souhlasem vlastníka
- kopie výpisu z bankovního účtu minimálně za dva poslední měsíce

- dodatečně doklad o průměrném čistém měsíčním příjmu ze závislé činnosti nebo příjmech z pronájmu, příjmech z kapitálového majetku, potvrzení o výši důchodu, sociálních dávek, příp. ostatní příjmy

Fyzická osoba - podnikatel

- kopie dokladu o živnostenském oprávnění (živnostenský list, koncesní listina), kopie dokladu o příslušnosti k profesní skupině (advokátní komoře, komoře auditorů a daňových poradců, případně kopie dokladu prokazující výkon činnosti, která je hlavním zdrojem příjmů
- kopie osvědčení o registraci k daním
- kopie priznání k dani z příjmu fyzických osob k 31.12. minulého zdaňovacího období
- kopie výpisu z účtu
- kopie výkazu o příjmech a výdajích k 30.6. běžného období v případě, že je obchodní případ uzavírán po tomto datu
- jde-li o vozidlo dražší než 2 mil. Kč, popřípadě celková angažovanost klienta je větší než 1,5 mil Kč, je třeba dodat popis majetkových poměrů klienta

Právnícká osoba

- kopie výpisu z Obchodního rejstříku nesmí být starší než 6 měsíců
- kopie osvědčení o registraci k daním
- kopie rozvahy a výkazu zisku a ztráty k 31.12. (popřípadě k rozvahovému dni, pokud hospodářský rok nekončí kalendářním rokem) minulého + předminulého zdaňovacího období
- dodatečně může být ještě požadovaná kopie rozvahy a výkazu zisku a ztráty za poslední sledované období k 30.6. běžného období
- jde-li o vozidlo dražší než 2 mil. Kč, popřípadě celková angažovanost klienta je větší než 1,5 mil Kč, je třeba dodat kopii přílohy k účetní závěrce

Ručitel fyzická osoba nepodnikatel

- ručitel dodá stejné doklady jako fyzická osoba - nepodnikatel

Ručitel fyzická osoba podnikatel

- ručitel dodá stejné doklady jako fyzická osoba - podnikatel

Ručitel právnická osoba

- ručitel dodá stejné doklady jako právnická osoba
- právnická osoba může ručit jen za podmínky, že vystupuje jako majoritní vlastník společnosti = mateřská společnost. Ručení jiných právnických osob musí být odsouhlaseno valnou hromadou a musí být úplatné.

Cizí státní příslušník

- kopie dokladu k povolení pobytu
- doklady potřebné pro fyzické osoby - nepodnikatel
- doklady potřebné pro fyzické osoby - podnikatel

4.3.2 Schvalování žádosti o objednávku

Kompetence kreditního oddělení, oprávnění rozhodovat o schválení nebo zamítnutí objednávky. Zahrnuje rozhodování o době trvání leasingu, výši zůstatkové hodnoty, zajištění leasingového obchodu.

Princip čtyř očí zajišťuje rozhodnutí o schválení nebo zamítnutí objednávky dvěma odpovědnými osobami. Výsledek rozhodnutí musí být vyznačen v předepsaném formuláři "Žádost o schválení objednávky".

4.3.3 Obecné zásady schvalování a archivace obchodních případů

- kreditní oddělení založí ke každému obchodnímu klientovi složku obsahující základní požadované dokumenty + průvodní Checklist
- v případě nestandardního obchodního případu provede kreditní oddělení na Checklistu krátkou sumarizaci obchodního případu, kde shrne všechny hlavní informace
- průvodní Checklist musí být obnovován každých 6 měsíců v případě opakovaných žádostí klienta

- při opakovaných žádostech klienta, je kreditní oddělení povinno kontrolovat stávající platební morálku klienta
- obchodník nesmí žádat o schválení objednávky, pokud zákazník není schopen splnit své závazky

4.3.4 Postup schválení obchodu

Obchodník předá odsouhlasenou objednávku klientem na kreditní oddělení, kde vyplní "Žádost o schválení objednávky". Žádost obsahuje informace o klientovi a předmětu leasingu. Jsou zde informace jako například suma budoucích splátek bez DPH, bez zůstatkové hodnoty a služeb = riziko. Cena auta, podmínky leasingu, výše provize a rozhodnutí o schválení nebo zamítnutí objednávky.

Každý klient je prověřen na bezúhonnost a finanční stabilitu přes několik databází. Kreditní oddělení pro své potřeby používá hned několik zdrojů :

Justice = specializované stránky ministerstva spravedlnosti, vyhledávání v obchodním rejstříku, soudnictví

ARES = Administrativní registr ekonomických subjektů, vyhledávání nad ekonomickými subjekty registrovanými v České republice. Zobrazuje údaje o registracích státní správy.

ČEKIA BIZGUARD = aplikace, která analyzuje vztahy a vazby mezi ekonomickými subjekty na trhu, majetkové vazby, negativní nebo obchodní. Analyzuje propojení daného subjektu z více subjekty např.: kolik vlastní klient společností nebo v kolika společnostech je klient je členem představenstva.

DCG OCTOPUS = prověření podnikatelských subjektu v České republice. Klient je prověřen jestli nemá dluhy u zdravotních pojišťoven, v evidenci Upadač, insolvenční rejstřík, databáze dlužníků, exekuce, obchodní a živnostenský rejstřík apod.

Společnost má také **vlastní databázi v rámci ALD International**, která obsahuje mezinárodní klientelu, teroristické skupiny a politicky angažované klienty.

Obrázek č. 4 Žádost o schválení objednávky

ALD Automotive s.r.o.



ID KS

Žádost o schválení objednávky/ Order form to

130000000000

Kreditní od./Credit department

Nová objednávka/ New order Převod LS/ Assignment of LC

Referent/ Employee:		Pobočka/ Branch	
Nájemce/ Leaseholder:		Skupina/ Group	č./ num
		Exclusive client	ALD <input type="checkbox"/> COR1 <input type="checkbox"/> RISQ/CFI <input type="checkbox"/> SGCIB <input type="checkbox"/>
LOCAL CODE		RCT CODE	BASEL comp.def. P4 P5 P9 P10
Ulice/ Street		Založení/ Established (Naroz./Birth)	
Město/PSČ/ Town		Základní jmění/ Capital [CZK]	
Obor/ Branch		NACE CODE	Zákazníkem ALD / Client since

I. Objednávka/ Order [CZK](tis./1000)

Č. zákazníka (LS)/Client No.	Souč.závazek Actual obligation	Souč.limit Actual limit	Změna +/- Change +/-	Nový limit New limit	Poznámky Comments
Skupina Sum/ Group Sum					

II. Stav/ Present state

Požadovaný poč./ Demanded num.

vozidel/ cars

III. Podmínky leasingu/ Conditions of the contract

Úrok, sazba/ Interest rate [%]		Značka/Typ/ Brand car and type	
Individuální hav. poj.	Ano <input type="checkbox"/> Ne <input type="checkbox"/> <small>Přířiz. zima vč. příloh/ Purchase extra</small>		[CZK]
Doba nájmu/ Time of lease		Dodavatel/ Supplier	
Druh leasingu/ Type of lease	<input type="checkbox"/> FL <input type="checkbox"/> OL <input type="checkbox"/> FULL	Ojetá vozidla/ Used cars	Převod LS/ Assignment of LC
ZH dle odp.pl./ RV		Rok výroby/ Year of production	Číslo LS/ Number of LC
Sleva/ Rebate [%]		Najeté km/ km	
Partnerships provize /Comm.	% Komu	Individ. dovoz / Individual import	<input type="checkbox"/> Ano <input type="checkbox"/> Ne

IV. Provize mimo partnerships / Comm. out of partnership

Provize/ Comm. [%]

Komu

Není mi známa skutečnost, že zprostředkovatel a klient jsou (v době uzavření obchodu) ekonomicky nebo personálně spjaté osoby tzn., že se navzájem nepodílí přímo nebo nepřímo na vedení, kontrole nebo jmění, a že zúčastněné fyzické osoby nejsou osoby blízké – resp. Příbuzné

Poznámka / Comment

Datum/podpis referenta/Date/Signature of employee

Osoby jednající za klienta ve věci uzavření leasingové smlouvy

V. Zvláštní ujednání/garance/Special arrangements/Guarantee [CZK]

Záruka zpět. odkupu/ Repurchase guar.		Akontace / Advance payment	
Dodatečné záruky/ Add. Guarantee		Kauce/ Caution money	

VI. ALD Automotive s.r.o. - pobočka

DOPORUČENÍ / Recommendation

Datum/podpis/Date/Signature

VII. Rozhodnutí/ Decision of Central Credit Dept.

<input type="checkbox"/> Schváleno/ Approved	<input type="checkbox"/> Neschváleno/ Not approved	<input type="checkbox"/> Postoupení rozhod. vedení ALD / Transf. to ALD manag.	Magister:
<input type="checkbox"/> Doporučeno / Recomm.	<input type="checkbox"/> Nedoporučeno / Un comm.		
<input type="checkbox"/> Poznámky/ Comments	<input type="checkbox"/> Dodatečné záruky/ Add. Guarantee		
Individuální hav. poj.	<input type="checkbox"/> Doporučeno <input type="checkbox"/> Nedoporučeno	Datum/podpis/Date/Signature	

VIII. Rozhodnutí vedení ALD/ Decision of management of ALD

<input type="checkbox"/> Schváleno/ Approved	<input type="checkbox"/> Neschváleno/ Not approved	Dodatečné záruky/ Add. Guarantee	Datum/ Podpis vedení ALD/Date/Signature of ALD manag.
--	--	----------------------------------	---

(Zdroj: ALD Automotive s.r.o.)

Klient musí také předložit výkaz zisků a ztrát k 31.12. pro finanční analýzu o schopnosti splácení předmětu leasingu. Pokud nejsou výsledky z této listiny dostačující může požádat kreditní oddělení o další výsledky hospodaření z předešlých let.

Pokud si klient vybere auto, které přesahuje pořizovací částku přes 1 500 000 Kč, vybírá leasingová společnost peněžní krytí ve formě akontace, kauce nebo odkup vozidla po ukončení doby leasingu. Kauce se vybírá na dobu polovičního trvání leasingové smlouvy, aby se zajistila část peněz při špatné platební morálce. Pokud klient splácí své závazky pravidelně, ponížená kauce o úroky je mu vrácena. Ale pokud klient má špatnou platební morálku, použije se kauce na zaplacení neuhrazených splátek nájemného.

Ke každé žádosti musí být vyplněni KYC nebo-li CHECKLIST, kde se shromažďují další informace o klientovi. Checklist obsahuje základní informace o klientovi, finanční analýzu, kopie OP, živnostenský list, hospodářský výsledek, prověření v seznamu teroristů, risk faktor.

Důležité body v oblasti risk faktory z přehledu KYC :

- přítomnost politicky exponovaných osob
- citlivý předmět podnikání
- účast na veřejných zakázkách
- kvalitní účetnictví
- právní spory, soudní zápisy v OR
- změna vlastnické struktury / managementu

Obrázek č. 5 KYC

CHECKLIST

DODAVATEL - Právnícká osoba / Legal Entity

Jméno / Name	RCT
_____	ALD KB SGEF
IČO / Local Code	Group
_____	_____
Ulice / Street	Num.
_____	_____
Město / Town	Follow-up Cl.
_____	_____
Obor / Branch	Ultim.par.com.
_____	_____

	2013	2012	2011
Aktiva / Total assets			
Vlastní jmění / Equity			
Obrát provozní / Net sales			
HV netto / Net profit and loss			

Výpis z obchodního rejstříku / Extract from the trade register		<input type="checkbox"/> ano	<input type="checkbox"/> ne
Databáze / Professional database		<input type="checkbox"/> ano	<input type="checkbox"/> ne
Vlastnická struktura / shareholding structure		<input type="checkbox"/> ano	<input type="checkbox"/> ne
Ostatní / Other	Internet	<input type="checkbox"/> ano	<input type="checkbox"/> ne
Hospodářské výsledky / Financial statements		<input type="checkbox"/> ano	<input type="checkbox"/> ne
Dodatečné identif. údaje / Additional identification data	Black list - záznam / record	<input type="checkbox"/> ano	<input type="checkbox"/> ne
	Exclusion list - záznam / record	<input type="checkbox"/> ano	<input type="checkbox"/> ne
	ALD International Watch list - záz. / rec.	<input type="checkbox"/> ano	<input type="checkbox"/> ne
	DSFS/SBO/ list- záznam / record	<input type="checkbox"/> ano	<input type="checkbox"/> ne
Warn. Ind.		<input type="checkbox"/> ano	<input type="checkbox"/> ne

World-check, seznam teroristů / World-check , list of terrorist - záznam / record	<input type="checkbox"/> ano	<input type="checkbox"/> ne
---	------------------------------	-----------------------------

RISK FAKTORY

Přítomnost politicky exponované osoby	<input type="checkbox"/>	Kvalita účetnictví	<input type="checkbox"/>
Neobvyklá - složitá operace	<input type="checkbox"/>	Kvalita produktu	<input type="checkbox"/>
Citlivý předmět podnikání	<input type="checkbox"/>	Vývoj konjunktury	<input type="checkbox"/>
Účast na veřejných zakázkách	<input type="checkbox"/>	Vývoj odvětví	<input type="checkbox"/>
Operace, které nemají ekonomické opodstatnění	<input type="checkbox"/>	Ekologická rizika	<input type="checkbox"/>
Ochota poskytovat informace	<input type="checkbox"/>	Právní spory, soudní zápisy v OR	<input type="checkbox"/>
Kvalita místa podnikání	<input type="checkbox"/>	Změna vlastnické struktury / managementu	<input type="checkbox"/>

COMMENT

Rozhodnutí/ Decision of Central Credit Dept.

Doporučeno/ Recommend

Nedoporučeno/ Not recommend

Datum/podpis/Date/Signature

(Zdroj: ALD Automotive s.r.o.)

4.4 Zákaznické oddělení

Po schválení obchodního případu je složka předána na zákaznické oddělení, kde se sepíše leasingová smlouva a objedná vozidlo.

Podklady pro vytvoření leasingové smlouvy:

- schválená objednávka
- platná a schválená kalkulace
- pokud jde o nového klienta musí být doložen výpis z obchodního rejstříku, živnostenský list, kopie občanského průkazu

Zákaznické oddělení má na vytvoření leasingové smlouvy 24 hodin. Po vytvoření je smlouva předána obchodníkovi, který zajistí podpisy. V případě, že je smlouva zaslána poštou, musí klient svůj podpis úředně ověřit.

Objednávka proběhne do dvou dnů od předání podepsané smlouvy zpět do leasingové společnosti. Objednávka se na dodavatele zasílá elektronickou cestou a musí obsahovat: typ vozidla, počet kusů, cenu vozidla a žádost o zaslání předběžného termínu dodání vozidla, která je součástí leasingové smlouvy.

Po dodání vozidla do prodejny, dodavatel vystaví fakturu za vozidlo a zašle na leasingovou společnost. Zákaznické oddělení zkontaktuje klienta a dohodnou datum předání vozidla.

Předání vozidla

Po úhradě faktury je předán velký technický průkaz od vozidla. Dále následuje příprava dokumentů pro přihlášení do registru vozidel.

K přihlášení jsou potřeba tyto dokumenty:

- originál a kopie VTP (velký technický průkaz)
- zelená karta
- originál a kopie faktury za vozidlo
- přihláška k registraci vozidla do registru vozidel

- plná moc pro zprostředkovatele registrace

Dále se objednávají GPS monitory, v zimním období pneumatiky a tankovací karty, pokud není ve smlouvě uvedeno jinak.

Při předání vozidla

Po zapsání vozidla do registru vozidel se sjedná s nájemcem datum předání vozidla. Pro předání vozidla připraví zákaznické oddělení potřebné doklady k předání vozidla tj. driver set a desky ALD.

Driver set obsahuje tyto doklady:

- servisní a asistenční kartička
- rodný list vozidla
- seznam pneuservisů a servisů
- zelená a tankovací karty (pokud jsou ve smlouvě)
- ORV (osvědčení registru vozidla)
- dálniční známka

Desky ALD obsahují tyto doklady:

- faktura za vozidlo
- kopie VTP
- faktura za poměrnou část měsíce
- předávací protokol na auto a driver set

Předání se uskutečňuje u dodavatele vozidla, pokud je možnost předmět leasingu předává obchodník popřípadě se podklady (driver set, desky ALD, SPZ, podložky pod SPZ) na předání předmětu leasingu posílají poštou přímo na dodavatele. Dodavatel předá předmět leasingu na základě plné moci od leasingové společnosti. Při předání vozu nájemce podepisuje předávací protokol k vozidlu, který se později zašle na leasingovou společnost.

Po předání vozidla zkompletuje pracovník zákaznického oddělení složku, ve které je veškerá dokumentace o klientovi a o vozidle. Složka se uloží do archivu, kde se archivuje podle platných zákonů o archivaci.

4.5 Účetní oddělení

Zákaznické oddělení po obdržení faktury od dodavatele, fakturu zkontroluje, schválí a opatří podpisy. Takto připravená faktura se předá účetnímu oddělení.

Účetní fakturu zaeviduje, zaúčtuje a proplatí dodavateli. Dále účetní oddělení každým začátkem měsíce fakturuje nájemci měsíční splátku nájemného a služby.

4.6 Technické oddělení

Zaměstnanci technického oddělení zajišťují veškerou technickou část Outsourcingu např.: monitorují a vyjednávají opravy vozidel. Leasingová společnost má s několika autorizovanými servisny po celé České republice sepsány servisní smlouvy, které zajišťují výhodnější ceny za servisní služby. Nájemce má velký výběr servisů a stačí jen předložit servisní kartu a o vše se postará servis společně s leasingovou společností.

Servisní služby:

- pravidelné prohlídky vozidel: výměna oleje, stěračů, světel, baterií apod.
- oprava vozidel bez ohledu na výši ceny, vše platí leasingová společnost
- garanční prohlídky vozidel
- nájemce neplatí servisu žádné platby ani zálohy
- výběr autorizovaných servisů po celé České republice

Služby pneuservisu:

- zajištění kompletní výměny pneumatik
- poskytování zimních i letních pneumatik celoročně
- výhodnější ceny díky servisním smlouvám
- uskladnění pneu po celou dobu trvání nájmu

Náhradní vozidla:

- zajištění náhradního vozidla v případě déle trvající opravy pronajatého vozidla nebo nepojízdného vozidla
- o vše se postarají zaměstnanci leasingové společnosti
- klient nehradí žádnou zálohu při převzetí náhradního vozidla, vše je fakturováno na leasingovou společnost

Tankovací karty:

- leasingová společnost spolupracuje s několika společnostmi poskytující pohonné hmoty, proto mají lepší ceny než u čerpacích stanic
- každý nájemce dostane kartu nebo karty pro čerpání pohonných hmot, které používá na zaplacení u čerpací stanice
- čerpání pohonných hmot je nájemci vyfakturováno leasingovou společností s podrobným přehledem o tankování
- každá karta má z bezpečnostních důvodů PIN, aby nebyla zneužita neoprávněnou osobou. Odcizená nebo ztracená karta je hned zablokována a klientovi vystavena karta nová

Služby pojištění:

- vozidlo je pojištěno po celou dobu trvání nájmu
- je placeno v měsíčních splátkách
- v případě pojistné události veškeré náležitosti s pojišťovnou vyřizují zaměstnanci oddělení pojištění

4.7 Ukončení leasingové smlouvy

Ukončení leasingové smlouvy může proběhnout několika způsoby: předčasné ukončení operativního leasingu, předčasné ukončení s následným odkupem, předčasné ukončení s přechodem na novou leasingovou smlouvu a ukončením leasingové smlouvy.

4.7.1. Ukončení leasingové smlouvy po skočení nájmu

Ukončení leasingu nastává po uplynutí doby trvání nájmu předmětu leasingu. Klient předá vozidlo zpět leasingové společnosti, při předání vozidla se zkontroluje technický stav vozidla míra opotřebení. Pokud leasingová společnost shledá, že vozidlo není po technické stránce v pořádku vystaví nájemci fakturu na míru poškození vozidla. Když proběhne vše v pořádku smluvní vztah mezi leasingovou společností a nájemcem je ukončen.

4.7.2 Předčasné ukončení leasingové smlouvy

Předčasné ukončení můžeme rozdělit do tří variant:

4.7.2.1. Předčasné ukončení operativního leasingu

Žádost na zpracování předčasného ukončení zasílá na leasingovou společnost nájemce. Po obdržení žádosti o předčasné ukončení předmětu leasingu, leasingová společnost vyhotoví návrh na ukončení smlouvy předmětu leasingu. Závazné kalkulace předčasného ukončení musí být vyhotoveny maximálně dva měsíce před ukončením leasingu. Pokud je kalkulace vyhotovena dříve než ve lhůtě dvou měsíců je tato kalkulace jen informativní. Při nesplnění podmínek předčasného ukončení je kalkulace zpracovaná k následujícímu měsíci.

4.7.2.2. Předčasné ukončení s následným odkupem

Zde následuje identický postup jako při předčasném ukončení operativního leasingu. Klient opět posílá žádost o předčasné ukončení předmětu leasingu, je mu opět vytvořena kalkulace. V tomto případě je klientovi zdělena také odkupní cena vozidla k datu předčasného ukončení. V případě, že klient s návrhem předčasného ukončení smlouvy nesouhlasí, pokračuje nájemní smlouva za stávajících podmínek.

4.7.2.3. Předčasné ukončení s přechodem na novou leasingovou smlouvu

Jako u předchozích ukončeních tak i ukončení s přechodem na novou leasingovou smlouvu, se chová jako předčasné ukončení operativního leasingu s tím rozdílem, že předmět leasingu opět vstupuje do leasingu u stejné leasingové společnosti. V případě, že

klient s návrhem předčasného ukončení smlouvy nesouhlasí, pokračuje nájemní smlouva za stávajících podmínek.

4.7.3 Odkup vozidla po ukončení operativního leasingu

Po ukončení operativního leasingu nemusí nájemce vozidlo chtít vrátit a má možnost ho odkoupit. Odkoupení vozidla z operativního leasingu by mělo být sjednáno mezi nájemcem a leasingovou společností již na počátku jednání o leasingu. Toto rozhodnutí musí být sepsáno ve smlouvě o pronájmu předmětu leasingu a nazývá se CALL OPCE tj. smluvní ujednání na základě, kterého je nájemci umožněno odkoupit předmět nájmu do svého vlastnictví za předem stanovených podmínek.

Rozhodnutí zda nájemce vozidlo po ukončení operativního leasingu odkoupí je na něm. Pokud se nájemce rozhodne využít této možnosti na základě opce, musí pronajímatel sepsat s nájemcem kupní smlouvu podle předem stanovených podmínek. Po ukončení leasingu nájemce vozidlo odkoupí za předem stanovenou cenu, většinou to bývá zůstatková hodnota vozidla.

4.8 Předání vozidla na centrum ojetých vozů

Všechny vozidla vrácena z operativního leasingu jsou předána k prodeji do centra ojetých vozů, leasingové společnosti.

5 Zhodnocení výsledků

Nejdůležitějším faktorem pořízení majetku je jeho financování. Při pořizování majetku jsou velmi důležité možnosti financování jako jsou například: koupě za hotové, koupě na úvěr a pořízení pomocí leasingu. Nejpoužívanějším prostředkem pro financování hmotného majetku je úvěr a leasing. Koupí na úvěr se předmět stává majetkem kupujícího a může si ho daňově odepisovat. Při koupi na úvěr nemusí podnik vynaložit tolik finančních prostředků, ty získá od bank nebo úvěrových institucí. Majetek můžeme financovat i formou operativního a finančního leasingu. Finanční leasing je pronájem majetku s následnou koupí pronajatého předmětu za zůstatkovou cenu leasingu, po ukončení leasingové smlouvy přechází vlastnictví majetku na nájemce. U operativního leasingu nepotřebuje podnik velké finanční prostředky. Majetek po celou dobu nájmu vlastní leasingová společnost. Při operativním leasingu se nájemce nestane majitelem majetku ani po ukončení leasingové smlouvy. Na nájemce přechází jen právo majetek používat.

Leasingová společnost více preferuje klienty s operativním leasingem ve všech jeho formách před finančním leasingem. U finančního leasingu se leasingová společnost dostává do rizika, že v případě nesplácení pronajatého předmětu leasingu nebude mít z čeho umořit své pohledávky.

Operativní leasing je převážně vyhledáván podnikatelskými subjekty, kterým nabízí veškeré své služby tj. administrativní činnost a technickou podporu. Klienti platí jen splátky za pronajatý předmět leasingu a jeho služby.

6 Závěr

Cílem bakalářské práce bylo vysvětlit pojem leasing. V bakalářské práci jsou popsány jeho výhody a nevýhody, rozdělení na druhy leasingu například podle teritoriálního hlediska, podle charakteru účastníka leasingové operace, rozdělení leasingu na finanční leasing a operativní leasing.

Praktická část bakalářské práce je zaměřena na popis průběhu operativního leasingu z pohledu leasingové společnosti pomocí explorativní metody. Popisuje první kontakt s klientem, schválení objednávky spolu s prověřením klienta, jestli není klient trestně stíhán a jakou má platební morálku. Dále se také zaměřuje na zajištění technické části operativního leasingu a služeb pro klienta jako jsou služby servisů, pneuservisů, vyřízení pojistné události atd.

Z výsledků rozboru bylo zjištěno, že operativní leasing je určen spíše pro podnikatele a velké nadnárodní společnosti, které tento produkt využívají ve velké míře. Spravování vozového parku leasingovou společností je pro ně jednodušší způsobem, než se starat o své vozidla i po technické stránce. Leasingová společnosti všechno zařídí. Financování hmotného majetku finančním leasingem je spíše pro fyzické osoby, není tak finančně náročný jako operativní leasing, kde nájemce platí i za servisní služby. U finančního leasingu se po ukončení smlouvy a odkoupení předmětu leasingu za zůstatkovou hodnotu stane nájemce majitel vozidla.

Financování majetku prostřednictvím leasingu není rozšířeno jen v České republice, ale po celém světě o tom svědčí i pobočky leasingové společnosti ALD Automotive, které jsou ve 40 zemích světa a řadí se mezi druhou největší leasingovou společnost v Evropě a třetí na světě.

7 Seznam použité literatury

1. ČICHOVSKÝ, Ludvik a kolektiv. Jak pořídit stroje a zařízení na leasing?, Ostrava: Montanex, 1995. ISBN 80-85780-31-3
2. HES, Aleš, REGNEROVÁ, Marta, ŠÁLKOVÁ, Daniela. Obchodní nauka, 5. vyd. Praha: ČZU v Praze, 2007. ISBN 80-213-1155-X
3. MARKOVÁ, Hana. Daňové zákony 2013. Praha: Grada Publishing a.s., 2013. ISBN 978-82-247-4643-2
4. VALOUCH, Petr. Leasing v praxi - praktický průvodce. 5. vyd. Praha: Grada Publishing a.s., 2012. ISBN 978-80-247-4081-2

Internetové zdroje:

5. ALD Automotive s.r.o. [online]. Praha, Dostupné z: www.aldautomotive.cz
6. Česká leasingová a finanční asociace. [online], Praha, Dostupné z: www.clfa.cz
7. LeasePlan s.r.o. [online]. Praha, Dostupné z: www.leaseplan.cz