

**Česká zemědělská univerzita v Praze**

**Fakulta agrobiologie, potravinových a přírodních zdrojů**

**Katedra zahradní a krajinné architektury**



**Česká zemědělská  
univerzita v Praze**

**Vizuální proměna funerálního prostoru v zahradní a krajinné tvorbě**

**Bakalářská práce**

**Autor práce: Anna Vyhnálková**

**Obor studia: Zahradní a krajinařská architektura**

**Vedoucí práce: doc. akad. soch. Aleš Hnízdil**

**© 2021 ČZU v Praze**



### **Čestné prohlášení**

Prohlašuji, že svou bakalářskou práci "Vizuální proměna funerálního prostoru v zahradní a krajinné tvorbě" jsem vypracovala samostatně pod vedením vedoucího bakalářské práce a s použitím odborné literatury a dalších informačních zdrojů, které jsou citovány v práci a uvedeny v seznamu literatury na konci práce. Jako autorka uvedené bakalářské práce dále prohlašuji, že jsem v souvislosti s jejím vytvořením neporušila autorská práva třetích osob.

V Praze dne 3. 5. 2021

\_\_\_\_\_



## **Poděkování**

Ráda bych touto cestou poděkovala doc. akad. soch. Aleši Hnízdilovi za jeho trpělivost, cenné připomínky, rady a za čas, který mi věnoval, při zpracování této bakalářské práce. Děkuji také za veškeré konzultace, jejichž průběh se musel přizpůsobit nelehké době distanční výuky. Dále patří poděkování mé rodině, která mě během celého studia podporovala.



# Vizuální proměna funerálního prostoru v zahradní a krajinné tvorbě

## Souhrn

Bakalářská práce se zabývá vizuální proměnou vybraného hřbitova v České republice v Jizerských horách.

V první části práce – literární rešerši – byla popsána obecná charakteristika vývoje hřbitovů a pohřbívání v průběhu historie, a současně také vegetační prvky, příklady typických staveb k pohřbívání, umění a symbolika, které se na hřbitovech často vyskytují. Dále byly uvedeny obecné požadavky, které jsou důležité při projektování hřbitovů. Práce se věnovala i významu hřbitova jako veřejného prostoru. V souvislosti s tématem funerální turistiky byl na závěr rešerše uveden stručný popis několika vybraných hřbitovů u nás, které byly v průběhu zpracování bakalářské práce navštíveny.

Druhá část práce – vlastní projekt – se zaměřila na architektonický návrh úpravy venkovského hřbitova a blízké louky v Jiřetíně pod Bukovou. Jemnou změnou kompozice a novou výsadbou byl prostor upraven tak, aby kladně působil na lidskou psychiku a umožnil vnímání smrti jako přirozené součásti života.

**Klíčová slova:** funerální prostor, hřbitov, krajina, atmosféra, historie, vegetace

# Visual transformation of funeral space in garden and landscape architecture

## Summary

This bachelor thesis deals with the visual transformation of a selected cemetery in Jizerské hory in the Czech Republic.

In the first part of the work – “Literature review” - the general characteristics of the development of cemeteries and burials throughout the history were described, as well as vegetation elements, examples of typical buildings for burial, art and symbolism that often occur in cemeteries. In addition, there were listed the general requirements that are important in the design of cemeteries. The research was also focused on the importance of the cemetery as a public space. In connection with the topic of funeral tourism, a brief description of several selected cemeteries in our country, which were visited during the elaboration of the bachelor thesis, was given at the end of the review.

The second part of the work – “The Project” - was focused on the architectural design of the rural cemetery and the nearby meadow in Jiřetín pod Bukovou. With a gentle change of composition and new planting design, the space was modified to have a positive effect on the human psyche and enable the perception of death as a natural part of life.

**Keywords:** funeral space, cemetery, landscape, mood, history, vegetation





## Obsah

1	Úvod .....	11
2	Cíl práce .....	11
3	Literární rešerše .....	12
3.1	Hřbitovy a pohřbívání v průběhu věků .....	12
3.2	Vegetační složka hřbitovů .....	13
3.2.1	Aleje a stromořadí .....	14
3.2.2	Soliterní vzrostlé stromy .....	14
3.2.3	Skupiny keřů a jednotlivé keře .....	14
3.2.4	Trávníky .....	14
3.2.5	Půdopokryvné rostliny .....	14
3.2.6	Květinové výsadby .....	14
3.2.7	Alternativní úpravy s minimalizovanou zelení nebo zcela bez ní .....	15
3.3	Stavby pro pohřbívání .....	15
3.3.1	Nadzemní stavby .....	15
3.3.2	Podzemní stavby .....	16
3.4	Umění náhrobku .....	16
3.4.1	Postavy a symboly .....	17
3.5	Projektování hřbitova .....	17
3.6	Hřbitov jako veřejný prostor .....	18
3.7	Tafofil a funerální turistika neboli „Tombstone tourist“ .....	18
3.8	Zajímavé hřbitovy u nás .....	19
4	Zhodnocení podkladových údajů .....	22
4.1	Vlastnické poměry .....	22
4.2	Historie hřbitova v Jiřetíně pod Bukovou .....	22
4.3	Přírodní podmínky .....	22
4.4	Popis současného stavu hřbitova a louky .....	22
4.5	Územní plán .....	23
5	Vlastní projekt .....	24
5.1	Výkres současného stavu – hřbitov a louka .....	24
5.2	Výkres současného stavu s návrhem kácení – hřbitov .....	25
5.3	Fotodokumentace .....	26
5.4	Barevná studie – hřbitov a navrhované rostliny .....	28
5.5	Řezopohledy .....	30
5.5.1	Řezopohled AA‘ .....	30
5.5.2	Řezopohled BB‘ .....	31
5.6	Barevná studie – louka s Cestou rozjímání .....	33
5.7	Navrhované rostliny – louka s Cestou rozjímání .....	35
5.8	Řezopohled CC‘ .....	37
5.9	Mapa pohledů .....	39
5.10	Pohledy dálkové .....	40
5.10.1	Hlohy u křížku .....	40
5.10.2	Sezení IV. s výhledem na Tanvaldský Špičák .....	41
5.10.3	Pohled z můstku směrem k sezení V .....	42
5.10.4	Pohled od sezení V. směrem ke hřbitovu .....	43
5.11	Pohledy vnitřní .....	44
5.11.1	Studánka a sezení I. u kapličky .....	44
5.11.2	Sezení II. v jižním zákoutí hřbitova .....	45
5.12	Pohledy vnější .....	46
5.12.1	Příchod ke hřbitovu .....	46
5.12.2	Sezení III. s lucernou u jihovýchodní hranice hřbitova .....	47
5.12.3	Březová alej .....	48
5.12.4	Sezení V .....	49
5.13	Návrhy mobiliáře .....	50
5.13.1	Lavičky klidu .....	50
5.13.2	Studánka s kamennou lavičkou .....	51
5.13.3	Lucerny „Plamen života“ .....	52
5.13.4	Můstek „Na druhou stranu“ .....	53
5.14	Ekonomické zhodnocení .....	54
6	Diskuze .....	55
7	Závěr .....	55
8	Seznam zdrojů .....	56



## 1 Úvod

Téma umírání se týká každého z nás, je přirozenou součástí života, přesto na něj neradi myslíme. Strach ze smrti je pochopitelný, protože se pojí s nejistotou, co následuje po ní. Vytěšňováním tohoto tématu z běžného života ale dochází i k potlačování významu hřbitovů jako míst ke smíření se s osudem a také k redukci pohřebních rituálů (Stejskal & Šejvl 2011).

Pohřeb není pouze uložení mrtvého těla k odpočinku, v každé kultuře má vlastní význam, zejména duchovní a někdy až magický. Jednou z věcí, které značí úroveň vyspělosti dané kultury, je právě způsob, jakým se lidé dokázali postarat o své mrtvé (Faiglová & Svítlová 2015).

Hřbitovy, místa úzce spojená s konečností života a pohřbívání lidských ostatků, mohou vzhledem k této své vlastnosti vyvolávat v lidech smíšené pocity – v některých tíseň a strach, v jiných naopak klid, vyrovnanost a spojení s předky. Nejen nastavení společnosti, ale i vizuální stránka hřbitova (architektura, vegetace a jejich vzájemné uspořádání) má podstatný vliv na vnímání tohoto prostoru, proto je důležité věnovat jí dostatečnou pozornost.

## 2 Cíl práce

Cílem bakalářské práce bylo na základě poznatků z literární rešerše vytvořit studii úpravy hřbitova a sousední louky v Jiřetíně pod Bukovou v Jizerských horách. Záměrem návrhu bylo změnou kompozice a s použitím vhodné vegetace kladně ovlivnit atmosféru funerálního prostoru, umožnit návštěvníkovi vnímat časovost lidského života jako součást přírodních procesů a dopomoci mu ke smíření se s „odcházením“.

Protože je problematika hřbitovů a pohřbívání široká, bylo cílem rešerše vytvořit alespoň obecný přehled o tomto tématu – od stručných dějin pohřbívání, příkladů typické architektury, symboliky a vegetace, se kterou se na našich hřbitovech můžeme setkávat, až k možnosti využití hřbitova jako veřejného prostoru.

### 3 Literární rešerše

#### 3.1 Hřbitovy a pohřbívání v průběhu věků

Pohřebiště a pohřební rituály jsou nejstarším svědectvím o lidské civilizaci od počátku její existence. Způsob, jakým lidé přistupují ke smrti a pochovávají své předky, jakými předměty vybavují své mrtvé na posmrtný život, souvisí s charakterem dané kultury a v průběhu let se měnil (Hupková 2012). Hřbitovy – funerální prostory – lze považovat za jakési kulturní kroniky. Vypráví příběhy lidí, kteří tady kdysi žili, prozrazují nám mimo jiné i jejich povolání nebo společenské postavení. Dokumentují i zásahy, které osídlení v dané oblasti narušily. Mohou to být například války a jejich důsledky, vysídlení pohraničí, následky důlní činnosti nebo vojenského záboru (Kovařík & Frajerová 2013).

Prokázané počátky pohřbívání pochází z doby paleolitu, tzv. starší doby kamenné datované 2 500 000 - 8 000 př. n. l. Na našem území je jedním z nálezů dokumentujících pohřbívání trojhrob v Dolních Věstonicích objevený v srpnu 1986. Předpokládá se, že způsob uložení koster mohl mít nějaký symbolický význam. Současně byly v hrobu nalezeny úlomky zvířecích kostí, zuby šelem, přívěsky z mamutoviny a zbytky barviva (Svoboda 2003).

Mezolit neboli střední doba kamenná (asi 8000 - 4500 př. n. l.) odhaluje nálezy z obydlí tehdejších sběračů a lovců. Podle nich pohřbívali své mrtvé ve skrčené poloze a posypávali je červenou hlinkou, praktikovali také rituální zabíjení a pohřbívání.

S přechodem od kočovných loveckých tlup k zakládání sídlišť v období neolitu, mladší době kamenné (cca 4500 - 1800 př. n. l.), dochází také k utváření první pohřební architektury, která měla podobu megalitických hrobů (zvaných též mohyly či dolmeny). K pohřební komoře hrobu, ukrytého v pahorku, vedla cesta lemovaná kamennými bloky. Komora mohla být využívána i pro opakované pohřbívání. Povrch kamenů, z nichž se stavěly pravoúhlé komory překryté mohutnými kvádry, mohl být zdoben gravírováním. Vytvářeny byly i galeriové hroby („dlouhé mohyly“) s protáhlou pohřební komorou v oválném nebo kulatém pahorku. Nejstarší evropská pohřebiště z této doby se nachází v Bretani (viz Obr.1) (Jöckle 2000).

Pro dobu bronzovou je charakteristické zpracování kovů, které se také projevilo ve výbavě hrobů. Mrtvému byly do hrobu vkládány měděné a bronzové šperky a další předměty denní potřeby. Na švédském ostrově Gotland se zachovalo asi 400 mohyl a okolo 350 lodí, které byly pro pohřbívání na tomto ostrově charakteristické. Že zdejší obyvatelé praktikovali i pohřbívání žehem, dokazují právě tyto lodě, v jejichž středu byl popel uložen do jamky vyložené vápencovými deskami (Jöckle 2000).

Ze starší doby železné neboli halštatské (800 - 450 př. n. l.) pochází důkazy o keltských kulturách, které pohřbívaly mrtvé s hlavou k severu a hroby bohatě vybavovaly podle postavení zemřelého ve společnosti. U koster mužů bývaly meče a štíty, ženám se dávaly hlavně bronzové šperky. O jejich příchodu do české kotliny kolem roku 500 př. n. l. svědčí nálezy více než 200 keltských hrobů. Později v laténském

období (2. století př. n. l.) se také začalo rozšiřovat žárové pohřbívání (Jöckle 2000; Waldhauser 2001-2007).

Kelty následně na přelomu našeho letopočtu vytlačily germánské kultury, které provází jak tradiční žárové hroby, tak i hroby kosterní. Výbavou hrobů mohly být železné, bronzové, stříbrné a zlaté spony, kostěné hřebeny, válečná zbroj, tepané nádoby nebo nákrčníky, našly se i římské mince, které dokazují kontakt s Římem (Kovařík 2017).

Propracované pohřební rituály ve starověku poukazují na to, jakou měla smrt pro tehdejší společnost důležitý význam. Například v kultuře Egypta představovala smrt nový začátek, nikoliv zkázu a beznaděj. Budování monumentálních staveb, které stoupaly vzhůru k nebesům, podtrhuje jejich snahu dostat se mezi božstva a zajistit si kvalitní posmrtný život. Protože byla smrt středem života, byl i život přítomen v hrobě. Znovuzrození zde symbolizoval dřevěný rám s půdou a zrním, které vyklíčilo po zapečetění hrobky. Před uložením bylo tělo mumifikováno, protože se věřilo, že pokud zůstane neporušené, přetrvává i jeho duše, která se může vydat na závěrečnou pouť do říše mrtvých. V období před dynastií pohřbívali Egypťané své mrtvé ve skrčené poloze do hrobů v zemi a následně i v natažené poloze s hlavou k východu. Později byly pro faraony, ztotožňovanými s bohem slunce Re, budovány velkolepé stupňovité pyramidy symbolizující schody do nebe. Po nich následovaly stavby s hladkými stěnami, jejichž přímé linie představovaly sluneční paprsky, po kterých panovník vystoupal vzhůru. Součástí slavnostního pohřebního obřadu panovníků byl průvod, hostina, rituální tance a odříkávání modliteb a zaklínadel, pouze po naplnění těchto náležitostí mohlo být tělo uloženo do sarkofágu a do hrobky. Protože byly hrobky bohatě vybavovány vším, co by zemřelý mohl v dalším životě potřebovat – jídlo, pití, nábytek i šperky, bývaly často vykrádány (Kerrigan 2008).

Řekové přistupovali ke smrti jiným způsobem. Nebáli se tolik trestu za spáchané hříchy, ale spíše toho, že se ztrátou života přijdou i o všechny jeho radosti a slasti. Občané toužili po rozloučení ve velkém stylu a během pohřebních obřadů tak často docházelo k okázalému až hysterickému oplakávání zemřelého. Jeho tělo muselo být pohřbeno nebo spáleno, aby dosáhlo konečného odpočinku, současně bylo vybaveno dary v podobě jídla a pití. Hrobky byly spíše prosté, více se utrácelo za krásné vyřezávané náhrobky (*stelae*), které značily postavení zemřelého. Pro důležitější občany byly stavěny hrobky ve tvaru včelího úlu (*tholos*) (Kerrigan 2008).

Ze záznamů řeckých vypravěčů se dochovaly informace o pohřebních rituálech starověkých Peršanů. Jejich vládci toužili postavit pomník své moci a zahalit se tajemstvím, proto odmítli ustálenou tradici ponechávání pozůstatků zemřelého mrchožroutům. Byli pohřbívali do majestátních hrobek naplněných různými poklady (Kerrigan 2008).

Pojetí posmrtného života a pohřebních rituálů bylo v Římě velice podobné Řecku. Na rozdíl od Řeků však měli Římané větší potřebu držet si od smrti odstup, a proto byly hřbitovy a nákladné rodinné hroby (tzv. mauzolea) zakládány výhradně za hranicemi měst podél cest (např. Via Appia) (Ariès 2000). Přesto měli mrtví stále místo v životě svých příbuzných a byli každoročně uctíváni při slavnostech. Existovaly také pohřební spolky, které zajišťovaly i chudým důstojné uložení popelu do kolumbárií. Na římských a raně křesťanských pohřebištích byla dále budována podzemní pohřebiště neboli katakomby. Jejich rozšíření je spojováno se změnou římských pohřebních zvyků, kdy se přechází kolem 2. - 3. století n. l. od žárových pohřbů (kremace) ke kostrovým (inhumace) (Jöckle 2000; Kerrigan 2008).

Předpokládá se, že hlavní směr ve způsobu pohřbívání v raném středověku určovaly pohřby nejvýše postavených, a ten pak napodoboval i zbytek společnosti. Šlo tedy spíše o otázku módy než vliv křesťanství, které se teprve začínalo prosazovat. To ale pak začalo inhumaci podporovat, neboť odpovídala pohřbu Ježíše Krista a jeho zmrtvýchvstání, a významně se zasloužilo o její následné rozšíření do dalších oblastí (Hupková 2012). Postupně začal také opadávat odpor prvotních křesťanů k sousedství mrtvých, a tak se



Obr. 1 Megality Locmariaquer v Bretani (autorka 2015)

ke konci 8. století začala pohřebiště navracet dovnitř měst poblíž kostelů. Lidé uctívali hroby svatých a mučedníků, přáli si být jim co nejbližší a pod jejich ochranou (Ariès 2000; Kovář et al. 2014).

Inhumace se na území Česka rozšířila na přelomu 8. a 9. století. Slované upřednostňovali žárové pohřbívání, ukládali spálené ostatky do hrncových nádob zakopávaných do země, budovali mohyly i ploché hroby. Nelze přesně určit, zda inhumace jejich způsob pohřbívání nahradila záhy po svém nástupu nebo byla nějakou dobu provozována současně s ním. Předpokládá se ale, že od 10. století inhumace naplno převládla a byla jako ideální křesťanský pohřeb praktikována zhruba až do 19. století. Zpopelňování bylo označeno za pohanský zvyk a jeho provádění bylo až na výjimečné případy (morové pandemie, období katastrof a válek) zakázáno (Hupková 2012; Nešporová 2013).

Pohřbívání uvnitř městských hradeb s postupem času naráží na řadu problémů. Jedním z nich byla urbanizace – rozvoj zástavby neumožňoval další rozšiřování pohřebišť, jejichž kapacita byla naplněna. Dalším argumentem pro přesunutí hřbitovů byla „hygienizace veřejného prostoru“. Během epidemií bylo třeba zakládat morové hřbitovy mimo města, vznikaly hromadné hroby, které, než došlo k jejich naplnění, zůstávaly dlouho otevřené. Na hřbitovy se začalo pohlížet jako na špinavá a nebezpečná místa. Josef II. vydal v roce 1784 nařízení, které zakazovalo pohřbívání uvnitř měst a obcí. Usiloval o přesun hřbitovů daleko od lidských obydlí, nejlépe měly být od sídel odděleny lesem, kopcem nebo řekou, ideálně situované tak, aby od něj směrem k zástavbě nevanuly větry. I když přesun všech hřbitovů nebyl reálný (nedostatek financí, neochota církve zřizovat nový hřbitov), byly alespoň nové zakládány s větším odstupem od měst. Vznikaly prostory stranou běžného života a s nimi se začalo měnit i postavení smrti ve společnosti. (Jöckle 2000; Kovář et al. 2014).

Dalším významným momentem v historii pohřbívání byl návrat ke kremaci. První pokusy o její vzkříšení se objevují v 16. století jako snaha navrátit se k antické kultuře. V 18. století ji začínají aktivně propagovat francouzští revolucionáři, společnost se snaží oprostít od církve, a právě kremace představuje protiklad křesťanské tradici pohřbívání (Hupková 2012; Nešporová 2013). Vznikají spolky, které zavedení kremace podporují kvůli následujícím výhodám → představuje moderní, hygieničtější a levnější způsob pohřbu, uložení uren s popelem zabírá méně místa, umožňuje využití moderních způsobů ukládání (vsyp a rozptyl), jedná se o rychlý odchod ze světa a nedochází k nedůstojnému rozkládání ostatků. Odpůrci kremace ji naopak považovali za symbol pohanství, pekla, jako odklon od pohřbu Krista a zabránění zmrtvýchvstání. Z pohledu kriminalistiky při ní dochází ke zničení všech důkazů (Hupková 2012).

K legalizaci kremace došlo roku 1874, v roce 1876 byla patentována spalovací pec a provedena první moderní kremace v milánském krematoriu. Jak bylo zmíněno výše, kremace je úspornější řešení pohřbu, a jejímu rozvoji také výrazně přispěly obě světové války, kdy se hřbitovy potýkaly s přeplněnou kapacitou a kvůli urbanizaci je nebylo možné rozšiřovat. S postupem času začala být i módní záležitostí, neboť ve společnosti stoupal zájem o Dálný východ a buddhismus. Oproti katolické církvi byly jiné velké církve k myšlence kremace vstřícnější také proto, že nepokládaly pohřeb za tak důležitý obřad. Římskokatolická církev nakonec uznala hygienické výhody kremace a povolila ji v roce 1963 (Davies & Mates 2005). Kremace v Československu byla podporována i komunistickým režimem, neboť vyhovovala představě sociální spravedlnosti (Hupková 2012).

S rostoucí popularitou žárového pohřbu ve 20. století se začal měnit i charakter hřbitovů. Rozvíjí se stavba krematorií, jsou budovány urnové háje a kolumbária. Podle Worpole (2003) vznikají po celé Evropě krematoria s významnou uměleckou hodnotou, zmiňuje například i některá z českých – krematorium v Nymburku od B. Fuersteina a B. Slámy nebo brněnské krematorium Ernsta Wiesnera.

Hřbitovy coby zahrady vzpomínek mohou mít v dnešní společnosti mnoho podob. Davies (2005) uvádí tři ideální typy těchto míst. Jsou to samozřejmě klasické hřbitovy vhodné pro oba způsoby pohřbívání, na kterých se nachází tradiční hroby, kolumbária i vsypové a rozptylové loučky. Stále častěji také dochází k osobnějším způsobům pohřbu, kdy bývá popel rozptýlen, případně uložen v urně, na soukromé zahradě nebo na oblíbeném místě zemřelého. Další typ pohřbu spálených ostatků může být tzv. zelený/eko-pohřeb, relativně nový fenomén, který vznikl v 90. letech v Anglii. Místo náhrobního kamene jsou na hroby vysazovány stromy, z nichž postupně vznikají památeční lesy.

Ekologické pohřbívání podporuje vnímání smrti jako přirozené součásti života, dovoluje, aby se lidské tělo vrátilo do přírody a současně s tím vzniklo místo pro život stromů a květin. Přírodní charakter místa neruší plastové obaly od svíček nebo umělé kytice, hřobová místa označují pouze nenápadné cedulky v trávě i na stromech. První les vzpomínek u nás, inspirovaný podobnými hřbitovy v Británii a Německu, vznikl na hřbitově v Ďáblicích ([www.lesvzpominek.cz](http://www.lesvzpominek.cz); [www.kekorenum.cz](http://www.kekorenum.cz)).

### 3.2 Vegetační složka hřbitovů

Nezbytnou součástí funerálního prostoru je rostlinný materiál. Výběr sortimentu závisí na přírodních podmínkách a může být ovlivněn místními tradicemi a preferencemi. Je důležité, aby zeleň na hřbitově byla založena podle odborně zpracovaného projektu (Kovář et al. 2014).

Přestože hřbitovní zeleň spadá do veřejné zeleně, zastává zde pouze doprovodnou funkci a pohřebiště se přizpůsobuje. I tak má ale významný vliv na vnímání celého prostoru a je důležité, aby byla správně založena a ošetřována. Vegetace a funerální architektura by měly být v souladu, vzájemně se neomezovat a vytvářet funkční, vyrovnané a pietní prostředí, které je na hřbitovech očekáváno. Častým problémem bývá výsadba mohutných stromů a keřů, mnoho rostlin na malé ploše nebo nevhodný sortiment. Ani úplný opak husté výsadby není ideální – plochy bez vyššího vegetačního patra jsou vystaveny slunci i náporům větru (Stejskal & Šejvl 2011).

V souvislosti se hřbitovy a jejich rostlinnou složkou jsou často spojovány jehličnaté dřeviny – zejména zástupci rodů *Thuja*, *Taxus* a *Chamaecyparis* (zeravy, tisy a cypřišky).

Na jednu stranu má jejich využití spoustu výhod – tvoří kostru kompozice tím, že si drží zelenou hmotu po celý rok, dají se využít k ohraničení prostoru nebo jako výrazná solitéra. Túje je charakteristická rychlým počátečním růstem, její pořizovací cena je nízká. Je ale nutné dbát na pravidelnou údržbu a správný řez, protože starší jedinci mohou působit neupraveně, zejména v menších prostorech. Namísto túje je vhodné zvážit například odolnější a pohledově zajímavější sloupovité jalovce, dostupné v různých výškách a šířkách. Cypřišky mají vyšší pořizovací cenu než túje, je nabízen sortiment bohatý na barvu a výšku. Dlouhověký tis je charakteristický pro stinná stanoviště, snadno se stříhá, tvaruje i zmlazuje. Nevýhodou je náchylnost některých kultivarů vůči houbovým chorobám (Stejskal & Šejvl 2011).



Obr. 2 Chodovský hřbitov (autorka 2020)

I když mají uvedené jehličnany oprávněné místo v úpravě hřbitovů, bývá jich někdy používáno příliš. Zejména menší hřbitovy pak mohou působit stísněně, uzavřeny neprostupnou hmotou tmavé výsadby (viz Obr. 2). Oproti ponuřosti a smutku by měla zeleň hřbitova navozovat pocit smíření, volnosti a klidu. Měla by vymezovat hlavní a vedlejší komunikační směry a přehledně členit prostor na jednotlivé části (Pauly 1941; Stejskal & Šejvl 2011).

### 3.2.1 Aleje a stromořadí

Centrální alej tvoří základ hřbitova, je krásným prvkem přitahujícím pozornost návštěvníků směrem k obloze skrz propletené větve (viz Obr. 3). Vysoké stromy uvolní prostor a pozvednou ho do výšky, podpoří také důstojnou a pietní atmosféru místa. Pro výsadby alejí se nejčastěji využívají listnaté stromy – konkrétně rod *Tilia* (lípa) a *Acer* (javor), kvůli své dlouhověkosti, dobrému prokořeňování, stabilitě a nenáročnosti z pohledu péstítelství. Dále lze použít také sloupovité duby (*Quercus* spp.) a habry (*Carpinus* spp.) (Stejskal & Šejvl 2011). Nevhodné jsou jasany (*Fraxinus* spp.), které jsou mohutné, expanzivní a mají bohatý kořenový systém. Přestože jsou jírovce (*Aesculus* spp.) zajímavé, není ani jejich použití doporučováno, neboť v posledních desetiletích trpí chorobami (Hurych 2003; Stejskal & Šejvl 2011). Pokud není pro alej na menších hřbitovech prostor, bývá vysazována jen skupina stromů v centrální části nebo lze vyššími stromy doplnit vnější obvod (Stejskal & Šejvl 2011).



Obr. 3 Lipová alej na hřbitově v Podolí (autorka 2020)

### 3.2.2 Solitérní vzrostlé stromy

Na pohledově vhodných místech se jako solitéry vysazují často buky (*Fagus* spp.), duby, javory, lípy, z jehličnanů se jako dominanty dají využít například borovice (*Pinus* spp.) i stereotypní zeravy. Zejména smuteční vrby (*Salix* spp.) a břízy (*Betula pendula* 'Tristis'), topoly (*Populus* spp.), tmavé jedle (*Abies* spp.) a cypřišky byly používány jako přírodní alegorie smrti a měly v člověku vyvolávat odpovídající náladu (Jöckle 2000). Běžný sortiment může být ozvláštěn širokou škálou dekorativních dřevin, jako jsou tamaryšky (*Tamarix* spp.), magnolie (*Magnolia* spp.), jinan dvoualaločný (*Ginkgo biloba*), ambron západní (*Liquidambar styraciflua*) a lyrovník tulipánokvětý (*Liriodendron tulipifera*) (Stejskal & Šejvl 2011).

### 3.2.3 Skupiny keřů a jednotlivé keře

Pro oddělení různých částí hřbitova nebo jeho ohraničení se vysazují zelené stěny a ploty. Volí se dlouhověké dřeviny snášející řez, z jehličnanů například již zmiňovaný tis. Ze stálezelených listnatých keřů je běžně používán zimostřez (*Buxus sempervirens*), který lze dobře tvarovat do různých výšek (Stejskal & Šejvl 2011). I přes tuto výhodu se ale posledních letech využití buxusu v krajinné a zahradní tvorbě potýká s velkým problémem, a tím je zavíječ zimostřezový (*Cydalis perspectalis*). Housenky tohoto motýla, pocházejícího z jižní Asie, se živí listy zimostřezu a mohou tak způsobit ztrátu většiny listů a následný úhyn keře (Mally & Nuss 2010). Zástupci rodu *Buxus* jsou náchylní i k houbovým chorobám, jež se projevují skvrnitostí listů a odumíráním výhonů. Takovou houbou je například *Cylindrocladium buxicola* (Dušková 2012).

Další stálezelené keře pro výsadbu živých plotů jsou hlohyně (*Pyracantha* spp.), bobkovišeň lékařská (*Prunus laurocerasus*) a cesmíny (*Mahonia* spp.). Z opadavých listnáčů jsou vhodné habr, javor babyka (*Acer campestre*) nebo případně dříváky (*Berberis* spp.) (Stejskal & Šejvl 2011). Opatrnost se ale doporučuje při užití našeho domácího dříváku obecného (*Berberis vulgaris*), neboť je hostitelem rzi travní (Hurych 2003).

Atmosféru místa mohou dotvářet i stálezelené zakrslé jehličnany, jejichž různě barevné kultivary ve správných kombinacích jemně naruší strnulost zelených stěn (Stejskal & Šejvl 2011).

### 3.2.4 Trávníky

Neméně důležitou část by na hřbitovech měl tvořit správně založený a udržovaný trávník. Založit trávník lze výsevem nebo položením travního koberce, případně se dosevem obnovuje starý trávník. Složení travního osiva závisí na podmínkách stanoviště. Je nutné dbát na řádné zavlažování a hnojení, seč se provádí na výšku 4 cm v intervalech 5 - 7 dnů. Posypem písku na podzim a na počátku jara se zpevní drn, trávník je pak odolnější vůči sešlapu a je minimalizováno vytlačení kolejí při případném vjezdu aut. Jiný trávník bude založen na rozptylové loučce, zde je vhodné použít osivo parkové nebo parterové. Pro rozptyl bez vpichů je žádoucí vyšší drn, ve kterém nebudou vysypané částečky prachu vidět a nebudou rozneseny větrem. Proto se také rozptylové loučky ohraničují vyšší clonou stálezelených dřevin. Trávník na rozptylové loučce se vždy po rozptylu zavlaží, ale nikdy se bezprostředně po něm nekosí (Stejskal & Šejvl 2011).

### 3.2.5 Půdopokryvné rostliny

Na místech, kde z různých důvodů nelze trávník založit, je možné nahradit jej půdopokryvnými rostlinami. Běžně jsou na hřbitovech používány břečťan (*Hedera* sp.) a barvínek (*Vinca* sp.), do stínu je také vhodný tlustonitník (*Pachysandra* sp.) a na slunce například plazilka (*Acaena* sp.) nebo rmen římský (*Anthemis nobilis*). Dále lze vysadit také plazivé keře, například skalníky či jalovce, nebo půdopokryvné růže. Kromě funkce krytí půdy zajišťují i okrasnou funkci svými květy a následně plody (Stejskal & Šejvl 2011).

### 3.2.6 Květinové výsadby

Dobře udržované květinové záhony zvyšují reprezentativní hodnotu místa a zároveň obohacují prostor širokou škálou barevných květů. Navzdory své větší náročnosti na pěstování se používá pestrý sortiment letniček i dvouletek. Rostliny mohou růst v keramických nádobách, dovedou také oživit část hrobu, která není kryta náhrobní deskou (Stejskal & Šejvl 2011).

Do jarních nebo podzimních výsadeb se hodí macešky, sedmikráska i pomněnky, vysazované na podzim nebo brzy na jaře. Pro letní výsadbu jsou používány kobercové a polštářovité letničky, které rychle zaplní prostor. Mezi oblíbené druhy patří například tařicovka (*Lobularia* sp.), aksamitník (*Tagetes* sp.) nebo nestařec (*Ageratum houstonianum*). Pro lemování výsadeb lze použít rostliny okrasné listem (*Echeveria* sp.). K výsadbě na stinných místech se hodí nízké begónie (*Begonia semperflorens*) (viz Obr. 4) a



Obr. 4 Jednoduchá výsadba z begónií (autorka 2020)

netýkavky (*Impatiens balsamina*, *Impatiens walleriana*). Kameninové a keramické nádoby bývají osázeny petúniemi (*Petunia × hybrida*), sporýšem (*Verbena* sp.), šruchou (*Portulaca* sp.) i lichořeřišnicí (*Tropaeolum* sp.) (Kasparová & Vaněk 1993).

### 3.2.7 Alternativní úpravy s minimalizovanou zelení nebo zcela bez ní

Nepříznivé stanovištní podmínky, dočasné plochy nebo místa s poklopy a šachtami zamezují použití vegetačních prvků, proto lze jako alternativu pro pokryv půdy použít neživé materiály. Dříve hojně používaná mramorová drť je dnes nahrazována jinými kamennými drtlemi větší frakce, tříděnými oblázky, štěrkem, lávovou drtí nebo hrubým pískem. Dalšími materiály k pokryvu mohou být také borka, štěpka a keramické střepty. K zamezení prorůstání plevelů je třeba pod uvedené materiály napsat pokrývnou textilií nebo musí být tloušťka vrstvy pokrývného materiálu nejméně 100 mm a doplněna příležitostným postříkem herbicidy (Stejskal & Šejvl 2011).

## 3.3 Stavby pro pohřbívání

Tato kapitola se věnuje typickým stavbám, které můžeme ve funerálních prostorech nalézt. Jedná se o stavby nadzemní a podzemní.

### 3.3.1 Nadzemní stavby

Mezi nadzemní stavby patří arkády, kaplové hrobky, márnice, kolumbária, ale také rozptylové loučky, vsypová, epitafní místa a kenotafy. Řadí se sem také hrobová zařízení urnových a rakvových hrobů a hrobek.

#### Arkády

Arkády jsou zastřešené prostory nebo podloubí, ve kterých byly v minulosti hojně zakládány hrobky pro movitější část společnosti. V dnešní době se po opuštění hrobových míst dají arkády využít pro vybudování kolumbárií. Arkády na hřbitově tvoří zajímavý prvek podtrhující vzhled i důstojnost místa. Příkladem takové architektury jsou krásné arkády na Vyšehradském



Obr. 5 Arkády na Vyšehradě (autorka 2020)

hřbitově Slavíně v Praze, na jejichž tvorbě se podílel Antonín Wiehl (viz Obr. 5) (Petrasová & Lorenzová 2001; Stejskal & Šejvl 2011).

#### Kaplové hrobky

Kaplové hrobky jsou stavbami typickými spíše pro větší městské hřbitovy. Tyto hrobky byly nejvíce stavěny v 18. a 19. století, a to zejména pro šlechtické rody, bohaté měšťanské rodiny nebo jiné významné osobnosti. Od druhé poloviny 20. století již nejsou na hřbitovech budovány, a tak jsou dochované stavby významným odkazem minulých generací, dokladem o tehdejší architektuře i způsobu pohřbívání. Mají výrazný vliv na vzhled hřbitova a jeho charakteristiku (viz Obr. 17, str. 20).

V kaplové hrobce bývá pohřební komora (podzemní hrobka) nejčastěji umístěna pod podlahou a od vnitřního prostoru kaple je oddělena krycí deskou. Zpravidla se do komory ukládalo více rakví i v několika patrech nad sebou. Pokud kaplová hrobka neměla podzemní komoru, mohly být rakve ukládány do její zadní části ve vodorovných řadách nebo příčně do bočních lodí v nadzemní části.

Umístění kaplových hrobek nemusí být limitováno zdmi hřbitova. V minulosti si zejména šlechtické rody zřizovaly hrobky stojící na pozemcích mimo veřejná pohřebiště. I v tomto případě jsou vnitřní prostory kaple rozdělené na sakrální a pohřební s tím, že oba prostory mají vlastní vstup. Rakve v pohřební komoře bývají položeny na podstavec, kamenný blok nebo do kamenné schránky či sarkofágu. Jednou z mála dochovaných hrobek tohoto typu je novogotická hrobka rodu Schwarzenbergů u Třeboně (Stejskal & Šejvl 2011).

Majestátní kaple v anglickém krajinářském parku v Třeboni podle návrhu rakouského architekta Jana Schmidta (a úprav knížecího stavitele Damasia Deworetzkého) vznikla mezi lety 1874 - 77 s účelem nahradit zaplněné staré rodové pohřebiště v kostelíku sv. Jiljí. Stavba má tvar šestiúhelníku, předsunutou věž a velké oboustranné schodiště. V patře se nachází kaple Božského Vykupitele a ve spodní části je situován prostor vlastní hrobky s bohatou uměleckou výzdobou (Mudrová 2013).

#### Márnice

Márnice neboli umrlčí komoru lze spatřit téměř na každém hřbitově. Sloužila jako prostor, kde byl zesnulý v rakvi uložen do doby pohřbu. Součástí márnice bývala například pitevna, kaple nebo rozlučková síň.

V dnešní době však tyto stavby slouží jinému účelu, neboť jejich původní funkce už neodpovídá současným hygienickým předpisům, zákonům ani normám. Bývají například využívány jako kolumbária nebo jako kanceláře správy pohřebiště. Lze v nich zřídit i sociální zařízení pro návštěvníky i pracovníky hřbitova (Stejskal & Šejvl 2011).



Obr. 6 Kolumbária na hřbitově v Břevnově (autorka 2021)

#### Kolumbária

V kolumbáriích jsou urny s ostatky umísťovány do jednotlivých schránek. Rozměr schránek se odvíjí od požadavků daného pohřebiště a ani jejich uzavření

není jednotné. Často bývají uzavřeny kamennou destičkou nebo kovovými prosklenými závěry.

Kolumbária mohou být součástí hřbitovních zdí (viz Obr. 6) i samostatně stojící stavbou z betonových prefabrikátů, kamenných či teracových desek (imitace kamene ze směsi cementu, kamenné drtě a barviv). U návrhů kolumbárií je třeba dbát na to, aby byly provedeny s ohledem na estetiku a pietu. Necitelný návrh by pak mohl působit jako police ve skladu nebo úschovna zavazadel (Stejskal & Šejvl 2011).

### Rozptylové loučky

Tento prvek sice není stavbou, nicméně je na hřbitovech zřizován za účelem ukládání zpopelněných lidských ostatků v podobě volného rozptýlení popela do trávy. Ze skandinávských zemí se do Evropy rozšířilo v 70. letech 20. století (Stejskal & Šejvl 2011). Rozptyl i individuální vsyp lze označit za pokrokový způsob pohřbívání, Kovář et al. (2014) uvádí, že v dnešní době je zpopelňováno přibližně 78 % všech zemřelých v ČR, tj. cca 84 000 zemřelých.

Plocha rozptylové loučky je dána frekvencí jejího používání, obecně se udává, že k rozptylu popela z jedné urny je potřeba 1 - 4 m<sup>2</sup>. Může být umístěna centrálně (většinou u nových pohřebišť), pokud je zakládána dodatečně, její poloha se podřizuje prostorovým možnostem. Oddělení plochy loučky od ostatního prostoru se docílí jejím vyvýšením nad okolní terén, ohraničením obrubníkem, kovovým plůtkem, cestičkou nebo živým plotem (Stejskal & Šejvl 2011). Vlastnosti trávníku na loučce a péče o něj jsou uvedeny výše v kapitole 3.2 *Vegetační složka hřbitovů – trávníky*.

Vstup na travnatou plochu rozptylové loučky není povolen, proto je označována tabulkou a pro pozůstalé je vyhrazen prostor, kde se mohou pohybovat. Také pro květiny a svíčky bývá určené místo, zpravidla na krajích loučky, aby nedocházelo k poškození trávníku, a tudíž narušení důstojnosti místa. Jejich úprava bývá, stejně jako je tomu u vsypových míst, velmi neutrální a bez náboženské symboliky (Stejskal & Šejvl 2011; Nešporová 2013).

### Vsypová místa

Individuální vsyp byl vyvinut u nás a je povolen od roku 1876. Na rozdíl od rozptylových louček, vyžadují vsypová místa méně prostoru. Výhodou je také jejich jednodušší údržba (Kovář et al. 2014).

Travnatý prostor pro vsypová místa je stejně jako rozptylová loučka ohraničen obrubníkem, zábradlím apod. Na obrubách jsou vyznačené souřadnice (například čísla na podélných obrubách a písmena na těch příčných), jejichž spojením vznikne průsečík, který upřesňuje polohu daného vsypového místa. Do jednoho vsypového místa, které má průměr do 20 cm a hloubku 50 cm, lze umístit obsah z jedné i více urn. Obvykle se na vsypovou loučku neumísťují žádná hřbová zařízení ani jiné identifikační prvky. Jako symbol žehu, se kterým vsypová místa i rozptylové loučky souvisí, může být v jejich blízkosti umístěn řecký oheň (Stejskal & Šejvl 2011; Kovář et al. 2014).

### Epitafní místa

Tabulky, které byly umísťovány v blízkosti hrobů nebo dokonce nahrazovaly náhrobní desky, převzaly v 18. století označení epitaf – původně pojmenování pro náhrobní nápis nebo památník vztahující se k zemřelému (Ariès 2000). Epitafní místo představuje prefabrikovaný betonový sklípek zapuštěný do země, nejčastěji o rozměrech 50×50×50 cm. Je překrytý epitafní destičkou se jménem a daty narození a úmrtí. Horní hrana sklípku může být zarovnaná s terénem nebo mít mírný sklon, aby byla epitafní destička lépe čitelná. Kolem těchto míst se nezřizují cesty, náhrobky, pomníky ani další hřbová zařízení (Stejskal & Šejvl 2011).

### Kenotafy

Kenotaf neboli hrob v dále představuje pouze symbolický hrob. Znamená to, že ostatky toho, jemuž je kenotaf věnován, jsou pohřbeny jinde nebo jsou nezvěstné. Často to tak bývají hroby obětí válek (Stejskal & Šejvl 2011).

## Hřbová zařízení podzemních, rakvových a urnových hrobů

Pojem hřbové zařízení označuje nadzemní část hrobu nebo hrobky. Patří sem rám, krycí deska/desky, sokl a pomník. Jejich architekturu ovlivňuje zejména doba, umístění hrobu a vynaložené finance. Přesný vzhled tedy není dán, a tak se ve funerálních prostorech vyskytují různě ztvárněné pomníky, obelisky i portály. V záhlaví mnoha hrobů jsou také umísťovány sochy truchlících postav, andělů nebo abstraktní plastiky. Krycí desky urnových a rakvových hrobů nemusí překrývat celou jejich plochu a tuto nepřekrytou část lze vysypat mramorovou drtí nebo osázet rostlinami (Stejskal & Šejvl 2011).

### 3.3.2 Podzemní stavby

Podzemní stavby na hřbitovech slouží k pohřbívání lidských pozůstatků v rakvích nebo urnách. Patří sem hroby urnové a rakvové a také hrobky.

Podzemní část urnového hrobu s rozlohou obvykle 1 m<sup>2</sup> tvoří urnový sklípek, do kterého je ukládána jedna nebo více urn. Jako základ urnového hrobu se používá prefabrikovaný rámeček nebo lze dno vysypat drenážní vrstvou a na ni pak umístit betonové dno sklípku, které je vyspádované a má drenážní otvor, což je výhoda oproti první variantě s rámečkem, kdy může snadno dojít vlivem vytrvalých srážek k zabahnění prostoru sklípku. Stěny sklípku mohou být vyzděné nebo lze použít prefabrikovaný betonový sklípek. Existují i urnové hroby, které sklípek nemají a urny jsou pak ukládány přímo do země.

I rakvové hroby mají základy, na které se poté staví hřbové zařízení. Pro tyto základy bývá optimálně využít armovaný beton. Ten je odlišný v maximální vnější velikosti předpokládaného hřbového zařízení a v minimální světlosti nutné pro pohřbení rakve.

Podzemní hrobka je tvořena komorou, do které jsou vkládány rakve ve dvou patrech nad sebou (Pauly 1941; Stejskal & Šejvl 2011).

## 3.4 Umění náhrobku

Hřbitovy lze považovat za galerie sochařského umění pod širým nebem. Worpole (2003) zmiňuje jako jeden z nejvýznamnějších hřbitovů z tohoto pohledu známý pařížský hřbitov Père-Lachaise, ve kterém se nachází přes 100 000 památníků odrážejících mnoho různých období a stylů, mimo jiné například baroko, klasicismus nebo expresionismus.

Nejen v zahraničí, ale i u nás je architektura náhrobků velmi pestrá, uplatňují se v ní různé tvary, kompozice, materiál, barvy, figury, symboly i hra světla a stínu. Pomáhají vytvořit duchovní prostor, ve kterém člověk může truchlit a vyrovnávat se se smrtí, a zajišťují kontakt s minulostí a tradicemi. Protože hřbitovy přežívají celé generace, měl by i náhrobek splňovat vlastnosti, které zaručí jeho dlouhodobé působení. Důležité je kvalitní ztvárnění, funkčnost, trvanlivost a jistá nadčasovost. Zároveň by neměl být náročný na údržbu ani opravu (Kovář et al. 2014).

Na našich veřejných pohřebištích lze spatřit různorodá ztvárnění náhrobků (viz Obr. 7). Mohou zde být klasické hroby s nadčasovými a neutrálními náhrobky, sloužící mnoha generacím rozvětvených rodin. Tradičně se tu objevují bohatě zdobené romantizující náhrobky, které mohou dosahovat umělecké úrovně, ale hranice mezi vkusem a kýčem bývá tenká, záleží hlavně na názoru pozorovatele. Někdy lze mezi záplavou podobných náhrobků spatřit i originálně ztvárněné architektem či umělcem, který měl k zesnulému blízký vztah. Výjimkou nemusí být ani to, že si jej zde pochovaný umělec navrhnul sám (Prah 2004).

Stále přesto mohou na pohřebištích převládat uniformní náhrobky, které ve velkém množství nabízejí kamenické firmy a katalogy pohřebních služeb. Kovář et al. (2014) poukazuje na to, že jejich masové používání souvisí s rozvojem pohřbívání žehem, který byl v Československu povolen v roce 1919, záměrnou sekularizací křesťanských rituálů komunistickým režimem a působením povrchního materialismu a konzumu v éře po roce 1989. Omezilo se pohřbívání tradičním způsobem a hřbová místa se začala zmenšovat na urnová pohřebiště nebo je nahradila kolumbária a anonymní vsyp či rozptyl.



Náhrobky neuctívají smrt, ale život, snaží se zastavit nemilosrdný čas a zapomnění, které s ním přichází, a symbolizují duši toho, komu je daný náhrobek určený. Může se sice zdát, že několik písmen vytesaných v kameni je z pohledu celého vesmíru zanedbatelnou věcí, pro pozůstalé je ale význam má. Přetrvává v něm cosi z toho člověka, který jim byl blízký, i když je jeho tělo dávno pryč. Všechny majetek, který tu po sobě zanecháme, se časem rozpadne na prach, může zmizet i ten náhrobek, ale dobrá vzpomínka na nás může dál žít v těch, které jsme v životě potkali (Knootz & Robinson 1996; Harding 2008).

V této souvislosti stojí za zmínku ještě krátká povídka, kterou napsal Robert Fulghum (1992) v knize *Už hořela, když jsem si do ní lehal*. Vypráví zde o jednoduché kamenné lavičce umístěné na nejvyšším kopci v jeho městě. Ten kopec se nachází na hřbitově a ta lavička je náhrobním kamenem. Na jejím kraji je vyryt pouze krátký epitaf, žádné jméno ani data. Člověk, který zde leží, to nesobecky dotáhl ještě dál, nezáleželo mu na tom, jestli si ho bude někdo pamatovat, ale zařídil, aby byl i po smrti užitečný. Lavička vyzývá návštěvníka k posezení a přemýšlení. Toto tiché a štědré gesto na rozloučenou tak pomohlo autorovi této povídky smířit se se smrtí.



Obr. 7 Příklady náhrobků z českých hřbitovů (autorka 2020)

### 3.4.1 Postavy a symboly



Obr. 8 Zamyšlený anděl (autorka 2020)

Hřbitovy jsou plné různých symbolů a soch, nelze je zde popsat všechny, proto jsem vybrala několik, které mě zaujaly.

**Andělé (viz Obr. 8)** – Zdánlivě neživé kamenné bytosti, které vyprovázejí zemřelého vstříc posmrtnému životu, jsou pokračovatelem římského génia. Génieus býval ve starověku považován za ochránce určitého místa, naproti tomu okřídleného anděla charakterizuje jeho nezávislost na čase a prostoru. Jejich společným znakem je věčné mládí, nedotčenost pozemským životem a nadpozemská krása (Prah 2004; Bower 2004).

**Erós** – Bývá zobrazován jako okřídlené dítě, často s urnou nebo loučí. Podobně jako anděl vyjadřuje neporušenou dokonalost, jistotu nového svobodného života duše, překonává tělesnou smrt a odkazuje ke Kristu (Prah 2004).

**Putto** – Bezkrídle dítě, která je obsahově neutrálnější než erós, ztělesňuje melancholii. Dvojice putti může na náhrobku symbolizovat navzájem se doplňující protichůdné duševní rozpoložení – jeden z nich je introvertní a zamyšlený, druhý je extrovertní, zdobí

náhrobek nebo se věnuje jiné pozemské činnosti. Někdy bývají zobrazeni, jak jeden druhého utěšuje. Jednotlivě nebo ve dvojicích zdobí často hroby dětí. V představě křesťanské Evropy měly zesnulé děti zvláštní postavení. Jako bytosti, přicházející z jiného světa a krátce nato se do něj navracející, byly nevinné a mohly se u Boha přimlouvat za spásu svých příbuzných (Prah 2004).

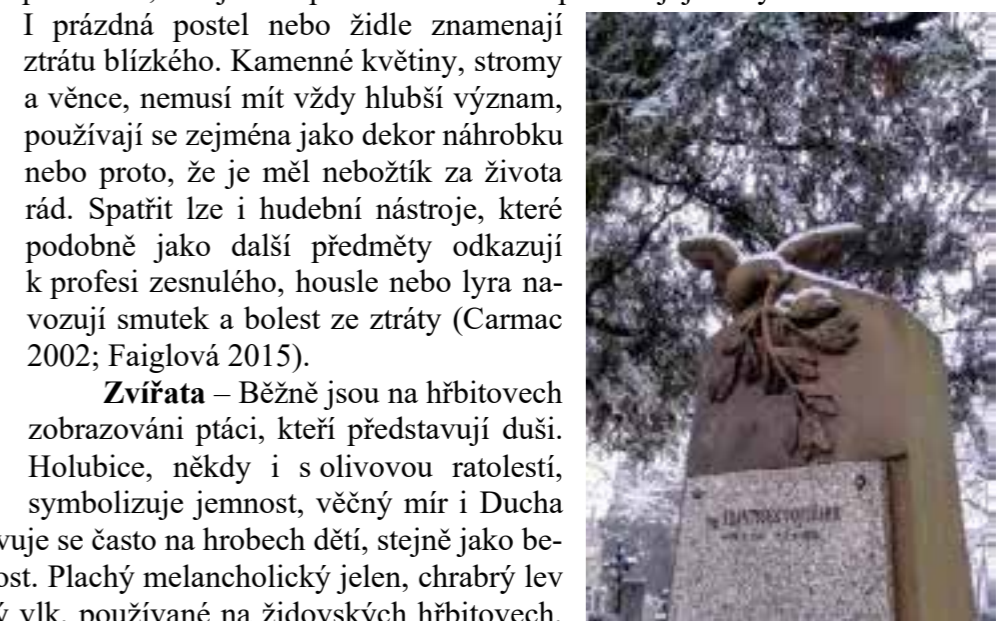
**Plačka** – Stojící, klečící nebo sedící a po hlavu zahalená osoba vyjadřuje zármutek pozůstalých. Dříve byly pro smuteční obřady a obřady najímány profesionální plačky, jejich znázornění v náhrobním sochařství pravděpodobně pochází z antického Řecka, z nějž se zachovaly jako truchlící služebnice u náhrobku nebo na reliéfu (Prah 2004).



Obr. 9 Litinové kříže (autorka 2020)

**Předměty** – Kříž, který patří mezi základní motivy funerální tvorby, symbolizuje samotnou smrt, představuje ukřižování Ježíše Krista nebo spásu zemřelých. Vytvořen může být ze dřeva, kamene i kovu (viz Obr. 9). Otevřená kniha znázorňuje vědění a moudrost, zavřená kniha tajemství. Ve spojitosti s křížem může zosobňovat víru. Prázdné boty, z nichž jedna může být převržená, a stejně tak prázdná kolébka se používají jako symbol smrti dítěte. I prázdná postel nebo židle znamenají ztrátu blízkého. Kamenné květiny, stromy a větve, nemusí mít vždy hlubší význam, používají se zejména jako dekor náhrobku nebo proto, že je měl nebožtík za života rád. Spatřit lze i hudební nástroje, které podobně jako další předměty odkazují k profesi zesnulého, housle nebo lyra nazývají smutek a bolest ze ztráty (Carmac 2002; Faiglová 2015).

**Zvířata** – Běžně jsou na hřbitovech zobrazováni ptáci, kteří představují duši. Holubice, někdy i s olivovou ratolestí, symbolizuje jemnost, věčný mír i Ducha svatého (viz Obr. 10). Objevuje se často na hrobech dětí, stejně jako beránek, představující nevinnost. Plachý melancholický jelen, chrabří lev nebo silný medvěd a chytrý vlk, používané na židovských hřbitovech, symbolizují jména nebožtíků (Bower 2004; Faiglová 2015).



Obr. 10 Holubice na břevnovském hřbitově (autorka 2021)

### 3.5 Projektování hřbitova

Plánování hřbitova nebo pohřebiště se řídí platnými právními normami zákona č. 183/2006 Sb., o územním plánování a stavebním řádu (stavební zákon) a zákona č. 256/2001 Sb., o pohřebnictví a o změně některých zákonů, ve znění pozdějších předpisů (dále jen „zákon o pohřebnictví“).

Založení a umístění hřbitova je určeno územním plánem a respektuje hygienické a provozně ekonomické nároky, má být v dostatečné vzdálenosti od hlučné a prašné dopravy, nejlépe na závětrné straně obce a na esteticky působivém místě. Lze jej umístit uvnitř zástavby i napojit na přírodní území obce (zejména lesní prostory), je však nutné dodržet ochranné pásmo od obytné zástavby v šíři minimálně 100 m. V každém případě by ale měl být smysluplně napojen na síť místní hromadné dopravy a v blízkosti vhodné parkovací plochy s přístupem pro všechny věkové skupiny.

Hřbitovy si zasluhují zvláštní pozornost a péči, je třeba brát ohled na to, že cílem tohoto prostoru je zprostředkovat prožitky úcty a piety k zemřelým. Důkladným plánováním je zajištěna nejen funkčnost a přehlednost, ale i příjemný a důstojný vzhled místa, neboť vzhled hřbitovů významně vypovídá o vztahu současné společnosti k zemřelým a odráží kulturu daného národa. Návrh nového hřbitova by měl na základě místních podmínek zohledňovat všechny možné způsoby pohřbívání (i vsypové a rozptylové loučky) nebo počítat s budoucím využitím rezervních ploch k tomuto účelu.

Důležitým faktorem, ovlivňujícím dojem z prostoru, je poměr ploch volných a ploch obsazených hroby. U pravidelných pohřebišť zaujímá pohřbívací plocha 30 - 50 % z celkové plochy a 50 - 70 % představuje zeleň a cesty. Plán nepravidelného pohřebiště tvoří většinou z 20 - 30 % pohřbívací plochy parkového nebo lesního typu a ze 70 - 80 % zeleň spolu s cestami. K zajištění efektivní údržby by šíře hlavní cesty, která spojuje jednotlivá oddělení, měla být minimálně 3000 mm a cest uvnitř oddělení 1500 - 2000 mm. Šířka chodníků je určena počtem chodců vedle sebe a pohybuje se od 600 do 1200 mm (Kovář et al. 2014).

Pro ohraničení hřbitovního prostoru lze zvolit spárované zdivo, omítanou zeď, pletivo, kovaný plot na podezdívce apod. Hlavní vstupní brána bývá většinou dvoukřídlá, umožňující nejen průchod osob, ale i vjezd vozidel. Podle velikosti pohřebiště může být zřízeno více postranních vchodů. Oplocení má funkčně a esteticky oddělovat hřbitov od okolí, omezuje vandalismus, krádeže i volný pohyb zvířete (Stejskal & Šejvl 2011). Na druhou stranu existovaly a existují (především v zahraničí) i hřbitovy volně přecházející do veřejného prostoru, a tak se odcházení a pomíjivost života zase vrací do povědomí lidí (Kovář et al. 2014).

Součástí návrhu je také vhodné umístění odpočinkových míst, odpadkových košů a snadno dostupného zdroje vody u každého oddělení. Počet svítidel je možné mírně snížit oproti normě, aby nedošlo k narušení přírodního rázu moderního pohřebiště. Vhodná výška parkových svítidel je 2500-3000 mm (Kovář et al. 2014).

### 3.6 Hřbitov jako veřejný prostor

Hřbitovy jsou zvláštní místa, na která se vždy pohlíželo s určitou vážností, úctou a pro jejich zřízení byla vybírána místa odpovídající jejich významu. Od pohřbívání mimo hradby města ve starém Římě se postupně přešlo k pohřbívání uvnitř měst v kostelích a kolem nich, a tak se mrtví svým způsobem zase vrátili mezi živé (Kovář et al. 2014). Považovat hřbitov pouze za hygienickou instituci, kam se ukládají mrtvolky k rozkladu, by byl necitlivý a nelidský názor. Pauly (1941) popisuje tyto prostory, jako místa posledního odpočinku, kam chodíme udržovat duševní spojení s lidmi, kteří nás opustili.

Přestože jsou hřbitovy spojeny s mrtvými, jsou to stavby především pro živé a o živých. Jedná se o prostor, kde se prolínají dva světy oddělené tak křehkým závojem, místo, na kterém se přítomnost setkává s minulostí. Mrtví odpočívají věčně tam, kde žili, poblíž svých živých, a živí sem přicházejí hledat ochranu, klid a připomínají si své milované (Kovář et al. 2014). Pierre Nora (1989) označuje tato místa jako „lieux de mémoires“, místa, na kterých se zastavil čas i zapomnění, zvěčnila se smrt a zpřítomnila minulost. Kamenné náhrobky, které tu přetrvávají po staletí, jsou prvkem stability a věčnosti, hmatatelným důkazem, že tu po našem odchodu zůstane alespoň nějaká památka o naší existenci. Navzdory sekularizaci společnosti přetrvává duchovní hodnota hřbitovů i v lidech, kteří se nehlásí k žádné víře (Kovář et al. 2014).

Veřejným prostorem se zabývá nejenom architektura a urbanismus, ale i sociologie, která ho definuje jako místo, na které mají všichni za normálních okolností zákonný přístup (Atkinson 2003). Hlavním znakem takového prostoru je sociální heterogenita – setkávají se zde lidé známí i neznámí, nezáleží na jejich věku, pohlaví, barvě pleti, náboženském vyznání nebo sociálním zázemí. Veřejný prostor se na papíře nedá vytvořit, ožívá až s lidmi (Pospěch 2013).

V dnešní době dochází k úbytku míst k setkávání v pravém slova smyslu. Příčinou je přeměna veřejných míst na prostory soukromé nebo kvaziveřejné, tj. takové, na kterých je od návštěvníků očekáváno určité chování a omezují je pravidla. Ani všeobecně přístupné městské zóny nemohou plnohodnotně nahradit funkci veřejného prostoru. Projevuje se tak výrazná individualizace a proces společenského vyloučení (Kovář et al. 2014).

Ve středověku až po 17. století splňovaly hřbitovy představy pro veřejné prostranství i pro odpočinek mrtvých. Tak jako se na hřbitov pochovávají chudí a bohatí, lidé různého věku, pohlaví a původu, tak byla ta samá místa přístupná všem. Šlo o prostory často navštěvované, využívané jako náměstí, tržiště, dokonce i bydliště, poskytovaly lidem útočiště a azyl před světskou mocí, která za zdi hřbitovů nemohla. Lidé sem chodili na procházky, za zábavou i na schůzky, celé to mohlo připomínat rušnou a živou promenádu.

Funkci hřbitova jako veřejného prostoru dokládá i dvojitý význam latinského slova *cimiterium*. Jedná se nejen o pohřebiště, ale i místo, kde už se nepohřbívá nebo nikdy nepohřbívalo, které přesto plní stejnou funkci jako pohřebiště, a tou je shromažďování lidí (Aries 2000).

S postupem času docházelo ke snaze uzavřít hřbitovy před bezdomovci, žebráky a jinými existencemi, které zde nacházely úkryt nebo provozovaly svá pochybná řemesla. Také s rozvojem zástavby zanikají stará pohřebiště v centrech měst, stěhují se mimo ně, jsou ohraničovány, zamykány a hlídány. Hřbitovy tím ztratily jeden ze svých původních významů a přestávají plnit funkci veřejného prostoru. Podobně se i smrt stala méně veřejnou, abstraktní a ze života vytěsňovanou skutečností. Světy mrtvých a živých se oddělily (Kovář et al. 2014). Jsme přesvědčeni, že smích a veselí jsou v blízkosti mrtvých nepřijatelné, že se musíme mezi hroby pochybovat potichu a mluvit šeptem, a že mají pohřby probíhat v utvářené a slavnostním duchu. Podle Eliase (1998) plyne tento pocit z úzkosti z umírání. Snažíme se před smrtí chránit a vykazujeme ji z našeho vědomí a normálního života.

Quinton et al. (2020) ve výzkumu vybraných amerických hřbitovů uvádí, že hřbitovy jsou ideální místa pro výsadbu mladých stromů a volné prostory jsou vhodné k rozrůstání jejich populace. Na rozdíl od rušných ulic zde mají vyšší šanci na přežití díky absenci automobilové dopravy, menšímu riziku utužení půdy a nepropustných povrchů. Vytváří vhodné prostředí nejen pro vegetaci, ale i pro živočichy, zejména hmyz a ptáky. Worpole (2013) zmiňuje, že přítomnost motýlů na pohřebištích může být chápána i jako uklidňující metafora pro obnovení života.

Hřbitovy tak často zůstávají poslední oázou klidu v ruchu měst, stávají se součástí městské zeleně. Měly by ale být také místem, na které lidé přijdou odpočívat, procházet se, vzdělávat se, socializovat se nebo meditovat (Kovář et al. 2014). Některé hřbitovy v zahraničí se nebrání ani provozování sportovních aktivit jako běhání nebo jízdy na kole (Quinton et al. 2020).

Veřejným charakterem hřbitova se také zabývá zákon o pohřebnictví, který definuje dva typy pohřebišť – veřejná a neveřejná. Podle § 2 písm. f) je veřejné pohřebiště místem určeným k pohřbení lidských pozůstatků nebo uložení zpopelněných lidských ostatků. Nachází se zde hroby urnové i rakvové, hrobky, kolumbária, rozptylové a vyspové loučky nebo jejich kombinace. Podle § 17 lze veřejné pohřebiště zřídit jen na pozemku ve vlastnictví obce, registrované církve nebo náboženské společnosti. Podle § 16 odst. 1 je provozování veřejného pohřebiště službou ve veřejném zájmu a má jej zajistit výše uvedený vlastník pozemku (provozovatel). Pokud nemůže obec zajistit provozování veřejného pohřebiště v územním obvodu své působnosti, je povinna ho zajistit v jiné obci ve svém okolí na základě dohody s provozovatelem pohřebiště.

Neveřejné pohřebiště je v § 3 odst. 1 a 2 popsáno jako prostor, který slouží výhradně pro uložení lidských pozůstatků nebo lidských ostatků členů řeholních řádů, kongregací a uzavřených, zejména příbuzenských, společenství. Spadají sem také zařízení pro uložení lidských pozůstatků nebo lidských ostatků příslušníků registrovaných církví a náboženských společností, podle jejichž předpisů nelze uložit lidské pozůstatky nebo lidské ostatky na veřejném pohřebišti. Podle § 3 odst. 3 neveřejné pohřebiště může zřídit a provozovat pouze registrovaná církev a náboženská společnost na vlastněném pozemku. Neveřejné pohřebiště není veřejnosti běžně přístupné, přesto může být přístup na ně nějakou formou zajištěn, pokud je například kulturní památkou (Šejvl 2020). Na základě výzkumu Eliáše et al. (2006) bylo k roku 2006 na území České republiky evidováno celkem 5788 nezrušených pohřebišť, z toho 5 522 veřejných a 266 neveřejných.

### 3.7 Tafofil a funerální turistika neboli „Tombstone tourist“

Na hřbitovech můžeme potkat nejen lidi, kteří se sem chodí starat o hroby svých blízkých, ale také návštěvníky, kteří zdánlivě bezcílně bloudí kolem, prohlíží si hroby a čtou nápisy na nich nebo prostě jen odpočívají (Kovařík & Frajerová 2013).

Spojením slov starověkého řeckého *taphos* („pohřební“, „hrob“) a *-philia* („láska“) vznikne pojem *taphophil*, česky tafofil. Tafofilem je takový člověk, který nalézá zalíbení ve funerálním umění. To, že ho

místa plná poselství minulých generací, tajemnem i břecťanem opředené náhrobní kameny a emocemi nabitá atmosféra funerálních prostor přitahují, nelze brát jako něco negativního (Faiglová & Svítlová 2015). Stojí za tím například jeho zájem o historii, touha po nesmrtelnosti i zvědavost a snaha nahlédnout pod oponu neznámého světa. Smrt může na jednu stranu děsit, ale na druhou stranu také fascinovat a přitahovat (Kovář et al. 2014). Toulkami po hřbitovech a zahradách věčnosti vstřebává jedinečnou náladu místa, čtením nápisů, symbolů a vzkazů na pomnicích zajišťuje nesmrtelnost těm, kteří tu odpočívají. Ani fotografování na hřbitovech není zavržením hodnou činností. Dokumentovat tyto knihovny poezie a symboliky je důležité i z toho důvodu, že například židovské hřbitovy poskytují často jediný dochovaný „seznam“ jmen židovských občanů (Faiglová & Svítlová 2015).

Že se v posledních letech zvyšuje zájem o funerální turistiku, lze usoudit podle množství různých publikací věnujících se procházkám po „populárních“ i méně známých hřbitovech a jejich obyvatelům. Přesto toto široké téma nelze shrnout do knížky, kterou by tafofil mohl nosit po kapsách. (Stanton 2003; Kovařík & Frajerová 2013).



Obr. 11 Židovský hřbitov v Litni (autorka 2020)



Obr. 12 Ústavní hřbitov v Bohnicích (autorka 2020)

Z mého pohledu je tafofilie způsob, jak se vyrovnat s konečností života, načerpat místní historii i střípky příběhů neznámých lidí, procítit silné genius loci (viz Obr. 11 a 12), nechat se v myšlenkách unést do jiných světů a znovu alespoň částečně oživit význam hřbitova jako veřejného prostoru.

### 3.8 Zajímavé hřbitovy u nás

V této kapitole je přiblíženo několik vybraných hřbitovů v ČR, které byly pro inspiraci a v rámci funerální turistiky během zpracovávání bakalářské práce navštíveny.

#### Hřbitov u sv. Štěpána a u sv. Longina (Praha 2) (viz Obr. 13 a 14)

Je jedním ze zrušených hřbitovů na Novém městě a býval prý největším pražským hřbitovem. Pohřbívalo se zde zejména během morových epidemií ve 14., 16. a 17. století. Hřbitov byl zrušen roku 1784, dodnes se zachovalo několik renesančních náhrobků z 16. století na zdi kostela sv. Štěpána, pozdně gotická zvonice a barokní pískovcový kříž za kostelem (Kovařík 2017).



Obr. 13 Náhrobky ve zdi kostela sv. Štěpána (autorka 2020)



Obr. 14 Barokní kříž z bývalého hřbitova (autorka 2020)

#### Vyšehradský hřbitov se Slavínem (Praha 2) (viz Obr. 15 a 16)



Obr. 15 Slavín (autorka 2020)



Obr. 16 Řádkové pohřebiště na Vyšehradě (autorka 2020)

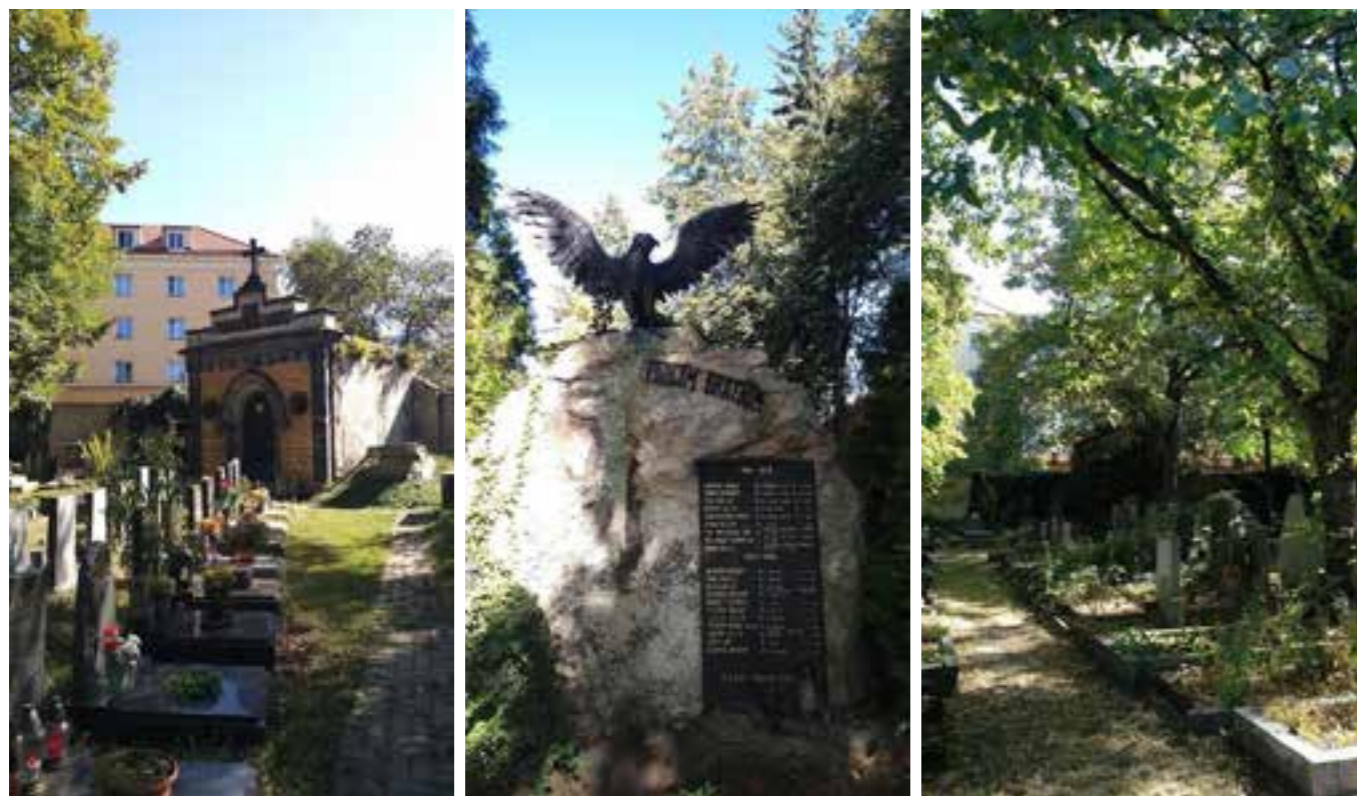
Pohřbívání na území Vyšehradu je podle archeologických nálezů datováno od 11. a 12. století. Rok 1660 je považován jako vznik novodobého vyšehradského hřbitova, kdy byla kolem farního hřbitova u kostela sv. Petra a Pavla postavena nová ohradní zeď (Nechvátal & Kleibl, 1991).

Podle návrhu architekta Antonína Barvitia a jeho nástupce Antonína Wiehla byly vystavěny novorenesanční arkády ve stylu italských pohřebišť. Wiehl také stojí za návrhem hrobky zvané Slavín věnované spolku Svatobor. Vyšehradský hřbitov představuje galerii pod širým nebem díky velkému množství sochařské výzdoby a náhrobků z dílen slavných umělců (Pacáková-Hošťálková 2000).

Myšlenka zřídit zde národní pohřebiště vznikla během národního obrození. Je zde pochováno mnoho významných českých osobností – spisovatelé, vlastenci, politici, umělci i vědci. V západní části hřbitova se nachází také několik řadových hřbitovů oddělených od zbytku hřbitova železnou mříží (Kovařík 2017).

### Podolský hřbitov (Praha 4) (viz Obr. 17,18 a 19)

Nový podolský hřbitov leží v obytné zástavbě v ulici Doudova stranou ruchu města. Byl založen roku 1885 a v roce 1912 rozšířen zhruba o dvojnásobek původní rozlohy. Centrální cesta s lipovou alejí vede k márnici/kapli postavené uprostřed severní zdi, vedlejší cesty ohraničují deset oddělení. V jihovýchodní části stojí zajímavá neoznačená novogotická kaplová hrobka, která v současnosti slouží k ukládání uren (Kovařík 2017).



Obr. 17 Novogotická kaplová hrobka (autorka 2020)

Obr. 18 Pomník padlým sokolům (autorka 2020)

Obr. 19 Podolský hřbitov (autorka 2020)

### Motolský hřbitov (Praha 5)

Hřbitov u Plzeňské ulice vznikl současně s krematoriem v 50. letech 20. století podle návrhu architekta Josefa K. Říhy. Je výjimečný svým vzhledem, urnový háj je totiž koncipován jako lesní hřbitov. Před objektem krematoria umocňuje přírodní atmosféru malý rybník, v jehož blízkosti se nachází loučky pro rozptýl popela (Kovařík 2017).

Kromě návštěv hrobů příbuzných a blízkých bývá právě díky klidnému lesnímu charakteru vyhledáván i jako místo k procházkám a odpočinku.

### Břevnovský hřbitov u sv. Markéty (Praha 6) (viz Obr. 20 a 21)



Obr. 20 Kaple sv. Lazara (autorka 2021)

Obr. 21 Břevnovský hřbitov (autorka 2021)

Hřbitov, sousedící s areálem Břevnovského kláštera, byl založen v roce 1739 opatem Benonem Löblem. Při západní zdi klášterní zahrady stojí barokní kaple sv. Lazara zbudovaná v roce 1762, v níž byly pohřbíváni zdejší mniši - benediktini. Nachází se zde hroby církevních hodnostářů i mnoha dalších řádů, například benediktinek, bosých karmelitánek nebo hradčanských kapucínů. Hřbitov se sedmi odděleními má i rozsáhlá kolumbária v ohradních zdech (Kovařík 2017).

### Libocký hřbitov u obory Hvězda (Praha 6) (viz Obr. 22, 23 a 24)



Obr. 22 Zarůstající kříž (autorka 2021)

Obr. 23 Podstavec pro kříž (autorka 2021)

Obr. 24 Márnice (autorka 2021)

Trochu zapomenutý malý hřbitov, který leží při severní zdi obory, byl založen roku 1842 jako náhrada za zrušený hřbitov u libockého kostela sv. Fabiana a Šebestiana. V roce 1902 se zde po zřízení nového hřbitova na Evropské ulici přestalo pohřbívat ([www.npu.cz](http://www.npu.cz)). Dodnes zde stojí pouze zrekonstruovaná márnice, v níž je uloženo pár náhrobků, a zděný podstavec pro kříž v centrální části hřbitova. Původní kříž byl opřen o nedaleký strom, který ho postupem času obrostl, a tak vznikl zajímavý útvar.

### Ústavní hřbitov v Bohnicích (Praha 8) (viz Obr. 25, 26 a 27)



Obr. 25 Průhled starým bohnickým hřbitovem (autorka 2020)



Obr. 26 Chátrající ohradní zeď hřbitova (autorka 2020)



Obr. 27 Zachovaný kříž (autorka 2020)

Další opuštěný hřbitov leží na odlehlém místě stranou od bohnické zástavby, za zahrádkářskou kolonií. Byl založen v roce 1909 a pohřbívání zde byli především pacienti a zaměstnanci Psychiatrické léčebny v Bohnicích. Od 60. let 20. století se na hřbitově až na pár výjimek přestalo pohřbívat a jeho areál i kaple začaly postupně chátrat (Kovařík 2017).

Dnes není na hřbitov povolen přístup, přesto lze nahlédnout přes ohradní zdi nebo skrz železné brány, stojící na opačných stranách hřbitova proti sobě, vnímat ticho, do kterého se prostor noří a pozorovat působení času a přírody, která si místo pomalu bere zpět.

### Hřbitov ve Smržovce (Jizerské hory) (viz Obr. 28 a 29)

Hřbitov založený roku 1607 leží severovýchodně od kostela sv. Archanděla Michaela. Jeho poloha na severovýchodním svahu umožňuje pozorovateli výhled do širokého okolí. Vegetační složku hřbitova tvoří z drtivé většiny jehličnany, z tují je zde vytvořena alej lemující hlavní cestu ([www.cimeterium.cz](http://www.cimeterium.cz)).

### Hřbitov ve Vrchlabí (Krkonoše) (viz Obr. 30 a 31)

Rozlehlý hřbitov se dělí na část severní, s tradičními hroby a hrobkami, a část jižní se zaniklým židovským hřbitovem a urnovým hájem se vysypovou loučkou. Ze svého původního místa u dnešního novogotického kostela sv. Vavřince se pravděpodobně po roce 1805 přesouval na západ od augustiánského kláštera z důvodu nedostačující kapacity pro pohřbívání. Na jeho pozemku lze spatřit zachované hrobky a hroby raně či pozdně klasicistní, eklekticistní (architektonicky obtížně zařaditelné) i stavby ve stylu Art Deco, kubismu, secese, neorenesance nebo neogotiky ([www.mestovrchlabi.cz](http://www.mestovrchlabi.cz)).



Obr. 28 Centrální kříž (autorka 2021)



Obr. 29 Výhled ze smržovského hřbitova (autorka 2021)



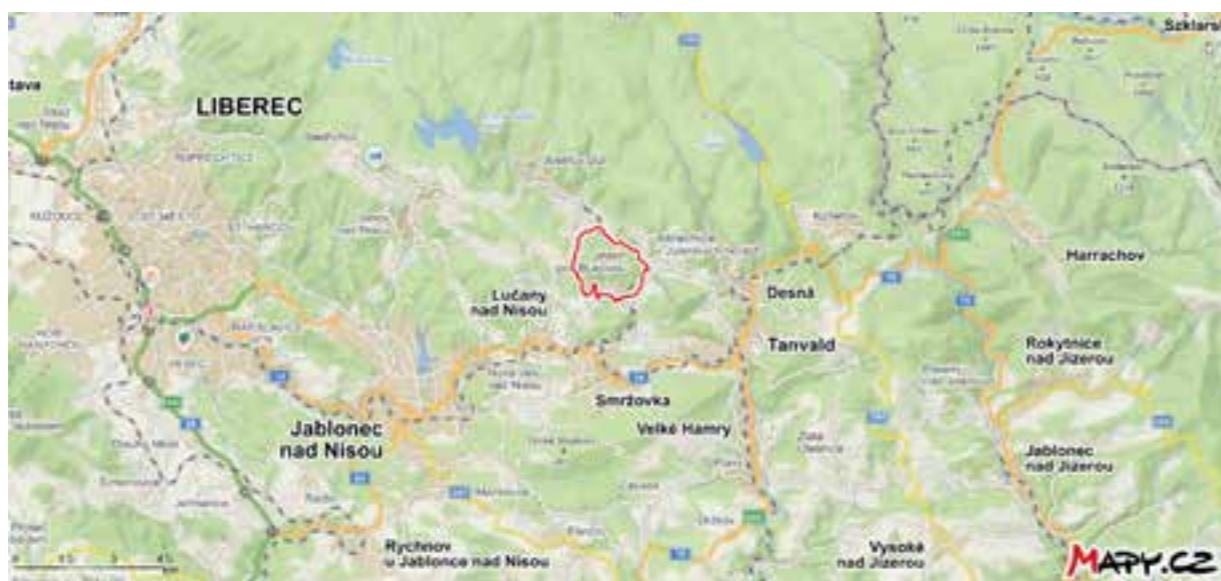
Obr. 30 Hřbitov ve Vrchlabí (autorka 2020)



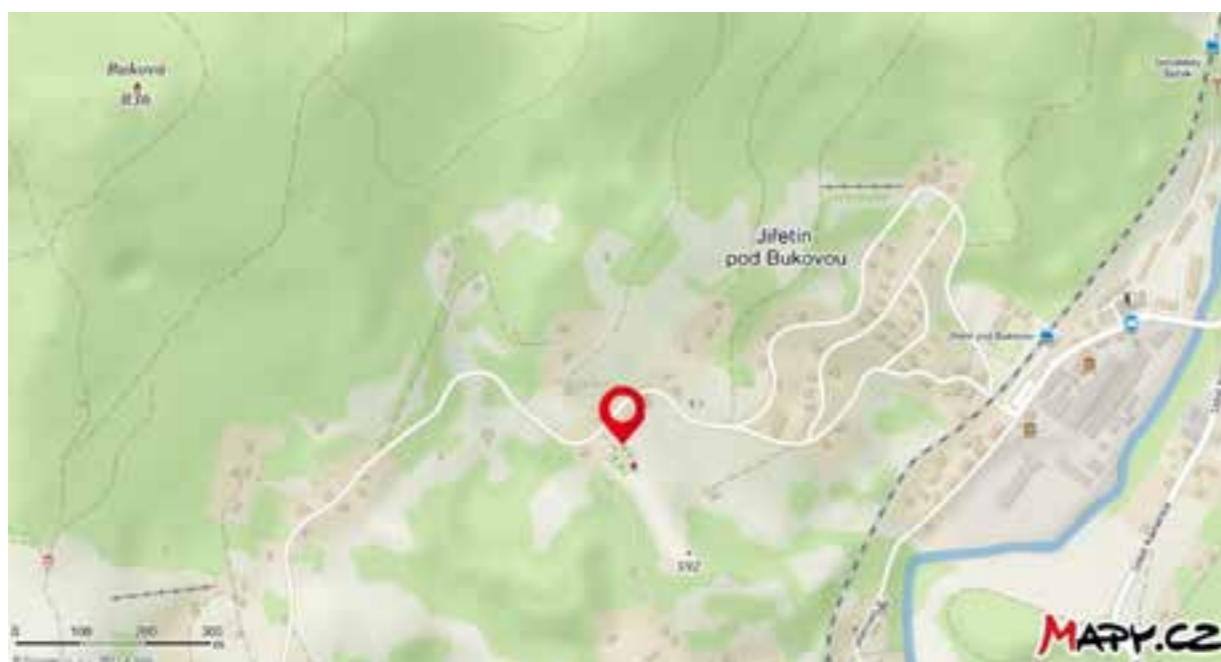
Obr. 31 Staré hrobky po obvodu hřbitova (autorka 2020)

## 4 Zhodnocení podkladových údajů

Území, které bylo vybráno pro vytvoření architektonického návrhu, se nachází v obci Jiřetín pod Bukovou v CHKO Jizerské hory. Obec leží na severozápad od Tanvaldu na jihovýchodním úpatí hory Buková (viz Obr. 32). Hřbitov s přilehlou loukou je umístěn stranou centra obce mezi rozvolněnou zástavbou objektů k rekreaci (viz Obr. 33). Toto místo jsem si zvolila proto, že se nachází v oblasti, ke které mám osobní vztah a kterou často navštěvuji. Malý venkovský hřbitov mě zaujal svou polohou a ničím nerušenými výhledy na okolní zalesněné stráně a hory v dálce. Tento prostor v tichém sousedství několika chalup na mě působí uklidňujícím dojmem a snadno si dovedu představit, že po několika jemných a citlivých zásazích, by se mohl stát ještě příjemnějším místem pro pozůstalé i další lidi, kteří na hřbitovy zavítají při svých procházkách po okolí.



Obr. 32 Širší vztahy (mapy.cz)



Obr. 33 Poloha hřbitova (mapy.cz)

### 4.1 Vlastnické poměry

Parcely č. 7354 (příjezdová cesta) a č. 7351 (pohřebiště), s celkovou rozlohou 1448 m<sup>2</sup>, patří obci Jiřetín pod Bukovou. Louka s výměrou přibližně 8493 m<sup>2</sup> se rozkládá na parcelách č. 7247/1, 7247/2 a 7247/3, které jsou v soukromém vlastnictví ([www.nahlizenidokn.cuzk.cz](http://www.nahlizenidokn.cuzk.cz)). V případě realizace návrhu by proto bylo nutné odkoupení těchto parcel.

### 4.2 Historie hřbitova v Jiřetíně pod Bukovou

Jak lze ověřit podle vytesaného letopočtu na sloupku vstupní brány, založení místního hřbitova je datováno do roku 1903, tedy přibližně 233 let po předpokládaném založení obce. První pohřeb se konal roku 1916. Je pravděpodobné, že dříve, než byl zdejší hřbitov založen, bývali obyvatelé Jiřetína pochováni na hřbitově v sousedních Albrechticích ([www.jiretinpb.cz](http://www.jiretinpb.cz)).

Jak bývá u hřbitovů v českých pohraničních oblastech častým znakem, i zdejší hřbitov dokumentuje přítomnost německé části obyvatelstva, která byla po druhé světové válce z těchto míst vysídlena. Na zachovaných náhrobcích se zde mezi německými jmény nejčastěji objevuje příjmení Schuster, Peukert a Röhslar.

### 4.3 Přírodní podmínky

Řešené území se nachází v chladném a vlhkém klimatickém regionu, v podstatě totožném s horskou oblastí stanovištních jednotek. Průměrná roční teplota je zde pod 5 °C a průměrný úhrn srážek nad 800 mm. Jedná se o silnou svažitou hlinitopísčitou až jílovitohlinitou půdu, která není vysychavá, trvale ani periodicky zamokřená. Nehrozí zde větrná eroze a ohroženost utužením je nízká. Pozemek s výrazným sklonem (12 – 17 °) je orientován na jihovýchod až jihozápad. Nadmořská výška území se pohybuje mezi 588 – 596 m n. m. ([bpej.vumop.cz/94068](http://bpej.vumop.cz/94068)).

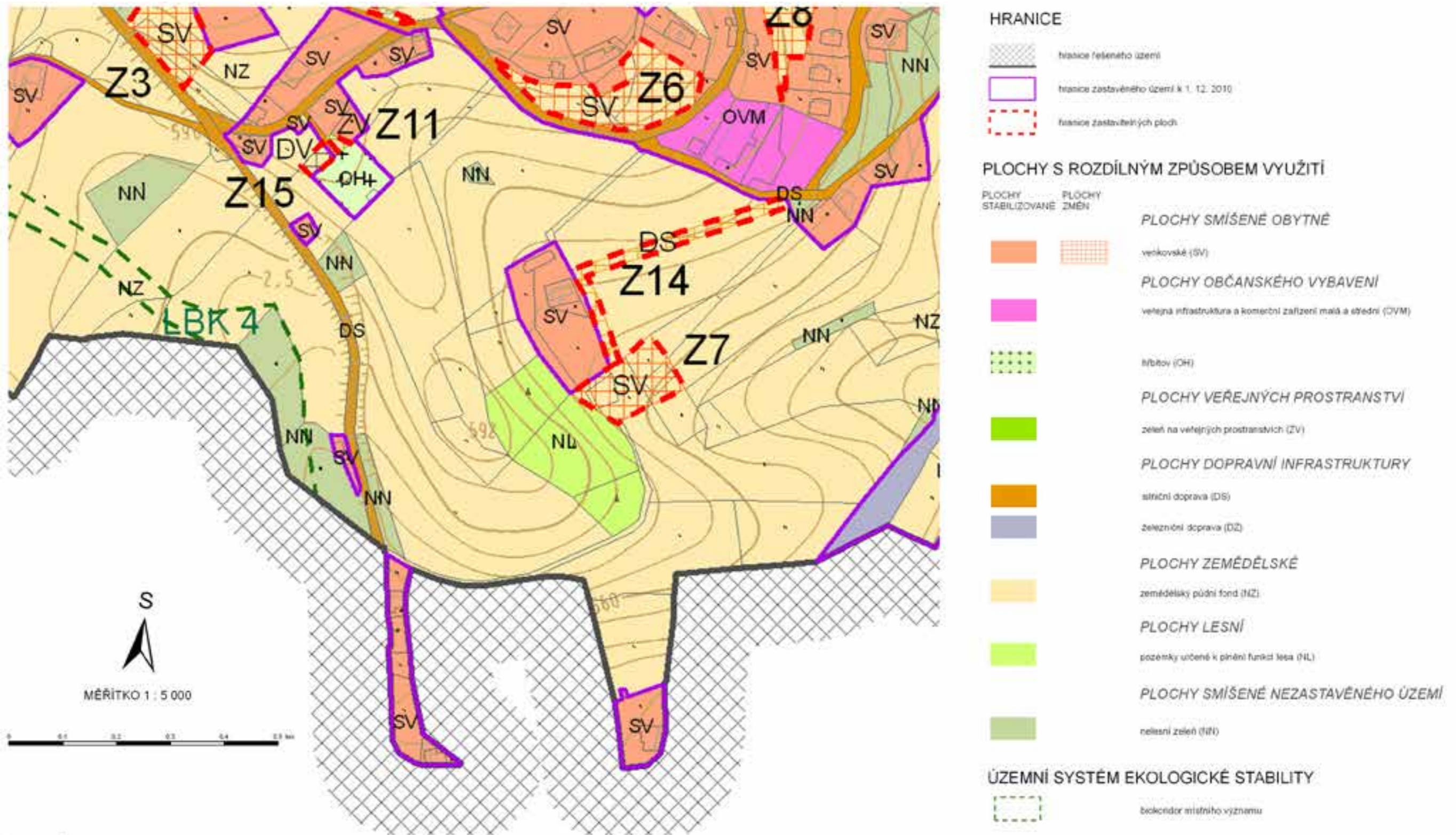
Potenciální přirozenou vegetací jsou horské acidofilní bučiny (též smrkové bučiny/*Calamagrostio villosae – Fagetum sylvaticae*), v jehož stromovém patře převažuje buk lesní doprovázený smrkem ztepilým, jedlí bělokorou, javorem klenem a jeřábem ptačím. Bylinné patro je druhově chudé, dominuje v něm třtina chloupkatá nebo rákosovitá, dále se zde vyskytují zejména lesní acidotolerantní druhy ([www.pladias.cz](http://www.pladias.cz)).

### 4.4 Popis současného stavu hřbitova a louky

Z hlavní silnice vede k bráně hřbitova úzká příjezdová cesta lemovaná stříhaným plotem z jehličnanů (*Picea abies* a *Thuja* sp.). Už u příchodu zaujme návštěvníka pohled přes hřbitov, hlavně na výrazný Tanvaldský Špičák a hory v dálce za ním, které tvoří malebnou kulisu tohoto prostoru. Pozemek hřbitova ohraničuje kovaný plot, v severní části vystřídaný kamennou zdí. Pohřební místa zabírají většinu prostoru, větší hroby lemují vnitřní obvod plotu, zbytek plochy k pohřbívání je rozdělen jednoduchou cestní sítí na 5 částí. V centru hřbitova stojí na zděném podstavci kovový kříž. Dříve rostly okolo kříže 4 lípy, jejichž rozložitá koruna poskytovaly hřbitovu stín, dnes z nich zůstaly pouze zbytky pařezů. Skromná hřbitovní vegetace se skládá z mohutného solitérního javoru klenem, několika jilmů habrolistých a samostatně stojícího cypřišku hrachonosného. V prostoru chybí příjemné místo k posezení, jsou zde pouze dvě lavičky, z nichž jedna se nachází v nevhodné blízkosti kontejnerů na odpad. Jediným zdrojem užitkové vody na hřbitově je drobná studánka poblíž kapličky/márnice u jihovýchodní hranice parcely.

Na prostor hřbitova navazuje z jihovýchodu protáhlá louka, která bývala v posledních letech využívána zejména k pastvě hospodářských zvířat. Její volná travnatá plocha je ohraničena volným smíšeným porostem dřevin, ve kterém převažují břízy, javory a buky, doplněné smrkem, jeřábem a občas i hlohy. Průhledy mezi skupinami stromů umožňují pozorovateli další krásné výhledy do krajiny.

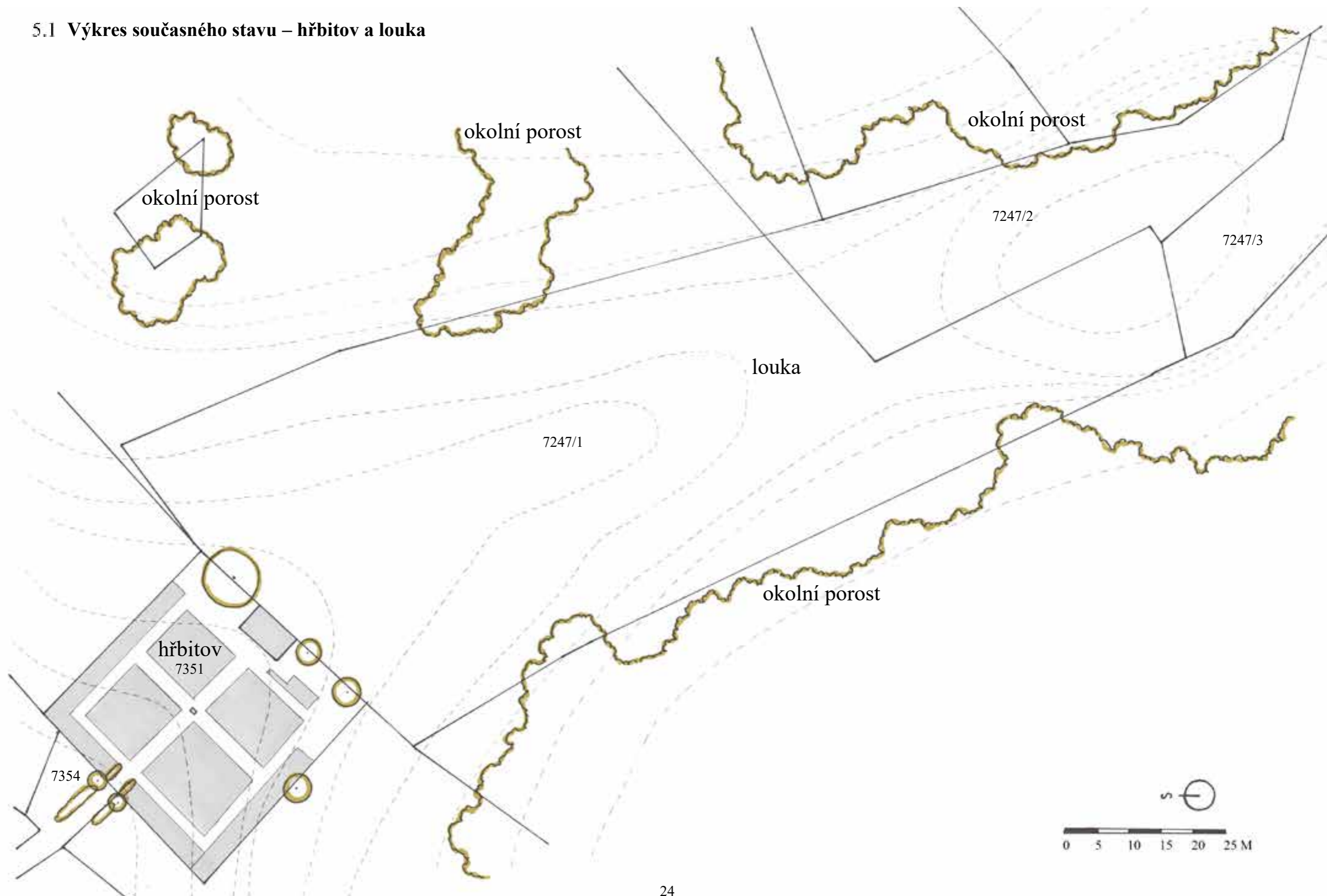
## 4.5 Územní plán



Obr. 34 Územní plán (jiretinpb.cz)

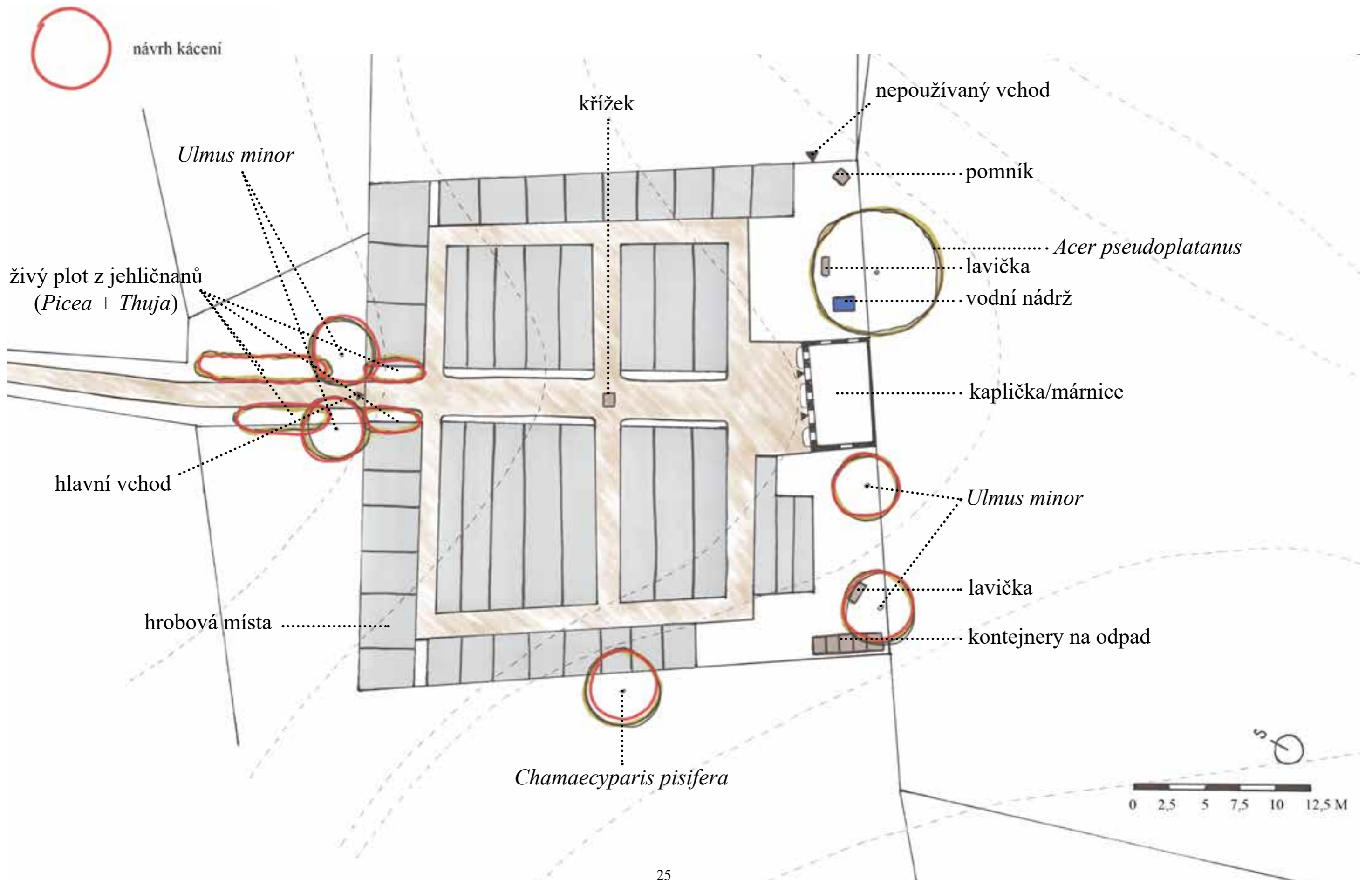
## 5 Vlastní projekt

### 5.1 Výkres současného stavu – hřbitov a louka





## 5.2 Výkres současného stavu s návrhem kácení – hřbitov

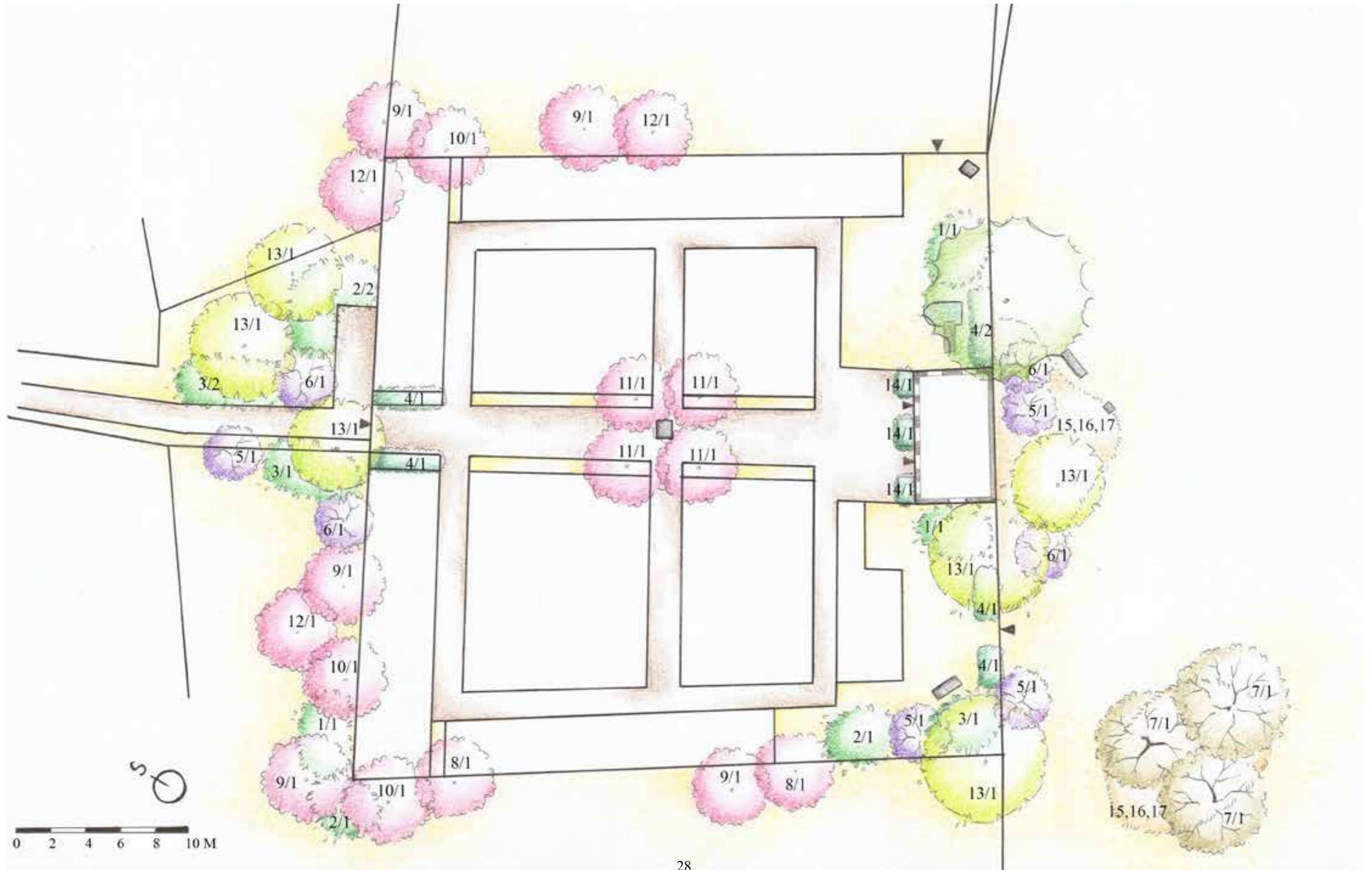


### 5.3 Fotodokumentace

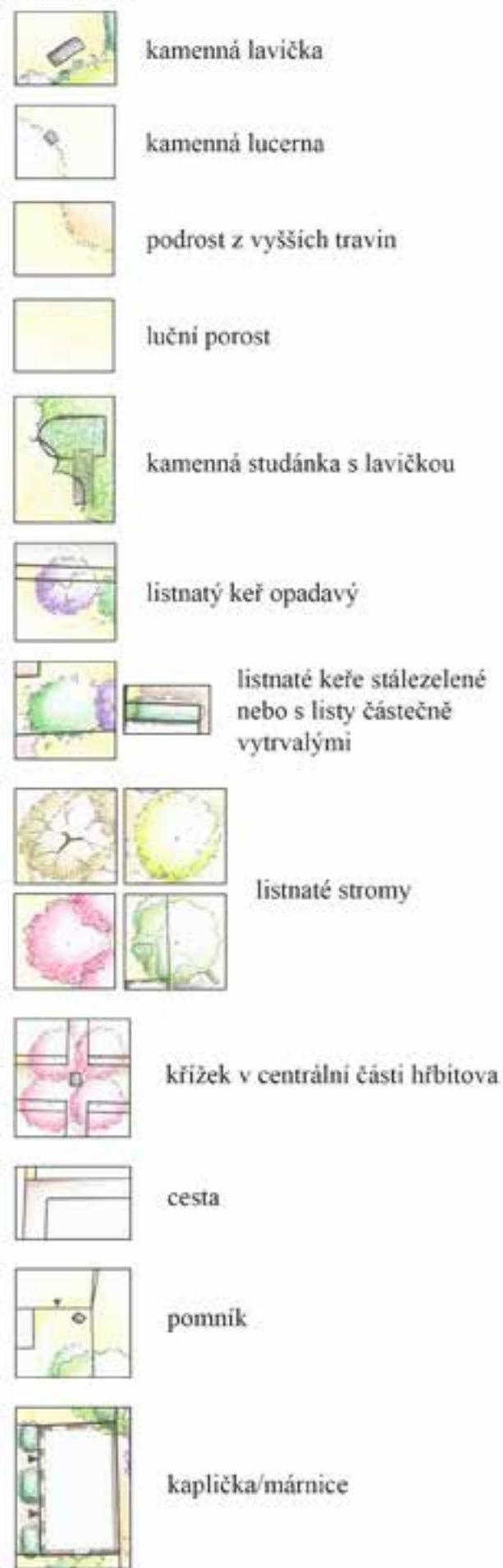




### 5.4 Barevná studie – hřbitov a navrhované rostliny



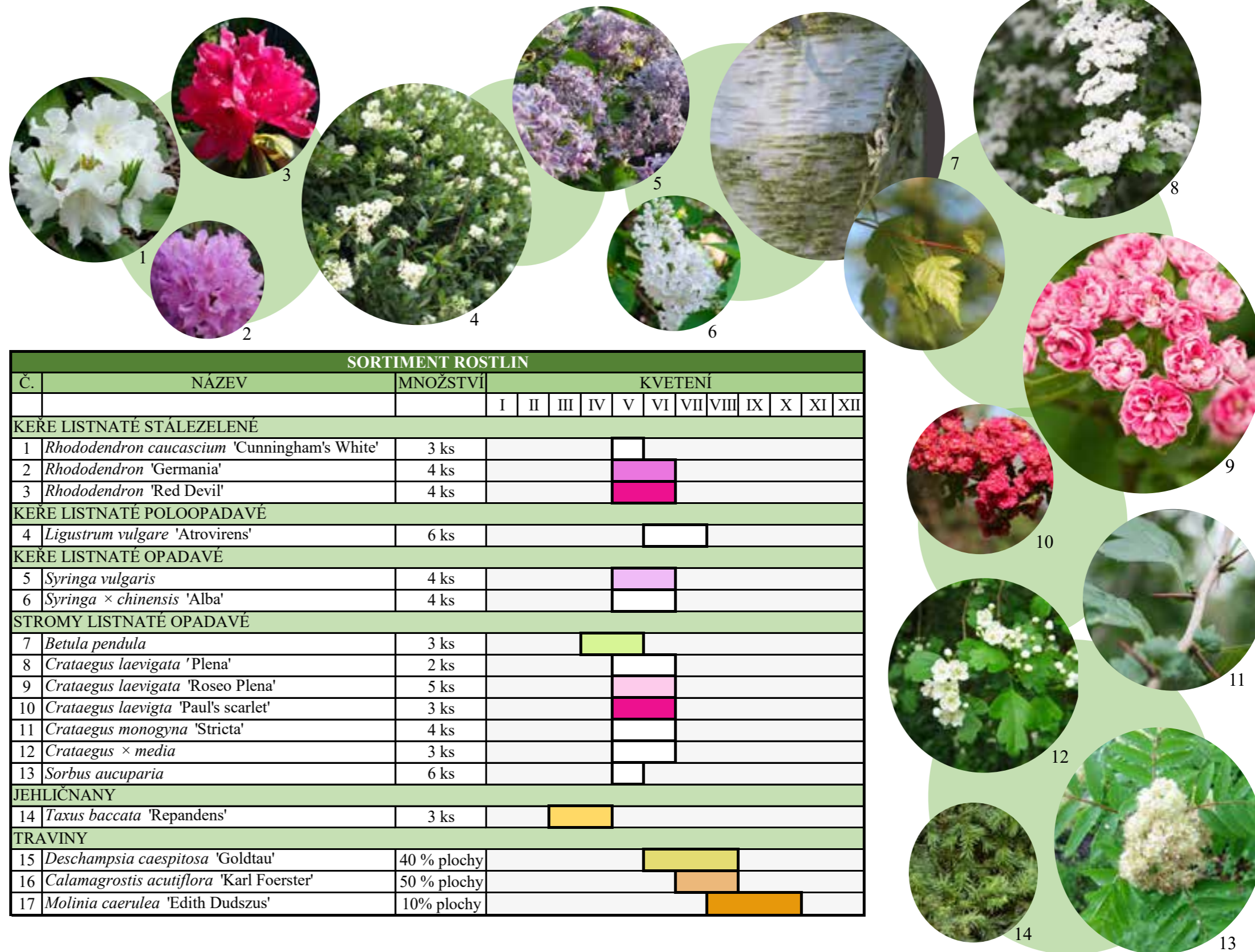
LEGENDA:



Na malý hřbitov v Jiřetíně pod Bukovou navrhuji jemnou výsadbu zejména listnatých stromů a keřů, které prostor ožíví. Výsadba dřevin se netýká jen vnitřního prostoru hřbitova, ale i jeho obvodu a napojení na sousední louku s Cestou rozjímání.

Nová výsadba zajistí na hřbitově více příjemného stínu, stále však bude možné mezi stromy prohlédnout na okolní zalesněné svahy i do širší krajiny.

Hlohy, které jsou významnou složkou použitého sortimentu, zpestří v květnu a červnu prostor záplavou drobných květů v barevné škále od bílé, růžové až po šarlátovou. Trnité větve budou také poskytovat úkryt ptactvu, které svým zpěvem pomůže zvýraznit pocit spojení s přírodou.



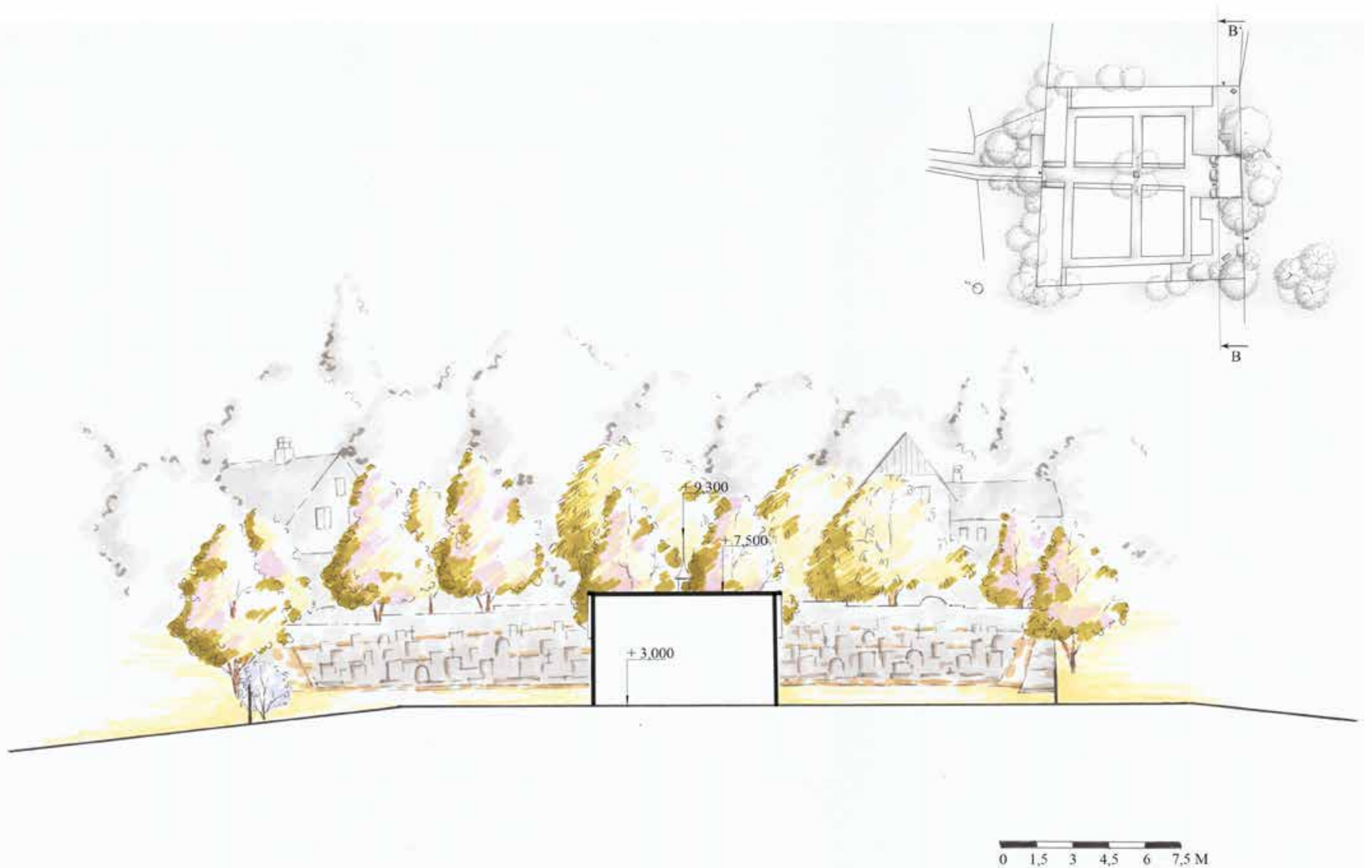
SORTIMENT ROSTLIN														
Č.	NÁZEV	MNOŽSTVÍ	KVETENÍ											
			I	II	III	IV	V	VI	VII	VIII	IX	X	XI	XII
<b>KĚRE LISTNATÉ STÁLEZELENÉ</b>														
1	<i>Rhododendron caucasicum</i> 'Cunningham's White'	3 ks												
2	<i>Rhododendron</i> 'Germania'	4 ks												
3	<i>Rhododendron</i> 'Red Devil'	4 ks												
<b>KĚRE LISTNATÉ POLOOPADAVÉ</b>														
4	<i>Ligustrum vulgare</i> 'Atrovirens'	6 ks												
<b>KĚRE LISTNATÉ OPADAVÉ</b>														
5	<i>Syringa vulgaris</i>	4 ks												
6	<i>Syringa</i> × <i>chinensis</i> 'Alba'	4 ks												
<b>STROMY LISTNATÉ OPADAVÉ</b>														
7	<i>Betula pendula</i>	3 ks												
8	<i>Crataegus laevigata</i> 'Plena'	2 ks												
9	<i>Crataegus laevigata</i> 'Roseo Plena'	5 ks												
10	<i>Crataegus laevigata</i> 'Paul's scarlet'	3 ks												
11	<i>Crataegus monogyna</i> 'Stricta'	4 ks												
12	<i>Crataegus</i> × <i>media</i>	3 ks												
13	<i>Sorbus aucuparia</i>	6 ks												
<b>JEHLIČNANY</b>														
14	<i>Taxus baccata</i> 'Repandens'	3 ks												
<b>TRAVINY</b>														
15	<i>Deschampsia caespitosa</i> 'Goldtau'	40 % plochy												
16	<i>Calamagrostis acutiflora</i> 'Karl Foerster'	50 % plochy												
17	<i>Molinia caerulea</i> 'Edith Dudsus'	10% plochy												

## 5.5 Řezopohledy

### 5.5.1 Řezopohled AA'



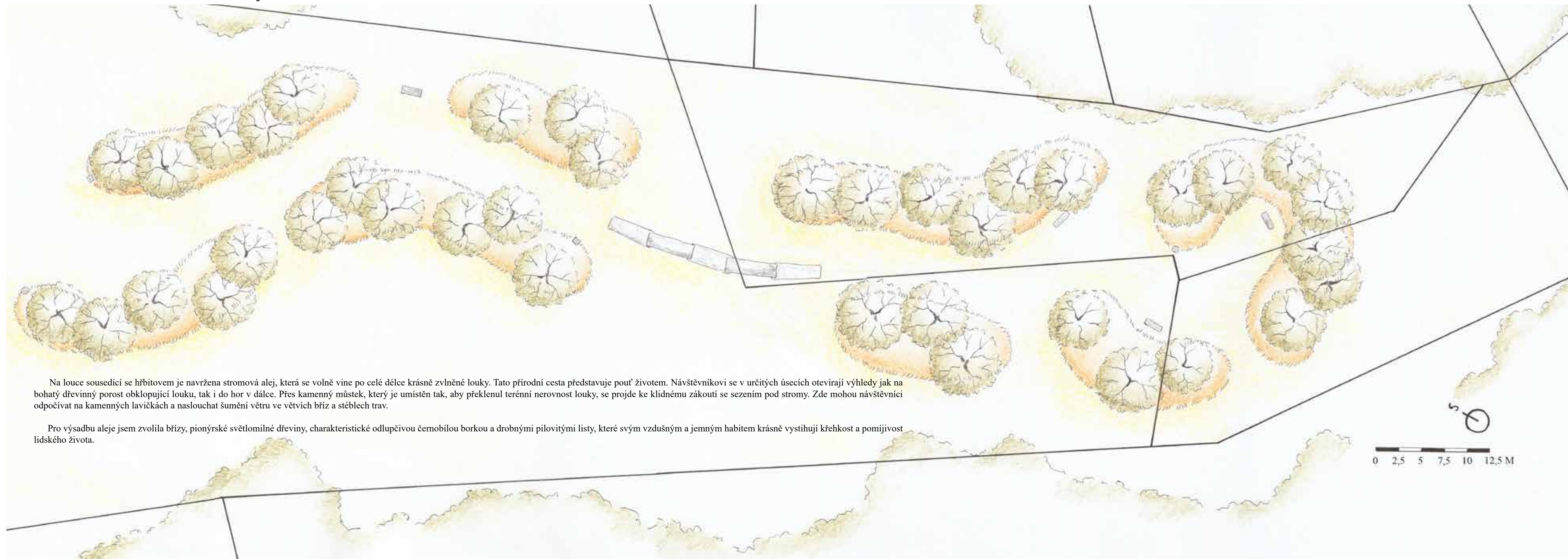
## 5.5.2 Řezopohled BB'







## 5.6 Barevná studie – louka s Cestou rozjímání



Na louce sousedící se hřbitovem je navržena stromová alej, která se volně vine po celé délce krásně zvlněné louky. Tato přírodní cesta představuje pouť životem. Návštěvníkovi se v určitých úsecích otevírají výhledy jak na bohatý dřevinný porost obklopující louku, tak i do hor v dálce. Přes kamenný můstek, který je umístěn tak, aby překlenul terénní nerovnost louky, se projde ke klidnému zákoutí se sezením pod stromy. Zde mohou návštěvníci odpočívat na kamenných lavičkách a naslouchat šumění větru ve větvích bříz a stéblech trav.

Pro výsadbu aleje jsem zvolila břízy, pionýrské světlomilné dřeviny, charakteristické odlupčivou černobilou borkou a drobnými pilovitými listy, které svým vzdušným a jemným habitem krásně vystihují křehkost a pomíjivost lidského života.

### LEGENDA:



KAMENNÁ LAVIČKA



KAMENNÁ LUCERNA



VYŠŠÍ TRAVNÍ PODROST



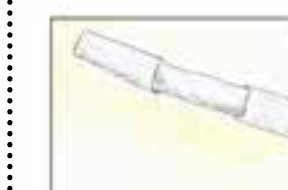
TRAVNÍ POROST



OKOLNÍ VEGETACE



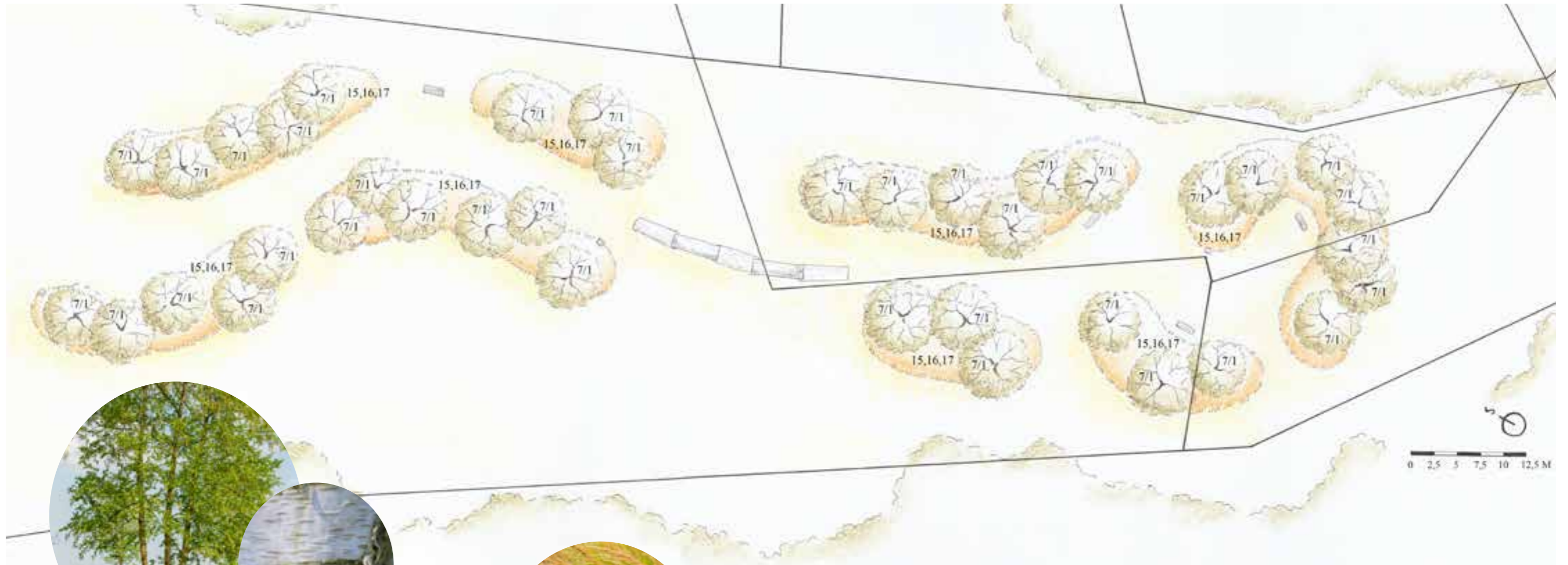
LISTNATÝ STROM OPADAVÝ



KAMENNÝ MŮSTEK



## 5.7 Navrhované rostliny – louka s Cestou rozjímání



7



16



15



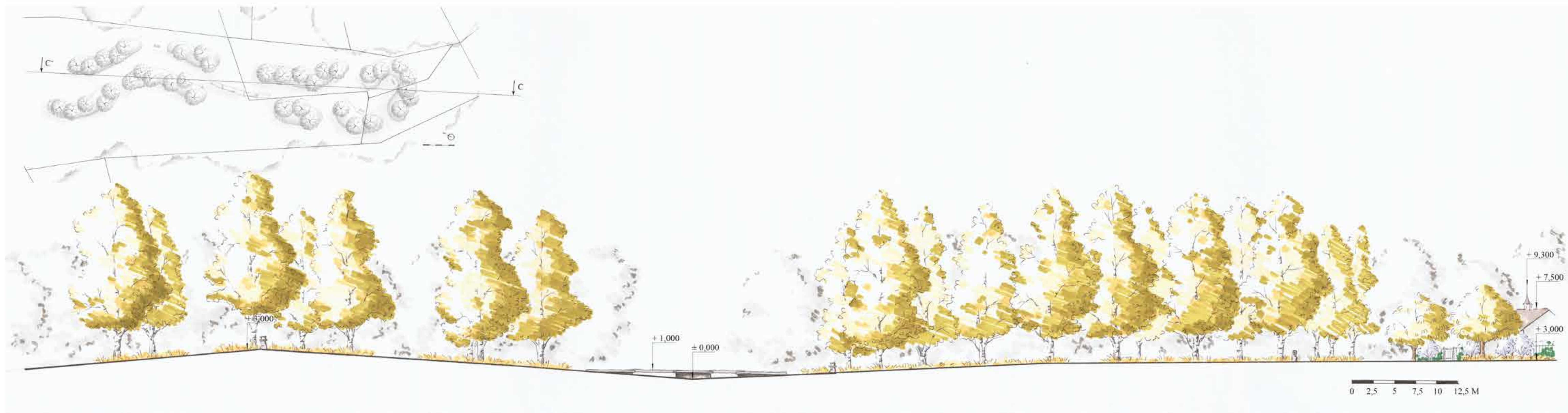
17



SORTIMENT ROSTLIN														
Č.	NÁZEV	MNOŽSTVÍ	KVETENÍ											
			I	II	III	IV	V	VI	VII	VIII	IX	X	XI	XII
STROMY LISTNATÉ OPADAVÉ														
7	<i>Betula pendula</i>	38 ks												
TRAVINY														
15	<i>Deschampsia caespitosa</i> 'Goldtau'	40 % plochy												
16	<i>Calamagrostis acutiflora</i> 'Karl Foerster'	50 % plochy												
17	<i>Molinia caerulea</i> 'Edith Dudszus'	10 % plochy												



5.8 Řezopohled CC'





## 5.9 Mapa pohledů



## 5.10 Pohledy dálkové

### 5.10.1 Hlohy u křížku





5.10.2 Sezení IV. s výhledem na Tanvaldský Špičák



5.10.3 Pohled z můstku směrem k sezení V.



**5.10.4 Pohled od sezení V. směrem ke hřbitovu**



## 5.11 Pohledy vnitřní

### 5.11.1 Studánka a sezení I. u kapličky



5.11.2 Sezení II. v jižním zákoutí hřbitova



## 5.12 Pohledy vnější

### 5.12.1 Příchod ke hřbitovu



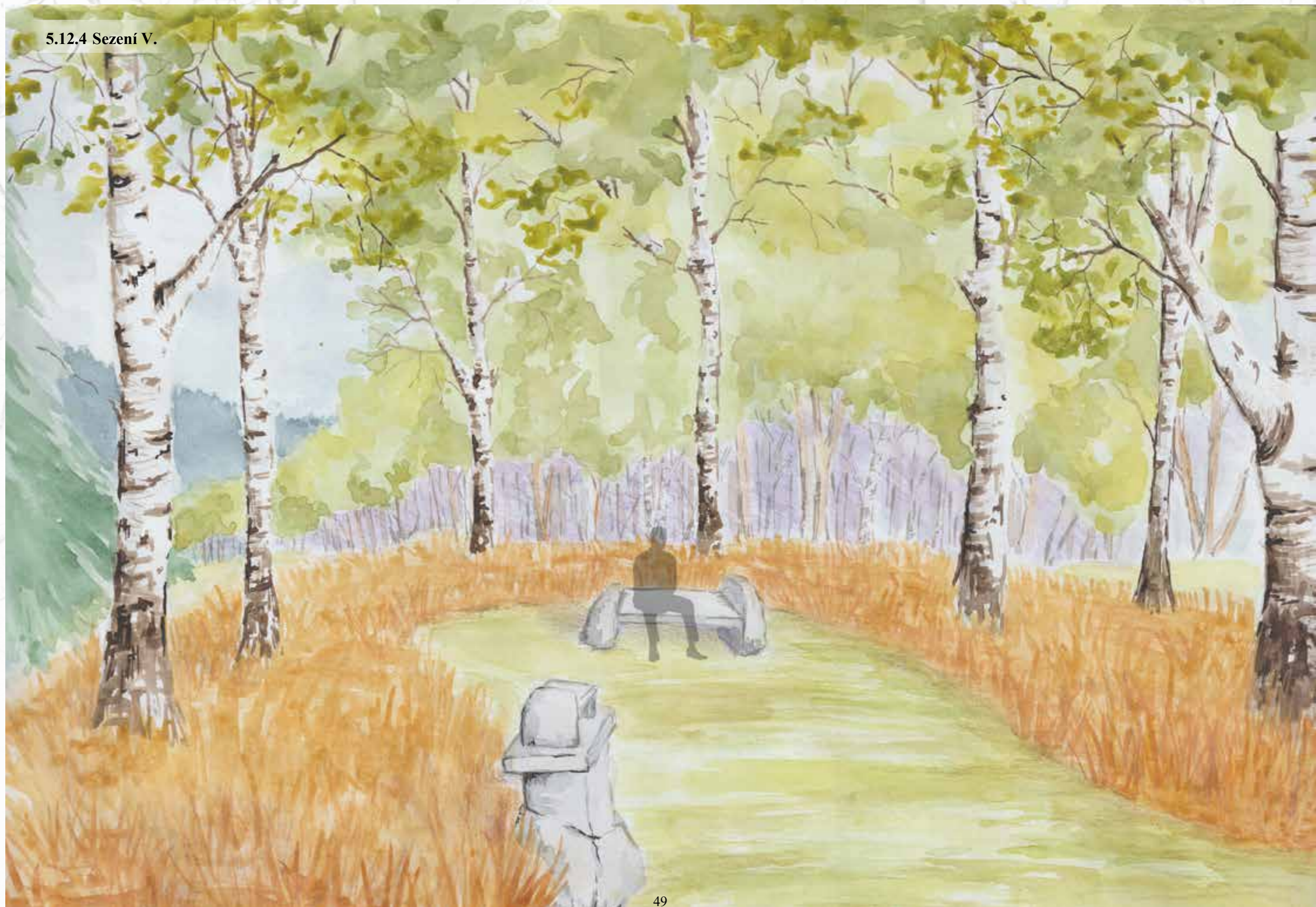
5.12.2 Sezení III. s lucernou u jihovýchodní hranice hřbitova



5.12.3 Březová alej







## 5.13 Návrhy mobiliáře

### 5.13.1 Lavičky klidu

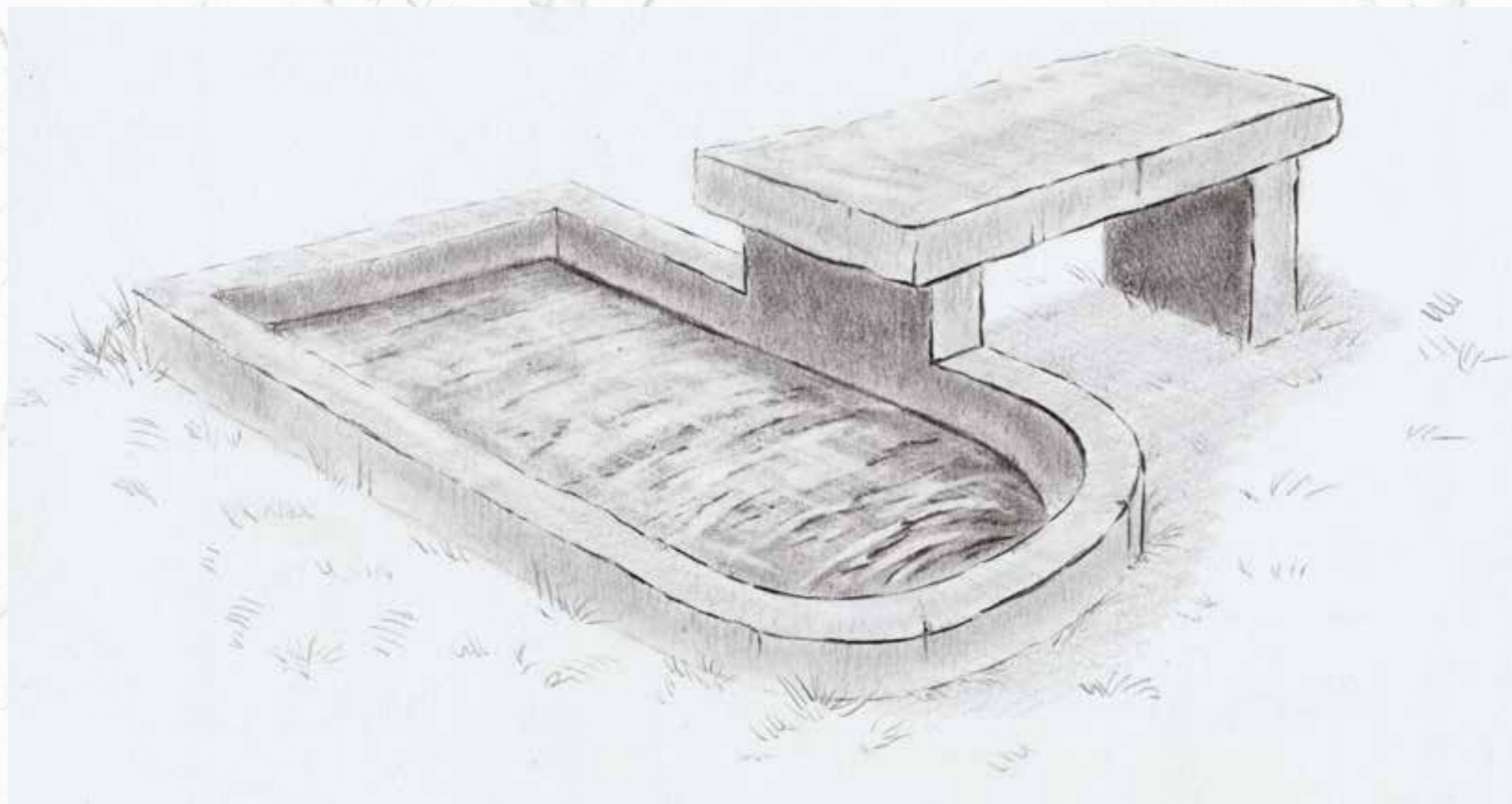


Lavičky z kamene, rozmístěné na louce i na samotném hřbitově, budou nabízet příjemné místo k posezení ve stínu vegetace. Návštěvník si z nich může vychutnat výhled do krásné horské krajiny a ztratit se v myšlenkách a vzpomínkách.

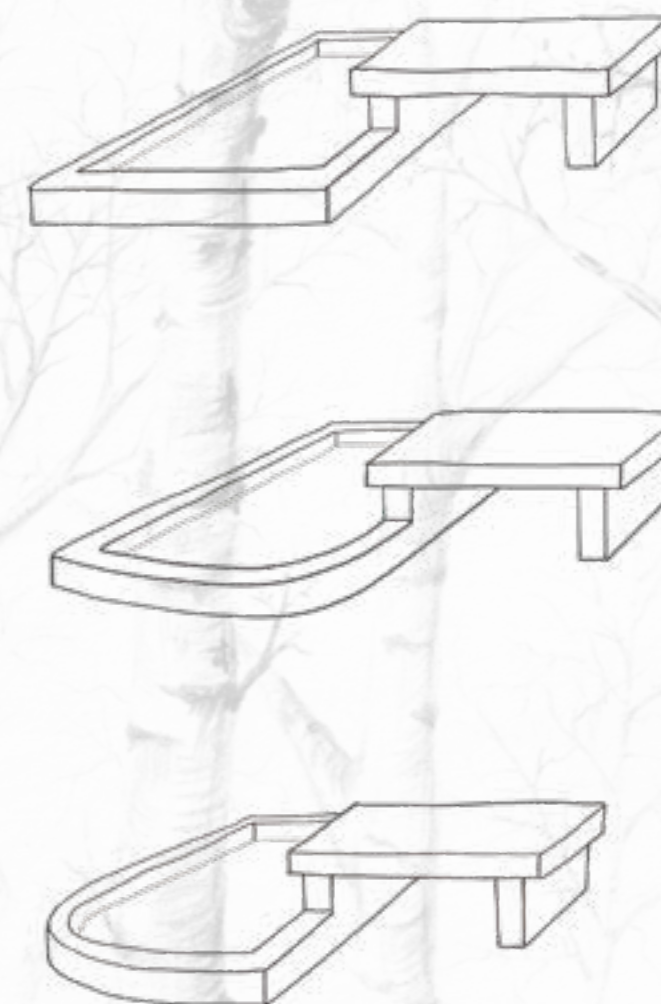
Veškerý navrhovaný mobiliář bude vytvořen na zakázku a jsou přípustné mírné odchylky, aby byl zachován přírodní vzhled. Proto jsou uvedeny pouze orientační rozměry.

**Orientační rozměry laviček:** výška 500 mm, délka 1200 mm, šířka 600 mm.

### 5.13.2 Studánka s kamennou lavičkou



PŘEDCHOZÍ VARIANTY



Návrh spojuje jeden z předchozích typů lavičky se studánkou. Současná nádrž bude nahrazena nádrží větší s vyššími okraji a zaoblením v přední části. Voda ze studánky bude využívána k zalévání rostlin na hřbitově. Lavička slouží nejen k odpočinku ve stínu blízkého javoru, ale také jako místo pro přesazování květin i odložení zahradních konví.

**Orientační rozměry:** lavička - výška 500 mm, délka 1200 mm, šířka 600 mm; studánka - vnější délka 1700 mm, vnější šířka 1000 mm, šířka obruby 125 mm.

### 5.13.3 Lucerny „Plamen života“



V kamenných lucernách mohou návštěvníci zapálit svíčku se vzpomínkou na své blízké a vnést tak hřejivé a příjemné světlo do chladné zimy.  
**Orientační rozměry:** základna 700×700 mm, výška 1100 mm.

#### 5.13.4 Můstek „Na druhou stranu“



Jako ostatní mobiliář je i můstek, klenoucí se přes zvlnění louky, z kamene. Nevede přes žádný vodní prvek, má spíše symbolický význam. Vyjadřuje spojnicí mezi dvěma světy - světem živých a zesnulých. Materiál, z něhož je mobiliář navržen, má tvořit kontrast s křehkostí a lehkostí břizové aleje.

**Orientační rozměry:** 5 kamenných desek o délce 5000 mm, šířce 900 mm, tloušťce 200 mm; 3 podstavce o délce 5000 mm, výšce 800 mm, šířce 800 mm.

## 5.14 Ekonomické zhodnocení

číslo položky	položka	měr. jedn	výměra	jedn. cena (Kč)	celk. cena (Kč)
Příprava pozemku					
1	Kácení stromů	ks	5,00	300,00	1 500,00
2	Odstranění živého plotu z jehličnanů	m <sup>2</sup>	18,50	80,00	1 480,00
3	Oprava stávajících cest (vypletí, případné doplnění štěrku)	m <sup>2</sup>	80,00	52,80	4 224,00
Mobiliář					
4	Vytvoření kamenného mobiliáře na zakázku (lavičky, lucerny, vodní prvek, můstek)	hod	240,00	500,00	120 000,00
5	Materiál k vytvoření mobiliáře - žula	m <sup>3</sup>	36,50	5 000,00	182 500,00
Výsadba rostlin					
6	Hloubení jamek pro výsadbu dřevin	ks	92,00	803,00	73 876,00
7	Výsadba stormů a keřů do předem vyhloubených jamek se zalitím	ks	92,00	29,70	2 732,40
8	<i>Rhododendron caucasicum</i> 'Cunningham's White'	ks	3,00	347,00	1 041,00
9	<i>Rhododendron</i> 'Germania'	ks	4,00	347,00	1 388,00
10	<i>Rhododendron</i> 'Red Devil'	ks	4,00	452,00	1 808,00
11	<i>Ligustrum vulgare</i> 'Atrovirens'	ks	6,00	119,00	714,00
12	<i>Syringa vulgaris</i>	ks	4,00	956,00	3 824,00
13	<i>Syringa</i> × <i>chinensis</i> 'Alba'	ks	4,00	873,00	3 492,00
14	<i>Betula pendula</i>	ks	41,00	329,00	13 489,00
15	<i>Crataegus laevigata</i> 'Plena'	ks	2,00	660,00	1 320,00
16	<i>Crataegus laevigata</i> 'Roseo Plena'	ks	5,00	660,00	3 300,00
17	<i>Crataegus laevigata</i> 'Paul's scarlet'	ks	3,00	660,00	1 980,00
18	<i>Crataegus monogyna</i> 'Stricta'	ks	4,00	660,00	2 640,00
19	<i>Crataegus</i> × <i>media</i>	ks	3,00	660,00	1 980,00
20	<i>Sorbus aucuparia</i>	ks	6,00	247,00	1 482,00
21	<i>Taxus baccata</i> 'Repandens'	ks	3,00	329,00	987,00
22	Doplnění substrátu k rododendronům	m <sup>3</sup>	0,55	35,10	19,31
23	Substrát pro rododendrony	m <sup>3</sup>	0,55	2 120,00	1 166,00
24	Hloubení jamek pro výsadbu travin	ks	1 050,00	21,10	22 155,00
25	Výsadba travin do předem vyhloubených jamek se zalitím	ks	1 050,00	14,30	15 015,00
26	<i>Deschampsia caespitosa</i> 'Goldtau'	ks	420,00	49,70	20 874,00
27	<i>Calamagrostis acutiflora</i> 'Karl Foerster'	ks	525,00	74,30	39 007,50
28	<i>Molinia caerulea</i> 'Edith Dudszus'	ks	105,00	81,90	8 599,50
29	Ztratné - veškerý rostlinný materiál - 3 %				3 237,78
30	Dovoz vody pro závlivku rostlin	m <sup>3</sup>	3,68	279,00	1 026,72
31	Jednorázová závlivka rostlin	m <sup>3</sup>	3,38	92,80	313,66
Cena celkem bez DPH					537 171,87
<b>Cena celkem s DPH (21 %)</b>					<b>649 977,96</b>

Rozpočet je pouze orientační a slouží pro potřeby návrhu na úrovni studie. Ceny orientačně vychází z Katalogu popisů a směrných cen stavebních prací - 823 - 1 Plochy a úprava území a 823 - 2 Rekultivace (2015) a dostupných ceníků firem, které nabízejí navrhovaný sortiment rostlin a materiál k výrobě mobiliáře.

## 6 Diskuze

Podle množství literatury a článků zabývajících se tématem hřbitovů a široké nabídky knižních průvodců po zajímavých pohřebištích lze usoudit, že v posledních letech hřbitovy znovu získávají pozornost veřejnosti, a to nejen jako místa určená k ukládání lidských ostatků. Více autorů se shoduje na tom, že hřbitovy by měly být významnou součástí veřejného prostoru, jako tomu v minulosti bývalo. Za odvážný názor považuji tvrzení, že by se na hřbitovech měly podporovat i sportovní aktivity, jako je ježdění na kole nebo běhání. Myslím si, že na takové využívání funerálního prostoru není naše společnost připravená, plně ale podporuji jejich využití jako míst k odpočinku, scházení se, klidným procházkám i k meditaci. Mnohé zdroje pak také uvádí přínos hřbitovů pro veřejnou zeleň ve městech, protože mnohdy zůstávají poslední oázou klidu v rušných centrech a stávají se tak útočištěm nejen pro lidi hledající nerušené prostředí, ale i pro drobné živočichy.

Hřbitovy a způsob pohřbívání doprovází lidstvo od jeho počátků a významně se podílí na charakteristice daných kultur. Vzhled běžného hřbitova u nás může být poznamenán nezájmem současné společnosti vytvořit důstojné a vlídné místo posledního odpočinku a poukazuje i na převahu konzumního způsobu života nad duchovním. Navzdory existenci ochranného pásma okolo hřbitovů někdy dochází k výstavbě nevhodných objektů v jejich blízkosti. Jako příklad mohu uvést hřbitov ve Velkém Oseku, naproti němuž jen přes silnici stojí benzínová pumpa, která na pietě a důstojnosti místa rozhodně nepřidává. Naopak můžeme v posledních letech pozorovat zejména v zahraničí, ale i u nás, snahu vytvořit pohřebiště blízka přírodě a obnovit tak i duchovní význam pohřebních rituálů. Průkopníkem „zeleného“ pohřbu v ČR je spolek Ke kořenům, který založil Les vzpomínek v pražských Ďáblicích. Není ani výjimkou, že uložení/rozptýlení popelu probíhá v úzkém rodinném kruhu na soukromé zahradě nebo na místě, které měl nebožtík rád.

Jedním z důvodů, proč se tyto prostory vzpomínek mohou zdát nehostinné a tísnivé, může být i vegetace, která zde roste a spolu se zdejší architekturou utváří vzhled místa. V souvislosti se hřbitovy nám naše představivost většinou nabídne tmavé jehličnany jako jsou tůje, tisy a cypřišky. Jejich nadužívání může někdy až negativně ovlivnit celkovou atmosféru místa, která by měla člověka naopak uklidňovat a utěšovat. I proto jsem při zpracovávání projektu dávala přednost listnatým dřevinám, které nevytváří strnulou jednotvárnou hmotu po celý rok, ale reagují na změny ročních období a představují tak i koloběh života.

Je na každém člověku, jak se vyrovná s konečností života a hřbitovy jsou místem, kde k takovému smíření může dojít. Už když jsem před několika lety četla Fulghumovu povídku o lavičce na hřbitově, velmi mě zaujala. Chápu přání lidí zanechat po sobě stopu, alespoň v podobě písmen vytesaných v kameni, a mít po odchodu ze světa ještě nějaký vliv. Mnohem více se mi ale líbí myšlenka, že někomu nezáleželo na tom, jestli si jeho jméno nebo datum narození bude někdo pamatovat, ale šlo mu o vytvoření místa, které bude sloužit mnoha dalším generacím k urovnání vlastních pocitů a myšlenek.

## 7 Závěr

Literární rešerše poskytla potřebné poznatky o tom, jak se hřbitovy a pohřbívání významně podílejí na charakteristice daných kultur, zdůraznila význam hřbitovů jako důležité součásti veřejného prostoru i městské zeleně a vytvořila stručný přehled prvků a symbolů, které hřbitovy doprovází.

Hřbitov v Jiřetíně pod Bukovou v současné době splňuje podmínky pro důstojné pohřbívání a jeho umístění samo o sobě vytváří jedinečnou atmosféru tohoto místa. Návrh, který byl zpracován, upravuje citlivě výsadbu a kompozici tak, aby mohl být tento venkovský hřbitov smysluplně využit nejen k pohřbívání, ale i k procházení, relaxaci a rozjímání o životě.

Přesunutí kontejnerů na odpad za zeď hřbitova k příjezdové cestě poskytlo více prostoru pro vytvoření klidného posezení, které na hřbitově scházelo. Opravou stávající studánky vznikl zajímavý prvek, který kombinuje nádrž s užitkovou vodou k zalévání a kamennou lavičku k posezení, odložení konví nebo přesazování květin. Pro výsadbu byly zvoleny převážně listnaté dřeviny, protože jsem chtěla poukázat na to, že k vytvoření pietní atmosféry není zapotřebí používat pouze jehličnany tradičně spojované s funerálními prostory. Vybrané dřeviny přinesou na hřbitov květy a plody, které přilákají hlavně hmyz a ptactvo, a podpoří tím přírodní atmosféru místa. Výsadba stromů byla navržena tak, aby zohlednila potřebu vytvoření přiměřeného stínu, ale zároveň nenarušila výhledy do krajiny.

Připojením sousední louky ke stávajícímu prostoru hřbitova vzniklo další vhodné místo pro odpočinek, meditaci a vzpomínání na blízké. S použitím jemných bříz a travin v kontrastu s kamenným mobiliárem byl vytvořen prostor pro procházky symbolizující cestu životem.

## 8 Seznam zdrojů

### I. Tištěné monografie a články v periodikách (časopisech)

- Ariès P. 2000. Dějiny smrti: zdivočelá smrt. Argo, Praha.
- Atkinson R. 2003. Domestication by Cappuccino or Revenge on Urban Space? Control and Empowerment in the Management and Control of Urban Space. *Urban Studies* **40** (9): 1829-1843.
- Bower J. 2004. Guardians of the Soul: Angels and innocents, mourners and saints – Indiana's remarkable cemetery sculpture. Studio Indiana, Bloomington.
- Carmack SD. 2002. Your Guide to Cemetery Research. Betterway Books, Cincinnati.
- Davies DJ, Mates LH. 2005. Encyclopedia of cremation. Ashgate, London.
- Davies DJ. 2005. A Brief History of Death. Blackwell Publishing, Oxford.
- Dušková E. 2012. Nenahraditelný buxus je ohrožen. *Zprávy památkové péče* **72**: 199-200.
- Elias N. 1998. O osamělosti umírajících v našich dnech. Nakladatelství Franze Kafky, Praha.
- Eliš V, Kotrlý T. 2006. Přehled veřejných a neveřejných pohřebišť v České republice. Vyšehrad, Praha.
- Faiglová B, Svítlová D. 2015. Tafofil: krása a tajemství hřbitovů. Grada Publishing, Praha.
- Fulghum R. 1992. Už hořela, když jsem si do ní lehal. Odeon, Praha.
- Harding M. 2008. A Little Book of Tombs & Monuments. Aurum Press, London.
- Hupková M. 2012. Pohřbívání jako součást kultury: základní rozdíly v pohřbívání v rámci obecného vývoje západní společnosti. *Klaudyán: internetový časopis pro historickou geografii a environmentální dějiny* **8-9** (2): 107-115.
- Hurych V. 2003. Okrasné dřeviny pro zahrady a parky. Květ, Praha.
- Jöckle C. 2000. Memento mori: historie pohřbívání a uctívání mrtvých. Euromedia Group, Praha.
- Kasparová H, Vaněk V. 1993. Letničky a dvouletky. Brázda, Praha.
- Kerrigan M. 2008. Historie smrti: pohřební zvyky a smuteční obřady od starověku do současnosti. Deus, Praha.
- Kovařík P. 2017. Procházky po pražských hřbitovech. Knižní klub, Praha.
- Kovařík P, Frajerová B. 2013. Klíč k českým hřbitovům. Mladá fronta, Praha.
- Kovář J, Peřinková M, Špatenková N. 2014. Hřbitov jako veřejný prostor. Gasset ve spolupráci s VŠB-TU Ostrava, Praha.
- Mally R, Nuss M. 2010. Phylogeny and nomenclature of the box tree moth, *Cydalima perspectalis* (Walker, 1859) comb. n., which was recently introduced into Europe (Lepi-doptera: Pyraloidea: Crambidae: Spilomelinae). *Eur. J. Entomol* **107** (3): 393-400.
- Mudrová I. 2013. Tajnosti českých hřbitovů. Nakladatelství Lidové noviny, Praha.
- Nechvátal B, Kleibl A. 1991. Vyšehradský hřbitov. Národní kulturní památka Vyšehrad, Praha.
- Nešporová O. 2013. O smrti a pohřbívání. Centrum pro studium demokracie a kultury, Brno.
- Nora P. 1989. Between Memory and History: Les Lieux de Mémoire. *Representations* **26**: 7-24.
- Pacáková-Hošťálková B. 2000. Pražské zahrady a parky. Společnost pro zahradní a krajinářskou tvorbu, Praha.
- Pauly J. 1941. Hřbitovní a pohřební právo. Č.A.T., Praha.
- Petrasová T, Lorenzová H. 2001. Fenomén smrti v české kultuře 19. století: sborník příspěvků z 20. ročníku symposia k problematice 19. století: Plzeň, 9.-11. března 2000 [pořádaného ve Státní vědecké knihovně v Plzni Ústavem dějin umění AV ČR ve spolupráci s Ústavem pro českou literaturu AV ČR a Archivem města Plzně]. KLP, Praha.
- Pospěch P. 2013. Městský veřejný prostor: interpretativní přístup. *Sociologický časopis/Czech Sociological Review* **49** (1): 75-100.
- Prahl R. 2004. Umění náhrobku v českých zemích let 1780-1830. Academia, Praha.
- Quinton JM, Duinker PN, Steenberg JWN, Charles JD. 2019. The Living among the dead: Cemeteries as urban forests, now and in the future. *Urban Forestry & Urban Greening* vol. 48 2020 (126564) DOI: 10.1016/j.ufug.2019.126564. Stanton S. 2003. The Tombstone Tourist: Musicians. Pocket Books, New York.
- Robinson D, Knootz DR. 1996. Beautiful Death: Art of the Cemetery. Penguin Studio, New York.
- Stejskal D, Šejvl J. 2011. Pohřbívání a hřbitovy. Wolters Kluwer Česká republika, Praha.
- Svoboda JA. 2003. Panoráma biologické a sociokulturní antropologie: modulové učební texty pro studenty antropologie a "příbuzných" oborů. Nadace Universitas Masarykiana, Brno.
- Šejvl J. 2020. Zákon o pohřebnictví: Zákon o válečných hrobech: komentář. Wolters Kluwer, Praha.



Waldhauser J. 2001-2007. Encyklopedie Keltů v Čechách. Libri, Praha.

Worpole K. 2003. Last Landscapes: The Architecture of the Cemetery in the West. Reaktion Books, London.

## II. Zákony

Zákon č. 183/2006 Sb., o územním plánování a stavebním řádu (stavební zákon).

Zákon č. 256/2001 Sb., o pohřbnictví a o změně některých zákonů.

## III. Webové stránky

ČÚZK. 2021. Nahlížení do katastru nemovitostí. Available from <https://nahlizeniidokn.cuzk.cz/> (accessed January 2021).

Historické hřbitovy. 2020. Smržovka. Available from <http://cimiterium.cz/hrbitovy/detail/4111-smrzovka> (accessed April 2021).

Ke kořenům. 2021. Ke kořenům. Available from <https://www.kekorenem.cz/> (accessed March 2021)

Les vzpomínek. 2015. Les vzpomínek. Available from <http://www.lesvzpominek.cz/> (accessed March 2021)

Mapy.cz. 2021. Mapy.cz. Available from <https://mapy.cz/zakladni?x=14.5103998&y=50.0764999&z=11> (accessed January 2021)

Národní památkový ústav. 2015. Bývalý hřbitov v Liboci. Available from <https://www.npu.cz/cs/npu-a-pamatkova-pece/pamatky-a-pamatkova-pece/pamatkovy-fond/seznam-ohrozenych-nemovitych-pamatk/7044-byvaly-hrbitov-v-liboci> (accessed April 2021).

Obec Jiřetín pod Bukovou. 2021. Historie. Available from <https://www.jiretinpb.cz/clanky/obec/historie/> (accessed January 2021).

Obec Jiřetín pod Bukovou. 2021. Územní plán. Available from <https://www.jiretinpb.cz/clanky/dokumenty/uzemni-plan/> (accessed January 2021).

Pladias – databáze české flóry a vegetace. 2021. Calamagrostio villosae-Fagetum sylvaticae. Available from <https://pladias.cz/vegetation/description/Calamagrostio%20villosae-Fagetum%20sylvaticae> (accessed January 2021).

Turistický portál Vrchlabí. 2018. Hřbitovní stezka „Za paměti Vrchlabí“. Available from <https://www.mestovrchlabi.cz/hrbitovni-stezka-quot-za-pameti-vrchlabi-quot/ms-6301/p1=1026> (accessed April 2021).

VÚMOP, v.v.i. 2019. eKatalog BPEJ. Available from <https://bpej.vumop.cz/94068> (accessed January 2021).

## IV. Zdroj obrázků sortimentu rostlin v projektové části práce

č. 1, 2, 4, 6, 7, 8, 9, 10, 11, 12, 13 - Boomkwekerij Ebben. 2021. TreeEbb – Online bomenzoektool. Available from <https://www.ebben.nl/nl/treeebb/> (accessed March 2021).

č. 3, 5, 6 – autorka (2020).

č. 16 - Online zahradnictví Flos. 2021. Travniny a bambusy. Available from <https://www.zahradnictvi-flos.cz/travniny-a-bambusy.html> (accessed March 2021).

č. 15, 17 – Perenniculum. 2021. Trávy. Available from <https://www.perenniculum.cz/pereny/travy/> (accessed March 2021).

## V. Všechny fotografie v literární rešerši a výkresy v projektové části bakalářské práce jsou prací autorky (2020-2021).