

**MENDELOVA UNIVERZITA V BRNĚ
AGRONOMICKÁ FAKULTA**

DIPLOMOVÁ PRÁCE

BRNO 2015

LENKA DOSTÁLOVÁ

Mendelova univerzita v Brně
Agronomická fakulta
Ústav aplikované a krajinné ekologie



**Faktory a limity regionálního rozvoje v rámci územní
působnosti Místní akční skupiny Hřibčcí hory**

Diplomová práce

Vedoucí práce:

Mgr. Ing. Hana Vavrouchová, Ph.D.

Vypracovala:

Bc. Lenka Dostálová, Dis.

Brno 2015

Čestné prohlášení

Prohlašuji, že jsem práci: Faktory a limity regionálního rozvoje v rámci územní působnosti Místní akční skupiny Hřibčíc hory vypracoval/a samostatně a veškeré použité prameny a informace uvádím v seznamu použité literatury. Souhlasím, aby moje práce byla zveřejněna v souladu s § 47b zákona č. 111/1998 Sb., o vysokých školách ve znění pozdějších předpisů a v souladu s platnou *Směrnicí o zveřejňování vysokoškolských závěrečných prací*.

Jsem si vědom/a, že se na moji práci vztahuje zákon č. 121/2000 Sb., autorský zákon, a že Mendelova univerzita v Brně má právo na uzavření licenční smlouvy a užití této práce jako školního díla podle § 60 odst. 1 autorského zákona.

Dále se zavazuji, že před sepsáním licenční smlouvy o využití díla jinou osobou (subjektem) si vyžádám písemné stanovisko univerzity, že předmětná licenční smlouva není v rozporu s oprávněnými zájmy univerzity, a zavazuji se uhradit případný příspěvek na úhradu nákladů spojených se vznikem díla, a to až do jejich skutečné výše.

V Brně dne: 25. dubna 2015

.....
podpis

PODĚKOVÁNÍ

Děkuji vedoucí své diplomové práce, paní Mgr. Ing. Haně Vavrouchové, Ph. D, za odborné vedení diplomové práce a za ochotu a cenné rady při řešení problémů. Dále chci velice poděkovat rodině a přátelům za podporu. V neposlední řadě patří mé díky také starostům jednotlivých obcí a panu Ing. Petru Galatíkovi za jejich spolupráci.

ABSTRACT

The aim of the thesis is to identify factors and limits of rural region development. Author chose for her analysis the region of 33 municipalities, which territory as well belongs to territory of Local Action Group Hřibčecí hory, z. s. The theoretical part of the thesis gives description of the terms related to regional development including key participants involved in it. Thesis deals with both positive factors related to the territory and limits which have negative effect on regional development. The conclusion of the practical part includes SWOT analysis which characterizes the territory. The thesis also describes potential possibilities of the development and suggests areas which should be focused on.

Key words: countryside, factors of rural development, regional development, limits of rural development, municipality, potential development area.

ABSTRAKT

Cíl diplomové práce je vymežit faktory a limity rozvoje venkovského regionu. Pro tyto účely bylo vybráno území 33 obcí, které je zároveň v území působnosti Místní akční skupiny Hřibčecí hory, z. s. V teoretické části práce je popsán průřez pojmů vztahující se k regionálnímu rozvoji včetně klíčových aktérů, kteří se na něm podílejí. V rámci práce jsou popsány jak kladné faktory týkající se daného území, tak limity, které negativně působí na jeho rozvoj. Závěr praktické části zahrnuje SWOT analýzu charakterizující region. Diplomová práce popisuje také potenciál možného rozvoje a navrhuje oblasti, na které by bylo vhodné se zaměřit.

Klíčová slova: faktory regionálního rozvoje, limity regionálního rozvoje, obec, potenciál rozvoje území, regionální rozvoj, venkov.

OBSAH

1	ÚVOD.....	10
2	CÍL A METODIKA PRÁCE.....	11
	TEORETICKÁ ČÁST	12
3	LITERÁRNÍ PŘEHLED	12
3.1	Vymezení venkova.....	12
3.2	Regionální rozvoj	14
3.3	Udržitelný rozvoj	15
3.4	Postavení obcí v rámci ČR.....	16
3.5	Rozvoj obcí	18
3.5.1	Rozvojové nástroje obcí.....	18
3.6	Faktory rozvoje obcí	19
3.7	Limity rozvoje obce	20
3.8	Aktéři rozvoje venkova	21
3.8.1	Národní úroveň	22
3.8.2	Krajská úroveň.....	24
3.8.3	Místní úroveň.....	24
4	PRAKTICKÁ ČÁST	27
4.1	Charakteristika sledovaného území.....	27
4.2	Klimatické podmínky.....	28
4.3	Hydrologické údaje	28
4.4	Geologie a půdní podmínky	29
4.5	Vegetace a fauna (potencionální přirozená vegetace).....	30
4.6	Historie území	30
4.7	Land Use	31
4.8	Zemědělství.....	31
4.9	Ekologické zemědělství	32
4.10	Populační vývoj.....	33
4.11	Vzdělanostní struktura	35
4.12	Bydlení	36
4.13	Technická infrastruktura	36
4.14	Dopravní infrastruktura.....	37

4.15	Podnikání.....	39
4.16	Nezaměstnanost.....	40
4.17	Služby v obcích a vybavenost.....	41
4.17.1	Základní služby.....	41
4.17.2	Kulturní zařízení a knihovny	43
4.17.3	Zařízení pro sport a volný čas.....	43
4.17.4	Zdravotnictví a sociální služby.....	43
4.18	Život v obcích	44
4.19	Cestovní ruch	45
4.20	Životní prostředí.....	46
4.20.1	Odpadové hospodářství.....	46
4.20.2	Ochrana ovzduší	47
4.20.3	Ochrana půdy.....	47
4.20.4	Vodní režim	49
4.20.5	Brownfields.....	50
4.20.6	Přírodní potenciál.....	51
4.20.7	Krajinný ráz	52
5	SWOT ANALÝZA	53
6	VÝSLEDKY A DISKUZE.....	56
6.1	Faktory pozitivně působící na rozvoj území	56
6.1.1	Ekonomická oblast.....	56
6.1.2	Cestovní ruch	56
6.1.3	Sociální oblast.....	57
6.1.4	Environmentální oblast.....	57
6.1.5	Veřejná správa	57
6.1.6	Infrastruktura	57
6.2	Limity negativně působící na rozvoj území.....	58
6.2.1	Ekonomická oblast.....	58
6.2.2	Cestovní ruch	58
6.2.3	Sociální oblast.....	58
6.2.4	Environmentální oblast.....	59
6.2.5	Veřejná správa	60
6.2.6	Infrastruktura	61

6.3	Hnací síly a limity území	62
6.4	Identifikace rozvojového potenciálu území	64
6.5	Srovnání priorit a cílů rozvoje se strategickými dokumenty města Kroměříže a Zlínského kraje	69
6.6	Financování obcí	71
7	ZÁVĚR.....	73
8	POUŽITÁ LITERATURA A INTERNETOVÉ ZDROJE	75
9	SEZNAM TABULEK A OBRÁZKŮ V TEXTU	82
10	SEZNAM ZKRATEK POUŽITÝCH V TEXTU.....	84
11	SEZNAM PŘÍLOH.....	86

1 ÚVOD

Venkov, tak jak ho znali naši předkové a jak ho popisuje historie, se mění. Dřívější venkovské oblasti byly typické především zemědělskou činností, která zaměstnávala většinu zde žijícího obyvatelstva. Také velká část řemesel byla spjata s obživou ve venkovských oblastech a venkov celkově byl více či méně soběstačný. S průmyslovou revolucí v 19. století přišla vlna industrializace také do zemědělství, které se začalo pomalu přeměňovat do dnešní podoby intenzivního hospodářství. Velké množství lidí, kteří touto přeměnou přišli o práci tak bylo nuceno přesídlit do větších měst. 2. světová válka, kolektivizace zemědělství v 50. letech, období normalizace, sametová revoluce a další historické události postupně otráslaly celou společnost a měnily vzhled a postavení venkova. Venkovské oblasti v průběhu let ztratily mnoho ze své tváře. Ztratila se velká část hodnot, která zde vznikala několik stovek let, došlo ke změně krajiny a přírody, rozmohl se turistický ruch, snížilo se množství pracovních příležitostí a mnoho dalšího. I dnes má vesnice stále blíže k přírodě než město. Avšak vlivem urbanizace a opačným trendem, kdy lidé přicházející z měst často na vesnicích jen nocují, ale pracovní i společenský život vedou jinde, se mění mimo jiné i venkovská sociální struktura. To co dříve venkov nabízel jaksi sám ať už z hlediska tradic, řemeslného umění, klidu, odpočinku nebo pevnějších mezilidských vztahů se nyní snažíme pracně obnovovat, vynakládáme na to mnoho finančních prostředků a pracovních sil a přesto můžeme jen doufat, že se podaří uchovat alespoň něco z původní venkovské krajiny a myšlenek lidí, kteří s ní byli sžití.

Obce se potýkají s řadou problému, přičemž nejčastěji skloňovaným je nedostatek finančních prostředků. Ten brání obcím v jejich rozvoji a v možnostech zlepšování životní úrovně obyvatel. Přitom právě obyvatelé jsou pro budoucnost venkova prioritní. Proto se tato diplomová práce zabývá tématy, která ovlivňují život lidí ve venkovských oblastech. Sledovaným územím pro diplomovou práci byl zvolen region místní akční skupiny Hříběcí hory.

2 CÍL A METODIKA PRÁCE

Cílem práce je zhodnocení dostupné literatury týkající se problematiky rozvoje venkova. Pro tyto účely je nejdříve nutné definovat venkov, celkové postavení obcí, hlavní aktéry jeho rozvoje a také faktory a limity, které se na rozvoji obcí podílejí. Dále je cílem práce poskytnout základní informace o sledovaném regionu jeho analýzou z hlediska primární, sekundární a terciální struktury krajiny, posouzení možností regionálního rozvoje a návrh obecných doporučení pro budoucí rozvoj daného regionu.

Tato diplomová práce se vztahuje ke spojitému území, které z velké části kopíruje ORP Kroměříž. Jedná se 33 obcí, ve kterých má územní působnost Místní akční skupina (MAS) Hříběcí hory. Toto území bylo vybráno, protože autorka práce v jedné z obcí bydlí a současně je projektovou manažerkou MAS Hříběcí hory. Tento spolek místních subjektů hledá prostřednictvím finančních dotací z Evropské unie nové možnosti rozvoje daného území.

Na počátku roku 2014 odstartoval na MAS Hříběcí hory projekt podpořený v rámci Operačního programu Technická pomoc (prostřednictvím MMR ČR), který byl zaměřen na podpůrné aktivity pro nositele strategií komunitně vedeného místního rozvoje. Jednou z těchto aktivit byla tvorba Integrované strategie rozvoje území (ISRÚ), na které se autorka podílela a ze které čerpala část podkladů pro analytickou část diplomové práce. V rámci činnosti na tomto projektu byla autorka součástí týmu mapujícího dané území a prováděla tak řízené rozhovory se starosty obcí, lidmi z řad podnikatelů i občanů formou souhrnných terénních dotazníků. Získávání dat probíhalo také prostřednictvím neformálních rozhovorů na témata týkající se rozvoje obcí z pohledu místních samospráv a občanů. Dalšími dvěma zdrojovými pilíři analytické části práce byla data poskytnutá Českým statistickým úřadem (pro účely vytvoření ISRÚ) a soubory kontextových indikátorů a kartogramů vypracovaných firmou Ekotoxa, s. r. o. Praktická část je zakončena SWOT analýzou území, která v jednoduchých bodech charakterizuje daný region. V závěrečné fázi autorka navrhuje obecná doporučení vycházející ze SWOT analýzy a podává informace o tématech, které jsou pro rozvoj území podstatné.

TEORETICKÁ ČÁST

3 LITERÁRNÍ PŘEHLED

3.1 Vymezení venkova

Pro vymezení venkova neexistuje jednotná definice. Podle různých kritérií, účelů a oblastí zájmu je možno nalézt mnoho vyjádření pro pojem venkov. Venkovský prostor dle SLEPIČKY (1981) zahrnuje venkovské osídlení a volnou krajinu. Jedná se o souhrn zemědělské půdy, lesů, vodních ploch, intravilánů, venkovských sídel, polních cest a místních komunikací.

Pojem venkov tedy představuje jak nezastavěné území, tak i zastavěné území malých sídel vesnic. Pro venkov jsou typické menší intenzity sociálně ekonomických kontaktů a menší hustota vazeb mezi subjekty, které se ve venkovském prostoru pohybují (PERLÍN, 2010). Podle BINKA (2007) existují dva druhy přístupu k vymezení venkovského prostoru. První z nich je spíše technický, soustřeďuje se na jednu nebo pouze několik charakteristik a je také využíván pro potřeby regionální politiky. Druhý přístup představuje komplexní pohled na území a zkoumá kvantitativní i kvalitativní sídelní, hospodářské, sociální znaky a krajinné oblasti.

BLAŽEK (2004) uvádí, že venkov jsou lidmi přetvořené a často výrazně dotvořené ekosystémy (pozměněné a domestikované rostliny a živočichové), které počítají s aktivní úlohou člověka a neobejdou se bez ní. Pojem venkov je úplnější označení pro kulturní krajinu.

Dříve byla pro vymezení hranice mezi venkovskými a městskými obcemi používána hodnota 2 000 obyvatel. Dnes je na základě zákona o obcích (zákon č. 128/2000 Sb.) stanovena hranice 3 000 obyvatel, odkdy je obec považována za město. Jediným kritériem venkova podle definice vytvořené OECD je hustota zalidnění. Na místní úrovni jsou označovány jako venkovské oblasti ty, které mají hustotu zalidnění nižší než 150 obyvatel/km². Na regionální úrovni se rozlišují tři základní skupiny podle podílu obyvatel regionu žijících ve venkovských obcích:

- výrazně venkovské oblasti s více než 50% obyvatel žijících ve venkovských obcích
- venkovské oblasti s 15-50% obyvatel žijících ve venkovských obcích

- výrazně městské oblasti s méně než 15% obyvatelstva žijících ve venkovských obcích.

Pro aplikaci této definice na území ČR byla hraniční hodnota hustoty zalidnění snížena na 100 obyvatel/km² (BINEK, 2007).

PERLÍN (2009) poukazuje na to, že při vymezení venkova na základě hodnoty hustoty zalidnění je vhodné použít jednotky správních obvodů obcí s rozšířenou působností. Limitní hodnotou může být hustota zalidnění 150 obyv./km² nebo již snížená hodnota 100 obyv./km². Při použití modelu vymezení venkovských oblastí hodnotou 150 obyv./km² je v rámci ČR z celkového počtu 206 ORP 24 městských, 111 významně venkovských a 71 převážně venkovských, což dokládá níže uvedená tabulka a mapa (viz příloha IA – Mapa 1).

Tabulka č. 1 Vymezení venkovských regionů podle hustoty zalidnění dle ORP (kritická hodnota 150 obyv./km²)

	Počet ORP	Počet obyvatel
Městské oblasti	24	3 367 328
Významně venkovské oblasti	111	5 020 874
Převážně venkovské oblasti	71	1 898 987
Celkem	206	10 287 189

Zdroj: Perlín, 2009

Změnu, která je patrná při snížení hranice ze 150 obyv./km² na 100 obyv./km² ukazuje přiložená mapa (viz příloha IA – Mapa 2).

PĚLUCHA (2012) dodává, že mezi další znaky venkovských a zemědělských oblastí patří:

1. prostředí: přírodní, jednoduché, sociálně homogenní
2. osídlení: decentralizované, velikost 2-5 tisíc obyvatel, forma vesnice, osady
3. vybavenost sídel: nekompletní infrastruktura, jednoduchá veřejná zařízení
4. bydlení: nejčastěji osobní vlastnictví, nižší vybavenost
5. práce: pracoviště v místě bydliště, uzavřený pracovní okruh

Podle průzkumu Českého statistického úřadu neplatí domněnka, že na venkově bydlí čím dál méně obyvatel. Od roku 2000 naopak lidí v obcích do 3 000 obyvatel přibývá, což je částečně dáno novým trendem výstavby rodinných domků a suburbanizací v okolí velkých měst. V průměrné venkovské obci žije 550 obyvatel a je velká 11 km². Z hlediska počtu obyvatel, žije na vesnici 30% obyvatel ČR, přičemž je zde devětkrát

menší hustota zalidnění oproti městskému prostoru (DENÍK VEŘEJNÉ SPRÁVY, 2015). Z hlediska rozlohy jasně převažuje venkovský prostor nad městským (viz příloha IA – Mapa 3). Konkrétně Zlínský kraj, ve kterém leží území analyzované v praktické části této práce, má charakter převážně venkovského regionu. Ve Zlínském kraji je 277 obcí a 30 měst. Největším a nejvýznamnějším městským a průmyslovým seskupením je aglomerace Zlín – Otrokovice – Napajedla, v níž je soustředěno více než 100 tisíc obyvatel, viz příloha IA – Mapa 4 (ZLÍNSKÝ KRAJ, 2014).

3.2 Regionální rozvoj

Regionální rozvoj je mladou vědní disciplínou, která vznikla zhruba ve 30. letech 20. století. Za ucelený směr, který předcházel vlastnímu regionálnímu rozvoji, považujeme regionalismus vyjadřující snahy o vypořádání se s kulturní a etnickou emancipací na začátku 20. století. Společným rysem počátku regionalismu, ale i současného (neo) regionalismu je role aktéra a obnovený zájem o kulturní, historické a etnické aktivity a z nich realizované konkrétní formy sebeidentifikace (KREJČÍ, 2010).

WOKOUN (2008) chápe regionální rozvoj jako vyšší využívání a zvyšování potenciálu daného systematicky vymezeného prostoru (území), vznikající v důsledku prostorové optimalizace socioekonomických aktivit a využití přírodních zdrojů. Toto zvýšení a vyšší využití se projevuje v lepší konkurenceschopnosti soukromého sektoru, životní úrovni obyvatel, stavu životního prostředí apod. Potenciál regionu lze hodnotit pomocí ukazatelů hrubého domácího produktu na obyvatele, míry nezaměstnanosti, průměrné mzdy, vzdělanostní struktury, kvality nebo dostupnosti infrastruktury.

V rámci Evropské unie je uplatňována aktivní politika rozvoje venkova. Venkovské oblasti EU jsou podstatnou součástí její fyzické podoby a identity. Podle standardní definice tvoří „venkov“ více než 91 % území EU a je domovem pro víc než 56 % obyvatel EU. Kouzlo venkova navíc dodává rozmanitost nádherných typů krajiny, od pohoří až po step, od rozlehlých lesů až po vlnící se pole.

Mnoho našich venkovských oblastí čelí značným problémům. Některé zemědělské a lesnické podniky musí ještě pracovat na dosažení konkurenceschopnosti. Průměrný příjem na obyvatele je ve venkovských oblastech nižší než ve městech, ubývá zde kvalifikovaných pracovních sil a vývoj v odvětví služeb zaostává. Péče o venkovské prostředí je navíc často spojena s finančními náklady. Na druhou stranu má venkov určitě co nabídnout. Poskytuje lidem nezbytné suroviny a zřejmá je i hodnota venkova

jakožto prostředí k odpočinku a rekreaci (pokud se o toto prostředí staráme). Venkovská příroda je našimi plícemi, a proto se i zde odehrává boj proti změně klimatu. Mnoho lidí přitahuje představa bydlení nebo práce na venkově, za předpokladu, že mají k dispozici odpovídající služby a infrastrukturu (EVROPSKÁ KOMISE, 2014).

3.3 Udržitelný rozvoj

V souvislosti s dnešním pojetím venkova je často skloňován pojem trvale udržitelný rozvoj. Jako trvale udržitelný rozvoj uvádí BERAN, DLASK (2005) takový rozvoj, který současným i budoucím generacím zachová možnost uspokojovat jejich základní životní potřeby a současně nesnižuje rozmanitost přírody a zachovává přirozené funkce. Podle Strategie regionálního rozvoje ČR¹ je zachování rovnováhy mezi sociálním, ekonomickým a environmentálním pilířem důležité pro vyvážený rozvoj regionů. Pojetí, které se zabývá návazností těchto tří pilířů, je označováno jako udržitelný rozvoj. Právo lidí na příznivé životní prostředí je zaneseno v Zákoně o životním prostředí z 5. 12. 1991 (Zákon č. 17/1992 Sb).

BERAN, DLASK (2005) považují za jeden z předpokladů dlouhodobé prosperity společnosti, zajištění udržitelného chování spotřeby při konzumu běžných artiklů a objemu výroby při opatřování komerčního zboží. Dalším předpokladem je podle Národního strategického plánu 2014+² aktivita na místní úrovni, zvyšování atraktivity sídel a také zlepšení postavení venkova vůči městům. SVATOŠ (2005) uvádí, že důraz, který je v současnosti kladen na udržitelný rozvoj venkova se velkou mírou odráží také na přístupu k zemědělství. Zemědělství už není vnímáno pouze jako činnost pro výrobu potravin, ale také jako činnost podílející se na tvorbě a ochraně přírody a krajiny. V návaznosti na životní prostředí a rozvoj různých politik jsou stanoveny ve Zprávě Světové komise pro životní prostředí a rozvoj³ tyto kritické cíle vyplývající z konceptu trvale udržitelného rozvoje: oživení růstu, splnění základních potřeb v oblasti zaměstnanosti, potravin, energie, vody a kanalizace, zajištění udržitelné úrovně

¹ Strategie regionálního rozvoje ČR 2014-2020: zpracována Ministerstvem pro místní rozvoj. Je to základní koncepční dokument v oblasti regionálního rozvoje, který je současně nástrojem realizace regionální politiky a koordinace působení ostatních veřejných politik na regionální rozvoj.

² Národní strategický plán 2014+: jedná se strategický poziční dokument národní sítě místních akčních skupin České republiky pro přípravu politik rozvoje venkova v rámci programovacího období 2014-2020.

³ Světová komise Organizace spojených národů pro životní prostředí a rozvoj vydala v roce 1987 zprávu „Naše společná budoucnost“, která se stala důležitým dokumentem ve vývoji ochrany životního prostředí.

populace, zachování a posílení obnovitelných zdrojů, přeorientování technologií, řízení rizik a další.

3.4 Postavení obcí v rámci ČR

Podle Metodiky meziobecní spolupráce⁴ (2013) je pro Českou republiku charakteristická rozdrobená sídelní struktura srovnatelná pouze se státy, jako jsou např. Slovensko nebo Francie. K roku 2013 existovalo na území České republiky 6 253 obcí. Oproti tomu například v Dánsku je po reformě státní správy v roce 2007 pouze 98 obcí. Podle PERLÍNA (2005) svědčí o rozdrobenosti české sídelní struktury velké množství částí obcí a katastrálních území. Část obce je termín, který nahrazuje původní název osada a je to původně územně oddělená místní část. V České republice je evidováno více než 15 000 částí obcí, z toho 11 500 částí venkovských obcí. Téměř 60% obcí má méně než 500 obyvatel a v 1 741 obcích dokonce žije méně než 200 obyvatel.

Tabulka č. 2 - Vývoj počtu obcí

Roky	Počet obcí	Změna počtu obcí za předcházející období
1950	11 459	
1960	8 726	- 2 733
1970	7 511	- 1 215
1980	4 778	- 2 733
1989	4 104	- 674
1997	6 242	+ 2 138
2013	6 253	+ 11

Zdroj: Perlín a kol. (2010)

Podle HOLEČKA (2009) české obecní zřízení vychází z tzv. smíšeného systému, kde obce vykonávají mimo vlastní působnost - obecní samosprávu, i přenesenou působnost - určitý díl místní státní správy.

⁴ Metodika meziobecní spolupráce: vznikla v rámci projektu Systémová podpora meziobecní spolupráce v ČR v rámci území správních obvodů obcí s rozšířenou působností.

Rozdělení obcí dle administrativního členění:

1. Obce s rozšířenou působností (III. typu)

Tyto obce vznikly zrušením okresních úřadů po 1. lednu 2003, kdy převzaly některé z jejich pravomocí. Obecní úřady obcí s rozšířenou působností mají oproti ostatním obecním úřadům některé oblasti působnosti navíc, a to nejen pro svůj vlastní, základní správní obvod, ale zpravidla i pro další obce v okolí. Celkem je na území ČR 205 obcí s rozšířenou působností, viz příloha IA – Mapa 5.

2. Obce s pověřeným obecním úřadem (II. typu)

Některé obce s rozšířenou působností delegují své pravomoci na obce s pověřeným obecním úřadem. Tyto obce většinou vykonávají správu pro své okolní obce. Pověřenému obecnímu úřadu jsou podřízeny mimo jiné matriční a stavební úřad. Celkem je na území 393 obcí s pověřeným obecním úřadem.

3. Obce (I. typu)

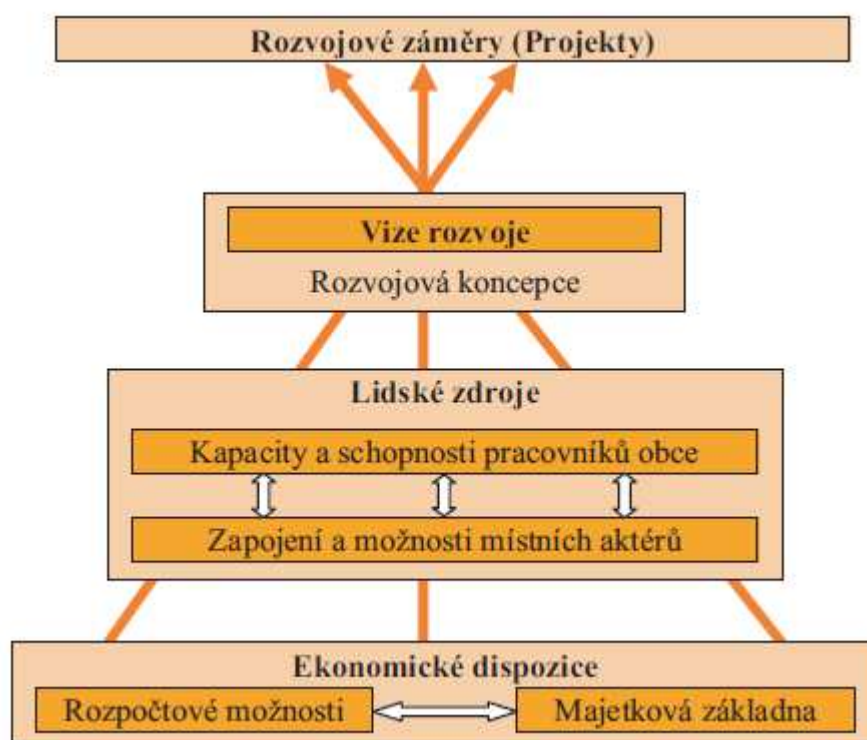
Obec je nejmenší základní územní jednotkou ČR. Řídí ji obecní úřad a v jeho čele stojí starosta. Povinnosti může obec ukládat v samostatné působnosti obecně závaznou vyhláškou. Každá obec má vymezené tzv. katastrální území obce. Tyto katastry pokrývají celé území ČR (výjimkou jsou vojenské výcvikové prostory). Mapa správního uspořádání České republiky, viz příloha IA – mapa 6 (Ministerstvo pro místní rozvoj ČR – Portál územního plánování, 2015)⁵.

Dle zákona o obcích č. 128/2000 Sb. je obec veřejnoprávní korporací, která má vlastní majetek a vystupuje v právních vztazích svým jménem. Mezi činnosti obce patří zejména péče o všestranný rozvoj území, potřeby svých občanů a ochrana veřejného zájmu (§2 odst. 1 zákona o obcích č. 128/2000).

⁵ Portál územního plánování: byl jako jedna z úloh akce Monitoring územního plánování zařazen do Akčního plánu realizace státní informační politiky, nositelem a garantem projektu je Ministerstvo pro místní rozvoj ČR.

3.5 Rozvoj obcí

Rozvoj obce je dle HOLEČKA (2009) dlouhodobý proces vyváženého a udržitelného zlepšování situace obce a jeho okolí. Mezi základní články působící na možnosti rozvoje obce patří ekonomické dispozice (rozpočtové možnosti, majetková základna), lidské zdroje (představitelé a pracovníci obce, podnikatelé a občané, kteří jsou schopni pomoci při rozvojových aktivitách) a vize, která vyjadřuje představu budoucího cílového stavu.



Obr. 1 – Schéma základní rozvojové rozvahy obce a formulace vize a rozvojových záměrů (HOLEČEK, 2009)

3.5.1 Rozvojové nástroje obcí

V základní rovině lze nástroje rozvoje popsat jako pomůcky k výkonu a k podpoře určité činnosti. V souvislosti s regionálním rozvojem může pojem nástroj zahrnovat všechny prostředky, které pomáhají k dosažení rozvojových cílů v konkrétním území (GAREP, 2009).

Nástroje regionální rozvoje můžeme rozdělit na:

- administrativní nástroje: legislativa, závazné procedury, postupy, organizační normy
- koncepční nástroje: strategie, programy, plány, územně plánovací dokumenty, pozemkové úpravy)
- institucionální nástroje: instituce, spolupráce, regionální management
- věcné nástroje: infrastruktura, poradenství, hmotné plnění
- sociálně-psychologické nástroje: motivace, komunikace, vzdělávání
- finanční nástroje: finanční podpory, dotace, granty

(MMR ČR, 2010).

Další dělení nástrojů může být podle BINKA, GALVASOVÉ (2011) rozlišeno na základě šíře dopadu na nástroje univerzální, sem patří především nástroje administrativní a institucionální a nástroje specifické. Jiné dělení může být z pohledu charakteru na nástroje plošné či výběrové nebo z pohledu cílové skupiny s přímým nebo nepřímým působením.

3.6 Faktory rozvoje obcí

Český venkov měnil v průběhu času svůj charakter i vzhled. Došlo k výrazným změnám z hlediska hospodářského, demografického, společenského, kulturního nebo environmentálního. Některé události jako například průmyslová revoluce, odsun obyvatelstva z pohraničí, kolektivizace zemědělství v době socialismu, vyvlastňování pozemků, státní kontrola kulturních a společenských aktivit výrazně zasáhly do podoby venkova i jednotlivých obcí. Všechny uvedené faktory změnily přirozený vývoj hospodářství a společenského života ve venkovských oblastech (PETR, 2012). Poznatky posledních let ukazují, že základními faktory regionálního rozvoje jsou lidské zdroje, infrastruktura a služby. Jsou to především lidské zdroje, které mají z hlediska rozvoje velký význam, protože mohou ostatní faktory přímo přetvářet nebo jsou nezbytným prvkem fungování ostatních faktorů. V tom se významně liší od ostatních pasivních faktorů, které nevykazují cílenou změnu stavu.

Mezi faktory ovlivňující rozvoj obcí patří:

- 1) lidské zdroje,
- 2) ekonomická výkonnost a regionální konkurenceschopnost,
- 3) znalostní ekonomika – výzkum, vývoj, inovace,
- 4) technická a sociální infrastruktura,
- 5) ochrana životního prostředí,
- 6) využití kulturního dědictví a přírodního potenciálu, cestovní ruch.

Z jiného pohledu patří mezi faktory podílející se na rozvoji regionů přírodní zdroje, přírodní prostředí, lidský potenciál (dovednosti a vzdělání). Další faktory můžeme rozdělit na hmotné (faktory chápané z hlediska produkce a infrastruktury) a nehmotné (inovace, dostupnost informačních a komunikačních technologií), (MMR, 2013). Také velikost a geografická poloha patří mezi faktory ovlivňující možnost rozvoje obcí (PERLÍN a kol., 2010). Podle GALVASOVÉ (2007) je dalším důležitým faktorem zejména posledních let, spolupráce obcí mezi sebou navzájem, ale i mezi ostatními venkovskými subjekty. K rozvoji ovšem přispívá pouze taková spolupráce subjektů, která je účelná, efektivní a má na rozvoj daného území pozitivní dopad.

3.7 Limity rozvoje obce

Různé limity představují velmi důležité východisko pro další rozvoj obcí. Příčiny těchto limitů jsou různorodé od územních plánovacích dokumentů obcí, přes určité situace a problémy v dílčích lokalitách po geografickou polohu samotné obce. Každé území má své dané limity v různém rozsahu a dané váze. Z hlediska vedení obce je nutné tyto limity znát a mít je na paměti při plánování konkrétních rozvojových aktivit (PROGRAM ROZVOJE OBCE DOLNÍ RADECHOVÁ, 2014).

ŠŤASTNÁ (2007) rozděluje limity rozvoje podle oblasti působení do pěti skupin:

- 1) Limity dané charakterem prostředí: lokální klima, geomorfologický reliéf, jiné místní podmínky (expozice, množství vody, typ podloží, aj.), historie vývoje a současný stav lokality.

- 2) Limity dané vybudovanou lidskou infrastrukturou: dopravní infrastruktura (přístupové komunikace, silnice, cesty, značení cest a stezek), památkové objekty (historické, technické, aj.), nabídka ubytovacích a stravovacích služeb, informační služby (dostupnost a dostatek).
- 3) Limity dané poptávkou spotřebitelů: požadavky spotřebitelů na množství a kvalitu služeb a místních produktů, aj.
- 4) Limity dané potřebami místních obyvatel a jinými vlivy: zájmy obyvatel přednější než cestovní ruch, politická a ekonomická situace.
- 5) Limity dané legislativou a jiným nadřazeným zájmem společnosti: zvláště chráněná území, Evropsky významné lokality, ptačí oblasti, Natura 2000, územní systémy ekologické stability, zemědělský půdní fond, územní plány, regulační plány, různé koncepce a strategie.

3.8 Aktéři rozvoje venkova

Základní složky regionálního rozvoje ČR v oblasti veřejné správy:

- Evropská unie: sekundární legislativa s návazností na regionální politiku, spolufinancování regionálního rozvoje na základě striktních pravidel,
- Česká republika: ústřední správní úřady,
- NUTS 2: regiony soudržnosti, regionální rady,
- NUTS 3: kraje, krajské úřady,
- ORP: správní obvody obcí s rozšířenou působností, tzv. obce III. typu,
- dobrovolné svazky obcí (mikroregiony): účelově nebo územně vymezené,
- obce: městské a obecní úřady,
- místní části obcí: osadní výbory.

(JAK CHÁPAT REGIONÁLNÍ ROZVOJ A ROZVOJ VENKOVA IV, 2014).

Nad rámec veřejné správy patří mezi další aktéry podílející se na rozvoji venkova:

- 1) zástupci podnikatelského sektoru
 - nadnárodní zájmová uskupení (svazy zemědělců, výrobců a producentů, ...)
 - celostátní zájmová uskupení (Hospodářská komora, Agrární komora, ...)
 - podnikatelská sdružení
 - podnikatelé, zemědělci

2) zástupci neziskového sektoru

- spolky, svazy, sítě (Celostátní síť pro venkov, Svaz měst a obcí, Národní síť MAS ČR)
- nezisková sdružení (Sdružení místních samospráv, občanská sdružení...)
- zájmová sdružení (dobrovolné svazky obcí, místní akční skupiny,...)

(GAREP, 2009).

3.8.1 Národní úroveň

Skupina aktéru rozvoje venkova na národní úrovni je velice široká a její vymezení není jednoduché. Venkov není náplní jednoho resortu, který by jeho problematiku řešil a zpracovával. Dá se však říci, že je rozložen hlavně mezi Ministerstvo zemědělství ČR a Ministerstvo pro místní rozvoj ČR. Vliv na jeho fungování mají i další ministerstva a celá řada dalších subjektů. Vazby na jednotlivé oblasti ukazuje tabulka č. 3 (BINEK, 2009).

Tabulka č. 3 - Model věcných vazeb subjektů rozvoje venkova na národní úrovni

	Zemědělství	Lesnictví	Průmyslová výroba	Obchod a služby	Cestovní ruch	Vzdělávání	Sociální oblast	Zaměstnanost	Kultura, tradice	Koncepční a rozvojová činnost	Životní prostředí a krajina	Správa území
Veřejný sektor												
Ministerstvo zemědělství	■	■	■							■	■	
Ministerstvo pro místní rozvoj				■	■				■	■		
Ministerstvo průmyslu a obchodu			■	■								
Ministerstvo práce a sociálních věcí						■	■	■				
Ministerstvo životního prostředí										■	■	
Ministerstvo vnitra												■
Ministerstvo financí										■		
Ministerstvo kultury									■			
Podnikatelský sektor												
Svaz marginálních oblastí	■											
Agrární komora ČR	■	■				■						
Svaz venkovské turistiky				■			■		■		■	
Asociace soukromého zemědělství	■											

	Zemědělství	Lesnictví	Průmyslová výroba	Obchod a služby	Cestovní ruch	Vzdělávání	Sociální oblast	Zaměstnanost	Kultura, tradice	Koncepční a rozvojová činnost	Životní prostředí a krajina	Správa území
Zemědělský svaz ČR												
Svaz ekologických zemědělců												
Neziskový sektor												
Spolek pro obnovu venkova												
Evr. vzd. fórum pro rozvoj venkova												
Evrop. centrum pro ekoagroturistiku												
Škola obnovy venkova o. p. s.												
Národní síť MAS ČR z. s.												

Zdroj: BINEK, 2009

Mezi jedny z aktivních subjektů na národní úrovni, které hájí zájmy měst a obcí a jejich rozvoj v různých oblastech patří například:

- Svaz měst a obcí České republiky: jedná se o celostátní, dobrovolnou a nepolitickou organizaci, která vznikla jako zájmové sdružení právnických osob. Členy svazu mohou být města a obce. Činností svazu je příprava a tvorba návrhů legislativních a nelegislativních opatření týkající se obcí a měst (SVAZ MĚST A OBCÍ, 2014). K zajištění požadavků jednotlivých obcí jsou zřízeny komory Svazu - Komora statutárních měst, Komora měst, Komora obcí (GALVASOVÁ, 2007),
- Sdružení místních samospráv ČR: stejně jako Svaz města a obcí jde o celostátní, nepolitickou organizaci sdružující města a obce v České republice. Mezi aktivity tohoto sdružení patří prosazování spravedlivého dělení daňových výnosů (problematika rozpočtového určení daní), připomínkování legislativních návrhů, prosazování potřeb obcí a měst a také boj proti korupci ve veřejné správě (SDRUŽENÍ MÍSTNÍCH SAMOSPRÁV, 2014).

3.8.2 Krajská úroveň

Kraje mají na rozvoj venkova důležitý vliv. Disponují vlastními rozpočtovými prostředky a jsou relativně samostatné v jejich užívání. Vytvářejí vlastní krajskou politiku a podpůrné programy (GAREP, 2009). Úkolem úřadů na krajské úrovni je koncepční a výkonná činnost samosprávných orgánů krajů v rámci regionálního rozvoje. Mezi další činnosti úřadů na krajské úrovni patří spolupráce s ústředními úřady státní správy a koordinace zájmů obcí ve věcech regionálního rozvoje (KRAJSKÉ ÚŘADY, 2014).

3.8.3 Místní úroveň

Na obecní nebo regionální úrovni existuje celá řada subjektů, které mají větší či menší vliv na rozvoj území.

3.8.3.1 Dobrovolné svazky obcí

Nejčastější formou spolupráce obcí v ČR jsou dobrovolné svazky obcí. Obvykle vznikají v rámci uceleného území se stejnými přírodními, technickými nebo historickými hranicemi. Dobrovolné svazky obcí mohou také vznikat za účelem určitých společných záměrů bez návaznosti na území a mohou se lišit také intenzitou a náplní spolupráce. Ve svazku mohou být členy pouze obce a není možné, aby zde figurovali jiné právnické nebo fyzické osoby (GALVASOVÁ, 2007). V roce 2010 existovalo v ČR 555 dobrovolných svazků obcí, do jejichž činnosti bylo zapojeno zhruba 86% obcí v ČR (MMR ČR, 2013).

3.8.3.2 Místní akční skupiny

Místní akční skupina je společenství občanů, neziskových organizací, podnikatelů a veřejné správy (obcí, dobrovolných svazků obcí a institucí veřejné moci). Tyto složky v rámci MAS spolupracují na rozvoji venkova, zemědělství a získávání finanční podpory z EU a národních programů pro daný region prostřednictvím metody LEADER (NS MAS ČR, 2014). Úlohou MAS a její náplní je zlepšování kvality života na venkově, diverzifikace činností nezemědělské povahy, vznik a rozvoj mikropodniků a podpora aktivit rozvíjejících venkovskou ekonomiku prostřednictvím malých projektů vycházejících z místní iniciativy (MIJARC, 2014).

Základní parametry MAS:

- geograficky ucelené území,
- počet obyvatel 10 000 – 100 000 (nemohou být města s vyšším počtem obyvatel než 25 000),
- veřejná správa nemůže zastupovat více než 49% členů MAS včetně řídicích orgánů, ostatní členové musí být zástupci podnikatelské sféry, neziskových organizací nebo fyzické osoby,
- členové MAS musí mít bydliště, sídlo nebo provozovnu na území regionu MAS,
- MAS se musí řídit schválenou strategií pro dané území,
- MAS musí fungovat metodou LEADER.

(MZE, 2015).

Metoda LEADER

Tato metoda je v Evropské unii používána již od roku 1991. Jejím principem je přístup zdola – nahoru, kde o regionu rozhodují lidé, kteří v něm žijí a znají jak území, tak jeho potřeby a tradice. Od konce roku 2004, kdy byla tato metoda na základě zákona o státním rozpočtu schválena, funguje i v ČR (MAS ČESKOMORAVSKÉ POMEZÍ, 2015). Nejdříve existovala metoda LEADER formou pilotních projektů v rámci Programu obnovy venkova (MMR), poté v rámci programů LEADER ČR (Ministerstvo zemědělství, operační program Rozvoj venkova a multifunkční zemědělství). Hlavní cíle vedoucí ke vzniku metody LEADER mají tyto záměry:

- zmírnit zvyšující se rozdíly v životní úrovni mezi venkovem a městy,
- zamezit ničení venkova, jeho přírodních zdrojů,
- podporovat venkov z rozpočtu EU přímo,
- aktivizovat venkovské regiony prostřednictvím metody „zdola – nahoru“,
- jde o snahu zachovat kulturní dědictví venkova a omezit odliv jeho obyvatel do měst.

(EUROPEAN COMMISSION, 2015).

Sedm základních principů metody LEADER, vycházející z Nařízení Evropské komise č. 1698/2005:

- existující strategie místního rozvoje,
- partnerství mezi soukromým a veřejným sektorem na místní úrovni,

- komunitně vedený místní rozvoj – princip „zdola – nahoru“ při přípravě i realizaci strategie,
- integrované a více sektorové akce – projekty z různých oblastí místního hospodářství,
- inovační přístup,
- realizace projektů spolupráce,
- vytváření sítí místních partnerství.

Tisková zpráva Národní sítě MAS ze dne 27. 3. 2012 informovala, že podle Evropské LEADER asociace pro rozvoj venkova je Česká republika v používání metody LEADER vzorem pro další státy střední a východní Evropy (EKOREGION ÚHLAVA, 2015). KRUMPHOLCOVÁ (2015) ve své prezentaci uvádí jako hlavní přínosy metody LEADER:

- 1) partnerství na všech úrovních,
- 2) jedná se o pružný nástroj,
- 3) využití místních zdrojů pro naplnění společných cílů,
- 4) vyšší stupeň odolnosti vůči korupci,
- 5) podpora místní demokracie.

A naopak mezi hlavní rizika této metody řadí:

- 1) další úroveň v administrativním procesu,
- 2) účelové zakládání místních akčních skupin a účelové využití prostředků,
- 3) finanční náročnost,
- 4) omezené lidské zdroje zvláště u malých MAS.

4 PRAKTICKÁ ČÁST

4.1 Charakteristika sledovaného území

Místní akční skupina Hřibčíc hory je spolek obcí, podnikatelů, fyzických osob a neziskového sektoru, který je tvořen na základě místního partnerství a jehož cílem je podporovat růst regionu. Stejně jako u všech místních akčních skupin je jejím principem prostřednictvím finančních prostředků z Evropské unie realizovat všestranný rozvoj venkova a zlepšovat kvalitu života na venkově.

Původ názvu Hřibčíc hory sahá do historie, kdy se toto slovní spojení používalo pro pohoří Chřiby. Území MAS Hřibčíc hory se nachází v jihozápadní části okresu Kroměříž. Současně spadá pod NUTS II Střední Morava, NUTS III Zlínský kraj a ORP Kroměříž. Svým územím přiléhá k okresu Hodonín, Vyškov, Přerov a Uherské Hradiště. Na území se nachází několik dobrovolných svazků obcí: DSO Koryčansko – Zdounecko, Mikroregion Morkovsko, Mikroregion Chřiby, Mikroregion Kroměřížsko. Místní akční skupina působí na katastrech 33 obcí a jejich místních částech. V současné chvíli má MAS Hřibčíc hory necelých 22 000 obyvatel.

Centrem oblasti ORP je hanácká metropole Kroměříž, která je turisticky vyhledávaným cílem z pozice mnoha památek, zahrad a parků s ukázkou historické i moderní architektury (O1). I přes to, že území MAS Hřibčíc hory s Kroměříží bezprostředně sousedí, nepatří mezi turisticky vyhledávané regiony Moravy. Nachází se na rozhraní Hané a Slovácka a i z pohledu kultury, tradic a života místních obyvatel se zde znaky obou regionů prolínají.

Kromě části území, kam zasahují kopce Chřibů, je region převážně nížinný s typickou podobou úrodné roviny Hané. Z geografického pohledu se území nachází v Hornomoravském úvalu podél řeky Moravy (ČSÚ, 2015). Území zahrnuje kromě Chřibů i Litenčickou pahorkatinu patřící pod geomorfologický celek Středomoravské Karpaty. Nejvyšším bodem území je Brdo s nadmořskou výškou 586 m. n. m., na němž lze navštívit kamennou rozhlednu. Hlavním faktorem ovlivňujícím vzhled území Hané je vysoká intenzita rostlinné zemědělské výroby. Podíl zemědělské a orné půdy je druhý nejvyšší v rámci kraje.



Obr. 2 Obce v územní působnosti MAS Hřibčecí hory (www.hribecihory.cz, <http://www.cervenykriz.eu/cz/intermapa.aspx> 2014)

PRIMÁRNÍ STRUKTURA KRAJINY

4.2 Klimatické podmínky

Regionem podle makroklimatické regionalizace prochází všechny klimatické oblasti, tzn. teplá, mírně teplá i chladná. Jejich přechod je vcelku plynulý, odrážející nadmořskou výšku. Tento jev je patrný i na mapě klimatických regionů ČR (QUITT, 1971), kde je území v okolí Kroměříže zařazeno do skupiny T2 – což je teplá oblast, většina území v oblasti MT 11 a střed území v okolí Zdounek je zařazen v území MT 9 – mírně teplá oblast (viz příloha IIA – Mapa 7).

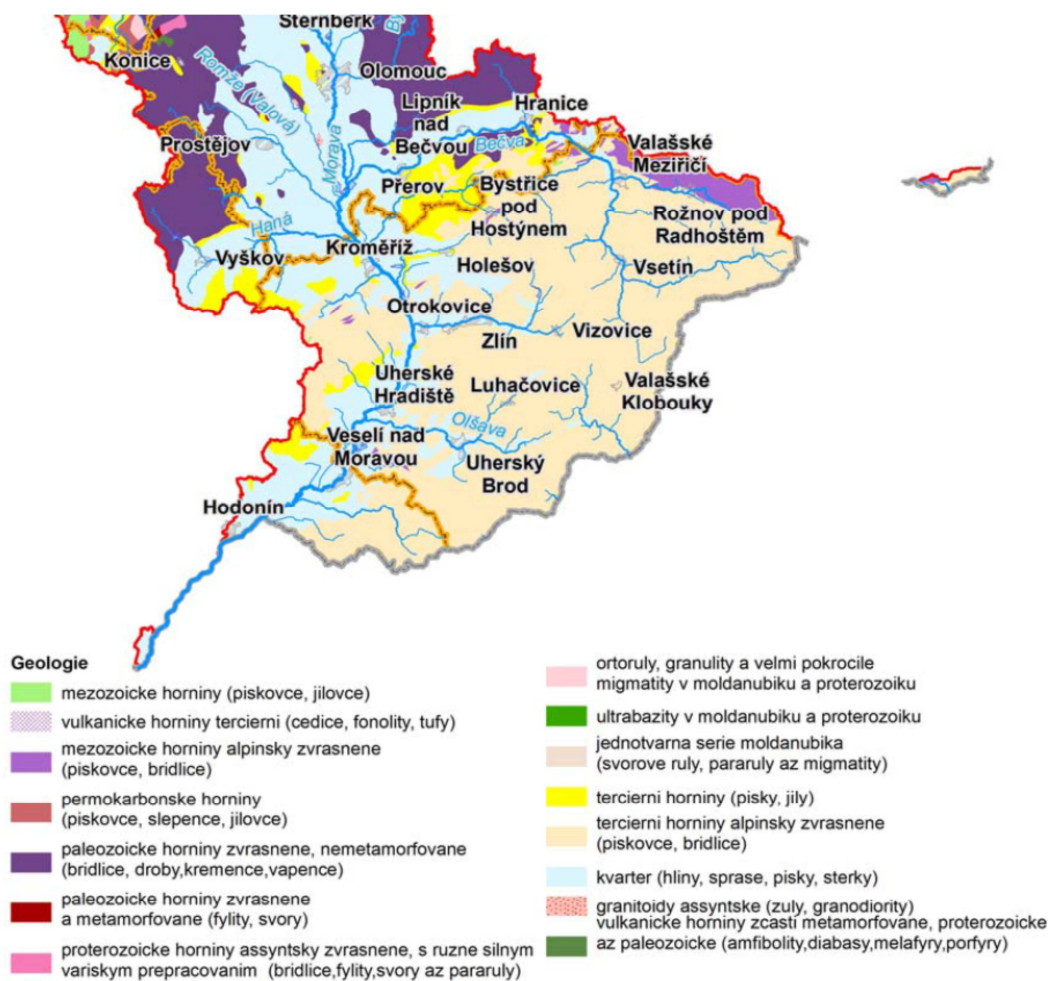
4.3 Hydrologické údaje

Toky, které zde pramení, jsou Olšinka, Trňák, Litava, Kotojedka a Litenčický potok. Celé území patří pod Povodí Moravy. Právě Povodí Moravy zpracovalo v roce 2012 nové návrhy záplavových území včetně aktivní zóny toků Kotojedka, Olšinka

a Zacharka. Návrh záplavového území a aktivní zóny toků vychází z povodňové situace v roce 2010. Tento návrh se týká ve velké míře obcí Hoštice, Honětice, Zdounky a jejich místní části Těšánky.

4.4 Geologie a půdní podmínky

Celé území MAS Hříběcí hory patří pod geomorfologickou oblast Středomoravské Karpaty.



Obr. 3 Geologické poměry povodí Moravy (Povodí Moravy, 2015)

Kromě členitého reliéfu Chřibů, který do území zasahuje z východní strany, je celá oblast převážně nížinatá. V oblasti Chřibů tvoří geologické podloží magurský flyš. V něm se střídají vrstvy jílovců a pískovců. Na základě snadné zvětratelnosti pískovců se zde vytvořily hluboké a úrodné lesní půdy (kambizem) vhodné pro pěstování původních listnatých dřevin – buk lesní, dub zimní, habr obecný, lípa malolistá a další (LESY ČR, 2015).

V oblasti Litenčické pahorkatiny na západní části území se nachází paleogenní a miocenní sedimenty, převážně jíly, jílovce, pískovce a štěrky. Z části je Litenčická pahorkatina překryta spraší (VOŽĐOVÁ, 2012). V nížinaté části území, která je využívána pro intenzivní zemědělskou činnost převažují z půdních typů hnědozemě a černozemě hnědozemní. Půdy jsou zde písčité až hlinitopísčité, vysoce propustné a silně vysychavé.

4.5 Vegetace a fauna (potencionální přirozená vegetace)

Do potenciální přirozené vegetace východní části území, kde se nachází geomorfologický celek Chřiby, patří karpatské bučiny kategorie *Carici pilosea* – *Fagetum*. Převládá v nich dominantní buk s příměsí habru, dubu, lípy. Typickým zástupcem v bylinném patře jsou porosty ostřice chlupaté (*Carex pilosa*) (DUCHOSLAV, 2015). Mezi další vyskytující se druhy patří strdivka jednokvětá (*Melica uniflora*), chráněné a ohrožené druhy vstavačovitých např. kruštík modrofialový (*Epipactis purpurata*), okrotice bílá (*Cephalanthera damasonium*). V plochých částech území se vyskytují bažinné olšiny (*Alnetion glutinosae*). Součástí přirozené náhradní vegetace jsou xerotermní travino-bylinné porosty.

SEKUNDÁRNÍ STRUKTURA KRAJINY

4.6 Historie území

Historie regionu navazuje na historii Chřibů, které jsou nejzápadnějším výběžkem Karpat. Vznikly vyvrátněním usazenin mořského dna v době třetihor. Nejstarším dokladem lidské přítomnosti je nález pěstního klína u obce Karolín. Mírné podnebí spolu s velkou plochou lesů a úrodnou půdou patřily mezi základní faktory pro osídlení této krajiny (MIKROREGION CHŘIBY, 2015).

4.7 Land Use

Vzhled zdejší krajiny a její modifikace je v nynější době ovlivňován hlavně intenzivní zemědělskou výrobou (s převažující produkcí kulturních plodin na orné půdě) a suburbanizací obcí v blízkosti města Kroměříže.

4.8 Zemědělství

Nejčastějším typem využití území v MAS Hřibčcí hory je zemědělská půda, pro kterou je charakteristické vysoké procento zornění. Zhruba třetinu území pokrývají lesy.

Tabulka č. 4 Druhy pozemků

Druh pozemku	ZL kraj	ČR	MAS	ZL kraj	ČR	MAS
	ha celkem			% z celkové výměry		
Celková výměra	396 312	7 886 619	32 962	100,0	100,0	100,0
Orná půda	122 619	2 993 236	17 744	30,9	37,9	53,83
Vinice	986	19 562	6	0,2	0,3	0,02
Zahrady	9 901	163 320	888	2,5	2,1	2,69
Ovocné sady	3 084	46 393	427	0,8	0,6	1,30
Trvalé travní porosty	57 043	991 523	1 488	14,4	12,6	4,51
Vodní plochy	5 113	163 965	306	1,3	2,1	0,93
Lesní pozemky	157 628	2 661 889	9 658	39,8	33,8	29,3
Zastavěné plochy a nádvoří	7 189	131 800	461	1,8	1,7	1,40
Ostatní plochy	32 750	704 577	1 984	8,3	8,9	6,02

Zdroj: ČSÚ (2013)

Skutečnost, že velká část území MAS Hřibčcí hory je využívána pro zemědělství dokládá tabulka, která vyjadřuje podíl plochy orné půdy k celkové výměře území. Zornění, které je o téměř 16% vyšší než ve zbytku České republiky ukazuje na vysokou kvalitu půdy (W1). Negativním jevem v této souvislosti může být například snížená estetická hodnota krajiny, vysoký vstup agrochemikálií jdoucí ruku v ruce s vysokou intenzitou zemědělství nebo značná ztráta půdy způsobená erozí (W2).

Tabulka č. 5 Zornění půdy

Srovnávané údaje	Hodnota indikátoru
MAS Hřibčecí hory	53,9 %
Zlínský kraj	31,0 %
Česká republika	38,0 %

Zdroj: EKOTOXA (2012)

Nejvýznamnějšími zemědělskými podniky hospodařícími na území jsou Zemědělský podnik Kvasicko a. s., Salix Morava a. s. a Agrodružstvo Morkovice. Dalších 56 podnikatelských subjektů funguje v oblasti rostlinné a živočišné výroby, v rámci ovocnářství, rodinných farem nebo výroby osiv.

4.9 Ekologické zemědělství

Ekologické zemědělství je moderní podobou obhospodařování půdy bez používání chemických přípravků, postřiků, umělých látek a hnojiv. Základem je etický přístup vůči chovaným zvířatům, ochrana životního prostředí, zachování biodiverzity, hospodárné využívání neobnovitelných zdrojů, ochrana zdraví lidí a také zaměstnanost na venkově (BIOINSTITUT, 2015). Jak ukazuje tabulka, podíl půdy v režimu ekologického zemědělství je na území MAS Hřibčecí hory velice nízký a to ve srovnání s hodnotou Zlínského kraje i České republiky (W3). Vzhledem k tomu, že se jedná o jeden z nástrojů udržitelného rozvoje je žádoucí tuto hodnotu v budoucnosti zvyšovat.

Tabulka č. 6 Podíl půdy využívaný v režimu ekologického zemědělství

Srovnávané údaje	Hodnota indikátoru v %
MAS Hřibčecí hory	1,5 %
Zlínský kraj	22,1 %
Česká republika	11,6 %

Zdroj: MZE – LPIS (2012), EKOTOXA (2012)

Tabulka ukazuje podíl zemědělské půdy obhospodařované v režimu ekologického zemědělství k celkové výměře zemědělské půdy evidované v LPIS.

4.10 Populační vývoj

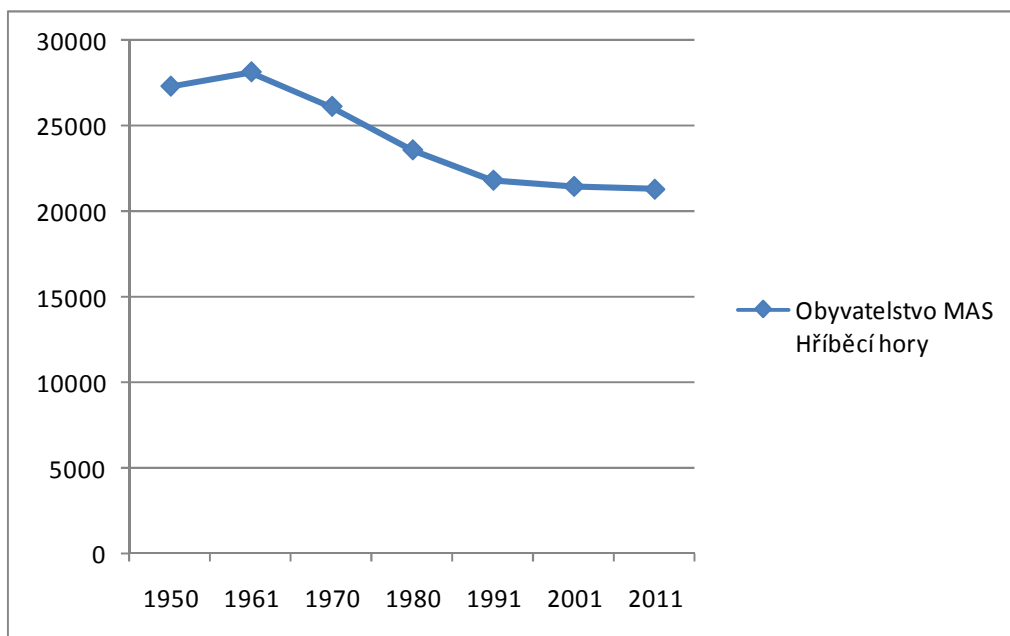
Tabulka č. 7 Počet obyvatel v jednotlivých obcích a místních částech

Obec	Počet obyvatel	Obec	Počet obyvatel
Bařice - Velké Těšany	445	Počenicice - Tetětice	735
Bezměrov	558	Prasklice	260
Cetechovice	185	Rataje	501
Dřínov	450	- Popovice	420
Honětice	93	- Sobělice	210
- Rozárov	1	Roštín	708
Hoštice	153	Soběsuky	144
Chvalnov - Lísky	259	- Milovice	156
Jarohněvice	324	- Skržice (Olšina)	60
Koryčany	2 090	Střílky	652
- Blišice	209	Šelešovice	316
- Jestřabice	260	Troubky - Zdislavice	488
- Lískovec	309	Uhřice	209
Kostelany	383	Věžky	348
- Lhotka	78	- Vlčí doly	54
- Újezdsko	95	Vrbka	196
Kunkovice	48	Zástřizly	146
Litenčice	430	Zborovice	1 355
- Strabenice	90	- Medlov	219
Lubná	465	Zdounky	1 445
Lutopecny	410	- Cvrčovice	160
- Měřůtky	198	- Divoky	128
Morkovice – Slížany	2 844	- Nětčice	222
- Skavsko	19	- Těšánky (Lebedov)	185
- Pančocha	13	Zlobice	494
Nítkovice	239	- Bojanovice	145
Nová Dědina	413	Území celkem	21 876
Pačlavice	472		
- Pornice	198		
- Lhota	189		

Zdroj: ČSÚ, Dotazníkové šetření MAS Hřibčíc hory (2014)

Z tabulky vyplývá, že většina obcí (konkrétně 19) má do 500 obyvatel. V souvislosti s tímto stavem je v souvislosti se samosprávou často spojena funkce neuvolněného starosty (W4). Dalších jedenáct obcí má počet obyvatel v rozmezí 500 – 2 000 obyvatel a tři obce na tomto území mají počet obyvatel vyšší než 2 000 (Koryčany, Morkovice – Slížany, Zdounky).

Populační vývoj ovlivňuje velké množství podmínek ať už ekonomické, zdravotní, právní, sociální, ekologické nebo politické. Ty v souhrnu vytvářejí nezbytné společenské prostředí pro život (ŠMONDRK, JANÍČEK, 2015).



Obr. 4 Vývoj počtu obyvatel v letech 1950-2011 (ČSÚ, 2013)

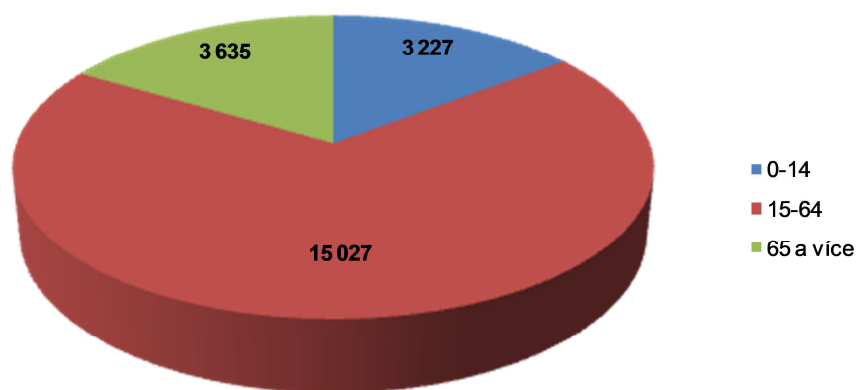
Vývoj počtu obyvatel je odrazem přirozené obměny a stěhování. Dle tabulky č. 8 je patrné, že kromě roku 2010 se snižoval počet narozených dětí (W5). Proti tomu se počet zemřelých v jednotlivých letech příliš neměnil. Z pětiletého horizontu tabulky dále vyplývá pozitivní poměr mezi přistěhovalými a vystěhovalými.

Tabulka č. 8 Vývoj populace na území MAS Hřibčíc hory v letech 2008 - 2012

Rok	Narození	Zemřelí	Přirozená změna	Přistěhovalí	Vystěhovalí	Migrační saldo	Celková změna
2008	233	257	-24	613	550	63	39
2009	203	257	-54	660	524	136	82
2010	235	226	9	531	575	-44	-35
2011	205	276	-71	634	586	48	-23
2012	188	252	-64	536	527	9	-55

Zdroj: ČSÚ (2013)

Podle celorepublikového trendu dochází v posledních letech k nárůstu průměrného věku obyvatel. Postupně se očekává, že se s nástupem silných ročníků bude zvětšovat počet lidí odcházejících do důchodu a naopak bude klesat podíl obyvatel v produktivním a předproduktivním věku.



Obr. 5 Věkové rozložení obyvatelstva k 31. 12. 2012 (ČSÚ, 2013)

4.11 Vzdělanostní struktura

Důležitou charakteristikou obyvatel je jeho vzdělanostní složení. V České republice můžeme obyvatele rozlišit podle stupně dosaženého vzdělání do čtyř kategorií: základní vzdělání, středoškolské vzdělání bez maturity, středoškolské vzdělání s maturitou a vyšší odborné a poslední kategorie vysokoškolské vzdělání (DEMOGRAFICKÉ INFORMAČNÍ CENTRUM, 2015). Tabulka vzdělanosti vychází z údajů posledního SLBD v roce 2011.

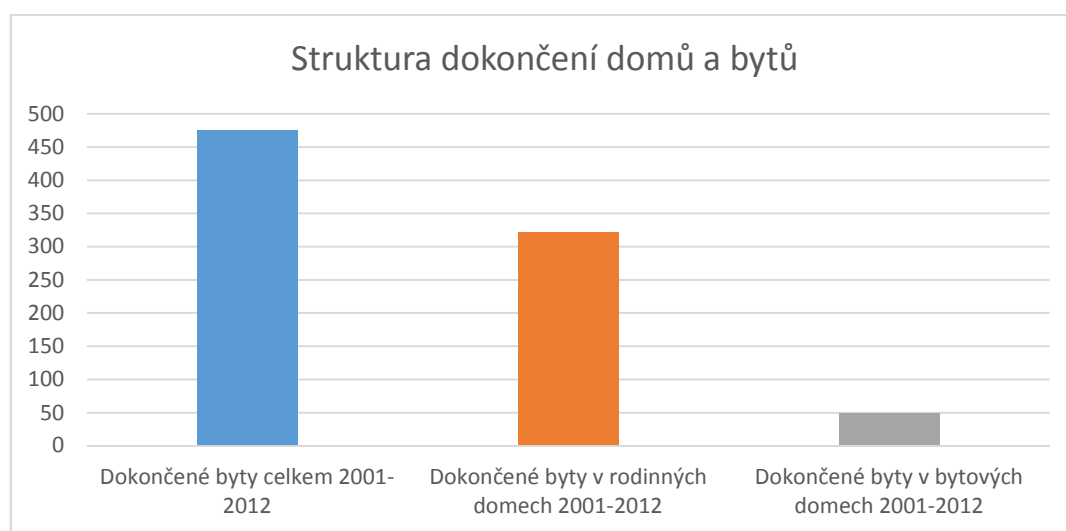
Tabulka č. 9 Struktura obyvatel podle stupně vzdělání (W6)

Obyvatelstvo 15 let a starší	Počet	%
Základní vč. neukončeného	3 788	20,8
Střední včetně vyučení bez maturity	7 775	42,7
Střední s maturitou a vyšší odborné	4 737	26,0
Vysokoškolské	1 186	6,5
Bez vzdělání	126	0,7
Celkem	17 612	96,7

Zdroj: ČSÚ SLDB (2011)

4.12 Bydlení

Bydlení slouží k uspokojení důležitých potřeb člověka, a proto je na něj kladen velký zřetel a jeho prostřednictvím je mimo jiné posuzována kvalita životní úrovně. Za hlavní faktor rozvoje obcí, ale i bydlení je považována velikost obce. Většina obcí v regionu patří mezi malé obce do 500 obyvatel s menší občanskou vybaveností (W7). Jejich nevýhodou je nedostatečná nabídka služeb (udržení prodejny potravin či hostince je často velmi problematické a finančně nevýhodné). Z tohoto důvodů nemohou podpořit přistěhování nových obyvatel a současně ani nejsou příliš vhodné pro bydlení seniorů, kteří potřebují se zvyšujícím se věkem dostupné zdravotnické a sociálních služby. Především starší obyvatelé jsou tedy odkázáni na blízkost větších měst.



Obr. 6 Struktura dokončených domů a bytů (ČSÚ, 2013)

Naproti tomu území obcí není zatíženo exhalacemi průmyslové výroby, nadměrnou dopravou nebo jinými negativními vlivy (S1). Převládá bydlení v rodinných domech, bytové domy jsou postaveny ve větších obcích. V letech 2001 – 2012 bylo v regionu MAS Hřibčcí hory vybudováno celkem 467 bytů.

4.13 Technická infrastruktura

Dle stavebního zákona č. 183/2006 Sb. se rozumí technickou infrastrukturou vedení, stavby a s nimi provozně související zařízení technického vybavení, například vodovody, vodojemy, kanalizace, čistírny odpadních vod, stavby a zařízení pro nakládání s odpady, komunikační vedení veřejné komunikační sítě a jiné.

Základní vybavenost obcí technickou infrastrukturou je dobrá (S2). Dle přílohy IIA – Mapa 8 je 99,26% obyvatel v trvale obydlených bytech napojeno na vodovod. Dle přílohy IIA – Mapa 9 je 73,9% obyvatel v obydlených bytech připojeno na plynovod. V podstatě jedinou obcí v regionu, která není napojena na plynovod, nebo jiný srovnatelný zdroj energie jsou Soběsuky. Obec Roštín zajišťuje centrální zásobování teplem a teplou vodou prostřednictvím teplovodu, který využívá jako palivo slámu. Většina obcí je napojena na obecní vodovody. Vodovod úplně chybí pouze v jedné obci v území a to v Kunkovicích. V napojených obcích jsou pravidelně odebírány kontrolní vzorky, které ukazují uspokojivou kvalitu pitné vody.

V napojení na kanalizaci region MAS Hříběcí hory zaostává za průměrnou hodnotou Zlínského kraje i celorepublikovou hodnotou. Na kanalizaci je napojeno pouze 59,8% obyvatel v obydlených bytech. S tímto údajem souvisí i čištění odpadních vod v obcích (W8). Z 33 obcí má čistírnu odpadních vod pouze 7 (viz příloha IIA – Mapa 10). V tomto ohledu by mohla být vzhledem k finanční náročnosti a vhodnosti terénu jednotlivých obcí řešením výstavba kořenových čistíren odpadních vod, viz dále.

Pozitivní je pokrytí území bezdrátovým internetem (S3). Jedinou obcí bez pokrytí jsou Kunkovice. Regionálními poskytovateli internetu jsou firmy Via Media s.r.o., Cyrilek net o. s. nebo KmNet s.r.o.

4.14 Dopravní infrastruktura

Územím MAS Hříběcí hory prochází dvě důležité dopravní tepny a dá se tedy říct, že celková dopravní dostupnost území je dobrá (S4). V severní části území je to dálnice D1 (napojení mezi obcemi Bezměrov a Zlobice) a v jižní části území je to páteřní silnice I. třídy E50 (napojení mezi obcemi Zástřizly a Střílky) vedoucí Jihomoravským a Zlínským krajem. Celé území je dále propojeno hustou sítí silnic II. a III. třídy. Nejfrekventovanější z nich je silnice č. 432 spojující Kroměříž a Koryčany. Dobrá dostupnost může přinést i nevýhody. Příkladem může být plánovaná dostavba dálnice D1, které může způsobit odliv obyvatel za prací zpřístupněním aglomerace Ostravy. Stejně jako se to stalo při jejím postavení v úseku Brno – Zlín (T1).

Železniční doprava je na ústupu. Na území funguje pouze regionální trať Kroměříž – Zborovice. Trať mezi Morkovicemi a Nezamyslicemi byla zrušena a přebudována na cyklostezku. Železniční spojení do Koryčan je mimo provoz. Důležitým dopravním uzlem pro nákladní i osobní vlaky je nedaleké město Přerov (O2).

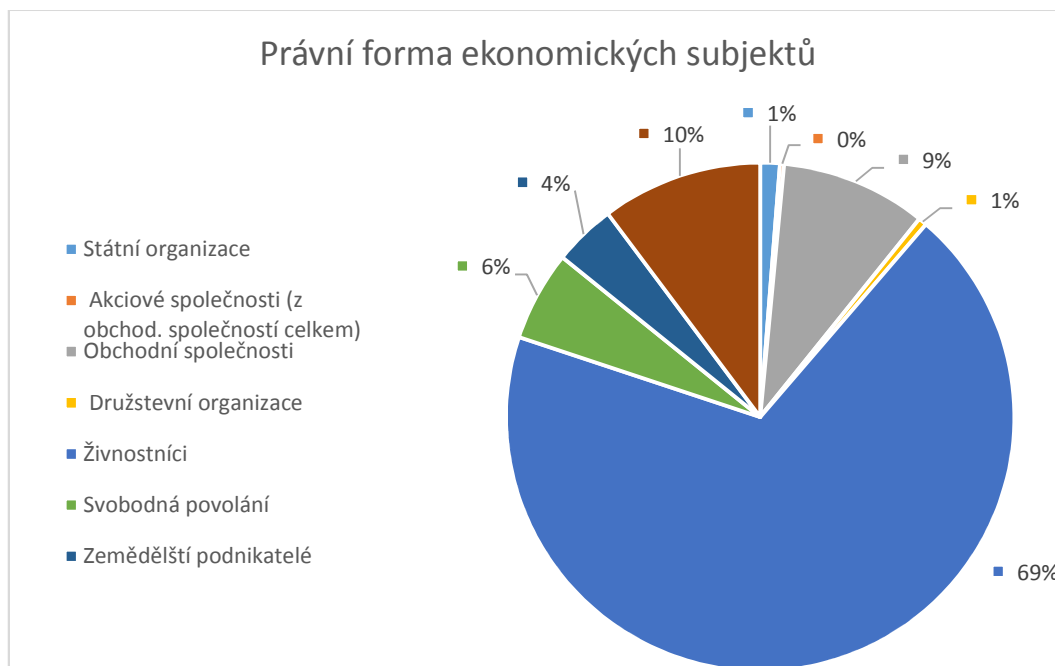
Dopravní obslužnost autobusem je na území MAS Hřibčcí hory zajištěna hlavně společností Krodos Bus a.s. z Kroměříže. Pro obslužnost škol zůstává nepostradatelnou složkou dopravy, především v odlehlejších částech regionu.

Tradičním dopravním prostředkem, zejména v rovinaté části regionu je kolo, které slouží lidem zejména ke kratším přesunům v rámci obcí a mezi nimi. Přes území ale vede i několik dálkových cyklostezek, které procházejí hlavně jižní a jihovýchodní částí území. Velkým lákadlem pro cyklisty jsou zpevněné lesní cesty na území Chřibů, které jsou po této stránce vyhledávanou lokalitou. Také v oblasti Litenčické pahorkatiny se nacházejí výborné terény pro horská kola a trekingová kola (O3).

Na území MAS Hřibčcí hory se nachází i poměrně velké množství stájí s chovem koní. Jedná se o sportovní stáje, stáje s komerčním využitím nebo zájmové chovy jednotlivců. Pro ně byla vybudována v průběhu minulých pěti let rozsáhlá síť hipotras propojující jednotlivé obce, stáje a zajímavá místa regionu. Jedná se o zhruba 200 km stezek vyznačených dle regulí Klubu českých turistů, které hojným způsobem využívají i cykloturisté a pěší (S5). Podél tras jsou vybudovány odpočívky s úvazišti pro koně, altány a rozhledny, které slouží k odpočinku. Většina z nich je situována do míst s atraktivním výhledem po okolí.

4.15 Podnikání

Stejně jako v celé České republice došlo i na území MAS Hříběcí hory k zásadnímu snížení počtu lidí zaměstnaných a podnikajících v zemědělství. V souvislosti s hospodářskou krizí v roce 2008 se snížil i počet subjektů v oblasti průmyslu a stavebnictví. V roce 2012 působilo na území celkem 2 255 podnikatelských subjektů.



Obr. 7 Struktura dle právní formy ekonomických subjektů v roce 2012 (ČSÚ, 2013)

V regionu působí spíše menší firmy. Větších podniků zaměstnávajících více než 100 pracovníků je na území pouze několik – Koryna nábytek a. s. (již jen cca 100 lidí z původních 650) a Pilana Saw Bodies s. r. o. ve Zborovicích. Z hlediska ekonomické stability je nepříznivá především absence velkých podniků s více než 250 zaměstnanci (W9). Situaci by mohlo zlepšit využití nedaleké Holešovské zóny velkými firmami (O5). Výrazně jsou v regionu zastoupeni živnostníci, kteří zaujmají 69% všech podnikatelských subjektů. Při současném trendu v oblasti podnikání může být hrozbou ekonomické zaostávání regionu ve vztahu k průměru České republiky (T2).



Obr. 8 Přehled podnikatelských subjektů dle činnosti (ČSÚ, 2013)

4.16 Nezaměstnanost

Nedostatek pracovních příležitostí v závislosti na podnikatelském a investorském nezájmu, nízká nabídka pracovních míst v zemědělství, nízké průměrné výdělky, opakovaná a dlouhodobá nezaměstnanost (O4). To jsou pouze některé aspekty, kterými jsou ohroženy venkovské regiony z hlediska nezaměstnanosti. Tyto negativa prohlubuje i absence velkých průmyslových podniků tak, jak je to v případě území MAS Hříběcí hory. Region je v rámci pracovního uplatnění obyvatel odkázaný na větší města, především Kroměříž, Zlín, Otrokovice, Olomouc a Brno. Mezi znevýhodněné skupiny při hledání zaměstnání patří především lidé nad 50 let, ženy po mateřské dovolené, absolventi a zdravotně či jinak handicapovaní lidé (W10).

Tabulka č. 10 Nezaměstnanost

Srovnávací údaj	Hodnota v %
MAS Hříběcí hory	10,2 %
Zlínský kraj	7,2 %
Česká republika	7,0 %

Zdroj: EKOTOXA (2013)

Tabulka znázorňuje podíl nezaměstnaných v evidenci úřadů práce k počtu obyvatel ve věku 15-64 let. Tyto informace dokresluje i mapa 11 - Příloha IIA.

4.17 Služby v obcích a vybavenost

4.17.1 Základní služby

Občanská vybavenost udává počet, kapacitu a rozmístění jednotlivých zařízení občanského vybavení v území. Odráží standard životní úrovně obyvatel v daném území. Mezi faktory ovlivňující rozvoj zařízení občanského vybavení lze zařadit demografickou, ekonomickou a sociální skladbu obyvatel a prostředí sídla (geografická poloha, dopravní obslužnost, aj.), (NAVRÁTILOVÁ, ROZMANOVÁ, 2015). Mezi vybaveností jednotlivých obcí v regionu jsou často výrazné rozdíly. V osmi obcích chybí obchod s potravinami, přičemž v tomto počtu nejsou zahrnuty místní části některých obcí. Patnáct obcí nemá mateřskou školu, základní školy v rozsahu tříd 1. - 5. jsou v pěti obcích, základní školy v rozsahu 1. – 9. ročník jsou v šesti obcích. I přes tato poměrně malá čísla je v regionu dobrá dostupnost škol a rodiče si vybírají, kam svoje děti přihlásí (S6). Zájem je stále i o malotřídní školy v menších obcích tzn. školy, které mají jeden vzdělávací stupeň, méně než 5 tříd a v některé z těchto tříd jsou vyučováni žáci více než jednoho ročníku. Faktorem, který ovlivňuje udržení těchto škol je především počet žáků ve školním věku, ale také kvalita vzdělání a nabídka volnočasových aktivit pro děti. V oblasti středoškolského vzdělávání funguje v regionu pouze jedna škola, a sice střední odborná škola podnikatelská PROFIT ve Zdounkách, která zajišťuje i rekvalifikační a vzdělávací kurzy a semináře.

Tabulka č. 11 Dostupnost základních služeb v obcích

	Jesle	Mateřská škola	Základní škola 1. - 4. třída	Základní škola 5. - 9. třída	Hostinec	Obchod	Praktický lékař	Dětský lékař	Zubní lékař	Kostel	Hřbitov	Knihovna	Hasiči / SDH	Pošta
Bařice-Velké Těšany														
Bezměrov														
Cetechovice														
Dřínov														
Honětice														

	Jesle	Mateřská škola	Základní škola 1. - 4. třída	Základní škola 5. - 9. třída	Hostinec	Obchod	Praktický lékař	Dětský lékař	Zubní lékař	Kostel	Hřbitov	Knihovna	Hasiči / SDH	Pošta
Hoštice														
Chvalnov-Lísky														
Jarohněvice														
Koryčany														
Kostelany														
Kunkovice														
Litenčice														
Lubná														
Lutopecny														
Morkovice-Slížany														
Nítkovice														
Nová Dědina														
Pačlavice														
Počenice-Tetětice														
Prasklice														
Rataje-Popovice														
Roštín														
Soběsuky														
Střílky														
Šelešovice														
Troubky-Zdislavice														
Uhřice														
Věžky														
Vrbka														
Zástřizly														
Zborovice														
Zdounky														
Zlobice														

Zdroj: Dotazníkové šetření MAS Hřibčecí hory (2014)

Legenda

funguje dobře	funguje s dílčími problémy	je dostupné jinde	obec postrádá	obec nepostrádá
---------------	----------------------------	-------------------	---------------	-----------------

4.17.2 Kulturní zařízení a knihovny

Zhruba polovina obcí v regionu má kulturní domy, ale z dotazníkového šetření vyplynula potřeba míst, kde by se mohli lidé setkávat např. klubovny nebo komunitní centra. Některé obce mají volné prostory, kde by se tento záměr dal realizovat, ale chybí jim finanční prostředky na jejich opravu a provoz (W11). V některých obcích suplují tuto funkci knihovny, které jsou místem kulturních akcí, výstav a setkání.

4.17.3 Zařízení pro sport a volný čas

Významným prvkem v nabídce volnočasových aktivit pro děti i dospělé jsou téměř ve všech obcích spolky. Aktivita spolků je rovnoměrná v celém území. Nejaktivnějšími z nich jsou napříč regionem sbory dobrovolných hasičů, které sdružují k požárnímu sportu dospělé a ti se potom dále věnují dětem, které připravují pro dětské hasičské soutěže. Zejména tam, kde je obec rozdělena do více místních částí chybí v některých z nich dětská hřiště. Obce také potřebují opravovat krytá sportoviště (sokolovny, tělocvičny) a budovat venkovní multifunkční areály. V regionu je nedostatečný počet ať už přírodních nebo umělých koupališť a obce mají zájem budovat nová (koupací biotopy, bazény - Kostelany) nebo rekonstruovat stávající (Koryčany) (W12).

4.17.4 Zdravotnictví a sociální služby

Dostupnost zdravotnických služeb v rámci daného území je poměrně nerovnoměrná. Ordinance praktických a dětských lékařů jsou ve větších obcích, specialisté jsou k dispozici v okolních větších městech (Kroměříž, Vyškov, Kyjov). Zajištění zdravotnické záchranné služby je problematické v některých vzdálenějších obcích díky rozlehlosti a členitosti území. Tato skutečnost vyplývá z následující tabulky č. 12, která znázorňuje dostupnost po dopravní síti z centra obce ke středisku záchranné služby a rychlé zdravotnické pomoci v km.

Tabulka č. 12 Dostupnost zdravotnické záchranné služby

Srovnávané údaje	Hodnota
MAS Hříběcí hory	12,2 km
Zlínský kraj	9,2
Česká republika	8,7

Zdroj: EKOTOXA (2013)

Vzhledem k celkovému demografickému vývoji a stárnutí populace se dá v budoucnu očekávat vyšší potřeba sociálních služeb pro seniory. Kapacita stávajících zařízení je v současné chvíli naplněna, spíše jsou pořadníky na uvolněná místa v sociálních zařízeních (W13). Přestože se část péče o seniory odehrává v rodinách v modelu vícegeneračního soužití, je zřejmé, že tento vzor bude postupně ubývat. Sociální služby na území MAS Hříběcí hory poskytuje Pobytový dům pro seniory a zdravotně postižené Domov Popovice s.r.o., Dům s pečovatelskou službou Morkovice, Dům s pečovatelskou službou Dřínov, Charitní domov pokojného stáří Cetechovice, Domov pro seniory a domov pro osoby se zdravotním postižením Pačlavice, Domov pro osoby se zdravotním postižením Zborovice, Domov pro seniory Koryčany. Další často zmiňované téma v souvislosti se sociálními potřebami je budování startovacích bytů, které by byly finančně dostupné pro mladé rodiny a sociálních bytů pro seniory. Nový problém, může nastat v oblasti financování sociálních služeb v případě diskutovaného přenesení povinnosti příspěvků na sociální bydlení a osoby v institucích s pečovatelskou službou, ze Zlínského kraje na jednotlivé obce (T3).

TERCIÁLNÍ STRUKTURA KRAJINY

4.18 Život v obcích

Nejvýraznějším prvkem ovlivňujícím život v regionu bývala zemědělská výroba. Tradičním řemeslem v této oblasti bylo v dřívějších dobách košíkářství. To dokládá i Morkovické muzeum košíkářství, které obnovuje tuto tradici otvíráním kurzů košíkářství pro veřejnost. Nejaktivnějším nositelem kultury kromě obcí samotných jsou spolky. Především dobrovolní hasiči, kteří fungují v téměř každé obci (S7). V průběhu roku pořádají různé plesy, svěcení křížů, pokládání věnců, dětské dny, karnevaly a samozřejmě závody v hasičském sportu. Dalším důležitým spolkem jsou myslivci, kteří se starají o zvěř a přírodu, ale také o pořádání kulturních a společenských akcí. Příležitostí pro získání finančních prostředků na aktivity pořádané spolky může být zapojení do projektů přeshraniční spolupráce a mezinárodní spolupráce (O6). Mezi tradiční akce pořádané v jednotlivých obcích patří například pálení čarodějnic, rozsvěcení Vánočního stromku, lampionové průvody, sportovní turnaje a mnoho dalšího (S8). I když území MAS Hříběcí hory propojuje z hlediska lidové kultury tři regiony (Hanou, Valašsko a Slovácko), které mají stále silně zažité tradice a folklor, nejsou zde

zvyky tolik zakořeněny. Proto se obce snaží udržet alespoň některé z nich nebo zavádět tradice nové (O7).

4.19 Cestovní ruch

Obce na území MAS Hřiběcí hory nepatří mezi tradiční cíle rekreace a turistiky (T4). Ale bezesporu se zde najdou místa, která představují velký potenciál z hlediska cestovního ruchu. Mezi výhody území patří dobré napojení na dálnici, blízkost vyhledávaného města Kroměříž s památkami UNESCO, blízkost poutního místa Velehrad a hradu Buchlov a také pohoří Chřiby s malebnou přírodou.

Mezi atraktivitu území patří hlavně zámky, které se nacházejí v mnoha obcích (viz tabulka č. 13, která udává počet hradů a zámků v krajině do vzdálenosti 10 km od centra obce) – Cetechovice, Dřínov, Hoštice, Koryčany, Uhřice, Morkovice, Zdislavice, Zborovice, Pačlavice, Zdounky, Střílky a Věžky (S9). Tyto převážně barokní památky jsou v různém stavu zachování a způsoby využití se také velice liší. Mezi další památky území patří zřícenina hradu Cimburk, který je spravován brněnským spolkem Polypeje. Další zajímavostí je barokní hřbitov ve Střílkách, který je od roku 2010 národní kulturní památkou. Jeho rozloha je téměř 2 000 m² a je zajímavý především propracovanými sochami a kryptami.

Tabulka č. 13 Výskyt hradů a zámků v krajině

Srovnávané údaje	Počet
MAS Hřiběcí hory	9,3
Zlínský kraj	3,9
Česká republika	5,2

Zdroj: NPÚ – Monument (2013)

Větrné mlýny a rozhledny jsou další atraktivitou území. Hojně navštěvovaný větrný mlýn, též zapsaný mezi národní kulturní památky, se nachází ve Velkých Těšanech. Zděný větrný mlýn holandského typu je v Kunkovicích (S10). Nejnavštěvovanější rozhledna a současně i nejvyšší zděná rozhledna na Moravě stojí na kopci Brdo (příloha IIB – Obrázek 1). Jedná se o věž vysokou téměř 24 metrů a její historie sahá do 30. let 20. století. Dalšími rozhlednami, které se nacházejí na území MAS Hřiběcí hory, jsou dřevěné rozhledny – Zdenička v Těšánkách, vyhlídková věž na Kostelanech a rozhledna s prvky větrného mlýna nad Lebedovem.

Odvětvím cestovního ruchu, které je v současnosti na vzestupu, jsou různé typy agroturistiky (S11). Zemědělské a podnikatelské subjekty v území nabízejí vyjížděky na koních, výuku jízdy na koních, ustájení koní atd. Často jsou tato zařízení doplněna o zoo koutky, dětská hřiště a ubytovací kapacity. Agroturistiku nabízí například: Hipocentrum Koryčany, Ranč Kostelany, Grunt Galatík Těšánky, Dvůr Honětice, Farma Luki Lhota u Pornic, ekofarma Kozojedský dvůr a další.

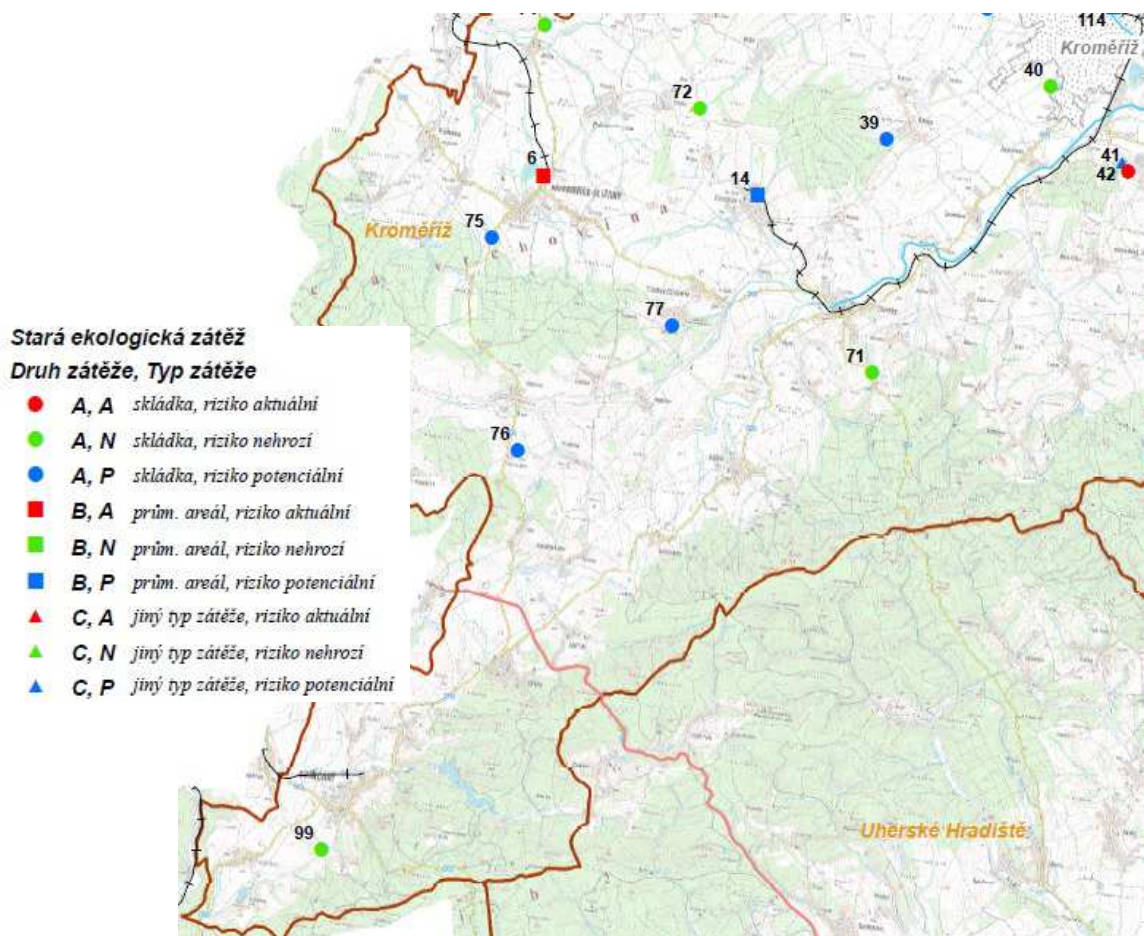
4.20 Životní prostředí

4.20.1 Odpadové hospodářství

V regionu MAS funguje pravidelný svoz komunálního odpadu. Mimo to jsou v obcích přistaveny kontejnery na druhotné suroviny pro separaci tříděného odpadu. Hlavní firmou provádějící svoz komunálního a tříděného odpadu je Biopas, spol. s r. o. Okrajově také působí v jižní části regionu Technické služby Města Koryčany, příspěvková organizace. Veškerý komunální odpad je svážen na skládku Kuchyňky u Nětčic. Společnost Biopas spol. s r. o. také zajišťuje sběr a odvoz tříděného odpadu – plastů, papíru a skla. Plasty a papír jsou odváženy na třídící linku v Hulíně, kde dochází k jejich dalšímu zpracování. Sklo je odvážené na třídící linku do skláren v Kyjově.

Součástí novodobého trendu v odpadovém hospodářství jsou kompostárny sloužící k využití odpadů, které by při klasickém skládkování způsobovaly vyšší zátěž pro životní prostředí. Komunitní kompostárny jsou nyní v šesti obcích na území – Zdounky, Věžky, Lutopecny, Zlobice, Morkovice – Slížany a Koryčany. Na území se nenachází žádná spalovna, která by spalovala nebezpečný odpad. Tento druh odpadu stejně jako ostatní sváží společnost Biopas spol s r. o. a předává ho firmě SITA CZ, a. s. ve Zlíně a firmě MEGAWASTE – EKOTERM, s. r. o. v Prostějově, které jej spalují. Černé skládky se v regionu ve větší míře neobjevují. K menším nepovoleným skládkám občané často využívají přírodní zákoutí. Tyto případy se snaží obce průběžně řešit a odpady z nepovolených míst likvidovat.

Krajský úřad Zlínského kraje vede databázi starých ekologických zátěží, kam patří zejména kontaminace horninového prostředí a podzemních nebo povrchových vod různými látkami (ropné látky, pesticidy, PCB, těžké kovy, apod.). Tyto staré ekologické zátěže spolu s označením rizika ukazuje obrázek č. 9.



Obr. 9 Staré ekologické zátěže (Zlínský kraj, 2015)

4.20.2 Ochrana ovzduší

Na území se nenachází žádný velký znečišťovatel ovzduší. Největším průvodcem zhoršené kvality ovzduší především v zimním období jsou lokální topeniště na pevná paliva. V návaznosti na růst cen plynu a elektrické energie se někteří obyvatelé vracejí k levnějšímu typu topení, tzn. dřevu a uhlí často „obohacenému“ o nevhodný odpad, především plasty (W14). Dalším znečišťovatelem ovzduší jsou emise z automobilové dopravy. Především emise z rostoucího počtu osobních automobilů se negativně podílí na kvalitě ovzduší v území.

4.20.3 Ochrana půdy

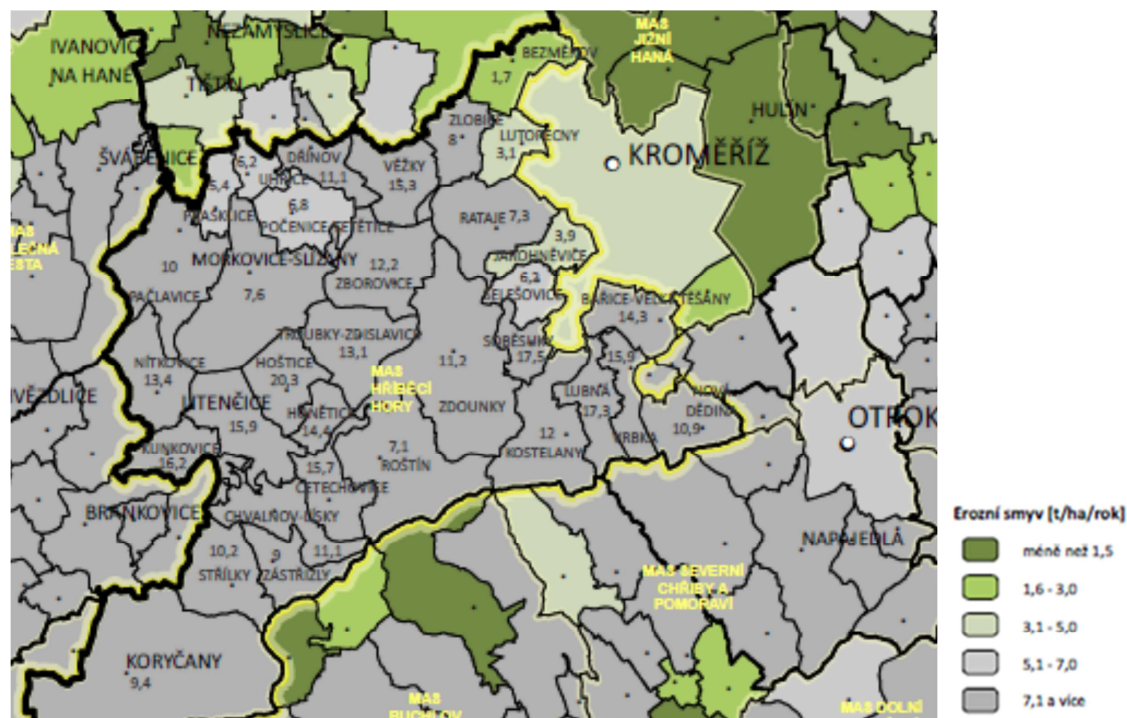
Západní část území MAS Hřibecí hory je intenzivně využívána pro zemědělskou výrobu. Jedním z negativních vlivů, které s sebou intenzivní zemědělství nese, je eroze půdy (W2). Ta je na území MAS Hřibecí hory velkým problémem viz tabulka č. 14.

Eroze se projevuje odnosem vrchní části půdy (ornice). Ta bohužel často chybí a hospodaří se na níže položených půdních vrstvách s horšími vlastnostmi oproti původní půdní vrstvě. V důsledku odnosu půdy také dochází k zanášení a znečištění vodních toků, přesunu nadměrného množství látek z hnojiv a agrochemikálií do vodního prostředí a samozřejmě se zhoršují vlastnosti půdy.

Tabulka č. 14 Vodní eroze zemědělské půdy

Srovnávací údaje	t/ha/rok
MAS Hříběcí hory	10,7
Zlínský kraj	5,1
Česká republika	4

Zdroj: MZE – LPIS (2009), EKOTOXA (2009)



Obr. 10 Vodní eroze zemědělské půdy (MZE – LPIS, 2009; EKOTOXA, 2009)

Mapa ukazuje hodnotu erozního smyvu, vypočítanou ze srážko-odtokových poměrů, orografie terénu a půdních vlastností. V katastrech některých obcí se hodnoty erozního smyvu pohybují kolem 15 t/ha/rok (např. Cetechovice 15,7, Litenčice 15,9, Soběsuky 17,5, Hoštice dokonce 20,3). Přičemž podle klíčových indikátorů životního prostředí České republiky je za hranici extrémního ohrožení půdy vodní erozí považována hodnota 10,1 t/ha/rok a v případě mírné až silné eroze činí ztráta 2 – 10

t/ha/rok (CENIA, 2015). Z výše uvedeného a doložené mapy vyplývá, že vodní erozí jsou ohroženy větší či menší měrou všechny obce daného území.

4.20.4 Vodní režim

Z hlediska životního prostředí je důležitým ukazatelem schopnost zadržet vodu v krajině. V případě MAS Hřibčíc hory tuto schopnost snižuje vysoké množství zemědělsky využívané půdy, která oproti lesům, mokřadům, remízům a ostatním přirozeným přírodním prvkům, nezadrží velké množství vody.

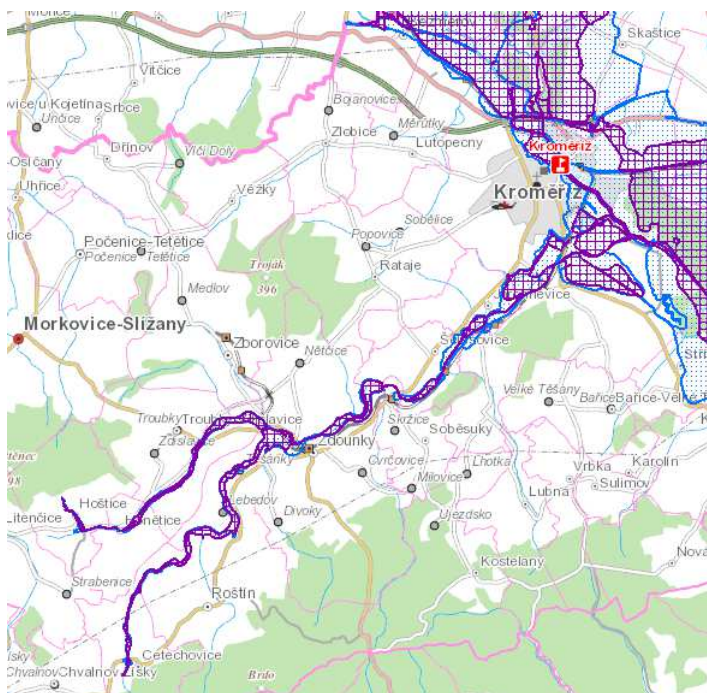
Tabulka č. 15 Koeficient ekologické stability

Srovnávané údaje	Index
MAS Hřibčíc hory	0,63
Zlínský kraj	1,44
Česká republika	1,06

Zdroj: ČSÚ (12/2012), EKOTOXA (2012)

Tabulka ukazuje podíl ploch tzv. stabilních a nestabilních krajinných prvků k celkové výměře území. Do ekologicky stabilních ploch patří lesy, louky, pastviny, zahrady, vinice, ovocné sady, rybníky, ostatní vodní plochy, zeleň a přírodní plochy. Nestabilní plochy naopak zahrnují ornou půdu, chmelnice a zastavěné plochy. Z tabulky vyplývá, že v tomto hodnocení je území MAS silně pod hodnotou Zlínského kraje, ale i pod hodnotou celé České republiky (W15).

Kromě Bezměrova nepatří obce v území MAS Hřibčíc hory mezi území ohrožené záplavami. Ovšem v některých obcích jsou rizikem přívalové povodně, které vznikají následkem krátkodobých intenzivních srážek, kdy půda nestačí vodu vsakovat a ta tedy odtéká po povrchu půdy. Mezi obce zasahované těmito přívalovými srážkami patří obec Zdounky a její místní část Těšánky, obec Bařice - Velké Těšany, Lubná, Litence, Honěnice, Nítkovice, Zlobice, Zástřizly a Hořtice (W16). Protipovodňová opatření ve formě poldrů byla vybudována v obcích Bařice a Lutopecny. Ve fázi příprav je toto opatření u obce Zlobice.



Obr. 11 Záplavová území (Digitální mapa veřejné správy - Zlínský kraj, 2015)

4.20.5 Brownfields

Jako brownfields se označují nemovitosti a pozemky, které se nacházejí uvnitř zastavěného území, ale které již ztratily svoje využití a funkce. V podmínkách území MAS Hříběcí hory se jedná hlavně o dříve velmi rozšířené zemědělské areály nebo nefunkční výrobní podniky. V celém regionu je takových oblastí daleko více. Do budoucna je jejich (ne)využití otázkou aktivity jejich majitelů nebo finančních prostředků obcí v těch případech, kde se jedná o obecní pozemky. Ve strategii využití brownfields Zlínského kraje jsou na území MAS Hříběcí hory identifikované následující lokality s rozlohou větší než 0,5 ha (W17).

Tabulka č. 16 Identifikované lokality brownfields

	Obec	Název lokality
1.	Bařice - Velké Těšany	Vojenský areál
2.	Cetechovice	Farma Cetechovice
3.	Cetechovice	Sýpka Cetechovice (příloha IIB – obrázek 2)
4.	Dřínov	Farma Dřínov
5.	Honětice	Farma Honětice
6.	Jarohněvice	Farma Jarohněvice
7.	Litenčice	Cihelna Litenčice
8.	Litenčice	Farma Litenčice
9.	Morkovice	Farma Skavsko

	Obec	Název lokality
10.	Morkovice	Farma Slížany
11.	Morkovice	ČD Morkovice
12.	Pačlavice	Farma Pačlavice
13.	Pačlavice	Farma Lhota
14.	Pačlavice	Sad Pačlavice
15.	Tetětice	Farma Tetětice
16.	Troubky – Zdislavice	Farma Troubky (příloha IIB – obrázek 3)
17.	Troubky – Zdislavice	Zámek Zdislavice
18.	Zástřizly	Lihovar Zástřizly
19.	Zborovice	Farma Medlov
20.	Zborovice	Farma Zborovice

Zdroj: Zlínský kraj (2015)

4.20.6 Přírodní potenciál

Jak již bylo uvedeno výše, oblast MAS Hříběcí hory má různorodý a členitý terén, který má dobré předpoklady pro různé formy turistiky. Východní část oblasti lemuje přírodní park Chříby, který je typický rozlehlými bukovými lesy, pískovcovými skálami a památkami z doby Velkomoravské říše. Chříby patří mezi Evropsky významné lokality (S12). V území se nachází také dvanáct maloplošných chráněných území (S13):

- Přírodní památka Bralová (Střílky) – výskyt hadího mordu nachového
- Přírodní památka Drážov (Zdounky) – teplomilná společenstva
- Přírodní památka Kamenec (Zdounky) – porosty jalovce a teplomilné květeny
- Přírodní památka Kazatelna (Koryčany) – skalní útvar z pískovce
- Přírodní památka Komínky (Kostelany) – skalní útvar z magurského pískovce
- Přírodní památka Kozel (Koryčany) – skalní útvar z pískovce, 600 m vzdálený od zříceniny hradu Cimburk
- Národní přírodní památka Křeby (Prasklice) – výskyt xerothermní travino bylinné vegetace a teplomilné fauny
- Přírodní památka Přehon (Chvalnov) – výskyt teplomilné květeny např. záhořanky žluté
- Přírodní rezervace Stará hráz (Lískovec) – výskyt bučin a jasanových olšin, chráněné a ohrožené druhy rostlin i živočichů např. vstavač bledý, okrotice bílá,

- Národní přírodní rezervace Strabišov – Oulehla (Chvalnov – Lísky, Kunkovice) – výskyt teplomilných doubrav, teplomilných trávníků, vstavačovitých, Evropsky významná lokalita,
- Přírodní památka Včelín (Cvrčovice) – pozůstatek lesostepi, výskyt vzácných teplomilných druhů rostlin,
- Přírodní památka Záskalí (Kostelany) – výskyt dubových bučin.

(CHRÁNĚNÁ ÚZEMÍ ZLÍNSKÉHO KRAJE, 2015).

4.20.7 Krajinný ráz

Struktura krajiny je tvořena spíše velkými plochami polí a ve východní části rozlehlymi lesy Chřibů. Střídají se rovinnaté oblasti až ploché pahorkatiny na spraších. Černozemní půda je využívána pro intenzivní zemědělskou činnost (především obilnářství), která velkou měrou formuje vzhled krajiny. Kulturními prvky zastoupenými v krajině jsou větrolamy, selské statky a sakrální architektonické památky. Dalšími kulturními prvky jsou zámky, historické sýpky, staré vodní a větrné mlýny. Lidská sídla představují menší obce do 500 obyvatel, kde převládá uliční zástavba hanáckého typu - podélně orientované domy, obytné přízemí, sýpky v prvním sníženém patře, viz příloha IIB – obrázek 4. Původní úpravou domů, která se zachovala do dnešní doby, je zdobná fasáda z pohledových cihel, viz příloha IIB – obrázek 5 (ÚZEMNÍ PLÁN OBCE LUBNÁ, 2015).

Mezi negativní prvky zastoupené v krajině patří především fotovoltaické elektrárny (Velké Těšany, Honětice, Roštín, Litenčice, Kunkovice), které narušují krajinný ráz (viz příloha IIB - obrázek 6, 7). Do budoucna je pro zachování krajinného rázu důležité omezovat rozšiřování „greenfields“ a směřovat novou výstavbu domů do rezerv v intravilánech obcí. Nedodržení této zásady změní výraz a podobu obcí i z hlediska sociálních vazeb obyvatel, kdy se obec rozdělí v podstatě na dvě. Jednu část tvoří nově přistěhovalý lidé z města a druhou část původní starousedlíci. Větší míra suburbanizace se týká například obcí Kostelany (viz příloha IIB - obrázek 8), Jarohněvice, Rataje nebo Šelešovice, kde je plánovaná výstavba dvou nových ulic v roce 2015 (O8).

5 SWOT ANALÝZA

SWOT analýza je metoda, kterou lze popsat situaci interních vlastností a externích činitelů ve studovaném území. Souhrnná SWOT analýza je zpracována napříč jednotlivými tématy s odkazem na text v analytické části.

SILNÉ STRÁNKY

S1 – Zdravé přírodní prostředí

S2 – Rozvinutá technická infrastruktura

S3 – Pokrytí území internetem

S4 – Dobrá dopravní dostupnost, dobré napojení na dálniční síť a dobrá obslužnost území

S5 – Rozvinutá síť hipostezek

S6 – Dostupná a kvalitní síť základních a mateřských škol a základních uměleckých škol

S7 – Aktivní spolkový život v obcích

S8 – Zájem obyvatel o společenský život v obcích

S9 – Velký výskyt kulturních památek

S10 – Atraktivita pro cestovní ruch v podobě větrných a vodních mlýnů

S11 - Široká nabídka agroturistiky

S12 – Rekreační funkce lesů

S13 – Mnoho přírodních zajímavostí – chráněná území

SLABÉ STRÁNKY

W1 – Intenzivní zemědělství, vysoký stupeň zornění

W2 – Ztráty půdy způsobené vodní erozí

W3 - Nízký podíl půdy v režimu ekozemědělství

W4 – Ve značné části obcí je funkce starosty jako neuvolněná

W5 – Snižování počtu narozených dětí

W6 – Nízký počet vysokoškolsky vzdělaných lidí

W7 – Nedostatečná nabídka služeb v obcích

W8 – Nedostatečná vybavenost obcí kanalizací a čistírnami odpadních vod

W9 – Absence velkých podniků (z hlediska nedostatečné nabídky volných pracovních míst)

W10 – Vysoká nezaměstnanost

W11 – Nedostatečné vybavení obcí sportovišti, koupališti a dětskými hřišti

W12 – Nedostačující kapacita sociálních zařízení

W13 – Návrat obyvatel k nevhodným materiálům na topení

W14 – Snižování schopnosti krajiny zadržet vodu

W15 – Výskyt lokálních povodní

W17 – Výskyt brownfields

PŘÍLEŽITOSTI

- O1 – Blízkost Kroměříže s mnoha památkami, oprava Květné zahrady
- O2 – Dobrá dostupnost železničního uzlu Přerov
- O3 – Zájem cykloturistů o region a zdejší terény
- O4 – Nízká úroveň průměrných mezd může být atraktivitou pro zahraniční investory
- O5- Uvedení Holešovské zóny do provozu
- O6 – Možnost zapojení spolků do projektů přeshraniční a mezinárodní spolupráce
- O7 – Podpora folkloru a volnočasových aktivit a spolupráce s okolními obcemi i mimo území
- O8 – Příliv obyvatel z měst na venkov

HROZBY

- T1 – Atraktivita aglomerací Brno, Zlín, Ostrava po dostavění dálnice D1 pro kvalifikované pracovní síly
- T2 – Ekonomické zaostávání regionu za průměrem v České republice
- T3 – Delegace financování sociálních služeb ze Zlínského kraje na obce
- T4 - Nezájem návštěvníků a turistů o region – neznalost

6 VÝSLEDKY A DISKUZE

Tato kapitola obsahuje zhodnocení sledovaného území, formulaci faktorů a limitů vycházejících z analytické části, z rozhovorů s obyvateli území a starosty obcí. Zahrnuty jsou také některé body SWOT analýzy a popis hnacích sil, které mohou podpořit rozvoj regionu. Součástí kapitoly je i stručné srovnání strategických cílů a priorit města Kroměříže a Zlínského kraje.

6.1 Faktory pozitivně působící na rozvoj území

Tato kapitola sleduje faktory, které pozitivně působí na vývoj daného území. Tyto faktory lze současně považovat za hnací síly regionu a měly by se v rámci území dále rozvíjet a růst.

6.1.1 Ekonomická oblast

- Vysoké zastoupení živnostníků: Přínos živnostníků pro ekonomiku, rozvoj mikropodniků.

6.1.2 Cestovní ruch

- Několik větších rekreačních objektů: Objektů disponujících turistickým zázemím (restaurací a ubytováním) není v regionu mnoho, ale ty, které fungují, jsou kvalitní a hojně navštěvované (např. Lesní penzion Bunč, ranč Kostelany, rekreační areál Kamínka, hipocentrum Koryčany, koupací biotop Honětice, Bezměrovský dvůr a jiné).
- Možnost sportovního vyžití: Možnosti sportovního vyžití v regionu, rozšířená síť hipotras s odpočívadly a atraktivními výhledy do krajiny, terény vhodné pro cykloturistiku (pro silniční i horská kola, lehké rovinaté trasy i trasy pro náročné).
- Blízkost chráněného území Chřiby: Značná část území se nachází v blízkosti Chřibů, které jsou zajímavé z pohledu pěší turistiky, cykloturistiky, agroturistiky, přírodních památek a jiných zajímavostí.
- Velký výskyt přírodních a kulturních památek: Na území se nachází značné množství kulturních památek (zámky, kostely, mlýny), přírodních památek a několik přírodních rezervací.

6.1.3 Sociální oblast

- Aktivní společenský život v obcích: Rozšířená spolková činnost téměř ve všech obcích v území (kromě Honětic), která se stará i o společenský a kulturní život.
- Dobrá úroveň a vybavenost obcí MŠ a ZŠ: Na území funguje dostatek mateřských a základních škol s přiměřenou kapacitou a kvalitní výukou.
- Klidné prostředí pro bydlení: Velký podíl malých obcí do 500 obyvatel představuje klidné zázemí s možností tradičního venkovského života a blízkými propojenými vztahy obyvatel.

6.1.4 Environmentální oblast

- Čisté životní prostředí: Na území se nenachází žádný výrazný znečišťovatel životního prostředí.
- Fungující systém třídění odpadů v mikroregionu Morkovsko: V obcích mikroregionu velice dobře funguje systém svozového odpadů plastů. Obyvatelé se naučili třídit a sami vyžadují tuto službu. Obce mají z tohoto systému sběru finanční přínos do obecních rozpočtů.

6.1.5 Veřejná správa

- Časté zastoupení malých obcí do 500 obyvatel: Obyvatelé menších obcí spatřují výhodu v tom, že znají osobně starostu a ostatní zastupitele a mohou se více než ve větších obcích či městech podílet na chodu obce.

6.1.6 Infrastruktura

- Dobrá dopravní infrastruktura: Dobré napojení území na dálnici Brno – Zlín a silnici I. třídy Brno – Uherské Hradiště, výhodná poloha území při dojíždění do větších měst za prací.

6.2 Limity negativně působící na rozvoj území

V této kapitole je uveden souhrn limitů, které na území působí negativně a zpomalují jeho rozvoj. Pro budoucí vývoj by bylo dobré růst těchto limitů eliminovat.

6.2.1 Ekonomická oblast

- Absence velkých zaměstnavatelů: V regionu se nenacházejí žádní větší zaměstnavatelé, což se odráží v nedostatku pracovních míst a následně na míře nezaměstnanosti. Zejména pro vysokoškolsky vzdělané obyvatelstvo je problém sehnat pracovní pozici adekvátní jejich vzdělání.

6.2.2 Cestovní ruch

- Cestovní ruch regionu ve stínu města Kroměříž: Dominantou celého území ORP je jednoznačně Kroměříž, která se řadí z hlediska turistiky mezi hojně navštěvovaná města. Je to především díky UNESCO památkám a díky vysoké koncentraci dalších významných pamětihodností. I když se na území MAS Hříběcí hory nachází mnoho obcí s kulturními či přírodními památkami nenajdou si k nim turisté cestu.
- Neuspokojivý rozsah služeb nabízených turistům: Nedostatek kvalitních služeb v rámci cestovního ruchu – informovanost turistů o akcích mimo Kroměříž, nízká kapacita ubytovacích zařízení, malá nabídka stravovacích služeb aj.

6.2.3 Sociální oblast

- Nedostatečný potenciál pracovní síly: Toto téma blíže souvisí s nezaměstnaností, které je v regionu vysoká. Kvalifikovaní a vzdělaní lidé často dojíždějí za prací mimo region do větších měst s možností lepšího uplatnění a vyššího výdělku. V důsledku toho často nemůžou místní zaměstnavatelé nalézt vhodné adepty na volné pozice, které vyžadují právě takové předpoklady, jako jsou určitá míra vzdělání, kvalifikace nebo ochota se dále vzdělávat. Z rozhovorů autorky práce s několika většími místními zaměstnavateli vyplynulo, že není výjimkou, že se na nabízenou pozici prostřednictvím inzerátu přihlásí více než 30 lidí, ale třeba jen pět nebo i méně vyhovuje požadovaným kritériím.

- Nerovnoměrné pokrytí službami občanské vybavenosti: V regionu se nachází obce, ve kterých není pošta, obchod, škola a školka. Je to jeden z limitů, který ovlivňuje chuť lidí stěhovat se do takových vesnic. Naopak mladí lidé kvůli práci a částečně i kvůli nízké občanské vybavenosti odcházejí do větších měst. Další chybějící službou jsou pohostinství, které také v některých obcích chybí. Některé hospody jsou otevřené jen sezónně, kvůli zvýšeným nákladům na provoz (hlavně vytápění velkých místností) v zimním období. Lidem tak chybí místo, kde by se mohli scházet. V některých obcích naopak hospoda současně plní funkci klubovny nebo společenské místnosti, kde se schází spolky.
- Vysoká nezaměstnanost: Nezaměstnanost je vysoká v celém ORP Kroměříž. Území kolem Kroměříže dříve bývalo průmyslově zemědělské. Stejně jako jiné regiony i v okolí Kroměříže se v polovině 90. let vlivem privatizace a restrukturalizace průmyslu změnila situace v oblasti podnikání a zaměstnanosti. Dnes pracuje v rámci ORP v oblasti průmyslu asi třetina obyvatel a v zemědělství zhruba 4%. V roce 2009 se vyšplhala míra registrované nezaměstnanosti v okrese až na 12,72 % a v roce 2010 připadalo na jedno volné pracovní místo 36,7 uchazeče (ČSÚ, 2015).

Velká očekávání vkládal celý region do nedaleké Holešovské zóny, která měla být sídlem mnoha firem. Jedná se o průmyslovou zónu o rozloze přes 300 ha, jejíž první část byla dostavěna v roce 2009 a která i v současné době zeje prázdnou. Nezaměstnanost má souvislost i s výší platů, které jsou v regionu poměrně nízké. V důsledku vysoké nezaměstnanosti jsou lidé ochotni pracovat za nižší mzdu, jen aby si práci udrželi.

6.2.4 Environmentální oblast

- Nízká schopnost zadržetí vody v krajině: K nízké schopnosti zadržetí vody v krajině přispívá mnoho faktorů, jejichž působení se podílí na neschopnosti vody se zasakovat. Mezi tyto faktory patří zejména úzká skladba pěstovaných plodin a vymizení pícnin z osevních postupů, bezorebné technologie zpracování půdy, utužení půdy, aplikace pesticidů (negativní vliv na půdní faunu, která vytváří preferenční cesty), aj. Se schopností zadržetí vody v krajině souvisí také bleskové povodně, které se opakují především u obcí ležících v nížinách mezi poli (Honětice, Hoštice, Nítkovice).

- Úbytek polních cest: Vlivem úbytku polních cest dochází ke ztrátě přístupnosti krajiny pro zemědělce, obyvatele i turisty. S polními cestami zanikla i doprovodná vegetace v podobě zatravněných pásů zeleně, příkopů a alejí ovocných stromů, které měly protierozní funkci. Spolu s nimi zmizely i drobné kulturní prvky jako jsou památné stromy, křížky a místa s posezením a výhledy do krajiny.
- Úbytek přirozených prvků v krajině: Intenzivní využívání půdy pro zemědělství má za důsledek úbytek přirozených prvků v krajině. Z krajiny postupně zmizely remízky, protipovodňové meze, mokřady, stromy na okrajích lesů.
- Vysoké ohrožení erozí půdy: Z analytické části této práce vyplývá, že přes 50% půdy na území se využívá k zemědělské produkci. Způsob zemědělství tedy výrazně ovlivňuje vzhled zdejší krajiny, ale také kvalitu půdy a fungování přírodních společenstev. Zásadním problémem zdejšího zemědělství je vysoká eroze půdy. I když je území částečně považováno za Hanou je nutné zdůraznit, že oproti klasicky rovinaté Hané, je na území MAS Hřibčcí hory krajina spíše typu pahorkatiny se zvlněným terénem. Tomu je nutné přizpůsobit zemědělskou technologii. Zohledněna by měla být i velikost půdních bloků, na kterých se zde hospodaří.

6.2.5 Veřejná správa

- Absence komplexních pozemkových úprav v obcích: Komplexní pozemkové úpravy jsou u hlediska rozvoje venkova jedním z klíčových bodů. Obce bez nich nemohou realizovat krajinné úpravy (obnovy toků a nádrží, realizaci protipovodňových a protierozních opatření, obnovu remízků, polních cest, budování biokoridorů atd.). Na území MAS Hřibčcí hory má pozemkové úpravy hotové třetina obcí nebo jejich místních částí (příloha IIA – Mapa 12).
- Nedostatek financí v rozpočtech obcí: S nedostatkem finančních prostředků pro plnění všech svých funkcí se setkává většina obcí. Obce musí ze svých peněz zajistit např. výstavby čistíren odpadních vod, musí „udržet“ chod mateřských a základních škol, opravovat místní komunikace nebo budovat místa pro trávení volného času. Jen tyto zmíněné investice se pohybují v řádech desítek milionů korun, které v obecních pokladnách chybí. Současně pokud obce nemají peníze

na vyřešení základních věcí týkajících se jejich chodu, je pro ně těžké financovat další záměry nutné pro jejich rozvoj.

- Velký počet neuvolněných starostů: Z celkového počtu 33 starostů je jich 11 neuvolněných pro výkon své funkce (viz příloha IIC, tabulka 1). Místní samospráva v těchto typech obcí má poměrně malou kapacitu pro plnění všech úkolů, které jí zákon ukládá. S kvalitní správou území souvisí také další činnosti (odborná činnost, rozvoj a strategické řízení obcí), na které často neuvolněným starostům vykonávajícím tuto funkci a disponujícím malým aparátem, nezbývá síl. Především starosty malých obcí děsí neustále narůstající administrativa spojená s chodem obcí a v konečném důsledku je to jeden z důvodů, na základě kterého zvažují účast ve volbách a kandidaturu do funkce.

6.2.6 Infrastruktura

- Špatný stav komunikací: Za Zlínský kraj bylo v roce 2014 zařazeno 710 km silnic do silnic v havarijním stavu (viz příloha IIB, obrázek 9). Ve sledovaném regionu jsou v nejhorším stavu silnice II. a III. tříd. Právě ty jsou v majetku Zlínského kraje, který nemá na jejich opravy dostatek finančních prostředků, aby mohl investovat do souvislých oprav. Stejná je situace i u silnic patřících malým obcím. Ty stejně jako Zlínský kraj nemají dostatek finančních prostředků na opravy. U těchto obcí nelze s ohledem na výši jejich rozpočtů počítat s možností několikamilionových úvěrů na opravy.
- Malý počet obcí s vybudovanou kanalizací a ČOV: Pouze osm obcí a některé na ně napojené místní části mají vyřešeno čištění odpadních vod. Potencionální výstavba ČOV představuje pro menší obce investičně, časově i administrativně náročný krok, který má široké spektrum navazující problematiky (vyřešení majetkových poměrů, vykoupení pozemků, zpracování auditu připravenosti splaškové kanalizace a ČOV, zpracování dokumentace pro územní řízení, financování, realizace a v neposlední řadě také udržitelnost a následný provoz ČOV).

6.3 Hnací síly a limity území

Tato kapitola popisuje hnací síly a limity území. Je důležité zdůraznit, že každý z uvedených bodů může mít pro obce, které mají v rámci regionu jinou polohu a současně i různou velikost jinou váhu. Z tohoto důvodu nejsou ohodnoceny bodovou škálou podle důležitosti.

Tabulka č. 17 Hnací síly a limity území

	Hnací síly	Limity
Ekonomická oblast	<ul style="list-style-type: none"> • Vysoké zastoupení živnostníků 	<ul style="list-style-type: none"> • Absence velkých zaměstnavatelů
Cestovní ruch	<ul style="list-style-type: none"> • Několik větších rekreačních objektů • Možnost sportovního vyžití • Blízkost chráněného území Chřiby • Velký výskyt přírodních a kulturních památek 	<ul style="list-style-type: none"> • Cestovní ruch regionu ve stínu města Kroměříž • Neuspokojivý rozsah služeb nabízených turistům
Sociální oblast	<ul style="list-style-type: none"> • Aktivní společenský život v obcích • Dobrá úroveň a vybavenost obcí mateřskými a základními školami • Klidné prostředí pro bydlení 	<ul style="list-style-type: none"> • Nedostatečný potenciál pracovní síly • Nerovnoměrné pokrytí službami občanské vybavenosti • Vysoká nezaměstnanost
Environmentální oblast	<ul style="list-style-type: none"> • Čisté životní prostředí • Fungující systém třídění odpadů v mikroregionu Morkovsko 	<ul style="list-style-type: none"> • Nízká schopnost zadržení vody v krajině • Úbytek polních cest • Úbytek přirozených prvků v krajině • Vysoké ohrožení erozí půdy • Absence komplexních pozemkových úprav v obcích

Veřejná správa	<ul style="list-style-type: none"> • Časté zastoupení malých obcí do 500 obyvatel 	<ul style="list-style-type: none"> • Nedostatek financí v rozpočtech obcí • Velký počet nevolněných starostů
Infrastruktura	<ul style="list-style-type: none"> • Dobrá dopravní infrastruktura (napojení na dálnici a silnici I. třídy) 	<ul style="list-style-type: none"> • Špatný stav komunikací • Málo obcí s vybudovanou kanalizací a ČOV

Zdroj: zpracovala autorka

Územní plány

Územní plány jsou jedním z důležitých dokumentů každé obce. Především z hlediska nové výstavby je to klíčová listina, která na několik dalších let ovlivní, jakým směrem se bude struktura stavění ubírat. Měl by navazovat na program rozvoje a strategii obce a ruku v ruce s nimi informovat veřejnost o tom jaké jsou možnosti a podmínky pro výstavbu a investice. Kromě stavebních dispozic obce by měl územní plán zahrnovat například návrh koncepce dopravy, řešit nakládání s odpady, záplavová území nebo sesuvná pásma. V území MAS Hřiběcí hory je 13 obcí, které mají zpracovány územní plány již podle nové legislativy platné od roku 2007. Celkem 18 obcí má územní plán v různé fázi rozpracovanosti. Podkapitolu územní plány autorka záměrně neuvádí ani do faktorů ani do limitů rozvoje území, protože kromě samotné existence územních plánů je důležitý také jejich obsah. Velice záleží na tom, jaké konkrétní změny a úpravy tento dokument obsahuje a také zda řeší konkrétní problémy dané obce nebo jen kopíruje zavedený stav převzatý z minulosti.

Suburbanizace

Suburbanizace je dalším tématem, u kterého nelze jednoznačně definovat jeho zařazení mezi faktory nebo limity. Záleží na úhlu pohledu jednotlivých skupin, které se tohoto procesu účastní. Z hlediska starostů obcí může být příliv nových obyvatel přínosem, který se odrazí především na příznivém demografickém vývoji, možnostech dobudování návazné infrastruktury a také na rozpočtu obce. Z hlediska řízení a vedení obce ale vzniká nová skupina obyvatel, která ne vždy zapadne do společnosti původních obyvatel a místních sociálních vazeb. Noví obyvatelé mohou být aktivnější, mohou chtít ovlivňovat fungování obce a podílet se na jejím chodu odlišným způsobem než původní obyvatelé. Mohou tak nastat problémy v rozdílných představách budoucího vývoje obce

ze strany přistěhovalých občanů a vznikat konfliktní situace při zasedání obecních zastupitelstev. Naopak původní venkovští obyvatelé nemusí nově příchozí občany přijmout mezi sebe a tím se narušuje historicky daná sounáležitost venkovských obyvatel. Odlišné, často vyšší vzdělání, mladší věková struktura a jiný životní styl tak jen dotváří nepříliš dobře se rozvíjející vztahy mezi těmito dvěma skupinami.

Z pohledu životního prostředí je žádoucí, aby byla nová výstavba směřována do stávající zástavby obcí a neodehrávala se na tzv. greenfields. Kromě záboru půdy, změn půdního reliéfu (budování násypů, protihlukových stěn a valů) a změn biodiverzity organismů dochází novou masovou výstavbou také k zásadním změnám krajinného rázu a genia loci. Nežádoucí je na okrajích obcí spatřit satelitní městečka, kde je každý dům postaven v jiném stylu a kde se zapomíná na tradiční kompoziční prvky v krajině. Z výše uvedeného vyplývá, že suburbanizace je poměrně citlivý proces, který je nutno předem zvážit a promyslet do důsledků a to u všech jí dotčených skupin.

6.4 Identifikace rozvojového potenciálu území

Rozvoj ekologického zemědělství a menších rodinných farem

Přestože výměra zemědělské půdy v ekologickém zemědělství každý rok roste (příloha IIC – tabulka 2) na území MAS Hříběcí hory je stále spíše okrajovou záležitostí. Ekologické zemědělství jako jedna z možností trvale udržitelného rozvoje je možným nástrojem pro vývoj území v mnoha oblastech. Mimo ekologické zemědělství by byl pro území dobrý rozvoj drobných zemědělců s rostlinnou i živočišnou výrobou. Podpořil by se tak trh s místními produkty, v malém měřítku by se zlepšila nabídka pracovních míst v regionu, zvýšilo by se povědomí obyvatel o regionálních produktech, prostřednictvím těchto výrobků by byla možná propagace na akcích nadregionálního charakteru a dala by se rozvinout oblast cestovního ruchu navázaná na nová rekreační místa, ekoturistiku a agroturistiku, která je v současnosti moderní.

Odpadové hospodářství

Ve členských obcích mikroregionu Morkovsko funguje na dobré úrovni pytlový sběr plastů. Jednou měsíčně lidé vynesou před domy pytle s plasty, které posbírání a odveze svozová společnost a ve schránce jim nechá stejný počet prázdných pytlů, jako byly odvezeny. Například v obci Pačlavice, která má 472 obyvatel jsou náklady na tento způsob sběru zhruba 1 500 Kč měsíčně (2 pytle do každé domácnosti celkem 4 Kč + 800 Kč za odvoz odpadu svozovou firmou). Za čtvrtletí je to 4 500 Kč v nákladech obce. Za vyříděný odpad ale obci vrací svozová firma zhruba 20 000 Kč za čtvrtletí. Tento způsob třídění odpadu by bylo možné rozšířit do ostatních obcí v regionu nebo o další druhy odpadů. Podle slov starostů jsou tomuto způsobu třídění nakloněni i obyvatelé, kteří takto vyřídí více odpadu, než kdyby jej museli nosit do sběrných zvonů v obci.

Kořenové čistírny odpadních vod

Z analytické části této práce vyplývá, že v obcích v regionu je nutné řešit čištění odpadních vod. Variantou, která se osvědčuje například v obci Lutopecny⁶, je KČOV (kořenová čistírna odpadních vod). Pro své nízké náklady na provoz, schopnost čištění odpadních vod s nižší koncentrací organických látek a nezávislostí na kvalitě a množství přiváděných odpadních vod by mohla být vhodným řešením pro menší obce, kterých je na území většina. Podle VYMAZALA (2004) může být u některých obcí problémem nedostatek vhodných pozemků - při výstavbě se počítá s plochou 5m² na připojeného obyvatele. Výhodami KČOV je, že nepotřebují elektřinu a mohou plnit i okrasnou funkci v krajině. Každá KČOV vyžaduje údržbu, která pokud je pravidelná a systematická je minimální. U obecních čistíren je počítáno zhruba s 1-2 hod/den. Investiční náklady na výstavbu KČOV jsou podle dostupné literatury různé, což je dáno především tím, že každá KČOV je svým způsobem originál. Cenu ovlivňuje především tvar terénu, dostupnost pozemků a podmínky pro stavební založení objektů (KRŠŇÁK, 2010). Ovšem provozní náklady mohou být několikanásobně menší a to pětkrát až desetkrát. Provozní náklady zahrnují hlavně denní údržbu pracovníkem, 2x ročně odvoz

⁶ V obci Lutopecny je KČOV v provozu od roku 2006. Má 10 filtračních polí, přičemž prozatím jedno se z preventivních důvodů vyváželo. Náklady pro obyvatele ve formě stočného jsou 600 Kč/obyvatel/rok. Náklady obce odrážejí 10 – 15 hodin práce obecního pracovníka týdně, plus posekání rákosy 1x ročně. Energetická náročnost je 20 kWh/den – čistírna není pouze gravitační, menší část se musí přečerpávat čerpadlem. Dalšími náklady je odvoz kalu na ČOV v Kroměříži a náklady spojené s odběrem kontrolních vzorků vody.

kalu, 1x ročně úklid nadzemní biomasy, rozbory vody, ochranné pomůcky a další drobné výdaje.

Tabulka č. 18 Srovnání nákladů na provoz kořenových čistíren

	Kořenová ČOV provoz cca	Klasická ČOV provoz cca
Žitenice 6 EO	4 000 Kč/rok	6 500 Kč/rok
Chmelná 150 EO	40 000 Kč/rok	180 000 Kč/rok
Hostětín 240 EO	40 000 Kč/rok	300 000 Kč/rok
Dražovice 780 EO	300 000 Kč/rok	950 000 Kč/rok
Spálené Poříčí 1400 EO	240 000 Kč/rok	1 500 000 Kč/rok

Zdroj: Deník veřejné správy: Kořenové čistírny odpadních vod – ekonomika výstavby a provozu (2010).

Dalším alternativou vhodnou do malých obcí s jednotnou kanalizací je čištění odpadních vod prostřednictvím biologických rybníků. Tento způsob je typický především pro oblast Jižních Čech, kde bývaly dříve téměř v každé obci návesní rybníky, ale dá se uplatnit i jinde při splnění určitých podmínek. Podobně jako kořenové pole se biologický rybník napojuje za septik nebo šterbinovou nádrž, kde se zbavuje nečistot přirozenými biologickými procesy. Pořizovací náklady jsou na podobné úrovni jako u KČOV, ale životnost rybníků je dvojnásobná až trojnásobná. Zhruba po dvaceti až třiceti letech provozu je sediment vytěžen a rybník může nadále sloužit svému účelu (MOTL, 2010).

Rozvoj cyklistické dopravy (páteří cyklotrasa Kroměříž – Kyjov)

Významným krokem z hlediska cyklistické dopravy a cestovního ruchu je záměr vybudovat cyklostezku mezi městy Kroměříž a Kyjov. Starostové obcí ležících na této trase by takový projekt vítali z důvodů zvyšující se hustoty dopravního provozu na této spojnici a to jak ze strany automobilů tak i cyklistů. To vede především v letních měsících k výskytu nebezpečných situací a hrozícím kolizím těchto dvou složek silničního provozu. Uvedená silnice je navíc často využívána i chodci (úseky Kroměříž – Jarohněvice, Olšina – Soběsuky, Zdounky – Těšánky), kteří nemají jinou možnost se dostat např. z autobusových zastávek. Cyklostezka by tedy mohla vyřešit i tento problém.

Na počátku nového programovacího období dotací by bylo vhodné začít reálně zvažovat konkrétní možnosti výstavby, hledat vhodné pozemky k vykoupení a současně

se snažit tento projektový záměr zahrnout do strategií vyšších územních celků ideálně například do Regionálního akčního plánu Zlínského kraje.

Potenciál cestovního ruchu

Na území MAS Hřibčecí hory se nachází mnoho turisticky zajímavých lokalit z hlediska historických, kulturních i přírodních památek. V kombinaci se zdejší příjemnou krajinou má území dobrý potenciál pro rozvoj cestovního ruchu. Současně není žádoucí rozšíření masové turistiky navázané na několik konkrétních turistických lokalit, jako například u města Kroměříže. Z rozhovoru se zastupiteli obcí i občanů vyplynulo, že by v území rádi udrželi venkovského ducha a cestovní ruch rozvíjeli a podpořili například údržbou památek v regionu, budováním tematických naučných stezek, budováním vesnických muzeí a propagací tradic. V území je zájem o prohloubení oblíbenosti regionu u specifických skupin turistů a jejich udržení na delší pobyty než víkendové. K tomu je nutné rozšířit ubytovací kapacity a celkové vybavení regionu službami pro turisty. K lepší propagaci regionu by mohl přispět jednotný informační systém pokrývající celé území.

Dalším přínosným prvkem může být propagace místních zemědělců a řemeslníků na farmářských trzích a jarmarcích a také spolupráce jednotlivých subjektů pod značkou regionálních potravin a produktů. Specifickou a v posledních letech rozšířenou skupinou jsou cykloturisté, kteří mají ve zdejším regionu mnoho příležitostí k rekreaci a vyžití. Nabízí se tedy budování a propojování cyklostezek, které by spojovaly místní zajímavosti. I příznivcům historie, kteří mohou být další cílovou skupinou, nabízí zdejší území mnoho poutavých zastávek. Mimo významných památek typu barokního hřbitova ve Střílkách nebo zříceniny hradu Cimburk se v regionu nachází množství zámků, zajímavých kostelů, kapliček, památných křížů ale například i vodních a větrných mlýnů v různém stupni zachování. Mezi další historické zajímavosti patří pozůstatky Baťovi dálnice na území Chřibů (mezi obcemi Zástřizly a Nová Dědina) nebo historická jantarová a solná stezka, stýkající se v dobách dávno minulých u Kroměříže. V území se téměř nenachází ubytování v soukromí, které je v posledních letech vyhledávanou možností především u rodin s dětmi. Rozšíření této oblasti může zlepšit rozvoj šetrného cestovního ruchu a současně nabídnout poskytovatelům ubytování příjem a využití jejich nemovitostí.

Úprava krajiny

Z analytické části této práce, ale i z identifikovaných limitů v území vychází nutnost zlepšit hospodaření s půdou a rozšířit znovu do krajiny její přirozené prvky včetně vodních ploch. To bezprostředně navazuje na tvorbu komplexních pozemkových úprav, které upravují právní a majetkové vztahy mezi vlastníky pozemků. Právě při tvorbě pozemkových úprav je nutné pamatovat na technická a biologická opatření, které obcím a vlastníkům pozemků pomohou realizovat záměry v této oblasti ochrany přírody a krajiny. I v současném dotačním programovém období bude možné čerpat finanční prostředky na realizaci projektů přes Operační program životní prostředí. Aby bylo možné tyto finance úspěšně čerpat, musí žadatelé dlouho dopředu připravovat svoje projekty a jejich náležitosti. Navíc podle programových dokumentů budou více podporovány projekty, které mají širší a synergický dopad na území, a proto by bylo vhodné vytvořit koncepci těchto opatření pro více obcí tak, aby na sebe navazovaly. Je zřejmé, že alej nebo polní cesta nekončí ani nezačíná přesně na hranici katastru jedné obce, a proto je toto jedna z možností vhodné meziobecní spolupráce, která by mohla přinést značný užitek.

Realizace společných projektů

V rámci území MAS Hříběcí hory existuje několik dobrovolných svazků obcí (mikroregion Kroměřížsko, mikroregion Chřiby, mikroregion Morkovsko, dobrovolný svazek obcí (DSO) Koryčanska a Zdounecka). Především poslední uvedený, DSO Koryčanska a Zdounecka je neaktivní. Přitom v rámci České republiky je uváděno mnoho příkladů dobré praxe, ze kterých se dá čerpat a aplikovat je na území daných obcí. Mikroregion Kroměřížsko připravuje společný projekt na nákupy elektrické energie v dražbách, kdy společná poptávka více obcí zaručuje nižší ceny energie, než kdyby ji poptávala každá obec zvlášť. Většina obcí má řadu odběrných míst (školka, škola, obecní úřad, kulturní dům), pro které toto opatření znamená výrazné finanční úspory. V rámci mikroregionu Morkovsko spolupracují obce na odpadovém hospodářství, viz pytlový svoz odpadů. Mikroregion Chřiby v současnosti připravuje projekt na vysázení stromořadí podél lesních a polních cest členských obcí. Na těchto příkladech je vidět, že obce určitým způsobem spolupracují, ale potenciál pro rozvoj meziobecní spolupráce napříč tématy odpadového hospodářství, společných nákupů energií, školství, cestovního ruchu, servisu samosprávám, sociálních služeb, bezpečnosti

nebo kulturního života v obcích je velký a pro rozvoj území potřebný. Dobrovolné svazky obcí mohou být v mnoha dotačních titulech žadatelem o finanční prostředky. I z tohoto hlediska je spolupráce obcí zajímavá, protože tak mohou prostřednictvím DSO žádat o finance, na které by v individuálních projektech nedosáhly.

Funkčnost MAS Hřibčíc hory

Místní akční skupiny v celé České republice procházejí v roce 2015 procesem certifikace a budou také předkládat svoje integrované strategie území ke schválení Státnímu intervenčnímu fondu (SZIF). Certifikace je určitá prověrka MAS, zkoumající schopnost administrovat a správně čerpat finanční prostředky z dotací Evropské unie. Integrovaná strategie území je v podstatě strategický plán území pro léta 2014 - 2020. V případě, že MAS Hřibčíc hory získá certifikaci a bude jí schválen dokument strategie, bude moci čerpat peníze, ze kterých bude financovat svoje výzvy pro území, projekty zahrnuté v dokumentu strategie, realizovat akce pro obyvatele v území a také financovat vlastní chod kanceláře. V předchozím období byly MAS financovány z Programu rozvoje venkova, z osy 4. LEADER. V současné chvíli stále nejsou přesně známy a schváleny jednotlivé operační programy, ale ví se, že MAS budou podporovány opět z Programu rozvoje venkova a navíc z Operačního programu životní prostředí, Operačního programu zaměstnanost a z Integrovaného regionálního operačního programu, který by měl být pro MAS stěžejním. Pro jednotlivé subjekty v území, ale i pro celkový rozvoj regionu by byla funkční MAS přínosem.

6.5 Srovnání priorit a cílů rozvoje se strategickými dokumenty města Kroměříže a Zlínského kraje

V této kapitole jsou cíle a priority území MAS Hřibčíc hory srovnány se strategií rozvoje Zlínského kraje 2009 – 2020 a se strategickým plánem města Kroměříže 2013 – 2023. V případě Kroměříže by bylo z hlediska propojenosti území lepší srovnání se strategií pro celé ORP Kroměříž, ale ta bohužel není k dispozici. Strategický plán města Kroměříže se orientuje především na samotné město a jeho části a propojenost na další území nebo obce nereflektuje. V obou strategických dokumentech je podrobně zpracováno území ve všech rozvojových oblastech – ekonomika, podnikání, zdravotnictví a sociální služby, životní prostředí, dopravní infrastruktura, cestovní ruch, kultura a další. Některé cíle a priority nebo v případě dokumentu Zlínského kraje úkoly,

lze aplikovat i na území MAS Hřibčecí hory. Jsou to především body týkající se podpory cestovního ruchu a navazujících služeb, péče o kulturní památky, snaha o zlepšení životního prostředí, rozšíření institucí a činnosti v oblasti sociálních služeb ale také podpora podnikatelů a rozvoj infrastruktury.

Ze strategického plánu města Kroměříže 2013 – 2023 lze za paralelní považovat tyto okruhy:

- zlepšení dopravní propustnosti území rekonstrukcí a modernizací silnic II. a III. třídy
- opatření na řešení odpadních vod
- rozvoj přírodě blízkých protipovodňových opatření (podpora retence vody v krajině)
- odpadové hospodářství
- ekologická stabilizace zemědělsky intenzivně využívaného území
- podpora malých a středních podniků ve vazbě na nosná ekonomická odvětví (zejména cestovní ruch a navazující kooperace)
- zlepšování technického stavu infrastruktury
- podpora sportovních a volnočasových organizací
- podpora volnočasových aktivit a aktivního trávení volného času všech věkových skupin
- rozvoj infrastruktury cestovního ruchu
- rozvoj doplňkové infrastruktury pro cykloturistiku
- propojování nabídky služeb a atraktivit v cestovním ruchu
- zvyšování kvality infrastruktury a materiálního vybavení pro poskytování sociálních služeb
- rozvoj terénních sociálních služeb a poskytování péče v domácím prostředí

Ze strategie rozvoje Zlínského kraje 2009 – 2020, se dají za provázané a zásadní pro rozvoj regionu MAS Hřibčecí hory považovat tyto úkoly:

- stimulovat inovační aktivity podnikatelů
- zlepšit přístup k financím pro začínající podnikatele
- zvýšit zaměstnatelnost absolventů škol
- zvýšit zaměstnatelnost osob v předdůchodovém věku

- optimalizovat síť poskytovatelů sociálních služeb
- podpořit zlepšení dostupnosti sociálních služeb
- vybudovat dostatečné kapacity sociálního systému
- zkvalitnit nakládání s odpady
- eliminovat staré ekologické zátěže
- rozvíjet přátelštější přístup k životnímu prostředí
- dobudovat odpovídající technickou infrastrukturu
- dobudovat odpovídající občanskou vybavenost
- podporovat alternativní ekonomické aktivity na venkově
- zkvalitnit úlohu marketingu a řízení cestovního ruchu v kraji
- rozvíjet návazné služby na cestovní ruch
- pečovat o kulturní dědictví

6.6 Financování obcí

Každý rok musí obce vytvářet svůj rozpočet, který by měl projít veřejným zasedáním a schválením zastupitelstva. Pro obce existují různé možnosti příjmů do obecního rozpočtu. Mezi nejvyšší z nich patří příjmy z rozpočtového určení daní, u kterého došlo v roce 2013 k novému nastavení. V rámci těchto změn si většina obcí finančně polepšila (viz příloha IIC, tabulka 3). Další příjmy tvořící obecní rozpočet jsou příjmy nedaňové, dotace, prostředky získané správní činností nebo přijaté peněžní dary a příspěvky.

Obce mohou vylepšit svoje rozpočty například tím, že vytvoří strategický plán rozvoje obce, který jim umožní lépe plánovat a hospodařit s finančními prostředky. Strategie by měla zahrnovat reálné rozvojové cíle, vize, ale i reálné nastavení pro jejich financování. Důležité je, aby byla strategie flexibilní a otevřená pro nutné transformace a přizpůsobení se vnějším podmínkám působícím na obec (VNG INTERNATIONAL, 2010).

Z hlediska čerpání dotací je pro stávající programové období nutnost zmiňovanou obecní strategii mít. Na začátku roku 2015 vytvořilo MMR programovou šablonu, která má obcím poskytnout pomoc a nabídnout jim jednotné softwarovou aplikaci pro tvorbu tzv. plánů rozvoje obce.

Obce mají možnost žádat o širokou řadu dotačních titulů. Jedná se o Evropské strukturální fondy, národní dotace nebo krajské dotace. Při čerpání peněz z těchto prostředků je důležité zvážit procentuální výši dotace a doplatek z vlastního rozpočtu. Vhodné nastavení jednotlivých typů indikátorů (aby se obec nezavázala k něčemu, co později nemůže plnit), zajištění fungování výstupů projektu v době udržitelnosti (většinou 5, někdy i 10 let) a úspěšná administrace projektu jsou dalšími nezbytnými prvky pro zdárné čerpání dotací. V případě, že obec nemá vlastní finanční prostředky na předfinancování, musí také posoudit možnosti nabídky bank při čerpání komerčních nebo dodavatelských úvěrů.

7 ZÁVĚR

Přestože region působnosti MAS Hřibčecí hory nevykazuje žádnou velkou atraktivitou z hlediska cestovního ruchu, bohatým folklorem ani hojnými pracovními příležitostmi, je to území, které má svého ducha a v některých ohledech i značný potenciál. Pro jeho využití je důležité zastavit nebo alespoň zmírnit odchod mladých lidí a tím utlumit nepříznivý demografický vývoj obcí, které postupně a nezadržitelně z pohledu skladby obyvatel stárnou.

Pro celkový příklad lze uvést obec Kostelany. Ta se snaží vytvářet pro mladou, ale i starší generaci příznivé zázemí pro život a vrací se jí to tím, že odsud lidé neodcházejí, ale naopak zde kupují pozemky a staví domy. Obec chce udržet fungující obchod jako složku základní občanské vybavenosti, i když jsou to pro rozpočet náklady navíc. Funguje zde mateřská škola a základní škola, aby už malé děti nemusely stejně jako rodiče každodenně dojíždět do Kroměříže. Volnočasové zázemí zde tvoří sportovní hala s tenisovými a volejbalovými kurty a ranč Kostelany, který přiláká turisty a obdivovatele zdejší krásné přírody. Obec podporuje spolky, pořádá každý rok mnoho kulturních akcí a také buduje sociální bydlení. Na tomto příkladu lze prezentovat, že pokud je zájem a aktivní zastupitelstvo dá se pro rozvoj obce udělat mnoho.

K rozvoji regionu jako celku by rozhodně přispěla existence větších zaměstnavatelů, kteří by poskytli pracovní místa a lidé by tak nemuseli dojíždět za prací mimo území, které se v běžné pracovní době vyhledává. Příliv pracovních příležitostí by se pozitivně odrazil i na spokojenosti a větším sebevědomí obyvatel. Větší podniky mohou přilákat i další drobnější investory a zlepšit tak celkovou konkurenceschopnost regionu.

Z diplomové práce vyplývá, že území se potýká s řadou limitů a negativních vlivů. Pro budoucí rozvoj je důležité tyto limity znát a pokusit se je eliminovat nebo alespoň jejich dopady mírnit. Stejně důležité je znát i klady a pozitivní faktory, které lze na základě jejich analýzy rozvíjet a podporovat. Region vyniká svými možnostmi pro rozvoj cestovního ruchu a krásnou přírodou. Lidé se zde snaží udržet a oživit místní tradice, v území je nízká kriminalita a je dobře situované z hlediska dopravy a dostupnosti větších měst. Toto všechno lze považovat za velmi dobré podmínky pro výchozí stav budoucího růstu. Jedním z článků, které mohou svoji aktivitou nebo naopak pasivitou vývoj území ovlivnit jsou obecní zastupitelstva. Po volbách v roce

2014 se vyměnila třetina starostů daného regionu a čas ukáže, jak se svojí funkcí naloží. Nejdůležitějším článkem však zůstávají samotní obyvatelé, kteří mohou zlepšit celkovou tvář regionu za předpokladu, že nebudou lhostejní k tomu, kde žijí.

8 POUŽITÁ LITERATURA A INTERNETOVÉ ZDROJE

Použitá literatura a legislativa

BERAN V. a DLASK P., 2005: *Management udržitelného rozvoje regionů, sídel a obcí*. 1. vydání. Praha: Academia, 325 s. ISBN 80-200-1201-x

BINEK J. A KOL., 2007: *Venkovský prostor a jeho oživení*. 1. vydání. Brno: Georgetown, 140 s. ISBN 80-251-19-5

BINEK J., 2009: *Synergie ve venkovském prostoru: aktéři a nástroje rozvoje venkova*. 1. vydání. Brno: GaREP, 94 s. ISBN 978-80-904308-0-8

BINEK J. a GALVASOVÁ I., 2011: *Rozvojový interaktivní audit*. 1. vydání. Brno: GaREP, 148 s. ISBN 978-80-904308-9-1

BLAŽEK B., 2004: *Venkovy: anamnéza, diagnóza, terapie*. 1. vydání. Šlapanice: ERA, 184 s. ISBN 80-86517-90-x

GALVASOVÁ I., 2007: *Spolupráce obcí jako faktor rozvoje*, 1. vydání. Brno: Georgetown, 138 s. ISBN 978-80-86251-20-2

HOLEČEK J., 2009: *Obec a její rozvoj v širších souvislostech*. 1. vydání. Brno: GaREP, 74 s. ISBN 978-80-904308-2-2

KREJČÍ T., 2010: *Regionální rozvoj: teorie, aplikace, regionalizace*. 1. vydání. Mendelova univerzita v Brně, 155 s. ISBN 978-80-7375-414-3

PERLÍN R., KUČEROVÁ S., KUČERA Z., 2010: *Typologie venkovského prostoru Česka*. Geografie, 115, č. 2, 161–187 s.

PĚLUCHA M., 2012: *Venkov na prahu 21. století: venkov a jeho rozvoj na přelomu milénia, územní dopady znalostní ekonomiky na venkov, souvislosti vztahů měst a venkova v globalizované ekonomice*. 1. vydání. Praha: Alfa nakladatelství, 319 s. ISBN 9788087197493

SLEPIČKA A., 1981: *Venkov a/nebo město, lidé, sídla krajina*. 1. vydání. Praha: Svoboda, 26 s.

WOKOUN R., 2008: *Regionální rozvoj: východiska regionálního rozvoje, regionální politika, teorie, strategie a programování*. Praha: Linde, 475 s.

ISBN 978-80-7201-699-0

ZÁKON č. 128/2000 Sb., o obcích (obecní zřízení)

ZÁKON č. 17/1992 Sb., o životním prostředí

ZÁKON č. 248/2000 Sb., o podpoře regionálního rozvoje

ZÁKON č. 183/2006 Sb., o územním plánování a stavebním řádu

Internetové zdroje

BIOINSTITUT, 2015: *Ekologické zemědělství* [online], [citováno 22. února 2015].

URL: <<http://www.bioinstitut.cz/ekologicke.html>>

CENIA, 2015: *Informační systém statistiky a reportingu – eroze zemědělské půdy*

[online], [citováno 1. března 2015]. URL:

<<http://issar.cenia.cz/issar/page.php?id=1887>>

ČESKÝ STATICKÝ ÚŘAD (2015): *Charakteristika SO ORP Kroměříž* [online],

[citováno 28. února 2015].

URL:<http://www.czso.cz/xz/redakce.nsf/i/charakteristika_so_orp_kromeriz>

ČESKÝ STATICKÝ ÚŘAD, 2015: *Vymezení venkova* [online], [citováno 15. prosince 2014]. URL:

<<https://www.czso.cz/documents/10180/20535720/7213610901.pdf/1b513436-c04a-4c28-b008-f82d369b8496?version=1.0>>

DEMOGRAFICKÉ INFORMAČNÍ CENTRUM, 2015: *Vzdělání*. ISSN 1801-2914

[online], [citováno 1. března 2015]. URL: <http://www.demografie.info/?cz_vzdelani>

DENÍK VEŘEJNÉ SPRÁVY, 2010: *Venkov nevymírá* [online], [citováno 8. října

2014]. URL: <<http://www.dvs.cz/clanek.asp?id=6431216>>

DUCHOSLAV M., 2015: *Vegetace – květnaté bučiny a jedliny*, [online], [citováno 25.

února 2015]. URL: <<http://flora.upol.cz/vegetace/info/9288-Fagion.html>>

EUROPEAN COMMISSION, 2015: *The Leader Approach: a basic guide* [online], [citováno 15. února 2015].

URL: <http://ec.europa.eu/agriculture/rur/leaderplus/pdf/library/methodology/leader_aproach_en.pdf>

EVROPSKÁ KOMISE, 2014: *Rozvoj venkova 2014-2020* [online], [citováno 20. října 2014]. URL: <http://ec.europa.eu/agriculture/rurdev/index_cs.htm>

GaREP spol. s r. o., 2009: *Metodická podpora regionálního rozvoje*, [online], [citováno 8. listopadu 2014]. URL: <<http://www.regionalnirozvoj.cz/index.php/akteri-venkov.html>>

CHRÁNĚNÁ ÚZEMÍ ZLÍNSKÉHO KRAJE, 2015: *Chráněná území Kroměřížska*, [online], [citováno 11. února 2015]. URL: <http://nature.hyperlink.cz/index_km.htm>

JAK CHÁPAT REGIONÁLNÍ ROZVOJ A ROZVOJ VENKOVA IV, 2014 [online], [citováno 8. listopadu 2014]. URL: <oahk.euweb.cz/doc2007/06_bc_pred05.ppt>

KRAJSKÉ ÚŘADY, 2014 [online], [citováno 16. prosince 2014].

URL: <<http://www.krajskeurady.cz/news.php>>

KRŠŇÁK J., 2010: *Kořenové čistírny odpadních vod*, [online], [citováno 17. března 2015]. URL: <<http://www.jamiprojekt.cz/node/28>>

KRUMPHOLCOVÁ L., 2015: *Metoda LEADER* [online], [citováno 12. ledna 2015].

URL: <www.rr-moravskoslezsko.cz/file/3259_1_1/>

LESY ČR, 2015: *Lesní správa Buchlovice – Charakteristika obhospodařovaného území*, [online], [citováno 27. února 2015].

URL: <<http://www.lesy.cz/ls138/charakteristika/stranky/charakteristika.aspx>>

MAS ČESKOMORAVSKÉ POMEZÍ, 2015: *Metoda LEADER může být účinným nástrojem rozvoje venkovských oblastí* [online], [citováno 4. ledna 2015].

URL: <<http://www.mascmp.cz/7-aktuality/25-metoda-leader-muze-byt-ucinnym-nastrojem-rozvoje-venkovskych-oblasti>>

MIJARC, 2014: *Role of Local Action Groups in rural development in Europe by example LAG "Ziemia Pszczyńska" – Poland* [online], [citováno 15. února 2015]. URL: <<http://www.mijarc.org/es/node/56770>>

MIKROREGION CHŘIBY, 2015: *Historie* [online], [citováno 20. února 2015]. URL: <<http://www.chribymikroregion.cz/index.php?nid=8104&lid=cs&oid=1535118>>

MINISTERSTVO PRO MÍSTNÍ ROZVOJ ČR, 2010: *Rozvojové možnosti obcí* [online], [citováno 16. prosince 2014]. URL: <https://www.mmr.cz/getmedia/5a2e3c9c-0a0e-4737-a66e-a67424bc24c6/Brozura-Rozvojove-moznosti-obci-MMR_Brozura.pdf>

MINISTERSTVO PRO MÍSTNÍ ROZVOJ ČR, 2013: *Strategie regionálního rozvoje ČR 2014-2020* [online], [citováno 28. listopadu 2014]. URL: <<http://www.mmr.cz/getmedia/08e2e8d8-4c18-4e15-a7e2-0fa481336016/SRR-2014-2020.pdf?ext=.pdf>>

MINISTERSTVO ZEMĚDĚLSTVÍ, 2015: *Místní akční skupiny* [online], [citováno 2. ledna 2015]. URL: <<http://eagri.cz/public/web/mze/venkov/mistni-akcni-skupiny/>>

MOTL M., 2010: *Pro malé obce bude klíčový rok 2015, Moderní obec*, [online], [citováno 17. března 2015]. URL: <<http://moderniobec.cz/pro-male-obce-bude-klicovy-rok-2015/>>

NAVRÁTILOVÁ A. a ROZMANOVÁ N., 2015: *Principy a pravidla územního plánování* [online], [citováno 1. března 2015]. URL: <<http://www.uur.cz/default.asp?ID=2571>>

NS MAS ČR, 2012: *Česká republika je v používání metody LEADER vzorem pro země střední a východní Evropy* [online], [citováno 15. února 2015]. URL: <http://www.ekoregion-uhlava.cz/sites/default/files/Leader/leader_asociace.pdf>

NS MAS ČR, 2014: *Místní akční skupiny* [online], [citováno 21. listopadu 2014]. URL: <<http://nsmascr.cz/o-nas/mistni-akcni-skupiny/>>

PERLÍN R., 2009: *Vymezení venkovských obcí v Česku*, *Deník veřejné správy*. OF 2009, č. 2 [online], [citováno: 15. října 2014].

URL: <<http://www.dvs.cz/clanek.asp?id=6384068>>

PETR O., 2012: *Venkovský cestovní ruch v kontextu rozvoje českého venkova* [online], [citováno 30. listopadu 2014]. URL: <www.czechjournaloftourism.cz/cislo/cz/55/02-2012/?clanek.pdf>

PROGRAM ROZVOJE OBCE DOLNÍ RADECHOVÁ na období 2015-2020 [online], 2014 [citováno 28. prosince 2014]. URL: <<http://www.dolniradechova.cz/wp-content/uploads/Program-rozvoje-obce-Doln%C3%AD-Radechov%C3%A1.pdf>>

REPORT OF THE WORLD COMMISSION ON ENVIRONMENT AND DEVELOPMENT, 1987: *Our Common Future* [online], [citováno 5. března 2015].

URL:< <http://www.un-documents.net/our-common-future.pdf>>

SDRUŽENÍ MÍSTNÍCH SAMOSPRÁV, 2014: *O SMS ČR* [online], [citováno 14. prosince 2014]. URL: < <http://www.smscr.cz/cz/o-sms-cr>>

SVATOŠ M., 2005: *Global consequences of sustainable development of agriculture* [online], [citováno 1. listopadu 2014]. URL: < <http://www.cazv.cz/attachments/3-Svatos.pdf> >

SVAZ MĚST A OBCÍ, 2014: *Kdo jsme* [online], [citováno 14. prosince 2014].

URL: <<http://www.smocr.cz/cz/svaz-mest-a-obci-cr/kdo-jsme/kdo-jsme.aspx>>

ŠMONDRK J. a JANÍČEK K., 2015: *Sociálně demografický vývoj v ČR a jeho odraz v AČR*, [online], [citováno 28. února 2015].

URL: <<http://www.defenceandstrategy.eu/cs/archiv/rocnik-2003/1-2003/socialne-demograficky-vyvoj-v-cr-a-jeho-odraz-v-acr.html>>

ŠŤASTNÁ P., 2007: *Únosnost a limity území* [online], [citováno 15. prosince 2014].

URL:<www.csop.cz/svic/uploads/03_unosnost.ppt>

ÚŘEDNÍ VĚSTNÍK EVROPSKÉ UNIE, 2005: *Nariženie Rady ES č. 1698/2005*

[online], [citováno 3. ledna 2015].

URL:<<http://eurlex.europa.eu/LexUriServ/LexUriServ.do?uri=OJ:L:2005:277:0001:0040:CS:PDF>>

ÚZEMNÍ PLÁN OBCE LUBNÁ, 2015: *Návrh zadání Územního plánu obce Lubná*

[online], [citováno 2. března 2015].

URL: <<http://obeclubna.cz/wp-content/uploads/2014/06/N%C3%A1vrh-zad%C3%A1n%C3%AD-%C3%Azemn%C3%ADho-pl%C3%A1nu-Lubn%C3%A1.pdf>>

VNG INTERNATIONAL, 2010: *Municipal Development Strategy Process* [online],

[citováno 19. ledna 2015].

URL:< http://www.vng-international.nl/fileadmin/user_upload/downloads/publicationsAndTools/Toolkit_Municipal_Development_Strategy_Process_ENG.pdf>

VOŽDOVÁ L., 2012: *Geologie, petrografie a geneze reváitů*. Diplomová práce

(Masarykova univerzita, Brno), [online], [citováno 27. února 2015].

URL: <is.muni.cz/th/269752/prif_m/Reserse_k_DP_Vozdova.doc>

VYMAZAL J., 2004: *Kořenové čistírny odpadních vod* [online], [citováno 16. března 2015].

URL:<http://www.enki.cz/cs/component/k2/item/download/65_8111fb6c4a3cc320638290b9a9004eff>

ZLÍNSKÝ KRAJ, 2014: *O kraji* [online], [citováno 12. října 2014]. URL:

<<http://www.kr-zlinsky.cz/o-kraji-cl-17.html>>

ZLÍNSKÝ KRAJ, 2015: *Staré ekologické zátěže* [online], [citováno 1. března 2015].

URL: <<http://www.kr-zlinsky.cz/stare-ekologicke-zateze-cl-275.html>>

Ostatní použité zdroje a odkazy

NÁRODNÍ GEOPORTÁL INSPIRE - <http://geoportal.gov.cz/web/guest/home>

PORTÁL ÚZEMNÍHO PLÁNOVÁNÍ - <http://portal.uur.cz/>

REGIONÁLNÍ INFORMAČNÍ SERVIS – www.risy.cz

INTEGROVANÁ STRATEGIE ÚZEMÍ MAS HŘÍBĚCÍ HORY –
<http://www.hribecihory.cz/images/image/SCLLD%20prosinec.pdf>

EKOTOXA a. s. – datové a mapové podklady pro účely tvorby ISRÚ MAS Hřibecí hory

9 SEZNAM TABULEK A OBRÁZKŮ V TEXTU

Seznam obrázků

Obr. 1 Schéma základní rozvojové rozvahy obce a formulace vize a rozvojových záměrů

Obr. 2 Obce v územní působnosti MAS Hřibčíc hory

Obr. 3 Geologické poměry povodí Moravy

Obr. 4 Vývoj počtu obyvatel v letech 1950-2011

Obr. 5 Věkové rozložení obyvatelstva k 31.12.2012

Obr. 6 Struktura dokončených domů a bytů

Obr. 7 Struktura dle právní formy ekonomických subjektů v roce 2012

Obr. 8 Přehled podnikatelských subjektů dle činnosti

Obr. 9 Staré ekologické zátěže

Obr. 10 Vodní eroze zemědělské půdy

Obr. 11 Záplavová území

Seznam tabulek

Tabulka č. 1 Vymezení venkovských regionů podle hustoty zalidnění dle ORP (kritická hodnota 150 obyv./km²)

Tabulka č. 2 - Vývoj počtu obcí

Tabulka č. 3 - Model věcných vazeb subjektů rozvoje venkova na národní úrovni

Tabulka č. 4 Druhy pozemků

Tabulka č. 5 Zornění půdy

Tabulka č. 6 Podíl půdy využívaný v režimu ekologického zemědělství

Tabulka č. 7 Počet obyvatel v jednotlivých obcích a místních částech

Tabulka č. 8 Vývoj populace na území MAS Hřibčíc hory v letech 2008 - 2012

Tabulka č. 9 Struktura obyvatel podle stupně vzdělání

Tabulka č. 10 Nezaměstnanost

Tabulka č. 11 Dostupnost základních služeb v obcích

Tabulka č. 12 Dostupnost zdravotnické záchranné služby

Tabulka č. 13 Výskyt hradů a zámků v krajině

Tabulka č. 14 Vodní eroze zemědělské půdy

Tabulka č. 15 Koeficient ekologické stability

Tabulka č. 16 Identifikované lokality brownfields

Tabulka č. 17 Hnací síly a limity území

Tabulka č. 18 Srovnání nákladů na provoz kořenových čistíren

10 SEZNAM ZKRATEK POUŽITÝCH V TEXTU

aj.	a jiné
apod.	a podobně
atd.	a tak dále
cca	přibližně
č.	číslo
ČOV	čistírna odpadních vod
ČR	Česká republika
DSO	dobrovolný svazek obcí
EU	Evropská unie
Evr.	Evropské
hod.	hodin
ISRÚ	Integrovaná strategie rozvoje území
km	kilometr
KČOV	kořenová čistírna odpadních vod
LEADER	Liaison Entre Actions de Développement de l'Économie Régionale (Propojení aktivit pro rozvoj ekonomiky venkova)
LPIS	Land Parcel Identification System (System evidence užívání půdy)
MAS	místní akční skupina
MMR ČR	Ministerstvo pro místní rozvoj České republiky
MŠ	Mateřská škola
MZE	Ministerstvo zemědělství
např.	například

NUTS	La Nomenclature des Unités Territoriales Statistiques (Klasifikace územních statistických jednotek)
NS MAS ČR obyv.	Národní síť místních akčních skupin České republiky obyvatel
OECD	Organisation for Economic Co-operation and Development (Organizace pro hospodářskou spolupráci a rozvoj)
o. p. s.	obecně prospěšná společnost
ORP	obec s rozšířenou působností
o. s.	občanské sdružení
s. r. o.	společnost s ručením omezeným
tzv.	tak zvaný
UNESCO	United Nations Educational, Scientific and Cultural Organization (Organizace spojených národů pro výchovu, vědu a kulturu)
vzd.	vzdělávací
ZŠ	základní škola
ZZS	zdravotnická záchranná služba

11 SEZNAM PŘÍLOH

Přílohy I. – Přílohy spadající do literárního přehledu a další teoretické poznatky důležité pro diplomovou práci

Přílohy IA Mapy

Mapa 1 - Venkovské regiony podle hustoty zalidnění dle obcí s rozšířenou působností (ORP), limit 150 obyv./km²

Mapa 2 – Venkovské regiony podle hustoty zalidnění dle obcí s rozšířenou působností (ORP), limit 100 obyv./km²

Mapa 3 – Vymezení venkovského a městského prostoru v České republice

Mapa 4 – Vymezení venkovského a městského prostoru ve Zlínském kraji

Mapa 5 – Mapa správního uspořádání České republiky ke dni 31. 1. 2015 (Obce s rozšířenou působností)

Mapa 6 – Mapa správního uspořádání České republiky ke dni 28. 2. 2014 (Obce)

Přílohy II. – Přílohy týkající se analytické a výsledkové části diplomové práce

Přílohy IIA Mapy

Mapa 7 – Klimatické regiony ČR

Mapa 8 – Obyvatelé žijící v trvale obydlených bytech napojených na vodovod

Mapa 9 – Obyvatelé žijící v trvale obydlených bytech napojených na plynovod

Mapa 10 – Napojení splaškové kanalizace na ČOV

Mapa 11 - Míra nezaměstnanosti

Mapa 12 – Pozemkové úpravy

Přílohy IIB – Obrazové přílohy

Obrázek 1 – Rozhledna Brdo

Obrázek 2 – Sýpka Cetechovice

Obrázek 3 – Farma Troubky

Obrázek 4 - Uliční zástavba hanáckého typu v obci Bařice

Obrázek 5 – Dům s fasádou z pohledových cihel v obci Lubná

Obrázek 6 – Fotovoltaická elektrárna Honětice

Obrázek 7 – Fotovoltaická elektrárna Litenčice

Obrázek 8 - Nová zástavba v katastru obce Kostelany

Obrázek 9 – Stav povrchu vozovek v roce 2014

Příloha IIC – Tabulky

Tabulka 1 – Rozdělení obcí z hlediska funkce starosty a místostarosty

Tabulka 2 – Vývoj výměry zemědělské půdy v ekologickém zemědělství ČR

Tabulka 3 - Daňové příjmy obcí ve srovnání let 2012 a 2013