

JIHOČESKÁ UNIVERZITA V ČESKÝCH BUDĚJOVICÍCH
FILOZOFICKÁ FAKULTA
ÚSTAV VĚD O UMĚNÍ A KULTUŘE

BAKALÁŘSKÁ PRÁCE

Momenty krajinomalby poválečného období na příkladu díla Karla Valtera

Vedoucí práce: PhDr. Eva Bendová, Ph.D.

Autor práce: Kamila Golasová

Studijní obor: Dějiny umění

2023

Prohlášení:

Prohlašuji, že jsem autorem této kvalifikační práce, a že jsem ji vypracovala pouze s použitím pramenů a literatury uvedených v seznamu použitých zdrojů.

Dne: 25. 07. 2023

Jméno: Kamila Golasová

Podpis:

Poděkování:

Tímto bych ráda poděkovala Mgr. Petře Lexové, mé konzultantce bakalářské práce, za vstřícnost, ochotu a pomoc při řešení problémů v této práci. Její podpora byla pro mě klíčová. Dále bych chtěla poděkovat mé rodině, která mě v průběhu psaní podporovala ve všech potřebných směrech.

Anotace

Bakalářská práce se zabývá krajinomalbou a jejími podobami v poválečném období. Zaměří se především na jihočeského rodáka Karla Valtera, v jehož díle zkoumá formální proměnu jeho poválečné tvorby a příklon ke krajině, kde se ideově vzdaluje avantgardní skupině Linie. Práce se pokusí zjistit, co umělce ovlivnilo či inspirovalo v zobrazování krajiny v různých obdobích jeho života. Rovněž problematizuje okolnosti vzniku samotného díla o otázku centra a periférie, konkrétně Českých Budějovic a Prahy v souvislosti s poválečnou krajinomalbou, především proudem poválečné lyrické abstrakce.

Klíčová slova: umění, příroda, krajinomalba, poválečné umění, malba, Karel Valter

Anotation:

The bachelor thesis deals with landscape painting and its forms in the post-war period. It will focus mainly on the South Bohemian native Karel Valter. The thesis will also focus on technique, general description of the appearance of the paintings in an attempt to find out what influenced or inspired the artist, his different approaches to depicting landscape painting in different periods of his life. In addition to the interpretative analysis, the thesis also problematizes the circumstances of the creation of the work itself, the question of the centre and periphery, specifically České Budějovice and Prague in the context of post-war landscape painting, especially the current of post-war lyrical abstraction.

Key words: art, landscape painting, nature, post-war art, painting, Karel Valter

Obsah

1. Úvod	6
2. Kritika literatury	7
3. Lyrická abstrakce.....	10
4. Karel Valter	12
4.1. Život Karla Valtera.....	12
4.2. Linie.....	14
4.3. Život za ostnatým drátem	18
4.4. Život po válce.....	25
5. Dílo Karla Valtera a jeho analýza.....	27
5.1. Poválečná krajinomalba v díle Karla Valtera.....	31
5.2. Lyrická abstrakce v díle Karla Valtera, Jiřího Johna a Oldřicha Smutného	44
6. Závěr.....	48
7. Obrazová příloha	51
8. Zdroje	133

Úvod

Zápis zemřelého pavouka

„Žil jsem v rohu tmavé místnosti.

O kousek dál, kde byla police, měl pavučinu soused.

Tam dál zas jiný a jiný.

Krátce, žila nás tam celá kolonie.

A jednoho dne to přišlo.

Velmi hrubou, a jistě od velkého pavouka zhotovenou pavučinou byli jsme všichni smetení.

Já sám jsem nebezpečí vůbec netušil, neboť jsem byl úplně oddán tuposti.

Až teprve v jakémsi koutě, kde jsem dodělával, zaslechl jsem uspěchaný hlas: Rychle, rychle, přišel generál.“

Karel Valter

Bakalářská práce pojednává o umělci z jihočeského prostředí Karlu Valterovy, jeho bohaté umělecké a životní cestě, kterou, jak můžeme číst ve Valterově básni, razantně ovlivnila druhá světová válka. Zaměřuji se také na význam lyrické abstrakce, která hrála v jeho díle významnou roli, malířovo působení v umělecké skupině Linie, kde se seznámí s osobností Josefa Bartušky či Oldřicha Nouzy, nebo na jeho život před, během i po válce. Současně se také zabývám formální analýzou Valterova díla zobrazující poválečnou krajinomalbu a porovnávám jej s tvorbou Jiřího Johna a Oldřicha Smutného, kteří se rovněž věnovali lyrické abstrakci. Mým cílem je představení Valterovy poválečné krajinomalby a jeho postupné přibližování formálními prostředky abstrakce k lyrickému, až poetickému zachycení krajiny.

Kritika literatury

Při hledání vhodné literatury a zdrojů k této práci týkající se umělce Karla Valtera a jeho života, jsem vycházela z umělcovy monografie, encyklopedie, katalogů nebo knih vzpomínajících na jeho osobnost a dílo. Musím také podotknout, že při čtení těchto publikací člověk nenajde pouze fakta o tom, jaký talent tento člověk měl, ale rovněž jaké strasti ho při jeho cestě doprovázely a ovlivnily.

Mezi první knihy, které jsem přečetla patří *Nová Encyklopedie českého výtvarného umění*.¹ Ta mi pomohla s orientací výtvarného umění v českých zemích.

Zásadní literaturou zabývající se Valterovým dílem je *Karel Valter: Obrazy, kresby, fotografie, grafika*.² Jiří Valoch zmínil v autorském katalogu dvě hlavní tvůrčí období Karla Valtera. Prvním bylo zaručeně jeho účast v avantgardní českobudějovické skupině *Linie*, a ve druhém se zaměřil především na krajinomalbu. To byl během svých učitelských let v Českých Velenicích také pod vlivem Josefa Bartušky. Jak sám v publikaci přiznal. Ovlivnil jej nejen po stránce umělecké, ale také morální. Psal o Valtrově rané tvorbě a její vyhraněnosti, i když je potřeba zmínit, že se z tohoto období dochovalo velmi málo děl, vzhledem k politické situaci. Jako umělec se postupně osamostatnil. Zkoušel nové techniky, kombinace, vrstvení a svůj zájem směřoval i ke světlu, fotogramu a fotografii samotné, ke knihám, kolážím či grafice. Ovšem tuto světlou stránku Valterova života zastínila nacistická okupace, kdy byl zajat. Jižní Čechy a kaplicko byly nedílnou součástí Valtrovy krajinomalby, do přírody se rád opakovaně vracel, sledoval její stálost a její proměnlivost. Kniha sleduje umělcovu tvorbu od jeho raných začátků, až po 80. léta 20. století.³

Publikace, která nesmí být opomenuta je *Linie*.⁴ Vzpomínky Karla Valtera na českobudějovickou skupinu započíná předmluvou Dr. Svatopluka Civiše, který se sentimentálně v textu vrátil k této skupině a autorovi, kterého popsal jako zasvěceného vypravěče. Shrnul vznik skupiny a její členy. *Linie* nebyla jediným sdružením této doby, dalším bylo Sdružení jihočeských výtvarníků. U obou seskupení umělců Civiš definoval

¹ Anděla Horová, *Nová Encyklopedie českého výtvarného umění*, Praha 1995.

² Jiří Valoch, *Obrazy, kresby, fotografie, grafika* (kat. výst.), Dům umění města Brna, 1987.

³ *Ibidem*.

⁴ Karel Valter, *Linie*, České Budějovice 1980.

jejich rozdílů a vyzdvihl nejvíce projevující se umělce. Hned na začátku si Karel Valter kladl otázku, co skupina *Linie* vlastně byla. Valter si přál, aby nemusel psát její historii i když nakonec napsal nějaká fakta a data. Ve svém textu dále připomněl dopisy, které si psal s Nouzou, týkající se skupiny a část z něj interpretoval. Kniha se dále po Valterovu uvádějícím komentáři dělí na pomyslných šest kapitol.⁵

Další přelomovou publikací k mé práci je *Karel Valter 1909–2006*.⁶ Na obsáhlé monografii se podílelo více autorů. Začíná předmluvou Františka Lamberta a Jiřího Švestky, kteří se setkali s Karlem Valterem osobně během studia, kdy mohli chodit na jeho hodiny výtvarné výchovy. Zde se snažil v každém probudit to své, aniž by mu nařizoval směr. Švestka měl možnost diskutovat s umělcem o svých zážitcích z Buchenwaldu i rozmlouvat o různých osobních věcech.⁷

František Lambert, nebyl pouze obdivovatel a student, uspořádal pro Karla Valtera rovněž také výstavu. Z jeho textu lze cítit hrdost a sám vyzdvihl umělcovu pokoru. Po předmluvě jsem se dostala k hlavnímu textu knihy od Evy Petrové, jenž byl rozdělen do 12 kapitol, které ve zkratce představím. Karel Valter již od mladého věku prokazoval své schopnosti, věnoval se hudbě a také fotografování. I když se rozhodl ve svých studentských letech věnovat malířství, nikdy na hudbu nezanevřel. V Českých Velenicích umělec započal kariéru učitele a sprátelil se s umělcem Josefem Bartuškou. Ti spolu cestovali po kraji, které kreslili. Při jedné z cest vlakem potkali malíře a básníka Oldřicha Nouzu.⁸

Když se Valter odstěhoval do Tábora, za učitelskou profesí, od malování neopustil. Řešil práci s obrazem a pohledem tak, že se nebál namalovat vícekrát totožný pohled krajiny z jiného úhlu. Valterův náčrtník, doprovázející ho na cestách tvořil důležitou část jeho umění s mnoha kresbami v různých provedení. Ačkoliv byl věrný převážně Jihočeskému kraji, nechal se inspirovat stejně tak zahraničními státy. Při odchodu na zasloužilý odpočinek se věnoval jak tvorbě malířské, tak hudební, kterou před veřejností tolik neukazoval. I ve vysokém věku, byl umělec velmi produktivní a stále cestoval a poznával přírodu.⁹

⁵ Karel Valter, *Linie* (pozn. 4).

⁶ Eva Petrová – František Lambert – Jiri Švestka (eds.) et al., *Karel Valter*, Praha 2007.

⁷ Ibidem.

⁸ Ibidem.

⁹ Eva Petrová, *Karel Valter* (pozn. 6).

Další důležitá kniha zakomponována do mé práce nese název *Karel Valter ostatné vzpomínky*.¹⁰ Zde nám Karel Valter vypráví své vzpomínky na nacistickou tyranii a každodenní rutiny za vězeňskou zdí.

Každý z těchto literárních pramenů mi dovolil více poznat Valterovo dílo, jeho zastoupení v *Linii* i jeho vztah ke krajině. Publikace *Karel Valter ve vzpomínkách*¹¹ nám představuje Karla Valtera úplně v jiném světle. Obsahuje vzpomínky osob jemu blízkých, rodiny, a také veselé příběhy z běžného života. Jak trávil čas se svými dětmi a přáteli, jeho zvyčích, jak umělce naplňovala vlastní díla a jak rád o nich mluvil. Či vtipné příhody na cestách, kouření dýmek a oblíbených tabácích.¹²

¹⁰ Máša Valterová, *Karel Valter ostatné vzpomínky*, Havlíčkův Brod 2015.

¹¹ Máša Valterová, *Karel Valter ve vzpomínkách*, Tábor 2019.

¹² *Ibidem*.

Lyrická abstrakce

Je součástí abstraktního směru, kterému roku 1910 položil základy umělec Wassily Kandinsky. Realita je interpretována a eliminována pomocí tvarů a barev vytvářející svou autentickou představu o skutečnosti.¹³ Pojem Lyrická abstrakce použil po roce 1945 Georg Mathieu. Jedná se o druh malby vyjadřující duchovní čistotu.¹⁴ Samotný proud vznikl souběžně s informelem, abstrakčním expresionismem, tašismem, akční malbou či materiálovou malbou.¹⁵ Přičemž tašismus je založen na umělcově expresivním gestu v podobě skvrn a materiálová malba dbá na sílu různorodosti použití netradičních materiálů.¹⁶ Roku 1947 se lyrická abstrakce objevila i ve Francii. Všechny výše zmíněné formy abstrakce mají společný odkaz k malbě Vasilije Kandinského.¹⁷

Směr lyrické abstrakce se opírá o hloubku a poetické cítění vedoucí k ideje souladu zahrnující jednotu a pořádek světa. V dílech šlo především o plochu, která představovala pilíř v umění. Tuto plochu následně probouzely k životu atributy či znaky, jako byly vrypy, skvrny, čáry, rýhy, či dokonce písek, kov, slitiny kovů, sádra a další materiály. Nadcházejícím klíčovým faktorem byl znak, který mohl představovat určitý tvar, emoce nebo také vlastní zkušenost. Principem je naplnění vztahu k přírodě, prostoru, světlu a rovněž barvě, ta byla využita z hlediska světelnosti, kdy se skrze barvy projevovalo její světelné působení.¹⁸ Již zmíněným důležitým bodem byl vztah k přírodě a krajině, ta ovlivnila například umělce Karla Malicha, Jiřího Mrázka či Vladimíra Vašíčka.¹⁹

Tento směr charakterizuje dvě související, přesto odlišná hnutí v poválečném umění. První je evropská lyrická abstrakce, která vznikala v polovině 40. let 20 století v důsledku kubismu a surrealismu, ale také v kontrastu ke geometrické abstrakci. Například ve Francii byla lyrická abstrakce pro umělce novou cestou osobního vyjádření.²⁰

¹³ Anděla Horová, *Nová encyklopedie českého výtvarného umění* (pozn. 1), s. 16.

¹⁴ Amy Dempseyová, *Umělecké styly, školy a hnutí*, Praha, 2002, s. 291.

¹⁵ Anděla Horová, *Nová encyklopedie českého výtvarného umění* (pozn. 1), s. 16.

¹⁶ *Ibidem*, s. 184.

¹⁷ Gerard Legrand, *Abstraction lyrique*, Universalis, <https://www.universalis.fr/encyclopedie/abstraction-lyrique-peinture/>, vyhledáno 13. 02. 2023.

¹⁸ Marie Platovská – Rostislav Švácha, *Dějiny českého výtvarného umění*, Praha, 2007, s. 140.

¹⁹ *Ibidem*, s. 141.

²⁰ Bozena Waclawik, *Lyrische abstraktion*, Kunstlexikon, <http://www.kunst-malerei.info/lyrische-abstraktion.html>, vyhledáno 13. 02. 2023.

Druhá je takzvaná americká, která se formovala před rokem 1969, jako reakce na minimalistické umění představující návrat k malířské abstrakci. Byla úzce spjata s abstraktním expresionismem a evropským tašismem. Byla to reakce na formalismus geometrické abstrakce a minimalismus, který v té době převládal.²¹

Lyrická abstrakce neznamena pouze zapojení lidských emocí k vytvoření uměleckého díla. Nýbrž takřka spirituální propojení mezi umělcem a tvorbou, kdy sám umělec vědomě vstupuje do samotného díla. Pro člověka sledujícího lyrické náměty obrazů se objevuje šance uvědomit si emoce, dynamiku nebo psychologii umělcovy tvorby, která v jiných dílech takto spatřit nelze. Obrazy zachycují jak přírodu, tak i lidské postavy či se může jednat o kompozice založené pouze na tvarech a barvách. Lyrická abstrakce není limitovaná obsahem, je však nutné, aby obsahovala pocity na vyšší, až metafyzické úrovni, a aby s divákem komunikovala.²²

²¹ Božena Waclawik (pozn. 20), vyhledáno 13. 02. 2023.

²² Michael Cook, *Lyrical abstraction as an artform*, Artinsight, http://www.artinsight.com/lyrical_abstraction.html, vyhledáno 13. 02. 2023.

Karel Valter

Život Karla Valtera

Jihočeský umělec Karel Valter, se narodil před první světovou válkou 17. 02. 1909 v Českých Budějovicích, kde jeho rodina vlastnila hostinec.²³ Otec se jmenoval rovněž Karel Valter pocházející z Prahy a matka Marie Šmídová z Českých Budějovic. Umělec měl další tři sourozence mladšího věku, bratra Jaroslava a sestry Marii a Mínu.²⁴ Už od raného mládí projevoval svou zvědavost a umělecké nadání. Měl zájem o vytváření herbářů, míchání barev a hlavně fotografování, kdy si na svůj první fotoaparát Special aplanat sám vydělal v otcově hostinci. Když se nikdo nedíval, rád hrával na housle nebo na klavír, hudba mu byla vždy velmi blízká, stejně jako celé Valterově rodině. Co se týkalo malířova studia, pokračoval na učitelský ústav, kde poznal jednoho ze svých nejdůležitějších profesorů Emila Pitteru, malíře, který pomohl Valterovi na jeho cestě k malířství.²⁵

Umělcův přesun ministerstvem do Českých Velenic, byl zcela klíčový. Tehdy nebylo Valterovi ani 20 let, když začal učit. Potkal zde svou budoucí manželku Pavlu Mikuláškovou pocházející z Tábora, se kterou se v roce 1936 vzali.²⁶ Na škole poznal další nedílnou osobnost svého života, kterou byl ovlivněn, a to Josefa Bartušku. Sblížili se a diskutovali spolu o umění, hudbě, cestovali a procházeli spolu zákoutí krajiny. Při těchto cestách se dostal k malování na skle, ke kterému se rád v budoucnu vracel. V roce 1930 Josef Bartuška odešel do Českých Budějovic, ovšem ani to přátelům nezabránilo tomu, aby se navštěvovali a nadále tvořili či společně zpívali. Při cestách vlakem zanedlouho potkali dalšího důležitého umělce, a to Oldřicha Nouzu.²⁷

²³ *Seznam děl umělce Valter Karel*, https://www.artbohemia.cz/cs/684_valter-karel, vyhledáno 14. 02. 2023.

²⁴ *Karel Valter*, <https://artalk.cz/2020/08/27/tz-karel-valter/>, vyhledáno 08. 03. 2023.

²⁵ Eva Petrová, *Karel Valter* (pozn. 6), s. 13.

²⁶ *Karel Valter* (pozn.25), vyhledáno 08. 03. 2023.

²⁷ Eva Petrová, *Karel Valter* (pozn. 6), s. 15.

Valter si Bartušky po pracovní stránce velice vážil, proto mu ukazoval své výtvarné experimenty pastelem nebo tužkou, aby řekl svůj osobní názor. V roce 1930 Valter tíhl ke směru geometrické abstrakce používající primárně pero či akvarel. Z geometrických tvarů preferoval především kruh. Zdokonaloval se také ve fotografii, dva snímky tvořící jednu ucelenou kompozici Valter pojmenoval jako *Dvojobraz*. Snímky mohou být proti sobě jak harmonické, tak neharmonické.²⁸

²⁸ Eva Petrová, *Karel Valter* (pozn. 6), s. 16.

Linie

Avantgardní jihočeská skupina *Linie* byla založena přáteli a zároveň umělci, v Českých Budějovicích. V roce 1931 vydali první vydání stejnojmenného časopisu.²⁹ Počáteční podněty ke vzniku této skupiny dal již zmíněný Josef Bartuška. Ten o takovém sdružení snil již před odchodem z Českých Velenic. O tomto tématu vedl časté rozhovory, při kterých byl i Karel Valter. Avšak ten ještě stále tíhl k hudbě, a proto Bartuškovému snu jen naslouchal.³⁰ *Linie* nebyla z počátku prvotním plánem. Samozřejmě vybudovat a financovat vlastní časopis nebylo tak snadné a zdařenému cíli předcházela i selhání. Časopis se měl jmenovat *Kontakt*, jak to bylo zprvu zamýšleno dr. Josefem Kotrlým, financovat se jej ale nezdařilo. Skupina Valtera, Kotrlého, Nouzy a Bartušky, která stále debatovala o časopise, jenž měl oživit jihočeskou uvadající kulturu, se rozšířila o další členy. Mezi ně patřil Richard Lander, dr. Miroslav Haller, tiskař Karel Fiala, dr. Karel Fleischmann, dr. Jiří Linhart, dr. Miloš Muhlstein a Emil Pitter. Finanční problematiku vyřešil skvělým nápadem právě Pitter. Snahou bylo to, aby se časopis zaplatil sám. Nevyplácelo se finanční ohodnocení členů a čísla se předplácela, a až poté tiskla z peněz od lidí, kteří si nadcházející číslo koupili. V redakční skupině seděl Nouza, Bartuška, Haller, Rudolf Stejskal, Pitter, Muhlstein, Lander a Fleischmann.³¹ Nebýt komplikací a problémů spojených s válkou, určitě by se skupina dál rozrůstala.³²

Časopis vycházel, co tři týdny a na titulní straně byl doplněn básní.³³ Ta měla čtenáře na první pohled zaujmout, proto si na ní dali vždy velmi záležet. Titulní strana byla obohacena kresbou Landera.³⁴

Čtenáři v něm nacházeli a vyhledávali různé články týkající se kultury. Redakce byla rozdělena do dvou sekcí, které se zabývaly zvláště výtvarným uměním a fotografií. Karel Valter byl ve fotografování velmi aktivní, přispěl k vytvoření polyptychů, diptychů nebo triptychů. Což byla ucelená díla představující celek tvořený vícero částmi. Někdy byly fotografie naplánované, někdy je Valter dělal spontánně.³⁵

²⁹ Eva Petrová, *Karel Valter* (pozn. 6), s. 19.

³⁰ Karel Valter, *Linie* (pozn. 4), s. 26.

³¹ *Ibidem*, s. 59.

³² *Ibidem*, s. 106.

³³ Eva Petrová, *Karel Valter* (pozn. 6), s. 29.

³⁴ Karel Valter, *Linie* (pozn. 4), s. 59.

³⁵ Eva Petrová, *Karel Valter* (pozn. 6), s. 29.

Rád experimentoval, ať už ve fotografování, fotomontáží nebo fotogramech.³⁶ Při tvoření děl, kde uplatnil malbu na skle, jej velmi obdivoval Vítězslav Nezval.³⁷

Nešlo počítat jen s kladnou reakcí veřejnosti k publikovaným článkům, básním či názorům samotných členů. Jejich politické názory a přesvědčení se zrcadlilo i v tvorbě. A kdyby se těch názorů nedrželi, a neřídili by se svým přesvědčením, tak by v kulturním dění nic nezměnili, nemohli by se pokusit o navýšení kulturních hodnot v Jihočeském kraji.³⁸ Časopis byl veden s opatrností, a právě proto se nedělili zcela o všechny své názory a myšlenky. Hrozilo by odrazení čtenářů a hlavně předplatitelů. To by zároveň ohrozilo financování *Linie*. Navíc zde byl problém se samotnou cenzurou tehdejšího režimu.³⁹ Články nepsal pouze jeden vyhraněný autor, ale střídali se. Tak se navzájem rozvíjeli a mohli se se svými zkušenostmi podělit se čtenáři.⁴⁰ S výjimkou výstav a časopisu skupina publikovala i několik grafických listů, ty vyšly finančně pro ně nejlépe.⁴¹

V roce 1933 byla uskutečněna první výstava tohoto uměleckého sdružení. Svá díla tu vystavil například Ada Novák, Karel Valter, Oldřich Nouza, Emil Pitter, Richard Lander, Josef Bartuška a Karel Fleischmann. Každý z umělců měl na výstavě se svým dílem vlastní prostor a místo. Celou atmosféru doprovázela hudba, zpěv, tanec či básně, proto byla výstava tolik zajímavá a úspěšná.⁴² Jejich vernisáže nebo výstavy začínaly krátkým proslovem vedeným hlavně Pitterou a básněmi, které napsal na danou výstavu Nouza nebo Bartuška.⁴³ Mezi poslední výstavy jihočeského sdružení patří výstava v D40.⁴⁴ Skupina se oficiálně rozpustila v roce 1938.⁴⁵

Valterova role ve skupině byla důležitá, podílel se téměř na všem od hudby, až po fotografii či literaturu.⁴⁶

³⁶ Eva Petrová, *Karel Valter* (pozn. 6), s. 29.

³⁷ Karel Valter, *Linie* (pozn. 4), s. 124.

³⁸ *Ibidem*, s. 61.

³⁹ *Ibidem*, s. 63.

⁴⁰ *Ibidem*, s. 64.

⁴¹ *Ibidem*, s. 106.

⁴² Eva Petrová, *Karel Valter* (pozn. 6), s. 32.

⁴³ Karel Valter, *Linie* (pozn. 4), s. 114.

⁴⁴ *Ibidem*, s. 126.

⁴⁵ *Karel Valter* (pozn.25), vyhledáno 08. 03. 2023.

⁴⁶ Eva Petrová, *Karel Valter* (pozn. 6), s. 37.

Mimo práci spolu umělci jezdili do Prahy. Tyto výlety podnikali pro získání nových knih, reprodukcí, informací a zážitků. Těmi cestami dělali to, proti čemu *Linie* stála, chtěli poznávat a obohacovat sebe a své vědomosti.⁴⁷

Při jednom z takových výletů Valtera velice zaujal Henri Matisse a jeho tvorba.⁴⁸ Prioritou každého člena bylo být sám sebou. Zaměřili se na zdokonalení své tvorby a interpretaci zkušeností prostřednictvím svých děl.⁴⁹

Mezi důležité představitele po boku Karla Valtera patří například již zmíněný Josef Bartuška, klíčová osobnost samotné skupiny, jelikož byl iniciátorem jejího vzniku. Narodil se 28. 05. 1898 v Rozovské Myslivně u Týna nad Vltavou a zemřel 09. 10. 1963 v Rudolfově vlivem těžké nemoci. Během svého života se věnoval fotografování, psaní publikací a básní, pedagogice, výtvarné tvorbě nebo také hudbě.⁵⁰

Další důležitou osobností tohoto sdružení a Valterova života byl výtvarník a básník Oldřich Nouza. Narodil se 21. 05. 1903 v Doudlebech a zemřel 25. 05. 1974 v Praze. Podílel se na vzniku sdružení i uměleckého časopisu společně s Bartuškou. Zde publikoval své básně, kresby a studie, mimo jiné také své vlastní knihy, sbírky básní i dětské knihy.⁵¹ Nouza byl také znamenitý řečník, proto, jak jsem již zmínila, často sepsával či vedl proslovy nebo úvody na vernisážích *Linie*.⁵²

S Karlem Valterem neboli “Kádlem-Kádlo“, jak mu Nouza a ostatní říkali, měli velmi blízký a bohatý vztah, psali si dopisy, pracovní i soukromé, valná většina se jich našťestí dochovala. Takové dopisy nám mohou ledasco vysvětlit jak o nich samotných, tak o *Linii*.⁵³

Dr. Karel Fleischmann židovský výtvarník, spisovatel a také lékař se narodil 22. 02. 1897 a zemřel 23. 10. 1944 v Osvětimi. Díky svému původu nesměl pokračovat v lékařské činnosti a byl 18. 04. 1942 transportován do terezínského ghetta a v roce 1944 ho převezli do Osvětimi, kde byl zabit.⁵⁴ Před těmito událostmi druhé světové války byl důležitým

⁴⁷ Karel Valter, *Linie* (pozn. 4), s. 109.

⁴⁸ Ibidem, s. 110.

⁴⁹ Ibidem, s. 111.

⁵⁰ doc. PhDr. Vladimír Novotný Ph.D., *Bartuška Josef*, <http://www.encyklopedie.c-budejovice.cz/clanek/bartuska-josef>, vyhledáno 11. 03. 2023.

⁵¹ doc. PhDr. Vladimír Novotný Ph.D., *Nouza Oldřich*, <http://www.encyklopedie.c-budejovice.cz/clanek/nouza-oldrich>, vyhledáno 11. 03. 2023.

⁵² Karel Valter, *Linie* (pozn. 4), s. 74.

⁵³ Ibidem, s. 80.

⁵⁴ PhDr. Blanka Stehlíková CSc., *Fleischmann Karel*, <http://www.encyklopedie.c-budejovice.cz/clanek/fleischmann-karel>, vyhledáno 11. 03. 2023.

členem Linie, Valter ho měl rád, jak sám napsal.⁵⁵ Pro časopis psal sloupky, články, tvořil grafiku, knížky nebo obrazy.⁵⁶

Mezi nejmladší členy redakce patřil Dr. Jiří Linhart. Převážně psal do sborníku, pomáhal na výstavách, psal recenze nebo také články do katalogů.⁵⁷

A v neposlední řadě muzikant Dr. Rudolf Stejskal. S ním se Valter bavil většinou o hudbě, jelikož se jí sám věnoval a po celý jeho život mu byla blízká. Přispíval recenzemi o muzice především v Českých Budějovicích.⁵⁸ Když se Linie rozpadla, shledali se s Valterem čirou náhodou, až v Buchenwaldu.⁵⁹

⁵⁵ Karel Valter, *Linie* (pozn. 4), s. 84.

⁵⁶ *Ibidem*, s. 85.

⁵⁷ *Ibidem*, s. 98.

⁵⁸ *Ibidem*, s. 96.

⁵⁹ *Ibidem*, s. 97.

Život za ostnatým drátem

Vše to začalo v roce 1938, když německá vojska zabrala pohraničí, tudíž i České Velenice, kde Karel Valter se svou ženou a přáteli žili a učili. Tato situace byla umělcem poznamenána do zápisníku, kde napsal: „05. 09. 1938 Dnes německé vojsko postoupilo do třetího vyklizovacího pásma. My jsme se se ženou k 1. září rychle zařídili ve Velenicích, byli jsme tam akorát tři neděle a pak jsme se stejně rychle museli odstěhovat. Měli jsme to tam moc fajn, včetně nového nábytku, a teď je po všem.“⁶⁰

Poté byl Valter inspektorem poslán učit do Mladé Vožici, zde byla kvalita bydlení na velice nízké úrovni, a tak se zanedlouho přestěhoval do Tábora, do domu rodičů své ženy. Ta bohužel po svatbě nemohla pracovat, nebylo ji to povoleno, a tak v učení pokračoval sám. V té době se ještě pár výstav zinscenovat podařilo, později si Valter začal všimát, spolu s jeho přítelem Josefem Hoffmannem, že gestapo začalo zvyšovat svou aktivitu v zatýkání občanů. To samozřejmě vedlo k dlouhým rozhovorům a debatám. Hoffmann byl členem odbojové skupiny Březen, která pomáhala obětem a postiženým nacistickou vládou, nepochybně toho bylo mnohem více, co odboj dělal. Valter se zdál býti nepostradatelným článkem této organizace, a proto v roce 1941 přijal nabídku a stal se součástí odboje. Jeho role byla rozmanitá, jelikož pomáhal psát, tisknout a distribuovat letáky, přičemž svůj vlastní psací stroj měl bedlivě schovaný. Jak byl samotný odboj velký, nebo kdo vše byl členem nevíme. Odboj tvořily malé skupiny, kdy člen, jako třeba Valter znal jen dva další, a to Hoffmanna a Bohumila Máru. Bylo to samozřejmě kvůli bezpečnosti. Někteří se v odboji věnovali šířením informací, někdo ukrýval lidi na útěku, jiní zbraně nebo se snažili ovlivňovat vlakové spoje.⁶¹

Vznik tohoto odboje se datuje do roku 1939 v okolí Tábora a přilehlých oblastí. Mezi přední zakladatelé patřili studenti Bohumil Hrstka a Svatopluk Heřmánek spolu s ostatními. Byla to skupina napojena na ilegální organizaci patřící pod vojsko. Roku 1940 se k nim připojil Josef Hofmann živící se jako učitel a důstojník pluku 305. Jeden ze členů, Jaroslav Javůrka byl zatčen gestapem vícekrát za své činnosti. Psychicky na tom nebyl dobře a když byl znovu zajat, vyrazil organizaci, a proto se díky němu zpřísnily podmínky a vytvořilo se několik skupinek například po trojicích.⁶²

⁶⁰ Máša Valterová, *Karel Valter ostnaté vzpomínky* (pozn. 10), s. 11.

⁶¹ *Ibidem*, s. 12.

⁶² *Ibidem*, s. 192.

S Bohumilem Hrstkou spolupracoval Zdeněk Novák nebo Ferko Sommer, toho po riskantních tazích gestapo sledovalo a on se před nimi odmítal schovat. Novák o této skutečnosti varoval Hrstku, aby už nekontaktoval Sommera a Hofmanna. Gestapo bohužel našlo důležité podklady týkající se organizace, jejich zbraní a dalších věcí. Členové se pokusili o zbavení se důkazů. Nakonec 15. 01. 1943 Ferka Sommera dopadli. Poté Josefa Hofmanna, ten během výslechu vyzradil další jména členů, což se doneslo k Heřmánkovi, a později 19. 01. 1943 zatkli i Zdeňka Nováka.⁶³ Díky výpovědi Hofmana zatýkání pokračovalo dál, na řadě byl Jan Bartoň, Heřmánek, a dokonce i Valter. Nebyli to jediní členové v ohrožení, ale celé stovky, gestapo si přišlo pro další členy do Tábora, Telče, Pelhřimova, Soběslavi i do Votic. Dvě třetiny lidí z odboje byli zajati a třetina zemřela. Během května 1945 se organizace rozpustila.⁶⁴

V únoru 1943, byl sám Karel Valter zajat gestapem za ilegální aktivity.⁶⁵ Došlo k tomu díky zatčení zmíněného Josefa Hoffmanna. Když odmítal promluvit, začali ho mučit a týrat takovým způsobem, že se ze strachu o vyzrazení informací pokusil o sebevraždu. Zcela zničený Hoffmann již nevydržel nátlaku a řekl jména spjata s odbojem.⁶⁶ Pro Valtera si přišli 12. 02. dopoledne přímo do školy, byl zavolán do ředitelny a odtud si ho odvedli dva muži. Pochopitelně se zatýkali další členové, až dosáhli počtu 165 lidí. Můžeme hovořit o štěstí, že zrovna v té době na tom samém místě pracoval jako dozorce Václav Stach. Vězně k sobě pouštěl a díky tomu se domluvili na tom, co u výslechů nakonec řekli a vypovídali, bez jeho pomoci, by to skončilo vše jinak.⁶⁷

V Táboře Valter namaloval kresbu *Dva vězni*. Ve středu stojí muž v pruhovaném šatu s čepicí, ruku má v kapse a hledí směrem na zavěšenou klec, kde je zavřený pták. Kresba je uspěchaná. Autorovi šlo pouze o zachycení daného okamžiku a vyvaroval se nadbytečných detailů.

Stejným dojmem působí kresba s názvem *Dozorci*. Uplatňuje se zde opět zrychlený rukopis v náčrtu linií, zobrazující dva muže hlídající vězně. Jsou ztvárněni od hlavy po pás. Dozorce v pravé části má na nose posazené brýle, postava vlevo je stěží zřetelná.

⁶³ Máša Valterová, *Karel Valter ostaté vzpomínky* (pozn. 10), s. 195.

⁶⁴ *Ibidem*, s. 196.

⁶⁵ Karel Valter, *Linie* (pozn. 4), s. 126.

⁶⁶ Máša Valterová, *Karel Valter ostaté vzpomínky* (pozn. 10), s. 14.

⁶⁷ *Ibidem*, s. 16.

Přišel čas, kdy roztřídili politické vězně, rozdělili je na tři skupiny, první byla propuštěna na svobodu, druhou transportovali do koncentračního tábora v Terezíně a poslední skupinu, kde byl i Josef Hoffmann poslali do Drážďan před soud, zde byli soudem odsouzeni k trestu smrti a všechny členy zavraždili.⁶⁸ A přesně 07. 05. 1943 byl Valter již v pevnosti Terezín.⁶⁹

Proč terezínská Malá pevnost? Terezín byl určen z větší části pro politické vězně, nebo ty, kteří byli v nějakém odboji a bojovali proti nacistické ideologii.⁷⁰

Vězeňské ošacení Valter reprodukoval v kresbě *Za plotem*. Na levé straně papíru je muž dívající se skrz ostnatý drát. Na sobě má kalhoty a nerozeznatelný vrchní díl připomínající košili či kabát. Na hlavě má čepici. Vpravo je druhý muž se sklíčeným pohledem mířícím dolů. Je obléknut do pruhovaných kalhot a košile, taktéž s čepicí.

Druhou kresbou vytvořenou v tomto opevnění je *S miskou polévky „Pravěk“*. Ve středu je kulhající muž, spoře oděný látkou kolem pasu a na hlavě má obvaz. S holí si jde pro polévku držící si misku v pravé ruce. Na levé straně jej doprovází Valterova věta shodující se s názvem díla.

Vězni velmi málo dostávali dopis od rodin, většinou jim nacisté vše zabavili, taková psaní kolikrát rovnou spálili v ohni a se čtením se vůbec nezdržovali. Chodily jim i balíčky, které obsahovaly různé léky, protézy, zápalky či nitě. Místo toho, aby balíčky rozdali, tak z nich vařili polévku. Valter sám popisuje, jak ve své polévce našel léky nebo dokonce protézy.⁷¹

Jednoho dne při povinných pracích potkal známou tvář, byl to Soukup. Kočí z Českých Budějovic, ke kterému chodíval pro mláto. Nebyl však v roli vězně, ale dozorčího s neblaze proslulou krutou povahou. O něm už Valter slyšel, o jeho krutosti, ale že to bude právě Soukup, to ho ani nenapadlo.⁷²

Jednoho dne zazněl rozkaz nástupu, Valter a dalších 300 vězňů odevzdali věci, dostali ty, ve kterých je zajali a přikázali jim nástup do vagonů. Nikdo jim neřekl, kam jedou, věděli, že kdyby cílovou stanicí byla Osvětim, byl by definitivní konec.⁷³

⁶⁸ Máša Valterová, *Karel Valter ostnaté vzpomínky* (pozn. 10), s. 27.

⁶⁹ *Ibidem*, s. 28.

⁷⁰ *Ibidem*, s. 31.

⁷¹ *Ibidem*, s. 36.

⁷² *Ibidem*, s. 40.

⁷³ *Ibidem*, s. 54.

Dle nádražních zastávek ale brzy zjistili, že Osvětim to nebude. Cílovou stanicí byl koncentrační tábor Buchenwald.⁷⁴

Valter zde dorazil 28. 08. 1943. Na bráně je přitom vítal nápis „Jedem das seine“ to v překladu znamenalo „Každému, co mu patří.“ Když se oblékl do šatů, které mu byly v tomto koncentračním táboře přiděleny, byl označen červeným trojúhelníkem s číslem 17 201. Zde se totiž netetovalo, jen na počátku, ale to nechali Němci zrušit. Z toho důvodu se čísla dávala na šaty.⁷⁵

Ti, kteří nově přišli, museli projít pětitydenní karanténou, kdy zůstali zavření v cele a nikam nesměli, také je naočkovali vakcínou, ale kdo ví, proti čemu. Zájem o politické vězně byl velký, každého si volali a pokládali mu různé otázky, jak osobní, tak pracovní.⁷⁶ Taková karanténa měla své výhody, v Buchenwaldu byla jasně daná pravidla vězni, která se pro bezpečnost všech musela přísně dodržovat a ten, kdo by pravidla porušil, by byl ostatními vězni potrestán. Jednalo se především o krádeže nebo donašečství, o to se pokoušeli nejčastěji takzvaní „cinkři,“ ti byli narukováni přímo nacisty.⁷⁷

Kresba s názvem *Karanténa* zobrazuje širokou prašnou cestu po jejichž obou krajích je dohromady okolo 8 budov s jednotlivými bloky a drátěnými ploty. V pozadí jsou pomocí linie lehce naznačené stromy.

Pracovní plochy se zajatci kontrolovali členové SS nebo „blokový,“ ten měl na starost svůj daný blok, musel vědět počet nemocných, raněných nebo pokud někdo chyběl.⁷⁸

Když Valter onemocněl měl to štěstí, že dostal české doktory, kdyby měl německého doktora určitě by mu píchl fenolovou injekci. Nechali jej odpočívat a na celé zotavení měl 7 dnů.⁷⁹ Jakmile se vrátil do práce, potkal se s přítelem z Českých Budějovic, Reiner Valtera nejdříve vůbec nepoznal a v průběhu rozhovoru mu přislíbil lepší práci, do které byl také přijat.⁸⁰ Jeho nadřízený byl Dr. z Mělníku. Jídlo si mezi sebou dělili tak, jak sami chtěli, takže se vyskytovala šance, že se Valter po delší době najedl a zlepšil si tím svůj zdravotní stav.⁸¹

⁷⁴ Mária Valterová, *Karel Valter ostnaté vzpomínky* (pozn. 10), s. 54.

⁷⁵ *Ibidem*, s. 58.

⁷⁶ *Ibidem*, s. 60.

⁷⁷ *Ibidem*, s. 67.

⁷⁸ *Ibidem*, s. 68.

⁷⁹ *Ibidem*, s. 73.

⁸⁰ *Ibidem*, s. 74.

⁸¹ *Ibidem*, s. 77.

Dalším, koho zde umělec potkal byl taktéž umělec Emil Filla. Mluvili spolu převážně o svobodě, jelikož nevěděli, jestli svobodu někdy ještě zažijí. Filla v táboře psával, kdykoliv měl chvíli a čas. A jako přeživší napsal dílo *O svobodě*, které vyšlo v roce 1947.⁸²

Valter v jeho nové práci pečlivě zapisoval různé informace do karet a knih o zvířatech, která byla úmyslně nakažena tyfem.⁸³ Ty dále zkoumali, aby docílili vytvoření protilátky na toto onemocnění. Díky své pozici spával v budově, která byla jedna z mála lépe zařízených, zde potkal další známou tvář, Rudu Stejskala. Jeho bratr byl Josef Stejskal, který s Valterem pracoval v Linii.⁸⁴

Ve volných chvílích nakreslil dílo *Náš králík*. Vyobrazena hlava je z profilu a uši má lehce vyšrafované. Další kresba *Rus*, muž se ohlíží přes své levé rameno. Je oděn pravděpodobně v košili a má čepici. Podobně ztvárnil druhého muže s názvem *Kolka – Rus* s pokrývkou hlavy, který si čte.

V práci se mu dařilo i díky tomu, že uměl výborně německy, při psaní si příležitostně něco taktéž nakreslil, když mu to čas dovolil. Kreslil těla vězňů, nebo místa, kde se odehrávaly popravy.⁸⁵

Místo u DAW je kresba s námětem popraviště. Ve spodní části je volné prostranství, traviny a kopečky. V horní je stavba s plotem a po levém boku je velký kříž. Šrafování je použito na obloze a kopečcích.

Umění bylo pro Valtera naprosto klíčové, kreslení ho drželo při životě. Po myslí se mu toulaly vzpomínky na *Linii*, Oldřicha Nouzu a jeho básně. Velkou oporou mu překvapivě byla i *Tereška Planetová* od Holana.⁸⁶

Malíř si každou neděli, nikým nepozorován, kreslil v knihovně na pracovní listy. Vše samozřejmě potají, nikdo se o tom nesměl dozvědět. Naštěstí v tu dobu, tam nikdo nechodil. Kreslival tužkou, maloval vodovými barvami nebo i pastely, které mu poslala žena Pavlína. Když si četl noviny vystříhnu si básně, které se mu líbily. Hlavně v českém jazyce.⁸⁷

⁸² Eva Petrová, *Karel Valter* (pozn. 6), s. 53.

⁸³ Máša Valterová, *Karel Valter ostatné vzpomínky* (pozn. 10), s. 78.

⁸⁴ *Ibidem*, s. 81.

⁸⁵ Eva Petrová, *Karel Valter* (pozn. 6), s. 53.

⁸⁶ *Ibidem*, s. 66.

⁸⁷ Máša Valterová, *Karel Valter ostatné vzpomínky* (pozn. 10), s. 113.

Mezi jeho barevná díla patří kupříkladu *Tetovaný I*. Muž s kolorovaným tetováním po těle sedí na dřevěné židli a hlavu má nakloněnou dozadu. Tetování se nese v duchu námořnické tematiky a na levém prsu má hlavu z profilu. Barvy jsou v zemitých odstínech hnědé, okrové, černé, modré a červené.

Za blokem je také namalován vodovými barvami. Zobrazuje vymezený úsek koncentračního tábora za plotem. Jedná se o dvě blokové budovy táhnoucí se z pravé strany do levé, kde je v rohu vymezen volný prostor. Barevnou paletu tvoří hnědá, okrová a červená barva.

Během dne 24. 08. 1944 se uskutečnil nálet na Buchenwald, při něm bylo zabito a zraněno několik lidí. Skupina politických vězňů u Josefa Fleka společně s Karlem Valterem uspořádali tajnou pietní slavnost za zesnulé kamarády a Ernsta Thalmanna, ten byl nacisty zavražděn.⁸⁸

Nadešel den, kdy mělo dojít k transportu Valtera. Vzal si své věci, jídlo a šel do řady k ostatním. Transport se ale přerušil a zbytek se musel vrátit zpět. Velmi pozdě večer, to se prolínalo 10. 04. s 11. 04., německá elita začala prchat a odnesli si sebou vše cenné, co za tu dobu odcizili. Pro případ, že by potkali nepřítel měli u sebe rovněž papíry od vězňů, aby se mohli prokázat jako uprchlíci.⁸⁹ Organizace vězňů po odchodu Němců vyběhla do boje společně s Valterem a Tábor osvobodili. Zbylé Němce zajali a uvěznili do bloku 17.⁹⁰ Později večer přijeli Američani a gratulovali přeživším, avšak kvůli bezpečnosti museli dát tábor do karantény.⁹¹

Dopisy od jeho ženy umělce doprovázely po celou dobu v zajetí, v hlavě si je odříkával několikrát během dne, to ho uklidňovalo.⁹² V jednom takovém dopise Valterova žena napsala: „*Můj Kádlo, dnes tak krásně svítí dorůstající měsíc a hvězdy se lesknou! A přesto, že maminka i teploměr mi říkají, že je zima, voní večer jako v předjaří. Nemůžu se tomu ubránit. Voní tu jaro a basta! Já to cítím i v tom sněhu i v tom lesku hvězd. A stou vůni dýchám naději. Víím, že chci moc, když si tolik přeji Tebe, Honzu, návrat všech,*⁹³

⁸⁸ Máša Valterová, *Karel Valter ostatné vzpomínky* (pozn. 10), s. 118.

⁸⁹ *Ibidem*, s. 135.

⁹⁰ *Ibidem*, s. 136.

⁹¹ *Ibidem*, s. 138.

⁹² *Ibidem*, s. 150.

⁹³ *Ibidem*, s. 151.

zdraví, radost. Vynahradiť ti tisíckrát ztracené dny i roky. A víc ti dnes nenapišu, ačkoliv bych toho měla tolik tolik. Od Honzových příhodiček, až po příhody. Ted' už jen... pusy."⁹⁴

Na důkaz své svobody si zajatci postavili podium, které umělec nakreslil. *Stavění podia na oslavu osvobození* představuje dřevěnou konstrukci na jednom z volných prostranství. Pracují na ni 3 muži. Některé části jsou vybarveny hnědou barvou a v pozadí je náznak ostatních budov.

Kresba *Oslava* znázorňuje radost dvou mužů, kteří společně tančí a radují se. Mají na sobě pruhované oblečení a čepice. Vypadá to, jako by měli kolem těla pušky.

Přišel ten den, na který Karel Valter čekal celé ty roky. Z Domažlic přijel odvoz, a společně s bývalými zajatci nastoupili a vydali se na cestu. Přes noc se jezdit nesmělo, tak zastavili u jednoho ze statků, kde jim majitelé uvařili večeři a šli spát. Když se ráno vzbudili, pokračovalo se dál přes Jánské Lázně, až do Domažlic. Tam opět přespali a další den Valter odjel do Českých Budějovic. Po návratu domů se přivítal se svými rodiči. Poté odjel do Tábora všemi velkoryse přivítán. Valter neměl na oslavu pomyšlení, jediné, co měl na mysli, byla jeho žena a syn Honzík. Ti na něj samozřejmě čekali.⁹⁵

⁹⁴ Mária Valterová, *Karel Valter ostatné vzpomínky* (pozn. 10), s. 151.

⁹⁵ *Ibidem*, s. 190.

Život po válce

Život po válce Valter zasvětil hudbě, umělecké tvorbě a své rodině, kdy se mu později narodily další dvě dcery. Se synem Honzou a ženou trávili čas na chatě v přírodě po které se chodívali dívat a při lesních toulkách učil syna poznávat jednotlivé druhy stromů, bylin a keřů.⁹⁶ Brával sebou i potřeby k malbě, ale jak vzpomínal jeho syn, tyto malířské potřeby se zmenšily do jednoho malého náčrtníku. Chodíval ven téměř denně, až na zimní období, ty neměl příliš rád, jelikož obrazy špatně zasychaly, a proto se radši věnoval grafikám nebo kresbě.⁹⁷

Po válce v roce 1947 namaloval obraz *Sad za stavením*. V díle se zaměřil na plodící ovocné stromy a zelené keře za šedou fasádou stavby. Spodní část je dominantně zelená, ze které vyrůstají stromy s plody. Po levé straně jsou keře a dřevěné oplocení. Zbytek střední a pravé části malby tvoří budova. Obloha je modrá s nádechem žluté.

Při jedné ze svých toulek přírodou potkal také umělce Antonína Šíta, kterého učil Max Švabinský, se synem jej ve střídme míře pravidelně navštěvovali, žil totiž úplně sám v Nosetíně.⁹⁸

Mezi další přátelé, které společně během putování navštěvovali patřil Jaroslav Pešek z Malenic, Václav Rožánek z Písku a František Doležal, všichni tři se zabývali malířstvím. Grafici František Peterka z Čenkova a Miloslav Nováček ze Včelné nebo Jiří Tichý, Miroslav Horníček a také v neposlední řadě Jaromír Homolka, kterému Valter věnoval jeden ze svých uměleckých děl.⁹⁹

Tyto procházky měly po válce velmi kladný vliv na umělcovo zdraví, proto do přírody chodil téměř denně, a to i stár, ve vyšším věku. Možná, že ozdravné byly pro Valtera vždy. Se synem bloumal přírodou i ve svých posledních chvílích života, již bez svého náčrtníku vzpomínek, který jej doprovázel téměř každý den, bez malířské energie a zvědavosti, na to syn Honza vzpomínal nešťasten.¹⁰⁰

⁹⁶ Máša Valterová, *Karel Valter ve vzpomínkách* (pozn. 11), s. 7.

⁹⁷ *Ibidem*, s. 8.

⁹⁸ *Ibidem*, s. 22.

⁹⁹ *Ibidem*, s. 21.

¹⁰⁰ *Ibidem*, s. 26.

Pomineme-li tvorbu a výpravy do přírody, věnoval se nadále také výuce. Jako učitel působil na vícero školách po Jihočeském kraji. Vystavoval tehdy velmi zřídka díky režimu, ke kterému se nehlásil. To mu však nezabránilo pokračovat ve tvoření nových obrazů.¹⁰¹

Na taková školní léta s umělcem Karlem Valterem vzpomínal Jiří Švestka, bývalý žák. Švestku přijal díky babičce, která umělce znala a ukázala mu jeho kresby. Jako učitele si ho velmi chválil, místo toho, aby jej a ostatní žáky nutil do nějaké dané idee a stylu je nechal se samostatně rozvíjet, aby si sami směr našli. Valter se Švestky později sám ptal na názor ke svým vlastním obrazům. Když se jako dospělý muž odstěhoval do Francie bylo pro něj příjemným překvapením, když viděl Valterovi fotografie zde na výstavě.¹⁰²

Dalším studentem byl František Lambert, který pro něj dokonce jednou přichystal výstavu. Pod jeho vlivem vyrůstal několik let, diskutovali, malovali, chodili do přírody a poznávali krajinu. Všemi byl velmi uznáván a pro Lamberta byl inspirací, díky němuž se posunul v umění kupředu.¹⁰³

¹⁰¹ *Valter Karel*, Valter Karel – sophistica (sophisticagallery.cz), vyhledáno 27. 03. 2023.

¹⁰² Eva Petrová, *Karel Valter* (pozn. 6), s. 9.

¹⁰³ *Ibidem*, s. 11.

Dílo Karla Valtera a jeho analýza

Ve svých uměleckých začátcích, kdy preferoval ještě hudbu před malbou, se Valter věnoval skládání. Samozřejmě občas také kreslil například při cestách s Bartuškou, kde se mu zalíbila lidová malba na sklo, o tu projevovat zájem i v nadcházejících letech. Společně oba umělci také zpívali na různých místech se svou menší kapelou.¹⁰⁴

Když se přiklonil k technice sklomalby, vytvořil dílo nazvané *Vichřice*, jenž věnoval Bartuškově. Na něm je vyobrazen píšící muž společně se třemi postavami žen. Opodál je další postava muže s kloboukem držící sklenici. Tuto postavu doprovází druhý muž, taktéž s kloboukem letícím na padlém listu. Obě tyto mužské postavy představují samotného autora Karla Valtera a motiv vichřice symbolizuje zvuk hudebního nástroje.¹⁰⁵

Dalším dílem, ve kterém využil tuto techniku je cyklus *Povídky mé sestry*. Které poslal Františku Burianovi, aby se na ně podíval, jelikož plánoval pro Valtera výstavu. Nicméně umělec neměl dostatečné množství děl, a tak se s Burianem dohodl na uspořádání výstavy mladých Jihočechů. Na té byl představen umělec Karel Vopátka, Karel Štěch, Jan Mleziva, Adolf Novák a samozřejmě Valter, který si u Nezvala získal obdiv.¹⁰⁶

Zprvu se umělec začal věnovat kresbě tužkou nebo pastelem a od roku 1930 začal tíhnout ke geometrické abstrakci, ve které použil štětce, pero či tuš. Inkoustem nakreslil například díla *Mezi poli* a *Za vsí* (1947). Abstraktní krajiny jsou vyjádřeny zejména prostřednictvím rychlých tahů. Kresba *Mezi poli* má horizont výše posazený a tahy jsou krátké. Celková kompozice působí lehce. V díle *Za vsí* jsou zobrazeny domy, stromy a cesta směřující do vesnice. V geometricky orientovaných dílech se umělec nejčastěji zaměřoval na tvar kruhu a inspirací mu byla jeho vlastní zkušenost a emocionální prožitky. Jedním z těchto děl je obraz s názvem *Kompozice* (1931) o rozměrech 22x17, na němž jsou zobrazeny spirálovité linie a tvary zpodobňující kruhy a ovály, které vytváří ucelenou kompozici. Plochy jsou barevně vyplněny pomocí stříkací metody, použita byla modrá, žlutá a černá barva. Díky těmto zvoleným odstínům dílo působí chladně, až melancholicky.¹⁰⁷

¹⁰⁴ Eva Petrová, *Karel Valter* (pozn. 6), s. 15.

¹⁰⁵ Ibidem, s. 37.

¹⁰⁶ Ibidem, s. 51.

¹⁰⁷ Ibidem, s. 17.

Podobně byla zpracována stejnojmenná kresba *Kompozice* (1931), ve které umělec opět použil barvu modrou, černou a žlutou nahradil bílou. Jedná se o bílou linii ztvárnující zaoblený tvar. Ten je nakreslen na oválném tvaru tmavě modré barvy. V levém horním rohu je tužkou vykreslen černý tvar připomínající oblak. Tato kompozice se nachází na pozadí, které tvoří přechod z tmavě modré na velmi světle modrou barvu.¹⁰⁸

Další používanou kresebnou technikou bylo již zmíněné stříkání akvarelových barev na papír. V tomto období se prolínalo nanášení barev s abstraktní malířskou technikou, jenž měla za cíl dodat kresbě živost a zároveň snížit dojem geometričnosti. Jedním z takových děl je například *Maska* (1931). Se stejnou vášní, jako maloval, se také zabýval fotografií, které se věnoval již od svých dětských let. Valter vymyslel zmíněný *dvojobraz*, dvě fotografie, harmonické či neharmonické, tvořící jednu kompozici. Mezi ně patří dílo *Sníh* nebo *Tvary* z roku 1931.¹⁰⁹

Dvojobraz *Sníh* vznikl v roce 1931, jedná se o dvě fotografie nalepené na papíře vedle sebe. Je na nich bílá rozlehlá zasněžená plocha, na které je lyžař a stopy po lyžování. V pozadí je v kontrastu s plochou tmavý les. Obě fotografie byly pořízeny na stejném místě a v jediném, v čem se liší je úhel fotoaparátu. Kdy je první fotografie zešikma a druhá je standartně vodorovně. Mimo dvojobraz dělal také trojobrazy, fungují na podobný princip, jen místo dvou fotografií používá tři, jejichž obsah taktéž nemusí společně souviset. Dále se mimo jiné dopracoval k nové podobě fotogramů, dvojexpozic, fotomontáží, polyptychů, diptychů nebo triptychů. Každý papír mohl obsahovat až 15 samostatných fotografií tvořící ucelenou kompozici.¹¹⁰

V roce 1932 namaloval menší obraz *V sítinách* nesoucí se v duchu geometrické abstrakce, která je v této umělcově životní etapě stále méně uplatňována. V levém rohu je krajina zdobena rákosím a okolo něj je vodní hladina. Nad ní je velký šedý balvan. Obloha je ztvárněna šedou barvou, která jde lehce do růžova. Harmonii této kompozice narušuje střední část zobrazující 3 geometrické útvary volně plynoucí prostorem.

Obraz *Dvojice* byl namalován roku 1933. Jsou na něm dvě postavy s protáhlou tváří a krkem, přičemž pravá silueta patří muži a levá ženě. Muž, který je zcela bez vlasů má na sobě modrý šat a žena s krátkými hnědými vlasy tmavě růžový až červený. Oba lidé

¹⁰⁸ Eva Petrová, *Karel Valter* (pozn. 6), s. 14.

¹⁰⁹ *Ibidem*, s. 16.

¹¹⁰ *Ibidem*, s. 29.

sklánějí hlavy k sobě, drží se za ruku a mají zavřené oči. Nad dvojicí osob je větev jabloně s 5 plody jablek. Na tmavém pozadí je modrá skvrna.

Před příchodem války a fašismu Valter vytvořil v roce 1938 dílo s názvem *Španělsko I*. Na něm jsou namalovány dvě expresivně stylizované postavy. Za nimi je náznak třetí postavy v červené barvě, jako by byla v plamenech. Krajina v pozadí je převážně červená a doplňují ji barvy černá, žlutá a zřídka zelená. V dále, v levém rohu lze spatřit náznak města nebo vesnice a světle modré oblohy. Tímto obrazem chtěl reagovat stejně jako Picasso s obrazem *Guernika*, na válku a zabíjení nevinných lidí. Vybrané obrazy s tímto tématem *Linie* použila na svou poslední výstavu v témž roce 1938.¹¹¹

Obraz nesoucí název *Velešín* byl namalován v roce 1939 a je považován za první Valterovu krajinomalbu. Doposud krajina neměla takovou roli v umění, jako právě zde, na tomto obraze. Dílo obsahuje zelené a okrové paralelní pruhy, do kterých byla lehce vložena modrá barva. V tomto díle nejsou použity žádné konkrétní prvky či detaily a dává zcela prostor čisté krajině. Vyzdvihl dopředu pouze pár stromů.¹¹²

Jeho myšlenky a výtvarný rukopis se začal formovat v již představované skupině *Linie*, kde se v umění odrážela také poezie. Mezi jeho první díla patří *Muž s heligónem* z roku 1934 nesoucí prvky vycházející z expresionistického směru. Díky tomu víme, že Valter vyhledával řešení či základy pro vlastní malbu v období 20. let. Akcentem díla je robustní holohlavý muž v černém oděvu, který fouká do heligónu. Tváře má u toho naplněné vzduchem a v hudebním nástroji, který je předimenzován, doslova sedí. Okolo něj jsou stromy a před ním hubená ruka mávající kapesníkem.¹¹³

S přicházející válkou byla zdejší situace velice napjatá. Valter se začal přiklánět k tvorbě fotografií, dřevorytu, a především se v této etapě také zintenzivnil umělcův zájem o krajinomalbu. Při vytváření obrazů dbal na světlo a jemnou barevnost. Místo toho, aby se jeho umělecké nadání dále zdokonalovalo, byla jeho kariéra od roku 1943 pozastavena nacistickou okupací.¹¹⁴

Mezi jeho poslední dokončená díla, než byl zajat patří dřevorez z roku 1938 *Podzim*. Na obraze jsou tři postavy sedící na trávě, jeden z nich je opřený o strom a pozoruje čtvrtou mužskou postavu letící na padajícím listu. Dále dřevorez *Bouře* z roku 1939, na němž je

¹¹¹ Eva Petrová, *Karel Valter* (pozn. 6), s. 37.

¹¹² *Ibidem*, s. 43.

¹¹³ Miloslav Racek, *Karel Valter tvorba z let 1934-1975*, Hluboká nad Vltavou, 1975.

¹¹⁴ *Ibidem*

5 mužských postav, 4 sedí u stolu a dva z nich gestikulují. 5 stojí a vypadá, že se kouká ze dveří ven. Je zde i 6 osoba, žena v aktu ležící na zemi.

Z téhož roku pochází i několik stejnojmenných fotografií *Kontakty momentek*, kdy je na papír přilepeno více fotografií do různých tvarů, nebo jsou fotografie bez názvu.

I během svého zajetí se snažil věnovat umění. Používal zejména tužky, pastelky nebo tempery. Tvořil portréty vězňů zachycující jejich podobu, jak byli vyhladovělí a celkově ve špatném stavu. Dále také popraviště, zvířata, různé prostory areálu tábora nebo scény rabování.¹¹⁵

Mezi taková díla patří *Žid*, který zachycuje staršího muže lehkými tahy štětce. Torzo portrétu je vyjádřeno pouze několika střídými liniemi. *Židé při práci s kompostem*, zde je 9 postav vězňů nesoucích kompost v dřevěných bednách, poslední 2 postavy vězňů jim házejí kompost do těchto beden. *Dozorci*, tři postavy dozorců mezi sebou gestikulující. A v neposlední řadě dílo *Vstupní brána do Buchenwaldu*, jedná se o černobílé provedení. Rychlými tahy je nakreslena čelní strana s bránou koncentračního tábora a v pozadí jsou dva stromy.

Naopak mezi barevná díla z tohoto období patří *Večer za ostnatými dráty*, na kterém je ztvárněna holá, noční krajina, oživená růžovými, fialovými a zelenými odstíny. V popředí je vidět dřevěný plot s ostnatým drátem a nad ním zářící měsíc na modro černé obloze. *Zeleninová zahrada* je namalována vodovými barvami v odstínech černé, zelené, žluté, oranžové, modré, hnědé, šedé a růžové. Za černým plotem je náznak budovy a na pravé a levé straně jsou stromy a zelenina. Kresba i přes svou barevnost vnáší dojem těžkosti.

¹¹⁵ Eva Petrová, *Karel Valter* (pozn. 6), s. 53.

Poválečná krajinomalba v díle Karla Valtera

Po návratu z koncentračního tábora domů, se umělec rozhodl rozšířit svou paletu o více jasné a živé barvy.¹¹⁶ Mezi lety 1947 a 1948 lze vypočítat umělcovu snahu o kladné myšlení, které promítal do barevné škály v jeho tvorbě. Tato proměna se odrazila například v díle *Červenopeřice* zobrazující zátiší s rybou nebo dílo *Stohy*. V obou výtvarných dílech byly důležité umělcovy lehké tahy štětcem. Obraz *Stohy* představuje poetické dílo, které zachycuje typický průběh běžného dne lidí ve vesnickém prostředí, kde se střetávala příroda, lidé a stroje.¹¹⁷

Umělec začal čerpat opět z expresionismu, při němž využíval sytější barvy, které aplikoval do svých děl. Postupoval krok za krokem, začínaje jednoduchými tvary, které se podobaly lidové malbě. Pozornost plně zaměřil na barvy a odstíny, s nimiž experimentoval. Ty se staly jasnými, velmi bohatými, výraznými a sytými. Valter se zaměřoval na vybrané barvy, které utvářely samotnou kompozici obrazu. Formoval tak svůj rukopis ovlivněn okolními vlivy.¹¹⁸ Byly to pro něj významné kroky, protože v průběhu 50. let 20. století spíše zpracovával malbu na skle, kdy maloval siluety lidí, v již zmíněném expresionistickém pojetí.¹¹⁹

Po válce se pozvolna začal tématicky vracet k přírodě a krajině. Změnil svůj pohled vnímání tak, že hleděl na krajinu jako na jednotlivý aspekt, dával přednost dění okolo ní, těžké technice na polích a na různou lidskou činnost, která po sobě zanechala stopy. Tento lidský akt nebral, jako útok na přírodu, ale jako jednotný přirozený celek. Stejným způsobem toto sjednocení projevil ve své tvorbě. Kreslil ji jako harmonickou kompozici, která k sobě patří, žijící ve vzájemné symbióze. Svými barvami se snažil o zachycení pohybu, tím propůjčil obrazu jasnou dynamiku a divokost. Konec 50. let 20. století byl přelomem, kdy Valter hledal novou cestu, která jej vedla k tomu, že barva byla stále intenzivnější a výraznější. Na díle *Vybírání brambor u Nadějínova* se objevují první náznaky nadcházejícího umělcova vnímání. Jeho práci charakterizovalo dynamické a smyslné nanášení barev, především za pomoci špachtlí.¹²⁰

¹¹⁶ Eva Petrová, *Karel Valter* (pozn. 6), s. 66.

¹¹⁷ *Ibidem*, s. 69.

¹¹⁸ Miloslav Racek, *Karel Valter tvorba z let 1934-1975* (pozn. 113).

¹¹⁹ Richard Drury, *Karel Valter – ve volné přírodě*, https://www.auctions-art.cz/gallery_text.php?lang=cz&id_vystavy=62, vyhledáno 15. 04. 2023

¹²⁰ Miloslav Racek, *Karel Valter tvorba z let 1934-1975* (pozn. 113).

Tato interakce je klíčovým prvkem lyrické abstrakce. Umělcovo vnímání mu napomáhalo k další proměně, která započala okolo roku 1963, ne však jen na poli uměleckém ale také emočním.¹²¹

Miloslav Racek o umělcově proměně psal následovně: „*Karel Valter tehdy také pochopil sebe sama, porozuměl svému malířskému charakteru a dal mu volný průchod v malířském vyjádření. Uvolnil se, zbavil se některých zábran a předsudků, přestal mít ostych před obrazem a přílišnou odpovědnost z jeho dokončení. Začal spoléhat na bezprostřednost vyjádření svých niterných představ a úvah o světě, životě člověka a přírody. Uvědomil si, že se dosud příliš soustředil na interpretaci charakteru a forem krajiny a že mu unikala její život, to, co v ní od věků přetrvává a co v ní prchavě, třeba jen na okamžik, žije.*“¹²²

Zlom nastal v 60. letech, kdy Valterova tvorba dozrála do jeho vlastní osobní podoby lyrické krajinomalby a zároveň se stala jeho hlavním tématem.¹²³ Během tohoto období začal umisťovat horizont více k horní části plátna, aby měl více místa pro reprezentaci krajiny. Nevybíral si již rozsáhlou plochu přírody, ale pouze její konkrétní části. Mezi jeho nejoblíbenější téma patřilo pole, jím inspirovaný namaloval několik nadcházejících děl. *Slunce a pole* (1962), *Pole a stroj* (1963), *Pole s měsícem* (1965), *Pole a kovový pták* (1965), *Pole v kopcích* (1965), *Pole se stádem* (1965), *Pole při sklizni*, *Políčko se strojem* (1974), nebo *Žitné pole*. Tento motiv preferoval, jelikož se neustále obměňoval, objevovali se zde jak lidé, tak i zvířata a bylo centrem každodenní lidské činnosti a nevyčerpatelné inspirace.¹²⁴

Žitné pole (80. léta 20. století) představuje ležérně zbarvenou krajinu v hnědé, okrové a světle žluté barvě. Spodní část obrazu je tmavě hnědá, následuje okrová vrstva, růžové pruhy tvořící výraznou středovou část, větší část žlutého žita a okrová obloha. Tahy štětcem jsou jasně viditelné a harmonické s celou kompozicí.

Následně se jeho pozornost více zaměřila na Kaplicko než na Táborsko. Když lidé opouštěli tuto oblast, příroda začala postupovat vpřed a pohlcovat zbytek opuštěných cest a vesnic. Myšlenky doprovázející tyto proměny jej nutily tvořit více poetická, nejdříve temperou, později olejomalbou, zhotovená díla. Ta propojovala realitu různých forem

¹²¹ Miloslav Racek, *Karel Valter tvorba z let 1934-1975* (pozn. 113).

¹²² *Ibidem*.

¹²³ Richard Drury, *Karel Valter – ve volné přírodě*, https://www.auctions-art.cz/gallery_text.php?lang=cz&id_vystavy=62, vyhledáno 15. 04. 2023

¹²⁴ Eva Petrová, *Karel Valter* (pozn. 6), s. 79.

života s přírodou.¹²⁵ Kaplice a široké okolí jej velice přitahovalo, příroda zde byla divoká, energetická a obsahovala tolik vjemů a podnětů, které Valter nemohl nechat bez povšimnutí. Přesně takovou podobu krajiny maloval nejraději, žijící si vlastním životem.¹²⁶

Přítel, Norbert Frýd, komentoval Valterovy obrazy slovy, že působí ponuře vyzářující subjektivní trpkost. Tvorbu umělec obhájil následovně: „*To by bylo dlouhé vysvětlování, proč jsem tenkrát dělal tmavé obrazy, kde věci tajně žhnuly. Znamenalo by mluvit o tom, jak jsem hledal možnost vyjádřit něco víc než to, co vidím z krajiny. Jednalo se právě o obrazy z Kaplicka, kdy dlouhým pobýváním jsem začal víc chápat jeho vnitřní podstatu, šel jsem tak daleko, že jsem sestoupil až do pravěku Kaplicka. Barvy mi nediktovala hořkost, ale můj postoj ke krajině. A všudypřítomná tajemnost pravěku mi diktovala žhoucí barvy.*“¹²⁷

Stále zachovával svůj pohled na krajinu tak, jak mu jeho oči prezentovali, avšak postupně začal vnímat její emocionální hloubku a snažil se nahlédnout, až do její podstaty. Plátna si přizpůsoboval především na šířku, aby mohl zachytit rozsáhlejší úsek krajiny. Tento jedinečný pohled na přírodu nabízel nekonečné možnosti pro tvorbu, a tak neexistovaly dva obrazy z toho samého místa, které by vypadaly stejně.¹²⁸

V této významné fázi tvorby Karel Valter vytvořil následující díla. V roce 1957 namaloval obraz *Koník* technikou kvaš na papíře. Jak název napovídá, zobrazuje podobiznu hnědého koně zapřaženého do bran pasoucího se na zelené louce, na které jsou patrné stopy po kolech. Do popředí se letmo dostává pozornosti obilí. V pozadí na pravé straně je velká hromada sena a na levé straně je vesnice se sadem. Malíř zde použil odstíny v modré, žluté, hnědé a zelené barvě, která je zde dominantní.

V tom samém roce 1957 namaloval Valter temperou dílo s názvem *Malče u Kaplice*. Obraz zachytil pohled na začátek vesnice, kudy vede bílá písčitá cesta. V pravé části obrazu je zelená louka a naproti ní, v levé části, je dům s hnědo oranžovou fasádou. V pozadí na cestě v zatáčce je muž s dvojspřežím hnědých koní. Okolo nich se nacházejí bílé domy s hnědými ploty a vlevo strom s poskládaným dřevem. Obloha je světle modrá.

¹²⁵ Miloslav Racek, *Karel Valter tvorba z let 1934-1975* (pozn. 113).

¹²⁶ Eva Petrová, *Karel Valter* (pozn. 6), s. 93.

¹²⁷ *Ibidem*, s. 93.

¹²⁸ *Ibidem*, s. 79.

Malíř použil barvy modré, hnědé, žluté a zelené evokující dojem jara či léta. Tyto barvy nanášel štětcem pomocí jak delších, tak velmi krátkých tahů.

Zde se nyní zaměřím na výběr několika obrazů z tohoto období, na kterých lze vypořádat Valterovo umělecké chápání a přiblížení k lyrické abstrakci. Uplatnil zde například jeden z jeho důležitých námětů, a to lidskou činnost v přírodě či pole.

Mezi ně patří obraz s názvem *Krajina s traktorem*, olejomalba z roku 1958. Zobrazuje modrý traktor s vlečkou, na které je pes. Společně jedou po poli, jehož levá část má fialovo oranžový odstín a pravý úsek je žlutý s doplňky zelené. Pozadí je v barvě, hnědé, černé, zelené a bílé. Celá scenerie evokuje východ slunce, což potvrzuje i červeno modrá obloha. Na obraze lze spatřit tahy štětcem a překrývání různých barev. Rukopis je místy zrychlený, až uspěchaný, což tahům dodává dynamiku a pohyb. Umělec nevedl své tahy pouze jednosměrně, nýbrž využíval směrů více.

Tento obraz je jedním z mnoha příkladů Valterové umělecké proměny, kdy se pokusil o propojení pohybu a barvy. A zcela se vyhradil proti hledání ve prospěch reality. Na konci 50. let 20. století byl nedílnou součástí tvorby poetický obsah a senzitivní kontrast hmoty, který v díle divák také spatřil.¹²⁹

Dalším je *Noční Výmlat* (1958) zachycuje noční mlácení obilí za intenzivního umělého osvětlení. Na levé straně jsou stroje na obilí, žebříňáky a vpravo vysoký stoh slámy. Louka v popředí je tmavě zelená, střední pruh je sytější a zářivě žlutý lákající naši pozornost a obloha je tmavě modrá. Ve středním pruhu je část černá, ta znázorňuje hloubku noci za světly.

Pastel na papíře s názvem *Klení* (1960). Krajina je ztvárněna s určitou expresivitou, tahy pastelem jsou zřetelně viditelné, jelikož byl použit velmi agresivní rukopis. Barvy, zejména žlutá a červená, použité na polní plochy, působí zářivě živým dojmem. Převážně díky sytější černých a širokých linií lemujících vymezené úseky. Další použité barvy jsou hnědá, zelená a světle modrá.

Dalším uměleckým dílem je dřevorez *Zimní kytice* (1960). Svazek květin je umístěn ve váze uprostřed místnosti, která je letmo naznačena oknem a skříní.

¹²⁹ Miloslav Racek, *Karel Valter tvorba z let 1934-1975* (pozn. 113).

Olejomalba *Křižovatka* (1961). Zobrazuje scénu s dvěma malými skupinami v popředí jsou dva muži v čepicích a naproti nim stojí žena v červených šatech. Opodál stojí další dvě ženy v šátcích. Kolem cesty je tmavá zeleň, pole a v pravém horní rohu modré budovy. Dominují zde dvě hlavní barvy, a to růžová a zelená. Vedlejší je modrá a oranžová. Na díle jsou vidět stopy po míchání a zakrývání barev, především na křižovatce. Rukopis je mnohem klidnější a umírněnější než v předešlých dílech.

Z roku 1962 pochází *Jihočeská krajina* zhotovená temperami na papíře. Krajina je charakterizována velkými kopci s plochami v hnědých, černých, a zelených barvách. Dvě prostřední pole jsou doplněna decentními červenými, bílými, zelenými a žlutými barvami. Na hnědorůžové obloze je růžovo modrý srp měsíce. Celková kompozice působí tmavším, poněkud melancholickým dojmem.

Kaplicko (1963), pastel na papíře obsahuje pouze dvě barvy, zelenou a růžovou na bílém pozadí. Rukopis je poměrně uvolněný a lehký. Umělec ve zkratce znázornil okolí města Kaplice a vyvaroval se veškerých zbytečných detailů. Oproti zmíněným dílům, tato kresba působí minimalisticky.

Jeden z nejlepších příkladů, kde jde vidět Valterovo nanášení barev, je *Meliorace* z roku 1963. Jedná se o olej na plátně o velikosti 93x122 cm. Barvy jsou na sebe natírány špachtlí a tvoří vrstvy. Na některých těchto místech jsou patrné jemné krakely, společně tvoří zajímavou strukturu. Uprostřed tmavé krajiny je hořící ohniště, to je doplněno černými tahy okolo. Velmi zajímavým prvkem je slunce na obloze, okolo něj je barva uhlazenější než na zbytku obrazu. Kromě černé použil malíř také bílou, červenou a pouze ve dvou malých tazích fialovou.

Pole a stroj (1963) je dílo, na které Valter použil kombinovanou techniku na papíře. Pohyb ruky je opět energický a nezávislý na směru. Zem je tmavá v barvách černé a červené, při pečlivém pozorování v ní najdeme červený traktor, který lze ze začátku lehce přehlédnout. Taktéž na pravé straně pole je na první pohled nezřetelný náznak lidské postavy. Komplikovanému popředí konkuruje vrchní část, která je patrně jednodušší. Na modrém pozadí je stroj na seno, žlutá kupka sena a malá bílá budova s červenou střechou.

V barevných strukturách děl se odráží podobnost struktury kubistických umělců. Další Valterová transformace nastala okolo roku 1963, kdy díla vyžadovala podnět a sjednocení jednotlivých prvků.¹³⁰

Z roku 1966 pochází obraz *Křídlaté pole*. Toto dílo disponuje omezenou barevnou škálou modré, žluté a okrové. Dominantní část představuje hrubě nanášené okrové pole a druhým úsekem je světle modrá obloha nanesená špachtlí. Ve středu je žluto bílý útvar připomínající dva páry křídel vyšrafované rytím. Celková kompozice působí díky rukopisu umělce neupraveně a divoce.

Provanutí (1967), zeleno modré pozadí plátna s modrými a bílými skvrny je doplněno 8 širokými pásy černé a žluté barvy. První 2 jsou v levém spodním rohu, z nich vyrůstají zbylé pruhy tvořící vějíř. Okraje obrazu jsou tmavší a plynule se barva zesvětluje až do středu díla.

Krajina v říjnu z roku 1967 je plátno s vysoce posazeným horizontem. Ve spodní části jsou diagonálně namalovány žlaby a z horní části zde dopadají sluneční paprsky. Mimo nich je v tomto úseku jasně žluté pole a kopce. Kompozice je harmonicky sladěna do odstínů hnědé a okrové.

Krajinomalba *Podzim* pochází z roku 1968. Je na ní podzimní krajina v šedé, okrové a zelené barvě. Spodní bílá část představuje vodu s odrážejícím se odrazem. Na pravé straně nad hladinou je louka se zeleným lesem zdobícího modré kruhovitě tvary. Na levé straně od lesa jsou listnaté stromy v šedé a okrové barvě, mezi nimi se nachází domy a louky. Obloha je bílá s šedými tóny.

Návraty z luk II. (1969). V této abstraktní kompozici převažuje černá a růžová barva vyplňující takřka celou plochu černého podkladu. Na růžové části obrazu se vyskytuje bezpočet tenkých černých čar, z větší části vertikální, které zobrazují travu. Jejich součástí je několik různých kroužků představující květy. Ty jsou vyplněny bílou, okrovou nebo žlutou barvou. Na pravém okraji jsou hrubší čáry znázorňující padající květy. V dolní polovině obrazu je 15 bílo zelených tahů ve tvaru srpu a pod nimi černý nepravidelný pruh, který je součástí podkladu. Horní část je o něco zajímavější, jelikož umělec využil expresivních růžových tahů přecházejících do černé barvy.

¹³⁰ Miloslav Racek, *Karel Valter tvorba z let 1934-1975* (pozn. 113).

Návraty z luk III. (1969). Na tomto bílo krémovém pozadí jsou namalovány stylizované květiny a traviny jdoucí přes celou plochu obrazu. Rostliny mají různý tvar i barvy, květy jsou široce rozevřené a okolo se vyskytují dlouhá stébla trav, která jsou po své délce zdobena horizontálními čarami. Je zde barva modrá, žlutá, červená, růžová a černá. Toto bohaté seskupení se shlukuje do středu obrazu, kde dominuje velký černý flek.

Díky vymezení určitého úseku v krajině můžeme nahlédnout do Valterovy vlastní, osobité interpretace sebe sama, díky čemuž se toto dílo tolik odchyluje od již představených, kdy umělcovu pozornost upoutaly detaily. To, co shledáváme jako společné, je opět vrstvení barev a rytiny. V dílech si umělec pohrává s barevností a díky čemuž obrazy působí na člověka, až esotericky.

Tato Valterova umělecká etapa patřila mezi ty nejdůležitější. Během tvorby těchto děl se horizont zmenšil nebo zcela zmizel. Přikláněl se, k již zmíněným detailům, či hře s temperou a jejím vrstvením. Barevná škála se skládala převážně z jasnějších a sytějších odstínů, ačkoliv se rovněž nebál použít barvy zemitější. To vše doprovázelo jeho poetické pojetí lyrické krajiny.

Všechny jeho cesty přírodou doprovázel náčrtník ukrývající veškeré jeho pohnutky, poznámky, vzpomínky, rozjímání, a také náčrty, motivy, skici, kresby či hotová barevná díla. Zaznamenával si také své zážitky, co kde viděl, jako rostliny a jejich názvy, vesnice, například navštívil Čičovice, Nadějkov, Radešice, Řemíčov, Vrátkov či Pohnání. Jakou barvu bude chtít použít či jak se zrovna v tu danou chvíli cítil.¹³¹

Díky tomuto skicáři máme cenné poznatky o umělcových myšlenkových procesech. V něm dále poznamenal, že právě obraz *Křídlaté pole* (1966) byl pro něj zcela klíčovým dílem. Barevně velmi střídmý, na bázi hnědé krajiny, do které je opět ryto koncem štětce a modrého nebe bez oblaků. Každý takový obraz byl odrazem čehosi nového a jedinečného a každý byl zcela odlišný. Mezitím na dílech jako je *Podchod luk* z roku 1971 můžeme naopak vidět zájem o živé barvy, kde má hlavní zastoupení modrá a zelená. Tyto barvy také dominují v obraze *Na kopcích* nebo *Brána lesa*. Naprostým opakem je *Krajina s kameny* z roku 1971, kde nás zaujme přítomnost červené barvy s černými kameny, které doplňuje jemný nádech růžové a modré značící vodu.¹³²

¹³¹ Eva Petrová, *Karel Valter* (pozn. 6), s. 101.

¹³² *Ibidem*, s. 113.

Když se vrátil zpět do Tábora zaměřil se na krajinu tohoto regionu. Orientoval se na opuštěná a chudobou postižená místa, která zachycoval pomocí melancholicky odměřených barev. Stavbu obrazu oživil nepravidelnou strukturou, kterou autor vytvořil pomocí temper a štětce. Přesněji nanášel vrstvy barev, do kterých vyhloubil tenké linie a škrábal vrypy. Jelikož se ke svým obrazům několikrát vracel, vznikly poeticky neplánované vrstvy a přechody barev a struktur. Autor fungoval na bázi své vlastní představivosti, náhody a neustále se vracel k navštěvovaným místům. Ovšem Valterova příroda nemusela působit jen divoce, uměla být i velmi jemná. Do děl vkládal sebemenší detaily ptáků, hmyzu, rostlin či větru. Objevoval nové a viděl, jak vše v přírodě společně tvořilo jednotný celek, ta pro něj byla nevyčerpatelnou múzou.¹³³

Příkladem obrazu s jemným provedením je například akryl na plátně s názvem *Po odkvětu* (1985), barvy jsou zde klidné a umírněné v podobě černé, bílé a okrové. Obraz je pomyslně rozdělen na tři části, spodní je černá s bílými prvky, druhá je okrová s tmavě okrovými, žlutými a bílými prvky a poslední je světle okrová, až bílá s šedými elementy. Pravý okraj zdobí bílá barva ve tvaru mraku. Tyto příklady nám potvrzují, že Valterova díla patří jak mezi ta živá plná barev, tak decentní a klidná.

Jeho mnohostranné nadání se neustále rozvíjelo, až do konce jeho tvorby. Našel zalíbení v technikách linorytu, dřevořezu, v suché jehle a obměňoval s nimi akvarely, tempery nebo pastel. V 60. letech 20. století ho mimo jiné zaujal papírotisk, jeho fantazie a představy se staly býti nekonečným pohonem kupředu. Svým papírotiskům věnoval také samostatnou výstavu. Tvary si pro tisk vytvářel sám a k němu používal černý papír dovolující vystoupit ostatním barvám do popředí. Mezi taková Valterova díla patří *na dvoře* z roku 1969, *Stádo s pastýřem* a *Zvonek* pocházející z roku 1970.¹³⁴

Z téhož roku pochází obraz *Na kopcích* (1970). Tento abstraktní krajinný motiv tvoří červené, bílé a zelené traviny, rostlinný útvar, oranžové pole s černými skvrny, černé pole s okrovými skvrny. Jsou zde fialové útvary připomínající padající listy a stylizované přírodní byliny. Bledě modrou oblohu zdobí hejno ptáků, přičemž v levém horním rohu je černý pták a vpravo je stylizovaný druhý červený pták s bílými křídly. Jeho tělo zdobí silný nános barvy v horizontálním tahu.

¹³³ Miloslav Racek, *Karel Valter tvorba z let 1934-1975* (pozn. 113).

¹³⁴ Eva Petrová, *Karel Valter* (pozn. 6), s. 129.

I přestože byl hrdý na svou rodnou krajinu v Jihočeském kraji, nebránil se rovněž poznat zahraniční krajiny. Přece jen i zde našel inspiraci pro svou tvorbu, tyto cesty a své zážitky poté zvětšil temperami. Těžil jak z minulosti, tak ze současných děl a umělců.

Kontakt s originálním dílem byl pro něj klíčový a všechny své poznatky pečlivě zapisoval do svého náčrtníku. V roce 1979 si zapsal poznámky týkající se Picassa, Schieleho, Rembrandta, Giacomettiho nebo Dürera, na které se šel podívat do vídeňského Uměleckohistorického muzea. Valter si mimo jiné oblíbil stát Estonsko, Litvu nebo Lotyšsko, kde byl zcela pohlcen mořem, lagunami a kamenným pobřežím. A v roce 1965 odcestoval do Francie a Belgie, taktéž si cestou poznamenal sebemenší detaily spojené jak s uměním a architekturou, tak obyvateli těchto zemí.¹³⁵ Středomořskými státy byl okouzlen, v Itálii a Řecku, kde dny bývaly zalité sluncem obdivoval architekturu a floru. Navštívil slavné Pompeje a vykopávky, maloval zářivé dny u moře doprovázející skály a pahorkatiny.¹³⁶ Svou pozornost nevěnoval pouze známým destinacím, zajímaly ho stavby i vcelku obyčejné, kde žili běžní lidé. Své zážitky ztvárnil do papírotisku, krajiny a budovy doprovázejícího jej po cestách cizích měst. Bylo to zcela úplně něco jiného a nového, lidé jezdili na oslech, na moři pluly plachetnice. Byly to lesy versus plantáže, moře versus rybníky, pole versus pláže. Rozmanitost byla nepřehlédnutelná, a díky tomu si Valter uvědomoval specifické rysy svého Jihočeského kraje.¹³⁷

Jedním z obrazů inspirovaný zahraničím je *Chile 30* z roku 1974, technika koláž a tempera na papíře. V popředí pobřeží je moře s příbojem, ledovce a skály, mezi nimi bílá mušle a červená hvězdice. Spodní polovina díla je v barvách bílé, černé, hnědé a šedé. Horní část tvoří tmavě modrá obloha se stylizovanými slunečními paprsky. Na tomto díle si umělec vyhrál, přiložil důležitost detailům a nechal skrz sebe hovořit emoce a svou vlastní zkušenost s mořským krajem.

Během roku 1972 se přestal věnovat škole a učení a odešel do důchodu rozhodnut se naplno ponořit do vytváření nových děl. Mimo obrazů se také nadále věnoval hudbě a v roce 1974 složil trio pro hudební nástroje fagot a klarinet a pokračoval se skládáním, až do 80 let. 20. století. Vedle hudby také nadále cestoval krajinou se svým náčrtníkem,

¹³⁵ Eva Petrová, *Karel Valter* (pozn. 6), s. 137.

¹³⁶ *Ibidem*, s. 138.

¹³⁷ *Ibidem*, s. 139.

některá místa se mu natolik zalíbila, že jim věnoval jeden celý náčrtník, jako byl například Vratkov.¹³⁸

V roce 1972 vytvořil malbu *Krajina s keři*. Toto abstraktní dílo bylo namalováno převážně zelenou a hnědou barvou. Jedná se o pohled na krajinu s vysoce postaveným horizontem. Spodní část obrazu tvoří oplocení, zelené louky, keře a stromy rozdílných odstínů. V pozadí je hustý, tmavě zelený les, jenž obklopuje hnědá pole a obloha je světle modrá. Ačkoliv to na první pohled nevypadá, tak dílo disponuje menším počtem detailů. Ty se nacházejí v podobě umělcových tahů okolo oplocení, stromů, nebo na loukách představující zoranou půdu.

Olej na plátně s názvem *Mladé obilí* (1973) byl vytvořen v jasně zářivých barvách žluté a zelené. Není zde horizont, a tak se kompozice zaměřuje pouze na obilí. Popředí tvoří tři černé útvary a mezi nimi je jeden světlý a kulatý připomínající rostlinu. Ve střední části je široký, zelený obdélník doplněn svislými tvary představující ono mladé obilí. Horní úsek je jasně žlutý a představuje vrch obilí. Zde svou uměleckou řeč nechal vést zcela spontánně.

Obraz *Kaplicko* (1974) zobrazuje sytě oranžovou krajinu s černými stromy. Jen zřídka se vyskytuje barva zelená, která je ve spodní části obrazu. Na této ploše se pase tur domácí. Horizont je opět posazen v horní části a okrové nebe tvoří tenký nepravidelný pruh.

V obraze *Kamenná rezervace* (1977) se naskýtá pohled z výšky na šedo zelenou krajinu obklopenou kameny a větší skálou na pravé straně, po kterých se line světle modrá linie. Tuto plochu rovněž zvýrazňuje širší černá linie. Za ní je v pozadí náznak trávy ve světle žlutém odstínu. Horní úsek obrazu tvoří obloha v bílé, šedé a modré barvě. Toto nebe doplňuje západ slunce znázorněné růžovou barvou v pravém horním rohu.

Figuranti z roku 1975. V této abstraktně pojaté krajině s expresivním nádechem je zorané pole, na kterém stojí 3 lidské postavy. Dvě stojí u stativu a třetí drží v ruce zaměřovací tyč. U osob na levé straně stojí zaparkovaný šedo modrý karavan. Na pravé straně je zelená louka s menším rybníkem. Obloha se poté táhne z pravé části do levé, kde zabírá větší plochu plátna. Ze všech částí tohoto obrazu je nejvíce propracované hnědé pole s lidmi, jenž je hlavní myšlenkou autora.

¹³⁸ Eva Petrová, *Karel Valter* (pozn. 6), s. 151.

Dalším významným umělcovým místem bylo Kaliště, rodné místo Gustava Mahlera slavného hudebního skladatele, jehož práci Valter velmi dobře znal. Nešlo mu tentokrát o hudbu, ale o to, aby ztvárnil krajinu, která doprovázela tohoto umělce. Sám přiznal, že nevěděl, kde začít, nenašel nic, u čeho by se pozastavil a inspirovalo by ho. Až jednoho dne našel rozdělané pole od strojů, u něj dva skleníky se salátem a linií překrásných květů karafiátů. Jakmile se vrátil domů, okamžitě začal malovat, lehce, zcela přirozeně a jedno z nejvýznamnějších umělcových děl bylo dokončeno takřka za 20 minut. Tímto polem byl zcela pohlcen a vize hotového díla přišla téměř okamžitě. Použil tmavé, syté odstíny, černou, fialovou, modrou, zářivě bílou a červenou barvu.¹³⁹ Obraz *Krajina u Kaliště* (1981) zachycuje zorané pole s dvěma menšími stavbami potažené igelitem, podobou připomínají skleníky. Ty byly určené na pěstování salátu. Na levé straně je rozkvetlá řada červených karafiátů a v pozadí stromy.

„Jsme sami na cestě, nitro, bolesti i touhy, a to jsou ty hodnoty, které určují obsah i formu obrazu.“¹⁴⁰

Když neskládal hudbu nebo necestoval krajinou, věnoval se například grafice, dřevořezbě, suché jehle nebo leptu. Témata, která využíval při zmíněných technikách nebyla odlišná od těch, jenž jsme mohli spatřit v jeho obrazech. V jednom z jeho cyklů papírotisku se zaměřil na téma arktické krajiny. Sám umělec tato zákoutí nikdy nenavštívil, ale nechal se inspirovat knihou, kterou si četl v teplých slunných dnech. Jednalo se o 7 listů *Arktického cyklu* metodou papírotisku.¹⁴¹

V roce 1987 vytvořil dřevoryt s názvem *PF 1988*. Po středu se linou 2 žebříkovité útvary a několik lián, ze kterých rozkvétají květy. Po okrajích je abstraktní rostlinný motiv.

Mezi jeho pozdní tvorbu, ačkoliv byl stále velmi aktivním umělcem, se řadí *Myší díra*, *Balvan*, *Zátiší v lese*, *Borovice*, *Na zaniklé vsi Přední Kruhová*, *Větvičky nebo Cesta s kameny*. Ani ve vysokém věku se neodchýlil od přírody a nadále v ní proplouval a objevoval nové tváře. Rovněž místa, která navštěvoval pravidelně se měnila.¹⁴² Jedním takovým místem byla zaprášená cesta, které dělala společnost lípa. Valter tudy chodil několik let, až si jí najednou povšimnul a namaloval obraz *V ohbí cesty*.¹⁴³

¹³⁹ Eva Petrová, *Karel Valter* (pozn. 6), s. 174.

¹⁴⁰ Ibidem, s. 174.

¹⁴¹ Ibidem, s. 158.

¹⁴² Ibidem, s. 227.

¹⁴³ Ibidem, s. 251.

Příroda byla zcela pravým opakem toho, co představuje slovo neproměnlivá. Viděl v ní mnohem více, jak sám tvrdil: „Říkám s přírodou, čímž myslím něco víc než samotnou krajinu, neboť tím se dotýkám všech mně pochopitelných i nepochopitelných vnitřních vztahů, které jsou v přírodě ukryté, jsou hlouběji vsazené a dávají bohatší odpověď na náš život, jeho hodnotu a jeho tajemnost. A ta má nejbliže k poetizaci veškerého dění, jemuž jsem při svých toulkách přírodou vždy podlehl.“¹⁴⁴

To nám ukazuje, že se o přírodu nikdy nezajímal konzervativně a nepřikláněl se k popisu toho, co viděl. Jeho cílem bylo proniknout do podstaty samotné přírody.¹⁴⁵

K propojení Valtera s přírodou přispěla především krajina Kaplicka a okolí. Díky ní se stal součástí přírody, pevně s ní spojený. Nedíval se na přírodu, ale do přírody, skrz to vídající její pravou podstatu. Bohužel na přelomu 90 let umělec nepokračoval ve tvorbě papírotisku, tato technika se pro něj stala býti po fyzické stránce velmi těžká. Naopak pokračoval v práci tam, kde mu to síly dovolily. Především ve svých náčrtnících, těch byla opravdu spousta, zmínil v něm i své ubývající síly, avšak že procházky stále zvládal, i když se jejich vzdálenost umírnila. „*Propůjčujeme naše vědomí stromům, keřům – všemu co roste.*“¹⁴⁶

Přikláněl se k práci s pastelem, používal akvarelové i olejové barvy a nevynechal ani tuš. Práci s tuší můžeme vidět na díle *Vstupující příroda* z roku 1997, *Uléhání na noc* patřilo mezi jeho oblíbená a pro něj hluboce významná díla, dále *Měření*, *Při cestě* nebo *Zahrada* namalována 1999.¹⁴⁷ Každé z děl bylo bohatě zbarvené, malíř byl vášnivým koloristou a toto zapálení mu vydrželo do konce jeho života. Barva byla pro něj zcela zásadním faktorem. Například u zmíněného díla *Uléhání na noc* uplatňuje hru s tmavě modrou barvou a hejnem ptáčků tvořící živou kompozici.¹⁴⁸

V roce 2003 vznikla další dvě významná pozdní díla, a to *Strom* a *Zahrada*, obě barevné kresby byly zhotoveny tužkou a objevily se roku 2005 v časopise *Umělecké besedy*. Jen málokdo by si připustil, že měl umělec problém se zrakem, když tato díla kreslil.¹⁴⁹

¹⁴⁴ Eva Petrová, *Karel Valter* (pozn. 6), s. 236.

¹⁴⁵ Karel Valter, Jiří Valoch, *Zasloužilý umělec Karel Valter obrazy/kresby/fotografie/grafika*, Brno, 1987.

¹⁴⁶ Eva Petrová, *Karel Valter* (pozn. 6), s. 236.

¹⁴⁷ *Ibidem*, s. 285.

¹⁴⁸ *Ibidem*, s. 291.

¹⁴⁹ *Ibidem*, s. 296.

Karel Valter se účastnil několika výstav, některé měl i samostatně a vyhrál mnoho soutěží. Měl celkem 88 samostatných výstav především v okolí Jihočeského kraje, 140 společných výstav s dalšími umělci i mimo kraj, například v Brně, a také 4 v zahraničí.¹⁵⁰ Jedna z jeho nejvýznamnějších výstav se uskutečnila v roce 1999 k umělcovým 90 narozeninám v Českém Krumlově v centru Egon Schiele Art.¹⁵¹

Zde nechal vystavit druhý stejnojmenný obraz již zmíněného díla *Zahrada*, jednalo se o její sekundární verzi namalovanou v roce 2000, která patří mezi poslední umělcova vytvořená díla.¹⁵²

V roce 2005 byl Valter součástí další výstavy v Galerii České pojišťovny, to mu bylo 95 let. Vystavil fotografie pořízené převážně před obdobím války a kresby z 60. – 80. let. A v tom samém roce byla jeho díla součástí pasáže Obecního domu v Praze, Avantgardy o mnoha médiích: Josef Bartuška a skupina *Linie*.¹⁵³ Mezi lety 1949 až 1973 vyhrál 5 soutěží, celostátní soutěž o novou vesnici, 15. a 20. výročí ČSSR, 40. výročí KSČ a soutěž na výzdobu muzea revolučního hnutí v Českých Budějovicích.¹⁵⁴

¹⁵⁰ Václav Cílek, *Karel Valter – Jistý druh světla*, <https://www.iumeni.cz/clanky-recenze/umeni-a-design/20-10-2015-karel-valter-jisty-druh-svetla/>, vyhledáno 25. 04. 2023.

¹⁵¹ Ludvík Kundera, *On sám Karel Valter*, <https://www.cesi.sk/bes/01/02/valter.pdf>, vyhledáno 04. 04. 2023.

¹⁵² Eva Petrová, *Karel Valter* (pozn. 6), s. 285.

¹⁵³ *Ibidem* 296.

¹⁵⁴ Miloslav Racek, *Karel Valter tvorba z let 1934-1975* (pozn. 113).

Lyrická abstrakce v díle Karla Valtera, Jiřího Johna a Oldřicha Smutného

Jiří John byl pražským umělcem zabývajícím se kresbou, grafikou, malbou a ilustrací. Narodil se 1923 v Třešti a zemřel v Praze 1972. Jeho tvorba byla ze začátku umírněná a pestřejším barvám se vyhýbal. Ve svých dílech, na rozdíl od Karla Valtera, neztvárňoval postavy lidí a věnoval se spíše čistě přírodním jevům a prvkům. Z přírody se později díky zkušenosti s archeologií přesouval na specifitější úsek krajiny, a to byly vrstvy zeminy a vše, co se odehrávalo pod zemí. Při svých studiích se obrátil k magickému realismu Zrzavého. Na konci 50. let 20. století přešel jeho zájem o námět z venkova do města, přičemž svou barevnou paletu více redukoval a používal odstíny modré a šedé. Pomalu se začínal přiklánět k formalismu a z něj přestupoval dále k poetismu. Nezabýval se detaily, spíše obecným pohledem na krajinu. Kolem 1. poloviny 60. let 20. století se paleta barev opět změnila a nabrala na barevnosti a jasu, díky tomu se Johnův poetismus mohl více rozvinout. Ve 2. polovině jeho tvorba začala působit hrubě a nabírala na napínavosti díky umělcovému zdravotnímu stavu, kterým se nechal zcela ovlivnit. Na začátku 70. let se zcela obrátila, díky závažné nemoci, na základní pomůcky, jako bylo například pero, a díla postupně svým obsahem ztrácela na živosti. Vybíral si melancholická témata jako je zima, chlad či nemocnice.¹⁵⁵

Oldřich Smutný byl pražský grafik, malíř, scénograf a částečně také fotograf a keramik, který se narodil roku 1925 v Debři u Mladé Boleslavi a zemřel roku 2013 v Praze. Ve svých začátcích se přikláněl ke klasické francouzské malbě. Působil jak v Pražském, tak v Jihočeském kraji, proto se mezi umělcovou inspirací nacházela například krajina okolo Putimi a Písecka. Využíval pestrou škálu jasných barev a především modré, ta v jeho umělecké kariéře tvořila hlavní část. Smutného tvorba byla nabyta pozitivní energií, což v poválečném období dokázalo vyjádřit jen málo umělců. Jeho lyrické abstrakce byly ovlivněny otcovou zednářskou prací, bílými stěnami a jejich strukturou a matčinými lidovými výšivkami.¹⁵⁶

John, Smutný i Valter čerpali z přírody, která se promítla do jejich tvorby. První námět, který lze shledat u všech třech umělců je ku příkladu tematika noci. *Měsíc nad domem* (1989) od Smutného, *Noční zásvit A* (1988) od Valtera a *Na prahu noci* (1967) od Johna. Všechna tři díla vznikla v rozmezí dvaceti let v jejich pozdní tvůrčí etapě. Valterův noční

¹⁵⁵ Miriana Dufková Šindelková, *Jiří John*, <https://www.artlist.cz/jiri-john-936/>, vyhledáno 16. 04. 2023

¹⁵⁶ Kateřina Štroblová Rathouská, *Oldřich Smutný*, <https://www.artlist.cz/oldrich-smutny-942/>, vyhledáno 16. 04. 2023

obraz je temný a dominantně převládá černá barva, kterou minimálně doplňuje zelená v dolní a střední části v podobě zeleně. Uprostřed je mimo jiné náznak dvou bříz. Nijak se nezaobírá detaily, jde mu především o jednoduché nahlédnutí do krásy noci. Podobně je provedeno dílo od Smutného. Také zde převládá dominantní černá tuš, kterou doprovází bílé místo s tečkami vpravo dole, představující dům. Ve středu je šedý kruhovitý útvar znázorňující měsíc. Obě díla jsou jednoduchá nesoucí podobné rysy. Třetí obraz od Johna je poněkud jiný, hlavní barvou je modrá a doplňuje ji černá. Malíř plochu rozdělil na tři zaoblené části jiných odstínů. Ve spodní ploše je namalován motýl, uprostřed kruhový tvar, který je vyplněn obdélníky a okolo přerušované linky do půlkruhu. Tmavou oblohu zdobí hvězdy.

Během konce 60. a začátkem 70. let umělci vytvořili díla s tematikou polí. Valter namaloval *Křídlaté pole* (1966). Obraz je rozdělen na dvě hlavní části s vysoce posezeným horizontem. Horní část je modrá a spodní okrová. Přimo na horizontu je útvar připomínající dva páry rozevlátých křídel. Ty jsou až vertikálně šrafované tupou hranou, pravděpodobně koncem štětce, jak to bylo u Valtera zvykem. Tato křídla jsou zhotovena okrovou, žlutou, zelenou a hnědou barvou. Tahy štětcem jsou klidnější, barvy umírněné a celková kompozice působí harmonicky. *Barevná pole* z roku 1970 od Smutného je výraznější a o dost barevnější a jasnější. Na bílém pozadí je svisle na sobě 7 částečně vyplněných polí v barvách zelené, modré, fialové, žluté a oranžové. Pole jsou zaoblená a protáhlá, přičemž prostřední modré je ze všech největší. Na rozdíl od Valtera je umělcova malba živější, avšak méně propracovanější. *Pole* (1961), které ztvárnil John je provedeno v kubistickém směru, ke kterému se vracel podobně, jako Valter. Barevná pole jsou ve tvaru čtverce, ten se promítá i na oblohu. Dílo disponuje modrou, bílou a zemítmými odstíny hnědých, zelených a žlutých tónů. Jedno pole v popředí se liší tím, že není ve tvaru čtverce, ale tvoří jej dlouhé kosené obdélníky.

Z děl vidíme, že ačkoliv se umělci scházeli nad lyrickou tvorbou, rozcházel se v jejím obsahu a vizuální stránce. Všichni tři projevovali zájem o krajinu a přírodu. Valter se Smutným se drželi spíše barevné škály barev, přičemž John se začal uchýlovat hlavně ke tmavším odstínům, velký podíl na tom měla již jeho zmíněná nemoc, která jeho dílům dopřávala určitou melancholii. Umělci pracovali rovněž s tuší, ve které byl John se Smutným aktivnější než Valter. Také s ní samozřejmě pracoval, ale více se přikláněl ke grafice, dřevorytům a malbě. Krajinomalba jej doprovázela od dob, kdy vyučoval v Českých Velenicích, až do konce jeho života, jako hlavní téma tvorby.

Smutný ve svých obrazech krajin promítá i svou minulost. Dílo *Slunce nad strání* (1992), *Dům u modrého rybníka* (1974) nebo *Dům, slunce a rybník v okně* (1980-1984) jsou inspirované rodiči. *Slunce nad strání* se váže na umělcovu matku, která vyšívala krajky. Ty jsou hlavním prvkem zmíněného díla. Zbylé dva obrazy jsou inspirovány hlavně prací otce Smutného, který byl zedník. Na dílech je vidět pomyslná struktura zdí s opadanou barvou a fasádou. I když působil v Praze a jejím okolí, jezdíval malovat i do jihočeského prostředí. V roce 1960 vytvořil dílo *Písek*. Tento umělec se také liší od Valtera tím, že příležitostně vytvářel díla pouze v barvě modré a bílé. Takto vymezený, Valter nikdy nebyl, žádný obraz nevypadal stejně ani podobně. Mezitím John se naopak přikláníl na stranu realismu, francouzskému klasicismu a k tmavým barvám. Zajímá se o kostru přírody, o části pod zemí. Tento námět Valter během svého tvůrčího života nikdy nevyhledal. Společně se Smutným se z vybrané trojice tyto dva umělci drželi nejvíce pozitivního způsobu myšlení, který se odrážel v tvorbě. Po druhé světové válce takové uvažování bylo vzácné, jelikož většina umělců tvořila díla podnícena náměty právě z války.

Oldřich Smutný namaloval obraz inspirovaným mořským krajem stejně jako Karel Valter. Umělcova *Pláž na Kubě* z roku 1970 je rozdělena na 3 části. Spodní obdélníkový úsek je světle žlutý, zdobí jej větší hnědé, oválné útvary a barevné, tečkované linie v modrém, červeném a zeleném odstínu. Střed představující moře je bledě modrý a vysoce postavená obloha je tmavě modrá.

Stejně téma se zrcadlí v díle *Moře* (1970). Opět jsou zde 3 úrovně. První úsek dole tvoří široký, žlutý obdélník. Druhá střední pasáž je tmavě modrá, do které je přidán pruh ještě tmavší modré barvy. Poslední horní úroveň tvoří tmavě modré znaky na bílém podkladu.

Mezitím, co Valterovo dílo inspirované mořem je silně dekorované a stylistické s detaily mořských tvorů, Smutného obrazy jsou čisté ve velmi jednoduchém a střídém provedení inspirované z velké části například rodiči.

Zelená krajina (1962) od Jiřího Johna se zdá být podobným Valterovým dílům, avšak hlavním rozdílem je nanášení barvy. Struktura je hladká a statická. Chybí energetická struktura díky hrubě nanášené barvě či vrypy, které rovněž patřily k Valterové tvorbě. Kompozice krajiny je rozdělena do několika polí hnědé a zelené barvy. V horní části je oválné světle hnědé pole narušující harmonii díla. V pravém rohu je modrá do trojúhelníku tvarovaná část znázorňující oblohu.

Je známo, že Karel Valter maloval vymezené úseky krajiny. O to samé se pokusil v roce 1967 také John v díle *Spánek travin*, které je celé zelené. Tvoří jej vertikální stébla travin a v popředí jsou 3 vedoucí jiným směrem. Dále také 3 oválné okvětní hlavice a velká zelená kapka padající z pravé strany na levou. Kompozice je harmonická, ale předpokládám, že by Valter zvolil jinou barevnou škálu, ne tolik temnou a své traviny by nenamaloval takto realisticky a hladce, jako právě John.

Závěr

Téma bakalářské práce se formovalo postupně. Chtěla jsem se věnovat poválečnému umění a ke Karlu Valterovi jsem se dopracovala na základě doporučení, které hodnotím na závěr nadmíru kladně.

K samotnému rozhodnutí pracovat na tématu Karla Valtera a jeho lyrické abstrakci mi pomohl fakt, že mi je tematika abstrakce a poválečného období blízká. Díky tomu mě příběh jihočeského malíře opravdu nadchl. Při průběhu psaní jsem si položila za cíl zmapovat jeho vývoj v tvorbě a různé vlivy, které na něj působily. Dále je součástí analýza umělcových děl a porovnání s tvorbou Jiřího Johna, který se zabýval lyrickou abstrakcí v pražském okolí a Oldřicha Smutného tvořícího jak na pražské periférii, tak i na té Jihočeské.

Hlavním aktérem je jihočeská krajina. Rozhodla jsem se tedy, že bych měla poznat to, pro co umělec tolik žil a vydala jsem se po stopách krajem. (Jelikož pocházím z Ostravy, tak jsem neměla tu čest náležitě poznat zdejší přírodu.) Chodila jsem pěšky, jezdila vlakem nebo se dopravovala autobusem. První destinací byly České Budějovice, chtěla jsem začít pozvolna a vstřebávat krásy tohoto města. Když se člověk zastavil a ponořil se do okolního světa, našel pozoruhodné prvky, například na budovách.

Následně jsem jezdila po okolních městech a vesnicích, směr Soběslav, Tábor a dostala jsem se i na krátkou chvíli do Kaplice a jejího okolí. Snažila jsem se dělat to, co dělal umělec, abych byla blíže k jeho pochopení. Procházkou krajinou, zaměřením se na malé detaily vypadající nepodstatně, snažila jsem se ji v tomto uspěchaném světě jednoduše jen vnímat a vstřebávat.

Čekala mě další cesta, a to do města Ostravy. Zajímalo mě, zda uvidím stejné, podobné, či jiné rysy krajiny, jako jsem mohla vidět v Jihočeském kraji. Nejvíce se mi líbila cesta vlakem, to člověk pozoruje, i když v rychlosti, přírodu různých zákoutí. Určitě by Karel Valter ocenil pole, která jsem mohla vidět a orající stroje překopávající podobu půdy. Vše se neustále proměňovalo, kdybych po cestě tam i zpět namalovala tutéž část přírody na dva obrazy, oba by vypadaly zcela jinak. To je ta krása proměny, ať lidskou rukou nebo samotnou přírodou, kterou Karel Valter obdivoval.

Zpočátku je třeba si uvědomit, že se jednalo o umělce, který měl talent v široké škále uměleckého působení. Od dětských let se věnoval hudbě a fotografii. U nich doma v hostinci se hrála hudba každý den a také se tam zpívalo. Je tedy pochopitelné, proč měl k hudbě takové silné vazby. Tyto začátky jsou důležité, protože díky tomu, kde vyrůstal měl v sobě zakořeněny počátky umění v okruhu hudby a fotografie. A díky tomu měl cit pro umění celkově a mohl se postupem času dále vyvíjet.

Dalším inspiračním momentem bylo, když se dostal jako učitel do Českých Velenic a spřátelil se tam s Bartuškou a Nouzou, přičemž se schylovalo k založení avantgardní skupiny Linie. První pokus o vytvoření časopisu nevyšel, takže Valter spíše poslouchal, jak a co by fungovalo a přispělo ke vzniku. Pod křídly Bartušky se poté rozvíjel jak časopis, tak samotný umělec a měl Bartušku jako svého mentora a vzor, po umělecké i osobní stránce. V začátcích se věnoval již zmíněnému fotografování, které později rozvíjel, stříkání barev na papír, kolážím, nebo také geometrickým tvarům. Vytváří geometrické abstrakce, grafiku, barevné stříkance, přiblížil se k surrealismu a využíval motivy postav. Některé byly vymyšlené a různě deformované. To lze vidět na díle *Muž s heligónem* z roku 1934. Po celou dobu jej vedl hlavně Bartuška. Dále nastoupilo téma krajinomalby a lyrčnosti, kdy byla díla plná emocí, až poetická. Takže se z éry surrealismu dostal k lyrismu a kolorismu.

Třetí období začalo rozpadem Linie a zatčením Valtera gestapem za účast v odboji Březen, který bojoval proti nacismu. Nejdříve je držen v Táboře, poté v Terezíně, a nakonec v koncentračním táboře v Buchenwaldu odkud se nám dochovalo několik jeho prací a básní, především se jednalo o tematiku vězení, vězňů a věcí s místem spojené.

Tato díla byla doprovázená dopisy, které dostával a sám posílal. Společnost mu dělaly myšlenky na bývalou skupinu *Linie* a na přítele Josefa Bartušku. Když nepracoval nebo něco nekreslil, tak si četl. Jedna báseň ho doprovázela celým tímto trápením, byla to báseň od Vladimíra Holana, *Terezka Planetová*.

Po válce se postupně vracel ke svým nedokončeným obrazům a zcela se ponořil do tématu krajinomalby, neustále ji rozvíjel a pronikal do její podstaty. To se ovšem nedělo okamžitě, koncentrační tábory Valtera pronásledovaly skoro do jeho odchodu do důchodu, vzpomínával se z těch hrůz a bral si i několikaměsíční volno. Následně emoční a spirituální stránka zesílila a pokusil se ukázat přírodu ve svém pravém světle, jak viděl její podstatu. Nikdy se neschyloval k jejímu popisu ani realismu.

Pokaždé se obracel k abstraktnímu zobrazování. Také využíval různé pomůcky a barvy, nejoblíbenější byly temperové barvy, kdy tvořil nanášením a mícháním barev, rytím a překrýváním. Do obrazů pokládal horizont vysoko, a někdy od něj úplně opustil, aby měl pro přírodu, co nejvíce prostoru.

Jeho tvorbu doplňoval náčrtník, ve kterém bývaly počáteční kroky děl, nebo zde bylo hotové dílo již v barvě. Součástí náčrtníků byly i textové doprovody. I když hlavním tématem byly obrazy a krajina, pokračoval nadále také v hudbě, jejího skládání a dalším okruhům tvoření, jako třeba papírotisk či skládání básní.

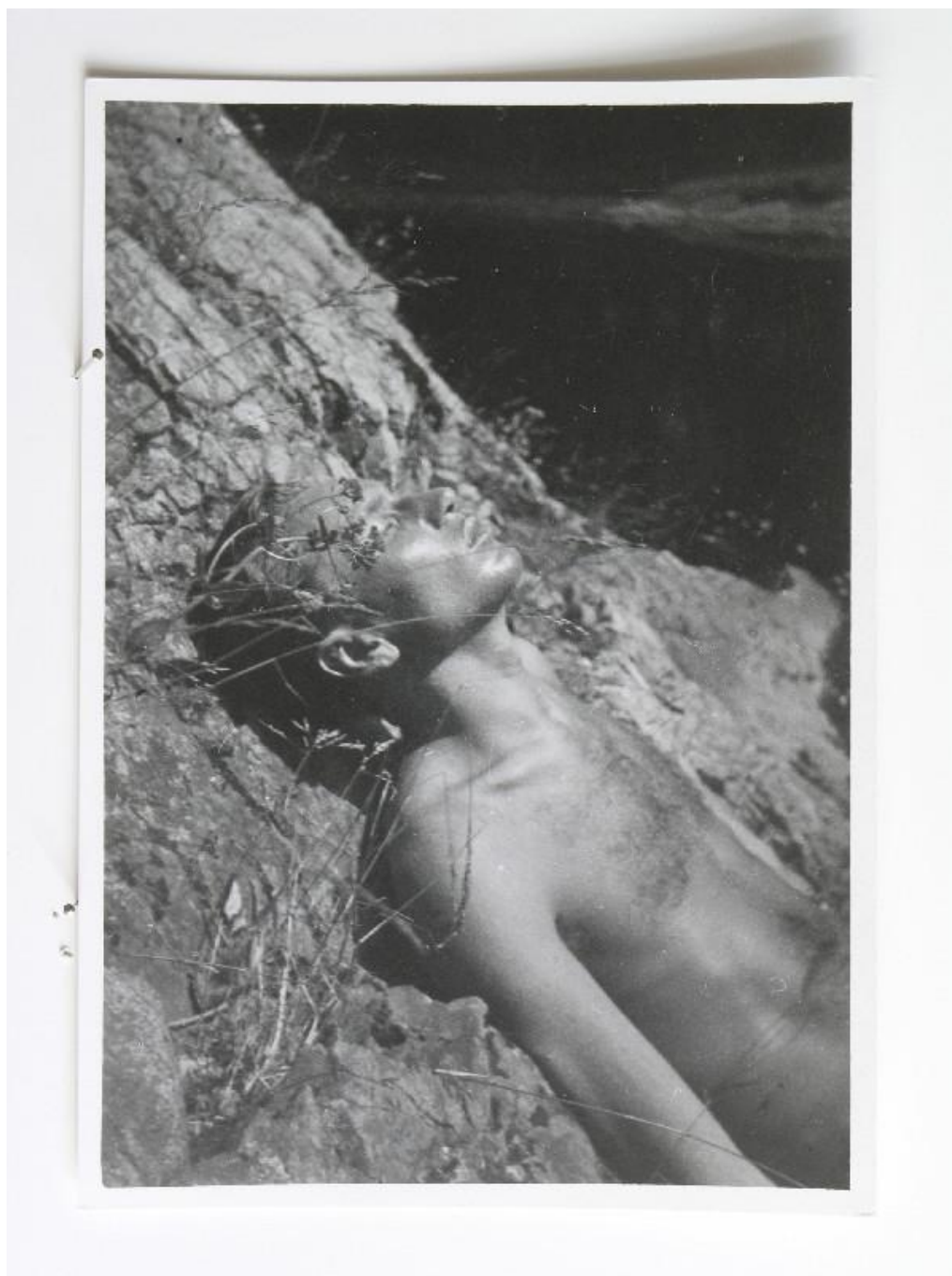
Tento talentovaný umělec, který byl v každém uměleckém aspektu všestranný a zcela pokorný k tomu, co dělal, přešel z pouhého vytváření uměleckých děl na to, že nechal skrz svou tvorbu přírodu mluvit. Pronikl do její podstaty a nechal se krajinou vést. Nebyl to tedy jen vztah malíře a díla, mělo to svou spirituální, metafyzickou hloubku, kdy tvořili společnou jednotu.

S již zmíněnými umělci, se kterými byl Valter porovnán se našly podobné aspekty v podobě nanášení barev, jejím experimentováním nebo tématy krajiny a přírody. Někteří umělci se nedokázali oprostít od negativních vlivů ve svém životě, a to jejich tvorbu negovalo. Mezitím, se Valter i přes nepříznivé podmínky snažil být vždy pozitivní a nedovolil minulosti, aby negativně ovlivnila jeho tvorbu a celkovou budoucnost.

A při kladení otázky, kterou si kladl rovněž i Ludvík Kundera, kdo by dnes mohl Valtera nahradit, kdo tvoří díla stejným způsobem jako on, tak bychom i dnes s jistotou odpověděli stejně. „*Nikdo. Jen on sám.*“¹⁵⁷

¹⁵⁷ Ludvík Kundera, *On sám Karel Valter*, <https://www.cesi.sk/bes/01/02/valter.pdf>, vyhledáno 04. 04. 2023.

Obrazová Příloha



Karel Valter, *Já po nemoci na Malši*, 1936, fotografie, Moravská galerie v Brně. Foto:
Moravská galerie v Brně



Karel Valter, *Ruka a síto*, 1936-1937, fotografie, Moravská galerie v Brně. Foto:
Moravská galerie v Brně



Karel Valter, *Ruka II.*, 1934, fotografie, Moravská galerie v Brně. Foto: Moravská galerie v Brně



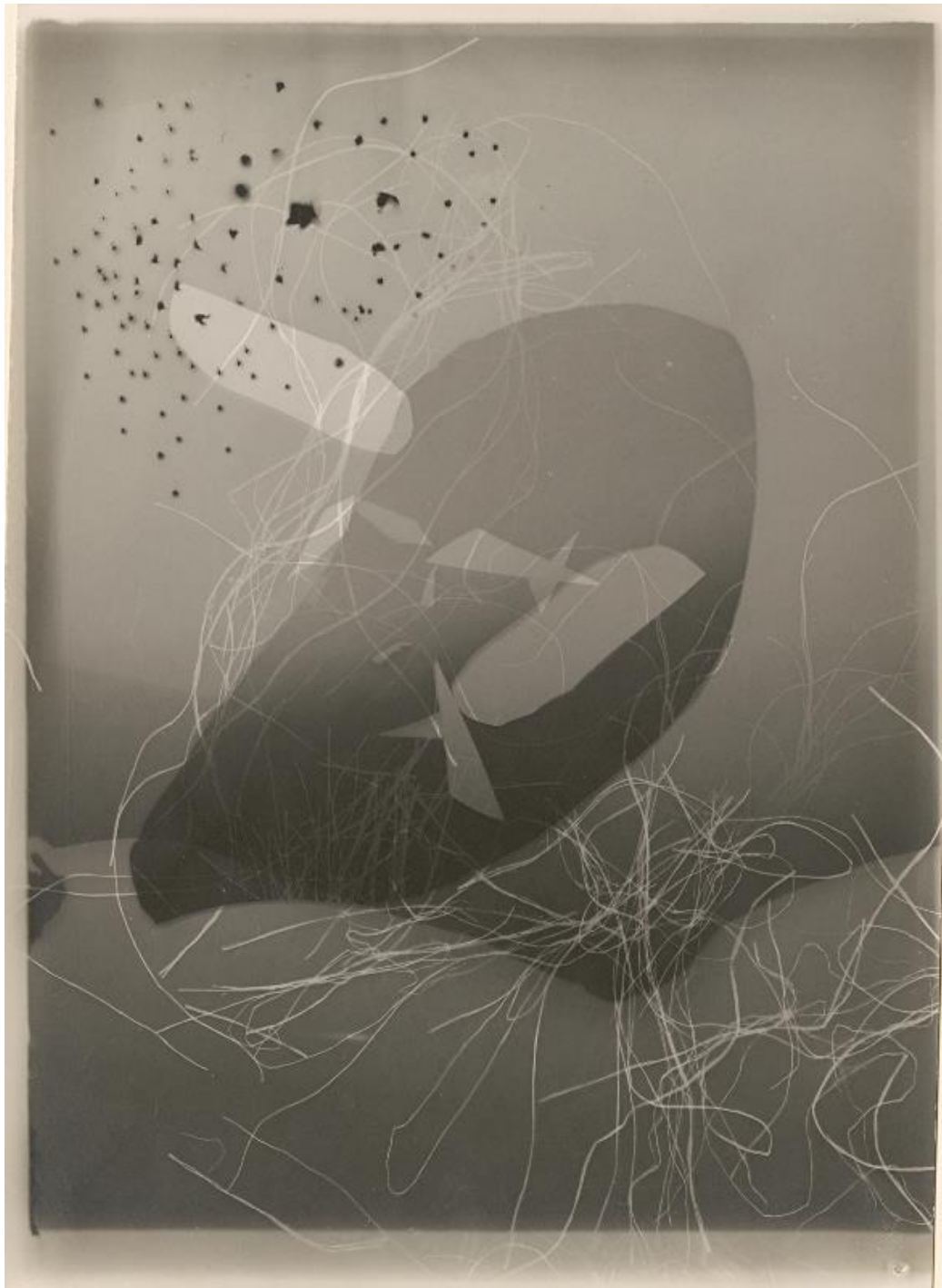
Karel Valter, *Dvojobraz – stromy*, 1931, fotografie, Moravská galerie v Brně. Foto: Moravská galerie v Brně



Karel Valter, *Autoportrét*, 1935–1936, fotografie, Moravská galerie v Brně. Foto:
Moravská galerie v Brně



Karel Valter, *V chaluhách*, 1934, fotografie, Moravská galerie v Brně. Foto: Moravská galerie v Brně



Karel Valter, *Hvězdná noc*, 1934, fotografie, Moravská galerie v Brně. Foto: Moravská galerie v Brně

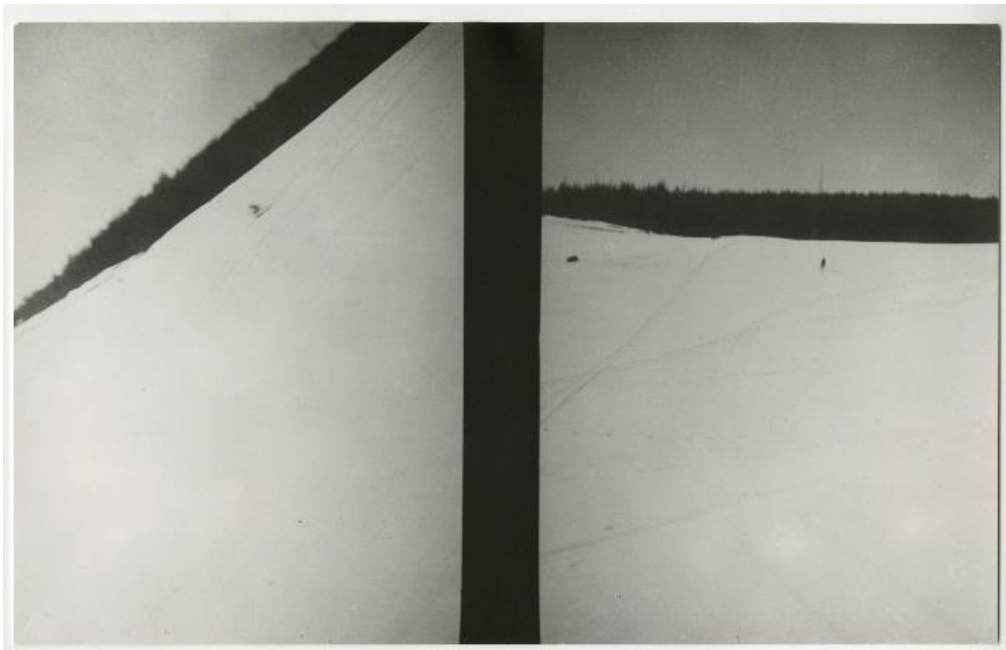


Karel Valter, *Nepromokavý plášť (kabát) II.*, 1935, fotografie, Moravská galerie v Brně.

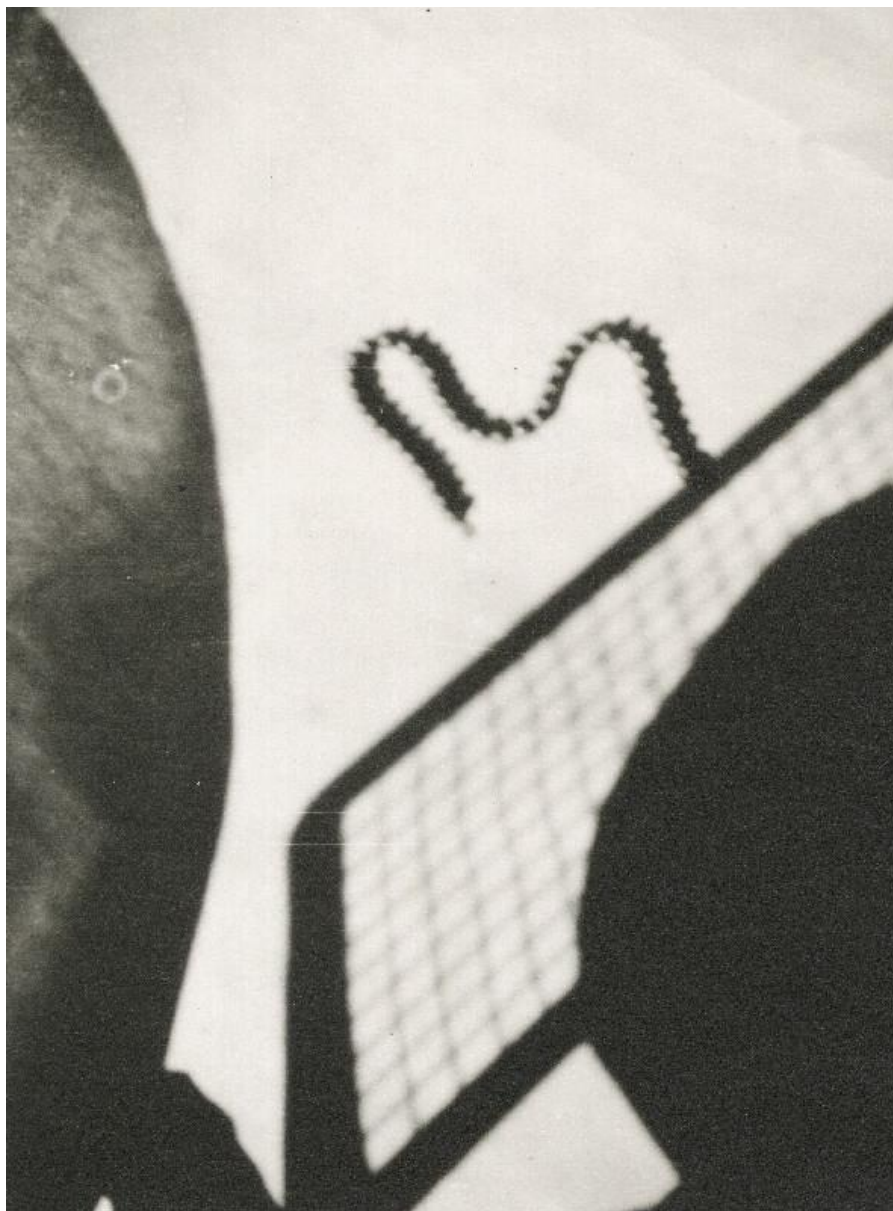
Foto: Moravská galerie v Brně



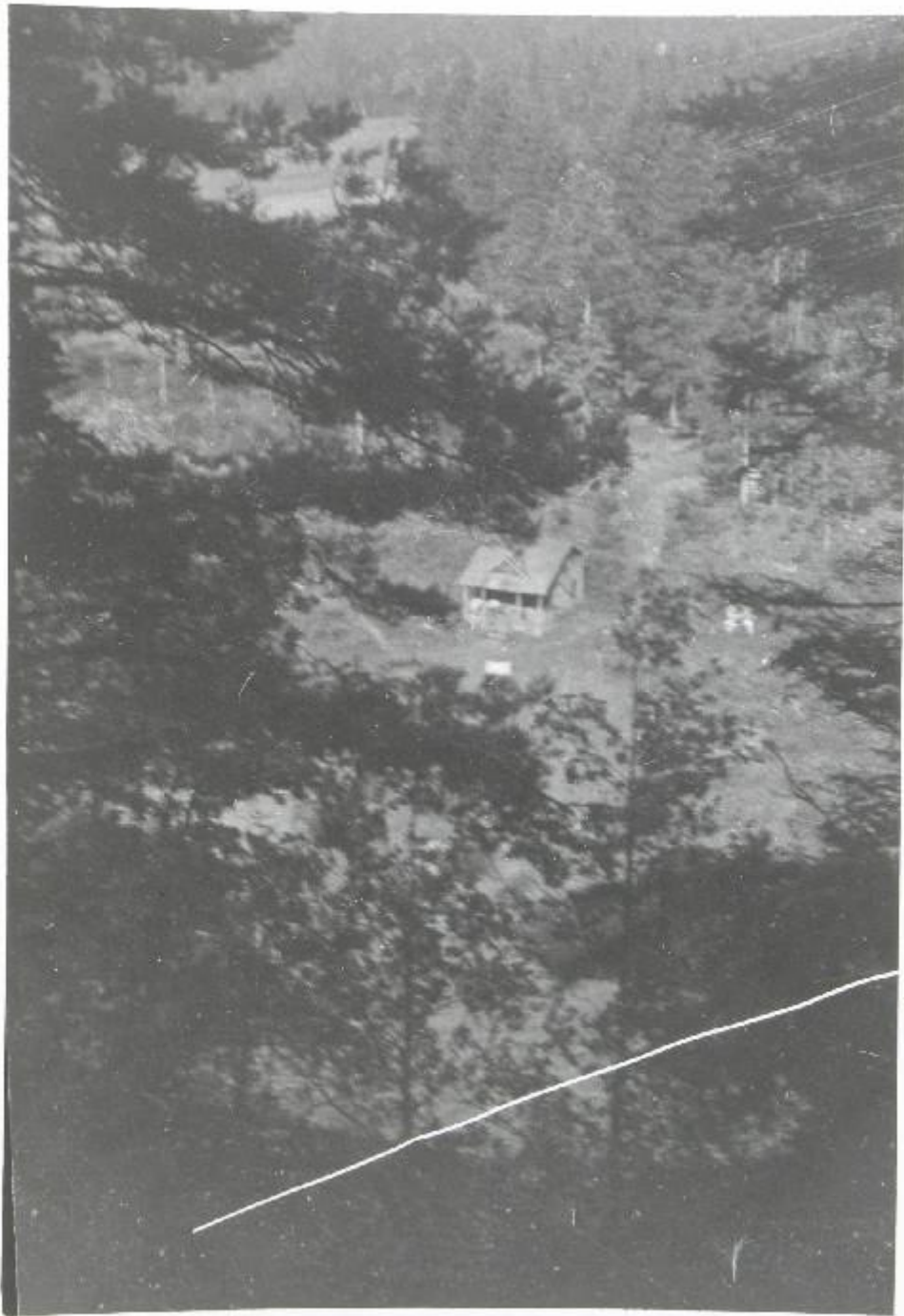
Karel Valter, *Noční květ*, 1934, fotografie, Moravská galerie v Brně. Foto: Moravská galerie v Brně



Karel Valter, *Sníh*, 1931, fotografie, Moravská galerie v Brně. Foto: Moravská galerie v Brně

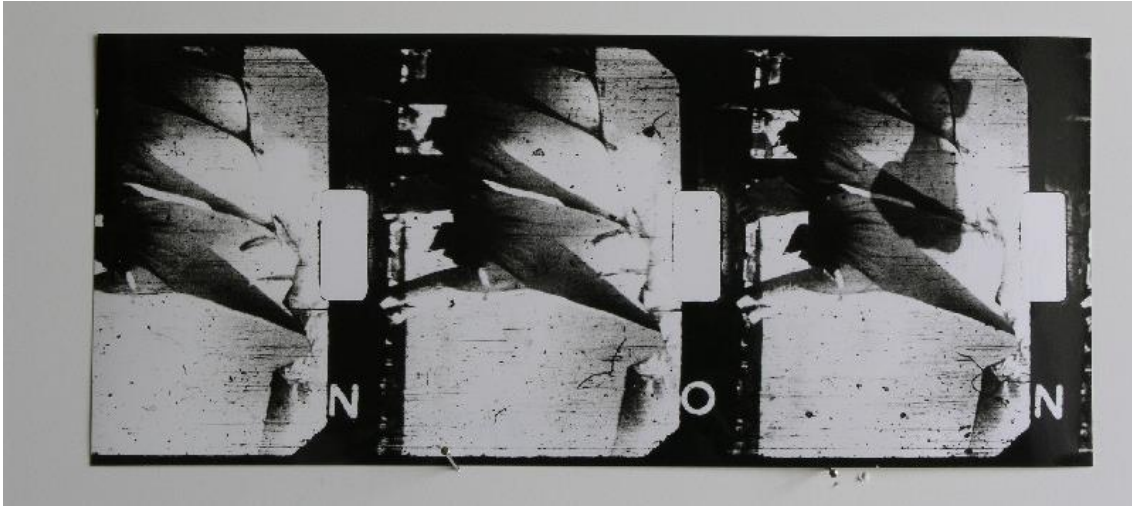


Karel Valter, *Stínohra*, 1934, fotografie, Moravská galerie v Brně. Foto: Moravská galerie v Brně



Karel Valter, *Naše chata pod Velešínem*, 1932, fotografie, Moravská galerie v Brně.

Foto: Moravská galerie v Brně



Karel Valter, *Fotografie z filmu*, 1934, fotografie, Moravská galerie v Brně. Foto:
Moravská galerie v Brně



Karel Valter, *Slunečnice*, 1936–1937, fotografie, Moravská galerie v Brně. Foto:
Moravská galerie v Brně



Karel Valter, *Moje žena na chatě*, 1936, fotografie, Moravská galerie v Brně. Foto: Moravská galerie v Brně



Karel Valter, *Rybník*, 1934, fotografie, Moravská galerie v Brně. Foto: Moravská galerie v Brně



Karel Valter, 1935, fotografie, Moravská galerie v Brně. Foto: Moravská galerie v Brně



Karel Valter, 1935, fotografie, Moravská galerie v Brně. Foto: Moravská galerie v Brně



Karel Valter, 1935, fotografie, Moravská galerie v Brně. Foto: Moravská galerie v Brně



Karel Valter, 1935, fotografie, Moravská galerie v Brně. Foto: Moravská galerie v Brně



Karel Valter, 1935, fotografie, Moravská galerie v Brně. Foto: Moravská galerie v Brně



Karel Valter, *Příroda a stroj*, 1934, fotografie, Moravská galerie v Brně. Foto:
Moravská galerie v Brně



Karel Valter, 1935, fotografie, Moravská galerie v Brně. Foto: Moravská galerie v Brně



Karel Valter, *Dvůr*, 1947, olej, plátno, 53,5x71 cm, Alšova jihočeská galerie. Foto:
Kamila Golasová



Karel Valter, *Noční výmlat*, 1958, olej, plátno, 21x41 cm, Alšova jihočeská galerie.

Foto: Kamila Golasová



Karel Valter, *Podzim*, 1968, tempera, papír, 44x55 cm, Alšova jihočeská galerie. Foto:
Kamila Golasová



Karel Valter, *Suché trávy*, 1981, olej, plátno, 105x116 cm, Alšova jihočeská galerie.

Foto: Kamila Golasová



Karel Valter, detail, *Suché trávy*, 1981, olej, plátno, 105x116 cm, Alšova jihočeská galerie. Foto: Kamila Golasová



Karel Valter, detail, *Suché trávy*, 1981, olej, plátno, 105x116 cm, Alšova jihočeská galerie. Foto: Kamila Golasová



Karel Valter, *Kladení plynovodu*, 1974, olej, plátno, 105x116 cm, Alšova jihočeská galerie. Foto: Kamila Golasová



Karel Valter, *Kameny a květy*, 1974, olej, plátno, 116x105 cm, Alšova jihočeská galerie.

Foto: Kamila Golasová



Karel Valter, detail, *Kameny a květy*, 1974, olej, plátno, 116x105 cm, Alšova jihočeská galerie. Foto: Kamila Golasová



Karel Valter, detail, *Kameny a květy*, 1974, olej, plátno, 116x105 cm, Alšova jihočeská galerie. Foto: Kamila Golasová



Karel Valter, *Krajina s traktorem*, 1958, olej, plátno, 92x120 cm, Alšova jihočeská galerie. Foto: Kamila Golasová



Karel Valter, detail, *Krajina s traktorem*, 1958, olej, plátno, 92x120 cm, Alšova jihočeská galerie. Foto: Kamila Golasová



Karel Valter, *Meliorace*, 1963, olej, plátno, 93x122 cm, Alšova jihočeská galerie. Foto:
Kamila Golasová



Karel Valter, detail, *Meliorace*, 1963, olej, plátno, 93x122 cm, Alšova jihočeská galerie.

Foto: Kamila Golasová



Karel Valter, *Krajina v říjnu*, 1967, olej, plátno, 96x105 cm, Alšova jihočeská galerie.

Foto: Kamila Golasová



Karel Valter, detail, *Krajina v říjnu*, 1967, olej, plátno, 96x105 cm, Alšova jihočeská galerie. Foto: Kamila Golasová



Karel Valter, *Mladé obilí*, 1973, olej, plátno, 105x116 cm, Alšova jihočeská galerie.

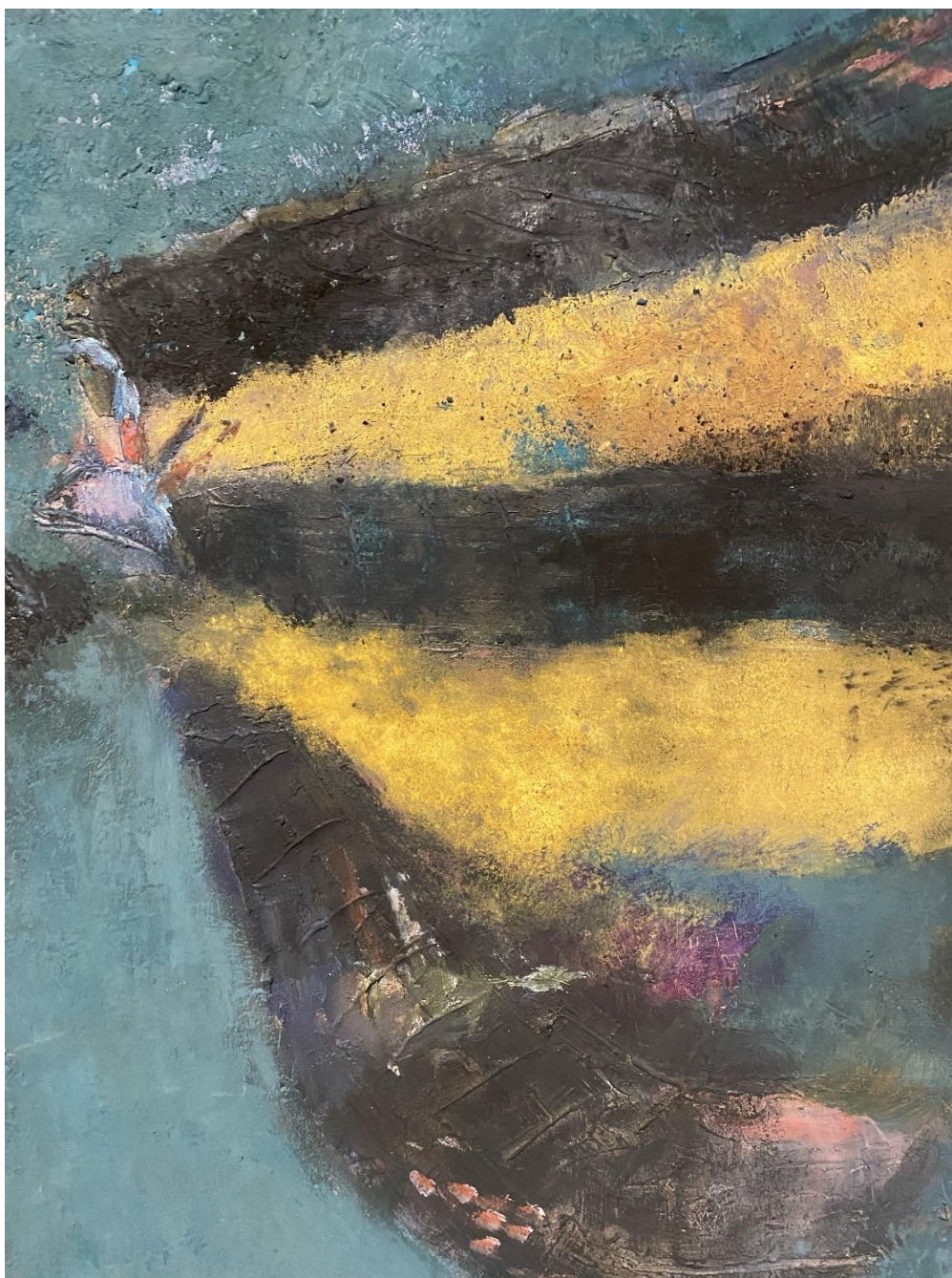
Foto: Kamila Golasová



Karel Valter, detail, *Mladé obilí*, 1973, olej, plátno, 105x116 cm, Alšova jihočeská galerie. Foto: Kamila Golasová



Karel Valter, *Provanutí*, 1967, olej, plátno, 115x130 cm, Alšova jihočeská galerie. Foto:
Kamila Golasová



Karel Valter, detail, *Provanutí*, 1967, olej, plátno, 115x130 cm, Alšova jihočeská galerie. Foto: Kamila Golasová



Karel Valter, *Na kopcích*, 1970, olej, plátno, 116x105 cm, Alšova jihočeská galerie.

Foto: Kamila Golasová



Karel Valter, detail, *Na kopcích*, 1970, olej, plátno, 116x105 cm, Alšova jihočeská galerie. Foto: Kamila Golasová



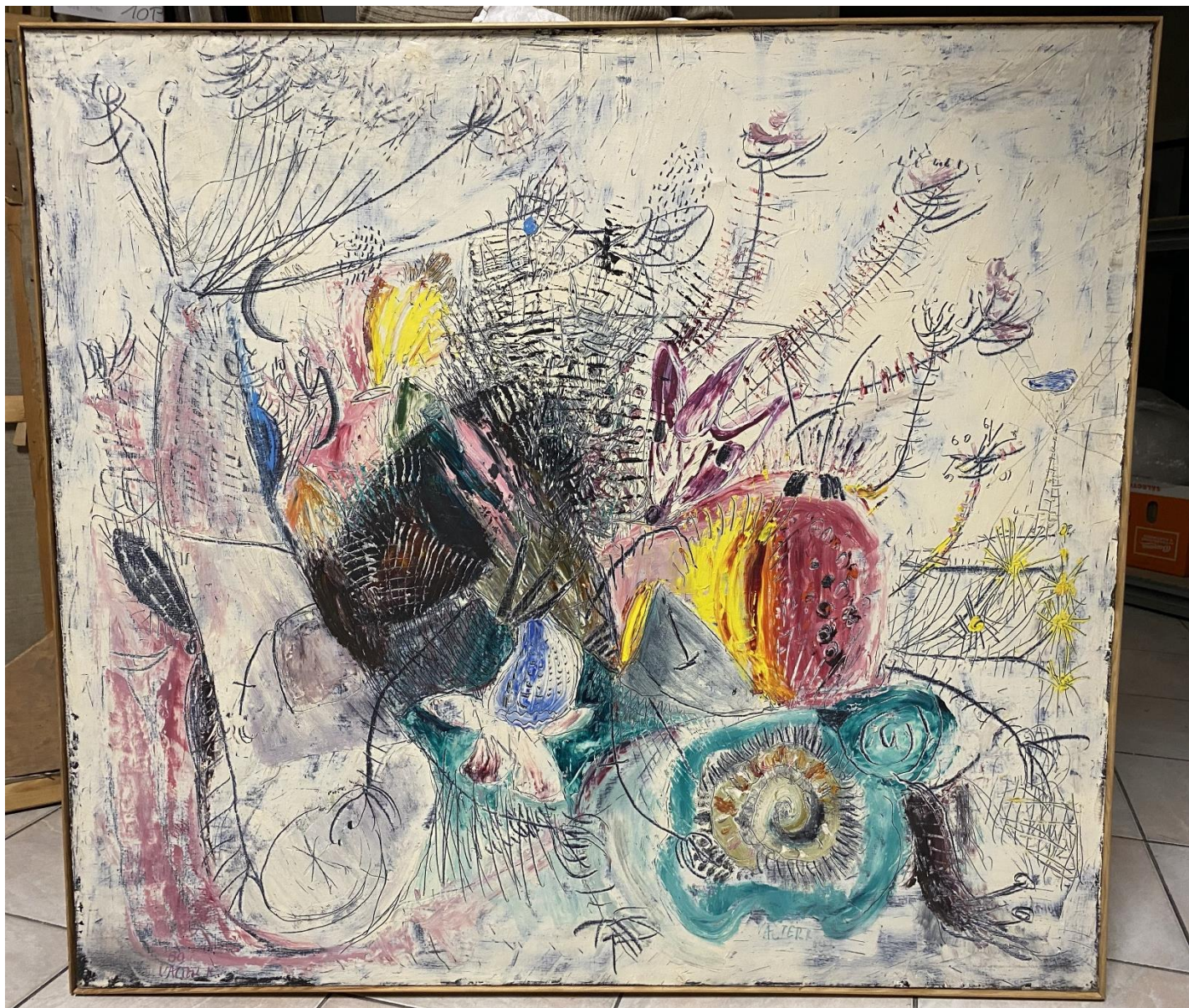
Karel Valter, *Figuranti*, 1975, olej, plátno, 105x116 cm, Alšova jihočeská galerie. Foto:
Kamila Golasová



Karel Valter, detail, *Figuranti*, 1975, olej, plátno, 105x116 cm, Alšova jihočeská galerie. Foto: Kamila Golasová



Karel Valter, *Krajina u Kaliště*, 1981, olej, plátno, 105x116 cm, Alšova jihočeská galerie. Foto: Kamila Golasová



Karel Valter, *Návraty z luk III.*, 1969, olej, plátno, 105x116 cm, Alšova jihočeská galerie. Foto: Kamila Golasová



Karel Valter, detail, *Návraty z luk III.*, 1969, olej, plátno, 105x116 cm, Alšova jihočeská galerie. Foto: Kamila Golasová



Karel Valter, detail, *Návraty z luk III.*, 1969, olej, plátno, 105x116 cm, Alšova jihočeská galerie. Foto: Kamila Golasová



Karel Valter, detail, *Návraty z luk III.*, 1969, olej, plátno, 105x116 cm, Alšova jihočeská galerie. Foto: Kamila Golasová



Karel Valter, detail, *Návraty z luk III.*, 1969, olej, plátno, 105x116 cm, Alšova jihočeská galerie. Foto: Kamila Golasová



Karel Valter, *Řeka.*, 1971, olej, plátno, 116x105 cm, Alšova jihočeská galerie. Foto:
Kamila Golasová



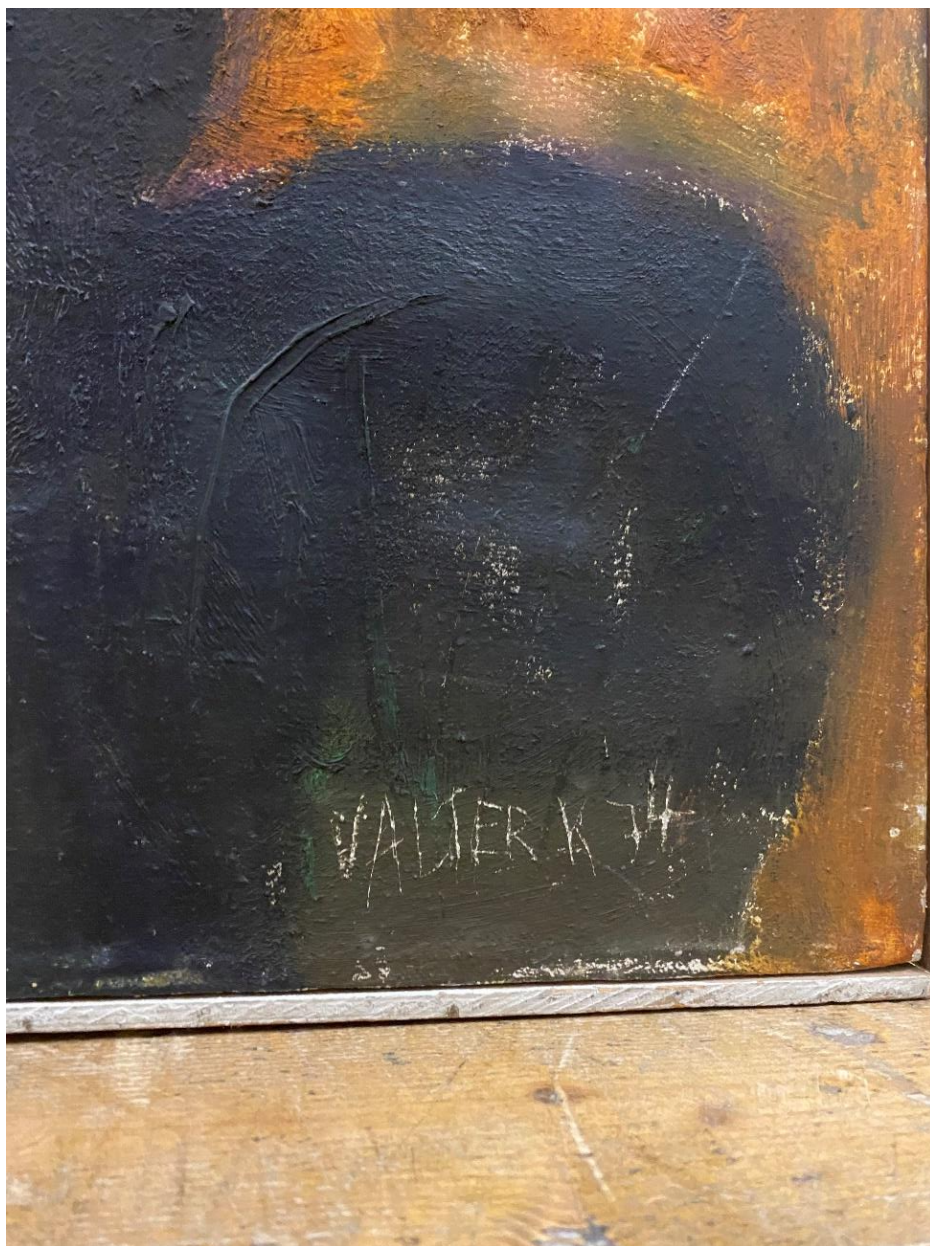
Karel Valter, *Návraty z luk II.*, 1969, olej, plátno, 105x116 cm, Alšova jihočeská galerie. Foto: Kamila Golasová



Karel Valter, *Kaplicko.*, 1974, olej, plátno, 105x116 cm, Alšova jihočeská galerie. Foto:
Kamila Golasová



Karel Valter, detail, *Kaplicko.*, 1974, olej, plátno, 105x116 cm, Alšova jihočeská galerie. Foto: Kamila Golasová



Karel Valter, detail, *Kaplicko*, 1974, olej, plátno, 105x116 cm, Alšova jihočeská galerie.

Foto: Kamila Golasová



Karel Valter, Borovice a trnka, 1983, olej, plátno, 105x116 cm, Alšova jihočeská galerie. Foto: Kamila Golasová



Karel Valter, detail, Borovice a trnka, 1983, olej, plátno, 105x116 cm, Alšova jihočeská galerie. Foto: Kamila Golasová



Karel Valter, *Křídlaté pole*, 1966, olej, plátno, 62,5x74 cm, Alšova jihočeská galerie.

Foto: Kamila Golasová



Karel Valter, detail, *Křídlaté pole*, 1966, olej, plátno, 62,5x74 cm, Alšova jihočeská galerie. Foto: Kamila Golasová



Karel Valter, *Koník*, 1957, kvaš, papír, 61x74 cm, Alšova jihočeská galerie. Foto:
Kamila Golasová



Karel Valter, detail, *Koník*, 1957, kvaš, papír, 61x74 cm, Alšova jihočeská galerie. Foto:
Kamila Golasová



Karel Valter, Bílá náves, olej, lepenka, 44x56 cm, Alšova jihočeská galerie. Foto:
Kamila Golasová



Karel Valter, Květen v krajině, tempera, papír, 50,7x62,4 cm, Alšova jihočeská galerie.

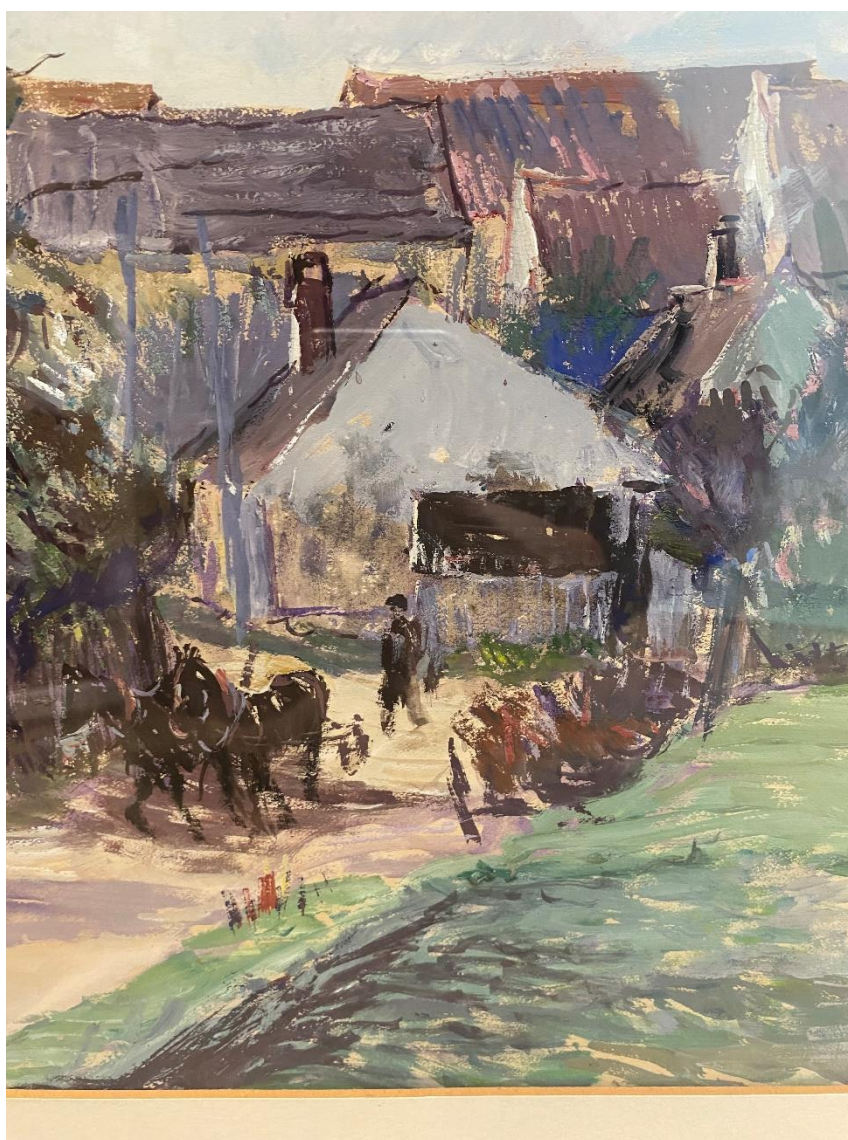
Foto: Kamila Golasová



Karel Valter, *Kamenné rezervace*, 1977, olej, plátno fixované na sololitu, 33,5x48,5 cm,
Alšova jihočeská galerie. Foto: Kamila Golasová



Karel Valter, *Malče u Kaplice*, 1957, tempera, karton, 33x51 cm, Alšova jihočeská galerie. Foto: Kamila Golasová



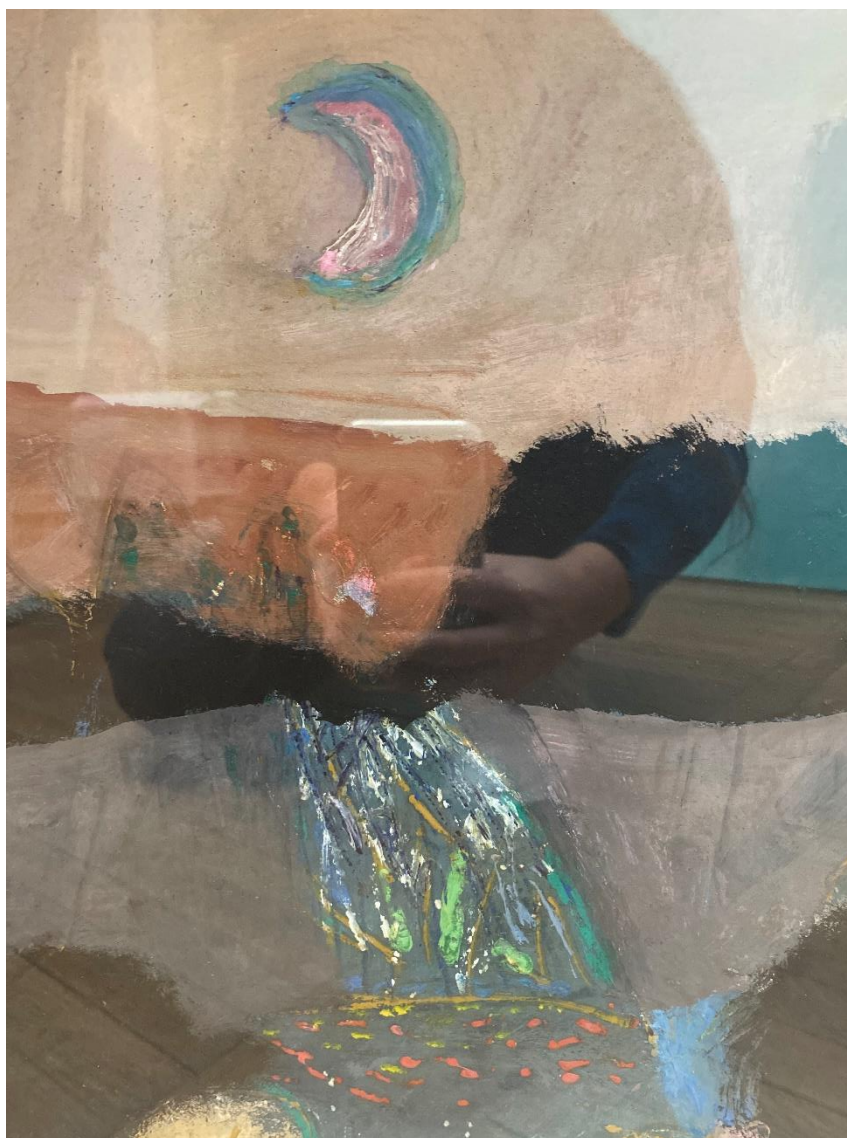
Karel Valter, detail, *Malče u Kaplice*, 1957, tempera, karton, 33x51 cm, Alšova jihočeská galerie. Foto: Kamila Golasová



Karel Valter, *Krajina s keři*, 1972, tempera, papír, 44,3x55 cm, Alšova jihočeská galerie. Foto: Kamila Golasová



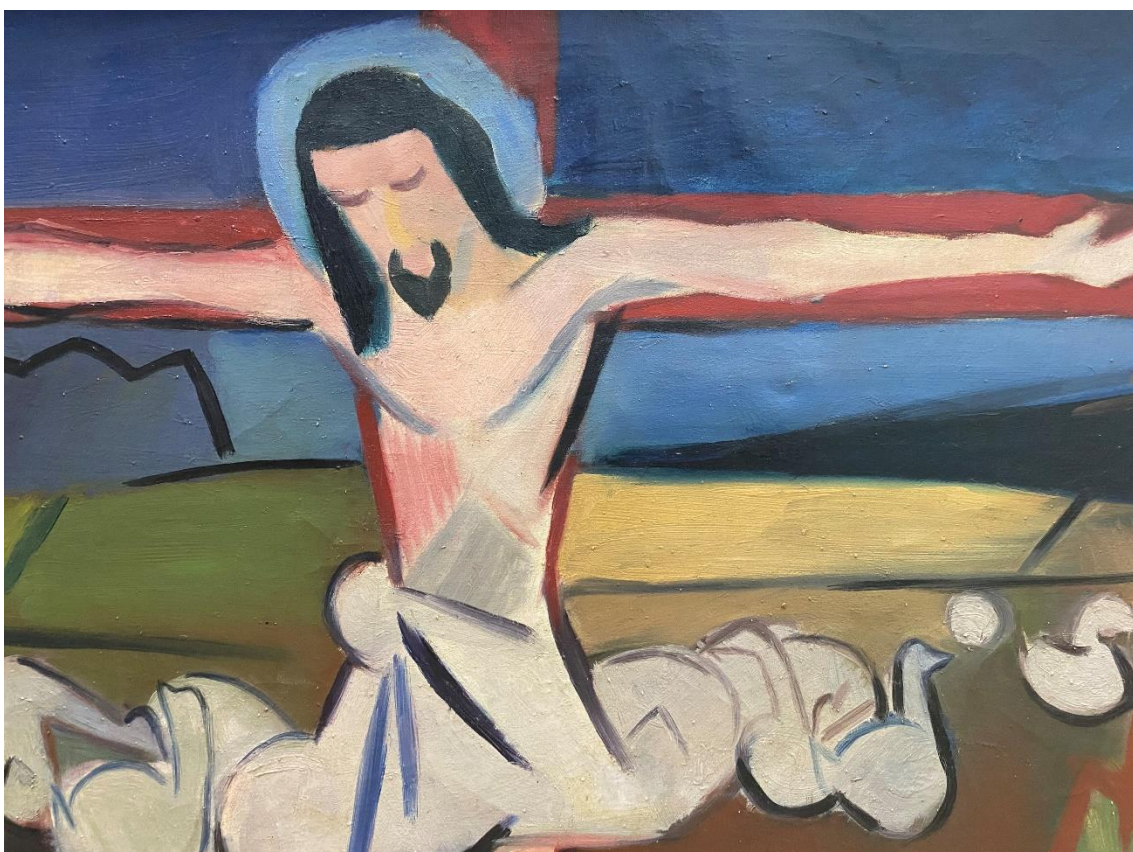
Karel Valter, *Jihočeská krajina*, 1962, tempera, papír, 40x56 cm, Alšova jihočeská galerie. Foto: Kamila Golasová



Karel Valter, detail, *Jihočeská krajina*, 1962, tempera, papír, 40x56 cm, Alšova jihočeská galerie. Foto: Kamila Golasová



Karel Valter, Jihočeský motiv, olej, plátno, 59x79 cm, Alšova jihočeská galerie. Foto:
Kamila Golasová



Karel Valter, detail, Jihočeský motiv, olej, plátno, 59x79cm, Alšova jihočeská galerie.

Foto: Kamila Golasová



Karel Valter, Dvojice, 1933, olej, plátno, 80x30,5 cm, Alšova jihočeská galerie. Foto:
Kamila Golasová



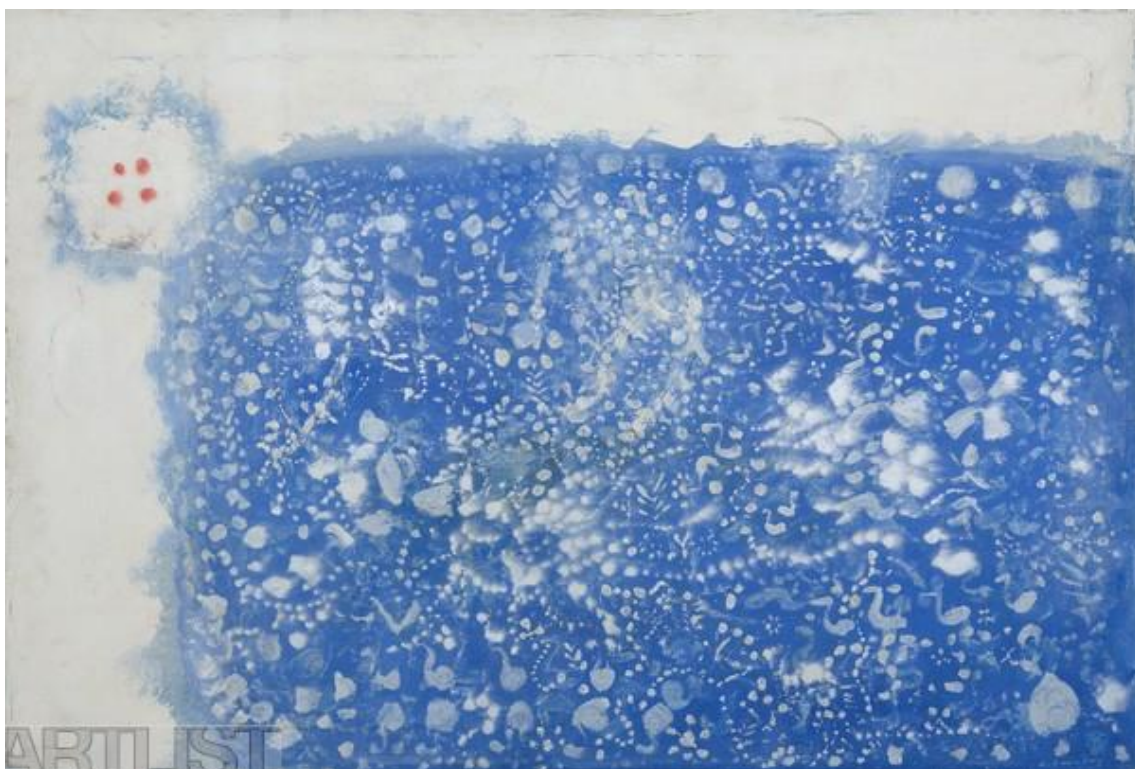
Jiří John, *Na prahu noci*, 1967, olej, plátno, Moravská galerie v Brně, Foto: Moravská galerie v Brně



Jiří John, *Zelená krajina*, 1962, olej, plátno, 67 x 87, Galerie hlavního města Prahy,
Foto: Galerie hlavního města Prahy



Jiří John, *Spánek travin*, 1967, olej, plátno, 67 x 87, Moravská galerie v Brně, Foto:
Moravská galerie v Brně



Oldřich Smutný, *Dům u modrého rybníka*, 1974, olej, plátno, 75 x 110,5, Galerie hlavního města Prahy, Foto: Galerie hlavního města Prahy



Oldřich Smutný, *Dům, slunce a rybník v okně*, 1980-1984, olej, plátno, 115 x 80,
Galerie hlavního města Prahy, Foto: Galerie hlavního města Prahy



Oldřich Smutný, *Slunce nad strání*, 1992, linoryt, papír, 66 x 57, Galerie hlavního města Prahy, Foto: Galerie hlavního města Prahy



Oldřich Smutný, *Písek*, 1960, olej, plátno, 66 x 106, Galerie hlavního města Prahy,

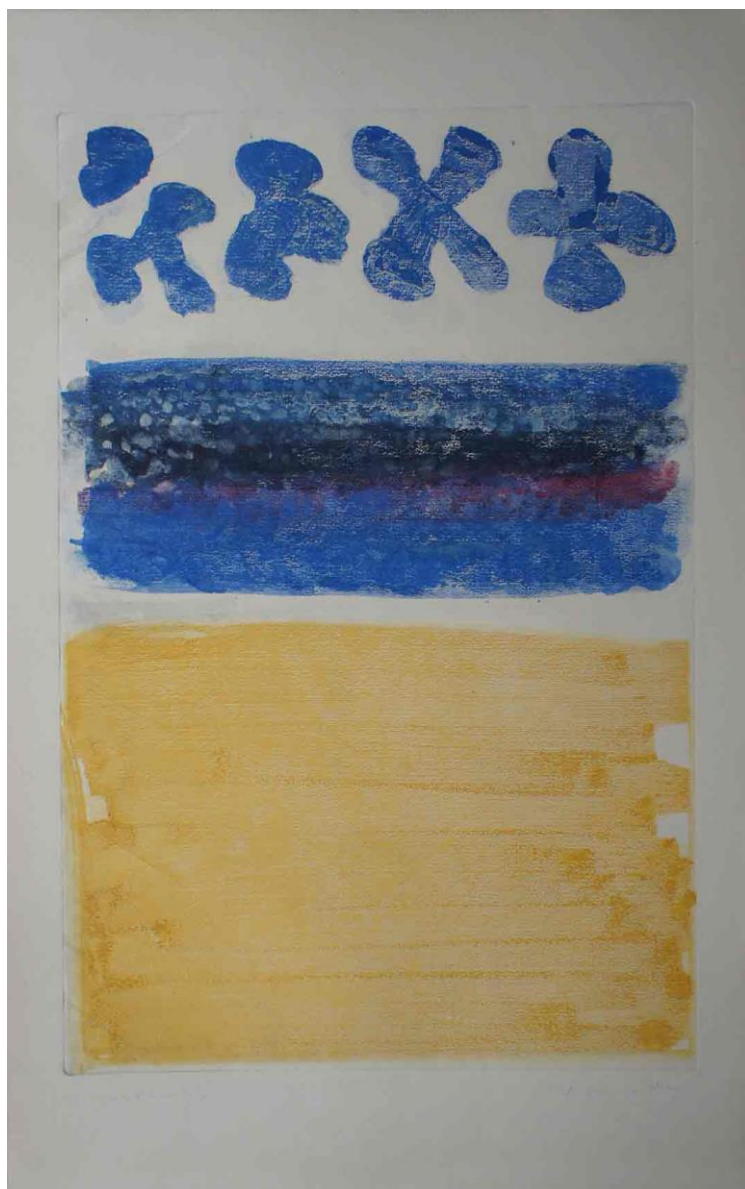
Foto: Galerie hlavního města Prahy



Oldřich Smutný, *Barevná pole*, 1970, monotyp, 39 x 60, David Bartoň, Foto: David Bartoň



Oldřich Smutný, *Pláž na Kubě*, 1970, monotyp, 39 x 60, David Bartoň, Foto: David Bartoň



Oldřich Smutný, *Moře*, 1970, monotyp, 61 x 39, David Bartoň, Foto: David Bartoň



Karel Valter, *Noční zásvit A*, 1988, kombinovaná technika, papír, 20 x 24, Aukční síň
Vltavín, Foto: Aukční síň Vltavín

Zdroje

Literatura

- Anděla Horová, *Nová Encyklopedie českého výtvarného umění*, Praha 1995.
- Jiří Valoch, *Obrazy, kresby, fotografie, grafika* (kat. výst.), Dům umění města Brna, 1987.
- Karel Valter, *Linie*, České Budějovice 1980.
- Amy Dempseyová, *Umělecké styly, školy a hnutí*, Praha, 2002, s. 291.
- Eva Petrová, František Lambert – Jiří Švestka (eds.) et al., *Karel Valter*, Praha 2007.
- Máša Valterová, *Karel Valter osnaté vzpomínky*, Havlíčkův Brod 2015.
- Máša Valterová, *Karel Valter ve vzpomínkách*, Tábor 2019.
- Miloslav Racek, *Karel Valter tvorba z let 1934-1975*, Hluboká nad Vltavou, 1975.
- Karel Valter, Jiří Valoch, *Zasloužilý umělec Karel Valter obrazy/kresby/fotografie/grafika*, Brno, 1987.
- Marie Platovská, Rostislav Švácha, *Dějiny českého výtvarného umění*, Praha, 2007

Webové zdroje

- Gerard Legrand, *Abstraction lyrique*, Universalis, <https://www.universalis.fr/encyclopedie/abstraction-lyrique-peinture/>
- Bozena Waclawik, *Lyrische abstraktion*, Kunstlexikon, <http://www.kunstmalerie.info/lyrische-abstraktion.html>
- Michael Cook, *Lyrical abstraction as an artform*, Artinsight, http://www.artinsight.com/lyrical_abstraction.html
- *Seznam děl umělce Valter Karel*, https://www.artbohemia.cz/cs/684_valter-karel
- *Karel Valter*, <https://artalk.cz/2020/08/27/tz-karel-valter/>
- doc. PhDr. Vladimír Novotný Ph.D., Bartuška Josef, <http://www.encyklopedie.c-budejovice.cz/clanek/bartuska-josef>

- Adam Hnojil, *stíny života! Josef Bartuška a fotografická tvorba ze 30. a 40. let 20. století*, <https://www.ajg.cz/probihajici-vystavy/stiny-zivota-josef-bartuska-a-fotograficka-tvorba-ze-30-a-40-let-20-stoleti.html>
- doc. PhDr. Vladimír Novotný Ph.D., *Nouza Oldřich*, <http://www.encyklopedie.c-budejovice.cz/clanek/nouza-oldrich>
- PhDr. Blanka Stehlíková CSc., *Fleischmann Karel*, <http://www.encyklopedie.c-budejovice.cz/clanek/fleischmann-karel>
- *Valter Karel, Valter Karel* – sophistica (sophisticagallery.cz)
- Ludvík Kundera, *On sám Karel Valter*, <https://www.cesi.sk/bes/01/02/valter.pdf>
- Miriana Dufková Šindelková, *Jiří John*, <https://www.artlist.cz/jiri-john-936/>
- Kateřina Štroblová Rathouská, *Oldřich Smutný*, <https://www.artlist.cz/oldrich-smutny-942/>
- Václav Cílek, *Karel Valter – Jistý druh světla*, <https://www.iumeni.cz/clanky-recenze/umeni-a-design/20-10-2015-karel-valter-jisty-druh-svetla/>