

**JIHOČESKÁ UNIVERZITA V ČESKÝCH BUDĚJOVICÍCH
ZDRAVOTNĚ SOCIÁLNÍ FAKULTA**

Dávky pomoci v hmotné nouzi v Klatovech v kontextu veřejné služby

Diplomová práce

Jméno autora práce:
Bc. Klára Machyánová

Jméno vedoucího práce:
Doc. Ing. Lucie Kozlová, Ph.D.

2010

Assistance in material need allowances in Klatovy in the context of public service

The study focuses on the social protection system for people who find themselves in the state of material need. This situation usually affects the long term unemployed who live on margins of society because of their very low income.

The support system for these people is regulated by Assistance in Material Need Act no.111/2006 of the Czech Law Code. The cardinal point of the law is that work must pay off – those who work must be better off than those who do not or avoid work.

The theoretical part of the study attempts to introduce the assistance in material need system in a brief and understandable way. It focuses in particular on public service which is a new measure in Czech legal system and which municipalities along with state offices start learning how to work with. After reading this part of the study the reader should get an insight into the public service, its principles and the requirements the municipality must meet while establishing it.

The practical part of the study aims to fulfill several goals. First is to show how performance of public service influences the level of allowance in material need (subsistence allowance) for each client.

Within the practical part of the study public opinion poll was organized. The target of the poll was to find out the opinion of Klatovy citizens, who regularly meet people performing public service in city streets, on such service.

The conclusion of the practical part demonstrates how public service establishment influences the Klatovy city budget.

Prohlášení:

Prohlašuji, že jsem diplomovou práci na téma „Dávky pomoci v hmotné nouzi v Klatovech v kontextu veřejné služby“ vypracovala samostatně pouze s použitím pramenu a literatury uvedených v seznamu citované literatury.

Prohlašuji, že v souladu s § 47b zákona č. 111/1998 Sb. v platném znění souhlasím se zveřejněním své diplomové práce, a to v nezkrácené podobě elektronickou cestou ve veřejně přístupné části databáze STAG provozované Jihočeskou univerzitou v Českých Budějovicích na jejích internetových stránkách.

V Českých Budějovicích dne 24. 5. 2010

.....
Klára Machyánová

Poděkování:

Na tomto místě chci poděkovat vedoucí diplomové práce Doc. Ing. Lucii Kozlové, PhD. za vedení práce a její odbornou pomoc.

Dále bych ráda poděkovala tajemníkovi města Klatov, panu Miroslavu Šafaříkovi, za spolupráci při realizaci praktické části práce. Děkuji také vedoucí orgánu sociálních věcí a zdravotnictví, paní Haně Křivohlavé za čas, který věnovala přečtení práce a jejímu zhodnocení po odborné stránce.

Obsah

1. Současný stav

1.1 Systém pomoci v hmotné nouzi

1.1.1 Hmotná nouze

1.1.2 Systém pomoci v hmotné nouzi

1.1.3 Sociální poradenství

1.1.4 Zákon o pomoci v hmotné nouzi

1.2 Dávky pomoci v hmotné nouzi

1.2.1 Příspěvek na živobytí

1.2.1.1 Posuzování hmotné nouze u osob, kterým jsou poskytovány pobytové sociální služby

1.2.1.2 Životní a existenční minimum

1.2.1.3 Společně posuzované osoby

1.2.1.4 Částka živobytí

1.2.1.5 Příjem

1.2.1.6 Zvýšení příjmu vlastní prací

1.2.2 Doplatek na bydlení

1.2.3 Mimořádná okamžitá pomoc

1.3 Řízení o dávkách pomoci v hmotné nouzi

1.4 Způsob výplaty dávek pomoci v hmotné nouzi

1.5 Zdravotní rizika

1.5.1 Psychologická rizika

1.5.2 Poškození pohybového aparátu při práci v kanceláři

1.5.3 Kontakt s infekcemi

1.6 Sociální práce v systému pomoci v hmotné nouzi

1.6.1 Etapy sociální práce s osobami v hmotné nouzi

1.7 Veřejná služba

1.7.1 Povinnosti správních orgánů

1.7.2 Obec jako zřizovatel veřejné služby

1.7.3 Náklady spojené s veřejnou službou

1.7.4 Úkoly koordinátora veřejné služby

1.7.5 Klady a zápory veřejné služby

2. Cíl práce

3. Metodika

3.1. Použité metody

3.2. Charakteristika souboru

4. Výsledky výzkumu

4.1 Kasuistiky

4.2 Výkon veřejné služby v jednotlivých měsících

4.3 Celkový přehled měsíců duben – prosinec 2009

4.4 Průzkum veřejného mínění

4.5 Ekonomické náklady spojené s výkonem veřejné služby

4.5.1 *Mimořádná okamžitá pomoc na úhradu nezbytného jednorázového výdaje*

5. Diskuse

6. Závěr

7. Seznam použitých zdrojů

8. Klíčová slova

9. Přílohy

Úvod

Práce se zabývá systémem pomoci občanům, kteří se ocitli ve stavu hmotné nouze. Jedná se zpravidla o ty občany, kteří jsou dlouhodobě nezaměstnaní a díky velmi nízkým příjmům se ocitají na okraji společnosti.

Systém pomoci těmto občanům upravuje zákon č. 111/2006 Sb., o pomoci v hmotné nouzi, ve znění pozdějších předpisů. Jedná se o právní předpis, který vychází z principu, že osoba, která pracuje, se musí mít lépe než ta, která nepracuje nebo se práci cíleně vyhýbá.

Situace je však komplikovaná v tom, že v dnešní době, kdy díky ekonomické krizi dosahuje nezaměstnanost v celorepublikovém průměru téměř 10 %, je velmi obtížné si práci najít dříve než se člověk bez práce dostane do bludného kruhu dlouhodobé nezaměstnanosti. Zejména lidé s nízkým vzděláním mají velký problém najít uplatnění na trhu práce.

Pokud je jedinec bez zaměstnání déle než rok, dostává se nejen na hranici příjmové chudoby, ale ztrácí i kvalifikaci a pracovní návyky. Veřejná služba mu dává možnost těmto problémům určitým způsobem čelit.

Institut veřejné služby je tak jednou z možností, jak si osoby, dlouhodobě setrvávající ve stavu hmotné nouze, mohou zachovat pracovní dovednosti a současně prokázat snahu o to zvýšit si příjem vlastní prací, což se pozitivně projevuje na výši jejich dávky pomoci v hmotné nouzi – příspěvek na živobytí.

Město Klatovy zřizuje veřejnou službu již od dubna roku 2009, kdy s touto aktivitou začalo jako jedna z prvních obcí v České republice. Díky tomu již déle než rok osoby v hmotné nouzi pomáhají městu v záležitostech prospěšných pro občany nebo městu samotnému (úklid sněhu z komunikací v centru města, úklid veřejných prostranství, úklid prostor, kde se konají kulturní akce...).

Výkonem veřejné služby se rovněž zvyšuje šance na to, že se tito lidé uplatní na trhu práce. Existuje reálná možnost, že mohou být v budoucnu zaměstnání některou z příspěvkových organizací města, pokud ve spolupráci s touto organizací vykonávají veřejnou službu (Technické služby města Klatov, Městský ústav sociálních služeb...)

Vzhledem k přínosům veřejné služby pro klienty hmotné nouze se v této své práci zabývám zejména touto problematikou. Jedná se o novinku v českém právním systému, se kterou se jednotlivá města a úřady teprve učí pracovat. Zvláště malé obce si mnohdy neví rady s právními aspekty institutu veřejné služby. Proto bych se ve své práci ráda pokusila prezentovat tuto problematiku ve stručné ucelené formě.

Práci jsem psala mimo jiné s tím záměrem, aby po jejím přečtení představitelé obcí, které veřejnou službu nezřizují, získali náhled na to, co je to systém pomoci v hmotné nouzi a jak systém veřejné služby funguje.

1. Současný stav

1.1 Systém pomoci v hmotné nouzi

1.1 Hmotná nouze

V hmotné nouzi se ocitá jedinec, jehož základní životní potřeby nejsou zabezpečovány dostatečnými příjmy a který si není schopen vlastním přičiněním nebo za pomoci rodiny tyto podmínky nebo prostředky na jejich vytvoření zajistit. **(40)**

Do stavu hmotné nouze se člověk může dostat z řady příčin – nízký příjem, snížení příjmu v důsledku nemoci, invalidity, stáří atp. Pokud jedinec nevlastní majetek, jehož prodejem či jiným využitím by mohl svoji nepříznivou sociální situaci zmírnit, klesne jeho průměrný měsíční příjem pod hranici životního minima a stává se osobou v hmotné nouzi. **(40)**

V případě, že se tak stane a občan splní zákonem dané podmínky, je mu společností poskytována sociální pomoc. Nejtypičtější formou pomoci je v tomto případě doplnění příjmů tak, aby dosahovaly částky životního minima prostřednictvím peněžitých nebo věcných dávek. **(40)**

1.1.2 Systém pomoci v hmotné nouzi

Systém pomoci v hmotné nouzi upravuje zákon č. 111/2006 Sb., o pomoci v hmotné nouzi, ve znění pozdějších předpisů. Zákon nabyl účinnosti 1. ledna 2007 a nahradil zákon č. 45/2004 Sb., o sociální potřebnosti plném rozsahu. **(14)**

Pomoc v hmotné nouzi představuje moderní systém, jehož základním úkolem je motivace občanů k tomu, aby se sami aktivně podíleli na zabezpečení prostředků sloužících k uspokojení základních životních potřeb. **(16)**

V současné době je vytvořen jednotný systém pomoci na celém území České republiky. Toho bylo dosaženo zejména sjednocením programového (program OK

nouze) i technického vybavení a samozřejmě také vytvořením jednotných tiskopisů pro žádosti o pomoc v hmotné nouzi. **(14)**

1.1.3 Sociální poradenství

Sociální poradenství je nedílnou součástí systému sociální pomoci. Základní sociální poradenství je povinen poskytnout každý orgán pomoci v hmotné nouzi a přispět tak k řešení nepříznivé sociální situace jednotlivce nebo rodiny. **(14)**

Termín základní sociální poradenství, tak jak jej definuje § 37 odst. 2 zákona č. 108/2006 Sb., o sociálních službách, poskytuje osobám informace přispívající k řešení nepříznivé sociální situace ve které se nachází. Všichni poskytovatelé sociálních služeb jsou povinni tuto činnost zajišťovat. **(44)**

Základní poradenství lze považovat za to jediné, na co má nárok každý občan, který požádá o pomoc orgán pomoci v hmotné nouzi, resp. pověřený obecní úřad. Pracovnice těchto úřadů by měly mít povědomí o veškerých možnostech a zařízeních, které jsou v dané lokalitě schopné pomoci lidem ohroženým sociálním vyloučením. V případě zájmu ze strany klienta by měly pracovnice poskytnout kontakt na tato zařízení. Není však dobré, aby tato zařízení kontaktovaly pracovnice namísto klienta. Navázání kontaktu s organizací je prvním krokem k tomu, aby v budoucnu klient spolupracoval při řešení svých problémů. **(37)**

Povinnost základního poradenství je dána článkem 13 Evropské sociální charty, který upravuje právo na sociální a lékařskou pomoc. Česká republika se ratifikací tohoto mezinárodního dokumentu zavázala k tomu, že každému se dostane prostřednictvím oprávněných veřejných nebo soukromých služeb takového poradenství a pomoci, která je nezbytná k zabránění, odstranění nebo zmírnění stavu hmotné nouze jednotlivce či rodiny. **(37)**

Právo na pomoc, která je nezbytná k zajištění základních životních podmínek, je ukotveno také v Listině základních práv a svobod v článku 30. V případě posuzování stavu hmotné nouze jsou jako základní životní podmínky jednotlivce chápány podmínky biologické, psychické a sociální. **(37)**

1.1.4 Zákon o pomoci v hmotné nouzi

Základní tezi systému pomoci v hmotné nouzi představuje snaha o to, aby se člověk, který pracuje, měl lépe než ten, který nepracuje nebo se práci cíleně vyhýbá. I z hlediska tohoto principu však existují výjimky. Tyto výjimky představují osoby, které taxativně vyjmenovává zákon o pomoci v hmotné nouzi – § 11 odst. 3. **(16)**

Zákon specifikuje situace spojené s nedostatečným zabezpečením základní obživy, prostředků na zabezpečení bydlení a s mimořádnými událostmi. Jedná se zpravidla o situace, kdy jednotlivec či rodina nemá dostatečné příjmy a jeho celkové sociální a majetkové poměry neumožňují uspokojení základních životních potřeb vlastními silami a z vlastních zdrojů. **(39)**

Zákon specifikuje sedm takových situací. *Osoba se podle zákona nachází v hmotné nouzi, jestliže:* **(46)**

- její příjem (příjem společně posuzovaných osob) po odečtení přiměřených nákladů na bydlení nedosahuje částky živobytí, přičemž si vzhledem ke svému zdravotnímu stavu, věku nebo jiným závažným příčinám nemůže tento příjem sama zvýšit.
- dosahuje sama nebo s příspěvkem na živobytí částky živobytí, ale prostředky nestačí k tomu, aby pokryla odůvodněné náklady na bydlení a služby s bydlením bezprostředně spojené.
- nesplňuje podmínky předchozích bodů, ale s přihlédnutím k jejím celkovým sociálním a majetkovým poměrům jí hrozí vážná újma na zdraví.
- osoba je postižena vážnou mimořádnou událostí (živelná pohroma, požár, ekologická nebo průmyslová havárie) a její celkové sociální a majetkové poměry jsou takové, že neumožňují situaci překonat vlastními prostředky.
- osoba nemá vzhledem k celkovým sociálním a majetkovým poměrům prostředky k uhrazení jednorázového výdaje spojeného se zaplacením správního poplatku při ztrátě osobních dokladů, vydání duplikátu rodného listu nebo dokladů potřebných pro přijetí do zaměstnání atp.

- osoba nemá vzhledem k celkovým sociálním a majetkovým poměrům prostředky k uhrazení nákladů spojených s pořízením či opravou základních předmětů dlouhodobé potřeby a na vybavení domácnosti nebo nemá prostředky na úhradu nákladů souvisejících se vzděláním nebo zájmovou činností nezaopatřeného dítěte.
- osoba není v konkrétním čase schopna řešit svoji situaci s ohledem na sociální zázemí a nedostatečné finanční prostředky. Jedná se zejména o osoby:
 - propuštěné z výkonu trestu odnětí svobody nebo výkonu vazby
 - propuštěné ze zdravotnického zařízení po ukončení léčby chorobných závislostí, z psychiatrické léčebny nebo léčebného zařízení pro chorobné závislosti
 - propuštěné ze školského zařízení pro výkon ústavní nebo ochranné výchovy, dítě odcházející z pěstounské péče
 - bez přístřeší
 - jejichž zájmy ohrožuje svou činností jiná osoba

Za osobu v hmotné nouzi nelze považovat osobu, která : (35)

- se prokazatelně nesnaží zvýšit svůj příjem vlastní snahou.
- není v pracovním nebo obdobném vztahu, nevykonává samostatnou výdělečnou činnost a není vedena v evidenci uchazečů o zaměstnání úřadu práce.
- je vedena v evidenci uchazečů o zaměstnání úřadu práce, ale bez závažného důvodu odmítla vykonávat krátkodobé zaměstnání nebo se odmítla účastnit programu vedoucího k řešení stavu nezaměstnanosti.
- si úmyslně přivodila pracovní neschopnost, a tedy jí nenáleží nemocenské dávky či jí tyto dávky náleží ve snížené výši.
- je samostatně výdělečně činnou osobou a po odečtení přiměřených nákladů na bydlení nedosahuje částky živobytí z důvodu, že se nepřihlásila k nemocenskému pojištění.
- nastoupila výkon trestu odnětí svobody, do zabezpečovací detence nebo byla vzata do vazby a tato skutečnost trvala celý kalendářní měsíc.

- je hospitalizovaná v psychiatrické léčebně nebo léčebně pro dlouhodobě nemocné déle než tři kalendářní měsíce.

Dále mezi osoby, které není možné považovat za osoby v hmotné nouzi, patří zákonní zástupci dětí, kterým byla za neplnění jejich povinnosti uložena sankce podle zákona o přestupcích v délce 3 kalendářních měsíců ode dne nabytí právní moci rozhodnutí. Jedná se zejména o situace, kdy děti mají více než 26 hodin neomluvené absence v základní škole. **(37)**

1.2 Dávky pomoci v hmotné nouzi

Dávky pomoci v hmotné nouzi řeší sociální situace osob, které se z různých důvodů ocitnou v situaci hmotné nouze. Pro tuto situaci je charakteristický nedostatek finančních i materiálních prostředků, které jednotlivec nebo skupina společně posuzovaných osob nezbytně potřebují k tomu, aby si zajistili základní podmínky pro život. **(37)**

Dávkami pomoci v hmotné nouzi jsou: **(111)**

- příspěvek na živobytí
- doplatek na bydlení
- mimořádná okamžitá pomoc

O dávkách rozhodují a současně je i vyplácejí pověřené obecní úřady. Úřady jsou zároveň povinny poskytnout na žádost občanů informace o těchto dávkách a formuláře, které jsou nezbytné k podání žádosti o dávky. **(39)**

Krajský úřad jako orgán pomoci v hmotné nouzi přezkoumává rozhodnutí vydaná nižšími správními orgány, poskytuje poradenskou a metodickou pomoc obcím a současně kontroluje činnost obcí v oblasti přenesené působnosti, vyhodnocuje jejich výsledky a spolupracuje s ministerstvem práce a sociálních věcí jako se svým nadřízeným orgánem, kterému předává mimo jiné podněty obcí. **(7)**

Finanční prostředky na úhradu dávek poskytuje obcím stát formou dotací příslušnému orgánu pomoci v hmotné nouzi. Tyto dotace se poskytují podle zvláštního právního předpisu, kterým je zákon č. 218/2000 Sb., o rozpočtových pravidlech a o změně některých souvisejících zákonů, ve znění zákona č. 112/2006 Sb. **(46)**

1.2.1 Příspěvek na živobytí

Příspěvek na živobytí je základní dávkou pomoci v hmotné nouzi, která řeší nedostatečný příjem rodiny. Dávka je určena na úhradu základních životních potřeb, vyjma nákladů na bydlení. Mezi tyto potřeby lze zařadit stravu, ošacení, obuv, dopravu do školy nebo do zaměstnání, vzdělávání atp. **(6)**

Nárok na tento příspěvek má osoba, u které její příjem a příjem společně posuzovaných osob po odečtení přiměřených nákladů na bydlení nedosahuje částky živobytí, přičemž tato osoba není schopna si tento příjem zvýšit s ohledem na svůj věk, zdravotní stav nebo z jiných vážných důvodů. **(5)**

O tom, zda je osoba skutečně ve stavu hmotné nouze, rozhodne správní orgán. Při tomto rozhodování vychází ze závěrů, vytvořených na základě šetření, které vychází z předložených dokumentů i ze sociálního šetření. Základním předpokladem je skutečnost, kdy si osoba nemůže prokazatelně zvýšit příjmy vlastním přičiněním. **(37)**

Výše příspěvku na živobytí se stanoví jako rozdíl mezi částkou živobytí osoby či osob společně posuzovaných a jejím příjmem, od kterého jsou odečteny přiměřené náklady na bydlení. **(46)**

Nárok na výplatu příspěvku nevzniká, pokud v období tří předcházejících kalendářních měsíců průměrný měsíční příjem všech společně posuzovaných osob byl vyšší než trojnásobek životního minima těchto osob nebo jednotlivce. **(46)**

V případě přiznání nároku na výplatu dávky, je dávka je vyplácena té osobě, na které se společně posuzované osoby předem dohodly. Pokud se osoby samy neshodnou, určí příjemce dávky správní orgán. **(46)**

V případě smrti příjemce přechází nárok na výplatu dávky na nejstarší osobu z okruhu společně posuzovaných osob. Pokud se však tyto osoby dohodou jinak a jako příjemce dávky označí jinou osobu, respektuje správní orgán jejich rozhodnutí. **(37)**

Přiměřené náklady na bydlení jsou stanoveny jako náklady na bydlení, maximálně však do výše 30 % (Praha 35 %) příjmu osoby nebo osob společně posuzovaných. Náklady zahrnují nájemné do výše cílového nájemného za daný rok, úhrady spojené s užíváním bytu (vytápění, vodné, stočné, úklid společných prostor, užívání výtahu, osvětlení společných prostor atd.) nebo obdobné náklady plynoucí z družstevní nebo vlastnické formy bydlení, úhrady za prokazatelnou přiměřenou spotřebu energií. **(6)**

1.2.1.1 Posuzování hmotné nouze u osob, kterým jsou poskytovány pobytové sociální služby

Příspěvek na živobytí lze poskytovat i osobám, kterým jsou poskytovány pobytové sociální služby v těchto typech zařízení: **(24)**

- v domově pro osoby se zdravotním postižením
- v domově pro seniory
- v domově se zvláštním režimem
- v chráněném bydlení
- ve zdravotnickém zařízení ústavní péče

Podmínkou nároku na dávku je splnění těch podmínek, které stanoví zákon o pomoci v hmotné nouzi. Prvním úkolem správního orgánu, u kterého byla žádost podána, je posoudit, zda je osoba skutečně v hmotné nouzi i v tomto případě. Při tomto rozhodování se přihlíží k veškerým příjmům osoby. **(24)**

Při posuzování snahy zvýšit si příjem vlastním přičiněním se u těchto osob postupuje stejně jako u ostatních žadatelů, je však nutné hodnotit u každého jednotlivce individuálně, co je a co není v jeho silách. **(24)**

Doplatek na bydlení osobám, které využívají pobytové služby dle zákona 108/2006 Sb., o pomoci v hmotné nouzi, nelze poskytovat za žádných okolností. **(24)**

1.2.1.2 Životní a existenční minimum

Životní a existenční minimum jsou pevně stanovené částky, které stanoví zákon č. 110/2006 Sb., o životním a existenčním minimu. **(45)**

Životní minimum je zákonem definováno jako hranice peněžních příjmů fyzických osob, potřebná k zajištění výživy a ostatních základních životních potřeb. **(45)**

Existenční minimum pak definuje právo jako minimální hranici peněžních příjmů fyzických osob, která je považována za nezbytnou k zajištění výživy a ostatních základních životních potřeb na úrovni umožňující přežití jedince. V současné době je to částka 2 020 Kč. **(45)**

Částka životního minima je zákonem stanovena v závislosti na věku osoby a skutečnosti, zda osoba žije samostatně nebo je posuzována společně s jinými osobami. V případě jednotlivce činí částka životního minima 3 126 Kč. **(45)**

V případě, že je posuzováno více osob společně určuje zákon o životním a existenčním minimu částky životního minima takto: **(45)**

- osoba posuzovaná jako první v pořadí – 2 880 Kč
- osoba starší 15 let, která není nezaopatřeným dítětem – 2 600 Kč
- nezaopatřené dítě od 15 do 26 let věku – 2 250 Kč
- nezaopatřené dítě od 6 do 15 let věku – 1 960 Kč
- nezaopatřené dítě do 6 let věku – 1 600 Kč

Životní minimum rodiny se stanoví takovým způsobem, že se nejprve posuzují osoby, které nejsou nezaopatřenými dětmi, a poté nezaopatřené děti. V každé této skupině se pak postupuje od nejstarší osoby po nejmladší. Životní minimum rodiny je pak tvořeno součtem životních minim jednotlivců. **(37)**

Příklady částek živobytí u některých typů domácností:

jednotlivec	3 126
2 dospělí	$2\ 880 + 2\ 600 = 5\ 480$
1 dospělý, 1 dítě ve věku 5 let	$2\ 880 + 1\ 600 = 4\ 480$
2 dospělí, 1 dítě ve věku 5 let	$2\ 880 + 2\ 600 + 1\ 600 = 7\ 080$
2 dospělí, 2 děti ve věku 9 a 17 let	$2\ 880 + 2\ 600 + 1\ 960 + 2\ 250 = 9\ 690$
2 dospělí, 3 děti ve věku 5, 9 a 17 let	$2\ 880 + 2\ 600 + 1\ 600 + 1\ 960 + 2\ 250 = 11\ 290$

Částky životního a existenčního minima jsou upravovány nařízením vlády tak, aby byla zachována jejich reálná úroveň. Vláda může valorizovat částky životního a existenčního minima pouze v případě, že nárůst nákladů na výživu a ostatní základní osobní potřeby přesáhne 5 % ve stanoveném období. **(50)**

1.2.1.3 Společně posuzované osoby

Kromě případů, které jsou vyjmenovány v zákoně o životním a existenčním minimu se pro účely dávek pomoci v hmotné nouzi společně posuzují: **(6)**

- rodiče a nezletilé nezaopatřené děti
- manželé
- rodiče a nezletilé děti, které nejsou nezaopatřené, nebo děti zletilé, pokud užívají s rodiči společný byt a nejsou společně posuzovány s manželem nebo partnerem
- jiné osoby, které společně užívají byt, pokud písemně neprohlásí, že společně trvale nežijí a společně nehradí náklady na své potřeby

1.2.1.4 Částka živobytí

Částku živobytí osoby můžeme charakterizovat jako úroveň příjmů (peněžních i věcných), kterými zabezpečuje své základní životní potřeby, s přihlédnutím ke

skutečnosti, zda se snaží situaci, ve které se nachází, řešit tím, že by si zvýšila příjmy vlastním přičiněním. **(37)**

Minimální hranice částky živobytí je rovna existenčnímu minimu posuzované osoby. Životní minimum pak představuje horní hranici pro stanovení konkrétních navýšení, popř. snížení částky živobytí. **(37)**

Částka živobytí se stanoví pro každou osobu individuálně na základě vyhodnocení jejich snah a možností zvýšit si příjem vlastním přičiněním. V případě, že je více osob pro účely hmotné nouze posuzovaných společně, jejich částky živobytí se sčítají. **(35)**

Částka živobytí u osoby, která neplní svoji vyživovací povinnost, která jí vznikla na základě rozhodnutí soudu, a dluží tak na výživném částku vyšší, než je trojnásobek měsíční splátky, činí částku existenčního minima. Tato osoba nemůže zvýšit svou částku živobytí žádným způsobem až do doby, kdy plně uhradí svůj dluh. **(35)**

Stejně je tomu u osoby, jež nepředložila individuální akční plán vypracovaný úřadem práce přesto, že k tomu byla správním orgánem vyzvána, popř. předložila tento plán po uplynutí doby, jež jí k tomu byla poskytnuta. **(35)**

Pokud osoba pobírá příspěvek na živobytí déle než šest za sebou jdoucích kalendářních měsíců, činí její částka živobytí částku existenčního minima. Výjimku tvoří osoby, u nichž se nezkoumá možnost zvýšit si příjem vlastní prací – osoby pobírající podporu v nezaměstnanosti či při rekvalifikaci, osoby s příjmem z výdělečné činnosti, osoby vykonávající veřejnou službu v rozsahu minimálně 20 hod. / kalendářní měsíc. **(35)**

V případě, že je osoba invalidní ve třetím stupni, ale nevznikl jí nárok na výplatu invalidního důchodu, činí částka živobytí takové osoby částku životního minima bez možnosti navýšení. **(35)**

Částka živobytí osoby se obecně navyšuje v případě, že je jí odborným lékařem vystaveno potvrzení o nutnosti dietního stravování. Částku, o kterou se dávka měsíčně navyšuje, stanoví pro jednotlivé typy diet zvláštní právní předpis. Tímto předpisem je vyhláška č. 504/2006 Sb., kterou se provádějí některá ustanovení zákona o pomoci v hmotné nouzi. **(46)**

Částku živobytí je dále možné navýšit o 300 Kč za každý kalendářní měsíc, pokud klient prokáže zvýšené náklady související s hledáním zaměstnání. Jedná se zejména o náklady na dopravu, telefony či korespondenci s potenciálním zaměstnavatelem. **(46)**

Pro hodnocení podmínek, které musí osoba v daném měsíci splnit, aby její částka živobytí nepoklesla na hranici existenčního minima platí určitá pravidla: **(23)**

a- podmínky hodnocené na základě údajů získaných v daném měsíci

- údaje o tom, zda osoba pobírá podporu v nezaměstnanosti nebo při rekvalifikaci (údaje jsou k dispozici v aplikačním programu OK nouze)
- údaje o nároku na rodičovský příspěvek (údaje jsou k dispozici v aplikačním programu OK nouze)
- údaje o tom, zda osoba pečuje o jinou osobu, která je závislá na péči jiné fyzické osoby ve stupni závislosti II. a více (údaje jsou k dispozici v aplikačním programu OK nouze)
- údaje o tom, zda je osoba příjemcem starobního nebo invalidního důchodu (prokazuje osoba – výměr starobního důchodu, rozhodnutí o přiznání plné invalidity)
- prokázání skutečnosti, že je osoba poživitelem dávek z nemocenského pojištění, zejména z důvodu těhotenství a mateřství
- prokázání dočasné pracovní neschopnosti (prokazuje příjemce dávky – doklad s potvrzením lékaře)

b- podmínky hodnocené na základě údajů získaných v kalendářním měsíci předcházejícímu aktuálnímu měsíci posuzování

- údaje o skutečnosti, zda osoba měla příjem z výdělečné činnosti
- počet hodin odpracovaných v rámci veřejné služby (nejméně 20 hodin za kalendářní měsíc)

1.2.1.5 Příjem

V případě hodnocení příjmu za účelem posouzení stavu hmotné nouze je uplatňován jeden z motivačních prvků zákona – osoby, které pracují, jsou zvýhodněny oproti osobám, které žijí pouze z dávek. **(37)**

Pro účely dávek pomoci v hmotné nouzi se za příjem považuje: **(7)**

70 %

- čistých příjmu ze závislé činnosti a z funkčních požitků uvedených v zákoně o daních z příjmů (zákon č. 586/1992 Sb.) a ze mzdových nároků vyplácených úřadem práce

80 %

- příjmů z dávek nemocenského pojištění, z podpory v nezaměstnanosti a při rekvalifikaci

100 %

- všech ostatních příjmů, které uvádí zákon o životním a existenčním minimu, kromě příspěvku na živobytí

Mezi příjmy, které se pro účely životního minima nezapočítávají, patří např.: **(37)**

- stipendia vyplácená studentům vysokých škol
- odměny vyplácené dárcům krve nebo jiných biologických materiálů
- příspěvky z prostředků nadací
- příspěvek na péči náležející podle zákona č. 108/2006 Sb., o sociálních službách (pokud je osoba pečující i osoba, o kterou je pečováno, v jednom okruhu společně posuzovaných osob)

Příjem se posuzuje obvykle za období tří kalendářních měsíců předcházejících měsíci, ve kterém byla podána žádost o dávky pomoci v hmotné nouzi. **(34)**

Výjimku tvoří situace, kdy se osoba rozhodne o dávku požádat v tom měsíci, ve kterém došlo k podstatnému poklesu příjmu u této osoby nebo u osoby, která je s touto osobou společně posuzována. Pro účely posuzování nároku na dávku se v tomto případě

bere v úvahu pouze příjem za ten kalendářní měsíc, ve kterém došlo k podstatnému poklesu příjmů. Za podstatný pokles příjmu se považuje situace, kdy došlo k poklesu příjmů minimálně o 1000 Kč. **(37)**

1.2.1.6 Zvýšení příjmu vlastními silami

Zákon o pomoci v hmotné nouzi vyjmenovává několik způsobů, kterými si může klient orgánu v hmotné nouzi zvýšit své příjmy vlastními silami. **(6)**

Jedním ze způsobů je zvýšení příjmu vlastní prací. Rozumíme tím situaci, kdy klient nepracující započne výdělečnou činnost nebo klient pracující zvýší rozsah výdělečné činnosti či vymění pracovní místo za místo lépe finančně ohodnocené. **(6)**

Za projevení snahy zvýšit si příjem vlastní prací považuje správní orgán rovněž využití služeb agentur práce, korespondenci se zaměstnavateli, vyhledávání pracovních nabídek na internetu nebo prostřednictvím inzertních služeb. Snahu klient prokáže rovněž také přijetím krátkodobého zaměstnání zprostředkovaného úřadem práce nebo výkonem veřejné či dobrovolnické služby. **(46)**

Snaha zvýšit si příjem vlastní prací se nezkoumá u osob starších 68 let (v měsíci, ve kterém žadatel dosáhl věku 68 let už se aktivita nevyžaduje), poživatelů starobního důchodu a lidí invalidních ve třetím stupni, kteří mají nárok na výplatu invalidního důchodu. **(26)**

Další možnost, jak si může klient zvýšit své příjmy, je uplatnění všech nároků a pohledávek. Zákon o pomoci v hmotné nouzi ponechává na uvážení správního orgánu zda bude vyžadovat uplatnění nároku na podporu v nezaměstnanosti a dávky nemocenského pojištění, důchodového pojištění, státní sociální podpory. Dále by měly pečující osoby uplatnit nárok na výživné, příspěvek na výživu a úhradu některých nákladů neprovdané matce, stanovené soudem. **(46)**

V případě, že je klient označen jako pečující osoba v žádosti příjemce příspěvku na péči, zjišťuje správní orgán, zda tyto dvě osoby žijí ve společné domácnosti. Pokud společně nežijí, vyžaduje po klientovi orgán pomoci v hmotné nouzi potvrzení o tom, jakou částku z příspěvku na péči mu osoba, o kterou pečuje, poukazuje za kalendářní

měsíc. Tato skutečnost se dokládá na předepsaném formuláři – doklad o výši měsíčních příjmů. **(37)**

V případě, že má klient ve svém vlastnictví majetek, jehož prodejem či pronájmem by bylo možné si zvýšit příjem, je povinen si příjem touto cestou zvýšit. Pokud tak neučiní, zákon stanoví sankce na dávce. **(46)**

1.2.2 Doplatek na bydlení

Doplatek na bydlení je dávka pomoci v hmotné nouzi, která řeší situaci, kdy osoba nemá dostatečné příjmy k tomu, aby uhradila odůvodněné náklady na bydlení. Účelem dávky je pomoci uhradit, společně s příspěvkem na bydlení z dávek státní sociální podpory, odůvodněné náklady na bydlení. **(37)**

Podmínkou nároku na tuto dávku je být nájemcem nebo vlastníkem bytu a zároveň splňovat podmínky nároku na příspěvek na živobytí a příspěvek na bydlení vyplácený v rámci dávek státní sociální podpory podle zákona č. 117/1995 Sb., o státní sociální podpoře, ve znění pozdějších předpisů. **(39)**

Zákon umožňuje poskytovat doplatek na bydlení také v případě, že osoba nemá nárok na příspěvek na živobytí, ale její příjem nepřesáhl 1,3násobek částky živobytí. V tomto případě lze poskytnout dávku s přihlédnutím k celkovým sociálním a majetkovým poměrům. Dále je možné dávku poskytnout v případech vhodných zvláštního zřetele osobám, které dlouhodobě (déle než tři kalendářní měsíce) využívají jinou formu bydlení (ubytovna, podnájemní smlouva). **(6)**

O dávku doplatek na bydlení se žádá na příslušném (podle místa trvalého bydliště žadatele) pověřeném obecním úřadě na předepsaném tiskopise. Tento tiskopis je k dispozici na každém oddělení pomoci v hmotné nouzi, popř. si jej může žadatel stáhnout přímo z webové stránky ministerstva práce a sociálních věcí. **(37)**

Na dávku má dále nárok také nezaopatřené dítě, které je umístěné v ústavním zařízení nebo náhradní rodinné péči, pokud na toto dítě přešlo vlastnictví nebo nájem bytu a dítě nemá dostatečné prostředky (příjem, majetek) k tomu, aby uhradilo odůvodněné náklady na bydlení. **(6)**

Výše dávky doplatek na bydlení se stanoví jako rozdíl částky odůvodněných nákladů na bydlení za daný měsíc, sníženou o příspěvek na bydlení, a částkou, o kterou příjem osoby (včetně příspěvku na živobytí) převyšuje částku živobytí osoby. **(46)**

Nárok na dávku doplatek na bydlení nevzniká, pokud osoba bez udání vážného důvodu odmítne možnost levnějšího přiměřeného bydlení, o které je povinna požádat obec, ve které má trvalé bydliště. Toto omezení neplatí pro osoby starší 70 let a pro osoby, které obývají byty zvláštního určení, byty v domech zvláštního určení nebo byt, na jehož úpravu byl poskytnut příspěvek na úpravu bytu. **(9)**

Okruh společně posuzovaných osob pro tuto dávku je shodný s okruhem osob, které jsou společně posuzovány pro dávku příspěvek na bydlení. **(37)**

Zákon č. 117/1995 Sb., o státní sociální podpoře definuje pro příspěvek na bydlení jako rodinu okruh osob, které jsou v témže bytě hlášeny k trvalému pobytu. Podmínka, aby spolu tyto osoby žily a společně se podílely na úhradě nákladů, není vyžadována. Z okruhu společně posuzovaných osob je vyřazena pouze osoba, která je v plném přímém zaopatření zařízení pro péči o děti nebo mládež. **(47)**

Dávka doplatek na bydlení je vyplácena v hotovosti, poštovní poukázkou, převodem na účet určený žadatelem nebo přímou úhradou částek. V případě, že je důvodné podezření, že by dávka nebyla využita k účelu, za kterým je vyplácena, je možnost ustanovit zvláštního příjemce, a to i bez souhlasu příjemce dávky. **(37)**

1.2.3 Mimořádná okamžitá pomoc

Jedná se o dávku určenou fyzickým osobám, které se ocitly v situaci, kterou je třeba neodkladně řešit. **(39)**

Dávku lze poskytnout i osobám, které nesplňují podmínky nároku na dávku příspěvek na živobytí, ale s přihlédnutím k jejich celkovým sociálním a majetkovým poměrům hrozí vážná újma na zdraví, např. osoba nemá finanční prostředky k nákupu základních potravin. **(6)**

Zákon o pomoci v hmotné nouzi stanoví pět situací, které lze řešit poskytnutím dávky pomoci v hmotné nouzi: **(6)**

- osoba nesplňuje podmínky hmotné nouze, ale pokud by jí nebyla poskytnuta pomoc, hrozí jí vážná újma na zdraví. V tomto případě lze poskytnout dávku do výše existenčního minima (u nezaopatřeného dítěte do výše životního minima)
- osoba je postižena vážnou mimořádnou událostí, jako je živelná pohroma, požár atp. Dávka se poskytuje až do výše 15násobku částky životního minima jednotlivce, což je 46 890 Kč
- osoba nemá dostatek finančních prostředků na úhradu jednorázového výdaje spojeného např. s úhradou správního poplatku za vystavení duplikátu osobních dokladů. Dávku lze poskytnout až do výše tohoto výdaje
- osoba nemá dostatek finančních prostředků k nákupu nebo opravě předmětů dlouhodobé potřeby nebo k uhrazení odůvodněných nákladů vznikajících v souvislosti se vzděláváním nebo se zájmovou činností nezaopatřených dětí. Maximální výše dávky činí 10násobek částky životního minima jednotlivce, tzn. max. 31 260 Kč za kalendářní rok
- osoba je ohrožena sociálním vyloučením. Jedná se o situace, kdy se osoba vrací z výkonu trestu odnětí svobody, z pěstounské péče atp. Dávku lze poskytnout v maximální výši 1 000 Kč a lze ji opakovat, pokud nepřesáhne částku 12 504 Kč za kalendářní rok

V případě, kdy je mimořádná okamžitá pomoc poskytována osobám, které jsou ohroženy sociálním vyloučením, došlo v současné legislativě k velkému posunu. Před novelizací zákona 111/2006 Sb. byla stanovena pevná částka, která byla žadateli poskytnuta, pokud splnil veškeré podmínky nároku na dávku. V současné době je stanovena pouze nejvyšší možná hranice, ale jaká částka bude klientovi poskytnuta, je ponecháno na uvážení samotného správního orgánu, který o dávce rozhoduje. **(21)**

Jako příklad lze uvést situaci, kdy je žadatelem jedinec, který byl právě propuštěn z výkonu trestu odnětí svobody. V tomto případě, by měl pracovník hmotné nouze spolupracovat se sociálním kurátorem pro dospělé a v konečné výši dávky zohlednit skutečnosti jako např. zda klient ve výkonu trestu pracoval, jak dlouho trest odnětí svobody trval atp. **(21)**

1.3 Řízení o dávkách pomoci v hmotné nouzi

O dávky pomoci v hmotné nouzi lze požádat na pověřeném obecním úřadě podle místa trvalého bydliště žadatele na území České republiky. Výjimku představuje dávka mimořádné okamžité pomoci pro osoby ohrožené sociálním vyloučením. Tuto dávku je oprávněn poskytovat pouze obecní úřad obce s rozšířenou působností. **(6)**

Účastníkem řízení je vždy jen žadatel o dávku, popř. příjemce dávky. Společně posuzované osoby nebo jen jedna z nich se stávají účastníky řízení pouze v případě, že je zahájeno řízení o přeplatku na dávce. **(37)**

Správní řízení o přiznání dávky je zahájeno podáním žádosti na předepsaném tiskopisu, který je k dispozici na internetových stránkách ministerstva práce a sociálních věcí nebo jej žadateli poskytnou pracovními orgány pomoci v hmotné nouzi. **(35)**

Současně s předáním tiskopisů, které je třeba vyplnit, informuje orgán pomoci v hmotné nouzi žadatele o tom, které další doklady je třeba předložit, aby bylo možno posoudit nárok na dávku. Obvyklou praxí je, že formuláře vyplňují žadatelé ve spolupráci s pracovníky oddělení hmotné nouze. **(39)**

K základním dokumentům, které musí žadatel ke správnímu řízení předložit, patří: **(15)**

a- u příspěvku na živobytí

- průkaz totožnosti nebo rodný list, pokud se jedná o dítě mladší 15 let
- prohlášení o celkových sociálních a majetkových poměrech (předepsaný formulář)
- potvrzení o studiu u dětí, které ukončily povinnou školní docházku a jsou starší 15 let na začátku každého školního roku (předepsaný formulář)

- doklad o výši měsíčních příjmů všech SPO v rozhodném období (předepsaný formulář)
- doklad o výši nájemného, doklad o výši pravidelných úhrad za služby bezprostředně spojené s užíváním bytu (o výši obdobných nákladů spojených s vlastnickou formou bydlení)
- doklad o výši úhrady za dodávku elektřiny, plynu nebo dalších druhů užívaných paliv (platební kalendář ČEZ...)
- doporučení lékaře o dietním stravování (předepsaný formulář)
- doklad o zdravotním stavu (předepsaný formulář)

b- u doplatku na bydlení – stejné doklady jako u příspěvku na živobytí, a navíc ještě:

- doklad o tom, že byt je užíván na základě nájemní smlouvy nebo je v osobním vlastnictví
- doklad o tom, že žadatel je příjemcem příspěvku na bydlení z dávek státní sociální podpory
- doklad prokazující zdravotní stav žadatele – průkaz mimořádných výhod (předepsaný formulář)

Cílem řízení je zjistit, zda je žadatel nebo skupina společně posuzovaných osob skutečně ve stavu hmotné nouze, a pokud tomu tak je, zda splňují podmínky nároku na konkrétní dávku pomoci v hmotné nouzi. Konečným úkolem správního orgánu je stanovit výši dávky a vydat oznámení o jejím přiznání, popř. rozhodnutí o nepřiznání.

(35)

Délka řízení není stanovena pevným počtem dnů, ale posuzování by nemělo přesáhnout 30 dnů v případě dávek příspěvek na živobytí a doplatek na bydlení. U dávky mimořádné okamžité pomoci by měl správní orgán rozhodnout bezodkladně, neboť se jedná o případy hodné zvláštního zřetele. **(6)**

1.4 Způsob výplaty dávek pomoci v hmotné nouzi

Způsob výplaty dávky pomoci v hmotné nouzi určuje správní orgán, přičemž bere v úvahu schopnost osoby s poskytnutými finančními prostředky hospodařit a využít dávku k účelu, ke kterému je poskytována. **(48)**

Dávky pomoci v hmotné nouzi jsou vypláceny v hotovosti, poštovní poukázkou, převodem na účet nebo formou poukázek k nákupu zboží. **(15)**

Příspěvek na živobytí může být vyplácen také ve formě peněžitých nebo věcných dávek. Způsob výplaty lze i kombinovat, stejně jako lze využít institutu zvláštního příjemce v případě, kdy lze důvodně předpokládat, že by příjemce nevyužil dávku k účelu, ke kterému byla určena. **(46)**

V současnosti se stává běžnou praxí, že obce vyplácí část dávky příspěvek na živobytí formou poukázek. Obce mají možnost zvolit si, jakou část dávky budou vyplácet v poukázkách, pokud dodrží rozmezí 35–65 % dávky. Už při malých zkušenostech, které jsou s tímto systémem spojené, je patrné, že výplata části dávky v poukázkách snižuje procento zneužívání dávek. Ministerstvo vnitra a sociálních věcí tento systém výplat podporuje a usiluje o jeho celorepublikové rozšíření. **(49)**

Další možností, jak vyplatit dávky pomoci v hmotné nouzi, je poukázka na hmotnou pomoc. Jedná se o poukázku, kterou si může osoba např. uhradit oběd nebo obdržet obnošené šatstvo v zařízení poskytujícím sociální služby. **(37)**

Novinkou je možnost výplaty dávky prostřednictvím elektronického platebního prostředku, který umožňuje nákup určitého sortimentu zboží, stejně jako typizované poukázky. **(37)**

Doplatek na bydlení se poskytuje v peněžité formě. V případě, že je důvodné podezření, že by příjemce nevyužil dávku k účelu, ke kterému byla poskytnuta, lze dávku poukazovat přímo na účet pronajímatele či poskytovatele služeb. **(46)**

Mimořádná okamžitá pomoc je poskytována v peněžní nebo věcné formě, popř. kombinací těchto způsobů. **(46)**

1.5 Zdravotní rizika

Pracovníci na oddělení hmotné nouze nevykonávají pouze čistě administrativní práci v kanceláři, ale provádějí i sociální šetření v místě, kde se klient v danou dobu zdržuje. Opakovaně se tak každý den setkávají s osobami, které představují zdravotní rizika – bezdomovci, osoby se závislostí na návykových látkách atd. **(33)**

Zdravotní rizika, kterým jsou pracovníci oddělení hmotné nouze vystaveni, lze rozdělit do tří oblastí: **(33)**

- psychologického charakteru
- poškození pohybového aparátu při práci v kanceláři
- kontakt s infekcemi

1.5.1 Psychologická rizika

Každý pracovník by měl usilovat o posílení své psychické i fyzické kondice a snažit se zachovávat alespoň ty nejzákladnější požadavky psychohygieny. Duševní vyrovnanost je základním předpokladem pro komunikaci s klienty, která je často velmi specifická. Zejména počáteční navázání vztahu s klientem a získání jeho důvěry vyžaduje zkušenosti pracovníka, znalost prostředí, ve kterém se klient pohybuje, a schopnost empatie. **(20)**

1.5.2 Poškození pohybového aparátu při práci v kanceláři

Největší zatížení nese při práci v kanceláři oblast páteře. Při dlouhém sezení v jedné poloze jsou přetěžovány páteřní svaly a meziobratlové ploténky. Následně dochází ke zvýšení napětí v těchto oblastech, které se projevuje pocitem ztuhlosti a bolestivosti páteře. **(33)**

Ve velké míře je také pohybový aparát namáhán v oblasti horní končetiny. Opakované pohyby zápěstí, ruky, lokte a ramene vedou k častým chronickým

problémům téměř u všech lidí, kteří tráví velkou část pracovní doby prací s počítačem. **(33)**

Prevenčí těchto problémů je zdravý životní styl a každodenní provozování cviků, které pomohou staticky přetížené svaly uvolnit a zlepšit jejich prokrvení. **(33)**

1.5.3 Kontakt s infekcemi

➤ *Infekce přenášené kapénkovou nákazou*

Do této kategorie patří zejména onemocnění dýchacích cest. Nejčastějším původcem těchto onemocnění jsou viry (80 %). Zdrojem infekce je nejčastěji nemocný člověk. Virus je obsažen v sekretu dýchacích cest a do okolí se šíří při mluvení, kašli apod. V některých případech se viry mohou přenést i kontaktním způsobem – rukama, znečištěnými předměty. **(33)**

Ochranou před virovými infekcemi je užívání bariérových ochranných pomůcek (rouška, rukavice), časté větrání místnosti, pravidelné mytí rukou doplněné v odůvodněných případech jejich dezinfekcí. Nelze opomenout také velmi důležité celkové posilování imunity. **(33)**

➤ *Kontaktně přenášené infekce*

V případě pracovníka oddělení hmotné nouze se kontaktní cestou nejčastěji přenášejí kožní hnisavá onemocnění, popř. onemocnění přenášené houbami a kvasinkami. **(33)**

Prevenčí je stejně jako u kapénkových infekcí důsledné dodržování hygienických opatření. Kromě dezinfekce rukou je vhodné po návštěvě klienta, který zjevně trpí onemocněním s kožními projevy, provést dezinfekci klik u dveří, židlí, stolu a dalších míst, s kterými byl klient v přímém kontaktu. Pracovník by se nikdy neměl dotýkat prosáklých ob vazů ani kůže, na které jsou patrné zánětlivé projevy, pokud nebude mít k dispozici ochranné pomůcky. **(33)**

➤ *Alimentární infekce*

Do této skupiny onemocnění patří tzv. nemoci špinavých rukou. Odborný termín pro tato onemocnění je tzv. fekálně orální infekce. Z tohoto pojmenování lze odvodit způsob, kterým se pracovník může nakazit – do úst se dostává fekální kontaminace. Nejčastěji tak sociální pracovník přichází do styku s průjmovými onemocněními nebo infekční hepatitidou typu A a E. **(33)**

Infekční průjmová onemocnění patří mezi nejčastější infekční onemocnění vůbec. V rozvinutých zemích onemocní každý člověk průjmovým onemocněním 1–2x ročně. **(17)**

Stejně jako u předchozích platí i zde zásady hygieny. Virus hepatitidy A i E lze zničit běžnými dezinfekčními prostředky. Přesto by měl být každý pracovník očkovan proti hepatitidě A. **(17)**

Pracovník by nikdy neměl konzumovat potraviny, kterých se dotýkali klienti, nepoužívat sociální zařízení v bytech klientů ani konzumovat tekutiny předložené klienty. Nutné je dbát na důsledné očkování zaměstnanců ze strany zaměstnavatele i jich samých. **(33)**

➤ *Parenterálně přenášené nákazy*

Onemocnění přenášená krví, jejími deriváty nebo dalšími tělesnými sekrety. Branou vstupu nemocnění je poranění kůže, kdy se infekce dostává přímo do krve. Nejčastější jsou tyto infekce u narkomanů, při opakovaném použití injekčních stříkaček. **(33)**

Pracovník by při své klasické práci neměl být ve zvýšené míře těmito infekcemi ohrožen, vzhledem k tomu, že běžně nepřichází do kontaktu s krví klienta ani s žádným jiným biologickým materiálem. **(33)**

➤ *Parazitární onemocnění*

V případě pracovníků oddělení hmotné nouze jsou nejčastějšími parazitárními onemocněními, se kterými přicházejí do styku, svrab nebo vši. **(33)**

Svrab je nejrozšířenějším parazitárním onemocněním. První příznaky se objevují v rozmezí 1–3 dnů od nakažení. Typickým znakem je svědění zvláště ve večerních hodinách. V místě invaze vzniká papula, od které se táhnou několik milimetrů dlouhé chodbičky naplněné vajíčky. Onemocnění se léčí medikamentózně. **(17)**

Pracovník by se měl vyvarovat přímého kontaktu s klientem, velmi častým případem je kontakt vlasů v případě, kdy pracovník pomáhá klientovi s vyplněním formuláře. Zařízení v čekárnách i v kancelářích by mělo být z omyvatelného materiálu a klienti by si neměli odkládat své oblečení ani jiné věci jinam než na místa, která jsou k tomu vyhrazena. **(33)**

1.6 Sociální práce v systému pomoci v hmotné nouzi

Systém pomoci v hmotné nouzi jako součást systému sociální ochrany obyvatel České republiky využívá sociální práci, přestože se jí zákon o pomoci v hmotné nouzi přímo nezabývá. Současná situace ve společnosti (ekonomická krize, nárůst počtu bezdomovců a uživatelů drog) stále naléhavěji vyžaduje individuální přístup ke každému klientovi a nedovoluje omezit sociální práci pouze na posouzení nároku na dávku a sociální šetření stroze zaměřené pouze na zjištění majetkové situace jedince nebo rodiny. **(25)**

Pracovníci orgánu hmotné nouze by měli vycházet z definice sociální práce přijaté Generálním shromážděním Mezinárodní federace sociálních pracovníků v Montrealu v červenci roku 2000. Tato definice zní: „Sociální práce podporuje sociální změnu, řešení problémů v mezilidských vztazích a posílení a osvobození lidí za účelem naplnění jejich osobního blaha. Užívá teorii lidského chování a sociálních systémů, sociální práce zasahuje tam, kde se lidé dostávají do kontaktu se svým prostředím. Pro sociální práci jsou klíčové principy lidských práv a společenské spravedlnosti.“ **(25)**

1.6.1 Etapy sociální práce v hmotné nouzi

Sociální evidence

Jedná se o fázi, kdy jedinec přichází s žádostí o pomoc na oddělení pomoci v hmotné nouzi a pracovníci je této osobě poskytováno základní sociální poradenství. **(16)**

V případě, že je zjištěno, že osoba potřebuje pomoc, navazuje anamnestická fáze, kdy jsou získány základní informace o osobě, popř. dalších osobách, které spadají do okruhu společně posuzovaných osob. **(25)**

Pracovníci obvykle vedou s klientem položený rozhovor, jehož otázky mají již předem zažité, a podle toho, jak se rozhovor vyvíjí, doplňují je dalšími otázkami. Součástí tohoto rozhovoru je obeznámit klienta s postupem a podmínkami žádostí o dávky pomoci v hmotné nouzi. **(25)**

Základem sociální práce s jednotlivcem je pochopení tohoto jedince, ale také pochopení jeho rodiny a osob, které se pohybují v jeho blízkém okolí. Také tento cíl sledují pracovníci kladením otázek. Teoretickým východiskem případové práce s klientem jsou vědy o člověku, jako je sociální psychologie, sociologie, psychiatrie a kulturní antropologie. Sociální pracovník by se měl rámcově orientovat ve všech těchto oblastech, pokud chce svou práci vykonávat plnohodnotně. **(20)**

Dalším krokem sociální evidence je sociální šetření v bytě žadatele. Úkolem sociálního pracovníka je během šetření ověřit skutečnosti, které žadatel uvedl během prvního rozhovoru. Současně by si však měl všimnout i vazeb v rodině a vztahů osoby k širšímu sociálnímu okolí. Nejdůležitějším cílem šetření je získat informace pro další sociální práci s klientem. **(37)**

Anamnéza, kterou je třeba během první fáze vytvořit, by měla být pouze kostrou pro další práci s klientem, neměla by obsahovat žádné přesné údaje a konkrétní závěry. Sociální pracovník musí mít na paměti, že klient je v této fázi velmi zranitelný a informace, které poskytuje, jsou často subjektivně zbarvené. **(20)**

Šetření se musí uskutečnit vždy se souhlasem osoby, která o dávku žádá. Jedná se o významný krok k navázání vztahu důvěry mezi klientem a pracovníkem hmotné

nouze. Odmítnutí sociálního šetření ze strany klienta dává orgánu pomoci v hmotné nouzi možnost zamítnout žádost o dávku, popř. dávku odejmout či snížit její výši. **(25)**

Diagnostická etapa

V následné etapě sociální práce s klientem je základním úkolem přesné vymezení problému a stanovení pracovní hypotézy, který by měla být vodítkem pro další práci s klientem, ale nikdy se nesmí stát nálepkou, který by klienta v očích pracovníka stigmatizovala. **(20)**

Nejprve je třeba posoudit, zda se jedná o dlouhodobý či krátkodobý stav hmotné nouze, následuje identifikace sociálního problému osoby. Pokud lze předpokládat, že původ problémů jednotlivce leží někde v minulosti, je třeba doplnit anamnestické údaje třeba i za pomoci rozhovoru s blízkými osobami žadatele, pokud k tomu dá žadatel svůj (nejlépe písemný) souhlas. **(25)**

Během diagnostické etapy je důležité klást důraz na to, že klient je za řešení své situace sám zodpovědný stejně jako za celý svůj život. Svou zodpovědnost prokazuje i ochotou spolupracovat na hledání kořenů problému, který má, a na aktivní snaze problém řešit. **(25)**

Etapa navrhování řešení a plán sociální terapie

Tato etapa je charakteristická aktivním přístupem klienta. Nelze vytvářet strategii řešení problému bez jeho aktivní spolupráce. Klient by měl být sám schopen předkládat návrhy řešení své nepříznivé sociální situace. Úkolem sociálního pracovníka je pak osobu žadatele motivovat k tomu, aby chtěla situaci řešit a nedošlo k její rezignaci, pokud se nepodaří realizovat některý z cílů tak, jak si to klient představoval. **(25)**

Pracovník a osoba v hmotné nouzi se mohou domluvit na dalším postupu během osobní schůzky a následně postup zaznamenat v písemné formě. Tento postup je vhodný a doporučovaný zejména u osob, které setrvávají v situaci hmotné nouze delší dobu nebo opakovaně. **(25)**

V případě, že klient potřebuje pro svůj další vývoj pomoc prostřednictvím některé sociální služby, může se sociální pracovník stát prostředníkem a zprostředkovat pro klienta tuto službu. Zprostředkování by však nemělo znamenat, že pracovník za klienta vše potřebné zařídí a ten bude jen těžit z výhod, které mu využití sociální služby přinese. **(20)**

Kromě úkolů, které jsou zaměřeny na zlepšení příjmové situace osob v hmotné nouzi je v mnohých případech nezbytné zaměřit úkoly i na zlepšení hospodaření s finančními prostředky, které má osoba k dispozici. Pravděpodobné je také, že osoba bude mít problémy se zadlužeností, které bude rovněž nutné řešit. Pracovník může s klientem pracovat sám nebo jej odkázat např. na společnost Člověk v tísni, která se touto problematikou také zabývá. **(25)**

Etapa sociální terapie a výchovného působení

V etapě sociální terapie je hlavním úkolem praktická realizace kroků, na kterých se sociální pracovník a klient dohodli. U klientů, kteří jsou ve stavu hmotné nouze dlouhodobě a mají problémy komunikovat s okolím, zastupuje sociální pracovník roli prostředníka, který jim pomáhá komunikační dovednosti obnovit a navázat nové sociální vztahy. **(25)**

Etapa ověřování výsledků

Proces ověřování výsledků uzavírá proces sociální práce s klientem. Pokud ale sociální pracovník a klient spolupracují dlouhodobě, je vhodné provádět hodnocení průběžně. Při průběžném hodnocení lze přizpůsobovat metody práce s klientem podle jejich účinnosti, popř. podle toho, jak se změnila klientova situace. Hodnocení se provádí vždy ve spolupráci s klientem. **(25)**

Důležité je, aby si klient i pracovník uvědomovali, že ne všechny problémy mohou a budou vyřešeny beze zbytku. Existují případy, kdy se problémy podaří vyřešit

pouze do určité míry, i případy, kdy se sociální práce mine účinkem úplně, např. protože klient není ochoten ke spolupráci. **(25)**

1.7 Veřejná služba

Jednou ze změn, které s sebou přinesla novela zákona o pomoci v hmotné nouzi, je skutečnost, že dlouhodobě nezaměstnaní lidé, kteří pobírají dávku pomoci v hmotné nouzi příspěvek na živobytí déle než šest měsíců, mají po uplynutí těchto šesti kalendářních měsíců nárok pouze na existenční minimum. **(11)**

Institut veřejné služby umožňuje těmto lidem zachovat si stejnou výši příspěvku na živobytí i po uplynutí šesti měsíců, ve kterých jsou příjemci dávky, stejně jako výkon služby dobrovolnické. **(11)**

Dalším způsobem, jak zabránit snížení dávky, je skutečnost, že lidé mají příjem z výdělečné činnosti, např. vykonávají krátkodobé zaměstnání (veřejně prospěšné práce) sjednané úřadem práce. **(11)**

Pokles příspěvku na živobytí nenastane u osob, které pobírají podporu v nezaměstnanosti nebo při rekvalifikaci, popř. patří do skupiny osob, u kterých se nezkoumá snaha zvýšit si příjem vlastní prací (viz výše). **(11)**

Dobrovolnická služba

Jedná se o činnost organizovanou nestátními neziskovými organizacemi. Projekt musí být akreditován ministerstvem vnitra a po určité době se obnovuje. Charakteristickým znakem dobrovolnické služby je svobodné rozhodnutí dobrovolníka službu vykonávat, bez nároku na odměnu. **(22)**

Vzhledem ke skutečnosti, že na dobrovolníky jsou obvykle kladeny určité specifické nároky, není tato cesta k zachování výše příspěvku na živobytí vhodná pro všechny klienty. **(1)**

Ve svém principu se dobrovolnická služba podobá do určité míry pracovnímu poměru v tom, že dobrovolník má předem určenu činnost, kterou musí vykonávat tak,

aby s ní příjemce mohl počítat. Dobrovolnická služba může být vykonávána dlouhodobě v pravidelných intervalech nebo jednorázově, např. pomoc při organizaci vánoční besídky, jarní úklid pozemku nebo asistence klientům zařízení při návštěvě divadla či kina. **(38)**

Veřejně prospěšné práce

Veřejně prospěšné práce zřizují města nebo obce na základě dohody s úřadem práce a jsou určeny k umístění uchazečů na dobu kratší než dvanáct kalendářních měsíců. Úřady práce na pozice vytvořené v rámci veřejně prospěšných prací zpravidla doporučují klienty, které lze těžko umístit do zaměstnání. Veřejně prospěšné práce mají obvykle sezónní charakter a stejně jako veřejná služba mají za cíl zlepšit život v obci. **(36)**

Úřad práce může zaměstnavateli poskytovat finanční příspěvek na úhradu mzdy zaměstnance, a to až do výše skutečných nákladů včetně částky sociálního a zdravotního pojištění, kterou za zaměstnance odvádí zaměstnavatel. **(11)**

Veřejná služba

Podstatou veřejné služby je, že lidé pomáhají v záležitostech, které jsou v zájmu obce. Jedná se zejména o pomoc při zlepšování životního prostředí, udržování čistoty ulic a veřejných prostranství, pomoc v oblasti kulturního rozvoje a sociální péče. **(13)**

U výkonu veřejné služby platí podmínka, že lidé musí odpracovat alespoň 20 hod. za kalendářní měsíc. Horní hranice pracovní doby není stanovena. Pokud však pracovník odpracuje 30 hod. v jednom kalendářním měsíci, dosáhne maximální možné bonifikace v rámci dávek pomoci v hmotné nouzi. Další odpracované hodiny jsou ze strany klienta víceméně dobrovolnou prací pro obec, vzhledem ke skutečnosti, že dávku již dále nenavyšují. **(11)**

V případě, že klient vykoná veřejnou službu v rozsahu 30 hod. za kalendářní měsíc, dochází k navýšení dávky příspěvek na živobytí o polovinu rozdílu mezi

životním a existenčním minimem této osoby. Veřejné služba tak znamená pro klienty nejen možnost jak zabránit poklesu dávky, ale současně i prostředek k tomu, aby si zvýšili svůj měsíční příjem. **(41)**

V praxi vypadá souvislost mezi dávkou příspěvek na živobytí a výkonem veřejné služby takto: **(18)**

- klient se nezapojí do výkonu veřejné služby a dávka se mu sníží na existenční minimum – bude mu vyplaceno 2 020 Kč
- klient odpracuje veřejnou službu v minimálním rozsahu 20 hod. za kalendářní měsíc a dávka se udrží na hranici životního minima – bude mu vyplaceno 3 126 Kč
- klient odpracuje veřejnou službu v rozsahu 30 hod. za kalendářní měsíc a jeho dávku tvoří životní minimum navýšené o polovinu rozdílu mezi životním a existenčním minimem této osoby – bude mu vyplaceno 3 679 Kč

V měsíci srpnu 2009, což byl první měsíc, kdy podle novely zákona o pomoci v hmotné nouzi došlo k poklesu dávky příspěvek na živobytí v souvislosti s veřejnou službou, pobíralo dávku 125 650 lidí. K poklesu došlo u 23 300 dávek, což je téměř 18 % všech příjemců v dané chvíli. **(31)**

1.7.1 Povinnosti správních orgánů

V souvislosti se zavedením institutu veřejné služby vznikly správním orgánům nové povinnosti: **(27)**

Ministerstvo práce a sociálních věcí

- na základě žádosti obce může obci poskytnout dotaci, která pokryje pojistné sjednané pro výkon veřejné služby
- metodické vedení obcí

Orgán pomoci v hmotné nouzi

- poskytuje obci (realizátor veřejné služby) na základě žádosti informaci o tom, zda osoba již dříve veřejnou službu vykonávala a jak byla hodnocena

Obecní úřad v přenesené působnosti

- vede evidenci osob, které vykonávají veřejnou službu na území obce
- koordinuje činnost lidí, kteří vykonávají veřejnou službu
- informuje příslušný orgán pomoci v hmotné nouzi o zahájení a ukončení veřejné služby, informuje o tom, jak byla prováděna
- na základě žádosti informuje úřad práce o tom, zda a jak byla veřejná služba vykonávána

Obec v samostatné působnosti

- uzavírá smlouvy o výkonu veřejné služby
- uzavírá pojistnou smlouvu, která kryje odpovědnost za škodu na majetku nebo zdraví, kterou způsobí osoby při výkonu veřejné služby, nebo bude této osobě způsobena

1.7.2 Obec jako zřizovatel veřejné služby

Institut veřejné služby byl vytvořen na základě podnětů starostů obcí, kteří usilovali o možnost využít ve prospěch obce práci lidí, kteří jsou dlouhodobě závislí na sociálních dávkách. **(32)**

Obec má možnost volby, zda veřejnou službu zřídí či nikoliv, zákon jí tuto povinnost v současné době neukládá. Faktem však je, že obce mohou prostřednictvím pracovníků veřejné služby řešit některé aktuálně vzniklé problémy, např. povinnost udržovat v zimě chodníky. Tato konkrétní povinnost vznikla obcím na základě novely zákona o pozemních komunikacích. V případě, že obce využijí pracovníků veřejné služby, znamená to pro ně úsporu velkých nákladů, které by musely na údržbu kilometrů komunikací vynaložit. **(43)**

Pokud se však veřejnou službu rozhodne zřídit, ukládá jí zákon povinnost uzavřít s osobou, která bude veřejnou službu vykonávat, písemnou smlouvu. Vzor této smlouvy byl vytvořen pracovníky ministerstva práce a sociálních věcí. **(32)**

Ve většině měst bylo pracovníky orgánu pomoci v hmotné nouzi sepsáno poučení se všemi klienty. Klient tak svým podpisem potvrdil skutečnost, že byl informován o tom, co je veřejná služba, co obnáší její výkon a jaká je odměna či sankce za její splnění/nesplnění. Obdobné poučení obdrží každý žadatel o poskytování dávky i dnes. Měl by jej podepsat on a všechny další společně posuzované osoby, kterých se podmínka výkonu veřejné služby bude v budoucnu týkat. **(30)**

Obec má možnost zajišťovat veřejnou službu i prostřednictvím jiných subjektů, na které tuto pravomoc deleguje. Těmito subjekty mohou být příspěvkové organizace obce, soukromé organizace nebo nestátní neziskové organizace. **(27)**

Vzhledem ke skutečnosti, že je organizace veřejné služby plně v samostatné působnosti obce, mohou spolu obce spolupracovat, což jim umožňuje § 46 zákona č. 128/200 Sb., o obcích. **(37)**

Veřejná služba není vázaná na trvalý pobyt osoby v obci, proto je možné, aby obec uzavřela smlouvu i s osobami, které mají trvalý pobyt v jiné obci. **(2)**

Před uzavřením smlouvy má obec právo žádat po orgánu pomoci v hmotné nouzi informace o tom, zda klient již veřejnou službu vykonával a jak byla jeho práce hodnocena. Toto hodnocení obvykle provádí koordinátor veřejné služby, který je s pracovníky v neustálém kontaktu a dohlíží na to, jak plní své povinnosti, které jim uložil. **(32)**

1.7.3 Náklady spojené s veřejnou službou

Přestože je podle zákona veřejná služba vykonávána bez nároku na odměnu a obci by tak neměly vznikat žádné náklady spojené s její realizací, musí obec určitou finanční částku spojenou s realizací veřejné služby vynaložit. **(2)**

Finanční zátěž představuje personální zatížení obce. Obce zpravidla zaměstnají pracovníka, který má na starost koordinaci veřejné služby a tím zatěžují svůj rozpočet

o mzdu tohoto pracovníka. Tento náklad lze eliminovat tak, že pracovní pozice koordinátora je vytvořena jako pracovní místo v rámci veřejně prospěšných prací podle zákona č. 434/2004 Sb., o zaměstnanosti. **(10)**

Obec uzavře s úřadem práce dohodu o vytvoření pracovní příležitosti. Na základě této dohody se uchazeč evidovaný na úřadu práce stává zaměstnancem subjektu (obce) zabezpečujícího veřejnou službu. V případě, že je potřeba, aby se tento zaměstnanec zapracoval, může úřad práce poskytnout pro tento účel dotaci – podle § 116 zákona o zaměstnanosti **(10)**

Dalším nákladem spojeným s veřejnou službou je pro obec povinnost obstarat pracovníkům ochranné pomůcky. Obvykle se však jedná o práci v prostředí, kde nedochází k přílišnému opotřebení či znečištění obuvi ani oděvu, a obec tak není povinna tyto pomůcky pracovníkům poskytnout. Situaci lze řešit i tím způsobem, že v rámci sepsané smlouvy bude dohodnuto, že pracovník bude používat vlastní pracovní oděv. Ochrannou pomůckou, kterou obec poskytuje pracovníkům veřejné služby vždy, je signální vesta, která zajišťuje dobrou viditelnost pracovníka a tím zvyšuje jeho bezpečnost. **(2)**

Každý klient, který bude vykonávat veřejnou službu, je povinen absolvovat preventivní lékařskou prohlídku u svého ošetřujícího lékaře nebo u lékaře, kterého určí zřizovatel veřejné služby. Náklady na tuto prohlídku jsou osobě zpětně uhrazeny prostřednictvím dávky mimořádné okamžité pomoci (§ 2 odst. 5 písm. a) zákona o pomoci v hmotné nouzi), o kterou klient požádá na příslušném orgánu sociálních věcí a zdravotnictví. Podmínkou vyplacení dávky je předložení potvrzení o tom, že klient prohlídku absolvoval a kolik za ni lékaři zaplatil. **(42)**

Pojištění při výkonu veřejné služby

Náklady na pojistné, které je obec povinna uzavřít pro osobu, která vykonává veřejnou službu, je na žádost obce poskytnuta dotace od ministerstva práce a sociálních věcí v plné výši nákladů na toto pojištění. **(2)**

Podmínkou pro to, aby byla obci dotace přiznána, je, aby osoba měla uzavřenou smlouvu o výkonu veřejné služby a zároveň byla uzavřena pojistná smlouva na krytí odpovědnosti za škodu na majetku nebo zdraví, kterou osoby při výkonu veřejné služby způsobí nebo jí bude způsobena ve smyslu ustanovení zákona č. 382/2008 Sb., kterým byl novelizován zákon o pomoci v hmotné nouzi. **(28)**

O poskytnutí dotace rozhoduje ministerstvo práce a sociálních věcí na základě výše zmíněné žádosti. Na dotaci není právní nárok. Finance jsou obcím uvolňovány na základě rozhodnutí ministerstva o tom, že byla dotace přiznána. **(28)**

Obce nezasílají žádost o dotace přímo ministerstvu sociálních věcí a zdravotnictví, ale na příslušný magistrát, který po shromáždění všech dotací odešle tyto žádosti k posouzení ministerstvu. Stejně tak finanční prostředky nejsou poskytovány přímo obcím, ale přerozděluje je příslušný magistrát. **(29)**

1.7.4 Úkoly koordinátora veřejné služby

Mezi hlavní aktivity zaměstnance, který zastává post koordinátora veřejné služby, patří: **(13)**

- vede evidenci osob vykonávajících veřejnou službu na území obce
- uděluje pracovníkům závazné pokyny a kontroluje, zda své úkoly řádně plní
- informuje příslušný orgán pomoci v hmotné nouzi o tom, že klient zahájil/ukončil výkon veřejné služby
- potvrzuje počet odpracovaných hodin pro potřeby dávek pomoci v hmotné nouzi
- informuje příslušný orgán pomoci v hmotné nouzi o tom, jak klient veřejnou službu vykonával (jaká byla kvalita jeho práce, zda dodržoval dobu práce...)
- na základě písemné žádosti informuje úřad práce o tom, zda a jak byla VS konkrétním klientem vykonávána

1.7.5 Klady a zápory veřejné služby

Stejně jako každá činnost nese s sebou výkon veřejné služby určitá pozitiva i negativa. Na základě předchozích zkušeností vyhodnotilo jedno z měst, ve kterých je veřejná služba pravidelně vykonávána, její silné a slabé stránky takto: **(19)**

Přínosy veřejné služby:

- zlepšení vzhledu města
- podpora pracovních návyků osob v hmotné nouzi
- šance pro nezaměstnané osoby zvýšit si svůj příjem
- minimální náklady na vykonávanou práci a její organizaci díky dotaci úřadu práce
- minimalizace nákladů na údržbu majetku města
- bezplatná pomoc pro další organizace města

Negativa veřejné služby:

- náročná na organizaci a administrativu
- třetina pracovníků má slabý pracovní výkon díky sklonům k alkoholu, zdravotním omezením, špatným pracovním návykům...
- nespolehlivost klientů v docházce

2. Cíl práce

Prvotním cílem práce je zjistit, zda bylo zřízení institutu veřejné služby přínosem pro samotné město Klatovy. Veřejná služba by měla být přínosná nejen pro klienty oddělení hmotné nouze, kterým se při jejím výkonu zvyšují příjmy, ale i pro město, které ji zřizuje. Přínos pro město samotné jsou nejlépe schopni zhodnotit lidé, kteří v něm žijí.

Veřejná služba by měla být pro obec, která ji zřizuje, také ekonomicky přínosná, aby ji tak motivovala k tomu, aby v této činnosti dlouhodobě setrvala. Zda tomu tak skutečně je, chce také zhodnotit tato práce.

Dalším cílem práce je ukázat to, jak výkon veřejné služby ovlivňuje výši dávky příspěvek na živobytí u jednotlivých klientů.

3. Metodika

3.1. Metodika

Výzkum byl převážně realizován kvalitativní formou. Bylo použito několik výzkumných metod, z nichž každá vedla k naplnění cílů práce.

Byla použita metoda analýzy dokumentů za účelem zpracování kasuistik na základě dokumentace vedené pracovníky Orgánu sociálních věcí a zdravotnictví Městského úřadu v Klatovech. Studium dokumentů bylo doplněno rozhovory s pracovníky oddělení pomoci v hmotné nouzi v Klatovech, kteří jsou s klienty v pravidelném kontaktu.

Další použitou metodou je technika průzkumu veřejného mínění za účelem zjištění názoru veřejnosti na institut veřejné služby a jeho prospěšnost. Otázky, které byly lidem z řad veřejnosti kladeny, byly sestaveny ve spolupráci se zaměstnanci městského úřadu v Klatovech, kteří se problematice institutu veřejné služby dlouhodobě věnují.

Velkým přínosem pro práci byly rovněž doplňující rozhovory s tajemníkem Městského úřadu v Klatovech, panem Miroslavem Šafaříkem.

3.2. Charakteristika výzkumného souboru:

Výzkumný soubor je tvořen dvěma rozdílnými skupinami. Jedna ze skupin je tvořena klienty Odboru sociálních věcí a zdravotnictví Městského úřadu v Klatovech, kteří jsou podle zákona č. 111/2006 Sb., o pomoci v hmotné nouzi, považováni za osoby v hmotné nouzi. Z těchto klientů jsou pro účely tohoto výzkumu vybráni pouze ti, kteří vykonávají veřejnou službu.

Pro kasuistiky byli vybráni tři muži, kteří nemají žádný jiný příjem, než jsou dávky pomoci v hmotné nouzi, pouze jeden z nich vykonával během sledovaného období krátkodobě výdělečnou činnost. Skupina byla zvolena podle tohoto kritéria proto, aby bylo co nejvíce patrné, jak výkon veřejné služby ovlivňuje výši dávek.

Část výzkumného souboru tvoří lidé z řad veřejnosti, kteří pracují v centru města Klatov, a mají tedy možnost setkat se pravidelně s pracovníky veřejné služby, resp. vidět výsledky jejich činnosti. Mezi respondenty jsou zastoupeni jak podnikatelské subjekty, tak zaměstnanci.

4. Výsledky výzkumu

4.1. Kasuistiky

Kasuistika č. 1

Muž, 42 let, do evidence uchazečů o zaměstnání zaevidován naposledy 26. 11. 2008, doposud je v evidenci. O dávky pomoci v hmotné nouzi zažádal stejný den jako o zařazení do evidence uchazečů o zaměstnání.

Jako důvod, proč nebyl dříve v evidenci úřadu práce, přestože neměl zaměstnání, uvedl, že se staral o svou matku, aniž by od ní za to obdržel nějaké finanční prostředky jako odměnu. Matka měla v té době dlouhodobé zdravotní problémy a bez pomoci jiné osoby se neobešla. Rodina hospodařila pouze s příjmy matky. Žadatel vyhledával příležitostné brigády, které vykonává i po dobu, kdy pobírá dávky pomoci v hmotné nouzi. Z prostředků, které získal tímto způsobem, si pořizoval oblečení a financoval z nich své koníčky.

V době, kdy muž podával žádost o dávky pomoci v hmotné nouzi, bydlel ve vlastním bytě. Byt však musel později prodat, aby uhradil vysoké dluhy, které měl z minulosti. Ve snaze získat z prodeje co nejvíce finančních prostředků, prodal spolu s bytem i veškeré zařízení. V současné době prohlašuje, že je již úplně bez dluhů.

Od května roku 2009 je příjemce dávky ubytován na ubytovně přímo v Klatovech. Vzhledem k tomu, že žije na ubytovně již delší dobu a ubytovatel s ním nemá problémy, umožnil mu přestěhování do jednolůžkového pokoje. Jako jediný klient ubytovny má k dispozici samostatný pokoj. K navýšení ceny za ubytování nedošlo.

Příjemce vykonává veřejnou službu od měsíce května 2009 do současné doby. Výjimku tvoří měsíc červenec 2009, kdy veřejnou službu nevykoval, aniž by správnímu orgánu doložil, že byl v době výkonu veřejné služby práce neschopen.

V měsíci červnu pracoval příjemce dávky ve firmě zabývající se zpracováním textilu. Díky této činnosti se zvýšil jeho příjem o 2 600 Kč, což ovlivnilo výši dávek v několika následujících měsících.

V měsíci červenci však dávka nijak výrazně nepoklesla, přestože zde byl příjem z výdělečné činnosti. Poklesu dávky zabránila skutečnost, že žadatel vedle práce v textilní firmě vykonal také veřejnou službu v rozsahu 30 hodin.

K významnému poklesu dávky příspěvek na živobytí došlo až v měsíci srpnu. Pokles byl zapříčiněn dvěma faktory – žadatel nevykonal v červenci veřejnou službu a současně se mu v posuzovaném období objevuje příjem z výdělečné činnosti.

V současné době žadatel plní veškeré povinnosti, které ukládá zákon a které si klade oddělení hmotné nouze v Klatovech. Jedná se o klienta, který je naprosto bezproblémový, nikdy se nestalo, že by měl s pracovníci otevřený konflikt nebo nedoložil některý dokument, o který byl požádán.

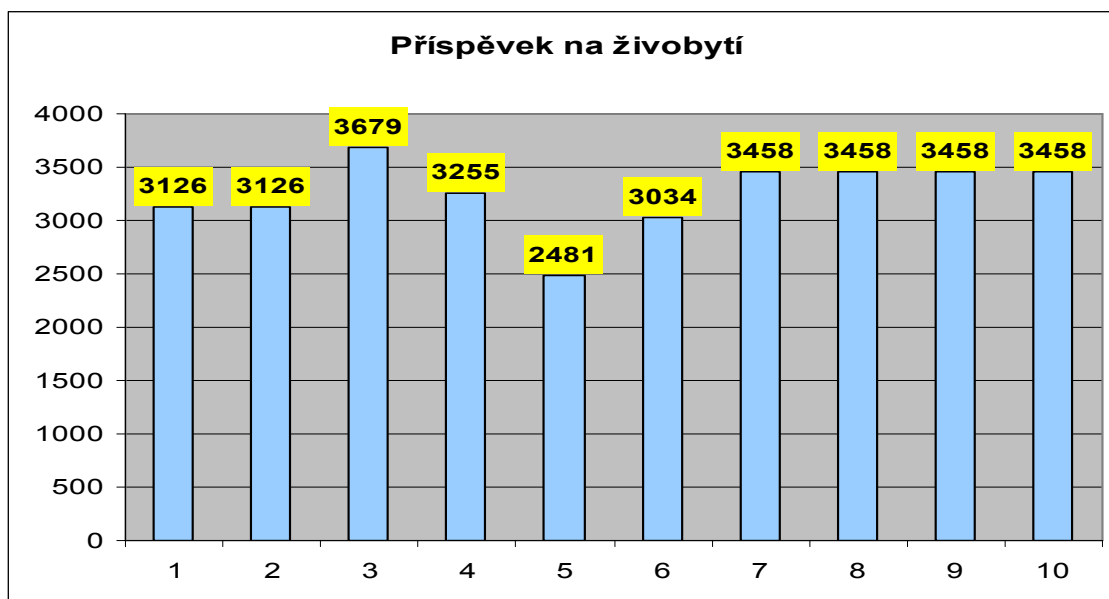
Grafické znázornění ke kasuistice č. 1:

Tabulka 1: **Grafické znázornění příjmů ke kasuistice č. 1**

měsíc	duben	květen	červen	červenec	srpen	září	říjen	listopad	prosinec	leden
Jiné příjmy	0	0	0	0	0	0	0	0	0	0
Příjmy z pracovní činnosti	0	0	2 600	0	0	0	0	0	0	0
Výkon veřejné služby	0	30	30	0	30	30	30	30	30	30
Příspěvek na živobytí	3 126	3 126	3 679	3 255	2 481	3 034	3 458	3 458	3 458	3 458
Doplatek na bydlení			4 960	4 800	4 778	4 778	4 618	4 960	4 800	4 960

Zdroj: vlastní výzkum

Graf 1: Grafické znázornění příjmů ke kasuistice č. 1



Zdroj: vlastní výzkum

Kasuistika č. 2

Muž, 54 let, rozvedený, biologický otec několika dětí, u žádného však není uveden v rodném listě. V evidenci uchazečů o zaměstnání úřadu práce Klatovy je veden v současné době od února 2008, dávky pomoci v hmotné nouzi pobírá od července téhož roku.

Jedná se tzv. „známou postavičku“ města Klatov. V mládí byl klient znám svou agresivitou, několikrát byl soudně trestaný. V současné době se však již agresivně neprojevuje ani v případech, kdy mu jsou sdělovány pro něj nepříjemné informace. Pracovnice oddělení hmotné nouze považují komunikaci s tímto klientem za bezproblémovou.

V době, kdy podával žádost o dávky pomoci v hmotné nouzi klient uváděl, že je osobou dlouhodobě bez přístřeší. Později se však ukázalo, že se po propuštění z posledního trestu výkonu odnětí svobody nastěhoval do rodinného domu s velkým pozemkem v obci nedaleko Klatov. Tento dům obýval společně se svým psem bojového

plemene, který nebyl příliš dobře vycvičen. Podle sousedů u klienta přespávala také jeho přítelkyně, která je rovněž osobou dlouhodobě nezaměstnanou, která se však odmítá z neznámých důvodů evidovat na úřadu práce.

Dům, ve kterém žadatel bydlel, byl ve značně zanedbaném stavu bez možnosti připojení elektrické energie kvůli vysokému dluhu, který nikdo nesplácel. Pokoj, který klient obýval, bylo v případě nepříznivého počasí možno vytápět krbem. Koncem roku 2009 byla nemovitost prodána a klient se musel vystěhovat.

Po nějaké době, kdy se zdržoval u kamarádů nebo přespával v parcích v okolí vlakového nádraží v Klatovech, mu bylo opakovaně nabízeno zprostředkování ubytování na ubytovně, se kterou oddělení hmotné nouze dlouhodobě spolupracuje. Nejprve ubytování odmítal. Jako důvod uváděl svého psa, kterému jakožto bojovému plemeni nikde na ubytovně přebývat nedovolí a on jej neopustí.

V době, kdy se začal jeho zdravotní stav zhoršovat, žadatel nabídku zprostředkování ubytování využil a na ubytovně se zdržuje do dnešní doby. Situaci ohledně psa vyřešil tak, že pes dnes žije u mužových přátel v obci, ve které je ubytovna.

Správce ubytovny považuje klienta za bezproblémového obyvatele. Po několika měsících se k muži nastěhovala i jeho družka, která je však dlouhodobě hospitalizovaná v léčebně dlouhodobě nemocných pro špatně zhojené zranění dolní končetiny. V současné době jsou posuzováni společně.

Klient vykonával veřejnou službu od května 2009 až do doby, kdy se jeho zdravotní stav zhoršil natolik, že toho není v současné době podle vyjádření odborného lékaře schopen. Výjimkou byl měsíc srpen, kdy se veřejné služby nezúčastnil kvůli údajné zdravotní indispozici, která však nebyla doložena potvrzením od ošetřujícího lékaře.

Dávka příspěvek na živobytí je klientovi vyplácena v týdenních intervalech každé pondělí. Správní orgán tak rozhodl po domluvě s klientem, neboť ten měl dlouhodobě problémy rozložit si své finanční prostředky tak, aby je efektivně využíval v období mezi jednotlivými měsíčními výplatami dávek. Tento způsob výplaty bude u klienta uplatňován i nadále, jedinou změnou bude skutečnost, že část dávky bude nahrazena typizovanými poukázkami.

Dávka pomoci v hmotné nouzi – doplatek na bydlení – je se souhlasem příjemce dávky zasílána přímo na účet ubytovatele, který byl vymezen jako zvláštní příjemce. Lze totiž důvodně předpokládat, že pokud by klientovi byla vyplácena dávka v hotovosti na pokladě MěÚ, nebyla by využita za účelem, pro který je vyplácena.

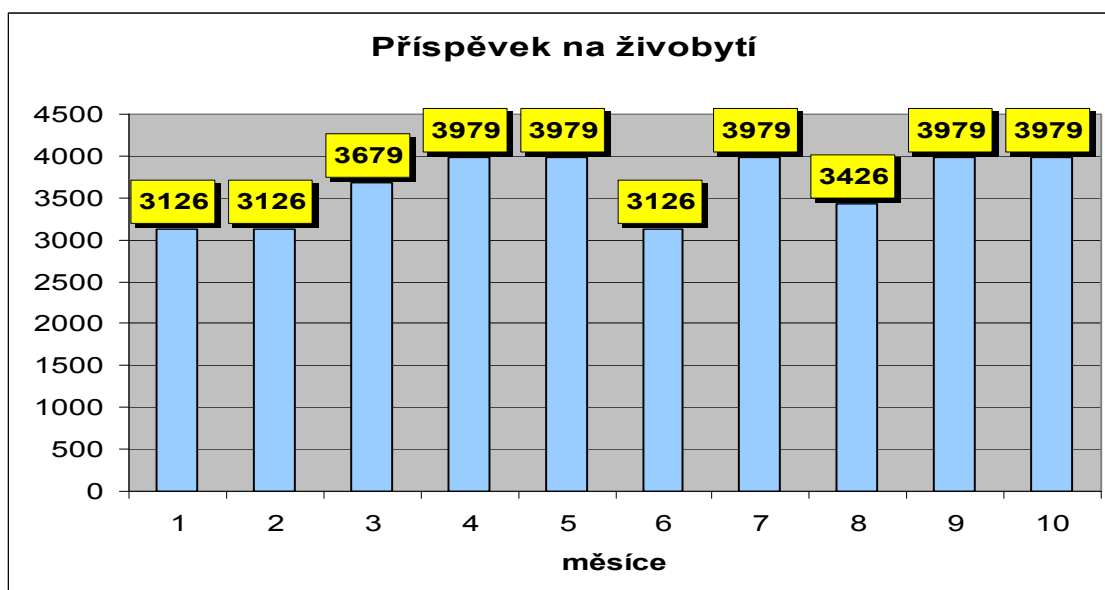
Grafické znázornění ke kasuistice č. 2:

Tabulka 2: **Grafické znázornění příjmů ke kasuistice č. 2**

měsíc	duben	květen	červen	červenec	srpen	září	říjen	listopad	prosinec	leden
Jiné příjmy	0	0	0	0	0	0	0	0	0	0
Příjmy z pracovní činnosti	0	0	0	0	0	0	0	0	0	0
Výkon veřejné služby		30	30	30	0	30	2	30	30	
Příspěvek na živobytí	3 126	3 126	3 679	3 979	3 979	3 126	3 979	3 426	3 979	3 979
Doplatek na bydlení								4 700	4 700	4 700

Zdroj: vlastní výzkum

Graf 2: Grafické znázornění příjmů ke kasuistice č. 2



Zdroj vlastní výzkum

Kasuistika č. 3

Muž, 43 let, rozvedený, syn 16 let, trvale v péči matky. V evidenci uchazečů o zaměstnání úřadu práce v Klatovech od dubna 2008.

Jedná se o muže, který do konce července roku 2009 bydlel střídavě v bytě u své matky, popř. u známých, nebo přespával venku. Stejně jako většinu nezaměstnaných starších mužů jej bylo možné téměř pravidelně sledovat v okolí vlakového nádraží v Klatovech. Tato lokalita je velmi atraktivní pro bezdomovce a lidi s nízkým nebo žádným příjmem. Od srpna 2009 žije klient na ubytovně, kde jsou mu veškeré náklady na bydlení hrazeny prostřednictvím dávky pomoci v hmotné nouzi – doplatek na bydlení. Správce zařízení považuje klienta za bezproblémového, přestože má zcela zřejmé problémy s alkoholem.

Klient vykonává veřejnou službu od května roku 2009 v rozsahu 30 hodin za kalendářní měsíc. Jedinou výjimkou byl měsíc říjen, kdy v důsledku nepříznivého počasí nebylo možno veřejnou službu v Městských lesích vykonat. Díky výkonu

veřejné služby došlo v měsíci květnu k navýšení částky živobytí klienta o polovinu rozdílu mezi životním a existenčním minimem jednotlivce, tzn. jeho příjem se měsíčně zvýšil o 553 Kč.

Vzhledem k tomu, že klient dlouhodobě neplnil vyživovací povinnost, přerostla dlužná částka trojnásobek měsíční splátky a podle § 24 zákona č. 111/2006 Sb., o pomoci v hmotné nouzi činila jeho částka živobytí částku existenčního minima. V listopadu však klient správnímu orgánu doložil skutečnost, že dluh uhradil a svoji vyživovací povinnost začal plnit. Po návštěvě klientovy matky na MěÚ v Klatovech lze důvodně předpokládat, že dlužnou částku uhradila ona, stejně jako skutečnost, že za syna nadále plní vyživovací povinnost.

Správní orgán se dále, po rozhovoru s matkou, domnívá, že klient díky svým problémům s alkoholem obtěžuje agresivním chováním nejen svou matku, ale i ostatní příbuzné, pokud je s nimi v kontaktu. Vzhledem k tomu vidí jako prospěšné, že ubytovna, na které je klient ubytován, je v jiném městě než v Klatovech.

Díky uhrazení dluhu na výživném se klientova částka živobytí zvýšila na částku životního minima a v současné době ji lze nadále zvyšovat podle § 25–30 zákona č. 111/2006 Sb., o pomoci v hmotné nouzi.

V měsíci prosinci došlo ke zvýšení dávky o 1 959 Kč oproti měsíci listopadu. Částka živobytí je v tomto měsíci tvořena životním minimem jednotlivce (3 126 Kč) navýšeným díky výkonu veřejné služby v rozsahu 30 hodin (553 Kč) a dále na základě prokázání zvýšení nákladů souvisejících s hledáním zaměstnání (300 Kč). Zvýšené náklady klient prokázal doložením jízdenek z místa, kde se v současné době zdržuje, do obcí, kde si hledal zaměstnání. Dále doložil seznam zaměstnavatelů, u kterých projevil zájem pracovat, opatřený daty a razítky těchto firem.

V těchto dnech vykonává klient veřejnou službu přímo v Klatovech, protože díky nadměrné konzumaci alkoholu pro něj nebyla práce v lese bezpečná. V současné době je ze stejného důvodu napomínán i koordinátorem veřejné služby v Klatovech. S prací v Klatovech je klient velmi spokojen. Doufá, že by jej technické služby města Klatov mohly v budoucnu zaměstnat.

Klientovi je po předchozí domluvě vyplácena dávka pomoci v hmotné nouzi – příspěvek na živobytí v týdenních intervalech, což zaručuje, že klient bude mít částku, která mu náleží rozloženou do celého měsíce. V době, než bylo zavedeno toto opatření, se klient opakovaně dostavoval na oddělení HN nejpozději do dvou týdnů po výplatě dávky s tím, že již nemá žádné finanční prostředky na svou obživu.

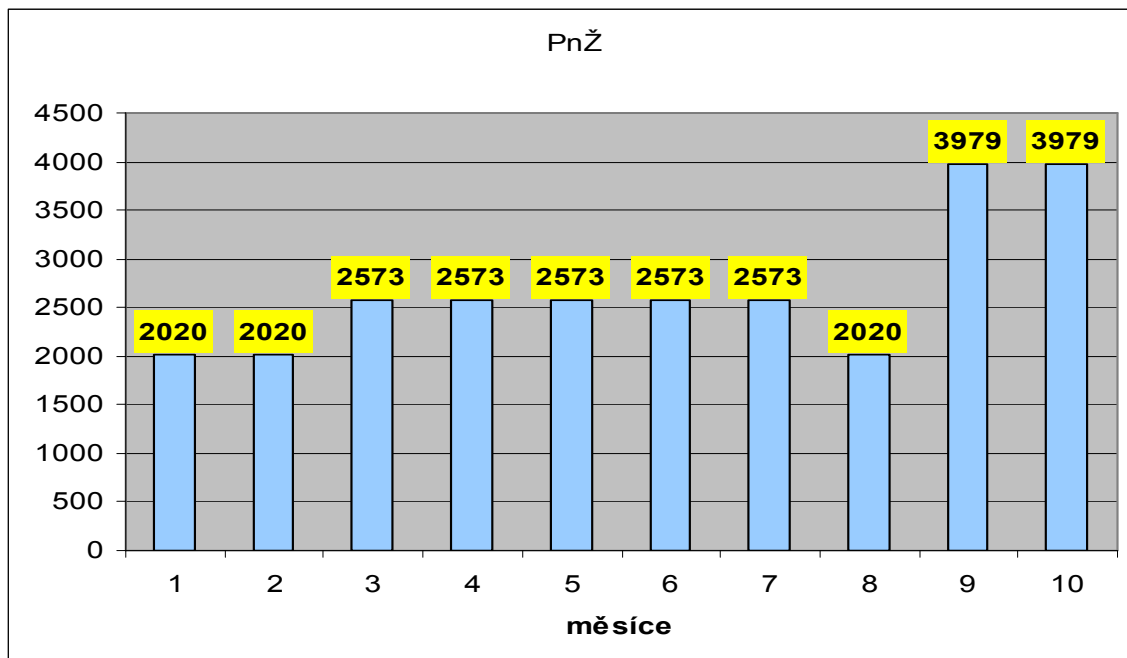
Grafické znázornění ke kasuistice č. 3:

Tabulka 3: Grafické znázornění příjmů ke kasuistice č. 3

měsíc	duben	květen	červen	červenec	srpen	září	říjen	listopad	prosinec
Jiné příjmy	0	0	0	0	0	0	0	0	0
Příjmy z pracovní činnosti	0	0	0	0	0	0	0	0	0
Výkon veřejné služby		30	30	30	30	30	2	30	30
Příspěvek na živobytí	2 020	2 020	2 573	2 573	2 573	2 573	2 573	2 020	3 979
Doplatek na bydlení						4 700	4 700	4 700	4 700

Zdroj: vlastní výzkum

Tabulka 3: Grafické znázornění příjmů ke kasuistice č. 3



Zdroj: vlastní výkon

4.2. Výkon veřejné služby v jednotlivých měsících

Tabulka 4: Duben 2009

	kód jména	počet hodin	částka navýšení	teoretická mzda
1	MAA	30	290	1 934
2	ZAB	30	553	1 934
3	ZAC	30	430	1 934
4	MAI	30	553	1 934
5	MAK	30	290	1 934
6	ZAM	30	290	1 934
7	ZAN	30	0	1 934
8	ZAO	30	0	1 934

9	MAX	30	553	1 934
10	MAY	30	553	1 934
11	ZAR	30	430	1 934
12	ZAU	30	430	1 934
13	MBC	30	553	1 934
14	ZAW	30	553	1 934
15	MBE	30	553	1 934
16	MBG	30	0	1 934
17	ZBC	30	430	1 934
18	MBM	30	553	1 934
19	MBN	30	0	1 934
20	MBO	30	430	1 934
Celkem		600	7 444	38 680
	Celkem smluv	Nenastoupilo		
	35	15		

Zdroj: vlastní výzkum

Duben:

V měsíci dubnu podepsalo smlouvu o výkonu veřejné služby 35 osob. Veřejnou službu pak vykonalo 20 občanů, což je 43 % těch, kteří smlouvu podepsali.

Všichni, kteří vykonávali službu v tomto měsíci, ji vykonali v maximálním možném rozsahu 30 hodin, což je v konečném důsledku 600 odpracovaných hodin pro město.

Celkem se dávky těchto lidí navýšily o 7 444 Kč, na teoretických mzdách zaměstnanců bylo ušetřeno 38 680 Kč.

Tabulka 5: **Květen 2009**

	kód jména	počet hodin	částka navýšení	teoretická mzda
1	MAA	30	290	1 934

2	MAB	30	0	1 934
3	MAC	30	0	1 934
4	ZAB	30	553	1 934
5	MAF	30	430	1 934
6	ZAC	30	430	1 934
7	MAI	30	553	1 934
8	MAK	30	290	1 934
9	MAP	30	430	1 934
10	ZAK	30	0	1 934
11	ZAM	30	290	1 934
12	ZAN	30	430	1 934
13	ZAO	30	0	1 934
14	MAX	30	553	1 934
15	MAY	30	553	1 934
16	ZAR	30	430	1 934
17	ZAU	30	430	1 934
18	ZAV	30	290	1 934
19	MBC	30	553	1 934
20	MBE	30	553	1 934
21	ZAX	30	0	1 934
22	ZBB	15,25	0	983
23	MBK	30	553	1 934
24	MBN	30	0	1 934
25	ZBD	30	553	1 934
26	MBO	30	430	1 934
Celkem		765,25	8 594	49 333
	Celkem smluv	Nenastoupilo		
	35	10		

Zdroj: vlastní výzkum

Květen:

V měsíci květnu podepsalo smlouvu o výkonu veřejné služby 35 osob. Veřejnou službu pak vykonalo 26 občanů, což je 74 % těch, kteří smlouvu podepsali.

Pracovníci veřejné služby odpracovali v květnu 765,25 hodin pro město.

Celkem se dávky těchto lidí navýšily o 8 594 Kč, na teoretických mzdách zaměstnanců bylo ušetřeno 49 333 Kč.

Tabulka 6: **Červen 2009**

	kód jména	počet hodin	částka navýšení	teoretická mzda
1	MAA	30	290	1 934
2	MAB	30	430	1 934
3	MAC	30	0	1 934
4	ZAB	30	553	1 934
5	MAF	7,5	0	483
6	MAG	30	553	1 934
7	ZAC	30	430	1 934
8	MAH	30	553	1 934
9	MAI	30	553	1 934
10	MAL	30	553	1 934
11	ZAG	30	430	1 934
12	MAP	30	430	1 934
13	ZAH	30	430	1 934
14	MAT	30	430	1 934
15	ZAK	30	0	1 934
16	MAV	30	553	1 934
17	ZAM	30	290	1 934
18	ZAN	30	430	1 934
19	ZAO	30	115	1 934

20	MAX	30	553	1 934
21	MAY	30	553	1 934
22	MBA	30	430	1 934
23	ZAP	30	0	1 934
24	ZAQ	30	290	1 934
25	ZAR	30	430	1 934
26	ZAS	30	553	1 934
27	ZAT	30	553	1 934
28	ZAU	30	430	1 934
29	ZAV	30	290	1 934
30	MBC	7,5	0	483
31	MBE	15	0	967
32	ZAY	30	0	1 934
33	MBA	30	553	1 934
34	MBJ	30	553	1 934
35	ZBA	30	553	1 934
36	ZBB	30	553	1 934
37	MBK	30	553	1 934
38	MBC	30	553	1 934
39	MBD	30	553	1 934
Celkem		1 110	14 976	71 557
	Celkem smluv	Nenastoupil o		
	52	12		

Zdroj: vlastní výzkum

Červen:

V červnu podepsalo smlouvu o výkonu veřejné služby 52 osob. Hodiny pro město pak odpracovalo 39 občanů, což je 75 % těch, kteří smlouvu podepsali.

Pracovníci veřejné služby odpracovali v červnu 1 110 hodin.

Celkem se dávky těchto lidí navýšily o 14 976 Kč, na teoretických mzdách zaměstnanců technických služeb bylo ušetřeno 71 557 Kč.

Tabulka 7: Červenec 2009

	kód jména	počet hodin	částka navýšení	teoretická mzda
1	MAA	30	290	1 934
2	MAB	20	0	1 289
3	MAC	30	430	1 934
4	ZAB	30	553	1 934
5	MAG	30	553	1 934
6	ZAC	30	430	1 934
7	MAH	30	553	1 934
8	MAI	30	553	1 934
9	ZAG	30	430	1 934
10	MAQ	30	553	1 934
11	ZAH	30	430	1 934
12	MAT	30	430	1 934
13	ZAK	30	430	1 934
14	MAV	30	553	1 934
15	ZAL	30	553	1 934
16	MAW	22,5	0	1 934
17	ZAM	30	290	1 934
18	ZAN	30	430	1 934
19	ZAO	30	115	1 934
20	MAX	30	553	1 934
21	MAY	30	553	1 934
22	MBA	20	0	1 289
23	ZAP	20	0	1 298

24	ZAR	30	430	1 934
25	ZAT	18	0	1 160
26	ZAU	30	430	1 934
27	ZAV	30	290	1 934
28	ZAY	30	290	1 934
29	MBA	18	0	1 201
30	MBJ	10	553	645
31	ZBA	10	553	645
32	ZBB	6,25	0	403
33	MBC	30	553	1 934
34	ZBD	30	553	1 934
Celkem		894,75	12 334	58 214
	Celkem smluv	Nenastoupilo		
	45	11		

Zdroj: vlastní výzkum

Červenec:

V červenci podepsalo smlouvu o výkonu veřejné služby 45 jednotlivců. Nenastoupilo 11 lidí, tzn. veřejnou službu odpracovalo 76 % lidí, kteří podepsali smlouvu o výkonu veřejné služby.

Pracovníci veřejné služby odpracovali v tomto měsíci 894,75 hodin, což navýšilo jejich dávky o 12 334 Kč.

Na teoretických mzdách zaměstnanců bylo ušetřeno 58 214 Kč.

Tabulka 8: Srpen 2009

	kód jména	počet hodin	částka navýšení	teoretická mzda
1	MAA	30	290	1 934

2	MAB	24	0	1 547
3	MAC	30	430	1 934
4	ZAB	15	0	967
5	MAE	30	290	1 934
6	MAG	30	553	1 934
7	ZAC	30	430	1 934
8	MAH	30	553	1 934
9	MAI	30	553	1 934
10	ZAE	30	290	1 934
11	ZAG	30	430	1 934
12	MAQ	30	553	1 934
13	ZAH	30	430	1 934
14	ZAI	30	290	1 934
15	MAT	30	430	1 934
16	ZAK	30	553	1 934
17	MAU	30	553	1 934
18	MAV	30	553	1 934
19	ZAL	30	553	1 934
20	MAW	15	0	967
21	ZAM	30	290	1 934
22	ZAN	30	430	1 934
23	ZAO	30	115	1 934
24	MAX	30	553	1 934
25	MAY	30	553	1 934
26	MAZ	30	553	1 934
27	ZAR	30	430	1 934
28	ZAU	30	430	1 934
29	ZAV	30	290	1 934
30	ZAY	30	290	1 934
31	MBA	30	553	1 934

32	MBJ	10	553	645
33	ZBA	10	553	645
34	MBK	30	553	1 934
35	ZBD	30	553	1934
Celkem		974	14 433	62 791
	celkem smluv	nenastoupilo		
	41	6		

Zdroj: vlastní výzkum

Srpen:

V měsíci srpnu podepsalo smlouvu o výkonu veřejné služby 41 osob. Veřejnou službu pak vykonalo 35 občanů, což je 85 % lidí, kteří smlouvu podepsali.

Pracovníci veřejné služby odpracovali v srpnu 974 hodin pro město.

Celkem se dávky těchto lidí navýšily o 14 433 Kč, na teoretických mzdách zaměstnanců bylo ušetřeno 62 791 Kč.

Tabulka 9: **Září 2009**

	kód jména	počet hodin	částka navýšení	teoretická mzda
1	MAA	30	290	1 934
2	MAC	30	430	1 934
3	ZAA	30	290	1 934
4	ZAB	12	0	773
5	MAE	30	290	1 934
6	MAG	30	553	1 934
7	ZAC	30	430	1 934
8	MAH	30	553	1 934
9	MAI	30	553	1 934
10	MAN	30	0	1 934

11	ZAG	30	430	1 934
12	MAQ	30	553	1 934
13	ZAH	30	430	1 934
14	ZAI	30	290	1 934
15	MAS	8	0	516
16	MAT	30	430	1 934
17	ZAK	30	553	1 934
18	MAU	30	553	1 934
19	MAV	30	553	1 934
20	ZAL	30	553	1 934
21	MAW	30	0	1 934
22	ZAM	30	290	1 934
23	ZAN	30	430	1 934
24	ZAO	30	115	1 934
25	MAX	30	553	1 934
26	MAY	30	553	1 934
27	MAZ	30	553	1 934
28	ZAP	30	290	1 934
29	ZAR	30	430	1 934
30	ZAU	30	430	1 934
31	ZAV	30	290	1 934
32	MBC	30	553	1 934
33	ZAY	30	290	1 934
34	ZAZ	30	290	1 934
35	MBA	30	553	1 934
36	MBJ	10	553	645
37	ZBA	10	553	645
38	MBK	30	553	1 934
39	MBC	30	553	1 934
40	ZBD	30	553	1 934

Celkem		1120	16 119	72 203
	celkem smluv	nenastoupilo		
	45	5		

Zdroj: vlastní výzkum

Září:

V měsíci září podepsalo smlouvu o výkonu veřejné služby 45 jednotlivců. Nenastoupilo 5 lidí, tzn. veřejnou službu odpracovalo 89 % lidí, kteří podepsali smlouvu o výkonu veřejné služby.

Pracovníci veřejné služby odpracovali v tomto měsíci 1120 hodin, což navýšilo jejich dávky o 16 119 Kč.

Na teoretických mzdách zaměstnanců bylo ušetřeno 72 203 Kč.

Tabulka 10: **Říjen 2009**

	kód jména	počet hodin	částka navýšení	teoretická mzda
1	MAA	30	290	1 934
2	MAC	30	430	1 934
3	ZAB	30	553	1 934
4	MAG	30	553	1 934
5	ZAC	30	430	1 934
6	MAH	30	553	1 934
7	MAI	30	553	1 934
8	ZAF	30	430	1 934
9	MAM	30	553	1 934
10	MAN	30	430	1 934
11	ZAG	30	430	1 934
12	MAQ	30	553	1 934
13	ZAH	12	0	773

14	ZAI	30	290	1 934
15	MAT	30	430	1 934
16	ZAK	30	553	1 934
17	ZAL	30	553	1 934
18	ZAM	30	290	1 934
19	ZAN	30	430	1 934
20	ZAO	30	115	1 934
21	MAX	30	553	1 934
22	MAY	30	553	1 934
23	MAZ	30	553	1 934
24	ZAP	6	290	387
25	ZAR	30	430	1 934
26	ZAU	30	430	1 934
27	ZAV	30	290	1 934
28	MBC	30	553	1 934
29	MBD	30	553	1 934
30	MBF	30	553	1 934
31	ZAZ	30	290	1 934
32	MBA	30	553	1 934
33	MBI	30	553	1 934
34	MBJ	30	553	1 934
35	ZBA	30	553	1 934
36	MBK	30	553	1 934
37	MBC	2	0	129
38	MBN	30	553	1 934
39	ZBD	2	0	129
Celkem		1 072	16 785	69 108
	celkem smluv	nenastoupilo		
	47	8		

Zdroj: vlastní výzkum

Říjen:

V říjnu podepsalo smlouvu o výkonu veřejné služby 47 osob. Hodiny pro město pak odpracovalo 39 občanů, což je 83 % těch, kteří smlouvu podepsali.

Pracovníci veřejné služby odpracovali v říjnu 1072 hodin.

Celkem se dávky těchto lidí navýšily o 16 785 Kč, na teoretických mzdách zaměstnanců bylo ušetřeno 69 108 Kč.

Tabulka 11: Listopad 2009

	kód jména	počet hodin	částka navýšení	teoretická mzda
1	MAA	30	290	1 934
2	MAC	30	430	1 934
3	MAD	12	0	773
4	ZAB	30	553	1 934
5	MAG	30	553	1 934
6	ZAC	30	430	1 934
7	MAH	30	553	1 934
8	MAI	30	553	1 934
9	MAJ	30	553	1 934
10	ZAF	30	430	1 934
11	MAM	30	553	1 934
12	MAN	30	430	1 934
13	ZAG	30	430	1 934
14	MAQ	30	553	1 934
15	ZAH	30	430	1 934
16	ZAI	30	290	1 934
17	MAT	30	430	1 934
18	ZAK	30	553	1 934
19	ZAL	30	553	1 934

20	ZAM	30	290	1 934
21	ZAN	30	430	1 934
22	ZAO	30	115	1 934
23	MAX	30	553	1 934
24	MAY	30	553	1 934
25	MAZ	30	553	1 934
26	ZAR	30	430	1 934
27	ZAU	30	430	1 934
28	ZAV	30	290	1 934
29	MBC	30	553	1 934
30	MBD	30	553	1 934
31	MBF	30	553	1 934
32	ZAZ	30	290	1 934
33	MBA	30	553	1 934
34	MBI	30	553	1 934
35	MBJ	30	553	1 934
36	ZBA	30	553	1 934
37	MBK	30	553	1 934
38	MBC	30	553	1 934
39	ZBD	30	553	1 934
Celkem		1 152	18 031	74 265
	celkem smluv	nenastoupilo		
	40	1		

Zdroj: vlastní výzkum

Listopad:

V listopadu podepsalo smlouvu o výkonu veřejné služby 40 osob. Veřejnou službu pak vykonalo 39 občanů, což je 98 % těch, kteří smlouvu podepsali.

Pracovníci veřejné služby odpracovali v listopadu 1 152 hodin pro město.

Celkem se dávky těchto lidí navýšily o 18 031 Kč, na teoretických mzdách zaměstnanců bylo ušetřeno 74 265 Kč.

Tabulka 12: **Prosinec 2009**

	kód jména	počet hodin	částka navýšení	teoretická mzda
1	MAA	30	290	1 934
2	MAC	30	430	1 934
3	ZAB	6	0	387
4	MAG	30	553	1 934
5	ZAC	30	430	1 934
6	ZAD	6	0	387
7	MAH	30	553	1 934
8	MAI	30	553	1 934
9	MAJ	12	0	773
10	ZAF	24	0	1 547
11	MAM	30	553	1 934
12	MAN	12	0	773
13	MAO	6	0	387
14	ZAG	30	430	1 934
15	MAQ	30	553	1 934
16	MAR	30	430	1 934
17	ZAH	30	553	1 934
18	ZAI	30	290	1 934
19	MAT	30	0	1 934
20	ZAK	30	553	1 934
21	MAU	30	553	1 934
22	ZAL	30	553	1 934
23	ZAM	30	0	1 934
24	ZAO	30	290	1 934
25	MAX	6	430	387
26	MAY	30	115	1 934
27	MAZ	6	553	387
28	ZAR	30	553	1 934

29	ZAU	30	0	1 934
30	ZAV	30	430	1 934
31	MBC	20	430	1 160
32	MBD	30	430	1 934
33	MBF	30	0	1 934
34	ZAZ	12	553	773
35	MBA	30	553	1 934
36	MBI	30	553	1 934
37	MBK	30	553	1 934
38	MBC	30	553	1 934
39	MBN	30	553	1 934
40	ZBD	30	553	1 934
Celkem		1 008	14 379	64 981
	celkem smluv	nenastoupilo		
	42	2		

Zdroj: vlastní výzkum

Prosinec:

V posledním měsíci roku 2009 podepsalo smlouvu o výkonu veřejné služby 42 jednotlivců. Nenastoupili 2 lidé, tzn. veřejnou službu odpracovalo 95 % lidí, kteří podepsali smlouvu o výkonu veřejné služby.

Pracovníci veřejné služby odpracovali v tomto měsíci 1 008 hodin, což navýšilo jejich dávky o 14 379 Kč. Na teoretických mzdách bylo ušetřeno 64 981 Kč.

4.3 Celkový přehled měsíců duben – prosinec 2009

Od měsíce dubna 2009, kdy byla poprvé vykonávána v Klatovech veřejná služba, odpracovali pracovníci celkem 8 696 hodin pro město.

Dávky pomoci v hmotné nouzi (příspěvek na živobytí) se pracovníkům veřejné služby navýšil v celkové částce 108 716 Kč.

Pokud se jedná o teoreticky ušetřenou mzdu pracovníků technických služeb, jde se o celkovou částku 561 132 Kč.

Výpočet teoretické mzdy pracovníka technických služeb

Při stanovení teoretické mzdy pracovníka technických služeb se vycházelo z předpokladu, že pracovníci veřejné služby by byli zařazeni do první platové třídy. Stupeň zařazení by pak byl také první, a to z toho důvodu, že veřejná služba v Klatovech trvá méně než jeden rok. Pro rok 2009 se jedná o částku 5 460 Kč.

Pro zaměstnance odměňované hodinovou mzdou je však stanovena pro rok 2009 minimální sazba 48,10 Kč za každou odpracovanou hodinu. Proto se v teoretické kalkulaci vycházeno nakonec z této částky.

Příklad výpočtu teoretické mzdy:

Pracovník odpracoval 30 hodin v měsíci dubnu 2009.

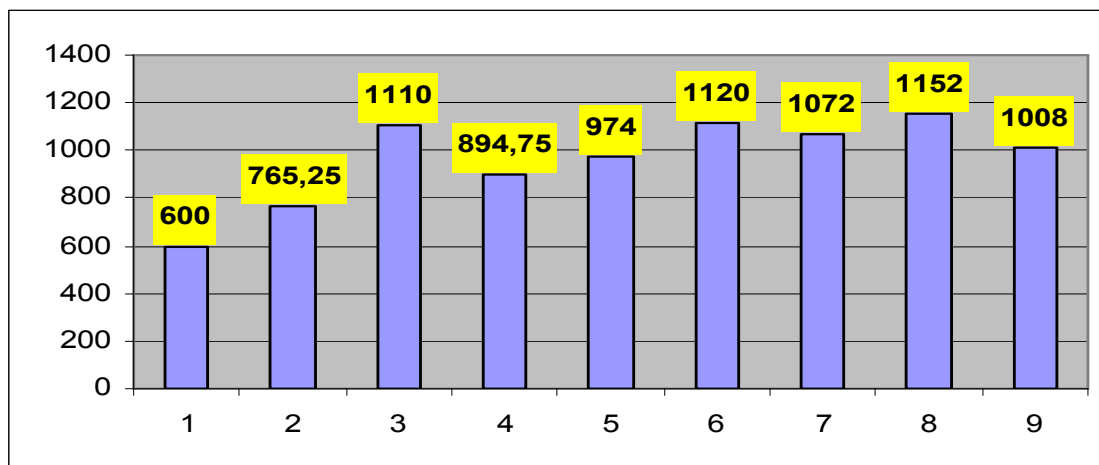
- počet odpracovaných hodin vynásobený minimální hodinovou mzdou pro rok 2009 = $30 \times 48,10 = 1443$ (hrubá mzda)
- hrubá mzda – sociální pojištění = $1443 \times 0,25 = 360,75$
- hrubá mzda – zdravotní pojištění = $1443 \times 0,09 = 129,87$
- výsledná částka: $1443 + 360,75 + 129,87 = \mathbf{1934 \text{ Kč}}$

Tabulka 4: Grafické znázornění měsíců duben – prosinec 2009

Měsíc	Hodiny	Částka	Teoretická mzda
duben	600	0	38 680
květen	765,25	7444	49 333
červen	1110	8594	71 557
červenec	894,75	14976	58 214
srpen	974	12334	62 791
září	1120	14433	72 203
říjen	1072	16119	69 108
listopad	1152	16785	74 265
prosinec	1008	18031	64 981
Celkem	8696	108716	561 132

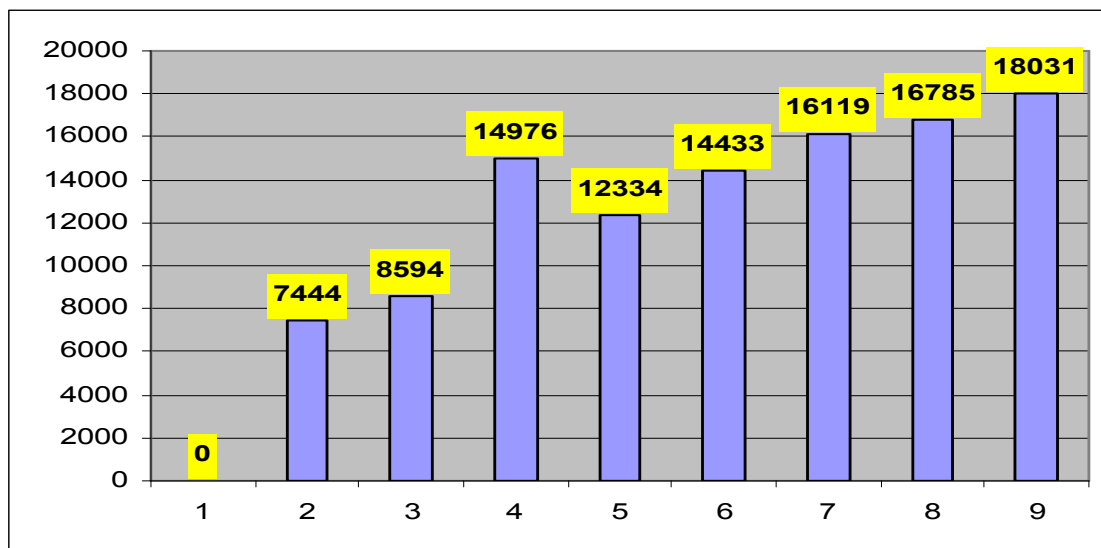
Zdroj: vlastní výzkum

Tabulka 13: Grafické znázornění počtu odpracovaných hodin duben – prosinec 2009



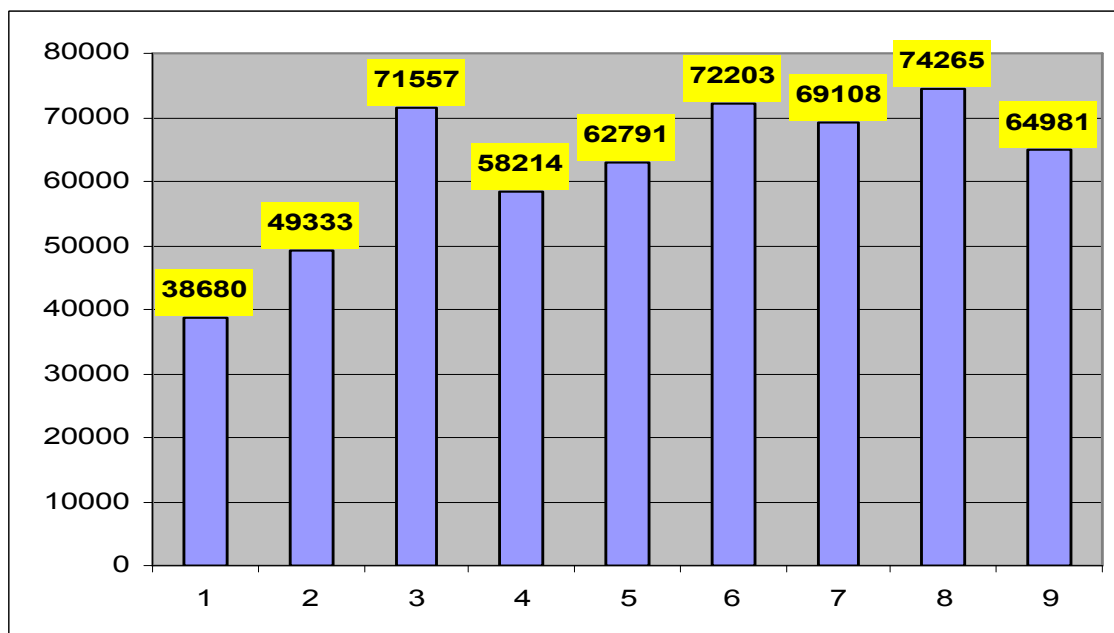
Zdroj: vlastní výzkum

Tabulka 14: Grafické znázornění částek navýšení dávek duben – prosinec 2009



Zdroj: vlastní výzkum

Tabulka 15: Grafické znázornění částek teoretických mezd zaměstnanců technických služeb duben – prosinec 2009



Zdroj: vlastní výkon

4.3. Průzkum veřejného mínění

Při průzkumu veřejného mínění byli osloveni občané, kteří pracují v centru města Klatov a mají možnost se pravidelně setkat s pracovníky veřejné služby. Kvůli jazykové bariéře nebyli do výzkumného souboru zahrnuti cizinci, kteří pracují v dané oblasti.

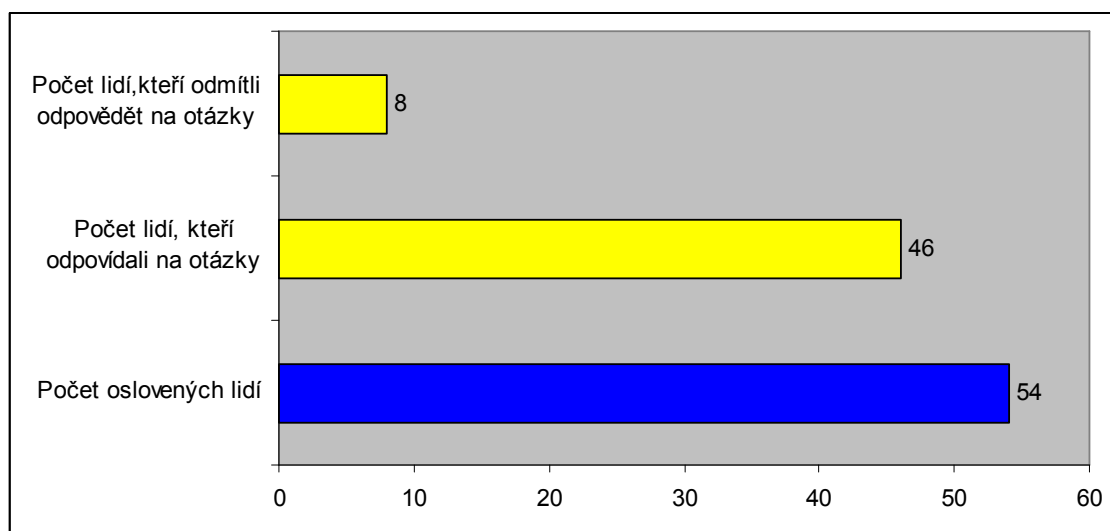
Celkem bylo osloveno 54 potenciálních respondentů. Osm (15 %) lidí odmítlo na otázky odpovídat, přestože každému z oslovených bylo předem vysvětleno, že se nejedná o otázky, které by se týkaly jejich soukromí.

Tabulka 5: Oslovení lidé

Počet oslovených lidí	Počet lidí, kteří odpovídali na otázky	Počet lidí, kteří odmítli odpovědět na otázky
54	46	8

Zdroj: vlastní výzkum

Graf 16: Oslovení lidé



Zdroj: vlastní výzkum

Otázka č. 1:

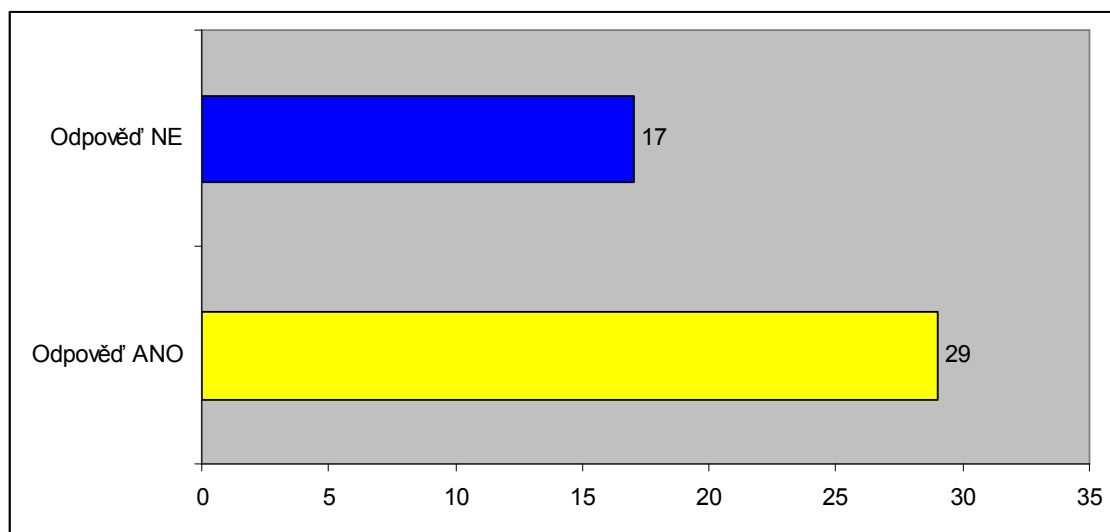
„Máte představu o tom, co představuje pojem veřejná služba?“

Tabulka 6: **Odpovědi respondentů na první otázku**

	Odpověď ANO	Odpověď NE
numerická hodnota	29	17
v procentech	63 %	37 %

Zdroj: vlastní výzkum

Graf 17: **Grafické znázornění odpovědí respondentů na první otázku**



Zdroj: vlastní výzkum

Otázka č. 2:

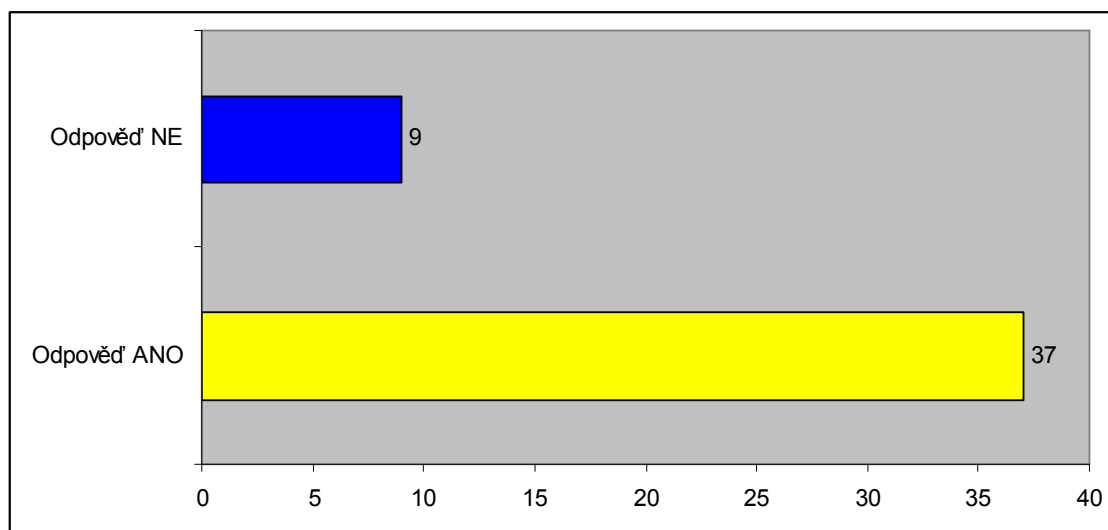
„Zaznamenali jste v posledních měsících zvýšený počet pracovníků, zviditelněnými signálními vestami, kteří se starají o úklid veřejných míst v Klatovech?“

Tabulka 7: Odpovědi respondentů na druhou otázku

	Odpověď ANO	Odpověď NE
numerická hodnota	37	9
v procentech	80 %	20 %

Zdroj: vlastní výzkum

Graf 18: Grafické znázornění odpovědí respondentů na druhou otázku



Zdroj: vlastní výzkum

Otázka č. 3:

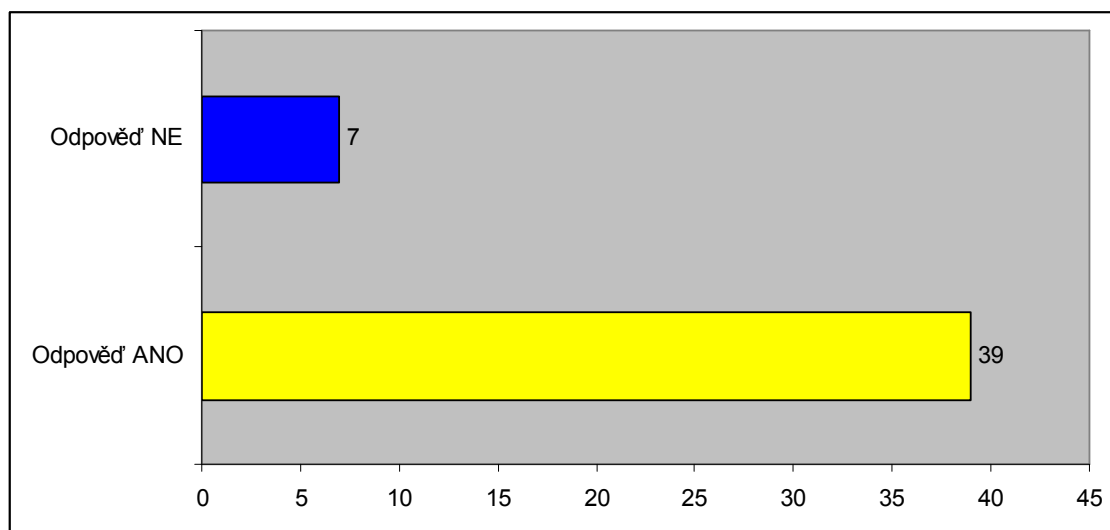
„Projevuje se podle vašeho názoru činnost pracovníků veřejné služby pozitivně v oblasti pořádku a celkové údržby veřejných míst a komunikací v Klatovech?“

Tabulka 8: Odpovědi respondentů na třetí otázku

	Odpověď ANO	Odpověď NE
numerická hodnota	39	7
v procentech	85 %	15 %

Zdroj: vlastní výzkum

Graf 19: Grafické znázornění odpovědí respondentů na třetí otázku



Zdroj: vlastní výzkum

Otázka č. 4:

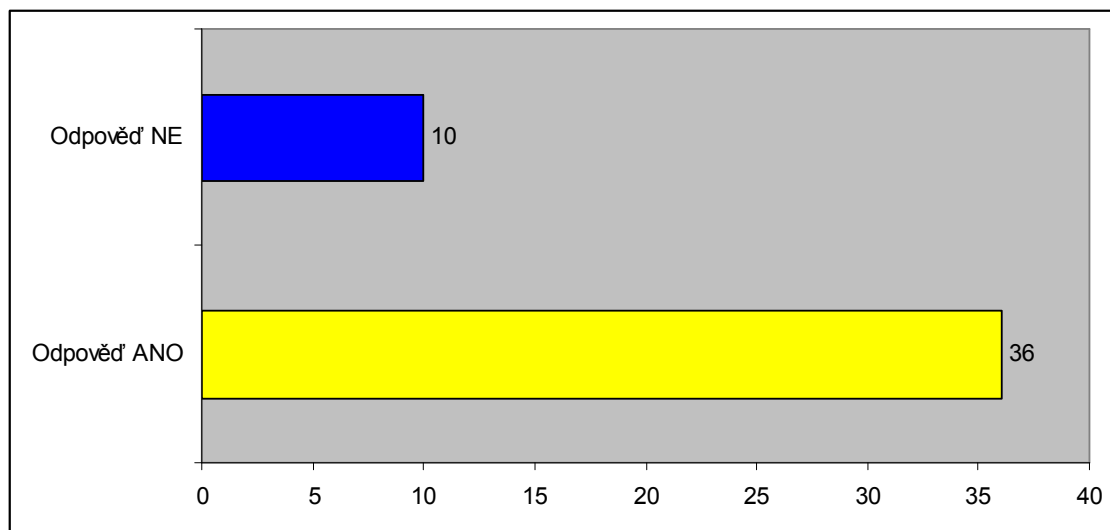
„Byli byste v případě dlouhodobé nezaměstnanosti ochotni vykonávat úklidové a jiné práce ve prospěch obce, ve které máte trvalé bydliště, pokud by to zvýšilo váš příjem?“

Tabulka 9: Odpovědi respondentů na čtvrtou otázku

	Odpověď ANO	Odpověď NE
numerická hodnota	36	10
v procentech	78 %	22 %

Zdroj: vlastní výzkum

Graf 20: Grafické znázornění odpovědí respondentů na čtvrtou otázku



Zdroj: vlastní výzkum

Otázka č. 5:

„Napadají vás konkrétní místa v Klatovech, na která by se měla činnost pracovníků veřejné služby zaměřit?“

Tato otázka byla jedinou otevřenou otázkou při průzkumu veřejného mínění. Čtrnáct respondentů označilo konkrétní místo.

Ostatních 32 se vyjadřovalo ve smyslu dvou závěrů:

- a- žádné místo je nenapadá, myslí si, že pracovníci veřejné služby pracují dobře, centrum města je udržované a čisté (14 respondentů)
- b- domnívají se, že pracovníci veřejné služby nevykonávají svou práci tak, jak by měli, často je vidí „opírat se o koště“, kouřit a konzumovat alkoholické nápoje (18 respondentů)

Respondenti, kteří označili konkrétní místa, kam by měla v budoucnu činnost pracovníků veřejné služby směřovat, označovali tyto oblasti:

- a- okolí hlavního vlakového a autobusového nádraží
 - 6 respondentů
- b- pěší zóna v blízkosti střední zdravotnické školy
- c- autobusová zastávka na nábřeží kapitána Nálepky
- d- autobusová zastávky v Nádražní ulici (u Billy)
- e- městská zeleň před Okresním soudem v Klatovech a okolí blízkého kostela
- f- oblast „Lomečku“

4.5 Ekonomické náklady spojené s výkonem veřejné služby

Tabulka 10: Ekonomické náklady

Náklady – rozpočet města	Částka
pracovní pomůcky pracovníků veřejné služby	140 000 Kč
ochranné pomůcky pracovníků veřejné služby	
mzda koordinátora veřejné služby	
náklady na provoz služebního vozidla	
pojištění pracovníků veřejné služby	6 000
Úspory – rozpočet města	Částka
teoretické mzdy pracovníků technických služeb	561 132 Kč
veřejné zakázky města	0 Kč

Zdroj: vlastní výzkum, informace od tajemníka MěÚ v Klatovech

Další náklady ze státního rozpočtu:

- navýšení dávek za výkon veřejné služby (108 716 Kč)
- částky vyplacené prostřednictvím jednorázových dávek – zdravotní prohlídka lidí pracovníků veřejné služby (24 050 Kč)

Tyto částky se nelze započítávat do nákladů městského rozpočtu. Přestože jsou prvotně hrazeny z rozpočtu města, bezodkladně jsou do něj zpět navraceny prostřednictvím vyúčtování z bankovního účtu, na kterém jsou uloženy finanční prostředky z dotace ministerstva práce a sociálních věcí, určené k výplatě dávek pomoci v hmotné nouzi.

Výjimku tvoří pojištění zaměstnanců vykonávajících veřejnou službu. Tyto náklady se do městského rozpočtu vrací až v roce 2010 prostřednictvím dotace ministerstva práce a sociálních věcí.

4. 5. 1 Mimořádná okamžitá pomoc na úhradu nezbytného jednorázového výdaje

Prostřednictvím dávky mimořádná okamžitá pomoc na úhradu jednorázového výdaje (MOP-JV) jsou zájemcům o sepsání smlouvy o výkonu veřejné služby, hrazeny náklady, které musí vynaložit na vstupní lékařskou prohlídku. Absolvování této prohlídky je základní podmínkou sepsání smlouvy se zřizovatelem institutu veřejné služby.

Městský úřad směřuje veškeré zájemce o veřejnou službu ke konkrétní praktické lékařce zde v Klatovech. Prohlídku si klienti hradí z vlastních finančních prostředků (350 Kč), pokud však doloží oddělení hmotné nouze doklad o této prohlídce, je jim částka, kterou vynaložili, zpětně proplacena prostřednictvím výše zmíněné dávky.

V roce 2009 vykonalo veřejnou službu 71 klientů, kteří pobírali/pobírají dávky pomoci v hmotné nouzi. Bylo však vyplaceno pouze 69 dávek MOP-JV.

- jeden z klientů nerespektoval určenou praktickou lékařku a navštívil svou obvodní lékařku, která mu vystavila potvrzení o zdravotním stavu bezúplatně
- v jedné dávce MOP-JV byla vyplacena částka 600 Kč společně matce a dceři

Tabulka 11: **MOP-JV 2009**

Počet vyplacených dávek MOP-JV v Kč	Vyplacená částka v Kč
69	24 050

Zdroj: vlastní výzkum

5. Diskuse

Kasuistiky

První část výzkumu byla věnována kasuistikám. Cílem bylo zpracovat je takovým způsobem, aby bylo z nich patrné nejen to, jak výkon veřejné služby ovlivňuje výši dávek jednotlivých klientů, ale také to, jak žijí lidé, jejichž jediný příjem obvykle představují dávky pomoci v hmotné nouzi.

S každým z mužů je pracováno déle než rok. Během této doby se potvrdilo tvrzení Matouška (20), že komunikace je nedílnou součástí případové práce s klientem. Pokud by se pracovnice ve své práci omezily pouze na oblast dávek, lze přepokládat, že by minimálně dva z těchto mužů byli doposud osobami bez přístřeší.

Díky rozhovorům, které byli s klienty vedeny, během jejich návštěv na oddělení hmotné nouze, získali nový náhled na situaci ve které se nacházeli. Cílem rozhovorů bylo motivovat klienty k tomu, aby začali sami řešit nepříznivou sociální situaci, ve které se nalézají. I zde se potvrdilo tvrzení Matouška (20), který říká, že sociální pracovník má klientovi pouze ukázat cestu, která vede k řešení jeho problému, ne za něj problém řešit.

V rámci odborného poradenství, jehož poskytování je povinností každého orgánu pomoci v hmotné nouzi (37), byl klientům poskytnut kontakt na provozovatele několika ubytoven a současně jim bylo vysvětleno, jaké výhody a zároveň omezení pro ně využití služby znamená. U každého z mužů trvalo jinak dlouho, než možnosti ubytování využil. U každého se však využívání služeb ubytovny ukázalo jako pozitivní změna v životě.

Od doby, kdy klienti využívají služeb ubytoven, se začalo projevovat postupné zlepšení jejich fyzického vzhledu i psychické pohody. Snížil se počet návštěv, kdy jsou výrazně pod vlivem alkoholu, jejich oblečení je čistější a celkový vzhled působí méně zanedbaně. Všichni začali vykonávat veřejnou službu a vykonávají ji pravidelně v maximální výši 30 hodin za kalendářní měsíc.

S výkonem veřejné služby skončil v únoru roku 2010 pouze jeden z těchto klientů. Důvodem byli vážné zdravotní problémy způsobené srdeční vadou, která u něj byla v nedávné době diagnostikována.

Při zřízení veřejné služby zákon o pomoci v hmotné nouzi odkazuje v případě sjednání rozsahu pracovní doby, doby pro odpočinek a dalších podmínek zejména na zákon č. 262/2006 Sb., zákoník práce (27). V případě, že tedy veřejnou službu chápeme jako určitou formu pracovní činnosti, je kvalitní ubytování důležité i z tohoto hlediska. Umožňuje klientům potřebný odpočinek, který je v případě fyzické práce nezbytný. Kvalita života klientů se zlepšila i díky dalším možnostem, které jim ubytovna nabízí: možnost uvařit si teplé jídlo, vyprat si osobní prádlo atd.

V souladu se zákonem č. 111/2006 Sb., o pomoci v hmotné nouzi (46), došlo u některých klientů až k dvojnásobnému navýšení dávky příspěvek na živobytí, která by jim byla vyplácena, kdyby veřejnou službu nevykonávali. Takto výrazné navýšení předpokládá kromě výkonu veřejné služby splnění několika dalších podmínek, např. dokládání toho, že si klient hledá aktivně práci a nespolehá pouze na nabídky úřadu práce, předložení jízdních dokladů, které prokazují náklady, které musel při hledání zaměstnání vynaložit atd. Kladením těchto podmínek brání zákon tomu, aby klienti používali výkon veřejné služby jako důvod k tomu, proč si nemohou hledat práci.

Z výše uvedeného je zřejmé, že pokud dáme jedinci možnost ubytování, zvyšuje se jeho kvalita života. Na problematiku ubytoven je však třeba se podívat i z hlediska výdajů ze státního rozpočtu. Jak je patrné z kasuistik, všichni muži jsou v současné bez jakéhokoliv příjmu (kromě dávek pomoci v hmotné nouzi), což je předpoklad toho, že je jim plná výše nákladů na ubytování hrazena prostřednictvím dávky doplatek na bydlení. Tento způsob úhrady nákladů na bydlení vychází ze zákona o pomoci v hmotné nouzi (46).

Domnívám se, že by se klienti měli v budoucnu alespoň v malé míře podílet na úhradě těchto nákladů, aby získali motivaci hledat si jiný druh bydlení i práci a znovu se tak zapojit do běžného života společnosti. Pokud bude zachován současný systém dávek, bude pro klienty pomoci v hmotné nouzi výhodnější zdržovat se nepřetržitě na ubytovnách a být nezaměstnanými.

Výkon veřejné služby v jednotlivých měsících roku 2009

V prvním měsíci, ve kterém byla veřejná služba realizována, sepsalo smlouvu o výkonu veřejné služby 35 klientů. Veřejnou službu však vykonalo pouze 20 z nich, což je nejnižší podíl za celý rok 2009.

Lze předpokládat, že tomu tak bylo proto, že veřejná služba byla v té době úplnou novinkou a klienti ještě neměli představu o tom, co výkon veřejné služby obnáší a jak se odpracování určitého počtu hodin projeví na výši jejich dávky.

Dalším důvodem může být skutečnost, že ještě neuplynulo období šesti kalendářních měsíců, po jejichž uplynutí se výkon veřejné služby stává předpokladem toho, že částka živobytí klienta, který pobírá dávky pomoci v hmotné nouzi déle než šest měsíců, neklesne na úroveň existenčního minima **(46)**. Díky tomuto ustanovení zákona o pomoci v hmotné nouzi, mohl výkon veřejné služby ovlivnit výši dávky v tomto období pouze jejím nárůstem o polovinu rozdílu mezi životním a existenčním minimem jednotlivce.

Měsíc duben byl také jediným měsícem, kdy všichni, kteří na veřejnou službu nastoupili, odpracovali maximální počet hodin (30 hod.)

V měsíci květnu podepsalo smlouvu o výkonu veřejné služby 35 lidí a vykonalo ji 25 klientů, což je 74 %. Přestože v tomto měsíci nebyl výkon veřejné služby ještě podmínkou, zvýšil se počet lidí, kteří ji vykonali. Pravděpodobně se projevil efekt toho, že klientům, kteří vykonali veřejnou službu v dubnu, byly vyplaceny vyšší dávky než těm, kteří ji nevykonali.

Pokud obec zřídila institut veřejné služby, docházelo k postupnému nárůstu zájemců o její výkon **(19)**. V měsíci červnu se i v Klatovech téměř zdvojnásobil počet osob, které podepsaly smlouvu o výkonu veřejné služby. Skutečně jich však nastoupilo pouze 75 %, což je číslo srovnatelné s předcházejícím měsícem.

Prvním měsícem, kdy se veřejná služba stala pro některé klienty „povinnou“, byl měsíc červenec. Tato skutečnost se však nijak výrazně neprojevila na počtu lidí, kteří vykonali veřejnou službu ani na podílu těch, kteří podepsali smlouvu o výkonu veřejné služby a nevykonali ji.

Ve zbývajících měsících roku se počet pracovníků veřejné služby pohyboval kolem čtyřiceti lidí v měsíci. Neustále se však zvyšoval podíl těch, kteří smlouvu o výkonu veřejné služby nejen podepsali, ale také hodiny pro město odpracovali.

V listopadu roku 2009 vykonalo veřejnou službu 98 % všech klientů, kteří sepsali smlouvu. Tak vysoké procento úspěšnosti nebylo v jiném měsíci dosaženo.

Během roku 2009 odpracovali lidé v rámci veřejné služby celkem 8 696 hodin. Díky tomu došlo k navýšení jejich dávek o 108 716 Kč a na teoretických mzdách pracovníků technických služeb, jejichž práci suplovali, bylo ušetřeno 561 132 Kč.

Nejvyšší počet hodin byl odpracován v listopadu roku 2009. V souvislosti s tím byla v tomto měsíci uspořena nejvyšší částka na mzdách pracovníků technických služeb (74 265 Kč za 1 152 odpracovaných hodin).

Průzkum veřejného mínění

Cílem této části výzkumu bylo zjistit, zda má veřejnost povědomí o tom, co je to veřejná služba a současně zda ji vnímá jako přínosnou pro město.

Celkem bylo osloveno 54 lidí. Výzkumu se odmítlo zúčastnit osm z nich, přestože byli ujištěni, že se nejedná o otázky, které by se týkaly jejich soukromí. Zbýlých 46 respondentů odpovědělo na všech pět kladených otázek.

Úvodní otázka se týkala samotného pojmu veřejná služba. Termín je známý pouze pro 63 % respondentů, zbytek si pod tímto termínem neumí představit nic konkrétního. Vysoké procento lidí, kteří mají povědomí o tom, co je to veřejná služba, lze přisuzovat propagaci ze strany města i regionálních médií. O tématice veřejné služby se opakovaně objevily články v regionálních novinách (týdeník 7, Rozhled), reportáže v regionální televizi atp.

Ve druhé otázce se ukázalo, že přestože respondenti neumí vysvětlit pojem veřejná služba, zaznamenali v posledních měsících pracovníky, kteří veřejnou službu vykonávají.

Činnost pracovníků veřejné služby vnímá jako přínosnou pro město 85 % respondentů. Prodejci často zmiňovali chodníky ve městě, které byly v zimě mnohem

lépe udržované než v předchozích letech. Zejména co se týká komunikací, které nelze považovat za centrální, konstatovali respondenti velké zlepšení.

Jeden z respondentů uvedl, že pracovníkům v zimě vařil čaj, aby se zahřáli během práce. Provozovatelé restauračních zařízení v některých případech umožňují pracovníkům veřejné služby využívat sociální zařízení ve svých provozovnách.

Velká většina oslovených (78 %) uvedla, že by v případě dlouhodobé nezaměstnanosti byla ochotna vykonávat veřejnou službu, pokud by se tím zvýšil jejich příjem. Často však dodávali, že by záleželo na tom, o jaký druh práce by se jednalo.

U této otázky nelze příliš spoléhat na to, že by respondenti skutečně jednali tak, jak odpovídali, pokud by se ve stavu dlouhodobé nezaměstnanosti ocitli. Tento předpoklad vychází ze zkušenosti pracovníků oddělení hmotné nouze v Klatovech. Pracovnice provedly na počátku roku 2009 dotazníkové šetření mezi klienty, aby zjistily, kdo z klientů by byl ochoten vykonávat veřejnou službu v případě, že by ji město zřídilo. Klienti odpověděli téměř ve všech případech kladně. Skutečnost tomu však o pár měsíců později, kdy byl zřízen institut veřejné služby, neodpovídala.

Poslední otázka pokládaná respondentům byla otázkou otevřenou. Jejím cílem bylo zjistit, zda občané znají nějaká místa, o kterých se domnívají, že by bylo vhodné, aby jim koordinátor veřejné služby věnoval pozornost během plánování činnosti pracovníků veřejné služby. V odpovědích se objevovala místa, kde se pohybuje často velké množství lidí (okolí nádraží ČD), nebo místa, kde lidé tráví svůj volný čas.

Již zmíněná oblast v okolí vlakového a autobusového nádraží je pracovníky veřejné služby udržována opakovaně. Díky velké koncentraci lidí, kteří se v této oblasti denně pohybují, je však i míra znečištění vyšší a výsledky práce pracovníků veřejné služby nejsou příliš dlouho znatelné.

Ekonomická efektivita pro město Klatovy

Veřejná služba se ukázala na základě provedeného výzkumu jako efektivní pro město Klatovy. Zřízení institutu veřejné služby umožní, ve prospěch města, využít pracovní síly spojené s minimálními náklady (19).

Náklady spojené se zřízením a provozováním institutu veřejné služby dosáhly za rok 2009 celkové výše 146 000 Kč.

Z této částky je 140 000 Kč nevratných. Zbylou částku (6 000 Kč) tvoří náklady vynaložené na pojištění pracovníků veřejné služby, které ukládá obcím zákon. Tuto částku lze považovat za vratnou, pokud Ministerstvo práce a sociálních věcí schválí dotaci na její uhrazení v plné výši.

Pokud by úklidové práce nevykonali pracovníci veřejné služby, byla by tato úloha směřována na technické služby města Klatov. Dále by byly využity pracovní možnosti lidí v rámci obecně prospěšných prací. Vedení města neuvažovalo o tom, že by byl úklid města zajišťován prostřednictvím veřejné zakázky pro některou z místních firem.

6. Závěr

Z výše uvedeného lze dojít k závěru, že zřídit veřejnou službu je pro město výhodné z několika hledisek.

Občané vnímají činnost pracovníků veřejné služby jako přínosnou. Tito lidé zlepšují svou činností životní prostředí a tím i kvalitu života obyvatel města. Občasné výhrady ohledně kvality práce lidí vykonávajících veřejnou službu lze eliminovat důslednou prací koordinátora veřejné služby, který má ze své pozice autority možnosti k tomu, aby klienty, kteří nepracují efektivně, z veřejné služby dočasně nebo trvale vyloučil.

Pro představitele města je veřejná služba efektivní z pohledu městského rozpočtu. Přestože musel být vynaložen určitý kapitál na zřízení a provoz institutu veřejné služby, lze předpokládat, že v roce 2010 bude finanční úspora vyšší než v roce 2009. K tomuto závěru jsem došla na základě skutečnosti, že v roce 2009 trvala veřejná služba pouze devět měsíců a současně některé náklady, které byly vynaloženy v roce 2009 se v následujících letech sníží. Mezi takovéto náklady lze počítat pořizovací cenu ochranných a pracovních pomůcek pracovníků veřejné služby.

Veřejná služba je přínosem i pro klienty samotné. Ti, co vykonávají veřejnou službu, zvyšují svůj měsíční příjem. S rostoucím příjmem se zvyšuje i kvalita jejich života. Klienti si rovněž zachovávají do určité míry své pracovní návyky, které by jinak zcela ztratili, popř. se u nich tyto návyky díky veřejné službě znovu budují. Výkon služby totiž klade některé podmínky shodné s pracovním procesem – klienti musí přijít včas na předem určené místo, nesmí během práce konzumovat alkohol a jiné návykové látky, musí vykonávat předem uložené úkoly atp.

Výhodou je pro klienty také to, že dávky pomoci v hmotné nouzi jsou zákonem chráněny proti exekuci. Proto je výkon veřejné služby výhodný zejména pro klienty, kteří jsou ve velké míře zadluženi a na jejich případné další příjmy jsou uvaleny sankce.

I v této situaci se jim oddělení pomoci v hmotné nouzi snaží pomoci, pokud sami klienti projeví snahu svou situaci aktivně řešit, je jim nabídnut kontakt na společnost Člověk v tísni, která v oblasti Klatov realizuje projekt, který pomáhá lidem řešit na

první pohled bezvýhodnou situaci vysoké zadluženosti. To zda klient pracovníka Člověka v tísni kontaktuje či nikoliv, je však plně ponecháno na něm a je v jeho kompetenci.

System pomoci v hmotné nouzi jako celek usiluje o to, aby se jedinci nedostali na okraj společnosti a následně se nezvyšoval výskyt sociálně patologických jevů ve společnosti. Jeho cílem je umožnit lidem žít na takové úrovni, aby neztratili schopnost znovu se zapojit do života většinové společnosti.

Na základě provedeného výzkumu lze říci, že veřejná služba jako součást tohoto systému se ukázala jako činnost, která je v určitých ohledech přínosem pro všechny zúčastněné strany.

7. Seznam použitých zdrojů:

1. Aby se příspěvek na živobytí nesnížil. *MPSV* [on line]. 2009, [cit. 14. 04. 2010]. Dostupné z <<http://www.mpsv.cz/cs/7686>>.
2. BECK, P. Veřejná služba: jak redukovat náklady spojené s její realizací. [online]. 2009, [cit. 14. 04. 2010]. Dostupné z <<http://www.smocr.cz/cinnost/socialni-oblast/verejna-sluzba-jak-redukovat-naklady-spojene-s-jeji-realizaci.aspx>>.
3. BOLDIŠ, P. *Bibliografické citace dokumentu podle ČSN ISO 690 a ČSN ISO 690-2: Část 1 – Citace: Metodika a obecná pravidla*. Verze 3.0 (2004). Poslední aktualizace 11. 11. 2004. URL <<http://www.boldis.cz/citace/citace1.pdf>>.
4. BOLDIŠ, P. *Bibliografické citace dokumentu podle ČSN ISO 690 a ČSN ISO 690-2: Část 2 – Citace: Modely a příklady citací u jednotlivých typů dokumentů*. Verze 3.0 (2004). poslední aktualizace 11. 11. 2004. URL <<http://www.boldis.cz/citace/citace2.pdf>>.
5. BŘESKÁ, N.; VRÁNOVÁ, L. *Dávky pomoci v hmotné nouzi a dávky sociální péče pro zdravotně postižené osoby k 1. 3. 2007*. Olomouc: ANAG, 2007. ISBN 978-80-7263-378-4.
6. Dávky pomoci v hmotné nouzi. *Ombudsman*. [online]. 2009 [cit. 29. 01. 2010]. Dostupné z <<http://www.ochrance.cz/dokumenty/dokument.php?back=/pomoc/index.php&doc=610>>.

7. Dávky v hmotné nouzi. [on line]. 2008 [cit. 29. 01. 2010]. Dostupné z <<http://www.kr-stredocesky.cz/portal/odbory/socialni-oblast/socialni-davky/davky-v-hmotne-nouzi/>>.
8. DISMAN, M. Jak se vyrábí sociologická znalost. Praha: Karolinum, 2002. 374 s. ISBN 80-246-0139-7.
9. Doplatek na bydlení. *MPSV* [on line]. 2009, [cit. 21. 04. 2010]. Dostupné z <<http://portal.mpsv.cz/soc/hn/obcane/bydleni>>.
10. FILIPOVÁ, Š. Úřady práce pomáhají obcím s organizací veřejné služby. *MPSV* [on line]. 2010, [cit. 29. 01. 2010]. Dostupné z <<http://www.mpsv.cz/cs/7459>>.
11. FILIPOVÁ, Š. Jak si zachovat stejnou výši příspěvku na živobytí. *MPSV* [on line]. 2009, [cit. 14. 04. 2010]. Dostupné z <<http://www.mpsv.cz/files/clanky/7450/21072009.pdf>>.
12. HENDL, J. *Kvalitativní výzkum, Základní teorie a aplikace*. 1. vyd. Praha: Portál, 2005. 408 s. ISBN: 80-7367-040-2
13. HULIČNÍKOVÁ, P. Veřejná služba v Přerově. [on line]. 2009, [cit. 29. 01. 2010]. Dostupné z <<http://www.mu-prerov.cz/cs/magistrat/informace-odboru-magistratu/odbor-socialnich-sluzeb-a-zdravotnictvi/socialni-prevence/verejna-sluzba.html>>.
14. Informace k zákonu o pomoci v hmotné nouzi. *MPSV* [on line]. 2007, [cit. 29. 01. 2010]. Dostupné z <<http://archiv.noviny.mpsv.cz/print.php?id=1376>>.

15. JANDOVÁ, P. Pomoc v hmotné nouzi. [on line]. 2008 [cit. 29. 01. 2010]. Dostupné z <<http://www.c-budejovice.cz/cz/magistrat/potrebuji-vyridit/stranky/pomoc-v-hmotne-nouzi.aspx>>.
16. KAČEROVÁ, L. Dávky pomoci v hmotné nouzi. In *Sborník studijních textů pro sociální kurátory*. Ostrava: Ostravská univerzita v Ostravě, 2009. s. 21–28. ISBN 978-80-7368-627-7
17. Kolektiv autorů. *Přenosné choroby*. České Budějovice: Jihočeská univerzita. Zdravotně sociální fakulta, 2001. 82 s. ISBN 80-7040-496-5
18. KOTLÍKOVÁ, M. Veřejná služba pomáhá. [on line]. 2009, [cit. 14. 04. 2010]. Dostupné z <<http://www.mu-st.cz/view.php?cisloclanku=2009070005>>.
19. LIPOLD, M. Veřejná služba v roce 2009. [on line]. 2010, [cit. 29. 01. 2010]. Dostupné z <http://www.morberoun.cz/vis/dokumenty2.asp?id_org=9908&id=274943>.
20. MATOUŠEK, O. *Metody a řízení sociální práce*. Praha: Portál, 2003. ISBN 80–7178–548–2.
21. MATOUŠEK, O. Ukotvení práce sociálního kurátora v oblasti legislativy (Několik poznámek k tématu). In *Sborník studijních textů pro sociální kurátory*. Ostrava: Ostravská univerzita v Ostravě, 2009. s. 7–20. ISBN 978-80-7368-627-7
22. Metodický pokyn č. 1/2009. *K limitům využití dobrovolnické služby u osob v hmotné nouzi*, MPSV [interní materiál pro pracovníky městských úřadů]

23. Metodický pokyn č. 2/2009. *K postupu orgánů pomoci v hmotné nouzi při určování částky živobytí*, MPSV [interní materiál pro pracovníky městských úřadů]
24. Metodický pokyn č. 4/2009. *K posuzování situace hmotné nouze u osob, kterým jsou poskytovány pobytové sociální služby*, MPSV [interní materiál pro pracovníky městských úřadů]
25. Metodický pokyn č. 5/2009. *K sociální práci v systému pomoci v hmotné nouzi*, MPSV [interní materiál pro pracovníky městských úřadů]
26. Metodický pokyn č. 6/2009. *K novele zákona č. 111/2006 Sb., pomoci v hmotné nouzi*, MPSV [interní materiál pro pracovníky městských úřadů]
27. Metodický pokyn k veřejné službě č. 1/2009, MPSV [interní materiál pro pracovníky městských úřadů]
28. Metodický pokyn k veřejné službě č. 2/2009, MPSV [interní materiál pro pracovníky městských úřadů]
29. Metodický pokyn k veřejné službě č. 3/2009, MPSV [interní materiál pro pracovníky městských úřadů]
30. MYŠKOVÁ, B. Veřejná služba v Táboře. [on line]. 2009, [cit.14. 04. 2010]. Dostupné z <<http://www.tabor.cz/docstore/1248095905.doc>>.
31. Na Vysočině přibývají města, která zaměstnávají lidi v hmotné nouzi. *Novinky.cz* [on line]. 2009, [cit. 29. 01. 2010]. Dostupné z <<http://www.novinky.cz/kariera/181064-na-vysocine-pribyvaji-mesta-ktera-zamestnaji-lidi-v-hmotne-nouzi.html>>.

32. NEČAS, P. Petr Nečas: Veřejná služba: Obec sama zváží své možnosti (Moderní obec). *MPSV* [on line]. 2009, [cit. 06. 01. 2010]. Dostupné z <<http://www.mpsv.cz/cs/6242>>.
33. NOVOTNÝ, I. Zdravotní rizika. In *Sborník studijních textů pro sociální kurátory*. Ostrava: Ostravská univerzita v Ostravě, 2009. s. 29–66. ISBN 978-80-7368-627-7
34. Obecné informace a vymezení některých pojmů. *MPSV* [on line]. 2009, [cit. 21. 04. 2010]. Dostupné z <<http://portal.mpsv.cz/soc/hn/obcane/obecne>>.
35. Pomoc v hmotné nouzi. *MPSV* [on line]. 2009, [cit. 19. 04. 2010]. Dostupné z <<http://www.mpsv.cz/cs/5#hlavicka>>.
36. Postup při vytváření veřejně prospěšných prací. *MPSV* [on line]. 2009, [cit. 21. 04. 2010]. Dostupné z <http://portal.mpsv.cz/sz/local/op_info/prispevky/vpp>.
37. PŘIB, J., NIEDERLE P. et. al.: *Průvodce sociálními službami 2010*. Praha: Linde, 2010. ISBN 978-80-86140-61-2
38. ŠORMOVÁ, L., KLÉGROVÁ, A. *Dobrovolnictví*. Praha: Vzdělávací institut ochrany dětí, 2006. 21 s. ISBN 80-86991-68-7
39. ŠVEHLOVÁ, L. *Zákon o pomoci v hmotné nouzi*. České Budějovice: Jihočeská univerzita. Zdravotně sociální fakulta. 2007.

40. TOMEŠ, I. *Teorie a mezinárodní zkušenost*. Praha: Socioklub, 2001. ISBN 80-86484-00-9.
41. Veřejná služba zaujala stovky lidí (MF Dnes). *MF Dnes* [on line]. 2009, [cit. 27. 12. 2006]. Dostupné z <<http://www.mpsv.cz/cs/7692>>.
42. Veřejná Služba. [on line]. 2009, [cit. 14. 04. 2010]. Dostupné z <<http://www.ouobrnice.cz/aktualne/verejna-sluzba/>>.
43. Veřejnou službu mohou obce využít při úklidu zasněžených chodníků. *MPSV* [on line]. 2010, [cit. 29. 01. 2010]. Dostupné z <<http://www.tabor.cz/docstore/1248095905.doc>>.
44. Zákon č. 108/2006 Sb., o sociálních službách (v posledních novelizacích)
45. Zákon č. 110/2006 Sb., o životním a existenčním minimu (v posledních novelizacích)
46. Zákon č. 111/2006 Sb., o pomoci v hmotné nouzi (v posledních novelizacích)
47. Zákon č. 117/1995 Sb., o státní sociální podpoře (v posledních novelizacích)
48. Zákon o pomoci v hmotné nouzi. Semináře NOVEKO. Praha: 19. 11. 2009.
49. Způsob výplaty dávky. *Lidovky.cz* [on line]. 2008 [cit. 29. 01. 2010]. Dostupné z <http://www.lidovky.cz/zpusob-vyplaty-davky-0t5-/ln_noviny.asp?c=A081219_000143_ln_noviny_sko&klic=229156&mes=081219_0>.

50. Životní a existenční minimum. *MPSV* [on line]. 2009, [cit. 21. 04. 2010].
Dostupné z <http://portal.mpsv.cz/soc/hn/obcane/zivotni_min>.

8. Klíčová slova

Hmotná nouze

Sociální dávky

Veřejná služba

Příspěvek na živobytí

Doplatek na bydlení

9. Přílohy

Příloha 1: Vzor smlouvy o veřejné službě **(27)**

Příloha 2: Žádost o dotaci **(29)**

Příloha 1:

Smlouva o výkonu veřejné služby

(uzavřená dle §18a zákona č. 111/2006 Sb., o pomoci v hmotné nouzi, ve znění pozdějších předpisů)

Článek I. Smluvní strany

1) Název a sídlo obce

.....
zastoupená.....
(dále jen „obec“)

IČ:

Kontaktní osoba pro organizování veřejné služby v obci: jméno, příjmení, tel. čís.,
e-mail, fax

.....

2) Jméno a příjmení osoby vykonávající veřejnou službu

..... trvale bytem

rodné číslo

(u osob mladších 18 let) zastoupená zákonným zástupcem (opatrovníkem):

jméno a příjmení

.....

trvale bytem

.....

rodné číslo

(dále jen „osoba“)

kontaktní údaje o osobě vykonávající veřejnou službu: adresa pro doručování, tel. číslo,
e-mail:

Článek II. Předmět smlouvy

Předmětem smlouvy je závazek obce umožnit osobě za níže stanovených podmínek výkon veřejné služby pro vlastní potřebu obce na straně jedné a závazek osoby vykonávat veřejnou službu svědomitě, pečlivě a bez nároku na odměnu na straně druhé.

Článek III. Podmínky výkonu veřejné služby

3.1 Osoba bude vykonávat veřejnou službu od..... do..... v rozsahu

3.2 Místem výkonu veřejné služby je
.....

3.3 Osoba bude pověřena následujícími činnostmi
.....

3.4 Osoba bude/nebude obcí vybavena těmito pracovními prostředky, které bezprostředně po ukončení veřejné služby vrátí s přihlédnutím k běžnému opotřebení:
.....

3.5 Osoba bude/nebude obcí vybavena těmito osobními ochrannými pracovními prostředky, které bezprostředně po ukončení veřejné služby odevzdá zpět:
.....

**Článek IV.
Závěrečná ustanovení**

4.1 Zákonný zástupce osoby tímto dává souhlas k výkonu veřejné služby ve smyslu § 31 odst. 1 písm. b) zákona č. 94/1963 Sb., o rodině, ve znění pozdějších předpisů, a to za podmínek stanovených touto smlouvou a zákonem o pomoci v hmotné nouzi (týká se pouze osob mladších 18 let)

4.2 Obec prohlašuje, že uzavřela pojistnou smlouvu kryjící odpovědnost na majetku nebo zdraví, kterou osoba vykonávající veřejnou službu způsobí nebo jí bude způsobena.

4.3 V otázkách touto smlouvou výslovně neupravených se strany řídí příslušnými ustanoveními zákona č. 111/2006 Sb., o pomoci v hmotné nouzi, ve znění pozdějších předpisů, popř. zákonem č. 40/1964 Sb., občanský zákoník, ve znění pozdějších předpisů

4.4 Smlouva se vyhotovuje ve 2 stejnopisech. Veškeré změny a dodatky k této smlouvě vyžadují písemnou formu.

4.5 Smluvní strany prohlašují, že tuto smlouvu uzavřely svobodně a vážně a na důkaz toho připojují vlastnoruční podpisy.

V dne


podpis osoby

podpis zástupce obce

.....

.....

Příloha 2:

		Žádost o poskytnutí dotace na pojistné pro osoby vykonávající veřejnou službu	
POSKYTOVATEL DOTACE			
Název poskytovatele:	Ministerstvo práce a sociálních věcí		
Adresa poskytovatele:	Na Poříčním právu 1, 128 01 Praha 1		
	odbor rodiny a dávkových systémů		
Dotační řízení v oblasti:	Veřejná služba		
ÚČEL DOTACE			
Úhrada pojistného pro osoby vykonávající veřejnou službu na základě uzavřené smlouvy o výkonu veřejné služby a uzavřené pojistné smlouvy na krytí odpovědnosti za škodu na majetku nebo zdraví, kterou osoba vykonávající veřejnou službu způsobí nebo jí bude způsobena ve smyslu ustanovení zák. č. 382/2008 Sb, kterým byl novelizován zákon č. 111/2006 Sb., o pomoci v hmotné nouzi, ve znění pozdějších předpisů.			
	Účelový znak	UZ 13002	
ŽADATEL			
Statutární název obce (město, městys, obec-jméno) :			
Identifikační číslo obce:		Kód obce: ¹⁾	
ADRESA			
Ulice, číslo popisné :			
Název úřadu :			
PSC:		NUTS 3: ²⁾	
Bankovní spojení ³⁾ :			
Okres (územní příslušnost) :			
Kraj (územní příslušnost) :			
Jméno odpovědné osoby :		Funkce:	
Telefon :		Fax:	
		E-mail:	
POŽADOVANÁ DOTACE na rok	<input type="text"/>	částka:	<input type="text"/>
(předpokládané celkové roční výdaje na pojistné)		slovy:	<input type="text"/>
Prohlašuji jménem žadatele, že ke dni podání žádosti nemá žadatel žádné závazky po lhůtě splatnosti ve vztahu ke státnímu rozpočtu, státnímu fondu, zdravotní pojišťovně, orgánům sociálního zabezpečení a k rozpočtu územního samosprávného celku.			
V dne podpis oprávněné osoby žadatele / razítko obce			
Vyjádření poskytovatele:	<input type="text" value="souhlas / nesouhlas"/>		
V Praze dne	podpis oprávněné osoby poskytovatele / razítko org. složky		
¹⁾ Kód obce dle Územně identifikačního registru ČR			
²⁾ Klasifikace územních statistických jednotek - vyplňujte MPSV			
³⁾ Číslo účtu / kód a název peněžního ústavu			