

**JIHOČESKÁ UNIVERSITA V ČESKÝCH BUDĚJOVICÍCH
ZDRAVOTNĚ SOCIÁLNÍ FAKULTA**

**PREVENCE NEZAMĚSTNANOSTI U MLÁDEŽE
V REGIONÁLNÍCH SOUVISLOSTECH
DIPLOMOVÁ PRÁCE**

Vedoucí práce: Ing. Marie Drlíková, Ph.D.

Autor: Kateřina Houdková

Datum odevzdání: 23.4.2007

Prevention of youth people unemployment in regional contexts.

All industrial countries face the problem of unemployment. High percentage of unemployed has negative influence on social situation, state economy, and also quality of life. Decreasing unemployment is long term goal of each particular government. Most emphasis is given to mitigation of unemployment of people aged over 50 years, under 25 years and long-term unemployment.

Important part of unemployed in all czech regions consists of graduates and youngsters. Graduates are impaired by the lack of practice and necessary occupational habits. Youngsters usually have problems with their lack of qualification and legislative obstacles. Inability to find a job grows feelings of inconclusiveness, vulnerability and inferiority among young people which leads them to idleness and socially not beneficial activities.

Main goal of this work is to evaluate different solutions of young people unemployment problem in regions of Plzeň and České Budějovice; to compare unemployment percentage in these regions and define typical patterns in which the problem appears. I collected quantifiable field data using a questionnaire. As a second method of research I used semi-standardized interview with directors of technical schools. Third method used is secondary data analysis.

Most important roles in prevention of the unemployment of youngsters are family background and rising to career choice in elementary school. Also system of guidance services is very important. Then motivation for higher education and prevention of early school leaves plays important role. Employment office can help young people by using the tools of active employment policy. The unemployment in the region of České Budějovice is higher than in the region of Plzeň. Both regions share good opportunities in technical professions. It appears to be beneficial to increase demand for study of technical branches among pupils.

Prohlášení:

Prohlašuji, že jsem diplomovou práci na téma Prevence nezaměstnanosti u mládeže v regionálních souvislostech vypracovala samostatně a použila jen pramenů, které cituji a uvádím v přiložené bibliografii.

Souhlasím s použitím práce k vědeckým účelům.

V Českých Budějovicích 20.4.2007

Kateřina Houdková

Děkuji své vedoucí diplomové práce paní Ing. Marii Drlíkové Ph. D. za odborné vedení diplomové práce, příjemnou a velice vstřícnou spolupráci a poskytnutí cenných rad.

Obsah:

Úvod	7
1. Současný stav.....	9
1.1. Definice pojmů.....	10
1.1.1. Mládež.....	10
1.1.2. Adolescence.....	11
1.1.3. Nezaměstnanost	12
1.2. Charakteristika regionů.....	15
1.3. Nezaměstnanost mladistvých.....	16
1.3.1. Specifika zaměstnávání mladistvých.....	17
1.4. Nezaměstnanost absolventů.....	19
1.4.1. Specifika zaměstnávání absolventů	20
1.5. Rodina a výchova	22
1.6. Vzdělávání a volba povolání.....	24
1.6.1. Role školy při volbě povolání.....	26
1.6.2. Práce výchovného poradce.....	27
1.7. Úřad práce – IPS.....	30
1.7.1. Formy poradenství IPS.....	31
2. Cíl práce a hypotézy.....	36
2.1. Cíl práce.....	36
2.2. Hypotézy.....	36
3. Metodika.....	37
3.1. Použité metody.....	37
3.2. Charakteristika výzkumného souboru.....	37
4. Výsledky.....	39
4.1. Dotazníkové šetření.....	39
4.2. Nestandardizovaný rozhovor.....	72
4.3. Sekundární analýza dat.....	77
4.3.1. Míra nezaměstnanosti v jednotlivých oborech.....	77
4.3.2. Počet technicky zaměřených studijních oborů.....	80

4.3.3. Míra nezaměstnanosti v Jihočeském a Plzeňském kraji.....	81
5. Diskuse.....	83
6. Závěr.....	93
7. Seznam použité literatury.....	95
8. Klíčová slova.....	99
9. Přílohy.....	100

Motto: „*Tajemství úspěchu v životě není dělat, co se nám líbí, ale nalézt zalíbení v tom, co děláme.*“

Thomas Alva Edison

Úvod

Z nabídky témat diplomových prací jsem si vybrala téma Prevence nezaměstnanosti u mládeže v regionálních souvislostech. Už ve své ročníkové práci jsem se zabývala mládeží, a tak mě zaujala možnost vést výzkum opět u mládeže, i když zcela jiným směrem. Téma nezaměstnanosti u mládeže mi připadá aktuální a zajímavé. Doufám, že si již brzy sama budu hledat uplatnění na trhu práce, a potom se mi získané informace budou jistě hodit.

Prevenici považuji za nedílnou součást řešení většiny problémů, celospolečenské problémy nevyjímaje. Přestože v naší republice nezaměstnanost v posledních letech klesá, není stále ještě na takové úrovni, abychom se jí nemuseli zabývat. Prevence je nástrojem ke snižování nezaměstnanosti, jehož účinky se projeví teprve za několik let. Tyto účinky však mají dobrý předpoklad být trvalé a rozsáhlé.

Kde jinde začít s prevencí, než u těch nejmladších, u dětí. Myslím si, že výchova v rodině hraje důležitou roli v budoucím zodpovědném přístupu k práci. Další nezastupitelnou roli hraje základní škola. Učitelé mohou svým přístupem k žákům mnohé vylepšit, ale i pokazit. Velmi důležitým momentem je výběr budoucího povolání. Pokud si mladý člověk správně vybere obor ve kterém chce pracovat, má také lepší předpoklad, že se v tomto oboru uplatní a práce jej bude bavit.

Absolventi a mladiství tvoří podstatnou část z celkového počtu nezaměstnaných. U nich je prevence obzvláště důležitá. Absolventům by se měl usnadnit nástup do prvního zaměstnání, aby mohli získat potřebnou praxi a pracovní návyky. U mladistvých, kteří zpravidla nemají ukončené vzdělávání, by mělo být základním cílem dokončení vzdělání.

Rozhodla jsem se porovnat Jihočeský a Plzeňský kraj s přihlédnutím k rozdílnosti těchto krajů v oblasti průmyslu. V obou krajích se objevuje řada zahraničních investorů,

kteří staví stále další a další průmyslové podniky. Tato situace, a vůbec celkový výrazný rozvoj techniky v dnešní době, vytváří dobrý předpoklad pro uplatnění v těchto oborech a je potřebné zvážit i její využití v prevenci nezaměstnanosti u mládeže.

1. Současný stav

Všechny vyspělé země světa se potýkají s nezaměstnaností. Nezaměstnanost je nepříjemným průvodním jevem rozvoje společenských systémů založených na tržní ekonomice. Vysoká míra nezaměstnanosti nepříznivě ovlivňuje celkové společenské klima, zhoršuje hospodářskou situaci státu, ale také spokojenost a zdraví lidí. Její snižování patří mezi hlavní priority jednotlivých domácích vlád. Pozornost je v současnosti nejvíce zaměřena na snižování nezaměstnanosti padesátníků, mladých lidí do 25 let a na snižování dlouhodobé nezaměstnanosti. (2, 25)

Nezaměstnanost dělá starosti všem občanům. Naše i zahraniční poznatky potvrzují, že ztráta práce znamená pro člověka nejen pokles životní úrovně, ale také řadu dalších negativních osobnostních změn. Ztráta práce ponižuje člověka, který umí a chce pracovat, narušuje jeho obvyklou psychickou pohodu, poškozují život jeho rodiny. V životě člověka práce zaujímá nezastupitelné postavení. Je důležitou podmínkou jeho důstojné existence. Přináší mu nejen materiální prospěch, ale zároveň mu dává pocit seberealizace a společenské užitečnosti. Cíle, status, sociální kontakty a struktura našeho života i jednotlivých dnů jsou primárně odvozovány od našeho zaměstnání. Pracovní vztahy jsou zdrojem identity člověka. Jedním z nejdůležitějších principů pořádajících životní dráhu člověka jsou přechod k ekonomické aktivitě a ukončení této aktivity. Naše vzdělávání je chápáno jako příprava na zaměstnání a náš volný čas jako regenerace pro další práci v zaměstnání. Z mentálněhygienického hlediska umožňuje pracovní úsilí odvést přebytečnou duševní a tělesnou energii. (2, 9, 25)

Nedávná zpráva ILO (Mezinárodní organizace práce) „Global employment trends for youth“ (Globální trendy zaměstnanosti mládeže) poukázala na alarmující situaci. Dnešní mladí lidé představují nejvzdělanější generaci v historii lidstva. Přesto lidé ve věku 15–24 let mají velké a mnohdy až nepřekonatelné potíže při hledání produktivní práce a často čelí vysoké úrovni ekonomické nejistoty. Nemožnost najít zaměstnání vytváří u mladých lidí pocity bezvýchodnosti, zranitelnosti, méněcennosti, a vytváří se prostor k zahálce a k různým ne zcela společensky prospěšným aktivitám. Vznikají problémy nejen pro postižené mladé lidi, ale také významné ekonomické

náklady v oblasti nevyužitých lidských zdrojů. Vznikají také sociální náklady spojené s aktivitami na potírání kriminality a zneužívání drog. Jde o problém globálních rozměrů, na který je potřebné zaměřit nejen integrovanou národní politiku, ale i mezinárodní programy a pomoc.(26)

1.1 Definice pojmů

1.1.1. Mládež

Nejprve je potřebné vymezit samotný pojem “mládež”. V naší společnosti se životní etapa mezi dětstvím a dospělostí nazývá mládím. Jedinci právě procházející touto etapou života jsou pokládáni za členy sociální skupiny zvané mládež. Toto životní období se „zrodilo“ poměrně nedávno. O existenci mládeže se hovoří přibližně od počátku 20. století.(6)

Názory odborníků, zabývajících se fenoménem mládeže, na určení věkového rozmezí členů této sociální skupiny se velmi různí. V pedagogickém slovníku je uveden věk 15 – 25 let. V materiálech OSN je horní hranice 24 let, v dokumentech UNESCO je za mládež považována věková skupina mezi 15 a 26 lety. V některých statistikách se hovoří o mládeži až do věku 29 let. K vymezení pojmu mládež je možno také odkázat na zákon č. 218/2003 Sb., o soudnictví ve věcech mládeže. Podle tohoto zákona se rozumí mládeží děti mladší patnácti let a mladiství, přičemž mladistvým se rozumí ten, kdo v době spáchání provinění (trestného činu) dovršil patnáctý rok a nepřekročil osmnáctý rok svého věku. Je zřejmé, že vymezení této kategorie není zcela jednoznačné. Zatímco na dolní hranici patnácti let se většina odborníků shoduje, určení horní hranice se zdá být složitější. Za spodní hranici se považuje ukončení dětství, které se dá časově spojit s ukončením povinné školní docházky. Horní hranice je spojována s dosažením sociální dospělosti. Kdy se však člověk stává skutečně sociálně dospělým? Jednou z definic je, že tehdy, když se osamostatní ekonomicky i sociálně, když založí rodinu (příp. volné partnerské soužití), když se systematicky zapojí do pracovního procesu a začne se ve svém okolí aktivně projevovat a angažovat. Tato hranice se

poslední dobou posouvá stále výš. Její prodloužení až na 30 – 32 let se týká především vysokoškoláků.(6)

Mládež lze považovat za specifickou sociální skupinu, která ještě není plně výkonná ve sféře společenské ani ve sféře pracovní. Představuje část populace, která ještě nepatří mezi sociálně dospělé, ale není již ani dětmi. Vznik této skupiny souvisí s industrializací společnosti. Vzdávající složitost výroby vyžadovala stále odbornější a vyšší přípravu a vzdělávání. Z tohoto důvodu bylo nutné vytvořit časový a sociální prostor, v němž by se tato příprava mohla uskutečnit. Charakteristickými pro mládí jsou tedy: příprava na výkon profese, osvojování profese a profesionální adaptace, a v neposlední řadě také vytváření postavení ve společnosti, v němž dochází k postupnému přebírání společenských rolí, jako jsou role manžela, rodiče, voliče apod. Dále dochází k interiorizaci daného hodnotového systému, společenských norem a osvojování společenských mechanismů. Mládež patří ke společenským kategoriím, které mají určující vliv na vývoj společnosti.(6)

1.1.2. Adolescence

Vedle pojmu „mládež“ se v současnosti především v psychologii používá v podobném vymezení pojem adolescence. Termín adolescence, který je odvozený z latinského *adolescere* (dospívat, dorůstat), sice také označuje období mezi dětstvím a dospělostí, avšak ve věkovém rozmezí s pojmem mládež již zcela nekoresponduje. Ani u adolescence samotné se odborníci neshodují na věkovém vymezení. Adolescence je většinou datována do období mezi 15–22 let. Jiné zdroje však hovoří o dělení období adolescence do tří fází: časná adolescence vymezené přibližně intervalem 10-13 let, střední adolescence v časovém rozmezí zhruba 14-16 let a pozdní adolescence od 17 do 20 let a déle. Našemu srovnání s mládeží by tedy odpovídalo období střední a pozdní adolescence.(8)

Existuje řada teorií a dílčích psychologických koncepcí, které reflektují tělesné, psychické a sociální změny v průběhu období dospívání a význam adolescence

v procesu celoživotního utváření osobnosti člověka. Ani zde nenajdeme nějakou „jednotnou“ či obecně uznávanou teorii, podobně jako v jiných oblastech psychologie. Dílčí teorie a přístupy berou v potaz jednak dobu, konkrétní společenské a kulturní prostředí, ve kterém vznikaly, a samozřejmě také momentální stav a aktuální ohniska širšího psychologického poznávání, zejména v oblasti sociální psychologie, psychologie osobnosti a vývojové psychologie. Tradiční pohled na adolescenci zdůrazňoval složitost a konfliktnost tohoto období. V jiné teorii adolescence představuje adolescenci jako období pro splnění vývojového úkolu. Zdá se že toto pojetí nejvýrazněji ovlivnilo řadu novějších koncepcí a teorií. Tyto teorie adolescence představují jako období pro učení a osvojování nového repertoáru rolí, jako období pro konceptualizaci vlastního životního prostoru, či období aktivního utváření vlastní osobnosti.(8)

Adolescence je nesporně nejen důležitým, ale také subjektivně velmi zajímavým obdobím života. Vytváří se zde nová kvalita sebeuvědomování. Mladý člověk si začíná zřetelně uvědomovat, jak intenzivně prožívá, jak myslí a jak komunikuje s druhými lidmi. Je si vědom svých emocionálních prožitků, svých přání a potřeb. Zabývá se odpověďmi na otázky, které směřují k jeho sebehodnocení, sebevymezení a ke smyslu jeho života. Důležité pocity, události a zkušenosti z období dospívání obvykle již nikdy nezapomene a nese si je v pocitech a myslí po celý život.(8)

V poslední době se začalo hovořit o fenoménu takzvané „postadolescenci“, jako nově vznikající životní etapě. Ve vyspělých industriálních zemích probíhají paralelně některé procesy, které prodlužují dolní i horní hranici adolescence. Jednak je to zrychlení pohlavního dospívání, dále prodlužování vzdělávací přípravy pro budoucí povolání, množství různorodých požadavků a norem, neurčité a složité sociální prostředí a v neposlední řadě i zřetelnější existence „stylu života adolescentů“.(8, 6)

1.1.3. Nezaměstnanost

Ne každý, kdo nepracuje je nezaměstnaný a zároveň také ne každý, kdo pracuje, je zaměstnaný. Souvisí to s odlišením práce, konané především pro vlastní

potěšení či v rámci domácnosti od zaměstnání. Zaměstnáním se rozumí práce na smluvním základě, zahrnující i materiální odměnu za její výkon. Nezaměstnaným je tedy osoba, která je schopna práce, chce zaměstnání, ale je přesto v daný okamžik bez zaměstnání. V ekonomii se za nezaměstnané považují osoby v produktivním věku, které splňují dvě podmínky: jednak nemají placené zaměstnání ani příjem ze sebezaměstnání, jsou dočasně uvolněny z práce a očekávají, že budou znovu zaměstnány, a za druhé aktivně hledají práci a jsou ochotny do práce nastoupit. Nezaměstnaní, spolu se zaměstnanými, tvoří ekonomicky aktivní obyvatelstvo. Ekonomicky aktivní obyvatelstvo je pak pracovní silou země. (9, 2)

Problematika nezaměstnanosti, její příčiny a existence, patří dlouhá desetiletí ke sledovaným problémům a její pojetí se vyvíjí. Neoklasická ekonomie dospěla k teorii takzvané dobrovolné nezaměstnanosti. Dobrovolná nezaměstnanost znamená upřednostnění volného času před konáním práce. Dobrovolně nezaměstnaní mohou mít nabídky pracovních příležitostí, ale aktivně hledají jiné, pro ně výhodnější, například lépe placené, místo. Dobrovolně nezaměstnaní jsou ti, kteří jsou ochotni pracovat, ale pouze při vyšší mzdě. Pro dobrovolnou nezaměstnanost je klasická situace, kdy počet nezaměstnaných je nižší nebo roven počtu volných pracovních míst.(2)

Na trhu práce však existují i ti, jejichž pozice není dobrovolnou nezaměstnaností vysvětlena. Jako další příčiny vzniku nezaměstnanosti, byly proto již v neoklasické ekonomii rozlišovány frikční, strukturální a cyklická nezaměstnanost.(2)

Frikční nezaměstnanost je způsobena přirozeným pohybem lidí mezi místy či pracovními příležitostmi. Jedná se především o normální změny zaměstnání a doba nezaměstnanosti je ve většině případů krátká. Do této skupiny je možné zařadit i osoby, které hledají první zaměstnání. Důvodem strukturální nezaměstnanosti je změna struktury poptávky po práci. Řada pracovníků ztrácí zaměstnání například kvůli rozpadu neefektivních podniků, eliminaci starých odvětví, nebo nedostatečné poptávce po určité produkci statků, požadavkům nové kvalifikace atd. Tento druh nezaměstnanosti se vyznačuje disproporcí mezi kvalifikační strukturou nabídky a poptávky na trhu práce.(9)

Cyklická nezaměstnanost souvisí s cyklickým poklesem výkonu ekonomiky. Její vznik je spojený s poklesem agregátní (celkové) poptávky v ekonomice. Je-li cyklická nezaměstnanost pravidelná a spojená s přírodním cyklem, mluví se o ní jako o sezónní nezaměstnanosti. V neoklasické ekonomii cyklická nezaměstnanost nepředstavuje závažný problém.(2)

Někdy se ještě hovoří o skryté nezaměstnanosti, neúplné a nepravé nezaměstnanosti. U skryté nezaměstnanosti jde o osoby fakticky nezaměstnané, které nejsou jako nezaměstnané registrovány, přestože zaměstnání nemají a při dostatečné nabídce by je přijali. Velkou část skryté nezaměstnanosti tvoří obvykle vdané ženy a mladiství. Jde často o osoby, které na hledání práce rezignovali, nebo si práci hledají pomocí neformálních sítí bez registrace na úřadu práce. Takzvaná neúplná nezaměstnanost zahrnuje pracovníky, kteří musejí akceptovat práci na snížený úvazek, či práci plně nevyužívající jejich kvalifikaci a schopnosti. Je to jeden ze způsobů, kterými se společnost snaží čelit masové nezaměstnanosti. Hovoříme-li o nepravé nezaměstnanosti, pak jde o osoby, které sice jsou nezaměstnanými, ale ani tak se nesnaží najít zaměstnání, jako se spíše snaží vyčerpat v co největším rozsahu nárok na podporu v nezaměstnanosti. Patří sem často i osoby, které se registrují jako nezaměstnaní, ale zároveň pracují nelegálně.(9)

Přestože na trhu práce působí tržní mechanismus, není vývoji nezaměstnanosti ponechán volný průběh. Nezaměstnanost je společností vnímána jako významná porucha představující politický i sociální problém. K identifikaci výše nezaměstnanosti se používá míra nezaměstnanosti, která je podílem nezaměstnaných v celku práce schopného obyvatelstva. Míra nezaměstnanosti může být obecná, ale i specifická, pro jisté kategorie osob, například míra nezaměstnanosti absolventů či mladistvých. Novodobá hospodářská politika se projevuje kroky směřujícími k vytváření předpokladů pro co nejnižší úroveň ukazatele míry nezaměstnanosti.(2)

1.2. Charakteristika regionů

Území Jihočeského kraje je tradičně řazeno mezi oblasti charakteristické rekreačním a zemědělským využitím krajiny. Tato oblast v sobě v zásadnější rovině nenese prvky průmyslově vyspělé oblasti. Teprve v průběhu minulého století se zde začal rozvíjet zpracovatelský průmysl. Průmyslová výroba je koncentrována převážně v českobudějovické aglomeraci, výraznější podíl průmyslu je také v okresech Tábor a Strakonice. V České republice však kraj nepatří mezi rozhodující průmyslové oblasti. Příhraniční charakter kraje poskytuje možnosti efektivní přeshraniční spolupráce ve výrobní oblasti i v oblasti služeb. Celková atraktivita kraje s méně narušenou přírodou a množstvím kulturních památek je využívána k rozvoji cestovního ruchu. Rozlohou 10 057 km² zaujímá kraj 12,8 % z celé České republiky. Typickým rysem této oblasti je nejnižší hustota zalidnění v rámci celé České republiky. Na konci roku 2005 v kraji žilo více než 627,8 tis. obyvatel. Zhruba čtvrtina obyvatel kraje žije v okrese České Budějovice, z toho 94,7 tis. přímo v Českých Budějovicích. Celkově má kraj sedm okresů s dalšími čtyřmi velkými městy s 20 – 30 tisíci obyvatel. Podíl městského obyvatelstva činil k 31. 12. 2005 celkem 64,3 %. Míra registrované nezaměstnanosti dosahovala v kraji na konci prosince téhož roku 6,69 %, což ho řadí na čtvrtou nejnižší příčku v mezikrajovém porovnání. Na tvorbě hrubého domácího produktu v České republice se kraj podílí pouze 5,5 %. V přepočtu HDP na obyvatele je však mezi kraji na šesté pozici. Průměrná hrubá měsíční mzda v roce 2005 dosáhla 16 632 Kč na fyzickou osobu. Za celorepublikovým průměrem však zaostala o 2 392 Kč, toto zaostávání je pravděpodobně do určité míry dáno strukturou hospodářství kraje.(21)

Plzeňský kraj je v porovnání s ostatními kraji významný vysokou ekonomickou výkonností, která je však soustředěna převážně ve městě Plzeň. V Plzni je soustředěna téměř třetina všech průmyslových subjektů v kraji. Pro Plzeňský kraj je typický vysoký počet malých sídel s nerovnoměrným rozmístěním. Chybí zde města střední velikosti, struktura středisek je v porovnání se zbytkem České republiky atypická. Většina

rozvojových sídel leží na osách regionálního významu a na západní radiální ose spojující Plzeň s Prahou a směřující k hranici s Německem. Mimo tyto osy se nachází řídce zalidněná území s převažující zemědělskou a obytnou funkcí s nedostatečně vyvinutou technickou a sociální infrastrukturou a omezenou dopravní obslužností. Plzeňský kraj je díky své poloze přitažlivý pro zahraniční investory, jsou zde také příznivé podmínky pro cestovní ruch. Svou rozlohou 7 561 km² je třetím největším krajem České republiky. Sedm okresů kraje představuje územní celky výrazně se odlišující krajinným charakterem, skladbou i počtem obyvatelstva, ekonomickým potenciálem, velikostí i hustotou osídlení. Plzeňský kraj je druhým nejhřidčeji zalidněným krajem v České republice. Životní prostředí Plzeňského kraje celkově můžeme hodnotit příznivě, avšak výjimku tvoří Plzeň a její okolí, kde je životní prostředí extrémně narušeno. Počtem obyvatel 551 528 osob se Plzeňský kraj řadí na šesté místo mezi kraji České republiky. Rozložení obyvatel v rámci kraje je dosti nerovnoměrné. Asi 162 760 obyvatel žije v Plzni, a další více než pětina obyvatel je soustředěna do 13 měst s více než 5-ti tisíci obyvateli. Ve městech žije 66,6% z celkového počtu obyvatel kraje. V porovnání s ostatními kraji ČR podle nejnižší míry nezaměstnanosti, zaujímá Plzeňský kraj s mírou nezaměstnanosti 6,45% třetí místo. V roce 2005 činil podíl Plzeňského kraje na celkovém hrubém domácím produktu v běžných cenách 5,2%. V přepočtu HDP na jednoho obyvatele se v porovnání s ostatními kraji umístil na druhém místě. Průměrnou měsíční mzdou 17 627 Kč na fyzickou osobu v roce 2005 se Plzeňský kraj řadí na třetí místo v ČR.(22)

1.3. Nezaměstnanost mladistvých

Podle zákona o soudnictví ve věcech mládeže je věk mladistvého vymezen od patnácti do osmnácti let věku. Věk okolo patnácti let je spojen s ukončením povinné školní docházky a další vzdělávání probíhá zpravidla nejméně tři roky. Pokud se tedy jedná o nezaměstnaného mladistvého, je to většinou jedinec který odešel z počátečního vzdělávání pouze se základním (úplným nebo neúplným) vzděláním, nenastoupil na žádný studijní či učební obor, nebo nastoupil na studijní či učební obor, ale nedokončil

jej. Tito mladí lidé jsou nezaměstnaností ohroženi podstatně více než ostatní skupiny. Riziko nezaměstnanosti je provází v průběhu celého ekonomicky aktivního období. U této skupiny je nebezpečná zejména dlouhodobá nezaměstnanost, a to v tom, že pokud nedorazí včas k vytvoření pracovních a s nimi spojených i životních návyků, hrozí mimo nepříznivých ekonomických dopadů i významné negativní sociální účinky, zejména vznik závislosti na dávkách, kdy nezaměstnaný začne považovat svoji situaci za normální stav.(4)

Hlavními problémy, které brání mladistvému nalézt uplatnění na trhu práce jsou nedostatečná nebo žádná kvalifikace a legislativní omezení v zaměstnávání mladistvých. Volných pracovních míst pro mladistvé je velmi málo a práce se jim hledá velmi obtížně. Přesto není řada mladistvých dostatečně motivována a nemá zájem aktivně řešit svoji životní situaci. Zájem o návrat do vzdělávání či o rekvalifikace ze strany nezaměstnaných mladistvých i mladých lidí se základním vzděláním je poměrně malý. Pracovníci úřadů práce poukazují v souvislosti s omezením předčasných odchodů mladistvých ze vzdělávání na fakt, že nejdůležitější je zaměřit se především na preventivní politiku a s ní spojená opatření. Zároveň si ale uvědomují, že je důležité zabývat se rovněž zlepšováním současné situace v oblasti řešení předčasných odchodů. Nejčastěji vyzdvihují především potřebu změny či úpravy současné legislativy a nastavení sociálního systému tak, aby podnítily zájem rodičů ponechat dítě v počátečním vzdělávání, a aby motivovaly nezaměstnané mladé lidi se základním vzděláním k aktivnímu jednání.(4)

1.3.1. Specifika zaměstnávání mladistvých

Za mladistvého zaměstnance se považuje zaměstnanec mladší osmnácti let. V pracovněprávních vztazích vzniká způsobilost k právním úkonům dnem dosažení patnácti let věku. Poslední novela zákoníku práce zakazuje práci dětí do patnácti let nebo starších do skončení povinné školní docházky. Dohodu o hmotné odpovědnosti může zaměstnanec uzavřít nejdříve v den, kdy dosáhne osmnácti let věku. Nemohou ji

za něj uzavřít ani jeho zákonní zástupci. Při vzniku pracovního poměru s mladistvým zaměstnancem má zaměstnavatel povinnost vyžádat si vyjádření zákonného zástupce. Také při ukončení pracovního poměru s mladistvým je povinen spolupracovat se zákonným zástupcem. Přitom není rozhodující, jestli zákonný zástupce vysloví souhlas či nesouhlas se vznikem nebo ukončením pracovního poměru mladistvého. Pokud je mladistvý zaměstnanec způsobilý k pracovněprávním úkonům, bude vznik pracovního poměru platný, i když si zaměstnavatel nevyžádá vyjádření zákonného zástupce nebo bude jeho stanovisko záporné. Přesto by si zaměstnavatel měl být vědom toho, že při nesplnění uvedených povinností porušuje zákoník práce, a tím pádem mu při zjištění této skutečnosti kontrolními orgány v oblasti zaměstnanosti může být udělena pokuta až do výše jednoho milionu korun českých.(7)

Zaměstnavatelé jsou povinni vytvářet příznivé podmínky pro všestranný rozvoj tělesných a duševních schopností mladistvých zaměstnanců také zvláštní úpravou jejich pracovních podmínek. Smějí podle zákoníku práce zaměstnávat mladistvé pouze pracemi, které jsou přiměřené jejich rozumovému a fyzickému vývoji, a poskytují jim při práci zvýšenou péči. Přiměřenost prací mladistvých je potřebné posuzovat podle konkrétních podmínek a podle právních předpisů vztahujících se ke konkrétní pracovní činnosti, ale především je nutné posoudit předpisy o ochraně a bezpečnosti zdraví při práci. Mladistvé zaměstnance zaměstnavatel nesmí zaměstnat prací v noci a v podzemí, ve vedlejších pracovních poměrech a prací přesčas. Mladistvým do šestnácti let je zakázána také práce v úkolu. Do tohoto věku také smí jejich pracovní doba činit nejvýše třicet hodin týdně a délka směny nesmí přesáhnout 6 hodin. Práce zakázané mladistvým se řídí vyhláškou č. 288/2003 Sb. Dohody o provedení práce a dohody o pracovní činnosti mohou mladiství vykonávat, jen pokud tím nebude ohrožen jejich zdravý vývoj nebo příprava k povolání. S mladistvými a s absolventy škol lze sjednat také pracovní poměr na dobu určitou bez písemné žádosti, a právě tak s nimi lze sjednat i zkušební dobu.(7)

K povinnostem zaměstnavatele při zaměstnávání mladistvých patří i zabezpečení lékařského vyšetření, a to před vstupem do pracovního poměru na dobu delší než jeden měsíc, před převedením na jinou práci delší než jeden měsíc, a jinak pravidelně jednou

ročně. Přijme-li zaměstnavatel mladistvého jako evidovaného uchazeče o zaměstnání, může mu úřad práce poskytnout příspěvek až po dobu dvou let. Zaměstnancům vstupujícím do pracovního poměru bez kvalifikace, zabezpečuje zaměstnavatel získání kvalifikace zaškolením nebo zaučením, o němž vydá zaměstnanci osvědčení.(7)

Mladistvý uchazeč o zaměstnání by se na úřad práce měl dostavit se svým zákonným zástupcem. Pokud předloží úřadu práce doklad o době odpracované nebo náhradní (12 měsíců v posledních 3 letech) a při splnění dalších podmínek, mu vznikne nárok na podporu v nezaměstnanosti. V praxi většinou mladiství nemohou doložit odpracovaných dvanáct měsíců pro vznik nároku na podporu.(7)

1.4. Nezaměstnanost absolventů

Nezaměstnanost absolventů škol je ovlivňována mnoha faktory. Výrazně ji ovlivňuje celková ekonomická situace v zemi či v konkrétním kraji, celková nezaměstnanost, stav nabídky volných pracovních míst a stav mezi poptávkou a nabídkou po pracovních silách. Zároveň ji ovlivňuje i oborová a vzdělanostní struktura absolventů škol. Vyšší úroveň vzdělání je zpravidla spojena s nižším rizikem nezaměstnanosti.(5, 16)

Absolventi jsou skupinou uchazečů o zaměstnání značně hendikepovanou tím, že jí chybí praxe a dostatečné pracovní návyky. Neúspěšnost při hledání pracovního místa na počátku pracovní kariéry může vést u mladého člověka ke ztrátě motivace a může se projevit dokonce i zvýšenou tendencí k sociálně patologickým jevům. Aktivnímu zapojení absolventů do práce je věnována značná pozornost, a to hlavně prostřednictvím poradenských systémů a využíváním nástrojů aktivní politiky zaměstnanosti. V tomto směru je zdůrazňována také potřeba preventivních opatření, která by měla začínat už v okamžiku výběru povolání.(5, 18)

V rámci opatření vlády, soustředěných na zlepšení zaměstnanosti mladých lidí vstupujících na trh práce, je kladen důraz zejména na podporu rozvoje individuálních schopností, znalostí a motivace k práci a ke vzdělávání a také na modernizaci vzdělávacího systému. Dále věnována zvýšená pozornost podpoře vzdělávání,

odborného výcviku a odborné praxe v oblasti podnikatelských a manažerských dovedností v příslušné oblasti činnosti, které umožní absolventům získat předpoklady k podnikání. Zdůrazňována je rovněž potřeba spolupráce státu, krajů a sociálních partnerů při řešení problémů existujících mezi systémem vzdělávání a trhem práce.(5)

Jedním z opatření soustředěných na mladé lidi ohrožené dlouhodobou nezaměstnaností je program prevence dlouhodobé nezaměstnanosti „První příležitost“, který byl zahájen 1.1.2004 na všech úřadech práce v České republice. Program je určen mladým uchazečům o zaměstnání do 25 let věku a do šesti měsíců v evidenci, včetně absolventů. Cílem programu je nabídnout každému mladému nezaměstnanému člověku pracovní místo, nebo zvýšit jeho zaměstnatelnost formou poradenství, školením, rekvalifikací nebo jiným opatřením a to v období do šesti měsíců od počátku nezaměstnanosti. Dalšími programy úřadů práce, které podporují začlenění absolventů na trh práce jsou: individuální akční plán, příspěvek na zapracování, společensky účelná pracovní místa, rekvalifikace a jiné cílené programy zaměstnanosti.(5)

1.4.1. Specifika zaměstnávání absolventů

Podle definice odpovídající zákoníku práce patřili mezi absolventy – uchazeče o zaměstnání ti uchazeči, jejichž celková doba zaměstnání v pracovním nebo podobném poměru nedosáhla po úspěšném dokončení studia dvou let. Během roku 2004 však úřady práce postupně přešly k definici vycházející ze zákona o zaměstnanosti. Nový zákon o zaměstnanosti 435/2004 Sb. již pojem absolvent - uchazeč o zaměstnání přímo nedefinuje. Jsou v něm vyčleňováni uchazeči, kterým je potřebné věnovat zvýšenou péči při zprostředkování zaměstnání, kam absolventi středních škol spadají v rámci kategorie fyzických osob do 25 let věku. Samostatně jsou uváděni jen absolventi vysokých škol po dobu dvou let po úspěšném ukončení studia, nejdéle však do třiceti let věku.(5)

Absolventi jsou skupinou uchazečů o zaměstnání značně hendikepovanou tím, že jí chybí praktické zkušenosti a zároveň je zranitelná i sociálně patologickými jevy. Aktivnímu zapojení absolventů do práce je věnována značná pozornost, a to hlavně

prostřednictvím poradenských systémů a využíváním nástrojů aktivní politiky zaměstnanosti.(18)

Absolvent školy, evidující se na úřadu práce jako uchazeč o zaměstnání, dokládá maturitní nebo poslední vysvědčení. Pokud absolvent v průběhu studia pracoval, dokládá o tom potvrzení o zaměstnání, neboli zápočtový list. Doba náhradní, tedy studium, nezakládá nárok na podporu v nezaměstnanosti. Pro poskytování podpory v nezaměstnanosti je nutno splnit podmínku celkové doby předchozího zaměstnání v délce alespoň dvanáct měsíců v posledních třech letech před podáním žádosti o zprostředkování zaměstnání. Pro tyto účely nelze dokládat dohody o provedení práce, neboť ty nezakládají účast na důchodovém pojištění. Výše podpory v nezaměstnanosti bude vypočtena z čistého průměrného měsíčního výdělku posledního pracovního poměru, který uchazeč doloží.(7)

Absolventům vysokých škol po dobu dvou let od úspěšného ukončení studia a fyzickým osobám mladším 25 let musí úřad práce nabídnout vypracování individuálních akčních plánů, které budou směřovat ke zvýšení možnosti uplatnění na trhu práce. V případě, že uchazeč má takový plán zpracován (uzavřen), má povinnost plnit v něm stanovené podmínky, jinak může být z evidence vyřazen. Na vyžádání úřadu práce zaměstnavatelé vyberou z hlášených volných pracovních míst místa, která jsou vhodná pro absolventy škol a fyzické osoby mladší 25 let. Absolventi, případně jejich zaměstnavatelé, mají možnost prostřednictvím úřadů práce využívat různých prostředků v rámci aktivní politiky zaměstnanosti. Zaměstnavatelé si mohou na zaměstnance, který přišel z evidence úřadu práce, požádat o příspěvek na zapracování, který může být uzavřen smluvně s úřadem práce do výše poloviny minimální mzdy až na dobu tří měsíců. Zvláště je absolventům poskytována poradenská činnost, mohou využívat rekvalifikačních kurzů, příspěvků a dotací. Formy rekvalifikace a druhy nákladů na rekvalifikaci, které je možno hradit úřady práce, stanoví vyhláška č. 519/2004 Sb., o rekvalifikaci uchazečů o zaměstnání a zájemců o zaměstnání a o rekvalifikaci zaměstnanců. Podporu při rekvalifikaci obdrží uchazeč o zaměstnání vždy, i když je to absolvent, který mimo rekvalifikaci nemá nárok na podporu, protože nedoložil

odpracovaných 12 měsíců v posledních třech letech. Za rekvalifikaci se nepovažuje řádné studium na středních a vysokých školách.(7)

1.5. Rodina a výchova

Každý člověk má jiný potenciál a každý člověk je svým způsobem jedinečný, ale ne každý může svůj potenciál uplatnit. Velmi důležitá je pro jeho uplatnění péče, kterou člověku jako dítěti věnují rodiče. Rodiče, ať vědomě, nebo bezděčně, ovlivňují vývoj svých dětí. Správní rodiče by měli cíleně připravovat své dítě na budoucnost, nejdříve v něm pěstovat snahu stát se vzorným studentem. Vštěpují mu potřebné pracovní návyky a vůli klást si vysoké cíle. Vhodným způsobem je stimulují, ale také povzbuzují, chválí a kritizují. Učí své děti, jak si rozdělit a využívat čas tak, aby zvládlo jak školní úkoly, tak četbu knih a sledování televizních pořadů a po všech stránkách v něm kultivují jeho intelektuální schopnosti. I když je většina mentální kapacity limitována zděděnými vlastnostmi, ještě stále zbývá dostatečný prostor k jejímu rozvíjení. Významným faktorem pro rozvoj člověka je jeho pevné přesvědčení, že je schopný učit se a být výkonný v různých oblastech. Při získávání sebedůvěry dítěte v různých oblastech učení a studia je hlavní role rodičů. Rodiče mohou také ovlivňovat postoje a způsoby chování dítěte. Pomáhají dítěti vypěstovat si pracovní návyky, které jsou základem i pro učení. Pěstují v dítěti přirozené zájmy a jeho vůli učit se novým věcem. Rodiče pomáhají dítěti rozvíjet jeho samostatné myšlení, takže je samo schopné řešit nejen problémy související s učením. Vedou své dítě k tomu, aby se nedávalo unášet úspěchy a nepropadalo depresi při neúspěších.(3)

Svým přístupem mohou rodiče zlepšit či zhoršit studijní výsledky svých dětí o 20 – 30 %. Když rodiče své povinnosti vůči dítěti zanedbávají, projevuje se to na výkonnosti dítěte negativně. Rodiče, kteří se svým dítětem odmalička nehovoří, zpomalují jeho vývoj řeči a tím i následný vývoj verbálního projevu, takže má dítě i omezenou slovní zásobu. Během školní docházky mohou rodiče třeba i nevědomky vytvořit nebo posilovat v dítěti negativní postoj dítěte vůči škole, učitelům a učení.

Někteří rodiče například říkají před dítětem, že vzdělání není nijak důležité. Takové názory ochromují motivaci dítěte a jeho vůli k podnikavosti. Samozřejmě ne z každého nedostatečného výkonu lze obviňovat rodiče. Na dítě má vliv celá řada okolností, které mohou být příčinou toho, že nepodává výkony podle svých schopností. Jsou to například prostředí, učitelé, škola, kolektiv spolužáků, kamarádů.(3)

Rodič může svému dítěti poskytnout řadu prostředků a podmínek. Nejdůležitější je však celková atmosféra v rodině. Vývoj dítěte také podpoří, když s ním rodiče po celou dobu jeho dospívání co nejčastěji hovoří. Tím se rozumí dialog, tedy hovořit s dítětem a ne jen k němu.(3)

Rodiče se významnou měrou podílejí na formování osobnosti dítěte. Tím, že se plně věnují výchově svého dítěte v dětství a v průběhu dospívání, položí základy pro jeho úspěšnost v dospělém věku. Nedá se předem říci, co všechno dítě v dospělosti potká. Jisté však je, že člověk vybavený solidním základem, pozitivními přístupy k lidem i věcem, zdravými názory a organizačními schopnostmi, má ten nejlepší předpoklad, že se v životě „neztratí“. Rodiče vlastní prací ukazují dětem, které vychovávají, platné hodnoty. Nabízí jim možnost ztotožnění, nápodoby a osobního příkladu. V dnešní době sice děti nevidí své rodiče tak často pracovat, ale přesto s nimi spoluprožívají jejich pracovní úspěchy i nezdary.(2, 3)

Jedna z nejdůležitějších součástí prevence nezaměstnanosti mládeže (absolventů a mladistvých) je tedy přirozeně zakotvena již ve výchově v dětství a pozitivním působení rodičů. Další součástí prevence nezaměstnanosti je také správná volba budoucího povolání. I zde však za optimálních okolností hrají důležitou roli rodiče. Pokud má dítě s rodiči dobrý vztah a důvěřuje jim, jistě se s nimi o volbě povolání přijde poradit. Pak je jen na rodičích, jestli dítěti citlivě poradí, pomohou s výběrem a poskytnou co nejvíce informací, avšak samotné rozhodnutí nechají na něm, nebo mu direktivně vnucují povolání podle své vlastní volby. Jistě není potřeba zdůrazňovat, který přístup je ten správný.

1.6. Vzdělávání a volba povolání

Volba povolání zásadním způsobem ovlivňuje úspěšnost člověka na jeho profesní dráze, ale do jisté míry i v celém jeho životě a dokonce prosperitu celé společnosti. Pojem „volba povolání“ se v posledních letech používá ve značně různorodých významech. Zahrnuje rozhodování o konkrétním povolání, které by dotyčný jednatel chtěl vykonávat, výchovu k volbě povolání, výběr střední školy v posledním ročníku základní školy, ale i hledání konkrétního zaměstnání u konkrétního zaměstnavatele, či rekvalifikaci na jiné povolání. Je pravdou, že tyto kroky spolu určitým způsobem souvisejí, různě na sebe navazují a v konečném výsledku vytvářejí profesní dráhu příslušného jednotlivce.(14)

Důležitým momentem je prvotní volba povolání, která stojí před žáky na konci základní školy. Tato etapa v sobě zahrnuje rozhodování, na jehož počátku stojí obecné zvažování postupně přecházející ke konkrétním krokům. Prvotní volba povolání představuje hledání vhodného studijního či učebního oboru, výběr konkrétní školy i rozhodování o celkové budoucí profesní orientaci. Podpora volby povolání by měla probíhat ve třech úrovních, a to jsou vzdělávání, poradenství a informační zázemí. Cílem je vybudovat propojený a ucelený systém, který by každému vytvořil optimální podmínky pro projektování jeho profesní dráhy.(14)

Problematiku volby povolání různě ovlivňují současné trendy ve vzdělávání. Prodlužuje se průměrná doba strávená ve školském systému před vstupem do prvního zaměstnání. Doba rozhodování o povolání se tak u stále většího procenta populace odsouvá do vyššího věku. Naprostá většina současných žáků osmých a devátých tříd není na tuto volbu připravena. Školské systémy proto poskytují co nejširší vzdělání, které umožní jedinci další zrání i přípravu. Díky tomuto dobrému všeobecnému základu řada lidí zvládne změnit během profesní kariéry své zaměstnání i povolání. Vzhledem k tomu, že po opuštění základní školy stráví řada dětí ve vzdělávacím systému ještě nejméně tři roky, je u všech kladen důraz právě na volbu vzdělávací cesty. Samozřejmě s ohledem na předpoklady, dosavadní výsledky dítěte, možnosti, zájmy a také

s ohledem na budoucí povolání. Vztah mezi vzděláváním a povoláním je dnes v řadě oblastí volnější než dříve. Do popředí se dostává vzdělávací cíl všeobecně kultivovat jedince. Bezprostřední vztah k povolání zatím ustupuje mírně do pozadí.(14)

Rozhodujícím faktorem dobrého uplatnění na trhu práce je absolvované vzdělání. Požadavky kvalifikace na trhu práce se neustále mění. V dnešní době je nepravděpodobné, že by se absolvent určitého oboru celý život věnoval povolání, na které se připravoval v rámci svého počátečního vzdělávání. Proměny poptávky na trhu práce, vývoj nových technologií a rostoucí nezaměstnanost vyvolávají tlak na větší flexibilitu pracovní síly. Široký odborný základ získaný v rámci počátečního vzdělávání přispívá k potřebné flexibilitě a adaptabilitě absolventů a zároveň vytváří dobrý základ pro všeobecné vzdělávání. Předpokladem pro úspěšné uplatnění absolventů škol na trhu práce jsou však nejen jejich odborné znalosti a dovednosti, ale i osvojení celé řady schopností. Jsou to například schopnost komunikace, ochota učit se, schopnost řešit problém, rozhodovat se a nést odpovědnost, schopnost práce v týmu nebo manažerské schopnosti, a také schopnost pracovat s informacemi a využívat výpočetní techniku.(14)

Nevhodně zvolená profesní orientace často brání absolventům v úspěšném vstupu na trh práce. Nejčastější příčinou nevhodné volby bývá špatná informovanost o světě práce a nedostatečná znalost skutečného pracovního prostředí. V tomto směru je velmi významná úloha poradenství pro volbu povolání. Zájemci o studium i jejich rodiče by měli mít možnost využít kvalitních služeb kariérového poradenství ve školství. Velmi důležitým krokem, který by mohl přispět k lepšímu uplatnění absolventů na trhu práce je zařazení přípravy na volbu povolání přímo do vzdělávacích programů základních škol a návazně i výuky „Úvodu do světa práce“ na střední škole. Nezbytným předpokladem pro fungování kariérového poradenství na základních školách je také vzdělávání, informační a metodická podpora výchovných poradců a vzdělávání učitelů pro výuku „Volby povolání“. Společným cílem poradenství i vzdělávání by měla být kvalitní příprava dospívajícího člověka na kompetentní a úspěšnou volbu jeho další vzdělávací cesty a budoucího povolání.(14)

1.6.1. Role školy při volbě povolání

Rozhodnutí o volbě povolání na základní škole je významným mezníkem v životě mladého člověka. Je přípravou na jeho vstup do světa práce a také formuje jeho vztah k dalšímu vzdělávání. Základní škola by měla vytvořit podmínky k tomu, aby si žáci osvojili nezbytné schopnosti, vlastnosti, dovednosti a znalosti, které jim pomohou orientovat se v nabídce vzdělávacích příležitostí a v možnostech uplatnění na trhu práce a které jim zároveň pomohou reálně zhodnotit vlastní předpoklady pro své budoucí uplatnění ve světě práce.(15)

Škola tedy hraje klíčovou roli v systému podpory volby povolání. Budoucímu uplatnění žáků základních škol se dříve věnoval hlavně výchovný poradce, který v některých případech spolupracoval s pedagogicko-psychologickými poradnami. V poslední době se rozšiřuje počet pedagogů zabývajících se na základní škole touto oblastí o učitele vzdělávací oblasti Výchova k volbě povolání. Škola by v procesu volby povolání měla plnit dvě základní funkce. Měla by vybavit žáky kompetencemi potřebnými pro rozhodování o další profesní a vzdělávací orientaci. Tuto funkci by měli plnit učitelé Výchovy k volbě povolání. Dále by škola měla vytvořit základní poradenské služby. Tuto funkci by měli plnit výchovní poradci. Na toto „primární síto“ by mělo navazovat odborné poradenství na úřadech práce, v pedagogicko-psychologických poradnách a dalších poradenských institucích.(15)

Do resortu školství patří činnost školního psychologa, výchovného poradce a pedagogicko-psychologické poradny. Informační a poradenská střediska spadají do působnosti ministerstva práce a sociálních věcí. Poradenství ve školství je součástí komplexního systému podpory mládeže pro úspěšné zvládnutí vstupu na trh vzdělání a trh práce. Cíle celého poradenského systému směřují k sebepoznání, rozhodování a sebeprosazování žáka. Podpora žáka by měla probíhat na úrovni vzdělávání, podávání informací a poradenství. Hlavním cílem informačně-poradenských činností je poskytnout žákovi pomoc při jeho konkrétním rozhodování. Naopak hlavním cílem vzdělávání je vybavit žáka kompetencemi pro to, aby dokázal právě tyto poradenské

služby, nebo další případné zdroje efektivně využít a aby se podle nich naučil samostatně a zodpovědně rozhodovat. Je vhodné a dokonce nezbytné, aby škola spolupracovala s dalšími institucemi, protože kariérové poradenství je komplexní mezioborová činnost.(15)

Základní škola by měla spolupracovat například s pedagogicko-psychologickými poradnami. Ty provádějí vyšetření žáků zaměřená na volbu povolání, vyšetření problémových žáků, poskytují potřebné informace a pořádají semináře pro výchovné poradce. Dalším odborným subjektem vhodným ke spolupráci jsou speciálně pedagogická centra. Ta pomáhají žákům s různým typem zdravotního postižení s přípravou k volbě povolání. Pro základní školu je vhodné spolupracovat také se středními školami, a to z hlediska získávání informací o vzdělávací nabídce. Významným partnerem základní školy je informační a poradenské středisko úřadu práce. Výchovní poradci zpravidla pořádají exkurze žáků osmých a devátých tříd do těchto středisek. Na rozdíl od školy však poradci z úřadu práce nemohou žáka k volbě povolání vychovávat, mohou mu pouze radit, nebo ho v nejlepším případě vést k určitému přemýšlení. Výchovný poradce také může ve spolupráci s hospodářskou komorou organizovat návštěvy podniků s velkou poptávkou po určitých profesích. A naopak hospodářská komora může poradcům poskytovat informace týkající se uplatnění žáků po absolvování SOŠ, SOU i o perspektivě poptávaných profesí na trhu práce.(15)

1.6.2. Práce výchovného poradce

Výchovný poradce je klíčovým článkem v systému poradenských služeb na školách. Součástí jeho poradenských aktivit je zejména poradenství k volbě povolání. Úkoly výchovného poradce v obecné rovině vymezuje vyhláška MŠMT č. 130/1980 Sb., o výchovném poradenství. Podle této vyhlášky plní výchovný poradce několik úkolů. Věnuje pozornost systematické informační činnosti, která je významná pro volbu dalšího studia nebo pro jiné formy přípravy na povolání žáků. Koordinuje informační činnost třídních učitelů. Zpracovává osobní charakteristiky žáků a poskytuje jim

individuální porady. Informuje rodiče žáků, případně jiné zákonné zástupce, učitele a žáky o činnosti zařízení výchovného poradenství a o možnostech využití jejich odborných služeb. Informuje je také o odborných otázkách, které jsou důležité pro zdravý psychický a sociální vývoj žáků, pro formování jejich osobnosti, pro prevenci výukových a výchovných obtíží a poruch i pro nápravu již vzniklých obtíží a poruch. Poskytuje zákonným zástupcům žáků individuální porady při řešení výchovných a výukových problémů i v otázkách týkajících se studia na středních a vysokých školách a volby povolání.(1)

V běžné školní praxi patří v oblasti vzdělávání k úkolům výchovného poradce péče o žáky se zvláštními vzdělávacími potřebami a žáky ohrožené rizikem školní neúspěšnosti, péče o talentované žáky a o žáky zdravotně postižené. V oblasti výchovné je úkolem výchovného poradce péče o žáky s výchovnými problémy, s poruchami chování a se znaky sociální nepřizpůsobivosti a péče o žáky v obtížných životních situacích. Dalšími úkoly jsou péče o žáky ze znevýhodňujícího sociálního a sociokulturního prostředí, podpora profesní orientace žáků a poradenství k volbě povolání, dále metodická, informační a poradenská činnost pro ostatní pedagogické pracovníky, ale také informační a poradenská činnost pro žáky a rodiče a v neposlední řadě spolupráce při tvorbě, realizaci a vyhodnocování školních preventivních programů. Většina výchovných poradců tyto úkoly plní ve spolupráci s třídními a ostatními učiteli, rodiči, řediteli škol, pracovníky specializovaných pracovišť a s řadou dalších partnerů. Výchovný poradce za svou činnost odpovídá řediteli školy a metodicky spolupracuje s příslušnou pedagogicko-psychologickou poradnou.(1)

Ačkoliv by poradenství k volbě povolání mělo být komplexní a dlouhodobou záležitostí, značný rozsah působnosti výchovného poradce, větší důraz na řešení výchovných problémů a výukových problémů žáků a nevyhovující časová dotace úvazku výchovného poradce způsobuje, že v řadě případů je poradenství k volbě povolání omezeno na nejnutnější minimum. Poradenství k volbě povolání je do značné míry závislé na individuálním přístupu výchovného poradce a samozřejmě také na podmínkách, které mu škola pro výkon jeho činnosti poskytne.(1)

V oblasti poradenství k volbě povolání je výchovný poradce na základních školách nejdůležitější osobou. Obecně je jeho hlavním úkolem zabezpečit ve škole takové podmínky, aby žáci byli co nejlépe připraveni na odpovědné rozhodování o volbě svého povolání. Ke splnění tohoto úkolu by měl výchovný poradce koordinovat a zabezpečovat řadu činností v oblasti výchovné, vzdělávací a informačně poradenské. Cílem působení výchovného poradce a ostatních učitelů je rozvíjet u žáků žádoucí vlastnosti, dovednosti, schopnosti a postoje.(1)

Mezi konkrétní činnosti výchovného poradce v souvislosti s volbou povolání patří rozvoj spolupráce s hlavními partnery, jako jsou například pedagogicko-psychologická poradna, informační a poradenské středisko úřadu práce, střední školy v regionu, zástupci zaměstnavatelů, hospodářská komora atd. V rámci informační a poradenské činnosti by měl pomáhat žákům a jejich rodičům při výběru ze vzdělávací nabídky. Měl by jim poskytovat informace o jednotlivých profesích a oborech vzdělání, které k těmto profesím vedou, poskytovat základní informace o přehledu škol a studijních a učebních oborů, poskytovat informace například i o poměru uchazečů a přijatých studentů na konkrétní školu, o obsahu přijímacích zkoušek, o výuce cizích jazyků a podobně.

Mezi jeho kompetence patří také poskytování informací o náplni práce v jednotlivých profesích, o možnostech uplatnění po absolvování vybraného oboru a celkově informací o trhu práce v rámci regionu i celé republiky. Informační a poradenskou činnost by měl směřovat hlavně pro žáky, kteří potřebují zvláštní péči, zejména na žáky nerozhodnuté, zdravotně postižené, ze znevýhodňujícího sociokulturního prostředí a s rizikem předčasného odchodu ze vzdělávacího procesu. Mezi jeho povinnosti patří také průběžný monitoring zájmu žáků o budoucí povolání a studium, zabezpečení testování zájmů a schopností žáků ve vztahu k vhodné profesní orientaci. Dále by měl zabezpečit pořádání přednášek a besed s odborníky, exkurzí, setkání se zástupci středních škol, návštěv burz škol a podobných akcí. Náplní jeho práce je i monitoring aktuálních informačních zdrojů k volbě povolání, průběžná aktualizace těchto zdrojů a seznamování žáků a jejich rodičů s těmito zdroji.(1)

V souvislosti s přijímacími zkouškami výchovný poradce poskytuje informace o harmonogramu činností v souvislosti s volbou povolání a přijímacím řízením a informace o průběhu a podmínkách přijímacího řízení, a to zejména žákům devátých ročníků a jejich rodičům a v případě zájmu o studium na víceletých gymnáziích i v nižších ročnících. Provádí administrativní činnosti související se zpracováním přihlášek ke studiu, radí žákům a jejich rodičům v průběhu přijímacího řízení, radí jim co dělat v případě neúspěchu v přijímacím řízení a zpracovává a vyhodnocuje výsledky přijímacího a odvolacího řízení. Monitoruje umístění žáků po ukončení základní školní docházky. Koordinuje realizaci vzdělávací oblasti Výchova k volbě povolání. Jedním z důležitých úkolů výchovného poradce v otázkách volby povolání je v neposlední řadě motivovat žáky i jejich rodiče k odpovědnému přemýšlení o volbě další vzdělávací cesty.(1)

1.7. Úřad práce – IPS

Vzhledem k tomu, že ve školství v řadě případů dostatečně nefungují služby poskytující komplexní informace pro rozhodování o další vzdělávací a profesní dráze, byla na všech úřadech práce zřízena Informační a poradenská střediska pro volbu a změnu povolání (IPS). Jejich úkolem je umožnit klientům, a to zejména žákům základních a středních škol, využívat samostatně co nejvíce informací, které potřebují pro svá rozhodování týkající se vzdělávací cesty a volby povolání. IPS spolupracují s výchovnými poradci a učiteli vzdělávacích oblastí výchovy k volbě povolání svých spádových škol. Předávají jim informace o situaci na trhu práce v regionu, údaje o středních školách v regionu i v celé republice, o průběhu přijímacích řízení, možnostech uplatnění na trhu práce atd. Mezi klienty navštěvující IPS patří i dospělí klienti, a to uchazeči o zaměstnání i klienti z řad veřejnosti, kteří řeší otázku dalšího vzdělávání nebo profesního uplatnění. Těmto klientům poskytuje pracoviště IPS poradenství ke změně povolání a k rekvalifikaci. (10, 12)

Lze očekávat, že v souvislosti se vstupem naší republiky do Evropské unie postupně posílí především poradenské kapacity ve školství a zdokonalí se koordinace obou poradenských kapacit systémů na celostátní úrovni.(10)

Informační a poradenská střediska pro volbu a změnu povolání nabízejí své služby především uchazečům o zaměstnání, studentům, žákům, rodičům a výchovným poradcům. Protože hlavním posláním IPS je poskytování informací a poradenství pro mládež před prvotní volbou povolání, musejí úzce spolupracovat se základními a středními školami a ostatními sociálními partnery. IPS vyvíjejí řadu aktivit napomáhajících tomu, aby bylo poradenství k volbě povolání veřejnou službou, která usnadní přechod ze školy na trh práce a zvýší zaměstnanost budoucích absolventů škol. Systém poradenství k volbě povolání je součástí poradenských útvarů úřadů práce už více než deset let a IPS jsou velmi dobře vybavena jak po technické, tak po metodické stránce. V IPS jsou klientům k dispozici tištěné materiály, videoklipy jednotlivých profesí a počítačové programy. Většina informačních zdrojů IPS je přístupná samoobslužně, ale současně může klient požádat poradce o další informace. Pokud klient potřebuje, může ho poradce získáváním informací provázet.(10, 12)

1.7.1. Formy poradenských služeb IPS

IPS pracuje s klienty různými formami. Pořádá akce pro širokou veřejnost, mezi které patří například spolupořádání prezentačních výstav středních škol a veletrhů vzdělávacích a pracovních příležitostí. Další druh činnosti probíhá formou aktivit pro určité skupiny klientů, což jsou výchovní poradci, pedagogové, rodiče, žáci posledních ročníků základní školy a nezaměstnaní. IPS provádí také individuální konzultace s klienty.(10)

Skupinové poradenství pro žáky základních škol probíhá většinou formou besed přímo na základních školách nebo v prostorách úřadu práce. IPS pořádá besedy pro žáky sedmého a osmého ročníku základní školy. Během školního roku by měla být zorganizována v každém z těchto ročníků jedna beseda. Ředitelé škol většinou pověří koordinací těchto aktivit výchovného poradce, nebo třídního učitele příslušné třídy a ten

pak domluví konkrétní akce s pracovníky IPS. Žáci by si měli uvědomit, že volba povolání je dlouhodobým procesem, který probíhá přibližně ve třech etapách. V sedmé třídě by měl žák už intenzivněji přemýšlet o volbě povolání, v osmé třídě se pak začít rozhodovat a v deváté třídě své rozhodnutí potvrdit.(10)

Cílem besedy se žáky sedmých tříd, která má trvat dvě vyučovací hodiny, je seznámit žáky s problematikou volby povolání. Poradce se žáky diskutuje o volbě vhodného studijního nebo učebního oboru. Zdůrazňuje důležitost volby, varuje před ukvapeným rozhodnutím a nabádá k důkladnému vyhodnocení všech dostupných informací, které mohou žáci získat ve škole a na úřadu práce. Poradce by měl žákům sdělit, že o volbě povolání rozhodují plně oni sami. Rodiče, škola, přátelé nebo IPS mohou dětem poradit, ale nemohou za ně rozhodnout.(10)

Během besedy by se žáci měli seznámit s informacemi o trhu práce, poradenských službách, studijních a učebních oborech a povoláních. Měli by si uvědomit důležitost nalezení uplatnění v oboru, který si zvolí, ale také důležitost pocitu uspokojení z vykonané práce. Poradce se snaží, aby žáci začali přemýšlet o své budoucnosti a pokládat si otázky. Měli by se sami sebe ptát, zda získali dostatek informací o vybraném povolání, jestli je toto povolání bude bavit, jestli jim jejich zdravotní stav dovolí zvolené povolání vykonávat, bude-li o toto povolání na trhu práce zájem, na jakém typu školy se dá získat potřebné vzdělání atd. Poradce by jim měl vysvětlit, kde je možné hledat odpovědi na tyto otázky. Radu jim mohou poskytnout i učitel výchovy k volbě povolání či výchovný poradce, nebo se mohou obrátit přímo na IPS, kde je jim k dispozici řada materiálů o jednotlivých povoláních.(10)

Beseda by měla vést žáky také k zamyšlení, jestli jejich osobnostní předpoklady odpovídají požadavkům na výkon povolání, které by si chtěli zvolit. Pokud si nejsou jisti, mohou s rodiči navštívit pedagogicko-psychologickou poradnu. Žáci by si měli uvědomit vztah mezi úrovní vzdělání a uplatněním na trhu práce a pochopit, že čím vyšší vzdělání budou mít, tím snadněji najdou zaměstnání. Žáci musí počítat také s tím, že během své profesní kariéry nebudou pracovat jen u jednoho zaměstnavatele a možná budou okolnostmi na trhu práce nuceni změnit i profesi. Měli by vědět, že na trhu práce se nejlépe uplatní lidé tvořiví, flexibilní a ochotní se celý život vzdělávat.(10)

Besedy se žáky osmých tříd se mohou konat ve škole i v IPS, ale podle dosavadních zkušeností jsou účinnější v prostorách IPS. Žáci jsou totiž v jiném, novém prostředí vnímavější k předávaným poznatkům. Je zde také lepší možnost využití tištěných informačních materiálů a videonahrávek. Změnou v náplni besed oproti předchozímu ročníku je vyplňování zájmového dotazníku. K vyplnění dotazníku je potřebný písemný souhlas rodičů. Dotazník posuzuje zejména reálnost představ žáků a všímá si údajů o jejich prospěchu a zdravotním stavu. Je-li to potřebné, doporučí výchovný poradce žákovi individuální návštěvu IPS, návštěvu odborného lékaře či pedagogicko-psychologické poradny. Zpracované dotazníky se odesílají zpět na školu výchovnému poradci. Na konci besedy odpovídá poradce na dotazy žáků a umožňuje jim nahlédnout do připravených informačních materiálů, například map povolání a zájmových oblastí volby povolání. Žákům jsou také k dispozici stručné informativní letáky o povoláních, které si mohou odnést s sebou domů.(10)

Pro žáky devátých tříd je možné zorganizovat praktické ukázky řemesel. Tyto praktické ukázky probíhají v dílnách vybraných středních škol a učilišť a jsou určeny především žákům, kteří projevují zájem o řemeslná povolání. Cílem je umožnit žákům nahlédnout do pracovní náplně konkrétních profesí. Tato forma poradenství je pro žáky velkým přínosem, protože se mohou prakticky seznámit s prostředím školních dílen, ověřit si svou zručnost při práci s nástroji a vyzkoušet si některé jednoduché operace na dílenských strojích. I když je pořádání těchto akcí pro střední školy a učiliště náročné, kompenzací pro ně je, že tak mohou získat případné zájemce o studium. Celkově má tato praktická forma poradenství pozitivní výsledky.(10)

Skupinové poradenství pro žáky středních škol se realizuje podobně jako u základních škol na základě dohody se školami, které vyčlení pro konání besedy časový prostor ve svých učebních plánech. Besedy by měly probíhat v posledních ročnících v rámci předmětu Úvod do světa práce. V rámci tohoto předmětu se studenti seznamují s problematikou trhu práce a služeb zaměstnanosti. Poradce se studenty při besedě hovoří o jejich možnostech po úspěšném ukončení střední školy.(10)

Dalším skupinovým poradenstvím je poradenství pro uchazeče o zaměstnání. Je určeno těm, kteří nemohou delší dobou najít zaměstnání. Tito lidé často ztrácí

sebevědomí, získávají pocit zbytečnosti a jejich situace jim připadá bezvýhodná. K těmto klientům patří také absolventi škol, kteří nemají možnost začít hned pracovat. Ztrácejí při tom nejen znalosti a dovednosti, ale rovněž návyk každodenních povinností. Těmto klientům odbor poradenství zpravidla nabízí skupinové poradenství formou takzvaného Job klubu. V Job klubu se klienti zpravidla naučí efektivně hledat zaměstnání, připravit se na kontakty a pohovor se zaměstnavatelem, využívat dostupné informace o volných pracovních místech a poznat lépe své možnosti a stanovit si reálné cíle. Cílem Job klubu je vrátit klientům aktivitu a sebedůvěru a vybavit je znalostmi, které by měly zvýšit jejich šanci na uplatnění na trhu práce.(10)

Individuální poradenství pro žáky základních škol využívají především žáci deváté třídy. Je vhodné aby při něm byl přítomen alespoň jeden z rodičů. Jestliže se rodiče nezúčastní, měli by dát ke konzultaci písemný souhlas. Individuální poradenství trvá zpravidla minimálně jednu hodinu. Proto je vhodné, aby se klient objednal předem. Pokud je žák s rodiči objednan ke konzultaci předem, může si poradce vyhledat jeho zájmový dotazník z osmé třídy a při konzultaci zjistit, do jaké míry souhlasí údaje se současnými představami klienta. Základním nástrojem poradce pro volbu povolání je poradenský rozhovor. Poradce při něm zjišťuje zájmy a životní priority žáka, jeho znalost zvoleného povolání, probírá s ním uplatnění na trhu práce, rozvoj kariéry, další studium, možnost soukromého podnikání i rizika a nebezpečí povolání. Podstatným bodem rozhovoru je také zdravotní stav. Pokud žák má zdravotní problémy, které by mohly zkomplikovat přípravu na budoucí povolání nebo jeho výkon, je vhodná konzultace s lékařem a případná volba alternativního povolání. Pro poradce je individuální poradenství nejobtížnější, když klient nemá žádnou představu o svém budoucím povolání, nebo je jeho představa nereálná. V takových případech poradce zpravidla využívá zájmový test, kterým zjišťuje oblasti zájmu klienta a jeho schopnost učit se. V závěru konzultace předá poradce klientovi aktuální obzory studia a adresy škol.(10)

Žáci středních škol už většinou mají o své profesní dráze reálnější a konkrétnější představy. Absolventi odborných učilišť při individuálním poradenství nejčastěji požadují informace o možnostech nástavbového studia. Absolventi oborů s maturitou se

zase zájímají o studium na vyšších odborných a vysokých školách. Poradce má pro tyto klienty připravené informační materiály, které si mohou prostudovat či odnést domů. Mohou také využít program Průvodce světem povolání. Kromě absolventů přicházejí za poradci také klienti, kteří již pracují, ale mají zájem o zvýšení kvalifikace. Ti většinou potřebují informace o možnostech dálkového nebo externího studia.(10)

IPS provozuje individuální poradenství také pro uchazeče o zaměstnání, kteří předčasně ukončili vzdělávání. Cílem poradenství u těchto klientů je přesvědčit je, aby se vrátili do školy a pokračovali v přípravě na povolání, nebo se začali vzdělávat v kurzech které organizuje úřad práce.(10)

Cíle práce a hypotézy

2.1. Cíl práce

Hlavním cílem práce je zmapování různých východisek řešení problematiky nezaměstnanosti u mládeže v Plzeňském a Českobudějovickém regionu – porovnání míry nezaměstnanosti mládeže uvedených regionů a definování charakteristických rysů nezaměstnanosti u mládeže těchto regionů.

Jako dílčí cíl jsem si zvolila návrhy řešení preventivních opatření týkajících se snížení míry nezaměstnanosti u mládeže.

2.2. Hypotézy

V zadání své diplomové práce jsem si položila čtyři hypotézy:

1. Absolventi technických (elektrotechnických a strojírenských) oborů mají nižší míru nezaměstnanosti než absolventi většiny ostatních oborů.
2. Plzeňský region je charakteristický vyšším zastoupením maturitních studijních oborů s technickým zaměřením oproti Českobudějovickému regionu.
3. Míra nezaměstnanosti u absolventů v Plzeňském regionu je nižší, než v Českobudějovickém regionu.
4. Žáci devátých tříd se při výběru studijního nebo učebního zaměření zajímají o budoucí uplatnění v daném oboru.

3. Metodika

3.1. Použité metody

V rámci své práce jsem prováděla výzkum kvantitativní metodou a jako techniku sběru dat jsem použila dotazník (viz příloha). Na začátku dotazníku jsem umístila dvě otázky identifikační. Následovaly dvě otázky otevřené. Dále se dotazník skládal z pěti otázek polouzavřených a z osmi otázek uzavřených, na které měl respondent možnost výběru z výčtu odpovědí. Na jednu z nich navazovala jedna otevřená podotázka. Pomocí dotazníku jsem se snažila zjistit okolnosti výběru budoucího povolání u mládeže, ozřejmit si z jakých zdrojů čerpají informace a co má na jejich výběr největší vliv. Na základní školy v Českých Budějovicích a v Plzni jsem rozdala celkem 110 dotazníků. Vrátilo se mi jich 104, návratnost dotazníků tedy byla 94,5%, ale použitelných bylo 90,9%, tedy 100 dotazníků. Polovina dotazníků byla z Plzně a polovina z Českých Budějovic.

Jako druhou metodu jsem použila nestandardizovaný rozhovor, při kterém jsem vycházela ze šesti základních okruhů otázek. Otázky jsem pokládala osobně ředitelům škol, zástupcům či vedoucím praxe. Pokud se vyskytl nějaký zajímavý poznatek, položila jsem k němu doplňující otázku.

Třetí technikou, kterou jsem ve své práci použila byla sekundární analýza dat. Pro získání dat jsem použila údaje z publikací Národního ústavu pro odborné vzdělávání a Českého statistického úřadu. Citace těchto zdrojů uvádím v Seznamu použitých zdrojů.

3.2. Charakteristika výzkumného souboru

Cílovou skupinou v mém dotazníkovém výzkumu byli studenti devátých ročníků základních škol. Dotazníky jsem rozdávala v březnu 2007, tedy v době, kdy již měli všichni žáci podanou přihlášku na nějakou střední školu či učiliště.

Nestandardizovaný rozhovor jsem použila při výzkumu na středních školách technického zaměření, a to na třech školách v Českých Budějovicích a na třech v Plzni. Dotazovala jsem se buďto ředitelů škol, nebo vedoucích praxe.

Při sekundární analýze dat jsem použila údaje o nezaměstnanosti zveřejňované Národním ústavem odborného vzdělávání a Českým statistickým úřadem. Dle NÚOV jsem za studijní obory technického zaměření považovala obory v oblasti elektrotechniky, strojírenství, informatiky a stavebnictví.

4. Výsledky

4.1. Dotazníkové šetření

Po vyhodnocení dotazníků jsem dospěla k výsledkům, které uvádím v této kapitole a většinu z nich i graficky znázorňuji.

Na začátku dotazníku jsem použila čtyři identifikační otázky. První dvě se týkaly pohlaví a věku respondentů. Výzkumu se zúčastnilo 30 chlapců a 20 dívek ze základních škol v Českých Budějovicích a 31 chlapců a 19 dívek ze základních škol z Plzně, všichni ve věkovém rozmezí 14 – 16 let. Další dvě otázky zjišťovaly jaký studijní či učební obor si respondent vybral a jaký je název školy na kterou se hlásí a kde škola sídlí.

Ostatní otázky se již týkaly převážně samotné problematiky výběru studijního či učebního oboru, informovanosti adolescentů a jejich plánů do budoucna.

Otázka č. 3 (tabulky č. 3a, 3b, 3c, 3d)

Jaký studijní nebo učební obor jste si vybrali? . . .

Uveďte prosím, název vybrané školy a místo, kde škola sídlí . . .

Cílem této otázky bylo zjistit, jaký studijní či učební obor si žáci vybrali. Mezi studijními a učebními obory, které si vybrali žáci z Českých Budějovic, bylo nejčastěji zastoupeno gymnázium. Studium na gymnáziu si zvolilo šest dívek a šest chlapců. Druhým nejčastěji voleným oborem u dívek byla Střední zdravotnická škola, konkrétně ve třech případech obor Sportovní a rekondiční masér a ve dvou Všeobecná sestra. Dvě dívky si zvolily učební obor kadeřnice a dvě se rozhodly pro obor Analýza potravin na Střední škole obchodu, služeb a podnikání. Zbýlých pět dívek si zvolilo každá jiný obor, a to Předškolní a mimoškolní pedagogiku na Střední pedagogické škole v Prachaticích, studijní obor Hotelnictví a turismus na SŠ a VOŠ cestovního ruchu, studijní obor Služby cestovního ruchu na Střední škole obchodní, učební obor Číšník - servírka na Soukromé střední škole v Českých Budějovicích a studijní obor Veřejnoprávní ochrana na Trivis – střední škole veřejnoprávní Vodňany.

U chlapců bylo po gymnáziu početněji zastoupeno dalších pět škol. Tři chlapci si zvolili obor Kuchař - číšník na SŠ a VOŠ cestovního ruchu, tři obor Strojírenství na SPŠ strojní a elektrotechnické a další tři obor Elektronické počítačové systémy na SOŠ elektrotechnické v Hluboké nad Vltavou. Tři chlapci se hlásí na VOŠ a SPŠ automobilní a technickou na studijní obor Silniční doprava-diagnostika motorových vozidel a učební obory Automechanik a Prodavač - motorová vozidla. Na Střední škole obchodu, služeb a podnikání si dva chlapci vybrali studijní obor Analýza potravin a jeden chlapec studijní obor Obchodník. Dva chlapci se hlásí na Střední průmyslovou školu stavební, a to na obory Stavebnictví a Geodézie. Integrovanou střední školu stavební si zvolili dva chlapci, hlásí se na učební obor Instalatér a Zedník. Na další školy a obory se už hlásilo vždy jen po jednom chlapci. Byly to obory Truhlář na SOU v Lišově, Obchodní akademie, studijní obor Strojírenství - počítačová grafika na VOŠ a SŠ v Sezimově Ústí, učební obor Kuchař - číšník na SOU potravinářském v Jílovém u Prahy, studijní obor Elektrotechnika - počítačové systémy na SOŠ strojní a elektrotechnické ve Velešíně.

Na ZŠ v Plzni si čtyři dívky vybraly studijní obor Hotelnictví a turismus na Hotelové škole. Další tři dívky podaly přihlášku na ISS živnostenskou, a to dvě na učební obor Kadeřnice a jedna na učební obor Kosmetička. Dvě dívky si zvolily studijní obor Peněžní a poštovní služby na SOŠ poštovní. Na SOŠ profesora Švejcara si jedna dívka vybrala studijní obor Pedagogické lyceum a jedna dívka se hlásí na studijní obor Knihovnické a informační systémy a služby. Na další školy a obory už se hlásí vždy jen jedna dívka. Jsou to studijní obor Užitá malba na Soukromé střední uměleckoprůmyslové škole, Gymnázium, Obchodní akademie, studijní obor Veřejnosprávní činnost na SOŠ ve Stříbře, studijní obor Ochrana osob a majetku na SOŠ ochrany osob a majetku, učební obor cukrářka na SOU potravinářském, studijní obor Podnikatel - firemní management na Sportovní a podnikatelské střední škole a studijní obor Mechanizace a služby - ekologie na SPŠ dopravní.

U Plzeňských chlapců se o první místo dělí více oborů. Čtyři chlapci si zvolili obor Informatika v ekonomii na SOŠ poštovní, další čtyři se hlásí na Hotelovou školu, tři z nich na učební obor Kuchař - číšník a jeden na studijní obor Hotelnictví a turismus.

Na SPŠ dopravní se hlásí rovněž čtyři chlapci, dva na učební obor Automechanik, jeden na studijní obor Silniční doprava - diagnostika motorových vozidel a jeden na studijní obor Mechanizace a služby – požární prevence. VOŠ a SPŠ elektrotechnickou si zvolili další čtyři chlapci; a to tři z nich studijní obor Elektrotechnika a jeden z nich studijní obor Informační technologie – aplikace osobních počítačů, zaměření na správu počítačových sítí. Tři chlapci podali přihlášku na SPŠ strojnickou, studijní obor Strojírenství. Další tři chlapci si vybrali SOU elektrotechnické, dva z nich studijní obor Mechanik elektronik a jeden učební obor Elektrikář – slaboproud. Na SOŠ profesora Švejcara chtějí dva chlapci studovat na Pedagogickém lyceu se zaměřením na tělesnou výchovu. Dva chlapci se hlásí také na učební obor Truhlář na SOU stavební. Po jednom chlapci se hlásí na obory či školy: Obor Obchodník na SOŠ a SOU obchodní, obor Pozemní stavitelství na SPŠ stavební, Soukromou obchodní akademii, studijní obor Ochrana přírody a prostředí na Církevní SOŠ ve Spáleném Poříčí. Jeden chlapec si vybral obor, který může být v dnešní době mírnou raritou, je to učební obor Kovář – podkovář na Střední řemeslné škole v Jaroměři.

Tabulka 3a – České Budějovice – chlapci:

Škola	Obor	Počet
Gymnázium	Všeobecné gymnázium	5
	Sportovní příprava	1
SŠ a VOŠ cestovního ruchu	Kuchař - číšník	3
Střední škola obchodu, služeb a podnikání	Analýza potravin	2
	Obchodník	1
SPŠ strojní a elektrotechnická	Strojírenství	3
SOŠ elektrotechnická, Hluboká nad Vltavou	Elektronické počítačové systémy	3
VOŠ a SPŠ automobilní a technická	Silniční dopr. - diagn. motor. voz.	1
	Automechanik	1
	Prodavač - motorová vozidla	1
Střední průmyslová škola stavební	Stavebnictví	1
	Geodézie	1
Integrovaná střední škola stavební	Instalatér	1
	Zedník	1
SOU v Lišově	Truhlář	1
Obchodní akademie	Obchodní akademie	1
VOŠ a SŠ v Sezimově Ústí	Strojírenství - počítačová grafika	1
SOU potravinářské, Jílové u Prahy	Kuchař - číšník	1
SOŠ strojní a elektrotechnická ve Velešíně	Elektrotech. - počítačové systémy	1

Zdroj: Vlastní výzkum

Tabulka 3b – České Budějovice – dívky:

Škola	Obor	Počet
Gymnázium	Všeobecné gymnázium	6
Střední zdravotnická škola	Masér sportovní a rekondiční	3
	Zdravotnické lyceum	2
Střední škola obchodu, služeb a podnikání	Analýza potravin	2
	Kadeřnice	2
SŠ a VOŠ cestovního ruchu	Hotelnictví a turismus	1
Střední pedagogická škola v Prachaticích	Předškol. a mimoškol. pedagogika	1
Soukromá střední škola	Číšník - servírka	1
Travis - střední škola veřejnoprávní, Vodňany	Veřejnoprávní ochrana	1
Střední škola obchodní	Služby cestovního ruchu	1

Zdroj: Vlastní výzkum

Tabulka 3d – Plzeň – chlapci:

Škola	Obor	Počet
SOŠ poštovní	Informatika v ekonomii	4
Hotelová škola	Hotelnictví a turismus	1
	Kuchař - číšník	3
SPŠ dopravní	Automechanik	2
	Silniční dopr. - diagn. motor. voz.	1
	Mechaniz. a služ. - požární prev.	1
VOŠ a SPŠ elektrotechnická	Elektrotechnika	3
	Informační technol. - aplikace PC	1
SPŠ strojnická	Strojírenství	3
SOU elektrotechnické	Mechanik elektronik	2
	Elektrikář – slaboproud	1
SOŠ profesora Švejcara	Pedagogické lyceum - TV	2
SOU stavební	Truhlář	2
SOŠ a SOU obchodní	Obchodník	1
SPŠ stavební	Stavebnictví - Pozemní stavitelství	1
Soukromou obchodní akademii	Obchodní akademie	1
Církevní SOŠ, Spálené Poříčí	Ochrana přírody a prostředí	1
Střední řemeslné školy v Jaroměři	Kovář - podkovář	1

Zdroj: Vlastní výzkum

Tabulka 3c – Plzeň – dívky:

Škola	Obor	Počet
Hotelová škola	Hotelnictví a turismus	4
ISS živnostenská	Kadeřnice	2
	Kosmetička	1
SOŠ poštovní	Peněžní a poštovní služby	2
SOŠ profesora Švejcara	Pedagogické lyceum	1
	Knihovnické a inform. syst. a služ.	1
Soukromá střední uměleckoprům. škola	Užitá malba	1
Obchodní akademie	Obchodní akademie	1
Gymnázium	Všeobecné gymnázium	1
SOŠ ve Stříbře	Veřejnosprávní činnost	1
SOŠ ochrany osob a majetku	Ochrana osob a majetku	1
SOU potravinářské	Cukrářka	1
Sportovní a podnikatelská střední škola	Podnikatel - firemní management	1
SPŠ dopravní	Mechanizace a služby - ekologie	1

Zdroj: Vlastní výzkum

Otázka č. 4 (tabulky č. 4a, 4b, 4c a 4d)

Seřadte jednotlivé studijní nebo učební zaměření podle toho, jak Vás zajímají:

Čtvrtá otázka zjišťovala, které obory jsou pro žáky nejzajímavější. Chlapci z Českých Budějovic umístili na první místo nejčastěji Gymnázium a SPŠ elektrotechnickou a to oboje shodně šestkrát. Třetí nejčtenější volba na první místo byla u Obchodní akademie. U dívek se na prvním místě nejvícekrát objevilo také gymnázium, a to šestkrát. Jako druhá nejčastější na byla prvním místě SZŠ.

Plzeňští chlapci nejčastěji (šestkrát) napsali na první místo SPŠ elektrotechnickou. Druhou nejčastější na prvním místě byla SPŠ strojní se čtyřmi volbami. Dívky na první místo jednoznačně nejčastěji napsaly Hotelovou školu, a to pětkrát.

Pro přehlednost otázky bylo zvoleno bodování podle oblíbenosti. Za první místo škola dostala 5 bodů, za druhé místo 4 body a tak dále až k 1 bodu za páté místo. V posledním sloupci tabulky se nachází počet získaných bodů. Graficky je umístění podle získaných bodů znázorněno v grafech 4a – 4d. U chlapců i u dívek z Českých Budějovic nejvíce bodů získalo gymnázium. V Plzni získala u chlapců nejvíce bodů SPŠ strojní a u dívek Hotelová škola.

Tabulka č. 4a

Otázka č.4 Chlapci - Č. Budějovice	četnost volby na 1.místě		četnost volby na 2.místě		četnost volby na 3.místě		četnost volby na 4.místě		četnost volby na 5.místě		Získané body
	počet	%	počet	%	počet	%	počet	%	počet	%	počet
Gymnázium	6	20	4	13,3	1	3,3	0	0	5	16,7	54
OA	4	13,3	3	10	3	10	2	6,7	1	3,3	46
Hotelová škola	1	3,3	2	6,7	2	6,7	5	16,7	2	6,7	31
SPŠ strojní	2	6,7	4	13,3	3	10	2	6,7	1	3,3	40
SPŠ elektro	6	20	1	3,3	2	6,7	1	3,3	0	0	42
SPŠ stavební	3	10	4	13,3	4	13,3	5	16,7	0	0	53
SPŠ dopravní	1	3,3	1	3,3	0	0	0	0	3	10	12
SPŠ jiná	3	10	0	0	1	3,3	4	13,3	2	6,7	28
SZŠ	0	0	3	10	0	0	2	6,7	1	3,3	17
SZeŠ	0	0	1	3,3	2	6,7	0	0	2	6,7	12
Konzervatoř	0	0	0	0	2	6,7	0	0	0	0	6
SOŠ Obchodu služeb a podnikání	1	3,3	0	0	0	0	0	0	0	0	5
SOU prodavač	0	0	0	0	2	6,7	1	3,3	1	3,3	9
SOU automechanik	0	0	5	16,7	4	13,3	2	6,7	3	10	39
SOU kuchař, číšník	1	3,3	2	6,7	2	6,7	4	13,3	1	3,3	28
SOU zedník	0	0	0	0	2	6,7	0	0	5	16,7	11
SOU truhlář	1	3,3	0	0	0	0	1	3,3	0	0	7
SOU kadeřník	0	0	0	0	0	0	1	3,3	0	0	2
SOU neurčené	1	3,3	0	0	0	0	0	0	3	10	8

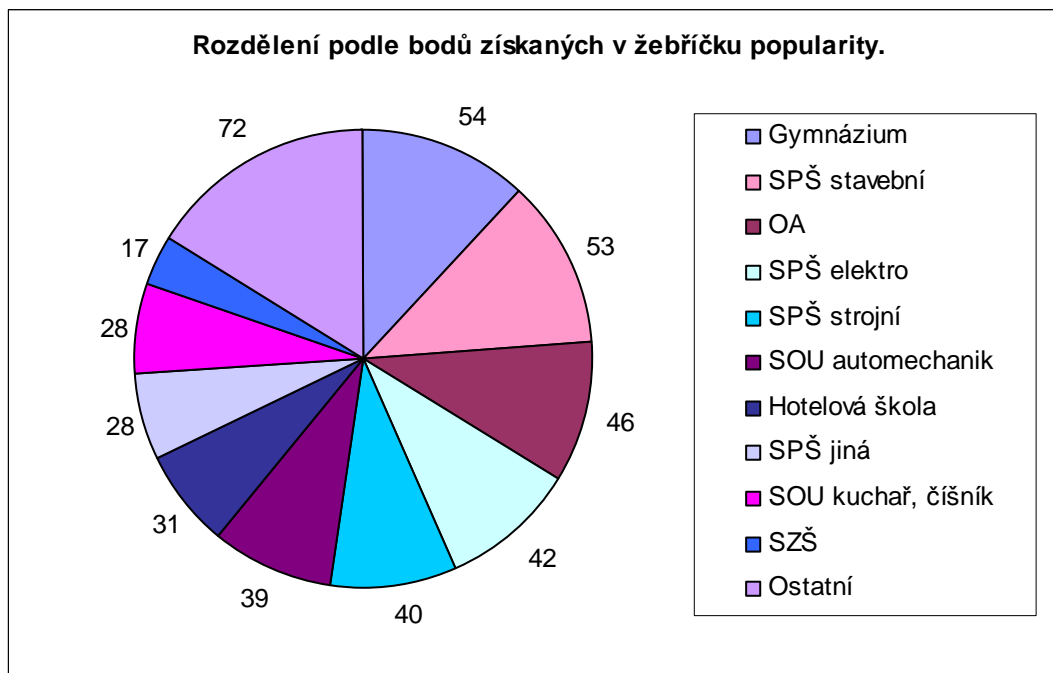
Zdroj: Vlastní výzkum

Tabulka č. 4b

Otázka č.4 Dívky - Č. Budějovice	četnost volby na 1.místě		četnost volby na 2.místě		četnost volby na 3.místě		četnost volby na 4.místě		četnost volby na 5.místě		Získané body
	počet	%	počet	%	počet	%	počet	%	počet	%	počet
Gymnázium	6	30	3	15	1	5	1	5	2	10	49
OA	2	10	0	0	4	20	4	20	2	10	32
Hotelová škola	1	5	4	20	5	25	2	10	2	10	42
SPŠ strojní	0	0	0	0	0	0	0	0	0	0	0
SPŠ elektro	0	0	0	0	0	0	0	0	0	0	0
SPŠ stavební	0	0	0	0	1	5	0	0	2	10	5
SPŠ dopravní	0	0	0	0	0	0	0	0	0	0	0
SPŠ jiná	0	0	1	5	0	0	2	10	2	10	10
SZŠ	4	20	4	20	1	5	2	10	0	0	43
SZeŠ	1	5	1	5	1	5	1	5	0	0	14
Konzervatoř	0	0	3	15	0	0	3	15	1	5	19
Obor právní	1	5	0	0	0	0	0	0	0	0	5
Obor Psychologie	0	0	0	0	1	5	0	0	0	0	3
SOU prodavač	0	0	0	0	0	0	0	0	1	5	1
SOU kuchař, číšník	1	5	3	15	1	5	2	10	3	15	27
SOU švadlena	0	0	0	0	0	0	0	0	1	5	1
SOU kosmetička	0	0	0	0	0	0	0	0	1	5	1
SOU kadeřnice	2	10	0	0	2	10	0	0	3	15	19
SOŠ pedagogická	1	5	0	0	0	0	0	0	0	0	5
SOŠ Obchodu služeb a podnikání	1	5	0	0	2	10	1	5	0	0	13
Obor veterinářský	0	0	0	0	1	5	1	5	0	0	5
Sociální zaměření	0	0	1	5	0	0	0	0	0	0	4
SŠ cestovní ruch	0	0	0	0	0	0	1	5	0	0	2

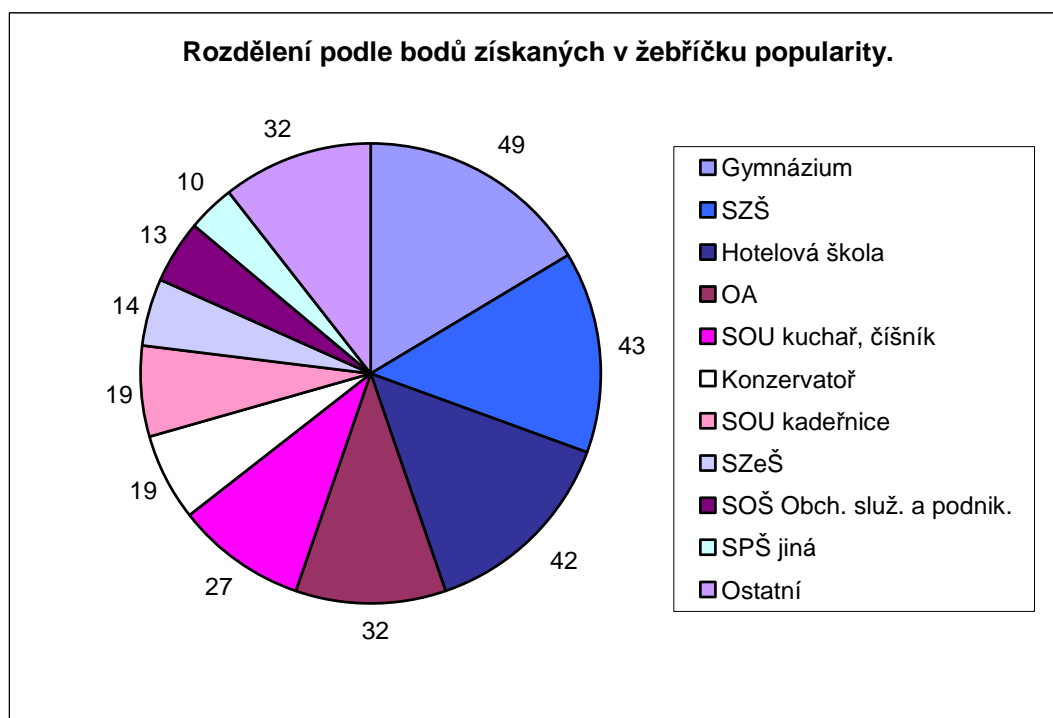
Zdroj: Vlastní výzkum

Graf č. 4a



Zdroj: Vlastní výzkum

Graf č. 4b



Zdroj: Vlastní výzkum

Tabulka č. 4c

Otázka č.4 Chlapci – Plzeň	četnost volby na 1.místě		četnost volby na 2.místě		četnost volby na 3.místě		četnost volby na 4.místě		četnost volby na 5.místě		Získané body
	počet	%	počet	%	počet	%	počet	%	počet	%	počet
Gymnázium	3	9,7	2	6,5	0	0	2	6,5	2	6,5	29
OA	3	9,7	5	16,1	2	6,5	2	6,5	2	6,5	47
Hotelová škola	1	3,2	3	9,7	4	12,9	2	6,5	2	6,5	35
SPŠ strojní	4	12,9	6	19,4	4	12,9	3	9,7	3	9,7	65
SPŠ elektro	6	19,4	3	9,7	1	3,2	3	9,7	3	9,7	54
SPŠ stavební	1	3,2	1	3,2	2	6,5	1	3,2	1	3,2	18
SPŠ dopravní	2	6,5	1	3,2	2	6,5	3	9,7	3	9,7	29
SPŠ jiná	0	0	2	6,5	2	6,5	2	6,5	2	6,5	20
SZŠ	1	3,2	0	0	2	6,5	0	0	0	0	11
SZeŠ	0	0	0	0	0	0	0	0	0	0	0
Konzervatoř	0	0	1	3,2	2	6,5	2	6,5	2	6,5	16
SOŠ poštovní	3	9,7	0	0	0	0	1	3,2	1	3,2	18
SOU prodavač	0	0	0	0	0	0	1	3,2	1	3,2	3
SOU automechanik	2	6,5	4	12,9	2	6,5	3	9,7	3	9,7	41
SOU kuchař, číšník	3	9,7	2	6,5	5	16,1	4	12,9	4	12,9	50
SOU pekař,cukrář	0	0	0	0	0	0	1	3,2	1	3,2	3
SOU truhlář	1	3,2	0	0	3	9,7	0	0	0	0	14
SOU lakýrník	0	0	1	3,2	0	0	0	0	0	0	4
SOŠ kovář	1	3,2	0	0	0	0	0	0	0	0	5
SOU dřevomodelář	0	0	0	0	0	0	0	0	0	0	0
SOŠ Ochrana osob a majetku	0	0	0	0	0	0	1	3,2	1	3,2	3

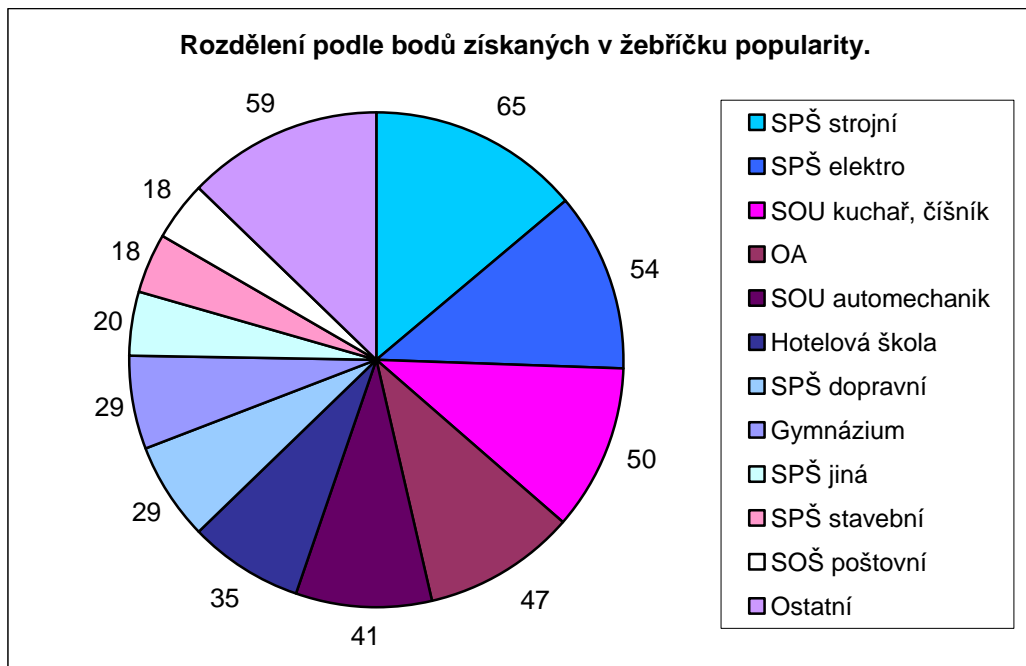
Zdroj: Vlastní výzkum

Tabulka č. 4d

Otázka č.4 Dívky – Plzeň	četnost volby na 1.místě		četnost volby na 2.místě		četnost volby na 3.místě		četnost volby na 4.místě		četnost volby na 5.místě		Získané body
	počet	%	počet	%	počet	%	počet	%	počet	%	počet
Gymnázium	1	5,3	2	10,5	2	10,5	4	21,1	1	5,3	28
OA	2	10,5	2	10,5	5	26,3	2	10,5	2	10,5	39
Hotelová škola	5	26,3	2	10,5	4	21,1	1	5,3	2	10,5	49
SPŠ strojní	0	0	0	0	0	0	0	0	0	0	0
SPŠ elektro	0	0	0	0	0	0	0	0	0	0	0
SPŠ stavební	0	0	1	5,3	1	5,3	3	15,8	0	0	13
SPŠ dopravní	2	10,5	1	5,3	1	5,3	2	10,5	1	5,3	22
SPŠ jiná	0	0	0	0	0	0	0	0	1	5,3	1
SZŠ	1	5,3	1	5,3	0	0	2	10,5	3	15,8	16
SZeŠ	0	0	1	5,3	0	0	1	5,3	1	5,3	7
Konzervatoř	0	0	1	5,3	1	5,3	1	5,3	1	5,3	10
SOŠ poštovní	0	0	1	5,3	1	5,3	0	0	0	0	7
SOŠ knihovnictví	1	5,3	0	0	0	0	0	0	1	5,3	6
SOU prodavač	0	0	1	5,3	0	0	0	0	3	15,8	7
SOU kuchař, číšník	0	0	2	10,5	3	15,8	1	5,3	0	0	19
SOU pekař, cukrář	1	5,3	0	0	0	0	0	0	0	0	5
SOU kosmetička	1	5,3	1	5,3	0	0	1	5,3	0	0	11
SOU kadeřnice	2	10,5	2	10,5	1	5,3	1	5,3	3	15,8	26
SOŠ pedagogická	1	5,3	0	0	0	0	0	0	0	0	5
SOŠ Ochrana osob a majetku	1	5,3	0	0	0	0	0	0	0	0	5
Obor veterinářský	0	0	1	5,3	0	0	0	0	0	0	4
SPŠ umělecká	1	5,3	0	0	0	0	0	0	0	0	5

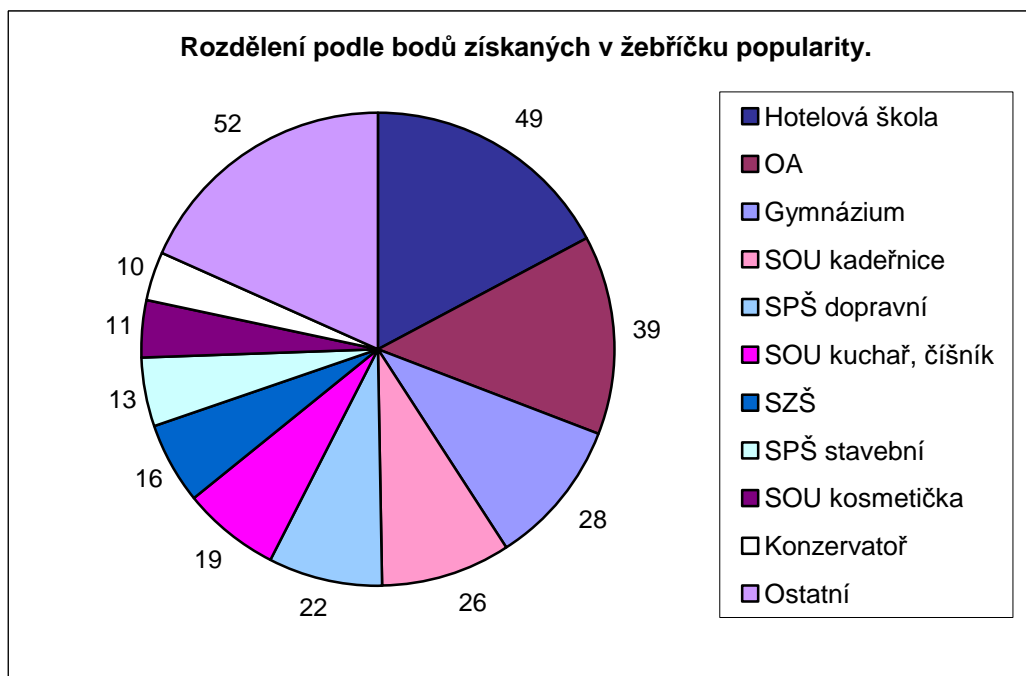
Zdroj: Vlastní výzkum

Graf č. 4c



Zdroj: Vlastní výzkum

Graf č. 4d



Zdroj: Vlastní výzkum

Otázka č. 3 vs. otázka č. 4 (tabulka 3/4)

U otázek 3. a 4. lze pozorovat, na jaké místo a jestli vůbec žáci obor, který si nakonec vybrali, umístili i mezi výčet pěti nejzajímavějších oborů. Většina žáků z Českých Budějovic i z Plzně umístila do výčtu nejzajímavějších oborů svůj zvolený obor na první místo. U některých byl zvolený obor ve výčtu až na druhém či třetím místě. Na čtvrtém a pátém místě se neobjevil ani u jednoho ze žáků. U několika žáků se zvolený obor neobjevil ve výčtu zajímavých oborů vůbec. V nejvíce, tedy osmi případech tomu tak bylo u chlapců z Českých Budějovic. Oproti tomu u dívek jen v jednom případě. U Plzeňských chlapců se obor ve výčtu neobjevil ve čtyřech případech a u děvčat ve třech případech. V procentuelním vyjádření se vybraný obor ve výčtu neobjevil v ČB u 18% žáků a v Plzni u 14% žáků.

Tabulka 3/4 - souvislost 3 a 4 otázky

Umístění zvoleného oboru v ot. č. 4	chlapci ČB		dívký ČB		celkem ČB		chlapci Plz.		dívký Plz.		celk. Plz.	
	počet	%	počet	%	počet	%	počet	%	počet	%	počet	%
Na 1.místě	18	60	18	90	36	72	24	77,4	15	78,9	39	78
Na 2.místě	2	6,7	0	0	2	4	1	3,2	1	5,3	2	4
Na 3.místě	2	6,7	1	5	3	6	2	6,5	0	0	2	4
Na 4.místě	0	0	0	0	0	0	0	0	0	0	0	0
Na 5.místě	0	0	0	0	0	0	0	0	0	0	0	0
Vůbec	8	26,7	1	5	9	18	4	12,9	3	15,8	7	14

Zdroj: Vlastní výzkum

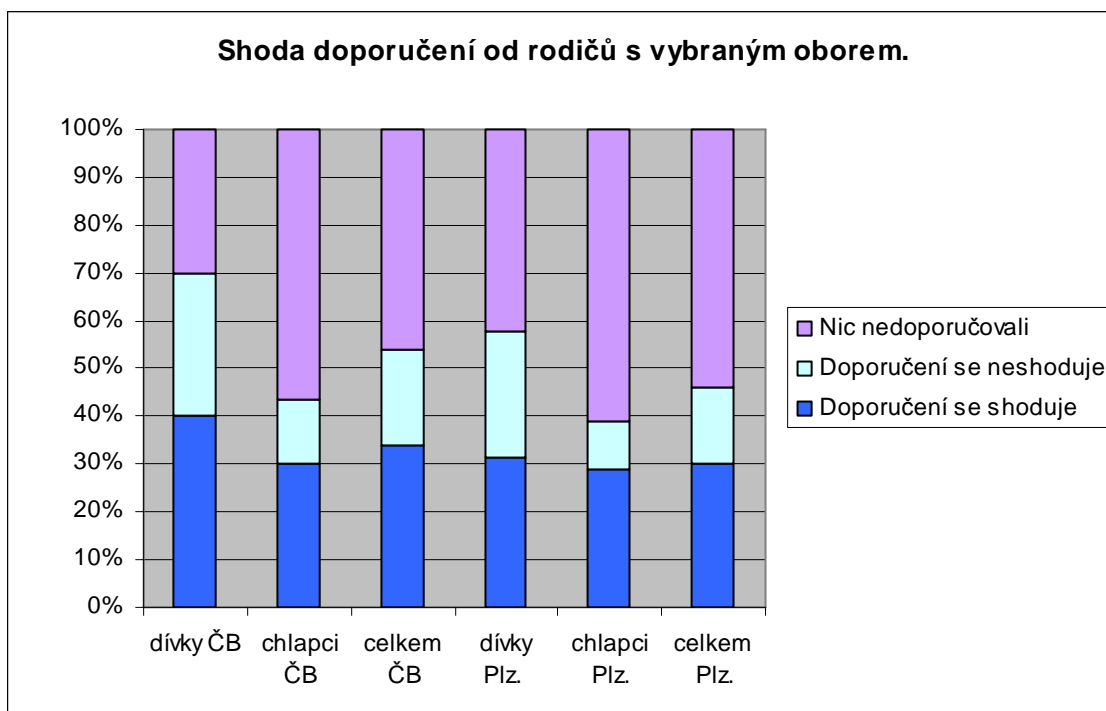
Otázka č. 5 (tabulka č. 5)

Jaké studijní nebo učební zaměření Vám rodiče nejvíce doporučovali?

V páté otázce jsem se žáků ptala, jaké studijní nebo učební zaměření jim rodiče nejvíce doporučovali. Byly zde dvě možné odpovědi. Buďto vypsát jaký obor rodiče doporučovali (a), nebo označit odpověď, že nic konkrétního nedoporučovali (b). Výsledky této otázky jsem také porovnávala s odpověďmi u otázky číslo tři a zjišťovala jsem tak, jestli se zvolený obor shoduje s oborem, který žákovi doporučovali rodiče.

U chlapců z Českých Budějovic převažovala odpověď **b** s 56,7%, naopak u dívek převažovala odpověď **a** se 70%. Shoda návrhu rodičů se zvoleným oborem se projevila ve větším procentu u chlapců (69,2%) než u dívek (57,1%). V Plzni byla situace podobná, chlapci opět více volili odpověď **b** (61,3%) a dívky odpověď **a** (57,9%). S návrhem rodičů se také ve větším procentu (75%) shodli chlapci, než dívky (54,5%).

Graf č. 5



Zdroj: Vlastní výzkum

Tabulka č. 5

Otázka č. 5	dívky ČB		chlapci ČB		celkem ČB		dívky Plz.		chlapci Plz.		celk. Plz.	
	počet	%	počet	%	počet	%	počet	%	počet	%	počet	%
a	14	70	13	43,3	27	54	11	57,9	12	38,7	23	46
shoduje	8	57,1	9	69,2	17	63	6	54,5	9	75	15	65,2
neshoduje	6	42,9	4	30,8	10	37	5	45,5	3	25	8	34,8
b	6	30	17	56,7	23	46	8	42,1	19	61,3	27	54

Zdroj: Vlastní výzkum

Otázka č. 6 (tabulka č. 6)

Jaké studijní nebo učební zaměření Vám nejvíce doporučovali učitelé a výchovní poradci?

Otázka číslo šest má stejnou podobu jako otázka pátá, s tím rozdílem, že se v ní ptám, jaký obor žákovi doporučovali učitelé či výchovní poradce. Opět jsem zde odpovědi zkoumala i z hlediska shody zvoleného oboru s doporučením učitelů a výchovního poradce.

Českobudějovické dívky i chlapci volili ve většině odpověď **b** (75% a 80%). U odpovědi **a** došlo ke shodě s doporučením učitele u 80% dívek a 66,7% chlapců.

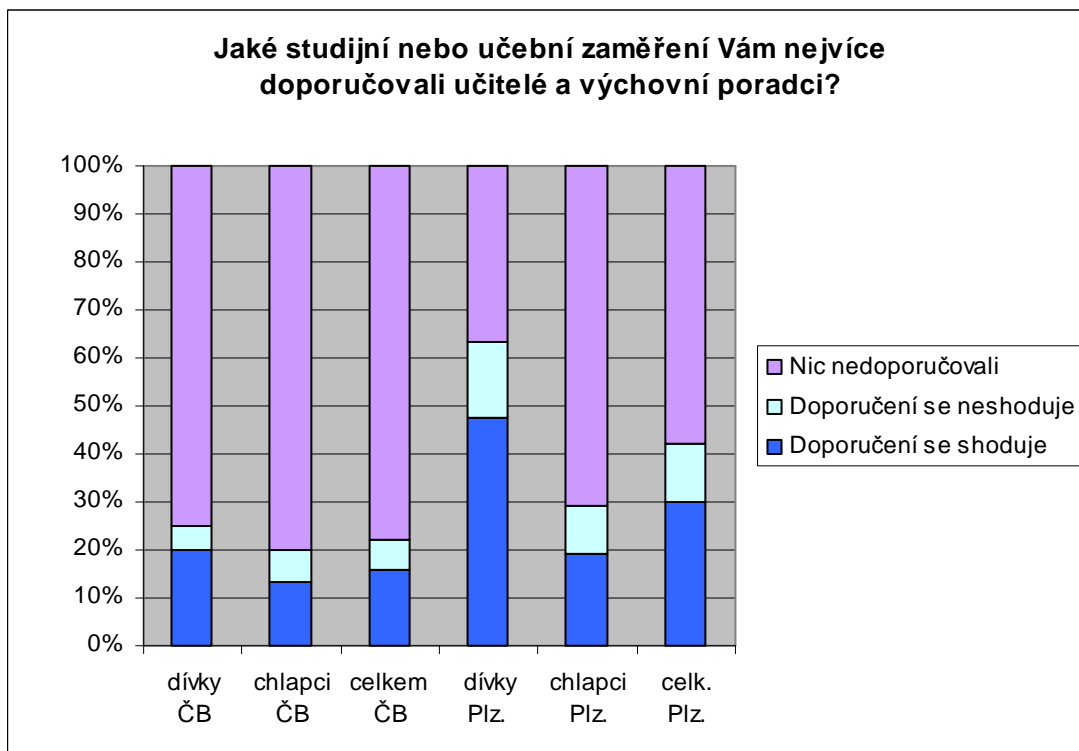
V Plzni byla u dívek převaha odpovědí **a** (63,2%), přičemž shoda s návrhem učitele byla 75%. U chlapců převažovala odpověď **b** (71%), u odpovědi **a** se s učitelem shodli v 66,7%.

Tabulka č. 6

Otázka č. 6	dívky ČB		chlapci ČB		celkem ČB		dívky Plz.		chlapci Plz.		celk. Plz.	
	počet	%	počet	%	počet	%	počet	%	počet	%	počet	%
a	5	25	6	20	11	22	12	63,2	9	29	21	42
shoduje	4	80	4	66,7	8	73	9	75	6	66,7	15	71
neshoduje	1	20	2	33,3	3	27	3	25	3	33,3	6	29
b	15	75	24	80	39	78	7	36,8	22	71	29	58

Zdroj: Vlastní výzkum

Graf č. 6



Zdroj: Vlastní výzkum

Otázka č. 7 (tabulka č. 7)

Jaké studijní nebo učební zaměření Vám nejvíce doporučovali zaměstnanci úřadu práce?

Také otázka sedmá se svou podobou shoduje s otázkami pět a šest, avšak zaměřena je na doporučení zaměstnanců úřadu práce. Také u této otázky jsem vyhodnotila shodu doporučení zaměstnance úřadu práce s oborem, který si nakonec žák zvolil.

Žáci z Českých Budějovic využili převážně možnosti odpovědi **b**, dívky v 55% a chlapci v 73,3%. Odpověď **a** zvolilo 45% dívek a 26,7% chlapců. Shoda s doporučením zaměstnance úřadu práce se objevila u 66,7% dívek a 87,5% chlapců.

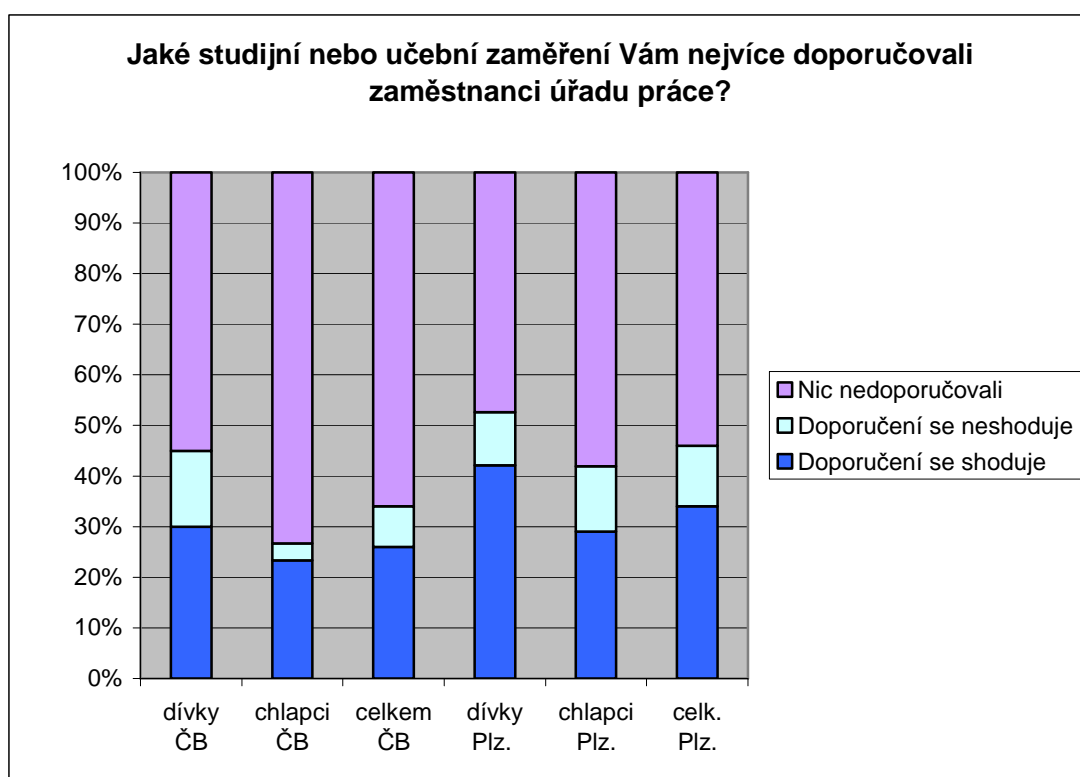
U Plzeňských žáků si vybralo odpověď **b** 47,4% dívek a 58,1% chlapců. U odpovědi **a**, kterou zvolilo 52,6% dívek a 41,9% chlapců, se shoda s doporučením zaměstnance úřadu práce projevila u 80% dívek a 69,2% chlapců.

Tabulka č. 7

Otázka č. 7	dívky ČB		chlapci ČB		celkem ČB		dívky Plz.		chlapci Plz.		celk. Plz.	
	počet	%	počet	%	počet	%	počet	%	počet	%	Počet	%
a	9	45	8	26,7	17	34	10	52,6	13	41,9	23	46
shoduje	6	66,7	7	87,5	13	76,5	8	80	9	69,2	17	73,9
neshoduje	3	33,3	1	12,5	4	23,5	2	20	4	30,8	6	26,1
b	11	55	22	73,3	33	66	9	47,4	18	58,1	27	54

Zdroj: Vlastní výzkum

Graf č. 7



Zdroj: Vlastní výzkum

Otázka č. 8 (tabulka č. 8)

Jak byste charakterizoval(a) průběh výběru studijního/učebního oboru?

Osmá otázka žádala po žácích, aby vybrali odpověď, která se nejvíce blíží průběhu jejich výběru studijního či učebního zaměření. První možností bylo, že věděli již dlouho na jakou školu jít. Ve druhé možnosti bylo, že se rozhodli na poslední chvíli a stále si nejsou jisti. Poslední možnost zněla, že se sice rozhodli na poslední chvíli, ale svým rozhodnutím už jsou si jisti.

Odpověď **a** si vybralo 55% dívek a 66,7% chlapců z Českých Budějovic, celkem 62% žáků. Celkem 14%, tedy sedm žáků si vybralo možnost **b**, z toho tři dívky (15%) a čtyři chlapci (13,3%). Z těchto žáků, kteří si nebyli svou volbou jisti, si tři vybrali studium na gymnáziu. Pro možnost **c** se rozhodlo 24% žáků. U dívek činila odpověď **c** 30% a u chlapců 20%.

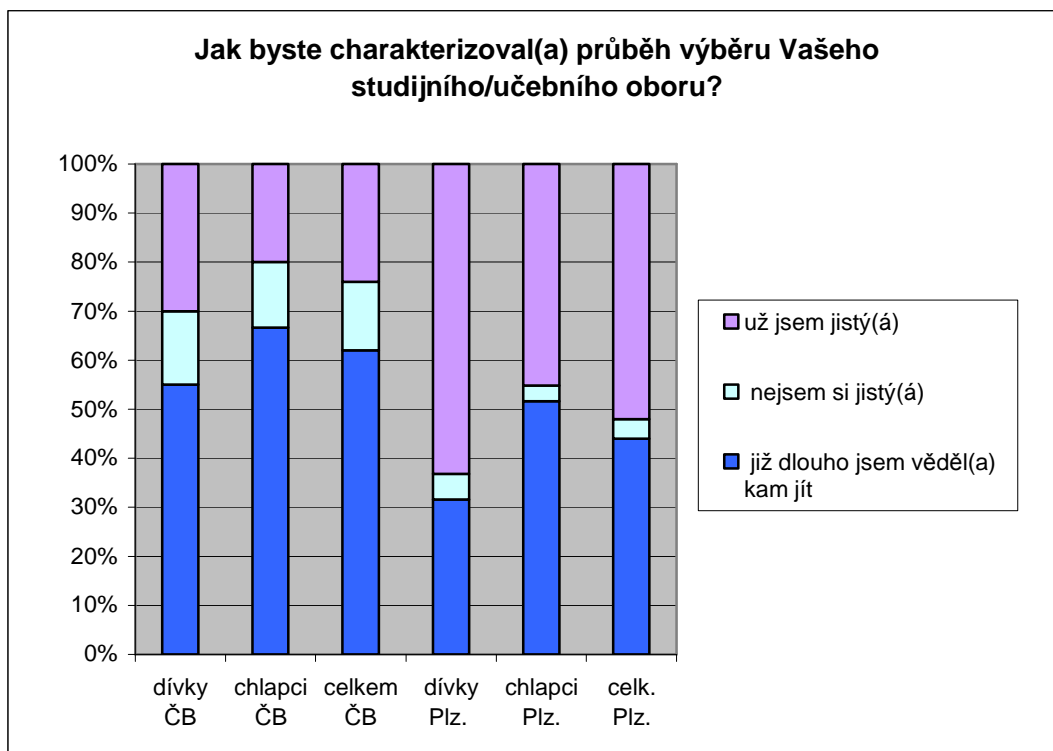
Plzeňští žáci volili celkově odpověď **a** ve 44%, u dívek to bylo ve 31,6% a u chlapců v 51,6%. Odpověď **b** zvolila v Plzni jen jedna dívka a jeden chlapec, celkově jen 4% žáků. Celkem 26 žáků (52%) si vybralo odpověď **c**, z toho 12 dívek (63,2%) a 14 chlapců (45,2%).

Tabulka č. 8

Otázka č. 8	dívky ČB		chlapci ČB		celkem ČB		dívky Plz.		chlapci Plz.		celk. Plz.	
	počet	%	počet	%	počet	%	počet	%	počet	%	počet	%
a	11	55	20	66,7	31	62	6	31,6	16	51,6	22	44
b	3	15	4	13,3	7	14	1	5,3	1	3,2	2	4
c	6	30	6	20	12	24	12	63,2	14	45,2	26	52

Zdroj: Vlastní výzkum

Graf č. 8



Zdroj: Vlastní výzkum

Otázka č. 9 (tabulka č. 9)

Co nakonec nejvíce ovlivnilo Váš výběr?

V této otázce měli žáci možnost výběru z šesti odpovědí, nebo mohli vepsat jinou vlastní odpověď. Protože zde nebylo určeno, že se smí zvolit jen jedna odpověď, řada žáků využila příležitosti zvolit více odpovědí najednou.

Žáci z Českých Budějovic zvolili celkem devatenáctkrát (23,8% z odpovědí) odpověď, že je nejvíce ovlivnila rada rodičů. Odpověď **b**, tedy to, že je nejvíce ovlivnily různě získané informace, zvolilo celkem 11 žáků z Českých Budějovic. Jen jeden žák uvedl, že jej nejvíce ovlivnil učitel či výchovný poradce. Největší část žáků uvedla, že jejich výběr nejvíce ovlivnily vlastní zájmy a koníčky. Bylo to 29 žáků, což činilo z celkového počtu odpovědí 36,3%. To, že je nejvíce ovlivnily informace od pracovníků úřadu práce, uvedli jen dva žáci (2,5% z odpovědí). Silnější zastoupení měla možnost,

že žáky ovlivnilo přesvědčení, že se uplatní v daném oboru. Tuto odpověď zvolilo 13 žáků (16,3% z odpovědí). Poslední možnost, tedy vepsání vlastní odpovědi, využilo v Českých Budějovicích celkem pět žáků (6,7% z odpovědí). Jeden chlapec napsal, že ho ovlivnilo přesvědčení, že ho obor bude bavit, u dalšího ovlivnil výběr sport, kterému se dlouhodobě věnuje. Jednu dívku ovlivnili nejvíce kamarádi, další přihlížela k možnosti pracovat v budoucnu v zahraničí a učit se cizí jazyky. Jedna dívka vepsala, že její výběr ovlivnilo to, že vůbec nevěděla jaký obor vybrat.

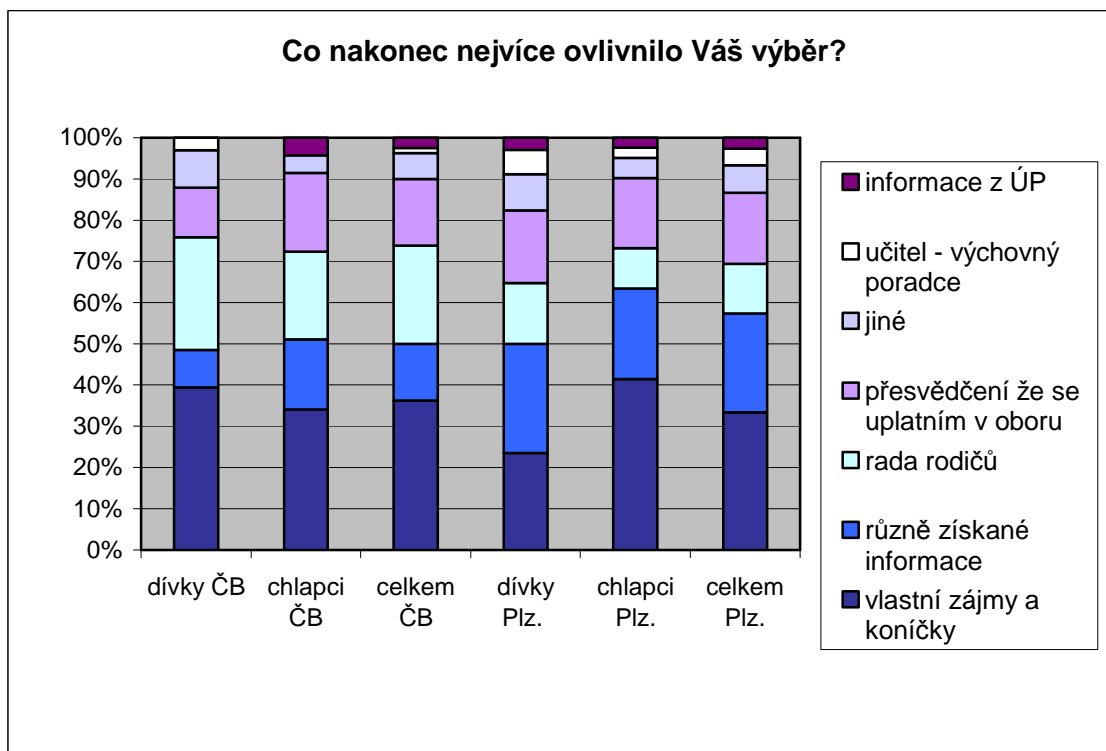
U žáků z Plzně byla zvolena odpověď, že je nejvíce ovlivnila rada rodičů celkem devětkrát (12% z odpovědí). Různě získané informace ovlivnily celkem 18 žáků (24% z odpovědí). Vliv učitele či výchovného poradce přiznali jen tři žáci (4% z odpovědí). Naopak vlastní zájmy a koníčky označilo celkem 25 žáků (33,3% z odpovědí). Možnost vlivu informací od pracovníků úřadu práce zvolili jen dva žáci. Přesvědčení, že se uplatní v daném oboru mělo největší vliv na 13 žáků (17,3% z odpovědí). Vlastní odpověď napsalo celkem pět žáků, tři dívky a dva chlapci. Jednu z dívek ovlivnilo to, že na školu nemusela dělat přijímací zkoušky, druhou návštěva vybrané školy a vyzkoušení přípravného kurzu, třetí to, že považuje vybranou školu za dobrou přípravu na vysokou školu. Jednoho chlapce ovlivnily jeho známky a chování ve škole, druhý napsal, že neví co jeho výběr nejvíce ovlivnilo.

Tabulka č. 9

Otázka č. 9	dívky ČB		chlapci ČB		celkem		dívky Plz.		chlapci Plz.		celkem	
	počet odp.	%	počet odp.	%	počet odp.	%	počet odp.	%	počet odp.	%	počet odp.	%
a	9	27,3	10	21,3	19	23,8	5	14,7	4	9,8	9	12
b	3	9,1	8	17	11	13,8	9	26,5	9	22	18	24
c	1	3	0	0	1	1,3	2	5,9	1	2,4	3	4
d	13	39,4	16	34	29	36,3	8	23,5	17	41,5	25	33,3
e	0	0	2	4,3	2	2,5	1	2,9	1	2,4	2	2,7
f	4	12,1	9	19,1	13	16,3	6	17,6	7	17,1	13	17,3
g	3	9,1	2	4,3	5	6,3	3	8,8	2	4,9	5	6,7

Zdroj: Vlastní výzkum

Graf č. 9



Zdroj: Vlastní výzkum

Otázka č. 10 (tabulka č. 10)

Zabývali jste se při výběru školy tím, jestli v daném oboru naleznete uplatnění?

Touto otázkou jsem zjišťovala, do jaké míry se žáci při výběru svého studijního či učebního oboru zabývají budoucím uplatněním na trhu práce. Žáci měli čtyři možnosti odpovědi. Mohli zvolit odpověď „rozhodně ano“, „spíše ano“, „spíše ne“, nebo „rozhodně ne“.

Žáci z Českých Budějovic zvolili odpověď **a** celkem patnáctkrát (30%). Dívky sedmkrát (35%) a chlapci osmkrát (26,7%). Odpověď **b** si vybralo 25 žáků (50%), z toho sedm dívek (35%) a 18 chlapců (60%). Třetí odpověď označili jen čtyři žáci (8%), a to jedna dívka a tři chlapci. Poslední možnost odpovědi využilo šest žáků (12%), z toho pět dívek a jeden chlapec.

V Plzni zvolilo 24 žáků (48%) odpověď **a**. Konkrétně to bylo osm dívek (42,1%) a 16 chlapců (51,6%). Odpověď **b** si vybralo šest dívek (31,6%) a 14 chlapců (45,2%),

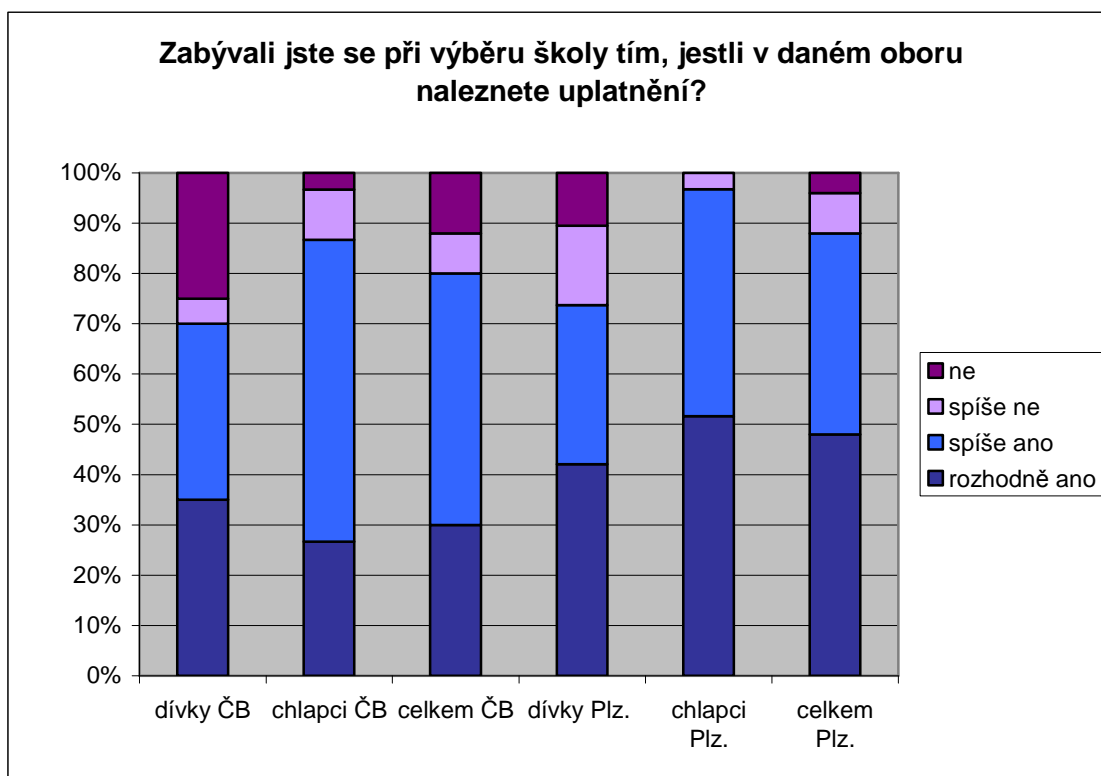
celkem 20 žáků (48%). Jenom čtyři žáci (8%) označili odpověď *c*, byli to tři dívky a jeden chlapec. Ze všech žáků se pouze dvě dívky rozhodly pro poslední odpověď.

Tabulka č. 10

Otázka č. 10	dívky ČB		chlapci ČB		celkem ČB		dívky Plz.		chlapci Plz.		celkem Plz.	
	počet odp.	%	počet odp.	%	počet odp.	%	počet odp.	%	počet odp.	%	počet odp.	%
a	7	35	8	26,7	15	30	8	42,1	16	51,6	24	48
b	7	35	18	60	25	50	6	31,6	14	45,2	20	40
c	1	5	3	10	4	8	3	15,8	1	3,2	4	8
d	5	25	1	3,3	6	12	2	10,5	0	0	2	4

Zdroj: Vlastní výzkum

Graf č. 10



Zdroj: Vlastní výzkum

Otázka č. 11 (tabulka č. 11)

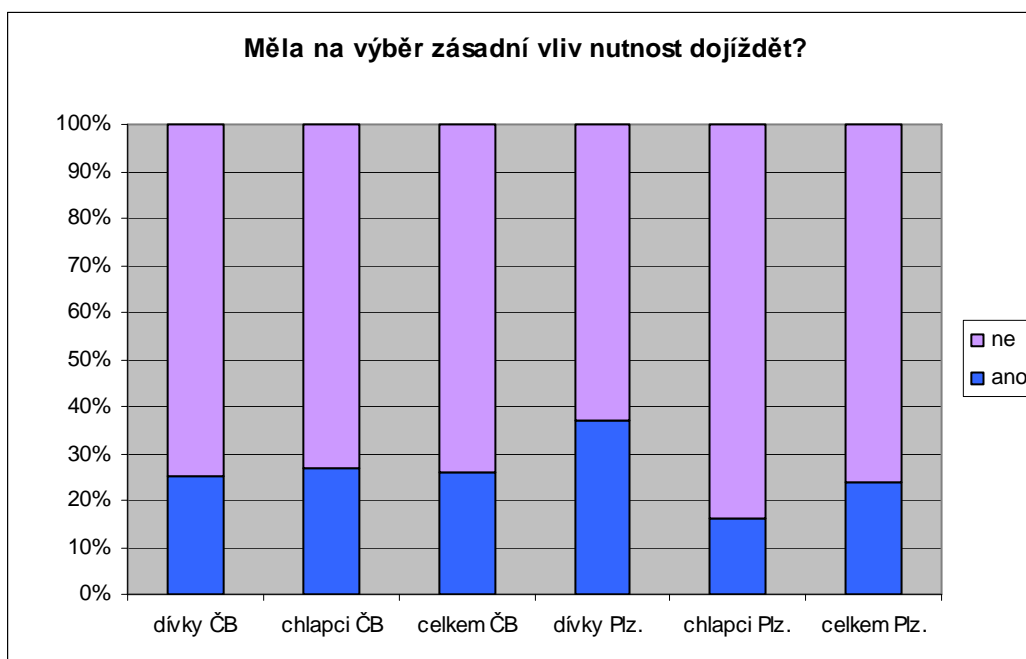
Měla na výběr Vašeho studijního/učebního oboru zásadní vliv nutnost dojíždět a vzdálenost od místa bydliště?

Touto otázkou jsem chtěla zjistit, jestli případné dojíždění či nutnost pobytu na internátě ovlivnila výběr studijního či učebního oboru. Žáci zde měli pouze dvě možnosti odpovědi, zápornou a kladnou.

Na tuto otázku odpovědělo kladně 13 žáků (26%) z Českých Budějovic. Bylo mezi nimi pět dívek (25%) a osm chlapců (26,7%). Zápornou odpověď označilo celkem 37 žáků (74%), z toho 15 dívek (75%) a 22 chlapců (73,3%).

V Plzni si vybralo kladnou odpověď celkem 12 žáků (24%), tedy sedm dívek (36,8%) a pět chlapců (16,1%). Záporně odpovědělo 12 dívek (63,2%) a 26 chlapců (83,9%), celkem 38 žáků (76%).

Graf č. 11



Zdroj: Vlastní výzkum

Tabulka č. 11

Otázka č. 11	dívky ČB		chlapci ČB		celkem ČB		dívky Plz.		chlapci Plz.		celkem Plz.	
	počet odp.	%	počet odp.	%	počet odp.	%	počet odp.	%	počet odp.	%	počet odp.	%
a - ano	5	25	8	26,7	13	26	7	36,8	5	16,1	12	24
b - ne	15	75	22	73,3	37	74	12	63,2	26	83,9	38	76

Zdroj: Vlastní výzkum

Otázka č. 12 (tabulka č. 12)

Měla na výběr Vašeho studijního/učebního oboru zásadní vliv finanční nákladnost zvoleného studijního/učebního oboru?

Cílem této otázky bylo zjistit nakolik výběr studijního či učebního oboru ovlivňuje předpokládané množství výdajů spojených se studiem tohoto oboru. Také u této otázky mohli žáci vybírat pouze ze dvou možností odpovědi, buďto zvolit ano, nebo ne.

Kladnou odpověď zvolilo celkem šest žáků (12%) z Českých Budějovic, z toho čtyři dívky (20%) a dva chlapci (6,7%). Záporně odpovědělo 16 dívek (80%) a 28 chlapců (93,3%), celkem 44 žáků (88%).

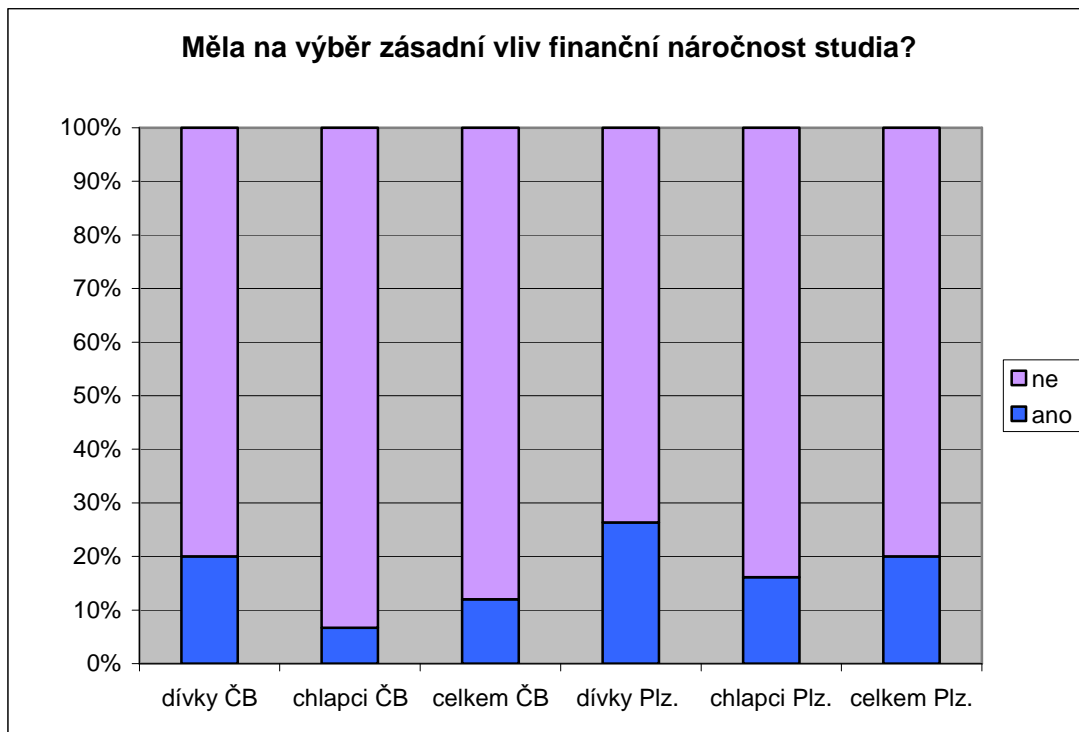
U Plzeňských žáků se kladná odpověď objevila celkem u 10 žáků (20%). Bylo mezi nimi pět dívek (26,3%) a pět chlapců (16,1%). Zápornou odpověď označilo 14 dívek (73,7%) a 26 chlapců (83,9%), celkem tedy 40 žáků (80%).

Tabulka č. 12

Otázka č. 12	dívky ČB		chlapci ČB		celkem ČB		dívky Plz.		chlapci Plz.		celkem Plz.	
	počet odp.	%	počet odp.	%	počet odp.	%	počet odp.	%	počet odp.	%	počet odp.	%
a - ano	4	20	2	6,7	6	12	5	26,3	5	16,1	10	20
b - ne	16	80	28	93,3	44	88	14	73,7	26	83,9	40	80

Zdroj: Vlastní výzkum

Graf č. 12



Zdroj: Vlastní výzkum

Otázka č. 13 (tabulka č. 13)

Omezily Vám studijní výsledky na ZŠ možnost výběru dalšího studia?

Touto otázkou jsem zjišťovala jak velkou část žáků při výběru studijního či učebního oboru ovlivnily jeho studijní výsledky na základní škole. Žáci mohli opět volit pouze kladnou či zápornou odpověď.

Žáci z Českých Budějovic zvolili kladnou odpověď celkem v 19 případech (38%). Dívek bylo mezi nimi sedm (35%) a chlapců 12 (40%). Zápornou odpověď si vybralo 13 dívek (65%) a 18 chlapců (60%), celkem 31 žáků (62%).

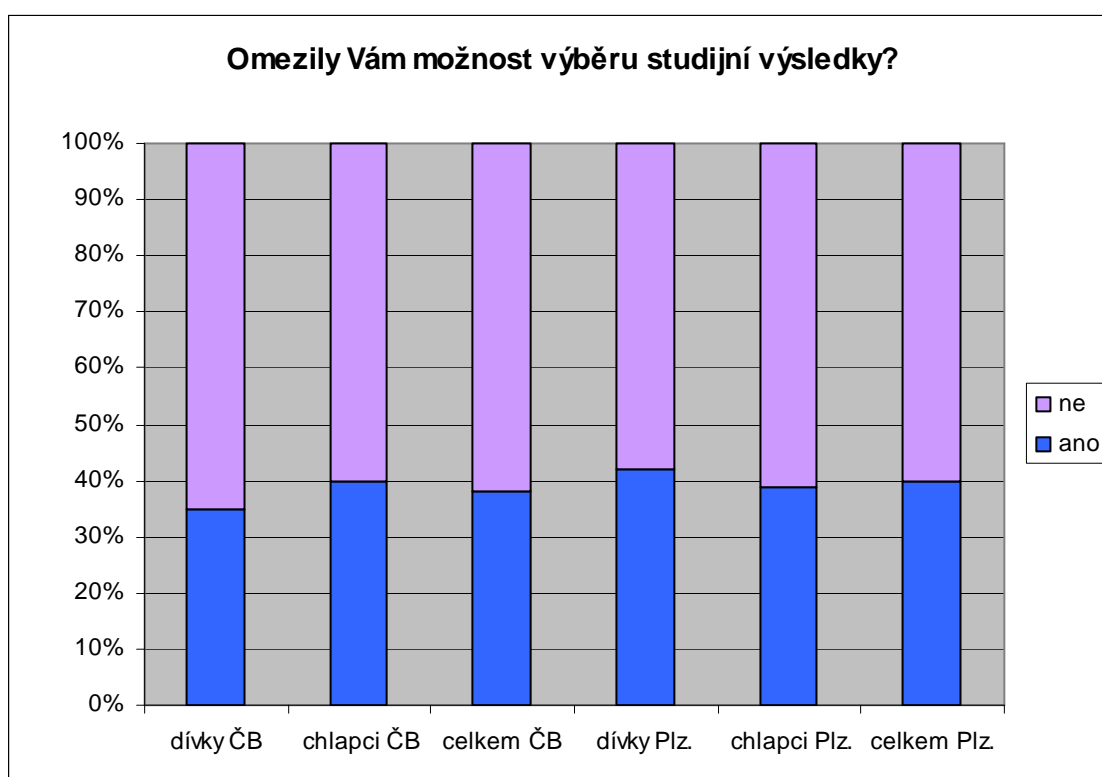
V Plzni se rozhodlo pro kladnou odpověď celkem 20 žáků (40%), z toho osm dívek (42,1%) a 12 chlapců (38,7%). Zápornou odpověď označilo 11 dívek (57,9%) a 19 chlapců (61,3%), tedy celkem 30 žáků (60%).

Tabulka č. 13

Otázka č. 13	dívky ČB		chlapci ČB		celkem ČB		dívky Plz.		chlapci Plz.		celkem Plz.	
	počet odp.	%	počet odp.	%	počet odp.	%	počet odp.	%	počet odp.	%	počet odp.	%
a - ano	7	35	12	40	19	38	8	42,1	12	38,7	20	40
b - ne	13	65	18	60	31	62	11	57,9	19	61,3	30	60

Zdroj: Vlastní výzkum

Graf č. 13



Zdroj: Vlastní výzkum

Otázka č. 14 (tabulka č. 14)

Kde na úřadu práce byste hledali pomoc s rozhodnutím, jaké bude Vaše budoucí povolání?

Touto otázkou jsem se pokoušela ověřit, zda si žáci pamatují, jak se jmenuje část úřadu práce, kterou pravděpodobně většina z nich navštívila v osmém ročníku se svou třídou, či jindy v doprovodu rodičů. V nabídce odpovědí byla jedna správná a dvě chybné odpovědi.

V Českých Budějovicích zvolilo chybnou možnost **a** celkem 11 žáků (22%), byly to tři dívky (15%) a osm chlapců (27%). Správnou odpověď vybralo 17 dívek (85%) a 21 chlapců (70%), dohromady tedy 38 žáků (76%). Třetí odpověď, která byla rovněž chybná, označil jen jeden chlapec, což činilo z celkového počtu žáků 2%.

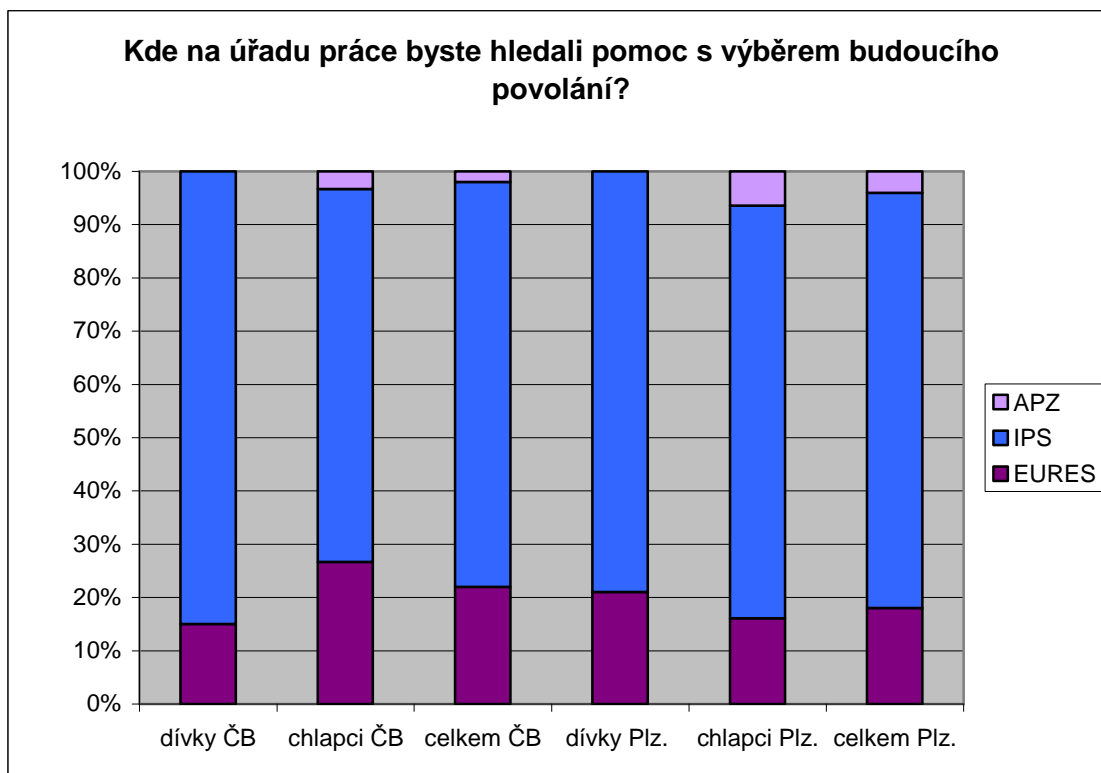
Pro první chybnou odpověď se rozhodlo devět Plzeňských žáků (18%). Byly mezi nimi čtyři dívky (21,1%) a pět chlapců (16,1%). Správnou variantu odpovědi zvolilo 15 dívek (78,9%) a 24 chlapců (77,4%), celkově 39 žáků (78%). Druhou chybnou odpověď označili pouze dva chlapci, z celkového počtu žáků tedy 4%.

Tabulka č. 14

Otázka č. 14	dívky ČB		chlapci ČB		celkem ČB		dívky Plz.		chlapci Plz.		celkem Plz.	
	počet odp.	%	počet odp.	%	počet odp.	%	počet odp.	%	počet odp.	%	počet odp.	%
a	3	15	8	27	11	22	4	21,1	5	16,1	9	18
b	17	85	21	70	38	76	15	78,9	24	77,4	39	78
c	0	0	1	3	1	2	0	0	2	6,5	2	4

Zdroj: Vlastní výzkum

Graf č. 14



Zdroj: Vlastní výzkum

Otázka č. 15 (tabulka č. 15)

Většinu informací potřebných k výběru školy jste získal(a):

Cílem této otázky bylo zjistit z jakých zdrojů žáci nejvíce čerpají informace potřebné k výběru školy. U této otázky bylo žákům k dispozici šest odpovědí, včetně jedné možnosti vepsat vlastní zdroj informací. Někteří žáci zde opět využili možnosti zvolit více odpovědí najednou.

U žáků z Českých Budějovic se odpověď *a*, tedy že informace čerpají z úřadu práce, objevila celkem osmkrát (8,2% odpovědí). Shodně u dívek i chlapců čtyřikrát. Celkem 22 žáků (24,2% odpovědí) uvedlo, že získali většinu informací od rodičů. Bylo mezi nimi sedm dívek a 15 chlapců. Od kamarádů získávalo většinu informací 17 žáků (17,3% odpovědí), z toho šest dívek a 11 chlapců. Osm dívek a 11 chlapců získalo většinu informací ve škole, dohromady 19 žáků (19,4% odpovědí). Celkem 27 žáků

(27,4% odpovědí) uvedlo, že získali většinu potřebných informací z internetu. Bylo mezi nimi 10 dívek a 17 chlapců. Možnost vepsat vlastní odpověď využilo celkem pět žáků (6,5% odpovědí). Byli to čtyři chlapci a jedna dívka. Chlapci uvedli, že informace získali všude, od známých, na dni otevřených dveří a přímo ve škole na kterou se hlásí. Dívka napsala, že žádné informace nezískávala.

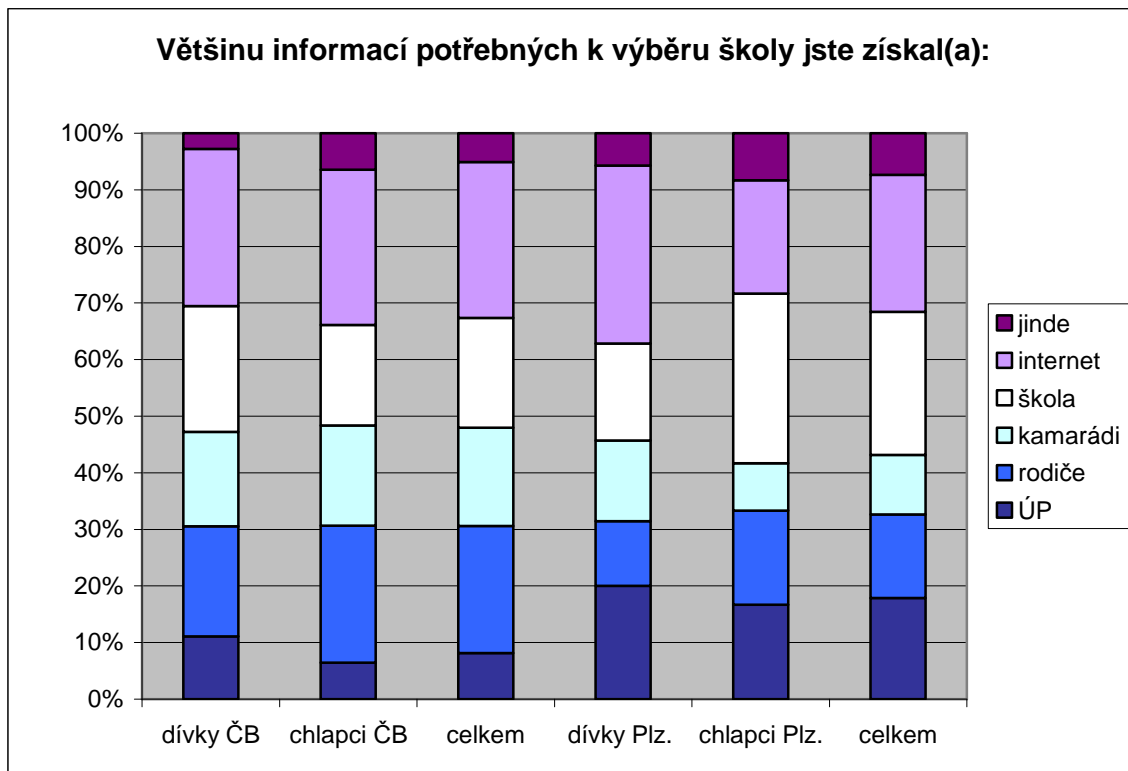
V Plzni označilo 17 žáků (17,9% odpovědí) odpověď, že většinu informací získávají z úřadu práce. Bylo to konkrétně sedm dívek a deset chlapců. Celkem 14 žáků (14,7% odpovědí) uvedlo, že většinu informací získali od rodičů. Byly mezi nimi čtyři dívky a deset chlapců. Od kamarádů získalo většinu informací deset žáků (10,5% odpovědí), pět chlapců a pět děvčat. Odpověď *d*, tedy že získali většinu informací ve škole, zvolilo šest dívek a 18 chlapců, celkem tedy 24 žáků (25,3% odpovědí). Z internetu získalo většinu informací 11 dívek a 12 chlapců, dohromady 23 žáků (24,2% odpovědí). Jiný, vlastní zdroj většiny informací napsalo celkem sedm žáků (7,4% odpovědí), pět chlapců a dvě dívky. Z chlapců čtyři uvedli, že většinu informací získali přímo na škole, na kterou se hlásí a jeden chlapec napsal, že informace získával všude. Jedna z dívek vepsala, že většinu informací získala ve své hlavě a druhá, že informace získala přímo ve škole, na kterou se hlásí.

Tabulka č. 15

Otázka č. 15	dívky ČB		chlapci ČB		celkem		dívky Plz.		chlapci Plz.		celkem	
	počet odp.	%	počet odp.	%	počet odp.	%	počet odp.	%	počet odp.	%	počet odp.	%
a	4	11,1	4	6,5	8	8,2	7	20	10	16,7	17	17,9
b	7	19,4	15	24,2	22	22,4	4	11,4	10	16,7	14	14,7
c	6	16,7	11	17,7	17	17,3	5	14,3	5	8,3	10	10,5
d	8	22,2	11	17,7	19	19,4	6	17,1	18	30	24	25,3
e	10	27,8	17	27,4	27	27,6	11	31,4	12	20	23	24,2
f	1	2,8	4	6,5	5	5,1	2	5,7	5	8,3	7	7,4

Zdroj: Vlastní výzkum

Graf č. 15



Zdroj: Vlastní výzkum

Otázka č. 16 (tabulka č. 16)

Po ukončení střední školy (SOU, gymnázia...) chcete:

Šestnáctá otázka je zaměřena na to, jaké plány mají žáci po řádném ukončení střední školy. Ptá se jich, zda chtějí pokračovat ve studiu, hledat si práci, nebo ještě nevědí co chtějí po škole dělat.

Pokračovat po škole v dalším studiu chce 27 žáků (54%) z Českých Budějovic, a to 11 dívek (55%) a 16 chlapců (53%). Zaměstnání si bude hledat pět dívek (25%) a čtyři chlapci (13%), celkem devět žáků (18%). Zbýlých 14 žáků (28%) ještě neví co budou po škole dělat. Jsou to čtyři dívky (20%) a deset chlapců (33%).

V Plzni uvedlo 21 žáků (42%), že chtějí po škole pokračovat ve studiu. Jedná se konkrétně o deset dívek (52,6%) a jedenáct chlapců (35,5%). Hledat zaměstnání si chtějí čtyři dívky (21,1%) a sedm chlapců (22,6%), dohromady jedenáct žáků (22%).

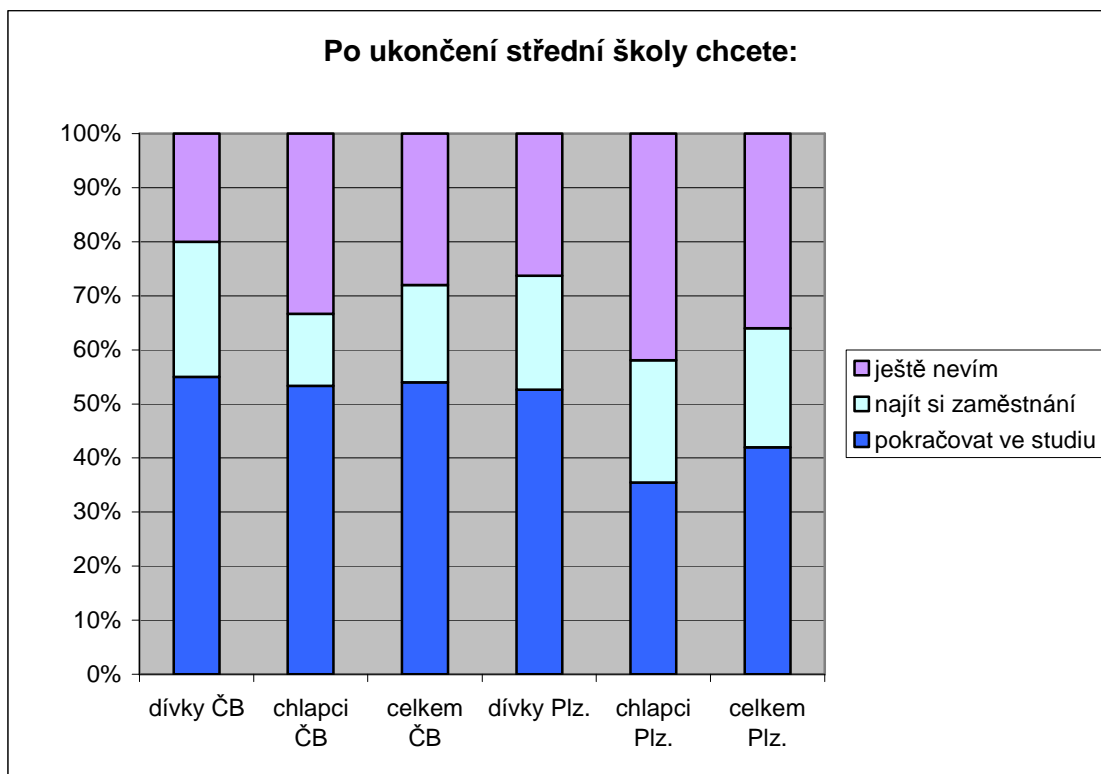
Ostatních 18 žáků (36%) ještě neví co budou po škole dělat. Je mezi nimi pět dívek (26,3%) a třináct chlapců (41,9%).

Tabulka č. 16

Otázka č. 16	dívky ČB		chlapci ČB		celkem ČB		dívky Plz.		chlapci Plz.		celkem Plz.	
	počet odp.	%	počet odp.	%	počet odp.	%	počet odp.	%	počet odp.	%	počet odp.	%
a	11	55	16	53	27	54	10	52,6	11	35,5	21	42
b	5	25	4	13	9	18	4	21,1	7	22,6	11	22
c	4	20	10	33	14	28	5	26,3	13	41,9	18	36

Zdroj: Vlastní výzkum

Graf č. 16



Zdroj: Vlastní výzkum

Otázka č. 17 (tabulka č. 17)

Byli byste ochotni po ukončení studia/učebního oboru zpočátku pracovat i v jiném oboru?

Poslední otázka měla za úkol zjistit, jaká je ochota žáků pracovat i v jiném oboru, než který vystudovali. Odpověď si žáci mohli vybrat na škále od odpovědi určitě ano, přes spíše ano a spíše ne až k určitě ne. Součástí této otázky byla žádost, aby žáci, pokud volili jednu z kladných variant, napsali jakou profesi by byli ochotni vykonávat.

Odpověď **a**, tedy že by určitě byli ochotni zpočátku pracovat i v jiném oboru, zvolilo devět žáků (18%). Byly to tři dívky (15%) a šest chlapců (20%). Možnost **b**, spíše ano, vybralo pět dívek (25%) a jedenáct chlapců (36,7%), celkem to bylo šestnáct žáků (32%). Pro odpověď **c**, spíše ne, se rozhodlo sedmnáct žáků (34%), z toho bylo osm dívek (40%) a devět chlapců (30%). Zbýlých osm žáků (16%) uvedlo, že by nechtěli pracovat v jiném než ve svém oboru. Byl mezi nimi stejný počet dívek i chlapců.

Jako příklady prací, které by byli ochotni vykonávat, napsaly dívky práci se zvířaty, pracovat jako zdravotní sestra, kosmetička, kadeřnice, sekretářka, živit se jazyky, hudbou nebo něčím jiným, podle nabídky.

Chlapci zde uváděli, že by byli ochotni pracovat jako truhlář, tesař, v zemědělství, ve zdravotnictví, jako dělník, obchodník, elektrotechnik a farmaceutický reprezentant. Někteří napsali, že neví, neuvažovali o tom, nebo že by dělali jakoukoli práci.

Většinou se u dívek i u chlapců jednalo o obory, které se u nich objevily i ve výčtu nejzajímavějších studijních či učebních zaměření v otázce čtvrté, nebo o obory příbuzné tomu, který uvedli v otázce třetí.

Z Plzeňských žáků by bylo v jiném oboru určitě ochotno pracovat osm žáků (16%), a to tři dívky (15,8%) a pět chlapců (16,1%). Celkem dvacet žáků (40%) uvedlo, že by byli spíše ochotni pracovat v jiném než ve svém oboru, bylo to shodně deset dívek (52,6%) a deset chlapců (32,3%). Další čtyři dívky (21,1%) a patnáct chlapců (48,4%) odpovědělo, že by v jiném oboru spíše nebyli ochotni pracovat. Dohromady takto odpovědělo devatenáct žáků (38%). Pro poslední odpověď, tedy že by nebyli ochotni pracovat v jiném oboru, se rozhodli jen tři žáci (6%), a to jedna dívka a dva chlapci.

Žáci z Plzně uvedli mnoho příkladů prací, které by byli ochotni vykonávat. U dívek to byly zaměstnání jako kadeřnice, kosmetička, zdravotní sestra, prodavačka, účetní, sekretářka, vychovatelka a obchodnice. Několik dívek napsalo, že neví jakou profesi by byly ochotny vykonávat, že by dělaly cokoli, nebo by se vidělo podle nabídky.

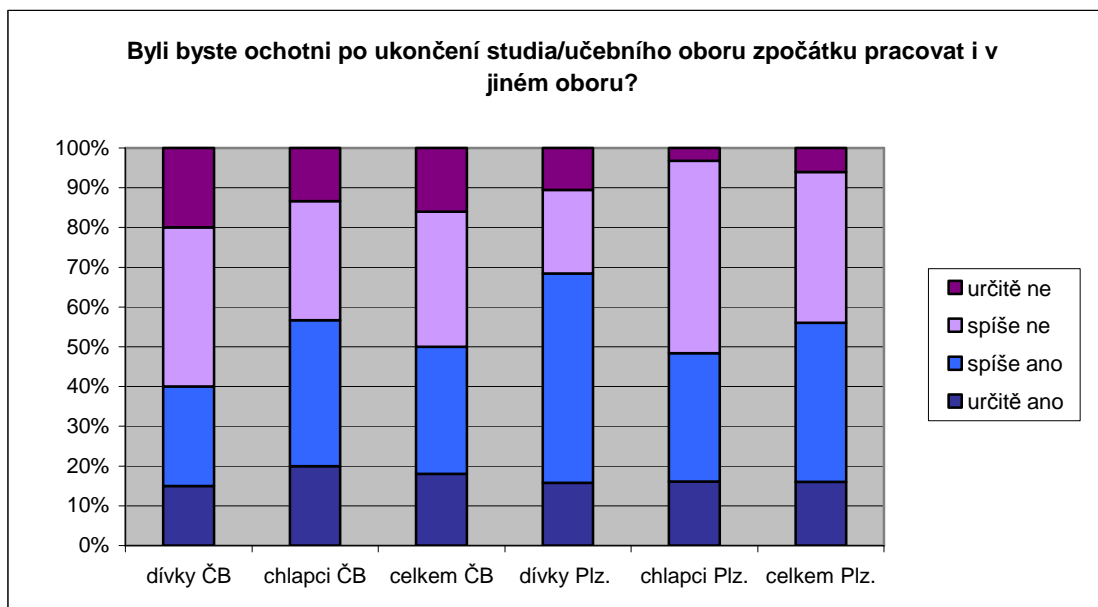
Chlapci napsali jako příklad, že by byli ochotni pracovat jako číšník, barman, policista, elektrotechnik, ekonom, hasič, pojišťovací agent, taxikář, nebo podnikat, pracovat s počítačem, pracovat ve zdravotnictví, nebo v oboru podobném svému. Několik jich napsalo, že by vzali práci, která by se naskytla, někteří že jakémkoli oboru.

Tabulka č. 17

Otázka č. 17	dívky ČB		chlapci ČB		celkem ČB		dívky Plz.		chlapci Plz.		celkem Plz.	
	počet odp.	%	počet odp.	%	počet odp.	%	počet odp.	%	počet odp.	%	počet odp.	%
a	3	15	6	20	9	18	3	15,8	5	16,1	8	16
b	5	25	11	36,7	16	32	10	52,6	10	32,3	20	40
c	8	40	9	30	17	34	4	21,1	15	48,4	19	38
d	4	20	4	13,3	8	16	2	10,5	1	3,2	3	6

Zdroj: Vlastní výzkum

Graf č. 17



Zdroj: Vlastní výzkum

4.2. Nestandardizovaný rozhovor

S kolika firmami spolupracujete a jak dlouho spolupráce trvá?

SPŠ stavební ČB:

Spolupracuje se sedmi firmami. Obměňují se přibližně dvakrát ročně, nějaká přibude či ubude. Celkově spolupráce s firmami trvá už asi 40 let.

SPŠ strojní ČB:

Spolupracuje asi s devíti firmami. Částečně se skladba firem mění, letos se například změnilo tři firmy. Spolupráce s firmami je již dlouhodobá, asi 20 let.

SPŠ automobilní a technická ČB:

Pokud jde o stálou spolupráci jedná se asi o 20 firem. Pokud je spolupráce s firmami navázána, tak zpravidla nebývá ukončena. Skladba firem se příliš nemění, spíše občas nějaká přibude. S některými firmami spolupracuje přes 20 let.

SPŠ stavební Plzeň:

Škola spolupracuje přibližně se 150 firmami. Jejich skladba se dosti obměňuje. Spolupráce trvá již několik desítek let.

SPŠ strojnická Plzeň:

Spolupracuje asi s 35 firmami, a to na různém stupni spolupráce. Skladba firem se průběžně obměňuje, přibývají i ubývají. S některými firmami je spolupráce již dlouholetá.

SPŠ elektrotechnická Plzeň:

Spolupracuje přibližně se sedmnácti firmami. Tento způsob spolupráce (souvislá praxe) funguje asi 8 let. Skladba firem se téměř nemění.

Tabulka č. 4.2 znázorňující první oblast nestandardizovaného rozhovoru.

Škola	SPŠ stavební ČB	SPŠ strojní ČB	SPŠ auto. a tech. ČB	SPŠ stavební Plzeň	SPŠ strojnická Plzeň	SPŠ elektro. Plzeň
Počet firem	7	9	20	150	35	17
Doba spolupráce	asi 40 let	více než 20 let	více než 20 let	více než 40 let	více než 40 let	tento způs. 8 let

Zdroj: Vlastní výzkum

Kdo byl iniciátorem, případně jak obtížné bylo navázat spolupráci s firmami?

SPŠ stavební ČB:

Kontakt je navazován ze strany školy i firem. Navázat kontakt s firmami nečiní škole potíže.

SPŠ strojní ČB:

Odhadem je iniciativa z jedné třetiny na straně firem a ze dvou třetin na straně školy.

SPŠ automobilní a technická ČB:

Asi v 60% byla iniciátorem škola, v ostatních firma. V současné době jsou firmy, pokud jde o spolupráci, aktivnější. Lze říci, že ze spoluprací je škola spokojena, v některých případech je velmi dobrá.

SPŠ stavební Plzeň:

Zájem o spolupráci je oboustranný. Škola je se spoluprací s firmami spokojena.

SPŠ strojnická Plzeň:

Firmy mají o spolupráci velký zájem. Škola spolupracuje i s vysokými školami a úřadem práce.

SPŠ elektrotechnická Plzeň:

Firmy se o spolupráci většinou samy nezajímají. Žáci si ve firmách zpravidla zajišťují praxi sami.

Jak spolupráce probíhá, má nějaká pravidla? (Např. Jen praxe nebo i sponzoring? Dostávají studenti plat? Kolik mají praxe?)

SPŠ stavební ČB:

Spolupráce s firmami probíhá v rámci praxí i sponzorování školy (hlavně poskytování učebních pomůcek škole). Se spoluprací s firmami nemá škola žádné problémy. Problémy v organizaci praxí činí spíše legislativa. Studenta musí firma hlásit na úřadu práce jako svého zaměstnance, musí za něj činit daňové přiznání a deset let ho mít v evidenci. Administrativa okolo praxí je příliš složitá a nákladná. Některé firmy to od poskytování praxe studentům odrazuje.

SPŠ strojní ČB:

Studenti ve firmách absolvují ve třetím ročníku 14 dní praxe. Většina studentů si praxi domluví ve firmách sama.

SPŠ automobilní a technická ČB:

Spolupráce probíhá na základě písemných smluv nebo dohod, ať už jde pouze o praxe nebo i o spolupráci v dalších oblastech, což jsou poskytování výukových pomůcek, vzdělávacích materiálů (video, CD DVD atd.) a školení pedagogických pracovníků u firem. Pokud pracují žáci učebních oborů na produktivní práci, dostávají odměnu, to se týká nejen praxe u firem, ale i praxe ve školních dílnách.

SPŠ stavební Plzeň:

Žáci si vybírají ze seznamu firem, které mají smlouvu se školou a potom si praxi sami domlouvají ve vybrané firmě. Praxe mají na starosti jednotliví učitelé „praxaři“. Každý učitel má na starosti spolupráci s částí firem.

SPŠ strojnická Plzeň:

Žáci si mohou vybrat, do jaké firmy chtějí na praxi. Pokud si praxi domluví ve firmě, se kterou škola smlouvu ještě nemá, smlouva se sepíše, pokud o to má firma zájem. Pokud žáci pracují na výrobcích určených k distribuci, dostávají plat. Menší část platu zůstává škole.

SPŠ elektrotechnická Plzeň:

Studenti si praxe zajišťují zpravidla sami, škola jim praxe domlouvá jen výjimečně, pokud to včas neudělají sami. Za práci odvedenou na praxi studenti plat nedostávají.

Jaký je zájem ze strany žáků a rodičů? (Ptají se na praxe při výběru školy? Myslíte s,i že to při výběru hraje roli?)

SPŠ stavební ČB:

Rodiče a potenciální studenti se na praxe ptají, ale spíše z hlediska bezpečnosti praxí. Ptají se kde se praxe vykonává, v jakém časovém rozsahu apod.

SPŠ strojní ČB:

Rodiče se sami příliš neptají. Škola se snaží informovat rodiče i žáky hlavně na dnech otevřených dveří.

SPŠ automobilní a technická ČB:

O podrobnosti kolem praxe se rodiče při výběru zajímají především pokud jde o její rozsah, někdy za bude ve škole či někde jinde.

SPŠ stavební Plzeň:

O informace o praxích je ze strany rodičů a žáků zájem, sami se ptají. Charakter praxí pravděpodobně hraje významnou roli při výběru školy.

SPŠ strojnická Plzeň:

Rodiče se ptají na otázky ohledně praxe a zejména na možnost uplatnění po škole.

SPŠ elektrotechnická Plzeň:

Rodiče a žáci se zajímají o oblast praxí zejména při dnech otevřených dveří.

Kolik přibližně žáků využije možnost nastoupit po škole v této firmě? (Je o to zájem ze strany firem, žáků? Přibližně kolik % žáků jde na VŠ a kolik do firem?)

SPŠ stavební ČB:

Většina studentů pokračuje po absolvování školy ve studiu na vysoké škole. Studenti si ve firmách často domlouvají i brigády. Část studentů nastupuje do firem, kde vykonávali praxe či brigády.

SPŠ strojní ČB:

Asi 85% studentů nastupuje po maturitě na vysokou školu. Zhruba 7,5% nastupuje do firem kde vykonávali praxi. Firmy mají snahu domlouvat se s praktikanty na budoucím zaměstnání.

SPŠ automobilní a technická ČB:

Na VŠ nebo VOŠ jde studovat kolem 50% studentů. Studenti střední školy s konkrétní firmou nemají během studia stálou vazbu, jde maximálně o krátkodobé praxe. Pokud jde o učební obory, kde žáci ve firmě absolvují celý nebo převážnou část odborného výcviku během studia, zpravidla ve firmě po ukončení nastoupí.

SPŠ stavební Plzeň:

Zájem zaměstnat absolventy mají zejména ty firmy, které aktivně vyhledali spolupráci se školou v rámci praxí. Na vysokou školu se hlásí asi 65% studentů. Někteří studenti při praxi navážou s firmou kontakt a pracují zde i při studiu na vysoké škole.

Nezanedbatelná část studentů nastupuje také do rodinných firem či do firem kde pracují jejich rodiče.

SPŠ strojnická Plzeň:

Je běžné, že si firmy při praxi vytipují schopné studenty a mají snahu domluvit se s nimi, aby u nich po škole nastoupili. Problém je, že firmy mají pochopitelně největší zájem o nejlepší studenty, ti však chtějí spíše pokračovat ve studiu na vysoké škole.

SPŠ elektrotechnická Plzeň:

Firmy někdy mají požadavek na absolventy. Řada absolventů však spíše nastoupí na vysokou školu.

4.3. Sekundární analýza dat

4.3.1. Míra nezaměstnanosti v jednotlivých oborech

V této části výzkumu jsem zjistila míry nezaměstnanosti absolventů u jednotlivých oborů v Jihočeském a Plzeňském kraji. Obory jsem seřadila podle míry nezaměstnanosti od nejnižších hodnot po nejvyšší. Údaje jsem pro lepší přehlednost zanesla do tabulky. Obory sledované pro potřebu hypotézy č. 1 a celkovou míru nezaměstnanosti jsem zvýraznila, aby bylo na první pohled zřejmé, jaká míra nezaměstnanosti je u sledovaných oborů a kde v pořadí se nacházejí.

Tabulka č. 4.2.1a

Řazení oborů podle míry nezaměstnanosti absolventů za rok 2006

– Jihočeský kraj.

Umístění	Obory	Nezaměstnanost
1	Polygrafie, zprac. papíru, filmu, fotografie	2,6%
2	Zdravotnictví	2,7%
3	Gymnázium	3,2%
4	Speciální a interdisciplinár. tech. obory	4,5%
5	Pedagogika, učitelství a sociální péče	6,6%
6	Strojírenství a strojírenská výroba	7,6%
7	Elektrotech., telekom. a výpočet. technika	7,2%
8	Ekonomika a administrativa	8,4%
9	Obecně odborná příprava	9,2%
10	Umění a užité umění	9,8%
11	Stavebnictví, geodézie a kartografie	9,9%
12	Zprac. dřeva a výroba hudeb. nástrojů	10,1%
13	Veterinářství a veterinární prevence	10,9%
14	Gastronomie, hotelnictví a turismus	11,5%
15	Potravinářství a potravinářská chemie	11,6%
16	Zemědělství a lesnictví	11,7%
17	Podnikání v oborech, v odvětvích	12,2%
18	Obchod	13,1%
19	Právo, právní a veřejnosprávní činnost	14,5%
20	Osobní a provozní služby	15,6%
21	Doprava a spoje	16,7%
22	Technická chemie a chemie silikátů	16,7%
23	Textilní výroba a oděvnictví	20,6%
24	Ekologie a ochrana životního prostředí	23,3%
25	Hornictví, hutnictví a slévárenství	není
26	Kožed. a obuv. výroba a zprac. plastů	není
27	Publicistika, knihovnictví a informatika	není
	Celkem	10,0%

Zdroj: NÚOV

Tabulka č. 4.2.1b

Řazení oborů podle míry nezaměstnanosti absolventů za rok 2006

– Plzeňský kraj.

Umístění	Obory	Nezaměstnanost
1	Hornictví, hutnictví a slévárenství	0,0%
2	Pedagogika, učitelství a sociální péče	4,1%
3	Obecně odborná příprava	4,1%
4	Gymnázium	4,7%
5	Elektrotech., telekom. a výpočet. technika	5,0%
6	Potravinářství a potravinářská chemie	5,2%
7	Strojírenství a strojírenská výroba	5,6%
8	Stavebnictví, geodézie a kartografie	5,9%
9	Obchod	6,3%
10	Podnikání v oborech, v odvětvích	6,4%
11	Zprac. dřeva a výroba hudeb. nástrojů	6,5%
12	Zdravotnictví	7,2%
13	Textilní výroba a oděvnictví	7,3%
14	Publicistika, knihovnictví a informatika	7,8%
15	Doprava a spoje	8,2%
16	Osobní a provozní služby	8,6%
17	Ekonomika a administrativa	9,8%
18	Gastronomie, hotelnictví a turismus	10,3%
19	Právo, právní a veřejnosprávní činnost	10,4%
20	Zemědělství a lesnictví	10,5%
21	Ekologie a ochrana životního prostředí	11,4%
22	Umění a užité umění	12,3%
23	Kožed. a obuv. výroba a zprac. plastů	16,7%
24	Technická chemie a chemie silikátů	27,8%
25	Polygrafie, zprac. papíru, filmu, fotografie	není
26	Speciální a interdisciplinár. tech. obory	není
27	Veterinářství a veterinární prevence	není
	Celkem	7,5%

Zdroj: NÚOV

4.3.2. Počet technicky zaměřených studijních oborů zakončených maturitní zkouškou v Jihočeském a Plzeňském kraji

Ke zjištění počtu maturitních studijních oborů v Jihočeském a Plzeňském kraji jsem použila zdrojů uvedených v kapitole Seznam použité literatury pod číslem 17 a 11. Spočetla jsem zde uvedené obory, které budou otevřeny ve školním roce 2007/2008. Počet oborů v obou krajích jsem porovnála a posoudila ve vztahu k celkovému počtu obyvatel v obou krajích.

V sedmi okresech Jihočeského kraje je zřízeno 96 středních škol. Na 23 z těchto škol je otevřeno celkem 60 studijních oborů technického směru, zakončených maturitní zkouškou. Podle údajů Českého statistického úřadu z prosince roku 2005 žije v Jihočeském kraji 40 816 obyvatel ve věku 15 – 19 let. Na jeden maturitní studijní obor technického zaměření tedy připadá přibližně 680 obyvatel ve věku 15 – 19 let.

Plzeňský kraj, který má rovněž sedm okresů má na svém území zřízeno 63 středních škol. Technicky zaměřené maturitní studijní obory jsou otevřeny na 21 z těchto škol. Těchto oborů je celkem 69. Vzhledem k tomu, že podle údajů ČSÚ z prosince roku 2005 žije v Plzeňském kraji 34 232 obyvatel ve věku 15 – 19 let, připadá na jeden technicky zaměřený maturitní studijní obor zhruba 496 obyvatel zmíněného věku.

Z těchto zjištění vyplývá, že v Plzeňském kraji je vyšší počet technicky zaměřených studijních oborů zakončených maturitou, než v Jihočeském kraji, a to absolutní i relativní vzhledem k počtu obyvatel ve věku 15 – 19 let.

Tabulka č. 4.2.2 – přehled počtu technicky zaměřených maturitních studijních oborů školní rok 2007/2008.

Kraj	Jihočeský	Plzeňský
Celkový počet obyvatel v kraji	627 766	551 528
Počet obyvatel ve věku 15 - 19 let	40 816	34 232
Počet středních škol v kraji	96	63
Počet technicky zam. matur. stud. oborů	60	69
Obyv. 15 - 19 na 1 tech. zam. stud. obor	680	496

Zdroj: ČSÚ, (18, 19)

4.3.3. Míra nezaměstnanosti v Jihočeském a Plzeňském kraji

Podle Národního ústavu pro odborné vzdělávání je míra nezaměstnanosti absolventů dána poměrem počtu absolventů – uchazečů o zaměstnání (nezaměstnaných absolventů), skupiny oborů či oboru vzdělání k celkovému příslušnému počtu absolventů v daném druhu přípravy, v dané skupině oborů či v daném oboru vzdělání. Hodnota míry nezaměstnanosti vyjadřuje, kolik procent absolventů dané skupiny oborů zůstane bez zaměstnání. V současné době lze za nejpřesnější dostupný ukazatel nezaměstnanosti absolventů považovat míru nezaměstnanosti „čerstvých“ absolventů. Čerstvými absolventy se rozumí ti, kteří ukončili vzdělávání v období bezprostředně před termínem zjišťování. Při zjišťování v dubnu jsou to absolventi, kteří úspěšně ukončili školu v období od 1. května předcházejícího roku do 30. dubna roku zjišťování. Při zjišťování míry nezaměstnanosti v krajích se započítávají ti nezaměstnaní, kteří vystudovali na školách v kraji, bez ohledu na to, ve kterém kraji mají po ukončení školy trvalé bydliště. Získávají se tak vlastně informace o tom, jak se uplatňují absolventi škol jednotlivých krajů na trhu práce v celé České republice. (5)

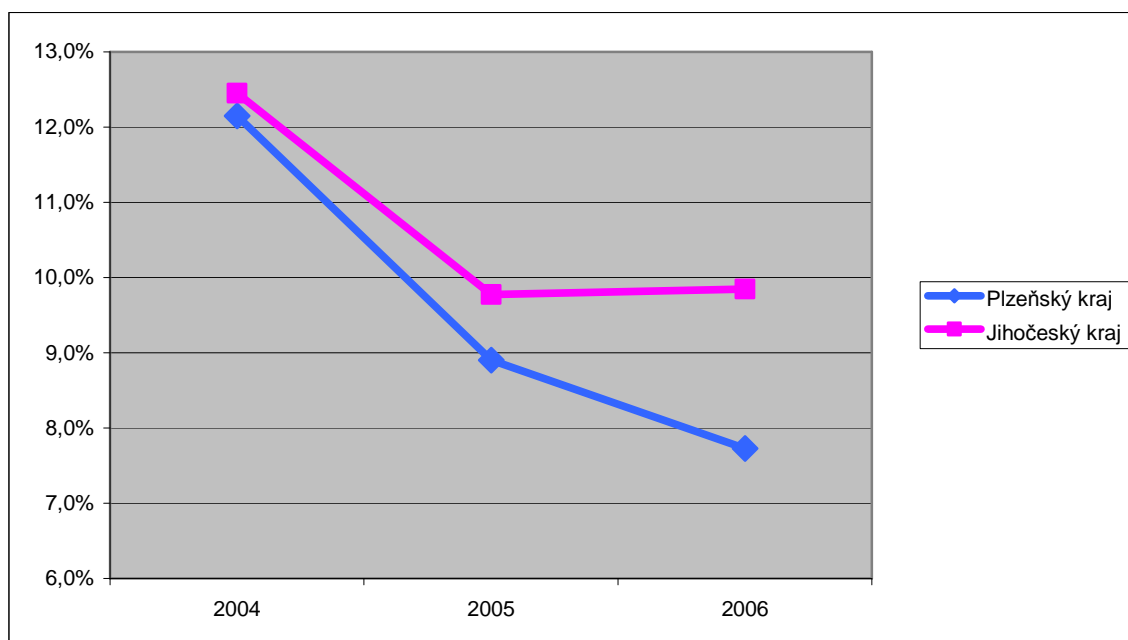
V této části výzkumu jsem analyzovala míry nezaměstnanosti „čerstvých“ absolventů učebních oborů, učebních oborů s maturitou, středních odborných škol s maturitou a vyšších odborných škol v Plzeňském a Jihočeském kraji za roky 2004 – 2006. Z výsledků je možné zhodnotit vývoj míry nezaměstnanosti absolventů za poslední tři roky a provést srovnání mezi oběma kraji. Výsledky jsou pro lepší přehlednost uspořádány do tabulky a grafu.

Tabulka č. 4.2.3 znázorňující míru nezaměstnanosti „čerstvých“ absolventů v krajích v letech 2004-2006.

Míra nezaměstnanosti "čerstvých" absolventů		Vyučení	Vyuč. s MZ	SOŠ s MZ	VOŠ	Celkem
IV.06	Jihočeský kraj	11,3%	10,7%	8,7%	8,7%	9,9%
	Plzeňský kraj	7,7%	7,1%	7,4%	8,7%	7,7%
IV.05	Jihočeský kraj	11,5%	11,2%	8,1%	8,3%	9,8%
	Plzeňský kraj	9,6%	11,3%	9,7%	5,0%	8,9%
IV.04	Jihočeský kraj	16,4%	15,2%	11,1%	7,1%	12,5%
	Plzeňský kraj	19,8%	14,3%	11,0%	3,5%	12,2%

Zdroj: NÚOV

Graf č. 4.2.3 - celková míra nezaměstnanosti „čerstvých“ absolventů r. 2004-2006.



Zdroj: NÚOV

5. Diskuze

Prevence nezaměstnanosti mládeže je v dnešní době aktuálním tématem. Jak uvádí nedávná zpráva Mezinárodní organizace práce (26), dnešní mladí lidé představují nejmzdělanější generaci v historii lidstva. Lidstvo již dávno ví, že mládež je jeho budoucností. Vzhledem k zvyšujícímu se počtu osob důchodového věku a klesajícímu počtu osob v produktivním věku v současné době stoupá důležitost toho, aby každý kdo je schopen pracovat, pracoval co nejdéle a nejefektivněji. Stoupá tedy i důležitost prevence nezaměstnanosti a to zvláště u mladých lidí vstupujících do pracovního procesu. Je potřeba, aby dosáhli co nejlepšího vzdělání v oboru, který je baví, zajímá a mají pro něj ty nejlepší předpoklady. Dále je potřebné, aby mohli po ukončení školy co nejdříve nastoupit do práce, získali tak praxi a zkušenosti, zvykli si na každodenní pracovní režim a ne na zahálku.

Ve výzkumné části práce jsem použila tři výzkumné metody. Jak jsem již uvedla v kapitole Metodika, bylo to dotazníkové šetření, nestandardizovaný rozhovor a sekundární analýza dat.

Dotazníkové šetření jsem úmyslně realizovala až ve druhé polovině března 2007, protože mezní termín podání přihlášek na první kolo přijímacích zkoušek na střední školy je 15. března. Díky tomu jsem se jednou z otázek mohla dovědět, jakou školu si žáci pro své další studium vybrali. Ředitelé škol dotazníky ochotně přijali. Preferovali možnost rozdat dotazníky prostřednictvím učitelů v předmětech jako občanská nauka, rodinná výchova apod. Na základní školy v Českých Budějovicích a v Plzni jsem rozdala celkem 110 dotazníků. Na každou školu jsem dala tolik dotazníků, kolik bylo žáků deváté třídy. Několik žáků však v době vyplňování dotazníku chybělo, takže návratnost byla 94,5%. Několik dotazníků bylo vyplněno chybně a nedaly se použít. Použitelných bylo jen 90,9%, tedy 100 dotazníků. Polovina dotazníků byla z Plzně a polovina z Českých Budějovic. Pomocí dotazníku jsem se snažila zjistit okolnosti výběru budoucího povolání u mládeže, ozřejmit si z jakých zdrojů čerpají informace a co má na jejich výběr největší vliv. Výsledky jsem vyhodnotila a zanesla do tabulek a grafů.

V první otázce dotazníku jsem se tradičně ptala na pohlaví respondentů. Dotazníkového šetření se zúčastnilo 20 dívek a 30 chlapců z Českých Budějovic a 19 dívek a 31 chlapců z Plzně.

Další otázkou jsem zjistila, že všichni respondenti byli ve věku 14 – 16 let, šestnáctiletí jen dva, což se dalo u žáků deváté třídy předpokládat.

Jak jsem již uvedla v předchozím textu, ve třetí otázce jsem se žáků ptala, jaký si vybrali studijní či učební obor. Přestože vzorek respondentů nebyl dostatečně velký, aby se z něj daly dělat jasné závěry pro celý kraj, objevily se zde zajímavé výsledky a odpovědi z této otázky jsem použila také pro porovnání s výsledky některých dalších otázek.

Dívky i chlapci z Českých Budějovic si jednoznačně nejčastěji vybrali studium gymnázia. Gymnázium je jistě nejlepší přípravou na studium vysoké školy. Volba studia gymnázia však s sebou přináší jistá úskalí. Je potřeba dobře zvážit, zda má žák dostatečné studijní předpoklady, zda bude zvládat gymnázium přinejmenším s chvalitebným prospěchem a bude schopen pokračovat ve studiu na vysoké škole. Pokud totiž žák zvládne gymnázium s obtížemi, jeho šance na studium na vysoké škole nejsou velké. Maturita na gymnáziu má sice svou hodnotu, ale nepřináší žádné odborné znalosti a praxi. Pokud se chce absolvent gymnázia uplatnit v nějakém oboru, musí si zpravidla udělat přinejmenším rekvalifikační kurz. Někteří žáci si volí studium gymnázia jen proto, že neví pro jaký studijní obor se rozhodnout. V této situaci by ale měli myslet na budoucnost a počítat s nutností dalšího odborného vzdělávání.

Nejvíce dívek z Plzně si vybralo studium hotelové školy. Zdá se, že tento typ školy je v Plzeňském regionu již řadu let poměrně populární. V situaci, kdy nezaměstnanost absolventů tohoto oboru v Plzeňském kraji přesahuje 10%, se však nezdá být dobrou volbou.

U chlapců bylo rozložení výběru škol rovnoměrnější. Celkově u nich, v souladu s charakterem Plzeňského regionu, převládala volba technických oborů. Technicky zaměřené obory si vybralo 21 chlapců z 31 dotázaných. Měla by to být dobrá volba, protože v těchto oborech je velmi dobrá perspektiva uplatnění.

Nabízí se zde otázka, jestli by nebylo vhodné technické obory nějakým způsobem zatraktivnit i pro dívky. V profesích, kde nejsou kladeny nároky na fyzickou sílu, by se dívky mohly chlapcům jistě vyrovnat a někdy je dokonce i předčít. Bohužel je však v těchto oborech žen stále velmi málo.

Ve čtvrté otázce jsem žáky požádala aby v žebříčku od prvního po páté místo seřadili školy podle toho, jak jsou pro ně zajímavé. Umístění škol jsem obodovala a výsledky jsem znázornila v grafu.

U chlapců v Českých Budějovicích opět nejvíce zabodovalo gymnázium, ale jen o jeden bod méně dostala SPŠ stavební. Na třetím místě skončila obchodní akademie, za ní SPŠ elektrotechnická a SPŠ strojní. Zdá se tedy, že přestože si volili jako studijní obor nejvíce gymnázium, popularita technických oborů u nich také není špatná.

U dívek podle očekávání vyhrálo také gymnázium, ale o mnoho hůře nedopadla střední zdravotnická škola, která skončila na druhém místě. Jako třetí se umístila hotelová škola. Oblíbenost technicky zaměřených škol je u dívek v Českých Budějovicích mizivá.

V Plzni obsadily u chlapců první dvě místa SPŠ elektrotechnická a SPŠ strojní. Na třetím místě se překvapivě objevil obor kuchař-číšník a v těsném závěsu za ním obchodní akademie.

Dívky svým hlasováním potvrdily největší oblíbenost hotelové školy. Bodovým ohodnocením se jí blížila jen obchodní akademie. Na třetím místě skončilo gymnázium. Z technicky zaměřených škol získaly alespoň nějaké body jen SPŠ dopravní a SPŠ stavební, SPŠ elektrotechnická a SPŠ strojní, jak se zdá, dívky vůbec nezajímají.

Pro zajímavost jsem výsledky třetí a čtvrté otázky porovnala, abych zjistila, na jaké místo a jestli vůbec napsali žáci svůj zvolený obor mezi pět nejoblíbenějších. Jak se dalo předpokládat, u naprosté většiny se zvolený obor objevil ve výčtu nejzajímavějších na prvním místě. Celkem u devíti žáků se zvolený obor objevil až na druhém či třetím místě. Z odpovědí na ostatní otázky se pak dalo vypozařovat, že žák si nakonec nevybral pro sebe nejzajímavější obor pravděpodobně proto, že ho ve výběru omezil prospěch na základní škole, nebo se podřídil rozhodnutí rodičů. Velkým překvapením u výsledků této otázky bylo, že u devíti žáků z Českých Budějovic a sedmi žáků z Plzně

se obor, který si vybrali, neobjevil ve výčtu nejzajímavějších vůbec. O tom, co k takovéto odpovědi žáky vedlo můžeme pouze polemizovat. Je dosti zvláštní vybrat si ke studiu obor, který pro žáka nepatří mezi zajímavé či oblíbené. Je možné, že důvodem tohoto výsledku bylo ve většině případů jen špatné pochopení otázky.

V otázkách číslo 5, 6 a 7 jsem se žáků dotazovala, jestli jim nějaký studijní či učební obor doporučovali rodiče, učitelé a výchovní poradci či zaměstnanci úřadu práce, a případně jaký studijní či učební obor to byl. U všech tří otázek většinou alespoň mírně převažuje odpověď, že zmíněné osoby žákovi žádný obor nedoporučovali. Obávám se, že výsledky těchto otázek jsou mírně zkresleny tím, že se některým žákům nechtělo vypisovat doporučovaný obor a tak raději odpověděli záporně. Při vyhodnocování těchto otázek jsem provedla u kladných odpovědí i srovnání doporučení s konečným výběrem žáka. Můžeme zde pozorovat zajímavé rozdíly mezi žáky z Českých Budějovic a z Plzně.

U žáků z Českých Budějovic se v o trochu větší míře objevují doporučení rodičů, zvláště u dívek. Také u plzeňských dívek rodiče doporučují nějaký obor více než u chlapců. Shoda doporučovaného oboru s vybraným se však projevuje ve větším procentu u chlapců, a to v obou městech. Ještě výraznější rozdíly se projevily v šesté otázce.

V Plzni se objevila doporučení od učitelů a výchovných poradců v mnohem větší míře než v Českých Budějovicích, a to především u dívek. Ke shodě doporučení s vybraným oborem pak dochází u obou skupin přibližně ve dvou třetinách. Rovněž v sedmé otázce odpovědělo v Plzni více žáků než v Českých Budějovicích, že jim zaměstnanci úřadu práce doporučovali určitý obor. Shoda tohoto doporučení s volbou žáků se opět projevila ve většině případů.

Je tedy zřejmé, že na žáky mají při výběru budoucího povolání podstatný vliv osoby v jeho okolí. Zejména rodiče mohou významně ovlivnit své dítě v rozhodnutí, jaký studijní obor zvolit. Pokud má dítě s rodiči dobrý vztah a důvěřuje jim, jistě se s nimi o volbě povolání přijde poradit. Pak je jen na rodičích, jestli dítěti citlivě poradí, pomohou s výběrem a poskytnou co nejvíce informací, avšak samotné rozhodnutí nechají na něm, nebo mu direktivně vnucují povolání podle své vlastní volby. Jistě není potřeba

zdůrazňovat, který přístup je ten správný. Někteří rodiče bohužel neberou na zřetel zájmy dítěte, jeho vlastnosti, schopnosti a jeho osobnostní předpoklady pro výkon povolání, které mu vybrali.

Už kvůli tomu, že i rodiče se mohou ve výběru oboru vhodného pro dítě zmýlit, je velice důležitý systém poradenství pro volbu povolání. Výchovní poradce by měl osobnost žáka dobře znát a doporučit mu obor, k jehož výběru došel zcela nestranně jen podle svých odborných zkušeností, znalostí osobnosti žáka, jeho zájmů a zdravotního stavu. K doplnění a prohloubení informací, které žák potřebuje k rozhodnutí o budoucím povolání, by pak měli přispět pracovníci Informačního a poradenského střediska úřadu práce. Mají pro žáka k dispozici řadu informačních materiálů a také testů, které pomohou určit jeho osobnostní předpoklady.

V osmé otázce jsem žáky žádala, aby si vybrali ze tří odpovědí tu, která nejlépe charakterizuje jak u nich probíhal výběr studijního či učebního oboru. Odpověď, že již dlouho věděli na jakou školu jít, si vybralo 62% žáků z Českých Budějovic, ale jen 45% žáků z Plzně. U žáků z Plzně převažovala s 52% spíše odpověď, že se rozhodli na poslední chvíli, ale už jsou si jistí. Tato odpověď se u českobudějovických žáků objevila jen ve 30%. Poslední možnost odpovědi, tedy že se rozhodovali na poslední chvíli, ale stále si nejsou jistí, zaznamenala výrazný rozdíl mezi plzeňskými a budějovickými žáky. V Českých Budějovicích zvolilo tuto odpověď celých 14% žáků a v Plzni jen 4%. Tento výsledek poukazuje na mnohem větší nejistotu u žáků z Českých Budějovic. Není velkým překvapením, že tři z devíti žáků, kteří takto odpověděli, si zvolili pro další studium gymnázium.

Výsledky této otázky mám možnost porovnat s výzkumem, jehož výsledky publikuje ve své knize Kraus (6). Na podobnou otázku zde odpovědělo 35,8% respondentů, že jejich rozhodnutí pro určitý studijní obor bylo jasné, 55,5% odpovědělo, že se rozhodli po určitém váhání a 8,7% obor nechtělo studovat a jeho volba pro ně byla jen nouzovým řešením. Procentuelní rozložení odpovědí je tedy dosti podobné výsledkům mého výzkumu. Kraus (6) uvádí, že vysoké procento odpovědí, že se žák rozhodl po určitém váhání, může sice vypovídat o nejistotě v rozhodování, ale zároveň i o důkladnosti a serióznosti rozhodovacího procesu dnešních dětí. Potvrzuje se zde to, že

žáci si většinou uvědomují závažnost tohoto rozhodnutí. Je ale především úkolem rodičů a systému poradenství při volbě povolání, aby žák měl dostatek informací a dokázal si své budoucí povolání co nejlépe zvolit.

Otázkou č. 9 jsem se žáků ptala, co nejvíce ovlivnilo jejich výběr. Rozdíl mezi žáky z Plzně a z Českých Budějovic se zde projevil nejvíce v rozložení četnosti u odpovědi, že je nejvíce ovlivnila rada rodičů. V Českých Budějovicích zaujímal tato odpověď 23,8% ze všech odpovědí, na rozdíl od Plzně, kde činila pouze 12% z odpovědí. V Plzni žáci oproti Českobudějovickým naopak vícekrát zvolili odpověď, že je ovlivnily různě získané informace. Výsledky této otázky, stejně jako výsledky otázky páté, nám tedy potvrzují, že u žáků v Českých Budějovicích mají rodiče na rozhodování o budoucím studijním oboru žáka mnohem větší vliv než u žáků v Plzni.

Zajímavou a nejen z hlediska jedné z hypotéz důležitou otázkou je otázka desátá, která zjišťuje, jestli se žáci při výběru školy zabývali tím, jestli v daném oboru naleznou uplatnění. Rozdíly mezi městy České Budějovice a Plzeň zde nejsou příliš velké. Důležité je, že z výsledků této otázky vyplývá pozitivní zjištění, že odpověď rozhodně ano, nebo spíše ano, se objevuje u žáků z obou měst přibližně v 88%. To znamená, že se převážná většina žáků devátých tříd zamýšlí při výběru studijního oboru i nad budoucím uplatněním na trhu práce. To, že se žáci při výběru povolání neřídí jen svými zálibami, absencí přijímacích zkoušek či atraktivitou školy, poukazuje na skutečnost, že žáci o výběru školy přemýšlejí do hloubky a zabývají se jím zodpovědně. Někteří autoři ve starších publikacích uvádějí, že žáci deváté třídy jsou pro výběr budoucího povolání ještě příliš nezralí. Myslím si, že tato situace se postupně zlepšuje.

Z výsledků otázky jedenácté se ukázalo, že nutnost dojíždět a vzdálenost školy od místa bydliště, měla při výběru školy vliv asi na třetinu respondentů. Tento výsledek se mi nezdá být nějak znepokojující. Je přirozené, že při výběru hraje roli i tato okolnost.

Tato otázka dosti souvisí s otázkou následující, která se ptá jestli na výběr měla zásadní vliv finanční nákladnost zvoleného oboru. V této otázce měla kladná odpověď nižší zastoupení, v průměru kolem 16% respondentů. Při dnešních cenách hromadné dopravy či ubytování na internátech, může hrát pro méně majetné rodiny vzdálenost školy od místa bydliště, a tím i finanční nákladnost studia, důležitou roli. A to

nemluvím o výši školného na některých soukromých středních školách. Naštěstí se zdá, že státní školy nenabízejí studentům o nic horší vzdělání.

Ve třinácté otázce jsem se žáků tázala zda jim jejich studijní výsledky omezily výběr dalšího studia. Ve výsledcích této otázky se neprojevil téměř žádný rozdíl mezi žáky z Českých Budějovic a z Plzně. Celkově při výběru studijní výsledky omezily přibližně 40% žáků. To je poměrně velká část. Otázkou však je, co je toho příčinou. Mohly by to být příliš vysoké ambice samotného žáka či jeho rodičů, nebo nedostatečná snaha žáka dosáhnout lepších studijních výsledků. Řekla bych, že je dobré klást si o něco vyšší cíle, avšak hranice mezi cíli dosažitelnými a nedosažitelnými někdy bývá těžko odhadnutelná.

Otázkou číslo 14 jsem chtěla zjistit, jestli si žáci pamatují název části úřadu práce, která se věnuje problematice poradenství k volbě povolání, a kterou měla jejich třída před časem v rámci výuky navštívit. Zajímalo mě, jestli si zapamatovali alespoň název, aby věděli, kam se v případě potřeby obrátit. Název IPS si zapamatovalo celkově 77% žáků. Na to, že měli s tímto střediskem úřadu práce při volbě povolání aktivně spolupracovat, se mi toto procento nezdá dostačující. Můžu jen doufat, že žáci zapomněli pouze název, a ne informace, které zde dostali a to kde se IPS na úřadu práce v jejich městě nachází.

Další otázkou jsem zjišťovala, kde žáci získali většinu informací potřebných k výběru školy. Dvěma nejčteněji volenými odpověďmi u žáků z Českých Budějovic jsou, že získali většinu informací od rodičů a z internetu. U žáků z Plzně se výsledek výrazně lišil, protože dvě nejčtenější odpovědi byly, z internetu a ve škole. Ve výsledcích této otázky se tedy opět projevil vyšší vliv rodičů u českobudějovických žáků.

To, že žáci získávají velké množství informací z internetu se dalo v dnešní době očekávat. Podle výzkumu Saka a Sakové (13) je dnešní mladá generace vybavena novými technologiemi výrazně lépe, než střední a starší generace. Dnes se děti učí zacházet s počítačem a internetem ve stále nižším věku. Většina z nich je schopna naučit se užívat PC a internet velice rychle. Velká část žáků má přístup k počítači a

internetu přímo doma, ostatní ho mohou užívat ve škole, u kamaráda, v internetové kavárně, či ve veřejné knihovně.

V další otázce jsem se žáků ptala na jejich plány po ukončení střední školy. Na vysokou školu má v plánu jít 54% žáků z Českých Budějovic a 42% žáků z Plzně. To je poměrně velké množství. Musíme však brát v úvahu, že ne každý z nich se na vysokou školu dostane a ne každý ji dokončí. Vyšší procento u českobudějovických bych dala do spojitosti s jejich větším zájmem o studium gymnázia. Celkem 28% žáků z Českých Budějovic a 36% z Plzně odpovědělo, že ještě neví co chtějí po škole dělat. To se mi nezdá příliš alarmující, protože tito žáci mají naštěstí ještě dostatek času na rozmyšlenou a právě studium na střední škole je může nasměrovat a motivovat k pokračování na vysoké škole. Zbylí žáci si chtějí po ukončení střední školy hledat práci. Tyto výsledky jsou pouze orientační, spíše mapují zda žáci o své budoucnosti přemýšlejí, než to, jaká bude.

Poslední a podle mého názoru dosti významnou otázkou je, zda by žáci po ukončení studia byli ochotni pracovat i v jiném oboru než vystudovaném. V jiném oboru by bylo určitě nebo spíše ochotno pracovat 50% žáků z Českých Budějovic a 56% žáků z Plzně. Je to tedy zhruba poloviční počet dotázaných žáků, a to je velice málo. Člověku by samozřejmě nemělo být jedno do jaké profese nastoupí. Předpokládá se, že obor, který si zvolil, ho zajímá a baví a měl by tak chtít pracovat především v tomto oboru. Ochota v případě potřeby změnit nejen zaměstnání, ale i obor, může být v dnešní době pro uplatnění na trhu práce rozhodující. Podle Mertové a Veselého (10) žáci musí počítat s tím, že během své profesní kariéry nebudou pracovat jen u jednoho zaměstnavatele a že si vývoj trhu práce možná vyžádá i změnu jejich profese. Na trhu práce se lépe uplatní lidé tvořiví, flexibilní a ochotní se celý život vzdělávat.

Další součástí mého výzkumu byl nestandardizovaný rozhovor se řediteli či jejich zástupci na vybraných středních průmyslových školách. Při realizaci této části výzkumu jsem došla k několika zajímavým poznatkům. Provozování praxí ve firmách má na většině průmyslových škol tradici dlouhou již několik desítek let. Plzeňské školy spolupracují s o něco větším množstvím firem. To se dalo očekávat, protože v Plzni je oblast průmyslu celkově rozvinutější. Firmy mají o spolupráci se školami zájem a

iniciativa k navázání spolupráce pochází částečně i z jejich strany. Někteří studenti využijí možnosti navázat s firmou při praxi kontakt a nastoupit v ní po ukončení školy. Firmy samy aktivně vybírají při praxi nejschopnější studenty, a ty se potom snaží získat jako své budoucí pracovníky. Vzhledem k tomu, že velká část studentů jde na vysokou školu, není studentů nastupujících hned po škole do firem mnoho, ale někteří ve firmách pracují formou brigád i při studiu na vysoké škole. Pokud studenti při praxi vykonávají produktivní práci, dostávají za ni i plat. To může zlepšit jak jejich finanční situaci, tak i motivaci pracovat co nejlépe.

Od jednoho ze zástupců ředitele jsem se dozvěděla, že problémy v organizaci praxí činí nejvíce legislativa. Administrativa okolo praxí je dosti složitá a nákladná, a to zejména pro firmy. Tato situace některé firmy od poskytování praxí studentům odrazuje. Proto by bylo potřeba vytvořit v této oblasti odpovídající legislativní podmínky. Praxe je pro profesní přípravu podle mého názoru velice důležitá. Například i Festová a Vojtěch (5) uvádějí, že vedle aktualizace kvalifikačních požadavků je pro budoucí profesní uplatnění absolventů škol zdůrazňován význam praxe, a to třeba jen formou několikátýdenního seznámení s reálným pracovním prostředím.

V další části výzkumu jsem analyzovala data, která se týkala měř zaměstnanosti a nabídky středních škol v jednotlivých krajích. Ve výsledcích jsem znázornila v tabulkách míry nezaměstnanosti v jednotlivých oborech v obou krajích. Zaměřila jsem se zde zejména na míru nezaměstnanosti v oborech elektrotechnických a strojírenských. Zjistila jsem, že míry nezaměstnanosti u absolventů těchto oborů jsou jedny z nejnižších jak v Jihočeském kraji tak v Plzeňském. Potvrdilo se tak, že studium technických oborů má v dnešní době dobrou budoucnost. V hodnocení míry nezaměstnanosti u absolventů rovněž výborně dopadlo zdravotnictví, to zejména v Jihočeském kraji. Pro mě bylo překvapivé, že také míra nezaměstnanosti absolventů oboru pedagogiky, a sociální péče byla velmi nízká. Jak uvádí Festová a Vojtěch (5), k výraznému snížení počtu nezaměstnaných absolventů došlo v souvislosti se zvýšenou nabídkou pracovních příležitostí ze strany zahraničních investorů, což potvrzuje i skutečnost, že ke snížení došlo hlavně v technických oborech.

Analýzou publikací obsahujících seznamy středních škol v Jihočeském a Plzeňském kraji, jsem zjistila, že v Plzeňském kraji je žákům k dispozici více technicky zaměřených studijních oborů ukončených maturitní zkouškou. Zajímavé je, že je tomu tak i přesto, že celkový počet obyvatel i počet obyvatel v relevantní věkové kategorii 15 – 19 let je vyšší v Jihočeském kraji. Vyšší je zde dokonce i celkový počet středních škol. Opět se zde potvrzuje, že Plzeňský kraj je na tom v oblasti techniky a průmyslu o něco lépe než kraj Jihočeský.

Když jsem analyzovala míry nezaměstnanosti absolventů v obou krajích za poslední tři roky, ukázalo se, že míra nezaměstnanosti absolventů klesá o poznání rychleji v Plzeňském než v Jihočeském kraji. Rozdíl je patrný zvláště v roce 2006. Nemůžeme s určitostí tvrdit, že v tomto rozdílu hraje hlavní roli rozvinutější průmysl na Plzeňsku, avšak je to možné. Možná, že Plzeňský kraj flexibilněji reaguje na nabídky zahraničních investorů, ale možná že Jihočeský kraj zkrátka dostává nabídek méně. Svou roli může hrát i skutečnost, že z výsledků dotazníkového šetření vyplývá, že žáci z Plzně se při výběru studijního oboru více zamýšlejí nad budoucím uplatněním, že shánějí informace spíše ve škole, na internetu či na úřadu práce, než aby se příliš řídili radami rodičů. Žáci z Plzně také pocítují menší nejistotu s výběrem svého studijního oboru a projevují o něco větší ochotu pracovat v případě potřeby i v jiném oboru. Tyto skutečnosti se jednotlivě nemusí zdát příliš významné, avšak dohromady tvoří podstatnou část „receptu“ na dobré uplatnění na trhu práce. Jak uvádějí Strádal, Mertin a Úlovcová (14), rozhodujícím faktorem dobrého uplatnění na trhu práce je absolvované vzdělání. To je jistě pravda, ale uplatnění na trhu práce ovlivňuje také celá řada dalších faktorů. Mimo jiné je důležitá ochota neustále se vzdělávat, měnit svou profesi či stěhovat se za prací.

6. Závěr

Cílem teoretické části diplomové práce bylo zejména nastínit obecné informace o problematice nezaměstnanosti mládeže a její prevenci. Cílem praktické části bylo definovat charakteristické rysy nezaměstnanosti mládeže Plzeňského a Českobudějovického regionu, dále porovnat míry nezaměstnanosti absolventů v Jihočeském a Plzeňském kraji a zmapovat různá východiska řešení problematiky nezaměstnanosti u mládeže uvedených regionů. Domnívám se, že cíle, které jsem si ve své práci stanovila, byly splněny.

Jako dílčí cíl jsem si zvolila návrhy řešení preventivních opatření týkajících se snížení míry nezaměstnanosti u mládeže. K tomuto bych chtěla dodat, že za základ prevence nezaměstnanosti u mládeže považuji především výchovu v rodině. Dále bych doporučila zlepšit přípravu na volbu povolání na základních školách. Domnívám se, že na většině základních škol je tato oblast nedostatečně zajištěna jak personálně, tak časově. Bylo by jistě vhodné také zlepšit spolupráci subjektů systému poradenství k volbě povolání. Zvláště je potřeba dbát na to, aby nabídka studijních oborů co nejvíce odpovídala poptávce na trhu práce. Dalším důležitým prvkem je kvalita vzdělávání. Na středních školách považuji za důležité nejen všeobecné a teoretické znalosti, ale také výuku v rámci praxí, která podle mého názoru žáky nejvíce připravuje na realitu budoucího zaměstnání.

První hypotéza kterou jsem si stanovila zněla: Absolventi technických (elektrotechnických a strojírenských) oborů mají nižší míru nezaměstnanosti než absolventi většiny ostatních oborů. Když jsem porovnála míry nezaměstnanosti v jednotlivých oborech, zjistila jsem, že míry nezaměstnanosti v technických oborech jsou jedny z nejnižších. Hypotéza se tedy potvrdila.

Druhou hypotézou bylo, že Plzeňský region je charakteristický vyšším zastoupením maturitních studijních oborů s technickým zaměřením oproti Českobudějovickému regionu. Uvedené regiony jsem se pro lepší přesnost rozhodla pojmut jako Jihočeský a Plzeňský kraj. Našla jsem zdroje, ve kterých jsou zveřejněny seznamy středních škol ve sledovaných krajích. Došla jsem k závěru, že v Plzeňském kraji je těchto studijních

oborů více a to i přesto, že celkově je zde méně středních škol než v Jihočeském kraji. I tuto hypotézu tedy považuji za potvrzenou.

Třetí hypotézou bylo, že míra nezaměstnanosti u absolventů v Plzeňském regionu je nižší, než v Českobudějovickém regionu. I tuto hypotézu se mi v sekundární analýze dat podařilo potvrdit. Došla jsem zde také k zajímavému poznatku, že míra nezaměstnanosti absolventů v posledních třech letech klesá v obou krajích, ale v Plzeňském kraji je pokles o poznání rychlejší. Tato skutečnost by mohla být způsobena právě rozvinutějším průmyslem na Plzeňsku.

Poslední, čtvrtou, hypotézou bylo, že žáci devátých tříd se při výběru studijního nebo učebního zaměření zajímají o budoucí uplatnění v daném oboru. Po vyhodnocení dotazníkového šetření jsem došla k tomu, že také tato hypotéza je potvrzena. Jsem ráda, že tomu tak je, protože tento výsledek nasvědčuje tomu, že žáci si svůj studijní obor vybírají poměrně zodpovědně.

Při výzkumu jsem se dozvěděla další zajímavé skutečnosti, které jsem již ve své práci nestačila rozvést. Jednou z nich je to, že lepšímu fungování spolupráce středních škol a firem v rámci praxí zřejmě brání nedokonalá legislativa v této oblasti. Byla bych ráda, kdyby i moje práce přispěla k tomu, aby v této oblasti došlo ke změně k lepšímu. Dále jsem zjistila, že zájem studentů technicky zaměřených středních škol v Českých Budějovicích o pokračování ve studiu na vysoké škole je poměrně velký. V souvislosti s tím mě napadla otázka, proč v Českých Budějovicích není technicky zaměřená vysokoškolská fakulta? Mohla by být zřízena přímo Jihočeskou univerzitou, nebo by zde mohla zřídit svou fakultu nějaká vysoká škola s dlouholetou tradicí technického zaměření, jako například Západočeská univerzita.

Výsledky mé diplomové práce by mohly posloužit jako informační materiál pro základní i střední školy, subjekty systému poradenství při volbě povolání, ale i pro široký okruh zájemců z řad odborné i laické veřejnosti. Byla bych velice potěšena, kdyby má práce alespoň nepatrnou měrou přispěla k dalšímu snižování nezaměstnanosti u mládeže.

7. Seznam použité literatury

Tradiční tištěné zdroje:

- 1) BUBÍKOVÁ, Milena. Úkoly výchovného poradce v souvislosti s volbou povolání. In *Poradce k volbě povolání*. 13. aktualizace. Praha: Raabe, 2002 – 2006. Kapitola A 1.3. ISSN 1801-8440
- 2) BUCHTOVÁ, Božena, et al. *Nezaměstnanost: psychologický, ekonomický a sociální problém*. 1. vyd. Praha: Grada Publishing a.s., 2002. 240 s. ISBN 80-247-9006-8
- 3) CAMPBELL, James R. *Jak rozvíjet nadání vašich dětí*. Přeložila Theodora Starnovská. 1. vyd. Praha: Portál, 2001. 176 s. ISBN 80-7178-516-4
- 4) FESTOVÁ, J. *Názory pracovníků úřadů práce na problematiku mladých uchazečů o zaměstnání se základním vzděláním*. 1. vyd. Praha: NÚOV, 2006. 19 s.
- 5) FESTOVÁ, J. - VOJTĚCH, Jiří. *Nezaměstnanost absolventů škol se středním a vyšším odborným vzděláním – 2006*. Praha: NÚOV, 2006. 66 s.
- 6) KRAUS, Bohuslav. *Mládež a společenské proměny*. In *Středoškolská mládež a její svět na přelomu století*. 1. vyd. Brno: Paido, 2006. Kapitola 1, s. 7-23. ISBN 80-7315-125-1
- 7) LEIBLOVÁ, Zdeňka, et al. *Zaměstnávání občanů se zdravotním postižením, důchodců, mladistvých a studentů, absolventů škol, žen a dalších kategorií*. 2. akt. vyd. Olomouc: ANAG, 2005. ISBN 80-7364-227-9

- 8) MACEK, Petr. *Adolescence*. 2. upr. vyd. Praha: Portál, 2003. 144 s. ISBN 80-7178-747-7.
- 9) MAREŠ, Petr. *Nezaměstnanost jako sociální problém*. 3. upr. vyd. Praha: Sociologické nakladatelství, 2002. 172 s. ISBN 80-86429-08-3
- 10) MERTOVOÁ, Miloslava – VESELÝ, Jaroslav. Spolupráce škol a úřadů práce. In *Poradce k volbě povolání*. 13. aktualizace. Praha: Raabe, 2002 – 2006. Kapitola A 2.2. ISSN 1801-8440
- 11) MPSV. *Atlas školství 2007/2008: Přehled středních škol a vybraných školských zařízení, Jihočeský kraj*. 1. vyd. Brno: P.F. art, 2006. ISBN 80-7348-153-7
- 12) MPSV. *Poradenství pro volbu povolání a zaměstnání na úřadech práce v České republice*. Dotisk. Praha: Národní vzdělávací fond o.p.s., 2006. 65 s. ISBN 80-86728-25-0
- 13) SAK, Petr – SAKOVÁ, Karolína. *Mládež na křižovatce: Sociologická analýza postavení mládeže ve společnosti a její úlohy v procesech evropeizace a informatizace*. 1. vyd. Praha: Svoboda servis, 2004. 240 s. ISBN 80-86320-33-2
- 14) STRÁDAL, Jiří – MERTIN, Václav – ÚLOVCOVÁ, Helena. Úvod do problematiky. In *Poradce k volbě povolání*. 13. aktualizace. Praha: Raabe, 2002 – 2006. Kapitola A 1.1. ISSN 1801-8440
- 15) STRÁDAL, Jiří – ÚLOVCOVÁ, Helena. Role školy v procesu volby povolání. In *Poradce k volbě povolání*. 13. aktualizace. Praha: Raabe, 2002 – 2006. Kapitola A 1.2. ISSN 1801-8440

- 16) TRHLÍKOVÁ, J. *Pohled absolventů odborných škol na volbu oboru vzdělání, připravenost a uplatnění v praxi: Srovnání situace absolventů SOU, SOŠ a VOŠ*. 1. vyd. Praha: NÚOV, 2007.
- 17) ÚP - PM. *Čím budu: Možnosti studia na středních školách Plzeňského kraje, Pro školní rok 2007/2008* 1. vyd. Praha: MPSV, 1.2. 2006. 51 s.
- 18) VOJTĚCH, Jiří. *Absolventi škol Moravskoslezského kraje na trhu práce – nezaměstnanost absolventů*. 1. vyd. Praha, NÚOV, 2004. 43 s. ISBN 80-85118-82-3

Elektronické zdroje:

- 19) BOLDIŠ, Petr. *Bibliografické citace dokumentu podle CSN ISO 690 a CSN ISO 690-2: Část 1 – Citace: metodika a obecná pravidla*. Verze 3.3. © 1999-2004, poslední aktualizace 11.11.2004. Dostupné z:
<<http://www.boldis.cz/citace/citace1.pdf>>
- 20) BOLDIŠ, Petr. *Bibliografické citace dokumentu podle CSN ISO 690 a CSN ISO 690-2: Část 2 – Modely a příklady citací u jednotlivých typů dokumentů*. Verze 3.0 (2004). © 1999-2004, poslední aktualizace 11.11.2004. Dostupné z:
<<http://www.boldis.cz/citace/citace2.pdf>>
- 21) ČSÚ. *Charakteristika kraje*. [online]. Poslední aktualizace: 17.3. 2007 [cit. 2007-03-26]
Dostupné z: <http://www.czso.cz/x/redakce.nsf/i/charakteristika_kraje>

- 22) ČSÚ. *Charakteristika Plzeňského kraje*. [online]. Poslední aktualizace: 6.2. 2007
[cit. 2007-03-26] Dostupné z:
<http://www.czso.cz/xp/redakce.nsf/i/charakteristika_plzenskeho_kraje>
- 23) FESTOVÁ, Jena - VOJTĚCH, Jiří. *Nezaměstnanost absolventů škol se středním a vyšším odborným vzděláním – 2004*. 1. vyd. Praha: NÚOV, 2004. 63 s.
[online]. [cit. 2007-04-02]
Dostupné z: <http://www.nuov.cz/index.php?page=p_p&s=85>
- 24) FESTOVÁ, Jena - VOJTĚCH, Jiří. *Nezaměstnanost absolventů škol se středním a vyšším odborným vzděláním – 2005*. 1. vyd. Praha: NÚOV, 2005. 64 s.
[online]. [cit. 2007-04-02]
Dostupné z: <http://www.nuov.cz/index.php?page=p_p&s=85>
- 25) GOLLA, Petr. *Strašák jménem nezaměstnanost* [online]. Publikováno 29.12.2006
[cit. 2007-03-08] Dostupné z:
<<http://www.finexpert.cz/default.aspx?section=35&server=1&article=18194>>
- 26) MPSV. *Nezaměstnanost a chudoba tíživě dopadá na mladistvé*. [online].
Poslední aktualizace 15.3.2007 [cit. 2007-03-11]
Dostupné z: <<http://www.mpsv.cz/cs/3811>>
- 27) SEZEMSKÝ, Jiří. *Únorová nezaměstnanost rekordně poklesla*. [online].
Publikováno 8.3.2007 [cit. 2007-03-10]
Dostupné z: <<http://www.mpsv.cz/files/clanky/3641/080307a.pdf>>

8. Klíčová slova

Nezaměstnanost

Prevence

Mládež

Absolvent

Mladistvý

9. Přílohy

Dotazník

Dotazník:

Milí žáci!

Jmenuji se Kateřina Houdková. Jsem studentkou 5. ročníku Zdravotně sociální fakulty Jihočeské univerzity. Prosím Vás o vyplnění tohoto ANONYMNÍHO dotazníku. Údaje budou použity výhradně k účelu vypracování mé diplomové práce. Předem Vám děkuji za Vaši pomoc a čas věnovaný vyplňování dotazníku.

Kateřina Houdková

1) Pohlaví:

a) mužské b) ženské

2) Věk:.....

3) Jaký studijní nebo učební obor jste si

vybrali?.....
.....

Uved'te prosím, název vybrané školy a místo, kde škola

sídlí.....
.....

4) Seřad'te jednotlivé studijní nebo učební zaměření podle toho, jak Vás zajímají:

Například: gymnázium, obchodní akademie, technicky zaměřené studijní obory (střední průmyslová, stavební, strojní, elektrotechnická, dopravní; apod....), střední zdravotnická nebo zemědělská škola, konzervatoř, hotelová škola; nebo učební obory (kuchař, čistič, švadlena, prodavač, kadeřnice, automechanik, zedník atd.....)

Na první místo umístěte studijní nebo učební zaměření, které Vás zajímá nejvíce.

1.

2.

3.

4.

5.

5) Jaké studijní nebo učební zaměření Vám rodiče nejvíce doporučovali?

Například: gymnázium, obchodní akademie, technicky zaměřené studijní obory (střední průmyslová, stavební, strojní, elektrotechnická, dopravní; apod....), střední zdravotnická nebo zemědělská škola, konzervatoř, hotelová škola; nebo učební obory (kuchař, číšník, švadlena, prodavač, kadeřnice, automechanik, zedník atd.....)

a) výrazně doporučovali zvážit studium/vyučení se zaměřením (uveďte).....

.....
.....

b) nic konkrétního nedoporučovali

6) Jaké studijní nebo učební zaměření Vám nejvíce doporučovali učitelé a výchovní poradci?

Například: gymnázium, obchodní akademie, technicky zaměřené studijní obory (střední průmyslová, stavební, strojní, elektrotechnická, dopravní; apod....), střední zdravotnická nebo zemědělská škola, konzervatoř, hotelová škola; nebo učební obory (kuchař, číšník, švadlena, prodavač, kadeřnice, automechanik, zedník atd.....)

a) výrazně doporučovali zvážit studium/vyučení se zaměřením (uveďte).....

.....
.....

b) nic konkrétního nedoporučovali

7) Jaké studijní nebo učební zaměření Vám nejvíce doporučovali zaměstnanci úřadu práce?

Například: gymnázium, obchodní akademie, technicky zaměřené studijní obory (střední průmyslová, stavební, strojní, elektrotechnická, dopravní; apod....), střední zdravotnická nebo zemědělská škola, konzervatoř, hotelová škola; nebo učební obory (kuchař, číšník, švadlena, prodavač, kadeřnice, automechanik, zedník atd.....)

a) výrazně doporučovali zvážit studium/vyučení se zaměřením (uveďte).....

.....
.....

b) nic konkrétního nedoporučovali

- 8) Jak byste charakterizoval(a) průběh výběru studijního/učebního oboru?
- a) věděl(a) jsem již dlouho, na jakou školu jít
 - b) rozhodl(a) jsem se na poslední chvíli a stále si nejsem jistý(á)
 - c) rozhodl(a) jsem se na poslední chvíli, ale už jsem si jistý(á)
- 9) Co nakonec nejvíce ovlivnilo Váš výběr?
- a) rada rodičů
 - b) různě získané informace
 - c) učitel – výchovný poradce
 - d) vlastní zájmy a koníčky
 - e) informace pracovníků úřadu práce
 - f) přesvědčení, že se uplatním v daném oboru
 - g) jiné – napište:
- 10) Zabývali jste se při výběru školy tím, jestli v daném oboru naleznete uplatnění?
- a) rozhodně ano
 - b) spíše ano
 - c) spíše ne
 - d) ne
- 11) Měla na výběr Vašeho studijního/učebního oboru zásadní vliv nutnost dojíždět a vzdálenost od místa bydliště?
- a) ano
 - b) ne
- 12) Měla na výběr Vašeho studijního/učebního oboru zásadní vliv finanční nákladnost zvoleného studijního/učebního oboru?
- a) ano
 - b) ne
- 13) Omezily Vám studijní výsledky na ZŠ možnost výběru dalšího studia?
- a) ano
 - b) ne

14) Kde na úřadě práce byste hledali pomoc s rozhodnutím, jaké bude Vaše budoucí povolání?

- a) EURES (evropské služby zaměstnanosti)
- b) IPS (informační a poradenské středisko)
- c) APZ (aktivní politika zaměstnanosti)

15) Většinu informací potřebných k výběru školy jste získal(a):

- a) z úřadu práce
- b) od rodičů
- c) od kamarádů
- d) ve škole
- e) z internetu
- f) jinde - napište kde:.....

16) Po ukončení střední školy (SOU, gymnázia...) chcete:

- a) pokračovat v dalším studiu
- b) najít si zaměstnání
- c) ještě nevím

17) Byli byste ochotni po ukončení studia/učebního oboru zpočátku pracovat i v jiném oboru?

- a) určitě ano
- b) spíše ano
- c) spíše ne
- b) ne

Pokud jste uvedli, že byste byli: a) určitě ochotni nebo i za b) spíše ochotni pracovat i v jiném, než vystudovaném/vyučeném oboru (viz otázka č.17), v jakém jiném oboru byste byli ochotni pracovat (uved'te).....