

JIHOČESKÁ UNIVERZITA V ČESKÝCH BUDĚJOVICÍCH  
ZEMĚDĚLSKÁ FAKULTA

---

Studijní program: N4101 Zemědělské inženýrství

Studijní obor: Agropodnikání

Katedra: Krajinného managementu

Vedoucí katedry: doc. Ing. Pavel Ondr, CSc.

**DIPLOMOVÁ PRÁCE**

**Dodržování pravidel ekologického zemědělství v oblasti  
Novohradsko  
(farma Příbrání – chov krav bez tržní produkce mléka)**

Vedoucí diplomové práce:  
**doc. Ing. Jan Těšitel, CSc.**

Autor diplomové práce:  
**Bc. Zuzana Jochová**

---

Praha, 2015

**ZADÁNÍ DIPLOMOVÉ PRÁCE**  
(PROJEKTU, UMĚLECKÉHO DÍLA, UMĚLECKÉHO VÝKONU)

Jméno a příjmení: **Bc. Zuzana JOCHOVÁ**  
Osobní číslo: **Z13418**  
Studijní program: **N4101 Zemědělské inženýrství**  
Studijní obor: **Agropodnikání**  
Název tématu: **Dodržování pravidel ekologického zemědělství v oblasti Novohradsku (farma Příbrán - chov krav bez tržní produkce mléka)**  
Zadávací katedra: **Katedra krajinného managementu**

**Z á s a d y p r o v y p r a c o v á n í :**

Základem ekologického zemědělství je holistické chápání přírody, které je v souladu s principem udržitelného rozvoje. Hlavní filozofií tohoto zemědělství je návrat k přírodě a k jejím přirozeným cyklům. Principy ekologického zemědělství jsou úzce spjaty s ochranou životního prostředí. Klíčovou roli v ekologickém zemědělství hraje "zdravá půda". Ta je základním předpokladem pro růst a vývoj zdravých rostlin, živočichů a následně i člověka. Jedním z cílů ekologického zemědělství je udržení a rozvoj kvality půdy (půdní úrodnosti), neboť zemědělec je na ní závislý a naopak stav půdy je závislý na farmáři a jeho způsobu hospodaření. Obecným cílem práce je zhodnocení dodržování pravidel ekologického hospodaření na vybrané farmě specializující se na chov krav bez tržní produkce mléka. Konkrétně se práce zaměří na následující otázky: Jak jsou dodržována pravidla ekologicky hospodařící farmy na Novohradsku? Jaký je systém dotací v ekologickém zemědělství při chovu krav bez tržní produkce mléka?

**Metodika:**

Práce bude mít charakter empirické studie analyzující situaci ve vybrané ekologicky hospodařící farmě na území Novohradsku. Teoretická část bude zaměřena na diskusi o principech ekologického zemědělství, jeho významu pro krajinu, a o jeho politické, ekonomické a legislativní podpoře. Empirické údaje budou získány metodou semistandardizovaných rozhovorů s interními i externími zaměstnanci farmy, se starostou obce Pohorská Ves, se zaměstnanci Agentury ochrany přírody a krajiny ČR s krajským střediskem v Českých Budějovicích a s pracovníky kontrolní organizace KEZ o.p.s. Tyto rozhovory budou zaměřeny především na problematiku dodržování pravidel ekologického hospodaření a na systém dotací v ekologickém zemědělství se zaměřením na chov krav bez tržní produkce mléka. Na základě výsledků analýzy budou formulována doporučení, která by měla dále rozvíjet a zlepšovat fungování ekologického zemědělství v dané oblasti.

Rozsah grafických prací: **dle potřeby**  
Rozsah pracovní zprávy: **50 stran textu**  
Forma zpracování diplomové práce: **tisková/elektronická**  
Seznam odborné literatury:

**ALBRECHT, J. a kol.(2006): Novohradské hory a novohradské podhůří, Praha: Baset**  
**DAMOHORSKÝ, M. aj. (2007): Právo životního prostředí, Praha: C.H. Beck**  
**ŠARAPATKA, B., URBAN, J. (2006): Ekologické zemědělství v praxi, Šumperk: PRO-BIO Svaz ekologických zemědělců**  
**Zákon č.17/1992 Sb., o životním prostředí**  
**Zákon č.242/2000 Sb., o ekologickém zemědělství**  
**Internetové zdroje:**  
**<http://www.ochranaprirody.cz/> [AOPK ČR]**  
**<http://eagri.cz/public/web/mze/ministerstvo-zemedelstvi> [Ministerstvo zemědělství ČR]**  
**<http://www.szif.cz> [Státní zemědělský intervenční fond]**

Vedoucí diplomové práce: **doc. Ing. Jan Těšitel, CSc.**  
Katedra krajinného managementu

Datum zadání diplomové práce: **7. března 2014**  
Termín odevzdání diplomové práce: **30. dubna 2015**

  
prof. Ing. Miroslav Šoch, CSc., dr. h. c.  
děkan

JIHOČESKÁ UNIVERZITA  
V ČESKÝCH BUDĚJOVICÍCH  
ZEMĚLĚCKÁ FAKULTA  
studijní obor  
Studentská 13  
370 05 České Budějovice

  
doc. Ing. Pavel Ondr, CSc.  
vedoucí katedry

V Českých Budějovicích dne 7. března 2014

## **Prohlášení:**

Já, níže podepsaná Bc. Zuzana Jochová, prohlašuji, že svoji diplomovou práci jsem vypracovala samostatně, pouze s použitím pramenů a literatury uvedených v seznamu citované literatury.

Prohlašuji, že v souladu s § 47b zákona č. 111/1998 Sb. v platném znění souhlasím se zveřejněním své diplomové práce, a to v nezkrácené podobě v úpravě vzniklé vypuštěním vyznačených částí archivovaných Zemědělskou fakultou elektronickou cestou ve veřejně přístupné části databáze STAG provozované Jihočeskou univerzitou v Českých Budějovicích na jejích internetových stránkách, a to se zachováním mého autorského práva k odevzdanému textu této kvalifikační práce. Souhlasím dále s tím, aby toutéž elektronickou cestou byly v souladu s uvedeným ustanovením zákona č. 111/1998 Sb. zveřejněny posudky školitele a oponentů práce i záznam o průběhu a výsledku obhajoby kvalifikační práce. Rovněž souhlasím s porovnáním textu mé kvalifikační práce s databází kvalifikačních prací Theses.cz provozovanou Národním registrem vysokoškolských kvalifikačních prací a systémem na odhalování plagiátů.

V Praze dne 23. 04. 2015

.....

podpis

## **Poděkování:**

Touto cestou bych chtěla poděkovat především panu doc. Ing. Janu Těšitelovi, CSc. za odborné vedení, pomoc a cenné připomínky při psaní mé diplomové práce. Dále děkuji majiteli společnosti RNDr. Zdeňku Mráčkovi, DrSc. za jeho věnovaný čas a poskytnuté materiály a informace k vypracování praktické části. Rovněž bych chtěla také poděkovat své rodině, která mi byla oporou při celém studiu.

## **Anotace:**

Cílem diplomové práce bylo zdokumentovat dodržování pravidel v chovu skotu v systému ekologického zemědělství. Práce se především zaměřuje na chov krav bez tržní produkce mléka na farmě hospodařící v oblasti Novohradských hor. Součástí práce je stručný přehled legislativy a pravidel v ekologickém zemědělství, který se zaměřuje na živočišnou produkci. V další části se práce věnuje systému podpor a dotací v ekologickém chovu skotu z národních a evropských zdrojů. Vlastní práce je zaměřena na charakteristiku farmy, systém kontrol a přehled dotací v dané oblasti hospodaření. Kontroly a dodržování pravidel v ekologickém zemědělství jsou zpracovány podle protokolů o uskutečněných kontrolách a pravidla jsou dále konzultována s příslušnými orgány a externími zaměstnanci farmy. Systém podpor a dotací v ekologickém zemědělství byl konzultován s majitelem společnosti. Na základě zjištěných údajů o poskytnutých dotacích byl tento systém podpor zpracovaný do grafů a přehledné tabulky za období 2010 až 2014. V závěrečné části práce je uvedena diskuse o dodržování pravidel ekologického hospodaření na farmě a popis současného systému dotací včetně doporučení, která by měla dále rozvíjet a zlepšovat fungování ekologického hospodaření farmy v oblasti dodržování pravidel a poskytování dotací.

**Klíčová slova:** ekologické zemědělství, legislativa, chov krav bez tržní produkce mléka (KBTPM), pravidla chovu skotu, kontrola, dotace.

## **Annotation:**

The aim of the thesis was to document abidance by rules in cattle breeding in an ecological agriculture system. Above all the work is concentrated on a cow breeding without commercial milk production on a farm in the Novohradske mountains. A part of the work is a brief survey of legislature and rules in ecological agriculture which is concentrated on animal production. In the next part the work is paid to a system of support and dotations from national and European sources in ecological agriculture. The proper work is concentrated on the farm characterization, checking system and the survey of dotations in this farming area. Checking and rule observance in ecological agriculture is processed according to protocols about carried checking and the rules are further consulted with appropriate authorities and external employees of the farm. The system of support and dotations in ecological agriculture was consulted with the company owner. According to the finding of facts about provided dotations this system of support was worked up into diagrams and the transparent table for the 2010 – 2014 period. In the final part there is a discussion about rule observance of ecological farming and a description of contemporary system of dotations including references which should evolve and improve further function of ecological farming in the area of rule observance and dotation providing.

**Key words:** ecological agriculture, legislature, cow breeding without commercial milk production (CBWCMP), rules of cattle breeding, checking, dotation

## Obsah

<b>1. Úvod.....</b>	<b>11</b>
<b>2. Cíl a metodika.....</b>	<b>13</b>
<b>3. Literární rešerše .....</b>	<b>15</b>
3.1 Ekologické zemědělství.....	15
3.1.1 Legislativa.....	15
3.1.2 Zásady a cíle ekologického zemědělství.....	16
3.1.3 Pravidla ekologické produkce.....	17
3.1.3.1 Pravidla živočišné produkce v EZ .....	17
3.1.4 Ekologičtí zemědělci.....	23
3.1.5 Ekologický vs. konvenční chov skotu .....	24
3.1.6 Kontrola v ekologickém zemědělství .....	25
3.1.7 Chov zvířat v ekologickém zemědělství.....	29
3.1.7.1 Chov krav bez tržní produkce mléka (KBTPM).....	30
3.2 Dotace v ekologickém zemědělství.....	33
3.2.1 Přímé platby.....	34
3.2.1.1 Jednotná platba na plochu (SAPS).....	34
3.2.1.2 Přejídné vnitrostátní podpory (PVP) .....	35
3.2.1.3 Zvláštní podpora na tele masného typu.....	37
3.2.2 Program rozvoje venkova 2007 – 2013 .....	37
3.2.2.1 Opatření zaměřená na udržitelné využívání zemědělské půdy .....	38
3.2.3 Program rozvoje venkova 2014 - 2020.....	43
<b>4. Vlastní práce .....</b>	<b>45</b>
4.1 Charakteristika Farmy Příbrání s.r.o. ....	45
4.1.1 Živočišná produkce.....	47
4.1.2 Rostlinná produkce .....	48
4.2 Kontrola farmy .....	49
4.2.1 Kontrola společností KEZ o.p.s. (kontrola ekologického zemědělství) ....	49
4.2.2 Kontrola Státní veterinární správou pro Jihočeský kraj.....	50
4.2.3 Kontrola Agenturou pro ochranu přírody a krajiny ČR (AOPK ČR).....	51
4.2.4 Výsledky a diskuse .....	52
4.3 Dotace.....	58
4.3.1 Diskuse.....	64



<b>5. Závěr.....</b>	<b>69</b>
<b>6. Literatura a použité zdroje .....</b>	<b>70</b>
<b>7. Přílohy .....</b>	<b>75</b>
<b>8. Fotogalerie .....</b>	<b>86</b>
<b>9. Seznamy (tabulky, grafy, obrázky, fotografie).....</b>	<b>89</b>

## Seznam použitých zkratk:

AOPKA	Agentura ochrany přírody a krajiny
EAFRD	European Agricultural Fund for Rural Development - Evropský zemědělský fond pro rozvoj venkova
AEO	agroenvironmentální opatření
ČZPI	Česká zemědělská a potravinářská inspekce
ČR	Česká republika
EU	Evropská unie
EUR	měna eurozóny
EZ	ekologické zemědělství
ha	hektar
HZ	hospodářské zvíře
KBTPM	krávy bez tržní produkce mléka
Kč	koruna česká (měna České republiky)
KO	kontrolní organizace
k. ú.	Katastrální území
KU	kontrola užitkovosti
KZ	konvenční zemědělství
LFA	Less Favoured Areas – méně příznivé oblasti
LPIS	Land Parcel Identification System – registr půdy
MZe	Ministerstvo zemědělství
PRV	program rozvoje venkova
PVP	přechodná vnitrostátní podpora
SAPS	Single Area Payment Scheme – jednotná platba na plochu
S.R.O.	společnost s ručením omezeným
SVS	Státní veterinární správa
SZIF	Státní zemědělský intervenční fond
TTP	trvale travní porosty
ÚKZÚZ	Ústřední kontrolní a zkušební ústav zemědělský
VDJ	velká dobytčí jednotka (600 kg živé hmotnosti)

## 1. Úvod

Ekologické zemědělství je způsob hospodaření, který je šetrný k přírodě a k využívání přírodních zdrojů. Snaží se o dynamickou rovnováhu mezi využíváním přírodních zdrojů a jejich obnovou. Ekologické zemědělství se neustále rozvíjí, a to nejen díky dotacím, ale i díky zvyšující se poptávce obyvatel po bioproduktech.

V současné době je tento způsob hospodaření upraven legislativně jak na úrovni Evropské unie, tak na úrovni jednotlivých členských států a je ze strany státu a Evropské unie finančně podporován.

Chov masného skotu v ekologickém zemědělství patří mezi významné odvětví zemědělské výroby. Plní funkci produkční, tj. produkce telat a zástavového skotu, a funkci mimoprodukční, jako je údržba a estetičnost krajiny. Masný skot může být celoročně chován na pastvinách. Investice se tedy především vztahují na vybudování ohrazení pastvin, přístřešků proti nepřízni počasí, krmných a napájecích zařízení a budov pro uskladnění krmiva.

Chov krav bez tržní produkce mléka (KBTPM) je systém chovu skotu, který se nejvíce přibližuje jeho přirozenému způsobu života. Uplatňuje se při něm stádový způsob chovu. Krávy jsou chované společně s telaty a mléko při laktaci se využívá výhradně pro výživu telat. V chovu KBTPM se produkuje jatečný dobytek při hospodárném využívání trvale travních porostů (TTP), v levných a jednoduchých ustájovacích prostorech a při nízké pracovní náročnosti. Tento systém chovu je ale vázán na půdu, a tím se může zdát ekonomicky náročnější, tzn., že je potřeba vlastnit nebo mít v pronájmu dostatečné množství půdy pro pastervní chov celého stáda. Chov KBTPM není příliš ziskový a bez systému dotací v rámci ČR a EU by nebyl ani realizovatelný.

Dodržování pravidel v ekologickém zemědělství je upraveno zákonem a předpisy. Každý ekologický zemědělec je povinen se zaregistrovat a sepsat smlouvu s kontrolní organizací, a tato organizace je povinna provádět každý rok řádnou kontrolu, popřípadě následné kontroly nebo namátkové neohlášené kontroly. Kontrolní systém v České republice má tři stupně, které se navzájem doplňují. Kontrolu dodržování pravidel EZ můžou kontrolovat i jiné organizace jako je Státní veterinární správa a v chráněných oblastech i Agentura ochrany přírody a krajiny.

Pro chovatele skotu v ekologickém zemědělství se jedná hlavně o zpřísnění určitých podmínek. Musí se omezit stavy dobytka na určitý počet na hektar zemědělské půdy, tak jak to plývá z platných předpisů a zákonů. Dále je nutné krmit skot krmivly pocházejícími s ekologického hospodaření a dodržovat speciální nařízení týkající se pohody zvířat, plemenitby, veterinární péče, aj.

Dotace pro ekologické zemědělství nabízí v České republice Státní zemědělský intervenční fond prostřednictvím národních a evropských zdrojů. Jedná se zejména o přímé platby financované z větší části z evropských zdrojů a národní platby podporované státem. Podpora v Programu rozvoje venkova je dotována jak z národních tak i evropských zdrojů. V roce 2014 skončil Program rozvoje venkova 2007 - 2013 a letos bude konečně spuštěn připravovaný Program rozvoje venkova 2014 - 2020.

Diplomová práce je zaměřena na dodržování a hodnocení pravidel ekologického hospodaření na farmě, která se specializuje na chov krav bez tržní produkce mléka v chráněné ptačí oblasti Novohradských hor. V další části práce je zhodnocen současný systém dotací v živočišné produkci při hospodaření v ekologickém zemědělství. Cílem práce je zhodnocení dodržování pravidel ekologického zemědělství v chovu KBTPM a zhodnocení systému podpor z národních a evropských zdrojů včetně doporučení, která by dále rozvíjela a zlepšovala fungování ekologického hospodaření v dané oblasti.

## 2. Cíl a metodika

Diplomová práce je zaměřena na systém chovu masného skotu v ekologickém zemědělství.

Prvním cílem diplomové práce je zhodnocení dodržování pravidel ekologického hospodaření na farmě v podhorské oblasti Novohradských hor, která se specializuje na chov krav bez tržní produkce mléka.

Druhým cílem je zhodnocení systému dotací v ekologickém zemědělství při chovu krav bez tržní produkce mléka a obhospodařování zemědělské půdy v podhorských oblastech, která se z části nachází i v chráněné ptačí oblasti Novohradských hor (Natura 2000).

Diplomová práce má charakter empirické studie a je rozdělena do dvou částí.

V teoretické části je popsána charakteristika ekologického zemědělství, legislativa a pravidla ekologického hospodaření v živočišné produkci. Tato část se také zaměřuje na systém dotací v ekologickém zemědělství, který je financován z národních i evropských zdrojů. V této části práce je uvedený literární přehled z odborné literatury, který je doplněný o diskusi k této problematice.

V praktické části je práce zaměřena na charakteristiku farmy, její kontrolu a dodržování principů ekologického hospodaření v rámci výsledků z uskutečněných kontrol společností KEZ o.p.s. a Státní veterinární správy (SVS) pro Jihočeský kraj, tyto instituce byly dále kontaktovány a poté jim byl zaslán dotazník „Dodržování pravidel ekologického zemědělství“ (*viz. příloha č. 8*) přes webové stránky survio.com. Empirické údaje byly získány metodou semistandardizovaných rozhovorů s interními a externími zaměstnanci farmy. Tyto rozhovory byly zaměřeny především na problematiku dodržování pravidel ekologického hospodaření se zaměřením na chov krav bez tržní produkce mléka. Jednalo se o otázky v oblasti původu zvířat, chovatelských postupů a ustájení, výživy, plemenitby, prevence nálezů a veterinární péče (*viz. příloha č. 7*). Tento typ rozhovoru byl použit v návaznosti na první cíl diplomové práce, který se zaměřuje na dodržování pravidel EZ podle zákona. Sledováním těchto aspektů byly zjištěny skutečnosti v dodržování pravidel EZ na farmě Příbrání s.r.o. Struktura rozhovoru byla použita v závislosti na

zkušenostech osoby k dané problematice a otázky byly během rozhovoru upravovány a jinak formulovány, ale podstata otázky byla vždy stejná. V rozhovorech byly také kladeny doplňující otázky podle profesního zaměření oslovené osoby. Systém chovu, výživy a plemenitby byl konzultován se zootechničkou Ing. Barborou Maršákovou a systém pastvy a oplocení byl řešen pomocí rozhovorů s honáky krav. Postřehy a důležité informace z rozhovorů a výsledků z uskutečněných kontrol jsou uvedeny v diskusi a jsou přiřazeny k jednotlivým pravidlům. Dále je zde řešena problematika ochrany přírody v ptačí oblasti Novohradských hor, která byla konzultována pomocí částečně strukturovaného rozhovoru s panem Ing. Tomášem Vosátkou z Agentury ochrany přírody a krajiny Blanský les a dále s Krajským úřadem pro Jihočeský kraj, který má poslední čtyři roky tuto oblast na starosti. Otázky v rozhovoru se týkaly oblasti ochrany přírody v této lokalitě. Po domluvě s panem Ing. Karlem Jandou z Krajského úřadu byl zaslán na úřad druhý dotazník „Dodržování pravidel ekologického zemědělství v ptačí oblasti Novohradských hor“ (*viz. příloha č. 9*) opět přes webové stránky survio.com. Přínos farmy v oblasti hospodaření byl konzultován se starostou Pohorské Vsi. Otázky se týkaly přínosu pro krajinu a oblast Dolního Příbrání a jejího okolí. Výsledky z dotazníků jsou uvedeny v diskusi k tomuto tématu. Dotazníky byly použity z důvodu přípravy dat a informací ze strany dotazovaných, tak aby bylo možno odpovědět věcně a správně. Na konci diskuse jsou uvedena možná doporučení ke zlepšení fungování ekologického zemědělství v oblasti dodržování pravidel při chovu krav bez tržní produkce mléka.

V další části práce je řešen systém dotací v živočišné produkci ekologického zemědělství, který byl osobně konzultován pomocí semistandardizovaného rozhovoru s majitelem společnosti panem RNDr. Zdeňkem Mráčkem, DrSc. Rozhovor byl opět veden podle strukturovaných otázek, které byly upravovány dle průběhu rozhovoru. Otázky se týkaly systému dotací (*viz. příloha č. 7*), které farma získala z finančních zdrojů ČR a EU, a který je druhým cílem práce. Získané informace jsou uvedeny u jednotlivých typů dotací získaných v roce 2014 a pro porovnání jsou dále uvedeny grafy jednotlivých dotací v rozmezí let 2010 až 2014. V diskusi je zhodnocen systém obdržených dotací a možnosti využití dalších podpor jak z národních, tak i evropských zdrojů.

V závěru je uvedeno stručné zhodnocení diplomové práce.

### 3. Literární řešerše

#### 3.1 Ekologické zemědělství

Od počátku 90. let 20. století se začíná prosazovat trend ekologického zemědělství, které představuje souhrn aktivit směřujících k šetrnému využívání přírodních zdrojů při zemědělské činnosti. Ekologické zemědělství je tedy určitým nadstandardem vzhledem k běžné zemědělské produkci, který by měl být motivován výrobou vysoce kvalitních potravin, a tím i dosahování vyšších zisků pro ekologické zemědělce. Poměr ploch obdělávaných ekologicky k plochám obdělávaným běžným zemědělským způsobem je však stále velmi malý, přestože se tento podíl mírně zvyšuje (DAMOHOŘSKÝ A KOL., 2010).

Principem ekologického zemědělství je chápání přírody jako jednotného celku se svou vlastní vnitřní hodnotou (PETR, DLOUHÝ, 1992).

Důležitá je také skutečnost, že ekologické zemědělství vyžaduje uspokojení přirozených potřeb zvířat, kterým poskytuje dostatek pohybu na pastvinách či alespoň ve výběžích. Požadavek chovat zvířata podle jejich přirozených zásad je předpokladem a základní podmínkou ekologického zemědělství (ULČÁK, 1994).

Ekologické zemědělství je zákonem přesně definovaný způsob hospodaření, který klade značný důraz na opatření chránící půdu a přírodu, zajišťuje ohleduplné zacházení se zvířaty a nepoužívá syntetické pesticidy ani umělá hnojiva. Způsoby pěstování rostlin a chovu hospodářských zvířat, jakož i další postupy zpracování bioproduktů, jsou stanoveny zákony a prováděcími právními předpisy.

##### 3.1.1 Legislativa

Podle **zákona** o ekologickém zemědělství (dále jen EZ) **č. 242/2000 Sb.** je EZ definováno jako: *„zvláštní druh zemědělského hospodaření, který dbá na životní prostředí a jeho jednotlivé složky stanovením omezení či zákazů používání látek a postupů, které zatěžují, znečišťují nebo zamořují životní prostředí nebo zvyšují rizika kontaminace potravního řetězce, a který zvýšeně dbá na vnější životní projevy a chování a na pohodu chovaných hospodářských zvířat v souladu s požadavky zvláštního právního předpisu“.*

Novelou zákona o EZ č. 242/2000 Sb. je ***zákon č. 344/2011 Sb.*** (platný od 1. ledna 2012), který obsahuje zjednodušení zákona, úpravu administrativních postupů při registraci a úpravu kontrolního systému, dále upravuje jiné postupy při vydávání výjimek z pravidel EZ a úpravu podmínek pro pobyt konvenčních zvířat na ekologické farmě, atd.

Legislativu EZ také upravuje nařízení Rady (***ES***) 834/2007 a nařízení Komise (***ES***) 349/2007 a 1319/2007.

***Eurostat*** (statistický úřad Evropské unie) dodává, že jako ekologické bude zemědělství na úrovni EU označeno pouze tehdy, když budou dodržovány legislativní normy EU o ekologickém zemědělství.

### **3.1.2 Zásady a cíle ekologického zemědělství**

ŠARAPATKA, URBAN A KOL. (2006) uvádějí ve své publikaci níže uvedené všeobecné cíle ekologického zemědělství. Tyto cíle se týkají rostlinné i živočišné produkce a jejich vazby na půdu a další složky životního prostředí, dále na sociální a ekonomický rozvoj, který je také součástí politiky EZ.

#### ***Všeobecné cíle EZ:***

- produkovat kvalitní potraviny a krmiva o vysoké nutriční hodnotě v dostatečném množství
- pracovat v co nejvíce uzavřených cyklech koloběhu látek, využívat místní zdroje a minimalizovat ztráty
- udržet a zlepšovat úrodnost půdy
- vyvarovat se všech forem znečištění pocházejících ze zemědělského podniku
- minimalizovat používání neobnovitelných surovin a fosilní energie
- hospodářským zvířatům vytvořit podmínky, které odpovídají jejich fyziologickým a etologickým potřebám a humánním a etickým zásadám
- uchovat přírodní ekosystémy v krajině, chránit přírodu a její diverzitu



- vytvářet pracovní příležitosti a tím udržet osídlení venkova a tradiční ráz zemědělské kulturní krajiny
- umožnit zemědělcům a jejich rodinám ekonomický a sociální rozvoj a uspokojení z práce

### 3.1.3 Pravidla ekologické produkce

V následující části diplomové práce se budu zabývat pravidly živočišné produkce v EZ a jejím vztahem k určitým složkám zemědělského hospodaření. Budou zde popsány hlavní zásady živočišné produkce a jejich právní úprava.

#### 3.1.3.1 Pravidla živočišné produkce v EZ

Chov hospodářských zvířat v systému ekologického zemědělství znamená přirozený způsob chovu. Je přísně zakázáno způsobovat zvířatům jakoukoliv bolest (MOUDRÝ A KOL., 2007).

Podle článku 2 písmene f) nařízení Rady **č.834/2007** se pojmem „*živočišná produkce*“ myslí produkce domácích nebo domestikovaných živočichů, a to včetně hmyzu. Jedná se pouze o druhy hospodářských zvířat, které je možné v systému EZ chovat. Prováděcí právní předpis připouští v EZ pouze chov skotu, koní, prasat, ovcí, koz, králíků, drůbeže, ryb a středoevropských ekotypů včely medonosné.

*Přirozené systémy chovu* jsou základem živočišné produkce v EZ. Ekologický podnikatel je povinen chovat pouze druhy a plemena vyjmenovaných zvířat adaptované na místní podmínky, chránit zvířata před utrpením, bolestí a poškozováním zdraví. Celkový stav hospodářských zvířat nemá na ekofarmě přesáhnout 2 velké dobytčí jednotky na 1 ha zemědělské půdy (PŘÍLOHA VII NAŘÍZENÍ RADY č.834/2007).

Ekologický systém chovu hovězího dobytka se zakládá na přírodních podmínkách, ve kterých se naplno projeví přirozené chování zvířat. Skot se musí chovat neuvázaný a v naprosto přirozeném prostředí (MOUDRÝ A KOL., 2007).

Samotná *pravidla živočišné produkce* jsou stanovena nařízením Rady **č.834/2007**, a to v článku 14. Pravidla obsažená v tomto článku jsou pravidly

konkrétními pro živočišnou produkci, na rozdíl od pravidel, která se obecně vztahují na zemědělskou produkci, a která jsou uvedena v článku 11 nařízení Rady.

Dá se říci, že pravidla v článku 14 můžeme rozdělit do **6 okruhů**, které jsou dále více specifikovány. Jedná se o pravidla týkající se:

- původu zvířat
- chovatelských postupů a ustájení
- pastvy a krmiva
- plemenitby
- prevence nález a veterinární péče
- čištění a dezinfekce

### ***1. Původ zvířat***

Co se týká původu zvířat, tak je zde důležité ujasnit si, co vlastně znamená pojem „**ekologicky chované hospodářské zvíře**“. Nařízení Rady jasně stanovuje, že ekologicky chovaným hospodářským zvířetem, je takové zvíře, které se narodilo (či vylíhlo) v ekologickém zemědělském podniku a v něm je také odchovááno. V systému chovu krav BTPM se jedná hlavně o krajová extenzivní masná plemena, která se dobře přizpůsobují pastvě a venkovnímu pobytu v podhorských a horských oblastech.

### ***2. Chovatelské postupy a ustájení***

Druhým okruhem živočišné produkce jsou pravidla týkající se **chovatelských postupů** a podmínek **ustájení**. Tento okruh je důležitým ve vztahu ochrany životního prostředí a ve vztahu k šetrnému ekologickému chovu. Jsou zde stanoveny podmínky, za kterých může být zvíře v ekologickém chovu chováno. Základem je, že ekologický zemědělec chovající hospodářská zvířata v systému EZ musí mít nezbytné znalosti a schopnosti s ohledem na životní potřeby zvířat. Podmínkou je také, že chovatelské postupy (intenzita chovu, podmínky ustájení) zaručují splnění vývojových, fyziologických i etologických potřeb. Zvíře roste takovou rychlostí, jaká je pro jeho druh normální, tudíž se nepoužívají např. žádné růstové hormony (MZE, 2012).

JURŠÍK, TRÁVNÍČEK A KOL. (2001) ve své publikaci uvádějí, že užitkové chovy s produkcí zástavového skotu jsou systémy chovu s nejmenšími požadavky na chovatelské zázemí a nejlépe se hodí do oblasti s trvale zatravněnou půdou.

*Ustájení*, podle nařízení Rady, musí být zajištěno chovatelem takové, aby vyhovovalo přirozeným potřebám zvířat, a to v závislosti na druhu zvířete, kdy je stanoven způsob ustájení i počet kusů na danou plochu. Důležitý je především dostatek prostoru pro pohyb, možnost přirozené ventilace a osvětlení, přirozený způsob odpočinku, péči o vlastní tělo a podestýlku z přírodních materiálů (MOUDRÝ A KOL., 2007). V chovu je zakázáno trvalé ustájení v uzavřených prostorech a trvale vazné ustájení u skotu. Výjimka v uvazování je povolena, pokud je v zájmu bezpečnosti chovu. Zvířatům chovaným *bez ustájení* (chov KBTPM) musí být zajištěna dostatečná ochrana proti větru, dešti, slunci a extrémním teplotám (MZE, 2012). Chov krav BTPM se v pastevním období nachází na pastvinách a pouze v zimním období je přesunuto do zimoviště, které kromě možného ustájení má volný výběh na pastvinu. Pastviny musí být řádně zajištěny ohradníkem nebo oplocením. BRUNCLÍK (1996) uvádí, že lze vybudovat s nejnižšími náklady oplocení s co nejvyšší životností a malými požadavky na údržbu, které umožní co nejlepší zajištění zvířat na pastvině. Zimoviště je chovatelský komplex zahrnující stavbu pro ustájení, krmišťe a zařízení pro napájení (ŠARAPATKA, URBAN A KOL., 2005). Zimní stáj má být zařízena, tak aby vyhovovala zvířatům a byla pracovně a ekonomicky účelná. Nejlépe vyhovují kravám BTPM volné stáje s podestýlanou lehací plochou (ŠKEŘÍK, 1996).

Hodnoty vztahující se k hustotě a rozloze chovné plochy se řídí v současné době několika právními předpisy. Jedná se především o:

- vyhlášku MZe ze dne 7. 5. 2002 č. **191** o technických požadavcích na stavby pro zemědělství
- vyhlášku ze dne 14. 4. 2004 č. **208**, o minimálních standardech pro ochranu hospodářských zvířat
- vyhlášku MZe č. **263/2003 Sb.**, ze dne 13. 2. 2001, kterým se provádí zákon č. 242/2000 Sb., o ekologickém zemědělství

V *příloze č. 1* jsou uvedeny nejzákladnější požadavky na ustájení skotu s tím, že jsou zvýrazněny specifické požadavky pro chovy v ekologickém zemědělství.

### 3. *Pastva a krmivo*

Zvířata v EZ mají mít stálý přístup na otevřená prostranství, nejlépe na *pastviny*, a to kdykoliv, kdy to povětrnostní podmínky a stav půdy dovolí. Celodenní pastva v EZ se soustřeďuje do období jaro až podzim, a některá plemena se můžou chovat na pastvě i celoročně. V souvislosti s pastvou je také stanoven maximální počet kusů na danou plochu (v závislosti na druhu zvířete), a tím se preventivně zabraňuje např. udusání půdy a její následné erozi, znečištění půdy výkaly a její následné vysoké kontaminaci dusíkem a minimalizaci nadměrného spásání pastvy (MOUDRÝ A KOL., 2007).

ŠARAPATKA, URBAN A KOL. (2005) uvádějí, že i v našich klimatických podmínkách se doporučuje v ekologickém zemědělství pastva trvajících minimálně 150 dní ročně. Porost by měl mít dobře zapojený drn, směs kvalitních bylin a trav s vysokým podílem jetelovin (ČÍTEK, HINTNAUS, 1992). Vysoký podíl objemných krmiv v krmné dávce odpovídá přirozené potřebě skotu (BERGER, 1994).

*Krmivo* by mělo být produkováno ve vlastním ekologickém podniku (ČERMÁK, 2006). Přípustná jsou také krmiva z přechodného období (přechod z konvenčního na ekologické zemědělství, které trvá většinou dva roky) a mohou tvořit nejvíce 50 % sušiny roční krmné dávky z nakupovaného krmiva a 80 % sušiny roční krmné dávky z vlastní přechodné produkce. Krmiva nepocházející z ekofarmy (tzv. konvenční krmiva) nebo přechodného období mohou činit nejvýše 5 % roční krmné dávky býložravců a 15 % u ostatních zvířat. Maximální povolené procento konvenčních krmiv v denní krmné dávce nesmí překročit 25 % její sušiny (KONVALINA A KOL., 2007).

Výživu mláďat (savců) zajišťuje mateřské mléko jejich matek, se kterými jsou mláďata na pastvě. Je zakázáno krmit mláďata savců krmnými směsí ze sušeného mléka a násilné krmení zvířat. Zvířata na pastvě musí mít stálý přístup k objemnému krmivu (víceleté pícniny a trvale travní porosty) a pitné vodě, kterou zajišťují vodní zdroje, mezi které patří potoky, rybníky, jezírka nebo napáječky (cisterny), které se přivezou na pastvinu (MOUDRÝ A KOL., 2007). Průměrná denní spotřeba vody pro dospělou krávu činí 50 litrů na den a pro odstavené tele 25 litrů na den (JURŠÍK, TRÁVNÍČEK A KOL., 2001). V letních měsících je potřeba vody až dvojnásobná.

Zákon o ekologickém zemědělství umožňuje nakupovat podpůrné krmivo v případě minerálního a vitamínového zásobení zvířete (ČERMÁK, 2006). Minerální látky a stopové prvky mohou být používány pouze za předpokladu, že jsou přírodního původu. Dále se musí dodržovat potřeby správné výživy zvířat v různých stádiích jejich vývoje. Důležitý je také zákaz používání různých stimulátorů růstu a jiných syntetických látek v potravě. Výživa zvířat je tedy určena hlavně k zajištění spíše kvalitní produkce než k maximalizaci výroby (MOUDRÝ A KOL., 2007). Zajištění krmení v ekologickém chovu skotu musí respektovat jak požadavky zvířat, tak požadavky chovatele na nízké náklady a nízkou pracnost (BRUNCLÍK, 1996). V zimovišti je krmná dávka založena na seně a senáži ve zvoleném poměru. ČÍTEK A HINTNAUS (1992) uvádí jako příklad krmné dávky 6 kg sena a 30 kg siláže na 1 VDJ.

#### **4. Plemenitba**

Podle právního předpisu pro ekologické zemědělství vydaného MINISTERSTVEM ZEMĚDĚLSTVÍ (2012) se při plemenitbě uplatňují preventivní opatření (důležitý je výběr vhodného plemene), aby se tak předešlo případnému utrpení zvířete. Reprodukce je přednostně zajišťována přirozenou plemenitbou. Zapouštěny mají být jen zdravé a tělesně dobře vyvinuté plemence. ČÍTEK A HINTNAUS (1992) doporučují jednoho býka na 20 – 30 plemenic při připouštění. FRELICH A KOL. (2001) při přirozené plemenitbě masných plemen skotu blíže specifikuje počty krav na různé věkové kategorie býka, doporučuje tedy 10 až 15 krav na mladého býka, 20 krav na dvouletého býka a 35 krav na býka staršího dvou let. V EZ je povoleno i umělé oplodnění (inseminace), ale nesmí vést k poškození samice a jejích pohlavních orgánů. Rozmnožování nesmí být navozeno za pomoci hormonů (tzv. hormonální synchronizace říje) nebo podobných látek (pokud to není součástí léčby). Při porodu je nutné zajistit jeho spontánní průběh a bezprostřední kontakt matky s novorozeným mládětem (MZE, 2012). Důležitým ukazatelem pro chovatele je natalita. KVAPILÍK (2006) v ekologickém chovu skotu obecně považuje za dobrou plodnost získání 90 a více odstavených telat od 100 krav za rok při ztrátách nepřesahujících 5% z počtu všech narozených telat. JURŠÍK, TRÁVNÍČEK A KOL. (2001) na základě svých poznatků doporučují soustřeďovat telení do zimních měsíců, tak aby všechny porody proběhly do konce února až

března. ALLEN (1990) spatřuje v zimním telení také tu přednost, že není potřeba tak velká zásoba krmiv a tím se docílí vyšší úspora nákladů.

### **5. Prevence nález a veterinární péče**

Princip **prevence** nález je uplatňován i v rámci **veterinární péče** o zvířata, kde je stanoveno, že se případným nálezám má předcházet vhodným výběrem plemene, vhodnými chovatelskými postupy, kvalitním krmivem, tělesným pohybem a vhodným ustájením (tzv. prevence onemocnění). V případě zjištění nemoci nebo podezření na nález je nutné neodkladně zabezpečit zákrok veterinárního lékaře a podle výsledků vyšetření přednostně použít přírodní a homeopatické přípravky. Je možné použít i klasická léčiva (alopatická léčiva). Po ukončení této léčby se ale prodlužuje ochranná lhůta na dvojnásobek. Léčená zvířata se musí označovat (MOUDRÝ A KOL., 2007). Podle nařízení Rady je zakázáno podávání léčivých přípravků, doplňkových látek (stimulátory růstu, antikocidika a chemoterapeutika) u zdravých zvířat. Z jiných než zdravotních důvodů nesmí být prováděny zákroky měnicí vzhled nebo funkci orgánů zvířat, zejména odrohování, kastrace a upalování zobáků (možné výjimky stanovuje nařízení Rady). Je stanoven i způsob přepravy zvířat a porážky tak, aby byl minimalizován stres zvířat.

### **6. Čištění a dezinfekce**

K účelům **čištění a dezinfekce** se mohou používat pouze produkty, které byly schváleny pro použití v EZ. Tento postup pravidel dále upravuje článek 16 nařízení Rady **č.834/2007** s tím, že Komise EU schvaluje a zařazuje na seznam látky, které mohou být použity v EZ, ale pokud chce členský stát na seznam zařadit další látku, Komisi neschválenou, může zaslat Komisi EU návrh spolu s důvody, proč si myslí, že by daná látka měla na seznamu být.

V souvislosti s výše uvedenými principy chovu zvířat v EZ bych na tomto místě chtěla ještě zmínit pojem „**welfare zvířat**“ a s tímto pojmem spojených „**pět svobod**“. Welfare zvířat v překladu znamená „**životní pohodu**“ nebo „**kvalitu života**“. Ekologické chovy kladou důraz na co nejpřirozenější a kvalitní životní podmínky zvířat (materiální i nemateriální). Jednou ze zásad je etické zacházení. Termín „welfare“ dobře vystihuje WEBSTER (1999): „*Pohoda zvířete je určena jeho schopností vyhnout se strádání a zachovat si zdatnost.*“

V České republice se chová podle pravidel ekologického zemědělství především skot a ovce, především v horských a podhorských oblastech s převahou luk a pastvin.

### 3.1.4 Ekologičtí zemědělci

Osobou podnikající v EZ je ekologický zemědělec, výrobce biopotravin, osoba uvádějící biopotraviny nebo bioprodukty do oběhu, výrobce nebo dodavatel biokrmiv a výrobce nebo dodavatel ekologického rozmnožovacího materiálu (ZÁKON č. 242/2000 Sb. o EZ, ve znění pozdějších předpisů).

Ekologičtí zemědělci mají povinnost dodržovat obecná právní ustanovení vztahující se na živočišnou produkci a chov hospodářských zvířat, i pravidla stanovená zákonem o ekologickém zemědělství (PŘEDPIS č. 30/2006 Sb., zákona o EZ).

Je nutné zdůraznit, že ekologický zemědělec musí dodržovat i jiná pravidla než, která jsou uvedena v zákoně o EZ a nařízení Rady. Musí se též řídit dalšími zvláštními právními předpisy platnými pro danou oblast (§ 14 zákona o EZ). Pro chov hospodářských zvířat (dále jen HZ) jsou to předpisy, které upravují podmínky péče o zdraví, podmínky péče o pohodu a ochranu HZ, podmínky šlechtění, plemenitby a evidence zvířat, prostorové nároky na vybavení a zabezpečení zvířat a postupy při chovu HZ. Jedná se konkrétně o:

- ***zákon č. 166/1999 Sb., o veterinární péči***, ve znění pozdějších předpisů
- ***zákon č. 246/1992 Sb., na ochranu zvířat proti týrání***, ve znění pozdějších předpisů
- ***zákon č. 154/2000 Sb., o šlechtění, plemenitbě a evidenci HZ*** a o změně některých souvisejících zákonů (***plemenářský zákon***)

Počet ekologických zemědělců za rok 2013 mírně narostl a ke konci roku 2013 dosáhl počtu 4060 zemědělců. Využití zemědělského půdního fondu pro EZ a nepotravinářskou produkci se také postupně zvyšuje. V roce 2013 byla celková výměra zemědělské půdy 493 394 ha, což představuje podíl 11,68 % z celkové výměry zemědělského půdního fondu a je srovnatelné s rozsahem ekologického

zemědělství ve vyspělých státech Evropské unie (ČSÚ, 2014). Základní statistické ukazatele EZ v ČR jsou uvedeny v *příloze č. 2*.

### 3.1.5 Ekologický vs. konvenční chov skotu

Myslím si, že v dnešní době už téměř nikdo z nás nepochybuje o tom, že ekologické zemědělství je plnohodnotným prostředkem, jak napomoci boji proti poškozování životního prostředí a jak správně v tomto systému zajišťovat živočišnou i rostlinnou produkci. Ovšem těžší už může být, promítnout si jeho pozitivní dopad do konkrétních souvislostí. Proto zde uvedu přehled rozdílů v ekologickém a konvenčním chovu hospodářských zvířat.

V České republice, ale i ve světě převládá konvenční zemědělství (dále jen KZ) nad zemědělstvím ekologickým. Cílem KZ je maximalizace produkce a zisku a v současné době je nejrozšířenějším způsobem hospodaření ve vyspělých zemích. Používá různě vysokou míru prostředků zvyšujících výnos rostlin (průmyslová lehce rozpustná hnojiva, pesticidy – chemické prostředky proti škodlivým činitelům, růstové regulátory, desikanty) nebo ovlivňující užitek zvířat (krmné přísady, medikamenty, enzymatické a hormonální přípravky). Speciální technologie pěstování i chovu zvířat mnohdy preferují technické a ekonomické požadavky na úkor přirozených potřeb živých organismů (MOUDRÝ, 1997).

Mezi *pozitivní* prvky KZ patří vyšší výnosnost, užitek, nové odrůdy, linie, a s tím spojené jejich šlechtění. *Negativní* prvky KZ spočívají v používání těžké mechanizace, pesticidů, insekticidů a dále v eutrofizaci vod (obohacování vod o živiny, zejména dusík a fosfor) a v náročnosti vyšlechtěných plodin a zvířat. Tyto prvky mají vliv na plodnost, poruchy funkčnosti štítné žlázy, poruchy vývoje mozku, výskytu nádorů, alergie a s tím spojené celkové snížení odolnosti organismu (VOŘÍŠKOVÁ, 2013).



Základní odlišnosti EZ od KZ uvádějí GROUNAUER A LEHMANN (1994), které upravují MIKŠÍK A ŽIŽLAVSKÝ (2005):

**Tab. č. 1: Rozdíly v chovu skotu mezi ekologickým a konvenčním zemědělstvím**

<i>Ekologické zemědělství</i>	<i>Konvenční zemědělství</i>
Morálně etické a ekologické požadavky na chov	Ekonomické požadavky na chov
Úzká vazba mezi chovem, půdou, člověkem a rostlinami (podnik jako jeden organismus)	Volnější vazba mezi půdou, rostlinami, skotem a člověkem
Produkce je závislá na výměře půdy s odpovídajícími stavy skotu	Produkce chovu skotu je závislá především od poptávky produktů a od toho se odvíjí stavy skotu
Uzavřený koloběh živin v podniku	Některé živiny jsou nakupovány (krmivo, hnojivo)
Rozhodující jsou kvalitativní aspekty produkce	Rozhodující jsou kvantitativní aspekty produkce (i zde se zvyšují požadavky na kvalitu)

**Zdroj: autoři**

Vyjmenované **rozdíly** v chovu skotu ukazují, že ekologický způsob hospodaření má mnohé přednosti a oprávněně se proto těší stále větší oblibě spotřebitelů i politické podpoře ze strany státu a Evropské unie.

Vedle všech již výše zmíněných přínosů však EZ s sebou přináší také četné **nevýhody**. Oproti konvenčnímu zemědělství klade vyšší nároky na plochu půdy, zemědělské postupy jsou často pracnější a náročnější, výrazně tak stoupá počet lidí zaměstnaných v zemědělském sektoru a klesá produktivita jejich práce. Technologie EZ jsou proto proti konvenčním výrazně dražší a dražší jsou pak logicky i bioprodukty (FANTOVÁ, 2011).

### **3.1.6 Kontrola v ekologickém zemědělství**

Každá **kontrola** je považována za běžnou a zároveň nutnou součást jakékoli činnosti dnešní doby. Dodržování povinností, které jsou stanoveny v právních

předpisech vztahujících se k ekologickému zemědělství, by dost dobře nefungovalo bez účinného, důvěryhodného a transparentního systému kontroly.

**Cílem kontroly** a certifikace je zajistit, zda zemědělský podnik řádně dodržuje směrnice pro EZ. Má za úkol zaručit tak konzumentům pravost bioproduktu, umožnit producentovi používat ochrannou známku u uznaných bioproduktů a chránit jej před nekalou konkurencí. Kontrolu provádí nezávislá kontrolní organizace přímo v provozu a o kontrole se pořizuje zápis. Na základě zprávy z kontroly proběhne certifikační řízení, v němž může být přihlášený zemědělský podnik uznán jako ekologický s právem používat ochranné známky na svou bioprodukcii (ŠARAPATKA, URBAN A KOL., 2006).

Dodržování pravidel v EZ kontroluje kontrolní systém EZ, jednotné předpisy podle legislativy jsou stejné pro celou EU. Systém může být státní, privátní nebo kombinovaný (soukromé subjekty a úřední dozorový orgán).

Do **státního systému kontrol** patří Ministerstvo zemědělství ČR a Ústřední kontrolní a zkušební ústav zemědělský (dále jen ÚKZUZ). Tyto instituce schvalují nebo pověřují privátní kontrolní organizace (dále jen KO) a dohlížejí na jejich plnění podmínek vyplývajících ze smluv, schvalují kontrolní postupy KO, vedou správní řízení a udělují sankce na základě podnětů z privátních i úředních kontrol EZ.

**Privátní kontrolní organizace** mají smlouvu s Ministerstvem zemědělství (dále jen MZe) a pověřovací smlouvy s podniky, zemědělci, zpracovateli, dovozci a obchodníky s biopotravinami. V jejich kompetenci je i certifikace a zveřejňování subjektů. Výstupní zprávy z kontrol předkládají KO státu a MZe.

Některé subjekty podnikající v EZ jistě stále pamatují dobu, kdy byly jejich kontroly zaštiťovány pouze svazy. V roce 1992 byla po dohodě s Ministerstvem zemědělství zavedena jednotná kontrola, která vycházela v zásadě z Metodického pokynu pro ekologické zemědělství MZe ČR.

V České Republice nyní působí čtyři privátní kontrolní organizace:

- **KEZ o.p.s.** Chrudim
- **ABCERT AG** Jihlava
- **Biokont s.r.o.** Brno

- **Bureau Veritas Czech Republic s.r.o.**

Jako první byla v roce 1990 založena akreditační organizace **KEZ o.p.s. Chrudim** s celostátní působností. Směrnice „Standardy KEZ“ vycházejí z pravidel IFOAM (mezinárodní pravidla pro EZ). Druhá organizace vznikla v roce 2002 v Německu pod názvem **ABCERT AG Jihlava**, v ČR působí její pobočka od roku 2006. Třetí KO **Biokont s.r.o. Brno** byla založena v roce 2005 v Brně a působí na území České Republiky a Slovenska. Poslední a nejmladší KO vznikla koncem roku 2012 pod názvem **Bureau Veritas Czech Republic s.r.o.** a provádí kontrolu osob podnikajících v EZ, vydává osvědčení o původu bioproduktů, zajišťuje kontrolu a administraci při realizaci vývozu a dovozu bioproduktů a biopotravin z třetích zemí, aj. (VOŘÍŠKOVÁ, 2013). Tyto kontrolní organizace jsou akreditovány českým institutem pro akreditaci ČIA o.p.s. podle evropské normy ISO/IEC 17065 (která nahradila do 1. 4. 2013 užívanou normu EN 45011), čímž je garantován jednotný a správný postup při výkonu kontroly vedoucí k certifikaci (resp. tedy vydání osvědčení) produktu. Již tímto vývojem vzniku celkem čtyř kontrolních organizací a nutností jejich akreditace je zaručena větší důvěryhodnost celého systému kontroly. Na trhu se tak nevyskytuje jediná kontrolní společnost s monopolním postavením. Zároveň je tak zaručena konkurence, která nutí kontrolní organizace pečovat o své klienty (WEB 1, 2014).

Každá osoba podnikající v EZ je **povinná** uzavřít s některou z kontrolních organizací smlouvu o kontrole. Kontrolní organizace vykonává kontrolu prostřednictvím svých zaměstnanců, nebo osob pověřených výkonem kontroly (např. externí spolupracovníci). Jedná se o tzv. inspektory, či kontrolory. Na tyto osoby je kladen požadavek odbornosti, nestrannosti a mlčenlivosti. Požadavek odbornosti spočívá v minimálně dosaženém úplném středním odborném vzdělání v oboru zemědělství a lesní hospodářství, či potravinářství nebo veterinární vědy a v nejméně 5 letech odborné praxe, nebo ve vysokoškolském vzdělání příslušného směru a nejméně jednom roku odborné praxe. Pro zajištění nestrannosti je stanovena povinnost rotace inspektorů při opakovaném výkonu kontrol na maximálně dva po sobě následující kalendářní roky.

Kontrola v České Republice prochází **třemi stupni**, které se navzájem doplňují.

### **1. *Zákonná kontrola***

Nejméně jednou za rok provádí soukromé kontrolní organizace fyzickou kontrolu u osoby podnikající v EZ. Kontrola se týká i osob v přechodném období. V živočišné produkci se jedná zejména o zimní a jarní měsíce a v rostlinné produkci o letní a podzimní měsíce. Díky požadavkům, které jsou kladeny na kontrolní organizace a jejich kontrolory, je zajištěn odborný přístup ke klientům. Často jsou zaznamenány snahy ekologických zemědělců přelstít kontrolora s domněnkou určité záměny, např. že kontrolor nerozezná oves od pšenice. Vysoké a odborné požadavky kladené na jejich vzdělání však mají takovým pokusům zabránit.

### **2. *Úřední kontrola***

V roce 2010 byla v ČR zavedena úřední kontrola, kterou je myšleno ověřování dodržování právních předpisů týkajících se krmiv, potravin a pravidel týkajících se zdraví a dobrých životních podmínek zvířat (tzv. welfare zvířat), dále vedení dokumentace a identifikace a označování produktů ekologického zemědělství, přičemž součástí je i kontrola plnění podmínek pro vyplácení dotací pro Státní zemědělský intervenční fond (SZIF). Jako taková má přispět k podpoře důvěry v ekologické zemědělství a to transparentností a efektivitou kontrol, zajištěnou nikoli soukromou kontrolní organizací, ale státními kontrolními organizacemi. Jedná se např. o ČZPI (Českou zemědělskou a potravinářskou inspekci), SVS (Státní veterinární správu), či ÚKZUZ (Ústřední kontrolní a zkušební ústav zemědělský).

ÚKZUZ každoročně provádí bez předchozího upozornění namátkové kontroly dodržování pravidel ekologického zemědělství u 5 % z celkového počtu osob podnikajících v ekologickém zemědělství. Rizikovými faktory pro výběr kontrolovaného subjektu jsou např. souběh konvenční a ekologické produkce nebo farmy, se kterými bylo v minulosti vedeno správní řízení. Rizikové faktory schvaluje MZe, což zajišťuje flexibilitu reagování na případné problémy (WEB 1, 2014).

### **3. *Supervize***

Posledním typem kontroly je tzv. supervize. Ta je důkazem, že nejsou kontrolovány pouze osoby podnikající v EZ, ale také samy kontrolní organizace, za účelem zjištění, zda jsou kontroly prováděné kontrolní organizací kvalitní (tzn.

nezávislé, objektivní a účinné). Tyto kontroly provádí MZe a to prostřednictvím svého zaměstnance, tzv. supervizora. Ten se přímo účastní kontroly osoby podnikající v EZ (kdy se hodnotí jenom práce kontrolora, nikoli farmy) nebo provádí supervizi přímo v ústředí kontrolní organizace, kde se zabývá zejména administrativní činností (tzn. personálním složením, administrativními postupy kontrolní organizace, systémem vzdělávání zaměstnanců, kontrolou složek podniku, plněním minimálních požadavků na vzdělání a praxi nových inspektorů). Pokud kontrolní organizace neplní náležitě svěřené činnosti, může jí být odebráno nejen pověření k vydávání osvědčení, ale v nejzazším případě i zrušeno pověření ke kontrole. Supervizor se zaměřuje při kontrole na kritické oblasti, jakou je např. nedostatečná důslednost při kontrolách pozemků, či rozdílný výklad právních předpisů. Celkový dozor nad dodržováním právních předpisů v ekologickém zemědělství je svěřen MZe (WEB 2, 2014).

Lze tedy konstatovat, že se systém kontroly v ekologickém zemědělství neustále vyvíjí a jsou stanovovány přísnější požadavky na samotné kontrolní organizace. Impulzy přináší sama Evropská unie. Tím by měla být zajištěna efektivní a transparentní kontrola, která bude přínosem pro obhájení EZ a bioproduktů.

### **3.1.7 Chov zvířat v ekologickém zemědělství**

Chov skotu můžeme rozdělit na dva základní produkční směry, *chov dojnic* a *chov krav bez tržní produkce mléka* (KBTPM). Druhým produkčním směrem v chovu skotu je specializace na masná plemena s produkcí masa, bez tržní produkce mléka. Chov nedojených krav se realizuje ve vazbě na trvalé travní porosty (TTP), s dostatečným množstvím srážek (nad 600 mm), v souvislosti s dotační politikou i v nížinách. Chov KBTPM masných plemen a jejich kříženců poskytuje možnost zvýšení produkce kvalitního hovězího masa. Mimo toho využívání travních porostů pro pastvu masného skotu přispívá k zachování rázu krajiny v horských a podhorských oblastech (BROUČEK A KOL., 2011).

Základním legislativním předpisem pro ekologický chov zvířat v Evropské unii je *nařízení Rady (EC) č. 1804/1999*, které je závazné pro všechny zúčastněné subjekty v členských zemích EU.

Jednou z hlavních a nejdůležitějších **zásad** ekologické živočišné produkce je zavést a udržet koloběh živin a energie v zemědělském podniku a optimalizovat vztah rostlin k půdě a také vztah zvířat k rostlinám a půdě. Hospodaření bez dostatečného půdního kapitálu není proto povoleno, tzn., že je potřeba hospodářským zvířatům zajistit dostatečnou plochu pastvin a polí. Jejich nejmenší možná rozloha se odvíjí od druhu a stáří zvířat (MOUDRÝ A KOL., 2007).

Chov hospodářských zvířat má pro zemědělství obecně nezastupitelnou roli. Nelze totiž opomenout významnou úlohu HZ pro půdní úrodnost jako producenta organického hnojení. Produkty z těchto zvířat, v produkci KBTP jde hlavně o maso, jsou pro většinu lidí také významným zdrojem živin, hlavně bílkovin. Domnívám se tedy, že přístup EZ v rámci živočišné výroby je správný, prospívá nejen životnímu prostředí, ale výživě obyvatelstva. Protože pokud jsou zdravá zvířata, tak je zdravá i potrava, kterou konzumují lidé.

### **3.1.7.1 Chov krav bez tržní produkce mléka (KBTPM)**

Chov masných plemen skotu, respektive krav BPM, je v ČR relativně mladým odvětvím. V nových ekonomických podmínkách se však rychle prosazuje a získává na významu. Pomáhá řešit relativní přebytek mléčné produkce, požadavek na zvýšení kvality hovězího masa, ochranu krajiny a využití oblastí s horšími půdními a klimatickými podmínkami. Rozvoj chovu masných plemen skotu je společensky prospěšný, ale s ohledem na nízkou rentabilitu je však možný pouze s dotační podporou státu a EU (FRELICH A KOL., 2011).

Pod pojmem kráva bez tržní produkce mléka se rozumí kráva určená k chovu a produkci masa a patří ke stádu vybranému pro chov telat pro produkci masa. Termínem skot bez tržní produkce mléka se rozumí krávy bez tržní produkce mléka včetně stáda mladého skotu, tj. telata, jalovičky a býčci (POZDÍŠEK, KOHOUTEK, 2008).

V chovu krav bez tržní produkce mléka není mléčná užitkovost krav určena pro zpeněžení, ale k výživě telete, a v konečném důsledku pro výrobu jatečného skotu (SCHNEIDEROVÁ, 1994).

Pastevní chov krav bez tržní produkce mléka je významný nejen z hlediska **produkce masa**, ale také z hlediska **udržení kulturnosti** krajiny. Systém chovu je

založený na maximálním využití pastevních porostů v oblastech s vysokým podílem trvalých travních porostů, v oblasti Novohradských hor se jedná hlavně o podhorské oblasti. Pro úspěšné provozování pastevního systému je nutné zajistit **oplocení pastvin**, nejlépe dřevěné, dále **napájecí systémy**, nejlépe přírodní (rybníky, potoky) nebo spádová napajedla a čerpací napáječky, **přikrmovací systémy**, hlavně pro telata a **manipulační ohrady** pro třídění a fixaci zvířat pro veterinární úkony, značení, vážení, měření a nakládání zvířat. Základním předpokladem chovu KBTPM je **omezení období ustájení** ve stájích. Některá plemena snášejí i celoroční pobyt na pastvinách, tento chov ale vyžaduje v rámci pastevních areálů přítomnost lesního porostu, remízků, větrolamů, které umožní ukrytí zvířat v případě nepříznivého počasí. Velikost stáda je podmíněna výměrou pastevních ploch. Podle FRELICHA A KOL. (2011) se v našich podmínkách za ekologicky příznivou velikost dá považovat **skupina 25 až 35 kusů (max. 50)** krav na pastvě. Při větším počtu zvířat ve stádě dochází k neklidu a značnému poškození drnu, především v okolí krmišť a napajedel. Tento počet je i racionální zejména při využívání plemenného býka v přirozené plemenitbě.

Hlavní důvody pro zavedení chovu krav bez tržní produkce mléka v ekologickém zemědělství je využití TTP a stávajících hospodářských budov, snížení pracovní náročnosti (o 20 až 30% pracovní potřeby ve srovnání s chovem krav k produkci mléka (GOLDA, ŘÍHA, 1996)), zvýšení poptávky po telatech a zástavovém skotu, zvýšení poptávky po kvalitním hovězím mase, zájem o ekologické produkty a ekologická údržba krajiny.

Při chovu zvířat se dbá na zajištění fyziologických a etologických potřeb a celkové pohody zvířat, chov musí odpovídat požadavku na jejich dlouhověkost a dobré zdraví. Není dovoleno používání krmiv obsahující GMO suroviny, užívání stimulačních přípravků a syntetických konzervačních, zchutňovacích, ochranných a jiných umělých přípravků, preventivní užívání antibiotik, hormonálních aj. látek, stejně tak je zakázáno kupírování, zkracování zobáků a jiné poškozování a zákroky prováděné na zvířatech (ŠARAPATKA, URBAN A KOL., 2006).

V **příloze č. 3** je uveden početní přehled stavu skotu v ČR (2010 - 2014).

V porovnání s dojenými plemeny se chov **masného skotu** vyznačuje určitými odlišnostmi a specifickými zákonitostmi. U masných plemen se uplatňuje skupinový

(stádový) způsob chovu, při kterém jsou matky chovány společně s telaty až do jejich odstavu. Počet odstavených telat a jejich živá hmotnost je v tomto systému chovu hlavní tržní produkce (FRELICH A KOL., 2011).

*Výběr plemene masného skotu*, se kterým chovatel vstupuje do ekologického systému hospodaření, je třeba podřídít ustanovení zákona č. 242/2000 Sb., o EZ. V něm se říká, že chovaná plemena musí být adaptována na místní podmínky a musí být volena s ohledem na využívání přirozených systémů chovu při zachování jejich zdraví (JURŠÍK, TRÁVNÍČEK A KOL., 2001).

Volba plemene je významná také pro úspěšné využití pastevních porostů. Existují plemena skromná a plemena relativně náročná. Farmář by měl vždy zvážit, zda bude chtít maximálně prodlužovat pastevní sezónu a zda dokáže vyrobit na zimní období skutečně kvalitní píci. Sebelepší kontinentální plemena nemají šanci na vysoké přírůstky, když nemají dostatek kvalitní píce v zimě a když nemají dobré podmínky k přezimování (RAIS, 1996).

Nyní se zmíním o masném plemenu *Salers*, které je chováno na farmě Příbrání s.r.o. Plemeno pochází z jihozápadní Francie, kde je chováno v oblasti s nadmořskou výškou 600 až 1.300 m. Jedná se o plemeno velkého tělesného rámce. Býci dosahují hmotnosti přes 1000 kg a kohoutkové výšky 150 až 155 cm. Dospělé krávy mají hmotnost 750 až 800 kg a výšku těla 140 až 145 cm. Matky vykazují velmi dobrou plodnost a snadné porody (široká pánev). Předností je jejich vysoká mléčnost, která se v chovu KBTPM příznivě projevuje v růstové schopnosti sajících telat a jejich vysoké hmotnosti při odstavu. Charakteristické je celoplášťové zbarvení mahagonového odstínu a rohatost. Mají pevnou černou rohovinu paznehtů, vhodnou pro horské kamenité pastviny během celého roku (TESLÍK A KOL., 1995).

Krávy plemene *Salers* se vyznačují dlouhověkostí a jsou vhodné k bezproblémovému chovu v zimním období v horách i bez přístřešků. Osvědčují se i v rozsáhlých pastevních areálech, kde zvířata musí překonat velké vzdálenosti za pastvou a vodou, protože se vyznačují dobrou chodivostí a jsou nenáročné na kvalitu pastevních porostů. Zvířata jsou mírné povahy, při vlídném zacházení a časté péči se stávají lehce ovladatelná. V neposlední řadě je třeba zmínit, že maso z plemene *Salers* je špičkové kvality, oceňováno gurmány hlavně pro svoji křehkost a šťavnatost (WEB 3, 2015).



### 3.2 Dotace v ekologickém zemědělství

Chov krav bez tržní produkce mléka (KBTPM) *není příliš ziskový* a bez systému přemii (dotací) užívaného v EU by nebyl ani realizovatelný (SCHNEIDEROVÁ, 1994).

ŠARAPATKA, URBAN A KOL. (2005) ukazují na *velký význam dotací* pro ekologicky hospodařící zemědělce, které jsou vedle tržeb hlavní složkou výnosů. Dotace jsou dnes dostupné ve všech členských zemích EU, liší se však jen jejich výše a podmínky pro jejich získání. V některých zemích jsou dotace vypláceny jen v období konverze (přeměny) jako podpora na pokrytí nově vzniklých nákladů souvisejících s přechodem na EZ. V České republice je podpora vyplácena trvale s tím, že jde jednak o pokrytí nákladů nově vzniklých s konverzí, ale taktéž o platbu zemědělci za službu navíc, tj. za provozování hospodaření šetrného k životnímu prostředí.

Před vstupem ČR do Evropské unie, mohli zemědělci získat finanční dotace z předvstupního programu „*SAPARD*“ (2002 – 2005), jednalo se o částku 4,5 mld. Kč, po vstupu ČR do EU v roce 2004 byl podporován program „*Horizontální plán rozvoje venkova*“ (2004 – 2006) a v současné době mohou zemědělci využít finanční prostředky z „*Programu rozvoje venkova*“ (2007 – 2013). Tyto prostředky lze získat ze strukturálního fondu EAGGF (Evropský zemědělský orientační a záruční fond). Nyní se stále připravuje nový „*Program rozvoje venkova*“ na období 2014 – 2020 (WEB 4, 2014).

Dotace v systému ekologického zemědělství poskytuje *Státní zemědělský intervenční fond* (SZIF). Je akreditovanou platební agenturou - zprostředkovatelem finanční podpory z Evropské unie a národních zdrojů v rámci společné zemědělské politiky (SZP). SZIF rovněž zajišťuje a administruje opatření v rámci společné organizace trhu (SOT).

*Dotace v EZ* jsou základním principem podpory a kompenzace za šetrný přístup hospodaření v krajině, obhospodařování LFA oblastí, ochrany vodních zdrojů, extenzifikaci výroby a k zlepšování životních podmínek pro zvířata, rostliny, ale také obyvatelstvo.

Pozitivní jsou také změny v hospodaření v podhorských a horských oblastech, kdy, za velkého přispění zemědělských dotací, měly v převážné většině případů značný pozitivní dopad na místní ekosystémy, lidi zaměstnané v zemědělství i význam pro rozvoj marginálních venkovských oblastí.

Kolik zemědělců, ale vnímá dotace do ekologického zemědělství ve spojení s pozitivními vlivy na stav přírody a krajiny, k čemuž jsou tyto dotace také určeny? A na druhé straně, kolik zemědělců tuto dotaci bere stejně jako jinou běžnou finanční odměnu za určitý výkon? Bohužel převážně finanční motivace nevyklučuje hrozbu, že by tito ekologičtí zemědělci hospodařili v rostlinné či živočišné výrobě i v případě výhodnějších dotací na intenzivní hospodaření a vše co je s ním spojené!

### 3.2.1 Přímé platby

V rámci chovu krav bez tržní produkce mléka v systému ekologického zemědělství se poskytuje:

- *jednotná platba na plochu (SAPS)*
- *přechodné vnitrostátní podpory (PVP)*
- *zvláštní podpora na tele masného typu*

Všechny přímé platby jsou součástí tzv. *jednotné žádosti (SZIF, 2014)*. Formulář jednotné žádosti včetně odpovídajících deklarací je možné podat několika způsoby. Žádost lze podat *osobně*, dále pak *poštou* nebo *elektronickou cestou*. V rámci elektronického podání pak lze využít *datovou schránku, Portál farmáře SZIF* nebo *elektronickou podatelnu příslušného Fondu* (WEB 4, 2014).

#### 3.2.1.1 Jednotná platba na plochu (SAPS)

*Jednotná platba na plochu (SAPS)* je hlavní platbou přímých plateb. O tuto platbu může žádat fyzická nebo právnická osoba obhospodařující zemědělskou půdu, která je na žadatele vedena v evidenci využití zemědělské půdy podle užitelských vztahů (tzv. LPIS) podle § 3a a 3b *zákona č.252/1997 Sb.*, o zemědělství. Žádost o poskytnutí podpory v rámci jednotné platby na plochu je možné podat na určené kultury (dle § 3i zákona o zemědělství), přičemž na druhu kultury nezávisí výše podpory. Jednou z podmínek pro poskytnutí podpory je dodržení *minimální výměry*, na kterou může být podpora poskytnuta, která činí v součtu všech půdních bloků v

žádosti **nejméně 1 ha**. Tato platba je plně hrazena z **prostředků EU**. Žádost o dotaci se podává jednou ročně v rámci „**jednotné žádosti**“, a tuto žádost bylo nutné podat nejpozději **do 15. května 2014**. Pro žadatele, kteří žádají o dotaci v rámci opatření SAPS, byla stanovena sazba pro **rok 2014** ve výši **5 997,23 Kč** na hektar zemědělské půdy. Dne 13. 10. 2014 bylo zahájeno vydávání rozhodnutí o platbě zálohy na SAPS. V souladu s evropskou legislativou SZIF prováděl výplatu zálohových plateb ve výši 50 %. Platby následovaly hned po vydání rozhodnutí bez ohledu na nabytí právní moci rozhodnutí, neboť toto rozhodnutí o výplatě zálohy SAPS nemá odkladný účinek, ale nejdříve však k datu 16. 10. 2014. Rozhodnutí o doplatku bylo vydáno 1. 12. 2014. Výplata doplatku následovala po nabytí právní moci rozhodnutí o doplatku (WEB 4, 2014). Přiznání platby SAPS má vliv na udělení dotace na Přechodné vnitrostátní podpory (PVP), o které se nyní zmíním.

### **3.2.1.2 Přechodné vnitrostátní podpory (PVP)**

*Přechodné vnitrostátní podpory (PVP)* jsou nástupci národních doplňkových *plateb TOP - UP*, které byly poskytovány v letech 2007 až 2012.

Dotace je poskytována na *zemědělskou půdu* vedenou v evidenci, *chov krav bez tržní produkce mléka* na hospodářstvích registrovaných v ústřední evidenci vedené podle plemenářského zákona, *chov ovcí /koz* a na 3 tzv. *historické platby - chmel, bramborový škrob a přežvýkavce* (stav ke dni 31. 3. 2007). Žadatelem o platby PVP může být právnická či fyzická osoba popřípadě obec, obhospodařující zemědělskou půdu o výměře nejméně 1 ha, která je na ni vedena v LPIS jako způsobilá zemědělská půda nejméně od data podání žádosti do 31. srpna kalendářního roku, ve kterém žádá o podporu. Přechodné vnitrostátní podpory se poskytují žadatelům, kteří v daném roce obdrželi dotaci (SAPS). Podpory jsou plně hrazeny z **rozpočtu ČR**. Žádost o dotaci se podává jednou ročně v rámci „**jednotné žádosti**“, a tuto žádost bylo nutné podat nejpozději **do 15. května 2014** (PŘÍRUČKA PRO ŽADATELE, 2014).

**Tab. č. 2: Sazby PVP pro rok 2014 (v rámci zájmové oblasti)**

<b>Přechodné vnitrostátní podpory (PVP)</b>	<b>Dotace Kč/jednotka</b>
Zemědělská půda	185,06/ha
Krávy BTM	131,95/VDJ
Přezvýkavci	96,64 VDJ

**Zdroj: SZIF 2014**

### **Platba na chov krav bez tržní produkce mléka**

O této platbě bych se chtěla blíže zmínit, protože je součástí dotací, které využívá **farma Příbrání s.r.o.** Žadatelem o platbu na chov KBTPM je fyzická nebo právnická osoba, která chová na hospodářství registrovaném v ústřední evidenci podle plemenářského zákona KBTPM. Platba se poskytuje na krávy bez tržní produkce mléka chované nejméně po dobu od 1. do 31. července 2014 v množství nejméně 2 velké dobytčí jednotky (VDJ). Platba se poskytuje na krávy, tzn. pro stanovení platby je rozhodující nejméně jedno otelení resp. evidované zmetání od započatého 7. měsíce březosti ke dni 1. července 2014. Žadatel o platbu musí doručit na RO SZIF, nejpozději do 30. září 2014, doklady z ústřední evidence prokazující stav chovu KBTPM chovaných žadatelem nejméně od 1. do 31. července 2014, včetně identifikačních čísel přezvýkavců, data narození a výpočet VDJ. Tyto doklady získává žadatel od Českomoravského společenství chovatelů (ČMSCH), jsou orazítkovány a podepsány příslušnými pracovníky (SZIF, 2014).

Potřebné doklady z ústřední evidence:

- seznam zvířat splňujících podmínky pro poskytnutí platby na chov KBTPM
- nápočet VDJ pro krávy bez tržní produkce mléka

**Tab. č. 3: Přepočtové koeficienty pro stanovení VDJ (skot)**

<b>Věková kategorie</b>	<b>Přepočítávací koeficienty na velké dobytčí jednotky</b>
Skot nad 24 měsíců	1,0
Skot nad 6 měsíců do 24 měsíců včetně	0,6
Skot nad 1 měsíc do 6 měsíců včetně	0,2

**Zdroj: Příručka pro žadatele (SZIF), 2014**

### 3.2.1.3 Zvláštní podpora na tele masného typu

*Platba na tele masného typu* je vyplácena na celkový počet VDJ, stanovený podle počtu telat, žadateli (fyzická nebo právnická osoba), který na hospodářství registrovaném v ústřední evidenci vykázal narození telete v období od 1. dubna roku předcházejícího podání žádosti do 31. března příslušného kalendářního roku. Matkou telete musí být kráva chovaná v systému bez tržní produkce mléka a zároveň otcem telete musí být býk masného plemene evidovaný v ústředním registru plemeníků. Jelikož se jedná o přímou platbu, musí žadatel vykázat veškerou zemědělskou půdu, kterou užívá, bez ohledu zda na ni žádá některou plošnou platbu. Pokud žádá o některou z plateb na plochu v rámci „jednotné žádosti“, splňuje tuto podmínku v rámci dané plošné platby (PŘÍRUČKA PRO ŽADATELE, 2014).

Žadatel musí společně s jednotnou žádostí předložit tyto dokumenty:

- *seznam telat masného typu* (přepočítávací koeficient ke stanovení počtu VDJ k platbě na tele masného typu je **0,2**)
- *seznam a výměru všech půdních bloků/dílů* zemědělské půdy
- *mapu půdních bloků/dílů* v měřítku 1:10000

Tato platba je plně hrazena z *prostředků EU*. Žádost o dotaci se podává jednou ročně v rámci „jednotné žádosti“, v roce 2014 nejpozději do 15. května. Platba na tele masného typu byla v roce 2014 vyplácena v částce **15.214,35** na **VDJ** (SZIF, 2014).

### 3.2.2 Program rozvoje venkova 2007 – 2013

Sedmileté programové období 2007 – 2013 skončilo v roce 2013, přípravy na následující období PRV 2014 – 2020 v současné době vrcholí, finální podoba nového programového období bude teprve nastavena.

Program rozvoje venkova (PRV) vychází z Národního strategického plánu rozvoje venkova. Byl zpracován v souladu s nařízením Rady (ES) č. **1698/2005** a prováděcími pravidly uvedené normy.

Program rozvoje venkova, který zajišťuje působení Evropského zemědělského fondu pro rozvoj venkova, blíže specifikuje v souladu s nařízením

Rady (ES) 1698/2005 čl. 15 strategie v jednotlivých osách stanovených Národním strategickým plánem rozvoje venkova do prováděcí úrovně a zajišťuje tak jeho efektivní realizaci.

Od roku 2007 je podpora ekologickým zemědělčům na plochu vyplácena v rámci „*Programu rozvoje venkova*“ 2007 – 2013. Výše dotace byla pro rok 2013 následující:

- a) hospodaření na orné půdě, s výjimkou pěstování zeleniny nebo speciálních bylin **155 EUR/ha**
- b) hospodaření na travních porostech pro 100 % ekologického zemědělce (bez souběhu s konvenčním zemědělstvím) **89 EUR/ha**, pro zemědělce se souběhem **71 EUR/ha**
- c) obhospodařování vinic, ovocných sadů nebo chmelnic **849 EUR/ha**, obhospodařování extenzivních ovocných sadů **510 EUR/ha**
- d) pěstování zeleniny nebo speciálních bylin na orné půdě **564 EUR/ha** (SZIF, 2014)

V *příloze č. 4* jsou uvedeny finanční prostředky v rámci agroenvironmentálního opatření: „*Ekologické zemědělství*“ – dotace na plochu zařazenou do ekologického zemědělství v období 2007 – 2013.

Podpora ekologického zemědělství v tomto období (2007 – 2013) byla součástí opatření *OSY II. – Zlepšování životního prostředí a krajiny*. Jedná se o:

- *platby v rámci méně příznivých oblastí (LFA)*
- *platby v rámci oblastí Natura 2000 na zemědělské půdě*
- *agroenvironmentální opatření (AEO)*

### **3.2.2.1 Opatření zaměřená na udržitelné využívání zemědělské půdy**

Žadatelem je fyzická nebo právnická osoba obhospodařující zemědělskou půdu s kulturou travní porost v oblastech LFA či Natura 2000 na minimální výměře 1 ha, která je na ni vedena v LPIS od data doručení žádosti Fondu, tj. do 30. září 2014. Tato zemědělská půda musí být po celý kalendářní rok udržována v souladu s podmínkami Cross Compliance (tzv. podmíněnost plateb). **Minimální výměra pro**

**LFA a Natura 2000** dle § 6 odst. 1 písm. a) NV č. 75/2007 Sb., ve znění pozdějších předpisů je **1 ha travního porostu**.

Žadatel **musí hospodařit** v oblastech LFA a v oblastech Natura 2000 **na minimální výměře nejméně po dobu 5 kalendářních let** následujících po roce, za který mu byla poprvé poskytnuta platba podle NV č. 75/2007 Sb., ve znění pozdějších předpisů, nebo následujících po roce, za který mu byl poprvé poskytnut vyrovnávací příspěvek podle NV č. 241/2004 Sb., ve znění pozdějších předpisů.

Žadatel musí splnit další podmínky, aby mu byla platba schválena a vyplacena. Musí zajistit, aby byly **travní porosty** alespoň **1x ročně spaseny** nebo alespoň **2x ročně posečeny** a to v termínech **do 31. července a do 31. října**, pokud ovšem žadatel současně na dané ploše neuplatňuje některé z agroenvironmentálních opatření, kde jsou stanoveny jiné termíny sečí. Odložení nebo vynechání jedné ze sečí v termínech je možné pouze s písemným souhlasným vyjádřením příslušného orgánu ochrany přírody. Písemné vyjádření příslušného orgánu ochrany přírody doručí žadatel Fondu nejpozději v den, kdy měla být podmínka splněna.

Žadatel má dále povinnost **dodržovat intenzitu chovu hospodářských zvířat**. Od roku 2012 platí prodloužené kontrolní období pro zjišťování intenzity chovu hospodářských zvířat (VDJ/ha) z jednoho dne (31. července) na období od 1. června do 31. srpna kalendářního roku. Žadatel musí každý den kontrolního období dodržovat intenzitu chovu skotu ve výši:

- **minimálně 0,2 VDJ na 1 ha** travního porostu vedeného v LPIS
- **maximálně 1,5 VDJ na 1 ha** zemědělské půdy vedené v LPIS

**Žádost** o platbu LFA či Natura 2000 (jako součást Jednotné žádosti) je nutné podat nejpozději do **15. května 2014 (SZIF, 2014)**.

Nyní se zmíním o stručné charakteristice v rámci podpor LFA a Natura 2000 a uvedu tabulku sazeb na 1 hektar v oblasti LFA a sazby v oblasti Natura 2000.

**a) Platby za přírodní znevýhodnění poskytované v horských oblastech a platby poskytované v jiných znevýhodněných oblastech (LFA)**

Toto opatření je zaměřeno na podporu zemědělců hospodařících v oblastech s méně příznivými podmínkami s cílem zachovat venkovskou krajinu, podpořit systémy šetrné k životnímu prostředí, přispět ke stabilizaci venkovského obyvatelstva v těchto oblastech a pomoci zajistit pro zemědělce odpovídající úroveň příjmů. Podpory na opatření „Méně příznivé oblasti“ jsou v ČR vypláceny na travní porosty, mají nejen charakter ekonomicko-sociálních podpor, směřujících k udržení příjmové stability zemědělců hospodařících v horších přírodních podmínkách, ale také povahu restrukturalizačního opatření, které podporuje chov skotu a dalších hospodářských zvířat, využívajících travní porosty.

Platba LFA se poskytuje pouze na travní porosty obhospodařované v těchto oblastech:

- **horské oblasti** (oblast typu HA a HB)
- **ostatní méně příznivé oblasti** (oblast typu OA a OB)
- **oblasti se specifickým omezením** (oblast typu S)

**Tab. č. 4: Sazby na 1 ha travních porostů v LFA**

<i>Oblast LFA</i>	<i>EUR</i>	<i>Kč</i>
HA	157	4314,52
HB	134	3682,45
OA	117	3215,28
OB	94	2583,21
S	114	3132,83

**Zdroj: SZIF 2014**

**Cíle opatření:**

- Přispět k zemědělskému využívání půdy ve znevýhodněných oblastech
- Trvale udržitelné využití zemědělské půdy
- Zlepšení životního prostředí a krajiny

Platby za přírodní znevýhodnění poskytované v horských oblastech a platby poskytované v jiných znevýhodněných oblastech (LFA) jsou součástí „**Jednotné žádosti**“ (SZIF, 2014).



***b) Platby v rámci oblastí NATURA 2000 a Rámcové směrnice pro vodní politiku 2000/60/ES (WFD)***

Na území národních parků (NP) a chráněných krajinných oblastí (CHKO) se nachází lidskou činností podmíněná druhově bohatá společenstva luk a pastvin. Z důvodu minimalizace zásahu do okolních přírodních ekosystémů není na těchto lokalitách umožněno hnojení.

Z důvodu obtížných podmínek hospodaření (vzdálenost, náročný terén, nízká produkce biomasy v důsledku zákazu hnojení) existuje hrozba, že zemědělci upustí od hospodaření na loukách a pastvinách v jádrových zónách velkoplošných chráněných území a tyto druhově bohaté travní porosty závislé na zemědělském obhospodařování budou degradovat.

Platba Natura 2000 se poskytuje pouze na travní porosty, které se nacházejí na území:

- ***ptačích oblastí*** (dle § 45e odst. 2 zákona č. 114/1992 Sb., o ochraně přírody, ve znění pozdějších předpisů) a zároveň na území 1. zóny národních parků nebo 1. zóny chráněných krajinných oblastí, nebo
- ***evropsky významných lokalit*** zařazených do národního seznamu (dle § 45a odst. 2 zákona č. 114/1992 Sb., ve znění pozdějších předpisů) a zároveň na území 1. zóny národních parků nebo 1. zóny chráněných krajinných oblastí

***Sazba*** na 1 ha Natura 2000 je stanovena ve výši ***112 EUR*** na 1 ha travních porostů, tj. ***3 077,87 Kč/ha*** (SZIF, 2014).

***Cíle opatření:***

- Pomoc zemědělcům při řešení specifického znevýhodnění vyplývajícího z implementace evropských směrnic pro soustavu Natura 2000 a Rámcové směrnice pro vodní politiku ES.
- Trvale udržitelné využití zemědělské půdy.
- Zlepšení životního prostředí a krajiny.

Mezi další opatření patří ***agroenvironmentální opatření***, kde jsou podmínky upraveny v nařízení vlády č. ***79/2007 Sb.***, ve znění pozdějších předpisů.

### **c) Agroenvironmentální opatření**

Toto opatření má za úkol podpořit způsoby využití zemědělské půdy, které jsou v souladu s ochranou a zlepšením životního prostředí, krajiny a jejich vlastností. Dále podporuje zachování obhospodařovaných území vysoké přírodní hodnoty, přírodních zdrojů, biologické rozmanitosti a údržbu krajiny. Všechna opatření jsou realizována v podobě **pětiletych závazků** a jsou součástí tzv. **jednotné žádosti**.

#### **Cíle opatření:**

- Integrace agroenvironmentálních postupů v zemědělství
- Trvale udržitelné využití zemědělské půdy
- Zlepšení životního prostředí a krajiny

#### **Přehled podopatření:**

- *Podopatření A: Postupy šetrné k životnímu prostředí*  
**Titul A1: Ekologické zemědělství**  
Titul A2: Integrovaná produkce
- *Podopatření B: Ošetřování travních porostů (louky, hnízdiště, pastviny, suché stepní trávníky a vřesoviště)*
- *Podopatření C: Péče o krajinu*  
Titul C1: Zatravňování orné půdy  
Titul C2: Pěstování meziplodin  
Titul C3: Biopásy

V rámci podopatření písmene A je uvedený titul A1: **Ekologické zemědělství**. Tento titul patří mezi systém hospodaření, který je **šetrný k životnímu prostředí**. Lze jej uplatňovat horizontálně na celém území České republiky. Ekologičtí zemědělci se zavazují k plnění podmínek na **dobu pěti let**. Jednou z podmínek je, že musí **hospodařit nejméně na 1 ha** zemědělské půdy. Podpora má formu vyrovnávacího příspěvku na hektar (ha) zemědělské půdy. Platby se každoročně opakují po dobu trvání závazku zemědělce, tj. po dobu pěti let (WEB 4, 2014).

### 3.2.3 Program rozvoje venkova 2014 - 2020

Zároveň se připravují nové dotační podmínky pro Program rozvoje venkova 2014 – 2020. Zatím lze říci, že dotace pro ekologické zemědělce budou pokračovat, v současné době se řeší konkrétní podmínky pro poskytnutí dotace na plochu zařazenou do ekologického zemědělství. Vzhledem k tomu, že všechny návrhy jsou zatím pouze na pracovní úrovni, nelze poskytnout závazné konkrétní informace (WEB 5, 2014).

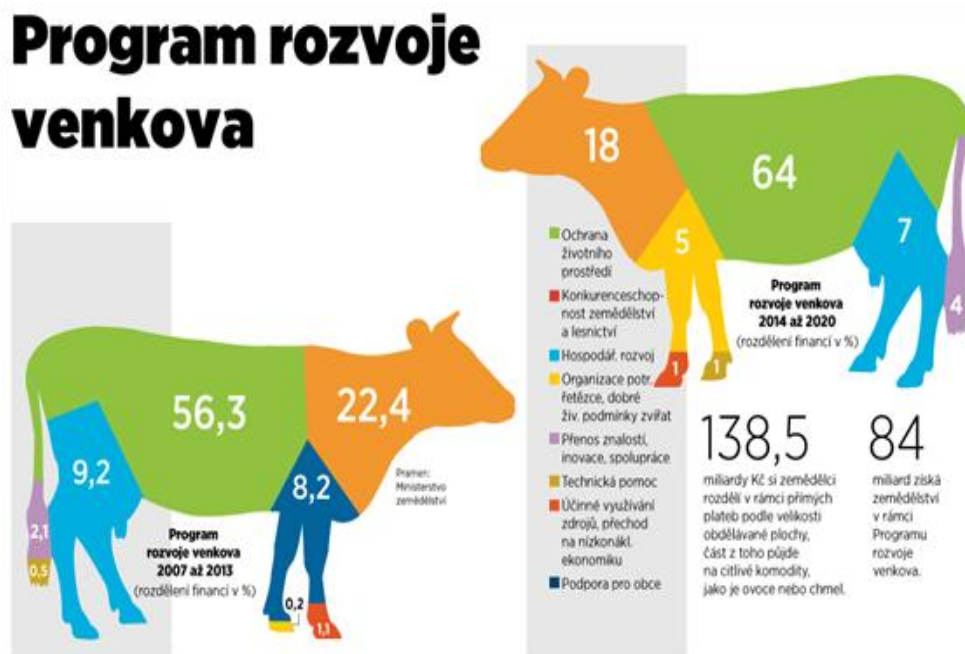
Možnost nově nastavit podmínky chce agrární resort využít i k oživení upadající zemědělské výroby. Oproti ustájenému dobytku by měly mít méně prostoru krávy pasoucí se volně na lukách. Doposud bylo totiž podmínkou pro získání dotace na takzvané trvalé travní porosty, ekologické zemědělství a hospodaření v horských a podhorských oblastech, aby měl zemědělec pět hektarů na jednu krávu.

Ministerstvo zemědělství prosazuje, aby stačily tři hektary na kus. Výsledkem úpravy by mělo být mimo jiné zvýšení zaměstnanosti, na kterou má živočišná výroba výrazně příznivější vliv než rostlinná. To se však mnoha sedlákům nelíbí. Prohlašují, že navýšení je příliš vysoké.

Ministr zemědělství Marian Jurečka přiznává, že úprava podmínek pro získání dotace na trvalé travní porosty vychází vstříc konvenčním zemědělcům. Ti dlouhodobě kritizují právě tyto dotace, které více než produkci mají sloužit krajinetvorbě a zachování kvality půdy. „Několik let posloucháme, že naše zemědělství je bezprodukční, že tady platíme zemědělcům za to, že mají louku, kterou jednou za rok posečou. Nyní se ten stav snažíme napravit,“ vysvětluje Jurečka.

Nová pravidla musí ještě schválit Evropská komise. První žádosti plánuje ministerstvo přijímat od května roku 2015 (WEB 6, 2014).

Obr. č. 1: Program rozvoje venkova 2007 – 2013 a 2014 – 2020 (rozdělení financí v %)



Zdroj: [www.idnes.cz](http://www.idnes.cz)

**Program rozvoje venkova (dále jen PRV) 2014 – 2020** bude otevřen:

- dominantně zemědělským subjektům a vlastníkům lesů
- v omezené míře obcím a městům z řad úspěšných místních akčních skupin

V rámci PRV 2014 – 2020 dojde k výrazným změnám. V názvu dotačního programu bude slovo „venkov“ působit spíše pouze jako historický milník dřívější podoby programu. Hlavním cílem nového období v rámci PRV bude obnova, zachování a zlepšení ekosystémů závislých na zemědělství prostřednictvím zejména agroenvironmentálních opatření, dále investice pro konkurenceschopnost zemědělských podniků, podpora vstupu mladých lidí do zemědělství nebo krajinná infrastruktura.

Společným jmenovatelem zemědělské dotační podpory bude orientace na podporu živočišné výroby, která se z českých chovů dlouhodobě vytrácí.

Hlavním důvodem razantních změn je snížení finančního příspěvku od EU pro PRV téměř o polovinu oproti současné alokaci (navrženo 1,9 mld. EUR pro 2014 – 2020, pro 2007 – 2013 bylo vyčleněno 3,6 mld. EUR). Část těchto finančních prostředků bude kompenzačně převedena do souběžně vytvářených operačních programů (WEB 7, 2014).

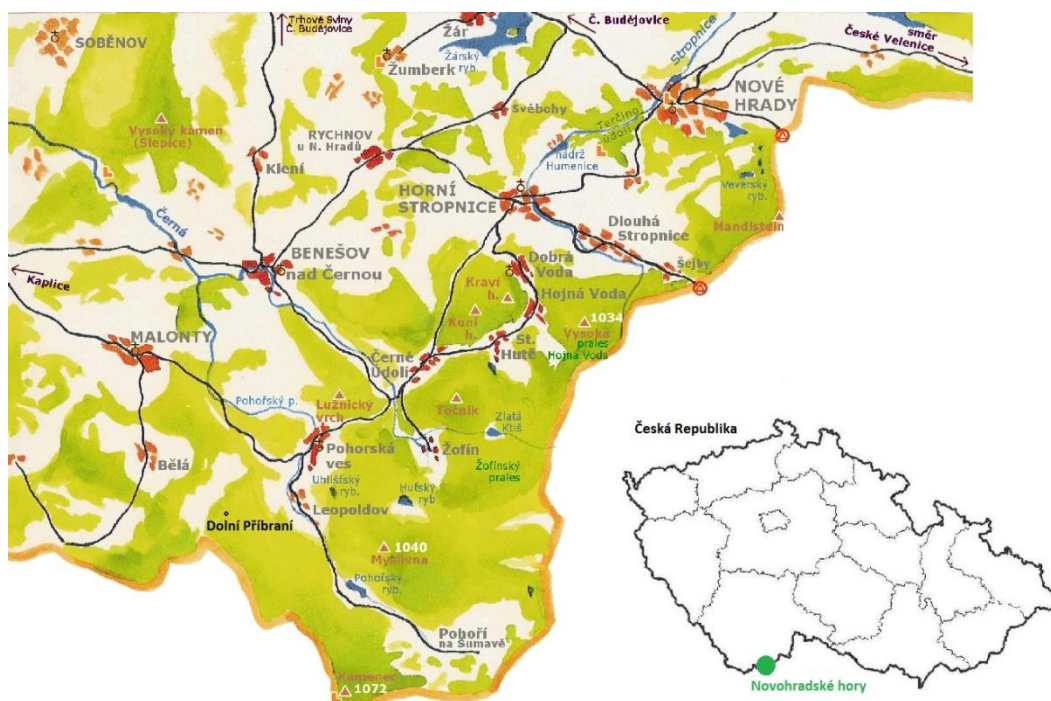
## 4. Vlastní práce

### 4.1 Charakteristika Farmy Příbrání s.r.o.

Obchodní jméno:	<b><i>Příbrání s.r.o.</i></b>
Sídlo společnosti:	<b><i>Homole, Nové Homole</i></b>
IČO:	<b><i>26053942</i></b>
Sídlo farmy:	<b><i>Malonty Bělá, okres Český Krumlov</i></b>
Pozemky:	<b><i>k.ú. Dolní Příbraní a okolí</i></b>
Předmět podnikání:	<b><i>Zemědělská prvovýroba</i></b>
Datum zápisu do OR:	<b><i>19. 11. 2002</i></b>

*Farma Příbrání* se nachází na pravém břehu řeky Malše v oblasti Novohradských hor v nadmořské výšce 750 – 800 m, cca 5 km jihozápadně od Pohorské Vsi a spadá tedy do katastrálního území Pohorská Ves. Pastevní areál dosahuje do výšky 850 m nad mořem. Tato oblast je součástí Evropsky významné lokality *Horní Malše, Ptačí oblasti a Přírodního parku Novohradské hory*.

**Obr. č. 2: Mapa Novohradských hor (vyznačeno Dolní Příbraní)**



**Zdroj: Vlastní zpracování podle [www.novohradky.info](http://www.novohradky.info)**

O přírodovědné hodnotě oblasti Novohradských hor s jejich podhůřím svědčí skutečnost, že části území byly vymezeny jako lokality soustavy Natura 2000 podle směrnic Rady Evropských společenství:

- směrnice č. **79/409/EHS** o ochraně volně žijících ptáků (ptačí oblast Novohradské hory, výměra 9.054 ha)
- směrnice č. **92/43/EHS** o ochraně přírodních stanovišť, volně žijících živočichů a planě rostoucích rostlin (ALBRECHT A KOL., 2006).

Horní Malše (výměra 1.619,38 ha) zahrnuje horní tok řeky Malše podél hranic s Rakouskem, směrem po proudu do vnitrozemí až nad Kaplici, s navazující lesními a lučními porosty v nivě a na svazích údolí. Je to tzv. sjednocená lokalita pro biotopy (porosty acidofilních a květnatých bučin, pramenišní smrkové a horské olšiny) a živočišné druhy (perlorodku říční a vydru říční). V pramenné oblasti Malše po profil Cetviny zahrnuje tato lokalita celé její povodí, tj. lesní komplex až po rozvodí s Pohořským potokem a celou bezlesou enklávu Dolní Příbrání a PP Ulrichov (ALBRECHT A KOL., 2006).

Společnost Příbrání s.r.o. hospodaří v **podhorské oblasti**, která je zařazena do **LFA** oblasti s dotační podporou státu a EU. Hospodaření probíhá podle pravidel ekologického zemědělství, takže vzniká společnosti nárok na dotační podporu v tomto zemědělském systému. Společnost má část pozemků, které obhospodařuje, v osobním vlastnictví a část pozemků v pronájmu od soukromých osob nebo státu (Pozemkového úřadu ČR). Farma se rozkládá na celkové ploše cca **420 hektarů** (dále jen ha), jedná se zejména o louky a pastviny. **Horské oblasti** zaujímají **404,02 ha**, oblasti se specifickými omezeními **typu S** zabírají **6,09 ha** a **méně příznivé oblasti** se rozkládají na území **8,59 ha**.

Farma byla **založena** jako právnická osoba zápisem do obchodního rejstříku dne **19. 11. 2002** a působí jako společnost s ručením omezeným (s.r.o.). Majitelem společnosti je pan **RNDr. Zdeněk Mráček, DrSc.**, který je zároveň jednatelem. Od ledna roku 2010 je také jednatelkou **Bc. Zuzana Jochová**. Jedná se o rodinnou farmu a momentálně má společnost **pět zaměstnanců** na trvale pracovním poměru. Dále farma využívá služby **externích pracovníků** z nejbližšího okolí, kteří pracují na živnostenský list nebo práci o dohodě, čímž napomáhá udržet zaměstnanost

v regionu. Farma spolupracuje se společností *Josef Šedivý s.r.o.*, která zajišťuje sečení a upravování TTP a také zajišťuje kontrolu stáda a zootechnické služby. Účetnictví si společnost nechává zpracovávat externí účetní firmou *BEST daňová a účetní společnost s.r.o.*

#### 4.1.1 Živočišná produkce

Hlavní činností je *živočišná produkce*, která je zaměřená na *chov KBTPM* směřující k odchovu zástavového skotu a realizaci hovězího masa. Od roku 2014 je na farmě doplňujícím i *chov ovčí* plemene *Suffolk*. Společnost má 4 provozovny:

- Dolní Příbraní (skot) - pastva
- Bělá u Malont (skot) – zimoviště, pastva
- Frymburk (skot) - pastva
- Blansko u Kaplice (ovce) – zimoviště, pastva

Farma se z větší části specializuje na odchov zástavového dobytka masného plemene *Salers*, který patří mezi francouzská rustikální plemena. Ke konci roku 2014 bylo na farmě 75 % čistokrevného plemene *Salers* a zbylých 25 % tvořili kříženci tohoto plemene s plemeny *Limousine* nebo *Aberdeen Angus*. Plemeno *Salers* je předurčeno do horských a podhorských oblastí pro svoji nenáročnost a odolnost. Od roku 2004 produkce masného skotu na farmě podléhá *kontrole ekologického zemědělství*. Zvířata se pohybují celoročně na pastvě a jsou zkrmována pouze *krmiva z vlastní výroby*. Skot plemene *Salers* patří mezi *extenzivní masná plemena*. Zvířata se celoročně pohybují v přírodě, což kladně ovlivňuje jejich zdraví. Pastevní areály tvoří dřevěné ohrady, kombinované s elektrickým ohradníkem. V zimním období jsou zvířata krmena *senem a senáží* a vystačí bez jaderných krmiv. Další předností plemene je vysoká mléčnost matek, takže telata rychle rostou. Toto všechno *příznivě* ovlivňuje *ekonomiku chovu*. Telata jsou obdivuhodně životaschopná. Právě rychlý a bezproblémový porod umožňuje telatům, že už za půl hodiny po porodu jsou schopny stát, pít a následovat svoji matku. Toto je hlavně důležité za chladného a nepříznivého počasí, kdy tele nezůstává ležet na zemi ve sněhu či blátě. Na farmě se krávy telí většinou koncem zimy a na jaře, a pokud není extrémní počasí, jako je mráz mínus 15 – 20 °C, tak telata bez problémů přežijí. Ročně se narodí *70 až 80 kusů telat*.

V živočišné produkci je pro farmu rozhodující chov skotu. **Velikost** celého stáda ke konci roku 2014 bylo v počtu **141 kusů**, a z toho krávy, které splňovaly podmínky pro poskytnutí platby na chov KBTPM byly k datu 31. 7. 2014 v počtu **87 kusů**. Početní stavy celého stáda, včetně označení jednotlivých kategorií jsou uvedeny v **příloze č. 5**. Část stáda se pase na hospodářství **Bělá Malonty**, které je také zimovištěm pro celé stádo v období zimy. Stádo, které se z důvodu velkého zatížení pastvy nevejde do hospodářství Bělá Malonty, se pak přesouvá na Lipno do oblasti **Frymburka**. Provozovna Dolní Příbraní momentálně není zatížená žádnou pastvou dobytka z důvodu, že se pastevní pozemky nacházejí v chráněné ptačí oblasti. Telata, která se ve stádě narodí, jsou na pastvě společně s matkami a po odstavu se býčci a jalovice nevhodné do chovu prodávají jako **zástavový skot**. Farma má momentálně **2 plemenné býky**, které musí po 2 letech vyměnit, aby nedošlo k příbuzenské plemenitbě. V roce 2015 bude farma kupovat dva nové plemenné býky plemene Salers od společnosti Jihočeský chovatel a.s., cena takového býka se pohybuje kolem 90 tis. Kč.

#### **4.1.2 Rostlinná produkce**

Od roku 2002, kdy byla společnost založena, byly postupně prováděny konkrétní kroky k přechodu na ekologické zemědělství. Na obtížně přístupných pozemcích v podhorské oblasti Novohradských hor byly vybudovány pastevní areály a pozemky s trvale travními porosty. Prostředků dotační politiky státu a EU bylo využito k zatravnění zejména svažitých pozemků a k obnově stávajících TTP a jejich údržbě. Veškeré obhospodařované pozemky společnosti Příbrání s.r.o. jsou sklizeny šetrnými technologiemi. Produkty rostlinné výroby (seno, senáž) jsou sklizeny a sušeny nebo konzervovány v kvalitě BIO. Nedopasky v pastevních areálech jsou mulčovány. Úsek rostlinné produkce je z větší části podřízen potřebám živočišné výroby. Stávající systém EZ také přispívá k vhodnému propojení zemědělsky využívaných ploch se stávající klidovou zónou lesních porostů.



## 4.2 Kontrola farmy

Četné kontroly ve společnosti Příbrání s.r.o. probíhají od jejího založení v roce 2002 každým rokem. Všechny kontroly jsou velmi důležité, ale mezi nejdůležitější patří každoroční kontrola ekologického zemědělství, kterou provádí společnost KEZ o.p.s. V roce 2014 také proběhla kontrola Státní veterinární správy pro Jihočeský kraj a kontrola Okresní správy sociálního zabezpečení v Českých Budějovicích, při kterých nebyly zjištěny žádné nedostatky. Společnost byla také kontrolována Finančním úřadem v Českých Budějovicích, který neshledal žádné podstatné nedostatky, pouze potřeboval doložit údaje k některým vydaným fakturám. Díky účetní společnosti BEST s.r.o. jsou veškeré dokumenty a účetní doklady v pořádku. Společnost se potýká také s kontrolami Agentury pro ochranu přírody a krajiny, které blíže specifikuji v další části práce.

### 4.2.1 Kontrola společností KEZ o.p.s. (kontrola ekologického zemědělství)

Farma Příbrání s.r.o. má uzavřenou smlouvu o inspekci a certifikaci se společností **KEZ o.p.s.** Kontrola farmy probíhá každý rok na podzim. Poslední řádná a ohlášená **kontrola** dodržování podmínek ekologického zemědělství na farmě Příbrání proběhla **dne 26. 9. 2014**. Kontrolu provedl inspektor **Ing. Jan Málek** ze společnosti KEZ o.p.s. Ke kontrole bylo potřeba připravit níže uvedené podklady:

1. Aktuální popis provozní jednotky a to včetně map.
2. Přijatá praktická opatření k zajištění dodržování pravidel nařízená Rady 834/2007.
3. Evidenci o pozemcích (půdních blocích) a celkovou výměru luk a pastvin.
4. Evidence o zvířatech (stav k 31. 3. daného roku dle kategorií, nákup, prodej a narození a úhyny zvířat).
5. Evidence léčení zvířat a veterinárních zákroků.
6. Evidence o produkci, nákupu a spotřebě krmiv
7. Složení použitých lizů, krmných směsí, prohlášení o nepřítomnosti GMO
8. Účetní doklady a záznamy, certifikáty dodavatelů a záznamy o vnitřní kontrole a ověřování původu produktů před příjmem na ekofarmu.
9. Přehled o prodeji bioproduktů v uplynulém roce dle druhů
10. Požadavek na certifikaci v daném roce.
11. Zápisy z kontrol státních dohlížecích orgánů (SVS, SZIF, atd.)

Certifikační orgán KEZ o.p.s. vyhodnotil výsledky kontroly provedené podle zákona č.242/2000 Sb., o EZ a vyhlášky č. 16/2006 Sb. a podle nařízení Rady (ES) č. 834/2007 v návaznosti na nařízení Komise (ES) č. 889/2008 v platném znění. Výsledkem hodnocení *nebylo zjištěno* porušení nařízení a zákona. Evidovaná *výměra ekofarmy* odpovídá výměře odsouhlasené inspektorem při inspekci. Přehled chovů v EZ byl upraven na základě Ohlášení změny ze *dne 15. 10. 2014*, ve kterém podnik oznámil *zahájení* ekologického *chovu ovcí* na hospodářství č. CZ 311201478. *Certifikované produkty* jsou uvedeny v příloze certifikátu č. 017014 vydaném dne 22. 10. 2014 (viz. *příloha č. 6*). Jedná se o produkty, které jsou zařazeny do skupiny CZ – CPA a statutu BIO:

- 01.19.10 Senáž
- 01.19.10 Seno
- 01.42.1 Skot BTPM

Osvědčení (certifikát) o původu bioproduktů a biopotravin se vydává na jeden rok, max. patnáct měsíců. Platnost certifikátu farmy Příbrání je *od 22. 10. 2014 do 22. 1. 2016* (tj. na dobu maximální platnosti osvědčení).

#### **4.2.2 Kontrola Státní veterinární správou pro Jihočeský kraj**

Dne 24. 09. 2014 proběhla na farmě Bělá u Malont *kontrola Státní veterinární správy pro Jihočeský kraj*. Kontrolu provedl MVDr. Petr Duda a MVDr. Hana Kozojedová. V zastoupení za farmu Příbrání byla při kontrole přítomna zootechnička Ing. Barbora Maršáková. Kontrola byla provedena podle:

- zákona č. 255/2012 Sb., o kontrole (kontrolní řád)
- zákona č. 166/1999 Sb., o veterinární péči
- zákona č. 110/1997 Sb., o potravinových a tabákových výrobcích,
- zákona č. 246/1992 Sb., na ochranu zvířat proti týrání
- zákona č. 154/2000 Sb., o šlechtění, plemenitbě a evidenci hospodářských zvířat

Při kontrole byla provedena *kontrola biologické bezpečnosti a kontrola Cross Compliance* (nařízení bezpečnosti potravin). Celkem bylo zkontrolováno 22 kusů tura domácího. Kontrola proběhla uvedeného data od 9.26 hodin do 11.30 hodin.

Podle protokolu o kontrole byly všechny požadavky v rámci kontrolované oblasti neporušeny. Jednalo se o kontrolu chovu skotu s masnou užitkovostí. Součástí kontroly bylo stádo masných jalovic, které bylo v době kontroly na pastvině o rozloze cca 10 hektarů. Pan doktor Duda ve své zprávě uvedl, že pastva je řádně ohraničena elektrickým ohradníkem a jalovice mají volný přístup k přírodnímu zdroji vody. Zvířata jsou ve velmi dobrém výživném stavu, bez známek klinického onemocnění. Všechny jalovice jsou značeny oběma plastovými visačkami a počet zvířat odpovídá výpisu z IRZ. Při kontrole byly předloženy všechny průvodní listy skotu a evidence léčení, která je řádně vedena.

#### **4.2.3 Kontrola Agenturou pro ochranu přírody a krajiny ČR (AOPK ČR)**

Společnost Příbrání s.r.o. hospodaří na pozemcích (popř. jejich částech), které se nacházejí v ptačí oblasti Novohradské hory. Agentura ochrany přírody a krajiny České republiky (dále jen AOPK ČR) provádí v tříletých intervalech sledování aktuálního počtu dvou druhů hnízdících ptáků na bezlesí, jedná se o chřástala polního a tetřívka obecného. U chřástala polního jsou prováděna navíc každoroční sčítání spojená se sledováním účinnosti agroenvironmentálního programu na ochranu tohoto druhu. S tímto opatřením souvisí i omezení hospodaření na těchto pozemcích. Jedná se zejména o dodržování doby pro sečení TTP, která je posunuta až na 15. srpna. Na pozemcích se provádí každoroční namátková kontrola a společnost Příbrání s.r.o. tuto podmínku dodržuje.

V katastrálním území Dolní Příbrání, kde se nachází pastviny pro dobytek, byla provedena kontrola těchto pastvin a bylo zjištěno, že skot, který se pase poblíž pramenišť a drobných potůčků, ničí svým přístupem přírodní koryta a tím zhoršuje podmínky pro perlorodku říční. Na základě kontroly bylo zakázáno pást v okolí potoka dobytek a ten musel být přesunut na hospodářství Bělá u Malont a Frymburk.

V roce 2010 se orgány ochrany přírody (Krajský úřad Jihočeského kraje a CHKO Blanský Les), které mají danou oblast na starosti, negativně vyjádřily k žádosti o vytěžení náletů dřevin na některých zemědělských parcelách v k. ú. Dolní Příbrání, Bělá a Pohoří, a tím vznikl společností nárok na finanční náhradu újmy podle zákona č. 114/1992 Sb., o ochraně přírody a krajiny, ve znění zákona č. 218/2004 Sb. a vyhlášky č. 432/2005 (stanovení podmínek a způsobu poskytování finanční náhrady za újmu vzniklou omezením zemědělského hospodaření). Novela

zákona byla motivována zejména potřebou legislativně zakotvit v českém právním řádu soustavu evropsky významných chráněných území (Natura 2000). Zároveň byl do tohoto zákona včleněn paragraf (§ 58) zakotvující povinnost náhrady újmy za ztížení zemědělského a lesního hospodaření. Seznam parcel, kterých se újma týká, je odsouhlasen žadatelem, panem doktorem Mráčkem a Agenturou ochrany přírody a krajiny ČR (AOPK), v roce 2012 (26. 3.) byla sepsána Dohoda o narovnání. Tento seznam parcel byl navýšen o část parcely 686/6, ke které vydal Krajský úřad Jihočeského kraje závazné stanovisko. Část této parcely byla převedena na les (686/5). Druhá část, porostlá řídkou olšinou a skupinami jehličnanů, je předmětem navýšení výměry.

***Výše náhrady újmy vzniklé v důsledku dočasného vyloučení hospodaření na travních porostech v roce 2014.***

Celkový počet vypočítaných hektarů dle mapových údajů Katastrálního úřadu: **36,2781 ha.**

Vzorec pro výpočet:  $N_{z3} = C_z \times p$  ( $N_{z3}$  - náhrada,  $C_z$  – sazba na plochu daná Věstníkem MŽP,  $p$  - počet ha).

$$4.800 \times 36,01 = 172.848 \text{ Kč}$$

#### **4.2.4 Výsledky a diskuse**

Cílem diplomové práce bylo posoudit a vyhodnotit podmínky pro chov skotu při uplatnění zásad ekologického způsobu hospodaření a dodržování těchto pravidel v rámci chovu krav bez tržní produkce mléka. V průběhu řešení bylo hodnoceno dodržování pravidel ekologického zemědělství stanovených zákonem č. 242/2000 Sb., o EZ a nařízením Rady (EHS) 2092/91 a celkové podmínky chovu zvířat, které by měly být vytvářeny s ohledem na jejich welfare.

V rámci diplomové práce byli osloveni zaměstnanci farmy Příbrání s.r.o., kteří jsou v přímém kontaktu se stádem a zajišťují technologii chovu skotu v průběhu celého roku. Do diplomové práce byly také zahrnuty výsledky z uskutečněných kontrol příslušných organizací, které mají na starosti kontrolu hospodaření v ekologickém zemědělství a dále jsou zde popsány výsledky z uskutečněných

rozhovorů a z webových dotazníků, které byly zaslány příslušným organizacím přes webovou stránku survio.com.

Technologie a systém chovu krav bez tržní produkce mléka zahrnuje dvě hlavní období (patevní období a zimní období), dále způsob zajištění výživy a reprodukce stáda.

Patevní období v oblasti s nadmořskou výškou 600 až 650 m.n.m., kde se nachází hospodářství Dolní Příbraní a Bělá u Malont, začíná kolem poloviny dubna, kdy podhorské pastviny poskytují již hojné množství travních porostů a není již třeba skot přikrmovat v zimovišti. Patevní období končí zhruba koncem října a zvířata se přesouvají do zimoviště. Skot je na farmě chován celoročně patevně a v zimním období je zajištěno krmení a úkryt v zimovišti, kde má možnost volného výběhu na pastvinu a taky možnost úkrytu před nepříznivým počasím. Tyto podmínky jsou v souladu s nařízením Rady a zákonem o ekologickém zemědělství.

### ***Pastva***

Patevní areál je rozdělen do několika ohraničených částí podle velikosti pastviny a oplocení pastviny se skládá z dřevěných podpůrných kůlů a elektrického ohradníku, který je tvořen drátem, jež vede elektrické impulsy, které jsou v souladu s nařízením Rady, tak aby neublížili zvířatům. Výška drátů je nastavena tak, aby nedocházelo k pronikání zvířat mezi dráty. Podle externích zaměstnanců je stav oplocení denně kontrolován, někdy i dvakrát za den. Elektrické ohradníky jsou nejrozšířenějším a taky ekonomicky méně nákladným způsobem ohrazení pastviny, ale podle honáků se občas stane, že se stádo splaší a zvířata tento ohradník přetrhnou a dostanou se mimo patevní areál, a proto jsou častější kontroly ohraničených pastvin nutné. Podle pana MVDr. Dudy jsou pastviny v hospodářství Bělá u Malont řádně ohraničené elektrickým ohradníkem a zvířata mají dostatek prostoru pro volné pasení. Pastviny jsou obklopené remízky, které zvířatům poskytují dostatek stínu a úkryt proti větru a dešti v horkém nebo nepříznivém počasí. Skot na pastvinách má volný přístup k přírodním vodním zdrojům, které jsou dostatečné i v letním období, kdy spotřeba vody zvířaty výrazně stoupá. Zvířata k vodnímu zdroji chodí pít hromadně ve stádě, a proto je potřeba v místě častého napájení zpevnovat břehy potoků, tak aby nedocházelo k častému rozbahnění pozemku. Patevní areál je velmi rozlehlý a tak není třeba tak často přesouvat zvířata na jiné pastviny. Obnova

travního porostu je během pastevní sezóny dostačující. Pouze je nutné posekat nedopasky a rozetřít nahromaděné výkaly. Tyto výkaly jsou dobrým přírodním hnojivem pro travní porost.

### ***Pastevní období***

Základ výživy během pastevní sezóny tvoří trvale travní porosty. Výživná hodnota travního porostu je závislá na botanickém složení a na jeho fenologické (růstové) fázi a způsobu ošetřování. Louky, ale i pastviny v Novohradských horách jsou druhově velmi pestré s výskytem léčivých bylin, které příznivě působí na zdravotní stav skotu. V počátku pastevního období je travní porost velmi mladý a obsahuje nízkou hodnotu vlákniny a vysokou hodnotu dusíkatých látek, a tak je podle zootechničky paní Ing. Maršákové potřeba zvířata přikrmovat senem nebo senáží. To samé nastává při konci pastevního období, kdy travní porosty už nedosahují tak vysoké výživné hodnoty jako v letních měsících a je tedy někdy potřeba zvířata dokrmovat před přesunem do zimoviště. Farma je soběstačná a veškeré krmivo (seno a senáž) si vyrábí a zpracovává sama a splňuje tak podmínky pro zařazení těchto produktů do kategorie BIO. Na tyto produkty byl vydán certifikát kontrolní organizací KEZ o.p.s. V ekologickém zemědělství, podle zákona, je povolené používat krmiva konzervovaná kyselinou mléčnou, mezi které patří již zmiňovaná senáž (obsah sušiny 35 – 45 %). Senáž je lisována do balíků a balena do plastových fólií. Tyto balíky jsou ponechávány na okrajích pastevních areálů a dále jsou využívány při krmení v zimním období nebo jsou určeny k prodeji. Seno je uloženo v kulatých vzdušných balících a uskladněno v přístřešcích v zimovišti. V zimním období je seno předkládáno zvířatům.

### ***Zimní období***

Od konce října začíná přechodné období, kdy je krmná dávka složena z pastvy a konzervovaných objemných krmiv z vlastní ekologické výroby. Během listopadu jsou zvířata přesunuta do zimoviště, které se nachází na hospodářství Bělá u Malont. Zimoviště se nachází v komplexu bývalého kravína a zvířatům je umožněno pobývat na pastvině přilehlé k zimovišti. Tím je splněna podmínka daná zákonem o ekologickém zemědělství č. 242/2000 Sb., že je zakázáno trvalé ustájení všech druhů hospodářských zvířat v uzavřených prostotách bez přístupu do výběhu. Zákon také umožňuje celoroční chov zvířat venku. Plemeno Salers je schopno

přebývat celý rok venku na pastvině, ale je třeba mu zajistit přirozené možnosti úkrytu před nepříznivým počasím. Podle paní Ing. Maršákové přesunem skotu do zimoviště je možné lépe kontrolovat období telení a vyvážený příjem potravy. Na farmě v zimním období je uplatňována krmná dávka v poměru 5 kg sena a 30 kg senáže na 1 VDJ. V tomto období probíhá na farmě telení. Telata se rodí v brzkých jarních měsících, sají mateřské mléko a jsou společně s matkami ve stádě, koncem zimního období si navykají na pastevní porost a v době pastevního období jsou stále společně s matkami na pastvě a tím je splněna podmínka pro ekologický chov krav BTM. Napájení je v zimovišti zajištěno z přirozených nezamrzajících vodních zdrojů nebo z cisterny.

### ***Plemenitba***

Na farmě je uplatňována přirozená plemenitba, která má být v ekologickém zemědělství upřednostňována. Krávy a jalovice jsou připouštěny v sezónním období v jarních měsících (duben, květen) a telení nastává v zimním období (leden, únor). Takto narozená telata jsou v pastevním období společně s matkami na pastvě. Na podzim je stádo zástavového skotu o průměrné hmotnosti 280 kg býčci a 250 kg jalovice prodáno. Jedná se hlavně o býčky a jalovice, které nejsou vhodné do chovu. K připouštění se používají plemenní býci plemene Salers. Býci jsou podle zákona nakupováni z ekologických chovů a obměňují se jednou za dva roky, aby nedošlo k příbuzenské plemenitbě. Jeden býk na cca 40 plemenic a jalovic. Po ukončení připouštěcího období (cca 60 dnů) se býk od stáda odděluje a pase se v samostatném areálu. Po připouštění jsou krávy zkontrolovány veterinářem a ten určí počet zabřezlých plemenic a jalovic. Porody probíhají ve všech případech samovolně na pastvě v areálu zimoviště. Kráva se vždy oddělí od stáda a vrací se až s mládětem. Podle paní Ing. Maršákové u dospělých krav se samovolným porodem nebývá problém, ale u prvotek občas dochází k úhynu mláděte. Čistá natalita neboli počet živě narozených telat za jeden rok od 100 krav ve stádě se pohybuje na hranici 95 % (do tohoto výpočtu se nezapočítávají telata narozená od jalovic). Do průběhu porodu se nezasahuje, vše probíhá spontánně bez zásahu člověka. Podle kontroly společnosti KEZ o.p.s. farma chová v ekologickém zemědělství krávy bez tržní produkce mléka a produkty může označovat a prodávat jako BIO.

## ***Ochrana životního prostředí v ptačí oblasti Novohradských hor***

Při rozhovoru s Ing. Tomášem Vosátkou z AOPK ČR CHKO Blanský les nebyly sděleny žádné velké nedostatky v hospodaření v oblasti Dolního Příbraní, které by narušovaly ochranu životního prostředí v této lokalitě. Veškeré připomínky, které farma během svého působení v této oblasti obdržela, byly akceptovány a pravidla jsou dodržována.

Při rozhovoru se starostou Pohorské Vsi, panem Jiřím Křiklavou, nebyly kladeny otázky týkající se dodržování pravidel EZ, ale otázky byly zaměřeny na přínos farmy v oblasti hospodaření pro tuto lokalitu. Podle pana starosty je farma přínosem pro tuto oblast z hlediska údržby, estetičnosti a ochrany krajiny a dále také v oblasti zvyšování zaměstnanosti v této příhraniční lokalitě.

### ***Dotazníky***

První dotazník ***„Dodržování pravidel ekologického zemědělství“*** (viz. ***příloha č. 8***) byl zaslán přes webové stránky survio.com kontrolní organizaci KEZ o.p.s. a Státní veterinární správě pro Jihočeský kraj. V dotazníku bylo celkem 7 otázek, které se týkaly četnosti kontrol (ohlášených i neohlášených), další otázky se týkaly nedostatků v oblasti dodržování pravidel EZ (původ zvířat, chovatelské postupy a ustájení, plemenitba, prevence nákaz a veterinární péče. Poslední otázka byla zaměřena na slovní hodnocení poslední kontroly na farmě. Druhý dotazník ***„Dodržování pravidel ekologického zemědělství v ptačí oblasti Novohradských hor“*** (viz. ***příloha č. 9***) byl zaslán Agentuře ochrany přírody a krajiny CHKO Blanský les a po telefonickém rozhovoru s Ing. Tomášem Vosátkou z AOPK CHKO Blanský les jsem kontaktovala Ing. Karla Jandu z Krajského úřadu v Českých Budějovicích, který má tuto oblast poslední čtyři roky na starosti. Přes webové stránky survio.com byl na Krajský úřad v Českých Budějovicích zaslán dotazník. V dotazníku bylo opět 7 otázek, které se týkaly četnosti kontrol, zda byly kontroly ohlášené či nikoliv, v dalších otázkách byl dotazník zaměřen na dodržování pravidel EZ v oblasti ochrany životního prostředí a zda je farma přínosem pro tuto oblast. Poslední otázka byla zaměřena na celkové zhodnocení hospodaření farmy v ptačí oblasti Novohradských hor.



### ***Výsledky z dotazníků***

Kontrolní organizace KEZ o.p.s. provádí ve společnosti Příbrání s.r.o. řádné a ohlášené kontroly jednou ročně. Za dobu působení farmy nebyla uskutečněna žádná mimořádná ani neohlášená kontrola. Při poslední kontrole, ani předchozích kontrolách nebyly zjištěny žádné nedostatky v oblasti původu zvířat, chovatelských postupů a ustájení, plemenitby, prevence nálezů a veterinární péče. Celkově bylo zhodnoceno dodržování pravidel EZ jako bez závad.

Státní veterinární správa provedla ve společnosti Příbrání s.r.o. řádnou a ohlášenou kontrolu. Kontroly SVS nejsou u farmy pravidelné. Při kontrole nebyly zjištěny žádné nedostatky v oblasti původu zvířat, chovatelských postupů a ustájení, plemenitby, prevence nálezů a veterinární péče. Veškerá kritéria při hodnocení nebyla porušena.

Krajský úřad v Českých Budějovicích i přes domluvu dotazník nevyplnil.

### ***Doporučení***

Po uskutečněných rozhovorech a kontrolách v oblasti dodržování pravidel EZ bylo zjištěno, že farma Příbrání s.r.o. hospodaří dle zákona o EZ a splňuje všechny kritéria, která jsou tímto zákonem dána. Doporučením pro farmu je tedy pokračování v ekologickém hospodaření v oblasti živočišné produkce a plněním podmínek EZ v rámci platného zákona.

### 4.3 Dotace

Společnost Příbrání s.r.o. pro zvýšení své produktivity a výkonnosti v oblasti ekologického zemědělství žádá a čerpá podpůrné dotační prostředky z národních a od roku 2004, kdy Česká republika vstoupila do Evropské unie, i dotace z evropských zdrojů. Dotace, zejména z evropských fondů jsou v posledních letech důležitým příjmem společnosti z hlediska pokrytí nákladů a udržení si určité ziskovosti.

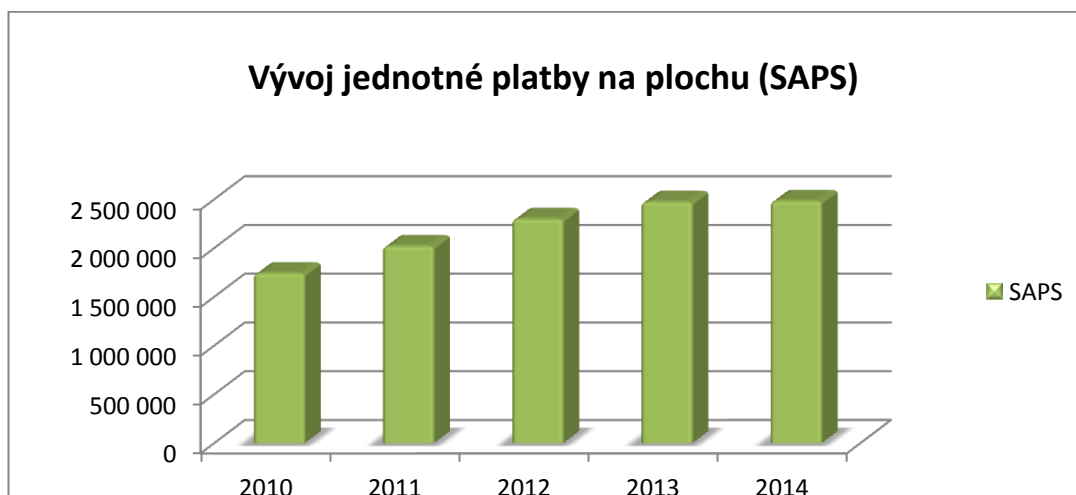
Pro svoji podnikatelskou aktivitu čerpá společnost z různých dotačních programů prostředky pro provozní činnost. Společnost standardně využívá níže uvedené platby z národních a evropských zdrojů:

- ***Jednotné platby na plochu (SAPS)***
- ***EAFRD LFA platby***
- ***AEO EAFRD platby***
- ***Doplňkové platby Přejícné vnitrostátní podpory (PVP)***
- ***Platby na Tele masného typu***

Po osobním rozhovoru s majitelem společnosti, panem doktorem Mráčkem, a po prostudování údajů o dotacích z Portálu farmáře na webových stránkách Státního zemědělského intervenčního fondu (SZIF) níže uvádím pořadí nejvýznamnějších dotací, které v období 2014 farma obdržela. U každé dotace je také uvedený graf vývoje finanční podpory za určité období.

**1) Dotace na plochu (SAPS)**, tato podpora se poskytuje na každý hektar obhospodařované zemědělské půdy v EZ. Druh plodiny neovlivňuje výši dotace. Na naší farmě se jedná hlavně o trvale travní porosty (TTP). Žádost Jednotná sazba na plochu (SAPS), jejímž poskytovatelem je Státní zemědělský intervenční fond (SZIF) byla podána dne 29. 04. 2014, č. žádosti 14/F1D/212/004063-S. Podnik v uvedeném období obdržel dotaci v celkové výši **2.484.325,37 Kč**, která byla vyplacena ve dvou splátkách, dne 22. 10. 2014 a 02. 12. 2014. **Sazba na 1 ha** obhospodařované zemědělské půdy byla v roce 2014 v částce **5.997,23 Kč**.

**Graf č. 1: Vývoj jednotné platby na plochu (SAPS) za období 2010 - 2014**



**Zdroj: Vlastní zpracování**

Z uvedeného **grafu č. 1** můžeme vidět, jak se suma přijaté platby na plochu (SAPS) postupně v jednotlivých letech zvyšovala, je to způsobeno rostoucí sazbou na 1 ha, která byla v roce 2010 ve výši 4.060,80 Kč na 1 ha a v roce 2014, jak jsem již uvedla, 5.997,23 Kč na 1 ha. V roce 2014 byla, ale sazba nižší než v roce 2013, kdy sazba činila 6.068,99 Kč na hektar. Tento fakt souvisí se zánikem doplňkové platby TOP-UP, jako dorovnávací platby k jednotné platbě na plochu (SAPS). Celkově tak nedošlo k navýšení objemu dotace. Platby TOP-UP byli v roce 2013 nahrazeny Přečasnou vnitrostátní podporou (PVP), která je vyplácena k jednotné platbě na plochu (SAPS). Pro rok 2015 bude sazba SAPS vyhlášena až na podzim téhož roku.

**2) EAFRD LFA** jsou platby v rámci méně příznivých oblastí LFA (finanční nástroj na podporu rozvoje venkova), výše podpory se stanoví jako sazba platby na 1 ha travních porostů vynásobená zjištěnou plochou travních porostů v ha. Žádost byla podána dne 29. 04. 2014, č. žádosti 14/F1D/212/004063-L a vyplacena 29. 12. 2014.

Platba LFA byla poskytnuta na travní porosty obhospodařované v následujících oblastech:

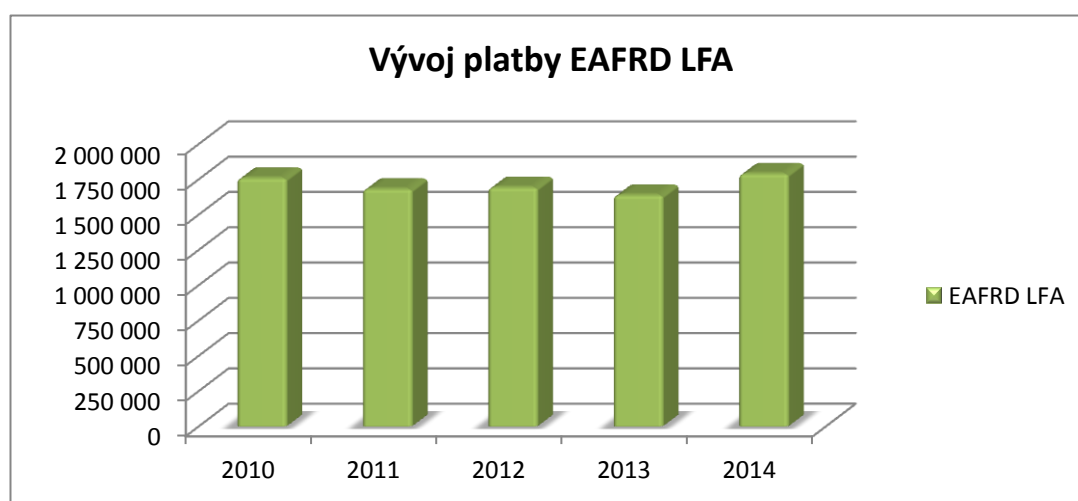
- **horské oblasti** (oblast typu HA), kde sazba podpory v roce 2014 je 4.314,52 Kč na 1 ha. Podnik hospodaří v této oblasti na 404,02 ha, přiznaná dotace byla ve výši 1.743.152,39 Kč.

- *ostatní méně příznivé oblasti* (oblast typu OA), kde sazba podpory v této oblasti je 3.215,28 Kč na 1 ha. V oblasti OA farma hospodaří na 8,59 ha zemědělské půdy, přiznaná dotace byla ve výši 27.619,26 Kč.

- *oblasti se specifickými omezeními typu S*, kde sazba podpory v oblasti S je 3.132,83 Kč na 1 ha obhospodařované půdy. Farma v této oblasti působí na 6,09 ha a dotace byla vyplacena ve výši 19.078,93 Kč.

Celkem tedy v roce 2014 bylo na dotacích v rámci méně příznivých oblastí LFA přijato **1.789.850,58 Kč**.

**Graf č. 2: Vývoj platby EAFRD LFA za období 2010 - 2014**



**Zdroj: Vlastní zpracování**

V grafu č. 2 jsou vidět menší výkyvy, které byly zapříčiněny nepatrnými změnami sazeb podpory. Podnik obhospodařuje téměř stejnou plochu vyskytující se v méně příznivých oblastech LFA. V roce 2014 to bylo 418,7 ha a v roce 2010 celková plocha v LFA byla 430,09 ha.

3) Agroenvironmentální opatření **AEO EAFRD** je podpora, kdy je žadatel zařazen do příslušného agroenvironmentálního opatření. Dotace se poskytuje v Kč podle směnného kurzu uveřejněného v prvním Úředním věstníku Evropské unie vydaném v kalendářním roce, za který se dotace poskytuje. Pro rok 2014 je platný směnný kurz **27,481 Kč/EUR**. Při kombinaci několika AEO na jednom půdním bloku/dílu nesmí celková dotace na ha překročit maximální limit stanovený předpisy EU.

Maximální limity jsou následující:

- 600 EUR/ha, jde-li o ornou půdu
- **450 EUR/ha, jde-li o travní porosty**
- 900 EUR/ha, jde-li o trvalé kultury

Státní zemědělský intervenční fond (SZIF) dotaci na půdní blok/díl nebo jeho část sníží tak, aby nedošlo k překročení těchto limitů.

Žádost byla podána dne 29. 04. 2014. Status žádosti k 1. 2. 2015 „Administrováno na RO České Budějovice“. Dotace zatím nebyla vyplacena.

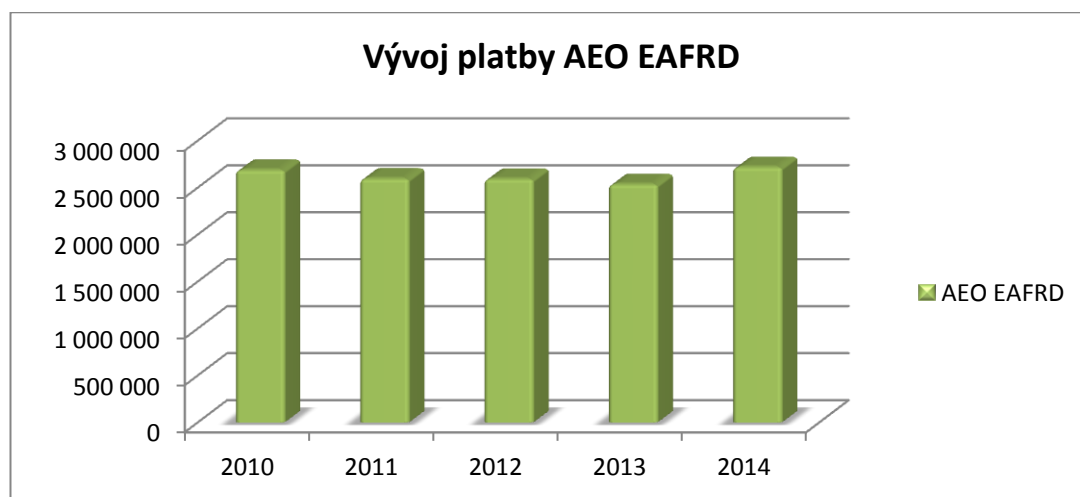
Platba AEO 2014 byla poskytnuta na porosty obhospodařované v následujících titulech:

- **druhově bohaté pastviny (kód B8)** – sazba 169 EUR (4.644,289 Kč) na ha, obhospodařovaná plocha 13,04 ha, dotace ve výši 60.561,54 Kč.
- **ekologické zemědělství (kód A1-T)** – sazba 89 EUR (2.445,809 Kč) na ha, obhospodařovaná plocha 418,29 ha, dotace ve výši 1.023.057,86 Kč.
- **horské a suchomilné louky (kód B3-NN-S3)** – sazba 130 EUR (3.572,53 Kč) na ha, obhospodařovaná plocha 23,86 ha, dotace ve výši 85.240,58 Kč.
- **louky (kód B1-L)** – sazba 75 EUR (2061,075 Kč) na ha, obhospodařovaná plocha 146,73 ha, dotace ve výši 300.814,58 Kč. Při tomto AEO opatření byl mírně překročen limit stanovený předpisy EU, pro travní porosty se jedná o částku 450 EUR na hektar, jednalo se o překročení limitu u půdního bloku v oblasti trvale podmáčených rašelinných luk, rozdíl je ve výši 1.606,95, celková částka bez překročení limitu by byla ve výši 302.421,53 Kč.
- **mezofilní a vlhkomilné louky (kód B2-NN-S3)** - sazba 116 EUR (3.187,796 Kč) na ha, obhospodařovaná plocha 27,62 ha, dotace ve výši 88.047,04 Kč.
- **pastviny (kód B7-P)** – sazba 112 EUR (3.077,872 Kč) na ha, obhospodařovaná plocha 14,25 ha, dotace ve výši 43.859,65 Kč.
- **ptačí lokality na TP Chrástal polní (kód B6)** – sazba 183 EUR (5.029,023 Kč) na ha, obhospodařovaná plocha 158,64 ha, dotace ve výši 797.803,72 Kč.

- *trvale podmáčené rašelinné louky (kód BR-S3)* – sazba 417 EUR (11.459,577 Kč) na ha, obhospodařovaná plocha 31,86 ha, dotace ve výši 319.713,21 Kč. U této dotace byl překročen limit 450 EUR na hektar u jednotlivých půdních bloků, a proto byla dotace vyplacena v nižší částce než by byl nárok podle sazby pro toto AEO opatření. Jednalo se o překrytí půdních bloků v EZ, ptačích lokalitách na TP Chrástal polní, luk, horských a suchomilných luk a mezofilních a vlhkomilných luk. Pokud by se bloky nepřekrývaly, tak by dotace byla v celkové částce 365.102,12 Kč. Rozdíl je výši 45.388,91 Kč.

Celkem tedy farma obdrží dotaci v rámci AEO EAFRD ve výši **2.719.098,18 Kč**.

**Graf č. 3: Vývoj platby AEO EAFRD za období 2010 - 2014**



**Zdroj: Vlastní zpracování**

**Z grafu č. 3** je vidět, že vývoj platby v oblasti agroenvironmentálních opatření jen mírně kolísá mezi jednotlivými roky. Příčinou jsou nová zařazení nebo přeřazení půdních bloků do jednotlivých opatření a vývoj kurzu EURa vůči české koruně. Letos se dá očekávat, že díky oslabení koruny vůči EURu budou dotace v roce 2016 vyšší, protože jednotlivé sazby jsou uváděny v EURech.

**4) Přechodné vnitrostátní podpory (PVP)**, které jsou nástupci národních doplňkových plateb TOP-UP, které byly poskytovány v letech 2007 až 2012. PVP je platba poskytovaná k jednotné platbě na plochu (SAPS). Všeobecné podmínky pro poskytnutí platby PVP jsou shodné s podmínkami pro platbu SAPS. Žádost PVP 2014 byla podána dne 29. 04. 2014, č. žádosti 14/F1D/212/004063-T. Dotace byla vyplacena 04. 02. 2015. V rámci podpory jsou čerpány:

- **platby na krávy BTPM** – farma v současné době chová 87 ks krav BTPM, sazba pro rok 2014 byla v částce 131,95 Kč na jeden kus, vyplacená dotace byla ve výši 11.479 Kč.

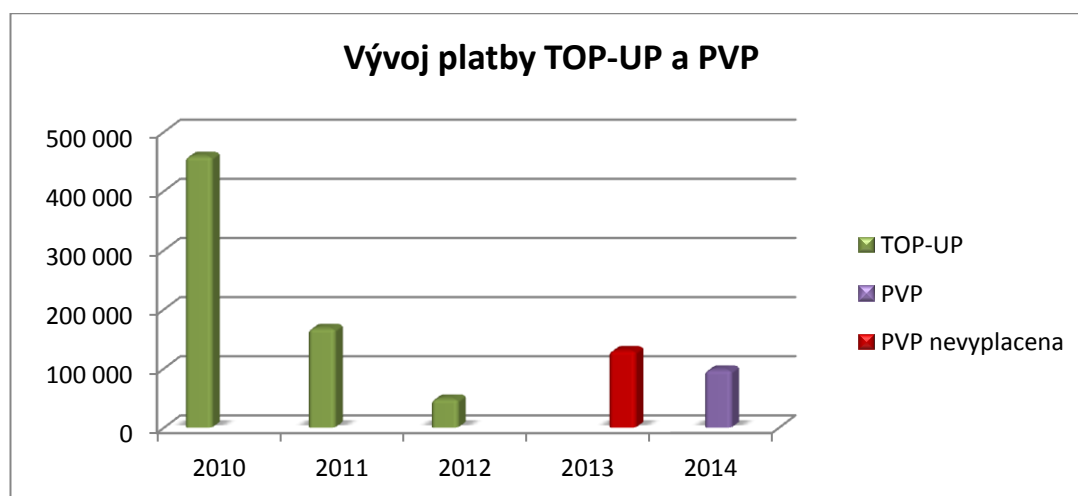
- **platby na přežvýkavce** – platba se přepočítává na velké dobytčí jednotky (VDJ), v roce 2014 farma chovala v přepočtu 86,20 VDJ, sazba byla stanovena na 96,64 za VDJ, vyplacená dotace byla v částce 8.330,37 Kč.

- **platba na zemědělskou půdu** – farma hospodaří na 419,59 ha zemědělské půdy, sazba v roce 2014 byla ve výši 185,06 Kč na hektar, poskytnutá dotace byla vyplacena v částce 77.649,33 Kč.

Celková výše dotace, kterou farma ve sledovaném období obdržela, byla **97.459,35 Kč**.

V **grafu č. 4** jsou uvedeny platby Přečhodné vnitrostátní podpory (PVP) a platby TOP-UP, které byli od roku 2012 nahrazeny právě platbami PVP. V grafu je znázorněn vývoj a z něj patrné snižování částky TOP-UP. Od roku 2010 do roku 2011 se celková vyplacená částka TOP-UP snížila o 63 % a v posledním roce platby TOP-UP se částka snížila oproti roku 2011 o 71 %. Od roku 2013 byly vypláceny nové platby PVP, které bohužel, tak jak je uvedenou v grafu, nebyly farmě Příbrání uznány, jednalo se o částku 130.165,30 Kč. V roce 2014 již společnost platbu PVP obdržela, ale jak je z grafu patrné, tak se částka opět oproti roku 2013 snížila o 25 %.

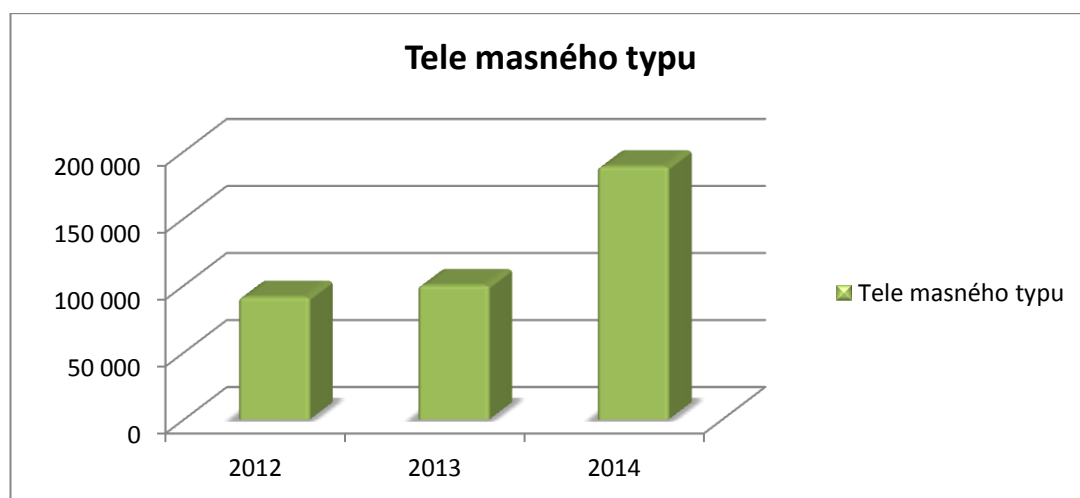
**Graf č. 4: Vývoj platby PVP a TOP-UP za období 2010 - 2014**



**Zdroj: Vlastní zpracování**

5) Zvláštní podpora na *Tele masného typu*, kde matkou telete musí být kráva chovaná v systému BTM a otcem musí být býk masného plemene skotu evidovaný v ústředním registru plemeníků. Farma o tuto podporu žádá od roku 2012. Sazba v roce 2014 byla stanovena na jednu velkou dobytčí jednotku (VDJ) v částce 15.214,35 Kč. Žádost byla podána dne 29. 04. 2014 a administrována dne 14. 02. 2015. Farma po přepočtu telat masného typu na VDJ žádá o podporu v množství 12,40 VDJ. Očekávaná dotace bude ve výši 188.657,94 Kč. Dotace zatím nebyla vyplacena (22. 02. 2015).

**Graf č. 5: Vývoj platby na tele masného typu za období 2012 - 2014**



**Zdroj: Vlastní zpracování**

V grafu č. 5 je znázorněný vysoký vzestup platby na Tele masného typu v roce 2014 o 48 % oproti roku 2013, tento velký rozdíl je v důsledku zvýšení sazby v tomto roce a také ve zvýšení počtu VDJ na které byla žádost podána. Sazba v roce 2013 byla 11.649,50 Kč na VDJ a farma žádala o podporu na 8.80 VDJ. Mezi roky 2013 a 2012 je nárůst nepatrný, rozdíl je pouze 9 %, sazba v roce 2012 byla pouze 8.148,50 Kč a násobila se počtem 11,2 VDJ.

#### 4.3.1 Diskuse

Od roku 2004, kdy Česká republika vstoupila do Evropské unie, se zemědělským subjektům nabízí možnost čerpání dotací nejen národních, které do té doby zemědělci čerpali, ale také evropských. Dotace z EU jsou rozčleněny do několika programů, které se dále větví, a proto jich k dnešnímu dni existuje velké množství. Každý zemědělský podnik si vybírá určitou kombinaci jen několika druhů podpor podle svého zaměření a podmínek.



V praktické části diplomové práce jsem se zaměřila na možnosti čerpání dotací zemědělskou farmou Příbrání s.r.o., která se zabývá ekologickým chovem KBTPM a obhospodařuje zemědělskou půdu v tomto systému. Nyní bych chtěla zhodnotit čerpání dotací ze státního rozpočtu a Evropské unie, a také bych se v této části chtěla věnovat možnostem dalších dotačních titulů, které by farma mohla v příštím období využívat.

Zemědělská farma Příbrání s.r.o. byla založena v roce 2002 a od roku 2004 žádá o dotace z EU a snaží se získat maximum těchto nabízených finančních prostředků. Ovšem, aby tuto finanční podporu získala, tak musela nejdříve projít pracnou a mnohdy i časově náročnou administrativou spojenou s podáním žádostí, a především musela splnit náročná legislativní opatření. Od roku 2004 každým rokem farma žádá o „Jednotnou platbu na plochu“ (SAPS), „Podporu v méně příznivé oblasti LFA“ a „Podporu v rámci agroenvironmentální opatření AEO“. Jelikož nové členské státy po svém vstupu do EU neobdržely přímé platby v plné výši a postupem času k jejich navyšování teprve docházelo, bylo umožněno ze zdrojů státního rozpočtu dorovnávat přímé platby pomocí národní doplňkové podpory Top-Up, o kterou farma po roce vstupu do EU požádala. Podpora Top-Up je národním dorovnáním k podpoře SAPS. Tato podpora byla v roce 2012 nahrazena „Přechodnou vnitrostátní podporou“ (PVP). Od hospodářského roku 2012 farma také žádá o podporu na „Tele masného typu“. V roce 2012 společnost podala žádost v Programu rozvoje venkova 2007 – 2013 (PRV). Žádost se týkala projektu: „Opravy lesních cest v katastrálním území Dolní Příbrání“.

V **tabulce č. 5** je uvedena struktura přijatých dotací společnosti Příbrání s.r.o. v období 2010 až 2014. V tabulce jsou uvedeny dotace podle roku podání žádosti. Podle tabulky je patrné, že finanční prostředky ve formě dotací meziročně mírně stoupají, v některých letech u některých podpor, ale mírně klesají, tato tendence je spojena i se změnou v množství obhospodařované půdy a počtu krav BTPM a telat masného typu a v neposlední řadě se změnou dotačních sazeb u jednotlivých podpor. Největší objem peněz představují dotace AEO EAFRD a Jednotné platby na plochu SAPS. Doplňkové platby TOP-UP jsou dorovnáním částky Jednotné platby na plochu SAPS a od roku 2012 jsou nahrazeny platbou Přechodné vnitrostátní podpory (PVP). Dotace v programu AEO EAFRD a platby na tele masného typu v roce 2014 budou vyplaceny na jaře roku 2015. V roce 2013 nebyla uznána a vyplacena

přechodná vnitrostátní podpora (PVP), jednalo se o částku 130.165,30 Kč. Podpora PRV v roce 2012 byla vyplacena v částce 999.008,00 Kč a byla 50 % hodnotou celého projektu.

**Tab. č. 5: Struktura přijatých dotací za období 2010 – 2014 (v Kč)**

	2010	2011	2012	2013	2014
<b>SAPS</b>	1 742 895,37	2 021 149,99	2 299 676,78	2 475 159,11	2 484 325,37
<b>AEO EAFRD</b>	2 689 295,02	2 596 487,38	2 593 436,94	2 536 504,73	2 719 098,18
<b>EAFRD LFA</b>	1 759 247,25	1 681 891,17	1 693 078,56	1 638 603,78	1 789 850,58
<b>TOP- UP</b>	458 638,77	167 714,16	48 358,64		
<b>PVP</b>				130 165,30	97 459,35
<b>Tele</b>			91 236,20	100 000,22	188 657,94
<b>PRV</b>			999 008,00		
<b>Celkem</b>	<b>6 650 076,41</b>	<b>6 467 242,70</b>	<b>7 724 795,12</b>	<b>6 880 433,14</b>	<b>7 279 391,42</b>

Vysvětlivky:

Částka **červeně** nebyla vyplacena

Částka **zeleně** bude vyplacena v roce 2015

**Zdroj: Vlastní zpracování (22. 2. 2015)**

### **Doporučení**

Při rozhovoru s majitelem společnosti jsme narazili i na jiné možnosti dotačních podpor. Jedná se zejména o **dotace na úhradu nákladů**, které podléhají dani z příjmů. Společnost od svého založení žádala o částečnou úhradu nákladů spojených s neškodným **odstraňováním kadáverů**. V počátcích této národní podpory byla částka stanovena na 5 Kč na kg zvířete. Žádat bylo možné i několikrát do roka nebo poslední možný termín k podání žádosti byl 14.10. za celý předchozí hospodářský rok. Nutností k této podpoře je registrace podnikatele v zemědělské výrobě. Postupem času se částka na kg snižovala a s tím spojená náročná administrativa zapříčinila, že tato podpora nebyla už pro společnost, tak zajímavá. Naposledy farma žádala o tuto podporu v roce 2010.

Mezi další národní dotace, o které může společnost se svým zaměřením žádat je podpora na **kontrolu užitkovosti** (skot do 220 Kč na jeden kus v KU) a podpora **testování plemenného býka** (70 Kč na krmný den býka). Zapojovat zvířata do kontroly užitkovosti (KU) z důvodu získání dotace napomáhá pouze krýt poplatky s KU spojené. Ale při prodeji zvířat zapojených do kontroly užitkovosti je možné získat mnohem vyšší cenu než při prodeji zástavového skotu, který v KU není.

S tímto tvrzením pan doktor Mráček, ale rozhodně nesouhlasí. Vše je otázkou nabídky a poptávky. Při prodeji zástavového skotu si za poslední roky cenu určuje firma, která skot nakupuje. Otázkou je, zda by byla firma ochotná zaplatit vyšší cenu? Pokud by šel zástavový skot do chovu, tak jistě ano, ale pokud jde na porážku, tak tam nikoho kontrola užitečnosti nezajímá. Druhým negativním argumentem je, že u zapojených stád do KU je uloženo vést předepsanou evidenci a kontrola se provádí vážením telat při narození a v průběhu roku, ve 120. a 210. dnu po narození, a při produkci plemenných býčků ještě v 365. dnu věku. Pan Mráček oponuje tím, že stádo se pase a telí na pastvě, kde rozloha pozemků neumožňuje kontrolu každého kusu zvlášť, a kde hledání telat a jejich vážení by bylo velice časově náročné.

Dále existují i *investiční dotace* (z *Programu rozvoje venkova*), které se nedaní, ale snižuje se o jejich výši vstupní hodnota pořízené investice. Investiční dotace se hodnotí na základě předloženého, relativně administrativně složitějšího projektu. *Program rozvoje venkova 2014 – 2020* vláda schválila dne 9. 7. 2014. Předpokládané schválení tohoto programu ze strany Evropské komise je v 1. čtvrtletí roku 2015. *Projektová opatření PRV* budou implementována stejně jako v současném období prostřednictvím Pravidel. Spuštění prvního kola příjmu žádostí lze předpokládat nejpozději v **září 2015** (zřejmě investiční opatření do zemědělství). *Environmentální opatření PRV* budou implementována jak prostřednictvím nařízení vlády, tak prostřednictvím pravidel. Předpokládaný termín nabytí účinnosti Nařízení je v **březnu/dubnu 2015**. *Společná zemědělská politika 2014 – 2020* v rámci PRV se bude týkat dotací na ozelenění, ekologické zemědělství, a dobré životní podmínky zvířat.

Další podpora pro společnost Příbrání s.r.o. může plynout z *Program LIFE+* (evropský finanční nástroj podporující projekty zaměřené na ochranu přírody a životního prostředí v Evropské unii). Tento program byl otevřen již v období 2007-2013 jako součást integrovaného přístupu EU k ochraně životního prostředí a v následujícím období 2014 – 2020 bude nadále pokračovat. Program LIFE+ je rozdělen do tří složek nazvaných:

- „LIFE+ Příroda a biologická rozmanitost“
- „LIFE+ Politika a správa v oblasti životního prostředí“
- „LIFE+ Informace a komunikace“

Společnost by mohla požádat o podporu v rámci složky programu **LIFE+ Příroda a biologická rozmanitost**. Cílem by bylo chránit, zachovat, obnovit, sledovat a usnadnit fungování přírodních systémů, přírodních stanovišť, volně žijících živočichů a planě rostoucích rostlin s cílem zastavit úbytek biologické rozmanitosti v EU, včetně různorodosti genetických zdrojů. Míra spolufinancování z prostředků EU činí maximálně 50 % způsobilých nákladů. Pouze ve výjimečných případech u opatření spadajících do oblasti Příroda a biologická rozmanitost může míra podpory dosáhnout až 75 %. Společnost musí zažádat o podporu v dané oblasti programu LIFE+ a vypracovat pro tuto oblast projekt. Doba trvání projektu není stanovena. V průměru se pohybuje v rozmezí 2-5 let. Maximální ani minimální finanční omezení grantu není stanoveno. Průměrná výše příspěvku ze strany EU činí přibližně 1 mil. EUR. Výzvy k předkládání návrhů v rámci programu LIFE+ 2015 zatím nebyly vypsané.

## 5. Závěr

Jednou z hlavních zásad ekologického zemědělství je udržování ekologické stability zemědělských systémů. V chovu masného skotu je základní ekologickou zásadou dodržování pravidel podle zákona o ekologickém zemědělství a respektování životní pohody zvířat, která přímo souvisí se zdravím, užitkovostí a dlouhověkostí. Na pohodě zvířat se také projevují pravidla výživy, plemenitby a ošetřování. Podle analýzy dodržování pravidel splňuje farma Příbrání s.r.o. podmínky pro ekologický chov, který plyne ze zákona o ekologickém zemědělství a nařízení Rady EU. Je vidět, že kontrolní systém v ekologickém zemědělství je na vysoké úrovni a kontroly probíhají pravidelně a pečlivě.

Dotace v ekologickém zemědělství jsou nezbytnou podporou pro tento systém hospodaření. Bez dotací by tento systém byl ztrátový a ekologičtí zemědělci by neměli potřebu v tomto systému hospodařit a tím by trpěla příroda, flóra i fauna. Vstupem České Republiky do Evropské unie se začal sjednocovat systém podpor do ekologického zemědělství. V dnešní době je systém dotací a podpor na vysoké úrovni a nabízí ekologickým zemědělcům kompenzace za hospodaření v tomto systému. Z výsledků je vidět, že farma Příbrání s.r.o. využívá dotace na maximum, ale stále se objevují nové možnosti, jak podporovat ekologické hospodaření v různých oblastech živočišné, ale i rostlinné produkce.

## 6. Literatura a použité zdroje

**Albrecht, J. a kol.:** *Novohradské hory a novohradské podhůří*, Baset, Praha, 2006, ISBN 80-7340-091-X, s. 263

**Allen, D.:** *Planned Beef Production and Marketing*, BSP Professional Books, Oxford, 1990, 232 s.

**Berger, J.:** *Chov skotu*, In: *Ekologické zemědělství v praxi*, MZE ČR, Praha, 1994, s. 363 – 413

**Brouček, J. a kol.:** *Optimalizace chovu masných plemen skotu a ovcí v marginálních oblastech trvale udržitelného zemědělství (certifikovaná metodika)*, JČU ČB ZF, 2011, ISBN 978-80-7394-338-7, 122 s.

**Brunclík, S.:** *Technologie pastevních systémů*, In: *Technologie pastvy a ustájení skotu bez tržní produkce mléka*, VÚCHS Rapotín, 1996, s. 21 – 31

**Čermák, B.:** *Výživa a krmení zvířat v ekologickém podniku*, In: *Agromagazín*, Praha, ročník 7, číslo 7, 2006, s. 32 – 33, ISSN 1214-0643

**Čítek, J., Hintnaus, L.:** *Pastevní chov masných plemen skotu*, Institut výchovy a vzdělávání MZE ČR, Praha, 1992, ISBN – 80 7105 029-6, 88 s.

**Damohorský, M., a kol.:** *Právo životního prostředí*, 3. vydání, C.H.Beck Praha, 2010, ISBN 978-80-7400-338-7, 678 s.

**Fantová, A.:** *BP – Ekologické zemědělství v kontextu s poznatky moderní biologie rostlin*, UK PF Praha, 2011, s. 13

**Frelich, J., a kol.:** *Chov hospodářských zvířat I.*, 1. vydání, JČU ČB ZF, 2011, ISBN 978-80-7394-298-4, 128 s.

**Frelich, J., a kol.:** *Chov skotu*, 1. vydání, JČU ČB ZF, 2001, ISBN 80-7040-512-0, 211 s.

**Golda, J., Říha, J.:** *Chovatelské předpoklady úspěšnosti chovu krav bez tržní produkce mléka*, In: *Technologie pastvy a ustájení skotu bez tržní produkce mléka*, VÚCHS Rapotín, 1996, s. 36 - 62

**Gronauer, A., Lehmann, B.:** *Technik der artgerechten Tierhaltung im ökologischen Landbau*, Hrsg. Fachgruppe für Technik im ökologischen Landbau und Stiftung Ökologie und Landbau, SÖL-Sonderausgabe 54, Bad Dürkheim, In: *Ekologické zemědělství v praxi*, MZe ČR, Praha, 1994, s. 304 – 308

**Juršík, J., Trávníček, P., Drgáč, M.:** *Chov skotu bez tržní produkce mléka v podmínkách ekologického zemědělství*, PRO-BIO Šumperk, 2001, 109 s.

**Konvalina, P. a kol.:** *Právní normy a dotace v ekologickém zemědělství, odborná monografie*, 1. vydání, JČU ČB ZF, 2007, ISBN 978-80-7394-014-0, 39 s.

**Kvapilík, J.:** *Ekonomické ukazatele chovu krav bez tržní produkce mléka*, In: *Náš chov*, Profi Press s.r.o., Praha, 2/2006, ISSN 0027–8068

**Mikšík, J., Žižlavský, J.:** *Chov skotu (přednášky)*, 2. vydání, Mendelova zemědělská a lesnická univerzita, Brno, 2005, ISBN 80-7157-883-5, 149 s.

**Moudrý, J.:** *Přechod na ekologický způsob hospodaření*, Institut výchovy a vzdělání MZe ČR, Praha, 1997, ISBN 80-7105-134-9, 48 s.

**Moudrý, J. a kol.:** *Chov zvířat v ekologickém zemědělství, odborná monografie*, 1. vydání, JČU ČB ZF, 2007, ISBN 978-80-7394-042-3, 52 s.

**Moudrý, J. a kol.:** *Základní principy ekologického zemědělství, odborná monografie*, 1. vydání, JČU ČB ZF, 2007, ISBN 978-80-7394-041-6, 39 s.

**MŠMT ČR:** *Šetrné čerpání přírodních zdrojů a údržba krajiny pomocí chovu krav bez tržní produkce mléka*, Výzkumný ústav pro chov skotu s.r.o. Rapotín, 2008, ISBN 978-80-87144-04-6, 89 s.

**MZe ČR:** *Právní předpisy pro ekologické zemědělství a produkci biopotravin*, Praha, 2012, ISBN 978-80-7434-050-8, 148 s.

**Petr, J., Dlouhý, J. a kol.:** *Ekologické zemědělství (monografie)*, 1. vydání, Praha: Zemědělské nakladatelství Brázda, 1992, ISBN 80-209-0233-3, 305 s.

**Pozdíšek, J., Kohoutek, A:** *Produkční schopnosti TTP v LFA oblastech ČR*, In: Šetné čerpání přírodních zdrojů a údržba krajiny pomocí chovu krav bez tržní produkce mléka, VÚCHS Rapotín, 2008, ISBN 978-80-87144-04-6, s. 35 – 45

**Rais, I:** *Zootechnicko-fytotechnické aspekty využití trvalých travních porostů*, In: Technologie pastvy a ustájení skotu bez tržní produkce mléka, VÚCHS Rapotín, 1996, s. 32 – 35

**Schneiderová, P:** *Chov krav bez tržní produkce mléka (studijní zpráva)*, Ústav zemědělských a potravinářských informací, Praha 1994, 51 s.

**SZIF:** *Příručka pro žadatele 2014 (Jednotná žádost)*, SZIF, 2014, 154 s.

**Šarapatka, B., Urban, J. a kol.:** *Ekologické zemědělství: Učebnice pro školy i praxi*, II. díl, MZE a PRO-BIO Svaz ekologických zemědělců Šumperk, 2005, ISBN 80–903583-0–6, 332 s.

**Šarapatka, B., Urban, J. a kol.:** *Ekologické zemědělství v praxi*, PRO-BIO Svaz ekologických zemědělců Šumperk, 2006, 978-80-903583-0-0, 502 s.

**Škeřík, V.:** *Stavební a technologická zařízení pro chov masného skotu bez tržní produkce mléka*, In: Technologie pastvy a ustájení skotu bez tržní produkce mléka, VÚCHS, Rapotín, 1996, s. 3 – 20

**Teslík, V. a kol.:** *Chov masných plemen skotu*, ČSCHMS, vydavatelství APROS, 1995, ISBN 80-901100-5-3, 241 s.

**Ulčák, Z.:** *Organické zemědělství a jeho vliv na krajinu*, In: Zemědělství v chráněných územích, Ministerstvo zemědělství ČR, Agrospoj, Praha, 1994, s. 55 – 57

**Voříšková, J.:** *Chov zvířat v ekologickém zemědělství (přednášky)*, JČU ČB ZF, 2013

**Webster, J.:** *Welfare: životní pohoda zvířat aneb střízlivé kázání o ráji*, Nadace na ochranu zvířat, 1999, 264 s.



### **Zákony, vyhlášky a nařízení rady:**

**Nařízení Rady (ES) č. 834/2007** ze dne 28. června 2007 o ekologické produkci a označování ekologických produktů

**Předpis č. 30/2006 Sb.**, úplné znění zákona č. 242/2000 Sb., o EZ a o změně zákona č. 368/1992 Sb., o správních poplatcích, ve znění pozdějších předpisů, jak vyplývá z pozdějších změn

**Vyhláška MZe č. 263/2003 Sb.**, kterým se provádí zákon č. 242/2000 Sb., o EZ

**Zákon č. 114/1992 Sb.**, o ochraně přírody, ve znění pozdějších předpisů

**Zákon č. 154/2000 Sb.**, o šlechtění, plemenitbě a evidenci HZ a o změně některých souvisejících zákonů (plemenářský zákon)

**Zákon č. 166/1999 Sb.**, o veterinární péči, ve znění pozdějších předpisů

**Zákon č. 242/2000 Sb.**, o ekologickém zemědělství

**Zákon č. 252/1997 Sb.**, o zemědělství

**Zákon č. 246/1992 Sb.**, na ochranu zvířat proti týrání, ve znění pozdějších předpisů

**Zákon č. 344/2011 Sb.**, novela zákona o ekologickém zemědělství (platná od 1. 1. 2012)

### **Internetové zdroje:**

**ČSÚ: Český statistický úřad:** <http://www.czso.cz>

**Dotazník č. 1: Dodržování pravidel ekologického zemědělství:**

<http://www.surveio.com/survey/d/L7G0I5C9I7E6S6A6A>

**Dotazník č. 2: Dodržování pravidel ekologického zemědělství v ptačí oblasti**

*Novohradských hor:* <http://www.surveio.com/survey/d/Y2Q9I2H6W0R3D4H6H>

**Epos: Spolek poradců v ekologickém zemědělství ČR:** <http://www.eposcr.eu>

**SZIF: Státní zemědělský intervenční fond:** <http://www.szif.cz>

**Web 1:** Dostupné z URL:

[http://www.biokont.cz/images/ukzuz\\_ext\\_uredni\\_kontroly\\_finl.pdf](http://www.biokont.cz/images/ukzuz_ext_uredni_kontroly_finl.pdf), [online]

[citováno dne 22. 11. 2014]

**Web 2:** Dostupné z URL:

<http://www.epravo.cz/top/clanky/prisnost-kontrol-v-ekologicke-m-zemedelstvi-roste-93720.html>, [online] [citováno dne 22. 11. 2014]

**Web 3:** Dostupné z URL:

<http://www.biosalers.cz>, [online] [citováno dne 18. 1. 2015]

**Web 4:** Dostupné z URL:

<http://www.szif.cz>, [online] [citováno dne 01. 12. 2014]

**Web 5:** Dostupné z URL:

<http://www.eagri>, [online] [citováno dne 01. 10. 2014]

**Web 6:** Dostupné z URL:

[http://ekonomika.idnes.cz/zemedelci-si-rozdeli-stamiliony-z-dotaci-fip-/ekonomika.aspx?c=A140711\\_123803\\_ekonomika\\_fih](http://ekonomika.idnes.cz/zemedelci-si-rozdeli-stamiliony-z-dotaci-fip-/ekonomika.aspx?c=A140711_123803_ekonomika_fih), [online]

[citováno dne 22. 11. 2014]

**Web 7:** Dostupné z URL:

<http://www.euoproject.cz/program-rozvoje-venkova-2014-2020/> [online]

[citováno dne 29. 11. 2014]

## 7. Přílohy

### Příloha č. 1

**Tab. č. 6: Požadavky na ustájení pro skot (minimální rozměry)**

Kategorie	Plocha stáje (m <sup>2</sup> /ks)	Plocha výběhu (m <sup>2</sup> /ks)
Mladý skot – do 100 kg ž.h.	<b>1,5</b>	<b>1,1</b>
- do 200 kg ž.h.	<b>2,5</b>	<b>1,9</b>
- do 350 kg ž.h.	<b>4,0</b>	<b>3,0</b>
- přes 350 kg. ž.h.	<b>5,0 s min.1m<sup>2</sup> na 100 kg ž.h.</b>	<b>3,7 s min. 0,75 m<sup>2</sup>/100 kg ž.h.</b>
Dojnice a krávy BTPM	<b>6,0</b>	<b>4,5</b>
Plemenní býci	16,0	<b>30,0</b>

*Zdroj: EPOS 2014*

### Příloha č. 2

**Tab. č. 7: Základní statistické ukazatele EZ v ČR**

	31. 12. 2012	31. 12. 2013	Rozdíl <sup>1)</sup>
Počet ekofarem	3 934	4 060	+126
Výměra ZP v EZ (ha)	490 762	493 394	+2 632
Podíl EZ na celkové výměře ZP (%)	11,60	11,68	+0,08
Výměra orné půdy (ha)	58 489	57 654	-835
Výměra TTP (ha)	407 219	411 015	+3 796
Výměra trvalých kultur -vinice (ha)	1000	1037	+37
Výměra trvalých kultur – chmelnice (ha)	11	14	+3
Ostatní plochy (ha)	17 371	16 882	-489
Počet výrobců biopotravin	454	493	+39

*Zdroj: ČSÚ 2014*

*1) početní rozdíl mezi roky 2012 a 2013*

### Příloha č.3

**Tab. č. 8: Soupis hospodářských zvířat (skot) vždy k 1.4. daného roku v ČR**

Ukazatel	Jednotka	2010	2011	2012	2013	2014	Rozdíl <sup>1)</sup>
Početní stav skotu celkem	tis.ks	1349	1345	1354	1353	1374	+21
Z toho: dojně krávy	tis.ks	384	374	373	367	373	+6
krávy bez TPM	tis.ks	168	178	178	185	191	+6
krávy celkem	tis.ks	551	552	551	552	564	+12

*Zdroj: ČSÚ 2014*

1) početní rozdíl mezi roky 2013 a 2014

### Příloha č.4

**Tab. č. 9: Vyplacené finanční prostředky v ČR (2007 – 2013)**

Rok	Vyplacené finanční prostředky v Kč
2007	536 410 176
2008	687 594 517
2009	980 809 000
2010	1 154 028 000
2011	1 160 709 973
2012	1 245 193 855
2013	1 256 975 454

*Zdroj: ČSÚ 2014*

## Příloha č. 5

1/4

2486

KVT302-T32 SEZNAM ŽIVÝCH ZVÍŘAT V ÚSTŘEDNÍ EVIDENCI KE DNI 31.07.14 PODLE STAVU DATABÁZE ZE DNE 15.08.14 STR. 1

KRAJ:31 HOSPODÁŘSTVÍ: 029623		Bělá	Malonty	PODNIK: PŘIBRÁNÍ s.r.o.										
STJ	UŠNÍ ČÍSLOPOH	NAROZENÍ	PLEMENO	O T E C	PLEMENOM	A	T K	APLEMENO	OTECMAT	PLEMENO				
00	CZ	490371	931JAL	06.01.13	D75	X25	ZSA-125	D100	CZ	403082	931D50X	ZSA-036	D100	
00	CZ	490372	931JAL	07.01.13	D75	G	X13	ZSA-125	D100	CZ	403096	931D50GX	ZSA-036	D100
00	CZ	490374	931JAL	01.01.13	D50	G	X25	ZSA-078	D100	CZ	011122	931G50X	AAP-008	G100
00	CZ	490378	931JAL	08.01.13	D50	G	X25	ZSA-125	D100	CZ	205550	931G50X	AAP-266	G100
00	CZ	490380	931JAL	15.01.13	D50	Y	X25	ZSA-125	D100	CZ	275507	931Y50X	LIP-312	Y100
00	CZ	490381	931JAL	16.01.13	D50	Y	X25	ZSA-078	D100	CZ	057546	242Y50X	LIP-145	Y100
00	CZ	490385	931JAL	12.02.13	D50	G	X13	ZSA-078	D100	CZ	163611	931G75X	AAP-266	G100
00	CZ	490386	931JAL	29.01.13	D50	U	X25	ZSA-078	D100	CZ	044664	242U50X	HRP-295	U100
00	CZ	490387	931JAL	13.02.13	D63	G	X25	ZSA-125	D100	CZ	353784	931G25DX	BEZ	X100
00	CZ	490388	931JAL	06.03.13	D75	G	X13	ZSA-125	D100	CZ	324861	931D50GX	ZSA-078	D100
00	CZ	490392	931JAL	13.02.13	D50	G	X25	ZSA-078	D100	CZ	046257	202G50X	AAP-008	G100
00	CZ	490393	931JAL	05.03.13	D75	G	X06	ZSA-125	D100	CZ	403094	931D50GX	ZSA-078	D100
00	CZ	490398	931JAL	05.03.13	D50	Y	X28	ZSA-125	D100	CZ	385540	931Y38ZX	BEZ	X100
00	CZ	509821	931JAL	02.04.13	D50	YG	X13	ZSA-125	D100	CZ	254256	931Y50GX	LIP-312	Y100
00	CZ	509822	931JAL	12.04.13	D50	T	X25	ZSA-078	D100	CZ	029215	202T50X	ZCH-156	T100
00	CZ	509823	931JAL	08.10.13	D75	T	X13	HAREM	D100	CZ	403097	931D50TX	ZSA-036	D100
00	CZ	509824	931JAL	28.06.13	D50	G	X25	ZSA-078	D100	CZ	011137	931G50X	AAP-008	G100
00	CZ	509825	931JAL	08.10.13	D75		X25	HAREM	D100	CZ	403090	931D50X	ZSA-036	D100
00	CZ	509826	931JAL	17.03.13	D50	G	X25	ZSA-078	D100	CZ	059384	242G50X	ZAA-237	G100
00	CZ	509831	931JAL	06.03.13	D50	G	X25	ZSA-078	D100	CZ	048557	242G50X	AAP-008	G100
00	CZ	509836	931JAL	01.04.13	D75	T	X13	ZSA-125	D100	CZ	275516	931D50TX	ZSA-078	D100
00	CZ	509837	931JAL	31.03.13	D50		X50	ZSA-078	D100	CZ	044660	242X100	-	
00	CZ	818633	031BYC	31.12.12	D75	G	X13	ZSA-125	D100	CZ	403095	931D50GX	ZSA-036	D100
00	CZ	818643	031BYC	06.01.13	D75	G	X13	ZSA-125	D100	CZ	366479	931D50GX	ZSA-036	D100
00	xCZ	852506	031BYC	30.01.14	D75	G	X13	HAREM	D100	CZ	366479	931D50GX	ZSA-036	D100

ZA HOSPODÁŘSTVÍ: 000025 POZOR:U ZVÍŘAT OZNAČENÝCH x (0001) BYL VÁMI HLÁŠEN ODSUN, ALE NIKDO ZVÍŘE NEPŘIHLÁSIL

2/4

2487

KVT302-T32 SEZNAM ŽIVÝCH ZVÍŘAT V ÚSTŘEDNÍ EVIDENCI KE DNI 31.07.14 PODLE STAVU DATABÁZE ZE DNE 15.08.14 STR. 1

KRAJ:31 HOSPODÁŘSTVÍ:095794		Frymburk	PODNIK: PŘIBRÁNÍ s.r.o.									
STJ	UŠNÍ ČÍSLOPOH	NAROZENÍ	PLEMENO	O T E C	PLEMENOM	A	T K	APLEMENO	OTECMAT	PLEMENO		
10	CZ	011111	931KRA	30.12.02	G50	X50	AAP-008	G100CZ	031261	202G50X	AAP-008	G100
10	CZ	011122	931KRA	18.01.03	G50	X50	AAP-008	G100CZ	052303	242U50QX	HRP-295	U100
10	CZ	011126	931KRA	25.01.03	G50	X50	AAP-008	G100CZ	032269	202X100	-	
10	CZ	011137	931KRA	24.02.03	G50	X50	AAP-008	G100CZ	035901	202X100	-	
10	CZ	011171	931KRA	14.04.04	G75	X25	AAP-008	G100CZ	048555	242G50X	AAP-008	G100
10	CZ	011172	931KRA	14.04.04	G75	X25	AAP-008	G100CZ	048553	242G50X	AAP-008	G100
10	CZ	020254	202KRA	27.06.92	X100		-				-	
10	CZ	023324	202KRA	19.01.98	T50	X50	ZCH-161	T100			-	
10	CZ	029215	202KRA	12.04.98	T50	X50	ZCH-156	T100			-	
10	CZ	041187	202KRA	08.04.98	T50	X50	ZCH-290	T100			-	
10	CZ	044056	202KRA	24.04.99	U50	X50	HRP-295	U100CZ	082376	202X100	-	
10	CZ	044654	242KRA	07.03.97	X100		-				-	
10	CZ	044660	242KRA	27.03.97	X100		-				-	
10	CZ	044664	242KRA	05.06.99	U50	X50	HRP-295	U100CZ	020414	202X100	-	
10	CZ	046711	202KRA	06.01.97	Q50	X50	ZBA-170	Q100			-	
10	CZ	048528	242KRA	12.03.00	U50	X50	HRP-295	U100CZ	082376	202X100	-	
10	CZ	048553	242KRA	01.02.00	G50	X50	AAP-008	G100CZ	044651	242X100	-	
10	CZ	048557	242KRA	13.10.00	G50	X50	AAP-008	G100			-	
10	CZ	050217	242KRA	11.02.00	G50	X50	AAP-008	G100CZ	000929	202X100	-	
10	CZ	050220	242KRA	07.04.00	G50	X50	AAP-008	G100CZ	038233	201X100	-	
10	CZ	050251	202KRA	13.10.00	G50	X50	AAP-008	G100			-	

10	CZ	052320	242KRA	07.03.01G50	X50	AAP-008	G100CZ	070181	202X100	-
10	CZ	054941	931KRA	01.02.04D50	G X25	ZSA-036	D100CZ	050219	242G50X	AAP-008 G100
10	CZ	054945	931KRA	30.01.04Y50	X50	LIP-145	Y100CZ	029217	202X100	-
10	CZ	057546	242KRA	20.02.02Y50	X50	LIP-145	Y100CZ	037338	202X100	-
10	CZ	057556	242KRA	15.03.02Y50	X50	LIP-106	Y100CZ	048556	242X100	BEZ X100
10	CZ	059399	242KRA	13.04.02G50	X50	ZAA-237	G100CZ	044656	242X100	-
10	CZ	059400	242KRA	13.04.02G50	X50	ZAA-237	G100CZ	044657	242X100	-
10	CZ	160377	931KRA	01.07.04D50	G X25	ZSA-036	D100CZ	052320	242G50X	AAP-008 G100
10	CZ	163611	931KRA	16.03.05G75	X25	AAP-266	G100CZ	048555	242G50X	AAP-008 G100
10	CZ	163615	931KRA	24.03.05G50	T X25	AAP-266	G100CZ	041187	202T50X	ZCH-290 T100
10	CZ	163617	931KRA	15.05.05G50	Y X25	AAP-266	G100CZ	055693	242Y50X	LIP-106 Y100
10	CZ	163619	931KRA	01.09.05G50	UQ X13	AAP-266	G100CZ	052303	242U50QX	HRP-295 U100
10	CZ	163620	931KRA	16.01.06G75	X25	AAP-008	G100CZ	048553	242G50X	AAP-008 G100
10	CZ	166563	031BYC	04.03.05D100		ZSA-059	D100CZ	030424	717D100	ZSA-002 D100
10	CZ	205550	931KRA	15.05.05G50	X50	AAP-266	G100CZ	020414	202X100	-
10	CZ	205553	931KRA	20.01.06G75	X25	AAP-008	G100CZ	050217	242G50X	AAP-008 G100
10	CZ	205555	931KRA	16.01.06G50	T X25	AAP-008	G100CZ	040982	202T50X	ZCH-264 T100
10	CZ	205556	931KRA	16.01.06G88	X12	AAP-008	G100CZ	052614	931G75X	AAP-008 G100
10	CZ	205557	931KRA	14.02.06G75	X25	AAP-008	G100CZ	011103	931G50X	AAP-008 G100
10	CZ	205562	931KRA	28.02.06G50	X50	AAP-008	G100CZ	044660	242X100	-
10	CZ	205565	931KRA	04.05.06G75	X25	AAP-008	G100CZ	059387	242G50X	ZAA-237 G100
10	CZ	205566	931KRA	19.05.06G75	X25	AAP-008	G100CZ	011126	931G50X	AAP-008 G100
10	CZ	205567	931KRA	20.05.06G75	X25	AAP-008	G100CZ	052621	931G50X	AAP-008 G100
10	CZ	254254	931KRA	14.02.10D50	G X25	ZSA-036	D100CZ	011137	931G50X	AAP-008 G100
10	CZ	254256	931KRA	06.03.07Y50	G X25	LIP-312	Y100CZ	011122	931G50X	AAP-008 G100
10	CZ	254266	931KRA	01.04.07Y50	G X13	LIP-312	Y100CZ	052614	931G75X	AAP-008 G100
10	CZ	275503	931KRA	16.05.07Y50	G C25	LIP-312	Y100CZ	059370	242G50X	AAP-008 G100
10	CZ	275505	931KRA	01.08.07Y50	G X25	LIP-312	Y100CZ	048553	242G50X	AAP-008 G100
10	CZ	275506	931KRA	02.08.07Y75	X25	LIP-312	Y100CZ	055693	242Y50X	LIP-106 Y100
10	CZ	275507	931KRA	02.08.07Y50	X50	LIP-312	Y100CZ	044657	242X100	-
10	CZ	275513	931KRA	18.01.08D50	U X25	ZSA-078	D100CZ	044056	202U50X	HRP-295 U100
10	CZ	275515	931KRA	22.01.08D50	U X25	ZSA-078	D100CZ	044664	242U50X	HRP-295 U100
10	CZ	275516	931KRA	22.01.08D50	T X25	ZSA-078	D100CZ	023324	202T50X	ZCH-161 T100
10	CZ	275517	931KRA	23.01.08D50	X50	ZSA-078	D100CZ	044660	242X100	-
10	CZ	324861	931KRA	29.02.08D50	G X25	ZSA-078	D100CZ	011137	931G50X	AAP-008 G100
10	CZ	324864	931KRA	01.03.08D50	G X25	ZSA-078	D100CZ	205550	931G50X	AAP-266 G100
10	CZ	324871	931KRA	01.04.08D50	G X25	ZSA-078	D100CZ	057575	242G50X	AAP-008 G100
10	CZ	353785	931KRA	23.02.09Y25	D X50	BEZ	X100CZ	221285	931Y50D	ZSA-036 D100
10	CZ	366463	931KRA	01.02.09D50	G X13	ZSA-078	D100CZ	205558	931G75X	AAP-008 G100
10	CZ	366466	931KRA	10.03.09D50	G X25	ZSA-036	D100CZ	052621	931G50X	AAP-008 G100
10	CZ	366470	931KRA	07.03.09D50	G X13	ZSA-036	D100CZ	011171	931G75X	AAP-008 G100

3 / 4

2488

KVT302-T32 SEZNAM ŽIVÝCH ZVÍŘAT V ÚSTŘEDNÍ EVIDENCI KE DNI 31.07.14 PODLE STAVU DATABÁZE ZE DNE 15.08.14 STR. 2

KRAJ:31 HOSPODÁŘSTVÍ:		095794 Frymburk		PODNIK: PŘIBRÁNÍ s.r.o.							
STJ		UŠNÍ ČÍSLOPOH	NAROZENÍ	PLEMENO		O T E C PLEMENOM A		T K A PLEMENO		OTECMAT PLEMENO	
10	CZ	366477	931KRA	02.07.09	D50	X50	ZSA-036	D100CZ	020254	202X100	-
10	CZ	366479	931KRA	15.02.10	D50	G X25	ZSA-036	D100CZ	052621	931G50X	AAP-008 G100
10	CZ	366480	931KRA	21.02.10	D50	Y X25	ZSA-036	D100CZ	057546	242Y50X	LIP-145 Y100
10	CZ	385540	931KRA	08.06.09	Y38	Z X56	BEZ	X100CZ	221273	931Y75TC	LIP-106 Y100
10	CZ	403081	931KRA	23.02.10	D50	G X25	ZSA-036	D100CZ	050251	202G50X	AAP-008 G100
10	CZ	403082	931KRA	21.02.10	D50	X50	ZSA-036	D100CZ	044654	242X100	-
10	CZ	403083	931KRA	23.02.10	D50	X50	ZSA-036	D100CZ	032269	202X100	-
10	CZ	403084	931KRA	17.03.10	D50	G X13	ZSA-078	D100CZ	205566	931G75X	AAP-008 G100
10	CZ	403085	931KRA	06.03.10	D50	U X25	ZSA-036	D100CZ	044056	202U50X	HRP-295 U100
10	CZ	403086	931KRA	08.03.10	D50	U X25	ZSA-036	D100CZ	048528	242U50X	HRP-295 U100
10	CZ	403087	931KRA	07.03.10	D50	Q X25	ZSA-036	D100CZ	046711	202Q50X	ZBA-170 Q100
10	CZ	403088	931KRA	17.03.10	D50	G	ZSA-078	D100CZ	205556	931G88X	AAP-008 G100
10	CZ	403089	931KRA	06.03.10	D50	U X25	ZSA-036	D100CZ	044664	242U50X	HRP-295 U100
10	CZ	403090	931KRA	08.03.10	D50	X50	ZSA-036	D100CZ	044660	242X100	-
10	CZ	403091	931KRA	09.03.10	D50	X50	ZSA-036	D100CZ	031958	202X100	-

10	CZ	403092	931KRA	22.03.10	D50	G	X13	ZSA-078	D100CZ	205567	931G75X	AAP-008 G100
10	CZ	403093	931KRA	23.03.10	D50	G	X25	ZSA-078	D100CZ	205550	931G50X	AAP-266 G100
10	CZ	403094	931KRA	22.03.10	D50	G	X13	ZSA-078	D100CZ	205565	931G75X	AAP-008 G100
10	CZ	403095	931KRA	28.03.10	D50	G	X25	ZSA-036	D100CZ	057575	242G50X	AAP-008 G100
10	CZ	403096	931KRA	28.03.10	D50	G	X25	ZSA-036	D100CZ	059384	242G50X	ZAA-237 G100
10	CZ	403097	931KRA	27.03.10	D50	T	X25	ZSA-036	D100CZ	029215	202T50X	ZCH-156 T100
10	CZ	403100	931KRA	01.07.10	D50	G	X25	ZSA-036	D100CZ	011122	931G50X	AAP-008 G100
10	CZ	420514	931JAL	06.02.11	D50	YG	X13	ZSA-036	D100CZ	254256	931Y50GX	LIP-312 Y100
10	CZ	420515	931KRA	05.02.11	D50	Y	X13	ZSA-078	D100CZ	054966	931Y75X	LIP-145 Y100
10	CZ	420518	931JAL	14.02.11	D57	YG		ZSA-036	D100CZ	254266	931Y50GX	LIP-312 Y100
10	CZ	420520	931JAL	15.02.11	D25	U	X63	BEZ	X100CZ	275515	931D50UX	ZSA-078 D100
10	CZ	420523	931KRA	27.02.11	D50	G	X25	ZSA-036	D100CZ	205550	931G50X	AAP-266 G100
10	CZ	420524	931KRA	26.02.11	D50	G	X25	ZSA-078	D100CZ	050220	242G50X	AAP-008 G100
10	CZ	420528	931JAL	06.03.11	D50	Y	X25	ZSA-078	D100CZ	057556	242Y50X	LIP-106 Y100
10	CZ	420530	931JAL	16.04.11	D50	G	X13	ZSA-036	D100CZ	205557	931G75X	AAP-008 G100
10	CZ	456531	931KRA	28.04.11	D50	UQ	X13	ZSA-078	D100CZ	052303	242U50QX	HRP-295 U100
10	CZ	456532	931JAL	25.06.11	D50	G	X25	ZSA-078	D100CZ	011122	931G50X	AAP-008 G100
10	CZ	456534	931JAL	18.02.12	D75	T	X13	ZSA-125	D100CZ	324879	931D50TX	ZSA-078 D100
10	CZ	456536	931JAL	17.02.12	D75	G	X13	ZSA-125	D100CZ	366466	931D50GX	ZSA-036 D100
10	CZ	456537	931JAL	22.02.12	D50	T	X25	ZSA-078	D100CZ	041187	202T50X	ZCH-290 T100
10	CZ	456540	931JAL	04.03.12	D63	G	X25	ZSA-125	D100CZ	353784	931G25DX	BEZ X100
10	CZ	490384	931JAL	04.03.12	D75	G	X13	ZSA-078	D100CZ	160377	931D50GX	ZSA-036 D100
10	CZ	490391	931JAL	05.03.12	D75	G	X06	ZSA-125	D100CZ	366475	931D50GX	ZSA-078 D100
10	CZ	490396	931JAL	17.03.12	D50	YG	X06	ZSA-125	D100CZ	254266	931Y50GX	LIP-312 Y100
10	CZ	490397	931JAL	05.03.12	D75		X25	ZSA-125	D100CZ	275517	931D50X	ZSA-078 D100
10	CZ	490399	931JAL	03.03.12	D50	YG	X13	ZSA-125	D100CZ	254256	931Y50GX	LIP-312 Y100
10	CZ	509827	931JAL	23.01.14	D75	U	X13	HAREM	D100CZ	403085	931D50UX	ZSA-036 D100
10	CZ	509828	931JAL	30.01.14	D75	Y	X06	HAREM	D100CZ	420515	931D50YX	ZSA-078 D100
10	CZ	509830	931JAL	09.02.14	D50	G	X25	HAREM	D100CZ	205550	931G50X	AAP-266 G100
10	CZ	509834	931JAL	11.02.14	D75	G	X13	HAREM	D100CZ	420524	931D50GX	ZSA-078 D100
10	CZ	509835	931JAL	12.02.14	D75	G	X13	HAREM	D100CZ	403100	931D50GX	ZSA-036 D100
10	CZ	509838	931JAL	10.02.14	D50	GT	X13	HAREM	D100CZ	163615	931G50TX	AAP-266 G100
10	CZ	509839	931JAL	10.02.14	D50	G	X25	HAREM	D100CZ	011175	931G50X	AAP-008 G100
10	CZ	509840	931JAL	12.02.14	D50	G	X13	HAREM	D100CZ	163614	931G75X	AAP-266 G100
10	CZ	579690	931JAL	25.02.14	D75	G	X06	HAREM	D100CZ	366470	931D50GX	ZSA-036 D100
10	CZ	579691	931JAL	05.03.14	D75	U	X13	HAREM	D100CZ	403086	931D50UX	ZSA-036 D100
10	CZ	579694	931JAL	16.03.14	D75	G	X13	HAREM	D100CZ	366466	931D50GX	ZSA-036 D100
10	CZ	579695	931JAL	30.06.14	D75	U	X13	HAREM	D100CZ	275513	931D50UX	ZSA-078 D100
10	CZ	579696	931JAL	30.06.14	D75	G	X13	HAREM	D100CZ	054941	931D50GX	ZSA-036 D100
10	CZ	579701	931JAL	29.06.14	D50	G	X13	HAREM	D100CZ	011171	931G75X	AAP-008 G100
10	CZ	579702	931JAL	01.07.14	D50	G	X25	HAREM	D100CZ	011137	931G50X	AAP-008 G100
10	CZ	579703	931JAL	26.07.14	D50	YG	X13	HAREM	D100CZ	254256	931Y50GX	LIP-312 Y100
10	CZ	645232	031BYC	20.12.08	D100			ZSA-090	D100CZ	159723	931D100	ZSA-003 D100
10	CZ	852507	031BYC	09.02.14	D75		X25	HAREM	D100CZ	403083	931D50X	ZSA-036 D100
10	CZ	852515	031BYC	11.02.14	D50	G	X25	HAREM	D100CZ	057564	242G50X	ZAA-237 G100
10	CZ	852518	031BYC	10.02.14	D50	G	X13	HAREM	D100CZ	205553	931G75X	AAP-008 G100

ZA HOSPODÁŘSTVÍ: 000123

## Seznam zvířat splňujících podmínky pro poskytnutí platby na chov KBTFM

CZ 31095794 stáj: 10

CZ000011111931	(30.12.2002)	CZ000011122931	(18.01.2003)	CZ000011126931	(25.01.2003)	CZ000011137931	(24.02.2003)
CZ000011171931	(14.04.2004)	CZ000011172931	(14.04.2004)	CZ000020254202	(27.06.1992)	CZ000023324202	(19.01.1998)
CZ000029215202	(12.04.1998)	CZ000041187202	(08.04.1998)	CZ000044056202	(24.04.1999)	CZ000044654242	(07.03.1997)
CZ000044660242	(27.03.1997)	CZ000044664242	(05.06.1999)	CZ000046711202	(06.01.1997)	CZ000048528242	(12.03.2000)
CZ000048553242	(01.02.2000)	CZ000048557242	(13.10.2000)	CZ000050217242	(11.02.2000)	CZ000050220242	(07.04.2000)
CZ000050251202	(13.10.2000)	CZ000052320242	(07.03.2001)	CZ000054941931	(01.02.2004)	CZ000054945931	(30.01.2004)
CZ000057546242	(20.02.2002)	CZ000057556242	(15.03.2002)	CZ000059399242	(13.04.2002)	CZ000059400242	(13.04.2002)
CZ000160377931	(01.07.2004)	CZ000163611931	(16.03.2005)	CZ000163615931	(24.03.2005)	CZ000163617931	(15.05.2005)
CZ000163619931	(01.09.2005)	CZ000163620931	(16.01.2006)	CZ000205550931	(15.05.2005)	CZ000205553931	(20.01.2006)
CZ000205555931	(16.01.2006)	CZ000205556931	(16.01.2006)	CZ000205557931	(14.02.2006)	CZ000205562931	(28.02.2006)
CZ000205565931	(04.05.2006)	CZ000205566931	(19.05.2006)	CZ000205567931	(20.05.2006)	CZ000254254931	(14.02.2010)
CZ000254256931	(06.03.2007)	CZ000254266931	(01.04.2007)	CZ000275503931	(16.05.2007)	CZ000275505931	(01.08.2007)
CZ000275506931	(02.08.2007)	CZ000275507931	(02.08.2007)	CZ000275513931	(18.01.2008)	CZ000275515931	(22.01.2008)
CZ000275516931	(22.01.2008)	CZ000275517931	(23.01.2008)	CZ000324861931	(29.02.2008)	CZ000324864931	(01.03.2008)
CZ000324871931	(01.04.2008)	CZ000353785931	(23.02.2009)	CZ000366463931	(01.02.2009)	CZ000366466931	(10.03.2009)
CZ000366470931	(07.03.2009)	CZ000366477931	(02.07.2009)	CZ000366479931	(15.02.2010)	CZ000366480931	(21.02.2010)
CZ000385540931	(08.06.2009)	CZ000403081931	(23.02.2010)	CZ000403082931	(21.02.2010)	CZ000403083931	(23.02.2010)
CZ000403084931	(17.03.2010)	CZ000403085931	(06.03.2010)	CZ000403086931	(08.03.2010)	CZ000403087931	(07.03.2010)
CZ000403088931	(17.03.2010)	CZ000403089931	(06.03.2010)	CZ000403090931	(08.03.2010)	CZ000403091931	(09.03.2010)
CZ000403092931	(22.03.2010)	CZ000403093931	(23.03.2010)	CZ000403094931	(22.03.2010)	CZ000403095931	(28.03.2010)
CZ000403096931	(28.03.2010)	CZ000403097931	(27.03.2010)	CZ000403100931	(01.07.2010)	CZ000420515931	(05.02.2011)
CZ000420523931	(27.02.2011)	CZ000420524931	(26.02.2011)	CZ000456531931	(28.04.2011)		

Celkem zvířat 87



Příloha č. 6

Obr. č. 3: Certifikát na produkty č. 017014

  
KONTROLA  
EKOLOGICKÉHO ZEMĚDĚLSTVÍ

KEZ o.p.s., Poděbradova 909, CZ 537 01 Chrudim  
Tel: 469 622 249, Fax: 469 625 027, email: certifikace@kez.cz, www.kez.cz, kód organizace: CZ-BIO-001  
Certifikační orgán KEZ o.p.s.

vydává

# CERTIFIKÁT

## NA PRODUKTY

číslo certifikátu 017014  
pro ekologického zemědělce

PŘIBRÁNÍ s.r.o., se sídlem Mezi Potoky 339, Homole, Nové Homole, 370 01.

Název provozní jednotky: PŘIBRÁNÍ s.r.o., číslo subjektu: 01067.

Tento doklad byl vydán na základě čl. 29 odst. 1 nařízení Rady (ES) č. 834/2007 a nařízení Komise (ES) č. 889/2008 v souladu s certifikačním schématem podle ČSN EN ISO/IEC 17067:2014 (schéma 4), na základě inspekce provedené dne 26.09.2014 a Zprávy o hodnocení ze dne 22.10.2014. Uvedený hospodářský subjekt podrobil své činnosti kontrole a splňuje požadavky stanovené uvedenými nařízeními, v platných zněních.

Seznam produktů/výrobků včetně skupin a specifikace normy pro osvědčování jsou uvedeny na příloze k certifikátu.

Tento certifikát platí od 22.10.2014 do 22.1.2016.

V Chrudimi dne 22.10.2014



Pecka  
Ing. Kamil Pecka  
vedoucí certifikačního orgánu  
KONTROLA EKOLOGICKÉHO ZEMĚDĚLSTVÍ  
  
PODĚBRADOVA 909, 537 01 CHRUDIM  
IČ: 259 16 076 DIČ: CZ25916076  
-4-

**Poučení:** Dnem vystavení tohoto certifikátu končí platnost všech certifikátů dříve vystavených. Certifikát zůstává majetkem KEZ o.p.s. a pozbývá platnost uplynutím doby, na kterou byl vystaven. Dále pozbývá platnost nahrazením dalším certifikátem (např. při opakované certifikaci nebo jejím rozšíření), při ukončení smlouvy o kontrole některou ze smluvních stran, při zjištění porušení ustanovení nařízení (ES) č. 834/2007 a nařízení (ES) č. 889/2008, v platných zněních vedoucích k odepření certifikátu.

Zdroj: KEZ o.p.s.

**Obr. č. 4: Příloha k certifikátu č. 017014**

**KEZ o.p.s.**

**Certifikační orgán KEZ o.p.s.**

**Poděbradova 909, 537 01 Chrudim**

**Příloha k certifikátu číslo 017014**

Podnikatel: PŘIBRÁNÍ s.r.o.  
Název provozní jednotky: PŘIBRÁNÍ s.r.o.  
IČ / RČ: 26053942

**Seznam produktů/výrobků včetně skupin osvědčených podle žádosti ze dne: 26.9.2014**

Skupina (CZ – CPA)	Název (označení)	Statut
01.19.10	Senáž	BIO
01.19.10	Seno	BIO
01.42.1	Skot BTM	BIO

Statut: BIO – produkce ekologického zemědělství  
PO – produkce z přechodného období

**Specifikační normy pro osvědčování se rozumí:**

U produktů rostlinné výroby zařazených pod CZ - CPA 01.1, 01.2 a 01.3 se jedná o specifikaci normy nařízení Rady (ES) č. 834/2007 s hlavou II; hlavou III kapitolou 1, 2, 5; hlavou IV, V a nařízením Komise (ES) č. 889/2008 s hlavou II kapitolou 1, 4, 5, 6, 7; hlavou III kapitolou 1, 3; hlavou IV kapitolou 1, 2, 4, 6, 8; přílohami I, II, X a vyhláškou č. 16/2006 Sb. § 6 a nařízením Komise (ES) č. 1235/2008.

U živých zvířat a živočišných produktů zařazených pod CZ - CPA 01.4 se jedná o specifikaci normy nařízení Rady (ES) č. 834/2007 s hlavou II; hlavou III kapitolou 1, 2, 5; hlavou IV, V a nařízením Komise (ES) č. 889/2008 s hlavou II kapitolou 2, 4, 5, 6; hlavou III kapitolou 1; hlavou IV kapitolou 1, 3, 8; přílohami III, IV, V, VI, VII a vyhláškou č. 16/2006 Sb. § 6 a nařízením Komise (ES) č. 1235/2008.

Pouze originální a podepsaný certifikát je platný. Tato příloha je platná pouze ve spojení s platným certifikátem.

V Chrudimi dne 22.10.2014

*Pecka*

Ing. Kamil Pecka  
vedoucí certifikačního orgánu



**Zdroj: KEZ o.p.s.**

## **Příloha č. 7 (základní struktura rozhovorů - otázky)**

### ***Dodržování pravidel EZ***

Na jaké pozici pracujete pro společnost Příbrání s.r.o.?

Která pravidla EZ společnost musí dodržovat?

Jak společnost dodržuje pravidla v oblasti původu zvířat, a která plemena společnost chová?

Jak společnost dodržuje pravidla v oblasti chovatelských postupů a ustájení?

Jak probíhá pastevní a zimní období v chovu krav bez tržní produkce mléka?

Jak a čím je stádo krmeno v pastevním a v zimním období?

Jak jsou zvířata na pastvě zajištěna před útekem?

Jak společnost dodržuje pravidla v oblasti plemenitby?

Kdy a jak probíhá období připouštění a telení?

Jak společnost dodržuje pravidla v oblasti prevence a veterinární péče?

Jak a často probíhají kontroly institucí, které jsou ke kontrole pověřené?

Jak dodržuje společnost pravidla ochrany přírody v ptačí oblasti Novohradských hor?

Charakterizujte hospodaření společnosti Příbrání s.r.o.

### ***Systém dotací***

Jaké dotace společnost obdržela, a které dotace jsou financované z ČR a které z EU?

Jak jsou dotace vyplácené?

Je podle Vás systém dotací dostačující? Proč si to myslíte?

Myslíte si, že je možné získat dotace i z jiných programů? Pokud ano, tak máte představu, z kterých?

Jak lze o dotaci zažádat, a jak je systém podání žádosti složitý?

Charakterizujte systém dotací ve společnosti Příbrání s.r.o.

**Příloha č. 8 (dotazník č. 1)**

***“Dodržování pravidel ekologického zemědělství“***

**1. Jak často provádíte kontroly na této farmě?**

- jednou ročně
- dvakrát ročně
- častěji
- jiné, uveďte...

**2. Provedli jste i neohlášenou kontrolu?**

- ne
- ano, důvod...

**3. Byly zjištěny při poslední kontrole nedostatky v oblasti původu zvířat?**

- ne
- ano, jaké...

**4. Byly zjištěny při poslední kontrole nedostatky v oblasti původu zvířat?**

- ne
- ano, jaké...

**5. Byly zjištěny při poslední kontrole nedostatky v oblasti plemenitby?**

- ne
- ano, jaké...

**6. Byly zjištěny při kontrole nedostatky v oblasti prevence nálezů a veterinární péče?**

- ne
- ano, jaké...

**7. Zhodnocení farmy z hlediska poslední kontroly týkající se dodržování pravidel EZ. (vlozte text...)**

**Příloha č. 9 (dotazník č. 2)**

***„Dodržování pravidel ekologického zemědělství v ptačí oblasti Novohradských hor“***

**1. Jak často provádíte kontroly v lokalitě, kde farma hospodaří (ptačí oblast)?**

- jednou ročně
- dvakrát ročně
- častěji
- jiné, uveďte...

**2. Jsou Vaše kontroly předem ohlášené?**

- ano
- ne
- jiné, uveďte...

**3. Byly zjištěny při poslední kontrole nějaké nedostatky v oblasti ochrany životního prostředí v této lokalitě?**

- ne
- ano, jaké...

**4. Byly zjištěny při některé z předchozích kontrol nedostatky v oblasti ochrany životního prostředí v této lokalitě?**

- ne
- ano, jaké...

**5. Hospodaří farma podle pravidel ekologického zemědělství s ohledem na ptačí oblast Novohradské hory?**

- ano
- ne, co porušuje...

**6. Myslíte si, že farma je přínosem pro tuto lokalitu (z hlediska životního prostředí)?**

- ano
- ne, důvod...

**7. Konkrétní zhodnocení hospodaření farmy v ptačí oblasti Novohradských hor z hlediska ochrany životního prostředí. (vlozte text...)**

## 8. Fotogalerie

*Foto č. 1: Dolní Příbraní (krajina, rybník Mráček)*



*Autor: Zuzana Jochová (2014)*

*Foto č. 2: Skot plemene Salers – výběh (zimoviště Bělá u Malont)*



*Autor: Zuzana Jochová (2015)*

**Foto č. 3: Plemenný býk Salers (zimoviště Bělá u Malont)**



**Autor: Zuzana Jochová (2015)**

**Foto č. 4: Kráva plemene Salers ve stáji (zimoviště Bělá u Malont)**



**Autor: Zuzana Jochová (2015)**

*Foto č. 5: Pastevní období (Bělá u Malont - pastvina)*



*Autor: Zuzana Jochová (2014)*

*Foto č. 6: Hospodářství Bělá u Malont*



*Autor: Zuzana Jochová (2014)*



## 9. Seznamy

### Tabulky:

Tab. č. 1: Rozdíly v chovu skotu mezi ekologickým a konvenčním zemědělstvím .....	25
Tab. č. 2: Sazby PVP pro rok 2014 (v rámci zájmové oblasti) .....	36
Tab. č. 3: Přepočtové koeficienty pro stanovení VDJ (skot) .....	36
Tab. č. 4: Sazby na 1 ha travních porostů v LFA .....	40
Tab. č. 5: Struktura přijatých dotací za období 2010 – 2014 (v Kč) .....	66
Tab. č. 6: Požadavky na ustájení pro skot (minimální rozměry) .....	75
Tab. č. 7: Základní statistické ukazatele EZ v ČR .....	75
Tab. č. 8: Soupis hospodářských zvířat (skot) vždy k 1.4. daného roku v ČR .....	76
Tab. č. 9: Vyplacené finanční prostředky v ČR (2007 – 2013) .....	76

### Grafy:

Graf č. 1: Vývoj jednotné platby na plochu (SAPS) za období 2010 - 2014 .....	59
Graf č. 2: Vývoj platby EAFRD LFA za období 2010 - 2014 .....	60
Graf č. 3: Vývoj platby AEO EAFRD za období 2010 - 2014 .....	62
Graf č. 4: Vývoj platby PVP a TOP-UP za období 2010 - 2014 .....	63
Graf č. 5: Vývoj platby na tele masného typu za období 2012 - 2014 .....	64

### Obrázky:

Obr. č. 1: Program rozvoje venkova 2007 – 2013 a 2014 – 2020 (rozdělení financí v %) ....	44
Obr. č. 2: Mapa Novohradských hor (vyznačeno Dolní Příbraní) .....	45
Obr. č. 3: Certifikát na produkty č. 017014 .....	81
Obr. č. 4: Příloha k certifikátu č. 017014 .....	82

### Fotografie:

Foto č. 1: Dolní Příbraní (krajina, rybník Mráček) .....	86
Foto č. 2: Skot plemene Salers – výběh (zimoviště Bělá u Malont) .....	86
Foto č. 3: Plemenný býk Salers (zimoviště Bělá u Malont) .....	87
Foto č. 4: Kráva plemene Salers ve stáji (zimoviště Bělá u Malont) .....	87
Foto č. 5: Pastervní období (Bělá u Malont - pastvina) .....	88
Foto č. 6: Hospodářství Bělá u Malont .....	88