

**UNIVERZITA PALACKÉHO V OLOMOUCI  
FILOZOFICKÁ FAKULTA**

Katedra dějin umění

Lenka Fialová

**Architektonické typy v díle  
Rudolfa Bitzana**

Bakalářská diplomová práce

Vedoucí práce: Prof. PhDr. Rostislav Švácha, CSc.  
Studijní program: Uměnovědná studia

Olomouc 2016

Prohlašuji, že jsem tuto bakalářskou práci vypracovala samostatně s použitím literatury a pramenů uvedených v bibliografii.

V Olomouci 5.května 2016

.....

Ráda bych zde poděkovala vedoucímu mé bakalářské práce Prof. PhDr. Rostislavu Šváchovi, CSc. za cenné rady, připomínky a také čas, který mi věnoval.

## Obsah

Úvod.....	5
Typ a typologie .....	7
Rudolf Bitzan.....	10
Vybrané realizace Rudolfa Bitzana.....	14
Glückova vila ve Frýdlantu.....	14
Městský vodojem ve Frýdlantu.....	18
Krematorium a urnový háj v Liberci .....	21
Krušnohorské divadlo v Teplicích.....	26
Severočeské elektrárny v Děčíně-Podmoklech.....	31
Závěr.....	37
Summary.....	39
Literatura a prameny.....	41
Literatura abecedně.....	41
Prameny a archivy.....	42
Internetové zdroje.....	43
Obrazová příloha.....	44
Seznam vyobrazení.....	57
Poznámky.....	59
Anotace.....	62

## Úvod

Tvorba německých architektů u nás byla po 2. světové válce silně opomíjena. A tak i Rudolfu Bitzanovi, německému architektovi, i když narozenému ve Stráži pod Ralskem, se česká literatura příliš nevěnovala. Zlom nastal v 90. letech 20. století, kdy tehdejší kurátorka Galerie hlavního města Prahy, Hana Rousová, v roce 1994 téma zapomenutých umělců zpracovala do výstavy *Mezery v historii, 1890-1938: polemický duch Střední Evropy - Němci, Židé, Češi*. Prolomila tak zábrany, které se ve vztahu k německému umění a Němcům obecně za předešlé dekády vytvořily.

Hlavním tématem této práce je však architekt Rudolf Bitzan a jeho dílo. Na to budu pohlížet jako na architektonické typy podle členění nastudovaného z dostupné odborné literatury, konkrétně například v knize Nikolause Pevsnera *History Of Building Types*. Pro tuto práci jsem vybrala pět typů staveb, záměrně velmi odlišných. Jde o obytný dům – vilu, průmyslovou stavbu – vodojem, kancelářskou budovu, krematorium, které můžeme zařadit mezi sakrální stavby, a divadlo. Možnost takového výběru také dokazuje, že Bitzan byl ve své práci velice rozmanitý. Hlavním cílem této práce je tedy přiřadit konkrétní stavby k vybraným typům a položit si a následně zodpovědět otázku, zda se Rudolf Bitzan držel zavedených stavebních typů či nikoli. Toho však mohu docílit pouze po nastudování historie vývoje jednotlivých typů a jejich hlavních znaků. Tomu se budu v každé kapitole věnovat a na konkrétních příkladech ze světové či české architektury typ představím.

Moje práce se neobejde bez architektova životopisu a vykreslení jeho tvorby, kterou se podílel na vzhledu především severočeských měst. Později ve svém životě zamíří ještě severněji, do německo-polského Zhořelce, a dožívá v Drážďanech. V Liberci, Frýdlantu, kde poznal svou manželku, či Děčíně však jeho odkaz zůstává dodnes. Jaroslav Zeman, liberecký historik umění, jej dokonce nazývá „*spolutvůrcem tváře Sudet*“. Bitzanův život popíšu chronologicky od jeho studií na liberecké průmyslové škole až po jeho odchod do Drážďan. Chronologicky seřadím i jednotlivé stavby tak, abychom mohli sledovat jeho vývoj a případné stylové změny.

Problematika stavebních typů a typologie je složitá nauka, kterou se zabývalo a stále zabývá několik historiků umění. Studium typů započal již v 18. století historik Quatremère de Quincy, později například Le Corbusier či Rafael Moneo. Jejich myšlenky jsou pro pochopení problematiky velmi užitečné, proto si je dovolím stručně nastínit.

## Typ a typologie

Slovo typ pochází z latinského *typus* nebo řeckého *týpos*, obojí znamená podobu, formu, obrys nebo vzor. Vyhledáme-li je v encyklopedickém slovníku, jeho definice bude znít takto: typ či chcete-li druh je rozlišitelný podstatnými kvalitativními znaky, soubor těchto znaků je možný definovat.<sup>1</sup> Typologií potom v architektuře nazýváme nauku zabývající se stavebními typy. Řeší dispoziční uspořádání staveb, jejich půdorysy a v první řadě také účel jejich výstavby.<sup>2</sup> Typů je neomezené množství, neustále vznikají nové tak, jak se vyvíjí společnost a její potřeby.

Typologie vytváří v architektuře jistý rozpor. Každou stavbu totiž považujeme za umělecké dílo, tedy něco jedinečného. Zároveň se však, na rozdíl od výtvarného umění, buduje za jasným účelem. A právě ten účel ji řadí do obecnější skupiny jednoho typu. Každý architekt se pak při tvůrčím procesu rozhoduje, jakou měrou bude daný typ následovat. Může ho přijmout a opakovat, ale také změnit, transformovat. Typ totiž můžeme vnímat jako rámec<sup>3</sup> se schopností vnitřní změny a každý umělec, který se rozhodne pro změnu, se zaslouží o další vývoj onoho typu. Využije-li architekt tuto možnost či ne, je v důsledku na něm samotném. Typy je možné překrývat či používat v jiném kontextu. Anthony Vidler ve své stati předkládá takový případ na projektu radnice Alda Rossiho, jež na první pohled připomíná vězení z 18. století.

Stejně jako je charakteristický vývoj uvnitř jednoho typu, je možný i v rámci celé typologie. Nastává tak okamžik, kdy je potřeba nového typu, žádá si ho společenský či průmyslový pokrok. Názorným příkladem může být rozvoj železnice, díky kterému se zrodil nový stavební typ – vlakové nádraží.

Stavební typy existují od počátku architektury. Naukou o nich se však doposud zabývalo jen několik osobností, mezi první patří Antoine-Chrysostome Quatremère de Quincy (1755 – 1849), francouzský archeolog a historik architektury. Ten ve svém historickém slovníku rozlišuje model a typ.<sup>4</sup> Model se má opakovat, je to nastavené pravidlo, zatímco typ je pro umělce jakousi ideou v platónském smyslu.

Giulio Carlo Argan (1909 – 1992), italský politik a historik umění,

de Quincyho teorie oživil. Vyhýbá se však platónským ideám a typ vnímá jako vnitřní formální strukturu. Přirovnává typologii k ikonografii ve figurativním umění – nemusí být součástí tvůrčího procesu, ale v konečném díle ji nakonec nalezneme.<sup>5</sup>

Anthony Vidler (narozen v roce 1941) ve své stati *Third Typology* rozlišuje tři období typologie<sup>6</sup>. První se rozvinula z racionalistické filozofie v období osvícenství, formuloval ji abbé Marc-Antoine Laugier svými *Esejemi o architektuře* z roku 1753. Laugier si všímá prvních známek typů v architektuře na příkladu primitivních chýší. Druhou typologii řadí Vidler do období moderny, souvisí také s masovou produkcí konce 19. století a dílem Le Corbusiera. Třetí typologie spadá do druhé poloviny 20. století, nemá nastavena žádná pravidla. Třetí typologie se staví kriticky k moderně a urbanismu.<sup>7</sup>

V roce 2012 vedl harvardský profesor Christopher C.M. Lee jako reakci na Vidlerovy tři typologie seminář nesoucí název *The Fourth Typology*<sup>8</sup> – „čtvrtá typologie“, protože současná architektura si žádá zase nový přístup a nové stavební typy. Nekončící vývoj je totiž hlavním znakem této nauky.

Stejně jako Anthony Vidler řadíme i my do doby architektonické moderny, funkcionalismu a urbanismu příspěvek švýcarského architekta a teoretika Le Corbusiera (1887 - 1965), vlastním jménem Charlese-Édouarda Jeannereta, a jeho představu ideálního velkoměsta, které prezentoval ve svém spisu *Urbanisme* z roku 1925. Jeho myšlenka spočívá v reprodukovatelnosti budov, svým návrhem se pokouší vytvořit jakýsi prototyp, jež bude vhodné aplikovat kdekoli. K tomu má stavitelům dopomoci sériová výroba.<sup>9</sup> Té podléhaly i obytné domy, „stroje na bydlení“, jak je Le Corbusier nazýval. V roce 1927 vyslovil také pět principů takového domu: 1. dům na pilotech, 2. střešní zahrada, 3. volný půdorys, 4. pásová okna, 5. volné průčelí,<sup>10</sup> které sám aplikoval například v návrhu vily pro Michaela Steina v Garches ve Francii. Oslovil mnoho architektů a jeho vliv můžeme spatřit i u nás.

Španělský architekt Rafael Moneo (narozen v roce 1937) shrnul dosavadní příspěvky k problematice typologie v architektuře ve své stati „O typologii“ z roku 1978, kterou publikoval v českém překladu Rostislava Šváchy časopis *Stavba*. Podle Monea každý tvůrčí proces v architektuře typem začíná.<sup>11</sup> Při zadání zakázky je typ určen, vypisuje se soutěž například na nové městské divadlo či kostel.



Architekt ho buď přijímá, nebo určitou měrou mění a tvaruje. Stavby jednoho typu spojují jisté podobné prvky, ty nazývá vnitřní formální strukturou. „*V čem však spočívá formální struktura? Může nás tu svádět řada protikladných definic. Zaprvé lze klást důraz na aspekty Gestaltu. Znamenalo by to mluvit o centralitě nebo lineárnosti, o slucích nebo mřížích, zkoušet formu charakterizovat hlubší geometrií... Nicméně typ jakožto formální struktura se naopak důvěrně spojuje s realitou – s rozlehlou hierarchií zájmů, které sahají od sociální aktivity ke stavební konstrukci. Skupina definující typ musí koneckonců vyrůstat jak z této reality, tak z abstraktní geometrie.*“<sup>12</sup>

## Rudolf Bitzan

Narodil se 18. května 1872 ve Stráži pod Ralskem do rodiny učitele Josefa Bitzana, jenž bydlel v dnešní Revoluční ulici.<sup>13</sup> Ve čtrnácti letech nastoupil čtyřleté studium na liberecké Státní průmyslové škole (dnešní Střední průmyslová škola strojní a elektrotechnická a Vyšší odborná škola, Liberec).<sup>14</sup> V letech 1890-1898 studoval na proslulé Vysoké škole technické v Mnichově (dnešní Technische Universität München), kde se učil u předních architektů Gabriela von Steidla, Karla Hochedera a Martina Düllera.<sup>15</sup> Od těchto osobností získal svůj cit pro monumetalitu, kterou v jejich práci jistě nalezneme. V roce 1897 se stal, po pracovních zkušenostech u frýdlantského stavitele a specialisty na technické stavby Wilhelma Stärtze, stavebním mistrem.<sup>16</sup> V roce 1902 absolvoval roční stáž ve Freiburgu im Breisgau.<sup>17</sup> Bitzan tedy musel zapůsobit, stáž byla totiž umožňována výhradně talentovaným studentům. Ve Freiburgu se setkal s Hermanem Billigem, se kterým také spolupracoval v jeho ateliéru. Posléze se usadil v Drážďanech, zde se mu stala prvním zaměstnavatelem významná architektonická kancelář Schilling & Gräbner,<sup>18</sup> ateliér působící od roku 1889 až do roku 1947 (zakladatelé Schilling a Gräbner však jen do roku 1917) a zaměřený na sakrální stavby, mezi které patří i několik evangelických kostelů na českém území (například zbořený kostel v Teplicích-Trnovanech). Později se podíleli na projektu drážďanského sídliště Trachau společně s architektem Hansem Richterem.<sup>19</sup> Další pracovní zkušenost Bitzan získal v ateliéru Lossow & Viehweger<sup>20</sup> (později Lossow & Kühne), který jej ovlivnil svým pojetím historismu navazujícím na barokní Drážďany. Bitzan zde působil jako hlavní projektant až do roku 1907, než ho s Lossowem rozdělil spor ohledně autorství návrhu „Licht und Luft“ pro budovu hlavního nádraží v Lipsku,<sup>21</sup> jenž byl první velkou zakázkou ateliéru a dovedl jej k velké slávě a mnoha významným projektům.

Ateliér však započal své působení o mnoho let dříve, a to roku 1880. Založil jej William Lossow s Hermanem Viehwegerem, jenž zde působil do roku 1906, kdy ho nahradil Kühne. Kancelář působila jak v Drážďanech [například zbořené Ústřední divadlo (1898-1900), neorománský katolicko-evangelický „dvojkostel“ sv. Maritna Garnisonkirche v Drážďanech-Albertstadtu (1896-1900), neobarokní komplex Uměleckoprůmyslové školy a muzea], tak i v severních Čechách [například

evangelický ksotel v Lovosicích (1905), soubor drobných evangelických secesních kostelů z let 1907-1913 v Krušných horách]. Mezi nejvýznamnější zakázky jistě patří budova Hlavního nádraží v Lipsku (1906), Královské divadlo v Drážďanech (1910-1913) či vypracování generelu a hlavních pavilonů proslulé Internationale Hygiene-Ausstellung (1911, Drážďany). Vliv ateliéru na architektonickou tvorbu v severních Čechách potvrzuje zřízení liberecké pobočky, jediné mimo Německo, v roce 1925 a následná změna názvu na Architekten Lossow & Kühne Dresden – Reichenberg (Reichenberg = něm. Liberec). Po svém odchodu z ateliéru v roce 1906 Bitzan krátce spolupracoval s Viehwagenem, bývalým spolupracovníkem Lossowa. Tento drážďanský pobyt prohloubil v Bitzanově díle výrazný historismus a prostorovou otevřenost, která je pro saské hlavní město typická.<sup>22</sup>

Rudolf Bitzan získal také nemalé zkušenosti svou cestou do Itálie roku 1907, kterou zaštiťovala Společnost pro pěstování německé vědy, umění a literatury v Čechách pro nadějně mladé umělce.<sup>23</sup>

Po osamostatnění architekt zasílal své návrhy do celé řady soutěží. Jednalo se například o návrh darmstadského nádraží, nádraží v Karlsruhe, budovy obchodní komory v Drážďanech, městské spořitelny v Rumburku, učitelského ústavu v Oberhollabrunnu, essenské a zhořelecké synagogy, chebské knihovny či muzea ve Wiesbadenu. V roce 1911 se zúčastnil Mezinárodní hygienické výstavy v Drážďanech,<sup>24</sup> kde vystavoval také nám již známý ateliér Lossow & Kühne. Bitzanovým příspěvkem byl pavilon zdravotní techniky „*Ansiedelung und Wohnung*“ („*sídlště a byt*“). V této velkolepé hale představil své pojetí moderního a zdravého bydlení.<sup>25</sup> Pavilon navštívil mimo jiné i královéhradecký architekt Václav Rejchl mladší, ten byl Bitzanovým dílem velice ohromen,<sup>26</sup> nabídl mu poté dokonce možnost praxe v jeho ateliéru, kde strávil celé tři měsíce na pozici kresliče.

Jako první Bitzanův nerealizovaný projekt se uvádí návrh vily ve Frýdlantu v Čechách z roku 1903. Významnější byl však jeho příspěvek do soutěže na nové divadlo v Jablonci nad Nisou o rok později, kterou nakonec vyhrál českolipský rodák Rudolf Kraus.<sup>27</sup> V této době také započala, jak jsem se již zmínila, práce na projektu lipského nádraží ve spolupráci s ateliérem Lossow & Kühne. Bitzan se však do soutěží přihlašoval i samostatně, například návrhem na budovu divadla v Ústí nad Labem.<sup>28</sup> Zvítězil v ní však architekt Alexandr Graf, autor návrhu

Národního divadla moravskoslezského v Ostravě. Po rozporu s Lossowem spolupracoval Bitzan na několika projektech s Hermanem Viehwagenem, například na návrhu nádražní budovy v Darmstadtu (1908) nebo budovy Obchodní a živnostenské komory v Brně (1912).<sup>29</sup> V téže roce spolu s Františkem Neterdou vytvořil návrh pro učitelský ústav v Oberhollabrunnu.<sup>30</sup>

Prvním Bitzanovým realizovaným projektem se stala sada nábytku pro *Výstavu českých Němců* v roce 1906, kterou vytvořil ve spolupráci s frýdlantskými Uměleckořemeslnými dílnami. Dalším jeho raným dílem je nedochovaný interiér kavárny a vinárny Postilion[1] v Liberci z roku 1909,<sup>31</sup> zde spolupracoval se stavební firmou Adolfa Bürgerera a s Josefem Gollerem, zaměřeným na sklomalbu a grafiku. Jako první postavenou budovu Bitzan projektoval Glückovu vilu ve Frýdlantě v letech 1909 – 1910. Plány jsou podepsány Rudolfem Hampelem, ale je více než pravděpodobné, že autorem návrhu je právě Rudolf Bitzan.<sup>32</sup> Ve Frýdlantě později postavil další dvě stavby, vilu pro frýdlantského lékaře Grügera a městský vodojem. Následuje stavba velkolepější a významnější, zhořelecká Nová synagoga [2] z let 1909-1911, na jejíž výzdobě Bitzan spolupracoval opět s drážďanským umělcem Josefem Gollerem a také s Alexandrem Baranovskym.<sup>33</sup> Není to však jeho jediná sakrální stavba ve Zhořelci. Později totiž zvítězil jeho návrh kostela sv. Kříže, který v letech 1913-1916 architekt realizoval, a to i přesto, že nešlo o příspěvek vítězný. Mezi Bitzanovy sakrální stavby lze zařadit i liberecké krematorium a urnový háj na Perštýně z let 1915-1917, jeho nejvýznamnější stavbu, jenž prošla o deset let později z iniciativy zastupitelstva města další Bitzanovou úpravou pro jeho rozšíření. Liberec zdobí architektonických staveb hned několik, například dům pro firmu Möldner & spol. či monumentální vila vystavěna pro průmyslníka Otto Goltze. Obytných domů Bitzan realizoval na Liberecku více, patří mezi ně vila Emila Simona v Hejnicích, vila Josefa Floriána Ressela v Dolní Řasnici, Schwarzova vila v Raspenavě, ale i dělnická kolonie ve Višňové. Mezi jeho pozdější projekty se řadí dvojice administrativních budov, úřednický dům firmy Šlechta a syn v Lomnici nad Popelkou a budova Nordböhmisches Elektrizitätswerke

(NEW), dnešní Severočeské elektrárny v Děčíně-Podmoklech. V letech 1921-1924 pracoval společně s Adolfem Linnebачem<sup>34</sup> na dalším významném projektu Krušnohorského divadla v Teplicích. Tři městská kina, v Novém Boru, Šumperku a Teplicích, jsou Bitzanovy poslední realizace. Architekt umírá v Drážďanech 22. listopadu 1938 ve věku šedesáti šesti let na srdeční příhodu.

## Vybrané realizace Rudolfa Bitzana

### *Glückova vila ve Frýdlantu*

Vedle významných divadel a sakrálních budov se Rudolf Bitzan zabýval i drobnějšími zakázkami. Jednalo se o několik vil pro soukromé zadavatele. Takových staveb projektoval hned několik, jde například o Glückovu vilu ve Frýdlantě (1909), kterou si také blíže popíšeme, Goetzovu vilu v Liberci (1912) nebo další návrhy, které vypracoval pro Emila Simona v Hejnicích (1921), Josefa Floriána Ressela v Dolní Řasnici (dvacátá léta 20. století) či pro pana Schwarze v Raspenavě (dvacátá léta 20. století). Všechny tyto projekty spadají do secesního proudu české architektury a mnoha prvky následují typ, jak si jej níže rozebereme.

Vilu, z italského *villa*, naučný slovník popisuje jako letohrádek, postavený převážně na venkově, s krásnými zahradami, altány, vodotrysky či jezírky. Důraz se klade i na výhledy a průhledy z oken či teras. Pojem pochází z doby antiky, později bylo vilou nazýváno každé venkovské obydlí, ať už šlo o letní sídlo šlechty či stavbu v blízkosti olivových a ovocných sadů.<sup>35</sup>

Dnes se pojem vily užívá pro téměř každý větší rodinný dům. Jednoduše můžeme říct, že vila je honosné, vícepodlažní obydlí, lokalizované v samostatném prostoru či ve vlastní zahradě v blízkosti města. Slouží samozřejmě k bydlení, není to však jediná její funkce. Byla postavena i za účelem reprezentace rodiny, jejího bohatství a společenské prestiže, proto se také četně využívala ke konání večírků a jiných setkání. Bývá vybavena nejmodernějšími vymoženostmi doby, mnohými terasami, verandami nebo zimní zahradou, vším, co zpříjemní pobyt majitelů i častých návštěv.

Již v první polovině 19. století se objevuje myšlenka využití okrajů měst k výstavbám domů pro vyšší společenské vrstvy, daleko od ruchu měst a postupně se znečišťujícího ovzduší (průmyslová revoluce), a přesto blízko městskému společenskému životu, divadlům a salonům. Proto při okrajích starých městských částí často vidáme vilové čtvrti, dlouhé řady těchto honosných domů. V našem prostředí je takovou čtvrtí například pražská Ořechovka nebo Bubeneč, olomoucká Úřední čtvrť, v Liberci zase Masarykova ulice. Není divu, že pro nemovitosti v takových částech měst je typická cena „za adresu“, zvučná lokalita jim totiž značně přidává na hodnotě.

Jak jsem již zmínila, vznik pojmu vila datujeme do doby antického Říma. Zde šlo o venkovský obytný dům či letní obydlí – *villa rustica* - a městskou či předměstskou vilu pro celoroční pobyt - *villa urbana* či *villa suburbana* . Mezi nejznámější antické vily patří Hadriánova vila v Tivoli nebo Villa Casale na Sicílii.<sup>36</sup>

Oproti tomu středověk nebyl příznivou dobou pro výstavbu letních sídel, vrací se k nim až renesance, která znovuobjevuje spolu s antickou kulturou i antickou architekturu. V této době jsou vily obklopeny honosnou zahradou či parkem. Vynikají zvýšeným přízemním či prvním patrem, tzv. *piano nobile*, kde se zpravidla nachází přijímací hala, velká jídelna či jiný reprezentační prostor. Piano nobile se zvenku výrazně dekoruje, ale především se zdobí zevnitř a celkově jde o mohutnější patro s vyšším stropem oproti patřům s pokoji.<sup>37</sup> Často se zde nachází výrazná zdobnější okna. Nejproslulejší italské renesanční vily jsou dílem Andrey Palladia, je to jeho Villa Rotonda poblíž města Vicenza nebo Villa Foscari nedaleko Benátek.

V duchu renesance, a tedy i antických vzorů, se stavěly vily až do přelomu 19. a 20. století. V českém prostředí na počátku 20. století vzniká mnoho významných secesních staveb, ať už je to olomoucká Vila Primavesi z roku 1906 od vídeňských architektů Franze von Krausse a Josefa Tölka, brněnská vila architekta Jurkoviče z téhož roku či Bílkova vila na pražských Hradčanech.

Za příklad Bitzanova díla jsem vybrala Glückovu vilu ve Frýdlantě, ke kterému měl blízký vztah skrze manželství s dcerou frýdlantského starosty. Jeho autorství zde není podloženo dokumentací, ale již při prvním pohledu na stavbu je více než pravděpodobné.

Glückova vila ve Frýdlantě od Rudolfa Bitzana, dům č. p. 907 v dnešní ulici Mládeže ve Frýdlantě, získala svůj název podle zadavatele zakázky, frýdlantského advokáta židovského původu JUDr. Samuela Glücka. Na základě dochované dokumentace v městském archivu/katastrálním úřadě zakoupil parcelu roku 1908.<sup>38</sup> Stavební povolení mu bylo uděleno 31. března 1909 a následujícího roku proběhla kolaudace. Stavbou byl pověřen frýdlantský stavitel Rudolf Hampel, který se v letech 1902-1903 podílel na výstavbě kostela Krista Spasitele nebo městské rozhledny. Hampel proto podepsal dochované dokumenty, avšak je velmi pravděpodobné, že autorem návrhu je právě Rudolf Bitzan, především na základě srovnání s proslulejší libereckou vilou Otty Goetze[3], kterou signoval jen o rok později, či vilou v Neugersdorfu, jak udává Jaroslav Zeman na základě své formální analýzy.<sup>39</sup>

Pozdně secesní vilu obklopuje velká zahrada s původním bazénem a garáží. Jde o monumentální zasklepenou stavbu o třech podlažích a mansardovou střechou, obdélného půdorysu s cylindrickým rizalitem sahajícím do zahrady.[4, 5] Ve výšce druhého nadzemního podlaží se po obou stranách nacházejí balkóny s kovovým zábradlím. Fasáda je zdobena ve střední části řadou pilastrů a nad nimi potom dekorativním prvkem, pěti putti. Zídky bočních schodišť jsou zároveň podstavci pro mohutné zdobené vázy.[6]

Do domu lze vstoupit dvěma hlavními vchody, jenž jsou zčásti zastřešeny arkádovým obloukem, a dvěma vchody ze zahrady. Hlavní vchod situovaný po levé straně sloužil rodině, zatímco vchod vpravo advokátní praxi a klientům JUDr. Glücka. Pokud bychom tedy navštívili majitele pracovně, vstoupili bychom nejprve do čekárny a poté do pracovny koncipienta či do pracovny majitele. Při osobní návštěvě se vstupovalo zleva, v přízemí se nacházela hala a již zmíněné pracovny.



Proti levému vchodu se pak po schodišti dostaneme do prvního nadzemního patra, kde se nachází hala s galerií s dubovým obložením a schodištěm. Tato místnost plnila reprezentativní funkci v domě, přiléhala k ní jídelna v rizalitu, kuchyň, zimní zahrada a budoir paní domu. Hala a rizalit dělí zásuvné dveře. Zimní zahrada je zakončena balkonem.

Z galerie vstupujeme do několika místností, které sloužily k osobní potřebě rodiny: ložnice rodičů, syna, černá komora, hostinský pokoj.

Půda byla zčásti obytná, pravděpodobně pro služebnictvo. Vystoupali bychom do ní z postranního schodiště vedoucího z druhého nadzemního podlaží.

Sklepní prostory jsou přístupné z domu nebo vchodem ze zahrady. V suterénu se nacházel kotel, tedy i sklad paliva, dále prádelna a žehlárna, místnost pro skladování potravin a vinný sklep.<sup>40</sup>

Po smrti majitele dům i praxi pravděpodobně zdědil jeho syn JUdr. Friedrich Glück, jenž podepsal dokumentaci k výstavbě garáže při kraji zahrady z roku 1932. Před druhou světovou válkou a během ní se díky své výhodné poloze na českoněmeckém pohraničí vila dostala do rukou nacistů, v roce 1938 zde bylo velitelství německých vojsk, 1942 archiv gestapa. Po válce se novým majitelem stává stát Československo, aby zde později vznikly jesle a Dům pionýrů.

V roce 2003 nechalo město Frýdlant, nový majitel budovy, vypracovat projekt stavebních úprav a zároveň restaurátorských prací Filipa Kolomazníka. V roce 2005 se základě rozhodnutí Ministerstva kultury ČR vila zařadila na seznam kulturních památek a o rok později se zde zřídil Dům dětí a mládeže, jenž zde funguje dodnes.

## ***Městský vodojem ve Frýdlantu***

Mezi zakázkami Rudolfa Bitzana průmyslové budovy téměř nenalezneme, až na dvě drobné vodohospodářské stavby. Jednou je hydroelektrárna textilní továrny bratří Grohmannů v Malé Veleni<sup>41</sup> a druhou frýdlantský městský vodojem, jehož návrhem architekta pověřila městská rada v čele se starostou Heinrichem Kaulferschem v roce 1913. O městském vodojemu se jednalo již o sedm let dříve, kdy starostoval Bitzanův tchán Anton J. Aigner, ten se pravděpodobně za svého zetě přimluvil při výběru architekta.<sup>42</sup>

Na českém území se první vodojemy objevují v období pozdní gotiky a začátku renesance. Do té doby byly dostačující přírodní zdroje vody či později vodní zařízení fungující na principu gravitace. Významným přínosem pro vodárenství se stal vynález vodního kola, jehož vývoj datujeme do 12-14. století. Vodní kolo funguje na základě dynamické energie, kterou využívá k pohonu čerpací techniky. Dalším využívaným vynálezem se staly vodní pumpy, a to především v horských oblastech.<sup>43</sup> Moderní vodojemy slouží k vyrovnání kolísavého odběru vody, rozdělujeme je na zemní, jenž se staví jednokomorové i vícekomorové, a věžové. Věžové vodojemy jsou monumentálnější a také dražší na výstavbu, mnohdy až desetkrát dražší oproti zemním. Svoji velikostí mohou však narušit ráz okolní krajiny.<sup>44</sup>

Počet nových vodárenských staveb se zvyšoval současně se stupňujícími se nároky obyvatel měst. Nejstarší věžový vodojem vůbec postavili v americkém městě Louisville ve státu Kentucky v roce 1856-1860, vypadal jako dórský sloup, jiný později v Chicagu zase nesl podobu středověké pevnosti. I u nás vzniklo v 19. století několik věžových vodojemů. Například v zahradách zámku Sychrov na Liberecku se nachází stavba vodárenské věže architekta Františka Wordrena z roku 1891, jež připomíná gotickou věž. Další krásné vodojemy z této doby jsou v Praze-Vinohradech či Praze-Bubenči. Na počátku 20. století v letech 1906-1907 si nechala pardubická nemocnice ve svém areálu postavit secesní železobetonový vodojem podle návrhu Františka Sandera. Ten ho projektoval v hřibovém tvaru, s dvěma válci železobetonové konstrukce se sloupy. Pojal až 864 m<sup>3</sup> pitné vody. O tři roky

později Josef Gočár projektoval věžový vodojem v městečku Lázně Bohdaneč v Pardubickém kraji, taktéž železobetonový, ale s nádrží nesenou šesti zužujícími se sloupy, což je v architektuře věžových vodojemů velice ojedinělé. Tento i pardubický vodojem stavěla firma Hruža a Rosenberg.<sup>45</sup>

Z pozemních vodojemů zmíním objekt v severočeském Svoru, který byl vystavěn v roce 1897. Jde o velice drobnou stavbu s obloukovým vstupem a výraznou bosáží, zdobí ji modře natřená římsa. Velmi podobný pak postavila firma Rumpel v Hodňově u Horní Plané v roce 1903.<sup>46</sup> V letech dvacátých a třicátých se pak na českém území objevuje několik architektonicky výrazných staveb, kupříkladu vodojem Bouchalka nad Kamenným Újezdem nebo objekt Carola ing. Peterse z roku 1929 ve vodárenském uzlu Mariánských Lázní.<sup>47</sup> Do dvoupatrové stavby vede dvojice bočních schodišť, hlavní průčelí zdobí název „CAROLA“ a městský znak.

Zastupitelstvo města Frýdlant zvolilo pozemní typ vodojemu o jedné komoře. Takový typ v malém městě svou kapacitou zcela dostačuje. K vodojemu je nutný neustálý přístup se silnice, který je zde zajištěn z ulice Strmá.

Roku 1913 začaly ve Frýdlantě stavební práce na prvním městském vodovodu. Součástí vodovodního uzlu byl i vodojem v blízkosti řeky Řasnice. Jde o jednokomorovou drobnou průmyslovou stavbu, jež pojme až 300 m<sup>3</sup> pitné vody, tedy celých 300 000 litrů.<sup>48</sup>

Stavba frýdlantského vodojemu měří devět metrů na šířku a osm metrů na délku, podzemní část s moderním zařízením k úpravě vody je však ještě větší. Z bočních stěn vycházejí zdi s identickými secesními kašnami[7], které architekt navrhl jako zaoblené, směrem dolů se rozšiřující vany v obloukovém výklenku. Tomu dominují plastiky ve tvaru hlavy s vypoulenýma očima a vyplazeným jazykem, který zároveň slouží jako chrlič vody. Vzhledem k plnovousu, jenž hlavy zdobí, a vodnímu tématu se domnívám, že se tu Bitzan inspiroval starořeckou mytologií, šlo by tedy o hlavu boha moře a vodních žvlů Poseidóna. Drobnou budovu s jednoduchou sedlovou střechou zdobí dva nezdobené hladké pilastry s kruhovým abakusem při vstupu, dostupným po několika schodech.[8] Nad hlavním vchodem mezi klasicizujícími sloupy architekt navrhl řadu ozdobných

prvků. V trojúhelníkovém štítu budovy se nachází malé oválné okénko. Vstupní halu osvětlují vertikální vpadlá okna umístěná na bočních stěnách. [9] Zvenku pod každé okno umístil architekt jednoduché geometrické reliéfy. Vnitřek vodojemu prošel celkovou rekonstrukcí v roce 2006. Zůstala pouze pískovcová deska nad dveřmi vedoucími k vanám vodojemu. Zvenku si stavba ponechala svůj neoklasicistní ráz, který je pro Bitzanovu tvorbu typický.

Budovu pravděpodobně od počátku vlastnilo město, v současnosti je však majitelem vodojemu i přilehlého pozemku Frýdlantská vodárenská společnost, a.s.<sup>49</sup>

## ***Krematorium a urnový háj v Liberci***

Slovo kremace pochází z latinského *cremare* – spálit.<sup>50</sup> Krematoriem potom nazýváme prostor či budovu, kde se kremace vykonává. Nejdůležitější součástí nazýváme žároviště či peciště, tedy místo, kde se žářem zpopelňují ostatky. Celá budova musí mít několik dalších specifických prostor, bez kterých by nemohla fungovat. Rozdělit je můžeme na ty, které využívají pozůstalí, a ty, které náleží zaměstnancům a správcům. Přejde-li do krematoria člověk jako host, vkročí nejdřív do vstupní haly, poté do místnosti pro pozůstalé, která se nachází před obřadní síní, jež je vybavena sedadly a vpředu katafalkem. Katafalk je pietní místo, na kterém se vystavuje rakev, často vyvýšené a zdobené. Z katafalku se rakev mechanicky dostává do pece, a to buď vodorovně do místnosti na stejné úrovni jako obřadní síň, anebo propadlištěm na nižší úroveň, jako například v libereckém i pardubickém krematoriu. Vůbec první propadliště se objevuje u stavby v britském Glasgow.<sup>51</sup> Místnost s pecí tedy nazýváme peciště, přiléhá k němu i umrlčí komora, chladná místnost, kde se uchovávají těla. Budova může také disponovat bytem správce a kancelářemi. Nedílnou součástí krematoria je komín. Ten může architekt navrhnout buď ukrytý a z ulice nenápadný, jaký má vývod za budovou nebo zakomponovaný do věže, kupole a podobně, či přiznaný a tyčící se nad střechou.

Ke krematoriu také přiléhá kolumbárium nebo urnový háj. Kolumbárium pochází z latinského slova označujícího holubník – *columbarium*.<sup>52</sup> Jde o plochu, často stěnu, s prostory pro ukládání jednotlivých uren. Urnovým hájem nazýváme hřbitov s betonovými či jinými schránkami pro ukládání uren. Mnohdy tyto dva prostory nacházíme při jednom krematoriu zároveň. Poměrně novodobým jevem jsou rozptylové louky, které se nacházejí na přilehlých pozemcích hřbitovů, jde o vymezený prostor pro rozptyl ostatkového prachu.

Nejstarší evropská krematoria vznikala v Itálii, později se nechala inspirovat Francie, Anglie či Spojené státy. Úplně první stavba novodobého krematoria se objevila v italském Miláně v roce 1876, jejím donátorem byl bankéř Alberto Keller.<sup>53</sup> Stavba z bílého mramoru na první pohled připomíná antický chrám. Uvnitř nalezneme vstupní sál ve tvaru elipsy, prostory pro pozůstalé, peciště a dvě kolumbária. Komín je zde ukryt v zadní části budovy. Další italská krematoria postavili v Turíně v roce 1887, Janově, Pise, Bologni, Padově či Veroně.<sup>54</sup>

Ve Velké Británii se krematoria liší slohem, podobají se křesťanským kaplím, což umožňuje skrýt komín do míst, kde bývá zvonice. Vznik krematorií zde ovlivnil sir H. Thompson založením spolku The Cremation Society of England v roce 1875. Dva roky na to postavili první britské krematorium ve městě Woking, i přes to, že pohřeb žehem na území Velké Británie povolili až roku 1885. V roce 1892 dali postavit krematorium v románském stylu v Manchesteru, kde disponovali dokonce dvěma pecemi a kolumbárii nacházejícími se v postranních lodích. O dva roky později v Liverpoolu vznikla podobná stavba, jen kolumbárium vedlo třemi zvláštními chodbami. Na úplném počátku 20. století postavili také několik krematorií v gotickém slohu, a to v Hullu a Bradfordu.<sup>55</sup>

Ve Francii se jako první objevuje velkolepý, ale nerealizovaný návrh pyramidového krematoria s prstencem arkád pro urny od architekta Girauda. První realizovaný projekt navrhuje v roce 1887 architekt Formigé na pařížském městském hřbitově Père-Lachais<sup>56</sup>, taktéž s arkádovým kolumbáriem a výraznou kupolí, za níž se skrývají dva komíny. Uvnitř projektant umístil tři pece, ale jedna byla později společně s částí arkád zbořena.<sup>57</sup> Následovaly stavby ve městech Marseille, Lyon, Rouen či Remeš. Lyonské projektoval Etienne Curny v roce 1911. Zaujme kruhovou obřadní síní a je postaveno v renesančním stylu. Provoz v něm započal v roce 1913.<sup>58</sup>

V Německu pohřby žehem komplikoval zákon, konkrétně pruský zákon z roku 1911.<sup>59</sup> Tento zákon nařizoval samotnou stavbu budovy, ale i zjevné maličkosti, které však sloužily k odrazení veřejnosti od kremace. Mezi taková nařízení patřil například zákaz natírání rakví určených ke kremaci barvou, zatímco ty určené do země se natírat mohly a tím se stávaly žádanějšími. Kremace také nesměla být ze zákona levnější než pohřeb do země. Přes všechny tyto těžkosti se

v Německu zřízení mnoha krematorií realizovalo.<sup>60</sup> První krematorium navrhl v roce 1878 architekt Bertuch ve městě Gotha, kde byla v roce 1883 zpopelněna první Češka, Helena Veverková-Vinnandová.<sup>61</sup> Jde o stavbu v renesančním slohu, kde se mimo běžné prostory jako obřadní síň, peciště, pitevna a kolumbárium nacházel i byt pro správce. Komín se skrývá za budovou. O tři roky později bylo postaveno druhé německé krematorium ve městě Heidelberg, tentokrát v antickém slohu.<sup>62</sup> Architekt Thomas jej navrhl velice skromně, není zde zřízen prostor pro pozůstalé a peciště je volně přístupné z ulice, kolumbárium umístil přímo v obřadní síni, což není zrovna etické. Další významná krematoria vznikla v Hamburku, Mannheimu, Eisenachu, Hagenu a mnoha dalších německých městech. Německo, i přes zmíněné těžkosti, nechalo na přelomu 19. a 20. století postavit nejvíce krematorií. Za zmínku ještě stojí krematorium z města Gera v německé spolkové zemi Durynsko, jež se od ostatních odlišuje svým tvarem. Stavba poutá párem vysokých věží s hladkými obelisky skrývajících komíny. V roce 1910 je projektoval architekt Marsch.<sup>63</sup>

U nás se první budova krematoria objevila v Liberci, kde ji zastupitelstvo města společně s vídeňským spolkem „Flamme“<sup>64</sup> nechalo postavit podle návrhu Rudolfa Bitzana.

Tomu však předcházelo několik událostí, které dostaly možnost pohřbu žehem do širšího podvědomí. Božena Němcová například již v roce 1847 píše v dopise Antonii Čelakovské-Reissové, že by si pro zemřelého Jungmanna přála právě kremaci, nesluší se, podle ní, aby jeho hlavu pokrývala tráva a hnila v hlíně. Zmiňuje také známé „*prach jsi a v prach se obrátíš*“.<sup>65</sup> Mezi další české osobnosti, které k tématu přispěly, patří Jan Neruda (napsal o dané tematice několik fejetonů do *Národních listů*), politik Ctibor Helcelet či Vojta Nárpstek. Ten usiloval o založení krematoria v Praze. Toho však nedocílil a tak ve své závěti alespoň požádal o převezení svého těla do krematoria v německé Gothě. Jeho přání bylo v roce 1894 vyhověno. Obřadem byli všichni ohromeni natolik, že to vedlo k založení prvního spolku, Společnosti přátel žehu, jenž v Čechách kremaci propagoval. V roce 1897 napsal Ludvík Čížek článek „Oheň ve službách hygieny“ v časopisu *Zdraví*. Následovaly petice, přednášky a usilování o vydání nového zákona o pohřbívání.<sup>66</sup>

To vše se týkalo zřízení krematoria v Praze. První krematorium na našem území se však vybuďovalo, jak jsem již zmínila, v severočeském Liberci. Tam se totiž povedlo úředníky obejít tím, že krematorium postavili jako pobočku vídeňské kremační společnosti „Flamme“. Do užívání se však dostalo až po uvedení nového zákona o pohřbívání v platnost v roce 1919.

Jako první opravdu české krematorium vnímáme až to pardubické, to prvně zaštiťovala česká Společnost přátel žehu. Návrh vytvořil architekt Pavel Janák v roce 1919 a v letech 1922-1923 jej realizoval. Financování stavby zajistila pro tento účel speciálně založená akciová společnost.<sup>67</sup> Pavel Janák budovu navrhl v rondokubistickém stylu. Při svém otevření vychvalovaná budova si později zakusila i negativní kritiku, avšak postmodernisté ji zase ocenili.<sup>68</sup>

V Praze první krematorium navrhl Alois Mezera, a to v Praze-Strašnicích. Svůj projekt realizoval v letech 1929-1932. Jeho činnost zahájili velkolepou oslavou s pěveckými sbory a proslovem tehdejšího starosty hlavního města Prahy JUDr. Karla Baxy či starosty České obce sokolské JUDr. Josefa Scheinera.<sup>69</sup>

Soutěž na projekt krematoria v Liberci město vypsaló již v prosinci 1913. Zúčastnilo se jí několik architektů, například Hans Glaser s Karlem Scheffelem nebo Max Kühn s Heinrichem Fantou, nevyhrál však žádný. Druhé místo získal návrh libereckých architektů Rudolfa Scholze a Josefa Schida a třetí Rudolf Bitzan.<sup>70</sup> Jeho návrh s názvem „Ohnivý hrad“ vybrala komise vídeňského spolku Die Flamme, jenž stavbu financoval. Jak jsme si již zmínilí na začátku kapitoly, krematorium započalo provoz až v roce 1919, vláda Rakouska-Uherska to totiž nepovolila.<sup>71</sup> Základní kámen byl však položen již o čtyři roky dříve. Budova s číslem popisným 460 se nachází v městské části Perštýn na ulici U krematoria. Architekt stavbu koncipoval do čtyř částí. Hlavní část skrývající obřadní síň tvoří vysoký kvádr s vertikálními okny po stranách, stanovou střechou a mohutným portálem.[10] Hlavní vchod zdobí dva sloupy egyptského typu a sochy strážců, které dodal sochař Alois Rieber.<sup>72</sup> Jednopodlažní boční křídla jsou identická a připomínají arkádovou chodbu, nachází se v nich správní a technické zázemí. V zadním bloku nalezneme prostory pro pozůstalé a kněze. Obřadní síň vyniká čistými liniemi, dokola ji ve výšce circa 1,5 metru nechal architekt obložit černým



mramorem, který zevnitř zdobí i hlavní vchod.[11] Ten tvoří dvoukřídlé dveře s tmavě žlutými vitrážovými skly. Bílé stěny nad mramorem rozbíjí jen svislé černé pruhy a boční okna, mezi nimi se nachází elektrické osvětlení připomínající nástěnné louče. Katafalk tvoří několik béžových mramorových kvádrů sloužících jako podstavce pro květiny. Za ním se po schodech stoupá na řečniště. Na stěně za ním zdobí zeď pět svislých pruhů s kovanou geometrickou výzdobou. Podlaha je opticky rozdělena na část z bílého mramoru pro obřadníky a šedého v místě katafalku. Interiér i mobiliář navrhl sám architekt Rudolf Bitzan.<sup>73</sup> Mobiliář zde tvoří jednoduché dřevěné lavice se sedadly z černé kůže ve čtyřech řadách. Místnost pro pozůstalé ozvlášťují vitráže s vyobrazením pohanského božstva.<sup>74</sup>

Z obřadní síně se rakev spouští mechanickým propadlištěm do spodních prostor peciště. Liberecké krematorium disponuje dvěma pecemi. Komíny vedou zadní stěnou hlavní budovy.<sup>75</sup>

Ke krematoriu přiléhá urnový háj, který navrhl v roce 1921 Karl Kerl.<sup>76</sup> Nachází se zde schránky v zemi, které splývají s vějířovou zahradní architekturou, dále kolumbární zdi[12] obíhající pozemek hřbitova, společný anonymní hrob a rozptylová louka. Obvodní zeď s kolumbáři však dodatečně navrhl Rudolf Bitzan na žádost libereckého zastupitelstva v letech 1927-1930 společně s celkovou úpravou krematoria.<sup>77</sup>

Na první pohled se tato stavba od ostatních Bitzanových projektů liší. Chybí tu, ne však ke škodě, klasicizující zdobnost hlavního průčelí, jak jsme u autora zvyklí. V kontextu jeho díla se zde však opakují vertikální linie a monumentální sloupy. V porovnání s Janákovým rondokubistickým krematoriem v Pardubicích[13] je to liberecké pojato v modernistickém duchu a doznívající secesi, není tak křiklavé a podporuje poklidnou atmosféru okolí, která na takové místo zajisté patří.

## ***Krušnohorské divadlo v Teplicích***

V Teplicích se městským divadlem pyšnili již v 18. století. Kamennou stavbu postavil neznámý stavitel již v roce 1787. O necelé století později, v roce 1871, navrhl drážďanský architekt Bernard Schreiber divadlo nové, to však roku 1919 nenávratně poškodil ničivý požár.<sup>78</sup> Byla tedy vypsána nová soutěž, kam přispěl svým návrhem i Rudolf Bitzan. Nešlo o jeho první divadelní projekt, dříve navrhl například divadlo v Jablonci nad Nisou či Ústí nad Labem<sup>79</sup>, k realizaci se však přistoupilo pouze v případě toho teplického.

Pohlédneme-li na divadlo jako na stavební typ, můžeme určit několik charakteristických prvků. Zajisté je to hlavní vchod, který velmi často tvoří několik samostatných vstupů, to aby pojaly desítky či stovky návštěvníků představení, kteří přicházejí naráz. Dalším prvkem je foyer, šatna pro hosty a také restaurace nebo alespoň bar. Nedílnou součástí je zákulisí a šatny herců, ale také zázemí pro technickou údržbu, administrativu či pokladnu. Divadelní sál potom disponuje hledištěm, jevištěm a orchestřištěm.

Alfred Javorin ve své knize *Divadla a divadelní sály v českých krajích, 1. díl: Divadla* rozlišuje divadlo a divadelní sál. Hlavním rozdílem je pro něj podlaha hlediště, která je v divadle šikmá, zatímco v divadelním sále nikoli. Dále musí divadlo disponovat pevně přidělanými sedadly, místem pro orchestr, železnou oponou a vysokým provazištěm. Přiznává však níže, že divadlem nazývá i budovy, které všechny prvky nemají (Chomutov, Litomyšl).<sup>80</sup> Rozlišuje i několik typů divadelních budov dle jejich zasazení do městské architektury. Prvním a nejčastějším typem je volně stojící divadlo, dále budova přiléhá jednou stranou k sousedícímu domu, třetí typ je rohový či řadový dům, čtvrtý stojí na nádvoří, pátý je přístavkem k jiné budově a poslední typ je součástí jiné budovy (například v suterénu).<sup>81</sup>

Divadlo patří mezi nejstarší typy staveb, jeho historie je proto velice rozsáhlá a její počátky představím jen ve zkratce. Pro pochopení našeho kontextu nám vystačí konkrétněji až stavby z 19. a 20. století. Vznik divadla jako stavebního typu řadíme již do antického Řecka a Říma. V Řecku se stavěli amfiteátry,

půlkruhová přírodní divadla se stoupajícím hledištěm a skéné, divadelní budovou, odkud přicházeli herci. Římané stavěli divadla řeckého typu, později je však zastřešili, nejdříve dřevěnou konstrukcí a poté i kamennou. Středověká společnost divadla nestavěla, hrálo se pouze na ulici či v kostele. V období renesance se v divadelní architektuře obraceli projektanti k antickému vzoru. Nejdříve se stavěla divadla dřevěná, ale později se v Itálii objevují první kamenná divadla, např. Teatro Olimpico ve Vicenze (1585) od Andrey Palladia a Teatro Farnese v Parmě (1618) od Giovanniho Battisty Aleottiho.

V anglickém prostředí vznikalo v 16. století divadlo alžbětinské. První veřejné divadlo navrhl a postavil James Burbage v roce 1576, neslo název The Theatre („divadlo“), poté následovalo mnoho dalších. Šlo o stavby architektonicky jednoduché, mnohoúhelníkového půdorysu, při představení se stálo na zemi, pro bohatší vrstvy se zde po stranách nacházely lóže. Prostor byl zakončen jednoduchým jevištěm a šatnou.

Barokní divadelní sál se vyznačuje monumentální scénou s obrovskými pilastry, perspektivními průhledy a několika desítkami lóží i v pěti podlažích. Z barokních divadel zmíním například Turínské divadlo Regio z let 1738-1740 od dvojice Castellamonte a Alfieri (jeviště od Giuseppeho Galli Bibieny)<sup>82</sup> a milánské divadlo Scala postavené v letech 1776-1778 podle projektu architekta Giuseppe Piermariniho.<sup>83</sup> Vliv italské barokní divadelní architektury se rychle rozšířil do zbytku Evropy. Na barokní architekturu navazuje ve střední Evropě rokoko. V německém Bayreuthu tak Giuseppe a Carlo Galli Bibiena navrhují divadlo,<sup>84</sup> jehož stavbu dokončují v roce 1748. Po roce 1750 se ve Francii objevuje klasicistní trend<sup>85</sup> a vzniká tak nejvýznamnější stavba té doby, divadlo Grand Théâtre de Bordeaux od Victora Louise[14],<sup>86</sup> které stojí samostatně a pozornost přiláká mohutnými sloupy, jenž zdobí průčelí.

Jean-Nicolas-Louis Durand, francouzský architekt a teoretik umění, v roce 1809 oživuje divadelní architekturu návrhem ideálního divadla s půlkruhovou přední částí, sál tak nedisponoval jedinou lóží. Durand totiž obdivoval antické divadlo, kde měl každý možnost vidět a slyšet stejně dobře,<sup>87</sup> tímto návrhem se inspiroje později několik dalších architektů.

V devatenáctém století vzniklo mnoho významných německých

klasicistních projektů, například berlínský Schauspielhaus [15] (nyní Konzerthaus Berlin) od Karla Friedricha Schinkela z let 1818-1821, budova drážďanské Opery Gottfrieda Sempera z let 1838-1841 (v letech 1869-1878 byla po ničivém požáru postavena znovu podle návrhu stejného architekta v neobarokním stylu) nebo bayreuthský Festspielhaus z let 1872-1876 od Otto Brückwalda. Na přelomu 19. a 20. století někteří architekti přijali „wagnerovské principy“.<sup>88</sup> Týká se to divadla v Mnichově (1900-1901) Schillerova divadla v Berlíně (1905-1906) či Hoftheateru ve Výmaru (1907). Nejvýraznější stavbou německé expresionistické linie bylo divadlo Grosses Schauspielhaus [16] v Berlíně od architekta Hanse Poelziga, jenž vzniklo přestavbou cirkusu v letech 1918-1919. Významnou osobností německé architektury první poloviny 20. století je Walter Gropius, který navrhl „Total-Theater“, kde se nacházel kruhový divadelní sál (theater-in-the-round). Architekt tak chtěl docílit většího vcítění diváka do děje na jevišti. Následoval ho poté John Ashby Conway, když v roce 1939 navrhl divadlo pro univerzitu ve Washingtonu, nebo Antonio Carminali a Carlo de Carli při stavbě milánského divadla Sant'Erasmus v letech 1953-1957.<sup>89</sup> Později divadelní architektuře konkurovaly projekty kin či polyfunkčních domů, kde se nacházelo kino současně s divadlem.

U nás první zmínky o divadelních prostorách pocházejí z přelomu 16. a 17. století. Jezuitský soubor hrál v pražské koleji u sv. Klimenta na Starém Městě v Praze. Další představení se konala například na Pražském hradě. Nemluvíme zde však o divadlech jako budovách, jde o dočasná hlediště amfiteatrálního typu. První české divadlo dal postavit Vilém z Rožmberka v Českém Krumlově v letech 1588-1591, na stavbu dohlížel dvorní stavitel z Rožmberka Baltazar Majo daVomio.<sup>90</sup> Následovala brněnská Reduta z roku 1732 a Stavovské divadlo v Praze z roku 1783, to započalo výstavbu monumentálních divadelních budov u nás. Stavovské divadlo postavil pražský architekt Antonín Haffenecker v pozdně barokním slohu. Navrhl v něm společenský sál, hlediště zakončené obloukem s desítkami lóží v přízemí i patrech. Interiér zdobila klasicistní sochařská výzdoba.

Do roku 1900 se v českých zemích postavilo 38 divadel,<sup>91</sup> včetně Janáčkova divadla v Brně či Národního divadla v Praze. Divadla konce 19. století byla vesměs novorenesanční. Na přelomu století se do architektury vmísila secese, například u Národního domu v Prostějově či drobné secesní výzdoby Městského divadla Královských Vinohradů. Národní dům v Prostějově [17] navrhl v letech 1905-1907 architekt Jan Kotěra, isponoval dvěma divadelními sály o různé kapacitě. Zadavatel jej však zamýšlel víceúčelově, divadelní sál měl sloužit i pro plesy a jiné veřejné akce.

Divadla počátku 20. století vyjadřovala mimo jiné i nacionální myšlenku, jak českou tak i německou. Architektura se rozdělila na dva tábory, jeden byl ovlivněn Vídní a druhý českým kubismem a avantgardou.

Bitzanův projekt teplického divadla [18] spadá do prvního tábora. O jeho výstavbě ostatně jednala rada převážně německých odborníků, jako například Martina Düflera, Maxe Littmanna či Artura Payra.<sup>92</sup> V roce 1921 městský stavitel Hans Kellner přišel s myšlenkou víceúčelového domu, kde se kromě divadla bude nacházet i kino, taneční sál, restaurace či kavárna. Této myšlence vyhověl Bitzanův návrh a tak téhož roku zahájili stavbu, která nesla název Městské sály. Samotné divadlo původně nazvali Divadlo Severu, ale ještě v roce 1924 název změnili na Městské divadlo Teplice-Šenov. Po druhé světové válce neslo název Divadlo bratří Čapků a nyní ho známe jako Krušnohorské divadlo. Provoz zahájilo provedení Wagnerových *Mistrů pěvců norimberských*<sup>93</sup> 20. dubna 1924, kino a ostatní prostory byly však přístupny již dříve.

Bitzan navrhl budovu ve svém typickém monumentálním stylu s neoklasicistními a secesními prvky. Jde o šestipodlažní budovu nepravidelného půdorysu s půlkruhovým rizalitem v severní části. Fasádu člení desítky vertikálních linií, které v Bitzanově díle nevidíme prvně, zde skrývají vpadlá okna. Zmíněný rizalit slouží jako hlavní vchod s pěti vstupy, nad každým je velké obdélné okno, jež přináší světlo do foyer. Fasáda rizalitu je zdobena městským znakem a lázeňskými motivy. Nad okny sjednocuje půlkruh římsa, nad níž je v současnosti umístěn nápis Krušnohorské divadlo. Východní křídlo náleží dvoupatrové restauraci, fasáda je

zdobena několika reliéfy – Ludwiga van Beethovena, Johanna Wolfganga von Goetha a Friedricha Schillera. Nad vstupem do restaurace zaujmou plastiky putti s ovocem. Trojúhelníkové průčelí nese plastiky veselé a vážné múzy. Veškerou venkovní sochařskou výzdobou byli pověřeni drážďanští sochaři Richard Ghur, Anton Schaff a Franz Kohn.<sup>94</sup>

Při vstupu do haly spatříme čtyři mohutné sloupy obložené umělým mramorem a zakončené vějířovitým nástavcem. Z haly vystoupáme schodištěm do malého sálu s jevištěm a bufetem. Další schodiště, tentokrát dvojramenné, vede do chodby před divadelním sálem. Ten je obdélný se zaobleným zakončením. Po každé straně k hledišti přiléhá 6 lóží ve dvou patrech. Prostory hlediště a jeviště navrhl Adolf Linnebach. K divadelnímu sálu také přiléhá obdélný prostor nazvaný Smetanova síň.

Teplické divadlo je doposud největší divadelní stavbou na našem území. O několik let později se u nás postavila ještě divadla ve Františkových Lázních (Artur Payr, 1927-1928), Kamenickém Šenově (Leo Kammel, 1928) a Krnově (Leo Kammel, 1929). Velikostí však Krušnohorské nepředčilo žádné.

## **Severočeské elektrárny v Děčíně-Podmoklech**

Budovu Severočeských elektráren v Děčíně řadíme mezi Bitzanovy největší projekty, společně s teplickým divadlem, libereckým krematoriem či synagogou ve Zhořelci. Tato kancelářská budova však není jediná jeho práce tohoto typu. Již dříve zpracoval návrh obchodního domu Tietz v Düsseldorfu (1907), budovy Obchodní a průmyslové komory v Brně (1907), kde spolupracoval s Hermanem Viehwegerem, polyfunkční dům firmy Möldner & Co. v Jablonecké ulici v Liberci (1911) či úřednický dům firmy Šlechta a syn v Lomnici nad Popelkou (1920).<sup>95</sup>

Nikolaus Pevsner, německý rodák a profesor na britských univerzitách, jenž se zabýval historií evropské architektury, rozděluje ve své knize *A History of Building Types* administrativní budovy na dva různé typy. První typ se staví pro konkrétní firmu, která zadala zakázku, ten druhý stavitel uzpůsobí pro několik různých společností.<sup>96</sup> Ve své knize se Pevsner zabývá kancelářskými budovami společně se sklady, což se může zdát jako zvláštní spojení, avšak první kancelářské prostory v 19. století se objevovaly právě ve skladištních budovách, jež se nacházely například v okolí londýnských doků či v Berlíně. Sklady tedy sloužily svému původnímu účelu a zároveň jako zázemí pro obchod, někdy i jako obydlí pro zaměstnance a obchodníky. Za administrativní budovy lze totiž považovat každou budovu, kde sídlí administrativní pracovníci, ať už jde o magistrát města či obchodníky. Někteří proto považují obecní úřady v Antverpách a Amsterdamu z 16. a 17. století za formu kancelářských budov. Florentské *uffizi* zase propůjčily angličtině název pro kancelář „*office*“, jejich vznik datujeme do let 1561-1574.<sup>97</sup> Klasické kancelářské budovy, jak je známe dnes, opisují model započatý v 19. století.

Administrativní budovy rozdělujeme podle jejich účelu nebo formy. Stejně jako Pevsner je můžeme dělit na budovy jednoúčelové, které patří pouze jednomu podniku, a víceúčelové, sloužící dvěma a více podnikům, které majitel podnikateli pronajímá, proto se tyto víceúčelové budovy mohou nazývat i pronajímatelné. Dále rozlišujeme podniky čisté, zabývající se v rámci budovy stejnou či podobnou činností, a smíšené, kdy se činnost podniků v budově zcela liší.<sup>98</sup> Samostatnou kategorií si jistě zaslouží budovy veřejné správy, kam spadají ministerstva, magistráty nebo soudy. Dále také pošty, peněžní ústavy, telekomunikace a budovy vědeckých organizací.

Vzhled kancelářské budovy, stejně tak jako každé jiné, závisí na konkrétním architektonickém návrhu. Všíáme si pak počtu traktů a dělíme je tedy na jednotrakt, dvoutrakt, trojtrakt a tak dále. Liší se uspořádáním pracovních míst, kdy například v dvojtraktu nejčastěji vidíme buňkový systém. Zajímavé je také pojmenování budov podle písmen latinské abecedy, která připomínají tvar půdorysu.<sup>99</sup>

Česká technická norma popisuje několik typů pracovišť, kde lze vykonávat administrativní činnost. Jde o buňkovou kancelář, velkoprostorovou, kombinovanou nebo flexibilní. U každé z nich jsou potom udány plošné nároky, doporučená světlá výška, rozsah jednacích a shromažďovacích prostorů a počty hygienických zařízení.<sup>100</sup>

Jak jsem předznamenala, počátky kancelářských budov nalezneme v Anglii, mezi první takové jistě patří londýnská County Fire Office [19] z roku 1819 podle návrhu Roberta Abrahama nebo stavba Milne Buildings v Manchestru od neznámého architekta. Největší budovu 19. století, Watts, projektoval v roce 1851 Travis Mangnall, sahá do výšky 100 stop a šířky 300 stop.<sup>101</sup> Tyto stavby patří do kategorie budov projektovaných pro konkrétní firmu.

Od roku 1850 se však začínají objevovat i budovy k pronájmu, jak uvedl Edward P'Anson v časopisu RIBA roku 1864. K prvním se pravděpodobně řadí několik budov na Clement Lane z doby kolem roku 1823, projektoval je architekt Charles Voysey.<sup>102</sup>



V polovině 19. století nastala nová éra architektury výškových budov. Příčinou bylo použití kovu a litiny. James Bogardus, vynálezce strojů na rytiny, představil příklady litinové architektury poprvé u svého návrhu již z let 1848-1849. Ukázkovým příkladem použití litiny jsou Bogardovy budovy pro Harper's z roku 1854 či Badgerovy Gilory Buildings z roku 1854. Později se v Americe staly železné fasády populární po celé zemi.<sup>103</sup>

Současně s železnou fasádou se začal kov používat i v interiéru, především litinové sloupy. Ty však známe již z georgiánské doby. V kancelářích a průmyslových budovách se tedy objevují kovové sloupy a nosníky čím dál častěji, což potvrzují stavby Home Insurance Building (1883- 1885) Williama Le Barona Jenneyho či Tacoma Building (1886-1889) od dvojice Holabird & Roche [20], které společně zdobí chicagské ulice.<sup>104</sup>

V českém prostředí patří k nejvýraznějším administrativním stavbám první poloviny 20. století jistě budova ředitelství Baťových závodů [21] ve Zlíně od architekta Vladimíra Karfíka, jejíž výstavba proběhla mezi lety 1936-1938, avšak za vrchol funkcionalistické meziválečné architektury se považuje první pražská výšková budova dřívějšího Všeobecného penzijního ústavu z let 1929-1934 (dnes Dům odborových svazů), kterou navrhli Josef Havlíček a Karel Honzík.<sup>105</sup>

Rudolf Bitzan se těmito výškovým budovám nejvíce přiblížil svou zakázkou pro společnost Nordböhmisches Elektrizitätswerke GmbH – Severočeské elektrárny v Děčíně-Podmoklech (1921- 1923). [22, 23]

Své sídlo si nechala v roce 1924 postavit společnost Nordböhmisches Elektrizitätswerke A.- G. v děčínské městské části Podmokly, v bezprostřední blízkosti nádraží na Teplické ulici. Tato čtyřpatrová budova sloužila a dodnes slouží jako zázemí pro administrativní pracovníky či ředitelství.

Podrobný popis stavby vyšel roku 1925, tedy hned rok po výstavbě, v německém architektonickém časopisu *Deutsche Bauzeitung*, jehož vydavatelem byl profesor Erich Blunck a redaktorem Fritz Eiselen. Z jejich článku jsem získala veškeré informace o vnitřním uspořádání budovy, použitých materiálech a technickém vybavení.

Výstavba budovy byla podnícena potřebou získat dostatečné prostory pro správní kanceláře, údržbu, sklad, garáže a vlastní provoz společnosti. Celý komplex připomíná půdorysem písmeno „U“. [24] Rozdělit jej můžeme na správní budovu, ta je obdélného půdorysu, a zadní budovu se sklady. Propojuje je boční stavba s velkým dvorem a vjezdem z přilehlé uličky.

Hlavní budovu tvoří sklep, tři patra a podkroví. V suterénu se nacházely byty správce a topiče, archiv, kotelny, prádelna a další nezbytné hospodářské místnosti či zázemí pro elektrická zařízení. Při pohledu z Teplické ulice vidíme uprostřed průčelí hlavní vchod, tím se dostaneme do vstupní haly, ze které vede tříramenné schodiště až do třetího patra. V tomto patře se nacházely zejména technické kanceláře, pokladna, obchodní kancelář, kancelář závodní inspekce a telefonní centrála. V prvním patře najdeme kancelář ředitele se zasedacím sálem, další místnosti sloužily jako kanceláře technickým a právním tajemníkům, písárna či registratura. Ve druhém patře sídlilo obchodní oddělení společnosti. Na těchto patrech s kanceláři se nacházejí také toalety a šatny.<sup>106</sup> Ve druhém patře bychom mohli nalézt dva prostorné ředitelské byty, z nichž se dá soukromým schodištěm dostat do dalších obytných prostor, do prádelny a do půdních prostor. Toto podkrovní patro pojímá dva byty s koupelnami pro ubytování obchodních partnerů či jiných oficiálních návštěv. V podkroví se kromě toho nacházela zvláštní místnost pro rozvod elektrického osvětlení, které bylo vedeno ve všech poschodích a také u vchodu na ulici.<sup>107</sup> Přízemí a první patro boční budovy sloužilo jako skladové místnosti, do druhého a třetího patra projektant umístil kalibrovací stanici. Studie uvádí, že všechna patra jsou navzájem propojena schodištěm a výtahem, ve výpisu z katastru nemovitostí je však uvedeno, že budova výtahem nedisponuje.<sup>108</sup> Sklep zadní budovy architekt navrhl jako zázemí pro údržbu a garážové prostory pro pět automobilů. V obou vyšších patrech se nacházejí další obytné prostory, tentokrát pro závodního inspektora, montéry a řidiče. Zajímavé je také využití podzemních prostor dvora, byla zde zřízená ohnivzdorná místnost chráněná i proti explozím a skrývající benzinovou přečerpávací linku.<sup>109</sup>

Budovu postavili z cihlového zdiva, všechny stropy i zdi boční a zadní budovy jsou až k základům železobetonové. Hlavní i zadní budovu zastřešuje prejzová krytina. Střecha boční budovy má podobu střešní zahrady a sousedí s jedním ředitelským bytem. Všechny fasády včetně protipožární zdi jsou omítnuté terranovou, podezdívka a střední část hlavní budovy s portálem pokrývá lasturové vápno. Veškeré okapy, odpadní roury i ploché krytiny jsou měděné.<sup>110</sup> Podlahy v kancelářích jsou xylolitové, v obytných místnostech se nacházejí parkety, ředitelské místnosti mají filcové obložení. Schodiště jsou granitová, veřejné chodby mají teracovou podlahu. Budova disponuje moderním elektrickým zařízením potřebným pro osvětlení, telefony, elektrické hodiny a další přístroje. Ve skladu se nacházely hadicové hydranty a v kalibrační místnosti moderní automatické požární hlásiče. K vytápění hlavní budovy slouží topení s horkou vodou, zadní budova disponuje kamny, ostatní části vytápí pára.<sup>111</sup>

Stavbu podle Bitzanova návrhu na místě vedl architekt Schadow, sochy vytvořil sochař Türke z Drážďan, malby v interiéru byly provedeny podle skic drážďanského profesora Baranowského.<sup>112</sup>

Celkově lze říct, že jednoduchost a zároveň vznešenost budovy zvenčí má reprezentovat hospodářský význam majitele stejně tak jako účelnost správní budovy. Prostřednictvím mohutné a jednoduché podezdívky je vyvážen silný sklon ulice. Široké sloupy člení a oživují dlouhé průčelí budovy. Tyto sloupy naznačují umístění úředních prostor, římsa pak odděluje obytnou část od kancelářské. Hlavní vchod, soustředěný doprostřed průčelí, je celkovou ozdobou této stavby, což působí oproti vrchní části budovy ještě silnějším dojmem.<sup>113</sup>

Z ulice stavba působí velice zdobně a svou monumentalitou dominuje ulici. Bitzanův rukopis se v porovnání se stavbami z období před 1. světovou válkou nijak výrazně nezměnil. Vrátime-li se zpět k jeho vilám na Liberecku, uvidíme stejné prvky. Na hlavním průčelí ve výšce druhého a třetího patra se stejně jako v případě Glückovy vily střídají pilastry s drobnými plastikami. Dalším společným prvkem je spodní římsa oddělující sklepní prostory s půlkruhovými okny. I přes tyto podobnosti můžeme vidět, že architekt upouští od historismu a přiklání se k modernímu stylu 20. a 30. let – art deco. Příkladem tohoto stylu u nás je například pražský hotel Alcron od architekta Aloise Krofty. Fasády obou staveb jsou

si na první pohled velmi podobné. Art-deco se v našem prostředí rozvinulo v rondokubismus, v tomto stylu se u nás nachází další kancelářská budova ze stejného roku jako Severočeské elektrárny, je jí palác Adria [25] postavený podle návrhu Josefa Zascheho ve spolupráci s Pavlem Janákem. Tato budova je v porovnání s Bitzanovou stavbou výrazněji dekorována.

Po druhé světové válce byla společnost NWE GbmH zrušena, budova však sloužila stále stejnému účelu, a to jako sídlo elektrárenské společnosti. V současnosti je majitelem stavby i okolních pozemků společnost ČEZ a budovu využívá pro své distribuční oddělení.<sup>114</sup>

## Závěr

V několika kapitolách jsem se pokusila roztřídit Bitzanovu tvorbu na jednotlivé stavební typy a určit, zda architekt tyto typy respektoval, změnil či se od nich úplně distancoval. Sledovala jsem také jeho umělecký vývoj a stylové změny v časovém rámci, který začíná stavbou Glückovy vily ve Frýdlantě, tedy roku 1909, do roku 1924, kdy dokončil stavbu Krušnohorského divadla v Teplicích.

Nezbytné se mi zdálo nastínit problematiku typů a typologie jako nauky o nich. Typ představuje zjednodušeně formu či vzor. Toho se architekt může držet či ho může změnit. Stručně jsem také představila několik myšlenek a statí předních světových historiků a architektů, kteří se otázkou typu zabývali.

Z Bitzanova díla jsem vybrala pět staveb – pět stavebních typů. Vilu, vodojem, krematorium, kancelářskou budovu a divadlo. Jsou to typy záměrně nepřiliš podobné, aby byl rozdíl mezi nimi o to výraznější. V druhé kapitole jsem nastínila zrod vily v Itálii a jeho následný vývoj ve světě, vyzdvihla významné stavby v zahraničí i u nás. Z Bitzanova díla jsem vybrala pro podrobnější popis Glückovu vilu ve Frýdlantě. V následující části jsem se zaměřila na další stavební typ, tentokrát kancelářské budovy. Jejich vývoj započal v Antverpách či ve florentských *uffizi*, později například v londýnských docích. Do tohoto typu jsem zařadila administrativní budovu Severočeských elektráren v Děčíně-Podmoklech. Jako průmyslovou stavbu jsem vybrala drobnou budovu městského vodojemu ve Frýdlantě. Zástupcem sakrálních staveb se stalo liberecké krematorium, Bitzanova nejvýznamnější stavba. Krematorium jakožto stavební typ vznikl taktéž v Itálii a šířil se celou Evropou. Mnohdy jeho zřízení nepovolil zákon či úřady, přece jen šlo o novinku. Pro leckoho se zdálo spalování těl téměř nemyslitelné. Navzdory tomu si tento novodobý stavební typ vydobyl přijetí. Poslední vybraná stavba je budova Krušnohorského divadla v Teplicích. Divadlo jako typ se vyvíjelo z mnou vybraných nejdéle, již od dob antického Řecka a Říma, a prošlo si dlouhou historií. Za tu dobu se však ustálilo několik typických prvků, které jsem v kapitole zmínila.

Z mé práce vyplývá, že se Rudolf Bitzan za sledovanou dobu svého působení stylově výrazně nerozvíjel. Vliv drážďanské monumentální klasicizující architektury, dozívající secese v kamenosochařské výzdobě fasád a historizující

prvky provází jeho dílo od počátků až do posledních realizací. Ve svém pozdním tvůrčím období, jak jsme si mohli povšimnout u stavby Severočeských elektráren v Děčíně-Podmoklech, opouští secesní výzdobu a nechá na sebe působit vliv art deca, jenž se dere napříč Evropou. Stavební typy tedy nikterak neovlivnil a spíše se jich držel. Slovy Quatremèra da Quincyho opisoval daný model. Pohlédneme-li na architekturu globálně, nemůžeme říct, že by Rudolf Bitzan byl průkopníkem či inovátorem. Avšak v našem prostředí se zasloužil o prvenství v podobě libereckého krematoria a urnového háje na Perštýně – první stavby krematoria u nás vůbec.

Němečtí architekti na našem území, především potom v pohraničí, ovlivnili ráz celých měst. V literatuře se však o nich dočteme pomálu. Výjimkou je katalog ke stejnojmenné výstavě Zdeňka Lukeše *Splátka dluhu : Praha a její německy hovořící architekti 1900-1938* či *Mezery v historii, 1890-1938: polemický duch Střední Evropy - Němci, Židé Češi* Hany Rousové. Dílo Rudolfa Bitzana si však našlo hrstku obdivovatelů, například libereckého historika Jaroslava Zemana, který zpracoval architektův životopis, jeho práci i práci ateliérů, v kterých Bitzan působil, do několika článků publikovaných ve sborníku *Fontes Nissae* při Technické univerzitě v Liberci.

Jsem přesvědčena, že jméno Rudolfa Bitzana není, alespoň pro liberecké, úplně neznámé. Je spojován se stavbou krematoria. Domnívám se však, že by si zasloužil obdiv i za své další mnohé návrhy a realizace po celé zemi, a snad jsem k tomu svojí prací alespoň troškou přispěla.

## Summary

In this thesis I tried to compartmentalize pieces of Rudolf Bitzan's work into various architecture types. My aim was to determine whether he respected those types, changed them or distanced himself from them. I monitored his artistic evolution and changes in his personal style in timeframe, which starts with building of Glück villa in Frýdlant in 1909 and end in 1924, when building of Krušnohorské divadlo was constructed.

It seemed to me necessary to outline the topic of types and typology. Type simply means a form or pattern. Each architect can keep up with it or change it. I concisely introduced some thoughts and essays of historians and architects around the world, who focused on this topic.

I choosed five buildings – five building types from Bitzan's work. Glück Villa in Frýdlant, water tank in Frýdlant, crematory in Liberec, theatre building of Krušnohorské divadlo in Teplice, office building of Severočeské elektrárny in Děčín. Those types are intentionally not very similiar. It helps define the difference.

This thesis shows that Rudolf Bitzan's style did not evolve much. Influence of Dresdener monumental classicising architecture, lingering secession in the decoration of facades and historical elements follow his artwork from beginning to end. But, as we can see in his projekt of Severočeské elektrárny office building, he left secession decoration and accepted the European trend of art deco in his late creative phase. Rudolf Bitzan did not influence building types, he kept up with them. By the words of Quatremère da Quincy, he was copying settled model. He was not an inovator, but he built the first crematory in Czech lands.

German artist were almost ignored in Czech literature. Catalog and exhibition created by Zdeněk Lukeš *Splátka dluhu : Praha a její německy hovořící architekti 1900-1938* or Hana Rousová's *Mezery v historii, 1890-1938: polemický duch Střední Evropy - Němci, Židé, Češi* are the only exception. Rudolf Bitzan's artwork was collected by historian Jaroslav Zeman in his essays published in *Fontes Nissae*.

I believe that the name of Rudolf Bitzan is not unknown, at least for the citizens of Liberec. But I think he deserves respect for his many other projects and realizations throughout the country. And I believe this thesis may contribute to it.



## Literatura a prameny

### Literatura abecedně

Giulio Carlo Argan, On the Typology of Architecture, in: Kate Nesbitt (ed.), *Theorizing a New Agenda for Architecture: An Antology of Architectural Theory*, Princeton Architectural Press, New York 1996,

dostupné online:  
[http://classes.uofk.edu/file.php/2296/Readings/Reading\\_06/Group\\_A\\_-\\_Argan\\_-\\_On\\_the\\_Typology\\_of\\_Architecture\\_.pdf](http://classes.uofk.edu/file.php/2296/Readings/Reading_06/Group_A_-_Argan_-_On_the_Typology_of_Architecture_.pdf)

Tomáš Berka, Vila jako stavebný typ, fenomén doby i produkt životného štýlu. in: Tomáš Berka - Ján M. Bahna, *Vily nad Bratislavou*, Bratislava 2013

Fritz Eiselen, Das Verwaltungsgebäude der Nordböhmischen Elektrizität A.-G., Bodenbach, *Deutsche Bauzeitung* 59. ročník, č. 82, 1925.

Jiří Hilmera, *Česká divadelní architektura*, 1. vyd., Praha 1999.

Norbert Huse, *Le Corbusier*, Olomouc 1995.

Alfred Javorin, *Divadla a divadelní sály v českých krajích I. díl*, Praha 1949.

Jaroslav Jásek a kolektiv, *Vodárenství v Čechách, na Moravě a ve Slezsku*, Praha, 2000

Vladimír Karfík *Administrativne budovy*, Bratislava, 1975.

Jiří Kubeš, *Provozování a bezpečnost zdrojů, úpraven a rozvodů pitné vody České Budějovice*, 2013.

Christopher C.M Lee, The Fourth Typology: Dominant type and the Idea of the City, Harvard 2012. dostupné online:  
<http://isites.harvard.edu/fs/docs/icb.topic1085012.files/GSD%202012%20Fall%20Seminar%20Syllabus%2020120823.pdf> vyhledáno 21.4.2016

Zdeněk Lukeš, *Splátka dluhu: Praha a její německy hovořící architekti 1900-1938*. Praha, 2002

*Malý Ottův slovník naučný dvoudílný: příruční kniha obecných vědomostí*, Praha 1905.

František Xaver Mencl, *Evropská krematoria*, Praha 1922.

František Xaver Mencl, *Pohřeb ohněm: několik kapitol o zpopelňování mrtvých* Praha, 1922.

Rafael Moneo, O typologii (1), *Stavba XV*, 2008, č. 4, Překlad: Rostislav Švácha

Rafael Moneo, O typologii (2), *Stavba XV*, 2008, č. 5, Překlad: Rostislav Švácha

Otakar Pavlík, *Věžové vodojemy na Mladoboleslavsku*, Mladá Boleslav, 2012.

Nikolaus Pevsner, *A History Of Building Types*, Princeton, 1976.

Jan Rampich, Vila aneb tichý půvab buržoazie, in: *Rodinný dům ze všech stran*, Praha 2011.

Hana Rousová, Příběh výstavy in: *Mezery v historii: 1890-1938. Polemický duch Střední Evropy - Němci, Židé, Češi*. Praha, 1994

Markéta Svobodová, *Krematorium v procesu sekularizace českých zemí 20. století : ideové, stavební a typologické proměny*, Praha, 2013.

Petra Šternová, Vila advokáta Glücka ve Frýdlantu, *Sborník NPÚ v Liberci*, 2006.

Jan Štípek, Jan Paroubek, Angelos Papadopoulos. *Nauka o stavbách: administrativní budovy*, Vydalo České vysoké učení technické, Praha, 2008.

Anthony Vidler, The Third Typology, in: K. Michael Hays (ed.), *Architecture Theory Since 1968*, MIT Press, Cambridge 2000 dostupné online: [https://monoskop.org/images/5/50/Vidler\\_Anthony\\_1977\\_1998\\_The\\_Third\\_Typology.pdf](https://monoskop.org/images/5/50/Vidler_Anthony_1977_1998_The_Third_Typology.pdf) vyhledáno 21:4: 2016

Pavel Vlček, heslo Rudolf Bitzan, *Encyklopedie architektů, stavitelů, zedníků a kameníků v Čechách*; Academia, Praha, 2004.

Jaroslav Zeman. Mezi tradicí a modernitou – tvorba ateliéru Lossow & Kühne v severních Čechách. in: *Fontes Nissae XII*, 2011, Liberec 2012.

Jaroslav Zeman, Rudolf Bitzan, pozapomenutý spolutvůrce tváře Sudet, in: *Fontes Nissae X*, 2009, Liberec 2009

Jaroslav Zeman, *S Rudolfem Bitzanem po Euroregionu Nisa - Turistický průvodce*, Stráž pod Ralskem a Žitava, 2013.

## **Prameny a archivy**

Městský úřad Frýdlant, Archiv stavebního úřadu

Okresní hospodářská komora v Jablonci nad Nisou

Výpisy z katastrálního úřadu

### ***Internetové zdroje***

Divadelní architektura v Evropě <http://www.theatre-architecture.eu>

Architektura na severu Čech <http://liberec-reichenberg.net>,

<http://teplice-teplitz.net>, <http://www.decin-tetschen.net>

## Obrazová příloha



1 Rudolf Bitzan, Interiér kavárny Postilion v Liberci, 1909. Snímek publikován v časopisu *Moderne Bauformen*, 1910. (zdroj: <http://liberec-reichenberg.net/stavby/karta/nazev/127-vinarna-postilion>)



2 Rudolf Bitzan, Nová synagoga ve Žhořelci, 1909-1911. Snímek: Jaroslav Zeman (zdroj: Jaroslav Zeman, *S Rudolfem Bitzanem po Euroregionu Nisa - Turistický průvodce*, Stráž pod Ralskem a Žitava, 2013. s. 14)



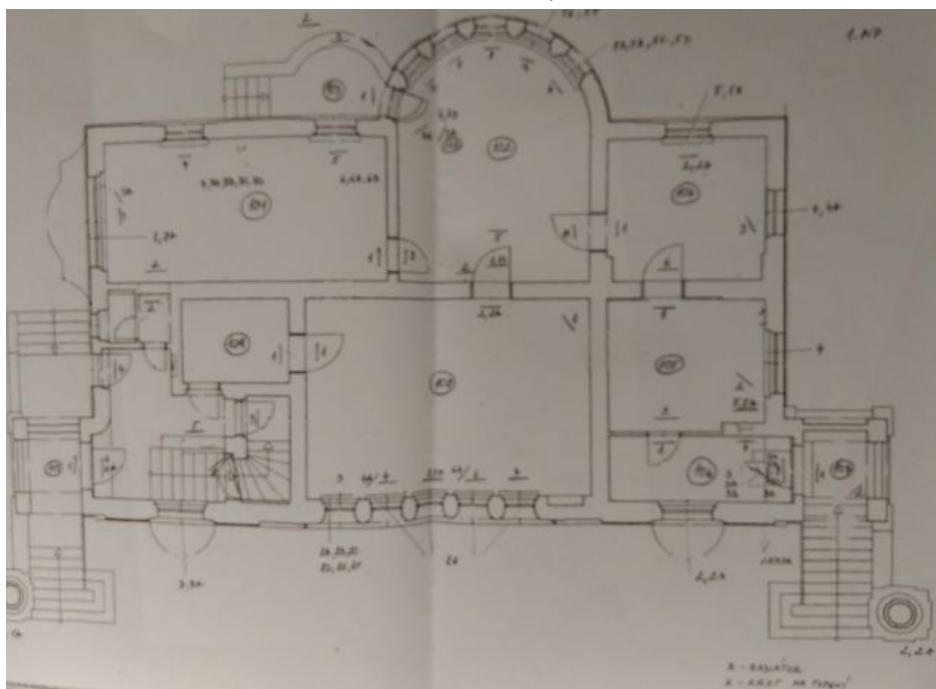
3 Rudolf Bitzan, vila Otto Göltze v Jablonecké ulici v Liberci, 1912, nedatováno. Snímek Jaroslav Zeman (zdroj: <http://liberec-reichenberg.net/stavby/karta/nazev/50-vila-otto-goltze> vyhledáno 9.4.2016)



4 Rudolf Bitzan, Glückova vila ve Frýdlantu, 1909-1910, nedatováno, pohled na budovu z ulice. Snímek z archivu digitální fotografie NPÚ ÚOP v Liberci (zdroj: <http://liberec-reichenberg.net/stavby/karta/nazev/51-gluckova-vila> vyhledáno 9.4.2016)



5 Rudolf Bitzan, Glückova vila ve Frýdlantu, 1909-1910, nedatováno, ozdobná váza na schodišti. Snímek z archivu digitální fotografie NPÚ ÚOP v Liberci (zdroj: <http://liberec-reichenberg.net/stavby/karta/nazev/51-gluckova-vila> vyhledáno 9.4.2016)



6 Rudolf Bitzan, Glückova vila ve Frýdlantu, 1909-1910, nedatováno, půdorys prvního nadzemního patra. Snímek reprodukce z Petra Šternová. Vila advokáta Glücky ve Frýdlantu. *Sborník NPÚ ÚOP v Liberci*, 2006.



7 Rudolf Bitzan, Městský vodojem ve Frýdlantě, 1913, 2016, kašna. Snímek autorky.



8 Rudolf Bitzan, Městský vodojem ve Frýdlantě, 1913, 2016, hlavní vchod. Snímek autorky.



9 Rudolf Bitzan, Městský vodojem ve Frýdlantě, 1913, 2016, boční stěna s vertikálními okny. Snímek autorky.



10 Rudolf Bitzan, Krematorium a urnový háj v Liberci, 1915-1917, 2011, pohled na stavbu z ulice. Snímek Filip Landa (zdroj: <http://liberec-reichenberg.net/stavby/karta/nazev/10-krematorium-a-urnovy-haj> vyhledáno: 9.4.2016)





11 Rudolf Bitzan, Krematorium a urnový háj v Liberci, 1915-1917, nedatováno, obřadní síň – současný stav. Autor snímku neuveden (zdroj: <http://krematoriumliberec.cz/fotogalerie/obradni-sin> vyhledáno 9.4.2016)



12 Rudolf Bitzan, Krematorium a urnový háj v Liberci, 1915-1917, nedatováno, kolumbární zeď – současný stav. Autor snímku neuveden (zdroj: <http://krematoriumliberec.cz/fotogalerie/hrbitov-a-kolumbaria/kolumbarium-kolumbarni-zed> vyhledáno 9.4.2016)



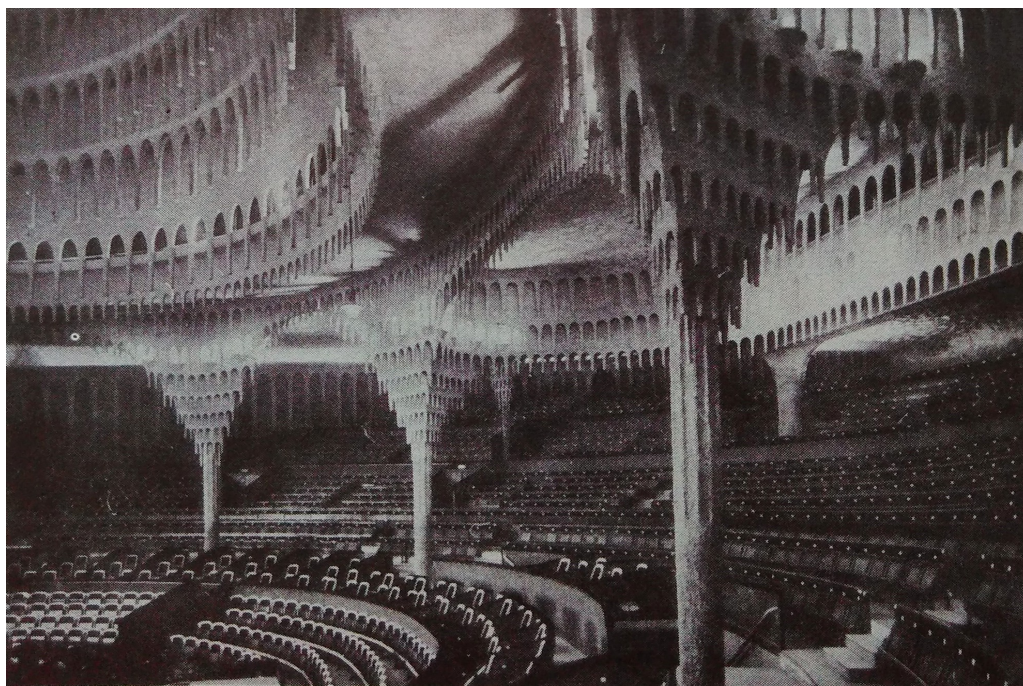
**13** Pavel Janák, Krematorium v Pardubicích, 1921-1923, nedatováno. Autor: Zp  
(zdroj: <https://commons.wikimedia.org/w/index.php?curid=814093> )



**14** Victor Louis, Grand Théâtre de Bordeaux, 1777-1780, nedatováno. Snímek:  
reprodukce z Nikolaus Pevsner, History of Building Types, Theatres, s. 78.



**15** Karl Friedrich Schinkel, Schauspielhaus, Berlín, 1818-1821, nedatováno.  
Snímek: reprodukce z Nikolaus Pevsner, History of Building Types, Theatres, s. 84



**16** Hans Poelzig, Grosses Schauspielhaus, Berlín, 1918-1919. Snímek: reprodukce  
z Nikolaus Pevsner, History of Building Types, Theatres, s. 88



**17** Jan Kotěra, Národní dům Prostějov, 1906-1907, nedatováno. Autor snímku neuveden zdroj: <http://www.theatre-architecture.eu/cs/db.html?theatreId=32>)



**18** Rudolf Bitzan, Krušnohorské divadlo v Teplicích, 1921-1924, nedatováno, pohled na hlavní vchod, současný stav. Autor snímku neuveden (zdroj: <http://www.theatre-architecture.eu/cs/db/?theatreId=19&detail=history>)



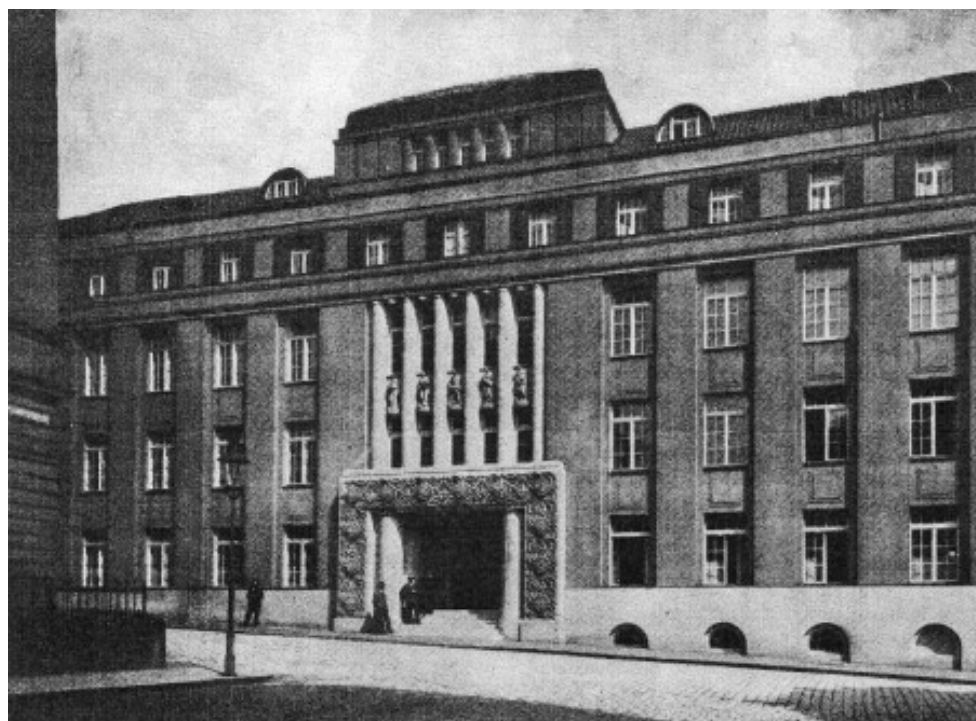
**19** Robert Abraham, County Fire Office v Londýně, 1819. Snímek: reprodukce z Nikolouas Pevsner, *History of Building Types, Warehouses and Office Buildings*, s. 214



**20** Holabird & Roche, Tacoma Building, Chacago, 1886-1889. Snímek: reprodukce z Nikolouas Pevsner, *History of Building Types, Warehouses and Office Buildings*, s. 218



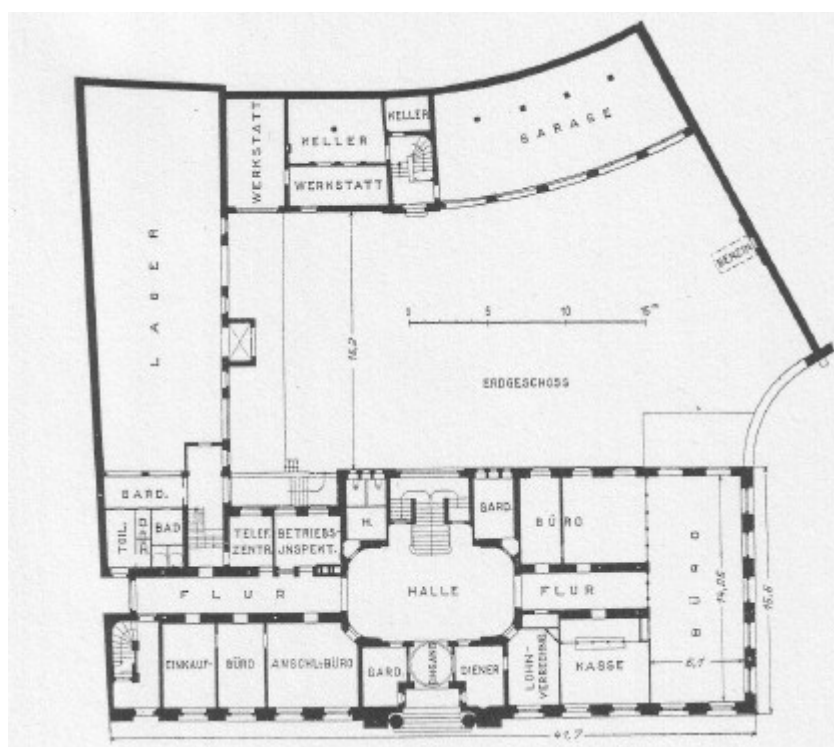
21 Vladimír Karfík, Baťovy závody, Správní budova č. 21, 1936-1938, 2004.  
Snímek: uživatel hugo zdroj: [https://cs.wikipedia.org/wiki/Ba%C5%A5%C5%AFv\\_mrakodrap#/media/File:Zlin-21Budova.JPG](https://cs.wikipedia.org/wiki/Ba%C5%A5%C5%AFv_mrakodrap#/media/File:Zlin-21Budova.JPG))



22 Rudolf Bitzan, Severočeské elektrárny v Děčíně-Podmoklech, 1923-1924, 1925,  
dobový pohled z ulice na hlavní vchod. Snímek publikován v Detsche Bauzeitung  
(zdroj: <http://www.decin-tetschen.net/stavby/karta/nazev/7-severoceske-elektrany>)



23 Rudolf Bitzan, Severočeské elektrárny v Děčíně-Podmoklech, 1923-1924, 2012, současný stav budovy. Snímek Jan Vaca (zdroj: <http://www.decschen.net/stavby/karta/nazev/7-severoceske-elektrarny>)



24 Rudolf Bitzan, Severočeské elektrárny v Děčíně-Podmoklech, 1923-1924, 1925, půdorys přízemí s halou. Snímek: reprodukce z Deutsche Bauzeitung (zdroj: Fritz Eiselen, Das Verwaltungsgebäude der Nordböhmischem Elektrizität A.-G., Bodenbach, *Deutsche Bauzeitung* 59. ročník, č. 82, 1925.)



25 Pavel Janák, Palác Adria, 1923-1924, 2012, průčelí budovy. Snímek uživatele VitVit – Vlastní dílo, CC BY-SA 3.0, (zdroj: <https://commons.wikimedia.org/w/index.php?curid=20967516>)



## Seznam vyobrazení

1. Rudolf Bitzan, Interiér kavárny Postilion v Liberci, 1909. Snímek publikován v časopisu *Moderne Bauformen*, 1910. (zdroj: <http://liberec-reichenberg.net/stavby/karta/nazev/127-vinarna-postilion>)
2. Rudolf Bitzan, Nová synagoga ve Zhořelci, 1909-1911. Snímek: Jaroslav Zeman (zdroj: Jaroslav Zeman, *S Rudolfem Bitzanem po Euroregionu Nisa - Turistický průvodce*, Stráž pod Ralskem a Žitava, 2013. s. 14)
3. Rudolf Bitzan, vila Otto Göltze v Jablonecké ulici v Liberci, 1912. Snímek Jaroslav Zeman (zdroj: <http://liberec-reichenberg.net/stavby/karta/nazev/50-vila-otto-goltze> vyhledáno 9.4.2016)
4. Rudolf Bitzan, Glückova vila ve Frýdlantu, 1909-1910. Snímek z archivu digitální fotografie NPÚ ÚOP v Liberci (zdroj: <http://liberec-reichenberg.net/stavby/karta/nazev/51-gluckova-vila> vyhledáno 9.4.2016)
5. Rudolf Bitzan, Glückova vila ve Frýdlantu, 1909-1910. Snímek z archivu digitální fotografie NPÚ ÚOP v Liberci (zdroj: <http://liberec-reichenberg.net/stavby/karta/nazev/51-gluckova-vila> vyhledáno 9.4.2016)
6. Rudolf Bitzan, Glückova vila ve Frýdlantu, 1909-1910. Snímek reprodukce z Petra Šternová. Vila advokáta Glücka ve Frýdlantu. *Sborník NPÚ ÚOP v Liberci*, 2006.
7. Rudolf Bitzan, Městský vodojem ve Frýdlantě, 1913, 2016. Snímek autorky
8. Rudolf Bitzan, Městský vodojem ve Frýdlantě, 1913, 2016. Snímek autorky
9. Rudolf Bitzan, Městský vodojem ve Frýdlantě, 1913, 2016. Snímek autorky
10. Rudolf Bitzan, Krematorium a urnový háj v Liberci, 1915-1917, 2011. Snímek Filip Landa (zdroj: <http://liberec-reichenberg.net/stavby/karta/nazev/10-krematorium-a-urnovy-haj> vyhledáno: 9.4.2016)
11. Rudolf Bitzan, Krematorium a urnový háj v Liberci, 1915-1917. Autor snímku neuveden (zdroj: <http://krematoriumliberec.cz/fotogalerie/obradni-sin> vyhledáno 9.4.2016) – obřadní síň
12. Rudolf Bitzan, Krematorium a urnový háj v Liberci, 1915-1917. Autor snímku neuveden (zdroj: <http://krematoriumliberec.cz/fotogalerie/hrbitov-a-kolumbaria/kolumbarium-kolumbarni-zed> vyhledáno 9.4.2016) – kolumbární zeď
13. Pavel Janák, Krematorium v Pardubicích, 1921-1923 Autor: Zp (zdroj: <https://commons.wikimedia.org/w/index.php?curid=814093> )
14. Victor Louis, Grand Théâtre de Bordeaux, 1777-1780. Snímek: reprodukce z Nikolaus Pevsner, *History of Building Types, Theatres*, s. 78.
15. Karl Friedrich Schinkel, Schauspielhaus, Berlín, 1818-1821. Snímek: reprodukce z Nikolaus Pevsner, *History of Building Types, Theatres*, s. 84
16. Hans Poelzig, Grosses Schauspielhaus, Berlín, 1918-1919. Snímek: reprodukce z Nikolaus Pevsner, *History of Building Types, Theatres*, s. 88
17. Jan Kotěra, Národní dům Prostějov, 1906-1907. Autor snímku neuveden zdroj: <http://www.theatre-architecture.eu/cs/db.html?theatreId=32>)
18. Rudolf Bitzan, Krušnohorské divadlo v Teplicích, 1921-1924 .Autor snímku neuveden (zdroj: <http://www.theatre-architecture.eu/cs/db/>)

- [theatreId=19&detail=history](#))
19. Robert Abraham, Country Fire Office v Londýně, 1819. Snímek: reprodukce z Nikolouas Pevsner, *History of Building Types, Warehouses and Office Buildings*, s. 214
  20. Holabird & Rohe, Tacoma Building, Chacago, 1886-1889. Snímek: reprodukce z Nikolouas Pevsner, *History of Building Types, Warehouses and Office Buildings*, s. 218
  21. Vladimír Karfík, Bařovy závody, Správní budova ř. 21, 1936-1938. Snímek: uživatel hugo zdroj: [https://cs.wikipedia.org/wiki/Bařovy\\_závody#/media/File:Zlin-21Budova.JPG](https://cs.wikipedia.org/wiki/Bařovy_závody#/media/File:Zlin-21Budova.JPG))
  22. Rudolf Bitzan, Severořeské elektrárny v Děříně-Podmoklech, 1923-1924. Snímek publikován v Detsche Bauzeitung, 1925 (zdroj: <http://www.decin-tetschen.net/stavby/karta/nazev/7-severoceske-elektrarny>) – pohled z ulice na hlavní vchod
  23. Rudolf Bitzan, Severořeské elektrárny v Děříně-Podmoklech, 1923-1924. Snímek Jan Vaca (zdroj: <http://www.decin-tetschen.net/stavby/karta/nazev/7-severoceske-elektrarny>) – souřasný stav budovy
  24. Rudolf Bitzan, Severořeské elektrárny v Děříně-Podmoklech, 1923-1924. Snímek publikován v Detsche Bauzeitung (zdroj: Fritz Eiselen, *Das Verwaltungsgebäude der Nordböhmisohen Elektrizität A.-G., Bodenbach, Deutsche Bauzeitung* 59. ročník, ř. 82, 1925.)
  25. Pavel Janák, Palác Adria, 1923-1924. Snímek uživatele VitVit – Vlastní dílo, CC BY-SA 3.0, 2012. (zdroj: <https://commons.wikimedia.org/w/index.php?curid=20967516>)

## Poznámky

- 1 Heslo: Typ, *Encyklopedický slovník*, 1. vyd., Praha 1993. s. 1140
- 2 Heslo: Typologie, *Encyklopedický slovník*, 1. vyd., Praha 1993. s. 1140
- 3 Rafael Moneo, O typologii (1), *Stavba* 4/2008, s. 79. Překlad: Rostislav Švácha
- 4 Giulio Carlo Argan, On the Typology of Architecture, in: Kate Nesbitt (ed.), *Theorizing a New Agenda for Architecture: An Antology of Architectural Theory*, Princeton Architectural Press, New York 1996, s. 2 dostupné online:  
[http://classes.uofk.edu/file.php/2296/Readings/Reading\\_06/Group\\_A\\_-\\_Argan\\_-\\_On\\_the\\_Typology\\_of\\_Architecture\\_.pdf](http://classes.uofk.edu/file.php/2296/Readings/Reading_06/Group_A_-_Argan_-_On_the_Typology_of_Architecture_.pdf) vyhledáno 21:4: 2016
- 5 Ibidem.s.1
- 6 Anthony Vidler, The Third Typology, in: K. Michael Hays (ed.), *Architecture Theory Since 1968*, MIT Press, Cambridge 2000 dostupné online:  
[https://monoskop.org/images/5/50/Vidler\\_Anthony\\_1977\\_1998\\_The\\_Third\\_Typology.pdf](https://monoskop.org/images/5/50/Vidler_Anthony_1977_1998_The_Third_Typology.pdf) vyhledáno 21:4: 2016
- 7 Ibidem.
- 8 Christopher C.M Lee, The Fourth Typology: Dominant type and the Idea of the City, Harvard 2012. dostupné online: <http://isites.harvard.edu/fs/docs/icb.topic1085012.files/GSD%202012%20Fall%20Seminar%20Syllabus%2020120823.pdf> vyhledáno 21.4.2016
- 9 Norbert Huse, *Le Corbusier*, Olomouc 1995. s. 31
- 10 Ibidem. s. 34
- 11 Rafael Moneo, O typologii (1), *Stavba* XV, 2008, č. 4, s. 79. Překlad: Rostislav Švácha
- 12 Ibidem. s. 78
- 13 Jaroslav Zeman, *S Rudolfem Bitzanem po Euroregionu Nisa - Turistický průvodce*, Stráž pod Ralskem a Žitava, 2013. s. 8
- 14 Pavel Vlček, heslo Rudolf Bitzan, *Encyklopedie architektů, stavitelů, zedníků a kameníků v Čechách*; Academia, Praha, 2004. str. 65-66
- 15 Karta autora: Rudolf Bitzan, <http://liberec-reichenberg.net/autori/karta/jmeno/19-rudolf-bitzan>, vyhledáno 11.10. 2015
- 16 Jaroslav Zeman, *S Rudolfem Bitzanem po Euroregionu Nisa - Turistický průvodce*, Vydalo město Stráž pod Ralskem a Městská muzea Žitava, 2013. s. 8
- 17 Ibidem.
- 18 Ibidem.
- 19 Karta organizace: ateliér Schilling & Gräbner, <http://www.usti-aussig.net/organizace/karta/nazev/16-schilling-&-grabner>, vyhledáno 22.11. 2015
- 20 Jaroslav Zeman, *S Rudolfem Bitzanem po Euroregionu Nisa - Turistický průvodce*, Vydalo město Stráž pod Ralskem a Městská muzea Žitava, 2013. s. 8
- 21 Jaroslav Zeman, Rudolf Bitzan, pozapomenutý spolutvůrce tváře Sudet, in: *Fontes Nissae X/2009*, Liberec 2009, s. 24
- 22 Jaroslav Zeman. Mezi tradicí a modernitou – tvorba ateliéru Lossow & Kühne v severních Čechách. *Fontes Nissae XII/2011*, vydala Technická univerzita Liberec, 2012
- 23 Jaroslav Zeman, *S Rudolfem Bitzanem po Euroregionu Nisa - Turistický průvodce*, Vydalo město Stráž pod Ralskem a Městská muzea Žitava, 2013. s. 8
- 24 Ibidem. s. 9
- 25 Ibidem.
- 26 Ibidem.
- 27 Projekt byl přepracován, překročil by předně vymezenou částku 300 000 zlatých, kterou zadal spolek divadla. Jaroslav Zeman, *S Rudolfem Bitzanem po Euroregionu Nisa - Turistický průvodce*, Vydalo město Stráž pod Ralskem a Městská muzea Žitava, 2013
- 28 Jaroslav Zeman, Rudolf Bitzan, pozapomenutý spolutvůrce tváře Sudet, in: *Fontes Nissae X/2009*, Liberec 2009, s. 25
- 29 Ibidem. s. 40
- 30 Ibidem.
- 31 Jaroslav Zeman, Vinárna Postilion, *LIBEREC:REICHENBERG - Architektura na severu Čech* <http://liberec-reichenberg.net/stavby/karta/nazev/127-vinarna-postilion> vyhledáno 25.4. 2016
- 32 Bitzanovo autorství je podpořeno především analýzou jeho libereckých vil v Jablonecké ulici nebo vily v Neugersdorfu, kterých je prokazatelně autorem. Ibidem.
- 33 Jaroslav Zeman, *S Rudolfem Bitzanem po Euroregionu Nisa - Turistický průvodce*, Vydalo město Stráž pod Ralskem a Městská muzea Žitava, 2013. s. 15
- 34 Adolf Linnebach byl autorem původně vítězného návrhu. Pro náročnost byl však jeho zavržen

- městskou radou, ta dala na doporučení inženýra Hanse Kellnera a vybrali Bitzanův polyfunkční návrh. Linnebach se však podílel na jevištní části. Jaroslav Zeman, Rudolf Bitzan, pozapomenutý spoluvůrce tváře Sudet, in: *Fontes Nissae X/2009*, Liberec 2009, s. 34
- 35 Heslo Villa *Malý Ottův slovník naučný dvoudílný: příruční kniha obecných vědomostí*, Praha 1905. 2. díl, s. 1062
- 36 Tomáš Berka, Vila jako stavební typ, fenomén doby i produkt životního stylu. in: Tomáš Berka - Ján M. Bahna, *Vily nad Bratislavou*, Bratislava 2013, s. 11-15
- 37 Jan Rampich, Vila aneb tichý půvab buržoazie, in: *Rodinný dům ze všech stran*, Praha 2011, s. 134
- 38 Městský úřad Frýdlant, Archiv stavebního úřadu, složka domu čp. 930
- 39 Jaroslav Zeman, *S Rudolfem Bitzanem po Euroregionu Nisa, Turistický průvodce*, Vydalo město Stráž pod Ralskem a Městská muzea Žitava, 2013, s. 13.
- 40 Petra Šternová, Vila advokáta Glůcka ve Frýdlantu, *Sborník NPÚ v Liberci*, 2006, s. 75-86.
- 41 Karta autora: Rudolf Bitzan, <http://liberec-reichenberg.net/autori/karta/jmeno/19-rudolf-bitzan>, vyhledáno 21.10. 2015
- 42 Jaroslav Zeman, *S Rudolfem Bitzanem po Euroregionu Nisa, Turistický průvodce*, Vydalo město Stráž pod Ralskem a Městská muzea Žitava, 2013, s. 22.
- 43 Otakar Pavlík, *Věžové vodojemy na Mladoboleslavsku*, Mladá Boleslav, 2012, s. 10
- 44 Jiří Kubeš, *Provozování a bezpečnost zdrojů, úpraven a rozvodů pitné vody České Budějovice*, 2013, s. 57
- 45 Otakar Pavlík, *Věžové vodojemy na Mladoboleslavsku*, Mladá Boleslav, 2012, s. 14-17
- 46 Jaroslav Jásek a kolektiv, *Vodárenství v Čechách, na Moravě a ve Slezsku*, Praha, 2000, s.
- 47 Ibidem. s. 81
- 48 Zpracoval OHK v Jablonci nad Nisou pro web <http://www.atrakcjetechniki.karr.pl> dostupné online: <http://www.atrakcjetechniki.karr.pl/cz/pages/1193.html>
- 49 Výpis z katastru nemovitostí, dostupné online: [http://nahlizenidokn.cuzk.cz/ZobrazObjekt.aspx?encrypted=as9JeYaBmFz1JEP7wdLal9gcF\\_cLpUvdD5LZ6CIH994j4WqY\\_jPHqaE2XjoowGjvWKyKOKyPY3A1gY3AQgDHI7eNnrL92wcU0Qowlbzqenr1ypXigfu0AYvDI2J1eGARV](http://nahlizenidokn.cuzk.cz/ZobrazObjekt.aspx?encrypted=as9JeYaBmFz1JEP7wdLal9gcF_cLpUvdD5LZ6CIH994j4WqY_jPHqaE2XjoowGjvWKyKOKyPY3A1gY3AQgDHI7eNnrL92wcU0Qowlbzqenr1ypXigfu0AYvDI2J1eGARV) Vyhledáno 1.3.2016
- 50 Heslo: Kremace, *Malý Ottův slovník naučný dvoudílný: příruční kniha obecných vědomostí*, Praha 1905. 1. díl, s. 1220
- 51 František Xaver Mencl, *Evropská krematoria*, Praha 1922, s. 15
- 52 Heslo: Columbárium, *Malý Ottův slovník naučný dvoudílný: příruční kniha obecných vědomostí*, Praha 1905. 1. díl, s. 450
- 53 František Xaver Mencl, *Evropská krematoria*, Praha 1922, s. 7
- 54 Ibidem.
- 55 Ibidem. s. 13
- 56 Ibidem. s. 16
- 57 Ibidem. s. 17
- 58 Ibidem. s. 19
- 59 Ibidem. s. 21
- 60 Ibidem. s. 19
- 61 Markéta Svobodová, *Krematorium v procesu sekularizace českých zemí 20. století : ideové, stavební a typologické proměny*, 2013, s. 15
- 62 František Xaver Mencl, *Evropská krematoria*, Praha 1922, s. 22
- 63 Ibidem. s. 30-31
- 64 František Xaver Mencl, *Pohřeb ohněm: několik kapitol o zpopelňování mrtvých* Praha, 1922, s. 7
- 65 Ibidem.s. 4
- 66 Ibidem. s. 5
- 67 Markéta Svobodová, *Krematorium v procesu sekularizace českých zemí 20. století : ideové, stavební a typologické proměny*, 2013, s. 47
- 68 Ibidem.
- 69 František Xaver Mencl, *Pohřeb ohněm: několik kapitol o zpopelňování mrtvých* Praha, 1922 s. 8-9
- 70 Jaroslav Zeman, *S Rudolfem Bitzanem po Euroregionu Nisa, Turistický průvodce*, Vydalo město Stráž pod Ralskem a Městská muzea Žitava, 2013, s. 29
- 71 Ibidem.
- 72 Markéta Svobodová, *Krematorium v procesu sekularizace českých zemí 20. století : ideové, stavební a typologické proměny*, 2013, s. 42
- 73 Jaroslav Zeman, *S Rudolfem Bitzanem po Euroregionu Nisa, Turistický průvodce*, Vydalo město

- Stráž pod Ralskem a Městská muzea Žitava, 2013, s. 29
- 74 Markéta Svobodová, Krematorium v procesu sekularizace českých zemí 20. století : ideové, stavební a typologické proměny, 2013, s. 42-43
- 75 Ibidem. s. 43
- 76 Jaroslav Zeman, *S Rudolfem Bitzanem po Euroregionu Nisa, Turistický průvodce*, Vydalo město Stráž pod Ralskem a Městská muzea Žitava, 2013, s. 29
- 77 Ibidem.
- 78 Jiří Hilmera, *Česká divadelní architektura*, 1. vyd., Praha 1999. s. 36
- 79 Jaroslav Zeman, Rudolf Bitzan, pozapomenutý spolutvůrce tváře Sudet, in: *Fontes Nissae X/2009*, Liberec 2009
- 80 Alfred Javorin, *Divadla a divadelní sály v českých krajích I. díl*, Praha 1949. s. 6
- 81 Ibidem.
- 82 Nikolaus Pevsner, Theatres, in: *Nikolaus Pevsner, A History Of Building Types*, Princeton, 1976, s. 72
- 83 Ibidem. s. 74
- 84 Ibidem. s. 76
- 85 Ibidem.
- 86 Ibidem. s. 78
- 87 Ibidem. s. 82
- 88 Ibidem. s. 87
- 89 Ibidem. s. 87
- 90 Alfred Javorin, *Divadla a divadelní sály v českých krajích I. díl*, Praha 1949. s. 42
- 91 Ibidem. s. 8
- 92 Jiří Hilmera, *Česká divadelní architektura*, 1. vyd., Praha 1999. s. 115
- 93 Alfred Javorin, *Divadla a divadelní sály v českých krajích I. díl*, Praha 1949. s. 287
- 94 Ludmila Hůrková, Krušnohorské divadlo Teplice, *Divadelní architektura v Evropě*, <http://www.theatre-architecture.eu/cs/db/?theatreId=19&detail=history> vyhledáno 13.4. 2016
- 95 Jaroslav Zeman, Rudolf Bitzan, pozapomenutý spolutvůrce tváře Sudet, in: *Fontes Nissae X/2009*, Liberec 2009, s. 40-41
- 96 Ibidem.
- 97 Nikolaus Pevsner, Warehouses and office buildings, in: *Nikolaus Pevsner, A History Of Building Types*, Princeton, 1976, s. 213
- 98 Vladimír Karfík *Administrativne budovy*, Bratislava, 1975 s. 91
- 99 Ibidem. s. 38-40
- 100 Jan Štípek, Jan Paroubek, Angelos Papadopoulos. *Nauka o stavbách: administrativní budovy*, Vydalo České vysoké učení technické, Praha, 2008. s. 77-80
- 101 Nikolaus Pevsner, Warehouses and office buildings, in: *A History Of Building Types*, Princeton, 1976 s. 213
- 102 Ibidem. s. 215
- 103 Ibidem. s. 216
- 104 Ibidem. s. 216
- 105 Jan Štípek, Jan Paroubek, Angelos Papadopoulos. *Nauka o stavbách: administrativní budovy*, Praha, 2008. s. 37
- 106 Reg.-Baumeister a. D. Fritz Eiselen, *Das Verwaltungsgebäude der Nordböhmisches Elektrizität A.-G., Bodenbach*. In: Deutsche Bauzeitung 59. ročník, č. 82, s. 645
- 107 Ibidem. s. 646
- 108 Výpis katastru nemovitostí, dostupné online: <http://vdp.cuzk.cz/vdp/ruian/stavebniobjekty/152501> vyhledáno: 23.2.2016
- 109 Reg.-Baumeister a. D. Fritz Eiselen, *Das Verwaltungsgebäude der Nordböhmisches Elektrizität A.-G., Bodenbach*. In: Deutsche Bauzeitung 59. ročník, č. 82, s. 646
- 110 Ibidem.
- 111 Ibidem.
- 112 Ibidem.
- 113 Ibidem. s. 647
- 114 Výpis katastru nemovitostí, dostupné online: <http://vdp.cuzk.cz/vdp/ruian/stavebniobjekty/152501> vyhledáno: 23.2.2016