

VYSOKÉ UČENÍ TECHNICKÉ V BRNĚ
BRNO UNIVERSITY OF TECHNOLOGY



FAKULTA VÝTVARNÝCH UMĚNÍ
FACULTY OF FINE ARTS



ATELIÉR MALÍŘSTVÍ 3
STUDIO PAINTING 3

MORFOLOGIE ZBROJE
Morphology of armour

BAKALÁŘSKÁ PRÁCE

BACHELOR'S THESIS

**AUTOR PRÁCE
AUTHOR**

Hynek Bařák

**VEDOUĆÍ PRÁCE
SUPERVISOR**

Prof. MgA. Petr Kvíčala

**OPONENT PRÁCE
OPPONENT**

Mgr. Jan Záleřák, Ph.D.

BRNO 2016

DOKUMENTACE VŠKP

OBSAH:

OBRAZOVÁ ČÁST
TEXTOVÁ ČÁST (PÍSEMNÁ OBHAJOBA)

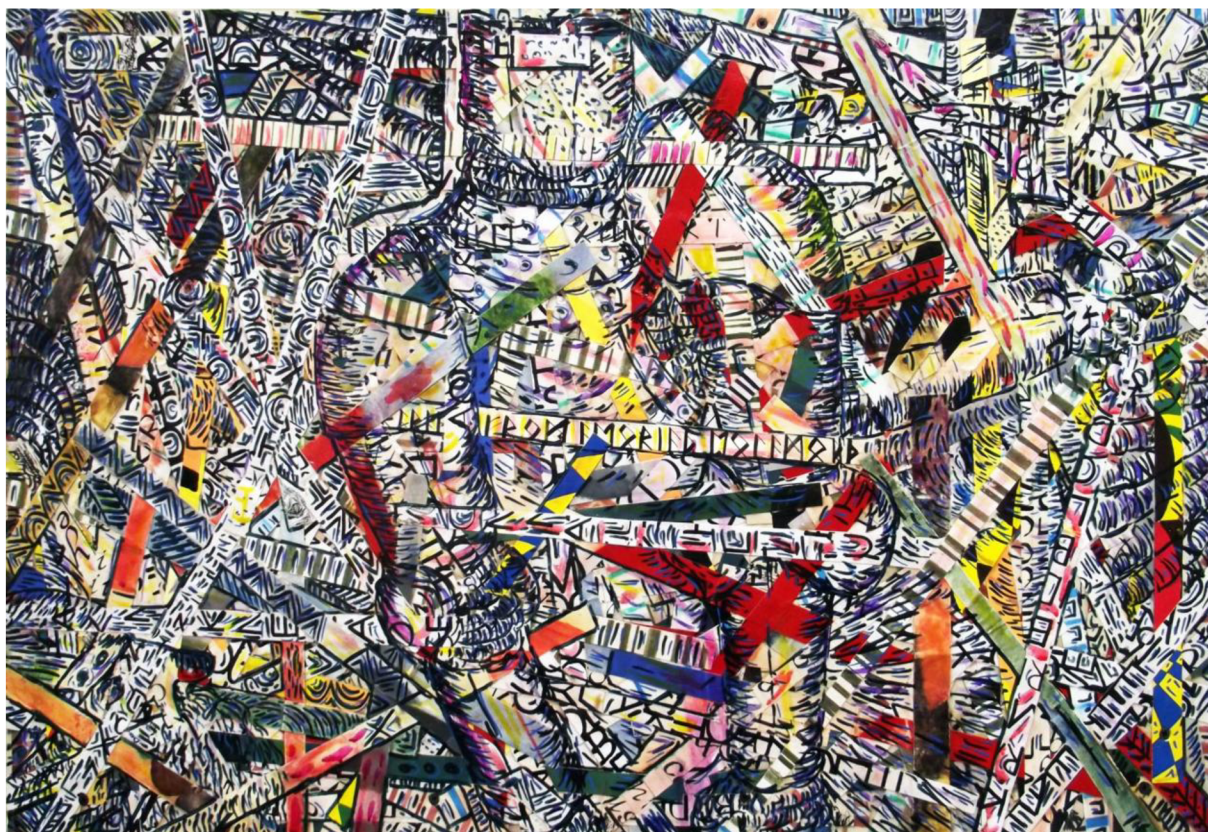
S. 3 - 7
S. 8 - 10

OBRAZOVÁ ČÁST

K obhajobě bylo předloženo 12 obrazů a 2 perokresby.



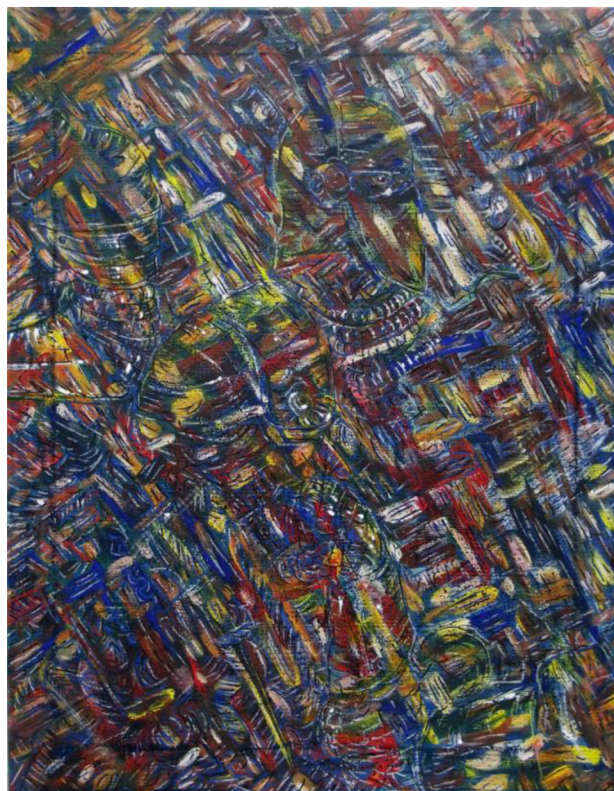
1. Fallen, kombinovaná technika na plátně, 145 x 100cm, 2016
2. Armored Arms, kombinovaná technika na plátně, 100 x 60cm, 2016



3. Posing Knight, kombinovaná technika na desce, 60x100 cm, 2016



4. Helmets, kombinovaná technika na plátně, 80 x 45cm, 2016

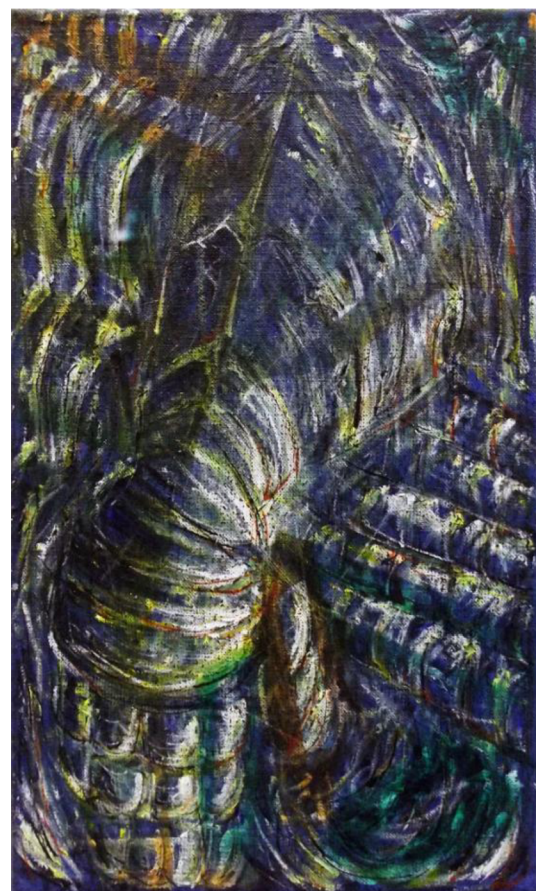


5. Untitled, kombinovaná technika na plátně, 65 x 50cm, 2016



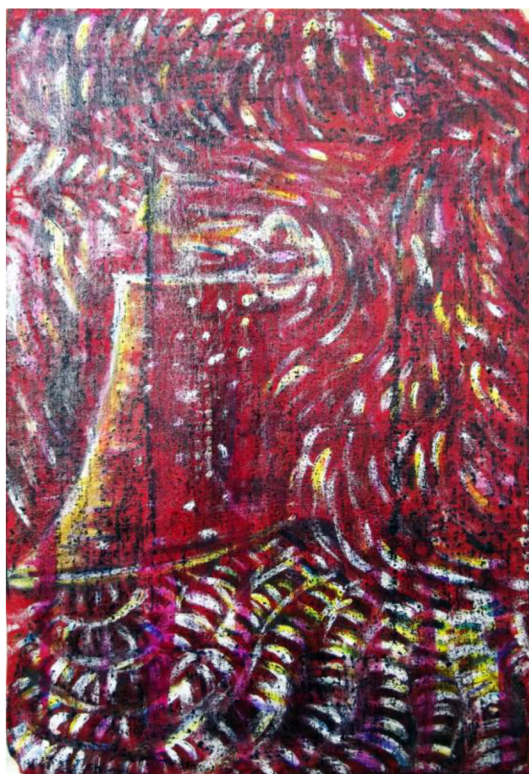
6. Knight's Arm, kombinovaná technika na plátně, 60 x 49cm, 2016

7. Knightsly Tournament, kombinovaná technika na plátně, 50 x 39cm, 2016



8. Untitled, kombinovaná technika na plátně, 40 x 29cm, 2016

9. Plate Glove, kombinovaná technika na plátně, 40 x 25cm, 2016



10. Helmet, kombinovaná technika na plátně, 30 x 19cm, 2016



11. Morphology Of Armor I, tuš na papíře, 37 x 54,5cm, 2016



12. Morphology Of Armor II, tuš na papíře, 40 x 57cm, 2016



13. Untitled, kombinovaná technika na plátně, 50 x 30cm, 2016



14. Knight With Sword, kombinovaná technika na plátně, 50 x 30cm, 2016

TEXTOVÁ ČÁST (PÍSEMNÁ OBHAJOBA)

Tohle téma jsem si vybral proto, že mě již od útlého mládí velmi přitahuje starověk a ještě více středověk. Nejvíce jsem se v těchto obdobích zajímal o války, ne jako takové, ale zajímaly mě různé typy zbrojí, tvary, zdobení, funkce, vývoj, atd. Zajímalo mě to tak moc, že jsem si začal kreslit vojáky, rytíře, bitvy, a je to vlastně téma, které mě drží do teď. S různým obměňováním, zdokonalováním, studiem nových a nových zbrojí, kombinování různých technik, jsem se propracoval až do současnosti.

S kamarády jsme si sami vyráběli vlastní brnění. Ze začátku z různých kartonů, koženek, náhražek. Vyráběli jsme si i zbraně, které se spíše podobaly obyčejným klackům. Postupem času jsme se zdokalovali, zbroje dostaly už nějaký tvar, byly náročnější, kvalitnější a technicky dokonalejší. Začali jsme jezdit na rekonstrukce bitev, ať už klasického charakteru se zaměřením na středověk anebo fantasy, inspirované hlavně Pánem prstenů, v čemž mají tyhle bitvy vlastně základ.

Ted' už se tomu z důvodu zaneprázdněnosti moc nevěnuji, ale pořád mě to velmi drží a zajímá a rád bych se k tomu vrátil. Alespoň si to brnění někdy obleču. Sleduji různé historické, fantasy, válečné seriály, filmy, kde se můžu kochat pohledem na různá brnění, případně se jimi inspirovat ve své tvorbě.

Jezdívám po různých hradech a zříceninách, kde hlavní co mě zajímá, je zbrojnice, kde můžu zkoumat různé zbroje, jejich technickou dokonalost, dotaženou tak, aby dokázaly spolupracovat s pohybem těla, zdobnost atd. Mohl jsem si kreslit detaily, dekorace, stavbu, a někdy jsem využil i možnosti si zbroj obléct, z čehož jsem byl vždy nejvíc nadšený. Projít se v ní, hýbat a sledovat, jak to všechno dokonale pracuje, jak je to vymyšlené a tím se třeba inspirovat ve výrobě vlastních zbrojí, které byly samozřejmě náhražkové.

Středověké evropské zbroje můžeme dělit do různých epoch, kdy takovým nejvíce definovatelným je 11. století. V tomto období se nejvíce užívala kroužková košile (hauberk). Postupem času se zbroje zdokalovaly a kombinovala se kroužková košile s ocelovými pláty, hlavně také kvůli zdokonalování samotných zbraní. Bylo potřeba neustále vylepšovat ochrannou zbroj a dostáváme se až do 16. století, kdy je brnění kompletně plátové a paradoxně už se tolik nevyužívá přímo v bitvách, hlavně kvůli pohyblivosti a tyhle zbroje se používaly hlavně jako turnajové. Mezi dva nejznámější typy zbrojí z tohoto období je italská (milánská) a německá plátová kanelovaná zbroj. Byly charakteristické oblým tvarováním ornamentů (tzv. kanelováním). Tato zbroj se také nazývala maxmiliánská.

Množství dochovaných kusů zbroje z této epochy zapříčinila záliba šlechty v turnajích, pompě a přepychu vedoucí ke vzniku prvních reprezentativních zbrojnic. P. Klučina nazývá tuto dobu (16. stol.) výstižně "Věk krásných zbrojí" (Klučina 2004, 471). Gotické plátové zbroje štíhlých tvarů jsou rychle nahrazovány boubelatějšími zbrojemi renesančními. V šestnáctém století se zbroje běžně upravují podle tehdejší módy, a proto jsou v průběhu století značně variabilní. Dalším znakem bylo zdobení plátů, někdy i celých zbrojí leptem, taší a dalšími výzdobnými technikami. Některé zbroje byly až abnormálně deformovány a přezdobovány, kde pohyb musel být obzvlášť obtížný a bylo evidentní, že slouží pouze k reprezentativním účelům.

Zbrojnici můžu sice najít i na různých renesančních a barokních zámcích. Ale tyto už mě tak nepřitahovaly jako středověké hrady, buď dochované s prohlídkou nebo zříceniny, zapomenuty v lese, ze kterých zbylo pár zdí.

Zabýval jsem se také myšlenkou, proč i v dnešní době některé mladé muže a kluky zajímají středověké zbroje, rytíři a bitvy. Je to těžká otázka stejně jako kdybych se zeptal proč dnešní kluky a muže zajímá třeba airsoft, co by rekonstrukce současných přestřelek atd. Myslím ale, že v tom středověku je víc, dříve se odehrávaly spíše vyloženě kontaktní bitvy, tváří v tvář, šlo o nějaké ctnosti, zbroje měly určitý důvod. Později i vysokou uměleckou hodnotu a kdy zbroj ztrácela praktické využití. Myslím, že tehdy byla pro muže větší čest stát se rytířem a bojovat v bitvách než v dnešní době být vojákem, a tak si to nahrazují rekonstrukcemi, nebo

například několikatýdenním soustředěním v duchu středověku nebo tráví volný čas se skupinou provozující historický šerm, atd. Myslím, že středověk musí člověk prožívat úplně a ne jen povrchově, včetně, umění, architektury, atd. Ne jen se „mečovat“.

Tohle vše mám také spojeno také s románským a gotickým slohem, jakožto mými nejoblíbenějšími slohy a obdobími, ve kterém se středověk vlastně odehrával. Takže středověký rytíř v co nejsložitější plátové zbroji, polorozpadlý hrad a gotická katedrála je pro mě nejdokonalejší kombinace. Když už vzpomínám gotiku: formáty na kterých je většina obrazů malována, mají výrazný obdélníkový tvar, orientovaný vertikálně. Evokují tím gotické katedrály (s malou výjimkou anglických), které byly vysoké a směřovaly vzhůru, jakožto blíže k Bohu. Stejně jako se na obrazech objevuje motiv šachovnice, který používám v různých obměnách velmi často, jakožto znázornění středověkého bitevního pole.

V názvu tématu jsem se zmínil také o starověku. Ano, i z tohoto období, i když se mu zas tak moc nevěnuji jako středověku, mě zajímají různé typy brnění, ať už z Mezopotámie, Egyptu přes Řecko a Řím. Také se inspiroji hlavně z obrázků, filmů atd.

Nejvíce mě z tohoto období zaujala římská pásová (lamelová) zbroj, která je pro mě na tu dobu naprosto technicky dokonalá a vlastně podle ní jsem pracoval na svých. Toto brnění se také hodně objevuje v mých obrazech, kde ho kombinuji s prvky středověkých zbrojí. Například loketní a kolenní myšky (ohebné chrániče kloubů), železné článkové rukavice, atd.

Ve své bakalářské práci se zabývám stavbou, funkčností a zdobením různých zbrojí z různých období.

Od starověku po vrcholný středověk. Speciálně tím středověkem, který je pro mě stěžejní. Tuhle práci беру jako studii různých zbrojí na plátně. Vyzdvihuji na něm dokonalost zpracování, dekorování a svým způsobem i takovou majestátnost jakou podle mě středověcí rytíři působili.

V poslední době jsem si oblíbil práci s kombinovanou technikou, kterou tuhle práci pojmám a navazuji na témata a formy stávajících prací. Už tolik nedominuje kresba, jak tomu bylo dříve, ale teď mě baví experimentovat a kombinovat vše dohromady. Samozřejmě, že kresbu používám také a pár obrazů ze série je výrazně kresebných. Není tím myšleno kresba tužkou, uhlem, ale tuší, štětcem anebo akrylátovým fixem. V téhle práci jsem se vlastně dotkl prakticky všech témat, kterými jsem se zabýval předtím. Například opět pracuji s podklady. Použil jsem pár starých věcí ze střední, které se mi nelíbily, ale nechtěl jsem je vyhodit. Posloužily tedy jako podklady na které jsem následně kreslil (viz. 2 obrazy Morphology Of Armor tuší na papíře.) V těchto dvou obrazech mi nešlo ani tak o konkrétní vyjádření něčeho, ale zajímal mě výsledek spojení starého (podkladu) a nového (kresba).

Opět se zabývám spodními vrstvami a vrstvením a snažil jsem se vytáhnout nejspodnější vrstvy na povrch. Tohle téma mě velmi zaujalo a bavilo. Nakonec jsem touhle formou pojal a provázel prakticky celou bakalářskou práci. Pracoval sem ať už se starými, vyřazenými obrazy, tak i s novými. Byla to pro mě taková archeologie a zkoumání. Původní malbu úplně zamaluji (i tu, kterou si tam vytvořím sám), vytvořím na obraz vlastní věc a potom se např. různým vyškrabáváním, stíráním vracím zpět ke spodnější vrstvě malby, kterou chci do jisté míry dostat na povrch. To se pak snažím spojit a ucelit v jedno především kresbou tuší, pomocí pásky nebo sjednocení voskovým filtrem, který následným zahřátím a rozpuštěním na plátně vytvořil zajímavý efekt. I při této práci jsem pracoval s vrstvami, vytvářel vlastní podklady a vrstvy, které jsem opět odkrýval, zamaloval, vyškrabával, atd. Jen zde už dominuje záměr práce a to středověké zbroje, které mají dát znát, že se jedná o stěžejní artefakt pro celou bakalářskou práci. Někde je nenápadná, jinde jde poznat na první pohled. Velice mě bavilo zbroj někdy zamaskovat. Chtěl jsem v divákovi vyvolat pocit nutnosti k obrazu přistoupit a hledat v něm, i když třeba zrovna nevyžaduje pozornost zkoumat ho zblízka. Vlastně s tímhle záměrem jsem obrazy dělal vždy. S potřebou diváka trochu mást.

V obrazech se objevují různé motivy středověkého rytíře, kde se zabývám jeho různými částmi brnění a typickým a nejčastějším zdobením, které je v nejčastějším případě pojednáno

tuší, kde kladu důraz hodně na detail kresby a aby to zdobení tam bylo znát, ale také nezapomínal na, to že pracuji neustále s vrstvením, k čemuž teď využívám hlavně pásku. Ale v poslednějších obrazech se sám sebe nachytávám na tom, že kresbu odsouvám stranou, a obrazy jsou hodně gestické a čistě malířské s potřebou rozmáchnout se na velký formát. Přesné a kresebné detaily hlavně zdobení, ustupují a dávají průchod gestu štětce. Přitom hlavní téma je stále zachováno.

Po technické stránce jsou všechny obrazy až na pár výjimek na plátně, které jsem nešepsoval ani jinak neupravoval, bavilo mě být víc v kontaktu přímo s tím materiálem a myslím, že to obrazům víc prospívá.

Z malířů mě inspirují především Josef Bolf, Vladimír Kokolia, Jaroslav Róna, Giger, Wolfli, Jackson Pollock.

Literatura, která mne během práce ovlivnila:

Petr Klučina – Zbroj a zbraně

Ivan Koleček - Vrstvení