

Česká zemědělská univerzita v Praze

Provozně ekonomická fakulta

Katedra humanitních věd



Bakalářská práce

**Horizontální spolupráce vybraného města
(Benátky nad Jizerou)**

Anna Poláková

© 2016 ČZU v Praze

ČESKÁ ZEMĚDĚLSKÁ UNIVERZITA V PRAZE

Provozně ekonomická fakulta

ZADÁNÍ BAKALÁŘSKÉ PRÁCE

Anna Poláková

Veřejná správa a regionální rozvoj

Název práce

Horizontální spolupráce vybraného města (Benátky nad Jizerou)

Název anglicky

Horizontal cooperation of a town (Benátky nad Jizerou)

Cíle práce

Cílem bakalářské práce je identifikovat formy horizontální spolupráce města Benátky nad Jizerou. Práce by měla ukázat, jaké faktory mají vliv na efektivitu meziobecní spolupráce, její udržitelnost a přínos z hlediska posilování regionálního rozvojového potenciálu.

Metodika

Bakalářská práce bude mít charakter případové studie. Metodicky bude založena na studiu dokumentů samosprávných orgánů a regionálních uskupení, doplňující informace budou získány prostřednictvím rozhovorů s představiteli samosprávy.

Doporučený rozsah práce

cca 45 stran

Klíčová slova

Územní veřejná správa, spolupráce obcí, regionální rozvoj, rozvoj venkova

Doporučené zdroje informací

BALÍK, S. *Komunální politika : obce, aktéři a cíle místní politiky*. Praha: Grada, 2009. ISBN 978-80-247-2908-4.

BROKL, L. – NOVÁK, M. *Úvod do studia politiky*. Praha: Sociologické nakladatelství (SLON), 2011. ISBN 978-80-7419-052-0.

ČERMÁK, D. – NEJDL, P. *Participace a partnerství v místní veřejné správě*. Praha: Sociologický ústav AV ČR, 2007. ISBN 978-80-7330-130-9.

ČMEJREK, J. – BUBENÍČEK, V. – ČOPÍK, J. *Demokracie v lokálním politickém prostoru : specifika politického života v obcích ČR*. Praha: Grada, 2010. ISBN 978-80-247-3061-5.

GAVLASOVÁ, I. *Spolupráce obcí jako faktor rozvoje*. Brno: Georgetown, 2007. ISBN 80-251-20-9

Předběžný termín obhajoby

2015/16 LS – PEF

Vedoucí práce

doc. PhDr. Jaroslav Čmejrek, CSc.

Garantující pracoviště

Katedra humanitních věd

Elektronicky schváleno dne 10. 3. 2016

doc. PhDr. Michal Lošťák, Ph.D.

Vedoucí katedry

Elektronicky schváleno dne 10. 3. 2016

Ing. Martin Pelikán, Ph.D.

Děkan

V Praze dne 10. 03. 2016

Čestné prohlášení

Prohlašuji, že svou bakalářskou práci "Horizontální spolupráce vybraného města (Benátky nad Jizerou)" jsem vypracovala samostatně pod vedením vedoucího bakalářské práce a s použitím odborné literatury a dalších informačních zdrojů, které jsou citovány v práci a uvedeny v seznamu použitých zdrojů na konci práce. Jako autorka uvedené bakalářské práce dále prohlašuji, že jsem v souvislosti s jejím vytvořením neporušila autorská práva třetích osob.

V Praze dne 14. 3. 2016

Poděkování

Ráda bych touto cestou poděkovala doc. PhDr. Jaroslavu Čmejkovi, CSc. za odborné vedení, trpělivý přístup a cenné rady, které mi poskytoval při zpracování bakalářské práce. Dále bych ráda poděkovala panu Jaroslavu Královi, starostovi města Benátky nad Jizerou, a zaměstnancům Městského úřadu v Benátkách nad Jizerou za poskytnutí potřebných informací a materiálů.

Horizontální spolupráce vybraného města (Benátky nad Jizerou)

Souhrn

Bakalářská práce se zabývá tématem horizontální spolupráce obcí. Česká republika je charakteristická hustou sítí malých obcí, proto své problémy řeší obce vzájemnou spoluprací. Teoretická část vymezuje sídelní strukturu České republiky a zaměřuje se na jednotlivé formy spolupráce obcí v České republice. Praktická část je pojata jako případová studie. Jejím obsahem je stručná charakteristika města Benátky nad Jizerou, dále formy spolupráce, na kterých se město Benátky nad Jizerou podílí. Vyhodnocuje úspěšnost spolupráce, její efektivitu, a zda byl splněn účel této spolupráce. Tato část práce je založena především na informacích získaných z rozhovorů s představiteli města a na studiu dokumentů.

Klíčová slova: územní veřejná správa, spolupráce obcí, regionální rozvoj, rozvoj venkova, město Benátky nad Jizerou

Horizontal cooperation of a town (Benátky nad Jizerou)

Summary

This bachelor thesis describes horizontal cooperation of municipalities. The Czech Republic is characterized by high density of network of small municipalities; therefore these towns or villages deal with their problems based on cooperation. The theoretical part defines residential structure of the Czech Republic and focuses on particular forms of collaboration within the municipalities in the Czech Republic. The practical part is defined as a case study. It contains brief characteristic of the town Benátky nad Jizerou and forms of cooperation, in those this town participates. This part also valorizes the success of the cooperation, its effectiveness and if the purpose of this cooperation was fulfilled. This part of the thesis is compiled based on information obtained by interviews with representatives of the town and on research of documents.

Keywords: territorial public administration, cooperation of municipalities, regional development, rural development, town Benátky nad Jizerou

Obsah

1 Úvod.....	10
2 Cíl práce a metodika	11
3 Teoretická východiska	12
3.1 Obecní zřízení	12
3.2 Orgány obce	13
3.3 Sídlní struktura	15
3.4 Spolupráce obcí.....	17
3.5 Spolupráce na regionální úrovni	19
3.6 Spolupráce obcí se subjekty v území	20
3.7 Národní struktury spolupráce obcí.....	22
3.8 Spolupráce s obcemi jiných států.....	23
3.9 Financování spolupráce.....	25
4 Charakteristika města Benátky nad Jizerou	27
4.1 Historie města.....	27
4.2 Demografická struktura.....	27
4.3 Socioekonomická struktura města.....	29
4.4 Úloha města Benátky nad Jizerou pro okolní obce	32
5 Spolupráce města Benátky nad Jizerou	34
5.1 Historie spolupráce.....	34
5.2 Svaz měst a obcí České republiky.....	35
5.3 Sdružení historických sídel Čech, Moravy a Slezska	37
5.4 MAS Polabí.....	38
5.5 Partnerská města a obce	41
5.6 Hodnocení spolupráce z pohledu starosty města	43
6 Výsledky a diskuse	44
7 Závěr.....	46
8 Seznam použitých zdrojů	48
9 Přílohy	51

Seznam obrázků

Obrázek 1 – Schéma členění způsobů a forem spolupráce.....	18
Obrázek 2 – Euroregiony České republiky.....	24
Obrázek 3 – Počet obyvatel MAS Polabí v roce 2013	39

Seznam tabulek

Tabulka 1 – Vývoj počtu obyvatel v Benátkách nad Jizerou	28
Tabulka 2 – Vývoj míry nezaměstnanosti	29

Seznam zkratek

ČSÚ – Český statistický úřad

MA21 – Místní agenda 21

MAS – Místní akční skupina

NSZM – Národní síť zdravých měst

PPP – Public Private Partnership (Partnerství soukromého a veřejného sektoru)

SHS ČMS – Sdružení historických sídel Čech, Moravy a Slezska

SMO ČR – Svaz měst a obcí České republiky

1 Úvod

Ve všech oblastech lidské společnosti je spolupráce důležitým faktorem. Díky ní dosáhneme výsledků, kterých by samostatný jedinec nebo skupina jedinců nedosáhla. Proto spolupracují obce mezi sebou. Současná regionální politika se zaměřuje na snižování rozdílů mezi jednotlivými regiony. Spolupráce musí být účelná a efektivní, aby měla pozitivní dopad na rozvoj daného území.

V České republice nemá sídelní struktura jednotný charakter. Průměrně jsou jednotlivá sídla od sebe vzdálena dva kilometry. V této struktuře sídel převládají především ta sídla, která nemají více než 1000 obyvatel. Jedná se o 79 % obcí na území České republiky. Pro Českou republiku je tedy charakteristická relativně hustá síť malých sídel. Tato rozdrobená struktura tvoří základ pro rozvíjení spolupráce mezi obcemi.

Problémy, které se mohou vzhledem k nízkému počtu obyvatel ve většině obcí ČR vyskytnout, lze řešit několika způsoby. Jedním z hlavních problémů je například nedostatek finančních prostředků. Nejčastějšími možnostmi, jak tyto problémy odstranit, je buď spolupráce obcí, nebo slučování obcí. V České republice je upřednostňována spolupráce obcí. Spolupráce obcí se v České republice uskutečňuje v první řadě prostřednictvím dobrovolného svazku obcí dle zákona o obcích č. 128/2000 Sb., což je nejčastější forma spolupráce na našem území. Na základě tohoto zákona může obec spolupracovat jak s obcemi na území České republiky, tak s obcemi jiných států. Některé obce jsou členy i více sdružení, což není vždy efektivní. Aktivity a finanční prostředky se pak rozdělí do více menších projektů, což může mít negativní dopad na fungování celé obce.

2 Cíl práce a metodika

Cílem bakalářské práce je identifikovat formy spolupráce, které se vyskytují na území České republiky a identifikovat formy horizontální spolupráce města Benátky nad Jizerou. Dalším záměrem je vyhodnotit úspěšnost spolupráce, na kterých se podílí obec Benátky nad Jizerou a posoudit, zda byl splněn účel této spolupráce. Práce se také soustředí na to, jakou město Benátky nad Jizerou hraje roli pro okolní obce a do jaké míry je regionálním centrem. Práce by měla ukázat, jaké faktory mají vliv na efektivitu meziobecní spolupráce, její udržitelnost a přínos z hlediska posilování regionálního rozvojového potenciálu.

Bakalářská práce má charakter případové studie. Objektem studie je město Benátky nad Jizerou. Metodicky je založena na studiu dokumentů samosprávných orgánů a regionálních uskupení, doplňující informace jsou získány prostřednictvím rozhovorů s představiteli samosprávy (záznamový arch je součástí přílohy). K vytvoření práce jsou také použity údaje z Českého statistického úřadu, jedná se především o data demografického charakteru.

3 Teoretická východiska

3.1 Obecní zřízení

Vymezení územní samosprávy České republiky je stanoveno v ústavním zákoně č. 1/1993 Sb., Ústava České republiky, v hlavně sedmé. Dle tohoto zákona se Česká republika člení na obce, které jsou základními územními samosprávnými celky, a kraje, které jsou vyššími územními samosprávnými celky. Územní samosprávné celky mají právo na samosprávu. Obec je vždy součástí vyššího územního samosprávného celku.

Podle zákona o obcích č. 128/2000 Sb. je obec veřejnoprávní korporací, která má vlastní majetek, v právních vztazích vystupuje svým jménem a nese odpovědnost z těchto vztahů vyplývajících. Plní své úkoly, při kterých chrání veřejný zájem a pečuje o potřeby svých občanů a o všestranný rozvoj svého území. Obec je územní celek vymezený hranicí území obce. Obec se stane městem, pokud má alespoň 3 000 obyvatel, stanoví-li tak předseda Poslanecké sněmovny po vyjádření vlády. Obce se mohou dle zákona o obcích č. 128/2000 Sb. sloučovat. V případě sloučení dvou či více obcí, z nichž alespoň jedna je městem, je po sloučení nově vzniklá obec městem.

Zákon o obcích č. 128/2000 Sb. udává, že obec spravuje své záležitosti v rámci samostatné působnosti. Obec pečuje o spokojenost občanů, jako je bydlení, ochrana zdraví, doprava, výchova, vzdělávání, kulturní rozvoj, ochrana veřejného pořádku. Při výkonu samostatné působnosti se obec řídí zákonem při vydávání obecně závazných vyhlášek, v jiných případech vydávání právních předpisů se též musí řídit zákonem. Ve věcech samostatné působnosti obce rozhoduje zastupitelstvo, návrhy pro jednání zastupitelstva připravuje rada obce, pokud je zřízena. Rozsah pravomocí zastupitelstva je uveden v § 84 a § 85 zákona o obcích č. 128/2000 Sb. a pravomoci rady města v § 102 téhož zákona.

Dle zákona o obcích č. 128/2000 Sb. vykonává obec činnost v rámci přenesené působnosti státní správy na základě zákona. Rozsah činností je dán v rozsahu obce s přenesenou působností státní správy nebo obce s rozšířenou působností státní správy. Orgány obce se řídí zákony a jinými právními předpisy, dále usneseními vlády, směrnici ústředních správních úřadů. Metodickou odbornou pomoc obcím poskytuje krajský úřad.

3.2 Orgány obce

„Obec jakožto veřejnoprávní korporace může navenek jednat jen prostřednictvím svých orgánů, respektive funkcionářů – fyzických osob. Ústava ČR zná pouze zastupitelstvo („Obec je samostatně spravována zastupitelstvem“ – čl. 101 Ústavy ČR), zákon o obcích rozlišuje zastupitelstvo obce, radu obce, starostu, obecní úřad, zvláštní orgány obce a také komise, pokud jim byl svěřen výkon přenesené působnosti“ (Balík, 2009).

Základním orgánem obecní samosprávy je zastupitelstvo obce. V obecních volbách rozhodují o jeho složení občané obce. Na základě počtu obyvatel se stanovuje počet členů zastupitelstva (Čmejrek, a další, 2010).

Zasedání zastupitelstva je veřejné. Schází se nejméně jedenkrát za 3 měsíce, nebo dle potřeby. Zastupitelstvo svolává zpravidla starosta a také ho řídí. Zastupitelstvo obce zřizuje výbory jako iniciativní a kontrolní orgány. Je povinností vždy zřídit kontrolní a finanční výbor. Výbory jsou nejméně tříčlenné. Členy nemohou být starosta, místostarosta, tajemník a osoby, které zajišťují účetní práce nebo rozpočet obce na obecním úřadu (Čmejrek, 2008).

Zastupitelstvo je usnášeníschopné, pokud je přítomna nadpoloviční většina všech jeho členů. Pokud není, náhradní zasedání se koná do 15 dnů. Zastupitelstvo jedná podle jednacího řádu, který si samo stanoví. Ze zasedání zastupitelstva se pořizuje zápis, který podepisuje starosta nebo místostarosta a ověřovatelé. Musí být vyhotoven do 10 dnů po skončení zasedání a je k nahlédnutí na obecním úřadu. Ustavující zasedání se koná do 15 dnů od vyhlášení výsledků voleb, svolává ho dosavadní starosta a předsedá mu zpravidla nejstarší člen současného zastupitelstva (Čmejrek, a další, 2007).

Podle zákona o obcích č. 128/2000 Sb. je rada obce výkonným orgánem v oblasti samostatné působnosti, která může rozhodovat v oblasti přenesené působnosti v případě, že to stanoví zákon. Rada obce je ze své činnosti odpovědná zastupitelstvu, připravuje náměty pro jednání zastupitelstva a zabezpečuje plnění usnesení, které zastupitelstvo přijalo.

Rada je volena z členů zastupitelstva, tvoří ji také starosta a místostarosta. Počet členů rady je vždy lichý. Jedná se o pět, sedm, devět nebo 11 členů. V obcích kde má zastupitelstvo méně než 15 členů, se rada nevolí. Starosta nebo místostarosta přestává být členem rady,

pokud je odvolán z funkce nebo se jí vzdá. Pokud klesne počet členů rady obce pod 5, na nejbližším zasedání musí být počet členů doplněn alespoň na 5. Pokud se tak nestane, pravomoc rady obce získává zastupitelstvo. Pokud počet členů zastupitelstva obce klesne pod 11, a na mandáty nenastoupí náhradníci, končí činnost i rada obce. Schůze rady obce jsou neveřejné, rada se schází dle potřeby. Musí být přítomna nadpoloviční většina všech jejích členů, aby byla usnášeníschopná. Ze schůze rady se pořizuje zápis, který podepisuje starosta, místostarosta nebo jiný radní. Musí být pořízen do sedmi dnů od ukončení schůze rady obce. Zápis se ukládá u obecního úřadu a je k dispozici k nahlédnutí členům zastupitelstva obce (Čmejrek, a další, 2010)

Starosta zastupuje obec navenek. Je volen zastupitelstvem města spolu s místostarostou. Oba musí být občany České republiky. Starosta i místostarosta je odpovědný zastupitelstvu za výkon své funkce (Čmejrek, a další, 2010).

Dle zákona o obcích č. 128/2000 Sb. má starosta obce vymezené funkce a pravomoci, které nalezneme v díle 4 (§103). Patří sem například jmenování a odvolání tajemníka obecního úřadu (se souhlasem ředitele krajského úřadu) v souladu se zvláštním zákonem, stanovení platu podle zvláštních předpisů, odpovědnost za včasné objednání přezkoumání hospodaření obce za uplynulý kalendářní rok. Jak již bylo zmíněno, starosta svolává a řídí zasedání zastupitelstva obce a rady obce, podepisuje spolu s ověřovatelem zápis z jednání zastupitelstva obce a zápis z jednání rady obce. Je-li starosta ze své funkce odvolán, nebo se funkce vzdal, a není-li současně zvolen nový starosta, vykonává jeho pravomoc až do zvolení starosty místostarosta, kterého určilo zastupitelstvo obce k zastupování starosty (§ 104 odst. 1). Neurčilo-li zastupitelstvo obce místostarostu k zastupování starosty nebo byl-li tento místostarosta z funkce odvolán nebo se funkce vzdal současně se starostou, pověří zastupitelstvo obce výkonem pravomoci starosty některého z členů zastupitelstva obce. V případě nepřítomnosti starosty zastupuje starostu místostarosta. Starosta i místostarosta podepisují právní předpisy obce.

Dalším orgánem obce je obecní úřad. Dle zákona o obcích č. 128/2000 Sb. tvoří obecní úřad starosta, místostarosta (místostarostové), tajemník obecního úřadu, je-li tato funkce zřízena, a zaměstnanci obce zařazení do obecního úřadu. V čele obecního úřadu je starosta. Rada obce může zřídit pro jednotlivé úseky činnosti obecního úřadu odbory a oddělení,

v nichž jsou začleněni zaměstnanci obce zařazení do obecního úřadu. Obecní úřad v oblasti samostatné působnosti plní úkoly, které mu uložilo zastupitelstvo obce nebo rada obce, pomáhá výborům a komisím v jejich činnosti a rozhoduje v případech, které stanoví zákon. V oblasti přenesené působnosti vykonává přenesenou působnost v základním rozsahu svěřené obci kromě záležitostí, které vykonává jiný orgán obce.

Zákon o obcích č. 128/2000 Sb. vymezuje také funkci tajemníka obecního úřadu. V obcích, kde se nachází pověřený obecní úřad či v obcích s rozšířenou působností se zřizuje funkce tajemníka, ale mohou si ji řídit také ostatní obce. Tajemník obecního úřadu je zaměstnancem obce, nesmí vykonávat funkce v žádných politických stranách a hnutích. Tajemník je také odpovědný za vykonávání úkolů v samostatné i přenesené působnosti starostovi. Pokud tato funkce není v obci zřízena, pak úkoly tajemníka plní starosta. Při schůzích rady obce a zasedání zastupitelstva má tajemník poradní hlas.

3.3 Sídlní struktura

Sídlo je základní jednotkou osídlení. Sídlo je v podstatě obydlí a k tomu příslušející plochy, které obyvatelé využívají. To, jak dnešní sídla vypadají, je odrazem dlouhého historického vývoje. Podoba sídel závisela na ekonomickém rozvoji společnosti v různých dobách historie. V dnešní společnosti máme dvě základní kategorie sídel. Jsou to venkovská sídla, která se vyznačují převahou zemědělské výroby, a městská sídla, která mají většinou nezemědělský charakter. Na podobu sídel mají podíl různé vlivy. Máme dva základní vlivy na podobu sídel. Prvním vlivem jsou podmínky přírodního prostředí (klíma, půda) a druhým vlivem jsou socioekonomické podmínky (stav výroby, dopravy, služeb, technická a kulturní vyspělost). V raných etapách rozvoje sídel se nejvíce uplatňovaly přírodní podmínky. S vyspělostí obyvatelstva vliv přírodních podmínek slábl a prosazovaly se ostatní faktory, například ekonomické (Wokoun, a další, 2011).

Současný systém osídlení je složitý. Sídla jsou na sebe navzájem vázána dodavatelsko-odběratelskými vztahy, pohybem obyvatelstva za prací, atd. Prvotní osídlení spadá do 13. století, probíhala takzvaná přemyslovská kolonizace a zakládala se první města. Ve 13. – 15. století vznikala vedle královských měst také další města a městečka, která

v podstatě pokryla celé území českého státu. Začala se vytvářet sídelní struktura, kdy se města stala centrem řemesel a kulturního života. Během třicetileté války třetina sídel zanikla. Vývoj osídlení se utvrdil za vlády Marie Terezie a Josefa II., rozvíjela se stavební činnost, například výstavba cest. Dalším významným zásahem do rozvoje sídel bylo období takzvané raabizace (pozemková reforma podle dvorního rady Raaba, rozdělení půdy mezi sedláky), která zasáhla především zemědělské regiony. Zakládaly se nové vsi, protože byly vyvinuty nové metody tehdejší zemědělské výroby. Největší rozvoj sídelní struktury v Čechách probíhal v 19. století v době průmyslové revoluce. Lidé se mohli volně pohybovat a začínali svobodně podnikat. Po druhé světové válce nebyla města a vesnice téměř zničena. Nejcitelněji byla zasažena síť sídel v pohraničí, kdy nejprve hlavně malé vesnice zanikly. Poté následovalo tzv. dosídlení, lidé z vnitrozemí se stěhovali do pohraničí a tím následně zanikly některé obce ve vnitrozemí. Stát se zaměřoval na vyrovnávání ekonomické úrovně jednotlivých regionů. Současný stav osídlení ČR zahrnuje poměrně hustá síť sídel různých velikostí (Wokoun, a další, 2011)

V současné době má sídelní struktura ČR 3 základní rysy. Prvním rysem je hustá síť obydlených míst, druhým rysem jsou rozdíly v hustotě obyvatel různých krajů a třetím rysem jsou rozdíly mezi venkovskými a městskými sídly. Od západu na východ roste průměrný počet obyvatel v jednom sídle a zároveň roste i průměrná velikost sídla. Jednotlivá sídla se liší i úrovní bydlení (Vajdová, a další, 2006).

Naprostá většina obcí v ČR je spíše malá. 79 % obcí má méně než 1000 obyvatel a 26 % nemá dokonce ani 200 obyvatel. Průměrná velikost obce je 1 634 obyvatel. V roce 2005 bylo z 6 248 obcí pouze 526 městy a to jsou pouze města malá a střední. V ČR máme pouze 5 velkoměst (s více než 100 000 obyvateli). V ČR bydlí 70 % obyvatel ve městech, z toho 21 % ve velkoměstech, v malých obcích pod 1 000 obyvatel bydlí 17 % obyvatel ČR (Vajdová, a další, 2006).

Sídelní síť České republiky není jednotná. Hustá síť malých sídel je typická pro Čechy a oblast Českomoravské vrchoviny. V nížinách nejvíce nalezneme vesnice s počtem obyvatel mezi 200 – 500, jsou mezi sebou vzdáleny 2 – 5 km. V podhůří a pahorkatinách je mnoho drobných lokalit, s maximálně několika desítkami obyvatel a domy využívanými nejčastěji k rekreaci. V horských oblastech se nachází i mnoho horských samot. Pro nížiny

na Moravě a ve Slezsku jsou typická větší sídla s 1 500 - 3 000 obyvateli, jsou rozmístěna ve větších vzdálenostech. Města na Moravě a Slezsku jsou v průměru větší než česká města a jsou od sebe více vzdálena. Od toho se odvíjí, že velikost obcí se v regionech značně liší. Nejmenší průměrná velikost obce je v kraji Vysočina (711 obyvatel), Středočeském kraji (978 obyvatel) a následně Jihočeském kraji (1 004 obyvatel). Průměrně největší obce má Moravskoslezský kraj (4 204 obyvatel), potom Ústecký a Karlovarský kraj (více než 2 300 obyvatel). Největší obce se tedy nacházejí v průmyslových oblastech. Některá menší sídla zanikla z důvodu těžby uhlí (Zdroj: Český statistický úřad, dostupné z <https://www.czso.cz/>).

3.4 Spolupráce obcí

Sídelní struktura v České republice je tvořena velkým počtem malých obcí, proto je spolupráce obcí důležitým elementem pro jejich rozvoj, rozvoj regionů a pro fungování veřejné správy.

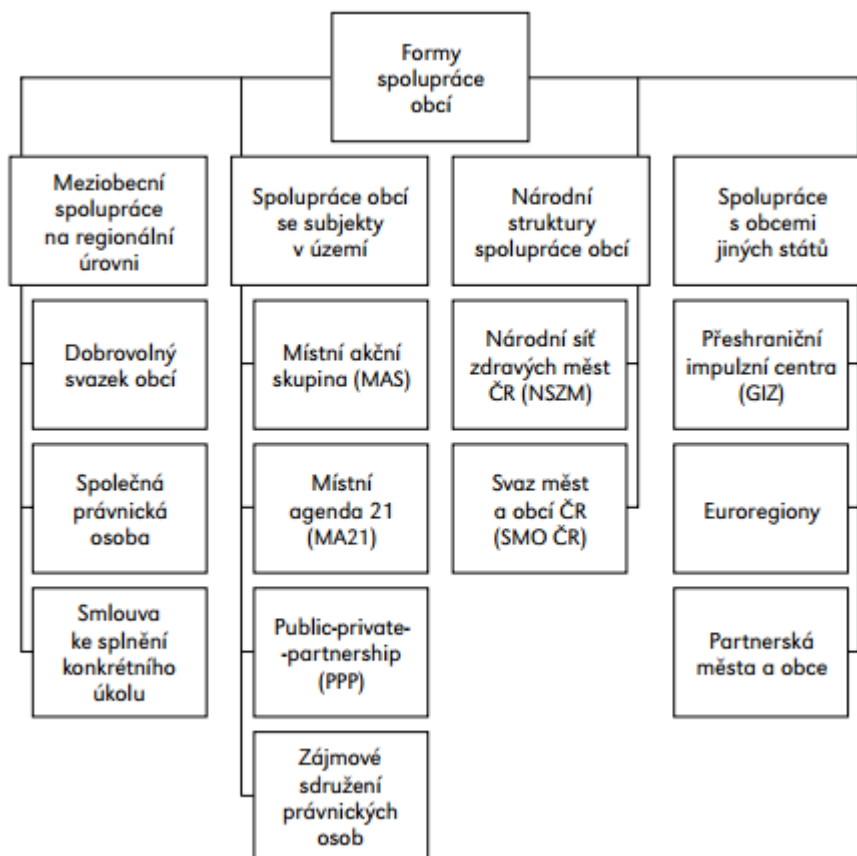
„Spoluprací rozumíme relativně trvalé kooperativní vztahy symetrické povahy mezi dvěma nebo více aktéry stejného typu nebo stejné úrovně (např. mezi územními samosprávnými celky, vznikající dobrovolně z vůle jejich účastníků za účelem dosažení či dosahování společného cíle)“ (Čermák, a další, 2011).

Na základě zúčastněných subjektů rozlišujeme řadu forem spolupráce. Nejhlavnějším předpisem pro uzavírání různých forem spolupráce je zákon o obcích č. 128/2000 Sb. V rámci veřejného sektoru spolupracujeme v oblasti státní správy a samosprávy.

V případě státní správy se mezi obcemi uzavírají veřejnoprávní smlouvy, kdy jedna obec přenesla část své přenesené působnosti na obec druhou. Zákon o obcích č. 128/2000 Sb. uvádí, že veřejnoprávní smlouvu mezi sebou mohou uzavřít obce, které jsou ve stejném správním obvodu obce s rozšířenou působností. Předmětem veřejnoprávní smlouvy může být jen přenesená působnost, která je svěřena všem obcím. Tyto smlouvy využívají zejména malé obce, které nemají dostatečný počet pracovníků, nebo nejsou dostatečně technicky vybavené k výkonu určité činnosti. Veřejnoprávní smlouva se uzavírá se souhlasem krajského úřadu. Musí obsahovat účastníky smlouvy, dobu trvání, rozsah přenesené působnosti, způsob úhrady nákladů.

V případě samosprávy je cílem obcí dosáhnout tzv. synergetického efektu, což znamená, že společně lépe dosáhnou svých cílů, nebo budou mít lepší výsledky práce, než kdyby spolu nespolupracovaly (Gavlasová, 2007).

Obrázek 1 – Schéma členění způsobů a forem spolupráce



Zdroj: Gavlasová, 2007

Klíčové pro rozvoj obcí je, aby spolupráce byla efektivní. Předpokládá se, že v rámci spolupráce si alespoň jeden subjekt polepší, ale ostatní si nepohorší. Všechny subjekty předpokládají, že ze spolupráce získají nějaký prospěch. Struktura vzájemné spolupráce se neustále mění. V rámci spolupráce se daří realizovat různé projekty i obcím, které jsou malé nebo mají nevýhodnou polohu. Obecní spolupráce má účelový charakter. Obce se spojí, aby zabezpečily potřeby svěřené obci ze zákona. Společně vytvářejí podmínky pro uspokojování potřeb občanů. Jde především o potřeby bydlení, ochrany zdraví, dopravy, vzdělávání, kultury, veřejného pořádku. Dále obce spolupracují v rámci zabezpečení investičních akcí, které přesahují možnosti jedné obce, nebo se realizují

na katastrálním území více obcí (vodovody, cyklostezka atd.). Obce také spolupracují v rámci zabezpečování výkonu přenesené působnosti státní správy (Gavlasová, 2007).

„Spolupráci lze obecně považovat za součinnost určitého množství subjektů při dosahování určitého společného cíle“ (Gavlasová, 2007).

3.5 Spolupráce na regionální úrovni

V České republice je nejtypičtější a základní formou spolupráce obcí na regionální úrovni založení dobrovolného svazku obcí. Vznikají pro územně ucelenou oblast s pojíacími prvky, např. přírodními, technickými, historickými. Svazky však mohou být i bez územní celistvosti, mají ale společný záměr. Členy svazků mohou být pouze obce. Svazky se liší účelem i náplní spolupráce, nebo i její intenzitou (Gavlasová, 2007).

Spolupráci obcí na základě smlouvy o vytvoření dobrovolného svazku obcí se věnuje v zákonu o obcích č. 128/2000 Sb. největší pozornost v § 49-53. Obce vytvářejí svazky za účelem ochrany a prosazování společných zájmů. Obce mohou svazky vytvářet, vstupovat již do vytvořených svazků. Svazek obcí je právnickou osobou. Zákon o obcích v par. 50 formuluje rozsáhlý soupis činností a úkolů, které mohou být předmětem činnosti svazků. Jedná se zejména o úkoly v oblasti školství, sociální péče, kultury, zdravotnictví, požární ochrany, veřejného pořádku a cestovního ruchu. Dále také zabezpečování čistoty obce, správy veřejného osvětlení, čištění odpadních vod, zavádění a zdokonalování systémů veřejné osobní dopravy, nebo se např. jedná o úkoly v oblasti ochrany ovzduší či správa majetku obcí.

Svazky obcí můžeme rozdělit v případě účelu na monotematické svazky a mikroregiony. Monotematické svazky jsou určité svazky, které vznikají ke konkrétní činnosti, např. budování a provoz technické infrastruktury. Mikroregion je nepřesný název pro veškeré svazky obcí. Toto označení je vhodné pro svazky obcí, které zastřešují soudržné území se znaky geografické a socioekonomické sounáležitosti (Gavlasová, 2007).

Při realizaci činnosti svazku je důležité, aby se zapojili všichni členové svazku a spolupráci dále rozvíjeli i s dalšími subjekty v daném území. Je důležité, aby svazek měl v čele schopného manažera (Gavlasová, 2007).

Spolupráce mezi obcemi vznikající založením právnické osoby dvěma nebo více obcemi je třetí formou spolupráce mezi obcemi, která vychází z par. 35a, odst. 1 zákona o obcích č. 128/2000 Sb. Na založení právnické osoby se může podílet i několik obcí na daném území. Tuto formu spolupráce zákon o obcích dále nerozvádí, protože náležitá pravidla jsou obsažena v obchodním zákoníku.

Zakládá se např. akciová společnost, nebo společnost s ručením omezeným. Často se této formy využívá u správy bytových domů, lesů, atd. (Gavlasová, 2007).

Smlouva ke splnění konkrétního úkolu je forma spolupráce, která se týká více než poloviny obcí a je druhou nejvíce využívanou formou spolupráce. Poprvé se objevila v roce 2000 v zákoně č. 128/2000 Sb. o obcích.

Tuto smlouvu mohou uzavírat pouze obce. Uzavírají ji mezi sebou dvě nebo více obcí na dobu určitou nebo neurčitou, stejně tak jako v případě dobrovolného svazku. Předmětem smlouvy je vždy zajištění konkrétního úkolu. Konkrétní úkol je vždy předmětem samostatné působnosti zúčastněných obcí. Zpravidla má úkol význam pro všechny zúčastněné obce, např. svoz domovního odpadu, společná stavba. Předmětem smlouvy nemůže být vznik právnické osoby (Gavlasová, 2007).

3.6 Spolupráce obcí se subjekty v území

Místní akční skupiny (MAS) – umožňují spolupráci různých subjektů na daném území. Spojují se zde subjekty veřejného i soukromého sektoru. Na úrovni rozhodování musí zástupci soukromého sektoru tvořit minimálně 50 %. MAS jsou stanovena v rámci iniciativy LEADER+, která svazují obce, svazky obcí, podnikatele, neorganizované občany, nestátní neziskové organizace. Tvoří je vyvážený a reprezentativní výběr partnerů z různých sektorů na daném území. Nejčastější právní formou místních akčních skupin je občanské sdružení. Podíl dalších forem je mnohem menší. Mezi jednotlivými formami existují rozdíly, které jsou dané odlišnou právní úpravou. Občanská sdružení jsou povinna se řídit ustanoveními zákona o sdružování občanů. Zájmová sdružení právnických osob se řídí občanským zákoníkem. Obecně prospěšné společnosti jsou vázány zákonem o obecně prospěšných společnostech (Gavlasová, 2007).

MAS tvoří geograficky homogenní území, počet obyvatel musí být mezi 10 až 100 tisíci obyvateli, sdružuje hlavně venkovské obce (členy nemohou být města s více než 25 tisíci obyvateli). Populační hustota na území MAS nesmí být větší než 150 obyvatel na km². Členové MAS musí mít v daném regionu bydliště nebo sídlo (Čermák, a další, 2011).

Metoda LEADER je založena na principu zdola-nahoru. Náměty, podněty a připomínky vycházejí ze zdola – od venkovských subjektů a občanů, tzn., že v metodě Leader se MAS neřídí krajskou, státní nebo evropskou mocí shora. Toto je základní princip této metody (zdroj: Národní síť Místních akčních skupin, dostupné z <http://nsmascr.cz/>).

Cílem metody Leader je zavádět integrované strategie pro trvale udržitelný rozvoj, zkoušet nové postupy podpory přírodního a kulturního bohatství, upevnit ekonomii, vytvářet pracovní uplatnění pro občany atd. Základem metody Leader je spolupráce ve všech sférách místní demokracie a podpůrná práce pro obnovu místních komunit (Gavlasová, 2007).

Místní akční skupiny v České republice se začali sdružovat v roce 2005, kdy byla založena Národní síť rozvoje venkova. V roce 2007 dostalo sdružení současnou podobu a název Národní síť Místních akčních skupin České republiky, která sdružuje většinu MAS na území ČR. Hlavním cílem je především hájit společné zájmy ve vztahu k orgánům státu, rozvíjet spolupráci, v jednáních zastupovat a reprezentovat MAS i na mezinárodní úrovni, pořádat a organizovat přednášky a školení aj. (zdroj: Národní síť Místních akčních skupin, dostupné z <http://nsmascr.cz/>).

Dalšími aktivitami ve sféře spolupráce v rámci obcí, případně i spolupráce mezi obcemi, jsou Místní agenda 21 (MA21) a projekt Zdravá města. MA21 prosazuje principy trvale udržitelného řešení místních problémů. Vzniká např. z podnětu obecního zastupitelstva místních politiků nebo místních organizací apod. Prosazuje i trvalé zlepšování kvality života v obci. Nezbytným předpokladem MA21 je účast veřejnosti. Spolupráce s dalšími obcemi není vyloučena (Čermák, a další, 2011).

MA21 vychází z úsudků mezinárodního Summitu Země v Rio de Janeiru v roce 1992. MA21 mohou realizovat města, obce i regiony. Hodnocení kvality MA21 probíhá pomocí jedenadvaceti kritérií, podle kterých je možné posoudit na jaké úrovni uplatnění MA21 se nacházejí města, obce či regiony. Toto hodnocení se uplatňuje i při žádostech o granty

Evropské unie, České republiky nebo krajů. V budoucnosti by měli mít MA21, které aktivně pracují, větší šanci na získání grantu (Gavlasová, 2007).

V České republice funguje oficiální evidence realizátorů MA21, která se nazývá Databáze MA21. Je to zdroj informací o rozsahu a kvalitě MA21. Přehledně sleduje a kontroluje úrovně procesu MA21. MA21 jsou zařazeny do kategorií. Registrace MA21 je nutná, jedině tak lze prokázat realizátory MA21 (Gavlasová, 2007).

Spolupráce soukromého a veřejného sektoru se provádí různou formou, s různým záměrem a v rozdílném rozsahu. Partnerství veřejného a soukromého sektoru je jednou z možností této spolupráce, která vznikla za účelem využití zdrojů soukromého sektoru při formování veřejné infrastruktury a veřejných služeb (Gavlasová, 2007).

PPP¹ má dva způsoby řešení. První případ je, že obec (kraj, region, stát) založí se soukromou právnickou nebo fyzickou osobou samostatnou společnost, která poté provozuje určitou službu a za provedenou investici získá koncesi, tj. úřední povolení, k provozování určité činnosti. Poplatky za tyto služby jsou použity např. na splácení úvěrů nebo na pokrytí provozních nákladů. Ve druhém případě soukromý investor investuje své prostředky do veřejně prospěšné stavby. Poté je správcem této stavby a provozovatelem. Za tuto službu dostává úplatu, popřípadě získá prostředky od uživatelů. Toto se využívá např. u dopravních staveb. PPP pozitivně ovlivňuje rozvoj ekonomiky. Veřejné služby se zefektivňují, významné infrastrukturní projekty se urychlují, klasickými příklady jsou úspěšné projekty v oblasti bydlení, školství atd. Aby byl projekt PPP úspěšný, musí být rizika zúčastněných stran rozdělena tak, aby každá strana obdržela takové riziko, které dokáže nejlépe zvládnout (Gavlasová, 2007).

3.7 Národní struktury spolupráce obcí

Další organizací, která slučuje obce ČR je Svaz měst a obcí České republiky. Členy tohoto svazu mohou být dle zákona o obcích č. 128/2000 Sb. pouze obce. Jedná se o organizaci,

¹ Public Private Partnership (Partnerství soukromého a veřejného sektoru)

jejímž cílem je chránit práva a zájmy obcí, řešit problémy a otázky, které mají členové svazu společně. K opatření požadavků jsou zřízeny komory Svazu (Komora měst, Komora obcí). Svaz měst a obcí České republiky podporuje tvorbu regionální politiky a to především tím, že spolupracuje na navrhování právních norem, které se týkají místní samosprávy. Svaz měst a obcí ČR se také může integrovat do různých forem spolupráce v oblasti samosprávy a místní správy v Evropě a dalších zemích. Svaz spolupracuje se svazy jiných zemí, zajišťuje spolupráci mezi našimi i zahraničními obcemi. Deleguje zástupce samospráv do Výboru regionů, což je poradní orgán Evropské unie. Členové výboru regionů tak vidí vytváření a realizaci programů Evropské unie v praxi (Gavlasová, 2007).

„Svaz je otevřenou zájmovou nestrannou a nevládní organizací, založenou jako zájmové sdružení právnických osob“ (Gavlasová, 2007).

Národní síť zdravých měst je zájmové sdružení právnických osob, což je další forma spolupráce obcí ČR. Členy jsou samosprávy obcí, měst a krajů a sdružení samospráv (pouze ta, která jsou právnickou osobou). Je možné, že se členem stane i právnická osoba, která však musí respektovat stanovy tohoto zájmového sdružení právnických osob. NSZM poskytuje členům konzultaci k přípravě projektů, pomáhá při zpracování strategie rozvoje, konzultuje s nimi zkušenosti se získáváním finančních zdrojů. NSZM podporuje kvalitní fungování veřejné správy a podporuje úroveň strategického plánování. Je důležité, aby se aktivně zapojily místní organizace i nevládní partneři a dále je důležité zapojení široké veřejnosti do diskuzí o možnostech regionálního či místního rozvoje. Strategické plány jednotlivých měst, obcí a regionů jsou propojeny v informačním systému v tzv. DataPlánu NSZM. Obsahuje koncepční dokumenty samospráv, včetně zamýšlených projektů. DataPlán může jednotlivé dokumenty porovnávat a provazovat zamýšlené aktivity obcí. Obsahuje také rozpočty měst, obcí a regionů. Dále také sleduje hospodaření s finančními prostředky (Gavlasová, 2007).

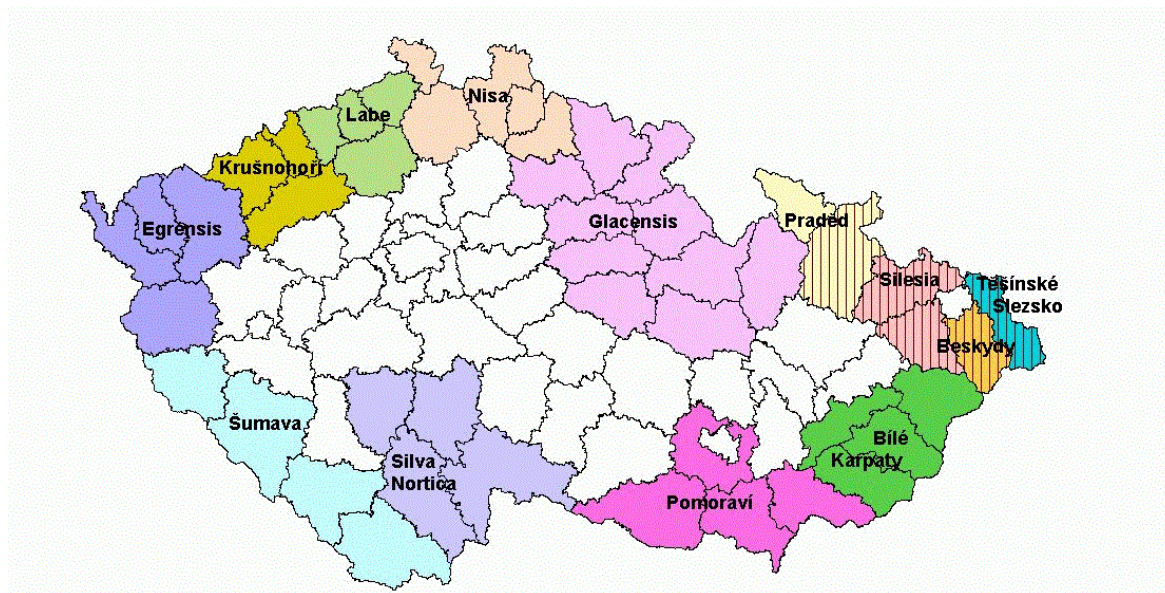
3.8 Spolupráce s obcemi jiných států

Jednou z možností příhraniční spolupráce jsou přeshraniční impulzní centra. V těchto centrech spolupracují regiony v hraničních oblastech, jako je Dolní Rakousko, Česká republika, Slovenská republika a Maďarsko. GIZ (Přeshraniční impulzní centra) se

zaměřují na aktivity v oblasti hospodářství, dále v kultuře a sociální oblasti. Provozovatelé podniků v pohraničí z této spolupráce mohou profitovat, zajistit si dlouhodobou budoucnost. Podporují se buď přímo malé a střední podniky, nebo malé regionální činnosti, jako je např. turismus. Hlavním cílem této spolupráce je odstranit bariéry mezi státy i občany (Gavlasová, 2007).

Další formou přeshraniční spolupráce obcí a měst jsou tzv. euroregiony. Cílem je překonávat státní hranice a postupně jejich význam snižovat, až na úroveň správního členění. Tyto subjekty si vydobily nemalý respekt, přestože pro jejich existenci neexistuje právní opora. Euroregiony v České republice jsou zpravidla zájmová sdružení právnických osob nebo sdružení subjektů založených smlouvou. Některé Euroregiony působí jen jako poradní místo, v jiných se vytváří velké pracovní skupiny, které mají pravidelné schůzky a řeší důležité problémy. Spolupráce je dána na základě společné kultury, nebo hospodářství, někdy je dána i historicky. Hlavním cílem je zlepšování životních podmínek obyvatelstva a vyrovnávání rozdílů v oblasti ekonomické i sociální na obou stranách hranice (Gavlasová, 2007).

Obrázek 2 – Euroregiony České republiky



Zdroj: Český statistický úřad, dostupné z <https://www.czso.cz/>

Mnoho měst a obcí v České republice spolupracuje s městy a obcemi evropských států. Jedná se o partnerská města a obce. Partnerské vztahy mohou obce nebo města

uskutečňovat samy, nebo mohou použít Svaz měst a obcí ČR. Cílem spolupráce je spolupráce v oblasti veřejné správy, kulturní spolupráce, výměnné pobyty, spolupráce v oblasti dopravy aj. Aby spolupráce mezi partnerskými městy fungovala, je důležité vzájemné porozumění a chápání spolupráce. Dále je důležitá jasná komunikace a cíle, které naplňující představy o partnerství obou stran. Pro rozvíjení spolupráce je charakteristická vzájemná účast partnerských měst na různých společenských a kulturních akcích, kdy i města vzájemně poznávají rozdílnou kulturu v různých oblastech ČR. Dále se spolupráce upevňuje v oblasti optimalizace výkonu samosprávných funkcí nebo společné začlenění do programů financovaných EU. Tato partnerství podporuje Evropská unie formou grantů, které podporují výměnné pobyty nebo pořádání seminářů (Gavlasová, 2007).

3.9 Financování spolupráce

Při spolupráci je nezbytné financovat běžné náklady společné činnosti a dále náklady společně realizovaných aktivit. Náklady je možné hradit buď z vlastních zdrojů členů partnerství a to z příspěvků jednorázových či pravidelných, ale také z naturálních vkladů, např. poskytnutí místnosti na schůze, konzultační služby atd. Dále je možné činnost hradit z jiných veřejných a soukromých zdrojů, např. dotace, fondy, příspěvky soukromých sponzorů. Hlavním zdrojem příjmů jsou většinou členské příspěvky, které se stanoví rozhodnutím valné hromady nebo rady. Účinným nástrojem pro podporu projektů je zřízení rozvojového fondu, kterým se financují společné projekty. Sdružení mohou mít i finanční příjmy z vlastní činnosti. Stanovy sdružení obvykle obsahují v ekonomické oblasti majetkové vklady, způsob financování, zásady hospodaření, rozdělení zisku, případně majetku (Gavlasová, 2007).

Podle Gavlasové (2007) je hlavním problémem spolupráce obcí ekonomická stránka, tj. „kolik kdo musí přispět a co z toho kdo bude mít“. Tato velmi důležitá ekonomická stránka bývá mezi obcemi nedořešena a tak dochází k problémům. Obzvláště pokud má dojít k realizaci většího projektu a zúčastnění z projektu nemají stejný užitek. Gavlasová (2007) uvádí, že základem spolupráce je stanovení jasného systému financování a vybírat takové projekty, ze kterých mají všichni členové sdružení stejný užitek. Tyto problémy nejsou v takovém rozsahu zejména ve svazcích, kde funguje osoba manažera. Úkolem

manažera je nejen stmelovat obce, ale i koordinovat jejich pohled na problémy. Dále se Gavlasová (2007) zamýšlí nad problémem, že sdružení jsou pouze účelová – kvůli možným dotacím. Projekty poté sdružení realizují pouze podle vyhlašovaných výzev. Realizace takových projektů přináší dílčí zlepšení, ale nemá vliv na celkový rozvoj území. Pro obce je výhodnější být členem pouze jednoho sdružení, protože obec poté nemusí plnit své závazky vůči všem sdružením a finance se pak neroztříští do řady malých projektů.

4 Charakteristika města Benátky nad Jizerou

Benátky nad Jizerou se nacházejí ve Středočeském kraji, v okrese Mladá Boleslav. Je to obec s pověřeným obecním úřadem. Katastrální výměra města je 35,46 km² a leží v nadmořské výšce 225 m n. m. Město má 5 částí: Benátky nad Jizerou I., Benátky nad Jizerou II., Obodř, Kbel a Dražice. Benátky nad Jizerou spadají do správního obvodu obce s rozšířenou působností Mladá Boleslav.

Obec leží u dálnice D10 mezi Mladou Boleslaví a Prahou. Hlavní město je vzdálené přibližně 30 km. Tato poloha je výhodná z hlediska pracovního uplatnění a dobré dostupnosti služeb, které město nenabízí.

4.1 Historie města

Nejstarší dochovaná zmínka o Benátkách nad Jizerou pochází z roku 1052, kdy se prameny zmiňují o vsi Obodři, dnes součásti města. Na sever od Benátek byl postaven roku 1264 hrad Dražice, jehož zbytky se dosud dochovaly. Středověké město Nové Benátky bylo založeno v letech 1342 až 1346. Zámecký kostel pochází z roku 1349, nejstarší renesanční část zámku vznikla mezi lety 1527 a 1572, je zdobena sgrafity. Dnešní podobu zámek získal v polovině 18. století. Mezi nejznámější osobnosti, které na zámku pobývaly, jsou dánský hvězdář Tycho de Brahe, generál z třicetileté války Jan z Werthu a skladatel Bedřich Smetana. Poslední majitel hrabě Kinský prodal v roce 1920 již v podstatě prázdný zámek městu. Dnešní město Benátky nad Jizerou vzniklo v roce 1944 sloučením Nových Benátek, Starých Benátek a Obodře, později k nim byly připojeny i obce Kbel a Dražice. Rozloha města se zvětšila připojením části bývalého vojenského prostoru Milovice-Mladá. Areál zámku s parkem, vinicí a dalšími památkami byly vyhlášeny městskou památkovou zónou (Zdroj: Benátky nad Jizerou, dostupné z <http://www.benatky.cz/>).

4.2 Demografická struktura

Vývoj počtu obyvatel v Benátkách nad Jizerou má vzestupnou tendenci až do roku 2008, kdy vývoj počtu obyvatel začal mírně stagnovat (viz tabulka 2). V porovnání roku 2008 a 2015 počet obyvatel mírně vzrostl, ale v průběhu těchto let průběžně lehce vzrůstal

a klesal. Od roku 2008 se počet obyvatel drží nad 7000. Údaje v tabulce 2 jsou uvedeny bez cizích státních příslušníků, jedná se pouze o občany České republiky. V případě započtení cizích státních příslušníků se počet obyvatel zvýší přibližně o 300 osob.

Tabulka 1 – Vývoj počtu obyvatel v Benátkách nad Jizerou

Rok	Počet obyvatel	Narození	Úmrtí
2000	6 675	58	61
2001	6 693	84	70
2002	6 765	69	69
2003	6 860	59	80
2004	6 820	64	62
2005	6 860	75	77
2006	6 878	81	77
2007	6 960	82	62
2008	7 003	100	74
2009	7 004	91	59
2010	7 019	71	84
2011	7 066	89	73
2012	7 077	93	65
2013	7 031	62	82
2014	7 077	87	70
2015	7 036	71	76

Zdroj: Odbor vnitřních věcí, školství a kultury, oddělení evidence obyvatel, vlastní zpracování

Dle Českého statistického úřadu k 31. 12. 2013 byl průměrný věk občanů Benátek nad Jizerou 40,5. Průměrný věk mužů byl 38,8 a žen 42,2. V posledních letech dochází k rozvoji výstavby nových domů z důvodu výhodné polohy města. Tím dochází i k omlazování věkové struktury obyvatel Benátek nad Jizerou.

4.3 Socioekonomická struktura města

Za poslední dva roky se míra nezaměstnanosti pohybuje v průměru 5,5 %. Ve druhém pololetí roku 2015 míra nezaměstnanosti klesla pod 5 %, v prosinci 2015 byla 4,5 %. Podle Českého statistického úřadu obecná míra nezaměstnanosti ČR ve věku 15-64 let ve čtvrtém čtvrtletí roku 2015 byla 4,5 %. Oproti minulému roku se snížila o 1,3 %. Míra nezaměstnanosti v Benátkách nad Jizerou se tedy shodovala s celostátním průměrem.

Tabulka 2 – Vývoj míry nezaměstnanosti

	2014				2015			
	březen	červen	září	prosinec	březen	červen	září	prosinec
Uchazeči 15-64 let	305	272	287	293	295	246	240	222
Obyvatelstvo 15-64 let	5 014	4 927	4 927	4 927	4 927	4 929	4 929	4 929
Míra nezaměstnanosti	6,1 %	5,5 %	5,8 %	5,9 %	6,0 %	5,0 %	4,9 %	4,5 %

Zdroj: Integrovaný portál Ministerstva práce a sociálních věcí, dostupné z [www.//portal.mpsv.cz](http://portal.mpsv.cz), vlastní zpracování

Za poslední dva roky se míra nezaměstnanosti pohybuje v průměru 5,5 %. Ve druhém pololetí roku 2015 míra nezaměstnanosti klesla pod 5 %, v prosinci 2015 byla 4,5 %. Podle Českého statistického úřadu obecná míra nezaměstnanosti ČR ve věku 15-64 let ve čtvrtém čtvrtletí roku 2015 byla 4,5 %. Oproti minulému roku se snížila o 1,3 %. Míra nezaměstnanosti v Benátkách nad Jizerou se tedy shodovala s celostátním průměrem.

Dle Ministerstva práce a sociálních věcí je nezaměstnanost k lednu 2016 4,3 %. Nezaměstnanost v Benátkách nad Jizerou má klesající tendenci. Je to dáno pravděpodobně vhodnou polohou města mezi Prahou a Mladou Boleslaví. V Mladé Boleslavi se nachází automobilka Škoda Auto, která podstatně snižuje míru nezaměstnanosti v celé mladoboleslavské oblasti. Dobře dopravně dostupné je i hlavní město Praha. Dle Českého

statistického úřadu je počet vyjíždějících občanů za prací 1 672 (údaj z roku 2013). V Benátkách nad Jizerou se nachází firma Tyrolit - Carborundum Electrite, a. s., nejstarší evropský výrobce brusných nástrojů, Družstevní závody Dražice - strojírna, s. r. o., Akrylux, s. r. o., a další nově postavené kanceláře a haly nejrůznějších firem na průmyslové zóně, jejichž pracovní nabídka také významně snižuje nezaměstnanost (např. Bilsing Automation Czech, Včas, UACJ Czech Extrusion).

Školní, zdravotnická a občanská vybavenost

Z rozhovoru s pracovnící odboru vnitřních věcí, školství a kultury Marií Khýnovou vyplývá následující²: Ve městě Benátky nad Jizerou se nacházejí dvě základní školy a jedna praktická škola, školství je zde tedy rozvinuto na základní úrovni. Do základních škol v Benátkách nad Jizerou dojíždějí i děti z okolních vesnic (např. Předměřice nad Jizerou, Kochánky, Tuřice, Mečeříž), kde buď základní škola není, nebo je pouze základní škola prvního stupně. Dále je v Benátkách nad Jizerou jedna mateřská škola, která zahrnuje celkem šest budov mateřských škol v různých částech města a jedna soukromá mateřská škola JUNGLE. Nachází se zde také jedna základní umělecká škola. Přibližně dva roky funguje v Benátkách nad Jizerou také univerzita třetího věku, senioři se ke studiu schází v nově vybudovaném multifunkčním centru.

Většina zdravotnických pracovišť (státní i soukromé zdravotnické ordinace) je soustředěna v poliklinice, u které byla vybudována přístavba a zde zřízeny dvě nové dětské ordinace. V zámeckém areálu se nachází další ordinace dětské lékařky a od ledna 2016 také ordinace logopedie a nutričního specialisty. Ve městě působí celkem šest praktických lékařů, tři lékaři pro děti, šest zubařů, fungují tři lékárny. V poliklinice se nachází ordinace chirurgická, cévní, ortopedická, psychiatrická, interní ambulance, ORL, urologie, diabetologie, gynekologie a oční ambulance. Je tam také zdravotní laboratoř a pracoviště rentgenu a také ultrazvukový přístroj SONO, který byl zakoupen městem, aby obyvatelé nemuseli na vyšetření dojíždět do Mladé Boleslavi. Ve městě je jedna veterinární ordinace.

² Osobní rozhovor učiněn dne 19. 2. 2016 v Benátkách nad Jizerou

Benátky nad Jizerou nemají vlastní nemocnici, spádově patří pod nemocnici v Mladé Boleslavi, kde je také pohotovost a léčebna dlouhodobě nemocných.

V Benátkách nad Jizerou se nachází městský úřad, pracoviště úřadu práce a sociálních věcí, dvě pošty, pobočka České spořitelny a Komerční banky. Je zde jeden kulturní dům Záložna, kde se pořádají kulturní akce města. Město Benátky nad Jizerou je zřizovatelem příspěvkové organizace Městské centrum komplexní péče se službami domova pro seniory, denního stacionáře, domácí ošetrovatelské péče, pečovatelské služby v domácnostech klientů, odlehčovacích služeb. Celodenní péči dále nabízí Domov U Anežky Luštěnice, středisko Benátky nad Jizerou. Město je jeho vlastníkem. Domov je příspěvkovou organizací Krajského úřadu Středočeského kraje. Velmi dobře funguje i klub seniorů, který zajišťuje činnost pro seniory, kteří bydlí mimo tato zařízení.

Ve městě je až nadprůměrná vybavenost sportovními zařízeními. Ve městě se nachází krytý zimní stadion, tělocvična, která slouží pouze badmintonovému klubu, dále nová sportovní hala Dražice aréna NIBE, dráha kolečkového bruslení, venkovní bazén, letní stadion, sokolovna, cyklokrosová dráha, tenisové kurty, tenisová hala, golfový areál RESORT PARADISE a několik hřišť s umělým povrchem v jednotlivých částech města.

Zájmový život

Pro turisty jsou Benátky nad Jizerou zajímavé oblastním muzeem, které spadá pod muzeum Mladá Boleslav, dále soukromé muzeum hraček. Obě muzea se nacházejí v nově opraveném zámku, kde je též sídlo městského úřadu. Okolo zámku se nachází revitalizovaný zámecký park. Pod správní území Benátky nad Jizerou spadá i zřícenina hradu Dražice, která je ale v soukromém vlastnictví.

V Benátkách nad Jizerou je nadprůměrné množství sportovních a zájmových klubů. Nachází se zde hokejový klub, fotbalový klub, tenisový klub, florbalový klub, badmintonový klub, volejbalový klub, Automotoklub Kbel, vodácký klub, motokros klub, nohejbalový klub, klub rychlobruslení na krátké dráze, BMX akrobacie na kole, sajdkárkros klub, kulečnický klub, jezdecký klub, Český rybářský svaz, Golf klub, skautský klub, astronomický kroužek, šachový klub, divadelní spolek Bazilišek benátský, loutkové divadlo Rolnička. Sportovní kluby jsou zde na vysoké úrovni. Volejbalisté hrají extraligovou soutěž, badmintonisté byli několikrát mistry republiky, hokejisté hrají soutěž

první ligu, fotbalisté hrají 3. ligu a je zde také několik reprezentantů v rychlobruslení na krátké dráze (Zdroj: Benátky nad Jizerou, dostupné z <http://www.benatky.cz/>).

Město Benátky nad Jizerou pořádá tradiční kulturní akce. Tradicí se stal Novoroční ohňostroj pořádaný 1. ledna, následuje Ples města, dále Benáteckých pohár – soutěž ve standardních a latinskoamerických tancích třídy A a B, Prvomájový jarmark, Benátecký hrozen, Zámecké slavnosti, Benátky filmových amatérů – soutěž amatérských filmařů a Burčákové slavnosti. V kulturním domě „Záložna“ bývá několikrát v roce divadelní představení pražských divadel, amatérských divadel a koncerty Kruhu přátel umění.

4.4 Úloha města Benátky nad Jizerou pro okolní obce

Jelikož jsou Benátky nad Jizerou město s pověřeným obecním úřadem, hrají poměrně významnou roli pro okolní obce. Některé okolní obce patří do správního obvodu jeho matričního nebo stavebního úřadu. Z rozhovoru s referentkou pracovněprávních vztahů Mgr. Jitkou Krejčíkovou vyplývá následující³: V případě potřeby zaměstnanci města Benátky nad Jizerou metodicky pomáhají zaměstnancům okolních obcí v oblasti přenesené působnosti. Okolní obce mají pouze jednoho až dva zaměstnance, čili jsou méně kvalifikovaní v jednotlivých oborech, mají širší náplň práce. Do konce roku 2011 bylo možné v Benátkách nad Jizerou zažádat i o vydání občanského průkazu. Po vydání nového zákona musí občané dojíždět pro vydání občanského průkazu i cestovního pasu do Mladé Boleslavi, obce s rozšířenou působností. Benátky nad Jizerou hrají významnou úlohu při organizování voleb. Poskytují okolním obcím metodickou a poradenskou podporu. Jsou sběrným místem, ve spolupráci s Českým statistickým úřadem, výsledků voleb jednotlivých okolních obcí. Do Benátek nad Jizerou pravidelně v březnu každý rok, v rámci aktivního postojí daňové správy k veřejnosti, přijíždějí pracovníci Finančního úřadu územního pracoviště v Mladé Boleslavi a jsou k dispozici občanům pro podání daňového přiznání k dani z příjmu fyzických osob za dané zdaňovací období.

³ *Osobní rozhovor učiněn dne 19. 2. 2016 v Benátkách nad Jizerou*

Občané okolních obcí navštěvují město Benátky nad Jizerou k využívání i dalších služeb. Jezdí do Benátek nad Jizerou do polikliniky z důvodu návštěvy lékaře, do lékáren, využívají sociálních služeb, nakupují v supermarketech Billa a Penny, ale i navštěvují různé kulturní akce. Jak již bylo zmíněno, děti okolních vesnic využívají školská zařízení a také rozmanité nabídky kroužků nebo sportovních klubů. Nemalá část obyvatel okolních vesnic dojíždí do Benátek nad Jizerou za prací.

Benátky nad Jizerou hrají pro okolní obce významnou roli. Na základě rozhovoru se starostou obce Jaroslavem Králem⁴ je možné říci, že město Benátky nad Jizerou se dá považovat za regionální centrum Dolního Pojizeří, protože město je skutečně střediskem této oblasti. Město je pro okolní obce dopravně dostupnější než Mladá Boleslav a nabízí rozsáhlé možnosti služeb i kulturní vyžití. Ovšem některé služby státní správy jsou soustředěny pouze do města Mladá Boleslav. V Benátkách nad Jizerou není na městském úřadu zřízen odbor dopravy a odbor občanských průkazů a cestovních pasů. Dále v Benátkách nad Jizerou není pracoviště finančního úřadu a katastrálního úřadu.

⁴ *Osobní rozhovor uskutečněn dne 25. 2. 2016 v Benátkách nad Jizerou*

5 Spolupráce města Benátky nad Jizerou

5.1 Historie spolupráce

Z rozhovoru se starostou města vyplývá⁵, že město Benátky nad Jizerou bylo v minulosti činné ve 3 účelově založených sdružení obcí, která již zanikla. V roce 1991 po odchodu sovětských vojsk z bývalého vojenského výcvikového prostoru Mladá vzniklo Sdružení obcí přiléhajících k bývalému VVP Mladá. Vzniklo za účelem vyřešení přechodu tohoto území z vojenské do civilní správy. Město Benátky nad Jizerou tomuto sdružení předsedalo. Hlavními řešenými projekty byly projekty privatizace bývalých vojenských táborů, rozdělení katastru bývalé obce Mladá mezi přilehlé obce, stanovení nových hranic mezi okresy Mladá Boleslav a Nymburk, spolupráce při odstraňování ekologických zátěží po činnosti sovětské armády a rozhodování o funkci zařízení po sovětské armádě (letišť, kasárna, budovy hlavního vojenského tábora). Členy sdružení byly město Benátky nad Jizerou, Milovice, Brodce, Luštěnice, Straky, Zbožíčko, Čilec, Jiřice, Stará Lysá, Čachovice a Všejanya. Sdružení zaniklo v průběhu druhé poloviny 90. let.

Město Benátky nad Jizerou bylo i členem Energetického sdružení obcí středních Čech. Účelem sdružení byl společný postup při privatizaci energetických společností ve středních Čechách (Středočeská energetická a Středočeská plynárenská). Sdružení vzniklo v roce 1992 a zaniklo po privatizaci těchto společností.

Dále se jedná o Sdružení měst a obcí mikroregionu Dolní Pojizeří. Sdružení obcí Dolní Pojizeří byl dobrovolný svazek obcí dle zákona č. 128/2000 Sb., o obcích, v okrese Mladá Boleslav. Sdružení bylo založeno 6. 12. 1999 a činnost ukončilo k 1. 3. 2011. Sídlem sdružení bylo město Benátky nad Jizerou, nejvyšším orgánem sdružení byla valná hromada. Předsedou byl pan Jaroslav Král, starosta města Benátky nad Jizerou. Tento svazek sdružoval celkem 19 obcí: Benátky nad Jizerou, Bezno, Brodce, Horky nad Jizerou, Hrdlořezy, Hrušov, Jizerní Vtelno, Káraný, Kochánky, Kostelní Hlavno, Krnsko, Písková

⁵ Osobní rozhovor učiněn dne 25. 2. 2016 v Benátkách nad Jizerou

Lhota, Předměřice nad Jizerou, Skorkov, Sojovice, Sovinky, Sudovo Hlavno, Tuřice a Zdětín. Toto Sdružení bylo založeno zejména za účelem společné prezentace regionu, zpracování strategie a ochrany životního prostředí, zejména v oblasti problematiky odpadového hospodářství a čištění odpadních vod, společného řešení technické infrastruktury v obcích regionu. Tento svazek vznikl vysloveně účelově, jeho hlavním záměrem bylo docílení odkanalizování mikroregionu Dolního Pojizeří. Tento projekt zahrnoval taktéž vypracování dokumentace k územnímu rozhodnutí pro jednotlivé celky a vydání stavebního povolení. Jednalo se o projekt v hodnotě cca 1 mld. korun, který zajišťoval vyčištění odpadních vod v území, které je důležité jako zdroj pitné vody pro hlavní město Prahu. Na základě spolupráce Sdružení a společnosti Vodovody a kanalizace Mladá Boleslav vznikl projekt „Mladoboleslavsko I“ na odkanalizování části Dolního Pojizeří v hodnotě 545 mil. Kč. Celkové získané dotace na tento projekt činily 326 mil. Kč, z toho dotace z Fondů Evropské unie činily 314 mil. Kč a ze Státního fondu životního prostředí 12 mil. Kč. Svazek po splnění svého účelu, odkanalizování části mikroregionu Dolního Pojizeří, zanikl.

5.2 Svaz měst a obcí České republiky

Svaz měst a obcí České republiky je celostátní organizace, která je dobrovolná a nepolitická. Členy jsou obce a města. Svaz měst a obcí je partnerem pro vládu a parlament. Jeho hlavní činnost je zaměřena na oblast legislativy a různá opatření, která se týkají života obcí. Svaz může podávat návrhy při přípravě a tvorbě legislativy České republiky, ale i činit nelegislativní opatření, která se týkají činnosti obcí. Vyjadřuje se k návrhům zákonů a prováděcích právních předpisů. Usiluje o to, aby vykonávání agend měst a obcí pro ně neznamenal vyšší administrativní a finanční zátěž. Svaz je povinným připomínkovým místem (všechny návrhy legislativy, které se týkají samospráv, musí být Svazu předloženy k připomínkám). Hlavním cílem Svazu je obhajovat společné zájmy a práva měst a obcí, podílet se na přípravě zákonů, podporovat výměnu zkušeností z praxe, informovat vládu o případných negativních dopadech připravovaných opatření na občany atd. V roce 2005 byla uzavřena Dohoda o vzájemné spolupráci s vládou České republiky. Každoročně probíhají jednání mezi vládou ČR a Svazem ve Strakově akademii. Svaz obhajuje zájmy obecních samospráv i na evropské úrovni, snaží se ovlivňovat podobu

evropské legislativy. Připomínkuje i legislativní návrhy na úrovni Evropské unie. Svaz vydává měsíčník Informační servis, kde informuje o legislativních novinkách, které se obcí týkají, zdarma svým členům poskytuje poradenství, organizuje Krajská setkání, setkávají se zde starostové obcí a řeší aktuální problematiku. Svaz pro starosty pořádá studijní pobyty v zemích Evropské Unie k získávání nových poznatků. Funkčnost svazu se neobejde bez aktivní práce starostů, primátorů a členů zastupitelstev nad rámec svých povinností. Nyní svaz sdružuje více než 2 600 měst a obcí (Zdroj: Svaz měst a obcí České republiky, dostupné z <http://www.smocr.cz/>).

Mezi ukončené projekty Svazu měst a obcí patří například projekt Vzdělaný zastupitel, který nabízel různé druhy vzdělávání a informačně- poradenskou podporu pro zastupitele měst při výkonu jejich funkce. Podpora zapojení měst a obcí ČR do zahraniční rozvojové spolupráce je projekt, jehož cílem bylo zvýšit informovanost samospráv o rozvojové spolupráci a jejich účast v rozvojové oblasti. Dalším projektem je Odpovědný zastupitel, který na základě vzdělávacích kurzů zvýšil efektivitu a úroveň rozhodovacích procesů měst a obcí (Zdroj: Svaz měst a obcí České republiky, dostupné z <http://www.smocr.cz/>).

Z rozhovoru se starostou města Jaroslavem Králem vyplývá⁶, že hlavním účelem Svazu měst a obcí je společná spolupráce na problematice vztahu obcí a státu. Obce si vybudovávají svou pozici ve vztahu k vyšším zařízením. Benátky nad Jizerou vstoupily do Svazu měst a obcí za účelem možnosti připomínek při tvorbě nové legislativy. Město dostává s předstihem návrhy zákonů, aktivně se podílí na tvorbě nové legislativy a má připomínky k novým zákonům. Město se v rámci připomínkování již podílelo na vytvoření zákona, dle kterého od roku 2012 obce získávají stejné příjmy na obyvatele bez rozdílu počtu obyvatel obce. Před rokem 2012 byl příjem na obyvatele různý v závislosti na počtu obyvatel města nebo obce (obce s počtem obyvatel 3 000 až 10 000 byly značně znevýhodněné). Nejvíce aktuální pro Benátky nad Jizerou je účast na tvorbě zákona o odpadech, jelikož se města bytostně týká. V katastrálním území města se nachází skládka komunálního odpadu. V rámci tvoření zákona o odpadech se znovu uvažuje

⁶ *Osobní rozhovor učiněn dne 25. 2. 2016 v Benátkách nad Jizerou*

o zavedení známkového systému, který v Benátkách nad Jizerou byl již v minulosti praktikován. Starosta města měl již dvě setkání na celostátní úrovni a prosazuje, aby se známkový systém v žádném případě nezaváděl, jelikož s tím město Benátky nad Jizerou nemá dobré zkušenosti. Smyslem zákona je, že občan uloží co nejméně směsného komunálního odpadu do popelnice a zbytek vytrídí, čímž se bude snižovat počet směsného odpadu. Z praxe může město říci, že známkový systém způsobuje vznik divokých skládek, které jsou přírodě daleko nebezpečnější. Za rok 2015 činil členský příspěvek do Svazu měst a obcí České republiky 18 248 Kč.

5.3 Sdružení historických sídel Čech, Moravy a Slezska

Sdružení historických sídel Čech, Moravy a Slezska (SHS ČMS) je dobrovolná, zájmová, nevládní a nestranická organizace. Sdružuje hlavně obce historické nebo jen jejich části, na jejichž území se nacházejí historické památky, zejména nemovitě. Členem může být pouze obec, přidruženým členem může být i jiná právnická osoba za splnění určitých podmínek. Vrcholným orgánem Sdružení je sněm, řádný sněm se koná jednou za čtyři roky. Činnost Sdružení mezi sněmy řídí výbor, který odpovídá za majetek a hospodaření Sdružení. Činnost výboru řídí předseda. Činnost Sdružení je zaměřena hlavně na uchování a ochranu kulturního dědictví České republiky, zejména na regeneraci území historických sídel včetně zlepšování životního prostředí a propagaci historických sídel. Sdružení má při přípravě nových právních norem specifické připomínky k problematice historických sídel. Sdružení je zapojeno do Programu regenerace městských památkových rezervací a městských památkových zón, na jehož základě již bylo několikrát úspěšně docíleno regenerace památkově chráněných míst. Od roku 1991 je spoluorganizátorem akce Dny evropského dědictví – Dny otevřených dveří památek (EuropeanHeritageDays – EHD), která se koná vždy v září, jde o celoevropský projekt. U příležitosti Mezinárodního dne památek a sídel dne 18. 4. pořádá akci Brány památek dokořán. Sdružení má i funkci metodickou, pořádá různé odborné semináře a konference. SHS ČMS spolupracuje i se zahraničními partnery, kteří mají shodné poslání. Sdružení vzniklo v listopadu 1990. K 1. 3. 2016 má celkem 215 členů (Zdroj: Sdružení historických sídel Čech, Moravy a Slezska, dostupné z <http://www.historickasidla.cz/>).

Z rozhovoru se starostou města vyplývá následující⁷: společným cílem Sdružení je záchrana kulturního dědictví s návazností na rozvoj turistického ruchu. Je jasné, že čím je město zajímavější po stránce historických památek, tím je rozvinutější turistický ruch. Benátky nad Jizerou jako město, které má vlastní památkovou zónu, je členem tohoto Sdružení účelově proto, aby si členové Sdružení vyměňovali poznatky jak s financováním (účast na konferenci o financování památek), tak i odborné poznatky (účast na konferenci o tvorbě historických jader měst, v rámci tohoto svazu funguje skupina architektů, kteří jsou využíváni jako poradci v případě potřeby). Starosta spolu s místostarostou města se účastní studijních cest pořádaných Sdružením. Zde se setkávají s podobnými institucemi a vyměňují si zkušenosti. Město se na základě členství ve Sdružení historických sídel Čech, Moravy a Slezska účastnilo projektu s názvem „Historické město roku“, oceňuje se nejlepší příprava a realizace Programu regenerace městských památkových rezervací a zón. V roce 2014 se město Benátky nad Jizerou umístilo na druhém místě se svou památkovou zónou. Město platí členské příspěvky. Za rok 2015 činil členský příspěvek do Sdružení historických sídel Čech, Moravy a Slezska 7 360 Kč.

5.4 MAS Polabí

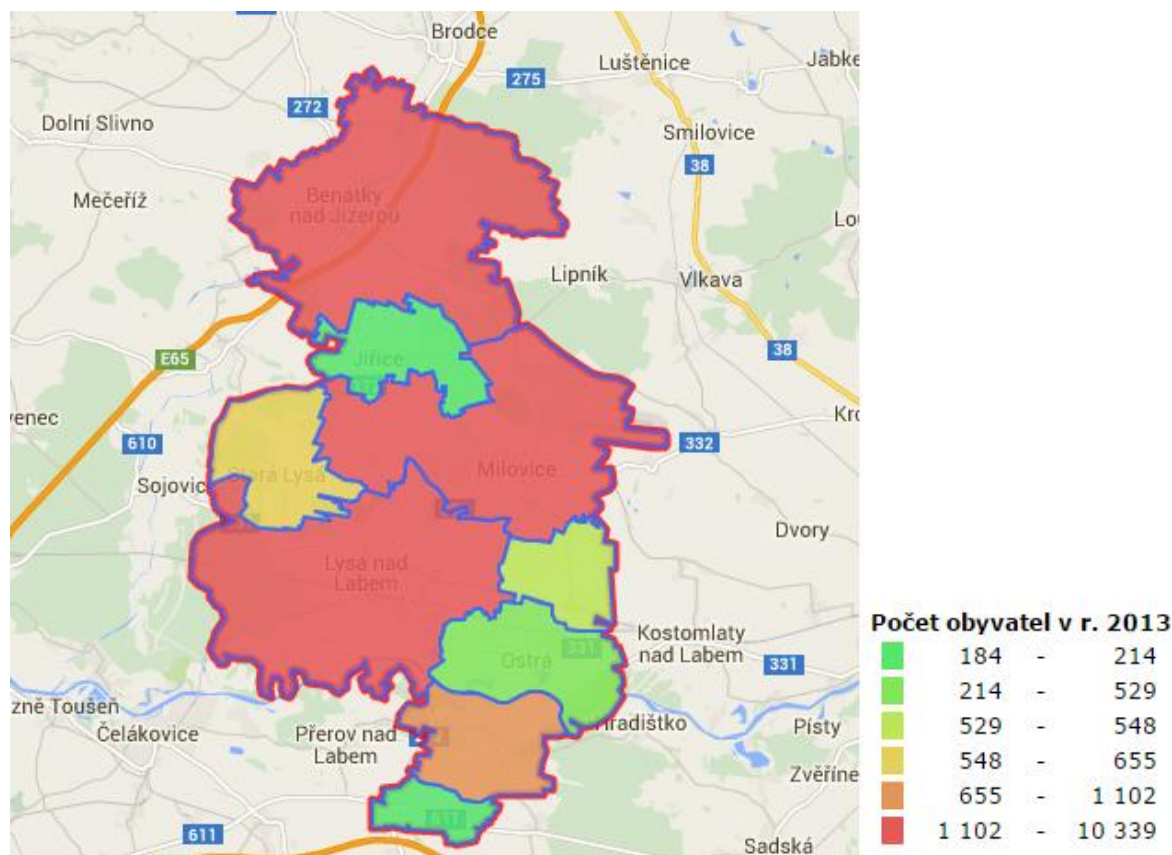
Místní akční skupina Polabí je nezisková organizace, obecně prospěšná společnost, která vznikla 31. 1. 2013. V roce 2014 se organizace podřídila novým principům pro vznik a fungování místních akčních skupin, a tak se stala organizační složkou MAS Polabí, o. p. s., a změnila svoji organizační strukturu. Podnětem jejího vzniku byla podpora meziobecní spolupráce starostů Mikroregionu Polabí. MAS Polabí funguje převážně na základě dlouhodobých dobrých vztahů starostů regionu. Území MAS Polabí tvoří tyto obce: Jiřice, Lysá nad Labem, Milovice, Ostrá, Přerov nad Labem, Semice, Stará Lysá, Starý Vestec a Stratov (zdroj: MAS Polabí, dostupné z <http://www.mapolabi.cz/>).

Území MAS Polabí se nachází ve Středočeském kraji a je vymezen celým správním obvodem města Lysá nad Labem (obec s rozšířenou působností) a města Benátky nad

⁷ Osobní rozhovor učiněn dne 25. 2. 2016 v Benátkách nad Jizerou

Jizerou (obec s pověřeným obecním úřadem). Rozloha území je 14 594 ha, hustota zalidnění je 183 osob/km², polovinu území je tvořeno zemědělskou půdou – 50,5%. Nezemědělské plochy jsou převážně lesní plochy, zastavěné plochy jsou pouze 356 ha. Ve správním obvodu se nachází několik turisticky zajímavých míst – skanzen v Přerově nad Labem, Botanicus v Ostré, Zámek v Lysé nad Labem a v Benátkách nad Jizerou, Muzeum Benátky nad Jizerou – pobočka Muzea Mladoboleslava a Muzeum hraček v Benátkách nad Jizerou. Nejvýznamnějším podnikem regionu je zemědělská společnost Bramko Semice, a. s., největší pěstitel zeleniny v ČR. Na území MAS žije celkem 30 560 obyvatel s trvalým bydlištěm. Od roku 2005 do roku 2014 došlo k navýšení obyvatel o 7 570, zvýšila se i hustota zalidnění cca o 15%. Nejvyšší podíl na nárůstu obyvatel má město Milovice, kde došlo k obnově bytových domů po Sovětské armádě a nastěhování převážně mladých rodin z důvodu cenové dostupnosti tohoto bydlení.

Obrázek 3 – Počet obyvatel MAS Polabí v roce 2013



Zdroj: Leader, dostupné z <http://leader.isu.cz/>

Zakladateli MAS Polabí je dle zakladatelské smlouvy pět členů – z toho jeden člen veřejného sektoru (Mikroregion Polabí), jeden člen soukromého sektoru (Hejňák Libor) a tři členové neziskového sektoru (Spolek pro rozvoj města Lysá nad Labem, Sdružení romských občanů v Lysé nad Labem, Občanské sdružení Hippodrom). Sídlo společnosti je v Lysé nad Labem, zastupuje ji navenek ředitel Mgr. Jiří Havelka, a byla založena na dobu neurčitou. Orgány obecně prospěšné společnosti jsou správní rada, dozorčí rada a ředitel. Orgány organizační složky jsou plénum, programový výbor, výběrová komise a kontrolní výbor.

Mezi hlavní cíle činnosti MAS Polabí patří v první řadě spolupráce a rozvoj venkovských regionů v území kraje, součinnost projektů a produktů, které jsou zaměřené na rozvoj regionu, péče o krajinu, sídla, kulturní a přírodní dědictví, podpora multifunkčního zemědělství, podpora podnikání, především malé a střední podniky, vytváření nových pracovních příležitostí, rozvíjení služeb (zdravotních, sociálních, vzdělávacích). Na základě stanovených cílů proběhlo již několik projektů, například projekt Živá historie Milovic, Vyčištění parků od pozůstatků po Sovětské armádě Milovice, Velikonoce v tradici a řemeslech Semice, Masopustní rej Lysá nad Labem aj. (zdroj: MAS Polabí, dostupné z <http://www.maspolabi.cz/>).

Z rozhovoru se starostou města Jaroslavem Králem vyplývá následující⁸: MAS Polabí má význam turistický, ekologický a obrovský potenciál má plocha letiště s přilehlými plochami pro rozvoj industriální zóny. To považuje za klíčové. Hlavním účelem vstupu Benátek nad Jizerou do MAS Polabí bylo vytvořit přirozené prostředí, přirozené začlenění tohoto území do civilního života (po stránce dopravy, dojíždění do zaměstnání, nejvíce by dění v rámci MAS Polabí měli ovlivnit obce Lysá nad Labem, Milovice a Benátky nad Jizerou). Hlavním tematickým úkolem je tedy využití možností bývalého vojenského újezdu Mladá. Ten rozdělával obce od roku 1904. Po odchodu sovětských vojsk po roce 1991 se toto území stalo civilní. Došlo k rozdělení katastru bývalé obce Mladá a vytvoření hranic mezi okresem Mladá Boleslav a Nymburk. Bývalý vojenský újezd Mladá je

⁸ *Osobní rozhovor učiněn dne 25. 2. 2016 v Benátkách nad Jizerou*

evropsky významná lokalita v režimu NATURA 2000. Nachází se zde souvislá oblast zvaná Tráviny, zachovalé společenství rostlin a stepních živočichů, které jsou vzácné. V této oblasti se v současné době nachází stáda zubrů a divokých koní. Šetrným spásáním se odstraňuje stará tráva a náletové křoviny a získají se tak původní druhy vzácných travin. Úkolem je tedy, kromě zvelebování intravilánu dotyčných obcí, zvelebování extravilánu, který se na tomto území nachází. V rámci MAS Polabí se uskutečnilo již několik projektů, kterými se ale Benátky nad Jizerou dosud nezabývaly. Jedná se tzv. „měkké projekty“, které probíhaly na území ostatních členských obcí. Benátkám nad Jizerou jde hlavně o tzv. „tvrdé projekty“, díky jimž se vytvoří určitá infrastruktura, která bude zajímavá pro občany a pomůže k jejich setkávání. V současné době město v rámci MAS Polabí reálně pracuje na prvním pilotním projektu. Jedná se o cyklostezku, která povede z Benátek nad Jizerou, přes městskou část Kbel, kolem průmyslové zóny do Milovic a do Lysé nad Labem. Plánuje se zde také pozorovací věž s možností sledovat divoká zvířata dalekohledem, otevření zahrady s vzácnými bylinami a vytvoření odpočinkových míst sloužících k relaxaci. Všechny tyto nápady momentálně vznikají v rozvojovém plánu. Podmínkou také je, že cyklostezka musí sloužit k dopravě osob do zaměstnání, aby mohlo dojít k zažádání o dotaci. Do budoucna chtějí toto místo ochránci přírody označit za přírodní rezervaci. Dle zakládací smlouvy MAS Polabí platí město členský příspěvek 1 Kč/obyvatel/rok. V roce 2015 činil členský příspěvek 7 077 Kč.

5.5 Partnerská města a obce

Město Benátky nad Jizerou má uzavřenou partnerskou smlouvu se čtyřmi městy, z toho se třemi zahraničními. S partnerským městem Reinsdorf z Německé spolkové republiky byla podepsána partnerská smlouva dne 14. září 1996, s partnerským městem Rossdorf z Německé spolkové republiky byla smlouva podepsána 14. srpna 2004, a s městem Modra ze Slovenské republiky byla smlouva o partnerství podepsána 22. září 2001. V České republice má město Benátky nad Jizerou smlouvu o spolupráci s městem Hustopeče, a to od 3. října 2014 (Zdroj: Benátky nad Jizerou, dostupné z <http://www.benatky.cz/>).

Z rozhovoru se starostou města vyplývá⁹, že město má jak mezinárodní tak vnitronárodní vztahy, v rámci kterých řeší takzvané „měkké projekty“, jedná se především o setkávání lidí. Mezi městy Hustopeče, Modra a Benátky nad Jizerou vzniklo Memorandum, které je ověřeno tříletou spoluprací, ovšem spolupráce mezi městy trvá daleko déle. Město se zapojilo do spolupráce za účelem setkávání nejen starostů měst, ale aby nastala přirozená spolupráce a navštěvování přátelených měst řadovými občany. V rámci těchto měst dochází pravidelně k výměnným pobytům seniorů, dětí, dětí ze základních uměleckých škol, ochotnických divadelních spolků a skautů. Zajímavostí je, že tato spolupráce vznikla na základě kontaktů vinařů, ačkoliv město Benátky nad Jizerou neleží ve vinařské oblasti. Ve městě se vytvořila vinice, navázaly se opětovné vztahy s městem Modra a začala se pořádat akce Benátecký hrozen. Tím Benátky nad Jizerou získaly kontakt s městem Hustopeče. Tato tři města jsou zapojena také v recesistickém útvaru Burčáková unie. Každoročně se ve městě Hustopeče pořádají Burčákové slavnosti, kterých se město Benátky nad Jizerou vždy účastní. Partnerství s těmito městy má pro město velký význam, protože mezi městy vzniklo přátelství, které je založené také na tom, že mezi městy neexistuje jazyková bariéra. Do partnerství s městem Rossdorf a Reinsdorf vstoupilo město Benátky nad Jizerou za účelem získávání zkušeností z praxe. Společenství bylo navázáno v rámci EU a pro město měla tato spolupráce velmi cenný význam, především v období po roce 1989. S těmito městy se navázalo partnerství a pro představitele města to bylo velkým přínosem, zejména v oblasti nového myšlení a solidnosti. Nyní se spolupráce zakládá spíše jen na vzájemném navštěvování kulturních akcí. Zástupci německé strany jezdí do Benátek nad Jizerou na Zámecké slavnosti, zástupci Benátek nad Jizerou jezdí do Německa na Ortskernfest. Tato spolupráce vázne na jazykové bariéře mezi řadovými občany města, proto probíhá jen setkávání představitelů měst a v rámci možností i mládeže.

⁹ *Osobní rozhovor učiněn dne 25. 2. 2016 v Benátkách nad Jizerou*

5.6 Hodnocení spolupráce z pohledu starosty města

Z rozhovoru se starostou obce Jaroslavem Králem vyplývá¹⁰, že spolupráce je důležitým faktorem, ale každá obec má svá specifika a spolupráce by měla být definována. Nelze spolupracovat tak, aby ze spolupráce jedna obec těžila a druhá na ni doplácela. Spolupráce musí být vždy na dobré bázi. Podle zkušeností starosty města to záleží zejména na vedení obcí. Pokud mezi sebou dobře vycházejí, spolupráce je prospěšná a v některých případech může nahradit zbytečné výdaje například na dotace.

Pro Benátky nad Jizerou jsou všechny typy spolupráce efektivní. Největším přínosem pro město, z hlediska jeho provozu, je členství ve Svazu měst a obcí ČR, protože v dnešní době je nejdůležitější informace. Město dostává pravidelně informace o tvorbě nové legislativy, o jejích návrzích a má možnost se k tomu vyjadřovat, čehož také intenzivně využívá. Z jiného hlediska má pro město přínos partnerství s obcemi Hustopeče a Modra, kde není problém jazykové bariéry. Toto partnerství je založeno na přátelství, což je pro starostu města neocenitelná věc.

Spolupráce s sebou nese také svá negativa. Podle starosty města jsou to zejména negativa osobní povahy. Spolupráce a řešení úkolů a problémů v této oblasti zabírá určité spektrum pracovní doby, ovšem jedná se i o čas mimo pracovní dobu. Některá negativa jsou taková, že vyplývají určité povinnosti, které pak na úkor spolků, které spolupracují, musí řešit město. Pozitiva spolupráce ovšem převládají.

Benátky nad Jizerou jsou obcí otevřenou k další spolupráci. Podmínkou pro spolupráci je, že bude prospěšná jak pro subjekt, se kterým se bude spolupracovat, tak pro město Benátky nad Jizerou.

¹⁰ *Osobní rozhovor učiněn dne 25. 2. 2016 v Benátkách nad Jizerou*

6 Výsledky a diskuse

Ve městě Benátky nad Jizerou dochází ke spolupráci ve třech rovinách. Členstvím v MAS Polabí dochází k řešení místního problému a rozvoje daného území. V rámci Sdružení měst a obcí a Svazu měst a obcí dochází k výměně zkušeností na úrovni měst a obcí. Partnerstvím udržuje město kontakt s představiteli jiných měst na přátelské i pracovní bázi.

Revitalizace bývalého vojenského prostoru Mladá byl hlavní důvod, kvůli kterému se Město Benátky nad Jizerou stalo členem MAS Polabí. Do Sdružení měst a obcí vstoupilo město za účelem ochrany a záchrany kulturního dědictví. Smyslem vstupu do Svazu měst a obcí byla informovanost o připravované legislativě. Účelem partnerství s městy bylo jednak přátelství mezi městy, vzájemné setkávání a střetávání se a opět výměna zkušeností představitelů měst. Z pohledu starosty města má každá spolupráce svá pozitiva, je účinná a splňuje účel, se kterým město do spolupráce vstupovalo.

Při zhodnocení spolupráce z hlediska přínosu pro město a jeho rozvoj byla nejefektivnější účelová sdružení a aktuálně je to Místní akční skupina. Sdružení měst a obcí mikroregionu Dolní Pojizeří již neexistuje, avšak splnilo svůj účel. Projekt s názvem „Odkanalizování mikroregionu Dolního Pojizeří“ se uskutečnil a následně zaniklo toto sdružení. Aktuálně se tedy jako efektivní jeví spolupráce s ostatními obcemi v regionu a to v obecně prospěšné společnosti MAS Polabí. Jedná se o poměrně novou neziskovou organizaci na tomto území a neproběhly zde zatím ještě žádné velké projekty. Z informace od starosty města se na velkých projektech aktivně pracuje. Jedná se o již zmíněnou cyklostezku, která bude spojovat dvě vlaková nádraží, takže cyklisté budou moci využít i vlakovou přepravu, povede přes průmyslovou zónu a může tak sloužit pro přepravu osob do práce. Dojde tím i k zatraktivnění města, větší návštěvnosti turisty atd. Členstvím ve Svazu měst a obcí mají Benátky nad Jizerou také částečně vliv na rozvoj města aktivní účastí na tvorbě zákona o odpadech. Zákon o odpadech se města bezprostředně týká, jelikož se na pozemku nachází ekologická skládka komunálního odpadu. Bezprostřední vliv na rozvoj území města Benátky nad Jizerou už ale nemá partnerství s městy a členství ve Sdružení historických sídel Čech, Moravy a Slezska. Partnerství s městy Hustopeče a Modra jsou založené na upevňování přátelských vztahů a poznávání kultury různých regionů formou výměnných pobytů. Spolupráce v rámci Sdružení historických sídel Čech, Moravy

a Slezska je přínosné získáváním aktuálních informací v oblasti zachování kulturního dědictví nebo účasti ve vyhlášených soutěžích kulturních památek měst. V současné době je historické jádro města kompletně zrevitalizováno – zámek, zámecký park, Husovo náměstí. Není tedy potřeba žádné zásadní podpory v oblasti zachování kulturního dědictví, nyní je aktuální restaurování soch, které je spíše dílčím projektem.

7 Závěr

Česká republika je charakteristická poměrně hustou sítí malých obcí. Z tohoto důvodu je spolupráce obcí důležitým faktorem pro jejich rozvoj. V určitých případech by bez spolupráce ani nebylo možné dosáhnout vytyčeného cíle. Z tohoto důvodu obce mezi sebou spolupracují, dochází potom k rozvoji celého regionu a dochází tak i ke snižování rozdílů úrovně mezi jednotlivými regiony. Spolupráce musí mít hlavně svůj účel a být efektivní. Nejčastějším problémem při spolupráci je nedostatek financí měst a obcí. Toto může být částečně řešeno získáváním dotací, tato možnost se obcím otevřela vstupem České republiky do Evropské Unie.

Spolupráce v České republice probíhá na základě zákona o obcích č. 128/2000 Sb. Nejčastější formou spolupráce je dobrovolný svazek obcí, dále pak smlouva ke splnění konkrétního účelu nebo založení společné právnické osoby. Dle tohoto zákona mohou obce spolupracovat jak s obcemi na území České republiky, tak s obcemi jiných států.

Práce se zaměřila na město Benátky nad Jizerou, které leží ve Středočeském kraji a má 7 036 obyvatel. Město má velmi výhodnou polohu, je snadno dostupné pro okolní obce. Město Benátky nad Jizerou nabízí velmi rozsáhlou síť sportovních zařízení, kulturní zařízení, zdravotnické služby, nadstandardní sociální služby, jak pro své obyvatele, tak pro obyvatele okolních obcí. Je tedy významným regionálním centrem v daném území a pro okolní obce hraje velmi důležitou roli.

Město Benátky nad Jizerou se podílí na různých formách spolupráce. Pro město byla velmi zásadní spolupráce ve Sdružení měst a obcí mikroregionu Dolní Pojizeří. Sdružení bylo založené za účelem odkanalizování tohoto území, účel byl splněn a sdružení v roce 2011 zaniklo. V současné době je důležitá především spolupráce v MAS Polabí, protože se zde Benátky nad Jizerou podílí na společných projektech s okolními městy a obcemi. Momentálně je nejaktuálnější spolupráce na projektu cyklostezka. Tento projekt bude přínosem jak pro města, tak krajinu, životní prostředí, atraktivitu oblasti i turistiku. Velmi významná je pro město i celostátní spolupráce měst a obcí Svaz měst a obcí ČR. Tento Svaz je prospěšný zejména pro tvorbu legislativy, jelikož město návrhy zákonů připomínkuje. Tvorbu zákonů tak může ovlivňovat cennými poznatky z praxe. Sdružení historických sídel Čech, Moravy a Slezska je významný pro historické jádro Benátek nad

Jizerou. Partnerská spolupráce s městy Hustopeče, Modra, Rossdorf, Reinsdorf je významná v oblasti výměny zkušeností a přátelských setkání. Nejvýznamnější je spolupráce v MAS Polabí, kde obce společně získávají dotace na větší projekty a tím dochází k rozvoji celého regionu. Svaz měst a obcí ČR má význam spíše legislativní, připomínkování nových zákonů, na viditelný rozvoj regionu tato spolupráce nemá vliv.

Na efektivitu meziobecní spolupráce má významný podíl zejména ochota představitelů měst a obcí vzájemně spolupracovat a rozumně se domluvit na společných projektech. Významná je také možnost financování projektů z dotací, ne všechny obce mají finanční rezervy. Město Benátky nad Jizerou má veškerou spolupráci účinnou, spolupráce plní svou funkci a účel, za kterým město do spolupráce vstupovalo.

8 Seznam použitých zdrojů

Literatura

BALÍK, Stanislav, 2009. *Komunální politika: obce, aktéři a cíle místní politiky*. Vyd. 1. Praha: Grada. Politologie (Grada). ISBN 978-80-247-2908-4.

ČERMÁK, Daniel a Jana VOBECKÁ, 2011. *Spolupráce, partnerství a participace v místní veřejné správě: význam, praxe, příslib*. Vyd. 1. Praha: Sociologické nakladatelství (SLON). Studie (Sociologické nakladatelství). ISBN 978-80-7419-067-4.

ČMEJREK, Jaroslav, 2008. *Obce a regiony jako politický prostor*. 1. vyd. Praha: Alfa Nakladatelství. Politologie (Alfa Nakladatelství). ISBN 978-80-87197-00-4.

ČMEJREK, Jaroslav, Václav BUBENÍČEK a Jan ČOPÍK, 2010. *Demokracie v lokálním politickém prostoru: [specifika politického života v obcích ČR]*. Vyd. 1. Praha: Grada. Politologie (Grada). ISBN 978-80-247-3061-5.

ČMEJREK, Jaroslav a Radek KOPŘIVA, 2007. *Základy veřejné správy*. Vyd. 1. V Praze: Česká zemědělská univerzita, Provozně ekonomická fakulta. ISBN 978-80-213-1626-3.

GALVASOVÁ, Iva, 2007. *Spolupráce obcí jako faktor rozvoje*. Vyd. 1. Brno: Georgetown. ISBN 978-80-86251-20-2.

VAJDOVÁ, Zdenka, Daniel ČERMÁK a Michal ILLNER, 2006. *Autonomie a spolupráce: důsledky ustavení obecního zřízení v roce 1990*. 1. vyd. Praha: Sociologický ústav Akademie věd České republiky. ISBN 80-7330-086-9.

WOKOUN, René, Pavel MATES a Jaroslava KADERÁBKOVÁ, 2011. *Základy regionálních věd a veřejné správy*. Plzeň: Vydavatelství a nakladatelství Aleš Čeněk. Monografie (Vydavatelství a nakladatelství Aleš Čeněk). ISBN 978-80-7380-304-9.

Internetové zdroje

NSMAS. MAS. [online]. 2016 [cit. 2016-01-24]. Dostupné z: <http://nsmas.cz/onas/mistni-akcni-skupiny/>

Český statistický úřad. *Rozmístění a koncentrace obyvatelstva ČR – 2001*. [online]. 2003 [cit. 2016-02-23]. Dostupné z: https://www.czso.cz/csu/czso/4120-03-casova_rada_1961_2001-3__velikostni_struktura_obci_

Benátky nad Jizerou. *Historie*. [online]. 2011 [cit. 2016-01-28]. Dostupné z: <http://www.benatky.cz/omeste/historie/>

Benátky nad Jizerou. *Partnerská města*. [online]. 2011 [cit. 2016-01-28]. Dostupné z: <http://www.benatky.cz/omeste/partner-mesta.php>

Benátky nad Jizerou. *Spolky a sport*. [online]. 2011 [cit. 2016-01-28]. Dostupné z: <http://www.benatky.cz/obsah.php?p=spolky-a-sport>

Milada Čásloavková. MAS Polabí. *O nás*. [online]. 2016 [cit. 2016-02-26]. Dostupné z: <http://www.mapolabi.cz/o-nas>

MAS Polabí. *Projekty*. [online]. 2016 [cit. 2016-02-26]. Dostupné z: <http://www.mapolabi.cz/projekty/podporene-projekty>

Svaz měst a obcí České republiky. *Kdo jsme*. [online]. 2016 [cit. 2016-03-04]. Dostupné z: <http://www.smocr.cz/cz/svaz-mest-a-obci-cr/kdo-jsme/kdo-jsme.aspx>

Svaz měst a obcí České republiky. *Hlavní cíle*. [online]. 2016 [cit. 2016-03-04]. Dostupné z: <http://www.smocr.cz/cz/svaz-mest-a-obci-cr/hlavni-cile/default.aspx>

Svaz měst a obcí České republiky. *Proč se stát členem*. [online]. 2016 [cit. 2016-03-04]. Dostupné z: <http://www.smocr.cz/cz/svaz-mest-a-obci-cr/clenstvi/proc-se-stat-clenem/default.aspx>

Svaz měst a obcí České republiky. *Naše projekty*. [online]. 2016 [cit. 2016-03-04]. Dostupné z: <http://www.smocr.cz/cz/nase-projekty/default.aspx>

Sdružení historických sídel Čech, Moravy a Slezska. *O sdružení*. [online]. 2000-2016 [cit. 2016-03-04]. Dostupné z: <http://www.historickasidla.cz/cs/o-sdruzeni/>

Sdružení historických sídel Čech, Moravy a Slezska. *Stanovy sdružení*. [online]. 2000-2016 [cit. 2016-03-04]. Dostupné z:<http://www.historickasidla.cz/cs/o-sdruzeni/stanovy-sdruzeni.html>

Ostatní zdroje

Zákon o obcích č. 128/2000 Sb.

Strategie MAS Polabí 26. 2. 2016

Strategie SCLLD 2015–2020

Statut MAS Polabí 2015

Zakládací listina MAS Polabí

Stanovy Sdružení obcí Dolní Pojizeří

Ústní sdělení

KREJČÍKOVÁ, Jitka: Ústní sdělení. 19. 2. 2016

KHÝNOVÁ, Marie: Ústní sdělení. 19. 2. 2016

KRÁL, Jaroslav: Ústní sdělení. 25. 2. 2016

9 Přílohy

Záznamový arch rozhovoru se starostou města

1. Do jakých forem spolupráce je město Benátky nad Jizerou zapojeno?
2. Která forma spolupráce je dle Vašeho názoru pro město největším přínosem?
3. Co vedlo město k tomu, aby se zapojilo do těchto forem spolupráce?
4. Myslíte si, že je spolupráce obcí důležitá?
5. Jaké vidíte negativní stránky spolupráce?
6. Jaké vidíte pozitivní stránky spolupráce?
7. Plánujete zapojit město do dalších forem spolupráce?
8. Myslíte si, že se dá říci, že je město Benátky nad Jizerou regionálním centrem?
9. Za jakým účelem vstoupilo město do MAS Polabí?
10. Realizovala MAS Polabí nějaké projekty?
11. Co se aktuálně v MAS Polabí děje?
12. Za jakým účelem vstoupilo město do Svazu měst a obcí?
13. Jaké výhody má město na základě tohoto členství?
14. Co momentálně město v rámci Svazu měst a obcí řeší?
15. Za jakým účelem je město členem Sdružení historických sídel Čech, Moravy a Slezska?
16. Co je předmětem činnosti Sdružení historických sídel Čech, Moravy a Slezska?
17. Kterou spoluprací s partnerskými městy považujete za nejpřínosnější?
18. Pokud byste měl zhodnotit spoluprací města Benátky nad Jizerou, je z Vašeho pohledu efektivní?