



**Vývoj komoditní vertikály vepřového masa v podmínkách  
Polska**  
Bakalářská práce

*Vedoucí práce:*  
prof. Ing. Věra Bečvářová, CSc.

*Vypracoval:*  
Lukáš Kaleta





## Čestné prohlášení

Prohlašuji, že jsem práci: **Vývoj komoditní vertikály vepřového masa v podmínkách Polska** vypracoval samostatně a veškeré použité prameny a informace uvádím v seznamu použité literatury. Souhlasím, aby moje práce byla zveřejněna v souladu s § 47b zákona č. 111/1998 Sb., o vysokých školách ve znění pozdějších předpisů a v souladu s platnou *Směrnicí o zveřejňování vysokoškolských závěrečných prací*.

Jsem si vědom, že se na moji práci vztahuje zákon č. 121/2000 Sb., autorský zákon, a že Mendelova univerzita v Brně má právo na uzavření licenční smlouvy a užití této práce jako školního díla podle § 60 odst. 1 autorského zákona.

Dále se zavazuji, že před sepsáním licenční smlouvy o využití díla jinou osobou (subjektem) si vyžádám písemné stanovisko univerzity, že předmětná licenční smlouva není v rozporu s oprávněnými zájmy univerzity, a zavazuji se uhradit případný příspěvek na úhradu nákladů spojených se vznikem díla, a to až do jejich skutečné výše.

V Brně dne:.....

.....  
podpis

### **Poděkování**

Chtěl bych poděkovat všem, kteří mi během zpracování této bakalářské práce pomohli, ať už svými cennými radami, připomínkami nebo konzultacemi.

Především děkuji své vedoucí bakalářské práce *prof. Ing. Věře Bečvářové, CSc.*, za všechny čas, který této bakalářské práci věnovala, za všechny cenné a odborné rady a také za přátelskou atmosféru během konzultací.

### **Abstrakt**

Kaleta, L.: „Vývoj komoditní vertikály vepřového masa v podmínkách Polska“, Mendelova univerzita v Brně, 2015. Bakalářská práce

Předkládaná práce se zabývá vývojem komoditní vertikály vepřového masa v Polsku. Výchozí krok představoval nastudování odborné literatury, na základě které byla vypracována teoretická část zabývající se agrobiznysem, aktuálním prostředím moderního zemědělství. Zkoumaná komodita je charakterizována v kontextu vývoje světové a evropské produkce. Analýza formování komoditní vertikály byla provedena na základě dostupných statistických dat. V závěru práce je rovněž charakterizována současná situace na trhu s vepřovým masem v Polsku.

### **Klíčová slova**

Agrobiznis, vepřové maso, komoditní vertikála

### **Abstract**

Kaleta, L.: “Evolution of pork meat commodity chain in Poland” Mendel University in Brno, 2015. Bc. thesis

The presented work deals with evolution of pork meat commodity chain in Poland. The starting step consisted in studying the literature on the basis of which was developed theoretical part dealing with agribusinesses, the current environment of modern agriculture. The examined commodity is characterized in the context of the development of world and European production. Analysis of the formation of commodity chain was performed on the basis of available statistical data. The conclusion brings characteristics of the current situation in the pig meat market in Poland.

### **Key words**

Agribusiness, pork meat, commodity chain

# OBSAH

<b>Obsah .....</b>	<b>7</b>
<b>1 Úvod .....</b>	<b>8</b>
<b>2 Cíl práce a metodický postup řešení .....</b>	<b>10</b>
<b>3 Literární přehled.....</b>	<b>12</b>
<b>3.1 Změny podnikatelského prostředí současného zemědělství .....</b>	<b>12</b>
3.1.1 Vývoj modelu zemědělství.....	12
<b>3.2 Agrobiznys jako projev globalizace .....</b>	<b>15</b>
3.2.1 Proces globalizace.....	15
<b>4 Komoditní vertikála prasata – vepřové maso .....</b>	<b>18</b>
4.1 Charakteristika komodity .....	18
4.2 Charakteristika komoditní vertikály jatečná prasata – vepřové maso .....	19
<b>5 Vepřové maso na světovém trhu.....</b>	<b>21</b>
5.1 Vepřové maso ve struktuře světové produkce masa .....	22
5.2 Vývoj nabídky vepřového masa na světovém trhu.....	23
5.3 Vývoj spotřeby vepřového masa ve světových regionech .....	25
<b>6 Trh vepřového masa v Evropské Unii.....</b>	<b>27</b>
6.1 Produkce vepřového masa v EU 28 .....	27
6.2 Vývoj stavů prasat v nových členských státech EU .....	29
6.3 Současná situace na trhu vepřového masa v EU .....	30
<b>7 Vývoj komoditní vertikály vepřového masa v podmínkách Polska .....</b>	<b>32</b>
<b>7.1 Vývoj polského zemědělství v kontextu vývoje zemědělství EU .....</b>	<b>32</b>
7.1.1 Vstup Polska na evropský trh.....	33
7.1.2 Vývoj stavů prasat.....	33
7.1.3 Důvody změn v organizaci zemědělských podniků v Polsku .....	34
7.1.4 Velikostní struktura zemědělských podniků .....	36
7.1.5 Koncentrace v živočišné výrobě .....	38
<b>7.2 Současná situace na trhu s vepřovým masem v podmínkách Polska .....</b>	<b>40</b>
7.2.1 Základní tendence a příčinné souvislosti .....	40
7.2.2 Makroekonomický kontext .....	42
7.2.3 Vývoj početních stavů prasat .....	43
7.2.4 Vývoj produkce vepřového masa.....	45
7.2.5 Ceny prasat.....	46
7.2.6 Ceny selat.....	47
7.2.7 Ceny obilovin a průmyslových krmiv a rentabilita chovu prasat .....	49
7.2.8 Export.....	50
7.2.9 Import.....	53
<b>8 Závěr .....</b>	<b>55</b>
<b>Seznam použité literatury .....</b>	<b>56</b>

# 1 ÚVOD

Maso a výrobky z něho hrají důležitou roli v životě člověka. Konzumace masa je pevně spojená s vývojem lidstva, které od začátku považovalo tento zdroj energie jako základ pro výživu lidského organismu.

S rozvojem společnosti, v ekonomické oblasti související právě i se vznikem a rozvojem dalších odvětví, navazujících na zemědělskou prvovýrobu, se postupně měnily jak technologie chovu zvířat, tak i navazujících procesů, porážek a také způsobu zpracování masa. Měnily se také zvyky a způsoby konzumace a využití masných produktů. S rozvojem technologií docházelo i ke specializaci v samotném chovu hospodářských zvířat – zpravidla s preferencí zvyšování užitkovosti během života zvířete i na výtěžnost při porážce na jatkách. Je obecně známo, že maso a požitelné vnitřnosti se získávají hlavně ze zvířat chovaných za tímto účelem. Zvířata musí dosáhnout daných parametrů (porážková hmotnost, zmasilost, protučnění a jiné), které mají vliv na užitkovost a tím i na rentabilitu chovu. Dalším zdrojem masa jsou zvířata chovaná primárně za jiným účelem, než je masný chov (například na mléko, vejce a podobně). (Kapusta, 2012)

Již od poloviny minulého století jsme však svědky toho, že právě v zemědělství jako takovém dochází k významným změnám podmínek podnikatelského prostředí a kritérií, které určují úspěšnost nejenom jednotlivých zemědělských podniků, ale ve svém důsledku také celkový stav a podmínky vývoje zemědělství jednotlivých států.

Pro tyto změny jsou typické dva znaky. Prvním důležitým znakem je stále *narůstající globalizace*, která se velmi významně projevuje i v tak tradičním odvětví jako je zemědělství. Dlouhodobě ustálené struktury se vlivem procesů globalizace mění. Do zemědělství zasahují ve větší míře jiná odvětví, vytváří se komplexní systém potravinových vertikál. Tedy i vertikál navazujících na chov zvířat. Druhým typickým znakem je *změna kritérií konkurence*. Ta ve svých důsledcích vedou k tomu, že mezi sebou zpravidla již nekonkurují jenom jednotlivé zemědělské podniky, ale celé komoditní vertikály. Do jednotlivých fází těchto vertikál pak vstupují výrobci.

V evropském prostředí se na utváření konkrétní podmínek rozvoje zemědělství a agrárních trhů výrazně podílely a stále podílejí přijaté strategie a s nimi spojené nástroje



Společné zemědělské politiky (dále SZP) Evropské unie. Ty v podstatě utvářejí ekonomický i legislativní rámec rozvoje evropského zemědělství, motivují impulzy podpory i omezení, ve kterých se členské země v zásadě mohou pohybovat. I do tohoto systému však stále výrazněji pronikají změny globálního podnikatelského prostředí.

Schopnost rychle reagovat na probíhající změny v zemědělství, porozumět jejich podstatě, strukturám fungování, a zejména aktivní zapojení se do nich jsou klíčem k úspěšnosti dnešních výrobců i celého agrárního sektoru konkrétního státu.

Jedním z nových členských států EU, kterému se poměrně úspěšně podařilo reagovat na změny podnikatelského prostředí při racionálním využití pravidel, zdrojů a nástrojů SZP, je Polsko. Právě polské zemědělství a konkrétně podmínky a výsledky vývoje jeho živočišné výroby jsou předmětem výzkumu v rámci této bakalářské práce.

## 2 CÍL PRÁCE A METODICKÝ POSTUP ŘEŠENÍ

*Cílem* této bakalářské práce je charakterizovat vývoj komoditní vertikály prasat v podnikatelském prostředí polského agrobiznisu v rámci společného agrárního trhu EU. Pro lepší pochopení celého kontextu formování komoditní vertikály vepřového masa v Polsku, je analýza prováděna i s ohledem na vývoj světové produkce této komodity a na produkci vepřového masa v Evropské unii (dále EU).

Pro naplnění vymezeného cíle bylo třeba nejprve vymežit komoditní vertikálu prasata - vepřové maso v technologických souvislostech toku suroviny. Návazně na to charakterizovat rozhodující trhy v rámci komoditní vertikály. Aplikovat získané poznatky v rámci charakteristiky jednotlivých fází vertikály (sítě) v podnikatelském prostředí Polska.

V rámci vlastní práce bylo nezbytné se zaměřit i na otázky vývoje cenových hladin suroviny a vybraných masných výrobků obou fází zpracování v podmínkách Polska po vstupu do EU.

*Obsahově metodicko-metodologicky* jsou kapitoly této práce uspořádány tak, aby svým obsahem pomohly porozumět souvislostem, které jsou nezbytné pro pochopení dané problematiky. V rámci Literárního přehledu jsou proto definovány základní ekonomické pojmy související se zkoumanou problematikou.

Výchozí krok představoval nastudování odborné literatury, na základě které byla vypracována teoretická část zabývající se agrobiznisem, jako moderní součástí zemědělství.

Podklady pro vypracování této bakalářské práce byly čerpány především z pramenů uvedených v seznamu literatury.

Pro charakteristiku světové a evropské produkce vepřového byla využita, kromě odborné literatury, zejména data zpracovaná z dostupných zdrojů, a to především ze statistik FAO a EUROSTATu. Pro analýzu trhu v Polsku byly použity také data z Institutu Ekonomiki Rolnictwa i Gospodarki Żywnościowej w Warszawie, Agencji Rynku Rolnego a také z Rocznika Statystycznego Rolnictwa, Głównego Urzędu Statystycznego a Ministerstwa Rolnictwa i Rozwoju Wsi.

Čerpaná data v některých částech analýzy jsou uváděná pouze do roku 2012 případně do roku 2013, protože v období, kdy byla bakalářská práce zpracovávána, nebyla aktuálnější data zatím zveřejněna.

V závěrečné části charakteristiky současného stavu vývoje trhu vepřového masa v Polsku byla využita i data z nejnovějšího čísla Rynku mięsa z listopadu 2014 vydávaným Instytutem Ekonomiki Rolnictwa i Gospodarki Żywnościowej w Warszawie.

## **3 LITERÁRNÍ PŘEHLED**

### **3.1 Změny podnikatelského prostředí současného zemědělství**

Od poloviny minulého století zemědělství jako prvovýrobní odvětví výrazně mění svou tradiční podobu. Vlivem probíhajících procesů globalizace a měnícím se kritériím konkurence se do zemědělství ve stále větší míře zapojují nezemědělská odvětví jako je výzkum, obchod, distribuce, zpracování a další. Podle Bečvářové (2005) se v současné době se přímo od výrobce ke spotřebiteli dostane pouze minimální část nezpracovaných zemědělských produktů. Většina produktů je dále zpracovávána, skladována, distribuována a až pak je k dispozici konečnému spotřebiteli. V nejbližším kontaktu se spotřebiteli jsou tedy ekonomicky konsolidované podniky finálních fází zpracování a distribuce nikoliv zemědělství prvovýrobců.

Současné zemědělství se stává součástí komplexu odvětví zabezpečujících výrobu potravin. Tento komplex v sobě zahrnuje předvýrobní fáze (výzkum, a odvětví vstupů), dále pak podniky zaměřené na zpracování, distribuci a prodej produktů zemědělského původu. Vznikají tak celé komoditní vertikály, do kterých se zapojují jednotliví zemědělství výrobci, zpracovatelé v jednotlivých fázích zpracování až po subjekty distribuce vysoce finalizovaných potravin. Vznikají také nové typy vazeb mezi jednotlivými články řetězce.

Proměna globalizujícího se ekonomického prostředí je natolik významná, že pro úspěšnost a konkurenceschopnost agrárních trhů je potřeba reagovat změnou koncepce agrárních politik a výběrem vhodných ekonomických nástrojů akceptujících nové podmínky vývoje (Bečvářová, 2005).

Probíhající procesy globalizace tak ve svých důsledcích mění celý model fungování vztahů a vazeb v zemědělství.

#### **3.1.1 Vývoj modelu zemědělství**

Tradiční model zemědělství byl charakteristický preferencí nabídkové stránky trhů. Směr toku suroviny je od výrobce po konečné zpracování (viz obrázek 1). Rozhodující

pozici v tomto tradičním modelu měla zemědělská prvovýroba, tedy výrobní fáze zemědělských produktů.



Obr. 1 Nabídkově orientovaná komoditní vertikála

Zdroj: Bečvářová (2005), vlastní zpracování

Navazující články byly chápány pouze jako subjekty, které měly za úkol finalizovat produkci do konečné podoby. Růst nabídky byl determinován výrobou. V tomto *nabídkově orientovaném modelu* klíčovou roli měly zemědělské podniky.

Pro současný stupeň ekonomického rozvoje společnosti a vývoj potravinového hospodářství je charakteristický spíše *poptávkově orientovaný model*, který je znázorněn na obrázku 2.



Obr. 2 Poptávkově orientovaná komoditní vertikála

Zdroj: Bečvářová (2005), vlastní zpracování

Klíčovou roli v tomto modelu hraje *poptávka*, která výrazným způsobem ovlivňuje celý proces výroby, zpracování i distribuce zemědělských produktů. Poptávka v tomto modelu komoditní vertikály se stává rozhodujícím článkem, který determinuje množství a kvalitu vyráběných zemědělských produktů a ovlivňuje cenově nákladové podmínky na trzích.

Důležitou roli získávají finalizující články komoditní vertikály, které prosazují své zájmy i v předvýrobních fázích a v odvětvích vstupů do celého systému výroby potravin. Pozice zemědělců je tímto oslabena. Zemědělství výrobci mají omezenou volbu výrobního programu. Finalizující články komoditního řetězce naopak získávají vliv,

kterým určují rozsah, rozmístění i způsob výroby zemědělské produkce jako suroviny pro další zpracování, distribuci a prodej.

Dlouhodobě uznávaný model zcela na sobě nezávislých odvětví vstupů, prvovýroby, zpracovatelského průmyslu a obchodu dostává novou podobu. Mění se také prostředí z hlediska tržní struktury a jejího vlivu na chování trhů. Od suroviny zemědělských výrobců až k finálnímu produktu pro spotřebitele potravina prochází několika stupni komoditní vertikály, kde je praxe zcela odlišná od teoretických předpokladů dokonalé konkurence (Bečvářová, 2005).

Následující tabulka shrnuje nejdůležitější změny vyplývající z nabídkově a poptávkově orientovaného modelu.

<b>Charakteristiky</b>	<b>Tradiční koncepce nabídkově orientovaný model</b>	<b>Nová koncepce poptávkově orientovaný model</b>
<b>přístup k zemědělství</b>	zemědělství je zemědělská výroba	zeměd. je součást výroby potravin
<b>charakter výstupu</b>	komodita jako konečný výrobek	komodita jako surovina
<b>struktura produkce</b>	hlavní typické plodiny a produkty ŽV	žádané/popt. plodiny a produkty ŽV
<b>determinující faktor výroby</b>	výrobní podmínky, půda, kapitál	požadavky zákazníka
<b>základ konkurenční výhody</b>	kvalita půdy, technologie, stavby	lidé, znalosti, strategie, organizace
<b>volba zaměření výroby</b>	universální struktura dle dostupnosti výrobních faktorů a vstupů	specializace na konkrétní/ žádanou surovinu
<b>vztah k majetku</b>	vlastnictví aktiv	kontrola aktiv
<b>rozhodující předpoklad úspěchu</b>	kapitál v peněžní a naturální formě	znalosti a informace
<b>vztah k pracovní síle</b>	PS je náklad a součást investice	PS je investice a součást nákladů
<b>typ obchodu</b>	prodává produkt a předává službu	prodává službu a předává produkt
<b>charakteristika trhu</b>	neosobní vztahy / otevřené trhy	osobní kontakty na bázi kontraktů
<b>typ vztahů s dodavateli a odběrateli</b>	prevažně adversní	korektní, přátelské
<b>nákup vstupů</b>	velké množství různých dodavatelů	nákup zpravidla od jednoho zdroje
<b>vlastní výroba vstupů</b>	velmi silná tendence	nákup od dodavatelů
<b>vztah k ceně nabídky produktu</b>	jednoznačně tlak na zvyšování ceny	preferenze snižování nákladů
<b>rozhodující druh rizika</b>	riziko selhání trhu (ceny) nezávislost	riziko selhání vztahů
<b>postavení v systému</b>	stabilita	interakce s partnery
<b>charakteristika podnikání</b>	technické	změna, flexibilita
<b>znalosti podmiňující úspěch</b>	zkušenostní, na základě tradice	ekonomické a komunikační
<b>přístup k zemědělství</b>	využívání a čerpání	učící se, inovativní
<b>vztah k přírodním zdrojům</b>	výroba zboží a likvidace odpadu	užívání a ochrana
<b>filosofie výroby</b>		výroba zboží a využití odpadu

Tab. 1 **Charakteristika změn vyplývajících z koncepce nabídkově a poptávkově koncipovaných modelů zemědělství**

Zdroj: Boehlje, 2001, zpracováno podle Bečvářové (2005)

## **3.2 Agrobiznys jako projev globalizace**

### **3.2.1 Proces globalizace**

Projevy a procesy globalizace s ohledem na jejich všestranný charakter v dnešní době mohou být definovány různými způsoby. Proces globalizace v dynamickém pojetí je analyzován v historickém, demografickém (migrace) a společensko-kulturním kontextu, ale především v politickém a hospodářském kontextu. Definice v oblasti hospodářství jsou nejčastěji vztahovány k zahraničnímu obchodu, který spojováním státních trhů s mezinárodními a vytvářením vztahů, závislostí a propojení směřuje ke vzniku jednotného trhu zboží, služeb, kapitálu ve světovém měřítku. Tamáš (2012) uvádí obecnou definici globalizace podle OECD jako proces, který zvyšuje vzájemnou provázanost trhů a výroby jednotlivých států díky dynamice obchodu s produkty a službami, alokaci kapitálu a technologií. Snižování bariér světového obchodu a jeho liberalizace jsou jedním ze znaků globalizace. Zemědělství v takto změněných podmínkách již nelze chápat jako uzavřený systém s dokonale konkurenčními vztahy.

Nejvíce viditelné již v globálním měřítku jsou trhy a zahraniční obchod zboží, jako výsledek ekonomické činnosti v různých odvětvích ekonomiky. Ve sjednocující se světové ekonomice se projevují vzájemné závislosti mezi politikou zemědělskou a obchodní a také finanční. Zvláště viditelným efektem probíhajících změn je proces liberalizace obchodu, který neopomíná ani venkovské prostory a zemědělství.

Ekonomická situace většiny států v podmínkách probíhající globalizace vyžaduje intenzivní hledání společných řešení v oblasti mechanismů hospodářské a obchodní spolupráce, zajištění vyváženého rozvoje a také nutných zásahů v oblasti ochrany životního prostředí. V zemědělství a potravinářském průmyslu východiskem je specializace zemědělské produkce, zvýšení produktivity práce a zlepšení efektivity produkce (Sznajder, 2002).

K pozitivním efektům globalizace patří vysoká dynamika rozvoje mnoha států a pozitivní vliv na obchod se zbožím. Výrazný vliv globalizace se projevuje i v agrobiznysu, který má důležité místo v produkci, distribuci a obchodu se zemědělsko-potravinářskými produkty. Obecně se v obchodu snižuje význam cel, které jsou v rámci WTO (World Trade Organization) systematicky snižovány.

Pro zemědělství od druhé poloviny minulého století je charakteristický pokles podílu na hrubém domácím produktu a také klesající počet pracovních sil v zemědělství. Rozvoj ostatních odvětví národního i světového hospodářství způsobil, že zemědělství už není samostatným odvětvím, jak bylo dříve chápáno. Jeho pozice je ovlivňována mnohými faktory, která ovlivňují jednak zemědělské podniky, ale taky jiná odvětví a subjekty, která vstupují a ovlivňují výslednou potravinu.

Pojem „*agrobyznys*“ byl poprvé použit J. H. Davisem v roce 1955 na konferenci v Bostonu. Dále v roce 1957 byla zveřejněna rozpracovaná koncepce agrobyznysu spolu s vědeckými poznatky. Bečvářová (2005) uvádí definici agrobyznysu v klasickém pojetí podle Davise a Goldberga (1957) jako souhrn všech činností týkajících se zpracování a distribuce produktů vyrobených na farmě, to znamená zemědělskou prvovýrobu dále skladování, zpracování, dopravu a prodej zemědělských komodit a produktů z nich vyrobených. Podle této definice agrobyznys se skládá z následujících odvětví:

- a) dodavatelská odvětví vstupů do zemědělství a potravinářství (specializované strojírenství, chemie, energetika, atd.)
- b) zemědělská prvovýroba
- c) krmivářský průmysl
- d) služby pro zemědělství a potravinářství (zásobování, nákup, opravárenství, šlechtitelství a semenářství, plemenářské služby, aplikovaný výzkum, školství, poradenství atd.)
- e) potravinářský a další zpracovatelský průmysl
- f) potravinářský obchod a veřejné stravování

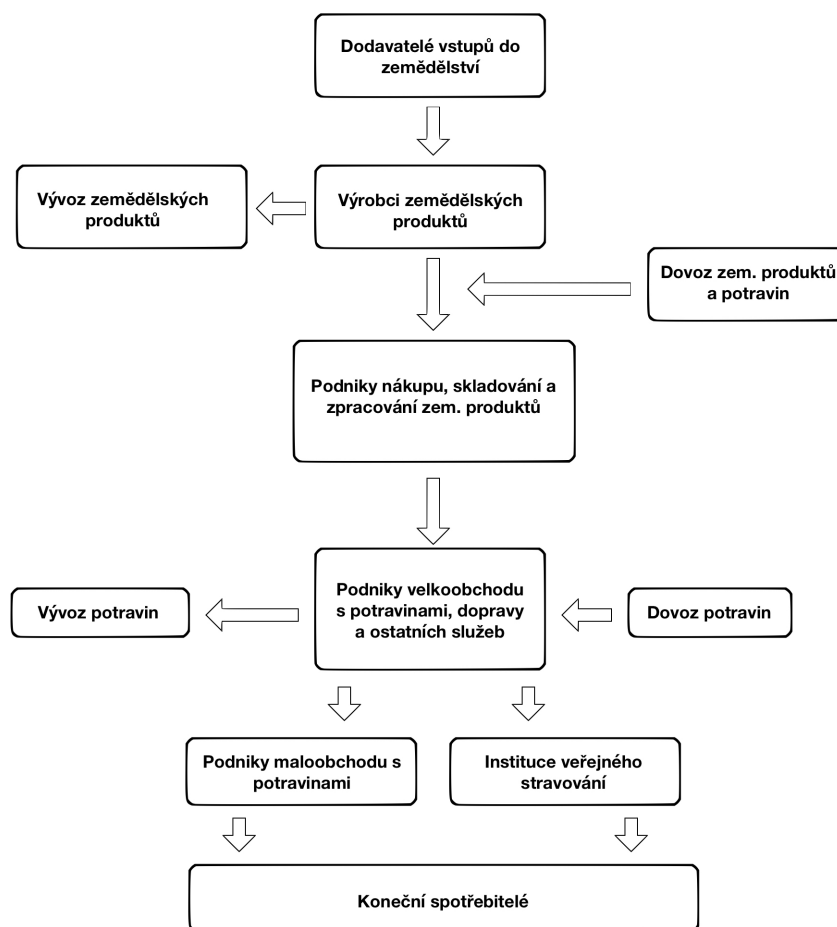
Agrobyznys tak přímo i nepřímo zasahuje do všech odvětví ekonomiky, která se podílí na procesu výroby potravin (Bečvářová, 2005). Proces skladování, zpracování a distribuce zemědělských produktů se přesunul do značné míry mimo farmu.

Způsobilo to vznik firem s velmi specializovaným zaměřením. Z druhé strany vzniklo celé odvětví vyrábějící pro farmy nářadí, traktory, dopravní automobily, palivo, hnojiva, doplňky krmiv a míchaná krmiva a další.

I přes všechny změny, činnosti jako výroba vybavení farem, skladování, zpracování a prodej produktů vyráběných na farmách jsou stále úzce spojeny se zemědělskou výrobou.



Dodavatelské firmy jsou závislé na zemědělcích, jednak z pohledu odběratelů jejich služeb a produktů a také z hlediska výrobců potravin. Projevuje se oboustranná závislost podnikatelů a zemědělců, kteří se nacházejí současně ve dvojích rolích, jako dodavatelé a kupující. Obrázek 3 ukazuje pozici výrobců zemědělských produktů v rámci agrobyznysu.



Obr. 3 **Základní struktura agrobyznysu**

Zdroj: Bečvářová 2005, vlastní zpracování

## 4 KOMODITNÍ VERTIKÁLA PRASATA – VEPŘOVÉ MASO

### 4.1 Charakteristika komodity

Výchozí fází fungování této vertikály je chov prasat. Hlavním hospodářským účelem chovu prasat je produkce vepřového masa pro lidskou výživu. Vepřové maso se konzumuje čerstvé, konzervované nebo zpracované v potravinářských výrobcích. Spotřeba vepřového masa má v České republice dlouhou tradici. Je chuťově specifické, kulinářsky i technologicky dobře zpracovatelné a lehce stravitelné. Z hlediska současných nároků na výživu představuje potravinu vysoké biologické hodnoty s nezastupitelným obsahem nepostradatelných aminokyselin, nenasycených mastných kyselin, minerálních látek a vitamínů.

Cílevědomým šlechtěním se vytvořily plemenné a užitkové typy s vysokým podílem libového masa v jatečném těle prasat, a tím i s vysokým procentuálním podílem hlavních masitých částí (HČM), které představují nejkvalitnější část jatečného produktu. Jde o plecko, krkoviči, pečení a kýtu s kostí bez tuku.

Do základní charakteristiky masa dnešních typů prasat lze uvést tyto skutečnosti:

- tvoří koncentrovanou složku lidské výživy
- má vysoký obsah bílkovin
- má dostatečné zastoupení nenasycených mastných kyselin
- obsahuje vitaminy především skupiny B (B<sub>1</sub>, B<sub>12</sub>)
- má dostatečné zastoupení minerálních látek (Fe, P, Ca, K aj.)
- neobsahuje cukry
- je lehce stravitelné.

Chemické složení vepřového masa je velmi pestré. Základní složení, jak je patrné z tabulky 2, je dáno obsahem vody, bílkovin, tuku a sacharidů.

<b>Vepřové maso</b>	<b>Voda (%)</b>	<b>Bílkoviny (%)</b>	<b>Tuk (%)</b>	<b>Sacharidy (%)</b>
<b>Libové</b>	72,3	21,7	6,3	0,4
<b>Tučné</b>	49	15,1	35	0,3
<b>Velmi tučné</b>	34,4	9,2	56	0

Tab. 2 **Chemické složení vepřového masa rozdílných užitkových typů**

Zdroj: Ochodnický a Poltársky, 2003

## **4.2 Charakteristika komoditní vertikály jatečná prasata – vepřové maso**

Pro charakteristiku činností a vzájemných vztahů subjektů výrobních, zpracovatelských i odbytových činností a trhů fungujících v rámci procesů výroby a zpracování suroviny získané v zemědělské prvovýrobě na produkt distribuovaný konečnému spotřebiteli se v odborné literatuře používá termín komoditní (potravinová) vertikála (Bečvářová, 2005).

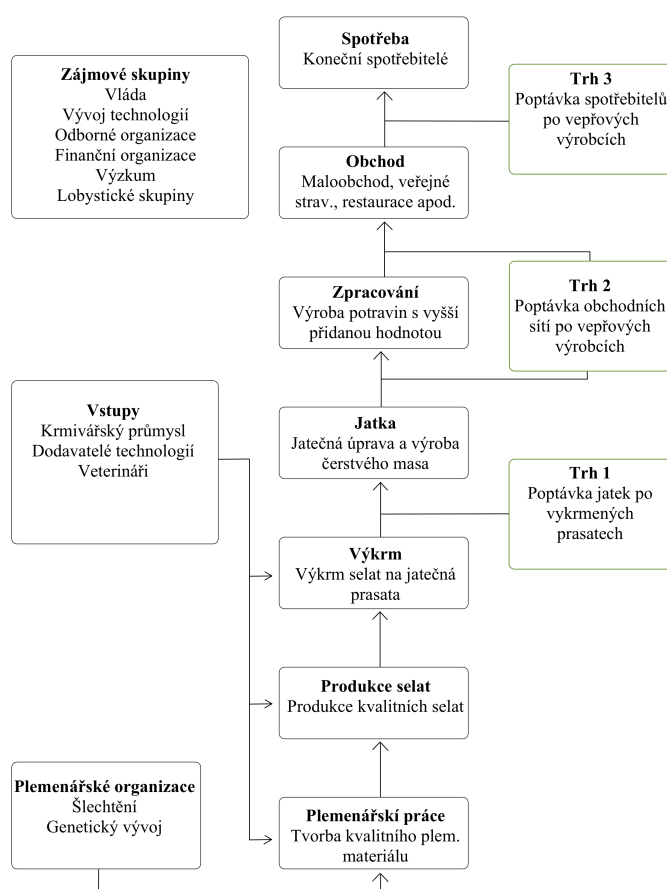
Komoditní vertikála jatečná prasata – vepřové maso zahrnuje tyto fáze:

1. **Plemenářství**
2. **Produkce selat**
3. **Výkrm**
4. **Porážka jatečných zvířat a bourání masa**
5. **Zpracování (masná výroba)**
6. **Obchod**
7. **Spotřeba**

Mezi jednotlivými subjekty této vertikály se vytvářejí vztahy a vazby, které určují parametry výsledného výrobku a množství produkce. V současném poptávkově orientovaném modelu komoditní vertikály rozhodujícím vztahem, determinujícím kvantitativní a kvalitativní parametry zemědělských produktů je poptávka konečných spotřebitelů po zemědělských produktech. V kontaktu se spotřebiteli jsou obchodní sítě (obchodní řetězce, restaurace, místa veřejného stravování aj.). Rozhodující roli hraje spotřebitel, který finální produkty kupuje za tzv. spotřebitelskou cenu.

Dalším důležitým vztahem, kde probíhá jednání o podmínkách směny již zpracovaných výrobků je vztah mezi obchodem a zpracovateli. Dominantní postavení na tomto trhu mají obchodní sítě. Zpracovatelské podniky jednají zde o výši cen průmyslových výrobců.

Vazba prvovýrobce – zpracovatel, je místo, kde dochází k jednání o dodání základní suroviny. Zde se odehrává směna mezi podniky vykrmuujícími prasata a jatky. Dominantní postavení v tomto vztahu mají jatka. Zemědělci zde vyjednávají o ceně, kterou za dodání suroviny dostanou, jedná se o tzv. cenu zemědělských výrobců.



Obr. 4 **Komoditní vertikála vepřového masa**

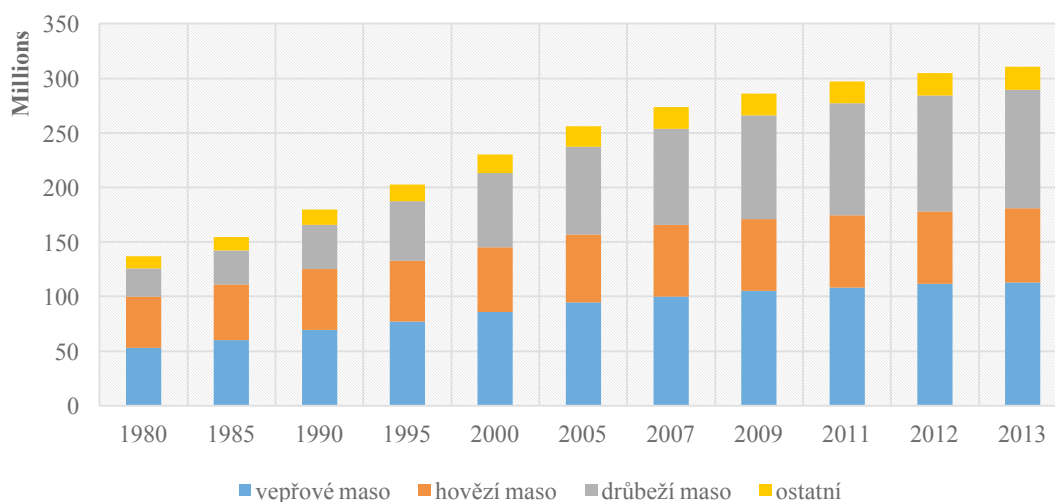
Zdroj: upraveno podle Tamáše (2012)

Konkurenceschopná produkce bude dále vyžadovat těsnou integraci mezi šlechtiteli, producenty, výrobci krmných směsí, zpracovateli masa a obchodníky. Správné fungování komoditní vertikály by mělo přispět k zajištění nezbytné ekonomické efektivity všem přímým i spolupracujícím účastníkům produkce a zpracování vepřového masa.

## 5 VEPŘOVÉ MASO NA SVĚTOVÉM TRHU

Produkce a zpracování vepřového masa patří celosvětově mezi nejvýznamnější odvětví živočišné výroby a jejich navazujících fází. Z obrázku 5 je patrné, že vepřové maso je ve srovnání s produkcí ostatních druhů mas v celosvětovém měřítku dlouhodobě nejvýznamnějším konzumním masem.

**Vývoj světové produkce masa (v mil. tun) v letech 1980-2013**



Obr. 5 Vývoj světové produkce masa (v mil. tun) v letech 1980-2013

Zdroj: Faostat, 2014

Světová produkce vepřového masa zaznamenala ve sledovaném období výrazný rozvoj co do objemu, tak především ve změnách podmínek utváření světového trhu. Rozmach světových sítí zahrnujících celou komoditní vertikálu, od výroby, zpracování až po realizaci vepřového masa, přesahující individuální evropské zájmy, se projevil v růstu produkce především zemí z ostatních regionů světa (Bečvářová 2008).

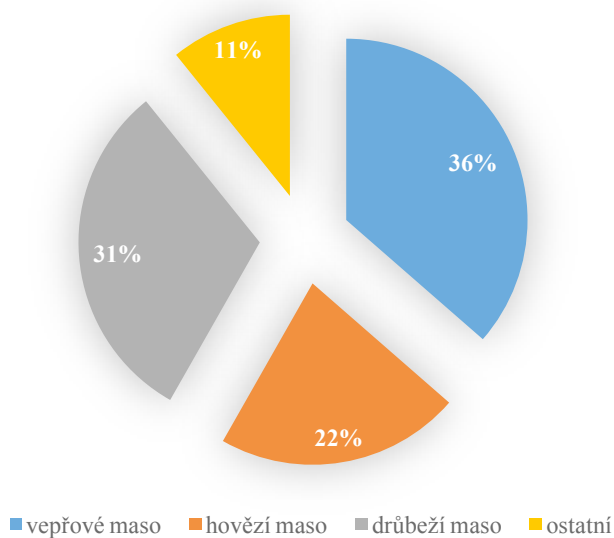
Na konci sedmdesátých let XX. století více než 60 % světové produkce prasat bylo koncentrováno v rozvinutých zemích, hlavně v Evropě, USA a Kanadě. Zbývajících 40 % bylo produkováno v rozvojových zemích. V prvním desetiletí XXI. století došlo k výraznému obratu tohoto poměru. Produkce vepřového masa v rozvojových zemích se stala nejenom hlavním zdrojem pokrytí vlastní spotřeby, ale taky předmětem exportu. Důležitou roli v produkci vepřového mají tyto země: Čína, Brazílie, Vietnam (Kozera, 2010).

## 5.1 Vepřové maso ve struktuře světové produkce masa

Jak již bylo uvedeno, mezi jednotlivými druhy masa jednoznačně dominuje vepřové maso. Důvodem jsou nutriční a kulinářské vlastnosti, oblíbenost u spotřebitelů a ekonomická efektivita jeho výroby. Pozice vepřového masa ve struktuře mas je o to zajímavější, že z celkového počtu obyvatel na světě více než 2,1 mil. osob nekonzumuje vepřové maso vůbec, hlavní příčinou jsou náboženské důvody (především členové Islámu, Hinduismu, Judaismu) (Orr a Shen 2006).

V roce 2013 bylo celosvětově vyrobeno celkem 310,4 mil tun masa, což je o 5,5 mil tun masa více oproti roku 2012. Z této celkové světové produkce vepřové maso tvoří 36,4 % (pokles o 0,1 % ve srovnání s rokem 2012). U drůbežího masa došlo k výraznému poklesu produkce o 3,8 %, v roce 2013 drůbeží maso tvořilo 31,0 % celkové produkce (v roce 2012 tvořilo 34,8 %). Mírný pokles z 21,9 % (v roce 2012) o 0,1 % zaznamenalo maso hovězí.

**Struktura světové produkce masa v roce 2013**

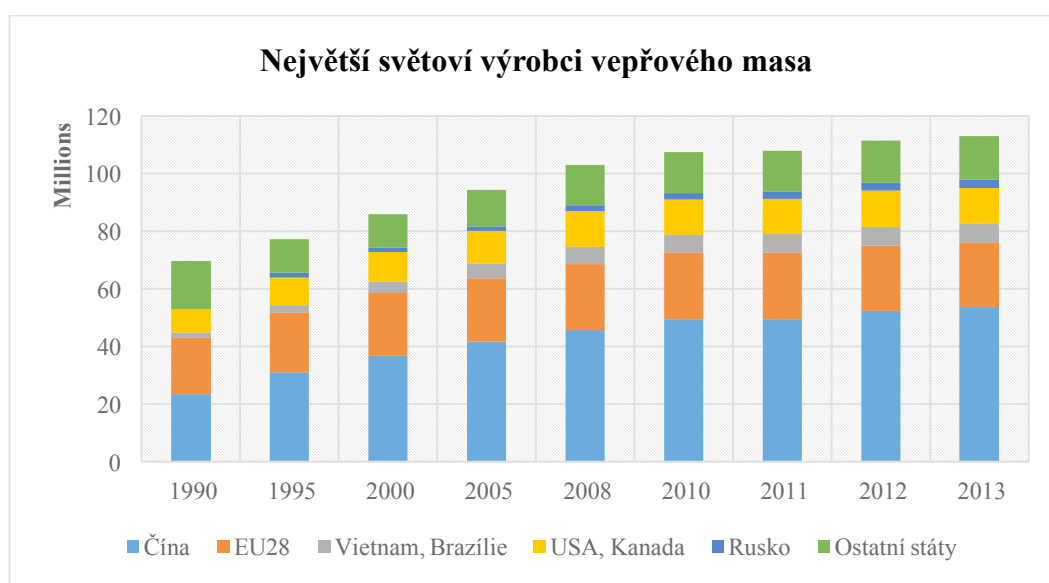


Obr.6 Podíl jednotlivých druhů mas ve struktuře světové produkce masa v roce 2013

Zdroj: vlastní zpracování z dat FAO (2015)

## 5.2 Vývoj nabídky vepřového masa na světovém trhu

Objem světové produkce vepřového masa již v roce 2008 přesáhl 101 mil. t a je zřejmé, že tento druh masa bude i v budoucnu jednou z hlavních potravin. Jeho světová produkce je ale velmi nerovnoměrně rozložena na pěti kontinentech, přičemž většina této produkce je koncentrována v Asii (56 %). Stále více se ale zdůrazňuje pozice obou Amerik, zvláště Jižní Ameriky jako zdroj levného vepřového masa (Roppa, 2008). Pro analýzu vývoje světového trhu vepřového masa je důležité charakterizovat jeho hlavní produkční centra.



Obr. 7 Největší světoví výrobci vepřového masa (v mil. tun)

Zdroj: vlastní zpracování z dat Faostat (2015)

**Čína** se svou velkou populací, rychlým ekonomickým růstem a výrazně se měnícím jídelníčkem je největším producentem vepřového masa. Ekonomický rozvoj Číny způsobuje zvýšení příjmů obyvatel a také nárůst spotřeby vepřového masa. V Číně došlo od roku 1980 k více než trojnásobnému nárůstu produkce vepřového masa na obyvatele (Tamáš a Bečvářová, 2013). Čínská produkce vepřového masa tvoří 50 % celosvětové produkce. Avšak většina této produkce je určena pro domácí trh, podle USDA (2011) bylo v roce 2010 v Číně téměř dosaženo soběstačnosti. V roce 2013 objem produkce činil 53,752 tis. tun vepřového masa. I přes velký vývoj v produkci masa, Čína zápasí s problémy chlazením a skladováním masa, které jsou překážkou hlavně mezinárodní obchod. Dalším problémem jsou chybějící veterinární regulace,

kteřé v roce 2008 způsobily znatelné problémy v rozvoji čínskeho exportu (Harris, 2007).

Mezi přední producenty vepřového masa patří i současná **EU 28**. Produkce vepřového masa v EU 28 v roce 2013 dosáhla 22 414 tis. tun (ve srovnání s rokem 2012 o 383 tis. tun méně). Mezi významná produkční centra v tomto Společenství patří zejména státy: Dánsko, Nizozemí, Španělsko, Německo, Francie, Itálie, Velká Británie, Belgie, Rakousko, Polsko, Česká republika a Maďarsko. I přes stále velmi významnou pozici EU jako světového producenta a exportéra vepřového masa jeho pozice oslabuje. V další kapitole se budeme produkce vepřového masa v EU věnovat podrobněji.

Dalším významným světovým produkčním centrem jsou také **USA**, jež objemem své produkce dosahují zhruba poloviční množství produkce EU 28. V roce 2013 USA vyprodukovaly 10 510 tis. tun vepřového masa, což je oproti roku 2012 pokles o 45 tis. tun.

**Brazílie** vyrobila v roce 2013 o 50 tis. tun masa méně než v roce 2012. Svoje postavení na světovém trhu s vepřovým masem stále posiluje **Vietnam** (nárůst produkce o 58 tis. tun masa v roce 2013 oproti roku 2012). Dalším silným producentem je Rusko, kde objem produkce v roce 2013 dosáhl 2 816 tis. tun (nárůst o 256 tis. tun oproti roku 2012).

Vývoj trhu s vepřovým masem je ovlivněn také ekonomickými změnami ve světě. Jedním z důsledků ekonomických změn jsou rozdíly v úrovni a struktuře nákladů na produkci. Základní složkou nákladů jsou náklady na krmiva. V závislosti na geografické poloze a přírodní dostupnosti krmiv s vysokým obsahem živin (tabulka 3) tvoří krmiva od 28 % (Kanada) do více než 70 % (Polsko) nákladů celkem. Podíl nákladů mimo krmiva v celkových nákladech ukazují rozdíly v intenzitě produkce jednotlivých států (Kozera, 2010).



Stát	Náklady na produkci			
	USD/kg živé váhy			€/kg porážkové hmotnosti
	krmivo	náklady mimo krmivo	celkem	
Argentina	0,32	0,31	0,63	0,64
Brazílie	0,44	0,31	0,75	0,77
Kanada	0,32	0,82	1,14	1,16
Čile	0,4	0,44	0,84	0,86
Čína	0,59	0,3	0,89	0,91
Dánsko	0,52	0,65	1,17	1,19
Irsko	0,69	0,8	1,49	1,52
Japonsko	0,88	1,29	2,17	2,21
Jižní Korea	0,87	0,74	1,61	1,64
Mexiko	0,63	0,44	1,07	1,09
Polsko	0,8	0,33	1,13	1,15
Španělsko	0,65	0,51	1,16	1,18
Velká Británie	0,62	1,16	1,78	1,81
USA	0,39	0,38	0,77	0,79

Tab.3 Srovnání nákladů vybraných států v roce 2008

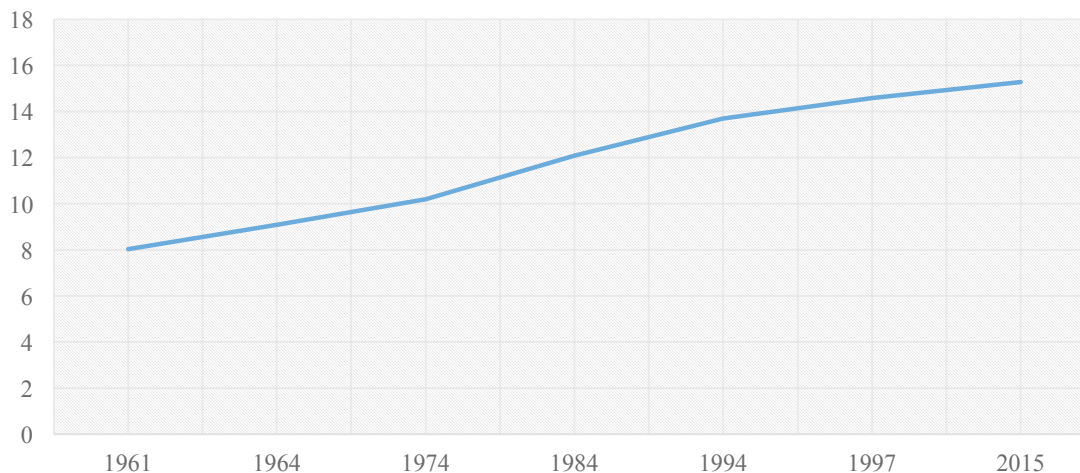
Zdroj: Kozera, 2010

### 5.3 Vývoj spotřeby vepřového masa ve světových regionech

Nárůst světové produkce je doprovázen také zvyšující se spotřebou vepřového masa. Zvyšuje se jednak celková spotřeba vepřového masa, hlavně díky rostoucí populaci. Díky zvyšující se životní úrovni, hlavně v asijských zemích taky spotřeba vepřového masa po přepočtení na jednoho obyvatele. V polovině sedmdesátých let XX. stol. spotřeba na jednoho obyvatele planety činila 9,2 kg/os, v roce 2005 to bylo 15,9 kg/os a předpovědi pro rok 2015 ukazují spotřebu na úrovni 18 kg/os (Roppa, 2008).

Spotřeba vepřového masa a výrobků z této suroviny je ovlivňována mnoha faktory, například: náboženskými tradicemi, životním stylem, stravovacími zvyklostmi. Spotřeba je proto odlišná v různých regionech. Tradiční výrobci vepřového masa jako například Čína, USA, Kanada, Dánsko, Nizozemí, Německo, Španělsko, Rusko, Polsko jsou zároveň státy s největší spotřebou tohoto druhu masa na obyvatele (Tamáš, 2012).

### **Vývoj spotřeby vepřového masa (v kg) na osobu ve světě**



Obr.8 **Světový vývoj spotřeby vepřového masa na osobu a rok (v kg)**

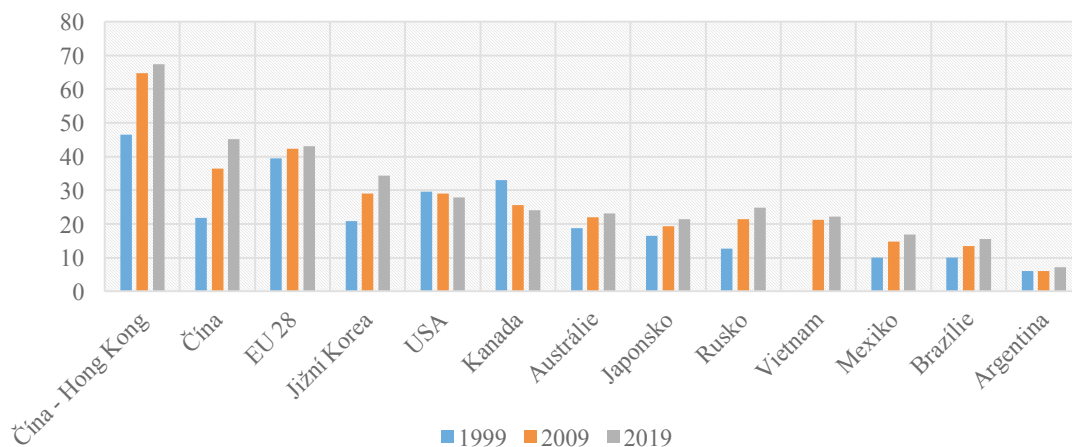
Zdroj: vlastní zpracování z dat FAO (2005)

Pro předpovědi pro další vývoj světového trhu prasat je důležité zohlednit nárůst počtu obyvatel. Odhad počtu obyvatel pro rok 2015 je více než 7,3 miliardy.

Tamáš (2012) uvádí srovnání spotřeby vepřového masa na obyvatele v letech 1999 a 2009 s predikcí FAPRI (2011) pro rok 2019. Z této předpovědi se ukazuje, že nárůst ve spotřebě tohoto druhu masa je předpokládán hlavně v asijských a jihoamerických zemích (Brazílie, Argentina, Mexiko, Vietnam, Čína, Jižní Korea apod.) a také v Rusku a Austrálii a na Novém Zélandu. Jinak je tomu v případě tradičních konzumentů vepřového masa, jako je například USA nebo Kanada. Předpokládaný pokles spotřeby je spojen se změnou stravovacích návyků obyvatel vyspělých zemí ve prospěch zdravého životního stylu.

Výrobci v asijských zemích reagují na rostoucí poptávku po vepřovém mase a snaží se ji uspokojit. Pozice EU, jako jednoho z předních producentů vepřového masa, se oslabuje. Na snižující se konkurenceschopnosti EU 28 se podle Tamáše (2012) podílí zejména vysoké produkční náklady způsobené především striktními nařízeními v oblasti welfare zvířat, environmentálních opatření apod.

### Spotřeba vepřového masa (v kg) na obyvatele a rok



Obr. 9 **Spotřeba vepřového masa na obyvatele a rok ve vybraných světových regionech (v kg)**

Zdroj: vlastní zpracování z dat FAPRI (2010)

## 6 TRH VEPŘOVÉHO MASA V EVROPSKÉ UNII

V celosvětovém měřítku je Evropská unie, kterou od 1. července 2013 tvoří 28 států Evropy, na druhém místě v produkci vepřového masa. Přitom podíl EU na světové produkci vepřového masa se podle výpočtů z dat FAO (2015) se od roku 1990 snížil z 28,11 % na 19,83 % v roce 2013.

### 6.1 Produkce vepřového masa v EU 28

Z hlediska objemu produkce i spotřeby je vepřové maso nejvýznamnějším masem v EU. Stavby prasat v jednotlivých zemích EU se značně liší. Při celkovém počtu 147 mil. kusů prasat v EU v roce 2013 skoro 20 % prasat (28 mil. ks.) se nacházelo v Německu, dalších 17 % ve Španělsku. K předním chovatelům prasat patří také Francie, Dánsko, Holandsko a Polsko (Flach, 2013).

V období 2003-2013 Německo a Španělsko své pozice díky nárůstu počtu prasat ještě umocnily. Navzdory poklesu počtu prasat se ze čtvrtého místa na třetí se přesunula Francie. Byl to důsledek poklesu počtu prasat v Polsku (ve zkoumaném desetiletí až o

40 %) a také Dánsku. Mezi zmíněnými státy, mimo Německa a Španělska, nárůst počtu prasat byl zaznamenán ještě v Holandsku.

Důsledkem vysokých počtů prasat je také stejně vysoká produkce vepřového masa. Státy s největší produkcí vepřového masa jsou: Německo (25 % podílu), Španělsko (15 %), státy Beneluxu – Holandsko a Belgie (celkem 11 %), Francie (9 %), Polsko a Dánsko (po 8 %) a také Itálie (7 %), (Eurostat, 2013).

Státy jako Německo nebo Španělsko v posledních několika letech zvýšily svůj podíl na trhu vepřového masa v EU. V případě Německa je to hlavně díky zlepšení efektivity chovu formou mechanizace zemědělských podniků a také velmi vysoké specializace ve výkrmu prasat (Strategia, 2013). Mezi další výhody je počítána dobrá geografická poloha (přístup k přístavům, dobrá dostupnost států, ze kterých se vepřové maso importuje – Dánsko a Holandsko), velký vnitřní trh, velké zemědělské plochy pro pěstování rostlin pro výrobu krmiv, dobře organizované navazující fáze zpracování a také v neposlední řadě vědomosti a zkušenosti zemědělců. Co se týče Španělska, rychlý rozvoj produkce (především v devadesátých letech a na začátku XXI. století) byl efektem procesu integrace krmivářského sektoru s chovateli prasat a také velké vnitřní poptávky po vepřovém mase.

Mezi dalšími předními producenty vepřového masa v EU je důležité zmínit Dánsko, Holandsko a Belgie. V těchto státech, díky rostoucím požadavkům týkajících se ochrany životního prostředí, využitím hnojivky a taky omezeným možnostem přístupu k zemědělské půdě se *mění specializace v chovu prasat*. V početní struktuře prasat se zvyšuje podíl selat. Tato selata jsou pak dále exportována pro výkrm do zemí jako Německo a Polsko. Mimo to chybějící plochy zemědělské půdy způsobují, že chov prasat je realizován díky využití krmiv z importu (dostupnost těchto států k mezinárodním mořským přístavům je v této situaci výhodou). Z těchto skutečností je zřejmé *rozdělení Evropy na dva regiony*: severozápadní, specializující se na produkci selat a centrálně-východní, ve kterém se rozvíjí výkrm zvířat.

Nejvýznamnějšími producenty vepřového masa z hlediska jeho celkové produkce i počtu chovaných prasat v EU 28 jsou Německo, Španělsko, Francie, Polsko, Itálie, Dánsko a Nizozemsko.

Tabulka 4 ukazuje produkci vepřového masa v EU ve vybraných státech. V rámci EU se ČR v současnosti nachází na 14. pozici, Polsko je na 4. místě.

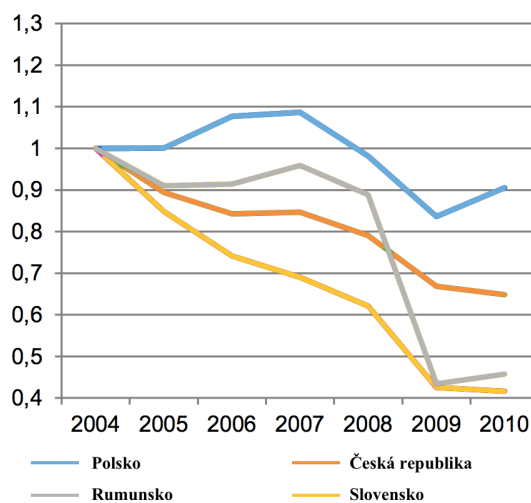
Stát	2011	2012	2013	2014	2015 a)	2014/2013	2015/2014
Německo	5 598	5 459	5 474	5 450	5 450	99,5	100
Španělsko	3 469	3 466	3 431	3 360		97,7	
Francie	1 998	1 957	1 939	1 870		96,4	
Dánsko	1 718	1 604	1 589	1 615	1 615	101,6	100
Itálie	1 570	1 621	1 625	1 500	1 280	96,6	85,3
Holandsko	1 347	1 332	1 307	1 320	1 300	101,4	98,5
Belgie	1 108	1 110	1 131	1 140	-	100,8	-
Velká Británie	806	825	833	860	-	103,2	-
<b>EU 15</b>	<b>19 438</b>	<b>19 127</b>	<b>19 054</b>	<b>18 883</b>	<b>19 034</b>	<b>99,1</b>	<b>100,8</b>
Polsko	1 876	1 734	1 606	1 695	-	105,5,	-
Maďarsko	387	346	337	340	-	99,7	-
Česká rep.	263	240	234	250	255	106,8	102
<b>EU 13</b>	<b>3 556</b>	<b>3 391</b>	<b>3 307</b>	<b>3 356</b>	<b>3 376</b>	<b>101,5</b>	<b>100,6</b>
<b>EU 28</b>	<b>22 993</b>	<b>22 518</b>	<b>22 361</b>	<b>22 238</b>	<b>22 409</b>	<b>99,4</b>	<b>100,8</b>

Tab. 4 **Prognóza vývoje a produkce vepřového masa ve vybraných státech EU, a)**

Zdroj: data z EUROSTATu a IERiGŽ-PIB, vlastní zpracování podle Małkowski, Zawadzka, Pasińska (2014)

## 6.2 Vývoj stavů prasat v nových členských státech EU

Produkcí vepřového masa v rámci EU je třeba vnímat v kontextu odlišného vývoje produkce v jednotlivých státech. Produkce v tzv. starých a nových členských státech EU 15 a EU 12 je velmi diferenciovaná. V EU došlo ke změně geografické struktury produkce. Výrazný pokles byl zaznamenán hlavně ve státech Střední a Východní Evropy. Z obrázku 10 je zřejmý pokles produkce ve vybraných státech EU 12 ve srovnání s rokem 2004. Rumunsko, ČR, Slovensko, Polsko. Odlišný vývoj můžeme sledovat v Polsku, kde sice došlo ke snížení produkce, ale ne v tak velké míře a v roce 2009 došlo dokonce ke zvýšení produkce.



Obr.10 Vývoj produkce vepřového masa ve vybraných státech EU 15 (rok 2004 = 1)

Zdroj: vlastní zpracování podle Tamáše (2012)

Pokles prasat pokračoval dále i po roce 2010. V Polsku, České republice a Maďarsku v průběhu tří let (2010-2012) byl zaznamenán pokles až o dalších 20 %. Důvodem této situace byl pokles rentability chovu, především v menších a nesespecializovaných podnicích, chybějící prostředky na zlepšení efektivity a konkurenceschopnosti produkce dále pak změna výrobní struktury podniků na rostlinnou produkci, která je méně náročná na pracovní sílu a dává větší možnosti přímých plateb. V oblasti živočišné produkce díky levnějším krmivům chovatelé volili raději chov drůbeže (v případě chovu drůbeže je také lepší konverzní poměr krmiv na maso). (Olszańska 2012). Důvodem krize v nových státech EU je rovněž rostoucí dovoz selat a prasat z Německa, Dánska a Holandska.

### 6.3 Současná situace na trhu vepřového masa v EU

Trh vepřového masa v EU je mj. ovlivněn ruským embargem na nákup vepřového masa. Evropská komise (Małkowski, 2014) předpokládá, že v roce 2014 toto omezení způsobí pokles exportu zhruba 8 %. V průběhu osmi měsíců v roce 2014 export produktů z vepřového masa z EU 28 do ostatních států činil 1 mil. 898 tis. tun masa, což je 9,7 % méně než v předchozím roce. Pokles exportu se týkal většiny států. Největší byl zaznamenán na Litvě a v Polsku, ale významný byl také v Německu nebo Francii.

V některých státech, jako například v Holandsku, Španělsku, Belgii nebo Maďarsku se export zvýšil.

Kromě v podstatě nulového exportu do Ruska nebo Běloruska se snížil také export na Ukrajinu (o 37 %) a Číny (o 2 %). Nárůst exportu nastal v případě některých asijských států, kde hlavní příčinou byl výskyt nemoci PED v Japonsku, Jižní Korei a USA. V období od ledna do července 2014 export vepřového masa z EU 28 do Japonska stoupl o 54 %, do Jižní Koree o 84 % a na Filipíny o 86 %.

Přes uvedené negativní charakteristiky vývoje v posledním období, dané politickou situací a jejím odrazem v exportu, se právě v Polsku dlouhodoběji dařilo vytvářet předpoklady pro zapojení zemědělců do úspěšně fungujících systémů komoditních vertikál ovlivňujících světové trhy vepřového masa.

## **7 VÝVOJ KOMODITNÍ VERTIKÁLY VEPŘOVÉHO MASA V PODMÍNKÁCH POLSKA**

Zemědělství obecně je významným odvětvím polské ekonomiky. Jeho podíl na HDP je až dvojnásobně vyšší než je průměr EU. Venkovské prostory tvoří 93 % mapy Polska a žije zde 40 % obyvatelstva. V zemědělství pracuje 20 % obyvatelstva Polska. Export zemědělsko-potravinářských výrobků tvoří 12% podíl na celkové hodnotě exportu. V posledních několika letech saldo zahraničního obchodu tohoto odvětví je pozitivní – v roce 2013 přesah exportu zahraničního obchodu nad importem byl poprvé na úrovni 5,7 miliard EUR, což je o 32 % více než v roce 2012.

Pro zemědělství obecně je charakteristické, že klesá jeho podíl na HDP. I v Polsku je tento jev znatelný. Snižující se podíl zemědělství na celkovém HDP v případě Polska není signálem snížení zemědělské produkce, ale důsledkem nižší dynamiky rozvoje ve srovnání s jinými sektory ekonomiky (Główny Urząd Statystyczny, 2013).

V současné době je polské zemědělství *ve velké míře modernizováno*. Významným zdrojem modernizací a inovací podniků jsou fondy ze zdrojů SZP. V Polsku čerpá dotace na zemědělskou produkci zhruba 1,5 mil. zemědělských podniků.

### **7.1 Vývoj polského zemědělství v kontextu vývoje zemědělství EU**

Transformace zemědělství v devadesátých letech a následující vstup do Evropské Unie v roce 2004 měly velký vliv na fungování agrárního sektoru a organizaci zemědělských podniků v Polsku. Transformace v živočišné výrobě začala ještě dříve než v jiných odvětvích ekonomiky, mezi jinými hlavně proto, že v zemědělství dominovalo soukromé vlastnictví. Významná změna ekonomického systému nastala na začátku roku 1990. V tomto období se začalo hledat nová tržní řešení. Největší se ukázaly nové makroekonomické regulace zahrnující proklamaci hospodářské svobody a otevření zahraničního obchodu.

Zhoršení stavu příjmů v zemědělství v prvních letech po transformaci politického systému zapříčinilo neschopnost mnohých zemědělských podniků plně



využít produkční potenciál. Po integraci s EU tyto podniky měly problémy s využitím dostupných prostředků na restrukturalizaci a modernizaci podniků. Finanční prostředky z EU zlepšily jejich finanční situaci jenom částečně, přičemž nebyly schopny zabránit likvidaci slabších subjektů (Józwiak, Michna, i Mirkowska Z., 2011). Na druhou stranu lepší podniky hledaly možnosti svého rozvoje v koncentraci a specializaci produkce. Moderní technické vybavení je podmínkou pro růst produktivity práce.

### **7.1.1 Vstup Polska na evropský trh**

Zpomalená světová ekonomika na přelomu tisíciletí měla negativní vliv na zemědělství. Za těchto podmínek zemědělci byli spíše skeptičtí vůči vstupu Polska do Evropské Unie. Zastánci integrace ale argumentovali, že vstup urychlí hospodářský růst, který je podmínkou rozvoje zemědělství. Akcese opravdu pomohla ke zrychlení hospodářskému růstu. V krátkém období došlo ke zvýšení exportu až o 141 %. Dalším argumentem pro vstup do EU byl příslib dotací pro zemědělce. Tady se očekávání splnila – do zemědělství putovalo z rozpočtu EU necelých 30 miliard euro.

Členství v EU, hlavně díky různým finančním podporám, zlepšilo finanční situaci polských zemědělců. Důsledkem zlepšení a stabilizace finanční situace zemědělců bylo velké oživení investic. Až dvojnásobně se zvýšila se poptávka po zemědělských strojích.

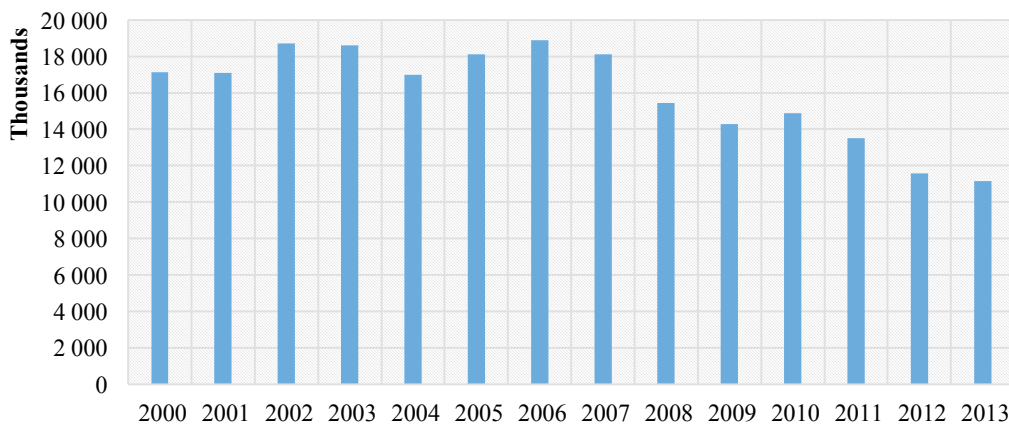
V období členství Polska v EU se zvýšil export zemědělskými komoditami a potravinami. V letech 2003 – 2012 se podíl polského exportu zemědělskými komoditami a potravinami zvýšil ze 1,7 % na 4,1 % na celkovém objemu zemědělského exportu EU. Obecně Polsko je na osmém místě v exportu potravin mezi státy EU.

### **7.1.2 Vývoj stavů prasat**

V letech 2000 – 2012 počet prasat byl nejvyšší v roce 2002 (18 707 tis. kusů) a 2006 (18 881 tis. ks). Od roku 2006 se ale setkáváme s redukcí počtu prasat. V červenci roku

2012 počet prasat dosahoval jenom 11 581 tis. kusů, což bylo o 1 928 tis. kusů (11 %) méně než v roce 2010.

### Stavy prasat v letech 2000 - 2010



Obr. 11 Stavy prasat v letech 2000 – 2010 (v tis. tunách)

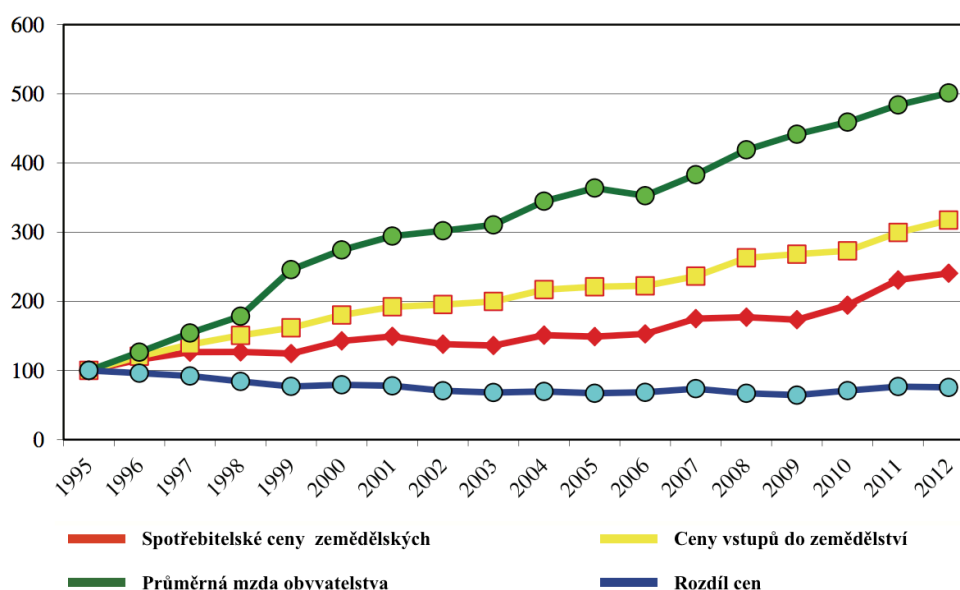
Zdroj: vlastní zpracování dat z FAO (2015)

Rozvoj chovu prasat je přímým důsledkem jeho rentability. Nejjednodušším parametrem rentability je poměr cen prasat k cenám obilí a krmiv. Ceny prasat a ceny obilí a krmiv mají velký vliv na vytváření tendence rozvoje chovu prasat. Jiné kritéria ovlivňující rentabilitu chovu jsou závislé od výrobce a v krátkém časovém horizontu nemají tak významný vliv. Nestabilita cen krmiv je spojena s výkyvy v rostlinné produkci obilí. Pokles produkce obilí obecně způsobuje nárůst cen obilí na trhu a tím i krmiv.

Do poloviny devadesátých let minulého století poměr cen prasat a cen obilí vykazoval rostoucí trend, od poloviny devadesátých let zase trend klesající. Znamená to, že od poloviny devadesátých let ceny obilí a krmiv rostly rychleji než ceny prasat.

#### 7.1.3 Důvody změn v organizaci zemědělských podniků v Polsku

Tempo růstu cen zemědělských produktů není proporcionální k tempu růstu cen vstupů zemědělců a nákladů na pracovní sílu. V období 18 let (1996-2012) ceny plodin prodávaných zemědělci vzrostly o zhruba 230 %, přičemž ceny vstupů nakupovaných zemědělci stouply o zhruba 320 %.

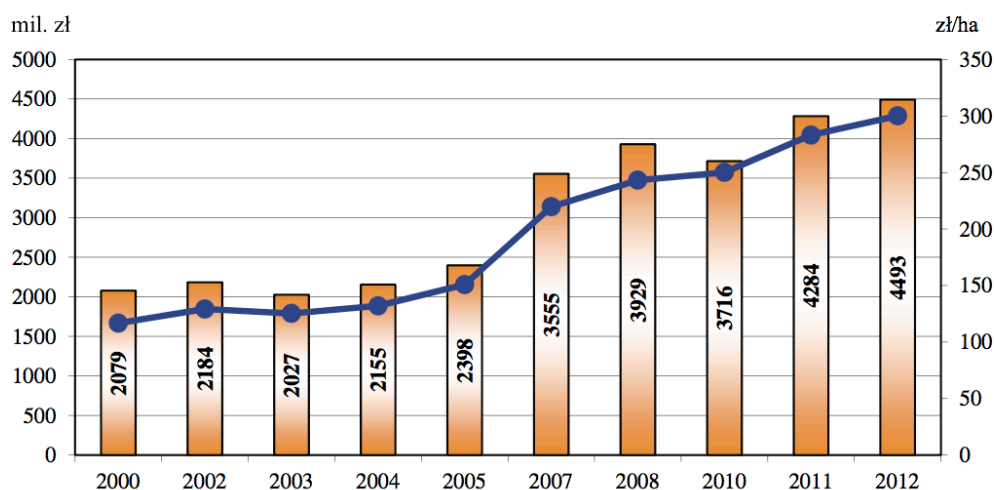


Obr. 12 Změny (%) cen vstupů a zemědělské produkce v letech 1995-2012

Zdroj: Runowski H., 2014 in Kuś, Matyka 2014, vlastní úprava

V této situaci zemědělské podniky byly nuceny k organizačním změnám, které by vedly ke zvýšení produktivity práce a ke snížení cen nákladů na produkci. Základním předpokladem zvýšení produktivity práce v zemědělství je specializace a zvýšení objemu produkce. Ve státech Západní Evropy proces koncentrace produkce a specializace zemědělských podniků probíhal velmi rychle v posledních desetiletích XX. století. V podmínkách Polska tento proces byl započat transformací zemědělství a díky evropské integraci došlo ke zrychlení tohoto procesu.

Po integraci s EU významně vzrostly finanční investice do zemědělství. V letech 2000-2005 finanční investice do zemědělství obecně činily 2,1-2,3 mld. zlotých ročně (zhruba 150 zlotých po přepočtu na 1 ha). V období od roku 2007 do roku 2012, díky finančním prostředkům z EU, se investice zvýšily 2krát. Nejvíce prostředků bylo investováno na nákup traktorů a jiných zemědělských strojů, ale také byly modernizovány zemědělské budovy a sklady.



Obr. 13 Investiční náklady do polského zemědělství obecně (mil. zł) s přepočtem na 1 ha zemědělské půdy (zł/ha) v letech 2000-2012

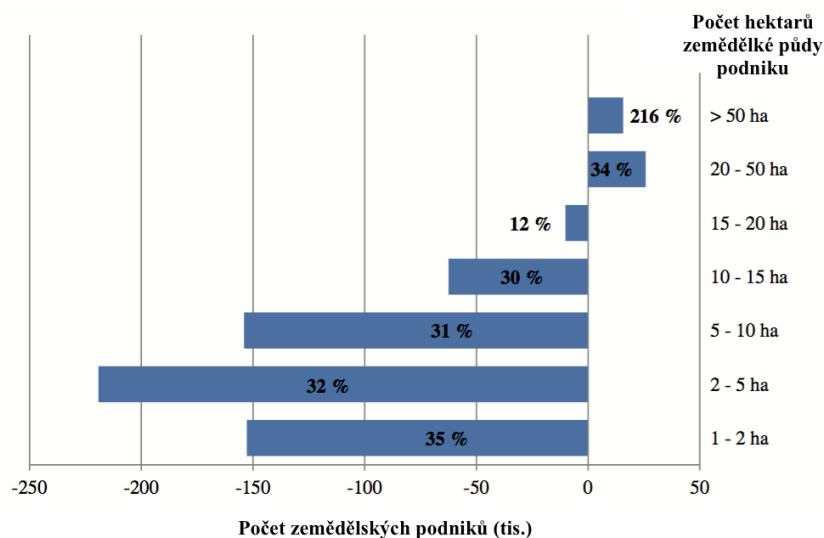
Zdroj: Runowski H., 2014, vlastní úprava

#### 7.1.4 Velikostní struktura zemědělských podniků

V letech 2000-2012 se celkový počet zemědělských podniků v Polsku snížil o 535,8 tis. subjektů, tzn. o 26,4 % (GUS, 2014).

Změnila se také velikostní struktura podniků (viz obrázek 14). Počet velmi malých a malých podniků (1-10 ha) se dohromady snížil o 526 tis. subjektů, tzn. o více než 30 %. Naopak počet větších podniků (20-50 ha) se zvýšil o 25,8 tis. (34 %) a počet podniků obhospodařujících více než 50 ha se zvýšil o 15,7 tis. subjektů (216 %).

Tyto změny ovlivnily také průměrnou obhospodařovanou plochu podniků, která vzrostla ze 7,2 ha v roce 2000 na 9,6 ha v roce 2012 (Rocznik Statystyczny Rolnictwa 2013).



Obr. 14 Změny počtů zemědělských podniků v Polsku v letech 2000-2012 podle velikostních kategorií

Zdroj: upraveno podle GUS (Rocznik Statystyczny Rolnictwa 2001, 2013)

Proces zvětšování výměry obhospodařovaných ploch zemědělskými podniky probíhá ve všech státech EU (viz. tabulka 5). V letech 2003-2010 počet zemědělských podniků se snížil průměrně o 18 %. Ve státech EU se stabilním zemědělstvím probíhal tento proces pomalejším tempem, kdežto ve státech, které vstoupily do EU v roce 2004, docházelo ke zvětšování ploch zemědělských podniků rychleji.

Stát	Zem. půda (%) v podnicích o ploše (ha)					Plocha zem. podniku (ha zem. půdy)	Pokles počtu podniků (2003 = 100 %)
	0-5	5-10	10-20	20-50	>50		
<b>Polsko</b>	13,9	16,5	20,8	19,2	29,5	9,6	31
<b>Česká republika</b>	0,2	0,8	1,6	4	93,5	152	50
<b>Slovensko</b>	1,5	1	1,2	2,3	94	81,3	34
<b>Rakousko</b>	4,1	6,7	16,4	34,7	38,1	19,2	14
<b>Dánsko</b>	0,2	2,2	4,2	11,2	87,2	65,8	8
<b>Francie</b>	1	1,2	2,6	10,8	84,5	57,2	16
<b>Holandsko</b>	2,4	4	8,4	34,4	50,8	26,1	15
<b>Německo</b>	0,3	2,1	5,7	15,2	76,8	56	27
<b>Itálie</b>	14,4	10,1	12,9	20,9	41,7	8,1	17
<b>Rumunsko</b>	29,7	9,1	4,3	4,1	52,8	3,7	12
<b>EU 28</b>	6,9	5,3	7,4	14,3	66,1	15	18

Tab. 5 Zemědělská půda (%) v zemědělských podnicích podle velikostních kategorií, průměrná rozloha podniku v daném státě, pokles počtu podniků v letech 2003-2010

Zdroj: zpracováno podle Agriculture in the European Union (2013)

### 7.1.5 Koncentrace v živočišné výrobě

Procesy koncentrace a specializace v živočišné výrobě probíhají mnohem rychleji než ve výrobě rostlinné. Tyto změny jsou nejlépe viditelné v chovu krav. Za 17 let klesl počet zemědělských podniků chovajících krávy z 1 259 tis. v roce 1996 na 380 tis. v roce 2012.

Hodnotit situaci v chovu prasat je složitější, protože v letech 1996-2012 celkový počet prasat v Polsku poklesl z 20,4 mil. na 11,6 mil. kusů (to je pokles o 43,3 %, viz tabulka 6). Přičemž ve stejném období počet zemědělských podniků se stejným zaměřením produkce poklesl z 1 029 tis. na 260 tis., což znamená, že 75 % zemědělských podniků od chovu prasat upustilo. Podíl podniků vykrmujících prasata se snížil z 50 % v roce 1996 na 18 % v roce 2012 z celkového počtu zemědělských podniků v Polsku. Výrazný propad v počtu prasat byl zaznamenán v letech 2010-2012. Hlavním důvodem byl nepříznivý poměr cen krmiv k cenám za vepřové maso.

Počet prasat	1996	2002	2007	2010	2012	
					tis.	1996=100%
1-9	630	373	355	194	118	18,7
10-19	199	144	122	74	52	26,1
20-49	146	133	112	74	51	34,9
50-99	38	48	43	21	21	55,3
100-199	12	21	21	15	10	83,3
200-499	3	8	9	7,4		
>500	1,7	2	2,3	2,7	8	170,2
<b>Celkem podniků (tis.)</b>	1 029	728	664	388	260	25
<b>Celkem počet prasat (tis.)</b>	20 418	18 707	18 512	15 278	11 581	57

Tab.6 Velikostní struktura zemědělských podniků chovajících prasata v letech 1996 – 2012

Zdroj: zpracováno podle GUS (2012)

Typickým jevem je zde skutečně proces *koncentrace*. Ve zkoumaném období počet zemědělských podniků s větším počtem prasat (více než 200 ks) stoupl o 70 % (nárůst ze 4,7 tis. na 8 tis.). Velmi výrazně, až 5krát, ubylo podniků s menším počtem prasat (méně než 20 ks). Detailnější hodnocení v koncentraci produkce prasat na základě dostupných dat není možné, protože v kategorii podniků s počtem prasat více než 200 ks nebo více než 500 ks jsou zahrnuty velké farmy čítající několik tisíc kusů prasat.

Detailnější informace o procesu koncentrace chovu prasat v Polsku a vybraných státech EU jsou dostupné z EUROSTATu (viz. tabulka 7). V EU 27 více než 70 % prasat bylo v roce 2010 chováno na farmách s více než 1000 kusů prasat. V Polsku toto procento bylo pouze 25 %, nižší byl pouze v Rakousku (13,7 %). Specifickou strukturou podniků s chovem prasat se vyznačuje Rumunsko, kde více než 55 % zvířat je chováno na velmi malých farmách (s počtem do 9 kusů prasat). Současně v tomto státě více než 1/3 počtu prasat je chována ve velkých stádech (více než 1000 ks.) V ostatních státech EU většina prasat, od Německa s 64 % až po Dánsko s 95 %, je vykrmována ve stádech s více než 1000 ks, přičemž procento prasat chovaných v malých chovech je zanedbatelné (mimo Rumunsko).

Průměrný počet prasat na jednu farmu je velmi odlišný podle státu. Pohybuje se od 1,9 kusů v Rumunsku po 505 kusů v Dánsku (viz tabulka 7). Na jednu farmu v Polsku v roce 2010 připadalo necelých 17 kusů prasat, přičemž průměr EU byl 22,6 kusů.

Stát	Počet prasat ve stádě (ks)								Průměrný počet ks ve stádě	Pokles počtu podniků a)
	1-2	3-9	10-49	50-99	100-199	200-399	400-999	>1000		
<b>Polsko</b>	0,9	3,6	21,1	13,9	13,4	11,1	10,8	25,3	16,6	48,9
<b>Česká republika</b>	0,1	0,2	1,1	0,9	1,4	2,5	5,9	88,0	119,8	77,6
<b>Slovensko</b>	1,5	2,5	2,1	1,1	1,3	2,0	8,8	80,5	32	77,1
<b>Rakousko</b>	0,9	0,9	2,4	3,1	8,2	22	48,8	13,7	30,4	28,1
<b>Dánsko</b>	0	0	0	0,1	0,2	0,6	3,6	95,5	506,1	35,1
<b>Francie</b>	0,1	0,1	0,3	0,3	1,1	4,2	17,1	76,8	45,0	53,9
<b>Holandsko</b>	0	0	0	0,1	0,6	2,3	8,8	88,2	243,0	34,4
<b>Německo</b>	0	0,2	0,8	1,2	2,7	6,3	25,2	63,6	127,6	41,2
<b>Itálie</b>	0,1	0,5	1,3	0,7	0,9	1,5	5,6	89,5	42,9	78,9
<b>Rumunsko</b>	32,6	23,0	8,9	0,8	0,4	0,2	0,5	33,6	1,9	35,9
<b>EU 28</b>	1,6	1,7	3,3	2,1	2,7	4,4	13,7	70,5	22,6	43,7

Tab. 7 Velikostní struktura podniků podle počtu prasat (%) v Polsku a vybraných státech EU, a) 2003 = 100 %

Zdroj: vlastní úprava dat z European Union (2013) podle Kuš & Matyka (2014)

Jak dále ukazuje tabulka 7, počet zemědělských podniků chovajících prasata v letech 2003 – 2012 poklesl v EU průměrně o 43,7 % a v Polsku o 48,9 %. V dalších státech se tento pokles pohyboval od 28 % v Rakousku po 77-79 % v Itálii, České

republiky a Slovensku. V tomto období byl patrný výrazný postup v procesu koncentrace produkce prasat. Důkazem je, že počet podniků chovajících malá stáda (do 10 ks.) poklesl o 50 %, přičemž počet podniků chovajících více než 400 kusů se zdvojnásobil.

Pokles počtu prasat v Polsku v posledním období je možno přičíst mezi jinými horším výsledkům v produkčních faktorech ve srovnání s některými státy EU (viz. tabulka 8). Tento problém může snížit konkurenceschopnost polských zemědělských podniků na evropském trhu, a v důsledku pak může dojít k nárůstu importu chovného materiálu (selat) a také vepřového masa.

Faktor	Polsko	Dánsko	Německo	Rakousko	EU 15
Počet prodaných prasat na výkrmu na jednu prasnici (ks/rok)	15,5	25,6	22,5	21,7	23
Průměrný počet porodů v roce	1,83	2,25	2,3	2,27	2,28
Spotřeba krmiva (kg) na 1 kg přírůstku (od odstavu po porážkovou hmotnost)	3,42	2,66	2,92	2,92	2,89

Tab. 8 Vybrané faktory produkce prasat v Polsku a vybraných státech EU

Zdroj: Runowski H., 2014

## 7.2 Současná situace na trhu s vepřovým masem v podmínkách Polska

### 7.2.1 Základní tendence a příčinné souvislosti

V první polovině roku 2014 produkce tří základních druhů masa činila 1 896 tis. tun, což je o 7 % více oproti prvnímu pololetí roku 2013. Nárůst produkce byl zaznamenán u všech druhů masa. Produkce vepřového masa vzrostla o 3 %, hovězího o 18 %, drůbežího o 8 %. V druhé polovině roku 2014 byl předpokládán nárůst u vepřového masa o 8 %, hovězího o 7 % a drůbežího o 12 %.

V březnu 2014 byl po několika letech zaznamenán nárůst stavů prasat a to i přes nepříznivé podmínky trhu. Za rok se počet chovaných prasat zvýšil o 2,3 %. Ruské embargo na začátku roku 2014 znamenalo výrazný propad cen a problémy s odbytem



suroviny. V dalších měsících se ale ceny opět zvýšily. Současně se snížily ceny obilovin, které přispěly k rentabilitě chovů. V červnu se počet chovaných prasat ještě zvýšil o dalších 5 % (na 11, 724 ks).

V roce 2014 negativní vliv zvýšené produkce na ceny zesílil v důsledku ruského embarga na import vepřového masa z EU. V prvních třech čtvrtletích byla průměrná nákupní cena živých prasat na úrovni 5,02 zlotých (o 9 % méně než v předchozím roce). V září, posledním měsíci třetího čtvrtletí, díky rostoucí produkci, byl pokles cen v porovnání s předchozími třemi čtvrtletími ještě výraznější. Zemědělci za kg živého prasete dostali 4,95 zlotých (o 17 % méně než předchozí rok a o 5 % méně než v srpnu roku 2014).

Vývoj produkce masa se zpravidla většinou odrážel v zahraničním obchodě s masem. V důsledku ruského embarga a snížení exportu je situace jiná. Pozitivní saldo zahraničního obchodu s masem ovlivňuje pouze dynamický nárůst produkce kuřecího masa. I přes nárůst produkce vepřového masa negativní saldo zahraničního obchodu stále klesá. V první polovině roku 2014 obecně saldo zahraničního obchodu s masem bylo na úrovni 405 tis. tun. Negativní saldo zahraničního obchodu s vepřovým masem činilo 107 tis. tun. Důvodem propadu negativního salda zahraničního obchodu s vepřovým masem byl pokles exportu o 9 % a nárůst importu o 3 %. Na konci roku 2014 se předpokládal dalším nárůstem negativního salda zahraničního obchodu s vepřovým masem. Konkrétně byl předpokládán pokles exportu o 2 %, mimo jiné s negativním vlivem i na vepřové maso. Ve výsledku se počítalo s tím, že pozitivní saldo zahraničního obchodu s třemi základními druhy masa poroste o 1 % na 825 tis. tun. Ve struktuře znamenalo negativní saldo zahraničního obchodu s vepřovým masem pokles na 200 tis. tun (ze 113 tis. tun v roce 2013), pozitivní saldo zahraničního obchodu s hovězím masem pokles z 305 tis. v roce 2013 na 302 tis. tun.

Důsledkem poklesu cen zemědělských výrobců vepřového masa je pokles maloobchodních (spotřebitelských) cen, které jsou zpravidla ke konci roku vyšší než v předchozím roce. V září 2014 maloobchodní ceny byly o 3,9 % nižší než v prosinci 2013. Pokles maloobchodních cen pozitivně ovlivnil stav spotřeby. V roce 2014 spotřeba vepřového masa vzrostla o 3 kg/os na 38,5 kg/os. V posledních letech se stavy prasat a porážek se stabilizují. Stabilní jsou i ceny průmyslových výrobců a také finanční stav a investice zemědělských podniků. Odhaduje se, že tato situace se ani příští rok nezmění.

## 7.2.2 Makroekonomický kontext

Po zpomalení hospodářského růstu v letech 2012-2013, v roce 2014 ekonomika Polska obecně zaznamenala znovu tendenci růstu. V první polovině, v porovnání se stejným obdobím v roce 2013, se HDP zvýšil o 3,4 %. V ostatních zemích Evropské Unie se HDP zvýšil pouze o 1,3 %. Polsko zůstalo jedním z nejrychleji rozvíjejících se členských zemí. Jenom mírně vyšší tempo růstu bylo zaznamenáno v Irsku a Maďarsku.

Důsledky ukrajinsko-ruského konfliktu, které se značně podepsaly na dynamice ekonomiky obou států a také na míře inflace, nijak významně neovlivnily HDP Polska. Hlavním faktorem, který ovlivnil úroveň a nárůst HDP je vnitřní poptávka – investiční a spotřebitelská.

Na růstu investic mělo velký vliv zvýšení investic podniků (nárůst činil zhruba 14,4 % ve stálých cenách, v porovnání s prvním pololetím roku 2013) a také prolomení negativního trendu investic domácích hospodářství. Podniky vykazovaly nárůst nákladů na budovy a také na nákup techniky, technologického vybavení, náradí a dopravních prostředků. Zvýšilo se procento firem, které se zavázaly k novým projektům a také rozšíření již započatých projektů. Ochota investovat se zvýšila díky zlepšujícím se finančním kondicím podniků, hlavně zpracovatelského a obchodního průmyslu.

V podmínkách oživení zahraniční poptávky a zlepšení konkurenceschopnosti nabídky větší dynamiku vykazoval export než import. V období leden až srpen 2014 export v eurech se zvýšil o 4,4 % a import o 4,2 %. I přesto záporné saldo, stejně jako v roce 2013, činilo 1 mld. EUR. Jednoznačně výhodnější byl obchod se zemědělsko-potravinářskými produkty, kde se export zvýšil za sedm měsíců o 6,3 a import o 3,9 %. Pozitivní saldo zahraničního obchodu dosáhlo 3,6 mld. EUR.

Oživení hospodářské aktivity bylo faktorem postupného zlepšení situace na trhu práce. V období leden – září 2014 zaměstnanost v odvětví byla o 0,5 % vyšší než ve stejném období v roce 2013 a míra nezaměstnanosti na konci srpna se snížila na 11,7 % (stejná úroveň jako v roce 2010). Současně průměrné mzdy v tomto odvětví se navýšily o 3,7 % a kupní síla průměrného starobního důchodu a mezd o 3,6 %. Byl zaznamenán také nárůst spotřebitelských úvěrů domácností, který je znakem zlepšení materiální situace a optimistickému hodnocení vývoje mezd v krátkém a středním časovém horizontu. V těchto podmínkách individuální spotřeba v prvním pololetí 2014 byla o 2,7 větší než před rokem.

Obnovená dynamika hospodářského růstu v prvním pololetí 2014 byla doprovázena slábnoucí inflací, ve třetím čtvrtletí dokonce tendencemi k deflaci. Ceny produktů a spotřebitelských služeb, v porovnání s červencem a srpnem 2013, se snížily o 0,2 % a v srpnu a září o 0,3 %. Více než rok dynamika růstu cen je nižší než 1 %, a to i v podmínkách historicky nejnižší úrokové sazby. Důvodem nízké inflace, a dále deflace, je hlavně oslabení tlaku poptávky na nepotravinářské produkty a zpomalení nárůstu cen služeb. Současně, poprvé od června 2006, záporné hodnoty začala nabírat dynamika cen potravin, což je spojeno s příznivou situací na trzích většiny zemědělských surovin. V září 2014 byly potraviny o 2,3 % levnější než o rok dříve.

Na trhu se zemědělskými komoditami, v podmínkách vyšší nabídky v porovnání s rokem 2013, ceny většiny potravin rostlinného původu byly nižší než v roce 2013. V září 2014, v porovnání se zářím 2013, nákupní cena pšenice klesla o 9,6 %, brambory o 22 %. Současně trval pokles nákupních cen vepřového masa, a to o 17 % oproti minulému roku. Klesla také cena hovězího masa (o 4,2 %), kuřecího masa (o 6,3 %) a mléka (o 9,9 %).

Zlepšil se také stav státního rozpočtu. Po hlubokém poklesu v roce 2013, v období leden – září roku 2014 příjmy z DPH stouply o 11,2 %. Deficit byl na úrovni 22,4 mld. zlotých (47,1 % předpokladů pro rok 2014).

### **7.2.3 Vývoj početních stavů prasat**

V březnu 2014 byl zaznamenán nárůst stavů prasat meziročně o 2,3 %, konkrétní údaje uvádí tabulka 9. V nepříznivé situaci na trhu tento nárůst nebyl očekávaným jevem. Ruské embargo na začátku roku mělo za následek výrazný propad cen a také problémy s odbytem suroviny. V dalších měsících ceny vepřového stouply a ceny obilovin ještě více klesly. Díky tomu došlo ke zlepšení rentability chovu. V červnu stavy prasat stouply ještě více než v březnu. Tendence k růstu chovu prasat se tak stále utvrzuje. Tento trend v nejbližších měsících prověří hlavně ceny obilovin a krmiv, počítá se, že ceny prasat budou nižší než v minulém roce.

Kategorie	2009			2010			2011			2012			2013			2014
	III	VII	XI	III	VII	XI	III	VII	XI	III	VII	XI	III	VII	XI	III
<b>celkem</b>	84,7	92,6	100,1	105,1	104,1	103,6	93,7	90,9	88,3	87,6	85,7	85,2	95,2	96,1	98,8	105
<b>selata do 20 kg</b>	85,5	94,7	100,1	105,2	102	99,6	93,3	86,9	83	83,4	86,2	82,9	93,1	90,9	98	103,8
<b>selata 20-50 kg</b>	83,5	91	98,4	104,7	104,3	107,6	95,7	93,5	89,5	82,1	83,9	88,2	94,6	99,3	97,5	104,2
<b>prasata na porážku o hmotnosti 50</b>	82,1	89,7	99,7	106,4	106,9	105,9	95,3	94,3	92,8	94,3	85,2	83,6	98,8	99,3	101,5	107,7
<b>chovná prasata o hmotnosti 50 kg a více</b>	94,9	100,7	106,4	102,2	101,5	97,3	84,7	84,5	84,7	95,3	91,6	89,9	90,1	91,8	94,3	101,1
<b>v tom: prasnice celkem</b>	94,8	100,5	106,4	102,4	101,6	97,5	84,4	84,3	84,7	95,4	91,9	90	90,3	92	94,4	101,1
<b>z toho:</b>																
<b>březí</b>	97	101,5	106,4	100,5	99,9	95,5	84,5	85,4	85,6	98,9	96	94	88,8	93,9	94,2	103,2
<b>ostatní</b>	90,9	98,8	106,4	106,1	104,6	101	84,4	82,5	83,1	88,7	84,9	83	93,4	88,5	94,8	97

Tab. 9 Ukazatelé početních změn stavů prasat (odpovídající měsíce předchozího roku =100)

Zdroj: GUS, 2014

V červnu 2014 bylo v Polsku 11 724 tis. prasat, to je o 5 % více než v roce 2013. V jednotlivých kategoriích tento nárůst činil 3,8 % u selat, 4,2 % u březích prasnic a 7,7 % u porážkových prasat do 50 kg. V březnu celkové stavy prasat poklesly o 8,5 %. Nárůst porážek, sice ve stále menší míře, byl způsoben rostoucím importem selat a prasat.

Rok	Počet prasat	Počet porážek		Rok	Počet prasat	Počet porážek	
	v mil. ks	v mil. ks	v % počtu prasat		v mil. ks	v mil. ks	v % počtu prasat
1995	20,4	22,7	111	2005	18,1	23,1	128
1996	18	23,6	131	2006	18,9	24,6	130
1997	18,1	21,8	120	2007	18,1	24,7	136
1998	19,2	23,2	121	2008	15,4	22	143
1999	18,5	24,4	132	2009	14,3	19	133
2000	17,1	22,9	134	2010	14,9	19,7	132
2001	17,1	22	128	2011	13,5	19,7	146
2002	18,7	23	123	2012	11,6	17,2	148
2003	18,6	25,3	136	2013	11,1	15,6	141
2004	17	23,2	136	2014	11,7	16,2	138

Tab. 10 Počet prasat daného roku a roční počet porážek (v mil. ks, měřeno na konci druhého pololetí daného roku)

Zdroj: GUS, 2015

V červenci 2014 chovalo prasat 220 tisíc podniků. V posledních 5 letech z produkce ustoupila skoro polovina podniků, které tento chov provozovala v roce 2009 (415 tisíc podniků). Rezignace ze strany chovatelů k tomuto chovu byla patrná ve všech kategoriích podniků, ale největší byla ve skupině nejmenších producentů, kteří chovali od 1 do 9 kusů prasat (53 %), a nejmenší ve skupině producentů, kteří chovali 200 a více kusů prasat (10 %). V těch největších podnicích stavy prasat se zvýšily o zhruba 16 %, kdy současně v ostatních skupinách se stavy snížily o 30 – 50 %. V roce 2014 na jeden podnik chovající prasata připadlo 53 kusů prasat, a v roce 2009 34 prasat. Tento trend v koncentraci chovu je významný a znatelný, a to i přesto, že Polsko, stejně jako jiné středo-evropské státy, patří ke státům s největším počtem malých podniků v chovu prasat.

#### 7.2.4 Vývoj produkce vepřového masa

Důsledkem pozitivních změn stavů prasat je postupný nárůst produkce vepřového masa.

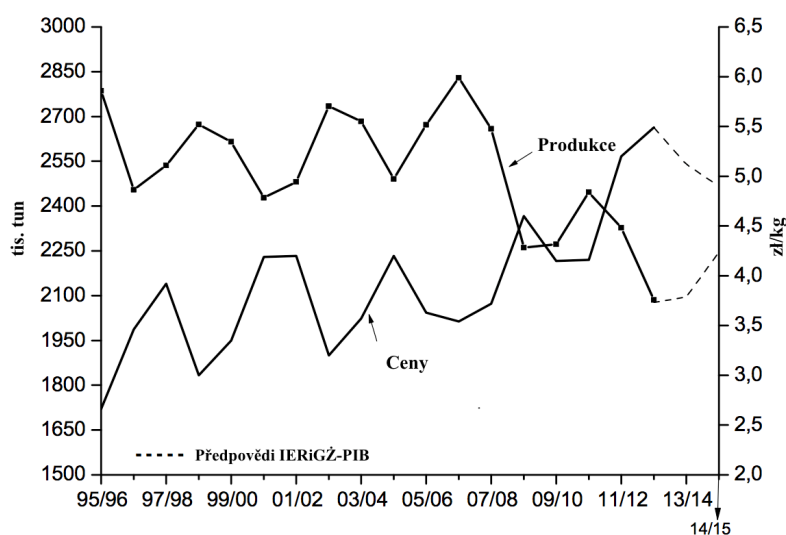
Období	Počet kusů prasat o hmotnosti více než 20 kg	Počet porážek (v tis. ks)	Produkce vepřového masa (v tis. tun)	Změny produkce ve srovnání s předchozím rokem (v %)
2005	12 070	22 736	2 540	0,0
2006	12 751	24 654	2 774	9,2
2007	12 430	24 677	2 775	0,0
2008	10 717	21 963	2 483	-10,5
2009	9 824	19 008	2 202	-11,3
2010	10 318	19 745	2 388	8,4
2011	9 559	19 674	2 405	0,7
2012	8 176	17 228	2 222	-7,6
2013		15 593	2 059	-7,3
1. pol.	8 177	7 736	1 021	-12,4
2. pol.	8 034	7 857	1 038	-1,8
2014		16 239	2 173	5,5
1. pol.	8 102	7 909	1 057	3,5
2. pol.	8 499	8 330	1 116	7,5
2015 a)				
1. pol.	8 600	8 430	1 130	7,0

Tab. 11 Počet prasat a produkce vepřového masa (v tis. tun), a) data podle předpovědi IERiGŽ-PIB

Zdroj: vlastní zpracování z dat IERiGŽ a GUS, 2015

V prvním pololetí 2014 produkce činila 1 057 tis. tun, to je o 3,5 % více než v prvním pololetí 2013. Odhaduje se, že díky rostoucímu počtu prasat v druhé polovině 2014 byla produkce prasat větší oproti předchozímu roku o 7 % (kolem 1 116 tis. tun. V celém roce 2014 produkce vynesla podle odhadů 2 173 tis. tun (0 5,5 % více než v minulém roce).

Dobrý výnos plodin v roce 2014 a také jejich pokles cen jsou dobrým předpokladem k dalšímu růstu v prvním pololetí roku 2015, právě na těchto faktorech závisí produkce v roce 2015. V případě zhoršení podmínek chovu může dojít k dočasnému oslabení růstové tendence produkce.



Obr. 15 **Produkce a ceny vepřového masa v hospodářských letech (v tis. tunách)**

Zdroj: IERiGŽ-PIB, 2014, vlastní úprava

## 7.2.5 Ceny prasat

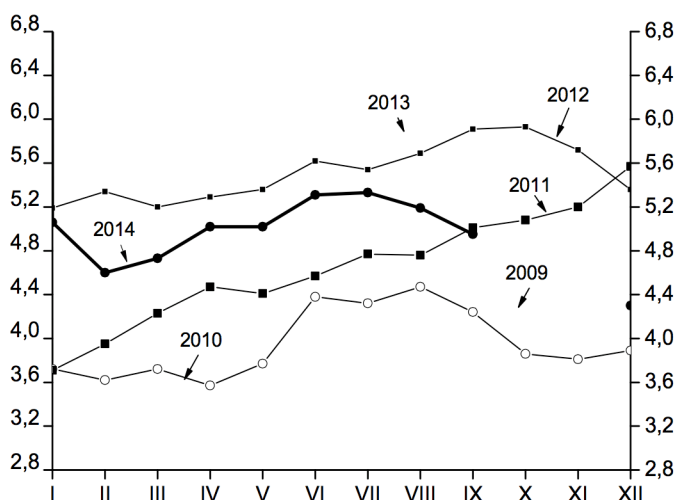
V roce 2014 trh vepřového masa v EU je formován dvěma hlavními faktory. A to především ruským embargem zavedeným v lednu 2014 na import vepřového masa z EU, a také stále víc významné tendence růstu produkce prasat. Tyto dva faktory způsobují, že cena vepřového masa je nižší v porovnání s minulými roky a tento pokles je stále výraznější.

V prvních třech čtvrtletích 2014 průměrná cena prasat třídy E v EU 28 činila 162 EUR/100 kg hmotnosti masa po porážce, což je o 8 % méně než ve stejném období

v roce 2013. Cena v Polsku byla 160 EUR/100 kg (také o 8 % méně, než v předchozím roce). Z důvodu slabého kursu zlatého vůči euru během roku průměrná cena činila 5,02 zlotých/kg (o 9 % méně než ve stejném období roku 2013).

V posledním čtvrtletí, 2014 procento poklesu všech cen vepřového bylo větší než ve dvou předchozích čtvrtletích. A to hlavně díky rostoucí produkci. Průměrná cena prasat v EU 28 třídy E činila v září 161 EUR/100 kg, a v Polsku 159 EUR/100 kg. Obě ceny jsou nižší o 2 % než v srpnu a o 15 % nižší než v září 2013.

Pokles cen polského vepřového vyjádřený ve zlotých byl ještě větší. V září výkupní cena byla na úrovni 4,95 zł/kg živé váhy, to je o 17 % méně než rok předtím a o 5 % než cena v srpnu 2014. Pokles ceny vyjádřený v národní měna Polska byl ještě více prohlouben díky malému oslabení zlatého vůči euru. Při stejném měsíčním poklesu odhadovaná cena v prosinci 2014 byla 4,00-4,30 zł/kg.



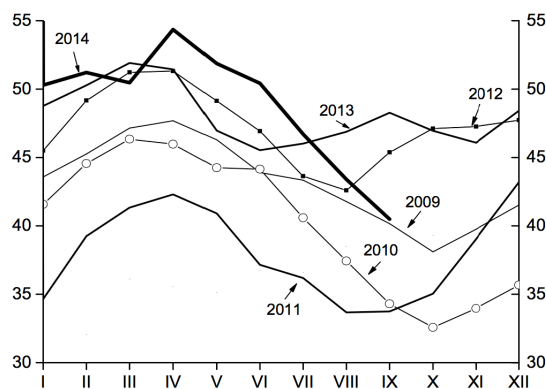
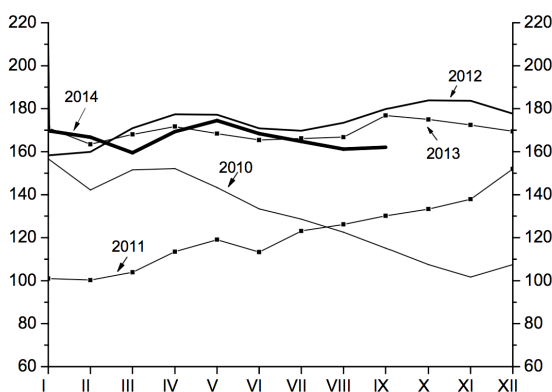
Obr. 16 Vývoj cen zemědělských výrobců vepřového masa v živém v letech 2009 – 2014

Zdroj: Kozera, 2010

## 7.2.6 Ceny selat

Změny cen selat, s určitým zpožděním, kopírují změny ceny prasat. V prvních třech čtvrtletích roku 2014 průměrná cena selat v EU-28 činila 48,79 EUR/ks, což je 0 1 % více oproti stejnému období v roce 2013. Během roku se také zvětšily rozdíly cen selat a prasat. V prvních třech čtvrtletích 2014 jedno sele mělo hodnotu zhruba 30 kg vepřového masa, v roce 2013 to bylo 27 kg. Může to být způsobeno tím, že v mnoha

státech EU problémy s odbytem vepřového masa díky ruskému embargu, byly považovány za přechodné. Ceny začaly klesat teprve v druhém pololetí roku 2014. Ve srovnání se stejnými měsíci v předchozím roce, cena byla v srpnu nižší o 7 %, v září o 16 %. V posledním měsíci průměrná cena činila 41,5 EUR/ks a stejně jako



v předchozím roce odpovídala 25 kg vepřového masa.

Obr. 16 Ceny selat v Polsku (v zł/ ks)

Zdroj: úprava podle Małkowského (2014)

Obr. 17 Průměrné ceny selat v EU 28

(v EUR/ ks)

Zdroj: Zdroj: úprava podle Małkowského (2014)

V Polsku byla situace trochu jiná. Ceny selat vyjádřené v eurech klesaly od začátku roku, ačkoli ve druhém čtvrtletí byl pokles přechodně zpomalen. V prvních devíti měsících roku 2014 průměrná cena byla 41,59 EUR/ks, což je o 2 % méně než v předchozím roce.

Kurz zlotého vůči euru v malé míře ovlivnil tyto změny. V prvních třech čtvrtletích průměrná cena selat zůstala na úrovni cen předchozího roku a činila 168 zł/ks. V září cena prasat činila 159 zł/ks, což je o 10 % méně než v září 2013. Ceny selat i přes jejich výrazný absolutní pokles jsou stále vysoké. V září cena 1 selete odpovídala 31 kg prasete (v roce 2013 1 sele odpovídalo 34 kg prasete). Tyto stále vysoké ceny jsou důkazem o trvajícím zájmu chovu prasat.

V září cena polských selat byla o 11 % nižší než dánská selata (o rok dříve o 16 %) a o 23 % nižší než cena německého selete. Pokud ale porovnáme selata podle váhy, ve které se prodávají tak, polská selata váží průměrně 25 kg a dánská selata zhruba 30 kg.



V tomto případě teda ceny 1 kg selete jsou v Polsku o 7 % vyšší. Pokles cen polských selat způsobuje, navzdory lepším jakostním parametrům dánských selat, že se snižuje import selat do Polska.

### **7.2.7 Ceny obilovin a průmyslových krmiv a rentabilita chovu prasat**

Hlavním důvodem změn stavů prasat je rentabilita chovu, která je zjednodušeně definována vztahem cen prasat k cenám žita, ječmene a průmyslových krmiv.

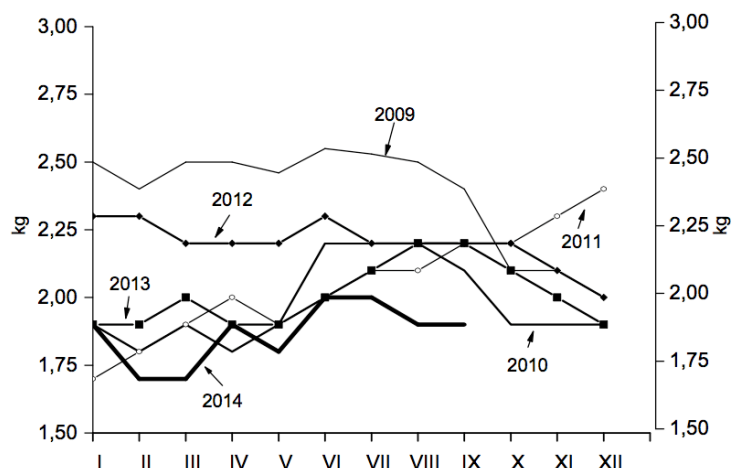
Hospodářský rok 2013/2014 byl charakteristický poklesem cen prasat, obilovin a také průmyslových krmiv. Průměrné tržní ceny žita a ječmene činily 72,87 zł/100 kg a 89,18 zł/100 kg.

Pokud porovnáme ceny z předchozího roku, zjistíme, že cena ječmene byla o 1% nižší a cena žita o 0,7 %. Ceny krmných směsí poklesly ve stejném období o 2 % a ceny koncentrovaných krmiv se zvýšily o 1 %. Průměrná cena směsí pro prasata činila 149,60 zł/100kg, koncentrovaných krmiv 273,36 zł/100 kg.

Ve výsledku došlo ke *zvýšení rozdílů* cen obilovin a krmných směsí a také došlo ke *snížení rozdílů* mezi cenami prasat a koncentrovaných krmiv.

V sezóně 2013/2014 průměrný vztah mezi cenami prasat a tržními cenami žita byl vyjádřen poměrem 1:7,1, vztah cen prasat a ječmene byl vyjádřen poměrem 1:5,8.

Rozdíl oproti předchozímu roku mezi cenami prasat a cenami obilovin byl o 1 % větší, rozdíl cen prasat a cen ječmene byl menší o 6 %. Díky příznivému poměru cen dle statistiky Głównego Urzędu Statystycznego (dále jen GUS) v roce 2014 došlo k nárůstu počtu prasat. Tento nárůst byl, zaznamenám hlavně v oblasti farem, které ke krmení používají hlavně vlastní obiloviny, hlavně žito.



Obr. 18 Ceny vepřového masa (v živém) vyjádřené v kg koncentrovaných krmiv pro prasata

Zdroj: vlastní úprava podle Małkowského (2014)

První předběžné odhady ukazují, že pro hospodářský rok 2014/2015 bude charakteristický pokles cen obilovin a krmiv v září roku 2014, pokles stavů prasat v druhém pololetí roku 2014 a také v prvním pololetí roku 2015. V období červen – září 2014 průměrná cena prasat činila 5,16 zt/kg (o 13 % nižší než předchozí rok).

Cena žita činila 61,91 zt/100 kg a ječmene 77,63 zt/100 kg (to je o 10 % a 7 % méně). Cena krmné směsi v tomto období činila 142,30 zt/100 kg, a koncentrovaných krmiv 269,46 zt/100 kg.

Ve srovnání se stejným obdobím v předchozím roce cena krmných směsí byla o 7 % nižší a cena krmného koncentráту o 2 %.

### 7.2.8 Export

Dominantní pozici v exportu masných vepřových produktů stále má mražené a chlazené maso. V první polovině roku 2014 jeho podíl z celkového objemu vývozu klesl o 5 procentních bodů na 58 %, přičemž dohromady s dalšími masnými výrobky jako konzervy, solené a uzené maso a klobásy klesl o 4 procentní body. Geografická struktura vývozu se změnila. Důležitým směrem exportu vepřového a vepřových produktů zůstaly státy EU. Kde se export zvýšil o 17 % na zhruba 77 %.

Pokles podílu vývozu do členských států Společenství nezávislých států (dále jen SNS) činil zhruba 7 %. Byl zapříčiněn hlavně poklesem podílu Ruska ze zhruba 6 % v prvním pololetí 2013 na 2 % v prvním pololetí 2014. Důvodem bylo mimo jiné ruské embargo.

Kategorie	2010	2011	2012	2013			2014			2015 a)
				1. pol.	2. pol.	celkem	1. pol.	2. pol.	celkem	1. pol.
<b>Export celkem</b>	<b>458,1</b>	<b>500,1</b>	<b>585,5</b>	<b>323,1</b>	<b>382,5</b>	<b>705,6</b>	<b>294,4</b>	<b>340,7</b>	<b>635,1</b>	<b>295</b>
maso	252,1	302	365,9	209	246,4	455,4	173,9	213,1	387	174
masné výrobky	115,8	127,3	135,9	74,2	87,3	161,5	83,5	82,9	166,4	84
živá zvířata	25,1	9,9	12,1	5,7	4,7	10,4	3	4	7	3
<b>Import celkem</b>	<b>601,9</b>	<b>675,2</b>	<b>748,7</b>	<b>389,8</b>	<b>429,1</b>	<b>818,9</b>	<b>401,3</b>	<b>434,1</b>	<b>835,4</b>	<b>401</b>
maso	525,3	584,1	598,5	298,9	323,1	622	300,6	300,6	628,3	300
masné výrobky	11,5	12,7	10,9	5,2	6,2	11,4	5,6	5,6	11,1	6
živá zvířata	59,5	74,7	133,8	84	98,3	182,3	89,8	89,8	191,5	90
<b>Saldo</b>	<b>-143,8</b>	<b>-175,1</b>	<b>163,2</b>	<b>-66,7</b>	<b>-46,6</b>	<b>-113,3</b>	<b>-106,9</b>	<b>-106,9</b>	<b>-200,3</b>	<b>-106</b>

Tab. 12 **Zahraniční obchod s vepřovým masem (ekvivalent vepřového masa) v tis. tun**

Zdroj: zpracováno podle dat z CAAC (Centrum Analityczne Administracji Celnej), a) odhad IERiGŻ-PIB

V prvním pololetí 2014 export vepřového masa činil zhruba 177,8 tis. tun. Pokles ve srovnání s předchozím rokem činil 29,2 tis. tun (14 %).

Největšími odběrateli vepřového masa byli: Itálie (26,3 tis. tun), Německo (19,5 tis. tun), Slovensko (17,6 tis. tun), Hongkong (14,0 tis. tun), Česká Republika (12,4 tis. tun) a Maďarsko.

Export vepřového masa do EU 28 zaznamenal nárůst o 20,0 tis. tun (na 129,5 tis. tun), pokles byl, zaznamenan u vývozu do třetích zemí a to na úroveň 48,3 tis. tun (pokles o 50 %). Vývoz do členských států SNS činil 6,2 tis. tun, to je zhruba 36,0 tis. tun méně než v prvním pololetí roku 2013. Konkrétně export do Běloruska poklesl o 86 % na úroveň 2,3 tis. tun, export do Ukrajiny poklesl o 88 % na 1,2 tis. tun a export do Ruska poklesl o 85 % na 1,8 tis. tun. Dominantním asijským odbytovým trhem byly: Japonsko (4,3 tis. tun), Čína (9,4 tis. tun), Hongkong (14,0 tis. tun) a Jižní Korea (1,4 tis. tun). Pokles exportu do Číny (o 60 %), Japonska (o 74 %) a Koreji (o 57 %) a také do států SNS byl důsledkem nálezů Afrického moru prasat v Polsku.

Průměrné ceny exportního vepřového masa klesly o 6 % (na 1,91 EUR/kg), z toho byl zaznamenán pokles zhruba 2 % v exportu do EU 28, a nárůst o 6 % do

členských států SNS. Průměrné ceny mraženého a chlazeného vepřového masa v některých klíčových státech poklesly (Itálie o 3 %, Slovensko o 2 %, Česká Republika o 6 %, Maďarsko o 11 %). Zatímco exportní ceny do Německa se zvýšily o 11 % a do Hongkongu o 26 %. Rozdíly v exportních cenách vepřového masa byly velké. Závislé byly na geografickém směru a druhu masa.

Poklesu objemu exportu byl doprovázen oslabením vlivů na exportních trzích o 7 % na 267,3 mil. EUR ve srovnání s předchozím rokem. V dubnu 2014 Rusko rozšířilo embargo na výrobky z vepřového masa.

Export výrobků z vepřového masa v prvním pololetí 2014 se zvýšil o 6 % na 87,2, tis. tun (v hmotnosti produktu), hodnota exportu se zvýšila o 7 % na 267,3 mil. EUR ve srovnání se stejným obdobím předchozího roku. V dubnu 2014 Rusko rozšířilo embargo na výrobky z vepřového masa. Do Ruska v prvním pololetí 2013 bylo vyvezeno pouze zhruba 1,7 tis. tun vepřových produktů. Hlavními trhy pro odbyt vepřového a vepřových výrobků byly: Velká Británie (27,1 tis tun), Dánsko (8,1 tis tun) Švédsko (7,0 tis tun), Slovensko (7,0 tis tun). Exportní ceny klobás a šunky zůstaly na stejné úrovni jako v prvním pololetí 2013 (2,73 EUR/kg a 3,48 EUR/kg). O zhruba 7 % se zvýšily ceny uzeného a soleného vepřového masa (na 3,37 EUR/kg), ceny konzerv poklesly o zhruba 1 % (na 3,21 EUR/kg).

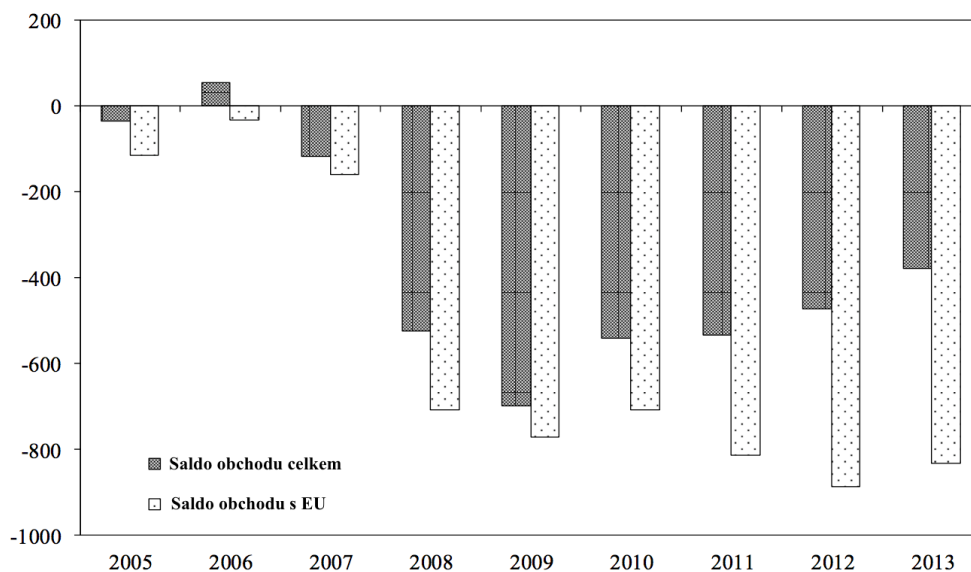
V posledních čtyřech letech byl zaznamenán pokles exportu živých prasat. Export prasat poklesl o 2 % na 43,5 tis. kusů v prvním pololetí 2014, z toho do EU 28 narostl o 14 % (na 42,2 tis. kusů). Hlavním trhem pro odbyt prasat byla EU, kde bylo vyvezeno zhruba 97 % všech exportovaných kusů. Nejvýznamnějšími odběrateli polských prasat byly státy: Maďarsko (19,0 tis. kusů), Česká Republika (8,4 tis. kusů) a Itálie (4,5 tis. kusů). V prvním pololetí 2014 exportní cena do EU 28 činila zhruba 185 EUR/ks (o 13 méně než v EU 27 v prvním pololetí 2013. Průměrná hmotnost prodávaných kusů poklesla o 46 kg na 144 kg/ks. Jediným odběratelem z členských států SNS byla Ukrajina, kde export poklesl o 5,6 tis. kusů (na 1,3 tis kusů). V exportu do SNS byly exportovány hlavně menší kusy s průměrnou váhou 37 kg a průměrnou cenou 67 EUR/ks.

## 7.2.9 Import

Struktura importu vepřových produktů v prvním pololetí 2014 byla velmi podobná roku 2013. Dominantní bylo chlazené a mražené vepřové maso (zhruba 70 %) a také nezpracované vepřové maso (27 %). Menší význam měly již zpracované výrobky z vepřového masa. Nejvýznamnějším dodavatelem vepřových produktů byla EU, ze které bylo importováno 99 % těchto produktů.

Import vepřového masa se ve zkoumaném období zvýšil o 3 % na 298,5 tis. tun, ale jeho podíl na celkovém objemu importu vepřových výrobků byl o 2 procentní body menší než před rokem. Dominantním dovozním trhem byla EU, z ní především Belgie (76,8 tis. tun), Německo (75,6 tis. tun), Dánsko (60,4 tis tun), Holandsko (36,3 tis tun), Španělsko (16,0 tis tun) a Velká Británie (13,0, tis tun).

Průměrná cena importovaného mraženého a chlazeného vepřového masa zůstala na stejné úrovni jako předchozí rok a činila 2,07 EUR/kg a výdaje na import této suroviny činily 618,8 mil. EUR (o 15,8 mil. EUR více ve srovnání s prvním pololetím 2013). Saldo zahraničního obchodu s vepřovým masem se zhoršilo o 182,0 mil. EUR v prvním pololetí 2013 na 278,9 mil. EUR a v prvním pololetí 2014 na 358,7 mil. EUR. Pozitivní saldo se státy SNS pokleslo ve stejném časovém období z 94,9 mil. EUR na 14,9 mil. EUR.



Obr. 19 Saldo zahraničního obchodu s vepřovým masem (v mil. EUR)

Zdroj: Małkowski (2014)

Import živých prasat činil 2 671,7 tis. kusů, to je o 336,6 tis. kusů (14 %) více než v prvním pololetí 2013. Ve srovnání s předchozím rokem dynamika růstu byla významně menší, kdy import prasat byl 48 % větší. Jediným trhem, který prodával prasata do Polska, byl trh EU. Nejvíce vepřového, stejně jako v minulém roce, bylo koupeno v Dánsku (1 648,8 tis. kusů), Německu (561,5 tis. kusů, Holandsku (216,0 tis. kusů) a Litvě (151,9 tis. kusů). Udržela se vzrůstová tendence importu prasat z Dánska (nárůst o 38%). Zatímco dovoz prasat z Německa, Holandska a Litvy poklesl o 8 %, 19 % a 12 %. Podíl prasat o hmotnosti do 50 kg v importu se navýšil o 6 procentních bodů na 78 %. V Dánsku a Holandsku byly nakupovány spíše menší kusy (s průměrnou hmotností 31 kg a 27 kg), zatímco v Německu a v Litvě byly kupovány spíše prasata s vyšší vahou (74 kg a 86 kg). Průměrné ceny importu z Dánska se zvýšily o 3 % (na 69 EUR/ks), z Německa o 5 % (na 124 EUR/ks). Ceny klesly naopak v importu z Holandska o 16 % (na 66 EUR/ks) a Litvy o 4 % (na 114 EUR/ks).

Rok	v tis. kusů			v tis. tun		
	celkem	o hmotnosti menší než 50kg	o hmotnosti více než 50 kg	celkem	o hmotnosti menší než 50kg	o hmotnosti více než 50 kg
1. pol. 2008	403,8	303,1	100,7	18,3	8,4	9,9
1. pol. 2009	876	600,2	275,8	45	15,9	29
1. pol. 2010	1047,6	88,3	159,3	40,5	24,8	15,7
1. pol. 2011	1146,4	1004,2	142,2	41,9	28,1	13,9
1. pol. 2012	1573,6	1260,9	312,7	66,1	36,1	29,9
1. pol. 2013	2335,2	1682,6	652,7	107,7	49	58,7
1. pol. 2014	2671,7	2085,5	586,2	115,8	60,8	55

Obr. 20 Import prasat do Polska (v tis. ks a v tis. tunách)

Zdroj: Małkowski (2014)

Import vepřových výrobků v prvním pololetí 2014 se zvýšil o 7 % (na 6,4 tis. tun) ve srovnání s prvním pololetím roku 2013. Hlavní příčinou toho byl nárůst dovozu vepřových konzerv, soleného a uzeného vepřového masa. U importu klobás i šunek byl zaznamenán pokles o 1 % na 4,0 tis./tun. Cena vepřových výrobků se navýšila o 2 % na 5,15 EUR/kg (ve srovnání s prvním pololetím roku 2013), z toho cena klobás o zhruba 6 % (na 4,38 % EUR/kg) a cena soleného a uzeného o 8 %.

## 8 ZÁVĚR

Předkládaná práce si kladla za cíl charakterizovat komoditní vertikálu vepřového masa v Polsku v kontextu světové a evropské produkce vepřového masa. Pro lepší pochopení kontextu vertikály vepřového masa v Polsku práce obsahuje také charakteristiku světové a evropské produkce. Současná situace na trhu s vepřovým masem je ovlivněna ruským embargem, které zapříčinilo pokles exportu vepřových produktů.

Polsko je novým členským státem EU, stejně jako ČR. Po vstupu do EU produkce vepřového masa klesla. Navzdory všem negativním vlivům polské zemědělství bylo schopno rychle zareagovat na změny a rychle se jim přizpůsobit.

Z provedených analýz se jeví jako nejvýraznější tyto charakteristiky vývoje.

1. Při zachování objemu produkce se výrazně změnila velikostní struktura podniků chovajících prasata.
2. Polští zemědělci se úspěšně zapojili do komoditních vertikál - odbytových sítí dvou velkých řetězců, a to Smithfield Foods a Danish Crown, které jsou klíčovými hráči na trhu s vepřovým masem.
3. Aktivní zapojení polských chovatelů prasat do těchto řetězců agrobiznisu vyžadovalo posílit konkurenceschopnost, splnit kritéria (poklesu) nákladovosti, se kterými byly schopny vyrovnat se pouze velké podniky.
4. Zapojení se malých podniků do těchto sítí je značně omezena.

Dalším charakteristickým znakem polského zemědělství je strategicky odůvodněná alokace finančních prostředků v rámci SZP především na investice do zemědělství. Tím jsou vytvářeny pozitivní předpoklady i pro vývoj v nadcházejících letech, kdy tyto investice do modernizace podniků zvyšují jejich produktivitu a konkurenceschopnost nejen na společném trhu EU, ale i v globálních vazbách a sítích.

Celkově lze konstatovat, že Polsko *prokázalo znalost podstatných změn podnikatelského prostředí* v zemědělství v globálních a lokálních souvislostech a hlavně *schopnost jejich aktivního využití* i v tak náročném odvětví, jakým je chov prasat a jeho zapojení v životaschopné vertikále. Konkrétní agrární politika Polska se pozitivně projevila jak z hlediska realizace společné zemědělské politiky EU, tak i úspěšným zapojením se do světových sítí zkoumané komodity prasata – vepřové maso.

## SEZNAM POUŽITÉ LITERATURY

BEČVÁŘOVÁ, V., 2005. *Podstata a ekonomické souvislosti formování agrobiznisu*. Brno: Mendelova univerzita v Brně, 68 s.. ISBN 80-7157-911-4.

BEČVÁŘOVÁ, V., 2005. *www.agris.cz*. In: *Agrobiznis mění koncepci i kritéria úspěchu zemědělských podniků* [online]. 20. 9. 2005 [cit. 2015-03-18]. Dostupné z: [http://www.agris.cz/Content/files/main\\_files/70/148469/08Becvarova.pdf](http://www.agris.cz/Content/files/main_files/70/148469/08Becvarova.pdf)

BEČVÁŘOVÁ, V., 2008. *Vývoj českého zemědělství v evropském kontextu*. Brno: Mendelova zemědělská a lesnická univerzita v Brně.

BEČVÁŘOVÁ, V. a I. ZDRÁHAL, 2013. *Zemědělská politika a obchod*. Brno: Mendelova univerzita v Brně.

BOEHLJE, M. D., S.L. HOFING a C. SCHROEDER, 1999. *Farming in the 21th Century*. Staff Paper DAE, 39 s.

DAVIS, J. H. a R.A. GOLDBERG, 1957. *A Concept of Agrobusiness*. Harvard Business School.

DICKEN, P., 2007. *Global shift: mapping the changing contours of the world economy*. 5th Edition. New York: Guilford Press, 599 s.

European Commission [online]. [cit. 2015-04-01]. Dostupné z: <http://ec.europa.eu/eurostat>

European Union, 2015 [online]. 01. 02. 2015 [cit. 2015-02-28]. Dostupné z: [http://europa.eu/pol/infso/index\\_en.htm](http://europa.eu/pol/infso/index_en.htm)

*Eurostat*, 2013 [online]. 10. 6. 2013 [cit. 2015-04-11]. Dostupné z: [epp.eurostat.europa.ec.europa.eu](http://epp.eurostat.europa.ec.europa.eu)

FAO, 2015. *Corporate Document Repository* [online] [cit. 2015-02-28]. Dostupné z: <http://www.fao.org/docrep/005/y4252e/y4252e05b.htm>

Faostat - production, 2015. *Food and Agriculture Organization of the United Nations* [online] [cit. 2015-02-27]. Dostupné z: <http://faostat3.fao.org/download/Q/QL/E>

FLACH, B., 2013. *Livestock and Products Annual*. Washington: USDA Foreign Agricultural Service. ISRC NL3026.

Food and Agricultural Policy Research Institute. *World Agricultural Outlook Database* [online]. [cit. 2015-04-02]. Dostupné z: <http://www.fapri.iastate.edu/tools/outlook.aspx>



GŁÓWNY URZĄD STATYSTYCZNY, 2013. *Zrównoważenie polskiego rolnictwa*. Warszawa.

KAPUSTA, F., 2012. *Agrobiznes*. Warszawa: Difin SA. ISBN 978-83-7641-686-1.

KAPUSTA, F., 2013. Wybrane zagadnienia produkcji i przetwórstwa mięsa w Polsce w pierwszej dekadzie XXI wieku. *Nauki Inżynierskie i Technologie*. Wrocław: Wydawnictwo Uniwersytetu Ekonomicznego we Wrocławiu, 9. 2. 2013, s. 84. ISSN 2080-5985.

KOZERA, M., 2010. Ekonomiczne uwarunkowanie rozwoju produkcji mięsa wieprzowego na świecie. 16. 2. 2010, s. 85-92. ISSN 1899-5772.

KUŚ, J. a M. MATYKA, 2014. Zmiany organizacyjne w polskim rolnictwie w ostatnim 10-leciu na tle rolnictwa EU. *Zagadnienia Ekonomiki Rolnej*, č 4, s. 197.

MAŁKOWSKI, J., 2015. Rynek wieprzowiny. *Rynek Rolny*. Instytut Ekonomiki Rolnictwa i Gospodarki Żywnościowej - Państwowy Instytut Badawczy.

MAŁKOWSKI, J., D. ZAWADZKA a D. PASIŃSKA, 2014. Aktualny i przewidywany stan rynku wieprzowiny. *Analizy Rynkowe*. Warszawa: Dział Wydawnictw IERiGŻ-PIB, s. 68.

MAJEROVÁ, J., 2007. *Trh vepřového masa a podmínky českých výrobců*. Brno: Mendelova univerzita v Brně.

OCHODNICKÝ, D. a J. POLTÁRSKÝ, 2003. *Ovce, kozy a prasata*. Bratislava: Vydavateľstvo Príroda, s.r.o.. ISBN 80-70-11219-7.

OLSZAŃSKA, A., 2012. *Rynek żywca w Polsce - zmiany strukturalne, koncentracja produkcji i wahania podaży*. Wrocław: Wyd. Uniwersytetu Ekonomicznego we Wrocławiu.

Portal Informacyjny [online]. [cit. 2015-04-12]. Dostępne z: <http://stat.gov.pl>  
*Program Wieloletni 2011-2014*, 2011. IERiGŻ, č 21.

RED, T., T. Blicharski a A. Hammermeister, 2013. *Polski Związek Hodowców i Producentów Trzody Chlewnej "Polsus"*. Warszawa.

*Roczniki Naukowe*, 2002. SERiA.

SKOPAL, L., 2012. *Vývoj cen a cenových hladin v rámci komoditní vertikály agrobiznysu*. Brno: Mendelova univerzita v Brně. Diplomová práce.

*South American Pork Production*, 2009 [online]. 5. 10. 2009 [cit. 2015-04-11]. Dostępne z: [www.uol.com.br](http://www.uol.com.br)

TAMÁŠ, V., 2010. In: *Tendence ve vývoji spotřeby vepřového masa ve vybraných světových regionech* [online]. 2010 [cit. 2015-02-28]. Dostępne z: <http://>

www.prihlaskanavysokou.cz/respo/2012/pdf/  
Tamas\_Vojtech\_RESPO2012\_Tendence\_ve\_vyvoji\_spotreby\_veproveho\_masa\_ve\_vy  
branych\_svetovych\_regionech.pdf

TAMÁŠ, V., 2012. *Nové aspekty formování trhu v rámci komoditní vertikály vepřového masa*. Diplomová práce, Brno: Mendelova univerzita v Brně.

TAMÁŠ, V. a V. BEČVÁŘOVÁ, 2013. *Trh jatečných prasat a vepřového masa v současném agrobiznisu*. Brno: Mendelova univerzita v Brně. ISBN 978-80-7375-689-5.

The pig site, 2007. *Chinese market potential for EU pig industry* [online] [cit. 2014-04-11]. Dostupné z: <http://www.thepigsite.com/articles>

United Nations Brussels, 2013 [online] [cit. 2015-02-28]. Dostupné z: <http://www.unbrussels.org/agencies/fao.html>

United States Department of Agriculture, 2014. *China in the Next Decade: Rising Meat Demand and Growing Imports of Feed* [online]. 18. 04. 2014 [cit. 2015-02-26]. Dostupné z: <http://www.ers.usda.gov/amber-waves/2014-april/china-in-the-next-decade-rising-meat-demand-and-growing-imports-of-feed.aspx#.VO-Mp1OG-Ac>

*World pig production, opportunity or threat?*, 2009 [online] [cit. 2014-04-11]. Published in the Midwest Swine Nutrition Conference 2006. Dostupné z: <http://www.thepigsite.com/articles>