

UNIVERZITA PALACKÉHO V OLOMOUCI

Pedagogická fakulta

Ústav pedagogiky a sociálních studií

Bakalářská práce

Radana Šlégrová

**Náhradní rodinná péče – kontakt dětí umístěných
v pěstounské péči a poručenství s biologickou rodinou**

Olomouc 2014

vedoucí práce: PhDr. Linda Švrčinová, Ph.D.

Prohlášení

Prohlašuji, že jsem bakalářskou práci zpracovala samostatně a použila jen prameny uvedené v seznamu použité literatury.

V Olomouci dne 11. dubna 2014

Radana Šlégrová

Poděkování

Ráda bych poděkovala PhDr. Lindě Švrčinové, Ph.D. za její ochotu a odborné vedení při zpracování mé bakalářské práce. Děkuji také svým rodičům, bez jejichž podpory by tato práce nemohla být napsána.

ANOTACE

Jméno a příjmení:	Radana Šlégrová
Katedra:	Ústav pedagogiky a sociálních studií
Vedoucí práce:	PhDr. Linda Švrčinová, Ph.D.
Rok obhajoby:	2014

Název práce:	Náhradní rodinná péče – kontakt dětí umístěných v pěstounské péči a poručenství s biologickou rodinou
Název v angličtině:	Substitute family care - contact of children placed in foster care and guardianship with the biological family
Anotace práce:	<p>Bakalářská práce se zabývá problematikou náhradní rodinné péče a udržováním kontaktů biologických rodičů s dětmi svěřenými do pěstounské péče a poručenství. Teoretická část je v úvodu zaměřena na rodinu a její význam v životě člověka, rodičovskou odpovědnost. Dále jsou popsány jednotlivé formy náhradní rodinné péče, vysvětlen rozdíl mezi zprostředkovanou a nezprostředkovanou náhradní rodinnou péčí. Je také zmíněna problematika udržování kontaktů biologických rodičů s dětmi v náhradní rodinné péči a instituce, které mohou být při realizování kontaktů nápomocny.</p> <p>V praktické části je analýzou dokumentu zjišťováno, zda děti svěřené do pěstounské péče a poručenství jsou v kontaktu se svými biologickými rodiči, a je také zaměřena na jednotlivé okolnosti, které mohou mít vliv na udržování kontaktů biologických rodičů s dětmi.</p>
Klíčová slova:	rodina, rodičovská odpovědnost, náhradní rodinná péče, pěstounská péče, poručenství, osvojení, kontakt s biologickou rodinou

Anotace v angličtině:	<p>The bachelor thesis deals with problems of substitute family care and keeping in contact with the biological parents of children entrusted to the foster care and guardianship. The theoretical part is in introduction focused on the family and its importance to human life, parental responsibility. Further, there are described the various forms of foster care, explained the difference between mediated and unmediated foster care. There is also mentioned the issue of keeping in contact of the biological parents with children in foster care and institutions which can help to intermedate the contacts.</p> <p>In the practical part by way of the document analysis it is examined whether children placed in foster care and guardianship are in contact with their biological parents and it also focuses on the individual circumstances that may affect preservation of the contact of the biological parents with their children.</p>
Klíčová slova v angličtině:	family, parental responsibility, substitute family care, foster care, guardianship, adoption, contact with biological family
Přílohy vázané v práci:	<p>Příloha č. 1.: Výše příspěvku na úhradu potřeb dítěte Příloha č. 2.: Výše příspěvku při převzetí dítěte Příloha č. 3.: Popis jednotlivých kontaktů dětí v náhradní rodinné péči s biologickou rodinou</p>
Rozsah práce:	78 + přílohy
Jazyk práce:	český

OBSAH

Úvod	8
TEORETICKÁ ČÁST	10
1 Rodina a její význam pro život člověka	11
2 Rodičovství	13
2.1 Rodičovská odpovědnost	13
3 Náhradní rodinná péče	15
3.1 Současné formy náhradní rodinné péče	16
3.2 Osvojení	16
3.2.1 Změny v právní úpravě osvojení	18
3.3 Pěstounská péče	20
3.3.1 Typy pěstounské péče	21
3.3.2 Změny v právní úpravě pěstounské péče	23
3.3.3 Dávky pěstounské péče	24
3.4 Pěstounská péče na přechodnou dobu	27
3.5 Poručenství	29
3.6 Svěření dítěte do péče jiné osoby	30
3.7 Opatrovnictví	31
4 Jak se děti dostávají do náhradní rodiny	32
4.1 Zprostředkovaná náhradní rodinné péče	32
4.2 Nezprostředkovaná náhradní rodinná péče	34
5 Kontakt dětí s biologickou rodinou	35
5.1 Osvojení a kontakt dětí s biologickou rodinou	35
5.2 Pěstounská péče (poručenství) a kontakt s biologickou rodinou	37
5.3 Zprostředkování kontaktu s biologickou rodinou	39
PRAKTICKÁ ČÁST	41
6 Úvod do praktické části	42
6.1 Cíle šetření	42
6.2 Metoda šetření	43
6.3 Průběh šetření	44
7 Prezentace výsledků šetření	46
7.1 Vztah pěstounů a poručníků k dětem svěřeným do příbuzenské pěstounské péče a poručenství	48
7.2 Důvody odebrání dětí z biologických rodin	49
7.3 Výchovné prostředí, ze kterého byly děti umístěny do náhradní rodinné péče	51
7.4 Zájem biologických rodin o kontakt s dětmi v ústavním zařízení před jejich svěřením do náhradní rodinné péče	53

7.5	Existence kontaktu u dětí v náhradní rodinné péči s biologickou rodinou	54
7.6	Osoby, se kterými jsou děti svěřené do náhradní rodinné péče v kontaktu.....	57
7.7	Iniciátor zachování kontaktu dítěte s biologickou rodinou.....	59
7.8	Pravidelnost kontaktů dětí svěřených do náhradní rodinné péče s biologickými rodiči	60
7.9	Charakter kontaktů dětí v náhradní rodinné péči s biologickou rodinou.....	62
8	Shrnutí šetření	65
	Závěr.....	69
	Seznam použitých zkratk	71
	Seznam tabulek a grafů.....	72
	Seznam použité literatury	73
	Seznam příloh.....	78

Úvod

V naší společnosti je problematika náhradní rodinné péče velmi aktuálním tématem. V České republice je stále mnoho dětí, které nemohou vyrůstat ve své původní rodině, a to z nejrůznějších důvodů. O některé děti pečují jejich příbuzní, některé děti musí být umístěny do ústavního zařízení. Pokud biologičtí rodiče nemají o své děti zájem či nejsou schopni si své rodinné poměry upravit natolik, aby se mohli o své děti opět starat, pak jedinou šancí, jak dětem zajistit život v rodinném prostředí, je umožnit jim vyrůstat v náhradní rodině. Téma náhradní rodinné péče je velmi široké, má svá specifika, svá úskalí. Do popředí zájmu veřejnosti se dostala zejména médii hodně proklamovaná forma náhradní rodinné péče, a to pěstounská péče na přechodnou dobu. Současně je v poslední době zdůrazňován význam biologické rodiny jako nezbytné součásti života dítěte svěřeného do náhradní rodinné péče, a právo na zachování kontaktu mezi biologickým rodičem a dítětem v náhradní péči. Na pěstouny je kladena povinnost podporovat vztahy s původní rodinou a umožnit styk biologických rodičů s dítětem. To vše v zájmu dítěte.

Oblast náhradní rodinné péče je mi blízká, protože již několik let pracuji jako sociální pracovníce na oddělení sociálně-právní ochrany dětí a prevence, a zde jsem také měla možnost seznámit se podrobněji s jednotlivými formami náhradní rodinné péče. Během své práce jsem byla v kontaktu jak s biologickými, tak i s pěstounskými rodinami, a rovněž jsem jednala se zájemci o náhradní rodinnou péči. Žadatelé o pěstounskou péči velmi často projevovali obavy ze zásahů biologických rodičů, opatrně se zajímali o kontakt rodičů s dětmi a o jejich rodičovská práva v případě svěřením dítěte do náhradní rodinné péče. Řada zájemců si nedovedla představit, že by měla být v kontaktu s biologickou rodinou dítěte. Na druhou stranu jsem si však při svých návštěvách v pěstounských rodinách uvědomovala, že biologičtí rodiče mají o své děti svěřené do pěstounské péče či poručenství velmi malý zájem a ke kontaktům mezi rodičem a dítětem v náhradní rodinné péči dochází spíše ojediněle. Z těchto důvodů jsem se rozhodla zaměřit téma bakalářské práce na kontakt biologických rodičů s dětmi svěřenými do náhradní rodinné péče.

Bakalářská práce je rozdělena na dvě části, teoretickou a praktickou. Cílem teoretické části je seznámit čtenáře se systémem náhradní rodinné péče v České republice. V jednotlivých kapitolách a podkapitolách vymezuji pojem rodina a její význam v životě člověka, zabývám se rodičovstvím a rodičovskou odpovědností, popisuji jednotlivé formy náhradní rodinné péče, přičemž se zaměřuji na legislativní změny, k nimž došlo od počátku letošního roku v souvislosti s novým občanským zákoníkem, vysvětluji rozdíl mezi zprostředkovanou

a nezprostředkovanou náhradní rodinnou péčí. V závěru teoretické části poukazují na možnosti kontaktu biologických rodičů s dětmi svěřenými do náhradní rodinné péče a zmiňují instituce, které mohou být nápomocny při udržování styku s dětmi.

Praktická část je zaměřena na konkrétní případy dětí svěřených do náhradní rodinné péče. Analýzou dokumentu jsem chtěla zjistit, zda děti svěřené do pěstounské péče a poručenství jsou v kontaktu se svými biologickými rodiči, což je hlavní cíl této části bakalářské práce. Zaměřuji se na jednotlivé okolnosti, které mohou mít vliv na kontakt rodičů s dětmi a zjištěné údaje uvádím v tabulkách a grafech. Upozorňuji na rozdíly u dětí svěřených do zprostředkované náhradní rodinné péče a příbuzenské pěstounské péče a poručenství při realizaci kontaktů s biologickou rodinou.

TEORETICKÁ ČÁST

1 Rodina a její význam pro život člověka

Rodina je součástí každého z nás. Pro každého člověka je tím nejdůležitějším co v životě může mít – stabilní a dobře fungující rodinné zázemí. Většina z nás si pod pojmem rodina představuje rodiče (mámu a tátu) a jejich děti, kteří tvoří jeden celek. Někdo k tomuto celku přiřadí ještě prarodiče, zejména pokud všichni bydlí pospolu, na jednom místě.

Rodina je považována za nejstarší článek lidské společnosti. Podle Antropologického slovníku je rodina sociální skupina vzniklá na základě vzájemných příbuzenských vztahů, jenž tvoří základní článek sociální struktury společnosti a je její ekonomickou jednotkou. Malou rodinu představuje manželský pár spolu se svými potomky. Velkou rodinu tvoří alespoň třígenerační seskupení přímých potomků (Malina, 2009, s. 3423). Podle Psychologického slovníku je rodina „...*společenská skupina spojená manželstvím nebo pokrevními vztahy a odpovědností a vzájemnou pomocí.*“ (Hartl, Hartlová, 2000, s. 512).

V životě člověka má rodina zcela podstatný a ničím nezastupitelný význam. „*Rodina je základním činitelem pro vývoj dítěte, je pro dítě nejvhodnějším prostředím.*“ (Čožíková, 2008, s. 8). Aby se dítě mohlo správně a zdravě vyvíjet, potřebuje stabilní rodinné zázemí, dostatek citových podnětů, dostatek lásky, pocit jistoty a bezpečí. Rodina má pro vývoj dítěte rozhodující význam, neboť působí na vývoj dítěte v těch nejranějších, tedy nejcitlivějších fázích jeho života, v maximálně míře a co nejpřirozenějším způsobem uspokojuje základní psychické potřeby dítěte a vytváří pro dítě model vzájemných mezilidských vztahů, na základě kterých si pak bude dítě budovat vlastní, nové vztahy, do nichž bude samo vstupovat.

Základní psychické potřeby, které působí v průběhu celého našeho života, nejen v dětství, jsou podle Matějčka (1999, s. 56) :

- potřeba stimulace, tedy potřeba náležitého přísunu množství podnětů, kvalitních, proměnlivých, což vede k aktivitě daného jedince,
- potřeba smysluplného světa, respektive potřeba určitého řádu a smyslu v podnětech, stálosti, což umožňuje jedinci učit se, získávat zkušenosti a přizpůsobovat se životním situacím,
- potřeba životní jistoty, která je naplňována v mezilidských vztazích, především v citových vztazích k osobám blízkým,
- potřeba pozitivní identity, čili pozitivně přijmout sám sebe, vážit si sám sebe a mít patřičné sebevědomí

- potřeba otevřené budoucnosti, uspokojivé prožívání svého osobního života, mít životní perspektivu, něco vytvářet, budovat, na něco se těšit.

V rodině dochází k uspokojování psychických potřeb nejenom ve vztahu k dětem, ale také ve směru od dětí k rodičům. Samotným soužitím dětí a rodičů jsou tak uspokojovány i základní psychické potřeby dospělých (Čožíková, 2008, s. 9).

V některých případech se však stává, že rodiče nejsou schopni dětem tyto základní potřeby zajistit, nedokáží (nebo nechtějí) dětem vytvořit klidné, bezpečné a podnětné rodinné prostředí, kde by mohly prožít spokojené dětství. Dochází k situacím, kdy rodiče své děti zanedbávají, týrají, zneužívají svou rodičovskou roli. „*Rodič, který nemá schopnost sladit se s dítětem, ať už trvale, či pod vlivem aktuálního stresu, buď dítě zanedbává, nebo se vůči němu chová intruzivně.*“ (Matoušek, Pazlarová, 2010, s. 49). Pokud je chováním a jednáním rodiče ohrožen zdravý vývoj dítěte či jeho samotný život, pak nezbyvá než dítě odejmout z péče biologických rodičů a nalézt mu jiné vhodné náhradní rodinné prostředí.

Kovařík (2004, s. 120) uvádí, že „*...má-li se dítě zdravě a zdárně vyvíjet, musí vyrůstat v prostředí stálém, emočně vřelém a dítěti srozumitelném. Takovým prostředím je dobře fungující rodina, ať už biologická či náhradní.*“

2 Rodičovství

Podstatou rodičovství je vztah mezi rodiči a dětmi. Děti potřebují mít jistotu, že někam a k někomu patří, že mají v blízkosti „své lidi“, kteří o ně budou pečovat a poskytovat jim ochranu a pomoc. Děti si vytváří citový vztah ke konkrétním osobám ne na základě toho, že jej tato osoba krmí nebo zajišťuje jejich tělesné potřeby, nýbrž na tom, jak tato osoba reaguje na jejich společenské projevy a jaká je mezi nimi vzájemná komunikace (Bowlby, 2010, s. 272–273). Pokud je dítě vystaveno něčemu neznámému, vyvolává to v něm pocit úzkosti, napětí. Naopak přítomnost někoho známého, blízkého, přináší pocit jistoty, bezpečí a tlumí tyto nepříjemné pocity. Rozhodující pro dítě je rodičovství psychologické, které je založené na vnitřním, psychickém, citovém přijetí dítěte, nikoliv rodičovství biologické. Ve většině případů existuje biologické rodičovství vedle rodičovství psychologického, nebývá to však nezbytnou podmínkou. V životě se vyskytují případy, kdy psychologické rodičovství není součástí toho biologického, tzn., že rodiče své vlastní děti opustí, nechťejí se o ně starat, odmítají je. Jsou však i případy, které zpravidla následují, kdy se vytváří rodičovství psychologické bez biologického, tedy kdy lidé přijímají cizí dítě za své (Matějček, 2013, s. 14–15). A právě na těchto principech je založeno osvojení jako forma náhradního rodičovství.

2.1 Rodičovská odpovědnost

Rodiče a děti mají vůči sobě navzájem práva a povinnosti, kterých se nemohou vzdát ani zřící. *„Rodičovská odpovědnost zahrnuje povinnosti a práva rodičů, která spočívají v péči o dítě, zahrnující zejména péči o jeho zdraví, jeho tělesný, citový, rozumový a mravní vývoj, v ochraně dítěte, v udržování osobního styku s dítětem, v zajišťování jeho výchovy a vzdělání, v určení místa jeho bydliště, v jeho zastupování a spravování jeho jmění. Trvání a rozsah rodičovské odpovědnosti může změnit jen soud.“* (§ 858 zák. č. 89/2012 Sb.).

„Rodičovská odpovědnost náleží stejně oběma rodičům. Má ji každý rodič, ledaže jí byl zbaven.“ (§ 865 zák. č. 89/2012 Sb.). Pouze soud může rozhodnout o zbavení rodičů rodičovské odpovědnosti. Pokud rodičům brání ve výkonu rodičovské odpovědnosti závažná překážka, může soud rozhodnout o pozastavení rodičovské odpovědnosti (zák. č. 89/2012 Sb., § 869). V případech, kdy rodiče nevykonávají řádně rodičovskou odpovědnost a pokud to vyžaduje

zájem dítěte, může soud rodičovskou odpovědnost omezit, přičemž stanoví rozsah tohoto omezení (zák. č. 89/2012 Sb., § 870).

Jedním z důležitých práv rodičů je právo na osobní styk s dítětem v případě, že rodič s dítětem nežije ve společné domácnosti. „*Výkon práva rodičů udržovat osobní styk s dítětem nemohou rodiče svěřit jiné osobě.*“ (§ 887 zák. č. 89/2012 Sb.). Toto právo rodičů zůstává zachováno i v případech, kdy dítě bylo z péče biologických rodičů odebráno, ať už z důvodu špatné péče, zanedbávání či nevhodného nepodnětného rodinného prostředí. Vždy je však potřeba přihlížet k tomu, zda toto právo rodičů není v rozporu se zájmy dítěte, a to zejména pokud dítě bylo svými rodiči týráno, zneužíváno či zanedbáváno. Rodiče tak mají právo stýkat se s dítětem i v případě svěřeni dítěte do náhradní rodinné péče (viz kap. 5).

3 Náhradní rodinná péče

„Náhradní rodinná péče – je forma péče o děti, kdy je dítě vychováváno „náhradními“ rodiči v prostředí, které se nejvíce podobá životu v přirozené rodině.“ (Bubleová, Kovařík in Matějček a kol., 1999, s. 31).

Každé dítě má právo na život v rodinném prostředí, právo na utváření blízkých, rodinných vztahů, na pocit bezpečí v rámci své rodiny, svého domova. Rodinná výchova má vždy přednost před výchovou ústavní. Před nařízením ústavní výchovy musí soud vždy zvážit, *„...zda není na místě dát přednost svěřeni dítěte do péče fyzické osoby.“* (§ 971 odst. 1, zák. č. 89/2012 Sb.).

Právo dětí na život v rodinném prostředí zabezpečuje také Úmluva o právech dítěte, přičemž *„...zájem dítěte musí být předním hlediskem při jakékoli činnosti týkající se dětí...“* (čl. 3 sdělení č. 104/1991 Sb.). Tento mezinárodní dokument zaručuje dětem mimo jiné právo znát své rodiče a právo na jejich péči (čl. 7), právo na zachování jeho totožnosti a rodinných svazků (čl. 8), dále se smluvní státy zavazují zajistit, aby dítě nemohlo být odděleno od svých rodičů proti jejich vůli, ledaže je to v zájmu dítěte, a právo udržovat pravidelné osobní kontakty s oběma rodiči (čl. 9). V čl. 20 je zdůrazněno právo dětí na zvláštní ochranu a pomoc v případech, kdy je dítě dočasně nebo trvale zbavené svého rodinného prostředí, a stát se zavazuje zabezpečit takovému dítěti různou formou náhradní péči. (sdělení č. 104/1991 Sb., o Úmluvě o právech dítěte).

Do náhradní rodinné péče se velmi výjimečně dostávají děti, kterým zemřeli oba rodiče či pouze jeden z nich. V současnosti se převážně řeší případy tzv. sociálně osiřelých dětí, které mají jednoho z rodičů či oba rodiče, kteří však nejsou schopni se o dítě postarat. Při řešení těchto situací je snahou zajistit dítěti nejdříve péči příbuzné, resp. blízké osoby. Přednost tedy má svěřeni dítěte do péče širší rodiny, případně do péče osoby, která byla s dítětem v kontaktu a kterou dítě zná. Pokud žádná taková osoba není, přichází na řadu druhá možnost, a tou je vytipování vhodných žadatelů o náhradní rodinnou péči, kteří jsou v evidenci krajského úřadu. (Bubleová et. al., 2013a, s. 3)

„Role těch, kteří zastupují děti, jež nemohou vyrůstat ve vlastní rodině, je velice důležitým a nelehkým úkolem. Je proto nutná dobrá spolupráce a komunikace soudů, oddělení péče o dítě, kojeneckých ústavů, dětských domovů, psychologických poraden a dalších institucí, které hájí zájmy opuštěných dětí. Cílem jejich snažení by mělo být především zajistit opuštěným dětem život v prostředí, které se nejvíce rodině přibližuje – a tím je rodina adoptivní či pěstounská.“ (Bubleová, Kovařík in Matějček a kol., 1999, s. 42).

3.1 Současné formy náhradní rodinné péče

„Každá jednotlivá forma náhradní péče, ať rodinné či nerodinné, má svá silná a slabá místa, má své přednosti a svá specifická úskalí, má určité rozpětí svých indikací i kontraindikací. Neplatí tu hodnocení a kategorizace ve smyslu lepší – horší, nýbrž „jiné“, osobitě, specifické, v určitém konkrétním případě „vhodné“ či „méně vhodné“.“ (Matějček, 1999, s. 45). Společným znakem jakékoliv formy náhradní rodinné péče je, že dítě je vychovááno lidmi, kterým se nenarodilo. (Matějček, 1999, s. 45).

V České republice řadíme mezi základní formy náhradní rodinné péče osvojení (neboli adopci), pěstounskou péči, pěstounskou péči na přechodnou dobu, poručenství a svěření do péče jiné fyzické osoby. V závěru kapitoly zmíním také opatrovnictví, které je považováno za jinou formu péče o děti.

3.2 Osvojení

V našem státě je osvojení stále považováno za nejlepší způsob náhradní rodinné péče. Nožířová (2012, s. 12) uvádí, že osvojení považuje za nejčastější formu náhradní rodinné péče právě z důvodu počtu realizovaných případů osvojení. V praxi sice bývá více dětí ke zprostředkování pěstounské péče, než dětí, kterým lze zajistit náhradní péči formou osvojení. Na druhou stranu je však více žadatelů o zprostředkování osvojení, než žadatelů o zprostředkování pěstounské péče.

„Dítě v osvojení se stává dítětem nových rodičů se vším všudy.“ (Zezulová, 2012, s. 17). V případě osvojení se vytváří nová rodina, kdy cizí dítě je náhradními rodiči přijímáno za vlastní. Dítě po právní moci rozhodnutí soudu o osvojení dostává nový rodný list a je mu také přiděleno nové rodné číslo. Dítě přijímá příjmení osvojitelů. „Osvojením vzniká mezi osvojitelem a osvojencem vztah jako mezi rodičem a dítětem, rovněž tak vzniká vztah příbuzenský k ostatním členům rodiny osvojitele. Veškerá vzájemná práva a povinnosti mezi osvojencem a jeho původní rodinou osvojením zanikají. Osvojitelé mají rodičovskou zodpovědnost při výchově dětí.“ (Bubleová, et. al., 2013a, s. 7).

Nejčastěji dochází k osvojení dítěte manželským párem, přijmout dítě za vlastní může i jednotlivec (Bubleová, et. al., 2013a, s. 7). O osvojení rozhoduje soud. „*Hlavním cílem a posláním osvojení je umožnit nezletilému dítěti, které z nejrůznějších důvodů nemůže vyrůstat ve své původní (vlastní, biologické) rodině, aby vyrůstalo v rodinném prostředí, mělo „svoje“ blízké lidi a byly mu tak vytvořeny co možná nejlepší podmínky pro další tělesný a psychický vývoj.*“ (Smutková, 2007, s. 52.).

Jaké děti jsou svěřovány do osvojení?

„*Smyslem osvojení je, aby dítě získalo stabilní, bezpečné rodinné zázemí, které je ochrání a bude milovat jako vlastní dítě se všemi právy a povinnostmi biologických rodičů.*“ (Bubleová, et. al., 2011a, s. 6).

Osvojit lze podle § 802 zák. č. 89/2012 Sb., občanský zákoník, nezletilé dítě, které nenabýlo plné svéprávnosti. Zezulová (2012, s. 15) uvádí, že do osvojení jsou umístěovány děti, které jsou tzv. právně volné. Tento pojem znamená, že **rodiče dali v zákonné lhůtě souhlas s osvojením dítěte nebo jejich souhlasu k osvojení není třeba**. Jedná se o situace, kdy rodiče byli zbaveni rodičovské odpovědnosti a zároveň práva dát souhlas s osvojením, nejsou schopni projevit svou vůli nebo rozpoznat následky svého jednání, zdržují se na neznámém místě a místo jejich pobytu se nedaří vypátrat, nebo nemají o dítě zjevný zájem (zák. č. 89/2012 Sb., § 818–819). O tom, že není souhlasu třeba, rozhoduje soud.

Novela občanského zákoníku říká, že „...*souhlas dává rodič osobním prohlášením vůči soudu.*“ (§ 810 zák. č. 89/2012 Sb.). Matka dítěte může udělit souhlas s osvojením nejdříve šest týdnů po narození dítěte, otec může dát souhlas k osvojení i před touto lhůtou, nejdříve však po narození dítěte. Souhlas k osvojení nemůže dát rodič mladší 16 let. Soud jeho stanovisko zjišťuje, avšak u jednání musí být zastoupen svými zákonnými zástupci, zpravidla svými rodiči. Pokud k osvojení nedojde do 6 let ode dne, kdy byl souhlas učiněn, tak se stává neplatným. Rodiče mohou souhlas k osvojení odvolat po dobu 3 měsíců od doby, kdy jej udělili (zák. č. 89/2012 Sb., § 811–817).

V právní úpravě osvojení se nově setkáváme s pojmem „**zjevný nezájem rodiče**“. „*Rodič zjevně nemá o dítě zájem, neprojevuje-li soustavně o dítě opravdový zájem, a tím trvale zaviněně porušuje své povinnosti rodiče.*“ (§ 819 zák. č. 89/2012 Sb.). Pokud od posledního projeveného opravdového zájmu uplynou alespoň 3 měsíce, lze říci, že rodičův nezájem o dítě je zjevný.

V praxi se do osvojení nejčastěji dostávají děti útlého, převážně kojeneckého věku, u kterých rodiče dali souhlas k osvojení. Taková ostatně bývá i představa žadatelů o osvojení – přijmout dítě co nejmladší, tak aby jej mohli vychovávat už od „peřinky“. Před novelou zákona č. 359/1999 Sb., o sociálně-právní ochraně dětí, právě tyto děti, jejichž matky v porodnici vyjádřily předběžný souhlas s osvojením, přicházely do náhradní rodiny z dětských center, kojeneckých ústavů, kam byly umístěny hned po svém narození. Od 1. 1. 2013 jsou děti, u kterých se předpokládá osvojení, převážně svěřovány do pěstounské péče na přechodnou dobu. Budoucí osvojitelé se pak s dítětem seznamují u „profesionálních“ pěstounů a od nich si také dítě přebírají do své osobní péče.

Osvojení se týká také starších dětí, které někdy zcela zbytečně zůstávají v dětských domovech, neboť soudní řízení bývají zdlouhavá, rodiče často nespolupracují s orgány sociálně-právní ochrany ani se soudy, a než dojde k pravomocnému rozhodnutí o tom, že souhlas rodičů k osvojení není třeba, uplyne několik měsíců, někdy i let. Osvojit dítě nemohou příbuzní v přímé linii a také mezi sourozenci je osvojení vyloučeno. Proto v těchto případech volí příbuzní dítěte jiné formy náhradní rodinné péče, nejčastěji svěřením dítěte do pěstounské péče.

3.2.1 Změny v právní úpravě osvojení

V souvislosti s osvojením nelze na tomto místě nezmínit také legislativu, která se k této problematice vztahuje. Do konce roku 2013 bylo osvojení, jako forma náhradní rodinné péče, upraveno zákonem č. 94/1963 Sb., o rodině, ve znění pozdějších předpisů. Zákon o rodině stanovil, kdo se může stát osvojitelem, za jakých podmínek, kdo rozhoduje o osvojení dítěte, kdy je možné udělit souhlas s osvojením dítěte a kdy naopak není třeba souhlasu rodičů s osvojením, upravoval podmínky nezrušitelného osvojení. Zákon o rodině rozlišoval dva typy osvojení, a to osvojení zrušitelné (prosté, osvojení I. stupně), u něhož bylo možné z důležitých důvodů osvojení zrušit, a to na návrh osvojence nebo osvojitele, a osvojení nezrušitelné, které v budoucnu již zrušit nešlo.

Od 1. 1. 2014 dochází k výrazné změně v právní úpravě osvojení. Zrušuje se zákon o rodině a rodinné právo je nově upraveno v části druhé nového občanského zákoníku č. 89/2012 Sb. Osvojení je nově vnímáno jako forma rodičovství a zájmem zákonodárce bylo zejména „...posílení ochrany osvojovaného dítěte a zdůraznění jeho zájmů v celém procesu

osvojení.“ (Komise pro aplikaci nové civilní legislativy při Ministerstvu spravedlnosti ČR, dále jen KANCL, 2013, s. 13). Osvojení se již nerozlišuje na osvojení zrušitelné a nezrušitelné. Zákon rozeznává pouze osvojení nezletilého dítěte, které nelze zrušit po uplynutí tří let od rozhodnutí o osvojení. S ohledem na zájem dítěte však může soud na návrh osvojitele rozhodnout i před uplynutím této lhůty, že se jedná o osvojení nezrušitelné (zákon č. 89/2012 Sb., § 794–844).

Nově je v zákoně vymezena osoba osvojitele, kterou se může stát pouze zletilý a svéprávný člověk, jehož osobní vlastnosti a způsob života budou pro osvojované dítě zárukou toho, že mu bude dobrým rodičem. Mezi osvojitelem a osvojencem musí být přiměřený věkový rozdíl, ne menší než 16 let. Pokud bylo osvojeno dítě, které je rodičem, vztahují se účinky osvojení i na jeho dítě. O tzv. preadopční péči, resp. péči před osvojením, již nerozhodují orgány sociálně-právní ochrany dětí, ale soud na návrh osvojitele. Rozdíl s předchozí právní úpravou spočívá v tom, že dříve muselo být dítě v péči budoucího osvojitele nejméně po dobu tří měsíců na jeho náklady, nyní **péče osvojitelem o osvojované dítě před osvojením** neskončí dříve než uplynutím šesti měsíců. Je zde také zakotvena povinnost osvojitele informovat osvojence o tom, že byl osvojen, a to nejpozději do zahájení školní docházky. Osvojitelé mají podle nové právní úpravy možnost požádat soud o utajení osvojení, a to jak ze strany osvojitele, tak pokrevního rodiče. Osvojenec má právo seznámit se s obsahem spisu po nabytí svéprávnosti. V případě, že osvojenec nesouhlasí se změnou příjmení, rozhodne soud o tom, že osvojené dítě bude vedle svého příjmení připojovat i příjmení osvojitele. V řízení o osvojení je nutný souhlas dítěte, který udělí buď opatrovník dítěte, nebo dítě samo, pokud již dosáhlo věku dvanácti let. V určitých případech může soud nařídit dohled nad úspěšností osvojení.

Novela občanského zákoníku zavádí osvojení zletilého, přičemž rozlišuje osvojení, které je obdobou osvojení nezletilého, a osvojení, které není obdobou osvojení nezletilého. V případech, kdy se jedná o **osvojení, které je obdobou osvojení nezletilého**, je možné osvojit zletilého, pokud přirozený sourozenec osvojovaného byl osvojen stejným osvojitelem, nebo v době podání návrhu na osvojení byl osvojovaný nezletilý, nebo osvojitel pečoval o osvojovaného jako vlastního již v době jeho nezletilosti anebo pokud osvojitel hodlá osvojit dítě svého manžela (zákon č. 89/2012 Sb., § 847). Dříve bylo možné osvojit pouze nezletilé dítě, nikoliv jeho dospělého sourozence, což by mělo za následek rozdělení rodiny (KANCL, 2013, s. 15). V případech **osvojení, které není obdobou osvojení nezletilého**, nevzniká osvojením příbuzenský poměr vůči členům rodiny osvojitele a osvojenec vůči nim nenabývá žádných majetkových práv. Také osvojitel osvojením nenabývá vůči osvojenci žádných majetkových práv. Nezanikají práva osvojence ve vlastní rodině. V praxi se bude jednat

o situace, kdy si zletilého budou osvojovat osoby, které nemají žádné potomky, pokračovatele ve svém díle nebo kdy jejich potomci o ně neprojevují žádný zájem, neposkytují jim pomoc ve stáří, zdržují se neznámo kde apod. (KANCL, 2013, s. 16).

3.3 Pěstounská péče

„Pěstounskou péči je možné definovat jako zvláštní formu státem řízené a kontrolované náhradní výchovy v rodině, zabezpečované též z jeho strany hmotnou podporou.“ (Čožíková, 2008, s. 20). *„Pěstounství je druhou základní formou náhradní rodinné péče. Druhé místo zaujímá zejména díky počtu dětí, u kterých je u nás každoročně realizována.“* (Gabriel, Novák, 2008, s. 46).

Podle nového občanského zákoníku je pěstounská péče vnímána jako osobní péče o dítě třetí osobou, má přednost před ústavní výchovou. U pěstounské péče pěstoun nepřijímá dítě za vlastní, tak je tomu při osvojení dítěte. *„Cílem pěstounské péče je nahradit dítěti, které nemůže z vážných důvodů vyrůstat u svých rodičů, chybějící rodinné prostředí pobýtem v jiné vhodné rodině.“* (Novotná, Burdová, 2007, s. 222).

Do pěstounské péče může být dítě svěřeno buď jednotlivci, nebo do společné pěstounské péče manželů. Zájem dítěte je tím nejvýznamnějším a v podstatě určujícím hlediskem pro svěřením dítěte do pěstounské péče (Bubleová, et. al., 2013a, s. 7). V případě svěřením dítěte do pěstounské péče nevzniká mezi dítětem a pěstouny příbuzenský vztah, tak jak tomu je při osvojení. Přesto praxe ukazuje, že se takové psychologické vztahy v pěstounských rodinách vytvářejí (Bubleová in Matějček, 2002, s. 16). Zájemcům o pěstounskou péči může soud svěřit dítě do předpěstounské péče, přičemž nad jejím průběhem a úspěšností vykonává dohled (zák. č. 89/2012 Sb., § 963).

Pěstounem může být jak příbuzný dítěte, tak i cizí osoba, která poskytuje záruku řádné péče o dítě, má na území České republiky bydliště a se svěřením dítěte do pěstounské péče souhlasí. Pěstoun se však nestává zákonným zástupcem dítěte. Zákonnými zástupci dítěte jsou nadále biologičtí rodiče dítěte, včetně svých práv a povinností, které plynou z jejich rodičovské odpovědnosti. Mají právo se s dítětem stýkat i právo na informace o dítěti, mají také stále vyživovací povinnost ke svému dítěti. Výživné však neplatí do rukou pěstouna, ale státu, respektive Úřadu práce ČR.

Pěstoun dítě zastupuje pouze v běžných záležitostech, které se dotýkají jeho každodenního života. V podstatných věcech a rozhodnutích týkající se nezletilého dítěte je vždy nutný souhlas zákonného zástupce, tedy rodiče. Touto skutečností bývá v praxi nejčastěji vydání cestovního pasu, souhlas s plánovaným lékařským zákrokem či podání přihlášky na střední školu, učiliště (Gabriel, Novák, 2008, s. 47). V případě, že nelze souhlas zákonného zástupce (rodiče) zajistit, lze požádat soud o udělení souhlasu na místo rodiče. Pěstoun nemá k dítěti vyživovací povinnost.

V souvislosti s novelou občanského zákoníku, do kterého je od 1. 1. 2014 včleněno i rodinné právo, dochází k jinému pohledu na pěstounskou péči. V minulosti byla pěstounská péče vnímána spíše jako dlouhodobá záležitost, byť ze zákona slovo „dlouhodobá“ vypadlo a jediným hlediskem pro svěřeni dítěte do pěstounské péče byl zájem dítěte. Nyní se na pěstounskou péči nahlíží jako na krátkodobé řešení situace dítěte, během níž by mělo dojít k úpravě poměrů v rodině, k sanaci rodinného prostředí, tak aby se mohlo dítě vrátit do rodiny co nejdříve.

Nová právní úprava rovněž zakotvuje právo rodiče požadovat dítě zpět do své osobní péče, což musí být v zájmu nezletilého dítěte, právo rodiče se s dítětem osobně a pravidelně stýkat i právo na informace o dítěti, pokud soud nerozhodne jinak (zák. č. 89/2012 Sb., § 959–960). Pěstounovi naopak ukládá „...*povinnost udržovat, rozvíjet a prohlubovat sounáležitost dítěte s jeho rodiči, dalšími příbuznými a osobami dítěti blízkými. Má povinnost umožnit styk rodičů s dítětem v pěstounské péči, ledaže soud stanoví jinak.*“ (§ 967 zák. č. 89/2012 Sb.).

3.3.1 Typy pěstounské péče

Bubleová (in Matějček, 2002, s. 16) uvádí, že v praxi jsou rozlišovány dva typy pěstounské péče, a to:

- individuální pěstounská péče – ta je vykonávána v domácím prostředí, v rodině pěstounů, kde je dítě vychováno společně s ostatními dětmi pěstounů
- skupinová pěstounská péče – bývá realizována v zařízeních pro výkon pěstounské péče nebo v SOS dětských vesničkách. Novela zákona o sociálně-právní ochraně dětí ruší s účinností od 1. 1. 2013 zařízení pro výkon pěstounské péče. Sdružení SOS dětských vesniček je pověřenou osobou k výkonu sociálně-právní ochrany. Jedná se

o nestátní neziskovou organizaci zajišťující opuštěným dětem, které nemohou vyrůstat ve své vlastní rodině, alternativní náhradní péči. Náhradní rodinná péče se zde uskutečňuje formou pěstounství. Děti, které bydlí v SOS vesničkách, jsou svěřovány pěstounům, kteří mají se Sdružením SOS dětských vesniček uzavřenou dohodu o výkonu pěstounské péče (SOS Dětské vesničky, online, 2010).

Mimo tyto dva typy pěstounské péče se v praxi setkáváme také s pěstounskou péčí vykonávanou příbuznými, nejčastěji prarodiči, tzv. příbuzenská pěstounská péče (Gabriel, Novák, 2008, s. 48). Podle nového občanského zákoníku se vždy upřednostňuje osobní péče o dítě příbuzným nebo osobou blízkou. Pěstounská péče má přednost před péčí o dítě v ústavech (§ 958 zák. č. 89/2012 Sb.).

Jaké děti jsou svěřovány do pěstounské péče?

„Pěstounská péče je forma náhradní rodinné péče u takových dětí, které nejsou „právně volné“, přesto nemají kvalitní rodinné zázemí.“ (Nožířová, 2012, s. 16). Jedná se o děti, které nemohou z nejrůznějších důvodů vyrůstat ve vlastní rodině. Důvodem může být to, že rodiče nejsou schopni o děti řádně pečovat, děti žijí ve špatných rodinných poměrech, rodiče o ně nedostatečně pečují a dochází k zanedbávání dětí. Někteří rodiče o děti nemohou nebo nechtějí pečovat, současně však stále trvá jejich „zájem“ o ně a nechtějí udělit souhlas s osvojením.

Právě pro tyto děti se jeví pěstounská péče jako nejvhodnější forma náhradní rodinné péče. Vždy je snahou orgánů sociálně-právní ochrany nejdříve oslovit příbuzné dítěte, osoby dítěti blízké, s nimiž dítě bylo v kontaktu a má k těmto osobám citový vztah. V převážné většině se jedná o prarodiče dětí. V případě, že se taková osoba v blízkosti dítěte vyskytuje, má přednost i podle zákona tzv. příbuzenská pěstounská péče. *„Toto jsou specifické případy náhradní rodinné péče, které nepodléhají zprostředkování krajským úřadem, ani Ministerstvem práce a sociálních věcí, avšak v praxi jsou poměrně časté.“* (Nožířová, 2012, s. 17).

Do pěstounské péče jsou děti svěřovány buď z biologických rodin, nebo z dětských domovů. V případech, kdy jsou děti odebrány z péče rodičů z důvodu zanedbávání, špatné péče či nevhodného rodinného prostředí, bývají děti obvykle svěřovány do příbuzenské pěstounské péče. Pokud se do pěstounské péče dostávají děti z dětských domovů, pak se jedná o případy,

kdy do ústavního zařízení byly děti umístěny právě z důvodu vážného zanedbávání rodičovských povinností vůči dítěti nebo v případech, kdy rodiče zneužívali svá rodičovská práva apod. „*Pěstounská péče se týká obvykle starších dětí, které nejsou vhodné pro adopci, dětí, které nejsou zcela zdravé, dětí odlišného etnika, sourozeneckých skupin a dětí, o něž se rodiče zajímají, ale nemají dlouhodobě podmínky pro jejich výchovu.*“ (Zezulová, 2012, s. 16).

3.3.2 Změny v právní úpravě pěstounské péče

Velké změny v souvislosti s pěstounskou péčí přinesla novela zákona č. 359/1999 Sb., o sociálně-právní ochraně dětí. Zavádí se termín **osoba pečující o dítě** (dále jen „osoba pečující“), a **osoba v evidenci**.

Osoba pečující je fyzická osoba odpovědná za výchovu dítěte,

1. která je pěstounem,
2. která byla do dosažení zletilosti dítěte jeho pěstounem nebo poručníkem, a to po dobu po kterou má nezaopatřené dítě¹ nárok na příspěvek na úhradu potřeb dítěte,
3. které je před rozhodnutím soudu o svěřením dítěte do pěstounské péče rozhodnutím soudu nebo orgánu sociálně-právní ochrany dočasně svěřeno do péče osoby, která má zájem stát se pěstounem, a to o dobu trvání takové péče,
4. která je poručníkem dítěte, jestliže o dítě osobně pečuje, nebo která má v osobní péči dítě, k němuž nemá vyživovací povinnost, a to po dobu, po kterou probíhá soudní řízení o ustanovení této osoby poručníkem (§ 4a zák. č. 359/1999 Sb.).

Osoba v evidenci je fyzická osoba, která je vedena v evidenci osob, které mohou vykonávat pěstounskou péči na přechodnou dobu.

¹ Nezaopatřené dítě – podle § 11, zák. č. 117/1995 Sb., o státní sociální podpoře, ve znění pozdějších předpisů, se za nezaopatřené dítě považuje dítě do skončení povinné školní docházky, a poté nejdéle do 26. roku věku, pokud se soustavně připravuje na budoucí povolání, nebo se nemůže připravovat pro nemoc nebo úraz, anebo dítě, které z důvodu dlouhodobě nepříznivého zdravotního stavu není schopno vykonávat soustavnou výdělečnou činnost.

V novele zákona o sociálně-právní ochraně dětí jsou také nově zakotvena práva a povinnosti osoby pečující a osoby v evidenci. Mezi tato práva a povinnosti patří právo na pomoc se zajištěním osobní péče o dítě, např. po dobu pracovní neschopnosti, pomoc se zajištěním celodenní péče o svěřené děti v rozsahu minimálně 14 dnů v kalendářním roce, jedná-li se o dítě starší 2 let, právo na zprostředkování psychologické, terapeutické nebo jiné odborné pomoci alespoň jednou za 6 měsíců, právo na bezplatnou možnost zvyšovat si znalosti a dovednosti v oblasti výchovy a péče o dítě, povinnost zvyšovat si znalosti a dovednosti v rozsahu 24 hodin v době 12 kalendářních měsíců, povinnost umožnit sledování naplňování dohody o výkonu péče a spolupracovat se zaměstnancem pověřeným sledovat vývoj dětí, povinnost udržovat a rozvíjet sounáležitost dítěte s osobami blízkými a umožnit styk rodičů s dítětem v pěstounské péči, právo na pomoc při plnění těchto povinností, včetně zajištění místa pro uskutečňování styku oprávněných osob s dítětem a při zajištění asistence při tomto styku (zák. č. 359/1999 Sb., § 47a). Jednou z důležitých změn je také uzavírání dohody o výkonu pěstounské péče, která upravuje podrobnosti ohledně výkonu práv a povinností osob pečujících a osob v evidenci.

3.3.3 Dávky pěstounské péče

Pěstounská péče je státem finančně podporovaná forma náhradní rodinné péče (NRP). V případě svěřením dítěte do pěstounské péče má pěstoun nárok na dávky pěstounské péče. Nožířová (2012, s. 16) uvádí, že pěstoun nese náklady spojené s výchovou a zabezpečením dítěte v pěstounské péči, proto tyto dávky můžeme chápat jako poděkování státu za jejich péči o cizí dítě.

Od 1. 1. 2013 se výplata dávek pěstounské péče řídí podle novely zákona č. 359/1999 Sb., o sociálně-právní ochraně dětí. Původně podmínky a nárok na dávky pěstounské péče upravoval zákon č. 117/1995 Sb., o státní sociální podpoře, ve znění pozdějších předpisů. Dávky pěstounské péče jsou upraveny v hlavě druhé zákona o sociálně-právní ochraně dětí, kde v § 47e je vymezen okruh dávek pěstounské péče, kterými jsou příspěvek na úhradu potřeb dítěte, odměna pěstouna, příspěvek při převzetí dítěte, příspěvek na zakoupení osobního motorového vozidla a příspěvek při ukončení pěstounské péče. O dávkách pěstounské péče rozhodují krajské pobočky Úřadu práce České republiky. Místní příslušnost je dána trvalým pobytem žadatele.

Příspěvek na úhradu potřeb dítěte

Nárok na tento příspěvek má nezletilé nezaopatřené dítě, které bylo svěřeno do pěstounské péče. Příspěvek se vyplácí osobě pečující. V případě dosažení zletilosti nárok na příspěvek trvá i dále, nejdéle do 26. roku věku, za předpokladu, že se jedná o nezaopatřené dítě, které žije ve společné domácnosti s osobou, která byla do jeho zletilosti osobou pečující.

V případě nezletilosti se příspěvek na úhradu potřeb vyplácí osobě pečující. Zletilé dítě žádá o příspěvek samo a je mu také vyplácen. Výše příspěvku na úhradu potřeb se pohybuje podle věku dítěte ve výši 4.500 – 6.600 Kč. Pokud je dítě závislé na pomoci jiné fyzické osoby podle zákona o sociálních službách, pohybuje se výše příspěvku podle věku a stupně závislosti od 4.650 – 9.000 Kč.

Odměna pěstouna

V současnosti se již nerozlišuje odměna pěstouna, odměna pěstouna ve zvláštních případech a odměna pěstouna v zařízení pro výkon pěstounské péče.

Na odměnu pěstouna má nárok osoba pečující a osoba v evidenci. Tento nárok vzniká i tehdy, jestliže nezaopatřené dítě, které bylo osobě pečující nebo osobě v evidenci svěřeno do péče, nemá po 18. roce věku nárok na příspěvek na úhradu potřeb dítěte z důvodu pobírání důchodu z důchodového pojištění, přičemž výše důchodu je stejná nebo vyšší než daný příspěvek. V případě, kdy jsou oba manželé osobou pečující nebo osobou v evidenci, vzniká nárok na odměnu pěstouna pouze jednomu z nich.

Výše odměny pro osoby pečující:

- 8.000 Kč, pokud pěstoun pečuje o 1 dítě
- 12.000 Kč, pokud pěstoun pečuje o 2 děti
- 20.000 Kč, pokud pěstoun pečuje alespoň o 3 děti nebo jestliže pečuje alespoň o jedno dítě, které je osobou závislou na pomoci jiné fyzické osoby ve stupni II, III nebo IV. Za každé další dítě svěřené do péče osoby pečující se v těchto případech odměna pěstouna zvyšuje o 4.000 Kč.

Výše odměny **pro osoby v evidenci** (pěstouni na přechodnou dobu):

- 20.000 Kč od doby zařazení do evidence osob, které mohou vykonávat pěstounskou péči na přechodnou dobu, a to i v případě, že o žádné dítě nepečuje
- 24.000 Kč od doby, kdy bylo osobě v evidenci svěřeno do pěstounské péče na přechodnou dobu dítě, které je osobou závislou na pomoci jiné fyzické osoby ve stupni II, III, IV.

Pokud je osobě v evidenci svěřeno dítě do jiné péče, než je pěstounská péče na přechodnou dobu, zvyšuje se odměna pěstouna za každé takové dítě o 4.000 Kč.

Odměna pěstouna u prarodičů a praprarodičů dítěte

Podle nové úpravy **náleží** prarodičům a praprarodičům dítěte, kteří jsou osobou pečující nebo osobou v evidenci, **odměna pěstouna pouze v případech hodných zvláštního zřetele**, a to s ohledem na sociální a majetkové poměry prarodičů a praprarodičů a také s přihlédnutím ke zdravotnímu stavu dítěte. Krajská pobočka Úřadu práce má povinnost vyžádat si, jako podklad pro své rozhodnutí o přiznání či nepřiznání odměny pěstouna, vyjádření příslušného obecního úřadu obce s rozšířenou působností.

V případech, kdy prarodiče či praprarodiče mají v pěstounské péči 3 a více dětí, nebo mají do pěstounské péče svěřeno alespoň 1 dítě závislé na pomoci jiné fyzické osoby ve stupni II, III a IV, **náleží odměna pěstouna vždy**.

Odměna pěstouna, tak jak je uvedena v novele zákona o sociálně-právní ochraně dětí, je považována za příjem ze závislé činnosti. Osobám pečujícím a osobám v evidenci je tudíž odměna pěstouna vyplácena až po srážkách odvodů na daň z příjmu, pojistného na sociální zabezpečení, zdravotní a úrazové pojištění.

Příspěvek při převzetí dítěte

Tato dávka pěstounské péče se vyplácí jednorázově osobě pečující, která převzala dítě do pěstounské péče. Nárok na příspěvek při převzetí dítěte náleží stejné osobě pečující pouze jednou. V případech, kdy je dítě nejdříve osobě pečující svěřeno do předpěstounské péče a poté do péče pěstounské nebo poručnické, náleží tato dávka jen jedenkrát. Výše příspěvku se pohybuje podle věku dítěte ve výši 8.000 – 10.000 Kč.

Příspěvek při převzetí dítěte náleží také prarodičům a praprarodičům dítěte, kteří jsou osobou pečující, **nenáleží** však **osobě v evidenci** při svěřeni dítěte do pěstounské péče na přechodnou dobu.

Příspěvek na zakoupení osobního motorového vozidla

Pokud osoba pečující má v pěstounské péči nejméně 3 děti nebo jí vzniká nárok na odměnu pěstouna z důvodu péče o 3 děti (včetně nezaopatřených zletilých dětí, kdy osobě pečující vzniká nárok na odměnu pěstouna), náleží této osobě příspěvek na zakoupení osobního motorového vozidla nebo zajištění nezbytné celkové opravy motorového vozidla, vozidlo však nesmí využívat pro výdělečnou činnost.

Výše příspěvku je stanovena hranicí 70 % pořizovací ceny motorového vozidla nebo prokázaných výdajů na opravy, maximálně však 100.000 Kč. Právní úprava zahrnuje také nejvyšší možnou částku, kterou lze osobě pečující poskytnout, a to je 200.000 Kč jako součet příspěvků za posledních 10 kalendářních let před dnem podání žádosti.

V případech, kdy osoba pečující do 5 let ode dne poskytnutí příspěvku vozidlo prodá, daruje, začne používat z důvodu výdělečné činnosti či přestane pěstounskou péči vykonávat (výjimkou jsou vážné zdravotní důvody), musí poměrnou část příspěvku vrátit.

Příspěvek při ukončení pěstounské péče

Pokud fyzické osoby byly ke dni dosažení zletilosti v pěstounské péči, náleží těmto dětem příspěvek při ukončení pěstounské péče, a to ke dni zániku nároku na příspěvek na úhradu potřeb tohoto dítěte. Dávka se vyplácí jednorázově ve výši 25.000 Kč a náleží jen jednou.

3.4 Pěstounská péče na přechodnou dobu

Od 1. 6. 2006 je v zákoně č. 359/1999 Sb., o sociálně-právní ochraně dětí, ve znění pozdějších předpisů, upravena jako forma náhradní rodinné péče také pěstounská péče na přechodnou dobu. Tato forma náhradní rodinné péče však v praxi nebyla dlouhodobě téměř realizována (Nožířová, 2012, s. 19). V souvislosti s novelou zákona č. 359/1999 Sb., o sociálně-právní ochraně dětí, ve znění pozdějších předpisů, dochází k medializaci pěstounské péče na přechodnou dobu, a to zejména u tzv. rané pěstounské péče v souvislosti s postupnou transformací kojeneckých ústavů a dětských domovů do 3 let. Počet pěstounů na přechodnou dobu se tak postupně zvyšuje, byť není dostatečný a nepokrývá všechny věkové kategorie dětí. Například v Olomouckém kraji je v evidenci 10 osob, které mohou vykonávat pěstounskou péči na přechodnou dobu, z toho 4 pěstouni jsou zaměřeni pouze na tzv. ranou pěstounskou péče,

zbylých šest pěstounů pro děti do 6 let věku. Zatím nejsou evidováni žádní pěstouni na přechodnou dobu, kteří by převzali péči o starší děti.

Pěstounská péče na přechodnou dobu je státem podporovaná individuální a rodinná péče o děti, které z nejrůznějších důvodů nemohou přechodně vyrůstat ve vlastní rodině. Péče o děti je zajišťována po nezbytně nutnou dobu v domácím prostředí pěstounů na přechodnou dobu. Při řešení sociální situace nezletilých dětí pěstouni spolupracují s orgánem sociálně-právní ochrany dětí (OSPOD) tak, aby se dítě mohlo vrátit co nejdříve zpět do své biologické rodiny, případně situaci dítěte řešit některou z dalších forem náhradní rodinné péče. Je tedy důležité i nadále podporovat vzájemné vazby dětí a rodičů, a udržovat kontakt dětí s biologickou rodinou (MPSV, 2011a, s. 24).

V praxi lze rozlišit dva typy pěstounské péče na přechodnou dobu (Nožířová, 2012, s. 19–21), a to:

- **raná pěstounská péče** – ta je určena převážně velmi malým dětem, které prozatím nemohou být svěřeny do jiné formy náhradní rodinné péče, např. osvojení (neuplynula zákonná lhůta pro udělení souhlasu biologických rodičů s osvojením) či „klasické“ pěstounské péče,
- **akutní** – řeší situace dětí, které se najednou (akutně) ocitly na určitou, ohraničenou dobu, bez jakékoliv péče rodičů, např. ze zdravotních důvodů, vzetí rodičů do vazby, výkon trestu odnětí svobody apod.

Krajský úřad vede evidenci osob, které mohou vykonávat pěstounskou péči na přechodnou dobu. O pěstounské péči na přechodnou dobu rozhoduje soud předběžným opatřením², a to na návrh orgánu sociálně-právní ochrany (Bubleová, et. al., 2013a, s. 9). Soud je povinen každé 3 měsíce přezkoumat, zda nadále trvají důvody pro pobyt dítěte u pěstounů na přechodnou dobu. Dítě může být v pěstounské péči na přechodnou dobu nejdéle 1 rok (zák. č. 359/1999 Sb., § 27a).

V souvislosti se zavedením institutu pěstounské péče na přechodnou dobu se objevila řada diskuzí odborné i laické veřejnosti k tomuto tématu. Zastánci pěstounské péče na přechodnou dobu vyzdvihují její význam v tom, že umožňuje dětem vyrůstat v rodinném prostředí a ne v kolektivním zařízení, což je pro jeho další vývoj nesmírně důležité.

² Předběžné opatření - podle § 924, zák. č. 89/2012 Sb., občanský zákoník, a § 452, odst. 1, zák. č. 292/2013 Sb., o zvláštních řízeních soudních, ocitlo-li se nezletilé dítě ve stavu nedostatku řádné péče bez ohledu na to, zda tu je či není osoba, která má právo o dítě pečovat, nebo je-li život dítěte, jeho normální vývoj ohrožen nebo byl-li narušen, upraví soud předběžným opatřením poměry dítěte na nezbytně nutnou dobu a nařídí, aby dítě bylo umístěno ve vhodném prostředí.

Podle Petry Vrtbovské z občanského sdružení Natama je pro vývoj dítěte lepší, když přejde z jedné rodiny do druhé, než když na náhradní rodinu čeká v ústavním zařízení. Dítě má možnost se připravit na návrat do své původní biologické rodiny nebo na trvalou péči v jiné náhradní rodině (Natama, online, 2008). Dítě má možnost vyrůstat v přirozeném prostředí a je mu tak věnována individuální péče v náhradní rodině, kterou nemůže nikdy nahradit péčí o dítě v kolektivním zařízení (Nožířová, 2012, s. 20).

Na druhé straně jsou však názory odborníků, kteří považují za nevhodné pro dítě střídání výchovných prostředí a také citových vztahů mezi dítětem a okolím, a to jak v případě ústavních zařízení, tak i pěstounských rodin (Zezulová, 2012, s. 176). Při střídání výchovného prostředí nemohou být psychické potřeby dětí plně uspokojovány, neboť děti si nemohou vytvořit kladnou identitu ani životní perspektivu (Koluchová, 2004, s. 45). Pokud je dítěti v rodině věnována láskyplná péče, má zde pocit bezpečí, začínají se mezi ním a ostatními členy rodiny vytvářet citové vazby, bez ohledu na to, že se jedná o náhradní rodinu na přechodnou dobu.

Jaké děti jsou umisťovány do pěstounské péče na přechodnou dobu?

Jak již bylo výše zmíněno, pěstounská péče na přechodnou dobu je určena dětem, které přechodně nemohou z velmi vážných důvodů vyrůstat ve vlastní biologické rodině. Po vyřešení a odstranění těchto vážných problémů se však předpokládá, že se dítě vrátí zpět do rodiny. Proto je velmi důležité a nezbytné nadále udržovat kontakt s rodiči a širší rodinou. Do této formy náhradní rodinné péče jsou také svěřovány děti na dobu, než rodič může učinit souhlas s osvojením dítěte a po dobu, než místně příslušný soud rozhodne o tom, že k osvojení dítěte není třeba souhlasu rodičů (MPSV, 2011a, s. 26).

3.5 Poručenství

Poručenství je další formou péče o děti. Novák a Gabriel (2012, s. 53) hovoří o poručenství jako o zvláštní formě pěstounské péče. Dá se říci, že pěstounská péče v praxi často předchází péči poručenské. Poručenství je institut, který slouží k ochraně práv dítěte a poručníkem se může stát i osoba, která o dítě osobně nepečuje (Bubleová, et. al, 2013a, s. 21). Rozdíl mezi poručenstvím a pěstounskou péčí spočívá v tom, že zatímco u pěstounské

péče jsou biologičtí rodiče stále zákonnými zástupci dítěte, tzn., že mají vůči dítěti určitá práva a povinnosti vyplývající z rodičovské odpovědnosti, v případě poručenství rodiče vůči dítěti rodičovskou odpovědnost nemají.

„Není-li tu žádný z rodičů, který má a vůči svému dítěti vykonává rodičovskou odpovědnost v plném rozsahu, soud jmenuje dítěti poručníka.“ (§ 928 zák. č. 89/2012 Sb.). Jedná se tedy o situace, kdy rodiče dítěte zemřeli, byli zbaveni rodičovské odpovědnosti k nezletilému dítěti, nebo v případech, kdy rodiče nemají způsobilost k právním úkonům v plném rozsahu, tudíž nemají rodičovskou zodpovědnost. V některých případech však mohou o dítě i nadále pečovat (Bubleová, et. al., 2013b, s. 10).

„Poručník se stává zákonným zástupcem dítěte, nevzniká však mezi nimi ze zákona takový poměr, jaký je mezi rodiči a jejich dětmi.“ (Novák a Gabriel, 2012, s. 53). Poručník nemá k dítěti vyživovací povinnost. Pokud o dítě osobně pečuje, vychovává ho, náleží poručíkovi stejné dávky pěstounské péče jako osobě pečující.

Poručník musí být plně svéprávný a svým způsobem života zaručovat, že je schopen funkci poručníka řádně vykonávat. Své funkce se poručník ujímá dnem jmenování, je plně odpovědný za řádné plnění své funkce a pod stálým dozorem soudu (zák. č. 89/2012 Sb., § 932–933). Zpravidla jednou ročně podává poručník soudu zprávu o vývoji dítěte a vyúčtování ze správy jmění. Přesto, že je poručník zákonný zástupce dítěte, musí rozhodnutí v podstatných záležitostech dítěte schválit soud.

Dle nového občanského zákoníku může rodič konkrétního člověka jako poručníka výslovně vyloučit.

3.6 Svěření dítěte do péče jiné osoby

Tato forma náhradní rodinné péče je upravena v novém občanském zákoníku. *„Nemůželi o dítě osobně pečovat žádný z rodičů ani poručník, může soud svěřit dítě do osobní péče jiného člověka.“* (§ 953–957 zák. č. 89/2012 Sb.). Podle Čožíkové (2008, s. 27) je možné tento institut péče o dítě použít tam, kde je reálná šance, že se dítě vrátí zpět ke své biologické rodině. Proto svěření dítěte do péče jiné osoby považuje za nejvolnější formu náhradní rodinné výchovy. Rodičovská odpovědnost je omezena v tom rozsahu, v jakém práva a povinnosti pečovat o dítě přešly na jinou osobu. Rodiče mají stále k dětem vyživovací povinnost. Pokud

rodičům nebo ostatním příbuzným není možné stanovit výživné, je vhodnější zvolit jinou formu náhradní rodinné výchovy – příbuzenskou pěstounskou péči.

V případě svěřením dítěte do péče jiné osoby se pečující osobou zpravidla stává příbuzný dítěte či osoba blízká, k níž si dítě vytvořilo v minulosti citový vztah. „*Ujala-li se osobní péče o dítě osoba příbuzná nebo dítěti blízká, dá jí soud přednost před jinou osobou, ledaže to není v souladu se zájmy dítěte.*“ (§ 954 odst. 2 zák. č. 89/2012 Sb.) Tato fyzická osoba musí zajišťovat záruku řádné péče o dítě, musí mít bydliště na našem území a jednou z dalších podmínek je, že souhlasí se svěřením dítěte do své péče. Dítě může být svěřeno jak jednotlivci, tak také do společné výchovy manželů. Soud při svém rozhodnutí vždy vymezí rozsah práv a povinností pečujících osob vůči dítěti. Čožiková (2008, s. 28) uvádí, že pečující osoby jsou zpravidla oprávněny a povinny zajišťovat výchovu a výživu nezletilého dítěte, zastupovat dítě v běžných záležitostech a jednat za ně, přijímat za dítě výživné a s tímto hospodařit, popř. je soudně vymáhat, vyřizovat za dítě dávky státní sociální podpory, příp. jiné sociální dávky, a zastupovat dítě v tomto řízení.

3.7 Opatrovnictví

Novela občanského zákoníku č. 89/2012 Sb. rozlišuje tři druhy opatrovnictví, a to opatrovnictví pro správu jmění dítěte, kolizní opatrovnictví a opatrovnictví z jiného důležitého důvodu. Při rozhodování o ustanovení opatrovníka pro správu jmění dítěte soud určí rozsah jmění, které má opatrovník spravovat, a jakým způsobem s ním má nakládat. Stanoví rovněž další podmínky, za kterých opatrovník pro správu jmění svou funkci vykonává (zák. č. 89/2012 Sb., § 948–952). O jmenování opatrovníka dítěte rozhoduje soud také v případech, kdy hrozí střet zájmů dítěte a jiných osob, nebo pokud zákonný zástupce dostatečně nehájí zájmy dítěte, v řízení o osvojení, při omezení rodičů rodičovské odpovědnosti, a také z jiných důvodů vyžaduje-li to zájem dítěte. Soud vymezí rozsah práv a povinností opatrovníka, a to s ohledem na důvody ustanovení opatrovníka dítěti (zák. č. 89/2012 Sb., § 943–945).

4 Jak se děti dostávají do náhradní rodiny

V předchozích kapitolách jsme se seznámili s různými instituty náhradní rodinné péče a také jsme si upřesnili, jaké děti jsou svěřovány do jednotlivých forem náhradní rodinné výchovy. O tom, kam bude dítě svěřeno a kdo jej bude vychovávat, rozhoduje vždy soud, zpravidla na návrh žadatele o náhradní rodinnou péči.

V praxi rozlišujeme případy, kdy dochází ke zprostředkování náhradní rodinné péče, a případy, kdy se dítě dostává do náhradní rodiny bez procesu zprostředkování.

4.1 Zprostředkovaná náhradní rodinné péče

Zezulová (2012, s. 25) uvádí, že podstatou zprostředkování je nalezení té nejvhodnější rodiny (osoby) pro určité dítě. Proces zprostředkování náhradní rodinné péče je upraven zákonem č. 359/1999 Sb., o sociálně-právní ochraně dětí, ve znění pozdějších předpisů. Od 1. 1. 2013 zajišťují v našem státě zprostředkování osvojení a pěstounské péče podle tohoto zákona pouze krajské úřady, osvojení dětí z České republiky do ciziny a dětí z ciziny do České republiky zajišťuje Úřad pro mezinárodně právní ochranu dětí se sídlem v Brně. Zákon výslovně neupravuje zprostředkování poručenství, neboť na osobu poručníka jsou kladeny stejné podmínky a nároky jako na osobu pěstouna (Bubleová, et. al, 2013b, s. 21).

Proces zprostředkování osvojení a pěstounské má několik na sebe navazujících fází, které spočívají:

- ve vyhledávání dětí, kterým je nutné zajistit formou pěstounské péče a osvojení péči v náhradní rodině,
- ve vyhledávání fyzických osob vhodných stát se osvojiteli nebo pěstouny,
- v odborné přípravě budoucích osvojitelů a pěstounů k přijetí dítěte do rodiny,
- ve výběru konkrétní osoby, která je vhodná stát se osvojitelem nebo pěstounem určitého dítěte, jemuž se náhradní rodinná péče zprostředkovává, a v zajištění osobního seznámení dítěte s touto osobou.

Zprostředkování osvojení nebo pěstounské péče je možné pouze na základě žádosti fyzické osoby, která se chce stát osvojitelem či pěstounem. Žádost se podává u příslušného obecního úřadu obce s rozšířenou působností dle místa trvalého pobytu žadatele.

Obecní úřad obce s rozšířenou působností vede jednak spisovou dokumentaci dítěte, jemuž má být zprostředkována náhradní rodinná péče, a jednak na základě žádosti fyzické osoby zakládá spisovou dokumentaci o žadatelích náhradní rodinné péče. Zákon stanoví, které doklady musí být součástí jak spisové dokumentace dítěte, tak spisové dokumentace žadatelů o osvojení či pěstounskou péči.

Poté, co je spisová dokumentace orgánem sociálně-právní ochrany zkompletována, je postoupena neprodleně krajskému úřadu k dalšímu řízení. Krajský úřad vede pro účely zprostředkování osvojení nebo pěstounské péče evidenci dětí, kterým má být zprostředkována náhradní rodinná péče, a evidenci žadatelů vhodných stát se osvojiteli nebo pěstouny. Dále vede pro účely zajištění pěstounské péče pro dítě na přechodnou dobu také evidenci osob, které mohou pěstounskou péči po přechodnou dobu vykonávat.

Před zařazením dětí a žadatelů do evidence, provádí krajský úřad vždy odborné posouzení. Odborné posouzení zahrnuje jednak posouzení zdravotního stavu, psychologické posouzení a jednou z nezbytných podmínek u žadatelů o náhradní rodinnou péči je rovněž příprava k přijetí dítěte do rodiny (Bubleová, et. al., 2013b, s. 23–24).

Tato fáze procesu zprostředkování je pro žadatele o osvojení nebo pěstounskou péči nesmírně důležitá. Budoucí náhradní rodiče zde získávají potřebné informace o specifikách náhradní rodinné péče, seznamují se s individuálními potřebami dětí, které nežijí ve vlastní rodině, o situacích, které tomu předcházely, a v neposlední řadě pomáhají žadatelům ujasnit si představy o tom, jaké děti mohou do své rodiny přijmout.

Právě na základě odborného posouzení pak vydává příslušný krajský úřad rozhodnutí o zařazení či nezařazení žadatele do evidence žadatelů vhodných stát se osvojiteli nebo pěstouny. Pěstounská péče nebo osvojení mohou být zprostředkovány pouze osobě, která je v evidenci.

Nejdůležitějším hlediskem při zprostředkování je, aby dítěti byla vybrána ta nejvhodnější rodina, která je schopna přijmout dítě takové, jaké je, tzn. se všemi jeho potřebami, odlišnostmi, s jeho minulostí i jeho vztahy k původní biologické rodině (Bubleová, et. al., 2013b, s. 25). Konečné rozhodnutí o tom, zda dítě bude osvojeno nebo svěřeno do pěstounské péče, má vždy příslušný soud.

4.2 Nezprostředkovaná náhradní rodinná péče

Zákon o sociálně-právní ochraně dětí pamatuje i na situace, kdy se zprostředkování osvojení a pěstounské péče neprovádí (zák. č. 359/1999 Sb., § 20, odst. 3).

V případě osvojení se jedná o situace, kdy rodiče dítěte **dali souhlas k osvojení dítěte předem ve vztahu k určitým osvojitelům**, nebo pokud návrh na osvojení podá manžel rodiče dítěte nebo pozůstalý manžel po rodiči nebo osvojiteli dítěte.

U pěstounské péče se zprostředkování neprovádí, pokud návrh na svěřeni dítěte do pěstounské péče podává osoba příbuzná dítěti či osoba, která je dítěti a jeho rodině blízká. Obvykle děti v těchto případech tuto osobu znají, jsou s ní v osobním kontaktu a tato fyzická osoba má zájem převzít péči o dítě namísto rodičů, případně již děti v péči navrhující osoby jsou.

Mezi formy „nezprostředkované náhradní rodinné péče“ patří mimo výše uvedené případy také svěřeni dítěte do péče jiné fyzické osoby a svěřeni do péče poručníka.

Řízení o svěřeni dítěte se zahajuje na návrh osoby, která má zájem osobně převzít péči o dítě na místo biologických rodičů. Návrh na zahájení řízení se podává zpravidla u okresního soudu, který je příslušný dle místa trvalého bydliště nezletilého dítěte, a který po provedeném řízení vydává ve věci rozsudek. Před samotným rozhodnutím soud pečlivě zjišťuje všechny okolnosti, které mohou mít vliv na jeho rozhodnutí, zejména se zabývá otázkou vhodnosti jiné fyzické osoby jako pečující osoby. Orgán sociálně-právní ochrany provádí sociální šetření v místě bydliště pečující osoby, zajímá se o jeho dosavadní způsob života, jeho výchovné předpoklady, zjišťuje bytové a rodinné poměry osoby, která má zájem se stát pečující osobou. Mezi další důkazy, které si soud obstarává v rámci soudního řízení, patří např. výpis, případně opis z rejstříku trestů, zpráva o zdravotním stavu pečující osoby, zpráva z psychologického vyšetření fyzické osoby a nezletilého dítěte, zpráva o příjmech fyzické osoby a o její pracovní morálce, zpráva z obecního úřadu v místě bydliště fyzické osoby a další.

5 Kontakt dětí s biologickou rodinou

Každé dítě svěřené do jakékoliv formy náhradní rodinné péče má svou minulost, své biologické kořeny, své rodiče. Posláním náhradních rodičů je v první řadě péče o děti, přesto je nutné si uvědomit, že s dítětem přijímají (obzvláště pěstouni, poručníci a jiné fyzické osoby) také jeho minulost, a tedy do určité míry i jeho biologické rodiče (Klimeš, 2008, s. 35). To však neplatí v případě osvojení

I zde můžeme vnímat jisté odlišnosti u zprostředkovaných forem náhradní rodinné péče a nezprostředkované rodinné péče. V případech nezprostředkované NRP, do níž řadíme zejména příbuzenskou pěstounskou péči či poručenství, a svěřeni do péče jiné fyzické osoby, se jeví zachování kontaktů s biologickými rodiči jako snazší, neboť děti jsou často rozhodnutím soudu v péči příbuzných, s nimiž mohou rodiče i nadále udržovat nějaký kontakt. Způsob a rozsah setkávání rodičů s dětmi v náhradní péči závisí převážně na domluvě biologických rodičů s osobou pečující. Pouze v případech, kdy se obě strany nemohou dohodnout, případně pokud je rodičům dítěte bráněno ve styku, je možné obrátit se na soud s návrhem na úpravu styku s nezletilým dítětem.

Dále se zaměříme především na kontakt dětí s biologickou rodinou u zprostředkovaných forem náhradní rodinné péče.

5.1 Osvojení a kontakt dětí s biologickou rodinou

Podle nového občanského zákoníku je osvojení nově vnímáno jako forma rodičovství, nikoli jako náhradní rodinná péče. Osvojením vzniká nová rodina pro nezletilé dítě (KANCL, 2013, s. 13). Dítě ztrácí kontakt se svou biologickou rodinou, veškeré vazby na původní rodinu jsou zpretrhány. V případě osvojení tak není možné, aby se biologičtí rodiče domáhali kontaktu se svými dětmi, neboť osvojením dítě získává nové náhradní rodiče.

Nový občanský zákoník nově upravuje právo osvojence seznámit se s obsahem spisu po nabytí svéprávnosti (§ 838 zák. č. 89/2012 Sb.) V době zletilosti má tedy dítě možnost zjistit, jak probíhalo řízení o jeho osvojení, kdo jsou jeho biologičtí rodiče, a to i nahlédnutím do matrice. Je poté na zvážení osvojence, zda po dosažení 18. roku věku sám vyhledá svou původní rodinu a naváže s ní kontakty. Biologičtí rodiče však tuto možnost v žádném případě nemají, a tak jedinou cestou, jak mohou získat kontakt na své dítě, které bylo osvojeno, je

oslovit pořad „Pošta pro tebe“, který již zprostředkoval nejedno setkání osvojeného dítěte se svými biologickými rodiči, případně mohou dítě i jinak vypátrat (přes známé, sociální sítě apod.).

Osvojení by mělo být chápáno jako služba dítěti, které nemůže žít ve své biologické rodině či vyrůstat v péči svých příbuzných, přičemž „...*k jeho uplatnění by mělo dojít po zralém uvážení všech dospělých a s vědomím, že dítě má ve smyslu Úmluvy o právech dítěte právo znát svůj původ, své rodiče, své příbuzné, své kořeny....*“ (Králičková, 2009, s. 36). V tomto směru jsou však práva dítěte porušována jak legalizací tzv. baby-boxů a porodů s utajenou totožností matky, tak i právní úpravou nového občanského zákoníku, kdy soud může rozhodnout o utajení osvojení a jeho okolností před rodinou původu dítěte (§ 837, zákona č. 89/2012 Sb.). Je také v rozporu s dalšími ustanoveními tohoto zákona, kde se hovoří o povinnosti osvojitele informovat osvojence o osvojení a o právu dítěte seznámit se po nabytí svéprávnosti s obsahem spisu, který byl veden v řízení o jeho osvojení. (Králičková, 2009, s. 41). Osvojení by nemělo být založeno na zásadě anonymity, neboť to ve svém důsledku „...*popírá právo dítěte znát svůj původ a své rodiče, což je důležité při formování identity jedince a jeho postavení v rodině, společnosti.*“ (Králičková, 2009, s. 40).

Ve Velké Británii, kterou si Česká republika velmi často v oblasti náhradní rodinné péče bere za vzor, je osvojení většinou realizováno prostřednictvím registrovaných adopčních agentur (Šmídová-Matoušová, 2013, s. 102). Tyto adopční agentury mohou adoptovaným osobám starším 18 let zprostředkovat kontakt se svou biologickou rodinou, a také biologičtí rodiče a další pokrevní příbuzní mohou agenturu požádat o zprostředkování kontaktu. Adopční agentura neposkytuje informace, které by vedly k identifikaci adoptované osoby, pouze využívá informace k tomu, aby hledanou osobu našla a zjistila, zda má zájem o setkání s biologickou rodinou nebo s adoptovanou osobou. V případě, že se biologičtí rodiče nebo adoptované osoby nechtějí kontaktovat se svou původní rodinou, mohou tuto svoji vůli nechat u adopční agentury zaprotokolovat (Adoption Search Reunion, online, 2009).

Tato možnost zprostředkování kontaktu s biologickou rodinou je velmi přínosná jak pro osvojené děti, tak i pro jejich biologické rodiče, a za mnohem vhodnější než medializování často velmi intimních, citlivých údajů prostřednictvím televizního pořadu. Králičková (2009, s. 45) uvádí, že „...*osvojení je třeba koncipovat jako službu dítěti, nikoli však jako anonymní proces s utajeným výsledkem. Dítě musí mít informace o svém přirozeném původu, přirozené rodině, chce-li je mít.*“ Proto i v tomto směru by se Česká republika u svých zahraničních sousedů mohla inspirovat.

5.2 Pěstounská péče (poručenství) a kontakt s biologickou rodinou

„Pěstounská péče je typ náhradní rodinné péče, u kterého na začátku vždy existují vztahy s původní rodinou dítěte.“ (Bubleová, et. al., 2013b, s. 18). Mnohým žadatelům o náhradní rodinnou péči se může zdát pěstounská péče složitější než adopce právě z důvodu možného zasahování původní rodiny. Mnoho z nich proto upřednostňuje institut osvojení před pěstounskou péčí.

Zezulová (2012, s. 117) uvádí, že svěřením dítěte do náhradní péče rodičovství biologických rodičů nekončí, i nadále trvá, a v životě dítěte zaujímá velmi důležité místo. Znalost informací o původní rodině je pro dítě spíše výhodou, zejména v období dospívání, které je také obdobím formování identity. Dítě se začíná zajímat o to, kdo je, odkud pochází, komu je podobné, jak ho hodnotí druzí lidé, hledá své kořeny (Bubleová, et. al., 2013b, s. 16).

Děti, které žijí v pěstounské péči, mají právo na kontakt se svými biologickými rodiči. Rovněž „...rodiče mají právo se s dítětem osobně a pravidelně stýkat i právo na informace o dítěti, ledaže soud z důvodů hodných zvláštního zřetele rozhodne jinak.“ (§ 960, odst. 2, zák. č. 89/2012 Sb.). Jak uvádí Zezulová (2012, s. 118), pro děti nemusí být prospěšné udržovat kontakt s biologickou rodinou bezpodmínečně, tak jak to hlásá současný trend. Zejména děti, které byly v minulosti týrány a zneužívány, by neměly být ke kontaktům nuceny. Stejně tak bránění kontaktu s původní rodinou ne zcela odpovídá potřebám dětí. Při realizování styku biologických rodičů s dítětem by nejdůležitějším hlediskem měl být zájem dítěte a jeho bezpečnost.

K prvnímu setkání náhradních rodin s biologickými rodiči zpravidla dochází na neutrální půdě, bez přítomnosti dětí. Nápomocny v tomto směru mohou být sociální pracovníce OSPOD nebo různé pověřené organizace, které se zabývají náhradní rodinnou péčí. Cílem tohoto setkání bývá možnost navzájem se poznat a domluvit si případné podmínky kontaktu. V případě, že dohoda o styku rodičů s dítětem není možná, nebo pokud by kontakt s biologickou rodinou dítě nějak traumatizoval, je vhodné podat soudu návrh na úpravu styku s dítětem, případně na úplný zákaz styku.

Právo na osobní kontakt s dítětem zůstává za určitých podmínek zachováno i v poručnické péči. „Před rozhodnutím soudu o omezení rodičovské odpovědnosti soud vždy posoudí, zda je vzhledem k zájmu dítěte nezbytné omezit právo rodiče osobně se stýkat s dítětem. Dojde-li ke zbavení rodiče rodičovské odpovědnosti, zůstává rodiči právo osobně se

stýkat s dítětem jen v případě, že soud rozhodne o zachování tohoto práva rodiči s přihlédnutím k zájmu dítěte.“ (§ 872 zák. č. 89/2012 Sb.).

V souvislosti s novelou zákona o sociálně-právní ochraně dětí a nového občanského zákoníku se rozšířila v řadách veřejnosti a odborníků z oblasti náhradní rodinné péče diskuze o zachování kontaktu s biologickou rodinou dítěte, které je dočasně nebo dlouhodobě odděleno od svých rodičů a sourozenců. Zastánci těchto kontaktů vyzdvihují význam biologické rodiny pro dítě, apelují na spolupráci pěstounů s biologickými rodiči přijatého dítěte. Vrtbovská (2005, s. 9) z občanského sdružení NATAMA uvádí, že udržování co největšího kontaktu s biologickou rodinou je ve prospěch dítěte. Zastává názor, že i když biologičtí rodiče svým dětem ublížili nebo o ně nechtěli pečovat, přesto je děti mají rádi, myslí na ně a hledají je. Pro dítě je vztah s biologickou rodinou podstatný pro jeho další vývoj a omezení těchto kontaktů či postupná ztráta sounáležitosti s rodinou přináší dítěti vážné ohrožení v jeho psychosociálním vývoji. V zájmu dítěte je zachovat „...jeho vrozené rodinné vztahy a vazby, posilovat jeho sounáležitost s rodinou a tím podporovat vytvoření pozitivní osobní identity.“ (Hofrová, Rotreklová, 2012, s. 67–68).

Na druhé straně stojí názory odborníků, psychologů, kteří se problematice náhradní rodinné péče věnují dlouhodobě, kteří doporučují, aby význam biologické rodiny nebyl přeceňován (Sobotková, 2010, s. 54). Většina biologických rodičů nemá podle Sobotkové o své děti opravdový zájem. Jsou to lidé, kteří si k dětem nevytvořili ten pravý rodičovský vztah, rodiče závislí na alkoholu a jiných návykových látkách, rodiče, kteří své děti týrali a zanedbávali, páchali trestnou činnost, lidé s těžkými poruchami osobnosti (Sobotková, 2009, s. 90). Děti sice mají právo na kontakt se svými rodiči, ne však povinnost. „*Dítě má vždy vědět pravdu o svém původu a o okolnostech, které jeho dětství provázely. Není ovšem etické nutit dětem přímý kontakt s biologickými rodiči, kteří je nikdy vnitřně nepřijali a řádný zájem neprojevovali, a na které má dítě negativně zabarvené vzpomínky.*“ (Sobotková, 2010, s. 53–54). O kontakty s dětmi v náhradní rodinné péči usilují také rodiče, kteří k dětem nemají opravdový rodičovský vztah, chtějí si pouze dokázat svoje právo na styk s dítětem (Koluchová, 2009, s. 31). Koluchová je přesvědčena o tom, že „...zásahy biologických rodičů jsou vždy vážným narušením výchovy a utváření osobnosti dítěte, pokud samozřejmě nejde o osoby závažně nemocné nebo s nějakým handicapem nebo o tu velmi malou část vlastních rodičů, kteří se budou snažit spolupracovat a získat dítě zpět.“ (Koluchová, 2004, s. 45).

5.3 Zprostředkování kontaktu s biologickou rodinou

Svěření dětí do náhradní rodinné péče neznamená vyloučení biologických rodičů z jejich života. Přesto však stává, že po umístění dítěte do NRP dochází k přerušení kontaktů s biologickou rodinou. Biologičtí rodiče nesouhlasí s umístěním dítěte do náhradní rodiny, nespolupracují s orgány sociálně-právní ochrany dětí ani budoucími náhradními rodiči. Po nějaké době ztrácejí zájem o své děti a kontakt s dětmi přestávají udržovat (Semerádová, 2012, s. 3). Škoviera (2007, s. 130) uvádí, že rodiče vnímají náhradní rodinu jako ohrožení jejich vztahů s dětmi. Obávají se, že vzájemné vztahy s dětmi budou narušeny a děti se více citově přimknou k náhradním rodičům, než by tomu bylo v ústavním zařízení. V praxi se však setkáváme s velkým počtem rodičů, kteří o děti nejeví zájem již v době realizování ústavní výchovy.

Jakým způsobem bude probíhat kontakt s biologickou rodinou je individuální záležitost. Vždy by to však mělo být s ohledem na zájem a bezpečnost dítěte. Ke kontaktům rodičů s dětmi může docházet na základě dohody biologických rodičů s pěstouny nebo na základě rozhodnutí soudu. K realizaci kontaktů pak dochází buď přímo v rodině pěstouna či na jakém neutrálním místě (Škoviera, 2007, s. 131). Zachování kontaktů s biologickou rodinou považuje Butulová (2011, s. 5) za jednu z možností, jak může dítě poznat svoje kořeny, svoji minulost, což mu pomůže usnadnit budování vlastní identity, která je nezbytná pro jeho další vývoj.

K uskutečňování kontaktů rodičů s dětmi v náhradních rodinách mohou přispět různé odborné služby, které poskytuje stát, ale také nestátní neziskové organizace. Stát prostřednictvím obecních úřadů obce s rozšířenou působností a krajských úřadů poskytuje osvojitelům nebo pěstounům poradenskou pomoc v souvislosti s osvojením dítěte nebo svěřením dítěte do pěstounské péče (zákon č. 359/1999 Sb., §11). Sociální pracovníci OSPOD jsou v častém kontaktu s náhradními rodinami. Při osobních návštěvách v rodině mohou s pěstouny řešit otázky týkající se biologické rodiny a jejich kontaktů s dětmi. Většinou jsou to také sociální pracovnice OSPOD, na které se obracejí rodiče biologických dětí se žádostí o zprostředkování kontaktu se svými dětmi.

Mnoho náhradních rodin využívá také odborných služeb nestátních neziskových organizací, které mohou přispět k navázání vztahů mezi biologickými rodiči a jejich dětmi. Mezi nejznámější občanská sdružení, která se této problematice věnují, patří občanské sdružení pro pomoc náhradním rodinám ISIS působící v Olomouckém kraji, dále pak TRIADA – Poradenské centrum, Středisko náhradní rodinné péče, Sdružení pěstounských rodin, Rozum a Cit, AMALTHEA, NATAMA, a mnoho dalších. Náhradním rodinám poskytují především

odborné poradenství, různé odlehčovací služby, poradensko-vzdělávací pobyty, organizují víkendová setkání pěstounských rodin, různé odborné přednášky a besedy na téma NRP, mohou také pomoci při zprostředkování kontaktu s biologickou rodinou dětí umístěných do náhradní rodinné péče.

Petrášová (2009, s. 48) navrhuje, aby odborná pomoc byla poskytována jak dětem a pěstounům, tak i biologickým rodičům, přičemž je nutné stanovit pravidla, za kterých bude probíhat odborné vedení při obnovování kontaktů s původní rodinou. Problematika udržování kontaktů s biologickou rodinou je velmi složitá. Je třeba na ni nahlížet komplexně a spočívá v dlouhodobé spolupráci dětských psychologů, sociálních pracovníků, dětských lékařů, případně dalších odborníků. Pomoc musí směřovat ke všem účastníkům odborného vedení, tedy k dítěti, k pěstounům i biologickým rodičům, přičemž na prvním místě je vždy ochrana dítěte. Názor dítěte musí být respektován, stejně tak pěstouni i biologičtí rodiče by měli mít právo vyjádřit svůj názor. Vždy je však třeba mít na paměti zdraví a zdárný vývoj dítěte. *„Problematika odborného vedení dítěte při obnovování kontaktů s jeho biologickou rodinou je nesmírně citlivá, vyžaduje pružnost, efektivnost a obrovskou zodpovědnost.“* (Petrášová, 2008, s. 49).

PRAKTICKÁ ČÁST

6 Úvod do praktické části

Teoretická část bakalářské práce je zaměřena především na systém náhradní rodinné péče v České republice. Čtenáři byli seznámeni s jednotlivými formami náhradní rodinné péče, byl vysvětlen rozdíl mezi zprostředkovanou a nezprostředkovanou (příbuzenskou) pěstounskou péčí a poručenstvím. Věnovali jsme se také problematice kontaktů s biologickou rodinou u dětí v náhradní rodinné péči. V obecné rovině jsme zmínili, jaké jsou možnosti biologických rodičů kontaktovat se s dětmi, které jsou svěřeny do různých forem náhradní rodinné péče.

V praktické části poukážeme na systém náhradní rodinné péče v praxi. Popíšeme aktuální situaci dětí svěřených do pěstounské péče a poručenství z hlediska jejich kontaktů s biologickou rodinou. Pro tento náš záměr zvolíme metodu analýza dokumentů, konkrétně studium spisové dokumentace nezletilých dětí, která je vedena na oddělení sociálně-právní ochrany dětí a prevence obecního úřadu obce s rozšířenou působností.

6.1 Cíle šetření

Hlavním cílem praktické části bude zjistit, zda děti svěřené do pěstounské péče a poručenství jsou v kontaktu se svými biologickými rodiči.

Dílčí cíle:

- DC 1 Zjistit, jaký je vztah pěstounů a poručníků k dětem v příbuzenské NRP.
- DC 2 Zjistit, jaké jsou důvody odebrání dětí z biologických rodin.
- DC 3 Zjistit, z jakého výchovného prostředí přicházejí děti do NRP.
- DC 4 Zjistit, zda rodiče o děti projevovali zájem před svěřením do NRP.
- DC 5 Zjistit, s jakými osobami jsou děti v kontaktu.
- DC 6 Zjistit, jaká je pravidelnost kontaktů dětí s biologickými rodinami.
- DC 7 Zjistit, kdo je iniciátorem udržování kontaktu s dětmi v NRP.
- DC 8 Zjistit, jaký je charakter kontaktů dětí s biologickou rodinou.

Dílčí cíle formulujeme také v oblasti **relační**:

RC 1 Zjistit, zda děti v příbuzenské pěstounské péči a poručenství jsou častěji svěřovány do náhradní rodinné péče z rodinného prostředí, než děti, kterým byla náhradní rodinná péče zprostředkována.

RC 2 Zjistit, zda děti v příbuzenské pěstounské péči a poručenství jsou více v kontaktu se svými biologickými rodinami, než děti, kterým byla náhradní rodinná péče zprostředkována.

RC 2 Zjistit, zda se u dětí, které jsou svěřeny do příbuzenské pěstounské péče a poručenství, vyskytuje kontakt s biologickými rodiči ve vyšší frekvenci, než u dětí ve zprostředkované NRP.

RC 4 Zjistit, zda iniciátorem kontaktu u dětí v příbuzenské pěstounské péči a poručenství jsou častěji rodiče, než u dětí, kterým je zprostředkována náhradní rodinná péče.

6.2 Metoda šetření

Šetření praktické části je zaměřeno na spisovou dokumentaci nezletilých dětí, které byly svěřeny do náhradní rodinné péče a které jsou v evidenci obecního úřadu obce s rozšířenou působností. Spisová dokumentace nezletilých dětí obsahuje ucelené informace o dětech svěřených do náhradní rodinné péče, údaje o jejich biologických rodičích, o výchovném prostředí dětí, o důvodech, které vedly k odebrání dětí z biologických rodin. V rámci sociálního šetření získávají sociální pracovníce od pěstounů i od dětí zpětné informace o tom, zda dochází ke kontaktům s biologickými rodinami, jak samotné děti tyto kontakty vnímají, jak často k nim dochází apod. Z toho důvodu byla zvolena metoda analýza dokumentů, která se pro náš záměr jeví jako nejvhodnější.

S analýzou dokumentů se setkáváme v kvalitativním i kvantitativním výzkumu. V dokumentech se projevují osobní či skupinové postoje, hodnoty a ideje. V rámci výzkumu mohou být podrobeny analýze z různých hledisek (Hendl, 2008, s. 130).

„Za dokumenty se považují taková data, která vznikla v minulosti, byla pořízena někým jiným než výzkumníkem a pro jiný účel, než jaký má aktuální výzkum. Výzkumník se tedy zabývá tím, co je již k dispozici, ale musí to vyhledat. Rozlišujeme osobní dokumenty, úřední dokumenty, archivní data, výstupy masových médií a virtuální data.“ (Hendl, 2008, s. 204). Za úřední dokumenty považujeme takové dokumenty, které jsou pořízeny ve firmách či úřadech, a jsou napsané, fotografované nebo jinak pořízené (Hendl, tamtéž).

V praktické části bylo možné použít také jinou metodu zkoumání např. rozhovor se samotnými pěstouny a poručníky, avšak náhradní rodiče často nemívají přesné a úplné informace o biologických rodinách dětí, zejména pokud s nimi nejsou v kontaktu. Jednalo by se rovněž o časově náročnější metodu s ohledem na počet dětí svěřených do pěstounské péče a poručenství. Proto v rámci efektivity byla zvolena výše popsaná metoda analýza dokumentů.

6.3 Průběh šetření

Při svém zkoumání jsem vycházela ze spisové dokumentace nezletilých dětí svěřených do pěstounské péče a poručenství, která je vedena na obecním úřadě obce s rozšířenou působností k 1. 1. 2014. Spisová dokumentace se vztahuje vždy k určité rodině, tzn. k určitému dítěti či ke skupině sourozenců, kteří mají stejné rodiče (stejnou matku i stejného otce).

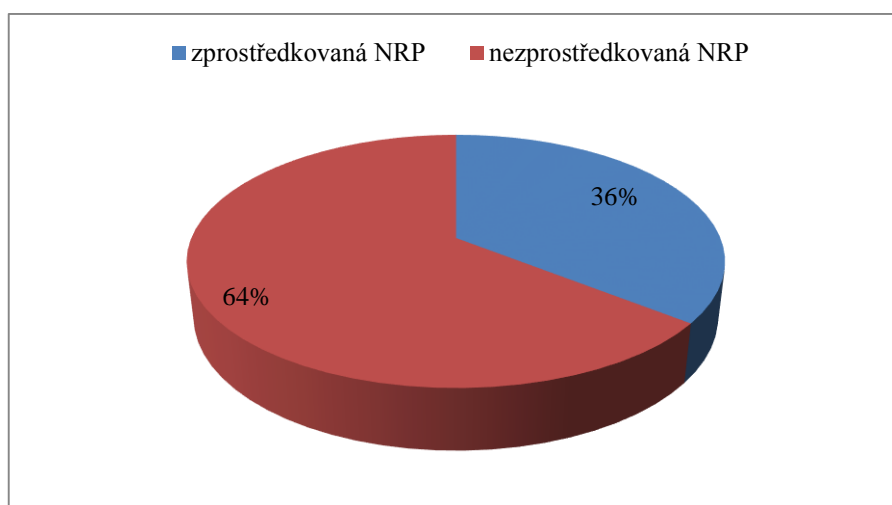
Obecní úřady obce s rozšířenou působností mají povinnost podle zákona č. 359/1999 Sb., o sociálně-právní ochraně dětí, ve znění pozdějších předpisů, vést evidenci a spisovou dokumentaci dětí, kterým je poskytována sociálně-právní ochrana, a dětí, kterým byl obecní úřad obce s rozšířenou působností ustanoven opatrovníkem nebo poručníkem. Spisová dokumentace obsahuje zejména osobní údaje dětí, jejich rodičů, údaje o výchovných poměrech evidovaných dětí, zprávy o provedeném šetření v rodině, úřední záznamy o jednání s rodiči nezletilých dětí nebo jinými fyzickými osobami. Ve spisové dokumentaci jsou dále vloženy návrhy na výchovná opatření, kopie návrhu na úpravu poměrů k nezletilým dětem, protokoly o jednání před soudem, písemná rozhodnutí soudu, zprávy ze škol, od lékařů a dalších institucí (§ 54–55 zákona č. 359/1999 Sb.).

Informace získané ze spisové dokumentace nezletilých dětí mají velmi důvěrný charakter. Proto s ohledem na zákon č. 101/2000 Sb., o ochraně osobních údajů, budou prezentované výsledky anonymní, tak aby nebylo možné zjistit totožnost jednotlivých osob,

a ze stejného důvodu nebudeme specifikovat ani obecní úřad obce s rozšířenou působností, na kterém šetření probíhalo, tak aby byla zachována anonymita konkrétních případů. Čtenářům pouze přiblížíme, že se jedná o obecní úřad obce s rozšířenou působností v Olomouckém kraji s počtem osob hlášených k trvalému bydlišti do 100.000 obyvatel, v jehož správním obvodu je více než 30 obcí.

7 Prezentace výsledků šetření

K 1. 1. 2014 bylo v evidenci obecního úřadu obce s rozšířenou působností 73 nezletilých dětí, které byly svěřeny do pěstounské péče nebo do osobní péče poručníka. Tento počet zahrnuje jak děti, kterým byla náhradní rodinná péče zprostředkována, tak děti, které byly do pěstounské péče či poručenství svěřeny přímo rozhodnutím soudu, tzn., že hovoříme o nezprostředkované náhradní rodinné péči.



Graf 1 Poměr dětí svěřených do zprostředkované a nezprostředkované NRP
Zdroj: Evidence OÚORP (k 1. 1. 2014), n = 73

Z grafu 1 je patrné, že téměř dvě třetiny dětí v náhradní rodinné péči, které jsou v evidenci obecního úřadu obce s rozšířenou působností, byly svěřeny do nezprostředkované pěstounské péče či poručenství. Převažuje tak spisová dokumentace dětí, které byly do náhradní rodinné péče svěřeny rozhodnutím příslušného soudu na základě návrhu fyzické osoby, která je příbuzná či blízká dítěti. Přibližně jedné třetině dětí byla náhradní rodinná péče zprostředkována krajským úřadem či ministerstvem (od 1. 1. 2013 již ministerstvo zprostředkování pěstounské péče či osvojení neprovádí).

V současné době žije v České republice více než 13 tisíc dětí, které byly svěřeny do pěstounské péče a poručenství. Jejich počet stále narůstá, jen během roku 2013 vzrostl počet dětí v pěstounské péči a poručenství o více než 2000. (Sulek, 2014). V následující tabulce 1 je uveden přehled vývoje počtu dětí svěřených do náhradní rodinné péče a počtu pěstounských rodin ve sledovaném období. Uvedená čísla přesně neudávají počet dětí svěřených do pěstounské péče a poručenství, neboť do tohoto počtu Ministerstvo práce a sociálních věcí České republiky zahrnuje také děti svěřené do výchovy jiné fyzické osoby než rodiče.

	2010	2011	2012
celkový počet dětí v náhradní rodinné péči v ČR	14 618	14 976	15 498
počet pěstounských rodin v ČR	8 504	7 203	7 612

Tab. 1 Přehled statistických údajů v oblasti NRP v letech 2010–2012
Zdroj: Statistické ročenky MPSV za roky 2010–2012, upraveno

V evidenci obecního úřadu obce s rozšířenou působností se nacházejí nejčastěji děti, které byly svěřeny do nezprostředkované pěstounské péče (viz Tab. 2). Nezprostředkovaná pěstounská péče znamená, že fyzická osoba, která žádá o svěřeni dítěte do pěstounské péče, podává návrh na svěřeni konkrétního dítěte do pěstounské péče místně příslušnému okresnímu soudu. Okresní soud po provedeném šetření a nařízeném soudním jednání vydává soudní rozhodnutí – rozsudek o svěřeni konkrétního dítěte do pěstounské péče konkrétní fyzické osobě nebo v případě manželů do společné pěstounské péče.

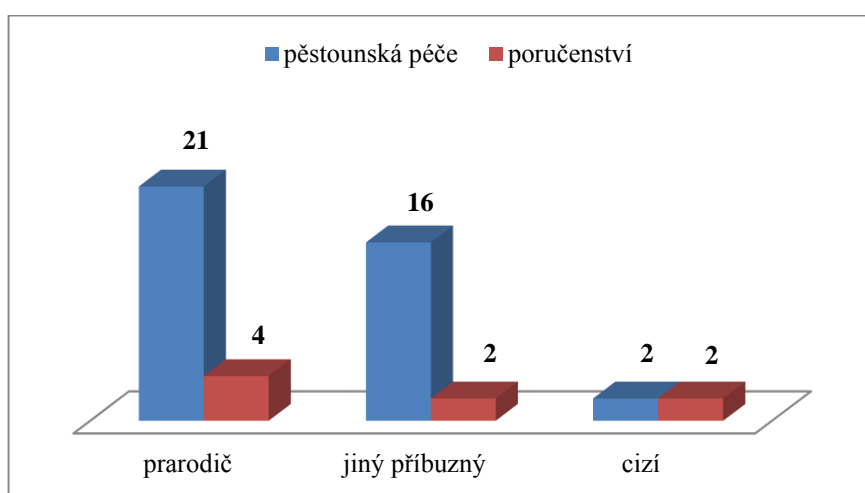
NRP	zprostředkovaná	nezprostředkovaná	celkem
pěstounská péče	9	38	47
poručenství	17	9	26
celkem	26	47	73

Tab. 2 Počet dětí svěřených do náhradní rodinné péče v působnosti OÚORP
Zdroj: Evidence OÚORP (k 1. 1. 2014)

V případech, kdy rodiče dítěte zemřeli nebo byli zbaveni rodičovské odpovědnosti, musí soud dítěti určit poručníka. Z tabulky 2 je patrné, že počet dětí svěřených do poručnické péče je naopak větší u zprostředkované náhradní rodinné péče. Důvodem, proč tomu tak je, bývá v praxi ta skutečnost, že v případě zprostředkované náhradní rodinné péče jsou děti nejdříve svěřovány do předpěstounské péče a následně pak do pěstounské péče. Pokud rodiče neprojevují o děti svěřené do pěstounské péče žádný zájem, což v praxi bývá celkem často, nebo s pěstouny či sociálními pracovníky nespolupracují, jsou neznámého pobytu, dochází ke zbavení rodičů rodičovské odpovědnosti a následně pak i ke změně soudního rozhodnutí na poručnickou péči. Každé dítě musí mít svého zákonného zástupce, a pokud jsou rodiče zbaveni rodičovské odpovědnosti, musí být dítěti jmenován poručník.

7.1 Vztah pěstounů a poručníků k dětem svěřeným do příbuzenské pěstounské péče a poručenství

V případech nezprostředkované náhradní rodinné péče (pěstounské péče, poručenství) bývají děti zpravidla svěřovány příbuzným či jiným osobám blízkým dítěti nebo jeho rodině. Z následujícího grafu je patrné, jaký vztah mají pěstouni a poručníci k dětem, které jsou jim svěřeny do péče. Je zřejmé, že v evidenci obecního úřadu obce s rozšířenou působností, jsou nejčastěji děti, které byly svěřeny do náhradní rodinné péče prarodičům.



Graf 2 Vztah pěstounů a poručníků k dětem svěřeným do příbuzenské pěstounské péče
Zdroj: Evidence OÚORP (k 1. 1. 2014), n = 47

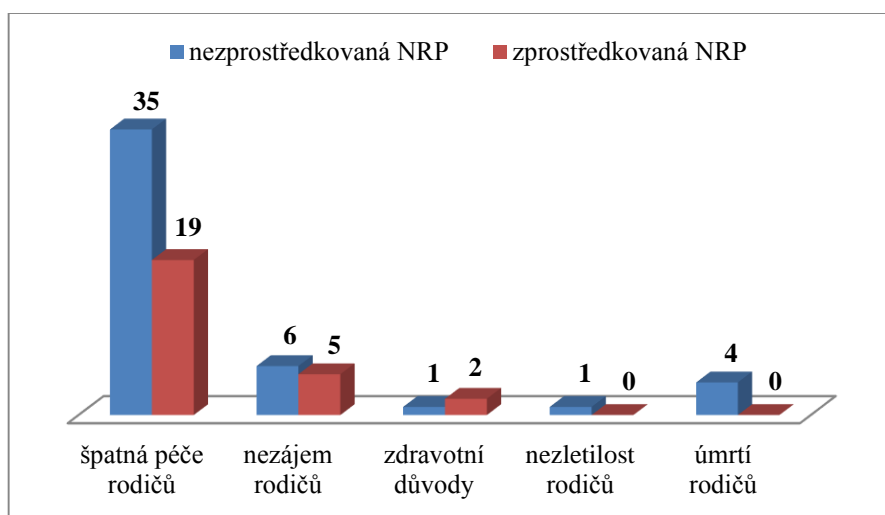
Prarodiče mají obvykle k dětem velmi blízko, s dětmi jsou často v pravidelném kontaktu, nežádá se stává, že s vnoučaty bydlí v jedné domácnosti nebo v blízkosti jejich bydliště. Někteří prarodiče mohou cítit povinnost se o svá vnoučata postarat a řada z nich si ani nepřipouští jinou možnost zajištění péče o dítě v situaci, kdy selhali biologičtí rodiče dítěte nebo v případech, kdy dojde k úmrtí biologického rodiče. Velmi často také dochází ke svěření dítěte do pěstounské péče jiným příbuzným – tety, strýcové, sourozenci apod.

O svěření dítěte do pěstounské péče nemusí vždy žádat příbuzný, ale také cizí osoba, která je dítěti nějak blízka. Z praxe je znám případ, kdy matka zanechala tříměsíční dceru v bytě své známé s tím, že se pro dceru druhý den vrátí. Matka se však pro dceru nevrátila ani po třech dnech. Vzhledem k tomu, že holčička přišla do kontaktu s neštovicemi, nemohla být umístěna v kolektivním ústavním zařízení. Žena, u níž matka dítě zanechala, souhlasila s tím, že se o holčičku postará do doby, než bude moci být umístěna v kojeneckém ústavu. Po třech

týdnech, kdy již holčička mohla umístěna do kojeneckého ústavu, žena projevila zájem svěřit dítě do své péče, neboť k dítěti navázala určitý citový vztah a o dítě chtěla pečovat i nadále.

7.2 Důvody odebrání dětí z biologických rodin

V náhradní rodinné péči vyrůstají děti, které mají svou biologickou rodinu a které nějakou dobu ve své biologické rodině žily. V životě dítěte a jeho rodiny se však objevily různé okolnosti, které již neumožňovaly, aby dítě vyrůstalo ve své původní rodině a bylo nadále vychovááno svými biologickými rodiči. V následujících grafech rozlišíme důvody odebrání dětí z péče biologických rodičů u dětí svěřených do nezprostředkované (příbuzenské) pěstounské péče a poručenství a u dětí svěřených do zprostředkované náhradní rodinné péče.



Graf 3 Důvody odebrání dětí z biologických rodin
Zdroj: Evidence OÚORP (k 1. 1. 2014), n = 73

Z grafu 3 je patrné, že v evidenci obecního úřadu obce s rozšířenou působností jsou nejčastěji děti, u kterých došlo ke svěření do příbuzenské (nezprostředkované) i zprostředkované pěstounské péče a poručenství z důvodů zanedbávání péče ze strany rodičů a nevhodného rodinného prostředí (74 % z uvedeného počtu). Jedná o případy dětí, kdy rodiče nejsou schopni dětem zajistit a vytvořit klidné a podnětné rodinné prostředí, nejsou schopni vést domácnost a hospodařit s finančními prostředky. O děti se nedostatečně starají, děti jsou špinavé, hladové, rodiče dětem nezajišťují řádnou lékařskou péči, nedostavují se na preventivní prohlídky, nespolupracují s pediatry a dalšími odborníky. Problémem bývá také nezaměstnanost rodičů a závislost na sociálních dávkách, nadměrné požívání alkoholu ze strany rodičů, stále častější zneužívání návykových látek apod. To vše má vliv na řádnou péči rodičů

o své děti. Příbuzní dítěte či osoby blízké mají většinou snahu sami situaci řešit. Uvědomují si, v jakých podmínkách děti vyrůstají, a osobně kontaktují, případně upozorňují orgán sociálně-právní ochrany na nevhodné rodinné prostředí a špatnou péči o děti. V některých případech musí orgán sociálně-právní ochrany na základě oznámení fyzických osob či různých institucí (škola, lékař, policie) řešit nepříznivou sociální situaci dětí. Pokud šetřením OSPOD zjistí, že rodiče závažným způsobem zanedbávají péči o dítě a rodinné poměry neumožňují další pobyt dítěte v rodině, snaží se orgán sociálně-právní ochrany oslovit příbuzné dítěte za účelem svěřeni dítěte do jejich péče.

Dalším důvodem, proč děti nemohou vyrůstat ve svých biologických rodinách, je také nezájem rodičů o děti pečovat, podílet se na jejich výchově, což z uvedeného vzorku tvoří 15 % případů. Jsou to rodiče, resp. častěji matky, které již krátce po narození prohlásí, že se o dítě nechtějí starat a souhlasí s umístěním dítěte do náhradní rodinné péče. V praxi se také stává, že rodiče sami zanechávají své děti u příbuzných s tím, že si potřebují uspořádat svoje záležitosti, odjíždí za prací nebo prostě jen tak od svých dětí odejdou. Mají jistotu, že příbuzní se o jejich děti postarají a dál se o ně nezajímají, neřeší finanční zabezpečení těchto dětí, nehledí na jejich potřeby.

Třetí skupinku (6 %) tvoří děti, kterým zemřel jeden z rodičů, nejčastěji matka, a druhý rodič (otec) nechce o děti pečovat, je neznámého pobytu, je zbaven rodičovské odpovědnosti nebo není v rodném listě uveden. V těchto případech jsou děti obvykle svěřovány do osobní péče poručníka.

Důvodem odebrání dětí z biologických rodin bývají také zdravotní důvody na straně rodičů (4 %). Biologičtí rodiče nejsou schopni s ohledem na svůj zdravotní stav osobně pečovat o své děti a zabezpečit jejich výchovu. Pokud se v okolí rodiny dítěte nepodaří najít jinou vhodnou fyzickou osobu, která by byla dítěti příbuzná či blízká, a projevila by zájem převzít péči o dítě, pak je možné v těchto případech dítě svěřit do pěstounské péče na přechodnou dobu, případně umístit do zařízení pro děti vyžadující okamžitou pomoc a pokusit se mu co nejdříve nalézt náhradní rodinu.

V jednom případě byl dítěti ustanoven poručník (babička) z důvodu nezletilosti matky, a to vzhledem k tomu, že matka jako nezletilá nenese plnou rodičovskou odpovědnost a otec dítěte nebyl v rodném listě uveden.

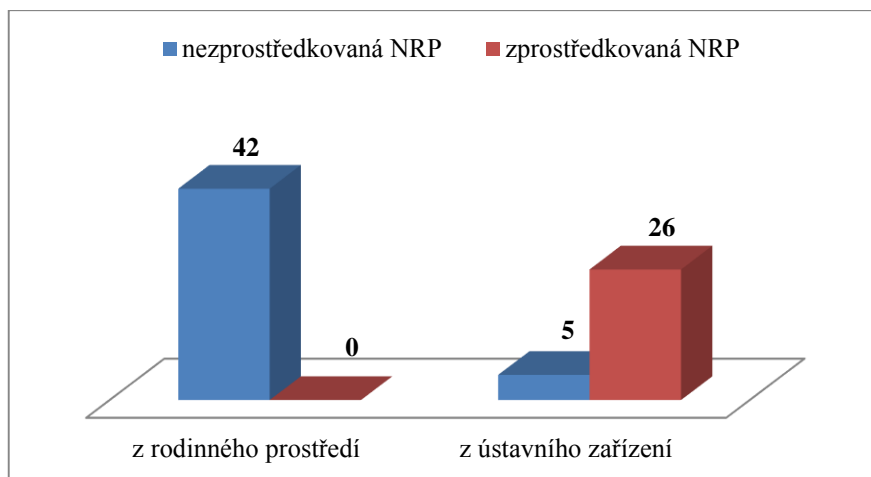
U obou forem náhradní rodinné výchovy je převažujícím důvodem odebrání dětí z biologických rodin špatná péče rodičů, následuje nezájem rodičů, respektive matek o své děti pečovat. Toto tvrzení dokládá také analýza dostupných údajů ze spisové dokumentace dětí, které byly navrhovány do náhradní rodinné péče v rámci Krajského úřadu Olomouckého kraje

v období od června 2006 do září 2009, zpracovaná Doc. PhDr. Irenou Sobotkovou, CSc., členkou poradního sboru při Krajském úřadu Olomouckého kraje. Ke své analýze měla celkem 136 případů dětí, z nichž u 112 dětí (82,4 %) byl vysloven nezáměr matky o děti. Do tohoto počtu zahrnovala jak děti, u kterých matky vyjádřili nezáměr hned v porodnici a dítě zanechali ve zdravotnickém zařízení, tak i děti, které nějaký čas v rodině vyrůstaly, nezáměr rodičů o ně se však projevil špatným zacházením, zanedbáváním, neuspokojováním základních psychických a biologických potřeb dítěte. (Sobotková, 2010, s. 52).

Ptáček, Kuželová, Čeledová (2011, s. 9–10) uvádějí, že nejčastějším důvodem k umístění dětí do ústavního zařízení je v 66 % nedostatečná péče rodičů o děti. Dalšími důvody jsou pak finanční situace rodičů (10 %), výchovné problémy s dítětem (7 %) a sociální důvody na straně rodiny (5 %). V dalších 12 % případů je možné hovořit o tom, že důvody odebrání dětí z biologických rodin jsou oprávněné, patří sem alkoholismus rodičů, týrání dětí a výkon trestu rodičů.

7.3 Výchovné prostředí, ze kterého byly děti umístěny do náhradní rodinné péče

V případech **nezprostředkované pěstounské péče a poručenství** jsou děti zpravidla svěřovány do náhradní rodinné péče z rodinného prostředí **ze svých biologických rodin**. Děti mohou být v péči obou rodičů, tzn., že se narodily buď z manželství svých biologických rodičů nebo z jejich druhovského poměru, nebo jsou v péči pouze jednoho rodiče, nejčastěji matky, kdy otec dítěte není v rodném listě uveden nebo s matkou dítěte nikdy nežil ve společné domácnosti. O důvodech, které vedly ke svěření dětí do náhradní rodinné péče, jsme hovořili již v předcházející kapitole (kap. 7.1). Většina dětí (89 % dětí svěřených do nezprostředkované NRP) tak přechází do náhradní péče ze své původní biologické rodiny. Pouze v pěti případech byly děti buď odebrány z rodiny z důvodu špatné péče a umístěny v ústavním zařízení, nebo matka po porodu odmítla o dítě pečovat a dítě před svěřením do NRP bylo umístěno v zařízení pro děti vyžadující okamžitou pomoc.



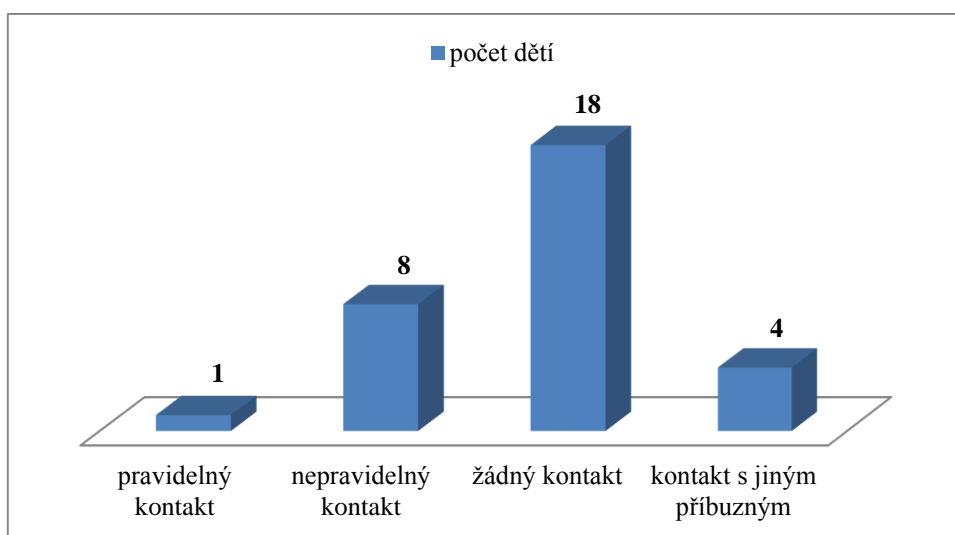
Graf 4 Výchovné prostředí, ze kterého byly děti umístěny do NRP
Zdroj: Evidence OÚORP (k 1. 1. 2014), n = 73

Poněkud jiná situace je u dětí, které byly svěřeny do **zprostředkované náhradní rodinné péče**. Ze spisové dokumentace nezletilých dětí je patrné, že **všechny děti byly před svěřením do náhradní rodiny umístěny v ústavním zařízení**, ať už v kojeneckém ústavu, v zařízení pro děti vyžadující okamžitou pomoc nebo v dětském domově. Je to dáno tím, že těmto dětem, které již z nejrůznějších důvodů nemohly nadále vyrůstat v biologické rodině, se nepodařilo zajistit náhradní péči jiným způsobem. V okolí dítěte nebyla zjištěna žádná jiná fyzická osoba příbuzná dítěti či dítěti blízká, která by převzala a zabezpečila výchovu a péči o dítě do budoucna.

Z uvedeného grafu je tedy patrné, že děti svěřené do příbuzenské pěstounské péče a poručenství jsou do náhradní rodinné výchovy umisťovány ze svých biologických rodin častěji, než je tomu u dětí, kterým je péče v náhradní rodině zprostředkována. Jak již bylo zmíněno výše, u nezprostředkované pěstounské péče se často příbuzní dítěte snaží situaci sami aktivně řešit. Naopak u dětí, kterým je náhradní rodinná péče zprostředkována, zpravidla nefunguje širší rodina. Prarodiče a ostatní příbuzní buď nemají zájem neutěšenou situaci dětí řešit či sami nemají zázemí a podmínky pro převzetí péče o dítě.

7.4 Zájem biologických rodin o kontakt s dětmi v ústavním zařízení před jejich svěřením do náhradní rodinné péče

Před svěřením do náhradní rodinné péče bylo umístěno v ústavním zařízení (kojenecký ústav, dětský domov) 31 dětí, z toho 5 dětí, které byly později svěřeny do příbuzenské pěstounské péče, a 26 dětí, kterým byla náhradní rodinná péče zprostředkována krajským úřadem. Většina dětí umístěných v ústavním zařízení byla svým rodičům odebrána z důvodu špatného zacházení, zanedbávání, nevhodného rodinného prostředí či z prostého nezájmu rodičů o své děti. To často korespondovalo i s tím, jak rodiče projevovali zájem o své děti během jejich pobytu v ústavním zařízení.



Graf 5 Kontakt biologických rodičů a jiných příbuzných s dětmi umístěnými v ústavním zařízení před svěřením do NRP
Zdroj: Evidence OÚORP (k 1. 1. 2014), n = 31

Většina dětí, které byly před svěřením do náhradní rodinné péče umístěny v ústavním zařízení, nebyla v kontaktu se svými biologickými rodiči. Rodiče o tyto děti nejevili žádný zájem, děti nenavštěvovali, nezajímali se žádným způsobem o jejich další osud v ústavním zařízení. Z těchto 18 dětí bylo 11 dětí odebráno z biologické rodiny z důvodu špatné péče rodičů o děti. Další 5 dětí bylo umístěno v ústavním zařízení kvůli nezájmu rodičů své děti vychovávat a řádně o ně pečovat. Biologičtí rodiče tyto děti zanechali v podstatě hned po narození ve zdravotnickém zařízení, a dále se o děti nezajímali. Dvě matky daly souhlas s umístěním do náhradní rodinné péče. Zbývající 2 děti byly umístěny do ústavního zařízení ze zdravotního důvodu. U jednoho dítěte se jednalo o zdravotní důvody na straně matky, které

jí znemožňovaly péči o dítě, druhé bylo umístěno v ústavním zařízení z důvodu svého nepříznivého zdravotního stavu.

V dalších 8 případech byli rodiče s dětmi v ústavním zařízení v nepravidelném kontaktu. Rodiče navštěvovali děti v zařízení velmi sporadicky, nepravidelně. Jejich zájem o děti byl spíše povrchní. Pokud rodiče s dětmi kontakt navázali, tak se jednalo převážně o osobní setkání v ústavním zařízení. V některých případech se rodiče o děti zajímali také telefonicky. Všechny tyto děti byly z rodinného prostředí odebrány z důvodu špatné péče biologických rodičů. S jedním dítětem se v zařízení kontaktovala mimo jeho rodičů také teta dítěte, které byl chlapec posléze svěřen do pěstounské péče.

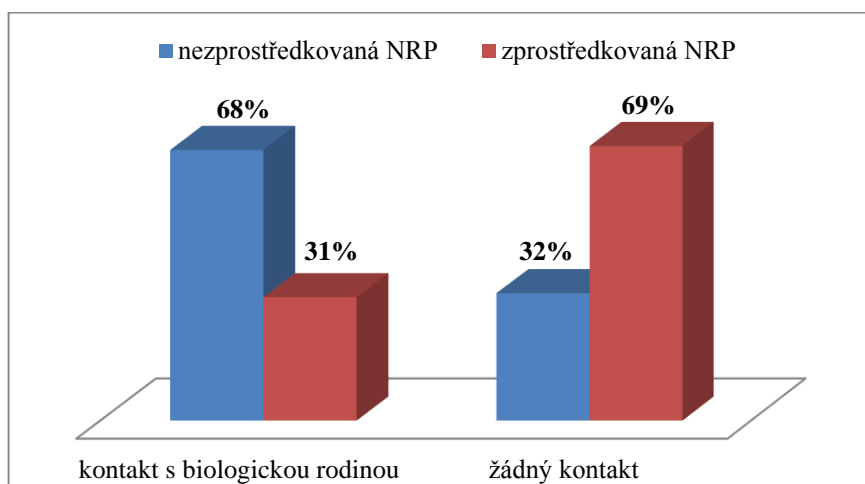
Pouze v jedné případě, kdy dítě bylo odebráno z biologické rodiny kvůli zanedbávání, docházelo k pravidelným kontaktům s biologickým rodičem, v tomto případě s matkou. Ta si chlapce z ústavního zařízení postupně brávala k sobě na víkendové pobyty, chtěla chlapce zpět do péče. V průběhu soudního řízení však vyšlo ze závěrů znaleckého posudku najevo, že matka není schopna dlouhodobě zajistit péči o syna, a její návrh na svěření syna zpět do její péče byl zamítnut. Postupně tak zájem matky o kontakt se synem v ústavním zařízení ustal.

U čtyř dětí docházelo ke kontaktům s dalšími příbuznými, přičemž ve všech případech se jednalo o kontakt s babičkou. Ve třech případech pak došlo ke svěření dětí do příbuzenské pěstounské péče babičce. Pouze v jednom případě, kdy docházelo k pravidelnému kontaktu dítěte s babičkou v ústavním zařízení, byla tomuto dítěti náhradní rodinná péče zprostředkována, tzn., že dítěti byla nalezena náhradní pěstounská rodina z evidence žadatelů vhodných stát se pěstouny.

7.5 Existence kontaktu u dětí v náhradní rodinné péči s biologickou rodinou

Děti, které vyrůstají v náhradní rodinné péči, mají právo na zachování vztahů se svými biologickými rodiči a ostatními příbuznými, a také právo na udržování kontaktů s nimi. Biologičtí rodiče, kteří o své děti osobně nepečují, mají stále právo a možnost podílet se alespoň částečně na jejich výchově, a to osobními styky s nimi. Jak ale vyplynulo z předchozí kapitoly, tak většina biologických rodičů nemá zájem udržovat kontakty se svými dětmi, které byly z důvodu zanedbávání a špatného zacházení umístěny v ústavním zařízení.

Následující kapitola bude zaměřena na samotnou existenci kontaktů biologických rodin s dětmi v náhradní rodinné péči a srovnání těchto kontaktů u dětí v nezprostředkované (příbuzenské) pěstounské péči a poručenství, a u dětí svěřených do zprostředkované náhradní rodinné péče. Zjišťovat budeme existenci kontaktu nejen s biologickými rodiči, ale i s prarodiči, sourozenci, případně s dalšími příbuznými.



Graf 6 Děti svěřené do NRP, které jsou v kontaktu s biologickou rodinou
Zdroj: Evidence OÚORP (k 1. 1. 2014), n = 73

Zkoumáním spisové dokumentace nezletilých dětí svěřených do zprostředkované náhradní rodinné péče bylo zjištěno, že většina dětí není v kontaktu se svými biologickými rodinami. Rodiče o děti neprojevují žádný zájem, nejsou v telefonickém ani osobním kontaktu s dětmi či náhradními rodinami. O děti se nezajímají ani přes sociální pracovníky OSPOD. Svůj nezájem o děti tak většina biologických rodin vyjadřovala již během pobytu dětí v ústavním zařízení. Biologičtí rodiče ani další příbuzní děti v ústavním zařízení nekontaktovali, a pokud k nějakým nepravidelným kontaktům s dětmi docházelo (většinou s biologickými rodiči), tak tyto kontakty postupně utichaly a po svěřením dětí do náhradní rodiny zanikly úplně. Je pravdou, že v minulosti nebyl tolik kladen důraz na udržování kontaktů a posilování vazeb mezi přijatými dětmi a jejich původní biologickou rodinou. Děti svěřené do zprostředkované pěstounské péče či poručenství se plně začlenily do života v nové rodině. Řada z nich vyrůstá v náhradní rodině již od útlého věku. Za své rodiče považují pěstouny a poručníky, které také oslovují „mami“ a „tati“.

Pouze 31 % dětí svěřených do zprostředkované NRP je v kontaktu se svou biologickou rodinou, tzn. se svými rodiči, sourozenci, prarodiči, příp. dalšími příbuznými. Osoby, se kterými jsou děti v kontaktu, budou uvedeny v následující kapitole.

U dětí v příbuzenské pěstounské péči a poručenství dochází k častějším kontaktům s biologickou rodinou. Svou roli zde nepochybně hraje fakt, že většina dětí je umístována do příbuzenské náhradní rodinné péče z rodinného prostředí od biologických rodičů (viz graf 4), a pak také ta skutečnost, že děti jsou často svěřovány do péče příbuzných, s nimiž jsou rodiče i nadále v nějakém kontaktu.

Jedná se převážně o prarodiče, kteří vychovávají svá vnoučata, a biologičtí rodiče dětí s nimi stále udržují nějaké vztahy, případně se na ně obrací se žádostí o pomoc, finance apod. Při té příležitosti pak může docházet i k setkávání rodičů s dětmi. A právě u dětí svěřených do příbuzenské pěstounské péče prarodičům dochází ke kontaktům nejčastěji. Většina dětí byla do péče prarodičům svěřena z důvodu zanedbávání ze strany rodičů, a prarodiče tak mohou cítit povinnost se o svá vnoučata postarat, jsou zklamáni z toho, že jejich vlastní děti, biologičtí rodiče dětí, se o ně nedokážou řádně postarat.

Biologičtí rodiče zpravidla znají pěstouny či poručníky svých dětí osobně, mají k nim určitý příbuzenský či jiný osobní vztah. K předávání dětí z péče biologických rodičů do náhradní péče dochází často ještě před soudním rozhodnutím, a to buď na základě ústní dohody rodičů a příbuzných, či z vlastní iniciativy náhradních rodin, které péči o děti převezmou z důvodu špatné rodinné situace dítěte.

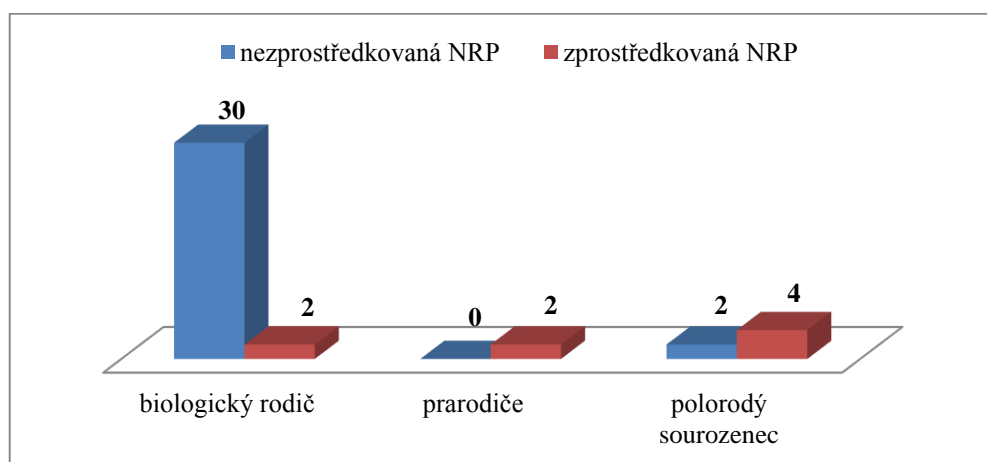
Otázkou kontaktů biologických rodičů s dětmi svěřenými do pěstounské péče se zabývala ve své diplomové práci také Romana Závodská, která prováděla výzkumné šetření v Moravskoslezském kraji a údaje získala ze 7 obecních úřadů obcí s rozšířenou působností (z celkového počtu 22). Cílovou skupinou byly tzv. cizí pěstounské rodiny, které vychovávají děti svěřené do zprostředkované pěstounské péče nebo děti svěřené do pěstounské péče osobám blízkým (nikoli příbuzným). Ve své práci uvádí, že většina dětí je v kontaktu se svou biologickou rodinou (54,2 %). U 45,8 % dětí k žádnému kontaktu nedochází, přičemž ve většině případů je to z důvodu nezájmu biologické rodiny o děti. Dále uváděla, že nejčastěji jsou děti v kontaktu se svými rodiči (42,5 %), sourozenci dítěte (27,7 %), nejméně pak s prarodiči a dalšími příbuznými (Závodská, 2011, s. 52–66).

Uhlířová a kol. (2010, s. 40) upozorňuje na rizika spojená s kontaktem biologických rodičů s dětmi, kdy se stává, že rodiče delší dobu nejsou s dětmi ve spojení a po určitém čase přijdou žádat své příbuzné, u kterých dítě vyrůstá, o pomoc, finanční prostředky, zajištění ubytování apod. Pěstouni často nejsou schopni žádost o pomoc odmítnout. Setkání s rodiči po tak dlouhé době v dětech vyvolává nejistotu, rodiče dětem slibují změnu, vzbuzují v nich naděje, a pokud pak rodiče znovu o děti zájem neprojevují, přináší to dětem velkou bolest a zklamání.

Koluchová (2004, s. 47) uvádí, že „zásahy biologických rodičů jsou vždy vážným narušením výchovy a utváření osobnosti dítěte, pokud samozřejmě nejde o osoby závažně nemocné nebo s nějakým handicapem nebo o tu velmi malou část vlastních rodičů, kteří se budou snažit spolupracovat a získat dítě zpět.“

7.6 Osoby, se kterými jsou děti svěřené do náhradní rodinné péče v kontaktu

Děti svěřené do náhradní rodinné péče většinou mají svou biologickou rodinu a také další příbuzné z širší rodiny, s nimiž se v původní rodině stýkaly a často měly k těmto osobám navázány určité citové vazby. Kontakty s dětmi v náhradní rodině tak mohou být udržovány nejen s biologickými rodiči, ale také s prarodiči dítěte, s jeho polorodými sourozenci, případně i s dalšími osobami, ke kterým má dítě pozitivní vztah a pokud tyto kontakty nejsou v rozporu se zájmy dítěte.



Graf 7 Osoby, které jsou v kontaktu s dětmi svěřenými do NRP
Zdroj: Evidence OÚORP (k 1. 1. 2014), n = 40

Děti, které se nacházejí v pěstounské nebo poručnické péči příbuzných či blízkých osob, jsou v kontaktu nejvíce se svými biologickými rodiči. Při nezprostředkované náhradní rodinné péči se dává vždy přednost příbuzným dítěte, kteří se chtějí ujmout péče o nezletilé dítě. Děti jsou tak nejčastěji svěřovány do péče prarodičů, s nimiž se rodiče dětí i nadále setkávají a jsou tak i více v kontaktu i se svými dětmi. Některé děti jsou v kontaktu nejen se svými biologickými rodiči, ale současně se stýkají i se svými polorodými sourozenci, kteří zůstali buď v péči

biologických rodičů či vyrůstají v jiné náhradní rodinné výchově. V případě příbuzenské pěstounské péče jsou kontakty s prarodiči dítěte hodně omezeny. Děti by sice mohly být v kontaktu s druhými prarodiči, většinou se však jedná o prarodiče, kteří do života dítěte nijak nezasáhli, nebyli s dítětem v kontaktu ani v době před svěřením do pěstounské péče. Z praxe jsou to například situace, kdy matka neuvedla do rodného listu otce dítěte, nebo otec o dítě nikdy neprojevoval zájem, s matkou dítěte nežil ve společné domácnosti a tím pádem nedošlo ani k navázání vztahu s prarodiči ze strany otce. V některých případech jsou děti v péči prarodičů ze strany otce a ke kontaktům naopak nedochází s matkou dětí, ani s jejími rodiči, s nimiž matka například již delší dobu neudržuje žádné styky, vztahy mezi nimi jsou hodně narušeny, a prarodiče tak často nemají ani povědomí o svých vnoučatech. Děti v příbuzenské pěstounské péči jsou také ve dvou případech v kontaktu se svými polorodými sourozenci, s nimiž nikdy nežili ve společné domácnosti, a kteří vyrůstají v jiných náhradních rodinách.

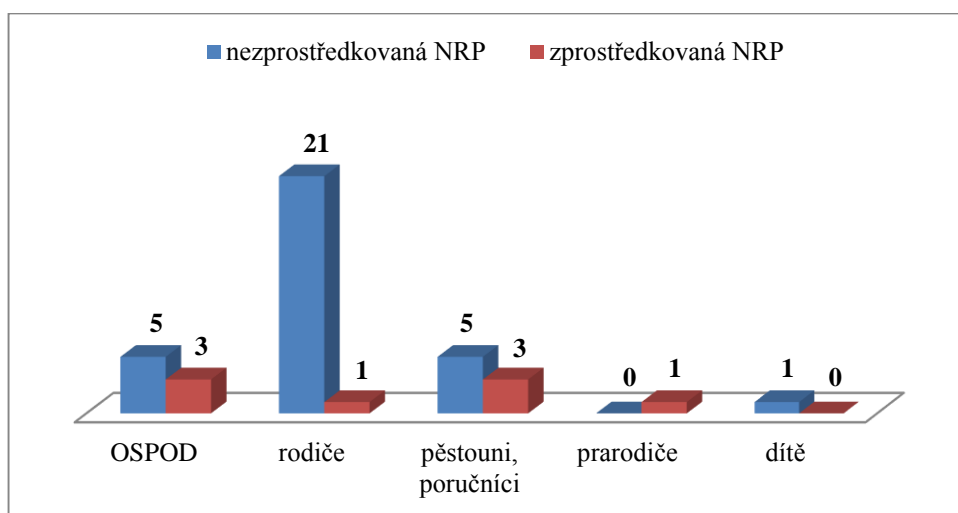
Odlišná situace je u dětí svěřených do zprostředkované NRP. Pokud vůbec nějaké kontakty s biologickou rodinou probíhají, pak převažují především kontakty s prarodiči a polorodými sourozenci. Kontakty s biologickými rodiči nejsou téměř žádné (viz graf 7), probíhají pouze u 2 dětí z celkového počtu 26, což je dáno hlavně nezájmem rodičů o své děti. V prvním případě jde o jedenáctiletého chlapce svěřeného do pěstounské péče, který je s matkou převážně v telefonickém kontaktu a během loňských prázdnin u matky několik dní pobýval. Ve druhém případě se jedná o pětiletou dívku, která je v kontaktu nejen se svou biologickou matkou a také s babičkou ze strany matky. Oba tyto případy spojuje ta skutečnost, že ačkoliv obě děti mají svého biologického otce, tak ani jeden z nich o své dítě neprojevuje vůbec žádný zájem.

Je zde tedy výrazný rozdíl mezi nezprostředkovanou a zprostředkovanou NRP. V případě příbuzenské pěstounské péče jsou rodiče v častějším osobním styku s dětmi právě z toho důvodu, že jsou v péči příbuzných, s nimiž dále udržují nějaké kontakty. Rodiče mají pocit, že o děti „úplně“ nepřišli, protože děti bydlí „pouze jinde“ u příbuzných a mají zpravidla možnost kdykoliv děti navštívit. U zprostředkované náhradní rodinné péče souvisí kontakt rodiče s dítětem hlavně s jeho vztahem k němu. Většina dětí poznala ve svém životě zanedbávání ze strany rodičů, špatné zacházení a nevyhovující rodinné poměry, což pak vyústilo v umístění dětí do ústavního zařízení. Ani po odebrání dětí z rodiny většina rodičů neměla snahu jakkoliv změnit svou rodinnou situaci, tak aby se děti mohly vrátit zpět do rodiny. Tím, že děti skončily v ústavním zařízení, se rodiče často zbavili své rodičovské povinnosti o děti pečovat a situace jim svým způsobem začala vyhovovat. Svě děti v ústavním zařízení většina z nich nenavštěvovala (viz graf 5), nezajímala se o jejich další osud. Již z toho lze

usoudit, jaký asi vztah rodiče ke svým dětem měli. Situace se nezměnila ani po svěření dětí do zprostředkované náhradní rodinné péče. Naopak častější je kontakt s prarodiči a polorodými sourozenci, kteří vyrůstají v jiných náhradních rodinách. Je to dáno tím, že prarodiče, kteří byli v kontaktu s dětmi v jejich původní rodině, mají často zájem na řešení situace jejich vnoučat, nemají však sami podmínky, aby osobně převzali péči o svá vnoučata, a to například proto, že sami již vychovávají dalšího polorodého sourozence dítěte a na péči o další dítě si již netroufají, nebo z důvodu věku, rodinných poměrů apod. Přesto však se svými vnoučaty chtějí být v kontaktu a podporují také vzájemné kontakty polorodých sourozenců.

7.7 Iniciátor zachování kontaktu dítěte s biologickou rodinou

V předcházející kapitole jsme vyjmenovali osoby, které jsou nejčastěji v kontaktu s dětmi svěřenými do náhradní rodinné péče. U příbuzenské pěstounské péče to jsou nejčastěji biologičtí rodiče dětí, v případě zprostředkované náhradní rodinné péče bývají děti nejvíce v kontaktu se svými polorodými sourozenci. V další kapitole se zaměříme na zjištění, kdo je iniciátorem těchto kontaktů. Opět rozlišíme děti, které jsou v příbuzenské pěstounské péči a děti ve zprostředkované náhradní rodinné péči.



Graf 8 Iniciátor zachování kontaktu s biologickou rodinou u dětí v NRP
Zdroj: Evidence OÚORP (k 1. 1. 2014), n = 40

V případech **příbuzenské pěstounské péče** měli zájem o první kontakt s dítětem nejvíce jeho biologičtí rodiče. Zahrnujeme sem však i případy, kdy zájem rodičů o kontakt s dítětem je spíše povrchní a souvisí zejména s návštěvami prarodičů, kteří mají děti

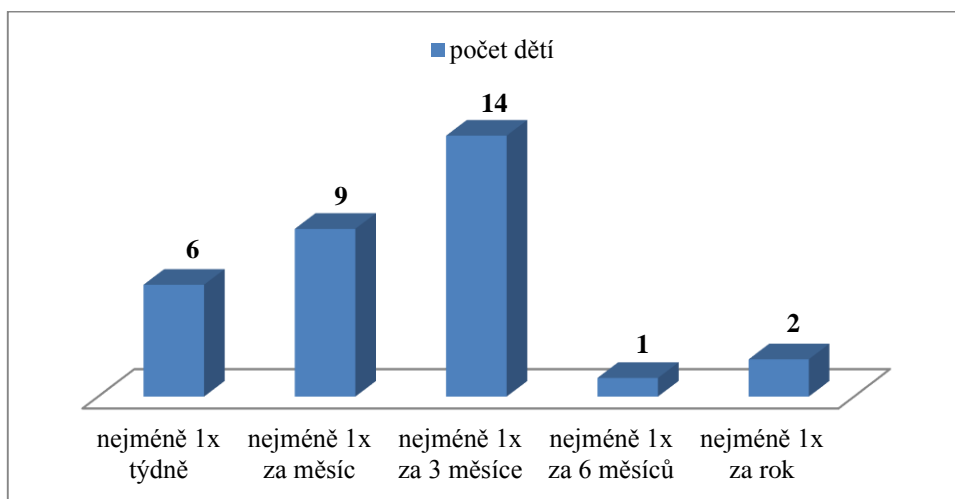
v pěstounské péči. Častěji však převažuje zájem rodičů stýkat se s dětmi a být s nimi nějakým způsobem v kontaktu, ať už osobně či telefonicky. U pěti dětí byl iniciátorem kontaktu orgán sociálně-právní ochrany. Ve třech případech se jednalo o polorodé sourozence, kteří vyrůstali v různých náhradních rodinách, a bylo v zájmu dětí, aby se navzájem poznaly a došlo k navázání kontaktů jak mezi dětmi, tak i mezi pěstouny. V dalších dvou případech působil OSPOD jako prostředník při uzavření dohody ohledně styku rodičů s dětmi. Iniciátorem kontaktů byli u třech dětí také pěstouni (babička, 2x teta), přičemž v jednom případě lze tento kontakt hodnotit jako povrchní, probíhá velmi sporadicky a mezi chlapcem a biologickým rodičem není téměř žádný citový vztah. V dalších dvou případech se pěstouni (babička, teta) snaží udržet vzájemně dobré vztahy mezi rodičem a dítětem. V jednom případě je iniciátorem kontaktu dítě, který navštěvuje novou rodinu svého otce dle svých potřeb, dochází zejména za svými třemi polorodými sourozenci.

V případech **zprostředkované náhradní rodinné péče** jsou naopak nejčastějším iniciátorem kontaktů náhradní rodiče, (pěstouni, poručníci) a orgán sociálně-právní ochrany dětí, který se podílí na zachování a udržování kontaktů dítěte s původní biologickou rodinou. OSPOD ve třech případech inicioval společnou schůzku na oddělení sociálně-právní ochrany dětí, přičemž u jednoho dítěte se jednalo o společnou schůzku pěstounů a biologických rodičů, a ve dvou případech společné setkání 3 pěstounských rodin, mající v náhradní rodinné péči tři polorodé sourozence. Častým iniciátorem kontaktu jsou také samotní pěstouni. Jedná se většinou o pěstouny, kteří prošli odbornou přípravou v nedávné době, kdy jedním z témat v přípravě je právě kontakt s původní rodinou a je na toto téma kladen velký důraz. U jednoho dítěte iniciovala kontakt biologická matka dítěte a byl nastaven již od počátku svěřením dítěte do náhradní péče. V jednom případě usilovala o kontakt babička dítěte, která poručníci sama oslovila, a došlo ke společnému setkání.

7.8 Pravidelnost kontaktů dětí svěřených do náhradní rodinné péče s biologickými rodiči

V předcházejících kapitolách jsme se věnovali existenci kontaktů biologických rodin s dětmi svěřenými do zprostředkované a nezprostředkované náhradní rodinné péče, uvedli jsme rozdíly, které při udržování kontaktů rodičů s dětmi jsou v příbuzenské a nepříbuzenské

pěstounské péči a také jsme zmínili okruh osob, které jsou v kontaktu s dětmi svěřenými do náhradní rodinné péče. Zjistili jsme, že z celkového počtu 73 dětí je v kontaktu se svými biologickými rodiči pouhých 32 dětí. V této kapitole se zaměříme na pravidelnost kontaktů biologických rodičů s dětmi svěřenými do příbuzenské pěstounské péče či poručenství a do zprostředkované náhradní rodinné péče.



Graf 9 Pravidelnost kontaktu dětí svěřených do NRP s biologickými rodiči
Zdroj: Evidence OÚORP (k 1. 1. 2014), n = 32

Děti svěřené do náhradní rodinné péče bývají nejčastěji v kontaktu se svými rodiči nejméně 1x za 3 měsíce. Většinou se však tato setkání s rodiči uskuteční častěji, a to i 2x až 3x za čtvrt roku, přičemž k vzájemnému setkávání nedochází pravidelně, ale spíše během různých svátků a školních prázdniny, které děti tráví buď u svých rodičů, nebo a naopak rodiče přijíždí za dětmi do místa jejich bydliště. Právě v některých případech je vzdálenost bydliště často objektivní překážkou, proč se rodiče se svými dětmi nemohou stýkat častěji.

O pravidelném kontaktu biologických rodičů s dětmi v pěstounské péči můžeme hovořit u 15 dětí, které jsou v kontaktu se svými rodiči nejméně 1x za měsíc či 1x týdně. Do tohoto počtu se zahrnují také pravidelné návštěvy dětí v domácnostech rodičů 1x za 14 dní, k nimž dochází ve třech případech. V těchto případech se dá říci, že rodiče mají o své děti opravdový zájem. Některé děti bývají se svými rodiče téměř v denním styku, což je způsobeno tím, že buď s rodičem bydlí v jedné domácnosti, nebo bydlí v blízkosti jeho bydliště a ke kontaktům tak může docházet i náhodně na veřejnosti.

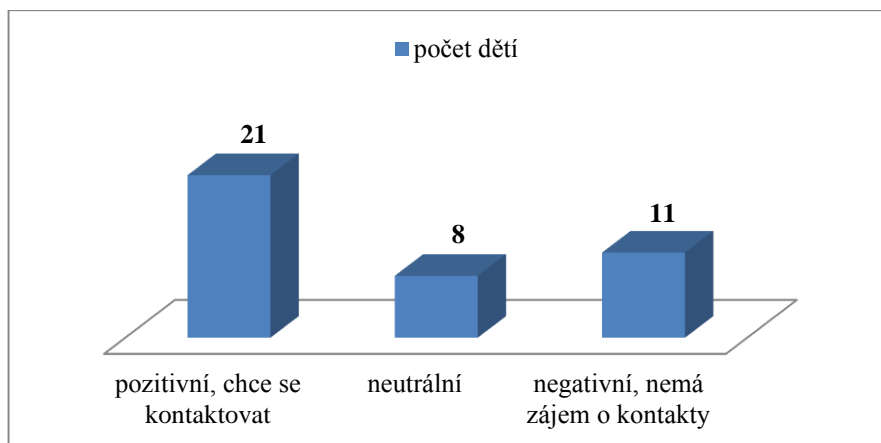
Pouze u třech dětí svěřených do příbuzenské pěstounské péče, u nichž dochází ke kontaktu s biologickou rodinou, se setkání s biologickými rodiči uskutečňuje velmi nahodile,

sporadicky, většinou jednou až dvakrát ročně. V těchto případech se však nedá hovořit o tom, že by mezi rodiči a dětmi byly navázány nějaké hluboké citové vazby.

Ke kontaktům rodičů s dětmi dochází nejčastěji na základě domluvy mezi samotnými rodiči a pěstouny či poručníky dítěte, což bývá zpravidla u dětí svěřených do příbuzenské pěstounské péče a poručenství. Pokud se rodiče a pěstouni nedohodli, zprostředkovala sociální pracovnice společné setkání na oddělení sociálně-právní ochrany dětí a prevence, kde se pokusila společně s oběma stranami nalézt nějaké řešení, jak by ke styku rodičů s dětmi mohlo docházet, tak, aby byl v zájmu dítěte. V některých případech byl k tomuto jednání přizván i dětský psycholog, s nímž OSPOD v oblasti náhradní rodinné péče spolupracuje.

7.9 Charakter kontaktů dětí v náhradní rodinné péči s biologickou rodinou

Většina dětí, které jsou v kontaktu se svými biologickými rodiči, žila určitou dobu ve své původní biologické rodině. Některé děti vzpomínky na tuto dobu mají, některé se svými rodiči nikdy nežili ve společné domácnosti, protože byly zanechány svými matkami ve zdravotnickém zařízení. Děti, které vyrůstaly ve své biologické rodině, byly z péče svých rodičů odebrány zejména z důvodu špatné, zanedbávající péče, nevhodného zacházení, špatného rodinného prostředí apod. Především starší děti si uvědomují rozdílnost výchovného prostředí, které zažily u svých biologických rodičů, a které nyní mají ve své náhradní rodině. Pro dítě a jeho další vývoj je nesmírně důležité stabilní podnětné rodinné zázemí. Vzpomínky dětí na špatné zacházení v biologické rodině se mohou negativně odrazit také do vztahu rodič – dítě, a tím také ke vnímání a udržování kontaktů dětí se svou původní biologickou rodinou.



Graf 10 Charakter kontaktů biologických rodin s dětmi v náhradní rodinné péči
Zdroj: Evidence OÚORP (k 1. 1. 2014), n = 40

V evidenci obecního úřadu obce s rozšířenou působností jsou spíše děti, které mají pozitivní vztah ke svým biologickým rodičům. Tyto děti se na setkání s rodiči těší, ke svým rodičům mají určitý citový vztah, mají je rádi, a to i přesto, že většina z nich byla z rodiny odebrána kvůli špatné péči, nevhodnému rodinnému zázemí. Jedná se většinou o děti, které jsou svěřeny do příbuzenské pěstounské péče či poručenství, tudíž rodiče s nimi mohou být v častějším kontaktu už jen proto, že i nadále udržují vztah se svými příbuznými, nejčastěji s prarodiči dítěte. Pozitivní kontakt s biologickými rodiči, respektive matkou, je hodnocen také u dvou dětí svěřených do zprostředkované NRP. Jak bylo zmíněno již v předchozích kapitolách, děti svěřené do zprostředkované náhradní rodinné péče jsou v častějším kontaktu s prarodiči a polorodými sourozenci. Tyto kontakty jsou také samotnými pěstouny a dětmi vnímány jako přínosné pro děti, utužující vzájemné citové vazby, zejména tam, kde nefungují biologičtí rodiče.

V osmi případech jsou kontakty s biologickými rodiči vnímány jako neutrální, což může být způsobeno jednak tím, že rodiče o své děti projevují spíše nahodilý, nepravidelný zájem, kontakty rodičů s dětmi nejsou tak časté, rodiče neprojevují snahu o zlepšení vztahů s dětmi, ty se jeví jako povrchní. Děti mají vědomí o tom, kdo jsou jejich rodiče, přesto se však mezi nimi nevytvořily hlubší citové vazby. Starší děti mohou vnímat návštěvy rodičů jako jejich právo na kontakt s nimi či jako setkání v rámci širší rodiny při návštěvě prarodičů, samy je však hodnotí jako obtěžující.

Některé děti vnímají kontakty s rodiči negativně, nechťejí se s rodiči stýkat a nechťejí s nimi udržovat žádné vztahy. U všech těchto dětí se do vztahu k rodičům promítají vzpomínky na život v původní rodině, na špatné zacházení ze strany rodičů, na nevhodné chování rodičů k sobě navzájem či na domácí násilí v rodině. Je zajímavé, že negativní charakter kontaktů se

vyskytuje pouze u dětí svěřených do příbuzenské pěstounské péče. V případě zprostředkované náhradní rodinné péče není u žádného dítěte kontakt s biologickým rodičem hodnocen negativně, což může být dáno jednak tím, že rodiče o děti nejeví zájem zase tak často, jak je tomu u příbuzenské pěstounské péče, a pak také tím, že všechny tyto děti byly před svěřením do náhradní rodiny umístěny v ústavním zařízení, a to často již v útlém věku. Proto řada těchto dětí nemá na svou původní biologickou rodinu žádné vzpomínky.

8 Shrnutí šetření

Skutečnosti zjištěné v průběhu šetření byly pro lepší přehlednost zpracovány do následující tabulky. Jsou zde zaznamenány jednotlivé případy dětí svěřených do náhradní rodinné péče, které jsou v kontaktu se svými biologickými rodinami. Počet kazuistik neodpovídá počtu dětí svěřených do pěstounské péče a poručenství, neboť se jedná o náhradní rodiny, kde v pěstounské péči a poručenství mohou vyrůstat i sourozenecké skupiny. Čtenář má možnost seznámit se s uvedenými kazuistikami v příloze této bakalářské práce.

Kaz.	Příčina svěření	Iniciátor	Průběh kontaktu	Znájí oba rodiče	Kontakt s biologickou rodinou	Asistence
1	špatná péče	poručníci	neutrální	ano	s polorodým bratrem	ne
2	špatná péče	babička	pozitivní	ano	s matkou a babičkou	ne
3	špatná péče	OSPOD	pozitivní	pouze matka	s polorodými sourozenci (2)	ano - OSPOD
4	špatná péče	pěstounka	pozitivní	ano	s babičkou a polorodým sourozencem	ne
5	špatná péče	matka	neutrální	ano	s matkou	ne
6	špatná péče	OSPOD	pozitivní	ano	s babičkou a polorodým sourozencem	ano - OSPOD
7	špatná péče	OSPOD	pozitivní	pouze matka	s polorodými sourozenci (2)	ano - OSPOD
8	zdravotní důvody matky	pěstounka	pozitivní	pouze matka	s matkou	ne
9	špatná péče	matka	neutrální	pouze matka	s matkou	ne
10	nezájem matky	pěstounka	neutrální	pouze matka	s matkou	ne
11	nezájem rodičů	matka	neutrální	ano	s matkou	ne
12	špatná péče	otec	negativní	ano	s otcem	ne
13	špatná péče	otec	neutrální	ano	s otcem	ne
14	nezletilost matky	matka	pozitivní	pouze matka	s matkou	ne
15	nezájem rodičů	OSPOD	pozitivní	ano	s polorodým sourozencem	ano - OSPOD
16	špatná péče	pěstounka	pozitivní	ano	s matkou a polorodým sourozencem	ano - OSPOD
17	špatná péče	otec	pozitivní	ano	s otcem	ne
18	nezájem matky	OSPOD	pozitivní	pouze matka	s polorodým sourozencem	ano - OSPOD
19	špatná péče	otec	pozitivní	ano	s otcem	ne
20	špatná péče	rodiče	neutrální	ano	s matkou i otcem	ne

21	špatná péče	OSPOD	pozitivní dívka, negativní chlapec	ano	s rodiči	ano - OSPOD
22	špatná péče	rodiče	pozitivní	ano	s rodiči a sourozenci	ne
23	nezájem rodičů	dítě	pozitivní	ano	s otcem a polorodými sourozenci	ne
24	úmrtí matky	OSPOD	pozitivní	ano	s otcem	ano - OSPOD
25	špatná péče	pěstounka	negativní	ano	pouze s otcem	ne
26	špatná péče	matka	pozitivní	ano	s matkou a polorodým sourozencem	ne
27	špatná péče	pěstounka	negativní	ano	s otcem a babičkou	ne
28	špatná péče	otec	negativní	ano	s otcem	ne
29	nezájem rodičů	matka	pozitivní	ano	s matkou	ne
30	špatná péče	matka	pozitivní	ano	s matkou	ne

Tab. 3 Popis jednotlivých kontaktů dětí v NRP s biologickými rodinami
Zdroj: Evidence OÚORP (k 1. 1. 2014)

Z uvedené tabulky je tedy možné říci, že kromě případů objektivního důvodu odebrání dítěte (8, 14, 24) se velmi málo stává, že by se podařilo navázat opětovný pozitivní vztah s matkou (jako např. 29, 30). Více dochází k pozitivním kontaktům s jinými příbuznými než s rodiči, nejčastěji s polorodými sourozenci. Děti mají pozitivní vztah k matce také v případech, kdy ke kontaktům dochází současně s matkou a babičkou dětí nebo polorodými sourozenci.

Šetření praktické části bakalářské práce bylo zaměřeno na spisovou dokumentaci nezletilých dětí svěřených do náhradní rodinné péče, které jsou v evidenci obecního úřadu obce s rozšířenou působností. Hlavním cílem této části bylo zjištění, zda jsou děti v kontaktu se svými biologickými rodiči. Zaměřili jsme se také na zjištění několika dalších dílčích cílů: jaký je vztah pěstounů a poručníků k dětem v příbuzenské náhradní rodinné péči, jaké jsou důvody odebrání dětí z biologických rodin, z jakého výchovného prostředí jsou děti svěřovány do NRP, zda rodiče měli zájem o kontakt s dětmi v ÚV před svěřením do náhradní rodinné péče, s jakými osobami jsou děti v náhradní rodinné péči v kontaktu, kdo je iniciátorem kontaktu, jak kontakt probíhá a jaký má charakter. Stanovili jsme také několik relačních cílů.

V evidenci obecního úřadu obce s rozšířenou působností se nachází 73 dětí svěřených do pěstounské péče a poručenství, přičemž 26 dětí z tohoto počtu bylo svěřeno do zprostředkované náhradní rodinné péče a 47 dětí bylo umístěno do příbuzenské pěstounské péče a poručenství. Nezprostředkovaná NRP (neboli příbuzenská) představuje téměř dvě třetiny

všech dětí svěřených do náhradní rodinné péče. Bylo zjištěno, že děti bývají nejčastěji svěřovány do pěstounské péče prarodičům.

Důvody odebrání dětí z biologických rodin jsem totožné jak u zprostředkované NRP, tak i u příbuzenské pěstounské péče. Většina dětí byla odebrána z péče svých biologických rodičů z důvodu špatné péče, zanedbávání, nevhodného a nepodnětného rodinného prostředí, zneužívání návykových látek rodiči apod. Rozdíl však můžeme spatřovat ve výchovném prostředí, ze kterého bylo dítě umístěno do náhradní rodinné péče. V případě příbuzenské pěstounské péče a poručenství jsou děti svěřovány do péče prarodičů, dalších příbuzných a jiných blízkých osob převážně z původních biologických rodin. Naprosto odlišná je situace u dětí, kterým následně NRP byla zprostředkována. Všechny tyto děti byly umístěny nejdříve v ústavním zařízení, z něhož byly předány do péče budoucích pěstounů. Většina biologických rodičů přestala o své děti umístěné v ústavním zařízení projevovat jakýkoliv zájem, někteří rodiče udržovali pouze nepravidelný, nahodilý kontakt, který postupem doby utichl, a rodiče se již dále nezajímali o další osud svých dětí. 70 % dětí umístěných v ústavním zařízení tak nebylo v kontaktu se svými rodiči. Je zřejmé, že s tímto počtem výrazně souvisí i důvody odebrání dětí z biologických rodin, kdy rodiče své děti zanedbávali, nedostatečně o ně pečovali a v podstatě již v té době dávali najevo svůj vztah k dětem a zájem o ně.

To koresponduje i s dalším zjištěním, že naprostá většina dětí svěřených do zprostředkované NRP, není v kontaktu se svými biologickými rodiči. Ke kontaktu s biologickou matkou dochází pouze ve dvou případech, zájem o děti nejvíce ani jeden z otců. V případě příbuzenské pěstounské péče je situace opačná a téměř 2/3 dětí jsou v kontaktu se svými biologickými rodiči. Rodiče také zároveň bývají nejčastěji iniciátorem těchto kontaktů, což je v praxi často dáno i tím, děti jsou ve výchově prarodičů, s nimiž biologičtí rodiče i nadále udržují kontakt. Děti, kterým byla náhradní rodinná péče zprostředkována, jsou pak nejvíce v kontaktu se svými polorodými sourozenci a také s prarodiči, kteří projevují zájem o kontakt s vnoučaty, na druhou stranu však nemohou osobně zabezpečit jejich výchovu. V těchto případech pak bývá častým iniciátorem orgán sociálně-právní ochrany dětí, který se snaží podporovat vazby mezi polorodými sourozenci, kteří bývají v péči různých pěstounských rodin.

Děti v náhradní rodinné péči bývají v kontaktu se svými biologickými rodiči nejčastěji dvakrát až třikrát za 3 měsíce. Polovina pěstounů i dětí vnímá kontakty s biologickou rodinou pozitivně, na setkání s rodiči, prarodiči či sourozence se těší. Mezi rodiči a dětmi převažují kladné pozitivní vztahy. U necelé čtvrtiny dětí jsou kontakty hodnoceny neutrálně, což je jednak dáno tím, že rodiče se s dětmi kontaktují nepravidelně a velmi málo, a jednak tím, že vztahy

mezi rodiči a dětmi nejsou příliš hluboké, děti se již delší dobu nacházejí v náhradní rodině, kde „citově zakotvily“. Bohužel více než čtvrtina dětí nahlíží na kontakty negativně, s rodiči se nechce kontaktovat. Děti si často pamatují na špatné zacházení a traumata z biologické rodiny, což se pak promítá i do jejich vztahu k biologickým rodičům.

Závěr

Problematika náhradní rodinné péče je velmi obsáhlá a zaujímá důležité místo v systému péče o děti, které nemohou vyrůstat ve své původní rodině. V naší společnosti je o tomto tématu hodně diskutováno, a to jak odborníky na oblast náhradní rodinné péče, tak samotnými náhradními rodiči, kteří vychovávají děti v pěstounské péči či poručenství. V poslední době jsou hodně vyzdvihována práva biologických rodičů, důraz je kladen na udržování kontaktu dítěte v náhradní rodinné péči s biologickou rodinou. Prostřednictvím bakalářské práce jsem se snažila přiblížit problematiku náhradní rodinné péče především širší veřejnosti a zdůraznit změny, k nimž došlo v souvislosti s novou zákonem o sociálně-právní ochraně dětí, a zejména pak s přijetím nového občanského zákoníku. Bakalářská práce může sloužit zájemcům o náhradní rodinnou péči, pěstounům i široké veřejnosti k seznámení se s touto problematikou. Výsledky šetření mohou přispět k zamyšlení se nad tématem kontaktů biologických rodičů s dětmi v pěstounské péči a poručenství a ke srovnání ostatním kolegům pracujícím na úseku náhradní rodinné péče na obecních úřadech obcí s rozšířenou působností i dalším odborníkům v oblasti náhradní rodinné péče.

V teoretické části jsem poukázala na význam rodiny v životě člověka, ozřejmila pojem rodičovství a rodičovská odpovědnost. V následujících kapitolách jsem pak popsala jednotlivé formy náhradní rodinné péče v České republice, vymežila rozdíly mezi zprostředkovanou náhradní rodinnou péčí a nezprostředkovanou, resp. příbuzenskou pěstounskou péčí a poručenstvím. V závěru teoretické části jsem se zaměřila na kontakty s biologickou rodinou dítěte svěřeného do náhradní rodinné péče a možnosti realizace těchto kontaktů jak v případě osvojení, tak i u pěstounské péče.

Hlavním cílem praktické části bylo zjištění, zda děti svěřené do pěstounské péče a poručenství jsou v kontaktu se svými biologickými rodiči. Pozornost jsem zaměřila také na důvody, které předcházely svěřením dítěte do náhradní péče a další okolnosti, které mají vliv na udržování kontaktu s biologickou rodinou dítěte. K šetření jsem využila analýzu dokumentu, resp. spisové dokumentace nezletilých dětí svěřených do náhradní rodinné péče, které jsou v evidenci obecního úřadu obce s rozšířenou působností. Uvědomuji si, že zjištěné údaje nemohou mít obecnou platnost, neboť se jedná o vymezený okruh jednotlivých případů dětí v náhradní rodinné péči, který je platný pouze pro určitou oblast. Přesto se však domnívám, že může přinést veřejnosti objektivní pohled na udržování kontaktu s biologickými rodiči dítěte v praxi. Zjištěné údaje naznačují, že děti svěřené do příbuzenské pěstounské péče a poručenství jsou v častějším kontaktu s biologickými rodiči, než je tomu u dětí, kterým byla

náhradní rodinná péče zprostředkována. Děti, kterým orgány sociálně-právní ochrany, našly náhradní rodinu, většinou nejsou v kontaktu se svou biologickou rodinou, protože rodiče o tyto děti nejeví vůbec žádný zájem, s dětmi často neudržovali žádný kontakt ani během jejich pobytu v ústavním zařízení a většinou z nich byly děti odebrány z důvodu zanedbávání, špatné péče a nevhodného rodinného prostředí. Otázkou tedy zůstává, jak udržovat kontakt s biologickými rodiči, když jsou to samotní rodiče, kteří o děti nejeví žádný zájem, jak udržovat a posilovat sounáležitost s biologickou rodinou, tak jak to nařizuje zákon. Většina pěstounských rodin nemá žádné informace o biologických rodinách svých svěřených dětí. V náhradní péči vyrůstají děti řadu let a vzpomínky na původní rodinu nemají většinou žádné. V nové rodině se jim podařilo navázat nové vztahy, vybudovat vzájemné citové vazby s náhradními rodiči. Přesto se však některé děti s nástupem dospělosti snaží získat alespoň nějaké informace o tom, kdo jsou jejich rodiče, jaké jsou jejich kořeny, což souvisí s hledáním vlastní identity.

Domnívám se, že děti by měli mít právo na informace o svém původu, pokud je mít chtějí. Stejně tak biologičtí rodiče mají právo na informace o svých dětech svěřených do náhradní rodinné péče, pokud o ně mají zájem, a také právo na udržování kontaktu s nimi. Je však zapotřebí ke každému jednotlivému případu přistupovat individuálně, zvažovat, zda jednáme v zájmu dítěte, zda jsou zachována jeho práva, zda dítě mělo možnost se k těmto skutečnostem vyjádřit a zda respektujeme jeho přání.

Seznam použitých zkratek

apod.	a podobně
č.	číslo
čl.	článek
ČR	Česká republika
KANCL	Komise pro aplikaci nové civilní legislativy při Ministerstvu spravedlnosti ČR
kap.	kapitola
MPSV	Ministerstvo práce a sociálních věcí
např.	například
NRP	náhradní rodinná péče
OSPOD	orgán sociálně-právní ochrany dětí
OÚORP	obecní úřad obce s rozšířenou působností
resp.	respektive
s.	strana
Sb.	sbírka zákonů
tzn.	to znamená
zák.	zákon

Seznam tabulek a grafů

Tabulky:

- Tab. 1 Přehled statistických údajů v oblasti NRP v letech 2010-2012 (s. 47)
- Tab. 2 Počet dětí svěřených do náhradní rodinné péče v působnosti OÚORP (s. 47)
- Tab. 3 Popis jednotlivých kontaktů dětí v NRP s biologickými rodinami (s. 65–66)

Grafy:

- Graf 1 Poměr dětí svěřených do zprostředkované a nezprostředkované NRP (s. 46)
- Graf 2 Vztah pěstounů a poručníků k dětem svěřeným do příbuzenské pěstounské péče (s. 48)
- Graf 3 Důvody odebrání dětí z biologických rodin (s. 49)
- Graf 4 Výchovné prostředí, ze kterého byly děti umístěny do NRP (s. 52)
- Graf 5 Kontakt biologických rodičů a jiných příbuzných s dětmi umístěnými v ústavním zařízení před svěřením do NRP (s. 53)
- Graf 6 Děti svěřené do NRP, které jsou v kontaktu s biologickou rodinou (s. 55)
- Graf 7 Osoby, které jsou v kontaktu s dětmi svěřenými do NRP (s. 57)
- Graf 8 Iniciátor zachování kontaktu s biologickou rodinou u dětí v NRP (s. 59)
- Graf 9 Pravidelnost kontaktu dětí svěřených do NRP s biologickými rodiči (s. 61)
- Graf 10 Charakter kontaktů biologických rodin s dětmi v náhradní rodinné péči (s. 63)

Seznam použité literatury

BOWLBY, John. *Vazba: teorie kvality raných vztahů mezi matkou a dítětem*. Vyd. 1. Praha: Portál, 2010, 356 s. ISBN 978-807-3676-704.

BUBLEOVÁ, Věduna, Alena VÁVROVÁ a Filip VYSKOČIL. *Průvodce náhradní rodinnou péčí*. 5. vyd. Praha: Spolu dětem o.p.s., 2013a. ISBN neuv.

BUBLEOVÁ, Věduna, Jana FRANTÍKOVÁ, Filip VYSKOČIL, Alena VÁVROVÁ a Pavla POKORNÁ. *Základní informace o pěstounské péči a péči poručníka*. Druhé přepracované vydání. Praha: Středisko náhradní rodinné péče, 2013b. ISBN neuv.

BUBLEOVÁ, Věduna, Alena VÁVROVÁ a Lucie VRÁNOVÁ. *Základní informace o osvojení (adopci)*. Vydání první. Praha: Středisko náhradní rodinné péče o. s., 2011a. ISBN 978-80-87455-02-9.

BUBLEOVÁ, Věduna, Alena VÁVROVÁ, Lucie VRÁNOVÁ a Jana FRANTÍKOVÁ. *Základní informace o náhradní rodinné péči*. Vyd. 1. Praha: Středisko náhradní rodinné péče, 2011b, 1 CD-ROM. ISBN 978-80-87455-01-2.

Česká republika. Zákon o zvláštních řízeních soudních. In: *292/2013 Sb.* 2013. Dostupné z: <http://www.sbirka.cz/POSL4TYD/NOVE/13-292.htm>

ÚZ č. 996. *Rodinné právo*, vybraná ustanovení zákona č. 89/2012 Sb. (část druhá Rodinné právo), zákon č. 359/1999 Sb., sdělení č. 104/1991 Sb. (Úmluva o právech dítěte), úplné znění. Ostrava: Sagit, 2013. ISBN 978-80-7488-022-3.

ÚZ č. 899. *Rodinné právo*, zákon č. 94/1963 Sb., sdělení č. 104/1991 Sb. (Úmluva o právech dítěte), zákon č. 359/1999 Sb., úplné znění. Ostrava: Sagit, 2012. ISBN 978-80-7208-924-6.

Česká republika. Zákon o státní sociální podpoře. In: *117/1995 Sb.* 1995, 31/1995. Dostupné z: <http://aplikace.mvcr.cz/sbirka-zakonu/ViewFile.aspx?type=c&id=2842>.

ČOŽÍKOVÁ, Markéta. Cesta k přijetí dítěte do náhradní rodinné péče. In: VAŠŤATKOVÁ, Jana a Pavla VYHNÁLKOVÁ. *Rodina a náhradní rodinná péče*. 1. vyd. Olomouc: Hanex, 2008, s. 7-34. ISBN 978-80-7409-013-4.

GABRIEL, Zbyněk a Tomáš NOVÁK. *Psychologické poradenství v náhradní rodinné péči*. Vyd. 1. Praha: Grada, 2008, 144 s. Psyché (Grada). ISBN 978-802-4717-883.

HARTL, Pavel a Helena HARTLOVÁ. *Psychologický slovník*. Vyd. 1. Editor Alois Křišťan. Praha: Portál, 2000, 774 s. ISBN 80-717-8303-X.

HENDL, Jan. *Kvalitativní výzkum: základní teorie, metody a aplikace*. 3. vyd. Praha: Portál, 2012, 407 s. ISBN 978-802-6202-196.

HOFROVÁ, Veronika a Eva ROTREKLOVÁ. Vztahy, vazby a kontakty dítěte v pěstounské péči v odborné přípravě na přijetí dítěte do rodiny. In: *Aktuální otázky péče o děti separované od rodičů: Sborník z XII. celostátního semináře*. Brno: Triada - Poradenské centrum, o. s., 2012, s. 67-68. ISBN 978- 80-260-3578-7.

KLIMEŠ, Jeroným. *Budování identity dítěte*. 2008: Občanské sdružení Rozum a Cit, 2008. ISBN neuv.

KOLUCHOVÁ, Jarmila. K problematice biologických rodičů dětí v pěstounské péči. In: *Náhradní rodinná péče - představy a skutečnost: (realita a východiska v ČR) : kolokvium II*. Praha: Univerzita Karlova v Praze, Právnická fakulta, 2009, s. 30-34. Sborníky, č. 45. ISBN 978-80-87146-25-5.

KOLUCHOVÁ, Jarmila. Uspokojování psychických potřeb dětí v pěstounské péči. In: *Sborník příspěvků z konference k 10. výročí Mezinárodního roku rodiny: konané v Olomouci ve dnech 7. a 8. října 2004*. Olomouc: Krajský úřad Olomouckého kraje], 2004, s. 45-48. ISBN 80-239-4185-2.

KOVAŘÍK, Jiří. *Náhradní rodinná péče v praxi*. Vyd. 1. Praha: Portál, 2004, 167 s. ISBN 80-717-8957-7.

KRÁLÍČKOVÁ, Zdeňka. Anonymita osvojení versus právo dítěte znát svůj původ. In: *Náhradní rodinná péče - představy a skutečnost: (realita a východiska v ČR) : kolokvium II*. Praha: Univerzita Karlova v Praze, Právnická fakulta, 2009, s. 35-46. Sborníky, č. 45. ISBN 978-80-87146-25-5.

MATĚJČEK, Zdeněk a kol. *Náhradní rodinná péče: průvodce pro odborníky, osvojitele a pěstouny*. Vyd. 1. Praha: Portál, 1999, 183 p. ISBN 80-717-8304-8.

MATĚJČEK, Zdeněk. *Co děti nejvíc potřebují*. 6. vyd. Praha: Portál, 2013, 112 s. ISBN 978-80-262-0398-8.

MATĚJČEK, Zdeněk, Jarmila KOLUCHOVÁ, Věduna BUBLEOVÁ, Jiří KOVAŘÍK a Lucie BENEŠOVÁ. *Osvojení a pěstounská péče*. Vyd. 1. Praha: Portál, 2002. ISBN 80-717-8637-3.

MATOUŠEK, Oldřich a Hana PAZLAROVÁ. *Hodnocení ohroženého dítěte a rodiny v kontextu plánování péče*. Vyd. 1. Praha: Portál, 2010, 183 s. ISBN 978-807-3677-398.

MINISTERSTVO PRÁCE A SOCIÁLNÍCH VĚCÍ. *Statistická ročenka z oblasti práce a sociálních věcí 2012*. Praha: MPSV, 2013. ISBN 978-80-7421-065-5.

MINISTERSTVO PRÁCE A SOCIÁLNÍCH VĚCÍ. *Statistická ročenka z oblasti práce a sociálních věcí 2011*. Praha: MPSV, 2012. ISBN 978-80-7421-049-5.

MINISTERSTVO PRÁCE A SOCIÁLNÍCH VĚCÍ. *Pěstounská péče na přechodnou dobu pro nejmladší děti*. 1. vyd. Praha: MPSV, 2011a, 81 s. ISBN 978-80-7421-039-6.

MINISTERSTVO PRÁCE A SOCIÁLNÍCH VĚCÍ. *Statistická ročenka z oblasti práce a sociálních věcí 2010*. Praha: MPSV, 2011b. ISBN 978-80-7421-027-3.

NOVOTNÁ, Věra a Eva BURDOVÁ. *Zákon o sociálně-právní ochraně dětí: komentář*. 3., aktual. a dopl. vyd. Praha: Linde, 2007, 471 s. ISBN 978-808-6131-726.

NOŽÍŘOVÁ, Jana. *Náhradní rodinná péče*. Praha: Linde, 2012, 94 s. ISBN 978-808-6131-917.

PETRÁŠOVÁ, Jana. Odborné vedení při obnovení vztahů mezi dětmi vyrůstajícími mimo rodinu a jejich rodiči. In: *Aktuální otázky náhradní rodinné péče: sborník z VIII. celostátního semináře NRP*. Brno: Triada - poradenské centrum, 2008, s. 46-49. ISBN 978-80-254-3541-0.

PETRÁŠOVÁ, Jana. Identita dítěte vyrůstajícího v NRP, jeho kořeny a "biologická historie". In: *Náhradní rodinná péče - představy a skutečnost: (realita a východiska v ČR) : kolokvium II*. Praha: Univerzita Karlova v Praze, Právnická fakulta, 2009, s. 47-48. Sborníky, č. 45. ISBN 978-80-8714-625-5.

PTÁČEK, Radek, Hana KUŽELOVÁ a Libuše ČELEDVÁ. *Vývoj dětí v náhradních formách péče*. Vyd. 1. Praha: Ministerstvo práce a sociálních věcí, 2011, 54 s. ISBN 978-80-7421-040-2.

Rodinné právo v novém občanském zákoníku. Praha: Komise pro aplikaci nové civilní legislativy při Ministerstvu spravedlnosti ČR, 2013. ISBN neuv.

SMUTKOVÁ, Lucie. *Sociální práce s rodinou*. Vyd. 1. Hradec Králové: Gaudeamus, 2007, 107 s. Vybrané kapitoly z teorií a metod sociální práce, Sv. 2. ISBN 978-807-0410-691.

SOBOTKOVÁ, Irena. Příloha ke sborníku z kolokvia II.: "Náhradní rodinná péče - představy a skutečnost". In: *Náhradní rodinná péče - představy a skutečnost: (realita a východiska v ČR) : kolokvium II*. Praha: Univerzita Karlova v Praze, Právnická fakulta, 2009, s. 88-93. Sborníky, č. 45. ISBN 978-80-87146-25-5.

ŠKOVIERA, Albín. *Dilemata náhradní výchovy*. Vyd. 1. Praha: Portál, 2007, 143 s. ISBN 978-807-3673-185.

UHLÍŘOVÁ, Veronika a kol. *Dítě ve výchově příbuzných*. 1. vyd. Praha: Rozum a cit, 2010. ISBN neuv.

VRTBOVSKÁ, Petra. *Moderní péče o ohrožené a opuštěné děti*. Praha: Institut náhradní rodinné péče Natama, 2005. ISBN neuv.

ZÁVODSKÁ, Romana. *Dítě v pěstounské péči a jeho biologická rodina v Moravskoslezském kraji*. Olomouc, 2011. Diplomová práce. Univerzita Palackého v Olomouci. Vedoucí práce Mgr. Dagmar Pitnerová, Ph.D.

ZEZULOVÁ, Dagmar. *Pěstounská péče a adopce*. Vyd. 1. Praha: Portál, 2012, 197 s. ISBN 978-80-262-0065-9.

Online zdroje:

BUTULOVÁ, Bronislava. *Manuál služby Asistovaný kontakt* [online]. 2011 [cit. 2014-03-10]. ISBN neuv. Dostupné z: <http://www.vzd.cz/manual-sluzby-asistovany-kontakt>

Institut náhradní rodinné péče Natama [online]. 2008 [cit. 2014-01-21]. Dostupné z: <http://natama.cz/?sid=16&cid=90/>

Intermediary services. *Adoption Search Reunion* [online]. 16. července 2009 [cit. 2014-03-10]. Dostupné z: <http://www.adoptionsearchreunion.org.uk/contact/intermediaries/>

MALINA, Jaroslav. *Antropologický slovník, aneb, Co by mohl o člověku vědět každý člověk: (s přihlédnutím k dějinám literatury a umění)* [online]. Brno: Akademické nakladatelství CERM, c2009, 303 s. [cit. 2014-03-15]. ISBN 978-80-7204-560-0. Dostupné z: http://is.muni.cz/do/1431/UAntrBiol/el/antropos/pdf/antropologicky_slovník.pdf

NOVÁK, Ondřej, Jan PALEČEK, Olga ŠMÍDOVÁ-MATOUŠOVÁ, Filip VYSKOČIL, Jakub ZUMAN a Věduna BUBLEOVÁ. *Náhradní péče o děti v Dánsku, v Anglii a Walesu, na Slovensku a v Polsku* [online]. Vyd. 1. Praha: Středisko náhradní rodinné péče, 2013, 1 CD-ROM [cit. 2014-03-10]. ISBN 978-80-87455-15-9. Dostupné z: <http://www.nadacesirius.cz/soubory/ke-stazeni/Nahradni-pece-o-deti-v-Dansku-Anglii-a-Walesu-na-Slovensku-a-v-Polsku.pdf>

SDRUŽENÍ SOS DĚTSKÝCH VESNIČEK. *Otázky z oblasti pěstounské péče: vzdělávání pro pěstouny a zájemce o pěstounskou péči* [online]. Vyd. 1. Editor Jan Folda. Praha: [Jalna], 2010, 34 s. [cit. 2014-02-12]. ISBN 978-80-86396-55-2. Dostupné z: <http://www.sos-vesnicky.cz/res/data/027/003197.pdf>

SOBOTKOVÁ, Irena. Biologické rodiny dětí, které jsou navrhovány do náhradní rodinné péče. *E-psychologie* [online]. 2010, roč. 4, č. 1, s. 51-57 [cit. 2014-02-12]. Dostupné z: <http://e-psycholog.eu/pdf/sobotkova.pdf>

SULEK, Petr. *Právo na dětství. MPSV spouští kampaň na podporu pěstounské péče* [online]. 2014 [cit. 2014-02-24]. Dostupné z: http://www.mpsv.cz/files/clanky/17042/TZ_140114a.pdf

Seznam příloh

Příloha č. 1.: Výše příspěvku na úhradu potřeb dítěte svěřeného do pěstounské péče

Příloha č. 2.: Výše příspěvku při převzetí dítěte do pěstounské péče

Příloha č. 3.: Popis jednotlivých kontaktů dětí v náhradní rodinné péči s biologickou rodinou

Příloha č. 1: Výše příspěvku na úhradu potřeb dítěte

Dítě ve věku	Výše příspěvku
do 6 let	4 500
6 - 12 let	5 500
12 - 18 let	6 350
18 - 26 let	6 600

Tab. X Výše příspěvku na úhradu potřeb ke dni 28. 2. 2014
Zdroj: MPSV (2013)

Dítě ve věku	Dítě ve stupni závislosti I	Dítě ve stupni závislosti II	Dítě ve stupni závislosti III	Dítě ve stupni závislosti IV
do 6 let	4 650	5 550	5 900	6 400
6 - 12 let	5 650	6 800	7 250	7 850
12 - 18 let	6 450	7 800	8 300	8 700
18 - 26 let	6 750	8 100	8 600	9 000

Tab. X Výše příspěvku na úhradu potřeb dítěte, které je závislé na pomoci jiné fyzické osoby, ke dni 28. 2. 2014
Zdroj: MPSV (2013)

Příloha č. 2: Výše příspěvku při převzetí dítěte

Dítě ve věku	Výše příspěvku
do 6 let	8 000
6 - 12 let	9 000
12 - 18 let	10 000

Tab. X Výše příspěvku při převzetí dítěte ke dni 28. 2. 2014
Zdroj: MPSV (2013)

Příloha č. 3: Popis jednotlivých kontaktů dětí v náhradní rodinné péči s biologickou rodinou

Kazuistika č. 1

Jedná se o sourozence, 8letou dívku a její 6letou sestru, které byly svěřeny do péče poručníků (**zprostředkovaná NRP**). Před svěřením do NRP byly děti umístěny v ústavním zařízení, a to z důvodu špatné péče rodičů o děti a nevyhovujícího rodinného prostředí. Ke kontaktu biologických rodičů s dětmi došlo pouze v jednom případě. Iniciátorem tohoto kontaktu byla poručnice, která se chtěla s rodiči dítěte seznámit, poznat je. Schůzku zprostředkovala sociální pracovnice OSPOD, která s matkou a poručnicí domluvila termín setkání. Tohoto setkání se zúčastnila pouze matka, biologický otec odmítl, sám to nepovažoval za potřebné. Matka měla možnost si s dětmi popovídat, donesla dětem drobné dárky, seznámila se s poručníky. Po prvním kontaktu však matka již o další setkání zájem nejevila. Poručnice se snažila se s matkou domluvit na další schůzce, matka již na setkání nepřišla. V současné době nejsou v kontaktu. Děti jsou v kontaktu pouze s polorodým bratrem, s nímž však nikdy nežili ve společné domácnosti a který vyrůstal v příbuzenské pěstounské péči u babičky. Opět se jedná spíše o iniciativní krok poručnice a ke kontaktům dochází převážně e-mailovou formou.

Kazuistika č. 2

Jedná se o 5letou dívku, která byla svěřena do péče poručníků (**zprostředkovaná NRP**). Před svěřením do NRP byla nezletilá umístěna v ústavním zařízení z důvodu špatné péče matky, oba rodiče drogově závislí. Zájem o kontakt s dítětem projevila nejdříve babička (matka matky), neboť matka byla v době svěření dítěte do NRP ve výkonu trestu. Po jejím propuštění došlo za přítomnosti babičky i ke kontaktu s matkou. Matka i babička navštěvují dítě pravidelně, na základě domluvy v domácnosti poručníků. K osobním návštěvám dochází zhruba 1x za měsíce, každý týden jsou také v telefonickém kontaktu. Babička si bere vnučku do své domácnosti i na krátkodobé pobyty. Kontakty s matkou a babičkou jsou hodnoceny pozitivně, dítě se na setkání s nimi těší, kontakt je bezproblémový. Poručnice případné problémy řeší a konzultuje s občanským sdružením TRIADA – Poradenské centrum. Otec o dceru nejeví žádný zájem.

Kazuistika č. 3

Jedná se o 12letou dívku, která byla svěřena do péče poručnice (**zprostředkovaná NRP**). Dítě bylo před svěřením do NRP umístěno v ústavním zařízení z důvodu špatné péče matky

o dceru, neměla vytvořeny vhodné podmínky, aby mohla zabezpečit péči o dítě. Matka není s dítětem v kontaktu, otec není uveden v rodném listě. Dívka má však další 3 polorodé sourozence, kteří jsou umístěni v jiných náhradních rodinách. Z iniciativy OSPOD se uskutečnila na obecním úřadě obce s rozšířenou působností první společná schůzka pěstounů a poručníků, kde došlo k vzájemnému seznámení a předání kontaktů. Další setkání si již organizovali pěstouni sami. V současné době dochází k pravidelným kontaktům mezi polorodými sourozenci, a to zhruba 1x měsíčně. Setkání jsou hodnocena velmi pozitivně, sourozenci se na sebe těší.

Kazuistika č. 4

Jedná se o dvouletého chlapce, který byl svěřen do pěstounské péče (**zprostředkovaná NRP**). Před svěřením do NRP pobýval několik měsíců v kojeneckém ústavu, neboť rodiče o syna špatně pečovali, požívali ve zvýšené míře alkoholické nápoje. Chlapec je v kontaktu s babičkou ze strany matky a také se svou polorodou sestrou, která je babičce svěřena do příbuzenské pěstounské péče mimo působnost obecního úřadu obce s rozšířenou působností. Iniciátorem kontaktu je pěstounka, která spolupracuje s občanským sdružením TRIADA – Poradenské centrum. Ke kontaktům dochází zhruba 1x za 2 měsíce, a to v prostorách Dětského centra Ostrůvek v Olomouci. Pěstounka se snaží posilovat vztahy s biologickou rodinou, setkání hodnotí pozitivně. Snaží se také o kontakt s biologickými rodiči, rodiče však sami zájem o dítě neprojevují.

Kazuistika č. 5

Jedná se o 11letého chlapce, který byl svěřen do pěstounské péče (**zprostředkovaná NRP**). Chlapec byl umístěn v ústavním zařízení z důvodu špatné péče rodičů o dítě a nevhodných rodinných poměrů. Ke kontaktům dochází pouze s matkou dítěte, otec o syna nejeví vůbec žádný zájem. Zájem o první kontakt projevila matka. S chlapcem je celkem v pravidelném telefonickém kontaktu, zhruba 1x za týden. K osobnímu setkání dochází nepravidelně, spíše během hlavních letních prázdnin. V loňském roce byl chlapec u matky na prázdninách. Z pobytu od matky se však vrátil předčasně, neboť u matky nebyl spokojený, nelíbilo se mu u ní. Vztah mezi chlapcem a matkou je spíše neutrální, citově je chlapec zakotven v pěstounské rodině. Pěstounka konzultuje případné problémy se sociální pracovnící OSPOD.

Kazuistika č. 6

Jedná se o 5letého chlapce, který byl svěřen do pěstounské péče (**zprostředkovaná NRP**). Před svěřením do NRP byl chlapec umístěn v dětském domově z důvodu špatné péče matky

o dítě a nevhodného rodinného prostředí. Dítě je v kontaktu se svou babičkou. Iniciátorem kontaktu byl OSPOD, který zprostředkoval společnou schůzku pěstounů, babičky i matky. Ke společnému setkání a vzájemnému seznámení došlo na obecním úřadě obce s rozšířenou působností. Zatím dochází ke kontaktům pouze s babičkou a polorodou sestrou, která je svěřena do příbuzenské pěstounské péče babičce. Ke kontaktům dochází po vzájemné domluvě, setkání jsou hodnocena velmi pozitivně. Pěstouni si s babičkou domlouvají i trávení společné dovolené. Kontakt s matkou je velmi problematický. Chlapec matku odmítá, má špatné vzpomínky na původní rodinu. Z těchto důvodů bylo osloveno občanské sdružení pro pomoc náhradním rodinám ISIS v Olomouci za účelem zprostředkování kontaktu matky s chlapcem. Matka se však na domluvenou schůzku nedostavila. Otec o syna nejeví žádný zájem.

Kazuistika č. 7

Jedná se o 15letou dívku, která byla společně se svou polorodou (dnes již zletilou) sestrou svěřena do poručnické péče (**zprostředkovaná NRP**). Před svěřením do NRP byla dívka umístěna v ústavním zařízení, neboť matka zanedbávala péči o dítě, neměla vytvořené dostatečné podmínky pro péči o dceru. Matka se o dceru nezajímá, není s ní v žádném kontaktu, otec v rodném listě dítěte není uveden. Dívka má však další 3 polorodé sourozence, kteří jsou umístěni v jiných náhradních rodinách. Z iniciativy OSPOD se uskutečnila na obecním úřadě obce s rozšířenou působností první společná schůzka pěstounů a poručníků, kde došlo k vzájemnému seznámení a předání kontaktů. Další setkání si již organizovali pěstouni sami. V současné době dochází k pravidelným kontaktům mezi polorodými sourozenci, a to zhruba 1x měsíčně. Setkání jsou hodnocena velmi pozitivně, sourozenci se na sebe těší.

Kazuistika č. 8

Jedná se o 13letou dívku, která byla svěřena do příbuzenské poručnické péče - teta matky. Dítě bylo umístěno do NRP z rodinného prostředí z důvodu zdravotního stavu matky, která se nedokázala o dceru postarat. Matka je s dcerou v pravidelném osobním i telefonickém kontaktu. Kontakt je takto nastaven od samého počátku, kdy dítě muselo být z důvodu zdravotního stavu matky předáno do náhradní péče. Pěstounka se snaží kontakt podporovat. K osobnímu setkání dochází o víkendech, kdy matka přijede za dcerou do domácnosti pěstounů, nebo společně s pěstounkou jedou navštívit matku do zdravotnického zařízení. Kontakt hodnotí pozitivně, je pro dítě přínosný. Otec není v rodném listě uveden.

Kazuistika č. 9

Jedná se o 15letého chlapce, který byl svěřen do poručnické péče babičce (ze strany matky). Dítě bylo svěřeno do NRP z rodinného prostředí z důvodu špatné péče matky o syna, často jej zanechávala v péči babičky. Ke kontaktům dochází pouze s matkou dítěte, otec není v rodném listě uveden. Iniciátorem kontaktu je matka, ale jedná se spíše o kontakt s prarodiči dítěte a v návaznosti na to také o kontakt se synem. Vztah matky a syna je spíše neutrální, oběma stačí být spolu krátce, pak nastávají konflikty a nedorozumění. Chlapec matku bere spíše jako svoji vrstevnici, kamarádku, než jako rodiče. Citově je navázán na svou babičku a dědečka. K osobním kontaktům jsou využívány svátky a různé jiné rodinné příležitosti. K setkání dochází zhruba 1x za 2 měsíce v domácnosti prarodičů.

Kazuistika č. 10

Jedná se o 2letou dívku svěřenou do příbuzenské pěstounské péče babičce (ze strany matky). Dítě bylo svěřeno do NRP z rodinného prostředí z důvodu nezájmu matky o dítě pečovat. V době narození dítěte byla matka nezletilá, otec není v rodném listě uveden. Matka s dítětem žije ve společné domácnosti, je s ní v každodenním kontaktu, jedná se však spíše o povrchní vztah. O dceru se matka starat nechce, dle svých slov se na mateřství necítí, nevytvořila si k dítěti mateřský vztah.

Kazuistika č. 11

Jedná se o dvě 2leté holčičky, které byly svěřeny do příbuzenské pěstounské péče prarodičům (ze strany otce). Děti byly svěřeny do NRP z kojeneckého ústavu, neboť matka o děti nejevila zájem, uvažovala původně o udělení souhlasu s osvojením. Otec o děti nejeví žádný zájem, matka původně uvažovala o souhlasu s adoptí. Po svěření dětí do NRP je matka s pěstounkou spíše v občasném v telefonickém kontaktu. Iniciátorem kontaktu je matka. K osobnímu setkání dochází jednou až dvakrát do roka, kdy matka navštíví děti v domácnosti prarodičů. Jedná se však spíše o návštěvu prarodičů, mezi matkou a dětmi není vytvořený žádný vztah. Děti jsou citově přimknuté ke svým prarodičům. K matce nemají vytvořený žádný vztah.

Kazuistika č. 12

Jedná se 4 sourozence (16, 15, 14 a 13 let), kteří byli svěřeni do příbuzenské pěstounské péče tetě a strýci (ze strany matky). Děti byly svěřeny do NRP z rodinného prostředí z důvodu špatné péče rodičů o děti, požívání alkoholu matkou. Matka dětí zemřela. Otec má zájem o kontakt s dětmi, sám jej iniciuje. Po dohodě s pěstouny za dětmi dojíždí do místa jejich bydliště, a to zhruba 1x za 2 měsíce. Děti však o kontakt s otcem příliš zájem nemají, vnímají

to tak, že na to jejich otec má právo. Do jejich vztahu s otcem se odrážejí vzpomínky na události z biologické rodiny, kdy otci zazlívají to, jak se choval k jejich matce. Děti si s ním nemají co říci, otec s nimi sám neumí komunikovat. Kontakt hodnotí spíše negativně.

Kazuistika č. 13

Jedná se o 10letou dívku (polorodý sourozenec dětí z kazuistiky č. 11), která byla svěřena do příbuzenské pěstounské péče tetě a strýci (ze strany matky). Dívka byla svěřena do NRP z rodinného prostředí z důvodu špatné péče otce o dceru, který ji měl v péči. Matka zemřela, otec se o dceru zajímá, sám kontakt iniciuje. Jedná se však spíše o kontakt s pěstounkou, než o kontakt s dítětem. V kontaktu jsou převážně telefonicky, zhruba 1x za 2 měsíce. K osobnímu setkání dochází na základě dohody v domácnosti pěstounů, a to velmi nepravidelně, zhruba 2x ročně. Vztah mezi otcem a dcerou je spíše neutrální, citové vztahy má navázané v náhradní rodině.

Kazuistika č. 14

Jedná se o roční dívku, která je v příbuzenské poručnické péči babičky (ze strany matky). Dívka svěřena do NRP z rodinného prostředí z důvodu nezletilosti matky. V době narození dítěte byla matka nezletilá, otec není v rodném listě uveden. Matka je v každodenním kontaktu s dcerou, podílí se na její péči. Po ukončení přípravy na budoucí povolání a dosažení zletilosti převezme péči o dceru. Vztahy mezi matkou a dcerou jsou pozitivní.

Kazuistika č. 15

Jedná se o 10letou dívku, která byla svěřena do nezprostředkované poručnické péče blízké fyzické osobě (matčina známá). Dítě bylo svěřeno do NRP z rodinného prostředí z důvodu nezájmu rodičů o dítě pečovat. Matka ani otec nejsou s dívkou v kontaktu od jejich 3 měsíců, kdy ji matka zanechala v péči své známé. Dívka je v kontaktu pouze se svou polorodou sestrou, která je v pěstounské péči jiné rodiny. Na základě iniciativy OSPOD došlo ke společné schůzce pěstounů a k vzájemnému seznámení dětí. Kontakty probíhají spíše nahodile, hodnoceny jsou pozitivně. Děvčata mezi sebou navázala pěkný vztah.

Kazuistika č. 16

Jedná se o 6letou dívku svěřenou do příbuzenské pěstounské péče babičce (ze strany matky). Dítě bylo svěřeno do NRP z ústavního zařízení. Důvodem odebrání z biologické rodiny byla špatná péče matky, nezájem otce, oba rodiče drogově závislí. Dítě je v kontaktu se svou matkou a polorodým bratrem, který je svěřen do zprostředkované pěstounské péče (viz. Kazuistika

č. 4). Otec se o dceru vůbec nezajímá. Iniciátorem kontaktu byla babička (pěstounka) dítěte. Sociální pracovníce domluvila konzultaci s dětským psychologem, který se věnuje problematice náhradní rodinné péče. Byla uzavřena dohoda o styku, kdy ke kontaktům nyní dochází pravidelně 1x týdně za přítomnosti babičky vždy na hodinu. K setkání dochází většinou ve městě, v parku na procházce apod. Kontakt je hodnocen pozitivně, dívka se na setkání s matkou těší. Sociální pracovníce poskytuje babičce v případě potřeby poradenskou pomoc.

Kazuistika č. 17

Jedná se o 7letého chlapce svěřeného do příbuzenské pěstounské péče tetě a strýci (ze strany otce). Dítě bylo svěřeno do NRP z rodinného prostředí z důvodu špatné péče otce, matka o syna nejevila zájem. Chlapec je v pravidelném kontaktu se svým otcem, matka se o syna vůbec nezajímá. Ke kontaktům dochází po vzájemné domluvě mezi pěstouny a otcem celkem pravidelně 1x za 14 dní. Iniciátorem setkání je otec. Chlapce si brává do domácnosti své matky, dochází tak ke kontaktům i s babičkou dítěte. Kontakty s otcem jsou hodnoceny pozitivně, chlapec na setkání s otcem těší.

Kazuistika č. 18

Jedná se o 7letou dívku svěřenou do nezprostředkované pěstounské péče blízkým fyzickým osobám. Dítě bylo svěřeno do NRP z rodinného prostředí z důvodu nezájmu matky o dítě pečovat. Matka s dcerou není v žádném kontaktu. Otec není v rodném listě uveden. Dívka je v kontaktu pouze se svou polorodou sestrou, která je v pěstounské péči jiné rodiny. Na základě iniciativy OSPOD došlo ke společné schůzce pěstounů a k vzájemnému seznámení dětí. Kontakty probíhají spíše nahodile, hodnoceny jsou pozitivně. Děvčata mezi sebou navázala pěkný vztah.

Kazuistika č. 19

Jedná se o 9letou dívku, která je svěřena do příbuzenské pěstounské péče babičky (ze strany otce). Dítě bylo svěřeno do NRP z rodinného prostředí, kdy matka o dceru nejevila zájem, otec přenechával péči na babičce. V kontaktu je pouze s otcem, který dochází do domácnosti babičky, a to i několikrát týdně. Dceři pomáhá s učením, babička je ngramotná. K otci má dcera pozitivní vztah, na setkání s otcem se těší. Matka byla zbavena rodičovské odpovědnosti, o dceru nejeví zájem.

Kazuistika č. 20

Jedná se o 9letého chlapce svěřeného do příbuzenské pěstounské péče babičky (ze strany matky). Dítě bylo svěřeno do NRP z rodinného prostředí z důvodu špatné péče matky o syna. Ke kontaktu dochází s oběma rodiči. Z jejich iniciativy se kontakty uskutečňují. Matka chlapce navštěvuje nepravidelně, zhruba 1x za 3 měsíce, a to v domácnosti babičky. Vztah mezi matkou a chlapcem je spíše neutrální. Pozitivní vztah má chlapec ke svému otci, s nímž je v častějším kontaktu, 2x až 3x za čtvrt roku. Po vzájemné domluvě za ním chlapec dochází do jeho domácnosti, bydlí blízko sebe a chlapec tak otce navštěvuje podle svých potřeb.

Kazuistika č. 21

Jedná se o sourozence, 8letou dívku svěřenou do příbuzenské pěstounské péče dědečkovi, a 3letého chlapce, který byl svěřen do příbuzenské pěstounské péče tetě (sestra matky). Děti byly odebrány z biologické rodiny z důvodu špatné péče rodičů, matka drogově závislá, otec požíval ve zvýšené míře alkohol. Dívka svěřena do NRP z rodinného prostředí, chlapec z ústavní výchovy. V současné době jsou obě děti v kontaktu s biologickými rodiči. Iniciátorem kontaktu byl OSPOD. S rodiči a pěstouny byla na základě konzultace s dětským psychologem uzavřena dohoda styku dětí s rodiči. Ke kontaktům dochází 1x za 14 dní na celý den. Dívka se na setkání s rodiči těší, vnímá kontakty pozitivně. Na chlapce tato setkání působí nevhodně, špatně je psychicky snáší, pěstounka z toho důvodu navrhuje kontakt pouze 1x za měsíc. Sociální pracovnice OSPOD pěstounce poskytuje poradenskou pomoc, případně sjednává konzultace s dětským psychologem.

Kazuistika č. 22

Jedná se o 8letého chlapce svěřeného do příbuzenské pěstounské péče prarodičům. Dítě bylo svěřeno do NRP z rodinného prostředí z důvodu špatné péče. Rodiče projevují zájem o kontakt se synem. Na základě vzájemné dohody s prarodiči dochází chlapec zhruba 1x měsíčně na návštěvu do domácnosti rodičů. Kontakty s rodiči hodnotí pozitivně, dochází také k udržování kontaktu se sourozenci, kteří jsou nadále v péči biologických rodičů.

Kazuistika č. 23

Jedná se o 17letého chlapce, který byl svěřen do příbuzenské pěstounské péče babičce. Chlapec svěřen do NRP z rodinného prostředí, neboť rodiče o něj nejevili zájem. Matka zemřela. Chlapec je v kontaktu se svým otcem, který založil novou rodinu. Iniciativa vychází spíše ze

strany chlapce, který otce navštěvuje dle svých možností a potřeb. Kontakty s otcem a jeho rodinou hodnotí pozitivně, má velmi dobré vztahy se svými 3 polorodými sourozenci.

Kazuistika č. 24

Jedná se o 8letou dívku svěřenou do příbuzenské pěstounské péče prarodičům (ze strany matky). Dítě svěřeno do NRP z rodinného prostředí, neboť matka dítěte zemřela a otec nebyl schopen zabezpečit péči o dceru dlouhodobě. Otec inicioval zachování kontaktu s dcerou. Sociální pracovnice OSPOD vyvolala schůzku za přítomnosti pěstounů (prarodičů) a otce, kde byla uzavřena dohoda o úpravě styku otce s dcerou. Otec má o dceru opravdový zájem, stýká se s ní pravidelně, 1x za 14 dní si dceru bere do své domácnosti na celý víkend. Holčička se na setkání s otcem těší, mám jej ráda, kontakty jsou hodnoceny pozitivně.

Kazuistika č. 25

Jedná se o 13letého chlapce, který byl svěřen do příbuzenské pěstounské péče tetě (sestra otce). Dítě svěřeno do NRP z rodinného prostředí z důvodu špatné péče, týrání a zanedbávání dítěte. Matka není v kontaktu se synem, byla odsouzena za týrání dítěte. Otec se setkává se synem pouze sporadicky. Iniciátorem kontaktu je spíše pěstounka, sestra otce, která otce vyhledá v případě, kdy potřebuje souhlas zákonného zástupce a při té příležitosti se chlapec s otcem setká, nebo dochází ke kontaktu nahodile při různých rodinných oslavách. Chlapec rodiče odmítá, stýkat se s nimi nechce, zejména k matce má špatný vztah. Citově je velmi upnutý na pěstounku.

Kazuistika č. 26

Jedná se o 15letého chlapce, který byl svěřen do příbuzenské pěstounské péče babičce (ze strany matky). Dítě svěřeno do NRP z rodinného prostředí z důvodu špatné péče o dítě, matka požívala ve zvýšené míře alkohol. Otec o chlapce nejeví žádný zájem. Chlapec je v kontaktu s matkou, která se v nedávné době přistěhovala do blízkosti chlapcova bydliště. Bydlí v podstatě u babičky (své matky), a v maringotce vedle domu babičky. S chlapcem je tak denně v kontaktu. Vztahy mezi matkou a chlapcem jsou pozitivní.

Kazuistika č. 27

Jedná se o 5letého chlapce svěřeného do příbuzenské pěstounské péče tetě (sestra otce). Dítě svěřeno do NRP z rodinného prostředí z důvodu špatné péče, nevhodné rodinného prostředí, oba rodiče požívali alkohol. Matka se o syna vůbec nezajímá. V kontaktu je chlapec se svým

otcem a babičkou. Jedná se však o iniciativu tety, která se snaží udržet vzájemné vazby mezi chlapcem a otcem. Chlapec se však na setkání s otcem příliš netěší, má vzpomínky na to, jak se k němu otec choval v době, kdy žili společně s matkou v jedné domácnosti. Na základě dohody pěstounky a otce tak dochází ke kontaktům zhruba 1x za 3 týdny, a to v neutrálním prostředí, na procházce v parku, ve městě. Ke kontaktům dochází za přítomnosti babičky. Na chlapce však kontakty působí spíše negativně.

Kazuistika č. 28

Jedná se o 4 sourozence (11, 8, 5, 4 roky), kteří jsou svěřeni do příbuzenské pěstounské péče babičce (ze strany otce). Děti svěřeny do NRP z rodinného prostředí od otce dětí, který péči o děti nezvládal, nedostatečně zajišťoval jejich výchovu. Matka s dětmi není v žádném kontaktu. Děti ji výrazně odmítají, nechtějí se s ní stýkat, mají k ní výrazně negativní vztah. S otcem jsou děti pouze v příležitostném kontaktu, když přijede navštívit svou matku, babičku dětí a při té příležitosti se setká i s dětmi, což bývá zhruba 1x za 3 měsíce. Kontakt s otcem však v dětech vyvolává úzkost, napětí. Starší děti nemají o kontakt s otcem zájem, hodnotí ho spíše negativně. Opět to pramení ze vzpomínek dětí na svou původní biologickou rodinu.

Kazuistika č. 29

Jedná se o 16letou dívku, která byla svěřena do příbuzenské pěstounské péče své tetě (sestra matky). Dítě svěřeno do NRP z rodinného prostředí, neboť matka zanechala z pracovních důvodů dceru u svých příbuzných, o dceru nejevila zájem. Otec o dceru nikdy nejevila zájem, nikdy spolu nebyli v kontaktu. Nyní je matka s dcerou v kontaktu nepravidelně. Jedná se o její iniciativu, kdy za dcerou přijíždí do místa bydliště pěstounů. V jejich domácnosti pak tráví několik dnů. Také dívka jezdí za matkou během letních prázdnin na návštěvu. Vzhledem k tomu, že matka bydlí v zahraničí, tak osobní kontakty jsou hodně omezeny, dochází k nim zhruba 2x a 3x ročně, telefonicky jsou v kontaktu častěji. Vztah mezi matkou a dcerou je spíše kamarádský, kontakty jsou hodnoceny pozitivně. Pěstounka podporuje vztahy mezi matkou a dcerou.

Kazuistika č. 30

Jedná se o dvě děti (dívka 16 let, chlapec 9 let), které byly svěřeny do příbuzenské pěstounské péče tetě (sestra babičky ze strany matky). Děti byly svěřeny do NRP z rodinného prostředí z důvodu špatné péče matky o děti, nevhodného rodinného prostředí. Otec o děti neprojevuje již několik let vůbec žádný zájem. Děti jsou v kontaktu pouze s matkou. Vzhledem ke značné

vzdálenosti jsou osobní kontakty hodně omezeny. Děti se stýkají s matkou pouze o prázdninách. Během letních prázdnin u matky byly v domácnosti matky celý měsíc. Jinak jsou v kontaktu telefonicky nebo přes skype. Iniciátorem kontaktu je spíše matka. Děti hodnotí kontakty s matkou pozitivně, mají k ní dobrý vztah.