

Univerzita Palackého v Olomouci

Filozofická fakulta

Katedra psychologie

VNÍMÁNÍ ŽIVOTNÍ SMYSLUPLNOST A NADĚJE U
VĚZEŇSKÉ POPULACE

PERCEPTION OF MEANINGFULNESS OF LIFE AND HOPE IN
PRISONERS



Magisterská diplomová práce

Autor: **Bc. David Komár**

Vedoucí práce: **Mgr. Klára Machů, Ph.D.**

Olomouc

2024

V první řadě bych rád poděkoval vedoucí mé diplomové práce Mgr. Kláře Machů, Ph.D. za trpělivost, cenné rady, vstřícnost a lidský přístup. Dále můj dík patří Mgr., Ing. Janu Spoustovi, který mi pomáhal se statistickým zpracováním dat. Děkuji také Vězeňské službě ČR a všem věznicím, které mi umožnily výzkum provést. Největší dík patří mé rodině, která trpělivě snášela mou zaneprázdněnost po několik měsíců a podporovala mne.

Místopřísežně prohlašuji, že jsem magisterskou diplomovou práci na téma: „Vnímání životní smysluplnosti a naděje u vězeňské populace“ vypracoval samostatně pod odborným dohledem vedoucí diplomové práce a uvedl jsem všechny použité podklady a literaturu.

V Olomouci dne

Podpis

OBSAH

ÚVOD.....	4
TEORETICKÁ ČÁST	5
1 ŽIVOTNÍ SMYSLUPLNOST	6
1.1 Logoterapie V. E. Frankla	7
1.2 Životní smysluplnost v pojetí Franklových nástupců	9
1.3 A. H. Maslow a jeho přístup k životní smysluplnosti	11
1.4 Smysluplnost v pojetí I. D. Yaloma	12
1.5 Další vybrané teorie životní smysluplnosti.....	13
2 NADĚJE	15
2.1 Kognitivní teorie naděje C. R. Snydera.....	15
2.2 Teorie prožívané naděje A. Kraffta et al.	18
2.3 Další vybraná pojetí naděje	19
2.3.1 Naděje jako pozitivní emoce	20
2.3.2 Naděje jako silná charakterová stránka	20
2.4 Naděje ve vztahu k podobným konstruktům.....	21
2.4.1 Naděje a optimismus	21
2.4.2 Naděje a self-efficacy	22
3 SPECIFIKA VĚZEŇSKÉ POPULACE	24
3.1 Demografická specifika	24
3.2 Psychologická specifika.....	25
4 DOSUD REALIZOVANÉ VÝZKUMY NA TOTO TÉMA.....	27
4.1 Životní smysluplnost u vězňů	27
4.2 Naděje u vězňů.....	30
VÝZKUMNÁ ČÁST	34
1 VÝZKUMNÝ PROBLÉM, CÍLE PRÁCE, VÝZKUMNÉ OTÁZKY A HYPOTÉZY	35
2 TYP VÝZKUMU A POUŽITÉ METODY	38
2.1 Škála prožívané naděje.....	38
2.2 Existenciální škála	40

3	SBĚR DAT A VÝZKUMNÝ SOUBOR	43
3.1	Proces sběru dat a kritéria pro zařazení do výzkumného souboru.....	43
3.2	Výzkumný soubor a jeho charakteristiky.....	44
3.3	Etické hledisko a ochrana soukromí	47
4	PRÁCE S DATY A JEJÍ VÝSLEDKY	48
4.1	Výsledky k C1 a H1	48
4.2	Výsledky k C2, H2 a H3	49
4.3	Výsledky k C3, H4 a H5	53
4.4	Výsledky k C4.....	57
5	DISKUZE.....	60
6	ZÁVĚR	64
	SOUHRN.....	65
	SEZNAM POUŽITÉ LITERATURY	68
	PŘÍLOHY.....	78

ÚVOD

Životní smysluplnost a naděje – dvě témata, která byla, jsou a vždy budou aktuální pro každého z nás. Mohou svůj život prožívat jako smysluplný a plný naděje i lidé za mřížemi, kteří vědí, že stráví další roky, desítky let či dokonce zbytek svého života ve vězení? To je otázka, na kterou budeme v naší práci hledat odpověď.

Oba tyto fenomény již byly u vězeňské populace zkoumány separátně (ačkoliv výzkumů na tato témata není mnoho, zvláště pak v tuzemsku), nikdo je však dosud u vězňů nezkoumal dohromady a nehledal mezi nimi souvislosti, proto jsme se rozhodli svou práci věnovat právě tomuto tématu.

V naší práci budeme porovnávat míru vnímané životní smysluplnosti a naděje mezi vězeňskou a běžnou populací a pokusíme se prozkoumat souvislost dvou zmíněných fenoménů. Věnovat se budeme také porovnání vězňů odsouzených za násilnou a nenásilnou trestnou činnost. V neposlední řadě se také pokusíme identifikovat možné prediktory vnímané životní smysluplnosti a naděje u našich respondentů.

TEORETICKÁ ČÁST

1 ŽIVOTNÍ SMYSLUPLNOST

Otázka smyslu života je zde od nepaměti a provází lidstvo po celou dobu jeho existence. Ačkoliv se téma vnímané životní smysluplnosti bytostně dotýká každého z nás a hraje v našich životech důležitou roli, není vymezení tohoto termínu tak jednoduché, jak by se mohlo zdát, a definic životní smysluplnosti existuje celá řada. Podle Tavela (2007) jich je přibližně 170. Feldman a Snyder (2005) nicméně uvádějí, že většina těchto vymezení se shoduje na dvou charakteristikách životní smysluplnosti. První z nich je, že smysl života je celkový přístup k vnímání a hodnocení vlastního života. Druhou charakteristikou je to, že přesvědčení, že život má smysl, vede k nižšímu výskytu negativních emocí (zvláště úzkosti a deprese) a k nižšímu riziku výskytu psychických poruch.

Uvedme alespoň některá z této široké plejády vymezení životní smysluplnosti. Reker a Wong (1988) definují životní smysluplnost v souladu se svým trojdimenzionálním modelem, o němž pojednáme v kapitole 1.5, jako vědomí řádu, koherence a účelu vlastní existence, usilování o dosahování hodnotných cílů a s tím související pocit naplnění. Steger et al. (2006) hovoří o životní smysluplnosti jako o vnímání koherence, cílové zaměřenosti a účelnosti života. Längle (2002, s. 29) ve své definici přistupuje k smysluplnosti velmi realisticky a vymezuje ji jako „možnost, která se otevírá na pozadí skutečnosti.“ Na jiném místě píše, že smysl je „určitý způsob utváření existence.“ (tamtéž, s. 11).

Z definic tuzemských autorů uvádíme vymezení Rabana a Křivohlavého. Raban (2008) označuje slovem smysl význam, duchovní obsah, cíl a účel nějakého úsilí. V řecké filozofii termín smysl znamená „to poslední, nejvyšší a nejzažší, o co člověk usiluje, cíl, nad nějž další si už nelze pomyslet“ (Raban, 2008, s. 18). Dále autor hovoří o tom, že smysl lze vnímat nejen jako nějaký cíl, ale i jako orientační funkci pro normy, hodnoty a rozhodnutí. O několik řádků níže Raban píše, že „naše zdejší existence má nějaký smysl, pokud obsahuje náplň, účely a cíle, pro něž stojí za to žít“. Křivohlavý (2006, s. 51) definuje smysluplnost následovně: „Tam, kde je lidské vědomé jednání a rozhodování o něm zaměřeno k určitému, pro daného člověka hodnotnému cíli, tj.

tam, kde je toto jednání z úmyslu a vůle daného člověka cílevědomé, tam je možné hovořit o účelné a smysluplné činnosti.“

Životní smysluplnost, stejně jako mnoho dalších psychologických fenoménů, není něčím exaktním a přesně popsatelem. Díky tomu je zde prostor pro vznik nejrůznějších **teorií životní smysluplnosti** od mnoha různých autorů. Těchto teorií je celá řada a my si z nich tedy vybereme pouze ty nejdůležitější, kterým se budeme věnovat v následujících podkapitolách. Nejpodrobněji pojednáme o Franklově teorii, protože z ní vychází Existenciální škála (ESK), kterou jsme ve výzkumné části naší práce použili právě pro zjišťování vnímané životní smysluplnosti¹.

1.1 Logoterapie V. E. Frankla

Viktor Emil Frankl, rakouský neurolog, psychiatr a psycholog, je zakladatelem významného psychoterapeutického směru nazvaného **logoterapie**. Frankl byl Židem a přežil pobyt v koncentračních táborech Terezín, Osvětim a Türkheim. Logoterapii založil právě na základě svých zkušeností z těchto táborů (její základní principy však promyslel již před válkou; Plevová, 2013). Hlavním tématem logoterapie je **životní smysluplnost**² (Viktor Frankl Institut, n.d.).

Ústředním východiskem Franklovy teorie je sousloví „Wille zum Sinn“, které se do češtiny nejčastěji překládá jako „**vůle ke smyslu**“ (Tavel, 2007). Vůle ke smyslu je „*touha člověka co možná nejsmysluplněji naplnit svou existenci*“ (Frankl, 1998, s. 77) a jde o „*vrozenou touhu dřímající v každém z nás*“ (tamtéž, s. 47). Frankl (1979; citováno v Tavel, 2007) dokonce říká, že se jedná o elementární potřebu, která má biologický základ. To ale neznamená, že jde o pud ke smyslu. Kdyby se jednalo o pud, lidé by se o dosažení životní smysluplnosti snažili jen proto, aby se zbavili tlaku, které na ně onen pud vyvíjí, a aby získali zpět ztracenou rovnováhu. Poté by ovšem přestali jednat kvůli smyslu samotnému. Vůle ke smyslu je motivována rozporem mezi realitou a ideálem (Tavel, 2007).

¹ Samotný Frankl však není autorem ESK, těmi jsou Längle et al. (2000/2001). Další podrobnosti o této škále uvedeme ve výzkumné části naší práce.

² Slovo *logoterapie* je odvozeno z řeckého termínu *logos*, tedy smysl (Frankl, 1994).

Osobnost je podle Frankla trojdimenzionální celek s fyziologickou, psychologickou a **noologickou (duchovní) složkou**. Noologická dimenze je nadřazena ostatním dvěma složkám. Frankl ji chápe jako prostor, ve kterém člověk překračuje své psychofyzické bytí a zaujímá postoj k tomu, co mu bylo jeho psychosomatikou dáno. Díky noologické dimenzi se stáváme do jisté míry svobodnými a schopnými ovládat fyzickou i psychickou složku naší osobnosti (Křivohlavý, 2006). Kromě toho noologická složka obsahuje již zmíněnou vůli ke smyslu. Narušení noologické dimenze může vést k pociťované ztrátě smyslu života označované jako **existenciální frustrace**. Ta se projevuje pocity prázdnoty, apatie, lhostejnosti, rezignovanosti, špatnou náladou a dalšími podobnými symptomy. Projevem existenciální frustrace jsou noogenní obtíže, zejména pak **noogenní neuróza** (neurotické poruchy, fobie, deprese, disociativní poruchy apod.) a **noogenní psychosomatóza** (poruchy spánku, sexuality, poruchy příjmu potravy apod.). Při pociťované ztrátě smyslu života se člověk dostává do tzv. **existenciálního vakua** (někdy též označovaného jako „smysluprázdnota“ – viz např. Balcar, 1997; Plevová, 2013). Existenciální vakuum poté vyvíjí tlak na vyplnění. Postrádá-li člověk smysluplnost, vyplňuje toto vakuum bezcennou či škodlivou náplní (egocentrismem, přehnanou soupeřivostí, zvýšenou agresivitou, ale i promiskuitou, závislostí na psychoaktivních látkách, požitkářstvím apod.) (Joshi et al., 2013; Paulík, 2009; Plevová, 2013).

Frankl (1994, s. 73) uvádí, že *„smysl člověka se pokaždé mění, ale nikdy nepřestává“*. Mohli bychom dodat, že nepřestává ani v těch nejhorších životních situacích (jako je např. pobyt v koncentračním táboře). S výše uvedenou Franklovou větou souvisí také jeho **rozdělení hodnot na tři typy**:

- 1) Tvůrčí hodnoty
- 2) Zážitkové hodnoty
- 3) Postojové hodnoty

Tvůrčími hodnotami naplňují smysl svého života např. malíři, sochaři, spisovatelé, režiséři a všichni, kteří svůj život věnují tvorbě. Mezi zážitkové hodnoty můžeme zařadit např. četbu, studium, poznávání, turistiku či sport. Pokud z nějakého

důvodu (např. vážná nemoc nebo třeba právě pobyt v koncentračním táboře) člověk nemůže uskutečňovat první dvě kategorie hodnot, přichází na řadu hodnoty postoje. Postojové hodnoty vyjadřují to, jak jedinec své utrpení přijímá, jak se k němu postaví a jestli mu dá smysl. Utrpení přestává být utrpením, pokud mu člověk dá svůj smysl, třeba smysl oběti. Frankl označuje postojové hodnoty za nejvyšší a mají podle něj nejhlubší smysl. Jeho pojetí se tímto blíží náboženství. I samotná terapie se orientuje na změnu postoje ke strádání (Frankl, 1994; Paulík, 2009; Uemura, 2018). Pokud pacient přichází do ordinace logoterapeuta s tím, že mu před rokem zemřela manželka a od té doby má silné deprese, terapeut primárně neřeší symptomy, tedy zmíněnou depresi, ale snaží se změnit pacientův postoj k této skutečnosti, aby odešel i její následek, tedy deprese samotná.

Důležitým termínem v logoterapii je **sebetranscendence (sebepřesazení)**, tedy uskutečňování hodnot přesahujících osobní zájmy. Sebetranscendence spočívá v orientaci na potřeby druhých lidí a na obecné blaho na úkor svého vlastního prospěchu (Kitson et al., 2020). Lidské štěstí pak není cílem, ale vzniká jako vedlejší produkt smysluplného obětování sebe sama na úkor ostatních (Paulík, 2009).

1.2 Životní smysluplnost v pojetí Franklových nástupců

Frankl měl celou řadu svých žáků a pokračovatelů, kteří logoterapii dále rozpracovávali a více či méně modifikovali. O některých z nich se alespoň v krátkosti zmíníme v následujících odstavcích.

Alfred Längle. Längle byl původně Franklovým žákem, v 90. letech minulého století se od něj ale odloučil, protože podle jeho názoru samotný Franklův koncept smyslu není dostačující pro kompletní psychoterapii, a založil vlastní psychoterapeutický směr nazvaný **existenciální analýza** (Raban, 2008). Existenciální analýza kromě původního Franklova zaměření na smysl začala více pracovat také s emocemi, motivací, biografickou (životopisnou) oblastí a také s psychopatologií (Längle, 2002). Existenciálně analytická psychoterapie slouží ke zpracování problémů, traumat a konfliktů při přípravě k nalézání smyslu života. Do centra psychoterapeutické intervence se dostává prožívání a psychický stav

pacienta a až poté navazuje zpracování tématu smysluplnosti (Raban, 2008). Cílem existenciálně analyticky orientované psychoterapie je uschopnit klienta k tomu, aby mohl jednat a žít s kladným prožitkem a s vnitřním souhlasem (autenticky), což jej přivádí k naplnění existence (smyslu). Dále směřuje k autentickému zaujímání postojů, emocionálně volnému prožívání a k svobodnému, ale zároveň zodpovědnému zacházení se životem (tedy se sebou i s okolním světem) („Jak SLEA chápe“, n.d.). Längle a jeho nástupci tedy nepopírají důležitost smysluplnosti, ale sama o sobě podle nich pro komplexní psychotherapeutickou péči nestačí.

Elizabeth Lukasová. Lukasovou považoval Frankl za svou nejlepší žačku (Křivohlavý, 1994). Na rozdíl od Längleho se od něj neodloučila a v rozvíjení logoterapie pokračuje dodnes. Lukasová věnovala mnoho pozornosti **sebetranscendenci**, která je podle ní základem pro psychickou stabilitu člověka. Kdyby člověk kladl důraz jen na sebe a své vlastní blaho a neusiloval o sebezpřesažení, žil by ve stálém napětí, protože by o sebe musel mít trvalý strach. Neustále by si kladl otázky, zda bude mít úspěch, zda s ním budou druzí spokojeni, zda bude šťastný apod. Tyto otázky by v něm vyvolávaly stálou úzkost a napětí, protože na ně neexistuje stoprocentně uspokojivá odpověď. Díky sebetranscendenci, tedy orientaci na hodnoty přesahující osobní zájmy, se toto napětí vytrácí a člověk získává pokoj a klid (Lukas, 1997). Lukasová (tamtéž, s. 10) tuto skutečnost velmi výstižně a zároveň až poeticky popisuje slovy: „*Kdo své já nezištně ztrácí světu, pro toho svět pozbývá své hrůzy.*“. Kromě toho Lukasová v této publikaci charakterizuje sebezpřesažení jako specificky lidskou schopnost, ba co víc, jedná se podle ní o něco, co nás teprve činí člověkem.

Kromě rozvíjení Franklovy sebetranscendence Lukasová (2006; 1994, citováno v Tavel, 2007) také vymezila 3 základní kritéria, která by měl mít smysl života. Za prvé by se měl týkat budoucnosti, což poskytuje pohled dopředu s nadějí, že stále existuje něco, co je před námi. Dále by měl být nedosažitelný, protože ve chvíli, kdy by jej bylo dosaženo, by nemělo smysl pokračovat ve snažení dále. A konečně za třetí by smysl života měl být odlišný od člověka samotného, měl by směřovat k něčemu vyššímu než je on sám, k bytí na vyšší úrovni.

Kazimierz Popielski. V kapitole 1.1 jsme se zmínili o tom, že Frankl chápe osobnost jako trojdimenzionální celek s fyziologickou, psychologickou a noologickou (duchovní) složkou. Popielski (1994, citováno v Halama, 2000) se ve své práci věnuje rozvíjení Franklova pojetí noologické dimenze osobnosti – hovoří o tzv. **noetickém rozměru osobnosti**. Existence člověka má podle něj subjektivní charakter. Každý z nás si svou existenci dotváří sám svými svobodnými rozhodnutími na cestě životem. V noetickém rozměru člověk může vytvářet sebe sama, svou osobnost a zvolit a přivlastnit si určitý smysl své vlastní existence skrze orientaci na jím samotným vybrané hodnoty.

Popielski (1987, citováno v Halama, 2000) také uvádí **čtyři složky pocíťování smyslu života**. První z nich je intelektuální složka, která se týká schopnosti poznávat přirozenost lidského života a historii svého života. Dále se vztahuje ke schopnosti poznávat své prostředí a sociální systémy ve svém okolí. Nedostatky v této oblasti snižují intenzitu vnímání smyslu. Druhou je emocionálně-citová složka, která obsahuje schopnost člověka zakoušet sebe sama, reagovat na své úspěchy či neúspěchy apod. Třetí komponentou zakoušení smyslu života je volně-snahová složka, která se vztahuje ke schopnosti člověka zaujímat postoje, vybírat si cíle a usilovat o jejich dosažení. Poslední je existenciálně-činnostní složka, která má dva aspekty: prvním z nich je příčina pocíťování smyslu života, druhým pak efekt či výsledek našeho snažení o jeho uskutečnění.

1.3 A. H. Maslow a jeho přístup k životní smysluplnosti

Abraham Harold Maslow je autorem notoricky známé Maslowovy pyramidy lidských potřeb. **Tam, kde jsou uspokojeny nižší potřeby** (fyziologické potřeby, potřeba bezpečí a jistoty, potřeba sounáležitosti a lásky, potřeba uznání a úcty), **se jako mohutná motivační síla vynořuje potřeba smysluplnosti** (seberealizace, sebeaktualizace) (Debats, 2000). Jde o apriorní tendenci každého lidského organismu k růstu a rozvíjení sebe sama (Maslow, 1999). Tato potřeba má vnitřní, intrinsický charakter a neexistuje mimo člověka (Křivohlavý, 2006). Každý člověk si svůj smysl může svobodně vybrat, pozitivnější vliv má ovšem výběr takového

smyslu života, který jedinci pomáhá naplnit jeho vlastní přirozenost (Debats, 2000). Nejsmysluplněji prožívá svůj život jedinec, který tvořivě rozvíjí svůj potenciál v souladu s vlastní přirozeností (Maslow, 1999). Existenciální smysl je metapotřebou (metamotivem), je nadřazen ostatním potřebám. Nedostatečné naplnění této metapotřeby může vést k poruchám (Debats, 2000; Křivohlavý, 2006).

1.4 Smysluplnost v pojetí I. D. Yaloma

Podle Irvina Davida Yaloma existují 4 základní životní témata: smrt, svoboda, existenciální osamění a právě životní smysl (Plevová, 2013; Yalom, 2020). Svět v jeho pojetí nemá žádný determinovaný smysl a cíl. **Smysl života je podle něj pouze aktivní a kreativní odpovědí člověka na absolutní bezsmyslnost světa.** Aby se člověk vyrovnal s touto bezsmyslností a dalšími zásadními životními skutečnostmi (smrtí, svobodou a osaměním), musí se celým srdcem ponořit do sebou vytvořeného smyslu života a aktivně v něm působit. Smysl života je tedy v Yalomově pojetí jedinečným výtvořem, vědomou i nevědomou projekcí každého jedince do světa. O psychoterapii Yalom hovoří jako o rozsáhlém a hlubokém zkoumání průběhu života a jeho smyslu (Yalom, 2020).

Yalom říká, že smysl se lidé snaží hledat dvěma způsoby. Prvním z nich je hledání tzv. **kosmického smyslu**, tedy odpovědi na otázku, zda má život celkový smysl a zda je život a jednání daného jedince v souladu s tímto celkovým smyslem, zda do něj zapadá. Kosmický smysl se většinou vztahuje k něčemu, co je mimo člověka, k náboženským či spirituálním přesvědčením. V rámci západní kultury je dominantním způsobem hledání kosmického smyslu žido-křesťanská náboženská tradice. Druhým způsobem, který Yalom zmiňuje, je hledání **pozemského (světského) smyslu**. Pozemský smysl člověk realizuje hledáním a uskutečňováním hodnot a aktivit nezávislých na náboženství či spirituálním přesvědčením. Mezi sekulární potřeby či aktivity řadí Yalom (1982; in Halama, 2017) např. altruismus, oddanost zájmům (tj. závazek vůči ideám, ideologiím, vědě, rodině apod.), kreativitu apod. Podle Yaloma ale v zásadě nejde ani tak o obsah hledání smyslu,

jako spíše o to, s jakou intenzitou se do tohoto hledání angažujeme – tato intenzita je zásadním činitelem pro smysluplně naplněný život (Halama, 2017).

1.5 Další vybrané teorie životní smysluplnosti

Postupem času otázka životní smysluplnosti překročila rámec psychoterapeutické péče a vznikala další teoretická pojetí tohoto fenoménu (Halama, 2017). Mnohé teorie se zaměřovaly především na to, co zážitek životní smysluplnosti obsahuje a z jakých dílčích složek se skládá. O těch nejvýznamnějších z nich pojednáme v následujících odstavcích.

Teorie životních schémat Thompsonové a Janigiana. První z těchto přístupů poukazovaly na dvě základní komponenty, z nichž se životní smysluplnost skládá. Thompsonová a Janigian tyto komponenty nazývají **cílová** a **kognitivní**. Jejich teorie říká, že jako smysluplný svůj život prožívá člověk, který jej vnímá jako uspořádaný a organizovaný (kognitivní komponenta) a zároveň jako orientovaný na cíl (cílová komponenta). Životní schéma je kognitivní reprezentace světa, kterou tvoří základní přesvědčení a předpoklady o životě a jeho důležité cíle. Z nich jsou odvozeny dva základní pocity, jimiž jsou pocit uspořádání (sense of order) a pocit účelu (sense of purpose). První z nich člověku poskytuje možnost prožívat život jako koherentní, organizovaný a uspořádaný, druhý pak jako orientovaný na cíl. Negativní události v životě mohou člověku narušit životní schéma a způsobit ztrátu pocitu smysluplnosti. Rekonstrukce tohoto pocitu může nastat dvojím způsobem – buď změnou životního schématu, anebo změnou vnímání těchto událostí tak, aby se pocit smysluplnosti znovu dostavil (Thompson, 1996; Thompson & Janigian, 1988).

Shapiro a jeho dvoufaktorový model smyslu života. Shapiro se na problematiku životní smysluplnosti díval podobnou optikou jako Thompsonová a Janigian. Životní smysluplnost se podle něj skládá ze dvou faktorů, kterými jsou **významnost** a **porozumění**. Významnost zahrnuje intencionalitu, tedy životní cíle, záměry a plány. Týká se toho, co je v životě jedince hodnotné a významné.

Porozumění se vztahuje k celkovému pocitu koherence, pořádku a rámce, v němž jedinec interpretuje svět a události svého života (Shapiro, 1988).

Trojdimenzionální model životní smyslupnosti Reker a Wonga. Reker a Wong přidali ke **kognitivní a cílové (motivační)** složce, které obsahují dvě výše zmíněné teorie, také komponentu **afektivní (emocionální)**. Kognitivní komponenta zahrnuje soubor životních přesvědčení a postojů a kognitivní rámec sloužící k interpretaci životních událostí. Obsahem motivační komponenty je hodnotový systém jedince a životní cíle, které si na základě těchto hodnot vybírá. Afektivní komponenta se týká pocitů spokojenosti, naplnění a štěstí, které pramení z dosahování cílů, realizace hodnot a z celkového vědomí smyslupnosti vlastního života. Za nejdůležitější považují autoři tohoto modelu kognitivní komponentu, protože naše postoje a přesvědčení tvoří základ pro odvození životních cílů a také mohou pozitivně či negativně ovlivňovat naše emoce. Zároveň však zdůrazňují, že autentické prožívání životní smyslupnosti má zahrnovat všechny tři komponenty (Reker, 2000; Reker & Wong, 1988, 2012; Wong, 1998).

2 NADĚJE

Dalším fenoménem, kterým se bude naše práce zabývat, je naděje. Naděje je a byla středem pozornosti filozofů, sociologů či teologů. V poslední době se však stala také důležitým pojmem v oblasti psychologie (Slezáčková, 2017). Naděje začala být psychology zkoumána zejména s rozvojem pozitivní psychologie od 60. let minulého století. Jako taková byla v psychologické rovině zkoumána zprvu zejména klinickými psychology pracujícími s pacienty trpícími bolestmi či depresí (Křivohlavý, 2015). Později začala být zkoumána také na teoretické úrovni a vyvinula se řada teorií naděje. Psychologickým slovníkem je dnes naděje definována jako „*emoční postoj charakteristický očekáváním něčeho příznivého, třeba výsledku léčby.*“ (Hartl 2004, s. 146)

V psychologii existuje **několik teoretických pojetí naděje**. V naší práci se budeme zabývat zejména dvěma koncepty. Tím prvním bude zřejmě nejrozšířenější teorie kognitivní naděje C. R. Snydera. Tím druhým pak novější přístup – koncept prožívané naděje A. Kraffta, s jehož Škálou prožívané naděje budeme pracovat ve výzkumné části této práce. Dále stručně nastíníme další možná pojetí naděje. Nakonec budeme naději porovnávat s jinými podobnými konstrukty, konkrétně s optimismem a se self-efficacy.

2.1 Kognitivní teorie naděje C. R. Snydera

Charles Richard Snyder byl americký psycholog zaměřující se převážně na oblast pozitivní psychologie. Konkrétně se věnoval zejména tématu naděje a důležitosti vnímání a aktivního využití nadějného myšlení v životě jednotlivce (Snyder, 2000).

Pro formování své teorie naděje využil Snyder především analýzy rozhovorů s jednotlivci, které žádal o to, aby mu popsali myšlenky, které v daný den měli. Všiml si, že většina dotázaných mluvila o úkolech a cílech, které mají před sebou a způsobech, jak jich chtějí dosáhnout. Na základě těchto rozhovorů pak formuloval svou definici naděje, kterou popisuje jako souhrn vnímaných schopností nacházet cesty k vytouženým cílům a vnímané motivace těchto cest využít. Naděje se podle

Snydera **skládá ze tří základních komponent**, jimiž jsou cíle, cesty a snaha (Snyder, 2000).

Cíl (goal) je objektem naděje. Je to něco, čeho člověk chce dosáhnout. Snyderova teorie je založena na předpokladu, že lidská aktivita je zaměřena na dosahování cílů, tedy že je účelná (Křivohlavý, 2015). Cíl je charakteristický zejména svou nejistotou, neboť v jistý cíl by nebylo potřeba doufat a nadějně myšlení by tak postrádalo smysl (Snyder, 2000). Následným výzkumem však Snyder (2002) zjistil, že i cíle s velmi vysokou mírou jistoty jsou možným zdrojem naděje, protože si lidé takové cíle záměrně modifikují (např. basketbalista při téměř jistém doskoku nechce pouze dát koš, ale chce to udělat to originálně a jedinečně). Naopak v zcela nejistý cíl je možno stále doufat, ačkoliv takové doufání s sebou nese spíše negativní následky. Cíl dále musí být pro člověka dostatečně hodnotný, aby vyvolal nadějně myšlení a v další fázi nadějněho myšlení vyústil ve snahu. Cíl představuje kognitivní složku naděje (Snyder, 2000). Cíle se mohou dělit na krátkodobé a dlouhodobé, konkrétní a abstraktní a pozitivní a negativní. Snyder zdůrazňuje především poslední ze zmíněných dělení. Pozitivním cílem je především něčemu se přiblížit, něco získat, v něčem dobrém setrvat či něco rozvíjet (např. pořídit si nové auto, sportovat, naučit se anglicky apod.). Negativní cíle jsou takové, jimiž se člověk snaží vyhnout nějaké negativní situaci nebo jí alespoň oddálit (např. nepřijít o zaměstnání) (Snyder, 2002).

Cesta (Pathway) je způsobem, jak se dostat k cíli. Jde o souhrn prostředků, kterými se jedinec snaží dostat z přítomného stavu k vytyčenému cíli. Důležitou roli zde hraje vnímání kauzality – příčinné souvislosti. K cíli samozřejmě nemusí vést jediná cesta a je zde množství alternativ. Cesta je motivačně-kognitivní složkou nadějněho myšlení a je pro něj esenciální (Snyder, 2010).

Snaha (Agency) je motivační složkou nadějněho myšlení. Představuje vnímání jedince, že je schopný začít pohybovat se k vytyčenému cíli po zvolené cestě (Snyder, 2000). Snaha je jakýmsi motorem celého nadějněho myšlení, který jedinci dodává dynamiku pro aktivní zapojení se do procesu dosažení cíle. Snaha dodává jedinci energii začít cestu k cíli a pokračovat v ní. Síla snahy se projevuje zejména při nastalých obtížích na cestě či při nutnosti volit alternativní cesty (Snyder, 2002).

Komponenty snahy a cesty se mezi sebou v procesu dosahování cíle neustále ovlivňují a posilují (Snyder, 2000).

Tyto tři komponenty jsou základními prvky kognitivní teorie naděje. Snyder dále mluví o další složce, kterou jsou **překážky (barriers)**. Život klade jedinci do jeho cest k vytouženým cílům různé překážky, které brání jejich dosažení (Snyder, 2000). Naděje se pak projevuje nejvýrazněji právě tam, kde nás na cestách potkávají překážky. Cesta bez překážek by totiž znamenala jisté dosažení cíle a naděje by tak byla upozaděna (Křivohlavý, 2015). Překážky na cestě jedince k cíli vedou k vzdání se svého cíle, vyhledání nové alternativní cesty nebo překonání překážky (Snyder, 2000).

Snyder (2002) rozlišuje mezi nadějí dispoziční, tedy jakýmsi osobnostním rysem, a nadějí situační. Dispoziční naděje jedince je založena na mnoha faktorech. Formování dispoziční naděje začíná již v raném dětství. Zhruba ve věku jednoho roku začíná dítě vnímat, že není pouze pozorovatelem okolí, ale že je také aktivním aktérem – začíná chápat kauzalitu svého jednání. Dítě tak nabírá zkušenosti, které formují jeho míru dispoziční naděje (Slezáčková, 2017). Dispoziční naděje udává rozsah, v jakém se projeví aktuální (situační) míra naděje. Snyder dělí lidi na dvě kategorie – jedince s vyšší mírou dispoziční naděje (high-hoppers) a jedince s nižší mírou dispoziční naděje (low-hoppers) (samozřejmě se jedná o jakousi škálu, ne kategorie na dvou opačných pólech). High-hoppers si typicky volí ambicióznější cíle a jejich dosažení vidí jako pravděpodobnější. Také snaha lidí s vyšší mírou dispoziční naděje bývá vyšší a high-hoppers jsou ve své snaze vytrvalejší. Co se cest týká, mají high-hoppers typicky vymyšlených více cest k cíli a nejsou proto tolik ovlivněni nastalými překážkami a obtížemi. U osob s nižší mírou dispoziční naděje pozorujeme zejména oslabení motivační složky nadějného myšlení. Low-hoppers si stanovují méně ambiciózní cíle a jejich dosažení vidí jako méně pravděpodobné. Při nastalých překážkách jsou více náchylní k vzdání se cíle (Snyder, 2000).

Emoce zaujímají ve Snyderově teorii pozici produktu. „*Myšlenky pohánějí pocity*“ je dokonce nadpis jedné z kapitol ve Snyderově monografii věnované naději (Snyder, 2000, s. 11). V této kapitole Snyder píše, že emoce jsou vedlejším produktem na cíl zaměřeného myšlení. Pozitivní emoce jsou výsledkem úspěchu

při dosahování cílů, negativní naopak jsou naopak důsledkem neúspěchu. Také překážky vyvolávají emoce. Typicky při objevení překážky na cestě následují negativní emoce, při úspěchu při překonání překážky pak emoce pozitivní (Snyder, 2002).

Samotný proces nadějného myšlení je rozdělen do tří fází – fáze historie (učení) jedince, fáze před událostí a fáze události samotné. Ve fázi historie jedinec získává míru dispoziční naděje, která pak ovlivňuje samotné konkrétní nadějně myšlení, jak bylo popsáno výše. Ve fázi před událostí jedinec zejména zvažuje hodnotu případného výsledku a pokud je cíl dostatečně důležitý, přesune se do fáze události samotné. V poslední fázi jde v podstatě o započítání aktivity k dosažení cíle. Jedinec volí cesty a vynakládá snahu. Snaha a cesta jsou přitom neustále poměřovány k hodnotě případného dosaženého cíle a proces tak může být v kterékoliv fázi zastaven. V poslední fázi také mohou přicházet do cesty překážky, které cestu znesnadňují a nutí tak jedince k přehodnocování cíle i cesty (Snyder, 2000).

Pro měření naděje vytvořil Snyder dvě škály: Škálu dispoziční naděje pro dospělé (Adult Dispositional Hope Scale, ADHS; 1991) a její zjednodušenou a zkrácenou verzi pro děti a dospívající ve věku 7-16 let s názvem Children's Hope Scale (1997). ADHS je škála určená pro dospělé. Obsahuje 12 položek – čtyři pro posouzení snahy, čtyři pro posouzení přemýšlení o cestách, a čtyři jako distraktory. Výsledkem má být celková míra dispoziční naděje jedince. Druhá škála je určena pro děti a dospívající ve věku 7–16 let. Je značně zjednodušená a obsahuje pouze šest položek.

2.2 Teorie prožívané naděje A. Kraffta et al.

Další teorií, kterou se v naší práci budeme zabývat, je teorie prožívané naděje švýcarského psychologa Andrease Kraffta a jeho kolegů. Tato teorie je poměrně nová. Staví na základech předcházejících teorií a Snyderovu teorii upravuje a doplňuje.

Krafft založil svou teorii zejména na implicitním definování naděje lidmi samotnými. Svůj výzkum založil na dotazování se respondentů na jejich osobní

definici naděje a teoretickou definici tak přiblížil člověku (Slezáčková & Krafft, 2016). Na rozdíl od Snyderovy kognitivní teorie je teorie prožívané naděje založena na hluboké důvěře v pozitivní vývoj událostí. Oproti Snyderově teorii je zde kladen důraz na situace a události, které člověk nemůže sám ovlivnit a nemá nad nimi kontrolu. Koncept založený jen na hledání cest a snaze pohybovat se po těchto cestách k vytyčeným cílům, je v takových situacích nedostačující (Slezáčková et al., 2020).

Krafft sleduje v koncepcích naděje napětí mezi dvěma směry: individualistický a kognitivní vs. transcendentální, spirituální a emocionální. V jeho teorii se snaží vyplňovat mezery v Snyderově kognitivní teorii a doplnit ji o přesahující spirituální a emoční stránku (Slezáčková & Krafft, 2016).

Krafft si všiml, že mnoho respondentů nedefinuje naději v kognitivním pojetí, nýbrž ji spojuje s něčím, co je přesahuje, něčím, co nemohou přímo ovlivnit. Naději tedy nevidí ve svém vlastním myšlení a jednání, ale jako něco většího, než jsou oni sami, k čemu se mohou upnout. Prožívaná naděje tak není spojena jen s konkrétními cíli, ale sleduje „vyšší dobro“. Může tak být prožívána v pomoci druhým, v přátelství nebo ve spirituálních prožitcích (Slezáčková, 2017). Krafftova teorie klade větší důraz na hlubší prožitky než na konkrétně stanovené cíle a nacházení konkrétních cest k nim. Důležitým bodem teorie prožívané naděje je také její odlišení od optimismu a dispoziční naděje. Dispoziční naději připodobňuje Krafft ke koncepci self-efficacy (vlastní účinnost) (Krafft, 2014; citováno v Dvorská, 2016). K bližšímu rozlišení těchto pojmů se v naší práci ještě dostaneme.

Na základě své teorie sestavili Krafft et al. (2017) Škálu prožívané naděje (Perceived Hope Scale, PHS). Tuto metodu jsme použili v našem výzkumu a podrobněji se jí budeme zabývat ve výzkumné části této práce.

2.3 Další vybraná pojetí naděje

V této kapitole se zaměříme na stručné představení dvou dalších (alternativních) teorií naděje. První z nich bude teorie, podle níž je naděje pozitivní emocí, druhou pak teorie, která představuje naději jako silnou charakterovou stránku.

2.3.1 Naděje jako pozitivní emoce

Zatímco Snyderova teorie naděje chápe naději jako kognitivní koncept, tedy proces myšlení a rozeznávání cílů a cest, některé jiné teorie ji vidí jako samostatnou emoci. Ve Snyderově teorii zaujímají emoce roli produktu procesu nadějného myšlení. V jiných teoriích mohou zastávat naprosto opačnou roli, tedy roli iniciační a motivační v procesu aktivity k dosažení cíle (Slezáčková, 2017, s. 18-19).

Americká pozitivní psycholožka Barbara Frederickson zahrnuje naději do své teorie broaden-and-build theory (teorie rozšiřování a budování). V této teorii popisuje vliv pozitivních emocí na vývoj člověka v historii i dnes. Podle autorky dnes pozitivní emoce zásadním způsobem formují pohodu, zdraví a celkový well-being lidí. Naději popisuje Fredericksonová jako atypickou pozitivní emoci a klade jí do protikladu ke strachu. Atypická je naděje zejména tím, že většina pozitivních emocí se objeví, když se člověku daří, zatímco naděje se objevuje, když člověk zažívá nejistotu a trápí ho neblahé okolnosti. Naděje je v takových situacích cenným zdrojem energie a motivace pro překonávání překážek. Naděje a strach podle autorky přicházejí v podobných situacích. Zatímco strach člověka uzavírá a zabraňuje mu jít dál, naděje jej naopak otevírá a motivuje ho pokračovat ve snažení. (Frederickson, 2004; Frederickson, 2009).

2.3.2 Naděje jako silná charakterová stránka

Psychologové Christopher Peterson a Martin Seligman vypracovali v roce 2004 klasifikaci silných stránek charakteru (VIA - Values in action). Jejich cílem je zejména zaměřit se na potenciál silných stránek lidského charakteru a možnosti jeho kultivace a aktivního zlepšování. Silné charakterové stránky rozdělili do šesti kategorií ctností: moudrost, odvaha, lidskost, spravedlnost, umírněnost a transcendence (Peterson & Seligman, 2004).

V rámci těchto kategorií pak rozlišují 24 různých silných stránek lidského charakteru. Naději autoři řadí do kategorie transcendence. Transcendentální silné stránky charakteru jsou takové, které přesahují člověka i společnost a umožňují jednotlivci nacházet smysl života. Ve své práci společně popisují naději a

optimismus. V těchto konstruktech sice vidí jisté odlišnosti, ale základ, tedy orientace na budoucnost a očekávání dobrého výsledku, je podle autorů stejný. Naděje je podle nich více emocionální než optimismus, který je více racionálně zaměřený na budoucnost. Lidé s touto silnou charakterovou stránkou většinou očekávají v budoucnosti dobré události a věří, že je pravděpodobné, že se stanou. Takoví lidé bývají sebevědomí, více motivovaní pracovat na sobě a více ambiciózní při volbě životních cílů (Peterson & Seligman, 2004).

2.4 Naděje ve vztahu k podobným konstruktům

Již výše jsme nastínili, že autoři více či méně připodobňují naději k optimismu. Rozlišení těchto dvou pojmů se bude věnovat první podkapitola. V další podkapitole se zaměříme na rozlišení naděje a self-efficacy.

2.4.1 Naděje a optimismus

Na první pohled se může zdát, že naděje a optimismus jsou synonymy. Ani v akademické sféře nepanuje na rozlišení těchto dvou pojmů shoda. Jak jsme se mohli přesvědčit, někteří autoři své teorie naděje zakládají na striktním odlišení optimismu a naděje (např. A. Krafft), jiní si s rozlišením těchto pojmů příliš nelámou hlavu a spojují je v jedné kategorii (např. Peterson a Seligman). Pro výzkumnou část naší práce je však důležité od sebe optimismus a naději kvalitativně odlišit. Stejně jako naděje, ani optimismus není exaktním pojmem a existuje více teoretických pojetí tohoto konstruktů. Jedním z nejvýznamnějších je teorie dispozičního optimismu autorů Carvera a Scheiera. Ti definují optimismus jako obecné očekávání výskytu dobrých výsledků v životě člověka (Scheier & Carver, 1985). Pro nás je důležité zejména rozlišení těchto dvou pojmů z pohledu obyčejných lidí. Proto si představíme dva výzkumy, na kterých autoři popisují rozdíly mezi nadějí a optimismem.

Rozlišením pojmů optimismus a naděje se ve svém výzkumu zabývali Bury et al. (2016). Ti vycházeli z hypotézy, že pro naději je esenciální jistá míra nejistoty v dosažení výsledku. Pro svůj výzkum použili poměrně zajímavý vzorek

participantů. Participantů jejich výzkumu byli fanoušci dvou fotbalových mužstev, která se měla utkat v zápase (šlo o soutěž South Australian National Football League). Jeden tým byl mezi posledními v tabulce, druhý naopak na špici. Výsledky jejich výzkumu ukázaly, že fanoušci outsidera si drží poměrně vysokou míru naděje na dobrý výsledek, nicméně nejsou před zápasem příliš optimističtí. Takový fanoušci jsou autory označovány za „nadějeplné pesimisty“. U fanoušků favorita na druhou stranu nenacházíme příliš velké rozdíly mezi mírou naděje a optimismu. Dalo by se tedy říct, že u velmi pravděpodobných budoucích výsledků je hranice mezi nadějí a optimismem nezřetelná, protože zde nejsou příliš velké pochyby o výsledku. Objeví-li se však pochybnosti o možném výsledku, hranice mezi nadějí a optimismem se stává zřetelnější.

Dalšího rozdílu mezi nadějí a optimismem si všiml Rand (2008). Ten poukazuje především na rozdíl v cílech, na které je zaměřena naděje a optimismus. Zatímco naděje chápe ve Snyderově pojetí, tedy jako na konkrétní cíl orientovaný kognitivní proces myšlení, optimismus chápe jako očekávání budoucího, dobrého, velmi obecného stavu. Svůj výzkum zaměřil na studenty psychologie. Zjistil, že míra naděje každého studenta hraje roli při určování konkrétních studijních cílů (konečné známky, získané kredity, získané znalosti či dovednosti). Studenti však nespojovali optimismus s konkrétními cíli, ale byli optimističtí ve smyslu zvládnutí semestru. Vyvodil tak, že optimismus je zaměřený na obecnější cíle než naděje.

2.4.2 Naděje a self-efficacy

Autorem konstruktů self-efficacy (sebeúčinnost) je kanadský psycholog Albert Bandura. Bandura tento konstrukt představil jako hluboké přesvědčení ve svou osobní schopnost vykonávat činnost k dosažení vlastních cílů (Bandura, 1977). Již z této definice je zřejmé, že naděje a self-efficacy jsou si velmi blízké, nejsou však totožné.

Vycházíme-li ze Snyderova pojetí naděje, je naděje komplexní proces nadějného myšlení zahrnující volbu cíle, cesty a vykonávání snahy. Self-efficacy je na rozdíl od tohoto pojetí naděje výrazně přítomna hlavně v momentě těsně předcházejícím

samotnému jednání k dosažení cíle. Jedinec si v tomto momentě uvědomuje vlastní schopnost dosáhnout svého cíle. Naděje je zaměřena spíše na dlouhodobější cíle, zatímco self-efficacy je aktuální uvědomění si jedincových schopností (Rand, 2017).

Vztah naděje a self-efficacy nebyl zatím na akademické úrovni dopodrobna zkoumán. Je však zřejmé, že tyto konstrukty, ačkoliv jsou velmi podobné, je potřeba rozlišovat.

3 SPECIFIKA VĚZEŇSKÉ POPULACE

Protože je vězeňská populace poměrně specifickou skupinou naší společnosti, klademe si v této kapitole za cíl vymezit charakteristiky, v nichž se odlišuje od zbytku populace. Kapitola je rozdělena do dvou podkapitol. V první z nich pojednáme o specifikách demografického charakteru, ve druhé pak o charakteristikách psychologického rázu.

3.1 Demografická specifika

Pro vězeňskou populaci jsou oproti té běžné charakteristické významné rozdíly v některých demografických ukazatelích. Velmi markantní je nepoměrně **větší podíl mužů** mezi vězni. Zatímco podle dat Českého statistického úřadu (2022; dále jen „ČSÚ“) byl v roce 2021 v české populaci poměr mezi oběma pohlavími přibližně vyrovnaný (5,33 milionu žen ku 5,18 milionu mužů), mezi odsouzenými bylo podle Vězeňské služby České republiky (2022; dále jen „VSČR“) v témže roce téměř 16 tisíc mužů a pouze 1411 žen.

Výrazný rozdíl mezi oběma skupinami je také v **úrovni nejvyššího dosaženého vzdělání**. Osob bez vzdělání je v obou populacích naprosté minimum (0,23 % mezi vězni; 0,67 % v běžné populaci). Zatímco mezi osobami ve výkonu trestu odnětí svobody je velmi vysoký počet jedinců se základním vzděláním (51,43 %), v běžné populaci je podíl těchto osob značně nižší (13,31 %). Středoškolské vzdělání bez maturity má v obou populacích přibližně srovnatelné procento osob (35,4 % mezi vězni; 32,89 % v běžné populaci). Ve zbylých dvou kategoriích již jsou výrazně vpředu lidé v běžné populaci – je mezi nimi 32,8 % osob se středním vzděláním s maturitou a 20,33 % vysokoškolsky vzdělaných, zatímco mezi vězni má maturitu pouze 10,07 % osob a vysokoškolské vzdělání dokonce pouze 1,73 % jedinců. Obecně lze tedy říci, že lidé v běžné populaci mají v průměru vyšší vzdělání, než vězni (ČSÚ, 2022; VSČR, 2022)

Další statistikou, ve které jsou mezi oběma populacemi výrazné rozdíly, je **rodinný stav**. Téměř tři čtvrtiny všech osob ve výkonu trestu odnětí svobody jsou

svobodné (74,71 %). Svobodné osoby jsou nejpočetnější skupinou i v běžné populaci, jejich podíl je zde však výrazně nižší než v populaci vězeňské (43,22 %). Zatímco v běžné společnosti žije v manželství 38,17 % lidí, ve vězeňské populaci je to pouze 7,84 % osob. Mezi vězni je 16,79 % rozvedených, v běžné populaci je podíl rozvedených 11,73 %. Poslední kategorii představují ovdovělé osoby. V běžné populaci jich je 6,88 %, mezi vězni je to zanedbatelných 0,65 %. Nejmarkantnější rozdíly tedy můžeme sledovat v kategoriích svobodných osob, kde výrazně „vedou“ osoby ve výkonu trestu odnětí svobody, a osob žijících v manželství, kde je tomu přesně naopak. Z těchto statistik lze usuzovat, že osoby v běžné populaci žijí v trvalých vztazích častěji, než vězni. Je otázkou, zda se jedná spíše o příčinu nebo o důsledek jejich kriminální činnosti (ČSÚ, 2022; VSČR, 2022).

3.2 Psychologická specifika

Vězeňskou populaci z hlediska osobnostních charakteristik odsouzených nelze jakkoliv generalizovat. Ačkoliv zde v minulosti byly, zejména z důvodu možné prevence trestné činnosti, snahy o přesné definování rizikových osobnostních stránek jedince, které by podmiňovaly jeho budoucí kriminální činnost, dnes víme, že taková definice neexistuje. Kriminální směřování jedince je dáno souborem biologických, psychologických, sociálních, ekonomických a mnohých dalších faktorů, které však u každého jednoho člověka mohou být různé. Mnohdy je také kriminální činnost jedince věcí náhody či souhrou nešťastných okolností. Dodnes nejsou prokázány takové charakteristiky osobnosti, které by byly příznačné pouze pro osobnost pachatele. Většina autorů se však shoduje na několika osobnostních rysech typických pro pachatele trestné činnosti. Jsou jimi zejména zvýšená impulzivita, snížená úzkostnost, nezávislost na odměně, zvýšená agresivita či lhostejnost k druhým (Čírtková, 2009).

Dnes se stále více ustupuje od snah odlišit pachatele trestné činnosti od nekriminální populace a je kladen větší důraz na rozlišení pachatelů mezi sebou (tzv. typologie pachatele). **Typologií pachatele** existuje celá řada. Obvykle se rozlišují podle toho, jaká charakteristika pachatele v nich převažuje na: biologické

charakteristiky osobnosti pachatelů, psychologické charakteristiky osobnosti pachatelů a sociologické charakteristiky osobnosti pachatelů (Houbová, 2008). Pro nás jsou nejzásadnější typologie založené na psychologické charakteristice osobnosti pachatele.

Houbová (2008) popisuje **sedm typů pachatele**. Prvním z nich je socializovaný typ. Ten netrpí žádnou poruchou osobnosti. Své jednání často nepovažuje za nic špatného a myslí si, že jedná v souladu s morálkou (např. pachatel drobných krádeží v zaměstnání). Často se jedná o pachatele nedbalostních trestných činů spíše majetkové povahy. Své protiprávní jednání si buď neuvědomuje, nebo jej považuje za správné. Deviantně socializovaný typ je případem pachatele, který ctí normy určité společenské skupiny, které však nejsou obecně akceptované (např.: anarchisté, teroristé apod.). Neurotický typ pachatele je často člověk depresivní, sám sebou nejistý, plachý. Tento typ mívá sníženou odolnost vůči stresovým situacím a běžným životním zátěžím. Defektně socializovaný typ pachatele je typickým nedostatkem citu a ohledu. Dalo by se říct, že „postrádá svědomí“, často bývá zlomyslný a lhostejný. Takový jedinec se vyznačuje výrazným nesouladem svého chování s obecně známými morálními normami. Dalším typem je pachatel s jinou než asociální poruchou osobnosti. Autorka zde má na mysli např.: pachatele trpící paranoidní poruchou osobnosti, schizoidní poruchou osobnosti, aj. Mentálně nedostatečný typ zahrnuje pachatele s výrazně sníženou inteligencí. Posledním typem je pachatel s masivní psychickou poruchou. Jedná se o krajní případy, které působí zdánlivě nemotivovaně (např.: vražda dítěte matkou, protože z něj má strach). U takových pachatelů je potřeba zkoumat, zda vůbec jsou trestně odpovědní. Typické jsou pro ně násilné trestné činy.

V České republice proběhl ve věznicí Světlá nad Sázavou výzkum osobnostních charakteristik odsouzených žen. Výzkumu se zúčastnilo 263 vězněných žen, jejichž osobnost byla zkoumána pomocí Cloningerova osobnostního dotazníku temperamentu a charakteru (TCI-R). Výsledky z těchto dotazníků pak byly srovnávány s výsledky nekriminální populace ve výzkumu Kuchařové (2005). Výsledky výzkumu ukázaly některé odlišnosti odsouzených žen oproti nekriminální populaci. Pachatelky trestných činů dosahovaly vyššího skóru v

dimenzi „vyhledávání nového“ – odsouzené ženy jsou více zvědavé, zkoumající, ale také impulzivní. Další výrazný rozdíl se ukázal v dimenzi „závislost na odměně“, kde odsouzené ženy dosahovaly nižšího skóru. To může naznačovat chladnost, lhostejnost, sociální necitlivost a nevšímavost. Dále se ukázalo, že odsouzené ženy jsou více odolné, vytrvalé a pilné než běžná populace. Posledními zkoumanými charakteristikami byly sebekontrola a sebeřízení. V těchto oblastech dosahovaly odsouzené ženy výrazně nižšího skóru než nekriminální populace (Kocmanová, 2022).

4 DOSUD REALIZOVANÉ VÝZKUMY NA TOTO TÉMA

Cílem této kapitoly je na základě autorem provedené rešerše odborné literatury představit čtenáři výzkumy, které byly v námi zkoumané problematice dosud realizovány. Z didaktických důvodů jsme se rozhodli tuto kapitolu rozdělit do dvou podkapitol. V první z nich se budeme zabývat výzkumy vnímané životní smysluplnosti u vězeňské populace, ve druhé pak studii vnímané naděje u odsouzených.

4.1 Životní smysluplnost u vězňů

Jednu z prvních studií na toto téma má na svědomí Reker (1977). Prostřednictvím metody PIL (Purpose-in-Life Test; Test smyslu života) na souboru 48 vězňů zjistil, že odsouzení vykazují signifikantně nižší míru vnímané životní smysluplnosti než běžná populace. Výrazný pozitivní vztah se skóry v PIL byl nalezen u proměnných věk, rodinné vztahy a IQ. Ostatní demografické údaje (vzdělání, zaměstnání, rodinný stav a počet sourozenců) stejně jako proměnné specifické pro vězeňskou populaci (délka trestu a typ trestné činnosti) s mírou vnímané životní smysluplnosti nesouvisely.

Vanhooren et al. (2015) zkoumali na 365 vězňích vztah mezi ztrátou smyslu způsobenou uvězněním a distresem. Autoři zjistili, že uvěznění vyvolává

existenciální krizi, která je prediktorem distresu. Vězeňský režim predikoval distres, ale na ztrátu smysluplnosti ani na vztah mezi vnímanou smysluplností a distresem vliv neměl. Zajímavým zjištěním je, že vyšší míru ztráty smyslu vykazovali vězni ve vazebních věznicích oproti odsouzeným ve věznicích klasických. Uvěznění ve vazební věznici zesilovalo také vliv ztráty smyslu na vnímaný distres. Vyšší míra ztráty vnímané životní smysluplnosti byla zjištěna u starších vězňů oproti těm mladším. U recidivujících vězňů byla vnímaná míra ztráty životní smysluplnosti nižší než u prvovězněných. Psychoterapie ani duchovní podpora kaplanem podle výsledků studie nevede ke zmírnění ztráty smyslu a ani neovlivňuje vztah mezi ztrátou smysluplnosti a distresem. Autoři studie se však domnívají že jak psychoterapie, tak duchovní podpora mohou hrát důležitou roli při budování nového smyslu života po uvěznění.

V návaznosti na uvedený výzkum realizovali stejní autoři i menší kvalitativní studii (2017). Všem 365 odsouzeným, kteří se zúčastnili původní kvantitativní studie, byla nabídnuta možnost participovat i na tomto navazujícím výzkumu. Výzkumníci oslovili vězně pomocí zvacího dopisu, ve kterém je seznámili s tím, že navazující výzkum bude probíhat formou rozhovorů a s dalšími podrobnostmi. Třicet z 365 oslovených odsouzených zareagovalo pozitivně. Z časových důvodů bylo k rozhovorům nakonec pozváno pouze prvních deset z nich. Autoři ve studii popisují, jak se vězni cítili po svém odsouzení a jak se s těmito negativními pocity postupně v průběhu trestu vyrovnávali. Na závěr pak identifikují hlavní oblasti, ve kterých odsouzení díky této negativní zkušenosti zažili posttraumatický růst. Vězni v rozhovorech uvádí, že po odsouzení zažívali především pocity viny, zoufalství, studu a ztráty smyslu života. Autoři identifikovali tři hlavní kategorie copingových strategií, pomocí nichž se odsouzení vyrovnávali s těmito pocity. Jsou jimi sociální a emoční podpora, hledání nového smyslu života a vyhýbavé strategie (např. vyhýbání se nebezpečným kontaktům, co nejvíce spánku či užívání drog a léků). Mezi oblastmi, ve kterých vězni díky těmto zkušenostem zažili posttraumatický růst, patří nový náhled na svůj životní příběh, nově objevené silné stránky, vyšší úroveň sebeúcty, nové vztahové dovednosti a diferencovanější způsob myšlení.

Vanhooren et al. (2016) jsou také autory studie, která zkoumala distres a posttraumatický růst u 30 pachatelů sexuálních trestných činů. Respondenti většinou prožívali počáteční část svého trestu jako silně stresující období, v němž začali pochybovat o své existenci a smyslu života. Pro následný posttraumatický růst byla klíčová emoční podpora od druhých a převzetí odpovědnosti za svůj trestný čin. Čím vyšší byla u vězňů míra posttraumatického růstu, tím nižší u nich byla míra vnímaného stresu.

Ansarian et al. (2021) ve svém výzkumu porovnávali vnímanou životní smysluplnost, pocity osamělosti a obraz boha u vězeňské a běžné populace. Výsledky ukázaly, že běžná populace vykazuje vyšší míru vnímané životní smysluplnosti a nižší míru pocitů osamělosti než populace vězeňská. Kromě toho vězni vnímají boha spíše jako trestajícího a přísného, naproti tomu nevězni jej vidí jako milujícího a pečujícího.

Maruna et al. (2006) ve svém výzkumu vedli narativní rozhovory se 75 vězni. Autoři popisují, že vězni vnímali své uvěznění jako „pád na dno“, který vedl k období hlubokého existenciálního tázání, které bylo umocněno tím, že ve vězení měli mnoho času na přemýšlení. Zároveň také uvádějí, že narativní rozhovor, při kterém vězni popisují svůj životní příběh, může mít pozitivní účinek na jejich vnímanou životní smysluplnost v tom smyslu, že vyprávění vytváří novou sociální identitu, která nahrazuje nálepkou vězně či kriminálního a propůjčuje zkušenosti uvěznění účel a smysl. Narativní rozhovor by měl obsahovat kromě vyprávění vlastního životního příběhu i projekci daného odsouzeného do budoucnosti, která mu dodává naději a pomáhá vytyčit nové životní cíle.

V jiném výzkumu vedl Maruna (2001) narativní rozhovory s bývalými recidivujícími kriminálníky, kterým se úspěšně podařilo zanechat své kriminální činnosti. Autor zjistil, že nejčastější charakteristikou vyprávění těchto „napravených“ kriminálních je touha dát svým zkušenostem s trestnou činností a uvězněním určitý smysl a napravit svou minulost tím, že budoucnost zasvěti pomoci druhým. Tento vzorec podle něj rozděluje bývalé vězně na úspěšné a neúspěšné (tedy na ty, kteří trestné činnosti zanechají, a ty, kteří v ní pokračují).

Harvey (2011) ve své studii zkoumal pocity 70 mladých vězňů (18-21 let), kteří byli aktuálně v období nástupu do výkonu trestu. Autor identifikoval čtyři oblasti, o kterých vězni v rozhovorech mluvili nejčastěji. Byli jimi nejistota, pocity ztráty kontroly a svobody, pocit odloučení a obavy o vlastní bezpečí. V oblasti pocitu odloučení autor hovoří o tom, že mladí odsouzení prožívali nástup do vězení jako přechod z jednoho světa (toho na svobodě) do jiného (toho ve vězení). Vězni měli pocit, že ztratili celý svůj dosavadní život a jeho smysl, svou vlastní identitu, své vztahy a všechno, co dosud v životě budovali.

Z českých výzkumů zabývajících se touto problematikou lze zmínit studii Kušnírové et al. (2011), kteří zkoumali pocity viny a smysl života u odsouzených žen. Výzkumný soubor tvořilo 115 vězenkyň z opavské věznice, které byly rozděleny do jednotlivých skupin na základě toho, zda spáchaly majetkovou nebo násilnou trestnou činnost a také podle toho, zda se jednalo o prvovězněné či o recidivistky. Z výsledků vyplynulo, že nejvyšší míru vnímané životní smysluplnosti vykazují prvovězněné odsouzené za majetkovou trestnou činnost, o něco níže skórovaly prvovězněné pykající za násilnou trestnou činnost, dále se umístily recidivistky, které spáchaly majetkovou trestnou činnost, a nejnižší míra vnímané životní smysluplnosti byla zjištěna u recidivistek odsouzených za násilnou trestnou činnost.

4.2 Naděje u vězňů

Martin a Stermacová (2009) vypracovali studii, ve které zkoumali vztah mezi nadějí u vězňů a rizikem jejich recidivy a další kriminální činnosti. Hlavní hypotézou této studie bylo, že vězni s menší mírou dispoziční naděje podle Snyderovy ADHS budou mít vyšší riziko budoucí recidivy, než vězni s vyšší mírou dispoziční naděje. Dalším cílem bylo zkoumat rozdíly mezi ženami a muži ve výkonu trestu odnětí svobody. K měření rizika recidivy autoři užili škálu LSI-OR. Jedná se o 54položkovou škálu, pomocí které bylo ve věznici v Ontariu měřeno riziko recidivy u vězeňské populace. Výsledky z této škály pak byly porovnávány s výsledky z ADHS. Studie zahrnuje celkem 100 participantů, 50 mužů a 50 žen. Ženy

vykazovaly na škále ADHS nižší míru naděje než muži. Celkový poměr výsledků v LSI-OR a ADHS potvrdil hypotézu autorů a ukázal, že vězni s nižší mírou naděje jsou náchylnější k recidivě. Podrobnější analýzou odpovědí v ADHS bylo zjištěno, že specificky subškála měřící snahu jednotlivce negativně koreluje s výsledky v LSI-OR. Autoři tedy dovodili, že čím vyšší je smysl jednotlivce pro snahu pohybovat se k vytyčenému cíli, tím nižší je riziko recidivy.

Yang (2019) zkoumal naději u vězňů majících problém s užíváním drog. Ve své studii, jíž se účastnilo 209 vězňů (81 % z toho byli muži) zkoumal zejména korelaci mezi mírou naděje a dalšími, zejména negativními, faktory často charakteristickými pro daný typ vězeňské populace (násilné sklony, deprese, úzkost). Svou studií chtěl zejména poukázat na možnou souvislost mezi těmito faktory a potřebu větší podpory naděje u vězeňské populace. Výsledky jeho studie podporují jeho hypotézu, když ukazují, že vězni s menší mírou naděje mívají zároveň větší sklony k depresi a úzkosti. Sklony k násilnému chování pak autor připisuje zejména chybějící schopnosti nacházet cesty ke svým cílům. Co se poměrování naděje mužů a žen týká, ukázaly výsledky Yangova výzkumu podobné výsledky jako již zmíněná studie Martina a Stermacové (2009), tedy že ženy ve výkonu trestu odnětí svobody vykazují nižší míru vnímané naděje než muži.

Kvalitativně byla u vězeňské populace zkoumána vnímaná naděje van Ginnekenovou (2015), která se zaměřila na vězně, jejichž trest se schyloval ke konci, a provedla rozhovory s 30 vězni (15 mužů a 15 žen) z věznice v Peterborough ve Velké Británii. Participantů byli ve výkonu trestu odnětí svobody od pěti měsíců do pěti a půl let a všem zbývaly do konce jejich trestu méně než dva měsíce. Cílem byla aplikace Snyderovy teorie naděje na tyto vězně. Rozhovory ukázaly, že většina vězňů vnímá naději jako na cíl zaměřený myšlenkový proces. Hlavní rozdíly mezi jednotlivci nachází autorka ve snaze, kterou jsou schopni vynaložit, a v cestách, které jsou schopni nalézat pro dosažení cíle. Většina z dotazovaných vnímá svůj pobyt ve vězení jako jakousi překážku minulosti, neboť jim výrazně ztěžuje možnost dosahování svých cílů (např. hledání práce jako bývalý vězeň). Většina participantů si stanovovala za cíl především návrat do normálního života,

předávání své zkušenosti druhým, pomoc druhým, hledání práce apod. Nakonec se autorka ptala na to, co vězňům pomáhá v zvyšování míry naděje. Většina vězňů uvedlo podporu ze strany rodiny, přátel, pracovníků věznice či spoluvězňů při vytyčování cílů, jejich identifikaci a naplňování.

Pratt a Fosterová (2020) se ve své studii zaměřili na vězně se sebevražednými sklony. Základní premisou jejich studie je, že sociální izolace a beznaděj jsou rizikovými faktory pro vězně se sebevražednými sklony. Studie se zúčastnila stovka vězňů (18-63 let) z věznic se zvýšenou ostrahou v severní Anglii, které personál věznic označil za rizikové z hlediska možného sebepoškozování a sebevražedných snah. Pro studii byly použity Beckova škála sebevražedné ideace, Beckova škála beznaděje a Snyderova ADHS. Autoři porovnávali výsledky těchto škál. Jejich hypotézou bylo, že výsledky škály beznaděje budou pozitivně korelovat s výsledky na škále sebevražedné ideace, a naopak výsledky v ADHS budou negativně korelovat s výsledky z obou Beckových škál. Dále byla v rámci studie zkoumána míra depresivity daného vzorku vězeňské populace. Výsledky hypotézu autorů potvrdili, když ukázaly nejsilnější pozitivní korelaci mezi mírou beznaděje a myšlenkami na sebevraždu. Překvapivý byl závěr vztahující se k depresi, která byla u značné části vězňů i přes vysokou míru beznaděje a sebevražedných myšlenek kontrolována. Co se vztahu naděje (výsledky z ADHS) a sebevražedných myšlenek týče, ukázala se silná negativní korelace. Z hlubšího zkoumání subškály pro cesty k vytyčeným cílům bylo zjištěno, že zde výsledky nejsou ve vzájemném vztahu. To autoři přikládali zejména faktu, že vězni často označovali cesty k jejich cílům jako něco, co je mimo jejich kontrolu a nemohou je dostatečně ovlivnit. Proto byla u tohoto vzorku významnější motivační složka naděje (agency thinking).

Mak et al. (2021) ve své studii pozorovali vliv naděje na mentální zdraví u ženské vězeňské populace. Vycházeli z výsledků předchozích výzkumů u nevězeňské populace, které spojovaly vyšší míru dispoziční naděje s nižšími projevy duševní nestability (stres, úzkost, deprese). Svou hypotézu tedy založili na předpokladu, že u vězeňské populace tomu bude stejně. Pro měření naděje využili autoři ADHS, pro měření duševní nestability pak škálu DASS-21 (Depression Anxiety Stress Scale). Ačkoliv je výkon trestu odnětí svobody jistě stresující situací,

poměr mezi mírou dispoziční naděje a projevy duševní nestability se u vězeňské populace významně neliší od normální populace. Svou hypotézu tak autoři potvrdili.

Johnson a Dobrzanska (2005) jsou autory kvalitativní studie zaměřené na přizpůsobování se a zvládání života u doživotně odsouzených vězňů. Autoři vedli rozhovory s patnácti vězni odsouzenými na doživotí. Věkové rozpětí participantů bylo 18-55 let, délka vykonaného trestu 3-20 let. V rozhovorech se autoři primárně nezaměřovali na naději, ta se přesto objevovala poměrně často. Většina dotazovaných mluvila o naději jako o něčem, co je pro život za mřížemi zásadní, ale velmi těžko dosažitelné.

VÝZKUMNÁ ČÁST

1 VÝZKUMNÝ PROBLÉM, CÍLE PRÁCE, VÝZKUMNÉ OTÁZKY A HYPOTÉZY

Teoretické ukotvení, které je nezbytné pro následnou realizaci samotného výzkumu, jsme provedli, a v návaznosti na něj lze tedy přistoupit k první kapitole empirické části práce, v níž nejprve představíme výzkumný problém a následně se pokusíme o stanovení výzkumných cílů a formulaci hypotéz ke statistickému testování.

V naší práci se zabýváme vnímanou životní smysluplností a nadějí u osob ve výkonu trestu odnětí svobody. Oba tyto fenomény již v minulosti byly u vězňů zkoumány separátně, nikdo je však dosud u této populace nezkoumal společně a nehledal mezi nimi souvislosti. Považujeme tedy za důležité tuto „mezeru“ na výzkumném poli vyplnit.

V našem výzkumu se pokusíme porovnat míru vnímané životní smysluplnosti a naděje mezi vězeňskou a běžnou populací a prozkoumat možnou souvislost těchto dvou fenoménů. Zaměříme se také na identifikaci možných prediktorů vnímané životní smysluplnosti a naděje u vězňů a také se pokusíme porovnat jedince odsouzené za násilnou a nenásilnou trestnou činnost z hlediska těchto dvou fenoménů.

V návaznosti na výzkumný problém, který byl popsán v předchozích odstavcích, stanovujeme následující **výzkumné cíle**:

- C1:** Zjistit, jak spolu souvisí vnímaná životní smysluplnost a naděje u vězeňské populace.
- C2:** Zjistit, zda existují rozdíly v míře vnímané životní smysluplnosti a naděje mezi vězni a běžnou populací.

C3: Prozkoumat souvislosti mezi vybranými demografickými údaji, spiritualitou a proměnnými specifickými pro vězeňskou populaci s vnímanou životní smysluplností a nadějí u vězeňské populace³.

C4: Zjistit, zda existují rozdíly v míře vnímané životní smysluplnosti a naděje mezi vězni odsouzenými za násilné a nenásilné trestné činy.

Na základě stanovených cílů našeho výzkumu níže formulujeme **hypotézy ke statistickému testování**. Ke každé z hypotéz uvádíme také výzkumy, na jejichž základě byla daná hypotéza formulována:

- Souvislost mezi vnímanou životní smysluplností a nadějí nebyla dosud u vězeňské populace zkoumána. Výsledky výzkumů na mnoha jiných populacích však referují o pozitivním vztahu těchto dvou fenoménů (Feldman & Snyder, 2005; Guse & Shaw, 2018; Slezáčková & Krafft, 2016; Slezáčková, 2017). Na jejich základě tedy stanovujeme následující hypotézu:

H1: Mezi skóry ESK a PHS u vězeňské populace existuje kladná souvislost.

- Výsledky výzkumů hovoří o tom, že vězni vykazují nižší míru vnímané životní smysluplnosti než běžná populace (Ansarian et al., 2021; Reker, 1977). Na základě zjištění těchto studií tedy formulujeme následující hypotézu:

H2: Běžná populace dosahuje v ESK vyšších průměrných skóre než vězeňská populace.

- Výzkumy, které by uváděly porovnání míry vnímané naděje mezi vězeňskou a běžnou populací, se nepodařilo dohledat. Ve studii Dekthara et al. (2012) však bylo zjištěno, že míra vnímané naděje u bývalých vězňů je statisticky významným prediktorem jejich recidivy (čím nižší je u nich míra vnímané naděje, tím vyšší je riziko jeho recidivy). Vzhledem k tomu, že k 31.12. 2021 byl

³ Termínem „proměnné specifické pro vězeňskou populaci“ budeme označovat souhrnně tři proměnné – délku trestu, již absolvovanou část tohoto trestu a typ trestného činu, za nějž byl daný vězeň odsouzen k trestu odnětí svobody (násilný/nenásilný – více viz kap. 3.1 výzkumné části).

v českých věznicích podíl recidivistů k celkovému počtu vězňů 65,56 % (VSČR, 2022), domníváme se, že lze důvodně předpokládat, že vězeňská populace bude vykazovat nižší míru vnímané naděje než populace běžná, a formulujeme tedy následující hypotézu:

H3: Běžná populace dosahuje v PHS vyšších průměrných skóre než vězeňská populace.

- Reker (1977) ve své studii provedené na vězeňské populaci zjistil, že s rostoucím věkem vězňů roste také jejich vnímaná životní smysluplnost. Na základě tohoto zjištění tedy formulujeme následující hypotézu:

H4: Vězni vyššího věku dosahují vyšších skóre v ESK.

- Studie zkoumající souvislosti demografických údajů, spirituality a proměnných specifických pro vězeňskou populaci s vnímanou nadějí u vězeňské populace se nepodařilo dohledat. Museli jsme se tedy zaměřit na hledání těchto souvislostí u jiných populací. Ve výzkumech Kraffta et al. (2017) a Slezáčkové et al. (2020), v nichž byla použita metoda PHS, byla nalezena statisticky signifikantní pozitivní souvislost mezi spiritualitou a mírou vnímané naděje. Na základě výsledků těchto výzkumů tedy formulujeme tuto hypotézu:

H5: Vězni dosahující vyšších skóre v otázkách týkajících se spirituality skórují výše v PHS.

2 TYP VÝZKUMU A POUŽITÉ METODY

Přestože by vzhledem ke zkoumaným fenoménům bylo určitě namíště zvažovat využití kvalitativního designu, nakonec jsme se s ohledem na výzkumný soubor rozhodli využít **kvantitativní metodologii**. Učinili jsme tak proto, že dostat se do osobního kontaktu s vězni by bylo buď zcela nemožné, nebo minimálně velmi komplikované (v závislosti na ochotě vedení konkrétní věznice). Konkrétně je tato práce **korelační studií**.

Sestavili jsme dotazníkovou baterii složenou z úvodních instrukcí a tří částí. V **úvodních instrukcích** jsme respondentům představili náš výzkum a jeho cíl, poprosili jsme je o spolupráci, dali jsme jim instrukce k vyplňování, zaručili jsme jim anonymitu a zpracování dat v souladu s principy ochrany osobních údajů, informovali jsme je o dobrovolnosti jejich účasti na výzkumu a možnosti kdykoliv svou účast ukončit. Svůj souhlas se zapojením do výzkumu poté respondenti vyjádřili zaškrtnutím kolonky „souhlasím“.

První částí baterie byl krátký **vstupní dotazník**, ve kterém jsme se respondentů ptali na některé demografické údaje, dále na jejich délku trestu a již absolvovanou část tohoto trestu a v jeho závěru také na dvě doplňující otázky týkající se spirituality. Mezi demografickými údaji, které jsme od vězňů sbírali, bylo pohlaví, věk, vzdělání, rodinný stav a informace, zda daný respondent má děti nebo ne. Úvodní instrukce a vstupní dotazník jsou k nahlédnutí v příloze č. 1.

Další dvě části dotazníkové baterie představovaly Škála prožívané naděje a Existenciální škála, o kterých pojednáme v následujících dvou podkapitolách.

2.1 Škála prožívané naděje

Škála prožívané naděje je metoda vyvinutá Kraffttem et al. (2017), která **byla sestavena na základě Teorie prožívané naděje**, o níž jsme pojednali již v teoretické části této práce. Autoři PHS reagovali vytvořením této metody na relativně četnou kritiku Snyderovy Škály dispoziční naděje pro dospělé, která byla založena především na těchto argumentech: 1) ADHS je zaměřena pouze na kognitivní,

racionální myšlenkové pochody a nepojímá transcendentální a spirituální dimenze naděje (Aspinwall & Leaf, 2002; Elliott & Olver, 2002; Farran et al., 1995, Scioli et al., 2011); 2) ADHS je orientovaná pouze na cesty a cíle, jejichž dosažení má jedinec ve své moci, nastávají však situace, kdy jedinec naději vnímá a zároveň je daná situace mimo jeho kontrolu (Tong et al., 2010); 3) ADHS příliš nerozlišuje mezi nadějí a jinými podobnými konstrukty (Aspinwall & Leaf, 2002; Tennen et al., 2002); 4) ADHS neodráží vnímání naděje běžnou populací (Averill et al., 1990; Bruininks & Malle, 2005; Tong et al., 2010). Snahou autorů PHS bylo vytvořit metodu pro zachycení naděje tak, jak ji vnímají běžní lidé (Slezáčková et al., 2020).

PHS je jednodimenzionální šestipoložková sebesposuzovací škála Likertova typu. Každá položka je formulována jako tvrzení a respondenti vyjadřují míru svého souhlasu či nesouhlasu s daným tvrzením na škále od 0 do 5 (0 = rozhodně nesouhlasím; 1 = spíš nesouhlasím; 2 = mírně nesouhlasím; 3 = mírně souhlasím; 4 = spíš souhlasím; 5 = rozhodně souhlasím). PHS vznikla adaptací jedné ze subškál dotazníku Světové zdravotnické organizace (WHO), který měří kvalitu života související se spiritualitou, náboženstvím a osobním přesvědčením (WHOQOL Spirituality, Religiousness and Personal Beliefs; WHOQOL-SRPB). Konkrétně se jednalo o subškálu měřící naději a optimismus (WHOQOL-SRPB Group, 2006)⁴.

PHS vznikla v rámci mezinárodního projektu Barometr naděje (Hope-Barometer; Krafft et al., 2018). Poprvé představena a standardizována byla ve výzkumu Kraffta et al. (2017). Sběr dat pro tuto studii probíhal v letech 2013-2015 v Německu a německy mluvící části Švýcarska a zúčastnilo se jej úctyhodných 17 594 respondentů. Díky možnosti šířit dotazník mediálními prostředky byly získány odpovědi od respondentů různého věku, pohlaví, rodinného stavu, vzdělání a zaměstnání, což zaručuje dostatečnou reprezentativnost výzkumného souboru. Hodnota Cronbachovy alfa v této validizační studii se pohybovala v rozmezí od 0,87 do 0,89. Faktorová analýza potvrdila jednodimenzionální strukturu škály.

⁴ Ve WHOQOL-SRPB jsou jednotlivé položky formulovány jako otázky, autoři PHS tyto otázky přeformulovali do podoby tvrzení.

Česká verze této škály byla představena ve výzkumu Slezáčkové et al. (2020), který také probíhal v rámci projektu Barometr naděje. Výzkumný soubor byl i v této studii relativně rozsáhlý, čítal 2396 respondentů. Kvůli omezené možnosti šířit dotazník mediálními prostředky však soubor nebyl dostatečně reprezentativní (velkou část respondentů tvořili ženy a vysokoškolští studenti). Cronbachova alfa české verze PHS dosáhla hodnoty 0,89. Faktorová analýza české adaptace PHS rovněž potvrdila její jednodimenzionální strukturu. Česká verze PHS je k nahlédnutí v příloze č. 2, zde uvádíme pouze ukázkou jedné z položek.

Tabulka 1: Příklad položky PHS

Cítím naději.
Rozhodně nesouhlasím 0 1 2 3 4 5 Rozhodně souhlasím

2.2 Existenciální škála

Existenciální škála je 46položková sebeuposuzovací škála. Jak již bylo zmíněno v úvodu této práce, **ESK vychází z Franklovy logoterapie**, samotný Frankl však není jejím autorem (v době jejího vydání byl již po smrti), těmi jsou Längle et al. (2000/2001).

Každá ze 46 položek ESK je formulována jako tvrzení a respondenti vyjadřují míru svého souhlasu či nesouhlasu s daným tvrzením na škále od 1 do 6 (1 = naprosto platí; 2 = s výjimkami platí; 3 = spíše platí; 4 = spíše neplatí; 5 = s výjimkami neplatí; 6 = naprosto neplatí). ESK obsahuje čtyři subškály s názvy Sebeodstup (SO; 8 položek), Sebeopřesah (SP; 14 položek), Svoboda (SV; 11 položek) a Odpovědnost (OD; 13 položek). První dvě spolu dohromady tvoří faktor vyššího řádu Personalita (P), další dvě pak faktor vyššího řádu Existencialita (E). Popis jednotlivých subškál a faktorů uvádíme pro přehlednost v tabulce 2.

Původní, rakouská verze ESK byla vydána v roce 2000. Normy byly vytvořeny na souboru 1028 osob. Ve standardizačním souboru byly zastoupeny osoby různého věku, pohlaví, rodinného stavu, vzdělání a zaměstnání, jednalo se

tedy o reprezentativní soubor. Reliabilita ve smyslu vnitřní konzistence dosáhla hodnoty 0,93 Cronbachovy alfa. Faktorová analýza potvrdila čtyřfaktorovou strukturu ESK.

Zanedlouho (v roce 2001) byl Balcarem dotazník přeložen do češtiny a byla vydána česká verze Existenciální škály. I česká verze ESK má své normy, ty byly ovšem vytvořeny na nerepresentativním souboru 182 vysokoškolských studentů.

Tabulka 2: Popis 4 základních subškál, 2 faktorů vyššího řádu a celkového skóru

SUBŠKÁLA ČI FAKTOR	NÁZEV	ZJIŠŤOVÁNÍ	POPIS
SO	Sebeodstup	Vnímání objektivní skutečnosti	Schopnost podstoupit od sebe samého (svých citů, přání, představ) a otevřít se tak nezkraslenému vnímání situace
SP	Sebepřesah	Vycítění/vnímání hodnoty	Schopnost vyjít za hranice sebe sama a vstoupit do citového vztahu k něčemu či někomu jinému
SV	Svoboda	Volba z možností/rozhodování se	Schopnost rozhodnout se pro možnosti podle jejich subjektivního ocenění
OD	Odpovědnost	Vstup do situace angažovaným způsobem	Schopnost aktivně jednat a nést důsledky
P	Personalita	Součet SO + SP	Otevřenost vůči sobě a hodnotám
E	Existencialita	Součet SV + OD	Rozhodná angažovanost
CS	Celkový skór	Součet P + E	Osobní, smysluplná existence

Zdroj: Längle et al. (2000/2001)

V tabulce 3 pak uvádíme příklady položek k jednotlivým subškálám Existenciální škály.

Tabulka 3: Příklady položek jednotlivých subškál ESK

<p>SEBEOdstup Významné pro mě je jenom to, co odpovídá mému přání. Naprostο platí 1 2 3 4 5 6 Naprostο neplatí</p>
<p>SEBEPřESAĤ Myslím, že můj život tak, jak jej vedu, není k ničemu dobrý. Naprostο platí 1 2 3 4 5 6 Naprostο neplatí</p>
<p>SVOBODA Mnoho věcí dělám jen proto, že musím, a ne proto, že chci. Naprostο platí 1 2 3 4 5 6 Naprostο neplatí</p>
<p>ODPOVĚDNOST Věnuji příliš málo času tomu, co je důležité. Naprostο platí 1 2 3 4 5 6 Naprostο neplatí</p>

3 SBĚR DAT A VÝZKUMNÝ SOUBOR

V této kapitole popíšeme proces sběru dat, představíme kritéria pro zařazení vězňů do výzkumného souboru a následně popíšeme náš soubor z hlediska jednotlivých demografických ukazatelů.

3.1 Proces sběru dat a kritéria pro zařazení do výzkumného souboru

Sběr dat probíhal vzhledem k cílové populaci, omezením spojeným se vstupem do věznic a logistické náročnosti distančně skrze personál jednotlivých věznic. Hlavní fáze sběru dat probíhala od 22.11. 2022 do 7.2. 2023. Na základě nedostatečného počtu dotazníků vyplněných vězni odsouzenými za nenásilné trestné činy byl zbytek dat dosbírán v prosinci 2023 a lednu 2024. Prvním krokem v procesu sběru dat bylo oslovení jednotlivých věznic. Skrze e-podatelnu Vězeňské služby České republiky bylo osloveno celkem 24 českých věznic. Šestnáct z nich odmítlo (většinou z důvodu přílišné vytíženosti personálu), zbylých osm s výzkumem souhlasilo. Sběr dat tedy proběhl ve věznicích Karviná, Kuřim, Nové Sedlo, Odolov, Pardubice, Rýnovice, Valdice a Všehrady. Zaměstnancům jednotlivých věznic autor v e-mailové komunikaci předal veškeré instrukce potřebné k administraci dotazníků odsouzeným a také seznam kritérií pro jejich zařazení do výzkumného souboru (viz další odstavec). Tento seznam byl personálu věznic zaslán také ve fyzické podobě. Samotné dotazníky byly do věznic zaslány poštou i s ofrankovanou obálkou pro zaslání zpět, veškeré náklady tedy hradil autor výzkumu. Spolu s dotazníky, seznamem kritérií pro zařazení do výzkumného souboru a ofrankovanou obálkou pro zpětné zaslání byl personálu zaslán také drobný dárek (balíček čajů) jako poděkování za ochotu spolupracovat na výzkumu.

Podmínkami pro zařazení do výzkumného souboru byla plnoletost, minimální délka trestu 12 měsíců a minimální již absolvovaná část trestu 6 měsíců. Dalšími podmínkami pro účast ve výzkumu byl výkon trestu odnětí svobody za násilnou či nenásilnou trestnou činnost. Pod násilnou trestnou činností jsme zařadili

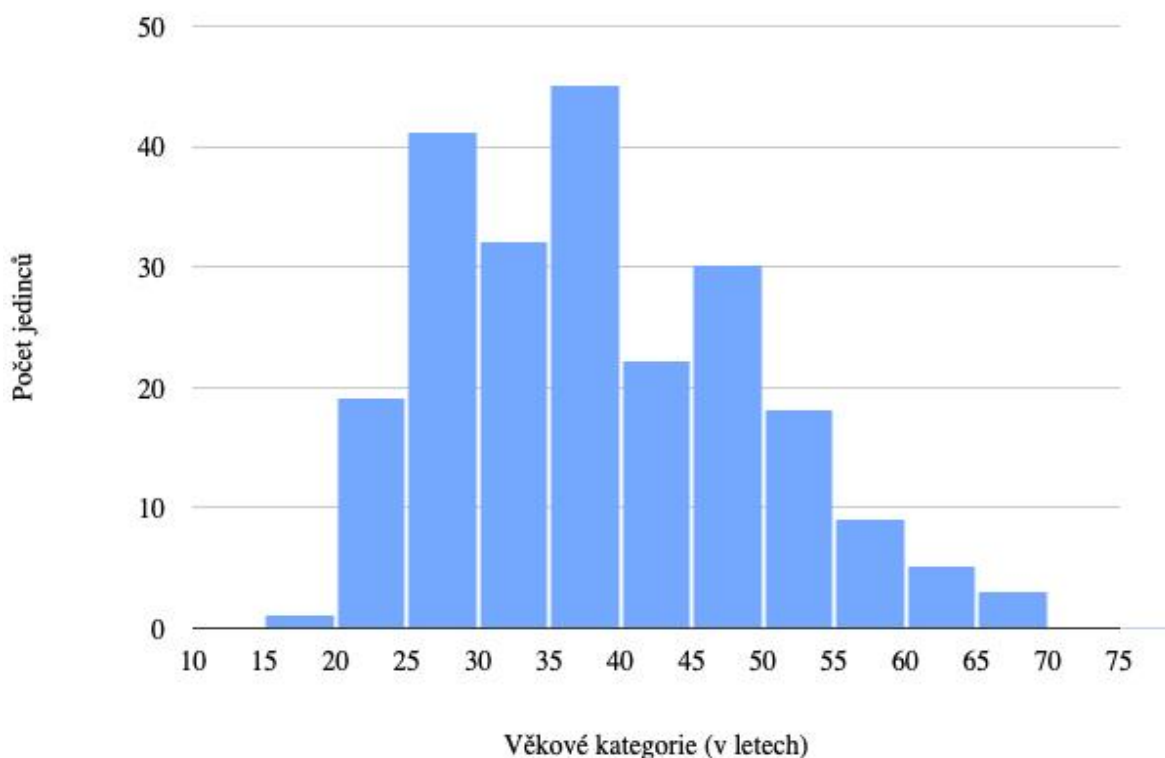
následující paragrafy trestního zákoníku: § 140 – 142; § 145 – 146a; § 149; § 158; § 170 – 176; § 185 – 186; § 198 – 199; § 302 – 304; § 323 – 326 a § 352 – 354. Mezi nenásilnou trestnou činností pak byly zařazeny tyto paragrafy: § 205 odst. 2, 3, 4, 5 – § 256; § 259 – 271; § 276 – 280; § 287; § 293 – 301; § 316 – 322; § 329 – 338 a § 345 – 350. Ve věznicích Karviná, Pardubice, Rýnovice a Valdice byla sbírána data od vězňů odsouzených za násilné trestné činy, ve věznicích Kuřim, Odolov a Všehrady pak data od vězňů vykonávajících trest za nenásilné trestné činy. Ve věznici Nové Sedlo jsme sbírali data od obou skupin vězňů. Pokud byl některý vězeň odsouzen za souběh více trestných činů, z nichž některý spadal pod násilné a některý pod nenásilné trestné činy, byl zařazen do kategorie podle trestného činu, od něhož se odvíjela trestní sazba (tedy podle hlavního trestného činu). Pokud byl některý z vězňů odsouzen za souběh více trestných činů, z nichž některé nespádaly do ani jedné z těchto dvou kategorií, mohl být zařazen do výzkumného souboru pouze za předpokladu, že trestný čin, od něhož se odvíjela trestní sazba, spadal do některé z těchto kategorií.

3.2 Výzkumný soubor a jeho charakteristiky

Celkově dotazník vyplnilo 249 vězňů. Při analýze dat bylo vyřazeno 24 dotazníků kvůli nevyplnění některé z položek či nesplnění některého z kritérií pro zařazení do výzkumného souboru. Finální výzkumný soubor tedy čítal 225 respondentů. Bohužel se nám nepodařilo získat odpovědi od žen, takže všichni respondenti byli mužského pohlaví (ač to nebylo podmínkou pro zařazení do výzkumného souboru).

Průměrný věk respondentů byl 37,86 let se směrodatnou odchylkou 10,8. Nejmladšímu respondentovi bylo 19 let, nejstaršímu pak 68 let. Pro přehlednost přidáváme histogram s věkovou strukturou výzkumného souboru.

Obrázek 1: Histogram znázorňující počty respondentů dané věkové kategorie

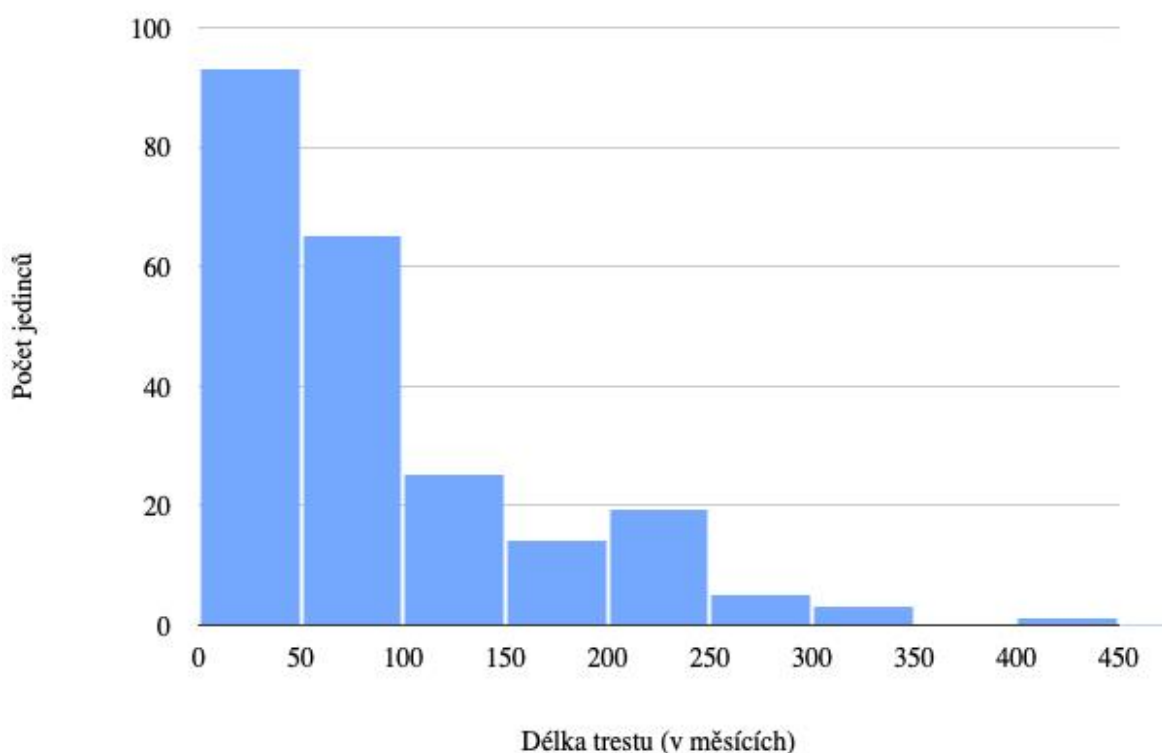


Z hlediska **rodinného stavu** mezi respondenty dominovali svobodní jedinci, kterých byla více než polovina ($n = 126$; 56 %). Zastoupení dalších kategorií pak již bylo relativně nízké: ženatých jedinců bylo v našem souboru 23 (10,22 %), rozvedených 28 (12,44 %), ovdovělých 6 (2,67 %) a 42 jedinců (18,67 %) uvedlo, že jsou aktuálně v partnerském vztahu. Toto procentuální rozložení přibližně odpovídá celkovému procentuálnímu rozložení v ukazateli rodinného stavu v české vězeňské populaci (viz kapitola 3.1 teoretické části). Respondentů jsme se ptali také na to, zda mají děti nebo ne. Většina respondentů uvedla, že má děti ($n = 136$; 60,44 %).

Co se týká **vzdělání**, nejvyšší zastoupení měli mezi našimi respondenty jedinci se základním vzděláním ($n = 91$; 40,44 %), v těsném závěsu byli vězni se středoškolským vzděláním bez maturity ($n = 86$; 38,22 %), středoškolské vzdělání s maturitou mělo 33 respondentů (14,67 %). Dvě okrajové kategorie byly v našem souboru zastoupeny pouze minimálně: 11 jedinců (4,89 %) dosáhlo vysokoškolského či vyššího odborného vzdělání a 4 jedinci (1,78 %) byli bez základního vzdělání (včetně nedokončeného základního).

Průměrná **délka trestu** byla v našem souboru 87,6 měsíců (tedy více než 7 let) se směrodatnou odchylkou 73,19 měsíců. Mezi našimi respondenty byl jeden doživotně odsouzený vězeň, to je tedy maximální délka trestu v našem souboru⁵. Minimální délka trestu činila 13 měsíců.

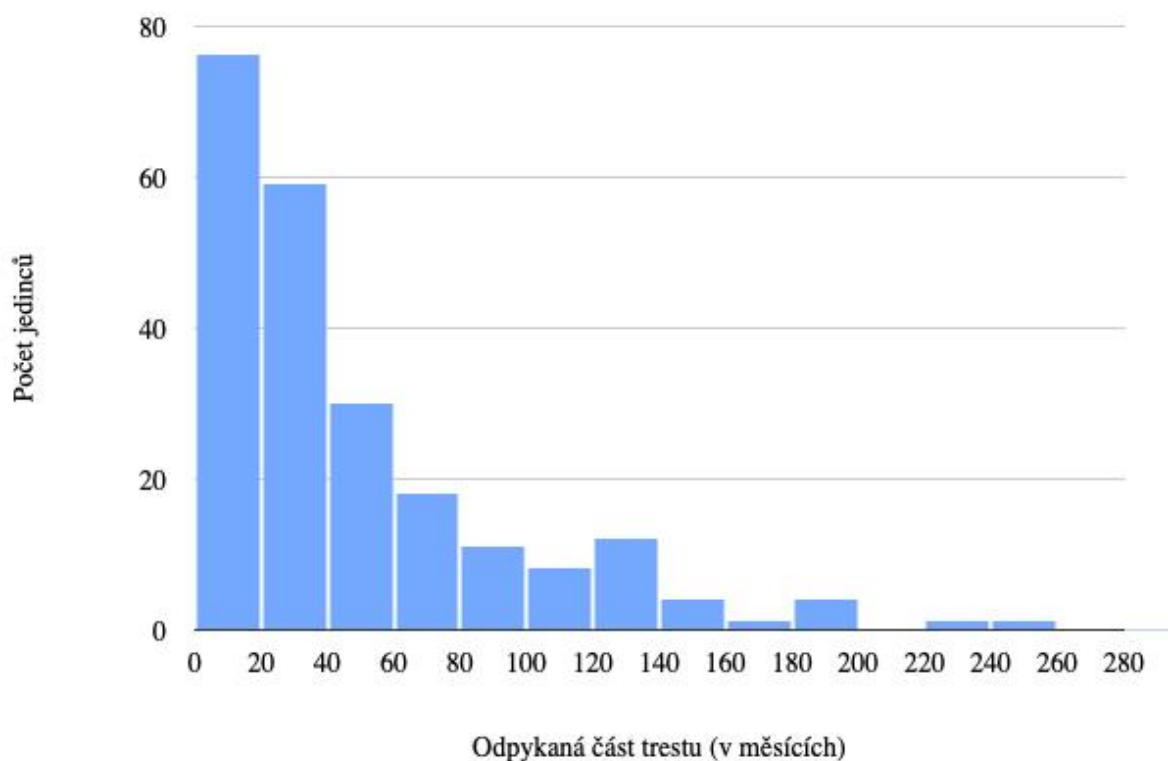
Obrázek 2: Histogram znázorňující délku trestů respondentů



⁵ Po konzultaci se statistikem byl pro účely statistické analýzy dat doživotní trest zakódován jako 400 měsíců, přičemž maximální délka trestu mezi ostatními respondenty činila 348 měsíců. Tím vyjadřujeme, že trest doživotně odsouzeného je (potenciálně) ještě delší.

Průměrná **odpykaná část trestu** činila 47,62 měsíců (tedy přibližně 4 roky) se směrodatnou odchylkou 45,3 měsíců. Minimální již absolvovaná část trestu byla 6 měsíců, maximální pak 252 měsíců (21 let). Průměrný podíl trestu, který si v našem souboru respondenti již odpykali, byl 55,54 %. Níže nabízíme histogramy s rozložením délek trestů a již absolvovaných částí trestů jednotlivých respondentů.

Obrázek 3: Histogram znázorňující odpykanou část trestů respondentů



Z hlediska **typu trestné činnosti** převažovali respondenti odsouzení za násilnou trestnou činnost ($n = 133$; 59,11 %) nad respondenty pykajícími za nenásilnou trestnou činnost ($n = 92$; 40,89 %).

3.3 Etické hledisko a ochrana soukromí

Celý výzkum byl realizován v souladu s obecnými etickými principy a zásadami. V úvodu dotazníkové baterie bylo respondentům představeno téma výzkumu, autor a zaštiťující organizace (tedy Katedra psychologie FF UPOL), dále byli seznámeni s tím, že jejich participace je dobrovolná a že je možné ji kdykoliv

ukončit, bylo jim zaručeno zachování anonymity a zpracování dat v souladu s principy ochrany osobních údajů a také byli informováni o přibližné délce vyplňování dotazníku. Svůj souhlas s účastí ve výzkumu poté respondenti vyjádřili zaškrtnutím políčka „souhlasím“.

4 PRÁCE S DATY A JEJÍ VÝSLEDKY

Získaná data byla zakódována do programu MS Excel a následně statisticky analyzována v softwaru JASP 0.18.3. Jak jsme již zmínili, v průběhu kódování dat jsme museli vyřadit celkem 24 respondentů kvůli nevyplnění některé z položek či nesplnění některého z kritérií pro zařazení do výzkumného souboru.

Při kódování ESK bylo nejprve potřeba převrátit reverzní položky, kterých je v celé škále dohromady pět. Po tomto kroku byly vypočteny hrubé skóry jednotlivých subškál, ze kterých byl následně vypočítán celkový hrubý skór. PHS neobsahuje ani reverzní položky ani subškály, takže byl rovnou vypočten celkový hrubý skór této škály. Sečetli jsme také skóry dvou položek týkajících se spirituality, které byly součástí vstupního dotazníku.

V následujících podkapitolách postupně prezentujeme výsledky k jednotlivým výzkumným cílům a hypotézám tak, jak jsme je formulovali v úvodu výzkumné části. Pro přehlednost uvádíme v úvodu každé podkapitoly cíl a hypotézu, k nimž se daná podkapitola vztahuje.

4.1 Výsledky k C1 a H1

C1: Zjistit, jak spolu souvisí vnímaná životní smysluplnost a naděje u vězeňské populace.

H1: Mezi skóry ESK a PHS u vězeňské populace existuje kladná souvislost.

K vyřešení tohoto cíle a ověření této hypotézy byla použita metoda Pearsonova korelačního koeficientu. Před počítáním samotných korelací bylo pomocí histogramů ověřeno, že se data blíží normálnímu rozdělení. Mezi celkovými skóry Existenciální škály a Škály prožívané naděje byla zjištěna statisticky vysoce

signifikantní slabá pozitivní korelace ($r = 0,185$, $p = 0,005$) – viz tabulka 4 níže. Na základě tohoto výsledku tedy **přijímáme hypotézu H1**.

Pro doplnění do tabulky 4 přidáváme také korelace mezi celkovým skórem PHS a skóry jednotlivých subškál a faktorů ESK. U většiny subškál a faktorů ESK sledujeme slabé korelace s PHS. Výjimkami jsou subškály Sebeodstup a Odpovědnost, kde jsou korelace s PHS zanedbatelné, a subškála Sebepřesah, kde byla naopak nalezena středně silná korelace.

Tabulka 4: Přehled korelací mezi skóry PHS a ESK a mezi skórem PHS a skóry jednotlivých subškál a faktorů ESK

Proměnná	PHS	
	r	p
ESK	0,185**	0,005
SO	0,012	0,859
SP	0,340***	<0,001
SV	0,233***	<0,001
OD	0,062	0,353
P	0,216**	0,001
E	0,144*	0,031

Legenda: PHS = Škála prožívané naděje; ESK = Existenciální škála; SO = Sebeodstup; SP = Sebepřesah; SV = Svoboda; OD = Odpovědnost; P = Personalita; E = Existencialita; r = Pearsonův korelační koeficient; p = statistická významnost; * = $p < 0,05$; ** = $p < 0,01$; *** $p < 0,001$

4.2 Výsledky k C2, H2 a H3

C2: Zjistit, zda existují rozdíly v míře vnímané životní smysluplnosti a naděje mezi vězni a běžnou populací.

H2: Běžná populace dosahuje v ESK vyšších průměrných skóre než vězeňská populace.

H3: Běžná populace dosahuje v PHS vyšších průměrných skóre než vězeňská populace.

Pro vyřešení tohoto cíle a ověření těchto dvou hypotéz jsme srovnávali průměrné skóry našich respondentů s normami v obou škálách pomocí jednovýběrového t-testu. Jak již bylo zmíněno v předchozí podkapitole, pomocí histogramu bylo ověřeno, že se data blíží normálnímu rozdělení, čímž byla splněna podmínka pro použití tohoto testu. Vzhledem k tomu, že obě škály sice mají české normy, ty ale nejsou dostatečně reprezentativní, a také k tomu, že původní normy (které naopak reprezentativní jsou) pocházejí z nám geograficky i sociokulturně relativně blízkých zemí (ESK z Rakouska, PHS ze Švýcarska a Německa), jsme se rozhodli srovnávat náš soubor nejen s tuzemskými normami, ale i s těmi původními. Pro každou z těchto dvou hypotéz tedy byly provedeny dva t-testy.

Nejprve se budeme zabývat hypotézou H2. Pro její ověření jsme provedli dva jednovýběrové t-testy. V prvním jsme porovnávali průměrný skór našich respondentů v ESK s průměrným skórem uvedeným v českých normách, ve druhém pak s průměrným skórem, který uvádějí původní rakouské normy. Pro doplnění jsme t-testům podrobili také průměrné skóry našich probandů v jednotlivých subškálách a faktorech ESK vůči průměrným skórum, který pro jednotlivé subškály a faktory uvádějí jak české, tak rakouské normy. V tabulkách 5 a 6 jsou prezentovány výsledky t-testů vůči českým i rakouským normám.

Tabulka 5: Srovnání našeho souboru s českými normami v ESK a jejich subškálách a faktorech pomocí jednovýběrového t-testu

Proměnná	Náš soubor		České normy		t	df	p	d
	M	SD	M	SD				
ESK	179,9	38,21	193,2	24,67	-5,22	224	<0,001	-0,35
SO	29,9	8,579	31,71	5,46	-3,16	224	0,002	-0,21
SP	58,76	11,38	64,14	7,87	-7,09	224	<0,001	-0,47
SV	43,53	9,85	46,47	7,47	-4,48	224	<0,001	-0,3
OD	47,71	12,75	50,88	8,46	-3,73	224	<0,001	-0,25
P	88,66	18,36	95,86	12,07	-5,88	224	<0,001	-0,39
E	91,24	21,48	97,35	14,93	-4,27	224	<0,001	-0,29

Legenda: ESK = Existenciální škála; SO = Sebeodstup; SP = Sebeopřesah; SV = Svoboda; OD = Odpovědnost; P = Personalita; E = Existencialita; t = testová statistika; df = stupně volnosti; p = statistická významnost; d = Cohenovo d (velikost účinku)

Tabulka 6: Srovnání našeho souboru s rakouskými normami v ESK a jejích subškálách a faktorech pomocí jednovýběrového t-testu

Proměnná	Náš soubor		Rakouské normy		t	df	p	d
	M	SD	M	SD				
ESK	179,9	38,21	214,18	33,03	-13,46	224	<0,001	-0,9
SO	29,9	8,579	35,31	6,78	-9,46	224	<0,001	-0,63
SP	58,76	11,38	71,22	10,2	-16,42	224	<0,001	-1,1
SV	43,53	9,85	50,59	9,63	-10,75	224	<0,001	-0,72
OD	47,71	12,75	57,09	11,12	-11,04	224	<0,001	-0,74
P	88,66	18,36	106,53	15,62	-14,6	224	<0,001	-0,97
E	91,24	21,48	107,65	19,65	-11,46	224	<0,001	-0,76

Legenda: ESK = Existenciální škála; SO = Sebeodstup; SP = Sebeopřesah; SV = Svoboda; OD = Odpovědnost; P = Personalita; E = Existencialita; t = testová statistika; df = stupně volnosti; p = statistická významnost; d = Cohenovo d (velikost účinku)

Při pohledu na obě tabulky vidíme, že naši respondenti dosahovali v ESK nižších průměrných skóre než udávají české i rakouské normy, přičemž tyto rozdíly můžeme v obou případech označit za statisticky velmi vysoce signifikantní. V případě porovnání s českými normami lze rozdíl kategorizovat jako malý (Cohenovo d je v rozmezí 0,2 a 0,5), v případě porovnání s těmi rakouskými, kde standardizační soubor dosáhl vyšších průměrných hodnot než v českých normách, pak jako velký (Cohenovo d je větší než 0,8). Ať už bychom vycházeli z porovnání s českými normami nebo ze srovnání s těmi rakouskými, můžeme konstatovat, že **hypotézu H2 přijímáme.**

Když se podíváme na výsledky v jednotlivých subškálách a faktorech ESK, můžeme obecně shrnout, že naši respondenti dosahovali statisticky signifikantně nižších průměrných skóre než jaké uvádí české i rakouské normy, a to bez výjimky v každé ze subškál/faktorů. V případě porovnání s českými normami se jednalo u všech subškál a faktorů o malé rozdíly (Cohenovo d = 0,2-0,5), v případě porovnání

s těmi rakouskými se jednalo buď o rozdíly velké (Cohenovo $d > 0,8$) nebo středně velké (Cohenovo $d = 0,5-0,8$).

Dále se budeme zabývat hypotézou H3. Pro její statistické ověření byly opět provedeny dva jednovýběrové t-testy. V prvním jsme porovnávali výsledky našich respondentů s českými normami, ve druhém pak s normami původními (tedy švýcarsko-německými). Výsledky těchto testů můžete vidět níže v tabulkách 7 a 8.

Tabulka 7: Srovnání našeho souboru s českými normami v PHS pomocí jednovýběrového t-testu

Proměnná	Náš soubor		České normy		t	df	p	d
	M	SD	M	SD				
PHS	20,35	6,98	21,05	5,86	-1,51	224	0,132	-0,1

Legenda: PHS = Škála prožívané naděje; t = testová statistika; df = stupně volnosti; p = statistická významnost; d = Cohenovo d (velikost účinku)

Tabulka 8: Srovnání našeho souboru s švýcarsko-německými normami v PHS pomocí jednovýběrového t-testu

Proměnná	Náš soubor		Švýcarsko-německé normy	t	df	p	d
	M	SD	M				
PHS	20,35	6,98	19,85	1,07	224	0,287	0,07

Legenda: PHS = Škála prožívané naděje; t = testová statistika; df = stupně volnosti; p = statistická významnost; d = Cohenovo d (velikost účinku)

Pozn.: Ve standardizační studii Kraffta et al. (2017) není uvedena směrodatná odchylka, proto zde uvádíme pouze aritmetický průměr.

V obou tabulkách lze vidět, že průměrné skóry našich respondentů jsou relativně podobné hodnotám, které uvádějí jak české, tak původní normy. Oproti českému standardizačnímu souboru skórovali naši respondenti o něco níže, oproti švýcarsko-německému souboru naopak o něco výše, v ani jednom z případů se ale nejedná o statisticky signifikantní rozdíl. **Hypotézu H3 proto nepřijímáme.**

4.3 Výsledky k C3, H4 a H5

C3: Prozkoumat souvislosti mezi vybranými demografickými údaji, spiritualitou a proměnnými specifickými pro vězeňskou populaci s vnímanou životní smysluplností a nadějí u vězeňské populace.

H4: Vězni vyššího věku dosahují vyšších skóre v ESK.

H5: Vězni dosahující vyšších skóre v otázkách týkajících se spirituality skórují výše v PHS.

K vyřešení třetího výzkumného cíle a ověření k němu se vztahujících hypotéz jsme použili metodu krokové regrese (stepwise regression), konkrétně její dopřednou variantu (forward selection). Jako nezávisle proměnné jsme do regresního modelu zařadili demografické údaje, spiritualitu a proměnné specifické pro vězeňskou populaci. Metoda krokové regrese poté mezi těmito proměnnými identifikovala ty, které statisticky signifikantně predikují výši skóre našich respondentů v ESK a PHS. Před provedením samotné regrese jsme pro její účely upravili proměnné vzdělání (VZ) a rodinný stav (RS). Proměnnou VZ jsme kvůli minimálnímu zastoupení dvou krajních kategorií, kterými byli jedinci bez základního vzdělání a vězni s vysokoškolským či vyšším odborným vzděláním, doplnili proměnnými VZSS (indikátor, zda respondent dosáhl alespoň středoškolského vzdělání bez maturity) a VZMAT (indikátor, zda jedinec dosáhl alespoň středoškolského vzdělání s maturitou). Proměnnou RS (která měla původně kategorie „svobodný“, „ženatý“, „rozvedený“, „v partnerském vztahu“ a „ovdovělý“) jsme nahradili proměnnou RSPART, což je indikátor, zda respondent žije v partnerství, a slučuje kategorie „ženatý“ a „v partnerském vztahu“.

Opět budeme postupovat chronologicky a **začneme tedy ověřováním hypotézy H4**, v níž předpokládáme, že s přibývajícím věkem stoupá také skóre dosažený respondenty v ESK (tedy že věk je u vězňů statisticky významným prediktorem vnímané životní smysluplnosti). Výsledek krokové regrese k této hypotéze prezentujeme v tabulkách 9, 10 a 11.

Tabulka 9: Shrnutí modelu

Model	R	R ²	Adj. R ²	RMSE
1	0	0	0	38,21
2	0,342	0,117	0,113	36
3	0,373	0,139	0,131	35,61

Legenda: R = koeficient mnohonásobné korelace; R² = koeficient determinace; Adj. R² = adjustovaný koeficient determinace; RMSE = směrodatná odchylka chyb

Tabulka 10: Analýza rozptylu (ANOVA)

Model		SČ	df	S ²	F	p
2	Regression	38 161,55	1	38 161,55	29,45	<0,001
	Residual	288 925,1	223	1295,63		
	Total	327 086,65	224			
3	Regression	45 516,81	2	22 758,4	17,94	<0,001
	Residual	281 569,84	222	1268,33		
	Total	327 086,65	224			

Legenda: SČ = součet čtverců; df = stupně volnosti; S² = průměrný čtverec; F = statistika F; p = statistická významnost

Tabulka 11: Regresní koeficienty

Model	Proměnná	β	SE of β	β^*	t	P
2	Intercept	164,66	3,69		44,59	<0,001
	VZSS	26,37	4,86	0,342	5,43	<0,001
3	Intercept	159,01	4,34		36,61	<0,001
	VZSS	24,05	4,9	0,312	4,91	<0,001
	DT	0,08	0,03	0,153	2,41	0,017

Legenda: β = nestandardizovaný regresní koeficient; SE of β = směrodatná chyba nestandardizovaného regresního koeficientu; β^* = standardizovaný regresní koeficient; t = testová statistika; p = statistická významnost; Intercept = absolutní člen (počátek); VZSS = indikátor, zda respondent dosáhl alespoň SŠ vzdělání bez maturity; DT = délka trestu

Z tabulek lze vyčíst, že kroková regrese identifikovala dva statisticky signifikantní prediktory výsledku vězňů v ESK, kterými jsou informace, zda respondent dosáhl alespoň SŠ vzdělání bez maturity (VZSS), a dále délka trestu (DT). Věk respondentů mezi statisticky významnými prediktory nefiguruje, takže **hypotézu H4 nemůžeme přijmout.**

V tabulce 9 vidíme, že prediktor VZSS vysvětluje 11,3 % rozptylu závisle proměnné (skóru respondentů v ESK). Když k tomuto prediktoru přidáme také prediktor DT, zvýší se procento vysvětlené variability závisle proměnné na 13,1 %.

Tabulka 11 pak ukazuje, že u jedince, který dosáhl alespoň SŠ vzdělání bez maturity, vzroste skór dosažený v ESK v průměru o 24,05 bodu oproti jedinci, který tohoto vzdělání nedosáhl. Poněkud překvapivým zjištěním, které lze z této tabulky vyčíst, je to, že se vzrůstající délkou trestu roste také skór dosažený respondenty v ESK. Konkrétně s každým jedním měsícem, o který vzroste délka trestu, se v průměru zvýší skór daného vězně v ESK o 0,08 bodu. Tyto hodnoty můžeme vyjádřit také ve směrodatných odchylkách (tedy pomocí standardizovaného regresního koeficientu). Pokud hodnota prediktoru VZSS vzroste o jednu směrodatnou odchylku, skór v ESK se v průměru zvýší o 0,312 směrodatné odchylky. Jestliže hodnota prediktoru DT stoupne o jednu směrodatnou odchylku, skór v ESK bude v průměru o 0,153 směrodatné odchylky vyšší.

V **hypotéze H5** předpokládáme, že respondenti, kteří dosáhli vyšších skórů ve dvou otázkách týkajících se spirituality, budou skórovat výše v PHS (tedy že spiritualita je u vězňů statisticky významným prediktorem vnímané naděje). K vyřešení této hypotézy nám opět poslouží kroková regrese, jejíž výsledky můžete vidět v tabulkách 12, 13 a 14.

Tabulka 12: Shrnutí modelu

Model	R	R ²	Adj. R ²	RMSE
1	0	0	0	6,98
2	0,292	0,086	0,081	6,69
3	0,319	0,102	0,094	6,65

Legenda: R = koeficient mnohonásobné korelace; R² = koeficient determinace; Adj. R² = adjustovaný koeficient determinace; RMSE = směrodatná odchylka chyb

Tabulka 13: Analýza rozptylu (ANOVA)

Model		SČ	df	S ²	F	p
2	Regression	933,8	1	933,8	20,86	<0,001
	Residual	9983,16	223	44,77		
	Total	10 916,96	224			
3	Regression	1113,33	2	556,67	12,61	<0,001
	Residual	9803,63	222	44,16		
	Total	10 916,96	224			

Legenda: SČ = součet čtverců; df = stupně volnosti; S² = průměrný čtverec; F = statistika F; p = statistická významnost

Tabulka 14: Regresní koeficienty

Model	Proměnná	β	SE of β	β^*	t	P
2	Intercept	16,98	0,86		19,68	<0,001
	SP	2,5	0,55	0,292	4,57	<0,001
3	Intercept	13,74	1,82		7,56	<0,001
	SP	2,57	0,55	0,3	4,71	<0,001
	V	0,08	0,04	0,128	2,02	0,045

Legenda: β = nestandardizovaný regresní koeficient; SE of β = směrodatná chyba nestandardizovaného regresního koeficientu; β^* = standardizovaný regresní koeficient; t = testová statistika; p = statistická významnost; Intercept = absolutní člen (počátek); SP = spiritualita; V = věk

V tabulkách vidíme, že kroková regrese identifikovala dva statisticky signifikantní prediktory výsledku respondentů v PHS, kterými jsou spiritualita (SP) a věk (V). **Hypotézu H5 tedy přijímáme.**

Tabulka 12 ukazuje, že prediktor SP vysvětluje 8,1 % rozptylu závisle proměnné (výsledku věžňů v PHS). Když k tomuto prediktoru přidáme také prediktor V, stoupne procento vysvětlené variability závisle proměnné na 9,4 %.

V tabulce 14 pak můžeme vidět, že s každým bodem navíc, který získá jedinec v položkách týkajících se spirituality, vzroste jeho skóre dosažený v PHS

v průměru o 2,57 bodů. Zároveň zde lze vyčíst, že s každým rokem věku respondenta navíc se jeho skóre v PHS zvýší v průměru o 0,08 bodu. Kdybychom tyto hodnoty opět chtěli vyjádřit ve směrodatných odchylkách, můžeme konstatovat, že pokud u respondenta vzroste hodnota prediktoru SP o jednu směrodatnou odchylku, zvýší se jeho skóre v PHS v průměru o 0,3 směrodatné odchylky. Jestliže hodnota nezávisle proměnné V u vězně stoupne o jednu směrodatnou odchylku, jeho skóre v PHS pak bude v průměru o 0,128 směrodatné odchylky vyšší.

4.4 Výsledky k C4

C4: Zjistit, zda existují rozdíly v míře vnímané životní smysluplnosti a naděje mezi vězni odsouzenými za násilné a nenásilné trestné činy.

Pro vyřešení tohoto výzkumného cíle jsme porovnávali průměrné skóre vězňů odsouzených za násilnou trestnou činnost (TČ) s průměrnými skóre vězňů odsouzených za nenásilnou TČ v ESK a PHS pomocí dvouvýběrového t-testu. Jak jsme již několikrát zmínili, zachování normálního rozložení bylo ověřeno pomocí histogramu, čímž byla splněna podmínka pro provedení tohoto testu.

Nejprve porovnáme skóre zmíněných dvou skupin vězňů v ESK a jednotlivých subškálách a faktorech této metody. Výsledky tohoto srovnání prezentujeme v tabulce 15.

Tabulka 15: Srovnání vězňů odsouzených za násilnou TČ s vězni odsouzenými za nenásilnou TČ v ESK a jejich subškálách a faktorech pomocí dvouvýběrového t-testu

Proměnná	Nenasilná TČ		Násilná TČ		t	df	p	d
	M	SD	M	SD				
ESK	173,71	36,41	184,18	38,98	-2,04	223	0,043	-0,28
SO	28,79	7,54	30,67	9,18	-1,62	223	0,107	-0,22
SP	57,33	11,05	59,75	11,54	-1,58	223	0,116	-0,21
SV	42	10,07	44,59	9,59	-1,95	223	0,053	-0,26
OD	45,59	11,85	49,17	13,18	-2,09	223	0,038	-0,28

P	86,12	16,99	90,42	19,11	-1,74	223	0,084	-0,24
E	87,59	20,93	93,76	21,57	-2,14	223	0,034	-0,29

Legenda: ESK = Existenciální škála; SO = Sebeodstup; SP = Sebeopřesah; SV = Svoboda; OD = Odpovědnost; P = Personalita; E = Existencialita; t = testová statistika; df = stupně volnosti; p = statistická významnost; d = Cohenovo d (velikost účinku)

Průměrný celkový skóre v ESK měli o něco vyšší vězni odsouzení za násilnou TČ, jde ale o rozdíl, který je téměř na hranici 95% hladiny významnosti. Přesto jej však stále lze označit za statisticky signifikantní ($p = 0,043$). Velikost účinku můžeme na základě Cohenova d, které dosáhlo hodnoty -0,28, kategorizovat jako malou. Když se podíváme na průměrné skóre jednotlivých dílčích subškál a faktorů, i zde můžeme vidět, že ve všech skórovali o něco výše vězni odsouzení za násilnou TČ. Tyto rozdíly však povětšinou nejsou statisticky signifikantní. Jediné výjimky tvoří subškála Odpovědnost ($p = 0,038$) a faktor Existencialita ($p = 0,034$). Velikost účinku je u obou těchto subškál stejně jako v případě celkového skóre ESK malá (Cohenovo d = 0,2-0,5). Souhrnně tedy můžeme konstatovat, že vězni odsouzení za násilnou TČ mají statisticky signifikantně vyšší míru vnímané smysluplnosti než jedinci odsouzení za nenásilnou TČ, tento rozdíl však není nijak zásadní.

V o poznání kratší tabulce 16 prezentujeme srovnání průměrných skóre obou skupin vězňů v PHS.

Tabulka 16: Srovnání vězňů odsouzených za násilnou TČ s vězni odsouzenými za nenásilnou TČ v PHS pomocí dvouvýběrového t-testu

Proměnná	Nenásilná TČ		Násilná TČ		t	df	p	d
	M	SD	M	SD				
PHS	20,59	6,74	20,18	7,17	0,43	223	0,669	0,06

Legenda: PHS = Škála prožívané naděje; t = testová statistika; df = stupně volnosti; p = statistická významnost; d = Cohenovo d (velikost účinku)

V tabulce lze vidět, že průměrné skóre obou skupin v PHS jsou velmi podobné, a můžeme tedy konstatovat, že mezi skupinami nebyl nalezen statisticky významný rozdíl ve vnímané naději.

5 DISKUZE

V předchozí kapitole jsme čtenářům prezentovali výsledky k jednotlivým výzkumným cílům a hypotézám, v této části se pokusíme tyto výsledky interpretovat, rozebrat a porovnat s poznatky a výzkumy zmíněnými v teoretické části práce.

Prvním výzkumným cílem bylo zjistit, jak spolu souvisí vnímaná životní smysluplnost a naděje u vězeňské populace. Vzhledem k výsledkům již provedených studií týkajících se souvislosti těchto fenoménů na mnoha jiných populacích (Feldman & Snyder, 2005; Guse & Shaw, 2018; Slezáčková & Krafft, 2016; Slezáčková, 2017) jsme v první hypotéze vyslovili předpoklad kladné souvislosti vnímané životní smysluplnosti a naděje u našich respondentů. Tuto hypotézu jsme ověřovali pomocí metody Pearsonova korelačního koeficientu. Předpoklad, který jsme vyslovili, se potvrdil a mezi vnímanou životní smysluplností a nadějí u našeho souboru byla nalezena statisticky vysoce signifikantní pozitivní korelace ($p = 0,005$), která byla ale slabší, než jsme očekávali. Zatímco ve všech čtyřech výše zmíněných studiích byly nalezeny buď silné ($r > 0,6$) nebo alespoň středně silné ($r = 0,3-0,6$) pozitivní korelace, v našem výzkumu byla identifikována pouze slabá pozitivní korelace ($r = 0,185$). Jako možné vysvětlení tohoto rozdílu se nabízí vysoká specifičnost našeho výzkumného souboru oproti souborům ve zmíněných studiích z hlediska některých demografických charakteristik (zejména vzdělání, pohlaví a rodinného stavu). Jak již bylo zmíněno při formulaci hypotéz, vnímanou životní smysluplnost a nadějí u vězňů dosud nikdo nezkoumal. Bohužel se nám na toto téma nepodařilo dohledat ani žádný výzkum, jehož respondenti by se svými demografickými charakteristikami blížili našemu souboru. Aby se tato naše spekulace tedy mohla potvrdit či naopak vyvrátit, bylo by v budoucnu potřeba realizovat další výzkumy zabývající se vztahem těchto dvou fenoménů buď přímo u vězňů, nebo alespoň u populací, které se svými demografickými charakteristikami vězňům blíží.

Druhým výzkumným cílem bylo zjistit, zda existují rozdíly v míře vnímané životní smysluplnosti a naděje mezi vězeňskou a běžnou populací. K tomuto cíli

jsme stanovili dvě hypotézy, ve kterých jsme předpokládali, že běžná populace dosahuje vyšší míry vnímané životní smysluplnosti i naděje než populace vězeňská. Pro ověření obou hypotéz byly použity jednovýběrové t-testy, pomocí nichž jsme porovnávali skóry našich probandů jednak s českými a jednak také s původními normami.

V případě vnímané životní smysluplnosti se naše hypotéza potvrdila a byly identifikovány statisticky velmi vysoce signifikantní rozdíly mezi průměrem našeho souboru a průměry, které uváděly české i původní (rakouské) normy. Tento výsledek koresponduje se zjištěními Reker (1977) a Ansariana et al. (2021), na jejichž základě byla hypotéza stanovena. Náš výsledek koresponduje také se zjištěními některých dalších autorů. Vanhooren et al. (2015) hovoří o tom, že uvěznění vyvolává hlubokou existenciální krizi. Maruna et al. (2006) zase píše, že vězni vnímají své uvěznění jako „pád na dno“, který vede k období hlubokého existenciálního tázání.

Na rozdíl od vnímané životní smysluplnosti nebyl u vnímané naděje nalezen statisticky významný rozdíl mezi naším souborem a normami, a to jak českými, tak původními (tedy švýcarsko-německými), a hypotézu H3 jsme tedy nemohli přijmout. Jak již bylo zmíněno, výzkumy, které by porovnávaly vnímanou naději u vězeňské a běžné populace, nebyly nalezeny. Je tedy otázkou, zda by se tento náš výsledek po provedení dalších studií na toto téma potvrdil, nebo by zůstal ojedinělým. V budoucnu by pro zodpovězení této otázky bylo potřeba provést další výzkumy v této oblasti.

Třetím výzkumným cílem naší práce bylo prozkoumat souvislosti mezi vybranými demografickými údaji, spiritualitou a proměnnými specifickými pro vězeňskou populaci s vnímanou životní smysluplností a nadějí u vězeňské populace. I k tomuto cíli byly formulovány dvě hypotézy. K jejich ověření jsme použili metodu krokové regrese (stepwise regression), konkrétně její dopřednou variantu (forward selection).

V první z hypotéz vztahujících se ke třetímu cíli jsme vyslovili předpoklad, že s rostoucím věkem vězňů se zvyšuje také jejich vnímaná životní smysluplnost. Tento předpoklad se nepotvrdil a hypotézu jsme tedy nemohli přijmout. Namísto

věku respondentů byly jako statisticky signifikantní prediktory vnímané životní smysluplnosti identifikovány proměnné VZSS (indikátor, zda respondent dosáhl alespoň SŠ vzdělání bez maturity) a DT (délka trestu). Tento výsledek je v rozporu se zjištěním Reker (1977), v jehož výzkumu nebyly nalezeny statisticky signifikantní korelace mezi těmito dvěma proměnnými a vnímanou životní smysluplností. Další studie provedené na vězeňské populaci vztah mezi těmito dvěma proměnnými a vnímanou životní smysluplností nezkoumaly. Při standardizaci Existenciální škály na původním rakouském souboru byla zjištěna významná pozitivní souvislost mezi vzděláním a skórem dosaženým v ESK, s tímto zjištěním tedy náš výsledek koresponduje (Längle et al., 2000/2001). Pozitivní vztah mezi vzděláním a vnímanou životní smysluplností je i na základě prosté úvahy relativně logický. Poněkud překvapivý je však druhý statisticky významný prediktor vnímané životní smysluplnosti u našeho souboru, kterým je délka trestu. Logická úvaha nám říká, že čím je trest delší, tím by měla být míra vnímané životní smysluplnosti nižší, u našeho souboru je tomu však naopak. Napadá nás jedno možné vysvětlení tohoto jevu. U vězňů s dlouhým trestem je pravděpodobné, že již ve vězení strávili delší dobu, než vězni s kratší vyměřenou délkou trestu. Za tuto dobu již mohou být se svým trestem smířenější než vězni, kteří do výkonu trestu nastoupili později. V důsledku tohoto smíření a přijetí svého trestu mohou vykazovat vyšší míru vnímané životní smysluplnosti. Nutno však podotknout, že délka trestu je dle našich výsledků výrazně slabším prediktorem vnímané životní smysluplnosti než VZSS. Je tedy otázkou (a zároveň podnětem pro budoucí výzkumné snahy), zda by tato proměnná byla identifikována jako statisticky významný prediktor i v budoucích výzkumech na toto téma.

Ve druhé z hypotéz vztahujících se ke třetímu výzkumnému cíli jsme předpokládali, že spirituálně založení vězni vykazují vyšší míru vnímané naděje. Tento předpoklad se potvrdil a naši hypotézu jsme mohli přijmout. Vztah mezi spiritualitou a mírou vnímané naděje nebyl dosud u vězeňské populace zkoumán. Výsledky původní (švýcarsko-německé) i české standardizační studie PHS však korespondují s naším zjištěním a hovoří o kladné souvislosti těchto dvou fenoménů (Krafft et al., 2017; Slezáčková et al., 2020). Protože jsme spiritualitu zjišťovali pouze

dvěma položkami (nebyla totiž hlavním předmětem našeho výzkumu), je otázkou, nakolik je naše zjištění ohledně jejího pozitivního vztahu s nadějí u vězeňské populace vypovídající. Do budoucna by tedy bylo zapotřebí realizovat mezi vězni další výzkumy, které by zkoumaly vztah těchto dvou fenoménů, aby byl tento náš výsledek potvrzen a mohl být zobecněn. Druhým statisticky signifikantním prediktorem vnímané naděje byl věk vězňů, tento prediktor byl však téměř na hranici 95% hladiny významnosti ($p = 0,045$). Stejně jako v případě spirituality je tento výsledek ve shodě se studií Slezáčkové et al. (2020), kde se stoupajícím věkem vzrůstala také míra vnímané naděje.

Posledním, **čtvrtým cílem** tohoto výzkumu bylo zjistit, zda existují rozdíly v míře vnímané životní smysluplnosti a naděje mezi vězni odsouzenými za násilné a nenásilné trestné činy. Pro vyřešení tohoto cíle jsme zvolili metodu dvouvýběrového t-testu.

U vnímané naděje nebyl nalezen statisticky významný rozdíl mezi vězni odsouzenými za násilné a nenásilné TČ. Rozdíly v míře vnímané naděje u vězňů v závislosti na typu trestné činnosti, za níž byli odsouzeni, dosud nebyly zkoumány, bylo by tedy vhodné, aby i tomuto tématu byla v budoucích výzkumech u vězeňské populace věnována pozornost.

Velmi hraniční výsledek přineslo porovnání vězňů odsouzených za násilné a nenásilné trestné činy z hlediska míry vnímané životní smysluplnosti. Mezi oběma skupinami sice byl identifikován statisticky signifikantní rozdíl, jednalo se však o rozdíl, který nebyl příliš výrazný a byl téměř na samotné hranici 95% hladiny významnosti. Výsledky dosud provedených výzkumů v této oblasti nejsou konzistentní. Reker (1977) ve své studii zjistil, že typ trestné činnosti s mírou vnímané životní smysluplnosti nesouvisí. Kušnířová et al. (2011) naopak zjistili vyšší míru vnímané životní smysluplnosti u vězenkyň odsouzených za majetkovou trestnou činnost oproti ženám, které vykonávaly trest za násilnou trestnou činnost. Výsledek našeho výzkumu se tedy nachází někde mezi výsledky těchto dvou studií.

6 ZÁVĚR

Naše práce se věnovala tématu vnímané životní smysluplnosti a naděje u vězeňské populace. V rámci výzkumné části byla použita kvantitativní metodologie, konkrétně jsme sestavili dotazníkovou baterii, která se skládala z krátkého vstupního dotazníku, Škály prožívané naděje a Existenciální škály. Náš výzkumný soubor tvořilo 225 vězňů z osmi českých věznic. Jednotlivé výsledky našeho výzkumu uvádíme pro přehlednost v bodech:

- U našich respondentů byla nalezena statisticky významná slabá korelace mezi vnímanou životní smysluplností a nadějí.
- Zjistili jsme, že naši respondenti vykazují statisticky signifikantně nižší míru vnímané životní smysluplnosti než běžná populace.
- V míře vnímané naděje se naproti tomu naši respondenti statisticky významně neliší od běžné populace.
- Proměnné VZSS (indikátor, zda respondent dosáhl alespoň SŠ vzdělání bez maturity) a DT (délka trestu) byly u našich respondentů identifikovány jako statisticky signifikantní prediktory vnímané životní smysluplnosti.
- Vnímanou nadějí u našich respondentů statisticky signifikantně predikovaly proměnné spiritualita a věk. Proměnná věk však byla téměř na hranici 95% hladiny významnosti.
- V míře vnímané naděje nebyl nalezen statisticky signifikantní rozdíl mezi vězni odsouzenými za násilné a nenásilné trestné činy.
- Vězni odsouzení za násilné trestné činy vykazovali statisticky významně vyšší míru vnímané životní smysluplnosti, než vězni pykající za nenásilné trestné činy. Tento rozdíl byl však téměř na hranici 95% hladiny významnosti.

SOUHRN

Teoretická část práce je rozdělena do čtyř kapitol. V první kapitole jsme čtenářům představili problematiku vnímané životní smysluplnosti. Velkou pozornost jsme věnovali především V. E. Franklovi a jeho logoterapii, na jejímž základě byla zkonstruována Existenciální škála (ESK), kterou jsme použili ve výzkumné části naší práce. Druhá kapitola pojednávala o naději. Největší pozornost byla v rámci této kapitoly věnována Snyderově kognitivní teorii naděje, která je nejznámějším teoretickým pojetím naděje, a také Krafftově teorii prožívané naděje, z níž vychází Škála prožívané naděje (PHS), která byla stejně jako ESK využita v praktické části této práce. Ve třetí kapitole teoretické části jsme se zaměřili na specifika vězeňské populace a čtvrtou kapitolu jsme věnovali dosud provedeným výzkumům v oblasti vnímané životní smysluplnosti a naděje u vězeňské populace.

V rámci výzkumné části byla použita kvantitativní metodologie, konkrétně jsme sestavili dotazníkovou baterii, která se skládala z krátkého vstupního dotazníku, PHS a ESK. Výzkumu se zúčastnilo 225 osob ve výkonu trestu odnětí svobody z osmi českých věznic, kteří byli odsouzeni za vybranou násilnou a nenásilnou trestnou činnost.

Ve výzkumné části jsme si stanovili následující výzkumné cíle:

- C1:** Zjistit, jak spolu souvisí vnímaná životní smysluplnost a naděje u vězeňské populace.
- C2:** Zjistit, zda existují rozdíly v míře vnímané životní smysluplnosti a naděje mezi vězni a běžnou populací.
- C3:** Prozkoumat souvislosti mezi vybranými demografickými údaji, spiritualitou a proměnnými specifickými pro vězeňskou populaci s vnímanou životní smysluplností a nadějí u vězeňské populace.
- C4:** Zjistit, zda existují rozdíly v míře vnímané životní smysluplnosti a naděje mezi vězni odsouzenými za násilné a nenásilné trestné činy.

Pro vyřešení prvního výzkumného cíle jsme použili metodu Pearsonova korelačního koeficientu. Podle předpokladu byla u našeho souboru nalezena statisticky vysoce signifikantní pozitivní korelace ($p = 0,005$), která byla ale slabší, než jsme vzhledem k výsledkům již realizovaných výzkumů na toto téma očekávali ($r = 0,185$). Možné příčiny tohoto výsledku probíráme v diskuzi.

Pro vyřešení druhého výzkumného cíle byly provedeny jednovýběrové t-testy, pomocí nichž jsme porovnávali průměrné skóry našich probandů v ESK a PHS jednak s českými a jednak také s původními normami. U vnímané životní smysluplnosti byly identifikovány statisticky velmi vysoce signifikantní rozdíly mezi průměrem našeho souboru a průměry, které uváděly české i původní (rakouské) normy. U vnímané naděje naopak nebyl nalezen statisticky významný rozdíl mezi naším souborem a normami, a to ani českými, ani původními (tedy švýcarsko-německými).

Pro vyřešení třetího výzkumného cíle jsme použili metodu krokové regrese (stepwise regression), konkrétně její dopřednou variantu (forward selection). Tato metoda identifikovala dva statisticky významné prediktory vnímané životní smysluplnosti u našeho souboru. Byly jimi proměnné VZSS (indikátor, zda respondent dosáhl alespoň SŠ vzdělání bez maturity) a poněkud překvapivě také DT (délka trestu). Možné příčiny tohoto výsledku rozebíráme v diskuzi. Dva statisticky signifikantní prediktory byly nalezeny také u vnímané naděje. Těmito prediktory byly spiritualita a věk. Druhá z jmenovaných proměnných však byla téměř na hranici 95% hladiny významnosti.

Pro vyřešení čtvrtého výzkumného cíle byla vybrána metoda dvouvýběrového t-testu, pomocí něhož jsme porovnávali průměrné skóry v obou škálách mezi vězni odsouzenými za násilné a nenásilné trestné činy. Vězni odsouzení za násilné trestné činy vykazovali statisticky významně vyšší míru vnímané životní smysluplnosti, než vězni pykající za nenásilné trestné činy. Tento rozdíl byl však opět téměř na hranici 95% hladiny významnosti, nebyl tedy nijak zásadní. V míře vnímané naděje nebyl nalezen statisticky signifikantní rozdíl mezi vězni odsouzenými za násilné a nenásilné trestné činy.

SEZNAM POUŽITÉ LITERATURY

- Ansarian, J., Tabatabaee, S. M., & Aghaei, H. (2021). Comparing the life meaning, the feeling of loneliness, and the image of God in Prisoners and Non-Prisoners. *International Journal of Health Studies*, 7(3), 33–37.
<https://doi.org/10.22100/ijhs.v7i3.880>
- Aspinwall, L. G., & Leaf, S. L. (2002). In search of the unique aspects of hope: Pinning our hopes on positive emotions, future oriented thinking hard times, and other people. *Psychological Inquiry*, 13(4), 276–288.
https://doi.org/10.1207/S15327965PLI1304_02
- Averill, J. R., Catlin, G., & Chon, K. K. (1990). *Rules of hope*. Springer-Verlag Publishing. <https://doi.org/10.1007/978-1-4613-9674-1>
- Balcar, K. (1997, 15. prosince). *Jakou hodnotu mají hodnoty?* [Ústní příspěvek]. Seminář o logoterapii a existenciální analýze, Praha, Česká republika.
https://www.slea.cz/wp/?page_id=396
- Bandura, A. (1977). Self-efficacy: Toward a unifying theory of behavioral change. *Psychological Review*, 84(2), 191–215. <https://doi.org/10.1037/0033-295X.84.2.191>
- Bruininks, P., & Malle, B. F. (2005). Distinguishing Hope from Optimism and Related Affective States. *Motivation and Emotion*, 29(4), 327–355. <https://doi.org/10.1007/s11031-006-9010-4>
- Bury, S. M., Wenzel, M., & Woodyatt, L. (2016). Giving hope a sporting chance: Hope as distinct from optimism when events are possible but not probable. *Motivation and Emotion*, 40(4), 588–601. <https://doi.org/10.1007/s11031-016-9560-z>
- Čírtková, L. (2009). *Forezní psychologie*. Vydavatelství a nakladatelství Aleš Čeněk.

- ČSÚ. (2022). *Statistická ročenka České republiky 2021*.
<https://www.czso.cz/documents/10180/171419384/32019822.pdf/8ac5e2b3-d4f3-44c5-aa3f-35909556d663?version=1.1>
- Debats, D. L. (2000). An inquiry into existential meaning. Theoretical, critical and phenomenological perspectives. In G. T. Reker & K. Chamberlain, *Exploring Existential Meaning* (s. 93-106). Sage Publications.
<https://doi.org/10.4135/9781452233703>
- Dekhtyar, M., Beasley, C., Jason, L. A., & Ferrari, J. R. (2012). Hope as a predictor of reincarceration among Mutual-Help recovery residents. *Journal of Offender Rehabilitation, 51*(7), 474–483. <https://doi.org/10.1080/10509674.2012.711806>
- Dvorská, P. (2016). *Deprese ve vztahu k naději, smysluplnosti života, generativitě a religiozitě: srovnání českého a maltského souboru* [Nepublikovaná diplomová práce]. Masarykova univerzita.
- Elliott, J., & Olver, I. (2002). The Discursive Properties of “Hope”: A Qualitative analysis of cancer patients’ speech. *Qualitative Health Research, 12*(2), 173–193. <https://doi.org/10.1177/104973230201200204>
- Farran, C. J., Herth, K. A., & Popovich, J. M. (1995). *Hope and hopelessness: Critical clinical constructs*. Sage Publications. [https://doi.org/10.1016/S0001-2092\(06\)63409-1](https://doi.org/10.1016/S0001-2092(06)63409-1)
- Feldman, D. B., & Snyder, C. R. (2005). Hope and the Meaningful Life: Theoretical and Empirical Associations Between Goal-Directed Thinking and Life Meaning. *Journal of Social and Clinical Psychology, 24*(3), 401–421. <https://doi.org/10.1521/jscp.24.3.401.65616>
- Frankl, V. E. (1994). *Člověk hledá smysl: úvod do logoterapie*. Psychoanalytické nakladatelství.
- Frankl, V. E. (1998). *Psychoterapie pro laiky*. Cesta.

- Fredrickson, B. L. (2004). The broaden-and-build theory of positive emotions. *Philosophical Transactions of the Royal Society*, 359(1449), 1367-1377. <https://doi.org/10.1098/rstb.2004.1512>
- Guse, T, & Shaw, M. (2018). Hope, Meaning in Life and Well-Being Among a Group of Young Adults. In A. M. Krafft, P. Perrig-Chiello & A. M. Walker (Eds.), *Hope for a Good Life - Results of the Hope-Barometer International Research Program* (s. 63-77). Springer. <https://doi.org/10.1007/978-3-319-78470-0>
- Halama, P. (2000). Teoretické a metodologické přístupy k problematice zmyslu života. *Československá psychologie*, 44(6), 216-236. <https://kramerius.lib.cas.cz/view/uuid:5cec066b-420f-11e1-1586-001143e3f55c?page=uuid:5cec0685-420f-11e1-1586-001143e3f55c>
- Halama, P. (2017). Smysl života ve vývojové perspektivě. In M. Blatný (Ed.), *Psychologie celoživotního vývoje* (s. 261-279). Karolinum.
- Hartl, P. (2004). *Stručný psychologický slovník*. Portál.
- Harvey, J. (2011). Crossing a boundary: The transition of young adults into prison. In A. Liebling & S. Maruna (Eds.), *The effects of imprisonment* (s. 232-254). Routledge.
- Houbová, D. (2008). *Psychologie pro právníky*. Vydavatelství a nakladatelství Aleš Čeněk.
- Jak SLEA chápe existenciální analýzu a logoterapii?*. (n.d.). Společnost pro logoterapii a existenciální analýzu. https://slea.cz/wp/?page_id=376
- Johnson, R., & Dobrzanska, A. (2005). Mature Coping Among Life-Sentenced Inmates: An Exploratory Study of Adjustment Dynamics. *Corrections Compendium*, 30(6), 8-38. <https://capitalpunishmentincontext.org/files/resources/juryinstruct/Mature%20coping.pdf>

- Joshi, C. A., Marszalek, J. M., Berkel, L. A., & Hinshaw, A. B. (2013). An empirical investigation of Viktor Frankl's logotherapeutic model. *Journal of Humanistic Psychology, 54*(2), 227–253. <https://doi.org/10.1177/0022167813504036>
- Kitson, A., Chirico, A., Gaggioli, A., & Riecke, B. E. (2020). A review on research and Evaluation Methods for Investigating Self-Transcendence. *Frontiers in Psychology, 11*. <https://doi.org/10.3389/fpsyg.2020.547687>
- Kocmanová, D. (2022). Osobnostní charakteristiky odsouzených žen. *E-psychologie, 16*(4), 43-57. <https://e-psycholog.eu/pdf/Kocmanova.pdf>
- Krafft, A. M., Martin-Krumm, C., & Fenouillet, F. (2017). Adaptation, further elaboration, and validation of a scale to measure hope as perceived by people: discriminant value and predictive utility Vis-à-Vis dispositional hope. *Assessment, 26*(8), 1594–1609. <https://doi.org/10.1177/1073191117700724>
- Krafft, A. M., Perrig-Chiello, P., & Walker, A. (2018). *Hope for a Good Life - Results of the Hope-Barometer International Research Program*. Springer. <https://doi.org/10.1007/978-3-319-78470-0>
- Křivohlavý, J. (1994). Logoterapeutické dny v Brně. *Československá psychologie, 38*(1), 84-85. <https://kramerius.lib.cas.cz/view/uuid:58625ed3-420f-11e1-8339-001143e3f55c?page=uuid:58625f2a-420f-11e1-8339-001143e3f55c>
- Křivohlavý, J. (2006). *Psychologie smysluplnosti existence: otázky na vrcholu života*. Grada.
- Křivohlavý, J. (2015). *Pozitivní psychologie*. Portál.
- Kuchařová, J. (2005). *Dotazník temperamentu a charakteru TCI-r: pokus o validizaci* [Nepublikovaná diplomová práce]. Univerzita Karlova.
- Kušnírová, H., Soukup, T., & Čermák, P. (2011). Vina a smysl života u odsouzených žen. *České vězeňství 4*, 18-19. <https://www.vscr.cz/media/organizacni->

jednotky/generalni-reditelstvi/informacni-servis/ceske-vezenstvi/2011/cv-4-2011.pdf

- Längle, A., Orgler, Ch., & Kundi, M. (2000). *Existenzskala ESK*. Hogrefe-Beltz.
- Längle, A., Orgler, Ch., & Kundi, M. (2001). *ESK – Existenciální škála* (K. Balcar, překladatel; 2. vydání). Testcentrum. (Původně vydáno 2000)
- Längle, A. (2002). *Smysluplně žít – Aplikovaná existenciální analýza*. Cesta.
- Lukas, E. (1997). *Logoterapie ve výchově*. Portál.
- Lukas, E. (2006). *I tvoje utrpení má smysl: logoterapeutická útěcha v krizi*. Cesta.
- Mak, V. W., Ho, S. G. Y., Li, W., & Pau, B. K. (2021). Relationships between hope and mental health among women in prison. *Criminal Behaviour and Mental Health*, 31(2), 96–108. <https://doi.org/10.1002/cbm.2191>
- Martin, K., & Stermac, L. (2009). Measuring Hope: Is Hope Related to Criminal Behaviour in Offenders? *International Journal of Offender Therapy and Comparative Criminology*, 54(5), 693–705. <https://doi.org/10.1177/0306624x09336131>
- Maruna, S. (2001). *Making good: How ex-convicts reform and rebuild their lives*. American Psychological Association.
- Maruna, S., Wilson, L., & Curran, K. (2006). Why God is often found behind bars: prison conversions and the crisis of Self-Narrative. *Research in Human Development*, 3(2–3), 161–184. <https://doi.org/10.1080/15427609.2006.9683367>
- Maslow, A. H. (1999). *Toward a Psychology of Being* (3. vydání). New York: John Wiley & Sons.
- Paulík, K. (2009). *Vybrané poradenské a psychoterapeutické směry*. Ostravská univerzita.

- Peterson, C., & Seligman, M. E. P. (2004). *Character strengths and virtues: a handbook and classification*. American Psychological Association & Oxford University Press.
- Plevová, I. (2013). *Základy psychoterapie*. Univerzita Palackého v Olomouci.
- Pratt, D., & Foster, E. (2020). Feeling hopeful: can hope and social support protect prisoners from suicide ideation? *Journal of Forensic Psychiatry & Psychology*, 31(2), 311–330. <https://doi.org/10.1080/14789949.2020.1732445>
- Raban, M. (2008). *Duchovní smysl člověka dnes*. Vyšehrad.
- Rand, K. L. (2008). Hope and Optimism: latent structures and influences on grade expectancy and academic performance. *Journal of Personality*, 77(1), 231–260. <https://doi.org/10.1111/j.1467-6494.2008.00544.x>
- Rand, K. L. (2017). Hope, Self-Efficacy, and Optimism: Conceptual and Empirical Differences. In W. Gallagher & C. J. Lopez (Eds.), *The Oxford Handbook of Hope* (s. 45-58). Oxford University Press.
- Reker, G. T. (1977). The Purpose-in-Life Test in an inmate population: An empirical investigation. *Journal of Clinical Psychology*, 33(3), 688–693. [https://doi.org/10.1002/1097-4679\(197707\)33:3<688::AID-JCLP2270330316>3.0.CO;2-F](https://doi.org/10.1002/1097-4679(197707)33:3<688::AID-JCLP2270330316>3.0.CO;2-F)
- Reker, G. T. (2000). Theoretical perspective, dimensions and measurement of existential meaning. In G. T. Reker & K. Chamberlain (Eds.), *Exploring existential meaning. Optimizing human development across the life span* (s. 39-55). Sage Publications. <https://doi.org/10.4135/9781452233703.n4>
- Reker, G. T., & Wong, P. T. P. (1988). Aging as an individual process: Toward a theory of personal meaning. In J. E. Birren, & V. L. Bengtson (Eds.), *Emergent theories of aging* (s. 214-246). Springer Publishing Company.

https://researchgate.net/publication/266261451_Aging_as_an_individual_process_Toward_a_theory_of_personal_meaning

Reker, G. T., & Wong, P. T. P. (2012). Personal meaning in life and psychosocial adaptation in the later years. In P. T. P. Wong (Ed.), *The human quest for meaning: Theories, research, and applications* (s. 433–456). Routledge. https://researchgate.net/publication/266261289_Personal_meaning_in_life_and_psychosocial_adaptation_in_the_later_years

Scioli, A., Ricci, M., Nyugen, T., & Scioli, E. R. (2011). Hope: Its nature and measurement. *Psychology of Religion and Spirituality*, 3(2), 78–97. <https://doi.org/10.1037/a0020903>

Shapiro, S. (1988). Purpose and Meaning: A Two-Factor Theory of Existence. *Psychological Reports*, 63(1), 287–293. <https://doi.org/10.2466/pr0.1988.63.1.287>

Slezáčková, A., & Krafft, A. (2016). Hope: A driving force of optimal human development. In J. Mohan, & M. Sehgal (Eds.), *Idea of excellence: Multiple perspectives* (s. 1-12). Panjab University Press. <https://www.alexandria.unisg.ch/server/api/core/bitstreams/342012fc-30b2-42e1-9088-42a7640d44d3/content>

Slezáčková, A. (2017). *Hope and well-being: Psychosocial correlates and benefits*. University of Malta. https://www.researchgate.net/publication/331257189_Hope_and_Well-being_Psychosocial_Correlates_and_Benefits

Slezáčková, A., Prošek, T., Malatincová, T., Krafft, A. M. (2020). Psychometrické vlastnosti české verze Škály prožívané naděje: faktorová struktura a vnitřní konzistence. *Československá psychologie*, 64(3), 288-305. https://www.researchgate.net/publication/344015250_PSYCHOMETRICKE_VLASTNOSTI_CESKE_VERZE_SKALY_PROZIVANE_NADEJE_FAKTOROVA_STRUKTURA_A_VNITRNI_KONZISTENCE

- Snyder, C. R., Harris, C., Anderson, J. R., Holleran, S. A., Irving, L. M., Sigmon, S. T., Yoshinobu, L., Gibb, J., Langelle, C., & Harney, P. (1991). The will and the ways: Development and validation of an individual-differences measure of hope. *Journal of Personality and Social Psychology*, 60(4), 570–585. <https://doi.org/10.1037/0022-3514.60.4.570>
- Snyder, C. R., Hoza, B., Pelham, W. E., Rapoff, M. A., Ware, L., Danovsky, M. B., Highberger, L., Ribinstein, H., & Stahl, K. J. (1997). The development and validation of the Children's Hope Scale. *Journal of Pediatric Psychology*, 22(3), 399–421. <https://doi.org/10.1093/jpepsy/22.3.399>
- Snyder, C. R. (2000). *Handbook of Hope: Theory, Measures and Applications*. Academic Press.
- Snyder, C. R. (2002). Hope theory: Rainbows in the mind. *Psychological Inquiry*, 13(4), 249–275. https://doi.org/10.1207/S15327965PLI1304_01
- Steger, M. F., Frazier, P. A., Oishi, S., & Kaler, M. E. (2006). The meaning in life questionnaire: Assessing the presence of and search for meaning in life. *Journal of Counseling Psychology*, 53(1), 80–93. <https://doi.org/10.1037/0022-0167.53.1.80>
- Tavel, P. (2007). *Smysl života podle Viktora Emanuela Frankla*. TRITON.
- Tennen, H., Affleck, G., & Tennen, R. (2002). Clipped feathers: The theory and measurement of hope. *Psychological Inquiry*, 13(4), 311–317. <https://www.jstor.org/stable/1448876>
- Thompson, S. C., & Janigian, A. S. (1988). Life Schemes: a framework for understanding the search for meaning. *Journal of Social and Clinical Psychology*, 7(2–3), 260–280. <https://doi.org/10.1521/jscp.1988.7.2-3.260>

- Thompson, S. C. (1996). Barriers to maintaining a sense of meaning and control in the face of loss. *Journal of Personal & Interpersonal Loss*, 1(4), 333–357. <https://doi.org/10.1080/10811449608414393>
- Tong, E. M. W., Fredrickson, B. L., Chang, W. C., & Lim, Z. X. (2010). Re-examining hope: The roles of agency thinking and pathways thinking. *Cognition & Emotion*, 24(7), 1207–1215. <https://doi.org/10.1080/02699930903138865>
- van Ginneken, E. (2015). The role of hope in preparation for release from prison. *Prison Service Journal* 220, 10-15. https://www.researchgate.net/publication/281551340_The_role_of_hope_in_preparation_for_release_from_prison
- Vanhooren, S., Leijssen, M., & Dezutter, J. (2015). Loss of meaning as a predictor of distress in prison. *International Journal of Offender Therapy and Comparative Criminology*, 61(13), 1411–1432. <https://doi.org/10.1177/0306624x15621984>
- Vanhooren, S., Leijssen, M., & Dezutter, J. (2016). Posttraumatic growth in sex offenders. *International Journal of Offender Therapy and Comparative Criminology*, 61(2), 171–190. <https://doi.org/10.1177/0306624x15590834>
- Vanhooren, S., Leijssen, M., & Dezutter, J. (2017). Ten prisoners on a search for meaning: A qualitative study of loss and growth during incarceration. *The Humanistic Psychologist*, 45(2), 162–178. <https://doi.org/10.1037/hum0000055>
- Viktor Frankl Institut. (n.d.). *Viktor Frankl Biography*. <https://viktorfrankl.org/biography.html#>
- VSČR. (2022). *Statistická ročenka VSČR 2021*. <https://www.vscr.cz/media/organizacni-jednotky/generalni-reditelstvi/odbor-spravni/statistiky/rocenky/statisticka-rocenka-2021.pdf>

- WHOQOL-SRPB Group. (2006). A cross-cultural study of spirituality, religion, and personal beliefs as components of quality of life. *Social Science & Medicine*, 62(6), 1486–1497. <https://doi.org/10.1016/j.socscimed.2005.08.001>
- Wong, P. T. P. (1998). Spirituality, meaning, and successful aging. In P. T. P. Wong & P. S. Fry (Eds.), *The human quest for meaning: A handbook of psychological research and clinical applications* (s. 359–394). Lawrence Erlbaum Associates Publishers.
- Uemura, K. (2018). The fourth meaning in life: with a discussion of what Viktor E. Frankl calls meaning. *Philosophy Study*, 8(6). <https://doi.org/10.17265/2159-5313/2018.06.005>
- Yalom, I., D. (2020). *Existenciální psychoterapie*. Portál.
- Yang, Y. (2019). Measuring hope in jail inmates with substance use problems. *Federal Probation*, 83(2), 21-26. https://heinonline.org/HOL/Page?collection=journals&handle=hein.journals/fedpro83&id=79&men_tab=srchresults

PŘÍLOHY

Seznam příloh:

1. Abstrakt v českém jazyce
2. Abstrakt v anglickém jazyce
3. Úvodní instrukce a vstupní dotazník
4. Škála prožívané naděje

ABSTRAKT DIPLOMOVÉ PRÁCE

Název práce: Vnímaná životní smysluplnost a naděje u vězeňské populace

Autor práce: Bc. David Komár

Vedoucí práce: Mgr. Klára Machů, Ph.D.

Počet stran a znaků: 65 stran, 110 196 znaků

Počet příloh: 4

Počet titulů použité literatury: 84

Abstrakt:

Cílem předkládané práce je porovnat míru vnímané životní smysluplnosti a naděje mezi vězeňskou a běžnou populací a prozkoumat souvislost těchto dvou fenoménů. Rovněž jsme se zaměřili na identifikaci možných prediktorů vnímané životní smysluplnosti a naděje u vězňů a na porovnání jedinců odsouzených za násilnou a nenásilnou trestnou činnost z hlediska těchto dvou fenoménů. Pro výzkum byla využita kvantitativní metodologie. Sestavili jsme dotazníkovou baterii složenou z krátkého vstupního dotazníku, Škály prožívané naděje a Existenciální škály. Sběr dat probíhal v osmi věznicích na území České republiky. Výzkumný soubor zahrnuje 225 osob ve výkonu trestu odnětí svobody, kteří se dopustili vybrané násilné a nenásilné trestné činnosti. Zjistili jsme, že vězeňská populace vykazuje nižší míru vnímané životní smysluplnosti než populace běžná. V míře vnímané naděje se naopak vězni od zbytku populace neliší. Byla také prokázána pozitivní souvislost mezi oběma zkoumanými fenomény. Jako statisticky významné prediktory vnímané životní smysluplnosti byly identifikovány vzdělání a délka trestu. U vnímané naděje byly zjištěny také dva statisticky signifikantní prediktory, kterými byly spiritualita a věk. Vězni odsouzení za násilnou trestnou činnost vykazovali vyšší míru vnímané životní smysluplnosti oproti jedincům odsouzeným za nenásilnou trestnou činnost, tento rozdíl však nebyl nijak zásadní. V míře vnímané naděje se obě skupiny nelišily.

Klíčová slova: životní smysluplnost, naděje, vězni

ABSTRACT OF DIPLOMA THESIS

Title: Perception of meaningfulness of life and hope in prisoners

Author: Bc. David Komár

Supervisor: Mgr. Klára Machů, Ph.D.

Number of pages and characters: 65 pages, 110 196 characters

Number of appendices: 4

Number of references: 84

Abstract:

The main goal of this thesis is to compare the level of perceived meaningfulness of life and hope between the prison population and the general population and to explore relationships between these two phenomena. We also focus to identify possible predictors of perceived meaningfulness of life and hope among prisoners and to compare individuals convicted of violent and non-violent crime in terms of these two phenomena. The research was conducted using a quantitative methodology. We constructed a questionnaire battery consisting of a short entry questionnaire, the Experienced Hope Scale and the Existential Scale. Data collection took place in eight prisons in the Czech Republic. The research population includes 225 persons in prison who have committed selected violent and non-violent crimes. We found that the prison population has lower levels of perceived meaningfulness of life than the general population. On the contrary, prisoners do not differ from the rest of the population in their level of perceived hope. There was also found a positive correlation between these two phenomena. Education and length of sentence were identified as statistically significant predictors of perceived meaningfulness of life. Two statistically significant predictors were also found for perceived hope, which were spirituality and age. Prisoners convicted of violent crime reported higher levels of perceived meaningfulness of life compared to individuals convicted of non-violent crime, but this difference was not significant. The two groups did not differ in their level of perceived hope.

Key words: meaningfulness of life, hope, prisoners

ÚVODNÍ INSTRUKCE A VSTUPNÍ DOTAZNÍK

Dobrý den,

jmenuji se David Komár a jsem studentem psychologie na Filozofické fakultě Univerzity Palackého v Olomouci. Dovoluji si Vás tímto způsobem poprosit o vyplnění dotazníku k mé diplomové práci, která se zabývá vnímanou životní smysluplností a nadějí u vězeňské populace. Dotazník je anonymní a získaná data budou zpracována v souladu s principy ochrany osobních údajů. Vyplnění dotazníku Vám zabere přibližně 10-15 minut. Nad odpověďmi příliš dlouho nepřemýšlejte a spíše zvolte tu možnost, která Vás napadne jako první. Pokud si některou odpověď nebudete jistí, zvolte tu variantu, která je Vašemu názoru nejbližší. Vyplnění dotazníku je samozřejmě dobrovolné a svou účast můžete kdykoliv ukončit. Svůj souhlas s účastí ve výzkumu a s poskytnutím odpovědi vyjádříte zaškrtnutím políčka souhlasím.

souhlasím

Děkuji Vám za Vaši účast ve výzkumu!

Nejprve Vás prosím o vyplnění několika základních informací.

- 1) Vaše pohlaví:
 - a) žena
 - b) muž
- 2) Váš věk:
- 3) Délka Vašeho aktuálního trestu (v měsících či letech):
- 4) Jakou část z tohoto trestu již máte za sebou? (přibližně v měsících či letech):
- 5) Vaše vzdělání:
 - a) vysokoškolské či vyšší odborné
 - b) středoškolské s maturitou
 - c) středoškolské bez maturity
 - d) základní
 - e) bez základního (včetně nedokončeného základního)
- 6) Váš rodinný stav:
 - a) svobodný(-á)
 - b) ženatý/vdaná

- c) rozvedený(-á)
- d) v partnerském vztahu
- e) ovdovělý(-á)

7) Máte děti?

- a) ano
- b) ne

8) Věříte, že existuje něco, co Vás přesahuje?

- a) ano
- b) ne
- c) nevím

9) Věříte v posmrtný život?

- a) ano
- b) ne
- c) nevím

ŠKÁLA PROŽÍVANÉ NADĚJE

Následující tvrzení se zabývají tím, jak ve svém životě prožíváte naději. Odpovězte na každé z nich tím, že kroužkem označíte číslo, které nejlépe vystihuje, do jaké míry s ním souhlasíte či nesouhlasíte.

Jednotlivé body na stupnici:

0 = rozhodně nesouhlasím; 1 = spíše nesouhlasím; 2 = mírně nesouhlasím; 3 = mírně souhlasím; 4 = spíše souhlasím; 5 = rozhodně souhlasím

1) V mém životě převažuje naděje nad úzkostí.

rozhodně nesouhlasím 0 1 2 3 4 5 rozhodně souhlasím

2) Moje naděje se obvykle naplňují.

rozhodně nesouhlasím 0 1 2 3 4 5 rozhodně souhlasím

3) Cítím naději.

rozhodně nesouhlasím 0 1 2 3 4 5 rozhodně souhlasím

4) Naděje zvyšuje kvalitu mého života.

rozhodně nesouhlasím 0 1 2 3 4 5 rozhodně souhlasím

5) Ohledně svého života jsem plný/á naděje.

rozhodně nesouhlasím 0 1 2 3 4 5 rozhodně souhlasím

6) I v těžkých časech si dokážu udržet naději.

rozhodně nesouhlasím 0 1 2 3 4 5 rozhodně souhlasím