

Česká zemědělská univerzita v Praze
Institut vzdělávání a poradenství

**Vliv rodinné profesní tradice na volbu povolání v oblasti
agropodnikání v tuzemsku ve srovnání se zahraničím**

Bakalářská práce

Autor: Martina Koubíková
Vedoucí práce: doc. PhDr. Radmila Dytrtová, CSc.

2014

ČESKÁ ZEMĚDĚLSKÁ UNIVERZITA V PRAZE

Katedra profesního a personálního rozvoje

Institut vzdělávání a poradenství

ZADÁNÍ BAKALÁŘSKÉ PRÁCE

Koubíková Martina

Poradenství v odborném vzdělávání

Název práce

Vliv rodinné profesní tradice na volbu povolání v oblasti agropodnikání v tuzemsku ve srovnání se zahraničím

Anglický název

Influence of family professional tradition on the choice of profession in the area of agribusiness in this country compared to foreign countries.

Cíle práce

Cílem práce je zjistit, zda existuje rodinná tradice v agropodnikání a má-li tato tradice vliv na výběr profesní dráhy současných studentů střední zemědělské školy. Situace bude podle možností porovnána se zahraničím.

Metodika

Cíl práce bude naplněn na základě analýzy dostupné odborné literatury k dané problematice, průzkumem metodou dotazníku a rozhovoru na střední odborné škole a komparací zjištěných dat. Data budou zhodnocena a graficky v práci prezentována. Výsledky budou komentovány.

Harmonogram zpracování

Konečnou verzi práce odevzdat nejpozději do 18. dubna 2014.

Rozsah textové části

Dle pravidel pro psaní absolventských prací.

Klíčová slova

Agropodnikání, vzdělávání, profesní orientace, volba povolání, rodinná tradice

Doporučené zdroje informací

BERANOVÁ, M., KUBAČÁK, A: Dějiny zemědělství v Čechách a na Moravě. Praha: Libri, 2010. ISBN 978-80-7277-113-4.

BĚLOHLÁVEK, F. Osobní kariéra. Praha : Grada, 1994. ISBN 80-85427-24-9.

MAJEROVÁ, V.: Sociologie venkova a zemědělství. Praha: ČZU PEF, 2009. ISBN 978-80-213-0651-6.

SÁLUSOVÁ, D., KOVÁŘ, J., ZAVÁZAL, P.: České zemědělství očima statistiky. Praha: Český statistický úřad, 2011. ISBN 978-80-250-2110-1.

VENDEL, Š. Kariéerní poradenství. Praha: Grada, 2008, 224 s. ISBN 978-80-247-1731.

VOPRAVIL, J.: České zemědělství v mezinárodním kontextu. Praha: Český statistický úřad, 2009. ISBN 978-80-250-1907-8.

Vedoucí práce


Dytrtová Radmila, doc. PhDr., CSc.



Mgr. Jiří Votava, Ph.D.

Vedoucí katedry



prof. Ing. Milan Slavík, CSc.

Ředitel institutu

V Praze dne 17. 2. 2014

PROHLÁŠENÍ

Prohlašuji, že jsem bakalářskou práci na téma:

Vliv rodinné profesní tradice na volbu povolání v oblasti agropodnikání v tuzemsku ve srovnání se zahraničím

vypracovala samostatně a použila jen pramenů, které cituji a uvádím v seznamu použitých zdrojů. Jsem si vědoma, že odevzdáním bakalářské práce souhlasím s jejím zveřejněním dle zákona č. 111/1998 Sb., o vysokých školách a o změně a doplnění dalších zákonů, ve znění pozdějších předpisů, a to i bez ohledu na výsledek její obhajoby. Jsem si vědom/a, že moje bakalářská práce bude uložena v elektronické podobě v univerzitní databázi a bude veřejně přístupná k nahlédnutí. Jsem si vědom/a že, na moji bakalářskou práci se plně vztahuje zákon č. 121/2000 Sb., o právu autorském, o právech souvisejících s právem autorským a o změně některých zákonů, ve znění pozdějších předpisů, především ustanovení § 35 odst. 3 tohoto zákona, tj. o užití tohoto díla.

.....
(podpis autora)

V dne

Poděkování

Chtěla bych touto cestou poděkovat vedoucí své práce, doc. PhDr. Radmile Dytrtové, CSc. za odborné vedení, vlídnou péči, za pomoc a rady při zpracování této práce. Mé poděkování také patří ředitelům a studentům škol SZeŠ Brandýs nad Labem, Gymnázium a Střední odborná škola - Plasy a Berufliches Schulzentrum Neustadt a. d. Waldnaab za ochotu a vstřícnost při vyplňování dotazníků, a v neposlední řadě organizaci Tandem za pomoc a užitečné informace.

Abstrakt

Bakalářská práce “Vliv rodinné profesní tradice na volbu povolání v oblasti agropodnikání v tuzemsku ve srovnání se zahraničím” se zabývá volbou povolání u studentů agropodnikání a vlivy rodinné profesní tradice v zemědělství na tuto volbu. Zjištěná fakta pak porovnává se situací v zahraničí, konkrétně v německém Bavorsku.

Použitými metodami byly studium odborné literatury, dotazníkové šetření mezi českými a německými středoškolskými studenty oboru agropodnikání a rozhovory s českými farmáři. Z výsledků průzkumu vyplynulo, že v ČR se rodinná tradice v zemědělských profesích vyskytuje jen velmi omezeně, že často není jako tradice ani vnímána a jako taková má jen minimální vliv na volbu povolání. Naproti tomu u německých studentů je rodinná profesní tradice v oblasti zemědělství a agropodnikání velice silná, hlásí se k ní přes 90% studentů agropodnikání.

Jako možnost podpory obnovy rodinných tradic v agropodnikání a zájmu o tento obor obecně vidím časté výměnné pobyty českých studentů v zemích, kde tyto tradice stále existují, a také pravidelné návštěvy či stáže studentů na českých rodinných farmách.

Abstract

The bachelor thesis “Influence of family professional tradition on the choice of profession in the area of agribusiness in this country compared to foreign countries” deals with the agribusiness students’ career choice and influence of family professional tradition in agriculture on this choice. The findings were compared with the situation abroad, particularly in Bavaria, Germany. The methods I used were: studying the literature, survey among Czech and German high school students of agribusiness and interviews with Czech farmers. The survey showed that in the CR family tradition in agricultural occupations occurs only very rarely, it is often not even perceived as a tradition and as such has only a minimal effect on career choice. On the contrary, with the German students a family professional tradition in agriculture and agribusiness is very strong, it was declared by more than 90% of students.

To support the family traditions recovery in agribusiness and to increase the interest in this field generally I suggest frequent exchanges of Czech students in countries where traditions still exist, and regular visits or internships of students in Czech family farms.

Obsah

Seznam grafů	8
1. Úvod.....	9
2. Cíl a metodika práce	11
3. Teoretická východiska	12
3.1 Stručný přehled dějin zemědělství v Čechách.....	12
3.1.1 Historie zemědělství od poloviny 19. stol. do druhé světové války	12
3.1.2 České zemědělství v období druhé světové války, v poválečném období a během totality	13
3.1.3 České zemědělství od r. 1989 po současnost.....	16
3.2 Profesionální volby adolescentů.....	21
3.2.1 Vliv rodiny a obecně sociálního okolí na volbu povolání.....	22
4. Praktická část	25
4.1 Charakteristika metod, forem a prostředků získávání dat a jejich zpracování.....	25
4.2 Popis administrace výzkumného šetření.....	28
5. Zhodnocení výsledků.....	29
5.1 Souhrnné vyhodnocení	29
5.2 Analýza výsledků.....	42
5.2.1 Rozdíly mezi studijními obory Agropodnikání a Ekologie a životní prostředí.....	42
5.2.2 Detailní analýza výsledků odpovědí v oboru Agropodnikání.....	46
5.2.3 Rozhovory s farmáři.....	51
6. Závěr	52
Seznam použitých zdrojů.....	54
Seznam příloh.....	56

Seznam grafů

- Graf č. 1 - Studenti dle počtu faktorů ovlivňujících výběr školy - porovnání škol
- Graf č. 2 - Četnost jednotlivých faktorů ovlivňujících výběr školy - porovnání ČR/Německo
- Graf č. 3 - Četnost jednotlivých faktorů ovlivňujících výběr školy - porovnání jednotlivých škol
- Graf č. 4 - Další kariéra po skončení střední školy v porovnání zemí
- Graf č. 5 - Volba další kariéry podle oboru a škol
- Graf č. 6 - Dědění profese v rodině podle zemí
- Graf č. 7 - Dědění profese v rodině podle škol
- Graf č. 8 - Předchozí zkušenost s oborem dle škol - pouze kladné odpovědi
- Graf č. 9 - Rodiče pracující v zemědělství dle zemí
- Graf č. 10 - Rodiče pracující v zemědělství podle škol
- Graf č. 11 - Zaměstnání a vzdělání rodičů podle zemí
- Graf č. 12 - Předkové působící v zemědělství dle zemí
- Graf č. 13 - Předkové působící v zemědělství dle škol
- Graf č. 14 - Rodinná firma dle zemí
- Graf č. 15 - Rodinná firma dle škol
- Graf č. 16 - Záměr studentů na vlastní firmu dle zemí
- Graf č. 17 - Záměr studentů na vlastní firmu dle škol
- Graf č. 18 - Názor na zaměstnání rodičů dle škol
- Graf č. 19 - Vybraná kritéria pro výběr školy dle školy a studijního oboru - ČR
- Graf č. 20 - Kategorie s významnými rozdíly mezi obory studia - ČR
- Graf č. 21 - Předkové působící v zemědělství podle oborů studia - ČR
- Graf č. 22 - Směr další kariéry podle studijních oborů - ČR
- Graf č. 23 - Záměr na vlastní firmu podle studijních oborů - ČR
- Graf č. 24 - Volba další kariéry ve vztahu k zaměstnání rodičů - Agropodnikání
- Graf č. 25 - Rodinná firma dle škol - odpověď ANO - Agropodnikání
- Graf č. 26 - Záměr na vlastní firmu v závislosti na rodinné firmě - relativní počty dle škol
- Graf č. 27 - Dědění profese v rodině podle škol - pouze kladné odpovědi - Agropodnikání
- Graf č. 28 - Rodiče a předkové v zemědělství v závislosti na údajích o dědění profese - kladné odpovědi - Agropodnikání
- Graf č. 29 - Posouzení vlivu předchozí zkušenosti s oborem na vybrané ukazatele - Agropodnikání ČR

1. Úvod

Téma této práce se týká volby povolání a rodinné profesní tradice v zemědělství, konkrétněji v agropodnikání. Toto téma mě zaujalo pro svůj sociologický rozměr. Ovšem také jsem si v této souvislosti uvědomila, že se mě vlastně bezprostředně týká. Moje rodina totiž získala v restituci pole a několik hospodářských staveb, jejichž původními majiteli byli moji prapraprarodiče, a u nich naše rodinná tradice působení v zemědělství také skončila, dál už se v naší rodině nikdo zemědělství nevěnoval a ani nevěnuje. V našem případě tedy zemědělská rodinná tradice zcela zanikla.

Historicky bylo zcela přirozené, že se profese (zejména v oblasti řemesel a zemědělství) v rodinách dědila. Jednak to souviselo s tím, že děti měly odmala možnost poznávat tu či onu profesi, seznamovat se s jejími úskalími i pocity dobře vykonané práce a tím i možnost budovat si k ní vztah. V mnoha odvětvích, a v zemědělství obzvlášť, bylo i důležité postupné poznávání zákonitostí koloběhu přírody a vlivů prostředí (např. kdy je třeba co zasít, které plodiny nesmí do půdy těsně po sobě a mnoho dalších). V rodinách pak byly tyto informace tím nejpřirozenějším způsobem předávány z generace na generaci.

Předávání profese v rodině také často souviselo s vlastnictvím prostředků potřebných pro výrobu. Bylo běžné, že každá generace budovala svou živnost (ať už v jakékoliv formě) s tím, že jí převezme mladší generace a bude v načaté práci pokračovat.

S nástupem industriální společnosti a posléze společnosti služeb došlo k silným proměnám profesních struktur, mechanizaci zemědělství i dalších odvětví a masovému přesunu pracovních sil ze zemědělství do průmyslu a následně do sektoru služeb. Některá povolání postupně vymizela a mnoho nových vzniklo. Stalo se běžným jevem, že rodinná tradice přestala existovat, možnosti profesního uplatnění začal určovat trh práce a zpřístupnění vzdělání nejširším vrstvám umožnilo zvolit si povolání dle nadání a osobních preferencí jedince. Význam rodinné tradice jako takový ale nevymizel - když rodiče s láskou vykonávají určitou profesi, má to značný vliv na profesní orientaci jejich dětí (i když si třeba nakonec zvolí jiné povolání, mají k tomu, kterému se věnovali rodiče, často pozitivní vztah). Zvláště tento fakt nabírá na významu tam, kde je práce náročná a těžká a je zapotřebí, aby ji člověk skutečně miloval, aby ji mohl vykonávat.

Vnímám, že sektor zemědělství u nás prochází v současné době velkými změnami. Na jednu stranu se setkávám s množstvím negativních stanovisek týkajících se Evropské unie a její zemědělské politiky, neustálého zhoršování situace v českém zemědělství, jako je např. zastavování kvalitních orných půd průmyslovými areály (např. v Nošovicích), nízké příjmy zemědělců, atd.

Naproti tomu vidím nový vývoj směrem k rodinnému farmářství, ekologické produkci, rostoucí zájem obyvatel (zatím spíše ve velkých městech) o kvalitní lokální potraviny. Proto mě zajímá, jak je u generace středoškoláků vnímána jejich budoucí profese a zda v tomto postoji hraje nějakou roli rodinná tradice.

2. Cíl a metodika práce

Cílem práce je zjistit, zda u současných studentů střední zemědělské školy oboru agropodnikání existuje rodinná tradice v zemědělství a má-li tato tradice vliv na výběr jejich profesní dráhy. Zjištěné výsledky porovnávám se situací v německém Bavorsku, tedy v bývalé Německé spolkové republice, kde lze díky odlišnému politickému vývoji po II. světové válce očekávat rozdílné výsledky.

Hypotézy práce jsem formulovala takto:

- *Rodinná profesní tradice v zemědělství v ČR v podstatě neexistuje.*
- *V zemích nezasažených kolektivizací zemědělství stále rodinná profesní tradice v zemědělství existuje.*

Nejprve jsem se věnovala studiu odborné literatury. Zaměřila jsem se na historii zemědělství v českých zemích, abych zjistila historické podmínky vývoje zemědělství a jeho současnou situaci a podobu. Dále jsem čerpala z literatury zaměřené na kariérní poradenství a profesní volby adolescentů za účelem zmapování faktorů nejčastěji ovlivňujících výběr povolání či studijního oboru u žáků v posledních ročnících základní školy a u středoškolských studentů.

Formulované hypotézy jsem posléze ověřovala metodou dotazníkového šetření. O vyplnění dotazníku jsem požádala studenty dvou českých a jedné německé střední zemědělské školy. Otázky byly zaměřené především na existenci profesní tradice v zemědělství v rodinách studentů, motivy studentů pro výběr zemědělské školy a jejich představu o budoucím uplatnění. Ze získaných odpovědí jsem pro účely lepší přehlednosti dat a usnadnění analýzy vytvořila grafy ilustrující a srovnávající výsledky ze všech škol, tyto grafy jsou popsány a komentovány v praktické části práce.

Pro doplnění informací jsem ještě zvolila metodu rozhovoru s farmáři z pražských farmářských trhů. Snažila jsem se zjistit zejména, zda v rodinách dnešních farmářů existuje či alespoň dříve existovala rodinná profesní tradice a zda se domnívají, že jejich potomci budou také působit v oblasti agropodnikání. Informace, které jsem získala v rámci těchto rozhovorů, uvádím rovněž v praktické části práce.

3. Teoretická východiska

3.1 Stručný přehled dějin zemědělství v Čechách

3.1.1 Historie zemědělství od poloviny 19. stol. do druhé světové války

Druhá polovina 19. století přináší do zemědělství nová technická zařízení, zlepšení zemědělských technologií a nové poznatky v rostlinné i živočišné výrobě.

Zvláštní roli hrály ve vývoji zemědělství hospodářské spolky. Tyto spolky se věnovaly především výrobním a ekonomickým otázkám, odbytu a trhu, ale i sociálnímu a kulturnímu povznesení rolnictva. Z těchto spolků se postupně vyvinula družstva. Tak byla již v 80. letech 19. století založena tradice družstevnictví v Čechách a na Slovensku.

Na konci 19. a začátkem 20. století se v zemědělství výrazně prohloubila vlastnická a návazně sociální nerovnost - 37,6% půdy patřilo velkostatkářům (převážně katolíká církev a pobělohorská šlechta), na 5,65% půdy hospodařilo 594 033 hospodářství do rozlohy 2 ha (68,4% všech hospodářství) (MAJEROVÁ, 2009). Tato malá hospodářství zpravidla nestačila pro uživení rodiny, pročež půdu obdělávaly ženy a muži pracovali jinde, např. v průmyslu, stavebnictví, na statcích, atp.

Toto uspořádání se udrželo v podstatě až do vzniku ČSR. I. světová válka sociální rozdíly ještě prohloubila, navíc přinesla i celkový hospodářský rozvrat, zemědělská výroba nestačila pro obživu obyvatelstva, trpěla nedostatkem pracovních sil, strojů, tažných i plemenných zvířat, kvalitního osiva, atd. Nově vzniklá republika se sociální a vlastnickou nerovnost pokusila vyřešit tzv. pozemkovou reformou, která měla nepoměr odstranit zabráním a přerozdělením půdy. Vlastnictví zemědělské půdy bylo v té době hlavní ekonomickou silou a pro nový stát bylo důležité, aby tato půda patřila lidem podporujícím republiku, nikoliv prohabsbursky orientované šlechtě (BERANOVÁ, KUBAČÁK, 2010). Proto byl 16. dubna 1919 přijat tzv. záborový zákon. Zabraná půda byla z většiny přidělena novým vlastníkům (přednostně legionářům, zemědělským dělníkům a drobným rolníkům), lesní půda byla zestátněna.

Tato reforma měla politické i hospodářské cíle. Z hlediska politického šlo o ekonomické oslabení prohabsbursky orientované šlechty a církve (nakonec ale bylo na základě výjimek navráceno původním majitelům 49,4% půdy), z hlediska hospodářského o vyrovnání propastných vlastnických a sociálních rozdílů a zvýšení výměry malých hospodářství. Díky výjimkám byly dopady reformy mírnější, než se podle původního zákona předpokládalo,

došlo ke zlepšení vlastnických neproměrů a pozitivní vliv měla tato reforma především na malovýrobní produkci a kvalitu života venkovského obyvatelstva (BOUČKOVÁ a kol., 2012). V meziválečném období zaznamenalo prudký vývoj družstevnictví, jak v oblasti zemědělství, tak i v dalších oblastech. Tato nově nastolená struktura se udržela až do II. světové války.

3.1.2 České zemědělství v období druhé světové války, v poválečném období a během totality

Po obsazení ČSR během II. světové války bylo zemědělství plánováno a řízeno centrálně. Jednotlivá hospodářství měla pevně nařízená množství výrobků pro dodání státu za státem stanovené ceny, zákaz volného prodeje výrobků, dále se musela povinně stát členy tržních svazů pro jednotlivé výrobky. Ačkoli byla zpočátku situace v zemědělství díky jistotě výkupu stabilní, válka si postupně vybírala svou daň a zemědělská produkce prudce poklesla.

Po válce přišla další vlna pozemkových reforem. Jejich první etapa byla 21. června 1945 ustanovena Dekretem prezidenta republiky o konfiskaci a urychleném rozdělení zemědělského majetku Němců, Maďarů, jakož i zrádců a nepřátel českého a slovenského národa. Majetek byl zabavován bez náhrady a následně přerozdělován za cenu jedno- až dvouleté sklizně, v případě válečných zásluh zájemce i zdarma, lesní půda byla zestátněna. Toto politické opatření mělo dost neblahé následky, mnohá ze zabavených hospodářství zůstala týdně opuštěná včetně dobytka, do některých přišli nezkušení hospodáři, kterým se nedařilo, a proto zase odešli, vyliďněné oblasti nebyly nikdy osídleny zpět do původního stavu (BOUČKOVÁ a kol., 2012).

Po volbách r. 1946 zesílil vliv komunistické strany, která prosadila šest nových zemědělských zákonů, z nichž největší dopad měl zákon o revizi první pozemkové reformy, na jehož základě proběhla druhá etapa poválečných pozemkových reforem. Tato reforma ovšem nepřinesla hospodářství žádný pozitivní efekt, pouze rozdrobila zemědělskou půdu (přerozdělením narostl zejména počet hospodářství do 1 ha).

Třetí etapa pozemkových reforem proběhla v letech 1948 - 1949 na základě zákona o nové pozemkové reformě. Tato etapa proběhla již zcela v duchu komunistické totality, bez jakékoliv náhrady za zabraný majetek. Byla zabrána půda, na níž se trvale nehospodařilo, dále veškerá půda o celkové výměře nad 50 ha. Vyvlastněná půda byla přidělena státním statkům (54%), soukromým rolníkům (9%) a následně vznikajícím JZD (6%), lesy byly zestátněny.

Cílem vyvlastňování půdy o větší výměře bylo vzbudit na venkově třídní nenávisť vůči velkým sedlákům (což se ovšem nepodařilo, útoky byly chápány jako zaměřené na rolníky obecně) a připravit zemědělství pro kolektivizaci (MAJEROVÁ, 2009).

Do konce r. 1949 byla znárodněna v podstatě všechna odvětví československé ekonomiky, výjimku tvořila řemesla, drobné služby a zemědělství. Proces kolektivizace zemědělství byl zahájen přijetím zákona č. 69/1949 Sb., o jednotných zemědělských družstvech.

Na jeho podkladě byla zakládána družstva čtyř typů. Družstva I. typu zachovávala veškeré soukromé vlastnictví, šlo v nich především o společné provádění některých prací a vzájemnou výpomoc. Ve družstvech II. typu byla společná rostlinná výroba, živočišná výroba stále zůstávala soukromá. Ve družstvech III. typu již byla společná jak rostlinná, tak i živočišná výroba, odměny byly družstevníkům vypláceny podle pracovní účasti a vneseného majetku. Družstva IV. typu již ponechávala svým členům pouze minimum soukromého majetku (celá kolektivizace směřovala k naprosté likvidaci soukromého vlastnictví), měli už jen malá hospodářství (záhumenky) potřebná pro udržení životní úrovně při velmi nízkých platech. Odměny byly vypláceny už jen na základě pracovní účasti, ke slibovanému splácení vneseného majetku ovšem nikdy nedošlo.

Kolektivizace probíhala ve třech etapách. Ta první spadala do let 1949 - 1953. Typickým pro toto období bylo především masové zakládání družstev, přičemž již v roce 1951 vydal ÚV KSČ směrnici, která nařizovala, aby byla družstva I. a II. typu přeměněna na vyšší typ. Zákon o jednotných zemědělských družstvech měl sice zaručovat princip dobrovolnosti (a některá družstva opravdu vznikala za dobrovolné účasti členů), nicméně drtivá většina rolníků vstupovala do družstev nedobrovolně a pod nátlakem (BOUČKOVÁ a kol., 2012). Komunistická vláda používala k nátlaku na vstup do družstev mnoho nástrojů. Jedním z nich byl rozpis povinných dodávek státu, který ukládal hospodářstvím o větší rozloze dodat několikanásobně vyšší množství produktů na 1 ha oproti menším hospodářstvím, státem pevně stanovená cena pro výkup navíc ani nepokrývala náklady na výrobu. Výše povinných dodávek značně převyšovala možnosti mnoha rolníků, navíc se každým rokem tyto předpisy dodávek zvyšovaly. Rolníkům, kteří je nesplnili, hrozily trestní sankce a zabavování majetku, čemuž se mohli ubránit pouze vstupem do družstva. Dalším takovým nástrojem byl nucený výkup zemědělských strojů (probíhal ovšem bez jakékoliv náhrady), který se vztahoval na všechny stroje bez ohledu na majitele. Jen část z takto získaných strojů převzaly státní strojní stanice,

většina jich skončila ve šrotu. Častou metodou nátlaku na soukromě hospodařící rolníky byl tzv. nucený pacht. Téměř ve všech obcích existovala půda bez hospodáře. Jak rostl počet zemědělců, kteří odcházeli pracovat do průmyslu a jiných odvětví, neobdělávané půdy ještě přibývalo. Místní úřady ji tedy přidělovaly rolníkům do nuceného pachtu podle zákona č. 55/1947 Sb. Tím zvyšovaly jejich povinné dodávky a nemožnost jejich splnění se všemi důsledky. Hojně byla také využívána výměna pozemků. Družstva scelovala své pozemky, za kterýmžto účelem byla soukromým zemědělcům zabavena půda, která překážela scelování, a následně přidělena půda náhradní, obvykle méně kvalitní a nacházející se v odlehlejších místě (MAJEROVÁ, 2009).

Druhá etapa kolektivizace probíhala v letech 1953 - 1955. Provázela ji stagnace a destabilizace jednotlivých družstev. Narychlo zakládaná družstva byla ekonomicky i politicky značně nestabilní. Panoval nedostatek strojů a staveb pro velkoprodukcí. Své specifické problémy měl i management družstev - předsednictvo bylo dosazováno tak, aby vyhovovalo politicky, ale často nemělo dostatek zkušeností s vedením zemědělské výroby, navíc nemělo mnoho podpory od rolníků, kteří se stali členy nedobrovolně. Řada družstev se rozpadla. Vláda proto přijala řadu opatření. Výše povinných dodávek státu pro družstva značně poklesla (zatímco soukromníkům stoupala), výkupní ceny naopak vzrostly (což se ovšem netýkalo soukromých hospodářství). Družstva měla i přímou státní podporu v podobě investic či brigád. Snaha o udržení družstev však neprobíhala jen formou ekonomické podpory, ale také politického nátlaku.

Ve třetí etapě kolektivizace byla vlivem přijatých opatření družstva již poměrně stabilizována. Stát nadále uplatňoval politiku zvýhodňující družstva oproti soukromníkům, do roku 1960, kdy byl proces kolektivizace ukončen, soukromí rolníci v podstatě vymizeli (BOUČKOVÁ a kol., 2012). Situace zemědělců ve družstvech však byla více než nepříznivá. Členové byli vypláceni na základě pracovních jednotek, jejichž konečná hodnota se stanovila až po uzavření hospodářského roku. Část odměn byla vyplácena v naturáliích, členům bylo ponecháno právo obdělávat záhumenek a chovat omezený počet hospodářských zvířat. Násilně kolektivizovaná družstva však vesměs nevykazovala dobré výsledky. Rostla zadluženost družstev, příjmy členů zůstávaly pod životním minimem a jejich životní úroveň byla velmi nízká. Odměňování na základě pracovních jednotek navíc nedávalo záruku, že rolníci dostanou za svou práci vůbec zapláceno.

Po ukončení kolektivizace se začala rozvíjet státem řízená zemědělská velkovýroba. Během 60. let se postupně upustilo od odměňování podle pracovních jednotek a přešlo se na přímé odměny finanční i v naturáliích. Ačkoliv byli předsedové družstev i nadále dosazováni na své posty centrálně, vývoj v řízení družstev směřoval k jejich větší samostatnosti. Ke konci 60. let přišlo ještě výraznější politické uvolnění a s ním novela zákona o jednotných zemědělských družstvech, která družstvům umožňovala založení přidružených výrobních (činnosti nezemědělského charakteru). Vznikl také Svaz zemědělců, organizace reprezentující zájmy zemědělců. V 70. letech došlo k opětovnému zpřísnění režimu. Založení Svazu zemědělců bylo označeno jako pokus o založení nové politické strany (Agrární strany), organizace byla částečně rozpuštěna a částečně přeměněna ve Svaz družstevních rolníků. Byl prosazován tzv. proces koncentrace, specializace a kooperace, podle něž docházelo ke slučování družstev (a státních statků) do větších, centrálně řízených celků a k jejich následné specializaci (SEKANINA, 2006). Přesto se ale i nadál rozvíjely i přidružené výroby. Tento stav se udržel v podstatě nezměněn až do politického převratu v roce 1989.

3.1.3 České zemědělství od r. 1989 po současnost

Rok 1989 byl rokem politického převratu, který nastartoval zásadní změny ve všech oblastech života v tehdejším Československu.

Jak již bylo konstatováno, české, resp. československé zemědělství prošlo v poválečném období pronikavou socialistickou přestavbou. Zemědělská výroba byla silně koncentrovaná. Současně docházelo ke zprůmyslnění a intenzifikaci zemědělské výroby. Tyto trendy přinesly značné problémy nejen v oblasti životního prostředí, ale i v efektivitě zemědělské výroby. Probíhaly rozsáhlé rekultivace a sjednocování půdy do velkých obdělávaných ploch, čímž docházelo ke zvýšené erozi i k úbytku přirozených krajinných prvků (remízky, vodní toky apod.). Vybudováním velkochovů hospodářských zvířat s bezstelivým provozem ubyla organická hmota, zemědělská půda se méně hnojila statkovým hnojivem, čímž byla narušena její přirozená struktura, došlo ke snížení půdní úrodnosti, navíc průmyslová hnojiva byla smývána do povrchových a podzemních vod. Produkční schopnost půdy se tak postupně snižovala a naopak výrazně se zvyšovaly celkové náklady.

Po roce 1989 prošlo celé hospodářství včetně zemědělství a potravinářských odvětví, přechodem od centrálně direktivního řízení k tržnímu hospodářství. Transformace zemědělství

se v ČR týkala především majetkoprávních změn, jejichž účelem bylo narovnání vlastnických vztahů k půdě a ostatnímu majetku, jakož i posun směrem k podmínkám tržní ekonomiky. Tyto změny probíhaly v různé intenzitě a formách od roku 1990.

Jednalo se v první řadě o restituce a rehabilitace, dále o transformace zemědělských družstev, a to zejména na podniky fyzických osob typu rodinných farem či samostatně hospodařících rolníků, a o privatizaci státního majetku. Toto období probíhalo od r. 1990 do r. 1995 a je označováno jako tzv. primární transformace.

Po roce 1995 probíhala tzv. druhá transformace, kde šlo zejména o změnu zemědělských družstev na společnosti s ručením omezeným (s.r.o.) a akciové společnosti (a.s.) (BOUČKOVÁ a kol., 2012). V tomto období procházelo české zemědělství mnoha radikálními změnami, vyvolanými jak samotnou transformací zemědělství, tak i změnami celé společnosti v porevolučním období. Došlo zejména k prudkému poklesu hrubé zemědělské produkce, poklesu stavů hospodářských zvířat, především skotu, dalšímu znehodnocení půdy (omezení hnojení v důsledku vysokých nákladů) a k poklesu hektarových výnosů většiny zemědělských plodin, snížení počtu pracovníků v zemědělství (až na polovinu), nárůst půdy ležící ladem, radikálnímu zhoršení hospodářského výsledku zemědělských podniků, vzniku a prohlubování mzdové nerovnováhy mezi zemědělstvím a ostatními odvětvími národního hospodářství a rozevírání tzv. cenových nůžek (odlišný vývoj cen zemědělských výrobců a cen vstupů do zemědělství).

Zatímco do roku 1990 byly zcela převažující formou hospodaření na zemědělské půdě JZD a státní statky (95 % obhospodařované zemědělské půdy), v roce 1995 už to bylo jen 47% a jednalo se o transformovaná zemědělská družstva. Naopak soukromí rolníci hospodařili v roce 1990 jen na 3,9 % zemědělské půdy, v roce 1995 již obhospodařovali 21,7% (zbylých 28% připadalo na různé obchodní společnosti). Dramaticky se začal snižovat počet zaměstnanců/pracovníků v zemědělském sektoru. V roce 1989 pracovalo v zemědělství 533 000 zaměstnanců, v roce 1992 již jen 311 000 a pokles dále pokračoval na 238 000 v roce 1995 (SVOBODOVÁ, VĚŽNÍK, HOFMANN, 2013).

Pokles byl do značné míry způsoben likvidací nezemědělské výroby (stavební družstva apod.), byla zlikvidována uměle vytvořená pracovní místa z období socialismu, ale došlo i ke zvýšení produktivity práce.

V roce 1993 vznikla Agrární komora ČR a vznikl první porevoluční dokument, který se zabýval agrární politikou - Zásady agrární politiky do roku 1995 a na léta následující.

Po roce 1998 začaly přípravy agrárního sektoru na vstup ČR do EU. Cílem předvstupního období bylo zejména dořešení vývojových problémů českého zemědělství a stabilizace agrárního sektoru před jeho přizpůsobením podmínkám EU. K tomu sloužila Koncepce agrární politiky na období od roku 1999 do roku 2003. V rámci této Koncepce byly vytyčeny dvě etapy. První etapu tvořila revitalizace (1993-2001), která byla zaměřena na zotavení a stabilizaci agrárního sektoru ČR a na institucionální přípravu jeho vstupu do EU. Druhou představovala adaptace (od r. 2001 po vstup do EU), jejímž cílem bylo přizpůsobení agrárního sektoru ČR podmínkám Společné zemědělské politiky EU ve všech jejích oblastech (BOUČKOVÁ a kol., 2012). Obě etapy byly zaměřeny zejména na regulaci trhu a podporu příjmů (založení Státního zemědělského intervenčního fondu (SZIF) roku 2001 a zavedení tzv. „zelené nafty“), environmentální opatření (šlo zejména o podporu mimoprodukčních funkcí zemědělství, udržování krajiny a k podpoře méně příznivých tzv. LFA oblastí), modernizaci a transformaci podniků k dosažení jejich konkurenceschopnosti a přípravu na vstup do EU (cílem bylo zejména poskytování základních služeb ze strany státu, a to v oblasti vzdělávání, výzkumu, informatiky, genetiky, poradenství a propagace).

Základním dokumentem pro agrární sektor po vstupu do EU je Koncepce agrární politiky ČR na období po vstupu do EU (2004-2013), která se soustředí na posílení environmentálních, sociálních a ekonomických principů trvale udržitelného českého zemědělství a dále konkurenceschopnost českého zemědělství při pokračující globalizaci. Koncepce rovněž vytváří předpoklady, aby se zemědělství stalo integrální součástí a páteří rozvoje venkovských oblastí a zlepšování kvality života venkovské populace, včetně podmínek pro diverzifikaci činností zemědělských podniků podle místních podmínek

Společná zemědělská politika EU se začala uskutečňovat od roku 1962, zpočátku formou společné organizace trhu pro obiloviny. Opatření pro obiloviny posloužila jako model pro trhy s dalšími produkty a od roku 1968 začaly plně fungovat principy SZP. Jejimi hlavními cíli jsou vysoká produktivita výroby, přiměřená životní úroveň pro zemědělce, stabilizace trhů a dostatečné množství potravin pro obyvatelstvo za přiměřené ceny.

Základní principy pak jsou jednotný trh, preference Společenství a finanční solidarita. Zemědělské produkty se tedy mohou volně pohybovat přes hranice členských států, je zajištěno

jednotné vystupování navenek a producenti jsou chráněni před vnější konkurencí a výdaje na SZP jsou hrazeny ze společných zdrojů.

Společná zemědělská politika prošla několika reformami, v rámci kterých mimo jiné byly ustanoveny dva základní pilíře - přímé platby a rozvoj venkova. K zásadním změnám pak došlo v roce 2004, kdy byl v souvislosti s rozšířením EU změněn systém financování Společné zemědělské politiky. Byly vytvořeny dva fondy: Evropský zemědělský záruční fond a Evropský zemědělský fond pro rozvoj venkova. Společná zemědělská politika byla takto schválena do roku 2013. Na konci roku 2013 byla schválena její reforma, která začne platit od roku 2015, která bude klást větší důraz na ochranu životního prostředí, přinese spravedlivější rozdělování přímých plateb, snížení administrativní zátěže, podpoří dotacemi mladé farmáře, ale také sníží celkový objem dotací. Rok 2014 je přechodným obdobím (BYDŽOVSKÁ, 2014). Kromě vlastní SZP existují i další podpůrné programy, například společná evropská aktivita LEADER - Propojování akcí hospodářského rozvoje venkova.

Vstup ČR do EU znamenal pro české zemědělce řadu výhod, zejména ve formě zvýšení příjmů a životní úrovně, vyšších výkupních cen a rozšíření možnosti exportu. Podmínky vyjednané před vstupem deseti nových členských států v roce 2004 ale byly pro zemědělce nevýhodné. Ve srovnání s tzv. „patnáctkou“ obdrželi v prvním roce svého členství pouze 25 % přímých plateb (BIČÍK, JANČÁK, 2005). Výše těchto dotací se jen postupně navyšuje, a ve chvíli, kdy měla dosáhnout 100% dotací původních zemí, dochází k celkovému snížení dotací.

Mění se i struktura komodit, například se v ČR značně omezila výroba cukru a s tím i pěstování řepy. Naopak se více pěstují ty plodiny, které jsou nejvíce podporovány dotacemi. Zemědělci jsou rovněž nuceni hledat jiné způsoby využití stávajících prostředků, například formou ekologického zemědělství, agroturistiky apod. Tento trend je podporován II. pilířem SZP - Rozvoj venkova.

V současnosti nadále pokračuje snižování podílu zemědělské produkce na HDP i počet pracovníků/zaměstnanců v zemědělství. Zatímco v ČR tvoří podíl pracovníků v zemědělství zhruba 3% celkové zaměstnanosti, v EU je to 5% . Rovněž struktura pracovníků se liší. Zatímco zemědělskou produkci EU zajišťují ze zhruba 90% držitelé farem a jejich rodinní příslušníci, u nás jsou to velké podniky se zaměstnanci, hospodařící často na pronajaté půdě. Např. ve srovnání s Německem, kde v roce 2010 farmáři a jejich rodinní příslušníci

představovali téměř 65% pracovních sil v zemědělství, u nás to bylo jen něco přes 20% (ALTEROVÁ, 2013 b).

Z hlediska struktury pracovních sil v našem zemědělství je patrně největším problémem věková struktura zemědělců a s tím související problém kvalifikovanosti. Zatímco v roce 1989 pracovalo v zemědělství přes 20% lidí do věku 30 let, dnes je to jen něco kolem 10%. Dlouhodobý trend stárnutí zemědělské populace je patrný rovněž z vývoje průměrného věku zemědělských pracovníků - ten se mezi roky 1989 a 2008 zvýšil o čtyři roky na 46 let. Tento trend je sice shodný s celkovým trendem v národním hospodářství a celkovým stárnutím populace, ale pracovníci v zemědělství jsou v průměru o čtyři roky starší než pracovníci v národním hospodářství. Také ve věkovém spektru je patrný rozdíl v neprospěch zemědělství. Více než 55% pracovní síly zde tvoří pracovníci nad 45 let, zatímco v národním hospodářství je to necelých 40% (SPĚŠNÁ a kol., 2009).

Současně ale také dochází ke zhoršování vzdělanostní struktury pracovníků v zemědělství. Technologická a vůbec odborná náročnost zemědělství se zvyšuje, ale vzhledem k malému zájmu o zemědělství zejména kvůli náročnosti práce a ekonomickým podmínkám počet kvalifikovaných odborníků klesá. Obor zemědělství nepatří mezi atraktivní obory, vysoká náročnost práce v zemědělství a časté předsudky o něm vedou k malému zájmu o studium na zemědělských školách. Kraje pak tyto školy kvůli nedostatku finančních prostředků ruší, či spojují s jinými školami a zemědělství se pak z výuky postupně vytrácí.

V rámci ČR funguje množství uskupení a aktivit zaměřených na podporu zemědělství a rozvoje venkova. Například Asociace soukromého zemědělství (<http://www.asz.cz>), či Společnost mladých agrárníků (<http://www.smacr.cz>), agrární portál Agris (<http://www.agris.cz> - ve spolupráci ČZU a Ministerstva zemědělství) a další, jejichž cílem je sdružovat zemědělce, prosazovat jejich oprávněné zájmy v jednání s ministerstvy či orgány EU, sdílet a předávat informace, propagovat jejich činnost prostřednictvím portálů, organizovat různé vzdělávací či popularizační akce. Mezi takové patří například Biobedýnky nebo Najdi svého farmáře - zprostředkování možnosti nákupu zeleniny a dalších produktů přímo od farmářů, organizování různých farmářských trhů; nebo třeba soutěže Farma roku, které pomáhají zvýšit zájem veřejnosti o kvalitní domácí produkty a rozšířit obecné povědomí o významných podnikatelských počinech v oblasti zemědělství, čímž fungují i jako motivační faktor.

3.2 Profesní volby adolescentů

Pro období adolescence je typická snaha o samostatnost, nezávislost. Důležitými úkoly tohoto vývojového období jsou oproštění se od přílišné závislosti na rodičích (potažmo na celé rodině), navazování intenzivnějších a diferencovanějších vztahů s vrstevníky, budování nových sociálních rolí. Přes všechny tyto procesy a stále důležitější roli vztahů s vrstevníky je pro adolescentního jedince na prvním místě stále vztah k rodičům, např. při volbě povolání jsou rodiče první, na koho se adolescenti obracejí s žádostí o radu.

Jedním z nejdůležitějších úkolů adolescence je volba studijního oboru nebo budoucího povolání a příprava na toto povolání. Tato volba má dalekosáhlý vliv na další průběh života jedince, určuje do jaké míry bude v budoucnu se svým životem spokojen či nespokojen.

Výběr povolání je obvykle řazen mezi čtrnáctý a devatenáctý rok života, tedy do doby, kdy si žáci vybírají mezi různými typy škol a učebních oborů. Tato prvotní volba není absolutní, v průběhu dalšího studia či zaměstnání se mohou preference ještě měnit, přesto však vznikají určitá omezení, čím déle se jedinec věnuje určitému oboru, tím výraznější tato omezení jsou.

Přesto však možnost volby povolání existuje v podstatě po celou dobu produktivního pracovního věku.

Na volbu povolání v mládí má určující vliv celá řada vnitřních i vnějších faktorů. Mezi nejdůležitější patří povolání rodičů, příjem a vzdělání rodičů, inteligence, profesionální zájmy, osobnost žáka (BĚLOHLÁVEK, 1994).

Povolání rodičů dává jedinci životní profesionální vzor, ale také reálný obraz dané profese, a tím vytváří předpoklady pro jeho snazší adaptaci ve zvoleném oboru.

Příjem a vzdělání rodičů určují zejména, jaké úrovně vzdělání žák pravděpodobně dosáhne. Běžně dosahují děti stejné nebo vyšší úrovně vzdělání, než jejich rodiče. Nižší úroveň vzdělání oproti rodičům je vzácnější. Je to mj. způsobeno i tím, že rodiče často berou stupeň vzdělání svých dětí jako otázku prestiže, a proto často na své potomky tlačí, aby studovali.

Inteligence představuje spíše omezující faktor, který vytváří určité meze náročnosti dalšího studia či učení, v jejichž rámci by měl probíhat výběr. Pokud si žák zvolí studium, které je náročnější, než mu jeho intelektové schopnosti umožní zvládnout, dostaví se studijní, případně profesní neúspěch. Stejně nevhodná může být i volba málo náročného studia, zvláště

v případě nadanějších žáků či studentů. Dílčí schopnosti a nadání napovídají, pro jaký konkrétní obor se jedinec hodí nejlépe.

Profesionální zájmy, vztah k nějaké činnosti, by neměly být při volbě povolání opomíjeny, neboť v povolání, které tyto zájmy nenaplnuje, bude jedinec nespokojený a méně úspěšný.

Osobnost jedince má spíše sekundární vliv, např. bude určovat, jestli bude člověk lépe pracovat s lidmi či sám, zda bude ochoten riskovat, apod. V rámci jednoho oboru se však obvykle najdou zaměstnání vyhovující různým typům osobnosti.

Volba povolání či dalšího studijního oboru představuje velmi obtížný krok v životě jedince. Tento krok bývá provázen mnoha problémy a značnou mírou nejistoty. Až 60% žáků končících základní či střední školu má potíže s volbou dalšího studia či povolání, nebo alespoň potřebuje potvrzení správnosti své již učiněné volby (VENDEL, 2008).

Typickým problémem při volbě povolání bývá, že žáci mají v období kariérového rozhodování jen velmi omezené povědomí o studijních oborech, o jednotlivých školách či o zaměstnáních, navíc jsou při svém výběru ovlivňováni rodiči, sourozenci a spolužáky, kteří též nemají dostatek kvalitních informací. Často se také u žáků objevuje tendence nebrat při volbě povolání v potaz své zájmy a koníčky, ba dokonce vybírat takové povolání, které jejich zájmům vyloženě odporuje. Zájmy přitom mají nepopíratelně velmi silný vliv na úspěšnost a především spokojenost jedince v dalším vzdělávání či povolání. Dalším problémem je nečinnost žáků během rozhodování, případně jeho ustavičné odkládání. Mnoho absolventů středních škol na volbu kariéry rezignuje a vybere si takové zaměstnání, jaké je momentálně dostupné, bez ohledu na osobní preference či doposud získanou odbornost.

3.2.1 Vliv rodiny a obecně sociálního okolí na volbu povolání

Obecně lze říci, že kariérové rozhodování žáků je ovlivňováno sociálním okolím, v němž jedinci žijí. Žáci uvádějí rodinu a rodiče jako nejvýznamnější faktory působící na jejich rozhodování - dle výzkumu NÚOV z r. 2003 promítá do svého rozhodování rady a doporučení rodičů 78% žáků (HLAĎO, 2012). Obvykle má z rodičů větší vliv matka, což s největší pravděpodobností plyne z množství a charakteru času, který tráví společně s dětmi. Matky jsou obvykle také aktivnější při výběru a rozhodování o studijním oboru či povolání, otcové plní spíše roli kontrolní a potvrzovací. Žáci považují rodiče za nejlepší rádce při výběru povolání, důležitou roli ovšem hrají i sourozenci, zejména ti starší, kteří poskytují své zkušenosti

ze střední školy a mladší žáci se s nimi mohou srovnávat. Při kariérovém rozhodování poskytují rodiče žákům různou míru autonomie, od plného ponechání rozhodnutí na žákovi až po rozhodnutí zcela bez jeho účasti. Ve většině případů (77%) se žáci rozhodují sami, ve 21% případů ve spolupráci s rodiči a u 2% žáků rozhodují o budoucím studiu či povolání pouze rodiče (HLAĎO, 2012). Ovlivňování rozhodnutí žáka většinou probíhá tak, že rodiče nastaví pomyslné mantinely, v jejichž mezích se následně žák rozhodne.

Přístup rodičů ke kariérovému rozhodování se značně liší podle socioekonomického statusu rodiny. Lze říci, že čím vyšší je socioekonomický status, tím aktivnější jsou rodiče při ovlivňování dítěte při volbě povolání. Rodiny ve střední třídě nechávají své děti samostatně rozhodovat o budoucím studiu či povolání méně často, než rodiny v nižší třídě. Volba povolání je podle nich příliš důležitá, než aby byla plně ponechána na preferencích dítěte, které je podle nich naivní, důvěřivé, a tudíž je potřeba ho chránit. Nejčastější strategií v takovýchto případech bývá vytvoření seznamu několika škol, z nichž si dítě může vybrat, je zde tedy uplatňována vysoká míra kontroly skrytá pod rouškou možnosti demokratického rozhodnutí. Vysokoškolsky vzdělaní rodiče si většinou myslí, že by měli nechat své dítě, aby se rozhodlo samostatně, ale přesto se ho snaží přiměřeně ovlivňovat (mají na něj vysoké nároky, co se týče vzdělání). Naproti tomu rodiče s nižším socioekonomickým statutem se příliš nesnaží ovlivňovat budoucnost svých dětí a ponechávají jim velké množství autonomie v rozhodování. Tito rodiče se obvykle necítí připraveni radit, jsou nejistí či nerozhodní, nevědí, jak by měli poradit. Svě děti naproti tomu považují za naprosto kompetentní k rozhodování o svém osudu. Chtějí, aby si dítě samo vybralo, protože pak ho bude studium či povolání bavit, navíc jim nebude moci vyčítat, že ho do něčeho nutili. Mají pocit, že pokud by na dítě příliš tlačili, mohlo by být nespokojené a nedokončilo by vybranou školu či nevydrželo u nedobrovolně zvoleného zaměstnání. Samostatná volba je tedy zárukou spokojenosti žáka.

Příčinou těchto rozdílů je odlišná koncepce štěstí dítěte (HLAĎO, 2012). Rodiče ze střední třídy vnímají jako důležitější budoucí štěstí dítěte, dávají do souvislosti štěstí, příjem a úroveň vzdělání. Proto se snaží přimět své potomky ke studiu a k získání co nejvyššího stupně vzdělání. Rodiče z nižší třídy se naopak soustředí na momentální štěstí dítěte, s tím, že pokud nyní bude studovat něco, co ho baví, bude spokojené i do budoucna.

Na profesní aspirace žáků má značný vliv, jaké povolání vykonávají jejich rodiče, především pak, do jaké míry jsou v tomto povolání spokojeni. Žáci, kteří jsou přesvědčeni,

že jejich rodiče mají své zaměstnání rádi, aspirují na stejnou či podobnou profesi dvakrát až třikrát častěji, než žáci, jejichž rodiče v zaměstnání spokojeni nejsou. Převažující vliv má profese matky (HLAĎO, 2012). Navíc se děti, které si zvolí stejné nebo podobné povolání, jako jejich rodiče, případně jiní blízcí příbuzní, zapracují do tohoto povolání mnohem snáze, než děti, které v rodině příklad neměly. V průběhu dospívání se člověk setkává s průběhem zaměstnání a s různými profesemi spíše jako divák, což vede k vytvoření často mylných a někdy i naivních představ. Po nástupu do zaměstnání přijde ztráta iluzí a pocit zklamání, se kterým se mladý člověk těžce vyrovnává. Pokud si ale zvolí profesi, která se vyskytuje v jeho rodině, vytvoří si o ní reálnou představu a už ví, co může v zaměstnání očekávat. Snáze se pak vyrovnává s méně příznivými podmínkami a ubrání se mnoha zklamáním a překvapením.

S profesními aspiracemi úzce souvisejí aspirace vzdělanostní. V posledních letech neustále roste počet žáků, kteří chtějí získat vysokoškolské vzdělání, zejména kvůli zvýšení svých šancí na uplatnění na trhu práce. Obecně platí, že čím vyšší vzdělání mají rodiče, tím vyšší vzdělanostní aspirace mají žáci. Značný vliv má také očekávání rodičů - dětí, na které jejich rodiče kladou výraznější nároky ohledně vzdělání, mají vyšší aspirace než děti, jejichž rodiče se spokojí např. s učebním oborem. V neposlední řadě má vliv na vzdělanostní aspirace žáků také míra jejich nadání.

4. Praktická část

4.1 Charakteristika metod, forem a prostředků získávání dat a jejich zpracování

Pro průzkum mezi středoškolskými studenty jsem použila dotazníkové šetření. Dotazník obsahoval 18 otázek, většinou uzavřených či polootevřených. Otázky se týkaly především existence profesní tradice v zemědělství v rodinách studentů, motivů studentů pro výběr zemědělské školy a jejich představy o budoucím uplatnění, zejména, zda se plánují dále věnovat studovanému oboru, či zda se chtějí uplatnit v nějaké jiné profesi.

Dále jsem využila metodu rozhovoru. Farmářů na pražských farmářských trzích jsem se dotazovala, jestli v jejich rodinách existuje či alespoň v minulosti existovala rodinná profesní tradice týkající se zemědělství, proč se rozhodli založit farmu a zda se domnívají, že se jejich potomci budou též věnovat agropodnikání, případně příbuznému oboru.

Údaje z dotazníků jsem zpracovala pomocí aplikace MS Excel. Všechny obdržené dotazníky jsem pro přehlednost očíslovala. Veškerá data z každého dotazníku včetně slovních komentářů i případných chybných odpovědí jsem zapsala do tabulky. Postupně jsem všechny údaje zkontrolovala, případně upravila. V celém souboru se nevyskytl ani jeden dotazník, kde by chyběly klíčové údaje. V několika dotaznících se vyskytl jeden či dva chybějící údaje, např. neuvedené vzdělání rodičů. Tyto jsem zahrnula do vyhodnocení bez úprav. Některé chybně vyplněné položky jsem opravila u otázek, kde student označil dvě možnosti a mezi možnými volbami odpovědi byla i neutrální (např. zatím nevím). Zde jsem použila pro vyhodnocení tuto neutrální odpověď (celkově se jednalo pouze asi o čtyři takové úpravy). V dalším kroku jsem přidala sloupce se souhrnnými údaji pro přehlednější vyhodnocení (např. sloučení detailní informace o zaměstnání otce a matky do jednoho sloupce).

Již během zadávání údajů do tabulky jsem získala dobrý celkový přehled o hlavních výsledcích průzkumu. Pro potvrzení těchto výsledků a pro předběžné vyhodnocení dat jsem použila pracovní kontingenční tabulky. Z nich jsem pak vytvořila výsledné grafy.

Text dotazníku:

Ahoj, jmenuji se Martina Koubíková, jsem studentka České zemědělské univerzity v Praze a sbírám informace pro svou bakalářskou práci. Ráda bych Tě požádala o vyplnění následujícího dotazníku. Tento dotazník je zcela anonymní a Tebou vyplněné údaje budou použity výhradně pro účely bakalářské práce. Za spolupráci Ti předem mnohokrát děkuji.

U každé otázky označ vybranou odpověď/odpovědi křížkem.

1. Jsi

- muž
- žena

2. Ve kterém ročníku studuješ?

- I.
- II.
- III.
- IV.

3. Který obor studuješ?

- Ekologie a životní prostředí
- Agropodnikání

4. Co ovlivnilo Tvůj výběr střední školy a studijního oboru? Můžeš zvolit více možností.

- osobní zájem o obor
- doporučení rodičů
- doporučení výchovného poradce
- dostupnost školy z hlediska dojíždění
- vysoká pravděpodobnost přijetí
- rodinná tradice
- jiný důvod (napiš, jaký):

5. Které 3 předměty Tě ve škole nejvíc baví?

6. Čemu se chceš věnovat po dostudování SŠ?

- zaměstnání ve vystudovaném nebo příbuzném oboru
- zaměstnání v jiném oboru
- studiu na VŠ ve stejně/podobně zaměřeném oboru
- studiu na VŠ v jiném oboru (napište, v jakém):
- zatím nejsem rozhodnut/a

7. Dědí se ve Tvé rodině profese?

- většinou ano
- částečně
- většinou ne

8. Setkal/a ses se svým studijním oborem před nástupem na SŠ? Pokud ano, kde?

- ano (doplň)
- ne

9. Působí či působil Tvůj otec v oblasti zemědělství?

- ano, jako zaměstnanec / brigádník
- ano, jako podnikatel / živnostník
- ne

10. Působí či působila Tvá matka v oblasti zemědělství?
- ano, jako zaměstnankyně / brigádnice
 - ano, jako podnikatel / živnostník
 - ne
11. Jakého stupně vzdělání dosáhl Tvůj otec?
- základní
 - výuční list
 - střední bez maturity
 - střední s maturitou
 - vyšší odborné
 - vysokoškolské
12. V jakém oboru dosáhl Tvůj otec nejvyššího vzdělání?
- zemědělství
 - jiný
13. Jakého stupně vzdělání dosáhla Tvá matka?
- základní
 - výuční list
 - střední bez maturity
 - střední s maturitou
 - vyšší odborné
 - vysokoškolské
14. V jakém oboru dosáhla Tvá matka nejvyššího vzdělání?
- zemědělství
 - jiný
15. Věnovali se Tví prarodiče, případně další předkové zemědělství?
- ano, většina
 - ano, někteří
 - ne
 - nevím
16. Funguje v rámci Tvé rodiny rodinná firma působící v oblasti zemědělství?
- ano
 - ne
17. Uvažuješ Ty sám/sama o založení vlastní rodinné firmy působící v oblasti zemědělství?
- ano
 - ne
 - zatím nevím
18. Jaký je Tvůj názor na zaměstnání Vašich rodičů? Vyber některou z odpovědí nebo popiš vlastními slovy:
- Líbí se mi, chtěl/a bych dělat totéž
 - Nelíbí se mi, chci se věnovat jinému oboru
 - Je mi to jedno
 - Naši chtějí, abych dělal/a totéž, ale já nechci
 - Jiný názor (napíš, jaký):

4.2 Popis administrace výzkumného šetření

Dotazování bylo směřováno na studenty střední školy oboru agropodnikání, přičemž na SZŠ v Brandýse nad Labem dotazník vyplnili i studenti oboru Ekologie a životní prostředí. Z ČR odpovědělo dohromady 64 studentů a z Německa 56. Pokaždé jsem vedení školy požádala obecně o spolupráci; počet a ročník studentů, kterým bude dotazník rozdán, již závisel na rozhodnutí školy.

První část šetření proběhla na SZŠ v Brandýse nad Labem (dále jen Brandýs) v březnu r. 2013. Toto šetření sloužilo jednak jako podklad pro ověření a případnou úpravu předpokladu ohledně vlivu rodinných tradic na volbu profese v oblasti zemědělství, konkrétně agropodnikání, jednak jako pilotáž dotazníku. Poté, co dotazníky dorazily, jsem zjistila, že většina (31) je vyplněna studenty oboru Ekologie a životní prostředí, dotazníků od studentů oboru Agropodnikání bylo pouze 16. Nicméně jsem usoudila, že obor zaměřený na ekologii má souvislost se zemědělstvím a že pro mou bakalářskou práci bude přínosné, když budu moci porovnat odpovědi studentů agropodnikání se studenty jiného oboru na stejné střední škole, a proto jsem se rozhodla zahrnout do vyhodnocení i odpovědi těchto studentů.

Druhá část šetření probíhala v Berufliches Schulzentrum Neustadt a.d. Waldnaab a na Gymnáziu a SOŠ Plasy - zde byli dotazováni pouze studenti SOŠ - oboru Agropodnikání. Při hledání německé střední školy jsem požádala o pomoc plzeňskou organizaci Tandem, která se zabývá česko-německými výměnami mládeže. Tato organizace mi doporučila kontaktovat Berufliches Schulzentrum Neustadt a.d. Waldnaab (dále jen Neustadt). Vzhledem k tomu, že tato škola v rámci partnerství spolupracuje se SOŠ Plasy, požádala jsem o vyplnění dotazníků i zde, abych získala větší počet odpovědí od studentů agropodnikání. Toto šetření proběhlo v únoru 2014. Všechny dotazníky byly rozdány studentům v tištěné formě, dotazníky ze SOŠ Plasy (dále jen Plasy) jsem obdržela naskenované.

5. Zhodnocení výsledků

Celkově jsem obdržela 120 dotazníků. Od studentů agropodnikání to bylo 17 dotazníků ze SOŠ v Plasích a 16 od studentů agropodnikání v Brandýse n. L., takže počet respondentů z oboru agropodnikání z obou českých škol je zhruba stejný a výsledky tudíž porovnatelné. Celkem od studentů agropodnikání je to 33 dotazníků, což je opět porovnatelné s velikostí vzorku 31 od studentů ekologie v Brandýse n. L., 56 dotazníků jsem pak obdržela od německých studentů agropodnikání. Vzorek od německých studentů je velikostí porovnatelný s celkovým počtem odpovědí od českých studentů, v porovnání s počtem odpovědí pouze od studentů agropodnikání je téměř dvojnásobný. Odpovědi německých studentů však jsou natolik konzistentní, že konkrétní počet dotazníků nehraje roli.

Naprostá většina dotazníků byla vyplněna ve všech otázkách správně, počty špatně vyplněných či nevyplněných položek byly zanedbatelné (nejčastěji se nevyplnění týkalo položky “chci studovat v jiném oboru”, u které nebyl dopsán zvolený obor). Asi v pěti případech bylo nesprávně označeno víc odpovědí u položek, kde bylo možné označit jen jednu odpověď. Tyto odpovědi jsem pro účely vyhodnocení korigovala volbou neutrální odpovědi (nevím, zatím nerozhodnut/a apod.), nebo odpovědi, která nejvíce odpovídala smyslu ostatních odpovědí v daném dotazníku.

Z výsledků dotazníků vyplynulo, že některé z charakteristik respondentů, na něž jsem se mj. v dotazníku ptala, nemají na předmět mé bakalářské práce vliv, protože jsem je při dalším vyhodnocování nebrala v potaz.

5.1 Souhrnné vyhodnocení

V souhrnném vyhodnocení jednotlivých otázek jsem se zaměřila zejména na porovnání výsledků mezi ČR a Německem a dále na porovnání jednotlivých škol. Zde jsou tedy bez rozdílu zahrnuty jak odpovědi studentů agropodnikání, tak ekologie, přičemž v některých otázkách nebyl mezi studenty ekologie a agropodnikání rozdíl, v některých jsem ale naopak zaznamenala rozdíly poměrně výrazné. Porovnání obou oborů bude proto věnována samostatná část analýzy.

Pro větší přehlednost a názornost je většina otázek a údajů vyhodnocena v procentech, nikoliv v absolutních počtech odpovědí.

V úvodu dotazníku byli studenti dotázáni na pohlaví a ročník studia. Jak se ukázalo, ročník studia neměl na výsledky průzkumu žádný vliv, proto jsem se touto položkou dále nezabývala.

Dalším faktorem, který výsledky šetření nijak neovlivňoval, bylo pohlaví respondentů. Ačkoli mezi německými studenty převládali chlapci (na českých školách byli respondenti v obou případech z 53% chlapci a ze 47% dívky, v Německu z 86% chlapci a ze 14% dívky), odpovědi dívek a chlapců se od sebe nelišily.

Další položkou, na kterou jsem ze stejných důvodů nebrala při dalším vyhodnocování ohled, byly oblíbené vyučovací předměty (otázka č. 5).

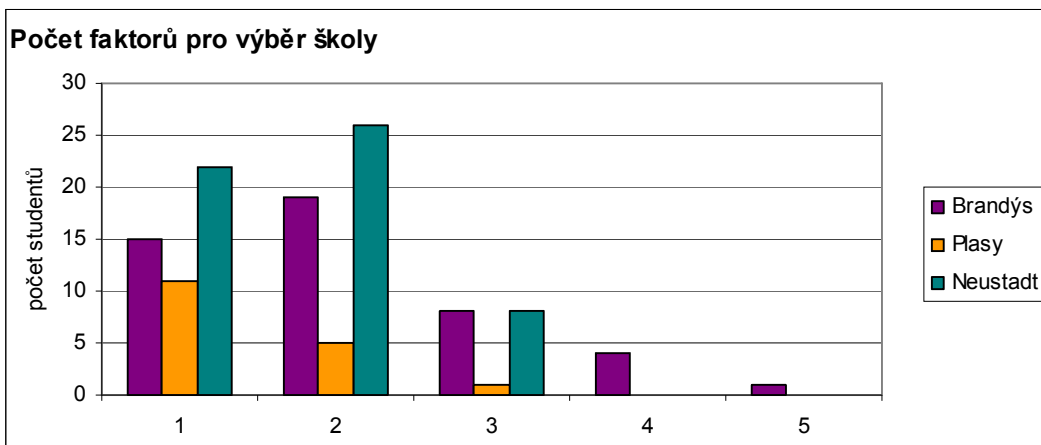
Vyhodnocení otázky č. 4 „Co ovlivnilo Tvůj výběr střední školy a studijního oboru?“

V této otázce studenti mohli zvolit i více možností odpovědí:

- osobní zájem o obor
- doporučení rodičů
- doporučení výchovného poradce
- dostupnost školy z hlediska dojíždění
- vysoká pravděpodobnost přijetí
- rodinná tradice
- jiný důvod (zde byl i prostor pro bližší specifikaci).

Následující graf ukazuje, kolik faktorů jednotliví studenti označili jako určující pro výběr střední školy.

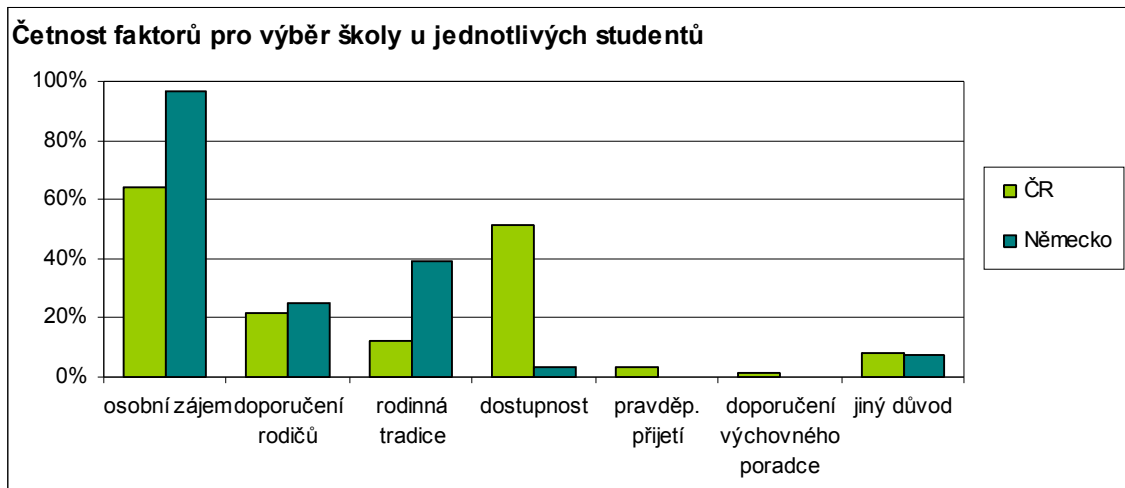
Graf č. 1 - Studenti dle počtu faktorů ovlivňujících výběr školy - porovnání škol



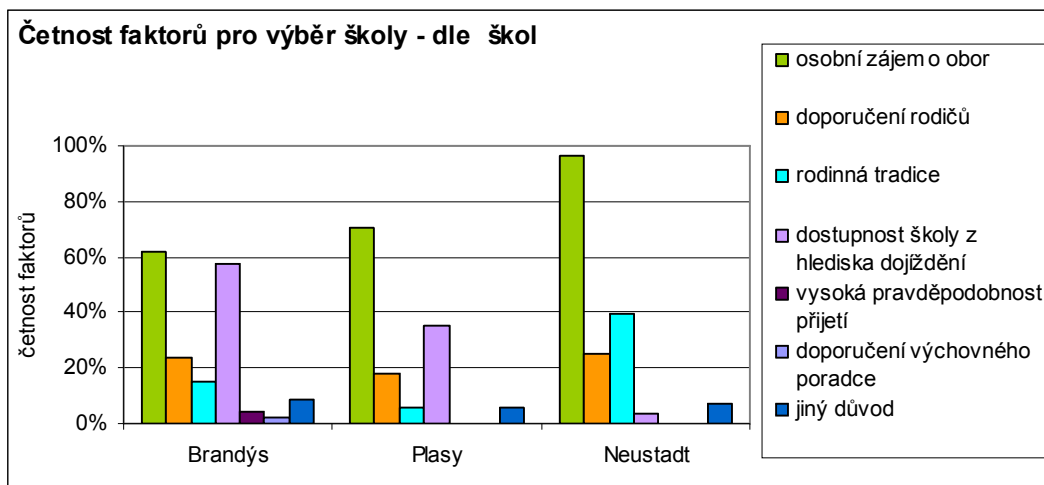
Naprostá většina studentů označila v této otázce pouze jeden či dva faktory. Z německých studentů nikdo nevedl více než tři faktory, u českých studentů uvedli více než tři faktory pouze studenti z Brandýsa.

Další dva grafy ukazují, které faktory pro výběr školy převládaly, a to jak v porovnání zemí, tak jednotlivých škol.

Graf č. 2 - Četnost jednotlivých faktorů ovlivňujících výběr školy - porovnání ČR/Německo



Graf č. 3 - Četnost jednotlivých faktorů ovlivňujících výběr školy - porovnání jednotlivých škol



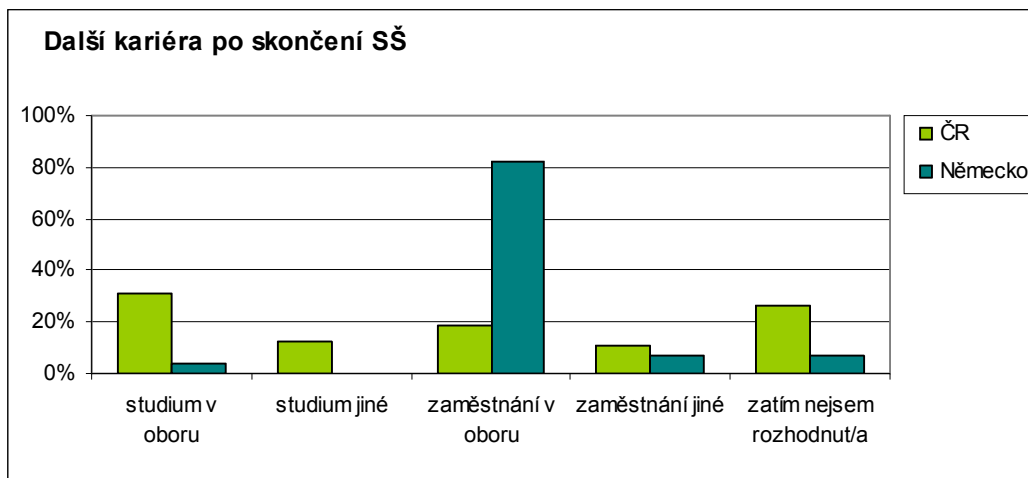
Z grafů č. 2 a 3 již je patrný rozdíl mezi situací v ČR a Německu. Osobní zájem o obor je na všech školách nejdůležitějším faktorem pro výběr školy. V Neustadtu jej uvedli takřka všichni studenti, avšak v českých školách jen něco přes 60%. Druhým nejdůležitějším faktorem je v Německu rodinná tradice, zatímco u obou českých škol je to dostupnost z hlediska dojíždění. U tohoto faktoru je však patrný rozdíl mezi oběma českými školami. Zjevný rozdíl mezi oběma českými školami je i v četnosti faktoru rodinná tradice. Tyto rozdíly jsou mimo jiné způsobeny zahrnutím dalšího oboru (Ekologie a životní prostředí) do údajů z brandýské školy. Rozdílům mezi obory se bude věnovat další část vyhodnocení.

Vyhodnocení otázky č. 6 „Čemu se chceš věnovat po dostudování SŠ?“

Studenti měli možnost vybrat jednu z následujících odpovědí:

- zaměstnání ve vystudovaném nebo příbuzném oboru
- zaměstnání v jiném oboru
- studiu na VŠ ve stejně/podobně zaměřeném oboru
- studiu na VŠ v jiném oboru - případně doplnit v jakém
- zatím nejsem rozhodnut/a

Graf č. 4 - Další kariéra po skončení střední školy v porovnání zemí



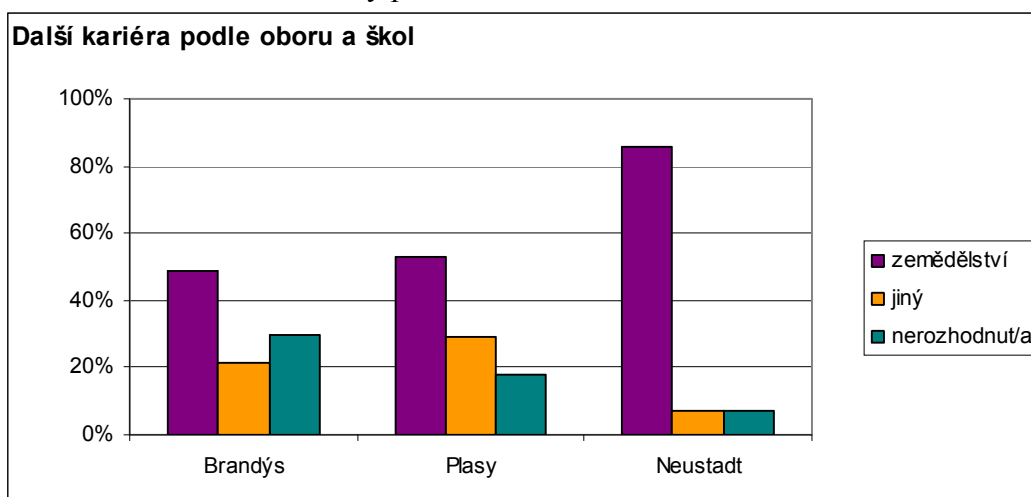
Graf ukazuje významný rozdíl v předpokládané další kariéře studentů v ČR a Německu. U studentů v ČR jsou víceméně rovnoměrně zastoupeny všechny dotazované možnosti, na prvním místě je další studium ve stejném nebo příbuzném oboru, ovšem hned druhá v pořadí je možnost zatím nejsem rozhodnut/a. To ukazuje na nevyhraněnost preferencí českých studentů.

Naproti tomu u německých studentů je zjevná převaha volby zaměstnání v oboru. Většina z nich plánuje převzít rodinnou firmu, jen málo německých studentů se chce dále vzdělávat. Tento fakt přisuzuji tomu, že úroveň vzdělání, kterou dosáhnou na své nynější škole, je pro jejich další uplatnění dostatečná. Je to jednak způsobeno odlišnostmi v německém vzdělávacím systému, jednak rozdílnou prestiží jednotlivých oborů vzdělání v Čechách a v Německu. V organizaci Tandem, na kterou jsem se obrátila s prosbou o kontakty na německé školy, jsem zjistila, že se v Německu těší např. řemesla či právě zemědělství mnohem větší společenské úctě, pročez i příslušné studijní a učební obory mají svou prestiž, zatímco v České republice jdou do učení spíše žáci se špatným průměrem, kteří se nedostali na jiné školy, a i o studijní obory s maturitou na zemědělských školách není zdaleka takový zájem

jako např. o gymnázia. Rovněž významná část absolventů zemědělských středních škol nechce v praxi volit žádnou profesi ze studovaného oboru (ŠVARCOVÁ, 2012).

Vzhledem k tomu, že systémy vzdělávání se v obou zemích liší a nejsou dobře srovnatelné, jsem se rozhodla dále nepřihlížet k rozdílům v plánování budoucí kariéry mezi dalším studiem a zaměstnáním, ale pouze k tomu, zda má kariéra pokračovat ve stejném či jiném oboru. Pro účely posouzení rozsahu dědění profese je klíčové, zda studenti plánují setrvat v oboru zemědělství či nikoli, ať už dalším studiem nebo zaměstnáním. K tomuto srovnání slouží následující graf:

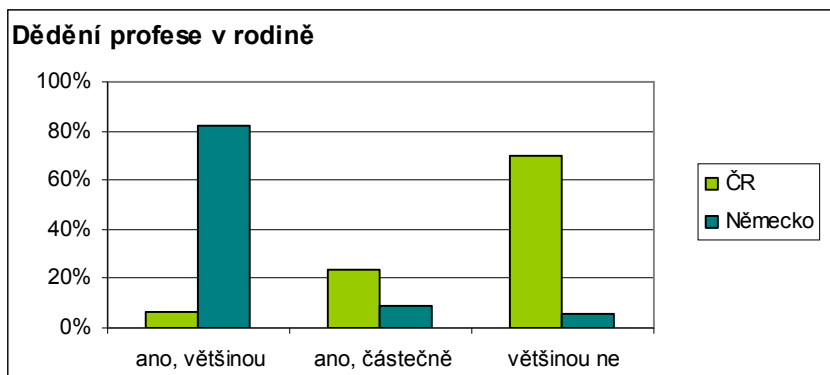
Graf č. 5 - Volba další kariéry podle oboru a škol



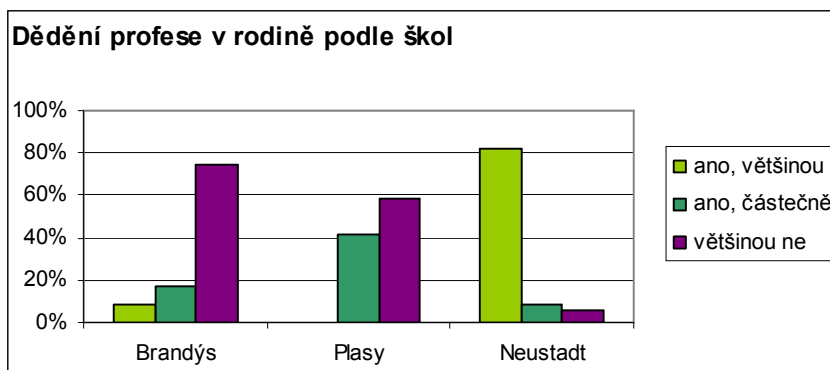
Z grafu zřetelně vyplývá, že drtivá většina německých studentů je jednoznačně rozhodnuta a hodlá setrvat v zemědělství. V doplňujícím textu v dotazníku tito studenti nejčastěji (cca 80%) uváděli, že převezmou firmu rodičů či prarodičů. Naproti tomu čeští studenti volí sice nejčastěji pokračování v oboru, ale více než 20% chce změnit obor a podobný počet je dosud nerozhodnut.

Vyhodnocení odpovědí na otázku č. 7, **zda se profese v rodinách studentů dědí**, ukazují následující dva grafy:

Graf č. 6 - Dědění profese v rodině podle zemí



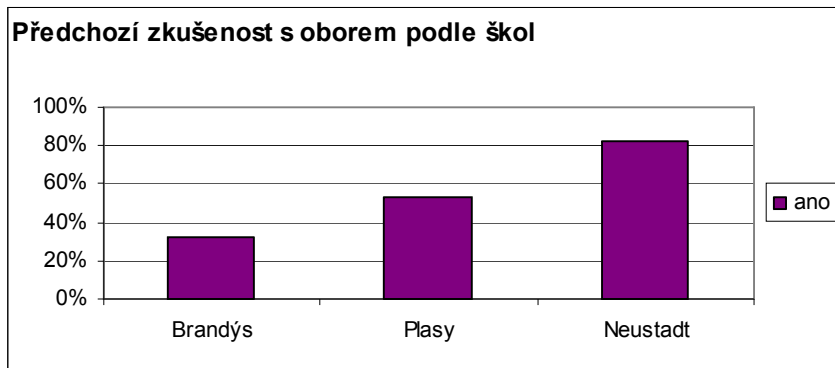
Graf č. 7 - Dědění profese v rodině podle škol



Je zjevné, že tradice dědění profese v rodinách německých zemědělců je velmi silná, zatímco v Čechách je tomu právě naopak. Zajímavé je zde opět vzájemné srovnání obou českých škol, kde v Brandýse vidíme naprostou převahu záporných odpovědí, zatímco v Plasích sice ani jednu „ano, většinou“, ale relativně vysoký počet odpovědí „ano, částečně“. Tento rozdíl je patrně opět způsoben zahrnutím oboru Ekologie a životní prostředí do údajů z brandýské školy, rozdílům mezi obory se bude věnovat další část analýzy.

Další zjevný rozdíl mezi situací u nás a v Německu ukazuje následující graf - odpovědi na otázku č. 8, **zda se studenti setkali s oborem svého studia již před nástupem na školu**. Studenti vybírali pouze mezi možnostmi Ano/Ne, přičemž měli možnost doplnit rovněž, kde se s oborem setkali:

Graf č. 8 - Předchozí zkušenost s oborem dle škol - pouze kladné odpovědi



Na otázku, kde se studenti setkali se zemědělstvím, odpověděli němečtí studenti z 90% doma (ve firmě/ na farmě rodičů či prarodičů). U českých studentů to bylo nejčastěji doma (rodinná firma/farma), v širší rodině, u koní (zájmová činnost), na brigádě, v zaměstnání u rodičů. I v této otázce je patrný rozdíl mezi oběma českými školami, v tomto případě je ovlivněn zahrnutím odpovědí studentů Ekologie (viz graf č. 20)

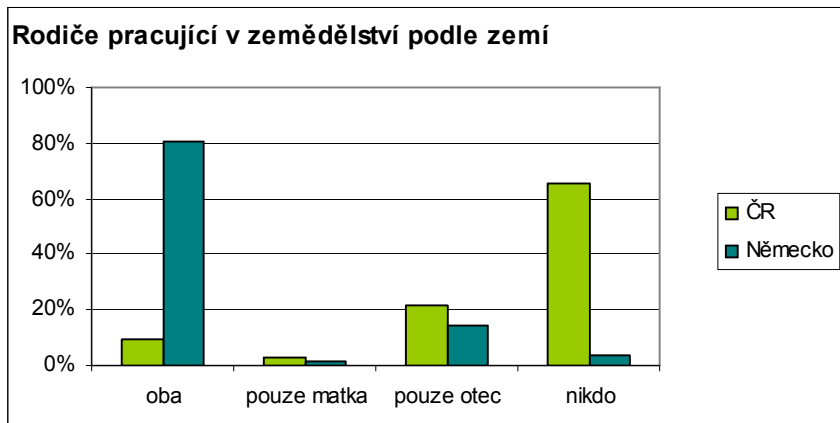
Vyhodnocení otázek č. 9 a 10 - **Působí či působil Tvůj otec/matka v oblasti zemědělství?**

Studenti vybírali z těchto tří možností:

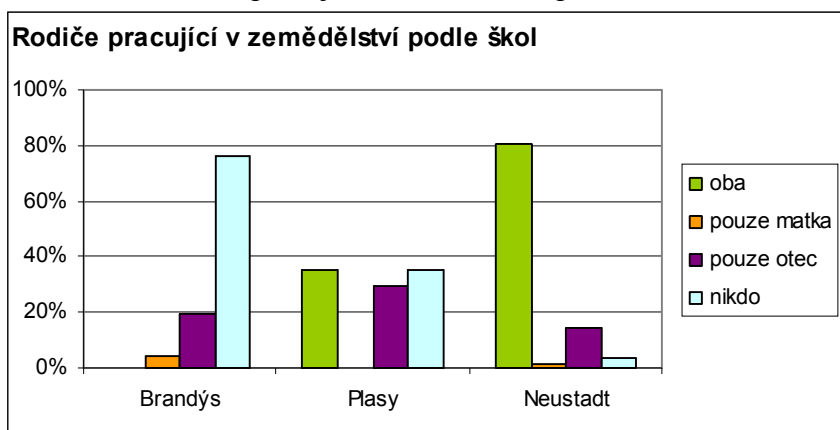
- ano, jako zaměstnanec / brigádník
- ano, jako podnikatel / živnostník
- ne

Pokud jde o formu působení rodičů v zemědělství (jako zaměstnanec či jako podnikatel), je zde jednoznačný vliv historického vývoje vlastnických poměrů k půdě či firmám v Německu a u nás. Zcela dle očekávání rodiče německých studentů v drtivé většině podnikají, u českých je poměr zaměstnaných a podnikajících srovnatelný. Jinak ovšem forma působení v zemědělství neměla na výsledky průzkumu vliv, proto v dalším hodnocení posuzují pouze fakt, zda rodiče studentů působili v zemědělství či ne, bez ohledu na formu.

Graf č. 9 - Rodiče pracující v zemědělství dle zemí



Graf č. 10 - Rodiče pracující v zemědělství podle škol



I zde je zjevný podstatný rozdíl mezi rodinami českých a německých studentů - zatímco v Německu má drtivá většina studentů oba rodiče působící v zemědělství, u českých studentů je tomu právě naopak. Zajímavé je opět srovnání dvou českých škol, které je ovlivněno daty z oboru Ekologie, ale pravděpodobně i jinými vlivy (viz graf č. 20)

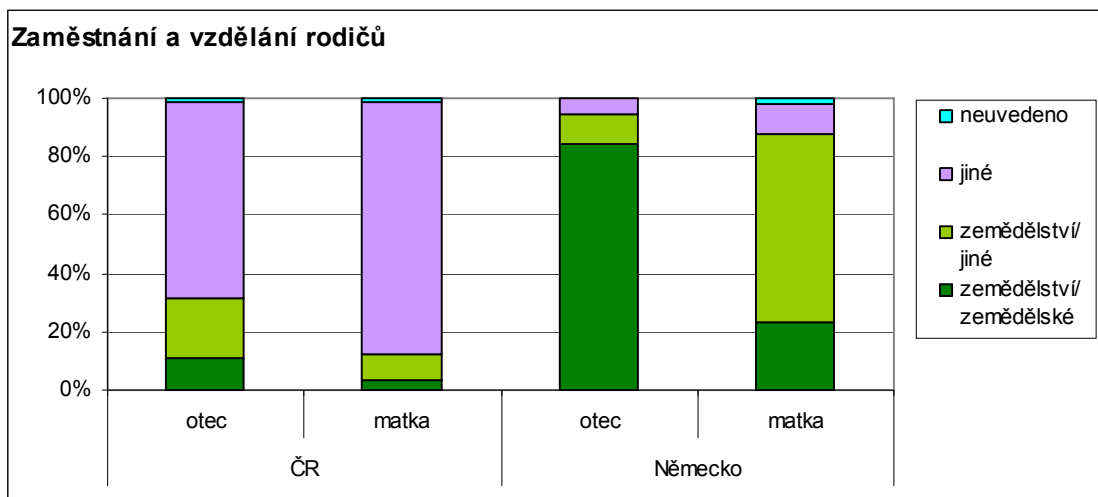
Otázky č. 11 až 14 se zaměřovaly na **vzdělání rodičů**, a to jak nejvyššího dosaženého stupně tak i oboru vzdělání, zvláště u matky a u otce. Obor vzdělání byl zjednodušen na volby:

- zemědělství
- jiný

Vzhledem ke značné odlišnosti systému vzdělávání v ČR a Německu a vzhledem ke skutečnosti, že údaje o nejvyšším dosaženém vzdělání neměly prakticky žádný vliv na ostatní odpovědi, jsem k těmto údajům dále nepřihlížela. Zato obor vzdělání jsem považovala z hlediska vlivu na volbu kariéry v zemědělských rodinách za klíčový.

Následující graf souhrnně ukazuje, kolik studentů (v %) má otce či matku působící v zemědělství, a současně, zda mají tito rodiče vzdělání v zemědělském či jiném oboru. Výchozím parametrem je zaměstnání rodiče (zemědělství, jiné, neuvedeno), zaměstnání v zemědělství je pak ještě rozděleno dle oboru vzdělání (zemědělské, jiné).

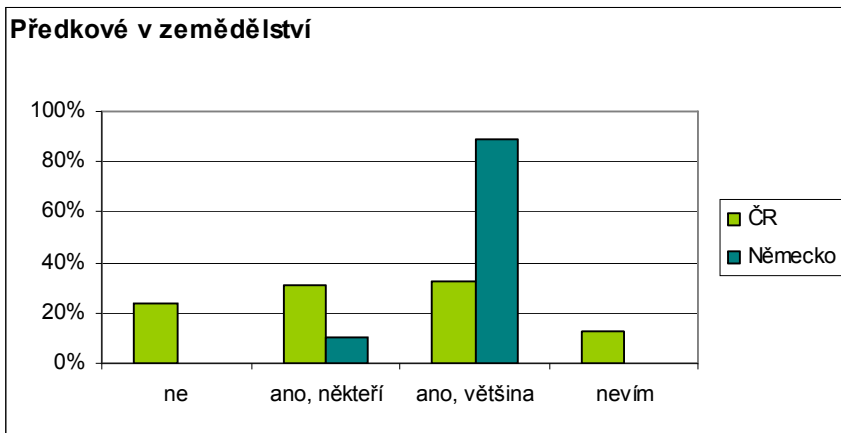
Graf č. 11 - Zaměstnání a vzdělání rodičů podle zemí



Graf potvrzuje rozdíly vyplývající již z předchozích zjištění. Většina rodičů německých studentů pracuje v zemědělství, nejčastěji otec jako podnikatel, matka jako spolupodnikatelka nebo zaměstnankyně v rodinné firmě. Zajímavý je pohled na vzdělání - většina otců má vzdělání zemědělské, zatímco u matek je často vzdělání jiné. Domnívám se, že to vypovídá o převažující tendenci dědění profese (a majetku) z otce na syna v německých zemědělských rodinách, zatímco ženy častěji mají vzdělání nezemědělské, ale do rodiny zemědělců se přivdávají a převezmou pak tradici své nové rodiny. U českých studentů je tomu opět naopak, drtivá většina rodičů pracuje v jiném než zemědělském oboru, a i z těch několika, kteří v zemědělství pracují, má většina jiné než zemědělské vzdělání. Rozdíl mezi oběma českými školami v této položce byl minimální. Ze všech odpovědí byl pouze jeden případ, kdy rodič měl vzdělání zemědělské, ale pracoval v jiném oboru (otec německého studenta).

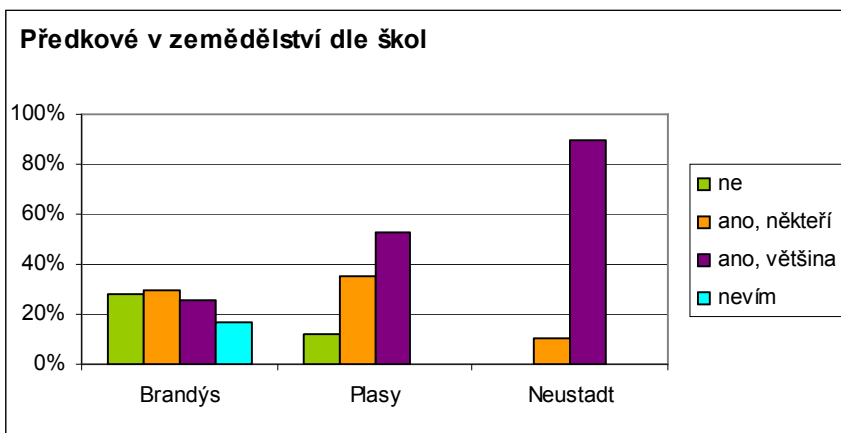
Otázka č. 15 - **Věnovali se Tví prarodiče, případně další předkové zemědělství?** sloužila pro zjištění hlubších kořenů zemědělské tradice v rodině, neboť předchozí otázky se týkaly pouze rodičů. Studenti vybírali z možností ano, většina/ ano, někteří/ ne/ nevím. Následující dva grafy ukazují výsledky v členění podle zemí a podle škol.

Graf č. 12 - Předkové působící v zemědělství dle zemí



Z grafu je jasně vidět, jak výrazný rozdíl panuje mezi oběma zeměmi. Zatímco mezi českými studenty byly jednotlivé odpovědi poměrně rovnoměrně rozvrstveny, němečtí studenti měli všichni mezi svými předky zemědělce, ve většině případů dokonce v zemědělství působil většina předků. Někteří studenti dokonce slovo “většina” přeškrtnli a místo něj dopsali “všichni”.

Graf č. 13 - Předkové působící v zemědělství dle škol

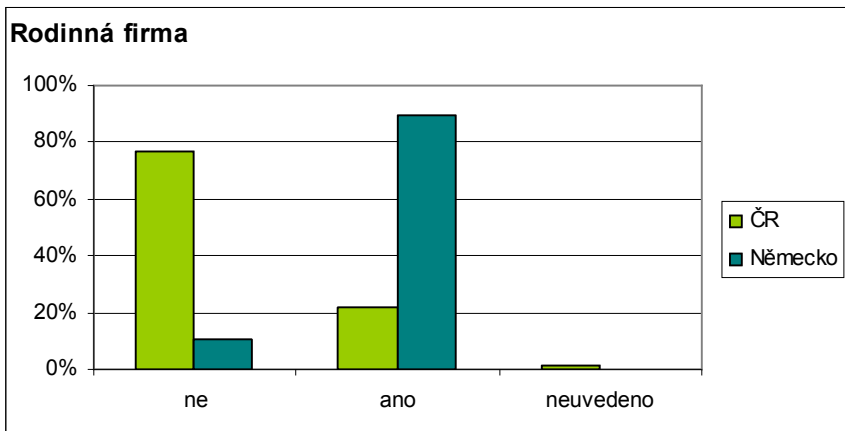


V zobrazení podle škol vidíme, že se opět projevil rozdíl mezi českými školami, detailně se touto otázkou zabývám ve srovnání obou studijních oborů v kapitole 5.2.1.

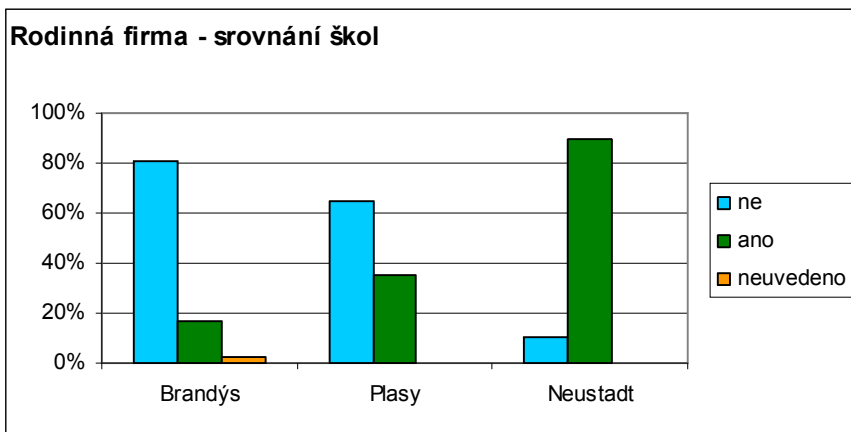
Následující čtyři grafy se věnují prvku rodinných firem. Jde o odpovědi na otázku č. 16 - **Funguje v rámci Tvé rodiny rodinná firma působící v oblasti zemědělství?** a otázku č. 17 - **Uvažuješ Ty sám/sama o založení vlastní rodinné firmy působící v oblasti zemědělství?**

Otázku na fungování rodinné firmy jsem zařadila proto, že jsem očekávala u německých studentů rodinné podnikání jako nejběžnější formu podnikání v zemědělství, a u českých studentů jako jednu z forem podnikání, kde je nejvíc pravděpodobné navázání na bývalé zemědělské tradice u nás.

Graf č. 14 - Rodinná firma dle zemí



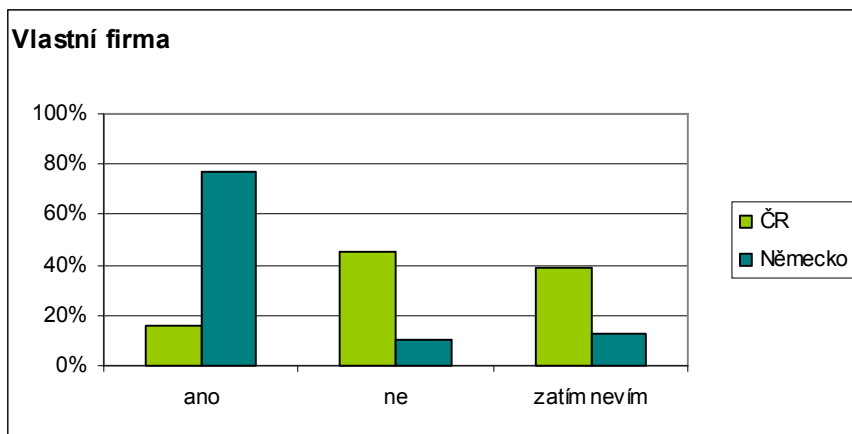
Graf č. 15 - Rodinná firma dle škol



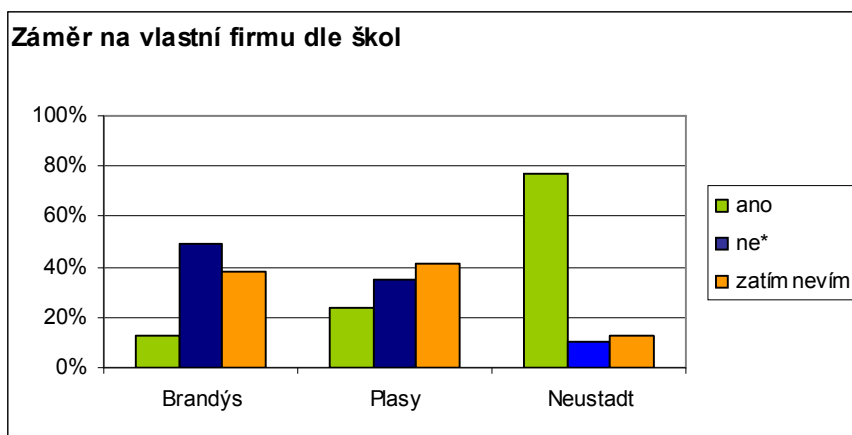
Grafy ukazují očekávaný rozdíl mezi ČR a Německem. Zatímco v Německu naprostá většina studentů pochází z rodin, kde funguje rodinná firma, u českých studentů je tomu opačně. V této otázce je opět rozdíl mezi oběma českými školami - i když převažují záporné odpovědi, v Plasích je téměř dvojnásobek studentů (v %), kteří odpověděli kladně. Tento výsledek je ovlivněn i zahrnutím odpovědí studentů Ekologie Brandýs (viz graf č. 20).

Studenti v dotazníku odpovídali i na dotaz, zda **uvažují do budoucna o vlastní firmě** (otázka č. 17). Odpovědi ve srovnání obou zemí a jednotlivých škol ukazují další dva grafy:

Graf č. 16 - Záměr studentů na vlastní firmu dle zemí



Graf č. 17 - Záměr studentů na vlastní firmu dle škol



*odpověď "ne" je u německých studentů odlišena jiným odstínem modré, neboť tuto otázku vnímali jinak, než čeští studenti - viz dále

Studenti odpovídali na otázku, zda v budoucnu plánují vlastní firmu volbou odpovědi Ano/Ne/Zatím nevím. U odpovědi Ano/Ne jsem zaznamenala značný rozdíl ve vnímání významu mezi českými a německými studenty. Zatímco pro české studenty je spíše běžné, že dosud žádnou firmu (v rodině) nemají, odpověď Ano značí založení vlastní firmy, odpověď Ne převážně znamená, že o žádné vlastní firmě neuvažují.

U německých studentů je naopak zcela běžné, že rodinnou firmu „mají“, byť zatím patří rodičům, a že plánují v budoucnu její převzetí. Proto v naprosté většině případů odpověď Ano znamená převzetí rodinné firmy a odpověď Ne rovněž převzetí rodinné firmy (čili nezaložím vlastní firmu, protože převezmu rodičovskou). Tato skutečnost vyplývá především z četných

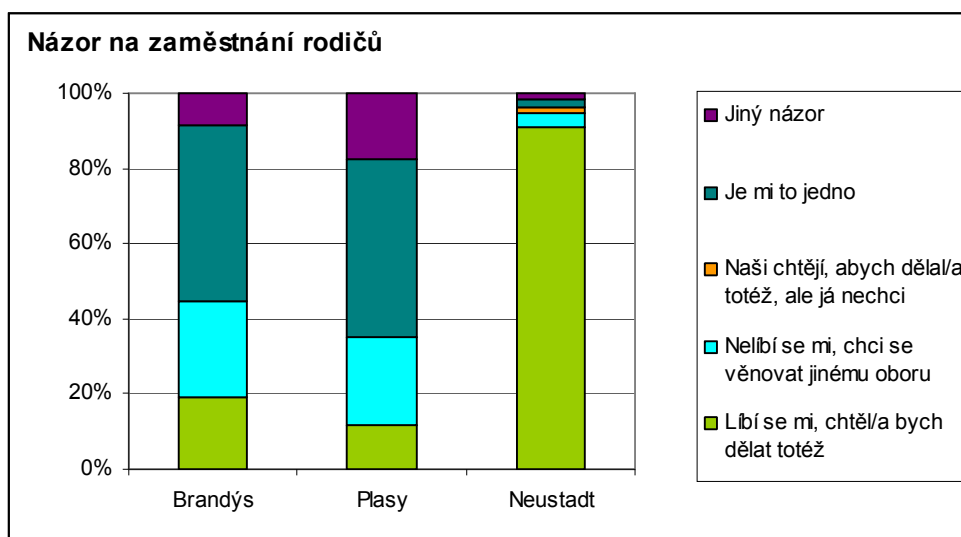
komentářů německých studentů připisovaných k dotazníku (otázky vliv na volbu školy, další kariéra atd.). Proto je odpověď Ne u německých studentů barevně odlišena.

V závěru dotazníku byla studentům položena otázka, **jaký je jejich názor na zaměstnání rodičů** (č.18). Tuto otázku jsem zařadila na dokreslení vztahu studentů k případnému dědění profese po rodičích.

Studenti mohli vybrat jednu odpověď z následující nabídky:

- Líbí se mi, chtěl/a bych dělat totéž
- Nelíbí se mi, chci se věnovat jinému oboru
- Je mi to jedno
- Naši chtějí, abych dělal/a totéž, ale já nechci
- Jiný názor - s možností komentáře

Graf č. 18 - Názor na zaměstnání rodičů dle škol



Jako prakticky ve všech předchozích údajích, i zde je zjevný rozdíl mezi českými a německými studenty, u českých studentů v obou školách shodně převažuje názor „Je mi to jedno“. Mile mě překvapilo, že se prakticky nevyskytovala odpověď „Naši chtějí, abych dělal/a totéž, ale já nechci“ (vyskytla se pouze u jednoho německého studenta). Bohužel studenti, kteří zvolili možnost „Jiný názor“ většinou nevyplnili doplňující komentář. Pouze u několika jak českých, tak německých studentů je odpověď konkretizována - nejčastěji „líbí se mi, ale já chci dělat něco jiného“.

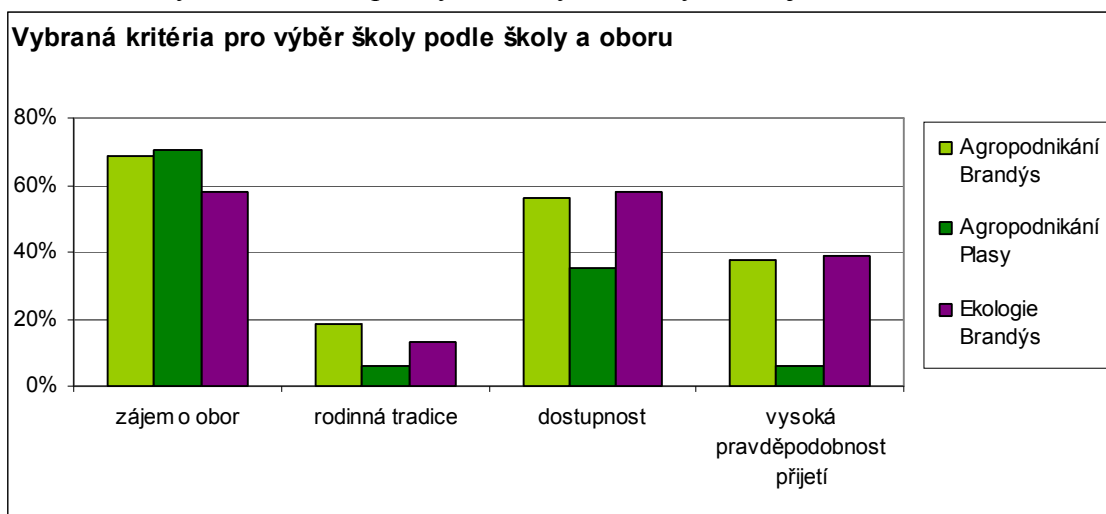
5.2 Analýza výsledků

V další části své práce jsem se zaměřila na detailnější prozkoumání údajů získaných z dotazníků, a to konkrétně na rozdíly mezi oběma českými školami, které se projevily u některých otázek, a dále na provázanost jednotlivých dílčích informací pro posouzení vlastního vlivu rodinné profesní tradice na volbu povolání, respektive studijního oboru u studentů Agropodnikání.

5.2.1 Rozdíly mezi studijními obory Agropodnikání a Ekologie a životní prostředí

Pro posouzení rozdílů v odpovědích mezi studenty oborů Agropodnikání a Ekologie a životní prostředí jsem zvolila porovnání několika vybraných kategorií, a to těch, které z předchozího vyhodnocení považuji za klíčové a dále těch kategorií, kde je největší rozdíl mezi studenty obou oborů. Pro tento účel srovnávám pouze obě české školy.

Graf č. 19 - Vybraná kritéria pro výběr školy dle školy a studijního oboru - ČR



Pro vyhodnocení rozdílu v kritériích, která ovlivnila výběr školy u jednotlivých studentů, jsem se zaměřila pouze na ta kritéria, která se vyskytovala nejčastěji, respektive mají význam z hlediska tématu mé bakalářské práce.

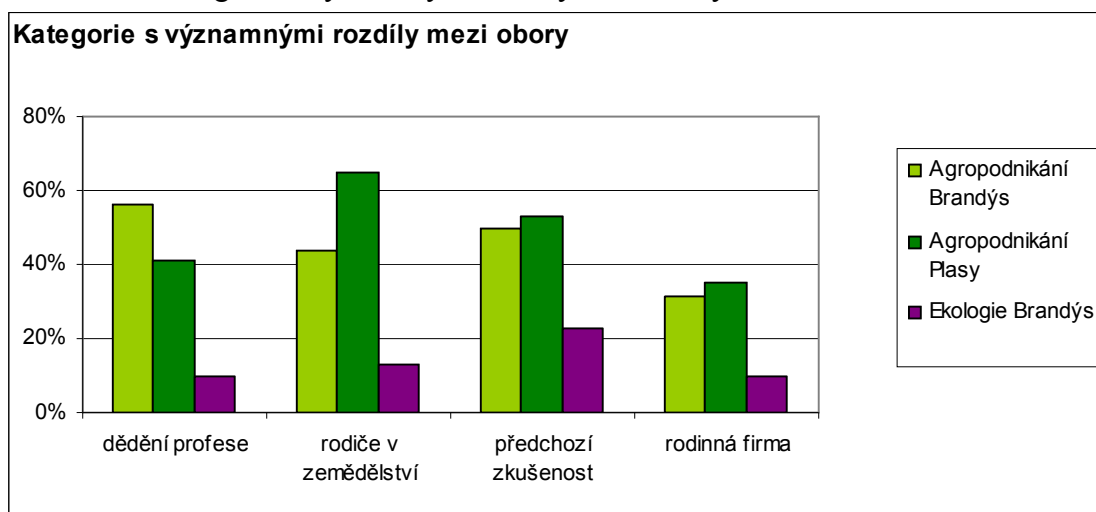
Osobní zájem o obor byl nejčastěji uváděným kritériem pro výběr školy. Z grafu vyplývá, že v tomto kritériu je v četnosti odpovědí jen malý rozdíl, a to jak z pohledu oboru studia, tak z pohledu školy/města. Přesto lze konstatovat, že u studentů Ekologie je tento parametr nižší než u studentů Agropodnikání. Rodinná tradice byla naopak jedním z nejméně uváděných kritérií - přesto i zde jsou počty odpovědí poměrně vyrovnané, nejmenší hodnotu vidíme

u studentů Agropodnikání Plasy. Zajímavé jsou výsledky porovnání u kritérií Dostupnost školy z hlediska dojíždění a Vysoká pravděpodobnost přijetí. U obou lze konstatovat, že rozdíl je spíše závislý na škole/měste, než na oboru (Brandýs Ekologie a Brandýs Agropodnikání shodné, Plasy významně nižší). U studentů Ekologie bylo kritérium dostupnosti stejně významné jako osobní zájem o obor.

Celkově lze tedy k této otázce konstatovat, že dědění profese není u většiny studentů kritériem pro volbu školy.

Následující graf shrnuje vybrané otázky, u kterých se odpovědi českých studentů nejvíce lišily v závislosti na oboru studia. Do porovnání jsou vždy zahrnuti studenti, kteří na danou otázku odpověděli kladně, tedy u otázky dědění profese jsou zahrnuty odpovědi ano, většinou a ano, částečně, u rodičů působících v zemědělství všechny kladné odpovědi nezávisle na tom, který z rodičů pracuje v zemědělství a jakou formou (zaměstnanec, podnikatel...)

Graf č. 20 - Kategorie s významnými rozdíly mezi obory studia - ČR

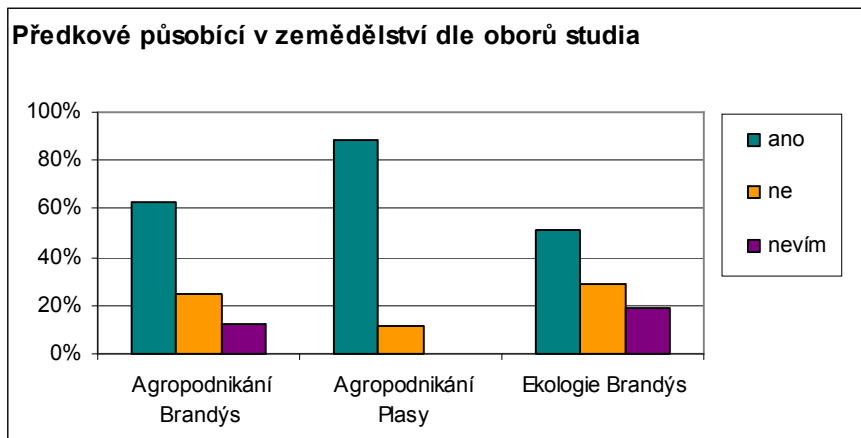


Z tohoto grafu zjevně vyplývají rozdíly mezi studenty jednotlivých oborů (Agropodnikání a Ekologie), zatímco rozdíly mezi studenty Agropodnikání v Plasích a v Brandýse nad Labem jsou významnější pouze u dědění profese a působení rodičů v zemědělství.

Podle těchto výsledků se zdá, že u studentů Agropodnikání funguje předávání tradice a dědění profese v zemědělství přece jenom více, než je tomu u studentů Ekologie. U studentů Agropodnikání v Plasích je pak tento trend ještě o něco výraznější.

Samostatný graf věnuji srovnání jak studijních oborů, tak obou českých škol v odpovědi na otázku, zda někteří předkové působili v zemědělství. Pro účely tohoto srovnání jsem spojila kladné odpovědi (tedy ano, většina a ano, někteří) do jedné - ano.

Graf č. 21 - Předkové působilí v zemědělství podle oborů studia - ČR

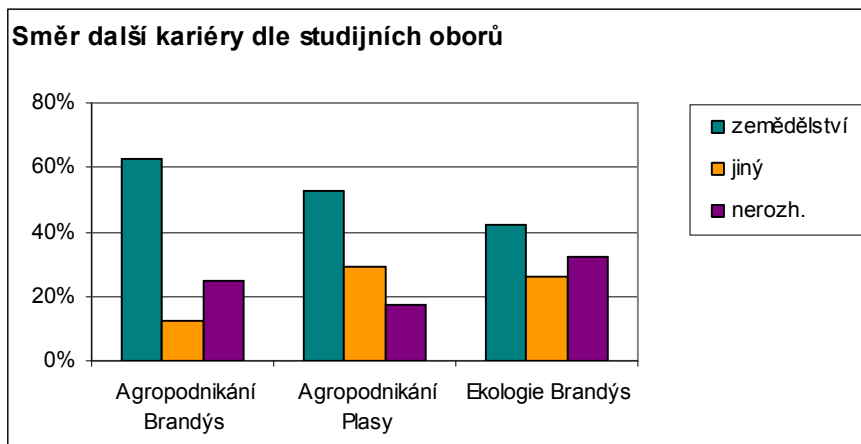


Z grafu vyplývá, že je zde opět rozdíl nejen mezi studijními obory, ale i mezi městy. Studenti Ekologie Brandýs mají v této otázce nejméně kladných odpovědí a současně nejvíce záporných a rovněž nejvíce „nevím“, což jednak poukazuje na fakt, že pro studium oboru Ekologie se rozhodují častěji studenti z nezemědělských rodin, zároveň ale i patrně poukazuje na minimální vliv dědění zemědělské profese přes více generací u těchto studentů.

Při porovnání odpovědí studentů Agropodnikání z obou měst však jsou rovněž zjevné rozdíly, profil odpovědí brandýských studentů se více blíží odpovědím studentů Ekologie, zatímco u studentů z Plas je dědění rodinné tradice přes více generací mnohem zřetelnější. Rozdíly v této otázce tedy nejsou způsobeny zahrnutím odpovědí studentů Ekologie, ale jinými faktory.

V dalším grafu této části se zaměřuji na posouzení rozdílů v plánech na další kariéru mezi studenty jednotlivých oborů, a to bez ohledu na to, zda plánují další studium či zaměstnání. Posuzuji pouze, zda chtějí setrvat ve studovaném či příbuzném oboru, nebo zvolí jiný, případně nejsou dosud rozhodnutí.

Graf č. 22 - Směr další kariéry podle studijních oborů - ČR

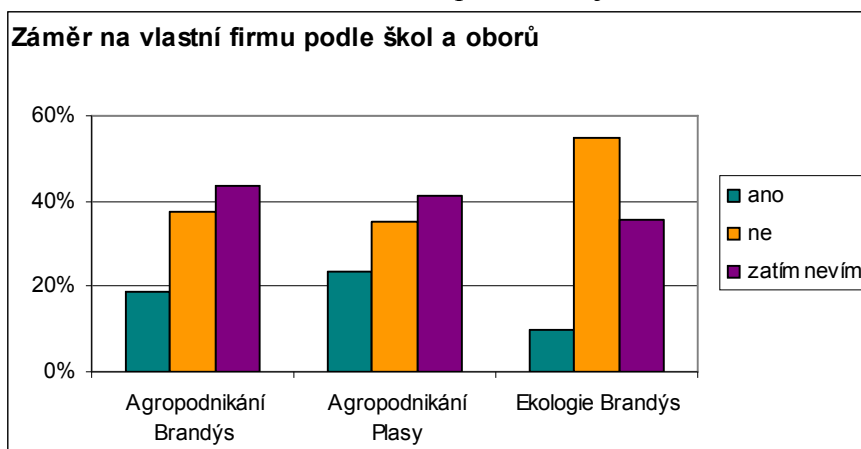


V této kategorii nelze jednoznačně konstatovat závislost výsledků ani na oboru studia, ani na městě/škole. Všude převažuje volba pokračovat v oboru, nejslabší je tento trend u studentů Ekologie (méně než 40%), a zde je také nejvyšší počet dosud nerozhodnutých a druhý nejvyšší počet těch, kdo chtějí obor změnit, ovšem nejvyšší procento studentů, kteří chtějí obor změnit, je u studentů Agropodnikání Plasy.

Při celkovém pohledu na výsledky tohoto srovnání však lze konstatovat, že u studentů Agropodnikání je další nasměrování kariéry směrem k zemědělství výraznější, než je tomu u studentů Ekologie.

Poslední graf této části zobrazuje rozdíly v odpovědích studentů na otázku Uvažuješ Ty sám/sama o založení vlastní rodinné firmy působící v oblasti zemědělství?

Graf č. 23 - Záměr na vlastní firmu podle studijních oborů - ČR



Na rozdíl od předchozího grafu zde je naopak zjevný rozdíl mezi studenty jednotlivých oborů. Zatímco výsledky obou škol v oboru Agropodnikání jsou si dost podobné, přičemž plány

na založení vlastní firmy jsou o něco málo vyšší u studentů z Plas, výsledky studentů Ekologie se dost výrazně liší. Zde naprosto převažují záporné odpovědi.

Celkově tedy lze říci, že ačkoli se v rodinách českých studentů (zemědělská) profese převážně nedědí, je vztah k zemědělské profesi vyšší u studentů Agropodnikání, než u studentů Ekologie, a u většiny položek je tento trend o něco výraznější u studentů SOŠ Plasy. Ti také uvedli vyšší počet rodičů působících v zemědělství a více rodinných firem, než studenti z Brandýsa.

Domnívám se, že u všech kategorií, kde je zjevný rozdíl mezi odpověďmi studentů z jednotlivých studijních oborů, je tento rozdíl velmi dobře vysvětlitelný právě odlišnostmi a zaměřením studijních oborů jako takových.

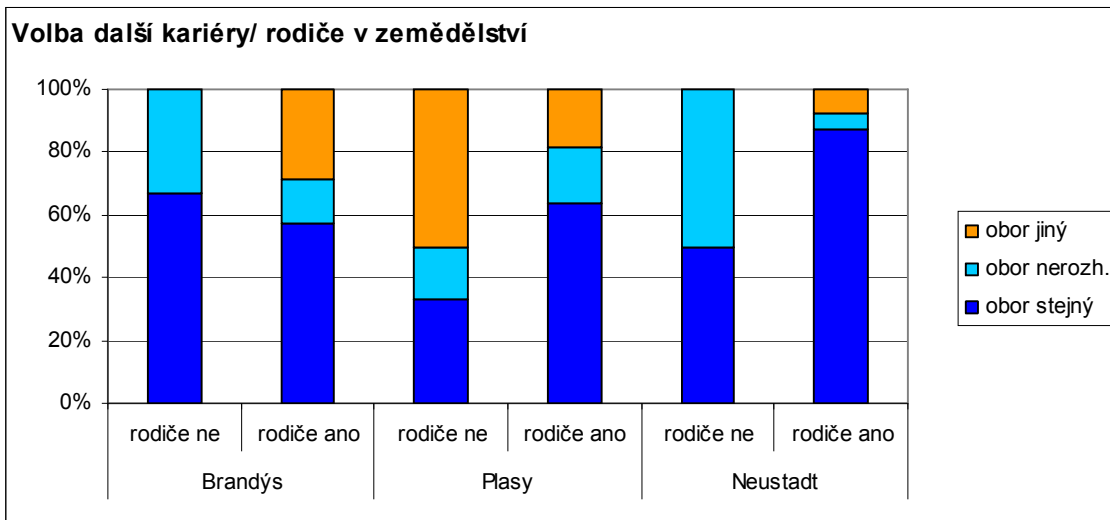
U těch dotazovaných kategorií, kde naopak rozdíly vyplynuly spíše mezi jednotlivými městy než obory studia, budou tyto rozdíly nejspíše ovlivněny polohou města (a to možná i ve vztahu k rozloze okolní zemědělské půdy či vlastnickým poměrům k ní), okolní infrastrukturou, dostupností jiných středních škol a dalšími faktory. K vysvětlení tohoto jevu by bylo potřeba další šetření již nad rámec této bakalářské práce.

5.2.2 Detailní analýza výsledků odpovědí v oboru Agropodnikání

V další části se věnuji detailnějšímu pohledu na výsledky dotazníků. Zajímá mě, jak jsou výsledky u konkrétních otázek provázané s ostatními a jestli lze vypočítat nějaké vlivy či závislosti. Vzhledem k častým odlišnostem u studentů Ekologie, které jsou převážně shrnuty v předchozí kapitole, a s ohledem na zaměření mé bakalářské práce se v této části analýzy soustředím pouze na studenty Agropodnikání. Vyřazením údajů z Ekologie je vzorek respondentů z českých škol výrazně menší, než z německé školy. Vzhledem k tomu, že odpovědi německých studentů jsou naprosto konzistentní, však jejich konkrétní počet nehraje roli a mohu tudíž oba vzorky vzájemně porovnávat.

Z pohledu existence profesní tradice v zemědělství mě zajímalo, zda zaměstnání rodičů ovlivňuje volbu další kariéry jednotlivých studentů. Pro tento účel beru v úvahu pouze, zda alespoň některý z rodičů působí v zemědělství (bez ohledu na to, který z rodičů, i bez ohledu na to, zda je zaměstnancem či podniká). U studentů pak vyhodnocuji pouze další směr kariéry (obor stejný = zemědělství, obor jiný, nebo dosud nerozhodnutý/á) a není rozhodující, zda formou dalšího studia nebo zaměstnání.

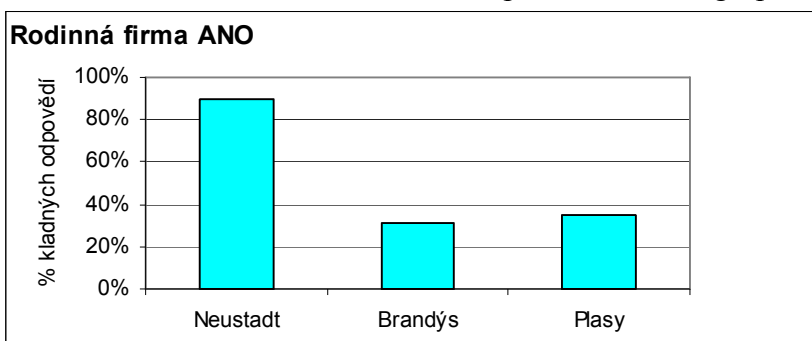
Graf č. 24 - Volba další kariéry ve vztahu k zaměstnání rodičů - Agropodnikání



Z grafu vyplývá, že němečtí studenti, jejichž rodiče pracují v zemědělství, chtějí v naprosté většině setrvat ve stejném oboru, u těch, kde rodiče v zemědělství nepracují, je to jen polovina, zbytek zatím není nerozhodnut. Naproti tomu u českých studentů nelze konstatovat, že by existovala zjevná vazba mezi volbou studenta a povoláním jeho rodičů - v Plasích je sice více studentů, kteří mají rodiče v zemědělství a sami rovněž chtějí v oboru setrvat, v Brandýse je tomu ale opačně. Výsledek této analýzy je tedy zcela v souladu s tím, jak studenti odpovídali na přímou otázku rodinných tradic a dědění profesí v rodinách. Zatímco u německých studentů se profese v zemědělství v naprosté většině dědí, u českých tomu tak většinou není.

Dále mě zajímalo, zda fakt, že student pochází z rodiny, kde funguje rodinná firma, nějak ovlivňuje jeho vlastní záměry na další kariéru, zejména na založení vlastní firmy v zemědělství.

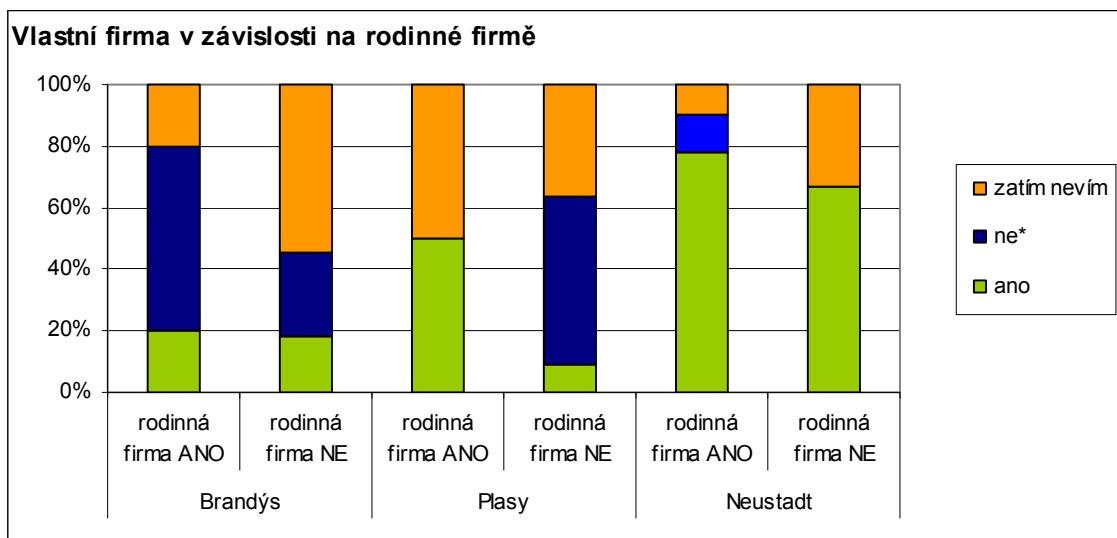
Graf č. 25 - Rodinná firma dle škol - odpověď ANO - Agropodnikání



Graf zobrazuje již známý fakt, že naprostá většina německých studentů pochází z rodin, které provozují rodinnou firmu v oblasti zemědělství, zatímco u českých studentů je to pouze kolem 30%.

Na následujícím grafu je zachycen pohled na to, zda studenti uvažují o založení vlastní firmy, a je zobrazen v závislosti na tom, zda v jejich rodině funguje či nefunguje rodinná firma. Graf používá 100% načítané zobrazení, které dobře vyjadřuje poměrné zastoupení studentů v rámci jednotlivých sledovaných kategorií (škola/rodinná firma ano-ne).

Graf č. 26 - Záměr na vlastní firmu v závislosti na rodinné firmě - relativní počty dle škol



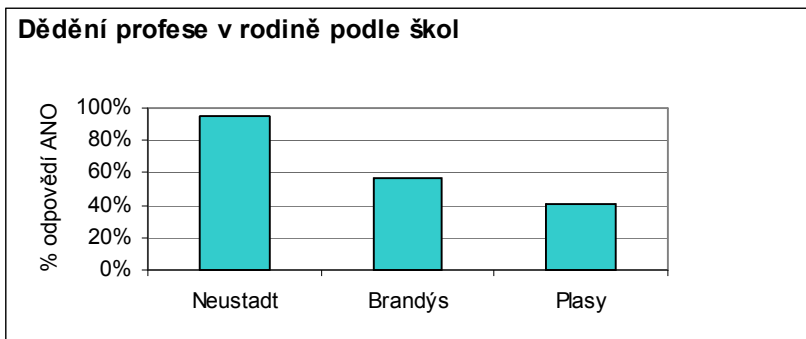
*odpověď "ne" je u německých studentů odlišena jiným odstínem modré, neboť tuto otázku vnímali jinak, než čeští studenti - viz dále

Graf č. 26 ukazuje, že u německých studentů převažuje zájem založit vlastní firmu i u studentů, kteří v rodině firmu nemají. Jak již bylo uvedeno dříve, u německých studentů je vnímání této otázky zkreslené, protože pod pojmem vlastní firma chápou jak novou, jimi samými založenou firmu, tak i stávající rodinnou firmu, kterou posléze převezmou (tento fakt vyplynul z komentářů připisovaných k otázce). Proto lze konstatovat, že prakticky všichni němečtí studenti plánují v budoucnu podnikat ve své vlastní/rodinné firmě.

Naopak u českých studentů převažují odpovědi negativní, čili záměr nezakládat vlastní firmu, resp. odpovědi neutrální - zatím nevím. Z komentářů k dotazníkům vyplynulo, že v několika případech ani nemají v úmyslu převzít rodinnou firmu, pokud tato již existuje. Opět se tu objevuje rozdíl mezi oběma českými školami, u studentů z kategorie Plasy - rodinná firma Ano se nevyskytla na záměr vlastní firmy žádná záporná odpověď. Ovšem u brandýských studentů, kteří v rodině firmu mají, je naopak nejvyšší procentní zastoupení těch, kteří vlastní firmu nechtějí, takže význam existence rodinné firmy nelze nikterak zobecnit.

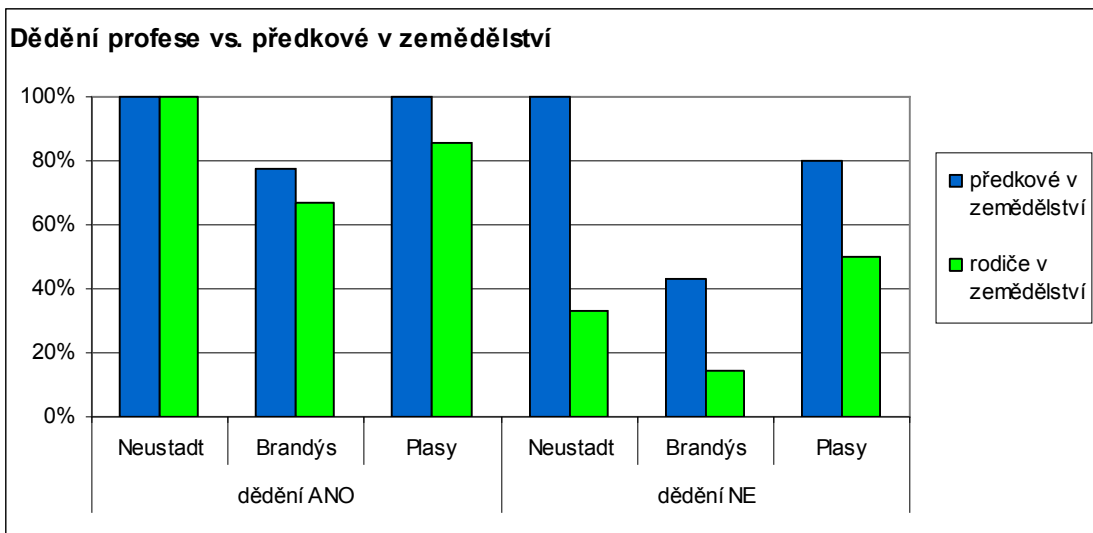
V další analýze se věnuji samotnému vnímání pojmu dědění profese mezi studenty Agropodnikání. Graf č. 27 ukazuje, kolik % studentů odpovědělo na otázku dědění profese v jejich rodině pozitivně, tedy většinou nebo částečně ano.

Graf č. 27 - Dědění profese v rodině podle škol - pouze kladné odpovědi - Agropodnikání



Jak již vyplynulo z předchozích shrnutí, u německých studentů je naprostá většina odpovědí kladných (95%) zatímco u českých studentů je tomu v Brandýse 56%, v Plasích pouze 41%, a to navíc u většiny jde pouze o částečné dědění. Následující graf ukazuje, jak tyto studenti odpovídali na další otázky související s děděním profese, tedy zda v zemědělství působí či působili jejich rodiče či předkové.

Graf č. 28 - Rodiče a předkové v zemědělství v závislosti na údajích o dědění profese - kladné odpovědi - Agropodnikání



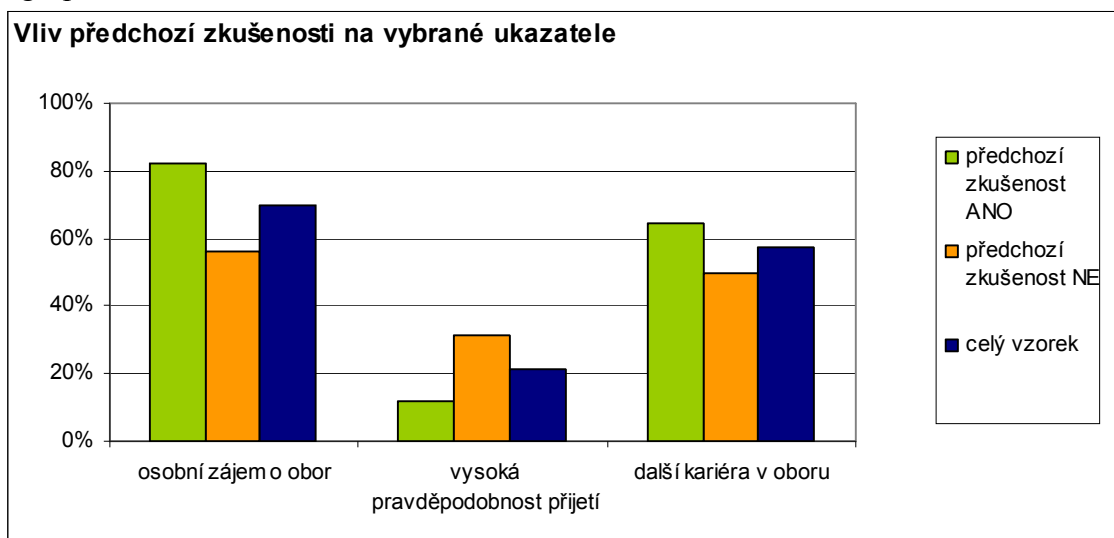
Graf ukazuje, že i u studentů, kteří uvedli, že se u nich v rodině (zemědělská) profese většinou nedědí, se v otázkách na rodiče či předky v zemědělství objevily kladné odpovědi, přičemž u studentů v Plasích to bylo dokonce přes 50%. Jinými slovy, 50% resp. 80% studentů z Plas, kteří uvedli, že se v jejich rodině profese převážně nedědí, mají rodiče či předky

působící v zemědělství. Je zajímavé, že u této skupiny respondentů byla nejčastějším kritériem pro volbu školy „Dostupnost z hlediska dojíždění“, a nejčastější názor na zaměstnání rodičů „Je mi to jedno“. V tomto ohledu je ale vzorek respondentů již příliš malý (5 resp. 8 studentů), než aby šlo toto zjištění zobecnit. Němečtí studenti, kteří uvedli, že se u nich profese převážně nedědí, mají rovněž předky v zemědělství, zde však jde o pouhých 5% z celkového počtu respondentů (celkem 3 studenti), tudíž informaci rovněž nelze zobecnit.

Domnívám se ale, že lze obecně konstatovat, že i samo vnímání fenoménu dědění profese v zemědělství je u českých studentů odlišné od německých. Zdá se mi, že zatímco němečtí studenti považují dědění profese za naprostou samozřejmost, čeští studenti tento prvek v souvislosti se svou budoucí kariérou příliš nevnímají.

Poslední graf se týká mého teoretického předpokladu, že předchozí zkušenost s oborem před nástupem na střední školu je pozitivním prvkem z hlediska kritérií výběru školy i směřování další kariéry. Graf je zpracován pouze z dat českých škol, obor Agropodnikání. V tomto případě jsem od srovnání s německými studenty zcela upustila, protože by nemělo význam - prakticky všichni němečtí studenti byli s oborem studia seznámeni již předem, a to většinou doma.

Graf č. 29 - Posouzení vlivu předchozí zkušenosti s oborem na vybrané ukazatele - Agropodnikání ČR



Do této analýzy jsem zahrnuje dvě vybrané odpovědi na otázku kritérií nejvíce ovlivňujících volbu střední školy (odpověď osobní zájem o obor, která nejvíce ze všech vypovídá o pozitivním vztahu studenta ke studijnímu oboru, a odpověď vysoká pravděpodobnost přijetí, která vypovídá spíše o nezájmu o obor) a dále odpovědi na otázku další

kariéry v oboru. Jednotlivé sloupce grafu vyjadřují % kladných odpovědí na tu kterou otázku v členění podle toho, zda měli či neměli předchozí zkušenost s oborem. Pravý sloupec u každé kategorie vyjadřuje procento těchto odpovědí v rámci celého vzorku. Předchozí zkušenost s oborem uvedlo celkem cca 50% studentů Agropodnikání. Lze konstatovat, že předchozí zkušenost s oborem opravdu má pozitivní vliv na dané ukazatele.

5.2.3 Rozhovory s farmáři

Pro doplnění informací jsem zjišťovala, jak vidí trend předávání zemědělské rodinné tradice současní farmáři. Zvolila jsem metodu rozhovoru a v průběhu března 2014 jsem se ptala českých farmářů na různých farmářských trzích probíhajících v Praze. Mezi dotazovanými byli zastoupeni farmáři různého věku i pohlaví. Ptala jsem se jich, jestli jejich rodiče či vzdálenější předkové pracovali v zemědělství a zda by oni sami považovali zemědělství za rodinnou profesní tradici, dále jestli jejich potomci působí, či pravděpodobně v budoucnu budou působit v oblasti zemědělství, nakonec mne zajímal jejich osobní názor na současnou situaci českých zemědělců.

Mile mne překvapilo, jak byli sdílní a ochotně odpovídali na moje otázky (snažila jsem se vybrat dobu, kdy na tržišti nebylo příliš mnoho lidí). Poněkud smutnější už byly odpovědi, které jsem obdržela. Většina farmářů se shodla na tom, že současné podmínky pro podnikání jsou dost obtížné, stěžovali si na nespravedlivý systém dotací, zejména na cenovou konkurenci produkce ze států EU, která může být díky jejich dotacím výrazně levnější, než naše produkty. Dalším často zmiňovaným problémem byly rostoucí náklady.

Zejména starší farmáři takřka shodně pocházeli ze zemědělských rodin, v zemědělství pracovali nejčastěji jejich prarodiče, často i rodiče. Další generace už však do zemědělství nechce („moc práce za málo peněz“), a sami farmáři tuto profesi svým dětem ani nedoporučují (dokonce jsem se setkala s formulacemi typu „vymlátíl bych jim to z hlavy“). Na druhé straně jsou však i mladší farmáři, kteří buď zemědělství v rodině neměli vůbec, ale odešli na venkov hledat klidnější a přirozenější způsob života, nebo se zemědělství věnovali jejich prarodiče či dokonce praprarodiče, a oni teď navazují na jejich tradici. Občas byl podnětem pro návrat k zemědělské činnosti majetek vrácený v restituci. Mezi těmito farmáři bylo více těch, kteří předpokládají, že rodinná tradice farmaření bude u nich obnovena, resp. zavedena. Často se zaměřují na zdravý životní styl - bioprodukce, výrobky z kozího mléka apod.

6. Závěr

Výsledky mého průzkumu ukazují, že v současné době v České republice rodinná profesní tradice v zemědělství téměř neexistuje. Bezpochyby k tomu přispělo i období totality, které přerušilo vlastnické vztahy k půdě a dalšímu majetku. Převážná většina studentů sledovaných středních zemědělských škol nemá rodiče ani další předky působící v zemědělství. Dokonce i tam, kde se v rodinách studentů zemědělská profese vyskytuje, není fakt, že tito studenti nyní studují zemědělský obor, jimi samotnými vnímán jako pokračování rodinné tradice.

Jakýsi náznak existence rodinné tradice tu ovšem přesto je, a je celkem dobře patrný ve srovnání studentů agropodnikání se studenty ekologie. V tomto srovnání se totiž u studentů agropodnikání přeci jen více předků věnovalo zemědělství, v jejich rodinách již v současné době funguje více rodinných farem (i když celkově jde stále o malé počty), častěji se setkali s oborem studia před nástupem na školu a také studenti agropodnikání chtějí častěji ve zvoleném oboru setrvat. Celkově lze konstatovat, že studenti Agropodnikání jsou pro práci v zemědělství více motivováni a je možné, že dílčí vliv na to má i určitá rodinná tradice.

Naproti tomu z dotazníků německých studentů je naprosto zjevné, jak silné je u nich vnímání rodinných tradic a jak jsou na rodinné farmy a na to, že je v budoucnu sami převezmou, hrdí. Dalším (zatím propastným) rozdílem mezi situací v Německu a u nás je vzdělání v oboru zemědělství. Téměř všichni němečtí studenti z mého průzkumu měli alespoň jednoho z rodičů i vzdělaného na zemědělské střední či vysoké škole. A z rozhovorů se zástupci společnosti Tandem, která pomáhá organizovat spolupráci a výměny studentů mezi českými a německými školami, vím, že atmosféra na německých zemědělských školách je značně odlišná - studenty škola baví, studium je záživnější a hodně praktické a studenti se po skončení studia dobře uplatní.

Obě moje hypotézy se tedy víceméně potvrdily, i když obě přesáhly má očekávání - v ČR se přeci jen náznak rodinné tradice objevil, i když u malého počtu studentů, a v Německu, kde jsem čekala vysokou míru rodinné profesní tradice, se ukázala jako prakticky stoprocentní.

Domnívám se (jednak na základě prostudované literatury, jednak z výsledků průzkumu), že rodinná tradice je zejména v zemědělství jedním z klíčových prvků budování vztahu k budoucí profesi. Zemědělství patří u nás stále mezi málo atraktivní obory, ale noví a náležitě vzdělaní odborníci jsou a čím dál víc budou potřební. Jenže zájem o práci v tomto nesmírně

náročném oboru budou mít nejspíš ti, kteří si vybudují svůj vztah k zemědělství právě již v rodině. Určitou naději v tomto ohledu pro Česko představují nově založené či obnovené farmy, jejichž majitelé podnikají se svou rodinou a předpokládají, že jejich potomci navážou na jejich činnost a rodinná tradice tak bude obnovena či nově založena. Česká republika je zemí s velkým poměrem zemědělské půdy, proto bych považovala za přirozené, kdyby se tu rodinným farmám dařilo. Pro podporu obnovy rodinných tradic v agropodnikání a zájmu o tento obor obecně vidím jako možnost časté výměnné pobyty českých studentů v zemích, kde tyto tradice stále existují, a také pravidelné návštěvy či stáže studentů na českých rodinných farmách (kde navíc nebudou vznikat jazykové bariéry a cestovní a ubytovací náklady). Lepší podmínky pro obnovu rodinné tradice v agropodnikání by mohla přinést i nová společná zemědělská politika EU, která bude od roku 2015 mimo jiné podporovat menší podniky či mladé farmáře.

Práce na tomto průzkumu i jeho výsledky mě osobně poměrně potěšily - očekávala jsem, že českých studentů, kteří se chtějí věnovat agropodnikání, a zároveň se u nich vyskytuje alespoň náznak rodinné tradice, bude méně a že bude více studentů, kteří studium na zemědělské škole zvolili z jiných důvodů než je zájem o obor. Vyloženě radostná pak byla práce s dotazníky německých studentů. Oproti těm českým z nich čísel entusiasmus, nadšení pro svůj obor, také sdílnost a komunikativnost - studenti z Německa mi často připisovali na dotazníky komentáře o jejich rodinných farmách, o tom, jak je jednou povedou a zda je převezmou po otci či dědovi, někteří napsali na konec nějaký český pozdrav (mj. i “dobré noc”) a dva mi dokonce popřáli štěstí s mou bakalářskou prací.

Já osobně mám farmářské produkty ráda, především kvůli jejich kvalitě, ale také proto, že si myslím, že je přirozené a správné jíst co nejvíce potravin vypěstovaných doma, potravin, které necestovaly dlouhé týdny a stovky kilometrů, když je přitom možné získat je od konkrétního producenta ze stejného kraje, v němž žiji (vždy se rozčiluji nad čínským česnekem, egyptskými bramborami a italskými jablky). Na rodinných farmách je navíc zřetelný osobní přístup, vztah k vykonávanému povolání, což se přirozeně odráží ve výsledcích práce (v soutěži Farma roku pravidelně vítězí právě rodinné farmy). Když vidím, jak jsou pro svůj obor zapálení němečtí studenti, v jejichž rodinách se zemědělská tradice předává již po generace, přála bych si, aby se tato tradice obnovila i zde v České republice. Osobně ji mohu podpořit alespoň tím, že budu nadále nakupovat přednostně české produkty z farmářských trhů.

Seznam použitých zdrojů

BAŠEK, Václav a kol. *České zemědělství šest let po vstupu do Evropské unie*. 1. vyd. Praha: ÚZEI, 2010. ISBN 978-80-86671-81-9.

BERANOVÁ, M., KUBAČÁK, A.: *Dějiny zemědělství v Čechách a na Moravě*. Praha: Libri, 2010. ISBN 978-80-7277-113-4.

BĚLOHLÁVEK, F. *Osobní kariéra*. Praha : Grada, 1994. ISBN 80-85427-24-9.

BIČÍK, I., JANČÁK, V.: *Transformační procesy v českém zemědělství po roce 1990*. 1. vyd. Praha: Univerzita Karlova v Praze - Přírodovědecká fakulta, 2005. ISBN 80-86561-19-4.

BOUČKOVÁ, B. et al.: *Agrární a strukturální politika*. 1. vyd. Praha: ČZU PEF, 2012. ISBN 978-80-213-2067-3.

HLAĐO, P.: *Profesní orientace adolescentů (Poznatky z teorií a výzkumů)*. 1. vyd. Brno: Konvoj, 2012. ISBN 978-80-7302-164-1.

FAJMON, Hynek et al. *Současnost a budoucnost českého zemědělství v EU: informační příručka europoslance Hynka Fajmona*. [Praha]: Centrum pro studium demokracie a kultury (CDK) ve spolupráci se skupinou Evropských konzervativců a reformistů (EKR), [2010]. 187 s. ISBN 978-80-7325-215-1.

MAJEROVÁ, V., HEROVÁ, I.: *Český venkov 2008: proměny venkova*. 1. vyd. Praha: ČZU PEF, 2009. ISBN 978-80-213-1911-0.

MAJEROVÁ, V.: *Sociologie venkova a zemědělství*. Praha: ČZU PEF, 2009. ISBN 978-80-213-0651-6.

SÁLUSOVÁ, D., KOVÁŘ, J., ZAVÁZAL, P.: *České zemědělství očima statistiky*. Praha: Český statistický úřad, 2011. ISBN 978-80-250-2110-1.

SEKANINA, M. *Hospodářský vývoj v Československu v letech 1971-1975, v období páté pětiletky*. [cit. 2014-03-23], Dostupné z: <<http://is.muni.cz/do/econ/soubory/aktivity/obzor/6182612/7667845/10Sekanina.pdf?lang=en>>.

SPĚŠNÁ, D. et al.: *Agrární trh práce*. 1. vyd. Praha: ÚZEI, 2009. ISBN 978-80-86671-70-3.

SVATOŠ, M. et al.: *Adaptace agrárního sektoru na změny vyvolané integračními a globalizačními procesy*. 1. vyd. Praha: ČZU PEF, 2006. ISBN 80-213-1580-6.

SVOBODOVÁ, H., VĚŽNÍK, A., HOFMANN, E.: *Vybrané kapitoly ze socioekonomické geografie České republiky* [online]. 1 vyd. Brno: Masarykova univerzita, 2013 [cit. 2014-03-22]. Elportál. Dostupné z: <<http://is.muni.cz/elportal/?id=1104084>>. ISBN 978-80-210-6229-0. ISSN 1802-128X.

ŠVARCOVÁ, J.: *Odborná studie trhu práce*. Zlín: CEED, 2012. 9 sv. ISBN 978-80-87301-07-4.

TOMAN, M., CODL, S., TUČEK, P.: *České zemědělství: očima těch, kteří u toho byli*. Praha: Národní zemědělské muzeum Praha, 2012. 203 s. ISBN 978-80-86874-39-5.

VENDEL, Š. *Kariérní poradenství*. Praha: Grada, 2008, 224 s. ISBN 978-80-247-1731.

VOPRAVIL, J.: *České zemědělství v mezinárodním kontextu*. Praha: Český statistický úřad, 2009. ISBN 978-80-250-1907-8.

ALTEROVÁ, L. Venkov unie se neustále mění. In *Farmář* 3/2013. ISSN 1210-9789.

ALTEROVÁ, L. Zaměstnanost v zemědělství Unie. In *Farmář* 9/2013. ISSN 1210-9789.

VELECHOVSKÁ, J. Mladí lidé se málo angažují. In *Farmář* 1/2013. ISSN 1210-9789.

BYDŽOVSKÁ, M.: *Zemědělství*.

URL: <<https://www.euroskop.cz/8924/sekce/zemedelstvi/>>[cit. 2014-03-21]

Vize českého zemědělství po roce 2010.

URL: <<http://eagri.cz/public/web/file/54688/VIZE.pdf>>[cit. 2014-03-21]

Sektor zemědělství stárne, ministerstvo chce podpořit mladé.

URL: <http://www.agris.cz/zemedelstvi/sektor-zemedelstvi-starne-ministerstvo-chce-podporit-mlade?id_a=183376>[cit. 2014-04-01]

Seznam příloh

Příloha č. 1 - Vzor vyplněného dotazníku SOŠ Plasy

Příloha č. 2 - Vzor vyplněného dotazníku SzeŠ Brandýs n.L. - Agropodnikání

Příloha č. 3 - Vzor vyplněného dotazníku SZeŠ Brandýs n.L. - Ekologie a životní prostředí

Příloha č. 4 - Vzor vyplněného dotazníku Berufliches Schulzentrum Neustadt a. d. Waldnaab

Příloha č. 1 - Vzor vyplněného dotazníku SOŠ Plasy

Ahoj, jmenuji se Martina Koubíková, jsem studentka České zemědělské univerzity v Praze a sbírám informace pro svou bakalářskou práci. Ráda bych Tě požádala o vyplnění následujícího dotazníku. Tento dotazník je zcela anonymní a Tebou vyplněné údaje budou použity výhradně pro účely bakalářské práce. Za spolupráci Ti předem mnohokrát děkuji.

U každé otázky označ vybranou odpověď/odpovědi křížkem.

1. Jsi

- muž
- žena

2. Ve kterém ročníku studuješ?

- I.
- II.
- III.
- IV.

3. Který obor studuješ?

- Ekologie a životní prostředí
- Agropodnikání

4. Co ovlivnilo Tvůj výběr střední školy a studijního oboru? Můžeš zvolit více možností.

- osobní zájem o obor
- doporučení rodičů
- doporučení výchovného poradce
- dostupnost školy z hlediska dojíždění
- vysoká pravděpodobnost přijetí
- rodinná tradice
- jiný důvod (napíš, jaký):.....

5. Které 3 předměty Tě ve škole nejvíc baví?

MATEMATIKA, PĚSTOVÁNÍ ROSTLIN, ČLOUV ZVÍŘAT

6. Čemu se chceš věnovat po dostudování SŠ?

- zaměstnání ve vystudovaném nebo příbuzném oboru
- zaměstnání v jiném oboru
- studiu na VŠ ve stejné/podobně zaměřeném oboru
- studiu na VŠ v jiném oboru (napíšte, v jakém):.....
- zatím nejsem rozhodnut/a

7. Dědí se ve Tvé rodině profese?

- většinou ano
- částečně
- většinou ne

8. Setkal/a ses se svým studijním oborem před nástupem na SŠ? Pokud ano, kde?

- ano, D.D.M.A.....
- ne

9. Působí či působil Tvůj otec v oblasti zemědělství?

- ano, jako zaměstnanec / brigádník
- ano, jako podnikatel / živnostník
- ne

10. Působí či působila Tvá matka v oblasti zemědělství?
 ano, jako zaměstnankyně / brigádnice
 ano, jako podnikatel / živnostník
 ne
11. Jakého stupně vzdělání dosáhl Tvůj otec?
 základní
 výuční list
 střední bez maturity
 střední s maturitou
 vyšší odborné
 vysokoškolské
12. V jakém oboru dosáhl Tvůj otec nejvyššího vzdělání?
 zemědělství
 jiný
13. Jakého stupně vzdělání dosáhla Tvá matka?
 základní
 výuční list
 střední bez maturity
 střední s maturitou
 vyšší odborné
 vysokoškolské
14. V jakém oboru dosáhla Tvá matka nejvyššího vzdělání?
 zemědělství
 jiný
15. Věnovali se Tví prarodiče, případně další předkové zemědělství?
 ano, většina
 ano, někteří
 ne
 nevím
16. Funguje v rámci Tvé rodiny rodinná firma působící v oblasti zemědělství?
 ano
 ne
17. Uvažuješ Ty sám/sama o založení vlastní rodinné firmy působící v oblasti zemědělství?
 ano
 ne
 zatím nevím
18. Jaký je Tvůj názor na zaměstnání Vašich rodičů? Vyber některou z odpovědí nebo popiš vlastními slovy:
 Líbí se mi, chtěl/a bych dělat totéž
 Nelíbí se mi, chci se věnovat jinému oboru
 Je mi to jedno
 Naši chtějí, abych dělal/a totéž, ale já nechci
 Jiný názor (napíš, jaký):

Příloha č. 2 - Vzor vyplněného dotazníku SzeŠ Brandýs n.L. - Agropodnikání

Ahoj, jmenuji se Martina Koubíková, jsem studentka České zemědělské univerzity v Praze a sbírám informace pro svou bakalářskou práci. Ráda bych Tě požádala o vyplnění následujícího dotazníku. Tento dotazník je zcela anonymní a Tebou vyplněné údaje budou použity výhradně pro účely bakalářské práce. Z spolupráci Ti předem mnohokrát děkuji.

U každé otázky označ vybranou odpověď/odpovědi křížkem.

1. Jsi

- muž
- žena

2. Ve kterém ročníku studuješ?

- I.
- II.
- III.
- IV.

3. Který obor studuješ?

- Ekologie a životní prostředí
- Agropodnikání

4. Co ovlivnilo Tvůj výběr střední školy a studijního oboru? Můžeš zvolit více možností.

- osobní zájem o obor
- doporučení rodičů
- doporučení výchovného poradce
- dostupnost školy z hlediska dojíždění
- vysoká pravděpodobnost přijetí
- rodinná tradice
- jiný důvod (napíš, jaký):.....

5. Které 3 předměty Tě ve škole nejvíc baví?

- *matematika*
- *biologie*
- *anglický jazyk*

6. Čemu se chceš věnovat po dostudování SŠ?

- zaměstnání ve vystudovaném nebo příbuzném oboru
- zaměstnání v jiném oboru
- studiu na VŠ ve stejně/podobně zaměřeném oboru
- studiu na VŠ v jiném oboru (napíšte, v jakém):.....
- zatím nejsem rozhodnut/a

7. Dědí se ve Tvé rodině profese?

- většinou ano
- částečně
- většinou ne

8. Setkal/a ses se svým studijním oborem před nástupem na SŠ? Pokud ano, kde?

- ano,.....
- ne

9. Působí či působil Tvůj otec v oblasti zemědělství?

- ano, jako zaměstnanec / brigádník
- ano, jako podnikatel / živnostník
- ne

10. Působí či působila Tvá matka v oblasti zemědělství?
- ano, jako zaměstnankyně / brigádnice
 - ano, jako podnikatel / živnostník
 - ne
11. Jakého stupně vzdělání dosáhl Tvůj otec?
- základní
 - výuční list
 - střední bez maturity
 - střední s maturitou
 - vyšší odborné
 - vysokoškolské
12. V jakém oboru dosáhl Tvůj otec nejvyššího vzdělání?
- zemědělství
 - jiný
13. Jakého stupně vzdělání dosáhla Tvá matka?
- základní
 - výuční list
 - střední bez maturity
 - střední s maturitou
 - vyšší odborné
 - vysokoškolské
14. V jakém oboru dosáhla Tvá matka nejvyššího vzdělání?
- zemědělství
 - jiný
15. Věnovali se Tví prarodiče, případně další předkové zemědělství?
- ano, většina
 - ano, někteří
 - ne
 - nevím
16. Funguje v rámci Tvé rodiny rodinná firma působící v oblasti zemědělství?
- ano
 - ne
17. Uvažuješ Ty sám/sama o založení vlastní rodinné firmy působící v oblasti zemědělství?
- ano
 - ne
 - zatím nevím
18. Jaký je Tvůj názor na zaměstnání Vašich rodičů? Vyber některou z odpovědí nebo popiš vlastními slovy:
- Líbí se mi, chtěl/a bych dělat totéž
 - Nelíbí se mi, chci se věnovat jinému oboru
 - Je mi to jedno
 - Naši chtějí, abych dělal/a totéž, ale já nechci
 - Jiný názor (napíš, jaký):
 -

Příloha č. 3 - Vzor vyplněného dotazníku SZeŠ Brandýs n.L. - Ekologie a životní prostředí

Ahoj, jmenuji se Martina Koubíková, jsem studentka České zemědělské univerzity v Praze a sbírám informace pro svou bakalářskou práci. Ráda bych Tě požádala o vyplnění následujícího dotazníku. Tento dotazník je zcela anonymní a Tebou vyplněné údaje budou použity výhradně pro účely bakalářské práce. Za spolupráci Ti předem mnohokrát děkuji.

U každé otázky označ vybranou odpověď/odpovědi křížkem.

1. Jsi

- muž
- žena

2. Ve kterém ročníku studuješ?

- I.
- II.
- III.
- IV.

3. Který obor studuješ?

- Ekologie a životní prostředí
- Agropodnikání

4. Co ovlivnilo Tvůj výběr střední školy a studijního oboru? Můžeš zvolit více možností.

- osobní zájem o obor
- doporučení rodičů
- doporučení výchovného poradce
- dostupnost školy z hlediska dojíždění
- vysoká pravděpodobnost přijetí
- rodinná tradice
- jiný důvod (napíš, jaký):.....

5. Které 3 předměty Tě ve škole nejvíc baví?

- tělesná výchova, občanská nauka, ekologie
-
-

6. Čemu se chceš věnovat po dostudování SŠ?

- zaměstnání ve vystudovaném nebo příbuzném oboru
- zaměstnání v jiném oboru
- studiu na VŠ ve stejné/podobně zaměřeném oboru
- studiu na VŠ v jiném oboru (napíšte, v jakém):..... na zemědělství na s.p.r.t.
- zatím nejsem rozhodnut/a

7. Dědí se ve Tvé rodině profese?

- většinou ano
- částečně
- většinou ne

8. Setkal/a ses se svým studijním oborem před nástupem na SŠ? Pokud ano, kde?

- ano,.....
- ne

9. Působí či působil Tvůj otec v oblasti zemědělství?

- ano, jako zaměstnanec / brigádník
- ano, jako podnikatel / živnostník
- ne

10. Působí či působila Tvá matka v oblasti zemědělství?
- ano, jako zaměstnankyně / brigádnice
 - ano, jako podnikatel / živnostník
 - ne
11. Jakého stupně vzdělání dosáhl Tvůj otec?
- základní
 - výuční list
 - střední bez maturity
 - střední s maturitou
 - vyšší odborné
 - vysokoškolské
12. V jakém oboru dosáhl Tvůj otec nejvyššího vzdělání?
- zemědělství
 - jiný
13. Jakého stupně vzdělání dosáhla Tvá matka?
- základní
 - výuční list
 - střední bez maturity
 - střední s maturitou
 - vyšší odborné
 - vysokoškolské
14. V jakém oboru dosáhla Tvá matka nejvyššího vzdělání?
- zemědělství
 - jiný
15. Věnovali se Tví prarodiče, případně další předkové zemědělství?
- ano, většina
 - ano, někteří
 - ne
 - nevím
16. Funguje v rámci Tvé rodiny rodinná firma působící v oblasti zemědělství?
- ano
 - ne
17. Uvažuješ Ty sám/sama o založení vlastní rodinné firmy působící v oblasti zemědělství?
- ano
 - ne
 - zatím nevím
18. Jaký je Tvůj názor na zaměstnání Vašich rodičů? Vyber některou z odpovědí nebo popiš vlastními slovy:
- Líbí se mi, chtěl/a bych dělat totéž
 - Nelíbí se mi, chci se věnovat jinému oboru
 - Je mi to jedno
 - Naši chtějí, abych dělal/a totéž, ale já nechci
 - Jiný názor (napíš, jaký):
-

Příloha č. 4 - Vzor vyplněného dotazníku Berufliches Schulzentrum Neustadt a. d. Waldnaab

53

Guten Tag,
Mein Name ist Martina Koubíková. Ich studiere an der Agraruniversität in Prag. Ich sammle Informationen für meine Bakalararbeit. Ich möchte Sie bitten das folgende Formular auszufüllen. Das Formular ist völlig anonym und die von Ihnen eingegebenen Daten werden ausschließlich für die Zwecke meiner Arbeit verwendet werden. Sie für Ihre Mitarbeit im Voraus vielen Dank.

Bei jeder Frage kreuzen Sie die ausgewählte Antwort.

1. Sind Sie Mann Frau

2. In welchem Studienjahr sind Sie?
 I. II. III. IV.

3. Welches Fach studieren Sie?
 Ökologie und Umwelt
 Unternehmen in der Landwirtschaft

4. Was hat Sie bei der Auswahl der Schule und der Fachrichtung beeinflusst? Sie können mehrere Möglichkeiten kreuzen.
 mein eigenes Interesse für das Fach
 Empfehlung meiner Eltern
 Empfehlung des Bildung-Ratgebers
 die Verfügbarkeit der Schule im Hinblick auf das Pendeln
 hohe Wahrscheinlichkeit der Annahme
 Familientradition
 ein anderer Grund (beschreiben
Sie):.....
.....
.....

5. Welche 3 Fächer machen Ihnen in der Schule am meisten Spaß?
Mathematik, Landwirtschaft, Tierkunde
.....
.....
.....

6. Womit wollen Sie sich nach dem Schulabschluss beschäftigen?
 Beschäftigung in dem studierten Bereich oder im Bezugsfeld
 Beschäftigung in einem anderen Bereich
 Studium an einer Universität in dem selben/ähnlichen Fach
 Studium an einer Universität in einem anderen Bereich (was für ein Bereich, schreiben Sie
Universität des Elterlichen Berufs, weitere Bildung

7. Wird in Ihrer Familie der Beruf geerbt?
 meistens ja teilweise meistens nein

8. Haben Sie schon vor dem Eintritt in die Schule auf Ihr Fach gestoßen? Wenn ja, wo?
 ja *Elterlichen Beruf, Mathelehrer*
 nein

9. Ist Ihr Vater im Bereich der Landwirtschaft tätig?
 ja, als Angestellter / Helfer
 ja, als Unternehmer / Privatunternehmer
 nein

10. Ist / war Ihre Mutter im Bereich der Landwirtschaft tätig?
 ja, als Angestellte / Helferin
 ja, als Unternehmerin / Privatunternehmerin
 nein
11. Welches Bildungsniveau hat Ihr Vater erreicht?
 Grundbildung
 Lehrbrief
 Mittelschulabschluss ohne das Abitur
 Mittelschulabschluss mit dem Abitur
 höhere Berufsbildung
 Hochschulabschluss
12. In welchem Bereich hat Ihr Vater die höchste Bildung erreicht?
 in der Landwirtschaft
 in einem anderen Fach
13. Welches Bildungsniveau hat Ihre Mutter erreicht?
 Grundbildung
 Lehrbrief
 Mittelschulabschluss ohne das Abitur
 Mittelschulabschluss mit dem Abitur
 höhere Berufsbildung
 Hochschulabschluss
14. In welchem Bereich hat Ihre Mutter die höchste Bildung erreicht?
 in der Landwirtschaft
 in einem anderen Fach
15. Waren Ihre Großeltern bzw. andere Vorfahren in der Landwirtschaft tätig?
 ja, die meisten
 ja, einige von ihnen
 nein
 ich weiß nicht
16. Gibt es im Rahmen Ihrer Familie ein Unternehmen im Bereich der Landwirtschaft tätig?
 ja
 nein
17. Haben Sie selbst vor, eigene Familienfirma im Bereich der Landwirtschaft zu gründen?
 ja
 nein
 ich weiß noch nicht
18. Was ist Ihre Meinung über die Beschäftigung von Ihren Eltern? Wählen Sie eine der Antworten, oder beschreiben Sie mit eigenen Worten
- Es gefällt mir, ich möchte das selbe tun
 Es gefällt mir nicht, ich möchte mich mit einem anderen Fach beschäftigen
 Es ist mir egal
 Meine Eltern möchten, dass ich das selbe tue, aber ich will nicht
 Andere Meinung (beschreiben Sie):

*Der Beruf Landwirt ist sehr vielseitig und
sehr interessant dies möchte ich sehr gerne machen*

Viel Erfolg bei Ihrer Arbeit.