

UNIVERZITA PALACKÉHO V OLOMOUCI

Přírodovědecká fakulta

Katedra geografie

Lucie BOUCHALOVÁ

**Analýza výsledků voleb do krajského zastupitelstva
Olomouckého kraje**

Bakalářská práce

Vedoucí práce: RNDr. Miloš FŇUKAL, Ph.D.

Olomouc 2020

Bibliografický záznam

Autor (osobní číslo):	Lucie Bouchalová (R170387)
Studijní obor:	Regionální geografie
Vedoucí práce:	RNDr. Miloš Fňukal, Ph.D.
Rozsah práce:	41 stran, 68 vázaných příloh
Název práce:	Analýza výsledků voleb do krajského zastupitelstva Olomouckého kraje
Title of thesis:	Analysis of election results to the Olomouc Regional Assembly
Abstrakt:	Bakalářská práce se zabývá analýzou výsledků voleb do krajského zastupitelstva Olomouckého kraje v letech 2000–2016. Zaměřuje se na prostorovou diferenciaci volební podpory v průběhu let a u vybraných stran vymezuje jádra volební podpory. Pomocí korelační analýzy zkoumá, zda mohou mít vybrané socioekonomické ukazatele vliv na chování voličů.
Klíčová slova:	volby, krajské volby, území volební podpory, prostorová analýza, Olomoucký kraj
Abstract:	This bachelor's thesis analyses the results of the elections to the Olomouc Regional Assembly in the years 2000–2016. It focuses on spatial differentiation of electoral support over the years and defines the cores of electoral support for selected parties. Using correlation analysis, it examines whether selected socio-economic indicators can influence voters behaviour.
Key words:	elections, regional elections, core of electoral support, spatial analysis, Olomouc Region

Prohlašuji, že jsem bakalářskou práci vypracovala samostatně pod vedením RNDr. Miloše Fňukala, Ph.D., a uvedla veškeré použité zdroje.

V Olomouci, dne 25. května 2020

Lucie Bouchalová

Tímto bych ráda poděkovala RNDr. Miloši Fňukalovi, Ph.D. za věnovaný čas, podněty, cenné rady a ochotu při zpracovávání bakalářské práce.

UNIVERZITA PALACKÉHO V OLOMOUCI

Přírodovědecká fakulta

Akademický rok: 2018/2019

ZADÁNÍ BAKALÁŘSKÉ PRÁCE

(projektu, uměleckého díla, uměleckého výkonu)

Jméno a příjmení: **Lucie BOUCHALOVÁ**
Osobní číslo: **R170387**
Studijní program: **B1301 Geografie**
Studijní obor: **Regionální geografie**
Téma práce: **Analýza výsledků voleb do krajského zastupitelstva Olomouckého kraje**
Zadávající katedra: **Katedra geografie**

Zásady pro vypracování

Cílem bakalářské práce je prostorová analýza volebního chování obyvatel Olomouckého kraje při volbách krajského zastupitelstva. Autorka se zaměří na diferenciaci daného jevu do úrovně obcí a na jeho souvislost se základními demografickými znaky obyvatelstva (věková struktura, náboženská struktura, ekonomické postavení). Zdrojem prostorových dat bude digitální prostorová databáze ArcČR 500, zdrojem statistických dat databáze ČSÚ, případně archivní výzkum.

Rozsah pracovní zprávy: **5 000 – 8 000 slov**
Rozsah grafických prací: **Podle potřeb zadání**
Forma zpracování bakalářské práce: **tištěná/elektronická**

Seznam doporučené literatury:

1. práce o volbách a analýze volebních výsledků, především: Blažek, J. – Kostecký, T. (1991): Geografická analýza výsledků parlamentních voleb v roce 1990. Sborník ČGS, 96. str. 1-14. Praha, Academia; Volby v demokracii (1995). Brno, Mezinárodní politologický ústav Právnické fakulty Masarykovy univerzity; Klíma, M. (1998): Volby a politické strany v moderních demokraciích. Praha, Radix; Klokočka, V. (1991): Politická reprezentace a volby v demokratických systémech. Praha, Aleko; Krejčí, O. (1994): Kniha o volbách. Praha, Victoria Publishing.
2. učebnice politické geografie, namátkou: Short, J. (1993): An Introduction to Political Geography. London, Routledge; Stát, prostor, politika: vybrané otázky politické geografie (2000). Praha, Univerzita Karlova; Baar, V. (1996): Politická geografie. Ostrava, Ostravská univerzita.
3. přehledy výsledků jednotlivých voleb s komentáři o volebních systémech.

Vedoucí bakalářské práce: **RNDr. Miloš Fňukal, Ph.D.**
Katedra geografie

Datum zadání bakalářské práce: **31. ledna 2019**
Termín odevzdání bakalářské práce: **30. dubna 2020**

V Olomouci dne 31. ledna 2019

L.S.

doc. RNDr. Martin Kubala, Ph.D.
děkan

doc. RNDr. Marián Halás, Ph.D.
vedoucí katedry

OBSAH

SEZNAM POUŽITÝCH ZKRATEK	8
1. ÚVOD	9
2. CÍLE PRÁCE	10
3. METODY ZPRACOVÁNÍ	11
4. VOLEBNÍ GEOGRAFIE.....	13
5. KRAJE.....	14
5.1 Volební systém do krajských zastupitelstev.....	14
5.2 Orgány kraje.....	15
5.2.1 Zastupitelstvo kraje.....	15
5.2.2 Rada.....	15
5.2.3 Hejtman.....	16
5.2.4 Krajský úřad.....	16
5.2.5 Další orgány	16
6. TEORIE VOLEB DRUHÉHO ŘÁDU	17
7. VÝSLEDKY VOLEB DO KRAJSKÉHO ZASTUPITELSTVA.....	18
7.1 Krajské volby v roce 2000.....	18
7.2 Krajské volby v roce 2004.....	19
7.3 Krajské volby v roce 2008.....	20
7.4 Krajské volby v roce 2012.....	21
7.5 Krajské volby v roce 2016.....	22
8. VOLEBNÍ ZISKY JEDNOTLIVÝCH STRAN.....	24
8.1 Volební zisk ČSSD	24
8.2 Volební zisk KSČM	25
8.3 Volební zisk KDU-ČSL.....	26
8.4 Volební zisk ODS.....	27
8.5 Volební zisk ostatních politických subjektů	29
8.5.1 Volební zisk Nezávislých.....	29
8.5.2 Volební zisk koalice TOP 09 a STAN	29
8.5.3 Volební zisk ANO	29
8.5.4 Volební zisk koalice SPD a SPO	30
8.5.5 Volební zisk koalice STAN a ProOl.....	30
9. ÚZEMÍ VOLEBNÍ PODPORY	31
9.1 Území volební podpory ČSSD	31

9.2 Území volební podpory KSČM.....	31
9.3 Území volební podpory KDU-ČSL	32
9.4 Území volební podpory ODS	33
10. KORELAČNÍ ANALÝZA	34
10.1 Krajské volby 2012	34
10.2 Krajské volby 2016	35
11. ZÁVĚR	36
12. SUMMARY	37
13. SEZNAM POUŽITÝCH ZDROJŮ	38
PŘÍLOHY.....	42

SEZNAM POUŽITÝCH ZKRATEK

ANO	ANO 2011
ČSSD	Česká strana sociálně demokratická
ČSÚ	Český statistický úřad
DEU	Demokratická unie
KSČM	Komunistická strana Čech a Moravy
KDU-ČSL	Křesťanská a demokratická unie – Československá strana lidová
ODA	Občanská demokratická aliance
ODS	Občanská demokratická strana
ORP	obec s rozšířenou působností
ProOl	ProOlomouc
PS PČR	Poslanecká sněmovna Parlamentu České republiky
SLDB	Sčítání lidu, domů a bytů
SO ORP	správní obvod obce s rozšířenou působností
SPD	Svoboda a přímá demokracie – Tomio Okamura (SPD)
SPO	Strana Práv Občanů
STAN	STAROSTOVÉ A NEZÁVISLÍ
US	Unie svobody
VÚSC	vyšší územní samosprávný celek

1. ÚVOD

Volby jsou základním prvkem demokracie, prostřednictvím nichž přenáší občané část svých pravomocí na jimi volené zástupce. Výsledky voleb, tak jako i jiná data vztahující se k určitému území, lze zkoumat z geografického hlediska. Po pádu komunistického režimu, ve kterém neexistovala reálná volební soutěž, se mohla začít volební geografie rozvíjet i v České republice.

Od roku 2000 si občané volí své zástupce i do krajských zastupitelstev. Ústavní zákon o zřízení vyšších územních samosprávných celků byl schválen již na začátku devadesátých let, jejich samotnému vzniku však předcházely neshody mezi politickými stranami. Zlom přišel v roce 1997, kdy se po kritice vlády Evropskou komisí za neexistenci voleného orgánu mezi státní a komunální úrovní, nakonec strany dohodly na výsledné podobě nových krajů. Ústavní zákon byl přijat ještě tentýž rok, avšak krajská zřízení začala fungovat až v lednu 2001.

Tato bakalářská práce se zabývá prostorovým rozložením volební podpory politických stran ve volbách do krajského zastupitelstva Olomouckého kraje, a to zejména na úrovni nižších územních jednotek. Předmětem zkoumání bude také vliv socioekonomických charakteristik na volební chování obyvatel.

2. CÍLE PRÁCE

Cílem práce je analyzovat výsledky voleb do krajského zastupitelstva Olomouckého kraje v letech 2000–2016. Pozornost bude zaměřena na prostorovou diferenciaci podpory politických stran, které získaly zastoupení v krajském zastupitelstvu, a to především na úrovni obcí či SO ORP, jelikož jsou zde lépe patrné vnitroregionální rozdíly. Volební podpora těchto stran bude také porovnána s celostátními výsledky.

Poté se bude práce věnovat vývoji volební podpory a vymezení volebních jader u politických stran, které pokaždé získaly zastoupení v krajském zastupitelstvu Olomouckého kraje. Těmito stranami jsou: ČSSD, KSČM, KDU-ČSL a ODS. Zároveň budou vymezena území, kde mají tyto strany stabilní volební podporu.

V závěrečné části bude provedena korelace vybraných socioekonomických ukazatelů s volebními výsledky politických stran v roce 2012 a 2016. Pomocí hodnot korelačních koeficientů bude zjištěno, zda některé z nich mohou mít vliv na volební chování voličů.

3. METODY ZPRACOVÁNÍ

Pro zpracování teoretické části bylo využito vícero knižních zdrojů. Pro představení volební geografie posloužila především práce Taylora a Johnstona *“Geography of Elections”* z roku 1979. K popisu volebního systému používaného při volbách do krajských zastupitelstev, byly čerpány informace mimo jiné z publikací *„Politická reprezentace a volby v demokratických systémech“* (Klokočka, 1991), *„Česká demokracie po roce 1989: institucionální základy českého politického systému“* (Bureš, 2012) a *“Nová kniha o volbách”* (Krejčí, 2006). Popis konceptu voleb druhého řádu vychází především z článku Reifa a Schmitta *“Nine second-order national elections – A conceptual framework for the analysis of European election results”* publikovaném v *European Journal of Political Research* v roce 1980 a také práce Pavla Šaradína *“Teorie voleb druhého řádu a možnosti jejich aplikace v České republice”* z roku 2008. Legislativními zdroji pak byly zákony č. 129/2000 Sb., o krajích (krajské zřízení) a č. 130/2000 Sb., o volbách do zastupitelstev krajů a o změně některých zákonů.

Prací zaměřených na krajské volby existuje celá řada, ale analýzou výsledků krajských voleb v Olomouckém kraji, se zabývá především publikace *“Atlas voleb do Zastupitelstva Olomouckého kraje – 2000, 2004 a 2008”* (Voženílek a kol., 2009). V práci jsou na úrovni obcí a SO ORP analyzovány volební výsledky stran, které získaly zastoupení v krajském zastupitelstvu. Pozornost je také zaměřena na podíl platných hlasů, volební účast a vítězné strany v jednotlivých obcích.

Stěžejním zdrojem dat pro praktickou část byly internetové stránky www.volby.cz Českého statistického úřadu. Odtud byla získána data o volební účasti a výsledcích jednotlivých voleb. Pro korelační analýzy posloužila data ze Sčítání lidu, domů a bytů 2011. Příslušná data byla převedena do Microsoft Excel a použita pro tvorbu grafů a výpočet korelačních koeficientů. Mapové výstupy pak byly vytvořeny v programu ArcMap 10.7 od společnosti ESRI a byly pro ně využity mapové podklady ArcČR 500 od ArcData Praha.

Ve všech volbách je pracováno s počtem obcí platným k 1. 1. 2016, tedy v případě Olomouckého kraje s 401 obcí. Z tohoto důvodu došlo k několika úpravám, aby byly výsledky voleb snadněji porovnatelné. Během let 2000–2016 vzniklo v Olomouckém kraji 6 nových obcí. Těmto obcím byly ve volbách, kdy ještě neexistovaly, přiděleny stejné relativní hodnoty, jakých dosáhla obec jejíž byly součástí. V případě obce Savín, která zanikla v roce 2001, byly její výsledky ve volbách 2000 započítány Prostějovu, ke kterému se později připojila. Poslední územní změnou bylo přeřazení obcí Huzová, Moravský Beroun a Norberčany z okresu Bruntál v Moravskoslezském kraji do okresu Olomouc. Zde byly pro volby v roce 2000 použity stejné

výsledky, nebyly však brány v potaz procentuální zisky politických subjektů, které nekandidovaly v Olomouckém kraji.

Metodika použitá pro určení jader volební podpory, vychází z článku *“Stabilita regionální podpory tradičních politických stran v českých zemích (1920-1990)”* od Petra Jehličky a Ludka Sýkory publikovaném v roce 1991 ve Sborníku České geografické společnosti. Volební jádro určuje oblast, kde politická strana získala 50 % z celkového počtu svých hlasů. Určuje se na základě seřazení obcí podle relativních zisků pro danou politickou stranu od nejvyšší hodnoty po nejnižší. Poté se sečte absolutní počet získaných hlasů příslušnou stranou a následně se od obce s nejvyšším ziskem postupně načítají absolutní počty hlasů až do momentu, kdy přesáhne hodnotu 50 % z celkového počtu hlasů. Tyto obce pak tvoří jádro volební podpory.

Území stabilní volební podpory bylo vymezeno jako oblast, v němž se překrývají volební jádra dané strany v průběhu všech voleb (Šaradín, 2008). Jako nestabilní jádra volební podpory byly označeny obce, které patřily čtyřikrát do volebního jádra.

Korelační koeficienty byly vypočítány funkcí CORREL v programu Microsoft Excel. Ty nabývají hodnot od -1 až do 1. Čím více se přibližuje hodnotě 1 nebo -1, tím je mezi proměnnými bližší vztah. Hodnoty blíží se nule znamenají, že mezi znaky není žádný lineární vztah. Kladná korelace pak vyjadřuje přímou závislost a záporná nepřímou. U hodnot koeficientů lze vyjádřit sílu vztahu mezi proměnnými (De Vaus, 2002):

- 0,01 až 0,09 – velmi slabá
- 0,10 až 0,29 – slabá
- 0,30 až 0,49 – střední
- 0,50 až 0,69 – silná
- 0,70 až 0,89 – velmi silná
- Více než 0,90 – téměř perfektní

Jakkoliv silná korelace však nutně neznamená, že je mezi proměnnými příčinný vztah (Novovičová, 1999; Hendl, 2012).

4. VOLEBNÍ GEOGRAFIE

Volební geografie patří v současnosti mezi významné součásti politické geografie, zabývající se geografickou stránkou všech typů volebních procesů. Za první práci zabývající se volební geografii je považováno dílo *“Tableau Politique de la France de l'Ouest sous la Troisième République”* francouzského geografa André Siegrieda z roku 1913 zkoumající prostorové rozdíly výsledků voleb v západní Francii a analýzu jejich příčin (Maškarinec, 2014). Rozmach této disciplíny však přichází až v 50. a 60. letech 20. století, kdy rozvoj výpočetní techniky a kvantitativní revoluce se staly hybnou silou pro rozmach těchto analýz (Kostecký, 1993). Hlavní body zájmu geografů zabývajících se volbami lze rozdělit do 3 základních okruhů (Taylor a Johnston, 1979):

- Podmíněnost hlasování
- Vliv geografických faktorů na hlasování
- Vliv vymezení volebních systémů a přepočtu hlasů

Ve volební geografii se ke studiu volebního chování uplatňují dva základní přístupy – kompozitní a kontextuální. Kompozitní vychází z předpokladu, že voliči ze stejné společenské skupiny mají podobné smýšlení, tudíž pro pochopení volebních preferencí je nutná znalost společenské struktury ve sledovaném území. Kontextuální přístup naopak klade důraz na prostorový kontext, tedy že pro zkoumání volebních preferencí je důležité znát historický vývoj, sociální strukturu a ekonomickou situaci daného území (Pink, 2005). Geografickými faktory mající vliv na hlasování jsou (Taylor a Johnston, 1979):

- Sousedský efekt (*neighbourhood effect*) - na hlasování voliče mají vliv postoje a názory lidí v jeho okolí. Proto např. v Praze hlasují pro pravicové strany i sociálně slabší voliči (Fňukal, 2013).
- Hlasování o sporném bodu (*issue voting*) - volič se rozhodne pro určitou stranu na základě řešení, které politická strana nabídne pro specifický problém. Typickým příkladem mohou být nacionalistické a separistické strany (Kostecký, 1993).
- Efekt kampaně (*campaign effect*) - v případě, že by o výsledku voleb mělo rozhodnout několik málo nerozhodnutých volebních obvodů (*marginal seats*), politické strany soustředí svou kampaň především do těchto oblastí
- Efekt náказы, někdy nazývaný efekt kandidáta (*friends and neighbours effect*) - kandidát ve svém bydlišti či rodišti většinou získá více hlasů než v jiných lokalitách. Voliči mohou místního kandidáta preferovat i v případě, že kandiduje za jinou stranu, než kterou běžně podporují.

5. KRAJE

Kraje jsou jednou z nejmladších organizačních struktur u nás. Nutnost zřízení vyšších územních samosprávných celků byla zakotvena už v samotné Ústavě České republiky z roku 1993, jelikož její autoři považovali decentralizaci za důležitý prvek demokracie. Podoba VÚSC měla být definována později (Baun a kol., 2004). Mezi politickými stranami však nepanovala stejná představa o tom, zda je další územní samosprávný prvek ve veřejné správě nutný a pokud ano, kolik by jich mělo vzniknout. Po kritice vlády Evropskou komisí (1997) za chybějící volený orgán mezi státní a komunální úrovní, jenž byl jednou z podmínek pro vstup do Evropské unie, se uspíšily debaty mezi politickými stranami, a ještě na podzim roku 1997 byl schválen zákon, na jehož základě vzniklo 14 samosprávných celků (13 krajů a Praha). Účinnosti nabyl 1. ledna 2000. Po schválení zákonů č. 129/2000 Sb., o krajích (krajské zřízení), a č. 130/2000 Sb., o volbách do zastupitelstev krajů, se mohly na podzim roku 2000 uskutečnit první volby do krajských zastupitelstev.

5.1 Volební systém do krajských zastupitelstev

Volby do krajských zastupitelstev se řídí zákonem č. 130/2000 Sb., o volbách do zastupitelstev krajů a o změně některých zákonů. Konají se ve 13 samosprávných krajích, jiná situace pak nastává v Praze, kde volby probíhají v době komunálních voleb na základě zákona o volbách do zastupitelstev obcí.

Samotné volby probíhají formou tajného hlasování na základě všeobecného, rovného a přímého volebního práva. Pasivní volební právo náleží všem obyvatelům nad 18 let s trvalým pobytem na území kraje, ve kterém volí. Volit tak mohou nejen občané České republiky, ale i občané z jiných států Evropské unie (Krejčí, 2006). Aktivní volební právo náleží každému občanovi. Pro krajské volby se uplatňuje tzv. vázaná kandidátní listina s možností preferenčního hlasování. Voliči mohou udělit maximálně 4 přednostní hlasy, pakliže některý z kandidátů obdrží alespoň 5 % preferenčních hlasů z celkového počtu hlasů pro stranu, posouvá se na první místo kandidátní listiny. Před volbami v roce 2012 byla tato hranice stanovena na 10 % preferenčních hlasů (Kuklík a Baxa, 2005).

Pro volby do krajských zastupitelstev je používán poměrný (proporční) volební systém. Mandáty se tedy jednotlivým stranám rozdělují v poměru k počtu získaných hlasů. V praxi se však vlivem různých úprav nepřepočítávají hlasy co nejpřesněji, existuje zde ale snaha o zachování co nejmenších disproporcí. Jednou z úprav je například uzavírací klauzule, u krajských voleb je potřeba získat minimálně 5 % z celkového počtu platných hlasů pro postup do skrutinia (platí i pro koalice). Tím je princip proporcionality do jisté míry omezen a přispívá

k posilování politických stran s vyšší volební podporou (Klokočka, 1991; Bureš, 2012). Zároveň se tak ale zabraňuje přílišnému štěpení moci a zjednodušuje se vytváření koalic.

Pro přepočítání hlasů na mandáty se používá d'Hondtova metoda. Výhodou této metody je přerozdělení všech mandátů již v prvním skrutiniu, není tak potřeba uskutečnit skrutinium pro zbylé mandáty. Při alokování mandátů se používá modifikovaný první dělitel – není roven 1, ale řada začíná číslem 1,42 a pokračuje přirozenými čísly 2, 3, 4, 5 atd. (Lebeda, 2001).

5.2 Orgány kraje

5.2.1 Zastupitelstvo kraje

Zastupitelstvo kraje je vrcholným orgánem samosprávy kraje. Je složeno z volených členů, jejichž počet je určen na základě počtu obyvatel kraje. Funkční období krajského zastupitelstva je čtyřleté.

Tab. 1: Počet zastupitelů dle počtu obyvatel kraje

Počet obyvatel v kraji	Počet zastupitelů
Do 600 000	45
600 000 - 900 000	55
Nad 900 000	65

Zdroj: § 31 odst. 1 zákona č. 129/2000 Sb., o krajích (krajské zřízení)

Zastupitelstvo rozhoduje o věcech spadajících do samostatné působnosti kraje. Zabývá se schvalováním rozpočtu kraje, programu rozvoje a územně plánovací dokumentací. V oblasti přenesené působnosti může rozhodovat, jen stanoví-li tak zákon.

Zasedání zastupitelstva se koná nejméně jednou za 3 měsíce a je vždy veřejné. K usnášeníschopnosti je potřeba přítomnost nadpoloviční většiny všech jeho členů.

5.2.2 Rada

Rada kraje je výkonný orgán kraje v oblasti samostatné působnosti a ve věcech přenesené působnosti, stanoví-li tak zákon. Krajskou radu tvoří hejtman, jeho náměstek a další členové rady, kteří jsou voleni z členů zastupitelstva. Počet členů se odvíjí od počtu obyvatel kraje. Pokud v kraji žije méně než 600 000 obyvatel, má rada 9 členů, pokud více, zasedá v radě

11 členů. Rada se schází dle potřeby a na rozdíl od zasedání zastupitelstva, jsou její schůze neveřejné.

5.2.3 Hejtman

Hejtman reprezentuje kraj navenek. Je volen zastupitelstvem z řad zastupitelů. Jemu se také zodpovídá z výkonu své funkce. Může také zřídit zvláštní orgány pro výkon přenesené působnosti. Při důležitých rozhodnutích má však jeho hlas stejnou váhu jako hlasy dalších členů zastupitelstva či rady. Hejtmana zastupuje náměstek, jenž je taktéž volen zastupitelstvem.

5.2.4 Krajský úřad

Krajský úřad je výkonný orgán. Tvoří jej ředitel a zaměstnanci kraje a samotný úřad je členěn na odbory a oddělení. V samostatné působnosti plní úkoly, které mu zadá zastupitelstvo a rada kraje. Také pomáhá výborům a komisím.

5.2.5 Další orgány

Zastupitelstvo má pravomoc zřídit výbory jako své iniciativní a kontrolní orgány. Předsedou výboru je vždy člen zastupitelstva. Zákonem je stanovena povinnost vždy zřídit finanční výbor, kontrolní výbor a výbor pro výchovu, vzdělávání a zaměstnanost.

6. TEORIE VOLEB DRUHÉHO ŘÁDU

Reif a Schmitt (1980) za volby druhého řádu (*second-order elections*) považují takové, v nichž se rozhoduje o nižších pravomocích a přímo neovlivňují podobu exekutivní moci. V České republice můžeme kromě voleb do Evropského parlamentu, jimiž se autoři teorie zabývali, zařadit mezi druhořadé volby také komunální, krajské a senátní volby (Šaradín, 2008).

Reif a Schmitt (1980) jako základní charakteristiky voleb druhého řádu vymezili následující:

- Nižší volební účast
- Vyšší podpora menších a nových politických stran
- Vyšší podíl neplatných hlasů
- Nižší volební zisk vládních stran

Voliči také tento druh voleb využívají jako “referendum” o spokojenosti s fungováním vládních stran v daném volebním období. Zároveň podpora těchto stran po volbách prvního řádu postupně klesá a zhruba v polovině mandátu je nejnižší (Freire, 2003).

Šaradín (2008) uvádí, že voliči ve volbách druhého řádu hlasují mnohem méně takticky, jelikož jsou si vědomi toho, že nerozhodují o příliš zásadních politických otázkách, tudíž se nemusí obávat “propadnutí” jejich hlasu kvůli uzavírací klauzuli. To může vést k podpoře jiné strany, než pro kterou by hlasovali ve volbách do PS PČR.

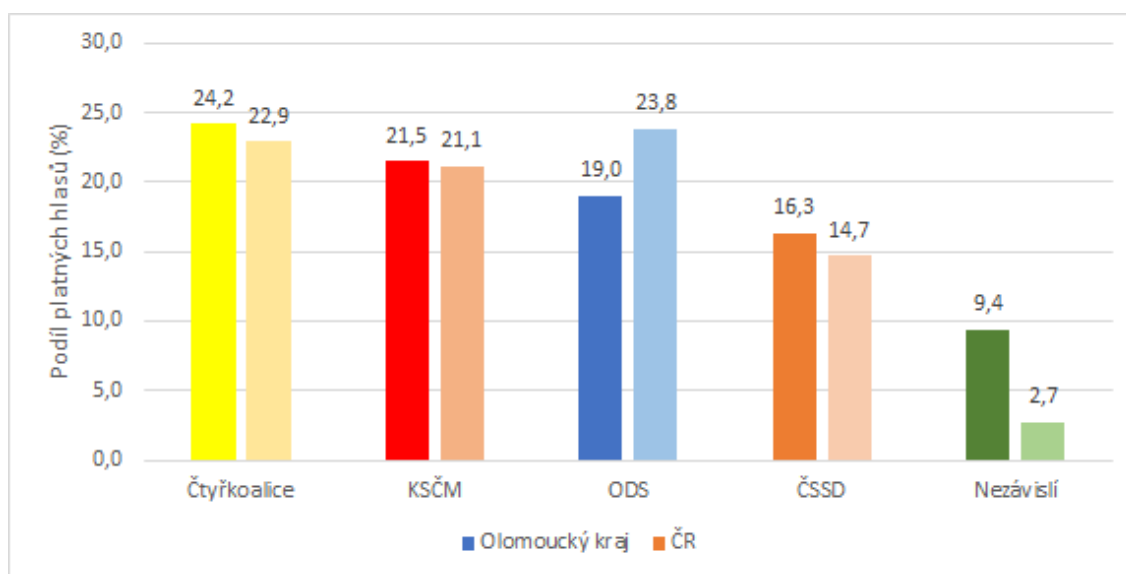
7. VÝSLEDKY VOLEB DO KRAJSKÉHO ZASTUPITELSTVA

7.1 Krajské volby v roce 2000

Historicky první volby do krajského zastupitelstva proběhly 12. listopadu 2000. Do krajského zastupitelstva Olomouckého kraje kandidovalo 12 politických subjektů a bylo voleno 55 zastupitelů.

Nejúspěšnější stranou se stala Čtyřkoalice, která získala 24,2 % platných hlasů. Druhá skončila strana KSČM se ziskem 21,5 % a třetí ODS se ziskem 19,0 %. Nejvíce mandátů, celkem 15, získala Čtyřkoalice, 13 KSČM, 12 ODS, 10 ČSSD a 5 mandátů Nezávislí. Výslednou koalici pak utvořila Čtyřkoalice společně s ODS a Nezávislími. Hejtmanem byl zvolen čtyřkoaliční kandidát Jan Březina z KDU-ČSL.

K volbám přišlo 34,2 % oprávněných voličů a volební účast tak byla mírně vyšší než celostátní průměr (33,6 %). Nejvyšší volební účast zaznamenaly zejména obce na Prostějovsku, Konicku a v části Litovelska, naopak podprůměrné hodnoty vykazovalo Šternbersko, Šumpersko a Jesenicko.



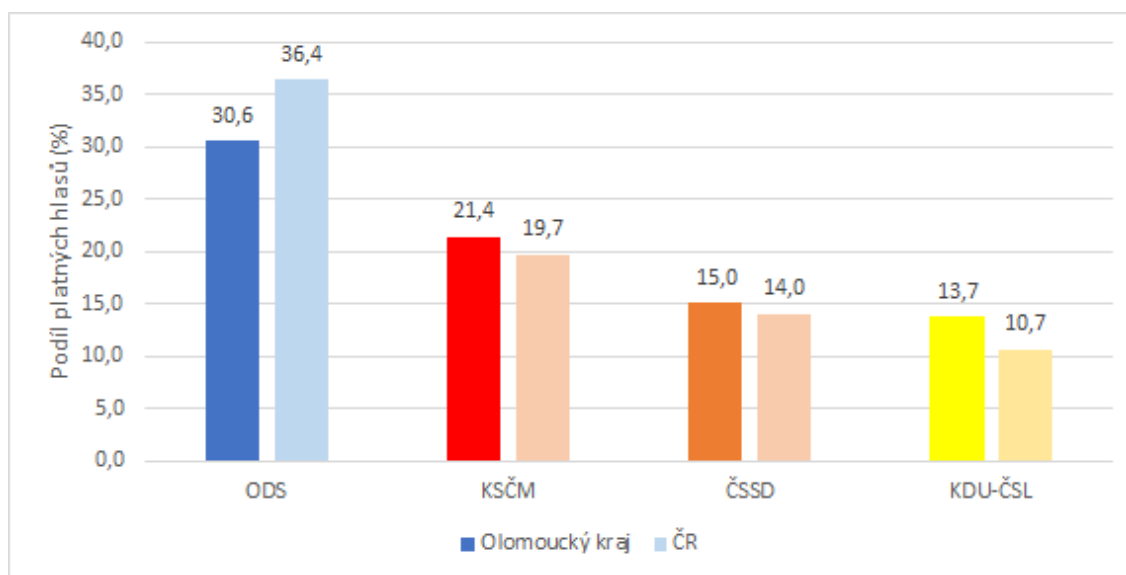
Obr. 1: Volební zisk politických stran v krajských volbách v Olomouckém kraji a v České republice v roce 2000

Zdroj: ČSÚ; vlastní zpracování

7.2 Krajské volby v roce 2004

Druhé krajské volby proběhly ve dnech 5. a 6. listopadu 2004. Do krajského zastupitelstva Olomouckého kraje kandidovalo 15 politických stran. Oproti minulým volbám se tentokrát žádné strany nesdružily do koalic a každá tak kandidovala sama za sebe (Šulák, 2006). Svě zástupce si volili i občané obcí Huzová, Moravský Beroun a Norberčany v Moravskoslezském kraji, které byly k 1. 1. 2005 administrativně připojeny k Olomouckému kraji.

Tyto volby byly triumfem pro ODS, které se podařilo zvítězit ve všech krajích až na Jihomoravský, kde těsně vyhrála KDU-ČSL. K výsledku ODS přispěla zejména ztráta soupeře v podobě Čtyřkoalice, která se rozpadla na 4 menší středo-pravicové strany a také hluboká stranická krize vládní ČSSD, jež byla vyvolána neúspěšnými volbami do Evropského parlamentu konanými několik měsíců před krajskými volbami (Kyloušek, 2006; Voženílek a kol., 2009). V Olomouckém kraji získali občanští demokraté 30,6 % platných hlasů, což je o 11,6 procentních bodů více než v předchozích volbách. Zároveň je to ale stále o 5,8 procentních bodů méně než činil celostátní výsledek ODS v tomto roce. KSČM opět skončila na 2. místě s téměř stejným výsledkem jako v minulých volbách (21,4 %). Mírně oslabila ČSSD, která tentokrát získala o 1,3 procentního bodu méně. Nejvýrazněji však ztratila KDU-ČSL, která měla o 10,5 procentních bodů méně než v koalici v roce 2000 a posunula se až na poslední místo. Těsně pod pěti procenty zůstalo politické hnutí Nezávislí (4,9 %), které tak přišlo o své zastoupení v krajském zastupitelstvu. ODS tentokrát získala 21 mandátů, KSČM 15 mandátů, ČSSD 10 a KDU-ČSL 9. Hejtmanem se stal Ivan Kosatík z ODS.



Obr. 2: Volební zisk politických stran v krajských volbách v Olomouckém kraji a v České republice v roce 2004

Zdroj: ČSÚ; vlastní zpracování

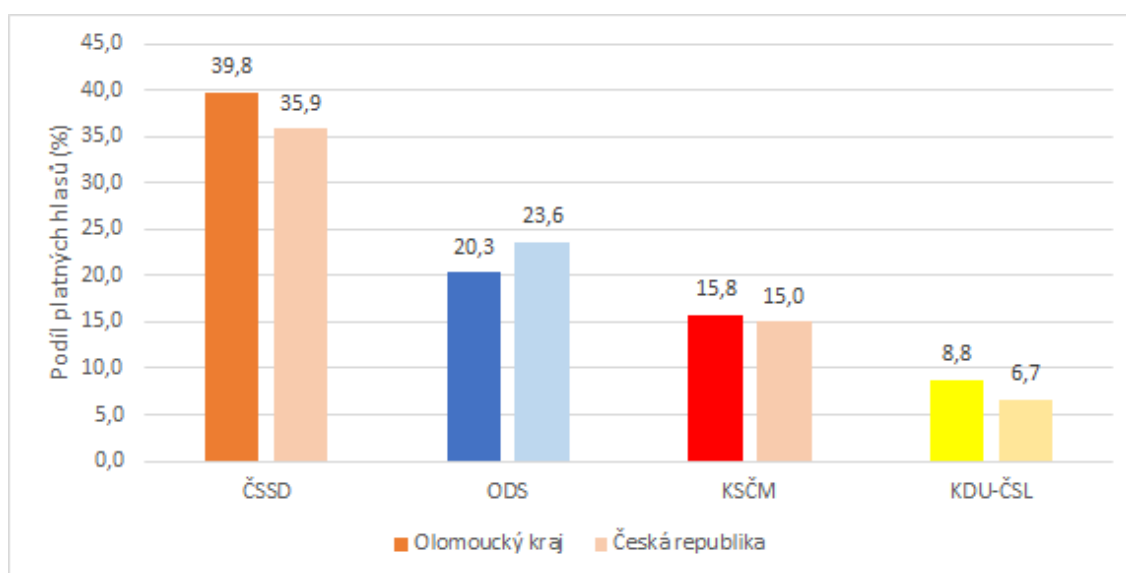
Volební účast byla nízká, v celé ČR přišlo k volbám jen 29,6 % voličů. V Olomouckém kraji svůj hlas odevzdalo ještě méně voličů, a to pouze 28,4 %. Vyšší volební účast provázela volby v části obcí SO ORP Prostějov. Na Šternbersku, Šumpersku a severu Hranicka byla účast spíše podprůměrná.

7.3 Krajské volby v roce 2008

Volby do krajských zastupitelstev v roce 2008 se uskutečnily 17. a 18. října a zaznamenaly ve všech krajích České republiky zásadní zlom. V této době totiž vládní strana ODS procházela vnitřními spory a spolu s prosazováním nepříliš populárních reforem, tak sílila nespokojenost občanů. Opoziční strana ČSSD dokonce vyhlásila ODS tzv. nulovou toleranci, což představovalo odmítnutí podílet se na jednání o důležitých politických záležitostech.

ČSSD se podařilo ke krajským volbám mobilizovat nespokojené občany a zvítězit ve všech krajích. V Olomouckém kraji získali sociální demokraté 39,8 % platných hlasů a tím i značný náskok v podobě 19,5 procentních bodů před druhou stranou v pořadí – ODS. K oslabení volební podpory došlo nejen u ODS, ale také u KSČM a KDU-ČSL. ČSSD získala nadpoloviční počet mandátů (celkem 27), ODS 13 mandátů, KSČM 10 a KDU-ČSL 5. Na povolební spolupráci se mezi sebou dohodly strany ČSSD, ODS a KDU-ČSL. V opozici tak zůstala pouze KSČM. Hejtmanem byl zvolen Martin Tesařík z ČSSD.

Volební účast byla v roce 2008 historicky nejvyšší v tomto druhu voleb, v Olomouckém kraji přišlo volit 38,5 % oprávněných voličů. Celostátní průměr dosáhl o něco vyšší hodnoty a to 40,3 %. Vyšší volební účast zaznamenaly obce v jihozápadní části Litovelska, nízké hodnoty opět obce na Šternbersku, Šumpersku a také v SO ORP Hranice a Lipník nad Bečvou.



Obr. 3: Volební zisk politických stran v krajských volbách v Olomouckém kraji a v České republice v roce 2008

Zdroj: ČSÚ; vlastní zpracování

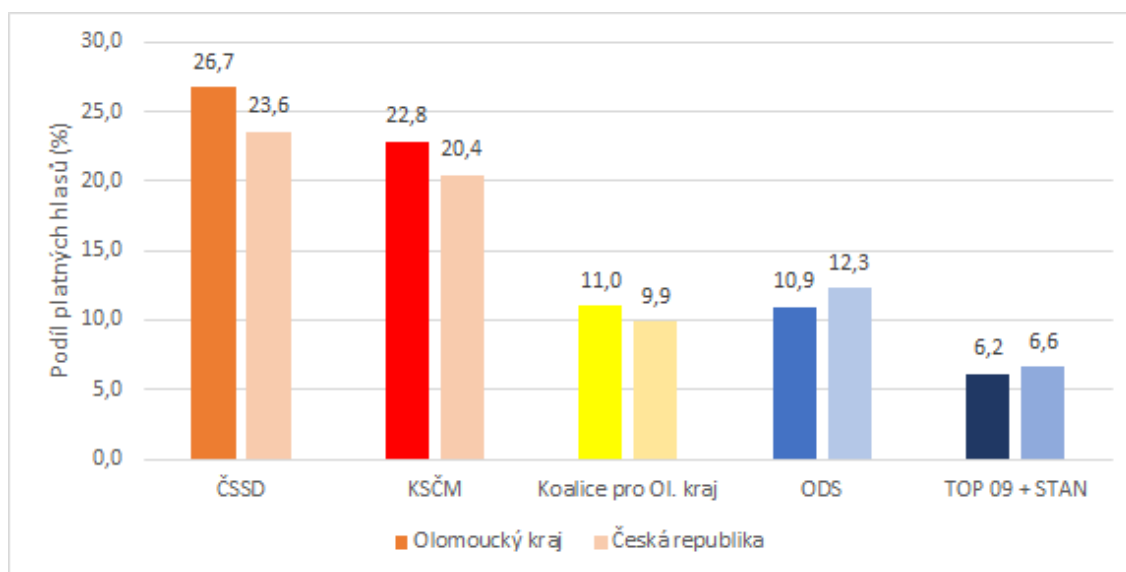
7.4 Krajské volby v roce 2012

V roce 2012 se krajské volby konaly ve dnech 12. a 13. října. Před volbami vešla v platnost novela, která snížila hranici počtu preferenčních hlasů nutných k posunu na čelo kandidátní listiny z 10 % na 5 %. Zároveň byla od těchto voleb zavedena možnost hlasovat pomocí voličského průkazu, avšak jeho využití je možné jen v kraji, kde je volič přihlášen k trvalému pobytu.

Volby do krajského zastupitelstva Olomouckého kraje opět vyhrála ČSSD, avšak oproti minulým volbám oslabilo o 13,1 procentních bodů. KSČM tentokrát výrazněji posílila z předchozích 15,8 % na 22,8 %. KDU-ČSL v koalici se Stranou zelených pod společným názvem Koalice pro Olomoucký kraj posílila z 8,8 % na 11,0 %. V případě ODS došlo k dalšímu poklesu volební podpory, konkrétně o 9,4 procentních bodů, a z druhého místa se propadla na čtvrté. Novým politickým subjektem, jenž získal zastoupení v krajském zastupitelstvu, se stala koalice stran TOP 09 a STAN, která získala 6,2 % platných hlasů a stranám se tak povedlo navázat na úspěšnou spolupráci z voleb do PS PČR v roce 2010.

V 55členném zastupitelstvu získala strana ČSSD 19 mandátů, KSČM 16 mandátů, Koalice pro Olomoucký kraj a ODS shodně 8 mandátů a koalice TOP 09 + STAN 4 mandáty. Výslednou koalici utvořily strany ČSSD a KSČM. Hejtmánem se stal Jiří Rozbořil z ČSSD.

V Olomouckém kraji přišlo k volbám 35,7 % oprávněných voličů, což bylo o 1,2 procentního bodu méně oproti celostátnímu průměru. Nadprůměrný zájem o volby byl v obcích na jihu Litovelska a jihovýchodě Hranicka. Nízká volební účast provázela volby v obcích na východě Šternberska a v části Šumperska.



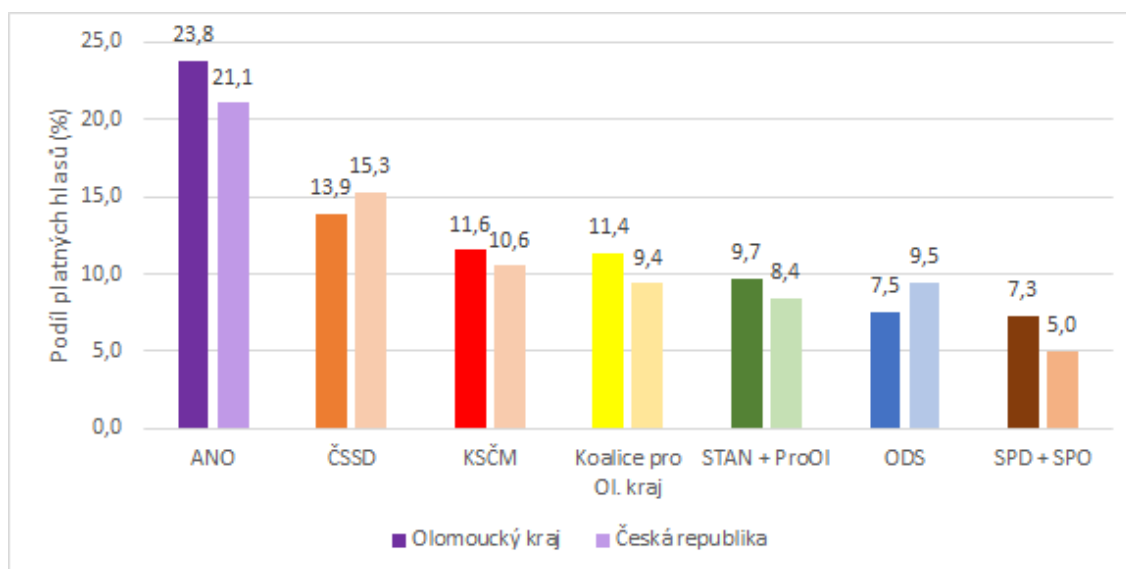
Obr. 4: Volební zisk politických stran v krajských volbách v Olomouckém kraji a v České republice v roce 2012

Zdroj: ČSÚ; vlastní zpracování

7.5 Krajské volby v roce 2016

Volby do krajského zastupitelstva v roce 2016 proběhly ve dnech 7. a 8. října a v Olomouckém kraji se jich zúčastnilo 21 politických subjektů. Do krajského zastupitelstva se dostalo 7 politických uskupení, což je v tomto kraji prozatím nejvyšší počet.

Vítězem se stalo hnutí ANO 2011, které v těchto volbách kandidovalo poprvé. V Olomouckém kraji získalo 23,8 % hlasů, což byl po Moravskoslezském a Královéhradeckém kraji nejvyšší procentuální zisk. Tradiční strany v těchto volbách výrazně ztrácely. ČSSD zaznamenala další propad ve volební podpoře. Získala pouze 13,9 % hlasů, od předchozích voleb tak oslabilo o 12,8 procentních bodů. Stejně tak se v těchto volbách značně propadla volební podpora KSČM, kdy oproti výsledku v předchozích volbách zaostala o 11,2 procentních bodů. Starostové a nezávislí nově utvořili koalici s regionálním hnutím ProOlomouc pod společným názvem „Starostové ProOlomoucký kraj“ a získali 9,7 % hlasů. ODS opět dosáhla horšího výsledku ve srovnání s předchozími volbami, tentokrát ztratila 3,4 procentních bodů a skončila až na předposledním místě. Dalším politickým subjektem, který se taktéž jako ANO poprvé dostal do krajského zastupitelstva, se stala koalice SPD a SPO. Tyto dvě strany utvořily společnou koalici ve všech krajích, vyjma Zlínského a Pardubického. V Olomouckém kraji obdržely ze všech krajů nejvyšší procentuální zisk (7,3 %).



Obr. 5: Volební zisk politických stran v krajských volbách v Olomouckém kraji a v České republice v roce 2016

Zdroj: ČSÚ, 2016; vlastní zpracování

Hnutí ANO získalo 16 mandátů, ČSSD 9, KSČM a Koalice pro Olomoucký kraj shodně 7, Starostové ProOlomoucký kraj 6, ODS a SPD + SPO shodně 5. Koaliční smlouvu mezi sebou uzavřely hnutí ANO a strany ČSSD a ODS. Nastala tak nepříliš standardní situace, kdy spolu na krajské úrovni spolupracují strany, které toho na celostátní úrovni v současnosti nejsou schopny (Eibl a Pink, 2017). Hejtmanem se stal Oto Košta z ANO, v roce 2017 byl odvolán a nahradil jej jeho stranický kolega Ladislav Okleštěk.

Volební účast dosáhla v Olomouckém kraji 33,2 %. Vyšší zájem o volby zaznamenaly především obce na severozápadě Zábřežska a jihu Litovelska, podprůměrných hodnot dosáhly obce na východě Šternberska, severu Jesenicka a části Šumperska.

8. VOLEBNÍ ZISKY JEDNOTLIVÝCH STRAN

8.1 Volební zisk ČSSD

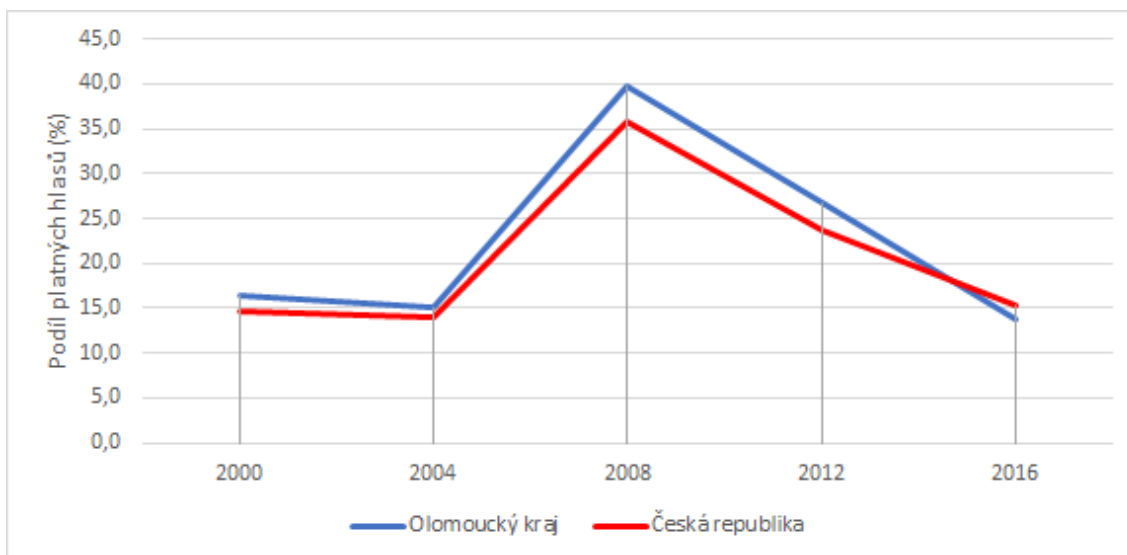
V prvních krajských volbách dosáhla ČSSD v Olomouckém kraji zisku 16,3 % a získala 10 mandátů. Nejvyšší volební podpory dosáhla v obci Ostružná (44,0 %) při hranicích s Polskem. Vyšší zisk zaznamenala i ve dvou okresních městech, a to v Prostějově (22,5 %) a Přerově (20,3 %).

V roce 2004 získala ČSSD o 1,3 procentního bodu méně. Nejvyšší podíl hlasů obdržela v Záběštní Lhotě (42,6 %) na Přerovsku. Vyšší volební podporu zaznamenala na západě Prostějovska, jinak její zisky ve většině obcí Olomouckého kraje nepřekročily hodnotu 20 %.

Volby roku 2008 byly pro ČSSD zlomové, jelikož se jí podařilo zvítězit ve všech krajích České republiky a obsadila všechny hejtmanské posty. V Olomouckém kraji se těšila nadprůměrné podpoře, která o 3,9 procentního bodu přesáhla celostátní hodnotu. Nejvyšší podporu měla v obci Rakůvka na Konicku, ve které získala 63,6 % platných hlasů. Vysokých zisků dosáhla ve většině obcí, a to i ve velkých městech, například v krajském městě Olomouc obdržela 42,5 % platných hlasů. Nejnižší procentuální zisk (11,4 %) obdržela v obcích Oldřichov na Přerovsku a Suchonicích na Olomoucku.

O další čtyři roky později už však došlo k oslabení volební podpory, kdy oproti předchozím volbám ztratila 13,1 procentních bodů. Vyšší procentuální zisky vykazovaly obce na Konicku, Prostějovsku a Jesenicku.

V roce 2016 trend poklesu volební podpory ČSSD nadále pokračoval. Tentokrát dokonce zaostala za celostátním průměrem a v Olomouckém kraji získala o 1,4 procentního bodu méně. Největší podporu měla v obcích Rakůvka na Prostějovsku a Vidnava na Jesenicku, kde její zisk překročil 40 %. Pokud bychom srovnali výsledky ČSSD z krajských voleb 2016 s parlamentními volbami konanými o rok později, zjistíme, že téměř ve všech obcích Olomouckého kraje dosáhla v roce 2016 vyšších relativních zisků. To je dáno tím, že ve volbách do PS PČR hlasovalo pro ČSSD o 3,1 % voličů méně, což spolu s vyšší volební účastí znamenalo pro ČSSD ztrátu 6,5 procentních bodů oproti volbám do krajského zastupitelstva Olomouckého kraje.



Obr. 6: Volební zisk ČSSD v krajských volbách v Olomouckém kraji a v České republice v letech 2000–2016

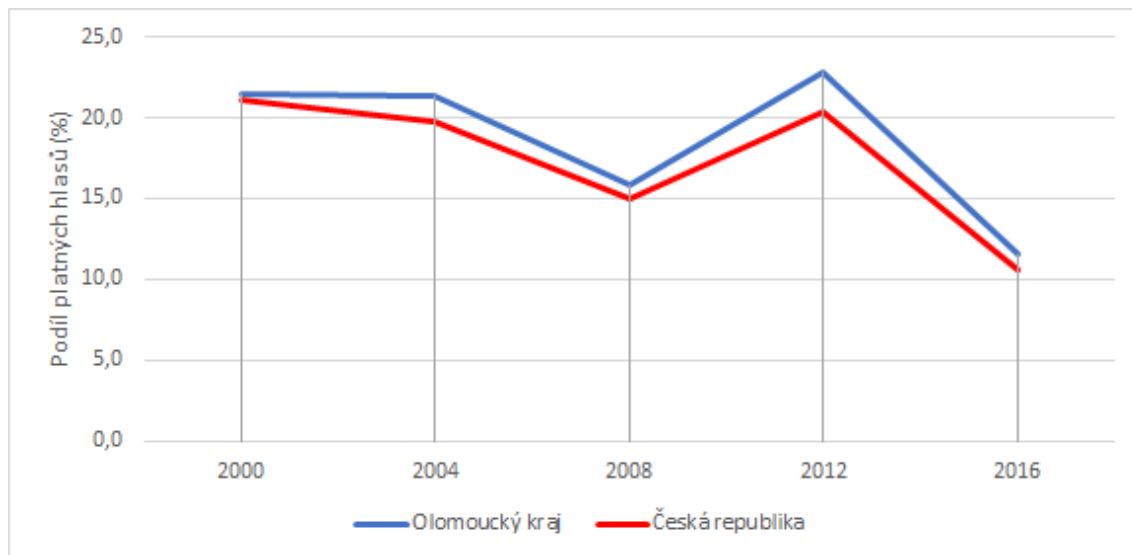
Zdroj: ČSÚ; vlastní zpracování

8.2 Volební zisk KSČM

V prvních krajských volbách skončila KSČM na druhém místě za vítěznou Čtyřkoalicí, se ziskem 21,5 %. Vysokou volební podporu získala především v obcích na Šternbersku, dále taktéž na Jesenicku, Šumpersku a Mohelnicku. V osmi obcích se jí dokonce podařilo překonat 50% hranici. Nejvíce hlasů obdržela v obci Bousín (62,3 %) na Prostějovsku. V roce 2004 získala 21,4 % platných hlasů a opět se umístila na 2. místě, tentokrát za ODS. Vysokou volební podporu obdržela v obcích na východě Šternberska, západě Mohelnicka a Zábřežska, jihovýchodě a jihozápadě Prostějovska a taktéž na severu Jesenicka. V roce 2008 se na výsledku KSČM negativně podepsala vyšší volební účast. Pro KSČM hlasovalo oproti předchozím volbám jen o 190 voličů méně, avšak její relativní zisk klesl o 5,6 procentních bodů na 15,8 %. Vyšší podporu lze pozorovat především na západě Šumperska a východě Šternberska. O čtyři roky později komunisté opět posílili, získali 22,8 % platných hlasů a skončili za vítěznými sociálními demokraty. Největší podíl hlasů obdržela KSČM v obcích na Šternbersku, západě Mohelnicka, severu Jesenicka a jihovýchodě Prostějovska.

KSČM se vždy mohla spolehnout na stabilní podporu od svých voličů, kteří poctivě chodí k volbám jakéhokoli typu. V roce 2016 však zaznamenala zatím svůj nejslabší výsledek. Podle průzkumu Medianu pro Českou televizi pravděpodobně komunistům přebralo voliče hnutí ANO, které v roce 2013 ubíralo voliče především pravici, avšak postupně začalo oslabovat i levicové strany (CT24.cz, 2016b). Nejsilnější podporu si KSČM zachovala na východě Šternberska a západě Mohelnicka.

Při srovnání volebního výsledku z krajských voleb 2016 a parlamentních voleb 2017, zjistíme, že se volební zisky KSČM ve většině obcí Olomouckého kraje výrazně neměnily. V některých obcích získala větší podíl hlasů, ale to je dáno zejména nižší volební účastí v případě krajských voleb, jelikož k volbám o rok později dorazilo o 37,3 % voličů KSČM více, avšak celkový zisk poklesl o 2,8 procentních bodů.



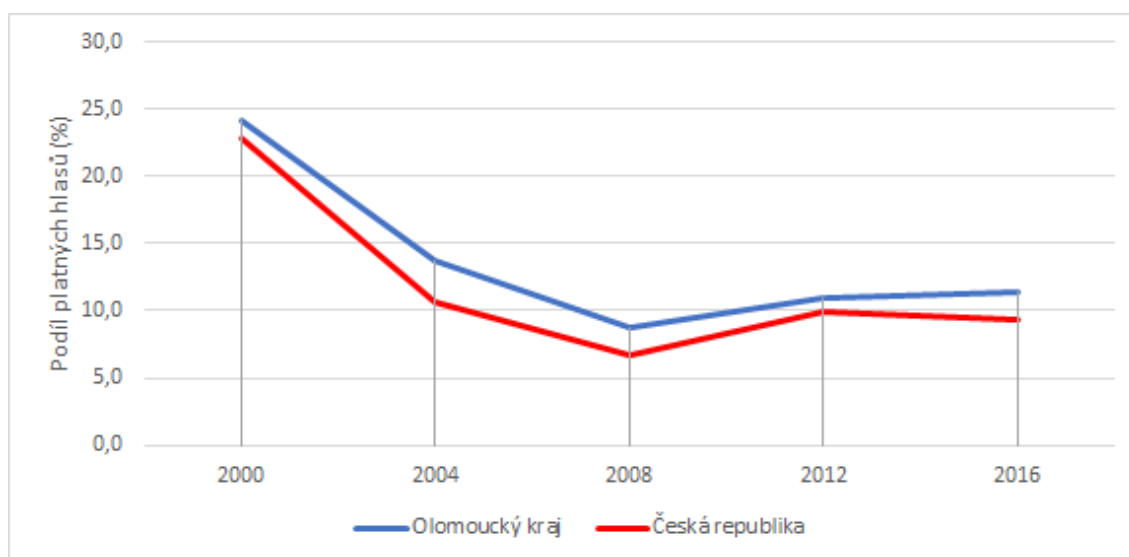
Obr. 7: Volební zisk KSČM v krajských volbách v Olomouckém kraji a v České republice v letech 2000–2016

Zdroj: ČSÚ; vlastní zpracování

8.3 Volební zisk KDU-ČSL

Na vývoj volební podpory KDU-ČSL mohla mít vliv řada koalic, kterých byla součástí. Do krajských voleb v roce 2000 kandidovala strana KDU-ČSL v koalici společně s Uníí svobody, Demokratickou unií a Občanskou demokratickou aliancí. Čtyřkoalice vznikla na podzim roku 1998 za účelem spojit své síly proti ODS a ČSSD a znemožnit jim jejich záměr změnit volební zákon tak, aby znevýhodňoval malé strany (Kostecký, 2000; Tabery a Holub, 2002). Čtyřkoalice se v Olomouckém kraji stala vítězem prvních krajských voleb. Získala 24,2 % platných hlasů a v zastupitelstvu tak obsadila 15 mandátů (sedm z nich připadlo KDU-ČSL). V celorepublikovém srovnání skončila druhá se ziskem 22,9 % a skončila tak těsně za vítěznou ODS. Největší podíl hlasů obdržela Čtyřkoalice v obci Strukov (66,7 %) na Olomoucku. Vysokých zisků dosáhla především v SO ORP Hranice, Lipník nad Bečvou a Zábřeh. Do voleb v roce 2004 kandidovala strana KDU-ČSL samostatně. Volební podpora oproti předchozí kandidatuře v koalici tentokrát významně poklesla a to na 13,7 %. V zastupitelstvu však jako již samostatná strana získala o 2 mandáty více, než měla v koalici v předchozích volbách. Největší podporu získala v obcích na Konicku, Zábřežsku a Hranicku. Naopak nízkou podporu zaznamenala na Mohelnicku a Šternbersku. Nejvyšší relativní zisk obdržela v obci Dubčany (62,1 %) v SO ORP Litovel.

V roce 2008 kandidovala v Olomouckém kraji KDU-ČSL opět samostatně. Její volební podpora se dočkala dalšího poklesu, tentokrát o 4,9 procentních bodů na 8,8 %. V celém Olomouckém kraji dosahovala spíše podprůměrných hodnot, vyšší hodnoty zaznamenala tradičně na Konicku, Zábřežsku a jihu SO ORP Hranice. V roce 2012 vytvořila KDU-ČSL v krajích velké množství volebních koalic pod společným názvem “Koalice pro ... kraj” (Eibl a kol., 2009). V Olomouckém kraji se jejím koaličním partnerem stala Strana zelených. Oproti předchozím volbám se jim povedlo posílit o 2,2 procentních bodů. Největší podíl hlasů získali na Zábřežsku, Konicku a jihu Hranicka. Ve volbách 2016 pokračovala KDU-ČSL v koalici se Stranou Zelených. Jejich společná kandidátka obdržela téměř stejný zisk (11,4 %) jako o čtyři roky dříve. Nejvíce se jim podařilo oslovit voliče na východě SO ORP Hranice.



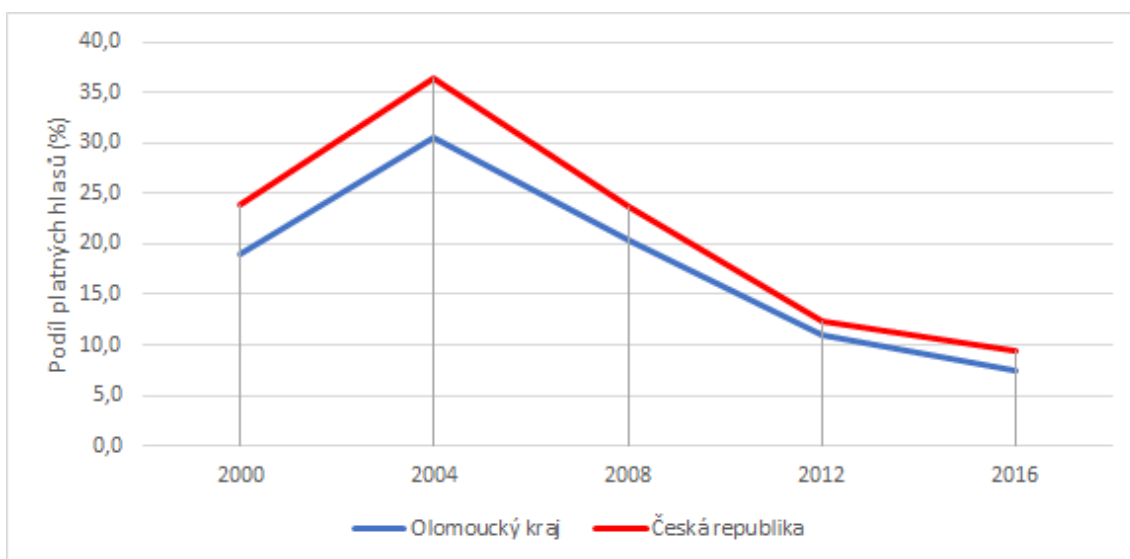
Obr. 8: Volební zisk KDU-ČSL v krajských volbách v Olomouckém kraji a v České republice v letech 2000–2016

Zdroj: ČSÚ; vlastní zpracování

8.4 Volební zisk ODS

V roce 2000 získala ODS v Olomouckém kraji 19,0 % hlasů a stala se tak 3. nejúspěšnější stranou. Nejvyšších zisků dosáhla v obcích Smržice (48,1 %) a Kostelec na Hané (35,1 %) na Prostějovsku a Javorník (37,5 %) na Jesenicku. Takto vysoká volební podpora souvisela zejména s udělováním přednostních hlasů kandidátům pocházejícím z těchto obcí. Konkrétně ve Smržicích, kde získala ODS v tomto roce nejvyšší volební podporu, obdržela mezi kandidáty občanských demokratů nejvíce preferenčních hlasů (74,1 %) tehdejší starostka Ing. Hana Lebedová. Vysokých procentuálních zisků však dosáhla ODS zejména ve větších městech a jejich zázemí. Nejvíce je to patrné u měst Šumperk (30,0 %), Prostějov (23,1 %), Olomouc (21,9 %) a okolních obcí. Nejslabší volební podporu zaznamenala ODS především v obcích SO ORP Konice, kde pouze ve 3 obcích překročila hranici 10 %. O čtyři roky později

se ODS dočkala zatím svého nejlepšího výsledku v krajských volbách. Zároveň však v tomto roce dosáhla volební podpora ODS největší odchylky od celostátního výsledku, když v Olomouckém kraji získala o 5,8 procentních bodů méně. Vysokých relativních zisků dosahovala zejména na Olomoucku a v okolí měst Prostějov a Šternberk. Nižší hodnoty zaznamenala v obcích SO ORP Konice. Volby o další čtyři roky skončily pro ODS neúspěchem. Oproti roku 2004 oslabilo o 10,3 procentních bodů na 20,3 %, celostátní výsledek se dokonce propadl o 12,8 procentních bodů. ODS se nepodařilo zvítězit v žádném z krajů a přišla o všechny své hejtmanské posty. Značný pokles byl ovlivněn nepopulární vládní politikou, která dala prostor pro posílení jiným stranám. Toho využili zejména sociální demokraté, kteří v těchto volbách získali nadpoloviční většinu mandátů. V Olomouckém kraji získala ODS nadprůměrný podíl hlasů tradičně ve městech a jejich nejbližším okolí. Nejmenší volební podpory dosáhla na Konicku a východě Šternberska. V roce 2012 došlo u ODS k dalšímu výraznému propadu volební podpory. Teď už její zisk představoval pouze 10,9 %. Její podpora v žádné obci Olomouckého kraje nepřesáhla 40 % a pouze v Ostružné na Jesenicku získala více než 30 % hlasů. V krajském městě, kde ODS běžně dosahovala nadprůměrných zisků, obdržela jen 15,0 % platných hlasů. V posledních krajských volbách už se ODS v Olomouckém kraji nedostala přes 10% hranici. Její zisk tentokrát činil pouze 7,5 % a skončila tak těsně před poslední SPD+SPO. Ve většině obcí dosáhla ODS podprůměrných zisků, jedinou výjimkou byly Štítý na Zábřežsku, kde se jí podařilo překonat 30% hranici. Zde voliči udělili nejvíce přednostních hlasů místnímu starostovi Bc. Jiřímu Vogelovi.



Obr. 9: Volební zisk ODS v krajských volbách v Olomouckém kraji a v České republice v letech 2000–2016

Zdroj: ČSÚ; vlastní zpracování

8.5 Volební zisk ostatních politických subjektů

8.5.1 Volební zisk Nezávislých

V roce 2000 získali Nezávislí 9,4 % platných hlasů. Hnutí kandidovalo pouze v 6 krajích, do krajského zastupitelstva se dostalo také v Plzeňském a Libereckém kraji. Nejvíce voličů hlasovalo pro Nezávislé na Litovelsku, vyšších zisků dosáhli také na západě Šternberska, severozápadě Prostějovska a v okolí měst Olomouc a Přerov. V Rokytnici (72,4 %) na Přerovsku obdrželo hnutí největší podporu, přičemž 62,4 % preferenčních hlasů zde získal starosta Vojtěch Soldán.

8.5.2 Volební zisk koalice TOP 09 a STAN

Koalice TOP 09 a STAN dosáhla v krajských volbách 2012 zisku 6,2 %. Každá ze stran získala 2 mandáty. Největší podporu tato koalice zaznamenala v části Jesenicka a v obcích okolo měst Prostějov a Přerov. Nejvyšší procentuální zisk obdržela v obci Velká Kraš (37,2 %) při hranicích s Polskem, kde nejvíce preferenčních hlasů získala místní starostka Vlasta Kočí ze STAN.

8.5.3 Volební zisk ANO

V posledních krajských volbách v roce 2016 zaznamenalo politické hnutí ANO velmi dobrý výsledek, jelikož hned při první kandidatuře celé volby vyhrálo. Na rozdíl od svých vládních koaličních partnerů (ČSSD, KDU-ČSL), se tak na výsledku hnutí ANO nepodepsala účast ve vládě, jak by předpokládala teorie voleb druhého řádu (Eibl a Pink, 2017).

ANO získalo v Olomouckém kraji 23,8 % platných hlasů, tedy ještě o 2,3 procentní body více než v celostátním průměru. Vysokých zisků dosáhlo ve většině obcí Olomouckého kraje, nejvyššího pak v obci Čelechovice (54,3 %) na Přerovsku. Z okresních měst mělo největší podporu v Přerově (29,4 %).

Pakliže srovnáme volební výsledky ANO z krajských voleb 2016 s parlamentními volbami 2017, zjistíme, že téměř ve všech obcích získala v roce 2016 výrazně nižší podporu. Z absolutních čísel lze vyčíst, že zatímco v roce 2016 hlasovalo pro ANO v Olomouckém kraji 40 218 voličů, o rok později tento počet narostl na 95 950 voličů, což činí nárůst o 138,6 %. Téměř ve všech obcích získalo hnutí ANO v krajských volbách nižší podporu než v parlamentních volbách konaných o rok později. Z předvolebního průzkumu provedeného Medianem pro Českou televizi těsně před krajskými volbami vyplývá, že z respondentů avizujících neúčast, 26 % z nich uvedlo, že pokud by šli volit, hlasovali by pro hnutí ANO. Při lepší mobilizaci těchto osob tak mohlo dojít k mírnému posílení ANO (CT24.cz, 2016a).

8.5.4 Volební zisk koalice SPD a SPO

Koalice SPD a SPO dosáhla v roce 2016 zisku 7,3 % a stala se poslední stranou, která se dostala do krajského zastupitelstva Olomouckého kraje. Přes 20% hranici se dostala pouze ve dvou obcích – Vikantice (26,7 %) na Šumpersku a Oldřichov (21,1 %) na Přerovsku. V obou obcích však shodně obdržela pouze 4 hlasy, vyšší relativní zisk tak byl ovlivněn malým počtem odevzdaných hlasů.

8.5.5 Volební zisk koalice STAN a ProOl

Koalice STAN a ProOl pod společným názvem „Starostové pro Olomoucký kraj“ získala v roce 2016 9,7 % platných hlasů, čímž v krajském zastupitelstvu dosáhla na 6 mandátů. Všechny z nich však připadly kandidátům ze STAN. Největší podporu obdržela koalice především v SO ORP Zábřeh, na jihu SO ORP Šumperk a severu SO ORP Jeseník. Nejvyššího relativního zisku dosáhla v obci Dolní Studénky na Šumpersku (60,2 %), kde nejvíce preferenčních hlasů obdržel lídr kandidátní listiny Ing. Radim Sršeň, Ph.D., jenž je starostou obce a místopředsedou hnutí STAN.

9. ÚZEMÍ VOLEBNÍ PODPORY

9.1 Území volební podpory ČSSD

V prvních krajských volbách spadalo 72 obcí do území volební podpory ČSSD. Největší jádro utvářelo město Prostějov spolu s okolními obcemi. Součástí jádra ČSSD byla také města Olomouc a Přerov. V roce 2004 se obce jádra volební podpory ČSSD znovu nacházely na Prostějovsku, dále také na Jesenicku a v západní části Přerovska. Do jádra opět spadala okresní města Prostějov, Olomouc a Přerov. Ty doplnily ORP Jeseník, Mohelnice, Litovel a Šternberk. V dalších volbách tvořilo jádro volební podpory ČSSD 96 obcí. Nejvíce z nich se nacházelo na severu SO ORP Prostějov, severovýchodě Jesenicka a rozhraní SO ORP Uničov, Šternberk a Litovel. V jádru bychom našli také ORP Jeseník, Litovel, Šternberk, Olomouc, Prostějov a Přerov. Jádro volební podpory se v roce 2012 zvětšilo na 110 obcí. Velmi vysokou podporu získala ČSSD opět v obcích SO ORP Prostějov, tentokrát však obce jádra nebyly situovány zejména na severu, ale podstatný počet z nich se nacházel také na jihu Prostějovska. Do jádra taktéž spadaly téměř všechny obce na Konicku. V roce 2016 se vytvořilo největší jádro na Konicku, na které navazovalo Litovelsko, západní část Olomoucka a sever Prostějovska. Velké množství obcí patřících do jádra bylo také na Šumpersku a Šternbersku. Poprvé součástí jádra nebylo krajské město Olomouc.

Do stabilního jádra ČSSD spadalo pouze 12 obcí. Nejvíce z nich se nacházelo zejména na severu Prostějovska včetně samotného města Prostějov. Do nestabilních jader spadala města Jeseník, Litovel a Olomouc. Žádná z obcí v SO ORP Mohelnice a Zábřeh se nenacházela v stabilním či nestabilním jádru volební podpory ČSSD.

9.2 Území volební podpory KSČM

V roce 2000 spadalo do volebního jádra KSČM 194 obcí Olomouckého kraje. Kompaktní jádro tvořily obce v SO ORP Jeseník, Šternberk a Mohelnice. Patřily sem i obce na rozhraní SO ORP Prostějov, Olomouc a Přerov. Do jádra taktéž spadaly ORP Přerov, Lipník nad Bečvou a Hranice. V jádře se naopak nenacházely obce v severní a východní části SO ORP Šumperk a také města Olomouc, Prostějov, Konice a jejich okolí. V dalších volbách se v jádru nacházelo 233 obcí. Kompaktní jádro tvořily obce v SO ORP Mohelnice, Litovel, Šumperk a východní části SO ORP Šternberk. Výrazné zmenšení lze pozorovat na severu SO ORP Jeseník, kde do jádra spadaly už jen obce v jeho severní části. Z jádra zmizely taktéž obce v blízkém okolí města Šternberk. Jinak se volební jádro na většině Olomouckého kraje rozrostlo. V roce 2008 se jádro volební podpory zmenšilo na 222 obcí. Velké shluky těchto obcí lze pozorovat v SO ORP Mohelnice,

Uničov a Šumperk. Výraznou podporu měli komunisté také v obcích na západě Litovelska, Jesenicka, Šumperska, východě Šternberska a na hranici SO ORP Prostějov a Přerov. Do jádra spadaly i ORP Mohelnice, Uničov, Konice, Přerov a Hranice. V roce 2012 se území volební podpory KSČM zmenšilo pouze o 3 obce. Komunisté získali vysoké relativní zisky především v SO ORP Mohelnice, Uničov, Litovel a Šternberk. Do jádra spadala taktéž převážná část obcí v okrese Přerov. I v posledních krajských volbách tvořilo jádro volební podpory opět více než polovina obcí Olomouckého kraje (konkrétně 212 obcí). Součástí jádra nebyly především obce v okolí Olomouce, Prostějova a Zábřehu.

Stabilní jádro KSČM tvořilo 110 obcí, které se rozprostíraly po celém území Olomouckého kraje. Komunisté měli stabilní podporu zejména v SO ORP Mohelnice. Na toto území pak navazovaly obce v severní části Litovelska. Další obce jádra ležely na východě Šternberska. Stabilní jádro se také vytvořilo v obcích na pomezí SO ORP Prostějov a SO ORP Přerov a po obvodu Vojenského újezdu Libavá. Do jádra volební podpory KSČM vždy spadalo i několik měst – Mohelnice, Přerov a Hranice. V nestabilním jádru se nacházelo 48 obcí.

9.3 Území volební podpory KDU-ČSL

V prvních krajských volbách, ve kterých kandidovala KDU-ČSL v koalici se stranami US, DEU a ODA, spadalo do jejího volebního jádra 195 obcí. Výrazně ji podporovali zejména voliči na Hranicku. V jádru se nacházelo také město Olomouc, především obce na sever od něj. Podporu získávala Čtyřkoalice také v okolí města Zábřeh. V roce 2004 se jádro rozrostlo o 24 obcí. Z okolí města Olomouc se přesunulo zejména na Konicko s přesahem do Litovelska a Prostějovska. Do jádra taktéž spadalo téměř celé Zábřežsko, Uničovsko a obce na jihu Prostějovska, Přerovska a Hranicka. V dalších volbách se jádro zmenšilo jen o 3 obce a jeho prostorové rozmístění se změnilo pouze minimálně. V roce 2012 se jádro rozrostlo na 228 obcí a nejvíce patrné to bylo zejména na Litovelsku, které sem spadalo téměř celé. Nárůst bylo možné zaznamenat také v oblasti mezi městy Olomouc a Přerov, jež byla vyplněna obcemi nacházejícími se v jádru. V posledních krajských volbách se jádro zmenšilo na 207 obcí. Největší úbytek bylo možné zaznamenat na Zábřežsku a Litovelsku, naopak nárůst obcí spadajících do jádra byl patrný zejména na Hranicku. V jádru se také nacházelo krajské město Olomouc.

KDU-ČSL mělo v krajských volbách stabilní jádro v převážné většině obcí SO ORP Konice, na ně pak navazovaly obce na jihu Litovelska a severozápadě Prostějovska. Dalším kompaktním jádrem byla jižní část SO ORP Hranice a také podstatná část Zábřežska s nepatrným přesahem do SO ORP Šumperk. Obce se stabilní volební podporou KDU-ČSL se taktéž nacházely jižně a jihovýchodně od Olomouce.

9.4 Území volební podpory ODS

Volební jádro ODS tvořilo v roce 2000 54 obcí. Největší podporu nacházela strana zejména v městech a jejich zázemí. Nejvíce byla tato skutečnost patrná u Šumperku, dále také u Olomouce, Prostějova a Mohelnice. V okrese Jeseník, Přerov a SO ORP Uničov se nacházely pouze jednotky obcí spadajících do volebního jádra, které nevytvářely žádné kompaktní jádro. V SO ORP Konice a Litovel se nenacházela žádná obec spadající do jádra. O čtyři roky později se počet obcí v jádru volební podpory ODS zvýšil o 10 obcí. Volební jádra se opět koncentrovala do měst a jejich okolí. Jádro obklopující město Olomouc se v těchto volbách rozšířilo na sever a východ. V okrese Přerov spadalo do jádra o něco více obcí, ale stále zde nebyl náznak celistvého jádra. Z jádra volební podpory zmizelo i jedno město, a to Jeseník. V roce 2008 vytvářelo nejpočetnější jádro město Olomouc s jeho zázemím a táhlo se směrem na sever až do Šternberku. Jádro zahrnovalo také města Prostějov a Šumperk spolu s přílehlými obcemi. V roce 2012 bychom v jádru volební podpory našli zejména města Olomouc a Prostějov s okolními obcemi. Dále sem spadalo několik obcí na Jesenicku a západě Přerovska. Jádro zahrnovalo také města Uničov a Šternberk. V posledních krajských volbách tvořilo volební jádro ODS 78 obcí, což byl dosud nejvyšší počet. V jádře byla opět města Olomouc, Uničov a Šternberk spolu s přílehlými obcemi. Větší shluk obcí se nacházel také v okolí Prostějova.

Stabilní jádro ODS tvořilo v krajských volbách 8 obcí. Nacházela se v něm města Olomouc a Šternberk spolu s několika obcemi poblíž Prostějova a Šumperku. Obce nestabilního jádra byly různě "posety" po celém Olomouckém kraji, nejvíce jich bylo možné nalézt v zázemí Olomouce. Největší z obcí spadajících do nestabilního jádra bylo město Prostějov.

10. KORELAČNÍ ANALÝZA

10.1 Krajské volby 2012

Tab. 2: Korelace politických stran v roce 2012 a socioekonomických ukazatelů

	ČSSD	KSČM	Koalice pro Olomoucký kraj	ODS	TOP 09 + STAN
Primér	-0,053	-0,059	0,120	-0,107	-0,007
Sekundér	-0,047	0,051	0,117	-0,098	-0,107
Podnikatelé	-0,028	-0,300	0,031	0,335	0,104
Nezaměstnaní	0,008	0,189	-0,172	-0,115	0,054
Bez náboženské víry	0,028	0,015	-0,281	0,072	0,199
Věřící, hlásící se k nějaké církvi, náboženské společnosti	-0,074	-0,214	0,427	-0,096	0,066
Věřící, nehlásící se k církvi, náboženské společnosti	0,089	0,004	-0,090	-0,051	0,188
Věřící, hlásící k římskokatolické církvi	-0,088	-0,219	0,469	-0,112	0,055
Neuvedeno (náboženská víra)	0,048	0,048	-0,095	-0,027	0,161
Základní vzdělání	-0,107	0,316	-0,078	-0,200	-0,027
Střední bez maturity	0,029	0,134	0,047	-0,152	0,009
Střední s maturitou	-0,089	-0,437	0,205	0,303	0,058
Vysokoškolské vzdělání	-0,035	-0,362	0,007	0,309	0,122
65+ let	0,108	-0,039	0,086	0,002	-0,033

Zdroj: ČSÚ; vlastní zpracování

Jak vyplývá z tab. 2, provedená korelační analýza poukazuje na vztah mezi podnikateli (tj. zaměstnavateli a osobami samostatně výdělečně činnými) a dvěma politickými stranami. V případě KSČM se jedná o negativní korelaci, tedy že tyto osoby patrně KSČM nevolily. U ODS byl vztah přesně opačný.

Středně silná korelace (0,427) ukazuje, že věřící hlásící se k nějaké církvi nejvíce podporovaly Koalici pro Olomoucký kraj. Hodnota korelace se ještě zvýšila u osob, které v SLDB 2011 uvedly, že se hlásí k římskokatolické církvi. Naopak slabá negativní korelace ukazuje, že od nevěřících tato koalice pravděpodobně hlasy nezískala.

Co se týče vzdělání, středně silná korelace (0,316) vyšla u KSČM v případě osob se základním vzděláním. Tato strana zpravidla neměla podporu u občanů se středoškolským a vysokoškolským vzděláním, což dokazují negativní korelace -0,437 a -0,362.

Tito lidé totiž pravděpodobně volili ODS, u které vyšly kladné korelace se středoškolsky a vysokoškolsky vzdělanými osobami. U občanů starších 65 let se nepotvrdila spojitost s žádnou konkrétní stranou.

10.2 Krajské volby 2016

Tab. 3: Korelace výsledků politických stran v roce 2016 a socioekonomických ukazatelů

	ANO	ČSSD	KSČM	Koalice pro Ol. kraj	STAN + ProOl	ODS	SPD+SPO
Primér	-0,145	0,072	0,027	0,067	0,019	-0,051	-0,059
Sekundér	-0,140	-0,120	0,013	0,118	0,195	-0,028	-0,093
Podnikatelé	0,067	0,040	-0,271	0,032	-0,067	0,077	-0,002
Nezaměstnaní	0,076	0,171	-0,155	-0,081	-0,045	0,020	0,172
Bez náboženské víry	0,076	0,027	-0,016	-0,243	0,015	0,058	0,086
Věřící, hlásící se k nějaké církvi, náboženské společnosti	-0,153	-0,035	-0,138	0,403	-0,004	-0,079	-0,078
Věřící, nehlásící se k církvi, náboženské společnosti	0,080	0,036	-0,040	-0,043	-0,060	0,016	0,050
Věřící, hlásící k římskokatolické církvi	-0,166	-0,031	-0,131	0,442	-0,024	-0,088	-0,096
Neuvedeno (náboženská víra)	0,038	0,050	-0,057	0,022	0,029	-0,050	0,071
Základní vzdělání	-0,136	-0,035	0,251	-0,045	0,063	-0,080	-0,026
Střední bez maturity	-0,133	0,066	0,131	0,029	0,033	-0,116	0,067
Střední s maturitou	0,105	-0,134	-0,418	0,184	0,002	0,115	-0,075
Vysokoškolské vzdělání	0,154	0,005	-0,359	0,046	-0,073	0,156	-0,054
65+ let	-0,053	0,124	0,026	0,070	-0,008	-0,037	-0,088

Zdroj: ČSÚ; vlastní zpracování

Ekonomická aktivita se v roce 2016 neukázala jako příliš významný faktor pro volbu některé z politických stran. Nejvyššího koeficientu (-0,271) zde dosáhla KSČM v případě podnikatelů, což znamená, že tato skupina osob ji pravděpodobně nevolila. Kladná korelace (0,403) ukazuje na vztah mezi věřícími a volbou Koalice pro Olomoucký kraj. Korelační koeficient se ještě zvýšil v případě obyvatel hlásících se k římskokatolické církvi. Slabá záporná korelace pak u této strany vyšla u nevěřících voličů. Co se týká vzdělání, slabá kladná korelace byla zjištěna u strany KSČM a voličů se základním vzděláním. Naopak lidé s úplným středoškolským a vysokoškolským vzděláním tuto stranu pravděpodobně nevolili. U věkové skupiny 65+ se opět nepotvrdila spojitost s žádnou ze stran.

11. ZÁVĚR

Tato bakalářská práce měla za cíl analyzovat prostorové rozmístění volební podpory politických stran, které získaly zastoupení v krajském zastupitelstvu Olomouckého kraje. U vybraných stran byla vymezena volební jádra. Volební výsledky z let 2012 a 2016 byly pomocí korelační analýzy porovnány s vybranými socioekonomickými ukazateli.

Z porovnání relativních zisků, kterých strany dosáhly v Olomouckém kraji a celé ČR, vyplývá, že vyšší podporu mají v kraji zejména levicové strany (ČSSD, KSČM), naopak výsledky ODS vždy zaostávaly za celorepublikovým průměrem. V průběhu let však tradiční strany ztrácely voliče na úkor nových stran (ANO, STAN). Všechny volby provázela nízká volební účast, nejvyšší hodnoty dosáhla v roce 2008, kdy k volbám přišlo 38,5 % oprávněných voličů.

Vymezením stabilních a nestabilních jader volební podpory bylo zjištěno, v jakých místech Olomouckého kraje měly strany, které byly vždy zastoupeny v krajském zastupitelstvu, pevnou voličskou základnu. V případě ČSSD to byl především Prostějov a obce na sever od něj. V nestabilním jádru se nacházela i města Olomouc, Litovel a Jeseník. KSČM sbírala hlasy zejména v rurálních oblastech, a to především v SO ORP Mohelnice, na severozápadě Litovelska, východě Šternberska a na pomezí SO ORP Prostějov a SO ORP Přerov. Ve stabilním jádru bylo však možné nalézt i města Mohelnice, Přerov a Hranice. Území stabilní volební podpory KDU-ČSL lze vymežit na 3 hlavní oblasti: Konicko, Zábřežsko a jih Hranicka. ODS získávala hlasy především v krajském městě Olomouc.

Z výsledků korelační analýzy vyplývá, že nejsilnější pozitivní korelace (0,469 a 0,442) existuje mezi volbou KDU-ČSL a věřícími, kteří se v SLDB 2011 hlásili k římskokatolické církvi. Dále analýza ukázala, že KSČM volí zejména osoby se základním vzděláním, zatímco u lidí s vysokoškolským a středním vzděláním s maturitou hlasy nezískává. Taktéž nemá podporu u podnikatelů (tj. zaměstnavatelů a osob samostatně výdělečně činných). Naopak je tomu u ODS, kterou z velké části volí právě podnikatelé, vysokoškolsky vzdělaní lidé a osoby se středním vzděláním s maturitou.

12. SUMMARY

The aim of this bachelor's thesis was to analyse the spatial distribution of electoral support of political parties represented in the Olomouc Regional Assembly. Cores of electoral support were defined for the selected parties. The election results from 2012 and 2016 were compared with selected socio-economic indicators using correlation analysis.

A comparison of the relative gains the parties achieved in the Olomouc Region and the entire Czech Republic shows that it is in particular the left-wing parties (Social Democrats, Communist Party) that enjoy higher support in the region, while the Civic Democratic Party has always lagged behind the national average. Over the years, however, traditional parties have lost voters at the expense of new parties (ANO, Mayors and Independents). Election turnout was generally low, the highest number was recorded in 2008, when 38.5% of eligible voters participated in the elections.

Defining stable and unstable cores of electoral support has revealed the areas with strong voter bases of the parties represented in the Olomouc Regional Assembly. In case of the Social Democrats, it was predominantly the city of Prostějov and the municipalities north of it. The cities of Olomouc, Litovel and Jeseník were part of the unstable core. The Communist Party gained votes mainly in rural areas, especially in the Mohelnice region, in the northwest of the Litovel region, in the east of the Šternberk region and on the border of Prostějov region and Přerov region. However, the towns of Mohelnice, Přerov and Hranice were also found in the stable core. The Konice region, the Zábřeh region and the south of the Hranice region are the three main areas of stable electoral support of the Christian Democrats. The Civic Democratic Party gained votes mainly in the city of Olomouc.

The results of the correlation analysis show that the strongest positive correlation (0.469 and 0.442) exists between casting a vote for the Christian Democrats and voters who claimed to belong to the Roman Catholic Church in the 2011 census of population, houses and flats. Furthermore, the analysis indicated that the Communist Party enjoys support mainly from voters with basic education while voters with a university degree education and a high school diploma education do not vote for the party. They also have no support among entrepreneurs (employers and the self-employed). The Civic Democratic Party, on the other hand, is mainly supported by entrepreneurs and voters with a university degree education and a high school diploma education.

13. SEZNAM POUŽITÝCH ZDROJŮ

ARCDATA PRAHA. *ArcČR 500: Digitální geografická databáze 1 : 500 000* [online]. Verze 3.3.

Praha: Arcdata Praha. 2016 [cit. 2020-05-20]. Dostupné z:

<http://download.arcdata.cz/data/ArcCR500-3.3-windows-installer.exe>

BAUN, Michael, Jiří LACH, James LAPLANT a Dan MAREK. Decentralizace v České republice:

Evropská unie, politické strany a vznik krajské samosprávy. *Politologica* 3. Olomouc: Univerzita Palackého, 2004. 129-144. ISSN 1214-3251.

BUREŠ, Jan. Česká demokracie po roce 1989: institucionální základy českého politického systému. Praha: Grada, 2012. ISBN 978-80-247-4283-0.

CT24.cz. *Proč Češi nevolili? Postrádali velký politický střet, krajům navíc nerozumí* [online].

2016a [cit. 2020-05-02]. Dostupné z: <https://ct24.ceskatelevize.cz/domaci/1931516-proc-cesi-nevolili-postradali-velky-politicky-stret-krajum-navic-nerozumi>

CT24.cz. *Vítězná vlna hnutí ANO smetla i komunisty v Ústeckém kraji. KSČM přišla o polovinu mandátů* [online]. 2016b [cit. 2020-04-12]. Dostupné z:

<https://ct24.ceskatelevize.cz/volby/1932212-vitezna-vlna-hnuti-ano-smetla-i-komunisty-v-usteckem-kraji-kscm-prisla-o-polovinu>

ČESKÝ STATISTICKÝ ÚŘAD. *Sčítání lidu, domů a bytů 2011* [online]. In: Veřejná databáze. Praha:

Český statistický úřad, 2011 [cit. 2019-04-30]. ISBN 80-250-0030-3. Dostupné z:

<https://vdb.czso.cz/>

ČESKÝ STATISTICKÝ ÚŘAD. Volby [online]. Praha: Český statistický úřad, 2020 [cit. 2020-04-12].

Dostupné z: <https://volby.cz/>

DE VAUS, David. *Surveys in Social Research*. 5. vyd. Crows Nest: Allen & Unwin, 2002. ISBN 1865086118.

EIBL, Otto, Vlastimil HAVLÍK, Jakub KYLOUŠEK a Michal PINK. *Krajské volby 2008*. Brno:

Centrum pro studium demokracie a kultury (CDK), 2009. Srovnávací politologie. ISBN 978-80-7325-187-1.

EIBL, Otto a Michal PINK. Ohlédnutí za krajskými volbami v roce 2016. In: EIBL, Otto a Michal

PINK, a kol. *Krajské volby 2016*. Brno: Masarykova univerzita, Fakulta sociálních studií,

Mezinárodní politologický ústav, 2017. ISBN 978-80-210-8927-3.

EUROPEAN COMMISSION. *Commission Opinion on the Czech Republic's Application for Membership of the European Union* [online]. Brussels, 1997 [cit. 2020-02-17]. ISBN 92-78-22895-8. Dostupné z: https://ec.europa.eu/commission/presscorner/detail/en/DOC_97_17

FŇUKAL, Miloš. *Politická geografie*. Olomouc: Univerzita Palackého v Olomouci, 2013. ISBN 978-80-244-3900-6.

FREIRE, André. Second Order Elections and Electoral Cycles in Democratic Portugal. *South European Society and Politics*. 2003, **9**(3), 54-79. ISSN 1360-8746.

HENDL, Jan. *Přehled statistických metod: analýza a metaanalýza dat*. 4., rozš. vyd. Praha: Portál, 2012. ISBN 978-80-262-0200-4.

JEHLIČKA, Petr a Luděk SÝKORA. Stabilita regionální podpory tradičních politických stran v českých zemích (1920-1990). *Sborník České geografické společnosti*. Praha: Nakladatelství České geografické společnosti, 1991, sv. **96**(2), 81-95.

KLOKOČKA, Vladimír. *Politická reprezentace a volby v demokratických systémech*. Praha: Aleko, 1991. ISBN 80-85-341-11-5.

KOSTELECKÝ, Tomáš. Volby očima geografa. In: SÝKORA, Luděk, ed. *Teoretické přístupy a vybrané problémy v současné geografii*. Praha: Přírodovědecká fakulta, Univerzita Karlova, 1993.

KOSTELECKÝ, Tomáš. Volební systémy a politický konflikt v prostoru. In: JEHLIČKA, Petr, Jiří TOMEŠ a Petr DANĚK, ed. *Stát, prostor, politika: vybrané otázky politické geografie*. Praha: Univerzita Karlova, 2000. ISBN 80-238-5566-2.

KREJČÍ, Oskar. *Nová kniha o volbách*. Praha: Professional Publishing, 2006. ISBN 80-86946-01-0.

KUKLÍK, Pavel a Josef BAXA. *Metody pro přepočítání hlasů na mandáty* [online]. In: Volby. Praha: Český statistický úřad, 2005 [cit. 2020-02-24]. Dostupné z: https://www.czso.cz/csu/czso/metody_pro_prepecet_hlasu_na_mandat

KYLOUŠEK, Jakub. ODS a krajská politika. In: BALÍK, Stanislav, a kol. *Občanská demokratická strana a česká politika: ODS v českém politickém systému v letech 1991-2006*. Brno: Centrum pro studium demokracie a kultury (CDK), 2006. ISBN 80-7325-079-9.

LEBEDA, Tomáš. Hlavní proměnné proporcí volebních systémů. *Sociologický časopis*. Praha: Sociologický ústav AV ČR, 2001, **37**(4). ISSN 0038-0288.

MAŠKARINEC, Pavel. *Volební geografie Libereckého kraje 1992-2010: voličské chování z pohledu explorační prostorové analýzy dat (ESDA)*. Brno: Centrum pro studium demokracie a kultury, 2014. Politologická řada. ISBN 978-80-7325-344-8.

NOVOVIČOVÁ, Jana. *Pravděpodobnost a matematická statistika*. Praha: ČVUT, Dopravní fakulta, 1999. ISBN 80-01-01980-2.

PINK, Michal. Současné přístupy k volební geografii. In: FIALA, Petr a Maxmilián STRMISKA, ed. *Víceúrovňové vládnutí: teorie, přístupy, metody*. Brno: Centrum pro studium demokracie a kultury, 2005. Srovnávací politologie. ISBN 80-7325-074-8.

REIF, Karlheinz a Hermann SCHMITT. Nine second-order national elections – A conceptual framework for the analysis of European election results. *European Journal of Political Research*. Amsterdam: Elsevier Scientific Publishing Company, 1980, **8**(1), 3-44. ISSN 0304-4130.

ŠARADÍN, Pavel. *Teorie voleb druhého řádu a možnosti jejich aplikace v České republice*. Olomouc: Univerzita Palackého v Olomouci, 2008. ISBN 978-80-244-1876-6.

ŠULÁK, Tomáš. Olomoucký kraj. In: ŠARADÍN, Pavel, ed. *Krajské volby v České republice*. Olomouc: Univerzita Palackého v Olomouci, 2006. ISBN 80-244-1555-0.

TABERY, Erik a Petr HOLUB. Čtyřkoalice pod koly dějin. *Respekt* [online]. Praha: Economia, 2002-02-04 [cit. 2020-03-21]. Dostupné z: <https://www.respekt.cz/tydenik/2002/6/ctyrkoalice-pod-koly-dejin>

TAYLOR, Peter James a Ronald John JOHNSTON. *Geography of Elections*. Harmondsworth: Penguin Books, 1979.

VOŽENÍLEK, Vít, Pavel ŠARADÍN, Naděžda DEMLOVÁ, Zuzana ŠŤÁVOVÁ, Alžběta BRYCHTOVÁ a Bohumil PTÁČEK. *Atlas voleb do Zastupitelstva Olomouckého kraje 2000, 2004 a 2008*. Olomouc: Univerzita Palackého v Olomouci, 2009. M.A.P.S. (Maps and Atlas Product Series). ISBN 978-80-244-2300-5.

Zákon č. 129 ze dne 12. dubna 2000 o krajích (krajské zřízení). In: Sbírka zákonů České republiky. 2000, částka 38, s. 1765-1782. Dostupné z: <https://aplikace.mvcr.cz/sbirka-zakonu/ViewFile.aspx?type=c&id=3426>. ISSN 1211-1244.

Zákon č. 130 ze dne 12. dubna 2000 Sb. o volbách do zastupitelstev krajů a o změně některých zákonů. In: Sbírka zákonů České republiky. 2000, částka 38, s. 1783-1799. Dostupné z: <https://aplikace.mvcr.cz/sbirka-zakonu/ViewFile.aspx?type=c&id=3426>. ISSN 1211-1244.

PŘÍLOHY

Seznam příloh

Příloha č. 1: Administrativní členění Olomouckého kraje

Příloha č. 2: Obce SO ORP Jeseník

Příloha č. 3: Obce SO ORP Šumperk

Příloha č. 4: Obce SO ORP Zábřeh a SO ORP Mohelnice

Příloha č. 5: Obce SO ORP Litovel a SO ORP Uničov

Příloha č. 6: Obce SO ORP Šternberk

Příloha č. 7: Obce SO ORP Olomouc

Příloha č. 8: Obce SO ORP Konice

Příloha č. 9: Obce SO ORP Prostějov

Příloha č. 10: Obce SO ORP Přerov

Příloha č. 11: Obce SO ORP Lipník nad Bečvou a SO ORP Hranice

Příloha č. 12: Volební účast v obcích Olomouckého kraje v roce 2000

Příloha č. 13: Volební účast v obcích Olomouckého kraje v roce 2004

Příloha č. 14: Volební účast v obcích Olomouckého kraje v roce 2008

Příloha č. 15: Volební účast v obcích Olomouckého kraje v roce 2012

Příloha č. 16: Volební účast v obcích Olomouckého kraje v roce 2016

Příloha č. 17: Volební zisk ČSSD v obcích Olomouckého kraje v roce 2000

Příloha č. 18: Volební zisk ČSSD v obcích Olomouckého kraje v roce 2004

Příloha č. 19: Volební zisk ČSSD v obcích Olomouckého kraje v roce 2008

Příloha č. 20: Volební zisk ČSSD v obcích Olomouckého kraje v roce 2012

Příloha č. 21: Volební zisk ČSSD v obcích Olomouckého kraje v roce 2016

Příloha č. 22: Srovnání volebního zisku ČSSD v krajských volbách 2016 a parlamentních volbách 2017

Příloha č. 23: Volební zisk KSČM v obcích Olomouckého kraje v roce 2000

Příloha č. 24: Volební zisk KSČM v obcích Olomouckého kraje v roce 2004

Příloha č. 25: Volební zisk KSČM v obcích Olomouckého kraje v roce 2008

Příloha č. 26: Volební zisk KSČM v obcích Olomouckého kraje v roce 2012

Příloha č. 27: Volební zisk KSČM v obcích Olomouckého kraje v roce 2016

Příloha č. 28: Srovnání volebního zisku KSČM v krajských volbách 2016 a parlamentních volbách 2017

Příloha č. 29: Volební zisk Čtyřkoalice v obcích Olomouckého kraje v roce 2000

Příloha č. 30: Volební zisk KDU-ČSL v obcích Olomouckého kraje v roce 2004

Příloha č. 31: Volební zisk KDU-ČSL v obcích Olomouckého kraje v roce 2008

Příloha č. 32: Volební zisk Koalice pro Olomoucký kraj v obcích Olomouckého kraje v roce 2012

Příloha č. 33: Volební zisk Koalice pro Olomoucký kraj v obcích Olomouckého kraje v roce 2016

Příloha č. 34: Volební zisk ODS v obcích Olomouckého kraje v roce 2000

Příloha č. 35: Volební zisk ODS v obcích Olomouckého kraje v roce 2004

Příloha č. 36: Volební zisk ODS v obcích Olomouckého kraje v roce 2008

Příloha č. 37: Volební zisk ODS v obcích Olomouckého kraje v roce 2012

Příloha č. 38: Volební zisk ODS v obcích Olomouckého kraje v roce 2016

Příloha č. 39: Volební zisk Nezávislých v obcích Olomouckého kraje v roce 2000

Příloha č. 40: Volební zisk TOP 09+STAN v obcích Olomouckého kraje v roce 2012

Příloha č. 41: Volební zisk ANO v obcích Olomouckého kraje v roce 2016

Příloha č. 42: Srovnání volebního zisku ANO v krajských volbách 2016 a parlamentních volbách 2017

Příloha č. 43: Volební zisk STAN+ProOl v obcích Olomouckého kraje v roce 2016

Příloha č. 44: Volební zisk SPD+SPO v obcích Olomouckého kraje v roce 2016

Příloha č. 45: Jádro volební podpory ČSSD ve volbách do krajského zastupitelstva v roce 2000

Příloha č. 46: Jádro volební podpory ČSSD ve volbách do krajského zastupitelstva v roce 2004

Příloha č. 47: Jádro volební podpory ČSSD ve volbách do krajského zastupitelstva v roce 2008

Příloha č. 48: Jádro volební podpory ČSSD ve volbách do krajského zastupitelstva v roce 2012

Příloha č. 49: Jádro volební podpory ČSSD ve volbách do krajského zastupitelstva v roce 2016

Příloha č. 50: Stabilní a nestabilní jádro volební podpory ČSSD ve volbách do krajského zastupitelstva

Příloha č. 51: Jádro volební podpory KSČM ve volbách do krajského zastupitelstva v roce 2000

Příloha č. 52: Jádro volební podpory KSČM ve volbách do krajského zastupitelstva v roce 2004

Příloha č. 53: Jádro volební podpory KSČM ve volbách do krajského zastupitelstva v roce 2008

Příloha č. 54: Jádro volební podpory KSČM ve volbách do krajského zastupitelstva v roce 2012

Příloha č. 55: Jádro volební podpory KSČM ve volbách do krajského zastupitelstva v roce 2016

Příloha č. 56: Stabilní a nestabilní jádro volební podpory KSČM ve volbách do krajského zastupitelstva

Příloha č. 57: Jádro volební podpory Čtyřkoalice ve volbách do krajského zastupitelstva v roce 2000

Příloha č. 58: Jádro volební podpory KDU-ČSL ve volbách do krajského zastupitelstva v roce 2004

Příloha č. 59: Jádro volební podpory KDU-ČSL ve volbách do krajského zastupitelstva v roce 2008

Příloha č. 60: Jádro volební podpory Koalice pro Olomoucký kraj ve volbách do krajského zastupitelstva v roce 2012

Příloha č. 61: Jádro volební podpory Koalice pro Olomoucký kraj ve volbách do krajského zastupitelstva v roce 2016

Příloha č. 62: Stabilní a nestabilní jádro volební podpory KDU-ČSL ve volbách do krajského zastupitelstva

Příloha č. 63: Jádro volební podpory ODS ve volbách do krajského zastupitelstva v roce 2000

Příloha č. 64: Jádro volební podpory ODS ve volbách do krajského zastupitelstva v roce 2004

Příloha č. 65: Jádro volební podpory ODS ve volbách do krajského zastupitelstva v roce 2008

Příloha č. 66: Jádro volební podpory ODS ve volbách do krajského zastupitelstva v roce 2012

Příloha č. 67: Jádro volební podpory ODS ve volbách do krajského zastupitelstva v roce 2016

Příloha č. 68: Stabilní a nestabilní jádro volební podpory ODS ve volbách do krajského zastupitelstva

