

Česká zemědělská univerzita v Praze

Provozně ekonomická fakulta

Katedra statistiky



Diplomová práce

Statistická analýza vývoje kriminality v Pardubickém kraji a možnosti jejího snižování

Bc. Karolína Blehová

© 2020 ČZU v Praze

ZADÁNÍ DIPLOMOVÉ PRÁCE

Bc. Karolína Blehová

Ekonomika a management

Provoz a ekonomika

Název práce

Statistická analýza vývoje kriminality v Pardubickém kraji a možnosti jejího snižování

Název anglicky

Statistical crime analysis in the Pardubice region and possibilities of reducing

Cíle práce

Cílem diplomové práce je statistická analýza vybraných ukazatelů kriminality v Pardubickém kraji. Práce se bude zabývat vývojovými tendencemi kriminality v porovnání s Českou republikou a zároveň odůvodněním těchto jevů. Součástí řešení bude predikce vývoje kriminality pro nejbližší roky. Výsledkem práce bude formulace návrhů a doporučení pro snižování kriminality v kraji.

Metodika

Vytvořená databáze bude zpracována a následně vyhodnocena na základě metod z oblasti časových řad a indexní analýzy. Podkladové údaje budou získány od

Policie České republiky a z ČSÚ.

Harmonogram:

Studium dostupné literatury a odborných textů: 03/2018-09/2018

Předložení literární rešerše: 10/2018

Sběr dat a jejich analýza: 08/2018-01/2019

Předložení konečné podoby textu diplomové práce: 02/2019

Doporučený rozsah práce

60-80 stran

Klíčová slova

kriminalita, trestný čin, prevence, časové řady, indexní analýza, Pardubický kraj

Doporučené zdroje informací

- BRUNA, Eduard. Vybrané kapitoly z kriminologie. 2. vyd. Praha: Vysoká škola finanční a správní, 2014. Eupress. ISBN 978-80-7408-099-9.
- HINDLS, Richard, Markéta ARLTOVÁ, Stanislava HRONOVÁ, Ivana MALÁ, Luboš MAREK, Iva PECÁKOVÁ a Hana ŘEZANKOVÁ. Statistika v ekonomii. Průhonice: Professional Publishing, 2018. ISBN 978-80-88260-09-7.
- JANDOUREK, Jan. Slovník sociologických pojmů: 610 hesel. Praha: Grada, 2012. ISBN 978-80-247-3679-2.
- MOŠNA, František. Základní statistické metody. V Praze: Univerzita Karlova v Praze – Pedagogická fakulta, 2017. ISBN 978-80-7290-972-8.
- SCHEINOST, Miroslav. Kriminalita očima kriminologů. Praha: Institut pro kriminologii a sociální prevenci, 2010. ISBN 978-80-7338-096-0.
- SVATOŠOVÁ, Libuše a Bohumil KÁBA. Statistické metody II. V Praze: Česká zemědělská univerzita, Provozně ekonomická fakulta, 2008. ISBN 978-80-213-1736-9.
- Úplné znění zákona č. 40/2009 Sb., trestní zákoník. Vydání: deváté. Praha: Armex Publishing, 2018. Edice kapesních zákonů. ISBN 978-80-87451-56-4.
- UŠIAK, Gustáv, Jaroslav OBERUČ a Pavel SEČKA. Kriminalita mládeže. Strážnice: Veřejnosprávní vzdělávací institut, o.p.s. Strážnice, 2016. ISBN 978-80-905919-5-0.
- VALERIÁN, Luboš a Jan AUFART. Kriminologie: základy kriminologie. Ostrava: Ostravská univerzita, Lékařská fakulta, 2011. ISBN 978-80-7464-038-4.
- ZOUBKOVÁ, Ivana. Kriminologie. Praha: Vysoká škola regionálního rozvoje, 2015. ISBN 978-80-87174-53-1.

Předběžný termín obhajoby

2019/20 ZS – PEF (únor 2020)

Vedoucí práce

doc. Ing. Marie Prášilová, CSc.

Garantující pracoviště

Katedra statistiky

Elektronicky schváleno dne 24. 1. 2019

prof. Ing. Libuše Svatošová, CSc.

Vedoucí katedry

Elektronicky schváleno dne 5. 2. 2019

Ing. Martin Pelikán, Ph.D.

Děkan

V Praze dne 04. 04. 2020

Poděkování

Ráda bych touto cestou poděkovala doc. Ing. Marii Prášilové, CSc. za odborné rady, cenné připomínky a trpělivost v průběhu zpracování této diplomové práce. Dále bych ráda poděkovala Policii České republiky za poskytnutí dat ke zpracování analytické části práce.

Statistická analýza vývoje kriminality v Pardubickém kraji a možnosti jejího snižování

Abstrakt

Diplomová práce se zabývá statistickou analýzou vývoje kriminality Pardubického kraje v letech 2008 – 2018. Na základě dostupných dat získaných od Policie ČR a z Českého statistického úřadu analyzuje vývoj celkové kriminality v kraji a její objasňenost, zkoumá její strukturu dle průměrného procentuálního zastoupení i dle výše způsobené škody a pomocí trendových funkcí (lineární, kvadratické a logaritmické) predikuje budoucí bodový a intervalový vývoj jednotlivých druhů kriminalit (násilné, mravnostní, majetkové, ostatní, zbývající, hospodářské) v letech 2019 – 2020. Pomocí indexu kriminality, který zahrnuje počet obyvatel, porovnává současný stav kriminality Pardubického kraje s ostatními kraji České republiky. V konečné fázi diplomová práce uvádí návrhy a doporučení, které by mohly mít za následek snížení kriminality v Pardubickém kraji.

Klíčová slova: kriminalita, trestný čin, prevence, časové řady, indexní analýza, Pardubický kraj

Statistical crime analysis in the Pardubice region and possibilities of reducing

Abstract

The diploma thesis discusses the development of criminality in the Pardubice region between 2008 – 2018. Based on available data, which were gain from Police of the Czech Republic and Czech Statistical Office analyses the development of the total crime in the region and the clarity. Examines the structure of the crime according to the average percentage and the amount of the damage caused. With using trend functions (linear, quadratic, logarithmic) predicts the future point and interval development of the individual types of crime (violent, moral, property, other, remaining, economic) between 2008 – 2018. With using the crime index, which one includes the population factor, compares current status of criminality in the Pardubice region with next region in the Czech Republic. The diploma thesis also provides suggestions and recommendations, which one could lead to reduction in crime in the Pardubice region.

Keywords: criminality, a crime, prevention, timelines, index analysis, Pardubice region

Obsah

1 Úvod.....	10
2 Cíl práce a metodika	12
2.1 Cíl práce	12
2.2 Metodika	12
2.2.1 Index kriminality.....	12
2.2.2 Elementární charakteristiky časových řad	13
2.2.3 Modelování časových řad	14
2.2.4 Extrapolace časových řad	15
2.2.5 Trendové funkce	15
3 Teoretická východiska	17
3.1 Kriminologie	17
3.1.1 Historie kriminologie.....	17
3.1.2 Úkoly kriminologie.....	18
3.2 Stav, struktura a dynamika trestné činnosti.....	19
3.3 Kriminalita	19
3.3.1 Hospodářská kriminalita	20
3.3.2 Násilná kriminalita.....	20
3.3.3 Mravnostní kriminalita	21
3.3.4 Majetková kriminalita.....	21
3.4 Kriminogenní faktory	22
3.5 Prevence kriminality	24
3.5.1 Členění kriminální prevence	24
4 Charakteristika Pardubického kraje	26
4.1 Poloha kraje.....	26
4.2 Vybrané ukazatele kraje	27
4.3 Koncepce prevence kriminality v kraji	28
4.3.1 Institucionální zajištění na krajské úrovni	30
4.4 Vězeňská služba	33
5 Analytická část	34
5.1 Analýza celkové kriminality Pardubického kraje v letech 2008 – 2018.....	35
5.2 Komparace celkové kriminality Pardubického kraje s ostatními kraji ČR	38
5.3 Struktura kriminality v Pardubickém kraji v letech 2008 – 2018	39
5.4 Očekávaný vývoj jednotlivých druhů kriminalit v Pardubickém kraji	42
5.4.1 Násilná kriminalita v Pardubickém kraji	42
5.4.2 Mravnostní kriminalita v Pardubickém kraji	44

5.4.3	Majetková kriminalita v Pardubickém kraji	46
5.4.4	Ostatní kriminalita v Pardubickém kraji	49
5.4.5	Zbývající kriminalita v Pardubickém kraji	51
5.4.6	Hospodářská kriminalita v Pardubickém kraji.....	53
6	Možnosti snižování kriminality v kraji	55
7	Závěr.....	57
8	Seznam použitých zdrojů	61
9	Seznam příloh.....	63

Seznam obrázků

Obrázek č. 1 - Kraje České republiky	26
Obrázek č. 2 - Okresy Pardubického kraje	27
Obrázek č. 3 - Systém prevence kriminality v České republice	29
Obrázek č. 4 - Organizační struktura Pardubické věznice	33

Seznam tabulek

Tabulka č. 1 - Počet obyvatel Pardubického kraje dle věku k (31. 12. 2018)	27
Tabulka č. 2 - Zaměstnanost a nezaměstnanost v Pardubickém kraji (k 31. 12. 2018).....	28
Tabulka č. 3 - Cizinci v Pardubickém kraji (k 31. 12. 2018).....	28
Tabulka č. 4 - Průměrná hrubá měsíční mzda v Pardubickém kraji (k 31. 12. 2018)	28
Tabulka č. 5 - Indexy korelace a determinace celkové kriminality Pardubického kraje	36
Tabulka č. 6 - Vývoj počtu registrovaných a objasněných trestných činů v Pardubickém kraji v letech 2008 – 2018.....	37
Tabulka č. 7 - Počet spáchaných trestných činů v krajích ČR (k 31. 12. 2018).....	38
Tabulka č. 8 – Celkový počet trestných činů jednotlivých druhů kriminalit v Pardubickém kraji v letech 2008 – 2018 dle výše způsobené škody	41
Tabulka č. 9 - Indexy korelace a determinace násilné kriminality	43
Tabulka č. 10 - Indexy korelace a determinace mravnostní kriminality	45
Tabulka č. 11 - Indexy korelace a determinace majetkové kriminality	47
Tabulka č. 12 - Indexy korelace a determinace ostatní kriminality	50
Tabulka č. 13 - Indexy korelace a determinace zbývající kriminality	52
Tabulka č. 14 - Indexy korelace a determinace hospodářské kriminality	54

Seznam grafů

Graf č. 1 - Počet zjištěných trestných činů okresů Pardubického kraje v roce 2018.....	34
Graf č. 2 - Celková kriminalita Pardubického kraje v letech 2008 – 2018.....	35
Graf č. 3 - Vývoj indexů registrované a objasněné celkové kriminality Pardubického kraje 2008 – 2018	37
Graf č. 4 - Porovnání indexů registrované kriminality v krajích ČR (k 31. 12. 2018).....	39
Graf č. 5 - Struktura registrované kriminality dle průměrného procentuálního zastoupení zjištěných trestných činů v Pardubickém kraji v letech 2008 – 2018.....	40
Graf č. 6 - Násilná kriminalita Pardubického kraje v letech 2008 – 2018.....	43
Graf č. 7 - Mravnostní kriminalita Pardubického kraje v letech 2008 – 2018	45
Graf č. 8 - Majetková kriminalita Pardubického kraje v letech 2008 – 2018 (kvadratická funkce)	47
Graf č. 9 - Majetková kriminalita Pardubického kraje v letech 2008 – 2018 (lineární funkce)	48
Graf č. 10 - Ostatní kriminalita Pardubického kraje v letech 2008 – 2018	50
Graf č. 11 - Zbývající kriminalita Pardubického kraje v letech 2008 – 2018.....	52
Graf č. 12 - Hospodářská kriminalita Pardubického kraje v letech 2008 – 2018.....	54

1 Úvod

Kriminalita je jedním z hlavních problémů dnešní společnosti. Nejedná se ale o sociální problém pouze současné populace. Už v dávných dobách docházelo mezi lidmi k trestným činům, většina populace ale spojovala vznik kriminality s náboženstvím. Z tohoto důvodu nedocházelo k žádnému relevantnímu řešení kriminogenní situace. Postupem času se kriminologie vyvíjela a během 19. století se jejími zdroji stalo spousta poznatků z různých vědních oborů. Kriminalita zahrnuje hlediska osobnostní i společenská. To je důvodem, proč kriminologie získává své znalosti například z psychologie, sociologie, trestního práva, kriminalistiky, pedagogiky, a psychiatrie.

Neexistuje pouze kriminalita dospělých, v posledních letech se dostává více a více do popředí kriminalita dětí a mladistvých. K analýzám kriminality slouží statistická data, která jsou evidována v různých institucích našeho státu. V těchto statistikách jsou však uvedena pouze data registrované kriminality. Což je kriminalita, která byla zjištěna a společností odhalena. Trestné činy, které byly spáchány, ale nebyly zjištěny, instituce neevidují. Pro statistické analýzy jsou tedy dostupná pouze data registrované kriminality a s těmi tyto instituce nadále pracují.

Pro zajištění uspořádaného systému státu je nutné této problematice věnovat dostatečnou pozornost. V žádném případě by se neměla kriminalita podceňovat. Proto je kriminologie vědou, která se neustále rozvíjí, zdokonaluje a snaží se najít možnosti, jak kriminalitě předejít. Každým rokem se v ČR zpracovává koncepce prevence kriminality na republikové, krajské či lokální úrovni. V České republice došlo k prudkému nárůstu kriminality po pádu komunistického režimu v roce 1989. Do té doby by se dalo říct, že její stav byl poměrně stabilní bez větších registrovaných výkyvů. Společností je páčáno několik různých druhů kriminalit. V České republice představuje největší podíl majetková kriminalita. Dle součtu výše škod způsobuje nejvíce ztrát kriminalita hospodářská.

Českou republiku tvoří územně celkem čtrnáct krajů. Námi analyzovaný Pardubický kraj se nachází ve východní části Čech. Je složený ze 4 okresů – Chrudim, Pardubice, Svitavy a Ústí nad Orlicí. Svoji rozlohou 4519 km² je 5. nejmenším krajem České republiky. Pardubický kraj má zformovanou svoji vlastní koncepci kriminality na léta 2017 až 2021. Česká republika je považována za jeden z nejbezpečnějších států na světě. Každý rok mezinárodní tým expertů zkoumá bezpečnost všech států světa a pomocí 23 faktorů vytváří tzv. index světové bezpečnosti. Podle tohoto indexu v roce 2018 byla Česká republika desátou nejbezpečnější zemí na světě. Z hlediska porovnání krajů eviduje dlouhodobě nejvíce trestných činů kraj Hlavní město Praha, což je z hlavní části způsobeno největší koncentrací obyvatel či jejich anonymitou. Kriminalita se bohužel za žádných okolností ze společnosti úplně nevymýtí. Je ale žádoucí ji pomocí dostupných prostředků snižovat, aby se společnost cítila v bezpečí. Z tohoto důvodu existuje trestní zákoník, který má za úkol chránit občany před protiprávním jednáním.

2 Cíl práce a metodika

2.1 Cíl práce

Cílem této diplomové práce je statistická analýza vývoje kriminality Pardubického kraje v letech 2008 – 2018. Na základě jednotlivých ukazatelů registrované či objasněné kriminality posoudit vývoj celkové kriminality v Pardubickém kraji a posléze stav kriminality tohoto kraje porovnat pomocí indexní analýzy s ostatními kraji České republiky. Dle určitých indikátorů přiblížit strukturu kriminality Pardubického kraje a pomocí trendových funkcí predikovat budoucí vývoj jednotlivých druhů kriminalit v letech 2019 – 2020. V konečné fázi diplomové práce formulovat návrhy a doporučení, které by mohly mít za následek snížení kriminality v Pardubickém kraji.

2.2 Metodika

Teoretická část této diplomové práce byla zpracována pomocí studia odborné literatury a internetových článků uvedených na oficiálních portálech institucí Pardubického kraje, Policie ČR, Českého statistického úřadu atd. Pro analytickou část byla získána data od Policie České republiky, která byla nadále zpracována pomocí metod z oblasti časových řad. Pro vytvoření grafů, tabulek a analýz byly využity programy Statistica a MS Word a MS Excel.

2.2.1 Index kriminality

Indexní analýza slouží k porovnávání ukazatelů, které se liší z hlediska časového, prostorového nebo věcného. Porovnávání vybraných ukazatelů lze uskutečnit pomocí podílu nebo rozdílu. Podílem získáme index, rozdílem absolutní přírůstek (Svatošová, 2008).

V této diplomové práci byl vypočítán index kriminality podle vztahu:

$$i = \frac{T\check{C}j * 10000}{Pj}$$

Kde:

iindex kriminality

$T\check{C}j$ počet spáchaných trestných činů ve sledovaném období

Pj počet obyvatel v oblasti ve sledovaném období

2.2.2 Elementární charakteristiky časových řad

Pro přiblížení vývoje časových řad slouží elementární charakteristiky, které studují, k jakým změnám dochází u sledovaného ukazatele v závislosti na čase.

První diference

První diference (d_{1t}) neboli také absolutní přírůstek značí hodnotu, která vyjadřuje rozdíl vedlejších pozorování časové řady. Jedná se o úbytek nebo přírůstek ukazatele v daném období oproti období předcházejícímu. Můžeme jí vyjádřit vzorcem:

$$d_{1t} = y_t - y_{t-1},$$

Kde $t = 2, 3, \dots, n$.

Druhá diference

Rozdílem dvou vedlejších prvních diferencí získáme hodnotu druhé diference (d_{2t}). Lze vyjádřit vzorcem:

$$d_{2t} = d_{1t} - d_{1(t-1)},$$

Kde $t = 2, 3, \dots, n$.

Koeficient růstu

Koeficient růstu (k_t) vyjadřuje relativní postupné tempo transformací v časové řadě a vyjadřuje se vztahem:

$$k_t = \frac{y_t}{y_{t-1}},$$

Kde $t = 2, 3, \dots, n$.

Průměrný koeficient růstu

Celou časovou řadu lze charakterizovat průměrným koeficientem růstu (\bar{k}), který je geometrickým průměrem všech koeficientů růstu (k_t).

$$\bar{k} = \sqrt[n-1]{\frac{y_2}{y_1} * \frac{y_3}{y_2} * \dots * \frac{y_n}{y_{n-1}}} = \sqrt[n-1]{\frac{y_n}{y_1}}$$

Tempo přírůstku

Tempo přírůstku vyjadřuje pohyb první diference v porovnání s obdobím y_{t-1} , které s absolutním přírůstkem bezprostředně souvisí. Uvádí, jak se změnila hodnota daného období v čase t oproti času $t-1$. Tempo přírůstku se vyjadřuje v procentech.

$$r_t = \frac{d_{1t}}{y_{t-1}} * 100,$$

(Svatošová, 2008)

2.2.3 Modelování časových řad

K modelování časových řad se běžně využívá jednorozměrný model, který se vyznačuje:

$$y_t = f(t, \varepsilon_t),$$

Kde:

y_t ... hodnota modelovaného indikátoru v čase t

ε_t ... Hodnota náhodné chyby v čase t

Podle formálního modelu, který vychází z dekompozice časové řady a ve kterém dochází pouze k popisu podoby pohybu, se tento jednorozměrný model rozděluje na 4 základní složky:

- Trendová složka (T_t),
- Cyklická složka (C_t),
- Sezónní složka (S_t),
- Náhodná složka (ε_t),

Vlastní forma rozkladu se může vyznačovat dvojitým typem:

- Aditivní model (v praxi se používá nejčastěji)

$$y_t = T_t + S_t + C_t + \varepsilon_t = Y_t + \varepsilon_t,$$

Kde $t = 2, 3, \dots, n$.

- Multiplikační model

$$y_t = T_t S_t C_t \varepsilon_t,$$

Kde $t = 2, 3, \dots, n$.

(Hindls, 2007)

2.2.4 Extrapolace časových řad

Extrapolace je postup při analýze časových řad, při kterém se odhaduje, jakým směrem se bude nadále časová řada ubírat a jakých bude dosahovat hodnot v následujících letech. Při extrapolaci se obvykle postupuje tak, že se určí model neboli trend, který danou časovou řadu nejvíce vystihuje. Na základě vybraného nejvhodnějšího modelu se odhadnou budoucí hodnoty časové řady (Řehák, 2017).

2.2.5 Trendové funkce

Trend vyjadřuje dlouhodobý vývoj časové řady a její tendence. Existuje několik modelů trendu, zde jsou uvedeny ty nejpoužívanější. V této diplomové práci byl využit trend lineární, kvadratický a logaritmický.

Lineární

$$T_t = a + bt$$

Kvadratický (polynomický)

$$T_t = a + bt + ct^2$$

Logaritmický

$$T_t = a + bt + b \log t$$

Exponenciální

$$T_t = a b^t$$

Mocninný

$$T_t = a t^b$$

Pro vhodnou volbu modelu trendu slouží index determinace:

$$I^2 = 1 - \frac{\sum_{t=1}^n (y_t - y_t')^2}{\sum_{t=1}^n (y_t - \bar{y})^2}$$

Index determinace udává, z kolika procent vybraný model vystihuje danou časovou řadu. Pohybuje se v rozmezí $\langle 0; 1 \rangle$ a čím více se blíží hodnota k jedné, tím je daná funkce vhodnější. Kromě indexu determinace se také používá index korelace, který je jeho odmocninou (Svatošová, 2008).

3 Teoretická východiska

3.1 Kriminologie

Kriminologie je věda, která se zabývá kriminalitou. Tento pojem vznikl spojením slov „crimen“ (zločin) a „logos“ (věda) a poprvé ho písemně uvedl italský kriminolog a právník Raffaele Garofalo ve své publikaci „Criminologia“ v roce 1885 (Zoubková, 2004). Avšak některé publikace uvádějí, že Raffaele Garofalo nebyl prvním, kdo tento termín použil, ale přiklání se k tomu, že již o šest let dříve ho uvedl francouzský lékař a antropolog Paul Topinard. Před uvedením pojmu kriminologie se tento termín nahrazoval spojením „kriminální sociologie“, „kriminální psychologie“ nebo „kriminální biologie“ (Kuchta, 1993). Nicméně jednotné vymezení kriminologie dosud neexistuje. Jedná se o vědu, která je založena na empirii a zaměřuje se na příčiny kriminality a její prevenci. K tomu, aby byla schopna odvětit na otázku „z jakého důvodu dochází k páčání trestné činnosti a jak tomu zabránit“, zkoumá jevovou formu kriminality, pachatele, oběť trestného činu a výkon trestu a jeho účinky (Zoubková, 2004).

3.1.1 Historie kriminologie

Zpočátku lidé neměli snahu zkoumat příčinu trestných činů. Pachatel byl označován za vykonavatele ďábla, který protestoval proti dobru. V křesťanství se na kriminalitu pohlíželo jako na následek genetického hříchu. Zločin byl činností ďábla a boj se zločinem byl považován za boj s ďáblem. Ale již ve starověku se začali objevovat myslitelé, zvláště lékaři, filozofové a historikové, kteří měli za to, že příčina trestných činů má jiný původ. Zkoumali vztahy mezi trestnými činy a špatnými lidskými vlastnostmi (závistivost, chamtivost, mstivost, žárlivost) a taktéž upozorňovali na vliv špatné výchovy (Platón, Hippokratés, Aristotelés, Sókratés, Démokritos). Středověk takové názory nepodporoval, pokládal je za kacířské. V té době měla velký vliv církev, a proto převažovaly duchovní a démonologické názory. Pachatele považovali za duševně nemocného nebo posedlého zlými duchy. Až s příchodem renesance se začaly rozvíjet vědy o člověku. V této době se začaly objevovat i jiné názory na tuto problematiku, například Thomas More pojednával ve svém díle „Utopia“ o příčinách trestné činnosti v souvislosti se společenskými poměry. Až od 2. poloviny 18. století se pod působením francouzských osvícenců objevuje úsilí nahlížet na kriminologii ze širšího hlediska (Vichlenda, 2004). Základy vědeckého

nahlížení na kriminalitu položila „klasická škola trestního práva“ v čele s publikací z roku 1764 „O zločinech a trestech“ od italského aristokrata, filozofa a ekonoma Cesara Beccarii. Toto dílo se zabývá především problematikou trestní politiky a trestní legislativy (Novotný, 2004).

V průběhu 19. století se kriminologie postupně vyvíjela a jejími zdroji se staly:

- Poznatky vyšetřovací a policejní praxe
- Výsledky lékařských výzkumů
- Poznatky pedagogiky, etiky, psychologie a filozofie
- Poznatky vězeňské praxe
- Sociologické a statistické výzkumy
- Metodické, technické, taktické poznatky kriminalistiky
- Poznatky dalších vědních oborů

(Zoubková, 2004)

3.1.2 Úkoly kriminologie

Úkolem kriminologie je najít odpověď na otázku „Z jakého důvodu dochází k páčání trestných činů a jak jim předcházet?“ (Svatoš, 2012). Kontrola kriminality znázorňuje snahu o omezení trestných činů pomocí preventivních strategií. Antecedencí uplatňování těchto strategií jsou objektivní znalosti o podstatě kriminality a zákonitostech jejího vzniku (Vichlenda, 2004). Hlavním úkolem je tedy přinést snadno ověřitelné a zároveň vědeckými metodami dosažené poznatky o:

- Jevových podobách kriminality
- Příčinách kriminality
- Pachateli a oběti
- Kontrole kriminality

(Vichlenda, 2004)

Kriminologie poskytuje návrhy prevence a různá opatření proti kriminalitě. Zároveň kontroluje justici, zákonodárce, policii a sociální úřady, tedy ty, kteří stanovují, jaké chování je delikventní (Kuchta, 1993).

3.2 Stav, struktura a dynamika trestné činnosti

„Trestným činem je protiprávní čin, který trestní zákon označuje za trestný a který vykazuje znaky uvedené v takovém zákoně. K trestní odpovědnosti za trestný čin je třeba úmyslného zavinění, nestanoví-li trestní zákon výslovně, že postačí zavinění z nedbalosti“ (Trestní zákoník, 2009).

Stav trestné činnosti vyjadřuje kvantitativní stránku zločinnosti danou počtem trestných činů celkem nebo počtem pachatelů. Je odrazem rozsahu kriminality za určité časové období (Turayová, 1999).

Struktura trestné činnosti vyjadřuje kvalitativní stránku zločinnosti a rozděluje kriminalitu podle několika různých hledisek (Holcr, 2009). Jedná se o podíl druhů trestných činů na celkovém množství všech trestných činů spáchaných v konkrétním časovém období na určitém místě (Turayová, 1999).

Dynamika trestné činnosti vyjadřuje zločinnost v pohybu, změnách, v konkrétním časovém období na určitém místě (Turayová, 1999). Konkrétně udává změnu trestné činnosti za delší časové období (Kuchta, 2005).

3.3 Kriminalita

Kriminalita je zločinnost, která je chápána jako sociální jev (Turayová, 1999). Kriminalitou se rozumí souhrn veškerých trestných činů na daném území za daný čas. Kriminalita může být latentní nebo registrovaná. Latentní je taková kriminalita, která není nikde evidována, nenachází se v žádných statistikách, neboť nevyšla najevo. Naopak registrovaná kriminalita je taková kriminalita, která najevo vyšla a je tedy ve statistikách evidována (Kaiser, 1994).

(Svatoš, 2012) kriminalitu popisuje jako:

- Jednání, které je posuzováno za trestný čin
- Sociálně patologický jev
- Jednání deviantní

Obecná kriminalita je kategorie, pod kterou spadá kriminalita mravnostní, násilná a majetková (Zoubková, 2004).

3.3.1 Hospodářská kriminalita

Hospodářská kriminalita je kriminalita, se kterou souvisí vysoké škody a lze jí popsat dvěma znaky:

- Viníci mají vyšší sociální postavení
- Jedná se o porušování hospodářského celku nebo systému

(Zoubková, 2004)

Mezi trestné činy, které spadají do hospodářské kriminality, patří kartelové trestné činy, počítačové zločiny, podvádění spotřebitelů, falešné firmy, podvodné praktiky, celní trestné činy, trestné činy proti životnímu prostředí apod. Hospodářská trestní činnost je páčána především jednotlivcem, roste ale počet případů, na kterých se podílí více osob (Vichlenda, 2004).

3.3.2 Násilná kriminalita

V širším pojetí násilná kriminalita zahrnuje psychické násilí včetně útoku proti věci. V užším pojetí se zaměřuje pouze na fyzické násilí, respektive pohrůžku násilím. Pod kategorií násilná kriminalita kriminální statistika zahrnuje veškeré trestné činy, kde násilí je projevem skutkové podstaty trestného činu. Ale také činy, u kterých není násilí projevem skutkové podstaty, ale mohou být násilnou formou páčány. Jedná se tedy o širokou škálu trestných činů (Zoubková, 2004). Násilná kriminalita je nejzávažnější forma kriminality, neboť se jedná o kriminalitu, která ohrožuje lidské zdraví a životy. Spadají pod ni například vraždy, ublížení na zdraví, zabití, vraždy novorozence matkou, vydírání,

loupeže, vyhrožování úředním osobám, porušování domovní svobody apod. Společnost věnuje tomuto druhu kriminality velkou důležitost, což je dokázáno vysokou mírou objasňenosti (Svatoš, 2012).

3.3.3 Mravnostní kriminalita

Mravnostní kriminalita představuje nejmenší podíl z obecné kriminality, není ale zanedbatelná. Můžeme jí rozdělit do tří skupin:

- Sexuální kriminalita (ukájení vlastního pohlavního pudu formou, kterou společnost netoleruje. Jedná se například o znásilnění, pohlavní zneužití, sexuální nátlak nebo soulož mezi příbuznými)
- Kriminalita, která je spjata s prostitucí (Kuplířství, obchod se ženami atd.)
- Ohrožování mravnosti

(Zoubková, 2004)

Míra objasňenosti mravnostní kriminality je poměrně vysoká. Pachatelé se vyznačují určitými odlišnostmi z hlediska rysů osobnosti, vzdělání, věku, sociálního původu, společenského postavení atd. Mravnostní kriminalita se vyznačuje vysokou latencí, která vzniká z důvodu studu před rodinou a přáteli, obavy ze msty pachatele či nechuti podrobit se výslechu (Vichlenda, 2004).

3.3.4 Majetková kriminalita

Majetková kriminalita představuje největší podíl z celkové i obecné kriminality. Trestné činy proti majetku lze rozdělit do tří základních skupin:

- Získání majetku, které vede k obohacení pachatele (krádež, loupež, podvod, zpronevěra, lichva)
- Úmyslné poškozování cizího majetku (především poškozování cizí věci)
- Využití trestné činnosti třetí osoby (především podílnictví)

(Zoubková, 2004)

Nejčastějším trestným činem proti majetku je krádež. Nejvíce dochází v České republice ke krádežím vloupáním do restaurací, bytů, chat, obchodů, kiosků apod. V případě prostých krádeží, jedná se především o kapesní krádeže, krádeže jízdních kol, dvoustopých motorových vozidel, starožitností atd. (Vichlenda, 2004).

3.4 Kriminogenní faktory

Kriminogenní faktory jsou okolnosti, které svým vlivem vytváří podnět k páčání trestných činů. Jedná se o jevy, které mají povahu úmyslu nebo motivace páchat trestnou činnost (Vichlenda, 2004).

Výzkum kriminogenních faktorů není vůbec jednoduchá záležitost. Jeden z hlavních problémů je určení toho, co kriminogenní faktory způsobují. Ano, lze říct, že plodí kriminalitu, ale je potřeba přesně konkretizovat, co tím je myšleno:

- Dané předpoklady napomáhají k tomu, že se trestná činnost může uskutečnit
- Kriminogenní faktory mohou mít vliv i nepřímo a mohou napomáhat k obstarávání předpokladů pro páčání trestných činů (především k navazování kontaktů, získávání informací, zaopatřování beztrestnosti, ovlivňování rozhodovacích procesů apod.)
- Ve společnosti existují faktory, které vedou k tomu, že se do trestných činů zapojují osoby, které dosud nebyly trestány a zvyšují tak počty pachatelů. Taktéž existují faktory, které zprostředkovávají získávání spolupracovníků pro chod zabezpečovacího systému zločineckých skupin.
- Jsou i faktory, které směřují k vytváření poptávky po nelegálním zboží, a tudíž zabezpečují zločineckým seskupením podmínky jejich existence (Scheinost, 2010).

Tyto faktory můžeme dělit například podle těchto hledisek:

a. Úrovně

- **Obecné**
Faktory postihující kriminalitu jako masový jev v rozsáhlejších sociálních kontextu politických, kulturních, ekonomických a právních vlivů.
- **Konkrétní**
Faktory, které jsou typické pro určité skupiny trestných činů.
- **Zvláštní**
Faktory, které mají vztah mezi individuálním trestným činem a jeho motivací.

(Zoubková, 2004)

b. Rozsahu

- **Objektivní**
Faktory sociální (v širším slova smyslu – celospolečenský rozsah, v užším slova smyslu – škola, rodina, práce apod.)
- **Subjektivní**
Faktory individuální, které spočívají v psychických i fyzických vlastnostech každého jedince.

(Vichlenda, 2004)

c. Délky trvání

Při dlouhodobých neshodách v kolektivu (rodině, práci, škole apod.) stačí malý podnět k vyhocení situace a snáze tak může dojít k trestnému činu.

d. Času

Jsou prokázány rozdíly páčání trestné činnosti ve dne a v noci, o víkendech nebo ve všední dny, v zimě nebo v létě atd.

e. Místa

Například pokud se bude jednat o vloupání, bude záležet na tom, jestli se daný objekt nachází ve městě, na vesnici či ve velkoměstě.

(Zoubková, 2004)

3.5 Prevence kriminality

Prevence kriminality představuje snahu, aby v budoucnu nedocházelo k trestné činnosti, respektive pokus o to odstranit trestnou činnosti ještě před jejím započítím. Do kriminální prevence patří všechny aktivity, které jsou spojené s pokusem o eliminaci páchaní trestných činů, se snižováním jejich přítomnosti způsobem zamezení páchaní neutralizací podmínek a příčin vzniku trestných činů.

Represe je činnost státu, která spočívá v ukládání trestněprávních sankcí a je taktéž součástí prevence, neboť i ona působí k zabraňování páchaní trestných činů v budoucnu (Vichlenda, 2004).

3.5.1 Členění kriminální prevence

Kriminální prevenci lze dělit podle několika různých hledisek. Nejčastěji se však uvádí dělení prevence podle obsahového zaměření a podle okruhu adresátů neboli šíři záběru (Novotný, 2004).

Prevence podle obsahového zaměření

- **Situační prevence**

Situační prevence zvyšuje pravděpodobnost objevení pachatele a snižuje možnost spáchání trestných činů (Vichlenda, 2004). Tato prevence pracuje s předpokladem, že přítomnost určitého druhu zločinnosti je očekávaná v určitý čas na daném místě (Holcr, 2009).

- **Sociální prevence**

Zaměřuje se na sociální faktory kriminality. Jedná se o humanizaci prostředí a života (školy, rodina, zaměstnanost, volný čas, zdravotnictví atd.) (Vichlenda, 2004). Hlavním

úkolem této prevence je vytvořit takové sociální podmínky, aby se ze člověka nestal pachatel, popřípadě aby trestnou činnost přestal páchat (Holcr, 2009).

- **Viktimologická prevence**

Zaměřuje se na potenciální oběť a snaží se docílit toho, aby se nestala reálnou obětí (Holcr, 2009). Viktimologická prevence se zaměřuje na poradenskou a osvětovou činnost. Udává, jak se oběť má zachovat během trestného činu a bezprostředně po něm, jak zamezit viktimizaci apod. (Vichlenda, 2004).

Prevence podle okruhu adresátů

- **Primární**

Primární prevence se zaměřuje na širokou veřejnost (Zoubková, 2004). Zkoumá hlubší příčiny trestných činů a sociální, kulturní a hospodářskou politikou cíleně působí na příčiny kriminality. Jejími oblastmi jsou práce, výchova, volný čas, bydlení atd. (Vichlenda 2004).

- **Sekundární**

Sekundární prevence se zaměřuje na potenciální oběti, nebo naopak na potenciální pachatele (Vichlenda, 2004). Orientuje se tedy na jednotlivce či skupiny, kteří jsou charakterizováni zvýšeným rizikem ohrožení (Tomášek, 2010).

- **Terciární**

Terciární prevence se zaměřuje na jednotlivce či skupiny, kteří v minulosti již páchali trestnou činnost a také na jedince, kteří se stali oběťmi trestné činnosti (Vichlenda, 2004). Jejím úkolem je zamezování trestní recidivy (Holcr, 2009).

4 Charakteristika Pardubického kraje

4.1 Poloha kraje

Pardubický kraj se nachází ve východní části Čech, jak je znázorněno na následujícím obrázku č. 1. Sousedí celkem s 5 kraji – Jihomoravským, Královéhradeckým, Olomouckým, Středočeským a krajem Vysočina. Svoji rozlohou 4519 km² je 5. nejmenším krajem České republiky. Z celkové rozlohy kraje přísluší 59,8 % zemědělské půdě, z čehož je 43 % půdy orné. Za nejvyšší bod je považován Kralický Sněžník, který dosahuje 1424 m n. m. Naopak nejnižší bod kraje se nachází na hladině Labe u Kojic (201 m n. m.) (ČSÚ, 2018).

Obrázek č. 1 - Kraje České republiky



Zdroj: Mapy, regionální informační servis

Na následujícím obrázku č. 2 lze vidět, že Pardubický kraj je složený ze 4 okresů – Pardubice, Chrudim, Ústí nad Orlicí a Svitavy. Nejmenší je okres Pardubice s rozlohou 880,09 km², a naopak největší je okres Svitavy se svou rozlohou 1 378,56 km² (ČSÚ, 2018).

Obrázek č. 2 - Okresy Pardubického kraje



Zdroj: Mapy, regionální informační servis

4.2 Vybrané ukazatele kraje

Následující tabulka č. 1 zobrazuje počet obyvatel Pardubického kraje v roce 2018. Dle ČSÚ v tomto roce žilo v Pardubickém kraji 520 316 obyvatel. Celkem 257 948 mužů a 262 368 žen. Z čehož vyplývá, že počet žen převyšoval počet mužů o 4420. Dle ČSÚ počet obyvatel v Pardubickém kraji od roku 2015 kontinuálně roste. V roce 2015 počet obyvatel dosahoval hodnoty 516 149 a v roce 2018 už 520 316, což je o 4167 více. Co se týče věkové struktury obyvatelstva, nejvíce obyvatel Pardubického kraje tvoří obyvatelé ve věku 15 – 64 let. Konkrétně v roce 2018 tvořilo tuto skupinu 334 475 obyvatel. Průměrný věk obyvatelstva dosahoval v roce 2018 42,4 let. Z následující tabulky č. 1 vyplývá, že průměrný věk žen byl v tomto roce 43,8 let a průměrný věk mužů let 41.

Tabulka č. 1 - Počet obyvatel Pardubického kraje dle věku k (31. 12. 2018)

Počet obyvatel			Obyvatelé dle věku			Průměrný věk		
Celkem	Muži	Ženy	0 - 14	15 - 64	65 a více	Průměr	Muži	Ženy
520 316	257 948	262 368	82 063	334 475	103 778	42,4	41	43,8

Zdroj: ČSÚ, vlastní zpracování

Tabulka č. 2 znázorňuje zaměstnanost a nezaměstnanost v Pardubickém kraji v roce 2018. Celkem v tomto roce bylo zaměstnáno 259 tisíc osob. Dle ČSÚ bylo nejvíce osob zaměstnáno v průmyslu (75 %), a naopak nejméně v zemědělství, lesnictví a rybářství (7 %). Volných pracovních míst bylo celkem 35 590 a nezaměstnanost dosahovala 1,7 %. Z toho vyplývá, že oproti celé ČR byla v Pardubickém kraji nezaměstnanost nižší, neboť Česká republika v tomto roce evidovala nezaměstnanost ve výši 2 %.

Tabulka č. 2 - Zaměstnanost a nezaměstnanost v Pardubickém kraji (k 31. 12. 2018)

Zaměstnaní (tis. osob)	Nezaměstnaní (tis. osob)	Volná pracovní místa	Nezaměstnanost (%)
259	4,5	35 590	1,7

Zdroj: ČSÚ, vlastní zpracování

Dle tabulky č. 3 žilo v Pardubickém kraji v roce 2018 celkem 17 575 cizinců, což je 3,4 % z celkového obyvatelstva. Cizinců (mužů) bylo evidováno celkem 10 349. To je o 3123 více než cizinek. Nejvíce cizinců mělo občanství v EU (tj. 8331), z čehož 4097 mělo občanství slovenské. Další velmi početnou skupinou byli cizinci z Ukrajiny (4660) a z Vietnamu (1501).

Tabulka č. 3 - Cizinci v Pardubickém kraji (k 31. 12. 2018)

Cizinci			Státní občanství		
Celkem	Muži	Ženy	Země EU	Ukrajina	Vietnam
17 575	10 349	7 226	8331	4660	1501

Zdroj: ČSÚ, vlastní zpracování

Průměrná hrubá mzda má dle přílohy č. 1 v Pardubickém kraji od roku 2012 rostoucí trend. V roce 2018 dosahovala výše 30 358,- Kč. Od roku 2008 se průměrná hrubá mzda zvýšila o 6973,- Kč. Muži si průměrně vydělali 32 679,- Kč hrubého, ženy 27 103,- Kč. Z čehož vyplývá, že průměrná hrubá měsíční mzda mužů v Pardubickém kraji byla v roce 2018 o 5576,- Kč vyšší než průměrná hrubá mzda žen.

Tabulka č. 4 - Průměrná hrubá měsíční mzda v Pardubickém kraji (k 31. 12. 2018)

Průměrná hrubá měsíční mzda (Kč)		
Celkem	Muži	Ženy
30 358	32 679	27 103

Zdroj: ČSÚ, vlastní zpracování

4.3 Koncepce prevence kriminality v kraji

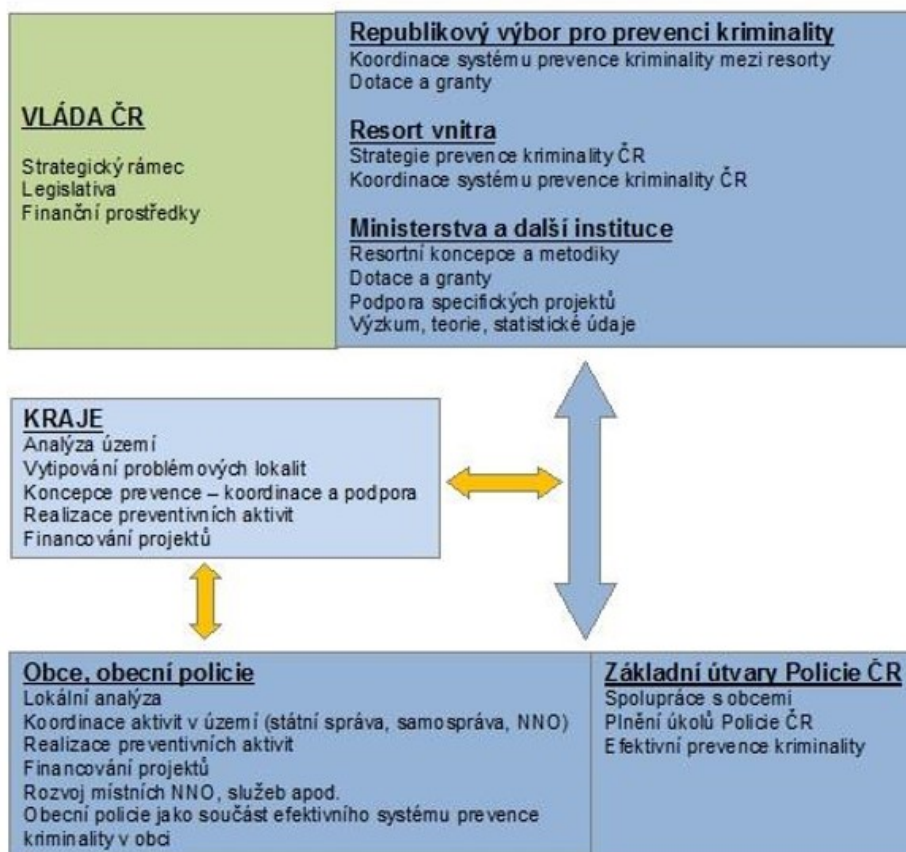
Pardubický kraj má zformovanou svoji vlastní koncepci kriminality na léta 2017 až 2021. Tato koncepce byla schválena zastupitelstvem Pardubického kraje dne 13. 12. 2016. Hlavním úkolem této koncepce je vytvořit účinný systém prevence kriminality v rámci své kompetence, řídit jej a zaopatřovat po stránce konzultační, metodické eventuálně finanční.

Na prevenci kriminality Pardubického kraje má velký vliv systém prevence kriminality České republiky, který má následující formu:

1. **Republiková** (Vláda České republiky, ministerstva, Republikový výbor pro prevenci kriminality a další instituce)
2. **Krajská** (Krajské úřady)
3. **Lokální** (Samosprávy obcí a měst)

„Dle Strategie PK ČR pak kraj realizuje především preventivní politiku v samostatné působnosti, dle § 1 odst. 4 zákona č. 129/2000 Sb., o krajích (krajské zřízení), ve znění pozdějších předpisů, „kraj pečuje o všestranný rozvoj svého území a o potřeby svých občanů“ (Prevence kriminality, 2016).

Obrázek č. 3 - Systém prevence kriminality v České republice



Zdroj: Koncepce prevence kriminality v Pardubickém kraji na roky 2017 – 2021

4.3.1 Institucionální zajištění na krajské úrovni

Krajský úřad

Na krajském úřadě Pardubického kraje je vytvořena pozice manažera prevence kriminality, který má na starosti spolupracovat s národními institucemi, manažery prevence kriminality ostatních měst, neziskovými organizacemi, protidrogovými koordinátory atd. Taktéž vykonává metodickou činnost vzhledem k obcím a vypracovává zprávu o stavu kriminality. Na odboru sociálních věcí krajského úřadu je zřízena agenda prevence kriminality. Úkolem agendy je koordinace preventivních činností v kraji v kooperaci s městy, v rámci krajského úřadu a s ministerstvem vnitra na dotační politice. Dne 8. 11. 2007 bylo schváleno vytvoření pracovní skupiny prevence kriminality, která má na starosti realizaci prevence kriminality na krajské úrovni. Je poradním orgánem člena Rady prevence kriminality a jejími členy jsou: manažer prevence kriminality, zástupce ministerstva vnitra, člen Rady prevence kriminality, který je zodpovědný za sociální oblast, romský koordinátor, zástupce Probační a mediační služby, zástupce Krajského ředitelství Policie České republiky Pardubického kraje, zástupce městské policie obcí Svitavy a Chrudim a zástupce Městské policie Pardubice.

Za vytvoření preventivních aktivit v rámci školství zodpovídá odbor školství, kultury, tělovýchovy Krajského úřadu Pardubického kraje. Protidrogovou politiku zajišťuje protidrogový koordinátor. Romskou menšinou se zabývá krajský romský koordinátor. Kromě jiného jeho činnost spočívá v metodické podpoře a spolupráci partnerů na lokální úrovni. Jedná se především o nestátní neziskové organizace, romské poradce a další zájmové subjekty. Na všech obecních úřadech s rozšířenou působností je založen odbor sociálních věcí, který vykonává státní samosprávu a správu. V rámci prevence kriminality je zásadní provoz sociálně-právní ochrany dětí, který komunikuje s rodiči, usměřňuje je, aby plnili svoje výchovné povinnosti, vyhledává ohrožené děti atd.

Péče o ohrožené děti a mládež

V Pardubickém kraji je celkem 5 dětských domovů, které zřizuje kraj (dětský domov Dolní Čermná, Holice, Moravská Třebová, Pardubice a Polička), dále jeden soukromý dětský domov (Radhošť) a jeden dětský domov se školou a střediskem výchovné péče (Chrudim). Na území Pardubického kraje jsou taktéž zřízena tři střediska výchovné péče, poskytující péči dětem s negativními jevy chování, které se ocitají v těžkých životních situacích a za určitých okolností nejsou schopny tyto situace řešit. Těmito středisky jsou Dětský diagnostický ústav, středisko výchovné péče, základní škola a školní jídelna, Hradec Králové, Říčařova 277, Středisko výchovné péče Svitavska Alfa a dětský domov se školou, Středisko výchovné péče a základní škola, Chrudim, Čáslavská 624. Dále je v kraji zřízeno pět zařízení pro děti vyžadující okamžitou pomoc a několik pedagogicko-psychologických poraden.

Organizace poskytující poradenské služby

V rámci Pardubického kraje je zřízeno intervenční centrum, které poskytuje pomoc obětem domácího násilí. Osobám, které jsou vystaveni fyzickému, psychickému, sexuálnímu či jinému druhu domácího týrání. Tato centra lze nalézt na pěti různých adresách Pardubického kraje. Dále je v kraji zřízena tzv. krizová pomoc, jež je poskytována osobám, kteří jsou ohroženi na životě či zdraví. Krizová pomoc je poskytována v centrech v Žamberku, Chrudimi a v Pardubicích. Krizová pomoc je poskytována také telefonicky na lince důvěry nepřetržitě 24 hodin denně. Odborné sociální poradenství je v kraji poskytováno osobám, které jsou ohroženy trestnou činností nebo jsou oběťmi domácího násilí, dále tyto poradny nabízejí pomoc při řešení předlužení osob atd. V Pardubickém kraji je zřízeno více jak dvacet těchto poraden. Nízkoprahová centra v kraji poskytují služby pro osoby bez přístřeší. Tato centra jsou v Pardubickém kraji konkrétně čtyři – v Lanškrouně, Poličce, Pardubicích a v Chrudimi.

Velkou roli hrají také terénní programy, které jsou organizovány a mají pomoci lidem bez přístřeší, azylové domy a domy na půl cesty. Sociálně aktivizační služby poskytuje v kraji celkem patnáct organizací. Pomáhají rodinám s dětmi, které se dostaly do tíživé situace, což by mohlo mít negativní dopad na vývoj jejich dětí. Uživatelům drog poskytuje v kraji

pomoc organizace Laxus z. ú. se svými třemi službami – terénními programy, kontaktním centrem v Pardubicích a ambulantní léčbou.

Policie ČR

Úkolem Policie České republiky je chránit bezpečnost obyvatelstva, majetku a taktéž svou činností předcházet trestné činnosti. Kromě toho analyzovat bezpečnostní situaci, spolupracovat s ostatními kraji České republiky a kooperovat na společném řešení problémů. K 1. lednu 2010 vzniklo v Pardubicích Krajské ředitelství policie Pardubického kraje. Na všech územních odborech Policie České republiky (Chrudim, Pardubice, Svitavy, Ústí nad Orlicí) pracuje preventivně informační skupina.

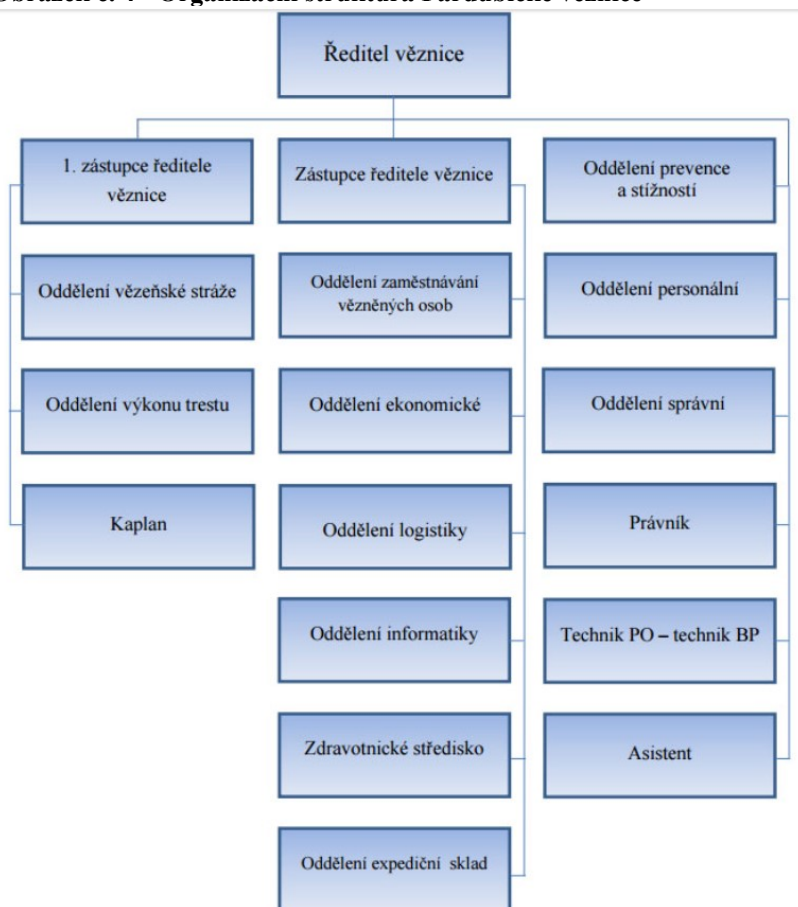
Městská policie

V Pardubickém kraji je celkem 20 pracovišť městské policie (Chrudim, Skuteč, Hlinsko, Hrochův Týnec, Pardubice, Lázně Bohdaneč, Opatovice nad Labem, Přelouč, Sezemice, Chvaletice, Ústí nad Orlicí, Vysoké Mýto, Česká Třebová, Lanškroun, Žamberk, Letohrad, Svitavy, Litomyšl, Polička, Moravská Třebová). Městská policie je instituce, která dohlíží nad veřejným pořádkem, bezpečností osob v rámci obce, ve které je zřízena. Pořádá preventivní aktivity, jako například přednášky na školách, setkání se seniory, dopravní výchovu pro děti a mládež atd.

4.4 Vězeňská služba

Cílem Vězeňské služby České republiky je zajišťovat výkon trestu odnětí svobody a vazby. Vězeňská služba má za úkol udržovat bezpečnost a pořádek ve věznicích, vězeňských a soudních budovách. Zároveň dohlíží na vězně a účastní se jejich eskortu. V současné době je v České republice celkem 35 věznic a s 11 tisíci osobami z řad zaměstnanců. Od roku 2017 jsou věznice v ČR rozděleny na dva typy: se zvýšenou ostrahou a s ostrahou. Každá věznice má své generální ředitelství, které spadá pod Ministerstvo spravedlnosti České republiky. Vězeňská služba je součástí trestní justice, a proto respektuje Listinu základních práv a svobod, právní řád České republiky a Doporučení Rady Evropy. Na území Pardubického kraje je zřízena pouze jedna věznice, konkrétně v Pardubicích (Generální ředitelství vězeňské služby ČR, 2019). Na níže uvedeném obrázku č. 4 je zobrazena organizační struktura Pardubické věznice.

Obrázek č. 4 - Organizační struktura Pardubické věznice

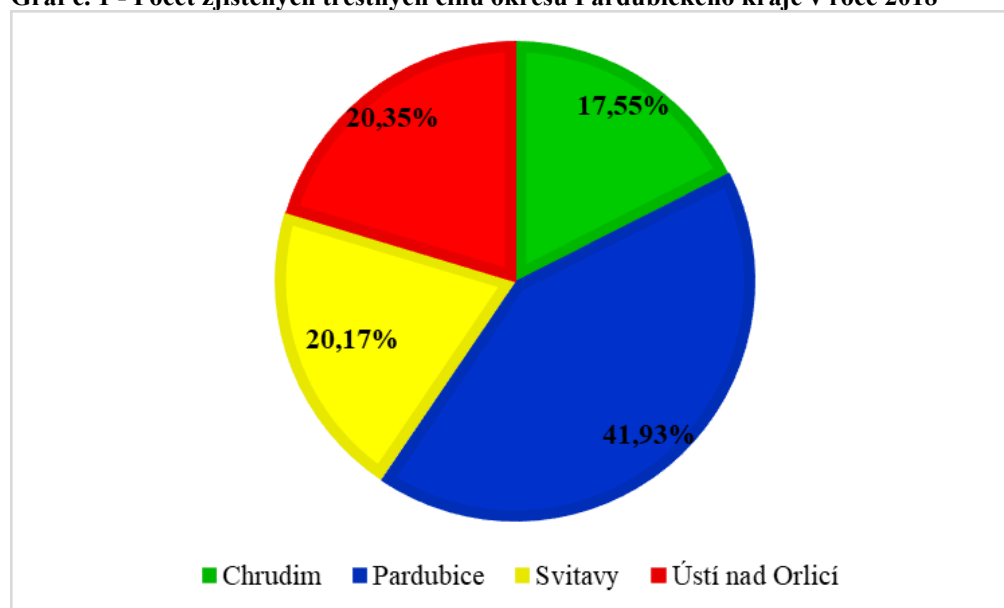


Zdroj: vsccr, věznice Pardubice

5 Analytická část

Pardubický kraj je jedním ze čtrnácti krajů České republiky. Je složený ze 4 okresů – Chrudim, Pardubice, Svitavy a Ústí nad Orlicí. V příloze č. 2 je uveden počet trestných činů a indexů kriminality jednotlivých okresů Pardubického kraje v roce 2018. Z grafu č. 1 vyplývá, že nejvíce trestných činů v roce 2018 evidoval okres Pardubice, a to celkem 2330. V přepočtu na procenta celkem 41,93 %, což je téměř polovina ze součtu všech trestných činů ve zkoumaném roce. I dle indexu kriminality, který dosahoval výše 139, byl okres Pardubice okresem, který evidoval nejvyšší kriminalitu v kraji. Dle celkového počtu zjištěných trestných činů dosahoval téměř stejných hodnot okres Svitavy (1121) a Ústí nad Orlicí (1131). Na kriminalitě celkového kraje se nejméně podílel okres Chrudim, a to z 17,55 %. Nejednalo se ale o okres s nejnižší kriminalitou. V přepočtu trestných činů na 10 tisíc obyvatel byla nejnižší kriminalita v okresu Ústí nad Orlicí. Index kriminality dosahoval v tomto okrese hodnotu 80,6. Druhým okresem s nejnižším indexem kriminality je právě zmiňovaný okres Chrudim s hodnotou indexu 92,2.

Graf č. 1 - Počet zjištěných trestných činů okresů Pardubického kraje v roce 2018

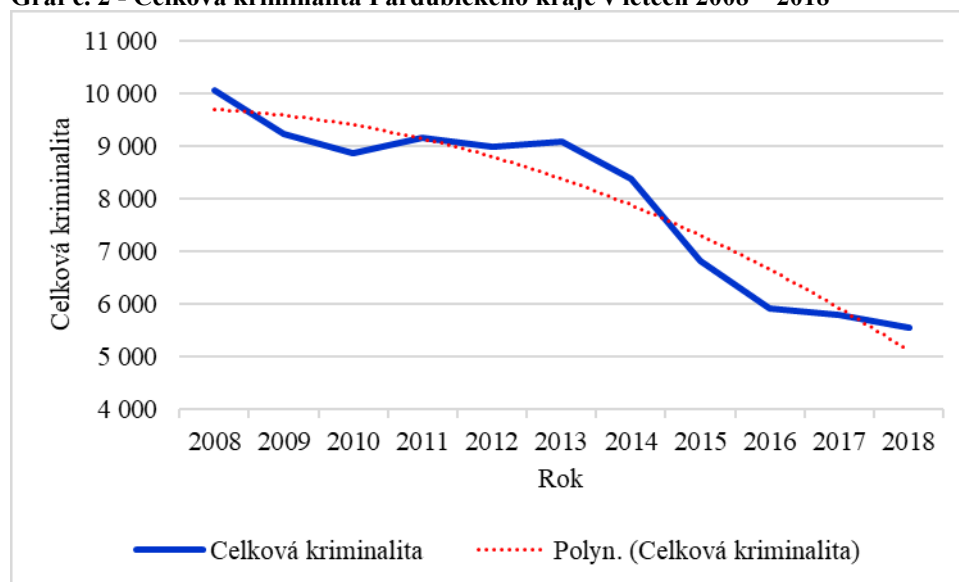


Zdroj: Policie ČR, vlastní zpracování

5.1 Analýza celkové kriminality Pardubického kraje v letech 2008 – 2018

Níže uvedený graf č. 2 znázorňuje celkovou kriminalitu Pardubického kraje v letech 2008 – 2018. Z tohoto grafu vyplývá, že celková kriminalita Pardubického kraje měla v těchto letech kromě dvou let klesající tendenci a počet registrovaných trestných činů klesal. Jak je zobrazeno v grafu č. 2, oproti předcházejícímu roku vzrostla celková kriminalita pouze v letech 2011 a 2013. Příčinou vzrůstu kriminality v roce 2011 bylo pravděpodobně vyústění ekonomické krize z roku 2008. Na vzrůst kriminality v roce 2013 měla vliv amnestie prezidenta České republiky Václava Klause, která byla vyhlášena při novoročním projevu 1. 1. 2013 s platností od 1. 2. 2013. Nejnižší hodnota celkové kriminality v Pardubickém kraji byla evidována v roce 2018, a to s hodnotou 5 542 spáchaných trestných činů. Naopak nejvyšší hodnotu zaznamenává rok 2008, a to s číslem 10 062 celkové spáchané kriminality. Největší rozdíl oproti předcházejícímu roku byl v roce 2015, kdy celková kriminalita v kraji klesla o 1568 trestných činů. Průměrná vypočítaná hodnota za sledované období činí 7991 registrovaných trestných činů, jak je uvedeno v příloze č. 4.

Graf č. 2 - Celková kriminalita Pardubického kraje v letech 2008 – 2018



Zdroj: Policie ČR, vlastní zpracování

Křivka celkové kriminality Pardubického kraje v letech 2008 – 2018 byla ve výše uvedeném grafu č. 2 proložena kvadratickou trendovou funkcí. Kvadratická funkce byla

zvolena na základě nejvyššího indexu korelace a indexu determinace, což je uvedeno v následující tabulce č. 5.

Tabulka č. 5 - Indexy korelace a determinace celkové kriminality Pardubického kraje

Funkce	Index korelace (I)	Index determinace (I2)
Lineární	0,9297	0,8644
Kvadratická	0,9556	0,9132
Logaritmická	0,9467	0,8963

Zdroj: Program Statistica, vlastní zpracování

Index korelace kvadratické funkce dosahuje hodnoty 0,9556, který projevuje velmi silnou závislost. Dle indexu determinace vystihuje zvolená kvadratická funkce časovou řadu z 91,32 %. Funkce má tvar:

$$y' = 9723,7333 + 98867t - 38,9557t^2$$

Na základě této kvadratické funkce byla vypočtena predikce na následující roky 2019 a 2020. Dle bodového odhadu by měla v roce 2019 celková kriminalita v kraji dosáhnout hodnoty 4232,75 trestných činů, jak je uvedeno v příloze č. 15. Dle předpovědi by se s 95 % spolehlivostí měla pohybovat v intervalu 2871,4 a 5597,1 trestných činů. Pro rok 2020 byl vypočítán bodový odhad s hodnotou 3268,75 trestných činů a s 95 % spolehlivostí by se počet trestných činů měl pohybovat v intervalu 1385,07 a 5152,42. Dle těchto předpovědí by měla celková kriminalita v Pardubickém kraji v následujících dvou letech klesat.

Z následující tabulky č. 6 vyplývá, že objasněnost trestných činů v Pardubickém kraji v letech 2008 – 2018 byla vždy vyšší než 50 %. Zároveň je zřejmé, že za 10 let sledovaného období se objasněnost zvýšila o 19,39 %, neboť v roce 2008 měla hodnotu 51,45 % a v roce 2018 70,84 %. Nejvyšší objasněnost trestných činů bylo v roce 2016, kdy dosahovala hodnoty 73,54 %. Naopak nejnižší objasněnost byla na počátku sledovaného období, a to v roce 2008 s 51,45 %. V absolutních číslech bylo nejvíce trestných činů objasněno v roce 2013, celkem 5313.

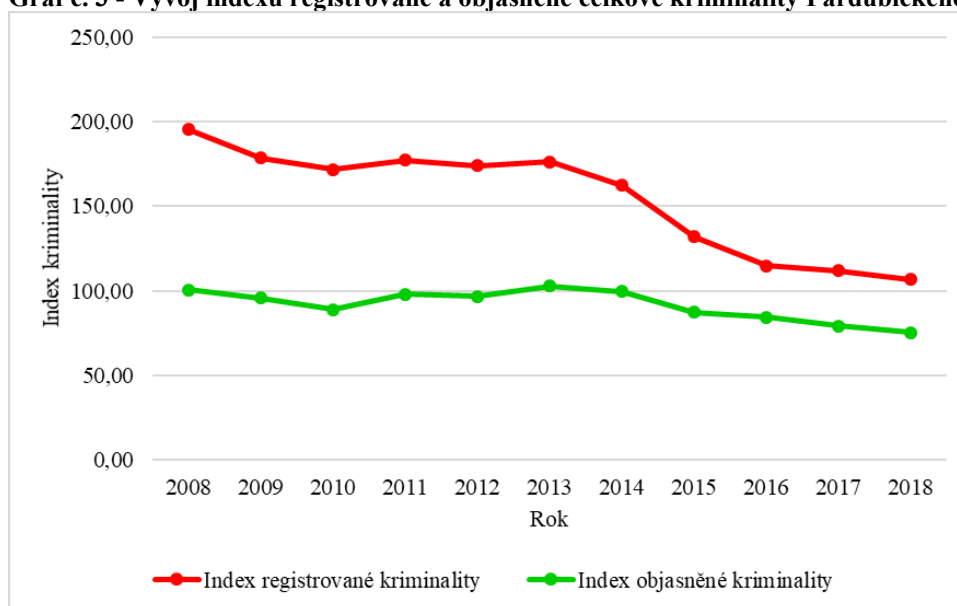
Tabulka č. 6 - Vývoj počtu registrovaných a objasněných trestných činů v Pardubickém kraji v letech 2008 – 2018

Rok	Zjištěno	Objasněno	Objasněnost v %	Index registrované kriminality	Index objasněné kriminality
2008	10 062	5 177	51,45%	195,31	100,49
2009	9 226	4 948	53,63%	178,68	95,83
2010	8 877	4 598	51,80%	171,65	88,91
2011	9 160	5 054	55,17%	177,38	97,87
2012	8 994	5 000	55,59%	174,15	96,82
2013	9 092	5 313	58,44%	176,21	102,97
2014	8 380	5 151	61,47%	162,29	99,75
2015	6 812	4 507	66,16%	131,98	87,32
2016	5 933	4 363	73,54%	114,74	84,38
2017	5 808	4 107	70,71%	112,05	79,23
2018	5 558	3 926	70,64%	106,82	75,45

Zdroj: Policie ČR, vlastní zpracování

Následující graf č. 3 znázorňuje vývoj indexů registrované a objasněné kriminality ve sledovaném období. Z grafu je patrné, že index registrované kriminality v letech 2008 – 2018 klesal, oproti předcházejícímu roku vzrostl index registrované kriminality pouze v letech 2011 a 2013. Index objasněné kriminality nedosahoval takových meziročních výkyvů jako index kriminality registrované. Jeho vývojová tendence ale kopíruje vývojovou tendenci indexu registrované kriminality, kdy se shodují roky nárůstu a poklesu. Nejvyšší index objasněnosti byl v roce 2013, kdy jeho hodnota dosahovala výše 102,97.

Graf č. 3 - Vývoj indexů registrované a objasněné celkové kriminality Pardubického kraje 2008 – 2018



Zdroj: Policie ČR, vlastní zpracování

5.2 Komparace celkové kriminality Pardubického kraje s ostatními kraji ČR

Pro porovnání kriminality jednotlivých územních celků slouží index kriminality, který nezahrnuje pouze počet trestných činů, ale zároveň je přepočtený na počet obyvatel. V následující tabulce č. 7 je seznam všech čtrnácti krajů české republiky, jejich počet obyvatel, počet registrovaných trestných činů a vypočítaná hodnota indexu registrované kriminality. V roce 2018 žilo nejvíce obyvatel v kraji Středočeském, celkem 1 308 600. Po kraji Středočeském bylo evidováno nejvíce obyvatel v kraji Hlavní město Praha (1 308 600) a kraji Moravskoslezském (1 203 300). Nejvyšší počet registrovaných trestných činů byl zaznamenán v kraji Hlavní město Praha (47 601), poté v kraji Moravskoslezském (23 465) a Jihomoravském (19 562). Naopak nejméně trestných činů bylo v roce 2018 zaznamenáno v kraji Karlovarském (5034), Vysočina (5312) a v kraji Pardubickém (5558).

Tabulka č. 7 - Počet spáchaných trestných činů v krajích ČR (k 31. 12. 2018)

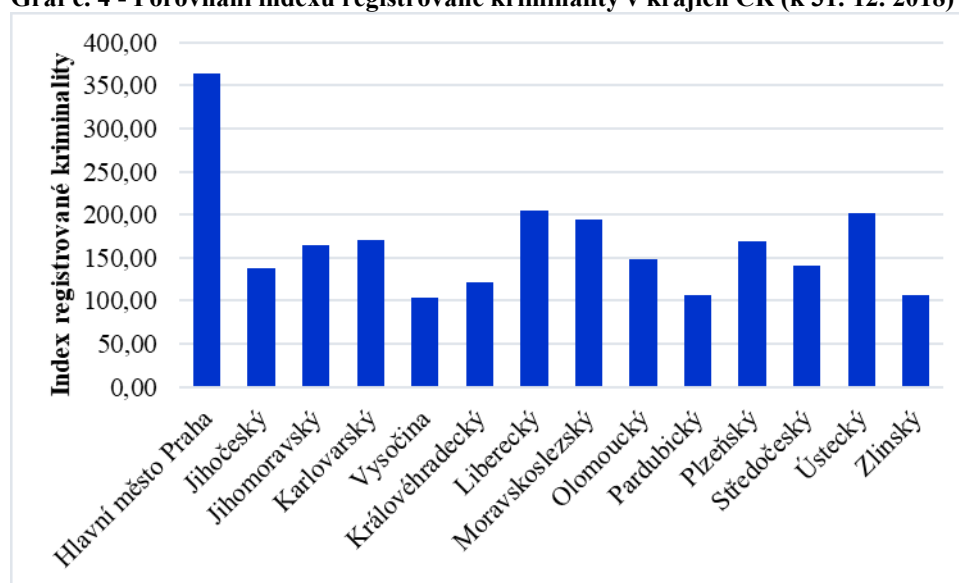
Kraj	Počet obyvatel	Počet registrovaných trestných činů	Index registrované kriminality
Hlavní město Praha	1308600	47601	363,76
Jihočeský	642100	8861	138,00
Jihomoravský	1187700	19562	164,70
Karlovarský	294900	5034	170,70
Vysočina	509300	5312	104,30
Královéhradecký	551000	6723	122,01
Liberecký	442400	9065	204,91
Moravskoslezský	1203300	23465	195,01
Olomoucký	632500	9332	147,54
Pardubický	520300	5558	106,82
Plzeňský	584700	9923	169,71
Středočeský	1369300	19210	140,29
Ústecký	820800	16560	201,75
Zlínský	582900	6199	106,35

Zdroj: Policie ČR, vlastní zpracování

V následujícím grafu č. 4 lze vidět, že největší index registrované kriminality má kraj Hlavní město Praha. S hodnotou 363,76 výrazně převyšuje ostatní kraje České republiky, což lze přikládat vysoké koncentraci turistů, obyvatel a zároveň jejich anonymitou. Po kraji Hlavní město Praha byl vypočítán nejvyšší index kriminality v kraji Libereckém (204,91) a

v kraji Ústeckém (201,75). Pardubický kraj si v porovnání s ostatními kraji ČR vede velmi dobře, patří mezi 3 kraje s nejnižším indexem kriminality. Nejnižší index kriminality byl vypočítán v kraji Vysočina (104,30), poté ve Zlínském kraji (106,35) a poté v námi analyzovaném Pardubickém kraji (106,82). Lze tedy říct, že Pardubický kraj byl v roce 2018 třetím krajem v České republice s nejnižším počtem trestných činů v přepočtu na počet obyvatel.

Graf č. 4 - Porovnání indexů registrované kriminality v krajích ČR (k 31. 12. 2018)



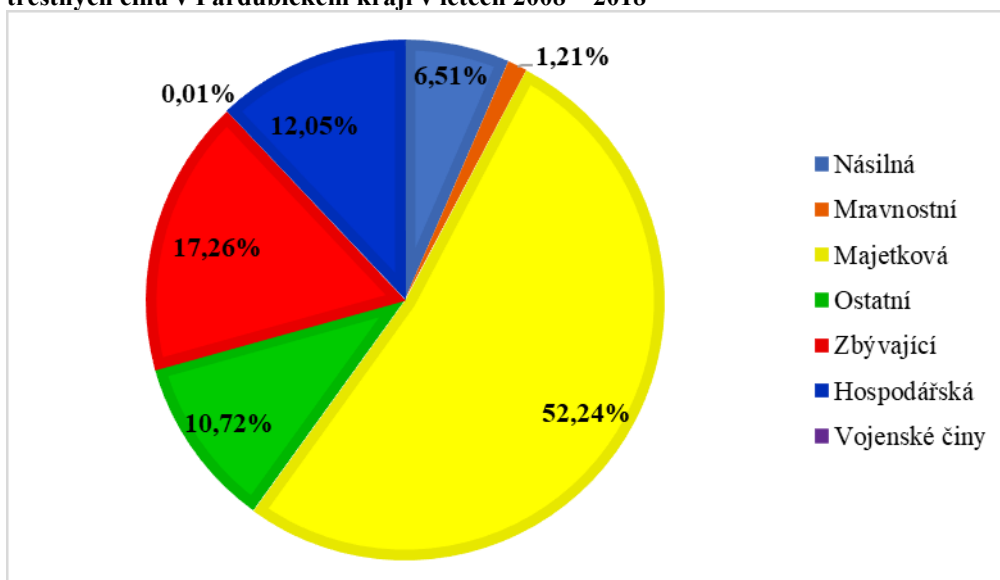
Zdroj: Policie ČR, vlastní zpracování

5.3 Struktura kriminality v Pardubickém kraji v letech 2008 – 2018

Následující graf č. 5 znázorňuje procentuální zastoupení jednotlivých kriminalit v Pardubickém kraji v letech 2008 – 2018. Jak lze vidět, největší zastoupení má majetková kriminalita, a to více jak polovinou z celkového počtu spáchaných trestných činů (52,24 %). Pod majetkovou kriminalitu spadají například krádeže vloupáním do obchodů, škol, pokladen, krádeže motorových vozidel, krádeže kapesní, zpronevěra, podvod či poškozování cizí věci apod. Po majetkové kriminalitě bylo v letech 2008 – 2018 evidováno nejvíce trestných činů z oblasti zbývající kriminality. Do zbývající kriminality patří například dopravní nehody silniční, zanedbání povinné výživy či ohrožení pod vlivem návykové látky. Právě ohrožení pod vlivem návykové látky dosahovalo z této kategorie trestných činů nejvyšších hodnot, konkrétně v roce 2018 celkem 480 trestných činů. Po kriminalitě zbývající dosahovala z celkové kriminality nejvyšších hodnot kriminalita

hospodářská (12,05 %), pod kterou spadají například podvody, úvěrové podvody či neoprávněné opatření, padělání a pozměnění platebního prostředku. Právě těchto trestných činů bylo během let 2008 – 2018 evidováno největší množství. Téměř stejný procentuální podíl jako kriminalita hospodářská zaujímá kriminalita ostatní. Pouze o 1,33 % méně z celkového součtu trestných činů, a to 10,72 %. Z této kategorie trestných činů bylo nejvíce spácháno maření výkonu úředního rozhodování, výtržnictví a nedovolená výroba a distribuce omamných a psychotropních látek. Na celkové kriminalitě Pardubického kraje se v letech 2008 – 2018 nejméně podílela kriminalita násilná (6,51 %), mravnostní (1,21 %) a kriminalita vojenských činů (0,01 %).

Graf č. 5 - Struktura registrované kriminality dle průměrného procentuálního zastoupení zjištěných trestných činů v Pardubickém kraji v letech 2008 – 2018



Zdroj: Policie ČR, vlastní zpracování

Dále jsou v tabulce č. 8 zobrazeny jednotlivé druhy kriminalit dle výše způsobené škody. V příloze č. 3 lze vidět, že ve sledovaném období bylo nejvíce škod způsobených kriminalitou v roce 2008, a to ve výši 974 402,- Kč, což lze předpokládat, neboť v roce 2008 bylo spácháno v Pardubickém kraji v letech 2008 – 2018 nejvíce trestných činů. Z hlediska procentuálního přinesla nejvíce škod kriminalita hospodářská, celkem 65,22 % z celkové kriminality. Za sledované období škody způsobené tímto druhem kriminality dosahovaly výše 4 083 909,- Kč. Po kriminalitě hospodářské způsobovala nejvíce škod kriminalita majetková, a to 25,16 % z celkové kriminality. Konkrétně 1 575 205,- Kč. Zbývajících necelých 10 % tvoří kriminalita ostatní (6,7 %), zbývající (2,41 %) a kriminalita násilná (0,51 %). Téměř žádné škody nepřinesla kriminalita mravnostní, za sledované období pouze 5 000,- Kč. Kriminalitou s nulovou výší škod byla kriminalita vojenských činů. Jak lze dohledat v příloze č. 3, trestných vojenských činů bylo mezi lety 2008 – 2018 v Pardubickém kraji celkem 12. Avšak těchto 12 trestných činů nepřineslo žádnou finanční škodu.

Tabulka č. 8 – Celkový počet trestných činů jednotlivých druhů kriminalit v Pardubickém kraji v letech 2008 – 2018 dle výše způsobené škody

Kriminalita	Způsobená škoda v tis. Kč	Podíl v %
Násilná	31674	0,510
Mravnostní	5	0,000
Majetková	1575205	25,16
Ostatní	419743	6,700
Zbývající	151196	2,410
Hospodářská	4083909	65,22
Vojenské činy	0	0,000
Celkem	6261732	100,0

Zdroj: Policie ČR, vlastní zpracování

5.4 Očekávaný vývoj jednotlivých druhů kriminalit v Pardubickém kraji

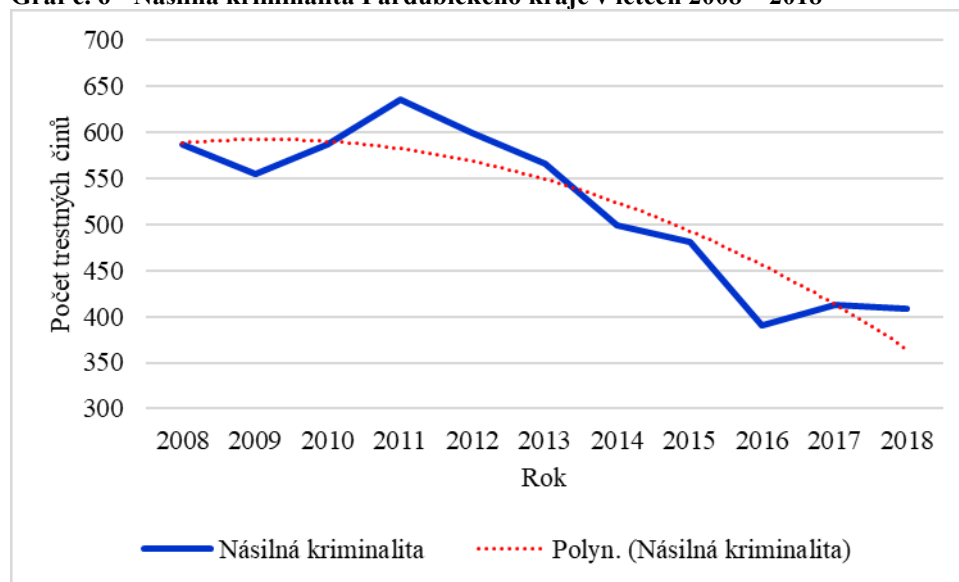
V této kapitole je podrobněji analyzována násilná, mravnostní, majetková, hospodářská, ostatní a zbývající kriminalita v Pardubickém kraji v letech 2008 – 2018. Do podrobnější analýzy nebyla zařazena kriminalita vojenských činů, neboť v Pardubickém kraji dosahovala zanedbatelných hodnot.

5.4.1 Násilná kriminalita v Pardubickém kraji

Násilná kriminalita v Pardubickém kraji v letech 2008 – 2018 tvořila celkem 6,51 % z celkové kriminality. Dle Policie ČR tvoří tento druh kriminality celkem 35 druhů porušení zákona. Jak lze vidět na následujícím grafu č. 6, násilná kriminalita vykazovala ve sledovaném období kolísavý průběh. Z tohoto grafu vyplývá, že násilná kriminalita Pardubického kraje měla v tomto období kromě tří let klesající tendenci a počet registrovaných trestných činů klesal. Oproti předcházejícímu roku vzrostla násilná kriminalita pouze v letech 2010, 2011 a 2017. Nejvíce trestných činů bylo zaznamenáno v roce 2011, a to celkem 635. V tento rok bylo nejvyšší i tempo přírůstku s hodnotou 8,1172. Oproti roku 2010 přibýlo 48 trestných činů, což je nejvyšší hodnota za sledované období. Na celkovém počtu násilných trestných činů se v roce 2011 nejvíce podílelo úmyslné ublížení na zdraví (172 trestných činů), porušování domovní svobody (113 trestných činů) a nebezpečné vyhrožování (102 trestných činů). Po roce 2011 následoval až do roku 2016 prudký pokles, a to o 61,42 %. Největší pokles byl zaznamenán v roce 2016, kdy počet trestných činů klesl ze 481 na 390. Celkem tedy o 91 trestných činů. Tempo přírůstku bylo za celé sledované období v tento rok nejnižší, vykazovalo hodnotu -18,919. Na celkovém počtu násilných trestných činů se v roce 2016 nejvíce podílelo úmyslné ublížení na zdraví (137 trestných činů), nebezpečné vyhrožování (72 trestných činů) a porušování domovní svobody (60 trestných činů). Oproti roku 2011 bylo v roce 2016 evidováno více trestných činů nebezpečného vyhrožování než porušování domovní svobody. V roce 2017 došlo k nárůstu celkem o 23 trestných činů oproti roku 2016. Z celkových 5719 násilných trestných činů, které byly spáchány v letech 2008 – 2018, bylo objasněno 4695. To činí objasněnost ve výši 82,09 %. Elementární charakteristiky násilné kriminality jsou vypočteny v příloze č. 5.

Křivka násilné kriminality byla proložena kvadratickou funkcí, která se dle indexu korelace a determinace jevila jako nejvhodnější. Indexy korelace a determinace jsou uvedeny v tabulce č. 9.

Graf č. 6 - Násilná kriminalita Pardubického kraje v letech 2008 – 2018



Zdroj: Policie ČR, vlastní zpracování

Tabulka č. 9 - Indexy korelace a determinace násilné kriminality

Funkce	Index korelace (I)	Index determinace (I ²)
Lineární	0,8582	0,7365
Kvadratická	0,9129	0,8333
Logaritmická	0,5643	0,4996

Zdroj: Program Statistica, vlastní zpracování

Index korelace kvadratické funkce dosahuje hodnoty 0,9129, který projevuje velmi silnou závislost. Dle indexu determinace vystihuje zvolená kvadratická funkce časovou řadu z 83,33 %. Funkce má tvar:

$$y' = 578,5879 + 12,4517t - 2,8998t^2$$

Na základě této kvadratické funkce byla vypočtena predikce na následující roky 2019 a 2020. Dle bodového odhadu by měla v roce 2019 násilná kriminalita v kraji dosáhnout hodnoty 310,442 trestných činů, jak je uvedeno v příloze č. 17. Dle předpovědi by se s 95 % spolehlivostí měla pohybovat v intervalu 210,614 a 410,271 trestných činů. Pro rok

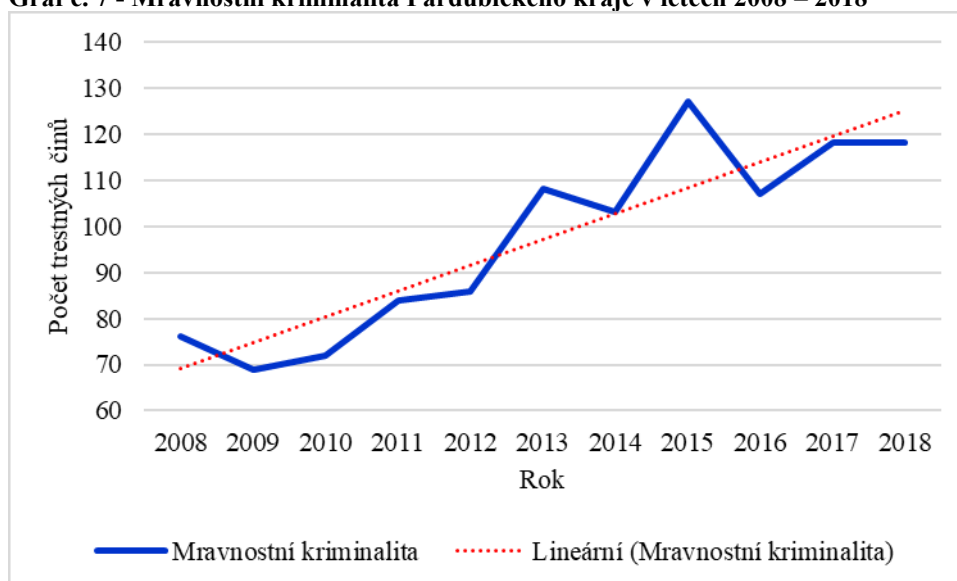
2020 byl vypočítán bodový odhad s hodnotou 250,4 trestných činů a s 95 % spolehlivostí by se počet trestných činů měl pohybovat v intervalu 112,269 a 388,531. Dle těchto předpovědí by měla násilná kriminalita v Pardubickém kraji v následujících dvou letech klesat.

5.4.2 Mravnostní kriminalita v Pardubickém kraji

Mravnostní kriminalita v Pardubickém kraji v letech 2008 – 2018 tvořila pouze 1,21 % z celkové kriminality. Po kriminalitě vojenských činů se tak zařadila na druhé místo s nejmenším počtem trestných činů z celkové kriminality. Dle Policie ČR tvoří tento druh kriminality celkem 15 druhů porušení zákona. Jak je vidět na následujícím grafu č. 7, mravnostní kriminalita vykazovala v letech 2008 – 2018 kolísavý průběh. Z níže uvedeného grafu vyplývá, že mravnostní kriminalita Pardubického kraje měla v těchto letech kromě tří let rostoucí tendenci a počet mravnostních registrovaných trestných činů rostl. Mravnostní kriminalita klesala pouze v letech 2009, 2014 a 2016. Nejvíce trestných činů tohoto druhu kriminality bylo v roce 2015, a to s celkovým počtem 127 trestných činů. Oproti předchozímu roku 2014, kdy bylo evidováno 103 trestných činů, vzrostl počet mravnostních činů o 24. Procentuálně vzrostla mravnostní kriminalita z roku 2014 na rok 2015 o 18,89 %. Šlo tak o největší meziroční nárůst za sledované období. Na celkovém počtu mravnostních trestných činů se v roce 2015 nejvíce podílelo pohlavní zneužívání ostatní (37 trestných činů), ublížení na zdraví pohlavní nemocí (32 trestných činů), ostatní pohlavní úchyly (15 trestných činů) a znásilnění (19 trestných činů). Oproti počátku sledovaného období rapidně přibýly případy sexuálních nátlaků, pohlavního zneužívání v závislosti, ublížení na zdraví pohlavní nemocí a ostatních pohlavních úchyly, což mělo za následek vzrůst celkové mravnostní kriminality. V letech 2008 – 2018 bylo v Pardubickém kraji spácháno celkem 1068 mravnostních trestných činů. Objasněno bylo celkem 860, což tvoří 80,52 % objasněnost. Elementární charakteristiky mravnostní kriminality jsou vypočteny v příloze č. 6.

Křivka mravnostní kriminality byla proložena lineární funkcí, která se dle indexu korelace a determinace jevila jako nejvhodnější. Indexy korelace a determinace jsou uvedeny v tabulce č. 10.

Graf č. 7 - Mravnostní kriminalita Pardubického kraje v letech 2008 – 2018



Zdroj: Policie ČR, vlastní zpracování

Index korelace lineární funkce dosahuje hodnoty 0,9056. Jedná se tak o velmi silnou závislost. Dle indexu determinace vystihuje námi zvolená lineární funkce časovou řadu z 82,01 %. Funkce má tvar:

$$y' = 63,6 + 5,58182t$$

Tabulka č. 10 - Indexy korelace a determinace mravnostní kriminality

Funkce	Index korelace (I)	Index determinace (I2)
Lineární	0,9056	0,8201
Kvadratická	0,9031	0,8123
Logaritmická	0,8176	0,7313

Zdroj: Program Statistica, vlastní zpracování

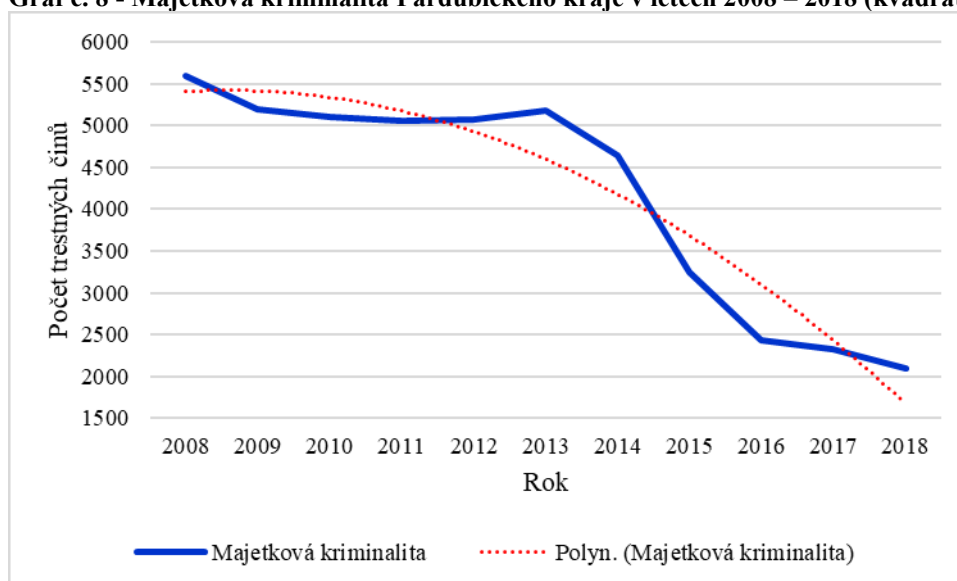
Pomocí lineární funkce byla vypočtena predikce na následující dva roky 2019 a 2020. Dle bodového odhadu by měla v roce 2019 mravnostní kriminalita v kraji dosáhnout hodnoty 130,5818 trestných činů, jak lze dohledat v příloze č. 19. Dle předpovědi by se s 95 % spolehlivostí měla pohybovat v intervalu 117,2128 a 143,9508 trestných činů. Pro rok 2020 byl vypočítán bodový odhad s hodnotou 136,1636 trestných činů a s 95 % spolehlivostí by se počet mravnostních trestných činů měl pohybovat v intervalu 121,0229 a 151,3043. Dle těchto předpovědí by měla mravnostní kriminalita v Pardubickém kraji v následujících dvou letech růst.

5.4.3 Majetková kriminalita v Pardubickém kraji

Majetková kriminalita je kriminalitou, která měla v Pardubickém kraji v letech 2008 – 2018 největší zastoupení. Z celkové kriminality tvořil tento druh kriminality více jak polovinu trestných činů, a to 52,24 %. Dle Policie ČR tvoří majetková kriminalita celkem 37 druhů porušení zákona a rozděluje se do tří podskupin: krádeže prosté, krádeže vloupáním a majetkové krádeže ostatní. Jak je vidět na následujícím grafu č. 8, majetková kriminalita vykazovala v letech 2008 – 2018 kolísavý průběh. Z níže uvedeného grafu vyplývá, že křivka majetkové kriminality Pardubického kraje měla v těchto letech kromě let 2012 a 2013 klesající tendenci - počet registrovaných majetkových trestných činů klesal. Na počátku sledovaného období, v roce 2008, bylo registrováno celkem 5588 majetkových trestných činů, což je nejvyšší hodnota sledovaného období. Na celkovém počtu majetkových trestných činů se v roce 2008 nejvíce podílely krádeže věci z automobilů (614 trestných činů), krádeže vloupáním do ostatních objektů (894 trestných činů), krádeže v jiných objektech (819 trestných činů) a krádeže jízdních kol (365 trestných činů). Na konci sledovaného období, v roce 2018, bylo spácháno celkem 2029 majetkových trestných činů. Z čehož vyplývá, že počet trestných činů klesl během deseti let o 3559. Největší meziroční pokles byl v roce 2015, kdy majetková kriminalita klesla o 1392 trestných činů. Naopak největší meziroční vzrůst byl evidován v roce 2013, kdy počet majetkových trestných činů vzrostl oproti předcházejícímu roku o 100. Tento vzrůst je přičítán amnestii prezidenta Václava Klause, která byla vyhlášena 1. 1. 2013 s platností od 1. 2. 2013. Z vězení tak bylo propuštěno celkem 6145 vězňů. Po amnestii vzrostly především drobné krádeže, krádeže vloupáním do domů a bytů a krádeže ostatní. Jak lze vidět na následujícím grafu, po roce 2013 kriminalita prudce klesala až do konce analyzovaného období, a to roku 2018. V letech 2008 – 2018 bylo v Pardubickém kraji zaznamenáno celkem 45 917 trestných činů, z čehož objasněno bylo 30 470. To činí objasněnost ve výši 66,36 %. Majetková kriminalita byla druhem kriminality s nejnižší objasněností, jak lze dohledat v příloze č. 11. Elementární charakteristiky majetkové kriminality jsou vypočteny v příloze č. 7.

Křivka majetkové kriminality byla proložena kvadratickou funkcí, která se dle indexu korelace a determinace jevila jako nejvíce vhodná. Indexy korelace a determinace jsou evidovány v následující tabulce č. 11.

Graf č. 8 - Majetková kriminalita Pardubického kraje v letech 2008 – 2018 (kvadratická funkce)



Zdroj: Policie ČR, vlastní zpracování

Index korelace kvadratické funkce dosahuje hodnoty 0,9572. Což lze označit za velmi silnou závislost. Dle indexu determinace vystihuje námi zvolená kvadratická funkce časovou řadu z 91,62 %. Funkce má tvar:

$$y' = 5316,067 + 133,006t - 42,17t^2$$

Tabulka č. 11 - Indexy korelace a determinace majetkové kriminality

Funkce	Index korelace (I)	Index determinace (I2)
Lineární	0,9128	0,8332
Kvadratická	0,9572	0,9162
Logaritmická	0,7658	0,6754

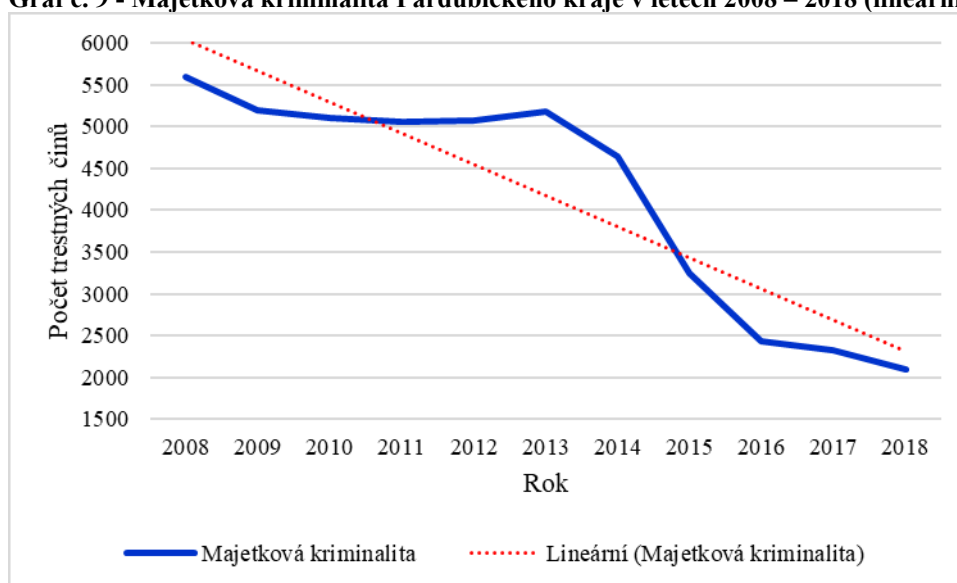
Zdroj: Program Statistica, vlastní zpracování

Pomocí vybrané kvadratické funkce byla vypočtena předpověď na následující dva roky 2019 a 2020. Dle bodového odhadu by měla v roce 2019 majetková kriminalita v kraji dosáhnout hodnoty 839,63 trestných činů, jak lze dohledat v příloze č. 21. Dle předpovědi by se s 95 % spolehlivostí měla pohybovat v intervalu -271,35 a 1950,61 trestných činů. Pro rok 2020 byl vypočítán bodový odhad s hodnotou -81,62 trestných činů a s 95 % spolehlivostí by se počet mravnostních trestných činů měl pohybovat v intervalu -1618,86 a 1455. I přesto, že koeficient korelace a determinace dosahoval nejvyšších hodnot, není tato předpověď relevantní. Není možné, aby počet trestných činů vykazoval záporné

hodnoty. Proto byla aplikována lineární funkce, jejíž koeficient korelace a determinace dosahuje taktéž velmi vysokých hodnot. Index korelace kvadratické funkce vykazuje hodnotu 0,9128. Což lze označit za velmi silnou závislost. Dle indexu determinace vystihuje námi zvolená kvadratická funkce časovou řadu z 83,32 %. Funkce a proložení jsou následující:

$$y' = 6412,491 - 373,036t$$

Graf č. 9 - Majetková kriminalita Pardubického kraje v letech 2008 – 2018 (lineární funkce)



Zdroj: Policie ČR, vlastní zpracování

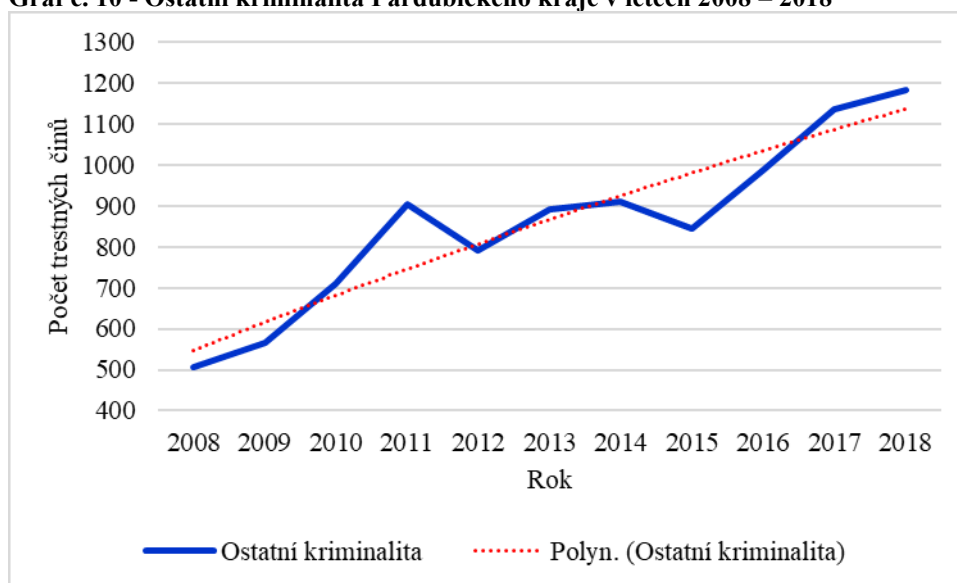
Dle bodového odhadu lineární funkce by měla v roce 2019 majetková kriminalita v kraji dosáhnout hodnoty 1936,05 trestných činů, jak lze dohledat v příloze č. 29. Dle předpovědi by se s 95 % spolehlivostí měla pohybovat v intervalu 1082,31 a 2789,8 trestných činů. Pro rok 2020 byl vypočítán bodový odhad s hodnotou 1563,02 trestných činů a s 95 % spolehlivostí by se počet majetkových kriminálních trestných činů měl pohybovat v intervalu 596,13 a 2529,9. Dle těchto předpovědí by měla majetková kriminalita v Pardubickém kraji v následujících dvou letech klesat.

5.4.4 Ostatní kriminalita v Pardubickém kraji

Ostatní kriminalita v Pardubickém kraji v letech 2008 – 2018 tvořila celkem 10,72 % z celkové kriminality. Dle Policie ČR tvoří tento druh kriminality celkem 23 druhů porušení zákona. Jak lze vidět na následujícím grafu č. 10, ostatní kriminalita vykazovala po celou dobu sledovaného období rostoucí průběh. Z tohoto grafu vyplývá, že ostatní kriminalita Pardubického kraje měla v těchto letech kromě dvou let rostoucí tendenci a počet registrovaných trestných činů rostl. Oproti předcházejícímu roku klesla ostatní kriminalita pouze v letech 2012 a 2015. Nejvíce trestných činů bylo zaznamenáno na konci sledovaného období, v roce 2018. A to celkem 1182. Největší meziroční vzrůst zaznamenává rok 2011, kdy ostatní kriminalita vzrostla oproti předchozímu roku o 194 trestných činů. V tento rok bylo nejvyšší i tempo přírůstku s hodnotou 27,145. Na celkovém počtu ostatních trestných činů se v roce 2011 nejvíce podílelo maření výkonu úředního rozhodnutí (430 trestných činů), výtržnictví (144 trestných činů) a nedovolená výroba a distribuce psychotropních látek (91 trestných činů). Důvodem prudkého růstu ostatní kriminality za sledované období byla právě nedovolená výroba psychotropních látek a maření výkonu úředního rozhodnutí. Od roku 2008 do roku 2018 počet trestných činů nedovolené výroby psychotropních látek vzrostl ze 72 na 437. Počet trestných činů maření výkonu úředního rozhodnutí z 93 na 436. Největší pokles byl zaznamenán v roce 2012, kdy počet trestných činů klesl z 904 na 791. Celkem tedy o 113 trestných činů. Tempo přírůstku bylo za celé sledované období v tento rok nejnižší, vykazovalo hodnotu - 12,5. Na počátku sledovaného období bylo evidováno celkem 507 ostatních kriminálních trestných činů. V roce 2018 1182. Z čehož vyplývá, že ostatní kriminalita se během sledovaného období zvýšila o 133 %. Z celkových 9425 ostatních trestných činů, které byly spáchány v letech 2008 – 2018, bylo objasněno 8299. To činí objasněnost ve výši 88,05 %. Elementární charakteristiky ostatní kriminality jsou vypočteny v příloze č. 8.

Křivka ostatní kriminality byla proložena kvadratickou funkcí, která se dle indexu korelace a determinace jevila jako nejvhodnější. Indexy korelace a determinace jsou uvedeny v tabulce č. 12.

Graf č. 10 - Ostatní kriminalita Pardubického kraje v letech 2008 – 2018



Zdroj: Policie ČR, vlastní zpracování

Index korelace kvadratické funkce dosahuje hodnoty 0,9334. Jedná se tak o velmi silnou závislost. Dle indexu determinace vystihuje námi zvolená kvadratická funkce časovou řadu z 87,05 %. Funkce má tvar:

$$y' = 1040,903 + 12,4517t - 2,8998t^2$$

Tabulka č. 12 - Indexy korelace a determinace ostatní kriminality

Funkce	Index korelace (I)	Index determinace (I2)
Lineární	0,932	0,8686
Kvadratická	0,9334	0,8705
Logaritmická	0,9106	0,8471

Zdroj: Program Statistica, vlastní zpracování

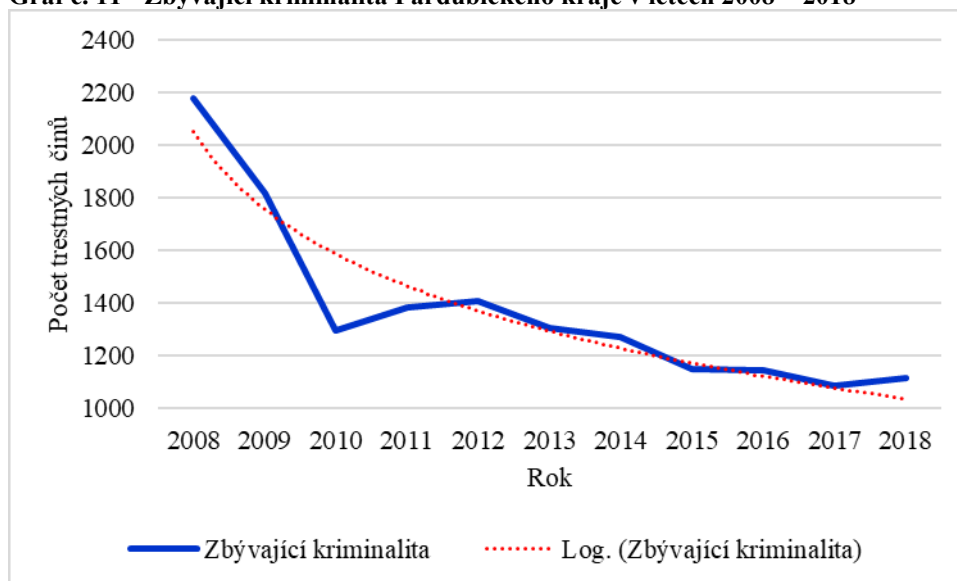
Pomocí kvadratické funkce byla vypočtena predikce na následující dva roky 2019 a 2020. Dle bodového odhadu by měla v roce 2019 ostatní kriminalita v kraji dosáhnout hodnoty 1183,958 trestných činů, jak lze dohledat v příloze č. 23. Dle předpovědi by se s 95 % spolehlivostí měla pohybovat v intervalu 970,623 a 1397,292 trestných činů. Pro rok 2020 byl vypočítán bodový odhad s hodnotou 1229,855 trestných činů a s 95 % spolehlivostí by se počet ostatních kriminálních trestných činů měl pohybovat v intervalu 934,667 a 1525,042. Dle těchto předpovědí by měla ostatní kriminalita v Pardubickém kraji v následujících dvou letech růst.

5.4.5 Zbývající kriminalita v Pardubickém kraji

Zbývající kriminalita v Pardubickém kraji v letech 2008 – 2018 tvořila celkem 17,26 % z celkové kriminality. Dle Policie ČR tvoří tento druh kriminality celkem 23 druhů porušení zákona. Jak znázorňuje následující graf č. 11, zbývající kriminalita Pardubického kraje měla v těchto letech kromě tří let klesající tendenci a počet registrovaných trestných činů klesal. Oproti předcházejícímu roku vzrostla zbývající kriminalita pouze v letech 2011, 2012 a 2018. Nejvíce trestných činů bylo zaznamenáno na počátku sledovaného období v roce 2008, a to celkem 2176. Jak lze vidět na následujícím grafu č. 10, mezi lety 2008 – 2010 zbývající kriminalita v kraji prudce klesala. Největší pokles byl zaznamenán právě v roce 2010, kdy počet trestných činů klesl z 1819 na 1298. Celkem tedy o 521 trestných činů. To dokazuje i tempo přírůstku, které bylo v těchto letech nejnižší, vykazovalo hodnotu -28,64. Na celkovém počtu zbývajících trestných činů se v roce 2008 nejvíce podílely dopravní nehody silniční (512 trestných činů), ohrožení pod vlivem návykové látky (488 trestných činů) a zanedbání povinné výživy (376 trestných činů). Důvodem velkého poklesu v roce 2009 a 2010 bylo výrazné snížení trestných činů ostatních (v roce 2008 jich bylo evidováno 775 a v roce 2010 pouze 57), dopravních nehod silničních (v roce 2008 jich bylo spácháno celkem 512 a v roce 2010 se počet snížil na 345) a ohrožení pod vlivem omamných látek (v roce 2008 bylo zaznamenáno těchto trestných činů 488, v roce 2010 počet klesl na 313). V roce 2011 a 2012 následoval vzrůst. Rok 2011 byl rokem s největším meziročním přírůstkem. Konkrétně se počet trestných činů oproti předchozímu roku zvýšil o 86. Nejvyšší hodnoty vykazoval i koeficient růstu (106,626) a tempo přírůstku (6,626). Po roce 2012 následoval až do roku 2017 pokles, a to o 22,8 %. V roce 2018 následoval opět mírný vzrůst, konkrétně tempo přírůstku vykazovalo hodnotu 2,7574. Oproti roku 2017 vzrostl počet trestných činů zbývajících kriminality o 30. Z celkových 15170 zbývajících trestných činů, které byly spáchány v letech 2008 – 2018, bylo objasněno 14268. To činí objasněnost ve výši 94,05 %. Zbývající kriminalita je kriminalitou s největší procentuální objasněností. Elementární charakteristiky zbývajících kriminality jsou vypočteny v příloze č. 9.

Křivka zbývajících kriminality byla proložena logaritmickou funkcí, která se dle indexu korelace a determinace jevila jako nejvhodnější. Indexy korelace a determinace jsou uvedeny v tabulce č. 13.

Graf č. 11 - Zbývající kriminalita Pardubického kraje v letech 2008 – 2018



Zdroj: Policie ČR, vlastní zpracování

Index korelace logaritmické funkce dosahuje hodnoty 0,9614. Jedná se tak o velmi silnou závislost. Dle indexu determinace vystihuje námi zvolená lineární funkce časovou řadu z 92,48 %. Funkce má tvar:

$$y' = 2092,94 + 57,81t - 1534,99\log(t)$$

Tabulka č. 13 - Indexy korelace a determinace zbývající kriminality

Funkce	Index korelace (I)	Index determinace (I2)
Lineární	0,8385	0,7031
Kvadratická	0,9239	0,8538
Logaritmická	0,9614	0,9248

Zdroj: Program Statistica, vlastní zpracování

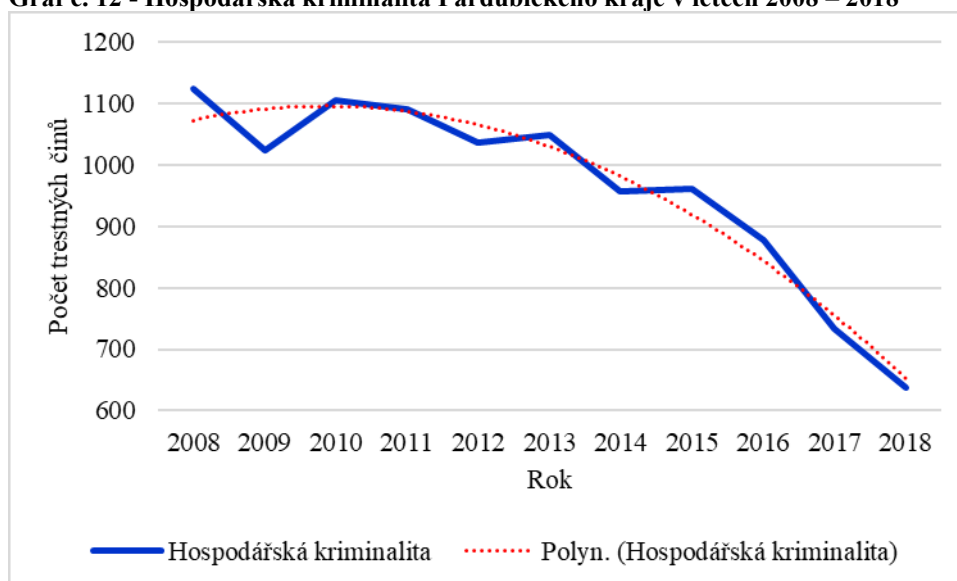
Pomocí logaritmické funkce byla vypočtena predikce na následující dva roky 2019 a 2020. Dle bodového odhadu by měla v roce 2019 zbývající kriminalita v kraji dosáhnout hodnoty 1130,09 trestných činů, jak lze dohledat v příloze č. 25. Dle předpovědi by se s 95 % spolehlivostí měla pohybovat v intervalu 934,97 a 1325,21 trestných činů. Pro rok 2020 byl vypočítán bodový odhad s hodnotou 1134,56 trestných činů a s 95 % spolehlivostí by se počet zbývajících kriminálních trestných činů měl pohybovat v intervalu 896,49 a 1372,63. Dle těchto předpovědí by měla zbývající kriminalita v Pardubickém kraji v následujících dvou letech mírně růst.

5.4.6 Hospodářská kriminalita v Pardubickém kraji

Hospodářská kriminalita v Pardubickém kraji v letech 2008 – 2018 tvořila celkem 12,05 % z celkové kriminality. Byla ale druhem kriminality, který za sledované období přinesl nejvíce škod. Celkem 65,22 % z celkové kriminality. Za analyzované období škody způsobené tímto druhem kriminality dosahovaly výše 4 083 909,- Kč. Dle Policie ČR tvoří hospodářská kriminalita celkem 66 druhů porušení zákona. Jak lze vidět na následujícím grafu č. 12, hospodářská kriminalita vykazovala ve sledovaném období kolísavý průběh. Z tohoto grafu vyplývá, že hospodářská kriminalita Pardubického kraje měla v těchto letech kromě tří let klesající tendenci a počet registrovaných trestných činů klesal. Oproti předcházejícímu roku vzrostla hospodářská kriminalita pouze v letech 2010, 2013 a 2015. Nejvíce trestných činů bylo zaznamenáno na počátku sledovaného období (v roce 2008), a to celkem 1124. Na celkovém počtu hospodářských trestných činů se v roce 2008 nejvíce podílelo neoprávněné držení platební karty (426 trestných činů), úvěrový podvod (192 trestných činů) a podvod (129 trestných činů). Důvodem klesajícího trendu hospodářské kriminality bylo snížení právě těchto druhů kriminalit. Během sledovaného období ze 426 neoprávněného držení platebních karet klesl počet těchto trestných činů na 173. Úvěrových podvodů kleslo ze 192 na 72 a počet podvodů klesl ze 129 na 111. Největší meziroční pokles vykazoval rok 2017, konkrétně oproti předchozímu roku klesl počet kriminálních trestných činů o 143. Tempo přírůstku mělo v tomto roce hodnotu -16,31, nejnižší ze sledovaného období. Největší vzrůst byl v roce 2010, kdy přibylo celkem 80 případů hospodářské trestné činnosti. Koeficient růstu v tomto dosahoval hodnoty 107,8125 a tempo přírůstku 7,8125. Z celkových 10591 hospodářských trestných činů, které byly spáchány v letech 2008 – 2018, bylo objasněno 7442. Což činí objasněnost ve výši 70,27 %. Elementární charakteristiky hospodářské kriminality jsou vypočteny v příloze č. 10.

Křivka hospodářské kriminality byla proložena kvadratickou funkcí, která se dle indexu korelace a determinace jevila jako nejvhodnější. Indexy korelace a determinace jsou uvedeny v tabulce č. 14.

Graf č. 12 - Hospodářská kriminalita Pardubického kraje v letech 2008 – 2018



Zdroj: Policie ČR, vlastní zpracování

Index korelace kvadratické funkce dosahuje hodnoty 0,9741. Jedná se tak o velmi silnou závislost. Dle indexu determinace vystihuje námi zvolená kvadratická funkce časovou řadu z 94,9 %. Funkce má tvar:

$$y' = 1040,903 + 38,204t - 6,681t^2$$

Tabulka č. 14 - Indexy korelace a determinace hospodářské kriminality

Funkce	Index korelace (I)	Index determinace (I2)
Lineární	0,8901	0,7923
Kvadratická	0,9741	0,949
Logaritmická	0,7467	0,5575

Zdroj: Program Statistica, vlastní zpracování

Pomocí námi zvolené kvadratické funkce byla vypočtena predikce na následující dva roky 2019 a 2020. Dle bodového odhadu by měla v roce 2019 hospodářská kriminalita v Pardubickém kraji dosáhnout hodnoty 537,339 trestných činů, jak lze dohledat v příloze č. 27. Dle předpovědi by se s 95 % spolehlivostí měla pohybovat v intervalu 437,331 a 637,348 trestných činů. Pro rok 2020 byl vypočítán bodový odhad s hodnotou 408,53 trestných činů a s 95 % spolehlivostí by se počet hospodářských kriminálních trestných činů měl pohybovat v intervalu 270,15 a 546,91. Dle těchto předpovědí by měla hospodářská kriminalita v Pardubickém kraji v následujících dvou letech klesat.

6 Možnosti snižování kriminality v kraji

Kriminalita představuje globální problém, který rozhodně nelze brát na lehkou váhu. Pardubický kraj má zformovanou svoji vlastní koncepci kriminality na léta 2017 až 2021. Tato koncepce byla schválena zastupitelstvem Pardubického kraje dne 13. 12. 2016. Zároveň kooperuje s institucemi na republikové úrovni (Vláda České republiky, ministerstva, Republikový výbor pro prevenci kriminality a další instituce).

Snižování kriminality a její prevence je jedním z hlavních programů současné kriminogenní situace v České republice. Je žádoucí se těmito programům věnovat s dostatečnou pečlivostí a neustále je prohlubovat. V posledních letech přibývá v Pardubickém kraji případů pohlavního zneužívání, znásilnění, ostatních pohlavních úchylek a ublížení na zdraví pohlavní nemocí. Proto by se měly odpovědné instituce jak krajské, tak lokální zaměřit na snižování těchto forem kriminálních činů. Jednou z cest je například pořádání osvětových akcí pro veřejnost, kde by byli občané seznamováni s možnostmi, jak se v takových situacích bránit a na koho se obrátit v případě, že se stanou sami oběťmi. Zároveň by se měly instituce zajímat o děti a mládež. Domnívám se, že klíčovou roli v problematice prevence kriminálního jednání hraje kromě rodiny škola. Právě ve škole lze pomocí předškolních i školních besed, přednášek, workshopů a dalších aktivit dětem vysvětlit, co je a není správné z hlediska práva, a pěstovat v nich tak respekt a pozitivní vztah k policii, trestnímu právu a obecně ke spravedlnosti. Škola se podílí na formování osobnosti dítěte, měla by organizovat pro žáky akce primární i sekundární prevence, nabídnout jim dostatek volnočasových aktivit. Ve škole by se žáci také měli seznámit se základy trestního práva, měla by v nich být budována odpovědnost za vlastní činy a uvědomění si vlastní trestní odpovědnosti.

Mravnostní kriminalita ale není jedinou kriminalitou, která v posledních letech v Pardubickém kraji roste. Dalšími rostoucími počty trestných činů je maření výkonu úředního rozhodnutí, výtržnictví a nedovolená výroba a distribuce psychotropních látek. Zejména maření výkonu úředního rozhodnutí vykazuje v Pardubickém kraji v posledních letech vysoce rostoucí trend. Trestní zákoník uvádí, že při spáchání tohoto činu bude pachatel potrestán odnětím svobody až na jeden rok. V případě výtržnictví se jedná o odnětí svobody až na dva roky. Česká republika má v tomto ohledu jedny z nejnižších

sazeb na světě. Proto se v posledních letech hovoří o zvýšení těchto sazeb, což by s sebou mohlo přinést i snižování kriminality.

V případě zvyšující se nedovolené výroby a distribuce psychotropních látek by stála za zmínku případná podpora různých nezávislých hnutí, která pomáhají předcházet škodám způsobeným návykovými látkami a podporují zdravý životní styl, možné zpracování programů vzdělávání v oboru prevence škod, které způsobují škody návykovými látkami, a uskutečnění přednášek na školách, které by měly za následek snížení poptávky drog u dětí a mladistvých. Trestnými činy, které v Pardubickém kraji posledních letech výrazně klesly, bylo neoprávněné držení platební karty a úvěrový podvod. Z toho je zřejmé, že banky své technologie a zabezpečení neustále modernizují a vylepšují. Možností, jak snížit kriminalitu, existuje několik, otázkou je náročnost těchto zavedení a jejich finanční nákladnost a účinnost.

7 Závěr

Diplomová práce analyzovala kriminalitu v Pardubickém kraji v letech 2008 – 2018. Na základě dostupných dat získaných od Policie ČR a z Českého statistického úřadu analyzovala vývoj celkové kriminality v kraji v těchto letech a její objasněnost, zkoumala její strukturu dle průměrného procentuálního zastoupení i dle výše způsobené škody a pomocí trendových funkcí (lineární, kvadratické a logaritmické) predikovala budoucí bodový a intervalový vývoj jednotlivých druhů kriminalit (násilné, mravnostní, majetkové, ostatní, zbývající, hospodářské) v letech 2019 – 2020. Pomocí indexu kriminality, který zahrnuje počet obyvatel, porovnávala současný stav kriminality Pardubického kraje s ostatními kraji České republiky. Kriminalita je sociálním problémem, jenž by se neměl podceňovat. Proto je kriminologie vědou, která se neustále zdokonaluje, rozvíjí a snaží se najít možnosti, jak kriminalitě předejít, aby se společnost cítila v bezpečí. Kriminalita není pouze problémem České republiky, ale jedná se v různé míře o problém celého světa.

V diplomové práci bylo zjištěno, že Pardubický kraj je jedním z krajů s nejnižší kriminalitou v České republice. V roce 2018 byl Pardubický kraj třetím krajem s nejnižší kriminalitou v přepočtu na obyvatele, hned po kraji Zlínském a kraji Vysočina. Pardubický kraj je jedním ze čtrnácti krajů České republiky. Je složený ze 4 okresů – Chrudim, Pardubice, Svitavy a Ústí nad Orlicí. Nejvíce trestných činů v roce 2018 bylo evidováno v okrese Pardubice, a to celkem 41,93 %. I podle indexu kriminality, který dosahoval výše 139, byl okres Pardubice okresem, který evidoval nejvyšší kriminalitu v kraji. V okrese Svitavy a Ústí nad Orlicí byl v roce 2018 zaznamenán téměř stejný počet trestných činů, a to 20,35 % a 20,17 % z celkového počtu trestných činů. Na kriminalitě celého kraje se nejméně podílel okres Chrudim, a to z 17,55 %. V přepočtu trestných činů na 10 tisíc obyvatel byla nejnižší kriminalita v okrese Ústí nad Orlicí. Druhým okresem s nejnižším indexem kriminality byl právě zmiňovaný okres Chrudim s hodnotou indexu 92,2.

Z hlediska struktury kriminality měla v letech 2008 – 2018 největší zastoupení majetková kriminalita. Konkrétně 52,24 % z celkové kriminality. Po majetkové kriminalitě bylo v letech 2008 – 2018 evidováno nejvíce trestných činů z oblasti zbývající kriminality. Celkem 17,26 %. Po kriminalitě zbývající dosahovala nejvyšších hodnot kriminalita hospodářská (12,05 %). Téměř stejný počet trestných činů dosahovala kriminalita ostatní, a

to 10,74 %. Z celkového počtu trestných činů bylo evidováno nejméně trestných činů z oblasti násilné a mravnostní kriminality a kriminality vojenských činů.

Z hlediska výše způsobené škody bylo nejvíce škod způsobených kriminalitou v roce 2008, a to ve výši 974 402,- Kč. Z hlediska procentuálního přinesla nejvíce škod kriminalita hospodářská, celkem 65,22 % z celkové kriminality. Po kriminalitě hospodářské způsobovala nejvíce škod kriminalita majetková, a to 25,16 % z celkové kriminality. Zbývajících necelých 10 % tvořila kriminalita ostatní (6,7 %), zbývající (2,41 %) a kriminalita násilná (0,51 %).

V diplomové práci byla také analyzována násilná, mravnostní, majetková, hospodářská, ostatní a zbývající kriminalita v Pardubickém kraji v letech 2008 – 2018. Jak už bylo zmíněno, nejvíce trestných činů v Pardubickém kraji v letech 2008 – 2018 bylo spácháno kriminalitou majetkovou. Křivka majetkové kriminality Pardubického kraje měla v těchto letech kromě let 2012 a 2013 klesající tendenci a počet majetkových registrovaných trestných činů klesal. Počet trestných činů klesl během deseti let o 3559. Majetková kriminalita Pardubického kraje byla v letech 2008 – 2018 druhem kriminality s nejnižší objasněností. Bylo evidováno celkem 45 917 trestných činů, z čehož objasněno bylo 30 470. To činí objasněnost ve výši 66,36 %. Dle předpovědí v diplomové práci by měla majetková kriminalita v Pardubickém kraji v následujících dvou letech klesat.

Po majetkové kriminalitě bylo v Pardubickém kraji evidováno nejvíce zbývajících kriminality. Zbývajících kriminalita Pardubického kraje měla letech 2008 – 2018 kromě tří let klesající tendenci a počet registrovaných trestných činů klesal. Zbývajících kriminalita byla kriminalitou s největší procentuální objasněností. Z celkových 15170 zbývajících trestných činů, které byly spáchány v letech 2008 – 2018, bylo objasněno 14268. To činí objasněnost ve výši 94,05 %. V průběhu let výrazně klesl počet dopravních nehod silničních a trestných činů ohrožení pod vlivem omamných látek. V roce 2018 došlo k mírnému nárůstu tohoto druhu kriminality. Dle předpovědí v diplomové by měla zbývajících kriminalita v Pardubickém kraji i v následujících dvou letech mírně růst.

Po kriminalitě zbývající bylo v Pardubickém kraji zaznamenáno nejvíce hospodářské kriminality. Hospodářská kriminalita Pardubického kraje měla v letech 2008 – 2018 kromě tří let klesající tendenci a počet registrovaných trestných činů klesal. Jedním z důvodů klesajícího trendu hospodářské kriminality bylo snížení neoprávněného držení platební karty, úvěrových podvodů a podvodů. Z celkových 10591 hospodářských trestných činů, které byly spáchány v letech 2008 – 2018, bylo objasněno 7442. Což činí objasněnost ve výši 70,27 %. Dle předpovědí v diplomové práci by měla hospodářská kriminalita v Pardubickém kraji v následujících dvou letech klesat.

Po kriminalitě hospodářské bylo v Pardubickém kraji zaznamenáno nejvíce ostatní kriminality. Ostatní kriminalita vykazovala v letech 2008 – 2018 kromě dvou let rostoucí tendenci a počet registrovaných trestných činů rostl. Jedním z hlavních důvodů růstu ostatní kriminality za sledované období byl nárůst trestných činů maření výkonu úředního rozhodnutí a nedovolená výroba psychotropních látek. Z celkových 9425 ostatních trestných činů, které byly spáchány v letech 2008 – 2018, bylo objasněno 8299. To činí objasněnost ve výši 88,05 %. Dle předpovědí v diplomové práci by měla ostatní kriminalita v Pardubickém kraji v následujících dvou letech růst.

Nejméně trestných činů v Pardubickém kraji v letech 2008 – 2018 způsobovala kriminalita násilná a mravnostní. V diplomové práci bylo zjištěno, že násilná kriminalita Pardubického kraje měla v těchto letech kromě tří let klesající tendenci. Kriminalita mravnostní měla naopak kromě tří let tendenci rostoucí a počet registrovaných mravnostních trestných činů rostl. Oproti počátku sledovaného období rapidně přibyly případy sexuálních nátlaků, pohlavního zneužívání v závislosti, ublížení na zdraví pohlavní nemocí a ostatních pohlavních úchylek. Objasněnost mravnostní kriminality činila 82,01 %, násilné 82,09 %. Dle předpovědí v diplomové práci by měla násilná kriminalita v Pardubickém kraji v následujících dvou letech klesat, mravnostní kriminalita růst.

V diplomové práci bylo zjištěno, že v posledních letech přibývá kriminality mravnostní, zbývající a ostatní. Pozitivním faktem ale je, že počty trestných činů kriminality násilné, majetkové a hospodářské v průběhu let 2008 – 2018 výrazně klesly a dle předpovědí by v Pardubickém kraji měla v letech 2019 a 2020 klesat i celková kriminalita. Je nutné v následujících letech nepodceňovat prevenci kriminality jak na lokální, krajské, tak na republikové úrovni. Instituce zřízené v Pardubickém kraji by se měly zaměřit na druhy kriminalit, které dlouhodobě vykazují rostoucí trend, a měly by se pokusit je postupně snižovat.

8 Seznam použitých zdrojů

Tištěné zdroje

FISCHER, S. a ŠKODA J., *Sociální patologie: Závažné sociálně patologické jevy, příčiny, prevence, možnosti řešení*. 2. rozšířené a aktualizované vydání. Praha: Grada Publishing, a.s., 2014, 232 s. ISBN 978-80-247-5046-0.

HINDLS, Richard. *Statistika pro ekonomy*. 8. vyd. Praha: Professional Publishing, 2007. 415 s. ISBN 978-80-86946-43-6.

HOLCR, Květoň, a kolektiv. 2009. *Kriminologie*. Praha: Nakladatelství Leges, 2009. ISBN 978-80-87212-23-3.

KAISER, Günther. *Kriminologie: Úvod do základů*. Praha: C. H. Beck, 1994. Beckovy právnické učebnice. ISBN 80-7179-002-8.

KUCHTA, Josef, a kolektiv. 1993. *Kriminologie I. část*. Brno: Masarykova univerzita v Brně, 1993. ISBN 80-210-0616-1.

NOVOTNÝ, Oto, ZAPLETAL, Josef, a kolektiv. 2004. *Kriminologie*. Praha: ASPI Publishing, 2004. ISBN 80-7357-026-2.

SCHEINOST, Miroslav. *Kriminalita očima kriminologů*. Praha: Institut pro kriminologii a sociální prevenci, 2010. ISBN 978-80-7338-096-0.

SVATOŠ, Roman. *Základy kriminologie a prevence kriminality*. České Budějovice: Vysoká škola evropských a regionálních studií, 2009. ISBN 978-80-86708-81-2.

SVATOŠOVÁ, Libuše a Bohumil KÁBA. *Statistické metody II*. V Praze: Česká zemědělská univerzita, Provozně ekonomická fakulta, 2008. ISBN 978-80-213-1736-9.

TOMÁŠEK, Jan. 2010. *Úvod do kriminologie: Jak studovat zločin*. Praha: Grada Publishing, a.s., 2010. ISBN 978-80-247-2982-4.

TURAYOVÁ, Yvetta. *Vybrané kapitoly z kriminologie*. Bratislava: Univerzita Komenského, 1999. Učebné texty Právnické fakulty Univerzity Komenského. ISBN 80-7160-128-4.

VICHLENDA, Milan a Jiří VESELÝ. *Základy kriminalistiky*. Ostrava: Ostravská univerzita, Pedagogická fakulta, 2004. ISBN 80-7042-369-2.

ZOUBKOVÁ, Ivana a Marcela MOULISOVÁ. *Kriminologie a prevence kriminality*. Praha: Armex, 2004. Skripta pro střední a vyšší odborné školy. ISBN 80-86795-05-5.

Internetové zdroje

- Citace. *Vytvořte si citaci* [online]. [cit. 2019-11-14]. Dostupné z: <https://www.citace.com/>
- Český statistický úřad. *Český statistický úřad* [online]. [cit. 2019-11-17]. Dostupné z: <https://www.czso.cz/>
- Český statistický úřad. *Charakteristika Pardubického kraje* [online]. [cit. 2019-11-15]. Dostupné z: <https://www.czso.cz/csu/x/charakteristika-pardubickeho-kraje-udaje-za-rok-2018>
- Mapa kriminality [online]. [cit. 2019-12-02]. Dostupné z: <http://www.mapakriminality.cz/>
- Pardubický kraj. *Prevence kriminality* [online]. [cit. 2020-04-02]. Dostupné z: <https://www.pardubickykraj.cz/prevence-kriminality>
- Policejní prezidium. *Informační servis* [online]. [cit. 2020-04-02]. Dostupné z: <https://www.policie.cz/>
- Regionální informační servis. *Mapy – Pardubický kraj* [online]. [cit. 2020-03-14]. Dostupné z: <https://www.risy.cz/cs/krajske-ris/pardubicky-kraj/verejna-sprava/spravni-cleneni/uzemni-cleneni-mapy>
- Sociologická encyklopedie. *Extrapolace* [online]. [cit. 2020-03-26]. Dostupné z: <https://encyklopedie.soc.cas.cz/w/Extrapolace>
- Trestní zákoník. *Trestný čin* [online]. [cit. 2020-04-02]. Dostupné z: <http://zakony.centrum.cz/trestni-zakonik/cast-1-hlava-2-dil-1-paragraf-13>
- Vscr. *Věznice Pardubice* [online]. [cit. 2020-04-02]. Dostupné z: <https://www.vscr.cz/veznice-pardubice/>
- Vscr. *Vězeňská služba* [online]. [cit. 2020-04-02]. Dostupné z: <https://www.vscr.cz/o-nas/zakladni-informace/>

9 Seznam příloh

Příloha č. 1 - Průměrná hrubá měsíční mzda v Pardubickém kraji v letech 2008 – 2018 ...	64
Příloha č. 2 - Trestné činy v okresech Pardubického kraje v roce 2018	64
Příloha č. 3 - Struktura kriminality v Pardubickém kraji v letech 2008 – 2018 dle počtu spáchaných trestných činů	64
Příloha č. 4 - Elementární charakteristiky celkové kriminality Pardubického kraje v letech 2008 – 2018	65
Příloha č. 5 - Elementární charakteristiky násilné kriminality Pardubického kraje v letech 2008 – 2018	65
Příloha č. 6 - Elementární charakteristiky mravnostní kriminality Pardubického kraje v letech 2008 – 2018	66
Příloha č. 7 - Elementární charakteristiky majetkové kriminality Pardubického kraje v letech 2008 – 2018	66
Příloha č. 8 - Elementární charakteristiky ostatní kriminality Pardubického kraje v letech 2008 – 2018	67
Příloha č. 9 - Elementární charakteristiky zbývající kriminality Pardubického kraje v letech 2008 – 2018	67
Příloha č. 10 - Elementární charakteristiky hospodářské kriminality Pardubického kraje v letech 2008 – 2018	68
Příloha č. 11 - Objasňenost jednotlivých druhů kriminalit (v %)	68
Příloha č. 12 - Počet objasněných trestných činů v Pardubickém kraji v letech 2008 - 2018	68
Příloha č. 13 - Struktura kriminality v Pardubickém kraji v letech 2008 – 2018 dle výše způsobené škody (v tis. Kč)	69
Příloha č. 14 - Analýza kvadratické funkce celkové kriminality	69
Příloha č. 15 - Intervalový a bodový odhad celkové kriminality	69
Příloha č. 16 - Analýza kvadratické funkce násilné kriminality	70
Příloha č. 17 - Intervalový a bodový odhad násilné kriminality	70
Příloha č. 18 - Analýza lineární funkce mravnostní kriminality	70
Příloha č. 19 - Intervalový a bodový odhad mravnostní kriminality	70
Příloha č. 20 - Analýza kvadratické funkce majetkové kriminality	71
Příloha č. 21 - Intervalový a bodový odhad majetkové kriminality (kvadratická funkce) ..	71
Příloha č. 22 - Analýza kvadratické funkce ostatní kriminality	71
Příloha č. 23 - Intervalový a bodový odhad ostatní kriminality	71
Příloha č. 24 - Analýza logaritmické funkce zbývající kriminality	72
Příloha č. 25 - Intervalový a bodový odhad zbývající kriminality	72
Příloha č. 26 - Analýza kvadratické funkce hospodářské kriminality	72
Příloha č. 27 - Intervalový a bodový odhad hospodářské kriminality	72
Příloha č. 28 - Analýza lineární funkce majetkové kriminality	73
Příloha č. 29 - Intervalový a bodový odhad majetkové kriminality (lineární funkce).....	73

Příloha č. 1 - Průměrná hrubá měsíční mzda v Pardubickém kraji v letech 2008 – 2018

Průměrná hrubá měsíční mzda (Kč)	
Rok	Celkem
2008	23 385
2009	24 120
2010	23 537
2011	22 792
2012	23 080
2013	23 187
2014	23 879
2015	24 856
2016	26 359
2017	28 006
2018	30 358

Zdroj: ČSÚ, vlastní zpracování

Příloha č. 2 - Trestné činy v okresech Pardubického kraje v roce 2018

Okres	Počet trestných činů	Index kriminality
Chrudim	975	92,2
Pardubice	2330	139
Svitavy	1121	109,5
Ústí nad Orlicí	1131	80,6

Zdroj: ČSÚ, vlastní zpracování

Příloha č. 3 - Struktura kriminality v Pardubickém kraji v letech 2008 – 2018 dle počtu spáchaných trestných činů

Rok	Násilná	Mravnostní	Majetková	Ostatní	Zbývající	Hospodářská	Vojenské činy	Celkem
2008	587	76	5588	507	2176	1124	4	10062
2009	554	69	5193	566	1819	1024	1	9226
2010	587	72	5102	711	1298	1104	3	8877
2011	635	84	5058	904	1384	1091	4	9160
2012	599	86	5073	791	1410	1035	0	8994
2013	566	108	5173	890	1307	1048	0	9092
2014	499	103	4640	910	1271	957	0	8380
2015	481	127	3248	843	1153	960	0	6812
2016	390	107	2426	987	1146	877	0	5933
2017	413	118	2321	1134	1088	734	0	5808
2018	408	118	2095	1182	1118	637	0	5558
Celkem	5719	1068	45917	9425	15170	10591	12	87902
Podíl (%)	6,51%	1,21%	52,24%	10,72%	17,26%	12,05%	0,01%	100,00%

Zdroj: Policie ČR, vlastní zpracování

Příloha č. 4 - Elementární charakteristiky celkové kriminality Pardubického kraje v letech 2008 – 2018

Rok	Celková kriminalita	první diference (d1i)	druhá diference (d2i)	koeficient růstu (ki)	tempo přírůstku (ri)
2008	10 062	–	–	–	–
2009	9 226	-836	–	91,69151262	-8,308487378
2010	8 877	-349	487	96,21721223	-3,782787774
2011	9 160	283	632	103,188014	3,188013969
2012	8 994	-166	-449	98,18777293	-1,812227074
2013	9 092	98	264	101,0896153	1,089615299
2014	8 380	-712	-810	92,16893973	-7,831060273
2015	6 812	-1 568	-856	81,28878282	-18,71121718
2016	5 933	-879	689	87,09630065	-12,90369935
2017	5 808	-125	754	97,89314006	-2,106859936
2018	5 558	-250	-125	95,69559229	-4,304407713
Průměr	7 991	-450	65	94	-6

Zdroj: Policie ČR, vlastní zpracování

Příloha č. 5 - Elementární charakteristiky násilné kriminality Pardubického kraje v letech 2008 – 2018

Rok	Násilná kriminalita	první diference (d1i)	druhá diference (d2i)	koeficient růstu (ki)	tempo přírůstku (ri)
2008	587	–	–	–	–
2009	554	-33	–	94,37819421	-5,621805792
2010	587	33	66	105,9566787	5,9566787
2011	635	48	15	108,1771721	8,177172061
2012	599	-36	-84	94,33070866	-5,669291339
2013	566	-33	3	94,49081803	-5,50918197
2014	499	-67	-34	88,16254417	-11,83745583
2015	481	-18	49	96,39278557	-3,607214429
2016	390	-91	-73	81,08108108	-18,91891892
2017	413	23	114	105,8974359	5,897435897
2018	408	-5	-28	98,78934625	-1,210653753
Průměr	520	-18	3	97	-3

Zdroj: Policie ČR, vlastní zpracování

Příloha č. 6 - Elementární charakteristiky mravnostní kriminality Pardubického kraje v letech 2008 – 2018

Rok	Mravnostní kriminalita	první diference (d1i)	druhá diference (d2i)	koeficient růstu (ki)	tempo přírůstku (ri)
2008	76	–	–	–	–
2009	69	-7	–	90,78947368	-9,210526316
2010	72	3	10	104,3478261	4,347826087
2011	84	12	9	116,6666667	16,66666667
2012	86	2	-10	102,3809524	2,380952381
2013	108	22	20	125,5813953	25,58139535
2014	103	-5	-27	95,37037037	-4,62962963
2015	127	24	29	123,3009709	23,30097087
2016	107	-20	-44	84,2519685	-15,7480315
2017	118	11	31	110,2803738	10,28037383
2018	118	0	-11	100	0
Průměr	97	4	1	105	5

Zdroj: Policie ČR, vlastní zpracování

Příloha č. 7 - Elementární charakteristiky majetkové kriminality Pardubického kraje v letech 2008 – 2018

Rok	Majetková kriminalita	první diference (d1i)	druhá diference (d2i)	koeficient růstu (ki)	tempo přírůstku (ri)
2008	5588	–	–	–	–
2009	5193	-395	–	92,93128132	-7,068718683
2010	5102	-91	304	98,24764106	-1,752358945
2011	5058	-44	47	99,1375931	-0,862406899
2012	5073	15	59	100,2965599	0,296559905
2013	5173	100	85	101,9712202	1,971220185
2014	4640	-533	-633	89,69650106	-10,30349894
2015	3248	-1 392	-859	70	-30
2016	2426	-822	570	74,69211823	-25,30788177
2017	2321	-105	717	95,67188788	-4,328112119
2018	2095	-226	-121	90,26281775	-9,737182249
Průměr	4 174	-349	19	91	-9

Zdroj: Policie ČR, vlastní zpracování

Příloha č. 8 - Elementární charakteristiky ostatní kriminality Pardubického kraje v letech 2008 – 2018

Rok	Ostatní kriminalita	první diference (d1i)	druhá diference (d2i)	koeficient růstu (ki)	tempo přírůstku (ri)
2008	507	–	–	–	–
2009	566	59	–	111,6370809	11,63708087
2010	711	145	86	125,6183746	25,61837456
2011	904	193	48	127,1448664	27,14486639
2012	791	-113	-306	87,5	-12,5
2013	890	99	212	112,5158028	12,51580278
2014	910	20	-79	102,247191	2,247191011
2015	843	-67	-87	92,63736264	-7,362637363
2016	987	144	211	117,0818505	17,08185053
2017	1134	147	3	114,893617	14,89361702
2018	1182	48	-99	104,2328042	4,232804233
Průměr	857	68	-1	110	10

Zdroj: Policie ČR, vlastní zpracování

Příloha č. 9 - Elementární charakteristiky zbývající kriminality Pardubického kraje v letech 2008 – 2018

Rok	Zbývající kriminalita	první diference (d1i)	druhá diference (d2i)	koeficient růstu (ki)	tempo přírůstku (ri)
2008	2176	–	–	–	–
2009	1819	-357	–	83,59375	-16,40625
2010	1298	-521	-164	71,35788895	-28,64211105
2011	1384	86	607	106,6255778	6,625577812
2012	1410	26	-60	101,8786127	1,878612717
2013	1307	-103	-129	92,69503546	-7,304964539
2014	1271	-36	67	97,24560061	-2,754399388
2015	1153	-118	-82	90,71597168	-9,284028324
2016	1146	-7	111	99,39288812	-0,607111882
2017	1088	-58	-51	94,93891798	-5,061082024
2018	1118	30	88	102,7573529	2,757352941
Průměr	1 379	-106	43	94	-6

Zdroj: Policie ČR, vlastní zpracování

Příloha č. 10 - Elementární charakteristiky hospodářské kriminality Pardubického kraje v letech 2008 – 2018

Rok	Hospodářská kriminalita	první diference (d1i)	druhá diference (d2i)	koeficient růstu (ki)	tempo přírůstku (ri)
2008	1124	–	–	–	–
2009	1024	-100	–	91,10320285	-8,896797153
2010	1104	80	180	107,8125	7,8125
2011	1091	-13	-93	98,82246377	-1,177536232
2012	1035	-56	-43	94,86709441	-5,132905591
2013	1048	13	69	101,2560386	1,256038647
2014	957	-91	-104	91,31679389	-8,683206107
2015	960	3	94	100,3134796	0,313479624
2016	877	-83	-86	91,35416667	-8,645833333
2017	734	-143	-60	83,69441277	-16,30558723
2018	637	-97	46	86,78474114	-13,21525886
Průměr	963	-49	0	95	-5

Zdroj: Policie ČR, vlastní zpracování

Příloha č. 11 - Objasněnost jednotlivých druhů kriminalit (v %)

Kriminalita	Objasněnost v %
Násilná	82,09
Mravnostní	80,52
Majetková	66,36
Zbývající	94,05
Ostatní	88,05
Hospodářská	70,27

Zdroj: Policie ČR, vlastní zpracování

Příloha č. 12 - Počet objasněných trestných činů v Pardubickém kraji v letech 2008 - 2018

Rok	Násilná	Mravnostní	Majetková	Zbývající	Ostatní	Hospodářská
2008	425	56	1295	2052	341	521
2009	401	50	1522	1715	416	466
2010	517	63	4666	1228	670	913
2011	551	73	4432	1312	827	923
2012	528	78	4456	1390	720	822
2013	498	92	4509	1219	825	832
2014	441	87	4057	1197	855	771
2015	392	105	2823	1085	789	797
2016	306	85	927	1070	842	561
2017	312	80	909	990	988	486
2018	324	91	874	1010	1026	350
Celkem	4695	860	30470	14268	8299	7442

Zdroj: Policie ČR, vlastní zpracování

Příloha č. 13 - Struktura kriminality v Pardubickém kraji v letech 2008 – 2018 dle výše způsobené škody (v tis. Kč)

Rok	Násilná	Mravnostní	Majetková	Ostatní	Zbývající	Hospodářská	Vojenské činy	Celkem
2008	3276	0	200602	46204	24754	699566	0	974402
2009	3021	0	164540	54962	24411	292345	0	539279
2010	4363	0	172128	30668	12362	462923	0	682444
2011	3642	0	171960	24399	3142	329008	0	532151
2012	9379	2	167745	39023	8318	290696	0	515163
2013	1373	0	168087	19264	8364	300714	0	497802
2014	2660	0	159784	16506	10767	612544	0	802261
2015	2018	3	127669	15422	4966	293563	0	443641
2016	567	0	83777	8852	18076	365020	0	476292
2017	548	0	86980	149544	18101	257388	0	512561
2018	827	0	71933	14899	17935	180142	0	285736
Celkem	31674	5	1575205	419743	151196	4083909	0	6261732
Podíl (%)	0,51%	0,00%	25,16%	6,70%	2,41%	65,22%	0,00%	100,00%

Zdroj: Policie ČR, vlastní zpracování

Příloha č. 14 - Analýza kvadratické funkce celkové kriminality

N=11	Výsledky regrese se závislou proměnnou : Celková kriminalita (Tabulka1) R= ,95563643 R2= ,91324098 Upravené R2= ,89155123 F(2,8)=42,105 p<,00006 Směrod. chyba odhadu : 537,56					
	b*	Sm.chyba z b*	b	Sm.chyba z b	t(8)	p-hodn.
Abs. člen			9723,733	590,3516	16,47109	0,000000
Rok	0,020088	0,459410	9,887	226,1093	0,04373	0,966195
V1**2	-0,975191	0,459410	-38,956	18,3520	-2,12270	0,066545

Zdroj: Program Statistica, vlastní výpočty

Příloha č. 15 - Intervalový a bodový odhad celkové kriminality

Proměnná	Předpovězené hodnoty (Tabulka1) proměnné: Celková kriminalita			Proměnná	Předpovězené hodnoty (Tabulka1) proměnné: Celková kriminalita		
	b-váha	Hodnota	b-váha * Hodnot		b-váha	Hodnota	b-váha * Hodnot
Rok	9,8867	12,0000	118,64	Rok	9,8867	13,0000	128,53
V1**2	-38,9557	144,0000	-5609,62	V1**2	-38,9557	169,0000	-6583,52
Abs. člen			9723,73	Abs. člen			9723,73
Předpověď			4232,75	Předpověď			3268,75
-95,0%LS			2871,40	-95,0%LS			1385,07
+95,0%LS			5594,10	+95,0%LS			5152,42

Zdroj: Program Statistica, vlastní výpočty

Příloha č. 16 - Analýza kvadratické funkce násilné kriminality

Výsledky regrese se závislou proměnnou : Násilná kriminalita (Tabulka1) R= ,91285127 R2= ,83329744 Upravené R2= ,79162179 F(2,8)=19,995 p<,00077 Směrod. chyba odhadu : 39,419						
N=11	b*	Sm.chyba z b*	b	Sm.chyba z b	t(8)	p-hodn.
Abs.člen			578,5879	43,29078	13,36515	0,000001
Rok	0,47824	0,636817	12,4517	16,58071	0,75098	0,474174
V1**2	-1,37218	0,636817	-2,8998	1,34576	-2,15474	0,063306

Zdroj: Program Statistica, vlastní výpočty

Příloha č. 17 - Intervalový a bodový odhad násilné kriminality

Proměnná	Předpovězené hodnoty (Tabulka1) proměnné: Násilná kriminalita			Proměnná	Předpovězené hodnoty (Tabulka1) proměnné: Násilná kriminalita		
	b-váha	Hodnota	b-váha * Hodnot		b-váha	Hodnota	b-váha * Hodnot
Rok	12,45175	12,0000	149,421	Rok	12,45175	13,0000	161,873
V1**2	-2,89977	144,0000	-417,566	V1**2	-2,89977	169,0000	-490,061
Abs. člen			578,588	Abs. člen			578,588
Předpověď			310,442	Předpověď			250,400
-95,0%LS			210,614	-95,0%LS			112,269
+95,0%LS			410,271	+95,0%LS			388,531

Zdroj: Program Statistica, vlastní výpočty

Příloha č. 18 - Analýza lineární funkce mravnostní kriminality

Výsledky regrese se závislou proměnnou : Mravnostní kriminalita (Tabulka1) R= ,90560866 R2= ,82012704 Upravené R2= ,80014116 F(1,9)=41,035 p<,00012 Směrod. chyba odhadu : 9,1389						
N=11	b*	Sm.chyba z b*	b	Sm.chyba z b	t(9)	p-hodn.
Abs.člen			63,60000	5,909840	10,76171	0,000002
Rok	0,905609	0,141371	5,58182	0,871358	6,40588	0,000124

Zdroj: Program Statistica, vlastní výpočty

Příloha č. 19 - Intervalový a bodový odhad mravnostní kriminality

Proměnná	Předpovězené hodnoty (Tabulka1) proměnné: Mravnostní kriminalita			Proměnná	Předpovězené hodnoty (Tabulka1) proměnné: Mravnostní kriminalita		
	b-váha	Hodnota	b-váha * Hodnot		b-váha	Hodnota	b-váha * Hodnot
Rok	5,581818	12,00000	66,9818	Rok	5,581818	13,00000	72,5636
Abs. člen			63,60000	Abs. člen			63,60000
Předpověď			130,5818	Předpověď			136,1636
-95,0%LS			117,2128	-95,0%LS			121,0229
+95,0%LS			143,9508	+95,0%LS			151,3043

Zdroj: Program Statistica, vlastní výpočty

Příloha č. 20 - Analýza kvadratické funkce majetkové kriminality

Výsledky regrese se závislou proměnnou : Majetková kriminalita (Tabulka1) R= ,95718375 R2= ,91620073 Upravené R2= ,89525091 F(2,8)=43,733 p<,00005 Směrod. chyba odhadu : 438,69						
N=11	b*	Sm.chyba z b*	b	Sm.chyba z b	t(8)	p-hodn.
Abs. člen			5316,067	481,7756	11,03432	0,000004
Rok	0,32545	0,451506	133,006	184,5238	0,72080	0,491553
V1**2	-1,27131	0,451506	-42,170	14,9767	-2,81571	0,022643

Zdroj: Program Statistica, vlastní výpočty

Příloha č. 21 - Intervalový a bodový odhad majetkové kriminality (kvadratická funkce)

Proměnná	Předpovězené hodnoty (Tabulka1) proměnné: Majetková kriminalita			Proměnná	Předpovězené hodnoty (Tabulka1) proměnné: Majetková kriminalita		
	b-váha	Hodnota	b-váha * Hodnot		b-váha	Hodnota	b-váha * Hodnot
Rok	133,0056	12,0000	1596,07	Rok	133,0056	13,0000	1729,07
V1**2	-42,1702	144,0000	-6072,50	V1**2	-42,1702	169,0000	-7126,76
Abs. člen			5316,07	Abs. člen			5316,07
Předpověď			839,63	Předpověď			-81,62
-95,0%LS			-271,35	-95,0%LS			-1618,86
+95,0%LS			1950,61	+95,0%LS			1455,62

Zdroj: Program Statistica, vlastní výpočty

Příloha č. 22 - Analýza kvadratické funkce ostatní kriminality

Výsledky regrese se závislou proměnnou : Ostatní kriminalita (Tabulka1) R= ,93301002 R2= ,87050770 Upravené R2= ,83813462 F(2,8)=26,890 p<,00028 Směrod. chyba odhadu : 84,240						
N=11	b*	Sm.chyba z b*	b	Sm.chyba z b	t(8)	p-hodn.
Abs. člen			477,9212	92,51275	5,166004	0,000857
Rok	1,121165	0,561262	70,7804	35,43311	1,997579	0,080819
V1**2	-0,194251	0,561262	-0,9953	2,87590	-0,346096	0,738196

Zdroj: Program Statistica, vlastní výpočty

Příloha č. 23 - Intervalový a bodový odhad ostatní kriminality

Proměnná	Předpovězené hodnoty (Tabulka1) proměnné: Ostatní kriminalita			Proměnná	Předpovězené hodnoty (Tabulka1) proměnné: Ostatní kriminalita		
	b-váha	Hodnota	b-váha * Hodnot		b-váha	Hodnota	b-váha * Hodnot
Rok	70,78042	12,0000	849,365	Rok	70,78042	13,0000	920,145
V1**2	-0,99534	144,0000	-143,329	V1**2	-0,99534	169,0000	-168,212
Abs. člen			477,921	Abs. člen			477,921
Předpověď			1183,958	Předpověď			1229,855
-95,0%LS			970,623	-95,0%LS			934,667
+95,0%LS			1397,292	+95,0%LS			1525,042

Zdroj: Program Statistica, vlastní výpočty

Příloha č. 24 - Analýza logaritmické funkce zbývající kriminality

Výsledky regrese se závislou proměnnou : Zbývající kriminalita (Tabulka6) R= ,96167845 R2= ,92482543 Upravené R2= ,90603179 F(2,8)=49,209 p<,00003 Směrod. chyba odhadu : 102,19						
N=11	b*	Sm.chyba z b*	b	Sm.chyba z b	t(8)	p-hodn.
Abs. člen			2092,94	78,7616	26,57312	0,000000
Rok	0,57511	0,306717	57,81	30,8298	1,87506	0,097645
LOGV1	-1,48998	0,306717	-1534,99	315,9824	-4,85783	0,001259

Zdroj: Program Statistica, vlastní výpočty

Příloha č. 25 - Intervalový a bodový odhad zbývající kriminality

Proměnná	Předpovězené hodnoty (Tabulka6) proměnné: Zbývající kriminalita			Proměnná	Předpovězené hodnoty (Tabulka6) proměnné: Zbývající kriminalita		
	b-váha	Hodnota	b-váha * Hodnot		b-váha	Hodnota	b-váha * Hodnot
Rok	57,81	12,00000	693,69	Rok	57,81	13,00000	751,50
LOGV1	-1534,99	1,07919	-1656,54	LOGV1	-1534,99	1,11394	-1709,88
Abs. člen			2092,94	Abs. člen			2092,94
Předpověď			1130,09	Předpověď			1134,56
-95,0%LS			934,97	-95,0%LS			896,49
+95,0%LS			1325,21	+95,0%LS			1372,63

Zdroj: Program Statistica, vlastní výpočty

Příloha č. 26 - Analýza kvadratické funkce hospodářské kriminality

Výsledky regrese se závislou proměnnou : Hospodářská kriminalita (Tabulka1) R= ,97414986 R2= ,94896795 Upravené R2= ,93620994 F(2,8)=74,382 p<,00001 Směrod. chyba odhadu : 39,490						
N=11	b*	Sm.chyba z b*	b	Sm.chyba z b	t(8)	p-hodn.
Abs. člen			1040,903	43,36877	24,00121	0,000000
Rok	0,81038	0,352343	38,204	16,61058	2,29999	0,050471
V1**2	-1,74596	0,352343	-6,681	1,34818	-4,95530	0,001113

Zdroj: Program Statistica, vlastní výpočty

Příloha č. 27 - Intervalový a bodový odhad hospodářské kriminality

Proměnná	Předpovězené hodnoty (Tabulka1) proměnné: Hospodářská kriminalita			Proměnná	Předpovězené hodnoty (Tabulka1) proměnné: Hospodářská kriminalita		
	b-váha	Hodnota	b-váha * Hodnot		b-váha	Hodnota	b-váha * Hodnot
Rok	38,20420	12,0000	458,450	Rok	38,20420	13,0000	496,65
V1**2	-6,68065	144,0000	-962,014	V1**2	-6,68065	169,0000	-1129,03
Abs. člen			1040,903	Abs. člen			1040,90
Předpověď			537,339	Předpověď			408,53
-95,0%LS			437,331	-95,0%LS			270,15
+95,0%LS			637,348	+95,0%LS			546,91

Zdroj: Program Statistica, vlastní výpočty

Příloha č. 28 - Analýza lineární funkce majetkové kriminality

N=11	Výsledky regrese se závislou proměnnou : Majetková kriminalita (Tabulka1) R= ,91277217 R2= ,83315303 Upravené R2= ,81461448 F(1,9)=44,942 p<,00009 Směrod. chyba odhadu : 583,61					
	b*	Sm.chyba z b*	b	Sm.chyba z b	t(9)	p-hodn.
Abs. člen			6412,491	377,4032	16,99109	0,000000
Rok	-0,912772	0,136156	-373,036	55,6451	-6,70385	0,000088

Zdroj: Program Statistica, vlastní výpočty

Příloha č. 29 - Intervalový a bodový odhad majetkové kriminality (lineární funkce)

Proměnná	Předpovězené hodnoty (Tabulka1) proměnné: Majetková kriminalita			Proměnná	Předpovězené hodnoty (Tabulka1) proměnné: Majetková kriminalita		
	b-váha	Hodnota	b-váha * Hodnot		b-váha	Hodnota	b-váha * Hodnot
Rok	-373,036	12,00000	-4476,44	Rok	-373,036	13,00000	-4849,47
Abs. člen			6412,49	Abs. člen			6412,49
Předpověď			1936,05	Předpověď			1563,02
-95,0%LS			1082,31	-95,0%LS			596,13
+95,0%LS			2789,80	+95,0%LS			2529,90

Zdroj: Program Statistica, vlastní výpočty