

Rozvoj katastru obce Podolí

Bakalářská práce

Vedoucí práce:
Prof. Ing. Ilja Vyskot, CSc.

Vypracoval:
David Kadlčík

Brno 2016

Poděkování

Chtěl bych poděkovat panu prof. Iljovi Vyskotovi, CSc. za poskytnutí cenných rad, strávený čas a také za trpělivost, bez kterých by bakalářská práce nemohla vzniknout.

Čestné prohlášení

Prohlašuji, že jsem práci **Rozvoj katastru obce Podolí** vypracoval samostatně a veškeré použité prameny a informace jsou uvedeny v seznamu použité literatury. Souhlasím, aby moje práce byla zveřejněna v souladu s § 47b zákona č. 111/1998 Sb., o vysokých školách ve znění pozdějších předpisů, a v souladu s platnou *Směrnici o zveřejňování vysokoškolských závěrečných prací*.

Jsem si vědom/a, že se na moji práci vztahuje zákon č. 121/2000 Sb., autorský zákon, a že Mendelova univerzita v Brně má právo na uzavření licenční smlouvy a užití této práce jako školního díla podle § 60 odst. 1 Autorského zákona.

Dále se zavazuji, že před sepsáním licenční smlouvy o využití díla jinou osobou (subjektem) si vyžádám písemné stanovisko univerzity o tom, že předmětná licenční smlouva není v rozporu s oprávněnými zájmy univerzity, a zavazuji se uhradit případný příspěvek na úhradu nákladů spojených se vznikem díla, a to až do jejich skutečné výše.

V Brně dne ... května 2016

Abstract

Kadlčík, D. Development of the municipality Podolí. Bachelor thesis. Brno, 2016.

Bachelor thesis named *Development of the municipality Podolí* deals with the issue of sustainable development of the territory. Thesis gives a theoretical overview of defining the Statute of the municipality, the legislative, the basic features of the municipality, region and form of sustainable development of the territory. Furthermore, it also characterises and describes the area of cadastre in the municipality Podolí from all aspects and contains conducted structured interviews with citizens of the municipality. The aim of the Bachelor thesis is proposal of my own idea of future municipality development. The aim of the Bachelor thesis is proposal of my own idea of future municipality development.

Keywords

Territorial development, municipality, Podolí, region

Abstrakt

Kadlčík, D. Rozvoj katastru obce Podolí. Bakalářská práce. Brno, 2016.

Bakalářská práce s názvem *Rozvoj katastru obce Podolí* se zabývá problematikou udržitelného rozvoje území. V práci je uveden teoretický přehled o vymezení statutu obce, legislativní rámec, základní charakteristické znaky obce, regionu a formy udržitelného rozvoje území. Dále je charakterizována a popsána zkoumaná oblast katastru obce Podolí ze všech aspektů a jsou provedeny řízené rozhovory s občany obce. Cílem bakalářské práce je navržení vlastní vize budoucího rozvoje obce.

Klíčová slova

Rozvoj území, obec, Podolí, region

Obsah

1	Úvod	13
2	Motiv a cíl práce	14
3	Přehled problematiky	17
3.1	Základní pojmy	17
3.1.1	Územní samospráva	17
3.1.2	Obec a její struktura	17
3.1.3	Region	20
3.1.4	Regionální rozvoj.....	21
3.1.5	„Trvale“ udržitelný rozvoj.....	23
3.1.6	Rozvoj venkova	25
3.2	Základní charakteristické znaky obce	27
3.3	Dokumenty obce.....	27
3.3.1	Územní plán.....	27
3.3.2	Regulační plán	30
3.3.3	Program rozvoje obce	30
3.3.4	Rozpočet obce	32
3.4	Obec Podolí	34
4	Metodický postup	35
5	Popis katastrálního území obce Podolí	36
5.1	Lokalizace	36
5.2	Stručný popis území	37
5.3	Krajinný ráz obce	37
5.4	Symbolika obce	38
5.5	Historický vývoj	40
5.6	Demografické ukazatele.....	41
5.6.1	Pohyb obyvatelstva.....	44
5.6.2	Věkové poměry obyvatelstva	45

5.6.3	Vzdělanostní skladba obyvatelstva	46
5.6.4	Sociální situace v obci	47
5.7	Vybavenost obce	47
5.8	Kulturní a společenský život.....	49
5.9	Hospodářství.....	51
5.10	Dokumenty obce.....	53
5.10.1	Územní plán.....	53
5.10.2	Program rozvoje obce	56
5.10.3	Rozpočet obce	57
6	Výsledky šetření stavu obce	60
6.1	Výsledky zjištěné z obecních dokumentů.....	60
6.2	Výsledky zjištěné z rozhovorů	61
6.2.1	Starousedlíci (senioři).....	62
6.2.2	Déle bydlící obyvatelé	63
6.2.3	Novousedlíci.....	64
6.3	Shrnutí výsledků.....	65
7	Vlastní vize obce	68
8	Závěr	71
9	Seznam použité literatury	72
10	Seznam použitých tabulek	75
11	Seznam použitých obrázků	76
12	Přílohy	78

1 Úvod

Rozvoj území představuje v současné době jedno z aktuálních a často diskutovaných témat. Pro zajištění správných forem rozvoje, které svým současným jednáním nebudou mít dopad na stávající i budoucí generace, je důležité udržovat rovnováhu mezi třemi základními pilíři. Jedná se o pilíř ekologické, sociální a ekonomické udržitelnosti.

Z tohoto důvodu je velmi důležité charakterizovat a hodnotit všechna hlediska daného území pro navržení patřičných strategií rozvoje. Rozvíjet území lze z mnoha pohledů, podstatné je ale zaměřit se na ty strategie, kde vidina zlepšení kvality života lidí není v rozporu se zhoršením stavu životního prostředí.

Moje práce je zaměřena na navržení budoucí vize rozvoje katastru obce Podolí. Obec Podolí leží v Jihomoravském kraji jihovýchodně od města Brna. V popisované obci jsem se narodil a prožil zde většinu svého života. Bakalářská práce obsahuje přehled problematiky, spojené s rozvojem území a zajištění jeho udržitelnosti. Dále jsou uvedeny zvolené metody a popsány základní charakteristiky sledovaného území, které jsou doplněny o informace zjištěné ze základní dokumentace obce. Následně jsou v práci shrnuty a interpretovány výsledky z řízených rozhovorů a patřičných dokumentů. Výsledkem je navržení vlastní vize obce na základě všech dostupných informací.

2 Motiv a cíl práce

Hlavním motivem pro vypracování bakalářské práce rozvoje katastru obce Podolí bylo v první řadě to, že v popisované obci jsem se narodil, bydlím zde, mám k ní pevné rodinné vazby a prožil jsem zde takřka celý svůj život. Díky této skutečnosti mi není lhostejný budoucí rozvoj obce. Rád bych proto využil všech nabytých poznatků, které jsem získal za dobu studia na fakultě regionálního rozvoje a mezinárodních studií a aplikoval je při návrhu vlastní vize obce. Dalším motivem je získané znalosti prohlubovat a využít je v praxi.

Cílem této práce je navržení budoucí vize obce, které je zpracováno na základě:

Minulosti – zachyceného historického rozvoje obce, doplněného o rozhovory s místním kronikářem a starousedlíky, převážně staršími obyvateli, jež žijí v obci dlouhá léta.

Současnosti – nynějšího průběhu rozvoje obce, doplněného o rozhovory s místními zastupiteli, starostou obce a obyvateli, kteří žijí na území obce déle než 10 let.

Budoucnosti – zaměřené na plánovaný budoucí rozvoj obce, také doplněný o rozhovory, uskutečněnými s novousedlíky, převážně tvořenými mladými rodinami s dětmi, ale také se zastupitelstvem obce a starostou.

Výstupem je vytvoření vlastní vize obce, realizované pomocí zjištěných názorů a poznatků od dotazovaných respondentů, doplněné o informace z obecních dokumentů.

3 Přehled problematiky

V této kapitole si uvedeme a vysvětlíme základní pojmy spojené s tématem práce. Pro vypracování této části, bylo dále využito odborných děl od Hrabalové (2004), Řípkové (2013), Binka a kol. (2010) a Galvasové (2007). Neméně důležité byla také díla od Hořavové (2012), Khendriche Thrlínové (2014), Kosteleckého a Bernarda (2012), kteří se zabývají otázkami regionálního rozvoje, vymezení a funkčnosti místních samosprávných celků, doplněné o znalosti z díla Řízení obcí I. (2014).

3.1 Základní pojmy

3.1.1 Územní samospráva

Územní samospráva představuje důležitý aspekt uplatňovaný v řízení obce, pomocí které dospělo řízení obcí do podoby, jakou známe dnes. Státní orgány přenechaly určitou formu rozhodování na nižších úrovních, a tím tak mohl být zajištěn větší prostor k osamostatnění obcí a regionů.

Historický vývoj územní správy za léta prošel dlouhým vývojem, jenž byl ovlivněn mnohými politickými a celospolečenskými událostmi v českých zemích. Za stěžejní můžeme označit období vývoje územní samosprávy v roce 1990, po kterém následovaly reformy ve veřejné správě a četné legislativní změny, jež ovlivnily dosavadní podobu, fungování i postavení územních samospráv v České republice (Wokoun a kol., 2011).

Posílená funkce právního postavení územní samosprávy se projevila především na sídelních strukturách, které tak dospěly do nových vývojových etap. Tato skutečnost se odrazila nejen na rozvoji městských oblastí, ale především i na životě občanů venkovských oblastí (Kadeřábková a Peková, 2012).

3.1.2 Obec a její struktura

Struktura obcí je značně rozmanitá, obce jsou proto členěny do mnoha kategorií dle různých kritérií a hledisek. Kadeřábková a Peková (2012) uvádějí dvě základní členění a poukazují na skutečnost, že je nutné rozlišovat mezi **pojmem obec a sídlo**.

Pojem obec a sídlo

Obec

Podrobná definice obce je vymezena v zákoně č. 218/2000 Sb., o obcích, kde je uvedeno, že obec je základní územně správní jednotka, která má určitý vymezený obvod a skládá se z jednoho nebo více sídel.

Sídlo

Na rozdíl od obce, sídlo je definováno jako základní jednotkou osídlení a jedná se o: „*každé obydlené místo včetně příslušných ploch, které jsou jeho obyvatelstvem bezprostředně využívány.*“ Sídlo oproti obci nedisponuje právní subjektivitou. Z předchozího vyjádření tedy vyplývá, že obec je vždy zároveň sídlem, ale sídlo nemusí být vždy obcí (Kadeřábková a Peková, 2012: s. 54).

Wokoun a kol. (2011: s. 26) vymezil dvě základní kategorie sídel:

- „*Venkovská sídla, která se většinou stále ještě rozvíjí zejména na bázi zemědělské výroby;*
- *Městská sídla, jedná se o skupinu sídel, pro něž jsou charakteristické větší funkce nezemědělského charakteru.*“

Podoba sídel je výsledkem vzájemného působení mnoha faktorů, jež lze shrnout do tří základních skupin:

1. Podle **podmínek přírodního prostředí** a jejich vlivu:

- Klima, reliéf, půda, hydrologické poměry.

2. Podle **socioekonomických podmínek** a jejich vlivu:

- Ekonomických a sociálních faktorů – stav a výrobní struktura, doprava, služby, obyvatelstvo.
- Činitelů obecního charakteru – kulturní a technická vyspělost obyvatelstva, organizační stupeň společnosti.

3. Podle **administrativního a politického uspořádání** a jejich vlivu:

- Přírodní podmínky jsou nejvíce uplatňovány při samotném vzniku sídel v raných etapách jejich rozvoje. Rostoucí ekonomická a technická vyspělost obyvatelstva má za důsledek ten, že vliv faktorů přírodního prostředí slábne na úkor právě faktorů ekonomických a společenských (Wokoun a kol., 2011).

Zaměříme naši pozornost na obec z hlediska rozvoje, nalezneme mnoho dalších vymezení, které jsou opět ukotveny v právní legislativě. **Obce** podle zákona o obcích (zákon č. 218/2000 Sb., o obcích) „*pečují o všestranný rozvoj svého území a o potřeby svých občanů, při plnění svých úkolů chrání též veřejný zájem.*“ Obec ve své samostatné působnosti mimo jiné schvaluje program rozvoje obce. Podle zákona o podpoře regionálního rozvoje (zákon č. 248/2000 Sb., o podpoře regionálního rozvoje) může obec „*podporovat rozvoj podnikatelských aktivit potřebných pro rozvoj regionu*“ a též „*sdrůžovat své prostředky se sousedními obcemi a dalšími právníckými osobami při zajišťování rozvojových programů společných více obcím.*“ (Wokoun a kol., 2011: s. 26-29).

Vymezení statutu – obec, město

Obec jako územní samosprávná jednotka, může nabývat mnoha různých úrovní, protože za splnění určitých podmínek ji lze prohlásit za městys, město nebo případně za statutární město (Wokoun a kol. 2011). Obec bývá nejčastěji chápána jako obec venkovského (neměstského) charakteru, dále jako „ves“ či „vesnice“. Obec je charakteristická nízkým počtem obyvatel a nízkou hustotou zalidnění. Za obec lze velice zjednodušeně pokládat obec, která není městysem ani městem (Zákon č. 218/2000 Sb., o obcích).

„*Podle instrukce Ministerstva vnitra ČR promítnuté do novely zákona o obcích je hranice 300 obyvatel rozhodující pro souhlas ministerstva vnitra s případným osamostatněním části obce a vznikem nové obce. Podobně je tomu hranice 3000 obyvatel pro doporučení ministerstva vnitra k žádosti obce o udělení statusu města, který sděluje předse-
da sněmovny*“ (Urbášková, 2013: s. 15).

Dle § 151 zákona o obcích je městem také obec, jež byla městem ke dni nabytí účinnosti zákona č. 128/2000 Sb. o obcích (obecní zřízení) a město může také dále vzniknout územní změnou neboli sloučením obce s městem či rozdělením města (Kadeřábková a Peková, 2012).

3.1.3 Region

Uchopení pojmu region z definičního hlediska není jednoduchou záležitostí, jak by to mohlo na první pohled být patrné. Krejčí (2013: s. 116) uvádí, že: „*region je obecně předmětem zkoumání regionálních vědních disciplín, tedy i regionálního rozvoje.*“ Nalezneme tedy nespočet odlišných definic, které se snaží region definičně vysvětlit. Krejčí dále uvedl jednu ze základních definic regionu: „*region je omezený složitý dynamický prostorový systém, vzniklý na základě interakce přírodních a sociálně-ekonomických jevů a procesů a vykazující určitý typ organizační jednoty, která jej odlišuje od ostatních regionů.*“ Vyskot a kol. (2013) definuje region jako územní celek s výskytem společných úrovní určitých znaků (např. z hlediska zastoupení, rozmístění či reprezentativních jevů) nebo společných vazeb.

Snahu o určitou typologizaci regionu nalezneme v mnoha literárních dílech, která na tuto problematiku nahlíží z odlišných kritérií a hledisek. Jedna z nejvíce citovanou klasifikací podle Wokouna (2008) je typologizace geografa H. H. Blotevogela, který regiony rozlišil do následných pěti kategorií.

- První kategorie nese označení **regiony reálné** (analytické), které jsou využívány pro vědecké poznání a slouží k následnému vědeckému uspořádání reality. Regiony jsou tvořeny na základě určitých teorií. Reálné regiony jsou děleny na dva typy: jednoznačně lokalizovatelné (např. povodí řek, přírodní jednotky atd.) a funkční regiony (např. hospodářský prostor, oblast trhu práce atd.).
- Druhou kategorií typologizace regionů, jsou **regiony vymezené lidskými aktivitami a činnostmi**. Tento typ vzniká prakticky každodenním jednáním jednotlivců nebo skupin, např. dobrovolné svazky obcí nebo územně plánovací regiony.

- Třetí kategorie je o tzv. **identifikačních regionech**, jež vznikají díky komunikaci společnosti. Příkladem této kategorie lze uvést regiony osobní nebo společenské identity.
- Čtvrtá kategorie je označena názvem **deskriptivní regiony** a je definována pomocí situační analýzy a následně dělena na homogenní a heterogenní regiony. Homogenní regiony jsou vymezeny podle rovnoměrnosti intenzity výskytu reprezentativních jevů (např. míra nezaměstnanosti nebo podíl zaměstnanců v určitém typu průmyslu). Naopak heterogenní regiony považují za hlavní hledisko intenzitu vazeb mezi územními jednotkami, primárně se jedná o vazbu jádro-zázemí. Heterogenní region bývá také označován jako nodální (nodus z latinského překladu značí jádro), jako příklad pro tento region lze uvést formy dojížděk a vyjížděk. Například dojížděka za prací či školou nebo naopak vyjížděka obyvatel měst za příměstskou či venkovskou formou rekreace.
- Jako pátou a poslední typologizaci regionů jsou uvedeny **normativní regiony**, které vznikají na základě legislativy nebo exekutivy spojené s následnými politickými rozhodnutími. Patří sem nejen administrativně-správní jednotky, ale i plánovací regiony nebo také tzv. podpůrné regiony, které dostávají zvýšené podpory státu a jsou vymezeny na základě určitých společných strukturálních problémů (Wokoun, 2008: s. 282-283).

Tvorba regionů je z hlediska rozvoje důležitým aspektem, aby bylo možné území rozvíjet, je nutné ho poznat ze všech charakteristických a specifických aspektů. Následně tedy lze uvažovat v širších souvislostech, například environmentálních či ekonomických.

3.1.4 Regionální rozvoj

Záležitosti spojené s problematikou regionálního rozvoje i samotný regionální rozvoj se do popředí zájmu v České republice začal dostávat až od druhé poloviny 90. let minulého století. Náhled na regionální rozvoj však v žádném případě nemusí být přijímán jednohlasně a bez výhrad. Na tuto skutečnost upozorňuje ve své publikaci Hudečková (2009: s. 91) která uvádí, že: „*neexistuje jediný správný a navždy platný „recept“ , jak*

provádět úspěšný rozvoj regionů nebo rozvoj venkova. To však, ale neznamena, že by regionální rozvoj nebyl nějak zakotven s určitými ozkoušenými principy a postupy.

Regionální rozvoj není pouze o praktickém využití, například jak dobře připravit a realizovat určitý projekt, ale také obsahuje výraznou teoretickou komponentu, bez jejího osvojení by praktická realizace rozvojových projektů nemusela končit zdárným úspěchem. Pojmem regionálního rozvoje v obecném slova smyslu, můžeme rozumět jako určitý soubor procesů, jež probíhají v rámci složitého systému, který je nazýván region. Jak již bylo uvedeno, region vzniká rozčleněním míst nebo oblastí tvořících území, dle určitého hlediska (Skokan, 2004).

Regionální rozvoj podle Krejčího a kol (2013) lze definovat jako vědní disciplínu, zkoumající prostorové, politické, sociální, ekonomické a další aspekty vývoje konkrétních území (regionů).

Hlavní aktéři regionálního rozvoje

Na jednotlivých úrovních jsou aktéry regionálního rozvoje České republiky následující složky:

- Zákonodárné složky státu, zastoupeny Poslaneckou sněmovnou a Senátem.
- Výkonné složky státu, složené z vlády, ústředních správních úřadů a jimi řízenými organizacemi a dočasně okresními úřady.
- Regionální rady (na úrovni NUTS II), zřízené pro realizaci politiky hospodářské a sociální soudržnosti.
- Orgány samosprávy na krajské a obecné úrovni.
- Řídící a monitorovací orgány, tvořeny z Řídícího a koordinačního výboru a Výboru regionálního rozvoje.
- Rozvojové agentury z působností celostátní či regionální, např. Agentura pro rozvoj podnikání, CzechInvest, CzechTrade, Agentura pro rozvoj průmyslu.
- Hospodářské a agrární komory, zájmová sdružení, zaměstnanecké a zaměstnavatelské organizace, agentury.

- Instituce veřejného sektoru (vysoké školy, kulturní instituce, zdravotní a sociální zařízení, apod.), nestátní neziskové organizace.
- Subjekty soukromého sektoru.

Spolupráce a koordinace mezi těmito zastoupenými aktéry dle Wokouna a kol. (2008) není dostačující, jak by bylo v současné době potřeba. Nicméně se situace postupně zlepšuje, díky nově přijaté legislativě a jasněji stanoveným kompetencím. Hlavním elementem v regionálním rozvoji by měl být právě princip partnerství.

3.1.5 „Trvale“ udržitelný rozvoj

„Územní rozvoj zahrnuje rozhodnutí, která budou mít své účinky v budoucnu, a proto je třeba, aby tato rozhodnutí byla efektivní v souvislosti s budoucí nejistotou“

Program činnosti Výboru pro politiku územního rozvoje OECD na léta 1999-2001

V dnešní době nalezneme nespočet definic, které se snaží vysvětlit a utvořit jednotný náhled a kompletní vysvětlení pojmu udržitelného rozvoje. Původní dokument, ve kterém můžeme nalézt první zmínky o udržitelném rozvoji, je Světová strategie ochrany přírody (World Conservation Strategy), jež byla vypracována Světovou unií ochrany přírody (IUCN, UNEP, WWF, FAO, UNESCO 1980). Ochrana přírody je ve Strategii diskutována jak z pohledu užitku, tak i na základě etických principů.

Další definici udržitelného rozvoje uvádí Pytlík, jako snahu zajistit životní potřeby současného člověka bez toho aniž by byly ohroženy potřeby generace budoucí, při zachování různorodosti přírody a spojené přirozené funkce ekosystému živých a neživých složek (Pytlík, 1997).

Roku 1987 byl definován pojem „trvale udržitelný rozvoj“ jako „rozvoj, který zabezpečuje uspokojení současných potřeb, aniž by ohrozil uspokojení potřeb generací budoucích.“ (Zpráva Valného shromáždění OSN Naše společná budoucnost, vypracovala Světová komise pro životní prostředí pod vedením G. H. Brundtlandové, 1987). Tento dokument časem prošel určitým vývojem a postoupil určité změny.

Termín „trvale udržitelný rozvoj“ je často považován za nevhodný, je tomu tak z důvodu, že z hlediska vývoje není nic trvalého, nicméně je užíván jako synonymum pro „udržitelný rozvoj“ (Braníš a kol., 1999).

Následně v roce 1991 vznikl dokument, jenž navazuje na předchozí zmíněný. Jednalo se o dokument IUCN Pečujeme o zemi (Caring for the Earth, IUCN/UNE/WWF), ve kterém je uveden pojem „trvale udržitelný život“, který odráží kvalitu života neomezovanou na materiální blahobyt s ním spjatý, ale zahrnující zdraví, vzdělání, politickou svobodu a lidská práva (Urbášková, 2013).

Principy udržitelného rozvoje jsou obsaženy v dokumentu Agenda 21. Tento dokument byl vytvořen roku 1992 v brazilském městě Rio de Janeiro na globálním fóru, které se konalo pod hlavičkou OSN a neslo název „Konference OSN o životním prostředí a rozvoji“ nebo také „Summit Země“ a to právě díky rozsáhlé účasti. Výsledkem velmi složitých jednání byla dohoda o přijetí mnoha významných dokumentů. Dle Kohouta (2013) se jednalo o:

- *„Deklarace z Rio de Janeiro, o životním prostředí,*
- *Rámcová úmluva Spojených národů o změně klimatu,*
- *ÚMLUVA o biodiverzitě a udržitelném rozvoji všech typů lesů,*
- *Prohlášení o principech globální dohody o využívání trvale,*
- *Agenda 21, komplexní návod globálních akcí, které mohou poznamenat nebo ovlivnit přechod na udržitelný rozvoj.“*

Existuje přes nespočet definic, které se zabývají nejen samotnou činností udržitelného rozvoje, ale i nalezení účinné a komplexní aplikace vymezení tohoto pojmu. Tvorbou těchto definic se zabývalo a stále zabývá velká škála autorů. Díky této skutečnosti se objevují vysvětlení z mnoha různých úhlů pohledu.

Světový summit o udržitelném rozvoji, který se konal v Johannesburgu v roce 2002, kladl důraz na zajištění rovnováhy mezi třemi základními rozměry a to sociálním, ekonomickým a environmentálním. Za hlavní pojem udržitelného rozvoje byla označena kvalita života, která byla nadřazena nad životní prostředí a ekonomický rozvoj.

Základní otázkou pak tedy je, jak udržet a následně rozvíjet kvalitu života a přitom nepřekračovat dané environmentální limity (Brůna, 2005).

Ze všech definic je tedy patrné, že udržitelný rozvoj je stanoven třemi základními pilíři. Jak již světový summit v Johannesburgu uvedl, tyto pilíře (ekologické/environmentální, sociální a ekonomické udržitelnosti) je nutno uvádět do spojitosti a vzájemně je udržovat v rovnováze (Maier, 2008).

3.1.6 Rozvoj venkova

Pojem venkov nemá doposud v České republice uveden jednotný výklad. Existují dvě klasifikace venkova. První klasifikace popisuje obec na základě statistických údajů vycházející z počtu obyvatel v dané obci. Druhá klasifikace vychází z právního postavení obce v zemi, charakter této klasifikace zaujímá legislativní formu. Vymezení, která obec je městem, dle dalších specifik, určuje legislativní orgán svým právním aktem. V rámci mezinárodního srovnání dochází k využití obou klasifikací (Aderle a Srb, 1983).

Za podmínky jež ovlivnily v minulosti venkovský vývoj, byly označeny rozdílné topografické, klimatické, ekonomické a historické podmínky. Obyvatelé venkovských sídel svoji pracovní činnost převážně kumulovali do zemědělského a hospodářského odvětví. Dopad jejich práce měl vliv na vývoj krajiny, na jejíž životaschopnosti byli obyvatelé závislí. Venkovský život měl tedy pevné vazby spojené s krajinou a přírodou jako celkem, tyto vazby byly po dlouhá staletí neměnná (Urbášková, 2013).

Nástupem druhé poloviny 19. století po zrušení roboty skončilo období feudální vesnice, kde rozvíjející se průmysl značně zasáhl tehdejší život na vesnicích. Následující zásadní změny, které přinesla průmyslová revoluce v druhé polovině 20. století, vedly k výraznému poklesu zemědělské funkce, stalo se tak právě díky postupné urbanizaci a zavedení velkovýroby, tyto změny otřásl dlouhodobě vyvíjejícím se venkovským životním stylem (Urbášková, 2013).

Je patrné, že venkovský prostor musel projít určitými strukturálními změnami, aby k tomu mohlo dojít, bylo nutné vymezit určité faktory, díky kterým je možné dále venkov specifikovat a následně ho rozvíjet. Klufová (2015) uvádí jako jeden z mnoha faktorů vyspělost státu, který považujeme za významný ve smyslu vnímání venkovského prostoru. Naprosto odlišné přístupy a problematiku nalezneme v rozvojových zemích, kde je nutné nahlížet na vzniklé situace z jiného úhlu pohledu.

V souvislosti se vstupem ČR do západoevropských struktur je nutné uvažovat v souladu s metodikou OECD (Organization for Economic Cooperation and Development) užívanou Eurostatem, ve kterém je definice venkova popsána jako území základních územních správních celků (obcí), které mají hustotu zalidnění nižší než 100 obyvatel na 1 km². Pomocí tohoto vymezení venkova můžeme dále specifikovat takové oblasti, kde jsou podmínky pro rozvoj méně či více příznivé, které jsou dány nízkou zalidněností území a vzdáleností od rozvojových center. Pro vymezení území s méně příznivými podmínkami pro rozvoj, využívá Eurostat hodnotu zalidnění dle obcí do 50 obyv. na 1 km². Na území ČR tyto hodnoty tvoří více jak polovina obcí na více jak polovině území republiky (<http://www.mmr.cz/>).

Podle Urbáškové (2015: s. 16-17) je jedním z průvodních znaků států EU: „*systematická péče o rozvoj venkovských regionů a zabránění výraznější disparity mezi oblastmi a regiony.*“ V ČR můžeme dle rozvojových kritérií nalézt venkov:

- *„se značnými rozvojovými možnostmi*
- *s průměrnými rozvojovými možnostmi*
- *s minimálními rozvojovými možnostmi*“

V českém prostředí jsou základní cíle rozvoje venkova uvedeny dokumentem s názvem Horizontální plán rozvoje venkova v ČR (zkratka HRDP z anglického Horizontal Rural Development Plan), který je propojen s Operačním programem Rozvoj venkova a multifunkční zemědělství (zkráceně OP Zemědělství, nebo OPZ), jenž tvoří jeden z operačních programů Národního rozvojového plánu ČR (Hudečková, 2009).

Fiala a Večerka (2005) poukazují na existenci různých způsobů, jak venkov rozvíjet:

- celostátně nebo regionálně
- sektorově nebo průřezově „přes sektory“
- řízením shora nebo cestou zdola.

Které způsoby lze označit jako nejvhodnější? V rámci rozvoje venkova je třeba ke každému regionu přistupovat diferencovaně, respektovat jeho jedinečnost a násilně nevnucovat celoplošná typová řešení problémů venkova a vesnic. Zákonodárná a výkonná moc státu by měla především vytvářet příznivé legislativní prostředí.

3.2 Základní charakteristické znaky obce

Kaderábková a Peková (2012) uvádějí, že mezi základní charakteristické znaky obce patří: **vlastní území**, které popisuje vymezení územního základu obce a možnosti jeho změn, obec může mít jedno nebo více katastrálních území. Dalším znakem jsou **občané obce**, protože každá obec musí být trvale obývána lidmi a právní řád je vyčleňuje jako kvalifikovanou skupinu obyvatel, s nimiž spojuje určitá subjektivní práva. Občanem je každá fyzická osoba, která je zároveň státním občanem České republiky a má v obci hlášen trvalý pobyt a dosáhla věku 18 let. Dále má každá obec dle zákona č. 128/2000 Sb., o obcích, právo **spravovat své záležitosti samostatně**, což označujeme jako samostatnou působnost, právo **vystupovat v právních vztazích svým jménem** a následně přijímat odpovědnost z těchto vztahů vyplývajících. Dále povinnost **pečovat o všestranný rozvoj území** při plnění svých úkolů a hájit ochranu veřejného zájmu. V neposlední řadě obce hospodaří dle vlastního rozpočtu a disponují vlastním majetkem, který tvoří ekonomický základ obce.

3.3 Dokumenty obce

3.3.1 Územní plán

Tvorba územního plánu patří bezesporu k jednomu ze základních kroků pro stanovení primární koncepce rozvoje území obce. Tvorba územního plánu z hlediska obce je hlavním nástrojem územního plánování, a zároveň nejdůležitějším druhem územně plánovací dokumentace. Zakotvuje urbanistické požadavky na využívání a prostorové

uspořádání území, zejména podmínky pro umístění a uspořádání staveb s ohledem na charakter a hodnoty daného území. Výskyt územního plánu je závazným dokumentem platným pro rozhodování v území (Saktorová, Poláchová, 2015).

V České republice je územní plán nejčastěji užívaným nástrojem územního plánování. Legislativně je upravena v zákoně č. 183/2006 Sb.: o územním plánování a stavebním řádu (stavební zákon). Územní plán je pořizován obcí z důvodu nalezení funkčního využití území, který svojí definicí vymezuje, kde jaká činnost bude realizována (např. plochy průmyslové výroby, plochy vymezené pro bydlení.) Dále by územní plán měl stanovovat limity využití daného území jakožto celku, tzv. regulativy a může také určit plochy pro veřejně prospěšné stavby nebo veřejná prostranství.

Obsah a předpoklady územního plánu

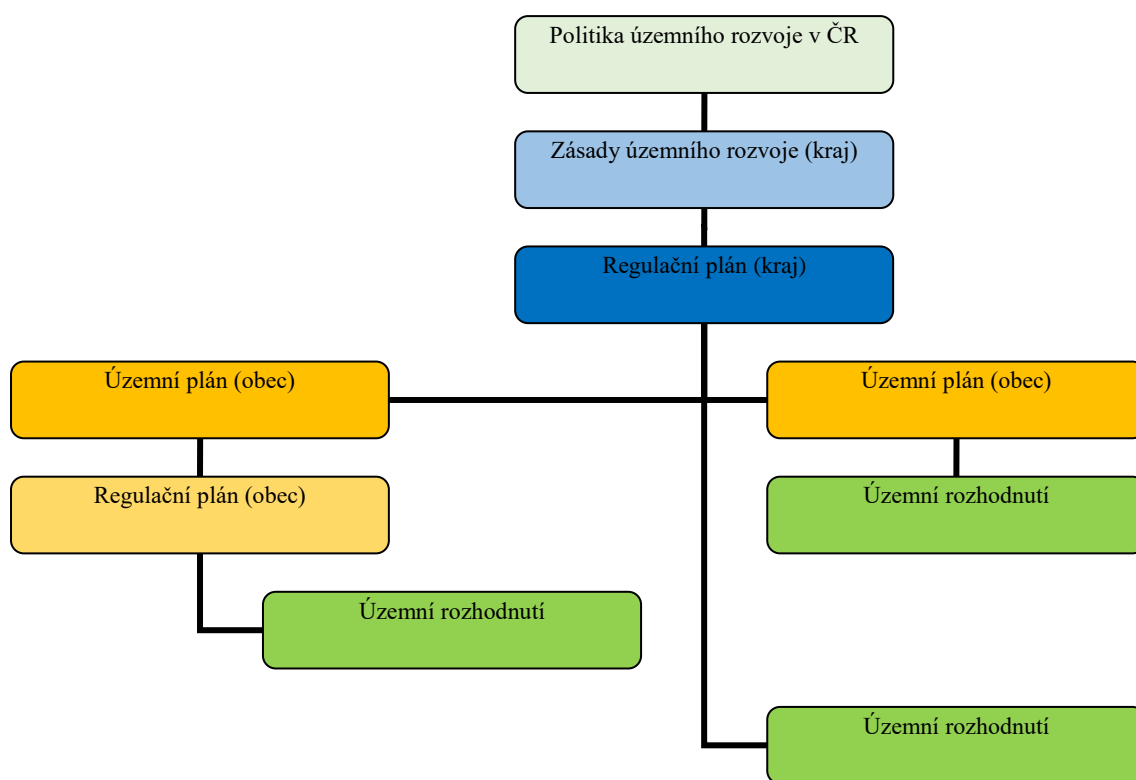
Územní plán se skládá ze dvou částí. Jedna je zastoupena částí výrokovou, ve které je uvedeno, co se navrhuje a druhá je část odůvodnění, kde jsou popsány navrhované koncepce, záměry, požadavky a podmínky zdůvodnění. Obě obsahují vlastní textovou a grafickou složku (Saktorová, Poláchová, 2015).

Časový horizont, se kterým by měl územní plán pracovat, je 10-15 let a samotné vypracování nového plánu se pohybuje nejčastěji v rozmezí 2-3 let a je spojeno s pracným hledáním kompromisů a nejvhodnějších řešení. Pořizovatelem územního plánu je příslušná obec s rozšířenou působností a v roli schvalovatele figuruje zastupitelstvo obce, pro jejíž území se plán zpracovává. Postup přípravy územního plánu lze diverzifikovat do několika kroků. Prvním je zadání územního plánu, jež je připravován projektantem, který byl zvolen zastupitelstvem obce a pořizovatelem. Následně pořizovat vyzve dotčené orgány státní správy, sousední obce, krajský úřad a veřejnost k vyjádření všech připomínek a požadavků. Po zpracování těchto připomínek a požadavků zastupitelstvo obce může zadání schválit. Další fáze je spojena s možností vypracování konceptu územního plánu, jež musí podstoupit veřejné projednání. Občané tak mají možnost vznést opětovně své dotazy týkající se územního plánu a jsou zohledněny v návrhu územního plánu, který je znovu prodiskutován s veřejností. Výstupem tohoto zdlou-

hového procesuje, je vyhláška obce o závazných částech územního plánu a hlavní výkres, které schvaluje zastupitelstvo (Ouředníček, 2008).

Mezi další typy patřící do územně plánovací dokumentace je politika územního rozvoje v ČR jako celostátní koncepce územního plánování, zásady územního rozvoje jako územně plánovací dokumentace pro území kraje a regulační plán, řešící zpravidla větší podrobnosti v území, než umožňuje územní plán respektive zásady územního rozvoje (Saktorová, Poláchová, 2015).

Obr. 1. Postavení územního plánu v hierarchii územního plánování



Zdroj: Vlastní úprava; Územní plán: základní dokument rozvoje obce

3.3.2 Regulační plán

Prohloubení územního plánu řada obcí praktikuje pomocí tzv. regulačního plánu. Ten je zpracováván pro část území nebo pro celé území obce a mimo jiné také ukotvuje regulativy využití pozemků a umístění staveb, omezení změn v jejich užívání, přístupy ke stavbám, napojení na technické vybavení a regulační prvky plošného nebo naopak prostorového uspořádání. V územním plánu nalezneme také regulativy, které jsou vztaženy k funkčním plochám (celkům). Naopak v regulačním plánu se tyto regulativy stanovují k jednotlivým pozemkům. Vytvoření regulačního plánu v praxi, je výrazně stěžováno faktem, že je spojen s obdobnými procedurami, jakožto při tvorbě územního plánu (Ouředníček, 2008).

Pro obec, která chce účinně regulovat prostorové uspořádání a vzhled staveb, je užitečné užít tzv. prostorové regulativy. Ty mohou stanovit třeba uliční a stavební čáry, nebo také minimální a maximální výšky zástavby, pohledové osy, minimální velikost stavebního pozemku, těžiště prostorů, tvar střech, atd. Za další efektivní regulativy jsou rovněž považovány tzv. funkční regulativy, které definují nepřipustné využití pozemků a staveb. Díky provozním a technickým regulativům, vznikají možnosti pro obec, jak usměrnit např. čas, kdy může do skladů přijíždět zásobování. Regulativy je možné stanovit pomocí územního anebo regulačního plánu (Ouředníček, 2008).

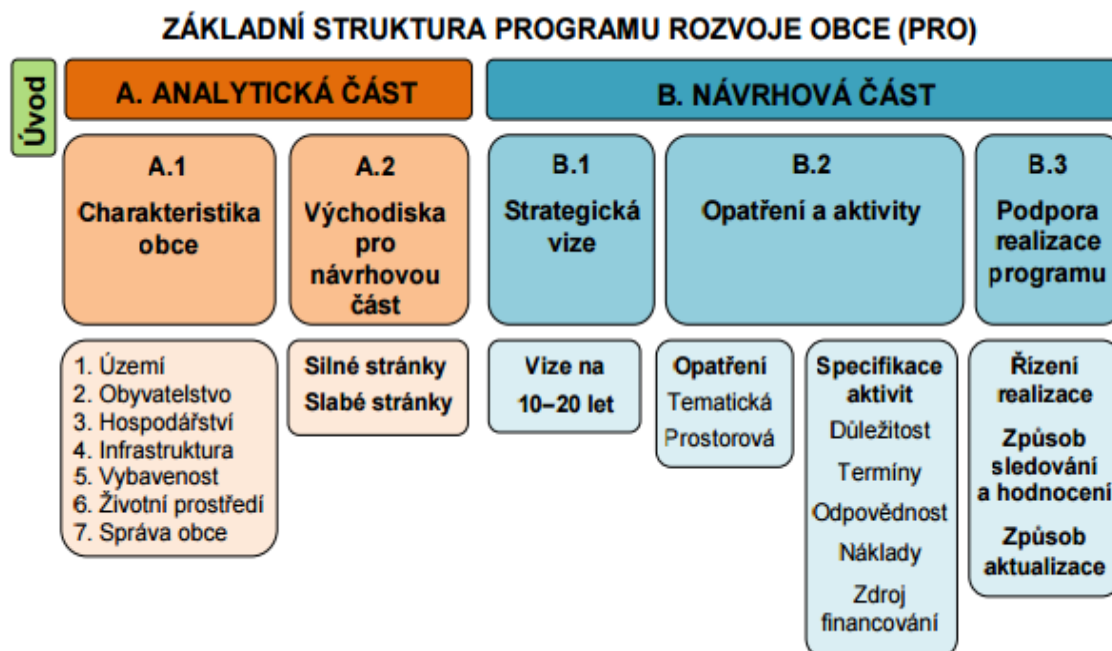
3.3.3 Program rozvoje obce

Strategické plány rozvoje jsou ve vyspělých zemích považovány za nový typ programové dokumentace regionů, měst a obcí. Jedná se o souhrnný komplexní programový dokument, jež utváří strategii rozvoje celé společnosti obce, jejího fungování i rozvoje území. Podle Ministerstva místního rozvoje, musí tato strategie být komplexní a klást důraz na souvislosti a vzájemnou podporu navržených cílů a programů, kterých chce region, město či obec dosáhnout. Tento dokument je z časového hlediska utvářen na dlouhodobé období a nemůže být tedy funkčně omezen na jedno volební období zastupitelstva nebo na období územního plánu (<http://www.mmr.cz>).

Program rozvoje obce je základním strategickým, rozvojovým a plánovacím dokumentem obce. Program rozvoje obce je zakotven v zákoně č. 128/2000 Sb., o obcích. Pokud má mít tento dokument zaručenou požadovanou validitu, je nezbytné, aby vznikl v partnerském dialogu mezi veřejnou a privátní sférou, zohledňoval aktuální problémy a výchozí situaci v obci i preference a přání či záměry nejen volené místní samosprávy, ale i občanů, podnikatelů a majitelů pozemků. Program rozvoje obce lze tedy shrnout, jako definici toho, čeho chce obec v blízké budoucnosti dosáhnout a jaké kroky k tomu hodlá zvolit. Dokument není neměnný, je tedy nutné, aby byl pravidelně podrobován aktualizacím a porovnáván se skutečností (<http://www.mmr.cz>).

Existence rozvojového programu obce je tedy kritériem a zároveň nutností pro získání možnosti podat žádost v novém programovém období 2014-2020. Zvyšuje tak připravenost obcí k zisku vnějších finančních prostředků, které mohou být východiskem v rozvojových záležitostech.

Obr. 2. Základní struktura programu rozvoje obce (PRO)



Zdroj: www.mmr.cz

3.3.4 Rozpočet obce

Rozpočet lze definovat jako jeden ze základních nástrojů finančního hospodaření, pomocí kterého je řízena finanční činnost obce. Hospodaření podle vlastního rozpočtu je důležitým předpokladem pro fungování územní samosprávy. Rozpočet obce tvoří součást soustavy veřejných rozpočtů. Zákon upravuje povinnost publikovat rozpočet ve lhůtě 15 dnů před projednáváním rozpočtu, je tomu tak z důvodu, aby se občané mohli zapojit do procesu veřejné – občanské kontroly (Tomancová, Obrovský, Brtoun, 2009).

Sestavení návrhu rozpočtu

Územní správní celek vypracovává svůj roční rozpočet, který je veden v návaznosti na svůj rozpočtový výhled a je určen na základě údajů z rozpisu státního rozpočtu nebo rozpočtového provizoria, kterým:

- Státním rozpočet určuje své vztahy k rozpočtům krajů či individuálním obcím.
- Rozpočet kraje určuje své vztahy k rozpočtům obcí v kraji.

Tomancová, Obrovský a Brtoun (2009) dále uvádějí že, pokud se územní samosprávný celek podílí na realizaci určitého programu či projektu, jež je spolufinancovaný z rozpočtu Evropské unie, musí jeho rozpočet na příslušný kalendářní rok obsahovat stanovený objem finančních prostředků s vyhrazeným účelem, určeným na spolufinancování programu nebo projektu Evropské unie.

Rozpočtový proces

Právní normy dílčím způsobem upravují sestavování a schvalování rozpočtů územních samosprávných celků. Nejedná se tedy ve všech obcích a krajích o proces identický. Zákon č. 128/2000 Sb. o obcích, ukládá obcím a krajům povinnost sestavovat na dva až 5 let rozpočtové výhledy. V rozpočtovém výhledu jsou obsaženy souhrnné a základní údaje o příjmech a výdajích, respektive o dlouhodobých závazcích a pohledávkách, finančních zdrojích a potřebách, jež vyplývají z časové

a finanční náročnosti záměru územních samosprávných celků. Rozpočtový výhled slouží také jako podklad pro sestavení návrhů ročních rozpočtů, a také jako tzv. „střednědobý finanční plán“, který slouží zejména pro bezproblémovou realizaci náročných investičních akcí (Anonym, 2002).

Návrhy ročních rozpočtů (i rozpočtové výhledy) bývají obvykle sestaveny profesionálním pracovníkem odboru financí a rozpočtu, zároveň za spolupráce pracovníků obecních (krajských) úřadů (Anonym, 2002).

Etapy rozpočtového procesu

- Sestavení návrhu rozpočtu utvořeného na základě rozpočtového výhledu.
- Následuje projednání a schválení – obecním zastupitelstvem.
- Plnění rozpočtu – odpovědnost za plnění rozpočtu spadá na výkonné orgány obce.
- Přehled o skutečném plnění rozpočtu – odražen na závěrečném účtu obce.
- V poslední řadě proběhne kontrola plnění rozpočtu.

V průběhu rozpočtového procesu musí obec dodržovat obecně platné zásady. Jedná se o tyto: reálnost, pravdivost, úplnost, dlouhodobá vyrovnanost a publicita (Tomancová, Obrovský a Brtoun, 2009).

„Každý rozpočet je toková veličina – během celého rozpočtového období se v něm soustřeďují různé druhy veřejných příjmů, které se rozdělují a používají na financování veřejných statků.“ (Tomancová, Obrovský, Brtoun, 2009: s. 122)

Správné navržení a sestavení rozpočtu obce je tedy považováno, jak již bylo zmíněno, za základní nástroj finančního hospodaření a tvoří nedílnou součást při rozhodování finanční činnosti obce. Je tedy v zájmu každého člena, který byl součástí tohoto dlouhého procesu sestavování, aby byly splněny všechny patřičné zásady při vytvoření rozpočtu obce.

3.4 Obec Podolí

Pro řešení tématu bakalářské práce jsem si vybral obec Podolí a bylo tomu učiněno na základě několika okolností. Primárně z důvodů, že jsem občanem této obce, narodil jsem se zde, a také zde mám rodinu a mnoho přátel. Z těchto a mnoha důvodů mi není lhostejný budoucí rozvoj obce, na kterém bych se v následujících obdobích rád podílel a byl jeho součástí.

4 Metodický postup

Pro zhotovení této bakalářské práce bylo nutné provést následující postupy:

- Volba zájmové lokality.
- Navštívení obecního úřadu v Podolí - obeznámení starosty s tématem bakalářské práce.
- Shromáždění všech dostupných dokumentů z obecního úřadu.
- Navštívení místní knihovny v Podolí, knihovny fakulty Mendelovy univerzity a Moravské zemské knihovny v Brně - pro nalezení odborné literatury.
- Studium získaných literárních děl a dokumentů týkající se dané problematiky.
- Prozkoumání obecního rozvoje z časového hlediska, založeného na studii historie, současnosti a budoucnosti z pohledu rozvoje katastru obce.
- Využití územního plánu obce, doplněného o ústní vyjádření starosty obce.
- Zpracování zjištěných poznatků.
- Shromáždění názorů a požadavků od občanů pomocí sociologické metody – řízeného rozhovoru.
- Provedené řízené rozhovory byly cíleny na:
 - Starousedlíky obce
 - Déle bydlící obyvatelé se starostou a místním zastupitelstvem
 - Novousedlíky obce
- Zpracování zjištěných informací z provedených rozhovorů.
- Interpretace výsledků šetření stavu obce.
- Vpracování vlastního návrhu vize obce.

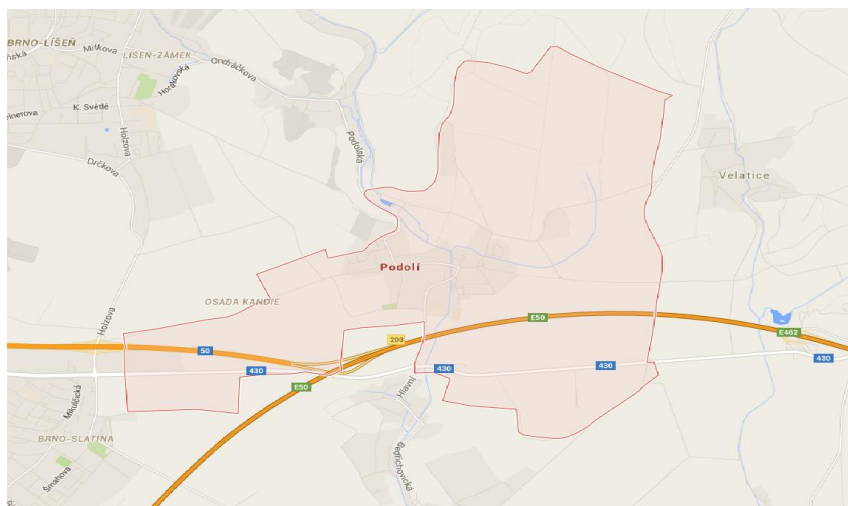
5 Popis katastrálního území obce Podolí

5.1 Lokalizace

- *Kraj: Jihomoravský*
- *Okres: Brno-venkov*
- *Obec s rozšířenou působností: Šlapanice*
- *Pověřená obec: Šlapanice*
- *Obec: Podolí*
- *Kód obce: 583634*
- *Katastrální výměra: 626 ha*
- *Katastrální území: 1*
- *Počet obyvatel k 1. 1. 2015: 1 392*
- *První písemná zmínka (rok): 1 237*
- *Nadmořská výška: 238 m. n. m.*
- *Současný starosta obce: Ing. Vítězslav Eliáš*

(www.risy.cz, Návrh územního plánu Podolí, 2013)

Obr. 3. Umístění obce na mapě



Zdroj: maps.google.cz

5.2 Stručný popis území

Obec Podolí se nachází na jihovýchodě v Jihomoravském kraji v okrese Brno-venkov asi 11 km od Brna. Katastrální území zaujímá plochu o výměře 626 ha. Funkci ORP i obce s pověřeným obecním úřadem plní 7 km nedaleko vzdálené město Šlapanice (<http://www.czso.cz/>).

Podolí se rozkládá pod jižními svahy Dražanské vrchoviny, po obou stranách potoka Říčky. Na východ od Brna sousedí s jeho předměstskou částí Líšeň, na západ od Brna sousedí s obcí Bedřichovice, když zamíříme jižním směrem, dostaneme se k sousední obci Velatice. Podolí je i členem dvou mikroregionů, prvním z nich je Mohyla míru - Austerlitz o.p.s., který je veden jako obecně prospěšné sdružení za účelem obecného regionálního rozvoje. Druhý mikroregion, jimž je Podolí členem je mikroregion Roketnice, který je složen z 9 obcí (Hostěnice, Kovalovice, Mokrá-Horákov, Podolí, Pozořice, Sivice, Tvarožná, Velatice, Viničné Šumice), účelem druhého mikroregionu, který má formu svazku obcí, je spolupráce v oblasti školství, sociální péče, zdravotnictví, kultury a životního prostředí (Ptáček, 2013).

Obec (statistické údaje ke dni 1. 1. 2015) je složena z jedné části a jeho katastrální výměra je 626 hektarů a leží v nadmořské výšce 238 metrů nad mořem (<http://www.czso.cz/>).

5.3 Krajinný ráz obce

Katastr obce Podolí prostírá své území na rozhraní dvou geomorfologických provincií – České vysočiny a Západních Karpat. Katastr se dále nachází na jižním okraji Dražanské vrchoviny (Česká vysočina) a severním okraji Dyjskosvrateckého úvalu (Západní Karpaty) s nadmořskou výškou většiny území od 230 do 350 m. n. m. V severozápadní části katastru obce je výrazně zahloubené údolí Říčky, jež je význačné svými příkrými svahy. Ekologicky významné krajinné segmenty (EVKS) si zaslouží zvláštní pozornost v rámci celkových vegetačních úprav. Mezi nejceněnější (EVSK) jež spadají do podolského katastru je přírodní památka Horka. Na území je více míst, které jsou chráněny z důvodu výskytu zvláště chráněných organismů, je to již výše zmiňovaná Horka, VKP Pod Žuráněm, Remízek a v rybníku u Zukalova mlýna (ropuchy, vodní skokani).

Druhá polovina katastru ležící na severu spadá do mírně teplé klimatické oblasti, za to jižní polovina do teplé klimatické oblasti. Průměrná roční teplota vzduchu v obci dosahuje hodnoty 8 °C a roční srážkový úhrn činí v průměru 530 – 580 mm. Typickým je častý výskyt místních inverzí v údolích Říčky a Podolského potoka, zejména za jasného klidného počasí.

Kvalita prostředí v širších územních spojeních je ovlivňována městem Brno, na druhé straně katastr volně navazuje na lesní komplexy ze severního směru kolem toku Říčky. Malá část západního výběžku katastru tvoří součást přirozeného povodí řeky Svitavy. Vodní toky jsou význačné malou vodností a jejich síť je velmi řídká. Z pohledu hydrologického, je významným tokem Říčka, jež je zapsána ve správě Povodí Moravy, s. p. Záplavové území Říčky bylo stanoveno včetně aktivní zóny záplavového území (Návrh územního plánu Podolí, 2013).

5.4 Symbolika obce

Obr. 4. Znak a prapor obce



Zdroj: Program rozvoje obce Podolí, 2016

Obec Podolí od 17. do 19 století používala pečeť, na které je zobrazen v pečetním poli pták sedící na větvi a kolem něj se nachází opis „PECZET OBEČNI PODOLÍ 1644“.

Tato pečeť je dle uvedeného data řazena mezi nejstarší obecní pečeti. Nelze jednoznačně říci, o jaký druh ptáka se jedná nebo z jakého důvodu se ve znaku objevuje. Chytání zpěvných ptáčků na vějíčku a následný prodej těchto ptáčků ve městě patřil dříve mezi

obživu obyvatel obce. Tato teorie je uváděna jako jedna z možných vysvětlení. Údaje o symbolice obce zpracoval heraldik Pavel Vrba.

Obr. 5. Historická pečeť obce Podolí



Zdroj: <http://www.podoliubrna.cz/>

Obec tedy navázala na dané pečetní znamení, které používá dodnes. Roku 2002 Podolí požádalo o udělení znaku a praporu obce. Výsledkem se stalo rozhodnutí Poslanecké sněmovny, že od 6. 6. 2003 smí obec tyto znaky používat. Znak obce byl tedy inspirován z výše uvedené pečetě. Na kterém se v poli štítu se nachází přenesená silueta ptáka stojícího na větvi. Obec v minulosti patřila pod statek sv. Petra, který měl své sídlo v Brně a i v dnešní době obec stále sousedí s okrajovou částí města Brna. Tato skutečnost byla důvodem, proč za tinktury obecního znaku byly zvoleny červená a stříbrná barva, a tyto barvy byly také odvozeny od tinktur znaku města Brna. Větev je vybarvena zlatou barvou.

K praporu je přidán do štítu další symbol. V prvopočátcích se jednalo o pruh v hlavové části, který byl následně změněn na šikmý pruh, který je v heraldice popisován jako „roh“. Další symbolik uvedeného rohu může souviset s polohou obce, jež se nachází z jedné strany „pod“ jižními svahy Dražanské vrchoviny a na straně druhé se vyskytuje návrší Žuráň. Prapor obce je vždy odvozován z obecního znaku. Byla použita kombinace pruhů a symbolů, jelikož nejčastěji jsou prapory tvořeny pruhy a mohla by tak vzniknout podobnost s jiným praporem obce. Do širšího pruhu v obecním praporu je přenesen celý symbol ze znaku, jež je zastoupen ptáčkem na větvi v barvě žluté a bílé Ústní sdělení na obecním Úřadě v Podolí, <http://www.podoliubrna.cz/>).

5.5 Historický vývoj

Území obce bylo osídleno takřka neustále již od dob pravěku. Archeologický výzkum prováděný zde v několika etapách potvrdil svými nálezy osídlení od doby kamenné (před 3 mil. let), přes dobu bronzovou, halštatskou, laténskou, římskou, stěhování národů, slovanské období po období středověku. Objevené vykopávky z roku 1907 byly natolik přínosné, že díky těmto nálezům byla názvem podolská kultura označena celá jedna kultura pozdní doby bronzové (asi 800 až 700 let před n. l.). Odkryté pohřebiště v Podolí se 145 prozkoumanými hroby se řadí k největším na Moravě a je po Brně-Obřanech druhým nejrozsáhlejším pohřebištěm středo-dunajských popelnicových polí (Ústní sdělení na obecním Úřadě v Podolí, <http://www.podoliubrna.cz/>).

Nejstarší doposud dohledaná písemná zmínka o Podolí je latinský pergamen z 24. září roku 1237, papežská bula Řehoře IX., Tento dokument je uložen v Moravském zemském archívu v Brně. Původně se Podolí skládalo ze dvou částí. Byla to část Kříčeň, která ležela na levém břehu Říčky a Podolí. Za nejvýznamnější se považuje kapitula sv. Petra, která obě části spojila do jedné vsi a učinila ji později úředním sídlem svého panství. Následně Roku 1851 byl změněn název kapitulního velkostatku sv. Petra na Velkostatek Podolí. Obec ležela na staré olomoucké cestě spojující obě přední moravská města Brno a Olomouc. Prosperitě obce a celého panství velmi uškodilo, když ve dvacátých letech osmnáctého století byla nová císařská silnice vedena jižním směrem mimo obec. V letech 1792 – 1795 byl díky kapitule sv. Petra v obci vybudován zámek. Z důvodu nestabilního podloží, docházelo k trhlinám ve zdivu a zámek byl ohrožen. V průběhu let byl zámek rekonstruován a opraven, aby bylo zabráněno vzniku trhlin a následnému ohrožení stavby. Zámek je v současnosti využíván jako sídlo obecního úřadu. Za deset let po dokončení stavby zámku se přehnala přes okolí obce vojska armád, jednalo se o bitvu u Slavkova. V této době byly způsobeny velké škody v celém kraji. Největší zkázu přinesl Podolí 20. listopad 1805. Po slavkovské bitvě byl počátkem roku 1806 proveden soupis škod, který jen na majetku vrchnosti činil 32 071 zlatých. (Ústní sdělení na obecním Úřadě v Podolí, <http://www.podoliubrna.cz/>).

5.6 Demografické ukazatele

Podolí u Brna se podle počtu obyvatel řadí mezi středně velké obce v rámci území MAS. Na základě srovnání s ostatními členskými obcemi MAS Slavkovské bojiště byla určena velikost obce. Pomocí daného srovnání byly obce následně rozděleny do kategorií podle počtu obyvatel na malé, střední a velké obce (Viz Příloha č. 1). Údaje hovoří, že v obci žilo k 31. 12. 2015 celkem 1 392 obyvatel, z toho 726 mužů a 666 žen. Průměrný věk, kterého se dosahují obyvatelé obce je 40,1 let (<http://www.czso.cz>).

Podle prognóz JMK bude počet obyvatel v Jihomoravském kraji stagnovat nebo spíše vykazovat mírně klesající průběh. Obec Podolí naopak v posledních letech zaznamenala výrazný nárůst obyvatel, kteří se primárně stěhují z města, takže proti dlouhodobě klesající tendenci od 70. let minulého století, počet obyvatel v posledních letech vzrostl.

Za hlavní důvody nárůstu počtu obyvatel jsou uváděny příznivé životní podmínky a snadná dopravní dostupnost obce (Program rozvoje obce Podolí, 2016).

V letech 1991-2011 zaznamenala obec nárůst obyvatel o 35,7 %, tento nárůst byl způsoben především rozvojem bytové výstavby, která v obci aktivně probíhá. V rámci regionu je zaznamenán nárůst silně nadprůměrný, podobných hodnot za stejné časové období dosahuje v regionu pouze obec Velatice s 29% přírůstkem. Okolní obce dosahují hodnoty přírůstků za stejné časové období zhruba 15 % nových obyvatel (Program rozvoje obce Podolí, 2016). Obecně přírůstky obyvatelstva v obcích, jež tvoří nejbližší zázemí Brna, jsou kladné.

Obec ve své funkční podstatě prioritně plní a v budoucnu nadále bude plnit funkci bydlení, rekreace, sportu a podnikatelských aktivit spojených ve vazbě na město Brno a představuje tak oblast s možností rozvoje těchto funkcí. Blízkost a dostupnost města Brna, tvoří velmi pozitivní aspekt pro obyvatele obce, protože převážná většina dojíždí za prací, občanskou vybaveností a školstvím, právě do nedalekého Brna. Tato skutečnost umožňuje spojit bydlení na venkově v kvalitním přírodním prostředí s přednostmi života ve městě. Na severozápadním a východním okraji obce byla v posledních několika letech realizována nová zástavba, jedná se o novodobou rozvolněnou zástavbu. V obci se tedy momentálně vyskytuje zástavba dvojího typu, zastoupena: tradičními

komplexy statků s hospodářskými trakty a zázemím se sady a zahradami a novodobá zástavba se samostatně stojícími rodinnými domy v zahradách (Ústní sdělení na Obecním úřadě v Podolí, Program rozvoje obce Podolí, 2016).

Je tedy nutné do budoucna počítat s možností dalšího nárůstu počtu obyvatel v té oblasti, kde budou v obci vytvořeny vhodné podmínky pro postupující výstavbu rodinných domů.

Tab. 1. Počet obyvatel k 1. 1. 2015 a věková struktura

Počet obyvatel						
	Obyvatel k 1. 1. 2015	Počet obyvatel ve věku				Průměrný věk
		0-14 let	15-59 let	60-64 let	65 a více let	
Celkem	1392	254	826	85	227	40,1
Muži	726	148	444	38	96	37,7
Ženy	666	106	382	47	131	42,8

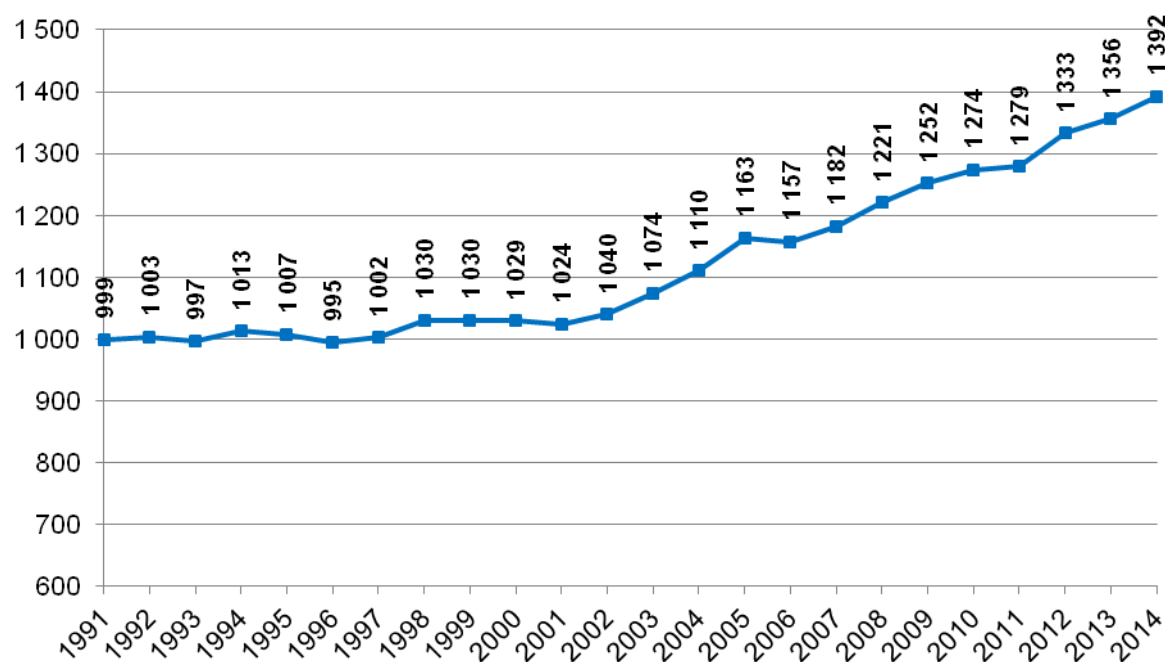
Zdroj: Vlastní zpracování, Veřejná databáze, ČSÚ 2015, dostupné na www.czso.cz

Tab. 2. Počet obyvatel a vývoj jeho pohybu v letech 2000-2014

	Narození	Zemřelí	Přistě- hováli	Vystě- hováli	Přírůstek přirozený	Přírůstek migrační	Přírůstek celkový	Počet obyvatel k 31.12.
2000	5	13	32	25	-8	7	-1	1 029
2001	8	12	43	16	-4	27	23	1 024
2002	5	13	39	15	-8	24	16	1 040
2003	10	7	49	18	3	31	34	1 074
2004	8	9	67	30	-1	37	36	1 110
2005	15	10	84	36	5	48	53	1 163
2006	14	14	49	55	-	-6	-6	1 157
2007	17	17	52	27	-	25	25	1 182
2008	14	9	63	29	5	34	39	1 221
2009	14	9	59	33	5	26	31	1 252
2010	13	16	47	22	-3	25	22	1 274
2011	12	15	41	17	-3	24	21	1 279
2012	9	12	86	29	-3	57	54	1 333
2013	18	16	46	25	2	21	23	1 356
2014	14	11	44	11	3	33	36	1 392

Zdroj: Vlastní zpracování, Veřejná databáze, ČSÚ 2015, dostupné na www.czso.cz

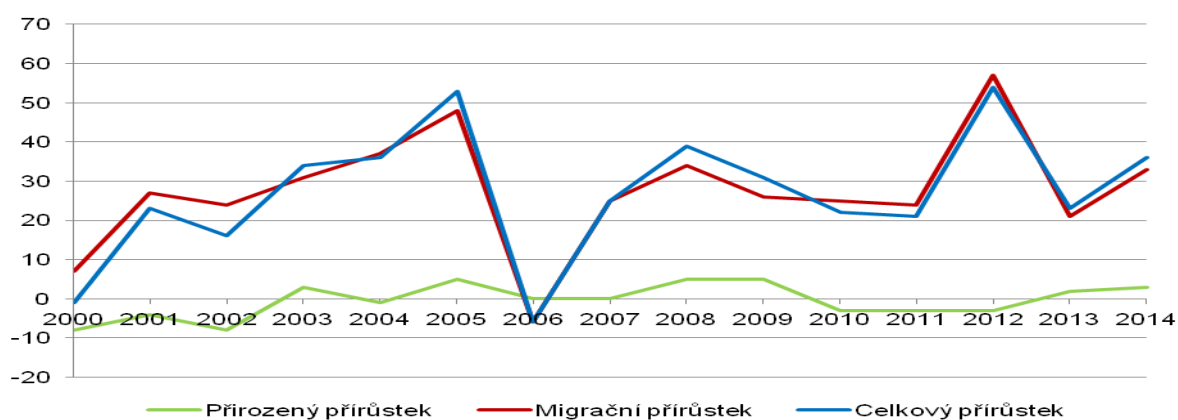
Obr. 6. Vývoj počtu obyvatelstva v letech 2000 - 2014



Zdroj: Veřejná databáze, ČSÚ 2015, dostupné na www.czso.cz

5.6.1 Pohyb obyvatelstva

Celkový migrační přírůstek zaznamenaný v obci činí 413 osob od roku 2014, přirozený přírůstek za stejné časové období čítal -7 osob. Z těchto hodnot je tedy patrné, že počet obyvatel žijících v obci se dlouhodobě zvyšuje převážně migračními přírůstky. Budoucí prognózy o nárůstu počtu obyvatel spoléhají tedy právě na migrační přírůstky, které je možné odhadnout v závislosti na dostupných plochách pro bydlení v obci, i v jejím uzemním plánu (<http://www.czso.cz/>).

Obr. 7. Vývoj přirozeného, migračního a celkového přírůstku v letech 2000-2014

Zdroj: Veřejná databáze, ČSÚ 2015, dostupné na www.czso.cz

5.6.2 Věkové poměry obyvatelstva

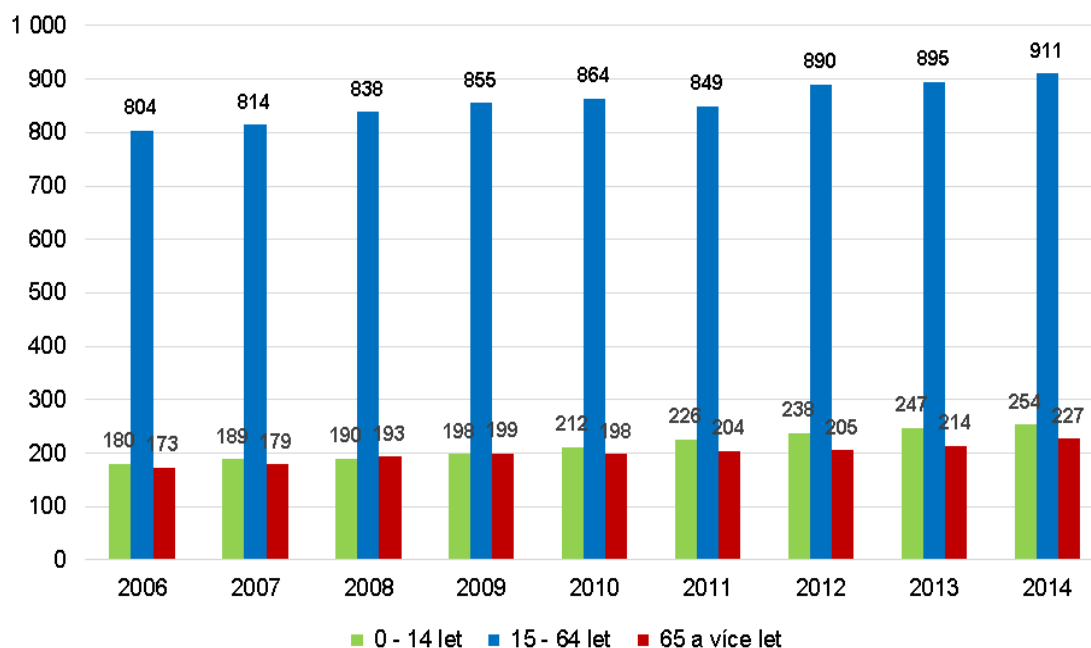
Věková struktura v území je vyjádřena pomocí indexu stáří, který je tvořen poměrem mezi počtem obyvatel ve věku 65 a více let na počet osob ve věku 0-14 let. Pomocí indexu stáří zjistíme, zdali na daném území dochází ke stárnutí obyvatelstva. Na konci roku 2014 byl index stáří obyvatelstva 89,4, tedy osoby ve věku 0-14 let převažují o 11,9 % právě nad věkovou kategorií 65 a více let. Počet produktivních obyvatel (15 – 64 let) činil 911, viz tabulka 3.

Tab. 3. Věkové poměry v obci a index stáří v roce 2015

OBEC	Celkový počet obyvatel	Počet obyvatel ve věku			Podíl obyvatel ve věku			Index stáří
		0-14	15-64	65+	0-14 (%)	15-64 (%)	65+ (%)	
Podolí u Brna	1 392	254	911	227	18,2	65,4	16,3	89,4

Zdroj: Veřejná databáze, ČSÚ, 2015, dostupné na www.czso.cz

Trend stárnutí obyvatelstva, jež je celorepublikově zastoupen, by mohl být snížen na základě prognóz uvedených v územním plánu. Největší podíl by na tom měla mít podpora migrace především mladých rodin s dětmi. Podíl nejmladší a zároveň nejstarší složky, by tak měl pro následující dekádu zůstat vyrovnaný. (Návrh územního plánu Podolí, 2013)

Obr. 8. Obyvatelstvo dle věkových kategorií v letech 2006-2014

Zdroj: Počet a věkové složení obyvatel v obcích Jihomoravského kraje k 31. 12. 2006-2014, ČSÚ 2015, dostupné na www.czso.cz

5.6.3 Vzdělanostní skladba obyvatelstva

V obci Podolí je totožný případ jako ve většině Jihomoravského kraje, a to je, že převažují obyvatelé se středním vzděláním bez maturity i s maturitou. Podle údajů SLDB bylo v roce 2011 vysokoškolsky vzdělaných obyvatel 18 %, což převyšuje průměrnou hodnotu Jihomoravského kraje o 5,5 %, která je 12,5 % vysokoškolsky vzdělaných obyvatel.

Tab. 4. Obyvatelstvo ve věku 15 a více let dle nejvyššího ukončeného vzdělání k 26. 3. 2011

	Počet obyvatel ve věku 15 a více	Nejvyšší ukončené vzdělání (věk 15 a více)						
		bez vzdělání	základní vč. Neukončeného	střední vč. vyučení (bez maturity)	úplné střední s maturitou	nástavbové studium	vyšší odborné vzdělání	Vysokoškolské
Podolí u Brna	1 051	3	159	327	304	22	12	189
okres Brno-venkov	174 158	552	30 556	61 793	46 597	4 490	2 059	21 915

Zdroj: SLDB 2011, ČSÚ, 2015, dostupné na www.czso.cz

5.6.4 Sociální situace v obci

Podle údajů SLDB 2011 se v obci hlásilo 9 obyvatel k slovenské národnosti, 3 obyvatelé k maďarské národnosti, 2 obyvatelé k německé národnosti, 1 obyvatel k ukrajinské a 1 obyvatel k polské národnosti (<http://www.czso.cz/>).

Uvedené národnostní menšiny žijí na území obce bezproblémově a neutváří tak podněty k mimořádné aktivitě ze strany obce.

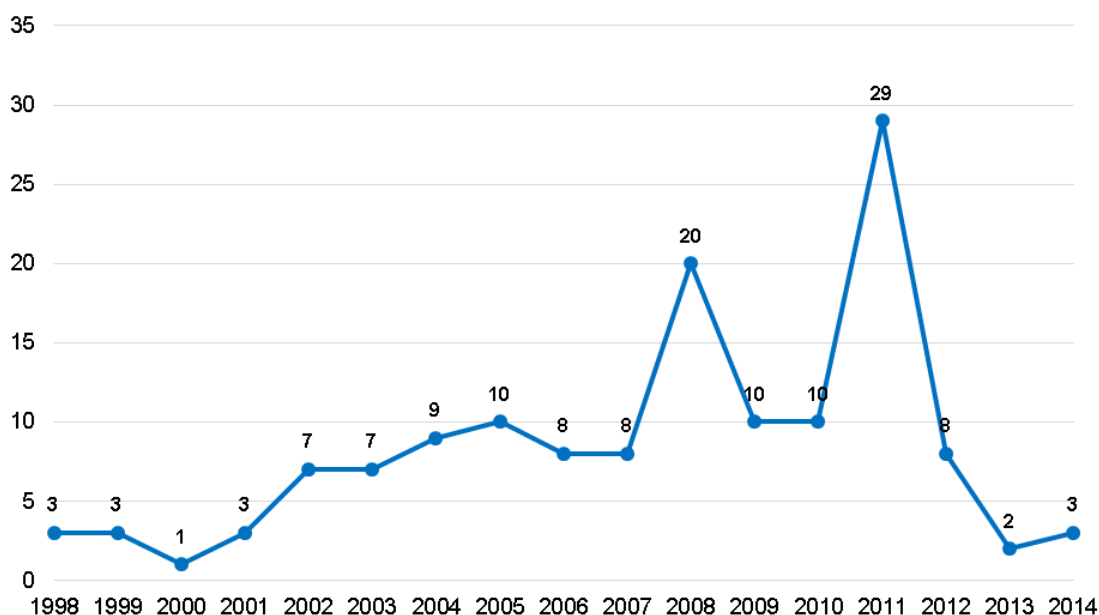
V obci nalezneme i sociálně vyloučené lokality, mezi které patří hřbitov, okrajová místa obce a lokality, jež navazují na nově vybudovaný kruhový objezd. Vyloučené lokality se často stávají terčem vandalismu, se kterým obec momentálně bojuje za pomoci obecních zaměstnanců a upozorňováním občanů právě na tyto problémové lokality a nevhodného chování těchto činitelů, především mládeže (<http://podoliubrna.cz>).

5.7 Vybavenost obce

Bydlení

Podle aktuálních dat z evidence domů a bytů, obec v současnosti čítá celkem 478 domů, z nichž je 475 rodinných a 3 jsou bytové, sama obec má ve vlastnictví 19 bytů (<http://www.czso.cz/>).

Obec vlastní integrovaný dům s chráněným bydlením s kapacitou 20 lůžek v 17 bytech. Jednalo se o projekt na vytvoření sociálního bydlení, cíleného na seniory. Integrovaný dům byl vyhlášen Stavbou Jihomoravského kraje roku 2007. Obec má dále ve svém vlastnictví budovu mateřské školy, základní školy, obecního úřadu a sportovní haly (Komplexní dotazníkové šetření v obcích JMK k 31. 12. 2012, 2013).

Obr. 9. Bytová výstavba v obci Podolí v období 1998-2014

Zdroj: https://www.czso.cz/csu/xb/bytova_vystavba_v_obcich_jihomoravskeho_kraje

Školství

Budova základní školy byla vybudována v roce 1877 a za dobu svého působení prošla několika rekonstrukcemi a svému účelu slouží dodnes. Nárůst obyvatel měl dopad na nedostačující kapacitu ZŠ. Z dřívějších 70 žáků se počet zvedl na 150. Málotřídní škola se tak ve školním roce 2013/2014 rozšířila ze tří na čtyři třídy a následující školní rok 2014/2015 byly přesunuty dvě třídy mateřské školy do nově postavené budovy. Tím bylo zajištěno rozšíření ZŠ na pět tříd v pěti postupných ročnících (Ústní sdělení na Obecním úřadě v Podolí, <http://www.podoliubrna.cz/>).

Roku 2011 bylo zjištěno, že pro budoucí počet dětí nebude v nadcházejících letech kapacita MŠ ani ZŠ dostatečná. Vedení obce začalo problém projednávat a roku 2014 byla postavena nová budova MŠ. Kapacita byla navýšena z 66 na 80 dětí a do budoucna se počítá s dalším nárůstem dětí, díky nově přistěhovaným obyvatelům (Ústní sdělení na Obecním úřadě v Podolí, <http://www.podoliubrna.cz/>).

Zdravotní služby

V obci nemá ordinaci žádný lékař. Zdravotní středisko umístěné v integrovaném domě poskytuje služby, díky dojížděcí praktické lékař, stomatologa a dětského lékaře. Za dalšími lékařskými a zdravotními službami, musí občané dojíždět do okolního města Šlapanic nebo Brna (<http://www.podoliubrna.cz/>).

Kulturní zařízení

V obci se nachází obecní úřad s galerií, pošta, dům s pečovatelskou službou, kostel s farou, kulturní sál, knihovna, sportovní hala, několik hřišť. Dále obec investovala do výstavby několika odpočinkových zón, rekonstrukce dětských hřišť a výstavbu nového hřiště na Kolonce (Ústní sdělení na Obecním úřadě v Podolí, Návrh územní plánu Podolí, 2013).

Sport a volnočasové aktivity

Sportovní aktivity jsou orientovány na prostory obecní sportovní haly nebo sokolovny. Sokolovna i hala je vybavena pro gymnastiku, volejbal, badminton, basketbal a mnoho dalších míčových i ostatních sportů. Hala využívá především oddíl SK Podolí, CRA Bublínka, veřejnost a cizí sportovní kluby. V sokolovně působí oddíl TJ Sokol Podolí, ZŠ, MŠ a veřejnost. Pro potřeby dětí jsou v obci vybudovány tři dětská hřiště (Program rozvoje obce Podolí, 2016).

5.8 Kulturní a společenský život

V obci funguje nespočet uskupení, která svojí aktivitou přispívají ke společenskému dění nejen na území obce. Jedná se o Sbor dobrovolných hasičů Podolí, TJ Sokol Podolí, SK Podolí, FK Podolí, Svaz chovatelů, Myslivecké sdružení Hlásnice, Slovácký folklorní spolek Zpěváček Podolí z. s., Kulturní spolek Podolák a mateřské centrum Bublínka. Činnost těchto spolků zajišťuje kulturní a sportovní vyžití v obci, pomocí pořádání různorodých akcí a volnočasových aktivit pro obyvatele a spolupracují s obcí

na zajištění pestré nabídky využití volného času (Ústní sdělení na Obecním úřadě Program rozvoje obce, 2016).

Obec podporuje chody těchto spolků finančními prostředky, také pro pořádání akcí poskytuje obecní prostory a na zajištění akcí se podílí prostřednictvím výborů a komisí. Obec tak podněcuje pozitivní atmosféru pro využití vzájemné spolupráce všech organizací. Spolky také mohou pravidelně žádat obec o udělení individuální dotace na svou činnost, právě pro pořádání kulturních, společenských či sportovních akcí, nebo z důvodu pokrytí mimořádných výdajů spolků (Zpravodaj obce Podolí, 1/2016).

Významné akce v obci

Mezi hlavní akce se řadí rozmanitá kulturní vystoupení, která obec pořádá, jedná se např. o tradiční vánoční večeri pro seniory, vánoční koncerty, divadelní vystoupení apod. V posledních letech se tradicí stává svatomartinský průvod, rozsvěcení vánočního stromu či rozdávání betlémského světla. Při příležitosti výročí bitvy u Slavkova se vždy koná za přítomnosti uniformovaných vojáků vzpomínková akce za padlé s názvem Napoleonské ohně na Žuráni (Ústní sdělení na Obecním úřadě v Podolí, <http://www.podoliubrna.cz/>).

V zimní sezóně jsou společenské akce zpravidla pořádány v místní sokolovně. Jedná se především o plesy, masopustní průvod obcí, pálení čarodějnic na hřišti, velice populární jsou také pouťové zábavy a sama pouť, jež probíhá 16. 5. na svátek sv. Jana Nepomuckého. Krojované hody začínají první sobotu v červnu Chlapskými hody a poslední sobotu v srpnu pokračují krojované Babské hody a v září obec zakončuje folklorní sezónu tradičními párovými hody (<http://www.podoliubrna.cz/>).

O všech probíhajících akcích obce i spolků jsou občané s dostatečným předstihem informováni pomocí obecního zpravodaje, rozhlasu, úřední desky a webových stránek obce.

5.9 Hospodářství

Hospodářství obce a jeho charakter

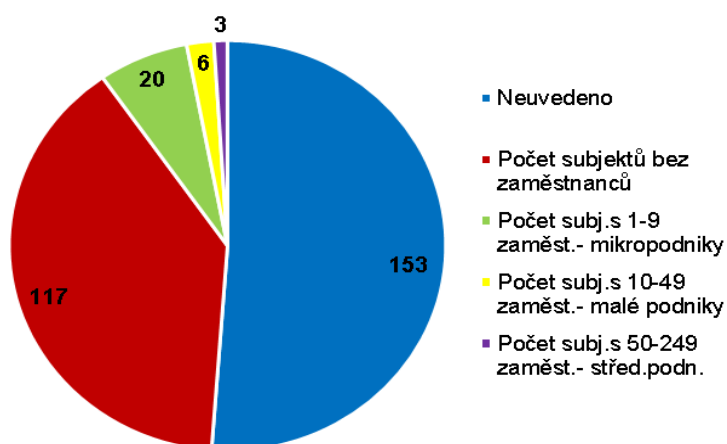
V obci jsou rozvinuté podnikatelské struktury, ve kterých převažuje činnost ve velkoobchodu a maloobchodu. Zastoupení zemědělské půdy se výrazně promítá do podnikatelského prostředí, počet zemědělských subjektů ale není nikterak vysoký, děje se tomu především kvůli velkokapacitnímu způsobu hospodaření a využití mechanizace v hospodaření na velkých lánech. Nedaleko vzdálené krajské město a snadná dostupnost obce, zastoupena prostřednictvím dálnice D1, je důležitým aspektem ve struktuře podnikání. Podolí se tak stává logisticky velmi výhodnou lokalitou (Komplexní dotazníkové šetření v obcích JMK k 31. 12. 2012, 2013).

Charakteristika primárních subjektů

Za primární subjekty pro obec jsou považovány především firmy jako Movianto s.r.o., ViaPharma s.r.o., OMNIPLAST s.r.o., AMAR krby Morava s.r.o. nebo Eurom s.r.o., které sídlí především v průmyslové zóně. Významné společnosti, které sídlí v obci, jsou Agropod a Renocar, který má svoji provozovnu v Brně-Slatině, zbytek v obci tvoří spíše skupina malých živnostníků (Program rozvoje obce Podolí, 2016)

Podnikatelská struktura v obci

V obci je evidováno 209 podnikatelů (fyzických osob), 37 obchodních společností a 2 družstevní organizace. Dle velikosti těchto subjektů je lze rozdělit na 3 střední podniky (zaměstnávající 50-249 zaměstnanců), 7 malých podniků (zaměstnávající 10-49 zaměstnanců), 20 mikropodniků (zaměstnávající do 9 zaměstnanců) a subjekty bez evidovaných zaměstnanců, viz obr. 6 (<http://www.risy.cz/cs/>).

Obr. 10. Rozdělení podniků dle počtu zaměstnanců

Zdroj: Český statistický úřad, stav k 31. 12. 2013, dostupné z www.czso

Jak již bylo uvedeno výše, tak i z grafu odvětvové struktury podnikání je zřejmé, že převažuje činnost ve velkoobchodu a maloobchodu a opravách a údržbě motorových vozidel, která je následovaná průmyslem, profesními, vědeckými a technickými činnostmi a stavebnictvím.

Tab. 4. Hospodářská činnost za rok 2014

Zemědělství, lesnictví, rybářství	15
Zpracovatelský průmysl	37
Stavebnictví	34
Velkoobchod a maloobchod; opravy a údržba motorových vozidel	68
Doprava a skladování	9
Ubytování, stravování a pohostinství	11
Činnosti v oblasti nemovitostí	7
Profesní, vědecké a technické činnosti	38
Kulturní, zábavní a rekreační činnosti	11
Ostatní činnosti	22
Nezařazeno	22

Zdroj: <http://www.risy.cz/cs/>

Zemědělská výroba

V katastru obce Podolí obhospodaruje ornou půdu společnost Agropod a.s., se sídlem v Podolí. Družstvo hospodářů i na sousedních katastrech, obdělává půdu o celkové výměře 824 ha a zaměstnává zhruba 50 zaměstnanců. Dále v programu rozvoje obce je uvedeno, že převažuje rostlinná výroba, jež je primárně zaměřena na píce a obiloviny (pšenice, kukuřice, ječmen a slunečnice). Výnosy jednotlivých plodin udává Agropod a.s., který považuje výnosy za dobré. Neustálé prohlubování nedostatku trvalých travních porostů má negativní dopad na kvalitu půdy, jež je ohrožena vodní erozí. Této situaci se dá předejít nebo alespoň snížit riziko, pomocí zavedení šetrného způsobu osevu (Program rozvoje obce, 2016).

Pozemkové úpravy

Komplexní pozemková úprava nebyla v obci provedena a obec tento stav vnímá jako překážku budoucího rozvoje (Komplexní dotazníkové šetření v obcích JMK k 31. 12. 2012, Jihomoravský kraj, 2013).

Podle dokumentu o pozemkových úpravách (2016), je předpokládané datum zahájení KPÚ stanoveno na rok 2020.

5.10 Dokumenty obce

5.10.1 Územní plán

Územní plán – nejčastěji užívaným nástrojem územního plánování, je vytvářen obcí vždy na určité časové období. Poslední schválený územní plán byl z roku 2006, avšak roku 2011 Zastupitelstvo obce schválilo pořízení nového Územního plánu obce. Koncem roku 2013 byl vytvořen návrh Územního plánu obce Podolí, který byl spolufinancován z rozpočtu Jihomoravského kraje. Územní plán ve své obsahové části vymezuje zastavěné a nezastavěné území, které je vymezeno z původního intravilánu z roku 1966, doplněného o další zastavěné plochy z mapových podkladů KN a průzkumu v terénu. Celková katastrální výměra činí 626 ha a je tedy tvořena zastavěným

a nezastavěným územím. Zastavěné území má rozlohu 16 ha a v celkovém řešeném území tvoří 2,6 %. Hranice zastavěného území je zpracována a zakreslena ve výkresové části dokumentace návrhu ÚP.

Další součástí obsahové části je zpracování koncepce ze všech úhlů pohledu, jež jsou spojeny s rozvojem území obce, přitom je kladen důraz na zachování určitých rozvojových hodnot, např. (koncepce veřejné infrastruktury, koncepce uspořádání krajiny, stanovení podmínek pro využití ploch s rozdílným způsobem využití s určením převažujícího účelu využití atd.) (Ústní sdělení na Obecním úřadě Podolí, Návrh územního plánu Podolí, 2013).

Zásady celkové koncepce rozvoje obce

Koncepce rozvoje území obce vychází ze schváleného územního plánu a navazuje na historické a přírodní hodnoty v území při současném zachování a respektování urbanistických a architektonických tradic. Prioritní funkce obce z hlediska přítomnosti i budoucnosti je stanovena funkce bydlení, rekreace a sportu a představuje oblast s možností dalšího rozvoje těchto funkcí. Preferovaná funkce je tedy funkce bydlení, jež je popsána v koncepci rozvoje. Další potenciál je ve využití ploch navazujících na Brno pro výrobní a podnikatelské aktivity. Cílem ÚP tedy je: *„zajistit udržitelný rozvoj sídla zejména přiměřenou nabídkou pozemků pro bydlení, služby a nerušící podnikatelské aktivity při zabezpečení souladu všech přírodních, civilizačních a kulturních hodnot v území s ohledem na péči o životní prostředí a bez ohrožení podmínek života budoucích generací.“* (Ústní sdělení na Obecním úřadě v Podolí, Návrh územního plánu Podolí, 2013, s. 5).

Ochrana kulturních hodnot v území

ÚP respektuje a posiluje kulturní hodnoty v území obce. Ochrana nemovitých kulturních památek a kulturních hodnot v obci souvisí se zachováním charakteru dosavadní zástavby obce dokladující její historický vývoj, nejen z hlediska architektonických forem tradičních pro venkovskou zástavbu, tak z hlediska urbanistického uspořádání.

Předmětem ochrany je zejména jádro obce, které je tvořeno návší s kostelem (Návrh územního plánu Podolí, 2013).

Hospodářský rozvoj

ÚP vytváří územně technické podmínky pro podnikání a rozvoj cestovního ruchu, které umožňuje podnikání na vlastních pozemcích v rámci zastavěného území vymezením ploch obytných s bydlením v rodinných domech. Prostor bývalého zemědělského družstva (ZD) v exponované části obce je určen k přestavbě, prostor stávajícího podnikatelského areálu ZD je navržen k rozšíření. Plochy výrobně podnikatelských aktivit, které se nacházejí v západní části katastru ve vazbě na katastrální úřad Slatina a dopravní tahy od Brna jsou navrženy k rozvoji v rozsahu platného územního plánu (Návrh územního plánu Podolí, 2013).

Sociální rozvoj

Územní plán vytváří podmínky pro zvýšení životní úrovně obyvatelstva, jedná se především o zkvalitnění bytového fondu a služeb, vymezením ploch pro společensko-rekreační vyžití. Faktor dojíždění za prací je tak pro většinu obyvatel potlačován možností bydlení v příznivém a zdravějším životním prostředí. Zkvalitněním prostředí sídla a vytvořením zázemí pro bohaté sportovní aktivity v obci se vytváří

místa společenských kontaktů obyvatel a podporuje se tak sociální soudržnost (Návrh územního plánu Podolí, 2013)

Kvalitní životní podmínky

Zásadní pro rozvoj obce je udržitelný rozvoj i po stránce kvality životního prostředí, v uspořádání řešeného území je nutno v maximální možné míře omezit riziko negativních vlivů na životní prostředí (exhalace, hluk) a naopak podporovat zásady zdravého sídla, vytvořit územně technické podmínky pro kvalitní životní prostředí poskytující pohodu, zejména v plochách bydlení ve fungujícím organismu obce (Návrh územního plánu Podolí, 2013).

Doprava

Za jeden z cílů ÚP v oblasti dopravy je zlepšení životního prostředí narušované zejména provozem na dálnici D1 a dopravním provozem na silnicích II/430 III/37370 Bedřichovice – Podolí. Dalším cílem je např. zlepšení stavu prostupnosti katastrálního území obce, vedenou mimo zástavbu, dále v územním plánu je uvedeno propojení se sousedními obcemi síti účelových komunikací, za důsledku zlepšení bezpečnosti provozu cyklistů a pěších vč. turistů, ale i mezi obcemi navzájem pro jejich obyvatele. V zastavěném a zastavitelném území je pak cílem zlepšení poměrů v oblasti dopravy v klidu, tj. zvýšení počtu parkovacích míst (Ústní sdělení na Obecním úřadě v Podolí, Návrh územního plánu Podolí, 2013).

5.10.2 Program rozvoje obce

Program rozvoje obce, jakožto základní plánovací dokument obce, je zakotven v zákoně č. 128/2000 Sb., o obcích. Jedná se o hlavní nástroj řízení rozvoje obce. Smyslem vytvoření tohoto dokumentu je na základě analytického popsání situace v obci, názorů občanů a diskuse pracovní skupiny formulovat představy o budoucnosti obce, včetně navržené aktivit, jež mají být nápomocny k dosažení těchto představ. Dokument byl vytvářen během druhé poloviny roku 2015 na období let 2016-2021. Hlavním řešitelem za obec byl starosta obce, doplněný o další členy realizačního týmu a zastupitelstvem obce. Do procesu tvorby programu rozvoje obce byla také zapojena veřejnost, která se podílela formou dotazníkového šetření na formování výsledné podoby dokumentu. Občané měli také příležitost vznášet své připomínky na dokument během jeho průběhu tvorby. Pracovní verze byla zveřejněna k připomínkování na úřední desce, na stránkách obce a bylo uskutečněno veřejné projednání strategie na zasedání zastupitelstva (Program rozvoje obce Podolí, 2016).

Jak již bylo zmíněno v kap. 3 výše, strategické plány rozvoje tvoří důležitý typ programových dokumentu regionů, měst a obcí a jeho existence je nezbytnou součástí pro možnost podání žádosti a získání tak následných vnějších finančních prostředků.

5.10.3 Rozpočet obce

Rozpočet obce je finanční plán, pomocí kterého se řídí její hospodaření, je sestavován pouze na období jednoho kalendářního roku v přímé návaznosti na rozpočtový výhled, doplněného o údaje z rozpisu státního rozpočtu na příslušný rok ve spojení na jiné veřejné rozpočty, se kterými má obec finanční vztah, podrobněji popsáno v kapitole 3.3 Dokumenty obce (Fůs, Dinga, 2013).

Obec zveřejňuje svůj rozpočet na internetových stránkách. Starosta obce také každoročně shrnuje a popisuje, jakým, finančními prostředky obec disponuje a uvádí budoucí rozpočtové příjmy a výdaje ve zpravodaji obce, který pravidelně vychází každý měsíc. Na obecních stránkách lze dohledat podrobný rozpočet obce za celé účetní roční období od roku 2010 po současný rok 2016. Rozpočet je zde aktualizován čtvrtletně po uzavření čtvrtletního účetnictví obcí.

Finanční hospodaření obce v roce 2015

Tab. 5. Rozpočet obce roku 2015

Příjmy	Plán	Skutečnost
Daňové příjmy	14 576 800 Kč	16 276 200 Kč
Nedaňové příjmy	2 581 600 Kč	2 439 500 Kč
Kapitálové příjmy	0 Kč	0 Kč
Dotace	448 100 Kč	12 174 000 Kč
Celkem	17 606 500 Kč	30 889 700 Kč
Výdaje	Plán	Skutečnost
Provozní výdaje	11 023 300 Kč	13 321 000 Kč
-školství	1 421 100 Kč	1 971 800 Kč
-ostatní	9 602 200 Kč	11 349 200 Kč
Kapitálové výdaje	5 429 700 Kč	4 866 400 Kč
Celkem	16 453 000 Kč	18 187 400 Kč

Zdroj: Vlastní zpracování, Zpravodaj obce 1/2016 dostupné z <http://www.podoliubrna.cz/index.php?nid=4624&lid=cs&oid=604392>

Obec hospodařila v roce 2015 s přebytkem 1 032 998 Kč. Na počátku roku 2015 byl stav finančních prostředků na obecních účtech ve výši 3 628 896 Kč a stav k 31. 12.

2015 byl 4 661 894 Kč. Částka na úvěrových účtech k 31. 12. 2015 činila u stavby domu s pečovatelskou službou 5 449 612 Kč a u stavby sportovní haly dosahovala částky 4 638 620 Kč, celkem tedy 10 138 232 Kč. Obec dlužila k počátku roku za obě stavby celkem 11 806 576 Kč a v roce 2015 vykázala snížení zadluženost o 1 668 344 Kč.

Přehled největších výdajů v roce 2015

Tab. 6. Přehled největších výdajů v roce 2015

Služby pro obyvatelstvo	9 570 400 Kč
Průmyslová a ostatní odvětví	3 929 100 Kč
Všeobecná veřejná správa a služby	3 895 900 Kč
Sociální věci a politika zaměstnanosti	1 165 100 Kč
Bezpečnost státu a právní ochrana	232 900 Kč

Zdroj: www.podoli.imunis.cz/Rr/Home

Služby pro obyvatelstvo zaujímají každoročně největší podíl z celkového finančního rozpočtu. Tato položka je tvořena ochranou životního prostředí, vzděláváním a školními službami, tělovýchovou a zájmovými činnostmi, bydlením, komunálními službami a územním rozvojem nejnižšího podílu částky z celkového rozpočtu bylo dosaženo za kulturu, církve a sdělovací prostředky. Služby pro obyvatelstvo tvořily celkem 50,9 % z celého rozpočtu.

Rozpočet na rok 2016

Rozpočet na rok 2016 je schválený a navržený s přebytkem 5 065 400. Příjmy jsou plánovány ve výši 20 828 800 Kč a výdaji s částkou 14 671 900 Kč, splátky jsou vyčísleny na 1 091 500 Kč. Plánovaný přebytek obce díky mimořádnému příjmu vrácení přeplacené částky na nepředvídatelné náklady, uhrazené v rámci „*Smlouvy o spolupráci při realizaci oddílné kanalizace Svazku obcí pro vodovody a kanalizace Šlapanicko,*“ obec disponuje na rok 2016 volnými prostředky ve výši 9 727 294 Kč. Na straně výdajů jsou v rozpočtu zahrnuty odhadované základní částky na plánovanou opravu silnic, chodníků, projektovou dokumentaci dopravního řešení průtahu obcí a mnohé další úpravy (Zpravodaj obce Podolí, 1/2016)

Tab. 7. Rozpočet obce na rok 2016

Příjmy	Plán
Daňové příjmy	15 132 600,-
Nedaňové příjmy	5 023 200,-
Kapitálové příjmy	0,-
Dotace	673 000,-
Celkem	20 828 800,-
Výdaje	Plán
Provozní výdaje	12 064 900,-
-školství	1 476 000,-
-ostatní	10 588 900,-
Kapitálové výdaje	2 607 000,-
Celkem	14 671 900,-

Zdroj: Zdroj: Vlastní zpracování, Zpravodaj obce 1/2016 dostupné z <http://www.podoliubrna.cz/index.php?nid=4624&lid=cs&oid=604392>

6 Výsledky šetření stavu obce

Za pomoci využití teoretických znalostí a východisek se tato kapitola zabývá interpretací zjištěných poznatků z dokumentů obce a rozhovorů s místními občany. Výsledky provedených šetření jsou shrnuty a následně vyhodnoceny v závěru této kapitoly.

6.1 Výsledky zjištěné z obecních dokumentů

Obec Podolí se nachází na jihovýchodě v Jihomoravském kraji v okrese Brno-venkov. Dobrá dopravní dostupnost a obslužnost veřejnou dopravou je pozitivním faktorem pro potenciální nové i současné obyvatele obce. Stav životního prostředí je bez výrazné ekologické zátěže a obec nedisponuje žádnými brown-fieldy. Bohatý kulturní, společenský a sportovní život tvoří základní pilíře obce. Obec se rozrůstá díky migračnímu přírůstku a těší se z pozitivního indexu stáří. Dostatečná kapacita nově rekonstruované ZŠ a MŠ je dalším pozitivním faktorem pro budoucí mladé rodiny s dětmi. Suburbanizační vlna s sebou přináší nedostatečnou kapacitu parkovacích míst se zvýšeným provozem v obci. Naopak samotná obec, bez migračního přírůstku, vykazuje minimální přirozený přírůstek. Nabídka služeb v obci není dostačující pro potřebu všech obyvatel. Úroveň lékařských služeb je označována také jako nedostatečná. Nicméně s rostoucím zájmem o bydlení v obcích v blízkosti Brna, je možno očekávat další postupný rozvoj obce. Proto je nutné zpracovávat příčinnou dokumentaci, ve které bude naplánováno jakým směrem v rámci rozvoje se do budoucna vydat.

Územní plán je považován za primární dokument, který slouží pro základní stanovení územně plánovací dokumentace a následnou tvorbu koncepce rozvoje území jako celku. Obec Podolí využívá v současnosti návrh územního plánu z roku 2013, ve kterém jsou stanoveny zásady a základní koncepce rozvoje území obce. Tyto koncepce vycházejí ze schváleného územního plánu a navazují na historické a přírodní hodnoty v území za dodržení současných urbanistických a architektonických tradic. Katastrální výměra obce zaujímá 626 ha a je tvořeno zastavěným a nezastavěným územím. Zastavěné území představuje 16 ha, což je 2,6 %

z celkového území. Obec je prioritně orientovaná na plnění funkce bydlení, rekreace a sportu. Územní plán udává za hlavní cíl zejména přiměřenou nabídku pozemků pro bydlení, služby a nerušící podnikatelské aktivity

s ohledem na péči o životní prostředí. Důležitá je minimalizace ohrožení podmínek života budoucích generací. Dalším významným dokumentem je program rozvoje obce, který je vytvořen na období let 2016-2021. Hlavním řešitelem dokumentu byl starosta obce s členy zastupitelstva, doplněné o realizační tým. Program rozvoje obce ve své analytické části popisuje obec ze všech charakteristik a návazností, doplněné o názory občanů a diskuzi pracovní skupiny. V obci se nachází obecní úřad s galerií, pošta, dům s pečovatelskou službou, kostel s farou, kulturní sál, knihovna, sportovní hala, sokolovna a několik hřišť. Absence ordinace lékaře je kompenzována poskytujícími službami zdravotního střediska umístěného v integrovaném domě, do kterého dojíždí praktický lékař, stomatolog a dětský lékař. Za ostatní zdravotními službami musí občané dojíždět do nedalekého města Šlapanic či Brna.

Rozpočet obce plní funkci finančního plánu, díky kterému obec řídí své hospodaření. Obecní rozpočet je sestavován pouze na období jednoho kalendářního roku v návaznosti na rozpočtový výhled. Obec v roce 2015 hospodařila s přebytkem 1 032 998 Kč a stav finančních prostředků na obecních účtech datovaných k počátku roku 2015 dosahoval 3 628 896 Kč a stav k 31. 12. 2015 činil 4 661 894 Kč. Obec tedy dosáhla nárůstu finančních prostředků. Každoročně je nejvíce investováno do služeb pro obyvatelstvo, které jsou tvořeny ochranou ŽP, vzděláváním a školskými službami, tělovýchovou a zájmovými činnostmi, bydlením, komunálními službami. Služby pro obyvatelstvo v roce 2015 tvořily celkem 50,9 % částky z celkového rozpočtu. Naopak nejmenší podíl byl dosažen v oblasti kultury, církve a sdělovacích prostředků.

6.2 Výsledky zjištěné z rozhovorů

Dotazování respondentů probíhalo od prosince 2015 do března 2016. Celkově počet dotazovaných bylo 10 osob, které žijí na území obce Podolí.

Aby bylo dosaženo určitého typu reprezentativního vzorku, byli respondenti rozděleni do třech kategorií dle délky jejich pobytu na:

- Starousedlíky
- Déle bydlící obyvatelé (doplněné o starostu a zastupitele obce)
- Novousedlíky

Každé skupině respondentů bylo položeno 4 - 6 základních otevřených otázek. Zvolené otázky byly pokaždé lehce odlišného typu dle dotazované skupiny, znění pokládaných otázek viz níže. Jedna otázka byla pokládána v každé skupině, a to „*Jaká je Vaše současná vize rozvoje obce.*“ Bylo tomu učiněno z důvodu získání objektivního názoru a preferencí odlišných věkových kategorií a funkcí, které plní v obci. Informace byly následně využity pro vytvoření návrhu vlastní vize obce.

6.2.1 Starousedlíci (senioři)

Pokládané otázky:

1. Co je v obci dobře? Popř. co v obci fungovalo dobře a bylo zrušeno?
2. Co by se podle Vás mělo v obci zachovat?
3. Co je podle vašeho názoru v obci špatně?
4. Jaká je vaše vize rozvoje obce?

Odpovědi získané od seniorů se nelišily v mnoha ohledech. Na otázku co by se mělo v obci zachovat, byla pokaždé lehce odlišná formulace odpovědi, ale s takřka totožným závěrem. Senioři považují za důležité udržení venkovského rázu obce, aby postupně rozšiřující se zástavba nepohltila okolní přírodu. Kladen je důraz na tradiční hodnoty. Za největší úskalí považují zejména zvyšující se rušnost na silnicích, a již zmíněnou intenzitu zástavby. Na otázku vize rozvoje obce z pohledu seniora, byla odpověď jednoho respondenta formulována velmi výstižně, „...z mého pohledu rozvoje obce, považuji za důležité, aby při všem tom shonu, spojeného s moderní dobou, ve které žijeme, byla stále brána v potaz jakási taková soudržnost obyvatel, ke které napomáhají tradiční kulturní zvyklosti, protože ty k životu na vesnici odjakživa patřily a vždy by patřit měly.“

Tento subjektivní názor vystihl roli seniora, jakožto obyvatele obce vesnického typu, který má k obci vybudovaný pevný vztah.

6.2.2 Déle bydlicí obyvatelé

Pokládané otázky:

1. Co je podle Vašeho názoru v obci dobře? Co vnímáte pozitivně?
2. Co považujete za největší slabinu obce?
3. Co podle Vašeho názoru v obci chybí?
4. Jak hodnotíte současný rozvoj obce?
5. Jaká je Vaše vize rozvoje obce?

plus dvě otázky pro starostu a členy zastupitelstva:

1. Největší problém, který bylo v minulosti nutné řešit?
2. Jaká je vaše vize pro budoucí rozvoj obce?

Další dotazovaná skupina je zastoupena obyvateli déle bydlicích obyvatel (kteří žijí v obci 10 a více let), doplněná o starostu obce a aktuální členy zastupitelstva. Déle bydlicí obyvatelé považují za pozitivní posílení autobusových linek, opravu chodníků a širokou nabídku kulturních akcí, které probíhají celoročně a zajišťují tak aktivní kulturní vyžití. Za negativní vlivy, jsou považovány, rozepře, které jednu dobu rozdělily obyvatele obce na dva tábory. Stalo se tak kvůli plánování výstavby kasina na pozemku, který je ve vlastnictví obce, ale neleží přímo v aktivní části katastru. Bylo uspořádáno referendum, ve kterém obyvatelé rozhodli, že kasino na území obce nechtějí. Starosta obce tuhle situaci zpětně považuje za pozitivní, z důvodu, že lidé se začali více zajímat o dění v obci, a tato projevená aktivita občanů prohloubila jejich sounáležitost, která je pozitivní, pokud je nutné provést rozhodnutí, které by mohlo v delším časovém horizontu mít výrazný dopad na budoucí rozvoj obce. Jako nedostatky, které v obci chybí, byla zdůrazňována absence restauračního a ubytovacího zařízení s denní nabídkou jídel a také omezený počet parkovacích míst. Situaci kolem rozšíření parkovacích míst, je dle informací získaných od starosty obce řešena a je ve fázi čekání na schválení stavebního povolení. Budoucí vize rozvoje z pohledu déle bydlicích obyvatel obce lze popsat v několika bodech.

- Udržovat kvalitu a dostupnost dopravního spojení do nedalekého města Brna a okolí.
- Udržovat obec čistou a bezpečnou pro děti.
- Poskytovat kvalitní služby žákům ZŠ a MŠ.
- Zlepšit situaci s nedostatečnými parkovacími místy a chodníky.
- Nadále pořádat tradiční kulturní zvyklosti (hody, zábavy, koncerty, apod.).

Starosta a zastupitelé obce byli podrobeni více interním otázkám vztaženým na řízení obce a problémům z nich plynoucích. Za největší problém, který se muselo řešit, byla jednohlasně označena rekonstrukce ZŠ a výstavba nové MŠ, z důvodu rozšíření stavu, jenž byl nedostačující. Starosta uvedl, že pokud by tak nebylo učiněno, hrozil by odliv až celého jednoho ročníku žáku a mohly by být přetrhány sociální vazby, které si žáci tvoří k místu, ve kterém navštěvují školu. Víze rozvoje z pohledu starosty a zastupitelstva obce je posílit v obci funkci cestovního ruchu, přilákat do obce návštěvníky nejen na nárazový výlet, ale i na delší časové období. K tomu, ale aby bylo tuhle vizi možné splnit, je nutné podstoupit mnoho viditelných i neviditelných kroků, které musí obec ještě ujit, především nadále zkvalitňovat dopravní dostupnosti, obecní vybavenost, snažit se získávat dotace na rozvoj obce a hospodařit efektivně s finančním rozpočtem.

Velmi výrazně je ze strany vedení obce chválena kulturní a především sportovní činnost, jež je provozována nespočetnými spolky fungujícími v obci. Starosta tento fakt považuje za komparativní výhodu vůči okolním obcím a je tedy jasné, že sportovní a kulturní vyžití je v obci vyhledávaným zdrojem volnočasové aktivity a tvoří významný pilíř v tomto odvětví.

6.2.3 Novousedlíci

Pokládání otázky:

1. Co je podle Vašeho názoru v obci dobře? Co v obci hodnotíte pozitivně?
2. Co podle Vašeho názoru v obci chybí?
3. Co považujete za největší slabinu obce?
4. Jaká je Vaše vize rozvoje obce?

Otázky z této kategorie byly pokládány především mladým rodinám s dětmi, které majoritně obývají nově vybudovaná satelitní městečka v obci. Zástupci této kategorie byli označeni jako novousedlíci. Dotazovaná skupina hodnotila pozitivně v obci, širokou nabídku volnočasových aktivit pro své děti, především byly uváděny sportovní aktivity a kroužky, které vyplňují dětem jejich den aktivně stráveným časem. Dále byly pozitivně hodnoceny parky a údržba cest, které vedou kolem obce – z důvodu procházek, místa hraní pro děti, trávení času s dětmi, atd.

Za chybějící byl označen nedostatek parkovacích míst a místy špatný stav vozovky (komunikace), nedostatek přechodů, spojený s nedodržováním povolené rychlosti v obci, špatný stav chodníků a novousedlíci by také přivítali čtenější autobusové spojení do Brna s napojením na MHD Brno.

Jako největší slabina obce, byla v souvislosti s minulou otázkou potvrzena a opětovně uvedena nedostačující parkovací místa a komunikace ve špatném stavu. Především parkování je v současné době každodenní dojížděky za prací, a zvyšování podílu automobilů v domácnosti, logicky nutné řešit jako jeden z primárních faktorů, spojených se suburbanizací. Na nedostatek parkovacích míst bylo upozorňováno i z řad současných obyvatel, je tedy v zájmu obce tenhle problém vyřešit.

Vize rozvoje obce z pohledu novousedlíků by se dala shrnout následující větou. Obec Podolí jako klidným a bezpečným místem pro život s pohodlnou, pravidelnou dopravní dostupností s nabídkou takových služeb, které dostatečně slouží pro uspokojení všech potřeb mladé aktivní rodiny s dětmi.

6.3 Shrnutí výsledků

Tato podkapitola shrnuje dosažené výsledky zjištěné z dokumentů obce a řízených rozhovorů. Cílem této bakalářské práce bylo navrhnout vlastní vizi obce. Pro dosažení tohoto cíle bylo nutné nastudovat všechny dostupné obecní dokumenty k získání přehledu o situaci a plánovaném rozvoji obce. Pro utvoření vize dále posloužily výpovědi respondentů zastoupenými starousedlíky, současné vrstvy, novousedlíky

a především vedením obce. K vypracování vlastní vize bylo tedy nutné všechny získané zdroje sjednotit a vyvodit z nich patřičné závěry.

Obec Podolí patří v rámci území MAS Slavkovské bojiště mezi středně velké obce. Lokalizace nedaleko města Brna má pozitivní vliv na migrační přírůstek obyvatel. Samotná obec má přirozený přírůstek relativně nízký, ale těší se z pozitivního indexu stáří. Rozmanitý kulturní, společenský a sportovní život tvoří základní pilíře obecního dění. Stav životního prostředí je bez výrazné ekologické zátěže. Uskutečněná rekonstrukce ZŠ a výstavba nové MŠ zajišťuje dostatečnou kapacitu pro všechny děti v obci. S rozrůstající se obcí vzniká problém s omezenými parkovacími místy a je kladen větší důraz na vybavenost obce. Dále vzniká potřeba pro vybudování nových chodníků a je nutné dbát více na pořádek v obci a dodržování rychlostních omezení na komunikacích.

Z dokumentů obce je patrné, že obec disponuje dostatečnými finančními prostředky pro nastávající období, ačkoliv dle slov pana starosty finanční prostředky jsou, ale mohlo by jich být více. Je tedy patrné, že rozvoj obce vyžaduje znalosti a zkušenosti ze strany vedení obce, pro podávání žádostí o přidělení dotace.

V současnosti využívaný územní plán, je návrh z roku 2013, který obsahuje základní zásady koncepce rozvoje území obce. Územní plán je vytvořen v návaznosti na zachování tradičních urbanistických a architektonických tradic. Program rozvoje obce je vytvořen na období let 2016-2021, hlavním řešitelem za obec byl starosta, doplněný o zastupitele obce a další členy realizačního týmu. Smyslem vytvoření tohoto dokumentu je analytické popsání situace obce, zahrnující názory občanů a diskuzi pracovní skupiny. Výsledkem je formulace představ o budoucnosti obce. S rozvojem obce, jak již bylo zmíněno, je nutné prohloubit nabídku služeb občanům.

Pro uspokojení potřeb starých, současných i nových vrstev obyvatel obce, je nutné postupovat s nadhledem a za určitých kompromisů. Je patrné, že vize každé skupiny obyvatel bude odlišného typu, je tedy obtížné zvolit takové kroky pro uskutečnění budoucího rozvoje, aby bylo zajištěno blaho všech zájmových skupin.

Vrstva starousedlíků apeluje na zachování tradičního venkovského rázu obce. Uvádí, že zachování a prohlubování dlouholetých kulturních a společenských tradic pomáhají dotvářet soudržnost obyvatel, která je význačná pro venkovské oblasti. Současná vrstva obyvatel hodnotí nastávající rozvoj obce v celku pozitivně, za negativní jevy vnímá rozepře mezi určitými obyvateli, které rozdělují obci na dva tábory a zpomalují tak rozvoj obce. Budoucí rozvoj katastru obce by měl v nadcházejících letech pracovat na udržování kvality a dostupnosti spojení, nesnižovat kvalitu života obci spojenou s čistotou obce, nadále provozovat a pořádat kulturní akce, poskytovat kvalitní vzdělávací služby žákům MŠ a ZŠ, zlepšit situaci s parkovacími místy a zvýšit kvalitu chodníků na místech kde je nedostačující v kontrastu na zajištění bezpečné obce nejen pro děti, ale všechny skupiny obyvatel na území. Novousedlíci oceňují rozšířenou kapacitu mateřské a základní školy. Jako negativa uvádějí místy špatnou situaci dopravní komunikace a nedostatek parkovacích míst. Vize z pohledu novousedlíky, je chápána jako obec, poskytující kvalitní služby pro mladou aktivní rodinu s dětmi a je bezpečným místem pro život s pohodlnou a pravidelnou dopravní dostupností.

7 Vlastní vize obce

Dlouhodobá vize zachycuje představu o budoucnosti obce a obsahuje, jakým způsobem se bude obec rozvíjet a měnit.

Vize z odlišných pohledů

Pohyb obyvatelstva a věkové poměry

Obec Podolí svojí polohou, která je nedaleko města Brna, tvoří atraktivní lokalitu pro mladé rodiny s dětmi. Počet obyvatel v obci konstantně roste. V letech 1991-2011 obec zaznamenala nárůst obyvatel o 35,7 %. Celkový migrační přírůstek do roku 2014 činil 413 osob. Nejpočetněji zastoupenou věkovou kategorií tvoří obyvatelé od 15-64 let. Obec tedy v budoucnu očekává další nárůst obyvatel. Pro udržení pozitivního indexu stárí a zajištění generační obměny obyvatel obce je nutná podpora migrace mladých rodin, zlepšení technické infrastruktury a podmínek pro bydlení, revitalizace zeleně okolí obce a poskytnutí atraktivních pozemků k bydlení

Vzdělanostní skladba obyvatelstva

Nejvíce v obci převažují obyvatelé se středním vzděláním bez maturity i s maturitou. Procento zastoupení vysokoškolsky vzdělaných osob, převyšuje o 5,5 % průměrnou hodnotu Jihomoravského kraje. Pro následující zvýšení vzdělanosti obyvatel obce je důležité investovat dostatečné množství finančních prostředků do školství, poskytovat kvalitní výuku žákům a motivovat je k dalšímu postupu ve studiu. Do budoucna s perspektivou udržení stálého rozvoje obce a zvyšování počtu obyvatel, bude nutné rozšířit základní školu z nadcházejících pěti stupňů na devět.

Sociální situace v obci

V obci nejsou výrazně zastoupeny národnostní menšiny. Složení je převážně tvořeno obyvateli s českým občanstvím. Národnostní menšiny nevytvářejí žádné podněty k mimořádné aktivitě ze strany obce. Výskyt vyloučených lokalit se stává terčem vandalismu. Pro zajištění bezpečné situace v obci, je nutné prohlubovat informovanost obyvatel o problémových situacích, umístit kamerový systém v odloučených lokalitách a spolupracovat s patřičnými bezpečnostními složkami ČR.

Vybavenost obce

Z pohledu vybavenosti obce je budoucí vizí rozšířit současnou nabídku služeb o stálé působiště praktického lékaře, stomatologa a dětského lékaře. V návaznosti na vzdělanostní skladbu obyvatel obce a narůstajícím počtem obyvatel, je z hlediska budoucího rozvoje nutné zvětšit kapacitu základní a mateřské školy a následně ZŠ rozšířit o kompletní druhý stupeň. Zajistit, či podpořit současné podnikatele v pohostinství, o zavedení denní nabídky jídel v restauracích, prostřednictvím finanční pomoci. Navázat komunikaci se sousedními obcemi pro urychlení procesu zlepšení stavu dopravních komunikací. Vybudovat nové chodníky s návazností na současné. Pro zajištění bezpečnosti v obci vybudovat nové přechody pro chodce a rozšířit hustotu veřejného osvětlení nejen v odloučených lokalitách.

Kulturní a společenský život

Pro obec venkovského typu je velmi důležité aktivní a soudržné obyvatelstvo. Pro zajištění těchto složek obce je nutné finančně podporovat spolkové činnosti a stávající tradiční kulturní a sportovní akce. Rozšířit nabídku kroužku a volnočasových aktivit pro děti a dospělé. Poskytovat spolkům kromě finanční podpory také obecní prostory a podílet se na jejich organizaci. Podněcovat spolupráci mezi současnými spolky a organizacemi. Zajistit informovanost občanů o nadcházejících akcích, prostřednictvím zpravodaje obce, úřední desky, veřejného rozhlasu ale i přes internetové stránky obce a patřičná sociální média.

Hospodářství

Z pohledu hospodářství, obec čeká příliv investic do lokalit navazujících na katastr městské části Brna-Slatiny, tato místa se stávají velmi výhodná pro logistické účely. Důležitá je podpora malých a středních podnikatelů prostřednictvím navázání spolupráce s místními podnikateli. V případě potřeby provedení určitých zakázek, oslovovat primárně subjekty působící v obci. Nadále mapovat a aktualizovat územní plán a zajistit patřičný příliv finančních prostředků. Logicky volit místa pro pokračující zástavbu a apelovat na zachování urbanistických a architektonických tradic. Pro zajištění trvale udržitelného rozvoje obce, je nutné dbát ohled na životní prostředí a zachovat tradice a kulturní hodnoty

Vizi obce Podolí bych shrnul v následující větě.

Obec Podolí jako dostupné a bezpečné místo s dostatečně zastoupenou ekologickou složkou, poskytující širokou nabídku kulturních, společenských a sportovních aktivit pro všechny věkové kategorie a rozmanité možnosti poklidného bydlení, nedaleko města Brna.

8 Závěr

Primárním cílem této bakalářské práce bylo vytvoření vlastní vize obce, na základě minulého, současné a budoucího rozvoje. Jednotlivá období byla doplněná o dostupnou dokumentaci, kterou obec zpracovává. Pro získání patřičné dokumentace a teoretické znalosti, bylo nutné navštívit Obecní úřad v Podolí, kde byl mimo jiné uskutečněn rozhovor se starostou obce a získán program rozvoje obce na následující léta. Dále byla prostudována knihovní literatura z místní knihovny v Podolí, Moravské zemské knihovny v Brně a také knihovny fakulty Mendelovy univerzity v Brně.

V přehledu problematiky byly definovány základní pojmy a charakteristické znaky rozvoje obce, rozšířené o zpracování dokumentů, které obec vytváří a využívá k hospodaření a plánovanému rozvoji. V páté kapitole bylo popsáno katastrální území zájmové obce Podolí ze všech základních charakteristik života a vyhodnoceny závazné dokumenty obce.

Pro zjištění potřeb obyvatel, byly provedeny řízené rozhovory s občany obce, dle patřičných funkcí a vrstev – vedením obce, starousedlíky, novousedlíky a déle bydlícími obyvateli. Subjektivní názory respondentů byly zpracovány a následně shrnuty v šesté kapitole bakalářské práce. Za pomoci výsledků zjištěných z řízených rozhovorů a analýzy dokumentace obce, byla vytvořena vlastní vize obce, která je strukturována na budoucí rozvoj katastru obce Podolí.

9 Seznam použité literatury

ANONYM. *Příručka člena zastupitelstva obce*. 1. vyd. Praha: VCVS ČR, 2002. 180 s. ISBN 80-238-9120-0.

ANDERLE, A. a V. SRB. Nová koncepce pojmů město a venkov a její význam pro geografii. *Sborník ČSGS*. 1988, roč. 95, č. 2.

BINEK, J. a kol. *Synergie ve venkovském prostoru : přístupy k řešení problémů rozvoje venkovských obcí*. 1. vyd. Brno: GaREP, 2010. 118 s. ISBN 978-80-904308-4-6.

BRANIŠ, M. *Výkladový slovník vybraných termínů z oblasti ochrany životního prostředí a ekologie*. 1. vyd. Praha: Karolinum, 1999. 46 s. ISBN 80-7184-758-5.

GALVASOVÁ, I. a kol. *Spolupráce obcí jako faktor rozvoje*. 1. vyd. Brno: Georgetown, 2007. 138 s. ISBN 978-80-86251-20-2.

HOŘAVOVÁ, V. *Strategický plán rozvoje kvality života ve vybrané obci*. Bakalářská práce. Brno: MENDELU Brno, 2012. 58. s

HRABALOVÁ, S. *Teorie a praxe rozvoje měst a obcí*. 1. vyd. Brno: Masarykova univerzita, 2004. 93 s. ISBN 80-210-3356-8.

KADEŘÁBKOVÁ, J. a J. PEKOVÁ. *Územní samospráva - udržitelný rozvoj a finance*. Vyd. 1. Praha: Wolters Kluwer Česká republika, 2012, 297 s. ISBN 978-80-7357-910-4.

KHENDRICHE THRLÍNOVÁ, Z. *Partnerství v rozvoji obcí, měst a regionů*. Praha: Auditorium, 2014. 233 s. ISBN 978-80-87284-44-5.

KLUFOVÁ, R. *Demografický vývoj a typologie českého venkova v kontextu prostorových souvislostí*. Vyd. 1. Praha: Wolters Kluwer, 2015. 275 s. ISBN 978-80-7478-733-1.

KOHOUT, P. *Regionální rozvoj - regionální politika*. Vyd. 1. Kladno: Vyšší odborná škola územně-správní a jazyková škola s právem státní jazykové zkoušky, 2013. 67 s. ISBN 978-80-904859-7-6.

KOSTELECKÝ, T. a J. BERNARD. *J. Samospráva venkovských obcí a místní rozvoj*. Praha: SLON, 2012. 237 s. ISBN 978-80-7419-069-8.

KREJČÍ, T. *Regionální rozvoj: teorie, aplikace, regionalizace*. Vyd. 2., nezměn. Brno: Mendelova univerzita v Brně, 2013. 155 s. ISBN 978-80-7375-914-8.

MAIER, K. *Územní plánování a udržitelný rozvoj*. Vyd. 1. Praha: ABF – nakladatelství ARCH, 2008, 124 s. ISBN 978-80-86905-47-1.

OUŘEDNÍČEK, M. *Suburbanizace.cz*. Vyd. 1. Praha: Univerzita Karlova v Praze, Přírodovědecká fakulta, 2008. 96 s. ISBN 978-80-86561-72-1.

PYTLÍK, P. *Ekologie ve stavebnictví*. Praha: Svaz podnikatelů ve stavebnictví v České republice, 1997. 137 s. ISBN 80-85380-38-2.

ŘÍPOVÁ, T. *Analýza a zhodnocení místní agendy 21 na příkladu vybraných obcí v Jihomoravském kraji*. Diplomová práce. Brno: MENDELU Brno, 2013. 80 s.

Řízení obcí I.: strategické plánování rozvoje obcí : marketing v řízení obcí : finanční řízení obcí : projektové řízení obcí : legislativa ČR a EU v podmínkách obce. 1. vyd. Praha: Professional Publishing, 2008. 263 s. ISBN 978-80-86946-76-4.

SAKTOROVÁ, D. a M. POLÁCHOVÁ. *Územní plán: základní dokument rozvoje obce*. Ostrava: Moravskoslezský kraj, 2015. 48 s. ISBN 978-80-87503-87-4.

SKOKAN, K. *Konkurenceschopnost, inovace a klastry v regionálním rozvoji*. Ostrava: Repronis, 2004. 159 s. ISBN 80-7329-059-6.

TOMANCOVÁ, J., OBROVSKÝ J. a A. BRTOUN. *Veřejná správa a finance*. Vyd. 1. Boskovice: Albert, 2009. 169 s. ISBN 978-80-7326-162-7.

URBÁŠKOVÁ, H. *Udržitelný rozvoj venkova*. Vyd. 2. Brno: Akademické nakladatelství CERM, 2013. 140 s. ISBN 978-80-7204-859-5

WOKOUN, R. a kol. *Základy regionálních věd a veřejné správy*. Plzeň: Vydavatelství a nakladatelství Aleš Čeněk, 2011. 474 s. ISBN 978-80-7380-304-9.

WOKOUN, R. a kol. *Regionální rozvoj: (výchozí podmínky regionálního rozvoje, regionální politika, teorie, strategie a programování)*. Praha: Linde, 2008. 475 s. ISBN 978-80-7201-699-0.

INTERNETOVÉ ZDROJE

BRŮNA, M. a kol.: *Veřejná práva v České republice* [online]. 2005 [cit. 2016-1-15]. Dostupné z: www.utb.cz/file/33528_1_1/

Fiala, J. a R. Večerka. *Rozvoj venkova je společný úkol*. [online]. 2005 [cit. 2015-08-27]. Dostupné z: leader.isu.cz/download.asp?id=62

Fůs, M. a A. Dinga, *Rozpočet obce a jeho sestavení* [online]. 2013 [cit. 2016-3-15]. Dostupné z: http://www.kr-karlovarsky.cz/krajsky-urad/pro_obce/Documents/rozp.doc

Historie obce Podolí: Oficiální internetové stránky [online]. 2013 [cit. 2015-8-15]. Dostupné z: <http://www.podoliubrna.cz/index.php?nid=4624&lid=cs&oid=604409>

Komplexní dotazníkové šetření v obcích JMK k 31. 12. 2012, Jihomoravský kraj [online]. 2013 [cit. 2016-01-12]. Dostupné z: <http://www.kr-jihomoravsky.cz/Default.aspx?ID=201445&TypeID=2>

Konzultační dokument – „venkov“. [online]. MMR ČR, 1999. [cit. 2015-03-20]. Dostupné z: <http://www.mmr.cz/index.php?show=000026002002>

Návrh územního plánu Podolí 2013 [online]. 2014 [cit. 2016-01-25]. Dostupné z: www.slapanice.cz

Oficiální internetové stránky obce Podolí [online]. 2012 [cit. 2015-11-27]. Dostupné z: <http://www.podoliubrna.cz/>

Program rozvoje obce Podolí na období 2016-2021 [online]. 2016 [cit. 2016-05-12]. Dostupné z: www.podoliubrna.cz

Rozpočty obce Podolí: *Oficiální internetové stránky* [online]. 2012 [cit. 2015-12-19]. Dostupné z: <http://www.podoliubrna.cz/index.php?nid=4624&lid=cs&oid=604382>

Vybrané informace o obci Podolí: *Regionální informační servis* [online]. 2016 [cit. 2016-02-09]. Dostupné z: <http://www.risy.cz/cs/vyhledavace/obce/detail?Zuj=583634>

Vybrané informace: *Ministerstvo místního rozvoje* [online]. 2016 [cit. 2016-01-25]. Dostupné z: <http://www.mmr.cz/>

Vybrané statistické údaje za obec: *Veřejná databáze ČSÚ* [online]. 2016 [cit. 2016-01-07]. Dostupné z: <http://www.czso.cz>

Výroční zpráva o činnosti školy za školní rok 2014/2015 [online]. 2012 [cit. 2016-01-12]. Dostupné z: www.podoliubrna.cz

Zpravodaj obce Podolí, 1/2016: *Oficiální internetové stránky* [online]. 2012 [cit. 2016-02-19]. Dostupné z: <http://www.podoliubrna.cz/index.php?nid=4624&lid=cs&oid=604392>

LEGISLATIVA

Zákon č. 218/2000 Sb., o obcích

Zákon č. 248/2000 Sb., o podpoře regionálního rozvoje

Zákon č. 183/2006 Sb.: o územním plánování a stavebním řádu (stavební zákon)

Seznam tabulek

Tab. 1. Počet obyvatel k 1. 1. 2015 a věková struktura	43
Tab. 2. Počet obyvatel a vývoj jeho pohybu v letech 2000-2014	43
Tab. 3. Věkové poměry v obci a index stáří v roce 2015	45
Tab. 4. Obyvatelstvo ve věku 15 a více let dle nejvyššího ukončeného vzdělání k 26. 3. 2011	46
Tab. 5. Rozpočet obce roku 2015	57
Tab. 6. Přehled největších výdajů v roce 2015	58
Tab. 7. Rozpočet obce na rok 2016	59

Seznam obrázků

Obr. 1. Postavení územního plánu v hierarchii územního plánování	29
Obr. 2. Základní struktura programu rozvoje obce (PRO)	31
Obr. 3. Umístění obce na mapě.....	36
Obr. 4. Znak a prapor obce	38
Obr. 5. Historická pečeť obce Podolí.....	39
Obr. 6. Vývoj počtu obyvatelstva v letech 2000 - 2014	44
Obr. 7. Vývoj přirozeného, migračního a celkového přírůstku v letech 2000-2014	45
Obr. 8. Obyvatelstvo dle věkových kategorií v letech 2006-2014	46
Obr. 9. Bytová výstavba v obci Podolí v období 1998-2014.....	48
Obr. 10. Rozdělení podniků dle počtu zaměstnanců	52

Přílohy

PŘÍLOHA Č. 1

Rozdělení obcí území MAS Slavkovské bojiště podle velikosti:

	Velikostní kategorie
Malé obce	do 799
Středně velké obce	800-1499
Velké obce	1500 a více

Obce MAS Slavkovské bojiště

Obec	Počet obyvatel k 31. 12. 2014	Index stáří	Obec	Počet obyvatel k 31. 12. 2014	Index stáří
Blažovice	1186	87,4	Nížkovice	696	121,4
Bošovice	1201	90,2	Otmarov	301	56,9
Bučovice	6482	117,3	Otnice	1515	91,8
Heršpice	783	70,3	Podolí	1392	89,4
Hodějnice	934	131,6	Ponětovice	413	87,7
Holubice	1058	77,7	Pozořice	2251	93,3
Hostěrádky-Rešov	846	123,2	Prácheň	942	100,6
Hrušky	768	103,1	Rašovice	664	90,4
Jiříkovice	876	97,9	Sivice	1051	98,8
Kobeřice u Brna	698	83	Slavkov u Brna	6456	104,1
Kobylnice	1057	93,2	Sokolnice	2336	87,5
Kojátky	307	142,9	Šaratice	1015	100,6
Kovalovice	631	124	Telnice	1542	89,9
Křenovice	1912	95,8	Těšany	1216	93,6
Křižanovice	769	109,1	Tvarožná	1290	107,0
Lovčičky	648	96,5	Újezd u Brna	3238	120,3
Měnín	1856	73,4	Vážany nad Litavou	712	100,9
Milešovice	684	100,9	Velatice	683	83,2
Mokrá-Horákov	2745	111,2	Velešovice	1254	78,9
Mouřínov	471	105,4	Viničné Šumice	1283	73,9
Moutnice	1179	105,5	Zbýšov	617	48,1
Němčany	782	103,0	Žatčany	800	98,5

Zdroj: Veřejná databáze, ČSÚ, 2015, dostupné z www.czso.cz

