

**UNIVERZITA PALACKÉHO V
OLOMOUCI**

FILOZOFICKÁ FAKULTA

KATEDRA DĚJIN UMĚNÍ

Červený dům v České Lípě

bakalářská diplomová práce

VERONIKA ZEMANOVÁ

Vedoucí práce: Mgr. Pavel Waisser, Ph.D.

Olomouc 2020

Rozsah práce: 63 667 znaků (včetně mezer)

Prohlášení

Prohlašuji, že jsem bakalářskou diplomovou práci vypracovala samostatně a všechny použité prameny a literaturu jsem uvedla v seznamu pramenů a literatury.

Olomouc

podpis

Poděkování

Na tomto místě bych chtěla poděkovat vedoucímu mé bakalářské práce panu Mgr. Pavlu Waisserovi, Ph.D za odborné vedení a cenné rady. Dále zaměstnancům Vlastivědného muzea a galerie v České Lípě za poskytnutí cizojazyčné literatury, restaurátorských průzkumů a zpráv. Také bych ráda poděkovala za možnost přístupu do letohrádku. Velké díky patří i SOkA v České Lípě za pomoc při hledání dokumentů. V neposlední řadě rodině a přátelům za podporu, trpělivost a víru v dokončení práce.

Obsah

2. Přehled dosavadního bádání.....	6
3. Historie letohrádku.....	8
3.1 Dějiny letohrádku Červený dům.....	8
4. Život stavebníka letohrádku.....	11
5. Italští stavitelé?	13
6. Formální charakteristika letohrádku	14
6.1 Exteriér.....	14
6.2 Interiér.....	15
7. Sgrafita.....	16
7.2 Popis malovaných byst ve cviklech	19
7.3 Popis výzdoby v lodži.....	21
8. Symbolika letohrádku	22
8.1 Symbolika květin	22
8.2 Symbolika loveckých scén.....	22
9. Restaurátorské práce v 19. století	24
9.1 Život Eduarda Steffena	25
9.2 Nordböhmischer Excursions-Club.....	26
10. Opravy ve třicátých letech dvacátého století letohrádku	27
11. Péče letohrádku v současné době.....	28
11.1 Restaurátorské průzkumy.....	28
11.2 Oprava omítek západní fasády.....	29
11.3 Obnova jižní a severní fasády	30
11.4 Restaurátorský průzkum lodžie.....	31
12. Další ohlasy sgrafitové výzdoby	31
12.1 Ohlasy v České Lípě	31
12.2 Vybrané příklady sgrafitové výzdoby v České Republice.....	32
13. Závěr	33
14. Použitá literatura	36
15. Použité prameny.....	37
16. Seznam obrazových příloh.....	39
17. Obrazové přílohy	41
18. Anotace	51

1. Úvod

Bakalářská práce se zabývá renesančním letohrádkem známým pod zlidovělým označením Červený dům, stojícím poblíž dnešní zříceniny vodního hradu Lipý. Postavit jej nechal v 16. století šlechtic Jetřich Jiří Berka z Dubé. Letohrádek (lusthauz) byl postaven za účelem využití coby loveckého zámečku pro panstvo. Ve své práci se hodlám věnovat především sgrafitové výzdobě. O samotné stavbě a její historii toho není mnoho známo, je to také tím, že postrádáme vypovídající dobové prameny.

V první části své práce se chci zaměřit na dějiny letohrádku (vznik zlidověle přezdívky, osudy zámečku v průběhu let). Následně na život stavebníka Jetřicha z Dubé, a dále na možnost účasti italských umělců na stavbě, neboť s touto hypotézou pracuje téměř veškerá literatura.

V dalších kapitolách se budu věnovat samotnému letohrádku – v první podkapitole formálními aspekty architektury. V další podkapitole, která bude pro mou práci stěžejní, se budu věnovat sgrafitové výzdobě letohrádku, kdy se zaměřím hlavně na nejreprezentativnější jižní průčelí. Dále se budu věnovat nástěnným malbám v klenbách lodžie a jediné dochované figurální fresce v interiéru letohrádku. Větší kapitolu věnuji dějinám památkové péče letohrádku, a to od 19. století po současnost.

Cílem mé práce je vytvořit historický přehled dějin letohrádku a shrnout problematiku jeho sgrafitové výzdoby. Pokud to bude možné, chtěla bych zkusit vyhledat grafické předlohy jednotlivých zobrazení loveckých scén a poprsí mužů ve cviklech.

2. Přehled dosavadního bádání

První zmínky o letohrádku pocházejí z vlastivědného časopisu *Mittheilungen des Nordböhmisches Excursions-Clubs* z roku 1885, kam napsal článek Eduard Steffen, který vedl restaurátorské práce na letohrádku v roce 1883. V textu Steffen datuje výstavbu letohrádku do roku 1583, informace je podložena zápisem v kronice od Hanse Kriescheho z 16. století. Primárně se však Steffen věnuje svému restaurátorskému zásahu, přičemž upozorňuje na to, že musel rekonstruovat většinu výzdoby, jelikož utrpěla většinové ztráty materie po nešetrném postupu zedníků. Jako architekta letohrádku hypoteticky označil

neznámého Itala, což zdůvodnil analogickým kompozičně téměř shodným motivem (poprsí Danta Alighieriho) na fasádě paláce Granovských v Praze.¹

Text Karla Josefa Bienerta v rámci výročních zpráv o kultuře ze 30. let 20. století (uložen jako archivní zpráva v SOkA České Lípě) popisuje především průzkumy a opravy ve třicátých letech dvacátého století, které prováděné Robert Shimannem. Nově byly odkryty nástěnné malby v letohrádku. Dodnes se zachovala pouze malba označená jako „šašek a smrt.“²

Roku 1923 vydal August Sedláček XIV. svazek díla *Hrady, zámky a tvrze Království českého*, kde se více než historií, zabýval popisem letohrádku, a to především sgrafitové výzdoby. Dále se zmínil o nápise na západní fasádě *Erbaut 1583* (postaven 1583), *Renov 1883* (opraven 1883), a korouhvičce s písmeny *J. A.*³

Nejpodrobněji se dosud Červeným domem zabýval Jaroslav Panáček, který v roce 1996 publikoval první ucelenější studii o letohrádku. Vycházel především ze statí Eduarda Steffena, Amanda Paudlera a Karla Josefa Binerta, ale i archivních pramenů. Červený dům datoval na základě Kriescheo kroniky, přičemž dataci opřel také o zápis v zemských deskách. Z pohledu památkové péče Panáček reflektoval restaurátorské zásahy z roku 1883 a ze třicátých let. Sepsal též historii letohrádku od jeho výstavby do současnosti. Shodnul se se Steffenem na italské provenienci a určení portrétu Alighieriho. V této souvislosti doplnil, že Jetřich Jiří Berka z Dubé a Lipé na svém sídle hostil šlechtice Alessandra Odescaela z Como.⁴ V dalších svých studiích se o Červeném domě zmínil okrajově. Ve Vlastivědném sborníku Českolipska publikoval v roce 2014 Jaroslav Panáček životopis Jetřicha Jiřího Berky z Dubé. Vyjma letohrádku zmínil i renesanční přestavbu hradu Lipý, v pramenech označovaném jako „*Starý zámek*.“⁵ V roce 2017 vydal knihu *Česká Lípa a okolí v díle tří umělců*, kde je o letohrádku zmínka pouze v souvislosti s malířem Eduardem Steffenem.⁶

¹ Eduard Steffen, Das rothe haus in Leipa, *Mittheilungen des Nordböhmisches Excursions-Clubs* VIII, 1885, č. 2, s. 101–202.

² SOkA Česká Lípa, Karl Josef Bienert, Kulturelle Jahresberichte, nedatováno, inv. č. 2884 – Červený dům muzeum

³ August Sedláček, *Hrady, zámky a tvrze Království českého*, Díl 14., Praha 1923, s. 241–243.

⁴ Jaroslav Panáček, Neopevňená panská sídla – Červený dům, *Castellologica bohemica* V, 1996, s. 205–208.

⁵ Jaroslav Panáček, Renesanční šlechtic Jetřich Jiří Berka z Dubé a Lipé, *Vlastivědný sborník Českolipska* XXIII, 2014, s. 279–298.

⁶ Jaroslav Panáček, *Česká Lípa a okolí v díle tří umělců*, Česká Lípa 2017, s. 5–7.

⁶ Jaroslav Panáček, *Česká Lípa a okolí v díle tří umělců*, Česká Lípa 2017, s. 5–7.

Letohrádku se dále věnoval v roce 2008 historik Ladislav Smejkal v knize *Máchův kraj*. Též psal o skutečnosti, že k letohrádku existuje málo dobových informací. Popisoval zde historickou událost z roku 1655, kdy poddaní vzdávali hold nové majitelce panství Marii Alžbětě z Valdštejna (později z Kounic) a jejímu manželovi Rudolfovi Kounicovi. Výjev se pokusil rekonstruovat malíř Ferdinand Student (obr. č. 1). kdy obraz vznikl v osmdesátých letech 19. století. Ladislav Smejkal tuto událost datuje do roku 1655. V další části textu se Ladislav Smejkal zabýval zlidovělým označením letohrádku „*Červený dům*“. Při zmínce o restaurování z roku 1883 uvedl, že lovecké scény byly inspirovány rytcem Johannem Eliasem Ridingerem – toto tvrzení však nepodložil srovnáním s konkrétními rytinami. K obnově ještě uvedl, že postavy ve cviklech by víceméně měly představovat původní vyobrazení.⁷

3. Historie letohrádku

Letohrádek neboli lusthaus si získal během času lidové označení Červený dům (*německy označován Rothes Haus*), které je užíváno dodnes. Největším předpokladem, jak si objekt získal toto označení je sytě červená barva dveří, okenic, sloupů v lodžii a střechy. Pigmenty na zmíněných místech jsou dnes vybledlé, nicméně na olejomalbě (obr. č. 2.) od českolipského malíře Wilhelma Reichelta (1861-1934)⁸ můžeme vidět sytější barevnost sloupů v lodžii. V devatenáctém století fungoval letohrádek jeden čas jako barvírna látek,⁹ a nejčastěji se užívala turecká červeň,¹⁰ proto se nabízí hypotéza, že tato okolnost mohla přispět k dnešnímu zlidovělému jménu „*Červený dům*.“

3.1 Dějiny letohrádku Červený dům

Na konci 16. století vlastnil šlechtický rod Berků z Dubé,¹¹ vodní hrad Lipý. Kolem se nacházely rozlehlé zahrady vybudované krátce před postavením letohrádku, který roku 1583 nechal postavit Jetřich Jiří Berka z Dubé. Letohrádek pravděpodobně stál na okraji zámecké zahrady a měl sloužit jako lovecký zámeček pro šlechtu, po lovech v okolních lesích, či pro návštěvy šlechticů. O

⁷ Ladislav Smejkal, *Máchův kraj. Českolipsko*, Praha 2008, s. 143–145.

⁸ Panáček (pozn. 6), s. 20.

⁹ Panáček (pozn. 4), s. 205.

¹⁰ Smejkal (pozn. 7), s. 143.

¹¹ Panáček (pozn. 5), s. 279.

letohrádku existuje málo dobových informací. Z doby jeho postavení máme pouze jeden záznam, díky kterému lze datovat rok jeho vzniku. Tento záznam zapsal českolipský pekař Hans Kriesche, který si během svého života vedl kroniku města Lipý.¹²

V kronice se o Červeném domě zmiňuje pouze jednou větou: „*Anno 1583 hat der wollgeborne herr, herr Gietersich Bercke, das neihe gebeide bey dem mahrstalle erbawen laßen, und dieß jahr auch vorfertiget worden.*“¹³ (obr. č. 3) Další zpráva pochází z roku 1591, by se též mohla týkat Červeného domu, je zapsaná v zemských deskách „*wedle noweho Staweni, kterež przi dworze u dotezeneho Zamku leži.*“¹⁴

Další dobové prameny o letohrádku postrádáme. Nicméně panství do roku 1616 vlastnili Berkové z Dubé. Poslední majitelkou z tohoto rodu byla Anna Berková z Dubé (†-1617), která se vzdala panství ve prospěch svého manžela Jindřicha Abrahama ze Salhausenu (†-1617). Tento rod spravoval panství do roku 1621, pak bylo panství zkonfiskováno a roku 1622 jej zakoupil Albrecht z Valdštejna (1583-1634).¹⁵

Od roku 1654 vlastní panství Marie Alžběta z Valdštejna (1625-1662), která se provdala za Rudolfa Kounice (1617-1664) v roce 1645.¹⁶ Marie Anna z Valdštejna chtěla, aby její manžel byl uznán za spoluvladaře. Od roku 1662 vlastnil panství rod Kouniců. Ten spravoval panství do třetí čtvrtiny 19. století.¹⁷

Počátkem 19. století sloužil Červený dům jako barvírna látek, roku 1837 si zde Josef Scholter v přízemních prostorách letohrádku otevřel hospodu „*Zum Kessel*“ (U Kotle) a v patře letohrádku měl soukromé obytné prostory. Hospoda Zum Kessel zde fungovala poměrně dlouho, až do osmdesátých let devatenáctého století. Dne 4. prosince 1882 prodal majitel lipského velkostatku Albrecht Vincenc z Kounic (1829–1897) Červený dům i se „*starým zámkem*“ Josefovi Altschulovi, který měl v plánu vybudovat zde cukrovar, a letohrádek měl být jeho

¹² Panáček (pozn. 4), s. 205.

¹³ „*Léta 1583 nechal postavit urozený pán, pan Jetřich Berka, novou budovu u maštale; téhož roku byla také dokončena.*“ Citace viz Jaroslav Panáček (ed.), *Kronika města České Lípy mistra Hanse Kriescheho*, Litoměřice 2016, zde s. 57.

¹⁴ Panáček (pozn. 4), s. 205.

¹⁵ Jaroslav Panáček, Představitelé města a majitelé panství, in: Jiří Adamovič, *Česká Lípa. Město na Ploučnici*, Česká Lípa 2018, s. 492–495.

¹⁶ Marie Vojtíšková, *Česká Lípa*, Ústí nad Labem 1976, s. 51.

¹⁷ Panáček (pozn. 15), s. 492–495.

součástí.¹⁸ Letohrádek byl v této době značně poškozen, takže jej majitel Josef Altschul opravil. K rozhodnutí Josefa Altschula přispěl také názor od místního vlastivědného spolku Nordböhmischer Excursions-Club, že letohrádek, jakožto pamětihodnost města, potřebuje obnovu.¹⁹ Tu nakonec vedl člen spolku akademický malíř Eduard Steffen (1839–1893).²⁰

Po kompletním zrestaurování již nesloužil pro výrobu cukrových homolí, nýbrž jako obytný dům. Po skončení první světové války začal majitel Friedrich Altschul letohrádek pronajímat. K tomuto, je dochováno v SOkA v České Lípě několik nájemních smluv k Červenému domu.²¹ Tomuto účelu sloužil do třicátých let dvacátého století. Potom se letohrádek dočkal dalších oprav a nové myšlenky využití, mělo v něm být zřízeno muzeum.²² Tak se stalo 15. října 1933.²³ K rozčlenění sbírek město pozvalo: znalce umění Karla Bondyho, archeoložku Camilu Streitovou a archiváře Karla Josefa Bienerta. Roku 1934 probíhala v letohrádku výstava k výročí 300 let od zavraždění Valdštejna, v letohrádku tak byly umístěny zapůjčené věci ze zámku z nedalekých Zahrádek.²⁴

Během druhé světové války bylo muzeum zavřené. Letohrádek přečkal válku a taktéž veškeré sbírky v něm umístěné. Po skončení války budova letohrádku nebyla chráněná, a dovnitř tak mohl kdokoliv vniknout. Zmizely některé sbírkové předměty a další vandalové a zloději zničili. Aby se předešlo dalšímu rabování, rozhodlo město zbylý mobiliář zinventarizovat a přesunout na bezpečnější místa v České Lípě. V roce 1947 správce muzejních sbírek Bohumil Kinský vyprojektoval nový koncept muzeí v České Lípě. Mělo se jednat o muzejní čtvrť, avšak tento projekt nebyl realizován. O čtyři roky později byl plán ještě upraven a sbírky byly rozděleny do významných objektů města Česká Lípa. Letohrádek měl sloužit jako historická expozice. Znovu byl objekt v muzejním režimu zpřístupněn v padesátých letech dvacátého století.²⁵

¹⁸ Panství odkoupili za 27 000 zlatých. Panáček (pozn. 4), s. 205–206.

¹⁹ Ibidem, s. 206.

²⁰ Jaroslav Panáček, Eduard Steffen (1839–1893) výtvarník a zvelebitel České Lípy, *Vlastivědný sborník Českolipska XX*, 2011, s. 464.

²¹ Panáček (pozn. 4), s. 206.

²² Německé městské muzeum. Viz Ladislav Smejkal, Historie města rok po roce (Česká Lípa 1933), *Městské noviny*, 2002, č. 7, s. 6

²³ Jaroslav Panáček, Osídlení před založením města, in: Jiří Adamovič, *Česká Lípa. Město na Ploučnici*, Česká Lípa 2018, s. 82–101.

²⁴ Smejkal (pozn. 22), s. 6

²⁵ Ibidem, s. 4.

Muzeum nevydrželo v Červeném domě dlouho, roku 1964 přesunulo do prostor augustiniánského kláštera v České Lípě,²⁶ kde dodnes funguje jako Vlastivědné muzeum a galerie v České Lípě. Od 3. května roku 1951 je letohrádek památkově chráněn jako nemovitá kulturní památka.²⁷

Po odchodu rodiny Altschulů během druhé světové války (byli židovského původu), začaly budovy lipských zámků chátrat. Němci chtěli zahájit rekonstrukce, z důvodu nedostatku peněz se to však nezdařilo, a tak „*starý zámek*“ chátral až do roku 1957, kdy na příkaz Městského národního výboru v České Lípě byla budova odstřelena. Je až s podivem, že letohrádek stojící jen pár metrů opodál ustál demoliční práce a neutrpěl žádnou škodu.²⁸

V současnosti je letohrádek v majetku Libereckého kraje, a využívá se jako depozitář, a zároveň se v něm nacházejí restaurátorské dílny.²⁹ Jedním ze zajímavějších objektů nacházející se v současnosti v letohrádku je renesanční krb, který byl přemístěn z protějšího „*starého zámku*“. Krb nechal do letohrádku přesunout Friedrich Altschul v roce 1933.³⁰ Aktuálně probíhají různé akce památkové obnovy, od roku 2015 na něm byly provedeny nemalé restaurátorské práce vycházející na základě restaurátorských průzkumů, které provedl MgA Josef Červinka.³¹

4. Život stavebníka letohrádku

Jetřich Jiří Berka z Dubé³² se narodil do jednoho z nejvýznamnějších šlechtických rodů severních Čech Berků z Dubé, kteří vzešli z rodu Ronovců.³³ Narodil se Zikmundovi Berkovi z Dubé (†-1570) a hraběnce Kunhutě

²⁶ Panáček (pozn. 4), s. 206.

²⁷ Viz <https://pamatkovykatalog.cz/pravni-ochrana/mestansky-dum-cerveny-dum-159154>, vyhledáno 24. 05. 2020.

²⁸ František Gabriel, *Hrad Lipý*, Praha 1997, s. 25.

²⁹ Jaroslav Panáček – Michal Panáček, Významné městské stavby do roku 1945, in: Jiří Adamovič, *Česká Lípa. Město na Ploučnici*, Česká Lípa 2018, s. 332–341.

³⁰ Panáček (pozn. 23), s. 82–101.

³¹ Josef Červinka, *Červený dům – lovecký zámeček v České Lípě, restaurátorský průzkum sgrafitové výzdoby* (nepublikovaný rukopis, přístupný ve Vlastivědném muzeu a galerii v České Lípě), Česká Lípa 2015, s. 2–45.

³² Ve starší literatuře označován jako Georg Ditrich. Viz Karl Bienert, *Das rothe haus in Leipa, Mittheilungen des Nordböhmisches Excursions-Clubs*, 1885, č. 3, s. 205.

³³ Emanuel Poche, *Umělecké památky Čech*, Díl. 1., Praha 1977, s. 79.

z Ebersteina.³⁴ Přesné datum narození šlechtice není známo, nicméně Ing. Jaroslav Panáček uvádí, že datum narození by se mohlo pohybovat mezi léty 1549-1550. Vychází takto z tvrzení od Wenzela Heika, jenž uvedl, že Jetřich Berka z Dubé zemřel v pouhých třiatřiceti letech. Jaroslav Panáček však uvádí, že tvrzení Wenzela Heika není podloženo žádnými prameny, jež by to potvrzovaly. Zikmund Berka z Dubé syna vychovával v duchu humanismu a luteránství.³⁵ Taktéž, jak bylo zvykem u mladých šlechticů, Jetřicha poslal na kavalírskou cestu.³⁶ Během cesty si Jetřich vedl deník (štambuch). Na své cestě navštívil především Itálii, dále Wittenberg, Strasbourg, Tübingen, či Padovu. Právě zde mohl čerpat inspiraci z italské architektury 16. století, kterou následně přenesl do Čech. V roce 1575 se Jetřich Jiří Berka z Dubé ujal svého dědictví. Se svou chotí Evou z Bibrštejna měli dvě děti, syna Adama a dceru Evu.³⁷

Kromě proslulého letohrádku Červený dům z roku 1883 existují domněnky, že letohrádek není jediným stavebním podnikem Jetřicha Jiřího Berky z Dubé, ale že se zasloužil i o úpravu svého hlavního sídla, které založil již jeho předek Chval z Ronova ve 13. století.³⁸ Ačkoliv to není archivně doloženo, lze předpokládat, že Jetřich Jiří Berka stojí za renesančními úpravami vodního hradu Lipý, kdy nechal vyzdobit východní a severní bránu psaníčkovým sgrafitem. Za Jetřicha Jiřího také pravděpodobně došlo k postavení krátkého křídla jižního paláce vybíhajícího z hradního severního nároží směrem k východní bráně. Ze „starého zámku“ je z velké části od odstřelu v roce 1957 zřícenina se základy původního gotického hradu se sklepy, se dvěma branami a zdívkou, na němž jsou dochována částmi psaníčkového sgrafita.³⁹

Jetřich Jiří Berka z Dubé zemřel na cestách (Zhořelec) 7. července 1585. Pohřben byl do berkovské hrobky v děkanském kostele Narození Panny Marie v České Lípě 21. července 1585.⁴⁰ Kromě Jetřicha Jiřího Berky z Dubé v této hrobce spočinul bratr Petr Berka z Dubé a na Novém Stránově a Petrova manželka Sibyla z Ebrsteina.⁴¹

³⁴ Panáček (pozn. 5), s. 279.

³⁵ Ibidem, s. 281.

³⁶ Ibidem, s. 282.

³⁷ Ibidem, s. 283-290.

³⁸ František Spurný, *Hrady, zámky a tvrze v Čechách, na Moravě a ve Slezsku. Severní Čechy*, Praha 1983, s. 79.

³⁹ Panáček (pozn. 23), s. 82–101.

⁴⁰ Panáček (pozn. 5), s. 289.

⁴¹ Jaroslav Panáček, *Kostely v České Lípě*, Česká Lípa 2013, s. 25.

5. Italští stavitelé?

Letohrádek je významnou památkou v severních Čechách vykazující znaky renesance. K Červenému domu se dochovalo málo dobových archivních pramenů, které by přiblížily, kdo byl jeho stavitelem, který malíř vyzdobil jeho interiéry a lodžii, či kdo byl autorem sgrafitové výzdoby. Jediná dochovaná zpráva z tohoto doby pochází od Hanse Kriescheho.⁴²

Dosavadní relevantní literatura uvádí, že se jednalo o italského architekta (viz výše).⁴³ Nabízí se zde možnost, že Jetřich Jiří Berka z Dubé se při svých cestách v Itálii, setkal nejen s „moderní architekturou“ ale i s italskými umělci a řemeslníky a na základě získaných kontaktů mohl poté přizvat některého z nich na stavbu letohrádku. Klíčovým vodítkem by mohla být edice Jetřichova deníku.⁴⁴ Vzhledem k jeho pobytu v Padově a „teatrální“ architektuře letohrádku není vyloučená vzdálená inspirace stavbami Alvise Cornara.

V roce 1578, tedy pět let před domnělým rokem stavby letohrádku, si Jetřich Jiří Berka z Dubé pozval na svůj „starý zámek“ šlechtice Alessandra Odescaela de Como. pokud šlechtic již zamýšlel výstavbu letohrádku, mohl se s Alexandrem de Como poradit o možném architektovi pro stavbu Červeného domu.⁴⁵

O tom, že Červený dům je práce Italů byl přesvědčen i Eduard Steffen, který svůj názor opíral o sgrafitovou výzdobu ve cviklech jižního průčelí, kde se nachází jedenáct mužských poprsí, kdy jednu interpretoval jako italského básníka Danta Alighieriho. Je zde ovšem nutné podotknout, že v období renesance byl Dante Alighieri v Čechách populární. Eduard Steffen uvedl jako možnou analogii letohrádku Týnský dvůr v Praze.⁴⁶

⁴² Panáček (pozn. 13), s. 57.

⁴³ Panáček (pozn. 4), s. 207.

⁴⁴ Uložen v Norimberku. Vzhledem k aktuální situaci v Evropě nebylo bohužel možné tento zásadní pramen prostudovat. Panáček (pozn. 5) s. 290.

⁴⁵ Panáček (pozn. 4), s. 207.

⁴⁶ Steffen (pozn. 1), s. 102.

6. Formální charakteristika letohrádku

6.1 Exteriér

Letohrádek je jednoduchá architektonická stavba, připomínající vzhledem rekreační vilu. Hlavním stavebním materiálem je pískovec a čedič, kdy se jedná o nepodsklepenou patrovou budovu s lodžii, s půdorysnou dispozicí kosodélníku (obrázek č. 4).⁴⁷ Eduard Steffen se ve své stati zmínil o symetrickém půdorysu letohrádku. Usuzoval to ze štítové strany v jihozápadním rohu letohrádku. Popisoval, že na tomto místě v minulosti byla část stavby odbouraná, což mu potvrdil pamětník České Lípy „Ludwig.“ Protějšší západní štít doplnil Eduard Steffen.⁴⁸

Jaroslav Panáček odkazuje na Eduarda Steffena v jeho myšlence o symetrii Červeného domu. Sverozápadní nároží má předstupující zdivo. Eduard Steffen se vyjádřil, že by se v těchto místech mohl nacházet druhý vchod do letohrádku. Jaroslav Panáček v témže textu odkazuje na plán České Lípy z roku 1744, kdy k západnímu průčelí letohrádku byla přiložena stavba. Jaroslav Panáček domnívá, že by se mohlo jednat o bránu.⁴⁹

Všechny strany letohrádku jsou zdobeny pouze psaníčkovým sgrafitem, vyjma jižního průčelí, které je nejzdobnější, mimo klasické psaníčkové sgrafito je zdobeno ještě loveckými výjevy a portrétními medailony. Při východní fasádě dnes stojí budova přístavná v roce 1896.⁵⁰

Nejvýstavnější část letohrádku tvoří jižní průčelí (obr. č. 5), které má v přízemí pět zamřížovaných arkád na čtyřbokých pilířích. Arkádová ostění v přízemí jsou zdobena motivem perlovce. Pravidelnost arkád narušuje okno, které odděluje dvě arkády od zbylých tří. Arkády jsou zdobeny křížovými klenbami. Na jihovýchodním nároží letohrádku se nachází vchod do budovy, ke kterému je přistaveno schodiště. Nad arkádami jsou stěny zdobeny psaníčkovým sgrafitem. V patře se nachází otevřená arkádová lodžie s devíti toskánskými sloupy s pozůstatky červené polychromie, zaklenutá deseti poli křížové klenby. Pod bankálovou římsou se nachází pás sgrafitové výzdoby s loveckými výjevy. Psaníčkové sgrafito v přízemí odděluje od loveckých výjevů pod lodžii sgrafitový

⁴⁷ Panáček (pozn. 4), s. 206.

⁴⁸ Steffen (pozn. 1), s. 102.

⁴⁹ Panáček (pozn. 4), s. 207.

⁵⁰ Ibidem, s. 206.

oblounový pás s dekorem. Nad lodžii ve cviklech se nachází jedenáct mužských poprsí. Na korunní římsou se nacházejí tři od sebe oddělené pásy. V horním pásu se nacházejí motivy květů tulipánů, další dva pásy představují stonky květů. Na jihovýchodním nároží letohrádku se nachází opěrný pilíř, zdobený celý psaníčkovým sgrafitem, zakončen stanovou střechou.

Západní fasádu tvoří v přízemí zešikmená stěna se sgrafitovou výzdobou v nároží stavby, jinak jsou stěny bez výzdoby (obr. č. 6). Na starých fotografiích je patrné, že k zešikmené části letohrádku dříve patřily představěné zešikmené stěny, a po pravé straně se dřív nacházel vchod do letohrádku.⁵¹ V úrovni prvního patra je fasáda vyzdobena psaníčkovými sgrafity, dekorace narušují tři nepravidelně rozmístěná okna. Korunní římsa má stejnou výzdobu jako jižní fasáda (vzor tulipánů a stonků). Nad ní se zvedá etážový štít domu bez dekorace. Uprostřed štítu se nacházejí dvě okna, nad nimiž se dřív nacházel německý nápis „*Erbaut 1583*“ pod tím je další nápis „*Renov 1883*“ (obrázek č. 7).⁵²

Severní fasáda - v přízemí hladká stěna bez výzdoby, nacházel se zde další vchod do Červeného domu, k němuž ústil most přes řeku Ploučnici. Rameno řeky bylo odkloněno a most zanikl. Napravo od dveří se nacházejí dvě okna. Nad přízemím prostorem je opět sgrafitová výzdoba a na korunní římsě je zobrazen opět pás s motivem tulipánů a stonků (obr. č. 8).

Střechu má červený dům sedlovou, kdy na jižní straně jsou dva arkýře a severní stranu střechy zdobí dva komíny zpodobňující tulipánový květ.

6.2 Interiér

Vzhledem k tomu, že letohrádek sloužil v 19. století i jako ubytovna,⁵³ je možné, že byly jeho vnitřní prostory upraveny pro bydlení. Nicméně v zásadě je snad původní dispozice letohrádku zachována.

Interiér letohrádku tvoří přízemí a první patro, přízemí je rozděleno do čtyř menších nesymetrických místností, oddělených překližkovými příčkami. Přízemí je ve východní části letohrádku propojeno s vedlejší budovou. V patře letohrádku se nachází depozitář Vlastivědného muzea a galerie v České Lípě. Prostor je

⁵¹ Magdalena Rafl Bursová – Jakub Rafl, *Oprava a restaurování vnější omítky západní fasády objektu občanského vybavení č. p. 57, U Vodního hradu v České Lípě, detašované pracoviště Vlastivědného muzea a galerie v České Lípě, p.o.* (nepublikovaný rukopis, přístupný ve Vlastivědném muzeu a galerii v České Lípě), Česká Lípa 2016, s. 2–28.

⁵² Sedláček (pozn. 3), s. 241–243.

⁵³ Panáček (pozn. 29), s. 332–341.

rozdělen také na čtyři místnosti, v poslední místnosti ve východní části v takzvaném „holdovacím sále“ se nachází již zmíněná freska zobrazující Blázna a smrt. (obr. č. 9). Nad okny se nacházejí luntové výseče.

7. Sgrafita

Červený dům je typický pro svou sgrafitovou výzdobu. Jde především o jehlancovou bosáž, pokrývající severní, jižní a východní fasádu.

Podobné sgrafito jako na Červeném domě se nachází i na budovách „starého zámku.“ Psaničková sgrafita letohrádku nejsou materiálově autentická, protože v osmdesátých letech devatenáctého století, kdy letohrádek procházel restaurátorskými pracemi, byly původní sgrafitové omítky zničeny.⁵⁴ Formální autenticitu ale dokladují analogické omítky vnějších fasád a brány „starého zámku“⁵⁵. V období stavby letohrádku se psaničková sgrafita na protějším zámku již nacházela, a tak je možné se domnívat, že Jetřich nechal tentýž vzor vytvořit i na Červeném domě, aby vzor na obou stavbách byl stejný.

Nejreprezentativnější výzdobu má jižní průčelí, na kterém se mimo psaničková sgrafita nacházejí také lovecké scény a mužské bysty ve cviklech. Toto průčelí se otevíralo do dřívějších rozlehlých zahrad a lovecké scény snad odkazují k původnímu účelu letohrádku, jakožto místo odpočinku pro šlechtu po lovu. Nabízí se tedy velmi volné srovnání s rožmberskou Kratochvílí (která je však vzdálená od rezidenčního města), se zahradou je zase spojen pražský Belvédér, který je analogický rytmem „loggie“ Obdobné formální rysy vykazuje i Trčkovský letohrádek v Opočně, který je však mladší. Z daných formálních srovnání (i bez zahraničních příkladů jako např. Stuttgart) se jeví letohrádek v České Lípě jako poměrně charakteristický reprezentant této skupiny staveb (Lusthaus, Festungbau apod.)

7.1 Lovecké scény

Na poprsnici arkády v patře se nachází sgrafitová výzdoba zobrazující pět loveckých scén. Od západu k východu jsou to: lov na zajíce, štvanice na jeleny, štvanice na kance, sokolnický lov, krajina s ovčákem a stádem (nebo též ovčák

⁵⁴ Smejkal (pozn. 7), s. 144.

⁵⁵ Panáček (pozn. 23), s. 82–101.

pronásledující vlka, který ukradl ovci). Každá scéna je uzavřena do oválného sgrafitového rámu. Tyto „kartuše“ jsou propojeny vegetabilním vzorem.

Sgrafitové omítky nesou mnoho přemaléb a restaurátorských zásahů. Ze stylového hlediska jsou některé části detailněji propracované (hlavně postavy), jiné nesou větší stylizaci (vegetace), stínování je prováděno formou šrafování.

Styl odívání jednotlivých postav v loveckých scénách odpovídá spíše španělské módě, i když na našem území se ve druhé polovině 16. století objevuje několik módních stylů najednou. Psi v jednotlivých scénách jsou v literatuře identifikováni jako chrti.⁵⁶

„Lov zajíců“

Scéna „*lov zajíců*“ (obr. č. 10) se dá pomyslně rozdělit na dvě části. V první části utíká zajíc před třemi psy, kdy čtvrtý je zobrazen v pozici hledání stopy, dále kráčí lovec mladistvého vzhledu a troubí na trubku. Na hlavě má klobouk s peřím, je oděn v kabátci s brašnou přes rameno a na nohou má vysoké boty. Ve druhé části lovecké scény je zajíc zachycen v momentě, kdy je svírán sokolem, zatímco se k nim blíží dva lovečtí psi. Scénu ukončuje postava sokolníka, oděného v kabátci s krátkými balonovými rukávy a vycpanými kalhoty, na hlavě má klobouk.

„Lov na jeleny“

V této scéně čtyřčlenná smečka psů pronásleduje dva jeleny a jednu laň. Za smečkou psů je zobrazen lovec svírající v jedné ruce oštěp a ve druhé meč zasunutý v pochvě. Muž s plnovousem je oděn v kabátci, kolem krku má okruž, na hlavě klobouk, a kalhoty má vycpávané (obr. č. 11).

„Štvanice na kance“

V pravé části sedí na koni jeden z lovců, v ruce má oštěp a sleduje před sebou běžícího psa. Muž má na hlavě klobouk s peřím, kolem krku okruž. Na sobě má kabátec s balonovými rukávy a kalhoty. Uprostřed se nachází scéna, kdy dva lovci, z nichž jeden sedí na koni probodávají kance, který se snaží usmrtit jednoho ze psů. Muž nalevo bodající do kance kopím je oděn v kabátci, kolem

⁵⁶ Sedláček (pozn. 3), s. 241.

krku má okruží a na hlavě klobouk. Na nohou dlouhé kalhoty a vysoké kožené boty. U pasu muže je kromě pochvy s mečem vyobrazena také květina. Před mužem je vyobrazen jeden ze psů. Druhý muž sedí na koni a v rukou svírá meč, kterým se chystá bodnout kance. Meč je zakončen hrotem kopí než meče, což může být nepozornost při restaurátorských pracích. Muž je opět oděn v kabátci, na hlavě má klobouk s ozdobou - pravděpodobně květina. U koně se nacházejí dva lovečtí psi. V poslední části scény běží dva psi za dvěma divočáky (obr. č. 12).

Ladislav Smejkal uvádí,⁵⁷ že při obnově letohrádku se Eduard Steffen inspiroval rytinami německého rytce Johanna Eliase Ridingerera (1698-1767). Steffen se o tom, že by se při vytváření nových scén někým inspiroval, nikde nezmínil (viz výše). U scén, kde Steffen vycházel z dochovaných podkreseb (zejména lov na jelena) hledejme grafické předlohy u Virgila Solise, Josta Amman, či - vzhledem k době vzniku původních sgrafit u nizozemských rytců jako Gerard van Groeningen, Harmen Muller, Philips Galle aj.

„Sokolnický lov“

V této scéně jako jediné z pěti loveckých vyobrazení je v pravé části v pozadí vidět hrad. V popředí se nachází muž mladistvého věku s delšími vlasy, na sobě má kabátec, vycpané kalhoty, punčochy a střevíce. Opodál stojí muž, kolem kterého běží dva psi. Muž v pravé ruce drží klobouk a levicí ukazuje před sebe. Opět se jedná o muže mladistvého věku s delšími rozpuštěnými vlasy, oděn je podobně jako první postava v kabátci s límcem a prodlouženými šosy, vycpanými kalhoty, punčochy a vysokými koženými boty. V levé ruce drží mrtvého sokola a vodítko od psa, který stojí kousek dál, pravicí ukazuje směrem k dvojici na koních – muž v jedné ruce drží sokola, na hlavě má klobouk s peřím. Více v pozadí se nachází žena s rozpuštěnými vlasy v dlouhých šatech a pláští sepnutým na hrudi sponou. Před dvojicí na koni běží dva psi (obr. č. 13).

„Krajina se stádem ovcí, ovčákem a lovcem zabíjejícím vlka, který uloupil ovci.“

Zde se objevuje průhled do krajiny v místě, kde sedí ovčák hrající na dudy a kolem se pasou ovce. Ovčák má na sobě klobouk, kukle, kabátec, plášť, nohavice a střevíce.⁵⁸ O kousek dál běží muž v kabátci, na hlavě čepici, u pasu

⁵⁷ Smejkal (pozn. 7), s. 144.

⁵⁸ Označení sedlského kroje 16. století, viz Sedláček (pozn. 3), s. 241.

váček a v pravé ruce drží nějaký předmět. Lovec se svým psem pronásleduje vlka, který unáší jednu z ovcí (obr. č. 14).

7.2 Popis malovaných byst ve cviklech

Nad lodžii se nachází jedenáct cviklů, v nichž jsou umístěny mužské bysty, snad jde o „slavné osobnosti“, válečníky a lovce.⁵⁹ Výzdoba prošla řadou úprav, i tak by se mělo jednat o původní náměty výzdoby.⁶⁰ Některá poprsí jsou stylově podobná grafikám původem švýcarského rytce Josta Ammana (kompendieum Kunst und Lehrbüchlein).

Z důvodu, že z doby postavení Červeného domu nejsou známy dobové zprávy, není znám malířský koncept maleb; jestli spolu jednotlivé postavy souviseli, či představovali tehdy reálné žijící osoby. I tak se v literatuře objevuje interpretace několik postav. Nejvíce se setkáváme s interpretací šesti postav představující italského básníka Danteho Alighieriho.⁶¹

Sgrafitové malby ve cviklech jsou z části stylizované, ale objevuje se i náznak realismu, je zde řada detailů na oděvu postav. Individualizace výrazu jednotlivých postav.

1. Cvikl první ze západní strany zobrazuje sokolníka,⁶² pod ním až k loveckému pásu se pnuly větve révy s plody vína. Sokolník je zobrazen ze tří čtvrtin doprava v levé ruce drží sokola. Muž ve středním věku s plnovousem, na hlavě klobouk (obr. č. 15).
2. Muž mladistvého věku s delšími vlasy, zobrazen z profilu, hledíc doprava, po stranách je flankován vegetabilními úponky. Na hlavě má korunu, oděn v plášti sepnutý sponou. Pravděpodobně se jedná o nějakého panovníka (obr. č. 16).
3. Další v pořadí představuje panovníka s korunou na hlavě se závojem. Muž má po stranách hlavy rostlinu, zobrazen je z levého profilu, v mladistvém věku s delšími rozpuštěnými vlasy. Oděn pravděpodobně ve zbroji, kdy na pravé straně má tentýž květinu, jakou je flankován (obr. č. 17).

⁵⁹ Dosavadní literatura uvádí, že jde o antické hrdiny. Viz např. Panáček (pozn. 4), s. 206.

⁶⁰ Smejkal (pozn. 7), s. 144.

⁶¹ Panáček (pozn. 4), s. 207.

⁶² Marek Brož, *Restaurátorská zpráva, Červený dům – lovecký zámeček* (nepublikovaný rukopis, přístupný ve Vlastivědném muzeu a galerii v České Lípě), Česká Lípa a 2018, s. 14.

4. Postava muže ve zbroji zobrazena z levého profilu, po stranách opět s vegetabilními úponky, tělem otočena zády k divákovi. Muž středního věku s plnovousem oděn ve zbroji, na hlavě přilbici a v ruce před sebou drží štít, zobrazen na pravé straně postavy (obr. č. 18).
5. Muž ve zbroji s přilbici na hlavě otočeného ze tří čtvrtin doleva, po stranách je flankován vegetabilními úponky. V pozadí po pravé straně zobrazen štít. Muž je postaršího věku s plnovousem (obr. č. 19).
6. Muž uprostřed je v literatuře interpretován jako italský básník Dante Alighieri,⁶³ který se zobrazuje tradičně s vavřínovým věncem na hlavě. Postava má po stranách hlavy listy vavřínu. Na sobě má nejspíš zimarru – plášť jenž odívali učenci, básníci, profesoři a kardinálové⁶⁴ (obr. č. 20).
7. Postava s vousy a turbanem na hlavě zachycená z levého profilu, V levé ruce drží žezlo. Může představovat sultána. Po stranách je bysta flankována vegetabilními úponky (obr. č. 21).
8. Muž s korouhví a s rostlinou po stranách je postarší muž s vousy oděn ve zbroji s přilbici na hlavě, která je zdobena peřím. Muž je zobrazen z profilu hledíce doprava a před sebou v ruce drží korouhev, v druhé ruce štít (obr. č. 22).
9. Postava označena jako sekerník⁶⁵ i když vzhledem připomíná sekera spíše halapartnu. Muž zobrazen z ánfasu s rostlinami, v ruce drží halapartnu. Postarší muž má knír, oděn v kabátci s náznakem balonových rukávů, kolem krku má okruž, což odkazuje na styl španělské módy v polovině 16. století, přes rameno má pásku a na hlavě má klobouk s peřím (obr. č. 23).
10. Bůh vína Bakchus⁶⁶ oděn v plášti je zobrazen ánfasu s hlavou mírně nakloněnou doleva, s věncem z vinné révy na hlavě a v jedné ruce drží mísu s hroznovým vínem. Z levé strany vinná réva (obr. č. 24).
11. Posledním vyobrazením je sokolník totožný s první polopostavou ve cviklu s rozdílem, že zde je otočen ze tří čtvrtin doprava, v jedné ruce drží sokola (obr. č. 25).

⁶³ Panáček (pozn. 4), s. 207.

⁶⁴ Ludmila Kybalová, *Dějiny odívání (15. a 16. století)*. Renesance, Praha 1996, s. 29.

⁶⁵ Brož (pozn. 62), s. 5.

⁶⁶ *Ibidem*, s. 16.

7.3 Popis výzdoby v lodžii

Lodžie v patře letohrádku je opatřena deseti poli křížovožebrových kleneb (obr. č. 26), kdy každé klenební pole je ohraničeno pásem vejcovce. V některých klenebních polích se nacházejí malované festony a fruktony. bohužel dnes ve fragmentárním stavu. Na prvních třech klenbách od západu lodžie letohrádku je malba velmi poškozena, lépe dochovaná malba v monochromních barvách se nachází na čtvrté klenbě, kde se již dají rozeznat zátiší s ovocem a květinami, podobně je to u páté klenby, kdy je malba nejlépe dochovaná pouze v jednom klenebním poli. U osmé klenby se dají rozeznat rostlinné ornamenty, poslední dvě klenební pole mají fresky ve fragmentech. Na některých místech v klenebních polích se nacházejí zbytky červené barvy.⁶⁷

Další nepatrné pozůstatky nástěnných maleb se nacházejí v patře v lunetách lodžie. V první a druhé lunetě od západu se nacházejí fragmenty nástěnné malby, z nichž nelze usoudit, co původně představovaly. Může jít o heraldické motivy.⁶⁸ Třetí lunetu zdobí iluzivní obdélník, ve čtvrté se nacházejí stopy po nápisu. Nápis napsaný červenou barvou, z něhož je čitelné pouze slovo „Anno“ (tedy „Anno Domini“ / „Léta Páně,“) zbytek textu není čitelný, každopádně se zde ale nacházela datace.⁶⁹ Nade dveřmi v páté lunetě zdobí stěny pozůstatky heraldického znaku, kdy ve zlatém štítu jsou ostrve se suký.⁷⁰ Je jisté, že celá luneta v minulosti byla bohatě zdobena nástěnnou malbou. Heraldický znak na zdi patří k rodu Berků z Dubé.⁷¹ Znak se může vztahovat k staviteli Červeného domu Jetřichovi Jiřímu Berkovi z Dubé (obr. č. 27). Napravo ode dveří na zdi je červenou barvou zobrazen letopočet 1658 (souvislost s Marií Annou z Valdštejna – malířská výzdoba tedy obsahuje několik „časových“ vrstev). O kousek dál je do zdi vyryt geometrický obrazec.⁷² Poslední luneta, ve které můžeme vidět stopy nástěnné malby, je zdobena otiskem po spráškovatělé

⁶⁷ Josef Červinka, *Červený dům – lovecký zámeček v České Lípě. Restaurátorský průzkum arkád* (nepublikovaný rukopis, přístupný ve Vlastivědném muzeu a galerii v České Lípě), Česká Lípa 2018, s. 5.

⁶⁸ Ibidem.

⁶⁹ Ibidem, s. 10.

⁷⁰ Ibidem, s. 25.

⁷¹ <http://www.e-stredovek.cz/view.php?cisloclanku=2007120003>, vyhledáno 18. 05. 2019

⁷² Červinka (pozn. 67), s. 30.

malbě, která měla původně zobrazovat orla či orlici.⁷³ V dalších lunetách již nelze spolehlivě určit, co se tam původně nacházelo.

Na fotografii ze třicátých let dvacátého století (obr. 28) lze vidět interiér lodžie krátce po restaurování. Nástěnné malby ve všech klenebních polích jsou velmi dobře zachovalé, kromě rostlinných ornamentů je zachována i polychromie. V současnosti jsou některé části překryty konzervační vrstvou. Při bližším prozkoumání fotografie lze vidět, že i v lunetách jsou malby znatelnější, než je tomu dnes.

8. Symbolika letohrádku

8.1 Symbolika květin

Na letohrádku se objevují v technice sgrafita i rostlinné motivy. Je otázka, zda výzdoba květin má na letohrádku nějakou symboliku či se jednalo o náhodná zobrazení. Jedna z možností zobrazení květin se naskýtá, že u letohrádku se dříve rozkládaly zahrady, kde se údajně pěstovaly byliny, které mohly být poté zobrazeny i na letohrádku.⁷⁴ Letohrádek v minulosti prošel mnoha opravami, kdy není jasné, zdali to, co vidíme na letohrádku dnes, mohli vidět i lidé v 16. století.

Nejvíce se na letohrádku zobrazují tulipány, které jsou vyobrazeny na korunní římsě po celém obvodu letohrádku, mimo to má letohrádek v podobě tulipánu zakončeny komíny. Tulipány v období renesance byli oblíbenou květinou v zobrazování, proto je zde dobré uvažovat, že se jednalo pouze o dobovou módu než o symboliku. Tulipány se do Evropy dostaly v polovině 16. století z Konstantinopole a byla to právě Praha, kde rozkvetly první sazenice tulipánů. K rozšíření tulipánů došlo díky odcizení sazenic od profesora botaniky Caroluse Clusiuse.⁷⁵

8.2 Symbolika loveckých scén

Na letohrádku se objevuje celkem pět loveckých scén, ačkoliv scény nejsou původní z renesance, při obnově se Eduard Steffen držel striktně jak

⁷³ Ibidem, s. 27.

⁷⁴ Panáček (pozn. 23), s. 82–101.

⁷⁵ Viz <https://www.florea.cz/blog/historie-tulipanu>, vyhledáno 23. 12. 2019.

obsahové složky, tak techniky.⁷⁶ Letohrádek sloužil jako lovecký zámeček, proto i výzdoba odpovídá původnímu účelu letohrádku.⁷⁷

Lovy pořádané šlechtou byly v minulosti oblíbenou aktivitou. Nedílnou součástí těchto lovů byli lovečtí psi, které si často šlechta mezi sebou půjčovala. Mezi oblíbené patřil lov na kance, lva, medvěda, nebo jelena. Lovili se ale i ptáci a drobná zvěř. Na letohrádku jsou čtyři scény zpodobňující lovení zvěře, pátá scéna je trochu diskutabilní neb se tam nenachází hon lidí na zvěř, ale vlk unášející ovci ze stáda, které hlídá opodál pastýř. Lov divočáka, který je zobrazen i jako jedna ze scén na letohrádku, byl oblíbenou aktivitou už ve starověku u Řeků a Římanů, neboť střet s takto divokým zvířetem byl v minulosti označován za hrdinský výkon. Na oblíbenosti neztratil lov divočáka ani v raném středověku, avšak později pomalu upadá a v řadě zemí se začíná za královskou lovnou zvěř považovat jelen (též jedna ze scén letohrádku). Divočák a jelen mají dokonce symboliku v křesťanství, kdy kanec v církevní symbolice a bestiářích je označován negativně, záporné vlastnosti mu přidělili už antičtí autoři, ačkoli v té době vzbuzoval obdiv. První, kdo divočáka označil jako ďábelské zvíře byl jeden z církevních otců sv. Augustin. Ve 13. století je divočák spojován se sedmi smrtelnými hříchy.⁷⁸ Protipólem k divočákovi je stavěn jelen, kdy deset výsad jeleního paroží je dáváno do souvislosti s desaterem.⁷⁹

Sokolnictví se na našem území objevuje již v raném středověku, kdy pomocí vycvičených ptáků, především sokolů a jestřábů, se lovili buďto malé savci jako zajíc, nebo ptáci.⁸⁰ Scénu spojenou se sokolnictvím můžeme vidět u „*lovu zajíců*“ na letohrádku, kdy jeden z ptáků chytá zvíře do svých pařátů.

U loveckého zámečku jsou scény čistě dekorativní záležitostí, a proto není nutné hledat symboliku v jednotlivých scénách. Díky málo archivním materiálům nelze určit, kdo byl konceptorem maleb, zdali měl Jetřich Jiří Berka z Dubé představu o výzdobě či na to měl nějakého poradce. Autor mohl pracovat i na základě grafických listů, o jaké konkrétní grafiky se jedná, není zatím známo.

⁷⁶ Steffen (pozn. 1), s. 101.

⁷⁷ Panáček (pozn. 4), s. 205.

⁷⁸ Michel Pastoureaux, *Dějiny symbolů v kultuře středověkého Západu*, přel. Helena Beguivinová, Praha 2018, s. 63–73.

⁷⁹ Ibidem.

⁸⁰ Ibidem.

9. Restaurátorské práce v 19. století

V roce 1883 letohrádek prošel první známou restaurátorskou opravou.⁸¹ V této době byl majitelem letohrádku továrník Josef Altschul, který řadu let používal letohrádek jako dílnu pro výrobu forem.⁸² Na popud vlastivědného spolku Nordböhmischer Excursions-Club se rozhodl majitel Červeného domu, že jej na vlastní náklady opraví, jelikož se jedná o významnou památku města.⁸³

Vedoucím veškerých opravných prací se stal Eduard Steffen – akademický malíř a jeden z členů vlastivědného spolku Nordböhmischer Excursions-Club.⁸⁴ Než se přistoupilo k samotné obnově letohrádku, měl Eduard Steffen zdokumentovat dosavadní stav stavby včetně veškeré sgrafitové i malířské výzdoby. K restauraci byli přizváni mimo jiné i štukatéři, kteří měli letohrádek připravit na opravy. Ti, aniž by se o tom s kýmkoliv poradili, oškrábali téměř všechny omítky a tím zničili původní výzdobu Červeného domu.⁸⁵

Eduard Steffen bydlel v České Lípě mnoho let⁸⁶ a je tedy jisté, že letohrádek velmi dobře znal, a proto se snažil u vytváření výzdoby, co nejvíce přiblížit původní koncepci sgrafitové výzdoby. Nejjednodušší část výzdoby tvořili psaníčková sgrafita zdobící všechny vnější stěny letohrádku.

V místě pod lodžii, kde se nacházely vyobrazení s loveckou tematikou, se u dvou výjevů dochovala částečně původní podkresba, a proto tyto části malíř upravil a vytvořil znovu. Jedná se o první dvě scény, tedy: „*lov zajíců*“ a „*lov jelenů*“. Scény „*lov divočáků*“ a „*sokolnický lov*“ se nedochovaly a tak je musel Eduard Steffen doplnit. U poslední scény „*Krajina se stádem ovcí, ovčákem a lovcem, zabíjejícím vlka, který uloupil ovci*“ Eduard Steffen nezmínil, jestli vycházel z původní podkresby nebo jde o komplexní hypotetickou rekonstrukci. Postavy ve cviklech údajně měly představovat z velké části původní výzdobu z 16. století, je však zřejmé, že musely být od malíře poupraveny. Eduard Steffen se ve svém článku zmínil i polychromii nástěnných maleb. Uvedl, že v interiérech letohrádku se nacházely nástěnné malby, kde šlo rozeznat pozůstatky figur v životní velikosti, zejména v jenom ze sálů. Malby byly převrstveny několika

⁸¹ Steffen (pozn. 1), s. 101–102.

⁸² Tomáš Cidlina, *Vila Hrdlička*, Česká Lípa 2017, s. 40.

⁸³ Smejkal (pozn. 7), s. 144.

⁸⁴ Panáček (pozn. 6), s. 5.

⁸⁵ Smejkal (pozn. 7), s. 144.

⁸⁶ Panáček (pozn. 20), s. 464.

vrstvami vápenného nátěru, proto, jak již bylo zmíněno před Steffenovými rekonstrukcemi výzdobu zničili zedníci (1883).⁸⁷

Eduard Steffen uvedl jako možnou paralelu Červeného domu Týnský dvůr v Praze (Ungelt).⁸⁸ Podobně jako Českolipský letohrádek má v patře arkádovou lodžii se cvikly dělenou sloupy. Budova je opatřena nástěnnými malbami a sgrafity.

9.1 Život Eduarda Steffena

Eduard Steffen se narodil 13. března 1839 ve Vrchlabí. Po absolvování gymnázia v Praze. Mezi léty 1854–1863 studoval malbu na Akademii výtvarných umění v Praze a od roku 1859 studoval historickou malbu na vyšší umělecké škole akademie. Po absolvování studií vyučoval na Vyšší reálce v České Lípě a v roce 1864 se stal řádným profesorem. Mimo to vyučoval kreslení na augustiniánském gymnáziu v České Lípě.⁸⁹

Byl členem několika spolků, které se podíleli na zkrášlování města České Lípy. U Vysazovacího a okrášlovacího spolku se podílel na jejich založení v roce 1875.⁹⁰ Okrášlovací spolek se zasloužil například o postavení rozhledny Štěpánka na Špičáku v roce 1884. V současné době je rozhledna veřejnosti nepřístupná, protože slouží jako vysílač.⁹¹ Steffen byl členem také vlastivědného spolku Nordböhmischer Excursions-Club, ve kterém zastával funkci pokladníka.⁹²

Po jeho smrti 8. března 1893 mu v České Lípě byl postaven pomník v městském parku. Na pomník vytvořil bronzovou bystu vídeňský sochař Richard Kauffungen (1854-1942) jako zakázku od Deutsche National-Verein. Slavnostní odhalení proběhlo v roce 1894 a dnes je bysta umístěna ve Vlastivědném muzeu a galerii v České Lípě.⁹³ Aby obyvatelé města Česká Lípa nezapomněli na tuto osobnost, vedení města se rozhodlo obnovit památník, a vytvořit pro městský park kopii tvořenou dvoumetrovým podstavcem bílého mramoru a bronzovou bystou.⁹⁴

⁸⁷ Steffen (pozn. 1), s. 101.

⁸⁸ Ibidem, s. 102.

⁸⁹ Panáček (pozn. 20), s. 463.

⁹⁰ Panáček (pozn. 6), s. 5.

⁹¹ Ladislav Smejkal, *Stará Česká Lípa v dobových fotografiích*, Česká Lípa 2007, s. 123.

⁹² Panáček (pozn. 6), s. 5–6.

⁹³ Panáček (pozn. 20), s. 465.

⁹⁴ Viz https://liberecka.drba.cz/z-kraje/ceskolipsko/22877-ceska-lipa-obnovila-pomnik-eduarda-steffena-mistniho-malire-a-pedagoga.html?fbclid=IwAR2S1_TxSgJWSoBe68nSF3vXR7-BioFC4wbW59jKW9ze8_4VNv8W6IYGD64, vyhledáno 24. 05. 2020.

Mezi další umělecké zakázky vytvořené Steffenem patřily např. nástěnné malby v restauraci na Holém Vrchu, kdy cyklus maleb představoval významná místa v České Lípě a okolí.⁹⁵ Restaurace byla stržena po konci druhé světové války, z důvodu, že budova chátrala a nikdo o ni neprojevoval zájem.⁹⁶ Mimo tuto zakázku vytvářel oltářní obrazy pro kostely jako např. v České Lípě v kostele Narození Panny Marie, kde vytvořil v nástavci oltáře obraz s ikonografickým tématem Nejsvětější Trojice⁹⁷ a pro klášter augustiniánů též v České Lípě namaloval Křížovou cestu.⁹⁸ Maloval také deskové akvarelové obrazy.⁹⁹

V České Lípě se konaly dvě výstavy Steffenových děl. První se uskutečnila v roce 1934 v tehdejší Českolipském muzeu, druhá výstava proběhla ve vlastivědném muzeu a galerii v České Lípě v roce 2010.¹⁰⁰

9.2 Nordböhmischer Excursions-Club

Za opravou letohrádku v roce 1883 stál mimo jiné i vlastivědný spolek Nordböhmischer Excursions-Club. Ten vznikl roku 1878 v České Lípě,¹⁰¹ přičemž u zrodu byli osobnosti jako Amand Paudler, Cajetan Watzel, Rudolf Walda, Eduard Steffen a další. Myšlenka na založení spolku vznikla o rok dříve, kdy skupina přátel (Karl Lauermann, Amand Paudler, Rudolf Walda a Eduard Kreibich) se vydala na hrad Ostrý u Františkova nad Ploučnicí, kdy po výletu v hostinci ve Františkově nad Ploučnicí vznikla prvotní myšlenka na vytvoření spolku.¹⁰² Měl v sobě zahrnovat všechny vědní disciplíny (historie, botanika atd.), a jeho prostřednictvím měli jeho členové poznávat Českolipsko a okolí formou výletů.¹⁰³ O nich mimo jiné psali články do časopisu *Mitteilungen des Nordböhmischen Excursions-club*, který vznikl pro členy spolku ve stejném roce,

⁹⁵ Smejkal (pozn. 91), s. 125.

⁹⁶ Ibidem, s. 29.

⁹⁷ Panáček (pozn. 41), s. 29.

⁹⁸ Panáček (pozn. 6), s. 5.

⁹⁹ Ibidem, s. 6.

¹⁰⁰ Ibidem, s. 7.

¹⁰¹ Miloslav Sovadina, Nordböhmischer Excursions-Club a 140 let vlastivědné práce na Českolipsku, in: Miloslav Sovadina, *Nordböhmischer Excursions-Club a 140 let vlastivědné práce na Českolipsku*, Česká Lípa 2018, s. 5–8.

¹⁰² Miloslav Sovadina, Nordböhmischer Excursions-Club Stručný nástin historie a činnosti spolku v letech 1878-1938*, in: Miloslav Sovadina, *Nordböhmischer Excursions-Club a 140 let vlastivědné práce na Českolipsku*, Česká Lípa 2018, s. 9–65.

¹⁰³ Ibidem, s. 9–65.

jako byl založený klub (1878). Po celou dobu existence vedl časopis Amand Paudler.¹⁰⁴

10. Opravy ve třicátých letech dvacátého století letohrádku

Počátkem 3. desetiletí 20. století letohrádek jevil opět známky poškození, a proto bylo nutné jej opravit. K těmto opravám byl přizván litoměřický malíř Robert Schiemann, aby provedl nejprve průzkum a pořídil dokumentaci současného stavu letohrádku.¹⁰⁵ Opravy na Červeném domě probíhaly ve třicátých letech dvacátého století.¹⁰⁶

Při prohlídce interiérů Červeného domu objevil Rober Schiemann na stěnách pozůstatky renesančních nástěnných maleb. Jednu z maleb objevil nad vstupními dveřmi místnosti, která kdysi sloužila jako tzv. rytířský sál, a to fresku zobrazující „*tanec smrti*“ (blázen a smrt).¹⁰⁷ „*Znázornění „tance smrti“ se nejčastěji zobrazoval jako tanec v divokém kole, kdy spolu tančili chudák a boháč, nevěstka a ctnostná panna společně s kostlivci. Jedná se o připomínku na pomíjivost světa, memento mori (pamatuj na smrt) ve chvílích radovánk.*“¹⁰⁸ Tato malba byla ve velmi špatném stavu, proto byla nutná restaurace malby. Jedna z postav nepochybně zachycuje blázna, vládce obráceného světa, průvodce festivit, ale také „zatraceného“ pošetilce. Jestli je však druhá postava smrtkou a celou kompozici opravdu lze spojovat s konceptem Totentanz je otázkou. Spíše jde o spekulaci.

Na malbě se nacházejí dvě polopostavy zobrazené v ohraničeném rámu. První muž je oblečen v červeno-žlutém kabátci s rolničkami, kabátec má v pase přepásaný páskem a na hlavě má čepce s rolničkami. Pravou ruku má pozdviženou v úrovni obličeje, v gestu vztyčeného malíčku, ukazováčku a palce. Zezadu jej drží další postava v čepci s rolničkami, jde tedy nejspíše o dva blázny.

Další torza maleb našel Robert Schiemann v západních místnostech prvního patra letohrádku. Tyto malby se nacházely v natolik dezolátním stavu, že

¹⁰⁴ Ibidem, s. 9–65.

¹⁰⁵ Bienert (pozn. 2).

¹⁰⁶ Panáček (pozn. 29), s. 332–341.

¹⁰⁷ Bienert (pozn. 2).

¹⁰⁸ Viz https://www.muzeumcl.cz/freska_sasek_a_smrt.html, vyhledáno 14. 01. 2020.

nebylo možné rozeznat, co dříve znázorňovaly, a tak zde nedošlo k žádné obnově. Opravy čekaly i na sgrafitové omítky, které bylo potřeba očistit a zabezpečit, popřípadě doplnit v místech, kde opadaly.¹⁰⁹ Kromě sgrafitových prací museli restaurátoři obnovit podpěrník v jižním průčelí, mimo to probourali podsíně, upravila okna na severní straně a stavebně zabezpečili nároží. Z tohoto důvodu se sgrafitová výzdoba na některých místech poupravovala a dodělávala, aby navazovala na staré vzory.

Po těchto dvou větších opravách se ve 20. století uskutečnily ještě dvě. První dva roky po skončení druhé světové války a druhá v sedmdesátých letech, kdy se hlavní pozornost upínala opět na sgrafitovou výzdobu.¹¹⁰

11. Péče letohrádku v současné době

11.1 Restaurátorské průzkumy

Na fasádách Červeného domu i v novém tisíciletí jde znát zub času, a proto se Liberecký kraj rozhodl, že letohrádek bude opět restaurován.¹¹¹ S tím, že se několikrát usilovalo o to, aby se letohrádek znovu otevřel pro veřejnost, avšak stále slouží restaurátorům a muzeu jako depozitář.

Než se započalo s opravami, musely být provedeny průzkumy, na základě kterých se bude postupovat při obnově letohrádku. K provedení těchto průzkumů byl pozván Josef Červinka, jenž vypracoval pro letohrádek v roce 2015. Samotné průzkumy probíhaly na základě odebraných vzorků z různých míst letohrádku, které následně byly zkoumány na akademii výtvarných umění v Praze. Celkem se odebraly tři vzorky z těchto míst: první z pásu, kde se nacházejí lovecké výjevy; druhý z kordované římsy; třetí z bosáže opěrného pilíře, přiléhající k východnímu nároží jižní fasády.¹¹² První chemický rozbor provedený Ing. Lenkou Zamrazilovou se zabýval obsahem vodorozpustných solí. Tato analýza slouží k zjištění informace, zdali je potřeba odsolení, které zabraňuje k degradaci omítek. U této stavby není potřeba. Druhá, granulometrická analýza provedena též Ing.

¹⁰⁹ Bienert (pozn. 2).

¹¹⁰ Panáček (pozn. 4), s. 206.

¹¹¹ Červinka (pozn. 31).

¹¹² Ibidem, s. 2–3.

Lenkou Zamrazilovou se zabývala zrnitostí sgrafitových omítek. Poslední analýza se zabývala mikroskopií povrchových úprav.¹¹³

Závěrem těchto průzkumů bylo ustaveno, že sgrafita potřebují obnovu, omítky se na řadě míst odchlípují od zdi, někde téměř odpadly, asi nejhůře je na tom jižní průčelí s výzdobou loveckých výjevů a postav ve cviklech. Krom toho bude potřeba řadu sgrafit zbavit nečistot. Vyjma oprav omítek Josef Červinka uvádí, že by se měla ověřit statika budovy a oprava střechy. V neposlední řadě doporučuje provést průzkumy kleneb v patře Červeného domu. Většina omítek pochází z 20. století, až na jižní průčelí, kde byly nalezeny starší omítky, vesměs odpovídající první známé obnově z roku 1883 provedené akademickým malířem Eduardem Steffenem,¹¹⁴ nicméně dle Josefa Červinky by mohly na fasádě být i omítky starší, ale při průzkumu nebyly zachyceny.

11.2 Oprava omítek západní fasády

Mezi červnem a říjnem 2016 proběhla oprava omítek západní fasády, na které se podílela akademická malířka a restaurátorka MgA. Magdalena Rafl Bursová spolu s akademickým sochařem a restaurátorem Ing. Jakubem Raflm Ph.D., pod hlavičkou společnosti Art ARCUS s.r.o. Zakázku dostali od Vlastivědného muzea a galerie v České Lípě, jehož zastupuje ředitel Ing. Zdeněk Vitáček.¹¹⁵

Při opravách vycházeli z Červinkova průzkumu z 30. září 2015.¹¹⁶ Před začátkem prací pořídili restaurátoři odborný průzkum a dokumentaci objektu, poté se mohlo přistoupit k ošetření a očištění prachu, plísni a dalších nečistot a došlo ke konsolidaci.¹¹⁷ Pomocí injektáže se vyplnily drobné trhlinky a praskliny ve zdech, k vyplnění spár ve štukové části se užilo tmelení povrchu. Při renovaci sgrafitových omítek bylo potřeba správně namíchat barevný tón pro sladěnost se starým vzorem. Aby přírodní vlivy nadále nepoškozovaly omítky, provedla se impregnace odpuzující vodu, s tím, že by se tento nástřík měl opakovat.¹¹⁸

Nejvíce poškození západní fasády jevila soklová část, s nárožním sgrafitem. Stěna byla pokryta nečistotami a plísní způsobenou vlhkostí, čehož

¹¹³ Ibidem, s. 3–9.

¹¹⁴ Ibidem, s. 10.

¹¹⁵ Rafl Bursová–Rafl (pozn. 51), s. 2.

¹¹⁶ Ibidem, s. 4.

¹¹⁷ Ibidem, s. 5.

¹¹⁸ Ibidem, s. 6.

mohou být příčinou spodní vody nejen pod letohrádkem, ale i hradem Lipý, kolem nějž dříve protékala řeka Ploučnice.¹¹⁹

11.3 Obnova jižní a severní fasády

Po opravě západní fasády v roce 2016 následovala oprava jižního a severního průčelí, která probíhala od března do září 2018.¹²⁰ Tyto práce vedl akademický malíř Josef Brož, který pracoval na základě průzkumu Josefa Červinky. Kromě opravy sgrafitové omítky se opravily okapní žlaby, svody a přidělal se nový žlab k opěrnému pilíři.¹²¹ Jižní průčelí, které se dříve otevíralo do zahrady u „*starého zámku*“, mělo nejzdobnější fasádu, která i nejvíce utrpěla, a to především díky přírodním vlivům.¹²²

Z výjevů ve cviklové části bylo potřeba postavy hlavně očistit od nečistot, nejvíce škody utrpěla postava boha Bakcha a sekerníka, kdy se část omítky úplně odloupala.¹²³ Díky podkresbě se vyplnila novou omítkou prázdná místa, tak jak původně zobrazení vypadala. Podobně na tom byl i pás s loveckými výjevy, kde se na řadě míst odloupávala omítka několik centimetrů či opadla úplně.¹²⁴ Povrch omítek byl silně degradován, proto bylo nutné sgrafito očistit od nečistot a prachu a odpadávající omítky od povrchu obtmelit vápennou maltovou směsí. Místa, kde se v omítkách vyskytovaly praskliny, byla očištěna a vyplněna injektáží, aby se do nich nezanášely další nečistoty a nezpůsobovaly další degradaci povrchu. Zrestaurovaná sgrafitová omítka by svým složením a barevností měla být podobná omítce, která se již na letohrádku nachází. Restaurátoři tedy musí provést analýzu vzorků barevnosti, ale i poměr písku, dřevěného uhlí (planiva) a pojivo (vápno). Pigmentace *intonaca collarata* a *bianco* u sgrafitové omítky má barevnost v poměru manganově černé a světlého okru.¹²⁵

¹¹⁹ Michael Polák, Pod hrad Lipý se má vrátit řeka Ploučnice: Česká Lípa chce obnovit slepé rameno řeky, *Mladá fronta dnes*, 2005, č. 197, s. C2.

¹²⁰ Brož (pozn. 62), s. 2.

¹²¹ *Ibidem*, s. 3.

¹²² Červinka (pozn. 31), s. 10.

¹²³ Brož (pozn. 62), s. 15, 16.

¹²⁴ *Ibidem*, s. 18.

¹²⁵ *Ibidem*, s. 3–4.

11.4 Restaurátorský průzkum lodžie

Po vytvoření průzkumu sgrafitové výzdoby letohrádku, zadalo vedení Vlastivědného muzea a galerie v České Lípě v roce 2018 Josefu Červinkovi ještě vytvoření průzkumů arkád, což ve své poslední zprávě i doporučuje.^{126 127}

Průzkumy probíhaly podobně jako u sgrafitových omítek. Na začátku se odebraly čtyři vzorky k průzkumu stratigrafie povrchových úprav.¹²⁸ Vzorky se odebraly z jednoho pole klenby v lodžii, zobrazující motiv vejcovce, z kletované omítky s okrovým fragmentem, z přízemí a z lodžie, zobrazující pozůstatek po nástěnné malbě představující orlici.¹²⁹ Po provedení rozborů omítky vykazují značné znečištění a praskliny ve zdech.¹³⁰ Adjustace maleb pochází z osmdesátých let dvacátého století, kdy byl restaurován pás vejcovce a omítky zakonzervovány.¹³¹ Mimo to na zdi v lunetách se též nacházejí stopy nástěnných maleb, přesná koncepce výzdoby není známá. Mohlo se jednat o skupinu heraldických znaků.¹³² Josef Červinka na závěr uvádí přibližný rozsah restaurátorských prací.¹³³

12. Další ohlasy sgrafitové výzdoby

12.1 Ohlasy v České Lípě

Červený dům se stal díky svoji sgrafitové výzdobě unikátní pamětihodností města České Lípy. Architekt Gottlob Alber (1846-1927)¹³⁴ ve ¾ 19. století pseudorenesančně upravoval průčelí místní radnice. Do budovy chtěl zakomponovat sgrafita, nejspíš aby navázal na sgrafitovou výzdobu letohrádku.¹³⁵ Nebo se rozhodl pro sgrafitovu výzdobu z důvodu, že v té době byla sgrafita moderní. Projekt přestavby vypracoval v roce 1884, tentýž rok se s ní i započalo,

¹²⁶ Červinka (pozn. 31), s. 1.

¹²⁷ Idem (pozn. 67), s. 10.

¹²⁸ Červinka (pozn. 67), s. 2.

¹²⁹ Ibidem, s. 2–4.

¹³⁰ Ibidem, s. 4.

¹³¹ Ibidem, s. 5.

¹³² Ibidem, s. 25, 27.

¹³³ Ibidem, s. 5–7.

¹³⁴ Věra Vostřelová, *Cizí dům? Architektura českých Němců 1848–1891 (Ein fremdes Haus? Die Architektur der Deutschböhmen 1848–1891)*, Praha 2015, s. 234.

¹³⁵ Ibidem, s. 239.

byla dokončena roku 1886.¹³⁶ Přestavbu však již nedokončil Gottlob Alber, ale Eduard Posselt.¹³⁷ Sgrafitová výzdoba, o kterou usiloval Gottlob Alber, byla na průčelí stavby provedena jinak, než architekt zamýšlel.¹³⁸ Do sgrafitových polí byly vytvořeny personifikace řemesel, obchodu a vzdělání.¹³⁹ V medailonech se nacházely postavy rytíře ve zbroji, renesanční umělec, moudrý hospodář a romantický básník.¹⁴⁰

Mimo přestavbu radnice vytvořil Gottlob Alber pro Českou Lípou v roce 1884 návrh na stavbu hřbitovní síně.¹⁴¹ Na kupoli stavby se nachází sgrafitová výzdoba v obdélníkových polích znázorňující andílky a ornamentální tvary. Mimoto byl pověřen stavbou rozhledny Štěpánky na čedičovém kopci Špičák v České Lípě.¹⁴²

12.2 Vybrané příklady sgrafitové výzdoby v České Republice

Technika sgrafita byla v období renesance a neorenesance oblíbenou dekorativní složkou na fasádách staveb. Sgrafita s loveckými výjevy můžeme najít například na zámcích Brandýse nad Labem, Benátkách nad Jizerou či Litomyšli (aj.). Další soubor renesančních sgrafit se nacházejí na měšťanských domech, které si nechávali stavět bohatí měšťané – Slavonice (dům č.p. 85, 86, 88 a 108),¹⁴³ Mikulov, Tábor a jiné. Ve městě Prachaticích se nachází hned několik měšťanských renesančních domů zdobených sgrafity. Jedná se především o sgrafito psaníčkového typu. Ty se nacházejí například na domech č.p. 41 a 29.¹⁴⁴

Stavby s loveckou tematikou můžeme najít například ve Velkém Meziříčí, kde se lovecké scény nacházejí na domu č.p. 79,¹⁴⁵ kde v pásu pod okny jsou vyobrazené scény: hon na kance; hon na zajíce; hon na jelena, hon na medvěda.¹⁴⁶ Kromě loveckých scén se v pásu vyskytují scény - dva milenecké páry a spící

¹³⁶ Ibidem, s. 228.

¹³⁷ Ibidem, s. 235.

¹³⁸ Ibidem, s. 235.

¹³⁹ Ibidem, s. 238.

¹⁴⁰ Ibidem, s. 238.

¹⁴¹ Ibidem, s. 239.

¹⁴² Smejkal (pozn. 91) s. 123.

¹⁴³ Emanuel Poche, *Umělecké památky Čech*, Díl 3., Praha 1980, s. 348–362.

¹⁴⁴ Emanuel Poche, *Umělecké památky Čech*, Díl 4., Praha 1982, s. 9–19.

¹⁴⁵ Pavel Waisser, *Renesanční figurální sgrafito na průčelích moravských městských domů* (disertační práce), Katedra dějin umění FF UP, Olomouc 2014, s. 124–127.

¹⁴⁶ Waisser (pozn. 145), s. 124–127.

obchodník okrádaný opicemi.¹⁴⁷ V prvním patře mezi okny se nacházejí postavy: trpělivost; Samonská Sybila; Víra; Kumská Sybila; statečnost; Perská Sybila; spravedlnost; Helespontská Sybila a voják v antikizující zbroji.¹⁴⁸

Zámek Benátky nad Jizerou

Zámek ve stylu renesance se sgrafitovou výzdobou byl postaven na pozůstatku bývalého kláštera v roce 1526.¹⁴⁹ Stavebníkem zámku byl Bedřich z Donína.¹⁵⁰ V roce 1648 nechal k tomuto zámku přistavět ještě křídlo v barokním stylu Jan z Wörthu.¹⁵¹ V padesátých letech sedmnáctého století byl zámek poškozen požárem a opravy započaly až na počátku osmnáctého století. V roce 1702 byla poškozena sgrafitová výzdoba v důsledku přistavění jihozápadního křídla v barokním stylu, jenž nechal přistavět Arnošt Bohumír ze Schützenu.¹⁵² V roce 1937 byla opravena sgrafita na renesančním křídle zámku. Výzdoba se rozděluje do tří pásů. Horní pás zdobí ornamenty, prostřední scény z řecké mytologie a ve spodním pásu jsou vyobrazeny lovecké scény.¹⁵³ Na vnější straně zámku se nachází sgrafitová rustiková výzdoba „*calpiconi*“ 1572, což byl rok dokončení prací na zámku.¹⁵⁴

13. Závěr

Červený dům je velmi zajímavou a ojedinělou stavbou v České Lípě datovaná do roku 1583. K letohrádku neexistuje moc dobových materiálů, což ztěžovalo samotné bádání. K letohrádku z doby vzniku pochází jediná informace od českolipského pekaře Hanse Kriescheho, kdy díky tomuto zápisu dokážeme datovat letohrádek do roku 1583. Též je známo, že tuto unikátní stavbu nechal postavit Jetřich Jiří Berka z Dubé, jenž se zapsal do historie právě díky postavení letohrádku. Existují předpoklady, že stojí i za renesanční úpravou hradu Lipý,

¹⁴⁷ Ibidem, s. 124–127.

¹⁴⁸ Ibidem, s. 124–127.

¹⁴⁹ Poche (pozn. 33), s. 53

¹⁵⁰ Ibidem, s. 53.

¹⁵¹ Spurný (pozn. 38), s. 27.

¹⁵² Ibidem, s. 28.

¹⁵³ Ibidem, s. 29.

¹⁵⁴ Poche (pozn. 38), s. 53

dříve označován jako „*stary zámek*.“ Kromě těchto dvou informací nejsou známy umělci, kteří se na stavbě podíleli. Na nadcházející století se ví, komu patřilo panství, jehož součástí byl i letohrádek. V 17. století, jedna z majitelek Marie Alžběta z Valdštejna si nechala holdovat od poddaných v lodžii letohrádku.

Informace spojené s letohrádkem v SOkA v České Lípě pocházejí pak až z 19. století ve spojitosti především s rodinou Altschulů, která letohrádek využívala pro výrobu cukrových homolí. Díky Vlastivědnému spolku Nordböhmischen Excursions-Clubs nechal Josef Altschul výroby cukrových homolí v letohrádku a na vlastní náklady jej nechal opravit. Opravy letohrádku se uskutečnily v roce 1883, kdy letohrádek slavil 300 let výročí od svého vzniku. Na opravy dohlížel akademický malíř Eduard Steffen. V době oprav zedníci nešťastnou náhodou zničili veškerou výzdobu. Při vytváření nové výzdoby se Eduard Steffen držel původních technik a námětů. Pod lodžii je umístěn pás s pěti loveckými výjevy, kdy Eduard Steffen uvedl, že u dvou scén: „*lov zajíců*“; „*lov jelenů*“ se dochovala podkresba. Mgr. Ladislav Smejkal uvedl, že jedenáct mužských poprsí ve cviklech představují původní výzdobu. V restaurátorských průzkumech Mga. Josef Červinka uvedl, že nejstarší sgrafita pocházejí z 19. století. Co ovšem může být původní je podkresba u dvou loveckých scén, na které byly nanесeny nové omítky.

Ve své práci jsem se hlavně zaměřovala na sgrafitovou výzdobu, kdy cílem této práce bylo, pokusit se vyhledat grafické předlohy pro lovecké scény a mužská poprsí. Mgr. Ladislav Smejkal u tohoto uvedl hypotézu, že při obnově loveckých scén se Eduard Steffen inspiroval rytinami Johanna Eliase Riddingera, který během svého života vytvořil nespočet rytin s loveckou tematikou. Eduard Steffen se o možné inspiraci nikde nezmiňuje. Při pokuse najít předlohy u Johanna Eliase Riddingera jsem prohledala sbírky zámku Lemberk a zámku Benešov nad Ploučnicí. Mimo to jsem prohledala dostupnou literaturu. Při vytvoření sgrafit se malíř mohl inspirovat například rytinami Virgila Solise, nebo Josta Amman.

Po opravách v roce 1883 letohrádek sloužil na čas jako bytový dům, což se změnilo ve třicátých letech dvacátého století, kdy byly nájemné smlouvy vypovězeny, letohrádek se opět opravoval. Při domovních průzkumech objevil Robert Schiemann nástěnnou malbu, interpretovaná jako „*šašek a smrt*.“ Letohrádek po opravách ve třicátých letech dvacátého století sloužil jako německé městské muzeum. Během druhé světové války se muzeum zavřelo, ovšem po

skončení se znovu otevřelo. V současné době je letohrádek využíván jako depozitář vlastivědného muzea a galerie v České Lípě. Mimo to slouží i jako dílny restaurátorům.

V práci se zabývám i novodobými opravami, které započaly v roce 2015. Patří mezi ně restaurátorské průzkumy, které provedl MgA. Josef Červinka. Podle nich se pak postupovalo při opravách v následujících rocích.

Cílem mé práce bylo shrnutí veškerých dostupných informací týkajících se letohrádku. Velkou pozornost jsem přitom věnovala sgrafitům, pokrývajícím severní, jižní a východní fasádu stavby. Nejvíc jsem se zaměřila na průčelí jižní, které je v tomto ohledu nejzdobnější.

14. Použitá literatura

1. Alexandra Gromovská, *Památky renesance v severních Čechách*, Praha 1973.
2. August Sedláček, *Hrady, zámky a tvrze království českého*, Díl 14., Praha 1923.
3. Eduard Steffen, Das rothe haus in Leipa, *Mittheilungen des Nordböhmisches Excursions-Clubs* VIII, 1885, č. 2, s. 101–202.
4. Emanuel Poche, *Umělecké památky Čech*, Díl. 1., Praha 1977.
5. Emanuel Poche, *Umělecké památky Čech*, Díl. 3., Praha 1980.
6. Emanuel Poche, *Umělecké památky Čech*, Díl. 4., Praha 1982.
7. František Gabriel, *Hrad Lipý*, Praha 1997.
8. František Spurný, *Hrady, zámky a tvrze v Čechách, na Moravě a ve Slezsku. Severní Čechy*, Praha 1983.
9. Jaroslav Panáček, *Česká Lípa a okolí v díle tří umělců*, Česká Lípa 2017.
10. Jaroslav Panáček, *Kostely v České Lípě*, Česká Lípa 2013.
11. Jaroslav Panáček – Marie Vojtíšková – Ladislav Smejkal, *Z dějin České Lípy*, Česká Lípa 1999.
12. Jaroslav Panáček, Eduard Steffen (1839–1893) výtvarník a zvelebitel České Lípy, *Bezděz. Vlastivědný sborník Českolipska XX*, 2011, s. 461–477.
13. Jaroslav Panáček, Renesanční šlechtic Jetřich Jiří Berka z Dubé a Lipé, *Bezděz. Vlastivědný sborník Českolipska XXIII*, 2014, s. 279–298.
14. Jaroslav Panáček, Neopevňená panská sídla – Červený dům, *Castellologica bohemica V*, 1996, s. 205–208.
15. Jaroslav Panáček, Osídlení před založením města, s. 82–101. Jaroslav Panáček – Michal Panáček, Významné městské stavby do roku 1945, s. 332–341. Jaroslav Panáček, Představitelé města a majitelé panství, s. 492–495, in Jiří Adamovič, *Česká Lípa. Město na Ploučnici*, Česká Lípa 2018.
16. Johann Elias Ridinger, *Ridinger – Die edle Jagdbarkeit*, Stuttgart místo 1961.
17. Karl Bienert, Das rothe haus in Leipa, *Mittheilungen des Nordböhmisches Excursions-Clubs*, 1885, č. 3, s. 205.

18. *Kronika města České Lípy mistra Hanse Kriescheho*, ed. Jaroslav Panáček, Litoměřice 2016.
19. Ladislav Smejkal, *Českou Lípou krok za krokem*, Česká Lípa 2006.
20. Ladislav Smejkal, *Máchův kraj. Českolipsko*, Praha 2008.
21. Ladislav Smejkal – Jaroslav Panáček, *Stará Česká Lípa*, Česká Lípa 2007.
22. Ludmila Kybalová, *Dějiny odívání (15. a 16. století). Renesance*, Praha 1996.
23. Marie Vojtíšková, *Česká Lípa*, Ústí nad Labem 1976.
24. Michel Pastoureau, *Dějiny symbolů v kultuře středověkého Západu*, přel. Helena Beguivinová, Praha 2018.
25. Miloslav Sovadina, Nordböhmischen Excursions-Club a 140 let vlastivědné práce na Českolipsku, s. 5–8. Miloslav Sovadina, Nordböhmischen Excursions-Club Stručný nástin historie a činnosti spolku v letech 1878-1938*, s. 9–65, in: Miloslav Sovadina, *Nordböhmischen Excursions-Club a 140 let vlastivědné práce na Českolipsku*, Česká Lípa 2018.
26. Pavel Vlček, *Encyklopedie českých zámků*, Praha 1997.
27. Petr Mašek, *Šlechtické rody v Čechách, na Moravě a ve Slezsku od Bílé hory do současnosti*, Díl 1., Praha 2008.
28. Petr Mašek, *Šlechtické rody v Čechách, na Moravě a ve Slezsku od Bílé hory do současnosti*, Díl 2., Praha 2010.
29. Rudolf Anděl – Jan Kubíček, *Hrady a zámky Libereckého kraje*, Liberec 1957.
30. Tomáš Cidlina, *Vila Hrdlička*, Česká Lípa 2017.
31. Věra Vostřelová, *Cizí dům? Architektura českých Němců 1848–1891 (Ein fremdes Haus? Die Architektur der Deutschböhmen 1848–1891)*, Praha 2015.

15. Použité prameny

Stavebně historické průzkumy, restaurátorské a technické zprávy

1. Josef Červinka, *Červený dům – lovecký zámeček v České Lípě, restaurátorský průzkum sgrafitové výzdoby* (nepublikovaný rukopis, přístupný ve Vlastivědném muzeu a galerii v České Lípě), Česká Lípa 2015.

2. Josef Červinka, *Červený dům – lovecký zámeček v České Lípě. Restaurátorský průzkum arkád* (nepublikovaný rukopis, přístupný ve Vlastivědném muzeu a galerii v České Lípě), Česká Lípa 2018.
3. Magdalena Rafl Bursová – Jakub Rafl, *Oprava a restaurování vnější omítky západní fasády objektu občanského vybavení č. p. 57, U Vodního hradu v České Lípě, detašované pracoviště Vlastivědného muzea a galerie v České Lípě, p.o.* (nepublikovaný rukopis, přístupný ve Vlastivědném muzeu a galerii v České Lípě), Česká Lípa 2016.
4. Marek Brož, *Restaurátorská zpráva, Červený dům – lovecký zámeček* (nepublikovaný rukopis, přístupný ve Vlastivědném muzeu a galerii v České Lípě), Česká Lípa 2018.

Archivní zprávy

1. SOKA Česká Lípa, Kulturelle Jahresberichte, Karl Josef Bienert, in. č. 2884 – Červený dům muzeum

Novinové články

1. Ladislav Smejkal, Historie města rok po roce (Česká Lípa 1951), *Městské noviny*, 2003, č. 7, s. 4.
2. Ladislav Smejkal, Historie města rok po roce (Česká Lípa 1933), *Městské noviny*, 2002, č. 7, s. 6.
3. Michael Polák, Pod hrad Lipý se má vrátit řeka Ploučnice: Česká Lípa chce obnovit slepé rameno řeky, *Mladá fronta dnes*, 2005, č. 197, s. C2.

Webové stránky

1. <https://www.florea.cz/blog/historie-tulipanu>
2. https://liberecka.drbna.cz/z-kraje/ceskolipsko/22877-ceska-lipa-obnovila-pomnik-eduarda-steffena-mistniho-malire-a-pedagoga.html?fbclid=IwAR2S1_TxSgJWS0Be68nSF3vXR7-BioFC4wbW59jKW9ze8_4VNv8W6IYGD64
3. https://www.muzeumcl.cz/freska_sasek_a_smrt.html
4. <https://pamatkovykatalog.cz/pravni-ochrana/mestansky-dum-cerveny-dum-159154>
5. <http://www.e-stredovek.cz/view.php?cisloclanku=2007120003>

Disertační práce

1. Pavel Waisser, *Renesanční figurální sgrafito na průčelích moravských městských domů* (disertační práce), Katedra dějin umění FF UP, Olomouc 2014.

16. Seznam obrazových příloh

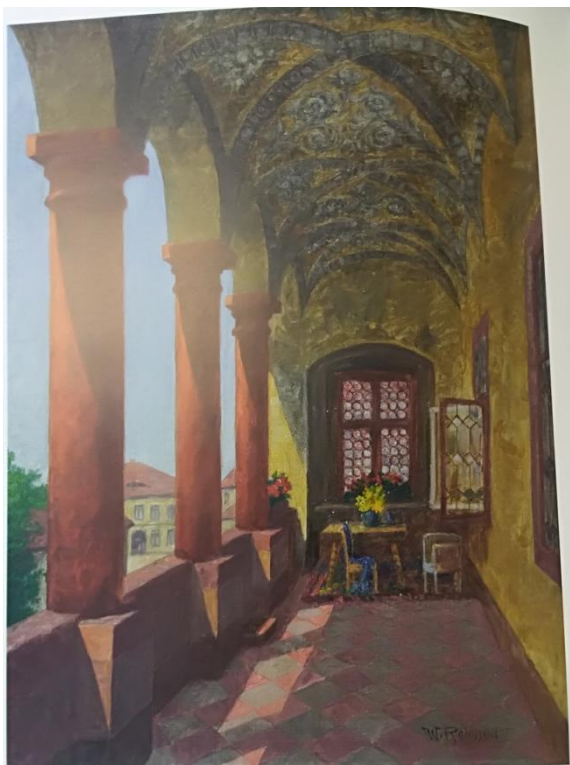
1. Jiří Adamovič, *Česká Lípa. Město na Ploučnici*, Česká Lípa 2018, s. 141.
2. Jaroslav Panáček, *Česká Lípa a okolí v díle tří umělců*, Česká Lípa 2017, s. 20.
3. Jiří Adamovič, *Česká Lípa. Město na Ploučnici*, Česká Lípa 2018, s. 132.
4. Jaroslav Panáček, Neopevňená panská sídla – Červený dům, *Castelloologica bohemia* V, 1996, s. 208.
5. Česká Lípa, Červený dům č.p. 57 pohled na jižní průčelí, foto: Veronika Zemanová
6. Česká Lípa, Červený dům č.p. 57 pohled na západní fasádu, foto: Veronika Zemanová
7. Jiří Adamovič, *Česká Lípa. Město na Ploučnici*, Česká Lípa 2018, s. 133.
8. Česká Lípa, Červený dům č.p. 57 pohled na severní fasádu, foto: Veronika Zemanová
9. Jiří Adamovič, *Česká Lípa. Město na Ploučnici*, Česká Lípa 2018, s. 133.
10. Česká Lípa, Červený dům č.p. 57 lovecká scéna - lov na zajíce, foto: Veronika Zemanová
11. Česká Lípa, Červený dům č.p. 57 lovecká scéna - lov na jeleny, foto: Veronika Zemanová
12. Česká Lípa, Červený dům č.p. 57 lovecká scéna - štvánice na kance, foto: Veronika Zemanová
13. Česká Lípa, Červený dům č.p. 57 lovecká scéna - sokolnický lov, foto: Veronika Zemanová
14. Česká Lípa, Červený dům č.p. 57 lovecká scéna - Krajina se stádem ovcí, ovčákem a lovcem, zabíjejícím vlka, který uloupil ovci, foto: Veronika Zemanová
15. Česká Lípa, Červený dům č.p. 57 první bysta ve cviklu od západu zobrazující sokolníka, foto: Veronika Zemanová

16. Česká Lípa, Červený dům č.p. 57 druhá bysta ve cviklu od západu, foto:
Veronika Zemanová
17. Česká Lípa, Červený dům č.p. 57 třetí bysta ve cviklu od západu, foto:
Veronika Zemanová
18. Česká Lípa, Červený dům č.p. 57 čtvrtá bysta ve cviklu od západu, foto:
Veronika Zemanová
19. Česká Lípa, Červený dům č.p. 57 pátá bysta ve cviklu od západu, foto:
Veronika Zemanová
20. Česká Lípa, Červený dům č.p. 57 šestá bysta ve cviklu od západu
zobrazující básníka Danta Alighieriho, foto: Veronika Zemanová
21. Česká Lípa, Červený dům č.p. 57 sedmá bysta ve cviklu od západu, foto:
Veronika Zemanová
22. Česká Lípa, Červený dům č.p. 57 osmá bysta ve cviklu od západu, foto:
Veronika Zemanová
23. Česká Lípa, Červený dům č.p. 57 devátá bysta ve cviklu od západu, foto:
Veronika Zemanová
24. Česká Lípa, Červený dům č.p. 57 desátá bysta ve cviklu od západu
zobrazující boha vína Bakcha, foto: Veronika Zemanová
25. Česká Lípa, Červený dům č.p. 57 jedenáctá bysta ve cviklu od západu
zobrazující sokolníka, foto: Veronika Zemanová
26. Česká Lípa, Červený dům č.p. 57 pohled do lodžie, foto: Veronika
Zemanová
27. Česká Lípa, Červený dům č.p. 57 heraldický znak v jedné z lunet v lodžii,
foto: Veronika Zemanová
28. František Gabriel, *Hrad Lipý*, Praha 1997, s. 27.

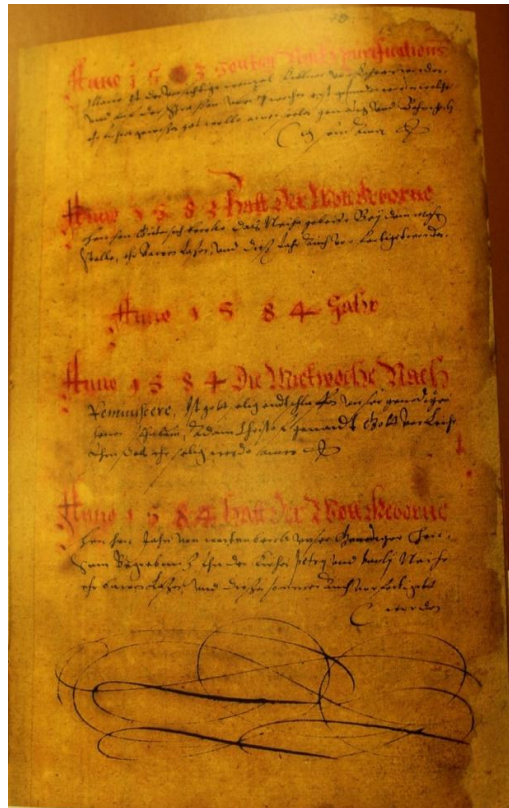
17. Obrazové přílohy



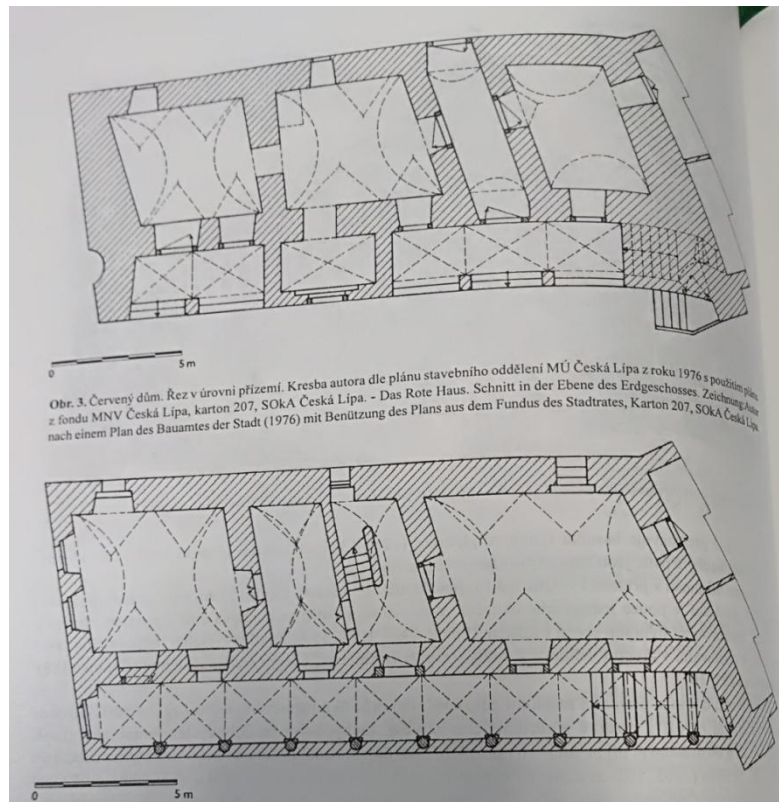
1. Obr. Holdování českolipských měšťanů Alžbětě z Valdštejna a Rudolfovi z Kounic v roce 1654 na letohrádku Červený dům



2. Obr. Česká Lípa, Červený dům č.p. 57 olejomalba William Reichel, Českou Lípou krok za krokem



3. obr. Zápis o budování v letohrádku v kronice od Hanse Kriesche



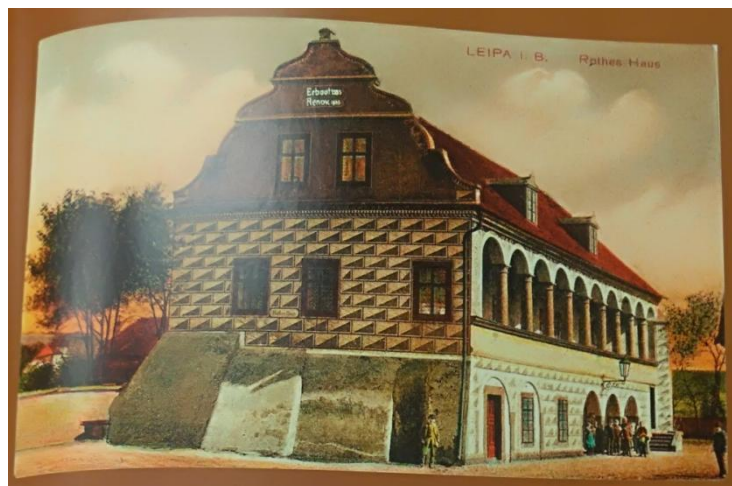
4. Obr. Červený dům, řez domu v přízemí a patře



5. obr. Česká Lípa, Červený dům, pohled na jižní průčelí



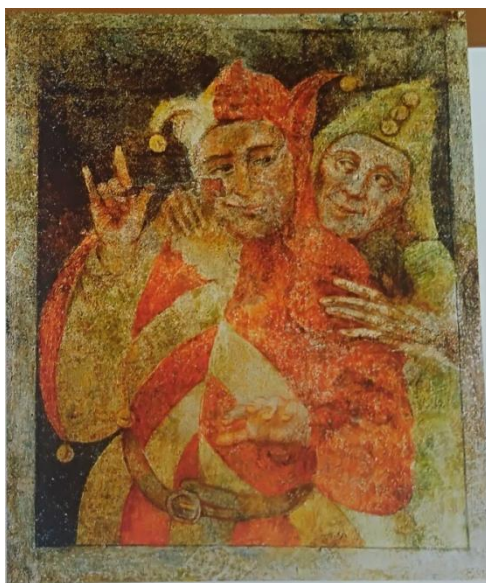
6. Obr. Česká Lípa, Červený dům č.p. 57 pohled na západní fasádu



7. Obr. Červený dům po restaurování v roce 1883



8. Obr. Česká Lípa, Červený dům č.p. 57 pohled na severní fasádu, foto



9. Obr. Šašek a smrt



10. Obr. Česká Lípa, Červený dům č.p. 57 lovecká scéna - lov na zajíce



11. Obr. Česká Lípa, Červený dům č.p. 57 lovecká scéna - lov na jeleny



12. Obr. Česká Lípa, Červený dům č.p. 57 lovecká scéna - štvanič na kance



13. Obr. Česká Lípa, Červený dům č.p. 57 lovecká scéna - sokolnický lov



14. Obr. Česká Lípa, Červený dům č.p. 57 lovecká scéna - Krajina se stádem ovcí, ovčákem a lovcem, zabíjejícím vlka, který uloupil ovci



15. Obr. Česká Lípa, Červený dům č.p. 57 první bysta ve cviklu od západu zobrazující sokolníka



16. Obr. Česká Lípa, Červený dům č.p. 57 druhá bysta ve cviklu od západu



17. Obr. Česká Lípa, Červený dům č.p. 57 třetí bysta ve cviklu od západu



18. Obr. Česká Lípa, Červený dům č.p. 57 čtvrtá bysta ve cviklu od západu



19. Obr. Česká Lípa, Červený dům č.p. 57 pátá bysta ve cviklu od západu



20. Obr. Česká Lípa, Červený dům č.p. 57 šestá bysta ve cviklu od západu
zobrazující básníka Danta Alighieriho



21. Obr. Česká Lípa, Červený dům č.p. 57 sedmá bysta ve cviklu od západu



22. Obr. Česká Lípa, Červený dům č.p. 57 osmá bysta ve cviklu od západu



23. Obr. Česká Lípa, Červený dům č.p. 57 osmá bysta ve cviklu od západu



24. Obr. Česká Lípa, Červený dům č.p. 57 devátá bysta ve cviklu od západu



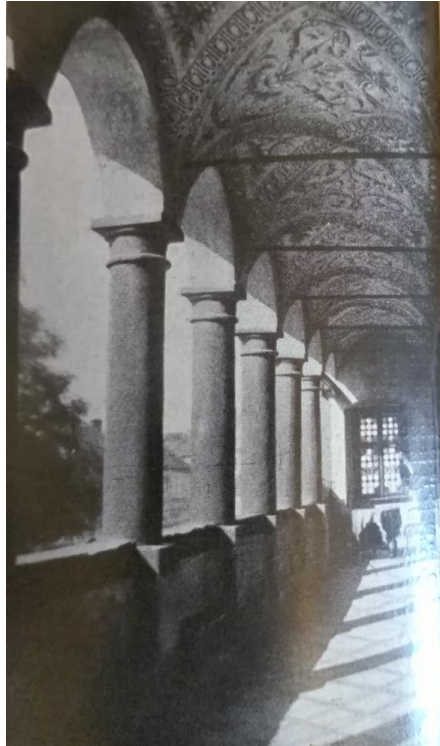
25. Obr. Česká Lípa, Červený dům č.p. 57 desátá bysta ve cviklu od západu
zobrazující boha vína Bakcha



26. Obr. Česká Lípa, Červený dům č.p. 57 pohled do lodžie



27. Obr. Česká Lípa, Červený dům č.p. 57 heraldický znak v jedné z lunet v lodžii



28. Obr. lodżie

18. Anotace

Jméno a příjmení	Zemanová Veronika
Katedra	Katedra dějin umění
Vedoucí práce	Mgr. Pavel Waisser, Ph.D.
Rok obhajoby	2020

Název práce	Červený dům v České Lípě
Název v angličtině	The so called Red House in Česká Lípa
Anotace práce	Bakalářská práce pojednává tzv. Červený dům v České Lípě. Červený dům byl postavený roku 1583 Jetřichem Jiřím Berkou z Dubé jako lovecký zámek. Zvýšená pozornost je věnována sgrafitové výzdobě (psaníčková sgrafita, lovecké výjevy a bysty ve cviklech) a aspektům památkové péče a restaurování.
Klíčová slova	Červený dům, Česká Lípa, sgrafitová výzdoba, Jetřich Jiří Berka z Dubé, renesance, Eduard Steffen
Anotace v angličtině	This bachelor thesis elaborates so-called Red House in Česká Lípa. Red House was built in 1583 by Jetřich Jiří Berka from Dubé as hunting chateau. The major focus is also aimed at the sgrafito decorations and as well as other aspects of the landmark ministration and restoration.
Klíčová slova v angličtině	Red House, Česká Lípa, sgrafito decoration, Jetřich Jiří Berka from Dubé, Renaissance, Eduard Steffen
Přílohy vázané k práci	Obrazová příloha, CD
Rozsah práce	51 stran, 63 667
Jazyk práce	Čeština