

Česká zemědělská univerzita v Praze
Provozně ekonomická fakulta
Katedra statistiky



Diplomová práce

**Statistická analýza výsledků zahraničního
obchodu České republiky se zaměřením
na agrární sektor**

Zpracovala: Bc. Adéla Hanslová
Vedoucí práce: Doc. Ing. Marie Prášilová, CSc.

© 2011 ČZU v Praze

Čestné prohlášení

Prohlašuji, že jsem diplomovou práci na téma „Statistická analýza výsledků zahraničního obchodu České republiky se zaměřením na agrární sektor“ vypracovala samostatně, s využitím pramenů, které uvádím v příloženém seznamu. Jako autorka uvedené diplomové práce dále prohlašuji, že jsem v souvislosti s jejím vytvořením neporušila autorská práva třetích osob.

V Praze dne 20.3. 2011

.....

Adéla Hanslová

Poděkování

Děkuji paní Doc. Ing. Marii Prášilové, CSc. za vedení diplomové práce, užitečné rady a odborné konzultace, které mi poskytovala v průběhu zpracování práce.

**Statistická analýza výsledků zahraničního obchodu
České republiky se
zaměřením na agrární sektor**

**Statistical analysis of the Czech Republic foreign
trade results with attention to the agrarian sector**

Souhrn

Diplomová práce se zabývá vývojem českého zahraničního obchodu v letech 1993 – 2009 pomocí metod statistické analýzy. Věnuje se komoditní a teritoriální struktuře zahraničního obchodu od vzniku samostatné České republiky do roku 2008 a detailněji popisuje agrární zahraniční obchod za posledních deset let, který svůj obrat sice neustále zvyšuje, ale na celkovém zahraničním obchodě zaujímá nízký podíl. Část práce zabývající se agrárním sektorem je zpracována pomocí statistického programu Statistica a věnuje se jak dosavadnímu vývoji, tak očekávaným výsledkům v budoucnu. V závěru vlastní práce jsou uvedeny perspektivy a doporučení, která by mohly zahraniční obchod v České republice pozitivně ovlivnit.

Klíčová slova

zahraniční obchod, vývoz, dovoz, obchodní bilance, komoditní struktura, teritoriální struktura, agrární sektor, časová řada, trendová funkce, index, prognóza

Summary

This thesis is engaged to the foreign trade of the Czech Republic between 1993 and 2009. The thesis follows the development of foreign trade of the Czech Republic, the results are evaluated using the methods of statistical analysis. The thesis contents the commodity and the territorial structure of foreign trade from the independent Czech Republic was formed to year 2008 and describes in detail the agrarian foreign trade over the past decade, although its turnover is steadily increasing, but on the total foreign trade has a low percentage. Part of the work that deals with the agrarian sector is processed using the statistical program and focuses on both current developments and expected results in the future. At the end of the work are presented perspectives and recommendations that might have a positive influence on the foreign trade of the Czech Republic.

Key words

foreign trade, export, import, balance of trade, commodity structure, territorial structure, agrarian sector, time series, trend function, index, forecast

Obsah

1. ÚVOD	4
2. CÍL A METODIKA PRÁCE	6
2.1 CÍL PRÁCE	6
2.2. METODIKA PRÁCE	6
3. LITERÁRNÍ REŠERŠE.....	10
3.1 FUNKCE ZAHRANIČNÍHO OBCHODU V EKONOMICE.....	10
3.2 POSTAVENÍ VNĚJŠÍCH EKONOMICKÝCH VZTAHŮ V EKONOMICE ZEMĚ	12
3.3 VLIVY PŮSOBÍCÍ NA VNĚJŠÍ EKONOMICKÉ VZTAHY	12
3.3.1 <i>Subjekty vnějších ekonomických vztahů</i>	13
3.3.2 <i>Formy státních zásahů</i>	14
3.4 VÝVOJ VNĚJŠÍCH EKONOMICKÝCH VZTAHŮ	15
3.4.1 <i>Vývoj mezinárodního obchodu</i>	15
3.4.2 <i>Teritoriální struktura světového obchodu</i>	16
3.4.3 <i>Komoditní struktura světového obchodu</i>	16
3.5 CHARAKTERISTIKA MEZINÁRODNÍHO PODNIKATELSKÉHO PROSTŘEDÍ.....	18
3.5.1 <i>Mezinárodní organizace hospodářského charakteru</i>	19
3.5.2 <i>Mezinárodní integrační seskupení</i>	21
3.6 INTEGRACE EVROPSKÉ UNIE	22
3.6.1 <i>Zahraniční obchod, teritoriální a komoditní struktura obchodu EU</i>	22
3.7 OBCHODNĚ-POLITICKÁ OPATŘENÍ A LEGISLATIVA ZAHRANIČNÍHO OBCHODU.....	24
3.8 VÝKAZNICTVÍ	26
3.9 ZÁVAZKOVÉ VZTAHY V MEZINÁRODNÍM OBCHODU A HOSPODÁŘSKÉM STYKU	28
3.10 AGRÁRNÍ SEKTOR	30
4. CHARAKTERISTIKA SOUČASNÉ SITUACE ŘEŠENÉ PROBLEMATIKY	31
4.1 POSTAVENÍ ZAHRANIČNÍHO OBCHODU V EKONOMICE ČR.....	31
4.1.1 <i>Komoditní struktura zahraničního obchodu ČR</i>	31
4.1.2 <i>Teritoriální struktura zahraničního obchodu ČR</i>	33
4.2 PODPORA VÝVOZU V ČR.....	33
4.3 ZAHRANIČNĚOBCHODNÍ POLITIKA ČR	34
4.4 ZAHRANIČNÍ OBCHOD ČR V AGRÁRNÍM SEKTORU	35
5. VLASTNÍ PRÁCE.....	37
5.1 ZAHRANIČNÍ OBCHOD ČESKÉ REPUBLIKY V LETECH 1993 - 2009	37
5.2 ZBOŽOVÁ STRUKTURA ZAHRANIČNÍHO OBCHODU V ČESKÉ REPUBLICE.....	43
5.2.1 <i>Zbožová struktura vývozu České republiky</i>	43
5.2.2 <i>Zbožová struktura dovozu České republiky</i>	45
5.3 TERITORIÁLNÍ STRUKTURA ZAHRANIČNÍHO OBCHODU ČESKÉ REPUBLIKY	47
5.3.1 <i>Teritoriální struktura vývozu České republiky</i>	47
5.3.2 <i>Teritoriální struktura dovozu České republiky</i>	49
5.4 ANALÝZA AGRÁRNÍHO ZAHRANIČNÍHO OBCHODU ČESKÉ REPUBLIKY	51
5.4.1 <i>Vývoj vývozu v agrárním sektoru</i>	52
5.4.2 <i>Vývoj dovozu v agrárním sektoru</i>	57
5.5 PERSPEKTIVY, NÁVRHY A DOPORUČENÍ	62
6. ZÁVĚR	64
7. SEZNAM POUŽITÝCH ZDROJŮ.....	69
8. PŘÍLOHY	71

1. Úvod

Při pohledu do minulosti je zřejmé, že zahraniční obchod souvisel s územím České republiky již odedávna. Přispívala tomu více než výhodná poloha ve středu Evropy, kde se protínaly různé obchodní stezky. Před rokem 1989 byla česká ekonomika centrálně plánována a zahraniční obchod byl výlučně v kompetenci státu, jež nařizoval, kolik produkce je možné vyvézt a dovézt a kam, tudíž se zahraniční obchod nemohl plně rozvíjet. V této době direkce v ekonomice bylo hospodářství orientováno především na těžký průmysl, který nebyl výnosný.

Po revoluci v roce 1989 prošla Česká republika řadou ekonomických změn, které měly vliv i na zahraniční obchod a zahraničněobchodní politiku. Proběhla nejen teritoriální reorientace ze zemí východní Evropy na země západní Evropy, největší objem zahraničních obchodů probíhá se sousedním Německem, ale i přesun podniků do soukromého vlastnictví a z něj vyplývající větší důraz na kvalitu a vyšší výnosy z produkce.

Zahraníční obchod významně ovlivňuje výkonnost a růst národní ekonomiky, a proto je i jedním z důležitých faktorů, které působí na světové hospodářství. Mezinárodní obchod je v dnešní době prudce rozvíjen, k čemuž přispěly i procesy jako internacionalizace světového hospodářství a později celková globalizace ekonomik. Tyto procesy nemalou měrou způsobily růst životní úrovně v zemích, které se do mezinárodní směny zapojily a dokázaly tak využít přebytečnou produkci k obchodu na trzích jiných zemí a naopak vyrovnat nedostatky na trhu vlastním. Zahraniční obchod tak otevírá podnikům skryté možnosti podnikání, zvyšuje konkurenci a díky tomu se firmy začínají orientovat na kvalitu, aby v tak náročné celosvětové konkurenci mohly uspět. Kromě globalizace je zahraniční obchod ovlivněn také nástupem nových technologií. Bez nich by mezinárodní obchod nebyl možný, jistě ne v takovém objemu, jaký probíhá v současnosti. Přínosem je lepší a rychlejší komunikace, platba i přeprava zboží k zákazníkovi.

Česká republika patří k menším zemím, pro něž je typický vyšší podíl zahraničního obchodu na hrubém domácím produktu. Tyto země většinou disponují menším množstvím surovin, a proto je pro ně zapojení se do obchodu s ostatními zeměmi velmi důležité. Do České republiky jsou v souladu s tímto trendem dováženy především suroviny, kterých je v zemi nedostatek. V exportu převažují dopravní prostředky a další strojírenské výrobky.

Pro Českou republiku nastal zásadní zlom v oblasti zahraničního obchodu v roce 2004 se vstupem do Evropské unie. Před tímto rokem uplatňovaná česká obchodní politika jako cla, ochranná opatření, kvantitativní omezení a další, která byla v kompetenci České republiky, byla nahrazena autonomními a smluvními prostředky Evropské unie. Mezi členskými zeměmi Unie je snaha o odstranění všech překážek obchodu a naopak v obchodním styku se třetími zeměmi je realizována společná obchodní politika. Česká republika je tedy omezena ve své vlastní obchodní politice, může pouze ovlivňovat rozhodnutí orgánů Evropské unie. Na zahraničním obchodu v rámci Evropské unie se nejvíce podílí skupina stroje a dopravní prostředky a z hlediska komoditní struktury je nejvýznamnější skupinou i pro Českou republiku. Stroje a dopravní prostředky zaujímají nejvyšší místo v exportu ČR a důležitou pozici nesou i v importu, a proto mají rozhodující vliv na obchodní bilanci.

Až do roku 2004 se agrární zahraniční obchod České republiky nevyvíjel příliš dobře. Dovoz rostl rychleji než vývoz a schodek obchodní bilance v tomto sektoru se zvyšoval. Vstup do Evropské unie přinesl nové možnosti. Po vstupu se však ukázalo, že Česká republika má na agrárním zahraničním obchodu v Evropské unii spíše malý podíl. Tradičními vývozci jsou Řecko, Nizozemsko či Španělsko a dovozci Dánsko, Portugalsko a z EU 10 Lotyšsko. Z toho lze usoudit, že Česká republika je vyspělá země, která se orientuje spíše na průmysl a její agrární zahraniční obchod je tradičně deficitní.

Světová ekonomická krize a její vliv na hospodářství poukázaly na jistou závislost České republiky na obchodních vztazích s ostatními zeměmi. Na českou ekonomiku dopadají změny na světových trzích, zejména v sousedním Německu, a proto lze konstatovat velkou důležitost zahraničního obchodu v hospodářství České republiky.

2. Cíl a metodika práce

2.1 Cíl práce

Diplomová práce je zaměřena na statistickou analýzu zahraničního obchodu České republiky a podrobněji se zabývá agrárním zahraničním obchodem. Cílem diplomové práce je zhodnotit vývoj zahraničního obchodu České republiky pomocí metod statistické analýzy.

Nejprve bude popsána charakteristika vývoje celkového zahraničního obchodu v České republice v letech 1993 až 2009 jakožto významná součást ekonomiky a ukazatele hrubého domácího produktu. Poté bude analyzována komoditní a teritoriální struktura českého zahraničního obchodu s důrazem na výsledky zahraničního obchodu agrárního sektoru. Práce zahrnuje též predikce vztahující se k zkoumané problematice. Součástí diplomové práce budou návrhy a doporučení k zvýšení úrovně v oblasti zahraničního obchodu. K dosažení cíle budou použita data z let 1993 až 2009, která budou získána z internetových stránek Českého statistického úřadu.

V diplomové práci budou využity elementární charakteristiky, analýzy časových řad a statistické prognózování. Data budou zpracována pomocí MS Excel a statistického programu Statistica.

2.2. Metodika práce

Literární rešerše bude zpracována pomocí odborné literatury a pramenů a bude se zabírat hlavními pojmy, vývojem, organizacemi a dalšími souvislostmi oblasti zahraničního obchodu. Vlastní práce bude zpracována pomocí metod statistické analýzy, např. elementární charakteristiky, analýza časových řad včetně statistického prognózování. Tyto metody budou používány především v MS Excel a statistickém programu Statistica. Data budou získána z internetových stránek Českého statistického úřadu.

Časové řady

Časová řada slouží k zkoumání změn jevů v závislosti na čase. Lze je členit na:

- okamžikové – vyjadřují hodnoty zaznamenané k určitému datu nebo okamžiku,
- intervalové – představují hodnoty zaznamenané v určitém časovém intervalu.

Časová řada obsahuje nejčastěji tři složky:

- trend – vyjadřuje dlouhodobou tendenci vývoje časové řady,
- periodická kolísání – charakterizuje vliv periodicky se opakujících faktorů,
- náhodná kolísání – je důsledkem působení vedlejších, náhodných faktorů.

Popis trendu je významnou součástí analýzy časových řad a slouží k tomu trendová funkce.

Ve vlastní práci bude využita např. **lineární trendová funkce**, která má funkční předpis:

$y'_i = a + b \cdot t_i$, kde a a b jsou parametry funkce a t_i je časová proměnná. K odhadu parametrů trendové funkce se používá metoda nejmenších čtverců.

Index korelace – stupeň přiléhavosti trendové funkce ke skutečným údajům:

$$I_{yx} = \sqrt{\frac{\sum y_i'^2 - \frac{1}{n}(\sum y_i')^2}{\sum y_i^2 - \frac{1}{n}(\sum y_i)^2}}$$

Index determinace – odhaduje se v % do jaké míry je změna hodnot údajů v časové řadě vysvětlitelná trendovou složkou:

$$I^2$$

Další trendové funkce:

Mezi další trendové funkce patří například exponenciální trendová funkce:

$$u_i = b_0 b_1^{t_i} \quad \Rightarrow \quad \log u_i = \log b_0 + t_i \log b_1$$

Vhodný typ trendové funkce je odhadován na základě ekonomických kritérií (analýzy), grafického znázornění, které však může být ovlivněno subjektivním hodnocením, dále na základě vývoje elementárních charakteristik a indexu korelace, přičemž nejvyšší hodnota vede k nejvhodnější trendové funkci.

Elementární charakteristiky časových řad

Slouží k rychlému přehledu o chování ukazatele v časové řadě. Tyto charakteristiky mohou být doprovázeny grafickým záznamem a mohou přinést užitečné údaje pro pozdější

analýzu. Mezi elementární charakteristiky patří difference, koeficienty růstu, průměry, průměrná tempa růstu a další.

První absolutní difference – vyjadřuje přírůstek nebo úbytek ukazatele oproti období předcházejícímu:

$$d_{i} = y_{i} - y_{i-1} \quad y_{i} = \text{hodnota časové řady (i = 1, 2, \dots, n)}$$

Průměrný absolutní přírůstek – vyjadřuje o kolik se ve sledovaném období průměrně každoročně změnila hodnota proměnné:

$$\bar{d}_{i} = \frac{1}{n-1} \sum_{i=2}^n d_{i} = \frac{y_n - y_{n-1}}{n-1}$$

Koeficient růstu – je relativní posloupná rychlost změn v časové řadě:

$$k_{i} = \frac{y_{t}}{y_{t-1}}$$

Tempo růstu – je koeficient růstu v procentech:

$$k_{i} = \frac{y_{t}}{y_{t-1}} * 100 [\%]$$

Průměrný koeficient růstu – je geometrický průměr koeficientů růstu:

$$\bar{k} = \sqrt[n-1]{\prod_{t=2}^n k_t} = \sqrt[n-1]{\frac{y_n}{y_1}}$$

Bazický index – vyjadřuje o kolik se změnila hodnota časové řady oproti stálému období:

$$\frac{y_i}{y_0}$$

y_0 = základ indexu

Statistické prognózování (extrapolace)

Budoucí vývoj je možné odhadnout za pomoci trendových funkcí. Statistické prognózování se odvíjí od již známých hodnot proměnných. Bodovou předpověď vývoje ukazatele je možné odvodit podle odhadu trendové přímky.

Předpověď budoucího vývoje je možné odvodit bodově nebo intervalově:

a) bodová předpověď y_{n+k} (n = počet členů časové řady, k = počet kroků dopředu)

b) intervalová předpověď

$$P(y'_D \leq y'_{n+k} \leq y'_H) = 1 - \alpha$$

$$P(y'_{n+k} - \Delta \leq y'_{n+k} \leq y'_{n+k} + \Delta) = 1 - \alpha \quad ,$$

kde

$$\Delta = t_{\alpha}^{(n-2)} \cdot s_y \cdot \sqrt{(1 - I^2) \cdot \frac{n(n^2 - 1) + 12k^2}{(n^2 - 1)(n - 2)}}$$

$$s_y^2 = \frac{\sum y_t^2}{n} - (\bar{y}_t)^2$$

$$I^2 = 1 - \frac{s_{\varepsilon}^2}{s_y^2} = 1 - \frac{\sum (y_t - y'_t)^2}{\sum (y_t - \bar{y}_t)^2}$$

(Hindls, Hronová, Seger a kol., 2006)

3. Literární rešerše

3.1 Funkce zahraničního obchodu v ekonomice

Vnější ekonomické vztahy jsou veškeré pohyby v ekonomice, které přesahují hranice státu (Beneš a kol., 2004). Zahraniční obchod byl prvopočátkem, z něhož se vyvinuly různé formy vnějších ekonomických vztahů. Rozvoj této základny mezinárodních hospodářských vztahů nastal po objevu takzvaného všeobecného ekvivalentu. Všeobecným ekvivalentem v různých dobách byl pazourek, jantar, zlato a nakonec i peníze. K rozvoji zahraničního obchodu velmi přispěly objevitelské cesty. Původní formou mezinárodní spolupráce byla směna zboží za zboží. Tato forma se dnes může zdát zastaralá, ale v zemích kde je nedostatek volně směnitelných měn, je nezastupitelná.

Zahraniční obchod je tedy nejstarší a stále významnou částí vnějších ekonomických vztahů. Jeho vliv na fungování jednotlivých ekonomik se podstatně zvýšil v období po 2. světové válce a v posledních desetiletích jeho vývoj nejvíce ovlivňuje světovou ekonomiku. Tento vývoj mění nejen kvantitativní hlediska, ale i struktury zahraničně-obchodních toků jednotlivých zemí i mezinárodního obchodu jako celku. Zahraniční obchod je jedním z nejdůležitějších faktorů, které mají vliv na celkový ekonomický růst (Plchová a kol., 2006). Rozhodující součástí vnějších hospodářských vztahů je dnes zahraniční obchod, který patří k dominujícím částem mezinárodní dělby práce ve většině zemí současného světa. Čím je země na ekonomicky vyšší úrovni, tím jsou její vnější vztahy, včetně těch hospodářských, pestřejší (Svatoš a kol., 2009). Zahraniční obchod lze hodnotit z několika hledisek, jsou to především efektivnost, proporcionalita a demonstrativní efekt (Beneš a kol., 2004).

Efektivností je zde myšleno soustředění na ty výrobky, u kterých lze dosáhnout maximálních úspor společenské práce. Na tyto výrobky pak země zaměřuje výzkum, vývoj i propagaci. Příkladem může být Japonsko, které se v exportu orientuje na elektroniku či automobilový průmysl.

Co se proporcionality týče, většina zemí nemá tak velkou průmyslovou základnu, aby mohla být naprosto soběstačná jako například USA, Čína nebo další lidnaté země. Země se do zahraničního obchodu zapojují, aby si zajistily potřebné zboží v zahraničí. Avšak i země, které by mohly být soběstačné, jsou významnými účastníky zahraničního

obchodu. Spojené státy americké se pravidelně umísťují na prvních příčkách zahraničního obchodování.

Zahraniční obchod je také považován za určitou demonstraci světového technického a módního trendu, což působí na pokrok v ekonomice i ve společnosti. Vývoz představuje vizitku stavu výrobních sil v zemi a dovoz řeší problém již zmíněné proporcionality a také podporuje dovážející zemi v rozvoji. Zahraniční obchod působí pozitivně na ekologii a bezpečnost práce. Význam zahraničního obchodu lze spatřovat také ve stabilnějších vztazích obchodujících zemí, vyšší úrovni spolupráce a snižování rizika konfliktu. Zahraniční obchod může přispívat i k růstu vzdělanosti, především v oblasti jazyků a technických novinek. Toto hodnocení zahraničního obchodu jako nejdůležitější oblasti vnějších ekonomických vztahů je přijímáno i jinými autory (Svatoš a kol., 2009).

Mezi hlavní funkce zahraničního obchodu v ekonomice se řadí transformační a růstová funkce, ale zahraniční obchod může působit i jako bariéra růstu ekonomiky (Plchová a kol., 2006).

Transformace byla prvním důvodem obchodování se zahraničím. Zahraniční obchod mění strukturu domácí produkce ve strukturu, která je žádoucí v oblasti užití. Dovozením lze pozměnit limity způsobené přírodními (suroviny, klima) i ekonomickými podmínkami (vysoké náklady). Působí zde specializace a s ní spojená, výše uvedená efektivnost.

Růstová funkce zahraničního obchodu taktéž souvisí se specializací, především v malých ekonomikách. Země se zapojuje do mezinárodní dělby práce kvůli dosahování úspor národní práce čili naplňování principu ekonomie času. To vede ke zvýšení tempa růstu ve srovnání s izolovanou národní ekonomikou.

Pokud se určité odvětví nachází v počáteční fázi vývoje v dané zemi, není schopno čelit zahraniční konkurenci a v tomto případě je zahraniční obchod brzdou domácí ekonomiky. V této situaci je vhodný protekcionismus do dosažení zralosti daného odvětví. K situaci, kdy je zahraniční obchod spíše brzdou než růstovým faktorem, může docházet i v centrálně direktivních ekonomikách. V centrálně plánované ekonomice může nastat nárůst požadavků na dovoz, který kvůli izolovanosti nemusí být v souladu se zahraniční poptávkou po exportu. Zvětšený tlak na export vede ke zhoršování vývozních cen a k náhradě dovozu méně efektivní produkcí z domácí ekonomiky, tudíž ke zhoršování celkových podmínek v ekonomice a stává se tak brzdou růstu.

3.2 Postavení vnějších ekonomických vztahů v ekonomice země

Vliv faktorů efektivnosti, proporcionality a demonstrativního efektu na ekonomiku je v každé zemi různý. Všeobecně platí, že čím je země větší a lidnatější, tím je závislost ekonomiky na vnějších ekonomických vztazích menší (Svatoš a kol., 2009). U největších ekonomik je podíl zahraničního obchodu na HDP menší než 10%. Tyto země se soustředí na uspokojení potřeb domácího trhu, vývoz pro ně není prioritní, přesto výše zmíněné USA jsou největšími vývozci i dovozci. Na druhé straně země střední a malé (Belgie) jsou na zahraničním obchodu závislé, obměňují tak až 70% HDP. Zahraniční obchod je pro jejich vývoj nezbytností a vlády těchto zemí mu věnují velkou pozornost.

Z národohospodářského hlediska existují dva přístupy k zahraničnímu obchodu. Pasivní přístup klade důraz na hledisko proporcionality ekonomiky. Zahraniční obchod je zde chápán jako nutnost pro zajištění chybějících surovin, potravin a zařízení a vývoz je charakterizován jako zlo nutné pro získání devizových prostředků pro dovoz (Beneš a kol., 2004). Aktivní pojetí zdůrazňuje hledisko efektivnosti. Zde je rozhodující snaha vlády o vývoz zboží a služeb. Stát vytváří prostor pro vývozce a odstraňuje překážky obchodu. Toho lze docílit vytvořením ministerstva zahraničního obchodu, ale je zde důležitá především spolupráce od celostátní až po místní úroveň administrativy. V aktivním pojetí má zahraniční obchod usnadnit přístup na cizí trhy, zjednodušit dovozní režim a uzavírat smlouvy s integračními seskupeními (NAFTA, EU atd.). Do aktivního pojetí patří i příprava pracovníků pro zaměstnání na zastupitelských úřadech v ekonomických úsecích, vytváření zákonů a dekretů, zřizování obchodních a hospodářských komor, zájmových asociací, podpora výstav a veletrhů (Svatoš a kol., 2009).

3.3 Vlivy působící na vnější ekonomické vztahy

Vlivy působící na vnější ekonomické vztahy lze rozdělit na subjektivní a objektivní (Beneš a kol., 2004). Objektivní vlivy jsou geografická poloha, klimatické faktory či zdroje surovin. Geografickou polohou se zde myslí skutečnost, jestli má země přístup k moři a tím pádem k relativně levné dopravě a zda jsou zde spíše hory nebo nížiny atd. Z klimatických faktorů mohou zahraniční obchod ovlivnit srážky a s nimi související riziko záplav, dále existence klimatických extrémů jako jsou bouře nebo tajfuny. Zdroje surovin jsou především energetické zdroje a kovy, ale i dostatek či nedostatek vody. Tyto

objektivní vlivy jsou dány a vychází se z nich při tvorbě národohospodářských koncepcí. Objektivním faktorem je i ekonomická vyspělost a vzdělanost, ty sice lze měnit, ale vyžaduje to čas.

Subjektivní faktory jsou vlivy státu, jeho institucí, ale i dalších subjektů, které se snaží ovlivňovat faktory objektivní. Státní zásahy rostou s ekonomickou slabostí země. Ekonomická politika dané země může být buď liberální nebo protekcionistická. Liberální je charakterizována minimem státních zásahů do vnějších hospodářských vztahů (Velká Británie) a protekcionistická velkým množstvím těchto zásahů (Brazílie, Čína). Vlivem Světové obchodní organizace ubývá možností státních zásahů na ovlivňování zahraničního obchodu.

3.3.1 Subjekty vnějších ekonomických vztahů

V současnosti na vnější ekonomické vztahy, včetně zahraničního obchodu, působí centrální vláda, parlament, politické strany, bankovní instituce, silové složky, asociace podnikatelů, obchodní a hospodářské komory, odborové svazy a velké průmyslové podniky (Beneš a kol., 2004).

Mimo centrální vlády mají na zahraniční obchod vliv i nižší správní orgány státu, které mají vlastní rozpočty financované z centrálních i vlastních zdrojů, a z hlediska zásahů mohou být podstatné. Parlament ovlivňuje vnější ekonomické vztahy země především vydáváním zákonů, které jsou závazné pro domácí i zahraniční subjekty. Politické strany již ve svých předvolebních kampaních dávají najevo, jakou formu bude mít státní intervencionismus, pokud volby vyhrají. Z bankovních institucí má nejvýznamnější úlohu centrální banka, která může zahraniční obchod ovlivňovat například zvýšením či snížením diskontní sazby. Ze silových složek mají velkou působnost hlavně armáda a policie, a to hlavně v době vnějšího ohrožení země. Různé formy asociací podnikatelů a obchodních a hospodářských komor prosazují zájmy svých členů i podnikání obecně u vlády, a tím opět působí na mezinárodní obchod. Odborové svazy sdružují námezdní pracující a za to většinou pobírají honorář, rozdíly zde mohou být v politické orientaci. Názory předních představitelů velkých průmyslových podniků jsou pro zahraniční obchod dané země stejně významné jako názory odborových svazů nebo asociací podnikatelů, protože mohou velmi změnit názory příslušné vlády.

3.3.2 Formy státních zásahů

Státní zásahy je možné rozdělit do těchto forem (Nešvera, 2001):

- a) plány, programy, národohospodářské nebo oborové koncepce,
- b) daňová politika,
- c) měnová a finanční politika,
- d) obchodní politika,
- e) administrativně-právní nástroje.

Plánování ekonomického vývoje je i dnes zcela běžné. V některých zemích jsou zpracovávány podrobné národohospodářské plány, které jsou závazné pro všechny subjekty v ekonomice. Dříve byl tento systém uplatňován i u nás a v ostatních socialistických zemích. Dnes jsou v demokratických státech využívány dlouhodobé a střednědobé plány. Dlouhodobé jsou typické pro země se silným státním sektorem a zpravidla se zpracovávají na dobu dvaceti let. Cíle v nich uvedené jsou globální a je možné jejich pozměnění. Střednědobé plány jsou zpracovávány na pět let a soustředí se na vyřešení konkrétního úkolu. Vliv plánů je i v současnosti velký. Přestože plán není závazný, stát má mnoho možností, jak si jeho plnění vynutit.

Možností, jak může stát dosáhnout svých ekonomických cílů, je zavedení daňových úlev nebo prázdin. Stát se tak snaží získat domácí i zahraniční podnikatele. Tyto úlevy se mohou vztahovat na méně atraktivní území nebo obory.

Vztah domácí měny k měnám zahraničním, tedy kurz, je jedním z rozhodujících faktorů, které motivují účastníky zahraničního obchodu a mohou pro ně znamenat vyšší výnosy. Devalvaci a revalvaci může ovlivnit stát a tím opět motivovat importéry a exportéry. Dalším nástrojem z této kategorie je stanovení diskontní sazby, která ovlivňuje přístup k úvěrům.

Základní rozdělení zahraničněobchodní politiky je na protekcionismus a liberalismus (viz výše). Je možné se zde setkat s diskriminací (vytváření překážek zahraničního obchodu vůči některým zemím) nebo s preferencemi (poskytování výhod). Oba tyto problémy se snaží řešit Světová obchodní organizace. Do zahraničněobchodní politiky patří také autonomní a smluvní prostředky. Autonomní prostředky mohou působit pasivně (cla, licenční řízení) a jejich smyslem je chránit vnitřní trh před konkurencí ze zahraničí a aktivní prostředky naopak usnadňují vývoz (státní garance úvěru). Smlouvy uplatňované ve vnějších ekonomických vztazích jsou obchodní smlouvy, platební dohody,

dohody o vědeckotechnické spolupráci a další. Někteří autoři podrobněji rozlišují autonomní nástroje obchodní politiky na tarifní a netarifní (Kalínská, Petříček a kol., 2003). Autonomní nástroje tarifní jsou například cla ochranná, cla prohibitivní (vysoká sazba znemožňuje dovoz), cla preferenční (zvýhodněná celní sazba pro některé země), cla negociační (slouží jako vyjednávací prostředek) nebo cla tranzitní (vybírají se od dopravců při přechodu hranic). Autonomní nástroje netarifní jsou dovozní přírážka (stanovuje se procentně z celní hodnoty), dovozní depozitum, množstevní omezení, minimální cena (určuje zahraničnímu vývozci spodní hranici ceny vyváženého výrobku). Problematika autonomních nástrojů tarifních a netarifních je stejně uspořádána i u jiných autorů (Tichá, 2007). Z administrativně-právních nástrojů jsou nejdůležitější zákony, nařízení, vyhlášky a normy. V poslední době stoupl význam etiket a návodů a požadavků na bezpečnost práce a ochranu zdraví. Se zahraničním obchodem souvisí také migrační předpisy, které mají vliv na volný pohyb osob.

3.4 Vývoj vnějších ekonomických vztahů

3.4.1 Vývoj mezinárodního obchodu

Objem světového obchodu roste od druhé poloviny 40. let 20. století. Po druhé světové válce se většina ekonomik integrovala do různých mezinárodních seskupení, což vedlo ke specializaci jednotlivých států a ke globální dělbě práce. Zvyšoval se tak i podíl obchodu na HDP. Objem světového obchodu ve 2. polovině 20. století rostl v průměru o 6,3% ročně (Kalínská, Petříček a kol., 2003). Tempo růstu mezinárodního obchodu převyšuje tempo růstu světové produkce. V letech 1870-1913 to bylo průměrně o 1,3% a v letech 1950-2005 o 2,45% (Svatoš a kol., 2009).

K mezinárodní integraci přispěl technologický pokrok a inovace, především v dopravě a komunikacích a snižování obchodních bariér, což mělo za následek zlepšení úrovně světového obchodu. Mezinárodní obchod v dnešní době zahrnuje nejen obchod s výrobky, zbožím a surovinami, ale také se službami, informacemi a kapitálem.

Světový obchod byl po druhé světové válce realizován hlavně vyspělými zeměmi. Tento vývoj pokračoval do přelomu osmdesátých a devadesátých let, kdy se změnila světová ekonomika. Došlo k přesunu výroby do rozvojových zemí a ke snížení ochrannářských opatření. Podíl rozvojových zemí na světovém obchodu je v dnešní době

okolo 37% (Svatoš a kol., 2009). Mezinárodní obchod samozřejmě také podléhá cyklickému vývoji.

3.4.2 Teritoriální struktura světového obchodu

Světový obchod je typický velmi koncentrovanou teritoriální strukturou. 10% exportu je realizováno 80% zemí a 20% zbývajících světových ekonomik se na exportu podílí většinou (země OECD) (Lukáš, 2002). Největší nárůst podílu na světovém exportu byl v minulých letech v Evropě a Asii. Evropa dosáhla maximálního podílu v sedmdesátých letech, od té doby se podíl nezvyšuje, ačkoliv počet realizovaných obchodů roste. Asie realizuje více exportů a zároveň se tak zvyšuje i její podíl. Pokles podílu na světovém obchodu byl zaznamenán v Americe, Africe i Oceánii.

Po druhé světové válce bylo nejvýraznější procento světového importu směřováno do Evropy. Nejvýznamnějšími importéry byly USA, Kanada, Indie, Austrálie a Nový Zéland. Dnes je snížen podíl Afriky a Latinské Ameriky a zvýšen podíl Severní Ameriky a zejména Asie. Hodnota obchodu mezi regiony v posledních letech mnohonásobně vzrostla.

Po roce 1945 v zahraničním obchodu převládaly země jako USA, Velká Británie či Kanada. Dnes jsou to Čína, Německo a Japonsko. Podíl deseti největších exportérů na světovém obchodě je 55%; jsou to USA, Německo, Čína, Japonsko, Velká Británie, Francie, Nizozemí, Itálie, Kanada a Belgie (Svatoš a kol., 2009).

Kalínská, Petříček a kol. uvádí, že na světovém obchodu se necelými 30% podílí země rozvojové a vyspělé země jednou třetinou (2003). Země „východní Evropy“ se na světovém obchodu podílely pouze 3,8%. Výrazný je, dle uvedených autorů, i vzájemný obchod uvnitř jednotlivých skupin zemí. Uvnitř skupiny vyspělých zemí činí export 72%, v rozvojových zemích 42,5% a ve východní Evropě 24,2%.

3.4.3 Komoditní struktura světového obchodu

Světový obchod se dělí na obchod se zbožím a obchod se službami. Obchod se zbožím se potom člení na obchod s primární produkcí (obchod s produkty agrárního charakteru včetně produktů potravinářského průmyslu), obchod s palivy a nerostnými surovinami) a obchod se zpracovatelskými produkty (obchod se zpracovanými nerostnými surovinami, obchod s produkty chemického průmyslu, obchod s textilem a oděvy, obchod s průmyslovými produkty, stroji a dopravními prostředky, obchod s polotovary). Obchod

se službami se dělí na: dopravní, cestovní, komerční, telekomunikační služby, pojištění, hardware a software servis, finanční, informační, stavební služby, licence a patenty, personální, rekreační, kulturní a ostatní obchodní služby (Lukáš, 2002).

Komoditní strukturu zboží lze také rozdělit na tři hlavní skupiny: obchod se zemědělskými produkty, obchod s palivy a surovinami a obchod se zpracovanými produkty. Poslední jmenovaný se v posledních padesáti letech rozvíjel nejdynamičtěji. Struktura zboží světového exportu je v souladu se stupněm vývoje dané ekonomiky. U vyspělých zemí převládá zpracovatelský průmysl a u rozvojových zemědělské výroby a paliva. Komoditní struktura exportu se tedy liší, zatímco komoditní struktura importu je velmi podobná u všech regionů světa. Hlavní podíl na importech mají ve všech zemích zpracované produkty (65-80%), podíl paliv a nerostných surovin na importu je 10-26% a podíl zemědělských produktů je v rozmezí 6-14% (Svatoš a kol., 2009).

V zásadě existují dva základní modely mezinárodního obchodu: export produktů prvovýroby a export zpracovaných produktů. Na prvovýrobu se specializují ty země, které mají velké zásoby nerostných surovin (Afrika, Střední východ, Střední a Jižní Amerika). Mezinárodní obchod založený na exportu zpracovaných produktů je možné hledat v Evropě, Asii a Severní Americe. Exporty těchto zemí se od sebe liší především mírou přidané hodnoty. Existuje zde velký rozdíl mezi Severní Amerikou, Evropou a Asií na druhé straně.

Největší podíl na světovém obchodu je ve skupině se zpracovanými produkty, hlavně v oblasti chemie, dopravních prostředků a technických výrobků. 90% světového exportu s těmito komoditami realizují Evropa, Asie a Severní Amerika. Neustále rostoucí poptávka po palivech zvýšila jejich podíl na exportu na 15%, zde ovšem teritoriální rozmístění není tak výrazné jako v případě zpracovaných produktů. Zvyšuje se i podíl obchodu s agrárními produkty, i když jeho podíl je stále nejmenší, pohybuje se okolo 8%. Export agrárních produktů má ve všech regionech s výjimkou Střední a Jižní Ameriky pouze doplňkový charakter.

Kalínská, Petříček a kol. uvádí, že výrobky zpracovatelského průmyslu se podílí na vývozu vyspělých zemí 80%, na vývozu rozvojových zemí 69% a na vývozu zemí východní Evropy 60% (2003). I v obchodě se základními komoditami vynikají země vyspělé, ale už jen s 51%, rozvojové zaujímají 42% a země východní Evropy pouze 6%.

3.5 Charakteristika mezinárodního podnikatelského prostředí

Firmy, které se účastní světového obchodu provádí tzv. screening trhů, aby našly různé příležitosti v nových lokalitách a porovnaly je s vlastními možnostmi (Kalínská, Petříček a kol., 2003). Tento screening zahrnuje analýzu kulturně-sociálního prostředí, politicko-legislativního prostředí, ekonomického prostředí a institucionálního prostředí.

Zhodnocení kulturně-sociálního prostředí je důležité, protože ovlivňuje chování firem i spotřebitelů. Pro zahraniční obchod je nezbytné pochopení cizí kultury. V této oblasti lze pozorovat odlišnosti v hierarchii potřeb, lidských hodnotách, individualistickém nebo naopak kolektivním rozhodování (USA x Japonsko), společenském chování atd. V kulturně-sociální dimenzi má svůj vliv i jazyk a náboženství. Podle počtu rodilých mluvčích jsou nejrozšířenějšími jazyky čínština, dále hindština, španělština, angličtina, arabština, portugálština, ruština, japonština, němčina a arabština (Kalínská, Petříček a kol., 2003). Některá náboženství jsou velmi stará a tradiční a tak se v dnešním globálně propojeném světě mohou stát překážkou mezinárodního obchodu. Pouze pokud je ke kulturním, sociálním a především náboženským odlišnostem projeven respekt, zahraniční obchod se může dobře rozvíjet.

Samozřejmě je také potřeba, aby firmy před vstupem na nový trh prozkoumaly politický systém a jeho fungování hlavně ve vztahu k možnostem volného obchodu. Čím je země více svobodná, tím větší je prostor pro zahraniční obchod. Každý ze tří typů právních systémů (zvykové, občanské a teokratické právo) má na mezinárodní obchod jiný vliv. Zvykové právo je založeno na tradicích a precedencích a používá se například ve Velké Británii nebo Spojených státech amerických. Občanské právo vychází z formulovaných právních norem, které jsou seřazeny do zákoníku. Dnes je používáno ve více než 70 zemích, včetně České republiky. Teokratické právo je založeno na náboženství a příkladem je Islámské právo.

Další podmínkou vstupu na cizí trh je znalost ekonomického prostředí, hlavně vybavenosti výrobními faktory (lidské, fyzické, kapitálové, informační zdroje) a poptávkovými faktory (charakteristika, velikost a schopnost adaptace cílových trhů). Vhodné je také zjistit velikost HDP, hospodářský růst, inflaci, pohyb devizového kurzu, deficit státního rozpočtu, vnější zadlužení a míru ekonomické svobody země (Kalínská, Petříček a kol., 2003).

Za institucionální prostředí se považuje stát a jeho obchodní prostředky (3.3.1 a 3.3.2), mezinárodní organizace a instituce a mezinárodní integrační seskupení.

3.5.1 Mezinárodní organizace hospodářského charakteru

Světová obchodní organizace

Světová obchodní organizace (WTO - World Trade Organization) je instituce zabývající se pravidly vzájemného obchodu mezi členskými státy. Má podporovat rozvoj mezinárodních obchodu. Členské státy Světové obchodní organizace se podílejí na mezinárodním obchodu devadesáti procenty. Hlavní činností WTO je kontrolovat dohody, které tvoří právní základ pro mezinárodní obchod. Jejím cílem je dosažení liberalizace světového obchodu a vybudování mezinárodního právního systému v této oblasti. Světová obchodní organizace je založena na principech (Svatoš a kol., 2009): obchod bez diskriminace, uvolňování obchodu, předvídatelnost, spravedlivá hospodářská soutěž a rozvojový princip. Jejím úkolem je také poskytování technické pomoci a odborných školení členským zemím a spolupráce s ostatními mezinárodními organizacemi, především s Mezinárodním měnovým fondem a Mezinárodní bankou pro obnovu a rozvoj (Kalínská, Petříček a kol., 2003). Všeobecná dohoda o clech a obchodu GATT vstoupila v platnost v lednu 1948 a jediným multilaterálním nástrojem mezinárodního obchodu zůstala až do roku 1995. Další dohody jsou GATS - Všeobecná dohoda o obchodu ve službách a TRIPS – Dohoda o duševním vlastnictví v oblasti obchodu. Československo bylo zakládajícím členem GATT, ale do roku 1989 se do její činnosti nezapojovalo (Tichá, 2007). Česká republika je jedním ze zakládajících členských států Světové obchodní organizace (1994) a v říjnu roku 2001 podstoupila přezkoumání své obchodní politiky, které dopadlo příznivě (Beneš a kol., 2004). Byla vyzdvižena integrace do mnohostranného systému obchodu a plnění závazků vyplývajících z dohod. Po 1.5.2004 se postavení České republiky ve Světové obchodní organizaci změnilo. Sice je členským státem, ale v souladu s obchodní politikou Evropské unie nejedná sama. WTO považuje EU za celní unii, a v jejím rámci jedná s WTO Evropská komise (Tichá, 2007).

Organizace spojených národů

OSN není jen velmi důležitou politickou organizací, ale ovlivňuje také mezinárodní obchod. Jednou z pěti regionálních komisí Organizace spojených národů je Evropská

hospodářská komise – EHK. Jejím úkolem je podpora hospodářské spolupráce mezi členskými státy. Základním orgánem Valného shromáždění OSN v oblasti obchodu a rozvoje je Konference OSN pro obchod a rozvoj – KOR. Jejím cílem je nejen maximalizace obchodu pro rozvojové země, ale zlepšuje také schopnost těchto zemí zapojit se do světového obchodu. Pro ČR je její význam spatřován v získání ekonomických informací o rozvojových zemích. V rámci OSN působí také specializované agentury a programy týkající se vnějších ekonomických vztahů (Svatoš a kol., 2009): Světová organizace duševního vlastnictví WIPO (služby pro mezinárodní aplikaci a výměnu práv duševního vlastnictví), Organizace OSN pro výživu a zemědělství FAO (zmírnění chudoby a hladu, zabezpečení dostatečného zásobování potravinami), Organizace OSN pro průmyslový rozvoj UNIDO (průmyslový rozvoj, environmentální technologie, agroprůmysl), Mezinárodní organizace pro normalizaci ISO (podpora mezinárodní standardizace za účelem usnadnění mezinárodního obchodu) a další.

Mezinárodní finanční organizace

Mezinárodní finanční organizace jsou finanční instituce, jejichž úkolem je také usnadňování mezinárodního obchodu. Nejvýznamnější jsou Světová banka a Mezinárodní měnový fond, společně označované jako bretton-woodské instituce. Další mezinárodní finanční instituce jsou Evropská banka pro obnovu a rozvoj, Evropská investiční banka, Asijská rozvojová banka nebo Meziamerická rozvojová banka (Svatoš a kol., 2009). Prostředky z těchto organizací jsou dlouhodobé a jejich získávání trvá delší dobu, ale v rámci některých rozvojových programů se může velmi vyplatit. Mezinárodní měnový fond byl založen v roce 1944 a jeho cílem bylo vypracovat nový mezinárodní peněžní systém. Bylo zavedeno tzv. Zvláštní právo čerpání, mezinárodní rezervní měna k zajištění potřebné výše rezerv. MMF ji přiděluje a pro země znamená zvýšení devizových rezerv (Tichá, 2007). Skupinu Světové banky tvoří: Mezinárodní banka pro obnovu a rozvoj (jejími klienty jsou transformující se ekonomiky a rozvojové země), Mezinárodní sdružení pro rozvoj (poskytuje úvěry za jiných podmínek než je obvyklé, úroky bývají okolo 0,75%), Mezinárodní finanční korporace (spolupracuje hlavně se soukromým sektorem), Mnohostranná agentura pro poskytování investičních záruk (podporuje investice do rozvojových zemí) a Mezinárodní centrum pro řešení investičních sporů (zprostředkování řízení k řešení sporů).

Organizace pro hospodářskou spolupráci a rozvoj

Organizace pro hospodářskou spolupráci a rozvoj OECD byla založena v roce 1961 v Paříži. Jejími hlavními úkoly jsou (Tichá, 2007): dosažení nejvyšší úrovně růstu při zachování finanční stability, podpora svobodného obchodu a podpora rozvoje v chudších nečlenských státech. Tato mezivládní organizace sdružuje třicet nejvýznamnějších průmyslových států světa, včetně České republiky. Snaží se o hospodářský růst, růst zaměstnanosti, životní úroveň, zachování finanční stability, rozvoj světového obchodu a odstranění diskriminace (Svatoš a kol., 2009). OECD se věnuje také analýzám, které se týkají liberalizace zahraničního obchodu.

3.5.2 Mezinárodní integrační seskupení

Integrace jednotlivých ekonomik podporuje jejich růst, zlepšuje životní úroveň obyvatel a snižuje chudobu. Ekonomická integrace je považována za jeden z hlavních hnacích motorů hospodářského růstu v posledních čtyřiceti letech (Beneš a kol., 2004). Cílem regionálních integračních uskupení je ve většině případů vytvoření celní unie, usnadnění vzájemného obchodu a vytvoření bariér pro nečlenské země. Pozitivním účinkem regionálních uskupení je dovoz z partnerských zemí za nižší náklady. Negativní efekt nastává, když členské země posílí import vůči partnerským zemím na úkor importu do efektivnějších nečlenských zemí.

Regionální uskupení současného světa jsou (Svatoš a kol., 2009):

- Evropa a střední Asie: Evropská unie – EU, Evropské sdružení volného obchodu – EFTA, Euro-asijské hospodářské společenství – EAEC, Středoevropská dohoda o volném obchodu – CESVO;
- Amerika: Severoamerické sdružení volného obchodu – NAFTA, Jižní společný trh – MERCOSUR, Karibské společenství – CARICOM, Středoamerický společný trh – CACM;
- Asie a Tichomoří: Asijsko-tichomořská obchodní dohoda – APTA, Dohoda o volném obchodu v jižní Asii – SAFTA, Sdružení národů jihovýchodní Asie – ASEAN;
- Afrika: Východoafrické společenství – EAC, Západoafrická hospodářská a měnová unie – WAEMU.

3.6 Integrace Evropské unie

Evropská unie je nejdůležitějším integračním uskupením v současné Evropě, avšak stále je velmi heterogenní a se vstupem nových států se tato heterogenita více zvyrazňuje. V roce 1968 vznikla v tehdejší Evropském společenství celní unie, v roce 1993 jednotný trh, který je charakteristický čtyřmi ekonomickými svobodami a od roku 2002 funguje hospodářská a měnová unie se společnou měnou euro (Baldwin, 2008).

Evropská unie je největším dovozce i vývozcem na světě. Vůči třetím zemím je uplatňována společná obchodní politika, která stanovuje cla při dovozu do EU, uzavírá smlouvy o obchodu se třetími zeměmi, zavádí opatření na ochranu obchodu, liberalizuje obchod se třetími zeměmi a poskytuje celní preference rozvojovým zemím (Tomšík, 2009). EU má obchodní dohody se Světovou obchodní organizací, USA, Japonskem, Mercosurem, EFTOU a dohody týkající se rozvojové pomoci bývalým koloniím v Africe, Karibiku a Tichomoří (tzv. AKP státy). Společná obchodní politika stabilizuje vnitřní trh, ekonomiky jednotlivých zemí a zlepšuje pozici Společenství při jednáních o mezinárodním obchodu. Společná obchodní politika používá na ochranu hospodářských zájmů Společenství cla, kvóty, dobrovolná exportní omezení a antidumpingová opatření (Tichá, 2007). Základní ekonomické svobody v rámci jednotného vnitřního trhu EU jsou volný pohyb zboží, osob, kapitálu a služeb (Tomšík, 2009).

Dalším pojmem souvisejícím s obchodem EU je *eCustoms*, což zahrnuje elektronické a harmonizované celnictví v EU; to je sjednocení celních správ členských států při zvýšení ochrany finanční oblasti, bezpečnosti a životního prostředí a dosažení získávání celních prohlášení v elektronické podobě (Tichá, 2007).

Další evropská regionální uskupení jsou Západoevropská unie – ZEU (má obranný a bezpečnostní charakter, který je důležitý pro zahraniční obchod), Viszegradská čtyřka (užší spolupráce mezi Českou republikou, Slovenskem, Maďarskem a Polskem) a Středoevropská iniciativa (fórum pro hospodářskou a politickou spolupráci ve střední a východní Evropě).

3.6.1 Zahraniční obchod, teritoriální a komoditní struktura obchodu EU

Evropská unie je nejdůležitějším exportérem na světě, co se zboží týče. V roce 2007 se podíl všech členských zemí Evropské unie na exportu surovin, paliv, agrární a

zpracované produkce pohyboval okolo 38%. Obchod EU lze rozdělit na dvě části: obchod v rámci EU, tak zvaný intra obchod a obchod s nečlenskými zeměmi, označovaný jako extra obchod. Podíl zemí EU na extra obchodu se ve zmíněném roce pohyboval kolem 17%, což představovalo 1,48 bilionu USD. Evropská pětadvacítka exportovala v letech 1999-2006 zboží v částce převyšující 25 bilionů USD. Intra obchod zemí Evropské unie má vyrovnanou bilanci a extra obchod má trvale zápornou zahraničněobchodní bilanci. (Baldwin, 2008).

Teritoriální struktura obchodu zemí EU je typická tím, že zhruba dvě třetiny exportů neopouštějí členské státy Evropské unie. V roce 2006 se 9% exportů dostalo do Severní Ameriky, 6,5% do nečlenských zemí v Evropě a 2,9% do východní Evropy, hlavně do Ruska. Přibližně 7,4% vývozu EU šlo do Asie, 2,4% na Střední východ, 2,5% do Afriky a pouze méně než 1,5% do Střední a Jižní Ameriky. Co se týče importů, 66% importů je realizováno mezi členskými zeměmi. Nejvýznamnějším dovozcem z nečlenských zemí je Asie, která se na importu do EU podílela 12%. Podíl ostatních regionů na dovozu do EU v roce 2006: evropské nečlenské země – 6%, Severní Amerika – 5,4%, země SNS (hlavně Rusko) – 4,3%, Afrika – 2,8%, Střední východ – 1,9%, Jižní a Střední Amerika – 1,7%. Státy EU mají celkovou zápornou bilanci extra obchodu. Přebytků dosahují při obchodování se Severní Amerikou, zeměmi Středního východu a nečlenskými zeměmi Evropy (mimo Ruska). Převaha dovozu nad vývozem je charakteristická pro obchod se zeměmi Asie, SNS, Afriky a Latinské Ameriky. V oblasti exportu do konkrétních zemí z EU je nejvýznamnějším regionem USA (23,6%), dále státy sdružené v EFTA (11,2%), Rusko (6,2%), Čína (5,5%) a Japonsko (3,9%). U importů je podobný stav – na dovozu do Evropské unie se nejvíce podílí Čína (14,2%), USA (13,2%), země EFTA (11,4%), Rusko (10,4%) a Japonsko (5,7%). Obchod Evropské unie je tedy velmi teritoriálně koncentrovaný. (Svatoš a kol., 2009).

Komoditní struktura obchodu se zbožím je typická převažujícími zpracovanými produkty. Podíl zpracovaných produktů na zahraničním obchodě EU je 80% v případě exportu a 72% v případě importu. Se třetími zeměmi dosahuje EU při extra obchodu se zpracovanými produkty výrazně kladné obchodní bilance, která v roce 2006 dosáhla 200 mld. USD. Obchod s palivy a nerostnými surovinami zabírá 13,3% zahraničněobchodní směny EU. Průmysl v Evropské unii potřebuje velké množství energie, které členské země nedokáží pokrýt. Hodnota exportu je okolo 414 mld. USD a hodnota importu je 823 mld.

USD. Záporné saldo dosahuje přibližně 400 mld. USD. Obchod s agrární a potravinářskou produkcí je tradičně nejmenší, přesto je jeho úloha nezastupitelná. Tato produkce se podílí na obchodní směně EU pouze 9%. V roce 2006 dosáhl export 400 mld. USD. a import 433 mld. USD. Podíl intra obchodu s agrární a potravinářskou produkcí na celkové směně je 74%. (Svatoš a kol., 2009).

3.7 Obchodně-politická opatření a legislativa zahraničního obchodu

Obchodně-politická opatření se člení na různé druhy. Mezi nejzákladnější patří dělení na autonomní a smluvní a dále na tarifní a netarifní (3.3.2). Ta opatření, která stát může přijmout bez ohledu na závazky vyplývající z přijatých mezinárodních smluv se nazývají autonomní opatření. Smluvní obchodně-politická opatření vyplývají z mezinárodních smluv. Tarifní a netarifní opatření mohou být jak smluvní, tak autonomní. Tarifním opatřením je clo, které představuje peněžitou částku vybíranou v souvislosti s vývozem nebo dovozem zboží. Za hlavní funkce cla se považuje ochrana domácích ekonomických zájmů a vytváření příznivého podnikatelského prostředí. Nejvýznamnější netarifní nástroje jsou (Kubišta, 1999): dovozní přírážka (stanovená procentem z celní hodnoty), dovozní depozitum (složená u peněžního ústavu, stanovená procentem z celní hodnoty, později navracena), sledování dovozu nebo vývozu, množstevní omezení dovozu nebo vývozu, antidumpingové clo (rozdíl mezi vývozní cenou a normální hodnotou), vyrovnávací opatření (dávka odváděná z dovezených subvencovaných výrobků), minimální cena, státní obchodní podniky, zooveterinární a fytosanitární opatření (garance o původu zboží).

Legislativně je statistika zahraničního obchodu upravena zejména následujícími právními předpisy Evropských společenství v platném znění (www.czso.cz):

- Nařízení Evropského parlamentu a Rady (ES) č. 638/2004 ze dne 31. března 2004 o statistice Společenství týkající se obchodu se zbožím mezi členskými státy a o zrušení nařízení Rady (EHS) č. 3330/1991 ve znění nařízení Evropského Parlamentu a Rady (ES) č. 222/2009 ze dne 11. března 2009,
- Nařízení Komise (ES) č. 1982/2004 ze dne 18. listopadu 2004, kterým se provádí nařízení Evropského parlamentu a Rady (ES) č. 638/2004 o statistice Společenství

týkající se obchodu se zbožím mezi členskými státy a o zrušení nařízení Komise (ES) č. 1901/2000 a (EHS) č. 3590/1992, ve znění pozdějších předpisů (Nařízení Komise (ES) č. 1915/2005, Nařízení Komise (EU) č. 91/2010 a Nařízení Komise (EU) č.96/2010),

- Nařízení Komise (ES) č. 1917/2000 ze dne 7. září 2000, kterým se provádí nařízení Rady (ES) č. 1172/1995 o statistice obchodu EU a jejích členských států se třetími zeměmi (zrušeno s účinností od 1. ledna 2010, platí pro údaje spadající do období před 1. lednem 2010),
- Nařízení Evropského parlamentu a Rady (ES) č. 471/2009 ze dne 6. května 2009 o statistice Společenství týkající se zahraničního obchodu se třetími zeměmi a o zrušení nařízení Rady (ES) č. 1172/1995, ve znění pozdějších předpisů,
- Nařízení Komise (EU) č.92/2010 ze dne 2. února 2010, kterým se provádí nařízení Evropského parlamentu a Rady (ES) č. 471/2009 o statistice Společenství týkající se zahraničního obchodu se třetími zeměmi, pokud jde o výměny údajů mezi celními orgány a národními statistickými úřady, sestavování statistik a posuzování kvality,
- Nařízení Komise (EU) č. 113/2010 ze dne 9. února 2010, kterým se provádí nařízení Evropského parlamentu a Rady (ES) č. 471/2009 o statistice Společenství týkající se zahraničního obchodu se třetími zeměmi, pokud jde o rozsah obchodu, definici údajů, sestavování statistiky obchodu podle podnikových ukazatelů a fakturační měny a o zvláštní zboží a pohyby,
- Nařízení Komise (ES) č. 1833/2006 ze dne 13. prosince 2006, o klasifikaci zemí a území pro statistiku zahraničního obchodu Společenství a statistiku obchodu mezi členskými státy,
- Nařízení Rady (EHS) č. 2913/1992 ze dne 12. října 1992, kterým se vydává celní kodex Společenství,
- Nařízení Evropského parlamentu a Rady (ES) č. 450/2008 ze dne 23. dubna 2008, kterým se stanoví celní kodex Společenství (Modernizovaný celní kodex),
- Nařízení Rady (EHS) č. 2658/1987 ze dne 23. července 1987 o celní statistické nomenklatuře a o společném celním sazebníku, v platném znění,
- Sdělení Komise č. 915/1998 – Vysvětlivky ke kombinované nomenklatuře Evropského společenství,

- Nařízení Komise (ES) č 948/2009 ze dne 30. září 2009, kterým se mění příloha I, nařízení Rady (EHS) č. 2658/87 o celní a statistické nomenklatuře a o společném celním sazebníku,
- Směrnice Rady 2006/112/ES ze dne 28. listopadu 2006 o společném systému daně z přidané hodnoty.

Dále je zjišťování údajů o zahraničním obchodě ČR upraveno těmito národními právními předpisy (www.czso.cz):

- Zákonem č. 13/1993 Sb., celním zákonem, ve znění pozdějších předpisů,
- Vyhláškou Českého statistického úřadu a Ministerstva financí č. 201/2005 Sb. o statistice vyváženého a dováženého zboží a způsobu sdělování údajů o obchodu mezi Českou republikou a ostatními členskými státy Evropského společenství, ve znění pozdějších předpisů,
- Vyhláškou Ministerstva financí č.199/2004 Sb., kterou se provádějí některá ustanovení celního zákona a kterou se zrušují některé vyhlášky upravující osvobození od dovozního cla a nepreferenční původ zboží ve znění pozdějších předpisů,
- Vyhláška č. 84/2009 Sb., kterou se mění vyhláška č. 199/2004 Sb., kterou se provádějí některá ustanovení celního zákona a kterou se zrušují některé vyhlášky upravující osvobození od dovozního cla a nepreferenční původ zboží, ve znění pozdějších předpisů,
- Zákonem č. 235/2004 Sb., o dani z přidané hodnoty, ve znění pozdějších předpisů,
- Zákonem č. 337/1992 Sb., o správě daní a poplatků, ve znění pozdějších předpisů,
- Zákonem č. 513/1991 Sb., obchodní zákoník, ve znění pozdějších předpisů,
- Zákonem č. 563/1991 Sb., o účetnictví, ve znění pozdějších předpisů.

3.8 Výkaznictví

Zahraníční obchod se dělí podle druhu obchodovaných komodit do 10 tříd mezinárodní obchodní klasifikace SITC (Standard International Trade Classification). Toto dělení bylo zavedeno roku 1950 Hospodářskou a sociální radou OSN pro usnadnění obchodu a srovnatelnost.

Třídy dle SITC jsou:

- 0 – Potraviny a živá zvířata,
- 1 – Nápoje a tabák,
- 2 – Suroviny nepoživatelné s výjimkou paliv
- 3 – Minerální paliva, maziva a příbuzné materiály,
- 4 – Živočišné a rostlinné oleje, tuky a vosky,
- 5 – Chemikálie a příbuzné výrobky,
- 6 – Tržní výrobky tříděné hlavně podle materiálu,
- 7 – Stroje a dopravní prostředky,
- 8 – Průmyslové spotřební zboží,
- 9 – Komodity a předměty obchodu.

Intrastat sleduje pohyb zboží společenství mezi členskými státy Evropské unie. Za zboží Společenství se považuje zboží úplně získané nebo vyrobené na území Společenství, zboží propuštěné do volného oběhu ze zemí a území, které nejsou součástí celního území a zboží vyrobené z takového zboží. Zdrojem dat o odeslání a přijetí jsou výkazy pro Intrastat, jejichž sběr a prvotní kontrolu zajišťuje Generální ředitelství cel, další zpracování, kontrolu a následné zveřejnění zajišťuje Český statistický úřad. Extrastat je systém statistiky zahraničního obchodu se zeměmi, které nejsou členskými státy Evropské unie. Je založen na získávání údajů z celních prohlášení (Jednotných správních dokladů). Zdrojem dat o vývozu a dovozu jsou údaje získávané pro statistické účely z Jednotných správních dokladů. Sběr dat a prvotní kontrolu zajišťuje Generální ředitelství cel, další zpracování, kontrolu a následné zveřejnění zajišťuje Český statistický úřad. (www.czso.cz)

Statistika zahraničního obchodu zahrnuje údaje o všech obchodních operacích, včetně výměnných obchodů i obchodů prováděných na vládní účet. Jsou v ní vykazovány i obchody mezi podniky ve spojení, podniky ve společném vlastnictví, údaje o zboží určeném na nejistý prodej, informace o zboží určeném ke zpracování dle smlouvy i k aktivnímu zušlechtění. Do statistiky zahraničního obchodu se nezahrnují informace o zboží propuštěném do celního režimu tranzitu a zboží ve zjednodušeném oběhu mezi členskými státy, údaje o zboží dočasně dopravovaném do nebo z tuzemska k provedení opravy nebo údržby a vráceném po opravě nebo údržbě. Dále neobsahuje údaje o zboží v celním režimu dočasného použití, zboží propuštěném do celního režimu volného oběhu z

režimu aktivního zušlechťovacího styku nebo z režimu přepracování pod celním dohledem. Není do ní promítán ani nezákonný obchod, operační leasing a jiná dočasná přijetí a odeslání zboží nespojená se změnou jeho vlastníka na dobu nepřesahující dva roky, údaje o překračování státních hranic měnového zlata, platebních prostředků, které jsou zákonnými platidly a cennými papíry, zboží podléhajícího diplomatické a podobné imunitě, zboží určeného pro první pomoc v oblastech zasažených živelnými pohromami a dalšího zboží, které je vyňato ze statistiky zahraničního obchodu na základě ustanovení nařízení Komise (ES) č. 1982/2004. Do Intrastatu se dále nezahrnují jednotlivé obchodní operace realizované osobami, které nejsou zaregistrované k DPH. (www.czso.cz)

3.9 Závazkové vztahy v mezinárodním obchodu a hospodářském styku

Pro mezinárodní obchod a hospodářský styk je typické, že při něm vznikají právní vztahy, které se dotýkají právních řádů více států. Vztahy v mezinárodním obchodu se uskutečňují na mezinárodněprávní a soukromoprávní úrovni. Subjekty v mezinárodněprávní úrovni jsou státy a mezinárodní organizace založené státy. Jejich vztahy upravují mezinárodní smlouvy a mezinárodní obyčej, které patří do mezinárodního ekonomického práva. Subjekty na soukromoprávní úrovni jsou fyzické a právnické osoby, které mají místo podnikání nebo sídlo na území odlišných států. Jejich vztahy upravují mezinárodní smlouvy, právní předpisy EU, vnitrostátní právní předpisy, mezinárodní obchodní zvyklosti a podobně, které lze najít v normách mezinárodního práva soukromého a práva mezinárodního obchodu (Beneš a kol., 2004).

Babiš uvádí jako soukromoprávní normy (2005): mezinárodní smlouvy s kogentním obsahem (zavazující právní úprava – např. závazné podmínky mezinárodní přepravy zboží po železnici KOTIF), vnitrostátní zákony, mezinárodní smlouvy upravující některé druhy obchodně právních vztahů s dispozitivním obsahem (účastníci se jimi mohou nebo nemusí řídit – Dohoda OSN o mezinárodní kupní smlouvě), smluvní vztahy a jejich obsah a obchodní zvyklosti (vytvářeny mezinárodními obchodními organizacemi – způsob placení v mezinárodním obchodě, dodací podmínky).

Aby byl závazkový vztah označen jako mezinárodní musí obsahovat tzv. „mezinárodní prvek“, který se může vyskytovat v: subjektu (rozhodující je místo podnikání, sídlo nebo bydliště), předmětu závazkového vztahu (významná skutečnost -

předmětem kupní smlouvy bude např. nemovitost v Indii) nebo právní skutečnosti (významná skutečnost – uzavření smlouvy v zahraničí) (Beneš a kol., 2004).

Soukromoprávní vztahy s mezinárodním prvkem se musí řídit obligačním statutem, což je soubor norem, které stát jako součást mezinárodní smlouvy transformoval do svého právního řádu. Tyto přímé normy mají přednost před jinými právními normami. Obligační statut ovšem neupravuje všechny otázky týkající se zahraničního obchodu. Vnitrostátní právní předpisy umožňují mezinárodním obchodníkům výběr práva, podle kterého se budou jejich vztahy řídit. Pokud tato volba není provedena, nedojde mezi nimi ke vzniku právního vztahu. V mezinárodním obchodu jsou vytvořeny také doložky, které smluvní strany zahrnují do svých smluv. Nejznámější jsou INCOTERMS (mezinárodní obchodní pravidla), upravují otázky dodací parity. Tyto doložky nejsou všeobecně závazné, platí až po zahrnutí do smlouvy. Pro zjednodušení mezinárodního obchodu byly vytvořeny formulářové smlouvy, které mají standardní smluvní ustanovení a před uzavřením se pouze doplní potřebné údaje. V roce 1994 byl vytvořen text „Zásad mezinárodních obchodních smluv UNIDROIT“, jehož cílem je zajistit soubor norem k celosvětovému použití bez ohledu na právní tradice a ekonomické a politické klima ve státě. Nejsou mezinárodní smlouvou, zatím závisí na dohodě právních stran. (Svatoš a kol., 2009).

Zahraniční obchodní operace se dělí na (Babiš, 2005): hmotné obchody (cílem je změna vlastnictví zboží - kupní smlouva, smlouva o užívání věci cizí, leasingové operace atd.), nehmotné obchody I (obchodní operace zařizují jiné subjekty – zprostředkování, obchodní zastoupení) a nehmotné obchody II (zajišťují pohyb zboží, manipulaci, skladování, pojištění a podobně).

Škoda v mezinárodním obchodě znamená majetkovou újmu, ať přímou (snížení hodnoty majetku) nebo nepřímou (nezvýšení majetku). V mezinárodním obchodě bylo obtížné prokazovat škodu a škůdce, proto se vlivem vývoje přepravních systémů zavedl objektivní charakter odpovědnosti za škodu, což znamená, že poškozenému vzniká nárok na náhradu škody, aniž by musel něco prokazovat. Jedná se především o odpovědnost za ztrátu zboží, poškození zboží; vztahuje se jak na zasilatele, tak na skladovatele. Škoda se hradí v penězích, pokud se škůdce s poškozeným dohodne, je možné škodu nahradit uvedením v původní stav.

3.10 Agrární sektor

Agrární sektor je součástí národní ekonomiky. U nás představuje živočišnou a rostlinnou výrobu, v jiných zemích do agrárního sektoru patří také lesnictví a nezemědělské aktivity. Dodavatelskými odvětvími pro agrární sektor jsou zemědělské strojírenství, chemický, farmaceutický, krmivářský průmysl, služby pro zemědělství a stavebnictví. Odběratelská odvětví jsou potravinářský, zpracovatelský, chemický a farmaceutický průmysl, obchod a veřejné stravování. Agrární sektor je ovlivňován světovou ekonomikou, národní ekonomikou, finanční sférou a agrární politikou státu.

Specifika agrárního sektoru jsou (Svatoš a kol., 2008):

- závislost na přírodních podmínkách,
- biologický charakter výroby,
- nemožnost pružně reagovat na změnu poptávky,
- nesoulad nákladů a výnosů,
- existence více výrobků z jedné výroby – tzv. sdružená výroba,
- existence meziproductů – sám je vyrobí i spotřebuje.

Agrární sektor má v ekonomice produkční, sociální a demografickou, ekologickou a krajnotvornou funkci. Agrární trh se není schopen sám řídit, proto dochází k regulaci. Není možné, aby ceny zemědělských produktů kolísaly, proto se reguluje domácí nabídka a zahraniční trh. V části regulace domácí nabídky se v rostlinné výrobě omezuje část orné půdy a v živočišné výrobě stavy hospodářských zvířat. Dále jsou uplatňovány množstevní omezení, např. mléčné kvóty.

Výrobními faktory v agrárním průmyslu jsou práce, půda, kapitál a informace. Půda je neobnovitelným faktorem, je zdrojem surovin, je ohrožena půdní a větrnou erozí a zastavováním, je znečišťována emisemi a chemikáliemi a v minulosti byly poničeny její fyzikální vlastnosti velkými stroji. Trh s půdou u nás není příliš rozvinut. Zemědělci si půdu nekupují, radši si ji pronajmou. Pracovní síly v agrárním sektoru lze charakterizovat podle vztahu k podniku (rodinné pracovní síly, cizí pracovní síly, sebezaměstnávající se - vlastníci) nebo podle odpracovaného času (trvale činní a sezónní pracovníci). Co se ostatních charakteristik týče, je zde poměrně nízká vzdělanost, převažují zde starší lidé okolo 50 let a z pohlaví dominují muži.

4. Charakteristika současné situace řešené problematiky

4.1 Postavení zahraničního obchodu v ekonomice ČR

Pro českou ekonomiku je zahraniční obchod velmi důležitý. Podle Institutu pro výzkum hospodářského cyklu se Česká republika v roce 2007 umístila na 8. místě ze 122 v míře globalizace (byl hodnocen rozvoj ekonomických, politických a kulturních vztahů). Z hlediska indexu konkurenceschopnosti se umístila na 33. místě z 131 v témže roce. V hodnocení hospodářské svobody jí patřilo 37. místo. Podle statistik Mezinárodního měnového fondu se vývoz podílel na HDP země 78% a dovoz 74%, což lze označit jako jeden z největších podílů v Evropské unii i ve světě. (Svatoš a kol., 2009).

Česká republika na přelomu 19. a 20. století patřila k velice rozvinutým ekonomikám, především v průmyslovém odvětví. V roce 1918 patřila k 20 nejvyspělejším státům světa. Proslavily ji výrobky jako sklo a bižuterie, pivo, různé stroje a také munice a zbraně. V období do druhé světové války se zahraniční obchod tehdejšího Československa orientoval hlavně na západní ekonomiky. Po válce se země zařadila do sovětského bloku a více než 70% vývozu bylo orientováno na tento východní region. (Nešvera, 2001)

Od roku 1993 zahraniční obchod České republiky rostl a hodnota obchodu s našimi nejvýznamnějšími obchodními partnery Evropskou unií narostla na 300%. V letech 2005-2009 dosahuje zahraniční obchod aktivního salda. Do roku 2004 bylo vždy pasivní. Zahraniční obchod je v ekonomice ČR dominantním faktorem, díky kterému se snáze dosahuje ekonomické rovnováhy (Plchová a kol., 2006).

4.1.1 Komoditní struktura zahraničního obchodu ČR

Komoditní struktura českého vývozu byla v minulosti poměrně diferencovaná a široká. To znamená, že nedocházelo ke specializaci. Postupně docházelo k oslabování vývozu spotřebního zboží a investic. Dnes je Česká republika jedním z nejdůležitějších vývozců elektrické energie, dále se na zahraničním obchodu podílí stroje, dopravní prostředky a průmyslové výrobky. Převažuje zahraniční obchod se zpracovanými produkty, dle Českého statistického úřadu byl jeho podíl v roce 2009 na exportu 82% a na importu 63%. Agrární sektor má velmi malou účast na zahraničním obchodě, v roce 2009 zaujímá asi 3,8% na celkovém obratu. Jeho podíl na exportu je 3,1% a většina exportu agrárního zboží jde do Evropy a na importu se účastní 4,7%, z čehož se 4,1% orientuje

opět na Evropu. Tento podíl se dlouhodobě snižuje v důsledku většího tempa růstu zpracovaných produktů a nerostných surovin. Podíl nerostných surovin a paliv na exportu byl v roce 2009 3,5% a na importu 9,4%. Tento podíl neustále narůstá v důsledku zvyšujících se cen na světovém trhu a zvyšujících se českých dovozů.

V případě obchodu se zpracovanými produkty má Česká republika kladnou zahraničněobchodní bilanci, výrazně pozitivní je v případě dopravních prostředků a strojů a negativní je u obchodu s chemikáliemi. Při transakcích se surovinami a agrárními produkty je saldo tradičně záporné.

Export zboží je velmi koncentrován, zejména na stroje a dopravní prostředky. Ty se v současnosti podílí na celkové hodnotě exportu 54% (stejný podíl v roce 2008 i 2009). Tato situace v oblasti není příliš výhodná, což se potvrdilo i v roce 2009 při nástupu a rozvoji hospodářské krize. Tato koncentrace má velký podíl na HDP a Česká republika se ocitla v šoku, především v oblasti automobilového průmyslu. Podíl automobilového průmyslu na HDP tvořil v roce 2008 20% HDP a v roce 2009 19%. Následovaly produkty jako elektrická zařízení, kancelářské zařízení, stroje v průmyslu, telekomunikační zařízení a kovové výrobky. Import již tolik koncentrován není. Dominují zde opět zpracované produkty, nejvíce elektrická zařízení s 9%, dále silniční vozidla, kancelářská a telekomunikační zařízení, železo, ocel a ropa. V roce 2009 dosahovala Česká republika záporného salda v agrárním sektoru v oblastech: ovoce a zelenina (-15,8%) a maso a masné výrobky (-9,2%). (www.czso.cz).

Komparativní výhody České republiky při zapojování do mezinárodního obchodu jsou (Plchová a kol., 2006):

- přírodní podmínky: tranzitní poloha, výskyt minerálních pramenů, bohatý přírodní reliéf,
- ekonomické podmínky: vysoká úroveň vzdělanosti, kvalifikace, nízká úroveň mezd a platů, zprůmyslnění země, některé výrobky mají dobrou konkurenceschopnost vlivem tradice známých značek,

komparativní nevýhody:

- přírodní podmínky: malá rozloha, limity v oblasti zemědělství – mírný pás, malý počet obyvatel vzhledem k malé rozloze, ekologické znehodnocení,
- ekonomické podmínky: málo obyvatel, nedostatek domácího kapitálu, nedostatečná adaptabilita na tržní prostředí.

4.1.2 Teritoriální struktura zahraničního obchodu ČR

Česká republika nejvíce obchoduje s vyspělými průmyslovými státy, hodnota zahraničního obchodu v tomto případě převyšuje 80%. Nejvýraznější podíl na těchto vyspělých státech mají státy EU, se kterými se realizuje přibližně 75% zahraničního obchodu. Nejdůležitějšími obchodními partnery jsou Německo a Slovensko, jejichž podíl na exportu byl celkem 40,2% a na importu 30,7% v roce 2009 (www.czso.cz). Z toho lze vyvodit, že teritoriální struktura zahraničního obchodu České republiky není příliš široká.

Okolo 50% zahraničního obchodu je realizováno se sousedními zeměmi. To znamená riziko a přílišnou závislost české ekonomiky na okolních regionech. Negativní vývoj znamená obrovské problémy pro českou ekonomiku, což se potvrdilo v případě hospodářské krize. Byl zaznamenán negativní vývoj v souvislosti s Německem, hlavně v oblasti automobilového průmyslu. Cílem by měla být větší diverzifikace českého exportu. Česká republika obchoduje také s Itálií, USA, Francií, Velkou Británií či Belgií. Jak je vidět, významné postavení mají země EU. Význam zemí EU v oblasti českých zahraničněobchodních vztahů se zvyšuje na úkor ostatních regionů. S EU 15 se realizuje 60% obchodu a s novými členskými státy pouze 18%.

Česká republika má zápornou bilanci se všemi ekonomikami mimo EU 15 a zeměmi ESVO, v obou případech má na kladnou bilanci největší vliv skupina „Stroje a dopravní prostředky“. Nejvyšší záporné saldo je dosahováno v případě Číny, kde je způsobeno výrazným exportem strojů a dopravních prostředků, dále zemí SNS, kde je důvodem záporná bilance v oblasti minerálních paliv, maziv a příbuzných materiálů a dvanácti nejnovějšími státy Evropské unie. (www.czso.cz)

4.2 Podpora vývozu v ČR

Podpora vývozu se uskutečňuje formou vládních vývozních úvěrů nebo státních záruk na úvěr (Tichá, 2007). Vládní vývozní úvěr je půjčka jedné země druhé zemi za podmínky, že bude použita k nákupu v první zemi. Státní záruka na úvěr je situace, kdy vývozce pojistí úvěr na účet státního rozpočtu proti rizikům.

Principy proexportní politiky jsou (Tichá, 2007): princip dodržování mezinárodních závazků České republiky, princip liberalizace zahraničního obchodu, princip respektování volné soutěže, princip nediskriminace, transparentnosti a právní jistoty a princip kontinuity proexportních aktivit vlády.

Po roce 1989 vznikaly organizace na podporu exportu. V roce 1992 vznikla Exportní garanční a pojišťovací společnost EGAP, v roce 1995 Česká exportní banka ČEB a v roce 1997 agentura CzechTrade.

Česká exportní banka je specializovaná bankovní instituce a jejím úkolem je podporovat vývoz poskytováním různých úvěrových možností (Tichá, 2007). Svatoš a kol. uvádí produkty ČEB: úvěr na financování výroby, přímý vývozní úvěr, úvěr na investice v zahraničí, financování prospekce zahraničních trhů apod. (2009).

EGAP je akciová společnost ve vlastnictví státu a jejím hlavním úkolem je přebírání rizik zahraničních kupujících a rizik výkonů českých vývozců (Tichá, 2007). Produkty EGAP jsou pojištění vývozního dodavatelského úvěru, pojištění investic českých právnických osob v zahraničí, pojištění proti riziku nemožnosti plnění smlouvy o vývozu atd. (Svatoš a kol, 2009).

Česká agentura na podporu obchodu CzechTrade je příspěvkovou organizací Ministerstva průmyslu a obchodu. Jejím cílem je vybudování organizace, která by byla srovnatelná s vládními proexportními organizacemi v zemích EU. Její služby se zaměřují na pomoc firmám při vstupu na zahraniční trh, vzdělávání vývozců a spojení zahraniční poptávky s domácí nabídkou. (Tichá, 2007).

Tichá také uvádí, že v České republice je věnována pozornost malým a středním firmám v oblasti podpory exportu (2007). Tato skupina je schopna přizpůsobit se měnícím se požadavkům a i v EU je privilegována. V zemích EU je podíl těchto podniků na exportu okolo 50% a v ČR jen 37%.

Dalšími institucemi podporujícími vývoz jsou: Ministerstvo průmyslu a obchodu, Obchodně-ekonomické úseky zastupitelských úřadů, Česká rada pro obchod a investice, CzechInvest, Svaz průmyslu a dopravy, Asociace exportérů, Hospodářská komora ČR nebo Společenstvo organizátorů veletržních a výstavních akcí.

4.3 Zahraničněobchodní politika ČR

Kromě výše zmíněných prostředků na podporu exportu, které se dají označit za aktivní prostředky, zahraničněobchodní politika České republiky spočívá také ve smluvních prostředcích a autonomní pasivních prostředcích.

Smluvní prostředky jsou dvoustranné – bilaterální a mnohostranné – multilaterální. Pro českou zahraničněobchodní politiku jsou typické mnohostranné obchodní prostředky,

kteře mají svůj původ v členství v Evropské unii a Světové obchodní organizaci. Všechny dohody ČR s členskými státy EU musí být v souladu se společnou obchodní politikou, která znamená především stejný celní sazebník pro nečlenské země. Dvoustranné dohody jsou například dohoda o strategickém partnerství (ČR a Francie – 2008), dohoda o ekonomické spolupráci (ČR a nečlenský stát EU), dohoda o podpoře a ochraně vzájemných investic (ČR má více než 85 dohod tohoto typu) nebo smlouvy o zamezení dvojího zdanění (ČR a země EU a většina zemí OECD) (Svatoš a kol., 2009).

Pasivními autonomními prostředky, tedy těmi co znesnadňují dovoz, jsou v ČR cla a licence. Právní předpisy zakazují export a import nebo ho alespoň omezují v oblastech zdravotní ochrany občanů, veterinární ochrany, rostlinolékařské ochrany, ochrany životního prostředí a kulturních památek, bezpečnosti a strategického zboží.

V případě, že dochází k dovozu výrobků ve zvýšeném množství a způsobuje to újmu některému výrobnímu odvětví v Unii, je možné přijmout opatření proti těmto dovozům. Příkladem může být ochranné opatření proti dovozu konzervovaného citrusového ovoce z roku 2004 (Beneš a kol., 2004). Ochranná opatření v České republice koordinuje Licenční správa, která je útvarom Ministerstva průmyslu a obchodu.

Při zahraničním obchodu se zvířaty, krmivy a potravinami živočišného původu, které mohou být nositeli nález, jsou vyžadovány garance či zooveterinární opatření. Při obchodu s produkty rostlinného původu jsou uplatňována fytosanitární opatření. Platí zde ustanovení společné zemědělské politiky. Pokud je světová cena nižší než stanovený dovozní práh, je při dovozu těchto komodit vybírán dovozní odvod ve výši rozdílu. Tento mechanismus zachovává princip preference Společenství..

4.4 Zahraniční obchod ČR v agrárním sektoru

Agrární zahraniční obchod má tradičně zápornou obchodní bilanci. Dovož tudíž převyšuje vývoz, ale obrat v agrárním sektoru má zvyšující se tendenci. Po roce 1989 začalo být toto odvětví národního hospodářství orientováno na západní trhy Evropské unie a posléze na země spojené v organizaci CEFTA. Rok po vstupu České republiky do EU činil podíl zemí EU 15 na vývozu 49,7% a na dovozu 70%, což se projevilo zvyšujícím se pasivním obchodním saldem. V tomtéž roce se největším podílem na agrárním vývozu podílelo Slovensko a na agrárním dovozu Německo.

Na počátku devadesátých let převažovala v komoditní struktuře zahraničního vývozu živočišná produkce jako mléčné výrobky nebo maso a dřívější tradiční komodity rostlinného původu jako cukr, slad či chmel byly odsunuty do pozadí. Postupem času však došlo k snižování podílu živočišné produkce na agrárním zahraničním obchodě z téměř 13% v roce 1991 na necelých 5% v roce 2005. Od roku 2004 je zbožová skladba vývozu prakticky neměnná a zahrnuje především mléko a mléčné výrobky a nápoje a lihoviny. (www.mze.cz)

Struktura agrárního dovozu je víceméně stejná od roku 1991. Největší podíl zaujímá skupina ovoce a ořechy, kde jde většinou o druhy, které se v České republice nepěstují nebo zde není dosahováno velkých výnosů, a proto není možné dobře substituovat místními výrobky. Vysokého dovozu dosahuje také oddíl maso a droby, který z 5%-ního podílu v roce 1991 vzrostl na 10-ní v roce 2005. (www.mze.cz)

Zásadním problémem českého agrárního obchodu se nejvíce jeví jeho teritoriální struktura, nýbrž skladba komoditní. Zatímco jsou dováženy finální potravinářské produkty s vysokou přidanou hodnotou, vyváženy jsou hlavně prvotní suroviny (vyvážíme živá zvířata a dovážíme maso, vyvážíme olejnatá semena a dovážíme olej).

V roce 2009 se schodek agrárního zahraničního obchodu zvýšil o 4 miliardy na 28,2 mld. Vývoz se snížil na 105 miliard Kč a dovoz se zvýšil na zhruba 134 miliard Kč. V tomto roce byl zaznamenán rekordní vývoz obilí v objemu 2,5 milionů tun. Kladnou obchodní bilanci v roce 2009 ještě vytvořil obchod s olejnatými semeny a plody s výnosem 5 mld. Kč a se živými zvířaty s kladným saldem 3 mld. Kč. Stejně jako v roce 2005, i v roce 2009 způsobil pro tuzemskou ekonomiku největší ztrátu v agrárním zahraničním obchodě dovoz masa a drobů s dvanáctimiliardovým schodkem. Dovozy masa a drobů dosáhl 16 mld. Kč a vývoz pouze 4 mld. Kč. Maso se do České republiky dováží nejvíce z Německa a Polska. Před vstupem do Evropské unie činil dovoz masa a drobů jen jednu miliardu Kč (www.uzei.cz). V roce 2009 byl zahraniční obchod s masem a droby -11 mld. Kč. (www.czso.cz)

Dlouhodobě záporného salda tedy dosahují ovoce a ořechy (-8 mld. Kč v roce 2010), maso a droby (-11 mld. Kč), zelenina (-8,8 mld. Kč) či kakao (-1 mld. Kč). Kladné saldo pravidelně realizují živá zvířata (2,5 mld. Kč), mléko a mléčné výrobky (6 mld. Kč), slad nebo cukr a cukrovinky (1,3 mld. Kč). (www.czso.cz)

5. Vlastní práce

5.1 Zahraniční obchod České republiky v letech 1993 - 2009

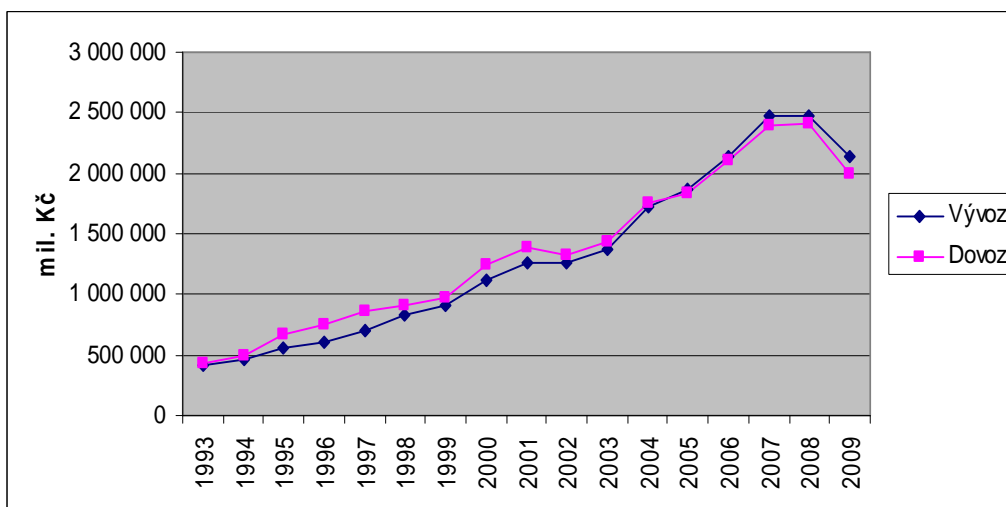
Český statistický úřad zveřejňuje informace z různých částí ekonomiky. V sekci Ekonomika je zařazena podkapitola Zahraniční obchod. Jsou zde uvedeny statistické údaje o zahraničním obchodu od roku 1993 do současnosti. K dispozici jsou nejen souhrnné informace o zahraničním obchodu, ale je zde rozdělení také podle zboží a teritoriální struktury. Údaje vývozu a dovozu jsou Českým statistickým úřadem sledovány z hlediska zemí, ekonomických zón a geografických zón (teritoriální klasifikace) a hlediska kapitol HS (Harmonizovaný systém), nomenklatury SITC (Standardní mezinárodní klasifikace zboží), oddílů SKP (Standardní klasifikace produkce) a dle kombinované nomenklatury. Hodnoty zahraničního obchodu jsou vyjádřeny v národní měně.

Tabulka č. 1: Zahraniční obchod České republiky v letech 1993-2009 (v mil. Kč)

Rok	Vývoz	Dovoz	Bilance
1993	421 601	426 084	-4 483
1994	458 842	498 377	-39 535
1995	566 171	665 740	-99 569
1996	601 680	754 670	-152 990
1997	709 261	859 711	-150 450
1998	834 227	914 466	-80 239
1999	908 756	973 169	-64 413
2000	1 121 099	1 241 924	-120 825
2001	1 268 149	1 385 564	-117 415
2002	1 254 860	1 325 671	-70 811
2003	1 370 930	1 440 723	-69 793
2004	1 722 657	1 749 095	-26 438
2005	1 868 586	1 829 962	38 624
2006	2 144 573	2 104 812	39 761
2007	2 472 351	2 387 396	84 955
2008	2 473 736	2 406 490	67 246
2009	2 138 623	1 989 036	149 587
Průměr	1 313 888	1 350 170	-36 282

Zdroj: ČSÚ, vlastní zpracování

Graf č. 1: Zahraniční obchod České republiky v letech 1993-2009 (v mil. Kč)



Zdroj: ČSÚ, vlastní zpracování

Na základě tabulky č. 1 a grafu č. 1 je možné tvrdit neustálý růst vývozu i dovozu v letech 1993 až 2008. V roce 2009 došlo k poklesu dovozu i vývozu oproti předchozímu roku 2008. Bilance zahraničního obchodu se promítá do tvorby hrubého domácího produktu a může ho tak výrazně ovlivnit. V letech 1993 až 2004 byla obchodní bilance České republiky záporná, dovoz byl vyšší než vývoz, a docházelo tak ke snižování hrubého domácího produktu vlivem této záporné obchodní bilance.

V zahraničním obchodě byla kladná obchodní bilance poprvé zaznamenána v roce 2005. K tomuto zvratu ve vývoji zahraničního obchodu přispěl vstup do Evropské unie v roce 2004, kdy se České republice více otevřely trhy členských států a obchodování s nimi se výrazně zjednodušilo. Zvýšil se vývoz především u automobilového průmyslu, strojů, průmyslového spotřebního zboží a tržních výrobků tříděných hlavně podle materiálu. U těchto tříd mezinárodní klasifikace SITC došlo nejen ke zvýšení vývozu, ale také k aktivní obchodní bilanci. Vstup do Evropské unie znamenal pro Českou republiku především zvýšení konkurenceschopnosti díky odstranění překážek mezinárodního obchodu, zejména cel a snížení transakčních a jiných nákladů. V roce 2004 došlo k oslabení koruny vůči euru, což ještě posílilo export.

Rok 2009 nebyl pro saldo zahraničního obchodu příznivý vzhledem k úplným dopadům ekonomické krize, které se v roce 2008 v hospodářství a zahraničním obchodě ještě nestihly projevit. Hrubý domácí produkt se tak snížil nejen kvůli poklesu produkce a

opatrnosti domácích, ale i kvůli záporné obchodní bilanci. Česká koruna posílila vzhledem k euru i dolaru, což způsobilo pokles exportu.

Tabulka č. 2: Elementární charakteristiky vývozu České republiky v letech 1993-2009

Rok	Vývoz (mil. Kč)	První absolutní diference (mil. Kč)	Koeficient růstu	Bazický index
1993	421 601	-	-	-
1994	458 842	37 241	1,0883	1,0883
1995	566 171	107 329	1,2339	1,3429
1996	601 680	35 509	1,0627	1,4271
1997	709 261	107 581	1,1788	1,6823
1998	834 227	124 966	1,1762	1,9787
1999	908 756	74 529	1,0893	2,1555
2000	1 121 099	212 343	1,2337	2,6591
2001	1 268 149	147 050	1,1312	3,0079
2002	1 254 860	-13 289	0,9895	2,9764
2003	1 370 930	116 070	1,0925	3,2517
2004	1 722 657	351 727	1,2566	4,0860
2005	1 868 586	145 929	1,0847	4,4321
2006	2 144 573	275 987	1,1477	5,0867
2007	2 472 351	327 778	1,1528	5,8642
2008	2 473 736	1 385	1,0006	5,8675
2009	2 138 623	-335 113	0,8645	5,0726

Zdroj: ČSÚ, vlastní výpočty

Tabulka č. 3: Průměr, průměrný absolutní přírůstek a průměrné tempo růstu vývozu České republiky v letech 1993-2009

Průměr (mil. Kč)	1 313 888
Průměrný absolutní přírůstek (mil. Kč)	107 313,88
Průměrný koeficient růstu	1,1068

Zdroj: ČSÚ, vlastní výpočty

Tabulky č. 2 a 3 obsahují vybrané elementární charakteristiky časových řad pro vývoz České republiky v letech 1993 až 2009. Z hodnot první absolutní diference je patrné, že export se ve sledovaných letech v České republice zvyšoval mimo roku 2002, kdy došlo ke snížení o 13 289 mil. Kč oproti roku 2001, a mimo roku 2009, kdy snížení bylo výrazné, o 335 113 mil. Kč ve srovnání s předchozím rokem 2008. Pokles objemu vyvezených statků v roce 2002 byl způsoben nejspíše povodněmi, které zasáhly i hlavní město Prahu a také volbami, ve kterých zvítězila ČSSD, levicově orientovaná strana.

Vítězství levice nad pravicí ve východní Evropě se považuje za nepříliš prospívající zahraničnímu obchodu. Povodně zase působily na celkový pokles v ekonomice, zahraničního obchodu nevyjímaje. Pokles v roce 2009 byl výraznější než v roce 2002. Toto snížení má jistě příčinu v celosvětové ekonomické krizi, kdy poptávka ve většině odvětví je nízká, ekonomika neroste, je vysoká nezaměstnanost ve všech státech Evropské unie. To vše má vliv na snížení HDP v České republice i na pokles vývozu České republiky. Nejvyšší hodnotu naopak zaznamenal export v roce 2004, po vstupu do Evropské unie. Členstvím České republiky v EU se jí otevřely trhy partnerských zemí více než v předchozích letech. Obchodování se usnadnilo především díky odstranění cel a dalších překážek vzájemného obchodu. Nemalý vliv mělo i bohatství členských států EU, které jsou jedněmi z nejbohatších a nejvyspělejších ekonomik na světě a na export zboží a služeb z České republiky mají potřebné finanční prostředky.

V tabulce č. 2, ve čtvrtém sloupci jsou uvedeny hodnoty koeficientu růstu neboli řetězového indexu. K největšímu nárůstu objemu exportu došlo v roce 2004, o 25,66% oproti roku 2003, tento nárůst byl již odůvodněn výše. Dále bylo nemalé zvýšení zaznamenáno v letech 1995, o 23,39% a v roce 2000, o 23,37%. Především rok 2000 je charakterizován vysokým průměrem denních nominálních kurzů koruny vůči dolaru i euru. Toto znehodnocování české koruny napomáhalo exportu zboží a služeb do zahraničí. Euro stálo více než 35 Kč a dolar více než 38 Kč. K největšímu snížení hodnoty koeficientu růstu došlo v roce 2009, o 13,55%. Snížení v roce 2002 nebylo tak výrazné. Celkově největší hodnotu vývozu nese rok 2008, kdy ale došlo k meziročnímu zvýšení pouze o 0,6%. I zde se již začala projevovat ekonomická krize a z ní vyplývající opatrnost zahraničních obchodních partnerů českých obchodníků.

Poslední sloupec tabulky č. 2 vyjadřuje bazický index, porovnání hodnot vývozu v jednotlivých letech vzhledem k prvnímu zkoumanému roku. V roce 2009 došlo oproti roku 1993 k nárůstu exportovaného objemu zboží a služeb o více než 407%. Již se vstupem do EU v roce 2004 byl nárůst přes 308% v porovnání s rokem 1993. Při srovnání roku 2009 s rokem vstupu do EU je nárůst 24%-ní. I přes jisté problémy současné ekonomiky se vývoz České republiky v roce 2009 zvýšil oproti roku 1993 i 2004. Nejvíce se vývoz zvýšil v roce 2008 o 487% v porovnání s rokem 1993.

Tabulka č. 3 charakterizuje průměr, průměrný absolutní přírůstek a průměrný koeficient růstu u hodnot vývozu České republiky v letech 1993 až 2009. Průměr exportu

za sledované roky je 1 313 888 milionů Kč. Tomuto číslu se nejvíce blíží skutečná hodnota v roce 2003, před tímto rokem dosahoval vývoz nižšího objemu než je průměr za sledované roky. Po roce 2003 byl skutečný export naopak vyšší. Export, jako část zahraničního obchodu, která zvyšuje HDP se v letech 1993 až 2009 průměrně každoročně zvyšoval o 107 313,88 mil. Kč. Toto zvýšení je možné vyjádřit i jako průměrný koeficient růstu, ten se ve sledovaném období v průměru každým rokem zvyšoval o 10,68%, což je považováno za velmi dobrý výsledek. V letech 1993 až 2003 byl průměrný koeficient růstu 12,5%, a letech 2004 až 2009 se export každoročně zvyšoval o 4,42%, což prokazuje jistou stálost po zlomovém roku, kdy ČR vstoupila do Evropské unie.

Tabulka č. 4: Elementární charakteristiky dovozu České republiky v letech 1993-2009

Rok	Dovoz (mil. Kč)	První absolutní diference (mil. Kč)	Koeficient růstu	Bazický index
1993	426 084	-	-	-
1994	498 377	72 293	1,1697	1,1697
1995	665 740	167 363	1,3358	1,5625
1996	754 670	88 930	1,1336	1,7712
1997	859 711	105 041	1,1392	2,0177
1998	914 466	54 755	1,0637	2,1462
1999	973 169	58 703	1,0642	2,2840
2000	1 241 924	268 755	1,2762	2,9147
2001	1 385 564	143 640	1,1157	3,2519
2002	1 325 671	-59 893	0,9568	3,1113
2003	1 440 723	115 052	1,0868	3,3813
2004	1 749 095	308 372	1,2140	4,1050
2005	1 829 962	80 867	1,0462	4,2948
2006	2 104 812	274 850	1,1502	4,9399
2007	2 387 396	282 584	1,1343	5,6031
2008	2 406 490	19 094	1,0080	5,6479
2009	1 989 036	-417 454	0,8265	4,6682

Zdroj: ČSÚ, vlastní výpočty

Tabulka č. 5: Průměr, průměrný absolutní přírůstek a průměrné tempo růstu dovozu České republiky v letech 1993-2009

Průměr (mil. Kč)	1 350 170
Průměrný absolutní přírůstek (mil. Kč)	97 684,5
Průměrný koeficient růstu	1,1011

Zdroj: ČSÚ, vlastní výpočty

Tabulky č. 4 a č. 5 vyjadřují některé elementární charakteristiky pro druhou část zahraničního obchodu, pro dovoz v letech 1993 až 2009. Nejvyšší hodnota první absolutní difference je zaznamenána v roce 2004, import do ČR se meziročně zvýšil o 308 372 milionů Kč. I zde stejně jako v případě vývozu je patrný vliv vstupu České republiky do Evropské unie. Trhy se uvolnily nejen pro velké firmy, ale toto zjednodušení mělo vliv na zvýšení dovozu především menšími subjekty, ale i soukromými osobami. Na zvýšení měla vliv i změna struktury průmyslu, průmysl ČR začal být více orientován na kovozpracující na úkor lehkého průmyslu. Naopak nejnižší hodnota první absolutní difference je přiřazena roku 2009 o 417 454 mil. Kč a roku 2002, pouze nižší pokles o 59 893 mil Kč. Tyto hodnoty u dovozu jsou podobné jako při sledování první absolutní difference vývozu, podobné jsou i důvody, které k tomu vedly. Import do České republiky poklesl ovšem více než export. Možnou příčinou může být větší opatrnost České republiky vyplývající z toho, že její ekonomika není tak stabilní a odolná jako jiné ekonomiky v západní Evropě a také jistá závislost na německém trhu, která je významná především v automobilovém průmyslu.

Hodnoty koeficientu růstu ukazují procentuelně výsledky meziročního srovnávání. Poklesl v roce 2009 o 17,35 % v porovnání s předchozím rokem, stejně tak nepatrně v roce 2002 o 4,32%. Nejvyšší hodnotu koeficientu růstu nese rok 1995, kdy oproti roku 1994 došlo k nárůstu exportu o 33,59%. Údaje Svazu průmyslu a obchodu ČR uvádí jako zásadní událost v roce 1995 uvedení Škody Felicie na trh, což by bylo logické v případě zvýšení vývozu, ke kterému také došlo. Dovoz dopravních prostředků se zvýšil kvůli nabídce zajímavějších vozů i z jiných evropských zemí, především z Německa a Francie, kterou čeští spotřebitelé uvítali.

Bazický index ukazuje, že oproti roku 1993 se dovoz zvýšil nejvíce v roce 2008 o téměř 465%. Dovoz i vývoz by se patrně dále zvyšovaly, ne tak výrazně jako v roce 2004 nebo 1995, nebýt působení světové ekonomické krize na zahraniční obchod. V roce 2009 došlo ke zvýšení oproti roku 1993 o 367%. Při srovnání bazických indexů vývozu a

dovozu je patrné větší snížení dovozu než vývozu. Již se vstupem do Evropské unie byl nárůst objemu dovozu 310%-ní. Od roku vstupu do EU se dovoz zvýšil už jen o 13,7% v roce 2009, což znamená že ani dopady krize nesnížily úroveň dovozu pod hranici, na které se vyskytoval v roce 2004.

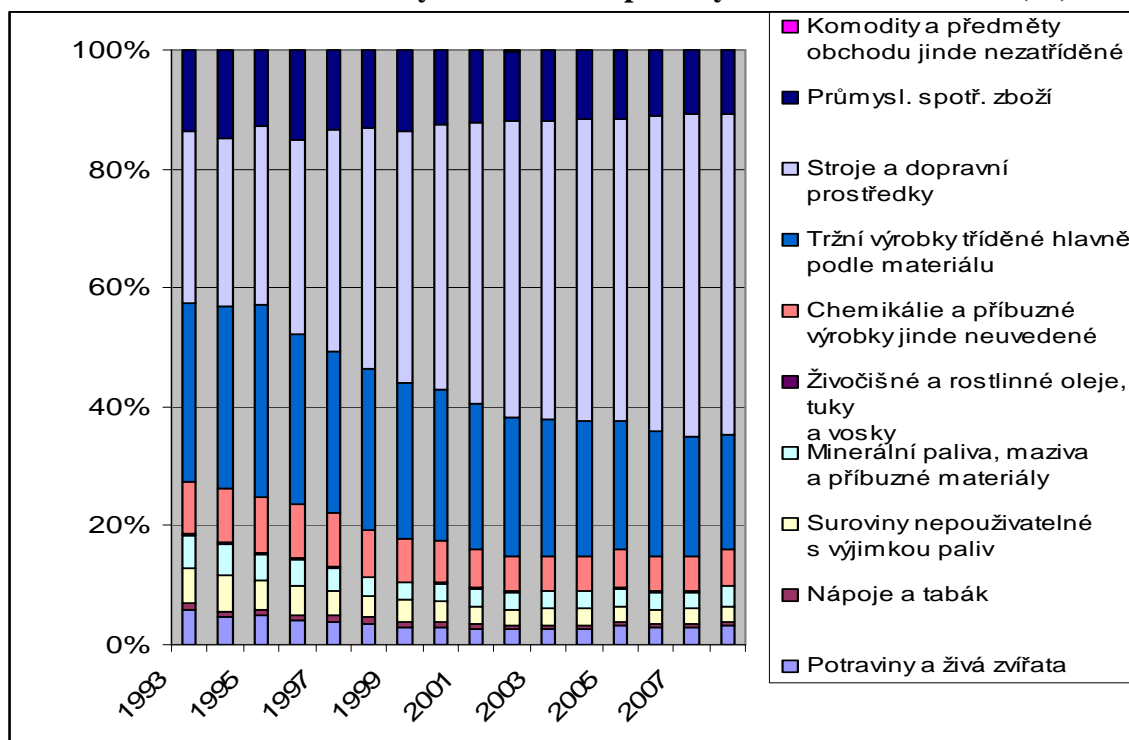
Průměrná hodnota dovozu do České republiky v letech 1993-2009 je 1 350 170 milionů Kč. Z porovnání průměrného dovozu s vývozem vyplývá, že dovoz je ve sledovaných letech v průměru spíše vyšší než vývoz, i když od roku 2005 má Česká republika kladnou zahraničněobchodní bilanci. Průměrného importu bylo dosaženo již v letech 2001 a 2002, od těchto let je skutečný import vyšší než průměr. U exportu lze toto převýšení konstatovat až po roce 2003. Z průměrného absolutního přírůstku je dáno, že dovoz se v průměru každoročně zvyšoval o 97 684,5 mil. Kč. V případě exportu bylo průměrně zvýšení každý rok přibližně o 10 000 mil. Kč vyšší, objem vývozu tedy rostl rychleji objem dovozu. Dovoz rostl v letech 1993 až 2009 v průměru každoročně o 10,11%, jak je viditelné z údaje průměrného koeficientu růstu. V letech 1993 až 2009 dosahoval průměrný koeficient růstu necelých 13% a v letech 2004 až 2009 hodnoty 2,6%. Z těchto údajů je jasné ustálení importu po roce 2004, kdy průměrně každým rokem nerostl tak výrazně jako v předchozím období. Z porovnání importu a exportu před a po roce 2004 vyplývá, že před tímto rokem rostl průměrně každoročně dovoz rychleji než vývoz, což lze přičítat otevření hranic po roce 1989 a vzniku samostatné České republiky v roce 1993. Vstup do Evropské unie naopak pro českou ekonomiku znamenal rychlejší každoroční nárůst vývozu oproti dovozu spojovaný s lepším přístupem českých občanů a firem na zahraniční trhy.

5.2 Zbožová struktura zahraničního obchodu v České republice

5.2.1 Zbožová struktura vývozu České republiky

Zbožová neboli komoditní struktura zahraničního obchodu je dle Českého statistického úřadu sledována pomocí indikátoru SITC (Standard International Trade Classification), jež v sobě zahrnuje deset tříd.

Graf č. 2: Zbožová struktura vývozu České republiky v letech 1993 – 2008 (%)



Zdroj: ČSÚ, vlastní zpracování

Po ukončení sovětského vlivu na Československou republiku a její zahraniční obchod v roce 1989 nastal zásadní zvrát především v teritoriální reorientaci zahraničního obchodu, který však měl vliv i na komoditní strukturu. Subjekty na trhu začaly, za podpory nové vlády, směřovat svou spolupráci se zahraničím především na západoevropské státy.

Na grafu č. 2 a v příloze č. 1 je znázorněn vývoj exportu České republiky od roku 1993 do roku 2008. Na grafu č. 2 je jasně vidět, že největší zastoupení ve zbožové skladbě vývozu má skupina stroje a dopravní prostředky, tržní výrobky tříděné hlavně podle materiálu a průmyslové spotřební zboží. Tyto skupiny se na exportu podílejí nejvíce v průběhu celé časové řady. V roce 1993 se tržní výrobky tříděné hlavně podle materiálu na celkovém vývozu podílely téměř 30% a stroje a dopravní prostředky pouze 29%. Tato převaha pokračovala až do roku 1995. V roce 1996 byl podíl skupiny stroje a dopravní prostředky 33% a druhé sledované skupiny pouze 28,6%. Převaha této skupiny se v dalších letech zvyšovala, v roce 2004 se podílela na vývozu 51% a v roce 2008 54%. Po vstupu do Evropské unie se vývoz této komodity ustálil, protože byla vybudována určitá konkurenceschopná pozice na odbytových trzích. Největšího nárůstu exportu v odvětví

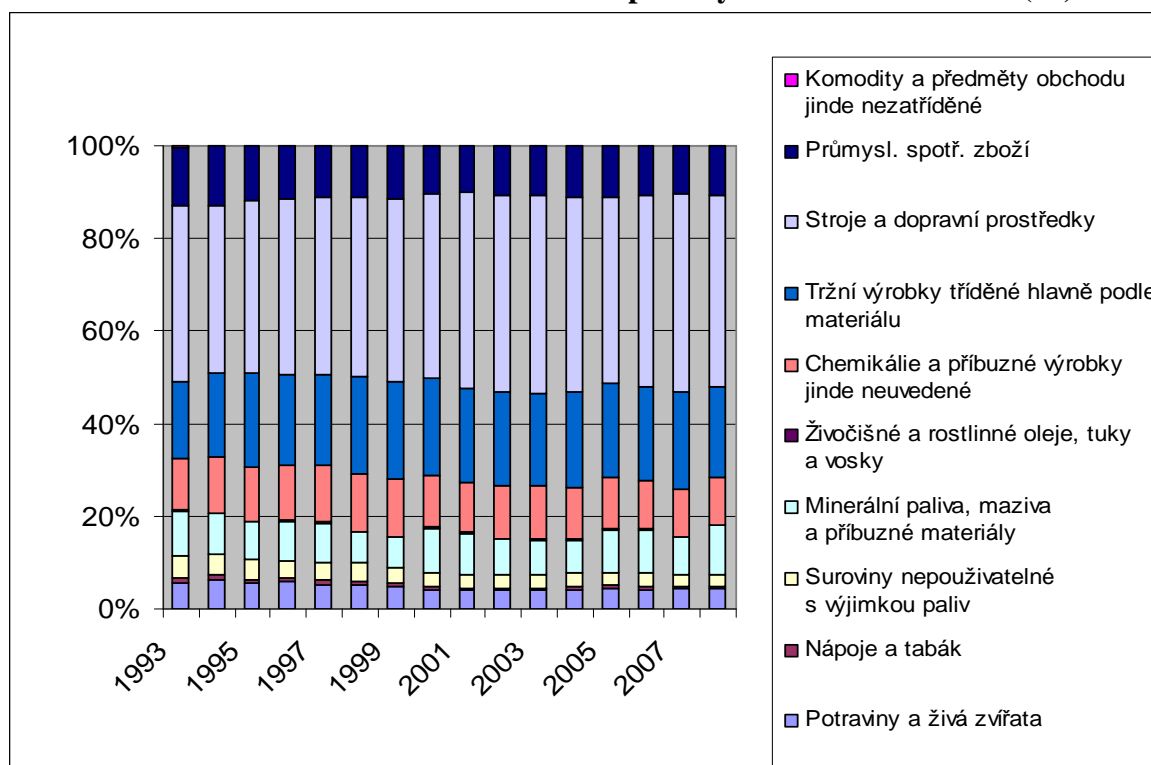
strojů a dopravních prostředků bylo dosaženo v roce 2004, kdy došlo k pozitivní meziroční změně o 188,9 mld. Kč. Od roku 1993 do roku 2008 se vývoz této skupiny zvýšil téměř jedenáctkrát, zatímco u tržních výrobků tříděných hlavně podle materiálu bylo zvýšení pouze trojnásobné.

Nejnižších výsledků dosahují pravidelně skupiny živočišné a rostlinné oleje a tuky a komodity a předměty obchodu jinde nezatříděné. Zatímco druhá jmenovaná skupina kolísá ve sledovaných letech mezi 0,5 a 1 mld. Kč, které zvýší saldo zahraničního obchodu, první skupina živočišné a rostlinné oleje a tuky se do roku 2004 pohybovala ve stejném rozmezí, ale se vstupem do Evropské unie se její export zvýšil až na 2,8 mld. Kč v roce 2008. Toto zvýšení je však v celém objemu vývozu do zahraničí zcela nepatrné.

Na základě zbožové struktury vývozu lze konstatovat, že Česká republika je vyspělým státem zaměřeným především na výrobu strojů a dopravních prostředků. Největší část exportu dvou nejvýznamnějších vývozních tříd se dostává na trhy Německa, Rakouska a Slovenska.

5.2.2 Zbožová struktura dovozu České republiky

Graf č. 3: Zbožová struktura dovozu České republiky v letech 1993 – 2008 (%)



Zdroj: ČSÚ, vlastní zpracování

V příloze č. 2 a v grafu č. 3 je vidět, že v roce 1993 byly do nově vytvořené samostatné České republiky nejvíce dováženy třídy stroje a dopravní prostředky, tržní výrobky tříděné hlavně podle materiálu a průmyslové spotřební zboží. Komoditní struktura českého dovozu byla tedy velmi podobná vývozu s tím rozdílem, že v dovozu je od počátku na prvním místě skupina stroje a dopravní prostředky. Již v roce 1993 byla převaha této skupiny téměř 2,5krát větší než u třídy tržní výrobky tříděné hlavně podle materiálu. V témže roce se třída stroje a dopravní prostředky podílela na celkovém dovozu 38%, v roce 2004 42% a v roce 2008 41,3%. Nárůst podílu na dovozu není tak výrazný jako v případě vývozu. Většina dovozu pochází z Německa, které je zemí na vysoké ekonomické úrovni, a proto poptávka po německých strojích příliš nevzrostla. Pro Německo se změnou obchodních podmínek, po vstupu ČR do EU, odbyl prakticky nezměnil. Byl o něj zájem již před rokem 2004. V případě České republiky se odstraněním celních bariér mezinárodní obchod usnadnil více.

Všechny třídy dle SITC svůj podíl na dovozu zvyšovaly. Nejvíce třída tržní výrobky tříděné hlavně podle materiálu. Tato skupina zvýšila svůj importní podíl téměř sedmkrát. V roce 1993 zaujímal podíl na dovozu do České republiky v řádu 16,55%, v roce 2004 20,63% a v roce 2008 po mírném snížení 19,72%. Druhý největší nárůst zaznamenala třída stroje a dopravní prostředky, jejíž dovozní vývoj byl popsán výše.

Třídou, která svůj dovoz do České republiky v průběhu let 1993 až 2008 nezvyšovala, je komodity a předměty obchodu jinde nezatříděné. V rámci této kategorie je možné sledovat postupný úbytek objemu dovezeného zboží z 1,8 mld. Kč v roce 1993 až na 0,3 mld. Kč v letech 1996, 1997, 1999, 2001 a 2002. Od posledního zmíněného roku se jak objem, tak i podíl začaly zvyšovat a v roce 2008 byl dovoz této skupiny v běžných cenách 2 mld. Kč a importní podíl 0,083%. Další tradiční oblastí nízké úrovně dovozu jsou živočišné a rostlinné oleje a tuky, jejichž výnos byl v roce 1993 v částce 1,4 mld. Kč a v roce 2008 vzrostl třikrát i vzhledem k ekonomické krizi, jež postihla některé ostatní skupiny snížením dovozu.

Nejvýrazněji se tedy pád komunismu a pozdější odtržení od Slovenska projevilo na dovozu skupiny tržní výrobky tříděné hlavně podle materiálu, jejichž import se během let 1993-1995 téměř zdvojnásobil. Výrobky reprezentující tuto skupinu se nejvíce dováží z odděleného Slovenska, které je druhým největším obchodním partnerem České republiky

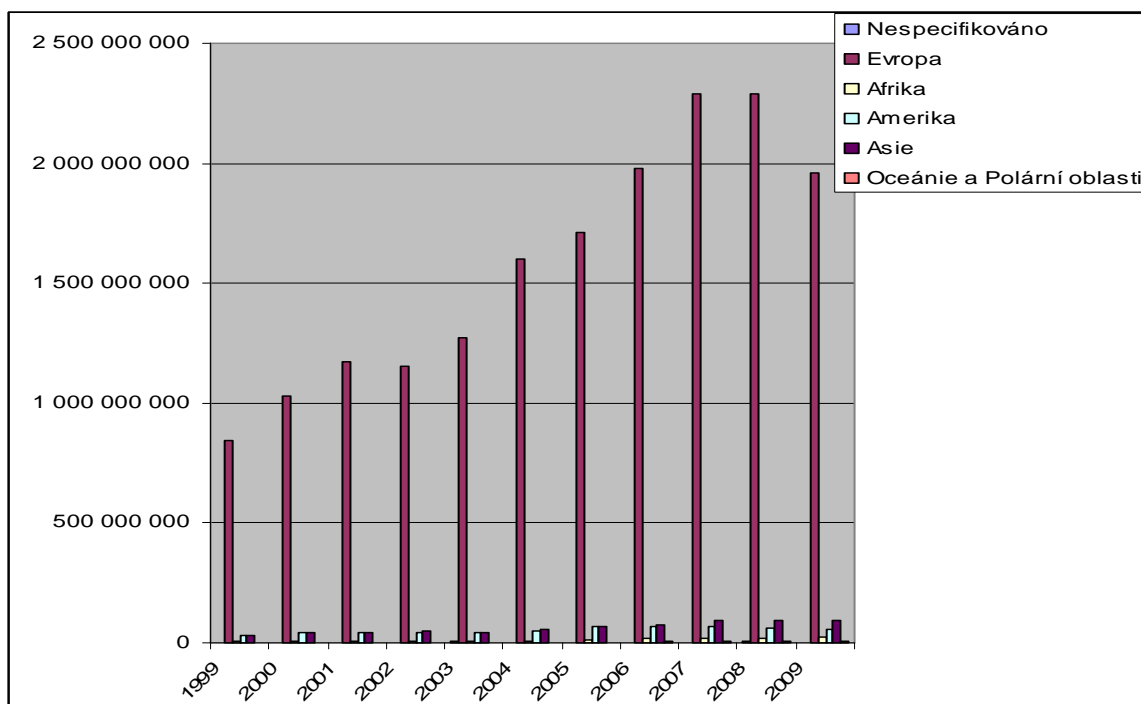
a dále ze sousedního Rakouska. Většina zemědělských výrobků je dovážena z Polska, jež je také tradičním obchodním partnerem a dovoz strojů je realizován především z Německa, které je tak největším zahraničním zástupce na českém trhu. Odvětví, kterým Česká republika také příliš nedisponuje, jsou suroviny a paliva, jejichž nedostatek je kryt dovozem z bývalých socialistických zemí, s nimiž byl navázán kontakt za dob totalitního režimu.

5.3 Teritoriální struktura zahraničního obchodu České republiky

5.3.1 Teritoriální struktura vývozu České republiky

Český statistický úřad eviduje teritoriální strukturu zahraničního obchodu podle kontinentů, bloků a seskupení zemí a jednotlivých zemí upravených pro statistiku.

Graf č. 4: Teritoriální struktura vývozu České republiky v letech 1999 – 2009 podle kontinentů (tis. Kč)



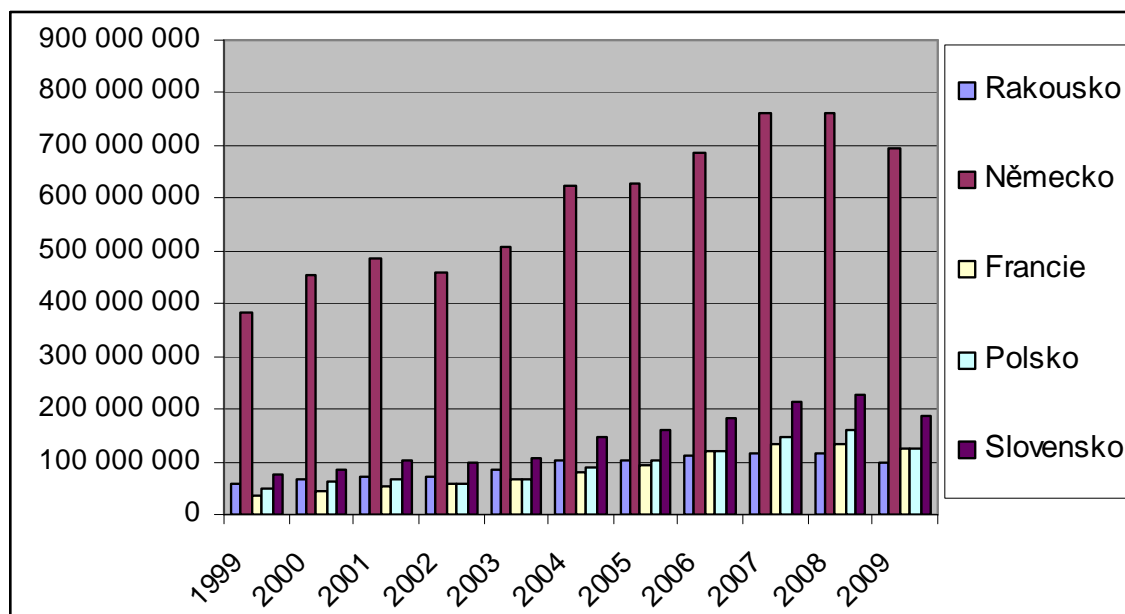
Zdroj: ČSÚ, vlastní zpracování

V příloze č. 3 a v grafu č. 4 je znázorněna teritoriální struktura českého vývozu v letech 1999-2009. Je zde vidět dominantní postavení Evropy, kde se export ve sledovaných letech zvyšoval mimo roky 2002 a 2009. V roce 2002 byla poptávka oslabena

v celé Evropě a Českou republiku navíc zasáhly povodně, které její ekonomiku mírně utlumily. V roce 2009 byl propad exportu způsoben celosvětovou hospodářskou krizí. Nejnižší hodnoty dosáhl český vývoz do Evropy v roce 1999 a nejvyšší v roce 2008, kdy byl nárůst oproti prvnímu sledovanému roku 270%-ní. V absolutních hodnotách se vývoz do Evropy v roce 1999 pohyboval okolo 843 mld. Kč a v roce 2008 2 291 mld. Kč. Avšak podíl na celkovém vývozu se během sledovaných let příliš nezměnil, v roce 1999 i 2009 dosahoval necelých 93%.

Druhým nejdůležitějším exportním cílem České republiky je Asie, jejíž podíl na celkovém vývozu byl v roce 1999 3,3% a v roce 2009 4,4%. V absolutním vyjádření byl 30 mld. Kč v prvním sledovaném roce a 94 mld. Kč v posledním sledovaném roce. Vývoz do Asie se mezi těmito roky zvýšil třikrát. Dalším významným exportním partnerem České republiky je Amerika, kam se v roce 1999 vyvezlo zboží za 28 mld. Kč a v roce 2009 za 56 mld. Kč. Nejvyšší vývoz byl ovšem zaznamenán v roce 2006 v hodnotě 67,7 mld. Kč, což na celkovém českém vývozu tomto roce zaujímalo 3,2%.

Graf č. 5: Teritoriální struktura vývozu České republiky v letech 1999 – 2009 podle hlavních obchodních partnerů (tis. Kč)



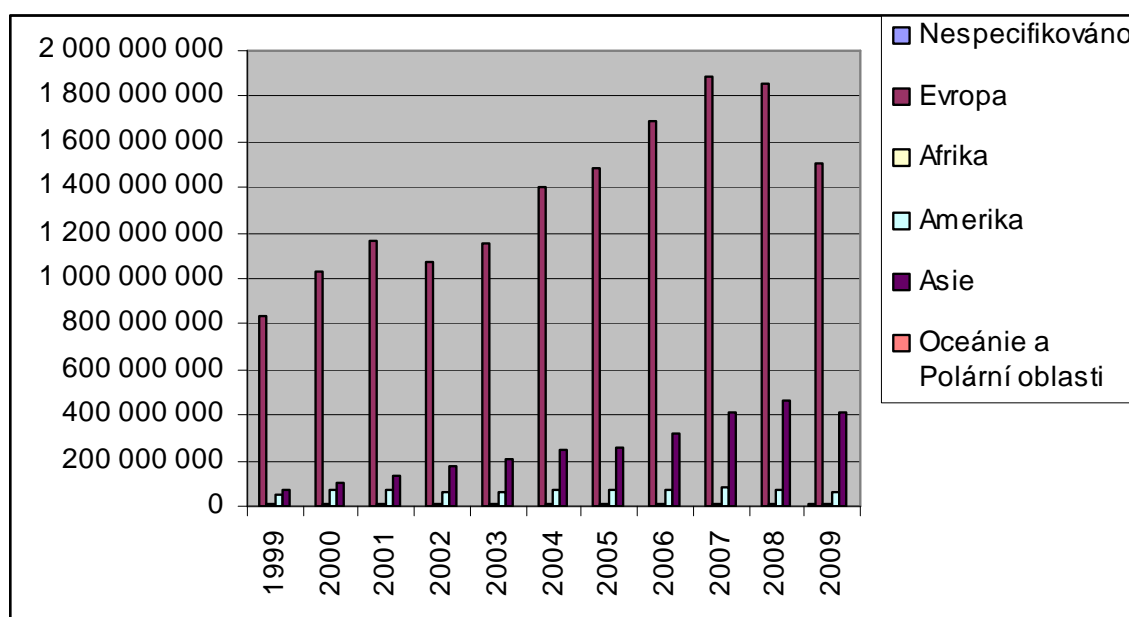
Zdroj: ČSÚ, vlastní zpracování

Nejdůležitějšími exportními partnery České republiky jsou Německo, Slovensko, Polsko, Francie a Rakousko. V příloze č. 4 a v grafu č. 5 je patrné, že nejvyšší podíl má

tradičně Německo, kterému z těchto pěti zemí náleželo v roce 1999 63,3% na exportu a roku 2009 56,6%. Pokud je posuzován celkový vývoz do všech zemí, podíl Spolkové republiky Německo byl 2% v roce 1999, 4,1% v roce 2007 a 3,7% v roce 2009. V absolutních hodnotách dosáhl český export do Německa nejvíce roku 2007, a to 670 mld. Kč. Na tomto výsledku se podílí nejvíce skupina stroje a dopravní prostředky dle SITC. Druhým významným partnerem je Slovensko, jehož podíl mezi sledovanými zeměmi se zvyšoval z 12,5% na 15,3% v letech 1999 až 2009. V roce 1999 bylo na třetím místě Rakousko a dále Polsko a Francie, v roce 2009 to bylo Polsko, a po něm následovaly Francie a Rakousko.

5.3.2 Teritoriální struktura dovozu České republiky

Graf č. 6: Teritoriální struktura dovozu České republiky v letech 1999-2009 podle kontinentů (tis. Kč)



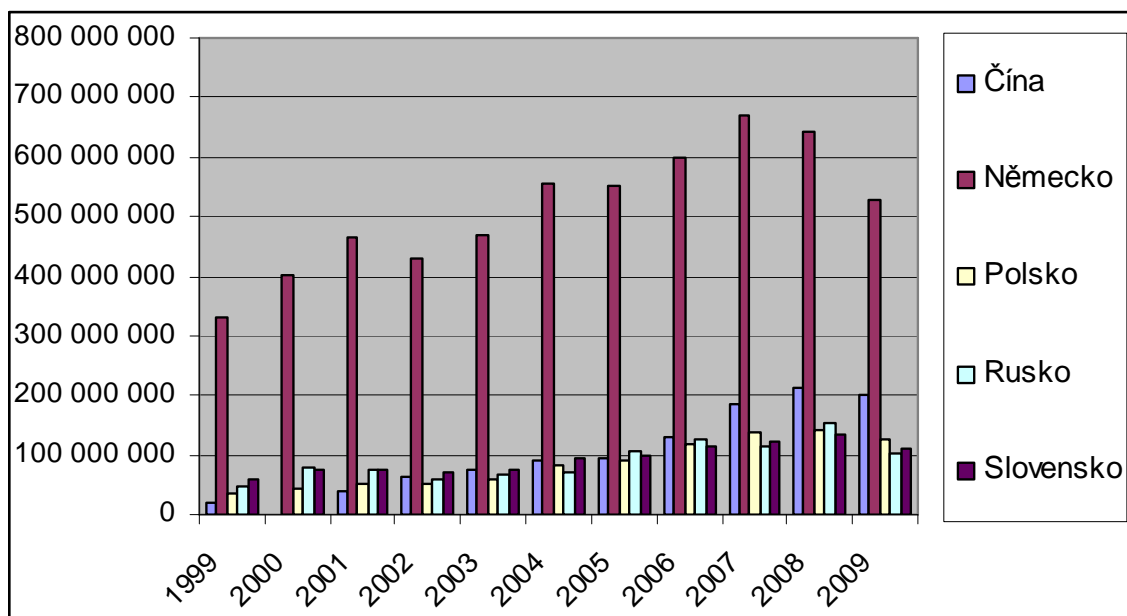
Zdroj: ČSÚ, vlastní zpracování

V příloze č. 5 a v grafu č. 6 je možné vidět stejně jako v případě vývozu dominantní postavení Evropy jakožto hlavní české importní destinace. Ve sledovaných letech se dovoz z evropského kontinentu do České republiky zvyšoval mimo let 2002, 2008 a 2009, důvody lze spatřovat ve stejných událostech jako u exportu. V roce 1999 se evropský import pohyboval okolo 838 mld. Kč a v roce 2009 to byl 1 501 mld. Kč. Nárůst oproti

prvnímu roku sledování je tedy téměř dvounásobný. V absolutní hodnotě byl ovšem nejvyšší v roce 2007, a to 1 884 mld. Kč. Podíl Evropy na dovozu do České republiky se však snižoval, z 86% v roce 1999 na 75,5% v roce 2009.

Oproti tomu můžeme zaznamenat rostoucí trend asijského importu na český trh, a to jak v absolutním, tak procentuálním vyjádření. Podíl se zvýšil z 7,9% v roce 1999 na 20,5% v roce 2009. Nárůst hodnoty je téměř 332 mld. Kč v těchto letech. Třetím nejdůležitějším kontinentálním partnerem v importu je Amerika, jejíž dovoz do České republiky v současnosti dosahuje 60 mld. Kč, což je pouze 3%-ní podíl na celkovém importu.

Graf č. 7: Teritoriální struktura dovozu České republiky v letech 1999-2009 podle hlavních obchodních partnerů (tis. Kč)



Zdroj: ČSÚ, vlastní zpracování

Na grafu č. 7 i v příloze č. 6 je vidět, že teritoriální struktura importu podle hlavních obchodních partnerů je odlišná od exportu. Už zde nefigurují pouze státy Evropské unie, ale i Čína nebo Rusko. Hlavní importním partnerem zůstává ovšem Německo. Německo dosáhlo nejvyšší hodnoty importu v roce 2007, a to 670 mld. Kč, což je dvojnásobek hodnoty roku 1999. Německý dovoz do České republiky narůstal mimo roky 2002, 2008 a 2009. Přestože dovoz po většinu časové řady rostl, jeho podíl v pěti největších importních partnerech klesal. V roce 1999 byl 67%, v roce 2007 54,5% a

v posledním sledovaném roce pouze 49,6%. S Německem má České republiky kladnou zahraničněobchodní bilanci, jelikož dovoz v roce 2009 byl 528 mld. Kč a vývoz 694 mld. Kč.

Největší nárůst v letech 1999-2009 realizoval čínský import do České republiky, a to téměř desetkrát. Od roku 2006 je druhým nejdůležitějším dovozcem do České republiky a v roce 2008 byl jeho hodnota rekordních 212 mld. Kč. Jeho podíl na dovozu ze sledovaných zemí byl v roce 1999 necelá 4% a v roce 2009 již 18,7%. V roce 2009 následovaly v importu Polsko, Slovensko a Rusko, ale v předchozím roce bylo pořadí Rusko, Polsko a Slovensko. Dovoz v peněžním vyjádření je pro tyto tři země v posledních letech podobný a střídají na 3.-5. místě.

5.4 Analýza agrárního zahraničního obchodu České republiky

Agrární zahraniční obchod je analyzován odděleně, nejprve vývoz a poté dovoz. Časová řada je jak pro export tak pro import vedena v letech 1999 až 2008. Predikce jsou určeny pro rok 2010. Základem pro analýzu je časová řada třídy „Potraviny a živá zvířata“, která dle nomenklatury SITC nese číslo 0. Podle mezinárodní klasifikace se v třídě 0 „Potraviny a živá zvířata“ nacházejí:

- 00 – Živá zvířata,
- 01 – Maso a masné výrobky,
- 02 – Mléčné výrobky a vejce,
- 03 – Ryby, koryšci a měkkýši,
- 04 – Obiloviny a obilné výrobky,
- 05 – Zelenina a ovoce,
- 06 – Cukr, výrobky z cukru a med,
- 07 – Káva, čaj, kakao, koření a výrobky z nich,
- 08 – Krmiva pro zvířata (kromě nemletých obilnin),
- 09 – Různé jedlé výrobky a přípravky.

Agrární zahraniční obchod se na celkovém zahraničním obchodě České republiky dlouhodobě podílí pouze 5 až 6% a jeho podíl klesá. Jeho hodnota však neustále roste, od vzniku samostatné České republiky v roce 1993 vzrostla 3,7krát. Kategorie „Potraviny a živá zvířata“ je typická negativním zahraničněobchodním saldem, které ovlivňuje celkový zahraniční obchod České republiky. Toto pasivní saldo však není nutné považovat za

negativní jev, jelikož Česká republika je ve své podstatě průmyslová země, zaměřující se na výrobu jiných než zemědělských produktů, které tudíž musí dovážet. Při zahraničním obchodu se zemědělskými výrobky se Česká republika orientuje na trh Evropské unie, jejíž země se na něm podílí z 90%. Na obchodování s třetími zeměmi zbývá pouhých 10%. Při obchodování se zeměmi zapojenými do Evropské unie se vlastně nejedná o zahraniční obchod v pravém slova smyslu, ale vnitrounijní obchod je sledován a zahrnován do zahraničního obchodu.

5.4.1 Vývoj vývozu v agrárním sektoru

Významnými vývozními komoditami České republiky jsou především slad, chmel, pivo, obiloviny, mléčné výrobky, mák, cukr a živý skot. Česká republika se také zapojuje do obchodu s dovezenými zemědělskými komoditami, které zpracuje a dále vyváží, např.: z rýže, kávy nebo kaka. Hlavními odběrateli českých agrárních artiklů z třetích zemí jsou Rusko (výrobky z obilnin, mouky, škrobu, ovoce a zeleniny), Ukrajina (káva a náhražky kávové), Japonsko (zelenina čerstvá, chlazená, zmrazená ap., kořeny, hlízy aj.) a Chorvatsko (živá zvířata (dobytek, drůbež, ovce, kozy, koně ap.)). Největší zájem o české agrární výrobky v rámci Evropské unie má Slovensko (maso ostatní (bez hovězího) a vnitřnosti požitelné), Německo (mléko, smetana a mléčné výrobky (bez másla a sýrů)), Polsko (výrobky z obilnin, mouky, škrobu, ovoce a zeleniny), Itálie (sýry a tvaroh), Rakousko (živá zvířata (dobytek, drůbež, ovce, kozy, koně ap.)) a Maďarsko (mléko, smetana a mléčné výrobky (bez másla a sýrů)).

S nástupem ekonomické krize zaznamenal agrární zahraniční obchod nepříznivý vývoj. V oblasti exportu je to způsobeno především nižším zájmem o mléko a mléčné výrobky jak v Evropské unii (zde je pokles zdůvodněn snížením vývozu nezahuštěného mléka do Německa), tak ve třetích zemích.

Tabulka č. 6: Elementární charakteristiky agrárního vývozu České republiky v letech 1999-2008

Rok	Vývoz potravin a živých zvířat (mld.Kč)	První absolutní diference (mld. Kč)	Koeficient růstu	Bazický index
1999	26,3	-	-	-
2000	33	6,7	1,2548	1,2548
2001	34,4	1,4	1,0424	1,3080
2002	31,1	-3,3	0,9041	1,1825
2003	36,4	5,3	1,1704	1,3840
2004	47,4	11,0	1,3022	1,8023
2005	61,1	13,7	1,2890	2,3232
2006	62	0,9	1,0147	2,3574
2007	71,9	9,9	1,1597	2,7338
2008	77,9	6,0	1,0834	2,9620

Zdroj: ČSÚ, vlastní zpracování

Tabulka č. 7: Průměr, průměrný absolutní přírůstek a průměrný koeficient růstu agrárního vývozu České republiky v letech 1999-2008

Průměr (mld. Kč)	48,2
Průměrný absolutní přírůstek (mld. Kč)	5,7333
Průměrný koeficient růstu	1,1282

Zdroj: ČSÚ, vlastní zpracování

Vývoz potravin a živých zvířat v letech 1999 až 2008 stoupal kromě roku 2002. Jeho podíl na celkovém objemu zahraničního obchodu má však spíše klesající tendenci (graf č. 2). Nejvyššího podílu bylo dosaženo v roce 1993. Nejnižší podíl vykazuje tato kategorie v roce 2003. Od té doby podíl stagnuje.

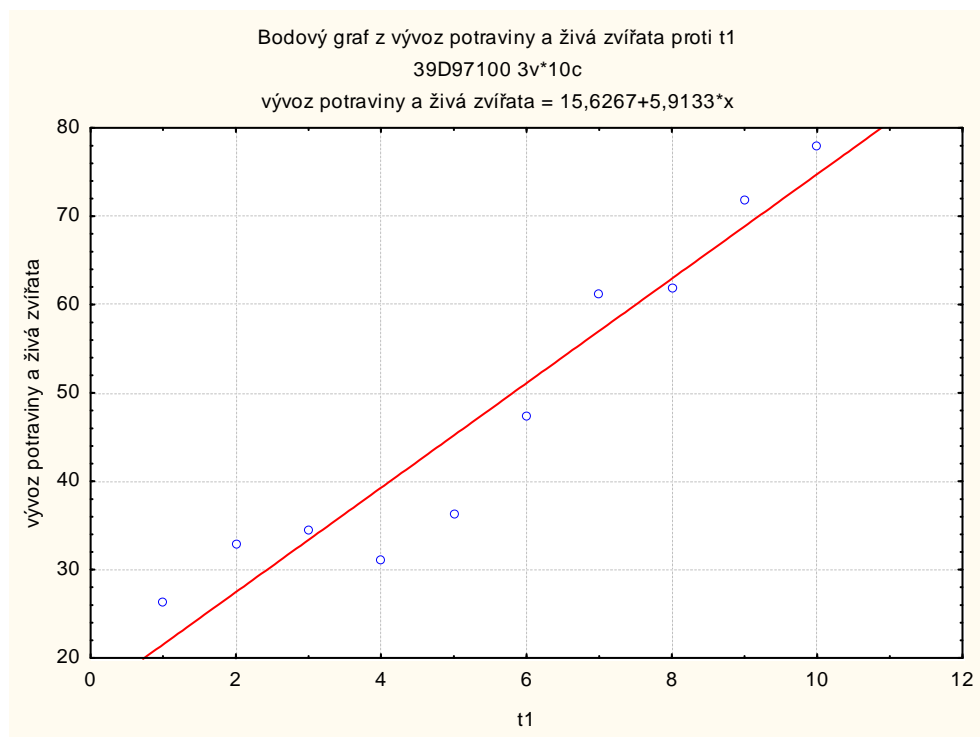
Tabulka č. 6 popisuje elementární charakteristiky vývozu potravin a živých zvířat v letech 1999-2008. První absolutní diference ukazuje, že k poklesu došlo pouze v roce 2002, o 3,3 mld. Kč ve srovnání s předchozím rokem. Snížení bylo nejspíše způsobeno povodněmi, které zasáhly Českou republiku a ovlivnily tak úrodu i zahraniční obchod. Z hodnot první absolutní diference je také patrné, že k meziročnímu největšímu nárůstu v absolutním vyjádření došlo v roce 2005, o 13,7 miliard Kč. Se vstupem do Evropské unie se snižuje vývoz do třetích zemí. Současný pokles je způsoben nižším zájmem o mléko, máslo, mák a pivo, a to především z Ruska. Tento propad českého agrárního exportu z velké míry kompenzovalo zvýšení obchodu s chmelem a sladem, které směřuje hlavně na japonský trh a dále zvýšený zájem o cukr z České republiky v Rusku. Velmi důležitou

exportní komoditou jsou také obiloviny. Hodnoty koeficientu růstu ukazují, že pokles v roce 2002 byl téměř 10%-ní. Nejvyšší hodnotu koeficientu růstu nese rok 2004, kdy export potravin a živých zvířat vzrostl o více než 30% oproti roku předchozímu. Výrazné zvýšení bylo zaznamenáno také v roce 2005, o 28,9% a v roce 2000, o 25,5%. Poslední sloupec tabulky č. 6 obsahuje srovnání hodnot jednotlivých let s původním rokem, zde s rokem 1999. K nejvyššímu nárůstu došlo v roce 2008, a to o téměř 200% při porovnání s rokem 1999. Již rok po vstupu do Evropské unie byl zaznamenán vzrůst o 132%. Od té doby si agrární export udržuje stabilní pozici. Jelikož má agrární export spíše stoupající tendenci, nedošlo v žádném ze sledovaných let k poklesu vzhledem k původnímu roku 1999.

Tabulka č. 7 zobrazuje průměr, průměrný absolutní přírůstek a průměrný koeficient růstu vývozu třídy potravin a živá zvířata dle SITC v letech 1999 až 2008. Průměr za sledované roky je 48,2 miliard Kč. Průměru bylo tedy dosaženo v roce 2004. Před rokem vstupu do Evropské unie bylo dosahováno v rámci desetileté časové řady podprůměrných výsledků agrárního vývozu a po tomto roce došlo k výraznému zvýšení, které v dalších letech vykazovalo pouze nepatrný růst. Dle průměrného absolutního přírůstku se hodnota vyvezených agrárních produktů v letech 1999-2008 průměrně každoročně zvyšovala o 5,73 mld. Kč. Vyjádřeno průměrným koeficientem růstu docházelo ve sledovaných letech v průměru ke každoročnímu nárůstu o 12,82%. V porovnání s nárůstem celkového vývozu se jeví výsledky agrárního sektoru velice dobré, jelikož celkový export v těchto letech vzrostl pouze o 8,27%. Ovšem vezmeme-li v úvahu podíl agrárního zahraničního obchodu na celkovém, je jasné, že výsledky nejsou pro agrární sektor příliš optimistické a na export má hlavní vliv třída stroje a dopravní prostředky.

Pro další část práce bylo nutné definovat závisle a nezávisle proměnnou. Za závisle proměnnou lze považovat hodnoty ve druhém sloupci tabulky č. 6. Nezávisle proměnnou je časová proměnná tI , která byla přiřazena jednotlivým roků 1999-2008. Konstrukce časové proměnné tI je nutná pro další analýzu v statistickém programu Statistica.

Graf č. 8: Vývoz potravin a živých zvířat v letech 1999-2008



Zdroj: ČSÚ, zpracováno v systému Statistica

Graf č. 8 zobrazuje bodový graf pro vývoz potravin a živých zvířat v letech 1999 až 2008. Jsou zde patrné stejné výsledky jako v tabulce č. 6, tudíž výrazný pokles v roce 2002 a od dalšího roku postupný nárůst, který je nejvýraznější v roce 2005. Na bodovém grafu je dále možné zjistit průběh lineární funkce, která má tvar $y' = 15,6267 + 5,9133x$. Pro průběh této funkce byla posuzována i exponenciální trendová funkce, jejíž indexy korelace a determinace byly též vysoké, ale její úroveň p byla vyšší než stanovená hladina významnosti α , tudíž nešlo model považovat za statisticky významný.

Tabulka č. 8: Lineární trendová funkce agrárního vývozu v letech 1999-2008

Výsledky- vícerozm. regrese			
Záv.prom. :vývoz potravin	vícenás. R = ,95942466	F = 92,62347	
	R2= ,92049568	sv = 1,8	
Poč. případů: 10	upravené R2= ,91055764	p = ,000011	
	Směrodatná chyba odhadu : 5,580830285		
Abs. člen: 15,626666667	Sm. chyba: 3,812433	t(8) = 4,0989	p = ,0034
	t1 b* = ,959		

Zdroj: ČSÚ, zpracováno v systému Statistica

V programu Statistica, v okně pokročilé lineární a nelineární modely, jednoduchá nelineární regrese byl spočítán index korelace a index determinace. Tyto jsou znázorněny v tabulce č. 8. Z tabulky korelačních charakteristik vyplývá, že trendová funkce těsně prochází grafem vývoje sledované proměnné a dobře vystihuje vývoj exportu potravin a živých zvířat, což potvrdil index korelace, který je $r=0,9594$. Z údaje indexu determinace zase vyplývá, že vývoz potravin a živých zvířat je danou trendovou funkcí popsán z 92% ($r^2=0,9205$). Regresní charakteristiky (úroveň p) ukazují, že oba parametry dané trendové funkce byly shledány jako statisticky významné, jelikož jsou menší než uvažovaná hladina významnosti $\alpha=0,05$. Analýzou rozptylu byla zjištěna celková vhodnost modelu. Jelikož je vypočtená hladina významnosti $p=0,000011$ nižší než stanovená hladina významnosti $\alpha=0,05$, lze model jako celek považovat za statisticky významný.

Tabulka č. 9: Prognóza vývozu potravin a živých zvířat pro rok 2009

Proměnná	Předpovězené hodnoty (39D97100) proměnné: vývoz potravin a živá zvířata		
	b-váha	Hodnota	b-váha * Hodnota
t1	5,913333	11,00000	65,04667
Abs. člen			15,62667
Předpověď			80,67333
-95,0%LS			71,88185
+95,0%LS			89,46482

Zdroj: ČSÚ, zpracováno v systému Statistica

Prognóza vývozu potravin a živých zvířat pro rok 2009 je 80,67333 mld. Kč, pokud se trend nezmění. S 95%-ní pravděpodobností se český vývoz potravin a živých zvířat v roce 2009 bude pohybovat v rozmezí 71,88185 a 89,46482 mld. Kč. Při porovnání se skutečným stavem zjistíme, že ten byl ve sledovaném roce 73,90772 mld. Kč, tudíž se přibližoval spodní hranici předpovědi. Z toho lze usuzovat, že i předpověď pro rok 2010, znázorněná v tabulce č. 10 bude mít dobrou vypovídací hodnotu.

Tabulka č. 10: Prognóza vývozu potravin a živých zvířat pro rok 2010

Proměnná	Předpovězené hodnoty (39D97100) proměnné: vývoz potravin a živá zvířata		
	b-váha	Hodnota	b-váha * Hodnot
t1	5,913333	12,00000	70,96000
Abs. člen			15,62667
Předpověď			86,58667
-95,0%LS			76,51787
+95,0%LS			96,65546

Zdroj: ČSÚ, zpracováno v systému Statistica

Dále byla provedena intervalová prognóza pro rok 2010. Očekávaný vývoz potravin a živých zvířat pro rok 2010, pokud se trend nezmění, je 86,58667 mld. Kč. S 95%-ní pravděpodobností se bude agrární vývoz České republiky v roce 2010 pohybovat v rozmezí 76,51787 a 96,65546 miliard Kč.

5.4.2 Vývoj dovozu v agrárním sektoru

Dovoz v agrárním sektoru se soustřeďuje hlavně na produkty, které mají nekompetitivní a nesubstitutivní charakter jako například mořské ryby, ořechy, káva a citrusové plody. Do České republiky se dováží také rajčata a okurky ze Středomoří, česnek z Číny a maso z Brazílie, Polska a Německa, a to především z důvodu nižší ceny. Jako pozitivní se jeví fakt, že při odečtení nekompetitivních položek by český agrární vývoz předčil dovoz.

Hlavními dodavateli agrárních produktů do České republiky z Evropské unie jsou Německo, Polsko, Nizozemsko, Slovensko, Itálie a Rakousko. V rámci třetích zemí je pak český agrární trh zásobován z Číny, Spojených států, Brazílie, Turecka, Vietnamu, Kanady, Thajska a Švýcarska. Na českém agrárním importu se nejvíce podílí vepřové maso, pekařské výrobky, čokoláda, drůbeží maso a droby.

Tabulka č. 11: Elementární charakteristiky agrárního dovozu České republiky v letech 1999-2008

Rok	Dovoz potravin a živých zvířat (mld. Kč)	První absolutní diference (mld. Kč)	Koeficient růstu	Bazický index
1999	45,9	-	-	-
2000	50,2	4,3	1,0937	1,0937
2001	53,7	3,5	1,0697	1,1699
2002	54,2	0,5	1,0093	1,1808
2003	57,1	2,9	1,0535	1,2440
2004	72,1	15,0	1,2627	1,5708
2005	81,6	9,5	1,1318	1,7778
2006	89	7,4	1,0907	1,9390
2007	102,9	13,9	1,1562	2,2418
2008	105,2	2,3	1,0224	2,2919

Zdroj: ČSÚ, vlastní zpracování

Tabulka č. 12: Průměr, průměrný absolutní přírůstek a průměrný koeficient růstu agrárního dovozu České republiky v letech 1999-2008

Průměr (mld. Kč)	71,19
Průměrný absolutní přírůstek (mld. Kč)	6,5889
Průměrný koeficient růstu	1,0965

Zdroj: ČSÚ, vlastní zpracování

Tabulky č. 11 a č. 12 znázorňují vybrané elementární charakteristiky agrárního dovozu České republiky v letech 1999 až 2008. Import potravin a živých zvířat v letech 1999-2008 neustále roste. V některých letech více a v některých méně. Jeho podíl na celkovém importu do České republiky byl nejvyšší v roce 1994, od té doby klesal a od roku 1999 je víceméně konstantní (graf č. 3).

Nejvíce potravin a živých zvířat bylo do České republiky dovezeno v roce 2008, a to v objemu 105,2 miliard Kč. Z hodnot první absolutní diference je jasné, že k největšímu nárůstu agrárního importu došlo se vstupem do Evropské unie v roce 2004, o 15 mld. Kč oproti roku 2003. Důvody jsou stejné jako v případě nárůstu celkového dovozu do České republiky: odstranění bariér obchodu jako cla a kvóty, zlepšení obchodních podmínek mezi zeměmi a zvýšení důvěry a transparentnosti mezi obchodujícími partnery. Ke snížení v letech 1999-2008 nedošlo, nejnižší nárůst byl zaznamenán v roce 2002.

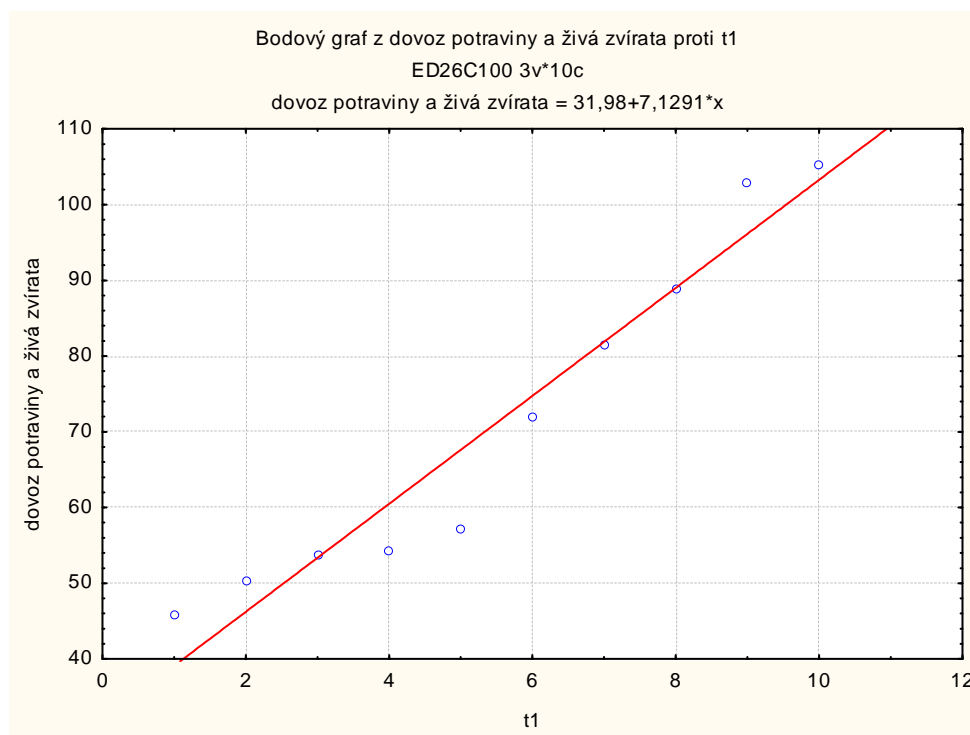
Třetí sloupec v tabulce č. 11 ukazuje hodnoty koeficientu růstu. K nejvyššímu nárůstu došlo v roce 2004, o 26,27% oproti roku předchozímu. Druhý nejvyšší meziroční vzrůst nese rok 2007, a to o téměř 16%, v absolutním vyjádření byl tento téměř 14 mld.

Kč. I bazický index potvrzuje neustálý nárůst agrárního importu, kdy v roce 2008 nabyl hodnoty 130%. Zvyšující se tendence dovozu potravin a živých zvířat má pravidelnější charakter ve srovnání s rostoucím trendem vývozu.

V tabulce č. 12 jsou průměr, průměrný absolutní přírůstek a průměrný koeficient růstu dovozu skupiny potravin a živá zvířata podle mezinárodní klasifikace v letech 1999 až 2008. Průměr agrárního importu za sledované roky je 71,19 miliard Kč. Tomu stejně jako v případě agrárního exportu odpovídá rok 2004. Před ním bylo dosahováno podprůměrných hodnot a od roku 2005 docházelo k postupnému nárůstu. Ve sledovaných letech se agrární dovoz průměrně každoročně zvyšoval o více než 6 miliard Kč. V procentuálním vyjádření pomocí průměrného koeficientu růstu se import potravin a živých zvířat průměrně každým rokem zvyšoval o 9,65%. Průměrný koeficient růstu zahraničního dovozu jako celku je 10,11%. Proto lze konstatovat, že agrární dovoz rostl pomaleji než celkový import. Což sice není příznivé, ale i zde jako v případě vývozu je však jasné, že největší vliv na růst importu mají třídy stroje a dopravní prostředky a tržní výrobky tříděné hlavně podle materiálu. Vliv agrárního sektoru není výrazný.

Pro potřeby další analýzy bylo nutné, jako v případě vývozu definovat závisle a nezávisle proměnnou. Za závisle proměnnou je považována hodnota ve druhém sloupci tabulky č. 11 – dovoz potravin a živých zvířat. Nezávisle proměnnou je časová proměnná tI , která byla přiřazena jednotlivým rokům 1999-2008. Konstrukce časové proměnné tI je nutná pro další analýzu v statistickém programu Statistica.

Graf č. 9: Dovoz potravin a živých zvířat v letech 1999-2008



Zdroj: ČSÚ, zpracováno v systému Statistica

Graf č. 9 zobrazuje bodový graf dovozu potravin a živých zvířat v letech 1999 až 2008. Z grafu je možné vyčíst postupný vzrůst importu, který je nejméně výrazný v roce 2002 a nejvíce v roce 2004. Stejně údaje dává i průměrný absolutní přírůstek v tabulce č. 12. Bodový graf udává i průběh lineární trendové funkce, která má tvar $y' = 31,98 + 7,1291x$.

Tabulka č. 13: Lineární trendová funkce agrárního dovozu v letech 1999-2008

Výsledky- vícerozm. regrese			
Záv.prom. :dovoz potravin	vícenás. R =	,96940151	F = 124,7565
	R2=	,93973929	sv = 1,8
Poč. případů: 10	upravené R2=	,93220670	p = ,000004
	Směrodatná chyba odhadu :	5,797350492	
Abs.člen:	31,980000000	Sm. chyba: 3,960344	t(8) = 8,0751 p = ,0000
	t1 b* =	,969	

Zdroj: ČSÚ, zpracováno v systému Statistica

V tabulce č. 13 jsou vypočteny korelační charakteristiky index korelace a determinace. Index korelace nabývá hodnoty $r=0,9694$ a je tak zřejmé, že daná trendová funkce těsně prochází grafem vývoje dovozu potravin a živých zvířat. Tento vývoj je daným grafem popsán z více než 93 %, index determinace $r^2=0,93973929$. Regresní charakteristiky (úroveň p) ukazují, že oba parametry dané trendové funkce byly shledány

jako statisticky významné, jelikož jsou menší než stanovená hladina významnosti $\alpha=0,05$. K ohodnocení celkové vhodnosti modelu byla použita analýza rozptylu. Vypočítaná hladina významnosti je $p=0,000004$ a uvažovaná hladina významnosti je $\alpha=0,05$, tudíž lze model jako celek shledat za statisticky významný.

Tabulka č. 14: Prognóza dovozu potravin a živých zvířat pro rok 2009

Proměnná	Předpovězené hodnoty (ED26C100) proměnné: dovoz potravin a živá zvířata		
	b-váha	Hodnota	b-váha * Hodnot
t1	7,129091	11,00000	78,4200
Abs. člen			31,9800
Předpověď			110,4000
-95,0%LS			101,2674
+95,0%LS			119,5326

Zdroj: ČSÚ, zpracováno v systému Statistica

Prognózovaná hodnota dovozu potravin a živých zvířat pro rok 2009 je 110,5326 mld. Kč, pokud nedojde ke změně trendu. S 95%-ní pravděpodobností se český dovoz v této oblasti bude pohybovat mezi 101,2674 a 119,5326 mld. Kč. Skutečná hodnota pro rok 2009 je 106,9 mld. Kč, tudíž se přibližuje spíše spodní odhadované hranici, stejně jako hodnota exportu pro tento rok. Totéž lze předpokládat i pro rok následující.

Tabulka č. 15: Prognóza dovozu potravin a živých zvířat pro rok 2010

Proměnná	Předpovězené hodnoty (ED26C100) proměnné: dovoz potravin a živá zvířata		
	b-váha	Hodnota	b-váha * Hodnot
t1	7,129091	12,00000	85,5491
Abs. člen			31,9800
Předpověď			117,5291
-95,0%LS			107,0697
+95,0%LS			127,9885

Zdroj: ČSÚ, zpracováno v systému Statistica

Očekávaná hodnota dovozu potravin a živých zvířat pro rok 2010 je 117,5291 mld. Kč, pokud se trend nezmění. S 95%-ní pravděpodobností se bude český agrární dovoz v roce 2010 pohybovat v rozmezí 107 a 128 miliard Kč, jak je vyjádřeno v tabulce č. 15.

5.5 Perspektivy, návrhy a doporučení

Obrat zahraničního obchodu České republiky dynamicky roste. Bilance celkového zahraničního obchodu vykazuje od roku 2005 kladné saldo. Pozitivní výsledky jsou ovlivněny především růstem v oblasti průmyslové produkce a dobrou hospodářskou situací ve státech Evropské unie, kde jsou nejvýznamnějšími českými obchodními partnery Německo a Slovensko. Současný zahraniční obchod je ovlivněn ekonomickou krizí, která zasáhla především odvětví strojů a dopravních prostředků, které v českém zahraničněobchodním prostředí zauímají nejvýznamnější pozici. Co se týče teritoriální orientace celkového zahraničního obchodu, je velmi pravděpodobné, že hlavním partnerem České republiky budou i nadále země sdružené v Evropské unii a další evropské země. Vhodným směrem by však byla orientace i na jiné trhy, které ještě nejsou tolik zasycené. K posílení obchodu s Evropskou unií na úkor ostatních zemí po vstupu České republiky přispělo odstranění bariér obchodu a příznivé obchodní klima v České republice. Největší podíl na obratu zahraničního obchodu má tradičně Německo, jehož podíl je třetinový, a tudíž je Česká republika na něj úzce hospodářsky vázána.

Export je ovlivňován především důchodem v zemi importu, měnovým kurzem, překážkami obchodu a spotřebitelskými preferencemi. Administrativní bariéry byly částečně odstraněny vstupem České republiky do Evropské unie. Zahraniční obchod s evropskými zeměmi byl tedy podpořen, ale například s Německem Česká republika hojně obchodovala po celá devadesátá léta. Měnový kurz je během roku ovlivňován množstvím změn, které mají vliv na ceny vývozu. Pro podporu exportu by bylo nejlepší, kdyby nedocházelo k příliš velkým změnám a měnový kurz zůstával neměnný, popř. předvídatelný. Ke kladné zahraničněobchodní bilanci by mohlo velkou měrou přispět též odhadování spotřebitelských preferencí. Česká republika je velmi vázána na Německo a Slovensko, a proto by se odhad měl zaměřit právě na německý a slovenský trh.

Dovoz je ovlivňován stejně jako vývoz administrativními překážkami, preferencemi spotřebitelů, měnovým kurzem a důchodem. Spotřebitelé v České republice mají zájem především o nízkou cenu a tomu někdy odpovídající kvalitu. Zatím není pro většinu občanů prioritní země původu výrobku. A toho si jsou také dovozci vědomi. Česká republika je z velké části závislá na importu z ostatních zemí Evropské unie, především z Německa, i dalších států. To se projevilo s celosvětovou ekonomickou krizí, kde byl zasažen trh Spojených států amerických, západoevropských států, potažmo Německa a

český trh se také ocitl v problémech, hlavně automobilový a sklářský průmysl. Proto je důležité nebýt tolik závislý na zahraničním obchodu s jednou zemí, popř. uskupením států, ale poohlížet se i po jiných obchodních partnerech. Pro zlepšení bilance zahraničního obchodu by se Česká republika mohla zaměřit na trh služeb. Tato část národního hospodářství ještě plně neprojevila své možnosti. Vhodným způsobem by měli být čeští poskytovatelé služeb informováni o možnosti volného obchodu v rámci Evropské unie.

V oblasti agrárního zahraničního obchodu je očekáván růst exportu i importu zemědělské produkce. Tento trend je velmi pravděpodobný z důvodu jisté nesoběstačnosti České republiky v zásobení některými agrárními výrobky a dále také z důvodu nižší ceny importovaného zboží. Česká republika je spíše průmyslovou zemí, jejímž hlavním cílem je dosahovat kladné zahraničněobchodní bilance v oblasti strojů a dopravních prostředků, které zaujímají největší podíl na celkovém českém zahraničním obchodě. V oblasti mezinárodního obchodu s potravinami a živými zvířaty převažuje dovoz nad vývozem. Česká republika nedisponuje dostatečnými přírodními možnostmi například v oblasti produkce mořských ryb nebo některých druhů ořechů či ovoce. K importu také přispívá levnější agrární produkce v Polsku nebo východní Asii. Z tohoto důvodu bude český dovoz neustále růst. Růst vývozu je také predikován. Zde jsou ovšem limity dané například nedostatečnou podporou českého zemědělství z Evropské unie, která brzdí především zvýšení vývozu mléčných výrobků nebo živého skotu. Další překážkou při vývozu typického českého zemědělského artiklu cukru je „cukerní reforma“ z roku 2005. Vývoz zřejmě poroste u chmele a sladu jakožto typicky českých kvalitních výrobků. Je důležité usilovat o zvýšení celkového salda agrárního obchodu a udržet kladné saldo u položek jako slad, škrob, mléčné výrobky, cukr a cukrovinky. Agrární zahraniční obchod České republiky je vhodné soustředit na tradiční vývozní produkty jako pivo, slad, chmel, mák, mléko a mléčné výrobky, cukr. Další možností zlepšení zahraničněobchodní bilance v této oblasti je posílit vývoz již zpracovaných výrobků s vysokou přidanou hodnotou a nezaměřovat se tolik na vývoz prvotních surovin. Dobrou cestou je posílení obchodu se třetími zeměmi, jelikož trh Evropské unie je již víceméně nasycen a s tím související orientace na země východní Evropy, balkánské země, popř. země Blízkého východu. Česká republika by také měla podporovat vstup nových členů do Světové obchodní organizace a Evropské unie za účelem rozšíření svého zahraničněobchodního působení.

6. Závěr

Diplomová práce se věnuje statistické analýze zahraničního obchodu České republiky v letech 1993-2009 a dále je zaměřena na agrární sektor v této oblasti. Práce je rozdělena na teoretickou část, v níž jsou popsány základní pojmy, vývoj, organizace a další souvislosti týkající se mezinárodního obchodu, a praktickou část, v níž jsou analyzována data týkající se zahraničněobchodních vztahů České republiky.

Vlastní práce se zabývá zhodnocením vývoje exportu a importu jako celku, dále dovozní a vývozní komoditní a teritoriální strukturou, agrárním zahraničním obchodem a prognózami pro další období. Časová řada zahraničního obchodu byla vedena v letech 1993 až 2009, její vývoj je možné hodnotit jako příznivý. V tomto období docházelo k růstu exportu i importu a obrat zahraničního obchodu vykazoval také růstovou tendenci. Bilance zahraničního obchodu se promítá do tvorby HDP a může ho výrazně ovlivnit. Roky 1993 až 2004 byly typické zápornou zahraničněobchodní bilancí, což mělo negativní účinek na hrubý domácí produkt. Počátky transformace české ekonomiky se vyznačovaly levným dovozem a z toho vyplývající nedostatečnou konkurenceschopností českého hospodářství a vývozu. V roce 1996 dosáhla bilance zahraničního obchodu nejvyšší záporné hodnoty -152 mld. Kč. V letech 1997 a 1998 nastalo mírné zlepšení vlivem oslabení české koruny začal posilovat vývoz a bilance se snížila na - 64 mld. Kč v roce 1999. Začátek nového milénia se opět neobešel bez propadu bilance, docházelo k němu z důvodu silného amerického dolaru a nárůstu cen ropy. Od roku 2002 se poměr mezi dovozem a vývozem začíná vyrovnávat. Pozitivní obchodní bilance byla poprvé zaznamenána v roce 2005. K tomuto posunu ve vývoji zahraničního obchodu přispěl nejvíce vstup České republiky do Evropské unie, čímž byly odstraněny bariéry vzájemného obchodu. Zvýšil se vývoz u nejvýznamnějších položek českého zahraničního obchodu, jako například u třídy stroje a dopravní prostředky, tržní výrobky tříděné hlavně podle materiálu a průmyslové spotřební zboží, u těchto položek tříděných dle mezinárodní klasifikace SITC bylo dosaženo i aktivní bilance. Zahraniční obchod rostl až do roku 2009, kdy se plně projevil důsledek ekonomické krize.

Český vývoz v letech 1993-2009 stoupal mimo let 2002 a 2009. V roce 2002 byla Česká republika zasažena povodněmi, které mají oslabující vliv na celkovou ekonomiku země a dalším negativním jevem bylo vítězství České strany sociálně demokratické ve

volbách. K největšímu nárůstu exportu naopak došlo v roce 2004, o více než 25% ve srovnání s rokem 2003. Zvýšení objemu exportu bylo také výrazné, v roce 2000 o 23%, důvodem tohoto zvýšení bylo oslabování české koruny vůči dolaru. Ve sledovaných letech 1993-2009 došlo celkově k příznivému nárůstu exportu o 409%.

Hodnoty dovozu vykazují stejný trend jako hodnoty vývozu, což znamená růst ve sledované časové řadě, v průměru každoročně o 10,11%. Vysokým vzrůstem je typický rok 2004, a to o 21,4% a největším poklesem rok 2009 o 17,35% v porovnání s předchozím rokem. Import v roce 2009 poklesl více než export. Důvodem mohla být opatrnost České republiky ze stability vlastního hospodářství v porovnání se západoevropskými státy a vazba na německý trh, který byl krizí velmi zasažen. Největší procentuální nárůst byl však zaznamenán v roce 1995, o více než 35% v porovnání s rokem 1994. Důvodem bylo zvýšení nabídky nových automobilů, především z Německa a Francie. Zásadním pro český zahraniční obchod byl vstup do Evropské unie. Před ním rostl dovoz rychleji než vývoz, a to z důvodu zajímavějších produktů po otevření hranic v roce 1989. Obrat v roce 2004 je spojován s lepším přístupem českých firem na zahraniční trhy a odstraněním překážek obchodu v rámci Evropské unie.

Po vzniku samostatné Československé republiky v roce 1989 došlo k zásadní změně v orientaci jak komoditní, tak teritoriální. V průběhu let 1993 až 2008 se na exportu nejvíce podílí kategorie stroje a dopravní prostředky, tržní výrobky tříděné hlavně podle materiálu a průmyslové spotřební zboží. Do roku 1995 se na vývozu nejvíce podílela třída tržní výrobky tříděné hlavně podle materiálu. V roce 1996 byl podíl strojů a dopravních prostředků na exportu České republiky již 33%-ní a v roce 2008 54%-ní. Největšího nárůstu exportu v odvětví strojů a dopravních prostředků bylo dosaženo v roce 2004, kdy došlo k pozitivní meziroční změně o 188,9 mld. Kč. Od té doby již není nárůst tak výrazný, z toho je patrné, že české produkty z tohoto odvětví již mají vybudovanou stabilní pozici na odbytových trzích. V časové řadě došlo k jedenáctinásobnému nárůstu a v třídě tržní výrobky tříděné hlavně podle materiálu byl nárůst objemu exportu pouze trojnásobný. Podle komoditní struktury vývozu je zřejmé, že Česká republika je při své produkci orientována hlavně na průmyslovou výrobu a jejími hlavními odbytovými trhy jsou Německo a Slovensko, dále Polsko, Francie a Rakousko.

Zbožová struktura českého dovozu je podobná vývozu, pouze s tím rozdílem, že již od roku 1993 převažuje třída stroje a dopravní prostředky s podílem 38%, který se vstupem

do Evropské unie zvýšil pouze na 42%. Nárůst tedy není tak výrazný jako v případě exportu. Velká část dovozu této kategorie pochází z Německa, zájem na straně České republiky byl již dříve, a tudíž se v roce 2004 příliš nezměnil. V časové řadě 1993-2008 všechny třídy dle SITC zvyšovaly svůj podíl na dovozu. Nejvíce třída tržní výrobky tříděné hlavně podle materiálu, jejíž podíl byl v roce 2004 více než 20%-ní. Tyto výrobky se nejvíce dováží ze Slovenska a Rakouska. Zemědělské produkty se dováží především z Polska, stroje z Německa a paliva a suroviny ze zemí bývalého Sovětského svazu, s nimiž přetrvaly kontakty z dřívějších let. V posledních letech je také patrný nárůst čínského dovozu do České republiky.

Analýza agrárního zahraničního obchodu byla provedena v letech 1999-2008 odděleně pro vývoz a dovoz. Třída potravin a živá zvířata se na zahraničním obchodě podílí 5 až 6% a její podíl spíše klesá. Její hodnota ale roste, od roku 1993 se zvýšil 3,7krát. Tato kategorie je dále typická pasivním zahraničněobchodním saldem, které tak snižuje celkovou bilanci České republiky v této části národního hospodářství. Pasivní saldo agrárního zahraničního obchodu není nutné považovat za negativní jev, jelikož je Česká republika spíše průmyslovou zemí, a výrobky zemědělského charakteru je tudíž potřeba dovážet.

Česká republika vyváží hlavně pivo, slad, chmel, mléko a mléčné výrobky, cukr a cukrovinky a živý skot. Zapojuje se i do vývozu dříve dovezených a zpracovaných výrobků z kávy, kakaa či rýže. Předními odběrateli jsou Slovensko, Německo, Polsko či Rakousko a mimo Evropskou unii Rusko, Ukrajina nebo Japonsko. Export potravin a živých zvířat v letech 1999-2008 stoupal mimo roku 2002, ve kterém Českou republiku zasáhly povodně, které měly negativní dopad na úrodu a tudíž i zahraniční obchod. K nejvyššímu vzrůstu došlo v roce 2004, o 30% v meziročním srovnání. V porovnání s rokem 1999 byl nárůst o 132%. Nárůst vývozu v roce 2008 oproti původnímu roku byl 200%-ní. Opět je zde viditelné jisté ustálení agrárního exportu po vstupu do Evropské unie, tak jako v případě jiných komodit. Ve sledovaných letech export potravin a živých zvířat každoročně průměrně rostl o 12,82% a celkový export jen o 8,27%, ale vzhledem k podílu této třídy na celkovém vývozu je růst pouze nepatrný. Pro tuto časovou řadu byla definována funkce $y' = 15,6267 + 5,9133x$, která poměrně těsně prochází grafem vývojem exportu, který vystihuje z téměř 96%. Vývoz potravin a živých zvířat je touto trendovou funkcí popsán z 92% a oba její parametry jsou statisticky významné. Pokud se současný

vývoj nezmění, je predikce exportu potravin a živých zvířat pro rok 2010 86,58667 mld. Kč a z 95%-ní pravděpodobností se bude pohybovat v intervalu 76,51787 a 96,65546 miliardami Kč.

Do České republiky jsou dováženy především zemědělské produkty nekompetitivního charakteru jako citrusy, mořské ryby, ovoce a ořechy. Dále také levnější česnek z Číny nebo maso z Polska. Dobrým zjištěním je, že pokud by se odečetly nekompetitivní položky, tak by český agrární export předčil import. Hlavními dovozci jsou Německo, Polsko, Nizozemsko, Itálie a Slovensko. Mimo EU Čína, Spojené státy americké, Brazílie, Turecko a Vietnam. Na českém agrárním importu se nejvíce podílí vepřové maso, pekařské výrobky, čokoláda a drůbeží maso a droby. V letech 1999-2008 agrární import stoupal, v některých letech více a v některých méně. Podíl na celkovém importu však spíše klesal a po roce 1999 se ustálil. Stejně jako v případě celkového dovozu do České republiky import potravin a živých zvířat nejvíce vzrostl v roce 2004. Pokles nebyl zaznamenán v žádném z let 1999-2008, ale nejnižší vzrůst charakterizuje opět rok 2002. I bazický index potvrzuje neustálý nárůst agrárního importu, kdy v roce 2008 byl tento 130% ve srovnání s rokem 1999. Průměr agrárního importu za sledované roky je téměř totožný s hodnotami roku 2004, před ním bylo dosahováno podprůměrných výsledků a po něm nadprůměrných. Import potravin a živých zvířat se v průměru každoročně zvyšoval o téměř 10%, rostl tedy rychleji než celkový import, na který mají největší vliv třídy stroje a dopravní prostředky a tržní výrobky tříděné hlavně podle materiálu. Lineární trendová funkce pro tuto časovou řadu má tvar $y' = 31,98 + 7,1291x$. Trendová funkce prochází těsně grafem vývoje dovozu a vystihuje ho téměř z 97%. Agrární dovoz je touto funkcí popsán z 93% a oba její parametry jsou statisticky významné, stejně jako celý model. Pokud se současný trend nezmění je očekávaná hodnota importu pro rok 2010 117,5291 mld. Kč a s 95%-ní pravděpodobností se bude pohybovat v intervalu 107 a 128 miliard Kč.

Zahraniční obchod České republiky vykazuje v letech 1993 až 2009 rostoucí tendenci v oblasti importu i exportu a od roku 2005 dokonce aktivní zahraničněobchodní bilanci. Současná situace je ovlivněna celosvětovou ekonomickou krizí, která se projevila především ve třídě stroje a dopravní prostředky, jež se na českém zahraničním obchodě podílí tradičně nejvíce. Česká republika by se při zlepšování zahraničního obchodu měla orientovat na udržení aktivní bilance, získávání nových partnerů a rozšíření svého

teritoriálního působení. Důležité je také umět odhadnout preference jednotlivých odběratelů a tomu přizpůsobit nabídku. V tomto směru je dobré orientovat se také na trh služeb, jehož zahraničněobchodní potenciál se ještě plně neprojevil.

Agrární zahraniční obchod očekává růst importu i exportu v dalších letech. Import bude určitě růst z důvodu nesoběstačnosti České republiky v zásobení některými nekompetitivními agrárními produkty a z důvodu nižší ceny importovaných výrobků. Je důležité, aby i export zachoval růstový trend a bylo dosaženo růstu celkového agrárního zahraničního obchodu. Dále by mělo být zachováno kladné saldo u položek jako cukr a cukrovinky, mléko a mléčné výrobky, slad a chmel. Česká republika by se měla soustředit i na obchod s třetími zeměmi a podporovat jejich vstup do Evropské unie a Světové obchodní organizace. Český zahraniční obchod má již tradici a vytvořenou konkurenceschopnou pozici, a proto není důvod, aby po překonání hospodářské krize dále nerostl, stejně tak v oblasti agrárního sektoru.

7. Seznam použitých zdrojů

- BABIŠ, Jiří. *Obchodování se zahraničím: zahraniční obchod po vstupu České republiky do Evropské unie*. 1. vyd. Český Těšín: Poradce, 2005. 128 s. ISBN 80-7365-080-0.
- BALDWIN, Richard, WYPLOSZ, Charles. *Ekonomie Evropské integrace*. 1. vyd. Praha: Grada Publishing, 2008. 478 s. ISBN 978-80-247-1807-1.
- BENEŠ, Vlastislav a kol. *Zahraniční obchod: příručka pro obchodní praxi*. 1. vyd. Praha: Grada Publishing, 2004. 328 s. ISBN 80-247-0558-3.
- HINDLS, Richard, HRONOVÁ, Stanislava, SEGER Jan, et.al. *Statistika pro ekonomy*. 7.vyd. Praha: Professional Publishing, 2006. 415 s. ISBN 80-86946-16-9.
- KALÍNSKÁ, Emilie, PETŘÍČEK, Václav a kol. *Mezinárodní obchod I*. 1. vyd. Praha: VŠE v Praze, Nakladatelství Oeconomica, 2003. 118 s. ISBN 80-245-0600-9.
- KUBIŠTA, Václav a kol. *Mezinárodní ekonomické vztahy*. 1. vyd. Praha: HZ Editio spol. s.r.o., 1999. 378 s. ISBN 80-86-009-29-7.
- LUKÁŠ, Zdeněk. *Komoditní a teritoriální struktura mezinárodního obchodu. 1. část. Struktura obchodu mezi Českou republikou a Evropskou unií v období od ledna 1993 do října 2001(podle SITC)*. 1. vyd. Praha: Oeconomica, 2002. 144s. ISBN 80-245-0451-0.
- NEŠVERA, Václav, KUBIŠTA, Václav. *Postavení České republiky v mezinárodním obchodě*. 1. vyd. Praha: Vysoká škola ekonomická, 2001. 49s. ISBN 80-245-0168-6.
- PLCHOVÁ, Božena a kol. *Zahraniční ekonomické vztahy České republiky*. 3. přepracované vyd. Praha: VŠE v Praze, Nakladatelství Oeconomica, 2006. 154 s. ISBN 80-245-1102-9.
- SEMANOVÁ, Jiřina. *Zahraniční obchod České republiky se státy Evropské unie*. Praha: Český statistický úřad, 2007. 24s. ISBN 978-80-250-1591-9.
- SVATOŠ, Miroslav. *Ekonomika agrárního sektoru*. 1. vyd. Praha: Česká zemědělská univerzita v Praze, 2008. 170 s. ISBN 978-80-213-1846-5
- SVATOŠ, Miroslav a kol. *Zahraniční obchod: teorie a praxe*. 1. vyd. Praha: Grada Publishing, 2009. 368 s. ISBN 978-80-247-2708-0.
- SVATOŠOVÁ, Libuše, KÁBA, Bohumil, PRÁŠILOVÁ, Marie. *Zdroje a zpracování sociálních a ekonomických dat (učební texty)*. 1. vyd. Praha: Česká zemědělská univerzita v Praze, 2004. 194 s. ISBN 80-213-1189-4.
- TICHÁ, Lucie. *Vnější obchodní vztahy ČR*. 1. vyd. České Budějovice: Jihočeská univerzita, 2007. 167 s. ISBN 978-80-7394-015-7.
- TOMŠÍK, Karel. *Evropské integrace a environmentální ekonomika*. 3. vyd. Praha: Česká zemědělská univerzita v Praze, 2009. 119 s. ISBN 978-80-213-1977-6.

Seznam internetových zdrojů

- Český statistický úřad [online] [2010-10-28]. Dostupné na: <www.czso.cz>
- Ministerstvo průmyslu a obchodu [online] [2010-10-23]. Dostupné na: <www.mpo.cz>
- Ministerstvo zemědělství [online] [2010-10-23]. Dostupné na: <www.mze.cz>
- Oficiální portál pro podnikání a export [online] [2010-10-12]. Dostupné na: <www.bussinessinfo.cz>
- Svaz průmyslu a dopravy České republiky [online] [2010-10-14]. Dostupné na: <www.spcr.cz>
- Ústav zemědělské ekonomiky a informací [online] [2010-10-14]. Dostupné na: <www.uzei.cz>
- Vize českého zemědělství po roce 2010 Ministerstvo zemědělství [online] [2010-11-01]. Dostupné na: <<http://eagri.cz/public/web/file/56419/VIZE.pdf>>
- Zpráva o stavu zemědělství v roce 2009 [online] [2010-11-01]. Dostupné na: <<http://www.ospzv-aso.cz/dokumenty/2010/100611zprava.pdf>>

8. Přílohy

Seznam příloh:

Příloha č. 1: Vývoz České republiky v letech 1993-2008 podle tříd mezinárodní klasifikace SITC v mld. Kč

Příloha č. 2: Dovoz České republiky v letech 1993-2008 podle tříd mezinárodní klasifikace SITC v mld. Kč

Příloha č. 3: Teritoriální struktura vývozu České republiky v letech 1999–2009 podle kontinentů (tis. Kč)

Příloha č. 4: Teritoriální struktura vývozu České republiky v letech 1999–2009 podle hlavních partnerských zemí (tis. Kč)

Příloha č. 5: Teritoriální struktura dovozu České republiky v letech 1999–2009 podle kontinentů (tis. Kč)

Příloha č. 6: Teritoriální struktura dovozu České republiky v letech 1999–2009 podle hlavních partnerských zemí (tis. Kč)

Příloha č. 1: Vývoz České republiky v letech 1993-2008 podle tříd mezinárodní klasifikace SITC v mld. Kč

	1993	1994	1995	1996	1997	1998	1999	2000
Potraviny a živá zvířata	25,1	21,5	27,6	24,1	26,4	28,4	26,3	33,0
Nápoje a tabák	4,6	4,5	4,6	6,2	9,2	9,3	7,8	8,4
Suroviny nepoužitelné s výjimkou paliv	24,2	28,0	29,5	29,0	29,1	29,4	34,3	39,6
Minerální paliva, maziva a příbuzné materiály	23,2	23,0	24,5	27,0	27,1	27,1	26,5	34,2
Živočišné a rostlinné oleje, tuky a vosky	1,0	1,3	0,9	1,0	1,1	1,3	1,0	1,3
Chemikálie a příbuzné výrobky jinde neuvedené	37,6	42,4	52,9	54,3	63,5	65,5	66,9	79,6
Tržní výrobky tříděné hlavně podle materiálu	126,1	139,8	182,8	171,9	193,1	224,8	236,7	285,1
Stroje a dopravní prostředky	122,6	130,7	171,3	197,2	264,0	339,0	385,4	498,4
Průmysl. spotř. zboží	56,8	67,1	71,6	90,2	94,8	108,4	123,0	140,5
Komodity a předměty obchodu jinde nezatříděné	0,4	0,5	0,5	0,8	0,8	1,0	0,9	1,0

	2001	2002	2003	2004	2005	2006	2007	2008
Potraviny a živá zvířata	34,4	31,1	36,4	47,4	61,1	62,0	71,9	77,9
Nápoje a tabák	8,7	8,6	8,2	8,9	10,6	10,7	14,5	16,4
Suroviny nepoužitelné s výjimkou paliv	38,6	35,1	38,4	47,3	47,2	55,0	64,9	64,6
Minerální paliva, maziva a příbuzné materiály	38,2	36,0	39,4	49,9	57,4	61,8	67,5	84,3
Živočišné a rostlinné oleje, tuky a vosky	1,4	1,0	1,0	1,0	1,8	1,6	2,1	2,8
Chemikálie a příbuzné výrobky jinde neuvedené	81,9	74,7	80,6	104,0	119,0	129,9	144,2	147,3
Tržní výrobky tříděné hlavně podle materiálu	309,1	294,0	316,4	388,5	406,3	445,3	501,1	482,5
Stroje a dopravní prostředky	599,7	623,0	687,2	876,1	949,2	1 141,7	1 343,4	1331,0
Průmysl. spotř. zboží	154,8	149,5	161,5	198,5	215,6	235,9	269,0	265,5
Komodity a předměty obchodu jinde nezatříděné	1,3	1,9	1,8	0,9	0,5	0,7	0,8	1,3

Zdroj: ČSÚ

Příloha č. 2: Dovoz České republiky v letech 1993-2008 podle tříd mezinárodní klasifikace SITC v mld. Kč

	1993	1994	1995	1996	1997	1998	1999	2000
Potraviny a živá zvířata	24,1	30,5	37,1	43,2	44,4	45,9	45,9	50,2
Nápoje a tabák	4,0	5,5	5,3	6,6	9,0	8,0	7,9	7,4
Suroviny nepoužitelné s výjimkou paliv	21,2	23,3	29,7	27,9	32,2	36,2	31,0	39,4
Minerální paliva, maziva a příbuzné materiály	40,4	42,9	52,4	65,6	74,5	60,2	65,3	119,9
Živočišné a rostlinné oleje, tuky a vosky	1,4	1,6	2,0	2,2	2,1	2,8	2,5	2,6
Chemikálie a příbuzné výrobky jinde neuvedené	47,5	59,4	78,6	89,1	105,4	112,6	119,7	139,1
Tržní výrobky tříděné hlavně podle materiálu	70,5	91,3	134,2	145,9	166,8	193,7	205,0	257,9
Stroje a dopravní prostředky	162,2	180,2	247,1	286,9	330,1	354,1	383,3	496,7
Průmysl. spotř. zboží	52,9	63,1	78,7	87,1	95,0	100,4	112,2	128,3
Komodity a předměty obchodu jinde nezatříděné	1,8	0,6	0,6	0,3	0,3	0,4	0,3	0,4

	2001	2002	2003	2004	2005	2006	2007	2008
Potraviny a živá zvířata	53,7	54,2	57,1	72,1	81,6	89,0	102,9	105,2
Nápoje a tabák	7,3	6,6	7,5	10,7	11,8	13,0	15,7	12,7
Suroviny nepoužitelné s výjimkou paliv	40,0	38,2	41,0	52,9	51,4	57,3	58,3	64,1
Minerální paliva, maziva a příbuzné materiály	125,7	100,2	107,8	122,1	167,6	200,8	191,3	250,2
Živočišné a rostlinné oleje, tuky a vosky	3,1	3,0	3,8	4,2	3,6	3,7	3,3	4,5
Chemikálie a příbuzné výrobky jinde neuvedené	151,0	148,4	164,4	194,8	201,5	219,1	248,5	247,1
Tržní výrobky tříděné hlavně podle materiálu	280,1	273,0	289,8	360,8	374,3	428,5	500,2	474,5
Stroje a dopravní prostředky	584,4	561,7	616,3	739,9	736,9	870,7	1 028,0	994,8
Průmysl. spotř. zboží	139,9	140,0	152,7	190,7	200,0	221,5	241,7	251,3
Komodity a předměty obchodu jinde nezatříděné	0,3	0,3	0,4	0,8	1,3	1,1	1,3	2,0

Zdroj: ČSÚ

Příloha č. 3: Teritoriální struktura vývozu České republiky v letech 1999–2009 podle kontinentů (tis. Kč)

	Nespecifikováno	Evropa	Afrika	Amerika	Asie	Oceánie a Polární oblasti
1999	18 410	843 639 001	5 772 991	28 088 443	30 105 428	1 131 663
2000	8 314	1 028 587 500	5 515 083	40 480 501	45 128 241	1 379 302
2001	0	1 170 687 799	6 389 750	46 127 231	43 681 017	1 263 459
2002	1 376 329	1 152 439 417	6 377 497	44 250 393	48 594 812	1 821 753
2003	3 770 916	1 272 257 750	6 306 506	41 291 138	45 517 895	1 785 751
2004	1 514 256	1 600 358 897	8 960 419	50 069 347	58 731 037	3 023 342
2005	1 359 991	1 714 532 379	13 412 299	65 303 076	71 044 835	2 933 255
2006	1 164 784	1 978 894 331	15 836 993	67 746 578	76 943 586	3 987 113
2007	1 100 492	2 291 014 728	18 756 993	66 790 421	95 992 312	5 578 909
2008	4 791 506	2 291 305 970	18 973 343	61 123 638	91 693 708	5 847 403
2009	999 613	1 960 570 681	22 343 696	56 128 256	94 302 359	4 278 522

Zdroj: ČSÚ

Příloha č. 4: Teritoriální struktura vývozu České republiky v letech 1999–2009 podle hlavních partnerských zemí (tis. Kč)

	Rakousko	Německo	Francie	Polsko	Slovensko
1999	59 433 985	381 197 826	35 550 260	50 756 287	75 328 509
2000	66 955 878	453 521 498	45 085 233	60 898 285	86 055 585
2001	73 053 608	484 877 811	54 377 336	65 790 235	101 976 827
2002	69 453 851	457 124 440	58 463 195	59 245 382	96 744 574
2003	85 617 087	507 153 864	64 883 897	65 673 015	109 113 826
2004	103 697 834	623 098 938	79 493 303	90 426 390	145 542 162
2005	104 667 551	628 529 570	92 123 603	102 341 418	161 348 112
2006	109 503 339	684 973 754	118 722 740	121 387 421	180 458 927
2007	113 803 233	762 340 734	134 905 437	147 054 403	214 801 430
2008	117 027 471	759 662 022	135 493 584	160 103 904	227 566 764
2009	100 006 784	694 482 228	122 809 825	123 064 482	186 945 866

Zdroj: ČSÚ

Příloha č. 5: Teritoriální struktura dovozu České republiky v letech 1999-2009 podle kontinentů (tis. Kč)

	Nespecifikováno	Evropa	Afrika	Amerika	Asie	Oceánie a Polární oblasti
1999	1 483 690	838 034 281	6 594 314	49 273 318	76 424 115	1 358 965
2000	1 879 446	1 031 489 998	8 306 703	67 612 272	100 522 549	2 112 812
2001	828 413	1 167 307 199	10 182 449	71 004 895	133 435 176	2 805 952
2002	1 386 986	1 075 798 836	6 105 928	63 784 234	176 240 838	2 354 146
2003	1 658 606	1 159 040 004	6 916 831	63 759 809	207 188 055	2 159 832
2004	2 639 783	1 403 917 069	11 105 650	76 311 663	252 514 881	2 606 233
2005	2 186 294	1 489 504 207	11 754 013	67 915 720	256 067 262	2 534 353
2006	2 396 327	1 694 006 112	11 539 572	71 226 184	322 863 689	2 780 487
2007	3 364 582	1 883 856 012	13 451 942	77 559 570	410 585 791	2 500 674
2008	5 070 759	1 854 925 899	11 040 184	73 607 897	458 857 955	2 986 582
2009	8 143 266	1 501 901 235	8 468 744	60 104 978	408 206 396	2 211 370

Zdroj: ČSÚ

Příloha č. 6: Teritoriální struktura dovozu České republiky v letech 1999-2009 podle hlavních partnerských zemí (tis. Kč)

	Čína	Německo	Polsko	Rusko	Slovensko
1999	19 526 890	331 888 367	35 015 588	48 146 081	60 892 945
2000	26 812 572	400 538 191	44 332 172	80 236 665	74 581 981
2001	40 597 210	464 060 438	52 652 677	76 006 364	75 858 830
2002	61 332 251	430 479 511	53 186 207	59 988 323	69 347 951
2003	75 247 333	469 319 105	59 809 231	65 834 467	74 712 718
2004	90 990 252	554 336 227	83 113 388	70 907 614	93 915 024
2005	94 102 484	550 495 247	90 999 588	104 598 051	99 801 598
2006	128 176 748	599 421 536	118 827 398	126 174 106	112 849 540
2007	185 697 296	670 185 510	137 150 246	114 049 358	122 332 988
2008	212 543 248	643 327 766	140 796 176	154 842 856	133 332 988
2009	199 939 463	528 649 263	126 644 134	102 603 828	108 622 827

Zdroj: ČSÚ