

POLICEJNÍ AKADEMIE ČESKÉ REPUBLIKY V PRAZE

BAKALÁŘSKÁ PRÁCE

2023

ARNOŠT ELIÁŠ

POLICEJNÍ AKADEMIE ČESKÉ REPUBLIKY V PRAZE

Fakulta bezpečnostně právní

Katedra profesní přípravy

**Analýza excesivního jednání policistů
ve služebních zákrocích**

Bakalářská práce

**Analysis of police officer's excessive behaviour during
on-duty interventions**

Bachelor thesis

VEDOUCÍ PRÁCE
pplk. Mgr. Jan MACURA

AUTOR PRÁCE
Arnošt ELIÁŠ

PRAHA
2023

Čestné prohlášení

Prohlašuji, že předložená práce je mým původním autorským dílem, které jsem vypracoval samostatně. Veškerou literaturu a další zdroje, z nichž jsem čerpal, v práci řádně cituji a jsou uvedeny v seznamu použité literatury.

V Lukově dne 12. 3. 2023

Arnošt Eliáš

ANOTACE

Tato bakalářská práce je zaměřena na excesivní chování u policistů při výkonu služby a možnosti prevence takového jednání. Toto chování je mapováno prostřednictvím individuálních rozhovorů s policisty a odborníkem z odboru vnitřní kontroly, které doplňuje dotazníkové šetření. Výsledkem je analýza získaných informací a představení návrhů na zlepšení a prevenci. Excesivní jednání je dle zjištěných dat relativně přirozenou složkou chování policistů, kterou je vždy potřeba objektivně vyšetřit. Pomoc při vyšetřování poskytují kamerové záznamy, které mohou působit zároveň preventivně. Prevencí excesivního a nežádoucího chování u policistů může být také zkvalitnění a navýšení počtu výcviků služební přípravy se zaměřením na krizové situace.

KLÍČOVÁ SLOVA:

Policie * policista * excesivní jednání * chování policisty * selhání * důsledky
* prevence

ANNOTATION

This bachelor thesis is focused on the excessive behaviour of police officers on duty and the possibilities of preventing such behaviour. This behaviour is mapped through individual interviews with police officers and an expert from the Internal Control Department, which is complemented by a questionnaire survey. As a result, the information obtained is analysed and proposals for improvement and prevention are presented. According to the data, excessive behaviour is a rather natural component of police officer's behaviour, which always needs to be objectively investigated. CCTV footage, which can also act as a preventive measure, provides assistance in the investigation. Improvement and increase in on-duty training sessions with focus on crisis situation can lead to the prevention of unwanted excessive behaviour of police officers.

KEYWORDS

Police * police officer * excessive behaviour * police officer's behaviour * silure
* consequences * preventiv

Poděkování

Děkuji panu pplk. Mgr. Janu Macurovi za jeho vedení při zpracování této bakalářské práce a jeho cenné rady, návrhy a konzultace. Dále bych rád poděkoval všem účastníkům výzkumů realizovaných v rámci této práce a také své rodině a přátelům za neodmyslitelnou a neochvějnou podporu během celého mého studia.

OBSAH

OBSAH	5
ÚVOD	7
CÍL PRÁCE, METODIKA A HARMONOGRAM	9
TEORETICKÁ ČÁST	11
1 Excesivní jednání – Základní pojmy	11
1.1 Definice excesivního jednání	11
1.2 Služební zákrok a úkon	12
1.3 Antikonfliktní tým	17
1.4 Etický kodex Policie České republiky	19
1.5 Trestní zákoník a okolnosti vylučující protiprávnost	20
2 Služba pořádkové policie	24
2.1 Organizační struktura PČR	24
2.2 Služba pořádkové policie	25
2.3 Kontrolní orgány, protiprávnost excesivního chování	31
2.4. Příprava pro výkon služby pořádkové policie	34
PRAKTICKÁ ČÁST	38
1 Veřejné mínění a dokumentace služebního zákroku	38
2 Interview s policejním odborníkem	40
2.1 Rozhovor s policejním odborníkem – Odbor vnitřní kontroly	40
2.2 Shrnutí Interview s policejním odborníkem	42
3 Interview s policisty	43
3.1 Rozhovory s policisty	43
3.2 Shrnutí Interview s policisty	52
4 Dotazníkové šetření mezi policisty	54
4.1 Výsledky dotazníkového šetření	55
4.2 Shrnutí výsledků dotazníkového šetření	64
5 Výsledky výzkumu výskytu excesivního chování policistů	65
5.1 Diskuze	68
ZÁVĚR	71
SEZNAM LITERATURY	75

SEZNAM OBRÁZKŮ, TABULEK A GRAFŮ	78
SEZNAM ZKRATEK	79
SEZNAM PŘÍLOH	80
PŘÍLOHA 1 – Etický kodex Policie České republiky, jeho hodnoty a závazky	81
PŘÍLOHA 2 – Předpisy odboru vnitřní kontroly	82
PŘÍLOHA 3 – Informovaný souhlas s rozhovorem.....	83
PŘÍLOHA 4 – Formulář dotazníkového šetření.....	84
PŘÍLOHA 5 – Soupis odpovědí k otázce č. 8.....	87

ÚVOD

V současné době si nelze představit život bez různých konfliktů, a tudíž i bez právního řádu. Každá společnost, která má fungovat správně a spravedlivě pro všechny, potřebuje určitý řád stanovený zejména ústavou a zákony. Tento řád musí být respektován a dodržován všemi obyvateli. Úkolem státu je stanovit tento právní řád a orgány, které budou dodržování tohoto řádu kontrolovat a případně vymáhat. V České republice je ochrana života, zdraví a bezpečnosti občanů a jejich majetku svěřena do působnosti Policie České republiky (dále jen PČR). Ta je rozdělena do několika složek a útvarů v souvislosti s věcnou a místní příslušností.

Každý policista musí jednat v rámci svých povinností a nepřekračovat své vymezené pravomoci. Práce policisty je velmi náročná psychicky i fyzicky. Policisté však nejsou mnohdy při výkonu své pravomoci respektováni tak, jak by měli být. Někdy jsou jejich příkazy ignorovány a policista musí přistoupit k použití donucovacích prostředků. V některých případech jsou tyto prostředky použity nepřiměřeně. Jde o excesivní jednání – vybočení z mezí zákona. Je to však pouze jeden z mnoha příkladů možného excesivního jednání policisty. K vybočení může dojít také mimo službu v osobním životě policisty.

Cílem této bakalářské práce bude analyzovat vznik excesivního jednání, jeho příčiny a následky u vybraných složek pořádkové policie. Pod službu pořádkové policie řadíme zásahové jednotky, speciální pořádkové jednotky a policisty obvodních oddělení. Se všemi těmito jednotkami budeme pracovat.

V teoretické části této práce bude realizována analýza odborné literatury, zdrojů a budou představeny odpovídající literární rešerše. Budou zde definovány a popsány jednotlivé jednotky a bude vymezen Etický kodex Policie České republiky, který by měl být policisty respektován a dodržován.

Nutná bude též definice excesivního jednání a vyjmenování druhů tohoto jednání, protože pod tímto pojmem si lze obecně představovat různé skutečnosti. Vždy bude čerpáno z odborných zdrojů a ze zákonů České republiky. V analytické části bude uvedeno interview s odborníkem, který se zabývá problematikou excesivního jednání. Tento rozhovor bude zaměřen především na příčiny excesivního jednání u jednotlivých složek.

Budou také uskutečněny osobní a individuální rozhovory s reálnými policisty zařazenými pod službu pořádkové policie, kteří mají osobní zkušenosti s výkonem tohoto náročného povolání a případně se situacemi, kde došlo k uplatnění námi řešeného excesivního jednání. V závěru této práce bude provedena obsahová analýza těchto rozhovorů a jejich vzájemné srovnání a vyhodnocení.

Pro doplnění již zjištěných informací bude následovat průzkum mezi policisty formou dotazníku. Ze získaných podkladů bude provedena analýza zaměřená na četnost, závažnost a druhy excesivního jednání a na případné možnosti řešení a prevence těchto excesů.

S různými druhy excesivního jednání má zkušenost snad každý policista, ať už jde o jakýkoliv typ služby. Mělo by se však v ideálním případě vyskytovat v co možná nejmenší míře. Za tímto účelem probíhá kvalitní výběr budoucích policistů a jejich příprava na praxi v podobě podrobného výcviku a následným vybavením adekvátní výstrojí. Žádný člověk není stroj a k excesivnímu chování bude docházet vždy. Někdy je vidět více, někdy méně. Někdy je takové jednání vyřešeno interní cestou a někdy musí být řešeno i pod drobnohledem veřejnosti. Je tedy nutné dodržovat určité zásady a na místě policisty být pro veřejnost vždy příkladem a jednat dle zákonů a předpisů.

CÍL PRÁCE, METODIKA A HARMONOGRAM

Pro realizaci této bakalářské práce byl definován konkrétní cíl, následně nastavena metodika práce a sestaven harmonogram činností.

Cíl práce

Cílem této bakalářské práce je analyzovat s využitím osobních a individuálních rozhovorů s policisty a odbornými pracovníky v oboru vznik excesivního jednání, jeho příčiny a následky u vybraných složek pořádkové policie. Na základě této analýzy pak budou přestaveny návrhy na zlepšení situace ve výskytu excesivního jednání u policistů.

Harmonogram

1. Literární rešerše, přestavení teoretických základů.
2. Realizace osobního interview se zástupcem odboru vnitřní kontroly.
3. Realizace a zpracování osobních rozhovorů s policisty.
4. Realizace dotazníkového šetření mezi policisty.
5. Zpracování a analýza zjištěných informací z výzkumu.
6. Zpětná vazba na výsledky výzkumu a návrhy na zlepšení či prevenci.

Metodika

V teoretické části této bakalářské práce budou použity metody literárních rešerší a deskripce za účelem představení základních informací potřebných k realizaci výzkumu a analýze excesivního jednání u policistů v České republice, což je tématem této práce.

V praktické části bude realizována kombinovaná analýza složená ze tří dílčích výzkumů. První výzkum bude realizován v podobě osobního interview s policejním odborníkem z odboru vnitřní kontroly a druhý výzkum bude obsahovat osobní rozhovory s jednotlivými policisty z různých jednotek. Pro tyto rozhovory bude sestavena skupina otevřených otázek zaměřených na zkušenosti s excesivním jednáním při výkonu povolání policisty. Jako třetí výzkum bude uskutečněno dotazníkové šetření pro možnost obecného zhodnocení situace s excesivním chováním u policistů v širším rozsahu.

Výsledky všech výzkumů budou textově zpracovány a doplněny přehledným znázorněním v podobě tabulek a grafů. Výsledkem budou návrhy na zlepšení situace a prevenci vytvořené na základě kompletně zjištěných informací z výše uvedených šetření.

TEORETICKÁ ČÁST

V teoretické části této bakalářské práce budou představeny důležité pojmy a informace související s prací policistů a s řešením excesivního jednání a nestandardních situací.

1 Excesivní jednání – Základní pojmy

V úvodu teoretické části práce je třeba představit definice a pojmy související s excesivním jednáním policistů.

1.1 Definice excesivního jednání

K excesivnímu jednání může docházet dle mých osobních zkušeností téměř ve všech oblastech lidského života a může být vyvoláno u různých lidí, profesí a v různé intenzitě. Motivem k tomuto jednání mohou být různé podněty, a to od reakce na jednání ostatních lidí až po psychologicky vnitřně podmíněné situace. Excesivní jednání, které je velmi často považováno za závadné a společnost ohrožující, může být identifikováno u fyzické i právnické osoby.

Slovo excesivní lze definovat jako „*nadměrný, přemrštěný, příliš intenzivní, extrémně výkonný*“.¹

Na základě mých osobních zkušeností vnímám, že při jednání jedinců jde velmi často o chování, které je neslučitelné s běžným fungováním ve společnosti. Toto jednání se nějakým způsobem vymyká kontrole a musí být regulováno. Pro excesivní jednání neexistuje žádná konkrétní definice. Pojem lze vymezit jako nadměrné a přemrštěné výkony a jednání policisty, které jsou v dané situaci až přespříliš intenzivní. Zároveň se u excesivního jednání v rámci zásahů jedná o zásah do tělesné integrity, jde vlastně o použití síly nad rámec pravomoci a nutnosti při zákroku. Dále je možné pojem ilustrovat případem zásahu do osobního majetku v případě úplatků.

Excesivní jednání policisty je tedy dle autora této práce jednání, které se neslučuje s Etickým kodexem Policie České republiky či s určitými zákony.

¹ *Slovník cizích slov: Výraz excesivní.* In: ABZ.cz [online] [cit. 23. 12. 2021]. Dostupné z: https://slovník-cizich-slov.abz.cz/web.php/hledat?cizi_slovo=excesivn%C3%AD&typ_hledani=prefix.

Samozřejmě jednání porušující zákon ČR je mnohem závažnější a musí být řešeno jiným způsobem, nejčastěji prostřednictvím soudního řízení.

Dle mého názoru je mediálně nejznámější způsob excesivního chování policisty přemrštěná či příliš intenzivní reakce na neuposlechnutí výzvy či pokynu vůči občanovi. Často jsme se s tímto jednáním mohli setkat během coronavirové krize, kdy mnoho občanů odmítalo dodržovat opatření (například nošení roušek, zákaz nočního vycházení). Někteří policisté, kteří mohli být i unavení a přepracovaní, nezachovali při jednání s těmito občany dostatečnou trpělivost a mohli tedy reagovat přehnaně vůči ignorování jejich nařízení. Avšak vzhledem ke své profesi by měli takovéto podněty umět zvládat, ignorovat a konstruktivně je řešit.

Samozřejmě je nutné vždy zvážit všechny proměnné a dle toho volit vhodné prostředky k řešení situace. Pokud však došlo k excesivnímu jednání ze strany policisty, mělo by dojít k přiměřenému trestu i přes to, že mohl být občanem k tomuto jednání vyprovokován. Policista je ten, který reprezentuje stát a svou profesi a měl by tedy reagovat dle určitých pravidel a disponovat schopností ovládat se v jakékoliv situaci.

Jiný způsob excesivního jednání, o kterém se tak často v médiích nemluví, je uplácení policistů a určité zvýhodňování konkrétních občanů. Tento typ excesivního chování je složitější na odhalení, a tudíž i na potrestání policisty. Korupce v oblasti práva, a tedy i policejních trestů, je velmi nebezpečná pro naši společnost, působí nevychovně a negativně na rozvoj společnosti jako celku. Avšak ne vždy je korupce či neoprávněné zvýhodňování odhaleno a potrestáno. K excesivnímu chování u policistů v této oblasti může docházet v mnoha situacích. Mohou se takového prohřešku dopustit při běžné obchůzce, práci v kanceláři, při zákroku apod.²

1.2 Služební zákrok a úkon

V případě ohrožení nebo porušení vnitřního pořádku a bezpečnosti, jehož odstranění spadá do úkolů policie, je policista ve službě povinen provést úkon

² *Excessy Policie České republiky*. In: iuridictum.pecina.cz [online] [cit. 22. 11. 2021]. Dostupné z: https://iuridictum.pecina.cz/w/Diskuse:Excessy_Policie_%C4%8Cesk%C3%A9_republiky.

v rámci své pravomoci nebo přijmout jiné opatření, aby ohrožení nebo porušení odstranil. Policisté realizují úkoly policie prováděním služebních zákroků a úkonů. Přitom musí vždy postupovat v souladu s platnými zákony. Policisté musí vždy jednat dle etického kodexu policie. Musí jednat tak, aby nikomu nevznikla bezdůvodná újma, aby nepřekročili svá zákonná oprávnění a aby zákrok byl vždy přiměřený a úměrný nebezpečí, které hrozí.³

Úkon je takové jednání policisty, které souvisí s každodenním plněním povinností v rámci výkonu služby. „V případě ohrožení nebo porušení vnitřního pořádku a bezpečnosti, jehož odstranění spadá do úkolů policie, je policista ve službě nebo zaměstnanec policie v pracovní době povinen provést úkon v rámci své pravomoci (dále jen ‚úkon‘) nebo přijmout jiné opatření, aby ohrožení nebo porušení odstranil.“⁴

Zákrok je dle zákona takový úkon, „*při němž dochází k přímému vynucování splnění právní povinnosti nebo k přímé ochraně práv za použití síly nebo hrozby jejího použití.*“⁵

Z filmů je obecně známá úvodní výzva: „Jménem zákona!“. V reálném životě je tato výzva opravdu použita policistou na zahájení jakéhokoli zákroku. Policista tím dává najevo nejen své postavení, ale také si tím vynutí respekt a pozornost osloveného. Následně je každý občan povinen uposlechnout rozkazů policisty. Pokud tak neučiní, jedná protizákonně. Policista však musí při výkonu své praxe prokázat příslušnost k policii, například odznakem nebo služebním stejnokrojem, na kterém musí být identifikační číslo. Postačující je však i slovní prokázání příslušnosti k PČR, avšak pouze v situacích, kdy nemůže být příslušnost vyjádřena jiným způsobem. Jakékoli prokázání policisty je nutné provést ihned, když to situace dovolí.⁶

Při výkonu služby se policista i občan dostávají do specifické sociální situace. Komunikace je významnou složkou výkonu služby policisty. Tato

³ ŠČUREK, Radomír. *Použití donucovacích prostředků Policie ČR* [online] [cit. 13. 11. 2021]. Dostupné z: https://www.fbi.vsb.cz/export/sites/fbi/060/.content/galerie-souboru/studijni-materialy/donucovací_prostredky.pdf Studijní materiály.

⁴ Zákon č. 273/2008 Sb., o policii České republiky (dále jen „zákon o policii“), § 10 odst. 1.

⁵ Zákon o policii, § 10 odst. 5.

⁶ Dvořák, Petr. *Činnost Policie České republiky při demonstracích* [online]. Brno: 2016 [cit. 13. 11. 2021]. Dostupné z: <https://theses.cz/id/jeadg4/19287453>. Bakalářská práce. Jihočeská univerzita v Českých Budějovicích, Zdravotně sociální fakulta. JUDr. Ing. Daniel Prouza, Ph.D.

komunikace obvykle probíhá za zvláštních a nestandardních situací, které mají vliv na postoje, prožívání a chování všech účastníků a na vztahy a volbu prostředků, které jsou užívány. Občan v takovou chvíli představuje informační nerovnováhu, na kterou musí policista vhodně reagovat. Cílem komunikace ze strany policisty je relevantní informace od občana přijmout a shromáždit. Nebo naopak informace poskytnout za účelem informování, poučení či dosažení změny v jednání a postojích občana. To, jakým způsobem komunikace proběhne, ovlivňuje vývoj dané situace.⁷

1.2.1 Použití donucovacích prostředků

Veškeré použití donucovacích prostředků je specifikováno v zákoně o policii. „*Policista je oprávněn použít při zákroku donucovací prostředek a zbraň, k jejichž používání byl vycvičen.*“⁸ Konkrétně § 52 taxativně vymezuje jednotlivé donucovací prostředky:

- *„hmaty, chvaty, údery a kopy,*
- *slzotvorný, elektrický nebo jiný obdobně dočasně zneschopňující prostředek,*
- *obušek a jiný úderný prostředek,*
- *vrhací prostředek mající povahu střelné zbraně podle jiného právního předpisu s dočasně zneschopňujícími účinky,*
- *vrhací prostředek, který nemá povahu zbraně,*
- *zastavovací pás, zahrazení cesty vozidlem a jiný prostředek k násilnému zastavení vozidla nebo zabrání odjezdu vozidla,*
- *vytlačování vozidlem,*
- *vytlačování štítem,*
- *vytlačování koněm,*
- *služební pes,*
- *vodní dělo,*
- *zásahová výbuška,*
- *úder střelnou zbraní,*

⁷ MATOUŠKOVÁ, Ingrid a Joža SPURNÝ. *Komunikačně náročné situace v policejní praxi*. Plzeň: Vydavatelství a nakladatelství Aleš Čeněk, 2005, ISBN 80-86898-37-7, s. 47–49.

⁸ Zákon o policii, § 51.

- *hrozba namířenou střelnou zbraní,*
- *varovný výstřel,*
- *pouta,*
- *prostředek k zamezení prostorové orientace.“*

„Policista je oprávněn použít donucovací prostředky k ochraně své osoby, jiné osoby nebo majetku anebo k ochraně veřejného pořádku.“⁹ Policista musí zvolit vhodný donucovací prostředek a způsob jeho použití s ohledem na míru zásahu do práv a svobod osob a účel sledovaný zákrokem.¹⁰

V zákoně je taktéž přesně definováno, v jakých situacích je policista oprávněn užít donucovacích prostředků. Jedná se o případy ochrany veřejného pořádku a také při ochraně zdraví a majetku osob. Vždy však musí upozornit osobu, proti níž zakročuje, na hrozící použití zbraně. Policista musí dobře zvážit, zda použití daného prostředku pomůže k dosažení určitého cíle a zda není k dispozici jiné možné řešení. Policista musí sledovat veřejné blaho a ochranu a nesmí ohrozit ani veřejnost, ani pachatele v nepřiměřené míře. I použití pout, které je většinou zdraví neškodné a neohrožující, má jasně vytyčené situace, ve kterých je možné jejich použití. Mohou se využít samozřejmě při zadržení a zajištění podezřelého, ale také v případě, že je potřeba znemožnit pohyb nebezpečné osobě. Je povoleno spoutat více osob najednou k sobě.¹¹

1.2.2 Použití zbraně

Použití zbraně „je přípustné pouze za podmínky, že užití donucovacího prostředku by bylo zřejmě neúčinné. Před použitím zbraně je policista povinen vyzvat osobu, proti které zakročuje, aby upustila od protiprávního jednání, s výstrahou, že bude použito zbraně. Od výzvy s výstrahou lze upustit v případě, že je ohrožen život nebo zdraví policisty nebo jiné osoby a zákrok nesnese odkladu. Při použití zbraně je policista povinen dbát nutné opatrnosti, zejména neohrozit život jiných osob a co nejvíce šetřit život osoby, proti níž zákrok směřuje.“¹²

⁹ Zákon o policii, § 53, odst. 1.

¹⁰ Zákon o policii, § 52.

¹¹ Zákon o policii, § 53.

¹² Zákon o policii, § 56, odst. 2 až 4.

Zákon o policii dále určuje, kdy je policista oprávněn použít zbraň. Jedná se o tyto taxativně vymezené případy:

- *v nutné obraně nebo v krajní nouzi,*
- *jestliže se nebezpečný pachatel, proti němuž zakročuje, na jeho výzvu nevzdá nebo se zdráhá opustit svůj úkryt,*
- *aby zamezil útěku nebezpečného pachatele, jehož nemůže jiným způsobem zadržet,*
- *nelze-li jinak překonat aktivní odpor směřující ke zmaření jeho závažného zákroku,*
- *aby odvrátil násilný útok, který ohrožuje střežený nebo chráněný objekt anebo prostor,*
- *nelze-li jinak zadržet dopravní prostředek, jehož řidič bezohlednou jízdou vážně ohrožuje život nebo zdraví osob a na opětovnou výzvu nebo znamení dané podle jiného právního předpisu nezastaví,*
- *jestliže osoba, proti níž byl použit donucovací prostředek hrozba namířenou střelnou zbraní nebo varovný výstřel, neuposlechne příkazu policisty směřujícího k zajištění bezpečnosti jeho vlastní nebo jiné osoby, nebo*
- *ke zneškodnění zvířete ohrožujícího život nebo zdraví osoby.¹³*

Povinnosti policisty po použití donucovacích prostředků a zbraně jsou upraveny v § 57 zákona o policii. Použití donucovacích prostředků a zbraně bývá spojeno s intenzivnějším charakterem narušení tělesné integrity a dochází ke zranění dotčené osoby. Jednou z povinností policisty je ihned, jakmile to okolnosti dovolí, poskytnout první pomoc a zajistit lékařské ošetření. Dále je policista povinen učinit neodkladné úkony nebo jiná opatření, aby mohla být řádně objasněna oprávněnost použití zbraně. Jedná se zejména o vymezení místa události, zajištění důkazů, zjištění totožnosti přítomných osob. Další povinností policisty po použití donucovacího prostředku nebo zbraně je bezodkladné ohlášení zákroku svému nadřízenému a sepsání úředního záznamu s uvedením důvodu, průběhu a výsledku použití donucovacího

¹³ Zákon o policii, § 56, odst. 1.

prostředku nebo zbraně. Vedoucí policejního útvaru je povinen vyrozumět bez zbytečného odkladu příslušného státního zástupce o zranění nebo usmrcení osoby anebo o škodě nikoli nepatrné, způsobené použitím donucovacího prostředku nebo zbraně.¹⁴

1.3 Antikonfliktní tým

V České republice jako v jedné z mála zemí funguje i tzv. antikonfliktní tým (AKT). Inspirace pro jeho založení byla čerpána při policejním zásahu na CzechTeku,¹⁵ kde spolupracovali čeští policisté s německým AKT. V Evropě je existence podobného útvaru poměrně unikátní. Využívá se zejména při fotbalových utkáních či demonstracích, tedy v případech, kdy se očekává, že dav bude agresivní a nekontrolovatelný. Jeho cílem je vyřešit případné neshody a potyčky. Je vlastně předstupněm použití ozbrojených složek. Snaží se vždy nejdříve v klidu vyjednávat a až následně reagovat. Být členem vyžaduje trpělivost, znalost psychologie, průbojnost, ale i umění improvizace.¹⁶

První zmínka o AKT pochází z roku 2005. V této době začal vznikat u berlínské policie, a to po prvomájové demonstraci v Berlíně. Velkou zkoušku pro AKT představoval poté summit G8, který se konal v Berlíně v roce 2007. Při této události sice došlo k násilnostem, avšak nebyly zdaleka tak rozsáhlé jako ty na dřívějších akcích podobného typu. Aktuálně v berlínském AKT působí kolem 200 policistů. AKT a jeho činnost nejsou hlavní pracovní náplní těchto policistů, ale vedlejší aktivitou. Velmi zajímavý je jejich stejnokroj tmavě zelené barvy, ke kterému patří ještě baseballová čepice. Součástí základní výbavy je mimo jiné střelná zbraň.¹⁷

¹⁴ Zákon o policii, § 57.

¹⁵ Více viz pozn. 21.

¹⁶ *Antikonfliktní tým*. In: Český rozhlas [online] [cit. 22. 12. 2021]. Dostupné z: <https://wave.rozhlas.cz/antikonfliktni-tym-5256165>.

¹⁷ *AntiKonfliktní Tým*. In: Policista.cz [online] [24. 2. 2022]. Dostupné z: <https://www.policista.cz/clanky/reportaz/antikonfliktni-tym-606/>.

1.3.1 Antikonfliktní tým v České republice

AKT byl v ČR založen v návaznosti na situaci kolem akce CzechTek v roce 2005.¹⁸ Pořádkoví policisté zakročili dle veřejnosti nepřiměřeně. Rozkazem č. 54/2006 byly zřízeny první AKT v Ostravě, Ústí nad Labem a Plzni. V roce 2007 mělo již každé krajské ředitelství svůj AKT. Policisté daného týmu stejně jako v Německu vykonávají činnost v týmu jako vedlejší činnost k zaměstnání. Mají k dispozici automobily a jsou velmi mobilní. Mohou se přesunout tam, kde je jejich pomoc aktuálně žádána.

Policisté jsou vycvičení pracovat v kompletním týmu anebo v samostatných skupinkách po čtyřech až osmi lidech. Jsou určeni vedoucí, kteří mohou takovéto skupiny vést. AKT dorazí na místo po vyžádání ze strany pořádkových jednotek. Působí tak jako spojka mezi pořadateli veřejné akce či demonstrace a pořádkovými jednotkami, respektive jejich vedením.

Během zákroku mají oblečenou neprůstřelnou vestu a vestu s nápisem Antikonfliktní tým se služebním číslem. Disponují teleskopickým obuškem, pepřovým sprejem, spojovací technikou a malou taktickou svítilnou. Velmi zřídka mají i střelnou zbraň. Ze začátku byli do AKT vybírání členi na základě dobrovolnosti. V současnosti však již musí projít psychotesty a přísným výběrovým řízením.

Musí se vyrovnat velmi flexibilně se změnami situace i nálad. Také musí být připraveni fyzicky i psychicky na to, že podstupují velké riziko. Instruktory při školení jsou Speciální pořádkové jednotky a pomáhají jim i psychologové a zdravotníci. Školení se skládá mimo jiné z předmětů, jako jsou davová psychologie, taktika skupinového vyjednávání, taktika zákroku pod jednotným velením a zdravotní péče.¹⁹

1.3.2 Důvody pro existenci antikonfliktního týmu

Pořádkové služby mají budit respekt a u pachatelů vyvolávat i pocit strachu. Tito policisté jsou cvičeni, aby dokázali tvrdě zakročit, pokud je tomu potřeba. Při zákroku komunikují pouze málo, spíše jednájí. AKT má za úkol

¹⁸ K této události více viz např. *CzechTek 2005*. In: Novinky.cz [online] [cit. 8. 3. 2023]. Dostupné z: <https://www.novinky.cz/clanek/specialy-czechtek-2005-40103974>.

¹⁹ *AntiKonfliktní Tým*. In: Policista.cz [online] [24. 2. 2022]. Dostupné z: <https://www.policista.cz/clanky/reportaz/antikonfliktni-tym-606/>.

právě prvně komunikovat, až poté zakročit a něco řešit. Není to tím, že by pořádkové služby byly necitlivé, ale jsou tak vycvičené a mají to v popisu práce. AKT je složen z odborníků vycvičených na komunikaci a zprostředkování kontaktu. AKT má monitorovat situaci a zasáhnout, pokud je potřeba, slovně. Jejich úkolem je umírnit obě strany. Komunikují s pořadatelem hromadných akcí a rozebírají podrobně její průběh a úskalí. Snaží se najít kompromis mezi zákonem a požadavky organizátorů. Proto je velmi nutné, aby policisté v AKT neměli naprosto žádné předsudky o žádných sociálních skupinách. Musí být naprosto nestranní a vyrovnaní. AKT tedy neřeší konflikty, ale předchází jim a odhalují, kdy by mohlo ke konfliktu dojít.²⁰

1.4 Etický kodex Policie České republiky

Etický kodex Policie České republiky je daná norma, kterou by měl každý policista dodržovat. Každý policista by ho měl znát. Jeho porušení je hodnoceno dle závažnosti činu a počtu incidentů. Každý příslušník PČR by si měl plně uvědomovat své poslání, měl by respektovat lidská práva, sdílet a dodržovat základní práva a povinnosti.²¹

Definice hodnot a závazků v rámci etického kodexu jsou uvedeny příloze č. 1 této práce. Cíle PČR jsou jednotné a měl by je dodržovat každý jednotlivec. Cílem je především zabránit protiprávnímu jednání, a tak ochránit bezpečí veřejnosti. V případě, že dojde k trestnímu jednání, je povinností policie učinit kroky a přijmout opatření, která toto jednání potrestá, a hlavně zamezí jeho dalšímu výskytu. Každý policista by měl být profesionálem, dodržovat všechny předpisy. Každý policista zodpovídá za své jednání a je ohleduplný k ostatním spolupracovníkům, pachatelům i veřejnosti. Policista by měl být i nestranný a přistupovat ke všem stejně, tedy všem stejně pomáhat a také všechny stejně soudit v případě negativního, protiprávního jednání.²²

²⁰ *AntiKonfliktní Tým.* In: Policista.cz [online] [24. 2. 2022]. Dostupné z: <https://www.policista.cz/clanky/reportaz/antikonfliktni-tym-606/>.

²¹ VÍT, Michal, Zdenko REGULI, Martin SEBERA a Martin BUGALA. *Identita policejních organizací.* Brno: Masarykova univerzita, 2017, ISBN 978-80-210-8525-1, s. 28.

²² *Etický kodex Policie České republiky.* In: Policie České republiky [online] [cit. 15. 2. 2022]. Dostupné z: <https://www.policie.cz/clanek/eticky-kodex-policie-ceske-republiky.aspx>.

Závazky policie souvisí se základními hodnotami. Hlavním cílem je nestrannost a jednotný přístup ke všem občanům. Policista by neměl upřednostňovat například přátele a rodinné příslušníky. V rámci prevence je případ s účastí policistovy rodiny velmi často předán jinému kolegovi. Samozřejmostí je i odmítání korupce a jakéhokoliv jiného protiprávního jednání. Policista musí jít příkladem a respektovat zákony. Měl by být klidný a ovládat své chování. V neposlední řadě by měl zhodnotit vážnost situace a nevyužívat své pravomoci více, než je nezbytně nutné. Není povoleno nikoho neprávem omezovat a je nutno vždy všem zaručit rovnoprávnost a bezpečí. Zároveň musí zachovávat mlčenlivost, aby nebyl nikdo znevýhodněn.

V neposlední řadě je policista veřejnou osobou a musí zásadně odmítat jakékoli protizákonné jednání včetně korupce a přijímání úplatků. Rovněž se musí vyhýbat jednání, které by mohlo být považováno za střet zájmů. Policisté by se měli navzájem respektovat, podporovat a vystupovat jako celek pod jednotným vedením. Neměli by se však navzájem krýt, pokud bude zjištěno protizákonné nebo jinak společnosti škodlivé jednání. Poslední zásadou zmíněnou v kodexu je v podstatě to, že by policista měl být policistou tělem i duší. Měl by tedy věřit ve všechny zákony, respektovat je nejen ve službě, ale i v soukromém životě a své přesvědčení by měl hlásat i mezi veřejnost.²³

1.5 Trestní zákoník a okolnosti vylučující protiprávnost

Pro účely této práce považuji za důležité zmínit i určité skutky, které za daných okolností vykazují znaky trestného činu, ale nejedná se o trestný čin. Nazýváme je „okolnosti vylučující protiprávnost“ a jsou uvedeny v obecné části hlavy III zákona č. 40/2009 Sb., trestního zákoníku, ve znění pozdějších předpisů (dále jen „trestní zákoník“). Takový čin není trestný, protože není nebezpečný pro společnost. Následný výčet uvádí případy, se kterými by se policista mohl setkat při výkonu služby.

Okolnosti vylučující protiprávnost činu jsou definované v hlavě III. obecné části, konkrétně v paragrafu § 28 až 32 trestního zákoníku. Jedná se

²³ *Etický kodex Policie České republiky*. In: Policie České republiky [online] [cit. 15. 2. 2022]. Dostupné z: <https://www.policie.cz/clanek/eticky-kodex-policie-ceske-republiky.aspx>.

o následujících 5 druhů okolností vylučujících protiprávnost: krajní nouzi (§ 28), nutnou obranu (§ 29), svolení poškozeného (§ 30), přípustné riziko (§ 31) a oprávněné použití zbraně (§ 32). Okolnosti vylučující protiprávnost působí ex tunc. Ex tunc znamená, že již v době, kdy byl trestný čin spáchán, se vlastně nejednalo o trestný čin. Vůbec tak nevzniká trestně právní odpovědnost.

1.5.1 Krajní nouze

První z těchto případů je jednání v krajní nouzi, které je upraveno v § 28 trestního zákoníku. Jedná se o okolnost vylučující protiprávnost, která poskytuje možnost chránit své zájmy. Definice krajní nouze zní: *„čin jinak trestný, kterým někdo odvrací nebezpečí přímo hrozící zájmu chráněnému trestním zákonem, není trestným činem. Nejde o krajní nouzi, jestliže bylo možno toto nebezpečí za daných okolností odvrátit jinak anebo způsobený následek je zřejmě stejně závažný nebo ještě závažnější než ten, který hrozil, anebo byl ten, komu nebezpečí hrozilo, povinen je snášet“*.²⁴ Rozdíl mezi krajní nouzí a nutnou obranou je, že krajní nouze způsobuje škodu komukoliv jinému a nutná obrana způsobuje škodu samotnému útočnickovi. Hlavními znaky krajní nouze jsou:

- Odvrácení nebezpečí přímo hrozící zájmu chráněnému trestním zákonem. Zdrojem nebezpečí mohou být přírodní síly, ale i jednání člověka.
- Subsidiarita – nebezpečí nelze za daných okolností odvrátit jinak, např. útekem.
- Proporcionalita – způsobený následek nesmí být zřejmě stejně závažný nebo ještě závažnější než ten, který hrozil.
- Není zde povinnost nebezpečí snášet – toto se týká povolání policisty.

Příkladem jednání policisty v krajní nouzi může být využití tzv. pit manévru, proti ujíždějícímu vozidlu, které nemůže jiným způsobem zastavit. Policista není vyškolen v dané technice násilného zastavování vozidla a tento manévr provede.

²⁴ Trestní zákoník, § 28.

Pit manévr se používá v případě potřeby vynuceného zastavení vozidla, které policie pronásleduje pomocí správného hardwaru a speciálního čelního rámu instalovaného na policejním vozidle. Tento manévr lze využít při vhodné rychlosti nejlépe v rozmezí 30-60 km/h.²⁵

1.5.2 Nutná obrana

Další z okolností vylučující protiprávnost je nutná obrana. Definice nutné obrany zní: *„čin jinak trestný, kterým někdo odvrací přímo hrozící nebo trvající útok na zájem chráněný trestním zákonem, není trestným činem. Nejde o nutnou obranu, byla-li obrana zcela zjevně nepřiměřená způsobu útoku“*.²⁶ Hlavní znaky, které musí být naplněny kumulativně, jsou:

- Odvracení hrozícího a trvajícího útoku na zájem chráněný trestním zákoníkem – jedná se o odvracení útoku vedeného člověkem nebo zvířetem, za předpokladu že je nástrojem útočnicka. Obrana je přípustná po celou dobu trvání útoku.
- Obrana nesmí být zcela zjevně nepřiměřená způsobu útoku – jedná se o subjektivní hledisko napadeného. Musí se jednat o zcela hrubý nepoměr. Na rozdíl od krajní nouze zde není dána podmínka subsidiarity a obránce nemá tak povinnost odvrátit útok jiným mírnějším způsobem (např. útěk).

1.5.3. Přípustné riziko

Okolností vylučující protiprávnost je také přípustné riziko. Definice zní následovně: *„trestný čin nespáchá ten, kdo v souladu s dosaženým stavem poznání a informacemi, které měl v době svého rozhodování o dalším postupu, vykonávat v rámci svého zaměstnání, povolání, postavení nebo funkce společensky prospěšnou činnost, kterou ohrozí nebo poruší zájem chráněný trestním zákonem, nelze-li společensky prospěšného výsledku dosáhnout jinak“*.²⁷ V tomto případě se jedná o společensky prospěšné činy, spojené s určitým rizikem škodlivého následku. Tuto okolnost lze uplatnit v případě, kdy

²⁵ Policista použil PIT manévr při 175 km/h. Prchajícího řidiče to stálo život. Celé video 20minutové honičky. AbcMedia Network [online] [cit. 23. 1. 2022]. Dostupné z: <https://www.autozive.cz/pit-manevr-prchajici-ridic-zemrel/>.

²⁶ Trestní zákoník, § 29.

²⁷ Trestní zákoník, § 31.

se policista jako první dostane k události spojené s velkým množstvím zraněných např. situace typu amok a laicky začne poskytovat první pomoc, přičemž se dopustí závažného pochybení, které může stát lidský život. K tomuto může dojít z důvodu velkého množství zraněných, kteří převyšují počty zachránců.

1.5.4 Okolnosti použití zbraně

Jako poslední bych uvedl použití zbraně, kde podle § 32 trestního zákoníku „*nespáchá trestný čin ten, kdo použije zbraně v mezích stanovených jiným právním předpisem*“. Jedná se o nejstručnější ustanovení okolností vylučujících protiprávnost, avšak v případě použití zbraně policistou velmi zásadní. Nejobecnější úprava pojmu zbraně se nachází v trestním zákoníku v § 118: „*zbraní se tu rozumí, pokud z jednotlivého ustanovení trestního zákona nevyplývá něco jiného, cokoli, čím je možno učinit útok proti tělu důraznějším*“.²⁸

Druhou definici zbraně dle zákona o policii ČR nalezneme v § 56. Toto ustanovení udává použití zbraně policistou, kde mimo jiné je v § 38, odst. 5 zbraň definována jako: „*Zbraní podle této hlavy se rozumí zbraň střelná včetně střeliva a doplňků zbraně, vyjma vrhacího prostředku majícího povahu střelné zbraně podle jiného právního předpisu s dočasně zneschopňujícími účinky, dále zbraň bodná a sečná, výbušnina, speciální výbušný předmět, průlomový pyrotechnický prostředek a speciální náloživo*“.²⁹

Použití zbraně dle zákona o policii za dodržení nutných pravidel spadá pod okolnost vylučující protiprávnost dle ust. § 32 trestního zákoníku. Policista je povinen se řídit principem subsidiarity. Zákon o policii v § 56 říká, že, policista je povinen, pokud to okolnosti dovolují, použít výzvu a následně donucovací prostředky. V případě, že by byly donucovací prostředky neúčinné a pachatel dále pokračoval v jednání splňující podmínky uvedené v § 56 zákona o policii, smí policista použít zbraň. Dále je policista při použití zbraně povinen dle § 56 odst. 4 zákona o policii dbát opatrnosti. Toto ustanovení policistovi ukládá, aby co nejvíce šetřil život osoby, proti které je zákrok veden a aby neohrozil životy neúčastněných osob. Z výše uvedeného vyplývá, že policista je nucen na základě svých zkušeností a výcviku vyhodnotit každou situaci individuálně

²⁸ Trestní zákoník, § 118.

²⁹ Zákon o policii, § 38.

s přihlédnutím na jednání pachatele, jeho fyzickým dispozicím a druhu zbraně, kterou je útok proti němu směřován. Případné špatné vyhodnocení může mít dalekosáhlé následky.³⁰

2 Služba pořádkové policie

Na následujících řádcích bude představena složka policie, která se nejčastěji setkává s výskytem excesivního jednání. Jedná se o službu pořádkové policie, kterou můžeme dále rozdělit na zásahové jednotky, speciální pořádkové jednotky a policisty z obvodního oddělení.

2.1 Organizační struktura PČR

Organizační struktura PČR se skládá z několika úrovní. Obrázek č. 1 vizuálně ilustruje pomocí organizačního schématu složky Policejního prezidia České republiky. Útvary s celostátní působností PČR zřizuje ministr vnitra na základě vnitřního předpisu a na návrh policejního prezidenta. Aktuálně na území České republiky působí 13 útvarů s celostátní působností. Každý z těchto útvarů je řízen ředitelem, jenž je podřízen náměstkovi policejního prezidenta dle příslušnosti. Výčet celostátních útvarů:³¹

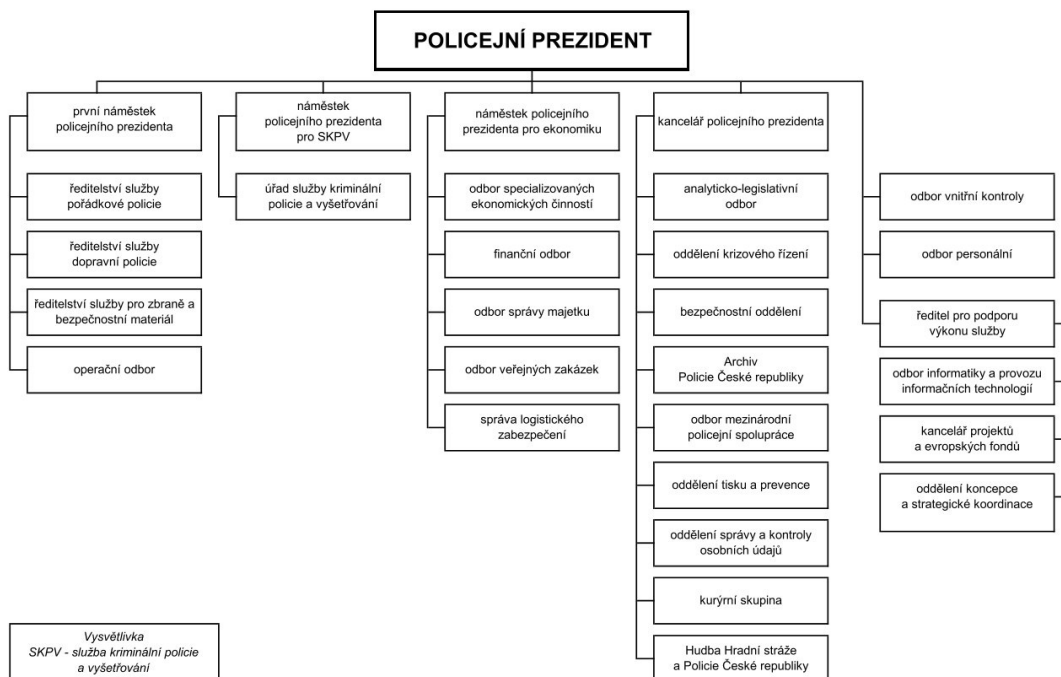
- *„Útvar pro ochranu prezidenta ČR*
- *Ochranná služba*
- *Útvar rychlého nasazení*
- *Kriminalistický ústav*
- *Ředitelství služby cizinecké policie*
- *Letecká služba*
- *Pyrotechnická služba*
- *Národní protidrogová centrála SKPV*
- *Národní centrála proti organizovanému zločinu SKPV*
- *Útvar speciálních činností SKPV*
- *Útvar zvláštních činností SKPV*

³⁰ Zákon o policii, § 56.

³¹ ŠTEINBACH, Miroslav. *Zákon o Policii České republiky: komentář*. Praha: Wolters Kluwer, 2019. Komentáře Wolters Kluwer, ISBN 978-80-7598-193-6, s. 6–7.

- Úřad dokumentace a vyšetřování zločinů komunismu SKPV
- Útvar policejního vzdělávání a služební přípravy.“

Organizační schéma Policejního prezidia České republiky



Obrázek č. 1: Organizační schéma Policejního prezidia České republiky.³²

2.2 Služba pořádkové policie

Služba pořádkové policie je výkonnou složkou policie a je aktivní pod jednotným velením. Jejím cílem je chránit bezpečnost osob a majetku, zajišťovat vnitřní pořádek a bezpečnost a podílet se na plnění úkolů policie v rámci integrovaného záchranného systému.³³

Do řad pořádkové policie patří policisté, se kterými se veřejnost setkává denně, stejně jako policisté, kteří jsou povoláni k zásahu proti nebezpečným pachatelům. Službu pořádkové policie můžeme rozdělit na:³⁴

³² *Organizační struktura Policie ČR*. In: Policie České republiky [online] [cit. 9. 2. 2023]. Dostupné z: <http://www.policie.cz/soubor/priloha-c-1-organizacni-schema-policejního-prezidia-crpdf.aspx>.

³³ FEJTEK, D., Mgr. Bc. *Speciální pořádkové jednotky a jejich role v bezpečnostním systému České republiky*. In: Ochrana a bezpečnost III/1, s. 21.

³⁴ FEJTEK, D., Mgr. Bc. *Speciální pořádkové jednotky a jejich role v bezpečnostním systému České republiky*. In: Ochrana a bezpečnost III/1, s. 4.

- Zásahové jednotky
- Speciální pořádkové jednotky
- Policisté na obvodních odděleních.

Policisté na obvodních odděleních jsou dennodenně na očích široké veřejnosti. Speciální pořádkové jednotky pracují pod jednotným velením. Občas jsou viděny i na veřejnosti, a to v případech, kdy je nutno zakročit proti jednání občanů, jež ohrožují zdraví a majetek jiných spoluobčanů. Zásahové jednotky naopak velmi často pracují v soukromí tak, aby nebyla veřejnost ohrožena jednáním nebezpečného pachatele.

Služba pořádkové policie je jednou ze základních služeb PČR. Pod tuto službu se řadí přes 16 000 příslušníků policie. Jedná se o službu, která tvoří základní pilíř policie. Policisté pracující pod touto službou jsou každý den v přímém osobním kontaktu s občany ČR, orgány obcí, ale i podnikateli (právnícké a fyzické osoby).

Pořádková policie má velmi široký rozsah úkolů. Charakter činností, které spadají pod tuto službu, je velmi rozmanitý. Je tedy omezena užší specializace policistů, na rozdíl od jiných útvarů specializovaných služeb. Činnost pořádkové policie je vlastně universální. Z tohoto důvodu jsou kladeny vysoké nároky na znalosti jednotlivých policistů. Jedná se především o velmi dobrou znalost široké oblasti zákonů, vyhlášek, služebních předpisů. Dále se od nich předpokládá i připravenost po fyzické stránce, tedy rychlost, hbitost, síla. Jejich úkoly bývají i psychicky náročné, a to především při styku s veřejností.

Vzhledem k tomu, že policisté zařazení v této službě jsou univerzálně připravováni a vzděláváni, jsou z nich nadále vybírání policisté specializovaní. Jedná se o náборы odborných služeb policie, jako například ke službě kriminální policie a vyšetřování.

Zákon o policii definuje a stanovuje rozsah činnosti služby pořádkové policie. Tento zákon doplňují případně i další zákony, právní normy a resortní předpisy. Klíčovým a základním úkolem a povinností služby pořádkové policie je především ochrana bezpečnosti osob a majetku. Dále mají zajišťovat spolu s ostatními útvary veřejný pořádek. V případě, že dojde k jeho porušení, okamžitě přijímají a činí opatření k nápravě. Základním úkolem je také bojovat

proti veškeré kriminalitě. Zabývají se i administrativní činnosti, a to při evidenci a prošetřování oznámení osob. Dohlíží také na plnění úkolů v trestním, přestupkovém a správním řízení. V neposlední řadě pod jejich působnost spadá také silniční dohled nad provozem, bezpečností a plynulostí.³⁵

2.2.1 Zásahové jednotky

Zásahové jednotky (dále jen ZJ) spadají dle organizační struktury pod náměstka pro vnější službu jednotlivých Krajských ředitelství. Mezi policisty ZJ se řadí policisté, kteří dříve sloužili na různých útvarech PČR ať již pod službou pořádkové nebo dopravní policie. Podmínkou k přijetí k ZJ je úspěšné absolvování výběrového řízení, které se skládá z fyzických testů a psychologického vyšetření. Pokud zájemce úspěšně projde tímto řízením, následuje tzv. stáž na útvaru ZJ, která je v trvání jednoho až tří měsíců. V této době se rozhodne, zda je zájemce vhodný a bude přínosem pro ZJ.

Zákroky ZJ podléhají utajení, z větší části jsou předem plánované. Jejich realizace je prováděna na území krajského ředitelství, ale v případě spolupráce s celorepublikovými útvary, jako je Národní centrála proti organizovanému zločinu a Národní protidrogová centrála, jsou zákroky realizovány kdekoli na území ČR. U provedení zákroku dochází především k využití momentu překvapení a početní převahy, což je velkou výhodou právě pro policisty. Policisté zařazení na tomto útvaru prochází v průběhu času výcvikem, který je zaměřen především na taktické postupy, střeleckou přípravu, fyzickou zdatnost a na schopnost rychle a precizně jednat ve stresových situacích.³⁶

Jednotliví policisté ZJ disponují různými specializacemi, jako je pyrotechnik, odstřelovač, vyjednávač, specialista na práci ve výškách, zdravotník. ZJ disponují i speciálním vybavením, které se jinde na útvarech nevyskytuje. Jsou to např. různé druhy palných zbraní a speciální munice,

³⁵ *Policie České republiky – KŘP Královéhradeckého kraje*. In: *Policie České republiky* [online] [cit. 22. 2. 2022]. Dostupné z: <https://www.policie.cz/clanek/poradkova-policie.aspx>.

³⁶ *Policie České republiky – KŘP Královéhradeckého kraje*. In: *Policie České republiky* [online] [cit. 22. 2. 2022]. Dostupné z: <https://www.policie.cz/clanek/poradkova-policie.aspx>.

balistické ochranné prostředky, vybavení určené k překonání překážek, slaňovací potřeby, noktovizory, termovize a speciálně upravená vozidla.³⁷

2.2.2 Speciální pořádkové jednotky

Speciální pořádkové jednotky (dále jen SPJ) spadají pod kontrolu Krajského ředitelství policie. Jejich působnost je omezena na území krajského ředitelství. Pokud je to však ve výjimečných případech nutné, může působit i v jiných místech po celé ČR. Hlavním úkolem těchto jednotek je chránit bezpečnost osob i jejich majetku. Dopomáhá zajišťovat vnitřní pořádek a v jeho kompetencích je také přijímat opatření, která zaručí obnovení pořádku. SPJ se také spoluúčastní na plnění úkolů policie při přípravě a provádění záchranných akcí. Mohou se podílet i na různých likvidačních pracích. V případě konání větších kulturních nebo sportovních akcí, nebo i v případě hledání pohřešované osoby či nebezpečného pachatele, kdy je vyžadován větší počet sil, mohou být i SPJ požádány o pomoc.³⁸

Stejně jako pořádková policie, tak i speciální pořádková jednotka má za hlavní úkol udržovat veřejný pořádek a zajistit bezpečí občanů a jejich majetku. I přesto, že názvy jsou poměrně stejné, obsah činnosti těchto útvarů se výrazně liší. SPJ mohou být rovněž povolány k pomoci při zákrocích zásahové jednotky krajského ředitelství policie, Útvaru rychlého nasazení. Nasazení může být při transferu nebezpečného materiálu nebo drahých cenin nebo mohou SPJ tvořit doprovod. SPJ tedy mohou zastávat spoustu funkcí. Jak již bylo řečeno na začátku, musí být připraveni na velké množství situací a je vyžadován výcvik fyzický i psychický. Jejich úkolem je všeobecně posilovat výkon hlídkových a jiných služeb v rámci udržení bezpečnosti občanů a jejich majetku.³⁹

Historie SPJ sahá až do roku 1995. Policisté zařazení pod SPJ provádí zákroky pod jednotným velením. Jsou schopni velmi rychle a precizně jednat a reagovat na potencionální nebezpečí. Během existence prošla tato jednotka

³⁷ Závazný pokyn policejního prezidenta č. 34/2015, činnost zásahových jednotek a jednotek pro ochranu jaderných elektráren.

³⁸ Policie České republiky. *Policie České republiky*. 2. vydání. Praha: Policejní prezidium České republiky, 2017. ISBN 978-80-270-0664-9, s. 20.

³⁹ *Policie České republiky – KŘP Královéhradeckého kraje*. In: Policie České republiky [online] [cit. 22. 2. 2022]. Dostupné z: <https://www.policie.cz/clanek/poradkova-policie.aspx>.

mnoha změnami. Měnilo se jméno, sídlo i některá funkční pravidla a v současnosti se označuje názvem Speciální pořádková jednotka. Aktuálně jsou v České republice 4 tyto jednotky umístěné ve městech: Praha, Ústí nad Labem, Brno a Frýdek-Místek.

Členové SPJ musí být schopni zvládnout extrémní situace a také korigovat a zamezit konfrontacím davů při protestech a jiných výtržnostech. Každý člen musí před zařazením do SPJ absolvovat psychotesty i fyzické testy, kde se prokáže, zda je vhodný pro výkon služby na SPJ. Tyto testy jsou velmi selektivní a až 60 % těchto uchazečů je vyřazeno. Výcvik policistů je zaměřen na fyzickou zdatnost, psychickou odolnost a taktické dovednosti. Člen SPJ musí mít nejen skvělé znalosti a schopnosti, ale musí také disponovat rozsáhlým vybavením, díky němuž jsou veřejností často označováni jako „těžkooděnci“. Jejich výbava se skládá z:⁴⁰

- Ohnivzdorný oděv: černá kombinéza, boty, kukla, rukavice a přilba s krytem.
- Protiúderový komplet: balistická a taktická vesta či plynová maska.
- Letální zbraně: pistole a brokovnice.
- Neletální zbraně: speciální vrhače, pepřové obranné prostředky a taser.
- Další výbava: protiúderový štít, opasek s pouzdry na náhradní zásobníky, taktické pouzdro na zbraň, tonfa, teleskopický obušek, útočný nůž, svítilna, hasicí sprej, pouta, lékárnička.

Každý člen jednotky má k dispozici osobní kameru k dokumentování případného protiprávního jednání a celého zásahu. Celý útvar jako celek disponuje samozřejmě i mnoha speciálně upravenými a vybavenými dopravními prostředky, jako jsou obrněné transportéry, či vozidla s monitorovacím zařízením.⁴¹

⁴⁰ *Speciální pořádková jednotka PČR*. In: DEFENDIA.CZ [online]. [cit. 12. 1. 2022]. Dostupné z: <https://www.defendia.cz/clanky-2/specialni-poradkova-jednotka-pcr/>.

⁴¹ *Speciální pořádková jednotka PČR*. In: DEFENDIA.CZ [online]. [cit. 12. 1. 2022]. Dostupné z: <https://www.defendia.cz/clanky-2/specialni-poradkova-jednotka-pcr/>.

2.2.3 Policisté na obvodních odděleních

Policisté obvodního oddělení patří mezi nejzákladnější organizační články PČR. Jsou územně vymezeni, a tedy mohou působit pouze v určitých územních oblastech. Jejich úkolem je plnit základní úkoly služby pořádkové policie. Obvodní oddělení má několik úkolů. Příslušníci se mohou v těchto úkolech střídát anebo mít na starost neustále jednu oblast.⁴² Tyto činnosti jsou reprezentovány následujícími formami:⁴³

- **Dozorčí služba** – Tato služba by měla být vykonávána nonstop, tudíž se musí služby střídát. Základním cílem je zajistit akceschopnost oddělení, tedy aby bylo jako celek neustále v pohotovosti, připraveno jednat. Navazuje tedy na činnost územních odborů, které zajišťují jeho plynulý chod. Dozorčí služba je vlastně spojovací článek mezi orgány státními a občany či podniky. Je to v mnoha případech to první místo, kam se mohou civilisté obrátit v případě nutnosti. Mohou zde vznášet nejen své stížnosti a obvinění, ale také žádat o spravedlnost.

- **Obchůzková služba** – Jedná se o policisty, které jakožto občané ČR můžeme potkávat při denní práci chodící po městě, jak kontrolují veřejný pořádek, jeho dodržování, a také ochraňují bezpečnost osob a majetku. Mají také preventivně kontrolovat trestnou činnost a v případě nutnosti ji zabránit anebo odhalit. V případě zmizení pachatele či osobního majetku se podílejí na jeho nalezení. Pokud se dostanou na místo činu, provedou prvotní opatření.

- **Hlídková služba** – Co se týče místního vymezení, hlídková služba má jasně vymezenou oblast a prostředí své působnosti. Vykonávají ji v určitých úsecích nebo na daných stanovištích. Stejně jako u ostatních služeb, i zde je cílem prevence porušování veřejného pořádku a trestné činnosti. I tyto službu mají především ochraňovat bezpečnost osob a jejich majetku. Mohou také zakročit proti osobám při protiprávním jednání. Navíc od předchozích má tato služba kompetence i k řízení silničního provozu, dohlíží na jeho plynulost a řeší přestupky.

⁴² *Policie České republiky – KŘP Královéhradeckého kraje*. In: *Policie České republiky* [online] [cit. 22. 2. 2022]. Dostupné z: <https://www.policie.cz/clanek/poradkova-policie.aspx>.

⁴³ Závazný pokyn policejního prezidenta č. 180/2012, o plnění základních úkolů služby pořádkové policie.

- **Procesní činnost** – Jedná se především o administrativní činnosti, které jsou nedílnou součástí jakékoliv státní činnosti. Do toho patří výkon spisové služby, hlásná služba, vkládání dat do systémů. Jedná se především o trestní, přestupkové a správní řízení.
- **Preventivní činnost** – Kompletně se prolíná veškerými činnostmi a službami. Cílem policie je co nejvíce zabránit protiprávnímu jednání, a ne ho následně řešit. Nejenže je to pohodlnější, ale hlavně bezpečnější pro celou veřejnost.

2.3 Kontrolní orgány, protiprávnost excesivního chování

Excesivní jednání nepatří mezi zcela žádoucí momenty práce policistů, a zvláště pak policistů z řad pořádkové policie. Toto chování je díky typu činnosti této složky často viditelné pro veřejnost a média, a proto je v souvislosti s tímto třeba v této kapitole zmínit kontrolní orgány policie a hodnocení protiprávnosti excesivního chování.

2.3.1 Odbor vnitřní kontroly

Odbor vnitřní kontroly (dále jen OVK) se zabývá kontrolní činností a hlavní náplní jejich práce je řešení podnětů a stížností občanů. Stížnost mohou podat i instituce a společnosti. Pracovníci OVK jsou rozmístěni do územních odborů a soustředí se na svá území. OVK má stanovené své pravomoci a místní působnost. Vše uvedené stanovují organizační řády jednotlivých útvarů.

Obecně odpovídá odbor za finanční kontrolu, vyřizování podaných stížností a dokumentaci jednání, které vykazuje znaky přestupku spáchaného policistou. Přestupek by měl souviset v tomto případě s výkonem pracovní činnosti. V případě mimořádných událostí objasňuje okolnosti vzniku a jejich zdůvodnění. Při odhalování přestupků a protiprávního jednání musí také nejdříve stanovit formy a metody řešení a postup vyšetřování, hodnocení a analýzy tohoto přečinu. Zároveň tak vyhledává nedostatky v oblasti kontroly. Mohou také provádět kontroly pracovní činnosti policistů a zjišťovat tak, jak funguje systém. Po kontrole mohou navrhnout různé změny a opatření, čímž se mohou odstranit odhalené nedostatky.

Ke stejné kontrole dochází i v oblasti finančního monitoringu a odhalení potencialních oblastí, kde by mohlo docházet k finančním únikům. Kontrolu však nemusí provádět sám, ale může stanovit úkoly a odpovědné osoby, kteří kontrolu provedou. Úkolem tohoto útvaru je však sjednotit veškeré postupy všech odpovědných stran. Analyzují všechny informace a následně vyhodnocují trendy protiprávního jednání policistů. Sledují také plnění úkolů sekretariátu protikorupční komise policie. Odbor také může pouze spolupracovat při harmonizaci norem a metod v rámci mezinárodní činnosti. Vytváří podmínky pro implementaci mezinárodních metod. Spolupracuje s ostatními orgány veřejné správy a dochází ke vzájemné spolupráci a zpětné vazbě. Také přispívá ke vzdělávání policistů ve školách i v praxi.

Jejich úkolem je pravidelně předkládat zprávy o různých problémech, navrhnout řešení, identifikovat rizika a zdokumentovat je. Zároveň sledují trendy protiprávního jednání a snaží se jejich analýzou předcházet novým problémům. Také mohou pouze vydávat stanoviska pro jiné orgány. Obecně tedy plní v omezeném rozsahu úkoly policejního orgánu. Odhaluje, vyšetřuje a dokumentuje jednání, které spadá do kázeňských přestupků. K přestupkům dochází při výkonu služby anebo dochází k závažnému porušení služebního slibu.

Dále prověřuje petice, stížnosti, upozornění, jež mohou podávat fyzické i právnické osoby. Všeobecně se řídí činnost tohoto orgánu platnými právními předpisy, které jsou veřejně dostupné. Dále podávání předpisů upravuje závazný pokyn policejního prezidenta č. 187/2008, o kontrole a vyřizování podání, závazný pokyn policejního prezidenta č. 230/2012, o obecné kontrole a vyřizování podání, závazný pokyn policejního prezidenta č. 44/2018, o vnitřní kontrole, získávání údajů, referenčním průzkumu a vyřizování podání (vnitřní kontrolní řád) a nařízením Ministerstva vnitra č. 55/2003 o obecné kontrole a supervizní činnosti. Tato nařízení jsou interní, a tudíž veřejnosti přístupná pouze na vyžádání při uvedení důvodu.

V oblasti vyšetřování excesivního a protiprávního jednání mezi policisty a příslušníky veřejné správy se často musí přistoupit i k odposlechu, což je

považováno již za omezení soukromí. Avšak v některých případech je toto omezení nevyhnutelné a omluvitelné. Vše je definováno ve veřejně dostupných zákonech. Dle zákona se jedná o jakékoliv informace, které jsou zaznamenány na jakémkoliv médiu, tedy se jedná o zvukový nebo písemný záznam. Avšak informace nejsou relevantní, pokud se jedná pouze o odhady a vytváření nových informací na základě odposlechů. Odbor vnitřní kontroly je oprávněn využít pouze relevantní informace. Není jeho povinností ani činností hodnotit a analyzovat získané informace, ale pouze je zprostředkovat pro soud.⁴⁴

2.3.2 Generální inspekce bezpečnostních sborů

Povinnosti generální inspekce jsou vymezeny zákonem o Generální inspekci bezpečnostních sborů (dále jen GIBS) č. 341/2011 Sb. Mezi hlavní činnosti spadá vyhledávání a odhalování trestných činů, které byly spáchány příslušníky PČR, celníkem, příslušníkem Vězeňské služby, příslušníkem inspekce anebo zaměstnancem těchto útvarů.

Úkolem inspekce je také navrhnout opatření proti protiprávní činnosti policistů. Následně vydává doporučení, dle kterých by se měly jednotlivé bezpečnostní sbory řídit. Jejich povinností je také testovat a zkoušet spolehlivost policistů, zda jsou důvěryhodní a zda jsou odolní protiprávnímu jednání.

Pachatelé, kteří jsou vyšetřováni GIBS, spadají do oblasti pachatelů z bezpečnostních sborů. Tudíž jsou, nebo by alespoň měli být, dobře obeznámeni s metodami a formami policejní práce, se zákony a přečiny, stejně jako s tresty za ně. Jelikož se jedná o pachatele vzdělané v dané oblasti, je velmi složité je vyšetřovat a prověřovat. Omezeně využitelné se tak stává i využití odposlechů. GIBS tedy sleduje vývoj aktuálních trendů a technologií v oblasti odhalování zločinů a přestupků.

GIBS může využívat i odposlechů a sledování na základě zmocnění a mohou také v přiměřené míře, a hlavně s dostatečnou efektivitou zasáhnout i do lidských práv, avšak minimálně. Jedná se například o odposlechy, které jsou jinak hodnoceny jako zásah do soukromí osob. Avšak odposlechy konkrétně se

⁴⁴ *Činnost odboru vnitřní kontroly*. In: Policie České republiky [online] [cit. 21. 2. 2022]. Dostupné z: <https://www.policie.cz/clanek/cinnost-odboru-vnitri-kontroly.aspx>.

využívají stále méně, jelikož vyspělé technologie nabízí jiné možnosti komunikace.⁴⁵

2.4. Příprava pro výkon služby pořádkové policie

Výkon služby pořádkové policie je velmi náročná a obsáhlá činnost vyznačující se širokým spektrem zátěže v rámci dovedností a schopností. V úvodu musí budoucí policista absolvovat výběrové řízení, kde je posouzena jeho schopnost vykonávat povolání policisty. Následuje příprava a výcvik. V průběhu výkonu služby je třeba ale stále zdokonalovat a prohlubovat schopnosti a dovednosti každého policisty po fyzické a psychické stránce a také ve znalostech zákonů, předpisů a postupů.

Před přijetím do výkonu služby u policie je nutno úspěšně absolvovat výběrové řízení. Toto výběrové řízení obvykle trvá 3 měsíce a obsahuje několik složek, jež prověřují zdravotní stav uchazeče a jeho psychickou a fyzickou zdatnost a způsobilost pro výkon služby. Řízení se skládá z:⁴⁶

- Psychologické vyšetření – zjišťování osobnostních předpokladů potřebných pro výkon služby.
- Prověrka fyzické zdatnosti – je složená z člunkového běhu, běhu na 1000 m, celo-motorického testu a cvičení kliků.
- Komplexní zdravotní prohlídka – posuzuje zdravotní způsobilost.

2.4.1 Osobnost policisty a její vztah k zátěžovým situacím

Na způsobu zvládnutí zátěžových a stresových situací, má přímý vliv mimo jiné i samotná osobnost policisty. Struktura osobnosti se skládá z několika složek, které se navzájem doplňují a ovlivňují. Složkami osobnosti jsou:⁴⁷

- temperament;
- schopnosti;
- sebedůvěra;
- charakter.

⁴⁵ Generální inspekce bezpečnostních sborů [online] [cit. 03. 01. 2022]. Dostupné z: <https://www.gibs.cz/>.

⁴⁶ Průběh přijímacího řízení. In: Policie České republiky [online] [cit. 14. 2. 2023]. Dostupné z: <https://www.policie.cz/clanek/prubeh-prijimaciho-rizeni.aspx>.

⁴⁷ NÁCHODSKÝ, Zdeněk. *Nebojte se bránit*. Praha: Armex, 2006. ISBN 80-86795-43-8, s. 82–83.

Dalším důležitým faktorem je také tzv. stupeň psychické zátěže. Psychická zátěž je subjektivně vnímána a hodnocena a pro vyrovnávání se s ní není rozhodující, zda zatěžující prostředí skutečně existuje, ale to, zda a jak je daný zátěžový vliv individuálně prožíván. Stupně psychické zátěže rozlišujeme:⁴⁸

- Běžné nároky – situace řešitelná obvyklým, dlouhodobě osvojeným chováním.
- Zvýšená zátěž – situace, kdy nepostačují obvyklé a rutinní způsoby jednání.
- Hraniční zátěž – situace řešitelné za cenu mimořádného vypětí psychických sil.
- Extrémně psychická zátěž – situace, která se stává subjektivně neřešitelnou a je doprovázeno výraznými poruchami chování, jež mohou mít trvalé následky na psychiku jedince.

2.4.2 Psychická odolnost policisty

Klíčovou schopností policisty je jeho schopnost vyrovnat se s psychickou zátěží. Policista neslouží sám sobě, ale slouží veřejnosti, a proto musí zachovávat při jakémkoliv úkonu nebo zákroku vždy profesionální a racionální přístup. Vliv na psychickou odolnost má trpělivost, schopnost ovládat svůj vztek, zápal a nadšení, míra optimismu, sebevědomí, odvaha, houževnatost, vytrvalost a schopnost čelit strachu. Schopnost zachovat klid ve stresových situacích může být vrozená a získaná. Klíčem pro zmírnění jakýchkoliv nedostatků je pravidelný výcvik, pečlivost a rutina, ale také znalost svých silných a slabých stránek a poznání sama sebe. To vše pomáhá ve všestranném rozvoji. Podporou psychické odolnosti může být také pravidelné provozování meditace a vyhledávání klidu.⁴⁹

Výkon služby u policie může mít vliv nejen na danou osobu policisty, ale také na jeho nejbližší okolí a rodinu. Jedná se o psychologické a emoční riziko práce u policie. Pokud policista nemá dostatečnou psychickou odolnost a uvědomělost, může si tyto problémy a frustrace přenášet do rodinného života,

⁴⁸ NÁCHODSKÝ, Zdeněk. *Nebojte se bránit*. Praha: Armex, 2006. ISBN 80-86795-43-8, s. 83–84.

⁴⁹ STILWELL, Alexander. *Psychická & fyzická odolnost: příručka speciálních jednotek: cesta tělesnou i duševní dokonalostí*. Praha: Naše vojsko, 2007. ISBN 978-80-206-0906-9, s. 71–87.

kde se to následně projevuje ve špatných vztazích nebo dokonce rozvodech. I na tyto aspekty psychologické náročnosti této profese je třeba brát zřetel.⁵⁰

Je třeba si uvědomit, že každý člověk je jedinečná bytost, jejíž psychické projevy probíhají individuálně dle dané konkrétní osobnosti. Aktivita každého policisty se skládá z permanentního proudu činností, jež se odvíjí v neustálé interakci s okolím. Prostředí s okolnostmi a policista se vzájemně ovlivňují a přizpůsobují. Člověk všechny nabyté zkušenosti vstřebává a dále využívá pro svůj další rozvoj a interakci s okolím. Změny v duševních projevech mohou být dočasné či dlouhodobé, mohou být pozitivní i negativní. Podle autorky knihy policejní psychologie lze všeobecně duševní a psychické projevy rozlišit na:⁵¹

- psychické procesy (kognitivní procesy, motivační procesy apod.);
- psychické stavy (emocionální stavy – nálady, aktivační stavy jako únava, ospalost apod.);
- Psychické vlastnosti (viz osobnost).

Na všech těchto oblastech je třeba průběžně pracovat, rozvíjet je a dostatečně je znát a umět s nimi pracovat. Policista v terénu může mít mnoho úrovní schopností a úrovní předjímat a reagovat. Služebně starší policisté mají vyšší předpoklad pro větší citlivost na očekávané agresivní jednání. Dokáží jej předjímat, ale za určitých okolností se mohou dopustit předjímání takového chování v situacích, kde reálně nebezpečí nehrozí. Umějí však dobře na tyto situace reagovat. U služebně mladších policistů je tomu spíše naopak. Mají nižší schopnost předjímat a reakce mohou s větší pravděpodobností přejít do excesivní podoby. Proto je nutné klást důraz na osobnost policistů a jejich připravenost na službu.⁵²

2.4.3 Tělesná zdatnost policisty

Pro výkon služby policisty je nesmírně důležitá fyzická příprava. Tělesný stav policisty je klíčový pro kvalitní výkon služby a má také pozitivní vliv na

⁵⁰ KIRSCHMAN, Ellen. *Život s policajtem: vše, co by měla rodina policisty vědět*. Praha: Grada, 2015. ISBN 978-80-247-5342-3, s. 13.

⁵¹ ČÍRTKOVÁ, Ludmila. *Policejní psychologie*. Plzeň: Vydavatelství a nakladatelství Aleš Čeněk, 2006. ISBN 80-86898-73-3, s. 85–90.

⁵² ČÍRTKOVÁ, Ludmila. *Policejní psychologie*. Plzeň: Vydavatelství a nakladatelství Aleš Čeněk, 2006. ISBN 80-86898-73-3, s. 85–90.

psychickou odolnost policisty. V průběhu výkonu povolání policisty je nutno pečovat o fyzickou zdatnost, schopnost manévrovat, obratnost, vytrvalost, agilnost a přizpůsobivost. Kardiovaskulární systém musí být dobře zkoordinovaný, policista musí disponovat dobrými reflexy či dobrou koordinací oka a ruky.

Příprava vyžaduje znalost taktiky, dobrý duševní stav, fyzickou kondici a střeleckou dovednost. Pro taktickou připravenost je vhodným sportem především běh a plavání. Pro koordinaci oka a ruky jsou ideální sporty typu badminton, házená, ping-pong, baseball apod. Mnoho cvičení lze provádět pod dohledem trenéra, ve specializovaných provozech nebo také v klidu domácnosti při sledování televize nebo při výkonu služby v rámci tréninku nebo ve volných chvílích při hlídkování.⁵³

⁵³ ADAMS, Ronald J., Thomas M. MCTERNAN a Charles REMSBERG. *Jak přežít v betonové džungli: zkušenosti amerických policistů v boji se zločinem*. Praha: Armex, 2001. ISBN 80-86244-19-9, 349–352.

PRAKTICKÁ ČÁST

Praktická část této bakalářské práce bude věnována analýze excesivního jednání v praxi na základě jednotlivých rozhovorů s příslušníky policie. Bude se jednat o pohledy na realitu vycházející ze zkušeností z terénu a skutečného výkonu povolání policistů. Výzkum se bude zaměřovat na příslušníky útvarů pořádkové policie, kde je riziko výskytu excesivního jednání podle našeho mínění nejčastější.

1 Veřejné mínění a dokumentace služebního zákroku

Jak už bylo v práci již dříve představeno, excesivní chování policistů může mít mnoho podob. V praxi se samozřejmě nejčastěji setkáváme s nepřiměřenými reakcemi policistů při zákroku proti veřejnosti či občanům. Je to především z toho důvodu, že se tento čin obvykle děje za účasti dalších osob a může se snadno dostat k veřejnosti nebo dokonce do médií. Veřejně se o něm může mluvit a může být i nějakou formou zdokumentován a šířen prostřednictvím mediálních kanálů.

Virální sdílení a překrucování skutečností je v takových případech dnes již skoro standardem, stejně jako vnímání jednání strážce zákona negativně. Veřejností je usuzováno, že překročil svou pravomoc, či dokonce jednal protizákonně.

Veřejné mínění může být ovlivňováno i tím, že není vždy vše zdokumentováno hned od začátku a v kvalitní formě. Může například chybět skutečnost, že občan policistu ohrožoval nebo jinak vyvolal danou vyhrocenou situaci. Často zcela chybí kamerový záznam, a pokud existují k danému případu fotografie, pak jsou obvykle ve špatné a nevypovídající kvalitě (např. záběr ze špatného úhlu, rozmazanost, nezachycení klíčové situace anebo nežádoucí úpravy prováděné v počítačovém programu).

Další komplikací je, že veřejnost se velmi často zajímá pouze o excesivní chování policistů při nepřiměřeném použití síly nebo neoprávněném použití zbraně apod. Oblast korupce a úplatků není bohužel pod takovým drobnohledem, i když její důsledky jsou paradoxně mnohdy dlouhodobější

a rozsáhlejší. Veřejnost se zajímá především o korupci a úplatky v politice a ostatní segmenty služeb již tak nesleduje.

Většinou ale právě korupce a s tím související excesivní chování jsou dlouhodobého a hlubokého charakteru a jsou způsobeny reálným protiprávním jednáním policistů, které je vědomé, úmyslné a neomluvitelné. Ze strany policisty v terénu nesmí samozřejmě dojít k neoprávněnému a úmyslnému napadení nebo způsobení újmy z nedbalosti apod. Pokud k tomu ale přesto dojde, tak obvykle neúmyslně a nárazově za zvláštních podmínek, na které musí policista okamžitě, flexibilně a jednorázově reagovat.

Nejsou tedy promyšlené, plánované a činěné dlouhodobě, a tudíž by mohly být veřejností pochopitelné a částečně omluvitelné. Realita je však zcela opačná. Někdy i díky mediím, které představují situaci vytrženou z kontextu, zveličenou nebo bez podobnějších informací. V současné době by měly být všechny předem plánované zásahy policistů dokumentovány. Jedná se o obranu právě proti křivým obviněním z excesivního chování, ale zároveň slouží i jako kontrola policistů, zda jednají v souladu se svými povinnostmi a pravomocemi. Monitoruje se tak také, zda byly dodrženy všechny předpisy, zda bylo řečeno a vykonáno to, co je zákonem nebo předpisem dané. To vše musí být kvalitně zdokumentováno a následně musí být dostupné fotografie, videa a záznamy, aby mohlo dojít ke správnému zhodnocení zákroku, zda byl adekvátní a proveden bez problémů.

Veřejnost by si měla uvědomit skutečnost, že převážná většina zákroků proběhne bez její pozornosti. Těmito zákroky policisté chrání bezpečnost a zdraví všech občanů. Česká veřejnost je bohužel charakteristická tím, že oceňuje a vyhledává hlavně zvraty a excesy a je schopna vše vyhnat do extrémů. Lidé nedokáží v dostatečné a adekvátní míře ocenit dobré a kladné zásahy v běžném životě, a pod terčem drobnohledu veřejnosti se velmi často stávají pouze situace vyhocené a neadekvátní a zákroky provedené policisty ve výjimečných situacích.

Velkou měrou se na této realitě podílí media, která v minimální míře informují o kladných případech, a naopak kladou důraz na řešení negativních situací a prohřešků. Bohužel, jakmile dojde k zákroku excesivnímu

a vyhocenému, jsou schopni ihned zajistit veškeré záznamy, fotografie a začnou téma řešit a medializovat. Toto se bohužel velmi často děje bez účasti odborníků a zúčastněných a je pak mnohdy velmi obtížné hájit práci policie, když veřejnost svěřuje více důvěry masovým mediím, nežli objektivním zdrojům, které často ani nevyhledávají.

Je tedy velmi důležité, aby policejní zásahy byly kvalitně zdokumentovány a zároveň byla zajištěna kvalita veškeré další dokumentace. Dále musí být kladen důraz na samotné jednání policistů. Měli by být rozumní a uvědomějí a nepřeceňovat své fyzické, ale hlavně psychické možnosti. V případě pocitu jakékoliv fyzické či psychické indispozice je vždy nutná konzultace se svým nadřízeným.

2 Interview s policejním odborníkem

V této části výzkumné práce je uskutečněn rozhovor neboli interview se zástupcem OVK. Odbor vnitřní kontroly se zabývá kontrolní činností a řeší podněty a upozornění občanů a jiných institucí ve společnosti. Byl zvolen zkušený zaměstnanec s mnohaletou praxí v daném odboru. Tento respondent byl vybrán z důvodů reálných zkušeností při vyšetřování excesivních jednání policistů v praxi. Na základě přání tohoto respondenta o zachování anonymity zde nebude uvedeno jméno, ani další osobní a profesní údaje, které by mohly posloužit k identifikaci konkrétní osoby. Interview probíhalo osobně a verbálně v soukromém prostoru. Průběh celého rozhovoru byl nahráván na diktafon a následně byl převeden do písemné formy uvedené níže. Korektura odpovědí proběhla pouze v podobě formální úpravy do formy kvalitativně vhodné pro tuto práci. Byl podepsán Informovaný souhlas s rozhovorem. Vzor tohoto souhlasu lze nalézt v příloze č. 3 této bakalářské práce.

2.1 Rozhovor s policejním odborníkem – Odbor vnitřní kontroly

Rozhovor měl podobu strukturovaných předem připravených otevřených otázek s možností individuálního obsahu a rozsahu odpovědi ze strany respondenta. K improvizaci v kladení otázek nedocházelo. Otázky byly celkem čtyři a zaměřovaly se na zkušenosti z praxe. Časová náročnost rozhovoru byla

přibližně 1 hodina a všechny položené otázky byly kvalitně zodpovězeny. Zde je uvedeno plné znění otázek a odpovědí:

1. S jakým excesivním jednáním policistů se setkáváte nejčastěji?

Ve službě: V poslední době jsme řešili útěk podezřelého z cely předběžného zadržení. Ze strany policisty vykonávajícího dohled nad osobou došlo k pochybení. Dále policisté provedli nezodpovědně prohlídku osoby, která byla umístěna do cely a ta se pokusila o sebevraždu jehlou, která jí zůstala při těle. Často vyjíždíme k prošetření náhodného výstřelu, kdy policista při vybíjení služební zbraně nedbá bezpečné manipulace. Dále použití služební zbraně obecně, to je např. střelba na ujíždějící vozidlo. V neposlední řadě braní úplatků. Krádeže na pracovišti – peníze z blokových pokut atd. Neúměrné zranění při použití donucovacích prostředků. Požití alkoholu při výkonu služby.

Mimo službu: Velmi často vyjíždíme k případům, kdy jeden z partnerů je ve služebním poměru a dochází mezi nimi k potyčkám, hádkám až do té míry, která hraničí s domácím násilím. Nebo k situacím, kdy dojde k požití alkoholu při řízení motorového vozidla. Nedílnou náplní naší práce bývá řešení tzv. klamných oznámení, kdy se osoba páchající protiprávní jednání snaží vyvinut a nepravdivě obviňuje policisty. V těchto případech, kdy je zákrok ze strany zakročujících policistů zadokumentován na záznamové zařízení, nebývá problém vyvrátit a obvinít osobu z křivého svědectví. V případech, kdy záznam chybí, je už na nás, abychom věc řádně prošetřili a zjistili, jak celá událost probíhala.

2. Co bývá příčinou excesivního jednání policisty?

V případě krádeží a braní úplatků to bývají finanční problémy. Nedávno jsme řešili případ, kdy se ztrácely peníze kolegům na oddělení. Následným šetřením se zjistilo, že jeden z policistů je již delší dobu závislý na hraní výherních automatů. Věc byla předána GIBS. Velmi často se problémy v rodině přenášejí do výkonu služby. Častým příkladem bývají případy, kdy policista při výkonu služby požije alkohol. Další častý problém bývá ve špatném vyhodnocení taktiky zákroku, při kterém dojde vlivem nevhodného použití donucovacího prostředku ke zranění. To se týká i použití zbraně, ať již proti osobě, zvířeti nebo

vozidlu. Velká část excesů bývá způsobena vlivem nezodpovědného přístupu samotných policistů.

3. Dopouští se excesivního jednání více policisté či policistky? A spíše déle sloužící nebo ti, kdo slouží kratší dobu?

Nejčastěji jsou to policisté, kteří slouží kratší dobu. To jsou případy, které spíše souvisí s nezkušeností a opomenutím a nejsou tolik závažné. Déle sloužící policisté se dopouštějí spíše závažnějšího a úmyslnějšího jednání. V případě úmyslného a hrubého excesu, ke kterému dochází cca. v 10 % z celkového počtu, je věc předána GIBS, která ve věci koná.

4. Jakým způsobem jsou policisté trestáni nejčastěji

V případě, že věc je v naší kompetenci, vypracujeme podrobnou zprávu a věc předáme nadřízenému služebnímu funkcionáři, který ve věci rozhodne. U méně závažných excesů postačí projednání bez trestu. Popřípadě písemné napomenutí. Dále lze uložit trest v podobě finanční srážky z platu.

2.2 Shrnutí Interview s policejním odborníkem

Z výše uvedeného realizovaného rozhovoru vyplývá, že nejčastěji se vyskytují nedostatky v jednání policistů v oblasti práce při dohledu či kontrole podezřelých, dále v rámci nakládání se služebními zbraněmi, které vznikají nezodpovědnou či neopatrnou manipulací. Relativně často ale také dochází k pochybení i v osobní rovině, a to v oblasti potenciálního domácího násilí, závislostech či krádežích na pracovišti.

Důvodů, proč tyto situace nastávají, je více. Může se jednat o osobní problémy narušující výkon práce, ale také o špatné vyhodnocení situace při zákroku či nedostatečná zkušenost či výcvik. To potvrzuje skutečnost, že se nejčastěji takové události stávají služebně mladším policistům, kteří nemají za sebou dostatečné množství přípravy, výcviku a zkušeností z praxe.

Každé excesivní chování nebo jednání je pečlivě ze strany OVK zdokumentováno a vyhodnoceno. Následně je podle výsledků vyšetřování OVK přistoupeno k různým srážkám z platu nebo alespoň k písemnému napomenutí příslušníka. Ke každému případu se přistupuje vždy individuálně a důsledně.

3 Interview s policisty

V rámci této bakalářské práce byl realizován výzkum v podobě individuálních rozhovorů neboli interview s jednotlivými skutečnými policisty. Výběr výzkumného vzorku byl zvolen jako výběr vždy dvou oslovených policistů z policejních útvarů pořádkové policie z Jihomoravského kraje. Tito policisté vystupují v anonymitě a podepsali informovaný souhlas s rozhovorem. Formulář tohoto souhlasu lze nalézt v příloze č. 3 této bakalářské práce.

Rozhovor byl sestaven ze 3 přímých a jednoduchých otázek tak, aby pro každého policistu bylo jednoduché na otázku reagovat, a současně aby každá odpověď měla osobní výpovědní a užitnou hodnotu po prováděný výzkum. Dále jsou shodné i proto, aby bylo možné vyhodnotit zjištěné informace z pohledu tohoto výzkumu.

Zvolené otázky jsou otevřeného formátu s možností kreativní zpětné vazby od dotazovaných policistů. Jsou zaměřené primárně na osobní nebo přenesené zkušenosti s excesivním jednáním ve výkonu služby. Časová dotace byla na jeden rozhovor přibližně 30 minut. Policisté byli osloveni formou telefonického pozvání a rozhovory se následně uskutečňovali osobně v soukromém čase policistů. Každý rozhovor byl po jejich souhlasu nahráván na mobilní zařízení a následně přepracován do textového opisu s drobnými formálními a gramatickými úpravami.

Osloveno bylo celkem 6 policistů. Rozhovorů se zúčastnili nakonec čtyři policisté, tzn. účast byla realizována na 67 %. Jsou uvedeny vždy základní údaje o každém osloveném a vypovídajícím policistovi v podobě krátkých medailonků. V následující podkapitole jsou uvedené jednotlivé odpovědi na pokládané otázky.

3.1 Rozhovory s policisty

Policista 1 – Zásahová jednotka

Prvním z oslovených policistů je zástupce zásahové jednotky. Při výkonu jejich práce se nejčastěji setkávají se zákroky proti nebezpečným pachatelům, kteří do značné míry mají kriminální zkušenost, a často se jedná o recidivisty. Z toho důvodu je na výběr těchto policistů kladen větší důraz jak po stránce

osobnostní, tak v psychické a fyzické připravenosti. Realizace zákroku je plánována především s úmyslem pachatele překvapit. Proto jsou realizace zákroku plánovány především v nočních hodinách a utajeně. Tudíž o jejich práci nemá veřejnost žádné informace a případné excesy jsou šetřeny interně.

Pohlaví: Muž.

Věk: 25 let.

Region: Jihomoravský.

Délka služebního poměru: 5 let.

Služební zařazení: Zásahová jednotka.

Dosažené vzdělání: Středoškolské s maturitní zkouškou.

**1. Máte osobní zkušenost s nějakou formou excesivního jednání?
Pokud ano, tak prosím uveďte jednu ze svých zkušeností.**

Ano, mám osobní zkušenost. Na základě žádosti SKPV byl vyslán zákrový tým ZJ k realizaci zadržení nebezpečného pachatele, který dle dostupných informací bude v nočních hodinách převážet značné množství omamných látek. Na vozidle pachatele bylo namontováno lokalizační zařízení a jeho mobilní telefon byl odposloucháván. Další informace byla, že podezřelý je nejspíš pod vlivem drog a v minulosti již byl zásahovou jednotkou zadržen.

Na základě těchto informací byl sestaven zásahový tým, který byl rozdělený do čtyř vozidel. Cílem bylo zastavit vozidlo podezřelého služebními vozidly tzv. do bloku. V průběhu akce jsme se pohybovali skrytě cca do 10 km od vozidla pachatele. Čekali jsme na informaci od SKPV a povolení k zákroku.

Kolem 01:30 hod. ráno bylo vedoucím akce sděleno, že došlo k poškození GPS lokátoru na zájmovém vozidle a informace o poloze vozidla nejsou přesné. V danou chvíli jsme věděli podle posledních dat z GPS, že zájmové vozidlo se nachází cca 2 minuty jízdy od naší polohy.

Velitel opatření rozhodl o vyhledání vozidla a provedení zákroku. Vozidlo bylo vyhledáno cca do 5 minut dále a velitel zákroku rozhodl o monitorování vozidla a čekání do příjezdu ostatních zákrových vozidel. Při monitorování a čekání na zbytek týmu se jedno z našich vozidel dostalo do blízkosti

podezřelého, který vzhledem k svým předchozím zkušenostem se ZJ pochopil, že je sledován a s vozidlem začal ujíždět.

Na základě rozkazu velitele zákroku jsme dostali povolení ke střelbě na pneumatiku ujíždějícího vozidla. Při přiblížení k vozu jsem 1× vystřelil z brokovnice na pravou zadní pneumatiku. Vozidlo pachatele ale pokračovalo v jízdě bez zjevného poškození. Následně jsem ještě 2× vystřelil, a to již bylo patrné, že pneumatika je poškozená a vozidlo na vozovce začalo kličkovat a zpomalovat. V průběhu zpomalování jsme spatřili, jak řidič z vozidla vyhazuje igelitovou tašku s obsahem. Po úplném zastavení byl řidič zadržen. Prohlídkou vozidla nebylo nalezeno nic, co by souviselo s trestnou činností. Následně byla dohledána igelitová taška s obsahem cca 1 kg bílého prášku.

Během prohlídky vozidla a zabezpečení oblasti dorazil na místo výjezd odboru vnitřní kontroly. Chvilí mluvili s velitelem zákroku, následně šli za mnou, zeptali se mne, zda jsem střílel na vozidlo já, a já odpověděl, že ano. Dále chtěli vědět, ze kterého vozidla se střílelo. Když jsem jim ukázal vozidlo, vzali si z něj kameru. Následně mi řekli, že jsou na místě proto, že dostali oznámení o střelbě na vozidlo, kdy odraženými broky došlo k zásahu zaparkovaného vozidla, které se mělo nacházet v místech, kudy jsme pronásledovali pachatele.

Po zhlédnutí záznamu se potvrdilo, že v době pronásledování jsme poškozené vozidlo míjeli a vzhledem k tomu, že kamera nahrává i zvuk, byl slyšet výstřel. Ze strany OVK bylo zahájeno šetření. Po ukončení byla věc předána služebnímu funkcionáři s kázeňskou pravomocí. Výsledek byl takový, že jsem si odnesl postih snížení platu 10 % na 2 měsíce.

2. Co bylo podle Vás příčinou selhání?

Příčinou selhání bylo, že jsem za prvé byl u ZJ krátkou dobu a to necelé 2 roky a neměl jsem dostatečné zkušenosti se střelbou. V našem vozidle nebyl starší policista, který by nesvolil ke střelbě v místě, kde se nachází domy a vozidla. Dále byl problém v nastalém zmatku a stresu, kdy pronásledování vozidla probíhalo za účasti jen dvou našich vozidel, aby toho nebylo málo, došlo ke ztrátě spojení s velitelem zákroku. Špatně jsme vyhodnotili situaci a zákrok zbytečně uspěchali. Kamera ve vozidle byla užitečná alespoň k tomu, že zaznamenala vyhození igelitky řidičem ze zájmového vozidla.

3. Jaké vznikly důsledky?

Důsledky byly takové, že se začalo více trénovat a cvičit taktiku zastavení vozidla. V případě realizace pro SKPV se zákrokové týmy skládaly spíše ze zkušenějších policistů. Nějakou dobu jsem na realizace nejezdil, což jsem chápal. S odstupem času se již i já účastním zákroků. A došlo ke snížení mého platu 10 % na 2 měsíce.

Policista 2 – Speciální pořádková jednotka

Druhým z oslovených policistů je zástupce Speciální pořádkové jednotky. Náplní práce těchto policistů je především ochrana života, zdraví a majetku. Při plánovaných i neplánovaných bezpečnostních opatřeních typu demonstrace, sportovní utkání nebo ozbrojený doprovod podléhají jednotnému velení. Do značné míry spolupracují s krajskými pořádkovými jednotkami. Při výkonu služby se často setkávají s protiprávním jednáním, které probíhá za účasti velkého počtu osob a na rozsáhlém teritoriu. Zákroky těchto jednotek jsou fyzicky i psychicky velmi náročné a stresující. Z toho důvodu je na výběr policistů kladen větší důraz jak po straně osobnostní, tak psychické a fyzické připravenosti. Ve velké míře jsou zákroky těchto jednotek dokumentovány záznamovým zařízením jak ze strany policie, tak ze strany veřejnosti.

Pohlaví: Muž.

Věk: 35 let.

Region: Jihomoravský.

Délka služebního poměru: 15 let.

Služební zařazení: Speciální pořádková jednotka.

Dosažené vzdělání: Středoškolské s maturitní zkouškou.

1. Máte osobní zkušenost s nějakou formou excesivního jednání?

Pokud ano, tak prosím uveďte jednu ze svých zkušeností.

Skutečně, zkušenost mám, tak jako většina z nás. Na základě rozkazu krajského ředitele byla KPJ vyslána k zabezpečení veřejného pořádku v souvislosti s konáním technoparty. Vzhledem k tomu, že technoparty se v daném místě koná každoročně a bez větších problémů, byla na místo vyslána jen tři družstva PJ. V průběhu noci již bylo patrné, že účastníci jsou značně

ovlivnění alkoholem a někteří i omamnými látkami a docházelo k lokálním potyčkám.

Velitelem opatření jsme byli vyrozuměni, že pravděpodobně budeme využiti k asistenci při kontrole účastníků. Kolem 02:00 hodin jsme dostali oznámení, že hlídka OOP, která prováděla monitoring okolí, byla účastníky zastavena a dochází k fyzickému útoku na policisty. Na místě se již nachází AKT a snaží se situaci uklidnit.

Při příjezdu na místo se informace potvrdily, proto jsme vyběhli z vozidla a běželi na pomoc kolegům. Silou jsme rozdělili útočníky od policistů a následně jsme přehradili prostor mezi účastníky a policisty. Na místo se za okamžik dostavila zbylá dvě družstva. Velitel opatření vydal rozkaz k zajištění útočníků, kteří se největší měrou podíleli na daném konfliktu. Naše družstvo v počtu 12 členů mělo za úkol zajistit dva útočníky, kteří se pohybovali v zadní části skupiny, která byla značně pod vlivem alkoholu, a veškeré zákonné výzvy byly neúčinné.

Bylo rozhodnuto, že taktikou zákroku bude prorazit dav a vytáhnout podezřelé. Při zahájení zákroku jsme se rozběhli, prorazili dav a 2 podezřelé jsme táhli s sebou zpět. Když dav pochopil, o co nám jde, začali nás fyzicky napadat a blokovat ústupovou cestu. Na pomoc zbylých dvou družstev jsme nemohli spoléhat, protože měli své práce dost. Velitel družstva zavelel k použití zásahové výbušky, s jejíž pomocí jsme si za pomoci úderů, kopů a teleskopických obušků prorazili cestu do bezpečného prostoru.

Následně na místo přijely posily v podobě osmi pořádkových družstev a začalo ztotožňování osob. V průběhu toho se na místo dostavil výjezd GIBS, který si vyžádal zakročující družstvo. Bylo nám řečeno, že na linku 158 bylo přijato oznámení o brutálním zákroku ze strany policie na účastníky technoparty. S čímž jsme nesouhlasili.

Argumentovali jsme tím, že zákrok má velitel družstva nahrán na své osobní kameře a celé okolí i s incidentem je zaznamenáno na kameře namontované na vozidle, které snímá okolí 360 stupňů. Průběžně jsme byli vyslechnuti a víceméně jsme nevěděli, na čem jsme. Po nějaké době jsme se dozvěděli, že věc byla předána OVK k došetření. Podezření z trestného činu

bylo tedy zažehnáno. Šetření OVK se zaměřilo na mě, kdy ze záznamu kamer bylo patrné, že policista s mým číslem na helmě napřahuje ruku s obuškem a udeřil jednoho z účastníků do horní části těla, konkrétně nebylo vidět kam.

K věci jsem neměl co uvést, prostě jsem si to nepamatoval. Výsledkem šetření OVK bylo předání věci nadřízenému s kázeňskou pravomocí, který mne za toto jednání napomenul. Pravděpodobně chápal, v jaké jsme byli situaci.

2. Co bylo podle Vás příčinou selhání?

Příčina z mého pohledu byla již na samém počátku, kdy došlo k podcenění v nasazení sil a prostředků. Povolání tří družstev SPJ bylo žalostně málo. Samotný zákrok již byl velmi vygradován napadením hlídky OP. Chování účastníků bylo ovlivněno alkoholem a jinými omamnými látkami. Ve chvíli, kdy jsme se snažili dostat z davu, už byl ve hře adrenalin. Lidově řečeno začali jsme vidět červeně. Nevím, co bych k tomu víc uvedl.

3. Jaké vznikly důsledky?

Nejsem zastáncem nahrávání zákroku na záznamové zařízení, ale v tomto případě nás záznam vytáhl z docela velkých problémů. Nyní si na každé opatření nosím kameru. Samotné napomenutí vzhledem k situaci беру spíše symbolicky.

Policista 3 – Krajská pořádková jednotka

Třetím z oslovených policistů je zástupce Krajské pořádkové jednotky, který nemá osobní zkušenost s excesivním jednáním, ale zná kolegu, který při zákroku pochybil. Náplní práce policistů zařazených v Krajské pořádkové jednotce je obdobná, jako u policistů zařazených ve Speciální pořádkové jednotce. Nicméně je zde zásadní rozdíl, v tom, že tato činnost není jejich hlavní služební náplní.

Policisté z těchto jednotek jsou běžně zařazeni na služebních místech v rámci Krajského ředitelství, nejčastěji se jedná o policisty zařazené pod službu pořádkové policie. V případě plánovaného bezpečnostního opatření jsou svoláni velitelem PJ a uvolněni ze svého výkonu služby. V době opatření plní úkoly pod jednotným velením a zasahují obdobně jako SPJ. Na výběr těchto policistů je

kladen stejný důraz jako na policisty SPJ. Zákroky jsou též obdobně dokumentovány a sledovány veřejností.

Pohlaví: Muž.

Věk: 39 let.

Region: Jihomoravský.

Délka služebního poměru: 2 roky.

Služební zařazení: Krajská pořádková jednotka.

Dosažené vzdělání: Středoškolské s maturitní zkouškou.

**1. Máte osobní zkušenost s nějakou formou excesivního jednání?
Pokud ano, tak prosím uveďte jednu ze svých zkušeností.**

Já konkrétně zkušenost nemám, ale vím o kolegovi, který je zařazen v krajské pořádkové jednotce. Ve služebním poměru je cca. 2 roky z toho 1 rok u KPJ.

Na základě rozkazu krajského ředitele byla KPJ vyslána k zabezpečení veřejného pořádku v souvislosti s konáním hokejového utkání. Vzhledem k informaci, že na utkání se chystá velké množství fanoušků, je předpoklad, že dojde k narušování veřejného pořádku. Průběh utkání byl bez závad až do doby cca. 2 minuty před koncem 3. třetiny, kdy se fanoušci hostů začali ve velkém dobývat do sektoru domácích.

Pořadatel vyrozuměl velitele opatření, že svými silami nebudou schopni zabezpečit pořádek, a žádal o pomoc policii. Mezi tím již docházelo k rvačkám mezi pracovníky bezpečnostní agentury a fanoušky. Pořádková družstva zaujala pozice dle typového plánu a začalo se s postupným vyklízením sektoru hostů.

Kolega měl na starost odvádění agresivních účastníků ze stadionu. Při odvádění fanouška došlo k tomu, že dotyčnému byly přiloženy služební pouta, na to dotyčný bolestivě reagoval a tvrdil, že má poraněnou ruku. Z toho důvodu kolega pouta sundal. V tu chvíli fanoušek začal na kolegu plivat a mlátit do něj pěstí. Na to kolega zareagoval, tak, že jej strhl na zem a společně s dalším zasahujícím policistou jej spoutali. Při vyvedení osoby ven před stadion tento hlasitě sténal, čehož si všimli ostatní fanoušci a jeden z nich zavolal na linku 158

a oznámil, že policisté jeho kamarádovi zlomili při zákroku ruku. Mezi tím bylo poskytnuto ošetření.

Za chvíli byl na místě výjezd GIBS, který věc začal prošetřovat. Při získávání informací kolega tvrdil, že si není vědom způsobení zranění. Dalším šetřením byly zajištěny videozáznamy ze stadionu, ze kterých bylo zjištěno, že ke zlomení ruky došlo při střetech fanouška s pracovníky bezpečnostní agentury. Věc GIBS předal OVK, která dalším šetřením videozáznamu zjistila pochybení při sundávání pout a opětovnému nasazení.

2. Co bylo podle Vás příčinou selhání?

Příčinou mohlo být neznalost služebních postupů, možná ušetření si práce s psaním záznamu, nedbalost.

3. Jaké vznikly důsledky

O tomto incidentu v úředním záznamu nebyla zmínka. Věc byla řešena nadřízeným s kázeňskou pravomocí a trest byl 5 % srážky z platu na 1 měsíc. Myslím, že kdyby nebylo kamerového záznamu, tak by tento začínající policista ve svém zaměstnání skončil. Každý někdy začíná a může dělat chyby.

Policista 4 – Obvodní oddělení

Čtvrtým a posledním z oslovených policistů je zástupce z obvodního oddělení policie. V jejich výkonu služby se setkávají s různě náročnými situacemi. Jde o nejen fyzicky, ale především psychicky náročnou práci. Rozdíl oproti předchozím policistům je zásadní v tom, že během jejich výkonu služby zažívají situace, na které se nedá předem připravit. Jejich činnost je obecně viditelná a snadno podléhá mnohdy neoprávněné kritice z řad veřejnosti.

Pohlaví: Muž.

Věk: 27 let.

Region: Jihomoravský.

Délka služebního poměru: 7 let.

Služební zařazení: Obvodní oddělení PČR.

Dosažené vzdělání: Středoškolské s maturitní zkouškou.

**1. Máte osobní zkušenost s nějakou formou excesivního jednání?
Pokud ano, tak prosím uveďte jednu ze svých zkušeností.**

Ano, mám svou vlastní nepříjemnou zkušenost, kterou sdílím se svým kolegou. V nočních hodinách jsem, společně s kolegou, měli hlídku ve služebním vozidle. Kolem 23:00 hodin jsme byli operačním důstojníkem vysláni k prověření oznámení, že dochází k poškozování cizího majetku, a to konkrétně k trestnému činu sprejerství.

Po příjezdu k místu jsme zahlédli muže, který sprejoval na železniční vagón. Jak jsme se přibližovali, muž si nás všimnul a začal utíkat. Po krátké chvíli jsme muže dostihli a přiložili služební pouta. Dechovou zkouškou bylo potvrzeno, že byl pod vlivem alkoholu. Následně jsme provedli eskortu na OOP, kde jsme prováděli nezbytné úkony s podezřelým. Během konfrontace docházelo ze strany podezřelého k častým verbálním útokům na naši osobu.

Vrcholem bylo, když podezřelý začal zvracet, a to nejen na zem, ale i na nás. Kolega donesl úklidové prostředky a požadoval od podezřelého, aby uklidil to, co způsobil. V tu chvíli došlo ke slovní potyčce a „strkanici“ mezi kolegou a podezřelým. Já jsem k nim přiběhl a udeřil podezřelého otevřenou dlaní do pravé části obličeje v oblasti ucha.

Dále následoval převoz k lékaři, který konstatoval, že může být umístěn do cely, což jsme provedli. Ráno jsme podezřelého vyslechli a propustili. Po celou dobu nedošlo k žádné zmínce, že by měl nějaké zdravotní problémy.

Druhý den po incidentu mi bylo vedoucím oznámeno, že výše zmíněný si stěžoval na zákrok PČR, konkrétně na její postup, při kterém údajně došlo k protržení ušního bubínku. Ke stížnosti byl přiložen i zdravotní posudek ošetřujícího lékaře, který potvrzoval, že ke zranění došlo vlivem úderu. Následně se rozběhlo vyšetřování ze strany GIPS, a byl jsem postaven mimo službu a obviněn z trestného činu ublížení na zdraví a zneužití pravomoci. Odnosl jsem si podmíněný trest, v délce jednoho roku a byl se mnou ukončen služební poměr.

2. Co bylo podle Vás příčinou selhání?

Podezřelý, posílený alkoholem, mě svým jednáním a vulgárními gesty vyprovokoval natolik, že jsem se neudržel a udeřil jsem ho. Zásadní problém byl v tom, že jsem k danému incidentu nenapsal úřední záznam.

3. Jaké vznikly důsledky?

Došlo k tomu, že jsem skončil u PČR. Vzhledem k tomu, že jsem v té době měl řadu známých, nebyl problém najít si rychle práci a splácet včas závazky. Práce u policie mě bavila, ale když vidím, jak to funguje, tak už bych neměl chuť něco podobného zažít znovu. Ale v současné době už rozhodně ničeho nelituji. Stalo se, co se stalo, a asi to tak mělo být.

3.2 Shrnutí Interview s policisty

V tabulce č. 1 je uveden přehled základních informací o oslovených policistech. Všichni oslovení policisté byli muži a všichni služebně působí (působili) v Jihomoravském kraji. Dotazovaní policisté byli ve věku od 25 do 39 let. Všichni z dotazovaných mají ukončené středoškolského vzdělání s maturitou. Délka služebního poměru je u námi oslovených policistů různorodá od 2 let po 15 let služby u PČR. Zjištěná míra zkušeností s excesivním jednáním je u námi vyslychaných policistů vysoká. Osobní zkušenost s takovou situací mají 3 ze 4 vypovídajících, což je převážná většina z našeho výzkumného vzorku.

V tabulce č. 2 můžeme vidět přehled zákroků, typy vyskytujícího se excesivního jednání a míru následného postihu pro daného policistu. Zmíněna je zde i skutečnost, zda ke zkoumané situaci existoval kamerový záznam ze zákroku či nikoliv. Ve 3 případech ze 4 kamerový záznam existoval, což je výborný výsledek.

	Policista 1	Policista 2	Policista 3	Policista 4
Pohlaví:	Muž	Muž	Muž	Muž
Věk:	25 let	35 let	39 let	27 let
Region:	Jihomoravský	Jihomoravský	Jihomoravský	Jihomoravský
Délka služebního poměru:	5 let	15 let	2 roky	7 let
Služební zařazení:	Zásahová jednotka	Speciální pořádková jednotka	Krajská pořádková jednotka	Obvodní oddělení
Dosažené vzdělání:	Středoškolské s maturitní zkouškou	Středoškolské s maturitní zkouškou	Středoškolské s maturitní zkouškou	Středoškolské s maturitní zkouškou
Osobní zkušenost s excesivním jednáním:	Ano	Ano	Ne	Ano

Tabulka č. 1: Přehled základních informací o oslovených policistech (zdroj: autor).

Zákroky s výskytem excesivního jednání	Typ excesivní jednání	Kamerový záznam	Sankce pro policistu
Zneškodnění nebezpečného pachatele ve vozidle	Střelba na vozidlo v nevhodné veřejné lokalitě	Ano	Ano – Snížení platu o 10 % na 2 měsíce
Zabezpečení veřejného pořádku na technopárty	Nepřiměřený zákrok ze strany policie vůči agresorům	Ano	Ano – Napomenutí
Narušování veřejného pořádku při hokejovém zápase	Zákrok bez přihlédnutí ke zdravotnímu stavu pachatele	Ano	Ano – 5 % srážky z platu na 1 měsíc
Pacifikace agresivního jednání zadrženého pachatele	Nepřiměřený zákrok vůči zadrženému podezřelému	Ne	Ano – Ukončení služebního poměru

Tabulka č. 2: Přehled situací a důsledků excesivního jednání (zdroj: autor).

Ve čtyřech hodnocených rozhovorech byly tři ze zákroků provedeny v rámci sebeobrany. Pouze střelba na vozidlo prchajícího pachatele nebyla v rámci sebeobrany, avšak byla efektivně a účelně použita k zastavení vozidla. Navíc pachatel prchal v automobilu nebezpečnou rychlostí a ohrožoval tak život a zdraví ostatních účastníků v silničním provozu. Ve všech případech však byl potrestán policista, protože šetřením se prokázalo jiné pochybení, které v prvopočátku nebylo předmětem zájmu. Toto pochybení bylo zjištěno z kamerového záznamu, kterým byl průběh zákroků dokumentován. Nicméně

kamerový záznam prokázal, že skutek, pro který byli policisté v prvopočátku vyšetřováni, se nestal a byl ze strany veřejnosti zkreslen či vymyšlen.

Bohužel absence kamerového nebo jiného záznamu u posledního policisty znamenala, že nakonec policista byl obviněn a zbaven funkce. Stalo se tak i přesto, že v tomto případě šlo opravdu o sebeobranu nebo obranu spolupracovníka před napadením ze strany pachatele pod vlivem omamných látek.

Zároveň by se dalo říci, že ve všech zmíněných případech by jistě pomohlo, kdyby na místě bylo více zasahujících policistů. Rozhodně bylo potřeba více pořádkových družstev při zásahu na technoparty. Zasahující policisté by se nedostali tolik pod tlak davu a nedošlo by zřejmě k žádnému pochybení. Obviněný policista uvádí, že si na své jednání ani nepamatuje, jednal tedy v důsledku sebeobranu. Kdyby na něj nebyl v daném momentě takový psychický i fyzický nátlak, zřejmě by jednal jinak.

Všechny činy spojuje také vyšetřování ze strany GIBS, které ve třech případech vedlo k předání na OVK. Daní policisté byli uznáni vinnými z nepřiměřeného jednání. Toto jednání v prvopočátku nebylo předmětem zájmu GIBS. Záznam kamerového systému jednoznačně vyvrátil prvotní obvinění zasahujících policistů. Na druhou stranu je usvědčil z jiného jednání, které je považováno také za excesivní a nevhodné.

Souhrnně lze tedy konstatovat, že všechny činy spojuje výskyt excesivního jednání ze strany policistů, kteří vyprovokováni situací a k excesivnímu jednání by tudíž jistě nedošlo za běžné situace. Dále bylo také patrné, že veřejnost při zákroku policie vše sleduje a čeká na chybu policisty, jelikož ve třech případech ze čtyř se na místo dostavil výjezd GIBS na základě oznámení od občanů.

4 Dotazníkové šetření mezi policisty

V rámci této bakalářské práce bylo realizováno také dotazníkové šetření. Osloveno bylo celkem 150 policistů z útvarů pořádkové policie, kde je dle našeho názoru nevyšší rizikovitost výskytu excesivního jednání, na něž se zaměřuje celá tato práce. Výzkumný vzorek byl sestaven z policistů z Jihomoravského kraje,

jež byli náhodně vybráni. Dotazník nakonec vyplnilo a navrátilo 127 z oslovených. Responsibilita dotazníkového šetření byla tedy 85 %, což je úroveň, se kterou lze považovat náš výzkumný vzorek za kvalitní a s vypovídající hodnotou pro účely našeho výzkumu.

Dotazník byl distribuován tištěnou a elektronickou formou. Tam, kde to bylo možné, byly pro zájemce o tradiční způsob vyplňování poskytnuté vytištěné formuláře a box pro odevzdání vyplněného dotazníku. Tato možnost představovala nabídku maximální možné anonymity. Předávané byly prostřednictvím osobních a důvěrných kontaktů na jednotlivých útvarech. Dále byly dotazníky distribuovány v elektronické podobě emailem vybraným policistům a výsledky byly taktéž sbírány prostřednictvím emailu. Všechny zjištěné údaje byly zpracovány na počítači pomocí programu Excel a převedeny do textové a grafické podoby.

Formulář dotazníku obsahoval 12 otázek. Většina otázek byla v podobě uzavřeného nebo polootevřeného formátu. Vytvořeny byly otázky dichotomické s výběrem ze dvou odpovědí a otázky výběrové s možností volby vždy jedné z výčtu uvedených odpovědí. Dvě otázky byly v otevřené podobě, kdy respondent mohl dle vlastního uvážení zvolit obsah a rozsah své odpovědi. Škálování bylo řešeno formou čtyř variant: ano, spíše ano, spíše ne a ne.

Dotazník byl koncipován s cílem zjistit porovnatelné, konkrétní a měřitelné údaje. Záměrem byla co nejmenší časová a mentální náročnost, tak aby dotazník respondenta neodradil nebo příliš neunavil a byla naplněna potřebná návratnost při zachování potřebné kvantity a kvality získaných informací. Odhad časové dotace na vyplnění dotazníku byl 5 až 15 minut. Všechny tyto výše zmíněné faktory měly zřejmě pozitivní vliv na poměrně vysokou návratnost vyplněných dotazníků a zisk potřebných informací do námi realizovaného výzkumu.

4.1 Výsledky dotazníkového šetření

V následující části jsou představeny výsledky dotazníkového šetření. Všechna získaná data jsou převedena pro lepší názornost do vizuální podoby grafů a doplněna textovým popisem. Počty u jednotlivých variant odpovědí jsou

vždy uvedeny v absolutních hodnotách a v textu jsou doplněny o procentuální vyjádření.

1) Jaké je Vaše pohlaví?

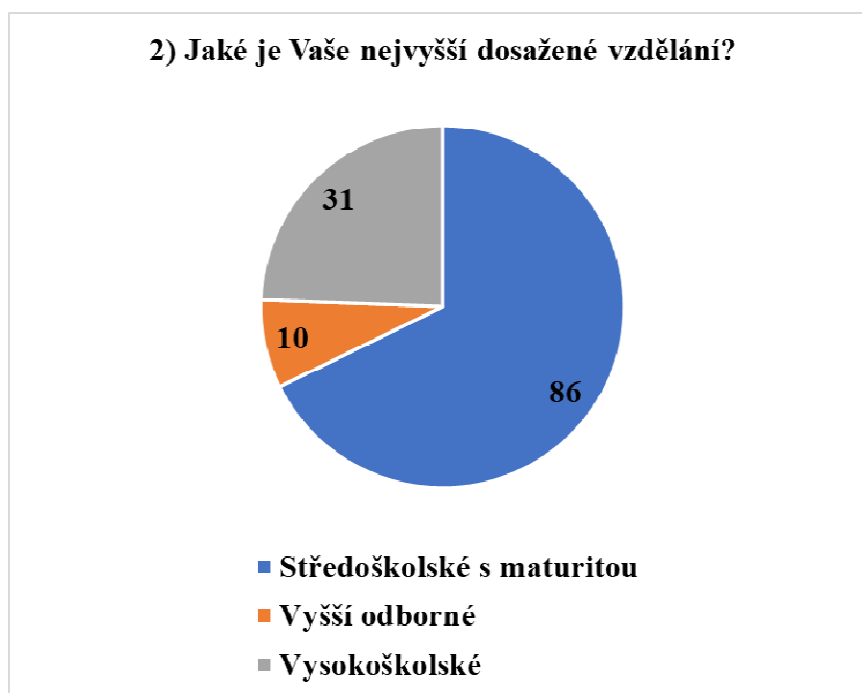
Dotazníkové šetření se zúčastnila převážná většina (96, 76 %) mužů a pouze 31 žen (24 %), jak lze vidět vizuálně na grafu č. 1. Genderový poměr je zde spíše nevyvážený, ale to odpovídá zaměření výkonu služby námi dotazovaných policistů.



Graf č. 1: Jaké je Vaše pohlaví? (zdroj: autor).

2) Jaké je Vaše nejvyšší dosažené vzdělání?

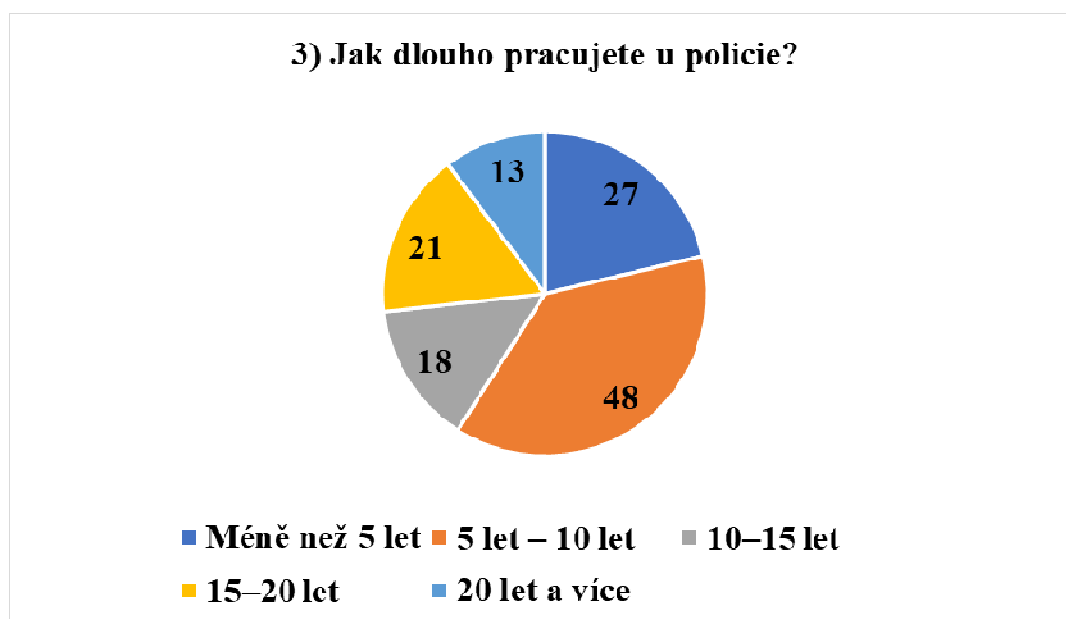
Graf č. 2 znázorňuje nejvyšší dosažené vzdělání u námi oslovených policistů. Nejvyšší procento dotázaných mělo středoškolské vzdělání (68 %), následovalo vysokoškolské (24 %) a nejnižší počet dotázaných mělo vyšší odborné vzdělání (8 %).



Graf č. 2: Jaké je Vaše nejvyšší dosažené vzdělání? (zdroj: autor).

3) Jak dlouho pracujete u policie?

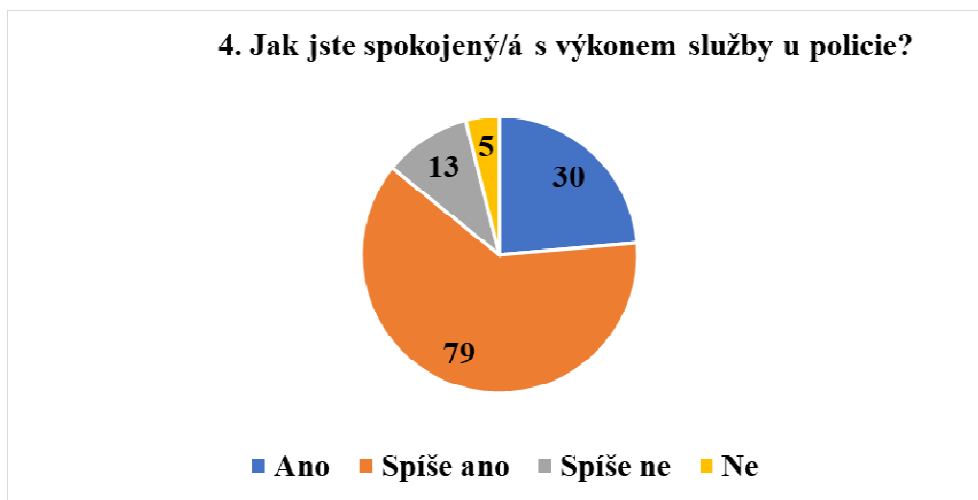
Z výsledků našeho dotazníkového šetření bylo zjištěno, že z daného vzorku je 38 % policistů u policie 4–10 let, dále 21 % méně než 5 let, 17 % policistů 15–20 let, 14 % policistů 10–15 let a pouze 10 % je u policie 20 let a více. Data znázorňuje graf. č. 3.



Graf č. 3: Jak dlouho pracujete u policie? (zdroj: autor).

4) Jak jste spokojený/á s výkonem služby u policie?

Výzkum se dotazoval také na obecnou spokojenost s výkonem služby u PČR. Na grafu č. 4 lze vidět, že spokojena a spíše spokojena je převážná většina námi dotazovaných (86 %). Nespokojeno nebo spíše nespokojeno uvedl jen malý počet policistů (14 %).

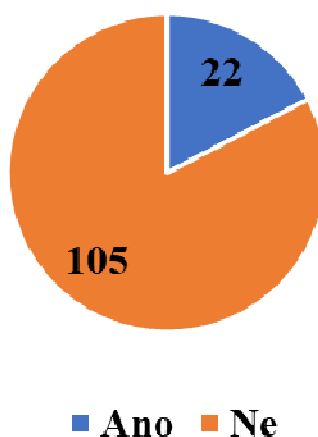


Graf č. 4: Jak jste spokojený/á s výkonem služby u policie? (zdroj: autor).

5) Byl jste někdy svědkem excesivního jednání u nějakého policisty, např. u Vašeho kolegy?

Jednou z nejvýznamnějších otázek výzkumu byla otázka zaměřená na výskyt excesivního jednání. V tomto případě se u svého kolegy setkalo s takovým chováním poměrně malé množství námi dotazovaných policistů. Na grafu č. 5 je vizualizováno, že pouze 22 respondentů (17 %) má s tímto chováním u svých kolegů zkušenost a 105 policistů (83 %) nikoliv.

5) Byl jste někdy svědkem excesivního jednání u nějakého policisty, např. u Vašeho kolegy?

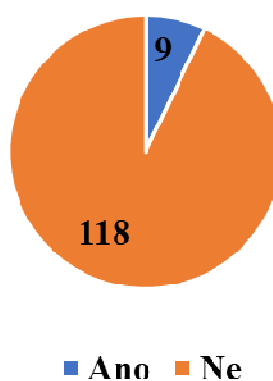


Graf č. 5: Byl jste někdy svědkem excesivního jednání u nějakého policisty?
(zdroj: autor).

6) Byl jste někdy Vy sám původce / vykonavatel excesivního jednání?

Otázka č. 6 a následný graf č. 6 se znázorněním získaných dat je další důležitou otázkou na výskyt excesivního chování u policistů. Tentokrát je ale zaměřená na to, zda sám dotazovaný byl někdy zdrojem výskytu excesivního jednání. Z námi oslovených policistů pozitivně odpovědělo 9 (7 %) a negativně 118 (93 %).

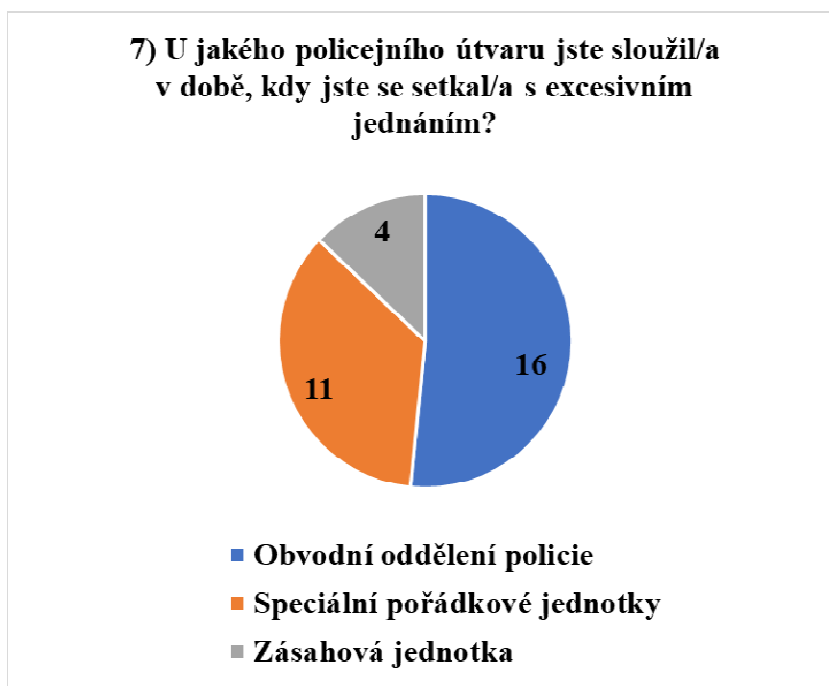
6) Byl jste někdy Vy sám původce / vykonavatel excesivního jednání?



Graf č. 6: Byl jste někdy Vy sám původce / vykonavatel excesivního jednání?
(zdroj: autor).

7) U jakého policejního útvaru jste sloužil/a v době, kdy jste se setkal/a s excesivním jednáním?

V našem výzkumu jsme oslovovali především policisty z řad pořádkové policie, získaný výčet útvarů, ve kterých se policisté setkali s excesivním jednáním, odpovídá našemu předpokladu. Poměr útvarů je představen na grafu č. 7. Jedná se o 52 % z řad obvodních oddělení policie, dále 35 % ze speciálních pořádkových jednotek a 13 % ze zásahové jednotky.



Graf č. 7: U jakého policejního útvaru jste sloužil/a v době, kdy jste se setkal/a s excesivním jednáním? (zdroj: autor).

8) Pokud jste v otázkách 5 anebo 6 odpověděli ano, tak uveďte, o jakou situaci se jednalo.

Otázka č. 8 byla v tomto dotazníkovém šetření jednou z otevřených otázek. 31 z našich respondentů v předchozím otázkách č. 5 a 6 odpovědělo ano. Z toho 22 policistů bylo svědky excesivního jednání u svého kolegy a 9 policistů z dotazovaných bylo samo zdrojem excesivního jednání. Podrobnější popis situace s excesivním jednáním popsalo 26 z výše uvedených.

Soupis všech odpovědí je uveden v příloze č. 5 této bakalářské práce. Všechny odpovědi jsou sloučeny do jednotlivých typů excesů a událostí s počtem výskytu v odpovědích našich respondentů.

Podle našich výsledků se nejčastěji vyskytují události s excesivním chováním policistů na útvarech obvodních oddělení PČR. Nejméně naopak v útvarech speciálních pořádkových jednotek. Počty jsou uvedené v tabulce č. 3.

Nejčtenějším excesem se z našeho výzkumu jeví události týkající se dopravy a služebních nebo jiných vozidel. Dále se zde často vyskytuje neoprávněné, nepřiměřené či nevhodné použití donucovacího prostředku a neoprávněné, nepřiměřené či nevhodné použití zbraně či manipulace se zbraní. Několik výskytů excesivního chování u policistů je v souvislosti s prací s osobami, ať už zadrženými, podezřelými nebo eskortovanými. Jedna událost se týká vniknutí do jiného bytu, než byl určen k zásahu. Četnost v jednotlivých kategoriích je představena v tabulce č. 4.

Četnost výskytu excesivního chování v jednotlivých policejních útvarech	
OOP – Obvodní oddělení policie	17
ZJ – Zásahová jednotka	6
SPJ – Speciální pořádkové jednotky	3

Tabulka č. 3: Četnost výskytu excesivního chování v policejních útvarech (zdroj: autor).

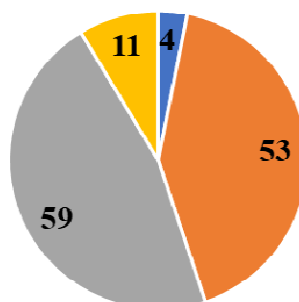
Oblast výskytu excesivního jednání	
Doprava a vozidla	8
Použití donucovacího prostředku	7
Užití a manipulace se zbraní	6
Manipulace s osobami	4
Ostatní	1

Tabulka č. 4: Oblast výskytu excesivního jednání (zdroj: autor).

9) Považujete vyšetřování excesivního jednání policejním OVK za kvalitní, objektivní a seriózní?

Poměrně vyrovnané výsledky lze vidět u otázky týkající se spokojenosti s kvalitou, objektivností a seriózností vyšetřování excesivního chování OVK. Ano a spíše ano, jak je vidět na grafu č. 8, zvolilo dohromady 57 respondentů (45 %) a 70 dotazovaných (55 %) zvolilo možnost ne nebo spíše ne.

9) Považujete vyšetřování excesivního jednání policejním OVK za kvalitní, objektivní a seriózní?



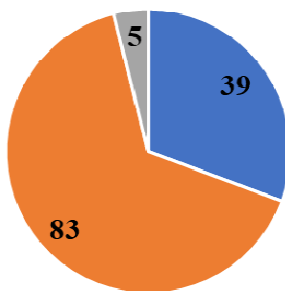
■ Ano ■ Spíše ano ■ Spíše ne ■ Ne

Graf č. 8: Považujete vyšetřování excesivního jednání policejním OVK za kvalitní, objektivní a seriózní? (zdroj: autor).

10) Jaké sankce za excesivní jednání považujete za nejčastější?

V rámci otázky č. 10 na nejčastější sankce z pohledu policistů byl uveden výčet celkem 7 možností odpovědí. Námi oslovenými policisty byly zvoleny pouze tři varianty sankcí. Ostatní možnosti ne zvolil nikdo. A proto jsou ve výsledcích na grafu č. 9 jen 3 druhy sankcí: napomenutí (83×), krátkodobé finanční sankce (39×) a jiné (5×). Jiné nebyly respondenty specifikované.

10) Jaké sankce za excesivní jednání považujete za nejčastější?



■ Finanční sankce krátkodobá (např. srážka ze mzdy)
■ Napomenutí (formální či neformální)
■ Jiné

Graf č. 9: Jaké sankce za excesivní jednání považujete za nejčastější (zdroj: autor).

11) Je podle Vás možné excesivnímu jednání předcházet?

Podle názoru respondentů spíše nelze excesivními jednání předcházet. Možnost ne a spíše ne zvolilo 81 dotazovaných (64 %) a pouze 46 z nich (36 %) si myslí, že lze takovému chování spíše předcházet. Hodnoty pro jednotlivé kategorie odpovědí jsou znázorněné v grafu č. 10.

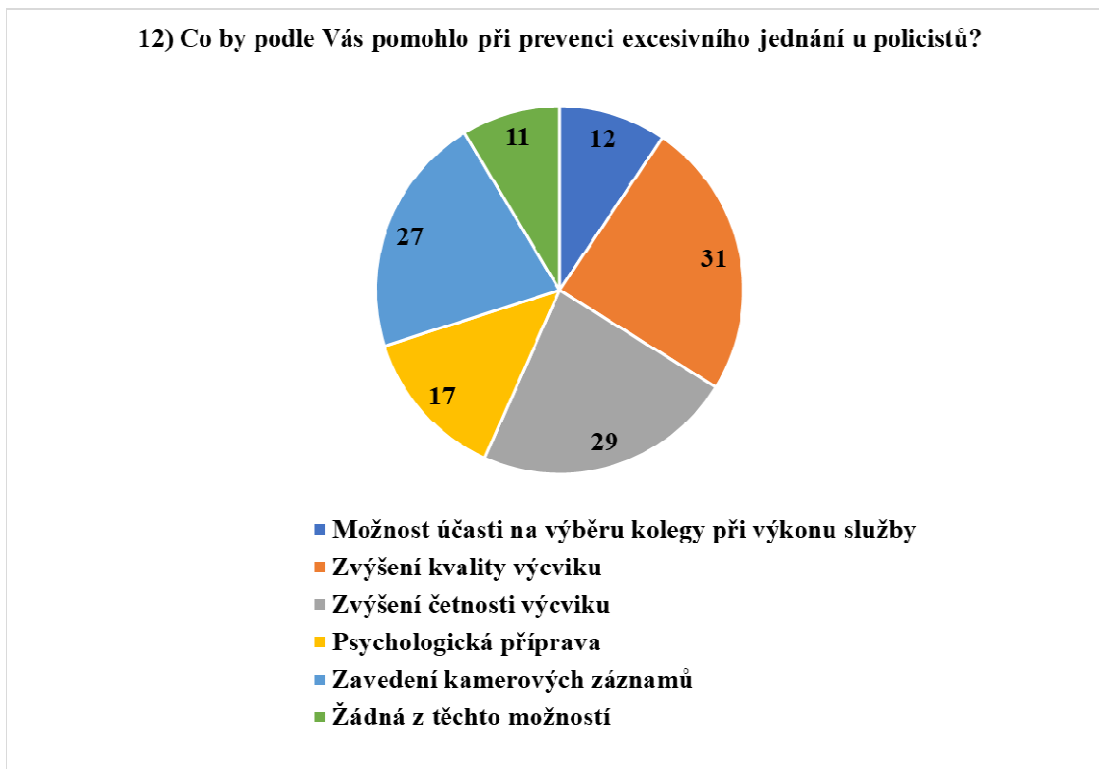


Graf č. 10: Je podle Vás možné excesivnímu jednání předcházet?(zdroj: autor).

12) Co by podle Vás pomohlo při prevenci excesivního jednání u policistů?

Tato důležitá otázka se zaměřuje na názor na možnou prevenci excesivního jednání z pohledu policistů z praxe. Zde výsledky ukazují široké spektrum pohledů. Nejčastěji policisté považovali za efektivní v prevenci zvýšení kvality výcviku (24 %), dále zvýšení četnosti výcviku (23 %) a zavedení kamerových záznamů (21 %). Menší, ale nezanedbatelné zastoupení měla prevence v podobě psychologické přípravy (13 %), možnost účastnit se výběru svého přímého kolegy do výkonu služby (10 %). Z námi oslovených si 11 (9 %) z nabízených variant možností nevybrala, ale nemáme k dispozici žádný jiný návrh prevence z jejich strany jako doplnění odpovědi.

12) Co by podle Vás pomohlo při prevenci excesivního jednání u policistů?



Graf č. 11: Co by podle Vás pomohlo při prevenci excesivního jednání u policistů? (zdroj: autor).

4.2 Shrnutí výsledků dotazníkového šetření

Pro dotazníkové šetření bylo osloveno 150 policistů, zúčastnilo se 127 z nich. Bylo tak dosaženo kvalitní 85% návratnosti. Z těchto respondentů bylo 76 % mužů a 24 % žen.

Vzdělání policistů je na poměrně vysoké úrovni. Z našeho šetření vyplynulo, že středoškolské vzdělání mělo 68 % respondentů a 32 % disponuje vysokoškolským nebo vyšším odborným vzděláním.

Dále bylo zjištěno, že největší počet respondentů působí u police 0–10 let (59 %) a nejméně 20 a více let (10 %).

Spokojena a spíše spokojena je převážná většina z námi dotazovaných (86 %). Nespokojeno nebo spíše nespokojeno uvedl jen malý počet policistů (14 %).

S excesivním chováním u svého kolegy se setkala pouze 22 respondentů (17 %) z celkového počtu 127 účastníků výzkumu a 9 policistů (7 %) bylo původcem tohoto excesivního chování. Nejčastěji se setkali s nějakým

excesivním chováním při službě na útvarů obvodních oddělení police (52 %) a nejméně u zásahových jednotek (13 %).

To, že se nejvíce takových případů vyskytuje na útvarech obvodních oddělení, potvrzují výsledky i další otázka č. 8, ve které bylo cílem získat podobnější popis daných situací a kde 26 respondentů uvedlo své konkrétní zkušenosti nebo zkušenosti kolegů. Nejčastěji se to týkalo oblasti dopravních prostředků, dopravy a vozidel (8×), dále nepřiměřeného nebo nevhodného užití donucovacích prostředků různého charakteru (7×) a nepřiměřené nebo nevhodné použití zbraně či chyby při manipulaci se zbraní (6×).

Všechny výskyty excesivního chování následně vyšetřuje OVK a s prací tohoto odboru je dohromady spokojeno 57 z našich respondentů (45 %) a 70 dotazovaných (55 %) nespokojeno.

Za nejčastější sankci v těchto případech je považováno napomenutí (83×) a dále krátkodobé finanční sankce (39×). Nejčastěji policisté považovali za efektivní prevenci zvýšení kvality výcviku (24 %), dále zvýšení četnosti výcviku (23 %) a zavedení kamerových záznamů (21 %). 64 % dotazovaných si myslí, že excesivnímu jednání nelze nebo spíše nelze předcházet a jen 36 % věří, že naopak předcházet tomu lze. Nezanedbatelné procento (13 %) také označilo možnost prevence v podobě psychologické přípravy.

5 Výsledky výzkumu výskytu excesivního chování policistů

V této bakalářské práci byl realizován výzkum zaměřený na excesivní jednání policistů při jejich výkonu zaměstnání. Výzkum byl sestaven ze tří dílčích částí: individuálního rozhovoru s příslušníkem odboru vnitřní kontroly, dále z řízených rozhovorů s vybranými policisty, a nakonec z dotazníkového šetření. Cílem bylo získat všestranný náhled na danou problematiku a podívat se na téma jak v individuální, tak v obecné rovině. Ze získaných informací byly sestaveny závěry, které vedly k návrhům na zlepšení v oblasti prevence a řešení excesivního jednání u policistů.

První část výzkumu byla v podobě rozhovoru nebo interview s policejním zástupcem OVK. Interview obsahovalo 4 předem připravené otevřené otázky, ze

kterých vyplynulo, že nejčastější výskyt excesivního nebo nějak nestandardního chování policistů je u služebně mladších policistů. Pramení to zřejmě z jejich neopatrnosti nebo nezkušenosti. Bylo zjištěno, že se do chování policistů může velmi často prolínat jejich osobní život či aktuální situace v životě.

Nejčastějšími oblastmi s prohřešky je manipulace se zbraněmi a práce s podezřelými při jejich zatýkání či při jejich umístění v celách. Někdy se zasahuje i u policistů mimo službu v oblasti podezření na výskyt domácího násilí provozovaného z jejich strany na jejich rodině. Řešení těchto situací pak spočívá obvykle v detailním zdokumentování situace, jejím vyhodnocení a předání nadřízenému služebnímu funkcionáři, který následně rozhoduje o podobě sankce. OVK vždy jedná pečlivě, důsledně a přísně, ale také objektivně s ohledem na okolnosti a možné důsledky.

Druhá část výzkumu obsahovala rozhovory s policisty z různých útvarů, kteří se potýkají s každodenními potenciálními komplikacemi při výkonu svého zaměstnání a jsou obecně nuceni vždy jednat zcela správně a bezchybně. Toho však nelze na základě okolností vždy dosáhnout, protože i policisté jsou jen lidé a jsou ovlivňováni mnoha faktory v dané situaci, a ne vždy je v moci policistů jednat naprosto dokonale dle předpisů a pravidel.

Z námi realizovaného výzkumu lze vyvodit, že výskyt excesivního jednání se může objevit při rozmanitém typu zákroku a událostí. V našem případě šlo o situaci, kdy bylo nutné zasahovat proti nebezpečnému pachateli pod vlivem omamných látek ve vozidle, řešení dodržování veřejného pořádku a bezpečnosti při pořádané soukromé technoparty nebo hokejovém zápase, a nakonec v řešení agresivního, vulgárního a ponižujícího chování ze strany zadrženého podezřelého.

Ve všech případech se jednalo o přiměřeně zkušené a zodpovědné policisty bez sebemenšího záměru jednat nevhodným způsobem. Avšak při zákroku může docházet k vyhroceným situacím, kdy každý z nás jedná instinktivně v zájmu vlastní sebeobrany a obrany slabších. Navíc ne vždy je v možnostech policisty myslet na všechny rizikové faktory a ohrožující faktory během zákroků. Zejména když se jedná o nutnost urychleného řešení nenadálé

situace a zajištění bezpečí či zamezení protiprávního či agresivního jednání pachatele.

V rámci námi realizovaných rozhovorů měla s excesivním chováním zkušenost osobní nebo zprostředkovanou většina z oslovených policistů. Z toho vyplývá, že se jedná o relativně běžnou praxi, se kterou se potýká většina policistů v terénu. Pokud lze vyhodnotit důsledky vzniklého excesivního jednání, tak lze shrnout, že vždy dochází k následnému pečlivému šetření ze strany OVK a ve většině případů dochází i ke konkrétnímu postihu daného policisty, pokud se prokáže jakékoliv pochybení v jeho jednání.

V případech zmíněných v námi uskutečněných rozhovorech pro tuto bakalářskou práci se jedná o srážky ze mzdy či formální formu napomenutí. V jednom případě dokonce došlo k ukončení služebního poměru u policisty, který o danou práci evidentně velmi stál, což je opravdu škoda.

Třetí a poslední částí realizovaného výzkumu bylo dotazníkové šetření. Z našeho dotazníkového šetření lze vyvozovat, že genderový stav u policie se stále zlepšuje a zlepšuje se také úroveň vzdělání u policistů. Vyšší zastoupení žen u policie a zvyšující se počet vysokoškolského vzdělání je dobrou vizitkou v personální oblasti.

Délka služebního poměru u policie koresponduje se zjištěnou mírou spokojenosti v tomto povolání, která je velmi vysoká. Značná část z námi oslovených policistů se při výkonu své služby někdy setkala s výskytem excesivního jednání. Ať už to bylo na straně jejich kolegů nebo u sebe samotných.

Vyšší míra zastoupení těchto zkušeností je způsobena také složením našeho výzkumného vzorku, který se zaměřoval na policisty z řad pořádkové policie. Tato práce je velmi náročná a může zde relativně snadno docházet k pochybení.

Nejčastěji se takové události dějí u útvarů obvodních oddělení policie, kde je ale také nejvyšší množství zákroků bez předcházející přípravy a plánu. Tito policisté musí reagovat často okamžitě na vzniklé situace, a ne vždy se podaří najít řešení dle předpisů nebo pravidel nebo dle očekávaného způsobu chování a jednání.

Jako negativní lze vnímat spokojenost s následným vyšetřováním těchto excesivních momentů ze strany OVK. Více než polovina z našich respondentů je v této oblasti nespokojena. Otázkou je, co tuto nespokojenost způsobuje. Zda je to samotný výkon činnosti tohoto odboru nebo důsledky nedostatečných podkladů pro toto vyšetřování a následné obtížné vyjasňování okolností a odpovědnosti v jednotlivých případech.

Většina z oslovených policistů považuje za nemožné nebo nepravděpodobné výskytu excesivního jednání předcházet, ale je i řada z nich, kteří považují snahu o prevenci za užitečnou.

V rámci prevence by většina policistů zřejmě ocenila navýšení, zkvalitnění a lepší zaměření přípravy na výkon služby v podobě výcviku a průběžných cvičení. Pro zlepšení situace by bylo vhodné také pracovat na psychologické rovině a zařadit psychologickou přípravu a trénink u policistů. Zejména u těch, kteří pracují na obvodních odděleních, kde často dochází k neočekávaným situacím a policisté musí reagovat hbitě, automatizovaně a bezprostředně bez předchozí přípravy na akci.

Výskyt excesivního jednání je evidentně problém, který je běžný a jeho řešení není jednorázové a jednoduché. Je potřeba kontinuální a dlouhodobá práce v přípravě policistů na službu a jejich rozvoj jak po profesní stránce, tak po stránce rozvoje jejich osobností.

5.1 Diskuze

Výsledky z výše realizovaného výzkumu v podobě rozhovorů a dotazníkového šetření s policisty nám nabízí jak individuální, tak obecný pohled na tuto problematiku. Z výzkumu vyplynulo několik oblastí, kde by mělo dojít k nápravě anebo ke zlepšení situace.

Jedná se v první řadě o potřebu zlepšení dokumentace jednotlivých zásahů a zvyšující se potřeba záznamů konkrétních situací. Za tímto účelem by nejlépe posloužil kamerový záznam ze všech aktivit policistů v terénu.

Jako další lze zmínit nutnost rozšíření a zkvalitnění výcviku jak u nových členů policejního sboru, tak o prohlubování kvality výcviku u služebně starších

policistů. Zvýšit by se měla nejen kvalita, ale kvantita cvičení a modelových situací.

Mimo to je třeba zmínit, že je důležité vést kvalitativní i kvantitativní údaje ohledně excesivního chování obecně a pečlivě dokumentovat jednotlivé excesy od jejich vzniku, přes průběh až po jejich následky. Následně na základě výskytu opakujících se nedostatků v jednotlivých případech zvolit konkrétní řešení, jak těmto excesům předcházet. Domnívám se, že vyřešení těchto otázek by mohlo vést do značné míry k větší připravenosti policistů na krizové situace a lepšímu zvládnutí případného reálného zákroku.

V rámci této bakalářské práce tedy navrhuje 3 doporučení pro zlepšení:

- rozšíření možnosti volby kamerového záznamu;
- navýšení počtu výcviků služební přípravy se zaměřením na krizové situace;
- rozšíření a zkvalitnění výcviku.

Doporučení pro zlepšení 1 – Rozšíření možnosti volby kamerového záznamu

Z výsledků realizovaných rozhovorů vyplývá, že velká část jednání, která jsou v prvopočátku považována za excesivní jednání, není ve skutečnosti excesivním jednáním. Spíše se jedná o opomenutí, nedbalost nebo nepravdivé obvinění. K rychlému zjištění, zda se jedná o porušení ze strany policisty či nikoli, může jednoznačně přispívat záznam kamerového systému, který dle mého názoru ve většině případů zakročujícího policisty zbaví obvinění.

Reálnou a častou situací je, že ze záznamového zařízení vyplynou jiné skutečnosti, za které je policista ve skutečnosti odpovědný, které jsou malou cenou v porovnání s tím, co může policistovi hrozit, když nemá důkaz, že jednal v souladu s právními předpisy. Proto si myslím, že by měl být každý policista vybaven osobní kamerou a je na jeho uvážení, zda ji v rámci výkonu služby využije či nikoli.

Každý policista by měl tedy právo odmítnout realizovat takovýto záznam a současně každý policista by měl právo a měl by dostupné prostředky na to,

aby se tímto způsobem mohl chránit. Je tedy zaručena možnost volby a současně by byla zajištěna péče o bezpečí policistů.

Doporučení pro zlepšení 2 – Navýšení počtu výcviků služební přípravy se zaměřením na krizové situace

Policisté po absolvování základní odborné přípravy nastoupí do přímého výkonu služby, kdy je výcvik prováděn jedenkrát měsíčně, a to se zaměřením na bezpečnou manipulaci se služební zbraní. Dále by byla realizována střelecká příprava spočívající v zásadách bezpečné střelby.

Považuji za důležité policisty v rámci výcviku informovat o aktuálním pochybení jejich kolegů, kteří se při služebním zákroku dostali do krizové situace ať už z jakéhokoliv důvodu. Policista vedoucí výcvik by měl uvést jasně a přesně, kdy došlo k započetí krizové situace, následně popsat k jakému pochybení došlo a vyhodnotit závažnost jednání. Následně by představil analýzu, řešení a postup, jakým celou situaci adekvátně vyřešit. Poté by následovala modelová situace, za účasti všech policistů, jejímž cílem by byla fixace zvolených metod a postupů.

Je nutné zdůraznit, že častější provádění výcviků se zaměřením na zvládnání krizových situací je žádoucí při upevnění vzorců chování. Časté opakování a fixování dodá zasahujícím policistům sebedůvěru a větší jistotu při zvládnání reálných krizových situací.

Doporučení pro zlepšení 3 – Rozšíření a zkvalitnění výcviku

Dalším možným návrhem ke zkvalitnění výcviku zaměřeného na připravenost policistů na zvládnání krizových situací je zavedení kurzů v rámci služební přípravy. Tyto kurzy by byly zaměřeny na psychologické aspekty krizových situací (rozbor proběhlých událostí), které mohou policisty reálně potkat při jejich každodenní policejní činnosti. Dále je možnost začlenit do těchto výcviků různé techniky zvládnání krizové komunikace apod.

ZÁVĚR

Výkon služby každého policisty v jakémkoli útvaru je mimořádně náročná a současně pro společnost mimořádně významná a užitečná činnost. Každý policista musí postupovat v souladu se služebním zákonem. Při výkonu služby se setkává s řadou očekávaných, ale také neočekávaných situací, na které musí adekvátně a flexibilně reagovat.

Policista je však také jen člověk a jeho chování ovlivňují různé faktory, nejen pokyny, normy a zákony, ale také širší psychologické aspekty. Pokud je daný policista v jakémkoliv diskomfortu či nedostatečnosti v rovině profesní či osobní, fyzické nebo psychické, může snadno přistoupit k nepřiměřenému, tedy excesivnímu chování. Někdy může být takové jednání u daného zákroku pochopitelné a vysvětlitelné, ale z pohledu zákona i veřejnosti je vnímáno vždy velmi negativně a může mít neblahý dopad na všechny účastněné. Takovému jednání je třeba včas předcházet a hledat možnosti jeho prevence.

Právě na téma excesivního jednání u policistů byla zpracována tato bakalářská práce s názvem Analýza excesivního jednání u policistů ve služebních zákrocích. Cílem této práce byla analýza vzniku excesivního jednání, jeho příčiny a následky u vybraných složek pořádkové policie. Útvary pořádkové policie byly zvoleny pro tento výzkum z toho důvodu, že při jejich výkonu služby lze očekávat nejčastější výskyt zkoumaného excesivního jednání při zákrocích.

V rámci práce byly realizovány osobní rozhovory s policisty a s odborníkem z OVK PČR a dotazníkové šetření za účelem oslovení širšího výzkumného vzorku z řad policistů. Na základě těchto výzkumů byla definována doporučení a návrhy na zlepšení prevence takového chování.

V úvodu práce byly zpracovány informace související s výkonem služby policisty v útvarech pořádkové policie. Jejich zdrojem byla odborná literatura, legislativa a adekvátní elektronické zdroje.

Na tuto teoretickou část navazuje praktická část práce s výzkumem a diskuzí. Výzkum byl sestaven ze 3 složek. V úvodu bylo realizováno interview se specialistou z odboru vnitřní kontroly PČR. Z rozhovoru vyplynulo, že nejčastěji se vyskytují nedostatky v jednání policistů při dohledu či kontrole podezřelých a dále v rámci nakládání se služebními zbraněmi. Vliv na to má

nejčastěji špatné vyhodnocení situace při zákroku či nedostatečná zkušenost či výcvik a někdy i osobní problémy policisty v soukromém životě. OVK vyšetřuje všechny případy excesivní jednání a uděluje sankce, jež by měly mít kárnou a preventivní funkci.

Další složkou realizovaného výzkumu byly rozhovory s policisty z praxe. Osloveno bylo 6 policistů a interview poskytli nakonec 4 z nich. Z jejich výpovědí bylo zjištěno, že výskyt excesivního chování je poměrně častý jev, se kterým se setkává většina policistů buď u sebe, nebo u svého kolegy.

Nejčastěji je provedeno v rámci sebeobranu při vyhrocené situaci či zákroku. Významnou složkou dokumentace takových zákroků je kamerový záznam, který dokáže lépe osvětlit okolnosti excesivního jednání při vyšetřování ze strany OVK. Absence či nekvalita takového záznamu může negativně ovlivnit vyšetřování a následné sankce pro zúčastněné policisty. Nejčastějšími zmíněnými tresty jsou srážky z platu nebo snížení platu a napomenutí. V krajním případě může dojít k ukončení služebního poměru či zahájení trestního řízení.

Závěrečnou složkou výzkumu bylo dotazníkové šetření. Bylo osloveno 150 policistů a 127 z nich se zúčastnilo. Návratnost byla tedy 85 %. Výzkumný vzorek byl v podobě náhodného výběru z řad mužů i žen útvarů pořádkové policie s různou délkou praxe a různou úrovní vzdělání. S excesivním jednáním u svého kolegy se setkalo 17 % respondentů a 7 % policistů bylo samo původcem tohoto excesivního chování. Nejčastěji se setkali s nějakou formou excesivního chování při službě na útvaru obvodního oddělení policie a nejméně často u zásahových jednotek.

S činností OVK je spokojeno pouze 45 % z našich respondentů a 55 % z dotazovaných je nespokojeno. Námi oslovení policisté považují za efektivní prevenci zvýšení kvality výcviku, dále zvýšení četnosti výcviku, zavedení kamerových záznamů a psychologickou přípravu.

Na základě realizovaného výzkumu byla formulována doporučení pro zlepšení prevence výskytu excesivního jednání v podobě rozšíření možnosti volby použití kamerového záznamu u zákroků, navýšení počtu výcviků v rámci služební přípravy se zaměřením na krizové situace a obecné rozšíření a zkvalitnění výcviku policistů.

Využívání kamerových záznamů u zákroků může významně usnadnit vyšetřování OVK a mnohdy může zasahující policisty zbavit obvinění či zmírnit míru jeho provinění. Absence kamerové dokumentace může mít vážný dopad na výsledek vyšetřování a následný postih pro daného policistu. Záznam lze využít také jako výukový nástroj v rámci výcviku, a tedy i prevence.

Četnost, kvalita a specializace výcviku jsou klíčové pro připravenost policistů pro výkon služby a k prohlubování a zkvalitňování jejich zkušeností. Nabízí také prostor pro formální i neformální sdílení zkušeností mezi policisty, což pomáhá k rychlejšímu prohlubování těchto zkušeností a může velmi významně přispívat k prevenci excesivního či jiného rizikového jednání.

Jak už bylo výše zmíněno, cílem této bakalářské práce bylo analyzovat vznik excesivního jednání, jeho příčiny a následky u vybraných složek pořádkové policie. Z poznatků získaných během realizace této práce lze usoudit, že s excesivním jednáním se policista při výkonu služby pravděpodobně setká v důsledku svého jednání anebo jednání svých kolegů. Částečně lze takovému jednání předcházet a částečně nikoliv. Jedná se o přirozené reakce člověka. Policisté jsou také jenom lidé a mohou se chovat instinktivně a chybovat.

Z našich zjištění se excesivní jednání vyskytuje nejčastěji u policistů zařazených na obvodních odděleních, kde jde o častější kontakt s občany a kde dochází nejčastěji k nepředvídatelným situacím, na něž musí policista reagovat okamžitě a bez přípravy. Následky excesivního jednání mohou být různé. Rozhoduje o nich nadřízený policistů na základě výsledku vyšetřování odboru vnitřní kontroly. Nejčastějším postihem dle dotazníkového šetření je srážka z platu nebo napomenutí. Tyto sankce musí být uplatněny, ale otázkou je, jaký vliv mají v rámci případné prevence excesivního jednání.

Jak je uvedeno v zákoně o policii, policie má především sloužit veřejnosti. Cílem její činnosti je především chránit bezpečnost osob a majetku a veřejný pořádek. Policisté se často dostávají do situací, kdy se před zákrokem musí adekvátně rozhodnout, jak na danou situaci zareagovat. Pro toto rozhodování mají obvykle velmi málo času. Musí být adekvátně vycvičeni a vyškoleni a musí disponovat také dostatečným objemem praxe z výkonu služby.

Na základě realizovaného výzkumu byla formulována doporučení pro zlepšení prevence výskytu excesivního jednání v podobě rozšíření možnosti volby použití kamerového záznamu u zákroků, navýšení počtu výcviků v rámci služební přípravy se zaměřením na krizové situace a obecné rozšíření a zkvalitnění výcviku policistů. Využívání kamerových záznamů u zákroků může významně usnadnit vyšetřování OVK a mnohdy může zasahující policisty zbavit obvinění či zmírnit míru jeho provinění. Absence kamerové dokumentace může mít vážný dopad na výsledek vyšetřování a následný postih pro daného policistu. Záznam lze využít také jako výukový nástroj v rámci výcviku, a tedy i prevence.

Povolání policisty je velmi náročné a patří mezi povolání s vyšším rizikem výskytu rizikového chování. Toto chování ovlivňuje mnoho faktorů a nelze jej zcela eliminovat. Excesivní jednání může mít negativní až fatální dopady na všechny zúčastněné včetně policistů. Bohužel tato skutečnost patří mezi předem známá rizika a nevýhody povolání policisty a dalších veřejných činitelů a je třeba s tímto faktem počítat a pokud možno aktivně tomu předcházet.

SEZNAM LITERATURY

Monografie

ADAMS, Ronald J., Thomas M. MCTERNAN a Charles REMSBERG. *Jak přežít v betonové džungli: zkušenosti amerických policistů v boji se zločinem*. Praha: Armex, 2001. ISBN 80-86244-19-9.

ČÍRTKOVÁ, Ludmila. *Policejní psychologie*. Plzeň: Vydavatelství a nakladatelství Aleš Čeněk, 2006. ISBN 80-86898-73-3.

KIRSCHMAN, Ellen. *Život s policajtem: vše, co by měla rodina policisty vědět*. Praha: Grada, 2015. ISBN 978-80-247-5342-3.

MATOUŠKOVÁ, Ingrid a Joža SPURNÝ. *Komunikačně náročné situace v policejní praxi*. Plzeň: Vydavatelství a nakladatelství Aleš Čeněk, 2005. ISBN 80-86898-37-7.

NÁCHODSKÝ, Zdeněk. *Nebojte se bránit*. Praha: Armex, 2006. ISBN 80-86795-43-8.

Policie České republiky. *Policie České republiky*. 2. vydání. Praha: Policejní prezidium České republiky, 2017. ISBN 978-80-270-0664-9.

STILWELL, Alexander. *Psychická & fyzická odolnost: příručka speciálních jednotek: cesta tělesnou i duševní dokonalostí*. Praha: Naše vojsko, 2007. ISBN 978-80-206-0906-9.

ŠTEINBACH, Miroslav. *Zákon o Policii České republiky: komentář*. Praha: Wolters Kluwer, 2019. Komentáře Wolters Kluwer. ISBN 978-80-7598-193-6.

VÍT, Michal, Zdenko REGULI, Martin SEBERA a Martin BUGALA. *Identita policejních organizací*. Brno: Masarykova univerzita, 2017. ISBN 978-80-210-8525-1.

Články

FEJTEK, D., Mgr. Bc. *Speciální pořádkové jednotky a jejich role v bezpečnostním systému České republiky*. In: *Ochrana a bezpečnost III/1*, s. 1–59.

Webové stránky a elektronické zdroje

Antikonfliktní tým. In: Český rozhlas [online] [cit. 22. 12. 2021]. Dostupné z: <https://wave.rozhlas.cz/antikonfliktni-tym-5256165>.

AntiKonfliktní Tým. In: Policista.cz [online] [24. 2. 2022]. Dostupné z: <https://www.policista.cz/clanky/reportaz/antikonfliktni-tym-606/>.

CzechTek 2005. In: Novinky.cz [online] [cit. 8. 3. 2023]. Dostupné z: <https://www.novinky.cz/clanek/specialy-czechtek-2005-40103974>.

Činnost odboru vnitřní kontroly. In: Policie České republiky [online] [cit. 21. 2. 2022]. Dostupné z: <https://www.policie.cz/clanek/cinnost-odboru-vnitri-kontroly.aspx>.

Dvořák, Petr. *Činnost Policie České republiky při demonstracích* [online]. Brno: 2016 [cit. 13. 11. 2021]. Dostupné z: <https://theses.cz/id/jeadg4/19287453>. Bakalářská práce. Jihočeská univerzita v Českých Budějovicích, Zdravotně sociální fakulta. Vedoucí práce: JUDr. Ing. Daniel Prouza, Ph.D.

Etický kodex Policie České republiky. In: Policie České republiky [online] [cit. 15. 2. 2022]. Dostupné z: <https://www.policie.cz/clanek/eticky-kodex-policie-ceske-republiky.aspx>.

Excessy Policie České republiky. In: iuridictum.pecina.cz [online] [cit. 22. 11. 2021]. Dostupné z: https://iuridictum.pecina.cz/w/Diskuse:Excessy_Policie_%C4%8Cesk%C3%A9_republiky.

Generální inspekce bezpečnostních sborů [online] [cit. 03. 01. 2022]. Dostupné z: <https://www.gibs.cz/>.

Organizační struktura Policie ČR. In: Policie České republiky [online] [cit. 9. 2. 2023]. Dostupné z: <http://www.policie.cz/soubor/priloha-c-1-organizacni-schema-policejního-prezidia-crpdf.aspx>.

Policie České republiky – KŘP Královéhradeckého kraje. In: Policie České republiky [online] [cit. 22. 2. 2022]. Dostupné z: <https://www.policie.cz/clanek/poradkova-policie.aspx>.

Policista použil PIT manévr při 175 km/h. Prchajícího řidiče to stálo život. Celé video 20minutové honičky. AbcMedia Network [online] [cit. 23. 1. 2022]. Dostupné z: <https://www.autozive.cz/pit-manevr-prchajici-ridic-zemrel/>.

Průběh přijímacího řízení. In: Policie České republiky [online] [cit. 14. 2. 2023]. Dostupné z: <https://www.policie.cz/clanek/prubeh-prijimaciho-rizeni.aspx>.

Slovník cizích slov: Výraz excesivní. In: ABZ.cz [online] [cit. 23. 12. 2021]. Dostupné z: https://slovník-cizich-slov.abz.cz/web.php/hledat?cizi_slovo=excesivn%C3%AD&typ_hledani=prefix.

Speciální pořádková jednotka PČR. In: DEFENDIA.CZ [online]. [cit. 12. 1. 2022]. Dostupné z: <https://www.defendia.cz/clanky-2/specialni-poradkova-jednotka-pcr/>.

ŠČUREK, Radomír. *Použití donucovacích prostředků Policie ČR* [online] [cit. 13. 11. 2021]. Dostupné z: https://www.fbi.vsb.cz/export/sites/fbi/060/.content/galerie-souboru/studijni-materialy/donucovaci_prostredky.pdf Studijní materiály.

Zákonná úprava a IAŘ

Nařízení Ministerstva vnitra č. 55/2003 o obecné kontrole a supervizní činnosti.

Zákon č. 273/2008 Sb., zákon o policii ČR, ve znění pozdějších předpisů.

Zákon č. 40/2009 Sb., trestní zákoník.

Zákon č. 341/2011 Sb., o Generální inspekci bezpečnostních sborů.

Závazný pokyn policejního prezidenta č. 187/2008, o kontrole a vyřizování podání.

Závazný pokyn policejního prezidenta č. 230/2012, o obecné kontrole a vyřizování podání.

Závazný pokyn policejního prezidenta č. 34/2015, činnost zásahových jednotek a jednotek pro ochranu jaderných elektráren.

Závazný pokyn policejního prezidenta č. 44/2018, o vnitřní kontrole, získávání údajů, referenčním průzkumu a vyřizování podání.

Závazný pokyn policejního prezidenta č. 180/2012, o plnění základních úkolů služby pořádkové policie.

SEZNAM OBRÁZKŮ, TABULEK A GRAFŮ

Seznam obrázků:

Obrázek č. 1: Organizační schéma Policejního prezidia České republiky 25

Seznam tabulek:

Tabulka č. 1: Přehled základních informací o oslovených policistech (zdroj: autor)..... 53

Tabulka č. 2: Přehled situací a důsledků excesivního jednání (zdroj: autor). 53

Tabulka č. 3: Četnost výskytu excesivního chování v policejních útvarech 61

Tabulka č. 4: Oblast výskytu excesivního jednání (zdroj: autor)..... 61

Seznam grafů:

Graf č. 1: Jaké je Vaše pohlaví? (zdroj: autor)..... 56

Graf č. 2: Jaké je Vaše nejvyšší dosažené vzdělání? (zdroj: autor)..... 57

Graf č. 3: Jak dlouho pracujete u policie? (zdroj: autor)..... 57

Graf č. 4: Jak jste spokojený/á s výkonem služby u policie? (zdroj: autor). 58

Graf č. 5: Byl jste někdy svědkem excesivního jednání u nějakého policisty? (zdroj: autor)..... 59

Graf č. 6: Byl jste někdy Vy sám původce / vykonavatel excesivního jednání? (zdroj: autor)..... 59

Graf č. 7: U jakého policejního útvaru jste sloužil/a v době, 60

Graf č. 8: Považujete vyšetřování excesivního jednání policejním 62

Graf č. 9: Jaké sankce za excesivní jednání považujete za nejčastější 62

Graf č. 10: Je podle Vás možné excesivnímu jednání 63

Graf č. 11: Co by podle Vás pomohlo při prevenci excesivního jednání u policistů? (zdroj: autor)..... 64

SEZNAM ZKRATEK

AKT – Antikonfliktní tým.

GIPS – Generální inspekce bezpečnostních sborů.

IAŘ – Interní akty řízení.

KPJ – Krajská pořádková jednotka.

OP – Obvodní policie.

OOP – Obvodní oddělení policie.

OVK – Odbor vnitřní kontroly.

PČR – Policie České republiky.

PIT – Pursuit intervention technique (Technika k přerušení honičky).

PJ – Pořádková jednotka.

SKPV – Služba kriminální policie a vyšetřování.

SPJ – Speciální pořádkové jednotky.

TrZ – Trestní zákoník, ve znění pozdějších předpisů

ZJ – Zásahová jednotka.

SEZNAM PŘÍLOH

PŘÍLOHA 1 – Etický kodex Policie České republiky, jeho hodnoty a závazky.

PŘÍLOHA 2 – Předpisy odboru vnitřní kontroly.

PŘÍLOHA 3 – Informovaný souhlas s rozhovorem.

PŘÍLOHA 4 – Formulář dotazníkového šetření.

PŘÍLOHA 5 – Soupis odpovědí k otázce č. 8.

PŘÍLOHA 1 – Etický kodex Policie České republiky, jeho hodnoty a závazky

1. Základními hodnotami Policie České republiky je:

- A. Profesionalita.
- B. Nestrannost.
- C. Odpovědnost.
- D. Ohleduplnost.
- E. Bezúhonnost.

2. Závazkem Policie České republiky vůči společnosti je

- A. Prosazovat zákony přiměřenými prostředky s maximální snahou o spolupráci s veřejností, státními a nestátními institucemi.
- B. Chovat se důstojně a důvěryhodně, jednat se všemi lidmi slušně, korektně a s porozuměním a respektovat jejich důstojnost.
- C. Uplatňovat rovný a korektní přístup ke každé osobě bez rozdílu, v souladu s respektováním kulturní a hodnotové odlišnosti příslušníků menšinových skupin všude tam, kde nedochází ke střetu se zákony.
- D. Při výkonu služby jednat taktně, korektně a vhodně uplatňovat princip volného uvážení.
- E. Používat donucovacích prostředků pouze v souladu se zákonem; nikdy nezacházet s žádnou osobou krutě, nehumánně či ponižujícím způsobem.
- F. Nést odpovědnost za každou osobu, která byla omezena Policií České republiky na osobní svobodě.
- G. Zachovávat mlčenlivost o informacích zjištěných při služební činnosti.
- H. Zásadně odmítat jakékoliv korupční jednání, netolerovat tuto protizákonnou činnost u jiných příslušníků Policie České republiky, odmítnout dary nebo jiné výhody, jejichž přijetím by mohlo dojít k ovlivnění výkonu služby.
- I. Zásadně se vyhýbat jakémukoliv jednání, které by mohlo být střetem zájmů.

PŘÍLOHA 2 – Předpisy odboru vnitřní kontroly

Všeobecně se činnost tohoto orgánu řídí následujícími předpisy:

- **Zákonná úprava a IAŘ**
- Nařízení Ministerstva vnitra č. 55/2003 o obecné kontrole a supervizní činnosti.
- Zákon č. 85/1990 Sb., o právu petičním.
- Zákon č. 320/2001 Sb., o finanční kontrole ve veřejné správě a o změně některých zákonů.
- Zákon č. 361/2003 Sb., o služebním poměru příslušníků bezpečnostních sborů.
- Zákon č. 500/2004 Sb., správní řád.
- Zákon č. 273/2008 Sb., zákon o policii ČR, ve znění pozdějších předpisů.
- Zákon č. 40/2009 Sb., trestní zákoník.
- Zákon č. 341/2011 Sb., o Generální inspekci bezpečnostních sborů.
- Zákon č. 250/2016 Sb., o odpovědnosti za přestupky a řízení o nich.
- Závazný pokyn policejního prezidenta č. 136/2006, kterým se upravuje postup při hlášení událostí a provozování informačního systému „UDÁLOST“.
- Závazný pokyn policejního prezidenta č. 187/2008, o kontrole a vyřizování podání.
- Závazný pokyn policejního prezidenta č. 180/2012, o plnění základních úkolů služby pořádkové policie.
- Závazný pokyn policejního prezidenta č. 230/2012, o obecné kontrole a vyřizování podání.
- Závazný pokyn policejního prezidenta č. 103/2013, o plnění některých úkolů policejních orgánů Policie České republiky v trestním řízení.
- Závazný pokyn policejního prezidenta č. 34/2015, činnost zásahových jednotek a jednotek pro ochranu jaderných elektráren.
- Závazný pokyn policejního prezidenta č. 44/2018, o vnitřní kontrole, získávání údajů, referenčním průzkumu a vyřizování podání.

PŘÍLOHA 3 – Informovaný souhlas s rozhovorem

Byl/a jste osloven/a pro uskutečnění rozhovoru za účelem konzultace výzkumu excesivního jednání policistů pro realizaci bakalářské práce s názvem Analýza excesivního jednání policistů od Arnošta Eliáše, studenta Policejní akademie České republiky v Praze.

Vaše účast na rozhovoru je dobrovolná. Bude se jednat o několik jednoduchých otázek týkajících se Vašich zkušeností z výkonu Vašeho povolání. Vaše odpovědi budou zaznamenány pomocí mobilního diktafonu a následně písemně zpracovány. Vaše identita zůstane v plné anonymitě a Vaše odpovědi jsou důvěrné, určené pouze pro potřeby tohoto výzkumného projektu.

Děkuji za čas věnovaný těmto informacím a za poskytnutí souhlasu s realizováním rozhovoru a se zpracováním informací z něj získaných.

Jméno dotazovaného:

Podpis dotazovaného:

PŘÍLOHA 4 – Formulář dotazníkového šetření

Dobrý den,

rád bych Vás touto cestou požádal o vyplnění anonymního dotazníku, který se bude týkat Vašich praktických zkušeností z výkonu Vaší služby u Policie České republiky. Otázky budou směřované do oblasti Vašich osobních zkušeností s excesivním jednáním při výkonu služby v roli policisty. Výsledky tohoto výzkumu budou sloužit výhradně za účelem vypracování mé bakalářské práce na téma Analýza excesivního jednání policistů a budou zcela anonymní a nebudou dále nikde jinde sdíleny či šířeny.

Definice excesivního jednání u policisty: Jedná se o plánované nebo reaktivní chování, které se vymyká standardům a pravidlům pro chování policistů při výkonu jejich služby. Může se jednat o přemrštěné, afektované, agresivní nebo něčím vyprovokované nestandardní jednání.

Předem děkuji za Vaši upřímnost, otevřenost a čas, který budete tomuto dotazníku věnovat.

1) Jaké je Vaše pohlaví?

- Muž
- Žena

2) Jaké je Vaše nejvyšší dosažené vzdělání?

- Středoškolské s maturitou
- Vyšší odborné
- Vysokoškolské

3) Jak dlouho pracujete u policie?

- Méně než 5 let
- 5 let – 10 let
- 10–15 let
- 15–20 let

20 let a více

4) Jak jste spokojený/á s výkonem služby u policie?

Ano

Spíše ano

Spíše ne

Ne

5) Byl jste někdy svědkem excesivního jednání u nějakého policisty, např. u Vašeho kolegy?

Ano

Ne

6) Byl jste někdy Vy sám původce / vykonavatel excesivního jednání?

Ano

Ne

7) U jakého policejního útvaru jste sloužil/a v době, kdy jste se setkal/a s excesivním jednáním?

.....

8) Pokud jste v otázkách 5 anebo 6 odpověděli ano, tak uveďte, o jakou situaci se jednalo (prosím o stručnou výpověď se zachováním anonymity účastníků, děkuji):

9) Považujete vyšetřování excesivního jednání policejním OVK za kvalitní, objektivní a seriózní?

Ano

Spíše ano

Spíše ne

Ne

10) Jaké sankce za excesivní jednání považujete za nejčastější?

- Finanční sankce krátkodobá (např. srážka ze mzdy)
- Finanční sankce dlouhodobá (např. snížení platu)
- Snížení či odebrání funkce, přeložení apod.
- Ukončení služebního poměru
- Napomenutí (formální či neformální)
- Žádná sankce
- Jiné.....

11) Je podle Vás možné excesivnímu jednání předcházet?

- Ano
- Spíše ano
- Spíše ne
- Ne

12) Co by podle Vás pomohlo při prevenci excesivního jednání u policistů?

- Zavedení kamerových záznamů
- Zvýšení kvality výcviku
- Zvýšení četnosti výcviku
- Psychologická příprava
- Preventivní psychologické testy
- Zpřísnění či rozšíření trestů a sankcí
- Možnost účasti na výběru kolegy při výkonu služby
- Žádná z těchto možností
- Něco jiného

PŘÍLOHA 5 – Soupis odpovědí k otázce č. 8

1. Vytlačování ujíždějícího vozidla služebním vozidlem – pit manévr. **(1× OOP)**
2. Dopravní nehoda služebního vozidla při pronásledování ujíždějícího vozidla. **(3v OOP, 2× ZJ)**
3. Neoprávněné použití donucovacího prostředku – teleskopický obušek. **(1× SPJ)**
4. Neoprávněné použití donucovacího prostředku se zraněním osoby – hmaty chvaty údery kopy sebeobrany. **(2× SPJ, 3× OOP)**
5. Neoprávněné použití donucovacího prostředku – slzotvorný prostředek se zásahem ostatní nezúčastnění osoby. **(1× OOP)**
6. Neoprávněné použití zbraně proti ujíždějícímu vozidlu – policista vyprázdnil zásobník do ujíždějícího vozidla bez efektu a střelba na ujíždějící vozidlo v zastavěné ploše – v obci a opět bez efektu. **(2× OOP)**
7. Neoprávněné použití zbraně proti ujíždějícímu vozidlu – použití zbraně proti ujíždějícímu vozidlu a použití zbraně proti zastavenému vozidlu s automatickou převodovkou, kdy řidič zapomněl zabrzdit vozidlo, které se rozjelo proti policistovi. **(2× ZJ)**
8. Náhodný výstřel – při nabíjení služební zbraně před zákrokem došlo k výstřelu do podlahy služebního vozidla. **(2× OOP)**
9. Útěk eskortované osoby – zadržený utekl při vystupování ze služebního vozidla. **(2× OOP)**
10. Záměna bytu, kde byla prováděna domovní prohlídka v součinnosti se ZJ – vniknutí do špatného bytu. **(1× ZJ)**
11. Záměna zájmového vozidla stalo – zásah byl zaměřen na auto a osoby, kteří s věcí neměli nic společného. **(1× ZJ)**
12. Nedbale provedená osobní prohlídka osoby, která byla umístěna do cely (nesmí se stát, že by taková osoba měla cokoli u sebe) - policisté nenašli injekční jehlu a osoba v cele je při dalším šetření následně touto jehlou ohrožovala. **(1× OOP)**
13. Útěk řidiče při zastavování vozidla hlídkou – zastavování jedoucího vozidla služebním vozidlem. Řidič vyběhl z vozidla a utekl. **(1× OOP)**
14. Útěk předváděné osoby k soudu – obviněný se vysmekl policistům a utekl. **(1× OOP)**