

**UNIVERZITA JANA AMOSE KOMENSKÉHO  
PRAHA**

Bakalářské (prezenční) studium  
2009 – 2012

**BAKALÁŘSKÁ PRÁCE**

Kateřina Přibilová

Psychologické profilování pachatelů trestných činů v  
České republice a ve světě

**Praha 2012**

**Vedoucí bakalářské práce: PhDr. Milena Krislová**

**JAN AMOS KOMENSKÝ UNIVERSITY PRAGUE**

Bachelor Full-Time Studies  
2009 - 2012

**BACHELOR THESIS**

Kateřina Přibilová

Psychological profiling of offenders in the Czech Republic  
and worldwide

**Prague 2012**

**The Bachelor Thesis Work Supervisor:**  
PhDr.Milena Krislová

### **Prohlášení**

Prohlašuji, že předložená bakalářská práce je mým původním autorským dílem, které jsem vypracovala samostatně. Veškerou literaturu a další zdroje, z nichž jsem při zpracování čerpala, v práci řádně cituji a jsou uvedeny v seznamu použité literatury.

Souhlasím s prezenčním zpřístupněním své práce v univerzitní knihovně.

V..... dne .....

*Jméno autorky*

## **Poděkování**

Chtěla bych poděkovat za odborné vedení, za pomoc a rady při zpracování mé bakalářské práce PhDr.Mileně Krislové, která mi byla velkou oporou a její rady přínosem k realizace práce. Zároveň bych chtěla podělovat komisaři por.Bc.Tomáši Nahodilovi a vyšetřovatelce nrap.Lence Paulové za poskytnutí odborné pomoci při zpracování empirické části.

## **Anotace**

Bakalářská práce se zabývá psychologickým profilováním pachatelů trestných činů. Snaží se přiblížit čtenáři soudobé využití metody psychologického profilování pachatele v České republice a ve světě. Nejprve je zmíněna historie metody a je zařazena do systému věd. Následuje důkladné vysvětlení psychologického profilování pachatele. V závěru teoretické části je nastíněn současný stav a uplatnění metody v soudobé praxi. Navazuje empirická část, která obsahuje rozhovory s odborníky na dané téma, kteří uvádí současné trendy v této problematice a nastiňují i její budoucnost.

## **Klíčové pojmy:**

Behaviorální analýza

Forenzní psychologie

Násilný trestný čin

Neznámý pachatel

Psychologické profilování

Scéna deliktu

System ViCLAS

Vyšetřování

## **Annotation**

The Bachelor thesis deals with the psychological profiling of offenders. This thesis try to give an idea to the reader how to use methods psychological profilig of offenders in the Czech republic and in the world. At the begginnig thesis informs about history of the method and method is classified in the system of sciences. The next stage is explanation of the psychological profilig of offenders. In conclusion, the theoretical part thesis outlines the current status and application of method in contemporary practice. Follows the empirical part, which includes interviews with experts on this topic, which states the current trends in this issue and also outlines future of method.

## **Keywords:**

An unknown offender

Behavioral analysis

Forensic psychology

Investigation

Psychological profilig

Scene offense

System ViCLAS

Violent crime

## OBSAH

<b>ÚVOD .....</b>	<b>8</b>
<b>TEORETICKÁ ČÁST</b>	
<b>1. HISTORIE PSYCHOLOGICKÉHO PROFILOVÁNÍ NEZNÁMÉHO PACHATELE V ČESKÉ REPUBLICE A VE SVĚTĚ .....</b>	<b>9</b>
1.1. Forenzní psychologie .....	9
1.1.1. Podobory forenzní psychologie .....	10
1.2. Historie psychologického profilování pachatele .....	10
1.2.1. Definice psychologického profilování pachatele .....	10
1.2.2. Počátky metody a snaha o definování pachatele trestného činu .....	11
1.2.3. Behaviorální věda .....	12
1.2.4. Vznik první jednotky behaviorálních věd .....	13
<b>2. PSYCHOLOGIE OSOBNOSTI PACHATELE .....</b>	<b>15</b>
2.1. Typologie osobnosti pachatele .....	15
2.1.1. Základní otázky .....	15
2.2.1. Determinace pachatelů trestných činů .....	17
2.2.3. Pachatel trestného činu z pohledu psychologického profilování .....	18
2.2.3.1. Organizovaný pachatel .....	20
2.2.3.2. Dezorganizovaný pachatel .....	21
2.2.3.3. Pachatel smíšeného typu .....	22
<b>3. PSYCHOLOGICKÉ PROFILOVÁNÍ NEZNÁMÉHO PACHATELE .....</b>	<b>23</b>
3.1. Definice psychologického profilování neznámého pachatele .....	23
3.2. Behaviorální analýza .....	24
3.3. Modus operandi a signatura .....	25
3.4. Analýza případu .....	28
3.4.1. První fáze analýzy případu .....	28
3.4.2. Druhá fáze analýzy případy .....	34
3.4.3. Třetí fáze analýzy případu .....	36
<b>4. SOUČASNÝ STAV PSYCHOLOGICKÉHO PROFILOVÁNÍ PACHATELE V ČESKÉ REPUBLICE A VE SVĚTĚ .....</b>	<b>41</b>
4.1. Kanada .....	41
4.2. Spojené státy americké .....	45
4.3. Velká Británie .....	46
4.4. Další země využívající metodu psychologického profilování .....	47
4.4.1. Německo .....	47
4.4.2. Rakousko .....	48
4.4.3. Nizozemské království .....	48
4.5. Česká republika .....	48
4.5.1. První případ využití metody psychologického profilování pachatele v České republice .....	48
4.5.2. Použití systému ViCLAS v České republice .....	50
4.6. Evropské sdružení a účinnost metody .....	51

4.6.1. Skupina evropských uživatelů ViCLAS a behaviorálních analytiků .....	51
4.6.2. Účinnost psychologického profilování neznámého pachatele .....	51

## **EMPIRICKÁ ČÁST**

### **5. PSYCHOLOGICKÉ PROFILOVÁNÍ PACHATELE A JEHO**

<b>ROLE.....</b>	<b>52</b>
5.1. Přípravná etapa .....	52
5.1.1. Cíl průzkumu a použitá metoda.....	52
5.1.3. Respondenti .....	54
5.2. Rozhovory, výsledky rozhovorů .....	54
5.3. Zpracování rozhovorů .....	58
5.3.1. Shrnutí výpovědí .....	58
5.3.2. Analýza výpovědí.....	59
5.3.3. Dílčí závěry .....	61
<b>ZÁVĚR .....</b>	<b>64</b>
<b>SEZNAM POUŽITÉ ČESKÉ LITERATURY A PRAMENŮ .....</b>	<b>66</b>
<b>SEZNAM POUŽITÉ ZAHRANIČNÍ LITERATURY A PRAMENŮ .....</b>	<b>70</b>
<b>SEZNAM PŘÍLOH .....</b>	<b>71</b>



## ÚVOD

Metoda psychologického profilování neznámého pachatele není problematikou často skloňovanou. Nabízí se zdůvodnění, že se jedná o velmi mladou metodu, která pochází ze zahraničí a do České republiky se dostala teprve nedávno. Jde o jednu z mnoha technik vyšetřovatelů při pátrání po pachateli násilné trestné činnosti. Tým profilujících odborníků se snaží na základě pachatelem zanechaných stop zjistit jeho pravděpodobný psychologický profil, který jim následně umožňuje zaměřit pátrání určitým směrem. Výsledný profil delikventa dokáže výrazně zúžit pole působení vyšetřovatelů. Předností metody, je mimo jiné četná spolupráce hned několika odborníků, zasahuje tedy do výčtu více oborů a přináší tak obohacující spolupráci expertů, kteří spolu obvykle nekooperují.

Autorku téma zaujalo před několika lety po přečtení publikací od tvůrců této metody, které jsou napsány velmi populárně, neboť v zemi původu dospěla metoda velkého úspěchu. Obdivuhodné jsou strastiplné počátky teorie, které ji nyní připisují ještě větší poctu. To je důvodem, proč je záměr této práce zjistit, jaká je implementace metody v České republice, zda se jí daří obdobně. Neboť v současné době není mnoho adekvátní literatury, která by situaci explicitně popisovala. Problematiku do povědomí lidí částečně vnáší populární seriály a filmy, které ji však zpravidla značně zkreslují a proto lze polemizovat o tom, zda jí přinášejí pozitivní či negativní reklamu.

Cílem práce je tedy zmapování stávající situace v České republice v porovnání s okolními státy, převážně s těmi, které metodu využívají. Na následujících stranách čtenář nalezne teoretickou část plnou formálních informací a navazuje na ní část empirická, která doplní formální sdělení o praktické vysvětlení v podání rozhovorů s respondenty z oboru, kteří odhalí i poznatky, které knihy neobsahují. V poznámkách pod čarou jsou informace, které příhodně doplňují fakta a čtenáři vysvětlují problematiku na skutečných příbězích nebo nabízejí další zajímavé teze jiných autorů.

# 1. HISTORIE PSYCHOLOGICKÉHO PROFILOVÁNÍ NEZNÁMÉHO PACHATELE V ČESKÉ REPUBLICĚ A VE SVĚTĚ

## 1.1. Forenzní psychologie

Nejprve, než se zaměříme na samotné psychologické profilování, je třeba uvést, kde se nachází jeho vznik. Profilování je součástí forenzní psychologie. Výraz „forum“ znamená náměstí či tržiště. Na náměstích a tržištích se kdysi odehrávala všechna městská shromáždění a společenská dění, včetně poprav a podobných událostí. Odtud tedy výraz forenzní psychologie. Jedná se o vědu, jež se snaží porozumět kriminálnímu chování a trestným činům. Zabývá se psychologii osobnosti, klinickou a sociální psychologii, ale i právními tématy, kriminologií a sociologií. Někdy je také označovaná jako kriminologická psychologie. V České republice je rozšířen název soudní psychologie. Toto slovní spojení je částečně zavádějící, neboť forenzní psychologie se nezabývá pouze soudní psychologii, ale i např. kriminalistickou, kriminologickou či penitenciární. Správně bychom měli hovořit o psychologii právní. Tento výraz se však v české společnosti nevžil. Neznamená to však, že upravuje vznik a uplatňování práva samotného.<sup>1</sup>

Definice forenzní psychologie: „*Forenzní psychologie je aplikovaná psychologická disciplína, která se zabývá chováním a prožíváním lidí v situacích regulovaných právem, a to především trestním právem.*“<sup>2</sup>

---

<sup>1</sup> ČÍRTKOVÁ, *Forenzní psychologie*, 2009

<sup>2</sup> ČÍRTKOVÁ, *Forenzní psychologie*, 2009, s. 10.

### 1.1.1. Podobory forenzní psychologie

**Kriminalistická psychologie (období přípravy)** – Popisuje osobnost vyšetřovatele, svědka, pachatele a jejich vzájemnou interakci. Patří sem profilování jak pachatele, tak i policisty při výběrovém řízení. Napomáhá při vyšetřování trestných činů – videoanalýzy, rekonstrukce, viktimologie.

**Soudní psychologie (období rozhodnutí)** – Zahrnuje soudně-znaleckou expertizu a celkové chování a prožívání všech zúčastněných v průběhu soudního řízení (soudce, prokurátor, obhájce, obžalovaný).

**Penitenciární psychologie (období výkonu)** – Zaměřuje se na problémy spojené s výkonem trestu. Pomáhá řešit vztahy ve věznici (dozorci, vězni). Napomáhá i při podmíněném propuštění (psychologické expertízy).

**Postpenitenciární psychologie (období reintegrace)** – Zabývá se propuštěnými z vězení a jejich rehabilitací (psychoterapie a poradenství).

**Kriminologická psychologie** – Orientuje se na kriminálně patologické jevy, prevenci kriminality a trestní politiku.<sup>3</sup>

## 1.2. Historie psychologického profilování pachatele

### 1.2.1. Definice psychologického profilování pachatele

Psychologické profilování je aplikovaná forenzní psychologie odborníky s převážně psychologickým vzděláním. Jedna z definic: „*Pojem psychologického profilu pachatele trestného činu se užívá k označení postupu, při němž profilující odborník na základě analýzy důkazů shromážděných vyšetřováním konkrétního trestného činu vysuzuje základní psychické, sociální a demografické charakteristiky pachatele tohoto skutku.*“<sup>4</sup>

---

<sup>3</sup> NETÍK, *Vybrané kapitoly z forenzní psychologie pro právníky*, 1994

<sup>4</sup> GILLERNOVÁ, *Vybrané kapitoly z kriminalistické psychologie*, 2006, s. 76

### 1.2.2. Počátky metody a snaha o definování pachatele trestného činu

Metoda psychologického profilování pochází ze 70.let 20.století. Ovšem předchází ji dlouhá historie napříč hned několika státy. Během vývoje lidské společnosti byla vždy přítomna snaha rozpoznat dobré občany od těch nedobrých, nečestných a nepřizpůsobivých. Lidé si osvojili hned několik způsobů.<sup>5</sup> V čase antiky byli tací vyhnáni nebo s nimi nikdo nekomunikoval. V období středověku se nepoctivým řezali části těla nebo se jim na ně vypalovala různá znamení. Byla zřetelná tendence odlišit je, aby bylo každému hned na první pohled zřejmé, s kým má tu čest. V 19.století se o to pokoušel italský lékař a antropolog Lombroso, který pracoval v nápravném zařízení v Turíně. Vypozoroval, že mnoho vězňů, kteří navštěvují jeho ordinaci, mají společné rysy. Tyto rysy však u běžné populace nenacházel a proto věřil, že přišel na možnost, jak identifikovat zločince okamžitě. Jednalo se o různé fyzické i psychické anomálie: extrémně velké nebo naopak malé uši, nadpočet prstů na končetinách, masité rty, asymetrická tvář, zvýšený sexuální pud, krutost, ješitnost. Podle jeho studie se lidé zločinci již rodí.<sup>6</sup> Výzkum provedl na 3839 vězňích.<sup>7</sup> Studie však byla na začátku 20.století na základě výzkumů zpochybněna hned několika experty.

Právě Lombroso a Beccaria, italský právník, jsou považováni za průkopníky progresu kriminologického myšlení. Beccaria společně s Benthamem a Howardem jsou zakladateli klasické kriminologické školy. Hlavní myšlenkou bylo odmítnutí deliktu jako hříchu a přijetí jeho aktuálnosti s ohledem na minulost pachatele a taktéž samotného zločinu a viny. Následovala kriminálně-antropologická škola lékaře Lombrosa, který vnímal zločin čistě pragmaticky jako přírodní úkaz, který vědecky zkoumal. Opakem této myšlenky byla škola kriminálně-sociologická pocházející z Francie. Předjímal názor, že podstatný vliv na vytváření kriminálního chování má prostředí. Filozof a soudce Tarde provedl výzkum, na kterém dokázal, že mnoho jedinců, kteří nevybočují delikventním chováním z řad slušných<sup>8</sup>

---

<sup>5</sup> ZÁHORSKÁ, *Psychologická intervence při vyšetřování trestných činů*, 2007

<sup>6</sup> TOMÁŠEK, *Úvod do kriminologie – Jak studovat zločin*, 2010

<sup>7</sup> ČÍRTKOVÁ, *Forezní psychologie*, 2009

<sup>8</sup> HOFMANOVÁ, *Behaviorální analýza*, 2010

občanů, má také „Lombrosovy anomálie“ charakteristické jen pro zločince. Využití potenciál jak francouzské, tak i italské školy se pokusil německý právník Liszt. Liszt byl univerzitní profesor v Marburgu, kde při přednáškách trestního práva přiblížil posluchačům novou teorii rozvoje kriminologického myšlení a trestní politiky. Zavedl do vyšetřování kriminální psychologii, antropologii a statistiku (tzv. Marburgská škola). Dalším přínosem do počátků behaviorální analýzy byla kriminálně-geografický výzkum prováděný ve Francii (1825-1830). Výzkum byl prováděn na základě nacházení korelace mezi trestnou činností a geografickým, ekonomickými a sociálními statistikami. Potvrdilo se, že vyšší výskyt deliktů je v oblastech, kde žije více chudých, mladých a méně vzdělaných mužů. Podobný výsledek se badatelům vygeneroval i při studiích v Belgii a v Americe na přelomu 19. a 20. století.

### 1.2.3. Behaviorální věda

Systém jak sestavit profil neznámého pachatele je založen na pochopení jeho chování. Existuje psychologický směr behaviorismus, který se zabývá samotným chováním. Termín je odvozen od anglického slova „behave“, jež znamená chovat se. Behaviorismus je směr, který vznikl v Severní Americe na počátku 20. století. Behavioristé zkoumají na základě činnosti člověka jeho specifické vlastnosti, jeho povahu. Experti vycházející z behaviorismu si uvědomují, že výsledky činnosti osob nejsou pouze na bázi psychologické, ale musejí je umět vysvětlit i v rovině antropologické, právní, politologické, ekonomické, biologické, sociologické popř. pedagogické a historické. Proto ve 30. letech 20. století byla vytvořena „behaviorální věda“, která spojuje tento komplexní pohled na lidskou bytost.

Hofmanová uvádí, že během první poloviny 20. století proběhlo hned několika významných bádání vědců v Anglii, Americe a Německu. Jednalo se o pokusy konkretizovat způsoby páchaní trestné činnosti a evidovat je. V České republice se zabýval těmito způsoby Vavrovský ve své publikaci „Zločinci z povolání“.<sup>9</sup>

---

<sup>9</sup> Lombroso napsal knihu „Zločinný člověk z hlediska antropologického, právního a psychiatrického“, kterou v současné době odborníci vnímají jako první pokus o vytvoření typologie pachatelů trestného činu. HOFMANOVÁ, *Behaviorální analýza*, 2010

Pozornost byla věnována také problematice perseverance tj. vypozerovaný jev, kdy delikvent používá při recidivě některé shodné vzorce chování. Byly zpracovávány evidence pachatelů a jejich typického způsobů provedení zločinu. V té době se však rozhodně nehovořilo o psychologickém profilování ani o behaviorální analýze. Do České republiky se tato technika dostala až na konci 20.století.

#### 1.2.4. Vznik první jednotky behaviorálních věd

V 70.letech 20.století vzniklo na Akademii FBI v USA v Quanticu oddělení „Jednotka behaviorálních věd“ (Behavioural Science Unit), které mělo na starost vyšetřování násilných trestných činů.<sup>10</sup> Nyní funguje pod názvem „Jednotka podpory vyšetřování“. V této době se poprvé začalo hovořit o psychologickém profilování. Počátky byly jako u každé začínající disciplíny velmi komplikované.<sup>11</sup> V roce 1969 se této problematice chopili Teten a Mullany. Teten je považován za zakladatele této disciplíny.<sup>12</sup> Byla definována jako „metoda identifikace pachatele trestného činu, založená na analýze povahy tohoto činu a způsobu jeho provedení.“<sup>13</sup> Počáteční výzkum byl postaven na zkušenostech profesionálních vyšetřovatelů FBI a uskutečněných rozhovorů s hodícími se vězni. Agenti FBI Douglas, Ressler, Hazelwood a Ault prováděli na konci 70.let výzkum ve věznicích, při kterém vyslyšeli pachatele násilných trestných činů a sériové vrahy. Došlo k výraznému rozvoji metody. Výzkum trval několik let. Na závěr byl shrnut v publikaci „Sexual Homicide: Patterns and Motives“. Během výzkumu agenti zjistili mnoho informací, které položily stabilní základy pro rozvoj oddělení behaviorálních věd. Zjistili, jakou širokou paletu motivů pachatelé mají. Již od roku 1978 jednotka zpracovávala profily pachatelů mnoha kriminálním oddělení na území celých Spojených států amerických. Agenti FBI jezdili na požádání po celé zemi, když si<sup>14</sup>

---

<sup>10</sup> HOFMANOVÁ, *Behaviorální analýza*, 2010

<sup>11</sup> ZÁHORSKÁ, *Psychologická intervence při vyšetřování trestných činů*, 2007

<sup>12</sup> HOFMANOVÁ, *Behaviorální analýzy*, 2010

<sup>13</sup> PERMUTTER, D., *Investigating religion terrorism and ritualistic crimes*. In: HOFMANOVÁ, *Behaviorální analýza*, 2010, s. 49

<sup>14</sup> Agent – znamená v USA příslušník nebo důstojník určitého státního bezpečnostního úřadu. DOUGLAS, *Lovec duší*, 1997

místní vyšetřovatelé nevěděli rady.<sup>15</sup> Při psychologickém profilování se nejedná se o pomoc při dopadení zločince. Agenti na základě psychologického profilování zužují záběr působení vyšetřování. Dávají mu jistý směr na základě svých poznatků. Bohužel však na počátcích byla ze strany místních vyšetřovacích sborů jistá nedůvěra. Místní vyšetřovatelé měli často pocit, že agenti z FBI nevědí o jejich práci nic. Dokonce se jim i často smáli. Jak už to tak bývá při příchodu inovací.<sup>16</sup>

Pro správného profilující experty však nestačí pouze vysokoškolské studium. Musí mít i osobnostní předpoklady. Musí být kreativní a dominantní. Musí umět pracovat samostatně a prezentovat svůj konsenzus. Umět přesvědčit, ale zároveň být otevřený novým skutečnostem. Proto jsou adekvátní i vlohy pro vykonávání práce ve skupině. Musí být schopný úsudku na základě instinktu. Především musí umět dobře naslouchat, neboť právě na základě naslouchání agenti FBI založili disciplínu psychologického profilování. Metoda, se během několika let dostala i za hranice Spojených států amerických.<sup>17</sup> Klíčový okamžik pro rozvoj jednotky se stal rok 1983, kdy bylo zřízeno centrum NCAVC – National Center for the Analysis of Violent Crime, které mělo na starosti zabývat se delikty z behaviorální perspektivy.<sup>18</sup>

---

<sup>15</sup> Při výzkumu chodili do věznic vyslyšet vězně. Učili se tedy od opravdových „odborníků“. Vždy si dopředu nastudovali konkrétní čin, který obžalovaný spáchal, poté s ním několik hodin diskutovali. Jaký průběh konkrétní čin měl. A co pachatel prožíval během a bezprostředně po jeho vykonání. Zajímali se o sebemenší detaily, které je při výzkumu neuvěřitelně obohacovali. A byli opět o něco blíže k zločince. Na základě těchto úvah byli následně schopni pomoci při dopadu jiného zločince. Obžalovaní rádi spolupracovali, neboť pro ně byl rozhovor s agenty příjemnou změnou během odpykávání několikaletého trestu či trestu smrti. Agenti se snažili s vězněm navázat partnerský vztah, aby se dotyčný cítil příjemně a byl ochotný říkat pravdu. Nebylo výjimkou, když vězeň nechtěl mluvit, že agent se snížil na jeho úroveň a začal používat slovník podobný zločincovu. V ten okamžik vězeň začal mluvit. DOUGLAS, *Cesta do temnot*, 1999

<sup>16</sup> DOUGLAS, *Lovec duší*, 1997

<sup>17</sup> HOFMANOVÁ, *Behaviorální analýza*, 2010

<sup>18</sup> DOUGLAS, *Cesta do temnot*, 1999

## 2. PSYCHOLOGIE OSOBNOSTI PACHATELE

Každý člověk je jedinečná lidská bytost. Pro pochopení jednání a chování pachatele je potřeba, mít dostatečné informace, o jeho osobnosti. Poté je možné zamyslet se nad tím, jak pachatel uvažuje, co jej motivuje, jaký má cíl apod. Existuje několik definic, které vysvětlují osobnost člověka. Mnohé se shodují na faktu, že osobnost je duševní život člověka.<sup>19</sup> Jedná z definic říká:

*„Osobností rozumíme charakteristické vzorce myšlení, emoci a chování, které určují osobní styl jedince a ovlivňují jeho interakce s prostředím“.*<sup>20</sup>

Pokoušíme-li se porozumět osobnosti, mnoho autorů tvrdí, že je potřeba se zaměřit na samotnou strukturu, dynamiku, vývoj a patologie osobnosti.<sup>21</sup>

### 2.1. Typologie osobnosti pachatele<sup>22</sup>

Přirozeně vychází ze základních poznatků o osobnosti člověka. Jedná se tedy o popis osobnosti jedince, který se dopustil zákonem trestaného jednání. Při vyšetřování násilného trestného činu se kriminalisté snaží odhalit typologie jednotlivých účastníků činu tj. pachatel, oběť, v dobrém případě i svědek.

#### 2.1.1. Základní otázky

Odborníci na kriminologickou psychologii se zamýšlí nad dvěma hlavními otázkami. Za prvé, jaký vývoj jedince předcházel jeho kriminální činnosti? Tzn. V jakých podmínkách žil? Co jej ovlivňovalo? Jak se projevoval? Druhou otázkou je, zda lze poznat takového jedince podle určitých vlastností specifických právě pro člověka, jež vykonává trestnou činnost. Čím se liší od trestním zákonem nestíhaných občanů? Další otázkou zůstává, pokud skutečně existují takto vykrystalizované vlastnosti specifické pro páchání trestné činnosti, které to jsou?<sup>23</sup>

---

<sup>19</sup> ZÁHORSKÁ, *Psychologická intervence při vyšetřování trestných činů*, 2007

<sup>20</sup> ATKINSONOVÁ, R.L., *Psychologie*, In: ZÁHORSKÁ, *Psychologická intervence při vyšetřování trestných činů*, 2007, s. 29

<sup>21</sup> ZÁHORSKÁ, *Psychologická intervence při vyšetřování trestných činů*, 2007

<sup>22</sup> „Pachatel je osoba s určitými biologickými, psychickými a sociálními vlastnostmi, které se zobrazují ve stopách trestného činu; osoba, která se nachází v určitém vztahu k oběti trestného činu.“ HOFMANOVÁ, *Behaviorální analýza*, 2010, s. 24

<sup>23</sup> ČÍRTKOVÁ, *Forenzní psychologie*, 2009



Tyto vlastnosti se snažil objevit Lombroso (kapitola 1.2.2.). Svůj výzkum však neobhájil. Do historie se zapsal také americký psycholog Zimbarde se svým „Stanfordským experimentem“ (1971). Zimbarde simuloval vězeňské prostředí. Ze 70 přihlášených mladých mužů vybral 24 adekvátních jedinců, kteří po psychologické i fyziologické stránce byli v normě – ideální reprezentativní vzorek. Hra na vězně a dozorce měla trvat 2 týdny. Zimbarde ji však musel ukončit po šestém dni. Neboť již druhý den vypukla vzpoura vězňů. Dozorci se chopili své role velmi vážně. K vězňům se chovali nadměru hrubě, ponižovali je, nedovolili jim jít na toaletu, brali jim oblečení a povlečení. U třetiny dozorců se začaly projevovat sadistické sklony. U některých vězňů došlo ke ztrátě smyslu pro realitu, ztrátě identity, dezorientaci.<sup>24</sup> Vlastnosti, které předurčovaly tyto mladé muže k surovému jednání nebyly rozhodně na první pohled patrné. Bohužel ani během psychologického vyšetření mladíci nevybočovali zvláštními vzorci chování. Zimbarde byl sám tímto výsledkem experimentu překvapen a později přiznal, že se mu vymkl kontrole. Týrání a mučení prováděli normální občané, kteří se při neobvyklé situaci rozhodli zachovat se zle. Výzkum popisuje výrok Johna Milтона: „*Lidská mysl má moc vytvořit nebe z pekla a peklo z nebe*“.<sup>25</sup>

Je tedy velmi komplikované odpovědět na druhou otázku týkající se možných společných vlastností všech pachatelů. Doposud neexistuje žádná definice typických vlastností pachatelů, je však mnoho teorií, jež se o to pokouší např. strukturální přístup či koncepce labelingu. Jedna ze studií dokládá, že vlastnosti, které se zdánlivě zdají být specifické pro kriminálníky, jsou v celé populaci rovnoměrně rozptýlené. A doposud nebylo prokázáno, že by přítomnost dané vlastnosti patřila vždy jedinci zákonem stíhanému. Mezi tyto vlastnosti patří mimo jiné: agresivita, egocentričnost, sociální necitlivost, fyzická zdatnost, sobeckost, chladnokrevnost.<sup>26</sup>

---

<sup>24</sup> KUBOVÁ, *Jsmo schopni zabít na povel?*, 2009

<sup>25</sup> RODNÁ, *Když dobří lidé dělají zlé věci – Zimbardo hodnotí svůj experiment.*, 2011, s. 27

<sup>26</sup> Koncepce labelingu říká, že jediné čím se liší pachatel od občana respektujícího morální a právní normy dané společností je ta skutečnost, že pachatel je společností označován jako kriminálník. Anglické slovo label znamená štítek, dotýčný je tedy označen „štítkem“ kriminálník. ČÍRTKOVÁ, *Forezní psychologie*, 2009

### 2.2.2. Determinace pachatelů trestných činů

Strukturálnímu chcete-li typologickému přístupu bylo a je věnováno velké úsilí. Pokud by prevence byla procentuálně více účinná, ulehčilo by to práci hned několika institucím a společnosti obecně. Přišlo se na rizikové trojkombinace určitých vlastností, které znamenají zvýšené riziko potencionálního trestného jednání osoby. Je zajímavé, že projevy mohou zaznamenat již rodiče při vývoji potomka. Jedinec musí však sdílet všechny vlastnosti najednou. V případě, že vlastní pouze dvě z nich, tak není považován za rizikového. Jedná se o následující vlastnosti: vyšší úzkostnost; vyšší impulzivnost (zvýšená aktivita a tendence neustálého pohybu); je nezávislý na odměně (dotyčným nezáleží na tom, zda bude pochválen nebo potrestán).<sup>27</sup> Mnoho autorů se domnívá, že právě dětství je stěžejní pro mentální stabilitu v dospělosti. Již v období 3-4 let dítěte se formuje jeho emoční jistota a mentální stabilita. Předjímá bezproblémové období adolescence, která výrazně působí na pozdější chování jedince v dospělém věku.<sup>28</sup> Experti na psychologické profilování pachatelů z FBI přišli na korelaci mezi osobností pachatele a jeho chováním v dětství. Nazývají ji „vražedný trojúhelník“ nebo „vražedná triáda“. Tato vražedná triáda zahrnuje: noční pomočování ve vyšším věku dítěte; rozdělávání ohňů; výrazná krutost k malým zvířatům nebo dětem. Často se při analýze života pachatele setkali s alespoň dvěma těmito znaky.<sup>29</sup>

Odlišit pachatele od slušných občanů je nadmíru složité. Proto odborníci se v současné době zamýšlejí spíše nad otázkou, co mají společného jednotliví pachatelé?<sup>30</sup> Existují konkrétní typologie, které napomáhají vyšetřovatelům při dopadení, ale i při následném výslechu a výkonu trestu. Neboť každý daný typ se chová konkrétním způsobem a platí na něho konkrétní mechanismy, které<sup>31</sup>

---

<sup>27</sup> ČÍRTKOVÁ, *Forezní psychologie*, 2009

<sup>28</sup> HAVLÍK, *Sociologie výchovy a školy*, 2007

<sup>29</sup> DOUGLAS, *Cesta do temnot*, 1999

<sup>30</sup> ČÍRTKOVÁ, *Forezní psychologie*, 2009

<sup>31</sup> Existuje celá řada typologií pachatelů. Jedna z nejznámějších je také typologie pachatelů sériových vražd podle Holmese a DeBurgera: Vizionářský typ – psychopat, páčání činů podle hlasů v hlavě; Misionářský typ – jeho cílem je zlikvidovat v jeho očích nežádoucí skupinu lidí (např. prostitutky); Hédonistický typ – vraždění mu přináší vzrušení a potěšení (např. agresivní sadista); Mocensky orientovaný typ – potřebuje absolutní nadvládu nad obětí (patologicky sexuální agresor). GILLERNOVÁ, *Vybrané kapitoly z kriminalistické psychologie*, 2006

mají vyšetřovatelé ověřené několikaletou praxí. Kriminalistická policie má k dispozici hned několik vzorníků pachatelů. Jeden z nich rozděluje pachatele následovně: socializovaný typ, neurotický typ, psychotický typ, mentálně nedostatečný typ a psychotický typ.

### **Socializovaný typ**

Tento typ pachatele má naprosto standardní chování a prožívání. Jeho myšlenkové pochody a city mají obvyklý průběh. Ničím význačným se neodlišuje od běžné populace. Jeho motiv spáchání trestného činu bývá opodstatněný např. nevěra partnera/ky. Výrazně vybočuje z jeho dosavadního života. Proto jeho reakce na čin jsou odpovídající: smutek, pláč, obavy, lítost.<sup>32</sup>

### **Neurotický typ**<sup>33</sup>

Mívá neurotické poruchy různé intenzity. Není těžké jej identifikovat, neboť právě poruchy jej prozrazují ve způsobu provedení činu. Typickým neurotickým pachatelem bývá mladistvý. Důvodem jsou často konflikty emocionálního charakteru nejčastěji v kruhu rodinném. Pro spáchaný čin je typické zmatené a amatérské provedení. Mladistvý je emočně narušený a svým činem vyjadřuje vzpouru. Protest proti rodině může mít podobu například krádeží nebo prostituováním, aniž by dotyčný potřeboval tento zdroj financí.<sup>34</sup>

### **Psychopatický typ**<sup>35</sup>

Je laiky považován za podivína. Tento typ je popsán psychiatry jako osobnost projevující se výraznými, svéráznými a zvláštními způsoby chování a prožívání. Chybí mu některé vlastnosti zcela běžné pro normální osoby např. vyšší city. Po uvěznění dokáže znepríjemňovat život dál a to v podobě vydírání dozorců sebepoškozováním apod. Často dochází k recidivitě.<sup>36</sup>

---

<sup>32</sup> ČÍRTKOVÁ, *Forezní psychologie*, 2009

<sup>33</sup> Nejčastější neurotické poruchy neurotického pachatele: „hysterické reakce, depresivní ladění, zvýšená úzkostnost, dráždivá slabost, neurovegetativní poruchy, nutkavé a vtíravé představy a úkoly“. ČÍRTKOVÁ, *Forezní psychologie*, 2009

<sup>34</sup> ČÍRTKOVÁ, *Forezní psychologie*, 2009

<sup>35</sup> Psychopatie – v odborném jazyce se v současné době nazývá specifická porucha osobnosti. MALÁ, *Psychiatrie : učebnice pro zdravotní sestry a další pomáhající profese*, 2002

<sup>36</sup> ČÍRTKOVÁ, *Forezní psychologie*, 2009

### **Mentálně nedostatečný typ**

Jeho intelekt je výrazně nižší. Neumí obratně formulovat své myšlenky. To je důvod, proč si za své oběti vybírá značně inadekvátní jedince, jako jsou děti nebo zvířata. Pokud se odváží postavit se sobě typově bližším osobám, jedná se často o skupinově provedenou trestnou činnost. Jeho solitérní čin je poznamenán jeho duševní stránkou, provedení je tedy nepromyšlené. Nejčastěji se dopouští násilné trestné činnosti zejména sexuálního charakteru.<sup>37</sup>

### **Psychotický typ**<sup>38</sup>

Je osoba v době spáchání trestné činnosti trpící psychózou, která se výrazně promítá do způsobu provedení. Čin je neobvykle nepochopitelný a brutální. Totéž platí i o motivaci, která se vymyká zdravému rozumu. Např. psychotik zavraždí svou ženu a děti, aby je ušetřil negativnímu působení mimozemské civilizace. Jedná se o iracionální záležitost. Takový vrah, kterého lékaři shledají jako nepřičetného (psychotika) je exkulpován.<sup>39</sup>

### **2.2.3. Pachatel trestného činu z pohledu psychologického profilování**

Chování člověka jako pachatele může být diametrálně odlišné od jeho chování v běžném životě. Může se jednat o přátelskou a komunikující osobu, která je ve svém okolí oblíbená. Řada pachatelů násilných trestných činů jsou lidé žijící v partnerském vztahu a působící na okolí zcela přirozeně.<sup>40</sup>

Identifikovat osobnost pachatele usnadňuje nejen jeho dopadení, ale i následnou spolupráci při vyšetřování činu. Ve vztahu k psychologickému profilování je nutné zjistit, jak se pachatel choval během výkonu zločinu.

Literatura popisuje pachatele organizovaného a dezorganizovaného.<sup>41</sup>

---

<sup>37</sup> ČÍRTKOVÁ, *Forenzní psychologie*, 2009

<sup>38</sup> „Psychóza (psychosis) označení těžkých duševních chorob, při nichž zpravidla a) je ztracen kontakt jedince s realitou, b) vnímání, prožívání, citění i vůle jsou těžce deformovány, c) chybí vědomí nemoci; z hlavních psychóz sem patří schizofrenie, endogenní deprese, paranoia.“

HARTL, *Psychologický slovník*, 2000, s. 489

<sup>39</sup> ČÍRTKOVÁ, *Forenzní psychologie*, 2009

<sup>40</sup> PROTIVÍNSKÝ, *Od analýzy případu k profilu pachatele*, 2007

<sup>41</sup> Odborná literatura poskytuje velké množství specifických typologií pachatele a výzkumy, které popisují osobnost pachatele. Forenzní psychologie využívá některé z těchto typologií přednostně. Patří mezi ně například Cloningerova teorie temperamentu a charakteru, Big Five nebo BASIC ID. Umožňují psychologům lépe rozpoznat aspekty chování a prožívání pachatele. ZÁHORSKÁ, *Psychologická intervence při vyšetřování trestných činů*, 2007

Tato koncepce byla vytvořena na základě výzkumu pracovníků z oddělení behaviorálních věd FBI R.R.Hazelwooda a E.Douglase. Odborníci poznají podle ohledání místa činu a příslušných indicií prvky jednoho nebo druhého typu. Může se stát, že zprávy z místa činu poukazují na elementy obou typů. V takovém případě se může jednat o spolupachatelství organizovaného (organizátor) a dezorganizovaného pachatele (vykonavatel). Důležité je přisoudit každému správné označení a na základě toho jednat při dopadení a následném výslechu např. koho se ptát jako prvního (sugestibilita jedince).

### **2.2.3.1. Organizovaný pachatel**

Pachatele explicitně popisuje následující charakteristika: průměrná nebo nadprůměrná inteligence; důsledná disciplína a tvrdá výchova v dětství; nemá rád kritiku; střední vrstva; vyšší sociální status; většinou je starším sourozencem; expresivní maskulinní typ; má kvalifikovanou profesi; rodinné a sociální vztahy v normě; sociálně a sexuálně stabilní; objekt si personalizuje.<sup>42</sup>

Organizovaný pachatel je se sebou velmi spokojen a nikdo jiný pro něho není dost dobrý. Na okolí působí nekonfliktně a dokáže navazovat přátelské vztahy. Není výjimkou manželství nebo alespoň intimní vztah pachatele.. Jeho jednání je velmi kontrolované. Pokud oběť zpochybňuje jeho důležitost, je to znát na průběhu deliktu. Má poruchu osobnosti, která hraničí<sup>43</sup> s egománií.<sup>44</sup> Je si jistý, že on má vždy pravdu. Je přesvědčen o tom, že ví co je pro něho nejlepší a také co je nejlepší pro ostatní.<sup>54</sup> Před samotným činem většinou s obětí navazuje kontakt (personalizace). Je ochotný za ní i cestovat. Vybírá si často submisivní osoby. Uspokojuje ho, že oběť může ovládat. Samotný čin je plánovaný (místo činu, řád). Vražedný nástroj si přinese s sebou, poté jej i odnáší. Pachatel má často vozidlo v dobrém stavu a svou oběť transportuje na jiné místo, kde ji buď ukryje a nebo naopak vystaví.<sup>46</sup>

---

<sup>42</sup> ZÁHORSKÁ, *Psychologická intervence při vyšetřování trestných činů*, 2007

<sup>43</sup> HOFMANOVÁ, *Behaviorální analýza*, 2010

<sup>44</sup> „Egománie (egomania) je patologická zaměřenost na sebe a své já.“ HARTL, *Psychologický slovník*, 2000, s. 134

<sup>45</sup> HOFMANOVÁ, *Behaviorální analýza*, 2010

<sup>46</sup> ZÁHORSKÁ, *Psychologická intervence při vyšetřování trestných činů*, 2007

Právě při vystavování těla oběti se maximálně projeví osobnost pachatele. Jaké byly jeho incentive? Co znamená, když oběť zohaví a naaranžuje ji do hanebné polohy? Co znamená, když oběť rozřeže? Co znamená, když ji celou svlékne a na hlavu ji umístí její spodní prádlo?<sup>47</sup> Takový pachatel je v psychopatologické terminologii charakterizován jako osobnost narcistická, psychopatická, antisociální.<sup>48</sup> Organizovaný pachatel často spolupracuje s kriminalisty. Byl proveden i výzkum, který potvrdil, že nemalé procento pachatelů se v minulosti hlásilo na pracovní místo u nějaké bezpečnostní složky (policie, armáda). Takový pachatel se snaží aktivně zapojit do vyšetřování. Například volá kriminalistům o údajných důkazech případně svědcích nebo se nabídne jako dobrovolník při vyšetřování (např. fotograf). Užívá si pocit, že jej kriminalisté nemohou dopadnout. Díky své inteligenci je schopen předvídat jednání policie.<sup>49</sup>

#### **2.2.3.2. Dezorganizovaný pachatel<sup>50</sup>**

Pro pachatele bývají charakteristické tyto vlastnosti: podprůměrná inteligence; nízký sociální status; v dětství chyběl otec; nedokončená povinná školní docházka; nedostatečné hygienické návyky; má nekvalifikovanou profesi; sociálně a sexuálně inkompetentní; objekt si depersonalizuje; nedostatek rafinovanosti a kriminální zkušenosti. Okolí jej považuje za asociální osobu. Před útokem oběť nekontaktuje a většinou ji napadne zezadu. Útok je náhlý, chaotický, patický, nepromyšlený a často velmi brutální. Mnohdy dochází k sexuálním aktivitám s tělem oběti. Pachatel improvizuje, jako vražedný nástroj použije předměty na místě činu (řemen od kabelky, punčocháče, kámen, klacek). Vražedná zbraň na místě činu zůstává společně s obětí.<sup>51</sup>

---

<sup>47</sup> DOUGLAS, *Lovec duší*, 1997

<sup>48</sup> GILLERNOVÁ, *Vybrané kapitoly z kriminalistické psychologie*, 2006

<sup>49</sup> ZÁHORSKÁ, *Psychologická intervence při vyšetřování trestných činů*, 2007

<sup>50</sup> Dezorganizovaný pachatel má podle odhadu FBI většinou IQ v rozmezí 80-95. Vede si deník o svém činu, do kterého zaznamenává jak události, které si stali tak i ty, které by si přál. Má potřebu vracet se na místo činu nebo alespoň navštíví pohřeb oběti popř. později hrob. Místa nebo delikt samotný si může natáčet nebo alespoň fotografovat. HOFMANOVÁ, *Behaviorální analýza*, 2010

<sup>51</sup> ZÁHORSKÁ, *Psychologická intervence při vyšetřování trestných činů*, 2007

Není neobvyklé, že pachatel bydlí v blízkosti místa činu. Informace o vyšetřování v médiích nikterak nesleduje a často změni svůj život např. začne užívat hojně alkoholické nápoje nebo drogy.<sup>52</sup> Studie FBI naznačuje, že dezorganizovanými pachateli nebývají osoby s atletickou postavou a jsou převážně introvertní. Mnoho z nich se v dětství setkalo s fyzickým nebo emocionálním týráním. Vyznačují se také tím, že nikdy neměli mnoho přátel a také při výběru aktivit dávají přednost solitérním koníčkům. Z dezorganizovaného typu pachatele se může stát organizovaný typ snáz než opačně.<sup>53</sup> V České republice byl proveden výzkum na 71 sexuálně motivovaných vraždách (konaných v letech 1980-1995), na kterých se podílelo 60 vrahů. Vyšetřovatelé se při práci na výzkumu setkali v převážné většině se znaky dezorganizovaného pachatele.<sup>54</sup>

### **2.2.3.3. Pachatel smíšeného typu**

Do této kategorie spadá většina pachatelů. Způsob páčání, scéna deliktu, osobnost pachatele mohou naznačovat oba typy pachatelů. Znaky organizovaného a dezorganizovaného typu se pak projevují v určitém poměru.<sup>55</sup>(obrázek č. 1 a č. 2)

---

<sup>52</sup> ZÁHORSKÁ, *Psychologická intervence při vyšetřování trestných činů*, 2007

<sup>53</sup> HOFMANOVÁ, *Behaviorální analýza*, 2010

<sup>54</sup> GILLERNOVÁ, *Vybrané kapitoly z kriminalistické psychologie*, 2006

<sup>55</sup> HOFMANOVÁ, *Behaviorální analýza*, 2010

### 3. PSYCHOLOGICKÉ PROFILOVÁNÍ NEZNÁMÉHO PACHATELE

#### 3.1. Definice psychologického profilování neznámého pachatele

*„Pojem psychologického profilu pachatele trestného činu se užívá k označení postupu, při němž profilující odborník na základě analýzy důkazů shromážděných vyšetřováním konkrétního trestného činu vysuzuje základní psychické, sociální a demografické charakteristiky pachatele tohoto skutku.“*<sup>56</sup>

Je nazýváno také jako metoda psychologického portréту. Nastupuje v okamžik, kdy selhávají všechny ostatní vyšetřovací metody. Pro profilování se nevyužívá pouze psychologických vlastností pachatele, ale taktéž sociálních a biologických. Proto tým vyšetřovatelů je většinou složen hned z několika specialistů: psycholog, psychiatr, kriminalista, sexuolog, soudní lékař a popř. další experti.<sup>57</sup> Psychologické profilování je jednou z několika služeb forenzních psychologů pomáhajících při vyšetřování zločinu. Dále jsou to: interpretace video-dokumentace vyšetřovacích úkonů, polygraf a fyziodetekce, grafologie, forenzní analýza obsahu textu, vyšetřovací hypnóza.<sup>58</sup>

Psychologické profilování však není vhodné pro všechny typy deliktů. Pro užití metody jsou adekvátní tyto delikty: znásilnění; pohlavní zneužívání; žhářství; vraždy (zejména rituální a sadistické; útoky na oběť po její smrti); únosy spojené s vydíráním; výhrušné dopisy a telefonická spojení.<sup>59</sup>

Psychologické profilování vychází z předpokladů, že člověk při výkonu jakékoliv činnosti zanechá na místě svůj rukopis. Čím delší dobu zůstává pachatel na místě činu, tím více stop zanechá. Každá stopa o pachateli mnohé prozrazuje. Odborníci se pak pokouší rozmotat toto klubko stop. Metoda psychologického profilování však nenahrazuje vyšetřování samotné, ale pouze pomáhá udávat směr vyšetřování, zúžení okruhu podezřelých.<sup>60</sup>

<sup>56</sup> GILLERNOVÁ, *Vybrané kapitoly z kriminalistické psychologie*, 2006, s. 76

<sup>57</sup> MUSIL, *Kriminalistika*, 2004

<sup>58</sup> ČÍRTKOVÁ, *Kriminální psychologie*, 1998

<sup>59</sup> ČÍRTKOVÁ, *Forenzní psychologie*, 2009

<sup>60</sup> ZÁHORSKÁ, *Psychologická intervence při vyšetřování trestných činů*, 2007



Soudně znalecké expertízy si nechávají vyšetřovatelé vytvořit, když mají podezřelého pachatele a chtějí vysvětlit jeho jednání, postup je tedy od pachatele k deliktu. Při psychologickém profilování je postup obrácený. Vyšetřovatelé nemají podezřelého a chtějí vysvětlit kdo je autorem činu (změti stop). Jedná se o postup od deliktu k pachateli.<sup>61</sup>

### 3.2. Behaviorální analýza

Vyšetřovatelé k vytvoření profilu pachatele využívají behaviorální analýzu, která je definována jako: „*Obor kriminalistiky, který zkoumá zákonitosti mezi způsobem páchaní kriminalisticky relevantní události a jejími účastníky, jehož cílem je vypracovat metody na určení modelu psychických a fyzických vlastností pachatele a dalších informací, které jsou potřebné na vypátrání pachatelů, jejich usvědčení ze spáchání trestných činů a také na zdokonalování systému preventivních opatření.*“<sup>62</sup> Behaviorální analýzy se tedy zaměřuje na korelace mezi činy delikventa a jeho fyzickými a psychickými vlastnosti, dále mezi fyzickými a psychickými vlastnosti delikventa a oběti, mezi fyzickými a psychickými vlastnostmi delikventa a následky jeho činu a v neposlední řadě zkoumá determinanty podmiňující protizákonné jednání pachatele.<sup>63</sup> (Tabulka 1. a 2.)

Využívá se v rámci první fáze psychologického profilování, kdy si kriminalisté chtějí odpovědět na otázku: Jak byl čin spáchán. Provádí se psychologická rekonstrukce deliktu a pracuje se s primárními daty (scéna deliktu, pitevní protokoly, kriminalistické stopy, výslechy apod.).<sup>64</sup>

---

<sup>61</sup> PORADA, *Kriminalistika*, 2001

<sup>62</sup> HOFMANOVÁ, *Behaviorální analýza*, 2010, s. 59

<sup>63</sup> Behaviorální přístup se zaměřuje na aktivity organismu, jeho chování. Orientuje se na reakce, které byly vyvolané podněty. Zkoumá taktéž reakci organismu na případné odměnění či potrestání. ATKINSON, *Psychologie*. In: HOFMANOVÁ, *Behaviorální analýza*, 2010

<sup>64</sup> „*Analýzu scény deliktu lze charakterizovat jako kriminalisticko psychologický postup či nástroj, který obsahuje hlediska, podle kterých se posuzuje konkrétní případ. K těmto hlediskům patří například posouzení primárního úmyslu pachatele, posouzení viktimmnosti oběti, posouzení míry rizika, které pachatel svým činem podstoupil atd. Občas se uplatní analytické postupy z jiných vědních oblastí, např. hermeneutická analýza užívaná zejména pro rozbor vyděračských dopisů.*“ ČÍRTKOVÁ, *Forenzní psychologie*, 2009, s. 382

Využití behaviorální analýzy je flexibilní. Závisí na vývojovém stupni vyšetřování. Většinou se však vyšetřovatelé k jejímu použití přikloní až na závěr neúspěšného šetření, kdy už nemají jiné možnosti. Bohužel tato vžitá praxe znehodnocuje využití behaviorální analýzy. Od provedení činu uplyne dlouhá doba tzn. provedení výslechu sousedů je již téměř bezpředmětné, totéž platí pro prohlédnutí si scény deliktu in natura a mnoho dalších aspektů. Samozřejmě existuje dokumentace činu, ale živá představa deliktu je pro vyšetřovatele mnohem více přínosná. Provádění behaviorální analýzy je poté velmi obecné a méně pravděpodobné.<sup>65</sup>

Čím víc, je pachatel pro okolí nápadný, tím je pátrání pro kriminalisty snažší. Např. psychopatický typ pachatele je vždy považován svým okolím za podivína. Je to osoba, na kterou si každý v sousedství vzpomene, neboť např. praktikuje neobvyklé činnosti, neobvykle se obléká, má velmi expresivní chování apod.<sup>66</sup> Vražda, znásilnění nebo jakékoliv napadení je interakce dvou osob pachatele a oběti. Každá osoba je odlišná a je jí vlastní určitý způsob chování. O osobnosti oběti se vyšetřovatelé dozvědí od jejího okolí a příslušných dokumentů. O osobnosti pachatele se dozvědí prostřednictvím stop, které zanechal. Nejvíce podkladů pro vytvoření portréту pachatele poskytují zločiny, které se něčím vymykají a vybočují z běžného standardu.<sup>67</sup>

## 1.2. 3.3. Modus operandi a signatura

Kriminalisté hovoří o tzv. signatuře. Signatura znamená podpis. Každý pachatel má signaturu jinou. Jedná se o jeho charakteristické označení svého činu. Prozrazuje motiv činu.<sup>68</sup> Pokud se například chce mstít ženám, na jeho činech bude jeho nenávisť znatelná např. zohavení těla či naaranžování těla do ponižující polohy. Signatura je jedinečná a v čase neměnná.<sup>69</sup>

---

<sup>65</sup> HOFMANOVÁ, *Behaviorální analýza*, 2010

<sup>66</sup> ZÁHORSKÁ, *Psychologická intervence při vyšetřování trestných činů*, 2007

<sup>67</sup> BOURGOIN, *Bestiální vrazi*, 1994

<sup>68</sup> „Někdy se kriminalisté poddávají zdání, že v konkrétním případě asi žádný motiv neexistuje. Jsem přesvědčena, že každé jednání má svou příčinu. Motiv je tedy přítomen vždy (někdy ho však obtížně nacházíme, a zvláště chápeme). Pachatel činu ovšem jedná na základě své vlastní logiky, z jeho pohledu došlo ke zcela samozřejmému vývoji situace. Proto je pro nás zodpovězení otázky PROČ? klíčové.“ ZÁHORSKÁ, *Psychologická intervence při vyšetřování trestných činů*, 2007, s. 107

<sup>69</sup> DOUGLAS, *Cesta do temnot*, 1999

Někteří autoři uvádějí signaturu pod termínem personifikace pachatele.<sup>70</sup> Způsob, jakým je delikt proveden je modus operandi. Na modu operandi se výrazně projevuje osobnost pachatele. Zda je pachatel organizovaný nebo dezorganizovaný.<sup>71</sup> Co pachatel dělal při a bezprostředně po spáchání trestné činnosti. Jakou zbraň si vybral a jak ji použil. Jakou oběť si vybral. Kde k události došlo.<sup>72</sup> Modus operandi je současný mezinárodní termín. Byl však zaveden již na začátku 20.století Grossem pod názvem modus furandi. Gross tvrdil, že studium způsobu páčání je stěžejní pro následný průběh vyšetřování. Upozornil na opakované vzorce chování pachatele při páčání činu.<sup>73</sup>

Mezi signaturou a modem operandi může být velmi tenká hranice. Modus operandi popisuje činy pachatele a signatura jeho motiv. Pokud například pachatel zavírá své oběti do sklepa, aby s nimi neměl tolik práce, hovoří se o modu operandi. V případě, že pachatele zadržování obětí ve sklepech emocionálně uspokojuje, jedná se o motiv a vysvětluje to jeho signaturu. Proto vyšetřovatelé zacházejí s těmito termíny s nadmírou opatrně, aby je jeden nebo druhý nesvedl na nepravou cestu.

Pro vyšetřování je mnohem více zásadní objevit signaturu než modus operandi.<sup>74</sup> Neboť signatura je statická – neměnná. Modus operandi se však se zkušeností pachatelé např. při sériových vraždách může značně měnit. Je dynamický. Pokud například při první vraždě pachatel použil provaz pro uškrcení oběti a následně zjistil, že nemá dostatek fyzických sil pro vykonání činu, při další vraždě použil jednodušší zbraň.<sup>75</sup> Pachateli může pomoci i náhoda. Například mu k únosu dívky shodou okolností bude poskytnut jiný dopravní prostředek místo červené dodávky bílý osobní automobil. Ovšem signatura může spojit i několik vražd zdánlivě nesouvisejících dohromady.<sup>76</sup>

---

<sup>70</sup> ČÍRTKOVÁ, *Současné trendy v kriminalistické psychologie*, 2007

<sup>71</sup> „Odstřížením Kristeniných vlasů a důkazy sexuálního zneužívání na jejím těle ukazovaly na muže, který nenávidí ženy nebo jimi pohrdá, má emocionální potřebu ponižovat je, aby se cítil mocným nebo alespoň vyrovnaným.“ DOUGLAS, *Lovec duší*, 1997, s. 86

<sup>72</sup> ZÁHORSKÁ, *Psychologická intervence při vyšetřování trestných činů*, 2007

<sup>73</sup> HOFMANOVÁ, *Behaviorální analýza*, 2010

<sup>74</sup> DOUGLAS, *Cesta do temnot*, 1999

<sup>75</sup> DOUGLAS, *Crime classification manual*, 1997

<sup>76</sup> DOUGLAS, *Cesta do temnot*, 1999

Konkrétní případy:

I. Experti z FBI popisují dvě loupeže bank v Texasu a Michiganu. V Texasu si delikvent přál, aby se rukojmí svlékli do naha. On si je poté fotografoval a byl vzrušený danou situací. V Michiganu si delikvent také přál, aby se rukojmí svlékli. Tento fakt ho však nikoliv nevzrušoval a zvolil takový postup pouze z toho důvodu, že si byl vědom, že až opustí banku, tak rukojmí se nejdříve oblečou, než zavolají policii. V prvním případě u delikventa z Texasu se jednalo o signaturu, na základě které mohli vyšetřovatelé jednat během vyšetřování. V druhém případě v Michiganu se jednalo o šikovný modus operandi, kdy záměr delikventa byl získat čas.<sup>77</sup>

II. Steven Pennell (Delaware, USA) mučil, znásilňoval a vraždil prostitutky na dálnici I-40. Způsob, jakým je lákal do své speciálně upravené dodávky se měnil (modus operandi). Činnosti v oné dodávce však nikoliv (signatura).<sup>78</sup>

Pokud pachatel svou oběť po její smrti znetvoří, může to být:

- a) Modus operandi: Znetvořil ji, aby znemožnil policii rychlou identifikaci oběti.
- b) Signatura: Znetvořil ji, neboť ho to emocionálně uspokojovalo. Nenávidí ženy.<sup>79</sup>

Velký rozdíl je mezi aranžováním a inscenací. Pachatel může inscenovat zločin. Snaží se sexuální zločin zahalit do loupeže tím, že v domě ukradne některé předměty (šperky, spotřebiče). Praktikují ji převážně organizovaní pachatelé.<sup>80</sup> Inscenace, která je většinou snadno odhalitelná nekorespondujícími detaily zločinu, spadá do modu operandi (a). Je definován určitý typ inscenace tzv. emocionální odčinění, při kterém pachatel po spáchání činu lituje a snaží se vytvořit důstojné místo pro vyhasnutý život. Např. nazdobí mrtvolu květinami, uklidí místo činu, přikryje oběť apod.<sup>81</sup>

---

<sup>70</sup> DOUGLAS, *Crime classification manual*, 1997

<sup>78</sup> DOUGLAS, *Cesta do temnot*, 1999

<sup>79</sup> ZÁHORSKÁ, *Psychologická intervence při vyšetřování trestných činů*, 2007

<sup>80</sup> ČÍRTKOVÁ, *Současné trendy v kriminalistické psychologii*, 2007

<sup>81</sup> PROTIVÍNSKÝ, *Od analýzy případu k profilu pachatele*, 2007

Emocionální odčinění se často vyskytuje při usmrcení partnera/partnerky (popř. expartnera / expartnerky). Experti z FBI zavedli pro tento typ termín undoing. V Hamburku byl proveden výzkum (2006), jak často se tento typ inscenace vyskytuje. Ze 129 případů vražd se sexuálním motivem se v 11% případů jednalo o undoing inscenaci.<sup>82</sup> Aranžmá oběti do ponižující rituální polohy, mučení, ořezávání apod. je signatura (b).<sup>83</sup> Pro úspěšné vyšetřování je potřeba vymezit modus operandi a signaturu. Dešifrovat je a přisoudit jim patřičný význam.<sup>84</sup> (Tabulka 3.)

### 3.4. Analýza případu

Pro odhalení způsobu (modus operandi), motivu (signatura, personifikace) a nakonec pachatele zločinu si kriminalisté kladou tři základní otázky. Jedná se o tři na sebe navazující kroky v tomto pořadí:

1. Jak – psychologická rekonstrukce činu; jaký byl průběh činu; reakce pachatele a oběti
2. Proč – incentive pachatele; snaha porozumět činu; proč se to stalo daným způsobem
3. Kdo – psychologické profilování neznámého pachatele

#### 3.4.1. První fáze analýzy případu

První fáze zahrnuje chování pachatele před činem, v jeho průběhu i po něm. Odborná terminologie jí označuje jako behaviorální analýzu místa činu. Anglosaští odborníci ji přidělují termín scéna deliktu. Kriminalistům pomáhá především fotodokumentace, ohledání místa činu, posudek od soudního lékaře a výpověď oběti. Postdelikttní jednání pachatele poskytuje značné množství stop. Stopy pomohou odhalit o jaký typ pachatele se jedná (organizovaný nebo dezorganizovaný), taktéž determinují signaturu či modus operandi.<sup>85</sup>

---

<sup>82</sup> PROTIVÍNSKÝ, *Od analýzy případu k profilu pachatele*, 2007

<sup>83</sup> DOUGLAS, *Lovec duší*, 1997

<sup>84</sup> GILLERNOVÁ, *Vybrané kapitoly z kriminalistické psychologie*, 2006

<sup>85</sup> ČÍRTKOVÁ, *Forezní psychologie*, 2009

Vyšetřovatelé se zamýšlí nad scénou deliktu. Termín scéna deliktu (crime scene) označuje místo, kde došlo ke kontaktu pachatele a oběti. Primární scéna deliktu je místo, kde delikvent strávil nejdelší dobu a kde zanechal nejvíce stop. Sekundární scéna deliktu označuje místo, kde došlo k interakci delikventa a oběti. Těchto míst může být hned několik např. místo pro dočasné odložení oběti (mrtvoly) nebo místo, kde svou oběť propustí. Určuje se také místo prvotního setkání delikventa s obětí. Scény deliktu jejich popis a množství odráží náuru pachatele. Zločin se může odehrávat na jednom místě nebo hned na několika (setkání, útok, usmrcení, tělo). Zjišťuje se tak organizovanost pachatele. (Obrázek 1. a 2). Organizovaný pachatel je autorem většinou uspořádaného místa činu, které je daleko od jeho bydliště. Používá omezujících prostředků, které si sám přináší. Zanechává méně stop, tělo buď vystaví a nebo bezpečně ukryje. Mívá více scén deliktu, oběť transportuje. Dezorganizovaný pachatel se vyznačuje neuspořádaným místem činu, které poskytuje velké množství stop po bleskovém útoku. Nepoužívá omezující prostředky a působí na oběť zbraní, kterou najde na místě. Dopouští se sexuálních aktivit i po usmrcení oběti. Scéna deliktu je většinou blízko jeho bydliště nebo pracoviště.<sup>86</sup>

#### **3.4.1.1. Geografické profilování**

Vyšetřovatelé se musí na místo činu dívat nejen z úhlu lokálního (místnost, zahrada, příkop, část lesa), ale také z širšího geografického úhlu. Prozkoumání místa činu a jeho geografického umístění pomáhá zúžit výšeč pro hledání. Existuje tzv. geografické profilování. Přišli s ním experti z Liverpooles Centre for Investigative Psychology. Hlavním představitelem je D.Canter. Protagonisté geografického profilování tvrdí, že mezi místem činu a bydlištěm delikventa se nachází jisté souvislosti.<sup>87</sup>

---

<sup>86</sup> Scéna deliktu je možné posuzovat hned z několika úhlů (typ, situace, lokalizace). Právě lokalizace informuje vyšetřovatele o vztahu k místu bydliště delikventa, k místu bydliště oběti, dostupnosti místa, dostupnosti dopravními prostředky, možnosti přítomnosti svědků, blízkost institucí (především psychiatrické léčebny, internáty, kasárna). Výzkum FBI ukázal na vybraných 220 deliktech, že scéna deliktu v 74,1% odpovídá typologii pachatele (organizovaný, dezorganizovaný, smíšený). HOFMANOVÁ, *Behaviorální analýza*, 2010

<sup>87</sup> ČÍRTKOVÁ, *Forenzní psychologie*, 2009

Teorie říká, že každý pachatel má svou základnu (bydliště) a zločiny páchá v různých vzdálenostech od ní. První zločin provede blízko této základny, neboť se musí na daném místě cítit v bezpečí a mít jistou únikovou cestu a úkryt. Paralelně však musí mít jistotu, že jej nepotká nikdo známý. Při dalším páchání trestné činnosti si je již jistější a tak rozšíří svůj akční rádius. D.Canter přišel na základě výzkumu na tzv. kruhovou hypotézu. Podle hypotézy se určitý typ pachatelů vrací po několika činech zpět ke své základně. Vyšetřovatelé musí určit nejbližší a nejdálčenější místo a v tomto pomyslném průměru kruhu pátrat. Geografické profilování expertní skupiny D.Cantera si získalo mezi odborníky čestné místo.<sup>88</sup>

#### **3.4.1.2. Interpretace konkrétního jednání pachatele**

Experti se během vyšetřování útoku (násilného trestného činu) zamýšlejí nad těmito otázkami: „*Jakou strategii použil pachatel při přiblížení se oběti (lest, bleskový útok, překvapivé napadení)? Jak kontroloval pachatel oběť (svou blízkostí, výhružkami násilí, násilím)? Jak reagoval pachatel na pokus o odpor? Objevily se u pachatele v průběhu činu nějaké sexuální poruchy? V jaké poslušnosti se odehrávalo sexuální jednání? Co říkal pachatel a co chtěl, aby říkala oběť? Došlo v průběhu činu ke změně (zlomu) v chování pachatele? Vzal pachatel něco z místa činu?*“<sup>89</sup> (Tabulka 4. a 5.)

Pokud oběť útok přežila a je schopna odpovědět na zmíněné otázky přesnost profilu pachatele se zvyšuje. Výzkum ve Velké Británii v roce 1977 prokázal, že 34% pachatelů během znásilnění trpělo sexuální poruchou. Nejčastější poruchou byla nezpůsobilost k erekci. Jedná se také o určitou výjimku, která může spojit více případů dohromady. Taktéž vyjadřování pachatele mnohé napoví o jeho nátuře. Odhalí nejen případný defekt řeči, slang nebo národnost, ale také záměr útoku. Pokud oběti vyhrožuje „Zmlátím tě, když nebudeš dělat, co ti řeknu.“, uklidňuje „Udělej co ti říkám a nechám Tě jít.“ nebo chce násilně jednat „Chci tě přefíknout“. V případě, že pachatel<sup>90</sup>

---

<sup>88</sup> ČÍRTKOVÁ, *Forenzní psychologie*, 2009

<sup>89</sup> ČÍRTKOVÁ, *Současné trendy v kriminalistické psychologie*, 2007, s. 8

<sup>90</sup> PROTIVÍNSKÝ, *Od analýzy případu k profilu pachatele*, 2007

hovoří o milování se, není jeho záměr ublížit oběti. Vyjadřování vypovídá také o jeho osobnosti. Obscenní, hrubá a negativní mluva je charakteristická pro pachatele, který se chce mstít. Filozofické debaty o životě, komplimenty, omluvy jsou charakteristické pro pachatele s pocitem méněcennosti. Jakého jednání se zločinec na oběti dopustí, vystihuje jeho motiv. Zda aplikoval své fantazijní představy, experimenty nebo tvrdou odplatu (trest, ponižení). S tím souvisí i pachatelovy požadavky na oběť. Jestliže si přeje, aby oběť prosila a křičela, jedná se o sexuálního sadistu. Avšak pokud je jeho přání slyšet pochvalu či vyznání lásky, je jeho motivem posílení svého ega.<sup>91</sup> Jestliže oběť útok nepřežije, poloha v jaké vrah tělo zanechá, je stěžejní. Proto je pro následující vyšetřování podstatný kvalitní protokol z ohledání scény deliktu.

### **3.4.1.3. Interpretace stop**

Pozornost se věnuje zranění. Brutální útok s velkým množstvím např. bodných ran naznačuje pachatele v silném afektu tedy mstícího se pachatele. Rozmyšlený útok mají na svědomí spíše sadističtí delikventi, neboť jim záleží na mučení. Podstatnou informativní funkci mají i biologické, trasologické, daktyloskopické a balistické stopy nalezené na místě činu. Vypovídající o osobnosti pachatele je také manipulace s tělem a oděvem oběti. Zda je svlečená zcela nebo jen částečně. Které partie jí oděv zakrývá. Mnohdy se pachatelé sexuálně motivovaných homicidií snaží o tzv. depersonalizaci. Jedná se o úpravy oběti tak, aby působila jako věc (pro uspokojení) nikoliv jako člověk. Mezi pachatelem a obětí byl emocionální vztah a pachatel ho chce definitivně zrušit.<sup>92</sup> Proto zničí její obličej, který je na osobě nejcharakterističtější. Většinou se jedná o zohavení, rozbití obličeje popř. uřezání částí těla. Manipulace s tělem oběti svědčí o aktuálním psychickém rozpoložení pachatele v době páchaní skutku, kriminální situaci a komplexně o typu pachatele. Může tělo odložit a nesnaží se jej zakrýt nebo se jej snaží zakrýt ovšem nedbale (zasypané listím v lese). Delikvent může tělo umístit do těžce přístupných míst (zakopání) nebo se jej snaží zničit (rozřezání, spálení).<sup>93</sup>

---

<sup>91</sup> PROTIVÍNSKÝ, *Od analýzy případu k profilu pachatele*, 2007

<sup>92</sup> GILLERNOVÁ, *Vybrané kapitoly z kriminalistické psychologie*, 2006

<sup>93</sup> HOFMANOVÁ, *Behaviorální analýza*, 2010



Pokud je tělo rozděleno na více částí, jedná se o rozčtvrcení ofenzivní nebo defenzivní. Defenzivní rozčtvrcení znamená snahu pachatele zakrýt spáchaný trestný čin. Ofenzivní rozčtvrcení je touha pachatele (sadista).<sup>94</sup> Odcizení nebo naopak přidání předmětů, zvláštní způsoby poškození těla a další neobvyklé detaily pomáhají kriminalistům poznat signaturu pachatele. Jsou svědky pozůstatků různých rituálních aktivit. Smysl rituálů zná pouze delikvent, může se jednat o jeho bujnou fantazii nebo inspiraci z různých náboženství, sekt apod. Vyšetřovatelé pak analyzují neobvyklá poranění, zvláště uspořádané předměty na těle oběti i kolem ní, naaranžované tělo do určité polohy (nejčastěji Kristus Ježíš nebo ponižující tzv. žabí poloha), různé nápisy na oběti i okolo ní, naaranžovaná usmrcená zvířata, svíčky, odřezané kusy těla oběti (genitálie, rty, uši, oči, jazyk, prsty, srdce apod.) výjimkou nejsou ani zastrčené předměty do orálního, vaginálního nebo análního otvoru oběti<sup>95</sup> (klacek, láhev, dělobuch aj.).<sup>96</sup>

#### **3.4.1.3.1. Overkilling**

Rituální aktivity jsou činnosti, které pachatel nemusí vykonat pro to, aby oběť zemřela. Stejně je tomu tak i u tzv. overkilling. Overkilling se vyskytuje většinou u sexuálně motivovaných či vztahových zločinů. Pachatel způsobuje brutální smrtelná zranění oběti i po její smrti. Jedná se o ventilaci vzteku, hněvu a nenávisti. Pachatel se chce oběti mstít. Pro vyšetřovatele je mnohdy složité rozlišit, která zranění byla způsobena před smrtí oběti (např. při jejím odporu) a která po její smrti. V současné době probíhají spory ohledně definice overkilling. Experti se nemohou shodnout např. kolik smrtelných<sup>97</sup> (Tabulka 6.)

---

<sup>94</sup> MUSIL, *Metodika vyšetřování jednotlivých trestných činů*, 1993

<sup>95</sup> GILLERNOVÁ, *Vybrané kapitoly z kriminalistické psychologie*, 2006

<sup>96</sup> Případ šestadvacetileté Francina Elvesonová, učitelky postižených dětí (USA, NY, Bronx 1979) demonstruje rituální aktivity pachatele: Francina byla nalezená nahá, velmi potlučená. Měla přeražený nos, čelist, lícní kosti a vyražené zuby. Ruce a nohy měla přivázané jejím opaskem a nylonkami. Tělo bylo naaranžované do tvaru hebrejského písmene podle přívěšku, který Francina nosila na krku a vrah jej při útoku ukradl. Aranžmá bylo provedené po její smrti stejně jako uřezání prsních bradavek, které byly pak položeny na její hrudi. Na hlavě měla natažené kalhotky. Na nohách měla stopy po kousnutí a napsané hanebné nápisy (vzkazy policistům). Nápisy byly napsané jejím perem, které ji následně vrah násilně zastrčil do vagíny společně s jejím deštníkem. Do pubického ochlupení umístil. U hlavy měla symetricky umístěné náušnice. Vedle těla se vrah vykálil a exkrement zakryl jejím oděvem. DOUGLAS, *Lovec duší*, 1997

<sup>97</sup> ČÍRTKOVÁ, *Současné trendy v kriminalistické psychologie*, 2007

ran má oběť mít a kam mají směřovat. Shodují se však, že útoky především na obličejovou část a i na celou hlavu jsou smrtelné.<sup>98</sup> (Tabulka č.6)

### 3.4.1.3.2. Odcizené předměty

Může se stát, že pachatel se sice nesnažil inscenovat loupež, ale i tak na místě činu něco chybí: „*Důkazy - Vzetí předmětů, kterých se dotýkal, nebo na které ejakuloval, nasvědčuje tomu, že pachatel má již zkušenosti s dřívějším znásilněním nebo s vyšetřováním znásilnění nebo jiného sexuálního činu. Cenné předměty - Vzetí těchto předmětů nasvědčuje tomu, že má finanční potíže. Podle druhu předmětu lze usuzovat i na věk pachatele. Osobní věci - Tyto věci mohou napomoci, aby si pachatel vzpomněl na čin a oběť. Někteří pachatelé později tyto věci oběti vracejí, aby dokázali, že nejsou tak špatní, jiní pachatelé je vracejí z toho důvodu, aby nadále dokumentovali svou převahu nad bývalými oběťmi.*”<sup>99</sup>

Někteří pachatelé si záměrně vezmou například řetízky oběti. Kdykoliv se poté na předmět podívají, oživí si vzpomínky na vzrušující situaci. Pokud předmět darují své ženě, je to pro ně dráždivé ještě více. Stává se také, že se chodí dívat na hrob své oběti. Činí tak většinou z důvodu oživení si vzrušujícího stavu. Poté se doma sexuálně ukájí s myšlenkou na onu vzrušující situaci. Dalším důvodem, proč pachatel navštíví hrob oběti, může být lítost. Litující delikvent však právě během jeho „žádání o odpuštění“ může být chycen policií, která na něho u hrobu čeká. Právě na základě vytvořeného profilu jsou vyšetřovatelé schopni odhadnout, jaká je pravděpodobnost, že pachatel bude činu litovat a navštíví hrob. Například při vraždě s inscenací undoing je pravděpodobnost pachatelovy návštěvy hrobu vysoká.<sup>100</sup>

---

<sup>98</sup> ČÍRTKOVÁ, *Současné trendy v kriminalistické psychologii*, 2007

<sup>99</sup> PROTIVÍNSKÝ, *Od analýzy případu k profilu pachatele*, 2007, s. 9

<sup>100</sup> „*Setkali jsme se s mnoha dalšími variacemi tohoto tématu přesunu psychologické tendence z původního objektu na zástupný. Například je obecným jevem, že vrah po vraždě vezme oběti určitý předmět jako trofej, například prsten nebo náhrdelník. Pak může tento předmět věnovat své ženě nebo milence, i když tato žena je zdrojem jeho vzteku nebo nepřátelství. Typické je, že řekne, že ten šperk koupil nebo jej našel. Potom až vidí, jak jej nosí, si znovu oživuje vzrušení a stimulaci ze zabíjení a v duchu si obnovuje nadvládu a kontrolu, protože ví, že by mohl udělat své vlastní partnerce, co udělal své nešťastné oběti.*” DOUGLAS, *Lovec duší*, 1997, s. 130

### 3.4.2. Druhá fáze analýzy případy

Druhá fáze analýzy případu zahrnuje vymezení vnitřního dění pachatele, odhad motivace pachatele. Co prožíval před útokem, během něho i po něm. Na základě zpráv z první fáze lze usuzovat, jaký motiv pachatel měl. Experti bádají nad pachatelovým nakládáním s obětí. V jakém stavu oběť zanechal a co s ní prováděl během útoku (rituály, týrání, poškození či odnětí částí těla, aranžování těla).<sup>101</sup> Zda ji něco odcizil. Jaké místo si vybral. To vše prozradí mnohé o delikventově osobnosti. Druhá fáze je nejvýznamnější a také nejnáročnější. Vyšetřovatelé se snaží vysvětlit popsané vnější chování pachatele jeho vnitřními duševními pochody. Pokusit se přijít na jeho vnitřní pohnutky, které determinovali jeho protizákonné jednání.<sup>102</sup> Záměr není v kriminalistice synonymum pro motivaci. Záměr znamená konkrétní plán, který si delikvent vytvoří před samotnou realizací deliktu. Většinou není detailně vypracovaný, větší část je věnována samotnému nakládání s obětí. Pokud se jedná o sexuálně motivovaný delikt, záměru předchází sexuální fantazie delikventa, které eskalují a mohou být doplněny masturbací dotyčného. Fantazie nemusí vždy vyústit deliktem. Může jej delikventovi pouze nahrazovat. Ovšem může také dojít k propojení sexuálních fantasií s agresivními fantasiemi.<sup>103</sup> Takové náznaky se u pachatelů projevují již v dětství tzv. vražedná triáda.<sup>104</sup> Napovídají to i zvláštní destrukce hraček, v období adolescence pak prekriminální činy. Bylo provedeno několik výzkumu, jaký je vývoj deviantních fantasií.<sup>105</sup>

---

<sup>101</sup> GILLERNOVÁ, *Vybrané kapitoly z kriminalistické psychologie*, 2006

<sup>102</sup> ČIRTKOVÁ, *Forezní psychologie*, 2009

<sup>103</sup> GILLERNOVÁ, *Vybrané kapitoly z kriminalistické psychologie*, 2006

<sup>104</sup> DOUGLAS, *Cesta do temnot*, 1999

<sup>105</sup> Výzkum 1995-1997 v České republice - rozhovor se sexuálním vrah se sadistickou motivací: „Někdy v šestém až osmém roce života mě začaly zajímat násilné scény z filmů, to byly moje první sexuální zážitky.“ „...Někdy kolem 8.roku jsem objevil, že dráždím-li se sám v oblasti podbřišku (například jehlou), je to příjemné... Podobně příjemná byla představa, že bude takto drážděn někdo z mých vrstevníků. Zprvu jsem asi nerozlišoval pohlaví... Při uvedené stimulaci u mne došlo o několik let později poprvé k samovolné ejakulaci... Celkem brzy jsem zjistil, že se to jmenuje sadismus a současně jsem začal chápat, že je to stav společensky naprosto neúnosný. Svou sexualitu jsem tedy zakonspiroval a vytvořil kolem ní blokádu, která časem nabyla snad až hysterické povahy... Musím říci, že jsem si byl již tehdy vědom toho, jak mohu být nebezpečný.“ GILLERNOVÁ, *Vybrané kapitoly z kriminalistické psychologie*, 2006, s. 101

Lidé mají tři základní potřeby:

- „*Potřeba vazby a cítění vlastní hodnoty*
- *Potřeba pozitivních zážitků a minimalizování negativních zážitků*
- *Potřeba kontroly*”<sup>106</sup>

U každého jsou tyto potřeby rozvinuty jinou měrou. U narušených osobností dochází během jejich života k určitým konfliktům při naplňování těchto potřeb, které pak posunují jejich naplňování do nežádoucích rovin. Příkladem jsou právě sexuální delikventi, kteří si uspokojují své transformované základní potřeby skryté v jejich fantazii.

#### **3.4.2.1 Vývoj delikventa**

Vývoj deviantních fantazií je pozvolný. Nejprve se všechny tužebné aktivity odehrávají pouze v pachatelově mysli. Oběť je imaginární a pachatel si užívá svou absolutní moc a pocit uspokojení. Postupem času ho představy přestávají uspokojovat a musí je transformovat, inspiruje se časopisy či filmy. Poté však i inovované představy přestávají mít uspokojující účinek. Pachatel je zkonkretizuje. Představuje si jako oběť osobu, kterou zná. Představuje si přiblížení k oběti. Pro implementaci fantazie musí svou oběť depersonalizovat a od té doby ji brát jako předmět. Začíná nahlížet na lidi jako na potenciální oběti a v mysli si omlouvá své touhy ulovit je a týrat. Na řadě je výběr oběti. V mysli má pachatel svou ideální oběť, často ji však nemůže získat, proto se postupem času uspokojí s náhradou. Během útoku na oběť může praktikovat různé sexuální aktivity a poté při usmrcení oběti dosáhnout orgasmu, neboť je naplněn pocitem absolutní moci a triumfu. Pachatel má jeden dominantní motiv, ovšem motivační struktura se během procesu (fantazie > realizace) mění. K nejvýraznější změně dochází v poslední fázi, kdy se delikvent obává dopadení. Projevuje se snahou zahladit stopy, ukrýt tělo. Naopak může mít potřebu šokovat a tělo vystaví, především genitálie oběti.<sup>107</sup>

---

<sup>106</sup> ČÍRTKOVÁ, *Moderní psychologie pro právníky – domácí násilí, stalking, predikce násilí*, 2008, s. 121

<sup>107</sup> GILLERNOVÁ, *Vybrané kapitoly z kriminalistické psychologie*, 2006

Pro odhalení motivu pachatele je potřeba zmapovat i život obětí. Jaká byla a jaké byly její denní stereotypy. S kým se stýkala a zda měla nějaké nepřátele. V jakých lokalitách se často vyskytovala (cesta do školy, do zaměstnání, za zábavou). Na základě čeho si ji pachatel zřejmě vybral (fyzické či psychické preference). Jaká zranění ji provedl (množství a povaha ran), zda byla provedena před usmrcením nebo po něm. Pokud oběť přežila útok, jedná se obdobně. Z šetření povahy ran vyšetřovatelé odhalí intenzitu pachatelovy agrese.<sup>108</sup> Je mnoho případů, kdy je motiv známý okamžitě. Bohužel, je však i mnoho těch, u kterých vyšetřovatelům motiv schází. Každé jednání má svou pohnutku. Je obtížné vžít se do mysli zločince a odhalit jeho motiv. Právě pro nevyjasněné případy se volí behaviorální analýza (první fáze), která podhalí incentive pachatele. Během druhé fáze jim vyšetřovatelé přidělí patřičný význam a následuje třetí fáze vytvoření profilu pachatele.<sup>109</sup>

### **3.4.3. Třetí fáze analýzy případu**

Závěrečná fáze zahrnuje vytvoření psychologického profilu pachatele. Jaké charakteristika se na pachatele daného trestného činu hodí. Taktéž dochází ke shrnutí všech důležitých údajů o jeho osobě. Profil se vytváří ve dvou rovinách. První znázorňuje pachatelovo chování a druhá vypovídá o jeho prožívání. Z těchto základních parametrů je vytvořen kompletní profil.

#### **3.4.3.1. Obsah psychologického profilu pachatele**

V ideálním případě by měl obsahovat tyto parametry: pohlaví; věk; rodinný stav; sociální vazby; vzdělání; intelekt; emocionalita; charakter – projevy chování; zaměstnání – oblast profese; sexuální návyky a deviace; kriminální minulost; bydliště – ve vztahu k místu činu; probabilita určité reakce na vyšetřování; probabilita recidivy činu.

K vytvoření takového profilu je nutné umět dešifrovat stopy, které po sobě delikvent zanechal a dokázat je interpretovat v kriminalistickém jazyce. Umět přidělit správnou váhu dílčím poznatkům.<sup>110</sup>

---

<sup>108</sup> GILLERNOVÁ, *Vybrané kapitoly z kriminalistické psychologie*, 2006

<sup>109</sup> ZÁHORSKÁ, *Psychologická intervence při vyšetřování trestných činů*, 2007

<sup>110</sup> ČÍRTKOVÁ, *Forenzní psychologie*, 2009

Profilující expert musí mít jistý cit pro detail, aby odhalil i zdánlivě nepodstatné maličkosti. A vytvořit průhledný portrét delikventa popisující korelaci mezi jeho vlastnostmi a skutky.<sup>111</sup>

### 3.4.3.2. Muži versus ženy

Jeden z parametrů, na který by mělo psychologické profilování odpovědět, je pohlaví. Bylo provedeno hned několik výzkumů a většina mnohonásobných vrahů jsou muži. Spekuluje se o tom, že muži mají vyšší hladinu testosteronu a proto mají větší sklony k agresivitě. Studie agentů z FBI ukazuje: Muž pocházející s nevyhovujících podmínek a byl v dětství týrán, v dospělosti je on, kdo týrá a zraňuje. Vyrovnává se se svým hněvem vražděním, znásilňováním a ubližováním ostatním. Některý dokonce praktikuje obdobné způsoby týrání, jako byly prováděny jemu samotnému. Žena pocházející z obdobného prostředí však má tendenci hněv v sobě potlačovat a týrat spíš sama sebe než ostatní. V dospělosti se pokouší vybalancovat tento vztek užíváním alkoholu či drog popř. prostitucí a má sebevražedné sklony. Výjimku tvoří ženy vražedkyně, které vraždí z milosrdenství např. pečovatelka zavraždí těžce nemocného pacienta nebo vraždy hrdinské tzn. dotyčná chce dostat osobu do kritického stavu, z něhož by jí ráda hrdinsky zachraňovala, ovšem skutek se jí vymkne kontrole a dojde k vraždě. Submisivní žena může být také spolupachatelka.<sup>112</sup> Ovšem procento vraždících žen se zvyšuje, v současné době se odhaduje mezi 10 a 15 %. Vyšší počet vražedkyň je především v oblastech charakteristických vyšší rovnoprávností žen. Eskalace si lze vysvětlit výraznějším prosazováním žen ve společnosti a jistým rozpadem v minulosti klasického postavení muže a ženy<sup>113</sup>

Během behaviorální analýzy vyšetřovatelé zohledňují způsob páchaní zločinu, na kterém je znatelné, zda se jedná o pachatele mužského či ženského pohlaví. Pohlaví prozrazuje výběr zbraně, tělesná hmotnost, vývin svaloviny, sociální chování, intenzita agresivity, náročnost provedení činu.<sup>114</sup> (Tabulka 7.)

---

<sup>111</sup> GILLERNOVÁ, *Vybrané kapitoly z kriminalistické psychologie*, 2006

<sup>112</sup> DOUGLAS, *Cesta do temnot*, 1999

<sup>113</sup> ZÁHORSKÁ, *Psychologická intervence při vyšetřování trestných činů*, 2007

<sup>114</sup> HOFMANOVÁ, *Behaviorální analýza*, 2010

### 3.4.3.3. *Pro-aktivní využití psychologického profilování pachatele*

Vytvoření profilu pachatele napomáhá vyšetřovatelům k jeho dopadení i jinou cestou, než je přímé pátrání po dotyčném. Vyšetřovatelé mu pošlou vzkaz a to prostřednictvím sdělovacích prostředků. Mají portrét pachatele s jeho specifickými rysy osobnosti. Vyšetřovací tým společně s psychology vytvoří text, o kterém vědí, že na něj bude pachatel reagovat. Cílem této „hry“ je přimět delikventa k aktivitě. Vyšetřovatelé tím nemají na mysli kriminální aktivitu, ale jakoukoliv aktivitu, která umožní jeho prozrazení a dopadení. Právě puzení delikventa je velmi riskantní. Může se stát, že jeho vynucená aktivita bude právě další kriminální činnost.<sup>115</sup>

Komunikace s pachatelem prostřednictvím médií může být využita i v případě, že od trestného činu uběhla už dlouhá doba. Mají možnost s ním nepřímo komunikovat a vyzívat ho k činům. Vyšetřovatelé ho tak mohou udržovat v nepřetržitém emocionálním napětí např. tím, že budou neustále oznamovat, kde je tělo pochované oběti nebo jak úspěšně vyšetřování probíhá. Prakticky tak nabádají pachatele, aby místo navštívil. Pachatel bude emocionálně rozladěn a snáz se dopustí chyby.<sup>116</sup> Podávání informací o pachatelovi a proběhnutém deliktu musí být vybíráno s citem. Neboť vyšetřovatelé musí brát ohled na rodinu oběti i ji samotnou, pokud útok přežila.<sup>117</sup> Zároveň zapojením médií mohou vyšetřovatelé chránit veřejnost. Poznatky o pachateli zjištěné na základě behaviorální analýzy definují fyzické i psychické (zaměření pachatele) vlastnosti pachatele. Veřejnost má tak šanci se před delikventem do jisté míry chránit.<sup>118</sup> Je popuzena trestným činem a je ochotna spolupracovat při dopadení delikventa, neboť se obává o své životy. Proto obyvatelé většinou reagují na výzvy vyšetřovatelů a dobrovolně poskytují svědectví. Na základě behaviorální analýzy a specifikování pachatelovy osoby (vzhled, chování, vozidlo, sociální status) je pro obyvatele snažší vzpomenout si, zda podezřelou osobu zahlédli.<sup>119</sup>

---

<sup>115</sup> ČÍRTKOVÁ, *Forezní psychologie*, 2009

<sup>116</sup> DOUGLAS, *Cesta do temnot*, 1999

<sup>117</sup> MUSIL, *Metodika vyšetřování jednotlivých druhů trestných činů*, 1993

<sup>118</sup> HOFMANOVÁ, *Behaviorální analýza*, 2010

<sup>119</sup> MUSIL, *Metodika vyšetřování jednotlivých druhů trestných činů*, 1993

#### **3.4.3.4. Přístupy k psychologickému profilování pachatele**

Pro profilování neznámého pachatele neexistuje stanovená metodika postupu. Většinou se používá eklektického přístupu tzn. je nutné použít vše, co předvídá úspěšné rozřešení. Na začátku kapitoly se nachází seznam odvětví, která svou prací přispívají do vyšetřování. Je jich hned několik a proto je prakticky nemožné vytvořit jednotnou metodiku hodící se pro všechny případy. Neboť každý případ je ojedinělý, v některém se více uplatňují poznatky od soudního lékaře, v dalším od kriminalisty či sociologa apod. Pro každý případ je klíčový jiný původ informací. Pro vyučování profilování pachatelů je však potřeba jeho průběh usměrnit a stanovit alespoň základní pravidla. V současné době se pro uvažování vyšetřovatelů používají dva přístupy: celostní a pluralitní přístup:

##### **3.4.3.4. 1. Celostní přístup**

Celostní přístup říká, že každý detail případu musí korespondovat s komplexním rozuzlením případu. Pokud se během vyšetřování objeví nová stopa, která ukazuje na spád případu jiným než do té chvíle jdoucím směrem, musí být celé vyšetřování komplexně restrukturalizováno s ohledem na novou stopu.

##### **3.4.3.4. 2. Pluralitní přístup**

Pluralitní přístup říká, že profilující expert má vysvětlit pachatelovo jednání na základě vnesené struktury do případu. Expert dává smysl jednotlivým poznatkům o případu a přisuzuje jim patřičnou hodnotu. Nemusí nutně všechny detaily korespondovat s výsledným rozuzlením. Vstupuje do mysli pachatele a poznává jeho incentivy.<sup>120</sup>

---

<sup>120</sup> „Profilovač sahá po různých koncepcích, teoriích i modelech lidského chování a prožívání s nadějí, že pasují na právě řešený případ. Při tom se pohybuje zejména na půdě kriminalistiky, kriminologie, psychologie, psychiatrie a také sociologie.“ ČÍRTKOVÁ, Forezní psychologie, 2009, s. 381



Další nesrovnalosti jsou napříč kontinenty. Americký přístup je vhodnější pro detekci zločince s psychickou poruchou. Britský přístup je adekvátní pro dopadení „normálního“ jedince, který není svým chováním nápadný (rodině, přátelům).

#### **3.4.3.4. 3. Americký přístup**

Proces profilace probíhá „shora dolů“ tzn. od obecných informací o typických pachatelích. Tento způsob profilace je do poměrně vysoké míry založen na pravděpodobnosti (typologie pachatelů trestného činu).

#### **3.4.3.4.4. Britský přístup**

Proces profilace probíhá „zdola nahoru“ tzn. z výchozích dat k profilu konkrétního pachatele. Není tedy zdaleka tolik obecný jako americký přístup. Cílem není vytvoření profilu delikventa, ale zjištění specifických stop odhalující pachatelovu osobnost, které po sobě zanechal.<sup>121</sup>

---

<sup>121</sup> HAYES, *Aplikovaná psychologie*, 2003

## 4. SOUČASNÝ STAV PSYCHOLOGICKÉHO PROFILOVÁNÍ PACHATELE V ČESKÉ REPUBLICI A VE SVĚTĚ

Rozvoj psychologického profilování do ostatních států probíhal a stále probíhá velmi pozvolna. Míra spolupráce s autory teorie se odráží na základě vlastních zkušeností jednotlivých bezpečnostních složek dílčích států. Každá země, která si osvojila metodu psychologického profilování, si ji vždy částečně transformuje na kriminální problematiku typickou pro svou zemi a pokouší se z ní získat to pro ni podstatné. Snaha o rozšíření oblasti aplikace metody je příznačná. V několika státech se vyskytla snaha zmodernizovat a usnadnit si profilování pomocí počítačů. Vytvořit databázi známých delikventů především recidivujících, která by poskytla mnoho informací o pachateli a dovolila propojit jednotlivé delikty na základě určitého stejného znaku (signatura, modus operandi, znalecký posudek, lokace, stopa, vzhled, vozidlo, sled událostí, handicap atd.).

Metoda psychologického profilování je velmi mladá a její rozšíření je prozatím značně omezené. V současné době existuje ještě mnoho oblastí, kde o psychologickém profilování pachatele trestného činu, prozatím neslyšeli.<sup>122</sup> Proto jsou v této práci zmíněny pouze ty státy, ve kterých mají bezpečnostní složky alespoň částečné povědomí o této metodě a začínají se jí více věnovat.

### 4.1. Kanada

Byla jednou z prvních zemí, která se inspirovala modelem profilování pachatelů FBI. V Ottawě byla Kanadskou královskou jízdní policií (Royal Canadian Mounted Police) zřízena „Jednotka behaviorálních věd“ (Behavioural Science Branch) jakou měli experti FBI v Quanticu. Oddělení funguje dodnes. Jednotka je rozdělena na několik částí:<sup>123</sup>

---

<sup>122</sup> GILLERNOVÁ, *Vybrané kapitoly z kriminalistické psychologie*, 2006

<sup>123</sup> HOFMANOVÁ, *Behaviorální analýza*, 2010

Sekce kriminální analýzy (Criminal Investigative Analysis) nabízí konzultace na téma behaviorální analýza a její využití v kriminalistice, komunikuje především tato témata: profilování osobnosti neznámého pachatele, analýza nejasných úmrtí, vyhodnocování hrozby nebo komunikace vyděračů, nepřímé hodnocení osobnosti podezřelého, zhotovení expertní analýzy. Školí své zaměstnance a odměňuje je poté certifikáty Mezinárodní společnosti kriminální analýzy (International Criminal Investigative Analysis Fellowship). Zároveň je nápomocna při šetření závažných trestných činů především sexuálně motivovaných nebo přímo vražd. Zaměřuje se jak na jednotlivé trestné činnosti, tak i na sériové zločince, týká se to především těchto deliktů: vraždy, únosy, zneužívání dětí, vyhrožování, vydírání, braní rukojmích, kladení výbušnin, sexuální útoky, žhářství.

Sekce geografického profilování se zabývá samotnou praxí i vědeckým výzkumem. Neustále modernizuje své operační systémy pro realizování nejpřesnějších profilů. Napomáhá s geografickým profilováním bezpečnostním jednotkám státním, ale i zahraničním. Vypracovává profily pachatelů nejčastěji u těchto deliktů: vraždy, sexuální ataky, sexuální obtěžování dětí, žhářství, loupeže, kladení výbušnin, telefonické obtěžování. Snaží se pomoci také v případech pohřešovaných osob.

Sekce verifikace pravosti zajišťuje a inovuje metodiky, které pomáhají vyšetřovatelům v komunikaci s delikventy, aby mluvili při výsleších pravdu.

Sekce výzkumu a vývoje zaštiťuje koordinaci a kontrolu rozvoje jednotky behaviorálních věd Kanadské královské jízdni policie.

Sekce ViCLAS má na starosti chod a rozvoj systému ViCLAS (Violent Crime Linkage Analysis System).<sup>124</sup>

---

<sup>124</sup> HOFMANOVÁ, *Behaviorální analýza*, 2010

#### 4.1.1. Systém ViCLAS

Systém je nejúspěšnějším a také mezi kriminalisty nejpoužívanějším. Byl vytvořen v roce 1992 kanadskou policií (Royal Canadian Mounted Police).<sup>125</sup> Právě seržant Greg Jonhson v roce 1991 v Kanadě dal základy této progresi. Následně při osmiměsíční spolupráci s dalšími odborníky z Ontaria a Quebecu vymysleli důkladně propracovaný systém.<sup>126</sup>

Jedná se o ucelený analytický systém pro řešení násilných trestných činů. Slouží k rychlému vyhledávání podstatných informací o jednotlivých činech. Využívá se hlavně v případech sériových útoku. Kdy je potřeba rychle jednat z důvodu případné recidivy. Program dokáže během několika minut prověřit desítky tisíc případů. Porovná jednotlivé parametry a najde shodu v sebemenších detailech. Poté kriminalisté mohou dopadnout pachatele na základě jiného jeho spáchaného trestného činu již v minulosti.

Program se používá především u těchto deliktů: Vražda (náhodná i sériová); Sexuálně motivovaný trestný čin; Případ pohřešování, kdy související faktory se zdají být podobné zločinu; Podezřelé oslovení ženy, dítěte, mladistvé osoby (se záměrem sexuálního tlaku); Omezení na svobodě (i pokusy o únos).<sup>127</sup>

Psychologické profilování pachatele vzniklo v USA. FBI si vytvořilo svou vlastní databázi, dění na tomto území je však poněkud specifické. Proto Kanadčané zhotovili systém i pro evropské využití. V současné době jej běžně používá nejen Kanada, ale i Austrálie. Formuláře jsou prakticky všechny stejné. Vyšetřovatelům jsou k dispozici strukturované dotazníky. Poté se data vnašejí do počítačového systému, který je interaktivní. Nezáleží na tom, v jakém jazyce jsou informace do systému vneseny.<sup>128</sup> Na základě vyplněných jednotlivých bodů dostávají kriminalisté ve všech zemích, jež systém používají, zprávu mimo jiné o chování, signatuře i kriminální zvyklosti konkrétního delikventa.<sup>129</sup>

---

<sup>125</sup> ČÍRTKOVÁ, *Forenzní psychologie*, 2009

<sup>126</sup> WILSON, *Royal Canadian Mounted Police*, 2012

<sup>127</sup> POLTNIG, *Zločin a psychologie*, 2006

<sup>128</sup> JIROTKA, *Profilování*, 2006

<sup>129</sup> ČÍRTKOVÁ, *Forenzní psychologie*, 2009

#### **4.1.1.1. Proces vyplnění dotazníku**

Zadání informací do systému předchází vyplnění dotazníku vyšetřovatelem. K jeho vyplnění byl vytvořen speciální manuál, který zajišťuje, že jej budou všichni vyplňovat shodně. Pomáhá vyšetřovateli si vzpomenout na všechny důležité otázky pro zadání do systému. Manuál je poměrně rozsáhlý a obsahuje dané body:

1. Prohlášení o důvěrnosti
2. Pokyny
3. Opakované skutky
4. Administrativní údaje
5. Oběť
6. Pachatel
7. Další jména
8. Popis vozidla
9. Místo činu – popis
10. Trestný čin, provinění, čin jinak trestný
11. Případy, kdy oběť v důsledku skutku zemřela nebo byla považována za mrtvou
12. Zbraň
13. Pořadí událostí
14. Shrnutí formou vyprávění
15. Dodatečné informace
16. Biologické důkazy
17. Dodatečné klíčové / utajované důkazy
18. Křížkovácí tabulka klíčových fakt / utajovaných důkazů

Jedná se o obsah interního manuálu pro vyplnění dotazníku ViCLAS oddělení obecné kriminalisty Policie České republiky.<sup>130</sup>

---

<sup>130</sup> HOFMANOVÁ, *Behaviorální analýza*, 2008, příloha

## 4.2. Spojené státy americké

Psychologické profilování pochází ze Spojených států amerických, odtud pochází také myšlenka archivovat jednotlivé případy. Experti z FBI vymysleli hned několika systémů, které jim pomáhaly v orientaci mezi jednotlivými delikventy.<sup>131</sup>

Později velmi populární myšlenkou se začalo zabývat Národní centrum pro analýzu násilných trestných činů v roce 1983. Navrhlo vytvořit jednoduchý software, který by jim následně pomáhal při dopadení např. sériových vrahů. Neboť jak bylo zmíněno v předchozích kapitolách, útok je interakce dvou osob, které po sobě zanechají stopy. Právě specifické stopy pachatele se zanesou do softwaru, který následně při pachatelově další trestné činnosti jej dokáže odhalit. Byl vytvořen systém pro vyhledávání násilných zločinců VICAP (Violent Criminal Apprehension Program). V současné době je Národní centrum pro analýzu trestných činů sloučeno se Sekcí investigativní operativní podpory (Investigative Operations Support Section). Předmětem jejich společné práce je primárně operativní behaviorální podpora vyšetřování, výcvik policistů a vědecký výzkum.<sup>132</sup> Oddělení je rozděleno na několik sekcí:

Jednotka behaviorální analýzy č.1 – pracuje s problematikou terorismus a vyhodnocování hrozby (stalking, pumové ataky, žhářství, sdělované hrozby, kybernetické násilí).

Jednotka behaviorální analýzy č.2 – specializuje se na téma - násilí vůči dětem (pohřešované děti, únosy, vraždy, sexuální útoky).

Jednotka behaviorální analýzy č.3 – zabývá se násilím vůči dospělým, ke kterému patří sexuální ataky, únosy, pátrání po pohřešovaných osobách, vraždy (sériové, masové a další)<sup>133</sup> a kriminální činnost bílých límečků.<sup>134</sup>

---

<sup>131</sup> ČÍRTKOVÁ, *Forezní psychologie*, 2009

<sup>132</sup> HOFMANOVÁ, *Behaviorální analýza*, 2010

<sup>133</sup> FEDERAL BUREAU OF INVESTIGATION, *Critical Incident Response Group*, 2012

<sup>134</sup> Kriminální činnost bílých límečků znamená kriminalitu především v rovině hospodářské a finanční. Týká se osob z vyšších společensko-ekonomických profesních oblastí. NOVOTNÝ, *Kriminologie*, 2004

Jednotka VICAP – je zaměřená na softwarový systém VICAP. Její práce je zjišťovat vztahy mezi delikventy a vyvíjet nové formy šetření. Zároveň spolupracuje se zahraničními složkami, kterým poskytuje podporu při práci se systémem a samotným vyšetřováním deliktů.<sup>135</sup> Systém VICAP se používá pro tyto delikty: únos a záhadné zmizení; prostá i sériová vraždy; sériový pachatel sexuálních útoků a znásilnění; vydírání; ohrožení; únos; manipulace; žhářství; použití zbraní hromadného ničení; korupce ve státní správě; vnitrostátní i mezinárodní terorismus.<sup>136</sup>

### 4.3. Velká Británie

Exkurz do historie: Vyšetřování násilné trestné činnosti „Yorkshirského rozparovače“ ovlivnilo budoucí vyšetřování podobných deliktů (1981). V roce 1984 policisté prošli speciálním výcvikem pro vyšetřování sériové trestné činnosti. Školení proběhlo na základě doporučení Asociace policejních velitelů. V roce 1988 byl ve Velké Británii zaveden pojem „investigativní psychologie“ profesorem aplikované psychologie Canterem. Byla zřízena Národní kriminální fakulta (National Crime Faculty).

Současnost: Velká Británie pro dokumentaci závažných trestných činů a práci s nimi používá systém HOLMES (Home Office Large Major Enquiry System). Jeho vytvoření bylo reakcí na tragické vraždy dětí v 80. letech minulého století, které zůstaly bez rozřešení. Pro využívání systému byla vytvořena také pracovní skupina CATCHEM (Centralized Analytical Team Collating Homicide Expertise and Management). CATCHEM analyzuje případy, vzájemně je porovnává a rozvíjí funkčnost databáze. V roce 1995 byla zřízena další fakulta pro podporu vyšetřování Národní kriminální fakulta v Bramshill. Tato fakulta spolupracuje v Kanadou, používá také systém ViCLAS. Zároveň organizuje kurzy vyšetřování závažných trestných činů<sup>137</sup>

---

<sup>135</sup> FEDERAL BUREAU OF INVESTIGATION, *Critical Incident Response Group*, 2012

<sup>136</sup> S myšlenkou vytvořit systém VICAP přišel detektiv Pierce Brooks (1923-1998) z FBI. Program začal fungovat 29.května 1985. DOUGLAS, *Crime classification manual*, 2006

<sup>137</sup> Yorkshirský rozparovač, vlastním jménem Peter Sutcliffe, byl sériový vrah působící v Anglii, který měl na svědomí 13 lidských životů (žen) a mnoha dalším ublížil. Byl v roce 1981 odsouzen na doživotí. Po odsouzení se přejmenoval na Peter William Connan. HOFMANOVÁ, *Behaviorální analýza*, 2010

i sériových trestných činů. Kurzy jsou především pro starší kolegy a vedení vyšetřovacích týmů. V kurzu se mimo jiné naučí, jak se vytváří psychologický profil pachatele.

#### 4.4. Další země využívající metodu psychologického profilování

##### 4.4.1. Německo

Exkurz do historie: Pro vyšetřování závažných trestných činů byl zřízen Federální kriminální úřad (Bundeskriminalamt), který pomáhá policejním složkám ve všech německých zemích. Úřad zajišťuje také aktuálnost forenzních věd a odbornou kvalifikaci policistů.<sup>138</sup> V roce 1987 byl zřízena speciální instituce s názvem Spolkový kriminální úřad, který se začal zabývat analýzami případů v behaviorální úrovni.<sup>139</sup>

Současnost: Od roku 1992 Němci používají kriminalisticko-kriminologickou případovou analýzu, která znamená určitý systém nových efektivních technik pro každodenní praxi na úrovni kriminalistiky. Tento způsob analýzy vznikl na základě již uzavřených kriminálních deliktů. Účinnost metody potvrdili i odborníci z evropských policejních sborů na symposiu ve Wiesbadenu v 1996. Na základě úspěchu Němci vypracovali OFA tj. národní koncept operativní případové analýzy (Operative fallanalyse), který v roce 1999 začaly využívat všechny spolkové země.<sup>140</sup> Pojetí OFA: „Základem konceptu OFA je zhodnocení a interpretace chování pachatele, prováděné v rámci případové analýzy a sestavování kriminálního profilu pachatele a na analýze v systému ViCLAS.“<sup>141</sup> V Německu je ViCLAS používán od roku 1999. Svou činnost v profilování pachatelů Němci zdokonalovali ve spolupráci s experty z USA i Kanady a tak v roce 1998 vytvořili zvláštní organizační jednotku s názvem Operativní analýzy případů. Profilováním pachatelů však v Německu není prací pouze pro tento útvar, zabývají se jím i ostatní úřady.<sup>142</sup>

---

<sup>138</sup> HOFMANOVÁ, *Behaviorální analýza*, 2010

<sup>139</sup> PROTIVÍNSKÝ, *Sérioví vrazi*, 2003

<sup>140</sup> HOFMANOVÁ, *Behaviorální analýza*, 2010

<sup>141</sup> HOFMANOVÁ, *Behaviorální analýza*, 2010, s. 57

<sup>142</sup> PROTIVÍNSKÝ, *Sérioví vrazi*, 2003



#### **4.4.2. Rakousko**

V Rakousku byl od roku 1996 ve zkušební provozu systém ViCLAS, mezitím do systému byly zadány informace o sexuálně motivovaných vraždách za uplynulých 30 let. Od 1.července 1999 funguje systém plnohodnotně. Centrální funkční jednotka se nachází ve Vídni. Další pobočky jsou v Grazu, Innsbrucku a Linzi.<sup>143</sup>

#### **4.4.3. Nizozemské království**

V roce 1991 byla vytvořena Policejní jednotka pro profilování pachatele. Stalo se tak na základě vzrostlého zájmu o aplikování analýzy během do té doby klasického vyšetřování. Vyšetřovatelé se inspirovali FBI modelem. Jednotka má na starosti spolupracovat s policií při šetření závažných trestných činů a taktéž provádět hodnotící studie a výzkumy.

### **4.5. Česká republika**

#### **4.5.1. První případ využití metody psychologického profilování pachatele v České republice**

Poprvé byla metoda psychologického profilování v České republice použita v kauze L.Hojera, který brutální způsobem zmařil život mladých žen, poslední v roce 1981.

V roce 1980 se začala metoda používat na severní Moravě a ve Slezsku. Zpočátku se jednalo o vyhodnocování pomocí brainstormingu na místo algoritmizovaného systému. O deset let později provedl výzkum se vzorkem 300 pachatelů vražd, proběhnutých za 30 let na území České republiky. Výzkum odhalil značnou změnu v „českých vraždách“. Na místo vražd z domácího prostředí zpravidla manželských párů, se začaly objevovat brutální vraždy se známkami výrazné agresivity. Někteří odborníci změnu přisuzovali nárůstu životních sociálních ztroskotanců, a proto zřejmě stoupl počet hospodských a pijáckých vražd.<sup>144</sup>

---

<sup>143</sup> KUČEROVÁ, *Zahraniční zajímavosti*, 1999

<sup>144</sup> HOFMANOVÁ, *Behaviorální analýza*, 2010

Prakticky obdobná situace je v naší kriminální sféře doposud. U obyvatelstva byl zaznamenán pokles etických a sociálních hodnot. Hofmanová uvádí, že psychiatr René Grumlík do vývoje postupu profilování pachatelů přispěl aktualizací pohledu na závažné trestné činy prováděné v Čechách, na kterou navazují jeho kolegové.<sup>145</sup>

Příběh Ladislava Hojera:

L.Hojer během svého hrůzného činu ženě odřezal prsy a vyříznul genitál. Vzhledem k neobvyklému charakteru vraždy byli povoláni odborníci z oborů psychiatrie a sexuologie. Okamžitě byl z činnosti delikventa vyhodnocen pravděpodobný profil. Znalci jej popsali jako sexuálního delikventa, sadistu nejnebezpečnějšího nekrosadistického typu, který je sexuálně uspokojen usmrcením oběti. Tento ty delikventa odříznuté části těla oběti odhodí, a nebo si je nechá pro vlastní uspokojení do kompletního zetlení tkání. V extrémních případech může části těchto tkání jíst nebo z nich sát krev. Odborníci jej vyhodnotili jako výrazně nebezpečné individuum, u kterého je odlišnost patrná na první pohled i pro laika. Přestože v těch letech u nás odborníci o sestavování portréту pachatel podle vzoru FBI nic nevěděli, byli schopni determinovat prvky sadistické jednání tohoto pachatele: násilné servání oděvu, ucpání dýchacích cest, rdoušení, napadení zezadu. Sadistické pohnutky pachatele prozrazovalo také mnoho neúčelných bodných ran (overkilling), na kterých bylo znatelné pachatelovo vzrušení z devastace. Odřezání symbolů ženství a instalace těla oběti do ponižující polohy potvrdilo závěr znalců. Přisoudili mu tyto vlastnosti: podivínský, citově chladný, uzavřený, asociální, anormativní, agresivní, bezcitné jednání, sklony k delikvenci, nestálost na pracovišti i v sociálních vazbách, inkompetentní v navazování vztahů - obzvláště s ženami. Profil pachatele: S obětí se před deliktem neznal. Jeho věk je mezi 18-35 roky, neboť k uskutečnění tak hrůzných představ musí předcházet dlouhý vývoj jeho sadistických fantazií a nahromadění agresivity a sexuálního pudu. Pachatel už nejspíš měl problémy s policií. L.Hojer byl popraven v roce 1986 za vraždu pěti žen a další protizákonné skutky.<sup>145</sup>

---

<sup>145</sup> HOFMANOVÁ, *Behaviorální analýza*, 2010

#### 4.5.2. Použití systému ViCLAS v České republice

V roce 2000, byl u nás zaveden kanadský systém ViCLAS, který pomáhá vyšetřovatelům při identifikaci recidivujících delikventů. Jedná se o spolupráci vyšetřovatele a psychologa popř. dalšího znalce.<sup>146</sup> Na policejních odděleních však bývá málo zaměstnanců s psychologickým vzděláním a nezbyvá jim příliš mnoho času na inovování postupu profilování, neboť jsou zahlceni jinou odbornou prací. Mnoho policistů při výkonu své práce psychologa vůbec nevyhledává, přestože má možnost jej kontaktovat při potížích.<sup>147</sup> V USA či Kanadě je spolupráce s psychology pro vyšetřovatele naprosto běžná. U nás konzultace s psychology zatím není na denním pořádku. Vyhledávají je především v těchto situacích: při výjimečně závažných deliktech (např. vydírající nebo vyhrožující neznámý delikvent, brutální násilný zločin); případně sériových deliktů s neznámým pachatelem; v okamžik, kdy nemají k dispozici stopy, ve stavu důkazní nouze, pro přípravu výslechu podezřelé osoby; v situaci, kdy vyšetřovatelé vidí jedinou naději na úspěch ve výslechu; na požádání státního zástupce o odborné stanovisko (např. dopad pachatelova jednání na oběť); v následné fázi průběhu vyšetřování. Ze zmíněných oblastí vypracovávaných psychology je o metodu profilování největší zájem. Proto v situaci, kdy vyšetřovatel již požádá o odborný posudek, tak profilující odborník se snaží vytvořit ten nejlepší profil, pro zvýšení aplikování metody do běžné praxe. Využívá k tomu nejen své vzdělání, ale především svůj „selský rozum“ (common sense), intuici, kreativitu a své nadání.<sup>148</sup> Propagátorkou této teorie je u nás doktorka Jiřina Hofmanová, která pracuje na Policejním prezidiu České republiky a přednáší na Policejní akademii ČR. V roce 2010 vydala publikaci „*Behaviorální analýza*“, kterou je inspirována i tato práce. Kniha je sbírkou zkušeností a poznatků jejích několikaletých studií v České republice i v zahraničí především v Quanticu (USA) a také v Kanadské královské jízdni policii v Ottawě (Kanada). Doktorka Hofmanová působila mimo jiné při vyšetřování tzv. „Orlických vražd.“<sup>149</sup>

---

<sup>146</sup> ČÍRTKOVÁ, *Forenzní psychologie*, 2009

<sup>147</sup> ZÁHORSKÁ, *Psychologická intervence při vyšetřování trestných činů*, 2007

<sup>148</sup> ČÍRTKOVÁ, *Kriminalistika – čtvrtletník pro kriminalistickou teorii a praxi*, 2007

<sup>149</sup> IBEHEJ, *Křest knihy jak se vraždí v Česku*, 2011

## 4.6. Evropské sdružení a účinnost metody

### 4.6.1. Skupina evropských uživatelů ViCLAS a behaviorálních analytiků

Jedná se o evropské sdružení zemí využívající systém ViCLAS. Anglický název: European ViCLAS Users and Behavioural Analysis Group – EVUBAG. Členové se pravidelně scházejí na seminářích a vědeckých konferencích, kde si předávají své zkušenosti a nové poznatky. Metoda je využívána již v 11 státech Evropské unie. Naprosto běžnou součástí vyšetřování je její užití v Kanadě, mnoha federálních státech USA a Austrálii.<sup>150</sup> Dále jej v Evropě využívá Německo, Francie, Irsko, Nizozemí, Rakousko, Belgie, Švédsko, Švýcarsko, Dánsko, Velká Británie, ČR.<sup>151</sup>

### 4.6.2. Účinnost psychologického profilování neznámého pachatele

Ve Spojených státech amerických byl proveden průzkum na úspěšnost metody profilování v letech 1871-1981. Výsledky používání metody psychologického profilování dopadly následovně : 46% Metoda vedla k určení pachatele; 77% Metoda zaměřila průběh vyšetřování správným směrem; 20% Metoda pomohla při typování podezřelých; 17% Metoda identifikovala podezřelé; 6% Metoda byla nápomocna při obžalobě pachatele; 17% Metoda byla neúspěšná.<sup>152</sup> Aktuální statistiky dokazují, že správnost profilu je 50%. Vytvořený profil pachatele tedy v polovině znacích plně odpovídá skutečnému. Byla provedena studie ve Velké Británii, která svým výsledkem příliš metodu nepodporuje. Efektivnost, která měla vést k přímému dopadení neznámého pachatele, se potvrdila v pouze 2,7% (v USA při obdobném výzkumu 8%). Během studii se však projevil zajímavý jev. Přestože metoda technicky nepřispěla k vyřešení případů, většina policistů si ji velmi pochvalovala a přiznala, že by její využití přivítala i při dalších vyšetřování. Lze jev popsat jako hlubší pochopení případů policisty, nabídnutí nového úhlu pohledu, nového postupu a nových způsobů získávání informací o deliktech.<sup>153</sup>

---

<sup>150</sup> HOFMANOVÁ, Behaviorální analýza, 2010

<sup>151</sup> HOFMANOVÁ, Behaviorální analýza, 2008

<sup>152</sup> PORADA, Kriminální analýza, 2001

<sup>153</sup> ČÍRTKOVÁ, Forenzní psychologie, 2009

## **5. PSYCHOLOGICKÉ PROFILOVÁNÍ PACHATELE A JEHO ROLE**

Psychologické profilování je poměrně mladá metoda, která zatím není pevně zakořeněná v povědomí odborné veřejnosti. Dostupné publikace čtenáře informují především o aktivitách spíše v zahraničí a to zejména ve Spojených státech amerických či Kanadě, kde je metoda běžně aplikována. Empirická část se tedy pokusí vystihnout současnou roli metody psychologického profilování pachatele v kriminalistické praxi především v České republice.

### **5.1. Přípravná etapa**

#### **5.1.1. Cíl průzkumu a použitá metoda**

Cílem průzkumu je zjistit aktuální stav psychologického profilování v České republice a ve světě. Průzkumem se autorka snaží popsat současný stav a zjistit detaily, které zatím nejsou popsány v odborných publikacích. Průzkum je proveden nestandardizovaným volným rozhovorem (interview) s odborníky na dané téma. Pokouší se objasnit nynější trendy v psychologickém profilování. Rozhovory jsou vedeny s vyšetřovateli ze Služby kriminální policie a vyšetřování. Výhodou spolupráce s nimi je skutečnost, že jsou oba současně i studenty na Policejní akademii České republiky a proto jsou s psychologickým profilováním v konfrontaci nejen v zaměstnání, ale i při studiu. Průzkum tedy čerpá nejen z prostředí Policie České republiky, ale taktéž z přípravy na profesi policisty. Oba respondenti jsou velmi mladí, proto jejich názory nejsou ještě příliš zkreslené zkušenostmi a nabytými stereotypy ze zaměstnání.

### 5.1.2. Okruhy otázek pro respondenty a náležitosti rozhovoru

- Používá se metoda psychologického profilování pachatele v České republice?
- Existují v České republice odborníci na psychologické profilování pachatele?
- Má Česká republika dostatek případů, při kterých se dá metoda použít?
- Je správné, že se metoda většinou využívá až jako poslední možnost?
- Jak se věnují problematice psychologického profilování pachatele při výuce na Policejní akademii ČR?
- Probíhají při Vašem zaměstnání nějaká školení na téma psychologického profilování pachatele?
- Jak je v České republice využíván systém ViCLAS?
- Jak jsou na tom s využíváním metody policejní složky v zahraničí?
- Probíhá spolupráce českých policejních útvarů s těmi zahraničními?
- Cítíte snahu vedení o zlepšení stávající situace?
- Uplatňuje se při vyšetřování geografické profilování?
- Zabývají se tuzemští vyšetřovatelé vražednou triádou ? (kapitola 2.2.2.)

Rozhovory byly uskutečněny v přímé interakci s respondenty na jejich pracovišti (adresa: OŘ Praha II, Nádražní 274/16, Praha 150 00) 26.2.2012. v 16 hodin. Rozhovory byly vedeny zvlášť v oddělených místnostech a zaznamenány na nahrávací zařízení. Každému respondentovi byl řečen název této vědecké práce, cíl rozhovoru a informace k rozhovoru.

Cíl rozhovoru: Získat informace o využívání psychologického profilování v soudobé praxi.

Informace pro respondenta: Rozhovor bude zaznamenán na nahrávací zařízení. Tato nahrávka však bude použita pouze ke studijním účelům autorky bakalářské práce. Budete mít vždy dostatečné množství času na důkladné rozmyšlení otázky. Neexistují žádné špatné ani žádné dobré odpovědi. Struktura rozhovoru bude volná nestandardizovaná tzn. hlavní otázky mohou být doplňovány podotázkami. Stěžejní je Vaše sdělení Vašich zkušeností,

znalostí a perspektiv. Na závěr budete mít prostor se k jakékoliv otázce vrátit a doplnit ji nebo sdělit jakoukoliv další informaci, kterou budete považovat za tématicky podstatnou.

### **5.1.3. Respondenti**

- Respondent č.1 : věk (28)

Pracovní pozice: vyšetřovatel, komisař (doba trvání: 3 roky)

Název pracoviště: Oddělení objasňování násilné trestné činnosti, Odbor obecné kriminality, Služba kriminální policie a vyšetřování, Obvodní ředitelství pro Prahu II, Policie České republiky Krajské ředitelství hlavního města Prahy  
Student: Policejní akademie České republiky, magisterský studijní program: Kriminalistika a policejní management.

- Respondent č.2 : věk (28)

Pracovní pozice: vyšetřovatel, vrchní inspektor (doba trvání: 3 roky)

Název pracoviště: Oddělení zvlášť závažných trestných činů (Oddělení loupeží), Odbor obecné kriminality, Služba kriminální policie a vyšetřování, Obvodní ředitelství pro Prahu II, Policie České republiky Krajské ředitelství hlavního města Prahy  
Student: Policejní akademie České republiky, bakalářské studijní program: Kriminalistika a další forenzní disciplíny.

## **5.2. Rozhovory, výsledky rozhovorů**

Přesné znění rozhovorů s kriminalisty se nachází v příloze (Příloha B). V této pasáži se jedná o parafráze původních rozhovorů.

### **Respondent č.1**

Respondent se s psychologickým profilováním ve své praxi prakticky nesetkává. Metoda je u nás zatím nezakořeněná a mnoho odborníků k ní přistupuje s předsudky o její neúčinnosti. Několik profilů neznámých pachatelů bylo vytvořeno např. pro snad nejznámějšího sadistického vraha Vladislava Hojera (kapitola 4.5.1.) nebo „Spartakiádního vraha“ Jiřího Straku, který však

byl nakonec lapen na základě klasické policejní strategie, neboť bylo na jeho dopadení povoláno několik policejních sborů z celé republiky. Respondent spolupracoval na vytvoření profilu pachatele, který byl již dopaden a měl být použit jako přítěžující okolnost u soudu. V České republice se metoda používá ovšem jako poslední možnost, kdy vyšetřovatelům dojde inspirace jak pachatele dopadnout. Respondent se domnívá, že kdyby bylo profilování využito u případu dříve, bylo by také účinnější. Např. svědci by měli ještě čerstvé informace o skutku. Konvenující by byla i přítomnost profilujícího odborníka přímo na místě činu během prvotního ohledání. Scéna deliktu napoví mnoho o pachateli a atmosféru, které místo vyzařuje, nedokáže zachytit žádný přístroj. Soudní znalec, který napomáhá s rozuzlením stop pachatele, by tak měl kvalitnější zdroj informací o činu a v mnoha případech vyvodil jiné závěry. V 90% případů se jedná o vraždy tzv. vztahové, kdy pachatelem je někdo oběti blízký a na tento typ deliktu se psychologické profilování aplikovat nedá resp. není to většinou zapotřebí, neboť je pachatel dopaden i bez jeho použití. Metoda pomáhá u násilných trestných činů se sadistickým motivem. Metodě však mnoho lidí nevěří. Tento fakt se snaží vyvrátit doktorka Hofmanová působící na Policejním prezidiu ČR. Byla na stáži v USA v Quanticu a nyní vede oddělení zabývající se systémem ViCLAS. Bohužel není mnoho odborníků (soudní znalci, psychiatři, psychologové), kteří by se problematice také věnovali. Respondent dále uvádí docentku Čírtkovou, doktora Netíka a doktora Hubálka, který se zabýval případem pohřešované Aničky v Tróji na podzim roku 2010.

System ViCLAS v České republice podle slov respondenta nefunguje tak jak by měl, není dostatečně transparentní. Se systémem pracuje oddělení doktorky Hofmanové na Policejním prezidiu ČR, pracují v něm bývalí vyšetřovatelé. Tito zaměstnanci mají v popisu práce vyhledávat vhodné případy pro zaznamenání do systému. Odpovídajících deliktů však není mnoho. V případě, že najdou adekvátní případ, pošlou žádost vyšetřovateli, který jej má na starost, aby vyplnil dotazník pro vložení do systému. Tento dotazník má více jak 50 stran. Mnoho vyšetřovatelů je těmito dotazníky znechuceno, neboť jim ViCLAS neslouží tak, jak by si představovali. Vyplnění



dotazníku je velmi časově náročné a vyšetřovatel nemá pocit, že by to bylo pro něho přínosem. Neboť on sám, když chce ze systému informaci o pachateli, tak k ní nemá volný přístup. Musí si podat žádost na Policejní prezidium ČR. Tato žádost bývá vyřízena většinou do 14 dnů. Respondent se domnívá, že systém ViCLAS je přínosná výpomoc při vyšetřování, ale přál by si, aby fungovala více plnohodnotně. Přiznává, že mnoho jeho kolegů je demotivováno dlouhé dotazníky vyplňovat a vyplní je nekvalitně pouze za účelem splnit rozkaz od nadřízeného. Avšak kvalitní vyplnění dotazníku je nezbytné pro úspěšnost informace v samotném softwarovém systému. Respondent připouští, že problémy s novými postupy jsou obvyklé. Ovšem v Americe, Kanadě, Německu či Anglii se po počáteční anarchii zaměstnanci naučili systém běžně využívat a v současné době skvěle funguje. Tamní vyšetřovatelé jsou s metodou ViCLAS seznámeni a standardně ji používají. Státy Evropské unie, jež využívají systém ViCLAS si založily své symposium a pravidelně pořádají mezinárodní semináře, kde si vyměňují své zkušenosti. Mezinárodní spolupráce existuje i u nás.

Přístup k psychologickému profilování je na každém oddělení jiný. Neprobíhají žádná školení pro vyšetřovatele, která by je například motivovala k podnikavosti a eskalaci jejich zájmu o problematiku. Problematice se příliš nevěnují ani při studiích na Policejní akademii ČR. Respondent má za sebou bakalářské studium, nyní prochází magisterským programem a referuje o jediné zmínce při studiu, kdy docentka Čírtková v předmětu Policejní psychologie věnuje psychologickému profilování jednu přednášku.

Jako dobrou situaci hodnotí poměry u policejních složek v USA, Anglii, Německu, Francii a v dalších západních zemích Evropy. Velkou výhodou vidí rozsáhlou mezinárodní spolupráci na vynikající úrovni. Když má například Anglie problém s dopadením delikventa, kontaktuje FBI a požádá je o vytvoření profilu pachatele. Buď do Anglie přijede přímo agent FBI z Behaviorální jednotky, popř. profil vypracuje na dálku ze zaslaných podkladů. V USA mají velké zkušenosti i z důvodu většího území a tedy většího množství případů. U nás je nedostatek takových deliktů a především sériového rázu, při kterých by bylo možné využít i například geografického

profilování. Uvádí na pravou míru situaci v ČR, kdy není možné metodu využít z důvodu malého území. Představuje vyhovující příklad, kdy by pachatel musel provést delikty v Praze, Brně a Ostravě.

Respondent popisuje také nevyhovující situaci policejních složek menších měst. Mají tam často své seznamy psychologů (soudních znalců), kteří se však mnohdy nevzdělávají v této oblasti a delikty vyhodnocují podle zastaralých pravidel. Oddělení pro ViCLAS jsou zvyklé kontaktovat většinou jen policejní složky z Prahy. Za rok se u nás stane řádově několik desítek znásilnění vhodných pro systém ViCLAS a přibližně čtyři nebo pět takových vražd. Uvádí konkrétní příklad ideální pro ViCLAS, kdy delikvent tři hodiny znásilňoval ženu v Praze 1. Tříhodinové mučení se vymyká zvyklostem.

Respondent se vyjádřil také k vražedné triádě, která je zmiňována mnoha především americkými vyšetřovateli (kapitola 2.2.2.). Podle jeho slov, je založená na pravdě. Avšak připouští, že u nás se jí při běžném vyšetřování příliš nezabývají. Vražedná triáda koreluje s delikventy z rodin, kde byli týráni a na základě toho se pomočovali. Dotazování se na dětství pachatele závisí na vyšetřovateli. Pokud má zkušenosti s touto teorií, zeptá se na věci, na které by se jiný nezeptal. Respondent dodává, že pojmy jako jsou modus operandi nebo signatura běžný policista nezná.

## **Respondent č.2**

Respondent se s psychologickým profilováním ve své praxi nikdy nesetkal, je to metoda pro vyšetřování zvláště závažných trestných činů a v České republice je to ojedinělá záležitost. Domnívá se, že se však situace výrazně zlepšila, než jak tomu bylo za období vlády komunistů. Kdy se řešily především následky nikoliv prevence, kterou psychologická profilace částečně řeší. Například při působení sériového pachatele, se snaží profilující odborníci jej dopadnout před dalším útokem. Jsou si vědomi, že sérioví delikventi se s každým skutkem zdokonalují. Něčím takovým se u nás policejní útvar před rokem 1989 vůbec nezabýval nebo opravdu výjimečně. Respondent zmiňuje doktorku Hofmanovou, jako vůdčí osobnost psychologického profilování u nás. Neboť u nás nejsou profesionální odborníci na vytváření portrétu

pachatele, ale je mnoho expertů, kteří se tomu věnují z vlastní iniciativy a pokouší se to aplikovat do odborné praxe.

V zahraničí jsou na tom zdatně lépe. Především v USA, v Quanticu, kde je původ metody. Ve Spojených státech amerických je větší množství případů aplikovatelných pro vytváření portrétů pachatelů. Máme menší území a proto méně případů. Na mezinárodní spolupráci se naše policie může také spolehnout. Policie má k dispozici hned několik databází, systém ViCLAS není jediný. Je zaměřený na mravnostní kriminalitu znásilnění apod. Jeho využití v praxi není zatím typické. Uplatnění vražedné triády není běžné. Respondent determinuje využití při zjišťování dětství pachatele. Ovšem termín vražedná triády se v praxi neuchytil. Vyšetřovatelé se ptají na výchovné prostředí (např. šikana spolužáků či spolužáky, týrání zvířat, závislost na drogách). Totéž platí i o metodě geografického profilování. Geografické profilování v pravém slova smyslu, tzn. před získáním podezřelého se u nás neprovádí.

Respondent vystihuje kvality působení Služby kriminální služby a vyšetřování. Upozorňuje na množství vyřešených trestných činností i bez psychologického profilování. Přestože si je vědom úspěšnosti své jednotky, metodu psychologického profilování vítá.

### **5.3. Zpracování rozhovorů**

Respondenti vypovídali na základě svých zkušeností pracovních, studijních i zájmových, neboť psychologické profilování podporují. Cílem průzkumu bylo nastínění současného stavu psychologického profilování a tento cíl byl splněn. Popis obou respondentů byl velmi pregnantní, neboť z větší části koresponduje s dostupnou odbornou literaturou. Dotazovaným byly volně pokládány připravené otázky. Každý z respondentů je zodpověděl sobě přirozeným způsobem aplikovaným na své pracovní a studentské zkušenosti.

#### **5.3.1. Shrnutí výpovědí**

Respondent č.1 má k problematice psychologického profilování profesně blíž. Vnímá realitu nevyhovující podmínek při práci se systémem ViCLAS a cítí demotivaci u mnoha svých kolegů, která dopadá i na něho samotného.

Zatím má stále snahu přicházet s inovacemi. Svou zálibou v psychologickém profilování však mezi svými kolegy značně vyniká a ne vždy se setkává s přijetím novinek. Systém ViCLAS z jeho pohledu je v České republice absolutně nefunkční a doufá v jeho brzké standardní uplatnění i v jeho praxi.

Respondent č.2 není v úzké spolupráci s odborníky na ViCLAS a psychologické profilování jako takové ve své praxi nepoužívá. Ovšem nachází styčné plochy v mnoha systémech, ať už softwarových nebo metodických při vyšetřování. Vysvětluje progres metody psychologického profilování od dob komunismu. Vystihuje dobré výsledky jeho oddělení týkající se odhalených trestných činů i bez užití portréту pachatele.

### **5.3.2. Analýza výpovědí**

Oba respondenti se shodují hned v několika bodech, mimo jiné na složitosti metody psychologického profilování a uvádějí stejnou a jedinou odbornici na vytváření psychologického portréту v České republice doktorku Hofmanovou, která pracuje na Policejním prezidiu ČR a je průkopnicí metody u nás. Snaží se prosadit metodu profilování pachatele do běžné praxe vyšetřovatele. Pracuje jako vedoucí oddělení zabývající se systémem ViCLAS. Její intervence je však v očích vyšetřovatelů zatím nedokonalá. Systém ViCLAS byl vytvořen za účelem usnadnit a vylepšit práci, ovšem respondenti nemají pocit úspěšného výsledku. Mnoho zaměstnanců v něm neshledává inovaci, ale spíše imitaci v negativním slova smyslu, kdy je zavedena novinka, ovšem neadekvátně. Mnoho z nich je touto situací demotivováno a poté a priori odmítá jakékoliv další inovace.

Zaměstnanci pocítují strach z něčeho nového, strach z možnosti většího množství práce, neochotu učit se novým znalostem, neochotu podpořit nový trend. Obava z neznámého je přirozená lidská reakce. Problém nastává tehdy, pokud její tato obava omezuje při výkonu jeho práce a zpomaluje vývoj jeho činnosti, ale i činností ostatních. V ten okamžik by mělo zasáhnout vedení a nastolit motivační rámce, které by tento strach a neochotu zaměstnanců transformovaly na touhu nebo alespoň nutnost. Starší jedinci jsou charakterističtí svou vyšší mírou nepřístupnosti inovacím, ovšem tento trend se

objevuje i u mladých policistů. Bohužel žádná školení, která by zaměstnance i zároveň implicitně motivovala, neprobíhají. Policejní akademie ČR se problematice zatím také ve velké míře nevěnuje. Policisté se tedy dělí na ty, kteří mají svou vlastní motivační složku, jež je pobízí v prohlubování znalostí v behaviorální vědě a na ty, kteří konají jen nezbytně nutné pracovní úkony. Podle slov prvního respondenta se mnoho z nich blíží stavu určité apatie, na základě byrokratického jednání oddělení doktorky Hofmanové, které jim neumožňuje pružnou práci se systémem a metodou profilování.

Ve Spojených státech amerických, Kanadě či Anglii je metoda psychologického profilování na několikanásobně lepší úrovni. Existuje mezi nimi mezinárodní spolupráce na velmi vysoké úrovni. Vyšetřovatelé v České republice také komunikují se zahraničím, ovšem není to zpravidla z důvodu vytváření profilu pachatele. Respondenti polemizují o tom, že důvodem zaostalosti metody u nás může být nedostatek případů aplikovatelných na metodu profilování. Spojené státy americké, kde metoda vznikla, jsou svou rozlohou několikanásobně větší a mají několikanásobně více delikventů. U nás se stane za rok zhruba pět vražd, při kterých mohou vyšetřovatelé využít metodu profilování. U znásilnění je číslo vyšší, ale ještě pořád to nedosahuje množství případů sloužících k výuce vyšetřovatelům v USA.

Základní rozdíl je také v přístupu k metodě. V České republice ji vyšetřovatelé začnou vyhledávat většinou až v okamžiku, kdy je jejich do té doby implementované vyšetřování neúspěšné a chtějí zkusit další vyšetřovací techniku. V zemích vyspělejších v metodě profilování pachatele ji využívají mnohem dříve. V jejich nedávné historii to však bylo obdobné naší stávající situaci. Zkušenost je ovšem naučila generovat portrét mnohem dříve. Respondenti se domnívají, že právě tento český přístup by měl být přehodnocen, neboť například svědci události si po několika měsících nepamatují tolik informací, jako po několika týdnech popř. dnech od incidentu.

Pojmy jako jsou modus operandi (kapitola 3.3.), vražedná triáda (kapitola 2.2.2.) či geografické profilování (kapitola 3.4.1.1.) se ve slovníku české policie zatím neuchytily. Všechny jsou však s jistou obměnou v praxi využívány.

V případě vražedné triády se vyšetřovatelé dotazují na dětství a mládí delikventa, ovšem v dokumentaci příslušná fakta nenazývají jako vražedná triáda. Záleží na vyšetřovateli, v jaké míře se o dětství pachatele zajímá. Problematická je však skutečnost, že soudní znalec vytváří posudek na základě informací od vyšetřovatele. Jedná se o přímou úměru, tzn. jak vysoce přesný je protokol od vyšetřovatele, stejně tak přesný je i posudek soudního znalce. Proto je znepokojující, že pokud například případ sadistického sexuálního násilníka rozpracovává vyšetřovatel, který nemá mnoho poznatků o psychologických souvislostech mezi delikventem a jeho činem, tak může být jeho výsledný protokol zavádějící. Respondent č.1 se domnívá, že by každý policista měl mít povědomí o této problematice na určité úrovni a tato úroveň by měla být definována nadřizovaným.

Geografické profilování pachatele se v České republice prakticky nepoužívá. Pokud ano, tak v kooperaci s profilováním psychologickým. Policisté mají k dispozici určité databáze, které částečně simulují geografické profilování. Ovšem nejedná se o vytváření pravděpodobnostního geografického rámce páchaní sériového delikventa před jeho dopadením. Databáze vyšetřovatelům pomáhají po dopadení pachatele například pro přiřčení delikventovi dalšího deliktu.

Z rozhovorů s oběma respondenty byla znát jistá prozatímní rezignace na stávající situaci psychologického profilování u nás. Oba jsou metodou nadšeni a přejí si její prosazení. Paralelně však připouštějí, že její progredience bude dlouhodobějšího charakteru, stejně jako tomu bylo při jejích počátcích v USA. Tehdy agenti FBI také neměli v místních policejních odděleních dveře otevřené.

### **5.3.3. Dílčí závěry**

Cíl průzkumu byl splněn. Poskytl pohled na aktuální stav metody psychologického profilování pachatele. Respondenti odpovídali podle svého nejlepšího vědomí a svědomí. Oba pracují na oddělení Služby kriminálního policie a vyšetřování, u kterého není hlavní pracovní náplní psychologické profilování pachatelů trestných činů. Ovšem při výkonu své práce se dostanou

do kontaktu s oddělením doktorky Hofmanové zaměřeným na psychologické profilování a systém ViCLAS. Mají všeobecné profesní i studentské povědomí o úspěšnosti metody u Policie ČR i na akademické půdě Policejní akademie ČR. Jsou jim známy i určité kuloární informace. Oba prošli několikaletou praxí u jiných složek, než se dostaly do Služby kriminální policie a vyšetřování. Na základě těchto zkušeností zhodnotili reálnou situaci. Vzhledem k věku respondentů a doby výkonu pracovních pozic je patrný jistý pravděpodobný nedostatek zkušeností. Ovšem jejich názory jsou relevantní z pohledu zaměstnanců kooperujících se stěžejním oddělením doktorky Hofmanové a rovnocenně přispívají k ucelenému pohledu na problematiku.

Metoda psychologického profilování pachatele trestného činu je jedna z mnoha technik, kterou čeští vyšetřovatelé používají. Vzhledem k faktu, že k jejímu užití přistupují až v závěrečné fázi vyšetřování, se můžeme domnívat, že další aplikované techniky jsou na vyšší úrovni a jsou dostačující pro boj s kriminalitou v České republice.

Obsah práce přináší téma pro polemiku, zda naše čtyřicetiletá blokáde přijímání inspirace ze západních zemí během vlády komunistů je důvodem naší zaostalosti v metodě profilování. A naše tempo zavádění metody je pomalejší.

Důvodem nestejně úrovně metody s vyspělejšími zahraničními státy v oblasti profilování mohou být i nestejně geografické podmínky, které nám nepřinášejí dostatečné množství případů. Z pohledu policistů nám nepřináší dostatečné množství studijních materiálů, na základě kterých by zdokonalovali své vcítění se do mysli pachatele a vytváření portrétů.

V České republice se zatím Policii České republiky daří držet statistiky kriminality v relativně přijatelné normě a možná i proto rozvoj metody psychologického profilování u nás nepodléhá výrazné eskalaci. Současnou situaci můžeme přirovnat k situaci v USA při vzniku metody v 70. letech 20. století. Je však otázkou, zda v našich podmínkách můžeme očekávat vzkvětání metody tak rychle, jako tomu bylo právě v rozlehlých Spojených státech amerických a budeme někdy v budoucnu na stejné úrovni, jako je tamní behaviorální jednotka. Z množství informací o stávající situaci v České republice je důležité vyzdvihnout pozitiva. Jsme jedinou zemí z východní

(střední) Evropy, která používá systém ViCLAS a profesionálně se zajímá o metodu psychologického profilování. Skutečnost, že zatím funkčnost metody není na některými policisty požadované úrovni, se touto informací vybalancuje. Česká republika má dominantní průkopnici teorie psychologického profilování doktorku Hofmanovou, pro kterou je rozšíření metody stěžejní.



## ZÁVĚR

*„Chcete-li porozumět malíři, podívejte se na jeho dílo“*<sup>154</sup>

Citát pregnantně vystihuje metodu psychologického profilování, která se pokouší charakterizovat pachatele na základě jeho činnosti (díla). Dokázat přečíst stopy pachatele vyžaduje od vyšetřovatele vynikající schopnost predikce.

Podtextem této práce byla snaha přiblížit čtenáři poznatky o teorii a vysvětlit mnohé mediální spekulace o tom, jak metoda funguje a kdo ji aplikuje. Jedná se o pokus o určitou prevenci, neboť je známa tendence stále častějšího zájmu o problematiku, přestože má i své skeptické odpůrce. *„Zejména s ohledem na DNA analýzu se psychologické profilování zdálo jaksi nadbytečné. Jenže mnohdy nelze DNA analýzu z různých důvodů použít. A tak i dnes zůstává psychologické profilování jednou z nejčastějších otázek na psychology.“*<sup>155</sup> Můžeme s největší pravděpodobností očekávat další eskalaci zájmu o metodu a získání dalších příznivců. K jejímu rozšíření je však potřeba touha po vzdělání. Z empirického průzkumu vyplývá, že prozatím metoda není mezi řadovými policisty příliš rozšířena, avšak má již určitou negativní předzvěst, která komplikuje její úspěšné proniknutí do běžné praxe. Proto Policie ČR čeká nelehký úkol změnit vnímání teorie do pozitivní roviny. Bohužel mnoha policistům je vlastní určité zastaralé myšlení, které a priori odmítá inovace a nevěří jim. Nabízí se odůvodnění generalizované neochoty k dalšímu vzdělávání obecně a dojmu o zdánlivě dostačujícím vzdělání z předproduktivního věku. Obzvláště policejní složky by měly být vždy o krok napřed před delikventy a neustálé vzdělávání se je nezbytností k nastíněnému žádoucímu stavu. Zavádí nové postupy a techniky, ovšem jsou mnohdy nedůslední v jejich dodržování v následném praktickém výkonu. Veřejnost pak může nabývat dojmu, že policejní složky jsou neochotné adaptovat se na současné kriminální trendy zločinců.

<sup>154</sup> DOUGLAS, *Lovec duší*, 1997, s. 131

<sup>155</sup> ČÍRTKOVÁ, *Současné trendy v kriminalistické psychologii*, 2007, s. 5

Práce může být považována za jistý druh doporučení a motivování občanů ke vzdělávání všeobecně, neboť na příkladu šíření této metody je interpretováno, jak neochota vzdělávat se může blokovat rozvoj společnosti.

Hlavním cílem práce bylo odhalení stávající situace psychologického profilování u nás a v ostatních zemích. Tento cíl byl splněn v teoretické i empirické části. Teoretická část je podložena čerpáním z odborných zdrojů, které jsou důsledně uvedené v seznamu použitých pramenů. Empirická část vystihuje aktuální pohled řadových zaměstnanců Policie ČR a studentů Policejní akademie ČR. Respondenti mají profesionální, studentské i kuloární povědomí o úspěšnosti a implementaci metody v České republice, ovšem nevěnují se problematice přímo při výkonu práce. Specializované pracoviště na Policejním prezidiu ČR pod vedením doktorky Hofmanové se tématu věnuje více odborně. Oddělení spolupracuje s řadovými vyšetřovateli, jakými jsou respondenti. Z toho důvodu se nabízí realizace dalšího možného průzkumu, který by rozšířil a nastínil téma i z pohledu opačné strany. Přiblížení názoru na současný stav metody z pohledu odborníků z týmu doktorky Hofmanové by mohlo být velmi přínosné.

## SEZNAM POUŽITÉ ČESKÉ LITERATURY A PRAMENŮ

### Monografie

- BOURGOIN, S., *Bestiální vrazi*. 1.vyd. Plzeň : Nava, 1994, s. 223. ISBN 80-85254-35-2
- ČÍRTKOVÁ, L., *Kriminální psychologie*, 1.vyd. Praha: Eurounion, 1998, s. 248. ISBN 80-85858-70-3
- ČÍRTKOVÁ, L., *Moderní psychologie pro právníky – domácí násilí, stalking, predikce násilí*. 1.vyd. Praha: Grada Publishing, 2008, s. 150 ISBN 978-80-247-2207-8
- ČÍRTKOVÁ, L., *Forezní psychologie*. 2.upravené vyd. Plzeň : Aleš Čeněk s.r.o., 2009, s. 439. ISBN 987-89-7380-213-4
- ČÍRTKOVÁ, L., *Policejní psychologie*. 1.vyd. Plzeň : Aleš Čeněk, 2006, s. 309. ISBN 80-86898-73-3
- DOUGLAS, J. – OLSHAKER, M., *Cesta do temnot*. 1.vyd. Frýdek-Místek : Alpress, 1999, s. 453. ISBN 80-7218-179-3
- DOUGLAS, J. – OLSHAKER, M., *Lovec duší*. 1.vyd. Frýdek-Místek : Alpress, 1997, s. 415. ISBN 80-7218-009-6
- GILLERNOVÁ, I. – BOUKALOVÁ, H., et al. *Vybrané kapitoly z kriminalistické psychologie*. 1.vyd. Praha : Univerzita Karlova, 2006, s. 280. ISBN 80-246-1293-3
- HARTL, P. – HARTLOVÁ, H., *Psychologický slovník*. 1.vyd, Praha : Portál, 2000, s. 776. ISBN 80-7178-303-X
- HAVLÍK, R. – KOŤA, J., *Sociologie výchovy a školy*. 2.vyd. Praha : Portál, 2007, s. 176. ISBN 978-80-7367-327-7
- HAYES, N., *Aplikovaná psychologie*. 1.vyd. Praha : Portál, 2003, s. 224. ISBN 80-7178-807-4
- HOFMANOVÁ, J., *Behaviorální analýza*, 1.vyd. Praha : Policejní prezidium České republiky, 2008, s. 131

- HOFMANOVÁ, J., *Behaviorální analýza: metoda sestavování kriminálního profilu pachatele*. 1.vyd. Praha : Jaroslav Hofman, 2010, s. 323. ISBN 978-80-904379-0-6
- MALÁ, E. – PAVLOVSKÝ, P., *Psychiatrie : učebnice pro zdravotní sestry a další pomáhající profese*. 2.vyd. Praha : Portál, 2002, s. 144. ISBN 978-80-7367-723-7
- MUSIL, J., et al. *Kriminalistika*, 2.vyd. Praha: C.H.Beck, 2004, s. 583. ISBN 80-7179-878-9
- MUSIL, J., et al., *Metodika vyšetřování jednotlivých druhů trestných činů*, 2.vyd. Praha : Univerzita Karlova, 1993, s. 180. ISBN 80-7066-602-1
- NETÍK, K. – NETÍKOVÁ, D., *Vybrané kapitoly z forenzní psychologie pro právníky*. 1.vyd. Praha : Karolinum, 1994, s. 69. ISBN 80-7066-5181
- NOVOTNÝ, O. – ZAPLETAL, J., *Kriminologie*, 3.vyd. Praha: Aspi, 2004, s. 527. ISBN 978-80-7357-377-5
- PORADA, V., et al. *Kriminalistika*, 1.vyd. Brno: CERM, 2001, s. 746. ISBN 80-7204-194-0
- TOMÁŠEK, J., *Úvod do kriminologie – Jak studovat zločin*, 1.vyd, Praha : Grada Publishing, 2010, s. 216. ISBN 978-80-247-2982-4
- VORŽÁČEK, S., *Behaviorální analýza : psychologické profilování neznámých pachatelů násilných trestných činů*. Praha : Univerzita J.A.Komenského, 2009, s. 133. Diplomová práce
- ZÁHORSKÁ, J., *Psychologická intervence při vyšetřování trestných činů*. 1.vyd. Praha : Portál, 2007, s. 135. ISBN 978-80-7367-236-2

## Periodické publikace

- RODNÁ, K., *Když dobří lidé dělají zlé věci – Zimbardo hodnotí svůj experiment*. *Psychologie Dnes*, 2011, roč. 17, č. 12, s. 26-29. ISSN 1212-9607
- KUBOVÁ, E., *Jsmo schopni zabít na povel?* *Psychologie Dnes*, 2009, roč. 15, č. 2, s. 52-55. ISSN 1212-9607

## Elektronické zdroje

ČÍRTKOVÁ, L., *Současné trendy v kriminalistické psychologii* [online].

Praha: MV ČR, 2007, [cit. 2012-2-10]. Dostupné na WWW:

<<http://aplikace.mvcr.cz/archiv2008/casopisy/kriminalistika/2007/01/obsah.html>>.

ČESKÝ STATISTICKÝ ÚŘAD [online], 2012, [cit-2012-3-7]. Dostupné na

WWW:[http://vdb.czso.cz/vdbvo/grafdetail.jsp?go\\_1\\_10=1&go\\_1\\_9=1&potvrde Zobrazit+graf&go\\_h\\_6=1&go\\_1\\_56=1&cislotab=KRI5022PU\\_OK&go\\_1\\_31=1&go\\_1\\_67=1&go\\_1\\_87=1&go\\_1\\_39=1&go\\_1\\_73=1&str=grafdetail.jsp&cas\\_1\\_99=2010&go\\_1\\_62=1&go\\_1\\_51=1&go\\_1\\_23=1&go\\_zobraz=1&go\\_1\\_92=1&go\\_h\\_7=1&go\\_1\\_81=1&go\\_1\\_43=1&voa=graf. >](http://vdb.czso.cz/vdbvo/grafdetail.jsp?go_1_10=1&go_1_9=1&potvrde Zobrazit+graf&go_h_6=1&go_1_56=1&cislotab=KRI5022PU_OK&go_1_31=1&go_1_67=1&go_1_87=1&go_1_39=1&go_1_73=1&str=grafdetail.jsp&cas_1_99=2010&go_1_62=1&go_1_51=1&go_1_23=1&go_zobraz=1&go_1_92=1&go_h_7=1&go_1_81=1&go_1_43=1&voa=graf. >)

ČESKÝ STATISTICKÝ ÚŘAD [online], 2012, [cit-2012-3-7]. Dostupné na

WWW:<[http://vdb.czso.cz/vdbvo/grafdetail.jsp?go\\_1\\_10=1&go\\_1\\_9=1&potvrde Zobrazit+graf&go\\_h\\_6=1&go\\_1\\_56=1&cislotab=KRI5012PU\\_OK&go\\_1\\_31=1&go\\_1\\_67=1&go\\_1\\_87=1&go\\_1\\_39=1&go\\_1\\_73=1&str=grafdetail.jsp&cas\\_1\\_99=2010&go\\_1\\_62=1&go\\_1\\_51=1&go\\_1\\_23=1&go\\_zobraz=1&go\\_1\\_92=1&go\\_h\\_7=1&go\\_1\\_81=1&go\\_1\\_43=1&voa=graf.>](http://vdb.czso.cz/vdbvo/grafdetail.jsp?go_1_10=1&go_1_9=1&potvrde Zobrazit+graf&go_h_6=1&go_1_56=1&cislotab=KRI5012PU_OK&go_1_31=1&go_1_67=1&go_1_87=1&go_1_39=1&go_1_73=1&str=grafdetail.jsp&cas_1_99=2010&go_1_62=1&go_1_51=1&go_1_23=1&go_zobraz=1&go_1_92=1&go_h_7=1&go_1_81=1&go_1_43=1&voa=graf.>)

IBEHEJ, J., *Křest knihy Jak se vraždí v Česku* [online] Praha : PAČR, 2011

[cit.2012-1-17]. Dostupné na WWW:<<http://www.policie.cz/clanek/krest-knihy-jak-se-vrazdi-v-cesku.aspx>>.

JIROTKA, A., *Profilování* [online]. Praha: MV ČR, 2006, [cit. 2012-1-14].

Dostupné na WWW:

<<http://aplikace.mvcr.cz/archiv2008/casopisy/policista/2006/04/viclas.html>>.

KUČEROVÁ, S., *Zahraniční zajímavosti*[online]. Praha: MV ČR, 1999, [cit.

2012-1-14]. Dostupné na WWW: <

<http://aplikace.mvcr.cz/archiv2008/casopisy/policista/1999/9905/zahr5.html>>.

POLTNIG, H., *Zločin a psychologie* [online]. Praha: MV ČR, 2006, [cit.

2012-1-14]. Dostupné na WWW:

<<http://aplikace.mvcr.cz/archiv2008/casopisy/policista/2006/12/index.html>>.

PROTIVÍNSKÝ, M., *Od analýzy případu k profilu pachatele* [online]. Praha: MV ČR, 2007, [cit. 2012-1-7]. Dostupné na WWW:

<<http://aplikace.mvcr.cz/archiv2008/casopisy/kriminalistika/2007/01/obsah.html>>.

PROTIVÍNSKÝ, M., *Sérioví vrazi*[online]. Praha: MV ČR, 2003, [cit. 2012-2-10]. Dostupné na WWW: <

[http://aplikace.mvcr.cz/archiv2008/casopisy/kriminalistika/2003/03\\_04/protiv.html](http://aplikace.mvcr.cz/archiv2008/casopisy/kriminalistika/2003/03_04/protiv.html)>.

# SEZNAM POUŽITÉ ZAHRANIČNÍ LITERATURY A PRAMENŮ

## Monografie

DOUGLAS, J. – BURGESS, A. – RESSLER, R., et al., *Crime classification manual*. 2nd ed. San Francisco : Jossey-Bass Publisher, 1997, s. 221. ISBN 978-0-7879-8501-1

## Elektronické zdroje

FEDERAL BUREAU OF INVESTIGATION, *Critical Incident Response Group* [online]. Washington, D.C., 2012, [cit. 2012-2-19]. Dostupné na WWW: <<http://www.fbi.gov/about-us/cirg/investigations-and-operations-support>>.

WILSON, L. – BRUER, C., *Royal Canadian mounted police*, [online]. Ottawa, 2012, [cit. 2012-2-19]. Dostupné na WWW: <<http://www.rcmp-grc.gc.ca/tops-opst/bs-sc/viclas-salvac-eng.htm>>.

## SEZNAM PŘÍLOH

<b>PŘÍLOHA A</b> – TABULKY, GRAFY A OBRÁZKY .....	I
<b>PŘÍLOHA B</b> – ROZHOVORY S RESPONDENTY .....	IX



# PŘÍLOHY

## Příloha A – Tabulky, grafy a obrázky

Tab. 1: Formální rámec behaviorální analýzy

Klasifikační analýza	I.	Typová charakteristika skutku
	II.	Prvotní charakteristika oběti
	III.	Prvotní charakteristika scény deliktu
	IV.	Prvotní charakteristika způsobu páčání
	V.	Prvotní charakteristika pachatele
	VI.	Kritické posouzení prvotních informací a důkazů
Forenzní analýza	VII.	Behaviorální rekonstrukce
	VIII.	Objasňování skutkových okolností ve vztahu k oběti
	IX.	Objasňování skutkových okolností ve vztahu ke scéně deliktu
	X.	Objasňování skutkových okolností ve vztahu ke způsobu páčání
	XI.	Diagnostika chování
	XII.	Objasňování skutkových okolností ve vztahu k pachateli
Sestavování modelů	XIII.	Sestavení kriminálního profilu pachatele

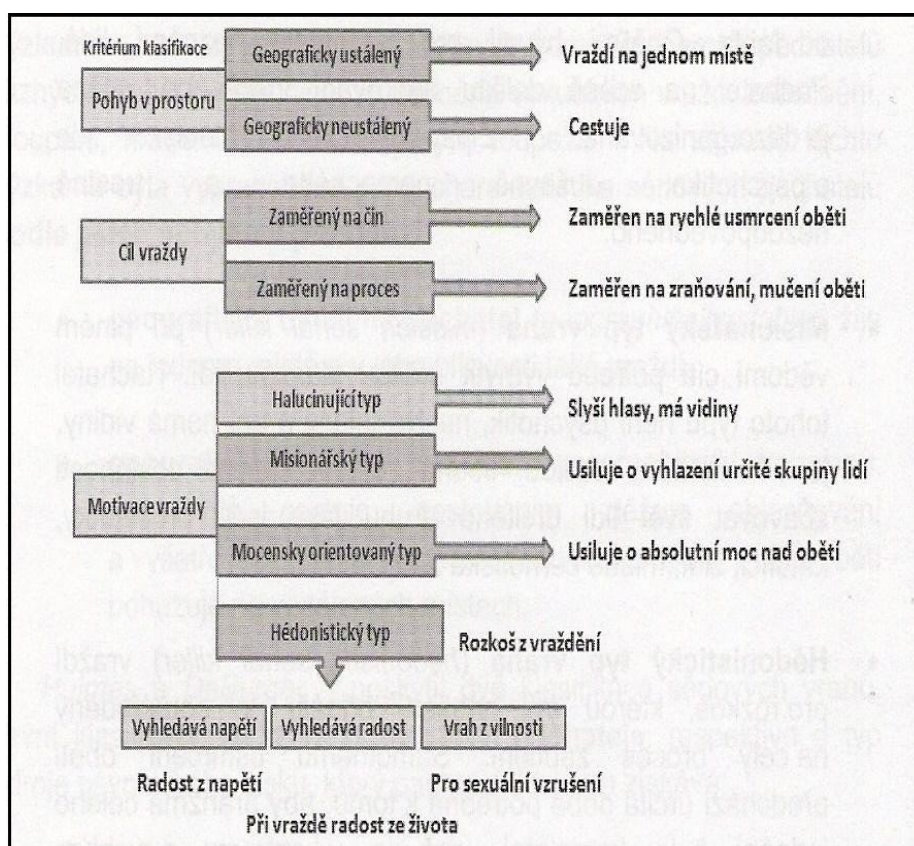
Zdroj: HOFMANOVÁ, J., Behaviorální analýza. Praha: Jaroslav Hofman, 2010. s. 206

Tab. 2: Teoretický rámec behaviorální analýzy

Objekty behaviorální analýzy	3.1.1.	Osoby, věci, scéna deliktu, způsobu páčání
Typologie objektů behaviorální analýzy	3.1.2.1.	Obecná typologie pachatelů trestné činnosti
	3.1.2.2.	Typologie pachatelů sériových vražd
	3.1.2.3.	Typologie pachatelů znásilnění
	3.1.2.4.	Typologie pachatelů pohlavního zneužívání
	3.1.2.5.	Typologie obětí
	3.1.2.6.	Typologie vražd
	3.1.2.7.	Typologie sexuálních útoků
	3.1.2.8.	Typologie nebezpečného pronásledování
	3.1.2.9.	Typologie scény deliktu
	3.1.2.10.	Typologie kriminální agrese
	3.1.2.11.	Typologie predátorského chování
	3.1.2.12.	Typologie kriminální recidivy
Metody behaviorální analýzy	3.1.3.1.	Metody vyhledávání objektů behaviorální analýzy
	3.1.3.2.	Metody zajišťování objektů behaviorální analýzy
	3.1.3.3.	Metody zkoumání objektů behaviorální analýzy
	3.1.3.4.	Metody posuzování objektů behaviorální analýzy

Zdroj: HOFMANOVÁ, J., Behaviorální analýza. Praha: Jaroslav Hofman, 2010. s. 74

Tab. 3: Typologie pachatelů vražd



Zdroj: HOFMANOVÁ, J., Behaviorální analýza. Praha: Jaroslav Hofman, 2010. s. 88



Tab. 4: Míra násilí v chování a jednání pachatele

Hledisko posuzování	Chování, jednání	Příklad projevu chování, jednání
Míra agresivity	Bez použití násilí	
	Pohrůžka násilím	Slovní pohrůžka, zmínka o zbraní
		Pohrůžka ukázkou zbraně
	Minimální násilí	Políček k získání kontroly
	Zvýšené násilí	Opakované násilí střední intenzity
		Použití zbraně
	Brutální násilí	Násilí způsobící usmrtit
		Opakované použití zbraně
	Overkill	Násilí přesahující míru potřebnou k usmrcení
Stupeň projevované zlosti	Neprojevoval zlost	
	Projevoval zlost	
	Projevoval velkou zlost	
Začlenění násilí do průběhu páchaní skutku	Násilí okamžitě při setkání s obětí	Bleskový útok
	Násilí před vlastním útokem	Údery před znásilněním
	Násilí pouze jako reakce na odpor oběti	
	Násilí po útoku, před odchodem pachatele	Zbití oběti po znásilnění

Zdroj: HOFMANOVÁ, J. Behaviorální analýza. Praha: Jaroslav Hofman, 2010. s. 169

Tab. 5: Sexuální chování a jednání

Hledisko posuzování	Chování, jednání	Příklady
Sexuální akty	Genitální interakce	Vaginální styk, anální styk
	Doteková interakce	Tření penisu o oběť, mazlení, líbání, poplácávání
	Vkládání rukou či předmětů do tělních otvorů oběti	Vsunování prstů do vagíny, vsunování pěsti do řitního otvoru
Nesexuální akty	Akty záměrně působící bolest oběti	Mučení, kousání, rdoušení, bití
	Akty degradující oběť	Močení či kálení na oběť, holení intimních partií těla oběti
	Akty omezování oběti	Dušení, zavazování očí a úst oběti, sexuální bondáž
	Neobvyklá zranění oběti	Vykuchání oběti, pití krve oběti
Svlékání oběti		
Pořadí sexuálních útoků	Nedegradující pořadí sexuálních útoků	Pořadí: felace – vaginální styk – anální styk
	Degradující pořadí sexuálních útoků	Pořadí: anální styk – felace, anální styk – masturbace

Zdroj: HOFMANOVÁ, J., Behaviorální analýza. Praha: Jaroslav Hofman, 2010. s. 171



Tab. 6: **Kategoriace zranění části těla oběti – trestný čin vražda**

1	Útok na hlavu a krk oběti (včetně rdoušení a škrčení)
2	Útok na hrudník oběti (včetně ramen)
3	Útok na břicho oběti
4	Útok na záda oběti
5	Útok na genitál oběti
6	Útok na končetiny (ruce, nohy, hýždě)
7	Část těla neuvedena (pád z výšky, utopení, oběť požáru)
9	Neuvedeno – nezjištěno

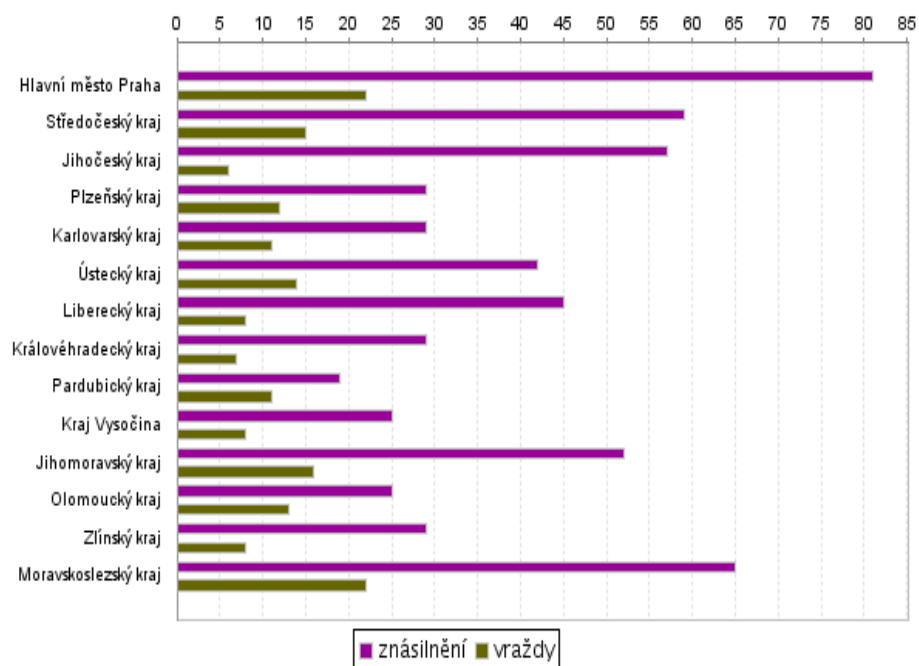
Zdroj: HOFMANOVÁ, J. Úřad služby kriminální policie a vyšetřování PP ČR, 2007. In: VORŽÁČEK, S., Behaviorální analýza : psychologické profilování neznámých pachatelů násilných trestných činů. Praha : Univerzita J.A.Komenského, 2009, s. 133

Tab. 7: **Kategorizace použití zbraně – kategorizace trestná čin vražda**

1	<b>Střelná</b>	1A: střelná krátká, 1B: střelná dlouhá, 1C: ostatní (perkusní, upravené,...)
2	<b>Bodná, řezná</b>	2A: nůž, 2B: břitva, 2C: ostatní
3	<b>Sečná</b>	3A: sekera, 3B: ostatní
4	<b>Tupá</b>	4A: obecně (kámen, hůl,..), 4B: škrtidlo, 4C: ostatní (včetně auta
5	<b>Fyzické násilí</b>	5A: kopy, údery, 5B: rdoušení, 5C: pád z výšky, topení
6	<b>Ostatní</b>	6A: léky, drogy, jedy, 6B: plyn, elektřina, oheň, 6C: neposkytnutí pomoci, 6D: NVS, 6E: výfukové plyny
7	<b>Koitální násilí</b>	7A: vaginální styk, 7B: anální styk, 7C: orální sex na oběti
8	<b>Nekoitální násilí</b>	8A: felace, masturbace na pachateli, 8B: prsty pachatele do otvorů oběti, 8C: předmět do otvorů oběti, 8D: osahávání, líbání oběti, 8E: další praktiky
9	<b>Neuvedeno</b>	

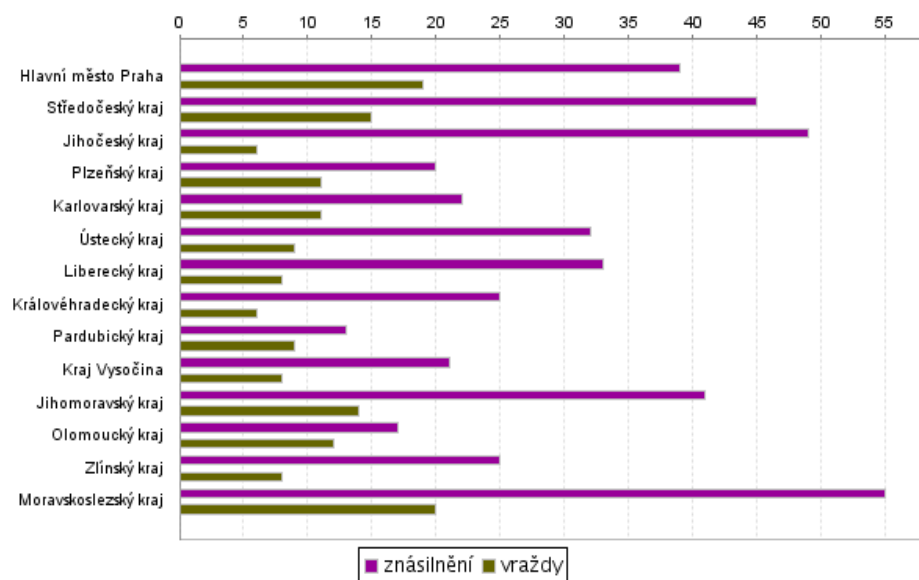
Zdroj: HOFMANOVÁ, J. Úřad služby kriminální policie a vyšetřování PP ČR, 2007. In: VORŽÁČEK, S., Behaviorální analýza : psychologické profilování neznámých pachatelů násilných trestných činů. Praha : Univerzita J.A.Komenského, 2009, s. 133. Diplomová práce

Graf 1: Zjištěné trestné činy-znásilnění a vraždy – rok 2010



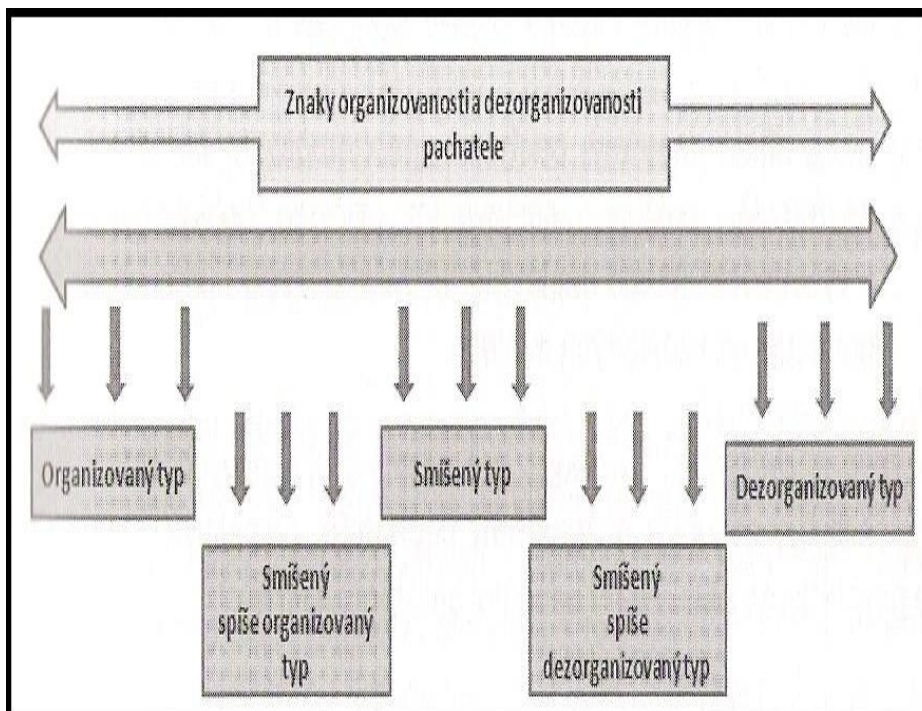
Zdroj: ČSÚ, POLICEJNÍ PREZIDIUM ČR, In [online], 2012, [cit-2012-3-7], Dostupné na WWW: <[http://vdb.czso.cz/vdbvo/grafdetail.jsp?go\\_1\\_10=1&go\\_1\\_9=1&potvrd=Zobrazit+graf&go\\_h\\_6=1&go\\_1\\_56=1&cislotab=KRI5012PU\\_OK&go\\_1\\_31=1&go\\_1\\_67=1&go\\_1\\_87=1&go\\_1\\_39=1&go\\_1\\_73=1&str=grafdetail.jsp&cas\\_1\\_99=2010&go\\_1\\_62=1&go\\_1\\_51=1&go\\_1\\_23=1&go\\_zobraz=1&go\\_1\\_92=1&go\\_h\\_7=1&go\\_1\\_81=1&go\\_1\\_43=1&voa=graf.](http://vdb.czso.cz/vdbvo/grafdetail.jsp?go_1_10=1&go_1_9=1&potvrd=Zobrazit+graf&go_h_6=1&go_1_56=1&cislotab=KRI5012PU_OK&go_1_31=1&go_1_67=1&go_1_87=1&go_1_39=1&go_1_73=1&str=grafdetail.jsp&cas_1_99=2010&go_1_62=1&go_1_51=1&go_1_23=1&go_zobraz=1&go_1_92=1&go_h_7=1&go_1_81=1&go_1_43=1&voa=graf.)>

Graf 2: Objasněné trestné činy– znásilnění a vraždy – rok 2010



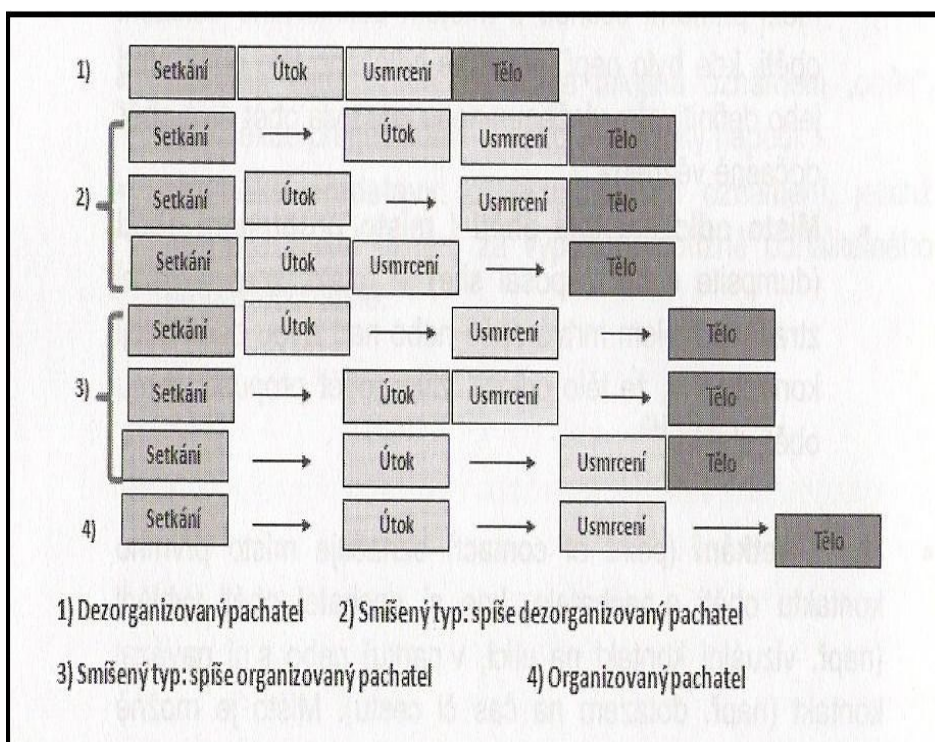
Zdroj: ČSÚ, POLICEJNÍ PREZIDIUM ČR, In [online], 2012, [cit-2012-3-7], Dostupné na WWW: [http://vdb.czso.cz/vdbvo/grafdetail.jsp?go\\_1\\_10=1&go\\_1\\_9=1&potvrd=Zobrazit+graf&go\\_h\\_6=1&go\\_1\\_56=1&cislotab=KRI5022PU\\_OK&go\\_1\\_31=1&go\\_1\\_67=1&go\\_1\\_87=1&go\\_1\\_39=1&go\\_1\\_73=1&str=grafdetail.jsp&cas\\_1\\_99=2010&go\\_1\\_62=1&go\\_1\\_51=1&go\\_1\\_23=1&go\\_zobraz=1&go\\_1\\_92=1&go\\_h\\_7=1&go\\_1\\_81=1&go\\_1\\_43=1&voa=graf.](http://vdb.czso.cz/vdbvo/grafdetail.jsp?go_1_10=1&go_1_9=1&potvrd=Zobrazit+graf&go_h_6=1&go_1_56=1&cislotab=KRI5022PU_OK&go_1_31=1&go_1_67=1&go_1_87=1&go_1_39=1&go_1_73=1&str=grafdetail.jsp&cas_1_99=2010&go_1_62=1&go_1_51=1&go_1_23=1&go_zobraz=1&go_1_92=1&go_h_7=1&go_1_81=1&go_1_43=1&voa=graf.) >

Obr. 1: Škála pro určení organizovanosti či dezorganizovanosti pachatele



Zdroj: HOFMANOVÁ, J. Behaviorální analýza. Praha: Jaroslav Hofman, 2010. S. 85

Obr. 2: Organizovanost či dezorganizovanost pachatele podle počtu scén deliktu



Zdroj: HOFMANOVÁ, J. Behaviorální analýza. Praha: Jaroslav Hofman, 2010. S. 114



## **Příloha B – Rozhovory s respondenty**

a) Respondent č. 1

**Co je to psychologické profilování?** Psychologické profilování je podpůrná vyšetřovací metoda, která na základě psychologické charakteristiky pachatele pomáhá vyšetřovateli určit neznámého pachatele trestného činu.

**Potkal jste se s ním někdy ve své praxi?** S psychologickým profilováním jako takovým ne. Setkal jsem se s tím jednou, když jsem se díval do spisu na oddělení vražd. Tam tedy psychologický profil byl ten klasický na neznámého pachatele, kde byly typické otázky, na které se vždy vyšetřovatelé ptají, jak je asi starý atd. Takže to je asi tak jediná zkušenost. Mám zkušenosti spíš s tím, když jsem měl už chyčeného pachatele, tak jsem zjišťoval jeho psychologickou charakteristiku jinak na neznámého pachatele zatím ne.

**Z jakého důvodu jste dělal tuto psychologickou charakteristiku?** Abych mu přitížil u soudu.

**Používá se psychologické profilování v České republice?** Používá se to minimálně a to třeba na vraždách, ale to opravdu jako poslední možnost. Protože 90% vražd spáchají lidé, kteří se mezi sebou znají, většinou je to rodina, takže tam to není zapotřebí. Já když to mohu využít, tak to je u těch neznámých pachatelů, ale bohužel až v ten okamžik, když už všechno ostatní selže a vyšetřovatelé nevědí, jak dál, tak začnou zkoušet tohle. To je jediná situace, kdy se to tady používá.

**Myslíte si, že je správné, že se k metodě profilování přistupuje při vyšetřování až jako k poslední možnosti?** Samozřejmě já osobně bych to dělal mnohem dříve. Především u těch vražd a nejzávažnějších trestných činů tak tam psychologické profilování dost pomůže, pokud je to třeba nějaká sadistická vražda nebo znásilnění. Myslím si, že by bylo dobré vzít toho psychologa, který se tímto zabývá už i na to místo činu. Protože když tam udělám fotodokumentaci nebo nějaký videozáznam, tak to je sice hezké, ale neudělá to tam tu atmosféru, která na tom místě je. Ten psycholog když to vidí na vlastní oči, když vidí, jak to tam všechno vypadá, nahlíží na to pak úplně jinak a má z toho úplně jiný zážitek a může z toho vyvodit úplně jiné závěry.

Určitě bych to nenechával jako poslední možnost. Je pravda, že nějaké ty dostupné materiály by tam zpočátku být měly jako třeba ohledání místa činu, výslechy svědků a příbuzných. Ovšem nenechával bych to třeba tak, že bych tři čtvrtě roku něco vyšetřoval a pak bych to předal psychologovi, když už bych nevěděl jak dál. To je právě problém, že oni profilování využijí až po tom třeba roce, když už tam není v podstatě moc co zkoumat. Ono je hezké, že dokumentace tam je nashromážděná, ale už to nemá takovou výpovědní hodnotu, jako když to vidí hned ze začátku, protože i ti lidé zapomínají.

**Existují v ČR odborníci na psychologické profilování pachatele?** Odborníci jako takoví ne, ono to tady není ustálené. Jsou tu odborníci, kteří se zabývají systémem ViCLAS, který u nás absolutně nefunguje. Jedna z nejvýznamnějších je doktorka Hofmanová, která právě byla na stáži v Quanticu. To ona to tady v podstatě založila, začala se zabývat systémem ViCLAS. Ona je zakladatelkou psychologického profilování u nás. Dělá vedoucí oddělení na Prezidium policie ČR, ta se tím zabývá a vyzná se v tom. Pak je tady pár určitě odborníků, kteří se v tom také docela dobře orientují většinou soudní znalci, psychologové, psychiatři. Největší zkušenosti s tím mají doktor Hubálek, doktor Netík a docentka Čírtková. Doktor Hubálek pracoval na případu pohřešované Aničky v Tróji v roce 2010.

**Proč to nefunguje?** Neboť je špatně nastavený a dostane se k němu jen pár odborníků z Policejního prezidia a normální vyšetřovatel se k tomu nedostane. Když se do toho chci podívat, tak si musím poslat žádost na Policejní prezidium. Takže já tady vyplňuji šedesáti stránkový dotazník, který jim tam pošlu, ale když potom z něj chci něco dostat, tak nemohu. Ta žádost bývá vyřešena do dvou týdnů většinou. Problém je hlavně v tom, že ty dotazníky jsou udělané špatnou formou. Nemyslím tím, ty otázky jako takové, ale ten systém v počítači, jak to funguje. Já to musím vyplnit na papír, pak jim to pošlu, oni to pak přenáší do počítače. Je to nastavené tak, aby to zaměstnalo co nejvíce lidí. Když z toho chci já něco získat, tak to z toho prostě nedostanu. Takže já nevím, jestli ty informace, které do toho dávám, jestli k něčemu jsou. Protože já nevidím, co oni tam zanáší a nezanáší. Další problém je ten, že právě tento zdlouhavý proces hodně lidí znechutí, že ten dotazník je

komplikovaný, že to musí vyplňovat ručně, což většina lidí odmítá dělat, nechce to vyplňovat, takže to vyplní tak, aby to bylo, ale nějak extra se tím moc nezabývají.

**A to se děje jen u nás v České republice?** Vesměs je to obecný problém, ale u nás je to extrémní. Například v Americe, Kanadě, Německu nebo v Anglii tam k tomu přistupují úplně jinak. Oni vědí, že se s tím dá dobře pracovat a používají to. Tady když přijde nařízení od vedení vyšetřovatelů, že má vyplnit šedesáti stránkový dotazník, když má na stole dvacet spisů a neví kam dřív skočit, a ještě ani neví, zda to k něčemu je, když se k těm výsledkům ani nedostane, tak jsou prostě všichni znechucení a nesnaží se. Myšlenka je to pěkná, kdyby to fungovalo tak, jak by mělo, tak je to úžasný systém. Ty informace, které se do toho zanáší. Určitě se to vyplatí a určitě je to dobrý, jen tady to prostě nefunguje tak, jak by mělo.

**Probíhají nějaká školení psychologické profilování?** Školení na psychologické profilování určitě ne, možná pro ty, kteří dělají se systémem ViCLAS, tak ti tam asi něco mají tzn. na Prezidiu nebo koordinátoři na krajském ředitelství. Oni nedělají psychologické profilování jako takové, ale používají ViCLAS, zadávají údaje do databáze. Jsou mezi nimi i bývalí vyšetřovatelé, to je zrovna doktorka Hofmanová. Ona je bývalá vyšetřovatelka z oddělení vražd, takže ta to má z obou stran, jak z té psychologie, tak z toho vyšetřování. Je to vyloženě taková úředničina, nedělají vyšetřování jako takové, ale jenom si projíždějí evidence, aby zjistili, kde se staly jaké trestné činy, a když tam najdou něco, co by je zajímalo, co by se jim do databáze ViCLAS třeba hodilo například nějaké sériové znásilnění nebo sexuální sadistickou záležitost, tak pošlou zprávu tomu vyšetřovateli, který to zpracovává, aby vyplnil dotazník. Na základě toho dotazníku to pak zadávají do databáze a pak na druhou stranu zase, když my po nich něco chceme, tak zase zašleme žádost my jim a oni se podívají do databáze a vyjedou nám informace, zda pachatel spáchal nějaký další čin. Mělo by to fungovat i s ostatními státy. Spolupráce v Americe nebo v Kanadě je jednodušší, tam je to propojení na jiné úrovni. Státy v Evropě, které používají ViCLAS si založily symposium a spolupracují spolu. Takže když třeba u nás se něco stane, tak já

mohu poslat žádost klidně do Německa, jestli náhodou oni nemají nějaké dokumenty. Pokud je to někdo kdo má širší záběr a kdo to dělá promyšleně, tak může odjet vraždit do Rakouska, Německa, Polska, Slovenka např. Ladislav Hojer to byl typický sadistický vrah.

**Jaký je přístup vedení k psychologickému profilování?** Je to těžké. Na každém oddělení to funguje trošku jinak. Někde lidé spolupracují, když si žádají třeba něco z databáze ViCLAS. Záleží to na tom vyšetřovateli, co na tom případu dělat chce nebo nechce, a potom co mu povolí jeho vedoucí. Já si tady stěžovat nemůžu. Když člověk udělá něco dobrého, navrhne nějakou novinku tak vedoucí je pro. Horší situace je výš nebo na jiných odděleních.

**A jak se metodě věnují na Policejní akademii?** Nijak. Maximálně zmínka v kriminalistice nebo při výuce policejní psychologie s docentkou Čírtkovou, ta tomu věnuje jednu přednášku.

**Myslíte si, že špatný stav psychologické profilování v ČR zapříčiňuje nedostatek případů, na které by se to dalo aplikovat?** Vztahové vraždy jsou vesměs všude. Tady je vyloženě problém s tím, že jednak se tomu nikdo nevěnuje, je to novinka. Není to zakořeněné. Nikdo tomu nevěří. Mladé vyšetřovatele to nezajímá a starší také ne, protože je to nové a oni mají zažité to staré. Je to věc, které nevěří, tudíž to dělat nebudou.

**Proč to mladé policisty nenadchne? Existuje nějaká motivace pro ně?**

Kdyby na to byla nějaká motivace, myslím si, že by to bylo určitě jiné. Tady je to tak, že lidé jsou dnes vším znechucení, takže se nikomu do ničeho nechce. Navíc, ti staří buď o to nejeví zájem, nebo odcházejí. Ti mladí, co nastoupí, třeba o tom ani neví, nemají žádné zkušenosti, takže se do toho nehrnou. Psychologů, kteří se tím zabývají také příliš není. Pak ty skvělé dotazníky, které to znechucují. Je to především záležitost špatného vedení obecně. Věci, které by třeba fungovali a k něčemu by tady byly, tak se nezavedou a nebo když zavedou, tak chybně a nefungují .

**Víte, jak jsou na tom s psychologickým profilováním v zahraničí?** Nejlépe je na tom pořád Kanada a Amerika, tam to vzniklo. Neboť je tam nejvíce případů, největší zkušenosti, nejvíce odborníků. Dost dobrá situace je také v Anglii, Německu a Francii. Prakticky všechny západní státy jsou na tom

s profilováním dobře, je to také dost ovlivněno tím, že ta mezinárodní spolupráce je tam na úžasné úrovni. Když třeba v Anglii si nevědí s nějakým případem rády a nestačí jim jejich odborníci, tak zavolají FBI a buď tam přímo někdo přijede nebo jim pošlou spis a FBI jim udělá posudek na dálku. Existují různé mezinárodní konference. Třeba v Americe, když se něco takového zavede, tak ze začátku jsou problémy vždy to je pochopitelné, ale pak když se to zažije do praxe, tak to funguje.

### **Jak vidíte budoucnost psychologického profilování v České republice?**

S tímto přístupem špatně. To se týká ministerstva vnitra a policejního prezidia. Jinak jako perspektivu by to mělo úžasnou, kdyby to fungovalo tak jak má, i ten systém ViCLAS je úžasný. Bylo by to přínosné a určitě by to pomohlo. Jinak se tomu bude věnovat pořád pár nadšenců jako je dr. Hofmanová, vyšetřovatelé, kteří o tom něco vědí a pár soudních znalců. Bohužel jsou tu lidé, kteří o to zájem nemají a řeknou si - nemáme pachatele, žádný profil se dělat nebude. A nebo si ho nechají udělat od někoho, kdo tomu nerozumí a to je potom cár papíru, který tady mohu sepsat i já.

**Například za jeden rok se stane kolik takových případů, na které by se to hodilo?** Řádově několik desítek násilných trestných činů – znásilnění určitě a kdyby to bylo všechno zavedené do toho systému ViCLAS tak jak má být, tak si myslím, že by to hodně pomohlo. S vraždami by to nebylo tolik - čtyři či pět vražd. Ideální případ na to třeba byl teď nedávno. Jestli jste viděla ve zprávách. V Praze 1 ve Školské ulice, tam nějaký expert tři hodiny znásilňoval holku. Byl to Čech a bylo to ideální na psychologické profilování a především na zápis do systému ViCLAS, krásný příklad. Tři hodiny na jednom místě takhle někoho trápit a mučit. Byl chycen na základě videa z metra. Kdyby tohle bylo zavedené v systému ViCLAS a třeba pět let dozadu by udělal něco podobného, tak by se to dohledalo. Toto je úplně krásný příklad pro ViCLAS. Já tady mám teď také jednoho perfektního kandidáta, měl stejný způsob provedení, stejné místo. Projevoval se tam i takový typický sexuální sadismus.

**Slyšel jste o nějakém případě, kdy tato metoda výrazně pomohla?** Mám dojem, že nějaký profil byl dělaný na Straku (Spartakiádní vrah) právě, pak

nakonec se chytil, protože tam byly dělané takové manévry, že prostě musel se chytit. To nebyl žádný stratég, dělal to vždy na stejném místě.

**Uplatňuje se při vyšetřování zjištění tzv. vražedné triády?** Já s tím tedy zkušenosti nemám. Obecně to není záležitost jen z těch knížek, je to pravdivé. Nedá se říct, že by to takhle fungovalo pokaždé, ale je to v hodně případech. Život těchto lidí je vesměs úplně stejný. Začíná to od hloupostí, že rozbíjí sousedům okna, poté podkopává nohy, zapaluje kočky, končí to u znásilnění nebo u vraždy. Pomočování atd. je dělané pro specifické skupiny. To jsou děti, které byly týrané, měli noční můry, takže se pomočovaly. Když se vyšetřuje, tak u normálního případu se vyšetřovatel neptá na takové věci, ale když je to nějaká vražda nebo něco sexuálního, tak když tím vyšetřovatelem je člověk, který s tím má zkušenosti a ví, že něco takového existuje, tak ví na co se má ptát. Pak se ptá na věci, na které by se normálně neptal. To znamená, je to hodně ovlivněné také tím, kdo dotyčného vyslýchá, kdo se v tom vyzná popř. zda se tam pošle nějaký odborník, jaké znalosti má ten odborník, jestli je to psychiatr nebo psycholog neznámá, že tam bude úplně všechno. S tím souvisí ten fakt, že soudní znalci vycházejí z toho, na co se pachatele zeptá ten vyšetřovatel, takže když to hodně přeženu a vyšetřovatel se ho zeptá jenom jestli byl příčetný, tak on napíše, že byl příčetný a tím to končí. Myslím, že u některých typů trestných činů by mělo být pevně stanovené, že na co se vyšetřovatel musí zeptat.

**Zajímá se vyšetřovatel o modus operandi a signaturu?** Když se na to zeptáte normální policisty tak Vám tomu nic neřekne. To znají jen ti, co se o to zajímají. Při běžném vyšetřování se tím nikdo nezabývá, jen když je to nějaký čin, kdy se k tomu profilování dostane. Teď už je to trochu snažší, protože na policejním prezidiu je dr.Hofmanová, takže většinou se to dělá přes ní. Když je to tady v Praze, tak věřím tomu, že se na ni ještě obrátí. Praha s ní spolupracuje, ale třeba v jiných menších městech si nechávají vypracovat profil od nějakých jejich znalců. Většinou to funguje tak, že na každém oddělení mají svůj seznam oblíbených znalců, který používají. Když se tím ten dotyčný nezabývá a neví o tom, tak je to pak bohužel dost špatné.

**Uplatňuje se v České republice geografické profilování?** Když se něco takového dělá tak v rámci toho psychologického. V našich podmínkách by to muselo být tak, že jedna vražda by se stala v Praze, druhá v Brně a třetí v Ostravě, pak by to bylo možné využít.

b) Respondent č. 2

**Co je to psychologické profilování?** Psychologické profilování se používá u zvláště závažných trestných činů sériových vražd nebo sériového jednání pachatele. Jedná se vlastně o to, že podle způsobů spáchání, výběru oběti, místa spáchání se stanovuje přibližný odhad pachatele, co je to vlastně za člověka.

**Potkala jste se s ním někdy ve své praxi?** Ne, ve své praxi jsem se nikdy s ničím podobných nesešla, protože se to dělá u zvláště závažných trestných činů a v České republice je to ojedinělá záležitost. U nás to většinou není vyloženě profilace, ale my máme i naše interní systémy, které toto obsahují, a do kterých se zapisují data o daném skutku. Není to přímo ViCLAS, ale jakoby shromažďování těch údajů a podle způsobu páchaní místa provedení apod. se dávají dohromady.

**Existují v ČR odborníci na psychologické profilování?** Určitě existují např. paní Hofmanová, tak ta byla i na stáži v Americe a ta se tím zabývá. Ona se vyloženě specializuje. V české republice není přímo odborník na profilování oficiální, ale rozhodně jsou lidi, kteří se touto problematikou nebo vlastně zájmem zabývají. U nás se nejedná vyloženě o profilace, ale třeba o kriminologii. Kriminologie je zjednodušeně řečeno zjišťování toho, proč ten daný jedinec se dopustil toho, čeho se dopustil. Zkoumá se tam právě, jaké měl dětství a co ho vedlo k tomu, jak jednal a spáchal ten skutek.

**Jaký vývoj má používání metody v ČR v současné době?** Myslím si, že si to daleko víc uvědomují jednotlivé policejní složky, než to bylo třeba za doby komunismu. Za komunismu jsme vůbec nevěděli, že něco takového je. Tehdy se kladl důraz na úplně něco jiného. Tam prostě se jednalo vyloženě o následky, řešili se následky. Kdežto psychologická profilace i trošičku předchází tomu, aby nedošlo k tomu nejhoršímu, že se hledá ten pachatel ještě

dřív. Například u znásilnění, tak se začne hledat pachatel, než to zopakuje, protože každý ten vrah zejména ty sérioví vrazi se vyvíjí, s každou další vraždou se jakoby zdokonalí.

**Víte, jak jsou na tom s metodou kolegové v zahraničí?** V Quanticu, tam to celá vzniklo, tam začali s něčím takovýmhle experimentovat. A tam jsou na tom velmi dobře. U nás je to na obdobné úrovni jako u nich při jejich začátcích.

**Myslíte si, že náš současný stav zapřičiňuje nedostatek vhodných skutků?** Určitě, protože i v historii České republiky, je mnoho sériových vrahů, ale máme jich méně, protože jsme malý stát. V Americe to je obrovské území, tam je jich daleko více a mají se na čem učit.

**Jak vidíte budoucnost psychologického profilování v ČR?** Jak říkám, my tady nemáme těch sériových vrahů tolik, a když máme tak nám nechávají tolik stop, že jsme schopni je dohnat i bez toho profilování. Pokud kriminalita vzroste, však doufám, že se tomu tak nestane, neboť pro to děláme maximum, tak určitě to bude mít nějaký význam. Lidé se tím budou zdokonalovat, že budou zkoumat různé skutky a budou spolupracovat právě s těmi odborníky, kteří v tom mají daleko větší praxi, kteří to běžně používají.

**Uplatňuje se při vyšetřování v ČR zjištění tzv. vražedné triády?** Přímě takhle ne, ale když ho vyšetřuji, tak samozřejmě zjišťuji, jaké bylo výchovné prostředí. Jestli ten člověk byl třeba závislý na drogách, jestli v minulosti s ním byly nějaké výchovné problémy tzn. šikanoval spolužáky, týral zvířata. Na tohle se samozřejmě ptáme, ale nenazýváme to vražednou triádou.

**Je systém VICLAS přínosem při vyšetřování?** Ohledně loupeží s nepoužívá. Dělá to jiné oddělení.

**Uplatňuje se v ČR geografické profilování?** Ne, nepoužívá se. Nejedná se o klasické geografické profilování neznámého pachatele. Máme určité systémy s informacemi o deliktech, při kterých vycházíme z toho, co nám daný člověk k určité lokalitě oznámil.

**Spolupracujete nějak s cizinou?** Určitě ano. V případě, že máme třeba informace nebo nějaké stopy, že by se mohlo jednat o zahraničního



podezřelého pachatele, popřípadě když máme někoho zadrženého a zjistíme, že se nám vydává za někoho jiného.

**Setkala jste s inscenací zločinu?** My se naprosto běžně opravdu běžně setkáváme, zhruba ve 20% nám oznámených loupeží se jedná o zakrytí jiného trestného jednání. Poškozený oznámí, že k němu přistoupili tři Romové s nožem a sebrali mu peněženku. Při vyšetřování zjistíme, že poškozený usnul v tramvaji a někdo ho tam okradl.

## **BIBLIOGRAFICKÉ ÚDAJE**

**Jméno autora:** Kateřina Přibilová

**Obor:** Vzdělávání dospělých

**Forma studia:** Prezenční

**Název práce:** Psychologické profilování pachatelů trestných činů v České republice a ve světě

**Rok:** 2012

**Počet stran textu bez příloh:** 57

**Celkový počet stran příloh:** 17

**Počet titulů české literatury a pramenů:** 24

**Počet titulů zahraniční literatury a pramenů:** 1

**Počet internetových zdrojů:** 11

**Vedoucí práce:** PhDr. Milena Krislová