

Informace o produktu: Tvrdý voskový olej Original High Solid

3011 bezbarvý lesklý, 3032 hedvábný polomatný, 3062 matný, 3065 bezbarvý polomatný : k zušlechtění dřeva do vnitřních prostor - bezbarvý



Popis výrobku: Bezbarvý nátěr na dřevo, který v jednom výrobku jedinečným způsobem spojuje výhody přírodních olejů a vosků. Povrch s úpravou Tvrdým voskovým olejem je nenáchylný k zašpinění, odpuzuje vodu, je odolný proti oděru a příjemný na dotyk. V porovnání s obvyklými systémy nátěrů se použitím rostlinných obsažených látek dosáhne rovnoměrnějšího barevného ztvárnění a také harmonického vzhledu nátěru. Jednoduché použití – bez základního nátěru a mezibroušení – šetří čas a peníze, šetrný ke dřevu s otevřenými póry, neodprýskává, nepraská a neodlupuje se.

Odolný vůči vínu, pivu, cole, kávě, čaji, ovocné šťávě, mléku a vodě podle DIN 68861-1A – žádné skvrny od vody. Uschlý nátěr je nezávadný pro lidi, zvířata a rostliny (odolný vůči slinám a potu podle DIN 53160, vhodný pro dětské hračky podle EN 71.3).

Oblasti použití: Ideální pro veškeré dřevěné podlahy jako prkna z masivního dřeva (kromě hustých exotických dřevin), palubkové podlahy, podlahy z OSB desek a korkové podlahy. Obzvláště se doporučuje i na povrchy nábytku. Rovněž je výborně použitelný pro břidlice a potěrové podlahy a také terakotové a jiné neglazované keramické dlaždice.

Barevné odstíny: č. 3011 bezbarvý, lesklý
č. 3032 bezbarvý, hedvábný polomatný
č. 3062 bezbarvý, matný
č. 3065 bezbarvý polomatný

Velikosti balení: 0,375 l, 0,75 l, 2,5 l, 10 l, 25 l

Vydatnost: 1l stačí při 1 nátěru na cca 24 m²

Máte zešedlé, popraskané dřevo, neznámý starý nátěr, starý Osmo nátěr, obroušené/ohoblované dřevo, dřevo opatřené drážkou/hoblované nebo dřevo jemně řezané a chcete vědět kolik materiálu potřebujete? Informace k individuálnímu výpočtu Vaší spotřeby naleznete na naší webové stránce www.osmocolor.eu - výpočet spotřeby.

Obsažené látky:

Na bázi přírodních rostlinných olejů a vosků (slunečnicový olej, sójový olej, bodlákový olej, karnaubový vosk, kandelinový vosk), parafínů, sikativ (sušidel) a přídatných látek zajišťujících

Informace o produktu: Tvrdý voskový olej Original High Solid

3011 bezbarvý lesklý, 3032 hedvábný polomatný, 3062 matný, 3065 bezbarvý polomatný : k
zušlechtění dřeva do vnitřních prostor - bezbarvý

vodoodpudivost. Dearomatizovaný lakový benzín (bez obsahu benzenu). Výrobek vyhovuje požadavkům na maximální přípustné hodnoty obsahu těkavých organických látek pro barvy a laky dle vyhlášky MŽP č. 355/2002 Sb. v platném znění (příloha č. 14, oddíl I, kategorie produktu A/i – jednosložkové nátěrové hmoty se speciální funkcí): 500 g/l (2010)).

VOC (355/2002 Sb.):	< 500 g/l (2010 A/i)
Hustota:	0,89 g/cm ³
Obsah organických rozpouštědel:	0,53 kg/kg produktu
Obsah celkového organického uhlíku:	0,45 kg/kg produktu
Obsah sušiny:	47 % obj.

Podrobné informace týkající se složek jsou k dispozici na vyžádání.

Fyzikální vlastnosti:

Specifická hmotnost (hustota): 0,88 - 0,95 g/cm³

Viskozita: 140-180 mPas

Zápach: slabý/mírný, (dle rostlinného oleje) po uschnutí bez zápachu

Bod vzplanutí: ≥ 60°C podle DIN 53213

Skladovatelnost: 5 let a déle, je-li výrobek skladován v suchu a dobře uzavřený. Pokud zhoustne mrazem, skladujte před použitím 24 - 36 hodin při pokojové teplotě.

Příprava: Povrch dřeva musí být čistý, suchý a nesmí být vystaven mrazu (max. 10% vlhkost dřeva). Osmo Tvrdý voskový olej je připravený ihned k použití, neředte. Dobře promíchejte. Staré nátěry s otevřenými póry důkladně očistěte. Staré lakové nátěry a barvy je nutno odstranit. Malé trhliny, větší spáry nebo otvory ve dřevu vyplnit (Osmo Pastou na dřevo). Povrch dřeva pečlivě obruste, začněte hrubým brusným papírem – konečné broušení pro podlahu P100-150, nábytek P180-240. Před aplikací oleje odstraňte z povrchu zametáním a vysáváním prach z broušení.

Zpracování/aplikace: Pevným štětcem, kartáčem k natírání podlah 220 mm nebo Osmo válečkem z mikrovláken naneste tence ve směru vláken dřeva a důkladně rozetřete. Nechte schnout za dobrého větrání cca.8 – 10 hodin. Potom proveďte druhý nátěr. Při renovaci plochy již upravené olejem stačí zpravidla 1 nátěr na povrch očištěný od znečištění.

Výsledek úpravy závisí mimo jiné na stavu dřeva, proto je zásadně třeba provést zkušební aplikaci.

Čištění pracovního nářadí: Osmo Čističem štětců (bez aromátů).

Doba schnutí: cca 8-10 hodin (při normálním klimatu, 23°C/50% rel. vlhkost vzduchu). Při nízkých teplotách a/nebo vysoké vlhkosti vzduchu se prodlužuje doba schnutí.

Upozornění: Oleje zesilují přírodní barevný odstín dřeva (trvale mokrá efekt).

S nepoužitým, suchým válečkem z minerálních vláken lze případné stopy po štětci opravit během 30 minut po nánosu.

Informace o produktu: Tvrdý voskový olej Original High Solid

3011 bezbarvý lesklý, 3032 hedvábný polomatný, 3062 matný, 3065 bezbarvý polomatný : k
zušlechtění dřeva do vnitřních prostor - bezbarvý

U korkových povrchů je třeba na základě vysoké savosti dbát na zvláště tenký nátěr. Kromě toho je třeba počítat s delší dobou schnutí (min. 24 hodin).

Upozornění: Uvnitř skříní a zásuvek nanést max. 1x tence hadříkem.

Povrchy s úpravou Osmo Tvrdým voskovým olejem mají snadnou údržbu. Hrubé nečistoty odstranit smetákem nebo vysavačem. K čištění za vlhka přidat do vody koncentrát Osmo Wisch-Fix a plochu setřít mopem (ne na mokro!). K oživení a intenzivnímu čištění v případě potřeby použít Osmo Voskovou údržbu a čisticí prostředek. Vyššího stupně lesku se dosáhne, když se po důkladném uschnutí očištěné plochy tence nanese Osmo Vosková údržba a čisticí prostředek a po uschnutí se vyleští.

Pro tmavé dřevo bohaté na obsažené látky (např. wengé, merbau a jatoba ...) doporučujeme použít Osmo Čistý vosk. Doporučuje se provést zkušební nátěr.

Bezpečnostní pokyny: S 2 Uchovávejte mimo dosah dětí. S 24/25 Zamezte styku s kůží a očima. S 26 Při zasažení očí okamžitě důkladně vypláchněte vodou a vyhledejte lékařskou pomoc. Obsahuje 2-butanonoxim a kobaltkarboxylát. Může vyvolat alergickou reakci. Používejte pouze v dobře větraných prostorách. Při požití okamžitě vyhledejte lékařskou pomoc a předložte obal nebo etiketu výrobku.

Pozor: Tekutým výrobkem napuštěný textil po použití okamžitě vyperte nebo uchovávejte ve vzduchotěsně uzavřené kovové nádobě (nebezpečí samovznícení). Uschlý nátěr odpovídá dle DIN 4102 požadavkům třídy B2 (normálně hořlavý).

Bezpečnostní list je k dispozici na vyžádání pro profesionální uživatele.

Výše uvedené informace byly poskytnuty dle nejlepšího vědomí a svědomí, avšak bez záruky (stav: 01/2010)

Technický list sestavil na základě podkladů od výrobce OSMO HOLZ und COLOR GmbH
importér pro ČR a SR :

Fa. AU-MEX spol. s.r.o. Poděbradská 574/40, Praha 9 – Vysočany, 190 00

PUR granulát

Príklady použitia:

Pre lepenie termoplastických hrán opatrených vhodným primerom na zadnej strane (napr. ABS, PP, PVC, PMMA), živičnaté papierové, CPL- HPL-, dyhové zúbez podkaširovania) hrany a hrany z masívneho dreva.

Vlastnosti / doporučený spôsob spracovania:

Rýchla vytvrdzujúce s vysokou počiatočnou pevnosťou.
Spracovateľné so špeciálnymi zariadeniami z nádob neprepúšťajúcich vlhkosť.

Teplota spracovania [°C]:	110 - 130
Vzhľad:	konc. číslo 0 = bezfarebný opalizujúci konc. číslo 1 = biely
Otvorený čas pri 140 °C [s]:	ca. 8 ± 2 (skúšobná metóda Jowat)
Hustota pri 23 °C [g/cm ³]:	ca. 1,10 ± 0,10 (skúšobná metóda Jowat)
Oblasť mäknutia [°C]	ca. 65 ± 5 (podľa metodiky Kofler Heizbank)
Reakčný čas [dni]:	ca. 4 – 7 (v závislosti na podmienkach okolia)

Štruktúra a vlastnosti materiálu a aplikačné podmienky ovplyvňujú kvalitu lepenia. Preto doporučujeme uskutočnenie vlastných skúšok.

Technické údaje:

Viskozita pri 140 °C [mPas]: 90.000 ± 30.000
(Brookfield, Thermosel, hriadeľ č. 28, 4 ot./min.)

Čistenie:

Na nanášacie a natavovacie zariadenie je doporučené použiť Jowat[®] 930.94 (červený). Zosietený pevne prilepený materiál môže byť rozpustený s Jowat[®] 930.60 (predtým odskúšajte prosím vhodnosť). Bližšie informácie nájdete v manuáli k PUR – tavným lepidlám pod bodom „Upozornenie na údržbu a čistenie“ (prosím vyžiadať).

Skladovanie:

V uzatvorených originálnych nádobách v suchom a chladnom prostredí (15 – 25°C). Minimálny dátum spotreby je uvedený na etikete.

Balenie:

Nádoby uzatvorené proti vlhkosti. Podľa požiadavky.

Poznámka:

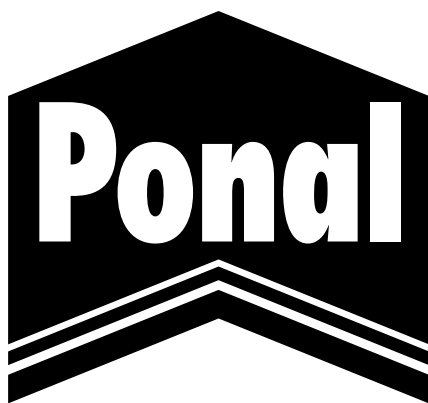
Ďalšie upozornenia k manipulácii, transportu a odstraňovaniu sú uvedené v odpovedajúcom bezpečnostnom liste.

Údaje uvedené v tomto technickom liste sa opierajú o nami prevedené laboratórne skúšky a skúsenosti našich zákazníkov z praxe. Keďže nemôžu zohľadniť všetky možnosti prípadného použitia, sú nezáväznú. Údaje nepredstavujú ani garanciu kvality, ani ubezpečenie vlastností. Z týchto údajov a tiež z nášho bezplatného technického poradenského servisu nemôžu byť vyvodené žiadne právne nároky.

10/17 Informácie uvedené v tomto technickom prospekte sú založené na praktických skúsenostiach a výsledkoch našich laboratórnych testov. Hodnoty sú priebežne aktualizované podľa posledného stavu technológie. Toto vydanie nahrádza všetky doterajšie vydania a je platné od uvedeného dátumu.

Prosíme, oboznámte sa s informáciami uvedenými na opačnej strane prospektu.





PONAL SUPER 3

Vodovzdorné disperzní lepidlo

VLASTNOSTI

- velmi vysoká lepicí pevnost
- vodovzdorné lepení
- odolnost proti teplu dle Watt 91 > 7 N/mm²
- odolnost spoje dle EN 204 D3, D4 po přidání tužidla D4
- elastická lepená spára
- odolné proti stárnutí
- bezbarvé
- rychle tuhnoucí
- téměř neomezená použitelnost rovněž u kritických dřev vzhledem k změně zabarvení a teplotám

OBLASTI POUŽITÍ

Lepení okenních hranolů, spárovek na použití v exteriéru, lepení podlah
 Lepení ploch, např. lepení desek HPL
 Lepení spár, např. pro kuchyňské pracovní desky, jakož i veškeré druhy lepení v interiérech se silným klimatickým kolísáním a vlhkostí

OZNAČENÍ VÝROBKU

Ponal Super 3: jednosložkové lepidlo na dřevo pro lepení podle DIN EN 204/D3

Ponal Super3 + tvrdidlo Ponal D4: dvousložkové lepidlo na dřevo pro lepení podle DIN EN 204/D4

DRUH MATERIÁLU

Ponal Super 3: lepidlo ze syntetických pryskyřic na bázi polyvinylacetátu
 Tvrdidlo Ponal D4: polyisokyanát

PŘÍPRAVA MATERIÁLU

Plochy, které je třeba lepit, by měly být připraveny tak, aby byly přilícovány a aby byly čisté. Speciální dřeva, jako např. týk, případně omyjte rozpouštědly běžnými v prodeji (např. acetonem). Vlhkost dřeva by měla být mezi 8 a 12 %.

LEPICÍ SMĚS (PRO D4)

Ponal Super 3 je zpracováván s 3,5% tvrdidlem (1 kg lepidla je smícháno s 1 dílem tvrdidla). Po přidání tvrdidla D4 splňuje směs požadavky dle DIN EN 204/D4. Doba zpracovatelnosti činí 8 hodin. Při delší časové prodlevě v použití směs znovu důkladně promíchejte. Zbytkové množství splňuje po uplynutí doby zpracovatelnosti opět požadavky dle D3, a je proto dále zpracovatelné jakožto bílé lepidlo D3. Vyvarujte se předávkování! Lehká pěna kvalitu nesnižuje.

PRACOVNÍ POSTUP

Naneste Ponal Super 3 jednostranně tence štětcem, hřebenem z umělé hmoty, ručním lepicím válečkem nebo strojem na nanášení



lepidla. Chraňte před dotykem železo obsahujících pracovních nástrojů (nebezpečí změny zabarvení).

LISOVACÍ TLAK

V závislosti na struktuře, tvaru a tloušťce materiálu nejméně 0,2 N/mm² (2 kp/cm²), u tvrdého dřeva a desek HPL 0,3 - 0,5 N/mm² (3-5 kp/cm²).

DOBA LISOVÁNÍ

Minimální doba lisování činí:

Při lepení dřeva:	cca 15 až 20 min. při +20 °C, 25 až 30 min. při +10 °C
Při lepení desek:	cca 40 min. při +20 °C, cca 25 min. při +40 °C, cca 15 min. při +60 °C

Při lisování za tepla je třeba obrobky dále zpracovávat až po ochlazení. Uvedené hodnoty závisí na teplotě, druhu a vlhkosti dřeva a množství naneseného lepidla.

OTEVŘENÁ DOBA

Otevřená doba sestavení je závislá na teplotě místnosti, na vlhkosti vzduchu a dřeva, jakož i na síle nánosu lepidla. Při teplotě místnosti 23 °C činí otevřená doba max. 12 minut. Díly sestavte, dokud je lepidlo ještě vlhké.

ZMĚNA ZABARVENÍ DŘEVA

Hodnota pH Ponal Super 3 je cca 3. U dřeva není všeobecně způsobena žádná změna zbarvení, pokud při nanášení lepidla nejsou použity žádné železo obsahující nástroje. Změnu zbarvení dřeva lze odstranit podle okolností 2 až 3% vodným roztokem kyseliny šťavelové.

NEPŘEHLÉDNĚTE

Nevhodné na stavbu a lepení člnů! Při práci dodržujte běžná bezpečnostní opatření. Pracovní nástroje ihned po použití očistěte studenou vodou. Nevylévejte do kanalizace a vodních zdrojů. Obal dobře uzavírejte. Bližší informace o produktu naleznete v jeho bezpečnostním listu.

První pomoc: Při kontaktu s pokožkou omyjte vodou a mýdlem, ošetřete regeneračním krémem. Při vniknutí do očí vyplachujte pod tekoucí vodou cca 15 minut a vyhledejte lékaře. Při požití vypláchněte ústní dutinu, vypijte 1-2 sklenice vody a vyhledejte lékaře.

LIKVIDACE ODPADU

Balení předejte k recyklaci jen beze zbytku vyprázdněné. Vytvrzený produkt odevzdejte v místě sběru odpadu, nevytvrzený produkt odevzdejte v místě sběru zvláštního / nebezpečného odpadu. Kód druhu odpadu: 080409 (lepidlo), 080501 (tvrdidlo).

SKLADOVÁNÍ

Ponal Super 3: Skladujte a přepravujte dobře uzavřené, suché a nezmrazené při teplotě nad +5 °C. Chladem zahuštěné lepidlo nechte roztát při teplotě místnosti, poté silně zamíchejte. Nejde o snížení kvality.

Tvrdidlo Ponal D4: Skladujte a přepravujte dobře uzavřené, suché a nezmrazené při teplotě nad +5 °C. Teploty nad +30 °C vedou k zahuštění, při nižších teplotách může tvrdidlo vykristalizovat. Lehkým ohřátím se krystaly opět rozpustí.

MINIMÁLNÍ TRVANLIVOST

12 měsíců od data výroby uvedeného na obalu.

VELIKOST BALENÍ

Ponal Super 3: láhev 750 g, kbelík 5 kg, 10 kg, 30 kg, vak 5 kg

Ponal D4: plastová lahvička 250 g

TECHNICKÉ ÚDAJE

Hodnota pH	cca 3
Lepicí pevnost:	Ponal Super 3 splňuje podmínky dle DIN EN 204, skupina zatížení D3. Po přidání tvrdidla D4 dosáhne směs požadavků podle DIN EN 204/D4.
Hustota (měrná hmotnost):	Ponal Super 3: cca 1,1 g/cm ³ Ponal D4: cca 1,2 g/cm ³
Doba zpracování pro kvalitu D4:	8 hodin
Lepená spára:	Elastická, šetří nástroje, odolná proti stárnutí, bezbarvá
Teplota zpracování:	Nikoli pod 5 °C. Tento údaj se vztahuje nejen na potřebnou teplotu místnosti, nýbrž především na teplotu materiálu, který je třeba zpracovat, a samotného lepidla.
Spotřeba:	cca 150 g/m ² , v závislosti na savosti podkladu
Otevřená doba:	Při teplotě místnosti 23 °C max. 12 minut (lepidlo D3), příp. 10 minut (lepidlo D4)

UPOZORNĚNÍ:

Veškeré tyto informace vycházejí z našich dlouhodobých znalostí a zkušeností. Vzhledem k rozdílným podmínkám při realizaci a množství použitých materiálů slouží naše písemné a ústní poradenství pouze jako nezávazné doporučení. V případě pochybností a nepříznivých podmínek doporučujeme udělat vlastní zkoušky, popřípadě si vyžádat odbornou technickou konzultaci. Uveřejněním těchto informací o výrobku ztrácíte všechny dříve uveřejněné informace svoji platnost.

DISTRIBUTOR:

Henkel ČR spol. s r.o.,
U Průhonu 10, 170 04 Praha 7
Tel.: 220 101 101
www.ponal.cz

Technický list Spray-Kon B707

Popis produktu:

Spray-Kon B707 je kontaktní lepidlo aktivované tlakem, které se nanáší stříkáním. Dokonalá pevnost spoje a výjimečná přilnavost na různé materiály předurčují toto lepidlo Spray-Kon k širokému použití při různých činnostech vyžadujících lepení.

Výhody kontaktního lepidla Spray-Kon B707:

- Nezávislý systém nanášení lepidla stříkáním
- 100% využití koupeného lepidla
- Snadná obsluha = nevyžaduje speciální proškolení
- Tryska nevyžaduje čištění = nezalepí se
- Krátká doba přípravy = po 2 minutách je lepidlo připraveno k použití
- Dlouhá pracovní doba (déle než 1 hodinu)
- Dokonale přilnavý k podkladu
- Odolný proti vodě
- Odolnost proti UV záření
- Bez zápachu
- Spolehlivý
- Přenosný
- Vysoká tepelná stabilita
- Velká produktivita práce při využití lepidla SPRAY-KON



Příklady materiálů, které Spray-Kon efektivně spojuje:

HPL lamináty, MDF desky, dřevotřískové desky DTD, ABS hrany a ostatní typy hran, polyuretanové pěny, papír, plast, skelné vlákno, většina kovů, sklo, dřevo, pozinkovaná ocel, korek, podlahová krytina PVC, hliníkový plech, plst, netkané textilie, kobercové krytiny, lakovaná ocel, gelcoat a jiné.

Doporučené použití:

Lepidlo Spray-Kon bylo prvotně navrženo/vyvinuto pro lepení HPL laminátů na různé materiály. Jeho vlastnosti předurčují k širokému použití při výrobě nábytku, karavanů a automobilových nástaveb, jachet, textilií, při lepení čalounění, využití při montáži ventilace nebo klimatizace a dalších. Lepidlo můžete používat pro lepení savých a nesavých povrchů. Pro dosažení ideálního spojení naneste lepidlo na obě plochy, které chcete lepit. Teplota lepidla a lepených materiálů musí být v rozmezí 18-24 °C, a nesmí klesnout pod 16 °C. Při lepení laminátů doporučujeme nanést vrstvu lepidla na 100% lepené plochy. Doba pro odvětrání rozpouštědla činí 2 minuty. Následně oba povrchy spojte a silně je k sobě přitlačte. Získáte tím požadovaný trvanlivý spoj.

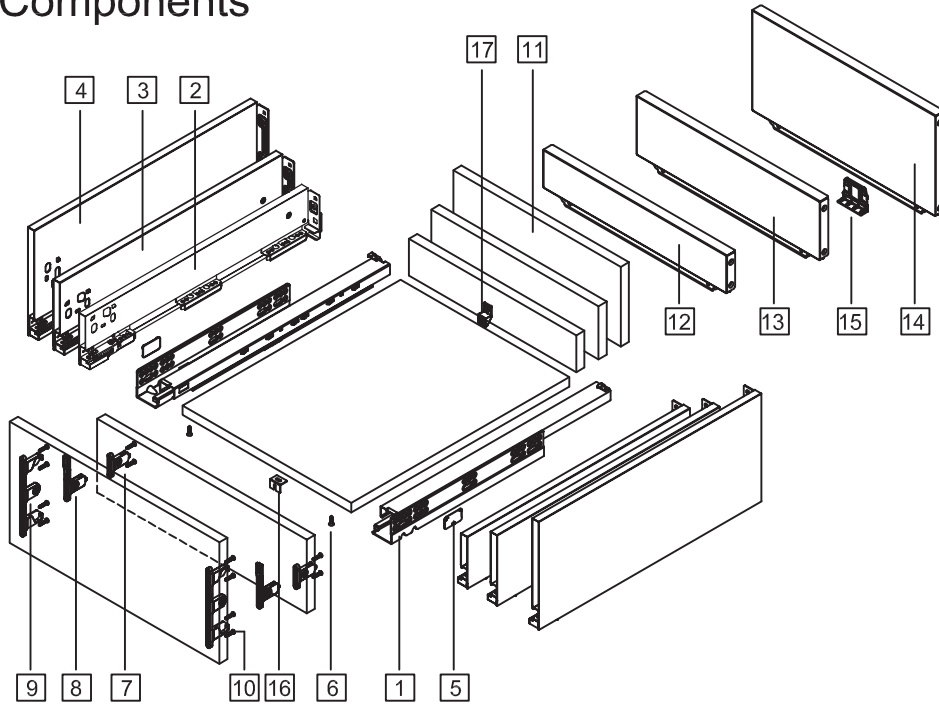
Technické vlastnosti lepidla:

Barva:	Čirá
Poměr pevných částic:	cca 32%
Odolává teplotě	90 °C
Rozpouštědlo:	Dichlormethan
Vydatnost 500ml:	5/2,5 m ² - nanáší se na obě lepené plochy

Skladování:

Lepidlo lze skladovat po dobu jednoho roku při teplotě nepřesahující 50 °C. Nízké teploty neznehodnocují vlastnosti lepidla.

Components



1. Cabinet profiles: L/R	10. Front fixing-brackets screw (Ø4x17)	Nominal length	Internal drawer length	Min.installation length of drawer
2. 89 Drawer profiles: L/R	11. Drawer back	270mm	244mm	275mm
3. 121 Drawer profiles: L/R	12. Metal back height 89	300mm	274mm	305mm
4. 185 Drawer profiles: L/R	13. Metal back height 121	350mm	324mm	355mm
5. Side cover plate	14. Metal back height 185	400mm	374mm	405mm
6. Bottom screw (Ø3.5x15)	15. Metal back fixed	450mm	424mm	455mm
7. 89 Front fixing-brackets	16. Bottom fixing(for wide drawer)	500mm	474mm	505mm
8. 121 Front fixing-brackets	17. Back fixing(for wide drawer)	550mm	524mm	555mm
9. 185 Front fixing-brackets				

Drawer Back and Bottom Dimensions

Back

Type	89	121	185
H (mm)	59	91	155

Metal Back L=LW-42

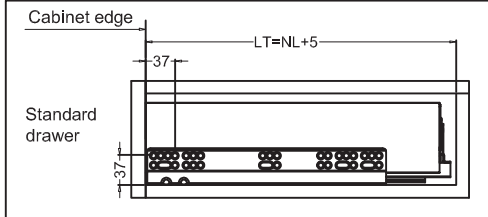
KB ≥ 800mm
Metal back fixed

Drawer Bottom L=NL-20

KB Cabinet width
LW Internal cabinet width
NL Nominal length

Installation dimensions (mm)

Nominal slide length=NL Internal cabinet depth=LT



Drawer installation dimensions (mm)

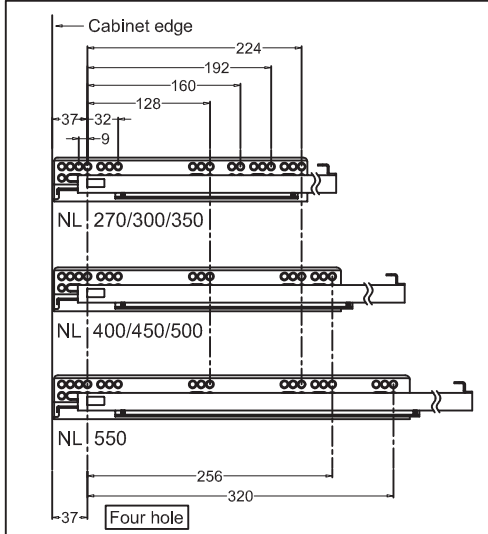
89 121 Drawer front 89

Ø2 x 12	Ø10 x 12
Wood screw	Anchor bolt
Ø4 x 17	Ø10.3 x 10

185 Drawer front

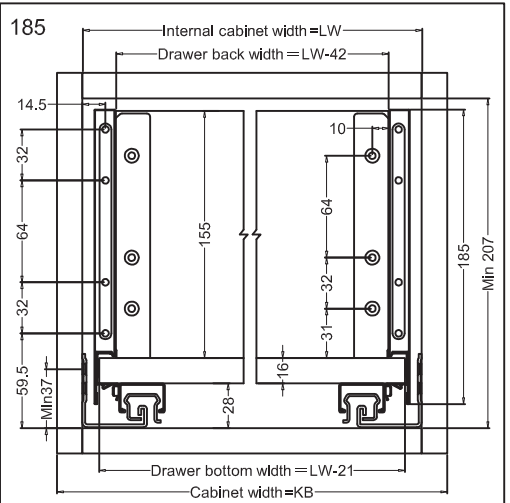
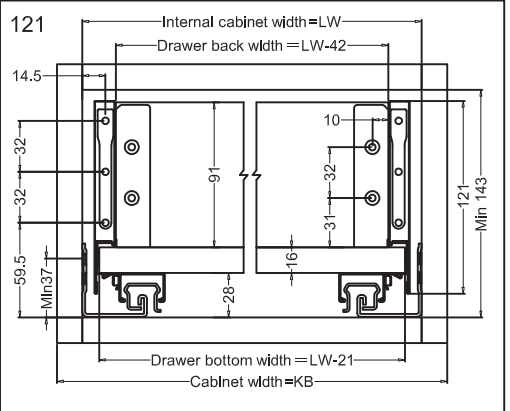
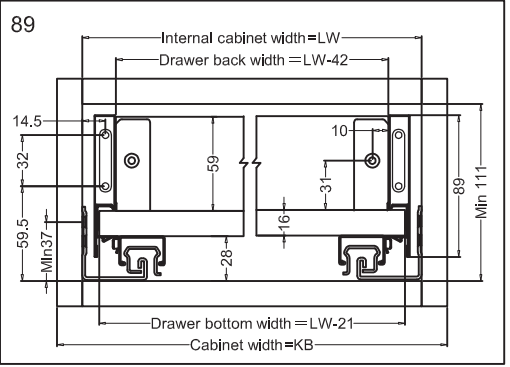
Ø2 x 12	Ø10 x 12
Wood screw	Anchor bolt
Ø4 x 17	Ø10.3 x 10

Screw positions of the sides



Drawer installation dimensions (mm)

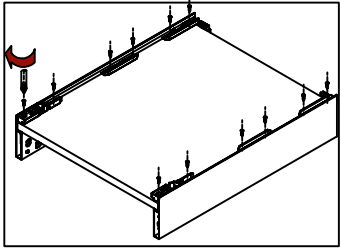
LW=Internal cabinet width



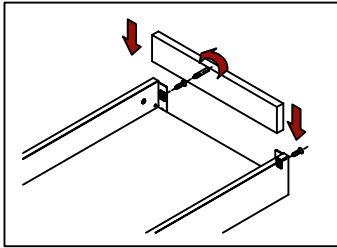
Series slender metal drawer
Assembly removal and adjustment



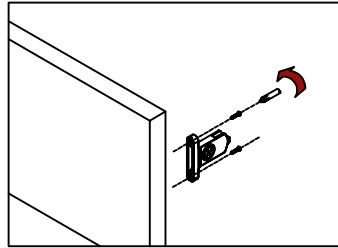
Drawer assembly



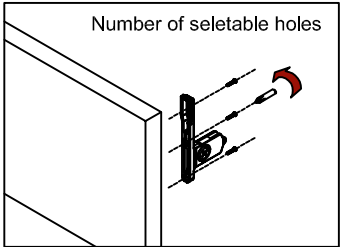
Bottom assembly



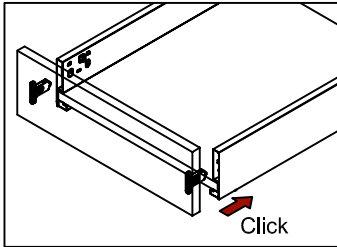
Back assembly



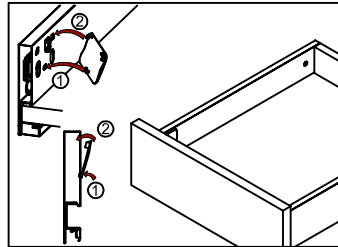
89 Front assembly



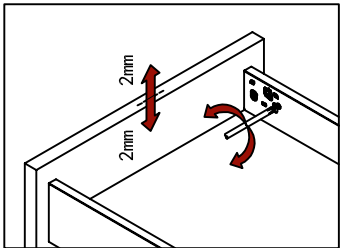
121 Front assembly



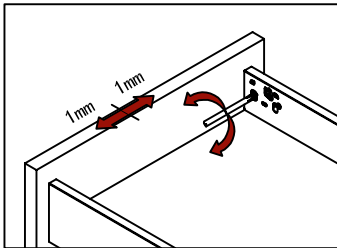
Click



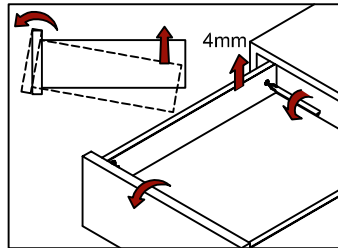
Adjustment



Up&down adjustment

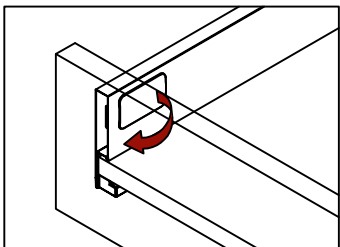


Left&right adjustment

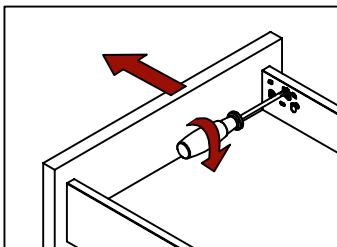


Front slope angle adjustment

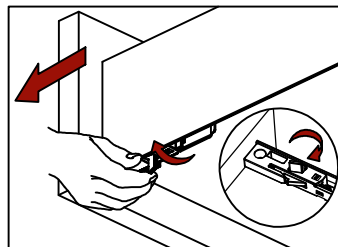
Removal



Tip up the cover and pull out



Removal drawer front

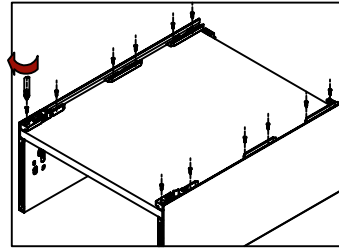


Removal drawer

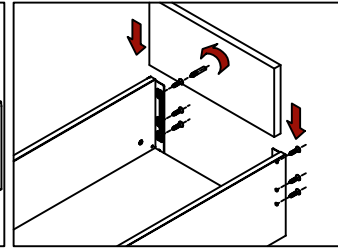
Series slender metal drawer
Assembly removal and adjustment



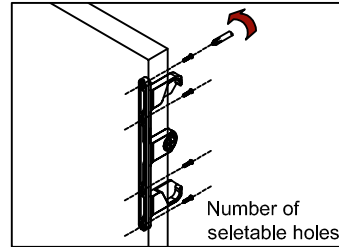
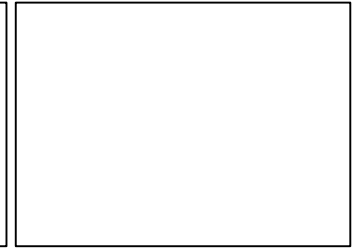
Drawer assembly



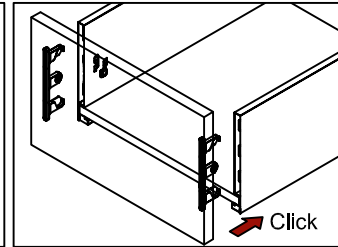
Bottom assembly



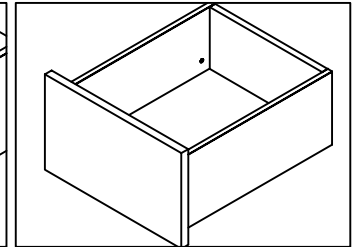
Back assembly



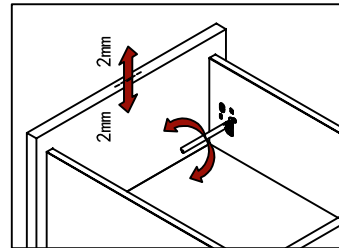
Front assembly



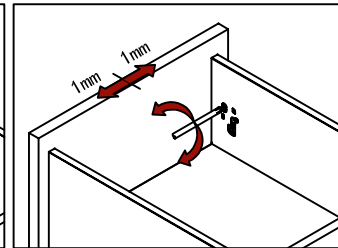
Click



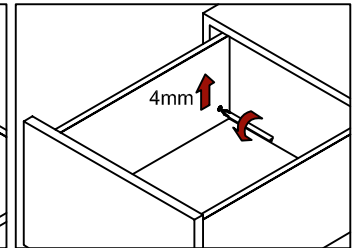
Adjustment



Up&down adjustment

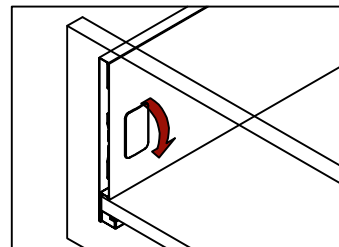


Left&right adjustment

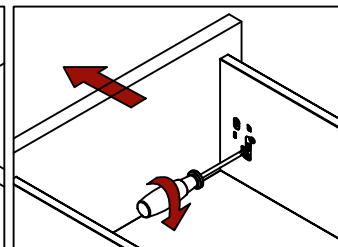


Front slope angle adjustment

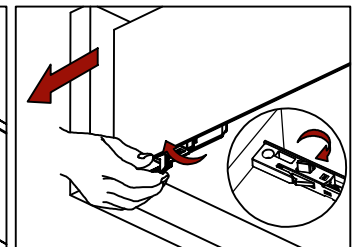
Removal



Tip up the cover and pull out



Removal drawer front



Removal drawer