

UNIVERZITA PALACKÉHO V OLMOUCI
PEDAGOGICKÁ FAKULTA

DIPLOMOVÁ PRÁCE



Pedagogická
fakulta

UNIVERZITA PALACKÉHO V OLOMOUCI
PEDAGOGICKÁ FAKULTA
KATEDRA VÝTVARNÉ VÝCHOVY

Diplomová práce Továrna, kukla, netopýr

Student: Bc. Terezie Tomková

Obor: Učitelství výtvarné výchovy pro 2. stupeň ZŠ, SŠ a ZUŠ

Vedoucí bakalářské práce: DR HAB, MgA. Robert Buček, Ph.D.

Olomouc 2024

Prohlášení

„Místopřísežně prohlašuji, že tuto bakalářskou práci jsem vypracovala samostatně, že v ní řádně cituji všechny použité prameny a literaturu a že tato práce nebyla využita k získání jiného nebo stejného titulu.“

V Olomouci

podpis studenta

Upozornění

Tento text je jen doprovodem k magisterské práci (viz příloha).

Poděkování

Tímto bych chtěla poděkovat vedoucímu diplomové práce

DR HAB, MgA. Robert Buček, Ph.D. Především za čas, trpělivost a energii, které věnoval konzultacím. Dále také Mgr. Monice Dokoupilové, za cenné rady, jež mi dala během tvorby.

1. ÚVOD	
Úvodní slova.....	1
O autorce.....	1
Předchozí díla.....	2 – 6
2. TEORETICKÁ ČÁST	
Název diplomové práce	7
Zkušenost s novým médiem.....	7 – 8
Současná trendy estetika.....	8
3. PRAKTICKÁ ČÁST	
Popis procesu tvorby děl.....	9
Barevnost.....	10
Vztahy mezi sochami.....	11
Instalace – objekty v instalaci a jejich popis....	11 – 19
Provaz vlasů v instalaci.....	20
Autoři – inspirace	20 – 29
Konzultace.....	30
Technologický postup	30 – 44
Problémy na něž jsem narazila v průběhu tvorby...45	
Výsledná instalace	46 – 47
4. FOTOGRAFIE	
Příloha: praktická část diplomové práce.....	46 – 52
5. DIDAKTICKÁ ČÁST	
Didaktická část diplomové práce.....	53 – 67
6. ZÁVĚR	
Shrnutí.....	68
Anotace + Resumé.....	69 – 70
Seznam použitých zdrojů.....	71 – 72
Seznam obrazových příloh.....	73 – 74

1. ÚVOD

Úvodní slova

Tato diplomová práce se zabývá instalací keramických objektů – soch a reálných předmětů. V teoretické části se snažím pojmenovat postup tvorby a inspirační zdroje, které mě vedly k její současné podobě. V didaktické části osvětluji i didaktický přesah a také přikládám fotografie, jak z procesu tvorby, tak konečný výsledek.

O autorce

Ve své bakalářské práci jsem se věnovala médiu malby, spojení velkoformátových maleb a obrazů z kyberprostoru. V diplomové práci na toto téma nenavazuji, avšak vidím tu paralelu kresby jako výchozí bod a také velký důraz na barvu. Kresby vznikly při mém pobytu Erasmus v maďarském městě Pécs, které je známo jako významné místo z hlediska historie výroby keramiky. Vnímám mírné ovlivnění v barevnosti a bližší setkání se s keramickým médiem a také větší ponoření se do soustředěné a soustavné tvorby. Ve své tvorbě vnímám dva proudy, jeden je velkoformátová malba a druhý je ilustrativní proud, z něhož jsem právě v tomto případě vycházela.

„Lidé mají tendenci si představovat, že výtvarné umění se rodí podobně jako architektura – že než se člověk pustí do umělecké tvorby, má v hlavě nějaký plán nebo vizi. Ale mně se zdá, že o umělecké tvorbě je lepší uvažovat jako o zahradničení:

zasadíte pár semínek a pak sledujete, co se s nimi děje, jak klíčí a jak se vzájemně ovlivňují,“¹ říká Brian Eno.

Tato citace vystihuje to, co mne baví na malbě a zároveň taky podstatu keramiky, kde je výsledek vždy nejistý a to je na práci s ní to nejzajímavější.

Předchozí díla

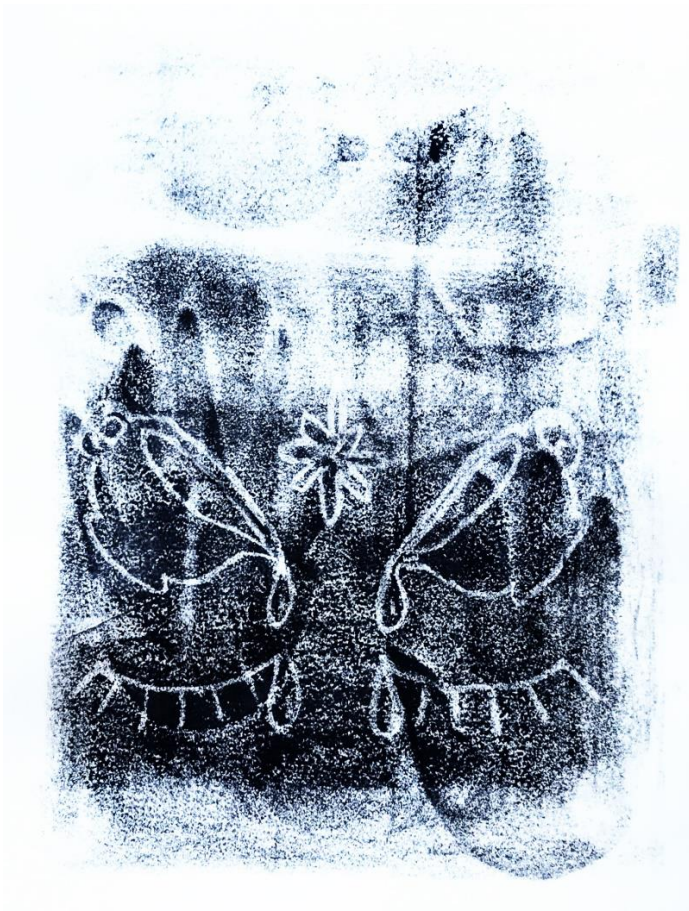
Pro pochopení a celkový kontext finálních děl přikládám ukázkou některých skic z diáře. Poslední rok pracuji častěji s médiem koláže a zkoumám textury, myslím, že tohle je také důležitý motiv, proč jsem se rozhodla kresby „zhmotnit“ a převést do jiného média.

Níže se nachází ukázkou předchozí tvorby, vzhledem k celkové povaze závěrečné magisterské diplomové práce přikládám ukázkou především ilustrací.

NAVE, Music by Brian Eno, An Installation by Jiří Příhoda. *Galerie Rudolfinum* [online]. 2023 [cit. 2024-04-04]. Dostupné z: <https://www.galerierudolfinum.cz/cs/vystavy/archiv-vystav/nave/>



obr. 1, 2: Ilustrace, kombinovaná technika, Terezie Tomková, 2023



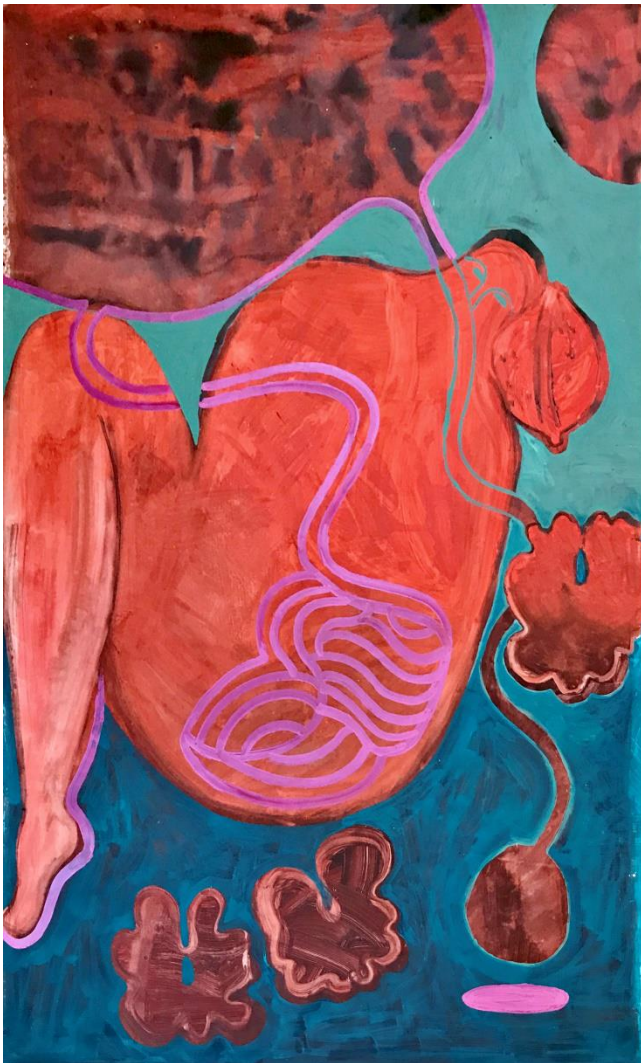
obr. 3, 4: Ilustrace, kombinovaná technika, Terezie Tomková, 2023



obr. 5, 6: Ilustrace, kombinovaná technika, Terezie Tomková, 2023



obr. 7, 8: Ilustrace, kombinovaná technika, Terezie Tomková, 2023



obr. 9: Úkryt, 30 x 30 cm, kombinovaná technika, 10/2023, Terezie Tomková

obr. 10: Bez názvu, 200 x 150 cm, kombinovaná technika, 6/2023, Terezie Tomková

2. TEORETICKÁ ČÁST

Název diplomové práce

Původní název „Civilní objekt“ jsem změnila, jelikož jeho podstata plně nekorespondovala s obsahem práce, avšak již do budoucna předurčovala objektovou tvorbu, touto cestou jsem měla od prvopočátku v úmyslu jít.

Název samotný vznikl náhodou, když paní magistra Dokoupilová odcházela z ateliéru a ptala se na objekty, které jsem právě vytvářela, myslím, že jich bylo více než tři.

Odpověděla jsem jí a ona to shrnula Továrna, kukla, netopýr. To se mi zdálo, jako příznačný název, který jsem si zapamatovala.

Název bakalářské práce jsem zvolila z důvodu vystihnouti jak fantaskních výjevů, tak snové či poetické atmosféry díla. Jedná se o jakési „prostorové momentky“, zastávky obsahující faktografický údaj, trochu abstrakce, příběhovost a možná náznak básně nebo dětského říkadla.

Zkušenost s novým médiem

„Z našeho pojetí umělecké hodnoty vyplývá, že ji nelze posuzovat pouze na základě vizuálního zkoumání vlastního obrazu. Ani ten nejdůkladnější vizuální průzkum nám totiž neodhalí, zda je dílo významnou inovací. Inovace není imanentní estetickou vlastností posuzovaného díla, ale vztahem mezi dílem a odpovídající třídou historicky předcházejících prací. Mělo by tudíž být jasné, že k posouzení umělecké hodnoty nestačí dobrý vkus a bystré oko. Musíme též něco vědět o dějinách umění. Z tohoto pojetí umělecké hodnoty dále vyplývá, že může být spolehlivě posouzena pouze s určitým odstupem času. Abychom mohli ocenit přínos dané inovace, musíme vědět, jak byla následně využita. To neznamena, že bychom nemohli o obraze, který byl namalován teprve včera, nic platného říci. Citlivý teoretik je často i v naprosto novém díle schopen „vidět“ nové možnosti otevírající cesty k dalšímu estetickému zpracování.“²

Tuto inovaci vnímám samozřejmě pouze na úrovni pouze své jako autorky, v nových cestách a ovlivnění mé budoucí práce, nikoli jako posun pro výtvarné umění jako celek.

² KULKA, Tomáš. *Umění a kýč*. Vyd. 3. Praha: Torst, 2014, s. 78. ISBN 9788072154777.

Od kresby k soše

Nejprve jsem začala točit na kruhu, mohlo to být v roce 2022, to byl můj první styk s hlínou ze své vlastní iniciativy, až potom jsem se začala zajímat o keramiku, hodně k tomu napomohl i roční pobyt a kurzy keramiky v Pécsi, vidět takovou škálu keramických technik, forem a barev bylo skutečně inspirující. Cítila jsem, že bych ráda zvolila toto médium pro svou závěrečnou práci, i když jsem neměla žádné velké předchozí zkušenosti. Skic se navršila velká kupa a já si říkala, že bych je ráda viděla v prostoru. Nejprve jsem uvažovala o větších rozměrech, pak jsem ale ubrala na velikosti, aby zůstala zachována něžnost a také určitá intimita, záleželo mi na vztahu k dlaním, aby byla díla pořád v nějakém přijatelném poměru k dlaním, hmatu, aby se například kameny vlezly do spojených dlaní. Při větším rozměru, o kterém jsem v začátcích práce uvažovala jsem byla na pochybách, aby nebyl divák od objektů příliš vzdálen jejich velikostí a nevnímal je jako monumentální artefakt. Díla by měla působit osobně a být příjemná na dotek hladkým povrchem – hladkým ve smyslu hmoty a také ve smyslu povrchu, stejně jako vzpomínky, které se taky časem pocitově zakulacují, nepříjemné se vytrácí a pozitivní zůstává v mysli.

Současná trendy estetiky

Na začátku tvorby jsem měla obavu a také jsem přišla za vedoucím své diplomové práce tuto obavu probrat a to je podoba mé práce se současným výtvarným diskurzem. Za posledních pár let jsem viděla množství barevných a cíleně nedokonalých keramických objektů. Motivací pro tento výtvarný počín není se trefovat do aktuálních výtvarných – výstavních trendů. Objekty jsou pokračováním – mé dosavadní činnosti - maleb a kreseb. Cítím, že tato informace by zde měla být a také sdělení, že jsem si jí vědoma. Avšak nepracuji s ní ani se vůči ní nevymezuji, pokouším se tvořit co nejvíce autonomní projev, kterého jsem v kontextu doby schopna, a za vznikem děl není v tomto ohledu žádný kalkul.

3. PRAKTICKÁ ČÁST

Popis procesu tvorby děl

Od návrhů – skic z diáře, tvořených především kombinací technik následoval další krok a to jest výroba keramických modelů – pomocí nichž jsem si ujasnila prostorové řešení, velikosti i míru zdobení, reliéfu. Nepokládám se za sochařský typ a ani jsem

se nepokoušela takto koncipovat objemy soch. Sochy nejsou tvarově příliš členité, jednak aby vynikl charakter kresby, poté taky aby se dostala barva do popředí pozornosti, a také mi stačí jednoduché – až triviální tvary. Komplikované tvary mi nepřinášejí zábavu.

Poté jsem přešla k tvorbě soch ve výsledné velikosti, některá skupenství soch jsem vyhloubila ze spodní stany, zatímco některé sochy mají otvor přímo v sobě. Pro každou realizaci jsem se snažila najít nejvhodnější způsob, kam otvor pro odvod vzduchu umístit, aby nerušil celkový dojem.

Modely soch

Díky modelům jsem si více ujasnila prostorové řešení budoucích realizací, pomohlo mi to také jako předobraz toho, jak by měly modely vypadat a jestli se k sobě formálně hodí. S modely jsem měla v plánu pracovat také při glazování, ale z této myšlenky jsem v průběhu tvorby ustoupila. U některých forem jsem zjistila, že v 3D formě nefungují, tak jak bych chtěla, tudíž jsem některé objekty z výběru vyřadila. Dále jsem si také uvědomila, že objekt s kameny bude potřebovat oporu ve formě kovové tyče, na kterou je při tvorbě třeba pamatovat a různé jiné drobnosti, jako to, které části musí být bez glazury a kde objekt vydlabat.

Modely mi také ukázaly, co je pro mne v realizaci důležité a jakým problémům můžu během tvorby již finálních objektů čelit.



obr. 11: Terezie Tomková, Fotografie z průběhu tvorby – tvorba modelů, 2023

Barevnost

Barvy vychází z nákresů, glazury a technologický postup jsem vždy konzultovala s vedoucím práce. Použila jsem většinou barvy, které korespondují s kresebným předobrazem. Důvěřuji své barevné intuici při kresbě, proto jsem neměla důvod barevnost nijak razantně měnit. Kresby navíc nevznikly za účelem z nich zhotovit keramický objekt, tudíž nebyly zatíženy takovým tlakem na estetický výsledek, jako by tomu mohlo být při návrzích přímo za účelem tvorby diplomové práce.

Vztahy mezi sochami

Vzájemné vztahy a tvorba nových narativů vzniklá spojením dosud oddělených kreseb mě velmi baví. Na pomezí instalace, můžou díla dál rozvíjet svoje příběhy a cítím, že i divák má otevřeno větší pole imaginace než pouze v papírové formě, jakoby byla díla více reálná a jejich součástí jsme byli i my.

Instalace – objekty v instalaci a jejich popis

„Instalační umění je umělecký žánr trojrozměrných děl, která jsou často vytvořena přímo pro dané místo a tak, aby transformovala vnímání prostoru. Obecně platí, že termín je aplikován na díla umístěná v interiéru...“³

Já sama vnímám instalaci jako něco, co vzniklo pro sebe sama a je vázáno na prostor. Kdežto site-specific vzniklo pro daný prostor a je na něj více vázáno, už bych nedefinovala interiér či exteriér, výtvarné umění je v tomhle ohledu velmi dynamické a snad žádná definice již dnes neplatí na sto procent.

„Ve svém zkoumání abstrakce chtěl vyjádřit myšlenku, jelikož byl přesvědčen, že pouze prostřednictvím abstrakce je možné vystihnout stěžejní téma – skutečnost.“⁴

Níže přikládám formáty ze skicáku cca B3, některé již oříznuty, které vznikaly v průběhu prázdninových měsíců roku 2023. Některé, jako například Továrna se sklepením byla vytvořena již s myšlenkou na budoucí keramickou podobu, jiné zcela bez tohoto plánu. Vzniká tak zajímavý střed v cestě ke 3D znázornění – v některých případech k výtvarné zkratce, v některém ohledu komplikovanější formě.

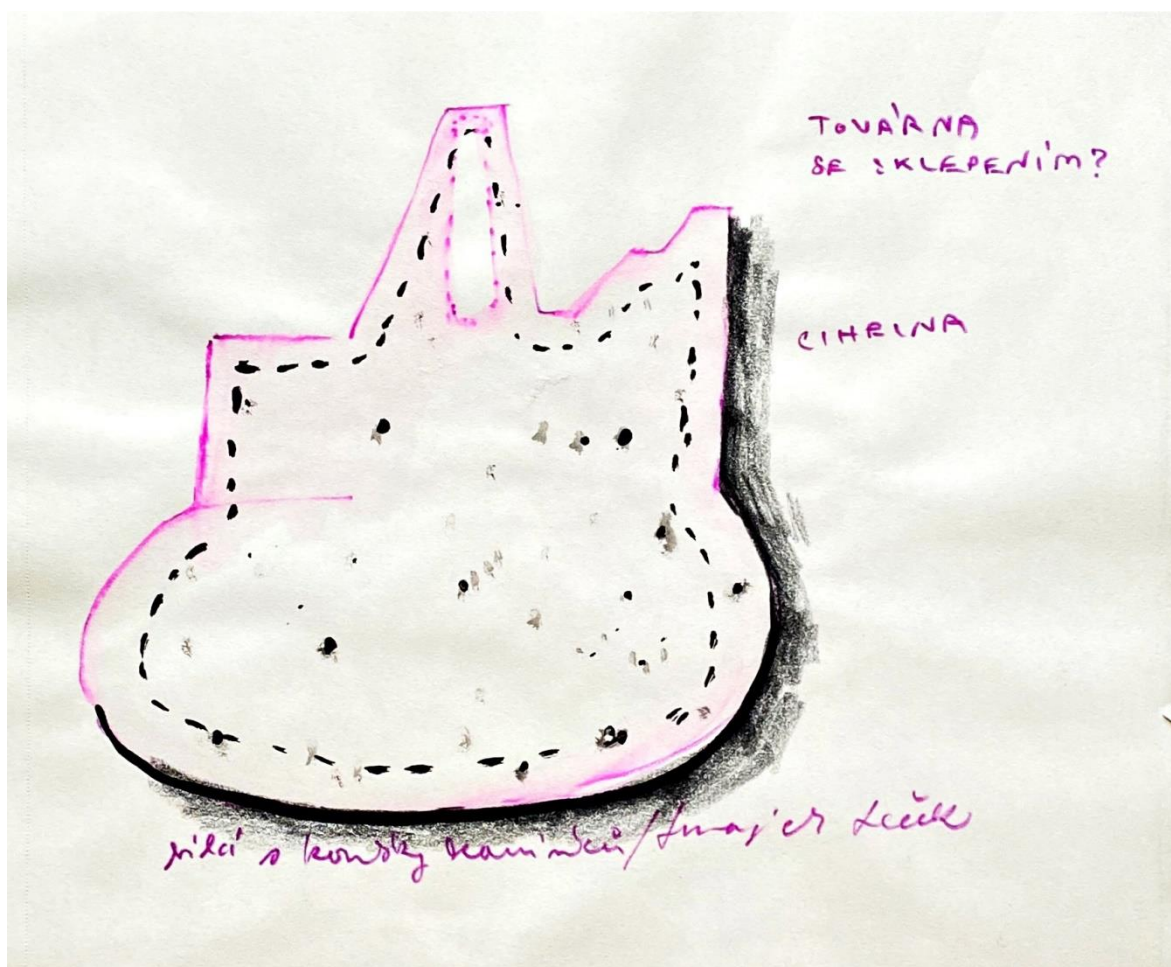
³ Instalační umění. *Wikipedie: otevřená encyklopedie* [online]. 2021 [cit. 2024-04-04]. Dostupné z: https://cs.wikipedia.org/wiki/Instala%C4%8Dn%C3%AD_um%C4%9Bn%C3%AD

⁴ HODGE, Susie. *Proč to je umění: 100 moderních děl od Muncha po street art*. V Praze: Slovart, 2014. ISBN 978-80-7391-876-7.

Továrna se sklepením

U tohoto návrhu jsem si hned vybavila glazuru v béžové až slonovinové kosti. Továrna má dvě části, pokud ji rozdělíme horizontálně, v první polovině máme samotnou továrnu, budovu s komíny a střechami a v druhé polovině pak její sklepení, které je zaokrouhleno, představuje podzemí a tajemno. Původně měla být ozvláštněna ještě kousičky kamínků v glazuře, avšak, v této formě působí čistším dojmem, nejedná se tak o skutečnou továrnu, ale o její symbol, obrys – který můžeme vidět z dálky v bílém oparu. Objekt má působit lehce melancholicky a svým provedením se mírně lišit od dokonale lesklé glazury.

Dlouhé komíny pro mne znamenají místo, kde bydlí lidé, i já sama jsem častokrát bydlela v blízkosti cihelných komínů, připomíná mi to proto domov a podvědomě se tato informace dostala i do mého skicáku.



obr. 12: Terezie Tomková, Továrna se sklepením, B3, kombinovaná technika, 2023

Muž s očima

Postava muže sedícího jako reliéf a součást kamene má sloužit jako záchytný bod a amulet, kolem něj se vyskytuje pár očí, nespécifikované zvíře, které je nablízku. Dekor připomíná chobotnici. Jedná se o objekt s kladnou energií. V keramické verzi je pozměněn, ale obrys člověka a skála zůstává, barevnost je posunuta, aby objekt nepřipomínal slepici bez detailů.

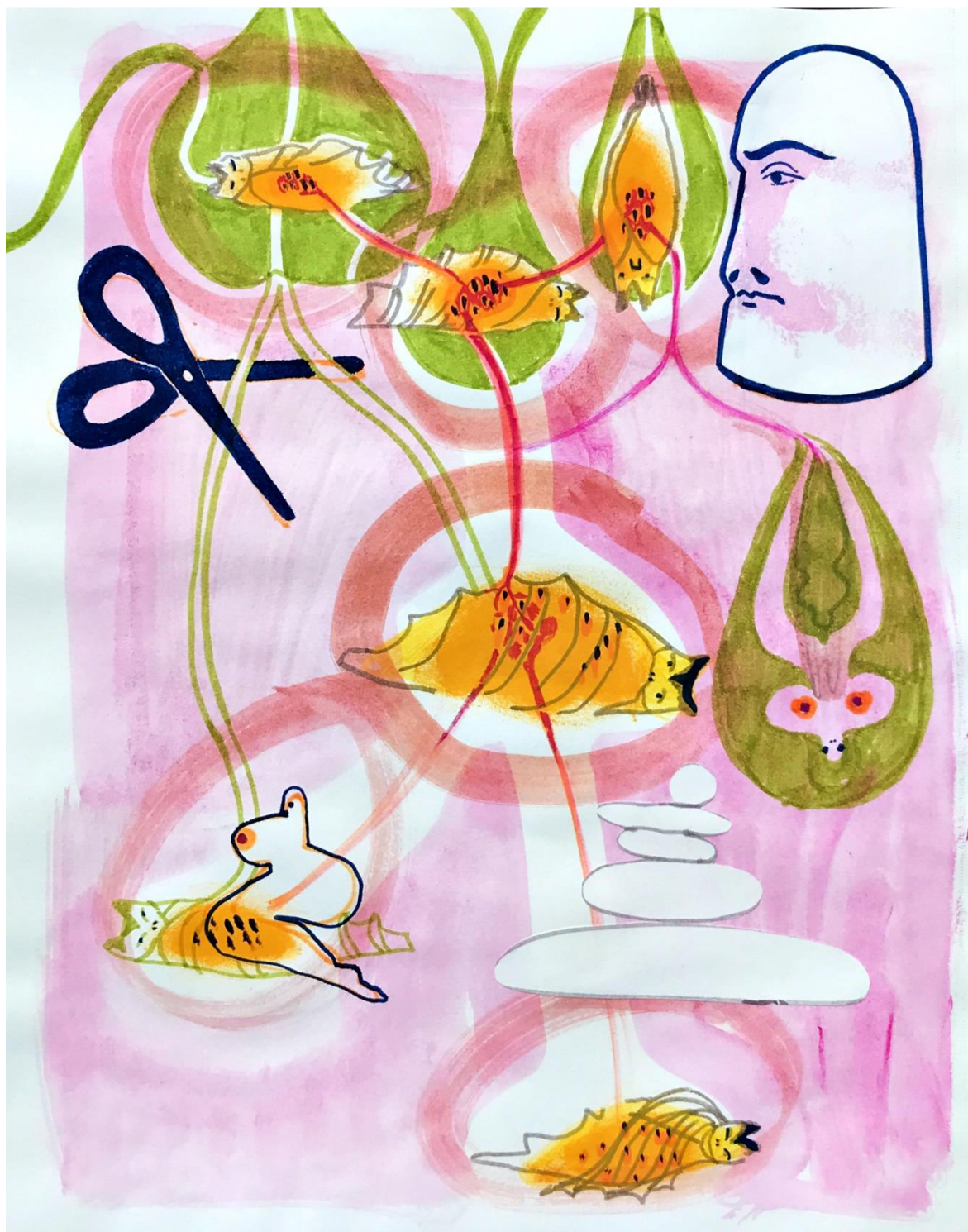


obr. 13: Muž s očima, 30 x 30 cm, kombinovaná technika, 8/2023, Terezie Tomková

Netopýr

Krásný a tajemný tvor noci, jsem jím fascinována už od mého pobytu v Pécsi, kde jich bylo velké množství. Uložila jsem jej do horizontální polohy, odkazující na tvar kukly, skořápky, v níž je život. Pro mne je netopýr symbolem tajemna, fascinace a spirituálního světa, vnímám jej jako symbol radosti a ochrany, něčeho přesahující lidské bytí.

V instalaci je něco jako mazlíček, přejímá i jiný způsob spánku, přibližuje se tak světu lidí.



obr. 14: Netopýři, 30 x 30 cm, kombinovaná technika, 8/2023, Terezie Tomková

Rozevřená kukla

Pro mne formou velmi sympatická a milá, její začáteční tvar evokuje stopku ovoce či nějakého plodu. Chtěla jsem mít v instalaci i otevřené tvary, pro lepší propojení jednotlivých prvků a celé instalace v jedno. Kukla evokuje jaro a zrod něčeho nového. Je prázdná, takže diváka nutí přemýšlet nad tvorem, který se z ní mohl vylíhnout a může být někde v prostoru. V keramické realizaci jsem použila kombinaci žluté a fialové.



obr. 15: Kukla, 30 x 30 cm, kombinovaná technika, 8/2023, Terezie Tomková

Kokon

Tajemný a zároveň nejvíce abstraktní objekt instalace. Pro tuto formu jsem se rozhodla zvolit glazuru přirozenějšího charakteru a doplnit ji o pár růžových skvrn. Kokon mi evokuje klid, vzpomínky, čas co už se stal – minulost a také úkryt. Níže vidíme návrhy kokonů, avšak ve výsledku jsem se nechala vést samotnou hmotou – její váhou. Tvorba tohoto objektu byla až terapeutická, inspiroval mě pohyb „hnětení“ hlíny a také to, jak tvar vzniká sám pouhým převalováním tíhy hlíny. Tuto realizaci jsem se snažila udělat lehkou, tak, aby hlína a její přirozená barevnost nezanikla, čímž jsem docílila lehké vrstvy průsvitné glazury. Na obrázku je černě obtažený návrh pro kokon, zbylé kresby jsou kukly.



obr. 16: Kokon, 30 x 30 cm, kombinovaná technika, 8/2023, Terezie Tomková

Kameny a dvě sedící postavy

Symbolizují balanc, putování, hledání. Tahle realizace odkazuje na filosofii rovnováhy – spravedlnosti, asfaltová modř dodává dílu seriózní nádech a tyrkysovo-zelená barva symbolizuje lehkost. Rozpůlený kámen nahoře je inspirován obřím minerálem, kolem kterého chodím ulicí Kateřinskou, konkrétně prodejna Ann Jewels – Kateřinská 6. viz fotografie níže. Tuto spojitost jsem si uvědomila až posléze, vidím v tom symbiózu denního života a tvorby. Postavy mají zjednodušenou formu, jde o esenci lidských postav a o vložení „esence – lidského prvku“, který má za úkol udržet diváky v napětí.

Ve výsledné realizaci jsem pro kameny vybrala rozličné glazury a provedla je v odstínech modro-zelené, usoudila jsem, že s pro interakci s ostatními objekty bude tato volba lepší. Kameny jsou umístěny i volně na zemi v okolí, mají tak vizuálně spojit celek instalace. Kombinovala jsem barvy glazur mezi sebou, a myslím, že tak vznikla zajímavá škála odstínů, které fungují v keramickém provedení lépe než jeden odstín barvy. Modrá barva postav symbolizuje, stejně jako rozlomený křišťál na vrcholku kamenné „pyramidy“ spiritistické tendence. Drahý kámen je na povrchu hladký a vevnitř ukrývá drsnou strukturu, jedná se o zjednodušení již zmíněného reálného nerostu. Myslím, že rozlomení dává kompozici dynamiku.



obr. 17: Postavy sedící na kamenech, 30 x 30 cm, kombinovaná technika, 8/2023, Terezie Tomková



obr. 18: Terezie Tomková, prodejna Ann Jewels, Kateřinská 6, 2023

„Ametyst je mimořádně mocný kámen s obrovskou ochrannou silou. Zahání negativní emoce, stres, nespavost a noční můry. Tiší strachy, vztek, obavy a zlobu. Potřebujete-li se soustředit a přijmout nové myšlenky či se rozhodnout, ametyst by neměl na vašem stole či dlani chybět. Navíc rozvíjí intuici a podporuje proměnu záměrů ve skutečnost. Pomáhá při boji se závislostmi. Ametyst svého nositele ochraňuje a dodává mu optimismus do života. Posiluje věrnost a lásku. Ametyst je kamenem duchovní čistoty a meditace. Po celé věky byl velmi ceněný pro svou ohromující krásu a jedinečnou schopnost stimulovat a zklidňovat mysl a emoce. Ametyst v sobě nese vášeň, kreativitu a spiritualitu, ale také logiku, střídmost a střízlivost. Ametyst čistí auru od negativní energie a vytváří ochranný štít světla kolem těla.“⁵

⁵ AMETYST. Milujeme kameny.cz [online]. nedat. [cit. 2024-04-04]. Dostupné z: <https://milujemekameny.cz/kamen/ametyst/>

Provaz vlasů v instalaci

Vložení dalších objektů jsem měla v záměru od samotného počátku, vyplývá z kreseb, v nichž se také hemží předměty denní potřeby. V poslední fázi tvorby diplomové magisterské práce jsem však od záměru odstoupila, ponechala jsem mimo keramiku pouze provaz vlasů. Věřím, že instalaci tento „lidský prvek“ prospěje a také že keramické realizace posune a posílí jejich sugestivitu.

Provaz vlasů intuitivně smotávám – splétám už několik let. Odhadem asi pět let, začala jsem tuto činnost dělat mně neznámého důvodu. Odstupem času můžu vypořádat změny barvy vlasů, které jsem během let vystřídala, dále potřebu schraňovat a seskupovat „odpadový materiál“, může v tom být i nějaká fascinace. Hmota se bude linout – téct jako vodní element a vytékat z konvičky – tam příběh začíná. Dále bude proud mapovat další části a zastávky – sochy. Do instalace bude provaz vstupovat jako spojovatel, průvodce, síť... Jako živý prvek a zároveň, což se nemusí vylučovat, prvek, jež s sebou nese atribut nadpřirozena, báje, bezčasí – bude totiž instalován jako „vznášející se“ nit a zároveň průvodce cesty.

Autoři – inspirace

Zde bych ráda uvedla několik autorů, jejichž tvorba mi připadá inspirativní a hodí se do kontextu mé diplomové magisterské práce ať už po stránce formální či obsahové. Nemusí se jednat nutně o autory a autorky, jejichž díla nesou keramickou formu, jde však o energii, která z děl vychází a je mi blízká. Vybrala jsem zde pouze pár ukázek z jejich tvorby, avšak doufám, že tato ukázka bude stačit pro pochopení uměleckých konotací děl. Autoři jsou řazeni volně, nikoli dle osobních preferencí.

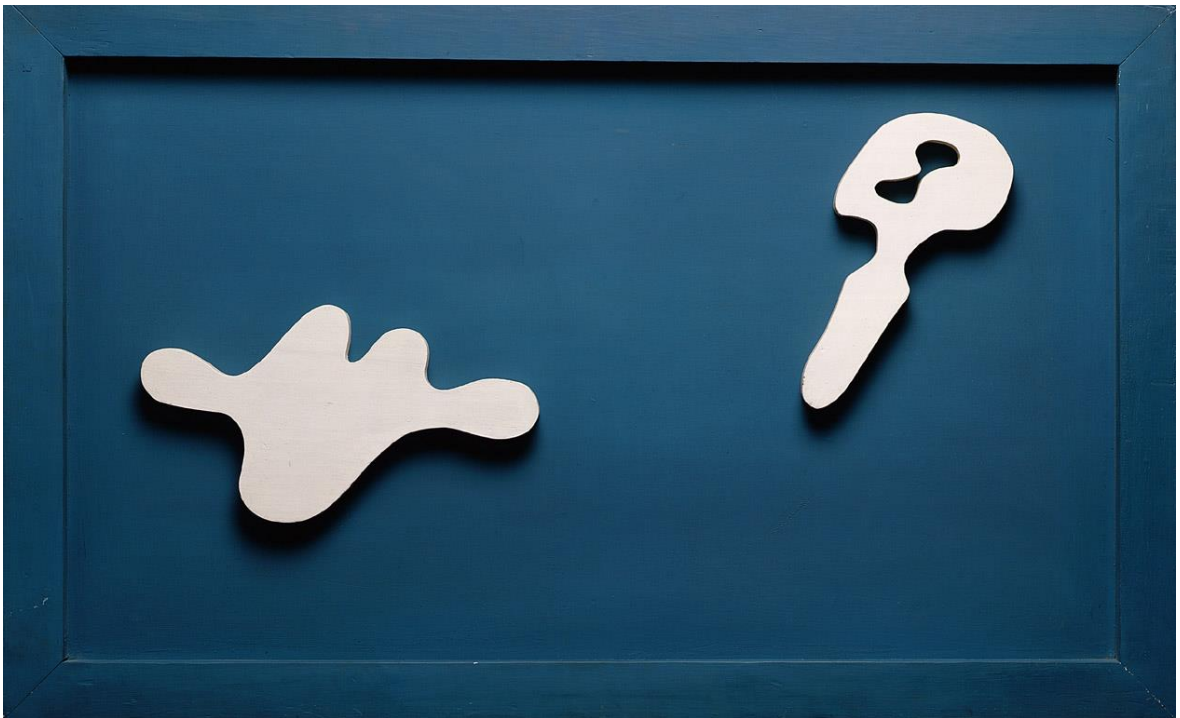
Hans Jean Arp

Jako prvního bych ráda uvedla celosvětově proslulého sochaře Hanse Jeana Arpa, člena hnutí zvaného dadaismus. Ve své tvorbě se zabýval médiem malby, také se věnoval tvorbě koláží a samozřejmě v neposlední řadě sochařské tvorbě. Velmi sympatizuji s jeho hravostí a lehkostí, která z jeho děl číší. Ovlivnil moderní umění a několik generací umělců.

Vybrala jsem díla, která jsou oblá, což se mi líbí a také to sdílí tvary mé diplomové práce. Dílo Hanse Arpa je velmi inspirativní pro své hravé a nápadité tvary, které však svou čistotou promlouvají na diváka velmi jasně a sugestivně. Dadaistické tendence jsou mi velmi blízké a setkání s autorovou tvorbou mne velmi obohatilo. Za zmínku stojí také Arpovy malby, plné úžasných barev a tvarů, ze kterých číší radost a opravdovost jeho tvorby, která ani časem nepozbyla na svém půvabu a nadčasovosti forem.



obr. 19: Jean Arp, Samomizní škeble, 1936. Limestone



obr. 20: Jean Arp, Lèvres et glace à main, Oil on wood, 58 x 100 cm, 1927, John Bernard Flannagan

John Flannagan

Americký sochař, jeden ze zástupců takzvaného „direct carving“ – přímého řezbářství, což je způsob řezbářství prosazující se zejména začátkem 20. století. Jedná se o způsob řezby, při níž tvůrce vyřezává přímo, bez předlohy, nebo částečně bez předlohy, v některých předmětech. John Bernard byl unikátní sochař, vynikající zejména bravurní formou děl.



obr. 21: John Bernard Flannagan, Crouching Figure, 1935, Saint Louis Art Museum

„Tato socha je drsná a elegantní a zároveň radikálně jednoduchá a silně emotivní. Evokuje jak přirozenou podobu kamene, z něhož je vytesána, tak živou formu, kterou představuje. John Flannagan byl jedním z prvních umělců, kteří se věnovali „přímé plastice“, což byla reakce na stále složitější postupy odlévání nebo modelování, které se tradičně používaly při tvorbě soch. Flannagan sledoval tvar, strukturu, barvu a texturu konkrétního polního kamene, aby určil, jakou sochu z něj vytvoří. Jak napsal: „Chtěl bych, aby mé sochy vypadaly jako skály, ponechané zcela nedotčené a přirozené, a ... nevyhnutelné.“⁶

⁶ Crouching Figure. *Saint Louis Art Museum* [online]. nedat. [cit. 2024-04-04]. Dostupné z: <https://www.slam.org/collection/objects/1245/>

Patricia Iglesias Peco

Umělkyně narozená v argentinském Buenos Aires, která se později přestěhovala do Spojených států. Studovala zde na Savannah College of Art and Design a později School of Visual Arts v New Yorku. V současné době pracuje a žije ve městě Los Angeles. Vystavuje v Argentíně i Los Angeles. Nejčastěji ztvárňuje motivy flóry a fauny, barevně nespoutané a strhující.

“ Vnitřně se spustí nějaký proces a navenek se vylučuje vůně: nebo: vůně je přijímána zvenci a uvnitř je vyvolán proces vzrušení.”⁷

Umělkyně přistupuje k malbě velmi gesticky a energicky. Dalo by říct, že povrch malby perforuje – zanechává v něm stopu štětce, což je pro její tvorbu charakteristický rys. Tvorba je proměnlivá a živá, nese v sobě hlubší přesahy, kontrastující s lehkostí tahů.

Ve své tvorbě pracuje autorka s motivem květiny – květu znázorňující smrt a zrození, je to pro ni velmi osobní zpověď jednak ve vztahu k přírodě a jednak ke vztahu k ní samotné jako k živoucí bytosti. Patricia Iglesias Peco se také kromě malby a kresby věnuje okrajově i sochařství, rovněž ve velmi osobitém podání.

„Většina mé práce vychází z literatury. Zvířata jsem začala malovat, když jsem četla knihu francouzského spisovatele Pascala Quignarda. Ve své knize mluví o jazyce. Zabývá se španělskou a francouzskou frází, která se používá, když si člověk nemůže vzpomenout na nějaké slovo. Výraz zní: „Mám to slovo na jazyku.”⁸

⁷ Patricia Iglesias Peco. *Patricia Iglesias Peco* [online]. nedat. [cit. 2024-04-04]. Dostupné z: <https://www.patriciaiglesiaspeco.com/bio>

⁸ Tamtéž.



obr. 22: Florecen XXVIII , mixed media on paper, 50", 2023



obr. 23: Enamorados II, 14"x 11", 2020

Niki de Saint Phalle

Byla malířkou, sochařkou a také filmařkou pocházející z Francie, celosvětově uznávanou umělkyní zejména díky svým pozoruhodným monumentálním sochám. Její tvorbu ovlivnilo zejména setkání se švýcarským umělcem – později manželem – Jeanem Tinguelym, tvořícím kinetické objekty. Vytvořili společně například mechanické sochy, nacházející se ve fontáně před francouzským Centrem Georges Pompidou. Proslavila se především barevnými sochami oblých žen – nazývaných „Nana“. Sochy jsou skutečně monumentální, některé realizace jsou tak velké, že do nich může člověk vejít rozkročenýma nohama sochy. Autorku ovlivnil pop art, surrealistické hnutí a také feministické tendence, které jsou v tvorbě patrné.

“I radost je něco hrozně vážného.”⁹

V neposlední řadě stojí také za zmínku zahrada soch v italské vesničce Pescia Fiorentina, kde se nachází realizace znázorňující tarotové arkány.

„Tarotová zahrada není jen moje zahrada. Je to také zahrada všech, kteří mi ji pomohli vytvořit. Architektem zahrady jsem já. Vnutil jsem jí svou vizi, protože jsem nemohl jinak. Zahrada vznikala obtížně, s divokým nadšením, posedlostí a především vírou. Nic mě nemohlo zastavit. Jako ve všech pohádkách jsem před nalezením pokladu potkal na své cestě draky, čaroděje, kouzelníky a Anděla mírnosti.“¹⁰

⁹ Patricia Iglesias Peco. *Patricia Iglesias Peco* [online]. nedat. [cit. 2024-04-04]. Dostupné z: <https://www.patriciaiglesiaspeco.com/bio>

¹⁰ Niki de Saint Phalle. *Wikipedia: The free encyclopedia* [online]. 2023 [cit. 2024-04-04]. Dostupné z: https://en.wikipedia.org/wiki/Niki_de_Saint_Phalle



obr. 24: Niki de Saint Phalle "Structures for Life" MoMA New York, 2021



obr. 25: Niki de Saint Phalle, Kundalini, 30.3 X 11.5 X 12.5 cm, 1995

Zsófia Keresztes

Maďarská mladá umělkyně, jejíž dílo *After Dreams: I Dare to Defy the Damages* jsem měla možnost zhlédnout na Bienále v Benátkách (maďarský pavilon) v létě 2022, mne velmi zaujala. Zsófia studovala na katedře malby na universitě výtvarných umění. Autorčinu tvorbu si vykládám jako práci s tělesností, tvary a ženskými tématy s přesahem feminismu. Jedná se většinou o objekty pokryté mozaikou, rozmístěné v prostoru, avšak silně na sebe reagující, odkazuje na historii země, ale posouvá svou formu novátorským směrem. Ve své tvorbě pracuje s archetypálními tvary, odkazy na lidskou figuru v surreálním světě. Objekty různě kombinuje, propojuje s řetězy a přitom zůstávají i ve své monumentalitě velmi citlivé a blízko na dosah.

„Zsófia Keresztes vystavuje v maďarském pavilonu svou novou instalaci z několika soch, kterou vytvořila speciálně pro Bienále Arte 2022. Její dílo se zabývá etapami hledání identity člověka. Tento koncept sahá až k Schopenhauerovu dilematu dikobraza. Tuto metaforu filosof a později i Freud a představitelé moderní psychologie často používali jako způsob vyjádření povahy intimity. Člověk jako společenská bytost není schopen žít sám, a proto neustále hledá druhé, s nimiž by mohl sdílet myšlenky, city a lásku. Výstava si bere jako asociativní východisko epizodu z románu Antala Szerba *Cesta za měsíčního svitu* z roku 1937. Když hlavní hrdina přijíždí na líbánky do Benátek, vydává se sám objevovat ravennské mozaiky v naději, že se mu podaří oživit vzpomínky z dětství. Dikobrazovo dilema dokonale zapadá do děje románu: pozůstatky minulých kultur nutí hlavního hrdinu uvědomit si nejen to, že jedinec odvozuje svou sebe-identitu od vlastního sociálního a kulturního zázemí, ale také to, že jeho současnost je nevyhnutelně postavena na fragmentech minulosti.

Výstava nepopisuje události z románu, naopak využívá jako poetickou analogii mystický zážitek hlavního hrdiny při pohledu na mozaiky – zejména okamžik, kdy je narušen jeho pocit celistvosti a dosud nezpochybnitelný pohled na svět. Právě skrze muka pochybností roste schopnost člověka konfrontovat se se svým neustále se měnícím já.“¹¹

¹¹ ZSÓFIA KERESZTES: AFTER DREAMS: I DARE TO DEFY THE DAMAGE. *Ludwig museum* [online]. 2022 [cit. 2024-04-04]. Dostupné z: <https://www.ludwigmuseum.hu/en/exhibition/zsofia-keresztes-after-dreams-i-dare-defy-damage>



obr. 26: Zsófia Keresztes, Maďarský pavilon, After Dreams: I Dare to Defy the Damages Bienále Benátky 2022



obr. 27: Zsófia Keresztes, Maďarský pavilon, After Dreams: I Dare to Defy the Damages Bienále Benátky 2022

V moderním sochařství se již od dob začátku abstrakce začaly objevovat sochy, které nevycházejí z lidské figury. V dnešní době se tyto „odlidsťené“ sochy dají nazvat „objekty.“¹²

Konzultace

Konzultace probíhala souvisle od října, DR HAB, MgA. Robert Buček, Ph.D. byl velmi vstřícný a věnoval mi řadu cenných rad. Řešili jsme jak teoretickou, tak i praktickou část diplomové práce. Probírali jsme také možné varianty instalace výsledné práce, její umístění a další možnosti pojetí. Vedoucí práce mne pozitivně motivoval a také, což vnímám jako velmi přínosné, znal mou práci z předchozích let a také mou bakalářskou diplomovou práci, kterou vedl. Oceňuji také volnost, kterou mi pan docent při práci ponechal.

Technologický postup

Použitá hlína: KS Šamotová hlína, světlá

Teplota přežahu 900 – 1000 °C

doporučená teplota 1000 – 1200 °C

Elektrická pec

Ostrý výpal 1200 °C

Tvarování

Tvarujeme sochy do požadovaného tvaru, musíme počítat se smršťováním hlíny, jak v průběhu sušení, tak po výpalu. To znamená, že výsledné dílo bude menší, proto je zapotřebí být obeznámen s procentem smrštění hlíny..

Ducení

Po vymodelování necháme sochy dva až tři dny, aby se mírně vysušily, později je pomocí drátku rozřízneme a vydutíme za pomoci „oček“. Poté znovu spojíme, po řezu perforujeme a potřeme šlikrem, pak spojíme a zahladíme špachtlí do požadované podoby. V případě, že některé části sami nedrží, postavy na kamení, můžeme je podepřít kusem látky. Jakmile vznikne viditelná rýha po řezu, můžeme ji zahladit válečkem – „hádkiem“ z hlíny nové.

¹² Socha. *Wikipedie: otevřená encyklopedie* [online]. 2023 [cit. 2024-04-04]. Dostupné z: <https://cs.wikipedia.org/wiki/Socha>

První část citace, viz níže, se týká postupu při tvorbě makety – modelu.

Druhá část citace se týká postupu a zákonitostí při tvorbě sochy finální velikosti.

Jsou zde odborně popsány zákonitosti a úskalí techniky.

„Při modelování keramické plastiky máme několik možností, jak postupovat.

Záleží na velikosti, tvarové náročnosti a druhu použité hlíny.

Hlína je vždy nejlepší, když je ostřená. Ostřivo nám pomůže sochu „stavět“ a především usnadní sušení a sníží riziko deformací. Nevýhodou ale je, že po výpalu nám ostřivo vystoupí na povrch plastiky, a to nemusí být vždy vhodné.

Keramická hlína je jedním z nejvhodnějších materiálů pro modelování malých modelů a maket. Není nutné ji totiž odlívat, stačí vysušit a vypálit a model máme zachovaný v trvalém materiálu.

Používáme-li k modelování těchto maket hodně ostřenou hlínu (frakce ostřiva okolo 2 mm), můžeme tyto sošky pálit, aniž bychom je jakkoli upravovali.

Předpokladem je síla hmoty takového modelu do 3 mm (při správném sušení až 5 cm).

Je-li plastika silnějších hmot, je nejsnadnější formou úpravy husté proděravění špejlí.

Jednotlivé dírky jsou od sebe vzdáleny cca 2 cm ve sponu a v různých směrech. Tyto dírky nám zaručují kvalitní proschnutí, snižují riziko nebezpečných bublin a vyrovnávají tlaky při sušení i pálení. Je-li plastika větších rozměrů a hmot a nechceme, aby její povrch byl poset dírkami, je nutné použít následující dvě metody modelování keramické plastiky nebo jejich kombinaci. Při obou těchto metodách vycházíme z pravidla, že keramická plastika musí být dutá a její stěna by neměla mít větší šířku než 3 cm (při hodně ostřené hmotě) a všechny dutiny v ní musejí být vzájemně propojeny s dírou vedoucí ven z plastiky (nejčastěji vespod sochy), aby mohl unikat vzduch a páry při sušení a pálení.“¹³

Spojování

Spojování vydučených částí, viz obrázek níže, provedeme a spojíme za pomoci šlikru – nebo-li směsi hlíny a vody v konzistenci medu. Plochy, které mají být opět v celku a mají dosedací plochu – nařezeme pomocí nožíku nebo jehlou, potřeme šlikrem a zahladíme

¹³ BUČEK, Robert. *Technologie keramické výroby*. Univerzita Palackého v Olomouci, 2015, s. 21. ISBN 978-80-244-4757-5.

špachtlí po kříže, potom přidáme hádka hlíny a zahladíme, aby byl spoj dokonale vyhlazen, později do hladka za pomoci hladítka nebo karty.

Výroba šlikru probíhá za pomoci hlíny, kterou usušíme a rozdrťíme, později se zalije horkou vodou a spojí se pomocí míchání ve šlikr, ten slouží jako „keramické lepidlo“. Hustota pojidla by měla být podobna medu. Vždy používáme stejný typ hlíny u objektu, jež lepíme u šlikru.



obr. 28: Terezie Tomková, Fotografie z průběhu tvorby - vydučené objekty, 2023

Finální úprava před sušením

Poté se sochy vyhladí za pomoci dřevěné plácačky a hladítek do dokonalé hladkosti (doporučuji platební kartu pro její flexibilitu). Pokusíme se tuto finální úpravu před přesahem provést co nejpečlivěji, protože po přežahu již nebudou úpravy tak snadno proveditelné a také si tím usnadníme další práci jako je například broušení a zahlazování nerovností. Finální úpravy a zahlazování doporučuji provádět v tzv. koženém stavu, kdy je hmota ještě na povrchu lehce tvárná – vlhká, avšak už pevně drží svůj tvar.

V mém případě jsem v této části práce vytvářela dutiny pro odvod horkého vzduchu. Využila jsem jak ducení zdola v případě některých kamenů, tak otvory – dírky – například netopýr. Některé objekty jako kukla toto perforování nepotřebovaly, protože nebyly uzavřené a nehrozilo tak žádné riziko přetlaku a následovného prasknutí.



obr. 29: Terezie Tomková, Fotografie z průběhu tvorby - vydučené a spleené objekty, 2023

Sušení

Vzhledem ke konstrukci soch jsem zvolila vlastní sušení za pomoci plechované skříně, tato skříň slouží ke zpomalení sušení a hlavně k eliminaci možného popraskání. Oplechovaná skříň vytváří prostředí, ve kterém si výrobek „vytvoří“ vlastní mikroklima, při kterém mají jednotlivé části výrobku stejnou vlhkost a tím se zamezí prasklinám. Použila jsem igelitový sáček, do kterého jsem výrobky zabalila. Výrobky jsem sušila cca 3 týdny.

Přežah

Přežah dává hmotě její finální tvar, zbavuje hlínu veškeré obsažené vody, teplota přežahu se pohybuje kolem 800 °C až 1000 °C. Přežah nám umožňuje výrobky fixovat v poloze, v které se nerozpadnou ani nerozpuští, ale je možno je dále zušlechťovat – brousit, glazovat a jiné.



obr. 30: Terezie Tomková, Fotografie z průběhu tvorby – po přežahu, 2023

Broušení keramiky

Po přezahu následuje broušení, keramické objekty a brusné kameny se nejprve ponoří celé do vody, minimálně na deset minut, v ideálním případě na hodinu. Činíme tak proto, aby nasály vodu, jelikož se jedná o mokrý proces a po celou dobu brusu musí být objekt i kameny mokré. Drobná keramika se brousí pomocí brusného papíru neboli smirkového papíru, zatímco u větších rozměrů používáme brusné kameny. Používala jsem tři druhy kamenů podle hrubosti, růžový – nejhrubější, černý – středně hrubý a bílý – pro jemné zahlázení nerovností, viz foto. Brousíme po liniích objemu buď střídáním směrů – podobně jako u šrafování nebo můžeme aplikovat na práci broušení krouživými pohyby. Po celou dobu musí být obě třecí plochy mokré a také musíme v průběhu práce brusný kámen čistit kartáčem od nečistot, aby se nezanášely póry v něm a mohl správně fungovat. Na drobnější záhyby jako třeba na žebroví netopýra, co můžeme vidět na přiložené fotografii, použijeme kombinaci jemného brusného kamene s brusným papírem pro větší preciznost práce a také pro lepší dosah na drobná zákoutí objektu, kam by se kámen nedostal. Vybroušený povrch rozeznáme od nevybroušeného tím, že jsou na povrchu tečky, viz detailní fotografie níže.



obr. 31: Terezie Tomková, Fotografie z průběhu tvorby – broušení keramiky, 2023

Dalším důvodem, pro brus je nejen hladkost povrchu, ale také daleko lepší přilnutí glazury, které bude daleko hladší a formy tak více vynikne, vznikne tak dokonale hladký a lesklý povrch glazury. Musím podotknout, že broušení je činnost časově náročná a při takovém množství objektů mi zabrala nemalé množství času, avšak věřím, že se výsledek vyplatil.



obr. 32: Terezie Tomková, Fotografie z průběhu tvorby – broušení keramiky, detail, 2023

Glazura – vlastní definice

Glazuru lze charakterizovat jako sklovitý a tenký povlak, jenž pokrývá keramický objekt/předmět. Glazurou se keramika zušlechťuje jak vizuálně, tak se mění její fyzické vlastnosti jako je odolnost. Při výrobě glazury potřebujeme vždy žáruvzdorný materiál, dále křemen a tavidlo.

Glazování – Historie

„V Egyptě a Mezopotámii byla rozvíjena výroba glazovaných výrobků již 4 000 let př. n. l. nejstarší známé hliněné glazované (fajánsové) nádobí na světě pochází z Egypta, z období 3300 př. n. l. „Fajáns, často také zvaná egyptská pasta, která se používala pro vytvoření modrého nebo zeleného lemování, se získávala z přirozeně se vyskytujícího kamene,

uhličitanu sodného. Ten obsahoval rozpustný sodík a po vysušení předmětu zanechal tenkou vrstvu křemene, který vytvořil glazurovaný povrch. Kolem roku 1600 př. n. l. se glazurování dále rozvíjelo až po zdobení nádob, sošek a dlaždic. Efekt lesklého glazurování se později používal i pro imitaci kovů.¹⁴

Glazování – způsoby glazování

„Glazura se může nanášet stříkáním, máčením, vláčením nebo štětcem na vodní suspenzi nevypálené glazury. Barva glazury po vypálení se může výrazně lišit od barvy před vypálením. Aby se glazované výrobky během výpalu nelepily na zdi pece, ponechává se buď malá část vypalovaného předmětu (například noha) neglazovaná, nebo se jako podpěry používají speciální žáruvzdorné „ostruhy“. Ty se po výpalu odstraní a vyhodí. Moderní technologie materiálů přišla s novými glazurami, které nemusí nutně odpovídat těmto tradičním kategoriím.“¹⁵

Zakoupila jsem glazury barevné, krycí, lesklé, značky Mayco, konkrétně čísla 12, 24 a 13 ze vzorníku na fotografii (viz str. 42). Glazury této značky vynikají svou barevností a také technologickou zajímavostí, že se barvy neslévají během výpalu. Tato značka glazur se prodává v tekutém stavu a patří z hlediska barevnosti k jedné nejlepších na trhu. Glazuru jsem natírala ve dvou až třech vrstvách. Ve dvou případech jsem i po ostrém výpalu ještě znovu glazovala, aby byl barevný efekt výraznější. Lesklý povrch docílený broušením a následným glazováním lesklou glazurou umocňuje oblost tvarů a jejich haptické kvality, jež lákají k dotyku a bližší interakci. Objekty mají působit vizuálně lákavým dojmem a mít příjemné konotace, přesně jako příjemné vzpomínky.

Elektrická pec

Při mé diplomové práci jsem k výpalu použila pec elektrickou, jelikož s konceptem pálení v tomto díle nepracuji. Elektrická pec byla nejjasnější varianta, v případě této pece se eliminuje nechtěné zbarvení glazur kouřem například z přírodních paliv. Ostrý výpal jsme realizovali na 1100 pro zachování zářivé barevnosti, s 30 minutami výdrže teploty.

¹⁴ Keramika-historie. Počátky zdobení. *Ceramic-studio* [online]. nedat. [cit. 2024-04-04]. Dostupné z: http://ceramic-studio.net/keramika-historie/czech-republic/pocatky_zdobi/

¹⁵ Ceramic glaze. *Wikipedia: The free encyclopedia* [online]. 2023 [cit. 2024-04-04]. Dostupné z: https://en.wikipedia.org/wiki/Ceramic_glaze

Nakládání keramických výrobků do pece

Existují různé druhy pecí a práce s nimi se může lišit, pro mou práci jsem se rozhodla pro pec klasickou – elektrickou, jelikož se mi nejedná o žádný přidaný efekt ve smyslu zakuřování či podobně, nebo o konceptuální rovinu díla spojenou s výpalem. Keramické výrobky v peci musí být nakládány co nejbližší u sebe v případě přežahu, avšak v případě ostrého výpalu se nesmí dotýkat glazurami pro nebezpečí sletení, deformace, dále pak musí být dokonale vysušeny, jak pro bezpečnost pece, tak pro úspěšný výpal výrobků samotných. Nakládka pece ovlivňuje proudění tepla v peci, proudění plynů v peci a také výsledné vlastnosti keramických výrobků. Pec nakládáme co nejvíce výrobky, a dbáme na rovnoměrné rozložení keramiky, obojí z důvodu dobrého proudění a uchování tepla. Pro zaplnění celé pece se staví patra z plátů a podložek z materiálů odolávajícím vysokým teplotám.

Terra Sigillata - Továrna

Pro zhotovení objektu „Továrna“ jsem se rozhodla pro techniku Terra Sigillata. Tato technika engoby přináší ozvláštňení instalace a zároveň instalaci celou doplňuje o minimalistický jemně lesklý povrch příjemný na dotek. Jelikož se jedná o engobu – hlínu, nanáší se na nepřezahlý střep ve více vrstvách a pálí se pouze na jeden výpal při teplotě cca 900 °C až 1000 °C. Po nanesení zhruba tří vrstev řídkého povlaku – konzistencí připomínající glazuru, je zapotřebí ještě povrch vyhladit – přešetřit za pomoci kovového předmětu nebo může postačit i miktotenový sáček, docílíme tak lesku a vyhlazení. Výhodou engob je, že je můžeme aplikovat po celém povrchu a nehrozí riziko přilepení. Terra Sigillata má výhodu také ve výborné přilnavosti na povrch. Bílá barva továrny odkazuje na kouř, objekt má působit idealizovaně, více jako představa o továrně, než obraz továrny samotné. Uvažovala jsem také o zakouření objektu, které by se vzhledem k objektu nabízelo, ale tato zidealizovaná podoba se hodí více do světa, který jsem vytvořila, a lépe koresponduje s ostatními „čistými“ objekty.

„Na rozdíl od archeologického užití, v němž termín terra sigillata označuje celou třídu keramiky, v současném keramickém umění "terra sigillata" označuje pouze vodnatý zušlechtěný skluz používaný k usnadnění vypalování povrchu surové hlíny pro podporu lesklých povrchových efektů v technikách nízkého ohně, včetně primitivního a neglazovaného alternativního vypalování západního stylu Raku. Terra sigillata se rovněž používá jako štětcem nanášené dekorativní barevné médium v keramických technikách

glazování při vyšších teplotách. Moderní terra sigillata se vyrábí tak, že se částice hlíny nechají oddělit do vrstev podle velikosti částic. Do vodnaté směsi jílu a vodního slizu se často přidává deflokulační činidlo, jako je křemičitan sodný nebo hexametafosforečnan sodný, aby se usnadnilo oddělování vloček jemných částic nebo agregátů. U neporušeného deflokulačního slizu usazeného v průhledné nádobě jsou tyto vrstvy obvykle viditelné do 24 hodin. Horní vrstva je voda, střední vrstva je terra sigillata a spodní vrstva je kal. Odsátím středních vrstev „sig“, které obsahují nejmenší částičky hlíny, vzniká terra sigillata. Zbývající spodní vrstvy s většími částicemi hlíny se vyřazují.

Terra sigillata se obvykle nanáší štětcem nebo stříká v tenkých vrstvách na suché nebo téměř suché nevypálené výrobky. Ty se pak leští měkkým hadříkem, než se voda v terra sigillata vsákne do pórovitého těla, nebo tvrdým předmětem s hladkým povrchem. Vypálené nádobí se vypaluje často na nižší teplotu, než je běžná teplota biskvitu, přibližně 900 °C. Vyšší teploty výpalu mají tendenci odstranit efekt vypálení, protože částičky hlíny začnou rekrystalizovat.“¹⁶

¹⁶ Terra sigillata. *Wikipedie: The free encyclopedia* [online]. 2022 [cit. 2024-04-04]. Dostupné z: https://en.wikipedia.org/wiki/Terra_sigillata#cite_note-50



obr. 33: Terezie Tomková, Fotografie z průběhu tvorby – školní vzorníky glazur, 2024



obr. 34: Terezie Tomková, Fotografie z průběhu tvorby – Mayco vzorník glazur, 2024



obr. 35: Terezie Tomková, Fotografie z průběhu tvorby – Stříkání glazur, 2024

Fotografie z průběhu glazování stříkací pistolí, barva se tak rovnoměrně rozprostře a nejdou vidět stopy štětce. Barva se před aplikací musí důkladně rozmělnit a přesít přes velmi jemné síto, následně pak smíchat s vodou do vyhovující konzistence.

Ostrý výpal – co se děje při tomto procesu

Výrobky zušlechťí své technologické a estetické vlastnosti. Za pomoci glazur mohou získat novou strukturu, dále získají větší pevnost a stává se z nich komplexně dokončené dílo.

Při větším nánosu glazury může barva slinout, jako na fotografii.



obr. 36: Terezie Tomková, Fotografie z průběhu tvorby – Fotografie po ostrém výpalu, 2024

Problémy, na které jsem narazila v průběhu tvorby

Práce s keramikou přináší mnoho neznámých, zejména modelace objektu Továrny, jelikož objekt je kulatého tvaru, a v případě sušení a ducení může nastat mnoho problémů, které mne také potkaly. V první řadě hmota klesá a zplošťuje se, objekt tak dosedá, což jsem se snažila zmírnit postupným sušením, což znamená nechat v průběhu sušení dolní část odkrytou a horní část překrýt navlhčenými pásy látky, přikrýt igelitem a zavázat, dochází tak k postupnému sušení a hmota se tolik nepropadá svou vlastní tíhou. Dále pak problémy se samotným ducením objektu, což byl také v případě tohoto objektu nelehký úkol.

Plastiku jsem musela vyrábět třikrát, jelikož v prvních dvou případech jsem začala dutit objekt v příliš syrovém stavu a stěny se začaly deformovat a padat, jelikož neunesly tíhu horních výčnělků, jež nelze úplně dokonale vydutit, pak je také problém s uhlazováním, šitím a lepením, jelikož byly strany objektu příliš měkké a tím pádem nestabilní. Nemalou práci mi dalo vybrušování již přežahlých objektů. Byla jsem překvapena kolik času tato činnost vyžadovala. Touto činností jsem strávila opravdu velký časový úsek, avšak věřím, že se práce vyplatila a jde na finálním výsledku vidět. Glazury na vybrušeném povrchu lépe přilínají a také tvoří mnohem ucelenější povrch než na nevybrušeném povrchu.

S menší komplikací během tvorby jsem se setkala v podobě prasklého komponentu do objektu Kameny se sedícími postavami, jelikož jde o objekt, který se skládá, nebyla vzniklá škoda tak markantní, k prasknutí došlo chybou „sešívání“. Na závěr musím uvést ještě jeden problém a to je přístupnost ateliéru, jelikož v nich neprobíhá výuka celý týden, může být obtížné se do něj dostat, nejen že musí být studenti na seznamu k přístupu do keramiky, musí také ještě předložit dvě karty ISIC. Není to situace neřešitelná, ale je to situace, která limituje studenty. Je otázkou, jestli by mohla univerzita vytvořit příznivější klima k tvorbě...

Kdybych pracovala na této práci znovu, pokusila bych se o preciznější práci s glazurou, v některých případech zejména o větší nános vrstev barvy, které by vytvořili sytější efekt s pravidelnou vrstvou glazury. Věřím, že s přibývajícimi zkušenostmi v keramice se moje technické dovednosti, ať už jde o již zmíněnou glazuru nebo další aspekty tvorby zlepšovat a že mi tato práce dala opět nové zkušenosti, z kterých mohu nadále čerpat. Diplomová práce mne inspirovala a podnítila mne k přemýšlení nad novými ideami objektů, které bych v budoucnu – po dokončení studia velmi ráda zrealizovala.



obr. 37: Terezie Tomková, Fotografie z průběhu tvorby – objekt, který během přezahu praskl, 2023

Výsledná instalace

Je to jedna z nejdůležitějších částí, instalaci jsem věnovala stejnou energii jako zbytku diplomové práce a propůjčovala objektům nové vizuální možnosti.

„Instalace/environmentální umění v podstatě zohledňuje širší smyslovou zkušenost, spíše než plovoucí zarámované body na ‚neutrální‘ zdi nebo vystavování izolovaných objektů (doslova) na podstavci. To může ponechat prostor a čas jako jediné konstanty rozměrů, což znamená rozostření hranice mezi ‚uměním‘ a ‚životem‘; Kaprow poznamenal, že „pokud obejdeme ‚umění‘ a vezmeme si za vzor nebo výchozí bod samotnou přírodu, můžeme být schopni vymyslet jiný druh umění... ze smyslových věcí běžného života".¹⁷

¹⁷ DOZIER, Ayanna. The 10 Best National Pavilions at the Venice Biennale 2022. *Artsy* [online]. 2022 [cit. 2024-04-04]. Dostupné z: <https://www.artsy.net/article/artsy-editorial-10-best-national-pavilions-venice-biennale-2022>

Installation art. *Wikipedia: The free encyclopedia* [online]. 2023 [cit. 2024-04-04]. Dostupné z: https://en.wikipedia.org/wiki/Installation_art

Místo pro objekty

Shodou okolností, řekla bych, šťastnou shodou okolností jsem se dostala k místu, na kterém jsem měla i svůj bakalářský diplomový projekt s názvem „Světy, stíny, obrysy“. Myslím, že se tohle místo k výsledné instalaci „Továrna, kukla, netopýr“ hodí a propůjčuje mu dostatečný prostor, jak z hlediska výšky stropu, tak z hlediska celkové šířky a rozloze prostoru. Z umístění, co Jezuitský Konvikt v Olomouci nabízí, bylo mým záměrem vystavovat na místě s dostatečným zdrojem světla, což se díky střešnímu oknu nad instalací daří. Podkroví skýtá možnost pracovat s trámy a zavěšením vlasového provazu, aby se vznášel jako zastavený okamžik a celkově si myslím, že třetí patro působí nejtulnějším dojmem z celého areálu budovy.

Instalaci jako takovou doprovází sokly, na nichž jednotlivé objekty stojí, mají za účel odlehčit hmotu objektů, aby působily lehce a nebyly přímo na zemi. Což má za následek také fakt, že se keramické objekty přiblíží divákovi a budou na něj působit větší měrou, jelikož mu budou v určitém slova smyslu rovny a součástí jeho zorného pole.

Příběh

Za instalací se skrývá příběh cesty a zastavení v čase. Zápis minulých měsíců a let. Jednotlivé zastávky znázorňují minulost, což jsem si uvědomila až posléze, továrna – cihelna mě pronásleduje na dost místech, kde jsem bydlela – Diváky, Šitbořice, Hodonín a taky škola v Pécsi, která je neodmyslitelně spojena s komíny. Netopýr odkazuje taky na Pécs, kukla jako schránka na vzpomínky a kameny jako spravedlnost a osud. Vznášející se vlasy jako zastavení v prostoru a čase a zároveň přímka, která všechno protíná. Součást mne a vlasů, které mi unikly na mých cestách. Čím víc nad tím přemýšlím, tím víc si uvědomuji, jak mě pobyt v Pécsi ovlivnil, i když to může znít jako klišé. Člověk v kamenu mi připomíná kostel nad městem, nebo mám alespoň tyto vzpomínky spojeny. Hnědý netopýr s podtónem žluté barvy působí v horizontální poloze velmi klidně a má být jako jistota. Hnědá odkazuje na skořici a pocit bezpečí. Je to hodný tvor a svým obličejem vyjadřuje něhu, stejně tak rozměr vybízí k pochování v náruči a péči o něj. Instalace je intuitivní retrospektiva a část interpretace nechávám na divácích samotných.

4. FOTOGRAFIE

Příloha: praktická část bakalářské práce (k prohlédnutí níže.)



obr. 38: Fotografie výsledné instalace, autor fota: Hana Bulíčková, 2024



obr. 39: Fotografie výsledné instalace, autor fota: Hana Bulíčková, 2024



obr. 40: Fotografie výsledné instalace, autor fota: Hana Bulíčková, 2024



obr. 41: Fotografie výsledné instalace, autor fota: Hana Bulíčková, 2024



obr. 42: Fotografie výsledné instalace, autor fota: Hana Bulíčková, 2024



obr. 43: Fotografie výsledné instalace, autor fota: Hana Bulíčková, 2024



obr. 44: Fotografie výsledné instalace, autor fota: Hana Bulíčková, 2024



obr. 45: Fotografie výsledné instalace, autor foto: Hana Bulíčková, 2024



obr. 46: Fotografie výsledné instalace, autor fota: Hana Bulíčková, 2024



obr. 47: Fotografie výsledné instalace, autor fota: Hana Bulíčková, 2024

5. DIDAKTICKÁ ČÁST

V didaktické části mé magisterské práce navrhuji realizaci výuky, snažím se, aby ústřední myšlenka reagovala na mé dílo a samozřejmě konvenovala s typem dané keramické techniky. Vyučovací jednotka se zabývá médiem keramiky, jelikož je tento projekt poměrně obsáhlý, nepoužívám evokační techniku zvanou „ledolamka.“ Při uvažování nad vyučovací jednotkou, jsem si uvědomila, že není třeba tvořit keramické objekty z kreseb a pak s nimi dále pracovat, poskytně to tak žákům větší svobodu tvorby instalace. Vyberou si vlastní již zhotovenou keramiku a to bez předchozího záměru z ní vytvořit instalační umění – instalaci, což považuji za osvobozující a také jako příklad pro žáky, že můžou zrealizovat všechna svá keramická díla a jiná média v další díla a do nekonečna je rozvíjet a měnit.

Obecným cílem výukových jednotek je zprostředkovat žákům objektovou tvorbu v kontextu keramiky a jejích možností. Keramické médium nese velké množství přínosů pro žáka, jako je prostorová představitivost, smysl pro hmotu či rozvoj jemné i hrubé motoriky. Cílem je také aktivní zapojení každého žáka. Dále také podněcení kreativity a povzbuzení výtvarného sebevědomí.

Metodami a organizačními formami využitými v této výtvarné jednotce – výuce jsou klasické výukové metody, což je rozhovor, předvádění – pozorování – napodobování. Dále to je vytváření dovedností, metody diskuzní, aktivizující metody, komplexní výukové metody. Pokud jde o organizační formy, je použita hromadná frontální výuka a skupinová práce žáků.

Didaktickou část jsem rozdělila na tři vyučovací jednotky, s žáky jsem provedla poslední vyučovací jednotku (Vyučující jednotku 3/3). První dvě jsem doplnila jako možný návrh rozšíření provedení úkolu, pro úkol poslední však nejsou tyto jednotky 1/2 a 2/2 nutné.

VYUČUJÍCÍ JEDNOTKA 1/3 (45 minut)

Žáci si přinesou vlastní kresbu z domu nebo ze školy. Prezentace autorky Niki de Saint Phalle. Žáci se pracují na zhmotnění svých návrhů pomocí keramického média, samozřejmě v menším měřítku než autorka. Urychlí si proces sušení za pomoci fěnu, sušíme, dokud nemá socha kožovitý povrch, potom za pomoci struny rozřízneme, vydutíme do požadované hloubky cca 1 cm tlustá stěna. Řez perforujeme, potřeme šlikrem a důkladně slepíme a zahladíme. V případě potřeby přidáme hádka hlíny a zapracujeme jej podél řezu.

Na závěr hodiny si po sobě žáci uklidí stoly a nástroje, dále se žáci seznámí s náplní hodiny budoucí a dále proběhne evaluace. Zeptám se na jméno autorky, s níž jsme se seznámili na začátku hodiny, na charakteristiku její tvorby. Co se naučili dnes v hodině a jak se jim hodina líbila. Rozloučení.

Návrh přípravy na vyučovací hodinu 1/3 (45 minut)

příprava na hodinu: Výtvarná výchova

Škola: Základní umělecká škola Miloslava Stibora, Olomouc

Vyučující: PaedDr. Zuzana Hrubošová

Žáci: 11 a 12 let

Datum: 31. 1. 2024

Téma hodiny: Zhmotnění ilustrace – Keramika

Žák dokáže definovat pojmy definované učitelem (2). (Ducení, šlikr)

Žák pozitivně přijímá přínos dané výtvarné disciplíny.

Žák dokáže samostatně vytvořit dílo daným způsobem.

Hodnoty a pojmy: smysl pro prostor, fantazie/Cit pro prostorovou tvorbu

Metody: Samostatná práce

Pomůcky: Keramická hlína, kresby, špachtle, drátek, dřevěná očka

Organizace a struktura hodiny:

- příprava na osvojování nových vědomostí a vytváření nových dovedností
- prezentace – PowerPoint

- osvojování nových vědomostí a dovedností
- samostatná práce
- evaluace
- rozloučení

Shrnutí aktivity vlastními slovy:

Představení se žákům, seznámení je s náplní hodiny (2 minuty)

Evokace – zda už podle svého nákresu v minulosti něco zhotovili

Prezentace Niki de Saint Phalle – PowerPoint (5 minut)

Tvorba objektu z keramické hlíny

Ducení, lepení, korektura

Seznámení s náplní příští hodiny, rozloučení

VYUČUJÍCÍ JEDNOTKA 2/3 (45 minut)

Následující hodinu jsou v ideálním případě výrobky přežahlé. Přežah se pohybuje kolem 800 °C až 1000 °C. Seznámím žáky s glazurou, z čeho je a jak se používá a jaké má vlastnosti (přizpůsobím informace dané věkové kategorii, abych žáky nezahltla).

Použijeme na povrchovou úpravu smirkový papír, povrchové nerovnosti se zahladí a výsledný efekt bude povýšen a glazura bude rovnoměrnější.

Žáci glazují dle svých návrhů.

Návrh přípravy na vyučovací hodinu 1/3 (45 minut)

příprava na hodinu: Výtvarná výchova

Škola: Základní umělecká škola Miloslava Stibora, Olomouc

Vyučující: PaedDr. Zuzana Hrubošová

Žáci: 11 a 12 let

Datum: 31. 1. 2024

Téma hodiny: Zhmotnění ilustrace – Keramika - pokračování

Žák dokáže definovat pojmy definované učitelem (2). (Glazura, broušení)

Žák pozitivně přijímá přínos dané výtvarné disciplíny.

Žák dokáže samostatně vytvořit dílo daným způsobem.

Hodnoty a pojmy: smysl pro detail, fantazie

Cit pro barvu, detaily

Metody: Samostatná práce

Pomůcky: Brusný papír, glazury, houbičky, hadřík

Organizace a struktura hodiny:

- příprava na osvojování nových vědomostí a vytváření nových dovedností
- osvojování nových vědomostí a dovedností
- samostatná práce
- evaluace
- rozloučení

Shrnutí aktivity vlastními slovy:

Seznámení žáků s náplní hodiny (2 minuty)

Evokace – jaké mohou být glazury

Broušení, zarovnávaní nedokonalostí

Glazování zhotoveného objektu

Seznámení s náplní příští hodiny, rozloučení

VYUČUJÍCÍ JEDNOTKA 3/3 (45 minut)

S žáky provedu nejprve evokaci za účelem zjištění, zda už slyšeli o termínu „instalační umění“ a co by to mohlo být. Pak se společně v prezentaci podíváme na možné varianty tohoto média. Žáky rozdělím do skupin, nejprve menších a za pomoci vypálených výrobků z minulé hodiny a předmětů nalezených ve třídě budou mít za úkol zhotovit instalaci a napsat k ní krátkou anotaci. V druhém úkolu se zadání opakuje, avšak s větší skupinou žáků, dostanou také větší časovou dotaci a na konci hodiny svou anotaci přečíst i ostatním. Na závěr s žáky zhodnotíme, co pro ně bylo přínosné a co naopak obtížné.

Návrh přípravy na vyučovací hodinu 3/3 (45 minut)

příprava na hodinu: Výtvarná výchova

Škola: Základní umělecká škola Miloslava Stibora, Olomouc

Vyučující: PaedDr. Zuzana Hrubošová

Žáci: 11 a 12 let

Datum: 14. 2. 2024

Téma hodiny: Instalační umění

Žák dokáže definovat pojmy definované učitelem (2). (Instalační umění, asociace)

Žák pozitivně přijímá přínos dané výtvarné disciplíny.

Žák dokáže samostatně vytvořit dílo daným způsobem.

Hodnoty a pojmy: Skupinová práce, smysl pro prostor, symbolika

Instalační umění, asociace, smysl pro kompozici

Metody: Skupinová práce

Pomůcky: Keramické objekty, látky, předměty denní potřeby, papír, fix

Organizace a struktura hodiny:

- příprava na osvojování nových vědomostí a vytváření nových dovedností
- prezentace – PowerPoint
- osvojování nových vědomostí a dovedností
- samostatná práce
- evaluace
- rozloučení

Shrnutí aktivity vlastními slovy:

Představení se žákům, seznámení je s náplní hodiny (2 minuty)

Evokace – zda již termín „Instalační umění“ slyšeli, co si pod ním představují (3 minuty)

Prezentace s ukázkami instalací – PowerPoint (5 minut)

1. úkol (10 minut)

Rozdělení do skupin (10 žáků – 4 skupiny)

Propojení keramiky a předmětů ve třídě v instalaci

Popsat na papír, co jejich dílo znázorňuje + prezentace před třídou

2. úkol (15 minut)

Rozdělení do skupin (10 žáků – 2 skupiny)

Propojení keramiky a předmětů ve třídě v instalaci

Popsat na papír, co jejich dílo znázorňuje + prezentace před třídou

Evaluaace – doptávání se na otázky spojené s projektem (5 minut)

Úklid třídy (5 minut)

Úkoly jsou v obou případech obdobné, liší se však v počtu žáků a v časové dotaci.

Záměrem bylo, aby si v prvním úkolu žáci danou techniku – médium vyzkoušeli a uvolnili se a v neposlední řadě o druhé úloze více přemýšleli a rozvedli ji jak ve stránce jak tematické, tak formální, což se potvrdilo.

Převládající činnost žáků byla velice dobrá, byla jsem mile překvapená jejich záparem pro věc. Zapojení do výuky bylo mimořádné, žáci dávali dostatečný pozor.

Reakce na pokyny učitele byla dobrá, role žáků ve třídě – aktivní.

Schopnost aplikace poznatků a samostatná formulace vlastního úsudku psanou či slovní formou byla výborná. Při evaluaci uskutečněné na konci hodiny jsem zjistila, že je tvorba bavila, také se jim líbilo tvořit v týmu. Výsledné dílo i anotaci si fotografovali a měli z něj radost. Překvapilo mne, jak vyspělou formu měli instalace i texty, viz projekt

Vlastní hodnocení didaktického projektu pomocí SWOT analýzy

<p>Co se Vám na projektu líbilo?</p> <p>Fantazie a zápal žáků</p> <p>Co bylo přínosné?</p> <p>Diskuze s žáky o jejich dílu</p>	<p>Co by mohlo být příště jinak?</p> <p>Vyzkoušet ve více věkových skupinách</p>
<p>Ocenil/a jsem:</p> <p>Kreativitu žáků</p> <p>Zajímavé podněty</p>	<p>Potřebuji doplnit v didaktice oboru nebo v předmětu:</p> <p>Větší jistotu v časovém rozvržení hodiny</p>
<p>Co pro mne bylo těžké, ale dokázal/a jsem to:</p> <p>Vypořádat se s hlukem ve třídě</p>	<p>S čím jsem si nevěděl/a rady a potřeboval/a bych:</p> <p>S časovým rozvržením hodiny</p>

Vlastní hodnocení didaktického projektu

Ocenila jsem především velkou kreativitu žáků, byla jsem překvapena tím, že věděli, co je instalační umění a dokázali pojem vlastními slovy popsat. V této jednohodinové výuce se potvrdil můj odhad na situaci, a to sice, že žáci si úkol nejprve zkusili v menším rozměru a později ho zopakovali, čímž viděli posun a také variabilitu dané disciplíny. Žáci dávali celou dobu pozor, samostatně tvořili a soustředili se na výtvarný projekt.

skvěle ve spolu ve skupinkách kooperovali, doplňovali kompozici, odebírali a přidávali předměty, diskutovali a opravdu pečlivě popsali svou tvorbu, viz fotografie textu.

Někteří žáci si u promítání prezentace nebyli jisti, že podobný úkol zvládnou, avšak všichni vytvořili výbornou práci, která myslím vedla k dalším otázkám a asociacím v příběhu instalace. Provedenou hodinu vnímám jako velmi dobře časově rozvrženou a také její obtížnost odpovídala dané věkové skupině, celkově tedy hodnotím didaktický projekt jako velice zdařilý.

Musím podotknout, že projekty velké instalace žáci zvládli úžasně, zejména pak závěrečný projekt, s kterým si obě skupiny poradily velmi zdařile. Instalace jsou osobité a jedinečné.

Ostrov pidimužiků (viz obr. 45 + 55)

Příběh instalace pojednává o bývalém útočišti bájných tvorů, z dochovaných a nalezených předmětů můžeme dedukovat, jakým způsobem života žili a o jaký druh se jednalo.

Umně zpracovaný vizuál by žáci zvládli jistě ještě rozšířit, vidím, že instalaci pojali skutečně megalomansky. Líbí se mi textury, které kombinují i umně vyjádřenou myšlenku a ztvárnění vysídleného útočiště.

Plastový horor (viz obr. 56 + 57)

Žáci využili kostru krychle, s kterou pracovali jako s vytyčeným prostorem například obrazu. Formát vyplnili zeleným textilem a celá instalace je vedena v monochromatických barvách. Kombinace světlo propustných materiálu, pevných materiálů a látek tvoří vskutku pozoruhodnou instalaci. V obou případech vidím odkaz na post-apokalyptickou krajinu. Oba texty jsou velmi umně zpracované a myšlenky v nich velmi sofistikované a obzvláště vyspěle.



Učnice malířní, které malují obličej postav, a
za nimi je pozadí na kterém je reklama na
temperu.

Andrzej ~~Andrzej~~
Pukil ~~Andrzej~~

obr. 48 + 49: Žáci ZUŠ Miroslava Stibora, Olomouc, Cvičení – tvorba instalace + popis, 2023, fotografie Terezie Tomková



Burní opice selebonyje a zjistila, že její máma se uskedila Gucci náhrdelníkem, který má opice právě na sobě. Gucci ↑ opice

~~Beauty~~ Beauty opice

Tato opice je tak moc přeplořcama make-upu, že vypadá jako člověk. Dokonce už má lidského manneka. Je to také populární influencerka, která radí jak se přeplořcama make-upem.

Naturátopice (Jožin & Božin)

Tato opice si sama pěstuje, které jsou velmi lahodné. Nesají svoji lásku k přírodě a zejména papouškovým. Miluje bořnánové dřevo a odsuzuje moderní technologie. A kvůli tomu časem v bařinách a je tak uspiněná od bořin, že jí lidé říkají Jožin & Božin.

od: Val^o/Cavny^o, An^o & Co

obr. 50 + 51: Žáci ZUŠ Miroslava Stibora, Olomouc, Cvičení – tvorba instalace + popis, 2023, fotografie Terezie Tomková



Medvea si šla koupit jídlo k paní Tomáše. Potom jídlo ráčila jíst. Potom
ale zjistila, že na piknik si nic nebylo, tak odešla smutně domů.

Evu Školářová, Anna Madarová

obr. 52 + 53: Žáci ZUŠ Miroslava Stibora, Olomouc, Cvičení – tvorba instalace + popis, 2023, fotografie Terezie Tomková



Našli jsme místo, kde pravděpodobně stroskotali
 "pidilidi." Postavili si přístřešky z různých věcí
 (např. lidských), které našli na ostrově. Použili proto
 klobouk Muchomůrky, ceděčka, skleněných lahví a z
 kostí zvířat. Tento oběv byl opravdu unikátní.
 Nikdy jsme nepřemysleli, že ležáci pidilidi
 vůbec existují. Tento oběv jsme proto přešlali
 do této galerie. Ty pidilidi se snažíme kontaktovat.
 Zatím se nám to ale nepodařilo. Vědci se domnívají, že
 pidilidi vyhynuli. Tihle ale jediný zůstali.

obr. 54 + 55: Žáci ZUŠ Miroslava Stibora, Olomouc, Tvorba velké instalace + popis, 2023, fotografie Terezie Tomková



Plasťový horor

Živě je zbracené na ostrově na kterém už skoro nejsou rostliny ani příroda. Jenom sami plasty, boky a jiné věci, které znečišťují přírodu. Toto živě našlo Ainsore mčkus, lahve, kameny, kelímek a kytičky, že ani tráva tu není rostlina. Žáků nemelo co jíst. Živě bylo bohužel, solik hloupé, že ani nemelo plavat. Žák začalo plánovat, jak se dostat k ostrova. Udělalo květinu z papíru. Nebylo mu to nic plasně, ale chtělo něco, co bude připomínat přírodu. A chtělo vyzkoušet, jestli se květinu rozmocí ve vodě a ono rozmocí. I kdyby umelo plavat, nebylo by mu to vůbec plasně, voda byla moc znečištěná. A nakonec svítilo hodně slunce a voda se vyparila živě ušelo.

obr. 56 + 57: Žáci ZUŠ Miroslava Stibora, Olomouc, Tvorba velké instalace + popis, 2023, fotografie Terezie Tomková

6. ZÁVĚR

Shrnutí

Na závěr své diplomové práce chci podotknout, že mne praktická část práce velmi bavila a byla mi přínosná, vnímám ji jako posunutí v tvorbě a malou odbočku ve své dosavadní práci. Doufám, že v keramickém médiu budu i v budoucnu realizovat další zhmotnění příběhů. Při psaní textové části diplomové práce jsem více uvažovala o motivech tvorby, která je dosti intuitivní, našla jsem při ní odpovědi na otázky a i některé skryté motivy a další vrstvy kontextu tvorby.

Kdybych měla uvést při zpětné racionalizaci hlavní náměty, které bych chtěla, aby divák v dílu našel, byla by to narace, ucelenost celkové formy instalace a zážitek s důrazem na barvy a struktury.

Strávený čas v ateliéru byl velmi příjemný a keramické médium samo o sobě učí člověka i jakési pokoře k času a k respektování po sobě jdoucích kroků, které dají vzniknout hotovému uměleckému dílu. Během praktické části diplomové práce jsem měla mnoho času přemýšlet nad svou dosavadní tvorbou, nad tím kam se prozatím posunula a kam by mohla v budoucnu směřovat. Z hlediska tématiky i formálního zpracování námětů se posunula, ovšem drží si stále svůj rukopis a celistvost, což vnímám jako velmi pozitivní hledisko vlastní tvorby. Avšak i nadále se chci tvorbě věnovat a zdokonalovat se v ní.

“Neexistují žádná pravidla. Tak se rodí umění, tak dochází k průlomům. Jděte proti pravidlům nebo je ignorujte. O tom je vynalézání – Helen Frankenthaler.“¹⁸

¹⁸ RICHMAN-ABDOU, Kelly. 45 Brilliant Quotes About Art From Famous Artists and Great Creative Minds. *My modern met* [online]. 2023 [cit. 2024-04-04]. Dostupné z: <https://mymodernmet.com/art-quotes/>

Anotace

Jméno a příjmení: Terezie Tomková

Katedra a fakulta: Katedra výtvarné výchovy, Pedagogická fakulta

Vedoucí práce: DR HAB, MgA. Robert Buček, Ph.D.

Rok obhajoby: 2024

Název práce: Továrna, kukla, netopýr

Název v angličtině: Factory, pupa, bat

Přílohy vázané v práci: CD

Počet znaků: 73665

Jazyk práce: čeština

Klíčová slova v češtině: Keramika, instalace, barvy, umění

Klíčová slova v angličtině, Key words in English: Ceramic, instalation, colours, art

Resumé: Diplomová práce se zaměřuje na ztvárnění kreseb pomocí keramických objektů, které spolu s provazem vlasů vytváří instalaci znázorňující cestu, která zachycuje vzpomínky autorky.

Summary: The thesis focuses on the rendering of drawings using ceramic objects, which together with a rope of hair create an installation depicting a journey that captures the artist's memories.

Anotace v češtině

Diplomová práce „Továrna, kukla, netopýr“ se zabývá médiem keramiky ve spojitosti s instalací. Jedná se o zhmotněné kresby převedené do keramického média plné barevnosti a dialogem věcí a příběhů. Velký důraz je kladen jak na zhotovení keramických objektů, tak na výběr barevné škály glazur a samozřejmě instalaci, jež dotváří dojem spolu s přidávanými objekty, charakteristické pro instalační umění, kterým navazuje vzájemný dialog předmětů a s nimi spojenými asociacemi. Živelná barevnost děl vychází ze skic, formy jsou mírně modifikovány pro provedení v keramickém médiu. Výslednou instalaci prostupuje eklektická vizuální lehkost, důraz pro barvu a cit pro prostorovou vzdušnou kompozici celkové formy provedení. V projektu se zabývám tématem cesty, kterou zastupuje pletenec – provaz vlasů, se zastávkami keramiky, jako průsečíky děje. Tvorba má rozvíjet představivost a epický děj. Jedná se o vyprávění, v kterém se prolínají pocity a vizuální fragmenty především z maďarského města Pécese, kde jsem studovala v rámci projektu Erasmus malbu nebo z Olomouce či rodného domova. Jedná se o jakési závěrečné shrnutí vizuálních a haptických zkušeností nabytých za uplynulé roky. Keramické médium

souvisí s již zmíněným pobytem ve městě keramiky a také navazuje na moje předchozí zkušenosti s točení na hrnčířském kruhu, před které jsem se dostala k médiu keramiky. Instalace tak tvoří prostor pro vzpomínky a je do jisté míry transformací vzpomínek a jejich znovuvytvoření. Divák se tak ocitá ve světě záhadných bytostí, drahých kamenů nebo třeba kukly naplněné vlasy autorky, které celou instalaci posouvají surreálním směrem a vyvažují tak dětsky působící realizace.

English annotation

The diploma thesis “Factory, pupa, bat” deals with the medium of ceramics in connection with installation. These are materialized drawings translated into the ceramic medium full of color and a dialogue of things and stories. Great emphasis is placed on the fabrication of the ceramic objects, the choice of the colour palette of the glazes and, of course, the installation, which completes the impression along with the added objects, characteristic of installation art, through which a dialogue of objects and the connected associations is established. The lively colouring of the works is based on sketches, the forms are slightly modified for execution in the ceramic medium. The resulting installation is permeated by an eclectic visual lightness, an emphasis on colour and a sense of spatial airy composition to the overall form of the execution. In this project I explore the theme of the journey, represented by the braid - a rope of hair, with stops of ceramic as intersections of agency. The work is intended to develop imagination and epic plot. It is a narrative in which feelings are intertwined and visual fragments – mainly from the Hungarian city of Pécs, where I studied painting as part of the Erasmus project, or from Olomouc and my native home. It is a kind of final summary of the visual and haptic experiences gained over the past years. The ceramic medium is related to the aforementioned stay in the city of ceramics and also relates to my previous experience of spinning on the potter's wheel, before which I was introduced to the medium of ceramics. The installation thus creates a space for memories and is to some extent a transformation of memories and their re-creation. The viewer thus finds themselves in a world of mysterious creatures, precious stones or perhaps a chrysalis filled with the artist's hair, which takes the whole installation in a surreal direction and balances the childlike realisations.

Seznam použitých zdrojů

Seznam knižních zdrojů

BUČEK, Robert. *Technologie keramické výroby*. Univerzita Palackého v Olomouci, 2015. ISBN 978-80-244-4757-5.

GOMBRICH, E. H. *Příběh umění*. Praha: Argo, [1997]. ISBN 80-204-0685-9.

HAMER, Frank a HAMER, Janet. *The Potter's Dictionary of Materials and Techniques*. Third ed. London, England: A & C Black Publishers, 1991. ISBN 0-8122-3112-0.

HANYKÝŘ, Vladimír a KUTZENDÖRFER, Jaroslav. *Technologie keramiky*. Praha: Silikátový svaz, 2008. ISBN 978-80-86821-48-1.

HODGE, Susie. *Proč to je umění: 100 moderních děl od Muncha po street art*. V Praze: Slovart, 2014. ISBN 978-80-7391-876-7.

KULKA, Tomáš. *Umění a kýč*. Vyd. 3. Praha: Torst, 2014. ISBN 9788072154777.

Seznam internetových zdrojů

AMETYST. Milujeme kameny.cz [online]. nedat. [cit. 2024-04-04]. Dostupné z: <https://milujemekameny.cz/kamen/ametyst/>

Ceramic glaze. *Wikipedia: The free encyclopedia* [online]. 2023 [cit. 2024-04-04]. Dostupné z: https://en.wikipedia.org/wiki/Ceramic_glaze

DOZIER, Ayanna. The 10 Best National Pavilions at the Venice Biennale 2022. *Artsy* [online]. 2022 [cit. 2024-04-04]. Dostupné z: <https://www.artsy.net/article/artsy-editorial-10-best-national-pavilions-venice-biennale-2022>

Glossary of sculpting. *Wikipedie: The free encyclopedia* [online]. 2023 [cit. 2024-04-04]. Dostupné z: https://en.wikipedia.org/wiki/Glossary_of_sculpting

Installation art. *Wikipedia: The free encyclopedia* [online]. 2023 [cit. 2024-04-04]. Dostupné z: https://en.wikipedia.org/wiki/Installation_art

Instalační umění. *Wikipedie: otevřená encyklopedie* [online]. 2023 [cit. 2024-04-04]. Dostupné z: https://cs.wikipedia.org/wiki/Instala%C4%8Dn%C3%AD_um%C4%9Bn%C3%AD

John Bernard Flannagan. *Wikipedie: The free encyclopedia* [online]. 2023 [cit. 2024-04-04]. Dostupné z: https://en.wikipedia.org/wiki/John_Bernard_Flannagan

Crouching Figure. *Saint Louis Art Museum* [online]. nedat. [cit. 2024-04-04]. Dostupné z: <https://www.slam.org/collection/objects/1245/>

Keramika-historie. Počátky zdobení. *Ceramic-studio* [online]. nedat. [cit. 2024-04-04]. Dostupné z: http://ceramic-studio.net/keramika-historie/czech-republic/pocatky_zdobeni/NAVE, Music by Brian Eno, An Installation by Jiří Příhoda. *Galerie Rudolfinum* [online]. 2023 [cit. 2024-04-04]. Dostupné z: <https://www.galerierudolfinum.cz/cs/vystavy/archiv-vystav/nave/>

Niki de Saint Phalle. *Wikipedia: The free encyclopedia* [online]. 2023 [cit. 2024-04-04]. Dostupné z: https://en.wikipedia.org/wiki/Niki_de_Saint_Phalle

Patricia Iglesias Peco. *Patricia Iglesias Peco* [online]. nedat. [cit. 2024-04-04]. Dostupné z: <https://www.patriciaiglesiaspeco.com/bio>

RICHMAN-ABDOU, Kelly. 45 Brilliant Quotes About Art From Famous Artists and Great Creative Minds. *My modern met* [online]. 2023 [cit. 2024-04-04]. Dostupné z: <https://mymodernmet.com/art-quotes/>

Socha. *Wikipedie: otevřená encyklopedie* [online]. 2023 [cit. 2024-04-04]. Dostupné z: <https://cs.wikipedia.org/wiki/Socha>

Terra sigillata. *Wikipedie: The free encyclopedia* [online]. 2022 [cit. 2024-04-04]. Dostupné z: https://en.wikipedia.org/wiki/Terra_sigillata#cite_note-50

ZSÓFIA KERESZTES: AFTER DREAMS: I DARE TO DEFY THE DAMAGE. *Ludwig museum* [online]. 2022 [cit. 2024-04-04]. Dostupné z: <https://www.ludwigmuseum.hu/en/exhibition/zsofia-keresztes-after-dreams-i-dare-defy-damage>

Seznam obrazových příloh

- obr. 1, 2: Ilustrace, kombinovaná technika, Terezie Tomková, 2023 – strana 2
- obr. 3, 4: Ilustrace, kombinovaná technika, Terezie Tomková, 2023 – strana 3
- obr. 5, 6: Ilustrace, kombinovaná technika, Terezie Tomková, 2023 – strana 4
- obr. 7, 8: Ilustrace, kombinovaná technika, Terezie Tomková, 2023 – strana 5
- obr. 9: Úkryt, 30 x 30 cm, kombinovaná technika, 10/2023, Terezie Tomková – strana 6
- obr. 10: Bez názvu, 200 x 150 cm, kombinovaná technika, 6/2023, Terezie Tomková – strana 6
- obr. 11: Terezie Tomková, Fotografie z průběhu tvorby – tvorba modelů, 2023 – strana 10
- obr. 12: Terezie Tomková, Továrna se sklepením, B3, kombinovaná technika, 2023 – strana 12
- obr. 13: Muž s očima, 30 x 30 cm, kombinovaná technika, 8/2023, Terezie Tomková – strana 13
- obr. 14: Netopýři, 30 x 30 cm, kombinovaná technika, 8/2023, Terezie Tomková – strana 14
- obr. 15: Kukla, 30 x 30 cm, kombinovaná technika, 8/2023, Terezie Tomková – strana 15
- obr. 16: Kokon, 30 x 30 cm, kombinovaná technika, 8/2023, Terezie Tomková – strana 16
- obr. 17: Postavy sedící na kamenech, 30 x 30 cm, kombinovaná technika, 8/2023, Terezie Tomková – strana 18
- obr. 18: Terezie Tomková, prodejna Ann Jewels, Kateřinská 6, 2023 – strana 19
- obr. 19: Jean Arp, Samomizíni škeble, 1936. Limestone, – strana 21
dostupné z [Jean Arp - Sculpture \(sculpturemagazine.art\)](http://Jean Arp - Sculpture (sculpturemagazine.art))
- obr. 20: Jean Arp, Lèvres et glace a main, Oil on wood, 58 x 100 cm, 1927, John Bernard Flannagan – strana 21
dostupné z [Jean Arp - Sculpture \(sculpturemagazine.art\)](http://Jean Arp - Sculpture (sculpturemagazine.art))
- obr. 21: John Bernard Flannagan, Crouching Figure, 1935, Saint Louis Art Museum – strana 21
dostupné z [Crouching Figure - Saint Louis Art Museum \(slam.org\)](http://Crouching Figure - Saint Louis Art Museum (slam.org))
- obr. 22: Florecen XXVIII, mixed media on paper, 50", 2023 – strana 24
dostupné z ANIMALS IN QUARANTINE — Patricia Iglesias Peco
- obr. 23: Enamorados II, 14"x 11", 2020 – strana 24
dostupné z FLORA — Patricia Iglesias Peco
- obr. 24: Niki de Saint Phalle "Structures for Life" MoMA New York, 2021 – strana 26
dostupné z [Niki de Saint Phalle "Structures for Life" MoMA PS1 / New York | | Flash Art \(flash---art.com\)](http://Niki de Saint Phalle)
- obr. 25: Niki de Saint Phalle, Kundalini, 30.3 X 11.5 X 12.5 cm, 1995 – strana 26
dostupné z [: Niki de Saint Phalle, Kundalini, 30.3 X 11.5 X 12.5 cm, 1995 - Search Images \(bing.com\)](http://: Niki de Saint Phalle, Kundalini, 30.3 X 11.5 X 12.5 cm, 1995 - Search Images (bing.com))
- obr. 26: Zsófia Keresztes, Maďarský pavilon, After Dreams: I Dare to Defy the Damages Bienále Benátky 2022 – strana 27
dostupné z The 10 Best National Pavilions at the Venice Biennale 2022 | Artsy
- obr. 27: Zsófia Keresztes, Maďarský pavilon, After Dreams: I Dare to Defy the Damages Bienále Benátky 2022 – strana 28
dostupné z Zsófia Keresztes: Glossy Inviolability – The Brooklyn Rail
- obr. 28: Terezie Tomková, Fotografie z průběhu tvorby - vydučené objekty, 2023 – strana 31
- obr. 29: Terezie Tomková, Fotografie z průběhu tvorby - vydučené a spleené objekty, 2023 – strana 32
- obr. 30: Terezie Tomková, Fotografie z průběhu tvorby – po přežahu, 2023 – strana 34
- obr. 31: Terezie Tomková, Fotografie z průběhu tvorby – broušení keramiky, 2023 – strana 35
- obr. 32: Terezie Tomková, Fotografie z průběhu tvorby – broušení keramiky, detail, 2023 – strana 36
- obr. 33: Terezie Tomková, Fotografie z průběhu tvorby – školní vzorníky glazur, 2024 – strana 39
- obr. 34: Terezie Tomková, Fotografie z průběhu tvorby – Mayco vzorník glazur, 2024 – strana 39
- obr. 35: Terezie Tomková, Fotografie z průběhu tvorby – Stříkání glazur, 2024 – strana 40
- obr. 36: Terezie Tomková, Fotografie z průběhu tvorby – Fotografie po ostrém výpalu, 2024 – strana 41
- obr. 37: Terezie Tomková, Fotografie z průběhu tvorby – objekt, který během přežahu praskl, 2023 – strana 43
- obr. 38: Fotografie výsledné instalace, autor fota: Hana Bulíčková, 2024 – strana 48
- obr. 39: Fotografie výsledné instalace, autor fota: Hana Bulíčková, 2024 – strana 48
- obr. 40: Fotografie výsledné instalace, autor fota: Hana Bulíčková, 2024 – strana 49
- obr. 41: Fotografie výsledné instalace, autor fota: Hana Bulíčková, 2024 – strana 49
- obr. 42: Fotografie výsledné instalace, autor fota: Hana Bulíčková, 2024 – strana 50
- obr. 43: Fotografie výsledné instalace, autor fota: Hana Bulíčková, 2024 – strana 51
- obr. 44: Fotografie výsledné instalace, autor fota: Hana Bulíčková, 2024 – strana 51

- obr. 45: Fotografie výsledné instalace, autor foto: Hana Bulíčková, 2024 – strana 52
- obr. 46: Fotografie výsledné instalace, autor foto: Hana Bulíčková, 2024 – strana 53
- obr. 47: Fotografie výsledné instalace, autor foto: Hana Bulíčková, 2024 – strana 54
- obr. 48 + 49: Žáci ZUŠ Miroslava Stibora, Olomouc, Cvičení – tvorba instalace + popis, 2023, fotografie Terezie Tomková – strana 63
- obr. 50 + 51: Žáci ZUŠ Miroslava Stibora, Olomouc, Cvičení – tvorba instalace + popis, 2023, fotografie Terezie Tomková – strana 65
- obr. 52 + 53: Žáci ZUŠ Miroslava Stibora, Olomouc, Cvičení – tvorba instalace + popis, 2023, fotografie Terezie Tomková – strana 66
- obr. 54 + 55: Žáci ZUŠ Miroslava Stibora, Olomouc, Tvorba velké instalace + popis, 2023, fotografie Terezie Tomková – strana 67
- obr. 56 + 57: Žáci ZUŠ Miroslava Stibora, Olomouc, Tvorba velké instalace + popis, 2023, fotografie Terezie Tomková – strana 69