

Diplomová práce

Analýza odolnosti struktur přeshraniční spolupráce na příkladu Euroregionu Nisa: případ česko-polské spolupráce

Studijní program:

N0532A330043 Aplikovaná geografie a regionální rozvoj

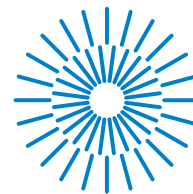
Autor práce:

Bc. Ondřej Piekarz

Vedoucí práce:

doc. Mgr. Hynek Böhm, Ph.D.
Katedra geografie

Liberec 2026



Zadání diplomové práce

Analýza odolnosti struktur přeshraniční spolupráce na příkladu Euroregionu Nisa: případ česko-polské spolupráce

<i>Jméno a příjmení:</i>	Bc. Ondřej Piekarz
<i>Osobní číslo:</i>	P24000405
<i>Studijní program:</i>	N0532A330043 Aplikovaná geografie a regionální rozvoj
<i>Zadávací katedra:</i>	Katedra geografie
<i>Akademický rok:</i>	2025/2026

Zásady pro vypracování:

Provést rešerši odborné literatury, strategických dokumentů a kompendií zaměřených na přeshraniční spolupráci a regionální odolnost. Na základě teoretických poznatků vymezit klíčové pojmy a rámec pro analýzu Euroregionu Nisa.

Realizovat kvalitativní výzkum formou polostrukturovaných rozhovorů se zástupci institucí a aktérů česko-polské spolupráce, případně doplnit dotazníkovým šetřením.

Vyhodnotit získaná data a syntetizovat je s poznatky z literatury s cílem identifikovat faktory ovlivňující odolnost a fungování struktur přeshraniční spolupráce v Euroregionu Nisa.

Rozsah grafických prací:

Rozsah pracovní zprávy:

Forma zpracování práce:

tištěná/elektronická

Jazyk práce:

čeština

Seznam odborné literatury:

1. BÖHM, H. (2021). The influence of the Covid-19 pandemic on Czech-Polish cross-border cooperation: From debordering to re-bordering? *Moravian Geographical Reports*, 29(2).
2. BÖHM, H., BENDL, T., BOHÁČ, A. a DRÁPELA, E. (2025). Employing mental mapping to study youth cross-border spatial practices: an example from the Czech-Polish Borderland. *Journal of Cultural Geography*.
3. BÖHM, H., BOHÁČ, A. a WRÓBLEWSKI, Ł. (2023). Evaluation of cross-border cooperation in Czechia since 1993: Euroregions on the way to authentic cross-border regions? *Geografický časopis / Geographical Journal*.
4. BÖHM, H., BOHÁČ, A., NOVOTNÝ, L., DRÁPELA, E. a OPIOŁA, W. (2023). Resilience of Cross-border Cooperation in the Neisse-Nisa-Nysa Euroregion after the Pandemic: Bouncing In-between. *Journal of Borderlands Studies*.
5. BÖHM, H., NOVOTNÝ, L. a KUROWSKA-PYSZ, J. (2024). Impact of the Czech-Polish intergovernmental Turów dispute on mental distance and cross-border integration: Avoiding problems, or neighbours? *European Urban and Regional Studies*.
6. DOŁZBŁASZ, S. a RACZYK, A. (2024). The stability of cooperation in the context of cross-border cooperation: The example of Poland's borderlands. *Moravian Geographical Reports*, 32(3)

Vedoucí práce:

doc. Mgr. Hynek Böhm, Ph.D.

Katedra geografie

Datum zadání práce:

3. února 2026

Předpokládaný termín odevzdání: 3. února 2027

L.S.

doc. PaedDr. Aleš Suchomel, Ph.D.
děkan

doc. Mgr. Hynek Böhm, Ph.D.
garant studijního programu

Prohlášení

Prohlašuji, že svou diplomovou práci jsem vypracoval samostatně jako původní dílo s použitím uvedené literatury a na základě konzultací s vedoucím mé diplomové práce a konzultantem.

Jsem si vědom toho, že na mou diplomovou práci se plně vztahuje zákon č. 121/2000 Sb., o právu autorském, zejména § 60 – školní dílo.

Beru na vědomí, že Technická univerzita v Liberci nezasahuje do mých autorských práv užitím mé diplomové práce pro vnitřní potřebu Technické univerzity v Liberci.

Užiji-li diplomovou práci nebo poskytnu-li licenci k jejímu využití, jsem si vědom povinnosti informovat o této skutečnosti Technickou univerzitu v Liberci; v tomto případě má Technická univerzita v Liberci právo ode mne požadovat úhradu nákladů, které vynaložila na vytvoření díla, až do jejich skutečné výše.

Současně čestně prohlašuji, že text elektronické podoby práce vložený do IS/STAG se shoduje s textem tištěné podoby práce.

Beru na vědomí, že má diplomová práce bude zveřejněna Technickou univerzitou v Liberci v souladu s § 47b zákona č. 111/1998 Sb., o vysokých školách a o změně a doplnění dalších zákonů (zákon o vysokých školách), ve znění pozdějších předpisů.

Jsem si vědom následků, které podle zákona o vysokých školách mohou vyplývat z porušení tohoto prohlášení.

Poděkování

Rád bych poděkoval vedoucímu práce doc. Mgr. Hynku Böhmovi, Ph.D., za odborné vedení, cenné připomínky a vstřícný přístup při zpracování této diplomové práce. Poděkování dále patří všem respondentům, kteří se zúčastnili výzkumu a poskytli mi potřebné informace. V neposlední řadě děkuji svým rodičům a blízkým za podporu během studia.

Anotace

Tato diplomová práce se zabývá odolností (resiliencí) struktur přeshraniční spolupráce v česko-polské části Euroregionu Nisa. Cílem práce je identifikovat hlavní bariéry, které tuto spolupráci narušují, a analyzovat mechanismy a faktory, jež umožňují její udržení a adaptaci, zejména v kontextu vnějších šoků, jako byla pandemie covid-19 či spor o důl Turów.

Teoretická část vychází z konceptů přeshraniční spolupráce a integrace, víceúrovňového vládnutí a regionální odolnosti. Empirická část je založena na kvalitativní případové studii, která kombinuje analýzu vlastní databáze projektů (N = 556) s poznatky z polostrukturovaných rozhovorů se zástupci samospráv a institucí (N = 30). Data jsou zpracována pomocí tematické analýzy.

Výsledky ukazují, že bariéry přeshraniční spolupráce nevznikají primárně na státní hranici, ale v administrativním a institucionálním nastavení jednotlivých států. Tyto bariéry zároveň fungují jako selekční mechanismus, který zvýhodňuje zkušenější a institucionálně silnější subjekty. Práce identifikuje dva základní typy odolnosti – systémovou a "partyzánskou" - a poukazuje na jejich rozdílné fungování v prostoru.

Prostorová analýza potvrzuje existenci zonálního gradientu, kdy intenzita spolupráce a míra odolnosti klesá se vzdáleností od státní hranice. Nejvyšší míra odolnosti je koncentrována v bezprostředním pohraničí, zatímco ve vnitrozemí má spolupráce spíše doplňkový charakter. Práce tak přispívá k hlubšímu pochopení fungování přeshraniční spolupráce jako dynamického a prostorově diferencovaného systému.

Klíčová slova

přeshraniční spolupráce; Euroregion Nisa; odolnost; bariéry spolupráce; Interreg; víceúrovňové vládnutí; tematická analýza; případová studie; prostorová diferenciac

Annotation

This master's thesis examines the resilience of cross-border cooperation structures in the Czech-Polish part of the Euroregion Neisse-Nisa-Nysa. The aim of the thesis is to identify the main barriers that disrupt this cooperation and to analyse the mechanisms and factors that enable its continuity and adaptation, particularly in the context of external shocks such as the COVID-19 pandemic and the Turów mine dispute.

The theoretical framework is based on concepts of cross-border cooperation and integration, multilevel governance, and regional resilience. The empirical part employs a qualitative case study approach combining an original project database (N = 556) with findings from semi-structured interviews with representatives of municipalities and institutions (N = 30). The data are analysed using thematic analysis.

The results show that barriers to cross-border cooperation do not primarily emerge at the state border, but within the administrative and institutional settings of individual states. These barriers also function as a selective mechanism favouring more experienced and institutionally stronger actors. The thesis identifies two main types of resilience - systemic and "guerrilla" - and highlights their different spatial manifestations.

The spatial analysis confirms the existence of a zonal gradient, where the intensity of cooperation and the level of resilience decrease with increasing distance from the state border. The highest level of resilience is concentrated in the immediate border area, while in inland areas cooperation tends to have a more complementary role. The thesis thus contributes to a deeper understanding of cross-border cooperation as a dynamic and spatially differentiated system.

Key word

cross-border cooperation; Euroregion Neisse-Nisa-Nysa; resilience; cooperation barriers; Interreg; multi-level governance; thematic analysis; case study; spatial differentiation

Obsah

1	Úvod	11
1.1	Cíle práce, výzkumné otázky a hypotézy	12
1.2	Metodický přístup.....	13
2	Metody práce	15
3	Teoretické vymezení	21
3.1	Přeshraniční spolupráce	21
3.2	Integrace	23
3.3	Multilevel Governance	25
3.4	Odolnost (resilience)	28
3.5	Odolnost přeshraniční spolupráce.....	30
3.6	Program Interreg.....	31
4	Charakteristika Euroregionu Nisa	36
4.1	Historická geneze a kontext vzniku.....	37
4.2	Územní vymezení a strukturální asymetrie.....	38
4.3	Institucionální rámec a organizační architektura Euroregionu Nisa.....	40
4.4	Společné orgány Euroregionu (trilaterální úroveň řízení)	40
4.5	Funkční a tematické struktury: komise a pracovní platformy	41
4.6	Národní části jako nositelé právní subjektivity (CZ/DE/PL)	43
4.7	Socioekonomická charakteristika a demografická odolnost	44
4.8	Specifika česko-polské hranice v Euroregionu Nisa.....	46
5	Vývoj projektové spolupráce euroregionu Nisa na CZ-PL hranici.....	51
5.1	Programovací období 2007-2013	51
5.2	Programovací období 2014-2020	54
5.3	Programovací období 2021–2027.....	58
5.4	Syntéza a komparace vývojových etap (2007–2027)	61
5.4.1	Evoluce odolnosti v čase.....	63
6	Analýza odolnosti přeshraniční spolupráce v Euroregionu Nisa.....	67
6.1	Bariéry jako selektivní mechanismus systému	71
6.2	Prostorová diferenciacce spolupráce.....	75

6.3	Komparativní analýza: česká a polská perspektiva přeshraniční spolupráce.....	81
6.4	Vnější šoky jako test odolnosti struktur	83
6.5	Syntéza: Model odolnosti struktur přeshraniční spolupráce v ERN	85
6.6	Interpretace modelu odolnosti přeshraniční spolupráce	88
7	Diskuse a doporučení pro praxi	91
7.1	Interpretace bariér jako systémových stresorů.....	91
7.2	Personální versus institucionální odolnost	92
7.3	Geografický průmět: zonální gradient a prostorová diferenciacce.....	93
7.4	Doporučení pro tvůrce politik (decision-makers).....	94
7.4.1	Programová úroveň (Interreg, řídicí orgány, sekretariáty)	94
7.4.2	Národní a strategická úroveň (MMR ČR, kraje).....	95
7.4.3	Lokální a územní úroveň (samosprávy, IZS)	95
8	Závěr	97

Seznam obrázků

Obr. 1: Návaznost cílů, výzkumných otázek a hypotéz (vlastní zpracování)	14
Obr. 2: Schéma metodického postupu a triangulace dat (vlastní zpracování)	20
Obr. 3: Konceptuální model v česko-polském pohraničí ERN (vlastní zpracování)	33
Obr. 4: Územní vymezení ERN (euroregion, 2026).....	38
Obr. 5: Organizační struktura ERN (euroregion, 2025)	44
Obr. 6: Matice typů odolnosti aktérů přeshraniční spolupráce Euroregionu Nisa (vlastní zpracování)	72
Obr. 7: Heatmapa výskytu bariér napříč aktéry přeshraniční spolupráce (vlastní zpracování)	75
Obr. 8: Teoretický model prostorové odolnosti (vlastní zpracování).....	77
Obr. 9: Teoretický model zónového gradientu odolnosti Euroregionu Nisa (vlastní zpracování)	77
Obr. 10: prostorová distribuce a typologie odolnosti vybraných aktérů (vlastní zpracování)	79
Obr. 11: Odstraňování překážek přeshraniční spolupráce v Euroregionu Nisa (Böhm et al., 2025).....	80
Obr. 12: Konceptuální model odolnosti přeshraniční spolupráce v Euroregionu Nisa (vlastní zpracování)	88
Obr. 13: Vztah mezi personální a institucionální složkou přeshraniční spolupráce (vlastní zpracování)	93
Obr. 14: Zonální gradient přeshraniční spolupráce (vlastní zpracování).....	93
Obr. 15: Struktura doporučení (vlastní zpracování).....	96

Seznam tabulek a grafů

Tab. 1: Struktura výzkumného souboru.....	19
Tab. 2: Demografické vazby na česko-polské hranici	47
Tab. 3: Struktura rodin	48
Tab. 4: Energetický profil domácností.....	49
Tab. 5: Syntéza a komparace vývojových etap (2007–2027)	62
Tab. 6: Typologie bariér přeshraniční spolupráce podle četnosti výskytu a identifikovaných stresorů	67
Tab. 7: Komparace charakteristik partizánské a systémové odolnosti aktérů přeshraniční spolupráce	73
Tab. 8: Komparace vnímání bariér a faktorů odolnosti v česko-polském pohraničí.....	83
Graf 1: Rozdíly ve vnímání bariér mezi samosprávami a institucemi.....	74

1 Úvod

Přeshraniční spolupráce patří mezi klíčové nástroje regionálního rozvoje v příhraničních oblastech Evropy. Jejím smyslem není pouze realizace jednotlivých projektů financovaných z evropských fondů, ale především dlouhodobé budování vztahů mezi institucemi, samosprávami a dalšími aktéry na obou stranách státní hranice. Právě tyto vztahy mohou významně přispívat ke zmírňování negativních dopadů periferní polohy pohraničních regionů a k jejich stabilnímu rozvoji.

V posledních letech však byla přeshraniční spolupráce vystavena řadě výrazných narušení (Böhm et al., 2021). Události spojené s pandemií covid-19 či následná energetická a bezpečnostní nestabilita ukázaly, že spolupráce založená pouze na projektových mechanismech může být zranitelná. Zároveň se ale ukázalo, že tam, kde existují dlouhodobé vztahy, osobní vazby a institucionální kontinuita, dokáže spolupráce přetrvat i v obtížných podmínkách. V tomto kontextu se do popředí dostává pojem resilience (odolnost), který se v regionálních studiích používá k popisu schopnosti systémů vyrovnávat se s krizemi, adaptovat se na změny a zachovat své základní funkce.

Odolnost přeshraniční spolupráce lze chápat jako schopnost aktérů spolupracovat i v situacích, kdy jsou běžné formy spolupráce omezeny nebo narušeny. Nejde přitom pouze o schopnost pokračovat v realizaci projektů, ale také o udržení partnerských vztahů, důvěry a ochoty ke spolupráci i mimo rámec formálních programů.

Tato diplomová práce se zaměřuje na Euroregion Nisa, který byl založen v roce 1991. Jedná se o jeden z nejstarších euroregionů ve střední Evropě, který dlouhodobě propojuje aktéry na české, polské a německé straně hranice. Pozornost je věnována především česko-polské části spolupráce, a to jak z hlediska projektové činnosti v jednotlivých programových obdobích, tak z hlediska zkušeností aktérů zapojených do přeshraniční spolupráce.

1.1 Cíle práce, výzkumné otázky a hypotézy

Hlavním cílem diplomové práce je analyzovat odolnost struktur přeshraniční spolupráce na česko-polské hranici na příkladu Euroregionu Nisa a identifikovat faktory, které tuto odolnost posilují nebo naopak oslabují.

Dílčí cíle práce jsou:

1. analyzovat vývoj projektové spolupráce v čase
2. identifikovat hlavní bariéry přeshraniční spolupráce z pohledu zapojených aktérů
3. zhodnotit dopady krizových událostí na spolupráci a způsoby, jakými na ně aktéři reagovali
4. formulovat faktory, které přispívají k odolnosti spolupráce, a naznačit možnosti jejího dalšího rozvoje

Práce hledá odpovědi na následující výzkumné otázky:

- VO1: Jak se vyvíjela přeshraniční spolupráce v česko-polské části Euroregionu Nisa v jednotlivých programových obdobích?
- VO2: Jaké bariéry aktéři přeshraniční spolupráce nejčastěji identifikují?
- VO3: Jakým způsobem krizové situace ovlivnily spolupráci a jak na ně aktéři reagovali?
- VO4: Jaké faktory lze považovat za klíčové pro odolnost přeshraniční spolupráce?

Na základě stanovených cílů jsou formulovány následující hypotézy:

- H1: Odolnost struktur přeshraniční spolupráce v Euroregionu Nisa je v krizových situacích udržována především prostřednictvím neformálních sociálních vazeb a sociálního kapitálu aktérů, které doplňují formální institucionální mechanismy.
- H2: Administrativní a finanční náročnost programů přeshraniční spolupráce působí jako selektivní faktor, který může omezovat zapojení aktérů s nižší institucionální kapacitou.

1.2 Metodický přístup

Diplomová práce je zpracována jako případová studie zaměřená na česko-polskou část Euroregionu Nisa. Metodicky vychází z kombinace kvalitativního přístupu a analyticko-deskriptivních metod, které umožňují propojit strukturální pohled na projektovou spolupráci s perspektivou samotných aktérů.

Empirická část práce využívá triangulaci primárních dat (výpovědi aktérů získané formou rozhovorů a dotazování) a sekundárních dat (projektové databáze a strategické dokumenty). Podrobná specifikace metodologického rámce, odborných základů analýzy, limitů výzkumu a využití nástrojů umělé inteligence (AI) je uvedena v samostatné kapitole 6 Metody práce.



Obr. 1: Návaznost cílů, výzkumných otázek a hypotéz (vlastní zpracování)

Schéma znázorňuje logickou návaznost hlavního cíle práce, dílčích cílů, výzkumných otázek a formulovaných hypotéz. Zároveň ukazuje strukturu výzkumného záměru a vzájemné propojení jednotlivých úrovní analýzy.

2 Metody práce

Analýza odolnosti přeshraniční spolupráce v Euroregionu Nisa vychází z kvalitativního výzkumu realizovaného v období od října do prosince 2025. Sběr dat probíhal konkrétně mezi 21. 10. a 10. 12. 2025 a byl zaměřen na identifikaci bariér spolupráce, mechanismů adaptace a faktorů, které přispívají k udržení kontinuity přeshraničních vazeb.

Práce je koncipována jako případová studie zaměřená na česko-polskou část Euroregionu Nisa. Tento přístup umožňuje hloubkové zkoumání odolnosti přeshraniční spolupráce v konkrétním institucionálním a geografickém kontextu.

V souladu s cíli této práce jsou za struktury přeshraniční spolupráce, které tvoří hlavní analytickou jednotku výzkumu, považovány vzájemně propojené institucionální, organizační a sociální prvky, prostřednictvím nichž je přeshraniční spolupráce v území realizována. Konkrétně se jedná o: (1) institucionální pilíře, zejména národní části Euroregionu Nisa, jejich sekretariáty a společné trilaterální orgány (např. Rada a Prezídium), (2) samosprávné aktéry, tedy obce a města zapojené do projektové spolupráce, (3) individuální nositele spolupráce, kteří zajišťují kontinuitu vazeb, a (4) neformální sítě a sociální kapitál, které tvoří každodenní základ interakce mezi aktéry.

Tyto struktury nejsou analyzovány izolovaně, ale jako vzájemně provázaná síť vztahů, jejíž fungování je ovlivňováno institucionálními podmínkami, kapacitami aktérů a geografickou polohou v rámci Euroregionu Nisa.

Sběr dat

Datový soubor tvoří dvě základní části – primární a sekundární data. Sekundární data jsou reprezentována vlastní databází projektů přeshraniční spolupráce na česko-polské hranici. Databáze umožňuje sledovat vývoj spolupráce v čase, tematické zaměření projektů a zapojení jednotlivých aktérů.

Primární data tvoří dva datové klastry. První představuje český klaster (N = 22), který je založen na polostrukturovaných hloubkových rozhovorech s aktéry přeshraniční spolupráce. Respondenty byli zejména zástupci obcí, měst a institucí nacházejících se na území Euroregionu Nisa, především v rámci Libereckého kraje. Výběr respondentů byl záměrný a reflektoval snahu zachytit různé typy aktérů – od menších příhraničních obcí po větší sídla a instituce.

Rozhovory probíhaly prezenčně v místě působení respondentů. Využívalo se kombinace předem připraveného dotazníku, průběžných poznámek a zvukového záznamu pořízeného na diktafon. Otázky byly respondentům zasílány s předstihem, aby měli možnost reflektovat vlastní zkušenosti s přeshraniční spoluprací. Rozhovory byly následně přepsány a využity pro další analytické zpracování.

Druhou část primárních dat tvoří polský klaster (N = 8), který byl získán prostřednictvím strukturovaného dotazování realizovaného formou e-mailové komunikace. Osloveny byly vybrané samosprávy na polské straně Euroregionu Nisa, přičemž jim byly zaslány totožné otázky jako českým respondentům. Tato část dat má odlišnou povahu, avšak umožňuje komparativní analýzu vnímání bariér a faktorů spolupráce na obou stranách hranice.

Metody analýzy

Součástí analytického postupu byla deskriptivní analýza projektových dat, která umožnila zachytit vývoj přeshraniční spolupráce v čase a identifikovat základní strukturální charakteristiky spolupráce.

Analýza kvalitativních dat byla provedena metodou tematické analýzy, která umožňuje systematickou identifikaci a interpretaci opakujících se vzorců v datech. Analýza byla realizována v několika na sebe navazujících krocích, zahrnujících seznámení s daty, otevřené kódování, tvorbu tematických kategorií, jejich revizi a následnou interpretaci v návaznosti na konceptuální rámec práce.

V první fázi došlo k opakovanému čtení přepisů rozhovorů a písemných odpovědí s cílem důkladného seznámení se s datovým materiálem. Následně bylo provedeno otevřené kódování, při němž byly identifikovány konkrétní zmínky

o bariérách, adaptačních strategiích a faktorech odolnosti. Celkem bylo zaznamenáno 149 relevantních výpovědí vztahujících se k bariérám přeshraniční spolupráce.

Tyto kódy byly následně seskupovány do širších tematických kategorií (např. institucionální, personální či sociální dimenze bariér). V další fázi proběhla jejich revize s důrazem na vnitřní konzistenci a vztah k typům aktérů a geografické poloze.

Závěrečná fáze analýzy spočívala v interpretaci identifikovaných témat ve vztahu k odolnosti struktur přeshraniční spolupráce.

Pro komparaci české a polské perspektivy byl využit princip tzv. zrcadlové analýzy, který umožňuje porovnat vnímání shodných jevů na obou stranách hranice.

Součástí analytického přístupu je také prostorová dimenze, která umožňuje sledovat rozdíly v intenzitě a charakteru bariér v závislosti na geografické poloze a velikosti aktéra. Pro exaktní vymezení vlivu geografické polohy na odolnost spolupráce byla využita metoda vícenásobných obalových zón (Multiple Ring Buffer) v prostředí ArcGIS Pro. Tato analýza umožnila rozdělit zkoumané území do pravidelných vzdálenostních pásem od státní hranice (0–10 km, 10,1–20 km, 20,1–30 km a nad 30 km). Každý respondent z českého (N=22) i polského (N=8) klastru byl na základě sídla organizace lokalizován v konkrétní zóně, což umožnilo identifikovat tzv. zonální gradient odolnosti. Tento postup zajistil prostorovou triangulaci kvalitativních výpovědí s reálnou vzdáleností od hraniční linie a pomohl objasnit, jak se vnímání bariér proměňuje v závislosti na blízkosti k sousednímu státu.

Kvantitativní analýza finančních toků a projektových aktivit vychází z vlastní databáze, která byla autorem sestavena na základě Kompendií projektů Euroregionu Nisa pro programová období 2007–2013 a 2014–2020.

Data byla systematicky extrahována z přehledů realizovaných projektů, včetně projektů Fondu malých projektů, a následně digitalizována do jednotné databázové struktury. Celkem bylo evidováno 556 projektových záznamů.

Pro účely identifikace hlavních příjemců podpory byla provedena agregace finančních objemů u jednotlivých subjektů, a to na základě jejich role vedoucího partnera (Lead Partner). Do analýzy byly zahrnuty celkové finanční objemy projektů, včetně prostředků Evropského fondu pro regionální rozvoj (ERDF) i národního spolufinancování.

Současně byly projekty kategorizovány podle jejich charakteru na velké investiční projekty a mikroprojekty realizované v rámci Fondu malých projektů. Toto rozdělení umožnilo porovnat vztah mezi počtem projektů a objemem alokovaných finančních prostředků a identifikovat míru koncentrace finančních toků v rámci přeshraniční spolupráce.

Limity a etika výzkumu

Specifikem výzkumného designu je kombinace dvou odlišných metod sběru dat. Zatímco český klastr (N = 22) poskytuje díky polostrukturovaným rozhovorům vysokou míru detailu a umožňuje zachytit nuance v postojích aktérů, polský klastr (N = 8) získaný prostřednictvím strukturovaného e-mailového dotazování je více věcný a méně kontextualizovaný.

Tato metodologická odlišnost byla zohledněna při interpretaci výsledků. Polská data proto slouží primárně jako zrcadlová reflexe pro ověření systémových bariér a identifikaci hlavních trendů, nikoliv jako rovnocenný zdroj pro hloubkovou analýzu neformálních vztahů a adaptačních strategií.

Výzkum je dále omezen dostupností dat, rozdílnou mírou ochoty aktérů k rozhovorům a nerovnoměrnou institucionální pamětí v obcích a institucích. Analýza byla provedena s důrazem na etické aspekty výzkumu. Rozhovory byly anonymizovány, aby respondenti mohli otevřeně reflektovat i citlivější témata přeshraniční spolupráce.

Pro zvýšení validity výsledků je kvalitativní analýza doplněna triangulací s databází projektů přeshraniční spolupráce.

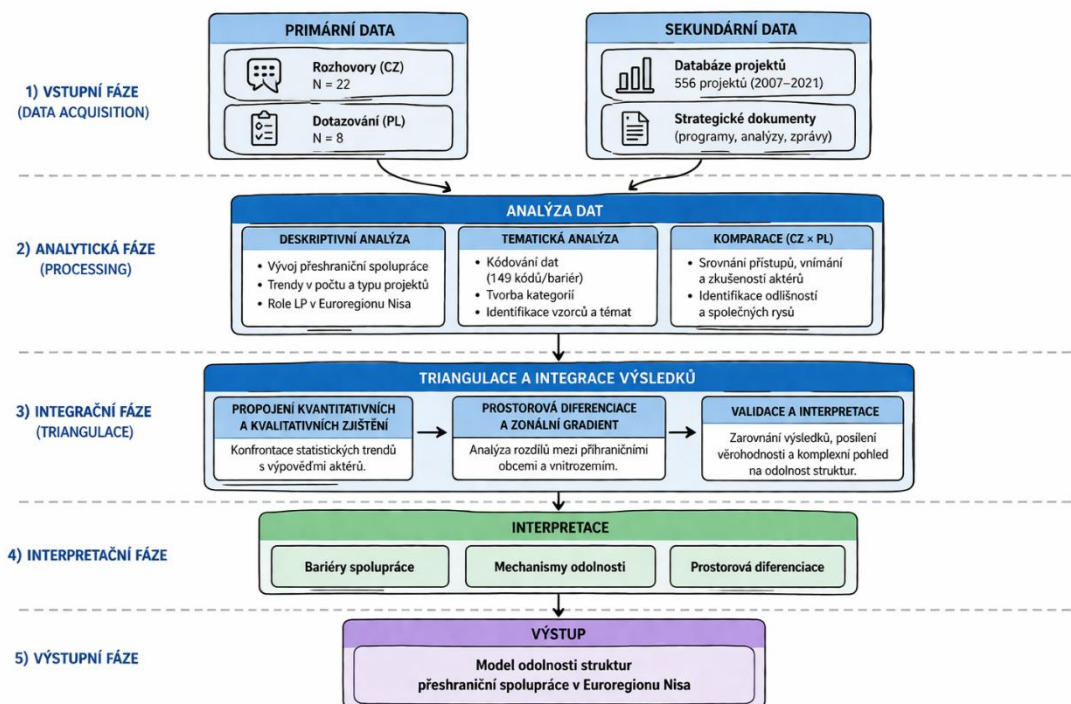
Využití umělé inteligence

V průběhu zpracování diplomové práce byly využity nástroje umělé inteligence (např. ChatGPT, Gemini) zejména pro konzultaci struktury textu, a úpravu stylistiky. Tyto nástroje byly rovněž využity při sjednocování vizuálního stylu některých grafických výstupů. Veškerý obsah byl autorem kriticky posouzen, upraven a ověřen. Umělá inteligence nebyla využita k tvorbě ani analýze empirických dat.

Tab. 1: Struktura výzkumného souboru

Klastr	Počet (N)	Typologie aktérů	Metoda sběru dat
Český (CZ)	22	Obce, statutární města, DSO, odborné krajské instituce	Polostrukturované hloubkové rozhovory (prezenčně)
Polský (PL)	8	Městské a vesnické gminy (samosprávy)	Strukturované dotazování (e-mailová komunikace)
Celkem	30	Celé spektrum aktérů ERN	Kombinovaný kvalitativní přístup

Zdroj: Vlastní zpracování na základě vlastního výzkumu



Obr. 2: Schéma metodického postupu a triangulace dat (vlastní zpracování)

Schéma znázorňuje metodický postup práce a propojení jednotlivých datových zdrojů a analytických metod. Ukazuje princip triangulace primárních a sekundárních dat a jejich využití při interpretaci odolnosti struktur přeshraniční spolupráce v Euroregionu Nis

3 Teoretické vymezení

3.1 Přeshraniční spolupráce

V odborném diskursu je přeshraniční spolupráce (Cross-Border Cooperation – CBC) definována jako institucionalizovaná interakce mezi subnárodními aktéry sousedících států, realizovaná napříč státní hranicí. CBC představuje specifickou formu kooperace, která je součástí širšího procesu evropské integrace a probíhá nejen na úrovni národních států, ale prostřednictvím regionálních a lokálních struktur (Perkmann, 2003, Böhm, 2013).

Podle Perkmanna (2003) vykazuje CBC čtyři základní znaky:

1. Aktéry jsou primárně veřejné autority nebo subjekty jednající ve veřejném zájmu.
2. Tyto subjekty zpravidla nedisponují plnou mezinárodněprávní subjektivitou, což vede k uzavírání neformálních či kvazi-právních úmluv.
3. Spolupráce je orientována na praktické řešení problémů každodenního života v příhraničí.
4. Dochází k dlouhodobé stabilizaci a rutinizaci kontaktů mezi partnery.

Přeshraniční spolupráci lze chápat také jako proces udržování a rozvoje společně sdíleného životního prostoru mezi sousedními regiony, který probíhá převážně bez přímého zapojení ústředních vlád. Tento přístup zdůrazňuje skutečnost, že iniciativa ke spolupráci vychází primárně ze subnárodní úrovně a je výsledkem aktivit lokálních a regionálních aktérů.

Z politologického hlediska lze tento fenomén označit jako paradiplomacii, tedy zapojení subnárodních jednotek do mezinárodních vztahů za účelem prosazování specifických územních zájmů. V kontextu příhraničních regionů nejde o nahrazení státní diplomacie, ale o její doplnění na úrovni, kde jsou řešeny konkrétní praktické otázky rozvoje území. Pro malé a střední municipality představuje CBC často jedinou dostupnou formu mezinárodní spolupráce.

Významným rysem přeshraniční spolupráce je její postupná institucionalizace. Zatímco počáteční fáze bývají založeny na neformálních či ad-hoc kontaktech, dlouhodobý vývoj vede k vytváření stabilních organizačních struktur. Tento proces lze interpretovat jako projev víceúrovňového vládnutí (multilevel governance) ve smyslu Hoogheh a Markse (1993), kdy dochází k vertikálnímu i horizontálnímu rozptýlení moci mezi lokální, regionální, národní a evropskou úroveň a zároveň vytváří komplexní institucionální prostředí, jehož stabilita je klíčová pro dlouhodobou udržitelnost přeshraničních vztahů.

V evropském kontextu plní klíčovou roli euroregiony, které fungují jako koordinační uzly přeshraniční spolupráce. Prostřednictvím správy fondů, zejména programu Interreg a jeho fondů mikroprojektů, umožňují realizaci projektů typu „people-to-people“ zaměřených na kulturu, sport, vzdělávání či komunitní rozvoj. Euroregiony tak profesionalizují paradiplomatické aktivity lokálních aktérů a vytvářejí institucionální rámec pro stabilizovanou a opakovanou spolupráci.

Primárním cílem CBC je oslabování bariérového efektu hranice. Přestože v podmínkách Schengenského prostoru hranice již nepředstavují výraznou fyzickou překážku, nadále generují administrativní, právní a mentální bariéry (Molle, 2007). Tyto bariéry mohou vést k přetrvávání tzv. „hranic v hlavách“ (borders in the mind), kdy jsou obyvatelé příhraničí orientováni spíše do vnitrozemí než směrem k sousednímu území (Jeřábek, 2004). Přeshraniční spolupráce tak představuje nástroj postupné transformace periferních oblastí v koordinovaně spravované a funkčně propojené prostory rozvoje.

Pro účely této práce je přeshraniční spolupráce chápána jako institucionalizovaný a dlouhodobě stabilizovaný mechanismus koordinace mezi subnárodními aktéry sousedících států, jehož cílem je zmírňování bariérového efektu hranice a vytváření strukturálních předpokladů pro hlubší přeshraniční integraci a stabilitu spolupráce v čase.

3.2 Integrace

Pojem přeshraniční integrace (Cross-Border Integration – CBI) označuje hlubší míru propojování území oddělených státní hranicí. Zatímco přeshraniční spolupráce (CBC) představuje proces institucionalizované interakce mezi aktéry, integrace je chápána jako strukturální výsledek tohoto procesu. Směřuje k postupnému oslabování bariérového efektu hranice a k vytváření funkčně provázaných prostorů, v nichž hranice přestává představovat dominantní organizační princip každodenního života (Böhm, 2013; Sohn, 2014).

V pojetí Sohna (2014) není hranice chápána pouze jako překážka, ale také jako potenciální zdroj rozvoje („border as a resource“). Integrace tak nenastává výhradně v důsledku odstraňování bariér, ale i prostřednictvím aktivního využívání specifických charakteristik příhraniční polohy – například ekonomických rozdílů, kulturní diverzity či institucionálních asymetrií. Přeshraniční prostor se tím může transformovat z periferie národních států v relativně autonomní funkční celek.

Integrace nepředstavuje pouhou existenci projektů nebo formálních struktur, ale míru skutečného propojování regionu v několika vzájemně provázaných dimenzích. Na základě prací Böhma (2013), Sohna (2014) lze CBI rozčlenit do tří hlavních dimenzí, které se mohou vyvíjet odlišným tempem.

Funkční dimenze

Funkční dimenze představuje materiální a „tvrdou“ stránku integrace. Zaměřuje se na reálné přeshraniční toky a praktiky v území – pohyb osob, zboží, služeb a kapitálu, přeshraniční mobilitu pracovních sil či společné využívání infrastruktury. Tyto interakce jsou často motivovány pragmaticky (např. pracovní migrací, nákupní mobilitou nebo každodenním dojížděním).

Funkční integrace je bezprostředně závislá na fyzické prostupnosti hranice. Její intenzita proto může být relativně rychle narušena administrativními či politickými zásahy, jak ukázaly například dočasné kontroly během pandemie covid-19. Vysoká úroveň funkční integrace však sama o sobě nezaručuje existenci hlubší sociální soudržnosti nebo sdílené identity regionu.

Institucionální dimenze

Institucionální dimenze odráží míru zapojení aktérů do stabilních a formalizovaných struktur spolupráce, jako jsou euroregiony, Evropská seskupení pro územní spolupráci (ESÚS) či programy Interreg. Tato rovina vyjadřuje schopnost regionu koordinovat své aktivity napříč hranicemi a formulovat společné rozvojové strategie.

Z teoretického hlediska lze institucionální integraci interpretovat prostřednictvím konceptu víceúrovňového vládnutí (Hooghe a Marks, 1993), který zdůrazňuje vertikální i horizontální rozptýlení moci mezi lokální, regionální, národní a evropskou úroveň. Institucionální dimenze vytváří strukturální rámec spolupráce a přispívá k její stabilizaci v čase.

Ideová dimenze

Ideová dimenze představuje socio-psychologickou rovinu integrace. Odráží úroveň vzájemné sociální důvěry, pocitu sounáležitosti a vnímání příhraničního prostoru jako sdíleného životního prostoru. Je úzce spojena s překonáváním mentálních bariér a tzv. „hranic v hlavách“ (Jeřábek, 2004; Havlíček et al., 2018).

Integrace v této rovině znamená rozšíření kognitivního prostoru obyvatel tak, aby sousední území bylo zahrnuto do jejich každodenní orientace a identity. Ideová dimenze je zároveň považována za nejkřehčí složku integrace, neboť může být narušena národními stereotypy, jazykovými bariérami či mezinárodními politickými konflikty, které zvyšují vnímanou mentální vzdálenost mezi obyvateli (Bembnista a Gailing, 2024).

Jednotlivé dimenze integrace se přitom nevyvíjejí synchronně. Empirické studie poukazují na možnost asymetrického vývoje, kdy může být relativně silně rozvinuta institucionální rovina, zatímco funkční a ideová dimenze zůstávají slabší (Durand a Decoville, 2019; Böhm et al., 2023). Integrace tak nemusí představovat homogenní proces, ale spíše kombinaci nerovnoměrně rozvinutých složek.

Rozdíl mezi CBC a CBI tedy spočívá především v hloubce a stabilitě procesu. Spolupráce může být projektově orientovaná, pragmatická a časově omezená, zatímco integrace představuje dlouhodobější strukturální stav, při němž hranice postupně ztrácí svůj dominantní bariérový význam a region začíná fungovat jako relativně provázaný celek.

V odborné literatuře byl vývoj přeshraničních vztahů dlouhodobě spojován s narativem deborderingu, tedy systematického oslabování významu státních hranic v rámci evropské integrace (Sohn, 2014). Zkušenost posledních let však ukázala, že integrace není lineární ani nevratný proces. Polykrize, zejména pandemie covid-19, vedla k fenoménu re-borderingu, tedy dočasnému posílení hranic jako nástroje státní kontroly (Böhm et al., 2021). Tyto události poukázaly na skutečnost, že jednotlivé dimenze integrace mohou být krizemi zasaženy rozdílně a že dosažená úroveň propojenosti může být dočasně narušena.

Pro účely této práce je přeshraniční integrace chápána jako vícedimenzionální a dynamický proces zahrnující:

1. *intenzitu přeshraničních toků a praktických vazeb (funkční dimenze),*
2. *míru institucionalizace spolupráce (institucionální dimenze),*
3. *úroveň sociální důvěry a sdílené identity (ideová dimenze).*

Celková úroveň integrace je zde interpretována jako strukturální kontext, v němž lze dále analyzovat schopnost regionu reagovat na narušení permeability hranice a udržet dlouhodobou přeshraniční provázanost.

3.3 Multilevel Governance

Koncept víceúrovňového vládnutí (Multilevel Governance – MLG) představuje v současné teorii evropské integrace i přeshraniční spolupráce jeden z klíčových rámců pro pochopení toho, jak jsou spravována území oddělená státní hranicí. Vznikl v 90. letech v souvislosti s proměnou institucionální struktury Evropské unie a byl systematicky rozpracován zejména Hooghe a Marksem (1993, 2001). Tito autoři upozornili, že rozhodovací pravomoci v rámci Evropské unie již nejsou

soustředěny výhradně na úrovni národních států, ale jsou rozptýleny mezi více úrovní správy – od lokální přes regionální a národní až po nadnárodní.

Koncept MLG je zároveň spojen s širším posunem od tradičního modelu *government*, založeného na hierarchickém řízení státem, k modelu *governance*, který je charakteristický síťovým uspořádáním vztahů a zapojením širšího spektra aktérů. V tomto pojetí již stát nepředstavuje jediné centrum moci, ale stává se součástí komplexní institucionální sítě, v níž spolupracují veřejné instituce, regionální struktury, samosprávy i aktéři občanské společnosti (Böhm et al., 2023).

V prostředí přeshraničních regionů je tento koncept obzvláště relevantní. Podnárodní aktéři, jako jsou obce či regiony, totiž obvykle nedisponují plnou mezinárodněprávní subjektivitou, a nemohou tedy uzavírat klasické mezistátní smlouvy. Přesto se aktivně zapojují do přeshraničních projektů a vytvářejí stabilní struktury spolupráce. Právě víceúrovňové vládnutí umožňuje, aby tyto aktivity probíhaly v rámci širšího institucionálního rámce Evropské unie (Perkmann, 2003; Böhm, 2013).

Hooghe a Marks (2001) rozlišují dva základní typy víceúrovňového vládnutí. První typ je založen na relativně stabilních a jasně vymezených úrovních správy (obec – region – stát – EU). Druhý typ je flexibilnější a vzniká kolem konkrétních politik či projektů. Právě tento druhý typ je pro přeshraniční spolupráci typický, protože vytváří tematicky orientované struktury, které nejsou vázány pouze na klasické administrativní hranice.

V praxi česko-polského pohraničí se víceúrovňové vládnutí projevuje především ve dvou rovinách – vertikální a horizontální.

Vertikální dimenze spočívá v propojení různých úrovní správy. Lokální aktéři, například obce, školy nebo neziskové organizace, vstupují prostřednictvím programů Interreg do kontaktu s národními řídicími orgány i s evropskými institucemi. Euroregiony zde často plní roli zprostředkujících struktur, které přenášejí lokální potřeby směrem k evropským institucím a zároveň pomáhají implementovat evropské politiky v konkrétním příhraničním prostoru. Jak ukazují některé studie, mohou zároveň fungovat jako tzv. „network managers“, kteří

poskytují administrativní a odbornou kapacitu menším municipalitám a usnadňují jejich zapojení do přeshraničních projektů (Böhm et al., 2021).

Horizontální dimenze se týká spolupráce mezi aktéry na stejné úrovni napříč hranicí. Jde především o partnerství mezi municipalitami, neziskovými organizacemi, školami či dalšími lokálními institucemi. Právě tato horizontální síťová spolupráce je klíčová pro budování důvěry a dlouhodobé stability přeshraničních vztahů.

Zároveň je však nutné upozornit, že víceúrovňové vládnutí nepředstavuje bezproblémový model. V podmínkách česko-polského pohraničí se objevují různé institucionální i sociální bariéry, které mohou spolupráci komplikovat. Některé studie například poukazují na rozdílné vnímání přeshraniční spolupráce a prostoru samotnými aktéry na obou stranách hranice, což může ovlivňovat jejich motivaci k zapojení do společných aktivit (Böhm et al., 2026).

Dalším limitem mohou být konflikty na národní úrovni, které se promítají do přeshraničních vztahů. Případ dolu Turów ukazuje, že lokální environmentální problém může být politicky interpretován jako otázka národní suverenity nebo energetické bezpečnosti. Tento proces, někdy označovaný jako politický *upscaling*, vede k přesunu rozhodování z regionální úrovně zpět na úroveň národních vlád a může oslabovat důvěru mezi přeshraničními partnery (Bembnista a Gailing, 2024).

Podobně pandemie covid-19 ukázala, že v krizových situacích dochází k procesu tzv. *re-borderingu*, kdy národní státy znovu přebírají rozhodovací pravomoci a často jednají jednostranně bez výraznější koordinace s regionální úrovní (Böhm et al., 2021). Dočasné uzavření hranic přerušilo řadu každodenních přeshraničních vazeb a poukázalo na omezené možnosti víceúrovňových struktur ovlivnit krizová rozhodnutí států.

Z těchto důvodů nelze MLG chápat jako stabilní a samozřejmý rámec, ale spíše jako dynamický a potenciálně zranitelný systém, jehož fungování je podmíněno kvalitou horizontálních sítí, kompatibilitou institucionálních struktur a stabilitou politického prostředí. Schopnost tohoto systému reagovat na narušení a obnovit

spolupráci po krizových situacích se tak stává důležitým předpokladem regionální odolnosti.

Pro účely této práce je víceúrovňové vládnutí chápáno jako institucionální a síťový rámec umožňující realizaci přeshraniční spolupráce a podporující proces přeshraniční integrace. Jeho kvalita a stabilita významně ovlivňují schopnost regionu čelit vnějším politickým a administrativním tlakům a udržet dlouhodobou kontinuitu přeshraničních vazeb.

3.4 Odolnost (resilience)

Koncept odolnosti (resilience) představuje v současném výzkumu přeshraniční spolupráce významný teoretický posun od lineárního chápání integrace směrem k dynamičtějšímu pojetí hranice jako proměnlivého politického a institucionálního prvku. Jak upozorňují Böhm et al. (2021), hranice nelze vnímat jako stabilně „otevřenou“, ale jako strukturu, jejíž permeabilita (propustnost) je podmíněna aktuálními politickými rozhodnutími. Odolnost přeshraničního regionu proto spočívá ve schopnosti reagovat na náhlé změny tohoto režimu, aniž by došlo k zásadnímu rozkladu již dosažené úrovně integrace.

V teoretické rovině se obvykle rozlišují dva základní přístupy k odolnosti. První, označovaný jako *engineering resilience*, vychází z předpokladu návratu systému do původního stavu po narušení (*bouncing back*). Druhý, evoluční přístup (*evolutionary resilience*), chápe krizi jako příležitost k transformaci a institucionálnímu učení. Koncept *bouncing forward* zde znamená schopnost systému adaptovat se na nové podmínky a vytvořit robustnější struktury fungování (Böhm et al., 2021).

Výzkum zaměřený na Euroregion Nisa však ukazuje, že reakce regionu na krize nemusí vždy odpovídat ani jednomu z těchto modelů. Böhm et al. (2023) v této souvislosti používají pojem *bouncing in-between*, který označuje situaci, kdy se region po krizi nevrací plně do původního stavu, ani neprochází zásadní transformací. Spolupráce je spíše udržována prostřednictvím existujících institucionálních vazeb a rutinizovaných mechanismů, které umožňují pokračování přeshraničních aktivit v určitém adaptačním „meziprostoru“.

Odolnost přeshraničních regionů je zároveň úzce spojena s proměnlivou propustností hranice. Proces tzv. *re-borderingu*, tedy opětovného posilování bariérové funkce hranice, představuje významný test stabilizovaných přeshraničních struktur. V případě Euroregionu Nisa se tento proces výrazně projevil například během pandemie covid-19, kdy dočasné uzavření hranic narušilo řadu každodenních přeshraničních vazeb (Böhm et al., 2021).

Současná literatura zároveň upozorňuje, že tyto procesy mají nejen institucionální, ale i sociální a psychologický rozměr. Laine (2025) v této souvislosti používá pojem *border anxiety*, tedy hraniční úzkost, která vzniká jako reakce na geopolitickou nejistotu a proměnlivost hranic. Tento jev může ovlivňovat i tzv. mentální vzdálenost (*mental distance*) mezi obyvateli příhraničních regionů. Studie zaměřené na spor o důl Turów ukazují, že politické konflikty mohou vést k nárůstu této mentální vzdálenosti a k oslabení vzájemné důvěry mezi komunitami na obou stranách hranice (Böhm et al., 2024).

Významným faktorem posilujícím odolnost přeshraničních regionů je hustota institucionálních sítí a existence stabilních nástrojů spolupráce. Specifickou roli zde hraje fond mikroprojektů v rámci programu Interreg. Jak ukazují Böhm et al. (2021), mikroprojekty typu *people-to-people* vytvářejí širokou základnu mezilidských kontaktů, které přetrvávají i v obdobích politického napětí. Fond mikroprojektů tak nepůsobí pouze jako finanční nástroj, ale zároveň jako infrastruktura každodenní integrace, která pomáhá udržet kontinuitu přeshraniční spolupráce.

Dalším významným prvkem odolnosti je institucionální paměť přeshraničních struktur. Dlouhodobá zkušenost Euroregionu Nisa s přeshraniční spoluprací a flexibilita tzv. „měkkých prostorů“ spolupráce umožňují regionu reagovat pružněji než rigidní státní struktury (Böhm, 2013). Tyto struktury vytvářejí základ pro stabilitu spolupráce i v obdobích zvýšeného politického napětí.

Pro účely této práce je odolnost chápána jako evoluční schopnost přeshraničního regionu absorbovat politické, epidemiologické či geopolitické šoky a zároveň udržet kontinuitu institucionálních i sociálních vazeb přes hranici. Kvalita odolnosti tak není dána pouze rychlostí obnovy přeshraničních toků, ale především

schopností zabránit dlouhodobému narušení důvěry a rozpadu spolupracujících struktur.

3.5 Odolnost přeshraniční spolupráce

Odolnost přeshraniční spolupráce (Cross-Border Cooperation Resilience) v této práci označuje schopnost samotných struktur spolupráce – zejména institucí, sítí aktérů a rutinizovaných koordinačních mechanismů – udržet kontinuitu přeshraničních vazeb i v situaci, kdy je spolupráce vystavena vnějším tlakům a omezením (Böhm et al., 2021). Na rozdíl od obecně pojaté odolnosti přeshraničního regionu (kap. 2.4) se zde pozornost soustředí především na to, zda se v krizových obdobích udrží „provozní“ schopnost spolupráce: komunikace mezi partnery, funkčnost existujících partnerství a schopnost obnovovat projekty a společné aktivity.

Empirická literatura z česko-polského pohraničí ukazuje, že odolnost CBC je ve významné míře podmíněna kvalitou institucionálního prostředí a dlouhodobě budovanými vztahy důvěry (Böhm, 2013; Böhm et al., 2021). Důležitým mechanismem je zde institucionální paměť, tj. sdílená zkušenost aktérů se společnými projekty a dřívějšími narušeními, která usnadňuje rychlou orientaci v krizi a umožňuje využití neformálních komunikačních kanálů i v situaci, kdy je spolupráce na vyšších úrovních oslabena. Z hlediska schopnosti udržet spolupráci se jako problematické ukazují také institucionální a administrativní asymetrie mezi partnery, včetně rozdílů v kompetencích a vnímání cílů spolupráce; ty mohou v krizových situacích komplikovat koordinovanou reakci a oslabovat kolektivní postup (Böhm et al., 2026).

Vedle institucionální roviny má odolnost CBC také výrazný sociální a diskurzivní rozměr. Konflikty na národní úrovni mohou prostřednictvím politického upscalingu oslabovat důvěru a zvyšovat mentální vzdálenost mezi komunitami v pohraničí, jak ukazuje případ česko-polského sporu spojeného s dolem Turów (Bembnista a Gailing, 2024). V širším kontextu lze tyto tlaky chápat i jako projev hraniční úzkosti (border anxiety), tedy nejistoty a emoční reakce na

proměnlivost hranic a geopolitickou nestabilitu, která zvyšuje zranitelnost přeshraničních vazeb (Laine, 2025).

Pro účely této práce je odolnost přeshraniční spolupráce chápána jako schopnost struktur Euroregionu Nisa udržet a po narušení znovu aktivovat praktické vazby mezi aktéry na obou stranách hranice, a to i v podmínkách politických a administrativních omezení. Důraz je kladen na kontinuitu institucionálních sítí, přenos zkušenosti (institucionální paměť) a stabilitu důvěry jako předpoklady dlouhodobé udržitelnosti spolupráce (Böhm, 2013; Böhm et al., 2021).

3.6 Program Interreg

Program Interreg, realizovaný v rámci cíle Evropská územní spolupráce (European Territorial Cooperation – ETC), představuje hlavní finanční a organizační pilíř přeshraniční spolupráce v Evropské unii. Od svého vzniku v roce 1990 se stal klíčovým nástrojem zmírňování bariérové funkce státních hranic a podpory socioekonomické integrace příhraničních regionů (Evropská komise, 2021). Program Interreg je v současnosti členěn do tří základních typů spolupráce: přeshraniční (Interreg A), transnacionální (Interreg B) a meziregionální (Interreg C). Tato práce se zaměřuje především na přeshraniční dimenzi Interreg A, která podporuje spolupráci mezi sousedícími regiony na obou stranách státní hranice.

V česko-polském pohraničí má tento program mimořádné postavení, neboť objem prostředků určených na přeshraniční spolupráci patří dlouhodobě k nejvyšším v rámci programů Interreg ve střední Evropě (Böhm, 2013). Interreg zde proto nepředstavuje pouze doplňkový zdroj financování, ale významný strukturální mechanismus, který formuje podobu, intenzitu i stabilitu přeshraniční spolupráce.

Zásadním přínosem programu je jeho role při institucionalizaci a profesionalizaci přeshraničních vztahů. Zavedení projektového financování vedlo k transformaci původně ad-hoc kontaktů do systematicky řízených struktur založených na principech partnerství, programování a evaluace. Regionální aktéři

byli nuceni adaptovat se na evropská pravidla řízení, což přispělo k jejich profesionalizaci a ke stabilizaci víceúrovňového vládnutí v pohraničí (Böhm, 2013). Euroregiony v tomto kontextu vystupují jako „network manageři“ a správci fondů mikroprojektů a plní roli prostředníků mezi lokální úrovní a institucemi EU. V literatuře jsou někdy označovány jako „evropské ambasády“, protože reprezentují zájmy obyvatel pohraničí směrem k nadnárodní úrovni (Böhm et al., 2021).

Specifický význam má fond mikroprojektů (FMP), který podporuje zejména menší neinvestiční aktivity typu „people-to-people“. Tyto projekty, zaměřené například na kulturu, sport či vzdělávání, vytvářejí přímé mezilidské vazby a přispívají k odbourávání mentálních bariér mezi obyvateli pohraničí. Prostřednictvím opakovaných interakcí dochází k rozšiřování tzv. kognitivního prostoru, kdy sousední území přestává být vnímáno jako periferie za hranicemi a začíná být chápáno jako součást sdíleného regionu (Böhm et al., 2021; Bembnista a Gailing, 2024). Interreg tak nepůsobí pouze ekonomicky, ale i ideově – podporuje budování sociální důvěry a euroregionální identity, tedy důležitých prvků přeshraniční integrace.

Současně však program vykazuje i určité ambivalentní rysy. Stabilita spolupráce je často silně navázána na projektový cyklus, což může vést k fenoménu tzv. „programového vakua“ mezi jednotlivými programovými obdobími. Pokud je spolupráce motivována především instrumentálně – vidinou získání dotace – může po skončení financování docházet k útlumu aktivit. Kritická literatura v této souvislosti upozorňuje na riziko vzniku tzv. „mlýnků na eurofondy“, kdy projektová aktivita převažuje nad skutečným integračním dopadem (Böhm et al., 2021). Skutečně stabilní struktury spolupráce jsou proto ty, které dokážou pokračovat i mimo bezprostřední dotační rámec, například díky vytvořeným osobním sítím nebo institucionální paměti.

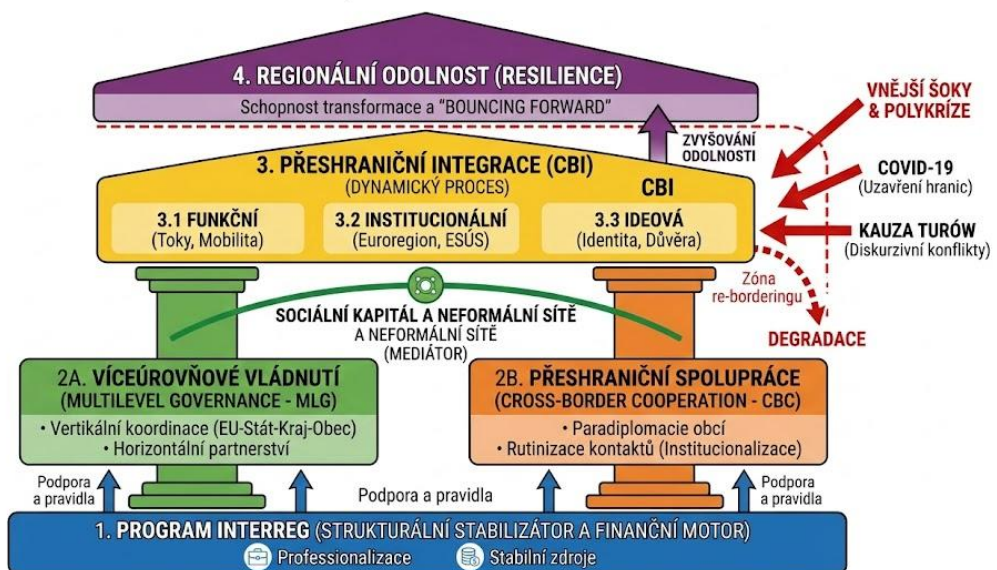
Program Interreg zároveň ovlivňuje i mocenské vztahy mezi jednotlivými aktéry přeshraniční spolupráce. Velká města využívají tento nástroj často jako doplněk své širší zahraniční nebo rozvojové politiky, zatímco menší obce jsou na mikroprojektech výrazně závislé. Pro municipality do 10 000 obyvatel představuje Interreg mnohdy jediný „evropský“ rozměr jejich agendy (Böhm et al., 2021).

Administrativní náročnost programu, princip zpětného proplácení nákladů a nutnost předfinancování projektů však mohou zároveň odrazovat menší subjekty či neziskové organizace, což může snižovat diverzitu zapojených aktérů.

Z hlediska odolnosti přeshraniční spolupráce má program Interreg dvojitý význam. Na jedné straně vytváří širokou síť horizontálních vazeb mezi institucemi, podporuje vznik technické infrastruktury spolupráce a přispívá k budování sociálního kapitálu, který může fungovat jako stabilizační faktor v období krizí. Na straně druhé však zkušenost pandemie covid-19 ukázala, že program nemá vlastní exekutivní pravomoci a zůstává závislý na rozhodnutích národních států. V momentě jednostranného re-borderingu tak byly i dobře rozvinuté přeshraniční struktury dočasně ochromeny (Böhm et al., 2021).

Program Interreg proto nelze redukovat pouze na finanční mechanismus podpory projektů. Představuje širší strukturální rámec, který současně umožňuje i testuje skutečnou kvalitu přeshraniční spolupráce. Jeho efektivita se neprojevuje pouze ve výši vyčerpaných prostředků, ale především v míře, v jaké přispívá k budování dlouhodobých vazeb, vzájemné interdependence a sdílené identity v příhraničních regionech.

KONCEPTUÁLNÍ MODEL VZTAHU MEZI SPOLUPRÁCÍ, INTEGRACÍ A REGIONÁLNÍ ODOLNOSTÍ V ČESKO-POLSKÉM POHRANIČÍ



Obr. 3: Konceptuální model v česko-polském pohraničí ERN (vlastní zpracování)

Vztah mezi přeshraniční spoluprací, integrací a regionální odolností v česko-polském pohraničí je znázorněn na Obr. 2.

Schéma představuje konceptuální model, který zachycuje jednotlivé úrovně přeshraniční spolupráce a jejich vzájemné vazby. Model je strukturován hierarchicky a ukazuje, jak se jednotlivé prvky podílejí na formování odolnosti celého systému.

Základ modelu tvoří program Interreg, který představuje institucionální a finanční rámec přeshraniční spolupráce. Tento rámec poskytuje pravidla, zdroje a stabilitu, na nichž jsou vystavěny další formy spolupráce.

Na tuto úroveň navazují dva klíčové pilíře – víceúrovňové vládnutí a samotná přeshraniční spolupráce. Víceúrovňové vládnutí zajišťuje koordinaci mezi jednotlivými úrovněmi správy a umožňuje propojení evropské, národní a lokální úrovně. Přeshraniční spolupráce se realizuje prostřednictvím konkrétních projektů a každodenních interakcí mezi aktéry na obou stranách hranice.

Důležitým prvkem modelu je sociální kapitál a neformální sítě, které propojují formální struktury spolupráce. Tento prvek funguje jako mediátor mezi jednotlivými úrovněmi systému a umožňuje překonávat institucionální omezení. V empirické části práce je právě sociální kapitál identifikován jako klíčový faktor, který přispívá k udržení kontinuity spolupráce i v podmínkách zvýšené nejistoty.

Na vyšší úrovni modelu se nachází přeshraniční integrace, která je chápána jako dynamický proces zahrnující funkční, institucionální a ideovou dimenzi. Tato úroveň odráží míru propojení regionu napříč hranicemi a představuje přechod od jednotlivých projektů k hlubším a stabilnějším formám spolupráce.

Vrchol modelu tvoří regionální odolnost, která je definována jako schopnost systému reagovat na vnější šoky, adaptovat se na změny a zachovat své základní funkce (v literatuře označováno jako proces „bouncing forward“). Odolnost zde není chápána jako statický stav, ale jako proces podmíněný kvalitou institucionálního nastavení i silou sociálních vazeb mezi aktéry.

Pravá část schématu znázorňuje působení vnějších šoků, jako jsou pandemie covid-19 nebo politické konflikty, které testují stabilitu systému. V závislosti na síle jednotlivých prvků může docházet buď k posilování odolnosti, nebo naopak k narušení spolupráce a jejímu oslabení.

Model tak umožňuje propojit teoretické koncepty přeshraniční spolupráce s empirickými zjištěními prezentovanými v analytické části práce.

4 Charakteristika Euroregionu Nisa

Tato kapitola se zaměřuje na charakteristiku Euroregionu Nisa jako územního, institucionálního a funkčního rámce přeshraniční spolupráce. Neomezuje se pouze na základní popis regionu, ale věnuje pozornost rovněž jeho vnitřní struktuře, rozdílům mezi jednotlivými národními částmi a socioekonomickým podmínkám, které mohou ovlivňovat schopnost regionu reagovat na krizové situace.

Euroregion Nisa představuje specifickou institucionální formu přeshraniční spolupráce v prostoru trojmezí Česka, Polska a Německa. Jeho vznik i dlouhodobé fungování jsou úzce spjata s potřebou systematicky řešit společné problémy příhraničního území, které bylo po dlouhou dobu formováno existencí státních hranic, rozdílnými politickými systémy a omezenými možnostmi vzájemných kontaktů. Zároveň platí, že Euroregion Nisa nevznikl jako správní či samosprávná jednotka, ale jako platforma spolupráce mezi obcemi, městy, okresy a dalšími institucemi působícími v daném území. Jeho základním smyslem je vytvářet prostor pro koordinaci rozvojových aktivit, výměnu informací a realizaci společných iniciativ, které přesahují hranice jednotlivých států, avšak zůstávají zakotveny v místním a regionálním kontextu. Tato forma spolupráce je založena na principu dobrovolnosti, rovnosti partnerů a respektu k národním právním rámcům jednotlivých zúčastněných zemí (Euroregion Nisa, 2026).

Specifikem Euroregionu Nisa je jeho trojstranný charakter. Spolupráce zde neprobíhá pouze mezi dvěma sousedními státy, ale mezi třemi národními partnery, což klade vyšší nároky na koordinaci, komunikaci i institucionální uspořádání. Právě tato skutečnost činí Euroregion Nisa významným příkladem přeshraniční spolupráce ve středoevropském prostoru, kde se prolínají různé historické zkušenosti, správní tradice i socioekonomické podmínky. Z hlediska cílů se euroregion zaměřuje především na zlepšování životních podmínek obyvatel příhraničního území, podporu hospodářského a sociálního rozvoje, ochranu životního prostředí a posilování vzájemných kontaktů mezi obyvateli jednotlivých částí regionu. Důležitou roli hraje rovněž snaha překonávat historické bariéry a stereotypy, které byly důsledkem poválečného vývoje a dlouhodobé izolace jednotlivých částí příhraničí (Euroregion Nisa, 2026).

V této práci je Euroregion Nisa chápán jako trilaterální Euroregion Neisse–Nisa–Nysa (dále jen Euroregion Nisa; ERN). Jako jeden z prvních euroregionů založených ve střední a východní Evropě nese ERN výraznou institucionální paměť. Právě kontinuita spolupráce a schopnost překonávat historické i strukturální bariéry činí z Euroregionu Nisa vhodný objekt pro studium odolnosti.

4.1 Historická geneze a kontext vzniku

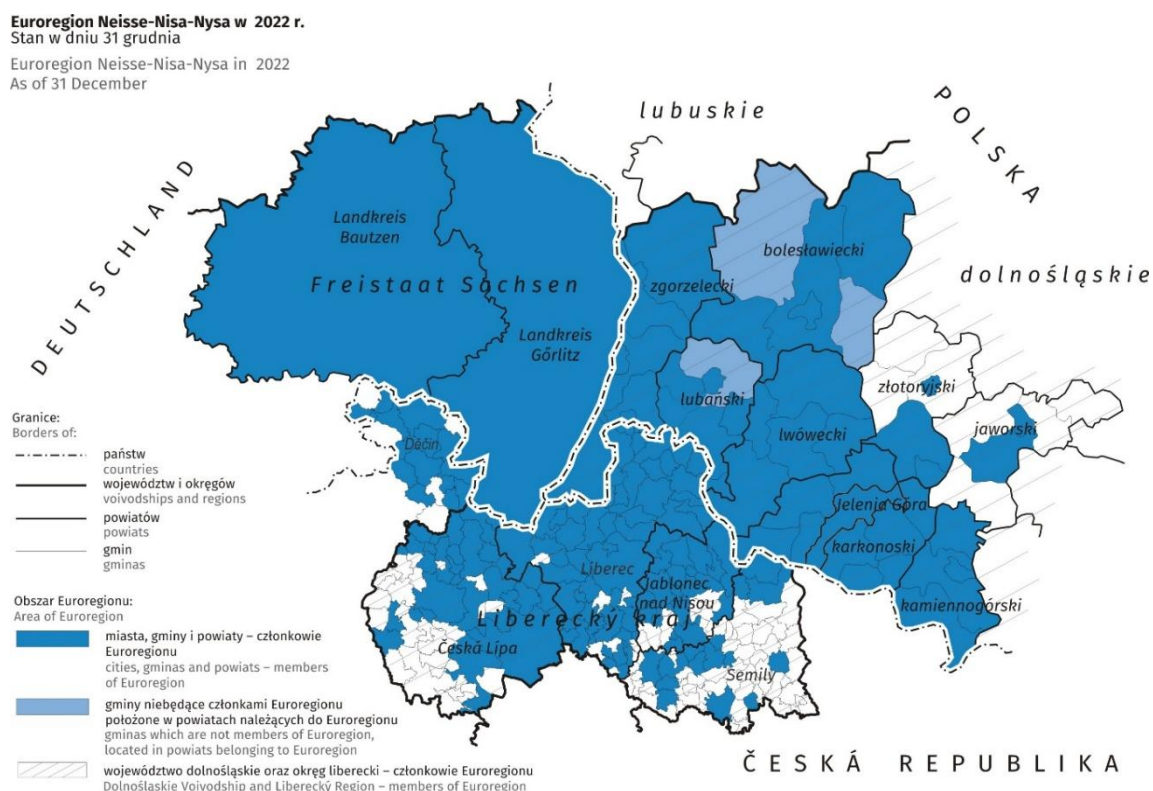
Vznik Euroregionu Nisa je úzce spjat s geopolitickými změnami ve střední Evropě na přelomu let 1989 a 1990. Pád komunistických režimů, otevření státních hranic a postupná demokratizace společnosti vytvořily podmínky pro obnovu a rozvoj přeshraničních vztahů, které byly po desetiletí omezeny nebo zcela přerušeny. Příhraniční oblasti se zároveň potýkaly s řadou strukturálních problémů, mezi něž patřilo hospodářské zaostávání, poškozené životní prostředí či nedostatečná infrastruktura (Euroregion Neisse, 2026).

V prostoru tzv. Trojzemí, kde se stýkají hranice Česka, Polska a Německa, se tyto problémy projevovaly obzvláště výrazně. Region byl v období studené války periferní oblastí s nízkou propustností hranic a zároveň byl zatížen výraznou environmentální zátěží v rámci tzv. „Černého trojúhelníku Evropy“. Území bylo dlouhodobě vnímáno jako obtížně rozvíjitelné a bylo zatíženo historickými zkušenostmi spojenými s druhou světovou válkou, poválečnými přesuny obyvatelstva i následným rozdělením Evropy železnou oponou. Právě v tomto kontextu se začala postupně formovat myšlenka institucionalizované přeshraniční spolupráce, která by umožnila společné hledání řešení sdílených problémů (Euroregion Neisse, 2024).

Klíčovým milníkem se stal rok 1991, kdy se v Žitavě (Zittau) uskutečnila iniciační konference zaměřená na spolupráci v prostoru Trojzemí. Konference proběhla pod patronátem tehdejších prezidentů Václava Havla, Lecha Wałęsy a Richarda von Weizsäckera, což podtrhlo politický význam celé iniciativy. Výsledkem jednání bylo přijetí Memoranda, které vymezilo základní principy budoucí spolupráce a nastínilo další směřování vznikajícího euroregionu (Euroregion Neisse, 2024).

Formální založení Euroregionu Neisse–Nisa–Nysa bylo následně schváleno na prvním zasedání společné Rady dne 21. prosince 1991. V průběhu následujících let došlo k postupnému rozvoji institucionální struktury euroregionu, k přijetí akčního programu a k zapojení do širších evropských struktur přeshraniční spolupráce. Euroregion Nisa se tak stal jedním z prvních euroregionů ve střední a východní Evropě a zároveň významným průkopníkem institucionální přeshraniční spolupráce v postkomunistickém prostoru (Euroregion Neisse, 2024). Dlouhodobá kontinuita fungování euroregionu následně vytvořila institucionální základ, na němž se rozvíjela další přeshraniční spolupráce v regionu.

4.2 Územní vymezení a strukturální asymetrie



Obr. 4: Územní vymezení ERN (euroregion, 2026)

Euroregion Nisa se rozkládá v prostoru, kde se stýkají státní hranice Česka, Polska a Německa. Území leží v povodí řeky Lužické Nisy, která pramení v severních Čechách, protéká Libercem a dále tvoří část státní hranice mezi Německem a Polskem (Euroregion Nisa, 2026).

Na české straně zahrnuje Euroregion Nisa především území severních Čech, zejména oblasti Libereckého kraje a přilehlých okresů. Polská část euroregionu se rozprostírá v Dolním Slezsku, zatímco německá část zahrnuje oblasti Horní a Dolní Lužice. Společným znakem těchto území je jejich poloha v příhraničním prostoru, který byl historicky vystaven proměnlivým politickým hranicím a odlišným správním režimům. Z hlediska fyzickogeografických podmínek jde o území s výrazným reliéfním kontrastem. Severní části regionu mají převážně nížinný charakter, zatímco jižní oblasti tvoří horské a podhorské celky, mezi něž patří například Jizerské hory nebo Krkonoše. Právě v Krkonoších se nachází nejvyšší bod euroregionu – Sněžka, která zároveň představuje symbol přeshraniční spolupráce mezi Českem a Polskem (Euroregion Nisa, 2026).

Významným znakem euroregionu je rovněž jeho strukturální asymetrie. Členská základna je tvořena třemi národními částmi s odlišnou vnitřní strukturou, což ovlivňuje způsob fungování a dynamiku rozhodovacích procesů.

Česká část (fragmentovaná). Česká část se vyznačuje vysokou mírou fragmentace. Sdružuje 131 obcí z okresů Liberec, Jablonec nad Nisou, Semily, Česká Lípa a Děčín. Klíčovým stabilizačním prvkem je přímé členství Libereckého kraje, které propojuje obecní úroveň s krajskou samosprávou a přispívá k institucionální i finanční stabilitě této části euroregionu.

Německá část (koncentrovaná). Německá část představuje strukturální protipól českého modelu. Členskou základnu tvoří především dva velké zemské okresy (Landkreise Bautzen a Görlitz). Tento model umožňuje relativně efektivní centralizované rozhodování, avšak s menším přímým zapojením jednotlivých obcí.

Polská část (smíšená). Polská část euroregionu je tvořena 43 subjekty, které zahrnují obce i okresy v oblasti Dolního Slezska. Z hlediska institucionální struktury zaujímá střední pozici mezi fragmentovaným českým a koncentrovaným německým modelem.

4.3 Institucionální rámec a organizační architektura Euroregionu Nisa

Euroregion Nisa je institucionálně vystavěn jako trilaterální platforma spolupráce, jejíž fungování je založeno na principu dobrovolnosti, rovnoprávnosti a respektu k právním řádům zúčastněných států. Z hlediska právního ukotvení je důležité, že ERN jako celek nevystupuje jako samostatná právnická osoba. Právní subjektivitu mají jednotlivé národní části (česká, německá a polská), které zároveň nesou odpovědnost za vlastní vnitřní pravidla, rozpočty i členskou základnu. Vzájemná spolupráce partnerů je vymezena rámcovými dokumenty, zejména rámcovou dohodou o spolupráci, které určují základní pravidla a formy společného postupu (Euroregion Nisa, 2026).

Tato právní nejednotnost však nepředstavuje nutně slabinu. Naopak vytváří prostor pro určitou míru flexibility a umožňuje přizpůsobení institucionálních mechanismů odlišným správním tradicím jednotlivých zemí. V podmínkách přeshraniční spolupráce ve střední Evropě se tak Euroregion Nisa řadí mezi struktury, jejichž stabilita je založena především na dlouhodobě institucionalizovaných mechanismech koordinace a spolupráce, nikoli na existenci jediné nadnárodní právní formy.

4.4 Společné orgány Euroregionu (trilaterální úroveň řízení)

Trilaterální institucionální struktura Euroregionu Nisa je založena na soustavě orgánů, které kombinují politické vedení, administrativní koordinaci a expertní zázemí. Základní společné orgány euroregionu tvoří Rada, Prezídium, Společný sekretariát a euroregionální skupiny expertů (Euroregion Nisa, 2026). Následující odstavce jsou napsány podle informací převzatých z Euroregionu Nisa (2026).

Rada (tripartitní rada): Rada představuje nejvyšší orgán euroregionu. Rozhoduje o činnosti euroregionu a dohlíží na její realizaci, zejména na činnost ostatních orgánů. Současně může rozhodovat o zřizování a správě společných finančních fondů a o podmínkách jejich využívání. Zasedání Rady se konají zpravidla alespoň jednou ročně a uplatňuje se princip rotace místa konání mezi jednotlivými národními částmi. Rada tak představuje klíčovou instituci pro strategické směřování euroregionu a pro legitimitu společného rozhodování.

Prezídium: Prezídium funguje jako rozhodovací a zastupitelský orgán mezi jednotlivými zasedáními Rady. Tvoří jej předsedové či prezidenti jednotlivých národních částí euroregionu. V praxi zajišťuje operativnější řízení euroregionu, kontinuitu mezi formálními zasedáními a schopnost reagovat na aktuální potřeby či výzvy. Na jednání mohou být přizvány i další osoby s poradním hlasem, což umožňuje zapojení odborných či tematicky relevantních aktérů.

Společný sekretariát: Společný sekretariát představuje administrativní a koordinační centrum euroregionu. Je tvořen třemi tajemníky (národními sekretáři), kteří zastupují jednotlivé národní části a zajišťují každodenní administrativní fungování spolupráce. Významným prvkem je lokalizace sekretariátu v Liberci, která posiluje roli české části jako stabilního administrativního uzlu a archivu spolupráce. V kontextu dlouhodobého fungování euroregionu hraje důležitou roli také institucionální paměť, tedy kontinuita administrativních procesů, dokumentace a kontaktů, která přispívá ke stabilitě spolupráce i v obdobích změn politických reprezentací.

Euroregionální skupiny expertů (EUREX): Euroregionální skupiny expertů představují odborné struktury, které se podílejí na rozvoji euroregionální spolupráce v jednotlivých tematických oblastech. Pracují v souladu s prioritami euroregionu, formulují odborná doporučení a připravují podklady pro rozhodování Rady, Prezídia a dalších orgánů. Skupiny jsou zřizovány podle aktuálních potřeb spolupráce a jejich existence přispívá k odborné kontinuitě euroregionální agendy.

4.5 Funkční a tematické struktury: komise a pracovní platformy

Vedle formálních orgánů řízení se fungování ERN opírá také o tematické struktury, které jsou klíčové pro praktickou realizaci přeshraniční spolupráce. V rámci euroregionální praxe se uplatňuje systém komisí, pracovních skupin a tematických platform, které umožňují koordinaci konkrétních aktivit v různých oblastech spolupráce. Tyto struktury zajišťují, že euroregion nefunguje pouze jako reprezentativní politická platforma, ale také jako operativní síť schopná realizovat společné projekty a iniciativy (Euroregion Nisa, 2026).

EKOM – euroregionální komise: Komise EKOM představují důležitý nástroj propojení politické úrovně řízení s jednotlivými tematickými oblastmi spolupráce. V rámci Euroregionu Nisa se jejich činnost obvykle soustředí na dvě základní dimenze: ekonomicky orientovanou oblast (např. hospodářství, doprava nebo regionální rozvoj) a společenskou oblast (např. kultura, vzdělávání či sociální témata). Komise zároveň zastřešují práci expertních skupin a podílejí se na formulování tematických priorit euroregionu.

Fond malých projektů a rozhodovací platformy (EKOM-SF): Významným nástrojem každodenní přeshraniční spolupráce je Fond malých projektů, který podporuje tzv. people-to-people aktivity. Tyto projekty umožňují rozvoj spolupráce mezi institucemi, školami, spolky i obcemi na obou stranách hranice. V institucionální struktuře euroregionu se tento nástroj promítá do rozhodovacích mechanismů pro financování drobných přeshraničních aktivit. Z hlediska odolnosti spolupráce má Fond malých projektů zvláštní význam, protože přispívá k vytváření husté sítě vazeb na místní úrovni. Právě tyto vazby mohou přetrvávat i v obdobích slabší politické podpory nebo vnějších krizí.

Bezpečnostní spolupráce a krizové řízení (FOR-BE-S / bezpečnostní platformy): Součástí institucionální struktury euroregionu je také spolupráce v oblasti bezpečnosti a krizového řízení. Ta zahrnuje zejména spolupráci mezi hasiči, záchrannými službami, složkami krizového řízení či dalšími bezpečnostními institucemi. Nejde přitom pouze o ad hoc kontakty, ale o dlouhodobě budované platformy, které umožňují koordinaci postupů, výměnu informací a společné řešení mimořádných situací. Tato dimenze spolupráce je pro hodnocení odolnosti euroregionu významná, protože ukazuje schopnost regionu reagovat na krizové situace prostřednictvím koordinovaných přeshraničních mechanismů.

Tematické oblasti spolupráce: Z praktického hlediska se činnost Euroregionu Nisa promítá do několika hlavních tematických oblastí spolupráce. Patří mezi ně zejména doprava a mobilita (silniční, železniční i veřejná doprava), ekonomika a cestovní ruch (trh práce, inovace, koordinace turismu), ochrana životního prostředí a klimatická opatření, řízení rizik a bezpečnost, ale také kultura, sport a vzdělávání. Tato tematická struktura odráží charakter příhraničního

prostoru, kde se propojují infrastrukturní otázky (dostupnost, propojenost území) s „měkkými“ formami spolupráce, jako je kulturní výměna nebo vzdělávání, které přispívají k dlouhodobému posilování sociální soudržnosti regionu.

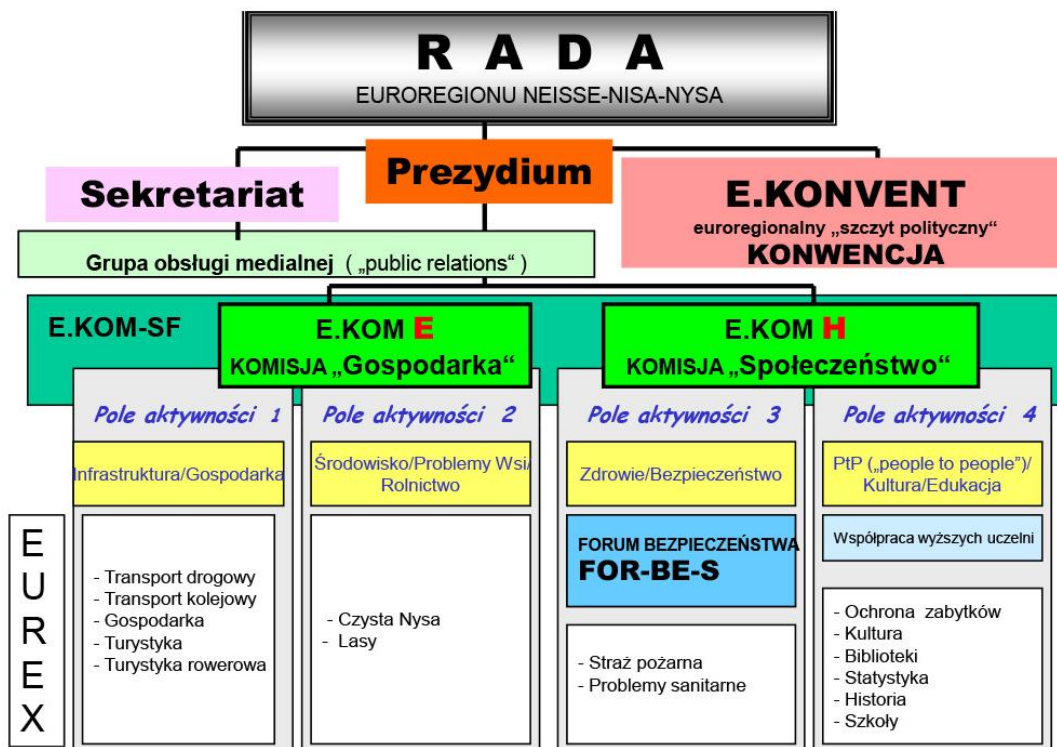
4.6 Národní části jako nositelé právní subjektivity (CZ/DE/PL)

Protože ERN jako celek nemá právní subjektivitu, je nutné stručně vymezit národní části, které tvoří jeho institucionální pilíře.

Česká část: Euroregion Nisa (zájmové sdružení právnických osob): Česká část je registrována jako zájmové sdružení právnických osob se sídlem v Liberci. Předmětem činnosti je koordinace hospodářského, sociálního a kulturního rozvoje euroregionálního prostoru a jeho provázání s programy partnerských příhraničních regionů v Německu a Polsku. Vnitřní strukturu české části tvoří valná hromada, rada a kancelář euroregionu (sekretariát). Z hlediska politického ukotvení je významným prvkem přítomnost regionální úrovně (Liberecký kraj) v členské základně. (Euroregion Nisa, 2026)

Německá část: Euroregion Neisse e.V. (zapsaný spolek): Německá část funguje jako spolek (e.V.) s vnitřními orgány, které typicky zahrnují valné shromáždění delegátů a výkonnou radu/řídící orgán mezi zasedáními. Členská základna je koncentrovanější (dominance zemských okresů), což se může promítat do efektivnějšího rozhodování a „kratších“ rozhodovacích řetězců (Euroregion Neisse, 2026).

Polská část: Euroregion Nysa (sdružení obcí): Polská část je tvořena sdružením obcí (gmin) a okresů (powiatů) v prostoru Dolního Slezska. Institucionálně jde o model, který je fragmentovanější než německý, avšak obvykle méně než český (při zohlednění velikosti a počtu zapojených jednotek). Polská část se v rámci ERN podílí na společné agendě prostřednictvím trilaterálních orgánů a tematických struktur (Euroregion Nysa, 2026).



Obr. 5: Organizační struktura ERN (euroregion, 2025)

Uspořádání ERN ukazuje, že odolnost přeshraniční struktury nevzniká pouze deklaratorně, ale je podmíněna existencí stabilních institucí (Rada, Prezydium), administrativního zázemí (Společný sekretariát) a odborných/tematických mechanismů (EUREX, komise, bezpečnostní platformy, malé projekty). Právě kombinace politické reprezentace, administrativní paměti a praktických nástrojů spolupráce vytváří předpoklady pro udržení funkčnosti i v situacích vnějšího tlaku (krize, změny politických priorit, ekonomické či demografické výkyvy).

4.7 Socioekonomická charakteristika a demografická odolnost

Socioekonomické a demografické charakteristiky území Euroregionu Nisa představují důležitý kontext pro hodnocení jeho dlouhodobé stability a schopnosti adaptace na vnější změny. Přestože tato práce se primárně zaměřuje na institucionální a projektovou dimenzi přeshraniční spolupráce, základní demografické a ekonomické charakteristiky regionu poskytují důležité rámcové informace o vývojových trendech v jednotlivých částech euroregionu. Podrobnější

analýza jejich významu pro odolnost regionu bude předmětem empirické části práce.

Demografický vývoj se v jednotlivých národních částech euroregionu vyznačuje odlišnou dynamikou. Tyto rozdíly vytvářejí specifickou strukturu vzájemných závislostí mezi jednotlivými částmi regionu.

Německá část - stárnutí populace: Německá část euroregionu čelí dlouhodobému trendu stárnutí populace. Podíl osob starších 65 let zde dosahoval v roce 2023 přibližně 29,9 %, což představuje významnou výzvu zejména pro trh práce a systémy veřejných služeb (Statistik Sachsen, 2026).

Polská část - depopulační tendence: Polská část euroregionu zaznamenává výraznější pokles počtu obyvatel. V období 2018–2023 zde došlo k úbytku populace o několik desítek tisíc obyvatel, což může souviset zejména s migrací obyvatelstva a odlivem pracovní síly do jiných regionů či do zahraničí (Statistik Sachsen, 2026).

Česká část - relativní demografická stabilita: Česká část euroregionu naopak vykazuje relativně stabilní demografický vývoj. V sledovaném období zde došlo k mírnému nárůstu počtu obyvatel, který dosáhl přibližně 441 tisíc osob. Významnou roli zde sehrává také migrační saldo, které například v roce 2022 dosáhlo hodnoty +12 288 osob (Statistik Sachsen, 2026). Tento vývoj naznačuje relativně vysokou absorpční kapacitu regionu při reakci na vnější demografické šoky.

Z ekonomického hlediska lze v rámci euroregionu pozorovat rovněž určité rozdíly ve vývoji jednotlivých částí. Polská část regionu zaznamenala mezi lety 2018–2023 výrazný pokles nezaměstnanosti, který přesáhl 35 %. Česká část euroregionu naopak zaujímá významnou pozici v oblasti cestovního ruchu, kde disponuje nejvyšší ubytovací kapacitou v rámci celého euroregionu, dosahující téměř 40 000 lůžek (Statistik Sachsen, 2026).

Tyto rozdíly v demografickém a ekonomickém vývoji naznačují, že jednotlivé části euroregionu plní v rámci přeshraničního prostoru odlišné funkce. Právě tato strukturální diverzita může v dlouhodobém horizontu přispívat k odolnosti regionu jako celku.

4.8 Specifika česko-polské hranice v Euroregionu Nisa

Česko-polská hranice představuje v rámci Euroregionu Nisa klíčový prostor přeshraniční spolupráce a zároveň hlavní analytické pole této diplomové práce. Přestože euroregion jako celek funguje na trilaterální bázi, vztahy mezi českým a polským příhraničím vykazují specifickou dynamiku, která je dána zejména geografickou blízkostí a sdílenou historickou zkušeností. Tento úsek hranice proto představuje vhodné prostředí pro analýzu fungování přeshraniční spolupráce a odolnosti (resilience) přeshraničních struktur.

Vymezení a charakter území

Česko-polská část Euroregionu Nisa zahrnuje příhraniční území severních Čech a Dolního Slezska. Na české straně jde především o území Libereckého kraje (okresy Liberec, Jablonec nad Nisou, Semily a Česká Lípa), na polské straně pak o powiaty Jelenia Góra, Zgorzelec a Bolesławiec.

Území je charakteristické výraznou přírodní členitostí. Horský reliéf Jizerských hor a Krkonoš vytváří přirozenou bariéru mezi oběma státy, zároveň však představuje významný prostor pro rozvoj spolupráce například v oblasti cestovního ruchu nebo krizového řízení, včetně spolupráce horských služeb. Kombinace fyzických bariér a funkčních vazeb tak činí česko-polský úsek hranice vhodným pro analýzu fungování přeshraničních struktur, zejména v kontextu mimořádných situací.

Demografická propustnost a migrační asymetrie

Analýza dat ze Sčítání lidu 2021 ukazuje, že státní hranice mezi Českou republikou a Polskem nepůsobí z demografického hlediska neutrálně, ale vykazuje určité asymetrické migrační vazby. Je však nutné upozornit na metodologické rozdíly ve sledovaných ukazatelích – zatímco česká statistika pracuje především s údajem o občanství, polská statistika sleduje zemi narození. Přesto lze z dostupných dat identifikovat některé základní trendy.

Tab. 2: Demografické vazby na česko-polské hranici

Indikátor	(CZ)	(PL)	Interpretace
Populace	423 265	504 152	Srovnatelné populační zázemí.
Přítomnost sousedů	1210 Poláků (občanství)	222 osob nar. v ČR	Zřetelná převaha toku směrem do ČR (pravděpodobně pracovní migrace).
Ukrajinská menšina	5982 (1,41 %)	6289 (1,25 %)	Symetrická přítomnost ukrajinské diaspory vytváří sdílené téma integrace.
Německý prvek	241 (občanství)	3188 (nar. v DE)	Silnější historické vazby polské části na Německo.

Zdroj: Vlastní zpracování na základě dat ČSÚ (2021) a GUS (2021)

Data naznačují, že česká část regionu může v určité míře fungovat jako atraktor pracovní síly, zatímco polská část je více historicky a ekonomicky provázána s Německem. Zajímavým prvkem je také relativně podobná přítomnost ukrajinské menšiny na obou stranách hranice, která může představovat společné téma integrace migrantů v příhraničním prostoru.

Struktura rodin a demografické rozdíly

Významné rozdíly mezi oběma částmi regionu lze pozorovat také ve struktuře domácností. Data ze Sčítání lidu 2021 naznačují odlišné rodinné vzorce v české a polské části příhraničního regionu. Zatímco v polské části převažují rodiny s dětmi, v české části je vyšší podíl domácností bez dětí, což odpovídá trendům popisovaným v rámci tzv. druhého demografického přechodu.

Tab. 3: Struktura rodin

Indikátor	(CZ)	(PL)	Dopad na odolnost
Rodiny s dětmi	46,8 %	73,3 %	Polská část má vyšší vnitřní reprodukční potenciál.
Rodiny bez dětí	53,2 %	26,7 %	Česká část je závislá na migraci (slabý přirozený přírůstek).
Prům. počet dětí	0,76	1,51	Polská rodina má v průměru dvojnásobek dětí.

Zdroj: Vlastní zpracování na základě dat ČSÚ (2021) a GUS (2021)

Vyšší podíl rodin s dětmi v polské části regionu naznačuje vyšší přirozený reprodukční potenciál populace. Česká část regionu je naopak více ovlivněna nízkou porodností, a její populační vývoj je proto ve větší míře závislý na migračních procesech. Na druhé straně může být polská část regionu vystavena riziku odlivu mladší populace do jiných regionů nebo do zahraničí.

Domovní fond a investiční dynamika

Stáří domovního fondu představuje důležitý ukazatel historického vývoje regionu a zároveň naznačuje rozdílnou dynamiku jeho současného rozvoje. Struktura bytového fondu může zároveň ovlivňovat energetickou náročnost území a tím i některé aspekty jeho socioekonomického fungování.

Na obou stranách česko-polské hranice je patrný relativně vysoký podíl budov postavených před rokem 1945. V polské části regionu tvoří tyto objekty přibližně 48 % domovního fondu, zatímco v české části přibližně 38 % (ČSÚ, 2024). Starší stavební fond představuje významnou výzvu zejména z hlediska energetické efektivity a modernizace bydlení.

Současně lze pozorovat určité rozdíly ve vývoji nové výstavby. Polská část regionu vykazuje vyšší podíl bytové výstavby realizované po roce 2011 (10,2 %) ve srovnání s českou částí (8,8 %). Tento trend může naznačovat vyšší tempo investiční aktivity a určitou atraktivitu regionu pro nové bydlení (ČSÚ, 2024).

Tyto rozdíly mohou ovlivňovat také priority přeshraniční spolupráce, například v oblasti energetických renovací budov, modernizace infrastruktury nebo podpory udržitelného rozvoje bydlení.

Energetická zranitelnost a environmentální rizika

Způsob vytápění domácností představuje jeden z faktorů, který ovlivňuje environmentální charakter regionu a může souviset také s jeho energetickou stabilitou. V této oblasti se mezi českou a polskou částí příhraničního prostoru projevují určité rozdíly, které souvisejí mimo jiné s odlišným vývojem energetických systémů v obou státech.

Tab. 4: Energetický profil domácností

Profil	(CZ)	(PL)	Interpretace
Dominantní zdroj	Plyn (34,4 %)	Individuální zdroje (tuhá paliva)	CZ: citlivost na vývoj cen. PL: Lokální emise.
Tuhá paliva	7,5 %	~16,3 %	Polská část čelí riziku smogu z lokálních topenišť.
Dálkové teplo	27,0 %	~52,5 %	Obě strany spoléhají na centrální zdroje (systémové riziko).

Zdroj: Vlastní zpracování na základě dat ČSÚ (2021) a GUS (2021)

Z dostupných dat vyplývá, že v české části regionu hraje významnou roli zemní plyn, zatímco v polské části je stále relativně vysoký podíl individuálních topenišť využívajících tuhá paliva. Tento rozdíl se může promítat zejména do kvality ovzduší, protože lokální vytápění tuhými palivy bývá spojeno s vyššími emisemi znečišťujících látek. Vzhledem k geografickému charakteru regionu mohou mít tyto emise také přeshraniční dopady.

Současně lze konstatovat, že energetická struktura domácností může region vystavovat různým typům rizik. Zatímco česká část je ve větší míře závislá na cenovém vývoji zemního plynu, v polské části představují větší problém lokální emise z individuálních topenišť. Modernizace energetických systémů a zvyšování energetické efektivity tak představují důležité téma pro další rozvoj regionu i pro přeshraniční spolupráci.

Shrnutí

Česko-polský úsek Euroregionu Nisa představuje prostor, ve kterém se vedle intenzivních přeshraničních vazeb projevují také určité strukturální rozdíly mezi oběma částmi regionu. Tyto rozdíly se týkají zejména demografického vývoje, struktury domácností, investiční aktivity i energetického profilu domácností. Zatímco některé charakteristiky naznačují relativně podobné socioekonomické prostředí na obou stranách hranice, jiné poukazují na odlišné vývojové trajektorie regionu.

Právě tato kombinace podobností a rozdílů vytváří specifický kontext pro fungování přeshraniční spolupráce. Strukturální charakteristiky regionu mohou zároveň ovlivňovat priority a zaměření společných projektů realizovaných v rámci euroregionálních struktur a programů přeshraniční spolupráce.

5 Vývoj projektové spolupráce euroregionu Nisa na CZ-PL hranici

5.1 Programovací období 2007-2013

Období 2007–2013 představuje pro česko-polskou spolupráci v Euroregionu Nisa formativní fázi. Významným impulzem pro rozvoj přeshraničních vztahů byl vstup České republiky a Polska do schengenského prostoru v roce 2007, který odstranil většinu administrativních bariér na hranici a vytvořil příznivější podmínky pro mobilitu obyvatel i institucí. Tento proces byl zároveň podpořen evropskou regionální politikou prostřednictvím dvou hlavních finančních nástrojů.

Prvním z nich byl Operační program přeshraniční spolupráce Česká republika – Polská republika 2007–2013, který byl členěn do čtyř prioritních os zaměřených na posilování dostupnosti a ochranu životního prostředí, podporu podnikatelského prostředí a cestovního ruchu, spolupráci místních společenství a technickou pomoc. Druhým významným nástrojem byl Fond mikroprojektů (FMP), spravovaný přímo Euroregionem Nisa. Ten byl určen pro projekty menšího rozsahu s maximální výší podpory do 30 000 EUR a zaměřoval se především na rozvoj mezilidských kontaktů, kulturní a společenské aktivity nebo sportovní spolupráci (Euroregion Nisa, 2014).

Následující analýza vychází z vlastní databáze 251 projektů, vytvořené na základě administrativních dat z kompendií Euroregionu Nisa. Podle této databáze dosáhl celkový objem podpory pro české žadatele v daném období přibližně 23 milionů EUR, z toho zhruba 20 milionů EUR připadalo na velké projekty a přibližně 3 miliony EUR na mikroprojekty. Vedle samotného objemu finančních prostředků je však pro tuto práci podstatné především to, jak se v tomto období začaly utvářet základní struktury spolupráce, tedy koncentrace projektových aktivit, opakovaná partnerství a stabilizace institucionálních vazeb.

Při analýze nositelů projektů je vhodné rozlišovat mezi institucí, která celý systém administrativně spravuje, a samosprávami, které jej využívají pro rozvoj svého území. Data ukazují existenci dvou základních typů lídrů přeshraniční spolupráce. Prvním typem je systémový lídr. Nejvyšší počet vlastních projektů realizovalo regionální sdružení Euroregion Nisa, které v roli nositele vystupovalo celkem ve 22 případech. Tato skutečnost potvrzuje jeho dvojí roli: Euroregion Nisa

nepůsobil pouze jako správce Fondu mikroprojektů, ale zároveň jako aktivní realizátor vybraných strategických aktivit. Mezi ty patřily jak větší systémově orientované projekty, například strategie rozvoje euroregionu nebo společné informační platformy, tak i řada mikroprojektů zaměřených na podporu setkávání, workshopů a dalších forem tzv. „měkké“ spolupráce.

Druhým typem jsou územní lídři. Mezi samosprávami se vyprofilovala relativně úzká skupina aktivnějších měst, která byla schopna opakovaně připravovat a realizovat projektové žádosti. Nejvyšší počet projektů realizovalo město Hrádek nad Nisou a město Turnov, shodně po 11 projektech, následované městem Chrastava se 7 projekty. Uvedené počty zahrnují jak projekty financované z hlavního operačního programu, tak projekty Fondu mikroprojektů. Přestože aktivita nebyla plošně rozložena mezi všechny obce regionu, právě tyto samosprávy se staly důležitými lokálními uzly přeshraniční spolupráce.

Z celkového počtu 126 unikátních žadatelů realizovalo 58 % subjektů pouze jeden projekt. Spolupráce tedy v této etapě nestála na širokém a rovnoměrném zapojení všech aktérů, ale spíše na aktivitě euroregionálního sekretariátu a několika administrativně silnějších měst, která disponovala kapacitou pro opakované podávání projektových žádostí. Z hlediska odolnosti přeshraniční spolupráce je právě tato kombinace centrální koordinační role a několika aktivních lokálních uzlů jedním z charakteristických znaků sledovaného období.

Výrazným strukturálním rysem této etapy bylo také nerovnoměrné rozdělení rolí mezi českou a polskou stranou. Zatímco české subjekty častěji vystupovaly v roli nositele projektu, tedy vedoucího partnera s administrativní odpovědností, polské subjekty se častěji objevovaly v roli projektových partnerů. Typickým příkladem je polská Bogatynia, která figuruje v analyzovaných datech jako partner celkem ve 21 případech. Podobně město Jelenia Góra vystupovalo jako partner ve 14 případech, případně až ve 21 případech při započtení příspěvkových organizací.

Tato asymetrie naznačuje, že v počáteční fázi programového období se administrativní těžiště a projektové know-how soustřeďovalo především na české straně hranice. Zatímco čeští aktéři častěji přebírali roli projektových manažerů a nesli administrativní odpovědnost za realizaci projektů, polská strana přispívala

zejména k obsahovému naplnění projektů a jejich územnímu dopadu. Nešlo tedy o pasivitu jedné ze stran, ale spíše o pragmatickou dělbu administrativních a obsahových rolí, která se v počáteční fázi přeshraniční spolupráce ukázala jako funkční.

Na základě této dělby rolí postupně vznikaly stabilní bilaterální vazby, které tvořily základní kostru přeshraniční spolupráce. Datová analýza identifikovala zejména tato opakovaná partnerství:

- Hrádek nad Nisou – Bogatynia: 8 společných projektů
- Turnov – Jawor: 4 společné projekty
- Semily – Jelenia Góra: 4 společné projekty
- Chrastava – Lwówek Śląski: 4 společné projekty

Tato opakovaná partnerství lze chápat jako stabilizační prvky systému spolupráce. Dlouhodobé vztahy mezi konkrétními institucemi přispívají k budování osobní důvěry, komunikačních rutin a praktických zkušeností, které mohou být v obdobích krizí účinnější než nově vytvářená ad hoc partnerství.

Analýza finančních toků současně ukazuje výraznou koncentraci prostředků. Velké investiční projekty tvořily pouze menší část z celkového počtu projektů, ale absorbovaly rozhodující část finanční alokace. Naopak mikroprojekty představovaly naprostou většinu podpořených aktivit, avšak s výrazně nižším finančním objemem. Nejvýznamnějším finančním příjemcem období bylo město Hrádek nad Nisou, které jako nositel spravovalo projekty v celkové hodnotě přes 6,5 milionu EUR čímž předstihlo i Krajskou správu silnic Libereckého kraje (5,8 milionu EUR).

Tento nepoměr lze interpretovat jako existenci dvou komplementárních rovin přeshraniční spolupráce. Zatímco velké investiční projekty přispívaly především k fyzické prostupnosti a infrastrukturnímu propojení území, mikroprojekty vytvářely hustou síť sociálních a institucionálních vazeb. Právě tato kombinace materiální infrastruktury a pravidelné mezilidské spolupráce představuje jeden z důležitých zdrojů regionální odolnosti.

Zajímavým momentem z hlediska odolnosti regionu byla reakce na povodně v letech 2010–2011. V rámci samostatné iniciativy nazvané „Zajištění rychlé vzájemné pomoci“ bylo realizováno několik mikroprojektů zaměřených na podporu

krizového řízení a vybavení jednotek dobrovolných hasičů. Do této iniciativy se zapojily například obce Lázně Libverda, Heřmanice, Višňová, Oldřichov v Hájích nebo Dětřichov. Fond mikroprojektů zde ukázal svou flexibilitu, protože umožnil poměrně rychle reagovat na mimořádnou situaci a podpořit pořízení techniky, na kterou by malé obce z vlastních rozpočtů dosahovaly jen obtížně. V tomto smyslu lze tuto iniciativu chápat jako praktický projev funkční přeshraniční spolupráce „zdola“ (Euroregion Nisa, 2014).

Shrnutí etapy

Programovací období 2007–2013 položilo základní institucionální architekturu česko-polské spolupráce v Euroregionu Nisa. Bylo charakteristické silnou pozicí Euroregionu Nisa jako systémového aktéra, výraznější administrativní rolí českých nositelů projektů a současně postupným vytvářením stabilních partnerství s polskými subjekty. Tato kombinace institucionální koordinace, opakovaných vazeb a diferencovaného rozdělení rolí vytvořila funkční model spolupráce, který se osvědčil i v mimořádných situacích a stal se důležitým základem pro další vývoj přeshraniční spolupráce v následujících programovacích obdobích.

5.2 Programovací období 2014-2020

Programovací období 2014–2020 představuje ve vývoji česko-polské spolupráce v Euroregionu Nisa fázi institucionální konsolidace a postupné strukturální proměny. Zatímco období 2007–2013 bylo charakterizováno budováním základní architektury spolupráce, výraznou investiční koncentrací a nerovnoměrným rozložením administrativních rolí mezi českou a polskou stranou, v následující etapě již lze pozorovat stabilizovanější a vyváženější model přeshraniční spolupráce.

Následující analýza vychází z vlastní databáze 305 projektů realizovaných v období 2014–2021, vytvořené na základě kompendií Euroregionu Nisa. Databáze umožňuje sledovat nejen finanční objem podpory, ale především proměnu struktury aktérů, síťových vazeb mezi partnery, rozložení role vedoucího partnera a tematickou orientaci jednotlivých projektů.

Rozsah spolupráce a aktéřská základna

Analyzovaná databáze zahrnuje:

- 305 projektů (oproti 251 projektům v období 2007–2013),
- 121 unikátních českých subjektů,
- 164 unikátních polských partnerů.

Z hlediska kvantitativního rozsahu dochází v tomto období k nárůstu počtu realizovaných projektů a zároveň k rozšíření aktéřské základny, zejména na polské straně hranice. Přestože se administrativní náročnost evropských programů oproti předchozímu období zvýšila, intenzita přeshraniční spolupráce nepoklesla.

Podle údajů Euroregionu Nisa se těžiště spolupráce v tomto období přesouvá především do oblasti mikroprojektů komunitního a institucionálního charakteru. Z hlediska regionální odolnosti lze tento model interpretovat jako stabilnější, protože diverzifikovaná struktura většího počtu menších projektů snižuje závislost systému na několika málo rozsáhlých investicích a případný výpadek jednotlivých aktivit neohrožuje fungování spolupráce jako celku (Euroregion Nisa, 2021).

Jedním z nejvýznamnějších zjištění analýzy je proměna rozložení role vedoucího partnera. Z celkového počtu 305 projektů bylo:

- 225 projektů (74 %) vedeno polskými subjekty,
- 80 projektů (26 %) českými subjekty.

Ve srovnání s obdobím 2007–2013, kdy české subjekty výrazně dominovaly v roli administrativních nositelů projektů, dochází k výrazné změně poměru. Tento posun lze interpretovat jako důsledek postupného vybudování projektové a administrativní kapacity na polské straně.

Polské samosprávy, kulturní instituce i další organizace se v tomto období stávají plnohodnotnými iniciátory přeshraničních projektů. Spolupráce tak přestává být založena na modelu, kdy administrativní vedení projektů zajišťovala především česká strana, a postupně se proměňuje ve vyváženější systém sdílené odpovědnosti. Z hlediska regionální odolnosti představuje tato změna významný stabilizační prvek, protože projektová iniciativa i administrativní zátěž jsou rozloženy mezi širší okruh aktérů na obou stranách hranice.

Stejně jako v předchozím období lze i zde identifikovat subjekty, které tvoří páteř přeshraniční spolupráce. Město Hrádek nad Nisou realizovalo v tomto období celkem 31 projektů (15 jako vedoucí partner a 16 jako partner). Potvrzuje tak kontinuitu své dlouhodobé projektové aktivity. Na rozdíl od období 2007–2013 však již nepůsobí jako dominantní manažerské centrum spolupráce, ale spíše jako stabilní síťový uzel zapojený do širší struktury partnerství.

Významným aktérem na české straně se stává také město Žacléř, které se podle údajů Euroregionu Nisa podílelo na 22 projektech, převážně v roli partnera. Tento model lze chápat jako formu strategického partnerství, kdy český subjekt opakovaně vstupuje do projektů iniciovaných polskými partnery a tím posiluje kontinuitu spolupráce a vzájemnou důvěru mezi institucemi.

Na polské straně se v tomto období výrazně profilují zejména:

- Gmina Miejska Bolesławiec – 26 projektů
- Jeleniogórskie Centrum Kultury – 19 projektů

Tyto instituce představují nové strukturální pilíře přeshraniční spolupráce a zároveň doklad postupné profesionalizace polských aktérů. Opakovaná projektová aktivita těchto subjektů naznačuje existenci stabilních projektových týmů a určitou tematickou specializaci. Ve srovnání s obdobím 2007–2013 tak dochází k posunu od dominance několika českých aktérů k širší a vyváženější síťové struktuře.

Tematická struktura projektů

Rozložení projektů podle prioritních os ukazuje výraznou tematickou koncentraci:

- Prioritní osa 4 – Spolupráce institucí a komunit: 128 projektů
- Prioritní osa 2 – Rozvoj přírodních a kulturních zdrojů: 104 projektů
- Prioritní osa 3 – Vzdělání a kvalifikace: 23 projektů
- Prioritní osa 1 – Společné řízení rizik: 15 projektů
 - Osy 2 a 4 tak dohromady tvoří přibližně 76 % všech projektů.

Ve srovnání s předchozím obdobím dochází k posunu od investiční infrastruktury k systematictějšímu budování sociální infrastruktury přeshraniční spolupráce. Dominují projekty zaměřené na kulturní aktivity, komunitní spolupráci, vzdělávání a rozvoj cestovního ruchu. Tematická struktura projektů tak naznačuje,

že jádrem spolupráce se stává spíše posilování mezilidských vztahů a institucionální koordinace než budování fyzické infrastruktury.

Specifickou roli v tomto období hraje oblast společného řízení rizik. V databázi je identifikováno 24 projektů zaměřených na bezpečnostní spolupráci, krizové řízení a koordinaci složek integrovaného záchranného systému. Na rozdíl od období 2007–2013, kdy byla bezpečnostní spolupráce často reaktivní a vznikala například v návaznosti na povodňové události, dochází nyní k její postupné profesionalizaci a institucionalizaci. Projekty se zaměřují například na společná cvičení, sdílení zkušeností nebo koordinaci postupů mezi jednotlivými složkami záchranného systému.

Bezpečnostní spolupráce tak přechází od materiální podpory jednotlivých jednotek k systematictější koordinaci institucí na obou stranách hranice, což lze interpretovat jako kvalitativní posun v oblasti regionální odolnosti.

Závěr programového období byl poznamenán pandemií covid-19 a dočasným uzavřením státních hranic. Tento zásah představoval významný stresový test pro fungování přeshraniční spolupráce. Navzdory omezení mobility však projektová aktivita nepoklesla zásadním způsobem. V tomto období byl realizován také projekt „Euroregion Neisse–Nisa–Nysa během krize a po ní“, který analyzoval dopady uzavření hranic na regionální spolupráci. Schopnost reagovat na krizovou situaci nejen operativně, ale také analyticky, lze chápat jako projev určité institucionální vyzrálosti systému přeshraniční spolupráce.

Shrnutí etapy

Programovací období 2014–2020 lze charakterizovat jako fázi institucionálního dozrání česko-polské spolupráce v Euroregionu Nisa. Ve srovnání s předchozím obdobím dochází k několika významným změnám:

- výraznému posílení role polských vedoucích partnerů (74 % projektů)
- vyrovnání administrativních kapacit mezi oběma stranami hranice
- vzniku nových významných aktérů na polské straně
- stabilní pozici některých českých uzlových měst (např. Hrádek nad Nisou nebo Žacléř)
- posunu od investiční koncentrace k diverzifikované síťové spolupráci

- profesionalizaci spolupráce v oblasti krizového řízení
- potvrzení adaptační schopnosti systému během pandemie

Z hlediska výzkumného cíle této práce tak toto období představuje přechod od fáze budování základní architektury spolupráce k relativně stabilizovanému modelu přeshraniční spolupráce, který je strukturálně vyváženější, tematicky specializovanější a institucionálně odolnější.

5.3 Programovací období 2021–2027

Programovací období 2021–2027 představuje ve vývoji česko-polské přeshraniční spolupráce v Euroregionu Nisa fázi strukturální stabilizace. Zatímco období 2007–2013 bylo charakterizováno budováním základní architektury spolupráce a výraznou finanční koncentrací a období 2014–2020 postupným vyrovnáváním administrativních kapacit a síťovou diverzifikací, současná etapa již probíhá v prostředí plně institucionalizovaného a procesně ustáleného systému přeshraniční spolupráce.

Následující analýza vychází z vlastní databáze 52 projektů, zpracované na základě veřejně dostupných informací Euroregionu Nisa a oficiálních seznamů schválených projektů Fondu mikroprojektů v prioritách 2 a 4 (I.–VII. etapa výběru projektů). Z analyzovaného souboru tvoří 43 projektů mikroprojekty. Vzhledem k tomu, že programové období dosud není ukončeno, vztahují se následující interpretace k aktuálnímu stavu realizace projektů (Euroregion Nisa, 2026).

Fond mikroprojektů je v tomto období realizován zejména prostřednictvím dvou tematických priorit:

- Priorita 4 – Spolupráce institucí a obyvatel (cíl 4.2: prohloubení přeshraničních vazeb)
- Priorita 2 – Rozvoj přírodních a kulturních zdrojů

Struktura projektů je v současném období poměrně standardizovaná. Každý projekt obsahuje jasně definovaného vedoucího partnera, přeshraničního partnera, rozpočet, výši podpory z Evropského fondu pro regionální rozvoj (EFRR)

a harmonogram realizace. Projekty jsou schvalovány v pravidelných výběrových kolech, což vytváří relativně stabilní a předvídatelný cyklus výzev a realizací (Euroregion Nisa, 2026).

Tato procesní stabilita představuje jeden z projevů postupné institucionalizace přeshraniční spolupráce v regionu. Spolupráce již není zatížena počáteční nejistotou spojenou s nastavováním pravidel nebo budováním administrativních struktur, ale probíhá v rámci dlouhodobě ustáleného institucionálního rámce. Z hlediska strukturální odolnosti to znamená vyšší předvídatelnost fungování systému a nižší administrativní nejistotu pro zapojené aktéry.

V analyzovaném souboru projektů převažují polští vedoucí partneři (přibližně 72 % projektů), zatímco české subjekty častěji vystupují v roli projektových partnerů. Tento model navazuje na trend započatý v období 2014–2020, kdy došlo k postupnému vyrovnání administrativních kapacit mezi oběma stranami hranice.

Na rozdíl od počáteční fáze spolupráce v období 2007–2013 zde již není patrná výrazná jednostranná dominance v řízení projektů. Administrativní odpovědnost je rozložena mezi české a polské subjekty vyváženěji, což snižuje strukturální závislost systému na jedné národní části (Euroregion Nisa, 2026).

Z hlediska zapojených subjektů lze identifikovat několik stabilních uzlů spolupráce, které navazují na dlouhodobá partnerství z předchozích programových období. Příkladem mohou být spolupráce města Hrádek nad Nisou a Bogatynie, partnerství mezi Žaclěřem a Kamiennou Górou nebo spolupráce kulturních institucí v oblasti Jelení Hory a Liberce. Současně však více než 80 % vedoucích žadatelů v analyzovaném souboru vystupuje pouze v jednom projektu.

Tato skutečnost naznačuje širší zapojení aktérů do přeshraniční spolupráce a rozptýlenější charakter celé sítě. Systém tak nestojí výhradně na několika dominantních centrech, ale kombinuje stabilní dlouhodobé partnery s menšími tematicky orientovanými subjekty. Taková struktura může z hlediska odolnosti představovat výhodu, protože případný výpadek jednotlivého aktéra nemá zásadní dopad na fungování celé spolupráce.

Tematická analýza projektů potvrzuje výraznou orientaci na tzv. „měkké“ formy spolupráce. Převládají projekty zaměřené zejména na:

- kulturní aktivity (festivaly, výstavy, kulturní setkání),
- sportovní a mládežnické programy,
- komunitní spolupráci a výměnu zkušeností mezi institucemi.

Na rozdíl od období 2007–2013 zde prakticky chybí rozsáhlejší investiční projekty zaměřené na fyzickou infrastrukturu. Region již neřeší primárně materiální propojení území, ale soustředí se především na udržování a prohlubování mezilidských a institucionálních vazeb (Euroregion Nisa, 2026).

Z hlediska regionální odolnosti lze tento vývoj interpretovat jako postupný přesun těžiště od budování fyzické infrastruktury k rozvoji sociální infrastruktury spolupráce. Stabilita systému je zde založena především na hustotě vztahů mezi institucemi, pravidelnosti společných aktivit a dlouhodobém zapojení místních aktérů.

Mikroprojekty v současném období vykazují relativně úzké rozpočtové rozpětí. Průměrná výše dotace se pohybuje přibližně kolem 15–16 tisíc EUR. U části projektů se navíc objevují podobné rozpočtové částky, což může souviset s administrativním zjednodušením a standardizací finančního rámce projektů (Euroregion Nisa, 2026).

Na rozdíl od období 2007–2013 tak nedochází k výrazné koncentraci finančních prostředků do omezeného počtu velkých projektů. Finanční struktura je rozložena mezi větší počet relativně menších aktivit. Taková diverzifikace může přispívat ke snížení systémové zranitelnosti, protože výpadek jednotlivého projektu nemá potenciál zásadně destabilizovat celý mechanismus přeshraniční spolupráce.

Charakter současné fáze

Dosavadní průběh programového období 2021–2027 lze charakterizovat jako fázi konsolidované kontinuity. Nejde již o zásadní proměnu modelu přeshraniční spolupráce, ale spíše o stabilizaci a postupné prohlubování již etablovaného systému. Administrativní role jsou mezi českými a polskými subjekty relativně vyvážené, tematická orientace projektů navazuje na předchozí období a síť aktérů je rozptýlenější než v počátečních fázích spolupráce. Přeshraniční spolupráce tak probíhá v rámci institucionalizovaných procedur a pravidelného cyklu výzev.

Z hlediska výzkumného cíle této práce lze konstatovat, že současná etapa vykazuje znaky strukturálně stabilního a síťově diverzifikovaného modelu spolupráce. Odolnost regionu je v tomto kontextu založena především na vyvážené institucionální struktuře, rozptýlené síti aktérů a dlouhodobě udržovaných mezilidských vazbách.

5.4 Syntéza a komparace vývojových etap (2007–2027)

V celkovém vývoji projektové spolupráce Euroregionu Nisa na česko-polské hranici lze na základě provedené analýzy identifikovat tři na sebe navazující etapy, které se liší institucionálním nastavením, rozložením rolí mezi českou a polskou stranou, tematickým zaměřením i finanční logikou podpory. Z hlediska výzkumného cíle práce je klíčové, že jednotlivá období současně představují odlišné fáze budování a udržování regionální odolnosti – od počátečního vytváření základních vazeb, přes institucionální vyrovnání a specializaci, až po současnou stabilizaci a rutinizaci spolupráce.

Tab. 5: Syntéza a komparace vývojových etap (2007–2027)

Charakteristika	2007–2013: Formativní fáze	2014–2020: Institucionální maturita	2021–2027: Konsolidovaná kontinuita
Dominantní model spolupráce	Asymetrický (česká strana častěji nese administrativní vedení)	Vyrovnanější (výrazné posílení administrativní role polské strany)	Procesně ustálený (standardizace, předvídatelný rytmus výzev)
Role vedoucího partnera (Lead Partner)	Převaha českých vedoucích partnerů; polská strana často v roli partnera	Zlom: výrazná dominance polských vedoucích partnerů (cca 74 % v analyzovaném souboru)	Stabilizace trendu: polští vedoucí partneři převažují (cca 70+ % v dosavadních datech)
Finanční logika	Výrazná koncentrace finanční alokace do malého počtu velkých projektů + vysoký podíl mikroprojektů s nízkými rozpočty	Odklon od velkých investic a posílení síťově diverzifikovaných menších projektů	Standardizace a typizace rozpočtů mikroprojektů (časté podobné částky, unifikace rámce)
Tematické těžiště	Kombinace investičních projektů (dostupnost) a „people-to-people“ spolupráce	Kultura, instituce a komunita + posílená bezpečnostní dimenze (IZS, krizové řízení,	Sociální infrastruktura (kultura, sport, vzdělávání), udržování vazeb v režimu

		koordinace postupů)	„běžného provozu“
Dominantní přínos pro odolnost	Základní propojení území a vznik prvních stabilních partnerství	Zesílení institucionální kapacity a schopnost adaptace na šoky (včetně pandemie)	Udržovaná odolnost založená na rutinizaci procesů, široké síti aktérů a pravidelné interakci

Zdroj: Vlastní zpracování na základě předešlých analýz využívajících data z Euroregionu Nisa.

5.4.1 Evoluce odolnosti v čase

Vývoj projektové spolupráce na česko-polské hranici v rámci Euroregionu Nisa ukazuje, že charakter odolnosti přeshraniční spolupráce se v jednotlivých programových obdobích postupně proměňuje. Na základě provedené analýzy lze identifikovat tři základní etapy, které se liší nejen institucionálním nastavením a rolí jednotlivých aktérů, ale také povahou budované odolnosti přeshraničních struktur.

Období 2007–2013

V první sledované etapě se systém přeshraniční spolupráce opíral o kombinaci velkých projektů (typicky investičních, s výrazným dopadem na fyzickou dostupnost a propojenost území) a mikroprojektů zaměřených na rozvoj mezilidských vztahů. Klíčovým strukturálním znakem byla nerovnoměrná dělba rolí mezi partnery: české subjekty častěji zastávaly pozici vedoucích partnerů a nesly administrativní odpovědnost za realizaci projektů, zatímco polská strana častěji vystupovala v roli projektových partnerů.

Současně se v této fázi vytvořily první stabilní a opakovaně se vracející partnerské vazby mezi municipalitami a institucemi na obou stranách hranice. Tyto vazby postupně vytvářely základní síť přeshraničních kontaktů, která umožňovala realizaci dalších projektů a přispívala ke stabilizaci spolupráce v regionu.

Z hlediska odolnosti lze tuto fázi označit jako **základní odolnost**, která vychází především z budování elementární institucionální infrastruktury spolupráce a z prvotních sociálních vazeb mezi partnery. Schopnost systému reagovat na narušení byla v této fázi omezená, nicméně flexibilita mikroprojektů umožňovala alespoň částečnou adaptaci na mimořádné situace.

Období 2014–2020

Druhá etapa představuje posun od formativní fáze k institucionálně vyvráležšímu modelu přeshraniční spolupráce. Jednou z nejvýznamnějších změn je výrazné posílení polské strany v roli vedoucích partnerů, což signalizuje postupné vyrovnání administrativních kapacit na obou stranách hranice. Přeshraniční spolupráce tak přestává být závislá na převaze jednoho partnera a získává stabilnější institucionální strukturu.

Vedle pokračujícího důrazu na kulturní a komunitní projekty se v tomto období výrazněji profiluje také bezpečnostní a krizová dimenze spolupráce. Ta zahrnuje zejména společná cvičení záchranných složek, koordinaci postupů při mimořádných událostech nebo rozvoj institucionálních vazeb mezi bezpečnostními institucemi.

Významným testem těchto struktur se stala pandemie covid-19 na konci programového období. Dočasné uzavření hranic a omezení mobility sice narušily řadu každodenních přeshraničních interakcí, nicméně existující institucionální vazby a dlouhodobě budované partnerské vztahy umožnily pokračování spolupráce alespoň v omezené formě.

Z hlediska teoretického rámce lze tuto fázi interpretovat jako projev **adaptivní odolnosti**, kdy se systém postupně učí reagovat na nové situace a rozvíjí institucionální kapacity, které zvyšují jeho schopnost zvládat vnější šoky.

Období 2021–2027

Dosavadní průběh současného programového období lze charakterizovat relativní procesní stabilitou a předvídatelností fungování systému. Spolupráce je organizována v pravidelných vlnách výzev, struktura projektů je do značné míry standardizovaná a finanční rámec mikroprojektů vykazuje relativně úzké rozpětí.

V aktérské struktuře zároveň pokračuje trend vyššího zastoupení polských vedoucích partnerů, zatímco české subjekty často vystupují v roli stabilních projektových partnerů. Tato konfigurace naznačuje, že přeshraniční spolupráce již není závislá na jednotlivých iniciátorech, ale je udržována širší sítí aktérů.

Tematicky převažuje tzv. „měkká“ spolupráce zaměřená na kulturu, sport, vzdělávání a komunitní aktivity. Tyto projekty nepřinášejí zásadní infrastrukturní změny, ale přispívají k dlouhodobému udržování sociálních a institucionálních vazeb v euroregionu.

Z hlediska odolnosti lze tuto fázi označit jako **udržovanou odolnost**, která je založena především na stabilní síti partnerství, institucionální paměti a postupné rutinizaci administrativních procesů.

Komparace vývoje odolnosti

Komparace tří programových období ukazuje, že přeshraniční spolupráce v Euroregionu Nisa prošla vývojem od fáze zakládání a institucionálního formování (2007–2013), přes fázi vyrovnání kapacit a tematické specializace (2014–2020), až k současné etapě stabilizace a rutinizace projektové spolupráce (2021–2027).

Současně se proměňuje i charakter budované odolnosti. Zatímco v počáteční fázi hrála klíčovou roli zejména fyzická dostupnost území a vznik prvních sociálních vazeb, v pozdějších etapách se těžiště přesouvá k institucionální koordinaci, profesní spolupráci a dlouhodobě udržované síti aktérů.

Z hlediska teoretického rámce prezentovaného v kapitole 2 lze tento vývoj interpretovat jako postupný přechod od základní stabilizace systému k jeho evoluční adaptaci. Současná podoba spolupráce zároveň odpovídá konceptu

bouncing in-between (Böhm et al., 2023), kdy přeshraniční vazby nejsou po krizi zásadně transformovány ani plně navráceny do původního stavu, ale jsou udržovány prostřednictvím existujících institucionálních sítí a rutinizovaných mechanismů spolupráce.

Z hlediska cílů této práce tak lze konstatovat, že odolnost euroregionální spolupráce se postupně posouvá od důrazu na materiální propojení území k důrazu na institucionální a sociální dimenzi spolupráce. Právě kombinace stabilních partnerství, institucionální paměti a pravidelné komunikace mezi aktéry vytváří rámec, který umožňuje systému přeshraniční spolupráce reagovat na vnější šoky, aniž by došlo k zásadnímu narušení kontinuity spolupráce.

6 Analýza odolnosti přeshraniční spolupráce v Euroregionu Nisa

Tato kapitola představuje výsledky empirické analýzy zaměřené na odolnost struktur přeshraniční spolupráce v Euroregionu Nisa. Na základě tematické analýzy vybraných 22 hloubkových polostrukturovaných rozhovorů realizovaných na české straně Euroregionu Nisa (ERN) a doplňkové zrcadlové reflexe 8 strukturovaných dotazování na straně polské byla identifikována komplexní soustava bariér, které zásadně ovlivňují fungování a rozvoj přeshraniční spolupráce. Celkem bylo v rámci kódování dat zaznamenáno 149 konkrétních zmínek bariér, které byly následně systematizovány do tematických kategorií a hierarchizovány podle četnosti výskytu i intenzity dopadu na jednotlivé typy aktérů.

V souladu s cíli práce jsou identifikované bariéry, adaptační mechanismy a reakce na krizové situace interpretovány jako empirické projevy (ne)odolnosti struktur přeshraniční spolupráce. Analýza se proto nezaměřuje pouze na jejich deskriptivní popis, ale na vysvětlení jejich role v celkové stabilitě a schopnosti systému udržet kontinuitu přeshraničních vazeb i pod tlakem vnějších stresorů.

Tab. 6: Typologie bariér přeshraniční spolupráce podle četnosti výskytu a identifikovaných stresorů

Pilíř bariér	Počet zmínek	Procentuální podíl	Hlavní identifikované stresory
Institucionální a finanční	47	31,5 %	Administrativa, ex-post financování, kontrola log
Personální a kapacitní	32	21,5 %	Závislost na kapacitě, fluktuace
Sociální a geografické	29	19,5 %	Jazyk, mentální distance, zonální vzdálenost
Ostatní (legislativa, technické)	41	27,5 %	Rozdílné zákony, technické normy, covid-19
CELKEM	149	100 %	

Zdroj: Vlastní zpracování na základě vlastního výzkumu

Identifikované bariéry nejsou v této práci chápány jako izolované provozní problémy, ale jako strukturální stresory, které testují **limitní stavy odolnosti** zkoumaného systému. Bariéry zde nefungují pouze jako překážky, ale jako filtry, které určují, které struktury jsou schopny v systému setrvat a které jsou z něj vytlačovány. Zásadním zjištěním je, že většina těchto bariér nevzniká přímo na fyzické státní hranici, ale uvnitř administrativních, finančních a institucionálních systémů jednotlivých států. Státní hranice tak v současnosti plní spíše symbolickou roli, zatímco klíčové překážky se koncentrují v procesech řízení, financování a realizace společných projektů. Bariéry proto nepůsobí jako absolutní blokáce spolupráce, ale jako selektivní mechanismus, který zvýhodňuje aktéry s vyšší institucionální kapacitou, zkušenostmi a personálním zázemím. Z hlediska odolnosti přeshraniční spolupráce tyto skutečnosti naznačují, že identifikované bariéry nepůsobí pouze jako omezení spolupráce, ale zároveň formují adaptační strategie jednotlivých aktérů a ovlivňují jejich schopnost dlouhodobě se zapojovat do systému.

Na základě hierarchické analýzy lze tyto bariéry rozdělit do tří hlavních pilířů, které odrážejí odlišné dimenze fungování přeshraničních struktur.

Institucionální a finanční bariéry: systémová rigidita a exkluze

Nejsilnější skupinu bariér představují institucionální a finanční omezení, která byla identifikována ve 47 zmínkách, tedy v 31,5 % všech evidovaných bariér. Tento pilíř představuje dominantní faktor, který zásadně omezuje dostupnost a inkluzivitu přeshraniční spolupráce, zejména pro menší subjekty.

Klíčovým problémem je administrativní náročnost dotačních programů, především programů INTERREG a Fondu malých projektů. Respondenti opakovaně poukazují na nepoměr mezi objemem administrativy a reálným rozsahem aktivit, kdy i malé projekty podléhají obdobně složitým procesům jako projekty velkého rozsahu. Tento aspekt ilustruje výpověď zástupkyně samosprávy ze Semil: *„Administrativní náročnost a ta buzerace z toho řídicího orgánu je menší u projektů z IROPu za 50 milionů než tady u projektu za 10 000 euro.“* Podobně je kritizován důraz na formální detaily bez přímého vztahu k dopadům projektů, například kontrola velikosti logotypů na milimetry.

Význam této bariéry navíc nekončí na úrovni subjektivní nespokojenosti aktérů, ale má i konkrétní systémové důsledky. Empirická data ukazují, že v rámci priority 2 (cestovní ruch CZ–PL) nebyl v ERN k 31. 12. 2025 splněn tzv. mid-term milník, protože více než polovina předložených žádostí neprošla kontrolou formálních náležitostí a přijatelnosti. V důsledku toho hrozí fondu ztráta až 25 % alokace (Böhm et al, 2025). Tento údaj představuje důležitý důkaz, že administrativní rigidita nepůsobí pouze jako „měkká“ překážka, ale vede i k přímým finančním ztrátám regionu a ke snižování jeho absorpční kapacity.

Druhou zásadní složkou tohoto pilíře je princip ex-post financování. Nutnost předfinancování projektů z vlastních zdrojů představuje zásadní omezení především pro menší obce a neziskové organizace. Respondenti upozorňují, že doba proplácení dotací může dosahovat až 1,5 roku, což v praxi vede k institucionální exkluzi kapitálově slabších subjektů, které jsou ze systému spolupráce vytlačovány nikoli pro nedostatek zájmu, ale pro nedostatečnou finanční stabilitu.

Personální a kapacitní bariéry: personální zranitelnost systému

Druhý pilíř, identifikovaný ve 32 zmínkách, poukazuje na význam lidského faktoru a organizační kapacity aktérů. Analýza ukazuje, že přeshraniční spolupráce v ERN je ve značné míře závislá na omezeném počtu jednotlivců, kteří fungují jako iniciátoři a „motory“ spolupráce.

Nedostatečné personální kapacity se projevují především u menších obcí, kde je přeshraniční agenda realizována kumulovaně vedle běžných pracovních povinností. Význam této závislosti ilustruje výpověď respondenta z Hrádku nad Nisou: *„Když bychom tady neměli konkrétního člověka, ta spolupráce utrpí neskutečné škody. Je to motor.“* S tímto jevem úzce souvisí problematika institucionální paměti. Znalosti, kontakty a zkušenosti nejsou v mnoha případech systematicky přenášeny na úroveň organizace, ale zůstávají vázány na konkrétní osoby. V případě jejich odchodu nebo změny vedení, například po komunálních volbách, dochází k náhlému narušení kontinuity, což potvrzuje zkušenost respondenta ze Železného Brodu: *„Jak došlo k výměně samospráv, ta spolupráce se utlumila... dneska si pošleme maximálně vánoční pozdrav.“* V tomto ohledu se jako zásadní slabina české strany neukazuje

pouze personální nestabilita, ale absence mechanismů, které by zajistily přenos know-how i po personálních obměnách.

Ve srovnání s českou stranou přitom polské odpovědi naznačují vyšší míru institucionální stabilizace, což vytváří asymetrii mezi personálně založenou českou a institucionálněji ukotvenou polskou formou odolnosti.

Sociální kapitál a geografické determinanty spolupráce

Třetí pilíř, identifikovaný ve 29 zmínkách, propojuje sociální dimenzi spolupráce s její prostorovou podmíněností. Analýza ukazuje, že v reakci na rigiditu formálního systému se aktéři výrazně opírají o neformální vazby a osobní důvěru. Respondenti opakovaně zdůrazňují význam těchto kontaktů: *„Většinou se všechno dohodne u kafe na chodbě... věci, které na oficiálním jednání říct nemůžete.“* Sociální kapitál tak funguje jako stabilizační mechanismus, který umožňuje udržet spolupráci i v situacích, kdy formální nástroje selhávají.

Současně se ukazuje, že vnímání bariér je výrazně ovlivněno geografickou polohou aktérů. Příhraniční obce vnímají přeshraniční spolupráci jako funkční nutnost a součást každodenní reality, zatímco u obcí ve vnitrozemí má spolupráce spíše doplňkový, projektový charakter. Tento rozdíl se promítá do ochoty aktérů nést administrativní rizika a dlouhodobě v přeshraniční agendě setrávat. Právě zde se otevírá prostor pro podrobnější rozpracování zonálního gradientu v další části analýzy, kde bude možné ukázat, jak vzdálenost od státní hranice proměňuje typ motivace i charakter vnímaných bariér.

Shrnutí: bariéry jako strukturální podmínka selektivity

Z provedené analýzy vyplývá, že tradiční bariéry přeshraniční spolupráce, jako jsou jazykové nebo kulturní odlišnosti, již nepředstavují dominantní překážku. Naopak klíčovým problémem se stalo administrativní nastavení systému, které funguje jako selektivní mechanismus.

Odolnost přeshraniční spolupráce v Euroregionu Nisa není založena na robustnosti institucí, ale především na kvalitě sociálních vztahů a individuálním nasazení klíčových osob. Tento stav lze interpretovat jako adaptivní odolnost, která

sice umožňuje překonávat systémovou rigiditu v krátkodobém horizontu, současně však činí celou strukturu zranitelnou vůči personálnímu vyčerpání, odchodu klíčových aktérů a ztrátě kontinuity. Přeshraniční spolupráce tak v praxi nevytváří plně inkluzivní síť, ale prostředí, ve kterém dominují aktéři schopní absorbovat vysokou míru administrativního stresu.

6.1 Bariéry jako selektivní mechanismus systému

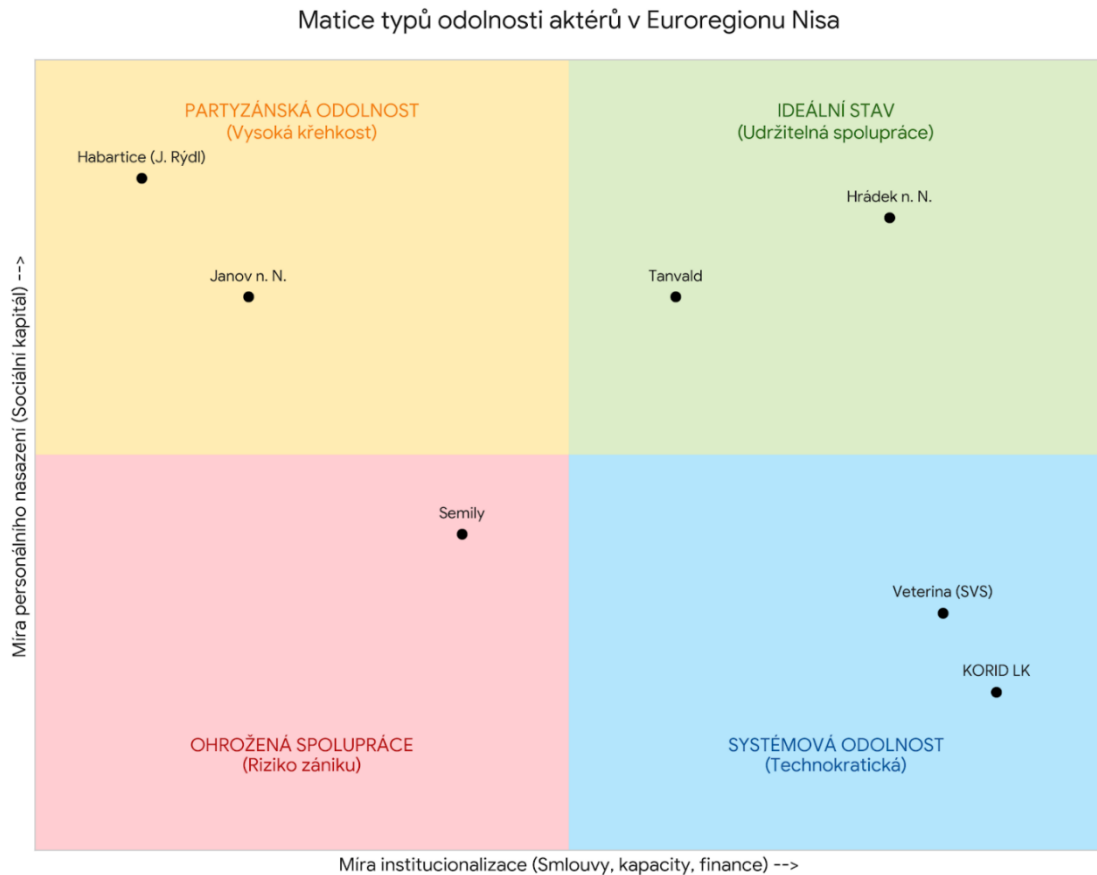
Z provedené analýzy vyplývá, že bariéry v Euroregionu Nisa nepůsobí jako absolutní překážka, která by spolupráci plošně znemožňovala, ale jako selektivní mechanismus, jenž diferencovaně filtruje aktéry podle jejich administrativní, personální a finanční kapacity. Přeshraniční spolupráce tak není blokována plošně, ale je nerovnoměrně rozložena mezi jednotlivé aktéry; systém svou administrativní a institucionální náročností implicitně zvýhodňuje subjekty s vyšší organizační a odbornou kapacitou, zatímco menší obce a spolky s omezeným zázemím se dostávají do nevýhodné pozice.

Fáze selekce: odrazení na vstupu a vyčerpání při realizaci

Selektivita systému se projevuje již ve fázi zvažování projektového záměru. Administrativní náročnost programů INTERREG a Fondu malých projektů představuje bariéru, která aktéry odrazuje dříve, než do systému reálně vstoupí. Nejde tedy pouze o komplikace při realizaci projektů, ale o filtr působící již na úrovni rozhodování o zapojení do spolupráce. Subjekty, které nedisponují specializovaným pracovníkem schopným tuto agendu dlouhodobě zajišťovat, často projektový záměr vůbec nerealizují.

Pro aktéry, kteří procesem schvalování projdou, nastává druhá fáze selekce spojená s principem ex-post financování. Nutnost předfinancování projektů z vlastních zdrojů po dobu, která může dosahovat až 1,5 roku, představuje výraznou zátěž zejména pro menší obce a organizace. Tento mechanismus podle respondentů přímo omezuje jejich schopnost účastnit se dalších projektových výzev a vede k postupnému útlumu jejich zapojení do přeshraniční spolupráce.

Typologie odolnosti:



Obr. 6: Matice typů odolnosti aktérů přeshraniční spolupráce Euroregionu Nisa (vlastní zpracování)

V reakci na selektivní tlaky systému lze identifikovat dvě základní strategie, jejichž prostřednictvím aktéři budují svou odolnost vůči bariérám.

Systémová odolnost je typická pro organizace s vyšší administrativní a odbornou kapacitou (např. KORID LK, Krajská veterinární správa). Tyto subjekty disponují stabilním personálním zázemím a zkušenostmi, což jim umožňuje transformovat administrativní náročnost do standardizovaných procesů. Jejich zapojení je relativně stabilní a méně závislé na konkrétních jednotlivcích.

„Partyzánská“ odolnost je charakteristická pro menší obce (např. Habartice, Janov nad Nisou) a lokální aktéry. V těchto případech je selektivní tlak překonáván především prostřednictvím osobního nasazení jednotlivců, kteří fungují jako klíčoví „motory“ spolupráce. Tato forma odolnosti je vysoce adaptivní, ale zároveň výrazně zranitelná a závislá na setrvání konkrétních osob.

Tab. 7: Komparace charakteristik partizánské a systémové odolnosti aktérů přeshraniční spolupráce

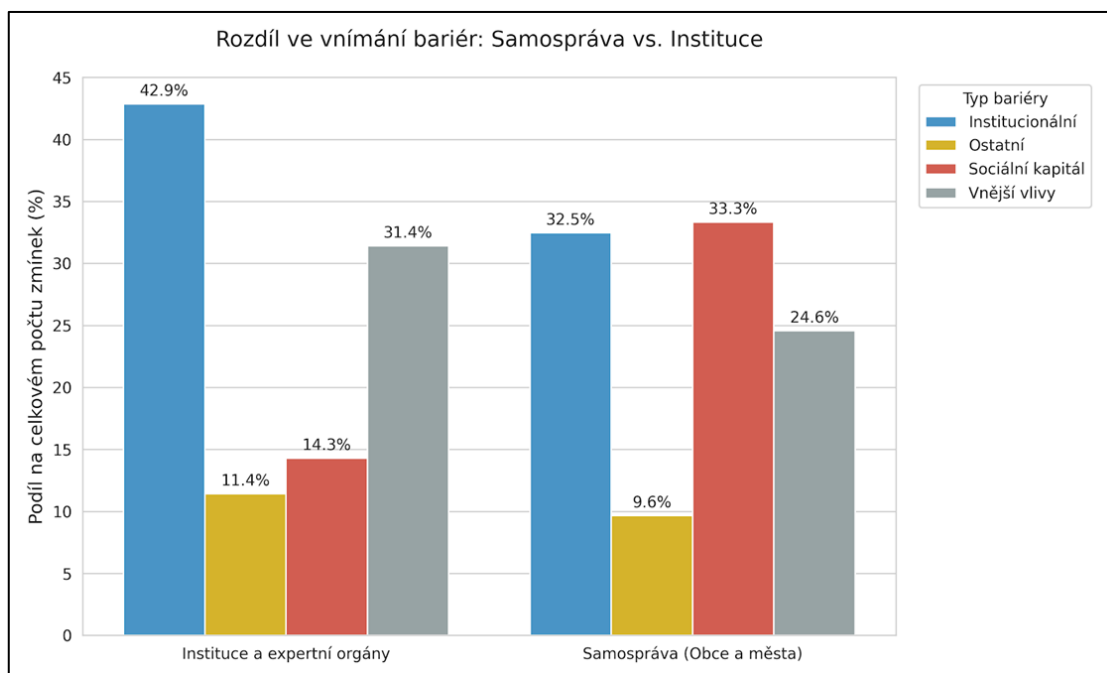
Indikátor / Typ aktéra	Partyzánská odolnost (Samosprávy)	Systémová odolnost (Instituce)
Klíčový nositel	Starosta, místostarosta, aktivní spolek („Srdcař“)	Odborný referent, ředitel odboru, dispečer
Motivace ke spolupráci	Emoční vazba, historie, osobní přátelství	Smlouva, směrnice, technická nutnost
Hlavní bariéra	Finanční: Cash-flow, předfinancování. Kapacitní: Práce ve volném čase.	Legislativní: Nekompatibilita norem. Technická: Nefunkční datové propojení.
Reakce na krizi	Flexibilní improvizace: Osobní kontakty (WhatsApp).	Formální adaptace: Metodické pokyny.
Riziko zániku	Vysoké: Prohra ve volbách = konec spolupráce.	Nízké: Úřad funguje dál i po změně vedení.

Zdroj: Vlastní zpracování na základě vlastního výzkumu

Rozdílnost ve vnímání bariér mezi expertními institucemi a samosprávami jasně ilustruje podstatu asymetrické odolnosti v regionu. Instituce a expertní orgány vykazují extrémní citlivost na Institucionální bariéry (42,9 %), což potvrzuje jejich roli v technokratické části systému, kde narážejí na legislativu a rigidní pravidla.

Naopak u samospráv (obcí a měst) dominuje vnímání deficitu v oblasti Sociálního kapitálu (33,3 %). Tento výsledek potvrzuje hypotézu o 'partyzánské' odolnosti obcí: protože obce postrádají robustní institucionální zázemí, vnímají personální kapacity a neformální vztahy jako kritické úzké hrdlo celé spolupráce. Zatímco instituce bojují s papíry, obce bojují o lidi a udržení důvěry

Graf 1: Rozdíly ve vnímání bariér mezi samosprávami a institucemi



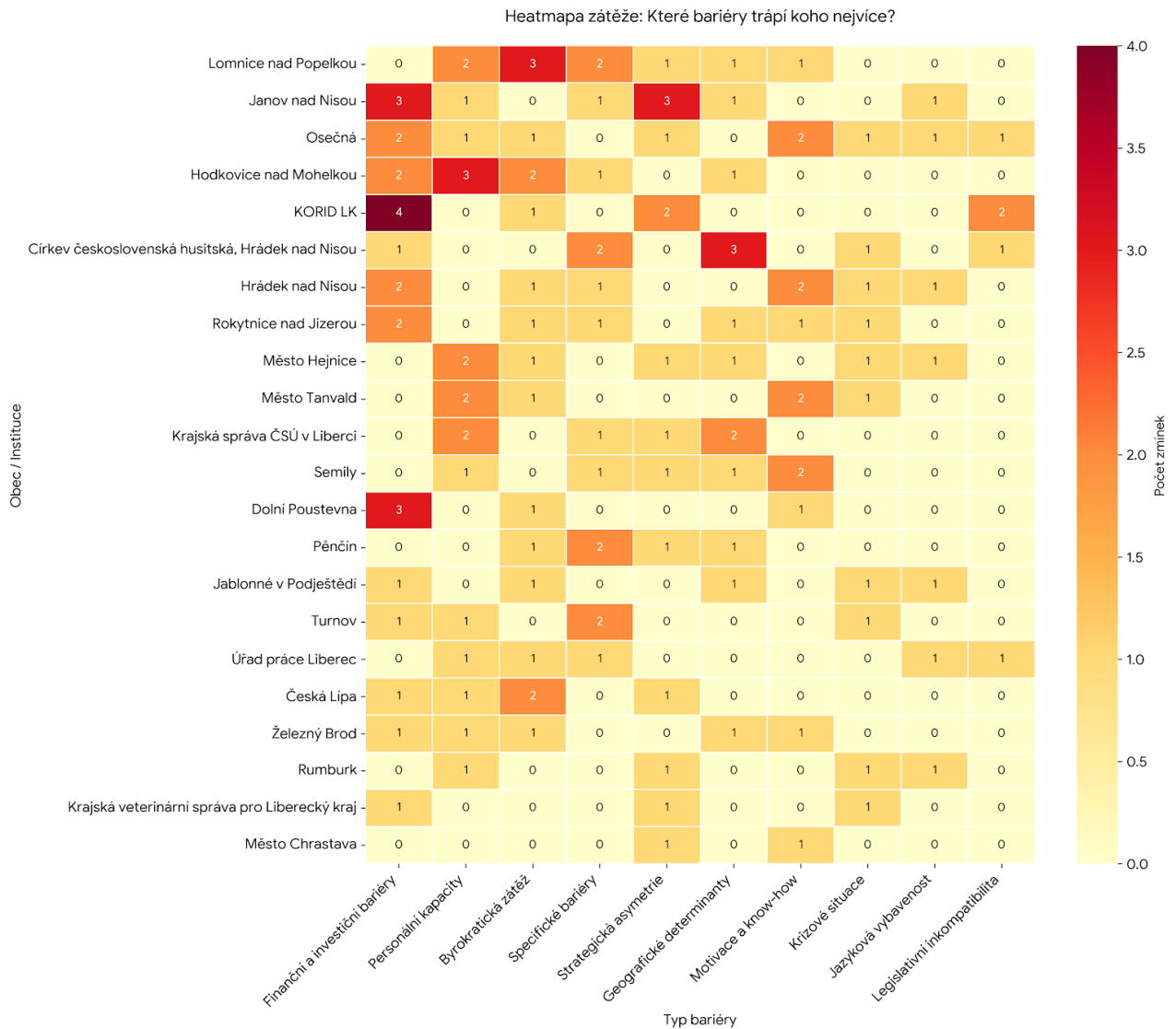
Zdroj: Vlastní zpracování na základě vlastního výzkumu

Důsledky selektivního mechanismu

Odolnost systému není založena primárně na institucionální stabilitě, ale na schopnosti jednotlivých aktérů absorbovat vysokou míru administrativní zátěže. Tento stav lze interpretovat jako formu adaptivní odolnosti, která umožňuje fungování systému i v náročných podmínkách. Současně však představuje významné riziko z hlediska dlouhodobé stability, protože zvyšuje závislost na omezeném počtu aktérů a činí struktury citlivými na personální změny a vyčerpání.

Současně se zde projevuje tzv. „paradox aktivity“, kdy nejvíce zapojené a zkušené subjekty zároveň pociťují nejvyšší míru administrativní zátěže, protože na limity systému narážejí nejčastěji. Tento jev bude dále rozpracován v následující kapitole věnované prostorové diferenciaci přeshraniční spolupráce.

6.2 Prostorová diferenciacie spolupráce



Obr. 7: Heatmapa výskytu bariér napříč aktéry přeshraniční spolupráce (vlastní zpracování)

Analýza dat ukazuje, že zátěž spojená s bariérami není v území Euroregionu Nisa rozložena rovnoměrně. Pro pochopení odolnosti struktur přeshraniční spolupráce je proto klíčové zohlednit její prostorovou diferenciaci, která je vizualizována pomocí heatmapy zátěže. Tato vizualizace neodráží pouze četnost identifikovaných bariér, ale především intenzitu interakce jednotlivých aktérů se systémem přeshraniční spolupráce.

Interpretace „paradoxu aktivity“

Při interpretaci heatmapy lze identifikovat klíčový fenomén, který lze označit jako tzv. „paradox aktivity“. Analýza ukazuje, že aktéři s nejvyšší mírou zapojení do přeshraniční spolupráce (např. Hrádek nad Nisou, Semily, Janov nad Nisou) zároveň vykazují vyšší počet identifikovaných bariér.

Tento vztah však neodráží nižší schopnost těchto aktérů bariéry překonávat, ale jejich vysokou míru expozice systému. Subjekty, které se do přeshraničních aktivit zapojují opakovaně a dlouhodobě, přicházejí do kontaktu s administrativními, finančními i institucionálními limity častěji než aktéři s nízkou mírou zapojení.

Naopak u méně aktivních subjektů se bariéry v datech objevují méně často. Tento fakt však nelze interpretovat jako jejich absenci, ale spíše jako důsledek selektivního charakteru systému, kdy se část aktérů do přeshraniční spolupráce vůbec nezapojuje právě z důvodu její náročnosti.

Prostorová koncentrace a typologie zátěže

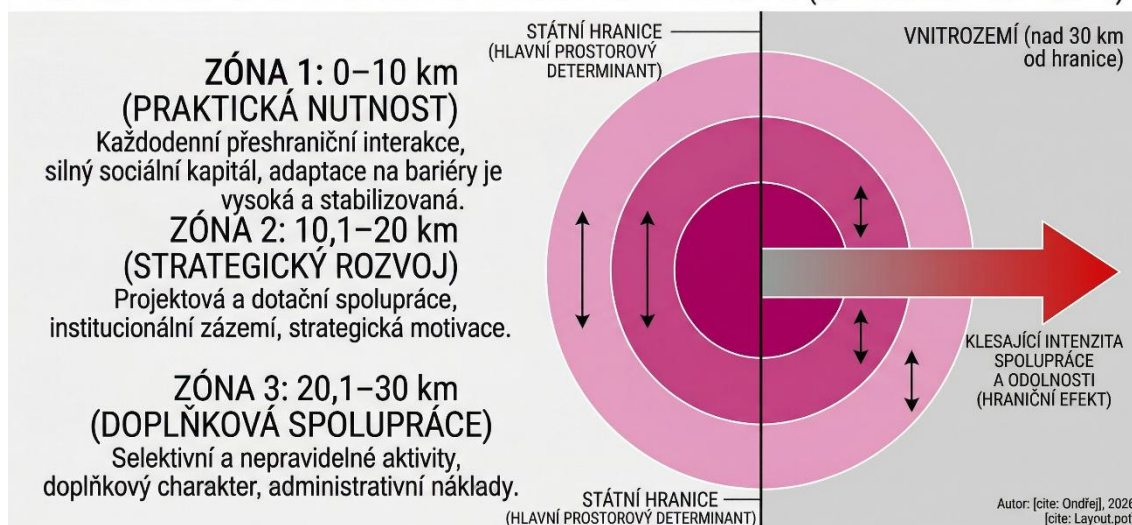
Heatmapa umožňuje identifikovat prostorovou koncentraci zátěže u různých typů aktérů. Vyšší míru administrativní a finanční zátěže vykazují zejména menší obce, jako jsou Janov nad Nisou nebo Dolní Poustevna. V těchto případech se kombinuje omezené personální zázemí s významným dopadem principu ex-post financování, který zvyšuje nároky na finanční stabilitu aktérů.

Zvýšená citlivost na personální kapacity se objevuje například u menších samospráv, jako jsou Hodkovice nad Mohelkou nebo Lomnice nad Popelkou. V těchto případech může být přeshraniční spolupráce výrazně závislá na jednom konkrétním pracovníkovi, což odpovídá charakteristice tzv. „partyzánské“ formy odolnosti.

U institucí typu KORID LK nebo Krajská veterinární správa se zátěž koncentruje spíše v oblasti legislativy a technických požadavků, což souvisí s odborným a institucionálním charakterem těchto subjektů. Specifický typ zátěže se objevuje také u aktérů v bezprostředním příhraničí, například v Hrádku nad Nisou. Přeshraniční spolupráce je zde součástí každodenní reality, a proto jsou i dílčí problémy v přeshraniční interakci vnímány intenzivněji než v jiných částech regionu.

Zonální gradient prostorové odolnosti

TEORETICKÝ MODEL ZONÁLNÍHO GRADIENTU ODOLNOSTI (EMPIRICKY PODLOŽENÝ)



Obr. 8: Teoretický model prostorové odolnosti (vlastní zpracování)

Vnímání bariér a intenzita přeshraniční spolupráce se v rámci Euroregionu Nisa systematicky proměňují v závislosti na vzdálenosti od státní hranice. Na základě geoprostorové analýzy využívající metodu *Multiple Ring Buffer* a syntézy dat z terénního šetření byl identifikován zonální gradient, který zachycuje postupnou změnu charakteru spolupráce a míry odolnosti aktérů v prostoru.

Pro účely analýzy byl gradient vytvořen pomocí vzdálenostních pásem v intervalech po 10 km (0–10 km, 10,1–20 km, 20,1–30 km a nad 30 km). Pro interpretační účely byla tato pásma syntetizována do tří základních zón, které odpovídají rozdílnému charakteru přeshraniční spolupráce.

Zóna 1 (0–10 km od hranice): V bezprostředním příhraničí je přeshraniční spolupráce vnímána jako přirozená součást každodenní reality. Aktéři v této zóně

Obr. 9: Teoretický model zónového gradientu odolnosti Euroregionu Nisa (vlastní zpracování)

vykazují vysokou míru adaptace na bariéry, které jsou často vnímány jako běžná součást fungování. Významnou roli zde hrají dlouhodobé vztahy a opakovaná spolupráce, které posilují stabilitu a odolnost těchto struktur.

Zóna 2 (10,1–20 km od hranice): Tato zóna představuje přechodové území mezi příhraničním jádrem a širším zázemím. Přeshraniční spolupráce zde má stále významné postavení, avšak více se opírá o projektové aktivity a institucionální

rámce. Dochází zde k postupnému oslabení každodenních kontaktů a k větší závislosti na organizační kapacitě aktérů.

Zóna 3 (20,1–30 km od hranice): V této zóně již přeshraniční spolupráce nabývá selektivnějšího a spíše doplňkového charakteru. Dochází zde k poklesu ochoty nést administrativní a finanční náklady spojené se spoluprací, což se odráží v nižší míře zapojení aktérů. Bariéry jsou zde vnímány výrazněji a jejich překonávání vyžaduje vyšší míru institucionální podpory.

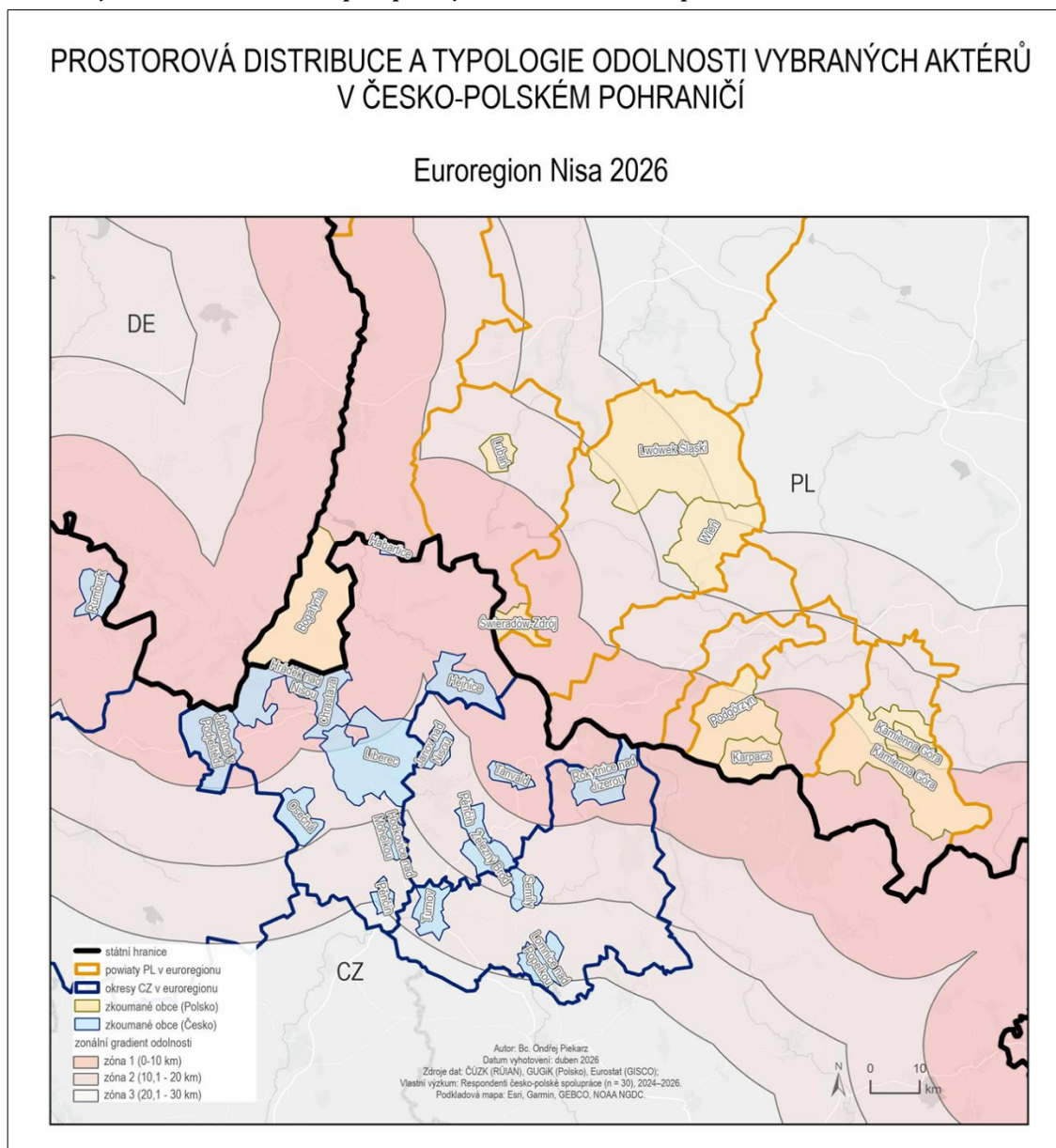
Vnitrozemí (nad 30 km od hranice): Ve vzdálenějších oblastech vnitrozemí se vliv státní hranice na každodenní fungování aktérů výrazně snižuje. Přeshraniční spolupráce je zde realizována pouze omezeně a zpravidla na základě specifických projektových příležitostí, nikoli jako systematická aktivita.

Zjištěný gradient ukazuje, že geografická poloha nepředstavuje pouze popisný atribut, ale významný faktor ovlivňující chování aktérů a jejich přístup k přeshraniční spolupráci. Z prostorového hlediska výsledky potvrzují, že odolnost přeshraniční spolupráce je koncentrována především v oblastech bezprostředně navázaných na státní hranici, zatímco směrem do vnitrozemí dochází k jejímu postupnému oslabování.

Syntéza: prostorová podmíněnost odolnosti

Prostorová analýza potvrzuje, že odolnost přeshraniční spolupráce v Euroregionu Nisa není rovnoměrně rozložena, ale koncentruje se v oblastech s vyšší mírou zapojení a silnějšími institucionálními či sociálními vazbami. Tento stav lze interpretovat jako vznik tzv. „odolných ostrovů“ spolupráce, které jsou schopny dlouhodobě fungovat i v podmínkách vysoké administrativní zátěže. Naopak v oblastech s nižší mírou zapojení a slabším institucionálním zázemím je systém výrazně zranitelnější a náchylnější k útlumu. Prostor tak nefunguje pouze jako kulisa přeshraniční spolupráce, ale jako aktivní faktor, který ovlivňuje její intenzitu, charakter i dlouhodobou stabilitu.

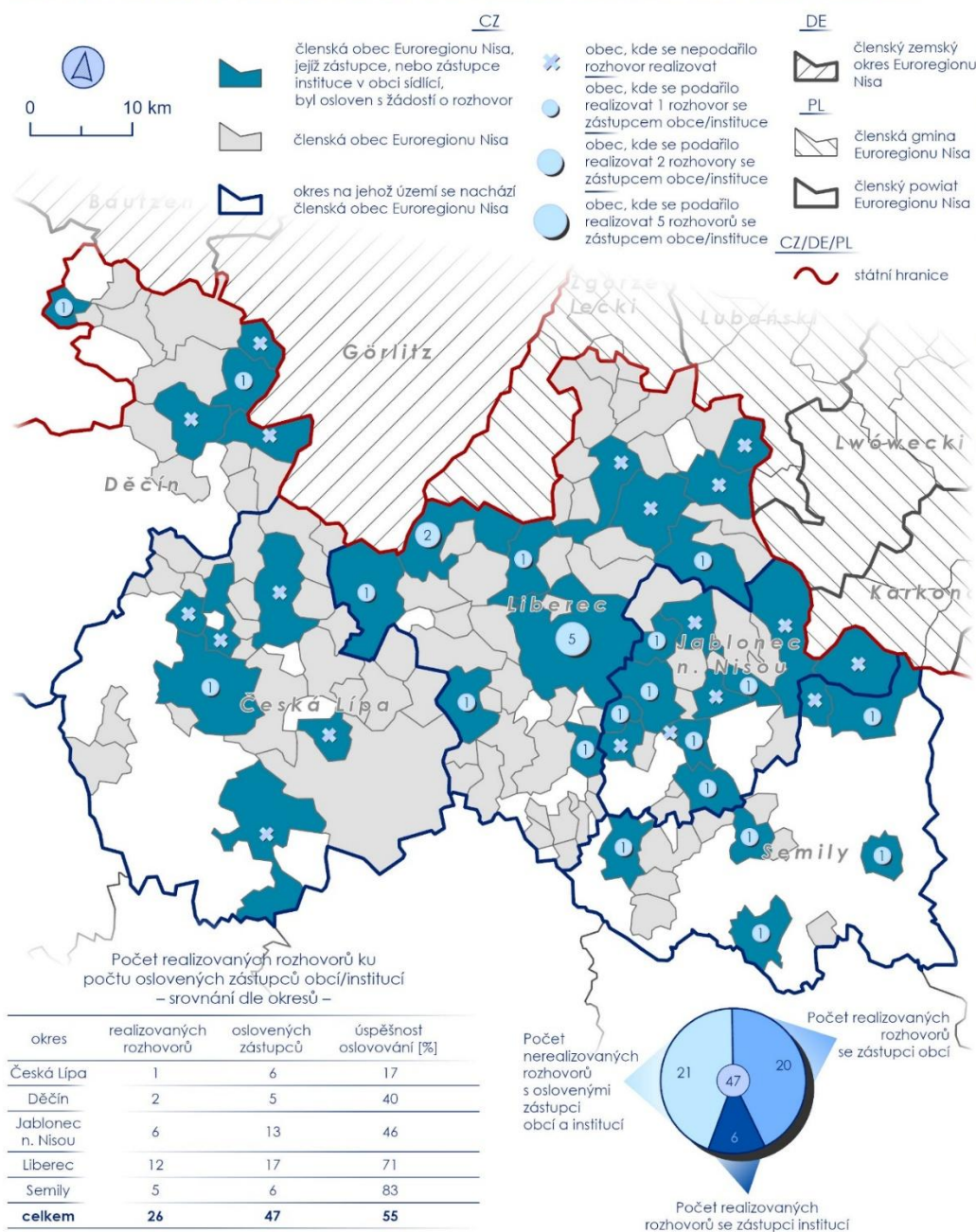
Mapový výstup potvrzuje existenci zonálního gradientu přeshraniční spolupráce v Euroregionu Nisa. Nejvyšší koncentrace aktérů a nejintenzivnější vazby se nacházejí v bezprostředním příhraničí (0–10 km), kde spolupráce představuje součást každodenní reality. V pásmu 10,1–20 km se spolupráce více opírá o institucionální zázemí a projektové aktivity, což souvisí s vyšší organizační kapacitou aktérů v těchto lokalitách. Ve vzdálenosti 20,1–30 km dochází k postupnému oslabení intenzity spolupráce a k selektivnějšímu zapojení aktérů, což odpovídá rostoucím bariérám a vyšším nákladům na její realizaci. Prostorová distribuce zároveň ukazuje, že přeshraniční spolupráce je koncentrována především v horských a podhorských oblastech, kde sdílené environmentální podmínky a rozvoj cestovního ruchu podporují vznik a udržení přeshraničních vazeb.



Obr. 10: prostorová distribuce a typologie odolnosti vybraných aktérů (vlastní zpracování)

ODSTRAŇOVÁNÍ PŘEKÁŽEK PŘESHRAŇIČNÍ SPOLUPRÁCE V EUROREGIONU NISA

ROZHOVORY SE ZÁSTUPCI OBCÍ A INSTITUCÍ KONANÉ V MĚSÍCÍCH ŘÍJEN, LISTOPAD A PROSINEC ROKU 2025



Projekt Odstraňování překážek přeshraniční spolupráce v Euroregionu Nisa byl realizován za přispění prostředků státního rozpočtu České republiky z programu Ministerstva pro místní rozvoj. Zdroj dat: pro geografický podklad a seznam členů euroregionu @ EuroRegionNisa; pro administrativní hranice | EuroRegion Nisa



TECHNICKÁ
UNIVERZITA
V LIBERCI



MINISTERSTVO
PRO MÍSTNÍ
ROZVOJ ČR

Obr. 11: Odstraňování překážek přeshraniční spolupráce v Euroregionu Nisa (Böhme et al., 2025)

6.3 Komparativní analýza: česká a polská perspektiva přeshraniční spolupráce

Komparativní analýza českých a polských aktérů v Euroregionu Nisa, nám umožňuje porovnat vnímání shodných jevů na obou stranách hranice. Tato kapitola vychází ze syntézy dat získaných z vybraných 22 hloubkových rozhovorů na české straně a 8 strukturovaných odpovědí na straně polské. Cílem je identifikovat shody ve vnímání systémového zatížení i asymetrie v adaptivních strategiích jednotlivých skupin aktérů.

Shody: systémová rigidita jako sdílený stresor

Analýza potvrzuje, že administrativní náročnost představuje klíčový faktor ovlivňující fungování spolupráce bez ohledu na národní kontext. Respondenti na obou stranách (např. z obcí Bogatynia či Lwówek Śląski) poukazují na vysokou míru byrokratické zátěže a formálně orientovaný charakter realizace projektů.

Mezi hlavní sdílené problémy patří zejména:

- složitost pravidel a kontrolních mechanismů
- důraz na formální náležitosti
- délka schvalovacích procesů
- a princip ex-post financování

Shoda v těchto oblastech potvrzuje, že klíčové bariéry přeshraniční spolupráce nevznikají primárně na úrovni vztahů mezi aktéry, ale uvnitř institucionálního rámce dotačních programů.

Rozdíly: personální versus institucionální odolnost

Zatímco vnímání bariér je na obou stranách relativně podobné, způsob, jakým na ně aktéři reagují, vykazuje významné rozdíly.

Na české straně je spolupráce ve vysoké míře závislá na konkrétních jednotlivcích, kteří fungují jako „motory“ spolupráce. Tento model je flexibilní, ale zároveň výrazně zranitelný vůči personálním změnám a ztrátě institucionální paměti.

Naopak na polské straně lze pozorovat vyšší míru institucionální stabilizace. Přeshraniční agenda je častěji ukotvena v rámci stabilních organizačních struktur, což umožňuje lépe absorbovat administrativní nároky systému a zajišťuje větší kontinuitu spolupráce.

Kapacitní asymetrie a vnímání partnera

Analýza odhaluje asymetrii ve vzájemném vnímání rolí mezi oběma stranami. Z českých rozhovorů vyplývá, že polští partneři jsou často vnímáni jako aktivnější a lépe připravení na projektovou spolupráci. Současně se objevuje reflexe, že s rostoucí zkušeností polských aktérů se jejich závislost na českých partnerech postupně snižuje. Naopak polští respondenti hodnotí české partnery převážně jako spolehlivé a důvěryhodné, což přispívá ke stabilitě vzájemných vztahů.

Syntéza komparace: komplementární charakter odolnosti

Z provedené komparace vyplývá, že odolnost přeshraniční spolupráce v Euroregionu Nisa nevychází z jednotného modelu, ale z kombinace odlišných přístupů, které tvoří komplementární systém.

Lze ji interpretovat jako propojení „měkké“ stability české strany (založené na osobních vazbách a flexibilitě) a „tvrdší“ institucionální stability strany polské (založené na organizačních strukturách a procesním řízení). Rozdíly ve vnímání bariér mezi českými a polskými aktéry poukazují na asymetrii ve fungování systému spolupráce, které mohou ovlivňovat jeho celkovou stabilitu a schopnost adaptace na vnější podněty.

Rozdíly mezi českými a polskými aktéry potvrzují, že odolnost struktur přeshraniční spolupráce není v rámci Euroregionu Nisa homogenní, ale je výrazně prostorově diferencovaná a závislá na národním institucionálním kontextu.

Srovnání vnímání bariér a faktorů odolnosti (CZ vs. PL)

Tab. 8: Komparace vnímání bariér a faktorů odolnosti v česko-polském pohraničí

Oblast sledování	Česká perspektiva (N=22)	Polská perspektiva (N=8)	Analytické shrnutí
Dominantní bariéra	Administrativa a byrokracie	Administrativa a složitost pravidel	Společný systémový stresor
Financování	Předfinancování, zpoždění	Identické problémy s cash-flow	Bariéra vstupu pro slabší aktéry
Stabilizační faktor	Osobní vztahy, sociální kapitál	Institucionální struktury	Komplementarita přístupů
Reakce na krize	Neformální kontakty, improvizace	Institucionální adaptace	Kombinace mechanismů
Vnímání partnera	Aktivita a profesionalita PL	Spolehlivost CZ	Vyvážené role

Zdroj: Vlastní zpracování na základě vlastního výzkumu

6.4 Vnější šoky jako test odolnosti struktur

Zkušenosti z let 2020–2025, definované pandemií covid-19 a lokálním environmentálně-politickým konfliktem kolem dolu Turów, vystavily přeshraniční vazby v Euroregionu Nisa významnému tlaku. Tyto události lze interpretovat jako

„stresové testy“, které v praxi odhalily jak strukturální limity, tak specifické adaptační schopnosti zkoumaného systému.

Pandemie covid-19: krize jako katalyzátor adaptace

Pandemie covid-19 vedla k dočasnému, avšak výraznému omezení fyzických kontaktů mezi aktéry přeshraniční spolupráce. Uzavření hranic zasáhlo především sociální dimenzi spolupráce, jejíž obnova byla po znovuotevření přechodů časově i organizačně náročná.

Institucionální adaptace: Na úrovni organizací došlo k relativně rychlé adaptaci prostřednictvím digitalizace, online komunikačních nástrojů a flexibilnějších forem koordinace. Systém byl schopen udržet základní funkčnost a projektovou kontinuitu i v podmínkách omezené mobility.

Prostorová diferenciací dopadů: Projevil se výrazný rozdíl v percepci krize v závislosti na poloze aktéra. V obcích bezprostředně u hranice (např. Hrádek nad Nisou) byla pandemie vnímána jako narušení fungování každodenního přeshraničního prostoru. Ve vnitrozemí (např. Semily) se krize projevovala spíše v rovině projektového řízení a nejistoty ve financování.

Sociální kapitál jako stabilizátor: Klíčovým prvkem odolnosti se ukázaly již existující neformální vazby a osobní důvěra vybudovaná v předchozích dekadách. Tyto vazby umožnily aktérům hledat alternativní způsoby komunikace (např. komunikace realizovaná přes fyzicky uzavřenou hranici) a udržet spolupráci i v krizových podmínkách.

Spor o důl Turów: rozpor mezi institucionální a sociální rovinou

Česko-polský spor o důl Turów představuje specifický typ krize, který odhaluje asymetrii mezi fungováním spolupráce na institucionální a sociální úrovni.

Institucionální kontinuita: Lokální aktéři, zejména na úrovni samospráv, usilovali o zachování kontinuity spolupráce i přes politické napětí na národní úrovni. Krize vedla k posílení některých formálních nástrojů spolupráce, například v rámci specifických dotačních výzev zaměřených na dotčené území.

Oslabení sociální důvěry: Na úrovni obyvatel však konflikt vedl k nárůstu vnímané distance a (mentální) vzdálenosti mezi oběma stranami. Respondenti reflektují tento rozpor jako střet ekonomických a environmentálních zájmů (např. právo na práci versus právo na vodu), jehož řešení přesahuje kompetence místních struktur přeshraniční spolupráce.

Syntéza: vrstvená povaha odolnosti

Zkušenosti z obou krizí potvrzují, že odolnost přeshraniční spolupráce v Euroregionu Nisa není jednotná, ale má vícevrstvý charakter. Na institucionální úrovni se systém ukazuje jako relativně stabilní a schopný adaptace prostřednictvím digitalizace a organizačních změn. Naopak na sociální úrovni může docházet k oslabení neformálních vazeb a důvěry, které jsou pro dlouhodobé fungování spolupráce klíčové.

Tato zjištění představují analytický základ pro formulaci závěrečného modelu odolnosti přeshraniční spolupráce, který integruje všechny identifikované faktory.

6.5 Syntéza: Model odolnosti struktur přeshraniční spolupráce v ERN

Na základě provedené analýzy lze odolnost přeshraniční spolupráce v Euroregionu Nisa (ERN) interpretovat jako komplexní, vícevrstvý a dynamický systém, který vzniká v interakci strukturálních podmínek, prostorového kontextu a individuální adaptability zapojených aktérů. Odolnost zde není chápána jako statický návrat do původního stavu, ale jako proces kontinuální adaptace na působení systémových bariér a vnějších šoků.

Čtyři dimenze odolnosti systému

Výsledná odolnost struktur ERN je konstituována synergií čtyř klíčových dimenzí:

Institucionální dimenze: Zahrnuje formální pravidla, administrativní procesy a dotační mechanismy. Vytváří základní rámec spolupráce, avšak současně představuje hlavní zdroj bariér, zejména ve formě administrativní náročnosti a principu ex-post financování.

Sociální dimenze: Zahrnuje neformální sítě, osobní důvěru a sociální kapitál. Funguje jako klíčový stabilizační prvek, který umožňuje překonávat rigiditu formálního systému a udržovat kontinuitu spolupráce i v krizových situacích.

Kapacitní dimenze: Odráží personální a organizační kapacity jednotlivých aktérů. Rozdíly v této dimenzi určují, zda je subjekt schopen do systému vstoupit a dlouhodobě v něm setrvat, nebo z něj pod tlakem administrativních nároků postupně vystoupit.

Prostorová dimenze: Vyjadřuje vliv geografické polohy a vzdálenosti od státní hranice na motivaci ke spolupráci, intenzitu interakcí a ochotu překonávat bariéry.

Selektivita a typologie strategií adaptace

Interakce těchto dimenzí vytváří systém s inherentně selektivním charakterem. Administrativní a finanční náročnost funguje jako filtr, který zvýhodňuje aktéry s vyšší institucionální a kapacitní připraveností.

Systémová odolnost: Typická pro odborné instituce a větší sídla (např. KORID LK, Krajská veterinární správa). Administrativní zátěž je zde postupně převedena do rutinních procesů, což umožňuje stabilní a dlouhodobé zapojení do spolupráce.

Partyzánská odolnost: Typická pro menší obce a lokální aktéry (např. Habartice, Janov nad Nisou). Odolnost je založena na individuálním nasazení klíčových osob („motorů“ spolupráce). Tento typ je vysoce adaptivní, avšak zároveň výrazně zranitelný vůči personálním změnám a ztrátě institucionální paměti.

Prostorová a mezinárodní komplementarita

Odolnost systému vykazuje výraznou prostorovou diferenciaci, kterou lze interpretovat pomocí zonálního gradientu. V příhraniční zóně 1 (0–10 km od hranice) je spolupráce vnímána jako funkční nutnost, zatímco se zvyšující se vzdáleností od hranice její význam postupně klesá a v zóně 3 (nad 30 km) se omezuje převážně na doplňkové aktivity.

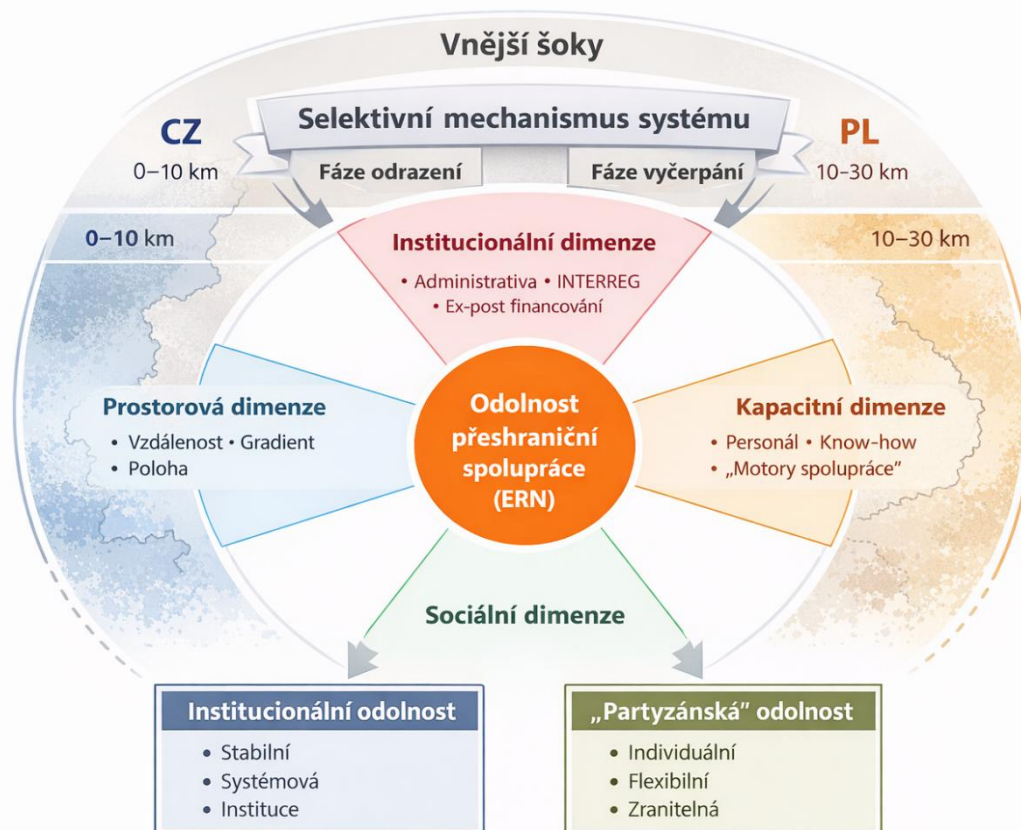
Současně se projevuje asymetrická komplementarita mezi českou a polskou stranou. Česká strana do systému přináší flexibilitu a silný sociální kapitál, zatímco polská strana přispívá vyšší mírou institucionální stability a organizační kapacity. Tato kombinace vytváří základní stabilizační mechanismus celého systému.

Závěr modelu: odolnost jako interakční systém

Zkušenosti z vnějších šoků, jako byla pandemie covid-19 a spor o důl Turów, potvrzují validitu navrženého modelu. Ukazují, že zatímco institucionální struktury jsou schopny adaptace prostřednictvím organizačních a technologických změn, sociální vazby vykazují vyšší citlivost na politické a společenské konflikty.

Navržený model ukazuje, že odolnost přeshraniční spolupráce v Euroregionu Nisa nevzniká absencí bariér, ale schopností aktérů tyto bariéry překonávat prostřednictvím kombinace formálních a neformálních mechanismů. Zároveň identifikuje klíčový problém současného systému – administrativní selektivitu, která vede nejen k omezení zapojení slabších aktérů, ale také k reálným finančním ztrátám, například v důsledku neplnění milníků Fondu malých projektů v prioritě cestovního ruchu, kde hrozí ztráta až 25 % alokace (Böhm et al, 2025).

Dlouhodobá odolnost systému je proto podmíněna nejen posilováním institucionálních kapacit, ale také zachováním a rozvojem sociálních vazeb, které tvoří jeho základní stabilizační prvek.



Obr. 12: Konceptuální model odolnosti přeshraniční spolupráce v Euroregionu Nisa (vlastní zpracování)

6.6 Interpretace modelu odolnosti přeshraniční spolupráce

Navržené schéma modelu představuje syntetické shrnutí výsledků provedené analýzy a zároveň teoretické vyústění celé práce. Model nahlíží odolnost přeshraniční spolupráce nikoliv jako statickou vlastnost systému, ale jako dynamický proces adaptace, který vzniká v interakci strukturálních podmínek, kapacit aktérů a působení vnějších vlivů.

Jádro modelu a čtyři dimenze odolnosti

V centrální části modelu je umístěna odolnost přeshraniční spolupráce jako výsledná charakteristika systému. Ta je v podmínkách Euroregionu Nisa formována vzájemnou interakcí čtyř základních dimenzí.

Institucionální dimenze vymezuje formální rámec spolupráce, tedy pravidla dotačních programů, administrativní postupy a finanční mechanismy. V modelu plní

ambivalentní roli – představuje nezbytnou podmínku existence spolupráce, současně však generuje hlavní bariéry, zejména v podobě administrativní náročnosti a principu ex-post financování.

Sociální dimenze reprezentuje neformální rovinu spolupráce založenou na osobních vztazích, důvěře a sociálním kapitálu. Tato dimenze funguje jako klíčový stabilizační prvek, který umožňuje aktérům překonávat rigiditu formálního systému a udržovat kontinuitu spolupráce, zejména v krizových situacích.

Kapacitní dimenze odráží personální a organizační možnosti jednotlivých aktérů. Určuje jejich schopnost zvládat administrativní nároky a dlouhodobě se zapojovat do přeshraniční spolupráce. V tomto ohledu představuje zásadní faktor selektivity systému, neboť ovlivňuje, kteří aktéři jsou schopni v systému setrvat.

Prostorová dimenze zdůrazňuje význam geografické polohy, především vzdálenosti od státní hranice. Model reflektuje zonální gradient, podle něhož má spolupráce v bezprostředním příhraničí charakter funkční nutnosti, zatímco směrem do vnitrozemí se její význam snižuje a stává se spíše doplňkovou aktivitou.

Selektivní mechanismus a typologie adaptace

Nad jednotlivými dimenzemi je v modelu umístěn selektivní mechanismus systému, který představuje klíčový strukturální prvek formující charakter přeshraniční spolupráce. Tento mechanismus funguje jako filtr, který ovlivňuje, jak vstup aktérů do systému, tak jejich schopnost v něm dlouhodobě setrvat.

Selektivita se projevuje ve dvou základních fázích. Ve fázi odrazení dochází k selekci aktérů již před samotným vstupem do spolupráce, kdy vysoká administrativní náročnost odrazuje méně kapacitně vybavené subjekty. Ve fázi vyčerpání pak dochází k postupnému útlumu aktivity u těch aktérů, kteří sice do systému vstoupili, ale nejsou schopni dlouhodobě absorbovat jeho nároky.

Tento selektivní tlak se promítá do dvou základních typů odolnosti. **Institucionální odolnost** je typická pro větší a odborně vybavené organizace, které jsou schopny administrativní zátěž systematicky zvládat. Naproti tomu

partyzánská odolnost je založena na individuálním nasazení jednotlivců a neformálních vazbách. Tento typ je flexibilní a adaptivní, avšak zároveň výrazně zranitelný vůči personálním změnám a ztrátě kontinuity.

Vnější šoky a mezinárodní komplementarita

Vnější vrstvu modelu tvoří vnější šoky, reprezentované například pandemií covid-19 a konfliktem kolem dolu Turów. Tyto události působí na všechny dimenze systému současně a slouží jako empirické ověření jeho odolnosti. Analýza ukazuje, že zatímco institucionální struktury jsou schopny relativně rychlé adaptace, sociální vazby vykazují vyšší citlivost na narušení.

Model současně reflektuje význam mezinárodní komplementarity mezi českou a polskou stranou. Česká strana je charakteristická vyšší mírou flexibility a silným sociálním kapitálem, zatímco polská strana vykazuje vyšší institucionální stabilitu a organizační kapacity. Tato asymetrie nepůsobí destabilizačně, ale naopak přispívá k celkové odolnosti systému.

Závěr modelu

Navržený model ukazuje, že odolnost struktur přeshraniční spolupráce se v prostředí Euroregionu Nisa neprojevuje absencí bariér, ale schopností systému tyto bariéry absorbovat a adaptivně na ně reagovat prostřednictvím kombinace formálních a neformálních mechanismů.

Současně však upozorňuje na limity současného nastavení systému, zejména na jeho selektivní charakter. Administrativní náročnost a finanční mechanismy mohou vést k omezení zapojení slabších aktérů a v širším kontextu i ke snižování absorpční kapacity regionu, například v podobě neplnění milníků dotačních programů.

Model tak poskytuje nejen interpretační rámec pro pochopení fungování přeshraniční spolupráce v ERN, ale také identifikuje klíčové faktory, které budou rozhodující pro její dlouhodobou stabilitu a rozvoj.

7 Diskuse a doporučení pro praxi

Cílem této kapitoly je syntetizovat a interpretovat dosažené výsledky v širším kontextu teorie regionální odolnosti a přeshraniční spolupráce. Zatímco předchozí analytická část práce identifikovala konkrétní bariéry a charakteristiky projektové spolupráce, diskuse se zaměřuje na jejich hlubší interpretaci a vzájemné souvislosti.

Základním interpretačním rámcem je konceptuální model odolnosti (viz Obr. 2), který je v této kapitole konfrontován s empirickými zjištěními z prostředí Euroregionu Nisa. Pozornost je věnována zejména systémové povaze bariér, prostorové diferenciaci spolupráce (tzv. zonální gradient) a vztahu mezi personální a institucionální složkou odolnosti.

Součástí kapitoly je rovněž formulace doporučení pro tvůrce politik (decision-makers), která vycházejí z identifikovaných potřeb aktérů přeshraniční spolupráce. Tato doporučení reflektují zjištěnou administrativní a institucionální selektivitu systému a směřují k posílení jeho stability a dlouhodobé udržitelnosti, zejména s ohledem na rizika spojená s personální diskontinuitou a vnějšími krizovými vlivy.

7.1 Interpretace bariér jako systémových stresorů

Identifikované bariéry (celkem 149 konkrétních zmínek) nelze chápat jako izolované nedostatky, ale jako systémové stresory, které dlouhodobě ovlivňují fungování přeshraniční spolupráce. Tyto stresory kontinuálně testují stabilitu a adaptabilitu aktérů i celého systému.

Klíčovým zjištěním je jejich systémová povaha. Většina bariér nevzniká na samotné státní hranici, ale uvnitř administrativních, finančních a legislativních systémů jednotlivých států. Státní hranice tak v současnosti plní spíše symbolickou roli, zatímco skutečné překážky se objevují při snaze o sladění národních pravidel a institucionálních postupů.

Významným zjištěním je tzv. paradox aktivity. Analýza ukazuje, že neaktivnější aktéři identifikují nejvyšší počet bariér. Tento jev je patrný například u města Hrádek nad Nisou, které jako nejvýznamnější příjemce projektových

prostředků (projekty v hodnotě přes 6,5 mil. EUR) vykazuje vysokou citlivost na administrativní limity systému právě v důsledku své intenzivní účasti na projektech. Naopak méně aktivní subjekty bariéry často nereflektují, což však neznamená jejich absenci, ale spíše omezený vstup do systému.

Bariéry tak fungují jako selektivní mechanismus, který zvýhodňuje aktéry s vyšší institucionální kapacitou a zkušenostmi. Nejvíce zasaženy jsou menší obce a organizace, pro které je administrativní a finanční náročnost systému obtížně překonatelná. Tento proces vede k postupné koncentraci spolupráce u omezeného okruhu aktérů, což může oslabovat inkluzivitu systému.

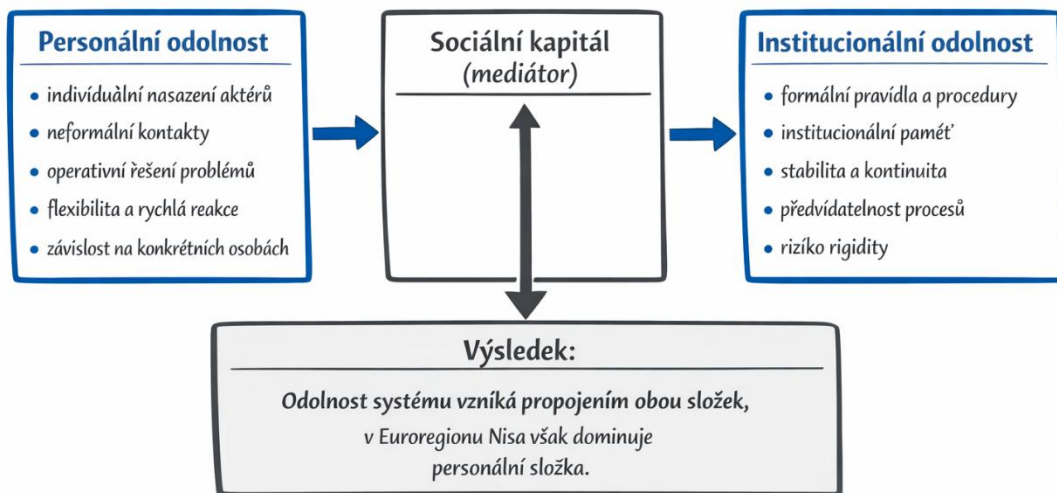
7.2 Personální versus institucionální odolnost

Dalším zásadním zjištěním je dominance personální složky odolnosti nad složkou institucionální. Přeshraniční spolupráce v Euroregionu Nisa je ve značné míře založena na individuálním nasazení konkrétních aktérů, jejich zkušenostech a neformálních vazbách.

V krizových situacích, jako byla pandemie covid-19 nebo napětí spojené s dolem Turów, se ukázalo, že formální institucionální mechanismy vykazují vysokou míru rigidity. Kontinuita spolupráce byla v těchto případech udržována prostřednictvím neformálních sítí a osobních kontaktů, které umožňovaly operativní řešení problémů mimo oficiální struktury. Tento mechanismus tzv. partyzánské odolnosti představuje klíčový faktor stability systému v podmínkách vnějších šoků.

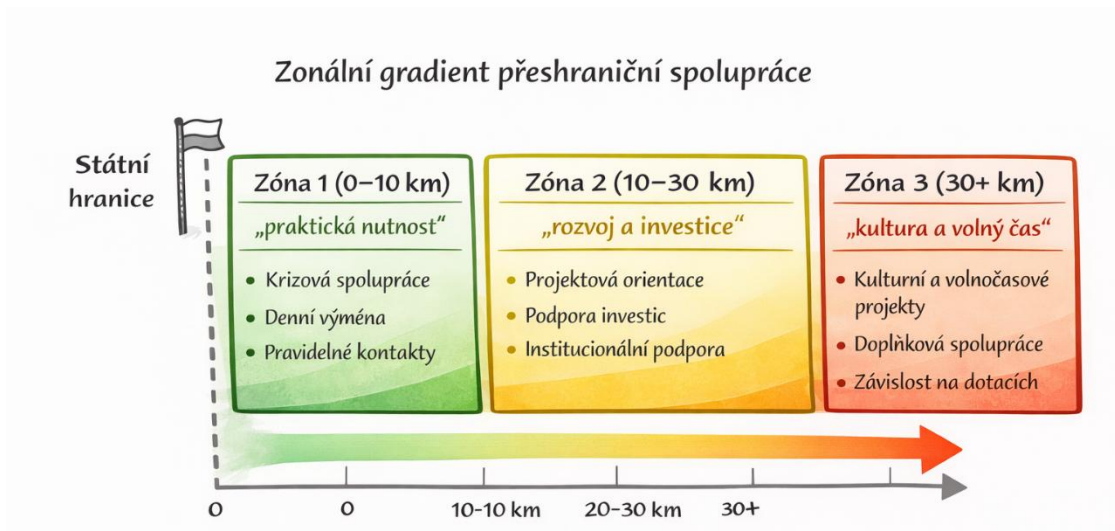
Současně se však ukazuje slabší úroveň institucionální odolnosti. Systém postrádá mechanismy pro systematický přenos znalostí a uchování institucionální paměti. Spolupráce je tak v mnoha případech křehká a silně závislá na konkrétních jednotlivcích. V případě jejich odchodu dochází často k oslabení nebo přerušování spolupráce.

Vzniká tak nerovnováha mezi flexibilitou a stabilitou systému. Zatímco personální rovina umožňuje adaptaci a překonávání bariér, nedostatečné institucionální ukotvení představuje riziko pro dlouhodobou udržitelnost přeshraniční spolupráce.



Obr. 13: Vztah mezi personální a institucionální složkou přeshraniční spolupráce (vlastní zpracování)

7.3 Geografický průmět: zonální gradient a prostorová diferenciacce



Obr. 14: Zonální gradient přeshraniční spolupráce (vlastní zpracování)

Odolnost přeshraniční spolupráce vykazuje výraznou prostorovou diferenciaci, kterou lze interpretovat prostřednictvím konceptu zonálního gradientu.

V příhraničních oblastech (cca do 10 km od hranice) je spolupráce vnímána jako praktická nutnost a součást každodenní reality. V těchto lokalitách se koncentruje vysoká míra sociálního kapitálu a neformálních vazeb, které posilují odolnost systému.

Se zvyšující se vzdáleností od hranice se charakter spolupráce mění. Ve vnitrozemí (zóny 2 a 3) je spolupráce častěji vnímána jako doplňková aktivita, často orientovaná na rozvojové projekty nebo volnočasové aktivity. Zároveň zde klesá ochota aktérů nést administrativní a finanční rizika spojená s přeshraniční spoluprací.

Vedle tohoto gradientu lze identifikovat tzv. odolné uzly (např. Hrádek nad Nisou, Žacléř nebo Bogatynia), které vykazují nadstandardní míru odolnosti. Tyto lokality disponují vysokou institucionální pamětí a stabilitou aktérů a fungují jako stabilizační prvky celého systému.

7.4 Doporučení pro tvůrce politik (decision-makers)

Na základě provedené analýzy lze formulovat doporučení pro jednotlivé úrovně řízení přeshraniční spolupráce, která reflektují identifikované bariéry a mechanismy odolnosti. Doporučení vycházejí přímo z empirických zjištění této práce a jsou formulována s cílem zvýšit efektivitu, inkluzivitu a dlouhodobou stabilitu systému přeshraniční spolupráce.

7.4.1 Programová úroveň (Interreg, řídicí orgány, sekretariáty)

- Doporučuji zavedení zálohového financování projektů. Například u projektů typu „people-to-people“ (např. spolupráce Hrádek nad Nisou – Zittau) by měla být umožněna zálohová platba ve výši přibližně 50 % rozpočtu při zahájení projektu, což umožní zapojení menších obcí a organizací bez nutnosti externího financování.
- Dále doporučuji omezení administrativních požadavků pouze na klíčové výstupy projektu.
- Nezbytnost metodické podpory ilustruje skutečnost, že k 31. 12. 2025 hrozí ztráta až 25 % alokace Fondu malých projektů Euroregionu Nisa.

Doporučuji proto zavedení tzv. „light pre-checku“, tedy krátké předběžné konzultace projektových žádostí na sekretariátu ještě před jejich podáním.

7.4.2 Národní a strategická úroveň (MMR ČR, kraje)

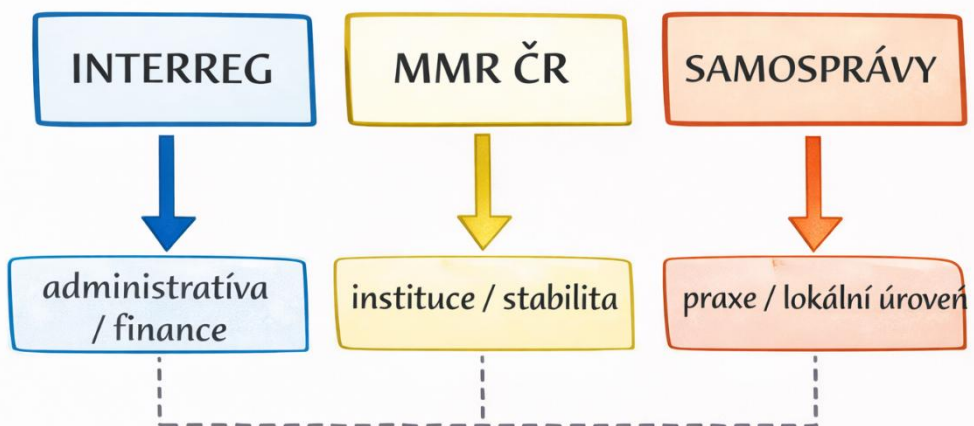
Výsledky ukazují dominanci personální odolnosti, což představuje riziko pro stabilitu systému.

- Doporučuji transformaci personální odolnosti na institucionální. Například vytvořením pozic „přeshraničních koordinátorů“ na úrovni obcí s rozšířenou působností (např. Frýdlant nebo Tanvald), kteří zajistí kontinuitu spolupráce nezávisle na politických změnách.
- Dále doporučuji systematické odstraňování legislativních bariér. Například uzavřením mezivládních dohod o vzájemném uznávání technických standardů (např. u hasičské techniky), aby bylo možné realizovat přeshraniční zásahy bez administrativních omezení.

7.4.3 Lokální a územní úroveň (samosprávy, IZS)

Na základě identifikovaného zonálního gradientu doporučuji posílení spolupráce mezi zkušenými a méně zkušenými aktéry.

- Například zavedením programu „partnerská obec“, kdy zkušené město (např. Hrádek nad Nisou) poskytuje metodickou podporu obcím ve vnitrozemí (např. Semily), čímž se snižuje administrativní riziko a bariéra vstupu do systému.
- V oblasti krizového řízení doporučuji standardizaci operačních postupů. Například vytvořením jednotných operačních protokolů, které umožní přeshraniční zásahy složek IZS bez nutnosti individuálního schvalování každého zásahu.
- Současně doporučuji institucionalizaci neformálních sítí, které se ukázaly jako klíčový stabilizační prvek systému. Například vytvořením sdílených databází kontaktů nebo pravidelných pracovních skupin mezi aktéry na obou stranách hranice.



Obr. 15: Struktura doporučení (vlastní zpracování)

8 Závěr

Předložená diplomová práce se zaměřila na analýzu odolnosti struktur přeshraniční spolupráce v česko-polské části Euroregionu Nisa, a to s důrazem na identifikaci bariér, mechanismů adaptace a faktorů, které tuto odolnost formují. Výzkum byl založen na triangulaci kvantitativních dat a kvalitativního šetření zahrnujícího 30 respondentů, což umožnilo propojit strukturální charakteristiky spolupráce s perspektivou samotných aktérů. Na základě provedené analýzy lze konstatovat, že stanovené cíle práce byly naplněny.

Klíčovým přínosem práce je reinterpretace bariér přeshraniční spolupráce jako systémových stresorů, které nepůsobí pouze jako překážky, ale jako selektivní mechanismus formující zapojení aktérů do systému. Bylo prokázáno, že většina těchto bariér nevzniká na státní hranici, ale uvnitř administrativních a finančních systémů jednotlivých států. Státní hranice tak v současném kontextu ztrácí roli hlavního limitujícího faktoru, zatímco rozhodující význam má institucionální nastavení spolupráce.

Významným analytickým zjištěním je tzv. paradox aktivity, kdy neaktivnější aktéři zároveň identifikují nejvyšší množství bariér. Tento jev odráží skutečnost, že právě aktéři s nejvyšší mírou zapojení nejčastěji narážejí na limity systému. Naopak méně aktivní subjekty bariéry nereflektují nikoli proto, že by neexistovaly, ale protože do systému vůbec nevstupují. Bariéry tak fungují jako selektivní filtr, který zvýhodňuje aktéry s vyšší institucionální kapacitou a zkušeností a vede k postupné koncentraci spolupráce.

Výsledky výzkumu zároveň potvrdily stanovené hypotézy. Bylo prokázáno, že sociální kapitál a neformální vazby hrají klíčovou roli při udržení kontinuity spolupráce, zejména v krizových situacích, jako byla pandemie covid-19 nebo napětí spojené s dolem Turów. Tento mechanismus, v práci označený jako „partyzánská odolnost“, umožňuje překonávat rigiditu formálních struktur, avšak současně odhaluje jejich omezenou flexibilitu. Současně bylo potvrzeno, že administrativní a finanční nastavení programů přeshraniční spolupráce funguje jako selektivní mechanismus, který omezuje zapojení aktérů s nižší institucionální kapacitou.

Dalším zásadním poznatkem je dominance personální složky odolnosti nad složkou institucionální. Přeshraniční spolupráce v Euroregionu Nisa je ve značné míře závislá na konkrétních jednotlivcích a jejich neformálních vazbách, což umožňuje vysokou míru adaptability, ale zároveň představuje riziko z hlediska dlouhodobé stability systému. Absence mechanismů pro systematický přenos know-how a zachování institucionální paměti činí spolupráci v řadě případů křehkou a náchylnou k narušení při personálních změnách.

Z geografického hlediska práce prokazuje, že odolnost přeshraniční spolupráce má výraznou prostorovou dimenzi. Identifikovaný zonální gradient ukazuje, že intenzita spolupráce a ochota překonávat bariéry klesají se vzdáleností od státní hranice. V příhraničních oblastech je spolupráce vnímána jako funkční nutnost, zatímco ve vnitrozemí má spíše doplňkový charakter a je výrazně citlivější na administrativní a finanční omezení. Současně byly identifikovány tzv. odolné uzly, které díky kumulaci zkušeností a institucionální paměti vykazují nadstandardní schopnost adaptace a fungují jako stabilizační prvky systému.

Na základě těchto zjištění byl navržen konceptuální model odolnosti, který propojuje institucionální, sociální a prostorovou dimenzi přeshraniční spolupráce. Model ukazuje, že současná odolnost systému není primárně založena na robustnosti institucí, ale na kombinaci sociálního kapitálu, zkušeností aktérů a schopnosti adaptace na systémové podmínky.

Praktickým přínosem práce je formulace konkrétních doporučení pro tvůrce politik na programové, národní i lokální úrovni. Navržená opatření směřují k omezení administrativní selektivity systému, posílení institucionální stability a efektivnějšímu využití existujícího sociálního kapitálu. Zásadní význam má zejména zavedení zálohového financování u mikroprojektů, zjednodušení administrativních procesů a podpora institucionální paměti prostřednictvím stabilních pozic přeshraničních koordinátorů.

Závěrem lze konstatovat, že přeshraniční spolupráce v Euroregionu Nisa vykazuje vysokou míru adaptivity, avšak její stabilita je do značné míry podmíněna faktory, které nelze považovat za dlouhodobě udržitelné. Budoucí odolnost systému

proto závisí na schopnosti transformace současného modelu, který je založen především na individuálním nasazení, směrem k robustnějším institucionálním strukturám. Právě tento posun představuje klíčovou podmínku pro udržitelný rozvoj přeshraniční spolupráce v budoucnosti.

Zdroje

1. BEMBNISTA, Kasia a Ludger GAILING. Challenging the ideas of cross-border integration: The Turów coal mine and the Polish-Czech-German borderland. *Journal of Borderlands Studies*. 2024, roč. 39, č. 2, s. 247–266. ISSN 0886-5655. DOI 10.1080/08865655.2023.2211234.
2. BÖHM, Hynek, Jacek WRÓBLEWSKI a Marek RUMLER. Analyzing Resilience of Cross-Border Integration: The Case of the Czech-Polish Borderland. *Sustainability*. 2021. [vid. 28. 2. 2026]. roč. 13, č. 11, čl. 6092. ISSN 2071-1050. DOI 10.3390/su13116092.
3. BÖHM, Hynek, Wojciech OPIOŁA a Lukáš NOVOTNÝ. Teaching across uneven borders: divergent attitudes and spatial imaginaries of Czech and Polish educators. *Journal of Contemporary Central and Eastern Europe*. 2026. [vid. 4. 3. 2026]. DOI: 10.1080/25739638.2025.2415124.
4. BÖHM, Hynek, Ondřej PIEKARZ, Eliška HUJEROVÁ, Hynek MÜLLER a Tomáš ERNÉE. *Bariéry přeshraniční spolupráce v Euroregionu Nisa: závěrečná zpráva projektu*. Liberec: Euroregion Nisa, 2025. 29 s. Projekt Odstraňování překážek přeshraniční spolupráce v Euroregionu Nisa (výzva MMR ČR č. 1/2025/Z1720). Dostupné z: https://ern.cz/files2/Vlastn%C3%AD%20projekty%20ERN/report_bariery_v_ERN.pdf
5. BÖHM, Hynek. *Paradiplomacy of Cities and Regions in Central Europe*. Opole: Instytut Śląski, 2023. [vid. 12. 2. 2026]. ISBN 978-83-7126-425-2.
6. BÖHM, Hynek. *Vývoj, současnost a budoucnost přeshraniční spolupráce v Euroregionu Nisa*. Liberec, 2013. [vid. 27. 1. 2026]. Disertační práce. Technická univerzita v Liberci, Fakulta přírodovědně-humanitní a pedagogická. Vedoucí práce Vladimír Baar.
7. ČESKÝ STATISTICKÝ ÚŘAD. *Vybráno ze Sčítání lidu, domů a bytů* [online]. Liberec: Krajská správa ČSÚ v Liberci, 2021 [vid. 23. 1. 2026]. Dostupné z: <https://csu.gov.cz/lbk/vybrano-ze-scitani-lidu-domu-a-bytu>
8. EUROREGION NEISSE. *Euroregion Neisse e.V.: Grenzüberschreitende Zusammenarbeit* [online]. Zittau: Euroregion Neisse e.V., 2026 [vid. 24. 1. 2026]. Dostupné z: <http://www.euroregion-neisse.de>

9. EUROREGION NISA. *Kompendium přeshraničních projektů 2007–2013*. [online]. Liberec: Euroregion Nisa, 2014. 2021 [vid. 23. 2. 2026]. Dostupné také z: <https://www.ern.cz/files/kniha-kompendium-vse.pdf>
10. EUROREGION NISA. *Oficiální internetové stránky Euroregionu Nisa* [online]. Liberec: Euroregion Nisa – regionální sdružení, 2026 [vid. 24. 1. 2026]. Dostupné z: <http://www.ern.cz>
11. EUROREGION NISA. *Schválené projekty* [online]. [cit. 2026-02-28]. Dostupné z: <https://www.czplfmp.eu/cs/schvalene-projekty/>
12. EUROREGION NISA: *Kompendium – dotační programy na podporu přeshraniční spolupráce v euroregionu Neisse-Nisa-Nysa 2014–2021* [online]. Liberec: Euroregion Nisa, 2022. [vid. 28. 2. 2026]. Dostupné z: https://www.ern.cz/files2/publikace/Kompendium_2022_CZ.pdf
13. EUROREGION NYSA. *Stowarzyszenie Gmin Polskich Euroregionu Nysa: Oficjalny serwis* [online]. Jelenia Góra: Stowarzyszenie Gmin Polskich Euroregionu Nysa, 2026 [vid. 25. 1. 2026]. Dostupné z: <http://www.euroregion-nysa.eu>
14. EVROPSKÁ KOMISE. *Interreg: 30 years of cooperation across European borders*. Luxembourg: Publications Office of the European Union, 2021. [vid. 29. 2. 2026]. ISBN 978-92-76-20412-1.
15. HAVLÍČEK, Tomáš, Milan JEŘÁBEK a Jaroslav KUNC. *Borderlands in Central Europe: Basic Aspects of Analysis and Transformation*. Cham: Springer, 2018. [vid. 15. 2. 2026]. ISBN 978-3-319-94002-1.
16. HOOGHE, Liesbet a Gary MARKS. Multi-level Governance and European Integration. *Journal of Common Market Studies*. 1993. [vid. 28. 2. 2026]. roč. 31, č. 4, s. 453–476. ISSN 0021-9886.
17. HOOGHE, Liesbet a Gary MARKS. *Multi-Level Governance and European Integration*. Lanham: Rowman & Littlefield Publishers, 2001. [vid. 3. 3. 2026]. ISBN 978-0-7425-1020-3.
18. JEŘÁBEK, Milan. *Přeshraniční spolupráce (v českém pohraničí)*. Ústí nad Labem: Univerzita J. E. Purkyně, 2004. [vid. 30. 1. 2026]. ISBN 80-7044-603-9.

19. LAINE, Jussi P. Border anxiety and resilience: Finland's strategic shift in a new geopolitical era. *Journal of Contemporary Central and Eastern Europe*. 2025. Publikováno 5. prosince 2024 (formální vnočení 2025). [vid. 4. 3. 2026]. DOI: 10.1080/25739638.2025.2599342.
20. MOLLE, Willem. *European Economic Integration*. 5. vyd. London: Routledge, 2007. [vid. 30. 1. 2026]. ISBN 978-0-415-41160-8.
21. PERKMANN, Markus. Cross-border regions in Europe: Significance and drivers of regional cross-border co-operation. *European Urban and Regional Studies*. 2003. [vid. 17. 2. 2026]. roč. 10, č. 2, s. 153–171. ISSN 0969-7764. DOI 10.1177/0969776403010002004.
22. SOHN, Christophe. Modelling Cross-Border Integration: The Role of Borders as a Resource. *Geopolitics*. 2014. [vid. 28. 2. 2026]., roč. 19, č. 3, s. 587–611. ISSN 1465-0045. DOI 10.1080/14650045.2014.913029.
23. STATISTISCHES LANDESAMT DES FREISTAATES SACHSEN. *Grenzübergreifende Statistiken: Grenzregion* [online]. Kamenz: Statistisches Landesamt des Freistaates Sachsen, 2026 [vid. 27. 1. 2026]. Dostupné z: <https://www.statistik.sachsen.de/html/grenzregion.html>

Český klastr (N = 22)

1. Respondent č. 1 (zástupce instituce – KORID LK). 2025. Osobní rozhovor ze dne 21. 10. 2025.
2. Respondent č. 2 (zástupce samosprávy – Dolní Poustevna). 2025. Osobní rozhovor ze dne 31. 10. 2025.
3. Respondent č. 3 (zástupce samosprávy – Semily). 2025. Osobní rozhovor ze dne 31. 10. 2025.
4. Respondent č. 4 (zástupce samosprávy – Lomnice nad Popelkou). 2025. Osobní rozhovor ze dne 3. 11. 2025.
5. Respondent č. 5 (zástupce instituce – ÚP Liberec / EURES). 2025. Osobní rozhovor ze dne 4. 11. 2025.
6. Respondent č. 6 (zástupce instituce – ČSÚ Liberec). 2025. Osobní rozhovor ze dne 7. 11. 2025.
7. Respondent č. 7 (zástupce samosprávy – Hodkovice nad Mohelkou). 2025. Osobní rozhovor ze dne 7. 11. 2025.

8. Respondent č. 8 (zástupce samosprávy – Rumburk). 2025. Osobní rozhovor ze dne 7. 11. 2025.
9. Respondent č. 9 (zástupce samosprávy – Janov nad Nisou). 2025. Osobní rozhovor ze dne 10. 11. 2025.
10. Respondent č. 10 (zástupce samosprávy – Hrádek nad Nisou). 2025. Osobní rozhovor ze dne 11. 11. 2025.
11. Respondent č. 11 (zástupce samosprávy – Hrádek nad Nisou / radní). 2025. Osobní rozhovor ze dne 11. 11. 2025.
12. Respondent č. 12 (zástupce samosprávy – Železný Brod). 2025. Osobní rozhovor ze dne 12. 11. 2025.
13. Respondent č. 13 (zástupce samosprávy – Turnov). 2025. Osobní rozhovor ze dne 19. 11. 2025.
14. Respondent č. 14 (zástupce samosprávy – Osečná). 2025. Osobní rozhovor ze dne 21. 11. 2025.
15. Respondent č. 15 (zástupce samosprávy – Pěnčín). 2025. Osobní rozhovor ze dne 27. 11. 2025.
16. Respondent č. 16 (zástupce samosprávy – Jablonné v Podještědí). 2025. Osobní rozhovor ze dne 27. 11. 2025.
17. Respondent č. 17 (zástupce samosprávy – Chrastava). 2025. Osobní rozhovor ze dne 2. 12. 2025.
18. Respondent č. 18 (zástupce samosprávy – Chrastava / kancelář starosty). 2025. Osobní rozhovor ze dne 2. 12. 2025.
19. Respondent č. 19 (zástupce samosprávy – Tanvald). 2025. Osobní rozhovor ze dne 3. 12. 2025.
20. Respondent č. 20 (zástupce samosprávy – Rokytnice nad Jizerou). 2025. Osobní rozhovor ze dne 6. 11. 2025.
21. Respondent č. 21 (zástupce samosprávy – Hejnice). 2025. Osobní rozhovor ze dne 10. 12. 2025.
22. Respondent č. 22 (zástupce instituce – Krajská veterinární správa). 2025. Osobní rozhovor ze dne 30. 10. 2025.

Polský klastr (N = 8)

1. Respondent č. 1 (zástupce samosprávy – Bogatynia). 2026. Strukturované vyjádření (e-mail) ze dne 26. 9. 2025.
2. Respondent č. 2 (zástupce samosprávy – Lwówek Śląski). 2026. Strukturované vyjádření (e-mail), 2026.
3. Respondent č. 3 (zástupce samosprávy – Wleń). 2026. Strukturované vyjádření (e-mail), 2026.
4. Respondent č. 4 (zástupce samosprávy – Kamienna Góra). 2026. Strukturované vyjádření (e-mail), 2026.
5. Respondent č. 5 (zástupce samosprávy – Karpacz). 2026. Strukturované vyjádření (e-mail), 2026.
6. Respondent č. 6 (zástupce samosprávy – Świeradów-Zdrój). 2026. Strukturované vyjádření (e-mail), 2026.
7. Respondent č. 7 (zástupce samosprávy – Podgórzyn). 2026. Strukturované vyplnění dotazníku (e-mail), 2026.
8. Respondent č. 8 (zástupce samosprávy – Lubań). 2026. Strukturované vyjádření (e-mail), 2026.