

JIHOČESKÁ UNIVERZITA V ČESKÝCH BUDĚJOVICÍCH

FILOZOFICKÁ FAKULTA

ARCHEOLOGICKÝ ÚSTAV

BAKALÁŘSKÁ PRÁCE

VZTAHY JIŽNÍCH A ZÁPADNÍCH ČECH V DOBĚ ŘÍMSKÉ A V DOBĚ STĚHOVÁNÍ  
NÁRODŮ

Vedoucí práce: PhDr. Petr Zavřel, Ph.D.

Autor práce: Pavel Heger

Studijní obor: Archeologie

2018

Prohlašuji, že svoji bakalářskou práci jsem vypracovala samostatně pouze s použitím pramenů a literatury uvedených v seznamu citované literatury. Prohlašuji, že v souladu s § 47b zákona č. 111/1998 Sb. v platném znění souhlasím se zveřejněním své bakalářské práce, a to v nezkrácené podobě elektronickou cestou ve veřejně přístupné části databáze STAG provozované Jihočeskou univerzitou v Českých Budějovicích na jejích internetových stránkách, a to se zachováním autorského práva k odevzdanému textu této kvalifikační práce.

Souhlasím dále s tím, aby toutéž elektronickou cestou byly v souladu s uvedeným ustanovením zákona č. 111/1998 Sb. zveřejněny posudky školitele a oponentů práce i záznam o průběhu a výsledky obhajoby kvalifikační práce. Rovněž souhlasím s porovnáním textu mé kvalifikační práce s databází kvalifikačních prací Theses.cz provozovanou Národním registrem vysokoškolských kvalifikačních prací a systémem na odhalování plagiátů.

V Roseči 10. 5. 2018

.....

Pavel Heger

## **Poděkování**

Mé poděkování patří především vedoucímu této bakalářské práce panu PhDr. Petru Zavřelovi PhD. Díky patří za to, že souhlasil s vedením této práce, ačkoli jsem žádost o změnu na dané téma podal oficiální cestou až v době nepříliš vzdálené datu odevzdání. Dále, že mi i přes časovou tíseň poskytl cenné rady a informace a za pomoc při shromažďování odborné literatury, která se váže k tomuto tématu.

Dále patří veliké poděkování panu doc. Mgr. Ondřeji Chvojkovi PhD., za jehož přispění, bez kterého bych na daném tématu nemohl pracovat.

Další srdečné poděkování patří Bc. Štěpánu Dolákovi za to, že mi vysvětlil a názorně na příkladech ukázal, jak s prostředím ArcGIS, díky čemuž jsem mohl samostatně vytvářet mapy.

## **Anotace**

Předložená práce se pokouší o shrnutí dosavadních poznatků o osídlení jižních a západních Čech z doby římské a doby stěhování národů. Základem pro vypracování této práce bylo stručné shrnutí obecných informací týkajících se doby římské a doby stěhování národů a soupis veškerých lokalit, nalezišť a jednotlivých sídelních komponent.

Druhá část práce se věnuje porovnání obou regionů na základě vybraných památek, kdy byly sledována hustota nálezů v obou krajích, průřez vybranými nálezy, přírodní podmínky lokalit. V poslední části se nachází pokus o shrnutí získaných poznatků.

## **Klíčová slova**

Doba římská, doba stěhování národů, sídliště, pohřebiště, ojedinělý nález

## **Annotation**

The presented work tries to sum up all existing knowledge about settlement in the South Bohemia and West Bohemia region regions from The Roman Period and The Migration Period. The basis for this work is a brief summary of the general information from the Roman Times and the Migration Period and an to create an inventory of all sites and residential components.

The second part of the work deals with the comparison of the two regions on the basis of selected monuments, whe the density of the finds in both regions was monitored, the cross-section of selected findings, the natural conditions of the localities. The last part is an attempt to interpret obtained informations.

## **Keywords**

The roman period, the migration period, settlement, burial, residential component

# Obsah

|   |    |
|---|----|
| Úvod.....   | 9  |
| 1. Stav poznání Labsko-germánských sídlišť v Čechách .....          | 9  |
| 2. Charakteristika Plaňanského horizontu: .....                     | 10 |
| 3. Interpretace a problémy plaňanské skupiny .....                  | 11 |
| 4. Plaňanský horizont a starší doba římská v jižních Čechách: ..... | 14 |
| 5. Mladší doba římská v jižních Čechách .....                       | 15 |
| 6. Závěr doby římské a doba stěhování národů .....                  | 17 |
| 7. Soupis lokalit.....  | 19 |
| 7.1. Stupeň A v jižních Čechách: .....                              | 19 |
| 7.1.1. Pohřebiště.....  | 19 |
| 7.1.2. Sídlíště.....  | 20 |
| 7.2. Stupeň A v západních Čechách: .....                            | 24 |
| 7.2.1. Pohřebiště.....  | 24 |
| 7.2.2. Sídlíště.....  | 24 |
| 7.3. Stupně B1 – B2 v jižních Čechách: .....                        | 25 |
| 7.3.1. Pohřebiště.....  | 25 |
| 7.3.2. Sídlíště.....  | 25 |
| 7.4. Stupně B1 – B2 v západních Čechách: .....                      | 27 |
| 7.4.1. Pohřebiště.....  | 27 |
| 7.4.2. Sídlíště.....  | 27 |
| 7.5. Stupně B2/C1 – C3 v jižních Čechách: .....                     | 28 |
| 7.5.1. Pohřebiště.....  | 28 |
| 7.5.2. Sídlíště.....  | 28 |
| 7.6. Stupně B2/C1 – C3 v západních Čechách:.....                    | 28 |
| 7.6.1. Pohřebiště.....  | 28 |

|   |           |
|---|-----------|
| 7.6.2. Sídliště.....  | 29        |
| <b>7.7. Stupně D1 - E jižních Čechách: .....</b>              | <b>29</b> |
| 7.7.1. Pohřebiště.....  | 29        |
| 7.7.2. Sídliště.....  | 29        |
| <b>7.8. Stupně D1 - E v západních Čechách: .....</b>          | <b>30</b> |
| 7.8.1. Pohřebiště.....  | 30        |
| 7.8.2. Sídliště.....  | 31        |
| 8. Lokality bez konkrétní datace .....                        | 31        |
| 9. Ojedinelé nálezy .....                                     | 31        |
| <b>9.1. Jižní Čechy .....</b>                                 | <b>31</b> |
| <b>9.2. Západní Čechy.....</b>                                | <b>35</b> |
| <b>10. Nejvýznamnější lokality jižních Čech: .....</b>        | <b>36</b> |
| <b>11. Nejvýznamnější lokality v západních Čechách: .....</b> | <b>43</b> |
| <b>12. Movité památky .....</b>                               | <b>45</b> |
| <b>12.1. Západní Čechy.....</b>                               | <b>45</b> |
| 12.1.1. Keramika.....   | 45        |
| 12.1.2. Kovové nálezy .....                                   | 45        |
| 12.1.3. Ostatní nálezy.....                                   | 46        |
| <b>12.2. Jižní Čechy .....</b>                                | <b>46</b> |
| 12.2.1. Keramika.....   | 46        |
| 12.2.2. Kovové nálezy .....                                   | 47        |
| 12.2.3. Ostatní nálezy.....                                   | 48        |
| 13. Nemovité památky .....                                    | 48        |
| <b>13.1. Západní Čechy.....</b>                               | <b>48</b> |
| 13.1.1. Sídlištní objekty .....                               | 48        |
| <b>13.2. Jižní Čechy .....</b>                                | <b>49</b> |
| 13.2.1. Sídlištní objekty .....                               | 49        |

|  |           |
|--|-----------|
| <b>14. Sídelní struktura a přírodní faktory.....</b> | <b>51</b> |
| <b>Závěr.....</b>                                    | <b>55</b> |
| <b>Literatura.....</b>                               | <b>56</b> |
| <b>Přílohy .....</b>                                 | <b>60</b> |
| <b>Seznam příloh .....</b>                           | <b>60</b> |



# Úvod

Hlavním cílem této bakalářské práce je vytvořit kritický soupis všech dnes známých lokalit a nalezišť doby římské a doby stěhování národů v jižních a západních Čechách a zpracovat je v prostředí GIS za účelem zjištění hustoty nálezů. Zároveň se jedná o pokus o porovnání obou regionů z hlediska archeologických movitých a nemovitých památek a o porovnání regionů a vztahu osídlení k přírodním faktorům.

První část této práce se věnuje seznámení s obecnými informacemi týkající se doby římské a doby stěhování národů v oblasti Čech, se zaměřením na jihočeský region.

Druhá část práce bude zaměřena na soupis sídlišť (v příloze tabulka č. 1 a č. 2), pohřebišť a ojedinělých nálezů, rozdělených podle regionů a datace, kterým bude věnována hlavní pozornost. V části následující, bude stručný popis významných sídlišť z obou regionů. Na základě vybraných nálezů, budou porovnány oba regiony z hlediska nálezů a současného stavu poznání.

Již při výběru tématu bylo zřejmé, že bude obtížnější zpracování západočeského regionu. Je to dáno především dvěma důvody. A) Osídlení západních Čech v době římské a v době stěhování národů nebylo zřejmě příliš intenzivní (*Droberjar 2007, 14*), B) protohistorický výzkum v této oblasti je dosud málo rozvinut (*Droberjar 2007, 14*). Jižní Čechy jsou, především ve druhém bodě, oproti západním Čechám napřed.

Pro porovnání budu vycházet především z prací Petra Zavřela, jenž se věnuje jihočeskému regionu a z prací Eduarda Droberjara – ojedinělé nálezy a obecné informace, Milana Metličky – archeologické bádání v daném regionu, Karly Motykové – Šneidrové, jenž publikovala nálezy ze sídliště v Hodyni. V závěru práce se pokusím oba regiony vyhodnotit.

## 1. Stav poznání Labsko-germánských sídlišť v Čechách

Území současných Čech bylo v době římské součástí kulturního komplexu, dnes nazývaného labsko-germánský okruh, osídlovaného od 2. pol. 1. stol. př. n. l. především Hermundury a Markomany. Germánské etnikum obývalo naše území nepřetržitě až do doby stěhování národů. Pokračovatele výše zmíněných kmenů, není vždy možné určit. Až v pozdějším období, kdy jsou na našem území doloženy germánské kmeny, je pravděpodobně správné uvádět osídlení kmenů Durynků a Langobardů. Labsko-germánský kulturní okruh je možné rozdělit do tří

hlavních oblastí: 1) dolní a střední Polabí v Německu, např. oblast města Hamburg, Sasko, Meklenbursko, Braniborsko 2) horní Polabí v Čechách 3) střední Podunají – např. Morava, Dolní Rakousko – severně od Dunaje, jihozápadní část Slovenska (*Droberjar 2008, 11*).

V současné době není ani jedna oblast souborně zpracována. Tento stav, je dán především ohromným množstvím získaného materiálu, který však stále čeká na své zpracování a vyhodnocení. Dle E. Droberjara, je možné sledovat podobný stav i v okolních zemích – v Německu, na Slovensku, v Polsku, ale i na Moravě. Všude nabývá publikování vědeckých prací, spojených s materiálem týkající se daného tématu, vzestupnou tendencí. Je ale nutno podotknout, že stav stále není možné označit za uspokojivý, především co se týče oblasti Čech (*Droberjar 2008, 11*).

## **2. Charakteristika Plaňanského horizontu:**

Bádání, týkající se tzv. „přechodného horizontu“ ve střední a západní Evropě, tedy konce doby laténské a počátku doby římské, je stále velice složité a nedořešené. Této problematice věnuje značnou pozornost mnoho zahraničních vědců, především německých. Ze starších prací např. Jahn 1941; Hachmann 1960; Peschel 1978. Z novějších prací to je např. Seidel 2000; Irlinger 2003; Bockius – Łuczkiwicz 2004. Dané téma vzbuzovalo zájem i u českých archeologů, již v první polovině 20. stol – např. Albín Stocký 1909, 1913; či Emanuel Šimek ve své studii „Keltové a Germáni v našich zemích. Z druhé poloviny 20. stol, taktéž je možné uvést Rybová 1956; Motyková – Šneidrová 1965; Tejral 1968; Waldhauser 1983. Z badatelů, působících v současnosti je to především Droberjar 1999, 2002, 2005; Zavřel 1999, 2005, 2006 (*Droberjar 2005, 11*).

S přehodnocováním znalostí týkající se chronologie doby římské, je předpokládán příchod první vlny Germánského etnika na současné území Čech v třicátých, či dvacátých letech 1. století př. Kr., ze středního Německa, resp. Pomohání, ještě před příchodem kmene Markomanů. Germáni, přicházející na naše území v první vlně, objevili území, pravděpodobně velice řídké osídlené Keltským obyvatelstvem, jejichž hlavní vlna odešla v polovině 1. století př. Kr. na území Norika. Pozůstatky původního obyvatelstva, zůstaly především na některých oppidech (Stradonice, Závist). Jelikož nemáme žádné stopy po bojích mezi příchozími Germány a zbytky Keltů, je velice pravděpodobně, že území bylo obsazeno nenásilnou cestou Kostrzewski (*Zavřel 1999; Droberjar 2002, 241 -242; Droberjar 2005, 12*). Již Jan Filip uvedl

(Filip 1956, 332), že je důležité předpokládat ve střední Evropě, na rozhraní letopočtu, etnický a kmenově silně komplikovanou situaci. Tato situace platí zejména pro období okolo poloviny 1. stol. př. n. l. a pro 2. pol. 1. stol. př. n. l. Není proto správné přijmout tvrzení, že Čechy byly v době laténské osídleny nejprve Keltským etnikem a posléze etnikem Germánským, či dokonce tvrzení, že Germáni vyplnili česká oppida, jak je tvrzeno až do zpochybnění této úvahy Jiřím Waldhauserem (1983). Často není jednoduché, v některých případech ani možné, rozlišit germánské a keltské prvky v nálezovém prostředí 1. stol. př. n. l. Situaci týkající se chronologie stěžují také tzv. „přežívající předměty“, které mohly být předávány v rámci generací, nebo mohou být svědectvím přežívání původních obyvatel. Tématem zabývajícím se vztahy mezi Kelty a Germány ve 2. pol. 1. stol. př. n. l. se ve svých pracích zabývají zejména Jiří Waldhauser 1992 a Vladimír Salač 1995 (Droberjar 2005, 11 – 12).

Období po příchodu prvních Germánů je označováno jako Plaňanský horizont (též „horizont plaňanských pohárů“). Označení tohoto období je odvozeno podle lokality Plaňany na Kolínsku. Plaňanský horizont je možné zařadit do širšího komplexu tzv. GroSromstedtské kultury, pojmenované podle žárového pohřebiště Grosromstedt v Durynsku. Hlavní oblastí osídlení jsou Čechy, střední, severozápadní, východní a jižní, jejichž osídlení je známe především díky povrchovým sběrům v posledních letech, odtud pochází charakteristické nálezy ze sídlišť (např. Mlékojedy, Kyjice) ale i pohřebišť (Tišice). Naproti tomu osídlení Moravy je doloženo jen několika nepříliš výraznými sídlištními nálezy. Jako charakteristické nálezy, o kterých se píše výše, je možné uvést typické plaňanské poháry na dlouhé úzké nožce, spony typu Almgren 18a nebo spony typu Kostrzewski (Zavřel 1999; Droberjar 2002, 241 -242).

### **3. Interpretace a problémy plaňanské skupiny**

Hlavní otázky týkající se plaňanské skupiny, je možné rozdělit na 4 skupiny: a) otázky absolutní chronologie, b) vazby a vztahy s předchozím osídlením, c) kontinuita osídlení se stupněm B1, d) etnicita a historický kontext (Droberjar E, 2005; *Plaňanská skupina Grossromstedtské kultury*, In: E. Droberjar – M. Lutovský (eds.), *Archeologie barbarů*, 53).

K řešení otázek, týkajících se absolutní chronologie, je nutné mít dostupná data: a) přírodovědná – které zatím nejsou z našeho území dostupná, b) historická – především díla

římských autorů, c) data získaná v jiných oblastech – především v Bavorsku, Hesensku a Durynsku.

Počátek doby římské, a tedy i období existence plaňanské skupiny, je možné spojit se svébským náčelníkem, či králem, Ariovistem. V r. 58 př. n. l., kdy Caesar porazil keltské kmeny u oppida Bibracte, jsou zmíněny v Caesarově díle „Zápisky o válce galské“, také germánské kmeny Svěbů<sup>1</sup> a Markomanů, společně s dalšími germánskými kmeny Nemetů, Sedusiů Triboků, Vangionů a Harudů. Výše zmíněné kmeny, pod vedením Ariovista, byli Caesarem poraženi. Před r. 58 př. n. l. tedy nelze suebské osídlení v Čechách předpokládat (*Droberjar E, 2005, 53; Kalivoda 2009, 90 - 120* Jako druhé mezní datum je uváděn rok 9/6 př. n. l., kdy došlo k odchodu Marobuda a kmene Markomanů z Pomohání a s největší pravděpodobností jeho příchodu do Čech. Tvrzení o přítomnosti kmene Hermundurů na území Čech, je také možné opřít o dílo Tacita: „O původu, poloze, mravech a národech Germánů“, kde klade pramen řeky Labe na území Hermundurů. V absolutních datech je dle E. Droberjara možné počátek plaňanské skupiny klást do období kolem r. 40 př. n. l. (*Droberjar E, 2005, 54*).

Neméně složité je určení období, kdy došlo k ukončení plaňanského osídlení na území Čech, co se stalo s populací této skupiny a jaký byl vztah mezi Germány (Svébové) na našem území ve stupních A (Lt D2B) a B1. Jelikož neznáme důvod, jakým způsobem Großromstedtská kultura na našem území zanikla, není přesné hovořit o zániku. Naopak je možné diskutovat o určité kontinuitě, týkající se kulturní návaznosti mezi oběma stupni. Na základě chronologie nálezů z pohřebišť je možné sledovat určitou kulturní návaznost. Jedná se především o velké nekropole v Tišicích (Středočeský kraj, okr. Mělník) a Třebusicích (Středočeský kraj, okr. Kladno), kde je prokázáno pohřbívání plaňanské skupiny (stupeň A) do stupně B1. Podobný trend je ale možné sledovat i na menších pohřebištích. Jedná se např. o pohřebiště ve Stehelčevsi (Středočeský kraj, okr. Kladno), Tvršicích (Ústecký kraj, okr. Louny) nebo v Praze – Bubenči (Praha 6 a Praha 7). Na výše zmíněných pohřebištích byl vždy alespoň jeden hrob plaňanský a některé další patřící do stupně B1 (*Droberjar 2005, 54 – 55*).

Výše jsou zmíněná pouze pohřebiště, jelikož na sídlištích je situace poněkud jiná. Sledovat jednoznačnou kontinuitu v osídlení je možné především na lokalitách, kde byl proveden rozsáhlejší výzkum a kde je možné rozlišit osídlení v plaňanském horizontu (stupeň A) do

---

<sup>1</sup> Svěbové (nebo také Suebové či Svěvové), je souhrnné označení pro germánský kmenový svaz, jež nám zanechali antičtí autoři. Mezi Svěby patřil především kmen Markomanů, Kvádů, Langobardů, Hermundurů a Semnonů. Skupina suebských kmenů, se stala základem tzv. polabských germánů. Již od 2. či 3. stol. n. l. se pod jménem Svěbové, nachází pouze kmen Markomanů a Kvádů (*Droberjar 2002, 318*)

mladšího osídlení (stupeň B1). Nejednoznačnost kontinuity je možná dána stavem sídlištního výzkumu, či je možné splynutí původního obyvatelstva ze stupně A s obyvatelstvem stupně B1 bez zachytilných archeologických charakteristik. Na základě některých nálezů, pocházejících především z pohřebišť, je hypoteticky možné se domnívat, že část kmene Hermundurů, je možné, že většina, mohla na území Čech zůstat. V takovémto případě mohli být následně ovládnuti markomanskou elitou a přijmout jejich kulturu. Mohlo tedy dojít k postupnému splynutí obou germánských kmenů a k následné akulturaci. V první vlně příchozích Markomanů nemuselo nutně přijít větší množství lidí, než bylo původního hermundurského obyvatelstva. Rozhodující vliv na další vývoj patřil až příchozí mocenské vrstvě Markomanů vedených Marobudem (*Droberjar 2005, 55*).

Jakkoli se diskutuje o kontinuitě osídlení mezi stupni A a B1, je důležité zmínit, že se hmotná kultura germánských obyvatel na území Čech, ve stupni B1 oproti předešlému období (A), změnila. Nové uskupení, s novými prvky, je možné neoficiálně nazvat „dobřichovská skupina“, podle nejcharakterističtější lokality Dobřichov-Pičhora. Do období dobřichovské skupiny, je možné přiřadit vznik prvního, historicky doloženého, útvaru Germánů, tzv. Marobudovy říše. Období Marobudovy říše, však přímo nekoreluje s dobou existence dobřichovské skupiny. Tzv. dobřichovskou skupinu je možné rozdělit na dvě vývojové fáze, a to: B1a = 10/5 př. n. l. – 20/30 n. l. a B1b = 20/30 n. l. – 40/50 n. l. Pokud je možné za nositele plaňanské skupiny shledávat Hermundury, pak je možné, za dobřichovskou skupinou shledávat Markomany. Pro období, nastávající po stupni B1, je již problematické označovat území Čech za z velké části markomanské. Je to zřejmě z důvodu značného vylidnění území tímto etnikem, kdy došlo k odchodu pravděpodobně na jižní Moravu, ale také na západ do oblasti Neckaru<sup>2</sup>. Je důležité zmínit, že v procesu osidlování území Čech mohly hrát roli i menší skupiny jiných svěbských obyvatel, které však zatím nebyly, na základě archeologických pramenů, identifikované (*Droberjar 2005, 55 - 56*).

Hmotná kultura a kulturní náplň je v plaňanské (hermundurské) skupině v určitých aspektech značně rozdílná oproti skupině dobřichovské (markomanské), tudíž i chronologicky určitelná. Ve stupni B1 jsou doložena velká pohřebiště s žárovými pohřby, dále také bojovnícké hroby, kostrové hroby i bohaté ženské hroby. Oproti tomu v plaňanské skupině nejsou doložena žádná velká pohřebiště, bojovnícké hroby, či hroby ženské. Z čehož je možné usuzovat absenci přítomnosti elity (*Droberjar 2005, 57*). Rozdíly je možné sledovat také v typech zahloubených

---

<sup>2</sup> jižní Německo

chat, kdy pro stupeň B1 je dominantní typ se šestiúhelníkovitým rozmístěním kúlů bez vchodového výklenku. Tento typ je označený B1. Naopak ve stupni A je poměrně značná různorodost v typech obytných objektů, kdy se vyskytuje více typů. Jedná se o typ: A1 – dva protilehlé kúly uvnitř ve středu kratších stran. B1 – viz výše. C2 – tři protilehlé kúly v kratších stranách. D1 – bez jasně viditelných kúlů (*Droberjar 2002, 98 – 99; Droberjar 2005, 57*). Znatelný rozdíl je zachytitelný také při studiu římských importů, kdy je oproti tzv. „Marobudovu horizontu“ (B1a), v plaňanské skupině poměrně málo dokladů o importu. Obecně lze říci, že osídlení ve stupni A bylo na našem území značně intenzivní, avšak ve stupni B, byla hustota osídlení ještě silnější (*Droberjar 2005, 58*).

## **4. Plaňanský horizont a starší doba římská v jižních Čechách:**

Za průkopníka ve studiu doby římské v jižních Čechách je možné označit Bedřicha Dubského, který v r. 1932 objevil sídliště v Přešťovicích, které následně v letech 1933 a 1934 částečně prozkoumal společně s tehdejší Státním archeologickým ústavem v Praze pod vedením Jaroslava Böhma (*Michálek 1999, 33 – 66; Zavřel 2005, 237; Zavřel 2008, 111*). Od čtyřicátých let minulého století jsou známé další sídliště – Čejetice, Lhota Kestřanská, které známe také díky B. Dubskému. V závěru padesátých let probíhal výzkum sídliště v Zalužanech, které se nachází na rozhraní středních a jižních Čech (*Rybová 1961, 397 – 404; Zavřel 2005, 237*). V roce 1980 začal výzkum sídliště ve Zlivi na Českobudějovicku, který trval až do r. 1988 (*Zavřel 1999, 469; Zavřel 2005, 237*). Od osmdesátých let minulého století dochází k rozšiřování znalostí týkajících se osídlení starší doby římské v jižních Čechách, a to především díky práci dr. Petra Zavřela z Jihočeského muzea. Objevení lokalit, jako je např. sídliště v Dívčicích nebo v Ševětíně, doplňuje objevená skupina sídlišť v okolí Vodňan a Protivína (např. Krtětice, Žďár), které je možné považovat za spojovací článek mezi pootavským a budějovickým osídlením (*Zavřel 2005, 237*).

## 5. Mladší doby římská v jižních Čechách

V mladší době římské, ve stupni C1b, je možné sledovat příchod nového obyvatelstva z oblasti dolního Polabí do Čech i na Moravu. Tento jev, je sledovaný na nově zakládaných žárových pohřebištích, např. Plotiště nad Labem, Kostelec na Hané, Náklo. Nejlépe je možné sledovat tento trend na pohřebišti v Kostelci na Hané, kde je na více než 400 hrobech patrný styk nově přichozího obyvatelstva labskogermánského původu s původní vlastní (*Tejral 1975, 15, 21; Zavřel 2016, 234*). Nejstarší pohřby na výše zmíněných lokalitách mají analogie v oblasti dolního Polabí. K velké migrační vlně došlo v 2. pol. 3. stol. n. l. v oblasti mezi řekou Rýn a dolním Dunajem, která byla způsobena interními tlaky v barbarském světě. Severně od Dunaje jsou od pol. 3. stol., v důsledku migrací, doložena opuštěná sídliště (*Tejral 1983, 113 – 114; Zavřel 2016, 234*).

Nálezy z Čech, datované do 1. pol. 3. stol. n. l., mají mnoho společných znaků s nálezy z oblasti sasko – durynské, z čehož vyvěrá domněnka, že se na území Čech vyskytovala jižní varianta společné větve polabské civilizace. Není však stále jasné, zda se jedná o kulturní ovlivnění, či přímo o fyzický přesun menších etnických skupin ze severu, proto je nutné další odborné zkoumání (*Zavřel 2016; 234*).

Bojovnícké hroby, patrně posledních účastníků markomanských válek, které se vyskytují v oblasti středních Čech na konci 2. stol. n. l., nejsou z jižních Čech doložené. Stejně tak chybí další vlna římského importu do oblasti Čech. Nedávné nálezy však ukazují, že i v tomto období byly patrně komunikace vedoucí přes jižní Čechy využívány. Jedná se o nález cedníku či naběračky Eggers 160 či 161 nedaleko obce Světlík, jehož původ je možné shledávat v oblasti severní Itálie. Toto místo se nacházelo na trase vedoucí z města Lince – Lentia, podél řeky Vltavy, přes dnešní město Český Krumlov a dále severním směrem. Do stejného období byla datovaná kolínkovitá spona římské proveniencí, jenž pochází od řeky Malše nedaleko města Kaplice. Nález spony naznačuje využívání stezky, jež vycházela z prostoru Lince, do dnešního města Dolní Dvořiště, přes Kaplici a dále na sever k Českým Budějovicím, kde se střetla s komunikací, jež vedla podél toku Vltavy (*Droberjar 1999, 5; Zavřel 2016, 234*).

Oproti staršímu období hustota osídlení v jižních Čechách v tomto období zřetelně klesá. V oblasti Pootaví se osídlení omezuje prakticky pouze na sídliště v Přešťovicích a v oblasti Českobudějovické pánve na sídliště Sedlec. V jižních Čechách přežívá ze starší doby římské pouze sídliště v Probulově, naopak nově se objevují sídliště Zbelítov a výšinné sídliště Zvíkov (*Břicháček 1995, 401; Zavřel 2016, 234*). Sídliště Zvíkov bylo dlouhou dobu ojedinělým

případem, kdy byla v jižních Čechách v době římské obsazena vyloženě výšinná strategická poloha, nacházející se nad soutokem řeky Otavy a Vltavy, což přináší domněnku, že lokalita měla refugiální charakter. V současnosti jsou známé další výšinné lokality. Jedná se o Sedlo, Dívčí Kámen a Nové Hrady, které však vyjma Sedla ještě nejsou publikované, tudíž jim nebude věnována větší pozornost (*Zavřel 2016, Zavřel v tisku*).

Zcela odlišné je sídliště Sedlec, jenž představuje klíčovou lokalitu mladší doby římské v JČ, avšak navzdory své důležitosti, z větší části nepublikovanou. V hmotné kultuře z tohoto sídliště je zřejmý základ polabského kulturního okruhu s vlivy ze středního Německa. Mezi výjimečné se řadí nálezy terra sigillata a římskoprovinciální keramiky, jež naznačují, že toto sídliště bylo obchodním střediskem s trhem na obchodní stezce vedoucí z Lince – Lentie (*Košnar Břicháček 1999, 161 – 172; Zavřel 2016, 235*).

Na sídlišti v Přešťovicích zřejmě osídlení ve stupni C1 také nevymizelo. Zdejší materiál je zpracován a čeká na své publikování, z něhož bude možné získat podrobnější informace (*Zavřel 2016, 235*).

Od konce 3. stol. n. l. je možné sledovat silný vliv z oblasti severního Polabí v jihozápadním Německu. Vlivy přicházející z oblasti Německa – západního Meklenburska a východního Holštýnska, odkud přišla skupina obyvatel do prostoru severní Moravy, přináší těžkosti při vědecké práci s keramickým inventářem. Upozorňuje se na to, že část keramického inventáře byla vyrobena již ve stupni C1 a bez výrazných změn pokračuje její výroba do stupně C2. Bez pomoci mincí či kovové industrie, zejména spon, je tudíž vymezování chronologie značně obtížné (*Droberjar 1999, 5; Zavřel 2016, 235*).

V Čechách ve 3. stol. n. l. převažuje výhradně žárový ritus a teprve v době přechodu k 4. stol. n. l. je možné nalézt kostrové hroby, jenž jsou označovány jako důkaz sociální diferenciacce (*Svoboda 1948, 219; Zavřel 2016*). V jižních Čechách se, oproti ostatním území Čech, nevyskytují bohaté kostrové hroby. Dochází zde naopak k úbytku známých lokalit, a to v takové míře, že jsou známé prakticky pouze 2 lokality, avšak klíčového významu. Jedná se o sídliště v Sedlci a v Přešťovicích. Do stupně C2 je možné v Přešťovicích zařadit několik sídlištních objektů a patrně i nejstarší pohřby bude možné datovat do tohoto stupně. Nálezový fond ze zdejšího pohřebiště bude publikován. Ze sídliště Sedlec pochází z diskutovaného stupně C2 dvě zahloubené chaty, několik zásobnicovitých objektů a patrně i nadzemní stavby (*Zavřel 2016, 236*).



Mezi další zajímavé nálezy patří soubor kovových předmětů, které někdy kolem r. 2011 objevil neznámý detektorář na katastru osady Vlastec. Vyjma nálezů z doby laténské, odsud pochází kovové předměty, které mohou být označovány jako depot či hrob, avšak proti tomuto tvrzení vyvstává pochybnost, jelikož inventář je značně časově nesourodý. Obě spony jsou datované do stupně C2, avšak ostatní předměty jsou starší. Jako zajímavou je možné označit také nádobu, jež byla převedena do sbírek Jihočeského muzea ze zrušeného muzea v Třeboni v r. 1980. Přesné nálezové okolnosti ani lokalizace nejsou známy. Nádoba je zajímavá přesnou analogií k nádobě objevené na pohřebišti v Přešťovicích. Obdobné nádoby pocházejí také např. z Plotiště nad Labem či Kostelce na Hané. Dle J. Tejrala, má tato keramika úzkou příbuznost s keramikou severního Polabí (*Svoboda 1965, 58; Zavřel 2016, 236*).

Ve stupni C3, tedy ve 4. stol. n. l. přibývá v Čechách kostrových hrobů a vrcholí pohřbívání na velkých žárových pohřebištích. V jižních Čechách je vývoj poněkud jiný, přetrvává zde žárový ritus, doložený na nekropoli v Přešťovicích, kde přetrvává pohřbívání až do období stěhování národů. Přešťovické pohřebiště, náležící k labskogermánskému kulturnímu okruhu, zažívá hlavní období ukládání pohřbů ve stupni C3 a D1 (*Rybová 1980, 133 – 134, 167, 196, 203, 209; Zavřel 2016, 237*).

## **6. Závěr doby římské a doba stěhování národů**

V období na konci 4. stol. n. l. dochází k pronikání nových prvků z východních oblastí do středoevropského prostoru mezi přežívající domácí obyvatelstvo. Ve stupni D1 však dochází ke konci svěbského osídlení Čech, v jehož důsledku dochází ke změnám ve strukturách sídelních a mocenských, jež byly představovány především vinařickou skupinou (*Droberjar 2008b, 133 – 134; Zavřel 2016, 239*). Nastaly největší etnické změny od příchodu kmene Markomanů do Čech na konci 1. stol. př. n. l. Značná část domácího, tedy svěbského obyvatelstva, opouští místa svého původního sídlení a přesouvá se na západ. Nově se objevují sídliště tzv. zlechovského typu, jež jsou ve stupni C3 zastoupeny domácím svěbským obyvatelstvem, avšak ve stupni D1 jsou doloženy vlivy východoevropské. Především sídliště tzv. zlechovského typu je možné užívat jako příklad pronikání nových populací, jež byly vyhnány kmenem Hunů z jejich domovských sídel na východě a jejich přesun a následnou koexistenci s domácím svěbským obyvatelstvem (*Tejral 1985, 323, 343; Zavřel 2016, 239*).

Ve stupni D1 dochází postupnému ustávání pohřbívání na velkých žárových pohřebištích. Přesnější chronologii stěžuje fakt, že výbava na takových pohřebištích je vcelku chudá, v důsledku čehož chybí opěrné body použitelné pro přesnější chronologii.

Vnější tlak působící na oblast Čech v období od přelomu 4. a 5. stol. n. l. do pol. 5. stol. n. l. se projevuje osídlováním a někdy rychlým opevňováním vyvýšených poloh, především pravěkých hradišť či oppid, v širokém pásu od alamanského jihozápadního Německa, dále přes Čechy, Moravu, Rakousko až k oblasti severních Karpat na Slovensku (*Tejral 1985, 361; Zavřel 2016, 239*). Z jižních Čech je známé Sedlo u Albrechtic, jenž bylo osídleno v časně a pozdní době laténské a v raném středověku, ale také krátkodobě na přelomu 4. a 5. stol. n. l. (D1). Značná část původního obyvatelstva, vyskytujícího se na našem území, opustila v prvních desetiletích 5. stol. n. l. oblast Čech a připojila se k tažení Alanů, Svěbů, Vandalů a dalších východogermánských družin jenž se událo na přelomu let 406/407 n. l., do římské Galie a dále na Pyrenejský poloostrov (*Droberjar 2005, 790; Zavřel 2016, 240*). Klíčových lokalit ze stupně D1 je v jižních Čechách několik. Jedná se především o České Budějovice – sídliště, Přešťovice – sídliště i pohřebiště, Sedlo u Sušice – výšinné sídliště, Záblatičko – sídliště, Zbudov – sídliště – Zliv I – sídliště (*Zavřel 2016, 238*).

V 1. pol. 5. stol. n. l. dochází v oblasti Čech k úbytku hustoty osídlení v důsledku odchodu velké většiny původní populace, dá se říci, že zde končí svěbské osídlení. V tomto období, tedy ve stupni D2, dochází ke splynutí východoevropských a středoevropských prvků v jednotnou vrstvu tzv. podunajsko – východoevropských památek, kterou je možné shledat od oblastí Černého moře po západní Evropu. Toto období je typické vzrůstem moci a bohatství barbarské rodové aristokracie (*Tejral 1985, 323; Zavřel 2016, 241*). V jižních Čechách je možné shledávat doklad příchodu skupin obyvatelstva, jenž měli původ v podunajské oblasti, na ojedinělé keramice pocházející ze sídliště ve Zbudově. Nově příchozí obyvatelstvo přišlo na území, postupně opouštěné obyvatelstvem, jenž bylo nositelem skupiny Přešťovice – Friedenhain (*Rybová 1976, 85 – 114, Zavřel 2016, 241*).

Nálezy zlomků keramiky z Častavína, Strakonice, či detektorový nález bronzové spony nedaleko Vodňan, jsou dokladem nejmladší vlny příchozího obyvatelstva ve stupni D2, jenž přišla na jih Čech pravděpodobně z oblasti středního Podunají z blízkosti bývalých římských provincií. Důvodem příchodu byly neklidné poměry v karpatské kotlině v 1. pol. 5. stol. n. l. Ve stupni D2 pravděpodobně končí pohřbívání na významném pohřebišti v Přešťovicích, odkud pochází keramický inventář, spojovaný s vinařickou kulturou (*Rybová 1976, 86; Zavřel 2008, 124 – 125; Zavřel 2016, 242*).

S jistotou je možné říci, že nově příchozí obyvatelstvo sídlilo v jižních Čechách minimálně do 2. pol. 5. stol. n. l., tedy v počátcích stupně E. Osídlení z mladších fází je v jižních Čechách zatím sporé. V současnosti je udáván konec 5. stol. n. l. jako období konce germánského osídlení v dané oblasti. Je možné, že se v budoucnosti při rozšiřování znalostí, týkající se dané problematiky, bude tento názor upravovat. Přibývá totiž nálezů, zatím však pouze ojedinělých, jenž jsou rámcově datované do 2. pol. 5 stol. n. l. – 1. pol. 6. stol. n. l. Jedná se především o dva keramické zlomky ze Zvíkova, nově vyhodnocené nálezy ze Záblatička – nádoby, další 2 nádoby z Lékařovi Lhoty, 1 nádoba z Protivína, 1 nádoba z Volenic, 1 nádoba z Bavorovic u Českých Budějovic, která je zatím nerevidovaná (*Svoboda 1965, 279; Zavřel 2016, 243*). Drobným, ale o to více důležitým nálezem, je skleněný korálek, jenž byl objevený v r. 2009 na sídlišti ve Zbudově, který je první svého druhu v jižních Čechách, datovaný do mladších fází doby stěhování národů. Podobný korálek byl objeven o 3 roky později, v r. 2012, u osady Podeřiště, který není v současnosti více publikovaný. Na základě výše zmíněných nálezů, lze předpokládat germánské osídlení jižních Čech i v průběhu 6. stol. n. l. (*Zavřel 2016, 243*).

## 7. Soupis lokalit

### 7.1. Stupeň A v jižních Čechách:

#### 7.1.1. Pohřebiště

1) Hluboká nad Vltavou (okr. České Budějovice) – v lese zvaném Tolom (Kubátův les), byl objevený r. 1884 hrob, nacházející se v místě halštatské mohyly. Na základě nálezů plaňanských pohárů byl hrob datovaný do stupně Ř A (*Zavřel 1999, 476; Droberjar 2002, 75; Droberjar 2005, 60*).

2) Lékařova Lhota (okr. České Budějovice) – v poloze označovaném „Na Návrší“ či návrší „Matky Boží“ byly r. 1998 objeveny hroby, datované do stupně Ř A. (*Zavřel 1999, 476-477; Droberjar 2005, 62*).

### 7.1.2. Sídliště

- 1) Bechyňská Smoleč (okr. Tábor) – na katastru obce bylo při sběrech v letech 2006 – 2007 objeveno sídliště, datované do stupně LT D2b - Ř A (*Zavřel 2007, 115; Zavřel 2011, 453 - 463*).
- 2) Buzice (okr. Strakonice) – jižně od tvrze Buzice bylo r. 1955 objeveno sídliště, datované do stupňů Ř A – B1 (*Zavřel 1999, 475; Droberjar 2005, 64*).
- 3) Bošilec (okr. České Budějovice) – na katastru obce Bošilec, v místě dálnice D3, bylo při sběrech v r. 2016 objeveno sídliště, datované do stupně LT D2b – Ř A (*ústní sdělení P. Zavřel*).
- 4) Čejetice (okr. Strakonice) – u ústí Zorkovického potoka do Otavy bylo r. 1943 objeveno sídliště, datované do stupňů Ř A – B1 (*Zavřel 1999, 475; Droberjar 2005, 64*).
- 5) České Budějovice (okr. České Budějovice) – na dvoře radnice bylo r. 1996 objeveno sídliště, datované do stupňů Ř A, D1 (*Zavřel 1999, 475; Droberjar 2005, 64*).
- 6) České Budějovice (okr. České Budějovice) – v místě současného obchodního domu Globus bylo r. 1992 objeveno sídliště, datované do stupně LT D2b – Ř A (*Zavřel 2005, 238*).
- 7) České Budějovice (okr. České Budějovice) – v obci České Vrbné nedaleko Českých Budějovic bylo r. 2002 objeveno sídliště, datované do stupně LT D2b – ŘA (*Zavřel 2006, 123 – 124*).
- 8) Čimelice (Okr. Písek) – na katastru obce bylo r. 2001 objeveno sídliště, datované do stupňů Ř A – B1 (*Zavřel 2005, 238*).
- 9) Dívčice (okr. České Budějovice) – 800 metrů od středu obce bylo r. 1985 objeveno sídliště, datované do stupňů Ř A – B1 (*Zavřel 1999, 475; Droberjar 2005, 64*).
- 10) Dub – Javornice (okr. Prachatice) – na návrší mezi Dubským a Černým potokem bylo v 90. letech 20. stol objeveno sídliště, datované do stupně Ř A (*Zavřel 1999, 476; Parkman – Zavřel 2003; Droberjar 2005, 66*).
- 11) Hartmanice – Klečaty (okr. Tábor) – na katastru obce bylo při sběrech r. 2013, objeveno sídliště, datované do stupně LT D2b – Ř A (*ústní sdělení od P. Zavřela*).
- 12) Hoštice (okr. Strakonice) – JV směrem od obce bylo při výzkumu r. 1979 zjištěno sídliště, datované do stupně LT D2b – Ř A (*Zavřel 2005, 238, Zavřel 1999, 476*).

- 13) Kbelnice (okr. Strakonice) – SZ směrem od kapličky bylo r. 1984 zjištěno sídliště, datované do stupňů Ř A – B1 (*Zavřel 2011, 476; Zavřel 2005, 238*).
- 14) Krašovice (okr. Strakonice) – na východním okraji vesnice bylo r. 1996 objeveno sídliště, datované do stupňů Ř A – B1 (*Zavřel 1999, 476; Droberjar 2005, 68*).
- 15) Krtely (okr. Prachatice) – přibližně 650 m JV směrem od kapličky v obci bylo r. 1999 objeveno sídliště, datované do stupně LT D2b - Ř A (*Zavřel 1999, 476; Droberjar 2005, 68*).
- 16) Křtětice (okr. Strakonice) – v poloze „Na Smrčicích“ bylo r. 1994 objeveno sídliště, datované do stupňů Ř A – B1 (*Zavřel 1999, 476; Droberjar 2005, 68*).
- 17) Lékařova Lhota (část obce Sedlec, okr. České Budějovice) – na okraji kamenolomu bylo r. 1942 objeveno sídliště, datované do stupňů Ř A, D1 (*Motyková-Šneidrová 1963, 28; Droberjar 2005, 68*).
- 18) Lhota Kestřanská (okr. Písek) – na V svahu vrchu, u starého meandru řeky Otavy, bylo r. 1940 objeveno sídliště, datované do stupňů Ř A – B1 (*Zavřel 2011, 476; Motyková-Šneidrová 1963, 29; Zavřel 1999, 477; Droberjar 2005, 68*).
- 19) Litochovice (okr. Strakonice) – východně od obce bylo při sběrech provedených v r. 1979 zjištěno sídliště, datované do stupňů Ř A – B1 (*Zavřel 2011, 477; Zavřel 2005, 238*).
- 20) Malešice (okr. České Budějovice) – na katastru obce Malešice bylo při sběrech r. 2011 objeveno sídliště, datované do stupně LTD2b – Ř A (*ústní sdělení P. Zavřel*).
- 21) Milejovice (okr. Strakonice) – v poloze „Na Olšové“, objeveny fragmenty keramiky (*Motyková-Šneidrová 1963, 34; Droberjar 2005, 70*).
- 22) Mirovice (okr. Písek) – na poli nad Hořejším mlýnem bylo r. 1998 objeveno sídliště, datované do stupňů Ř A – B1 (*Zavřel 1999, 484; Droberjar 2005, 70*).
- 23) Mirovice – na katastru obce, objevila na počátku druhého tisíciletí D. Dreslerová sídliště, datované do stupně Ř A (*Dreslerová 2004, 359 – 360*).
- 24) Myslín (okr. Písek) – na katastru obce bylo při povrchových sběrech v letech 1998 – 2002 objeveno sídliště, datované do stupňů Ř A – B2 (*Zavřel 2005, 238*).
- 25) Olšovice (okr. Prachatice) – na katastru obce Olšovice bylo při sběrech v r. 2015 objeveno sídliště, datované do stupně LT D2b – Ř A (*ústní sdělení od P. Zavřela*).

- 26) Probulov – (okr. Písek) – 300 – 500 m SZ směrem od obce bylo r. 1973 objeveno sídliště, datované do stupňů Ř A - C (*Zavřel 1999, 477; Droberjar 2005, 73*).
- 27) Pročevily (okr. Příbram) – u silnice vedoucí mezi obcemi Pročevily – Bubovice bylo při povrchových sběrech r. 1988 objeveno sídliště, datované do stupňů Ř A – B1 (*Zavřel 2005, 238; Zavřel 1999, 477*).
- 28) Přešťovice (okr. Strakonice) – J směrem od obce bylo r. 1932 objeveno sídliště (**obr. 1**), datované do stupňů Ř A – D1 (*Dubský 1937, 14-15; Motyková-Šneidrová 1963, 48; Droberjar 2005, 73; Zavřel 2011, 477*).
- 29) Putim I (okr. Písek) – na obecní faře a v jejím okolí bylo r. 1996 objeveno sídliště, datované do stupně Ř A (*Zavřel 1999, 478; Droberjar 2005, 74*).
- 30) Putim II (okr. Písek) – v poloze „Na změnách“ bylo r. 1996 objeveno sídliště, datované do stupňů Ř A – B1 (*Droberjar 2005, 74*).
- 31) Putim III (okr. Písek) – v poloze označované „Na Bočku“ či „V Pikárnách“ bylo r. 1999 objeveno sídliště, datované do stupňů Ř A – B1 (*Droberjar 2005, 74*).
- 32) Putim IV – (okr. Písek) na katastru obce Putim bylo r. 2011 objeveno sídliště, datované do stupně A (*ústní sdělení P. Zavřela*).
- 33) Radětice (okr. Tábor) – na katastru obce Radětice bylo při sběrech r. 2007 objeveno sídliště, datované do stupně LTD2b – Ř A (*ústní sdělení od P. Zavřela*).
- 34) Radomyšl (okr. Strakonice) – na katastru obce Radomyšl bylo při sběrech r. 2012 objeveno sídliště, datované do stupně LTD2b – Ř A (*ústní sdělení od P. Zavřela*).
- 35) Rakovice (okr. Písek) – na katastru obce Rakovice bylo při sběrech r. 1998 objeveno sídliště, datované do stupňů Ř A – B1 (*Zavřel 2005, 238*).
- 36) Rataje u Bechyně (okr. Tábor) – na katastru obce bylo při sběrech r. 2007 zjištěno sídliště, datované do stupně LT D2b - Ř A (*Zavřel 2007, 115*).
- 37) Sezimovo Ústí – Měšice (okr. Tábor) – na katastru obce Sezimovo Ústí – Měšice bylo při sběrech r. 2009 objeveno sídliště, datované do stupně LTD2b – Ř A (*ústní sdělení od P. Zavřela*).
- 38) Ševětín (okr. České Budějovice) – na katastru obce bylo při sběrech r. 2005, objeveno sídliště (**obr. 2**), datované do stupňů Ř A – B1 (*Zavřel 2005, 238*).

- 39) Štěkeň (okr. Strakonice) – v poloze nad samotou „U Mostáka“ bylo r. 1980 objeveno sídliště, datované do stupňů Ř A – B1 (*Zavřel 1999, 478; Droberjar 2005, 74*).
- 40) Tálín (okr. Písek) – na katastru obce Tálín bylo při sběrech r. 2016 objeveno sídliště, datované do stupně LTD2b – Ř A (*ústní sdělení od P. Zavřela*).
- 41) Úlehle (okr. Strakonice) – cca 700 – 800 m S směrem od osady bylo při povrchových sběrech r. 1979 objeveno sídliště, datované do stupňů Ř A - B1 (*Zavřel 2011, 478; Zavřel 2005, 238*).
- 42) Velká Turná (okr. Strakonice) – na katastru obce Velká Turná objeveno při sběrech v r. 1926 sídliště, datované do stupně LTD2b – Ř A (*ústní sdělení od P. Zavřela*).
- 43) Zalužany (okr. Příbram) – JZ směrem od obce bylo při sběrech r. 1924 objeveno sídliště, datované do stupňů Ř A – B2 (*Zavřel 2011, 478; Zavřel 2005, 238*).
- 44) Zliv I (okr. České Budějovice) – v poloze označované „Na Vartě“ bylo r. 1980 objeveno sídliště, datované do stupňů Ř A, D1 (*Zavřel 1999, 483; Droberjar 2005, 76*).
- 45) Zliv II (okr. České Budějovice) – S směrem od rybníka označoveného „Zadní Topole“ bylo r. 1991 objeveno sídliště, datované do stupňů Ř A – B1 (*Zavřel 1999, 483; Droberjar 2005, 76*).
- 46) Zliv III (okr. České Budějovice) – v místě označovaném „Varta“ bylo r. 1993 objeveno sídliště, datované do stupňů Ř A – B1 (*Zavřel 1999, 483; Droberjar 2005, 76*).
- 47) Žďár (okr. Písek) – JZ směre od samoty „U Apoleňáka“ bylo r. 1988 objeveno sídliště, datované do stupně Ř A (*Zavřel 1999, 484; Droberjar 2005, 76*).
- 48) Žichovec (okr. Prachatice) – na jižním svahu nad levým břehem Libotyňského potoka bylo r. 1991 objeveno sídliště, datované do stupňů Ř A – B1 (*Zavřel 1999, 484; Droberjar 2005, 76*).

## 7.2. Stupeň A v západních Čechách:

### 7.2.1. Pohřebiště

V současnosti nejsou zjištěné žádné hrobové komponenty ze stupně Ř A v západních Čechách.

### 7.2.2. Sídliště

1) Plzeň (okr. Plzeň - město) – v ulici „Perlová“, na mírném východním svahu poblíž soutoku řeky Mže s Radbuzou, objevil M. Metlička při záchranném výzkumu, provedeném r. 1990, sídliště z doby římské. Při výzkumu odkryl část zahloubené chaty sahající do hloubky 70 cm. V objektu, označeném jako zahloubená chata, byla zjištěna pouze jedna délka stěny, jež měřila 420 cm. Z chaty pochází nálezy zlomků keramiky (včetně plaňanských pohárů), zlomek bronzové jehly, zvířecí kosti a uhlíky. Širší nálezové okolnosti jsou uvedeny v BZO 1990-2 (1995), 246, č. 1319; M. Metlička (*Droberjar 2002, 244; Droberjar 2005, 72; Metlička 1995, 246*).

2) Plzeň (okr. Plzeň - město) – v ulici „Sedláčkova“ objevil M. Metlička chatu, obsahující keramiku plaňanských pohárů. Širší nálezové okolnosti uvedeny v BZO 1990-2 (1995), 246, č. 1319; M. Metlička (*Droberjar 2005, 72*).

3) Velký Bor u Horažďovic (okr. Klatovy) – v katastru obce byly objeveny fragmenty keramiky. Poloha není známá (*Droberjar 2005, 76*).

4) Stod (okr. Plzeň - jih) – v poloze označované „Zámek“ bylo objeveno sídliště, datované do stupňů A - B1, C2, D1 – D3 (*Droberjar – Metlička – Řezáč 2011, 310; Droberjar 2005, 76*).

Nálezové okolnosti uvedeny v BZO 2002(2004), 318, č. 1517; M. Řezáč – P. Břicháček (*Droberjar 2005, 76*).

5) Vejprnice (okr. Plzeň – sever) – na katastru obce Vejprnice bylo objeveno sídliště, datované do stupně Ř A – B1 (*Šaldová 1990, 21*).



### 7. 3. Stupně B1 – B2 v jižních Čechách:

#### 7.3.1. Pohřebiště

V současnosti nejsou zjištěné žádné hrobové komponenty ze starší doby římské v jižních Čechách.

#### 7.3.2. Sídliště

1) Buzice (okr. Strakonice) – jižně od tvrze Buzice bylo r. 1955 objeveno sídliště, datované do stupňů Ř A – B1 (*Zavřel 1999, 475; Droberjar 2005, 64*).

2) Čejetice (okr. Strakonice) – u ústí Zorkovického potoka do Otavy bylo r. 1943 objeveno sídliště, datované do stupňů Ř A – B1 (*Zavřel 1999, 475; Droberjar 2005, 64*).

3) Česká Lhota (okr. České Budějovice) – Z směrem od obce bylo při sběrech r. 1984 objeveno sídliště, datované do stupně B2 (*Zavřel 2011, 475; Zavřel 2007, 80*).

4) Čimelice (Okr. Písek) – na katastru obce bylo r. 2001 objeveno sídliště, datované do stupňů Ř A – B1 (*Zavřel 2005, 238*).

5) Dívčice (okr. České Budějovice) – 800 metrů od středu obce bylo r. 1985 objeveno sídliště, datované do stupňů Ř A – B1 (*Zavřel 1999, 475; Droberjar 2005, 64*).

6) Kbelnice (okr. Strakonice) – SZ směrem od kapličky bylo r. 1984 zjištěno sídliště, datované do stupňů Ř A – B1 (*Zavřel 2011, 476; Zavřel 2005, 238*).

7) Krašlovice (okr. Strakonice) – na východním okraji vesnice bylo r. 1996 objeveno sídliště, datované do stupňů Ř A – B1 (*Zavřel 1999, 476; Droberjar 2005, 68*).

8) Křtětice (okr. Strakonice) – v poloze „Na Smrčicích“ bylo r. 1994 objeveno sídliště, datované do stupňů Ř A – B1 (*Zavřel 1999, 476; Droberjar 2005, 68*).

9) Lhota Kestřanská (okr. Písek) – na V svahu vrchu, u starého meandru řeky Otavy, bylo r. 1940 objeveno sídliště, datované do stupňů Ř A – B1 (*Zavřel 2011, 476; Motyková-Šneidrová 1963, 29; Zavřel 1999, 477; Droberjar 2005, 68*).

10) Litochovice (okr. Strakonice) – východně od obce bylo při sběrech provedených v r. 1979 zjištěno sídliště, datované do stupňů Ř A – B1 (*Zavřel 2011, 477; Zavřel 2005, 238*).

11) Mirovice (okr. Písek) – na poli nad Hořejším mlýnem bylo r. 1998 objeveno sídliště, datované do stupňů Ř A – B1 (*Zavřel 1999, 484; Droberjar 2005, 70*).

- 13) Myslín (okr. Písek) – na katastru obce bylo při povrchových sběrech v letech 1998 – 2002 objeveno sídliště, datované do stupňů Ř A – B2 (*Zavřel 2005, 238*).
- 14) Probulov – (okr. Písek) – 300 – 500 m SZ směrem od obce bylo r. 1973 objeveno sídliště, datované do stupňů Ř A - C (*Zavřel 1999, 477; Droberjar 2005, 73*).
- 15) Pročevily (okr. Příbram) – u silnice vedoucí mezi obcemi Pročevily – Bubovice bylo při povrchových sběrech r. 1988 objeveno sídliště, datované do stupňů Ř A – B1 (*Zavřel 2005, 238; Zavřel 1999, 477*).
- 16) Přešťovice (okr. Strakonice) – J směrem od obce bylo r. 1932 objeveno sídliště datované do stupňů Ř A – D1 (*Dubský 1937, 14-15; Motyková-Šneidrová 1963, 48; Droberjar 2005, 73; Zavřel 2011, 477*).
- 17) Putim II (okr. Písek) – v poloze „Na změnách“ bylo r. 1996 objeveno sídliště, datované do stupňů Ř A – B1 (*Droberjar 2005, 74*).
- 18) Putim III (okr. Písek) – v poloze označované „Na Bočku“ či „V Pikárnách“ bylo r. 1999 objeveno sídliště, datované do stupňů Ř A – B1 (*Droberjar 2005, 74*).
- 19) Rakovice (okr. Písek) – na katastru obce Rakovice bylo při sběrech r. 1998 objeveno sídliště, datované do stupňů Ř A – B1 (*Zavřel 2005, 238*).
- 20) Sedlec (okr. České Budějovice) – Z směrem od obce bylo při výzkumu v letech 1980 – 1987 objeveno sídliště, datované do stupňů B2 – C3 (*Zavřel 2011, 478; Zavřel 2008, 115*).
- 21) Ševětín (okr. České Budějovice) – na katastru obce bylo při sběrech r. 2005 objeveno sídliště, datované do stupňů Ř A – B1 (*Zavřel 2005, 238*).
- 22) Štěkeň (okr. Strakonice) – v poloze nad samotou „U Mostáka“ bylo r. 1980 objeveno sídliště, datované do stupňů Ř A – B1 (*Zavřel 1999, 478; Droberjar 2005, 74*).
- 23) Úlehle (okr. Strakonice) – cca 700 – 800 m S směrem od osady bylo při povrchových sběrech r. 1979 objeveno sídliště, datované do stupňů Ř A - B1 (*Zavřel 2011, 478; Zavřel 2005, 238*).
- 24) Zalužany (okr. Příbram) – JZ směrem od obce bylo při sběrech r. 1924 objeveno sídliště, datované do stupňů Ř A – B2 (*Zavřel 2011, 478; Zavřel 2005, 238*).

25) Zliv II (okr. České Budějovice) – S směrem, od rybníka označoveného „Zadní Topole“, bylo r. 1991 objeveno sídliště, datované do stupňů Ř A – B1 (*Zavřel 1999, 483; Droberjar 2005, 76*).

26) Zliv III (okr. České Budějovice) – v místě označovaném „Varta“ bylo r. 1993 objeveno sídliště, datované do stupňů Ř A – B1 (*Zavřel 1999, 483; Droberjar 2005, 76*).

27) Žichovec (okr. Prachatice) – na jižním svahu nad levým břehem Libotyňského potoka bylo r. 1991 objeveno sídliště, datované do stupňů Ř A – B1 (*Zavřel 1999, 484; Droberjar 2005, 76*).

#### **7.4. Stupně B1 – B2 v západních Čechách:**

##### **7.4.1. Pohřebiště**

1) Plzeň 1 (okr. Plzeň – město) – z Pražské ulice, kde bylo lokalizováno osídlení stupně A, pochází nález žárového hrobu, ze kterého se zachovala pouze hliněná popelnice, díky které je hrob datovaný do druhé pol. 2. stol. n. l. Ostatní nálezové okolnosti již nejsou dostupné (*Droberjar 2002, 244; Šaldová 1990, 21*).

##### **7.4.2. Sídliště**

1) Hodyně (okr. Plzeň – sever) – ve V části obce bylo r. 1964 objeveno sídliště, prozkoumány dvě chaty, několik jam a zbytek ohniště. Zahloubená chata (Objekt 3) měla klasické rozmístění kůlových jamek ve tvaru šestiúhelníku (**obr. 3**), kde se u vnitřní severní stěny našlo kameny ohrazené ohniště, nebo pec, což v současnosti, již nelze s jistotou určit. Lokalita je na základě keramických nálezů datovaná od druhé pol. 1 stol. n. l. do 2. stol n. l. Není vyloučena možnost osídlení již v nejstarším období doby římské (*Droberjar 2002, 75; Motyková – Šneidrová 1966*).

2) Plzeň (okr. Plzeň – město) – v části města Plzeň označované „Valcha“ byly objeveny sídlištní komponenty – kůlová jamka, objekt mísovité profilace, v jejichž výplni byly objeveny keramické zlomky. Sídliště je datované do stupňů B2 – C1, C3 (*Metlička 1995, 248*).

3) Stod (okr. Plzeň - jih) – v poloze označované „zámek“ bylo objeveno sídliště, datované do stupňů A - B1, C2, D1 – D3 (*Droberjar – Metlička – Řezáč 2011, 310; Droberjar 2005, 76*).

4) Chotěšov (okr. Plzeň – jih) – na katastru obce bylo objeveno sídliště, datované do stupně B1 – B2 a do 5. stol. n. l. (*Droberjar – Metlička – Řezáč 2011, 310*)

## **7.5. Stupně B2/C1 – C3 v jižních Čechách:**

### **7.5.1. Pohřebiště**

1) Přešťovice (okr. Strakonice) – J směrem od obce bylo při výzkumu v r. 1934 objeveno pohřebiště, datované do stupňů C3 – D2 (*Zavřel 2011, 477; Zavřel 2008, 115*).

### **7.5.2. Sídliště**

1) Probulov – (okr. Písek) – 300 – 500 m SZ směrem od obce bylo r. 1973 objeveno sídliště, datované do stupňů Ř A - C (*Zavřel 1999, 477; Droberjar 2005, 73*).

2) Přešťovice (okr. Strakonice) – J směrem od obce bylo r. 1932 objeveno sídliště, datované do stupňů Ř A – D1 (*Dubský 1937, 14-15; Motyková-Šneidrová 1963, 48; Droberjar 2005, 73; Zavřel 2011, 477*).

3) Sedlec (okr. České Budějovice) – Z směrem od obce bylo při výzkumu v letech 1980 – 1987 objeveno sídliště, datované do stupňů B2 – C3 (*Zavřel 2011, 478; Zavřel 2008, 115*).

4) Zbelítov (okr. Písek) – JZ směrem od obce bylo při sběrech r. 1975 objeveno sídliště, rámcově datované do stupně C (*Zavřel 2011, 483; Zavřel 2008, 116*).

5) Zvíkov (okr. Písek) – pod S stranou hradu bylo r. 1955 objeveno výšinné sídliště, datované do stupně C1 (*Zavřel 2011, 483; Zavřel 2008, 116*).

## **7.6. Stupně B2/C1 – C3 v západních Čechách:**

### **7.6.1. Pohřebiště**

1) Tlučná (okr. Plzeň – sever) – na katastru obce byl objeven pravděpodobně žárový hrob, z něž se zachovala pouze hliněná popelnice. Pravděpodobný hrob je rámcově datovaný do 3. stol. n. l. (*Droberjar 2002, 340*).

2) Plzeň – Radobyčice (Plzeň – město) – v Plzni, v části Radobyčice, byla v první polovině 60. let 20. stol. objevena nádoba, označena jako typ „Přešťovice-Friedenhain“, které dle datování

B. Klímy je možné rámcově klást do období od 4. stol. n. l. do začátku 6. stol. n. l. (*Klíma 1965, 65; Droberjar 2008, 14*).

### **7.6.2. Sídliště**

1) Stod (okr. Plzeň - jih) – v poloze označované „zámek“ bylo objeveno sídliště, datované do stupňů A - B1, C2, D1 – D3 (*Droberjar – Metlička – Řezáč 2011, 310; Droberjar 2005, 76*).

2) Plzeň (okr. Plzeň – město) – na sídlišti označovaném „Vinice“ probíhal od r. 1989 archeologický dohled, při kterém bylo objeveno sídliště, rámcově datované do mladší doby římské (*Metlička 1995, 246*).

3) Plzeň (okr. Plzeň – město) – v části města Plzeň označované „Valcha“ byly objeveny sídlištní komponenty – kúlová jamka, objekt mísovité profilace, v jejichž výplni byly objeveny keramické zlomky. Sídliště je datované do stupňů B2 – C1, C3 (*Metlička 1995, 248*).

4) Město – Touškov (okr. Plzeň – sever) – na katastru obce bylo objeveno sídliště, rámcově datované do stupně C2 (*Droberjar – Metlička – Řezáč 2011, 307 – 308*).

## **7.7. Stupně D1 - E jižních Čechách:**

### **7.7.1. Pohřebiště**

1) Přešťovice (okr. Strakonice) – J směrem od obce bylo při výzkumu v r. 1934 objeveno pohřebiště, datované do stupňů C3 – D2 (*Zavřel 2011, 477; Zavřel 2008, 115*).

### **7.7.2. Sídliště**

1) České Budějovice (okr. České Budějovice) – na dvoře radnice bylo r. 1996 objeveno sídliště, datované do stupňů Ř A, D1 (*Zavřel 1999, 475; Droberjar 2005, 64*).

2) Lékařova Lhota (část obce Sedlec, okr. České Budějovice) – na okraji kamenolomu bylo r. 1942 objeveno sídliště, datované do stupňů Ř A, D1 (*Motýková-Šneidrová 1963, 28; Droberjar 2005, 68*).

3) Přešťovice (okr. Strakonice) – J směrem od obce bylo r. 1932 objeveno sídliště, datované do stupňů Ř A – D1 (*Dubský 1937, 14-15; Motýková-Šneidrová 1963, 48; Droberjar 2005, 73; Zavřel 2011, 477*).

4) Zbudov (okr. České Budějovice) – V směrem od osady bylo r. 1956 objeveno sídliště, datované do stupňů D1 – D2 (*Zavřel 2001, 205 – 206; Zavřel 2008, 116*).

5) Zliv I (okr. České Budějovice) – v poloze označované „Na Vartě“ bylo r. 1980 objeveno sídliště, datované do stupňů Ř A, D1 (*Zavřel 1999, 483; Droberjar 2005, 76*).

6) Záblatičko (okr. České Budějovice) – na katastru obce bylo r. 1953 objeveno sídliště, datované do stupně D1 (*Zavřel 2016, 240*).

7) Sedlo u Sušice (okr. Klatovy) – na katastru obce Albrechtice bylo při výzkumu v letech 1930 – 1932 objeveno výšinné sídliště, datované do stupně D1 (*Zavřel 2008, 115*).

## **7.8. Stupně D1 - E v západních Čechách:**

### **7.8.1. Pohřebiště**

1) Plzeň – Doudlevice (okr. Plzeň – město) – ve Škodově cihelně byly na počátku 20. stol. porušeny kostrové hroby rámcově datované do pozdního stupně stěhování národů. Do plzeňského muzea se dostal inventář pouze z jediného hrobu, ostatní nálezy daroval majitel cihelny do Přírodovědného muzea ve Vídni. Do muzea ve Vídni se dostaly následující milodary: dvě stříbrné pozlacené a dvě bronzové esovité spony vykládané almandiny<sup>3</sup>, dvě bronzové durynské spony, skleněné korálky, bronzový závěsek nebo korál, železná přezka a zlomky hliněných nádob. Inventář pouze z jednoho hrobu se dostal do plzeňského muzea. Tento hrob patřil bojovníkovi. Prozkoumána byla málo zachovaná kostra, ležící v natažené poloze na zádech, jenž byla orientovaná ve směru Z – V. Hrobová výbava byla tvořena fragmenty z hliněné šedé nádoby a dlouhým úzkým hrotem kopí (*Droberjar 2002, 244; Svoboda 1965, 257*).

2) Plzeň – Skvrňany (okr. Plzeň – město) – na sídlišti označovaném „Skvrňany“ byly objeveny rozrušené kostrové hroby, odkud pocházejí dvě hliněné nádoby, rámcově datované do pozdního stupně stěhování národů (*Droberjar 2002, 245*).

---

<sup>3</sup> *Almandin*, je drahý kámen, s fialově červenou barvou, ze skupiny hlinitých granátů. Z území Čech a Moravy pochází nejvíce nálezů, z doby stěhování národů. Největší soubor pochází z knížecího hrobu z Blučiny – 158 kusů (*Droberjar 2002, 11*).

### 7.8.2. Sídliště

- 1) Stod (okr. Plzeň - jih) – v poloze označované „zámek“ bylo objeveno sídliště, datované do stupňů A - B1, C2, D1 – D3 (*Droberjar – Metlička – Řezáč 2011, 310; Droberjar 2005, 76*).
- 2) Chotěšov (okr. Plzeň – jih) – na katastru obce bylo objeveno sídliště, datované do stupně B1 – B2 a do 5. stol. n. l. (*Droberjar – Metlička – Řezáč 2011, 310*)
- 3) Vochov (okr. Plzeň – sever) – na katastru obce bylo objeveno sídliště, rámcově datované do doby stěhování národů (*Droberjar – Metlička – Řezáč 2011, 310*).

## 8. Lokality bez konkrétní datace

- 1) Plzeň (okr. Plzeň – město) – při výkopu kanalizace ve Veleslavínově ulici byl v r. 1992 proveden průzkum, při kterém bylo objeveno sídliště, datované do doby římské (*Metlička 1995, 247*).
- 2) Nýřany (okr. Plzeň – sever) – na katastru obce bylo objeveno sídliště s výjimečným objevem pohřbeného skeletu psa, spolu se značným množstvím železné strusky. Sídliště je předběžně datované do stupně B2 (*Beneš – Fišáková 2009, 533; Halama 2012, 31*).

## 9. Ojedinělé nálezy

### 9.1. Jižní Čechy

- 1) Častavín (okr. Strakonice) – na severovýchodním okraji Strakonice byly při sběrech v letech 1997 – 1998 objeveny zlomky keramiky, datované do stupně D2 (*Zavřel 2007b, 70; Zavřel 2016, 227*).
- 2) České Budějovice (okr. České Budějovice) – v Suchém Vrbném byl při těžbě písku vedle Jungwirthova hospodářství objeven zlomek okraje teriny, byl odevzdaný dne 2. 6. 1910 do muzea v Českých Budějovicích, datovaný rámcově do stupně C (*Zavřel 2008, 115; Zavřel 2016, 228*).
- 3) České Budějovice (okr. České Budějovice) - v Radniční ulici v těsné blízkosti řeky Malše byl objeven při předstihovém výzkumu r. 1993 zlomek keramiky, datovaný do stupně D1 (*Zavřel 2008, 115; Zavřel 2016, 229*).

- 4) České Budějovice (okr. České Budějovice) – kování (zápona) byla objevena v Kanovnické ul, čp. 3 r. 1993, datovaná do stupňů A- B1 (*Zavřel 2011, 475*).
- 5) České Budějovice (okr. České Budějovice) – na dvorku domu čp. 35 na náměstí Přemysla Otakara II. byl při předstihovém výzkumu r. 1997 objeven zlomek keramiky, datovaný do stupně D1 (*Zavřel 2008, 115; Zavřel 2016, 229*).
- 6) Český Heršlák (okr. Český Krumlov) – Z směrem od obce, u Drážního rybníka, byla v letech 2011 – 2012 detektorářem objevena bronzová spona, rámcově datovaná do stupně B1 (*Chvojka – John – Zavřel 2013, 203*).
- 7) Dolní Chrástany (okr. Prachatice) – na katastru obce Lhenice, byl r. 1980 objeven skleněný korálek (*Zavřel 1999, 476*).
- 8) Hradiště (okr. Písek) – v místě označovaným „Čapí vršek“ byly v r. 1895 objeveny dvě bronzové spony, datované do stupně B1 (*Zavřel 2007, 271, 277; Chvojka – John – Zavřel 2013, 72; Zavřel 2016, 203; Droberjar – John – Zavřel, 2017, 199*).
- 9) Hlavatce (okr. Tábor) – JZ směrem od obce v místě označovaném „Čtvrtky“ byla v mírném jižním svahu objevena, detektorářem r. 2009, bronzová spona. Ve stejném katastru, severovýchodním směrem od obce, na jižním svahu vrchu označovaném „Vrchy“, objevil detektorář v r. 2011 bronzovou sponu. Spony datované do stupně B2/C1 (*Chvojka – John – Zavřel 2013, 203*).
- 10) Hvozdřany (okr. Tábor) – na katastru obce Hvozdřany byla objevena r. 2016 detektorářem spona, datovaná do stupně B2/C1 (*ústní sdělení od P. Zavřela*).
- 11) Kaplice (okr. Český Krumlov) – na katastru obce Kaplice, u řeky Malše, byla r. 2008 objevena bronzová kolínkovitá spona, datovaná do stupně B2/C1 (*Chvojka – John – Zavřel 2013, 72; Zavřel 2016, 229*).
- 12) Kašperské hory (okr. Klatovy) – v údolí Losenice byla objevena spona, rámcově datovaná do stupňů B2 – C1 (*Droberjar – Metlička – Řezáč 2011, 310*).
- 13) Kladné (okr. Český Krumlov) – na katastru obce Kladné byl v nedávné době učiněn nález bronzového kování, za užití detektoru kovů. Fragment, patrně pásové garnitury, je datovaný do stupně B1 (*ústní sdělení od P. Zavřela*).
- 14) Koroseky (okr. České Budějovice) – na katastru obce Koroseky, byl objeven nejistý zlomek keramiky (*Zavřel 1999, obr. 9: 19*).



- 15) Malšice (okr. Tábor) – Z směrem od obce, na rozsáhlé terase nacházející se nad Vnučským potokem, objevil detektorář v dubnu r. 2012 bronzovou sponu, rámcově datovanou do stupně C3 – D1 (*Chvojka – John – Zavřel 2013, 204*).
- 16) Modlešovice (okr. Strakonice) – cca 300 – 400m S směrem od řeky Otavy, v místě označovaném „Za hájkem“, byl objeven sběrech r. 1994 zlomek keramiky, rámcově datovaný do pozdní doby římské (*Zavřel 1999a, 477; Zavřel 2016, 229*).
- 17) Netěchovice (okr. České Budějovice) – na Z okraji obce, v poloze označované „Za zahradou“ objevil r. 2009 detektorář bronzovou sponu, datovanou do stupně B2 (*Chvojka – John – Zavřel 2013, 204*).
- 18) Nišovice (okr. Strakonice) – z katastru obce Nišovice pochází zlomek TS (*Zavřel 2007, 277 – 279*).
- 19) Nuzice (okr. České Budějovice) – SZ směrem od obce objevil detektorář r. 2012 mosaznou sponu, datovanou do stupně B1 (*Chvojka – John – Zavřel 2013, 204*).
- 20) Oslí (okr. Příbram) – mezi vesnicemi Zadní Poříčí a Oslí u Mlýna „Valcha“ byla r. 1925 objevena bronzová spona, datovaná do stupně LT D2b (*Chvojka – John – Zavřel 2013, 204*).
- 21) Písek (okr. Písek) – na východním okraji sídliště, označovaném „Družba“, cca 600m – 800m západně od Mohelnického potoka, byl r. 1980 objeven zlomek keramiky, rámcově datovaný do stupně C (*Zavřel 1999a, 477; Zavřel 2016, 229 – 230*).
- 22) Podeřístě (okr. Prachatice) – cca 600m S směrem od Kapličky v obci byl r. 2012 objeven skleněný korálek, rámcově datovaný do doby stěhování národů (*Zavřel 2016, 230*).
- 23) Prachatice (okr. Prachatice) – na katastru města Prachatice, byl objeven zlomek keramiky, datovaný do stupně Ř A (*Zavřel 2011, 476*).
- 24) Protivín (okr. Písek) – J směrem od města byla v řece r. 1949 objevena hrncovitá nádoba, rámcově datovaná do doby stěhování národů (*Zavřel 1999a, 490; Zavřel 2016, 230*).
- 25) Strakonice (okr. Strakonice) – cca 100m S směrem byl r. 1991 objeven zlomek okraje zásobnice, rámcově datovaný do doby stěhování národů (*Zavřel 1999a, 478; Zavřel 2016, 231*).
- 26) Slavče (okr. České Budějovice) – na katastru obce Trhové Sviny byl r. 1957 objeven skleněný korálek, rámcově datovaný do doby římské (*Zavřel 2011, 478*).

- 27) Světlík (okr. Český Krumlov) – 450m SZ směrem od Strážného potoka, cca 900m od středu obce, byla objevena r. 2008 detektorem kovů rukojeť cedníku či naběračky, typu Eggers 160 nebo 161, datované do stupně B2 – C1 (*Chvojka – John – Zavřel 2013, 72; Zavřel 2016, 232*).
- 28) Týn nad Vltavou (okr. České Budějovice) – na SV okraji města byla r. 2014 objevena detektorem kovů bronzová přezka, datovaná do stupně D1 (*Zavřel 2016, 232*).
- 29) Třeboňsko – přesné místo nálezů není známo, zřejmě sběrná oblast bývalého muzea v Třeboni. Nález keramické nádoby, rámcově datované do stupně mladší doby římské. 13. 8. 1980 byla předána do sbírky Jihočeského muzea (*Zavřel 2016, 232*).
- 30) Třísov (okr. Český Krumlov) – na vnitřní ploše oppida proběhl r. 2010 průzkum detektorem kovů, pod vedením J. Militkého, při kterém byly objeveny spony, rámcově datované do doby římské (*Droberjar – John – Zavřel 2012, 202, 205*).
- 31) Vlastec – Temešvár (okr. Písek) – cca 200 – 400m V směrem od S okraje osady Struhy, objevila pravděpodobně skupina detektorářů před jarem r. 2011 značné množství železných předmětů. Mimo nálezy datované do doby laténské odsud pocházejí 2 bronzové spony, bronzové kování opasku, bronzová rukojeť cedníku z doby římské. Mohlo se jednat o depot či hrob. Nálezy datované do stupňů LT C – D a do mladší doby římské (*Michálek 2014, 309, 314; Zavřel 2016, 232*).
- 32) Vodňany (okr. Strakonice) – 1600 m Z směrem od kapličky v osadě Pražák byla r. 2015 objevena detektorářem bronzová spona, datovaná do stupně D3 (*Chvojka – John – Zavřel 2013, 205*).
- 33) Volenice (okr. Strakonice) – na katastru obce byla objevena r. 1924 lahvovitá nádoba, rámcově datovaná do první pol. 6. stol. n. l. (*Zavřel 2002, 109 – 112; Zavřel 2016, 232*).
- 34) Záblatí (okr. České Budějovice) – 200m JZ směrem od osady Radomilice byla r. 2012 objevena bronzovou sponu, datovaná do stupně C3 (*Zavřel 2016, 232*).
- 35) Záblatičko (okr. České Budějovice) – na katastru obce Záblatičko bylo r. 1953 objeveno sídliště, datované do stupňů A, D1 (*Zavřel 2011 471*).

## 9.2. Západní Čechy

- 1) Bušovice (okr. Rokycany) – na katastru obce, na poli označovaném „Za Lužnicí“, byla při sběrech objevena mosazná spona, datovaná do stupně B1 (*Droberjar – Metlička – Řezáč 2011, 310*).
- 2) Hlince (okr. Plzeň – sever) – na katastru obce Hlince byla při sběrech, pod záštitou ZČU Plzeň, objevena bronzová spona, datovaná do stupňů D2 – D3 (*Droberjar – Metlička – Řezáč 2011, 310*).
- 3) Lučice (okr. Klatovy) – u rybníka označovaného „Lotrov“ byla objevena bronzová spona, datovaná do stupně B1. Nález pochází se sbírky hraběte Eug. Černína (*Droberjar – Metlička – Řezáč 2011, 312*).
- 4) Pasečnice (okr. Domažlice) – mezi Strakovským rybníkem a silnicí vedoucí z Havlovic objevil detektorář mosaznou sponu, datovanou do stupně B1 (*Droberjar – Metlička – Řezáč 2011, 312*).
- 5) Podzámčí (okr. Domažlice) – v blízkosti hradu Rýzmbek byla při detektorovém průzkumu, objevena bronzová spona, rámcově datovaná do stupně B2 – C1. Nezávisle na ní byla nedaleko objevena spona mosazná, datovaná taktéž do stupně B2 – C1 (*Droberjar – Metlička – Řezáč 2011, 310*).
- 6) Úherce (okr. Plzeň – sever) – na JV svahu návrší označovaném „Rovný“ objevil P. Břicháček a M. Řezáč při sběrech bronzovou sponu, datovanou do stupně C2. Na katastru stejné obce, na poli označovaném „V Úžlabí“, objevili výše zmínění při sběrech, za přispění D. Pavlíka, jenž prováděl detektorový průzkum, mosaznou sponu, datovanou do stupně B1 (*Droberjar – Metlička – Řezáč 2011, 310*).
- 7) Předslav (okr. Klatovy) – v intravilánu obce, čp. 60, bylo objeveno r. 1937 při stavbě stodoly 12 střepů ze zásobnice. Rámcově datované do doby stěhování národů (*Hůrková 1996, 9*).

## 10. Nejvýznamnější lokality jižních Čech:

**Dub – Javornice** – sídliště z počátku doby římské, stupeň A, se nachází na návrší mezi Dubským a Černým potokem cca 900m severozápadním směrem od kostela v Dubu a cca 10km západně od města Prachatic (Zavřel 1999a, 476; Zavřel 2007, 81). Sídliště bylo objeveno až na počátku devadesátých let archeologem Prachatického muzea M. Parkmanem (Michálek – Parkman 1996, 13, 22; Zavřel 2007, 81). Ačkoli došlo k objevu až ke konci 20. stol., hned se sídliště zařadilo mezi klíčové lokality při řešení problematiky kontaktu Keltů a Germánů v jižních Čechách (Parkman – Zavřel 2003, 203 – 204; Zavřel 2007, 81). Při geofyzikálním měření, které zde bylo provedeno v roce 1999, byla zjištěna řada anomálií, z nichž jedna byla hned v roce 1999 prozkoumána (Parkman – Zavřel 2003, obr. 1-2; Zavřel 2007, 81). Průzkum se týkal objektu 1/99, což byla oválná jáma, zahloubená do 60 cm s rozměry 3,70 x 2,90m, se dvěma kůly v rozích, které nesly střechu, která se nacházela nad prostorem, kde byl jakýsi pracovní stůl a odkud pochází další značné množství nálezů. Jednalo se o mlýny, přesleny, pískovcové brousky, tkalcovské závaží, skleněný korálek, železnou sekeru, obrovské množství mazanice s velmi dobře zachovanými otisky dřevěné konstrukce – prutu a dřev a 578 zlomků keramiky. Keramika však nepatřila pouze Germánské skupině obyvatelstva do tzv. plaňanského horizontu, ale také skupině keltského obyvatelstva náležící do stupně LT C2/D. Je nutné zmínit, že keramika je ve výplni objektu zastoupena rovnoměrně, a proto je těžké, dle obvyklých archeologických kritérií, rozhodnout, zda je tento objekt možné označit jako keltský nebo germánský. Na základě tohoto objevu vyvstává řada otázek – jsou obě skupiny obyvatel současné, nebo byl mezi skupinou Keltů a Germánů časový interval, a v případě že ano, jak dlouhý? Můžeme tedy se ptát, zda-li došlo ke kontaktu obou etnik, v případě že ano, jednalo se o koexistenci mírovou, či šlo o násilnou likvidaci původních obyvatel? Na násilnou likvidaci ukazuje skutečnost, že výše diskutovaný objekt, tedy stavba, byla zničena velkým požárem, po kterém zůstaly deformované žárem celé nádoby i relativně cenné věci, ukryty pod mohutnou vrstvou mazanice. Takovéto předměty by byly za normálních okolností odneseny. Na základě těchto poznatků je možné tvrdit, že ke kontaktu keltského a germánského etnika došlo (Parkman – Zavřel 2003, 217; Zavřel 2007, 81 – 82).

**Lékařova Lhota** – pohřebiště v Lékařově Lhotě je nutné označit jako jednu z nejvýznamnějších lokalit doby římské v jižních Čechách, ačkoli zde bylo objeveno „pouze“ 5 hrobů. Za označení významné lokality vděčí pohřebiště v Lékařově Lhotě především faktu, že se jedná o jediné známé pohřebiště ze starší doby římské v jižních Čechách. Nachází se cca

20 km severozápadně od Českých Budějovic, nedaleko hlavní silnice vedoucí na Strakonice, na návrší „Matky boží“ u vesnice Lékařova Lhota. První hrob byl objeven v roce 1942 při výzkumu slovanské mohyly (*Borkovský 194, 257 – 261; Zavřel 2007, 82*). Jednalo se o hrob, kde byl proveden žárový ritus, kde spálené ostatky byly uloženy do urny, která byla vložena do jámy cca 30 cm hluboké. Urnou byl plaňanský pohár (**obr. 4**), do kterého byla mimo ostatků vložena také výbava. Výbavu tvořil: hrot kopí, pískovcový brousek s otvorem na zavěšení, železná břitva s bronzovým držadlem, železný nůž, dva oválné články opasku a pouze části železné pinzety. O deset let později, v r. 1952, došlo při těžbě kamene k nálezům 2 hrobů. První z nich, kde byl opět proveden žárový ritus, byl uložen do teriny<sup>4</sup>, společně s výbavou, kterou tvořil: ohnutý železný hrot kopí, hrot oštěpu, ocílka, pískovcový brousek a dvě železné kvadratické přezky. Z druhého hrobu, se zachovala pouze spodní část urny, kam byla také vložena výbava, tvořená: ohnutým železným hrotem kopí, částí brousku, dvěma bronzovými kroužky a částmi dvou spon (*Dubský 1956, 251 – 252; Zavřel 2007, 82*). V roce 1960 byly opět při těžbě kamene, v hloubce 30 – 70 cm, objeveny další dva žárové hroby. S hroby objevenými v r. 1960 je spojena komplikace, neboť byl jich obsah pomíchán. Je jisté, že první hrob byl uložen v plaňanském poháru a druhý v terině. Výbavu tvořila: bronzová spona pozdně laténského typu, část prolamované bronzové zápony, zmačkaný bronzových plech, železný nůž a část brousku. Tři z hrobů objevených v Lékařově Lhotě patřily zajisté mužům – bojovníkům a všechny jsou datované do stupně A (*Zavřel 1999b, 86 – 91; Zavřel 2007, 82; Droberjar 2002, 152*).

**Přešťovice I** – cca 330m východním směrem od germánského sídliště bylo na terénní vyvýšenině, objeveno Bedřichem Dubským v r. 1934 žárové pohřebiště. Sám objevitel zde ve stejném roce prozkoumal 450 hrobů s 522 pohřby, které byly rozmístěné na ploše cca 8 arů (*Droberjar 2002, 271; Zavřel 2007, 82*). Svůj výzkum prezentoval v publikaci „Jihozápadní Čechy v době římské, I. – V. stol. po Kr.“, vydanou v r. 1937.

Inventář hrobové výbavy byl poměrně málo výrazný a nepříliš výmluvný. Do popelnic byly nejčastěji vkládány náhrdelníky, vyrobené ze skleněných, či jantarových korálek, kostěné hřebeny a jehlice, křesací kamínky. Chybí však doklady bronzových milodarů. Pouze z jámy u hrobu č. 165, pochází železné nůžky. Na základě nepříliš bohaté výbavy B. Dubský postupoval při určování chronologie zejména pomocí keramiky, při jejímž určování typologických a

---

<sup>4</sup> Teriny jsou typické germánské nádoby, které mají vyčleněny tři základní části: a) okraj b) hrdlo c) výduť. Jsou označovány také jako tzv. „klasické“, či „třídílné“ teriny a vyskytovaly se především v časně a starší době římské (*Droberjar 2002, 334*).

chronologických řad, se řídil především prací H. Preidela. Na základě vyhodnocené keramiky datoval Dubský pohřebiště do období mezi druhou pol. 2. stol. n. l. až do první pol. 5. stol. n. l. (*Svoboda 1965, 51*).

Zpracování Přešťovického pohřebiště bylo vcelku nesnadným úkolem, jelikož již v době objevu ve třicátých letech, bylo mnoho hrobů zničeno a sám objevitel B. Dubský, nacházel často jen části poničených popelnic. Narušení plochy pohřebiště bylo způsobeno otevřením lomu ve východní části plochy, kdy nemalé množství nálezů pocházelo z náspu vzniklého odházením z povrchových vrstev lomu. Z tohoto důvodu, nebylo možné pracovat s horizontální stratigrafií (*Svoboda 1965, 51*).

Ze záznamů od B. Dubského je zjevné, že v západní části pohřebiště není žádné výrazné uspořádání, jelikož jsou rozloženy ve značné hustotě. Oproti tomu hroby, nacházející se ve východní a severní části pohřebiště, se rýsují v nepravidelných řadách, z čehož můžeme předpokládat, že byly původně na povrchu označeny dřevěným sloupkem, násypem nebo kamenem. Kámen, cca 30 cm vysoký, postavený u hrobu č. 69, je možné považovat za příklad druhu tohoto hrobu (*Droberjar 2002, 271; Zavřel 2007, 82*). Některé hroby tedy mohly být ukládány v řadách, byly k nim však přidávány další hroby, buď těsně vedle původních hrobů, či přímo na ně. Hroby takto přidávané mohly být současné s původními, ale také poměrně výrazně dobově vzdálené. Tento trend, kdy jsou doloženy nahromaděliny hrobů, či jámy, ve kterých bylo zjištěno více hrobů, nemusí být interpretováno jako nedostatek místa na pohřebišti. V některých částech, např. ve středu pohřebiště, je možné sledovat, že zde bylo pohřbíváno opakovaně. Vyhodnotit však, zda se v těchto případech jednalo o hroby určitých rodin, či rodů, již není s jistotou možné, jelikož nejsou žádné jiné důkazy, než nálezy popelnic a jejich obsahu, ačkoli ne vždy úplného, tedy nespálených kostí. V jiných případech, byly ostatky spáleného těla vloženy pouze do jamky bez popelnice. Na základě vyhodnocení B. Svobody, je možné říci, že v některých částech byly objeveny popelnice, které je možné typologicky zařadit, jako příklad je možné uvést jihozápad, odkud pochází popelnice označené jako nejmladší (*Svoboda 1965, 53*).

Podrobnější informace zde nebudou uváděny, jelikož ve své disertační práci se P. Zavřel podrobně zabýval danou lokalitou, jenž by měla být v budoucnu publikována.

**Zbudov** – sídliště z doby stěhování národů, které se řadí do skupiny tzv. „zlechovského typu, se nachází cca 25 km severozápadně, nedaleko obce Sedlec. Bylo vybudováno východně od současné obce Zbudov, na návrší zvaném „Louňov“, nacházející se cca 700 – 800 m od obce,

v mírně klesajícím svahu orientovaném jihu a jiho-západu. Lokalita se nachází v nadmořské výšce 395 – 400m.n. m. (*Zavřel 2001, 205*). Sídliště bylo objeveno v r. 1956 místním kronikářem Václavem Irou (*Zavřel 1999a, 483; Zavřel 2007, 83; Zavřel 2008, 122*). První terénní průzkum zde byl proveden v letech 1958 – 1960 pod vedením A. Beneše z expozitury ARÚ Plzeň a Z. Fiedlera z ARÚ Praha. Z tohoto průzkumu pochází nálezy zlomků keramiky, datovaných do širšího časového období. Jedná se o keramiku datovanou do mladší doby bronzové, pozdní doby halštatské a laténské. Dále zde byly při výše zmíněném průzkumu zaregistrovány sídlištní objekty, rýsující se v ornici, které byly doplněny 20ti objekty, které zaregistroval V. Ira v roce 1965, kdy následně tento objev ohlásil expozituře v Plzni (*Michálek 1974, 213; Zavřel 2001, 206*). Během budování meliorace, zde bylo v roce 1972 narušeno množství pravěkých objektů, v důsledku zde byl tedy proveden terénní výzkum probíhající v letech 1972 – 1974, kdy je možné označit tento výzkum za záchranný. Byl prováděn expoziturou Archeologického ústavu v Plzni pod vedením J. Michálka, kdy bylo na ploše 2,5ha zaregistrováno 34 sídlištních objektů (*Michálek 1974, 213 – 224; Zavřel 2007, 83; Zavřel 2001, 206*). Při výzkumu zde bylo položeno 11 sond a objeveno dalších 25 orbou porušených objektů (*Michálek 1974, 213; Zavřel 2001, 206*). Ve výplni objektů byly zjištěny především zlomky keramiky, železné strusky a uhlíky. Na základě tehdejšího stavu poznání pravěku v jižních Čechách bylo sídliště datováno, autorem výzkumu, do pozdní doby halštatské a do doby laténské (*Michálek 1974, 213 – 223; Zavřel 2001, 206*). Především díky poznatkům, získaným při výzkumech sídlišť v Sedleci a Zlivu, je možné s jistotou říci, že ze sídliště ve Zbudově pochází minimálně část nálezů získaných při výše zmíněném výzkumu, z přechodného období mezi dobou římskou a dobou stěhování národu, tedy do stupně D 1 (*Zavřel 1999, 483, 503; Zavřel 2001, 206*).

Výzkumy pokračovaly v letech 1983 – 1984, 1986, 1988 - 1989 opět za přispění expozitury Archeologického ústavu v Plzni, ale nově se také na výzkumu podílela FFUK v Praze a především Jihočeské muzeum Českých Budějovicích (*Zavřel 1997, 262 – 263; Zavřel 83, 2007*). Celkově během těchto výzkumů bylo odkryto na sto sídlištních objektů, kdy se jednalo především o různé jámy a kúlové jamky, ale je zde doložena také velká nadzemní kúlová stavba s rozměry 7x2,3m, vytvořená ze dvou řad kúlů. Valná část nálezů náleží do stupně stěhování národů D1 (*Zavřel 1997, 262 – 263; Zavřel 2007, 83*). Za zcela výjimečný je označován objekt 1/1974, objevený a prozkoumaný A. Benešem, v jehož výplni bylo objeveno na 500 zlomků keramiky, kdy 60% bylo tvořeno hrubou, v ruce zpracovanou keramikou a 40% jemnou, na kruhu točenou keramikou, z čehož jsou patrné vztahy s oblastí Podunají. Objekt je datován do

2. pol. 5. stol. a je spojen se skupinou germánského obyvatelstva, které po nějaký čas žilo ve středním Podunají v blízkosti římských provincií, kde také bylo ovlivněno tradicemi provinciální kultury (Rybová 1976, 86, 107; Zavřel 2007, 83).

Při obnovení výzkumu v letech 1988 – 1989, zde bylo prozkoumáno 26 objektů, které všechny náleží do stupně D1, přelomu 4. a 5. století, a které mají analogie v oblasti jižní Moravy a v přílehlých částech jihozápadního Slovenska a Dolního Rakouska (Zavřel 1999, 503; Zavřel 2008, 122). Výzkum vedený na konci 80tých let 20. stol., vedený Jihočeským muzeem v Českých Budějovicích, měl však omezené finanční možnosti, kvůli čemuž byly objekty vytyčovány jednotlivě, na základě plánu vytvořeného v letech 1972 – 1973, a následně zkoumány (Zavřel 1999, 483; Zavřel 2001, 206).

Na základě vyhodnocení nálezů (Zavřel 2001, 208 – 209) je možné uvést, že většina nálezů, vztahujících se k době římské a k době stěhování národů, náleží do jednoho časového horizontu. Mezi běžné, ale nepřilíš chronologicky citlivé, patří nálezy dolních částí hrncovitých a mísovitých nádob s rovnými nebo odsazenými dny, které patří mezi běžné součásti inventářů sídlišť, ale také pohřebišť, náležících do doby římské, nevyjímaje závěrečné období (Zavřel 1983, 6 – 8; Zavřel 2001, 209). K přesnějšímu datování příliš nedopomůžou ani nálezy misek se zaobleným, či mírně zataženým okrajem, či s rovně seříznutým a kyjovitě rozšířeným okrajem (Zavřel 1999, 4 – 5, 8, 15 – 16, 18; Zavřel 2001, 209). Pod vlivem pozdně provinciální keramiky vznikaly nižší, kónicky rozevřené misky, které měly límcovitě vyhnutý, protažený okraj. Nejpravděpodobněji se jeví možnost ovlivnění panonskou třecí miskou s horizontálním okrajem (Tejral 1982, 4; Zavřel 2001, 210). Mezi základní nálezový fond ze sídlišť pozdní doby římské a přechodného stupně D1, jsou řazeny nálezy nízkých misek s kónicky se rozevírajícím tělem, zaobleným okrajem a buď rovným, nebo odsazeným dnem. Nálezy těchto misek, objevených ve na sídlišti ve Zbudově, mají mimo jiné značný geografický rozsah a časové rozpětí výskytu (Rybová 1976, 6; Zavřel 2001, 210). Pro širokou oblast tzv. „barbarské Evropy na rozhraní 4. a 5. stol. n. l., tedy pro stupeň D1, jsou v sídlištním materiálu typické v ruce vyráběné hrncovité nádoby esovitě profilované se zaobleným a ven vyhnutým okrajem. Obdobné tvrzení, o typickém výrobku, můžeme vztáhnout také na nádoby s nízkým prohnutým hrdlem a ven vykloněným okrajem rovně seříznutým. Oba druhy nádob byly vyráběné v ruce a sloužily pro užitkové účely a historii jejich výroby je možné hledat v domácím prostředí. Výše zmíněné nádoby se nevyskytovaly pouze na sídlišťích, ale také na žárových pohřebišťích, datovaných do závěru doby římské, které přesahují až do 5. stol. n.l. Největší množství nálezů



pochází z oblasti jižní Moravy, dolního Rakouska a jihozápadního Slovenska (*Zavřel 2001, 210; Rybová 1976, 105; Dubský 1937, 68*).

Na keramice, pocházející ze sídlišť a pohřebišť mladší a pozdní doby římské a starší části doby stěhování národů, se z výzdobných motivů objevuje nepravidelné rýhování (*Dubský 1937, 68; Zavřel 2001, 210*). S mladším úsekem doby římské je možné spojovat keramiku, výzdobou tvořenou řadami důlků a vrypů, kdy je možné jako příklad uvést nálezy pocházející z pohřebišť v Přešťovicích, kde keramika, zdobená výše zmíněným stylem, náleží do mladšího období (*Zavřel 2001, 210; Dubský 1937, 37*). Za významný nález – viz výše zmíněný objekt 1/1974, je možné označit zlomek stěny mísovité nádoby s hladkým šedým povrchem s pravidelnou několikanásobnou vlnovkou a s částí čokovitého důlku, vyrobené na hrnčířském kruhu. Analogické nálezy, pochází z pohřebišť v Přešťovicích, z pohřebišť v Šaraticích na Moravě, ale také ze sídlištních objektů ve Zlivi (*Svoboda 1965, 7; Zavřel 2001, 210*). Typ této keramiky je datován především do pokročilého 4. stol. n. l., výjimečné však nejsou ani nálezy na sídlištních z konce 4. a 1. pol. 5. stol. n. l. či na žárových pohřebištních v závěrečných fázích doby římské (*Tejral 1982, 32; Zavřel 2001, 211*).

K datování, ačkoli k nepřilíh citlivému, byl použit kónický přeslen, zařazený do mladšího úseku doby římské. Při pokusech o přesné časové zařazení byly analogické přesleny, datované do 4. stol. n. l. Je možné uvést např. přeslen objevený na pohřebišti v Kostelci na Hané, na kterém se pohřbívalo od 1. pol. 3. stol. n. l. do konce doby římské. Podobný nález pochází také z další jihočeské lokality, ze sídliště ve Zlivi, z chaty III/84, datované do stupně D1 (*Rybová 1979, 9,16; Zavřel 1987, 9 – 10; Zavřel 2001, 2001*).

Pazourková čepelka, objevená v objektu 1/83, nepatří mezi ojedinělé nálezy z doby římské. Podobné nálezy pocházejí především z inventářů hrobů (*Droberjar 1999, 122; Zavřel 2001, 211*).

Sídliště u Zbudova je dle současných poznatků datované do přechodného stupně D1 mezi pozdní dobou římskou a časnou dobou stěhování národů. Je možné ho přiřadit ke skupině lokalit v Českobudějovické pánvi, datovaných na přelom 4. a 5. stol. n. l., majících analogie v oblasti jižní Moravy, Dolního Rakouska a jihozápadního Slovenska (*Zavřel 1999, 503; Zavřel 2001, 211*).

## **Zalužany**

Sídliště z doby římské Zalužany se nachází v jižní části okresu Příbram, na rozhraní jižních a středních Čech, avšak v literatuře je uváděno mezi sídlišti jihočeskými. Lokalita byla objevena při povrchových sběrech v r. 1924 (*Zavřel 2008, 116; Zavřel 2007, 83*). Nachází se cca 1km jihozápadním směrem od obce Zalužany, na svahu mírného návrší na poli (*Droberjar 2002, 376*).

První výzkum zde proběhl hned v r. 1924, kdy zde Bedřich Dubský vykopal zahloubenou chatu s rozměry 450cm x 340cm. Archeologické práce se poté odmlčely na dalších 10 let, kdy v r. 1934 následoval výzkum Státního archeologického ústavu, při kterém byly objeveny tři jámy. Nejrozsáhlejší výzkum zde byl proveden v letech 1958 – 1959, pod vedením A. Rybové, která prozkoumala 11 kůlových nadzemních chat a dále značné množství různých jam. Za nejdůležitější nálezy, je možné označit přítomnost nadzemních staveb, jejich rozměry, se pohybují v rozmezí 8,25m - 13,5m x 5,25m – 5,75m (*Droberjar 2002, 376*). Výsledky výzkumu je možné označit za důležité při řešení vztahu zahloubených objektů a nadzemních staveb na sídlištích starší doby římské v jižních Čechách (*Zavřel 2007, 83*). V objektech č. 47 a č. 50, bylo objeveno ohniště a v objektu č. 36 pec. Mezi nálezy patří keramické střepty, podobně jako na ostatních germánských sídlištích z dané doby. Mezi další nálezy patří zlomek bronzové spony, určeného jako pozdně laténský, hliněné přesleny, kamenná štípaná industrie – pazourky, kamenné brousky a dále také železářská struska. V roce 1974 proběhl záchranný výzkum během meliorací, pod vedením Jiřího Fröhliche. Během tohoto výzkumu bylo zjištěno několik objektů. Nejzajímavější byl objekt č. 1/74, ze kterého pochází několik keramických zlomků (*Droberjar 2002, 376*).

Sídliště je, na základě získaných výsledků, možné datovat do stupňů Ř A – B2. Ačkoli bylo sídliště poměrně rozsáhle prozkoumané, výsledky jsou v současnosti publikovány jen z malé části (*Zavřel 2007, 83*).

## **Zliv**

Sídliště ve Zlivi je jedno z prvních germánských sídlišť objevených na Českobudějovicku. V souvislosti s plánovanou výstavbou rodinných domů zde v letech 1980 – 1988 provedlo Jihočeské muzeum v Českých Budějovicích záchranný výzkum, při kterém byly odkryty objekty datované do počátku doby římské, tedy stupně LT D2b – Ř A a ze stupně D1 (*Zavřel 2015, 151; Zavřel 2007, 83*). Archeologická činnost poté pokračovala v r. 2004, kdy byla na jihovýchodním okraji obce postavena čerpací stanice, avšak dozorování stavby, nepřineslo

nové poznatky, vyjma zlomků keramiky, datovaných obecně do doby římské. Až v r. 2006 byl v těsné blízkosti výše zmíněné stanice prozkoumán sídlištní objekt, datovaný do stupně D1. Nejnovější výzkum, který zde byl provedený, proběhl v letech 2010 - 2011 (*Zavřel 2015, 151*).

V r. 2012 vyvstaly nové poznatky týkající se této lokality. K „objevu“ došlo při likvidaci pozůstalosti PhDr. A. Beneše, kdy bylo získáno dosud nepublikované hlášení J. Celetky z r. 1978, směřující tehdejší expozituře Archeologického ústavu v Plzni. Hlášení přineslo důležité informace o sídlišti před zahájením výzkumu v r. 1980. V r. 1978 získal J. Celetka keramický soubor, pocházející z polohy označované „Varta“. Nálezy byly po umytí vloženy do krabic, avšak krabice, ve které se měl nacházet pravěký materiál, se nedochovaly. Do současnosti se tudíž dochovala pouze písemná dokumentace, podle které bylo obtížné vynést závěry (*Zavřel 2015, 151*).

Ze sídliště ve Zlivi pochází nálezy z počátku doby římské, od stupně Ř A do stupně B1 a poté až z doby stěhování národů, stupeň D1. Jedná se také o jedno z nejvíce prozkoumaných, a nutno dodat i nejvíce publikovaných, sídlišť datovaných do doby římské a stěhování národů z jižních Čech. Z důvodu rozsáhlého množství publikovaného materiálu zde není toto sídliště popsáno podrobně, oproti výše uvedeným lokalitám (*viz. Zavřel 1983, týž 1985, týž 1986, týž 1987, týž 1988, týž 1989, týž 1990*).

## **11. Nejvýznamnější lokality v západních Čechách:**

### **Hodyně**

Na východním okraji obce Hodyně byl na podzim r. 1964 porušen sídlištní objekt z doby římské. Díky včasnému jednání p. Vorla, pracovníka tehdejšího Vlastivědného muzea v Kralovicích – Mariánské Týnci, došlo k záchraně a upozornění na naleziště. Zachycený objekt byl protáhlého tvaru o délce 3 – 4m a sahající do hloubky 90 – 100 cm. Z objektu se zachránilo poměrně značné množství keramiky, zvířecích kostí, mazanice a brousek (*Motyková – Šneidrová 1966, 296*).

Při následně probíhajících sběrech na polích bylo zjištěno, že se osada rozkládá na větší ploše, v mírném svahu, sklánějícím se k sever do inundace Dřeveckého potoka. V první fázi výzkumu byly položeny sondy A (9 x 4m), B a C. Sondy B a C se rozkládaly na ploše 152m<sup>2</sup> s ponechanými kontrolními bloky. V této fázi výzkumu se podařilo zachytit část objektu č. 1,

který byl místy promísen různě velkými uhlíky a vypálenou hlínou. Keramika byla do hloubky cca 50 cm hojnější oproti spodním vrstvám. Hluběji než 100 m od povrchu nebylo možno provádět výzkum, jelikož se zde nacházela již podzemní voda. Vzhledem k blízkosti potoka bylo nutné počítat se splachy a nánosy, což dokazují také značně omluté zlomky keramiky. Vyjma germánských zlomků keramiky pochází ze sondy C i omlutý okraj tuhové zásobnicové nádoby, datovaný do doby laténské. Objekt č. 1 bylo možné datovat do starší doby římské na základě obvyklé profilace i výzdoby keramiky – rýhování, hřebénkování. Odlišnost, oproti běžným zlomkům keramiky starší doby římské, je materiál a způsob vypálení, což však může být zapříčiněno narušením objektu nebo splachem. Ze sondy B, kde byla odkryta chata č. 3, pochází zlomky vypálené mazanice, na které byly zachyceny otisky prutů a větších dřev, což svědčí o omazání stěn hlínou. Chata č. 3 měřila na délku 6m a na šířku 5m – 5,40m. Jelikož se nacházela ve svažitém terénu, dosahovalo dno na jihozápadní straně 95 cm od povrchu soudobé ornice, avšak na straně protilehlé, „pouze“ 60 cm. V severovýchodní části chaty se nacházelo ohniště s vypálenou podlahou, obložené velkými kameny, se značným množstvím uhlíků a zvířecích kostí v okolí. Ze zlomků keramiky, pocházející z chaty, bylo možné slepit pouze dvě nádoby – členěnou terrinu<sup>5</sup> s šedohnědým povrchem bez výzdoby a vyšší mísu s rovným okrajem. Zlomek tuhové nádoby z chaty č. 3, datovaný do doby laténské, je možné považovat za důkaz, že se v blízkosti nacházela původně i osada laténská. Je však možné, že se zde nacházelo sídliště již ve stupni LT D2b – ŘA (na základě analýzy keramiky, pocházející z objektu č. 5), kdy došlo k bližší nespécifikovanému kontaktu etnika keltského a germánského. Zahloubenou chatu č. 3, jenž má obdélníkový půdorys s šesti obvodovými kůly, je možné označit jako typický objekt v době římské na území Čech, s analogií např. na sídlišti ve Slatině (*Motyková – Šneidrová 1966, 299 – 308; Droberjar 2002, 75*).

---

<sup>5</sup> Typický tvar germánské keramiky, členěný na okraj, hrdlo a výdut'. Doba výskytu je datovaná především do časné a starší doby římské (*Droberjar 2002, 334*).

## 12. Movité památky

### 12.1. Západní Čechy

#### 12.1.1. Keramika

Inventář západočeských lokality doby římské a doby stěhování národů tvoří především keramika, jenž je zastoupená ve všech stupních. Není výjimečné, že pro dataci sloužila pouze, či především, keramika. Jedná se například o hrob z Pražské ulice v Plzni, který byl datovaný na základě dochované hliněné popelnice (*Šaldová 1990, 21; Droberjar 2002, 244*).

Mezi nejpodrobněji publikované lokality patří sídliště v Hodyni, kde největší část inventáře zastupuje keramika. Jsou zde zastoupeny zlomky tenkostěnné keramiky, jenž ukazují zejména na malé členěné miskovité tvary, s poměrně slabě odsazeným hrdlem a vykloněným okrajem. Druhý tvar keramiky dokazuje výskyt terin, poměrně značně širokých s odsazeným hrdlem. Z malého průměru nádoby při okraji a rozšířené výdutě je možné usuzovat amforovitý tvar. Keramika je z větší části s černým lesklým povrchem, v některých případech s příměsí tuhy. U menší části keramiky je povrch světle hnědý, či hnědý a nepříliš pečlivě vyhlazený. Šest zlomků vykazuje výzdobu provedenou ozubeným kolečkem. Dále jsou zde zastoupeny obdélníkové vpichy. Ve všech případech bylo použito ozubené dvojzubé kolečko. K úpravě keramiky je doložená práce s dřívkem či kostí. Většina střepů však vykazuje tvary bez výzdoby, výjimečně je zdrsňena spodní část od výduti, častěji je zastoupeno nepravidelné rýhování. Výjimkou jsou nádoby vyzdobené čtyřzubým hřebénkem. Mezi výjimky v celém souboru patří výzdoba důlky. Největší soubor zachované keramiky tvoří zásobnicovité tvary, vysoké 40cm – 50cm, se stěnami silnými mezi 10mm – 13mm. Tyto tvary jsou nečleněné a na povrchu slabě zdrsňené. Pokud jsou členěny, tak podobně jako tenkostěnné černé teriny. Zastoupeny jsou také zlomky hrncovitých tvarů vyzdobené nepravidelným rýhování, vrypy a mělkými důlky (*Motyková – Šneidrová 1966, 296, 299 – 306*). Z Plzně – Radobyčic pochází hnědočerné zlomky s pečlivě hlazeným povrchem, zdobené čočkovitými důlky a trojúhelníkovitými kolky (*Svoboda 1965, 257*).

#### 12.1.2. Kovové nálezy

Z chronologického hlediska patří mezi nejdůležitější nálezy spony. V posledních letech dochází k nárůstu počtu objevených spon, především za působení detektorářské činnosti. Tento trend je možné sledovat i v západočeském regionu, odkud pochází nálezy spon germánské i římské provenience, na jejichž základě je možné sledovat interregionální kontakty k okolním oblastem

a zejména k římským provinciím. Ze sledované oblasti jsou dokumentované spony od pozdní doby laténské, přes dobu římskou až do doby stěhování národů. Převažují nálezy ojedinělých spon, nebo spon, jenž nebyly nalezeny v jednoznačném kontextu. Nejmenší část tvoří spony pocházející z hrobových lokalit. Ve sledované oblasti se jednalo pouze o Plzeň – Doudlevec, datovanou do doby stěhování národů, odkud pochází soubor šesti spon. Sídliště jsou již zastoupeny ve větším počtu, z doby římské se jedná např. o sídliště v Chotěšově, Stodu, z doby stěhování národů např. o Chotěšov a Vochov. Nejvíce spon je datovaných do doby římské, následované dobou stěhování národů, pouze jedna spona pochází z pozdní doby laténské, ze stupně LT D1. Materiálem jsou zastoupeny v největším množství spony bronzové, následované mosaznými sponami, zastoupeny jsou i spony stříbrné, např. Plzeň – Doudlevec. Spona železná pochází např. ze sídliště Stod (*Droberjar – Metlička – Řezáč 2011; 307, 310 – 316*).

Vyjma nálezu spon je nutné zmínit také ostatní kovové nálezy, které však netvoří hlavní část nalezených artefaktů ze sledované oblasti. Mezi zajímavé nálezy patří výbava hrobu bojovníka z Plzně – Doudlevců, jenž mimo jiné obsahoval dlouhý úzký hrot kopí. Ze sídliště z Plzně, z ulice Perlové, pochází zlomek bronzové jehly (*Droberjar 2002, 244; Svoboda 1965, 257*).

### **12.1.3. Ostatní nálezy**

Nálezy jednotlivých římských mincí ze západních Čech nejsou v práci uvedeny. Význačný je však depot z Folmavy, který obsahoval 85 ks římských mincí. Současný držitel není známý a soupis mincí byl ztracen v devadesátých letech 20. stol. Dobu uložení depotu již není možné stanovit (*Droberjar – Metlička – Řezáč 2011, 318*). Z ostatních nálezů se jedná např. o kamenný brousek z Hodyně, či skleněný korálek z Plzně - Doudlevců (*Motyková – Šneidrová 1966, 296; Svoboda 1965, 257*).

## **12.2. Jižní Čechy**

### **12.2.1. Keramika**

Inventář jihočeských lokality doby římské a doby stěhování národů tvoří především keramika, jenž je zastoupená ve všech stupních. V počátcích doby římské, v plaňanském horizontu, tvoří značnou část pozdnělaténské zboží - tuhová keramika, zdobená svislým hřebenováním, hrnce, objevuje se také na kruhu točená keramika z jemně pálené hlíny – misky. Nejvýraznějším tvarem stupně Ř A je plaňanský pohár a polokruhová terina, oba mající charakteristické hraněné okraje a výzdobu provedenou ozubeným kolečkem v podobě kosočtverců, mřížky, meandru,

rýhami vyplněnými nebo lemovanými ručně provedenými vpichy. Mezi nejběžnější tvary hrubého sídlištního zboží patří hrncovité nádoby, mohutné zásobnice, mísy a mísovité nádoby, koflíky a amforovité tvary s uchy pod okrajem. Objevují se také soudkovité hrnce. Nejčastěji se z výzdobných motivů vyskytuje svislé rýhování či husté hřebenování, křížující se rýhy, šikmé hřebenování ohraničené horizontální rýhou, vrypy a důlky. Dále také umělé drsnění až mramorování (*Zavřel 2005, 249*).

Z pozdějšího období doby římské a doby stěhování národů jsou běžné nálezy hrncovitých a mísovitých nádob, jenž jsou běžnou součástí inventáře sídlišť i pohřebišť. Pro přechodný stupeň D1 jsou v sídlištním materiálu typické v ruce vyráběné hrncovité nádoby, plnicí užitkové účely. Ve větším množství se vyskytují také na žárových pohřebištích, datovaných do závěru doby římské, sahající až do 5. stol. n. l. Mezi výzdobné motivy patří nepravidelné rýhování, jenž se vyskytuje na keramice ze sídlišť i pohřebišť od mladší doby římské, po starší část doby stěhování národů. Mezi výzdobné motivy patří v mladším úseku doby římské výzdoba v podobě řad důlků a vrypů, jenž jsou doloženy na sídlišťích i pohřebištích. Mezi výrazné nálezy patří zlomky mísovitých nádob, s hladkým šedým povrchem, zdobené několikanásobnou vlnovkou a čokovitými důlky, vyráběné na hrncířském kruhu. Jedná se o jemně plavené zboží, datované do pokročilého 4. stol. n. l. (*Zavřel 2001, 209 – 211*).

### **12.2.2. Kovové nálezy**

Z chronologického hlediska patří mezi nejdůležitější nálezy spony. V posledních letech dochází k nárůstu počtu objevených spon, především za působení detektorářské činnosti. Tento trend je možné sledovat i v jižních Čechách, odkud pochází nálezy spon germánské i římské provenience, na jejichž základě je možné sledovat interregionální kontakty k okolním oblastem. Pozoruhodné je vysoké procento římských spon – 50%. Ze sledované oblasti jsou dokumentované spony od pozdní doby laténské, přes dobu římskou, která je zastoupena největším souborem, do doby stěhování národů, jenž zastupuje pouze jedna spona pocházející z Vodňan *Droberjar – John – Zavřel 2017, 199, 206*). Největší soubor (31 fragmentů kovových spínadel), pochází ze sídliště Sedlec, který nemá svým počtem v době římské v jižních Čechách obdoby. Mimo sídliště v Sedleci pochází spony i z dalších jihočeských sídlišť, např. ze sídliště v Přešťovicích, či z Ratají u Bechyně. Značnou část tvoří ojedinělé nálezy, získané zejména při amatérském detektorovém průzkumu, např. v Malšvicích či Netěchovicích. Mimo výše zmíněné lokality jsou doloženy spony i na pohřebištích v Lékařově Lhotě a v Přešťovicích (*Droberjar – John – Zavřel 2017, 199, 204 - 205*). Materiálem jsou zastoupeny v největším množství spony bronzové, následované mosaznými sponami. Doklad o využití drahých kovů při výrobě spon

pochází z katastru obce Hlavatce. Jedná se o typ Almgren 77, kde jsou zachycené rýhy po stříbrných drátcích. Železné spony nebyly cíleně vyzvedávány, avšak je nepochybné, že se v sídlištním prostředí vyskytovaly. Fragment železné, pozdně laténské spony, pochází ze sídliště Sedlec (*Droberjar – John – Zavřel 2017, 204, 202 – 206, 208*).

Vyjma nálezu spon je nutné zmínit také ostatní kovové nálezy, které však netvoří hlavní část nalezených artefaktů ze sledované oblasti. Mezi zajímavé nálezy patří výbava hrobů z Lékařovy Lhoty, kde se dochovala železná kování opasku, železná a bronzová břitva, hroty kopí, železné nůž, železné pinzeta, bronzový drátek, bronzové kroužky, bronzový plech a další železné fragmenty. Jedná se o nález z plaňanského horizontu, který je však v jižních Čechách výjimečný, jelikož mimo tento nález se v daném období a v dané oblasti vyskytuje pouze několik železných artefaktů (*Zavřel 1999, 476-477; týž 2005, 249; Droberjar 2005, 62*).

### **12.2.3. Ostatní nálezy**

Nálezy jednotlivých římských mincí z jižních Čech nejsou v práci uvedeny. Význačný je však depot zlatých mincí z Dobronic u Bechyně, datovaný do 1. čtvrtiny 1. stol. n. l. (*Militký 1995, 59 – 60; Zavřel v tisku*). Běžné nálezy z jihočeských sídlišť jsou také kamenné brousky, hliněná závaží a přesleny (*Zavřel 2005, 249*). K zajímavým nálezům patří také skleněné korálky, např. ze Zbudova, Dubu – Javornice, či nedávný nález na katastru obce Podeřiště. (*Zavřel 2016, 230; týž 2016, 243; Zavřel 2007, 81 – 82*).

## **13. Nemovité památky**

### **13.1. Západní Čechy**

#### **13.1.1. Sídlištní objekty**

Z nejpodrobněji publikované lokality ze západních Čech, v rámci sledovaného období, ze sídliště v Hodyni, pochází objekt s protáhlým tvarem s rozmístěním kúlových jamek ve tvaru šestiúhelníku, s jistotou označený jako chata. Měl rozměry 6m na délku a 5 – 5,40m na šířku, orientovaný delší osou ve směru JV – SZ. Jelikož se chata nacházela ve svažitém terénu, tak se dno chaty nacházelo na jedné straně 95cm pod soudobým povrchem a na druhé straně „pouhých“ 50 – 60cm pod povrchem. Na severovýchodní straně objektu se nacházelo ohniště o průměru 125cm, obložené kameny. Východ z chaty byl pravděpodobně v severovýchodní delší stěně, což naznačuje zahloubení zvolna vyběhající vzhůru. Chata měla obdélníkovitý



půdorys s šesti obvodovými kůly (*Motyková – Šneidrová 1966, 304, 306*). Ze sídliště v Plzni – Perlová ulice, pochází zlomky typických plaňanských pohárů (*Droberjar 2002, 244, Metlička 1995, 246*).

Objekt č. 1, nacházející se v těsné blízkosti chaty, obsahoval zlomky keramiky, zlomky vypálené mazanice s otisky prutů i větších dřev, svědčících o původním omazání stěn hlínou. Tento objekt bylo možné vyhodnotit, jako objekt s možnou souvislostí s výše diskutovanou chatou (*Motyková – Šneidrová, 299 – 300*).

V délce 3 – 4 m, sahající do hloubky 90 – 100 cm od soudobého povrchu se nacházel objekt, buď zahloubená chata či jáma. Obsahoval značné množství keramiky, zvířecích kostí, mazanice a kamenný brousek (*Motyková – Šneidrová 1966 296, 299*).

V Perlové ulici v Plzni byl zachycen objekt se známou délkou, 4,2 m, a zahloubením 70 cm do podloží, s rovným dnem. Výplň objektu tvořila keramika, kosti, uhlíky a bronzový hrot jehly. Podle tvaru a velikosti objektu se došlo k závěru, že se jedná o zahloubenou chatu. V souboru keramiky byly objeveno také 5 zlomků, datovaných do doby laténské, které však byly intruzí. Objekt č. 1 doplňoval objekt č. 2, označený jako jamka kotlovitého tvaru (*Metlička 1995, 247; Droberjar 2002, 244*).

## **13.2. Jižní Čechy**

### **13.2.1. Sídlištní objekty**

Ze starší doby římské jsou publikované informace, týkající se zahloubených chat např. ze sídliště Sedlec, Zalužany, Lhoty Kestřanské či z Přešťovic. Zalužanské chaty jsou orientované ve směru SZ – JV. Ze Lhoty Kestřanské, Zalužan a Přešťovic jsou známé chaty o rozměrech 3 – 4 x 5 – 6 m, zahloubených do země s nosnými kůly uprostřed kratších stran, jenž nesly sedlovou střechu. Podobná chata byla zkoumána také ve Zlivi, jenž byla obdélníkového tvaru s rozměry 3 x 6 m, částečně vysekaná do skalnatého podloží, orientovaná ve směru SZ – JV. Obvyklou součástí chat bylo zahloubené ohniště, které se však mohlo nacházet i mimo chatu (*Zavřel 2008, 117 – 118*).

Informace týkající se sídlišť datovaných do mladší doby římské jsou oproti předchozímu období skromné. Na sídlišti Sedlec byly prozkoumány chaty s kůlovou dispozicí o rozměrech 4 x 5 m,

v některých případech se zachovaným ohništěm. Dané sídliště je ve stupni C2 reprezentováno zahloubenými chatami o rozměrech 3 x 4,6 m, orientovanými ve směru Z – V. Do následujícího stupně C3 je datovaná mírně zahloubená chata, s šestikúlovou konstrukcí a s ohništěm v JV rohu (*Zavřel 2008, 120 – 122*).

Do pozdní doby římské jsou datovány zahloubené chaty na sídlišti Zliv. Polozemnice II/83 měla rozměry 2,6 x 3,6 m a orientaci SZ – JV. Ze stejného sídliště pochází polozemnice III/84 o rozměrech 5,1 x 5,3 m, orientovaná ve směru SZ – JV, s ohništěm v SZ části. Z doby stěhování národů pochází prozkoumaný sídlištní objekt – jáma ve Zbudově, jejíž inventář tvořilo značné množství na kruhu točené keramiky. Bohatý keramický inventář je možné považovat jako doklad úzkých vztahů s prostorem Moravy a Podunajím (*Zavřel 2008, 122 – 124*).

Vyjma zahloubených chat – polozemnic, jsou ve sledovaném období v jižních Čechách doloženy také nadzemní kúlové stavby. Jedná se například o domy z Přešťovic, jenž je však kvůli nedostatečné dokumentaci prakticky nemožné rozlišit dle půdorysu. Další stavby kúlové konstrukce pocházejí například ze sídliště v Zalužanech. Kúlové stavby byly zřejmě na sídlištích se zahloubenými chatami současné, avšak jejich funkce byla odlišná. Zahloubené stavby plnily funkci spíše hospodářskou a stavby kúlové obytnou (*Zavřel 2008, 117, 121, Rybová 1961, 398 – 400*).

Výše zmíněné stavby doplňují na jihočeských sídlištích prozkoumané objekty, označené jako jámy, s různými tvary a velikostmi. V takových objektech byly nalezeny kusy mazanice, nesoucí stopy otisků konstrukcí, jenž je možné považovat za doklad, že se zde vyskytovala stavba, jejíž stěny byly z pletiva či kúlů. Takovýto objekt byl prozkoumaný například na sídlišti Dub Javornice, kde se jednalo o jámu o rozměrech 3,7 x 4,9 m, zahloubenou do podloží do hloubky 60 cm. V jižní straně se nacházely dva kúly, nesoucí střechu přístřešku. Na základě vyhodnocení nálezů z této jámy – mazanice s otisky dřevěné konstrukce, mlýnské kameny, balvan umístěný uprostřed, se došlo k závěru, že se patrně jedná o dílnu či dílenský prostor. Ze zkoumaných sídlišť, pochází také různé kúlové jamky – například ze Zbudova (*Zavřel 2008, 118, 122*).

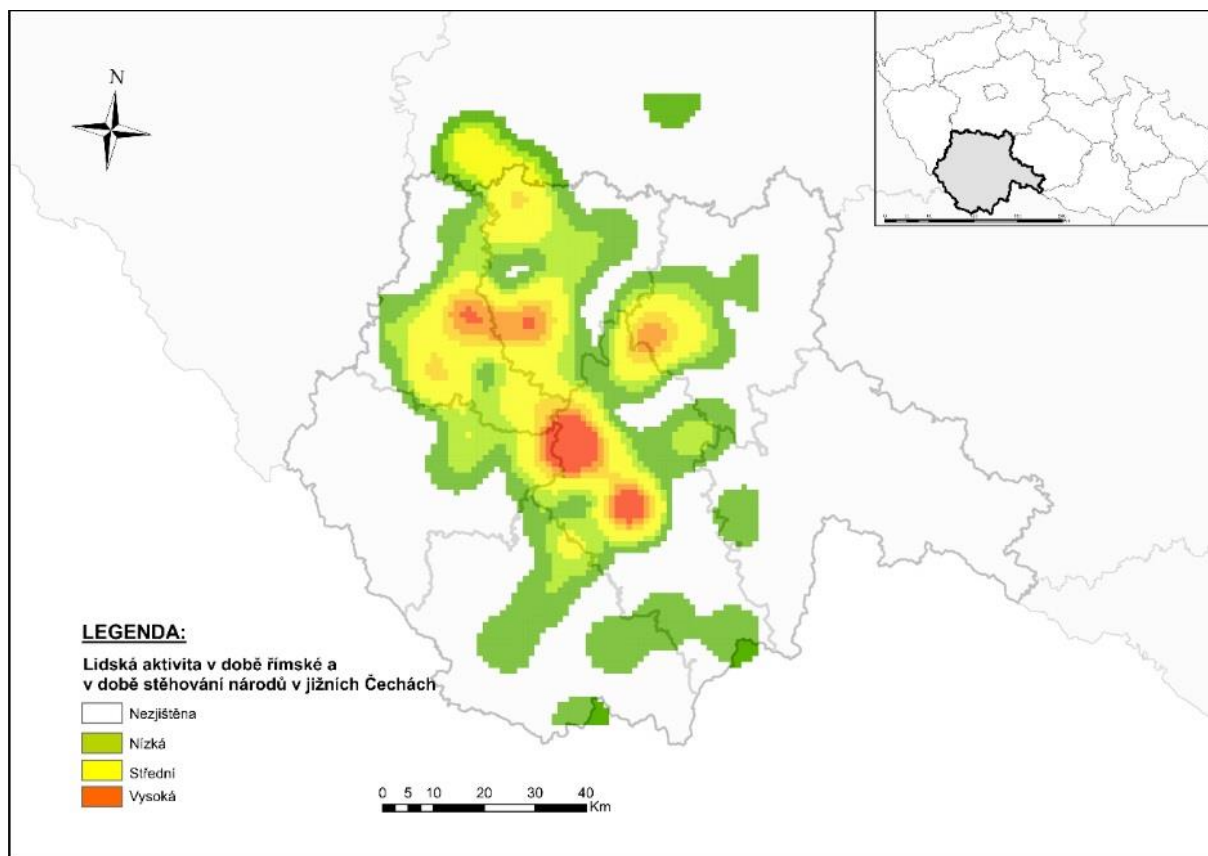
## 14. Sídlní struktura a přírodní faktory

Charakter sídlišť, byl ve sledovaném období v jižních Čechách ryze zemědělský. V naprosté většině případů, byly zakládána v nestrategických polohách, na úrodných půdách v blízkosti větších řek, jako např. Vltava, Blanice, Otava, Volyňka, Lomnice, Skalice. Obvykle byla budována na mírných svazích, obrácených k jihu, jihovýchodu či východu, pouze výjimečně k severovýchodu či severozápadu, v nadmořské výšce v rozmezí 370 – 550 m. n. m. Výjimku tvoří výšinné sídliště Sedlo u Sušice – cca 900 m. n. m. Zpravidla, se v blízkosti nacházel vodní tok. Převýšení nad nivou se obvykle pohybuje okolo 10 – 20 m, není výjimkou, že sahají až do dnešní inundace (Zavřel 2008, 114). Za současného stavu poznání, je rozloha sídlišť uváděna na několik arů či desítek arů. Výjimkou nejsou ani rozsáhlejší sídliště, např. Sedlec má rozlohu 4 ha. Nejvíce prozkoumaných sídlišť, pochází z okresu České Budějovice, následovaném okresy Písek a Strakonice. V posledních letech, dochází k nálezům, jenž dokládají vyšší hustotu osídlení v Táborské okrese. Nížinná sídliště jsou doplňována sídlišti výšinnými. Již déle než 60 let, je znám Zvíkov a Sedlo u Sušice, jež v posledních letech doplnili výšinná sídliště v místě středověkých hradů Nové Hrady a Dívčí Kámen, která jsou prozatím nepublikovaná (ústní sdělení P. Zavřel).

Vyjma sídlištních komponent jsou ze zkoumané oblasti známá pohřebiště z Lékařovy Lhoty a Hluboké nad Vltavou a v neposlední řadě velké pohřebiště v Přešťovicích, jež bylo nově zpracované v disertační práci P. Zavřela, která zajisté přinese nové poznatky. Mezi důležité zdroje informací patří ojedinělé nálezy. Dřívější ojedinělé nálezy keramiky doplňují v posledních letech především ojedinělé nálezy<sup>6</sup> spon, pocházející také z oblastí, donedávna považovaných za periferní, např. spona pocházející z katastru obce Kaplice.

---

<sup>6</sup> Součástí práce nejsou ojedinělé nálezy římských mincí.

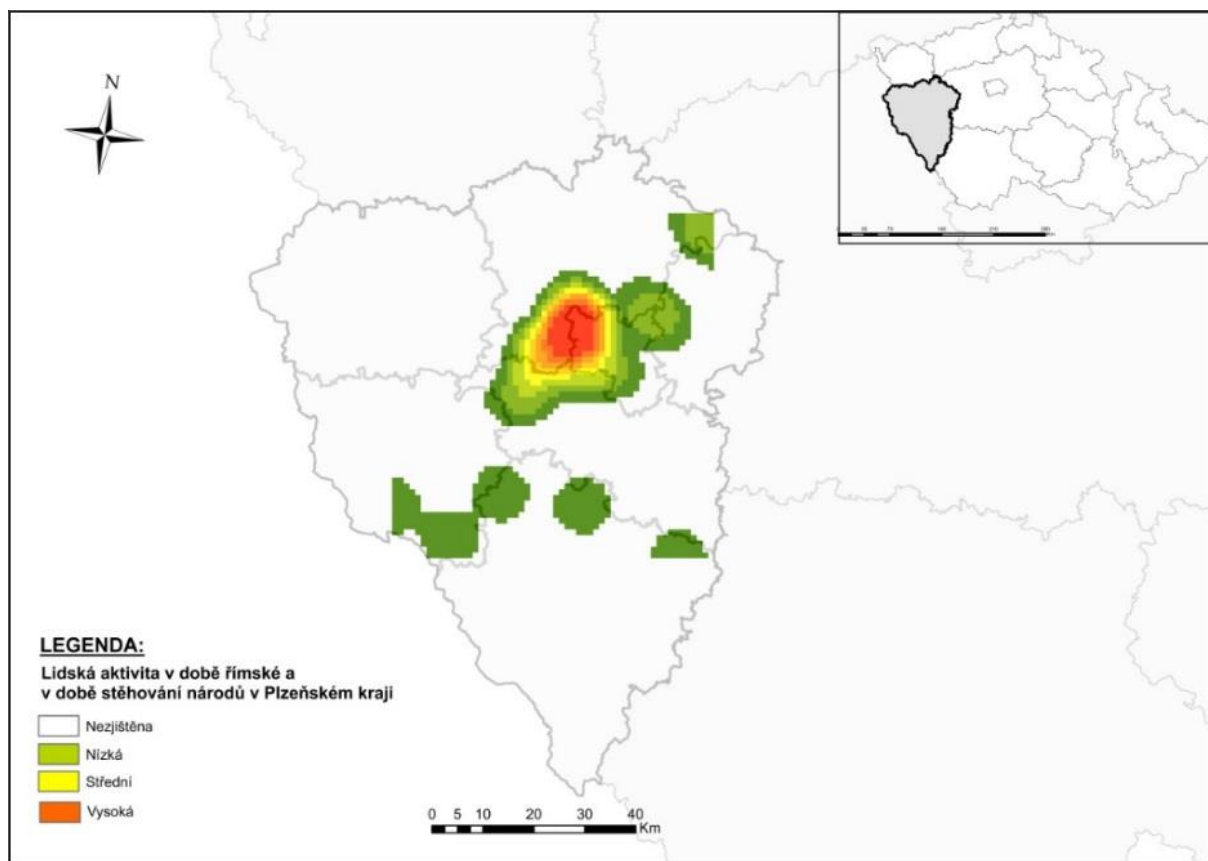


Mapa 1: Znázornění hustoty nálezů z doby římské a z doby stěhování národů v Jihočeském kraji

Doposud publikovaná germánská sídliště západních Čech byla zakládána v nestrategických polohách, v blízkosti řek, jako např. Mže či Radbuza, nebo alespoň v blízkosti potoka, např. Lučního či Dřeveckého. Obvykle byla budována v mírných svazích, v nadmořské výšce v rozmezí 300 – 400 m. n. m. V současnosti není z daného regionu publikované žádné výšinné sídliště. Nejvíce doposud publikovaných sídlišť pochází z okresů Plzeň – jih, Plzeň – město, Plzeň – sever.

Vyjma sídlištních komponent jsou ze zkoumané oblasti známá pohřebiště, která se až na pohřebiště v Tlučné (okr. Plzeň – sever), nacházejí v okrese Plzeň – sever. Sídliště a pohřebiště doplňují ojedinělé nálezy<sup>7</sup>, které ve většině případů tvoří spony, pocházející již např. z okr. Klatovy či Domažlice.

<sup>7</sup> Součástí práce nejsou ojedinělé nálezy římských mincí.



Mapa 1: Znázornění hustoty nálezů z doby římské a z doby stěhování národů v Plzeňském kraji

## Vyhodnocení

Při porovnávání obou regionů je důležité brát v potaz současný stav poznání daného období ve sledované oblasti. Zatímco Jihočeský region je především od 80. let 20. stol. poměrně intenzivně zkoumán a publikován, oproti tomu region Západočeský leží z hlediska dané problematiky mimo oblast zájmu archeologů.

V práci Motykové – Šneidrové (1966) je uvedena zahloubená chata obdélníkového půdorysu o rozměrech 6 x 5,5 m s šesti obvodovými kůly. Chata byla částečně vysekána do skály. Spolu s východem, se u SV strany nacházelo ohniště obložené kameny. Chata ze starší doby římské byla orientovaná SZ – JV (Motyková – Šneidrová 1966, 297, 304).

Je možné pokusit se porovnat výše zmíněnou chatu ze západních Čech, s chatou č. I/82 z jihočeského sídliště Zliv. Chata ze Zlivi má obdélníkový půdorys, avšak pouze s jediným kůlem uprostřed kratší strany (**obr. 5**). Chata, datovaná do starší doby římské, byla částečně vysekána do skály a orientována SZ – JV (Zavřel 2008, 118).

Obě zahluobené chaty mají obdélníkový půdorys a jsou částečně vysekané do skály. Orientace SZ – JV je také pro obě chaty shodná. Zatímco v chatě z Hodyně bylo objeveno 6 obvodových kúlů, v chatě ze Zlivi pouze 1, nacházející se uprostřed kratší strany. Stejně tak ohniště je v chatě v Hodyni doložené, avšak v dané chatě ve Zlivi není (*Zavřel 2008, 118; Motyková – Šneidrová 1966, 297, 304*). Vyjma výše zmíněné chaty ve Zlivi však ohniště ve vnitřním prostoru jihočeských chat není ničím ojedinělým. Stejně tak nejsou ojedinělé chaty s kúlovou konstrukcí.

V posledních desetiletích je doložen nárůst objevených spon v obou regionech. Jedná se zejména o nálezy provedené za využití detektoru kovů. V současnosti jsou publikovány spony různých typů, avšak některé typy byly objeveny v obou regionech. Je možné uvést sponu typu Almgren 84 (**obr. 6**), jež byla objevena ve více kusech na sídlišti Sedlec – JČ a jako ojedinělý nález na katastru obce Podzámčí – ZČ (*Droberjar – John – Zavřel 2017, 202; Droberjar – Metlička – Řezáč 2011, 308*). Spona typu Bojovic 12.3 (**obr. 7**) pochází ze sídliště v Zalužanech – JČ a z katastru obce Podzámčí – ZČ (*Droberjar – John – Zavřel 2017, 202; Droberjar – Metlička – Řezáč 2011, 308*). Spona typu Kalkriese (**obr. 8**) pochází ze sídliště Sedlec - JČ a ojedinělý nález z katastru obce Bušovice – ZČ (*Droberjar – John – Zavřel 2017, 206; Droberjar – Metlička – Řezáč 2011, 308*).

Z obou regionů jsou doloženy depoty římských mincí. V západních Čechách se jedná např. o lokalitu Folmava, kudy pravděpodobně vedla dálková trasa, vedoucí z římské říše do barbarika (*Droberjar – Metlička – Řezáč, 2011, 318*). Z jižních Čech se jedná Dobronice u Bechyně, kde byly objeveny mince zlaté (*Militký 1995, 59 – 60; Zavřel v tisku*).

V doposud publikované literatuře, nejsou v inventáři germánské keramiky při porovnání obou regionů výrazné rozdíly. Pro hlubší porovnání keramického inventáře obou regionů bude především z důvodu rozsáhlého množství publikované literatury, zejména co se týče jižních Čech, potřeba vypracování samostatné práce.

Dokladem importovaného zboží z římské říše je keramika Terra sigillata. Její nálezy jsou opět doloženy v obou regionech. Ze západních Čech je doložena na sídlišti v Chotěšově či v Nýřanech (*Halama 2012, 24, 31*). Z jižních Čech se jedná např. o sídliště v Sedleci či Přešticích (*Halama 2012, 37, 38*).

## Závěr

Předložená práce stručně shrnuje dosavadní poznatky o osídlení jižních a západních Čech z doby římské a doby stěhování národů. Základem pro vypracování této práce bylo vytvoření soupisu veškerých lokalit a nalezišť. Rozsáhlejší archeologické výzkumy probíhaly pouze na jihočeských sídlištích v Přešticích, Sedlci, Zalužanech a ve Zlivi. Především v západních Čechách je současný stav poznání skromný a to jak v porovnání s jižními Čechami, tak s ostatními českými regiony.

První část práce se věnuje obecným informacím (dějiny bádání, problémy s datací počátku doby římské a závěru germánského osídlení). Další část práce se věnuje soupisu jednotlivých lokalit a nalezišť, rozdělených podle druhu lokality, podle regionu a podle jednotlivých stupňů doby římské a doby stěhování národů. Dále následuje soupis důležitých sídlišť obou regionů.

V závěru práce, jsem se pokusil o porovnání obou regionů na základě vybraných movitých památek – kovových (zejména spony), keramiky, ostatních vybraných nálezů a nálezů nemovitých – zastoupené zahloubenými chatami a sídlištními jámami. Porovnávané komponenty byly vybírány na základě možnosti stručného porovnání.

Vytvoření této práce znesnadňoval současný stav poznání západních Čech, jelikož jak je již zmíněno v úvodu, západočeskému regionu zatím nebyla věnována větší pozornost z hlediska daného tématu, jako např. regionu jihočeskému či středočeskému. Avšak jak mi bylo sděleno od P. Zavřela, v západních Čechách jsou objevena nová naleziště, která teprve čekají na své publikování. Z přiložené mapy (1,2) je viditelné, že určitá lidská aktivita byla v jižních Čechách na území všech okresů. Oproti tomu by bylo za současného stavu poznání nutné tvrdit, že v západních Čechách, byla lidská aktivita soustředěna především v oblasti města Plzeň, což je nepravděpodobné.

Na závěr je nutné říci, že se jednou o pokus porovnání obou regionů z hlediska daného tématu, na základě mnou vybraných nálezů. Na základě porovnání je v současnosti možné tvrdit, že oba regiony měli ve sledované době podobný vývoj, avšak znalosti týkající se problematiky obou regionů, jsou na rozdílné úrovni.

Vypracování práce znesnadňoval fakt, že se jedná o bakalářskou práci změněnou v termínu, nepříliš vzdálenému datu odevzdání. I přes to bylo možné získat zajímavý a podnětný materiál, potřebný k vypracování práce.

## Literatura

**Beneš, Z. – Fišáková, M. 2009:** „Pohřby psů“ na sídlištích doby římské v Čechách: Současný stav poznání. In: Karwowski, M. – Droberjar, E. Archeologie Barbarzyncow 2008: powiazania i kontakty w swiecie barbarzynskim. Collection Archaeologica Resoviensis XIII, Rzeszow 2009, 531-542.

**Břicháček, P. – Fröhlich, J. 1993:** *Sídliště z doby římské v Probulově (okr. Písek)*, Archeologické výzkumy v jižních Čechách 8, 67 – 74.

**Dubský, B. 1937:** Jihozápadní Čechy v době římské. Strakonice.

**Dreslerová, D. 2004:** *Povrchové sběry na severním Prácheňsku v letech 2001 – 2003*. Výzkumy v Čechách 2002. Praha, 369 – 401.

**Droberjar, E. 2002:** Encyklopedie římské a germánské archeologie v Čechách a na Moravě. Praha.

**Droberjar, E. 2006:** Plaňanská skupina grossromstedtské kultury. K chronologii germánských nálezů a lokalit v Čechách na sklonku doby laténské a v počátcích doby římské. In: E. Droberjar – M. Lutovský (eds.), Archeologie barbarů 2005. Praha, 11 – 90.

**Droberjar, E. 2008:** *Aktuální stav výzkumu labsko – germánských sídlišť doby římské a doby stěhování národů v Čechách*. In: E. Droberjar – B. Komoróczy – D. Vachůtová (edd.), Barbarská sídliště. Chronologické, ekonomické a historické aspekty jejich vývoje ve světle nových archeologických výzkumů (Archeologie barbarů 7). Brno, 11 – 21.

**Droberjar, E. – Řezáč, M. 2009:** *Nové nálezy římských spon ze západních Čech*, Archeologie ve středních Čechách 13, 869 – 873.

**Droberjar, E. - John, J. - Zavřel, P. 2017:** *Římské a germánské spony ze Sedlce a z dalších jihočeských lokalit*. In: E. Droberjar - B. Komoróczy (eds.), Římské a germánské spony ve střední Evropě (Archeologie barbarů 2017). Spisy Archeologického ústavu AV ČR Brno 53. Brno, 199 - 226.

**Droberjar, E. - John, J. - Zavřel, P. 2017:** *Římské a germánské spony ze Sedlce a z dalších jihočeských lokalit*. In: E. Droberjar - B. Komoróczy (eds.), Římské a germánské spony ve střední Evropě (Archeologie barbarů 2017). Brno 2017, 199 – 226.



**Droberjar, E. – Metlička, M. – Řezáč, M.** 2011: *Západní Čechy a dálkové kontakty v době římské a stěhovací národů na základě nálezů římských a germánských spon*. In: Droberjar, E. (ed.): *Archeologie barbarů 2010. Hroby a pohřebiště Germánů mezi Labem a Dunajem*. *Studia Archaeologia Suebica* 1. Olomouc, 307–321.

**Halama, J.** 2012: *Římsko-germánské vztahy a kontakty ve světle nálezů předmětů římské provenience v Čechách, zvláště TERRY SIGILLATY*. Praha.

**Kalivoda, J.** 2009: *Zápisky o válce Galské*. Praha.

**Metlička, M.** 1995: *Plzeň, okr. Plzeň-město. Výzkumy v Čechách 1990-92 (1995)*, s. 246, č. 1319.

**Motyková-Šneidrová, K.** 1966: *Osada ze starší doby římské v Hodyni u Kralovic*, *Archeologické rozhledy* 18, 296-309.

**Rybová, A.** 1956: *Horizont plaňanského typu v sídlištních nálezech v Čechách*, *Archeologické rozhledy* 8, 205 – 236.

**Rybová, A.** 1961: *Předběžné poznatky z výzkumu římského sídliště v Zalužanech u Písku*, *Památky archeologické* 52, 397 - 404.

**Rybová, A.** 1974: *Další nálezy z počátku doby římské ve východních Čechách*, *Archeologické rozhledy* 26, 481 – 503.

**Rybová, A.** 1976: *Význam střeoevropské produkce keramiky na kruhu pro dějiny Čech ve 4. – 5. stol. n. l.*, *Památky archeologické* 67, 85 – 114.

**Rybová, A.** 1979: *Plotiště nad Lanem. Eine Nekropole aus dem 2. – 5. Jahrhundert u. Z. I. Teil*, *Památky archeologické* 70, 353 – 489.

**Rybová, A.** 1980: *Plotiště nad Labem. Eine Nekropole aus dem 2. – 5. Jahrhundert u. Z. II. Teil*, *Památky archeologické* 71, 93 – 224.

**Salač, V.** 1995: *Zur ältesten germanischen Besiedlung Böhmens*, In: J. Tejral – K. Pieta – J. Rajtár (Hrsg.), *Kelten, Germanen, Römer vom Ausklang der Latène – Zivilisation bis zum 2. JH. im Mitteldonauebiet*. Brno – Nitra, 145 – 176.

**Svoboda, B.** 1965: *Čechy v době stěhování národů*. Praha.

**Šaldová, V.** 1990: *Západní Čech od mladší doby bronzové do příchodu Slovanů*. In: Příspěvky k archeologii západních Čech. Zprávy Československé společnosti archeologické při ČSAV – Supplément 11. Praha, 17-54.

**Zavřel, P.** 1983: *Sídliště z doby římské ve Zlivi v jižních Čechách*, Archeologické výzkumy v jižních Čechách 1, 73 - 93.

**Zavřel, P.** 1985: *Pokračování výzkumu sídliště z doby římské ve Zlivi (okr. České Budějovice)*, Archeologické výzkumy v jižních Čechách 2, 19 - 42.

**Zavřel, P.** 1985: *Pokračování výzkumu sídliště z doby římské ve Zlivi (okr. České Budějovice)*, Archeologické výzkumy v jižních Čechách 2, 19 - 42.

**Zavřel, P.** 1986: *Výzkum sídliště z doby římské ve Zlivi v roce 1983*, Archeologické výzkumy v jižních Čechách 3, 7 - 16.

**Zavřel, P.** 1999: *Zu den Problemen des Bestattungswesens der römischen Kaiserzeit und der Völkerwanderungszeit in Südböhmen*. In: Archäologische Arbeitsgemeinschaft Ostbayern/West – Südböhmen. 8. Treffen 17. bis 20. Juni 1998 in Běšiny bei Klatovy. Rahden/Westf., 84 - 96.

**Zavřel, P.** 1999: *Současný stav výzkumu doby římské a doby stěhování národů v jižních Čechách*, Archeologické rozhledy 51, 468 - 516.

**Zavřel, P.** 2006: *Současný stav poznání plaňanského horizontu v jižních Čechách*. In: E. Droberjar – M. Lutovský (eds.), *Archeologie barbarů 2005*, Praha, 237 – 256.

**Zavřel, P.** 2006: *Výzkum sídliště z doby laténské a starší doby římské v Českých Budějovicích*, Archeologické výzkumy v jižních Čechách, 19, 109 – 149.

**Zavřel, P.** 2007: *Doba římská a doba stěhování národů v jižních Čechách. Současný stav výzkumu a výhledy*. In: O. Chvojka – R. Krajíc (eds.), *Archeologie na pomezí, Archeologické výzkumy v jižních Čechách – Supplementum 4*, 79 – 109.

**Zavřel, P.** 2008: *Současný stav výzkumu sídlišť doby římské a doby stěhování národů v jižních Čechách*. In: E. Droberjar – B. Komoróczy – D. Vachútová (edd.), *Barbarská sídliště. Chronologické, ekonomické a historické aspekty jejich vývoje ve světle nových archeologických výzkumů*. Brno, 111 – 127.

**Zavřel, P.** 2011: *Nové nálezy z doby římské a z doby stěhování národů v jižních Čechách*. In: E. Droberjar (ed.) *Archeologie barbarů 10. Hroby a pohřebiště Germánů mezi Labem a Dunajem*. *Studia Archaeologica Suebica I*. Olomouc, 453 – 480.

**Zavřel, P.** 2015: *Nové poznatky k sídlišti z doby římské ve Zlivi (okr. České Budějovice)*, *Archeologické výzkumy v jižních Čechách* 28, 151 - 180.

**Zavřel, P.** 2016: *Jižní Čechy v mladší a v pozdní době římské a v době stěhování národů*. *Stav výzkumu a výhled*, *Archeologické výzkumy v jižních Čechách AVJČ* 29, 225 – 264

# Přílohy

## Seznam příloh

Tabulka 1: Soupis lokalit v jižních Čechách vypracováno podle P. Zavřela a ústního sdělení, E. Droberjara, J. Johna

Tabulka 2: Soupis lokalit v západních Čechách vypracováno podle V. Šaldové, E. Droberjara, M. Metličky, M. Řezáče, J. Halamy

Obr. 1: Rozloha sídliště Přešťovice podle J. Fröhliche

Obr. 2: Nížinné sídliště Ševětín. Pohled od silnice.

Obr. 3: Hodyně. Plán výzkumu osady. 1 – skála; 2 - prostor silážní jámy; 3 – šedohnědá výplň; vypálená hlína s množstvím uhlíků podle K. Motykové – Šneidrové

Obr. 4: Lékařova Lhota. Plaňanský pohár z hrobu podle J. Michálka

Obr. 5: Zliv. Půdorys chaty I/82 podle P. Zavřela

Obr. 6: Spony typu Almgren 84 ze sídliště Sedlec podle M. Fábiková

Obr. 7: Spona typu Bojovic 12.3 ze sídliště Zalužany podle E. Droberjara, J. Johna, P. Zavřela

Obr. 8: Spona typu Kalkriese ze sídliště Sedlec podle M. Fábiková

| Lokalita                            | Okres            | Druh        | Datace       | Doba objevu       |
|-------------------------------------|------------------|-------------|--------------|-------------------|
| Bechyňská Smoleč                    | Tábor            | Sídliště    | A            | 2006              |
| Bežerovice I.                       | Tábor            | Sídliště    | A            | 1986              |
| Bežerovice II.                      | Tábor            | Sídliště    | A            | 2006              |
| Bošilec                             | České Budějovice | Sídliště    | LT D2b - Ř A | 2016              |
| Buzice                              | Strakonice       | Sídliště    | A - B1       | 1955              |
| Častavín                            | Strakonice       | Ojed. nález | D1 - D2      | 1997              |
| Čejetice                            | Strakonice       | Sídliště    | A - B1       | 1943              |
| Česká Lhota                         | České Budějovice | Sídliště    | B2           | 1984              |
| České Budějovice - České Vrbné      | České Budějovice | Sídliště    | LT D2b - Ř A | 2002              |
| České Budějovice - Globus           | České Budějovice | Sídliště    | LT D2b - Ř A | 1992              |
| České Budějovice - Kanovnická ul.   | České Budějovice | Ojed. nález | B?           | 1993              |
| České Budějovice - náměstí PO II/35 | České Budějovice | Ojed. nález | D1           | 1997              |
| České Budějovice - radnice          | České Budějovice | Sídliště    | A, D1        | 1996              |
| České Budějovice - Radniční ul.     | České Budějovice | Ojed. nález | D1           | 1993              |
| České Budějovice - Suché Vrbné      | České Budějovice | Ojed. nález | C?           | 1910              |
| Český Heršlák                       | Český Krumlov    | Ojed. nález | B1           | 2011              |
| Čimelice                            | Písek            | Sídliště    | A - B1       | 2001              |
| Dívčice                             | České Budějovice | Sídliště    | A - B1       | 1985              |
| Dolní Chrášťany                     | Prachatice       | Ojed. nález | B - C        | 1980              |
| Dub - Javornice                     | Prachatice       | Sídliště    | A            | 90. léta 20. stol |

|                      |                  |               |              |      |
|----------------------|------------------|---------------|--------------|------|
| Hartmanice - Klečaty | Tábor            | Sídliště      | LT D2b       | 2013 |
| Hlavatce             | Tábor            | Ojed. nález   | B2/C1        | 2009 |
| Hluboká nad Vltavou  | České Budějovice | Pohřebiště    | A            | 1884 |
| Hoštice              | Strakonice       | Sídliště      | A            | 1979 |
| Hradiště             | Písek            | Ojed. nález   | B1           | 1895 |
| Hvozd'any            | Tábor            | Ojed. nález   | B2/C1        | 2016 |
| Kaplice              | Český Krumlov    | Ojed. nález   | B2/C1        | 2008 |
| Kašperské Hory       | Klatovy          | Ojed. nález   | B2 - C1      | -    |
| Kbelnice             | Strakonice       | Sídliště      | A - B1       | 1984 |
| Kladné               | Český Krumlov    | Ojed. nález   | B1           | -    |
| Koroseky             | České Budějovice | Ojed. nález   | D1?          | 1985 |
| Krašovice            | Strakonice       | Sídliště      | A - B1       | 1996 |
| Krtely               | Prachatice       | Sídliště      | A            | 1999 |
| Křemže               | Český Krumlov    | Výš. sídliště | Ř A - C1     | 2016 |
| Křtětice             | Strakonice       | Sídliště      | A - B1       | 1994 |
| Lékařova Lhota       | České Budějovice | Sídliště      | A, D1        | 1942 |
| Lékařova Lhota       | České Budějovice | Ojed. nález   | D3 - E       | 1952 |
| Lékařova Lhota       | České Budějovice | Pohřebiště    | A            | 1998 |
| Lhota Kestřanská     | Písek            | Sídliště      | A - B1       | 1940 |
| Litochovice          | Strakonice       | Sídliště      | A - B1       | 1979 |
| Malešice             | České Budějovice | Sídliště      | LT D2b - Ř A | 2011 |
| Malšice              | Tábor            | Ojed. nález   | C3 - D1      | 2012 |
| Milejovice           | Strakonice       | Sídliště      | Ř A          | -    |

|             |                  |               |                     |             |
|-------------|------------------|---------------|---------------------|-------------|
| Mírotice    | Písek            | Sídliště      | A - B1              | 1998        |
| Mírotice    | Písek            | Sídliště      | A                   | 2000 - 2001 |
| Mirovice    | Písek            | Sídliště      | A                   | 2000 - 2001 |
| Modlešovice | Strakonice       | Ojed. nález   | C3 - D1             | 1994        |
| Myslín      | Písek            | Sídliště      | A- B2               | 1998        |
| Netěchovice | České Budějovice | Ojed. nález   | B2                  | 2009        |
| Nišovice    | Strakonice       | Ojed. nález   | B2 - C3             | -           |
| Nové Hrady  | České Budějovice | Výš. sídliště | ?                   | 2014        |
| Nuzice      | České Budějovice | Ojed. nález   | B1                  | 2012        |
| Olšovice    | Prachatice       | Sídliště      | LT D2b - Ř A        | 2015        |
| Oslí        | Příbram          | Ojed. nález   | LT D2b              | 1925        |
| Písek       | Písek            | Ojed. nález   | C                   | 1980        |
| Poděříště   | Prachatice       | Ojed. nález   | stěhování<br>národů | 2012        |
| Prachatice  | Prachatice       | Ojed. nález   | A                   | 1994        |
| Probulov    | Písek            | Sídliště      | A - C1              | 1973        |
| Pročevily   | Příbram          | Sídliště      | A - B1              | 1988        |
| Protivín    | Písek            | Ojed. nález   | D3 - E              | 1949        |
| Přešťovice  | Strakonice       | Sídliště      | A - D1              | 1932        |
| Přešťovice  | Strakonice       | Pohřebiště    | C3 - D2             | 1934        |
| Putim I.    | Písek            | Sídliště      | A                   | 1996        |
| Putim II.   | Písek            | Sídliště      | A - B1              | 1996        |
| Putim III.  | Písek            | Sídliště      | A - B1              | 1999        |
| Putim IV.   | Písek            | Sídliště      | A                   | 2011        |

|                        |                   |                 |         |      |
|------------------------|-------------------|-----------------|---------|------|
| Radětice               | Tábor             | Sídliště        | A       | 2007 |
| Radomyšl               | Strakonice        | Sídliště        | A       | 2012 |
| Rakovice               | Písek             | Sídliště        | A - B1  | 1998 |
| Rataje u Bechyně       | Tábor             | Sídliště        | A, D1   | 2007 |
| Sedlec                 | České Budějovice  | Sídliště        | B2 - C3 | 1980 |
| Sedlo u Sušice         | Klatovy           | Výš. sídliště   | D1      | 1930 |
| Sezimovo Ústí - Měšice | Tábor             | Sídliště        | Ř A     | 2009 |
| Slavče                 | České Budějovice  | Ojed. nález     | B - C   | 1957 |
| Strakonice             | Strakonice        | Ojed. nález     | D2      | 1991 |
| Světlík                | Český Krumlov     | Ojed. nález     | B2 - C1 | 2008 |
| Ševětín                | České Budějovice  | Sídliště        | A - B1  | 2005 |
| Štěkeň                 | Strakonice        | Sídliště        | A - B1  | 1980 |
| Tálín                  | Písek             | Sídliště        | Ř A     | 2016 |
| Třeboň                 | Jindřichův Hradec | Ojed. nález     | C?      | -    |
| Třisov                 | Český Krumlov     | Ojed. nález     | B       | -    |
| Týn nad Vltavou        | České Budějovice  | Ojed. nález     | D1      | 2014 |
| Úlehle                 | Strakonice        | Sídliště        | A - B1  | 1979 |
| Velká Turná            | Strakonice        | Sídliště        | A       | 1926 |
| Vlastec                | Písek             | depot?<br>hrob? | C       | 2011 |
| Vodňany                | Strakonice        | Ojed. nález     | D3      | 2015 |
| Volenice               | Strakonice        | Ojed. nález     | D3 - E  | 1924 |
| Záblatí                | České Budějovice  | Ojed. nález     | C3      | 2012 |
| Záblatíčko             | České Budějovice  | Sídliště        | A, D1   | 1953 |



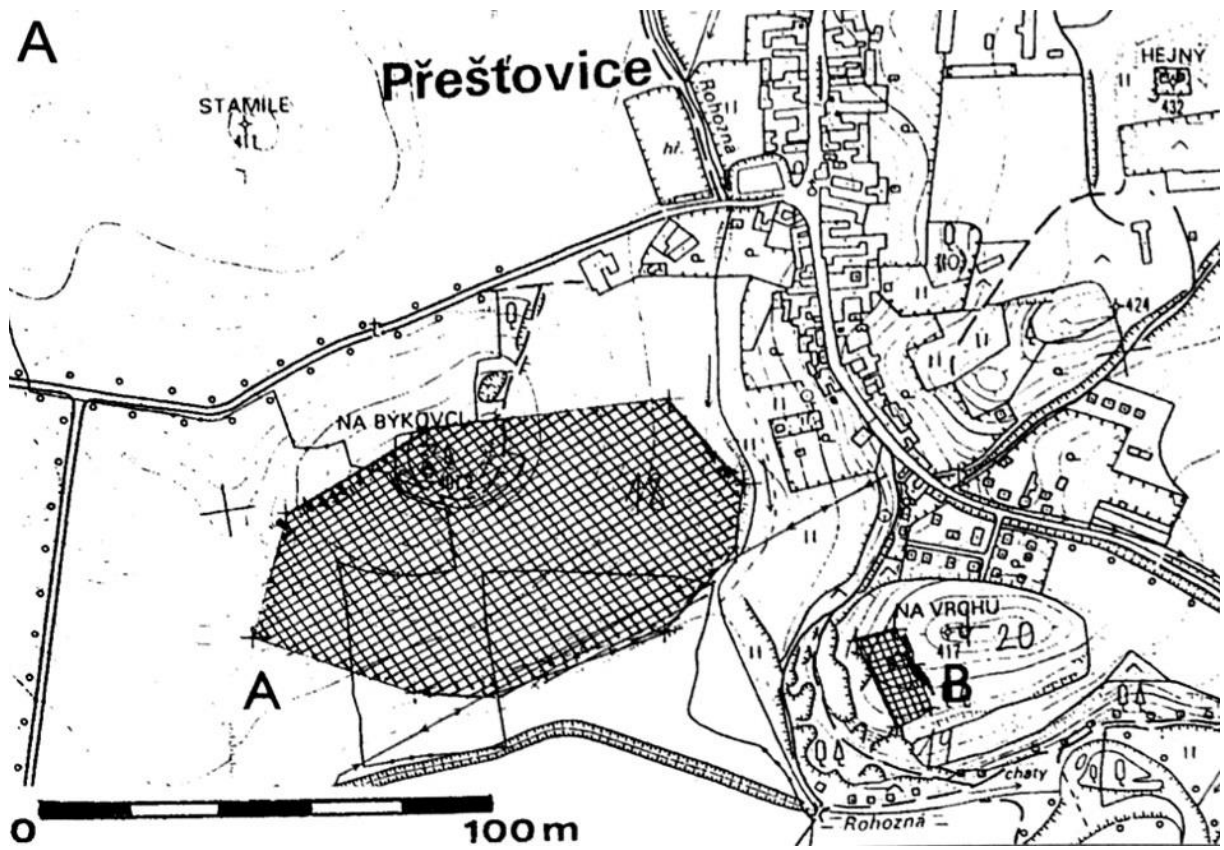
|           |                  |               |         |      |
|-----------|------------------|---------------|---------|------|
| Zalužany  | Příbram          | Sídliště      | A - B2  | 1924 |
| Zbelítov  | Písek            | Sídliště      | C       | 1975 |
| Zbudov    | České Budějovice | Sídliště      | D1 - D2 | 1956 |
| Zliv I.   | České Budějovice | Sídliště      | A, D1   | 1980 |
| Zliv II.  | České Budějovice | Sídliště      | A - B1  | 1991 |
| Zliv III. | České Budějovice | Sídliště      | A - B1  | 1993 |
| Zvíkov    | Písek            | Výš. sídliště | A - C1  | 1955 |
| Žďár      | Písek            | Sídliště      | A       | 1988 |
| Žichovec  | Prachatice       | Sídliště      | A - B1  | 1991 |

*Tabulka 1: Soupis lokalit v jižních Čechách vypracován podle P. Zavřela 1999, 2005, 2016; E. Droberjara, J. Johna, P. Zavřela 2017; E. Droberjara 2005 a ústního sdělení P. Zavřela (Zavřel 1999, 468 – 516; týž 2005, 238; týž 2016, 225 – 264; Droberjar – John – Zavřel 2017, 202 – 206; ústní sdělení P. Zavřel)*

| Lokalita      | Okres         | Druh           | Datace              |
|---------------|---------------|----------------|---------------------|
| Bušovice      | Rokycany      | Ojed.<br>nález | B1                  |
| Hlince        | Plzeň - sever | Ojed.<br>nález | D2 - D3             |
| Hodyně        | Plzeň - sever | Sídliště       | A - B2              |
| Chotěšov      | Plzeň - jih   | Sídliště       | B1 - B2, D2 -<br>D3 |
| Lučice        | Klatova       | Ojed.<br>nález | B1                  |
| Město Touškov | Plzeň – sever | Sídliště       | C2                  |
| Nýřany        | Plzeň – sever | Sídliště       | B2                  |

|                             |               |                |                        |
|-----------------------------|---------------|----------------|------------------------|
| Pasečnice                   | Domažlice     | Ojed.<br>nález | B1                     |
| Plzeň - Doudlevice          | Plzeň – město | Pohřebiště     | E?                     |
| Plzeň - Radobyčice          | Plzeň – město | Pohřebiště     | C3/D3?                 |
| Plzeň - Skvrňany            | Plzeň – město | Pohřebiště     | E                      |
| Plzeň - ulice Perlová       | Plzeň - město | sídliště       | A - B1                 |
| Plzeň - ulice Pražská       | Plzeň – město | Pohřebiště     | B2/C1                  |
| Plzeň - ulice<br>Sedláčkova | Plzeň - město | sídliště       | A - B1                 |
| Plzeň - Valcha              | Plzeň - město | Sídliště       | B2 - C1, C3            |
| Plzeň - Veleslavínova       | Plzeň – město | Sídliště       | cca DŘ                 |
| Plzeň - Vinice              | Plzeň – město | Sídliště       | C                      |
| Podzámčí                    | Domažlice     | Ojed.<br>nález | B2 - C1                |
| Předslav                    | Klatovy       | Ojed.<br>nález | DSN                    |
| Stod                        | Plzeň - jih   | Sídliště       | B1, cca 5. stol,<br>C2 |
| Tlučná                      | Plzeň - sever | Pohřebiště     | C1/C2?                 |
| Úherce                      | Plzeň - sever | Sídliště       | A                      |
| Vejprnice                   | Plzeň - sever | Sídliště       | A - B1                 |
| Velký Bor u<br>Horažďovic   | Klatovy       | Sídliště       | A                      |
| Vochov                      | Plzeň – sever | Sídliště       | D3                     |

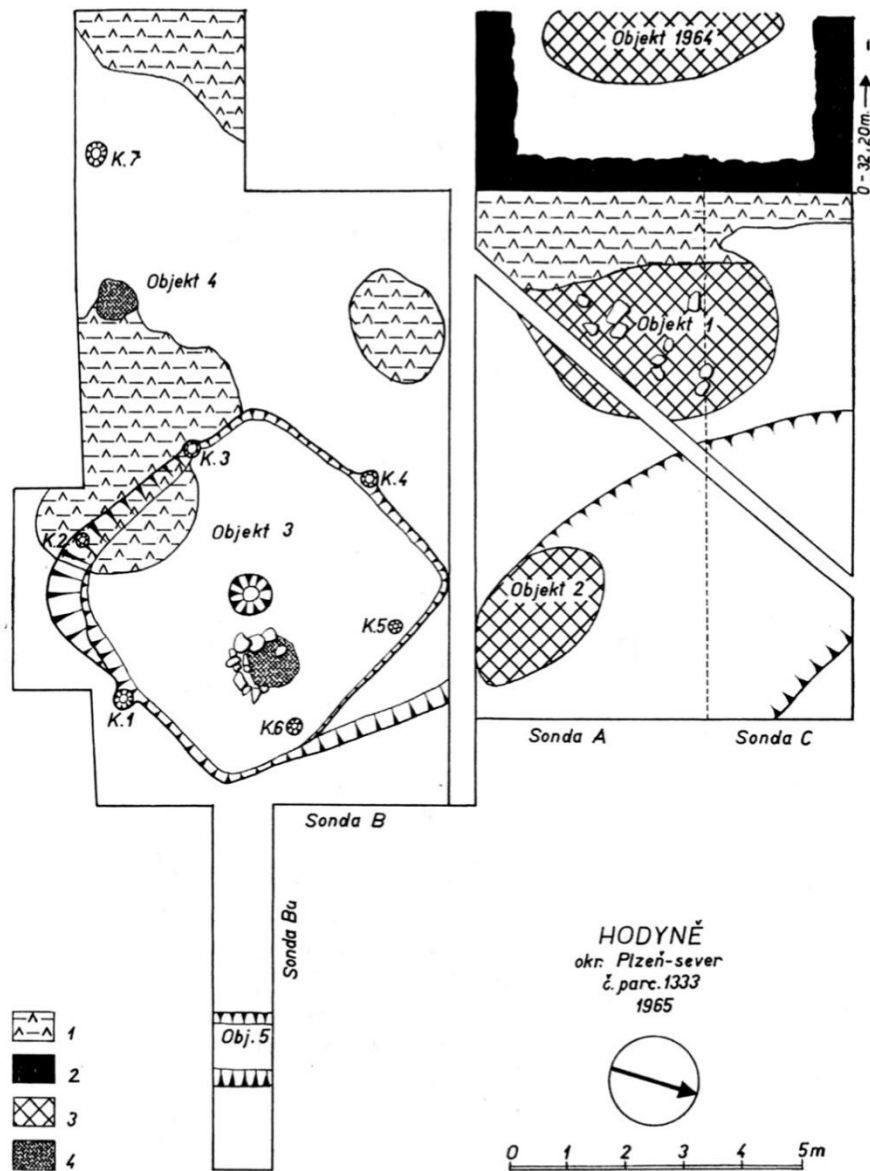
**Tabulka 2:** Soupis lokalit v západních Čechách vypracován podle V. Šaldové 1990, E. Droberjara 2002 a 2011, M. Metličky 2011, M. Řezáče 2011, J. Halamy 2012 (Šaldová 1990, 21 – 22; Droberjar 2002, 75, 244 – 245, 340; Droberjar – Metlička – Řezáč 2011, 310 – 316).



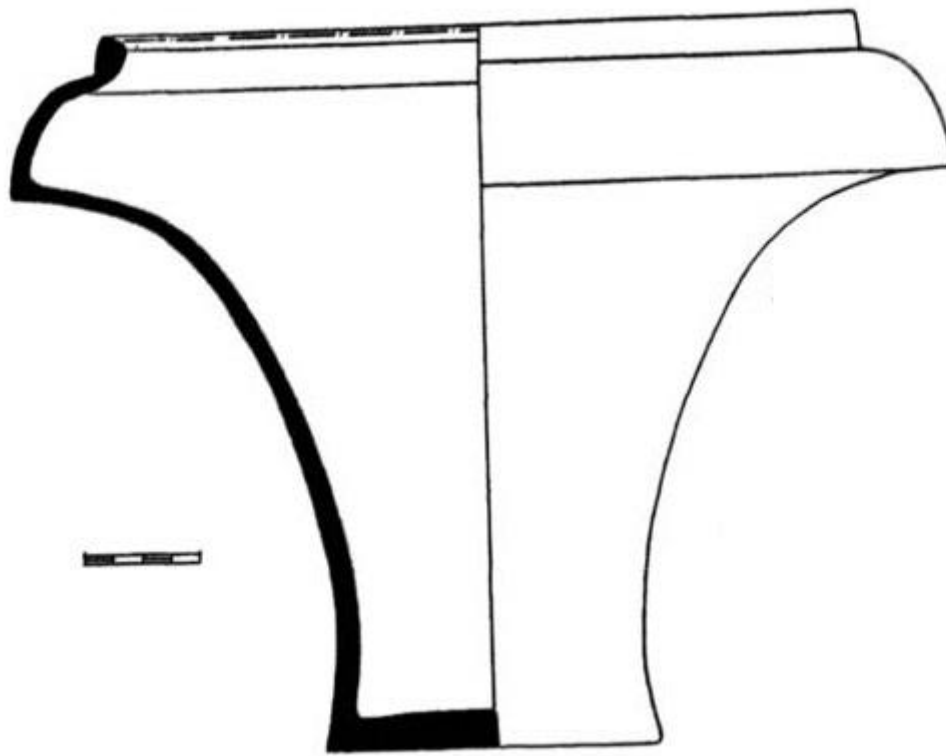
Obr. 1: Rozloha sídliště Přešovice podle J. Fröhliche 1987 (Zavřel 2005, 243).



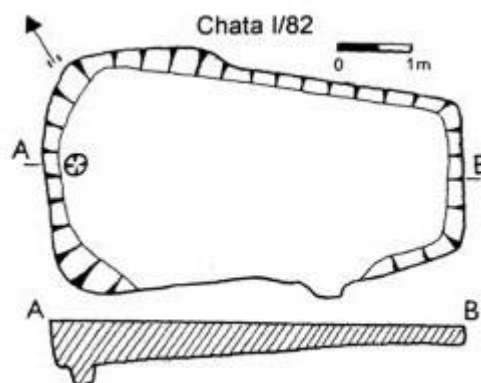
*Obr. 2: Nižinné sídliště Ševětín. Pohled od silnice (foto: Autor)*



**Obr. 3:** Hodyně. Plán výzkumu osady. 1 – skála; 2 - prostor silážní jámy; 3 – šedohnědá výplň; vypálená hlína s množstvím uhlíků podle K. Motykové – Šneidrové 1966 (Motyková - Šneidrová 1966, 297).

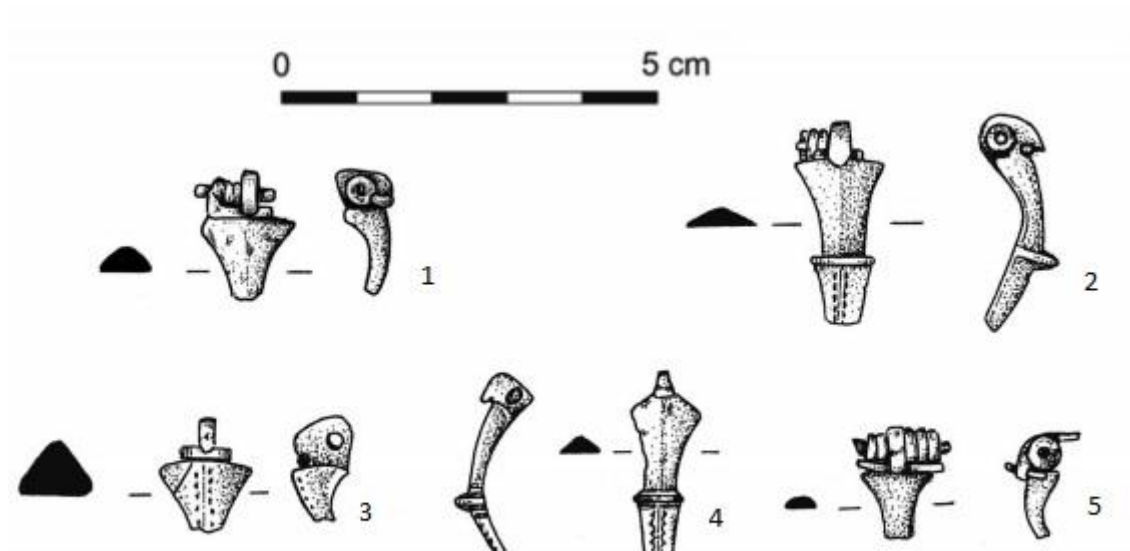


Obr. 4: Lékařova Lhota. Pláňanský pohár z hrobu podle J. Michálka 1983 (Zavřel 2005, 248).

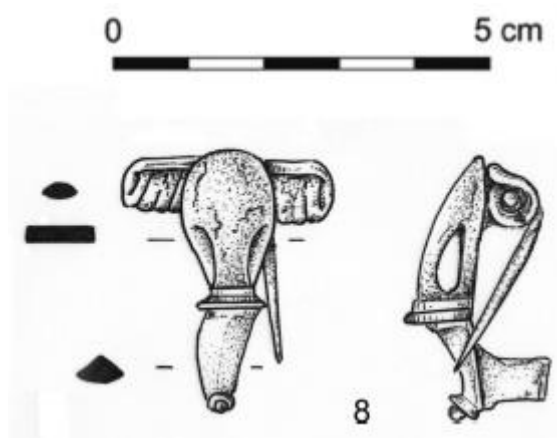


Zliv. Sídliště, chata I/82

Obr. 5: Zliv. Půdorys chaty I/82 podle P. Zavřela (Zavřel 2005, 243).



*Obr. 6: Spony typu Almgren 84 ze sídliště Sedlec podle M. Fábiková (Droberjar - John - Zavřel 2017, 215).*



*Obr. 7: Spona typu Bojovic 12.3 ze sídliště Zalužany podle E. Droberjara, J. Johna, P. Zavřela (Droberjar - John - Zavřel 2017, 218).*



*Obr. 8: Spona typu Kalkriese ze sídliště Sedlec podle M. Fábiková (Droberjar - John - Zavřel 2017, 214).*