

Univerzita Palackého v Olomouci

Filozofická fakulta

Katedra psychologie

**VYBRANÉ INTERPERSONÁLNÍ VLASTNOSTI
OSOBNOSTI A JEJICH VZTAH
K RORSCHACHOVSKÉ ŠKÁLE OBOUSTRANNÉ
AUTONOMIE**

SELECTED INTERPERSONAL CHARACTER TRAITS IN RELATION TO
RORSCHACH MUTUALITY OF AUTONOMY SCALE



Bakalářská diplomová práce

Autor: Hana Homolová

Vedoucí práce: PhDr. Martin Lečbych, Ph.D.

Olomouc

2014

Místopřísežně prohlašuji, že jsem bakalářskou diplomovou prací na téma „Vybrané interpersonální vlastnosti osobnosti a jejich vztah k Rorschachovské škále oboustranné autonomie“ vypracovala samostatně, pod odborným dohledem vedoucího bakalářské diplomové práce, a uvedla jsem všechny použité podklady a literaturu.

V Dne

Podpis

Děkuji PhDr. Martinu Lečbychovi, PhD. za odborné vedení bakalářské diplomové práce, za trpělivost, podnětné myšlenky, spolupráci.

Děkuji zároveň všem respondentům, kteří ochotně věnovali svůj čas, potřebný pro sběr dat.

Dále děkuji RNDr. Evě Reiterové, Ph.D. a Adélce Filipčíkové za vstřícnost a pomoc při statistickém zpracování výsledků práce.

V neposlední řadě děkuji také mým přátelům a blízkým, za podporu, cenné rady i vzácná povzbuzení. Povzbuzení v tom, že i při psaní o autonomii člověka je možné a dobré nechat se jejich vlídnými slovy nést až k cíli.

OBSAH

ÚVOD	5
TEORETICKÁ ČÁST.....	6
1. Projektivní metody	6
1.1 Projekce	6
1.2 Metody projekce.....	6
2. Rorschachův test.....	8
2.1 Význam	9
2.2 Uplatnění	10
2.3 Kritika.....	10
3. Koncepce autonomie člověka.....	11
3.1 Autonomie	11
3.2 Vznik autonomie	12
3.3 Odlišná pojetí autonomie.....	13
3.3.1 Dvojí pojetí H. Hartmanna	13
3.3.2 M. Mahlerová a její proces separace – individuace.....	13
3.3.3 Autonomie z hlediska teorie morálního vývoje J. Piageta	13
3.3.4 Pojetí autonomie dle L. Steinberga	15
4. Rorschachova škála vzájemné (oboustranné) autonomie	15
5. Interpersonální vlastnosti.....	19
6. Dotazník interpersonální diagnózy ICL	21
6.1 Historie	21
6.2 Charakteristika.....	21
6.3 Systém interpersonální diagnózy.....	22
6.4 Interpretace ICL	26
6.5 Využití ICL.....	26

VÝZKUMNÁ ČÁST	27
7. Výzkumný problém, výzkumné otázky, cíle výzkumu	27
7.1 Výzkumný problém	27
7.2 Výzkumná otázka	27
7.3 Cíle výzkumu	27
8. Popis organizace výzkumu, metody sběru dat.....	27
9. Administrace metod	28
9.1 Charakteristika ROR	29
9.2 Administrace ROR	29
9.3 Charakteristika ICL	30
9.4 Administrace ICL	30
10. Zpracování získaných dat	30
11. Výzkumný soubor	31
12. Výsledky.....	32
13. Diskuze.....	46
ZÁVĚR.....	49
SOUHRN	50
SEZNAM POUŽITÉ LITERATURY	53
SEZNAM PŘÍLOH	55

ÚVOD

Význam řeckého slova autonomie je nezávislost. Sama autonomii chápu jako přijetí sebe samého s vlastní životní realitou, jako autonomii ve smyslu odpovědnosti za svůj život a činy, jako konstruktivní soužití s druhými. Autonomie mi evokuje jedinečnost, nezaměnitelnost, identitu, nezávislost, svobodu, sebeurčení a vlastní odpovědnost. Je něčím, k čemu by měl směřovat každý. Pohled na autonomii člověka považuji za klíčové téma této bakalářské diplomové práce.

Práce je rozdělena na dvě části. První, teoretická část, se zabývá koncepcí autonomie člověka a interpersonálními vlastnostmi osobnosti Learyho osobnostního modelu, s kterými je poté ve výzkumné části srovnávána. Teoretická část zahrnuje také přiblížení metod, se kterými bylo pracováno.

Druhá část, výzkumná, má představit realizovaný výzkum, jehož hlavním cílem bylo zjistit souvislost mezi výslednými hrubými skóry Rorschachovské škály oboustranné autonomie a mezi hrubými skóry Dotazníku interpersonální diagnózy ICL. Empirická část prezentuje průběh a závěry provedeného výzkumu.

TEORETICKÁ ČÁST

1. Projektivní metody

1.1 Projekce

„A Bůh řekl: Budiž světlo!“ je projekce onoho dávného zážitku uvědomění oddělujícího se od nevědomí.“ (C. G. Jung)

Základním významem slova projekce je promítnutí, extenze, vržení před sebe. Projekcí je tedy míněno přiřítání vlastních žádostí a pohnutek jiným osobám na základě toho, zda byly Egem zamítnuty (Šípek, 2000).

Termín projekce začlenil do psychologie roku 1894 Freud. Označil jím mechanismus obrany proti úzkosti (Svoboda, 2013). Nakonečný jeho označení doplňuje tím, že dle Freuda byla za projekci považována nejen obrana proti úzkosti, ale i princip ovlivňování vnímání podnětů vzpomínkami (Nakonečný in Šípek, 2000). Což je pohled, v jehož případě by byla projekce obecně platným jevem, uplatňujícím se v určité míře v percepci každého člověka. Toto pojetí může tedy předcházet nakonec tvrzení toho, že každé chování je ovlivněno projekcí stavu psychiky, tudíž psychické reprezentace světa (Šípek, 2000). Ovlivnění chování zmiňuje i Svoboda (2013), dle něj princip projekce předpokládá externalizaci chování, v rámci níž slouží projektivní techniky jako katalyzátor procesu.

Za projekci je tedy považováno modifikování procesu vnímání, které je více nebo méně vědomé. Dále odštěpení nebo jiné úpravy vnímaných jevů. V nejširším pojetí je projekce mechanismem, který je přítomen v každém lidském chování (Šípek, 2000).

1.2 Metody projekce

„V základě projektivních technik je přijetí vědomé „hry“ s méně přehlednou a neznámou situací. Tím se umožní, aby nevědomé mechanismy vykonaly akt projekce“ (Šípek, 2000, 12).

Šípek (2000) dělí projektivní metody následovně:

- verbální projektivní metody
- expresivní projektivní metody
- apercipčně vizuální metody

Svou pozornost zaměřím na apercepčně vizuální metody, mezi něž patří dle Šípka (2000) především Rorschachův test a metody s ním příbuzné.

Rorschachův test a metody s ním příbuzné využívají jevu pareidolie, což je připravenost k dotváření podnětů v okolí, které jsou neurčité. Dotváření probíhá na základě dynamiky fantazie dotyčného. Příkladem podnětů mohou být útvary na obloze, v přírodě, a další (Šípek, 2000). Úzký vztah mezi osobností a vizuální percepcí popisuje u Rorschachovy metody také Svoboda (1992). Uvádí, že metoda vyvolává pareidolie, které vyšetřovaný jedinec následně verbalizuje. Rorschachův test vychází z toho, že projekce představ k figurám testu není náhodná. Že odráží určité zvláštnosti dotyčného.

Je také důležité, že při použití projektivních metod nepřesahuje odpověď projev dotyčného člověka, a tedy že je hledána v charakteristikách jeho reakcí, ne mimo ni. Důležitým faktorem ve vyhodnocování projektivních metod je také vědomí interpretace a odstup od testové situace (Šípek, 2000).

Velká výhoda projektivních metod spočívá v tom, že při průběhu metody nemá zkoumaný jedinec téměř možnost záměrně zkreslit výsledky, protože netuší, které odpovědi jsou pro danou metodu stěžejní a jaké odpovědi jsou těmi žádoucími. Projektivní metody doprovází ale zároveň i kritika, a to z hlediska nesnadnosti jednotného skórování mnohoznačných odpovědí, které kladou nemalé nároky na zkušenost psychologa (Svoboda, 2013). Kvalita interpretace je dle Lečbycha (2013) úměrná vzdělanosti a nadání toho, který ji provádí. Projektivním metodám bývá tedy často vytýkána sporná validita, obvyklé psychometrické postupy jsou nesnadno použitelné a externí kritéria pro potvrzení validity jsou málo pregnantní. Projektivní metody jsou zaměřeny převážně na osobnost z hlediska její dynamické charakteristiky, na potřeby, zájmy, názory, interpersonální vztahy, aj., proto je dobré výsledky těchto technik srovnávat i s životní historií jedince (Svoboda, 2013). Obuch a Polák (2011) také uvádějí, že je třeba, aby psycholog, který projektivní metody používá, nepřistupoval k interpretaci výsledků jen mechanickým osvojením vyhodnocování, nebo srovnáváním s normativními daty, ale aby si byl vědom individuálnosti projekce každého jedince a aby výsledná data konfrontoval s anamnestickými a dalšími údaji o dotyčném.

2. Rorschachův test

Rorschachův test patří k nejpoužívanějším psychodiagnostickým metodám. Autorem je švýcarský psychiatr a psychoanalytik Hermann Rorschach, který Rorschachův test poprvé uceleně představil v roce 1921 ve své monografii *Psychodiagnostik* (Svoboda, 2013).

Znalost princip volného asociování na významově nejednoznačné nebo jinak otevřené podněty vedla Hermanna Rorschacha k tomu, že jako první použil principu málo strukturovaného vizuálního materiálu k diagnostickému zkoumání celku osobnosti. Prvotním Rorschachovým záměrem ale bylo nalezení způsobu, jak co nejpřesněji odlišit schizofrenní a neschizofrenní jedince. Jako rozlišovací mechanismus Rorschachovi posloužily charakteristiky kognitivního zpracování podnětů (Šípek, 2000). I když Rorschach původně nezamýšlel vytvořit přímo nový test, metoda brzy ukázala svůj velký potenciál, zejména tím, že byla schopná zachytit i velmi jemné projevy psychických poruch a zároveň dobře zachytila individualitu zkoumané osoby (Obuch, Polách 2011). V průběhu let vzniklo několik velkých rorschachovských škol, z kterých vyšli Rorschachovi následovníci, jenž rozvinuli interpretaci metody ROR. Představují je jmenovitě E. Bohm, S. J. Beck, B. Klopfer, M. Loosi-Usteriová, Z. A. Piotrowský a J. E. Exner, Jr. (Svoboda, 2013). Původní interpretace se odvíjela psychoanalytickým směrem, v poslední době se vlivem Exnerovy školy vrací zpět k analýze kognitivních procesů (Šípek, 2000).

Vývoj metody přibližuje více ve své práci M. Hajžman (2013). Uvádí, že vývoj Rorschachovy metody se obvykle rozděluje na evropskou a americkou větev. Z evropské větve dále vychází dvě linie. Ta první navázala na psychoanalytickou tradici a témata jí byly především obsahy odpovědí, percepční aspekty ROR metody opomíjela. Druhá linie následovala Rorschachův přístup více – v rozvíjení formálního skórování percepčního stylu vzhledem k osobnostním a behaviorálním korelátům (Obuch, Polák, 2011 in Hajžman 2013).

Ve Spojených státech se metoda ROR vyvíjela v rámci pěti odlišných rorschachovských systémů, které fungovaly nezávisle na sobě až do konce 60. let, kdy se jejich integrací začal zabývat John E. Exner, Jr. Díky letité snaze Exnera a jeho spolupracovníků vyšla v roce 1974 poprvé práce „The Rorschach: A comprehensive system“ - takzvaný „Komprehensivní systém“ (Obuch, Polák 2011 in Hajžman 2013).

Vznikl tak jednotný systém: „*který nabízí standardizovaný postup administrace, skórování a vyhodnocování testového materiálu a jako principiálně “ateoretický“ je přijatelný pro kliniky bez ohledu na teoretickou školu, ze které vycházejí*“ (Obuch, Polák, 2011, 9). John E. Exner Jr. navázal na původní, percepční chápání metody. Rorschachův test tedy v jeho pojetí nemůže být řazen mezi projektivní metody (Exner, 2003). Exnerovo úsilí se ale percepčním chápáním metody ROR nezastavilo, pokračovalo dále. Následovalo několik dalších Exnerových přepracovaných vydání, celkově šestnáct. Exnerovi spolupracovníci nyní rozvíjejí nastupující systém pod názvem RPAS - Rorschach Performance Assessment System (Obuch, Polák, 2011).

Na nepřesné, tradiční označení Rorschachovy metody jako metody projektivní, upozorňuje také Seidl (2012). Uvádí, že historicky je metoda podle práce jejího autora Hermanna Rorschacha zaměřena v první řadě na diagnostiku kognitivních otázek osobnosti, především na percepci. Ta je chápána jako mříž, která propouští do vnitřního psychického světa pouze informace určitého druhu, v určité kvalitě a intenzitě, což má za následek ovlivnění způsobu, jakým se jedinec orientuje ve svém interpersonálním prostředí. Až následovníci H. Rorschacha jako jsou E. G. Schachtel, E. Bohm, D Raport, se zaměřili v odpovědích na jednotlivé tabule metody ROR, na její projektivní potenciál, který je v tabulích obsažen. I tak ale zůstává řada odpovědí bez projektivní komponenty. Přesto tím interpretační materiál limitován není.

Z hlediska interpretace je dle Weinaera (2003) nejvíce efektivní integrační model metody ROR, tedy jsou-li kombinována strukturální data s nomotetickým přístupem, tedy empiricky odvozené poměry, procenta, indexy, a data odvozená teoretickou analýzou, idiografickým přístupem.

K principu Rorschachovy metody náleží manifestace strukturálních zvláštností osobnosti, včetně jejích strukturálních a funkčních změn. Metoda není vhodná pro použití mezi více lidmi zároveň, patří mezi specifické metody individuálního vyšetřování (Svoboda, 2013).

2.1 Význam

Význam Rorschachovy metody napříč světem je zjevný. Upozorňuje na něj již v první polovině 20. Století Tarcsay (1944), kdy zdůrazňuje, že Rorschachova metoda odpovídá požadavkům globální testové metody, protože je schopná zachytit mnoho nezávislých vlastností a jejich vzájemných interakcí v celkovém osobnostním profilu.

Globální pojetí potvrzuje i Svoboda (1992), jež ve své knize píše, že je Rorschachova metoda nejrozšířenějším projektivním testem bez ohledu na světadíly. Což dle něj vychází z faktu, že o ROR metodě vyšly po celém světě desítky monografií a tisíce článků. Rorschachovu testu jsou věnovány také samostatné mezinárodní kongresy.

2.2 Uplatnění

Z hodnoty a významu Rorschachovy metody plyne také její uplatnění. ROR je dle Exnera nástrojem, který potvrzuje svůj přínos především tam, kde je důležité rozumět člověku ve své individualitě a jedinečnosti. Přináší o individualitě jedince informace, které jsou totožné s tím, co mohou vidět v chování a jednání dotyčného druhí lidé, tak jako informace, které jsou z běžného pozorování pozorujícímu nepřístupné (Exner, 2003 in Seitl, 2012).

Rorschachova metoda nachází široké uplatnění nejen pro výzkum psychopatologie a užití v rámci klinické psychologie, ale je přínosný také v dalších odvětvích psychologie, jako je psychologie dětí, forenzní psychologie, psychologie práce aj. Uplatnění nachází víceméně ve všech oblastech aplikované psychologie včetně výzkumných projektů (Svoboda, 2013).

2.3 Kritika

Na druhou stranu zaznívají ale na Rorschachovu metodu slova kritiky z hlediska reliability a validity metody. Pochybení na staně reliability a validity ROR ale metaanalýzy mnohých studií nepotvrdily. Hodnocení vyšlo naproti tomu kladně. Ať už v test-retest reliabilitě, inter-rater reliabilitě a nebo v ostatních psychometrických údajích, jež jsou považovány za ukazatele spolehlivosti daných diagnostických metod. Výsledky metaanalýz psychometrických vlastností Rorschachovy metody jsou tak srovnatelné, pokud se porovnají s podobnými charakteristikami jiných než projektivních metod. Psychometrické vlastnosti ROR jsou tedy z hlediska běžných standartů vyhovující pro diagnostické použití, i když své limity - jako ale i jiné diagnostické nástroje – mají (Obuch, Polák, 2011).

3. Koncepce autonomie člověka

V následující kapitole se budu zabývat autonomií člověka, která je stěžejním faktorem celé práce. Bude přiblíženo její chápání z hlediska pojmu a toho, s čím je propojena, její vznik i vybraná odlišná pojetí.

3.1 Autonomie

Význam řeckého slova autonomie je nezávislost. Autonomie ve své podstatě znamená být svobodný v rozhodování, řídit se vlastními vnitřními vodítky (Ruppert, 2011).

Doering a Drechsel (2009) definují autonomii jako proces, v rámci nějž jsou vlastní chování a zkušenost jedince vnímány nezávisle na chování a zkušenosti jiných lidí. V úvahu je třeba brát také aktuální a požadovaný stav nezávislosti na druhých. Rozvoj autonomie je tvořen individuálními charakteristikami osobnosti. Pro vývoj autonomie člověka je také podstatné, aby byly vzájemně posíleny fyzické a sociální faktory v jeho životě.

Autonomie je proces, ve kterém něčí vlastní chování a zkušenost je vnímána jako stále více nezávislé akce a zkušeností jiných lidí (Doering, Drechsel, 2009).

Už od dětství závisí individuální vývoj na tom, aby matka dítě vnímala a uznávala jako oddělenou bytost. Také pro otce má být dítě nezaměnitelné. Uznávají-li oba rodiče jedinečnost dítěte, připravují mu půdu pro vytváření vlastního pocitu jedinečnosti, která pak může dítě rozvíjet a udržovat v kontaktu s ostatními lidmi. Z tohoto předpokladu posléze postupně vzniká snaha každého člověka o odlišení od druhých. Vytváří se základní potřeba individuality, jedinečnosti, nezávislosti. Individuální identita se stává cílem osobního vývoje pro celou dobu života (Ruppert, 2011).

Mimořádnou roli hrají ve vývoji lidské individuality pocity. Právě ty umožňují subjektivní prožívání okolního světa. Vnější podněty a vnitřní emocionální reakce si musí vzájemně odpovídat. Nedokáže-li člověk přiměřeně emočně reagovat na svět kolem sebe, je více či méně odříznut od vnější reality. Reaguje-li na vnější podněty oproti tomu s nadmírou emocionálních projevů, není jeho vnitřní realita kompatibilní s realitou vnějšího světa.

Naproti tomu, je-li volné plynutí emocí člověka omezeno, nebo nějakým způsobem potlačeno, ztrácí dotýčný kontakt nejen s vnějším světem, ale především se sebou samým, ztrácí schopnost autonomních životních rozhodnutí (Ruppert, 2011).

3.2 Vznik autonomie

Touha po svébytnosti a osobní svobodě vzniká na pozadí původní závislosti, která je pro každého člověka v době dětství elementární zkušeností. Probíhá-li duševní vývoj adekvátně, získává poté postupně stále větší význam potřeba samostatnosti (Ruppert, 2011). Ovlivnění vývoje autonomie ranými zkušenostmi popisuje taktéž Contentová (Content, Lucereau, Mathieu, 2011). Uvádí, že v každém člověku je přítomna touha po splynutí i touha po samostatnosti. V životě je poté hledáno buď jedno, nebo druhé v závislosti na tom, jaké má dotýčný rané zkušenosti. Také Healy (1991) je toho názoru, že napětí mezi závislostí a autonomií není správné popisovat v termínech buď, a nebo, tedy že je člověk buď závislý, a nebo autonomní, ale že jistým způsobem charakterizují člověka oba póly.

Ruppert (2011) toto dále doplňuje tím, že proces dosahování samostatnosti a větší nezávislosti je také úzce propojen s většími sociálními závazky. Kontext závislosti se během života proměňuje, přesto je důležité, aby si člověk dokázal udržet svébytnost a možnosti dalšího rozšiřování svobod, ty jsou důležité pro vlastní rozhodování o zásadních otázkách vlastního života.

Kdo je vnitřně nesvobodný, vytváří nátlak na sebe i druhé, vytváří kolem sebe strukturu závislosti. Kdo je vnitřně svobodný, tomu se daří uchovat autonomii i v situacích vnějšího nátlaku. Nepřizpůsobuje se lehce tlaku očekávání druhých a hledá možnosti, jak naplnit svou potřebu individuality a svébytnosti (Ruppert, 2011). Taktéž Contentová (Content, Lucereau, Mathieu, 2011) uvádí, že ve vztazích s druhými je potřeba klást si otázku po vlastní identitě, být ve vztazích sami sebou. Vyváženost vzájemné autonomie je ukotvena ve vztahu dvou navzájem si blízkých lidí, kteří sdílejí společný prostor. Čím víc se jim jej daří vytvářet, tím víc se může rozvíjet osobnost každého z nich. Pro rozvinutí autonomie je ale taky potřebná samota, která slouží k hledání cesty k sobě samému. Není tudíž chápána negativně ve smyslu izolace, ale jako jeden ze základních stavebních kamenů svébytnosti.

Samota tedy v tomto smyslu rozumím jako té, co pomáhá ve vyrovnání se sám se sebou, v bližším poznání sám sebe, svých potřeb, předností, nedostatků. Té, která pomáhá v přijetí vlastní individuality.

3.3 Odlišná pojetí autonomie

V rámci odlišných pohledů na lidskou autonomii budou přiblíženy pojetí H. Hartmanna, M. Mahlerové, J. Piageta a L. Steinberga.

3.3.1 Dvojí pojetí H. Hartmanna

Heinz Hartmann rozlišuje dvojí pojetí autonomie vlastního já. Primární autonomii ego a autonomii ego sekundární. Ta první je charakterizována uspokojením vnitřními procesy jedince, jeho myšlením, plánováním, představivostí, integrací informací. Být efektivním je naplňující samo o sobě. Sekundární ego autonomie oproti tomu slouží určitému účelu, potřebě plynoucí z prostředí, z vnějšího okolí jedince (Carver, Scheier, 2009).

3.3.2 M. Mahlerová a její proces separace – individuace

Margaret Mahlerová systematicky zkoumala vliv těžkých narušení symbiotického vztahu nejranějších fází vývoje. Dle ní: „*dítě během prvních měsíců života prolamuje autistickou skořápku a vstupuje do nejranějších lidských spojení, do normální symbiózy.*“ (Mitchell, 1999, 67). Mahlerová popisuje rozvoj člověka ve složité, ale dynamické interakci fyzického a kognitivního dozrávání, z hlediska jeho psychického vývoje a klíčové funkce, kterou zastává mateřská osoba při vyvíjející se identitě v raném dětství. Tento překlenující proces nazývá separací – individuací (Mitchell, 1999). Dle mého názoru lze na tento proces pohlížet jako na prostor, který dává za vznik autonomii jedince.

3.3.3 Autonomie z hlediska teorie morálního vývoje J. Piageta

Koncepci autonomie zmiňuje ve své práci, zabývající se morálním usozováním, také Jean Piaget. Piaget v rámci svého bádání vytvořil teorii morálního vývoje, jejíž součástí jsou následující stádia: Stádium motorických schémat, stádium heteronomie a stádium autonomie (Kalendovská, 2007). Jednotlivá stádia nyní přiblížím blíže:

3.3.3.1 Teorie morálního vývoje

Motorická schémata – Zahrnují dvě fáze. První je u dětí do dvou let, kdy jejich hra nemá pravidla, dítě si sice hraje ve společnosti ostatních dětí, ale jeho hra není nijak organizovaná. Tvoří si svoje vlastní pravidla, která odpovídají momentálním přáním dítěte. Druhá je přítomna u dětí do šesti let, kdy dítě pozoruje starší děti a napodobuje jejich činnost. Je si vědomo existence nějakých pravidel, ale vše stále vnímá z egocentrického pohledu (Vacek 2000 in Kalendovská 2007).

Heteronomie – V heteronomickém stádiu mají pravidla pro dítě nemalou váhu, zároveň jsou jím ale upravována k obrazu svému. Zavedou-li se pravidla nová, děti je vnímají jako chybná (Heidbrink, H., 2007). Piaget dospěl k názoru, že se děti v tomto stádiu ztotožňují s morálním realismem, který charakterizuje jako propojení morálních a fyzikálních zákonů. Děti na tomto stádiu často odpovídají na otázku, co by se stalo, kdyby porušili nějaké morální pravidlo, zda by následoval trest. Heteronomie podle Piageta trvá přibližně do jedenácti let věku (Atkinson 1995).

Autonomie – Ve fázi autonomie - 11-15 let věku jsou pravidla pro dítě velmi důležitá. Zároveň je v této době typický idealistický pohled na svět, černobílé vidění světa (Vacek 2000 in Kalendovská 2007).

3.3.3.2 Typy morálního pojetí

Z heteronomního a autonomního stádia morálního vývoje rozlišil následně Piaget typy morálního pojetí – tedy morálku heteronomní a morálku autonomní. Domnívám se, že toto pojetí pomáhá v pochopení koncepce autonomie jako takové, proto jej na následujících řádcích uvedu.

Heteronomní a autonomní morálku popisuje ve své knize, pojednávající o morálním vývoji, Vacek (2000):

Heteronomní morálka

- je postavena na vztazích nátlaku (vnějšího tlaku autorit)
- pravidla jsou nazírána jako neměnné požadavky přicházející zvenčí od autority a mají být doslovně plněny
- nesprávné jednání je posuzováno podle vnějších znaků a následků chování
- tresty jsou obecně chápány jako správné a jsou záležitostí rozhodnutí autority, jsou automatickými následky přestupku, trest je imanentní součástí spravedlnosti, práva

Autonomní morálka

- je postavena na vztazích kooperace, vzájemného porozumění, rovného práva
- pravidla jsou nazírána jako produkty vzájemné dohody, jsou otevřená diskusi
- nesprávné jednání je posuzováno ve vztahu k původnímu záměru jednající osoby

- trest je definován přiměřeně s ohledem na přestupek a původní záměr; je chápán jako prostředek k naplňování záměrů humanity

3.3.4 Pojetí autonomie dle L. Steinberga

Laurence Steinberg (Steinberg, 2005 in Doering, Drechsel, 2009) definuje trojí dělení autonomie – na autonomii emoční, kognitivní a autonomii vlastního chování.

Emoční autonomie odděluje vlastní já od já druhých. Její aspekty jsou ale do značné míry nekorelovatelné. Autonomie chování je schopnost vypořádat se s podstatnou částí denních situací samostatně, bez čekání na názor druhých. Vývoj emoční a behaviorální autonomie je zřetelný zvláště v období dospívání. Rozlišení kognitivní autonomie vychází z Kohlbergovy teorie morálního chování. Je definována sebeovládáním a vnitřním přesvědčením o nutnosti respektu k ostatním lidem (Doering, Drechsel, 2009).

Pohledů na autonomii jako takovou, na její vývoj, rozlišení, samotný smysl, je patrných mnoho. Některé byly uvedeny výše. Sama za klíčový pohled ale považuji chápání autonomie dle J. a G. Feistových (2009). Pohled na to, že samostatně aktualizovaní lidé jsou autonomní a jejich růst vychází z vnitřní individuality, i když v určitou dobu v jejich minulosti přijímali lásku a bezpečí od druhých. Nikdo se nerodí autonomní, a tak nikdo nemůže být zcela nezávislý na druhých. Autonomie tedy může být a je dosahováno pouze prostřednictvím naplněných vztahů s druhými.

4. Rorschachova škála vzájemné (oboustranné) autonomie

Škála oboustranné autonomie (zkr. MA, MOA, MOAS) vyvinul J. Urist pro účely měření vývojové zralosti vnitřních reprezentací interakcí mezi Self a druhými lidmi. Je blízká konceptům teorie objektních vztahů (Lečbych, 2013). Dle Hupricha (2008) zkoumal Urist v rámci výše tohoto měření multidimenzionální kvalitativní aspekty objektní reprezentace za použití výpočtu korelací několika rorschachovských škál 40 dospělých hospitalizovaných pacientů, jež zahrnovaly široké spektrum psychopatologických prvků a byly porovnány s nezávislým hodnocením písemné autobiografie dotčených.

Tyto specifické škály vyvinuté Uristem byly sestaveny tak, aby odrážely pořadí fází rozvíjení vztahů mezi objekty podél vzájemně provázaných obsahů, kterými jsou vzájemná autonomie, integrita, komplexnost, diferenciacce a individualita člověka. Na základě zkoumání těchto vztahů byla poté vyvinuta samotná Škála vzájemné autonomie MOA (Huprich, 2008). MOA je tedy jednou z široce používaných bodových škál, sloužících

k měření kvality a struktury implicitních mentálních reprezentací (Fowler, Erdberg, 2006, in Monroe 2013). Je relativně rychlá a jednoduchá pro skórování a nevyžaduje víc než 10 až 15 minut k vytvoření průměrně dlouhého protokolu (Monroe, 2013).

Jednotlivé body škály MOA, kterých je celkem sedm, přeložil do češtiny Anton Polák (Polák, 2007, str. 78-79 in Seitzl, 2012). Jsou to tyto:

- 1) **Reciprocita, oboustrannost.** Postavy jsou viděny v zapojení do určitého vztahu nebo aktivity, ve kterých jsou spolu a takovým způsobem, který naznačuje oboustranné uznání individuality. Odpověď obsahuje explicitní nebo implicitní poukaz na skutečnost, že postavy jsou oddělené a autonomní, ale ve vztahu a takovým způsobem, který poznává či vyjadřuje pocit oboustrannosti vztahu.
- 2) **Prostá interakce.** Postavy jsou viděny v zapojení do určitého vztahu nebo paralelní aktivity. Chybí důraz nebo upozornění na oboustrannost, ani jakýkoliv pocit, že tento rozměr byl v tomto vztahu nějakým způsobem dohodnut.
- 3) **Závislost figur.** Postavy se o sebe opírají, nebo jedna se opírá a drží druhé. Je zde pocit, že objekty „nestojí na svých vlastních nohou“, nebo jistým způsobem vyžadují nějaký vnější zdroj podpory či vedení.
- 4) **Reflexe, zrcadlení.** Jedna postava je viděna jako odraz nebo otisk druhé. Vztah mezi objekty je naznačen pocitem, že určenost nebo stabilita objektu existuje, pouze pokud je objekt rozšířením či odrazem jiného.
- 5) **Magická kontrola.** Povahu vztahu mezi postavami charakterizuje téma zlovolné kontroly jedné postavy druhou. Přítomná jsou témata ovlivňování, kontrolování a očarování. Jedna figura může být doslova nebo obrazně v sevření druhé. Taková témata zobrazují závažnou nevyváženost, co se týká oboustrannosti vztahů mezi postavami. Na jedné straně mohou být viděny postavy jako bezmocné, zatímco jiné jsou onnipotentní nebo ovládající.
- 6) **Donucování, násilí.** Kromě podstatné nevyváženosti v oboustrannosti vztahů mezi postavami je tato nerovnováha vyjádřena v jednoznačně destruktivních termínech. Zatímco vztah mezi dvěma pouze zápasícími postavami se nepovažuje za destruktivní, co se týče individuality postav, když je jedna figura mučena nebo škrčena druhou, považuje se to za projev vážného útoku na autonomii objektu. Sem patří i vztahy popsané jako parazitické, kde zisk jedné postavy má za následek oslabení nebo destrukci druhé.

- 7) **Obklopení, inkorporace, včlenění.** Vztahy jsou charakterizovány nějakou přemáhající, pohlcující silou. Postavy jsou pohlcované, požírané nebo celkově přemožené silami, které jsou zcela mimo kontrolu.

Dle Lečbycha (2013) se škála MOA vztahuje ke stupni dosaženého v procesu separace-individuace, tedy ke stupni, do kterého je Self s druhými schopno být v interakci z hlediska oddělených a odlišených jednotek. Škála zachycuje vývojové úrovně člověka od nejzralejších recipročních vztahů až k vztahům destrukce a pohlcujícího splnutí. Jednotlivé úrovně jsou zachyceny na sedmibodové škále ve chvíli, kdy je v odpovědích z Rorschachovy metody přítomen mezi objekty vztah. Ten se skóruje u objektů živých i neživých a také tam, kde vztažení jednoho objektu k druhému není zjevné na první pohled, ale vztah se mezi nimi očekává.

Rorschachovu škálu vzájemné autonomie popisuje také Huprich (2008). Dle něj je MOA škálou, která posuzuje stupně osobnostní organizace od prvního, jenž je charakterizovaný vzájemností a autonomií až po stupně 5 – 7, které jsou charakterizované kontrolou a destruktivní komponentou osobnosti. Vztahují se k hraničním znakům nestabilních vztahů, k znakům vlastní destruktivní impulsivity, jako jsou sebevražedné a sebepoškozující tendence.

Výzkumy ukazují, že je škála MOA platným měřítkem, které informuje o kvalitě hraničních objektních osobnostních vztahů. Skóry MOA také zachycují hraniční osobnostní styl interpersonální kontroly, která doprovází sebedestruktivní chování (Huprich, 2008).

Také díky Uristovým prvotním studiím bylo zjištěno, že ROR škála MOA vysoce koreluje s mírou psychopatologie, která je stanovená objektivním terapeutem (Lečbych, 2013). Bylo zjištěno, že škála MOA také koreluje s celkovým počtem symptomů, které uvádějí pacienti s borderline poruchou osobnosti (Blais a kol. 1999, in Lečbych 2013). Souvisí zároveň s množstvím psychiatrických symptomů, jež se objevují v sebesuzovacích dotaznících pacientů. V neposlední řadě bylo také zjištěno, že škála MOA umí dobře rozlišit mezi jednotlivými typy pacientů s borderline poruchou osobnosti a mezi pacienty se schizofrenním onemocněním. Infantilně-hysteričtí borderline pacienti fungují dle Speara a Sugarmana (Separ, Sargarman, 1984, in Lečbych, 2013) na vyšší úrovni objektních reprezentací než obsedantně-paranoidní borderline pacienti. Tito jsou ale

zároveň stále na alespoň mírně vyšší úrovni objektového vztahování se než pacienti s onemocněním schizofrenního okruhu.

V rámci možností posouzení vztahových dimenzí jsou v Exnerově systému interpretace ROR oddělovány oblasti sebepercepce a interpersonálních vztahů. Každá oblast je spojena s proměnnými, které jsou pro ni nejvíce významné. Toto oddělování je ale vystaveno také kritice ze strany psychodynamicky orientovaných autorů, kteří svou kritiku odvíjí od teorie objektivních vztahů a teorií vývojových. Staví ji na faktu, že sebepercepci a interpersonální vztahy nelze oddělit, protože jsou k sobě navzájem vztažené, propojené. Na tyto dvě složky dle nich nelze pohlížet nezávisle také kvůli jejich vazbě k proměnným, jež se vztahují k hodnocení afektivního prožívání. Mezilidské vztahy úzce souvisí s emotivitou a tu nelze od vztahovosti odloučit (Exner 2003 in Lečbych 2013).

5. Interpersonální vlastnosti

„Interpersonální chování, jež je považováno za jeden z nejdůležitějších aspektů osobnosti, je definováno jako chování, jež je pozorovatelné vědomě či symbolicky ve vztahu k jinému reálnému, modálnímu či představovanému jedinci“ (Leary, Laforge, Suczek, Kožený, Ganický, 1976, 5).

Od 50. let 20. století přechází v psychologii důraz z člověka jako izolované jednotky na člověka, který je součástí interpersonálních vztahů. Nastává přechod od anamnézy a symptomatické stigmatizace člověka k analýze jeho působení v sociálních vztazích, k jeho vzájemné interakci s druhými (Leary, Laforge, Suczek, Kožený, Ganický, 1976).

Fonagy a Target (Fonagy, Target, 2005, in Lečbych, 2013) popisují vztah k sobě samému a k vnímání vlastního Já, který se odráží v kontaktu s druhými. Způsob organizace vztahů v životě jedince nelze oddělit od pohledu na sebe sama, od prožitků vlastních potřeb a hodnocení vlastního Self. Z hlediska psychoanalytického myšlení je zdůrazněn fakt, že nelze, aby byl jedinec pochopen odděleně od vztahů, které má s druhými lidmi. Člověka samotného tedy určuje především to, jakým je mezi druhými lidmi, jaký je s nimi.

Seitl (2012) pohled na interpersonální vlastnosti rozšiřuje tvrzením, že interpersonální charakteristiky osobnosti reprezentují klíčové otázky, tážající se na adaptaci jedince v prostředí, které je mu vlastní. Uvažuje o interpersonálních charakteristikách jako o relativně stabilních strukturách, které jsou v průběhu života rezistentní vůči změně.

Meyer a kol. pohled na adaptaci jedince v prostředí doplňují tím, že spojují interpersonální otázky s osobností jako takovou, s osobností ve smyslu celku, a tím zároveň vyjadřují, že mezilidská vztahovost je centrální komponentou lidské adaptace (Meyer, Viglione, Mihura, Erard, Erdberg, 2011, in Seitl, 2012).

Adaptaci v prostředí a její spojení s interpersonalitou preferuje také Timothy Leary. Hlásí se dle Seitla (2012) ve své práci o interpersonální teorii osobnosti k závěrům evolučních vědců, kteří zastávají názor, že interpersonalita je klíčová pro přežití lidského jedince jako takového. Jeho uvažování předcházela práce s malými skupinami lidí a z pozorování interpersonálních projevů různých typů respondentů z populace normální i psychiatrické. Z těchto pozorování poté vytvořil interpersonální teorii osobnosti, která definuje pět úrovní osobnosti. Ty uvádím níže (Leary, Laforge, Suczek, Kožený, Ganický, 1976):

- **Pozorované chování.** Chování, které mohou cvičení pozorovatelé sami pozorovat a popsat. Zahrnuje pozorování typu a intenzity interpersonálního působení jedince na ostatní.
- **Vědomé jednání.** Tvrzení jedince o jeho interpersonálním jednání nebo interpersonálním chování jeho druhých blízkých. Výsledkem je popis intenzity interpersonálních rysů.
- **Psychické soukromí.** Informace získané ze snů, fantazií a projektivních metod. Symbolická hodnota je závislá na typu použité metody. Leary identifikoval dva aspekty, a to symbolickou představu jedincova okolí.
- **Nevyjadřovaná úroveň.** Obsahuje interpersonální projevy, které se snaží jedinec neprojevat a které v jeho projevu konzistentně chybí.
- **Hodnoty.** Poslední úroveň je vyjádřena charakteristikami, které sám subjekt považuje za ideální, tedy určitým ideálním sebeobrazem. Obvykle se jedná o vědomé a deklarované ideály, které jedinec považuje za hodné svého snažení nebo přibližování se.

Základní Learyho pohled na osobnost ve své celistvosti je následující: „*Osobnost je víceúrovňový model interpersonálních reakcí (veřejných, vědomých nebo niterných) projevovaných jedincem. Interpersonální chování je zacíleno na redukci úzkosti. Všem sociálním, emocionálním a interpersonálním aktivitám jedince může být porozuměno jako pokusům vyhnout se úzkosti nebo vytvořit a udržet sebeúctu*“ (Leary, 2004, 15,16).

Learyho přístup k osobnosti jedince se stal významným až později. Postupně našel výzkumné i aplikační uplatnění a odkazují na něj i další přístupy k osobnosti jedince (Seitl, 2012).

6. Dotazník interpersonální diagnózy ICL

V následující kapitole bude přiblížen Learyho Dotazník interpersonální Diagnózy, z pohledu historického, jeho charakteristiky, systém interpersonální diagnózy dotazníku, jeho interpretace i využití.

6.1 Historie

Dotazník ICL je dílčím výsledkem rozsáhlého výzkumu skupiny badatelů v Kaiser Foundation Hospital. Autory jsou LaForge a Suczek. Hlavním cílem tohoto výzkumu bylo vytvoření teoretického podkladu, kterým bylo možné popsat interpersonální aspekty osobnosti za specificky určených podmínek. (Leary, Laforge, Suczek, Kožený, Ganický, 1976).

6.2 Charakteristika

Při výzkumu interpersonálního nastavení osobnosti čerpala skupina výzkumníků v rámci teoretického ukotvení především ze Sullivanových a Ericsonových prací, empiricky výzkum ukotvila v pozorování a následné kategorizaci interpersonálních projevů pacientů s psychiatrickým onemocněním.

Jejich teoretické navržení organizace osobnostních dat, které nazvali interpersonálním systémem osobnosti, bylo pokusem o vytvoření klasifikačního systému interpersonálního chování. Ten systematicky odlišoval pět úrovní interpersonálního chování jedince. Umožnil taktéž seskupit nemalé množství dat, která byla ve vzájemném vztahu a tak popsal vnitřní organizaci osobnosti včetně jejích změn. Přitom byla zachována značná míra objektivity, jež nebývá zcela silnou stránkou klinických vyšetření, vycházejících z rozlišování podle intuice (Leary, Laforge, Suczek, Kožený, Ganický, 1976).

Leary (2004) definuje interpersonální chování osobnosti jako vědomé nebo nevědomé procesy, které lidé používají ve vztahu k ostatním. Cílem interpersonálního systému osobnosti je odvrátit úzkost a zachovat sebevědomí. Jedním z hlavních důsledků těchto procesů je vytváření sociálního prostředí, ve kterém každý člověk žije.

Osobnost byla tedy v rámci tohoto teoretického navržení definována jako systém pozorovatelných, vědomých nebo skrytých interpersonálních projevů aktivit jedince, které směřují k vyhnutí se úzkosti. Případně k vytvoření a udržení si potřebné sebeúcty. Systém byl poté nastaven tak, aby bylo možné na jedinci zjistit adaptivní i maladaptivní aspekty chování. Ty určuje intenzita projevu, flexibilita či rigidita v chování, vyrovnanost vs.

extrémní oscilace mezi různými úrovněmi chování a přesnost s přiměřeností chování v určité situaci (Leary, Laforge, Suczek, Kožený, Ganický, 1976).

6.3 Systém interpersonální diagnózy

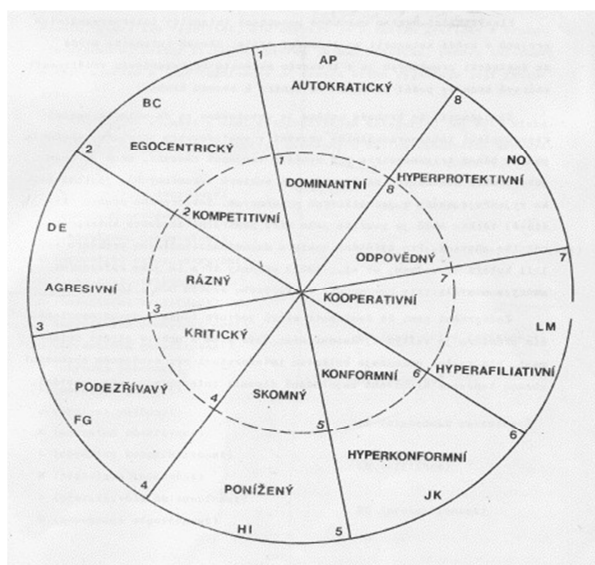
„Cílem interpersonální diagnózy je určení typu a současně též intenzity mechanismů, jež jedinec užívá ve styku se svým sociálním okolím s cílem zabezpečit pro sebe co nejoptimálnější podmínky života “ (Leary, 1957 in Leary, Laforge, Suczek, Kožený, Ganický, 1976, 13).

Významným rysem systému je interpersonální chování, na které je nazíráno jako na základní aspekt osobnosti (Leary, Laforge, Suczek, Kožený, Ganický, 1976).

V následujícím schématu jsou zaznamenány diagnostické typy interpersonální diagnózy.

Jedná se o tyto: interpersonální typ autokratické osobnosti AP, interpersonální typ egocentrické osobnosti BC, interpersonální typ agresivní osobnosti DE, interpersonální typ podezřívavé osobnosti FG, interpersonální typ ponížené osobnosti HI, interpersonální typ hyperkonformní osobnosti JK, interpersonální typ hyperafiliativní osobnosti LM a interpersonální typ hyperprotektivní osobnosti NO (Leary, Laforge, Suczek, Kožený, Ganický, 1976).

Obr. 1: Diagnostické typy interpersonální diagnózy



(Leary, Laforge, Suczek, Kožený, Ganický, 1976)

Pro přiblížení výše uvedených interpersonálních typů uvádím jejich základní charakteristiky, které jsou uvedeny a blíže přiblíženy v příručce Dotazníku interpersonální diagnózy (Leary, Laforge, Suczek, Kožený, Ganický, 1976). Jsou jimi tyto:

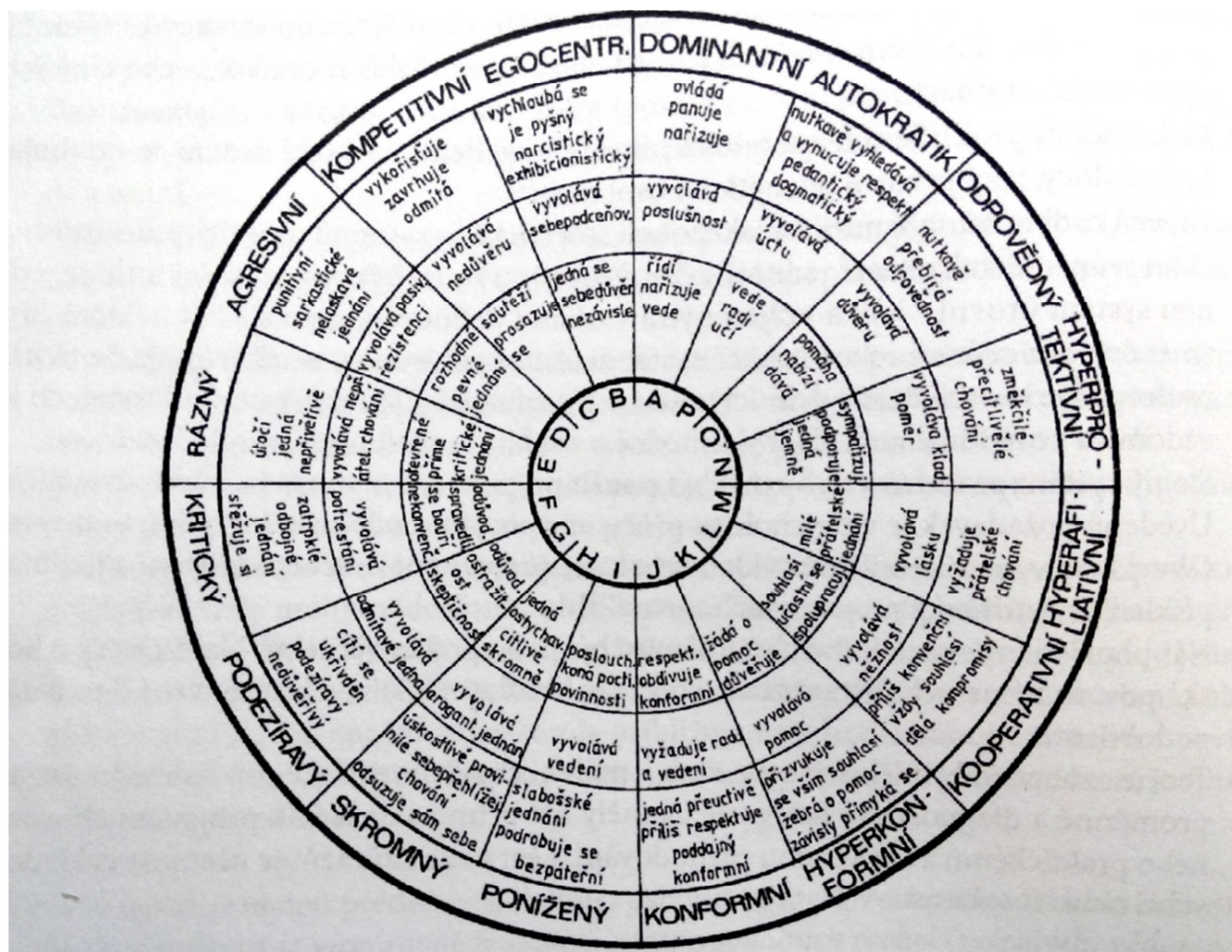
- **Autokratická osobnost** (sektor AP) - Pro adaptivní formu tohoto chování je charakteristické energické chování a autorita, daná především schopnostmi jedince. Neadaptivnějším a konstruktivním projevem autokratické orientace jedince je didaktická činnost. Extrémní forma se projevuje autokratickým, diktátorským a pedantickým chováním. Jedinec se kompulzivně snaží organizovat svůj život i život ostatních a jeho aktivity jsou poznamenány hyperaktivitou a manickými projevy.
- **Egocentrická osobnost** (sektor BC) - V adaptivní míře se projevuje nezávislostí a sebedůvěrou; je jednou z nejúspěšnějších sociálních technik. Maladaptivní forma je charakterizována studeným, sobeckým chováním a využíváním ostatních pro vlastní cíle.
- **Agresivní osobnost** (sektor DE) - Adaptivní forma má projevy, které mohou být často sociálně přijatelné. Jedinec může k ostatním přistupovat tvrdě, rázně a mít k nim převážně trestající postoj, který vyvolává pocity viny, jeho chování však může být adekvátní k dané sociální situaci. Jedinec, který konzistentně a za všech okolností přistupuje ke svému okolí tvrdě, necitelně, represivně, hrozivě, a to bez ohledu na to, zda daná situace tento přístup ospravedlňuje, patří již do maladaptivní oblasti.
- **Podezřivá osobnost** (sektor FG) - Adaptivní formou je kritický přístup k obecně přijímaným konvencím a formám sociálních vztahů. Určitý stupeň kritičnosti a skepse má zdravý vliv na každou sociální skupinu, chrání též jedince před zklamáním a dává mu pocit volnosti, spojený obvykle s pocitem výlučnosti. Podezřivé, intenzivně kritické chování spojené s hořkostí, zklamáním, odcizením a s odmítáním ostatních osob i konvenčních sociálních norem, poznamenané hostilitou a slabostí, vyúsťuje v patologickou formu přizpůsobení.
- **Ponížená osobnost** (sektor HI) - Adaptivní forma se projevuje manifestovanou skromností, plachostí, nepředstíranou citovou rezervovaností a schopností se podřídit. V maladaptivním extrému nabývá podoby pasivní poníženosti, spojené se slabostí, hypersubmisivností a manifestovanou inferioritou. Těchto technik užívá jedinec kompulzivně bez ohledu na charakter dané sociální situace.

- **Hyperkonformní osobnost** (sektor JK) - V mírné adaptivní formě má tento mechanismus podobu obdivné či důvěřivé konformity projevované adekvátně s ohledem na danou sociální situaci. Maladaptivní intenzivní forma je charakteristická bezmeznou závislostí. Jedinci tohoto typu užívají této techniky generalizovaně, vyhýbají se projevům hostility, nezávislosti a moci a chovají se vždy bojácně a bezradně.
- **Hyperafiliativní osobnost** (sektor LM) - Adaptivní forma se projevuje extravertovaným přátelským chováním a ochotou ke spolupráci. Uspokojení jedinců tohoto typu spočívá především v pozitivních sociálních vztazích k ostatním. Mají tendenci spolupracovat, vycházet s ostatními a výrazný sklon ke kompromisům. Vnější harmonie je pro ně důležitější než vnitřní hodnoty. Jedinci, kteří se rigidně, kompulzivně a neadekvátně k situaci chovají příjemně, laskavě a afiliativní, jsou považováni za hyperafiliativní, a proto za maladaptivní.
- **Hyperprotektivní osobnost** (sektor NO) - V adaptivní míře je hlavním rysem tohoto typu odpovědné, ohleduplné chování. Jeví se jako silná osobnost, ale užívá své síly a sebevědomé nezávislosti afiliativním, přátelským způsobem. Rigidní, kompulzivně opakované užívání této techniky bez ohledu na sociální situaci vede k maladaptivní formě chování. Jedinci se natolik nutkavě vyhýbají projevům pasivity a agresivity, že působí jako karikatura normality.

Je potřebné také zmínit to, že diagnostika interpersonálních charakteristik osobnosti s ohledem na Rorschachovou metodou, jejíž vzájemné souvislosti budou zkoumány v praktické části této práce, se dle Seitla (2012) opírá také v mnoha ohledech o proměnné projektivního původu, z hlediska obsahů, speciálních skóru a některých determinant.

Seitl (2012) dále uvádí, že Dotazník interpersonální diagnózy byl vytvořený po sestavení obsáhlého seznamu popisných charakteristik interpersonálních projevů chování, které byly později přeměněny do motivů obecně interpersonálních. Z nich vyplynulo výsledných 16 základních interpersonálních témat či dispozic, jež lidem slouží v situacích interpersonálních kontaktů. Dispozice, které jsou uspořádány kruhově, jsou zaznamenány v následujícím obrázku.

Obr.: 2 Klasifikace interpersonálního chování



(Leary, Laforge, Suczek, Kožený, Ganický, 1976)

Uspořádání dispozic na výše zmíněném obrázku je kruhové, sousední dispozice spolu korelují kladně, protilehlé záporně. Intenzita projevu se zvyšuje od středu kruhu. Ve středu se nacházejí adaptivní formy dispozic, směrem k obvodu kruhu maladaptivní. Prostřední kružnice a v ní obsažené vlastnosti se vztahují k chování, které je touto jedincovou dispozicí obvykle vyvoláváno u druhých lidí (Seitl, 2012).

Ve studiích ICL se objevují také data, která stojí za předpokladem, že hlavní dimenze ICL, tj. dimenze dominance-submise a dimenze hostilita-afiliace, jsou stěžejními pro většinu chování interpersonálního charakteru.

Za pozitivní vlastnost ICL je považována také možnost strukturovaného hodnocení interpersonálního chování na základě stejné metody, která umožňuje interindividuální i intraindividuální srovnání v krátkém čase (Leary, Laforge, Suczek, Kožený, Ganický, 1976).

Interpersonální chování ve smyslu dyadické interakce, která má důsledky vždy pro obě strany chápe totožně také Jerry S. Wiggins, který vychází z práce Learyho. Hodnotu kruhového uspořádání dispozic v ICL zdůrazňuje především v psychodiagnostice a psychoterapii (Hřebíčková, 2011, in Seitzl, 2012).

6.4 Interpretace ICL

Při interpretaci protokolu ICL je nutné brát v potaz, že data z něj získaná, jsou vědomou výpovědí jedince, který je posuzovaný. Tudiž jsou ICL data pod vlivem nejednoho z faktorů, které mohou informace o jedinci zkreslit. Ve skutečnosti tedy ICL dle Learyho a kol. (Leary, Laforge, Suczek, Kožený, Ganický, 1976) neměří ani tak osobnostní rysy daného jedince, jako spíše informuje o počtu určitých prvků určité skupiny za specifické situace, jakou je testování a jedincovi životní okolnosti, kterými právě pochází. Proměnné ICL jsou v těsném vztahu k chování a zkušenosti jedince.

6.5 Využití ICL

Clark a Taulbee (1981) uvádějí, že LaForgeův a Suczekův Dotazník interpersonální diagnózy je široce používán v psychologickém a sociálně-psychologickém výzkumu, při hodnocení výsledku psychoterapie a jako součást psychologických baterií hodnocení člověka. Jeho uplatnění má tedy široké pokrytí, ať už je použit jako nástroj interpersonální percepce v rodině, v malé pracovní skupině, pro data uplatnitelná v rámci skupinové či individuální psychoterapie, aj. (Leary, Laforge, Suczek, Kožený, Ganický, 1976).

VÝZKUMNÁ ČÁST

7. Výzkumný problém, výzkumné otázky, cíle výzkumu

V následujících řádcích popíšeme výzkumný problém, výzkumné otázky a cíle, které si v rámci výzkumu práce klademe.

7.1 Výzkumný problém

Tento výzkum je věnován problematice autonomie člověka a vybraných interpersonálních vlastností zkoumaných jedinců. Výzkumný soubor tvořili vybraní jedinci ve věkové kategorii 19 až 30 let, u kterých nebyla předpokládána incidence psychických poruch.

7.2 Výzkumná otázka

Na základě použitých metod byla položena následující otázky:

- Jaká je souvislost mezi Rorschachovou škálou oboustranné autonomie a jednotlivými interpersonálními typy Learyho osobnostního modelu?
- Existuje rozdíl ve výsledcích mezi pohlavím?

7.3 Cíle výzkumu

Zájmem této práce je prozkoumání vztahu mezi použitými nástroji, tedy Rorschachovou škálou oboustranné autonomie MOA a Dotazníkem interpersonální diagnózy ICL, a nalezení případného rozdílu ve výsledcích mezi pohlavím respondentů.

Zjišťujeme, zda mezi výsledky těchto metod existuje statisticky významná souvislost, tj. zda se sledované interpersonální vlastnosti osobnosti projeví ve zkoumaném osobnostním stylu vzájemné autonomie dotyčného a jak se liší výsledky respondentů z hlediska pohlaví.

8. Popis organizace výzkumu, metody sběru dat

Uskutečněný výzkum měl kvantitativní charakter. Data pro účely bakalářské práce byla vybrána po konzultaci s vedoucím práce z dat, která jsou získávána pro účely výzkumného tématu Speciální diagnostické metody a v jeho rámci probíhajícím Zkoumáním

interpersonálních faktorů osobnosti a psychopatologie prostřednictvím projektivních metod s důrazem na možnosti využití ROR metody. Tento výzkum probíhá od roku 2013 na Katedře psychologie FF UP Olomouc a jeho řešiteli jsou PhDr. Martin Lečbych, Ph. D. a PhDr. Martin Seitl, Ph. D.

Sběr dat pro potřeby této bakalářské diplomové práce probíhal v období od 6. června 2013 do 10. února 2014. Oslovili jsme respondenty ve věku od 19 do 30 let. Jejich oslovení proběhlo na základě náhodného výběru, děle pak metodou sněhové koule. Účast ve výzkumu byla dobrovolná. Respondenty jsme oslovili ústní nebo písemnou formou. Z celkového počtu 33 oslovených se výzkumu odmítli zúčastnit dva lidé, s jedním se z časových a vzdálenostních důvodů nepodařilo sejit, dva byli s předstihem osloveni, s účastí souhlasili, ale nakonec již na konkrétní domluvu o termínu uskutečnění výzkumu neodpověděli. Výsledný počet těch, kteří poskytli data pro účely této bakalářské diplomové práce je tedy 28 respondentů, z toho jsou nejvíce zastoupeni respondenti s ukončeným středoškolským vzděláním s maturitou, tj. 23 respondentů, tři s vysokoškolským vzděláním a dva s absolvováním odborného učiliště s výučním listem. Výzkum s účastníky jsme uskutečnili v Brně, v Olomouci, v Blansku a v Telnici u Brna. Respondenti pocházeli z rozdílných míst České republiky, jak z Moravy, tak z Čech.

Výzkumná data byla u respondentů sbírána u škály MOA Rorschachovou metodou, zápisem odpovědí a následným skórováním jednotlivých odpovědí. Každý respondent také obdržel Stratifikační dotazník Výzkum „ Lidská pohybová odpověď v ROR“, který obsahoval dotaz na příslušné demografické údaje. Dotazník ICL proběhl formou tužka – papír, v jehož rámci byly obsaženy i úvodní instrukce, jakým způsobem odpovědi zaznamenávat.

Jako výzkumné metody byly tedy použity projektivní metoda ROR a Dotazník interpersonální diagnózy ICL.

9. Administrace metod

Administrace proběhla v soukromí, na světlém, klidném a nerušeném místě, standardizovaným způsobem. Přítomen byl vždy jen daný respondent a examinátor. Délka trvání administrace Rorschachovy metody byla v rozmezí jedné až tří hodin s ohledem na množství odpovědí respondentů na jednotlivé tabule. Vyplnění Dotazníku interpersonální diagnózy trvalo v rozmezí 15 – 20 minut. Do výsledné doby byl započítán i úvodní

rozhovor s respondentem a sdělení instrukcí k oběma metodám. Úvodní rozhovor předcházel samotnému výzkumu z důvodu seznámení každého respondenta s předmětem a cílem průběhem testové situace. V průběhu testování seděl examinátor vedle respondenta z důvodu eliminování případného ovlivnění odpovědí neverbální komunikační složkou.

Samotnému zkoumání předcházel úvodní rozhovor, který obsahoval seznámení respondentů s předmětem a cílem probíhajícího výzkumu, s důvodem sběru dat, s průběhem testové situace. Byl zdůrazněn aspekt anonymity při publikování výsledných dat. Účast na výzkumu byla dobrovolná a zaštitěna informovaným souhlasem každého z respondentů.

Na konci výzkumu byl dán prostor pro případné dotazy, které respondenty zajímaly a bylo poděkováno za ochotu a čas respondenta, který tomuto výzkumu věnoval.

U každého z respondentů byly oba testy administrovány v návaznosti za sebou. Jako první byl po stručné instrukci zadán Rorschachův test a po krátké pauze a instrukci Dotazník interpersonální diagnózy.

9.1 Charakteristika ROR

Primárním východiskem analýzy Rorschachovy metody je dle Lečbycha (2013) posouzení percepčně-kognitivního procesu jedince. Samotný testový materiál Rorschachovy metody je tvořen deseti tabulemi, velikostí 24x18 cm. Na nich jsou zaznamenány inkoustové skvrny. U tabulí číslo I, IV, V, VI a VII jsou skvrny v šedých barvových odstínech, na tabulích II a III jsou šedivé odstíny doplněné odstíny barvy červené. Tabule VIII a X se vyznačují širším spektrem pestrých barev.

9.2 Administrace ROR

Začátek administrace provází úvodní rozhovor s respondentem, zda se již s metodou setkal, co si pod jejím názvem vybaví, jakou má o ní vlastní představu. Je také položen dotaz na případnou únavu a indispozici v podobě hladu. Poté následuje krátká instrukce, že bude podáváno postupně deset tabulí s inkoustovými skvrnami a úkolem respondenta bude odpovědět na otázku: Co to může být? V začátku je též zmíněno, že budou jeho odpovědi zaznamenávány a že čas odpovědí i jejich počet záleží na respondentovi. Poté se přistoupí k první tabuli s dotazem, co to může být, a tak stejným způsobem proběhne dotaz i u tabulí následujících. Odpovědi jsou zaznamenávány. U každé tabule je značena také poloha, v které se tabule nachází. Po zaznamenání odpovědí na

desátou tabulí následuje instrukce, že tabule jsou již všechny, ale pro examinátorovu potřebu pochopení, kde přesně se která odpověď nachází, kde ji respondent viděl a aby to tak viděl i examinátor respondenta, je potřeba se k tabulím ještě jednou vrátit a ukázat, kde přesně se který objekt z respondentových odpovědí nachází. Následuje tedy jinými slovy fáze zpětného dotazování, takzvané Inquiry. Do této fáze spadají informace, které vedou k lokalizaci dané skvrny, k upřesnění, o jaký objekt se na ní jedná a čím byl respondentovi připomenut, determinován. Odpovědi jsou zaznamenány do protokolu. Po něm následuje dotaz na respondenta, zda má nějaké otázky a zda by jej něco zajímalo. Administrace je provedena v souladu s požadavky Komprehenzivního systému a končí poděkováním za respondentovu spolupráci.

Při práci s Rorschachovou metodou jsme vycházeli ze znalostí získaných instrukcí jak ROR zaznamenávat od PhDr. M. Lečbycha Ph.D. a PhDr. M. Seitla Ph.D., teoretické znalosti pro práci s ROR jsme získali studiem odborné literatury a praktické následně prohlubovali jednotlivými administracemi této metody.

9.3 Charakteristika ICL

Interpersonální zaškrkávací list ICL, konstruovaný LaForgem, Suczekem a spolupracovníky je seznamem adjektiv, který prošel několika revizemi. Forma IV obsahuje 128 hodnotících přídavných jmen. Každý ze šestnácti proměnných kruhového diagnostického kontinua je definován osmi tvrzeními, jejichž intenzita postupně stoupá. Tato tvrzení zachycují kompletní škálu chování, od žádoucí až po extrémní nežádoucí úroveň (Leary, Laforge, Suczek, Kožený, Ganický, 1976).

9.4 Administrace ICL

Zkoumanému jedinci bylo předáno zadání a záznamový list ICL. Jedinec si přečetl písemnou instrukci a poté mu byla ještě shrnuta vlastními slovy examinátora. Čas pro vyplnění nebyl limitován, přibližně ale trval zkoumaným probandům v rozmezí 15 až 20 minut.

10. Zpracování získaných dat

Při vyhodnocování protokolů ROR bylo vycházeno ze základní literatury, ze systému skórování dle Exnera: Exner, Jr., J. E.; Petržela, M. (2009): A Rorschach Workbook for the Comprehensive System. 5th ed. Praha: Hogrefe – Testcentrum.

Východiskem byl Exnerův Komprehenzivní systém, který publikoval se svými kolegy působícími v The Rorschach Research Foundation. Skórování MOA vycházelo z Kritéria škály MOA dle Urista (Urist 1977 in Lečbych, 2013). Skórování a vyhodnocení ICL proběhlo zadáním odpovědí do vyhodnocovací šablony ICL v programu Microsoft Office Excel 2007.

Získaná data byla dále zpracována a vyhodnocována v programech Microsoft Office Excel 2007 a Statistica CZ 12. V rámci deskriptivní statistiky byly použity následující hodnoty: absolutní četnost, relativní četnost, průměr, modus, medián, maximum, minimum. Pro analýzu dat byl použit výpočet pro normální rozložení četností, následně Pearsonův kolerační koeficient, T-test pro nezávislé vzorky dle skupin, Mann Whitneyův U test.

11. Výzkumný soubor

Výzkumný soubor byl náhodně vybrán s ohledem na předpoklad zdravé populace, s absencí incidence psychických poruch. Výzkumu se zúčastnilo celkem 28 respondentů. Snahou bylo získání vyváženého souboru, vyvážili jsme tedy pohlaví respondentů a to v počtu 14 žen (50%) ve věku od 20 do 30 let a 14 mužů (50%) ve věku 19 až 26 let. Věkový průměr respondentů byl 21,3 let.

Velikost souboru byla ovlivněna dostupností souboru v časovém horizontu sběru dat, snahou bylo zahrnout minimálně 24 osob, tento počet byl nakonec ustálen na 28 účastnících.

Tabulka 1 zobrazuje četnostně vyvážené rozložení souboru dle pohlaví.

Pohlaví	Absolutní četnost	Relativní četnost (%)
muž	14	50,0
žena	14	50,0

Tab. 1: Rozložení výzkumného souboru dle pohlaví

Věkové rozpětí vzorku se pohybuje mezi 19. a 30. rokem věku. Nejčastější věk respondentů byl 22 let, uvedlo jej 10 studentů. Průměrný věk, medián a modus u věku probandů jsou uvedeny v Tabulce 2.

	Počet	Minimální Věk	Maximální Věk	Průměrný Věk	Věk medián	Věk Modus
Muži	14	19	26	22.4	22.5	22
Ženy	14	20	30	21.8	25	22
Celkem	28			21.3	21.3	22

Tab. 2: Věkové rozložení výzkumného souboru

12. Výsledky

Analýza získaných dat je provedena v jednotlivých krocích, ke kterým je současně uvedena interpretace, jež je nezbytná pro návaznost jednotlivých kroků praktické části bakalářské diplomové práce.

Při skórování MOA byl podle kritéria škály MOA zaznamenán typ odpovědi autonomní interakce a příslušná bodová hodnota odpovědi od 1 do 7 (typologie jednotlivých odpovědí viz. teoretická část práce). Poté byl vypočítán index MOA-R, tedy celkový počet skóre MOA v protokolu, jejich frekvence, četnost. Dále byly sečteny všechny hodnoty MOA, jimiž byl získán hrubý skór, tj. MOA-Sum. Vypočtena byla také průměrná hodnota MOA-mean. Dále byla zjištěna nejnižší hodnota MOA-low a nejvyšší hodnota MOA-high. Posledním v rámci škály MOA byl vypočítán skór MOA-path, tedy skór patologických odpovědí, který tvořila frekvence odpovědí úrovně 5,6,7. (Urist 1977 in Lečbých, 2013).

Jednotlivé hodnoty jsou zaznamenány v následující Tabulce 3.

Respondenti	MOA-R	MOA-Sum	MOA-mean	MOA-low	MOA-high	MOA-path
1	7	25	3.57	2	7	1
2	3	8	2.67	2	3	0
3	6	12	2	1	3	0
4	9	22	2.44	1	5	1
5	4	10	2.5	2	4	0
6	11	32	2.91	1	7	3
7	10	26	2.6	1	6	1
8	9	26	2.89	1	7	0
9	10	29	2.9	1	7	2
10	5	14	2.8	1	6	1
11	6	14	2.33	1	5	1
12	4	8	2	1	3	0
13	5	12	2.4	2	3	0
14	14	40	2.86	1	7	3
15	5	14	2.8	1	6	1
16	11	36	3.27	1	6	3
17	5	15	3	1	7	1
18	7	15	2.14	1	6	1
19	5	9	1.8	1	2	0
20	3	6	2	1	3	0
21	3	8	2.67	2	3	0
22	6	25	4.17	1	7	3
23	5	15	3	1	6	1
24	3	7	2.33	1	3	0
25	7	21	3	1	5	1
26	3	11	3.67	3	5	1
27	7	11	1.57	1	3	0
28	6	17	2.83	1	6	1

Tab. 3: Hodnoty MOA

V následující tabulce jsou zaznamenány jednotlivé hrubé skóry obou metod, jak Rorschachovy škály oboustranné autonomie MOA-SUM, tak jednotlivé hrubé skóry Dotazníku interpersonální diagnózy, přičemž skóry ICL-AP vyznačují interpersonální typ autokratické osobnosti, skóry ICL-BC interpersonální typ egocentrické osobnosti, ICL-DE interpersonální typ agresivní osobnosti, ICL-FG interpersonální typ podezřívavé osobnosti, ICL-HI interpersonální typ ponížené osobnosti, ICL-JK interpersonální typ hyperkonformní osobnosti, ICL-LM interpersonální typ hyperafiliativní osobnosti a ICL-NO interpersonální typ hyperprotektivní osobnosti (Leary, Laforge, Suczek, Kožený, Ganický, 1976).

Resp.	MOA-Sum	ICL-AP	ICL-BC	ICL-DE	ICL-FG	ICL-HI	ICL-JK	ICL-LM	ICL-NO
1	25	6	6	3	4	2	7	8	8
2	8	6	5	4	6	8	8	12	11
3	12	4	4	5	9	15	14	14	16
4	22	7	9	4	3	10	11	13	12
5	10	6	9	8	6	7	10	14	9
6	32	11	8	9	4	8	10	12	14
7	26	11	7	7	6	8	12	10	10
8	26	7	6	7	2	9	11	11	10
9	29	5	7	5	9	14	10	11	8
10	14	3	9	10	7	1	5	4	3
11	14	5	11	10	7	4	8	7	5
12	8	4	6	5	5	8	11	9	7
13	12	5	8	2	5	11	10	9	7
14	40	14	3	6	7	8	7	7	13
15	14	14	14	6	2	1	6	11	4
16	36	10	8	5	2	4	8	10	10
17	15	13	9	7	7	4	2	7	9
18	15	10	5	11	5	6	7	9	8
19	9	1	4	4	1	11	9	10	9
20	6	3	3	2	7	9	7	10	4
21	8	8	7	6	5	2	7	7	7
22	25	7	5	6	4	7	11	12	13
23	15	13	8	4	6	5	9	10	9
24	7	10	6	6	4	4	10	10	11
25	21	11	11	11	8	3	6	3	3
26	11	8	7	9	9	6	12	9	9
27	11	9	9	7	4	6	9	8	6
28	17	6	5	1	4	8	9	10	9

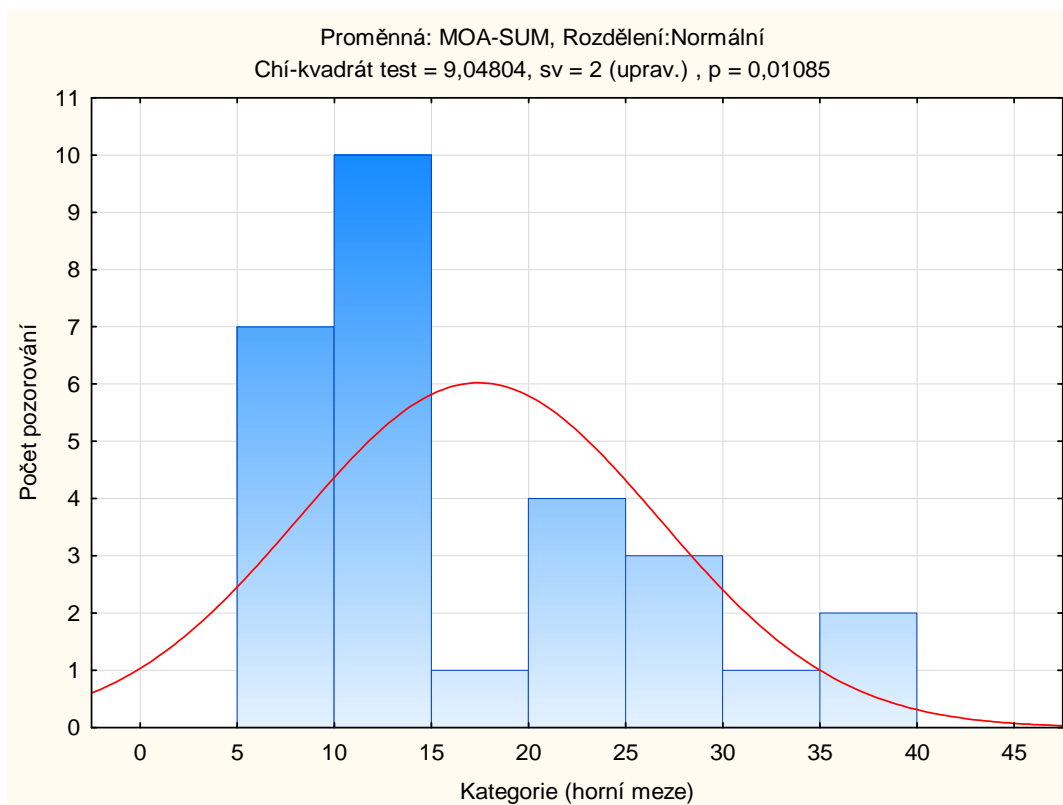
Tab. 4: Hodnoty hrubých skóru MOA – Sum a hrubých skóru ICL

Po vypočítání jednotlivých hodnot hrubých skóre ICL a MOA Sum následovala volba korelace s ohledem na charakter dat. K jeho zjištění byl použit výpočet pro ověření rozložení dat. V následující Tabulce 5 jsou zaznamenány jednotlivé četnosti rozložení hodnot.

Horní	Proměnná: MOA-SUM, Rozdělení: Normální (MOA-ICL statistica)								
Hranice	Chí-kvadrát = 9,04804, sv = 2 (uprav.) , p = 0,01085								
	Pozorovan é	Kumul.	Procent.	Kumul.	Očekáv.	Kumul.	Procent	Kumul. %	Pozorov.
	Četnosti	Pozorov	Pozorov.	Pozorov.	Četnosti	Očekáv.	Očekáv.	Očekáv.	Očekáv.
<= 5	0	0	0,00	0,00	2,52	2,52	9,01	9,01	-2,52
10	7	7	25,00	25,00	3,4	5,92	12,15	21,16	3,60
15	10	17	35,71	60,71	5,18	11,11	18,51	39,67	4,82
20	1	18	3,57	64,29	5,95	17,06	21,25	60,92	-4,95
25	4	22	14,29	78,57	5,14	22,20	18,36	79,28	-1,14
30	3	25	10,71	89,29	3,35	25,55	11,95	91,23	-0,35
35	1	26	3,57	92,86	1,64	27,19	5,86	97,09	-0,64
40	2	28	7,14	100,00	0,61	27,79	2,16	99,25	1,40
< Nekonečno	0	28	0,00	100,00	0,21	28,00	0,75	100,00	-0,21

Tab. 5: Tabulka rozložení Moa - Sum

Počet platných případů v tabulce je 28, pozorovaný průměr 17,43, pozorovaný rozptyl 86,03, rozdělení normální. Z tabulky rozložení hodnot je zjevný předpoklad i trendy normálního rozložení v hodnotě MOA-Sum, ve zbývajících hodnotách se normální rozložení nepotvrdilo kvůli malému souboru respondentů (N=28). Rozložení hodnot doplňujeme o grafickou podobu.



Tab. 6: Graf rozložení MOA-Sum

Z grafu rozložení MOA Sum není normální rozložení na první pohled patrné vzhledem k rozptylu jednotlivých výsledků, diskrétní povaze a počtu dat. Gaussova křivka ale zobrazuje charakteristické kontinuum, zešikmenou distribuci, která normální rozložení dat přirozeně předpokládá.

Nesoulad mezi grafickým znázorněním a hodnotami v tabulce tedy vnímáme jako důsledek obtížného zachycení vztahu mezi tabulkou a grafem vzhledem k odlišnému měřítku, kterým jsou vyhodnoceny. Normálnímu rozložení hodnot ale nesoulad nebrání, proto byl s ohledem na zjevný předpoklad i trendy normálního rozložení zvolen typ korelace odpovídající normálnímu rozložení. Pro výpočet souvislosti byl tedy použit Pearsonův korelační koeficient.

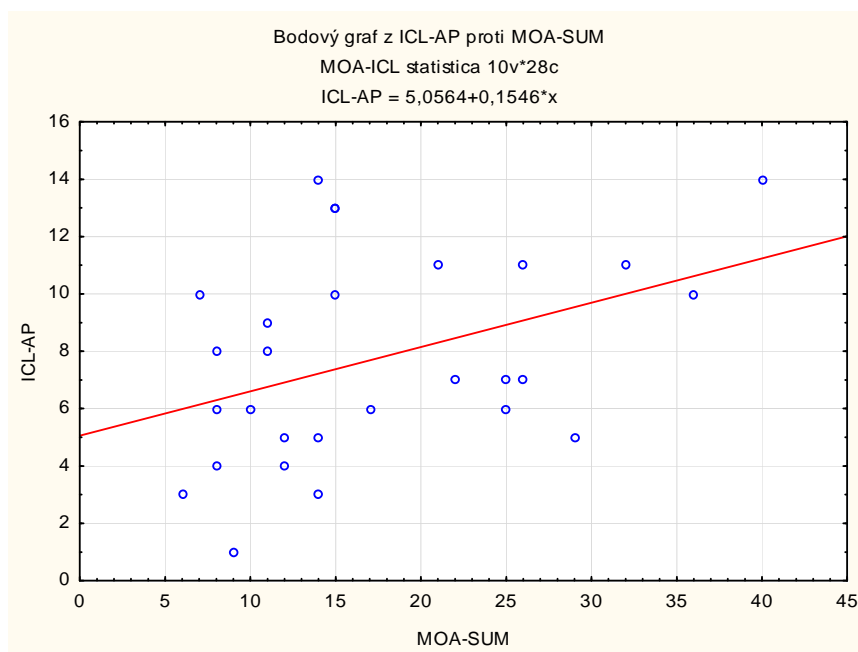
Pearsonovým korelačním koeficientem byly korelovány jednotlivé hrubé skóry ICL a MOAS. Každý ze skóru byl zařazen do tabulky, východiskem jednotlivých korelací se stalo použití korelační matice. Výsledné korelace, významné na hladině $p < 0,05$, jsou uvedeny v následující tabulce:

Prom.	Korelace (MOA-ICL statistica)										
	Označ. korelace jsou významné na hlad. $p < 0,05000$										
	N=28 (Celé případy vynechány u ChD)										
	Průměr	Sm.odch.	MOA-SUM	ICL-AP	ICL-BC	ICL-DE	ICL-FG	ICL-HI	ICL-JK	ICL-LM	ICL-NO
MOA-Sum	17,43	9,28	1	0,41*	-0,03	0,09	-0,1	0,07	0,02	-0,01	0,37
ICL-AP	7,75	3,53	0,41*	1	0,35	0,29	-0,04	-0,42*	-0,3	-0,15	0,13
ICL-BC	7,11	2,54	-0,03	0,35	1	0,41*	-0,06	-0,52*	-0,3	-0,23	-0,49*
ICL-DE	6,07	2,68	0,09	0,29	0,41*	1	0,27	-0,39*	-0,17	-0,38*	-0,19
ICL-FG	5,29	2,21	-0,1	-0,04	-0,06	0,27	1	0,16	-0,01	-0,24	-0,08
ICL-HI	6,75	3,59	0,07	-0,42*	-0,52*	-0,39*	0,16	1	0,64*	0,59*	0,51*
ICL-JK	8,79	2,5	0,02	-0,3	-0,3	-0,17	-0,01	0,64*	1	0,64*	0,55*
ICL-LM	9,54	2,6	0	-0,15	-0,24	-0,38*	-0,24	0,59*	0,64*	1	0,64*
ICL-NO	8,71	3,25	0,37	0,13	-0,49*	-0,19	-0,08	0,51*	0,55*	0,64*	1

Tab. 7: Korelace MOA-Sum a ICL, hladina významnosti $p < 0,05$

Z tabulky je zřetelná kladná korelace 0,41* mezi hrubými skóry interpersonálního typu autokratické osobnosti AP Dotazníku ICL a hrubými skóry Škály MOA. Byl také nalezen těsný trend korelace s NO. Je tedy možné říci, že existuje předpoklad korelace autonomie s dominantním typem osobnosti NO, velikost korelace je 0,37, což není korelací významnou, ale nacházíme zde trend, kdy o tři desetinná čísla by již byla souvislost potvrzená. Zároveň jsou uvedeny i vzájemné korelace mezi dalšími jednotlivými interpersonálními typy ICL, nejsou ale předmětem výzkumné otázky, tudíž se interpretace výsledků bude odvíjet od vztahu mezi MOA a ICL, který je výzkumné otázce interpretačně přínosný.

Pro větší přiblížení vztahu mezi MOA a ICL jsou data zaznamenána také v následném bodovém 2D grafu hodnot Pearsonova koeficientu. Z grafu rozložení je patrná rostoucí přímka, tedy zvyšující trend jednotlivých hodnot.



Tab. 8: Bodový 2D graf hodnot Pearsonova koeficientu

Ověření korelací MOA – Sum a ICL proběhlo zároveň i na hladině významnosti $p < 0,01$, hodnoty jsou uvedeny v následující tabulce:

Proměnná	Korelace (MOA-ICL statistica)										
	Označ. korelace jsou významné na hlad. $p < ,01000$										
	N=28 (Celé případy vynechány u ChD)										
	Průměry	Sm.odc h.	MO A-SUM	ICL-AP	ICL-BC	ICL-DE	ICL-FG	ICL-HI	ICL-JK	ICL-LM	ICL-NO
MOA-Sum	17,42	9,28	1	0,41	-0,03	0,09	-0,1	0,07	0,02	-0,01	0,37
ICL-AP	7,75	3,53	0,41	1	0,35	0,29	-0,04	-0,42	-0,3	-0,15	0,13
ICL-BC	7,11	2,54	-0,03	0,35	1	0,41	-0,06	0,52**	-0,3	-0,24	0,49**
ICL-DE	6,07	2,68	0,09	0,29	0,41	1	0,27	-0,39	-0,17	-0,38	-0,19
ICL-FG	5,29	2,21	-0,1	-0,04	-0,06	0,27	1	0,16	-0,01	-0,24	-0,08
ICL-HI	6,75	3,59	0,07	-0,42	0,52**	-0,39	0,16	1	0,64**	0,59**	0,51**
ICL-JK	8,79	2,5	0,02	-0,3	-0,3	-0,17	-0,01	0,64**	1	0,64**	0,55**
ICL-LM	9,54	2,6	-0,01	-0,15	-0,24	-0,38	-0,24	0,59**	0,64**	1	0,64**
ICL-NO	8,71	3,25	0,37	0,13	0,49**	-0,19	-0,08	0,51**	0,55**	0,64**	1

Tab. 9: Korelace MOA-Sum – ICL

Na hladině významnosti $p < 0,01^{**}$ se již korelace mezi hrubými skóry interpersonálního typu autokratické osobnosti AP Dotazníku ICL a hrubými skóry Škály MOA nepotvrdila. Potvrzena byla pouze na hladině $p < 0,05^*$, jedná se tedy o slabou pozitivní korelaci.

Na základě výsledků pozitivní korelace mezi AP a MOAS jsme si položili následující otázku:

- Skórují výše v hodnotách interpersonálního typu autokratické osobnosti AP ti, kteří mají nulové hodnoty odpovědí MOA-path nebo ti, u kterých se MOA-path skóry vyskytují?

Cílem otázky tedy bylo statistické porovnání výsledků skupin s MOA-path = 0 a MOA-path > 0 a zjištění, zda se MOA-path hodnoty ve výsledcích AP projeví. Na tomto základě jsme utvořili dvě skupiny respondentů, ta s MOA-path = 0 čítala 17 respondentů, druhá s MOA-path > 0 respondentů 11 a porovnali jejich průměr v hodnotě AP. Výsledné průměry jsou uvedeny v následující tabulce:

MOA-path	Průměr v AP
= 0	5,727273
>0	9,058824

Tab. 10: Porovnání hodnot MOA-path a AP

Z tabulky je zjevné, že průměr AP je u MOA-path >0 vyšší, to znamená, že vyšší hodnoty patologických skóru MOA-path statisticky korelují s vyššími hodnotami interpersonálního typu autokratické osobnosti AP. Jejich pozitivní korelace na hladině významnosti $p < 0,05$ byla tudíž ověřena.

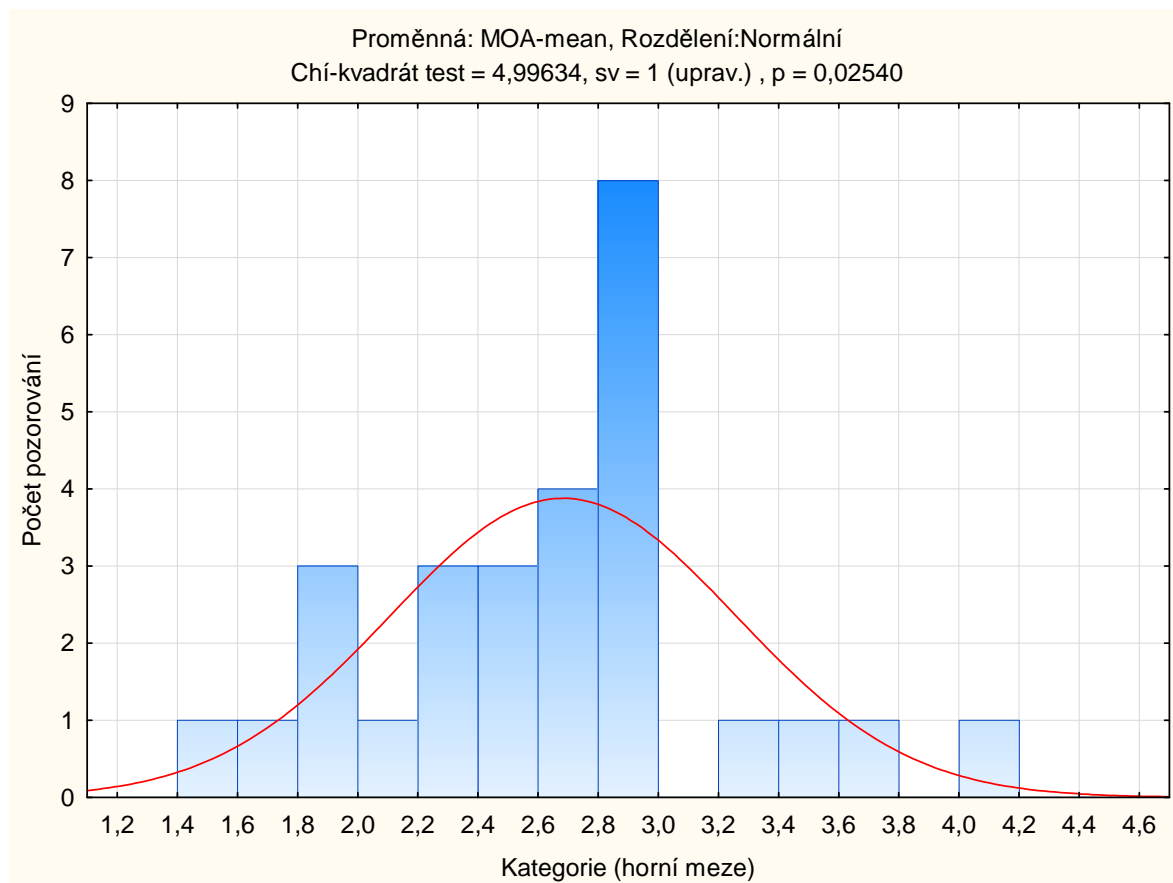
Pro vyvážení výsledků jsme považovali za vhodné korelovat mezi sebou navzájem také hrubé skóry MOA-Sum a průměr MOA-mean. K tomu bylo potřeba ověřit rozložení dat. V následující tabulce jsou zaznamenány jednotlivé četnosti rozložení hodnot.

Proměnná: MOA-mean, Rozdělení: Normální (MOA-ICL statistica)									
Chí-kvadrát = 4,99634, sv = 1 (uprav.) , p = 0,02540									
Horní	Pozor.	Kumul.	Procent	Kumul. %	Očekáv.	Kumul. %	Procent	Kumul. %	Pozor.
Hranice	četnosti	Pozor.	Pozorované	Pozorované	četnosti	Očekáv.	Očekáv.	Očekáv.	Očekáv.
<= 1,4	0	0	0	0	0,36	0,36	1,3	1,3	-0,36
1,6	1	1	3,57	3,57	0,48	0,84	1,71	3	0,52
1,8	1	2	3,57	7,14	0,91	1,75	3,26	6,26	0,09
2	3	5	10,71	17,86	1,55	3,3	5,52	11,78	1,45
2,2	1	6	3,57	21,43	2,32	5,62	8,3	20,08	-1,32
2,4	3	9	10,71	32,14	3,1	8,72	11,07	31,16	-0,1
2,6	3	12	10,71	42,86	3,67	12,4	13,11	44,27	-0,67
2,8	4	16	14,29	57,14	3,86	16,25	13,78	58,05	0,14
3	8	24	28,57	85,71	3,6	19,85	12,85	70,9	4,4
3,2	0	24	0	85,71	2,98	22,83	10,63	81,53	-2,98
3,4	1	25	3,57	89,29	2,19	25,02	7,81	89,34	-1,19
3,6	1	26	3,57	92,86	1,43	26,44	5,09	94,43	-0,43
3,8	1	27	3,57	96,43	0,82	27,27	2,95	97,38	0,18
4	0	27	0	96,43	0,42	27,69	1,51	98,89	-0,42
4,2	1	28	3,57	100	0,19	27,88	0,69	99,58	0,8
4,4	0	28	0	100	0,08	27,96	0,28	99,86	-0,08
< Nekonečno	0	28	0	100	0,04	28	0,14	100	-0,04

Tab. 10: Rozložení MOA-mean

Počet platných případů v tabulce je 28, pozorovaný průměr 2,68, pozorovaný rozptyl = 0,33, rozdělení normální. Z tabulky rozložení hodnot je zjevné normální

rozložení v hodnotě MOA-mean. Hodnoty tabulky jsou pro lepší orientaci převedeny do grafické podoby. Graf rozložení ukazuje Tabulka 11.



Tab. 11: Graf rozložení MOA-mean

Počet platných případů v grafu je 28, pozorovaný průměr je 2,68, pozorovaný rozptyl 0,33, rozdělení normální.

Po ověření normálního rozložení dat za účelem vyvážení výsledků byly korelovány hodnoty MOA-Sum a MOA-mean. Uvádíme je v následující Tabulce 12:

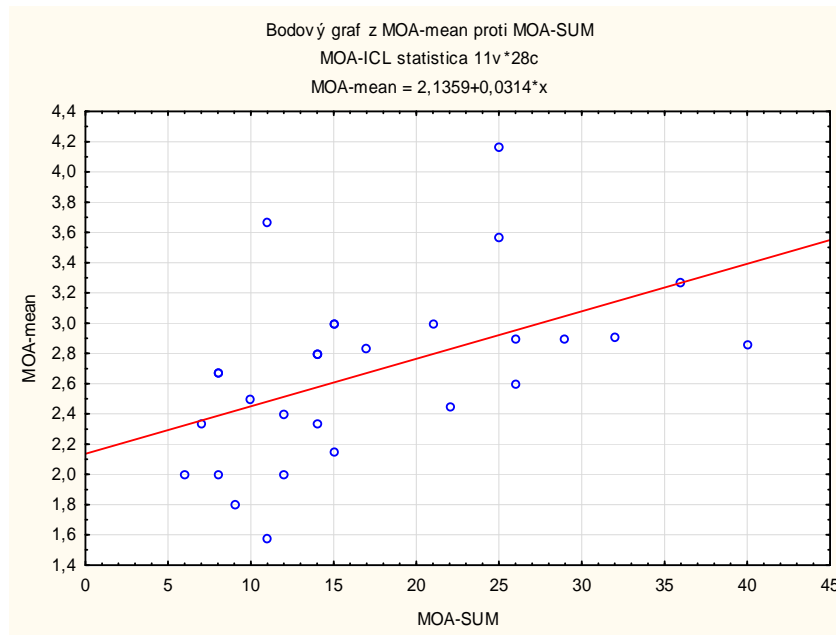
Proměnná	Korelace (MOA-ICL statistica)			
	Průměry	Sm.odch.	MOA-SUM	MOA-mean
MOA-Sum	17,43	9,28	1,00	0,51*
MOA-mean	2,68	0,58	0,51*	1,00

Tab. 12: Korelace MOA-Sum a MOA-mean

Z tabulky je patrné, že korelace MOA-Mean s MOA-Sum na hladině významnosti $p < 0,05$ nevyšla. Proto bylo ověření zároveň na hladině významnosti $p < 0,01$ již bezpředmětné.

Prediktorem syntetických odpovědí respondentů v Rorschachově metodě je tedy MOA – Sum, nikoliv MOA – mean.

Pro přiblížení vztahu mezi MOA-Sum a MOA-mean, který jsme ověřovali jsou data zaznamenána také v následném bodovém 2D grafu hodnot Pearsonova koeficientu. Z grafu rozložení na Tabulce 13 je patrná rostoucí přímka, tedy zvyšující se trend jednotlivých hodnot.



Tab.12: Bodový 2D graf hodnot Pearsonova koeficientu

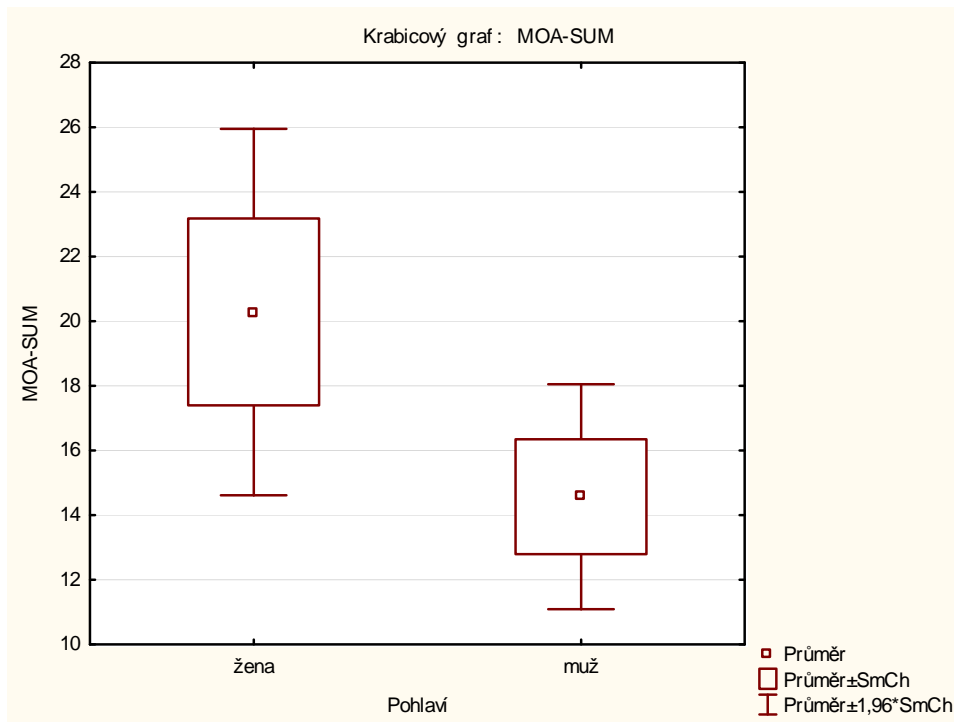
Jako druhá byla položena výzkumná otázka po existenci rozdílu ve výsledcích mezi pohlavím. Pro výpočet byl použit T-test pro nezávislé vzorky dle skupin. Je uveden v následující Tabulce 13.

Proměnná	t-testy; grupováno: Pohlaví (MOA-ICL statistica)										
	Skup. 1: žena										
	Skup. 2: muž										
	M	M	T	sv	P	Počet	Počet	Sm.od.	Sm.od.	F	P
Ženy	Muži				Žena	Muž	žena	Muž	Rozptyl	Rozptyl	
ICL-NO	9,57	7,86	1,42	26	0,17	14	14	3,08	3,3	1,15	0,81
ICL-LM	9,79	9,29	0,5	26	0,62	14	14	2,15	3,05	2,01	0,22
ICL-JK	8,71	8,86	-0,15	26	0,88	14	14	2,89	2,14	1,82	0,29
ICL-HI	7,43	6,07	1,01	26	0,33	14	14	3,84	3,32	1,34	0,61
ICL-FG	5,43	5,14	0,34	26	0,74	14	14	2,24	2,25	1,01	0,99
ICL-DE	5,07	7,07	-2,1	26	0,05	14	14	1,94	2,99	2,39	0,13
ICL-BC	6	8,21	-2,52	26	0,02	14	14	1,96	2,64	1,81	0,3
ICL-AP	7,79	7,71	0,05	26	0,96	14	14	3,26	3,91	1,44	0,52
MOA-SUM	20,29	14,57	1,68	26	0,1	14	14	10,81	6,64	2,65	0,09

Tab. 13: T-test pro nezávislé vzorky dle skupin

Z tabulek je patrný rozdíl mezi muži a ženami v hodnotě MOA, ženy mají skóre vyšší (10,82), což značí vyšší závislost a menší autonomii oproti mužům. Muži se jeví jako více autonomní (skóre 10,82). Z hodnot ICL je patrné, že mají muži také větší rozptyl v hodnotě AP, tedy v rámci interpersonálního typu autokratické osobnosti a zároveň mají i vyšší skóre interspers. typu hyperafiliativní osobnosti LM, interspers. typu agresivní osobnosti DE, interspers. typu egoistické osobnosti BC, interspers. typu autokratické osobnosti AP a mírně zvýšené skóre taktéž interspers. typu hyperprotektivní osobnosti NO. Ženy oproti tomu vykazují zvýšené skóre JK – interspers. typu hyperkonformní a interspers. typu HI ponížené osobnosti.

Pro názorné zobrazení je uveden graf s rozložením pohlaví v hodnotě MOA – Sum v Tabulce 14.



Tab. 14: Krabicový graf rozložení pohlaví MOA – Sum

Z důvodu velikosti výzkumného souboru, tj. 14 mužů a 14 žen jsme použili k zajištění souborů a pro srovnání výsledků mužského a ženského pohlaví také neparametrický ekvivalent parametrických testů, Mann Whitneyův U test. Výsledky, které odpovídají již výše uvedeným, které byly vypočítány T-testem pro nezávislé vzorky dle skupin, jsou zaznačeny v následující tabulce:

Proměnná	Mann-Whitneyův U Test (w/ oprava na spojitost) (MOA-ICL statistica)									
	Dle proměn. Pohlaví									
	Označené testy jsou významné na hladině $p < ,05000$									
	Sčet poř. skup. 1	Sčet poř. skup. 2	U	Z	p-hodn.	Z upravené	p-hodn.	N platn. skup. 1	N platn. skup. 2	2*1str. přesné p
MOA-SUM	267,5	138,5	83,5	0,29	0,77	0,29	0,77	18	10	0,76
ICL-AP	252,5	153,5	81,5	-0,38	0,71	-0,39	0,7	18	10	0,69
ICL-BC	267,5	138,5	83,5	0,29	0,77	0,29	0,77	18	10	0,76
ICL-DE	273,5	132,5	77,5	0,58	0,57	0,58	0,56	18	10	0,56
ICL-FG	220,5	185,5	49,5	-1,92	0,06	-1,94	0,05	18	10	0,05
ICL-HI	255	151	84	-0,26	0,79	-0,27	0,79	18	10	0,8
ICL-JK	238	168	67	-1,08	0,28	-1,09	0,28	18	10	0,29
ICL-LM	255,5	150,5	84,5	-0,24	0,81	-0,24	0,81	18	10	0,8
ICL-NO	242	164	71	-0,89	0,38	-0,89	0,37	18	10	0,38

Tab. 15: Mann-Whitneyův U Test dle pohlaví

Porovnáním výsledků použitého T-testu, určeného pro nezávislé vzorky dle skupin a Mann-Whitneyova U Testu použitého k zajištění souboru pohlaví byla druhá výzkumná otázka ve znění - Existuje rozdíl ve výsledcích mezi pohlavím? - negována. Signifikantní rozdíl mezi výsledky mužského a ženského pohlaví jsme tedy z hlediska zkoumané autonomie ve spojitosti s Learyho osobnostním modelem nepotvrdili. Rozdíl neexistuje.

13. Diskuze

Hlavním výzkumným cílem této bakalářské diplomové práce bylo zjištění souvislosti mezi výslednými hrubými skóry Rorschachovy škály oboustranné autonomie (MOA) a hrubými skóry Dotazníku interpersonální diagnózy (ICL) a zároveň odpovězení na otázku, zda existuje rozdíl ve výsledcích mezi pohlavími. Cíl se naplnit podařilo.

Zkušenost s uplatněním Rorschachovy metody v diagnostice osobnosti jako protiváze sebesuzovacích metod potvrzuje Seitl (2012). Uvádí přínos pozitivní zkušenosti plynoucí z propojení metod. Ve výzkumu této práce byla Rorschova metoda a následně její Škála oboustranné autonomie zvolena též a zároveň byl zvolen sebesuzovací metodou Dotazník interpersonální diagnózy ICL. Výzkumné otázky byly kladeny po souvislosti mezi oběma metodami a po rozdílu v pohlaví respondentů výzkumu.

Seitl (2012) dále upřesňuje, že ROR částečně koresponduje s informacemi interpersonální diagnózy, které popsal ve své publikaci k interpersonální diagnóze Timothy Leary. Což rozvíjí další autoři pohledem na to, že mezi různými oblastmi lidské psychiky jsou právě interpersonální vlastnosti osobnosti mezi těmi, které je vhodné použít pro diagnostiku Rorschachovou metodou. To dle našeho názoru přímo koresponduje s Rorschachovou škálou oboustranné autonomie, která vlastnosti, při nichž je okolní lidská komponenta pro vytvoření autonomie člověka nezbytná, nalézá a lze je jejím prostřednictvím blíže zachytit a popsat.

Zařazení metod škály MOA a dotazníku ICL do výzkumné části této práce nám tedy provázel předpoklad, že bude lépe zachycena problematika interpersonálních vlastností osobnosti, protože bude na jednotlivé osobnosti respondentů nahlíženo z více úhlů pohledu.

Ze začátku je potřeba zmínit nedostatky, které je našemu výzkumu možné vytknout. Týkají se dle našeho názoru základního souboru. Snahu vyvážit pohlaví v poměru 1:1 se podařilo, věkové rozmezí respondentů ale již nikoliv. Rozmezí bylo nastaveno od 19 do 30 let, věkové rozložení ale nebylo dostatečně naplněno, nejčetnější zastoupení s počtem 8 respondentů bylo u věkové kategorie 22 let, s počtem 7 respondentů věk. kategorie 21 let a s počtem 5 respondentů věk. kategorie 20 let. Tudiž případné souvislosti výsledků s ohledem na věk respondentů nebyly zkoumány. Další nedostatek spatřujeme v případném zkreslení dat, které může být následkem prvního kontaktu s administrací Rorschachovy metody, s variabilitou odpovědí a s jejich následným skórováním v rámci škály MOA. Domníváme se, že Rorschachova metoda je náročná a k osvojení nejen její administrace je

potřeba delšího časového období, než toho, které jsme měli k dispozici v rámci našeho výzkumu.

Na druhou stranu ale dle našeho názoru vychází z výsledků naší práce zajímavý a přínosný fakt, v němž byla zjištěna patrná kongruence mezi nálezem autonomních korelací s autokratickým typem osobnosti. Bylo potvrzeno, že jsou vysoké hodnoty MOAS spojeny s méně autonomními jedinci. Spatřujeme v tom psychologický význam ponížení.

Zjištění nás vedlo k hledání poznatků, jakým způsobem působí lidé autokratického typu osobnosti v interpersonálních vztazích. Účel chování autokratického typu osobnosti, - tedy chování, které vyvolává obdiv a poslušnost u ostatních - tvrzení o souvislosti nižší míry autonomie s ponížením potvrzuje. Obdiv a poslušnost pomáhají k zachování sebeúcty, pocitu bezpečnosti. Cílem jedince je tak vyhnout se úzkosti, která je v dotyčném vyvolána nejistotou, slabostí, neinformovaností. Chováním je vyhýbáno také pohrdání či případně nenávisť, které mocensky zaměřené chování může podněcovat (Leary, Laforge, Suczek, Kožený, Ganický, 1976). Autokratické typy osobností si vytváří vlastní realitu, usilují o dokonalost a v rámci ní nejsou citliví na pocity druhých (Mueller, 2010). Autokratičtí jedinci hledají to, co mohou mít pod kontrolou. Bez ní by se dostavil strach, pocit nejistoty, zmatení, submisivity, pasivity. Proto potřebují kontrolu nad sebou, druhými, nad situacemi (Neumannpsychology, 2012). Tato snaha udržet kontrolu za každou cenu pro zachování vlastní sebeúcty koresponduje dle našeho názoru právě s nižší vztahovou autonomií.

Výše uvedené zjištění odpovídá také výzkumům v Kaiser Foundation Hospital, jež byly prováděny na patologické populaci. Podle nich má jedinec s autokratickým typem osobnosti tendenci úzce se identifikovat s vlastními rodiči a partnery, u nichž má zúženou percepci jejich interpersonálního chování. To má poté za následek to, že má tendenci tyto blízké vnímat jako slabé osobnosti a podceňuje je (Leary, Laforge, Suczek, Kožený, Ganický, 1976). To vnímáme jako stěžejní pro ukotvení námi zjištěné kongruence mezi nálezem autonomních korelací a autoratickým typem osobnosti.

S dalšími interpersonálními typy osobnosti korelace potvrzeny nebyly, jen s NO těsně, což vnímáme také jako zajímavé zjištění. Byl nalezen trend, u kterého je možné říci, že existuje také předpoklad korelace autonomie s dominantním typem osobnosti NO. Zároveň nebyla potvrzena ani existence signifikantního rozdílu ve výsledcích mezi pohlavím.

Na závěr bychom chtěli uvést, že přínos tohoto výzkumu dle našeho názoru nespočívá jen v dílčích zjištěních, ale bylo by dle našeho názoru možné a přínosné považovat jej zároveň jako předvýzkum rozsáhlejší práce, která by doposud zjištěné dílčí výsledky mohla ověřit na rozsáhlejším souboru probandů a dát námět k zajímavému rozšíření již získaných poznatků v této oblasti.

ZÁVĚR

Cílem tohoto výzkumu bylo především prozkoumání vztahu mezi vzájemnou autonomií, kterou zachycuje Rorschachovská škála oboustranné autonomie MOA, a vybranými interpersonálními vlastnostmi osobnosti, konkrétně interpersonálními typy Learyho osobnostního modelu, který je zastoupen sebesuzovacím Dotazníkem interpersonální diagnózy ICL.

Byly položeny výzkumné otázky týkající se po souvislosti mezi Rorschachovou škálou oboustranné autonomie a jednotlivými interpersonálními typy Learyho osobnostního modelu a po existenci rozdílu ve výsledcích mezi pohlavím.

Byla nalezena slabá, ale statisticky významná souvislost mezi hrubými skóry škály MOA a interpersonálním typem autokratické osobnosti AP, tedy jednou ze subškál Dotazníku interpersonální diagnózy ICL. U dalších interpersonálních osobnostních typů korelace nalezeny nebyly. Taktéž existence signifikantního rozdílu ve výsledcích mezi pohlavím potvrzena nebyla.

SOUHRN

Projekcí je míněno přičítání vlastních žádostí a pohnutek jiným osobám na základě toho, zda byly Egem zamítnuty (Šípek, 2000).

Za projekci je považováno modifikování procesu vnímání, které je více nebo méně vědomé. Dále odštěpení nebo jiné úpravy vnímaných jevů. V nejširším pojetí je projekce mechanismem, který je přítomen v každém lidském chování (Šípek, 2000).

V základě projektivních technik je přijetí vědomé „hry“ s méně přehlednou a neznámou situací, čímž je umožněno, aby nevědomé mechanismy vykonaly akt projekce. (Šípek, 2000).

Projektivní metody jsou zaměřeny převážně na osobnost z hlediska její dynamické charakteristiky, na potřeby, zájmy, názory, interpersonální vztahy, aj., proto je dobré výsledky těchto technik srovnávat i s životní historií jedince (Svoboda, 2013).

Rorschachův test patří k nejpoužívanějším psychodiagnostickým projektivním metodám. Autorem je švýcarský psychiatr a psychoanalytik Hermann Rorschach, který test poprvé uceleně představil v roce 1921 ve své monografii Psychodiagnostik (Svoboda, 2013).

Rorschachův test vyvolává pareidolie, které vyšetřovaný jedinec následně verbalizuje. Tato projekce představ k figurám testu není náhodná. Odráží určité zvláštnosti dotyčného (Svoboda, 1992).

Rorschachova metoda je schopná zachytit i velmi jemné projevy psychických poruch a zároveň dobře zachytila individualitu zkoumané osoby (Obuch, Polách 2011).

ROR nachází široké uplatnění nejen pro výzkum psychopatologie a užití v rámci klinické psychologie, ale je přínosný také v dalších odvětvích psychologie, jako je psychologie dětí, forenzní psychologie, psychologie práce aj. Uplatnění nachází víceméně ve všech oblastech aplikované psychologie včetně výzkumných projektů (Svoboda, 2013).

Autonomie je proces, v rámci nějž jsou vlastní chování a zkušenost jedince vnímány nezávisle na chování a zkušenosti jiných lidí. Rozvoj autonomie je tvořen individuálními charakteristikami osobnosti (Doering, Drechsel, 2009).

Touha po svébytnosti a osobní svobodě vzniká na pozadí původní závislosti, která je pro každého člověka v době dětství elementární zkušeností. Probíhá-li duševní vývoj adekvátně, získává poté postupně stále větší význam potřeba samostatnosti (Ruppert, 2011).

Růst autonomních lidí vychází z vnitřní individuality, i když v určitou dobu tyto lidé v minulosti přijímali lásku a bezpečí od druhých. Nikdo se nerodí autonomní, a tak nikdo nemůže být zcela nezávislý na druhých. Autonomie tedy může být a je dosahováno pouze prostřednictvím naplněných vztahů s druhými (Feist, 2009).

Škála oboustranné autonomie (zkr. MA, MOA, MOAS) vyvinul J. Urist pro účely měření vývojové zralosti vnitřních reprezentací interakcí mezi Self a druhými lidmi. Je blízká konceptům teorie objektních vztahů (Lečbych, 2013).

Škála zachycuje vývojové úrovně člověka od nejzralejších recipročních vztahů až k vztahům destrukce a pohlcujícího splynutí. Jednotlivé úrovně jsou zachyceny na sedmibodové škále ve chvíli, kdy je v odpovědích z Rorschachovy metody přítomen mezi objekty vztah (Lečbych, 2013).

Interpersonální chování osobnosti je definováno jako vědomé nebo nevědomé procesy, které lidé používají ve vztahu k ostatním. Cílem interpersonálního systému osobnosti je odvrátit úzkost a zachovat sebevědomí. Jedním z hlavních důsledků těchto procesů je vytváření sociálního prostředí, ve kterém každý člověk žije (Leary, 2004).

Dotazník interpersonální diagnózy je široce používán v psychologickém a sociálně-psychologickém výzkumu, při hodnocení výsledku psychoterapie a jako součást psychologických baterií hodnocení člověka (Clark, Taulbee, 1981).

Uplatnění Dotazníku ICL má široké pokrytí-jako nástroj interpersonální percepce v rodině, v malé pracovní skupině, pro data uplatnitelná v rámci skupinové, individuální psychoterapie (Leary, Laforge, Suczek, Kožený, Ganický, 1976).

Výzkum práce je věnován problematice autonomie člověka a vybraných interpersonálních vlastností zkoumaných jedinců. Je zkoumán vztah mezi použitými nástroji - Rorschachovou škálou oboustranné autonomie MOA a Dotazníkem interpersonální diagnózy ICL.

Zjišťujeme, zda mezi výsledky těchto metod existuje statisticky významná souvislost, to zda se sledované interpersonální vlastnosti osobnosti projeví ve zkoumaném osobnostním stylu vzájemné autonomie dotyčného a jak se liší výsledky respondentů z hlediska pohlaví. Samotný výzkum proběhl Rorschachovou metodou a vyplněním Dotazníku ICL. Základní soubor tvořili náhodně vybraní dobrovolní respondenti. Získaná data byla zpracována a vyhodnocována v programech Microsoft Office Excel 2007 a Statistica Cz 9. Pro analýzu dat byl použit Pearsonův korelační koeficient, T-test pro nezávislé vzorky dle skupin a Mann-Whitneyův U Test dle pohlaví.

Byla nalezena slabá, ale statisticky významná souvislost mezi hrubými skóry škály MOA a interpersonálním typem autokratické osobnosti AP Learyho Dotazníku interpersonální diagnózy ICL. Existence signifikantního rozdílu ve výsledcích mezi pohlavím potvrzena nebyla.

SEZNAM POUŽITÉ LITERATURY

- Atkinson, R. (1995). *Psychologie*. Praha: Victoria publishing.
- Carver, Ch. S.; Scheier, M. F. (2000). *Perspectives on personality*. Boston: Allyn and Bacon.
- Clark, T. L.; Taulbee, E. S. (1981). *A Comprehensive and Indexed Bibliography of the Interpersonal Check List*. *Journal of Personality Assessment*, 45 (5), 21.
- Content, E., Lucereau, B., Mathieu, V. (2011). *Zádrhele lásky*. Kostelní Vydří: Karmelitánské nakladatelství.
- Doering, C; Drechsel, N (2009). *Autonomieentwicklung im Jugendalter*. Jena: Friedrich-Schiller Universität.
- Exner, Jr., J. E.; Petržela, M. (2009). *A Rorschach Workbook for the Comprehensive System. 5th ed.* Praha: Hogrefe – Testcentrum.
- Exner, Jr., J. E. (2009). *Rorschach – praktická příručka*. Praha: Hogrefe – Testcentrum.
- Feist, J.; Feist, G. (2009). *Theories of personality*. New York: McGraw-Hill.
- Hajžman, M. (2013). *Ukazatele kreativity v Rorschachově testu*. (Nepublikovaná magisterská diplomová práce). Univerzita Palackého v Olomouci.
- Healy, K. T. S. J. (1991). *Hope and Action, an interdisciplinary study of the role of hope in moral motivation*. (Dissertatio ad Doctoratum). Romae: Pontificia Universitas Gregoriana.
- Heidbrink, H. (1997). *Psychologie morálního vývoje*. Praha: Portál.
- Huprich, S. K. (2008). *Rorschach Assessment of the personality disorders*. New York: Lawrence Erlbaum Associates.
- Kalendovská, H. (2007). *Bratři Sinjetl a Volunda aneb Výzkum stádií morálního vývoje podle Lawrence Kohlberga na skupině skautských vedoucích*. (Nepublikovaná bakalářská diplomová práce). Masarykova univerzita v Brně.

- Leary, T. (2004). *Interpersonal Diagnosis of Personality. A Functional Theory and Methodology of Personality Evaluation*. Eugene: Resource Publications.
- Leary, T., LaForge R. L., Suczek R. F., Kožený, J., Ganický, P. (1976). *Dotazník interpersonální diagnózy ICL*. Bratislava: Psychodiagnostické a didaktické testy.
- Lečbych, M. (2013). *Rorschachova metoda*. Praha: Grada.
- Mitchell, S., Black, M. (1999). *Freud a po Freudovi*. Praha: Portál.
- Obuch, I. & Polák, A. (2011). *Komprehensivní systém J. E. Exnera, Jr. – standardizovaný přístup k vyhodnocování Rorschachovy metody*. Praha: Hogrefe – Testcentrum.
- Monroe, J. M. et al. (2013). *Criterion validity of the Rorschach Mutuality of Autonomy (MOA) scale: A meta-analytic review*. *Psychoanalytic Psychology*, 30(4), 535-566.
- Mueller, S. (2010). *How to Deal with Autocratic Leadership*. Získáno 22. března 2014 z <http://www.planetofsuccess.com/blog/2010/how-to-deal-with-autocratic-leadership/>
- Neumannpsychology (2012). *Adjustment through power, the autocratic personality*. Získáno 20. března 2014 z <http://neumannpsychology.wordpress.com/2012/03/04/adjustment-through-power-the-autocratic-personality/>
- Ruppert, F. (2011). *Symbióza a autonomie*. Praha: Portál.
- Seitl, M. (2012). *Poznávání interpersonálních charakteristik osobnosti*. Olomouc: Univerzita Palackého v Olomouci.
- Svoboda, M. (1992). *Metody psychologické diagnostiky dospělých*. Praha: CAPA.
- Svoboda, M. et al. (2013). *Psychodiagnostika dospělých*. Praha: Portál.
- Šípek, J. (2000). *Projektivní metody*. Praha: ISV nakladatelství.
- Tarcsay, I. (1944). *Grundriss der Psychodiagnostik*. Zürich: Rascher Verlag.
- Weiner, I. B. (1998). *Principles of Rorschach Interpretation*. Mahwah: Lawrence Erlbaum Associates, Inc.

SEZNAM PŘÍLOH

Příloha č. 1: Formulář zadání bakalářské diplomové práce

Příloha č. 2: Český abstrakt

Příloha č. 3: Anglický abstrakt

Příloha č. 1: Zadání bakalářské práce

Univerzita Palackého v Olomouci
Filozofická fakulta
Akademický rok: 2012/2013

Studijní program: Psychologie
Forma: Prezenční
Obor/komb.: Psychologie (PCH)

Podklad pro zadání BAKALÁŘSKÉ práce studenta

PŘEDKLÁDÁ:	ADRESA	OSOBNÍ ČÍSLO
HOMOLOVÁ Hana	Vimiční 3a, Brno	F110035

TÉMA ČESKY:

Vybrané interpersonální vlastnosti osobnosti a jejich vztah k Rorschachovské škále oboustranné autonomie

NÁZEV ANGLICKY:

Selected Interpersonal Character Traits in Relation to Rorschach Mutuality of Autonomy Scale

VEDOUcí PRÁCE:

PhDr. Martin Lečbych, Ph.D. - PCH

ZÁSADY PRO VYPRACOVÁNÍ:

- Seznámení se s manuálem pro psaní diplomových prací na Katedře psychologie FF UP v Olomouci a citačních norem Americké psychologické asociace.
- Studium odborné literatury z oblasti klinické psychologie, psychodiagnostiky, Rorschachovy metody, psychologie osobnosti, sociální psychologie - téma interpersonálních vztahů.
- Zpracování přehledu dosavadního výzkumu, využití databáze EBSCO, zpracování přehledu dosavadního výzkumu do teoretické části BP. Klíčové je zaměření na problematiku interpersonálních vztahů a interpersonálních vlastností osobnosti ve vztahu k projektivním metodám.
- Rámcová osnova teoretické části:
 - Interpersonální vlastnosti osobnosti
 - Diagnostika interpersonálních vlastností osobnosti (přehled metod s ohledem na užití metody)
 - Projektivní a sebesposuzovací přístup v diagnostice osobnosti
 - Koncepce autonomie a její diagnostika
- Konzultace výzkumného projektu s vedoucím BP před realizací sběru dat. Dosavadní pracovní předpoklad je:
 - Administrovat sebesposuzovací metody (ICL) a projektivní metodu ROR(škála MOAS)
 - Předpokladem je příležitostný výběr s ohledem na konzultace s vedoucím práce
 - Předpokladem je zisk cca 20 probandů
- Integrace výzkumných dat do smysluplného celku. Diskuse s rozvahou o výsledcích, přínosem pro praxi, doporučením dalšího upřesňujícího výzkumu.

SEZNAM DOPORUČENÉ LITERATURY:

- Exner, J. E. (2003). The Rorschach: A comprehensive system. Basic Foundations and Principles of Interpretation. Volume 1. (4ed). New Jersey: Wiley and sons.
- Exner, J. E. (2009). Rorschach. A Workbook for the Comprehensive system, 5th ed. (překlad Petržela, M.) Praha: Hogrefe.
- Lečbych, M. (2013). Rorschachova metoda: Integrativní přístup k interpretaci. Praha: Grada.
- Lečbych, M. (2010). Rorschachovská škála orální závislosti ve výzkumu a klinické praxi. Československá psychologie, V.
- Weiner, I. B. (2003). Principles of Rorschach Interpretation. Vancouver: Routledge.

Podpis studenta:

Datum:

Podpis vedoucího práce:

Datum:

Příloha č. 2: Český abstrakt

ABSTRAKT BAKALÁŘSKÉ DIPLOMOVÉ PRÁCE

Název práce: Vybrané interpersonální vlastnosti osobnosti a jejich vztah k Rorschachovské škále oboustranné autonomie

Autor práce: Hana Homolová

Vedoucí práce: PhDr. Martin Lečbych, Ph.D.

Počet stran a znaků: 53 stran, 84 073 znaků

Počet příloh: 3

Počet titulů použité literatury: 28

Abstrakt: Hlavním cílem této práce bylo zjištění souvislosti mezi výslednými hrubými skóry Rorschachovy škály oboustranné autonomie (MOA) a Dotazníkem interpersonální diagnózy (ICL). Dalším cílem bylo zjistit, zda má pohlaví vliv na výsledné skóry v rámci každé z metod. Teoretická část se zabývá projektivními metodami, Rorschachovým testem inkoustových skvrn, autonomií člověka a interpersonálními typy Learyho osobnostního modelu. Zahrnuje také popis Rorschachovy škály oboustranné autonomie a Dotazníku interpersonální diagnózy, tedy popis metod, které autonomii a vybrané interpersonální vlastnosti Learyho modelu zachycují. Výzkumná část zkoumá, jak spolu souvisí oboustranná autonomie škály MOA a vybrané interpersonální vlastnosti Dotazníku ICL, ověřuje vztah mezi těmito výzkumnými nástroji. Tento kvantitativní výzkum byl uskutečněn na dobrovolném vzorku respondentů. Výzkumu se účastnilo 28 respondentů ve věkovém rozpětí 19 – 30 let. Jako výzkumné metody byly použity dotazník ICL a projektivní metoda ROR. Na základě výsledků analýzy dat lze říci, že mezi výslednými hrubými skóry MOA a interpersonálním typem autokratické osobnosti dotazníku ICL byla naměřena slabá, ale statisticky významná souvislost. Zároveň lze říci, že pohlaví nemá vliv na výsledné skóry v rámci každé z metod.

Klíčová slova: autonomie člověka, interpersonální vlastnosti, projektivní metody, ROR test, Rorschachovská škála oboustranné autonomie MOA, sebesposuzovací Dotazník interpersonální diagnózy ICL

Příloha č. 3: Anglický abstrakt

ABSTRACT

Title: Selected Interpersonal Character Traits in Relation to Rorschach Mutuality of Autonomy Scale

Author: Hana Homolová

Supervisor: PhDr. Martin Lečbych, Ph.D.

Number of pages and characters: 53 pages, 84 073 characters

Number of appendices: 3

Number of references: 28

Abstract: The primary goal of the thesis was to trace a connection between resulting rough scores of Rorschach Mutuality of Autonomy Scale (MOA) and Interpersonal Check List (ICL). A secondary goal was to identify whether gender has an influence on the resulting scores in both of methods. The theoretical part introduces the projective methods, Rorschach Inkbot Test, human autonomy and Leary's model of interpersonal character traits. It also includes an explanation of Rorschach Mutuality of Autonomy Scale and a description of Interpersonal Check List. These methods examine the mutuality of autonomy and selected interpersonal character traits. The practical part aims to explore the relation between the MOA and ICL research tools. The quantitative research was conducted using volunteers: 28 people between 19 and 28 years of age. The ICL questionnaire, and the ROR projective method were among the methods in use. Based on the results of data analysis, we can say that between the rough scores of MOA and interpersonal type autocratic personality of Interpersonal Check List there is a weak but significant correlation between resulting rough scores of both the methods in use. Also, we can say that there is no influence of gender on the resulting scores in either of the methods.

Key words: human autonomy, interpersonal traits, projective methods, ROR method, Rorschach Mutuality of Autonomy Scale, MOA, Interpersonal Check List ICL