

MENDELOVA UNIVERZITA V BRNĚ
AGRONOMICKÁ FAKULTA

DIPLOMOVÁ PRÁCE

BRNO 2016

BC. KRISTINA FRIESOVÁ

Mendelova univerzita v Brně
Agronomická fakulta
Ústav aplikované a krajinné ekologie



Demografický vývoj venkova v Jihomoravském kraji

Diplomová práce

Vedoucí práce:

doc. RNDr. Antonín Vaishar, CSc.

Vypracovala:

Bc. Kristina Friesová

Brno 2016

ZADÁNÍ DIPLOMOVÉ PRÁCE

Zpracovatelka: **Bc. Kristina Friesová**
Studijní program: Zemědělská specializace
Obor: Rozvoj venkova
Název tématu: **Demografický vývoj venkova v Jihomoravském kraji**
Rozsah práce: 60 stran; minimálně 90 000 úhozů

Zásady pro vypracování:

1. Zhodnotit teoretickou literaturu v oblasti demografického vývoje Česka, eventuelně Jihomoravského kraje, zasadit výzkumný problém do problematiky druhého demografického přechodu, zdůraznit odlišnosti venkova zejména s ohledem na otázky stárnutí a jeho důsledků. K tomu využít i "open access" literatury a závěrečných prací na vysokých školách.
2. Charakterizovat Jihomoravský kraj z hlediska sídelní struktury a jejího vývoje ve světle historických událostí posledních 120 let (industrializace, urbanizace, obě světové války, odsun německého obyvatelstva z pohraničí, socialistická industrializace a význam střediskové soustavy osídlení apod.). K tomu využít historických statistických pramenů 1869 – 2011. Využít grafického znázornění vývoje např. v programu excel
3. Vyčlenit venkovské obyvatelstvo Jihomoravského kraje: definovat venkov (využít např. definice Krajské správy ČSÚ) a stručně jej charakterizovat. Vyčlenit venkovské mikroregiony (např. na bázi obvodů pověřených obecních úřadů). Vyčlenění kartograficky dokumentovat
4. Podrobně statisticky zpracovat poslední demografický vývoj venkova Jihomoravského kraje (srovnání počtu a vývoje obyvatel ve sčítání 2001 a 2011 a zhodnocení bilancí obyvatel za posledních 5 let) za obce a mikroregiony.
5. Pokusit se o zobecnění poznatků o demografickém vývoji jihomoravského venkova a dát je do souvislosti s dalšími aspekty (ekonomickými, sociálními, polohovými) vývoje. Pokusit se o predikci rozvoje demograficky podmíněných služeb (pro děti, pro seniory apod.)

Seznam odborné literatury:

1. BURCIN, B. *Demografická situace České republiky – proměny a kontexty 1993 – 2008*. Praha: SLON, 2011. 238 s. ISBN 978-80-74190-24-7.
2. DUFEK, J. – MINAŘÍK, B. *Analýza demografického vývoje a hodnocení lidských zdrojů v České republice a jejich regionech*. 1. vyd. Brno: Mendelova univerzita v Brně, 2011. 106 s. ISBN 978-80-7375-568-3.
3. DVOŘÁKOVÁ, D. Demographic changes in Europe – new challenges for the European labour market. *Acta Universitatis Agriculturae et Silviculturae Mendelianae Brunensis*. 2012. sv. 60, č. 2, s. 51–58. ISSN 1211-8516.
4. DUFEK, J. Prognóza věkové struktury a stárnutí obyvatel v krajích České republiky. *Acta Universitatis Agriculturae et Silviculturae Mendelianae Brunensis*. 2009. sv. LVII, č. 6, s. 77–88. ISSN 1211-8516.
5. VAISHAR, A. – ŠTASTNÁ, M. a kol. *Současný stav a vývojové tendence jihomoravského venkova*. 1. vyd. Brno: Mendelova univerzita v Brně, 2011. 166 s. ISBN 978-80-7375-537-9.
6. KUBALČÍKOVÁ, K. *Sociální služby pro seniory a riziko sociální exkluze*. In *Sociální vyloučení a sociální politika*, ed. Sirovátka, T. Brno. Praha: Masarykova univerzita, VÚPSV, 2006. s. 112-116.
7. SPEAKMAN, L. – LOWE, P. *The ageing countryside*. London: Age Concern England, 2006. 174 s. ISBN 978-0-8624-2414-5.

Datum zadání diplomové práce: říjen 2013

Termín odevzdání diplomové práce: duben 2015

L. S.


Bc. Kristina Friesová
Autorka práce




doc. RNDr. Antonín Vaishar, CSc.
Vedoucí práce


prof. Ing. František Toman, CSc.
Vedoucí ústavu


prof. Ing. Ladislav Zeman, CSc.
Děkan AF MENDELU

Čestné prohlášení

Prohlašuji, že jsem práci: Demografický vývoj venkova v Jihomoravském kraji vypracovala samostatně a veškeré použité prameny a informace uvádím v seznamu použité literatury. Souhlasím, aby moje práce byla zveřejněna v souladu s § 47b zákona č. 111/1998 Sb., o vysokých školách ve znění pozdějších předpisů a v souladu s platnou *Směrnicí o zveřejňování vysokoškolských závěrečných prací*.

Jsem si vědoma, že se na moji práci vztahuje zákon č. 121/2000 Sb., autorský zákon, a že Mendelova univerzita v Brně má právo na uzavření licenční smlouvy a užití této práce jako školního díla podle § 60 odst. 1 autorského zákona.

Dále se zavazuji, že před sepsáním licenční smlouvy o využití díla jinou osobou (subjektem) si vyžádám písemné stanovisko univerzity, že předmětná licenční smlouva není v rozporu s oprávněnými zájmy univerzity, a zavazuji se uhradit případný příspěvek na úhradu nákladů spojených se vznikem díla, a to až do jejich skutečné výše.

V Brně dne:.....

.....

podpis

PODĚKOVÁNÍ

Tímto bych chtěla poděkovat vedoucímu mé diplomové práce panu doc. RNDr. Antonínu Vaisharovi, CSc. za jeho cenné rady a připomínky. Dále děkuji mé rodině za podporu při mém studiu.

ABSTRAKT

Diplomová práce „Demografický vývoj venkova v Jihomoravském kraji“ popisuje demografickou situaci v Jihomoravském kraji se zaměřením na venkovské regiony. Nejprve je zpracován přehled literatury v oblasti demografického vývoje v českých zemích a definován pojem venkov. Dále je popsán historický vývoj moravského venkova od roku 1869 do roku 2014.

Následně je vybrána metodika dle OECD, pomocí které lze identifikovat, které regiony Jihomoravského kraje jsou venkovské. Takto vymezené regiony jsou zobrazeny kartograficky.

Další část se zabývá podrobným popisem demografických jevů ve venkovských oblastech Jihomoravského kraje se zaměřením na stárnutí obyvatel. Potvrzeny byly hypotézy, které předpokládaly zvyšování počtu poproduktivní složky obyvatel a snižování počtu dětské složky obyvatel. Většina demografických analýz venkova je ovlivněna přítomností města Brna v Jihomoravském kraji.

Závěrem jsou podstatné jevy shrnuty a doplněny prognózami budoucího vývoje tohoto regionu. Vývoj do budoucna je zaměřen na dostatečnost sociálních služeb pro děti a seniory.

Klíčová slova: venkov, demografie, Jihomoravský kraj, stárnutí obyvatel, sčítání lidu

ABSTRACT

Diploma theses called „Demographic trends of South Moravian rural regions“ describes a demographic situation in South Moravian region focused on rural regions. Firstly is processed literature review of demographic development and defined rural areas. Then is described historical development of moravian rural areas from 1869 to 2014.

We choose methodics according to OECD by which we can indentify South Moravian rural regions. Demarcated regions are displayed using a map.

Next part describes the demographic situation in South Moravian rural regions in detail focusing on ageing of population.

We set the hypotheses which assumed increase of pensioners and reduction of children. This hypotheses were confirmed. Most of the demographic analysis are affected by existence of the city of Brno in the South Moravian region.

In conclusion significant effects are summarized and completed by predictions of future development which is focused of children and pensioners social services sufficiency.

Keywords: rural areas, demography, South Moravian region, ageing population, census

OBSAH

1 ÚVOD	10
2 CÍLE PRÁCE	11
3 LITERÁRNÍ PŘEHLED	12
3.1 Demografický vývoj v českých zemích	12
3.1.1 První demografický přechod.....	13
3.1.2 Druhý demografický přechod.....	17
3.1.3 Stárnutí obyvatel.....	19
3.2 Venkov.....	20
3.2.1 Definice a vymezení venkova.....	21
3.2.2 Legislativa.....	23
3.2.3 Význam venkova	24
4 MATERIÁL A METODIKA	24
4.1 Jihomoravský kraj.....	24
4.1.1 Historický vývoj osídlení.....	26
4.1.2 Postup vymezení venkovských mikroregionů	29
5 VÝSLEDKY	28
5.1 Identifikace venkovských ORP.....	28
5.2 Demografický vývoj venkovských oblastí.....	33
5.2.1 Vývoj venkovských obcí v letech 2010–2014.....	34
5.3 Srovnání sčítání lidu roku 2001 a 2011	38
5.3.1 Metodika sčítání lidu roku 2001 a 2011	39
5.3.2 Srovnání základních ukazatelů v Jihomoravském kraji.....	40
5.3.3 Srovnání výsledků sčítání lidu a jiných statistik u venkovských regionů	44
5.4 Aktuální demografická situace ve venkovských regionech	48
5.5 Shrnutí demografického vývoje venkova Jihomoravského kraje	57
5.5.1 Prognóza vývoje do budoucna.....	61
6 DISKUZE.....	62
7 ZÁVĚR.....	64
8 SEZNAM POUŽITÉ LITERATURY.....	65
9 INTERNETOVÉ ZDROJE	68
10 SEZNAM TABULEK	69
11 SEZNAM GRAFŮ	70
12 SEZNAM MAP	70

1 ÚVOD

V dnešní době je k dispozici velké množství nejrůznějších informací, které nabízí odpovědi na demografické otázky. Tyto informace získáváme např. ze sčítání lidu nebo jiných statistik. Někdy je však těžké se v získaných hodnotách orientovat, údaje správně utřídit a dále je interpretovat.

Často diskutovaným tématem v médiích jsou výhody a nevýhody života ve městě a na venkově. V poslední době lze spatřit spíše postoje pro život na venkově. Hodně se mluví o návratu k přírodě, vztahu ke krajině nebo k místu, odkud pocházíme. S tímto pak souvisí konkrétní životní styl lidí. Bydlení na vesnici je idealizováno jako klidné žití s možností pěstování vlastních surovin a budování vřelých sousedských vztahů. Město naopak jako prostor pro realizaci zábavy, kultury, služeb a rušného života bez zeleně s převahou bydlení v panelových domech. Otázkou zůstává, zda je takové rozdělení v dnešní době ještě vůbec platné a zda se rozdíl mezi oběma typy sídel čím dál více nestírají.

Každé sídlo je především tvořeno lidmi, kteří v něm žijí. Právě demografická struktura obyvatel je cenným podkladem k mnoha výzkumům. Z demografických údajů lze zjistit, jaké obyvatelstvo na venkově žilo v minulosti, jaké zde žije dnes a z prognóz se lze dozvědět, jak se bude venkov vyvíjet do budoucnosti.

Konkrétně Jihomoravský kraj je atraktivním místem pro návštěvníky z hlediska cestovního ruchu. Jedná se o kraj s výhodnou polohou, nabídkou vinařské turistiky a zajímavými tradicemi. Tyto zvyky většinou vycházejí z venkovského prostředí, kde jsou ukotveny už historicky. K udržení těchto tradic je zapotřebí zachovávat podobu venkova tak, jak fungovala v minulosti. Je to ale v dnešní době vůbec možné? Není zde nastolen právě opačný trend, kdy se lidé stěhují do města, aby měli na dosah zaměstnání a veškeré služby?

S těmito otázkami souvisí i věkové složení obyvatel, které není v každém sídle rovnoměrně rozmístěno. Pokud se i zde prohloubí stárnutí obyvatel, nebude udržení tradic na venkově snadno dosažitelné a k řešení se dostanou spíše problémy se sociálními zařízeními pro starší občany.

Předkládaná práce reaguje na demografickou situaci na venkově v Jihomoravském kraji.

2 CÍLE PRÁCE

Při zpracování této diplomové práce byly stanoveny následující **cíle**:

- shrnout poznatky o demografickém vývoji venkova Jihomoravského kraje pomocí existující literatury,
- popsat, jakým způsobem se vyvíjel Jihomoravský kraj od roku 1869 do roku 2014 se zaměřením na venkovské osídlení a výsledky interpretovat,
- vymezit venkov Jihomoravského kraje pomocí vhodné definice a zdokumentovat i kartograficky,
- shrnout demografický vývoj posledních pěti let, srovnat výsledky sčítání lidu 2001 a 2011 a výsledky interpretovat,
- závěrem shrnout informace o demografickém vývoji a odhadnout další vývoj.

Stanoveny byly také **hypotézy**:

1. Domnívám se, že více než 75 % území Jihomoravského kraje tvoří venkovské regiony.
2. Předpokládám, že podíl dětské složky obyvatel (0–14 let) se v Jihomoravském kraji ve sčítání v roce 2011 snížil o 5 % ve srovnání se sčítáním v roce 2001.
3. Předpokládám, že podíl poproduktivní složky obyvatel (nad 65 let) se v Jihomoravském kraji ve sčítání v roce 2011 zvýšil o 10 % ve srovnání se sčítáním v roce 2001.

3 LITERÁRNÍ PŘEHLED

3.1 Demografický vývoj v českých zemích

V 6. století, kdy byli Markomané vytlačeni Slovy, a docházelo ke stěhování národů, byly české země obývány asi 350 000 obyvateli. V 10. století po rozpadu Velkomoravské říše se tento počet zdvojnásobil. Koncem 12. století obývalo české země asi 1 000 000 obyvatel a ve 13. a 14. století to bylo kolem 3 000 000 díky osídlování pohraničí. Opačná situace nastala díky husitským válkám, kdy populace ubývalo. Tento stav trval do konce 15. století. Do konce století následujícího došlo nejenom k obnovení původních počtů obyvatel, ale také k nárůstu na 3 800 000. 17. století bylo poznamenáno třicetiletou válkou, která z demografického hlediska znamenala úbytek až poloviny obyvatel. Od tohoto období zaznamenáváme spíše růst populace, který je poznamenán dílčími válkami, hladomory nebo nemocemi, které vždy znamenají úbytek počtu lidí (Koschin, 2005).

Majerová (1998) uvedla, že sčítání obyvatelstva začalo roku 1753. O rok později měly Čechy 2 100 000 obyvatel, České země 4 400 000 obyvatel, v Uherských zemích žilo 9 300 000 obyvatel a v Rakousko-Uherské monarchii 21 000 000 obyvatel. Zajímavý je fakt, že Praha v té době měla 77 500 a Vídeň 100 000 obyvatel. Dle Kalibové (2002) kolem roku 1750 s vrcholící renesancí dochází k uvědomělému ovlivňování porodnosti a úmrtnosti ve vyspělých evropských zemích. Hranice 5 000 000 obyvatel byla pokořena v prvních desetiletích 19. století (Koschin, 2005). Dle stejného zdroje se úroveň porodnosti a úmrtnosti do této doby pohybovala na totožné úrovni. Konkrétně obecná míra úmrtnosti byla 35–40 ‰ a obecná míra porodnosti 40–50 ‰. Jedná se o počet zemřelých, resp. nově narozených na 1 000 obyvatel středního stavu. Za střední stav je považován počet obyvatel na daném místě v přesné polovině kalendářního roku.

3.1.1 První demografický přechod

Porodnost pod 40 ‰ a úmrtnost pod 30 ‰ se dostala kolem roku 1830. V dalších letech měly oba tyto ukazatele sestupnou tendenci, pořád se rodilo méně dětí a vlivem zlepšování hygieny a zdravotní péče méně lidí umíralo. V roce 1880 byla porodnost 20 ‰ a úmrtnost pod 15 ‰. Vystoupil a Tarabová (2004) uvádí i prudký pokles

kojenecké úmrtnosti, naděje dožití se zvyšuje z 30 na 70 let. V období první světové války došlo k prudkému poklesu porodnosti, který byl v průběhu 20 let vystřídán vzestupnou tendencí počátku 20. let. Do roku 1930 docházelo ke stabilizaci takto nízkých hodnot (Koschin, 2005). Dle Roubíčka (1997) vývoj po první světové válce má vliv až do současnosti. Vystoupil (2004) zasazuje do období mezi dvěma světovými válkami počátek stárnutí populace, který vyvrcholil od poloviny 50. do počátku 70. let.

Dle Čeledové (2009) jsou výše uvedené náhlé změny v porodnosti a úmrtnosti označovány jako první demografický přechod. Na snižování úmrtnosti mají v té době vliv hlavně nedemografické faktory, např. socioekonomické nebo genetické. Kalibová (2002) označuje změny v úrovni porodnosti jako složitý proces, který provází mnoho teorií. Dle Klufové a Polákové (2010) je to např. teorie sociálního vzestupu, kdy se lidé snažili o lepší sociální postavení snižováním porodnosti. Dále je popsána racionalizační teorie, která říká, že každý jedinec je vybaven jinými duševními vlastnostmi a plození je určené rozumovými úvahami a rostoucí individualitou. Nejprve docházelo k poklesu porodnosti ve městech, ze kterých se dále šířil na venkov, což je výsledkem urbanizační teorie. Čeledová (2009) ještě zmiňuje vysoké náklady na výchovu dětí zejména v městském prostředí. Dále existuje teorie blahobytu, která bere zvýšení počtu potomků v rodině jako snížení jejího blahobytu. Kalibová (2002) jmenuje další dílčí důvody snižování porodnosti, např. zvýšení emancipace žen, zvyšování úrovně vzdělání, snižování rodičovské moci a změnu ekonomického významu dětí pro rodinu.

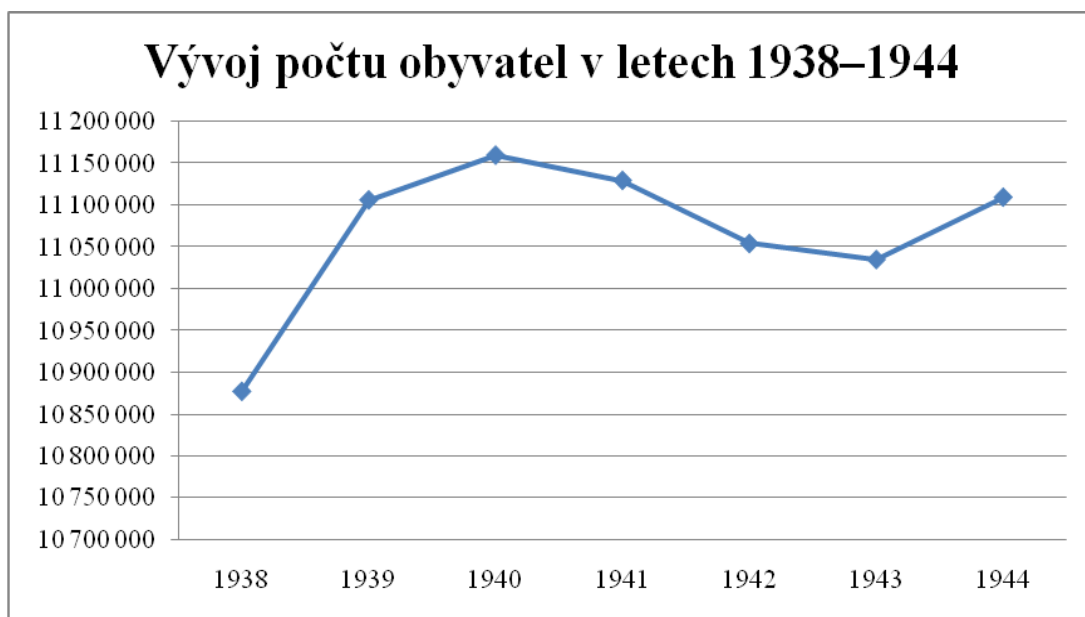
První demografický přechod má dle Paláta et al. (2013) dvě fáze. V první fázi jde o přípravnou část a ve druhé dochází k poklesu úmrtnosti, který je následován poklesem porodnosti. První fáze prvního demografického přechodu u nás proběhla v období od roku 1830 do roku 1930, druhá část pak trvala od roku 1880 do roku 1930. Zmiňuje i fakt, že tento proces neprobíhal totožně v celé populaci, tzn., že na západě se s touto skutečností setkali dříve než na východě. Jsou známy i disparity v rámci Čech (od roku 1880 do roku 1925), Moravy (od roku 1900 do roku 1930) a Slezska (od roku 1910 do roku 1935).

Koschin (2005) předkládá, že vývoj plodnosti a úmrtnosti ovlivňuje celkový vývoj populace. Kolem roku 1910 populace dosáhla počtu 10 000 000 obyvatel, který byl poznamenán první světovou válkou. Ta znamenala úbytek obyvatel, který byl zpět obnoven ve 20. letech. Roubíček (1997) doplňuje, že úmrtnost v českých zemích po první světové válce byla ve srovnání s evropskými zeměmi příznivá. Naopak kojenecká

úmrtnost tento dobrý stav poměrně zhoršovala. Dle odhadů Srba (in Kučera, 1994) měly roku 1918 české země 9 987 000 obyvatel, později v roce 1921 to bylo už opět přes 10 000 000. Koschin (2005) uvádí, že v roce 1930 měly české země 10 500 000 obyvatel, o deset let později už to bylo přes 11 000 000.

Pro pochopení demografické situace po roce 1938 je nutné zmínit i situaci politickou, kterou popsal např. Kučera (1994). Tuto dobu označil jako sedmileté přechodné období existence českých zemí v deformované podobě. Konkrétněji bylo rozděleno území do dvou částí s odlišným politickým systémem, Protektorát Čechy a Morava a vojensky obsazená část českých zemí přiřazená k Německu. Druhé zmíněné označuje jako zabrané pohraničí, kde v roce 1930 žilo 973 000 Čechů. O osm let později se ale více než polovina z nich přestěhovala na území Protektorátu Čechy a Moravy.

Demografická data z období let 1938–1944 nejsou úplná. Kučera (1994) uvedl, že existují doklady počtu obyvatel v podobě potravinových lístků, ale např. u pohraničí jde většinou o odhady, i přes fakt, že pro pohraničí existují výsledky sčítání lidu z roku 1939.



Graf 1 Vývoj středního stavu obyvatel od roku 1938 do roku 1944 (Zdroj: data Kučera, 1994; vlastní zpracování)

Kučera (1994) uvádí, že v 50. letech byl z demografického hlediska významný i návrat 80 000–100 000 reemigrantů a odsun Němců. Dle Koschina (2005) v Československu žilo v té době 9 000 000 obyvatel. Tématem se zabývá i Roubíček

(1997), který přisuzuje důležitost dvěma poválečným generacím, které ovlivnily demografickou situaci kolem roku 2000. Konkrétněji uvádí Novotný (2010), že od roku 1946 počet obyvatel roste až na 9 679 377 v roce 1960.

Stejný autor poválečný vývoj shrnuje do dvou tendencí. V první řadě to je touha mladých mužů zakládat rodiny, protože jsou po poválečných útrapách dříve vyspělí. Tímto se snižuje věk novomanželů při prvním sňatku. Druhou poválečnou tendencí je snižování věku při prvním sexuálním styku, kdy vlivem nechtěného těhotenství a netoleranci k životu bez svatby dochází opět ke snižování věku při prvním sňatku. Sňatky v tehdejší době byly vnímány jako prostředek k založení rodiny, což vedlo ke zvyšování plodnosti v poválečných letech. Dle Kučery (1994) jde o období typické již zmíněnou zvýšenou sňatečností a porodností, ale také ke snižování úmrtnosti a zvyšování počtu emigrantů po roce 1948.

V polovině 60. let dochází k rozvoji spolehlivější antikoncepce, k větší produktivitě ekonomiky a relativního materiálního blahobytu (Koschin, 2005). Kučera (1994) zmiňuje pokles reprodukce, který byl umocněn přijetím zákona o potratech roku 1958 (roku 1987 pak byly zrušeny potratové komise). Do roku 1960 docházelo ke snižování úmrtnosti a její pozdější stagnaci. Roubíček (1997) uvádí, že druhá polovina 60. let byla z hlediska úmrtnosti mužů nepříznivá. Ke zlepšení došlo až v 70. a 80. letech. Po událostech v srpnu 1968 je markantní i vliv druhé vlny politických emigrantů (Kučera 1994).

Počátkem 70. let došlo k výraznému vzestupu porodnosti až na předchozí úroveň se stálou stagnací úmrtnosti. Pokračující vlna emigrace trvala až do počátku 90. let (Kučera 1994). Roubíček (1997) zmiňuje ekologicky nevýhodnou polohu současné České republiky jako doklad míry československé úmrtnosti v 60. letech. Konkrétněji zmiňuje emise v severozápadních Čechách a vliv imisí přinesených západními větry. Příčinami úmrtnosti v tomto období se zabývalo více autorů, kteří naopak uvádí zvýšený výskyt patologií (alkoholismu, kouření, atp.) ve srovnání s ostatními oblastmi. Dle Kučery a Fialové (1996) je demografická situace od 60. let ovlivněna i státními intervenčními zásahy do rodinného života. Čeledová (2009) uvádí, že snahou bylo, aby zaměstnaní rodiče vychovali co nejvíce práceschopných dětí k nastartování extenzivního ekonomického růstu. Tlak byl v tomto ohledu hlavně na ženy, které musely hrát důležité role v zaměstnání a zároveň být matkami. Po roce 1968 dospěly do reprodukčního věku silné poválečné ročníky. Tento fakt, společně s pokračující

pronatalitní politikou, vedl k vlně vysoké plodnosti. Klesal také věk při prvním sňatku a věk prvorodiček. Dalším aspektem byla i potratová politika, která vedla k nezodpovědnému chování.

Koschin (2005) uvádí, že v 70. letech mladí lidé začali o manželství přemýšlet jinak a odkládali sňatky až na dobu, kdy chtějí první potomky. K tomu přispěl rozvoj antikoncepce, který se stal prostředkem k plánování rodiny. Roubíček (1997) shrnuje, že celý poválečný vývoj do 80. let se dá charakterizovat trendem kolísající úhrnné plodnosti kolem úrovně odpovídající jednotkové míře reprodukce. V poválečném vývoji byly typické dvě děti v rodině. Tento trend se mění v 80. letech, kdy rodiče upřednostňují dítě jedno a vrací se tak k předválečnému modelu.

Dle Vereše (in Čeledová, 2009) je pro socialistické období typická vysoká sňatečnost, vysoká rozvodovost, vysoká porodnost, vysoká úmrtnost a vysoká potratovost. Tyto „vysoké“ demografické charakteristiky platily až do 90. let, vyjma rozvodovosti, která stagnovala.

3.1.2 Druhý demografický přechod

Ve vyspělých zemích se v polovině 60. let hovoří o změnách v úrovni demografické reprodukce, které jsou označovány jako druhý demografický přechod (Kalibová, 2002). Koschin (2005) shrnuje, že se jedná o strukturální, kulturní a technickou modernizaci. Jako příklad strukturální modernizace uvádí vznik znalostní společnosti a zvyšující se roli vzdělávání. Kulturní změny souvisí se změnami hodnot a postojů (demokratizace, individualismus a sekularizace). Nové lékařské a kontracepční techniky pak souvisí s výše zmíněnými technickými změnami ve společnosti. Dále srovnal demografický vývoj v Evropě a České republice. Vývoj České republiky v 90. letech je totožný s vývojem, který prodělaly západní státy Evropy už v 70. letech. S tímto názorem se ztotožňuje i Vystoupil (2004), který uvádí, že většina změn trendů v demografii byla očekávána, protože k nim analogicky došlo již na konci 60. let v západních zemích. V České republice jsou tyto trendy zrychleny radikálními společenskými změnami.

Pavlík (2002) uvádí, že v polovině 90. let docházelo k poklesu úrovně porodnosti v důsledku reakce na politickou situaci kolem roku 1989. Halás et al. (2015) druhý demografický přechod shrnuje pomocí několika demografických ukazatelů. Popsal, že klesla plodnost pod hranici demografického růstu a ženy odkládaly porody z nejrůznějších důvodů do vyššího věku, s čímž souvisí i zvyšující se věk žen při

prvním porodu. Počet druhých, třetích a dalších porodů se stále více snižoval, což souvisí i s potřebou vlastní seberealizace (kariéry) a individualismu ve společnosti. Jmenuje i demografický individualismus, který souvisí např. s užíváním antikoncepce. Všechny výše uvedené znaky označuje jako nepříznivé a navíc uvádí problém stárnutí obyvatelstva. Toto téma rozebral i Pavlík (2002), který zmiňuje existenci demografického stárnutí populace už před rokem 1990. Dále upřesňuje, že demografické stárnutí se ve vyspělých zemích stává nejvíce sledovaným ukazatelem, protože se týká ekonomického i sociálního vývoje. Konkrétněji uvádí problém zdravotních a sociálních systémů v zemi, které nebyly na takovou demografickou situaci původně nastaveny. Halás et al. (2015) dodává, že se jedná o změnu v zastoupení dětské a postreprodukční složky. U dětské složky se zpomaluje růst jejího počtu, což označuje jako stárnutí zdola. Dále existuje stárnutí ze středu, kdy se věk aktivního obyvatelstva posouvá do vyšších věkových kategorií a stárnutí shora, kdy se zvyšuje počet postreprodukční složky obyvatelstva.

Pavlík (2002) shrnul vývoj v druhé polovině 90. let následovně. Pokračuje snižování počtu dětí a pokles porodnosti. V posledním desetiletí 20. století ubylo v české populaci 23 % dětí (0–14 let) ve srovnání s počátkem 90. let. Přírůstek do roku 2000 zaznamenala skupina ekonomicky aktivních obyvatel. Burcin (2011) upozornil i na vzrůstající počet dětí narozených mimo manželství. V roce 1991 to bylo 10 % dětí, o dva roky později už 36 % dětí. Z tohoto autor usuzuje, že uzavíraná manželství byla nestabilní a pozbyla svůj ochranný smysl pro děti, i když plození dětí mimo manželství vypovídá spíše o neexistenci manželství vůbec.

Novotný (2010) uvedl, že po dvanáctiletém trvalém poklesu počtu obyvatel byl roku 2003 zaznamenán nárůst a byla překročena hranice 10 500 000 obyvatel v České republice. Příčinu spatřuje v přílivu imigrantů do země a v růstu porodnosti. Velký význam má i vstup silných ročníků 70. let do reprodukčního věku. Od roku 2000 dochází i ke zvýšení počtu živě narozených, který souvisí s již zmíněnou imigrací, kdy se imigrantům rodí více potomků. Počet zemřelých klesá stabilním tempem. V roce 2009 se rapidně snížil počet sňatků na 48 000 za rok. Uvádí, že se jedná o nejnižší číslo za celé minulé století i začátek nového milénia. Tendence mladých shrnuje jako snahu osamostatnit se, odstěhovat se od rodičů, ale k uzavírání manželství nebo k plození potomků už tak často nedochází. Mezi těmito lidmi je i hodně svobodných matek, které vychovávají potomky bez partnera. Hastíková (2010) uvádí, že průměrný věk matek při

narození prvního potomka je o pět let vyšší, než tomu bylo v roce 1989. Novotný (2010) dále popsal, že v roce 1999 došlo ke změně legislativy, která ztěžuje hladký průběh rozvodů, což vedlo ke snižování jejich počtu v České republice. Takto nízký byl počet rozvodů naposledy v roce 1972. Hastíková (2010) i přesto mluví o narušení tradiční instituce manželství. Autorka se také zmiňuje o vlně rození dětí u starších ročníků matek (30–49 let). Zvyšující se tendence se ukazují již od roku 1995 do roku 2006.

3.1.3 Stárnutí obyvatel

V následující kapitole bude podrobněji rozebrán demografický jev stárnutí obyvatel, který byl již okrajově zmíněn v kapitole 3.1.2.

Dle Chalupy a Tarabové (1990) slouží vývoj struktury obyvatel dle věku a pohlaví jako vstupní údaj pro další demografická a geografická zkoumání. Samotnou věkovou strukturu označují jako důležitý analytický nástroj. Hranici stáří vymezují na 60 let a zmiňují prognózy, na základě kterých bude absolutní počet těchto osob v budoucnosti přibývat. Zmiňují i příklad z minulosti, kdy se od roku 1950 do roku 1975 podíl starších osob zvýšil o 82 %. Konkrétněji viz následující tabulka, která je doplněna i aktuálními údaji pro srovnání. I když se jedná o starší publikaci, přinejmenším poukazuje na fakt, že se v dnešní době kategorie starších obyvatel posunuje z 60 na 65 let.

Tab. 1 Počet obyvatel nad 60 let v ČSSR (Zdroj: data Chalupa a Tarabová, 1990, URL 1; vlastní zpracování)

Rok	1950	1978	1980	1995	2005	2014
Počet osob > 60 let	1 440 000	2 460 000	2 400 000	2 600 000	2 035 110	2 581 018

Dle stejného zdroje dochází ke stěžejním změnám již od 19. století. Změny se týkají hlavně pokroku lékařství, díky kterému se prodlužuje naděje dožití a stále více lidí dosahuje vysokého věku. Zároveň dochází i ke snižování podílu dětské složky v populaci.

Palát et al. (2013) se zabýval změnami v demografickém chování společnosti po roce 1989, které s sebou nesou otázky stárnutí a zvyšování počtu lidí v nejvyšších věkových skupinách (mluví o tzv. „oldiest old“). K nim v budoucnosti budou patřit i silné ročníky narozené v 40. a 50. letech. Zvyšující se věk seniorů dokládá i fakt, že

v roce 1950 byl jejich průměrný věk mírně nad 69 let, dnes je to kolem 71 let a předpokládá se, že v roce 2060 to bude 76 let.

Problém vidí i ve snižujícím se počtu produktivních obyvatel, který přispívá do zdravotního systému. Otázkou je, zda tyto příjmy budou nadále stačit pokrýt výdaje při současné demografické situaci. Tuto hypotézu následně rozebral a vytvořil projekce výdajů na zdravotní péči a projekci vybraného pojistného na zdravotní pojištění. Dospěl k závěru, že při všech alternativách demografického vývoje pojistné nebude pojišťovněm stačit na pokrytí nákladů zdravotní péče. Řešení vidí v upravení sazby pojistného do roku 2055, zvýšení participace pojištěnců a zvýšení zaměstnanosti.

Dvořáková (2011) se zabývala změnami v demografickém vývoji celé Evropy. Podle ní jsou řešením navrhované reformy, které se zaměřují na aktivnější zapojení produktivní složky obyvatel, zaměstnávání seniorů a posilování mezigenerační solidarity. Palát et al. (2013) důležitost spatřuje i v osvětě společnosti, co se týče zdravého životního stylu, s čímž by souviselo snižování výdajů na zdravotní péči. Předpokládá i aktivnější a samostatnější seniory do budoucna. Uvedl i fakt, že relativní zastoupení seniorů v populaci nezatěžuje zdravotnický systém tak, jako např. podíl chronicky handicapovaných občanů. Zmínil i nedostatek, který spočívá v nemožnosti financování tzv. domácích hospiců ze strany státu. Souvisí to s touhou seniorů po domácím prostředí na sklonku jejich života. Řešením problému by byly i investice do výzkumu a vývoje, které by snížily náklady na zdravotnictví v budoucnu (Palát et al., 2013).

Kromě zdravotní péče je stárnutím obyvatel zatížen i důchodový systém. Mírou zátěže je poměr počtu poproduktivního k produktivnímu obyvatelstvu, tzn., že v budoucnu se bude zvyšovat index závislosti seniorů, s čímž se ztotožňuje i Dufek a Minařík (2008). Obavy o získávání dostatečných finančních zdrojů vyjádřila i Svobodová (in Dufek a Minařík, 2008) a upozorňuje na rozdílné přístupy k aktivnímu způsobu života ve stáří. Palát et al. (2013) řešení vidí ve využívání pracovních příležitostí samotnými seniory a v jejich vzdělávání. Shrnuje to ale myšlenkou, že stárnutí je proces, který nelze ekonomickými nebo sociálními nástroji nijak zvrátit. Horáková (in Dufek a Minařík, 2008) uvažuje, že východiskem by byla řízená pronatální a imigrační politika, s čímž souhlasí i Kučera (in Dufek a Minařík, 2008). Lowe a Speakman (2006) tvrdí, že efektivní fungování společnosti i celé ekonomiky stojí na participaci lidí v důchodovém věku, a to hlavně ve venkovských oblastech.

Výzkum o poskytování sociálních služeb v České republice, a s ním souvisejících rizik sociální exkluze seniorů, popsala Kubalčíková (in Sirovátka, 2006). Hodnotí kvalitu poskytovaných sociálních služeb i služeb existujících na základě nejrůznějších projektů. Výsledkem byla snaha podporovat seniory v jejich domácím prostředí. Dále byla zmíněna i potřeba využívat metod procesu komunitního plánování vytvořeného Ministerstvem práce a sociálních věcí.

3.2 Venkov

3.2.1 Definice a vymezení venkova

V minulosti byl venkov charakterizován např. dle Chalupy a Tarabové (1990). Za venkovská sídla jsou považována ta, jejichž obyvatelé jsou zaměstnáni v zemědělství. Specifikují dále, že se jedná o rolnictví, pastevectví, ale i rybolov. Autoři zřejmě předpokládali celou primární sféru, tzn. včetně lesnictví. Tyto funkce se pak odrážejí ve vzhledu vesnice. Sídlní jednotky, které slouží k bydlení, jsou zde propojeny s těmi hospodářskými. Jmenuje konkrétně např. stáje, kůlny s nářadím, stodoly nebo sýpky. Vzájemný poměr mezi obytnými a hospodářskými jednotkami určuje regionální rozdíly ve fyziognomii domů na vesnici. Tuto definici uvádí do současnosti Válka (2011), který popsal, že převážná část obyvatel vesnice pracuje v jiných než zemědělských profesích, dojíždí za prací do jiných sídel a jejich život je ovlivňován globalizovanou urbánní kulturou. Zemědělské práce řadí do skupiny volnočasových aktivit.

Současnější definici zmiňuje i např. Nunvářová (2007). Venkov je výsledkem utváření přírodně geografických, ekonomických, kulturních, náboženských, civilizačních a dalších společenských podmínek. Mezi přírodně geografické podmínky řadí půdní, klimatické a orografické.

Hudečková et al. (2009) charakterizuje venkovská sídla jako starší vývojovou formu sídel. Tato sídla mají převážně zemědělskou funkci, která se odráží ve vzhledu venkova. Tomuto názoru oponuje Vaishar et al. (2011), který uvádí, že nedávné změny ve vývoji venkova souvisí právě s přesunem pracujících z primárních odvětví do nevýrobních.

Hudečková et al. (2009) dále spolu s Vavrouchovou (2014) a Chalupou a Tarabovou (1990) rozdělila venkov na samoty, vísky a vesnice. Samota je zde vymezena jako izolované obydlí, které má odstup od ostatních zemědělských usedlostí. Vískou je

myšleno seskupení čtyř nebo pěti usedlostí, které se mohou rozrůst až ve vesnici. Vesnice má kromě usedlostí i několik stavení nezemědělského charakteru.

Majerová (in Vavrouchová, 2014, s. 8) vystihuje venkov následovně: „*Venkov je obecně vymezován jako řídce osídlený prostor, ve kterém má důležitou funkci zemědělství. V odborné literatuře (...) však můžeme najít různé varianty této definice, ve kterých je vzhledem k účelu vymezení použito různých kritérií. Z hlediska demografie lze venkov vymezit nízkým počtem a hustotou obyvatel, z hlediska urbanistického specifickým typem zástavby, z hlediska sociologie například jiným způsobem života.*“

Mezinárodně uznávanou definicí venkova, kterou používá OECD, je vymezení na základě hustoty obyvatelstva. Venkovské oblasti jsou buď lokální (venkov = sídla nebo obce s hustotou zalidnění menší než 150 obyv./km²) nebo regionální, kde je třeba rozdělit tři druhy regionů. První, převážně venkovský, kde žije více než 50 % obyvatel ve venkovských obcích. Druhý region se nazývá významně venkovský a žije zde 15–50 % obyvatel ve venkovských obcích. Regiony, kde žije pod 15 % obyvatel z venkovských obcí, jsou výrazně městské (ČSÚ, 2007). Rozdělení dle OECD ještě zpřesňuje Nunvářová (2007), která uvádí stejné dělení, ale do pěti kategorií na výrazně venkovský, převážně venkovský, smíšený, převážně městský a výrazně městský region. Ve výrazně venkovském regionu žije více než 50 % obyvatel ve venkovských obcích. Převážně venkovský region se vyznačuje tím, že 37,5–50 % obyvatel bydlí na venkově. Ve smíšeném je to 25–37,5 %, v převážně městském 15–25 % a ve výrazně městském méně než 15 %. ČSÚ (2007) upozornil na nedostatek tohoto dělení. Tvrdí, že OECD v ní nepočítá s hustě osídlenými venkovskými oblastmi. Dalším negativem je i zhoršená aplikovatelnost na místní úrovni. Tohle rozdělení je proto použitelné spíše při mezinárodním srovnávání.

Velký sociologický slovník (1996) definuje venkov jako obydlý prostor mimo městská sídla charakterizovaný zemědělskou orientací, nízkou hustotou obyvatel a způsobem života propojeným s přírodou. Venkov se liší i jinou sociální strukturou než město.

Dle ČSÚ (2007) může být vymezení venkova relevantní dle následujících kritérií: počet obyvatel nebo hustota zalidnění, statut obce dle právních norem, charakter architektury, hustota zástavby, podíl přírodních a zastavěných ploch, infrastruktura, občanská vybavenost, institucionální vybavení, dopravní dostupnost větších center, věkové složení obyvatel, přirozený a migrační přírůstek, vzdělanost, nezaměstnanost,

vyjíždka a dojíždka do zaměstnání, zaměstnanost v určitých sektorech a odvětvích a intenzita bytové zástavby. Dalšími kritérii mohou být různé sociální, demografické, ekonomické a environmentální indikátory.

Přesné určení hranic venkova je nejednoznačné, protože se historicky stíraly rozdíly mezi městem a vesnicí. Příkladem může být členění dle kritérií subjektivních, kvalitativních objektivních a kvantitativních objektivních. Subjektivní, jak už z názvu vyplývá, je rozdělení na základě lidského cítění. Na pomezí subjektivních a objektivních stojí kritéria kvalitativní, která lze vybírat, ale jsou špatně měřitelná. Mezi taková počítáme např. architekturu, historický vývoj nebo strukturu sídel. Poslední zmíněnou skupinu kritérií tvoří kvantitativní objektivní, která jsou měřitelná, ale jejich použití může být problematické (Nunvářová, 2007).

Dle statistického úřadu USA je venkovské obyvatelstvo charakterizováno jako takové, které nebydlí v urbanizovaných oblastech a žije v místech s méně než 2 500 obyvateli. Dále je venkovské obyvatelstvo děleno podle toho, zda faremně hospodaří či nikoli (Hewitt, 1989). Podobně definuje venkovské oblasti i Bowler et al. (2002), který označuje venkov za ty oblasti, které nejsou městské. Dále popsal, že je možné venkov vymezit dle měřitelných kritérií, jako příklad uvedl hustotu zalidnění. Také popsal, že venkov se dá vyčlenit dle socio-kulturní definice, která funguje jako alternativní přístup k odlišení venkova od městských oblastí.

3.2.2 Legislativa

Rozvoj venkova je zakotven v dokumentu Národní strategický plán rozvoje venkova České republiky. Národní strategický plán je realizován pomocí Programu rozvoje venkova. Ministerstvo zemědělství spolu s partnery připravilo Program rozvoje venkova na období 2014–2020 na základě usnesení vlády z České republiky ze dne 28. 11. 2012 č. 867. Cílem programu je určit strategii, priority a opatření pro účinné využívání prostředků z Evropského zemědělského fondu pro rozvoj venkova v České republice. Realizace přispívá k naplnění cílů Strategie Evropa 2020 a Společné zemědělské politiky (ČSÚ, 2007).

Národní strategický plán vychází jednak z legislativy Evropské unie, ale i ze zákonů České republiky. Mezi ně patří zákon č. 252/1997 Sb., o zemědělství, zákon č. 114/1992 Sb., o ochraně přírody a krajiny, zákon č. 254/2001 Sb., o vodách, zákon č. 289/1995 Sb., o lesích, zákon č. 242/2000 Sb., o ekologickém zemědělství a o změně

zákona č. 368/1992 Sb., o správních poplatcích, zákon č. 334/1992 Sb., o ochraně Zemědělského půdního fondu a zákon č. 256/2000 Sb., o Státním zemědělském intervenčním fondu (ČSÚ, 2007).

Dne 15. 5. 2013 byla vládou schválena Strategie regionálního rozvoje České republiky 2014–2020. Jedná se o základní koncepční dokument v oblasti regionálního rozvoje, který je nástrojem realizace regionální politiky a koordinace působení ostatních veřejných politik na regionální rozvoj (URL 2).

Pro čerpání dotací z Evropské unie je Jihomoravský kraj společně s krajem Vysočina zařazen do Regionálního operačního programu Jihovýchod. Zde je to dotační oblast Rozvoj měst a obcí, konkrétněji Rozvoj a stabilizace venkovských sídel. Cílem titulu je udržitelný rozvoj a stabilizace sídel ve venkovském prostoru a zvýšení jejich atraktivity pro život (URL 2).

3.2.3 Význam venkova

Urbášková (2013) zmiňuje, že význam venkova se bude dále zvyšovat. Důvodem je zlepšení mobility, regionální dostupnosti a propojení s transevropskými sítěmi. Rozvíjením přístupu k informacím je umožněno zviditelnění venkova a prohloubení spojení s globální ekonomikou. Také uvádí, že se změnil způsob života na venkově, k čemuž přispěly nové formy komunikace, nové výrobní postupy, restrukturalizace průmyslu, transformace zemědělství a rozvoj aktivit v čase a prostoru.

Dle Vavrouchové (2014) byla od poloviny 90. let zaznamenána vlna stěhování na venkov. Příčinu hledá v ekonomických a ekologických souvislostech. Naopak vlnu depopulace zažívají obce, které mají pod 200 obyvatel.

Pokud srovnáváme venkov a město, ruralistické studie uvádějí 3 významy venkova, kterými se odlišuje od městského prostředí. Za prvé venkov jako fyzické prostředí žití lidí má blíže k přírodě. Dále venkov jako sociální prostředí žití lidí má svébytné kulturní rysy. A za třetí venkov jako struktura sociálních vztahů si zachoval své odlišné znaky (Hudečková et al., 2009).

I Varshney (1998) uvádí 3 konkrétní významy venkovského prostoru. Důležitá je role venkova při produkci potravin pro zvyšující se počet městského obyvatelstva. Dále pracovní síla, která zajistí např. rozšiřování sektoru průmyslu, a také zmiňuje roli úspor k financování průmyslových investic.

Venkov byl donedávna také chápán jako neomezený zdroj produkce potravin a znečišťovatel životního prostředí. Toto pojetí považuje Urbášková (2013) za nesprávné a tvrdí, že venkov je životním prostorem budoucnosti. Význam venkova spatřuje v zachování přirozených základů života, ekologickém zemědělství, výrobě obnovitelné energie, smysluplném bydlení a ve využívání volného času a rekreace.

4 MATERIÁL A METODIKA

V další části práce bude nejprve proveden popis zkoumaného území, konkrétněji Jihomoravského kraje. Zaměřen bude na sídelní struktury a místní specifika osídlení. Poté bude shrnut historický vývoj vybraného území za posledních 120 let se zaměřením na milníky, které ovlivnily demografický vývoj obyvatel. Jako podklad budou využity historické statistické prameny a výstupem bude zpracování do grafu.

V následující části budou z Jihomoravského kraje vyčleněny venkovské mikroregiony na základě vybrané definice, které budou dále kartograficky zdokumentovány.

Předposlední část bude věnována statistickému zpracování demografických ukazatelů za posledních pět let vývoje venkova a porovnání demografických hodnot na základě dvou po sobě jdoucích sčítání lidu a jiných regionálních statistik.

Pro doplnění budou sloužit kartografické výstupy současné demografické situace za rok 2014 a jejich interpretace.

Závěrem bude zobrazení vývoje venkova v Jihomoravském kraji a shrnutí všech souvisejících aspektů vývoje, např. ekonomických, sociálních nebo polohových. Součástí této kapitoly bude i pokus o predikci dalšího vývoje služeb, které jsou spojeny např. s péčí o děti nebo seniory.

4.1 Jihomoravský kraj

Jihomoravský kraj se rozkládá na 7196 km² a tvoří tedy 9 % rozlohy České republiky. Nachází se v něm 673 obcí s hustotou obyvatel 163 osob/km². V těchto obcích žije 1 170 678 obyvatel (URL 1).

Správním centrem kraje je Brno, kde najdeme třetinu obyvatel Jižní Moravy. Dle Vaishara et al. (2011) se počet obyvatel Brna zvyšuje, ale menším tempem než počet

obyvatel ostatních částí Jihomoravského kraje. Zkoumaný kraj je tvořen sedmi okresy – Blansko, Brno-město, Brno-venkov, Břeclav, Hodonín, Vyškov a Znojmo (URL 2).

Pro Jihomoravský kraj je specifický vyšší podíl větších obcí, které mají venkovský charakter. Pro jih kraje jsou typické větší obce s venkovským charakterem, naopak na severu najdeme spíše malé a střední obce (Vaishar et al., 2011).

4.1.1 Historický vývoj osídlení

Dnešní osídlení České republiky je výsledkem asi tisíciletého vývoje. Jedná se o složitý systém sídel, protože jsou propojena výrobními, informačními a mnoha dalšími vazbami. Následující odstavce proto stručně shrnují některé důležité historické milníky.

Nejdříve je třeba zmínit období raného středověku, kdy proběhla tzv. vnitřní domácí kolonizace. Jednalo se o osídlování uvnitř starého sídelního systému, po kterém byla většina českého a moravského venkova dotvořena (konec 12. století). Z dochovaných venkovských staveb lze zmínit zejména románské kostely (URL 7).

Ve vrcholném středověku došlo k tzv. vnější německé kolonizaci. Tato kolonizace je charakteristická dosídlováním oblastí za hranicemi starého sídelního systému a také oblastí umístěných ve vyšších polohách. Přitom ale proces osídlování uvnitř starého sídelního území stále pokračuje. Ze 13. a 14. století pochází trvalá struktura dnešního osídlení, kterou identifikujeme pomocí polohy a půdorysu. V dalším období pak dochází ke zhušťování tohoto sídelního systému (URL 7).

V 18. století za Marie Terezie a Josefa II. probíhalo zakládání nových vesnic, s čímž souvisela i větší stavební činnost. Koncem 18. století vznikají děleními kamerálních a církevních velkostatků tzv. raabizační vesnice. Na Moravě bylo tímto způsobem založeno okolo sta vesnic. Zvýšil se i počet zemědělských usedlostí, protože nahrazovaly velké hospodářské dvory jednotlivých panství s polnostmi (Urbášková, 2013).

Na počátku 19. století byly zakládány tzv. dominikální vesnice nedaleko nových podniků. Často byly přičleňovány k již existujícímu osídlení. Vyznačovaly se geometrickým uspořádáním, drobnější parcelací a stavěním rodinných domů pro dělníky (Urbášková, 2013).

Další vývoj sídel probíhá pod vlivem industrializace a urbanizace. V 19. století proto docházelo ke zhušťování a upevňování současných sídelních struktur. Průmysl se vyskytoval i na venkově a dále rostl. Urbanizace se projevila stěhováním lidí do

městského prostředí (do sídel nad 20 000 obyvatel) a růstem průmyslu i služeb. Při plánování obytné krajiny je patrná výstavba kolektivních domů. Část průmyslových aktivit se potom ve 20. století přesunuje na Slovensko (Nunvářová, 2007). Dle Majerové (1998) se industrializace na venkově projevovala vyšší produktivitou zemědělské výroby, prohlubováním rozdílů a změnou struktury pracovních sil. Válka (2011) zmínil i nové zdroje obživy pro venkovské obyvatelstvo a nové stavební aktivity na venkově jako výsledky industrializace.

V roce 1908 mělo Moravské markrabství rozlohu 22 212 km² a 1 437 706 obyvatel (Čapka, 2000). Bylo členěno na města s vlastním statutem (Brno, Olomouc, Znojmo, Jihlava, Kroměříž a Uherské Hradiště) a na 34 politických okresů (URL 5).

Obraz krajiny byl napříč staletími proměňován na základě historie a uměleckého slohu. Rozmanitost českého venkova se projevuje nejen typem vesnice, ale i utvářením domu, zpracováním materiálu, charakteru dominant a jejich výtvarného působení (Langer a Vařeka, 1983).

Ve 20. století prošel moravský venkov mnoha změnami. Změněna byla hlavně společenská a ekologická hodnota krajiny. Příčinou byla průmyslová revoluce, postupná urbanizace a kolektivizace zemědělství, která měla za výsledek vznik zemědělské velkovýroby (Urbášková, 2013).

Těsně před druhou světovou válkou existoval na venkově silný vztah k půdě, jasné sociální rozvrstvení tamní společnosti a markantní sociální sounáležitost mezi skupinami lidí na vesnici. Další vývoj byl poznamenán odchodem Čechů, kteří po předání Sudet 1938 museli odejít ze svých obydlí. (Nunvářová, 2007).

Odsun Němců z pohraničí v letech 1946–1947 znamenal nejen ztrátu kulturní kontinuity, ale i změnu vlastnických vztahů, vysídlení venkova v dnešní Krkonošsko-jesenické soustavě, propad zemědělství, průmyslu a pokles počtu obyvatel. Nejmenší sídla ztratila přirozenou demografickou základnu a později v 60. a 70. letech sídla zanikala. Na venkově se rychle měnilo obyvatelstvo (Nunvářová, 2007). Válka (2011) popsal, že po odsunu německého obyvatelstva z pohraničí začaly být některé drobné zemědělské usedlosti používány k rekreaci. Došlo k tomu po konsolidaci zdejších poměrů v 60. letech. Nárůst chalupářů dokazuje koncem 60. let literatura, která pro ně začala vycházet.

Další vývoj byl ve znamení kolektivizace, která znamenala v tradičních venkovských lokalitách zakládání zemědělských družstev. V některých oblastech

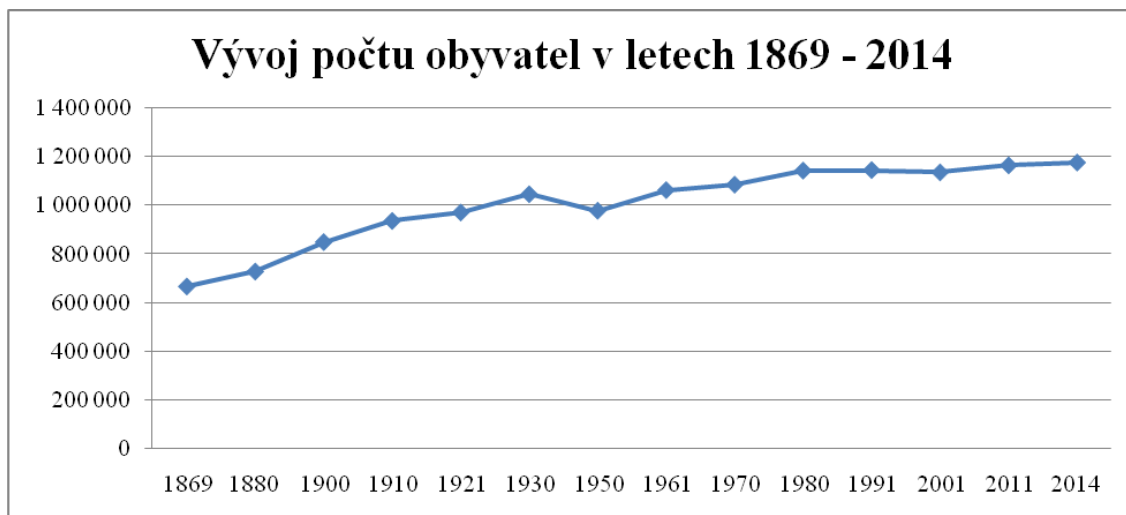
odcházela v 60. letech mladá generace z venkova. Typické bylo i přibližování venkova městu, což vedlo ke vzniku nevhodné architektury v některých lokalitách (Nunvářová, 2007).

V 70. a 80. letech jsou aktivity na venkově soustředěny do velmi omezené skupiny sídel. Charakteristická je výstavba rekreačních objektů v nových sídlech. Vesnice už nesloužila pouze zemědělské činnosti, začínají se sem koncentrovat i služby. Největší vliv na dnešní ráz vesnice měl vznik střediskové soustavy vesnic. Výsledkem bylo stírání rozdílů mezi městem a vesnicí a mnoho vesnic zaznamenalo svůj úpadek (Nunvářová, 2007). Cílem střediskové soustavy byla racionální koncentrace obyvatelstva, bytový fond, občanské vybavení, výrobní prostředky a řízení rozvoje území. V rámci této soustavy byla sídla rozdělena na střediska osídlení obvodního významu, střediska osídlení místního významu, nestředisková sídla trvalého významu a nestředisková sídla ostatní. Do prvních dvou zmíněných pak snáze proudily investice, zatímco druhé dvě zmíněné byly odsouzeny k zániku (Jaša, 2011).

Kromě fenoménu střediskových obcí se projevil i výše zmíněný zájem o chataření a chalupaření a rozvoj rekreačních aktivit občanů. Řada venkovských objektů byla díky tomuto jevu zachráněna (Nunvářová, 2007).

I když byl po roce 1989 střediskový systém odmítnut a o 4 roky později zrušen, nenastal v sídelní struktuře významný obrat (Válka, 2011). Pozitivní mechanický přírůstek obyvatelstva se týká spíše větších sídel. Malé obce jsou typické jednak svou nedostatečnou občanskou a technickou vybaveností, ale i nedostatkem pracovních pozic. S tím souvisí i nedostatečná diverzifikace pracovních míst a nízké mzdy (Nunvářová, 2007).

Celkový vývoj počtu obyvatel v Jihomoravském kraji ukazuje následující graf. Dá se zobecnit, že počet obyvatel měl trvale neklesající tendenci, která byla přerušena druhou světovou válkou. V období od roku 1930 do roku 1950 došlo k poklesu z 1 045 392 na 977 892 obyvatel. Počet obyvatel neovlivnilo jen předválečné období a válka samotná, ale i události, které ji následovaly v dalších zhruba pěti letech po ní. Od roku 1950 počet obyvatel mírně rostl a dále se ustálil kolem 1 100 000 obyvatel.



Graf 2 Vývoj počtu obyvatel od roku 1869 do roku 2014 v Jihomoravském kraji (Zdroj: data URL 1; vlastní zpracování)

4.1.2 Postup vymezení venkovských mikroregionů

V kapitole 3.2.1 bylo popsáno vymezení venkova dle definice OECD a Nunvářové. V následující části bude tato definice použita v praxi, kdy nejprve určíme hustotu zalidnění všech obcí Jihomoravského kraje. Tyto obce budou dále rozděleny dle příslušnosti pod správní obvod obce s rozšířenou působností, a následně určíme podíl venkovských obcí v daném ORP. Konkrétně se jedná o ORP Blansko, Boskovice, Brno, Břeclav, Bučovice, Hodonín, Hustopeče, Ivančice, Kuřim, Kyjov, Mikulov, Moravský Krumlov, Pohořelice, Rosice, Slavkov u Brna, Šlapanice, Tišnov, Veselí nad Moravou, Vyškov, Znojmo a Židlochovice. ORP Brno je níže uvedena pro potvrzení přesnosti definice, konkrétně tedy, zda se jedná o městský region.

5 VÝSLEDKY

5.1 Identifikace venkovských ORP

ORP Blansko

V tomto ORP najdeme 43 obcí, průměrná hustota zalidnění je 139 obyv./km². Z celkového počtu má 33 obcí hustotu zalidnění menší než 150 obyv./km². Tyto obce označujeme jako venkovské. Vyjádřeno procenty 76 % obcí má venkovský charakter, což ukazuje na výrazně venkovský region. Konkrétní tabulky viz přílohy.

ORP Boskovice

Zde počítáme se 73 obcemi, ve kterých je průměrná hustota zalidnění 75 obyv./km². Venkovských obcí je 67, což je 92 % z celkového počtu. Tím se automaticky řadí mezi region výrazně venkovský.

ORP Brno

V ORP Brno jsme brali v úvahu 29 městských částí, kde je průměrná hustota zalidnění daleko vyšší než v ostatním zkoumaném území, konkrétně 2126 obyv./km². Nejméně zalidněné jsou Kníničky, kde je 92 obyv./km². Zároveň je to i jediná obec, která má venkovský charakter. Můžeme zobecnit, že na katastrálním území ORP Brno mají 3 % venkovský charakter, což ORP řadí mezi výrazně městský region.

ORP Břeclav

Zde uvažujeme 18 obcí, které mají průměrnou hustotu zalidnění 116 obyv./km². Venkovských obcí je 16, což je 89 %. ORP Břeclav je tedy výrazně venkovským regionem.

ORP Bučovice

V ORP Bučovice se nachází 20 obcí s průměrnou hustotou zalidnění 78 obyv./km². 18 obcí (90 %) je venkovského charakteru, což opět značí výrazně venkovský region.

ORP Hodonín

V tomto správním obvodu najdeme 18 obcí, kde průměrná hustota zalidnění vychází na 171 obyv./km². 11 obcí (61 %) je venkovských, což ukazuje na výrazně venkovský region.

ORP Hustopeče

Zde jsme počítali s 28 obcemi, kde je průměrná hustota zalidnění 99 obyv./km². 25 obcí (89 %) je venkovských, tzn., že se zde setkáváme s výrazně venkovským regionem.

ORP Ivančice

ORP Ivančice spravuje 17 obcí s hustotou obyvatel 111 obyv./km². 12 obcí má venkovský charakter, což odpovídá 71 %. Tato ORP tedy také spadá pod regiony s výrazně venkovským charakterem.

ORP Kuřim

Správa ORP Kuřim má pod správou 10 obcí, kde je hustota zalidnění průměrně 268 obyv./km². Pouze 3 obce (30 %) mají venkovský charakter, což značí smíšený region.

ORP Kyjov

Oblast Kyjova obsahuje 42 obcí, které mají hustotu zalidnění 110 obyv./km². Z nich je 38 (90 %) s venkovským charakterem. Takto rozšířené venkovské obce značí na výrazně venkovský region.

ORP Mikulov

V ORP Mikulov najdeme 17 obcí a průměrnou hustotou zalidnění 69 obyv./km². Všechny kromě města Mikulov považujeme za obce s venkovským charakterem (94 %). Z tohoto vyplývá, že ORP Mikulov je výrazně venkovským regionem.

ORP Moravský Krumlov

Zde se nachází 33 obcí s průměrnou hustotou zalidnění 53 obyv./km². 100 % obcí je venkovského charakteru, což vychází na výrazně venkovský region.

ORP Pohořelice

V tomto obvodu najdeme 13 obcí s průměrnou hustotou zalidnění 68 obyv./km². 92 % obcí je venkovského charakteru. Zde se také jedná o výrazně venkovský region.

ORP Rosice

Tento region se skládá z 24 obcí, u kterých jsme spočítali hustotu zalidnění 221 obyv./km². Hustotu zalidnění zvyšuje obec Zastávka, kde bydlí 2 557 obyvatel na 1,2 km². Přesně tři čtvrtiny obcí jsou venkovského charakteru, což značí výrazně venkovský region.

ORP Slavkov u Brna

Zde se nachází 18 obcí, kde je průměrná hustota zalidnění 144 obyv./km². 67 % obcí je venkovského charakteru, což odpovídá výrazně venkovskému regionu.

ORP Šlapanice

ORP Šlapanice se skládá ze 40 obcí, kde je průměrná hustota zalidnění 211 obyv./km². Obce, které jsou venkovského charakteru, tvoří 35 % daného území. Znamená to tedy, že jde o smíšený region.

ORP Tišnov

Zde najdeme 59 obcí, ve kterých je průměrná hustota zalidnění 71 obyv./km². Venkovských obcí zde najdeme 88 %. ORP Tišnov je tedy výrazně venkovským regionem.

ORP Veselí nad Moravou

V ORP Veselí nad Moravou se nachází 22 obcí, které mají průměrnou hustotu zalidnění 100 obyv./km². Jedná se o výrazně venkovský region, protože 82 % obcí má hustotu zalidnění nižší než 150 obyv./km².

ORP Vyškov

Zde počítáme se 42 obcemi, které mají průměrnou hustotu zalidnění 92 obyv./km². 88 % obcí má venkovský charakter, což značí příslušnost k výrazně venkovskému regionu.

ORP Znojmo

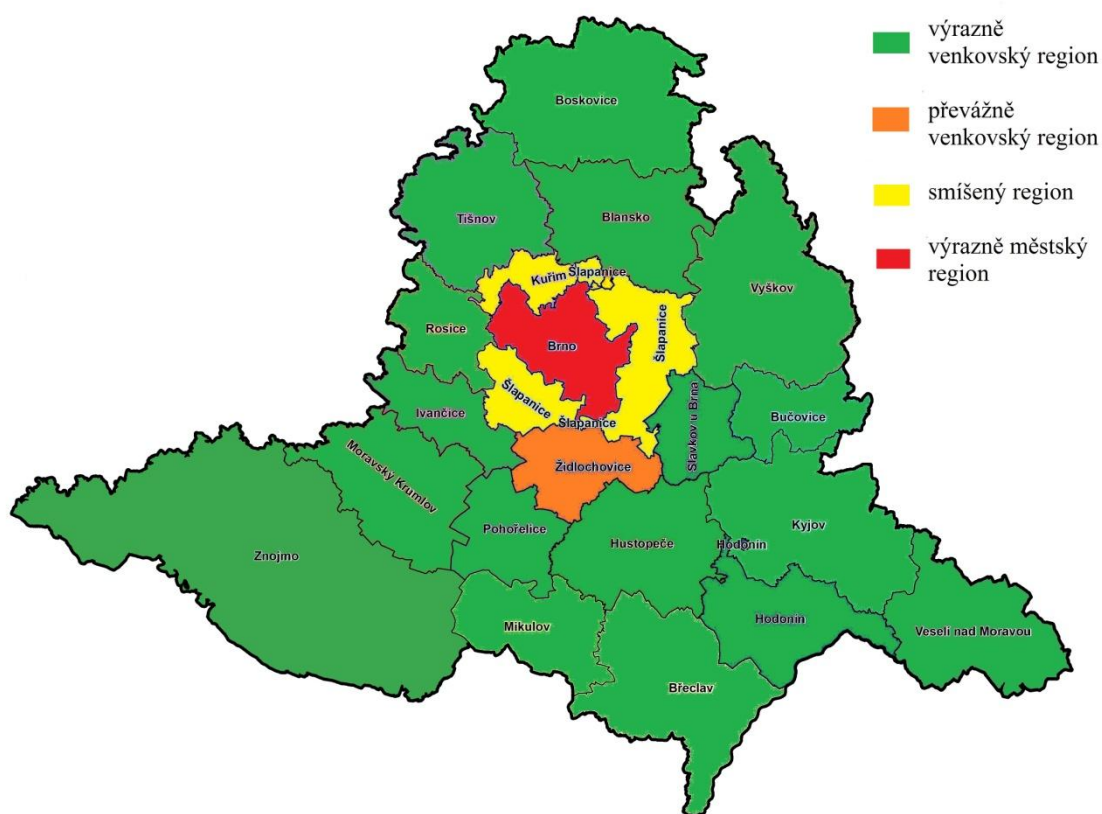
V tomto správním obvodu se nachází 111 obcí, které mají průměrnou hustotu zalidnění 56 obyv./km². Obcí s venkovským charakterem se zde nachází 97 %, což vypovídá o výrazně venkovském regionu.

ORP Židlochovice

ORP Židlochovice se skládá z 24 obcí, kde průměrná hustota zalidnění odpovídá 185 obyv./km². Přesně polovina obcí se vyznačuje venkovským charakterem, který nám ukazuje, že se jedná o převážně venkovský region.

Výsledky zkoumání vidíme na následující mapě, kde je patrný významně venkovský ráz Jihomoravského kraje. Jako kontrast stojí město Brno, které díky vysoké zalidněnosti jeho městských částí vyšlo jako výrazně městský region. Ale i v rámci Brna jsou velké rozdíly v jeho částech. Lze zobecnit, že městské části stojící na okraji se chovají více jako venkov než ty středové. Samozřejmě s výjimkou sídel tvořených převážně sídlišti.

Dále je z mapy patrné, že se kolem Brna vytvořily aglomerace, které nejsou výrazně venkovské, ale jsou ovlivněné polohou města Brna. Můžeme usuzovat, že regiony Kuřim, Šlapanice nebo Židlochovice jsou ovlivněny blízkostí Brna, tzn., že do těchto regionů se lidé stěhují, zvyšují hustotu zalidnění, ale stále využívají výhod Brna (dojíždka do zaměstnání, za službami,...). Regiony výrazně a převážně venkovské zaujímají 6 545 km² z celkových 7 195 km² výměry Jihomoravského kraje (91 %) a žije zde 707 464 obyvatel z celkového počtu 1 172 853 obyvatel Jihomoravského kraje (60 %).



Mapa 1 Venkovské regiony v Jihomoravském kraji dle ORP (Zdroj: podklad URL 6, data URL 1, vlastní zpracování)

5.2 Demografický vývoj venkovských oblastí

5.2.1 Vývoj venkovských obcí v letech 2010–2014

V následujících tabulkách je uveden vývoj počtu obyvatel v jednotlivých ORP Jihomoravského kraje od roku 2010 do roku 2014. Za venkovské jsou zde považovány obce do 3 000 obyvatel dle metodiky ČSÚ. Venkovské obce jsou ještě pro přehlednost rozděleny do kategorií dle počtu obyvatel na ty do 200, do 500, do 1000, do 2000 a do 3000 obyvatel.

Z tab. 2 je patrné, že ty nejmenší obce se v Jihomoravském kraji nevyskytují ve všech regionech. Např. ORP Břeclav, Hustopeče nebo Kuřim je ve svém obvodu nemají. Zatímco některé regiony mají stálý počet obyvatel v takto malých obcích, u jiných je patrné stěhování z těchto oblastí. Tento trend je vidět např. v ORP Bučovice nebo Znojmo. Na Bučovicku se ale nachází takové obce jen dvě. Naopak počet obyvatel v obcích pod 200 obyvatel se zvýšil v ORP Veselí nad Moravou a roku 2012 a 2013 ve Vyškově. Na Pohořelicku do této kategorie spadá pouze obec Odrovice, která od roku 2011 patří do obcí s více než 200 obyvateli. Proto od tohoto roku v tabulce není údaj pro ORP Pohořelice.

Tab. 2 Vývoj počtu obyvatel v obcích s méně než 200 obyvateli v letech 2010–2014
(Zdroj: data URL 1, vlastní zpracování)

	Méně než 200 obyvatel				
	2010	2011	2012	2013	2014
Jihomoravský kraj	14 783	14 216	14 253	14 295	14 052
Blansko	1 212	1 201	1 197	1 208	1 018
Boskovice	3 039	3 467	3 100	3 121	3 315
Brno	-	-	-	-	-
Břeclav	-	-	-	-	-
Bučovice	442	254	249	258	258
Hodonín	183	187	195	189	198
Hustopeče	-	-	-	-	-
Ivančice	190	189	192	193	194
Kuřim	-	-	-	-	-
Kyjov	369	368	364	359	346
Mikulov	-	-	-	-	-

Moravský Krumlov	1 166	1 009	1 217	1 216	1 008
Pohořelice	163	-	-	-	-
Rosice	202	199	193	186	187
Slavkov u Brna	-	0	-	-	-
Šlapanice	-	-	-	-	-
Tišnov	3 234	3 139	3 138	2 980	3 181
Veselí nad Moravou	196	-	190	384	386
Vyškov	236	232	441	438	248
Znojmo	4 151	3 971	3 777	3 763	3 713
Židlochovice	-	-	-	-	-

Tab. 3 ukazuje, že obce s méně než 500 obyvateli mají v Jihomoravském kraji vcelku neměnný trend z hlediska počtu obyvatel. Břeclavsko a Slavkovsko tyto obce ve svém obvodu vůbec nemají, tam mají nejmenší obce od 500 do 1000 obyvatel. V Židlochovicích obyvatel v těchto obcích ubývá, což přisuzují stěhování se do větších obcí. Pro Židlochovicko je totiž kategorie obcí do 500 obyvatel tou nejmenší. Stejná situace je v ORP Pohořelice, kde se za posledních pět let snížil počet obyvatel v takových obcích na třetinu původního stavu. Způsobily to obce Loděnice a Malešovice, které se za posledních pět let přesunuly do kategorie nad 500 obyvatel.

Tab. 3 Vývoj počtu obyvatel v obcích s méně než 500 obyvateli v letech 2010–2014 (Zdroj: data URL 1, vlastní zpracování)

	Méně než 500 obyvatel				
	2010	2011	2012	2013	2014
Jihomoravský kraj	79 483	79 375	78 870	77 654	78 339
Blansko	5 125	5 241	5 316	4 902	4 988
Boskovice	11 926	12 048	12 117	12 172	12 171
Brno	-	-	-	-	-
Břeclav	-	-	-	-	-
Bučovice	3 789	3 791	3 795	3 846	3 835
Hodonín	1 224	1 239	1 262	1 236	1 238
Hustopeče	1 554	1 561	1 571	1 580	1 603
Ivančice	2 731	2 792	2 768	2 775	2 787
Kuřim	269	272	282	292	299
Kyjov	3 830	3 811	3 793	3 771	3 733

Mikulov	2 817	2 839	2 355	2 348	2 354
Moravský Krumlov	6 236	6 275	6 304	6 293	6 323
Pohořelice	1 255	938	960	467	451
Rosice	2 855	2 886	2 920	2 945	2 994
Slavkov u Brna	-	-	-	-	-
Šlapanice	744	753	770	786	815
Tišnov	9 085	9 303	8 840	8 954	9 001
Veselí nad Moravou	1 766	1 262	1 252	1 729	1 713
Vyškov	6 083	6 069	6 611	6 129	6 127
Znojmo	16 616	17 141	16 761	16 247	16 721
Židlochovice	1 578	1 154	1 193	1 182	1 186

V Jihomoravském kraji mají obce do 1000 obyvatel stálý charakter a počet obyvatel je vcelku neměnný. Výjimku tvoří Židlochovicko, které zaznamenalo v posledních letech zvýšení počtu obyvatel v obcích Holasice, Opatovice a Žabčice. Společně s poznatky z jiných kapitol je pak zřejmé, že tyto obce ztratily venkovský charakter díky vyšší hustotě zalidnění (všechny mají nad 150 obyv./km²).

Tab. 4 Vývoj počtu obyvatel v obcích s méně než 1000 obyvateli v letech 2010–2014 (Zdroj: data URL 1, vlastní zpracování)

	Méně než 1000 obyvatel				
	2010	2011	2012	2013	2014
Jihomoravský kraj	209 699	211 504	210 102	210 993	210 013
Blansko	14 400	14 640	14 781	14 943	14 083
Boskovice	19 749	19 796	19 891	19 978	19 982
Brno	-	-	-	-	-
Břeclav	1 548	1 568	1 575	1 574	1 582
Bučovice	6 870	6 953	6 961	7 005	7 046
Hodonín	2 192	2 219	2 240	2 215	2 212
Hustopeče	10 877	10 974	11 033	11 089	11 120
Ivančice	7 482	7 366	7 363	7 354	6 372
Kuřim	4 352	4 412	4 526	4 621	4 722
Kyjov	15 410	16 428	16 414	16 393	16 300
Mikulov	6 095	6 174	6 192	6 205	6 210
Moravský Krumlov	10 832	10 863	10 889	10 860	10 860

Pohořelice	5 324	5 508	5 608	5 671	5 712
Rosice	8 199	8 352	8 435	8 482	8 610
Slavkov u Brna	8 658	8 817	7 987	8 071	8 168
Šlapanice	12 984	12 225	12 456	12 660	12 987
Tišnov	12 623	12 934	13 029	13 157	13 243
Veselí nad Moravou	7 566	7 603	7 629	7 569	7 526
Vyškov	15 552	15 518	15 649	15 698	15 728
Znojmo	31 857	31 858	32 011	32 022	32 032
Židlochovice	7 129	7 296	5 433	5 426	5 518

V tab. 5 níže vidíme, že na Šlapanicku se počet obyvatel v obcích s méně než 2000 obyvateli zvýšil. Stejná situace je na Hodonínsku, ale v ostatních regionech má vývoj obyvatel nekolísavou tendenci. Jedná se o kategorii obcí, kde je počet obyvatel dlouhodobě stabilní.

Tab. 5 Vývoj počtu obyvatel v obcích s méně než 2000 obyvateli v letech 2010–2014 (Zdroj: data URL 1, vlastní zpracování)

	Méně než 2000 obyvatel				
	2010	2011	2012	2013	2014
Jihomoravský kraj	343 550	348 047	350 578	348 520	350 461
Blansko	23 601	23 838	24 146	22 390	22 541
Boskovice	26 380	26 388	26 536	26 654	26 674
Brno	-	-	-	-	-
Břeclav	11 390	11 443	11 410	11 487	11 535
Bučovice	9 436	9 482	9 482	9 506	9 512
Hodonín	6 034	8 009	8 037	8 025	8 039
Hustopeče	21 892	21 964	22 028	22 074	22 089
Ivančice	7 482	7 366	7 363	7 354	7 374
Kuřim	7 829	7 928	8 062	8 188	8 295
Kyjov	22 837	22 819	22 806	22 819	22 737
Mikulov	12 200	12 277	12 285	12 344	12 335
Moravský Krumlov	13 358	13 387	13 428	13 447	13 462
Pohořelice	6 388	6 576	6 659	6 720	6 761
Rosice	12 308	12 657	12 770	10 837	11 003
Slavkov u Brna	15 303	15 592	15 831	15 968	16 123

Šlapanice	26 913	27 330	27 850	28 373	29 013
Tišnov	20 404	20 777	20 929	21 075	21 264
Veselí nad Moravou	11 452	11 519	11 514	11 454	11 400
Vyškov	19 274	19 326	19 502	19 601	19 684
Znojmo	51 192	51 188	51 425	51 547	51 667
Židlochovice	17 877	18 181	18 515	18 657	18 953

Tab. 6 ukazuje vývoj obyvatel ve všech venkovských obcích zkoumaného kraje. Obecně se v Jihomoravském kraji počet obyvatel na venkově zvyšuje, konkrétně za posledních 5 let o cca 10 000 obyvatel. Zatímco ve většině regionů se počet obyvatel zvyšoval nebo byl konstantní, v ORP Vyškov venkovského obyvatelstva ubývá. Na Vyškovsku mají všechny obce kromě Rousínova a Vyškova pod 3000 obyvatel. Tato dvě města mají za posledních pět let konstantní počet obyvatel. Z toho vyplývá, že se obyvatelé stěhují nejspíše do jiných ORP např. za prací nebo za službami. Nejmarkantnější je zvýšení počtu obyvatel ve venkovských obcích v ORP Šlapanice a Kuřim, což vede ke zvyšování hustoty zalidnění při konstantním počtu obyvatel v městských obcích. Toto zjištění potvrzuje závěr z kapitoly 5.1, kde jsou tyto regiony charakterizovány jako smíšené.

Tab. 6 Vývoj počtu obyvatel v obcích s méně než 3000 obyvateli v letech 2010–2014
(Zdroj: data URL 1, vlastní zpracování)

	Méně než 3000 obyvatel				
	2010	2011	2012	2013	2014
Jihomoravský kraj	430 866	433 741	436 655	438 769	440 888
Blansko	26 306	26 569	26 894	27 186	27 368
Boskovice	29 111	29 127	29 310	29 429	29 427
Brno	-	-	-	-	-
Břeclav	23 528	23 547	23 591	23 576	23 636
Bučovice	9 436	9 482	9 482	9 506	9 512
Hodonín	18 433	18 520	18 615	18 589	18 598
Hustopeče	26 357	26 454	26 544	26 580	26 592
Ivančice	9 735	9 820	9 791	9 774	9 769
Kuřim	7 829	7 928	8 062	8 188	8 295
Kyjov	32 079	31 970	31 944	31 939	31 807
Mikulov	12 200	12 277	12 285	12 344	12 335

Moravský Krumlov	16 293	16 296	16 342	16 366	16 365
Pohořelice	8 454	8 655	8 761	8 878	8 967
Rosice	14 921	15 135	15 283	15 395	15 572
Slavkov u Brna	15 303	15 592	15 831	15 968	16 123
Šlapanice	43 437	44 134	44 870	45 600	46 477
Tišnov	20 404	20 777	20 929	21 075	21 264
Veselí nad Moravou	18 706	18 752	18 704	18 585	18 478
Vyškov	24 575	24 600	24 783	24 887	24 955
Znojmo	53 727	53 736	53 946	54 037	54 151
Židlochovice	20 032	20 370	20 688	20 867	21 197

5.3 Srovnání sčítání lidu roku 2001 a 2011

5.3.1 Metodika sčítání lidu roku 2001 a 2011

Pokud chceme srovnávat výsledky dvou po sobě jdoucích sčítání lidu, musíme prostudovat, zda existují pořád stejné podmínky, za kterých ke sčítání došlo, a identifikovat odlišnosti k vyloučení srovnávání nesrovnatelných údajů. Níže uvádím situace, ve kterých došlo ke změně položek vyplňovaného formuláře a mohlo by to mít vliv na výsledky.

První odlišností je zpracovávání výsledků v roce 2011 za obvykle bydlící obyvatelstvo. V roce 2001 byla data tříděna dle trvalého pobytu osob. S touto změnou souvisí i další zjišťování od tohoto faktu odvozená, např. obydlenost domů a bytů (URL 1).

Další změna spočívá ve sčítání věřících. Věřící, kteří se nehlásí k žádné církvi ani náboženské společnosti, mají v roce 2011 samostatnou kategorii, v roce 2001 patřili do kategorie „ostatní a nepřesně určené“. Další změny ve sčítání se zaměřením na náboženství jsou pouze v použitých názvech kategorií, kdy tyto kategorie mají pořád stejný význam (URL 1).

Nejvyšší ukončené vzdělání je v obou sčítáních klasifikováno dle Mezinárodní klasifikace vzdělání. Odlišnost je zde v kategorii „střední vč. vyučení (bez maturity)“. Dříve byla rozdělována ještě odborná učiliště a střední odborné školy. Stejná situace nastala u kategorie „úplné střední odborné (s maturitou)“, kdy dříve byly ještě rozdělovány učiliště a střední odborné školy (URL 1).

V údajích zjišťujících ekonomickou aktivitu osob jsou v roce 2011 kategorie „osoby v domácnosti“ a „děti předškolního věku, ostatní závislé osoby“, sdruženy do jedné kategorie. Stejně je tomu i u údajů o postavení v zaměstnání. „Zaměstnanci v pracovním a služebním poměru“ a „ostatní zaměstnanci“ jsou sdruženi do jedné kategorie oproti roku 2001. Údaje o oboru vzdělání jsou v roce 2011 klasifikovány dle Mezinárodní klasifikace vzdělání, údaje o zaměstnání dle Klasifikace zaměstnání a údaje o odvětví ekonomické činnosti dle Klasifikace ekonomických činností. Dále je ve sčítání roku 2011 nově zavedena kategorie pro osoby bez stálého místa pracoviště, a údaje o dojížděci do zaměstnání u těchto osob se dále neevidují (URL 1).

Formuláře pro sčítání roku 2011 byly vytvořeny tak, aby z nich bylo možné získat informace o vzájemných vztazích v rámci hospodařící domácnosti. Není již nutné používat termín cenzové domácnosti. Nově je uveden údaj o rodinných domácnostech hospodařících v zařízeních, v minulém sčítání bylo možné sčítat pouze jednotlivce v těchto zařízeních. Novinkou ve sčítání roku 2011 je evidence registrovaných partnerství a neformálních soužití, tyto svazky jsou nově zahrnuty i do hospodařících domácností úplných rodin (URL 1).

Změnila se i metodika sčítání bytových družstev, vymezení materiálu domu, druhu topení a právní důvod užívání bytu. Ve sčítání roku 2011 lze do počtu místností v bytě zahrnout i kuchyň, pokud splňuje požadavky na velikost. Počítá se nově i do obytné plochy bytu, pokud má nad 8 m², dříve to bylo nad 12 m². Bývalé čtyři kategorie rozdělení bytu jsou v roce 2011 nahrazeny dvěma kategoriemi na „byty standardní“ a „byty se sníženou kvalitou“ (URL 1).

5.3.2 Srovnání základních ukazatelů v Jihomoravském kraji

Následující tabulka ukazuje vybrané základní demografické charakteristiky, které vypovídají o vývoji celého kraje. Pro některé ukazatele je tento desetiletý vývoj příliš krátký, abychom mohli výsledky interpretovat, přesto u některých jsou změny patrné.

Z tab. 7 vidíme, že se zvýšil podíl venkovského obyvatelstva, ale ne nijak markantně. Zvýšil se i počet obyvatel obcí od 1000 do 5000 obyvatel a obcí nad 5000 obyvatel na úkor těch nejmenších. Tento trend může vypovídat o touze lidí žít v obcích, které mají lepší občanskou vybavenost a nabízí více pracovních míst. Počty lidí na venkově může zkreslovat i fakt, že zde lidé mají pouze trvalé nebo obvyklé

bydliště, ale většinu roku se zdržují ve městě. Např. studenti vysokých škol v Brně, kteří se nachází většinu roku na koleji nebo studentských bytech.

Obecně se zvýšil počet obyvatel Jihomoravského kraje, s čímž souvisí i zvýšená hustota zalidnění. Celkový přírůstek obyvatel v roce 2001 byl ale záporný, konkrétně -3 504 obyvatel. Stejná situace nastala i o rok později, ale v dalších letech už je celkový přírůstek kladný. V roce 2011 byl celkový přírůstek dokonce 2 686 obyvatel. Celkový přírůstek je ovlivněn hlavně přistěhovalectvím, jak vidíme v tabulce 7.

Dalším typickým ukazatelem je počet dětí v populaci, který od roku 2001 do roku 2011 klesl o téměř 18 500. Naopak lidí nad 65 let přibývá rychleji. Za deset let jich v Jihomoravském kraji přibylo o téměř 30 000. Tento nepříznivý vývoj dokazuje fakt, že počet ekonomicky aktivních je zhruba na stejném počtu jako v roce 2001.

Od roku 2001 ubylo věřících lidí, ale jelikož se skoro čtyřikrát zvětšil počet lidí v kategorii „nezjištěno“, je možné, že někteří tuto odpověď považovali ve sčítání roku 2011 za příliš intimní a raději ji nevedli.

Příznivý vývoj mají vzdělanostní charakteristiky, kdy ubylo lidí se základním vzděláním a vzděláním bez maturity a přibylo osob s maturitou nebo vysokou školou. Tento trend má i svoji stinnou stránku, kdy ubývá pracovníků v oborech, pro které je výuční list typický.

Se zvyšujícím se počtem obyvatel se zvýšil počet domů a bytů. Naopak počet osob na obydlený byt se snížil z 2,76 na 2,56. Pro srovnání, v roce 1980 to bylo přes 3 osoby na obydlený byt. Z tohoto vyplývá, že dříve fungovaly domy i pro více generací, dnes se lidé od rodičů stěhují a zakládají rodiny v jiných bytech a domech.

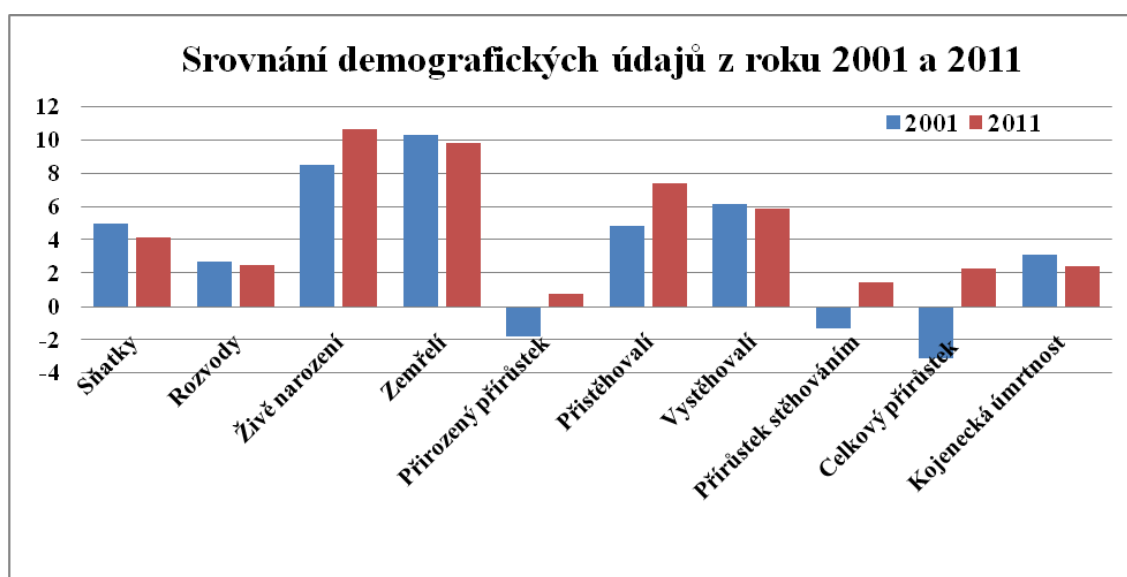
Sňatky jsou v roce 2011 uzavírány v menší míře, než tomu bylo v roce 2001, což může souviset s již zmíněnou vzdělanostní charakteristikou, kdy se lidé delší dobu věnují studiu, potom budují své kariéry a svatba je odkládána do vyššího věku. Právě posouvání svateb do vyššího věku může ukazovat na zralost těchto manželských párů a pokles míry rozvodovosti.

Tab. 7 Srovnání základních ukazatelů v Jihomoravském kraji v roce 2001 a 2011 (Zdroj: data URL 1, vlastní zpracování)

	2001	2011
Počet obcí	673	673
z toho se statutem města	47	49

podíl městského obyvatelstva (v %)	63,5	62,8
Počet obyvatel v obcích podle velikostní skupiny obce:		
do 199 obyvatel	15 794	14 790
s 200–999 obyvateli	195 834	195 091
s 1 000–4 999 obyvateli	288 760	309 730
s 5 000 a více obyvateli	634 398	643 897
Hustota obyvatelstva (osoby/km²)	157,7	161,7
Počet obyvatel	1 134 786	1 163 508
z toho ženy	584 453	595 626
Obyvatelstvo podle věku:		
0–14 let	181 284	162 794
15–64 let	790 833	808 861
65 a více let včetně nezjištěného věku	162 669	191 853
Obyvatelstvo podle národnosti:		
česká	886 660	558 041
moravská	199 981	254 380
slezská	230	235
slovenská	16 058	14 106
polská	757	772
německá	901	453
romská	631	309
nezjištěno	20 127	275 351
Obyvatelstvo podle náboženského vyznání:		
věřící celkem	496 764	333 995
bez náboženské víry	537 860	335 805
nezjištěno	100 162	493 578
Obyvatelstvo ve věku 15 a více let	953 502	1 000 714
z toho podle nejvyššího ukončeného vzdělání:		
základní (vč. neukončeného)	222 262	175 879
střední vč. vyučení (bez maturity)	353 596	323 328
úplné střední (s maturitou)	267 556	309 083
vysokoškolské	98 154	146 796
Ekonomicky aktivní	571 565	572 019
Ekonomicky neaktivní	557 270	541 007

Domy úhrnem	240 100	259 567
obydlené	207 222	225 006
z toho rodinné	187 009	201 823
neobydlené	32 878	34 479
z toho využívané k rekreaci	10 906	11 145
Byty úhrnem	457 560	503 489
obydlené	407 274	443 358
z toho v rodinných domech	205 829	223 992
Počet osob na 1 obydlenný byt	2,76	2,56
Další údaje		
Sňatky	5 646	4 894
Rozvody	3 113	2 945
Živě narození	9 685	12 404
Zemřelí	11 726	11 466
Přirozený přírůstek	-2 041	938
Potraty	4 315	3 599
Přistěhovalí	5 513	8 658
Vystěhovalí	6 976	6 910
Přírůstek stěhováním	-1 463	1 748
Celkový přírůstek	-3 504	2 686



Graf 3 Srovnání vybraných údajů přepočtených na 1 000 obyvatel v Jihomoravském kraji (Zdroj: data URL 1; vlastní zpracování)

Z výše uvedeného grafu je patrné, že rok 2011 byl v některých demografických charakteristikách příznivější než rok 2001. Konkrétně klesl počet rozvedených manželství, zvýšil se počet živě narozených, přirozený i migrační přírůstek je kladný a snížila se kojenecká úmrtnost. Naopak klesl počet uzavřených manželství a snížil se počet zemřelých.

5.3.3 Srovnání výsledků sčítání lidu a jiných statistik u venkovských regionů

Venkovské regiony, jak jsme si je vymezili na mapě 1, budou dále porovnány na základě sčítání lidu a jiných statistik z roku 2001 a 2011. Vybrány byly demografické charakteristiky: počet obyvatel, přirozený přírůstek, mechanický přírůstek, celkový přírůstek (ten pro názornost, protože by bylo možné ho jednoduše vypočítat ze dvou předchozích), sňatky, rozvody a podíl ekonomických subjektů podle vybraných odvětví ekonomické činnosti. Ze srovnávání byly vyřazeny smíšené a převážně městské regiony Kuřimsko, Šlapanicko a město Brno.

Pokud srovnáváme počet obyvatel daných venkovských regionů, většina z nich je více lidnatá než v roce 2001. Výjimku tvoří ORP Veselí nad Moravou, Moravský Krumlov, Mikulov, Kyjov a Hodonín, které přímo nesousedí s ORP Brno ani jeho aglomerací. Když se u většiny venkovských regionů zvyšuje počet obyvatel, zvyšuje se přirozeně i hustota zalidnění, tzn., že tyto regiony mají tendenci pomalu ztrácet charakter venkova do budoucna.

Kromě Mikulovska a Židlochovicka měl jihomoravský venkov záporný přirozený přírůstek, který se u všech oblastí kromě Bučovicka a Mikulovska roku 2011 zvýšil. Oproti roku 2001 byl zaznamenán i trend stěhování se do těchto venkovských oblastí. Do ORP Ivančice se lidé stěhují méně než v roce 2001 a z ORP Veselí nad Moravou se naopak lidé trvale stěhují do jiných oblastí. Tento jev přisuzuji nevýhodné poloze vůči městu Brnu a dlouhodobému zvyšování počtu uchazečů o 1 pracovní místo v ORP Veselí nad Moravou. Lze zobecnit, že polovina venkovského prostoru Jihomoravského kraje měla záporný celkový přírůstek obyvatel. V roce 2011 došlo ke změnám, kdy celkový přírůstek byl záporný pouze ve třech regionech. Opět se jedná o regiony, které nejsou v dosahu města Brna a jeho aglomerace. Zajímavým regionem je Židlochovicko, kde se mnohonásobně zvýšil celkový přírůstek oproti roku 2001. Potvrzuje se tak i vyšší lidnatost tohoto regionu a jeho zařazení do kategorie převážně venkovský region.

Sňatečnost má v celé České republice trvale klesající charakter. Tato skutečnost se potvrdila i na jihomoravském venkově, kdy došlo k poklesu uzavřených sňatků. Naopak slavkovský a hustopečský region jsou výjimkou, kdy sňatků přibýlo.

Tab. 8 Srovnání výsledků sčítání lidu a jiných statistik ve venkovských regionech Jihomoravského kraje (Zdroj: data URL 1, vlastní zpracování)

	Obyvatelstvo		Přirozený přírůstek		Mechanický přírůstek		Celkový přírůstek		Sňatky	
	2001	2011	2001	2011	2001	2011	2001	2011	2001	2011
<i>Sčítání lidu</i>										
ORP Blansko	53 803	55 566	-148	41	163	238	15	279	256	214
ORP Boskovice	50 226	51 281	-65	19	12	187	-53	206	243	216
ORP Břeclav	59 380	59 797	-116	-27	-374	31	-490	4	266	256
ORP Bučovice	15 696	15 942	-19	-26	-36	53	-55	27	71	51
ORP Hodonín	62 885	61 437	-107	28	-256	-152	-363	-180	258	248
ORP Hustopeče	34 452	35 405	-59	9	95	119	36	128	161	186
ORP Ivančice	23 058	24 037	-45	-1	114	89	69	88	115	91
ORP Kyjov	56 250	55 963	-188	-61	26	27	-162	-34	268	206
ORP Mikulov	19 907	19 651	3	-6	16	79	19	73	100	88
ORP M. Krumlov	22 309	22 199	-79	-11	-15	12	-94	1	106	80
ORP Pohořelice	12 417	13 295	-12	2	46	162	34	164	51	45
ORP Rosice	22 799	24 671	-64	0	83	268	19	268	114	101
ORP Slavkov u Brna	19 865	21 819	-7	69	131	163	124	232	86	98
ORP Tišnov	27 155	29 491	-71	66	72	350	1	416	141	122
ORP Veselí n./M.	40 516	39 117	-85	-32	-77	-95	-162	-127	167	158
ORP Vyškov	50 532	51 581	-123	-10	37	169	-86	159	253	218

ORP Znojmo	89 938	91 089	-83	22	111	159	28	181	458	381
ORP Židlochovice	27 244	30 501	0	120	165	465	165	585	125	109

I když sňatků v absolutních číslech spíše ubývá, z následující tab. 9 je zřejmé, že rozvedených manželství ve většině ORP přibývá. Celkový trend v celém Jihomoravském kraji je ale opačný, jak můžeme vidět z tab. 7, což potvrdily pouze regiony Břeclavsko, Kyjovsko, Pohořelicko a Vyškovsko. Počet rozvodů může negativně ovlivňovat páry, které uvažují, zda manželství vůbec uzavřít.

Tab. 9 Srovnání demografických údajů ve venkovských regionech Jihomoravského kraje (Zdroj: data URL 1, vlastní zpracování)

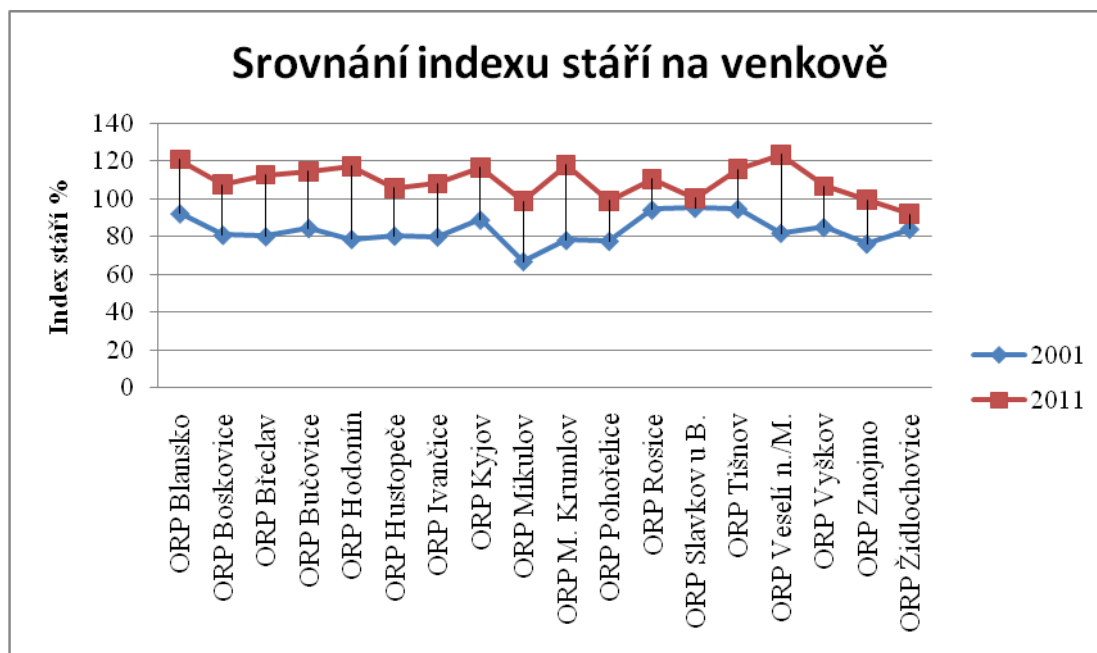
	Podíl ek. subjektů podle vybraných odvětví ek. činnosti (%)									
	rozvody		zemědělství, lesnictví,		průmysl		stavebnictví		obchod, ubytování,	
			rybářství						pohostinství	
<i>Sčítání lidu</i>	2001	2011	2001	2011	2001	2011	2001	2011	2001	2011
ORP Blansko	136	140	6,1	3,9	19,0	17,5	9,8	11,1	34,8	27,0
ORP Boskovice	105	129	12,2	6,9	18,6	16,8	11,0	13,4	32,2	27,6
ORP Břeclav	180	147	17,7	7,7	13,2	12,7	9,5	11,7	33,6	30,6
ORP Bučovice	42	45	13,8	6,3	16,5	17,2	16,5	18,8	27,7	24,5
ORP Hodonín	180	193	9,7	5,3	14,9	14,9	11,7	14,3	38,7	29,8
ORP Hustopeče	86	87	20,2	8,4	14,8	16,4	14,0	16,7	29,7	26,3
ORP Ivančice	49	56	6,9	5,7	17,2	18,0	14,4	18,8	34,4	24,9
ORP Kyjov	152	150	15,1	6,1	16,7	17,1	12,3	16,9	33,1	25,3
ORP Mikulov	29	42	19,0	10,7	14,7	14,7	12,8	15,9	31,2	28,3
ORP M. Krumlov	35	51	18,5	8,7	16,3	19,1	11,5	17,3	30,6	25,8
ORP Pohořelice	31	25	14,6	7,5	17,4	15,7	16,6	19,9	29,3	25,4
ORP Rosice	57	86	7,2	4,3	17,9	17,9	11,8	13,2	32,7	26,4
ORP Slavkov u B.	42	48	6,1	3,7	22,0	19,3	15,9	16,8	26,7	24,6
ORP Tišnov	55	68	12,6	8,0	15,3	15,1	8,9	11,5	34,3	27,1
ORP Veselí n./M.	73	99	11,9	7,1	19,2	18,7	12,6	15,4	34,8	26,2
ORP Vyškov	123	96	10,9	6,6	14,5	14,6	13,8	16,0	29,1	25,5

ORP Znojmo	211	235	11,2	6,8	13,6	13,3	13,8	16,3	31,3	28,4
ORP Židlochovice	71	86	10,0	5,0	17,4	17,1	15,5	17,4	29,2	24,6

Další statistiky se v tab. 9 zabývají podílem ekonomických subjektů v daném venkovském regionu. Dle některých definic venkova je jeho vymezení možné určit na základě podílu pracujících v zemědělství. Buď jihomoravský venkov není typickým venkovem, nebo tyto definice ztrácí do budoucna svoji platnost. Od roku 2001 do roku 2011 počet ekonomických subjektů v zemědělství, lesnictví a rybářství totiž klesl na celém zkoumaném území.

Podíl průmyslu je naproti tomu stabilní a zaujímá od 12 do 22 %. Podíl ekonomických subjektů zabývajících se stavebnictvím se zvýšil ve všech venkovských regionech. Tento jev může být způsoben nižší konkurencí v tomto oboru na venkově, než by tomu bylo ve městě. Také umístění těchto firem ovlivní i samotná poptávka.

Naopak poklesl podíl ekonomických subjektů poskytujících ubytování, obchody a stravování, což může např. ukazovat na rušení většího množství menších provozů a jejich náhradu větším subjektem. Stále ale toto odvětví zaujímá největší podíl ze všech odvětví ekonomických subjektů. Tento fakt přisuzují zvyšujícím se nárokům obyvatel venkovských oblastí a jejich touze žít ve srovnatelných podmínkách, jako žijí lidé ve městě.



Graf 4 Srovnání indexu stáří na venkově v Jihomoravském kraji ze sčítání lidu roku 2001 a 2011 (Zdroj: data URL 1; vlastní zpracování)

Graf 4 ukazuje, jak se v jednotlivých venkovských regionech změnil index stáří od sčítání roku 2001 po další sčítání v roce 2011. Neexistuje jediný region, kde by byl index nižší než v předcházejícím sčítání, což opět potvrzuje trend stárnutí obyvatelstva. Největší rozdíl byl zaznamenán v ORP Moravský Krumlov, kde se index stáří zvýšil o 40 procentních bodů. Podobně vysoký je rozdíl i na Hodonínsku.

Jelikož od sčítání v roce 2011 uplynula delší doba, níže je uvedena tabulka, která srovnává index stáří v roce 2011 a 2014 ve venkovských regionech. Z této tabulky jasně vidíme, že nastolený trend stárnutí obyvatelstva pokračuje, i když se jedná o kratší časový interval než v předchozím grafu. Regiony, kde se tento trend nepotvrdil, jsou jen dva, jedná se o Slavkovsko a Tišnovsko. V některých částech jihomoravského venkova je naopak index stáří vyšší až o 15 procentních bodů (Mikulovsko, Krumlovsko). Zvýšený počet osob nad 65 let na úkor dětí do 14 let bych zde přisuzovala obecně větší vhodnosti těchto regionů pro seniory, konkrétně klidnějším životem v těchto oblastech díky velké vzdálenosti od rušného života města Brna.

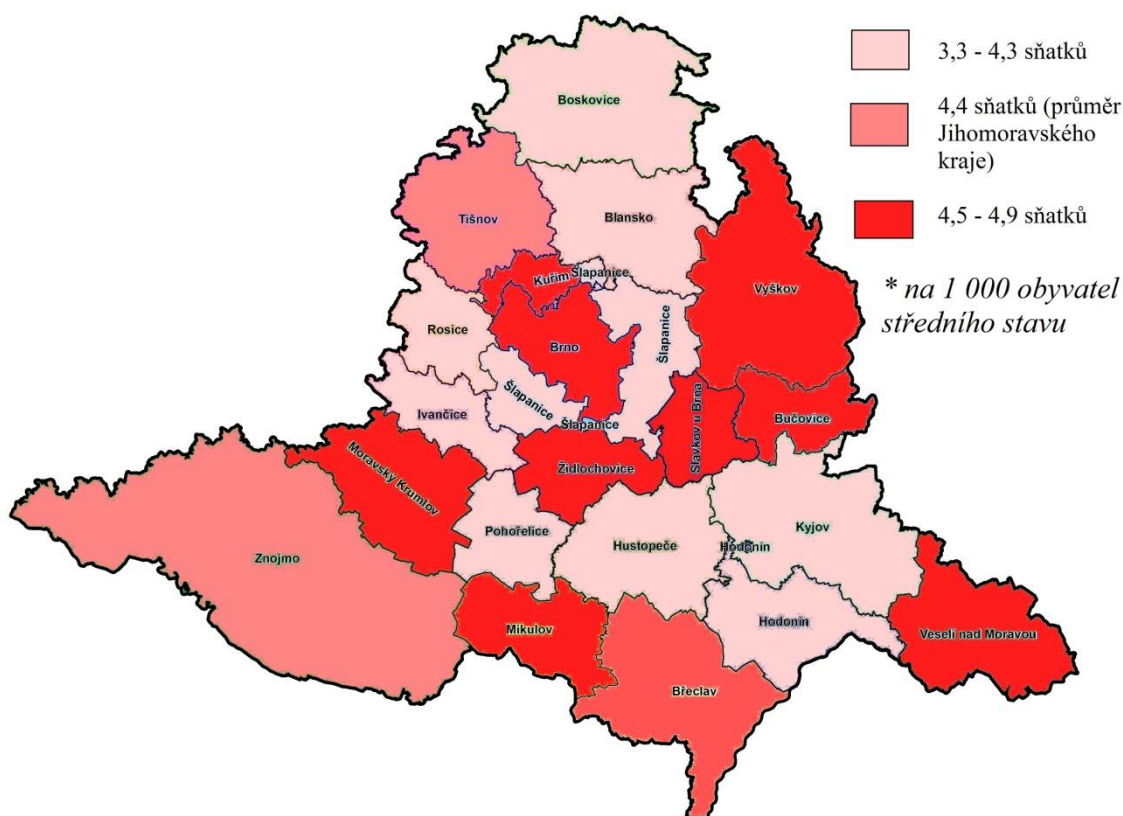
Tab. 10 Srovnání indexu stáří ve venkovských regionech Jihomoravského kraje v roce 2011 a 2014 (Zdroj: data URL 1, vlastní zpracování)

	2011 [%]	2014 [%]	Rozdíl [%]
ORP Blansko	121,0	124,2	3,2
ORP Boskovice	107,5	116,2	8,7
ORP Břeclav	112,8	123,2	10,4
ORP Bučovice	114,5	120,9	6,4
ORP Hodonín	117,3	125,3	8,0
ORP Hustopeče	105,8	116,0	10,2
ORP Ivančice	108,1	117,2	9,1
ORP Kyjov	116,7	128,3	11,6
ORP Mikulov	98,8	114,1	15,3
ORP M. Krumlov	117,9	133,7	15,8
ORP Pohořelice	99,1	102,8	3,7
ORP Rosice	110,6	112,8	2,2
ORP Slavkov u B.	100,3	96,3	-4,0
ORP Tišnov	115,8	115,5	-0,3
ORP Veselí n./M.	123,4	137,2	13,8

ORP Vyškov	106,8	114,2	7,4
ORP Znojmo	99,5	110,9	11,4
ORP Židlochovice	92,0	92,4	0,4

5.4 Aktuální demografická situace ve venkovských regionech

Abychom dostali kompletní informaci o venkovských oblastech v Jihomoravském kraji, je zapotřebí výše uvedené demografické charakteristiky doplnit popisem aktuální situace. Níže uvedené demografické charakteristiky jsou z roku 2014. Pro názornost byly zpracovány do map, které umí nejlépe vystihnout, zda řešené jevy nějak souvisí i s jejich geografickou polohou.

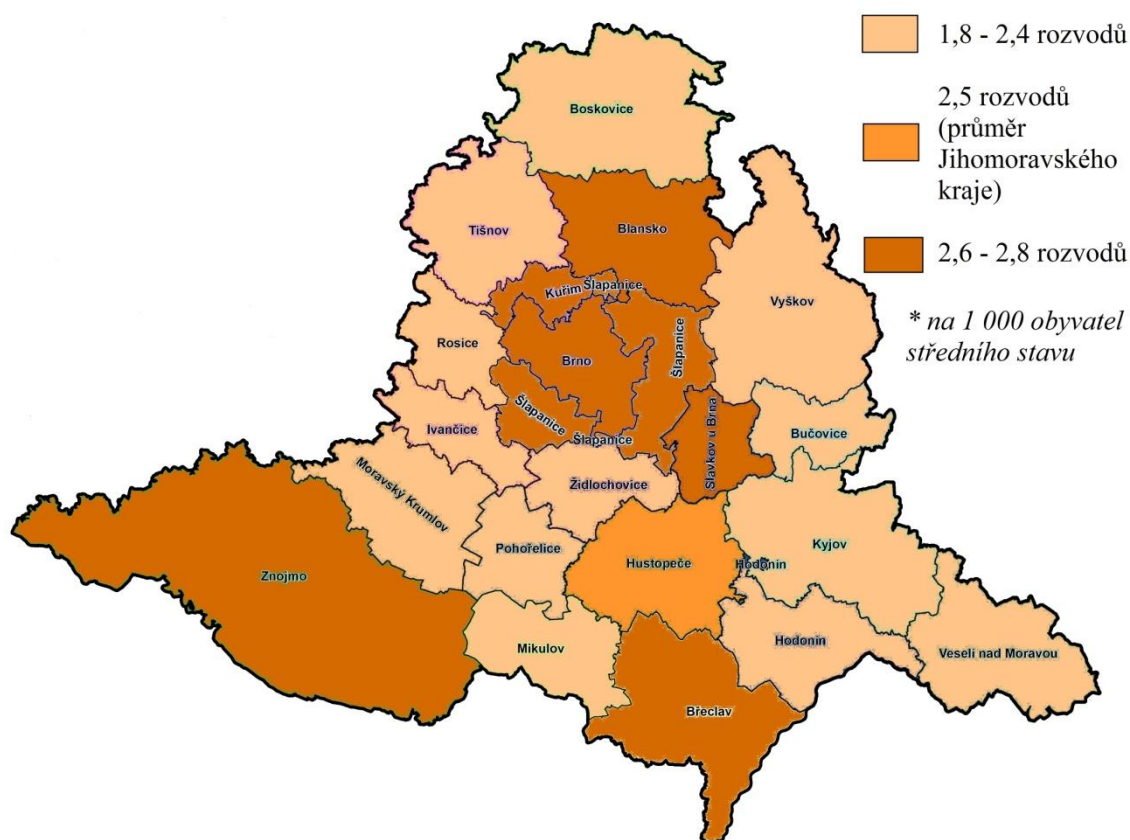


Mapa 2 Relativní počet sňatků v Jihomoravském kraji dle ORP (Zdroj: podklad URL 6, data URL 1, vlastní zpracování)

Výše na mapě můžeme sledovat, jak se liší počet sňatků v různých částech Jihomoravského kraje, přičemž průměrný počet jsou 4,4 sňatky na 1 000 obyvatel středního stavu v této oblasti. Jelikož na mapě figurují nejen venkovské oblasti, je

možná komparace výrazně venkovských regionů s převážně venkovskými, smíšenými i výrazně městským.

Výrazně městský region Brno, převážně venkovský region Židlochovice i smíšený region Kuřim mají nadprůměrný počet sňatků, tzn. více než 4,4. Smíšený region Šlapanice má sňatků méně, než je průměrný počet. Výrazně venkovské regiony mají různorodý počet sňatků, takže se nedá říci, že na venkově by se odehrávalo více svateb než např. ve městě. Lze říci, že nejvyšší relativní počet sňatků je na Bučovicku, a to 4,9. Nejmenší relativní počet svateb se koná na Pohořelicku, a to 3,3 sňatků. Tento jev si vysvětlují nízkým počtem lidí v relevantních věkových skupinách v ORP Pohořelice.

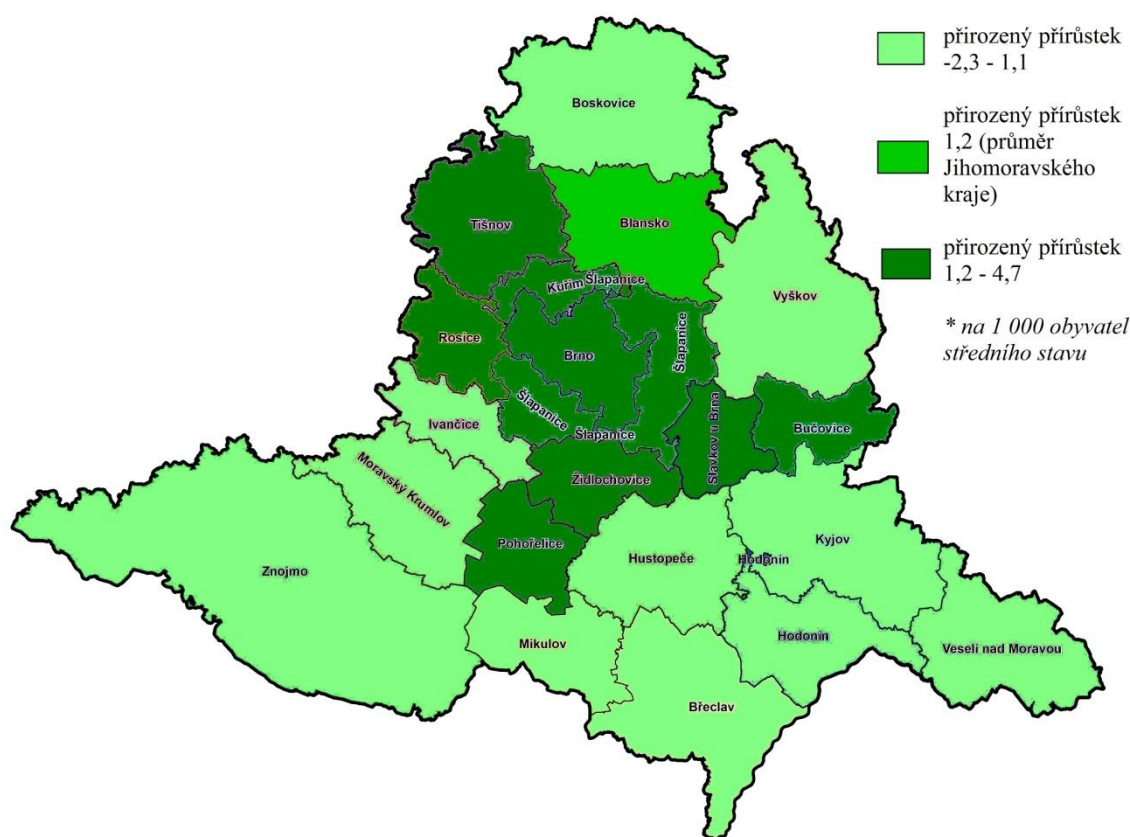


Mapa 3 Relativní počet rozvodů v Jihomoravském kraji dle ORP (Zdroj: podklad URL 6, data URL 1, vlastní zpracování)

Na mapě 3 jsou zaznamenány počty rozvodů v regionech Jihomoravského kraje. Vidíme, že v ORP, které leží v blízkosti Brna, jsou počty rozvodů vyšší než v okrajových regionech. Výjimkou je Znojensko a Břeclavsko, kde je počet rozvodů nadprůměrný. Znojensko a Slavkovsko jsou regiony, kde je vůbec nejvyšší relativní

počet rozvodů, a to 2,8. Nejnižší relativní počet rozvodů je na Pohořelicku, konkrétně 1,8. Tento region má však také podprůměrný počet sňatků, jak bylo vyhodnoceno o odstavce výše. Smíšené regiony Kuřimsko a Šlapanicko se v této demografické charakteristice podobají městu Brnu, čímž potvrdily fakt, že jsou smíšenými regiony. Region Židlochovicko má podprůměrný počet rozvodů, čímž se podobá výrazně venkovským regionům, a potvrdil tak svou příslušnost k převážně venkovským regionům. Pokud by existovala pouze kategorie městská a venkovská, Židlochovicko by zde patřilo spíše k venkovské.

Fakt, že kolem města Brna se lidé více rozvádí, bych přisuzovala rychlejšímu tempu života a s tím související neochotě ke kompromisům ve vztazích. Další příčinou by mohl být větší výskyt patologických jevů ve společnosti.

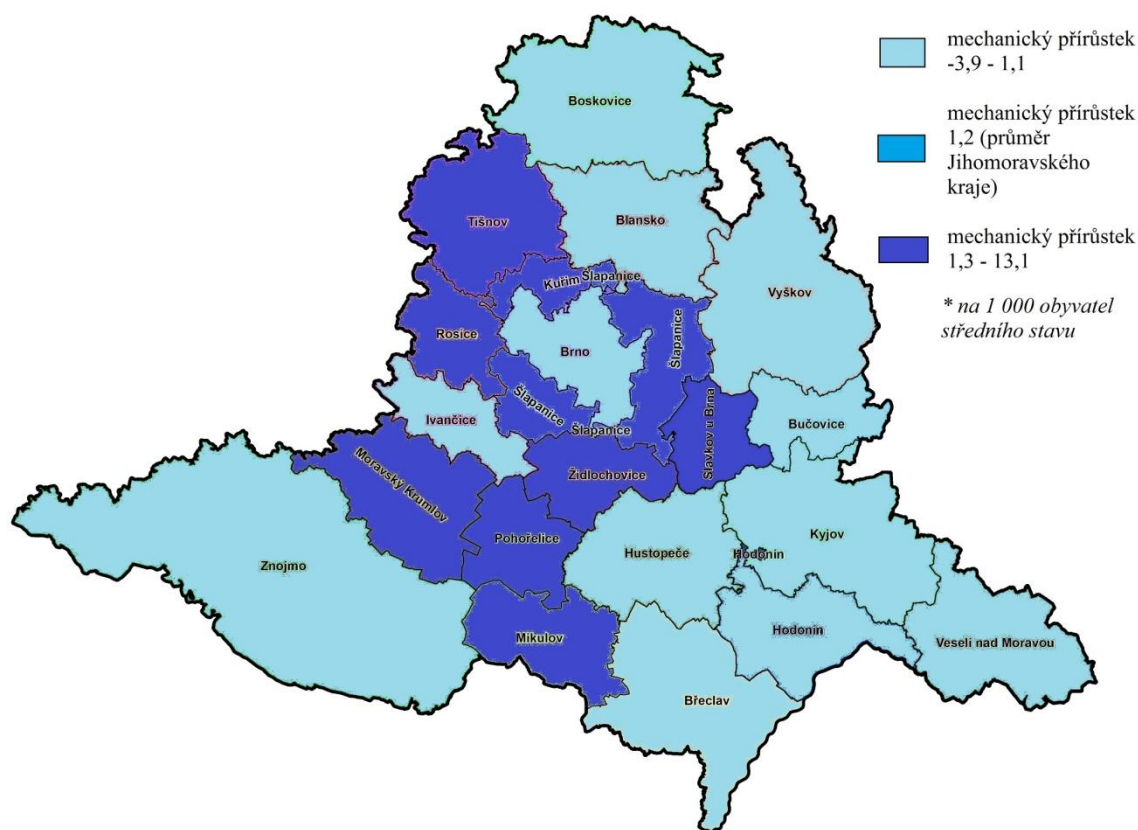


Mapa 4 Relativní přirozený přírůstek v Jihomoravském kraji dle ORP (Zdroj: podklad URL 6, data URL 1, vlastní zpracování)

Mapa 4 nám shrnuje, jak je na tom Jihomoravský kraj z hlediska přirozeného přírůstku obyvatel. Průměrný přirozený přírůstek byl naměřen 1,2 na 1 000 obyvatel středního stavu. Vyšší přírůstek je možné pozorovat ve městě Brně a jeho blízkém okolí. Naopak regiony vzdálenější od Brna mají velice malý přírůstek, někde jde

dokonce o úbytek obyvatel. Region Blansko stojí mezi těmito dvěma skupinami, protože má průměrný přírůstek 1,2 obyvatel.

Nelze pozorovat rozdíly mezi námi vymezenými venkovskými a městskými regiony z hlediska přirozeného přírůtku. Ale pro Jihomoravský kraj je typické postavení města Brna, kolem kterého je patrný zvýšený přírůstek obyvatel. Tento jev bych přisuzovala touze mladých lidí žít kolem města Brna nebo přímo v Brně např. z důvodů lepších studijních a pracovních příležitostí. Tyto mladí lidé zde zakládají rodiny a vychovávají své děti, což průměrný přírůstek obyvatel jistě ovlivní. Naopak, dle mého názoru, starší lidé preferují klidnější život ve větší vzdálenosti od rušného města Brna, kde i umírají a tím snižují přirozený přírůstek v těchto okrajových oblastech.



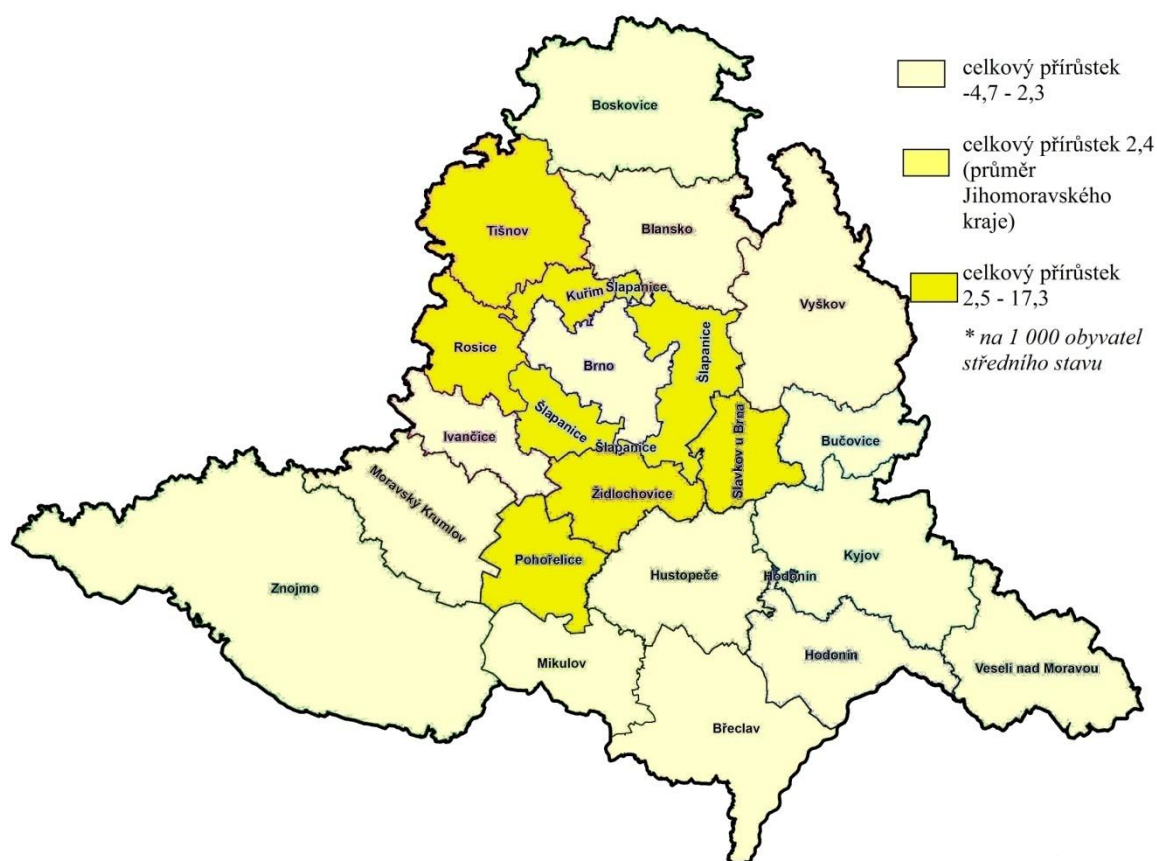
Mapa 5 Relativní mechanický přírůstek v Jihomoravském kraji dle ORP (Zdroj: podklad URL 6, data URL 1, vlastní zpracování)

Kromě přírůtku přirozeného byl zpracován do mapy i přírůstek stěhováním. Průměrný mechanický přírůstek je v Jihomoravském kraji také 1,2 obyvatel na 1 000 obyvatel středního stavu. Opět se zde opakuje situace, kdy se regiony v blízkosti města Brna chovají jinak než ty ostatní. Ze samotného města Brna se lidé stěhují pravděpodobně do regionů kolem Brna. Výjimku tvoří ORP Ivančice, ze kterého se lidé

také spíše stěhují do jiných oblastí. Zajímavý je i mikulovský a tišnovský region, které mají kladný mechanický přírůstek, i když neleží v bezprostřední blízkosti města Brna.

Ukázalo se, že vymezené výrazně venkovské regiony mají podprůměrný mechanický přírůstek, což naznačuje neochotu lidí stěhovat se na venkov. Naopak region výrazně městský, převážně venkovský a smíšené regiony mají nadprůměrný mechanický přírůstek, z čehož můžeme odvodit atraktivitu těchto regionů pro jeho potenciální obyvatele. Opět se potvrdilo postavení města Brna jako lákadla pro obyvatele blízkých regionů.

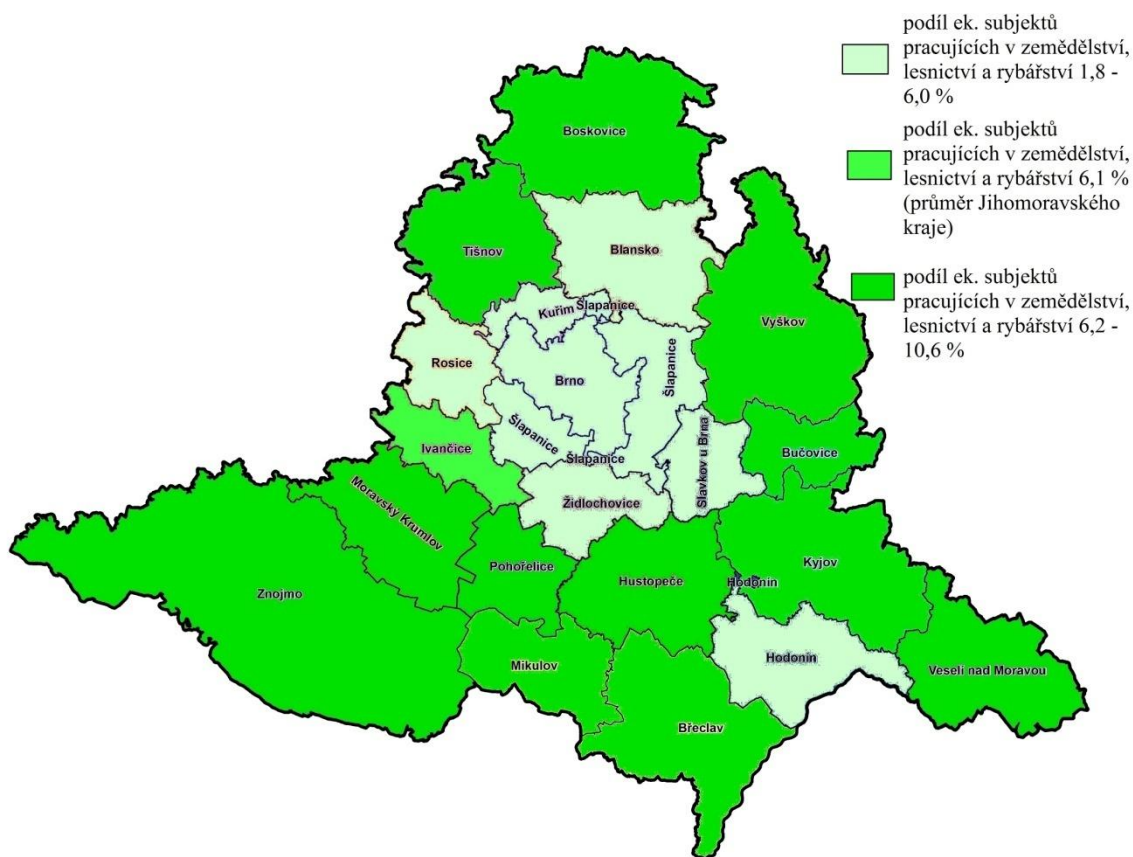
Nejvyšší přírůstek stěhováním byl naměřen v ORP Šlapanice, konkrétně 13,1 obyvatel na 1 000 obyvatel středního stavu. Tento trend potvrzuje i již zmíněná vysoká hustota zalidnění tohoto regionu, dle které spadá do kategorie smíšeného regionu. Podobně vysoký přírůstek stěhováním byl naměřen i v ORP Židlochovice a Slavkov u Brna.



Mapa 6 Relativní celkový přírůstek v Jihomoravském kraji dle ORP (Zdroj: podklad URL 6, data URL 1, vlastní zpracování)

Mapa 6 shrnuje celkový přírůstek v Jihomoravském kraji. Většina výrazně venkovských regionů má podprůměrný celkový přírůstek, což je dáno větší vzdáleností od města Brna. V tomto městě je situace stejná, celkový přírůstek je -0,2 obyvatel na 1 000 obyvatel středního stavu. Naopak ve výrazně venkovských, převážně venkovských a smíšených regionech kolem Brna lze pozorovat nadprůměrný celkový přírůstek.

Mezi regiony existují veliké rozdíly, např. několikrát zmiňované Šlapanicko má nejvyšší celkový přírůstek, naopak záporný přírůstek -4,7 je ve Veselí nad Moravou. Odpovídá to i trendu stěhování lidí do regionů kolem Brna (mechanický přírůstek) a zakládání rodin v těchto lokalitách (přirozený přírůstek). ORP Veselí nad Moravou z výhod blízkosti Brna těžit nemůže, což je na celkovém přírůstku očividné.

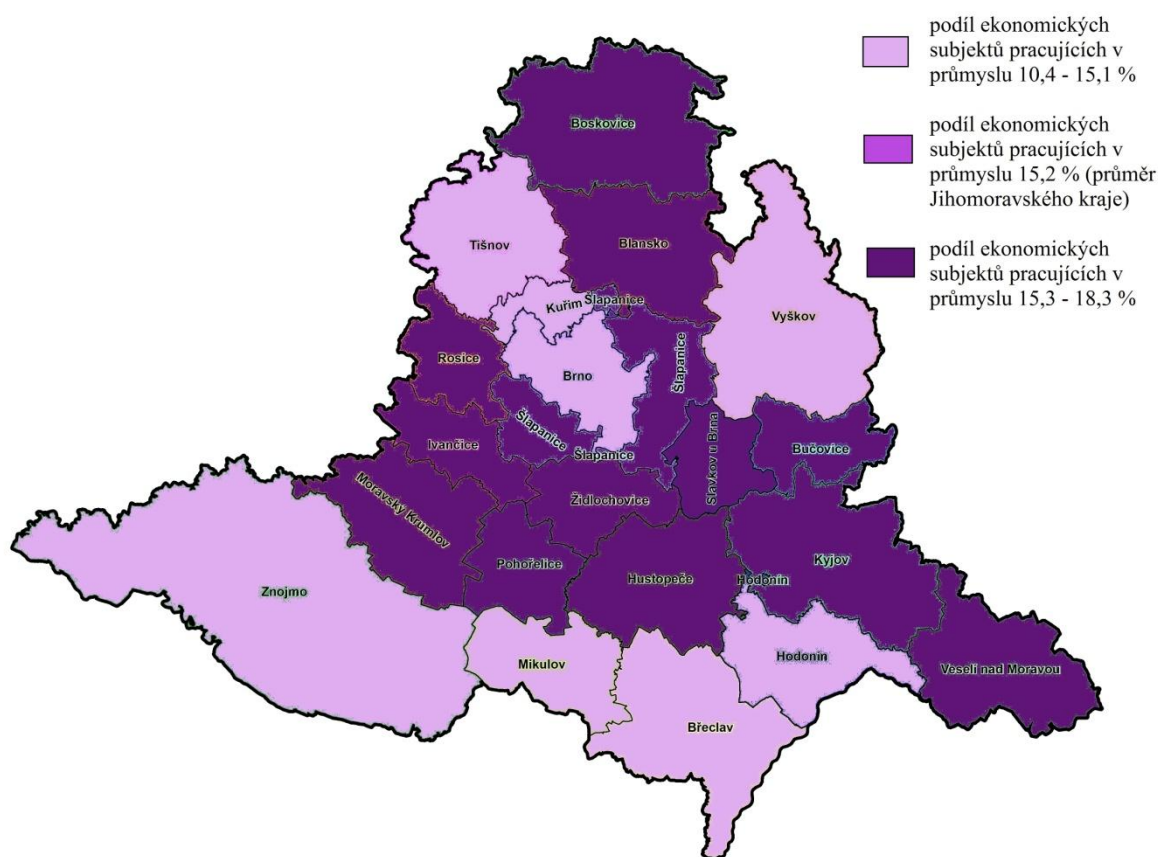


Mapa 7 Podíl ekonomických subjektů pracujících v zemědělství, lesnictví a rybářství v Jihomoravském kraji dle ORP (Zdroj: podklad URL 6, data URL 1, vlastní zpracování)

Pokud si prohlédneme mapu 7, vidíme určité podobné rysy s některými předchozími mapami. ORP, které s Brnem sousedí, se chovají jinak, protože jsou výrazně městským regionem ovlivněny. Zde si můžeme všimnout podílu ekonomických subjektů

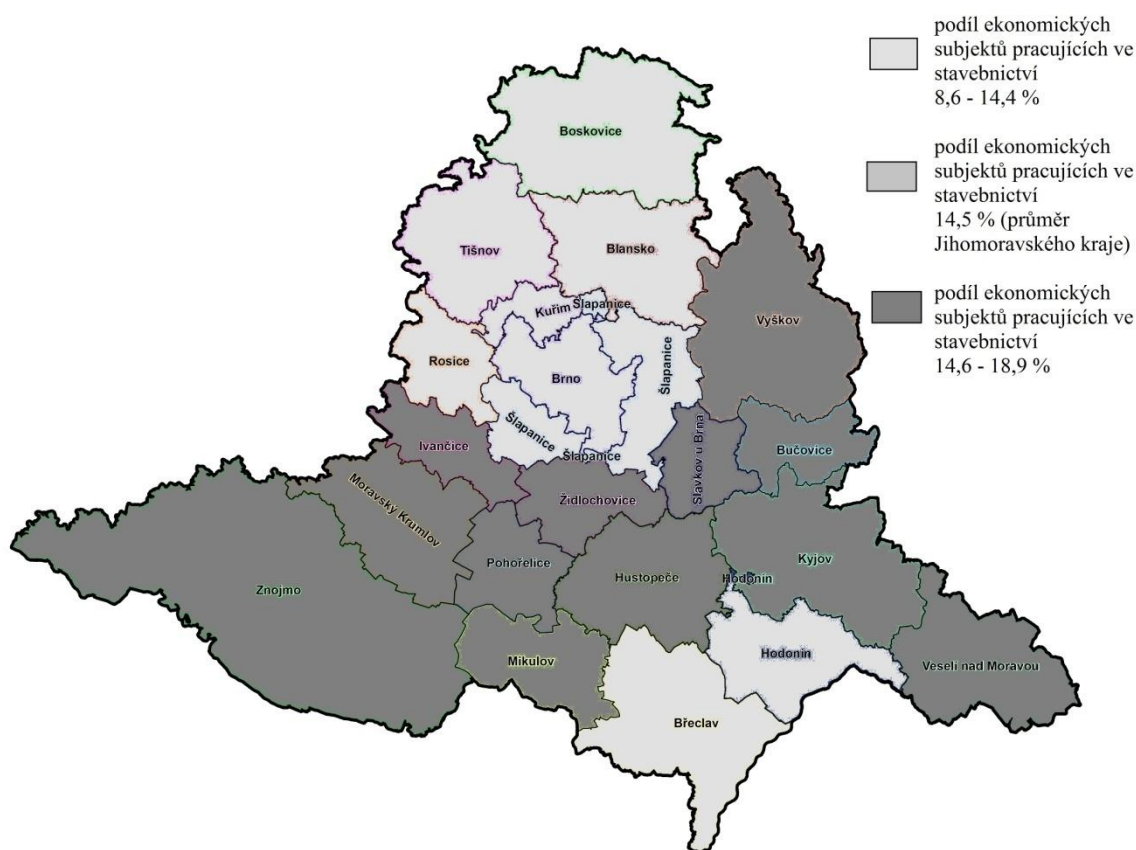
pracujících v primární sféře, který je v ORP ležících v blízkosti města Brna nižší než v regionech ležících dále od Brna. Tento fakt je logický, neboť se předpokládá s rostoucí velikostí sídla i nárůst služeb. V procentuálním zastoupení ekonomických subjektů budou významnou roli tedy nejspíše hrát služby. Také zmíním fakt, že ve městě nejsou zemědělské plochy vhodné k hospodaření v takové míře jako ve venkovských regionech. Zajímavý je pohled jihovýchodním směrem od ORP Brno, kdy se postupně vystřídají ORP s velice malým podílem ekonomických subjektů působících v primární sféře (např. ORP Šlapanice, ORP Rosice), dále se podíl zvyšuje až na jihomoravský průměr (ORP Ivančice) až po regiony, kde najdeme podíl těchto subjektů přes 6 % (ORP Pohořelice, ORP Moravský Krumlov).

Výrazně městské, smíšené a převážně venkovské regiony mají nižší podíl ekonomických subjektů zabývajících se zemědělstvím. Výrazně venkovské regiony mají tento podíl vyšší. Výjimku tvoří Hodonínsko, kde je tento pouze podíl 5,3 % subjektů.



Výše uvedená mapa zobrazuje rozložení ekonomických subjektů pracujících ve všech odvětvích průmyslu v Jihomoravském kraji. Patrný je vliv města Brna i zde. Samotné město Brno má nejmenší podíl těchto ekonomických subjektů, zřejmě díky většímu počtu subjektů zabývajících se službami. V okolí města je naopak patrný vysoký podíl průmyslu s výjimkou Kuřimska, Tišnovska a Vyškovska. ORP Moravský Krumlov je regionem, kde najdeme nejvyšší podíl průmyslu v Jihomoravském kraji, konkrétně 18,3 %. I tak v tomto regionu došlo k poklesu, protože v roce 2010 to bylo až 19,4 % průmyslových subjektů.

Rozdělení na výrazně venkovské a ostatní regiony tady nesehrálo roli, protože se zde nacházejí ORP s nadprůměrným podílem průmyslových ekonomických subjektů, ale také ORP, kde je tento podíl podprůměrný.

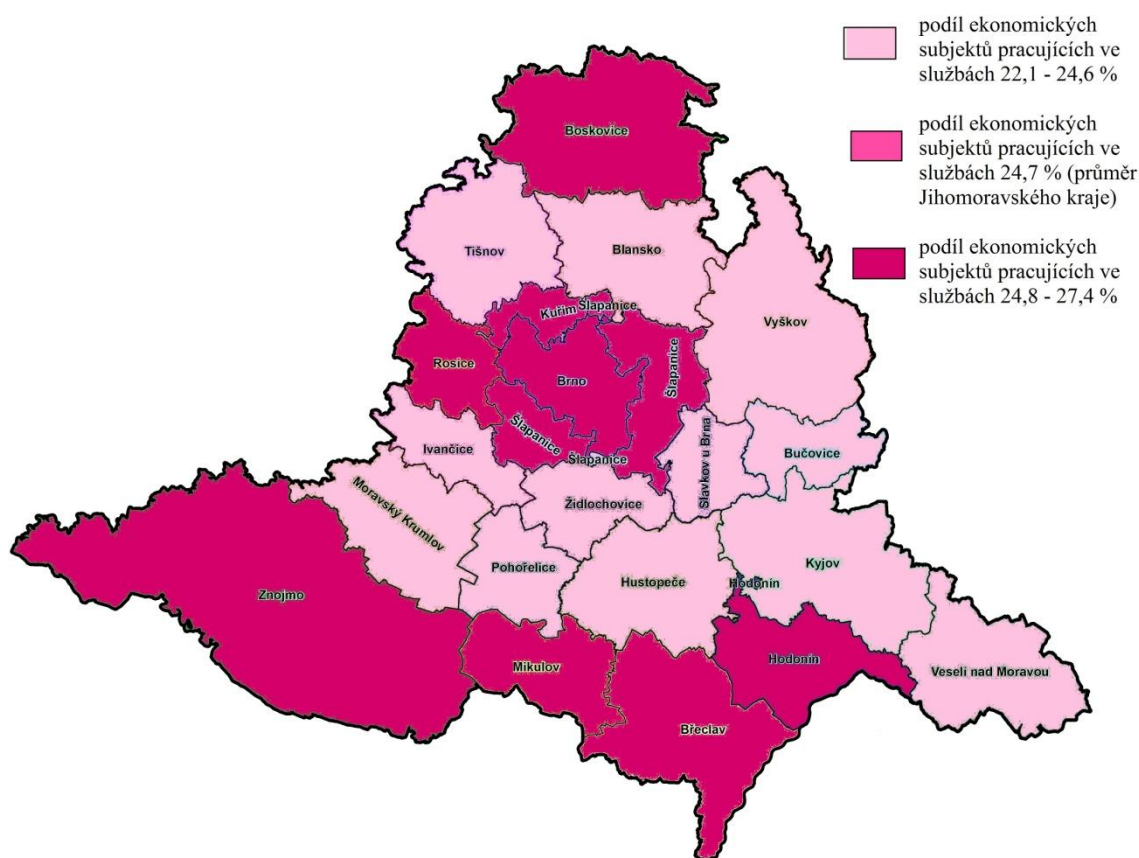


Mapa 9 Podíl ekonomických subjektů pracujících ve stavebnictví v Jihomoravském kraji dle ORP (Zdroj: podklad URL 6, data URL 1, vlastní zpracování)

Z mapy 9 je patrné, že regiony s vyšším podílem ekonomických subjektů zabývajících se stavebnictvím se nachází spíše v jižní části Jihomoravského kraje. Výjimku tvoří Břeclavsko a Hodonínsko, kde mají tento podíl podprůměrný.

Město Brno má pouze 8,6 % stavebnických ekonomických subjektů, což je nejnižší podíl v celém Jihomoravském kraji. Nejvyšší podíl těchto subjektů, konkrétně 18,9 % má ORP Pohořelice.

Souvislost mezi výrazně venkovskými a ostatními regiony a podílem stavebnických firem v kraji je slabě patrná. Např. převážně venkovský židlochovický region má nadprůměrný podíl těchto subjektů stejně jako většina výrazně venkovských regionů. Naopak výrazně městský brněnský region a smíšené regiony Kuřimsko a Šlapanicko mají těchto subjektů podprůměrný podíl. Z toho lze vyvodit, že čím více je region venkovský, tím vyšší podíl subjektů zabývajících se stavebnictvím má.



Mapa 10 Podíl ekonomických subjektů pracujících v obchodě, ubytování, stravování a pohostinství v Jihomoravském kraji dle ORP (Zdroj: podklad URL 6, data URL 1, vlastní zpracování)

Mapa 10 potvrzuje již dříve předpovídané rozložení podílu ekonomických subjektů zabývajících se službami v Jihomoravském kraji. Regiony, které těsně sousedí s městem Brnem, mají tento podíl vyšší než ostatní. Vyšší podíl mají i příhraniční regiony, konkrétně Znojensko, Mikulovsko, Břeclavsko a Hodonínsko a dále ORP Blansko.

Nejnižší podíl služeb je v ORP Ivančice, konkrétně 22,1 %. Naopak město Brno má tento podíl nejvyšší, a to 27,3 %. Zajímavé je, že Hodonínsko má tento podíl podobný městu Brnu (27,1 %). Nemusí to nutně ale znamenat mimořádně vysoký počet subjektů ve službách, ale může to být dáno nižším zastoupením ostatních odvětví, které toto procentuální rozdělení způsobilo.

Výrazně venkovské regiony nejsou v této charakteristice jednotné. Spíše by se dalo říci, že ve výrazně městských a smíšených regionech najdeme vyšší podíl subjektů pracujících ve službách. Převážně venkovský region Židlochovicko už nemá podíl tak vysoký.

Pro úplnost je potřeba dodat, že tato mapa zachycuje nejmenší rozptyl hodnot ze všech map, které se zabývají ekonomickými subjekty. Z toho vyplývá, že i když jsou rozdíly zaznamenány jinou barvou, nemusí to znamenat podstatný rozdíl.

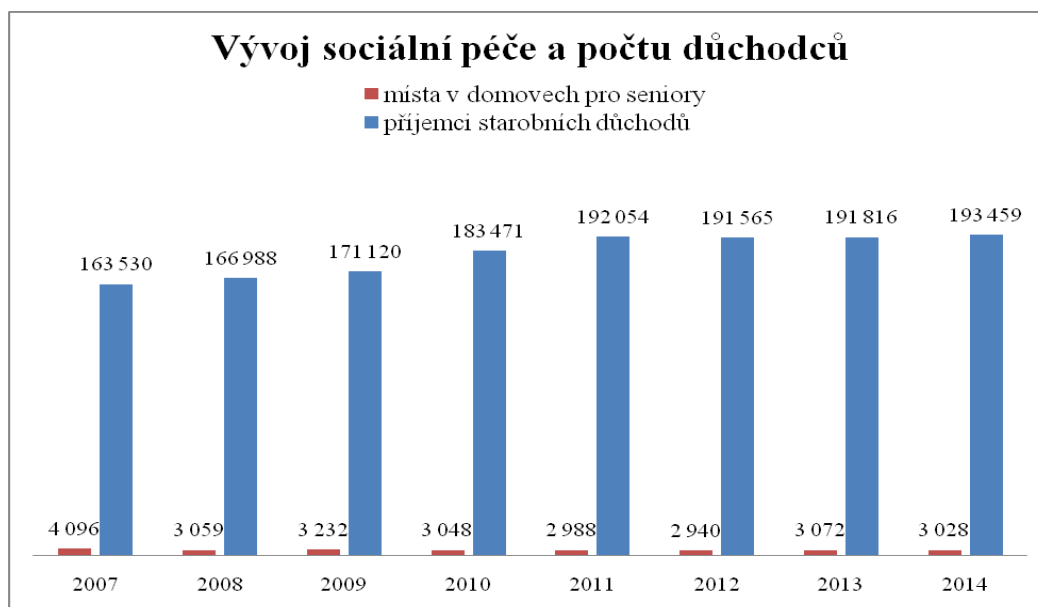
5.5 Shrnutí demografického vývoje venkova Jihomoravského kraje

Po vyčlenění venkovského prostoru jsou patrné odlišnosti způsobené různou polohou jednotlivých regionů. Lze říci, že čím blíže je tato oblast Brnu, tím má výhodnější polohu pro další vývoj. Právě do těchto oblastí se lidé stěhují a zakládají zde rodiny, čímž zvyšují průměrnou hustotu zalidnění. Tím pádem se oblasti kolem Brna přestávají chovat jako venkovské a působí spíše jako brněnská aglomerace.

Pokud bychom měli odhadnout další vývoj, je pravděpodobné, že se brněnská aglomerace bude dále rozšiřovat, ale jen do těch oblastí, ze kterých je ještě Brno dobře dostupné. Souvisí si to s dojížděnkou obyvatel venkova do města Brna do zaměstnání, škol, za lékaři, za službami, atp. Dalším aspektem jsou zvyšující se nároky lidí žijících na venkově např. v oblasti kultury, dopravy nebo četnosti a specializace obchodů. Aby lidé dlouhodobě setrvali ve venkovských lokalitách, je třeba jim tyto služby zajistit. Otázkou však je, do jaké míry zůstane venkov venkovem tak, jak ho známe dnes, když se změní na sice menší sídla, ale se službami, které budou srovnatelné s městskými. Za zmínku stojí také myšlenka, že venkovské regiony jako místo k odpočinku a rekreaci v přírodě tuto funkci nebudou schopny do budoucna plnit, protože tyto přírodní prostory budou vytlačeny rozšiřováním občanské vybavenosti.

Obecně v Jihomoravském kraji přibývá venkovského obyvatelstva. Alarmující je snižující se podíl dětské složky a zvyšující se podíl seniorů v tomto regionu při

nerostoucím počtu ekonomicky aktivní složky obyvatel. Dle mého názoru jsou v následujících letech reálné obavy o nedostatek sociálních služeb např. pro seniory.



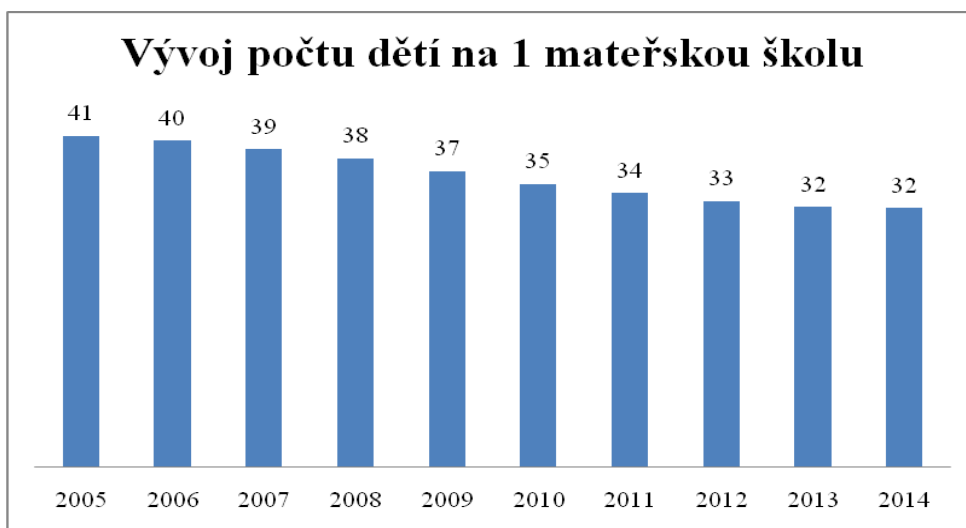
Graf 5 Vývoj sociální péče a počtu důchodců v Jihomoravském kraji (Zdroj: data URL 1; vlastní zpracování)

Výše uvedený graf 5 znázorňuje, kolik existuje v Jihomoravském kraji důchodců a kolik je zde míst v zařízeních pro ně. Každoročně se počet příjemců starobních důchodů zvyšuje (výjimkou byl rok 2012), zatímco počet míst v domovech pro seniory je zhruba stále konstantní. Takový vývoj předpokládám i do budoucna s tím rizikem, že zařízení, kde by se o seniory odborně postarali, budou v následujících letech záležitostí, kterou si ve většině případů nebudou moci občané důchodového věku dovolit. Průměrný měsíční starobní důchod se totiž v posledních letech zvyšoval tempem zhruba o 100 Kč každý rok. Konkrétně předpokládám nedostatek míst v domovech pro seniory na Krumlovsku a Mikulovsku, kde se v posledních letech markantně zvýšil index stáří.

Dle následující tab. 11 lze shrnout, že zařízení pro seniory nejsou v kraji rovnoměrně rozmístěna. Nejvíce jich existuje ve městě Brně a dále v ORP Znojmo, kde se také nachází nejvíce lidí nad 65 let. Zařízení se liší svojí kapacitou, kdy nejvíce míst pro seniory najdeme v Brně, na Vyškovsku nebo na Boskovicku. Z tučně zvýrazněných venkovských regionů najdeme nejvíce důchodců na Znojemsku, nejméně pak na Pohořelicku.

Tab. 11 Počet seniorů a zařízení pro ně za jednotlivé ORP Jihomoravského kraje
(Zdroj: data URL 1, vlastní zpracování)

Název ORP nebo kraje	Počet obyvatel ve věku > 65 let	Domovy pro seniory	Místa v domovech pro seniory
Jihomoravský kraj	213 228	48	3 028
Blansko	10 643	2	90
Boskovice	9 233	2	196
Brno	74 239	18	1 515
Břeclav	10 464	3	160
Bučovice	2 841	-	-
Hodonín	10 594	2	142
Hustopeče	6 097	-	-
Ivančice	4 193	-	-
Kuřim	3 734	-	-
Kyjov	10 133	2	106
Mikulov	3 308	1	34
Mor. Krumlov	4 031	1	11
Pohořelice	2 184	-	-
Rosice	4 613	1	33
Slavkov u Brna	3 662	-	-
Šlapanice	11 074	3	107
Tišnov	5 632	2	97
Veselí n./M.	7 069	1	26
Vyškov	8 963	4	301
Znojmo	15 470	5	170
Židlochovice	5 051	1	40



Graf 6 Vývoj počtu dětí na 1 mateřskou školu v Jihomoravském kraji (Zdroj: data URL 1; vlastní zpracování)

Naopak počet zařízení pro nejmenší děti od roku 2005 do roku 2010 kolísal mezi 630 a 633 na celý Jihomoravský kraj. Od roku 2010 se počet mateřských škol každým rokem zvyšuje, jelikož dochází od roku 2005 k nárůstu počtu dětí, které navštěvují mateřské školy. Dochází k nepatrnému snižování počtu dětí na 1 mateřskou školku, jak vidíme na grafu 6.

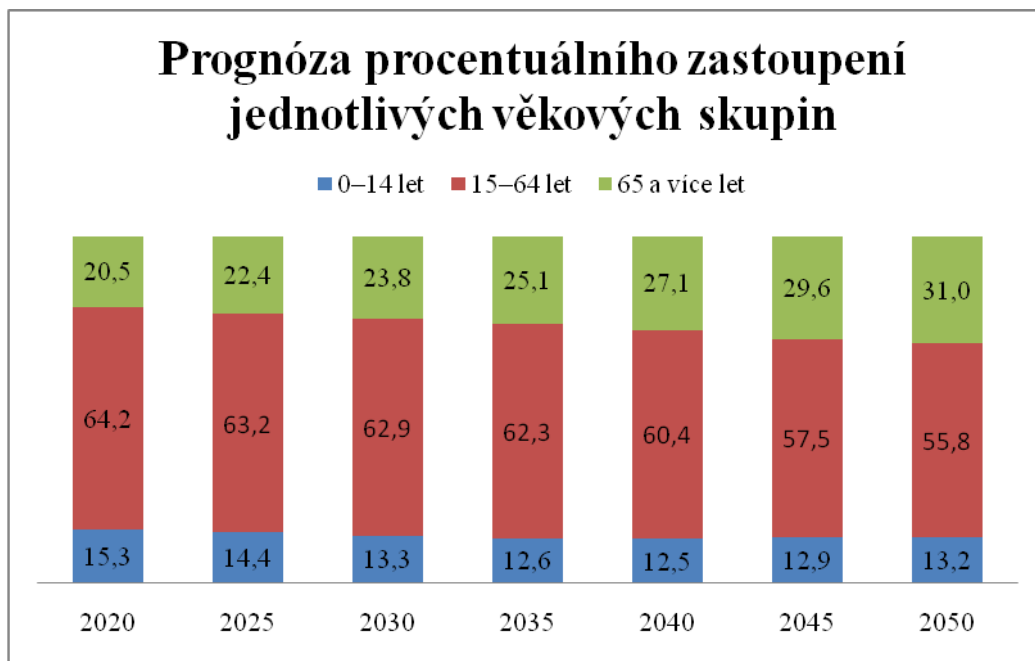
I když absolutní hodnota dětské složky v populaci ve sčítání roku 2011 ve srovnání se sčítáním roku 2001 klesla, od roku 2008 byl zaznamenán trvalý růst dětské složky, což ukazuje na příznivý vývoj Jihomoravského kraje do budoucna.

Celkový přírůstek obyvatel kolísá v posledních letech mezi hodnotami 1,2–2,6 ‰ na 1 000 obyvatel.

5.5.1 Prognóza vývoje do budoucna

Počet obyvatel Jihomoravského kraje bude mít v následujících desetiletích klesající tendenci, v roce 2020 to bude 1 170 747 obyvatel, v roce 2035 1 156 086 obyvatel a v roce 2050 jen 1 124 475 obyvatel. Tento trend přisuzují snižujícímu se počtu dětí v rodinách, kdy už není obnovena ani stávající generace. Přitom optimální by bylo mít více než dvě děti.

Následující graf ukazuje, jak by se situace mohla vyvíjet do budoucna. Existují prognózy až do roku 2050. I když se jedná o předpovídané údaje, vidíme, že trend dnešní doby je předpokládán i do budoucna.



Graf 7 Prognóza věkové struktury Jihomoravského kraje (Zdroj: data URL 1; vlastní zpracování)

Podíl dětí do 14 let bude trvale snižován do roku 2040, kdy bude podíl dětské složky naopak stoupat. Tento jev bych přisuzovala rození dětí silnými ročníky, které dospěly do věku, kdy zakládají rodiny.

Produktivní složka obyvatel má předpovězen trvale klesající charakter, kdy v roce 2020 bude 64 % obyvatel ve věku 15–64 let, v roce 2050 už jen 56 %. Snižování počtu produktivních obyvatel může předpovídat snížení ekonomické situace celého státu, pokud by s tímto počtem klesla i produktivita práce. Trh práce může na změny počtu ekonomicky aktivních reagovat určitými disproporcemi, protože je dimenzován na stávající počty ekonomicky aktivních. Důležité je zmínit i možnost, že do budoucna bude běžné pracovat do vyššího věku, čímž by se počet produktivních zvýšil na úkor poproduktivních.

Počet obyvatel v poproduktivním věku trvale přibývá už v dnešní době, vývoj bude pokračovat stejným směrem i v budoucnu. V roce 2020 tvoří senioři 21 %, v roce 2050 se odhaduje už 31 % z populace Jihomoravského kraje. Pokud srovnáme počty důchodců v různých věkových kategoriích v roce 2020 a 2050, nejvyšší přírůstek bude mít kategorie seniorů s 90 a více lety. Konkrétněji bude v této kategorii v roce 2050 dvakrát více žen než mužů. Obecně lze konstatovat, že se lidé budou běžně dožívat vyššího věku.

Již několikrát zmiňovaný index stáří bude nadále stoupat, v roce 2020 očekáváme 134 %, v roce 2035 až 199 % a v roce 2050 235 %. Stoupat bude i index ekonomického zatížení, kdy se počty dětí a poproduktivní složky zvyšují vyšším tempem než ekonomicky aktivní složka obyvatel. Index ekonomického zatížení lze vyčíslit na 56 % v roce 2020, 61 % v roce 2035 a 79 % v roce 2050.

I průměrný věk obyvatel bude trvale zvyšován, v roce 2020 se předpovídá na 43 let, v roce 2035 na 47 let a v roce 2050 až na 48 let. Průměrný věk je posunován z důvodu stárnutí obyvatel a snižování počtu dětí v populaci.

6 DISKUZE

V této diplomové práci byly vymezeny venkovské regiony na základě předem stanovené metodiky. Tato metodika byla založena na hustotě zalidnění jednotlivých obcí, a dále na jejich procentuálním zastoupení v regionech obcí s rozšířenou působností. Z definic venkova však víme, že ho lze vymezovat i na základě různých jiných kritérií. Jelikož jsou tato kritéria mimo jiné používána na základě subjektivních hodnocení a pozorování, byla zvolena právě hustota zalidnění jako objektivní kritérium. I tuto zvolenou metodiku nelze považovat za stoprocentně spolehlivou, na některé její nedostatky upozornil už i Český statistický úřad. Za zápor považuji např. fakt, že nepočítá s hustěji osídlenými venkovskými oblastmi. Pro účely této práce byla metodika uznána za vhodnou.

Byla vytvořena mapa, na které jsou barvami znázorněny venkovské regiony. Pokud bychom na mapě znázorňovali jednotlivé obce, dostali bychom prostou mapu hustoty osídlení, která je dostupná z různých zdrojů. Proto byla zvolena mapa s ORP.

V dalších kapitolách bylo provedeno srovnání sčítání lidu a jiných statistik v Jihomoravském kraji v roce 2001 a v roce 2011. I když se jedná o pouhé dva roky, které zrovna nemusí být průkazné, považuji tato data za důležitá. Pokud jsou výsledky uvedeny do souvislostí, např. přepočteny na 1 000 obyvatel, lze je i srovnávat. V dalších demografických charakteristikách venkova mám uvedenou sňatečnost a rozvodovost, u kterých se v dnešní době snižuje vypovídací hodnota. Např. mladé páry spolu roky žijí sice bez svatby, ale splňují všechny atributy, které mají páry žijící v manželství. Stejně by se dala popsat situace u rozvodů, kdy spousta párů spolu už z různých důvodů nežije, ale rozvedeni nejsou. Tento případ tu však byl nejspíše i v minulosti.

Prostor byl věnován i stárnutí obyvatel, které v dnešní době sleduje spousta statistik. Většinou se poproduktivní věk počítá od 65 let, i když takto striktní vymezení je hodně zjednodušující. Nelze říci, že všichni občané se od 65 let automaticky stanou starými se všemi problémy, které stáří přináší. Jedná se o postupný vývoj, který je u každého člověka značně individuální. Pokud chceme provést analýzu počtu zařízení pro seniory, je těžké vymezit, kolika lidí se to týká. Ne každý chce žít v těchto zařízeních a z různých výzkumů vyplývá právě touha starších lidí stárnout v pohodlí domova, na který jsou dlouhá léta fixováni. Dalším aspektem je určitý životní elán, který člověku může vydržet např. do 90 let, naopak existují lidé, pro které je těžší vyrovnat se se stářím, a tak jsou dříve odkázáni na pomoc druhých.

Počet potřebných sociálních zařízení pro seniory je těžké určit, pomoci by k tomu mohly přímo výzkumy v dané oblasti. Lze i obtížně zjistit, kolik procent z počtu příjemců starobních důchodů, by mělo o místa v těchto zařízeních zájem. Napovědět by mohly např. výsledky sčítání lidu, kde jsou evidovány domácnosti, kde žije pouze jeden senior nebo poměr důchodců žijících v těchto zařízeních přepočítaný na současný počet seniorů. Naopak snadnější je určit počet mateřských škol pro děti, jejichž počet lze zjistit ze statistik nebo do budoucna vhodnou prognózou jejich počtu.

Prognózy v kap. 5.4.1 jsou zajímavou ukázkou, jak se bude složení a počet obyvatel vyvíjet do budoucna. Jelikož je použita stejná metodika od roku 2020 do roku 2050 bez reakce na uvedené změny ve struktuře obyvatel, musí být statistika brána s rezervou. Dle mého názoru, nelze do budoucna předpokládat věkové rozpětí produktivní složky od 15 do 64 let při takovém nárůstu poproduktivní složky obyvatel. Spíše by se dalo předpokládat prodlužování ekonomicky aktivního věku obyvatel. Tato myšlenka by řešila problém narůstající poproduktivní složky, ale nelze ji aplikovat na všechny. Otázkou zůstává, do jaké míry by bylo zapojení seniorů do práce přínosem a kolik by jich bylo ochotno pracovat navzdory nemocem nebo problémům, které stáří přináší. Na druhou stranu do roku 2050 zbývá 34 let, za které lze předpokládat vývoj moderní techniky i pokrok ve zdravotnictví. Pokud by se dařilo vyvíjet nejrůznější pomůcky pro seniory, které by jim život ulehčovaly, lze si představit jejich zapojení do práce do pozdějšího věku, než je tomu dnes.

7 ZÁVĚR

Než přistoupíme k závěrečnému shrnutí, je potřeba uvést na pravou míru stanovené hypotézy. Hned v první byl stanoven předpoklad, že venkovské regiony tvoří více než 75 % území Jihomoravského kraje. Pokud za venkovské regiony budeme považovat souhrnně skupinu výrazně a skupinu převážně venkovských regionů, tvoří tyto regiony 91 % území celého kraje. Konkrétně je jejich výměra 6 545 km².

Další hypotézou jsme předpokládali snížení dětské složky o 5 % v Jihomoravském kraji mezi sčítáním z roku 2001 a 2011. Hypotézou jsme odhadli vývoj, ale reálný podíl dětí do 14 let se snížil dokonce o 10 %. Naopak u poproduktivní složky jsme předpokládali nárůst o 10 % v Jihomoravském kraji mezi sčítáním z roku 2001 a 2011. Nárůst počtu lidí nad 65 let se sice potvrdil, ale reálně jich přibylo o 18 %. Z hypotéz vyplývá, že Jihomoravský kraj si zachovává venkovský charakter, ale existují odlišnosti ve vývoji některých věkových skupin z demografického hlediska.

V této diplomové práci byl nejprve uveden přehled existující literatury zabývající se vývojem demografické situace v českých zemích. V dalších kapitolách bylo popsáno, jak se vyvíjel moravský venkov v letech 1869 až 2014. Vývoj počtu obyvatel jako výsledek jednotlivých historických milníků byl zpracován do grafu. V dalších kapitolách bylo prakticky vymezeno venkovské území Jihomoravského kraje dle definice OECD, kterou zpřesnila Nunvářová (2007). Většina Jihomoravského kraje je tvořena výrazně venkovskými regiony, kde žije více než 50 % obyvatel ve venkovských obcích. Tyto i další druhy regionů (převážně venkovský, smíšený a výrazně městský) byly znázorněny kartograficky.

Další část práce byla věnována podrobnému popisu demografických jevů ve venkovských oblastech pomocí různých metodik. Nejprve byly jednotlivé ORP porovnávány na základě velikostních skupin obcí dle počtu obyvatel. Dále byly zkoumány výsledky sčítání lidu z roku 2001 a 2011 v Jihomoravském kraji. Údaje přepočtené na 1 000 obyvatel byly graficky znázorněny. Podobně byly porovnávány demografické charakteristiky u vymezených venkovských regionů. Podrobněji byl rozebrán index stárí, který vzrostl ve všech zkoumaných regionech.

Pro aktuálnost dat byla práce doplněna mapami Jihomoravského kraje, které popisují počet uzavřených sňatků v kraji, počet rozvodů, přirozený, mechanický a celkový přírůstek a podíl ekonomických subjektů. Mapy s ekonomickými subjekty byly

rozděleny podle odvětví. Zde bylo v případě některých demografických charakteristik (rozvodů, přirozeného přírůstku, mechanického přírůstku, celkového přírůstku, ekonomických subjektů pracujících v zemědělství, lesnictví a rybnářství a ve službách) možné pozorovat vliv města Brna na jejich rozmístění.

V závěrečné části byl věnován prostor shrnutí vývoje venkova se zaměřením na problém stárnutí obyvatel. Rozebrána byla dostatečnost sociální péče v kraji se zaměřením na venkovské regiony. Kromě seniorů byl zmíněn i vývoj počtu dětí v této oblasti. V další kapitole byla uvedena i prognóza počtu obyvatel, která blíže zkoumala jednotlivé věkové skupiny obyvatel.

8 SEZNAM POUŽITÉ LITERATURY

- BOWLER, Ian, C. R. BRYANT a C. COCKLIN. *The Sustainability of Rural Systems: Geographical Interpretations*. Nizozemí: Kluwer academic publishers, 2002. ISBN 1-4020-0513-X.
- BURCIN, B. *Demografická situace České republiky - proměny a kontexty 1993 - 2008*. Praha: SLON, 2011. 238 s. ISBN 978-80-74190-24-7.
- ČAPKA, František. *Nástin dějin Moravy v datech*. Brno: CERM, 2000, 48 s. ISBN 80-7204-141-x.
- ČELEDOVÁ, Jana. *DRUHÝ DEMOGRAFICKÝ PŘECHOD V ČR – SKUTEČNOST ČI MÝTUS?*. Brno, 2009. Diplomová práce. Masarykova univerzita v Brně. Vedoucí práce Josef Kunc.
- DUFEK, Jaroslav a Bohumil MINAŘÍK. *Stárnutí obyvatel České republiky a vývoj zatížení produktivní populace*. 1. vyd. Brno: Mendelova zemědělská a lesnická univerzita v Brně, 2008, 80 s. ISBN 978-80-7375-253-8.
- DVOŘÁKOVÁ, D. *Demographic changes in Europe - new challenges for the European labour market*. *Acta Universitatis Agriculturae et Silviculturae Mendelianae Brunensis*. 2012. sv. 60, č. 2, s. 51-58. ISSN 1211-8516.
- HALÁS, Marián, Šárka BRYCHTOVÁ a Miloš FŇUKAL. *Základy geografie obyvatelstva a sídel 1* [online]. Olomouc, 2015 [cit. 2015-12-20]. Dostupné z:

<http://geography.upol.cz/soubory/studium/DS-GVS/Opora-DOBY1.pdf>.

Distanční studijní opora. Univerzita Palackého v Olomouci.

- HASTÍKOVÁ, Jana. DRUHÝ DEMOGRAFICKÝ PŘECHOD V ČR – VYBRANÉ REGIONÁLNÍ ASPEKTY. Brno, 2010. Diplomová práce. Masarykova univerzita v Brně. Vedoucí práce Josef Kunc.
- HEWITT, Maria Elizabeth. Defining "rural" Areas: Impact on Health Care Policy and Research. United States Office of Technology Assessment Staff Paper: DIANE Publishing, 1989. ISBN 978-1-4289-2220-4.
- HUDEČKOVÁ, Helena, Michal LOŠŤÁK a Adéla ŠEVČÍKOVÁ. Regionalistika, regionální rozvoj a rozvoj venkova. Vyd. 1. V Praze: Česká zemědělská univerzita, Provozně ekonomická fakulta, 2009, 189 s. ISBN 978-80-213-1413-0.
- CHALUPA, Petr a Zdeňka TARABOVÁ. Geografie obyvatelstva, demografie, geografie sídel: učebnice texty pro posluchače učitelského studia geografie: pro posluchače fakulty pedagogické a přírodovědecké. 1. vyd. Brno: Masarykova univerzita, 1990, 148 s.
- JAŠA, Stanislav. Plochy pro rezidenční funkce v kontextu demografického a ekonomického vývoje na příkladu Zlínského kraje (vybrané příklady). Olomouc, 2011. Diplomová práce. Univerzita Palackého v Olomouci. Vedoucí práce Pavel Ptáček.
- KALIBOVÁ, Květa. Úvod do demografie. 2. vyd. Praha: Karolinum, 2001, 52 s. ISBN 80-246-0222-9.
- KLUFOVÁ, Renata a Zuzana POLÁKOVÁ. Demografické metody a analýzy: demografie české a slovenské populace. Vyd. 1. Praha: Wolters Kluwer Česká republika, 2010, 306 s. ISBN 978-80-7357-546-5.
- KOSCHIN, Felix. Demografie poprvé. Vyd. 2., přeprac. Praha: Oeconomica, 2005, 122 s. ISBN 80-245-0859-1.

- KUČERA, Milan. Acta demographica: Populace České republiky 1918 - 1991. Česká demografická společnost. Praha, 1994. ISBN 80-901674-7-0.
- KUČERA, Milan, FIALOVÁ, Ludmila. Demografické chování obyvatelstva České republiky během přeměny společnosti po roce 1989. Praha: Sociologický ústav AV ČR, 1996. 99 s. ISBN 80-85950-07-3.
- LANGER, Jiří a Josef VAŘEKA. *Naše lidové stavby*. 1. vyd. Praha: Albatros, 1983, 348 s.
- LOWE, P. -- SPEAKMAN, L. The ageing countryside. London: Age Concern England, 2006. 174 s. ISBN 978-0-8624-2414-5.
- MAJEROVÁ, Věra. Sociologie venkova a zemědělství. Vyd. 2. Praha: Credit, 1998. ISBN 80-213-0431-6.
- NOVOTNÝ, Ondřej. Demografický vývoj v ČR. Pardubice, 2010. Bakalářská práce. Univerzita Pardubice.
- NUNVÁŘOVÁ, Svatava. Rozvoj venkova: distanční studijní opora. Vyd. 1. Brno: Masarykova univerzita, Ekonomicko-správní fakulta, 2007, 209 s. ISBN 978-80-210-4314-5.
- PALÁT, M. -- LANGHAMROVÁ, J. -- NEVĚDĚL, L. Socioekonomická demografie. Brno: Mendelova univerzita v Brně, 2013. 128 s. ISBN 978-80-7375-857-8.
- PAVLÍK, Zdeněk. Populační vývoj České republiky 1990 - 2002. Praha: Katedra demografie a geodemografie Přírodovědecké fakulty Univerzity Karlovy v Praze, 2002. ISBN 80-902686-8-4.
- ROUBÍČEK, Vladimír. Úvod do demografie. Vyd. 1. Praha: Codex Bohemia, 1997, 348 s. ISBN 80-85963-43-4.
- Rozvoj venkova v Jihomoravském kraji v letech 2000 až 2006. Brno: Český statistický úřad, 2007, 87 s. ISBN 978-80-250-1637-4.

- SIROVÁTKA, Tomáš. Sociální vyloučení a sociální politika. 1. vyd. Brno: Masarykova univerzita, 2006, 176 s. ISBN 80-210-4225-7.
- URBÁŠKOVÁ, Hana. Udržitelný rozvoj venkova. Vyd. 2. Brno: Akademické nakladatelství CERM, 2013, 140 s. ISBN 978-80-7204-859-5.
- VAISHAR, A. -- ŠŤASTNÁ, M. a kol. Současný stav a vývojové tendence jihomoravského venkova. 1. vyd. Brno: Mendelova univerzita v Brně, 2011. 166 s. ISBN 978-80-7375-537-9.
- VÁLKA, Miroslav. Sociokulturní proměny vesnice: moravský venkov na prahu třetího tisíciletí. 1. vyd. Brno: Masarykova univerzita, 2011. ISBN 978-80-210-3908-7.
- VARSHNEY, Ashutosh. Democracy, Development, and the Countryside: Urban-Rural Struggles in India. USA: Cambridge university press, 1998. ISBN 0-521-64625-1.
- VAVROUCHOVÁ, Hana. Obnova venkova. Vyd. 1. Brno: Mendelova univerzita v Brně, 2014, 111 s. ISBN 978-80-7509-187-1.
- Velký sociologický slovník. Vyd. 1. Praha: Karolinum, 1996, S. 749-1627. ISBN 80-7184-310-5.
- VYSTOUPIL, Jiří. Základy demografie: Distanční studijní opora [online]. Brno, 2004 [cit. 2015-12-01]. Dostupné z: https://is.muni.cz/el/1456/jaro2013/BPR_DEMO/um/Zaklady_demografie_2004.pdf. Distanční studijní opora. Masarykova univerzita v Brně.
- VYSTOUPIL, Jiří a Zdeňka TARABOVÁ. Základy demografie. 1. vyd. Brno: Masarykova univerzita, 2004, 150 s. ISBN 80-210-3617-6.

9 INTERNETOVÉ ZDROJE

- **URL 1** Český statistický úřad [online]. [cit. 2015-12-15]. Dostupné z: <https://www.czso.cz>

- **URL 2** Ministerstvo pro místní rozvoj [online]. [cit. 2015-12-16]. Dostupné z: <http://www.mmr.cz/>
- **URL 3** Regionální informační servis [online]. [cit. 2015-12-30]. Dostupné z: <http://www.risy.cz/cs>
- **URL 4** Portál eAgri [online]. [cit. 2015-12-12]. Dostupné z: <http://eagri.cz>
- **URL 5** Čeští panovníci [online]. [cit. 2015-12-16]. Dostupné z: www.cestipanovnici.estranky.cz
- **URL 6** Jihomoravský kraj [online]. [cit. 2016-01-03]. Dostupné z: <http://www.kr-jihomoravsky.cz/>
- **URL 7** ČERNĀNSKÝ, Martin. Historický vývoj osídlení. Český rozhlas [online]. 2013 [cit. 2016-03-08]. Dostupné z: http://www.rozhlas.cz/lidovestavby/vyvoj_osidleni/_zprava/177763

10 SEZNAM TABULEK

Tab. 1 Počet obyvatel nad 60 let v ČSSR (str. 19)

Tab. 2 Vývoj počtu obyvatel v obcích s méně než 200 obyvateli v letech 2010–2014 (str. 34)

Tab. 3 Vývoj počtu obyvatel v obcích s méně než 500 obyvateli v letech 2010–2014 (str. 35)

Tab. 4 Vývoj počtu obyvatel v obcích s méně než 1000 obyvateli v letech 2010–2014 (str. 36)

Tab. 5 Vývoj počtu obyvatel v obcích s méně než 2000 obyvateli v letech 2010–2014 (str. 37)

Tab. 6 Vývoj počtu obyvatel v obcích s méně než 3000 obyvateli v letech 2010–2014 (str. 38)

Tab. 7 Srovnání základních ukazatelů v Jihomoravském kraji v roce 2001 a 2011 (str. 41)

Tab. 8 Srovnání výsledků sčítání lidu a jiných statistik ve venkovských regionech Jihomoravského kraje (str. 45)

Tab. 9 Srovnání demografických údajů ve venkovských regionech Jihomoravského kraje (str. 46)

Tab. 10 Srovnání indexu stáří ve venkovských regionech Jihomoravského kraje v roce 2011 a 2014 (str. 48)

Tab. 11 Počet seniorů a zařízení pro ně za jednotlivé ORP Jihomoravského kraje (str. 60)

11 SEZNAM GRAFŮ

Graf 1 Vývoj středního stavu obyvatel od roku 1938 do roku 1944 (str. 15)

Graf 2 Vývoj počtu obyvatel od roku 1869 do roku 2014 v Jihomoravském kraji (str. 29)

Graf 3 Srovnání vybraných údajů přepočtených na 1 000 obyvatel v Jihomoravském kraji (str. 43)

Graf 4 Srovnání indexu stáří na venkově v Jihomoravském kraji ze sčítání lidu roku 2001 a 2011 (str. 47)

Graf 5 Vývoj sociální péče a počtu důchodců v Jihomoravském kraji (str. 59)

Graf 6 Vývoj počtu dětí na 1 mateřskou školu v Jihomoravském kraji (str. 61)

Graf 7 Prognóza věkové struktury Jihomoravského kraje (str. 62)

12 SEZNAM MAP

Mapa 1 Venkovské regiony v Jihomoravském kraji dle ORP (str. 33)

- Mapa 2** Relativní počet sňatků v Jihomoravském kraji dle ORP (str. 49)
- Mapa 3** Relativní počet rozvodů v Jihomoravském kraji dle ORP (str. 50)
- Mapa 4** Relativní přirozený přírůstek v Jihomoravském kraji dle ORP (str. 51)
- Mapa 5** Relativní mechanický přírůstek v Jihomoravském kraji dle ORP (str. 52)
- Mapa 6** Relativní celkový přírůstek v Jihomoravském kraji dle ORP (str. 53)
- Mapa 7** Podíl ekonomických subjektů pracujících v zemědělství, lesnictví a rybářství v Jihomoravském kraji dle ORP (str. 54)
- Mapa 8** Podíl ekonomických subjektů pracujících v průmyslu v Jihomoravském kraji dle ORP (str. 55)
- Mapa 9** Podíl ekonomických subjektů pracujících ve stavebnictví v Jihomoravském kraji dle ORP (str. 56)
- Mapa 10** Podíl ekonomických subjektů pracujících v obchodě, ubytování, stravování a pohostinství v Jihomoravském kraji dle ORP (str. 57)