

UNIVERZITA PALACKÉHO V OLOMOUCI

Přírodovědecká fakulta

Katedra geografie



Karel KULHAVÝ

Výzkum hazardního hraní u studentů Univerzity Palackého

Bakalářská práce

Vedoucí práce: doc. RNDr. Zdeněk Szczyrba, Ph.D

Olomouc 2019

Bibliografický záznam

Autor (osobní číslo): Karel KULHAVÝ (R16030)
Studijní obor: Regionální geografie
Název práce: Výzkum hazardního hraní u studentů Univerzity Palackého
Title of thesis: The research on gambling among students of Palacký University
Vedoucí práce: doc. RNDr. Zdeněk Szczyrba, Ph.D
Rozsah práce:

Abstrakt: Tato práce je zaměřena na výzkum hazardního hraní u studentů Univerzity Palackého v Olomouci, na popis hazardu, jakožto neopomenutelnou součást státních, potažmo obecních příjmů, ale také na odvrácenou stranu hazardu, tedy jeho návykovost. Cílem práce je provedení výzkumu u studentů univerzity a jeho následné vyhodnocení, ale také seznámení čtenáře s problematikou hazardu. Práce je založena na dotazníkovém šetření, kdy budou výsledné výstupy soustředěny na vyhodnocení socio-geografických znaků hazardního hraní u vzorku respondentů.

Klíčová slova: Hazard, Regulace hazardu, Studenti, Olomouc, Dotazník

Abstract: This thesis is focused on gambling research of students of Palacký University in Olomouc, on the description of gambling, as an indispensable part of state and municipal income, but also on the dark side of gambling, ie its addiction. The aim of the thesis is to carry out research at university students and its subsequent evaluation, but also to acquaint readers with the issue of gambling. The work is based on a questionnaire survey, where the resulting outputs will be concentrated on the evaluation of socio-geographical features of gambling in a sample of respondents.

Keywords: Gambling, Gambling regulation, Students, Olomouc, Questionnaire

Zde bych rád poděkoval především vedoucímu této práce, doc. RNDr. Zdeňku Szczyrbovi, Ph.D za jeho přístup, za jeho nesčetné rady a za pomoc při tvorbě této bakalářské práce. Mé poděkování patří také Mgr. Davidu Fiedorovi, Ph.D. Nemalé poděkování patří také mé přítelkyni, která mi byla nápomocna při sběru dat a také za mnou stála, jako psychická podpora.

Tímto prohlašuji, že jsem svou bakalářskou práci vypracoval sám na základě uvedených a
ocitovaných zdrojů v seznamu použité literatury.

V Olomouci dne 28. dubna 2019

Podpis autora:

UNIVERZITA PALACKÉHO V OLMOUCI
Přírodovědecká fakulta
Akademický rok: 2017/2018

ZADÁNÍ BAKALÁŘSKÉ PRÁCE (PROJEKTU, UMĚLECKÉHO DÍLA, UMĚLECKÉHO VÝKONU)

Jméno a příjmení: **Karel KULHAVÝ**
Osobní číslo: **R16030**
Studijní program: **B1301 Geografie**
Studijní obor: **Regionální geografie**
Název tématu: **Výzkum hazardního hraní u studentů Univerzity Palackého**
Zadávací katedra: **Katedra geografie**

Z á s a d y p r o v y p r a c o v á n í :

Cílem bakalářské práce je realizovat výzkum hazardního hraní u studentů Univerzity Palackého v Olomouci. K tomu autor nejdříve projde odbornou literaturu k tématu hazardních her, a především hazardního hraní studentů univerzit ve světě. Z hlediska struktury práce autor provede rešerši coby teoreticko-metodologický základ bakalářské práce. Následně připraví ve spolupráci s vedoucím bakalářské práce dotazník pro výzkum u studentů UP. Výzkum bude realizován na vybraných fakultách proporčně dle jejich velikosti (na základě počtu studentů). Sběr dat pomocí dotazníku bude klíčovou částí bakalářské práce. Data budou následně vyhodnocena, přičemž hlavní pozornost bude soustředěna na socio-geografické znaky hazardního hraní u vzorku respondentů. Závěrem autor provede kritické zhodnocení výsledků, a to i v kontextu zahraničních výzkumů.

Rozsah grafických prací: Podle potřeb zadání

Rozsah pracovní zprávy: 5 000 - 8 000 slov

Forma zpracování bakalářské práce: tištěná/elektronická

Seznam odborné literatury:

- Adams,G.R., Sullivan,A-M., Horton,K.D., Menna,R., Guilmette, A.M. 2007. A study of differences in Canadian university students' gambling and proximity to a casino. *Journal of Gambling Issues*, no. 19, pp. 9-17
- Fiedor, D., Szczyrba, Z. Šerý, M., Smolová, I., Toušek, V. The spatial distribution of gambling and its economic benefits to municipalities in the Czech Republic. *Moravian Geographical Reports*, 2017, 25(2): 104-117.
- Koross, R. University Students Gambling: Examining the Effects of Betting on Kenyan University Students' Behavior. *International Journal of Liberal Arts and Social Science*, 2016, 4(8): 57-66.
- Mubarak, A.R., Blanksby, P. 2013. A study on problem and pathological gambling among university students in South Australia. *Journal of Higher Education Policy and Management*, 35(5): 471-482.
- Stuhldreher, W.L., Stuhldreher, T.J., Kimberly, F. 2007. Gambling as an Emerging Health Problem on Campus. *Journal of American College Health*, 56(1): 75-83.
- Wilson, D.H., Gilliland, J., Ross, N.A., Derevensky, J., Gupta, R. 2006. Video Lottery Terminal Access and Gambling Among High School Students in Montreal. *Canadian Journal of Public Health*, 97(3): 202-206.

Vedoucí bakalářské práce: doc. RNDr. Zdeněk Szczyrba, Ph.D.
Katedra geografie

Datum zadání bakalářské práce: 31. ledna 2018

Termín odevzdání bakalářské práce: 30. dubna 2019

L.S.

prof. RNDr. Ivo Frébort, CSc., Ph.D.
děkan

doc. RNDr. Marián Halás, Ph.D.
vedoucí katedry

V Olomouci dne 31. ledna 2018

Obsah

1	Úvod.....	8
2	Literární rešerše.....	10
3	Cíle, metodika práce a hypotézy	15
4	Hazardní hraní	18
5	Hazardní hraní u studentů vysokých škol	19
5.1	Vysokoškolský systém a minimální věk pro hraní hazardních her v České republice.....	21
5.2	Vysokoškolský systém a minimální věk pro hraní hazardních her ve Spojených státech Amerických	22
5.3	Vysokoškolský systém a minimální věk pro hraní hazardních her v Kanadě	23
5.4	Vysokoškolský systém a minimální věk pro hraní hazardních her v Austrálii	23
5.5	Vysokoškolský systém ve Spojeném království a minimální věk pro hraní hazardních her	24
6	Problémové hráčství	25
7	Praktická část.....	26
7.1	Vymezení zkoumané zájmové skupiny.....	26
8	Dotazníkové šetření	27
8.1	Vyhodnocení dotazníkového šetření	29
8.1.1	Vyhodnocení části č. 1: Jak souhlasíš s následujícími tvrzeními?.....	29
8.1.2	Vyhodnocení části č. 2: Co z následující nabídky aktivit je pro tebe hazardní hra? Hrál jsi ji v posledních 12 měsících?.....	37
8.1.3	Vyhodnocení části č. 3: Pokud jsi se někdy účastnil/a výše uvedených aktivit, odpověz prosím na následující otázky.	40
8.1.4	Vyhodnocení části č. 4: Máš ve svém nejbližším okolí (příbuzní, nejbližší přátelé) někoho, kdo má problém s hazardním hraním?.....	41
8.1.5	Vyhodnocení části č. 4: Potkáváš na cestě do/ze školy (na fakultu) sázkové kanceláře, herny či kasina?	43
9	Diskuze.....	47
10	Závěr	49
11	Summary	51
12	Seznam použité literatury.....	52
13	Seznam příloh	57

1 Úvod

Hra, sázka, výhra, prohra. To jsou slova, která neodmyslitelně patří k pojmu hazard. Člověk má soutěživého ducha, který při hazardní hře naplňuje jeho tělo adrenalinem a zrychluje tep. Někteří berou hraní hazardních her jako jistou formu odreagování se a uvolnění od stresu, pro jiné je to koníček, kterým tráví svůj volný čas po práci. Avšak pro mnohé vášeň k hazardu přerostla v závislost, která jedince pohltila a připravila o vše, co doposud měl. Takové mohou být dvě protilehlé strany hazardu, kterých si je dnešní společnost ne zcela vědoma. Dnes se hovoří o alkoholové, popřípadě drogové závislosti, ale závislost na hazardu již tolik zmiňována není, přičemž se také jedná o velmi závažnou a neopominutelnou nemoc. *„Jsou to právě finanční ztráty, které u patologických hráčů roztácejí bludné kruhy rostoucích interpersonálních, sociálních i pracovních problémů a pokračujícího hraní. Jím se snaží patologický hráč unikat z nezvládané reality“* (Nešpor, 1995).

Toto téma jsem si zvolil na základě svých osobních zkušeností, které představují kurzové sportovní sázení prostřednictvím internetu, ale také opětovné navštívení herny s výherními automaty.

Problematika hazardu, potažmo hazardního průmyslu je v jednotlivých zemích řešena různými způsoby. Pravděpodobně nejdůležitějším tématem týkajícím se hazardu je téma finanční a regulační. Nicméně k úplnému zákazu hazardu, který by jistě mnoho lidí uvítalo s největší pravděpodobností nikdy nedojde, jelikož příjmy z hazardního průmyslu se staly podstatnou složkou příjmů států.

Neoddiskutovatelnou věcí je sponzorská činnost hazardních společností, které podporují převážně sportovní týmy, či dokonce celé sportovní ligy. Kupříkladu, akciová společnost Tipsport, poskytující kurzové sázky a loterie je generálním sponzorem české hokejové extraligy. Jedná se pochopitelně o jistou formu reklamy, nicméně právě nemalé finanční investice těchto firem vypovídají o tom, že celkový objem peněz ve světě hazardu je obrovský.

Tato práce je rozdělena na dvě části, teoretickou a praktickou část. Praktická část se věnuje seznámení čtenáře s tematikou hazardu, a to konkrétně s hazardem v České republice, ale také na území města Olomouc, které bylo z hlediska výzkumu pro práci podstatné.

2 Literární rešerše

Historie hazardu sahá až do období pravěku, kdy díky archeologickým průzkumům byly nalezeny důkazy o tom, že pravěcí lidé provozovali hazard v podobě hracích kostek, kdy ke hře používali kosti mrtvých zvířat a různé drobné kameny. V modernějších dějinách byl pro hazard důležitým milníkem rok 2500 před naším letopočtem, kdy došlo v Číně k vynálezu hry, která se velmi podobala dnešním hracím kartám. Nicméně dnešní podoba karet se vyskytuje až v renesanční Francii, k největšímu rozšíření karet pak došlo díky knihtisku, který byl vynalezen v 1. polovině 15. století. V antickém Řecku a starověkém Římě byly hazardní hry vyobrazovány na keramických výrobcích, které sloužily k ozdobě lidských obydlí. V Evropě se hazard těšil poměrně značné oblibě, a to i přesto, že byl mnohými panovníky zakázán z důvodu obav o vyvolání nepokojů a majetkové revolty vinou jeho návykovosti. Pro příklad mohou posloužit dva panovníci Jindřich VIII. a Napoleon Bonaparte. Jindřich VIII. hazardní hry v Anglii zakázal, nicméně on sám jakožto patologický hráč dál hazard provozoval (ENCYKLOPEDIE HAZARDU, 2015).

Zajímavostí je, že dnes známé slovo kasino, tedy slovo označující budovu, ve které se nachází celá řada hazardních her, pochází z 18. století, kdy toto slovo sloužilo k označení menších společenských sálů, v nichž se nacházela zábava pro veřejnost, převážně pro příslušníky středních stavů (Spanier, 1991).

V současné době se herní průmysl stal velmi rychle se rozvíjejícím odvětvím služeb. Nikdy dříve neměly hazardní hry takový ekonomický potenciál, jako mají dnes, převážně díky technologickému progresu a vývoji výherních automatů, ale hlavní zásluhu na rozkvětu hazardu má rozvoj internetu, který rozšířil možnosti pro hazardní hráče, hazardním společnostem rozšířil základnu hráčů a zvýšil příjmy z hazardních her (Fiedor a kol., 2017).

Výskytu hazardu a jeho koncentraci na území České republiky se věnuje ve své práci (Fiedor a kol., 2017), kteří ve své práci zmiňují faktory, ovlivňující prostorovou lokalizaci heren. Výskyt hazardu a jeho koncentraci na území České republiky ovlivňují různé vnitřní a vnější faktory. Specifickým místem koncentrace hazardu jsou česko-rakouské

a česko-německé hraniční oblasti ve kterých se koncentrují velké počty heren převážně kvůli striktnější regulaci hazardních her na opačné straně hranice. Důležitými faktory pro rozvoj hazardních her jsou tradice a zvyky, které do značné míry ovlivňují prostorové vzorce rozvoje hazardních her. Herní krajiny jsou koncentrovány především do měst a velkých městských aglomerací, což mimo jiné pomáhá vytvořit infrastrukturu pro městský cestovní ruch. Na druhou stranu herny a herní komplexy mění vzhled a funkční strukturu města, z důvodu zvýšení atraktivity sídelních jednotek.

Tématem hazardních her se rovněž zabývají stránky ministerstev. Například Ministerstvo financí České republiky vydává seznamy herních zařízení, popřípadě i zprávy o přehledu výsledků provozování hazardních her, ve kterém se nacházejí údaje o finančních prostředcích týkajících se hazardu. Ministerstvo financí České republiky rovněž vydává seznam povolených herních zařízení, kde uvádí výčet hazardních terminálů, které mají oficiálně schválen svůj provoz. Legislativnímu rámci se věnuje Ministerstvo vnitra České republiky, které má na svých webových stránkách k dispozici veškeré zákony a vyhlášky, týkající se hazardního průmyslu.

Tématem bakalářské práce je výzkum hazardu u studentů Univerzity Palackého v Olomouci, tedy výzkum u skupiny mladých lidí. Podle některých studií jsou náchylnější k vytvoření závislosti na hazardních hrách (Nowak, 2013). Samotných výzkumů zaměřených na hazardní hraní u studentů vysokých škol je velké množství, právě díky vysoké míře výskytu problémového a patologického hráčství u této skupiny populace. Nejčastějšími formami výzkumů byl empirický výzkum pomocí dotazníkových šetření. Jeden z výzkumů probíhal u studentů Ontarijské univerzity v Kanadě. Výsledků jejich výzkumu bylo hned několik, například, že mužská populace je ohledně návykovosti k hazardu náchylnější než populace ženská. Rovněž byla potvrzena hypotéza, že studenti univerzity, u které se poblíž kampusu nachází herna, vykazují větší problémy spojené s hazardním hraním než ti, v jejichž blízkosti se herna nenacházela (Adams a kol., 2007).

Hazardní hry u mladistvých, potažmo mladých dospělých jsou rizikovější, co se týče jejich návykovosti. Různé na sobě nezávislé národní studie potvrdily, že míra problémového hazardu vrcholí ve věkové skupině od 18 do 24 let (Adebayo, 1999). Hazardní hry mají rovněž vliv na psychiku studentů, jelikož studenti poměrně často uvádějí, že problémy spojené s hazardními hrami často doprovázely stres, nebo dokonce

myšlenky na sebevraždu u závislých hráčů, pro které na vysokých školách chybí prevence, potažmo intervence školy v oblasti hazardních her. Tématem hazardního hraní mezi vysokoškolskými studenty se zabývá poměrně bohatá literatura. Ústředním bodem několika studií byla dokumentace problémového nebo patologického hráčství. Odborníci však diskutovali o vhodném časovém rámci pro tato opatření. V letním období, kdy mají studenti různé formy dočasného zaměstnání, a tedy i příjmů má vliv na účasti na hazardních hrách (Stuhldreher a kol., 2007).

Míra výskytu hazardních her u studentů se liší podle socio-geografického umístění trvalého bydliště a rovněž má vazbu na vzdálenost od nejbližšího kasina. Významným prediktorem problémů s hazardními hrami byl výskyt dvou a více legalizovaných heren v blízkosti trvalého bydliště (Labrie, 2015). Lidé žijící do 700 metrů kasina, herny nebo sázkové kanceláře, mají dvojnásobně vyšší pravděpodobnost, že se stanou problémovými hráči než obyvatelé žijící ve vzdálenosti větší než tři kilometry od nejbližší herny (Pearce a kol., 2008).

Zatímco většina studií zdokumentovala, že vysokoškolští studenti mají nejvyšší míru prevalence¹ hazardních her a problémových následků hraní hazardních her, mnohem méně je známo o povaze hazardních her v této skupině lidí. Konkrétně je známo málo informací o množství času stráveného ve hře a také o objemu peněz vynaložených na hazardní hry, o typech nejčastěji hraných hazardních her, ale také o vlastnostech odlišujících gamblery od běžných hráčů (Williams a kol., 2006).

Další výzkum byl provedený na University of Lethbridge v kanadské provincii Alberta. Jeho základem byl dotazník, který byl navržen tak, aby posoudil postoje studentů, jejich chování a znalosti o hazardních hrách. Dotazník obsahoval otázky, týkající se demografických údajů o respondentovi, tedy konkrétně o pohlaví, etnickém původu a současném ročníku studia. Dále pak se tázal na znalosti o hazardních hrách, o přístupu k hazardním hrám, popřípadě o hazardním chování, tedy o typu hazardu, času stráveném hazardním hraním, nebo o množství peněz, vložených do hry za posledních 6 měsíců. Průměrná doba strávená u hazardních her za posledních 6 měsíců celkově byla 33,5 hodin, avšak 7 % studentů u hazardních her strávilo více, než 40 hodin. Průměrná

¹ Podíl počtu jedinců trpících danou nemocí a počtu všech jedinců ve sledované populaci

celková částka, která byla vložena do hazardních her na všech typech hazardních her za posledních 6 měsíců byla 25,93 USD. Jedenáct procent studentů uvedlo, že ztratili více než 100 USD (Williams a kol., 2006). Dotazník byl vytvořen na základě „SOGS“², tedy dotazník na patologické hráčství. Tento dotazník se používá obecně pro diagnostiku patologického hráčství u obyvatelstva (Lesieur, 1987).

Studie probíhající na amerických univerzitách prokázala, že sportovci hazardní hry hráli mnohem častěji než studenti, kteří pravidelně nesportovali. Objevují se velké genderové rozdíly, kdy je mužská populace daleko náchylnější k hazardním hrám než ženská populace. Pravděpodobně nejpodrobnější studium vztahů mezi hazardními hrami definovanými kritérii SOGS a vysoce rizikovým chováním pochází z průzkumu 1 348 vysokoškolských studentů ze 4 státních univerzit v Connecticutu v USA z roku 2000. Pomocí zkráceného „SOGS“ dotazníku vyšetřovatelé klasifikovali studenty do různých skupin, podle jejich vztahu k hazardu. Výskyt problémových a patologických hráčů byl vysoký přičemž 76 % mužů a 62 % žen hrálo alespoň jednou měsíčně. Ostatní výzkumníci uvádějí stále vyšší výskyt problémového hráčství u mužů než u žen, a tyto rozdíly se potvrdily ve studii v americkém Connecticutu (Stuhldreher, 2007).

Zatímco většina studií zdokumentovala, že vysokoškolští studenti mají nejvyšší míru prevalence³ hazardních her a problémových následků hraní hazardních her, mnohem méně je známo o povaze hazardních her v této skupině lidí. Konkrétně je známo málo informací o množství času stráveného ve hře a také o objemu peněz vynaložených na hazardní hry, o typech nejčastěji hraných hazardních her, ale také o vlastnostech odlišujících gamblery od běžných hráčů (Williams a kol., 2006).

Zkoumání problémového a patologického hazardního hráčství u studentů vysokých škol v Jižní Austrálii poukazuje na vysoký podíl jedinců, trpících patologickým hráčstvím oproti počtu jedinců v celkové věkové skupině. U celkové zkoumané skupiny 163 studentů, z nichž 8,6 % vykazuje příznaky problémových hráčů a 3 % příznaky patologických hráčů. Tyto údaje jsou velmi vysoké ve srovnání s celkovým výskytem problémových a patologických hráčů v celkové populaci dospělých v Jižní Austrálii. Míra

² The South Oaks Gambling Screen (SOGS) = dotazník na patologické hráčství

³ Podíl počtu jedinců trpících danou nemocí a počtu všech jedinců ve sledované populaci

účasti v hazardních hrách pozorovaná ve studii byla podstatně vyšší než v podobných studiích prováděných v jiných státech. Autoři dospěli k závěru, že existuje naléhavá potřeba rozsáhlých studií o hazardních hrách mezi vysokoškolskými studenty v Austrálii (Mubarak, 2013).

Tématu hazardu u studentů se věnovala studie týkající se přístupu k výherním automatům a hazardním hrám, provedená u studentů středních škol v kanadském Montrealu. Jejím cílem bylo zjistit vliv socio-ekonomických charakteristik sousedství a prostředí, ve kterém se střední školy nachází, na hazardní chování studentů. Zkoumaným vzorkem bylo 1 206 studentů středních škol. Výsledkem studie bylo zjištění, že náchylnější k účasti na hazardních hrách jsou studenti navštěvující školy, které se nacházejí v sousedství bohatších čtvrtí, rovněž se také prokázalo, že náchylnější k hazardnímu hraní je mužská populace. Hlavními individuálními rizikovými faktory ovlivňujícími jednotlivé hráče bylo užívání návykových látek, školní docházka, ale také prostředí, ve kterém se studenti pohybují po většinu času (Wilson a kol., 2006).

Zatímco hazardní hry jsou pro většinu zúčastněných neškodné, je zřejmé, že nezanedbatelná část studentů jsou těžce závislí hráči, kteří si negativní následky své závislosti přenášejí do běžného života (Williams a kol., 2006).

Mnohé z největších zdravotních problémů mezi vysokoškoláky jsou spojeny s neřízenými psychickými impulsy nebo závislostí. S ohledem na to, že se tyto vzorce problémového chování často spojují nebo vzájemně posilují, měly by kampusy rozvíjet programy prevence, popřípadě programy výchovy, které by zahrnovaly informace o zodpovědném hraní a zvyšovaly povědomí o příznacích patologického a problémového hráčství. Ke snížení rizika vzniku problémů spojených s hazardním hraním by bylo vhodné studenty ve větší míře informovat studenty o rizicích, která mohou vzniknout opakovaným a častým hraním hazardních her. Vzhledem ke zvýšenému výskytu problémových hazardních hráčů mezi sportovci, zvláště pak mezi sportovci mužského pohlaví by atletické kroužky mohly být vhodným místem pro konání pravidelných programů, týkajících se prevence a vzdělávání o hazardu a škodlivých návycích (Stuhldreher, 2007).

3 Cíle, metodika práce a hypotézy

Cílem této bakalářské práce je provedení výzkumu hazardního hraní u studentů Univerzity Palackého v Olomouci. Hlavním záměrem práce je kriticky zhodnotit účast studentů univerzity na hazardním hraní. Nedílnou součástí práce je také porovnání jednotlivých výsledků v rámci vybraných fakult olomoucké univerzity. Dalším cílem práce je potvrzení, popřípadě vyvrácení výzkumných hypotéz, stanovených na základě odborné literatury, týkajících se tématu hazardního hraní u vysokoškolských studentů.

První část bakalářské práce se věnuje zpracování literatury vztahované k výzkumu hazardního hraní u studentů vysokých škol v severní Americe, Kanadě nebo Austrálii. Tyto poznatky z odborné literatury byly použity prostřednictvím rešerše v teoretické části práce, která je z části věnována právě těmto zdrojům. Nejpodstatnějšími zdroji byly články v odborných časopisech, dále také byly ve větší míře použity odborné články, které byly vyhledány pomocí internetu.

Pro samotný výzkum bylo nezbytné pořízení dat, které byly pro práci stěžejní. Pro získání dat byla zvolena metoda empirického výzkumu. Důvodem zvolení dotazníkové metody sběru dat byl záměr oslovit co největší skupinu respondentů za účelem sběru co největšího množství odpovědí. K vytvoření tabulek, popřípadě grafů, které sloužily k interpretaci dat vyplývajících z dotazníkového šetření byly využity programy MS Excel a STATISTIKA. Samotné vyhodnocování dotazníkového šetření byla využita práce FIEDORA a kol. (2018), odkud byly převzaty metody vyhodnocování. K datům byla přiřazena typologie obcí, kdy na základě počtu obyvatel v obci bydliště respondenta byly obce rozděleny na venkovské nebo městské (Perlín, 2010).

Šetření probíhalo v průběhu zimy a jara roku 2018-19, kdy byli respondenti osloveni přímo na svých fakultách při vyučovacích hodinách nebo před nimi. Samotné fakulty byly vybrány na základě konzultace s vedoucím bakalářské práce RNDr. Zdeňkem Szczyrbou, Ph.D.

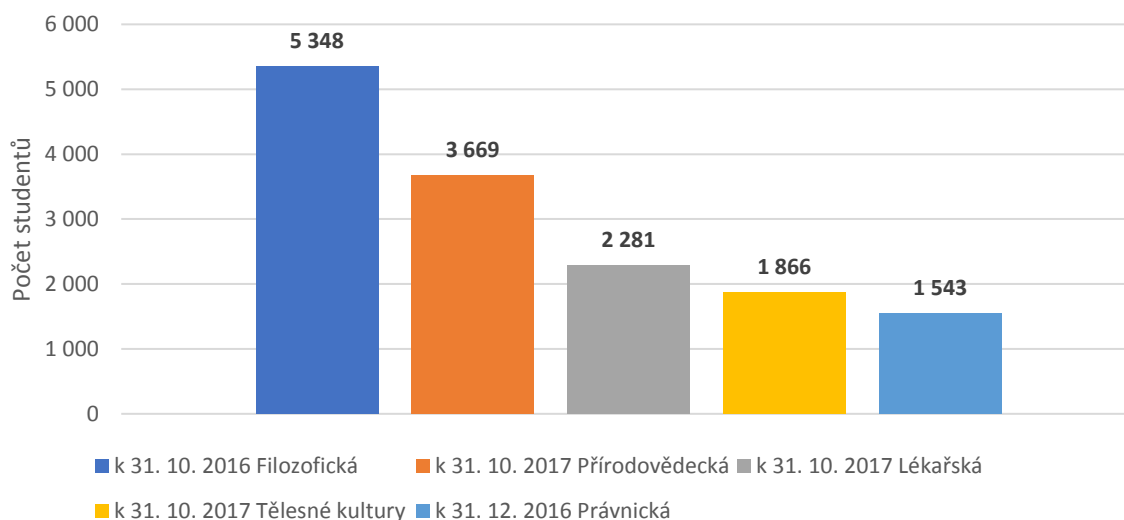
Samotný dotazník byl vytvořen a poskytnut Mgr. Davidem Fiedorem, Ph.D. s využitím poznatků z předešlých zahraničních studií, které se zabývaly právě výzkumem hazardu u studentů vysokých škol. Dotazník se stal předlohou při výzkumu probíhajícím na středních školách. Skládal se celkem ze 4 částí, které dohromady obsahovaly 38 otázek, první 3 části dotazníku obsahovaly otázky týkající se hazardních her, otázky na postoj jednotlivých respondentů k hazardu, potažmo na osobní zkušenosti s hazardním hraním mezi respondenty. Na konec dotazníku byly umístěny otázky ohledně osobních informací účastníka průzkumu. Samotné části dotazníkového šetření byly pro všechny respondenty povinné s výjimkou části č. 3, kterou respondenti, kteří se nezúčastnili nikdy výše uvedených hazardních her nevyplňovali. Z tohoto důvodu se počet odpovědí z této části dotazníku může lišit od celkového počtu respondentů. Úplné znění dotazníku viz. příloha 1 a 2. K vytvoření analýzy bylo rovněž nezbytné stanovit si kvótní reprezentativní výzkumný vzorek, tedy ideální počet respondentů z vybraných fakult podle počtu studentů, kteří na těchto fakultách studují. Jakožto kvótní reprezentativní vzorek byl za Fakultu tělesné kultury (5,4 % celkového počtu studentů fakulty) a Právnickou fakultu (6,5 % celkového počtu studentů fakulty) určen počet 100 respondentů, za Přírodovědeckou fakultu 350 (10,3 % celkového počtu studentů fakulty), za Filozofickou fakultu rovněž 350 (6,5 % celkového počtu studentů fakulty) a za Lékařskou fakultu 210 respondentů (9,2 % celkového počtu studentů fakulty), viz graf č. 1.

Na základě předešlých výzkumů i odborné literatury byly stanoveny hypotézy, které měl výzkum potvrdit, popřípadě vyvrátit.

Hypotéza č. 1: Ženy obecně zastávají negativnější postoj k hazardním hrám oproti mužům.

Hypotéza č. 2: Studenti, kteří se aktivně věnují sportování se účastní kurzových sázek a online hraní častěji, než studenti, kteří aktivně nesportují (Stuhldreher, 2007).

Hypotéza č. 3: Nejčastěji hranými hazardními hrami jsou mezi studenty různé typy loterií (Williams a kol., 2006).



Graf č. 1: Počet studentů vybraných fakult Univerzity Palackého v Olomouci.

Zdroj: Výroční zprávy fakult

Celkový počet studentů jednotlivých fakult se liší v závislosti počtu studijních oborů, vyučovaných na příslušné fakultě. Období, ze kterých data o počtu studentů pochází jsou rozdílná z důvodu absence novějších výročních zpráv fakult (viz graf č. 1).

4 Hazardní hraní

Hazardní hraní. Obecný pojem, který v sobě skrývá jak pocit adrenalinu spojený s napětím, které doprovází samotné hraní, tak také pocit prohry, která v případě hazardu rovněž znamená i ztrátu jistého peněžního obnosu, vloženého do hry. Může se jednat o desítky, stovky, ale dokonce i o desetitisíce korun. Hráče hazardních her k hraní samotnému přitahuje možnost snadného a rychlého výdělku určitého obnosu peněz. S rozvojem internetu nabralo hazardní hraní nový, virtuální směr. Právě rozvoj internetu bezpochyby přispěl k rozšíření základny hazardních hráčů. Dnes již lidé hrají pomocí internetu na internetových kasinech a sází na internetových stránkách sázkových kanceláří.

Hlavním rozdílem mezi hrou a hazardní hrou jsou sázky. Sázky mohou mít různé podoby, a to buď finanční nebo majetkové, ty tvoří v hazardu základní prvek, kterým se odlišují hazardní hry od obyčejných her.

Hry, potažmo hazardní hry se vyvíjí a hrají již po celá tisíciletí, jejich primárním účelem byla zábava a soutěživost, avšak v případě hazardních her je často opomíjena jejich škodlivá stránka, která má vliv na samotné hráče. Konkrétně je řeč o závislosti na hazardu, která je zkoumána celé dekády a která je dnes i srovnávána například s alkoholovou, nebo drogovou závislostí.

5 Hazardní hraní u studentů vysokých škol

Studium na vysoké škole je pro mladého člověka, který úspěšně zakončil svá studia na střední škole novou životní etapou, jež s sebou přináší i nové životní zkušenosti. Jednou z hlavních změn je jistá míra osamostatnění, ale také zvýšení objemu volného času studenta, který je ovlivněn především jeho rozvrhem, ale i formou vyučování jednotlivých předmětů, jež jsou zpravidla výraznou měrou založeny na samostudiu. Pochopitelně je zcela na studentovi, jak se svým volným časem naloží, zda ho stráví přípravou na své školní povinnosti, nebo zda ho naopak stráví volnou zábavou. Skupinu vysokoškolských studentů lze považovat za rizikovější skupinu s ohledem k jejich náchylnosti k užívání návykových látek, k extremistickému chování nebo například k rizikovému sexuálnímu životu. Atraktivita hazardních her mezi studenty v sobě neoddiskutovatelně skrývá rizika, která by společností neměla být přehlížena.

Motivací studentů při hraní hazardních her je celá řada. Nejčastěji se uvádí možnost rychlého a snadného zisku peněz a zábava, kterou hraní hazardních her studentům nabízí. Mezi další motivy patří například možnost seznámení se při hazardních hrách s novými lidmi, popřípadě vzrušení ze hry. Jako další motivy studenti uvádějí možnost soupeřit s protihráči a také riskování, které studenti při hře provádějí, za účelem zvýšení své potencionální výhry (Neighbors a kol., 2007).

Výskyt hazardních her mezi studenty potvrzují studie provedené na různých vysokoškolských institucích v několika zemích na světě. Problémy s hazardními hrami často u studentů doprovázejí i jiné problémy, které studenti mají. Nejčastěji se jedná o problémy s nadměrným požíváním alkoholu nebo s užíváním návykových látek či sociálními problémy a potíže v rodinných vztazích. V souvislosti s problémovým hraním se u hráčů často objevuje užívání tabákových výrobků nebo výskyt zdravotních problémů způsobených užíváním návykových látek (Engwall, 2004). Samotné výzkumy prokazují, že studenti sice vykazují menší výskyt požívání alkoholu než nestudující populace v jejich věku, nicméně samotný rozdíl mezi těmito skupinami je zanedbatelný (Gainsbury, 2014).

Na výskyt četnosti hraní hazardních her mezi studenty má vliv také prostředí, ve kterém se studenti většinu svého času pohybují. Jedná se tedy převážně o zázemí

univerzitních kampusů, o cestu studentů do školy, popřípadě ze školy. Studenti, kteří mají v blízkosti studentského kampusu hernu, vykazují vyšší míru zapojení se do hraní hazardních her. Výzkumy prokázaly přímou závislost, kdy se snižující se vzdáleností herny od zázemí univerzity se zvyšuje počet studentů, kteří se účastní hraní hazardních her (Adams, 2007).

Pochopitelně s postupem času se hraní hazardních her přesouvá do virtuálního prostoru, tedy na internet. Studenti internet hojně využívají, ať už kvůli studijní potřebě, nebo kvůli zábavě. Samotný internet poskytuje velmi dobrou možnost rozšíření reklamy na hazardní hry, kterou samotné herní společnosti hojně využívají. Existuje celá řada online kasin, která poskytují téměř všechny služby, jaké najdeme v kamenných pobočkách heren. Pro studenty je hraní hazardních her prostřednictvím internetu daleko pohodlnější způsob, jak si zahrát hazardní hru. Hraní na internetu je časově dostupnější, je snadno přístupné a také se na internetu nachází široká nabídka různých her, které studenti hrají. Nicméně hraní hazardních her na internetu má i svá úskalí. Jedním z těchto hlavních je prokazatelně vyšší objem peněz, které studenti utratí při hraní přes internet ve srovnání s těmi, kteří hrají v některé z kamenných heren. Dalším rizikem je rovněž ztráta povědomí o čase stráveném u hry a také o počtu her hraných online. Mezi studenty nejvíce ohrožené závislostí na online hazardu patří ti, kteří již v minulosti měli problémy s různými typy závislostí a jsou tak k vytvoření nové závislosti náchylnější (Griffiths, 2008). Studenti, kteří propadli hraní hazardních her rovněž vykazují jistou míru odloučení se od společnosti, rodinných členů, rovněž se také prokazatelně zhoršuje jejich školní docházka (Petry, 2015).

Co se týče oblíbenosti jednotlivých hazardních her, jsou mezi studenty nejrozšířenější různé formy loterií, dále pak také sportovní sázky, hraní na výherních automatech, nebo poker (Marmurek, 2014). Hraní online pokeru nebo sportovní online sázky bývají často považovány za méně rizikové a s menšími negativními vlivy, nicméně studenti hrající často online poker, nebo často sázející na sportovní výsledky se zvýšenou frekvencí vykazovali symptomy rizikového chování, které se projevovaly v podobě stále se zvyšujících sázek nebo narůstajícího objemu času, který studenti strávili hraním hazardní hry. U těchto studentů rovněž existuje jisté riziko vzniku finanční tísně, kdy se studenti zadluží z důvodu prohry peněz v hazardních hrách (Griffiths, 2010).

5.1 Vysokoškolský systém a minimální věk pro hraní hazardních her v České republice

Vysoké školy, stejně tak jako většina středních škol patří mezi veřejné školy, kde není studium na těchto zařízeních zpoplatněno. Přijetí na vysokou školu v sobě obnáší kritéria, která je nutno splnit. Hlavními požadavky jsou úspěšně složená maturitní zkouška a také zpravidla úspěšné absolvování přijímacích zkoušek. Samotné studium probíhá po různou délku v závislosti na studijním oboru studenta. Bakalářské studijní programy jsou 3-4 leté, na ně navazující magisterské programy trvající 1-3 roky. Naopak doktorské programy jsou 5-6 leté. Studenti tedy zpravidla nastupují do prvních ročníků na vysokou školu ve svých 18-19 letech a zakončují studium ve svých 24-25 letech (MŠMT, 2010).

V České republice je podle zákona č. 186/2016 Sb. Zakázána účast na hazardních hrách osobám mladším 18 let. Osobám mladším 18 let je dokonce zakázán vstup do heren, nebo kasin. S ohledem na věkovou hranici, kdy studenti nastupují na vysokou školu a s ohledem na věkovou hranici, kdy je legální účastnit se hazardních her vyplývá, že již studenti prvních ročníků se mohou legální cestou zúčastnit hazardních her.

5.2 Vysokoškolský systém a minimální věk pro hraní hazardních her ve Spojených státech Amerických

Vysoké veřejné školy v USA jsou na rozdíl od vysokých škol v České republice zpoplatněny po celou dobu studia studenta. Studenti si v některých případech berou studijní půjčku, kterou jsou povinni po absolvování svého studia a nástupu do práce splácet. Požadavky na přijetí na vysokou školu jsou obdobné jako v České republice, tedy dokončené střední vzdělání a absolvování přijímacího řízení na příslušnou vysokou školu. Na přijetí má rovněž vliv co nejlépe složené zkoušky SAT4, které bývají rovněž často kritériem k přijetí na vysokou školu (Národní informační centrum pro mládež, 2018).

Studijní programy jsou děleny na bakalářské, se standardní délkou studia 4 let. Větší univerzity rovněž nabízejí studia v navazujících magisterských oborech, kde je délka studia 1-2 roky a doktorské studium, které obnáší délku studia rovněž 1-2 roky. Studenti nastupují na vysokou školu zpravidla ve svých 18 letech a zakončují svá studia ve 23 letech.

Spojené státy Americké jsou svým zřízením federací a jakožto federace, složená z 50 států mají tyto státy na svém území kromě federálních zákonů, platících pro všechny členské státy i své zákony, platící na celém území daného státu. V případě věkové hranice na účasti na hazardních hrách však platí federální zákony, tedy, že občané mladší 21 let ze zákona nesmí hrát hazardní hry, nebo dokonce vstoupit do prostor kasina. Studenti vysokých škol v USA tedy mohou legálně hrát hazardní hry až v pokročilejším stádiu jejich studia (USA Online Casinos, 2012).

⁴ standardizované testy, které uznávají všechny členské státy Unie

5.3 Vysokoškolský systém a minimální věk pro hraní hazardních her v Kanadě

V Kanadě je absence centrálního vzdělávacího systému. Z tohoto důvodu mají školství na starost jednotlivé provincie a teritoria, ministerstvo školství v Kanadě má pouze dozorčí funkci, kdy dohlíží na chod školství v těchto provinciích a teritoriích. Příjímací požadavky jsou obdobné těm českým. Délka studia je odlišná v závislosti na studovaném programu. Bakalářské studijní programy trvají zpravidla 3-4 roky, navazující magisterské 1-3 roky a doktorské rovněž 1-3 roky. Studenti, nastupující po absolvování středního vzdělání na vysokou školu tak činí ve svých 17-18 letech a zakončují svá studia ve 24 letech (Národní informační centrum pro mládež, 2008).

Věková hranice pro hraní hazardních her je odlišná z důvodů odlišnosti zákonů v provinciích a teritoriích. Účast na hazardních hrách je povolena osobám starším 18 let, popřípadě v některých územích osobám starším 19 let. V souvislosti s věkem studentů, nastupujících na vysokou školu to znamená, že někteří ze studentů, kteří vstupují do prvních ročníků vysoké školy by již teoreticky mohli hrát legální cestou hazardní hry (Echeck Casinos, 2012).

5.4 Vysokoškolský systém a minimální věk pro hraní hazardních her v Austrálii

Austrálie má na rozdíl od Kanady centrální vzdělávací systém pod správou Ministerstva školství, zaměstnanosti a vztahů na pracovišti nicméně fungování vysokých škol také ovlivňuje australská vláda a také teritoriální vláda příslušného teritoria, kde se univerzita nachází. Přijetí na vysokou školu je podmíněno splněním přijímacích zkoušek a dále také ohodnocením studenta profesorem ze střední školy a úspěšným absolvováním maturitní zkoušky. Délka studia se odvíjí od studovaných programů, kdy bakalářské programy jsou 3-4 leté, magisterské obory 1-2 leté a doktorské programy 3-4 leté. Studenti nastupují do prvních ročníků vysokých škol v 18 letech a zakončují svá studia ve svých 23-24 letech (The association of commonwealth universities, 2009).

Zákonem stanovená hranice pro legální účast osob na hazardních hrách je stanovena na 17 let. Australští studenti tedy nastupují na vysokou školu často již se

zkušenostmi s hazardními hrami z předchozího období studia (Australian real money blackjack sites, 2004).

5.5 Vysokoškolský systém ve Spojeném království a minimální věk pro hraní hazardních her

Spojené království patří mezi země s nejlépe hodnocenými vysokými školami na světě. Samotné univerzity si svou prestiž snaží zachovat i díky přísným přijímacím požadavkům na žadatele o vzdělání. Podmínkou k přijetí bývají zpravidla vždy motivační dopisy studentů, osobní hodnocení studenta jeho bývalým učitelem ze střední školy, osobním pohovorem se žadatelem a také vysoké skóre v A-levels zkouškách. Samotné studium poté na univerzitách trvá různou délkou, a to konkrétně u bakalářských oborů 3-4 roky, u magisterských jeden rok a u doktorských 1-3 roky. Studenti nastupující na vysokou školu tak činí ve svých 17-18 letech a studia zakončují ve 21-22 letech (Ježková, 2010).

Ve Spojeném království je podle zákona povolena účast osob na hazardních hrách starších 18 let. Nicméně existují výjimky, a to například stírací losy, kdy je povolená věková hranice 16 let, ale naopak některá kasina povolují vstup osobám starším 21 let, to znamená, že studenti nastupující do prvních ročníků by neměli mít legální zkušenosti s hraním hazardních her s výjimkou stírání výherních losů (BeGambleAware, 2019).

6 Problémové hráčství

Termínem problémové hráčství se rozumí nadměrné hráčství, doprovázené nekontrolovatelným chováním při hře, finančními a sociálními potížemi jedince, rodiny, potažmo i celé komunity. Problémové hráčství bývá často označováno synonymem patologické hráčství.

V Mezinárodní statistické klasifikaci nemocí a přidružených zdravotních problémů je problémové hráčství klasifikováno jako: „porucha, spočívající v častých, opakovaných epizodách hráčství, které dominují v životě jedince na újmu hodnot a sociálních, materiálních, rodinných a závazků, vyplývajících ze zaměstnání“ (MKN-10, 2018).

Problémové hráčství je řazeno mezi návykové impulzivní poruchy, které sebou přináší velmi silnou návykovost (Bártlová, 1998). Tato závislost se řadí mezi ty nelátkové, mezi látkové je řazena např. závislost na alkoholu, tabáku atd. Typických znaků pro tzv. gamblery, tedy osoby závislé na hazardních hrách, je celá řada. Mezi ty nejčastější se řadí postupný nárůst a zvyšování frekvence výskytu epizod hráčství. Jedinec chápe hazardní hru jako formu zábavy, nicméně nedochází mu, že se zvyšujícím se počtem návštěv herny dochází také ke zvyšování rizika výskytu závislosti na hazardních hrách. Jedinec je postupem času nucen svou potřebu po hazardních hrách překonávat zvyšováním frekvence hazardního hraní, popřípadě zvyšováním sázek, tedy finančního obnosu vloženého do hry. Lidé závislí na hazardních hrách mají často velmi nízkou míru sebereflexe, vyskytuje se u nich rovněž silné nutkání opětovné návštěvy herny (Nešpor, 2011).

7 Praktická část

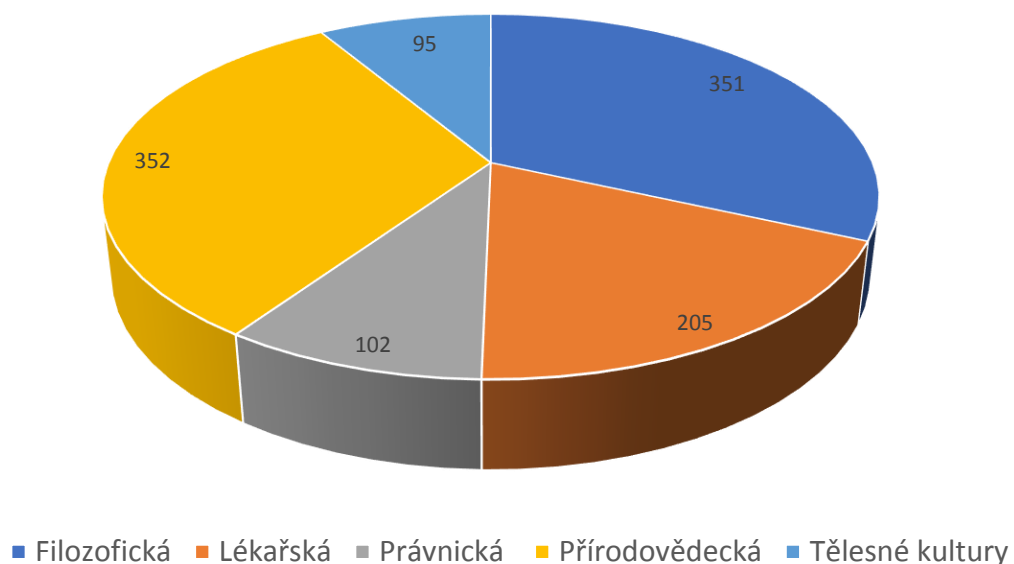
7.1 Vymezení zkoumané zájmové skupiny

Pro provedení výzkumu byli vybráni studenti Palackého univerzity v Olomouci. Za počátek Univerzity Palackého v Olomouci je považován rok 1573 a je tedy nejstarší vysokoškolskou institucí na Moravě a druhou nejstarší v České republice. Samotná univerzita se skládá z 8 fakult, konkrétně z Cyrilometodějské teologické fakulty, Lékařské fakulty, Filozofické fakulty, Pedagogické fakulty, Právnické fakulty, Přírodovědecké fakulty, Fakulty tělesné kultury a z Fakulty zdravotních věd. Na těchto fakultách studuje přes 20 tisíc studentů ve 274 akreditovaných bakalářských a magisterských oborech. Samotná univerzita nezprostředkovává pouze vzdělávací funkci, ale věnuje se také vědě a výzkumu a také pořádáním kulturních akcí pro širokou veřejnost (Univerzita Palackého v Olomouci, 2019).

8 Dotazníkové šetření

Dotazníkové šetření bylo vedeno anonymní formou prostřednictvím anonymního papírového dotazníku (viz příloha 1 a 2). Výzkum probíhal v průběhu zimy a jara roku 2018-19. Samotný dotazník obsahoval 4 soubory otázek a byl směřován výhradně ke studentům 5 vybraných fakult nezávisle na jejich studovaných oborech, a to konkrétně Právnické fakulty, Fakulty tělesné kultury, dále také Přírodovědecké fakulty, Filozofické fakulty a Lékařské fakulty. Samotný dotazník vyplnilo celkem 1105 respondentů. Dotazník byl anonymní, přesto řada respondentů odmítla vyplnit dotazník z důvodu nutnosti uvedení místa bydliště, tímto si vysvětlují některé nevyplněné nebo poloprázdné dotazníky, které musely být při vyhodnocování vyřazeny. Celkem bylo rozšířeno 1200 dotazníků, a 1105 z nich bylo vyplněno a dostalo se k vyhodnocení a dále prošlo nezbytnou kontrolou pro správnost vyplnění otázek, návratnost byla tedy poměrně vysoká, konkrétně 92 %.

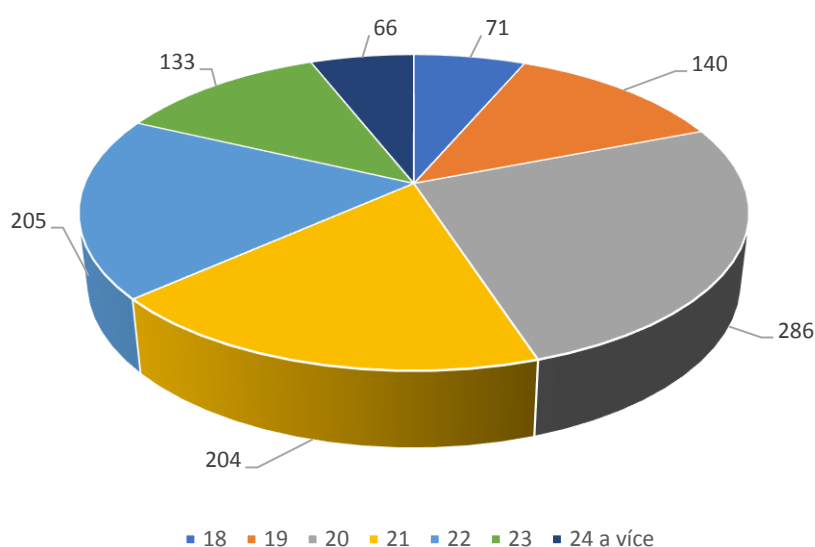
Celkové složení respondentů, podle pohlaví je téměř vyvážené, konkrétně se dotazníkového šetření zúčastnilo 549 mužů a 556 žen.



Graf č. 2: Zastoupení vybraných fakult v celkovém souboru respondentů. (n=1105)

Zdroj: vlastní zpracování

Celkový soubor respondentů se skládal ze zástupců 5 fakult Univerzity Palackého v Olomouci. Jejich počet byl různý v závislosti na celkovém počtu studentů příslušných fakult. Nejpočetnější zastoupení mají respondenti z Přírodovědecké fakulty (352) a Filozofické fakulty (351), naopak nejméně se dotazníkového šetření zúčastnilo studentů z Právnické fakulty (102) a Fakulty tělesné kultury (95), viz graf č. 2.



Graf č. 3: Celkové zastoupení věkových skupin v souboru respondentů. (n=1105)

Zdroj: vlastní zpracování

Respondenti účastníci se výzkumu spadáli do různých věkových skupin; kdy mezi nejpočetnější patřila věková skupina dvacetiletých (286), naopak nejmenší zastoupení měli studenti ve věku 24 a více let (66), viz graf č. 3. Nejpočetnější věkovou skupinou byli studenti ve věku 20 let (25,8 %), naopak nejméně zastoupenou věkovou skupinou byli studenti ve věku 18 let (6,4 %). Výzkumu se tedy zúčastnili studenti přibližně ve druhých a třetích ročnících studia (viz tab. č. 1).

Tab. č. 1: Zastoupení jednotlivých věkových skupin v souboru respondentů.

Fakulta	18 (%)	19 (%)	20 (%)	21 (%)	22 (%)	23 (%)	24 a více (%)	celkem
Filozofická	5,1	9,4	26,5	19,1	20,2	13,1	6,6	351
Lékařská	12,2	17,6	13,7	14,6	14,1	21,0	6,8	205
Právnická	3,9	9,8	24,5	18,6	29,4	7,8	5,9	102
Přírodovědecká	5,4	11,9	33,2	20,7	16,2	7,7	4,8	352
Tělesné kultury	5,3	20,0	23,2	14,7	18,9	11,6	6,3	95
Celkový podíl	6,4	12,7	25,8	18,4	18,6	12,2	6,0	1105

Zdroj: vlastní zpracování

8.1 Vyhodnocení dotazníkového šetření

8.1.1 Vyhodnocení části č. 1: Jak souhlasíš s následujícími tvrzeními?

Tab. č. 2: Přehled výsledků z odpovědí na první část dotazníkového šetření z celého souboru respondentů.

1. Jak souhlasíš s následujícími tvrzeními?	Studenti Univerzity Palackého v Olomouci 2019				
	SOUHLASÍ	NEUTRÁLNÍ	NESOUHLASÍ	PRŮMĚR	ODCHYLKA
1. Lidé by měli mít právo účastnit se hazardu, kdykoliv chtějí	50,4 %	23,3 %	26,2 %	2,62	1,04
2. V současné době existuje příliš mnoho příležitostí účastnit se hazardu	59,5 %	24,4 %	16,1 %	2,52	0,87
3. Lidé by měli být od hazardu odrazováni	61,8 %	20 %	18,2 %	2,47	0,91
4. Většina lidí, kteří se účastní hazardu, tak dělá s rozumem	31,3 %	32,9 %	35,8 %	3,05	0,87
5. Hazard je nebezpečný pro rodinný život	76,8 %	17,5 %	5,7 %	1,98	0,65
6. Obecně vzato, hazard je pro společnost dobrý	28,7 %	30,2 %	41,1 %	3,17	0,96
7. Hazard dělá život zajímavější a více vzrušující	30,1 %	39,2 %	30,7 %	3,00	0,77
8. Bylo by lepší, pokud by byl hazard úplně zakázán	49,2 %	36,7 %	14,1 %	2,52	0,84
celkový součet	-	-	-	21,32	6,90

Zdroj: vlastní zpracování

V tabulce č. 2 je vyhodnocena první část dotazníkového šetření, kdy jednotlivé procentuální výsledky poskytují přehled o postoji k hazardním hrám u respondentů dotazníkového šetření, tedy mezi studenty Univerzity Palackého v Olomouci. Samotné otázky jsou koncipovány tak, že pokud u otázky č. 1, 4, 6, 7 odpoví respondent kladně, jeho postoj k hazardu je pozitivní, naopak učiní-li tak u otázek č. 2, 3, 5, 8, vyjadřuje se o hazardu záporně. U záporných odpovědí na tyto 2 sady otázek je to právě naopak. Výsledky pocházející z dotazníkového šetření poukazují na fakt, že u sad otázek č. 2, 3, 5 a 8 převažují kladné odpovědi nad těmi zápornými, naopak u druhé sady otázek převažují záporné odpovědi nad těmi kladnými s výjimkou otázky č. 1, kde 50,5 % respondentů uvedlo, že souhlasí s tím, aby se lidé mohli účastnit hazardu kdykoli chtějí. Sloupec „průměr“ vyjadřuje průměrný počet bodů, získaných jednotlivými respondenty za danou otázku. Nejvyšší průměrnou hodnotu obsahuje otázka č. 6 (3,17), naopak nejnižší průměrnou hodnotu obsahuje otázka č. 5 (1,98). Celkový průměrný počet bodů mezi respondenty byl 21,32 bodu.

Tab. č. 3: Přehled výsledků z odpovědí na první část dotazníkového šetření

1. Jak souhlasíš s následujícími tvrzeními?	MUŽ			ŽENA		
	SOUHLASÍ	NEUTRÁLNÍ	NESOUHLASÍ	SOUHLASÍ	NEUTRÁLNÍ	NESOUHLASÍ
1. Lidé by měli mít právo účastnit se hazardu, kdykoliv chtějí	65,6 %	14,9 %	19,5 %	35,4 %	31,7 %	32,9 %
2. V současné době existuje příliš mnoho příležitostí účastnit se hazardu	57,9 %	27,3 %	14,8 %	64,4 %	21,6 %	14,0 %
3. Lidé by měli být od hazardu odrazováni	63,2 %	21,1 %	15,7 %	62,9 %	18,9 %	18,2 %
4. Většina lidí, kteří se účastní hazardu, tak dělá s rozumem	31,0 %	37,2 %	31,9 %	31,7 %	28,6 %	39,7 %
5. Hazard je nebezpečný pro rodinný život	76,0 %	19,5 %	4,6 %	77,7 %	15,5 %	6,8 %
6. Obecně vzato, hazard je pro společnost dobrý	29,1 %	30,8 %	40,1 %	28,2 %	29,7 %	42,1 %
7. Hazard dělá život zajímavější a více vzrušující	30,1 %	39,9 %	30,1 %	30,0 %	38,5 %	31,3 %
8. Bylo by lepší, pokud by byl hazard úplně zakázán	49,9 %	34,6 %	15,5 %	48,6 %	38,7 %	12,8 %

Zdroj: vlastní zpracování

Tabulka č. 3 se věnuje vyhodnocením první části dotazníkového šetření, které se skládalo z osmi otázek postoje k hazardním hrám (ATGS-8). Samotná tabulka vyobrazuje procentuální zastoupení odpovědí respondentů mužského a ženského pohlaví na jednotlivé otázky. Výsledky tabulky potvrzují hypotézu, že ženy zastávají negativnější postoj k hazardním hrám, oproti svým mužským protějškům. Nicméně v odpovědích na otázku č. 3 a 8 převažují negativní mužské odpovědi nad těmi ženskými (viz tab. č. 3).

Tab. č. 4: Přehled výsledků z odpovědí na první část dotazníkového šetření, která se zabývala postojem respondenta k hazardním hrám (n=351).

1. Jak souhlasíš s následujícími tvrzeními?	Filozofická fakulta		
	SOUHLASÍ	NEUTRÁLNÍ	NESOUHLASÍ
1. Lidé by měli mít právo účastnit se hazardu, kdykoliv chtějí	50,7 %	22,2 %	27,1 %
2. V současné době existuje příliš mnoho příležitostí účastnit se hazardu	58,7 %	23,6 %	17,7 %
3. Lidé by měli být od hazardu odrazováni	63,8 %	19,9 %	16,2 %
4. Většina lidí, kteří se účastní hazardu, tak dělá s rozumem	42,7 %	31,1 %	26,2 %
5. Hazard je nebezpečný pro rodinný život	79,8 %	17,9 %	2,3 %
6. Obecně vzato, hazard je pro společnost dobrý	39,9 %	30,5 %	29,6 %
7. Hazard dělá život zajímavější a více vzrušující	29,6 %	35,9 %	34,5 %
8. Bylo by lepší, pokud by byl hazard úplně zakázán	52,4 %	39,3 %	8,3 %

Zdroj: vlastní zpracování

Rovněž zajímavé výsledky vykazují rovněž odpovědi studentů vybraných fakult, kdy například studenti z Filozofické fakulty, kdy polovina z nich odpověděla, že by lidé měli mít právo účastnit se hazardu kdykoli chtějí (50,7 %). Malé procentuální rozdíly vykazovaly studenti Filozofické fakulty na otázky č. 6 a 7, tento fakt vypovídá o nejednotnosti názorů respondentů z Filozofické fakulty na tyto otázky (viz tab. č. 4).

Tab. č. 5: Přehled výsledků z odpovědí na první část dotazníkového šetření, která se zabývala postojem respondenta k hazardním hrám (n=205).

1. Jak souhlasíš s následujícími tvrzeními?	Lékařská fakulta		
	SOUHLASÍ	NEUTRÁLNÍ	NESOUHLASÍ
1. Lidé by měli mít právo účastnit se hazardu, kdykoliv chtějí	33,7 %	25,4 %	41,0 %
2. V současné době existuje příliš mnoho příležitostí účastnit se hazardu	70,7 %	25,4 %	3,9 %
3. Lidé by měli být od hazardu odrazováni	59,5 %	25,4 %	15,1 %
4. Většina lidí, kteří se účastní hazardu, tak dělá s rozumem	14,6 %	30,7 %	54,6 %
5. Hazard je nebezpečný pro rodinný život	72,7 %	18,0 %	9,8 %
6. Obecně vzato, hazard je pro společnost dobrý	10,7 %	29,3 %	60,0 %
7. Hazard dělá život zajímavější a více vzrušující	27,8 %	42,9 %	29,3 %
8. Bylo by lepší, pokud by byl hazard úplně zakázán	45,9 %	33,2 %	21,0 %

Zdroj: vlastní zpracování

Tab. č. 5 se zabývá odpověďmi studentů Lékařské fakulty na první část dotazníkového šetření. Samotného výzkumu se zúčastnilo celkem 205 studentů této fakulty (viz graf č. 2). Studenti zaznamenali vysoký podíl kladných odpovědí na otázky č. 2, 3 a 5. Naopak vyšší podíl záporných odpovědí zaznamenali studenti na otázku č. 4 a 6. U ostatních otázek nebyl rozdíl v podílu odpovědí výraznější. Zajímavý podíl odpovědí byl u otázky č. 7, kde 43 % respondentů odpovědělo neutrálně.

Tab. č. 6: Přehled výsledků z odpovědí na první část dotazníkového šetření, která se zabývala postojem respondenta k hazardním hrám (n=102).

1. Jak souhlasíš s následujícími tvrzeními?	Právnická fakulta		
	SOUHLASÍ	NEUTRÁLNÍ	NESOUHLASÍ
1. Lidé by měli mít právo účastnit se hazardu, kdykoliv chtějí	62,7 %	23,5 %	13,7 %
2. V současné době existuje příliš mnoho příležitostí účastnit se hazardu	49,0 %	29,4 %	21,6 %
3. Lidé by měli být od hazardu odrazováni	63,7 %	13,7 %	22,5 %
4. Většina lidí, kteří se účastní hazardu, tak dělá s rozumem	27,5 %	37,3 %	35,3 %
5. Hazard je nebezpečný pro rodinný život	66,7 %	18,6 %	14,7 %
6. Obecně vzato, hazard je pro společnost dobrý	19,6 %	30,4 %	50,0 %
7. Hazard dělá život zajímavější a více vzrušující	39,2 %	31,4 %	28,4 %
8. Bylo by lepší, pokud by byl hazard úplně zakázán	53,9 %	21,6 %	24,5 %

Zdroj: vlastní zpracování

Tab. č. 6 se zabývá studenty Právnické fakulty a jejich odpověďmi na první část dotazníkového šetření. Celkem se dotazníkového šetření zúčastnilo 102 studentů z této fakulty. Studenti této fakulty se shodli na tom, že by lidé měli mít právo účastnit se hazardu kdykoli chtějí, je pro ně tedy důležitá svoboda rozhodování, naopak poměrně nesourodé jsou odpovědi na to, že se většina lidí účastní hazardu s rozumem. Zajímavým výsledkem je i podíl kladných odpovědí na otázku, že hazard dělá život zajímavější a více vzrušující. Studenti Právnické fakulty nevykazují vyloženě pozitivní ani negativní postoj k hazardním hrám, jelikož jejich odpovědi na jednotlivé otázky nevykazují jasnou převahu určitého typu odpovědí.

Tab. č. 7: Přehled výsledků z odpovědí na první část dotazníkového šetření, která se zabývala postojem respondenta k hazardním hrám (n=352).

1. Jak souhlasíš s následujícími tvrzeními?	Přírodovědecká fakulta		
	SOUHLASÍ	NEUTRÁLNÍ	NESOUHLASÍ
1. Lidé by měli mít právo účastnit se hazardu, kdykoliv chtějí	52,3 %	24,4 %	23,3 %
2. V současné době existuje příliš mnoho příležitostí účastnit se hazardu	61,6 %	22,4 %	15,9 %
3. Lidé by měli být od hazardu odrazováni	67,3 %	16,8 %	15,9 %
4. Většina lidí, kteří se účastní hazardu, tak dělá s rozumem	33,5 %	32,1 %	34,4 %
5. Hazard je nebezpečný pro rodinný život	84,7 %	13,4 %	2,0 %
6. Obecně vzato, hazard je pro společnost dobrý	32,7 %	28,7 %	38,6 %
7. Hazard dělá život zajímavější a více vzrušující	26,7 %	42,0 %	31,3 %
8. Bylo by lepší, pokud by byl hazard úplně zakázán	50,3 %	39,2 %	10,5 %

Zdroj: vlastní zpracování

Studentů Přírodovědecké fakulty se zúčastnilo výzkumu celkem 352 (viz graf č. 2). Respondenti z této fakulty vykazovali zajímavé výsledky z první části dotazníkového šetření, kdy byl například téměř shodný podíl kladných, neutrálních a záporných odpovědí na otázku, že většina lidí, hrajících hazardní hry tak činí s rozumem. Stejně tak zajímavý byl podíl odpovědí na otázku č. 7, tedy na otázku, že hazard dělá život zajímavější a více vzrušující, kdy u respondentů převažoval počet neutrálních odpovědí. Naopak nejvyšší podíl studentů se shodnou odpovědí byl u otázky, zda je hazard nebezpečný pro rodinný život, téměř 85 % studentů na tuto otázku odpovědělo kladně (viz tab. č. 7).

Výsledky této části dotazníku nenaznačují vyloženě vyhrazený postoj k hazardním hrám. Nicméně podíl odpovědí na vybrané otázky vypovídá o tom, že mají jednotlivci z Přírodovědecké fakulty v určitých ohledech shodný postoj jako většina jejich vrstevníků ze stejné fakulty.

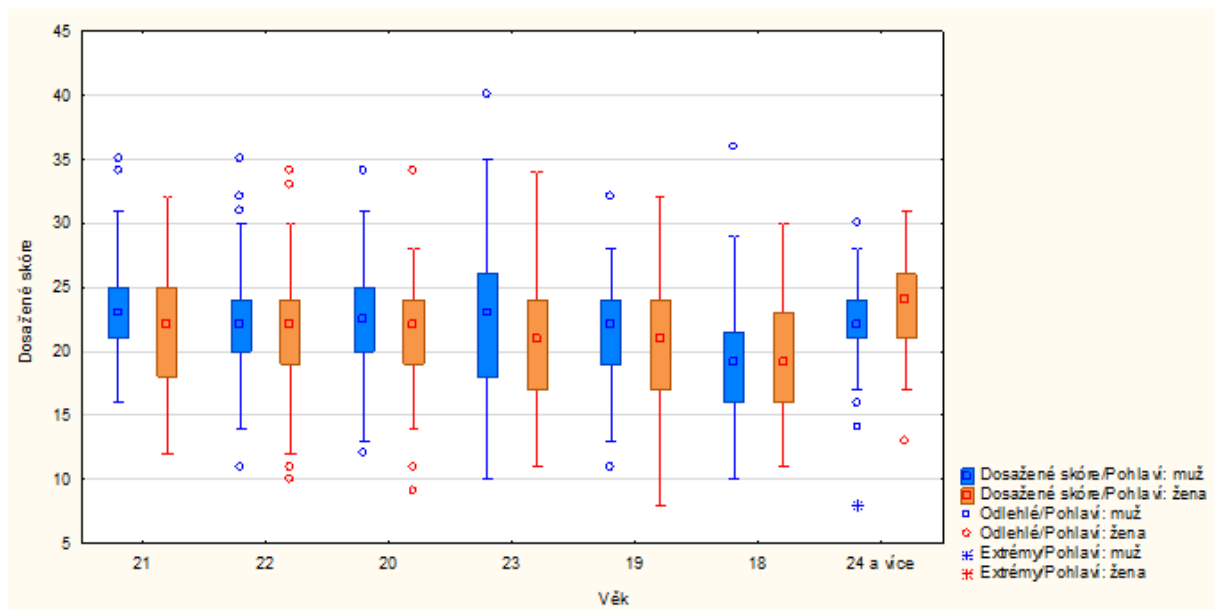
Tab. č. 8: Přehled výsledků z odpovědí na první část dotazníkového šetření, která se zabývala postojem respondenta k hazardním hrám (n=95).

1. Jak souhlasíš s následujícími tvrzeními?	Fakulta tělesné kultury		
	SOUHLASÍ	NEUTRÁLNÍ	NESOUHLASÍ
1. Lidé by měli mít právo účastnit se hazardu, kdykoliv chtějí	65,3 %	18,9 %	15,8 %
2. V současné době existuje příliš mnoho příležitostí účastnit se hazardu	61,1 %	27,4 %	11,6 %
3. Lidé by měli být od hazardu odrazováni	51,6 %	27,4 %	21,1 %
4. Většina lidí, kteří se účastní hazardu, tak dělá s rozumem	21,1 %	42,1 %	36,8 %
5. Hazard je nebezpečný pro rodinný život	57,9 %	28,4 %	13,7 %
6. Obecně vzato, hazard je pro společnost dobrý	21,1 %	36,8 %	42,1 %
7. Hazard dělá život zajímavější a více vzrušující	38,9 %	41,1 %	20,0 %
8. Bylo by lepší, pokud by byl hazard úplně zakázán	35,8 %	41,1 %	23,2 %

Zdroj: vlastní zpracování

Studentů z Fakulty tělesné kultury se v souboru respondentů nacházelo celkem 95 (viz graf č. 2). Tito studenti svými odpověďmi vykazují značné rozdíly v postoji k jednotlivým otázkám, týkajících se hazardu. Ku příkladu na otázku č. 4 a 7 odpověděla většina respondentů z této fakulty neutrálně. Naopak převažující podíl záporných odpovědí (42 %) se vyskytoval v otázce č. 6, tedy v otázce, zda je hazard pro společnost dobrý (viz tab. č. 8).

Tyto výsledky jsou zajímavé z hlediska toho, že většina studentů z této fakulty patří do skupiny sportovců a ti v několika studiích vykazovali vyšší výskyt patologického hráčství, ve srovnání se svými vrstevníky, kteří nespportují. Nicméně se nedá říci, že by studenti Fakulty tělesné kultury s hazardním hraním vyloženě souhlasili a neměli tak proti němu nějaké výhrady co se běžného života týče.



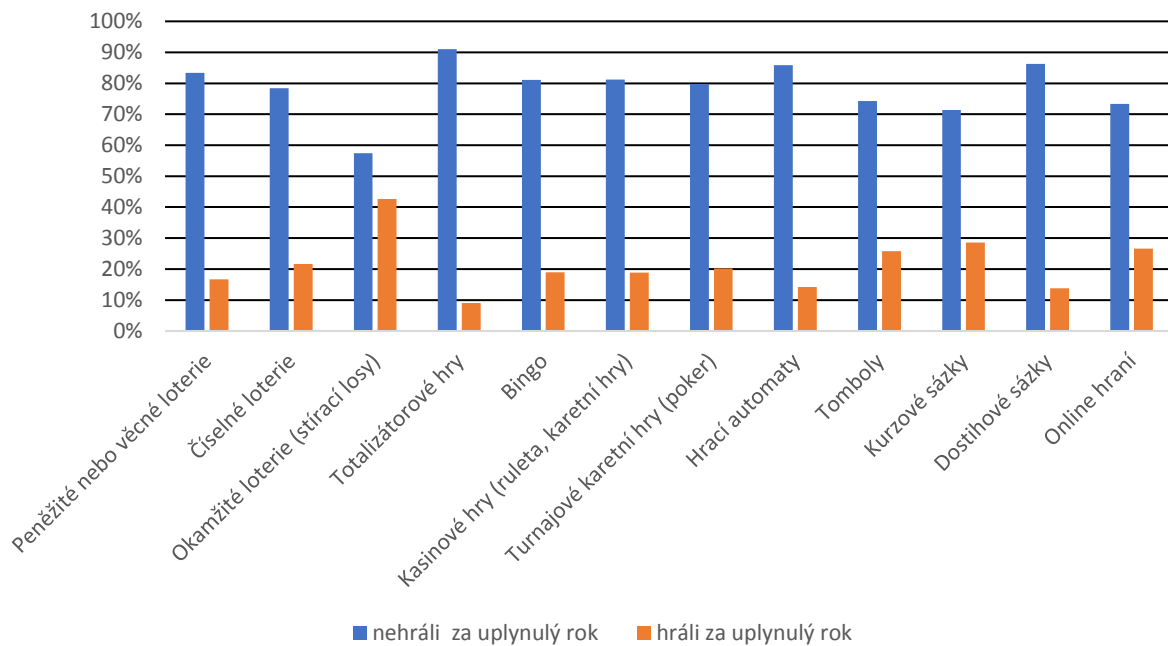
Graf č. 4: Krabicový graf znázorňující získané skóre z ATGS-8 rozdělených podle pohlaví a věku respondentů.

Zdroj: vlastní zpracování

Studenti zaznamenali změny v počtu obdržných bodů z ATGS-8 části dotazníku a v závislosti na jejich věku a pohlaví. Průměrný počet bodů byl mezi věkovými skupinami si byl podobný. Co se týče extrémních hodnot, nejvyšší dosažené skóre zaznamenali studenti ve věkové skupině 23letých (40 bodů), extrémní počet bodů u studentek se vyskytoval ve věkových skupinách 20letých (35 bodů), respektive 22letých (35 bodů). Naopak minimum dosažených bodů bylo ve skupině 24 a více letých studentů (8 bodů) a minimum u studentek bylo o něco vyšší (9 bodů). Hodnota mediánu se pohybovala v rozmezí 22-23 bodů. Nejvyšší střední hodnotu zaznamenaly studentky ve věkové skupině 24 a více let, naopak nejmenší průměrnou hodnotu bodů zaznamenali respondenti obou pohlaví ve věkové skupině 18 let. Velký rozptyl hodnot zaznamenaly obě pohlaví ve věkové skupině 23letých, kdy se minimum dosaženého skóre pohybovalo v rozmezí 10-12 bodů a maximum mezi 33-35 body (viz graf č. 4).

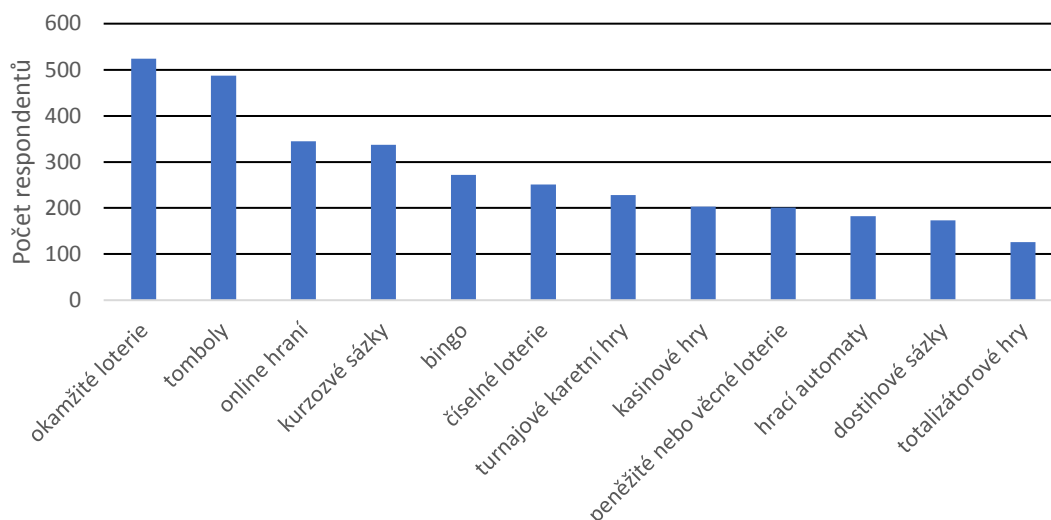
8.1.2 Vyhodnocení části č. 2: Co z následující nabídky aktivit je pro tebe hazardní hra? Hrál jsi ji v posledních 12 měsících?

Studenti napříč vybranými fakultami hráli nejčastěji za posledních 12 měsíců okamžité loterie a tomboly. Frekvence hazardního hraní u těchto her byla poměrně nízká, respondenti nejčastěji hráli tyto typy hazardních her maximálně několikrát ročně. Nicméně zvýšenou frekvenci hraní zaznamenalo kurzové sázení a online hraní, kdy studenti tyto hazardní hry hrají daleko pravidelněji, častokrát několikrát měsíčně, a dokonce i několikrát týdně či denně. Zvýšená frekvence hazardního hraní těchto typů hazardních her se konkrétně vyskytovala u studentů Právnické fakulty, Lékařské fakulty a Fakulty tělesné kultury. Naopak nejméně hranými hazardními hrami jsou totalizátorové hry a dostihové sázky, a to ve všech vybraných univerzitních fakultách. Z celkového hlediska však převažuje podíl studentů, kteří jednotlivé vyjmenované typy hazardních her v uplynulých 12 měsících nehráli. Zvýšená frekvence online hraní a kurzovních sázek je dána především díky jejich dostupnosti, jelikož se u těchto typů hazardních her hraje především prostřednictvím internetu. Nejméně hranými hrami byly totalizátorové hry, kdy značná část respondentů neměla přesné povědomí o tom, co se konkrétně řadí do tohoto typu hazardních her, proto tento výsledek nemusí být konkrétně přesný, jelikož nemuseli respondenti odpovídat podle skutečnosti (viz příloha 3).



Graf č. 5: Přehled o hraní hazardních her mezi studenty, kteří označili tyto hry jako hazardní – porovnání jejich účasti na hazardních hrách za uplynulých 12 měsíců.
Zdroj: vlastní zpracování

Graf č. 5 znázorňuje přehled o frekvenci hraní hazardních her v uplynulých 12 měsících mezi respondenty, kteří v dotazníkovém šetření na otázku, zda se jedná o hazardní hru, odpověděli „ano“. Nejčastěji hranou hazardní hrou byla mezi těmito respondenty okamžitá loterie, kterou hrálo přes 40 % respondentů, kteří si uvědomovali, že se jedná o hazardní hru. Naopak nejméně hranou hazardní hrou byly totalizátorové hry, vyskytující se mezi respondenty v necelých 10 % případů.



Graf č. 6: Přehled o počtu respondentů, kteří hráli jednotlivé hazardní hry v průběhu uplynulých 12 měsíců.

Zdroj: vlastní zpracování

Mezi nejvíce se vyskytující hazardní hry mezi respondenty patří okamžitá loterie, tomboly, hazardní hraní a kurzové sázky. Nejčastěji hráli respondenti v posledních 12 měsících okamžitá loterie a tomboly, naopak nejméně hráli respondenti totalizátorové hry (viz graf č. 6). Tento výsledek je dán především příležitostmi, kdy se tyto hazardní hry hrají. Okamžitá loterie bývají často darem k narozeninám, svátků, nebo například jako vánoční dar. Tomboly bývají na druhou stranu hrány ku příležitosti účasti na společenských událostech, převážně tedy na plesech, z tohoto důvodu jsou počty výskytu těchto hazardních her vyšší, než u jiných typů her.

8.1.3 Vyhodnocení části č. 3: Pokud jsi se někdy účastnil/a výše uvedených aktivit, odpověz prosím na následující otázky.

Tab. č. 9 se věnuje vyhodnocení třetí části dotazníkového šetření, která obsahovala otázky z Indexu závažnosti patologického hráčství, který slouží při diagnostice ke stanovení vzniku rizik a souvisejících problémů souvisejících s hraním hazardních her. Bodová škála se skládá celkem ze 4 různých typů závažnosti. První typ je ten, kdy respondenti získali celkem 0 bodů z celé části, to značí, že nemají žádný problém s hazardním hraním, ani se u nich nevyskytuje hrozba závislosti na hazardních hrách. Druhá bodová škála, tedy pokud respondenti získali 1 až 2 body, znamená, že u nich existuje riziko výskytu problémů souvisejících s hazardním hraním. Bodová škála 3 až 7 bodů značí, že respondent má pravděpodobně závažné problémy s hazardním hraním a získá 8 a více bodů značí velký problém s hazardním hraním, jedná se konkrétně o patologického hráče a měl by vyhledat odbornou pomoc.

Jednotlivé výsledky naznačují, že přes 25 % všech respondentů vykazuje symptomy závažných problémů s hazardním hraním, a dokonce necelých 5 % respondentů vykazuje symptomy patologických hráčů. Na druhou stranu ¼ všech respondentů získala v testu 0 bodů, což znamená, že nevykazují žádné problémy s hazardním hraním. Rozdílnost počtu odpovědí na tuto sekci dotazníkového šetření je z důvodu nevyplnění určitého počtu studentů právě této sekce, tzn. že se nikdy nezúčastnili hraní výše zmíněných hazardních her.

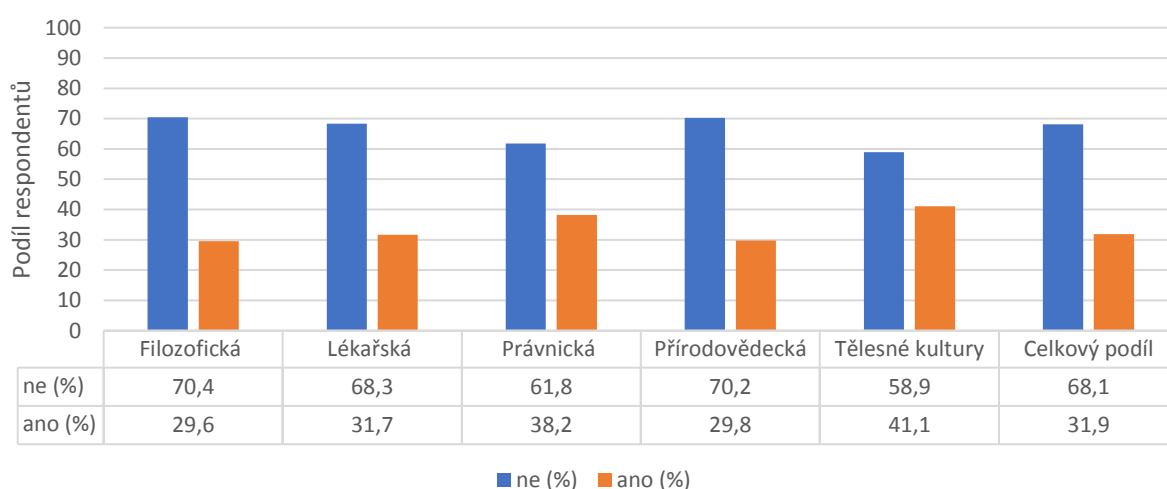
Tab. č. 9: Přehled získaných bodů respondenty ze třetí části dotazníkového šetření v porovnání respondentů vybraných fakult (n=762).

Fakulta	0	1 až 2	3 až 7	8 a více	Celkový podíl
Filozofická	7,8 %	6,8 %	6,1 %	1,4 %	22,1 %
Lékařská	7,1 %	2,0 %	3,4 %	0,8 %	13,3 %
Právnická	0,7 %	1,6 %	3,1 %	0,8 %	6,2 %
Přírodovědecká	9,3 %	6,0 %	5,2 %	1,0 %	21,5 %
Tělesné kultury	0,7 %	1,4 %	2,8 %	0,8 %	5,7 %
Celkový podíl	25,6 %	17,8 %	20,6 %	4,9 %	68,9 %

Zdroj: vlastní zpracování

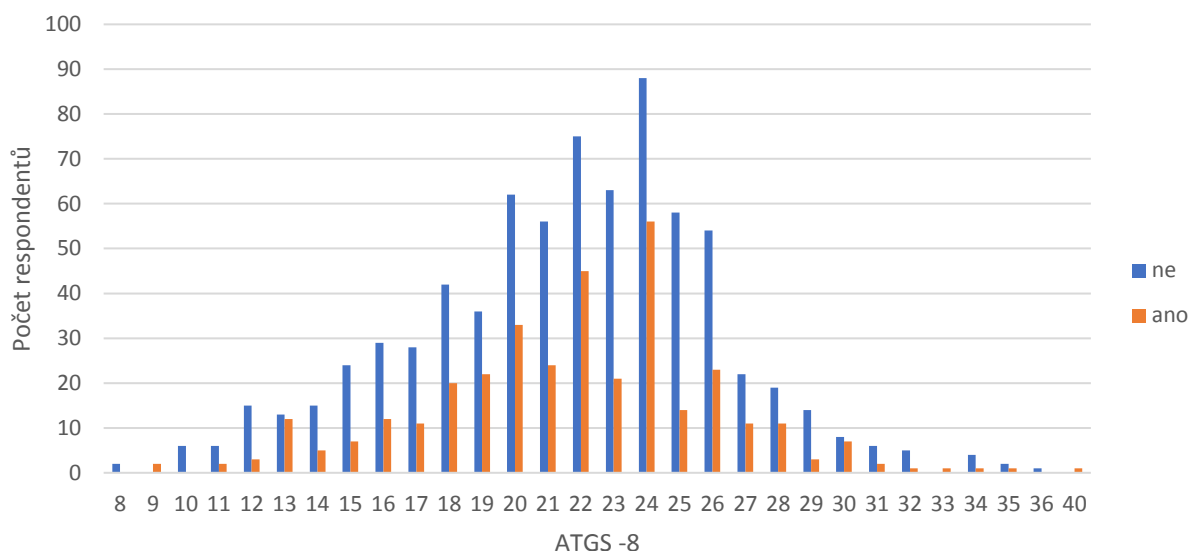
8.1.4 Vyhodnocení části č. 4: Máš ve svém nejbližším okolí (příbuzní, nejbližší přátelé) někoho, kdo má problém s hazardním hraním?

Graf č. 12 zobrazuje podíl odpovědí na otázku, zda mají studenti ve svém nejbližším okolí někoho, kdo má problém s hraním hazardních her. Téměř 70 % všech studentů uvedlo, že ve svém okolí nemají osobu, která má s hazardním hraním problémy, nicméně 32 % z nich někoho takového ve svém okolí má. Nejvyšší podíl těchto osob mají respondenti z Fakulty Tělesné kultury (41,1 %), naopak nejnižší podíl mají studenti z Filozofické fakulty (29,6 %).



Graf č. 12: Graf znázorňující podíl respondentů vybraných fakult a podíl jejich odpovědí na 4. část dotazníkového šetření (n=1105).

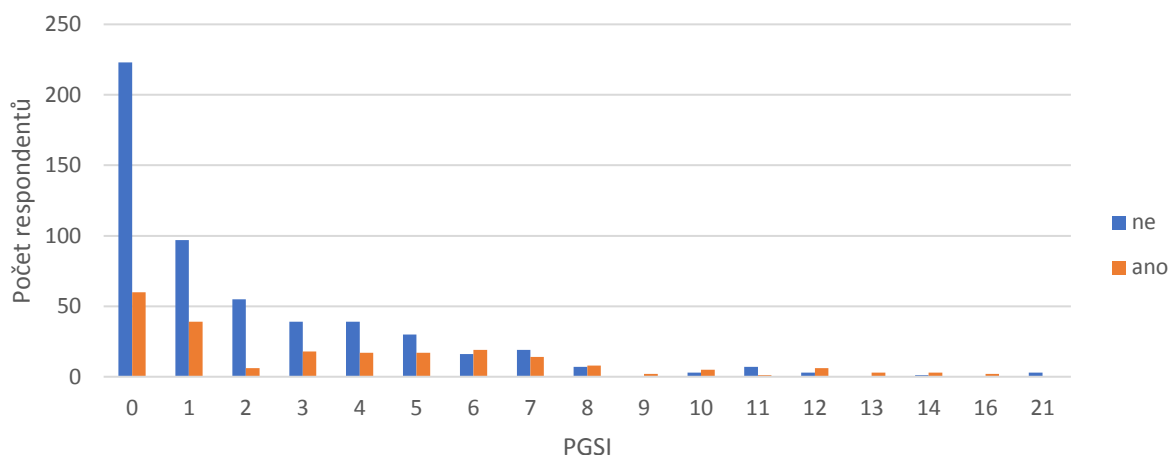
Zdroj: vlastní zpracování



Graf č. 13: Graf znázorňující počet respondentů, s přehledem jimi získaných bodů z dotazníkové části postoje k hazardním hrám ATGS-8 (n=1105).

Zdroj: vlastní zpracování

Mezi respondenty, kteří nemají ve svém nejbližším okolí nikoho, kdo by měl problémy s hazardním hraním převažuje počet těch, kteří získali v otázkách ATGS-8 větším počet bodů oproti studentům, kteří ve svém nejbližším okolí nikoho takového nemají. Podobně je tomu i v otázkách, týkajících se indexu patologického hráčství. Studenti, kteří nemají ve svém okolí tuto osobu vykazující problémové hráčství vykazují největší četnost maximálních i minimálních hodnoty stupnice získaných bodů. Tento výsledek napovídá tomu, že pokud studenti nějakou osobu závislou na hazardním hraní ve své blízkosti mají, existuje u nich jistá míra ponaučení se z chyb, které tento jedinec ve svém životě vykonal. (viz graf č. 13).



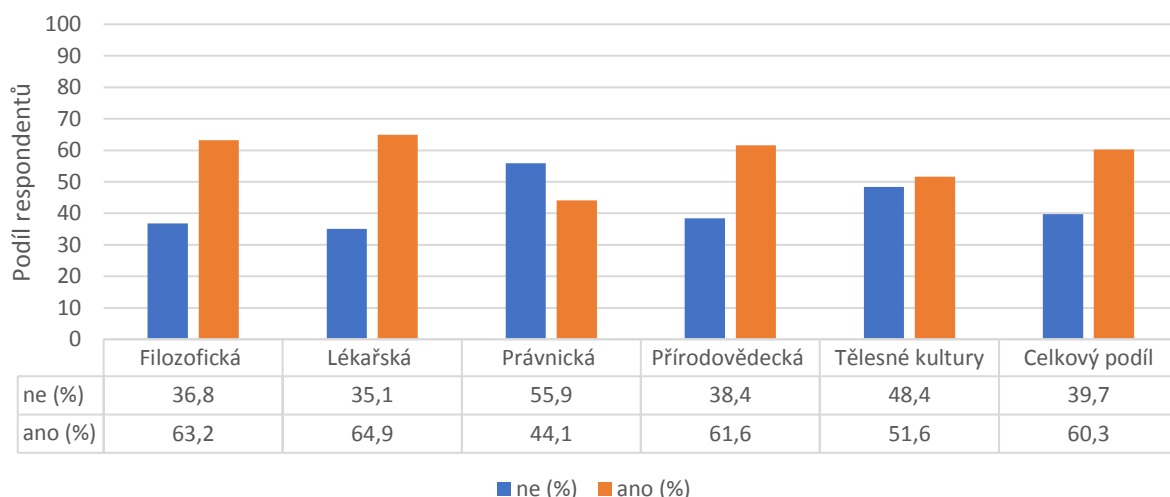
Graf č. 14: Graf znázorňující počet respondentů, s přehledem jimi získaných bodů z dotazníkové části indexu problémového hráčství (n=762).

Zdroj: vlastní zpracování

Graf č. 14 znázorňuje počet respondentů s přehledem počtu získaných bodů v dotazníkové sekci, která obsahovala otázky z indexu patologického hráčství a s rozdělením na studenty, kteří mají, popřípadě nemají ve svém nejbližším okolí osobu se závislostí na hazardních hrách. Počet získaných bodů je vyšší u studentů, kteří ve svém okolí nemají osobu s problémy se závislostí na hazardních hrách.

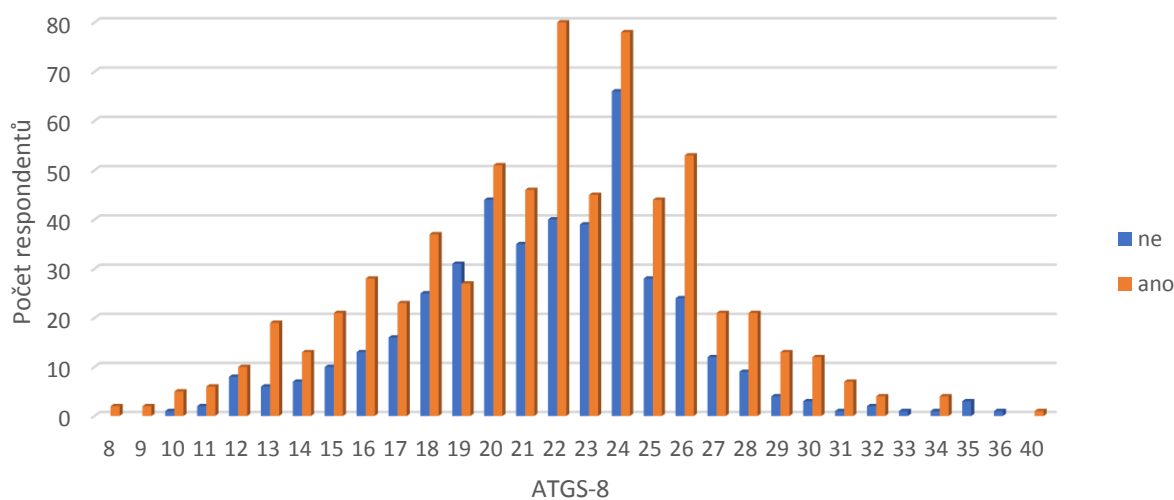
8.1.5 Vyhodnocení části č. 4: Potkáváš na cestě do/ze školy (na fakultu) sázkové kanceláře, herny či kasina?

Graf č. 15 znázorňuje podíl odpovědí studentů vybraných fakult na otázku, zda potkávají při své cestě do/z fakulty sázkové kanceláře, herny, či kasina. Studenti jednotlivých vybraných fakult odpovídali různě v závislosti na trase jejich cesty do školy. Studenti Filozofické fakulty, Lékařské fakulty, Přírodovědecké fakulty a Fakulty tělesné kultury potkávají na své cestě do/z fakulty herny, kasina nebo sázkové kanceláře. Naopak studenti z Právnické fakulty potkávají na své cestě hazardní zařízení v menší míře.



Graf č. 15: Graf znázorňující podíl respondentů vybraných fakult a podíl jejich odpovědí na 4. část dotazníkového šetření (n=1105).

Zdroj: vlastní zpracování

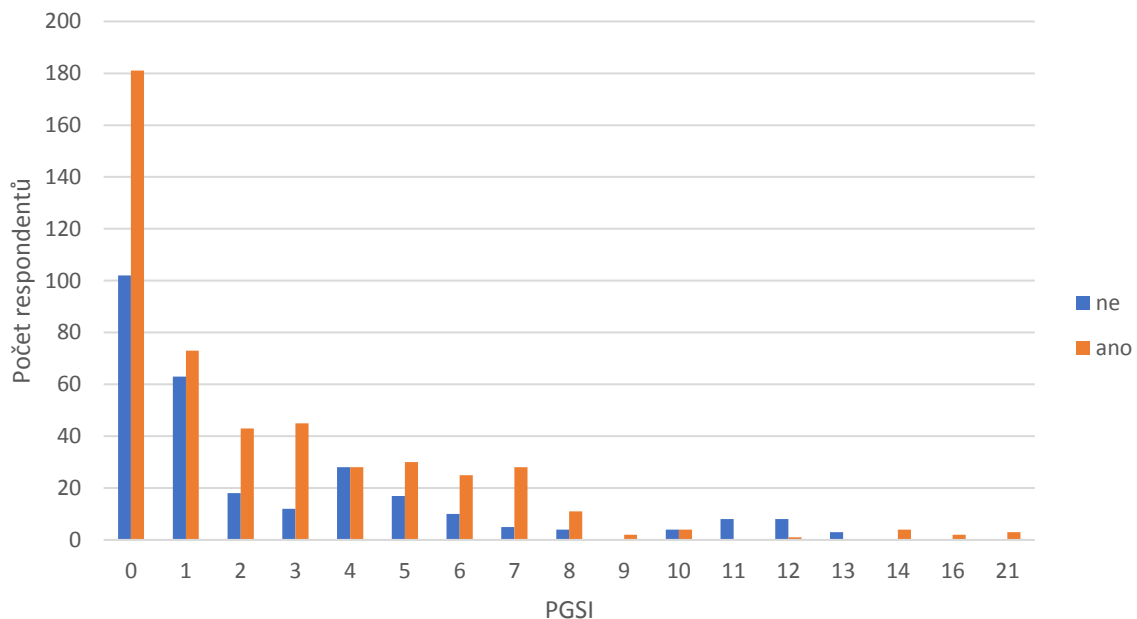


Graf č. 16: Graf znázorňující počet respondentů, s přehledem jimi získaných bodů z dotazníkové části postoje k hazardním hrám ATGS-8 (n=1105).

Zdroj: vlastní zpracování

Studenti, kteří se zúčastnili dotazníkového šetření a v příslušné sekci odpověděli, že na své cestě na fakultu potkávají herny, popřípadě kasino nebo sázkovou kancelář získali větší počet bodů z ATGS-8, oproti svým protějškům, kteří na své cestě na fakultu nebo na koleje žádné zařízení podobného typu nepotkávají (viz graf č. 16). Výsledky vypovídají o tom, že studenti, kteří se běžně na své cestě do školy setkávají s hernou, nebo

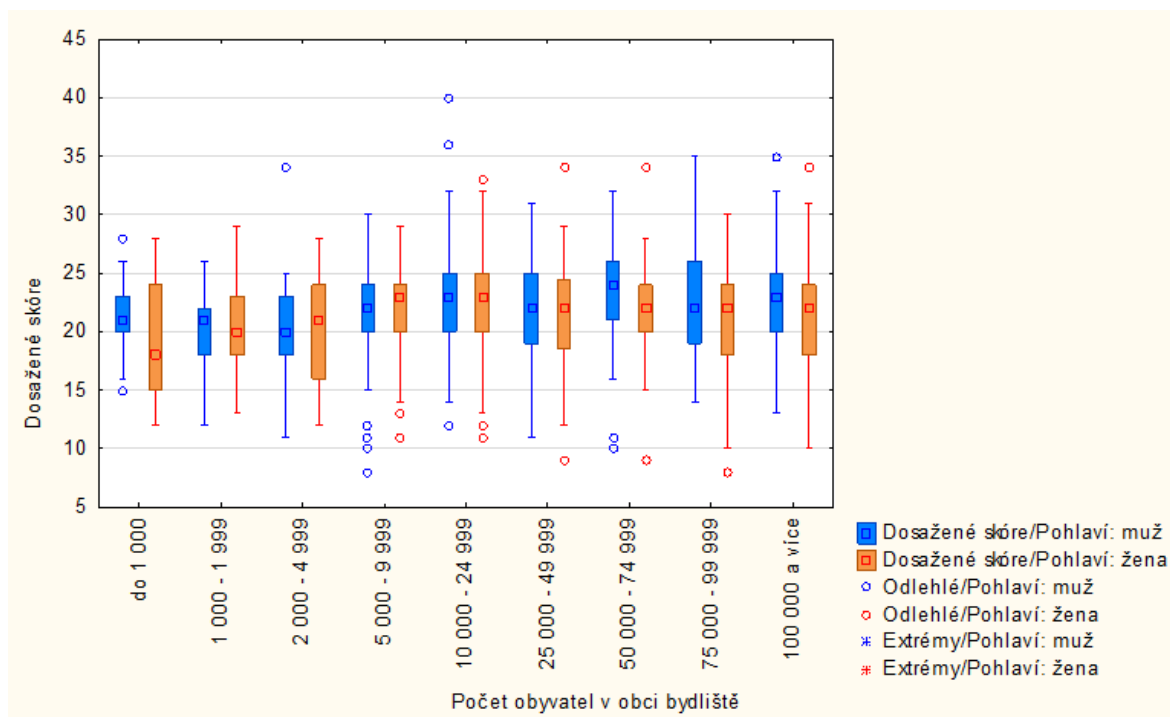
zařízením podobného typu převažují nad těmi, kteří žádné takové zařízení nepotkávají. Rovněž také existuje závislost mezi výskytem hazardního hraní u jedince, které do značné míry ovlivňuje prostředí, ve kterém se jedinec po většinu svého času pohybuje.



Graf č. 17: Graf znázorňující počet respondentů, s přehledem jimi získaných bodů z dotazníkové části indexu problémového hráčství (n=762).

Zdroj: vlastní zpracování

Graf č. 17 znázorňuje počet respondentů s přehledem počtu získaných bodů v dotazníkové sekci, která obsahovala otázky z indexu patologického hráčství a s rozdělením na studenty, kteří potkávají, popřípadě nepotkávají na své cestě na fakultu hernu, kasino, nebo sázkovou kancelář. Výsledky vypovídají o tom, že studenti, kteří na své cestě do školy potkávají hernu nebo kasino získali větší počet bodů, oproti studentům, kteří takové zařízení na své cestě nepotkávají. Extrémní hodnoty obdržených bodů vykazují pouze studenti, kteří hernu na své cestě do školy potkávají (viz graf č. 17).



Graf č. 18: Krabicový graf znázorňující získané skóre z ATGS-8 rozdělených podle pohlaví a počtu obyvatel v obci bydliště respondentů (n=1105).

Zdroj: vlastní zpracování

Dotazníkového šetření se zúčastnili studenti z různých koutů České republiky, dokonce se v souboru respondentů vyskytovali i studenti ze Slovenska. Tito studenti mají své trvalé bydliště v obcích, které mají různě veliký počet obyvatel. Velikost obce může hrát značnou roli ve výskytu hraní hazardních her u jedinců, kteří kupříkladu žijí ve velkém městě oproti svým vrstevníkům z menších měst, popřípadě z menších obcí na venkově. Výsledky vypovídají o tom, že se zvyšujícím se počtem obyvatel v obci bydliště respondenta, roste rovněž i počet obdržených bodů a ATGS-8. Vyšších extrémních hodnot rovněž vykazují respondenti z větších měst. Nejvyšší počet bodů zaznamenali studenti mužského pohlaví žijící ve městech čítajících počet obyvatel v rozmezí 50000-99999. Naopak nejnižšího počtu bodů dosáhli studenti žijící v obcích do 2000 obyvatel (viz graf č. 18).

S rostoucí velikostí obce v trvalém bydliště respondenta, roste rovněž i počet získaných bodů. Vyšší počet obdržených bodů je dán počtem příležitostí ke hraní hazardních her ve větších městech, oproti venkovským oblastem, kde se nenachází tolik příležitostí, kde hazardní hry hrát.

9 Diskuze

Z dotazníkového šetření vyplynulo, že studenti, kteří se zúčastnili výzkumu, mají negativní postoj k hazardním hrám. Nicméně otázky, zda hazard dělá život zajímavější a vzrušující, převažoval počet kladných odpovědí nad těmi zápornými (viz tab.č.3). Tento výsledek je v rozporu s výsledkem FIEDORA a kol. (2018), kdy z výzkumu vyplynul pravý opak, tedy že měli respondenti negativní postoj k tomu, že hazard dělá život zajímavější a atraktivnější. Tento jev je výsledkem odlišnosti životních potřeb respondentů. Tedy takových potřeb, jako je zábava. Hraní hazardních her je bezpochyby v průběhu hry vzrušující a napínavé, nicméně samotné hraní by nemělo být bráno jako veškerá zábava a náplň volného času studenta, které by jeho život dělalo zajímavější.

Mezi studenty jsou nejoblíbenějšími hazardními hrami číselné loterie, které jsou svou jednoduchostí, časovou a finanční náročností logicky velmi oblíbené. Výsledky šetření, probíhajícího u studentů Univerzity Palackého v Olomouci a WILLIAMS a kol. (2006) dospěly ke stejnému závěru, tedy, že nejoblíbenějšími hazardními hrami u studentů jsou číselné loterie.

Studenti, kteří se zapojili do výzkumu, vykazují různé míry ohrožení závislostí na hraní hazardních her. Výsledky dokonce vypověděly, že 4,9 % všech respondentů vykazuje symptomy patologických hráčů. Tento počet je v porovnání s výsledky WILSON a kol. (2006) několikanásobně vyšší. Naopak počet studentů vykazujících malé riziko existence problémů souvisejících s hazardním hraním nebo studentů s vážnějšími problémy způsobenými hraním hazardních her je téměř stejný (viz tab. č. 6). Výsledky šetření se naopak přibližují výsledkům výzkumu MUBARAK a kol. (2013), kdy téměř 3 % australských studentů, kteří se výzkumu vykazovala známky patologického hráčství.

Studenti, ohrožení závislostí na hazardních hrách, nebo patologičtí hráči mají možnosti poskytnutí odborné pomoci při jejich potížích. Možností léčby závislosti na hazardních hrách je hned několik, nicméně primární a nejdůležitější moment při léčbě závislosti nastává ještě před samotnou léčbou, jedná se o moment, kdy si jedinec uvědomí svůj problém, tedy když sám sobě přizná, že je závislý na hazardních hrách. Dalším krokem v léčbě je snaha o změnu. Jedinec se snaží různorodými aktivitami zaplnit svůj volný čas tak, aby neměl kdy navštěvovat hernu, popřípadě se snaží navázat kontakt

s lidmi, kteří mu jsou blízcí a kteří mu jsou ochotni pomoci se se závislostí vypořádat. Neopomenutelným bodem je rovněž abstinence od hraní hazardních her. Pokud, je pro jedince nemožné abstinovat od hraní hazardních her je nezbytné vyhledání odborné pomoci u psychologa, který bude v léčbě s jedincem pokračovat. Nicméně nejdůležitější je prevence, která by všem problémům spojeným s negativními dopady hraní hazardních her měla předcházet. Tudíž je nejdůležitější zaměřit se na prevenci ve školách, ale i například v zaměstnaneckém prostředí, kde by se zaměstnavatel měl zaměřovat na podporu zdravého způsobu a zdravého životního stylu zaměstnanců, který by měl předcházet vzniku závislosti na návykových látkách, popřípadě i na hazardních hrách (Nešpor, 2011).

10 Závěr

Hazardní hraní patří se svou závislostí mezi největší rizika, kterým studenti vysokých škol během svých studií čelí a která zároveň výrazně ovlivňují jejich budoucí život.

Cílem bakalářské práce bylo provedení dotazníkového šetření za účelem zjištění, zda studenti Univerzity Palackého v Olomouci vykazují ve větší míře symptomy související s problémovým hráčstvím. Dalším cílem bylo porovnání výsledků mezi vybranými fakultami univerzity a potvrzení, popřípadě vyvrácení hypotéz, stanovených na základě odborné literatury vztahující se k tématu hazardního hraní u studentů vysokých škol.

Teoretická část se věnuje popsání problematiky hazardního hraní u studentů vysokých škol. Kvůli absenci výzkumů na území České republiky byla použita převážně cizojazyčná literatura, která se dané problematice věnuje. Empirická část práce je zaměřena na zmapování zkušeností jednotlivých účastníků dotazníkového šetření s hraním hazardních her, jejich postojů a informací, které souvisí s hazardními hrami.

Výsledky výzkumu naznačují, že studenti zauímají negativní postoj k hazardním hrám (viz tab. č. 2), nicméně v souboru respondentů se vyskytovala nezanedbatelná část těch, kteří patří do skupiny patologických hráčů, kteří by měli vyhledat odbornou pomoc v souvislosti se svými hráčskými návyky (viz tab. č. 7). Výzkum prokázal, že ženy zastávají negativnější postoj k hazardním hrám, tím se tedy potvrdila **hypotéza č. 1** (viz tab. č. 3). Nejčastěji hranými hazardními hrami u studentů, kteří se zúčastnili výzkumu byly okamžité loterie a tomboly (viz graf č. 6). Tento výsledek potvrdil **hypotézu č. 3**, tedy hypotézu, že mezi studenty bude nejčastěji hranou hazardní hrou okamžitá loterie. Tento jev je výsledkem společenského života respondentů, kde například v průběhu společenských plesů bývá náplní zábavy tombola o hodnotné ceny, nebo v případě okamžité loterie se jedná o dary ke svátkům Vánočním, narozeninám, svátkům apod. (viz graf č. 5). Stejně tak studenti Fakulty tělesné kultury zaznamenaly zvýšenou frekvenci u hraní online her a kurzovních sázek, oproti studentům jiných fakult. Tím se potvrdila **hypotéza č. 2** (viz příloha 3).

Samotná bakalářská práce by měla přispět k rozšíření povědomí společnosti o problematice hazardních her mezi studenty, o jeho rizicích pro tuto skupinu obyvatelstva. Výsledky dotazníkového šetření dokládají, že by skupina vysokoškolských studentů měla být jednou z hlavních cílových skupin cílené prevence hraní hazardních her. Výsledky dotazníkového šetření by měly přispět k dalšímu využití v podobě jiných potažmo navazujících studií v oblasti hazardního hraní mezi studenty vysokých škol na území České republiky.

11 Summary

The main aim of the work is criticism from the perspective of the university participants on gambling. An integral part of the thesis is the comparison of the individual results in comparison with the selected faculties of Olomouc universities. Learn more about work that could develop research hypotheses, literature-based solutions on thematic risks for college students.

The data were collected using a questionnaire survey conducted at five selected faculties of Palacký University in Olomouc. The survey itself took place in the spring of 2019. A total of 1105 students participated in the questionnaire survey. The questionnaires were subsequently checked for their correctness and the data from them were subsequently rewritten into MS Excel. The data were subsequently evaluated in MS Excel and STATISTICA and then interpreted in the bachelor thesis.

The research result has shown that university students are, for various reasons, a risk group that is threatened by their lifestyle, specifically focusing on gambling. The questionnaire survey showed a higher incidence of pathological gamblers among students of Palacký University in Olomouc compared to previous foreign studies. Female students show greater differences in their attitude towards gambling compared to their male counterparts, when women in questionnaire questions (ATGS-8) received fewer points from this part of the questionnaire. As for the popularity of gambling, the most popular ones were instant lotteries, online gaming and raffles. On the other hand, the least gambling games were totalizator games, racing bets and slot machines.

The results of the research suggest that students who participated in the research show a significant share of those who show symptoms of pathological gamblers or those who show symptoms of gambling addiction. These circumstances should serve as a warning to competent authorities and actors who should contribute to the effective and genuine reduction of this proportion of students.

12 Seznam použité literatury

1. ADAMS, Gerald R., Anne-Marie SULLIVAN, Keith D. HORTON, Rosanne MENNA a Ann Marie GUILMETTE (2007). *A study of differences in Canadian university students' gambling and proximity to a casino*. JOURNAL OF GAMBLING ISSUES, 2007 (19), str. 9-17. Dostupné online: <http://jgi.camh.net/index.php/jgi/article/view/3758>
2. ADEADEBAYO, Bob (1998). *Gambling Behavior of Students in Grades Seven and Eight in Alberta, Canada*. JOURNAL OF SCHOOL HEALTH, 1998, 68(1), str. 7-11.
3. *Americký vzdělávací systém*. Národní informační centrum pro mládež [online]. Copyright © [cit. 26.04.2019]. Dostupné online: <http://www.icm.cz/americky-vzdelavaci-system>
4. ASSOCIATION OF COMMONWEALTH UNIVERSITIES (2009): *Graduate study at australian universities*. ACU information. Dostupné online: <https://www.acu.ac.uk/focus-areas/graduate-study-australia>
5. BÁRTLOVÁ, Sylva (1998). *Sociální patologie*. Brno: Institut pro další vzdělávání pracovníků ve zdravotnictví. ISBN 80-7013-259-0.
Dostupné online: <http://doi.wiley.com/10.1111/j.1746-1561.1998.tb03477.x>
Dostupné online: <http://link.springer.com/10.1007/s10899-013-9399-0>
Dostupné online: <http://link.springer.com/10.1007/s11469-007-9083-7>
6. *Encyklopedie-Hazardu.cz*. Encyklopedie-Hazardu.cz [online]. Copyright © [cit. 11.04.2019]. Dostupné online: https://www.encyklopediehazardu.cz/rubriky/legislativa-a-historie/puvod-a-historie-hazardnich-her_6.html
7. ENGWALL, Douglas, Robert HUNTER a Marvin STEINBERG (2004). *Gambling and Other Risk Behaviors on University Campuses*. JOURNAL OF AMERICAN COLLEGE HEALTH, 2004, 52(6), str. 245-256. Dostupné online: <http://www.tandfonline.com/doi/abs/10.3200/JACH.52.6.245-256>
8. FIEDOR, David, KRÁL, O., FRAJER, J., ŠERÝ, M., SZCZYRBA, Z. (2018). *What do Residents Consider to be Gambling and What are Their Attitudes Towards it?*

- Evidence from the Czech Republic*. JOURNAL OF GAMBLING. Dostupné online:
<https://link.springer.com/article/10.1007%2Fs10899-018-9804-9>
9. FIEDOR, David, SZCZYRBA, Z., SMOLOVÁ, I., ŠERÝ, M., TOUŠEK, V. (2017): *The spatial distribution of gambling and its economic benefits to municipalities in the Czech Republic*. MORAVIAN GEOGRAPHICAL REPORTS, 2, str. 104-117. Dostupné online:
https://www.geonika.cz/EN/research/ENMGRClanky/2017_2_FIEDOR.pdf
 10. GAINSBURY, Sally M., RUSSELL, Alex, BLASZCZYNSKI Alex (2014). *Are Psychology University Student Gamblers Representative of Non-university Students and General Gamblers? A Comparative Analysis*. JOURNAL OF GAMBLING STUDIES, 2014, 30(1), str. 11-25. Dostupné online: <http://link.springer.com/10.1007/s10899-012-9334-9>
 11. GRIFFITHS, Mark a Andrew BARNES (2008). *Internet Gambling: An Online Empirical Study Among Student Gamblers*. INTERNATIONAL JOURNAL OF MENTAL HEALTH AND ADDICTION, 2008, 6(2), str. 194-204.
 12. GRIFFITHS, Mark, PARKE, Jonathan, WOOD, Richard, RIGBYE Jane (2010). *Online Poker Gambling in University Students: Further Findings from an Online Survey*. INTERNATIONAL JOURNAL OF MENTAL HEALTH AND ADDICTION, 2010, 8(1), str. 82-89. Dostupné online: <http://link.springer.com/10.1007/s11469-009-9203-7>
 13. *How Is Gambling Regulated?* | BeGambleAware | BeGambleAware.
BeGambleAware®: Gambling Help & Gambling Addiction | BeGambleAware [online].
Dostupné online: <https://www.begambleaware.org/understanding-gambling/how-is-gambling-regulated/>
 14. *Informace k dani z hazardních her*. [online] Finanční správa. Copyright © 2013 [cit. 11.04.2019]. Dostupné online: <https://www.financnisprava.cz/cs/dane/dane/dan-z-hazardnich-her/informace-k-dani-z-hazardnich-her-7492>
 15. *Jak žádat o studium v Kanadě*. Národní informační centrum pro mládež [online].
Copyright © [cit. 26.04.2019]. Dostupné online: <http://www.icm.cz/jak-zadat-o-studium-v-kanade>
 16. JEŽKOVÁ, V., DVOŘÁK, D. (2010): *Školní vzdělávání ve Velké Británii*. 1. vyd. Praha: Karolinum, 228 stran.
 17. LABRIE, Richard A., Howard J. SHAFFER, Debi A. LAPLANTE a Henry WECHSLER (2003). *Correlates of College Student Gambling in the United States*. JOURNAL OF AMERICAN

- COLLEGE HEALTH, 2003, 52(2), str. 53-62. Dostupné online:
<http://www.tandfonline.com/doi/abs/10.1080/07448480309595725>)
18. *Legal Gambling Age in Australia - Casino Betting Laws* BlackJack Australia.
Blackjack.com.au | How To Play Blackjack in Australia in 2019 BlackJack Australia |
Australian real money blackjack sites [online]. Copyright © 2004 [cit. 28.04.2019].
Dostupné online: <https://www.blackjack.com.au/legal-gambling-age-in-australia/>
19. *Legal Gambling Age in Canadian Provinces other casinos around the world*. Echeck
Casinos Canada - Best Brands Accepting eCheck in 2019 [online]. Copyright © 2012
[cit. 28.04.2019]. Dostupné online: <http://echeckcasinos.ca/legal-gambling-age/>
20. *Legal Gambling Age in the US - Complete State-By-State List*. USA Online Casinos -
The Best Online Casino Sites of 2019 [online]. Copyright © 2012 [cit. 28.04.2019].
Dostupné online: <https://www.onlineunitedstatescasinos.com/blog/legal-gambling-age-in-the-us-state-by-state-list-20385/>
21. Lesieur, Henry & Blume, Sheila. (1987). *The South Oaks Gambling Screen (SOGS): a new instrument for the identification of pathological gamblers*. AMERICAN JOURNAL OF PSYCHIATRY, 1987, 144(9), str. 1184-1188. Dostupné online:
<http://psychiatryonline.org/doi/abs/10.1176/ajp.144.9.1184>
22. MARMUREK, Harvey H. C., SWITZER Jessica a D'ALVISE Joshua (2014). *A comparison of university student and community gamblers: Motivations, impulsivity, and gambling cognitions*. JOURNAL OF BEHAVIORAL ADDICTIONS, 2014, 3(1), str. 54-64.
Dostupné online: <http://www.akademai.com/doi/abs/10.1556/JBA.3.2014.007>
23. *MKN-10: mezinárodní statistická klasifikace nemocí a přidružených zdravotních problémů: desátá revize: obsahová aktualizace k 1.1.2018*. Praha: Ústav zdravotnických informací a statistiky ČR, 2018. ISBN 978-80-7472-170-0.
24. MRAVČÍK, V., ROUS, Z., CHMONYOVÁ, P., LEŠTINOVÁ, Z., DRBOHLAVOVÁ, B., KOZÁK, J., et al. (2017). Výroční zpráva o hazardním hraní v České republice v roce. V. Mravčík (Ed.). Praha: Národní monitorovací centrum pro drogy a závislosti.
25. MUBARAK, A.R. a P. BLANKSBY (2013). *A study on problem and pathological gambling among university students in South Australia*. JOURNAL OF HIGHER EDUCATION POLICY AND MANAGEMENT, 2013, 35(5), str. 471-482. Dostupné online:
<http://www.tandfonline.com/doi/abs/10.1080/1360080X.2013.775927>

26. NEIGHBORS, Clayton, Ty W. LOSTUTTER, Jessica M. CRONCE a Mary E. LARIMER (2002). *Journal of Gambling Studies*, 2002, 18(4), 361-370 [cit. 2019-04-24]. DOI: 10.1023/A:1021065116500. ISSN 10505350. Dostupné online: <http://link.springer.com/10.1023/A:1021065116500>
27. NEIGHBORS, Clayton, Ty W. LOSTUTTER, Ursula WHITESIDE, Nicole FOSSOS, Denise D. WALKER a Mary E. LARIMER (2007). *Injunctive Norms and Problem Gambling among College Students*. JOURNAL OF GAMBLING STUDIES, 2007, 23(3), str. 259-273. Dostupné online: <http://link.springer.com/10.1007/s10899-007-9059-3>
28. NEŠPOR, Karel (1995): *Hry hazardní i nehazardní*. VESMÍR, 5.
29. NEŠPOR, Karel (2011): *Jak překonat Hazard*. Praha: Portál. ISBN 978-80-262-0009-3.
30. NOWAK, Donald E. a ALOE, Arie M. (2014). *The Prevalence of Pathological Gambling Among College Students: A Meta-analytic Synthesis, 2005–2013*. JOURNAL OF GAMBLING STUDIES, 2004, 30(4), str. 819-843
31. PEARCE, J, K MASON, R HISCOCK a P DAY (2008). *A national study of neighbourhood access to gambling opportunities and individual gambling behaviour*. JOURNAL OF EPIDEMIOLOGY & COMMUNITY HEALTH, 2008, 62(10), str. 862-868. Dostupné online: <http://jech.bmj.com/cgi/doi/10.1136/jech.2007.068114>
32. PERLÍN, R., KUČEROVÁ, S., KUČERA, Z. (2010): *Typologie venkovského prostoru Česka*. Geografie, 115, č. 2. s. 161-187.
33. PETRY, Nancy M., GONZALEZ-IBANEZ Angels (2015). *Internet Gambling in Problem Gambling College Students*. JOURNAL OF GAMBLING STUDIES, 2015, 31(2), str. 397-408 Dostupné online: <http://link.springer.com/10.1007/s10899-013-9432-3>
34. SCHWARTZ, David (2013). *Roll The Bones: The History of Gambling*. Winchester Books. ISBN 978-0-615-84778-8.
35. SPANIER, David (1991). *Hazardní hry: kapesní průvodce*. Přeložil Petr VALOŠEK. Ostrava: Krok. ISBN 80-900819-1-6.
36. *Systém vzdělávání v ČR, MŠMT ČR*. MŠMT ČR [online]. Copyright ©2013 [cit. 26.04.2019]. Dostupné z: <http://www.msmt.cz/vzdelavani/skolstvi-v-cr/system-vzdelavani-v-cr>
37. WILLIAMS, Robert J., Dennis CONNOLLY, Robert T. WOOD a Nadine NOWATZKI (2006). *Gambling and problem gambling in a sample of university students*. JOURNAL

OF GAMBLING ISSUES, 2006, (16). Dostupné online:

<http://jgi.camh.net/index.php/jgi/article/view/3721>

38. WILSON, D.H., GILLILAND, J., ROSS, N.A. et al. (2006): *Video Lottery Terminal Access and Gambling Among High School Students in Montréal*. Canadian Journal of Public Health, 2006, 97/2006, roč. 3, str. 202-206.

13 Seznam příloh

- Příloha 1** První strana vzorového dotazníku
- Příloha 2** Druhá strana vzorového dotazníku
- Příloha 3** Graf č. 19: Podíl respondentů, kteří hráli hazardní hry v různých frekvencích

Příloha 1

Zkušenosti studentů Univerzity Palackého s hazardním hraním

Milá studentko, milý studente,

Na Katedře geografie Univerzity Palackého v Olomouci provádíme výzkum postojů studentů VŠ k hazardním hrám. Chtěli bychom Tě tímto požádat o vyplnění tohoto krátkého **anonymního dotazníku**. Výsledky poslouží k vědeckým účelům. Mnohokrát Ti děkujeme za vyplnění dotazníku!

Za vedoucí výzkumného týmu, Mgr. David Fiedor, Ph.D.; david.fiedor@upol.cz; tel.: 585 634 592

1) Jak souhlasíš s následujícími tvrzeními?

1 rozhodně souhlasím	2 souhlasím	3 těžko rozhodnout	4 nesouhlasím	5 rozhodně nesouhlasím			
			1	2	3	4	5
			<input type="checkbox"/>	<input type="checkbox"/>	<input type="checkbox"/>	<input type="checkbox"/>	<input type="checkbox"/>
			<input type="checkbox"/>	<input type="checkbox"/>	<input type="checkbox"/>	<input type="checkbox"/>	<input type="checkbox"/>
			<input type="checkbox"/>	<input type="checkbox"/>	<input type="checkbox"/>	<input type="checkbox"/>	<input type="checkbox"/>
			<input type="checkbox"/>	<input type="checkbox"/>	<input type="checkbox"/>	<input type="checkbox"/>	<input type="checkbox"/>
			<input type="checkbox"/>	<input type="checkbox"/>	<input type="checkbox"/>	<input type="checkbox"/>	<input type="checkbox"/>
			<input type="checkbox"/>	<input type="checkbox"/>	<input type="checkbox"/>	<input type="checkbox"/>	<input type="checkbox"/>
			<input type="checkbox"/>	<input type="checkbox"/>	<input type="checkbox"/>	<input type="checkbox"/>	<input type="checkbox"/>

2) Co z následující nabídky aktivit je pro Tebe hazardní hra? Hrál jsi ji v posledních 12 měsících?

	Hazardní hra		Frekvence hraní				
	ano	ne	denně	několikrát týdně	několikrát měsíčně	max. párkrát ročně	nikdy
1. Peněžité nebo věcné loterie	<input type="checkbox"/>	<input type="checkbox"/>	<input type="checkbox"/>	<input type="checkbox"/>	<input type="checkbox"/>	<input type="checkbox"/>	<input type="checkbox"/>
2. Číselné loterie	<input type="checkbox"/>	<input type="checkbox"/>	<input type="checkbox"/>	<input type="checkbox"/>	<input type="checkbox"/>	<input type="checkbox"/>	<input type="checkbox"/>
3. Okamžité loterie (stírací losy)	<input type="checkbox"/>	<input type="checkbox"/>	<input type="checkbox"/>	<input type="checkbox"/>	<input type="checkbox"/>	<input type="checkbox"/>	<input type="checkbox"/>
4. Totalizátorové hry	<input type="checkbox"/>	<input type="checkbox"/>	<input type="checkbox"/>	<input type="checkbox"/>	<input type="checkbox"/>	<input type="checkbox"/>	<input type="checkbox"/>
5. Bingo	<input type="checkbox"/>	<input type="checkbox"/>	<input type="checkbox"/>	<input type="checkbox"/>	<input type="checkbox"/>	<input type="checkbox"/>	<input type="checkbox"/>
6. Kasinové hry (ruleta, karetní hry)	<input type="checkbox"/>	<input type="checkbox"/>	<input type="checkbox"/>	<input type="checkbox"/>	<input type="checkbox"/>	<input type="checkbox"/>	<input type="checkbox"/>
7. Turnajové karetní hry (poker)	<input type="checkbox"/>	<input type="checkbox"/>	<input type="checkbox"/>	<input type="checkbox"/>	<input type="checkbox"/>	<input type="checkbox"/>	<input type="checkbox"/>
8. Hrací automaty	<input type="checkbox"/>	<input type="checkbox"/>	<input type="checkbox"/>	<input type="checkbox"/>	<input type="checkbox"/>	<input type="checkbox"/>	<input type="checkbox"/>
9. Tomboły	<input type="checkbox"/>	<input type="checkbox"/>	<input type="checkbox"/>	<input type="checkbox"/>	<input type="checkbox"/>	<input type="checkbox"/>	<input type="checkbox"/>
10. Kurzové sázky	<input type="checkbox"/>	<input type="checkbox"/>	<input type="checkbox"/>	<input type="checkbox"/>	<input type="checkbox"/>	<input type="checkbox"/>	<input type="checkbox"/>
11. Dostihové sázky	<input type="checkbox"/>	<input type="checkbox"/>	<input type="checkbox"/>	<input type="checkbox"/>	<input type="checkbox"/>	<input type="checkbox"/>	<input type="checkbox"/>
12. Online hraní	<input type="checkbox"/>	<input type="checkbox"/>	<input type="checkbox"/>	<input type="checkbox"/>	<input type="checkbox"/>	<input type="checkbox"/>	<input type="checkbox"/>

3) Pokud jsi se někdy účastnil/a výše uvedených aktivit, odpověz prosím na následující otázky (v opačném případě postupuj na otázku č. 4):

- Vsadil/a jsi někdy více peněz, než jsi si mohl/a dovolit prohrát? nikdy občas často téměř vždy
- Potřeboval/a jsi hrát se stále větším obnosem peněz, aby si dosáhl/a potřebného adrenalinu?
nikdy občas často téměř vždy
- Vrátil/a jsi se hned druhý den, aby jsi vyhrál/a zpět prohrané peníze? nikdy občas často téměř vždy
- Měl/a jsi pocit, že by Ti hraní mohlo způsobovat problémy? nikdy občas často téměř vždy

Příloha 2

5. Způsobilo Ti hraní nějaké zdravotní problémy, včetně stresu nebo úzkosti?
nikdy občas často téměř vždy
6. Kritizovali někdy jiní lidé Tvé hraní, nebo Ti říkali, že máš s hraním problém, ať už to byla podle Tebe pravda, nebo ne?
nikdy občas často téměř vždy
7. Způsobilo Tobě nebo Tvé rodině hraní nějaké finanční problémy?
nikdy občas často téměř vždy
8. Cítil/a jsi někdy vinu nad tím, že hraješ, nebo nad tím, jaké má Tvé hraní následky?
nikdy občas často téměř vždy
9. Půjčil/a jsi si peníze na hru nebo jsi prodal/a nějaký majetek, aby jsi získal/a peníze na hru?
nikdy občas často téměř vždy
10. Účastnil/a jsi se některých aktivit uvedených v otázce č. 2 před dosažením 18. let? ano ne

Pokud ano, tak kterých:.....

4) Máš ve svém nejbližším okolí (příbuzní, nejbližší přátelé) někoho, kdo má problém s hazardním hraním?

ano ne

Potkáváš na cestě do/ze školy (na fakultu) sázkové kanceláře, herny či kasina? ano ne

Jak trávíš svůj volný čas v době po skončení školy a mezi tím, než se dostaneš domů / na koleje (možno i více odpovědí)?

a) jdu na brigádu b) jdu nakupovat c) jedu domů/na koleje d) věnuji se svému hobby

e) sportuji f) jdu do restauračního zařízení g) jinak, jak: _____

Fakulta, kterou navštěvuješ: Přírodovědecká Filozofická Lékařská
Tělesné kultury Právnická

Název obce, ve které bydlíš: _____

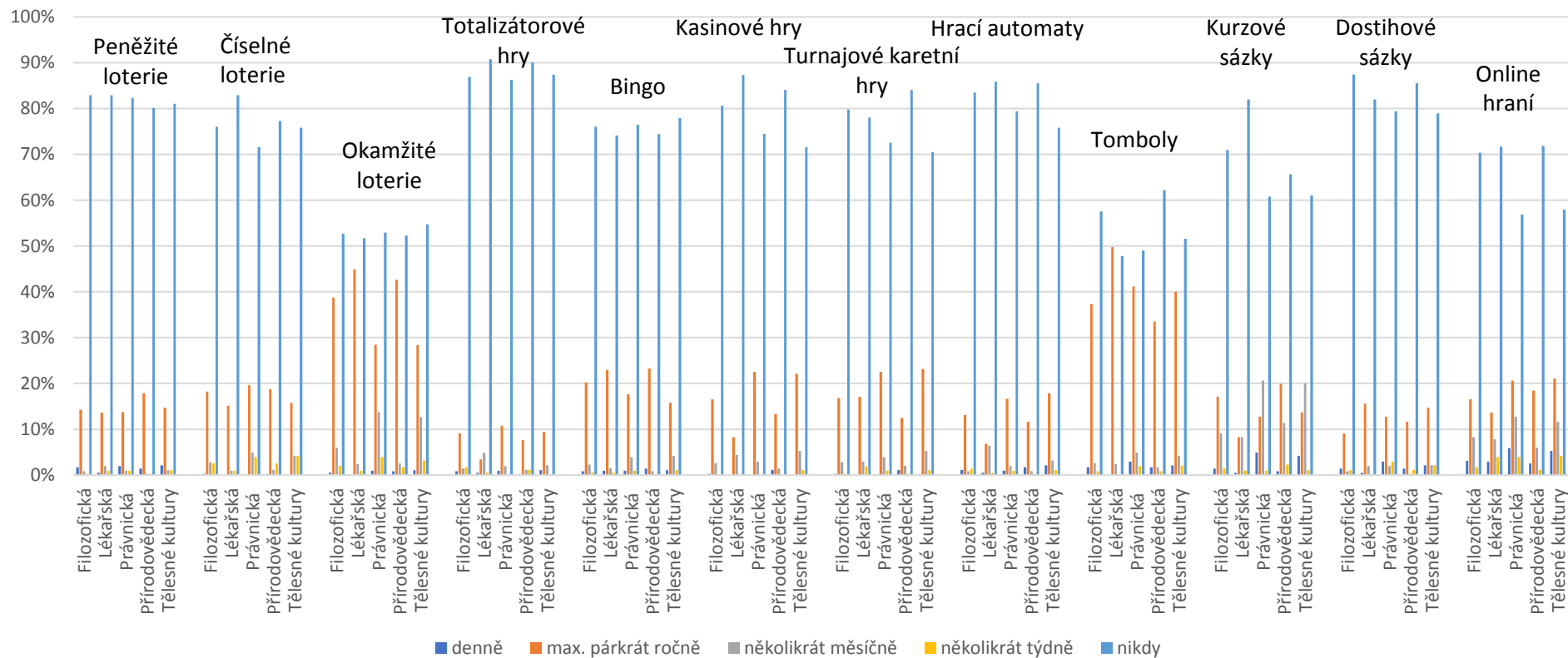
Náboženské vyznání: _____ Praktikující: ano ne

Pohlaví: muž žena

Věk: 18 19 20 21 22 23 24 a více

Děkuji za vyplnění dotazníku!

Příloha 3



Graf č. 19: Podíl respondentů, kteří hráli hazardní hry v různých frekvencích za posledních 12 měsíců (n=1105).

Zdroj: vlastní zpracování