



Univerzita Palackého v Olomouci  
Cyrilometodějská teologická fakulta  
Katedra křesťanské sociální práce

# **Vliv sexuálního zneužívání na socializaci dítěte**

**Bakalářský projekt**

**Studijní program**

**Sociální práce s dětmi a mládeží**

Autor: Nikola Fousková  
Vedoucí práce: Mgr. Pavla Macháčková, Ph.D.

Olomouc 2024

## **Prohlášení**

Prohlašuji, že jsem tuto práci zpracovala samostatně na základě použitých pramenů a literatury uvedených v bibliografickém seznamu.

V Olomouci dne 13.4. 2024

Nikola Fousková

## **Poděkování**

Na tomto místě chci poděkovat vedoucímu práce, paní Mgr. Pavle Macháčkové, Ph.D., za její obětavé a vstřícné vedení v průběhu psaní práce. Jsem vděčná za připomínky, trpělivost a zpětnou vazbu, kterou mi vždy ochotně poskytla. Poděkování také patří celé mé rodině, za podporu ve studiu.

## **Anotace**

Tato práce se zaměřuje na problematiku sexuálního zneužívání dětí a jeho vliv na proces socializace. Hlavním cílem projektu je vytvoření interaktivní besedy pro děti ve starším školním věku, která se soustředí na prevenci sexuálního zneužívání a poskytne jim prostředky ke identifikaci tohoto problému. Důraz bude kladen na spolupráci s organizacemi specializujícími se na pomoc obětem sexuálního zneužívání a poskytujícími právní pomoc a ochranu. Současně se snaží otevřít prostor pro volnou komunikaci a diskusi, aby děti měly možnost vyjádřit své myšlenky, otázky a obavy ohledně této závažné problematiky.

## **Klíčová slova**

Sexuální zneužívání dětí, prevence, socializace, ochrana obětí, pomoc sociálního pracovníka

## **Annotation**

This thesis focuses on the issue of child sexual abuse and its impact on the socialization process. The main goal of the project is to create an interactive session for school – aged children that focuses on the prevention of sexual abuse and provides them with the means to identify this problem. Emphasis will be placed on cooperation with organizations specializing in helping victims of sexual abuse and providing legal assistance and protection. At the same time, it seeks to open a space for free communication and discussion so that children have the opportunity to express their thoughts, questions and concerns about this serious issue.

## **Keywords**

Child sexual abuse, prevention, socialization, victim protection, social worker assistance

## Obsah

Úvod .....	6
1 Vymezení základních pojmů týkajících se sexuálního zneužívání .....	7
1.1 Formy sexuálního zneužívání .....	10
2 Socializace dítěte .....	11
2.1 Specifika u jednotlivých věkových skupin .....	14
2.1.1 Rané dětství od narození do 3 let .....	14
2.1.2 Předškolní věk .....	15
2.1.3 Mladší školní věk .....	15
2.1.4 Starší školní věk .....	16
3 Práce sociálního pracovníka a organizace zajišťující pomoc .....	16
4 Využití teorií a metod sociální práce .....	17
5 Propojení tématu se sociální politikou .....	19
6 Ukotvení v legislativě .....	20
7 Analýza potřebnosti projektu „Skrýt neznamená být v bezpečí“ .....	21
7.1 Přehled dat pro analýzu potřebnosti .....	22
7.2 Příklady řešení dané problematiky v ČR nebo v zahraničí .....	22
7.3 Cílová skupina .....	23
7.4 Analýza stakeholderů .....	24
7.5 Závěr analýzy potřebnosti .....	25
8 Cíl projektu .....	25
9 Klíčové aktivity a jejich indikátory .....	26
10 Výstupy a výsledky .....	29
11 Popis přidané hodnoty .....	29
12 Management rizik .....	30
13 Harmonogram .....	32
14 Rozpočet .....	33
15 Intervenční logika projektu .....	34
Závěr .....	37
Bibliografie .....	38
Seznam obrázků .....	43
Seznam zkratk .....	44
Seznam příloh .....	45

## Úvod

Sexuální zneužívání dětí je závažným problémem, který má dalekosáhlé důsledky nejen pro jednotlivce, ale i pro společnost jako celek. V posledních letech je tento problém stále více v centru pozornosti veřejnosti. Aktuálnost tématu vychází z jeho rozšíření a závažnosti, kterou přináší nejen pro postižené jedince, ale i pro jejich sociální prostředí a budoucí životní perspektivy.

Toto téma představuje jednu z nejzvrácenějších forem narušení jejich osobní integrity, především lidské důstojnosti. Jedná se o jedno z nejcitlivějších témat v oblasti sociální práce vyžadující komplexní a citlivý přístup k problematice při její identifikaci, intervenci, prevenci a podpoře obětí. Problematická je i otázka socializace dítěte v tomto kontextu. Socializace představuje proces, v němž jedinec získává schopnosti, návyky, hodnoty a identitu, které jej integrují do společnosti. Avšak u dětí postižených sexuálním zneužíváním může tento proces být výrazně narušen a ovlivněn.

Tato práce se zaměřuje na problematiku sexuálního zneužívání dětí a jeho vliv na proces socializace. Cílem projektu je vytvoření interaktivní besedy pro děti ve starším školním věku, která se zaměří především na prevenci sexuálního zneužívání a poskytne jim nástroje sloužící k diagnostikování tohoto problému. Důraz bude kladen na spolupráci s organizacemi specializovanými na pomoc obětem sexuálního zneužívání, a které mohou poskytnout právní podporu a ochranu. Kromě toho se beseda snaží vytvořit prostor pro otevřenou komunikaci, aby děti měly možnost sdílet své myšlenky, otázky a obavy týkající se tohoto důležitého tématu. Projekt je založen na prevenci a principu empowermentu dětí, aby se staly sebevědomými, bezpečnými jedinci ve svém osobním prostoru i ve vztazích s ostatními. Je zkoumáno, jak trauma způsobené sexuálním zneužíváním ovlivňuje sociální prostředí dítěte, jaké jsou dlouhodobé důsledky tohoto narušení pro jeho další život a jaká je souvislost mezi zneužíváním a procesem socializace u dětí různých věkových skupin.

Práce je strukturovaná logicky do kapitol a podkapitol. V následujících kapitolách je podrobně popsána definice sexuálního zneužívání, jeho formy a dopady, a jsou také zkoumány strategie prevence a intervence, které mohou přispět k řešení této problematiky. Porození této problematiky je nezbytné k poskytnutí lepší podpory obětem a rodinám ke snaze vytvořit bezpečnější a zdravější společnost pro všechny.

# 1 Vymezení základních pojmů týkajících se sexuálního zneužívání

Jedná se o zneužívání moci, popřípadě důvěry k vykonávání sexuálních aktivit s osobou, která není schopna souhlasit nebo porozumět těmto aktivitám. Může se projevat různými způsoby, včetně fyzického kontaktu, verbálního nátlaku, emocionální manipulace nebo formou využívání dítěte k pornografii (Weiss a kol. 2005, s. 11–14). Jedná se o závažný zločin, který je hluboce traumatizujícím zážitkem pro oběť. Světová organizace WHO (2024) definuje sexuální zneužívání jako „*Jakékoli sexuální jednání zahrnující pokusy o dosažení sexuálního styku, nežádoucí sexuální poznámky a návrhy, činy směřující k obchodování či jinak namířené proti sexualitě jedince, které využívají nátlak. Může být prováděno kýmkoli, nezávisle na vztahu mezi obětí a pachatelem, a v jakémkoli prostředí včetně domova a práce.*“.

**Pachatelé** sexuálního zneužívání dětí mohou být lidé z různých životních situací. Neexistuje jednoznačný profil pachatele, ale existuje několik různých skupin, které se často spojují s tímto typem zločinu. Mohou být lidé z různých sfér života, kteří mají často dobrou schopnost maskovat své jednání. Pedofil je zaměřen na děti ve věku od 5 do 12 let, kdy tyto děti nenesou znaky dospívání. Druhým případem je zaměření na pubescenty. Ve většině případů se jedná o pachatele ve středním věku, kdy výjimkou nejsou ani delikty adolescentů a senescentů. U pachatelů jsou také často diagnostikovány osobnostní poruchy. Jsou ale i případy, kdy žije v harmonickém manželství. Je důležité zmínit i incest u jehož pachatelů je diagnostika pedofilie výjimečná. Incestem rozumíme zneužití dítěte rodičem. (Hartl, 1994, s. 77) Charakteristika však nelze jednoznačně určit, protože pachatelem může být rodič, někdo příbuzný, rodinný známý, někdo z okolí dítěte nebo cizí osoba (Dunovský, 1995, s. 72). Malá (1995, s. 84) dělí pachatele na situační pachatele a preferenční pedofily. Situační pachatelé dle ní nejsou orientováni na děti, kdežto preferenční pedofilové jsou k fyzicky nezralým dětem přitahováni.

**Obětí** je jedinec, který byl vystaven sexuálnímu zneužívání ze strany jiného jedince nebo skupiny jedinců. Charakteristika je rozmanitá a nese některé společné znaky. Oběťmi jsou děti od útlého dětství do adolescence. Jsou to jedinci velice zranitelní a nezralí. Často důvěřují v dospělé osoby a authority, což pachatel využívá k získání důvěry.

**Vztah mezi pachatelem a obětí** je obvykle komplexní a často zahrnuje různé dynamiky a faktory. Pachatelé oběťmi velice často manipulují a vyvolávají na ně nátlak, aby dění udrželi v tajnosti. S tímto úzce souvisí syndrom přizpůsobení se dítěte pohlavnímu zneužívání. Ten má několik fází. První je utajování, kdy pachatel oběť uplácí nebo jí vyhrožuje. Poté následuje fáze bezmocnosti, kdy je v některých případech svěřeno do péče dospělého, který na něm páchá

trestnou činnost. Při svedení a přizpůsobení se dítě smiřuje se situací a zpracovává ji některým z obranných mechanismů. Posledními dvěma fázemi je opožděné odhalení a odvolání výpovědi po nahlášení. (Volfová, Kozáková a Velemínský, 2008, s. 19–20)

**Týrání, zneužívání a zanedbávání dětí** označované zkratkou CAN, představuje široké spektrum škodlivého chování, které může mít závažné důsledky na fyzické, emoční a psychické zdraví dětí. Tento syndrom není omezen pouze na sexuální zneužívání, ale zahrnuje i další formy týrání, jako je fyzické násilí, emocionální zneužívání, zanedbávání péče a další formy škodlivého jednání (Dunovský, 1995, s. 15–23). Syndrom CAN představuje vážné porušení lidských práv a zároveň ohrožuje dětské zdraví a bezpečí. Často zůstává skrytý a nedostatečně řešený v rámci společnosti, což může vést k trvalým a rozsáhlým důsledkům pro postižené jedince. Podle analýzy obsažené ve výroční zprávě Dětského krizového centra z roku 2022 bylo zjištěno, že v průběhu toho roku se s problematikou CAN potýkalo celkem 971 dětí. (2022) Tato čísla poukazují na rozsáhlost a vážnost situace. Děti, které se staly oběťmi CAN, často trpí nejen fyzickými zraněními, ale také vážnými psychickými problémy, jako je úzkost, deprese, posttraumatická stresová porucha. Roční výkaz 2023 z MPSV ČR poukazuje na nutnost poskytnutí psychologické pomoci u 419 dívek zasáhnutých sexuálním zneužíváním. (2023) Dlouhodobé následky mohou ovlivnit nejen jejich osobní život, ale i jejich sociální interakce společně s celkovou kvalitou života. Společnost aktivně a odpovědně řeší tuto problematiku prostřednictvím prevence, vzdělávání, intervence a poskytování podpory obětem CAN. Tak je možné minimalizovat její negativní dopady a zajistit bezpečí a blaho všech.

Zneužívání dětí má zničující **psychosociální, psychologické a sociální důsledky**, které ovlivňují oběti, jejich rodinu i širší společnost. Vaníčková a kol. (1999, s. 25) řadí věk dítěte, závažnost sexuálního zneužívání, vztah k pachateli a četnost zneužívání mezi faktory ovlivňující dopady na jeho psychické a fyzické zdraví. Velký vliv má také osobnost dítěte. Introvertní dítě může mít jiné projevy důsledků než dítě extrovertní. Oběti vykazují různé psychologické a emocionální potíže, jakými jsou úzkosti, deprese, posttraumatická stresová porucha, poruchy příjmu potravin, sebepoškozování a v krajním případě dochází k sebevraždě. Netrpí pouze psychickými obtížemi, ale i fyzickými. Konkrétně se jedná o bolesti, poranění pohlavních orgánů a sexuálně přenosné nemoci. Často se objevují u dětí problémy se spaním a agresivitou. (Pöthe, 1999, s. 56–57) Nejčastějšími sociálními dopady tohoto jednání jsou dle Matouška a Pazlarové (2010, s. 151–159) útěky z domova, hypersexualita, promiskuita, prostituce, odmítání sexuální inhibice trvající až do dospělosti. Oběti mohou mít problémy vytvářet a udržovat zdravé mezilidské vztahy. Mohou mít obtíže s důvěrou v ostatní lidi, potíže s intimními vztahy a potíže s projevováním svých emocí. Spousta obětí má v budoucnu



problémy se sexuálním životem a intimností v důsledku traumatu spojeného se sexuálním zneužíváním, což vede k problémům ohledně založení rodiny. Samozřejmě jsou s tím spojené i potíže s uplatněním na trhu práce, vzděláním a financemi v důsledku negativních důsledků, které může mít zneužívání na jejich psychické a fyzické zdraví. Je podstatné, aby oběti sexuálního zneužívání měly přístup ke vhodné podpoře, léčbě a terapii, aby mohly zvládnout tyto důsledky a dosáhnout zdravého a funkčního života v dospělosti. Následky tohoto trestného činu si nenesou pouze dítě, ale i rodič zneužitého dítěte. Ten převážně pociťuje vztek, bezmoc, strach. Může ale také cítit jisté výčitky a vinu, že tomuto jednání páchaném na svém dítěti nezabránil dříve

V kontextu sexuálního zneužívání dětí je důležité poskytnout postiženým jedincům přiměřenou **pomoc a podporu**. To zahrnuje terapeutické intervence, které jim pomohou zpracovat traumatické zážitky, porozumět jim a naučit se zvládat s tím spojené emoční obtíže. Psychoterapie, terapie zaměřená na trauma a skupinové terapeutické programy mohou být účinnými prostředky pro zlepšení pohody a zvládnání důsledků sexuálního zneužívání (Šupa, 2017). Kromě individuální terapie může být také užitečné poskytnout postiženým dětem a jejich rodinám přístup k podpůrným skupinám nebo organizacím, které se specializují na pomoc obětem sexuálního násilí. Tyto skupiny mohou poskytnout cennou emoční podporu, informace o právech obětí a přístup k dalším zdrojům pomoci. Různé formy terapie nabízí klinika AdiCare, (2024), která má pobočky v Praze, Brně a Litoměřicích. Zde je rozsáhlá nabídka psychoterapeutických metod prováděných profesionály. Dle Fontes (2005, s. 136) je důležité se zeptat na otázku „*Co pro tebe bylo na této zkušenosti nejtěžší?*“ a tím bychom měli více poznat osobnost zasaženého. Přesto by se ale měli klientům pokládat otázky především v závislosti na jejich věku, pohlaví a rozsahu zneužívání. Důležité je také zajistit, aby se obětem poskytla lékařská a forenzní péče podle potřeby, a aby se zajistilo, že jsou chráněny před dalším možným zneužíváním. To zahrnuje spolupráci s orgány činnými v trestním řízení a dalšími institucemi, aby se zajistilo, že pachatelé jsou postaveni před spravedlnost a jsou přijata opatření k prevenci dalšího zneužívání. Pomoc se poskytuje obětem nejen v dětství, ale i v dospělosti. V dospělosti bývá léčba dobrovolná nebo může být také nařízená soudem (Matoušek a kol., 2010, s. 33–34). Pomoc mnohdy potřebují i rodiče zneužitých dětí. Celkově je cílem poskytnout obětem sexuálního zneužívání komplexní a multidisciplinární pomoc, která jim umožní zotavit se z traumatických událostí a znovu získat kontrolu nad svými životy.

**Prevence** sexuálního zneužívání dětí zahrnuje komplexní opatření, jejichž cílem je předejít tomuto zneužívání a zajistit bezpečí a blahobyt dětí. Jedná se o klíčovou strategii v boji proti tomuto závažnému problému. Prevence má za úkol minimalizovat riziko zneužívání,

zvýšit povědomí o této problematice a poskytnout dětem, rodinám a komunitám potřebné dovednosti a zdroje pro identifikaci a prevenci sexuálního zneužívání. Je nezbytné aktivovat prevenci okamžitě po odhalení této problematiky.

**Primární prevence** se zaměřuje na vzdělávání dětí a rodičů v dané problematice. Weiss a kol. (2005, s. 59–65) uvádí, že je základním prvkem primární prevence výchova, která zahrnuje předávání informací o mravním a sexuálním chování. Rodiče by měli hrát klíčovou roli v této edukaci. Sexuální výchova je součástí školního vzdělávacího programu, ale podle Weisse a kol. (2005, s. 64) by měla být prevence zahrnuta již do předškolního a mladšího školního věku. K primární prevenci přispívá především výchova rodičů, pedagogů, osvětové aktivity a vzdělávání pracovníků ze sociální sféry.

**Sekundární prevence**, jak ji popisuje Täubner (1996, s. 107), se soustředí na situace, faktory a podmínky, které zvyšují riziko sexuálního zneužívání dětí. Prevence bere v úvahu rizikové faktory u dětí, dospělých, rodin a situací, ve kterých je dítě vystaveno nebezpečí.

**Terciární prevence** sexuálního zneužívání dětí se zaměřuje již na poskytování pomoci a podpory obětem zneužívání. Cílem je minimalizovat dlouhodobé dopady a zabránit opakování násilí. Tato prevence zahrnuje diagnostiku, ochranná opatření a terapii a je klíčová pro poskytnutí obětem potřebné podpory a pomoci při zvládnání traumatických zkušeností a dosažení emocionálního uzdravení. (Weiss a kol., 2005, s. 77–85)

Je třeba přehodnotit všechny již existující přístupy sloužící k prevenci sexuálního zneužívání dětí a investovat do komplexních a efektivních programů, které budou zahrnovat širokou škálu opatření od primární prevence až po terciární podporu.

## 1.1 Formy sexuálního zneužívání

Sexuální zneužívání dělíme dle Hadj-Moussové (Vaníčková, Provazník, Hadj-Moussová, 1997, s. 15) na bezdotykové a dotykové. Obě formy jsou dva různé způsoby, jak může pachatel zneužít svou moc či autoritu k sexuálním účelům. Jsou vážné a mohou mít devastující důsledky pro oběť.

*„Jedná se o sexuální aktivity, kde nedochází k žádnému tělesnému kontaktu, např. vystavení dítěte pornografickým materiálům, setkání s exhibicionisty.“*, jak se ve své knize zmiňuje o **bezdotykovém sexuálním zneužívání** Volfová a kol. (2008, s. 18). I přes absenci fyzického kontaktu může nedotykové sexuální zneužívání způsobit oběti vážné psychické útrapy a dlouhodobé trauma. Někdy může tato forma přerůst do dotykového sexuálního

zneužívání, kdy pachatel začne s verbálním obtěžováním, a to přes následnou agresi vede k fyzickému kontaktu.

**Dotykové sexuální zneužívání** zahrnuje různé aktivity, které jsou sexuálně motivovány a jsou prováděny bez souhlasu nebo proti vůli oběti. „Dochází k pohlavnímu kontaktu, včetně dotýkání prsou a pohlavních orgánů, pohlavnímu styku, orálnímu či análnímu styku.“, jak uvádí Volfová a kol. (2008, s. 18). Tato forma je pro oběti extrémně traumatizující událostí, která může mít široké a závažné důsledky nejen v krátkodobém, ale i dlouhodobém horizontu. Dlouhodobé důsledky mohou mít v drtivé většině případu vážný dopad na kvalitu života obětí.

Mimo tyto dvě formy máme také **zvláštní formy sexuálního zneužívání dětí**. Mezi ty patří především systémové týrání dětí. Dochází k týrání systémem, který má sloužit k ochraně poškozeného dítěte. To následně vede k opakovaným šetřením až je rozvrácená celá rodina. Vše však úzce souvisí se sekundární viktimizací. Při této viktimizaci je dítě opakovaně podrobováno výslechům nebo je poškozováno nevhodnými opatřeními v rámci rehabilitačních nebo terapeutických opatření. Dále mezi zvláštní formy řadíme organizované zneužívání dětí, rituální zneužívání dětí a Münchhausenův syndrom v zastoupení, při kterém dospělá osoba předstírá nemoc nebo obtíže dítěte pro svůj vlastní prospěch. (Volfová a kol. 2008, s. 18–19)

**Komerčním sexuálním zneužíváním** dětí se rozumí „*použití dítěte pro sexuální účely výměnou za peníze nebo za odměnu v naturáliích mezi dítětem, zákazníkem, prostředníkem nebo agentem a jinými, kdy vydělávají na obchodu s dětmi pro tyto účely*“, jak definuje Ministerstvo práce a sociálních věcí ČR (2009). Mezi formy komerčního zneužívání řadíme dětskou prostituci, obchodování s dětmi, dětskou pornografií. Tato forma je v drtivé většině případu bravurně zorganizována a velký rozmach nastal s nástupem a rozvojem internetu a sociálních sítí (Weiss a kol. 2005, s. 139). Web Šance dětem (2023) uvádí: „*Podle odhadů OSN má 223 milionů dětí (150 milionů dívek a 73 milionů chlapců) zkušenost s praktikami komerčního sexuálního zneužívání či jinými formami sexuálního násilí. Mezinárodní organizace uvádějí až 1,8 až 2 miliony dětí ročně vykořisťovaných v prostituci a pornografii a 1,2 milionu prodávaných dětí.*“

## 2 Socializace dítěte

Jedná se o proces, ve kterém se jedinec učí a přijímá způsoby chování, názory, dovednosti od lidí kolem sebe a od prostředí, ve kterém žije (Řezáč, 1998, s. 42). To zahrnuje učení se od rodiny, školy, přátel a médií. Rodina dává dětem základní pravidla a hodnoty, které jsou důležité pro život v sociálním světě. Potom škola přebírá další roli v učení dětí o tom, jak se chovat ve společnosti a jak získat vzdělání. Vedle rodiny a školy mohou také média a práce

s náboženstvím ovlivnit to, jakým způsobem jedinec vnímá svět a jak se chová. Přátelé společně s vrstevníky také hrají roli v tom, jak se jedinec učí sociálními interakcím a jakým způsobem se začleňuje do sociálních skupin. Socializace není jenom o tom, že jedinec pasivně přijímá informace, ale také o aktivním zapojení do procesu učení a přizpůsobování se. Jedinec se postupně učí, jak hrát různé role ve společnosti a jak se identifikovat s různými skupinami lidí. Socializace je způsob, jakým se jedinec učí, jak být součástí společnosti, jak přijímat pravidla a jak získat dovednosti potřebné pro život v sociálním světě. Je to důležitý faktor pro udržení harmonie a stability ve společnosti (Jedlička a kol., 2015, s. 11–47). Je to proces, při kterém se učí fungování ve společnosti a začlenění do sociálního prostředí. Tato socializace je důležitá, protože dětem umožňuje naučit se, jak se chovat a fungovat v různých sociálních situacích. Poskytuje jim základy pro porozumění sociálním normám, hodnotám a pravidlům, jež jsou klíčové pro jejich začlenění do společnosti. Socializace jako nedílná součást vývoje jedince, může být kritizována z důvodu upevňování nerovností a stereotypů. Nerovnoprávné genderové role a vyloučení určitých skupin lidí z procesu socializace jsou problematické aspekty, které vyžadují změny ve společnosti. Je důležité systematicky analyzovat sociální struktury a procesy formující socializaci, abychom mohli pracovat na vytvoření inkluzivnější a spravedlivější společnosti.

Helus (2015, s. 193) uvádí: „*Dysfunkční socializace ústí v sociální deviace, tedy odchylky, na které společenské okolí reaguje snahou jedince izolovat, trestat, napravovat (resocializovat).*“, a to může ovlivnit schopnost dítěte nebo mladého člověka navazovat a dále udržovat sociální vztahy, porozumět sociálním signálům a přizpůsobit se sociálním normám. Mezi deviace se řadí raná deprivace, kdy jedinec strádá po citové stránce již od raného dětství. Následně nezpracovaná traumata, anomické zkušenosti, osvojené subkultury a stigmatizace. (Helus, 2015, s. 193–194). Důležitá je včasná identifikace a intervence, které mohou pomoci dětem a mladým lidem s poruchami socializace lépe se integrovat do společnosti a rozvíjet zdravé sociální vztahy.

Socializace má své **formy**, které zahrnují primární, sekundární a terciální socializaci, přičemž každá z těchto forem hraje zásadní roli v procesu formování jedince.

**Primární socializace** probíhá od narození do začátku povinné školní docházky. Během této doby je rodina hlavním prostředím pro učení a růst dítěte. Důležitá je přirozená a laskavá atmosféra v rodině, která pomáhá dítěti pochopit lásku a vytvořit si pocit bezpečí v domácím prostředí. (Helus, 2015, s. 122)

**Sekundární socializace** začínající vstupem dítěte do školního prostředí (do mateřské školy předtím), je důležitou fází v jeho vývoji. V tomto období dítě opouští své domácí prostředí

a stává se součástí školní komunity. S tímto posunem přicházejí nové výzvy a nároky, na které se musí adaptovat. Dítě se zapojuje do společného života ve třídě a interaguje s ostatními dětmi. Tato fáze je podstatná pro formování identity a schopnosti jedince působit v sociálním prostředí mimo rodinu. (Helus, 2015, s.122)

**Terciální socializace** se typicky projevuje v dospívání a dospělosti, kde jedinec získává dovednosti a odpovědnosti potřebné pro život. Tento proces se dělí na vývoj intimních interpersonálních vztahů a profesní socializaci (Helus, 2015, s. 122). Socializace je nekonečný proces, který se rozvíjí od narození a trvá po celý život.

Kromě toho, že se učíme novým dovednostem a adaptujeme se na různé sociální situace, existuje i specifická forma socializace, která probíhá v době krize nebo obtíží. Tuto formu socializace obvykle provádějí profesionálové poskytující pomoc a podporu jedinci v nesnázích. Bez socializace by děti mohly mít obtíže při budování vztahů, porozumění společenským očekáváním a úspěšné integraci do širšího sociálního prostředí, což by vedlo k problémům v budoucím životě. Nicméně socializace není vždy bezchybným procesem a může nést určitá rizika a nebezpečí, jakými jsou například potlačení individuality a politické zneužití, která mohou omezovat rozmanitost a rozvoj osobnosti.

Sexuální zneužívání dětí je závažným problémem s dlouhodobými důsledky, který často ovlivňuje proces socializace dítěte. Během socializace se děti učí pravidlům, hranicím, respektu k vlastnímu tělu a tělům ostatních. Nicméně, sexuální zneužívání může tento proces narušit buď přímo tím, že dítě je nuceno překračovat své vlastní hranice nebo nepřímo tím, že narušuje jeho chápání správných a nevhodných interakcí. Hodycová (2023) vnímá osobní hranice jako neviditelnou hranici, kterou si stanovuje každý sám. Tyto hranice určují, jak se okolo sebe lidé chovají, jak se cítí a komunikují. Hranice nejsou vždy pevně dané a u každého jedince se liší v závislosti na zkušenostech. Fyzickým hranicím můžeme rozumět jako osobnímu prostoru. Pod tento prostor se řadí sexuální hranice, které jsou při sexuálním zneužívání narušovány. Emoční hranice se týkají sdílení pocitů a myšlenek a mentální hranice zahrnují názory, úvahy, myšlenky. (Hodycová, 2023)

Důsledky sexuálního zneužívání dětí jsou široce rozmanité a jsou často posíleny nevhodnou socializací, kterou dítě prožívá. Dítě může internalizovat vinu, hanbu a mít zkreslené chápání toho, co je přijatelné a normální ve vztahu s dospělými, což se týká právě osobních hranic, které se v průběhu dětství vykreslují. Je důležité, aby společnost poskytovala dětem bezpečné a podpůrné prostředí, ve kterém se mohou učit o svém těle a zdravých mezilidských vztazích. Prevence sexuálního zneužívání dětí a poskytování terapeutické pomoci pro ty, kteří byli zasaženi, jsou nezbytné prvky v ochraně dětí a boji proti tomuto druhu násilí.

Tím, že se zaměříme na podporu zdravé socializace a poskytneme dětem dovednosti a znalosti pro ochranu svého těla, můžeme snížit riziko sexuálního zneužívání a jeho negativních důsledků.

## **2.1 Specifika u jednotlivých věkových skupin**

Socializace dětí se vyvíjí v průběhu času a mění se podle věkových etap. Každá fáze dětství a adolescence přináší nové výzvy a úkoly spojené s formováním sociální identity a schopnostmi interakce. Mladší děti se začínají učit základům sociálního chování a sdílení prostřednictvím interakce s rodiči a vrstevníky. Postupem času se jejich sociální prostředí rozšiřuje o školu a další komunitní kontexty, kde se učí vyjadřovat své názory, respektovat pravidla a budovat vztahy. V období adolescence se děti potýkají s hledáním vlastní identity a svého místa ve společnosti, což může být doprovázeno náročnými situacemi a konflikty. Všechny tyto změny ovlivňují proces socializace a vyžadují individuální podporu a porozumění ze strany dospělých. Důležité je nejen poskytovat dětem prostor k projevu a učení, ale také jim nabízet podporu při navigaci složitými sociálními situacemi a při vytváření zdravých vztahů se svým okolím. Každá věková skupina tak má své specifické požadavky na proces socializace.

### **2.1.1 Rané dětství od narození do 3 let**

Proces socializace dětí je složitý a vyvíjí v průběhu věku a zahrnuje mnoho různých aspektů. V raném dětství, od narození do přibližně tří let, je sociální stimulace významná a je silně spojena s vazbou mezi dítětem a jeho pečovatelem, především matkou a cítí strach z její ztráty. V počátcích této fáze, s kojeneckém období, je dítě nejdříve orientováno na sebe, poté začne projevoval zájem o okolí. Získává základní dovednosti interakce, učí se reagovat a rozlišovat mezi pozitivními a negativními emocemi. Dokáže chápat vztah mezi příčinou a následkem. Nejzásadnějším nástrojem je učení napodobou. Začíná si také budovat svůj vlastní pocit bezpečí a důvěry v okolní svět. V pozdější batolecí fázi tohoto období probíhá širší socializace v rámci rodiny a dalších vrstevníků. Nastává odpoutávání se od matky, ve kterém pomáhá otec. Odlišné je zde chování vůči mladšímu a staršímu sourozenci, kdy u mladšího začíná pociťovat žárlivost a postupně se s učí vyrovnávat s jeho existencí a ke staršímu naopak vzhlíží a napodobuje ho. Významné je sebepojetí, kdy si postupně uvědomuje sebe sama, své pohlaví a chování. (Vágnerová a Lisá, 2021, s. 93–104, s. 146–162)

### **2.1.2 Předškolní věk**

V předškolním věku, od 3 do 6 let, se děti začínají více otevírat sociálním interakcím s vrstevníky i dospělými. Je to doba hravosti a objevování, kdy se děti učí základním pravidlům společenského chování, jako je sdílení, vzájemná pomoc a respekt k ostatním. Zásadním milníkem je rozšíření obzoru mimo rodinu, ve kterém se děti začínají začleňovat do širšího společenství a navazují interakce s různými lidmi, nikoli jen s rodinou. Mateřské školy a herny se stávají důležitým prostorem, kde se děti učí komunikovat a spolupracovat s ostatními. Začínají přebírat první sociální role a zvládat nové autority. Rodiče jsou v této fázi hlavním vzorem, podle kterého se děti chovají a hrají si. Dochází k pochopení různých rolí v rodině. Vztah s matkou se může mírně měnit, když se dítě začíná více osamostatňovat. Také se mění interakce se sourozenci a vrstevníky. Během těchto proměn se děti učí spolupráci, řešení konfliktů, soutěžení a budování prvních kamarádkých vztahů. Jejich sebepojetí často závisí zejména na hodnocení ze strany rodičů. (Vágnerová a Lisá, 2021, s. 237–259)

### **2.1.3 Mladší školní věk**

V mladším školním věku od 6 do 10 let se děti začínají intenzivněji zapojovat do školního prostředí a rozšiřují své sociální okruhy mimo rodinu (Langmeier a Krejčířova, 2006, s. 130). Tento věk je charakterizován různými formami interakcí, které ovlivňují jejich sociální vývoj. Prvním a důležitým prvkem je školní prostředí. Zde děti tráví většinu svého času během dne, kdy interagují s učiteli a spolužáky. V rámci těchto interakcí se učí spolupracovat, sdílet, řešit konflikty a rozvíjet sociální dovednosti potřebné pro fungování ve skupině. Kromě toho se děti začínají aktivněji zapojovat do mimoškolních aktivit, jakými jsou sportovní týmy, hudební lekce nebo jiné zájmové skupiny. Tyto aktivity poskytují další příležitosti k interakci s vrstevníky mimo školní prostředí a pomáhají dětem budovat nové přátelství a zájmy. V tomto věku také začínají děti rozvíjet svou identitu a sebepojetí vzhledem k ostatním. Začínají si uvědomovat své místo ve skupině a hledají schválení od svých vrstevníků. Tento proces může být spojen s různými výzvami, jako například se snahou o začlenění se do skupiny nebo řešení konfliktů s ostatními dětmi. Sebpojetí dětí v tomto věku často závisí na hodnocení ze strany vrstevníků, učitelů a rodiny, což může ovlivnit jejich pohled na sebe samé a své schopnosti. Celkově se mladší školní věk dítěte vyznačuje růstem sociálních dovedností a formováním identity v interakci s různými sociálními prostředími a skupinami. (Vágnerová a Lisá, 2021, s. 327–364) Podle výkazu o výkonu sociálně-právní ochrany dětí MPSV ČR za rok 2023 bylo

zaznamenáno 113 případů sexuálního zneužití u chlapců a 571 u dívek ve věku od 6 do 15 let. (2023) Tyto alarmující statistiky jasně ukazují na vážné ohrožení dětí v tomto věkovém rozmezí.

#### **2.1.4 Starší školní věk**

Ve starším školním věku od 10 let výše se proces socializace dětí stává stále důležitějším prvkem v jejich životě. Toto období je dle Vágnerové a Lisé (2021, s. 373) označováno jako adolescence, která trvá od 10 do 20 let, a je klíčovým krokem mezi dětstvím a dospělostí. Během něj děti začínají intenzivněji zkoumat a formovat svou identitu a sociální postavení. Interakce s vrstevníky a vlivy mimo rodinu se zvyšují, což ovlivňuje jejich chování a hodnoty. Děti aktivně hledají příslušnost a uznání ve skupinách vrstevníků, což má vliv na jejich sebepojetí. Součástí socializace v této fázi je učení se komplexnějším sociálním dovednostem a navigace skrze složitější mezilidské vztahy. Rodina zůstává důležitým faktorem, ale vliv vrstevníků a médií roste. Postavení ve skupině a nové sociální role hrají důležitou roli. Přátelství se stávají pevnějšími a dochází k prvním partnerským vztahům. Emancipace od rodičů je důležitým krokem k dospělosti. Sebepojetí během dospívání prochází složitým procesem změn, který je ovlivněn sociálními interakcemi a osobními zkušenostmi. To má jistý vliv na hodnoty a chování dospívajících, kteří se připravují na budoucí život dospělých. (Vágnerová a Lisá, 2021, s. 408–462) V kategorii 15 až 18 let bylo hlášeno 18 případů sexuálního zneužití chlapců a 142 případů sexuálního zneužití dívek, kdy nejčastějším oznamovatelem je policie nebo matka (MPSV ČR, 2023).

### **3 Práce sociálního pracovníka a organizace zajišťující pomoc**

V případech sexuálního zneužívání dětí hrají sociální pracovníci nenahraditelnou roli v poskytování podpory a ochrany postiženým jedincům. Ti mají za úkol nejenom identifikovat nebo hodnotit situace sexuálního zneužívání, ale také spolupracovat s dalšími profesionály, jako jsou lékaři, psychologové a právníci, aby zajistili adekvátní péči a ochranu pro oběti. Sociální pracovníci musí správně vyhodnotit situaci. Tento multidisciplinární přístup je nezbytný pro komplexní řešení problematiky zneužívání. Pracovníci nejenom poskytují podporu a terapii přímo obětem, ale také pracují s jejich rodinami, aby jim poskytli podporu a poradenství. Jejich cílem je zajistit, že rodina je schopna vytvořit pro dítě bezpečné a podpůrné prostředí, které mu umožní zotavit se z traumatických událostí. Kromě toho je nezbytná spolupráce s dalšími organizacemi a institucemi včetně policie, orgánů sociálně-právní ochrany dětí, zdravotnických



zařízení, neziskových organizací, soudů a vzdělávacích institucí. Tato spolupráce je nezbytná pro zajištění koordinovaného a efektivního přístupu k ochraně a podpoře obětí sexuálního zneužívání dětí. Celkově se sociální pracovníci podílejí na poskytování komplexní péče a ochrany, která pomáhá obětem zotavit se z traumatických událostí a znovu získat kontrolu nad svými životy. Jejich role je nezastupitelná v boji proti sexuálnímu zneužívání dětí a v podpoře těch, kteří se s touto traumatizující zkušeností potýkají.

V České republice máme několik organizací, které pomáhají s touto problematikou. Existují nízkoprahová zařízení a krizová centra, na která se mohou oběti obracet. Web UNHCR (2024) zmiňuje konkrétně organizaci Acorus, Bílý kruh bezpečí, jihomoravskou organizaci Persefona, dále proFem a jiná centra sociálních služeb. Důležitou je především Linka bezpečí, jak se uvádí na webových stránkách Šance dětem (2023). Na většinu těchto organizací je poskytnut telefonní kontakt na internetových stránkách, kde má volající možnost komunikovat s operátorem a ten ho dále navede, jak situaci řešit.

Existuje několik zahraničních webových stránek a organizací, které se zabývají problematikou sexuálního zneužívání a poskytují podporu, informace a zdroje pro oběti, rodiny a odborníky. Jednou z těchto organizací je Darkness to Light (2024), která se zaměřuje na prevenci sexuálního zneužívání dětí a poskytuje širokou škálu zdrojů, včetně online školení, materiálů a informačních brožur. Další významnou organizací je RAINN (2024), která je největší americkou organizací zabývající se touto problematikou. RAINN poskytuje podporu, poradenství a informace obětem sexuálního zneužívání. Childhelp (2024) je další organizací zaměřenou na prevenci a léčbu dětského týrání, včetně sexuálního zneužívání, a poskytuje řadu zdrojů, včetně telefonní linky pro pomoc obětem. NSPCC (2024) je britská organizace zabývající se ochranou dětí a poskytuje podporu, poradenství a zdroje pro děti a rodiny postižené sexuálním zneužíváním. Tyto webové stránky a organizace mohou být cenným zdrojem informací a podpory.

V dnešní době u dětí staršího školního věku není velkým problémem komunikace přes mobilní telefon. Není to však pravidlem. U menších dětí je potřeba, aby se svěřili někomu staršímu, ideálně dospělému, který situaci dále začne řešit.

## 4 Využití teorií a metod sociální práce

Při práci se sexuálně zneužívanými klienty sociální pracovníci často využívají kombinaci různých teorií a metod, aby poskytli podporu a terapii odpovídající potřebám jednotlivce. Důležitým je **trauma-informovaný přístup**, který se zaměřuje na porozumění dopadům traumatických zážitků na jedince, poskytování podpory a terapie s ohledem na tuto

problematiku (Klepáčková, Krejčí a Černá, 2020, s. 22). Tímto způsobem mohou sociální pracovníci efektivněji pomáhat klientům překonat jejich traumata a postupně obnovit jejich pocit kontroly a důvěry ve vlastní schopnosti.

Významnou roli zastává **empowerment** jako jeden z principů antiopresivního přístupu, který zdůrazňuje důležitost posilování klientů, aby byli schopni přijmout kontrolu nad svým životem a začali aktivně řešit své problémy. Sociální pracovníci využívají metody empowermentu k podpoře klientů ve vyjádření jejich pocitů a potřeb, a k posílení jejich schopnosti postavit se proti manipulativním a škodlivým vlivům. K tomu je potřeba zapojení všech z okolí klienta včetně rodiny a přátel. „*Antiopresivní myšlení však vnímá spolupráci jako klíčový parametr úspěšné intervence. Pokud se tedy v rámci sociální práce nedaří aktivovat všechny zúčastněné ke spolupráci, je potřeba znovu důkladně vyhodnotit situaci (a překážky spolupráce).*“ jak uvádí Navrátil (2020).

**Kognitivně-behaviorální terapie** je další důležitou metodou, kterou sociální pracovníci využívají k práci se sexuálně zneužívanými klienty. Blíže se o ní zmiňuje Ronen (2000, s. 61–99), kdy se během kognitivně-behaviorální terapie děti učí zvyšovat svou odolnost vůči stresu. Také si nacvičují řešení problémů, sebehodnocení. Tato terapeutická metoda pomáhá klientům identifikovat a změnit negativní myšlenkové vzorce a chování, které mohou být důsledkem zneužívání, a posiluje jejich schopnost zvládat stres a trauma.

**Motivační rozhovor** je další důležitou metodou sociální práce a může být účinně využit v této problematice. Tato metoda se zaměřuje na podporu a posílení motivace jedince ke změně nebo ke zlepšení své situace. V kontextu sexuálního zneužívání dětí může být motivační rozhovor využit k posílení odhodlání dítěte nebo jeho rodiny k hledání pomoci, sdílení svých zkušeností nebo účasti na terapii či jiných intervenčních programech. Motivační rozhovor umožňuje dítěti či jeho rodině prozkoumat jejich vlastní pocity, obavy a ambice ohledně procesu změny a poskytuje jim podporu a povzbuzení k tomu, aby si stanovili jasné konkrétní cíle a přijali nezbytné kroky k jejich dosažení. Sociální pracovník může využít techniky motivačního rozhovoru, jako je empatie, porozumění, posilování sebedůvěry a podpora samosprávy, aby posílil motivaci jedince k aktivní účasti na procesu změny a zotavení se (Gašparcová, Knebl, 2020).

Sociální pracovníci také mohou využívat principy a techniky krizové intervence, aby poskytli okamžitou podporu klientům v akutních situacích a pomohli jim překonat stres a trauma spojené se zneužíváním. Dále principy sociální práce s rodinou k poskytování podpory a terapie nejen samotným obětem, ale také jejich rodinám a blízkým, aby podpořili proces hojení a obnovy.

Z etického hlediska je podstatné, aby sociální pracovníci při práci se sexuálně zneužívanými klienty dodržovali vysoké standardy profesionálního chování a respektovali práva a důstojnost každého jednotlivce. Patří sem zachování důvěrnosti a ochrany soukromí klientů, respekt k jejich autonomii a rozhodování, zajištění bezpečí a podpory klientů. Důležitou roli hraje budování a udržování důvěrného vztahu mezi sociálním pracovníkem a klientem, který je založen na vzájemné důvěře a respektu. Odpovědnost a profesionální kompetence sociálních pracovníků jsou rovněž důležité spolu se zajištěním spravedlnosti a nediskriminace ve veškerých interakcích s klienty. Zachování těchto etických principů je základním předpokladem pro poskytování kvalitní a účinné péče a podpory pro sexuálně zneužívané klienty a pro udržení důvěryhodnosti sociálního pracovníka.

## **5 Propojení tématu se sociální politikou**

Cílem sociální politiky je podpora a ochrana zranitelných a potřebných skupin ve společnosti prostřednictvím poskytování sociálních služeb, finanční podpory a ochrany práv s podporou sociální spravedlnosti. Sociální politika má za cíl zajistit bezpečí a ochranu dětí před různými formami zneužívání, včetně sexuálního zneužívání. Vzdělávací programy mohou hrát významnou roli v prevenci zneužívání dětí tím, že poskytují informace o bezpečnosti těla, hranicích osobního prostoru a rozpoznávání nebezpečných situací. Školní vzdělávací programy mohou také poskytnout podporu obětem, zlepšit jejich schopnost komunikovat o problémech tohoto typu a snížit stigma spojené s tímto tématem.

Rodinná politika může poskytovat podporu rodinám při prevenci sexuálního zneužívání dětí tím, že poskytuje informace a zdroje pro rodiče o bezpečnosti dětí, komunikaci v rodině a identifikaci rizikových situací. Kvalitní rodinné vztahy a podpora ze strany rodiny mohou také přispět k psychické odolnosti dětí vůči zneužívání a ke zlepšení jejich sociálních dovedností.

Zdravotní politika může pomoci v poskytování terapeutické pomoci a podpory pro děti, které se staly oběťmi sexuálního zneužívání. Psychologická a terapeutická intervence může pomoci obětem zpracovat traumata zneužívání a tím zlepšit jejich sociální fungování a adaptaci.

Politika zaměstnanosti a bytová politika se mohou také propojit s tématem vlivu sexuálního zneužívání dítěte na jeho socializaci, i když možná ne tak přímo jako předchozí oblasti. Zaměstnanost rodičů a jejich pracovní podmínky mohou mít vliv na rodinnou stabilitu a funkčnost, což zase ovlivňuje sociální prostředí, ve kterém dítě vyrůstá. Například nedostatek finanční stability v rodině může zvýšit stres a napětí, což může vést k narušení rodinných vztahů

a zvýšit riziko zneužívání dítěte. Zaměstnanecké programy, které poskytují rodičům flexibilní pracovní podmínky, dostatečné finanční prostředky a podporu při slučování pracovního života s rodinným, mohou napomoci snížit toto riziko. Kvalita bydlení a bezpečné prostředí mají vliv na dětský vývoj a sociální adaptaci. Rodiny, které žijí v nevhodných bytových podmínkách, mohou čelit zvýšenému riziku narušení rodinného života a vystavení dětí nebezpečným situacím. Bytová politika může usilovat o zajištění dostupného, bezpečného a stabilního bydlení pro rodiny, což může přispět k ochraně dětí před různými formami zneužívání. Politika zaměstnanosti a politika bytová tedy může mít nepřímý dopad na socializaci a riziko sexuálního zneužívání.

## **6 Ukotvení v legislativě**

Ukotvení této problematiky v legislativě je zásadní, protože právní rámec poskytuje základní ochranu dětem a stanovuje postupy pro prevenci, identifikaci a trestání sexuálního zneužívání. V mnoha zemích existují zákony, které chrání oběti sexuálního zneužívání a trestají pachatele. Tyto zákony slouží k odstraňování tohoto druhu zneužívání a k ochraně zranitelných osob, zejména dětí. V České republice je ukotveno v trestním zákoníku č. 40/2009 Sb. Různé formy sexuálního násilí se projevují s různou intenzitou a jejich právní postihnutí ve společnosti se liší v závislosti na konkrétních normách a hodnotách. Český právní systém identifikuje následující činy jako trestně postihnutelné formy sexuálního násilí, jakými jsou znásilnění, sexuální nátlak, pohlavní zneužití, soulož mezi příbuznými, kuplířství, prostituci ohrožující mravní vývoj dětí, šíření pornografie, výrobu a manipulaci s dětskou pornografií, zneužití dítěte k výrobě pornografie, účast na pornografických představeních a neoprávněné kontakty s dětmi dle trestního zákoníku č. 40/2009 Sb. Dále zákon o rodině č. 210/1998 Sb. upravuje péči o děti a ochranu jejich zájmů, a obsahuje ustanovení týkající se ochrany dětí před různými formami zneužívání, včetně sexuálního zneužívání. Zákon o sociálně právní ochraně dětí č. 359/1999 Sb. stanovuje práva a povinnosti v oblasti ochrany dětí a zajišťuje péči o děti ohrožené sexuálním zneužíváním. Zákon o sociálních službách č. 108/2006 Sb. stanovuje postupy pro poskytování sociálních služeb, včetně péče o děti a mládež. Tyto právní předpisy společně tvoří rámec pro ochranu dětí před sexuálním zneužíváním a stanovují postupy pro řešení případů tohoto závažného trestného činu. Jsou důležitým nástrojem pro poskytování ochrany a podpory obětem a pro potrestání pachatelů těchto trestných činů. Sexuální poznámky a narážky však nejsou v českém právním systému trestně postihovány. Tento příklad naznačuje, že rozsah forem sexuálního násilí je širší než pouhé definice obsažené v právních předpisech. Legislativa hraje klíčovou roli v ochraně dětí před sexuálním zneužíváním a vytváření právního prostředí,

kteřé podporuje prevenci, identifikaci a trestání pachatelů. Je důležité, aby legislativa byla účinná, komplexní a v souladu s mezinárodními standardy lidských práv a práv dětí.

Opačným případem je vnímání problematiky s tématem související na Blízkém východě a v některých zemích Afriky, kde je zneužívání dětí ve velké míře ovlivněno regionálními, kulturními nebo náboženskými faktory. Důvody, proč muži berou dívky v dětském věku za manželky, mohou být různorodé a zahrnují sociokulturní normy, ekonomickou motivaci, tradici, rodinný tlak nebo náboženské důvody. V některých komunitách se dětská manželství tolerují a vnímají se jako normální část společnosti, zatímco v jiných jsou považována za porušení lidských práv a důstojnosti dětí. (Vařáková, 2017) Podle grafu z roku 2022 od UNICEF jsou nejvyšší míry dětských sňatků zaznamenány v západní a střední Africe, kde se téměř 4 z 10 mladých žen vdá před dosažením věku 18 let. Naopak nižší úrovně dětských sňatků jsou zjištěny ve Východní a Jižní Africe, Jižní Asii a Latinské Americe a Karibiku. (UNICEF, 2024) Mezinárodní organizace, nevládní organizace a aktivisté usilují o zastavení této praxe prostřednictvím vzdělávacích kampaní, právních reforem, poskytování podpory a ochrany dětem a dívkám ohroženým dětskými manželstvími, a prosazují změnu sociokulturních postojů a hodnot ve společnosti.

## **7 Analýza potřebnosti projektu „Skrýt neznamena být v bezpečí“**

V rámci úsilí o ochranu dětí a prevenci sexuálního zneužívání je podstatné nejen reagovat na již existující problémy, ale také aktivně pracovat na budování komunit, které jsou informované, připravené a schopné předcházet těmto nebezpečím. Projekt „Skrýt neznamena být v bezpečí“ se zaměřuje na tento cíl a snaží se poskytnout dětem ve starším školním věku potřebné znalosti, dovednosti a podporu pro ochranu před sexuálním zneužíváním. Toto jednání narušuje základní prvek socializace, kterým je důvěra a bezpečnost v interakcích s ostatními. Děti, které se staly obětmi sexuálního zneužívání, mohou ztratit důvěru ve své vlastní intuice a schopnost rozpoznat rizikové situace, což ovlivňuje jejich schopnost vytvářet zdravé vztahy s ostatními. Nedostatek důvěry a bezpečí může mít za následek izolaci od vrstevníků a rodiny, což dále omezuje možnosti dítěte rozvíjet sociální dovednosti a budovat zdravé vztahy. Kromě toho se může objevit pocit viny nebo studu, který může bránit dítěti v hledání podpory a pomoci. To vše může zásadně narušit normální proces socializace a vývoje osobnosti dítěte, což má dlouhodobé dopady na jeho budoucnost.

## 7.1 Přehled dat pro analýzu potřebnosti

Studie a statistiky týkajících se sexuálního zneužívání dětí byly důležitými zdroji společně také s odbornými publikacemi a výzkumnými články. Statistiky byly brány z výroční zprávy MPSV ČR z roku 2023 a z webových stránek nadačních fondů a neziskových organizací. Důležitým se také stal výkaz z roku 2023 o sociálně – právní ochraně dětí a data UNICEF. Z těchto dat je zřejmé, že je třeba rozšířit povědomí o problematice a přispět k prevenci. Kromě toho byly využívány online zdroje, jako jsou elektronické knihy a články, které byly buď stahovány nebo zakupovány a online vyhledávač Google scholar, který byl nápomocný při dohledávání literatury. Všechny tyto zdroje byly využívány ke shromáždění velkého množství dat a informací o sexuálním zneužívání. ChatGPT byl využíván jako online nástroj, který pomáhal při hledání vhodných synonym a úpravě slovosledu, nebyl však využíván k získávání dat.

## 7.2 Příklady řešení dané problematiky v ČR nebo v zahraničí

V souvislosti s problematikou sexuálního zneužívání dětí byly v České republice uskutečněny různé akce a iniciativy, které se snažily osvětlovat prevenci a poskytovat podporu v této citlivé oblasti. V letošním roce proběhla beseda zaměřená na sexuální zneužívání dětí s Tomášem Papršteinem a odbornicemi z oblasti práva a psychologie, kteří se specializují na osvětu, prevenci a péči o oběti sexuálního násilí prostřednictvím spolku HANDS OFF (PPPÚK, 2024). Tato akce byla určena pro učitele prvního a druhého stupně základních škol a středních škol, výchovné poradce, metodiky prevence, vychovatele, asistenty pedagoga a další zájemce z řad veřejnosti. Navzdory tomu, že se jednalo o významnou akci, je stále patrná potřeba dalšího zapojení a vzdělávání veřejnosti a profesionálů v oblasti sexuálního zneužívání dětí.

V současné době existuje mnoho webových stránek a online zdrojů, které se zabývají problematikou sexuálního zneužívání dětí. Mezi tyto zdroje patří například české webové stránky jako Šance dětem a Klubovna naděje, které poskytují informace, podporu a zdroje týkající se prevence a intervence v oblasti sexuálního zneužívání. V roce 2007 vznikl první projekt pro komerčně zneužívané děti, který se jmenuje Šance (Kozler, Sümegh, 2007). Dále je k dispozici množství videí na platformě YouTube, které se věnují této problematice a poskytují různé perspektivy, příběhy a nástroje pro ochranu dětí. Linka bezpečí má na svém kanále podcast o zneužívání v rodině blízkou osobou, kde Mgr. Kateřina Schmidová říká, že dítě v konverzaci o této problematice naznačuje a hovoří o podivných věcech (2023). Projekt

Bridge, který uvádí na webových stránkách, reaguje na potřebu rozšíření znalostí o osobách sexuálně přitahovaných dětmi (2021) a je anonymní terapeutickou intervencí dostupnou přes prohlížeč. Zahraniční zdroje také nabízejí cenné informace a materiály. Například webová stránka Darkness to Light – End child sexual abuse, se specializuje na prevenci sexuálního zneužívání dětí a poskytuje širokou škálu zdrojů, vzdělávacích programů a materiálů, které jsou k dispozici jak pro jednotlivce, tak pro profesionály pracující s dětmi. Uvádí, že si představují svět, ve kterém dospělí vytvářejí komunity zaměřené na prevenci, které chrání právo dítěte na zdravé dětství (DARKNESS TO LIGHT, 2024). Tyto zdroje jsou důležitým prvkem v boji proti sexuálnímu zneužívání dětí a poskytují cennou podporu a informace pro jednotlivce, rodiny, profesionály. Nicméně je stále zřejmá potřeba aktivního zapojení a širším vzdělávání veřejnosti a profesionálů, což je cílem projektu „Skrýt neznamena být v bezpečí“.

Tento projekt reaguje právě na toto nedostatečné zastoupení tématu a cíleně se zaměřuje na poskytnutí potřebných znalostí a dovedností pro ochranu dětí před sexuálním zneužíváním. Smyslem tohoto projektu je nejenom zvýšit povědomí o této závažné problematice, ale také poskytnout konkrétní nástroje a prostředky pro prevenci a intervenci, které budou relevantní pro širší komunitu dětí, rodičů, učitelů a dalších zainteresovaných osob.

### **7.3 Cílová skupina**

V rámci projektu se zaměřuji na děti ve starším školním věku, což zahrnuje žáky základních škol a studenty středních škol. Z analýzy dat vyplývá, že téměř 70 % všech nahlášených sexuálních útoků, včetně těch namířených proti dospělým, se týká dětí ve věku do 17 let (Indiana Center for Prevention of Youth Abuse & Suicide, 2022). Tato cílová skupina byla vybrána z důvodu zvýšené citlivosti na téma sexuálního zneužívání v tomto věku a jejich schopnosti chápat a zpracovávat informace a dovednosti v této oblasti. Důsledné zprostředkování těchto znalostí a dovedností má pro cílovou skupinu několik přímých prospěchů. Jedná se o získání relevantních informací o sexuálním zneužívání a jeho rizicích, rozvoj dovedností v rozpoznávání varovných signálů a reakce na potenciální rizika, posílení schopnosti komunikace o tématu sexuálního zneužívání s dospělými a vrstevníky, a vytvoření bezpečného a podpůrného prostředí ve škole a komunitě. Nepřímé výhody projektu zahrnují snížení pravděpodobnosti, že se děti stanou oběťmi díky zvýšené osvětě a prevenci, což zároveň posiluje důvěru v autoritu a podporu dospělých v případě potenciálního rizika. Dále, projekt umožňuje přenos získaných dovedností do dalších aspektů života a budoucích vztahů.

Projekt je navržen tak, aby se ho mohlo účastnit od 15 do 20 jednotlivců. Velikost skupiny umožní dostatečný prostor pro osobní interakci a diskusi, zatímco zároveň zajistí dostatečnou šíři perspektiv a zkušeností mezi účastníky. Všechny aktivity a materiály projektu budou přizpůsobovány potřebám a preferencím účastníků. Tím se zaručí, že každý účastník bude mít možnost efektivně se zapojit a získat co nejvíce z této zkušenosti, bez ohledu na velikost skupiny.

## 7.4 Analýza stakeholderů

Zapojeno je několik klíčových stakeholderů, kteří jsou v problematice sexuálního zneužívání dětí v různých rolích.

**Oblastní charita Znojmo** hraje klíčovou roli jako zřizovatel nízkoprahového zařízení pro děti a mládež, což ji staví do pozice významného stakeholdera. Její angažovanost je zřetelná v případě možné finanční a organizační podpory, která umožňuje realizaci besed zaměřených na prevenci sexuálního zneužívání. Spolupráce s dalšími organizacemi v regionu je rovněž důležitá, neboť pomáhá s propagací projektu a zvyšuje jeho dosah a účinnost. Angažovanost Oblastní charity Znojmo je nezbytná pro úspěšnou realizaci projektu a posílení jeho pozitivního dopadu na komunitu.

**Coolna Znojmo**, jako nízkoprahové zařízení pro děti a mládež, hraje úlohu naprosto klíčovou v rámci projektu. Jeho role spočívá v poskytování vhodných prostor pro konání besed a setkání, což je nezbytné pro realizaci aktivit projektu. Pracovníci Coolny Znojmo jsou aktivními partnery v celém procesu a podílejí se na organizaci a propagaci akcí. Díky jejich angažovanosti je zajištěno, že program setkání je přizpůsoben potřebám účastníků a cíle projektu jsou efektivně naplňovány. Jejich přístup a podpora jsou nezbytné pro úspěšný průběh projektu.

**Odborníci** na problematiku sexuálního zneužívání představují externí konzultanty, kteří poskytují významné odborné znalosti a doporučení související s obsahem a formátem setkání v rámci projektu. Jejich expertní rady jsou důležité pro zajištění aktuálnosti a relevance poskytovaných informací účastníkům. Díky jejich znalostem a zkušenostem je zabezpečeno, že obsah setkání odpovídá nejnovějším poznatkům a potřebám cílové skupiny. Tímto způsobem odborníci na problematiku sexuálního zneužívání přispívají k účinnosti a kvalitě projektu, což má pozitivní dopad na jeho výsledky a účastníky.

Dalšími nezbytnými stakeholdery jsou **pedagogičtí pracovníci, včetně učitelů základních a středních škol, výchovných poradců a metodiků prevence**. Místní školy a také



pedagogičtí pracovníci mají v projektu důležitou úlohu při identifikaci potenciálních účastníků a šíření informací o akci mezi žáky. Jejich blízký kontakt s žáky umožňuje identifikaci těch, kteří by mohli těžit z účasti na setkáních. Dále mohou školy a pedagogičtí pracovníci poskytnout cennou zpětnou vazbu ohledně průběhu a účinnosti projektu, což je pro jeho další zdokonalování a přizpůsobení se potřebám účastníků velice podstatné. Pedagogičtí pracovníci mohou rovněž sehrát důležitou roli při začlenění získaných poznatků do vzdělávacího procesu na svých školách, což má dlouhodobý příznivý dopad na celou komunitu.

**Rodiče a zákonní zástupci** dětí jsou nezbytnými stakeholdery, kteří mohou podpořit účast svých dětí na projektu. a aktivně se zapojit do diskusí a aktivit zaměřených na prevenci sexuálního zneužívání. Jejich podpora a povzbuzování je potřeba v motivaci dětí k účasti na setkáních a aktivitách. Kromě toho mohou rodiče a zákonní zástupci přispět k rozvoji otevřené komunikace v rodině o tématu sexuálního zneužívání a podpoře bezpečného prostředí pro děti.

V kontextu projektu představují **místní komunita a širší veřejnost** další důležité subjekty. Informace o projektu by měly být šířeny v komunitě a mezi širší veřejností, aby bylo zvýšeno povědomí o této důležité problematice. Jejich podpora a zapojení mohou pomoci šířit povědomí o sexuálním zneužívání dětí a posílit úsilí o prevenci v rámci celé společnosti. Díky informovanosti a aktivní účasti místní komunity může projekt dosáhnout širšího dopadu, a tak přispět k vytvoření bezpečného a podpůrného prostředí pro děti.

## 7.5 Závěr analýzy potřebnosti

Současný stav ukazuje, že existuje omezený počet projektů a iniciativ v této oblasti, což naznačuje nedostatečné pokrytí této problematiky. Projekt „Skrýt neznamená být v bezpečí“ je dobře cíleným opatřením, které reaguje na aktuální potřeby a přispívá k ochraně a podpoře dětí a vytvoření prostředí, kde se děti cítí bezpečně a informovaně.

## 8 Cíl projektu

Interaktivní besedy, které se budou konat v březnu a dubnu 2025 v nízkoprahovém zařízení Coolna Znojmo, které je určeno pro klienty od 11 do 26 let a spadá pod Oblastní charitu Znojmo, si klade za cíl ochranu a podporu dětí a mládeže v komunitě (2024). Specifickým cílem projektu je zvýšit povědomí o sexuálním zneužívání dětí a posílit dovednosti prevence ve starším školním věku. Měřitelným ukazatelem úspěchu je získání zpětné vazby od minimálně 80 % účastníků projektu ohledně jejich zvýšeného povědomí a dovedností v oblasti prevence sexuálního zneužívání. Projekt si klade za cíl zajistit účast 15 – 20 účastníků na každé setkání

projektu ve vybraném termínu, což je dosažitelné množství vzhledem k dostupným zdrojům a kapacitám. Jeho relevanci potvrzuje přínos vytvoření bezpečného a podpůrného prostředí pro děti ve školách a komunitě a posílení schopnosti rozpoznávání a reakce na rizika sexuálního zneužívání. Projekt bude realizován s časovým omezením do konce školního roku, aby byly všechny plánované aktivity dokončeny a dosažené výsledky vyhodnoceny.

## **9 Klíčové aktivity a jejich indikátory**

K úspěšné realizaci kurzu povede 8 klíčových aktivit. Aktivity budou realizovány s týmem sociálních pracovníků z nízkoprahového zařízení Coolna Znojmo a odborníky z oblasti psychologie a sexuologie. Projekt má být realizován v březnu a dubnu 2025, kdy se bude jednat o 4 sezení na 120 minut ve společenské místnosti nízkoprahového zařízení Coolna Znojmo.

### **KA 1 – Plánování a organizace**

Identifikace cílů projektu je prvním krokem k úspěšnému uskutečnění iniciativy. Společně s týmem organizátorů je nutné přesně definovat, čeho přesně má projekt dosáhnout a jaké jsou jeho hlavní cíle. Stanovení harmonogramu setkání je dalším důležitým krokem. Vytvoření detailního plánu, který určuje data a časy jednotlivých setkání a aktivit v průběhu projektu, pomáhá zajistit efektivní průběh a splnění stanovených cílů. Dále je nutné určit vhodné metody a materiály. Je potřeba zvolit nejefektivnější pedagogické metody a materiály, které odpovídají potřebám a věkové skupině účastníků.

**Indikátor splnění:** Do 31. 8. 2024 vypracován detailní plán besedy

### **KA 2 – Nábor účastníků**

Plán besed bude uveden začátkem září. Během této aktivity proběhne propagace projektu mezi cílovou skupinou dětí ve starším školním věku, která je nezbytná pro zajištění dostatečného počtu účastníků. Vytvoření marketingových materiálů a strategie propagace, která osloví cílovou skupinu a zaujme ji k účasti, je nezbytné. Následně je nutné aktivně hledat zájemce a účastníky, ať už prostřednictvím škol, sociálních médií nebo partnerských organizací.

**Indikátor splnění:** Do 31.10. 2024 vytvořeny propagační materiály, do 30.11. 2024 zveřejněny materiály na sociálních sítích a propagace ve školách, účast minimálně 15 a maximálně 20 dětí

### **KA 3 – Zajištění odborníků**

Důležité je zajištění odborníků, kteří budou mít hluboké znalosti a zkušenosti v oblasti prevence sexuálního zneužívání dětí a poskytnou účastníkům projektu relevantní informace a dovednosti

pro rozpoznání rizikových situací a řešení obtížných situací. Tito odborníci budou vybaveni nejnovějšími poznatky a metodami prevence sexuálního zneužívání a budou schopni předat tyto informace účastníkům projektu prostřednictvím interaktivních besed a cvičení. Jejich přístup bude založen na vytváření bezpečného a podporujícího prostředí, kde účastníci budou moci svobodně diskutovat o této citlivé tématice, sdílet své zkušenosti a dotazy a najít podporu od svých vrstevníků a odborníků. Kromě skupinových aktivit budou odborníci účastníkům k dispozici i pro individuální konzultace a poskytnou účastníkům potřebnou podporu případně doporučení, když bude třeba. Takto zajištěná podpora a odborné vedení zaručí, že účastníci projektu získají relevantní a kvalitní informace a budou se cítit podporováni při řešení této citlivé problematiky.

**Indikátor splnění:** Zajištění 4 odborníci (pedagog, psycholog, sexuolog, terapeut) do 31.1.2025

#### **KA 4 – Příprava materiálů**

Vypracování prezentací obsahujících klíčové informace o problematice sexuálního zneužívání, varovných signálech, prevenci a hledání pomoci. Prezentace by měly být srozumitelné pro věkovou skupinu účastníků a obsahovat vhodné obrázky a grafiku pro lepší pochopení tématu. Všechny tyto materiály budou vycházet převážně z teoretické části práce, tj. literární rešerše. Kromě prezentací a cvičení mohou být připraveny další materiály jako jsou informační brožury, pracovní listy. Po vytvoření materiálů je důležité provést jejich testování s ohledem na zpětnou vazbu od ostatních členů týmu organizátorů nebo odborníků. Na základě zpětné vazby mohou být materiály upraveny a vylepšeny, aby co nejlépe splňovaly potřeby účastníků. Také je zapotřebí vytvořit podklady pro cvičení a role-play scénáře, které umožní účastníkům procvičit si nové dovednosti a strategie pro rozpoznávání varovných signálů a komunikaci o obtížných situacích. Ty by měly být realistické a zohledňovat možné situace, se kterými by se účastníci mohli setkat.

**Indikátor splnění:** Do 15.1.2025 vytvořeny materiály, do 20.1.2025 otestovány materiály realizačním týmem, do 31.1.2025 finální verze materiálů

#### **KA 5 – Organizace prostředí**

Je nutné pečlivě vybrat vhodné prostory – společenská místnost nízkoprahového zařízení Coolna Znojmo. Tyto prostory musí být dostatečně prostorné a pohodlné pro účastníky. Zároveň poskytnou odpovídající soukromí a bezpečí. Důležité je také zajistit potřebné technické vybavení, jako jsou projekční zařízení a audiosystém, aby bylo možné prezentovat

materiály. Dále rozmístění sedadel a prostředí místnosti tak, aby podporovalo aktivní účast a interakci mezi účastníky a přednášejícími. V neposlední řadě je nutné zajistit bezpečnost účastníků prostřednictvím kontroly přístupu do prostor, zajištění první pomoci a pověšení nouzových kontaktů.

**Indikátor splnění:** Do 20.2.2025 vytvořeno požadované prostředí

### **KA 6 – Beseda**

Během samotné besedy, která je součástí série probíhající ve čtyřech termínech, účastníci budou pracovat s materiály, které byly vytvořeny v předchozí klíčové aktivitě. Besedy budou probíhat každou druhou středu po dobu měsíce března a dubna v těchto termínech – 5.3.2025, 19.3.2025, 9.4.2025, 23.4.2025, kdy každá tato beseda bude trvat 120 minut. Tato sezení poskytnou příležitost účastníkům prozkoumat a prohloubit své porozumění problematice prostřednictvím interaktivních diskusí, cvičení a aktivit.

**Indikátor splnění:** Realizace série besed, které se konají dvakrát v březnu a dvakrát v dubnu 2025

### **KA 7 – Zpětná vazba – evaluace**

V rámci evaluace bude zkoumáno, jaký podíl účastníků má zkušenost se sexuálním zneužíváním prostřednictvím dotazníků a reflexe. Cílem této analýzy je poskytnout objektivní vhled do rozsahu a důležitosti této problematiky pro účastníky. Zároveň bude hodnocena relevance poskytnutých materiálů a zjištěno, zda účastníci z interaktivní besedy odnesli nějaké užitečné informace nebo dovednosti. Dotazníky budou anonymní.

**Indikátor splnění:** Vysbírány evaluační dotazníky na poslední závěrečné besedě

### **KA 8 – Dokumentace**

Součástí této aktivity bude vytvoření statistiky ze získaných dotazníků, která bude obsahovat informace o tom, kolik účastníků má osobní zkušenost se sexuálním zneužíváním. Tato statistika poskytne důležitý pohled do rozsahu této problematiky a jejího vlivu na účastníky. Všechny získané informace budou pečlivě zdokumentovány a použity pro budoucí plánování a realizaci podobných aktivit a projektů.

**Indikátor splnění:** Do 31.5. vytvořena statistika z evaluačních dotazníků

## 10 Výstupy a výsledky

Výstupem celého projektu „Skrýt neznamená být v bezpečí“ bude soubor edukačních materiálů a nástrojů, které poslouží jako zdroj informací a podpora pro účastníky. Tyto materiály budou zahrnovat brožury, prezentace, cvičení a další relevantní obsah, který bude prezentován a sdílen s účastníky během jednotlivých sezení v sérii besed. Tyto materiály budou navrženy tak, aby poskytovaly ucelené informace o problematice sexuálního zneužívání a zároveň podporovaly rozvoj dovedností a sebevědomí účastníků při řešení rizikových situací nebo hledání podpory. Tímto způsobem projekt vytvoří konkrétní a užitečné nástroje, které budou mít dlouhodobý dopad na ochranu a prevenci sexuálního zneužívání v cílové skupině.

Předpokládaným výsledkem projektu bude zvýšení povědomí účastníků o rizicích sexuálního zneužívání a možnostech prevence. Dále budou účastníci vybaveni konkrétními dovednostmi a strategiemi pro rozpoznání varovných signálů a adekvátní reakci v případě rizikových situací. Projekt také posílí schopnost účastníků komunikovat v obtížných situacích a hledat podporu u důvěryhodných osob a institucí. V závěru projektu bude provedeno hodnocení účasti a zájmu účastníků, a následně se uskuteční závěrečné vyhodnocení pomocí zpětné vazby, což poskytne cenné informace pro další zlepšení a optimalizaci podobných preventivních aktivit.

## 11 Popis přidané hodnoty

Projekt „Skrýt neznamená být v bezpečí“ představuje významný krok směrem k ochraně dětí a mládeže před sexuálním zneužíváním. Jeho přidaná hodnota spočívá v komplexním přístupu k problematice, který zahrnuje jak poskytnutí informací o rizicích a varovných signálech spojených s touto problematikou, tak i praktické dovednosti a strategie pro prevenci a reakci v případě potenciálního ohrožení. Účastníci projektu nejsou pouze pasivními příjemci informací, ale aktivně se zapojují do diskuzí a cvičení, které je učí efektivně komunikovat o obtížných situacích a hledat podporu u důvěryhodných osob nebo v komunitních zdrojích pomoci. Důraz je kladen nejen na poskytnutí konkrétních informací, ale také na rozvoj komunikačních dovedností a sebevědomí účastníků, což je klíčové pro úspěšnou prevenci sexuálního zneužívání. Projekt podporuje uvědomění si vlastních práv a možností ochrany, což zvyšuje schopnost účastníků rozpoznat a odolat potenciálním nebezpečím. Díky této iniciativě budou děti a mladí lidé lépe vybaveni pro zvládání rizikových situací a budou mít větší povědomí o svých právech a možnostech ochrany. Vliv sahá daleko za rámec samotného projektu. Tím, že poskytuje dětem a mladým lidem potřebné znalosti a dovednosti, projekt

přispívá k budování bezpečnějšího a podpůrnějšího prostředí, ve kterém mají větší šanci na bezpečný a zdravý rozvoj. Navíc, díky zvýšené informovanosti a uvědomění si této problematiky ve společnosti, může projekt přispět k většímu povědomí a otevřenosti vůči tématu sexuálního zneužívání, což je důležitý krok k jeho eliminaci a ochraně dětí a mládeže. Celkově lze tedy konstatovat, že projekt „Skrýt neznamena být v bezpečí“ má širší pozitivní dopady na společnost a její budoucnost.

## 12 Management rizik

U projektu byla identifikována řada potenciálních rizik, která by mohla narušit jeho průběh a dosažení cílů. Podstatné je stanovení jasných preventivních opatření, která minimalizují potenciální negativní dopady. Tyto opatření zahrnují stanovení pravidel chování a komunikace na začátku projektu, aktivní komunikaci s účastníky ohledně důležitosti projektu a podporu jejich účasti, a stanovení jasných očekávání a rolí účastníků pro podporu týmové spolupráce. Důležité je také zajistit adekvátní propagaci projektu a technickou připravenost pro předejití technickým problémům. Důkladné sledování finančního stavu projektu a hledání alternativních finančních zdrojů je také nezbytné k minimalizaci rizika spojeného se změnami ve financování projektu.

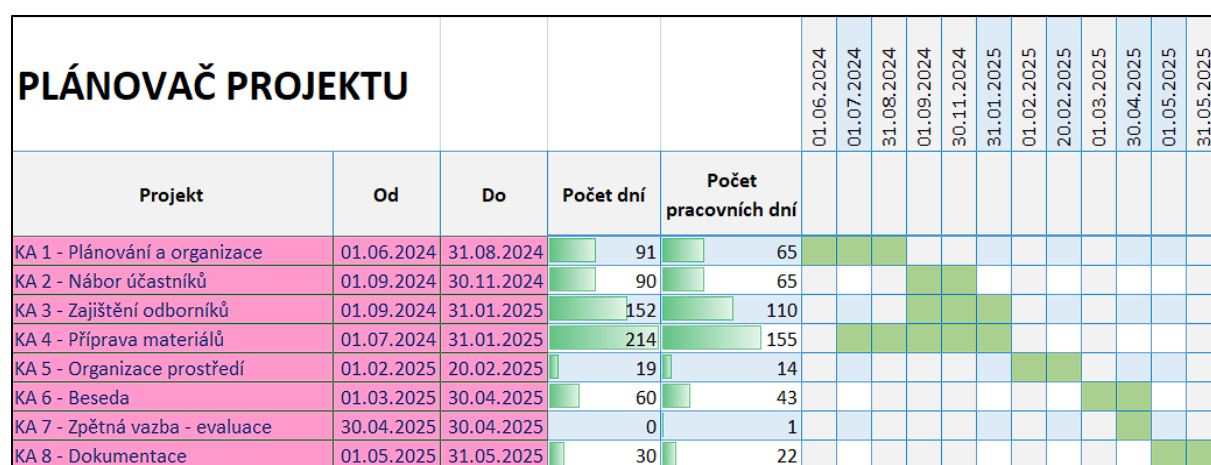
Byla navržena řada preventivních opatření, která by měla minimalizovat vliv těchto rizik na průběh projektu. K tomu patří důkladné informování účastníků o významu a cílech projektu a motivace k účasti, pravidelná údržba a kontrola technického vybavení a zavedení mechanismů pro řešení konfliktů a podporu pozitivní pracovní atmosféry.

<b>Identifikace předpokládaného rizika</b>	<b>Hodnocení rizika</b>	<b>Návrhy preventivních opatření</b>
Absence kvalifikovaných lektorů	Pravděpodobně nízké riziko s významným dopadem na dosažení cílů projektu a splnění indikátorů.	Okamžité oslovení potenciálních lektorů a za každého zajistit adekvátní náhradu pro případnou nepřítomnost.

Konflikty mezi účastníky	Pravděpodobně nízké riziko se středním dopadem na dosažení cílů projektu a splnění indikátorů.	Stanovení jasných pravidel chování a komunikace na začátku projektu. Poskytnutí prostoru pro otevřenou diskuzi a řešení konfliktů s účastníky. Podpora respektu a empatie v rámci skupiny.
Nedostatečná evaluace	Pravděpodobně střední riziko s významným dopadem na dosažení cílů projektu a splnění indikátorů.	Aktivní komunikace s účastníky předem o důležitosti projektu a přínosech účasti. Zajištění atraktivního a interaktivního formátu setkání. Pravidelná komunikace a upomínky týkající se nadcházejících událostí.
Nedostatečná účast účastníků na besedách	Pravděpodobně nízké riziko s významným dopadem na dosažení cílů projektu a splnění indikátorů.	Předem aktivní komunikace s účastníky ohledně důležitosti projektu a výhod plynoucích z účasti. Zajištění atraktivního a interaktivního formátu setkání a pravidelné komunikace a upomínek týkajících se nadcházejících událostí.
Nespolupráce účastníků	Pravděpodobně střední riziko s významným dopadem na dosažení cílů projektu a splnění indikátorů.	Stanovení jasných očekávání a rolí účastníků již na začátku projektu. Podpora týmové práce a spolupráce prostřednictvím týmových aktivit a budování důvěry.

Nezájem o kurz	Pravděpodobně střední riziko s významným dopadem na dosažení cílů projektu a splnění indikátorů.	Zlepšení propagace kurzu. Dobře cílená komunikace a podpora.
Technické problémy (např. s vybavením, technologií)	Pravděpodobně nízké riziko se středním dopadem na dosažení cílů projektu a splnění indikátorů.	Důkladná příprava technického vybavení a testování před každým setkáním. Zajištění technické podpory a náhradních řešení v případě problémů.
Změny ve financování projektu	Pravděpodobně střední riziko se středním dopadem na dosažení cílů projektu a splnění indikátorů.	Důkladné sledování finančního stavu projektu a komunikace o možných změnách. Hledání alternativních finančních zdrojů a zajištění rezervních prostředků na nepředvídané výdaje.

## 13 Harmonogram



Obrázek 1: Ganntův diagram projektu

Zdroj: Vlastní zpracování



Vytvořený Ganttův diagram obsahuje pečlivě naplánované klíčové aktivity, které jsou navrženy tak, aby následovaly po sobě a umožnily plynulý průběh projektu. Každá aktivita má jasné stanovené datum zahájení a dokončení, což pomáhá udržet projekt na správné cestě a dodržet stanovené termín. I přes pečlivé plánování však existuje možnost, že některé aktivity nemusí být splněny včas. Besedy nicméně musí proběhnout v již předem stanovených termínech, proto je na jednotlivé klíčové aktivity dostatečné časové rozpětí.

## 14 Rozpočet

V následujícím rozpočtu je prezentován detailní plán finančních prostředků pro projekt „Skrýt neznamená být v bezpečí“, který je realizován pod záštitou nízkoprahového zařízení Coolna, přičemž tato organizace spadá pod oblastní charitu Znojmo. V rámci tohoto rozpočtu jsou podrobně specifikovány všechny náklady spojené s realizací projektu, s výjimkou nákladů, které jsou pokryty zařízením Coolna. Položky s nulovými náklady označují služby nebo položky, které zajišťuje sama Coolna, která jimi již disponuje, a tudíž nevyžadují dodatečné platby či nákupy. To zahrnuje elektronické vybavení a prostory zahrnující využívání energií. Předpokládá se, že bude projekt financovaný dotacemi Evropské unie. Tento rozpočet poskytuje přehled o přidělení finančních prostředků a slouží jako nástroj pro efektivní řízení a monitorování financí projektu.

Typy nákladů		Počet jednotek	Jednotková cena	Celkové náklady
Honorář lektora	Honorář pro odborné lektory jednotlivých sezení	4	8 000 Kč	32 000 Kč
Cestovné, stravné	Cestovné a stravné pro lektory	4	1 000 Kč	4 000 Kč
Materiály a pomůcky	Psací potřeby	20	15 Kč	300 Kč
	Tisk materiálů pro účastníky	100	3 Kč	3 000 Kč
	Tisk plakátů	50	6 Kč	300 Kč
	Tisk letáků	50	4 Kč	200 Kč
	Tisk brožury	50	10 Kč	500 Kč
Propagační materiály	Výroba propagačního plakátu grafikem	1	500 Kč	500 Kč
	Výroba letáku grafikem	1	400 Kč	400 Kč

	Výroba brožury grafikem	1	600 Kč	600 Kč
Prostory	Pronájem prostorů s energiemi	1	0 Kč	0 Kč
Technické vybavení	Projektor	1	0 Kč	0 Kč
	Notebook	1	0 Kč	0 Kč
Finanční rezerva		1	5 000 Kč	5 000 Kč
<b>Celkové náklady</b>				<b>46 800 Kč</b>

## 15 Intervenční logika projektu

	<b>Logika intervence</b>	<b>Objektivní ověřitelné ukazovatele úspěchu</b>	<b>Prostředky pro ověření</b>	<b>Předpoklady a rizika</b>
<b>Záměr projektu</b>	Zvýšení povědomí o prevenci sexuálního zneužívání u dětí ve věku 10–15 let, posílení jejich schopností rozpoznávat rizikové situace a hledat pomoc	Počet účastníku kurzu v počtu maximálně 20 osob	Prezenční listina a zpětná vazba od účastníků	
<b>Cíle projektu</b>	Vytvoření 4 interaktivních besed, které budou dětem ve starším školním věku poskytovat informace o prevenci	Besedy vytvořené s cílem získat zpětnou vazbu z hodnocení, která bude sloužit k přizpůsobení	Elektronické materiály pro organizátory, tištěné materiály pro účastníky kurzu	Zájem o nabízené služby, motivace účastníků ke splnění kurzu, nebezpečí opoždění při

	sexuálního zneužívání, pomáhat jim rozpoznávat rizikové situace a naučit je hledat pomoc, pokud se ocitnou v obtížné situaci.	výukových materiálů odpovídající kvality. Výstupem 15–20 informovaných účastníků, evaluace setkání formou závěrečného testu		vytváření materiálů
<b>Výstupy</b>	Posílení sociálních dovedností a sebevědomí dětí přispívající k jejich lepší integraci do společnosti a efektivnější komunikaci ve svém okolí, snížená zranitelnost vůči sexuálnímu zneužívání, zlepšení schopnosti aktivního zapojení do společenského života, ochrany	15–20 účastníků se zvýšeným povědomím o sexuálním zneužívání, po ukončení zpětná vazba od účastníků prostřednictvím evaluačního dotazníku, možnost individuálních konzultací, využívání naučených dovedností v praxi	Prezenční listina a zpětná vazba od účastníků	Účastníci ochotni uplatnit znalosti získané v rámci projektu ve svém běžném životě, připraveni věnovat čas pro zpětnou vazbu, ochotni využít možnosti individuálních konzultací

	vlastních práv a bezpečí			
<b>Klíčové činnosti</b>	Plánování a organizace, nábor účastníků, zajištění odborníků, příprava materiálů, organizace prostředí, beseda, zpětná vazba – evaluace, dokumentace	Finanční rozpočet	Harmonogram aktivit	Spolupráce mezi lektorem a účastníky projektu, mezi lektorem a koordinátorem projektu a mezi lektorem a vedoucím zařízením Coolna a spolupráce mezi odborníky a lektorem

## Závěr

Projekt „Skrýt neznamena být v bezpečí“, jehož cílem bylo vytvoření interaktivní besedy pro děti ve starším školním věku s důrazem na prevenci sexuálního zneužívání, se stal důležitým krokem směrem k ochraně dětí a mládeže před sexuálním zneužíváním. Jeho úspěch spočívá v komplexním přístupu k problematice, který zahrnuje nejen poskytnutí informací, ale také aktivní zapojení účastníků do procesu učení a sdílení. Během projektu byly účastníkům poskytnuty klíčové znalosti o rizicích spojených se sexuálním zneužíváním, ale zároveň byly vybaveny praktickými dovednostmi a strategiemi, jak se chránit a jak reagovat v případě potenciálního ohrožení.

Jedním z hlavních přínosů projektu je zvýšení povědomí účastníků o jejich právech a možnostech ochrany. Děti a mladí lidé jsou nyní lépe informováni o tom, jak rozpoznat rizikové situace a jak na ně reagovat. Díky interaktivní besedě získali nejen potřebné informace, ale také měli možnost sdílet své zkušenosti a dotazy v bezpečném prostředí. To jim umožnilo vyjádřit své obavy a pochybnosti a najít podporu od ostatních účastníků i od odborníků. Dalším důležitým aspektem projektu je posílení komunikačních dovedností účastníků. Během besed a cvičení se naučili, jak otevřeně a bezpečně komunikovat o citlivých tématech a jak hledat pomoc, když se ocitnou v obtížné situaci. Tato dovednost je klíčová pro prevenci sexuálního zneužívání a poskytování podpory obětem.

Celkově lze konstatovat, že projekt přinesl dětem a mladým lidem důležité nástroje, znalosti a dovednosti pro ochranu proti sexuálnímu zneužívání. Úspěchem je, že nejen informuje, ale také zapojuje a podporuje účastníky ve vlastním procesu učení a osobního rozvoje.

Vzhledem k citlivosti a důležitosti tématu by práce mohla být rozšířena o další výzkumné oblasti, které souvisejí s citlivou problematikou sexuálního zneužívání a jeho důsledky. To by mohlo zahrnovat hlubší analýzu traumatizace způsobené sexuálním zneužíváním v sociálním prostředí dítěte a zhodnocení dlouhodobých dopadů tohoto narušení na jejich další život.

## Bibliografie

ADICARE. *Naše první setkání*. Online. AdiCare. 2024. [cit. 2024-03-29]. Dostupné z: <https://adicare.cz/sluzby/nase-sluzby/>.

DARKNESS TO LIGHT. *Child sexual abuse is one of the most prevalent public health issues facing society today*. Online. Darkness To Light – End Child Sexual Abuse. 2024. [cit. 2024-04-01]. Dostupné z: <https://www.d2l.org/child-sexual-abuse/>.

DARKNESS TO LIGHT. *Child sexual abuse is one of the most prevalent public health issues facing society today*. Online. Darkness To Light – End Child Sexual Abuse. 2024. [cit. 2024-03-29]. Dostupné z: <https://www.d2l.org/child-sexual-abuse/>.

DARKNESS TO LIGHT. *With education and training, most abuse can be prevented or interrupted*. Darkness to Light offers training that specializes in the prevention of child sexual abuse, other forms of abuse, and mandated reporting. Online. Darkness to light - End Child Sexual Abuse. 2024. [cit. 2024-04-05]. Dostupné z: <https://www.d2l.org/education/prevention-training/>.

DĚTSKÉ KRIZOVÉ CENTRUM. *Výroční zpráva 2023*. Online. In: Praha: Dětské krizové centrum, 2023, s. 34. [cit. 2024-04-09]. Dostupné z: [https://doi.org/Dětské krizové centrum](https://doi.org/Dětské_krizové_centrum).

DUNOVSKÝ, Jiří. 1995 *Týrané, zneužívané a zanedbávané dítě*. Praha: Grada. ISBN 80-7169-192-5.

FONTES, Lisa Aronson. 2005. *Child abuse and culture: working with diverse families*. New York: A Division of Guilford Publications, 2005. ISBN 978-1-59385-130-9.

HARTL, Pavel. 1994. *Psychologický slovník*. Ilustroval Karel NEPRAŠ. Slovník. Praha: Jiří Budka. ISBN 80-901549-0-5.

HELUS, Zdeněk. 2015 *Sociální psychologie pro pedagogy*. 2., přepracované a doplněné vydání. Praha: GRADA Publishing. ISBN 978-80-247-9816-5.

HODYCOVÁ, MUDr. Tereza. *Osobní hranice*. Online. HODYCOVÁ, MUDr. Tereza. <https://terezahodycova.cz/>. 2023. [cit. 2024-04-10]. Dostupné z: <https://terezahodycova.cz/2023/08/03/osobni-hranice/>.

[HpXuNkQuhz0hUbwhU9Zyv1dMOx0o5uIa9qKQggBBU7uo\\_aem\\_AXP\\_z1QfUKkl5iT7ewXUv59M8fzwIJKvpa58g1zpxDsGCqrbvD8Jbers0HI8TbF3jJ11OFcKYCiUr3anwhMtR9f](https://www.d2l.org/child-sexual-abuse/).

CHILDHELP. *The Purpose of Childhelp*. Online. Childhelp: Prevention + treatment of child abuse. 2024. [cit. 2024-01-15]. Dostupné z: <https://www.childhelp.org/our-mission/>.

INDIANA CENTER FOR PREVENTION OF YOUTH ABUSE & SUICIDE. *Child abuse statistics*. Online. Indiana Center for Prevention of Youth Abuse & Suicide. 2022. [cit. 2024-04-09]. Dostupné z: [https://www.indianaprevention.org/child-abuse-statistics?fbclid=IwAR12YpdGCvp0S\\_v9mS4M3qb9qiI5c\\_\\_ged1WYosA0GjhNR8jyeyBP7RKaZ8\\_aem\\_AXN7tLBMOOrUNsJR55XA7O2pzOo1AmGGMDnGvQca6jy5vv6PYb0BddZGsMWNKkg2gJBi5keMUtVsdQQFXAUuSh\\_ZK](https://www.indianaprevention.org/child-abuse-statistics?fbclid=IwAR12YpdGCvp0S_v9mS4M3qb9qiI5c__ged1WYosA0GjhNR8jyeyBP7RKaZ8_aem_AXN7tLBMOOrUNsJR55XA7O2pzOo1AmGGMDnGvQca6jy5vv6PYb0BddZGsMWNKkg2gJBi5keMUtVsdQQFXAUuSh_ZK).

JCMM. *Struktura motivačního rozhovoru*. Online. GAŠPARCOVÁ, Mgr. Veronika a KNEBL, Mgr. Robert. JCMM. JCMM kariérový rozvoj. 2020. [cit. 2024-02-09]. Dostupné z: <https://vzdelavanivsem.cz/pages/files/Bro%C5%BEura.pdf>.

JEDLIČKA, Richard. 2015. *Poruchy socializace u dětí a dospívajících: prevence životních selhání a krizová intervence*. Psyché (Grada). Praha: Grada. ISBN 978-80-247-5447-5.

KLEPÁČKOVÁ, Olga; KREJČÍ, Zuzana a ČERNÁ, Martina. 2020. *Trauma-informovaný přístup v sociální práci*. Praha: Grada Publishing, ISBN 978-80-271-1049-0.

KOZLER, Pavel a SÜMEGH, László. *Projekt Šance: DÁTE PRÁCI DĚTEM ULICE?* Online. 2007. 2007. [cit. 2024-04-05]. Dostupné z: <https://www.sance.info/doc/6.pdf>.

LANGMEIER, Josef a KREJČÍŘOVÁ, Dana. 2006. *Vývojová psychologie*. 2., aktualiz. vyd. Psyché (Grada). Praha: Grada. ISBN 978-80-247-1284-0.

MALÁ, Eva; SOVÁK, Zdeněk a RABOCH, Jiří. 1995. *Sexuálně zneužívané děti*. Zprávy. Psychiatrické centrum. Praha: Psychiatrické centrum. ISBN 80-85121-99-9.

MATOUŠEK, Oldřich a PAZLAROVÁ, Hana. 2010. *Hodnocení ohroženého dítěte a rodiny v kontextu plánování péče*. Praha: Portál. ISBN 978-80-7367-739-8.

MATOUŠEK, Oldřich; KODYMOVÁ, Pavla a KOLÁČKOVÁ, Jana (ed.). 2010. *Sociální práce v praxi: specifika různých cílových skupin a práce s nimi*. Vyd. 2. Praha: Portál. ISBN 978-80-7367-818-0.

MINISTERSTVO PRÁCE A SOCIÁLNÍCH VĚCÍ ČR. *Komerční sexuální zneužívání dětí: Jak zamezit komerčnímu sexuálnímu zneužívání dětí*. Online. In: Praha: Ministerstvo práce a sociálních věcí ČR, 2009, s. 1-2. [cit. 2024-04-05]. Dostupné z: <https://doi.org/Ministerstvo-prace-a-sociálních-vecí-čr>.

MINISTERSTVO PRÁCE A SOCIÁLNÍCH VĚCÍ ČR. *Roční výkaz o výkonu sociálně-právní ochraně dětí za rok 2023*. Online. In: Praha: Ministerstvo práce a sociálních věcí ČR, 2023, 2024. [cit. 2024-04-09]. Dostupné z: <https://www.mpsv.cz/statistiky-1?fbclid=IwAR0C16NoqZ-0HV>

NÁRODNÍ ÚSTAV DUŠEVNÍHO ZDRAVÍ. *Project Bridge*. Online. Project Bridge. 2021. [cit. 2024-01-05]. Dostupné z: <https://www.iterapi.se/sites/bridge/>.

NAVRÁTIL, Pavel. *Antiopresivní přístupy v sociální práci s rodinami*. Online. Sociální práce. 2020, roč. 2020, s. 7. [cit. 2024-03-29]. Dostupné z: <https://socialniprace.cz/fakta-legislativa-dokumenty/antiopresivni-pristupy-v-socialni-praci-s-rodinami/>.

NSPCC. *Sexual abuse*. NSPCC: Every childhood is worth fighting for. Online. 2024 [cit. 2024-03-12]. Dostupné z: <https://www.nspcc.org.uk/what-is-child-abuse/types-of-abuse/child-sexual-abuse/>.

OBLASTNÍ CHARITA ZNOJMO. *Coolna Znojmo*. Online. Oblastní charita Znojmo. 2024. [cit. 2024-03-19]. Dostupné z: <https://znojmo.charita.cz/co-vsechno-delame/coolna-znojmo/>.

PÖTHE, Peter. 1999. *Dítě v ohrožení*. 2. rozš. vyd. Zde a nyní (G plus G). Praha: G plus G. ISBN 80-86103-21-8.

PPPÚK. *Sexuální zneužívání dětí z pohledu psychologie a práva + Beseda s Tomášem Papršteinem*. Online. Pedagogicko-psychologická poradna Ústeckého kraje a Zařízení pro další vzdělávání pedagogických pracovníků, Teplice, příspěvková organizace. 2024. [cit. 2024-04-02]. Dostupné z: <https://vzdelavani-uk.cz/seminar/32-sexualni-zneuzivani-deti-z-pohledu-psychologie-a-prava-beseda-s-tomasem-paprsteinem?backlink=ygpge>.

RAINN. *Help for Parents of Children Who Have Been Sexually Abused by Family Members*. Online. RAINN. 2024. [cit. 2024-03-10]. Dostupné z: <https://www.rainn.org/articles/help-parents-children-who-have-been-sexually-abused-family-members>.

RONEN, Tammie. 2000. *Psychologická pomoc dětem v nesnázích: kognitivně-behaviorální přístupy při práci s dětmi*. Praha: Portál. ISBN 80-7178-370-6.

ŘEZÁČ, Jaroslav. 1998. *Sociální psychologie*. Edice pedagogické literatury. Brno: Paido. ISBN 80-85931-48-6.

*Sexuální zneužívání dětí v rodině: "To se u nás nemůže stát"*. In: Youtube [online]. 22.6.2023. [cit. 2024-04-09]. Dostupné z: <https://www.youtube.com/watch?v=3UsVfljnhg>. Kanál uživatele Linka bezpečí.

ŠANCE DĚTEM. *Komerční sexuální zneužívání dětí a dospívajících v číslech*. Online. MILFAIT, René. Šance dětem. 2015, 2023. [cit. 2024-03-28]. Dostupné z: <https://sancedetem.cz/komercni-sexualni-zneuzivani-deti-dospivajicich-v-cislech>.

ŠANCE DĚTEM. *Oznamovací povinnost*. Online. Šance dětem. 2012, 21.09.2023. [cit. 2024-03-30]. Dostupné z: <https://sancedetem.cz/oznamovaci-povinnost>.



ŠUPA, Jiří. *Využití psychoterapie v sociální práci*. Online. 2017, roč. 2017, č. 5. 2017. [cit. 2024-04-10]. Dostupné z: <https://socialniprace.cz/o-cem-se-mluvi/vyuziti-psychoterapie-v-socialni-praci/>.

TÄUBNER, Vladimír. 1996. *Nejstřeženější tajemství – sexuální zneužívání dětí*. Praha: Trizonia. ISBN 80-85573-72-5.

UNHCR. *Help for violence and trauma*. Online. UNHCR The UN Refugee Agency. [cit. 2024-03-29]. Dostupné z: <https://help.unhcr.org/czech/where-to-see-help/help-for-violence-and-trauma/>.

UNICEF. *Child marriage*. Online. UNICEF Data. 2023, 2024. [cit. 2024-3-28]. Dostupné z: <https://data.unicef.org/topic/child-protection/child-marriage/>.

VÁGNEROVÁ, Marie a LISÁ, Lidka. 2021. *Vývojová psychologie: dětství a dospívání*. Vydání třetí, přepracované a doplněné. Praha: Univerzita Karlova, nakladatelství Karolinum. ISBN 9788024649610.

VANÍČKOVÁ, Eva. 1999. *Sexuální násilí na dětech: výskyt, podoby, diagnostika, terapie, prevence*. Praha: Portál. ISBN 80-7178-286-6.

VANÍČKOVÁ, Eva.; PROVAZNÍK, Kamil a HADJ-MOUSSOVÁ, Zuzana. 1997. *Sexuální zneužívání dětí*. I. díl. Praha: Karolinum. ISBN 80-7184-479-9.

VAŘÁKOVÁ, Hana. *Jedna dětská nevěsta každých 7 vteřin. Místo chození do školy se musí miliony dívek starat o domov*. Online. Aktuálně.cz. 11.10.2017. [cit. 2024-03-21]. Dostupné z: <https://zpravy.aktualne.cz/zahranici/detskesvatby/r~428132721f8511e7bc55002590604f2e/>.

VOLFOVÁ, Iva; KOZÁKOVÁ, Zdeňka a VELEMÍNSKÝ, Miloš. 2008. *Prevence sexuálního zneužívání dětí a adolescentů se specifickými potřebami*. Praha: Triton. ISBN 978-80-738-7129-1.

WEISS, Petr. 2005. *Sexuální zneužívání dětí*. Psyché (Grada). Praha: Grada. ISBN 80-247-0929-5.

WHO. *Sexual Violence*. Online. Violence Info. 2024. [cit. 2024-04-01]. Dostupné z: <https://apps.who.int/violence-info/sexual-violence/>.

*Zákon č. 108/2006 Sb. o sociálních službách (Zákon o sociálních službách)*. Zákony pro lidi. Online. 31. března. 2006 [cit. 2024-04-01]. Dostupné z: <https://www.zakonyprolidi.cz/cs/2006-108>.

*Zákon č. 210/1998 Sb. o rodině o změně a doplnění dalších zákonů (Zákon o rodině)*. Zákony pro lidi. Online. 11. září 1998. [cit. 2024-04-01]. Dostupné také z: <https://www.zakonyprolidi.cz/cs/1998-210>.

*Zákon č. 359/1999 Sb. o sociálně-právní ochraně dětí (Zákon o sociálně právní-ochraně dětí). Zákony pro lidi. Online. 30. prosince 1999. [cit. 2024-04-01]. Dostupné z: <https://www.zakonyprolidi.cz/cs/1999-359>.*

*Zákon č. 40/2009 Sb. o trestním zákoně (Zákon trestní zákoník). Zákony pro lidi. Online. 9. února 2009. [cit. 2024-04-01]. Dostupné z: <https://www.zakonyprolidi.cz/cs/2009-40>.*

## **Seznam obrázků**

Obrázek 1: Ganntův diagram projektu Zdroj: Vlastní zpracování .....	32
---	----

## Seznam zkratek

CAN	Child Abuse and Neglect
MPSV ČR	Ministerstvo práce a sociálních věcí České republiky
NSPCC	National Society for the Prevention of Cruelty to Children
PPPÚK	Pedagogicko-psychologická poradna Ústeckého kraje
RAINN	Rape, Abuse & Incest National Network
UNCHR	United Nations High Commissioner for Refugees
UNICEF	United Nations International Children's Emergency Fund
WHO	World Health Organizatio

## Seznam příloh

- Příloha 1: Harmonogram série besed
- Příloha 2: Harmonogram 1. setkání
- Příloha 3: Úvodní aktivita
- Příloha 4: Prezentace 1. setkání
- Příloha 5: Harmonogram 2. setkání
- Příloha 6: Prezentace 2. setkání
- Příloha 7: Pracovní list ke cvičení ve 2. setkání
- Příloha 8: Cvičení ke 3. setkání
- Příloha 9: Kvíz ke 3. setkání
- Příloha 10: Prezentace 3. setkání
- Příloha 11: Pracovní list ke cvičení ve 3. setkání
- Příloha 12: Harmonogram 4. setkání
- Příloha 13: Prezentace 4. setkání
- Příloha 14: Pracovní list ke cvičení ve 4. setkání
- Příloha 15: Důležité kontakty
- Příloha 16: Evaluační dotazník

## **Přílohy**

Příloha 1: Harmonogram série besed

### **Harmonogram projektu „Skrýt neznamená být v bezpečí“**

#### **Setkání 1**

**Datum:** 5.3.2025

**Čas:** 120 minut

**Téma:** Rozpoznávání sexuálního zneužívání

**Aktivity:**

1. Úvodní přivítání a seznámení účastníků (10 minut)
2. Interaktivní prezentace o různých formách sexuálního zneužívání a jejich charakteristikách (30 minut)
3. Skupinová diskuse o možných situacích sexuálního zneužívání (20 minut)
4. Role-play situace rozpoznávání a řešení sexuálního zneužívání (20 minut)
5. Beseda se sexuologem na téma sexuální zneužívání a rozpoznávání rizik (30 minut)
6. Závěrečné shrnutí a příprava na další setkání (10 minut)

#### **Setkání 2**

**Datum:** 19.3.2025

**Čas:** 120 minut

**Téma:** Vlastní hranice těla

**Aktivity:**

1. Zopakování důležitých pojmů z předchozího setkání (10 minut)
2. Interaktivní prezentace o významu respektování vlastních hranic těla (30 minut)
3. Cvičení na identifikaci a stanovení osobních hranic (20 minut)
4. Role-play situace hledání podpory a řešení problémů (20 minut)
5. Diskuze s terapeutem o možnostech řešení a organizacích poskytujících pomoc (30 minut)
6. Závěrečné shrnutí a domluva na další kroky (10 minut)

## Setkání 3

**Datum:** 9.4.2025

**Čas:** 120 minut

**Téma:** Dopady tajeňí a důsledky problémového chování

**Aktivity:**

1. Zopakování důležitých pojmů a dovedností (10 minut)
2. Interaktivní prezentace o důsledcích tajeňí sexuálního zneužívání a problémového chování (30 minut)
3. Role-play situace hledání pomoci a komunikace o problémech (30 minut)
4. Cvičení na plánování strategií řešení problémů (15 minut)
5. Skupinová diskuse o emočních a psychologických dopadech tajeňí s psychologem (30 minut)
6. Závěrečné shrnutí a hodnocení dosavadního průběhu projektu (5 minut)

## Setkání 4

**Datum:** 23.4.2025

**Čas:** 120 minut

**Téma:** Prevence a ochrana

**Aktivity:**

1. Úvodní přivítání a zopakování důležitých pojmů (10 minut)
2. Interaktivní prezentace o bezpečnosti online prostředí a prevenci zneužívání (30 minut)
3. Skupinová diskuse o možnostech ochrany osobních údajů a prevenci zneužívání s pedagogem (30 minut)
4. Cvičení na rozpoznávání rizikových situací a bezpečné chování online (20 minut)
5. Evaluace v podobě dotazníků (20 minut)
6. Závěrečné shrnutí a poděkování účastníkům (10 minut)

## Příloha 2: Harmonogram 1. setkání

### 1. Úvodní přivítání a seznámení účastníků

- **Doba trvání:** 10 minut
- **Aktivita:** Acrostic
- **Popis:** Účastníci dle jednotlivých po sobě jdoucích písmen ve svém jméně napíší svou charakteristiku v podobě přídavných jmen.
- **Cíl:** Pomoci účastníkům navázat komunikaci a začít se cítit pohodlně v prostředí skupiny.

### 2. Interaktivní prezentace o různých formách sexuálního zneužívání a jejich charakteristikách

- **Doba trvání:** 30 minut
- **Aktivita:** Prezentace s vizuálními ukázkami a příklady
- **Popis:** Představení různých forem sexuálního zneužívání (fyzické, verbální, emocionální) prostřednictvím prezentace s grafy, obrázky a příklady situací.
- **Cíl:** Seznámit účastníky s různými formami sexuálního zneužívání a jejich charakteristikami.

### 3. Skupinová diskuse o možných situacích sexuálního zneužívání

- **Doba trvání:** 20 minut
- **Aktivita:** Skupinová diskuse
- **Popis:** Účastníci se rozdělí do menších skupin a diskutují o možných situacích, ve kterých by mohlo dojít k sexuálnímu zneužívání. Mohou sdílet své názory, zkušenosti nebo obavy.
- **Cíl:** Podnítit účastníky k aktivní účasti a zapojení do diskuse o citlivém tématu a přispět k jejich uvažování o možných rizikových situacích.

### 4. Role-play situace rozpoznávání a řešení sexuálního zneužívání

- **Doba trvání:** 20 minut
- **Aktivita:** Role-play scénář
- **Popis:** Účastníci se rozdělí do páru a budou hrát roli teenagerů, kteří se setkali se situací nevhodných dotyků od dospělého. Jedno z dětí bude hrát oběť, zatímco



druhé bude hrát svědka. Účastníci budou mít za úkol rozpoznat nevhodné chování, reagovat na něj a najít řešení.

- **Cíl:** Rozvíjet schopnost účastníků rozpoznat varovné signály sexuálního zneužívání a naučit je, jak adekvátně reagovat a hledat pomoc

#### **5. Beseda se sexuologem na téma sexuální zneužívání a rozpoznávání rizik**

- **Doba trvání:** 30 minut
- **Aktivita:** Diskuze s odborníkem
- **Popis:** Na závěr setkání bude přizván odborník na sexuální zneužívání a rozpoznávání rizik, který bude k dispozici k zodpovídání na otázky účastníků a poskytnutí dalších informací či doporučení. Účastníci budou mít možnost sdílet své dojmy z předchozích aktivit, pokládat dotazy odborníkovi a konzultovat situace, které je trápí.
- **Cíl:** Poskytnout účastníkům příležitost k dalšímu prohloubení svých znalostí a porozumění tématu sexuálního zneužívání a rozpoznávání rizik. Odborník může nabídnout další perspektivu a informace, které pomohou účastníkům lépe se vyrovnat s touto problematikou a hledat odpovědi na své otázky. Tato část setkání také pomůže připravit účastníky na budoucí diskuse a aktivity v rámci projektu.

#### **6. Závěrečné shrnutí a příprava na další setkání**

- **Doba trvání:** 10 minut
- **Aktivita:** Závěrečné shrnutí a plánování
- **Popis:** Stručné shrnutí hlavních bodů setkání a diskuze o poznatcích. Poté bude provedeno společné prozkoumání plánu dalšího setkání a příprava na nadcházející události.
- **Cíl:** Zajistit, aby účastníci odcházeli s jasným pochopením toho, co se naučili, a připravit je na další kroky v rámci projektu

## Příloha 3: Úvodní aktivita

### ACROSTIC

Vytvoř acrostic! Použij písmena svého jména k vytvoření charakteristiky ve formě přídavných jmen.

Příklad: KAREL

Tvé jméno:

K - Kreativní

A - Ambiciózní

R - Racionální

E - Energetický

L - Laskavý



# Sexuální zneužívání

Co to vlastně je?



Zahrnuje využívání dětí k sexuálním aktivitám bez jejich souhlasu nebo schopnosti porozumět. Může se projevit fyzickým kontaktem, verbálním nátlakem, emocionální manipulací nebo využíváním dětí k pornografii

Jedná se o trestný čin a hluboce traumatizující zkušenost pro oběť.



## FORMY

### BEZDOTYKOVÉ ZNEUŽÍVÁNÍ

Aktivita bez fyzického kontaktu, jako je vystavení dítěte pornografickým materiálům.

### DOTYKOVÉ ZNEUŽÍVÁNÍ

Zahrnuje fyzický kontakt, např. pohlavní styk nebo dotýkání pohlavních orgánů bez souhlasu.

### KOMERČNÍ SEXUÁLNÍ ZNEUŽÍVÁNÍ

Využívání dětí pro sexuální účely výměnou za peníze nebo odměnu.



## O JAKÝ TYP SEXUÁLNÍHO ZNEUŽÍVÁNÍ SE JEDNÁ?

Tereza chodí na taneční kurzy, kde se setkává s trenérem Janem. Jan je na první pohled příjemný a vstřícný, ale postupně začal být Tereze příliš dotěrný. Během jednoho soukromého tréninku začal Jan Terezu příliš intenzivně hladit po zádech a nedovoleně se jí dotýkat na místech, na kterých jí to bylo nepříjemné. Tereza byla vyděšená a nevěděla, co dělat. Rozhodla se ale svěřit své mamince, která ji podpořila a společně s ní nahlásili Janovo nevhodné chování policii.

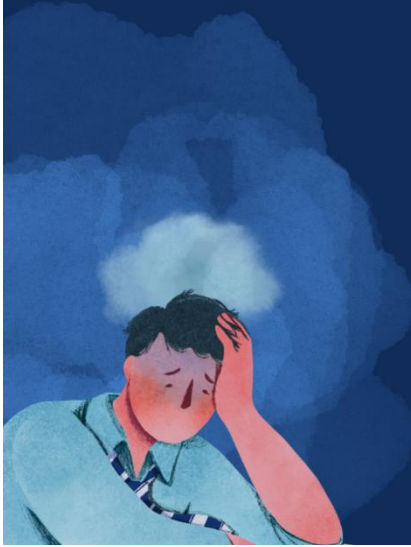
## ZVLÁŠTNÍ FORMY

### SYSTÉMOVÉ TÝRÁNÍ DĚTÍ

Týrání prostřednictvím systému ochrany dětí, často vedoucí k rozvratu rodiny.

### ORGANIZOVANÉ ZNEUŽÍVÁNÍ

Dobře organizované, často s využitím internetu a sociálních sítí.



**Všechny formy mohou způsobit psychické a emocionální trauma oběti.**

**Bezdotykové zneužívání může přerůst do dotykového, postupně může přerůstat od verbálního obtěžování k fyzickému kontaktu.**

NYNÍ ZAVŘI OČI A ZAMYSLI SE.

MÁŠ POCIT, ŽE SE TI NĚCO PODOBNÉHO DĚJE?

## Světová zdravotnická organizace

Každá 5. žena a každý 13. muž uvádí, že byl v dětství ve věku 0-17 let sexuálně zneužit.

120 milionů dívek a mladých žen mladších 20 let se stalo obětí nějaké formy násilného sexuálního kontaktu.



## PACHATEL

X

## OBĚŤ

Pedofilové, situační pachatelé a dokonce i lidé z harmonických rodin mohou být pachatelé.

Mohou mít různé osobnostní poruchy a často dokáží maskovat své chování.

Oběťmi jsou často děti, které důvěřují dospělým a jsou snadno manipulovatelné.

Vztah mezi pachatelem a obětí zahrnuje manipulaci, nátlak, a často udržování tajností.

## SYNDROM PŘIZPŮBENÍ SE DÍTĚTE

Utišování, bezmoc, přizpůsobení se a následné odhalení a odvolání výpovědi.



Psychické problémy, fyzická zranění,  
sociální obtíže a problémy v budoucím  
životě.

## Důsledky a sociální dopad

Děti jsou vystaveny porušení hranic a  
ztrátě respektu k vlastnímu tělu a tělům  
ostatních.

Děkuji za  
pozornost

Nikola Fousková



## Příloha 5: Harmonogram 2. setkání

### 1. Zopakování důležitých pojmů z předchozího setkání

- **Doba trvání:** 10 minut
- **Aktivita:** Rychlé zopakování
- **Popis:** Účastníci si vzájemně připomenou klíčové pojmy a informace z předchozího setkání prostřednictvím krátkého kvízu nebo diskuse.
- **Cíl:** Upevnit a zopakovat důležité koncepty a informace z předchozího setkání.

### 2. Interaktivní prezentace o významu respektování vlastních hranic těla

- **Doba trvání:** 30 minut
- **Aktivita:** Prezentace s diskusí
- **Popis:** Představení důležitosti respektování vlastních hranic těla prostřednictvím prezentace s příklady, statistikami a praktickými tipy. Následuje diskuse o tom, proč je toto téma důležité a jak může ovlivnit každodenní život účastníků.
- **Cíl:** Seznámit účastníky s významem respektování vlastních hranic těla a poskytnout jim znalosti a nástroje k ochraně svého těla.

### 3. Skupinová cvičení na identifikaci a stanovení osobních hranic

- **Doba trvání:** 20 minut
- **Aktivita:** Cvičení „Moje hranice“
- **Popis:** Účastníci budou mít papír a tužku a budou kreslit obrys těla. Poté označí místa na těle, která považují za své osobní hranice.
- **Cíl:** Pomoci účastníkům identifikovat a stanovit své osobní hranice a hranice vlastního těla.

### 4. Role-play situace hledání podpory a řešení problémů

- **Doba trvání:** 20 minut
- **Aktivita:** Rozhovor s kamarádem o osobních hranicích
- **Popis:** Účastníci budou hrát ve dvojicích nebo skupinkách různé role v situaci, kdy jeden z teenagerů se rozhodne promluvit s kamarádem o svých osobních hranicích těla poté, co si všimne, že se cítí nepříjemně při dotecích nebo pokusech o blízkost. Jeden musí najít odvahu vyjádřit své pocity a nastavit jasné

své hranice, zatímco druhý musí naslouchat a respektovat hranice svého kamaráda.

- **Cíl:** Procvičit dovednosti komunikace o osobních hranicích těla a posílit schopnost účastníků vyjádřit své pocity a stanovit jasné hranice v mezilidských vztazích.

## **5. Diskuze s terapeutem o možnostech řešení a organizacích poskytujících pomoc**

- **Doba trvání:** 30 minut
- **Aktivita:** Diskuze o možnostech řešení a organizacích poskytujících pomoc, vedená odborníkem
- **Popis:** Účastníci se zapojí do diskuse moderované odborníkem na téma možností řešení problémů spojených se sexuálním zneužíváním a organizací poskytujících pomoc. Společně prozkoumají různé přístupy a zdroje, které mohou využít pro podporu a ochranu v obtížných situacích.
- **Cíl:** Poskytnout účastníkům prostor k diskuzi o různých strategiích a zdrojích podpory při řešení problémů spojených se sexuálním zneužíváním, a tím posílit jejich schopnost vyhledávat a využívat dostupné zdroje pomoci.

## **6. Závěrečné shrnutí a domluva na další kroky**

- **Doba trvání:** 10 minut
- **Aktivita:** Shrnutí
- **Popis:** Stručné shrnutí klíčových poznatků a dovedností získaných během setkání.
- Společně se domluvíme na dalších krocích a přípravě na následující setkání.
- **Cíl:** Zajištění toho, aby účastníci odcházeli s jasným pochopením toho, co se naučili, a byli připraveni na další práci v rámci projektu.

# Hranice vlastního těla

Kdo je určuje?



Hranice těla jsou jako neviditelná ochranná zeď kolem nás. Pomáhají nám určit, co je pro nás v pořádku a co ne. To znamená, že máme právo rozhodovat o tom, kdo se nás může dotýkat a jak. Když respektujeme hranice těla, cítíme se bezpečně a chráněně.



# ZÁKLADNÍ PRAVIDLA PRO RESPEKTOVÁNÍ HRANIC VLASTNÍHO TĚLA

## TVOJE TĚLO, TVÁ PRAVIDLA

Každý má právo na své osobní hranice a může je jasně stanovit.

## BEZ SOUHLASU NE

Nikdo by neměl překračovat hranice druhých bez jejich souhlasu.

## RESPEKT JE ZÁKLAD

Respektování vlastních hranic je důležité pro vytváření zdravých vztahů a pocitu bezpečí.



Respektování hranic nám dává pocit bezpečí a důvěry. Když ostatní respektují naše hranice, cítíme se uvolněněji a sebevědoměji.

## Proč je důležité respektovat hranice?

Naopak, když jsou naše hranice překračovány, můžeme se cítit nepříjemně a zranitelně.

**Nedodržování vlastních hranic může vést k pocitům úzkosti, strachu a dokonce i k fyzickému nebo emocionálnímu zneužívání.**

**Je důležité naučit se chránit své hranice a vyžadovat respekt od ostatních.**

## **BEZPEČENÉ PROSTŘEDÍ**

Základem je vytvoření bezpečného a podpůrného prostředí pro děti, ve kterém mohou růst a rozvíjet se.

Je důležité, aby děti měly příležitost učit se o svém těle a budovat zdravé mezilidské vztahy.

Společnost má odpovědnost poskytovat prostředí, kde se děti mohou cítit chráněny a podporovány ve svém osobním rozvoji.

Vzdělávání o respektování hranic těla může pomoci rozpoznat nevhodné chování a situace a chránit se před rizikem zneužití.



**MÁŠ URČENÉ SVÉ VLASTNÍ HRANICE?**

**NARUŠIL TI JE NĚKDO PROTI TVÉ VŮLI?**



Děkuji za  
pozornost

Nikola Fousková

## **Ty určuješ hranice!**

Každý z nás má právo na své osobní prostory a hranice, které definují, co je pro nás přijatelné a co ne. Cílem této aktivity je pomoci nám lépe pochopit tyto hranice a naučit se je respektovat u sebe i u ostatních.

1. Nakresli obrys lidského těla.
2. Pomocí modré pastelky označ místa na těle, která považuješ za své osobní hranice a kde nechceš, aby se vás někdo dotýkal.
3. Pomocí červené pastelky označ místa na těle, kde se tě někdo dotknul a tobě to bylo nepříjemné.



## Příloha 8: Cvičení ke 3. setkání

### 1. Zopakování důležitých pojmů a dovedností

- **Doba trvání:** 10 minut
- **Aktivita:** Kvíz o důležitých pojmech a dovednostech
- **Popis:** Účastníci budou zapojeni do krátkého kvízu, který zahrnuje důležité pojmy a dovednosti, které byly probírány v předchozích setkáních. Kvíz bude sloužit k zopakování a upevnění znalostí.
- **Cíl:** Zopakovat a upevnit důležité pojmy a dovednosti spojené s tématem projektu.

### 2. Interaktivní prezentace o důsledcích tajení sexuálního zneužívání

- **Doba trvání:** 30 minut
- **Aktivita:** Interaktivní prezentace
- **Popis:** Představení příkladů reálných situací a jejich dopadů, kdy jedinec tají sexuální zneužívání. Účastníci budou povzbuzováni k diskusi a sdílení svých názorů a zkušeností.
- **Cíl:** Představit účastníkům dopady tajení sexuálního zneužívání a problémového chování a podnítit diskusi o těchto témat.

### 3. Role-play situace hledání pomoci a komunikace o problémech

- **Doba trvání:** 30 minut
- **Aktivita:** Role-play scénář
- **Popis:** Účastníci se rozdělí do párů a budou hrát situaci, kdy se Jana rozhodla oslovit svého rodiče ohledně nevhodného chování se sexuálním kontextem, které zažila na zastávce autobusu.
- **Cíl:** Procvičit dovednosti hledání pomoci a komunikace o problémech v různých sociálních situacích.

### 4. Cvičení na plánování strategií řešení

- **Doba trvání:** 15 minut
- **Aktivita:** Plánování řešení problémů
- **Popis:** Účastníci se rozdělí do menších skupin a dostanou fiktivní scénář, ve kterém se setkávají s problémem souvisejícím s tajením sexuálního zneužívání

nebo problémovým chováním. Skupiny společně identifikují klíčové problémy, které se objevily ve scénáři, a poté vypracují plán, jak by měly tuto situaci řešit. Každá skupina představí svůj plán zbytku účastníků a diskutuje o jeho proveditelnosti a účinnosti.

- **Cíl:** Rozvíjet dovednosti plánování strategií řešení problémů a podporovat spolupráci a kreativitu v hledání efektivních způsobů, jak reagovat na situace spojené s tajeáním sexuálního zneužívání nebo problémovým chováním.

## **5. Skupinová diskuse o emočních a psychologických dopadech tajeání s psychologem**

- **Doba trvání:** 30 minut
- **Aktivita:** Skupinová diskuse s odborníkem
- **Popis:** Odborník provede diskusi s účastníky o emočních a psychologických dopadech tajeání sexuálního zneužívání a problémového chování. Účastníci budou mít příležitost klást otázky a sdílet své zkušenosti a obavy.
- **Cíl:** Poskytnout účastníkům prostor k diskusi a získání dalších informací od odborníka o emočních a psychologických aspektech tajeání a dopadech problémového chování.

## **6. Závěrečné shrnutí a hodnocení dosavadního průběhu projektu**

- **Doba trvání:** 5 minut
- **Aktivita:** Závěrečné shrnutí
- **Popis:** Vedoucí projektu provede krátké závěrečné shrnutí dosavadního průběhu projektu a zahájí krátké hodnocení se zúčastněnými účastníky. Účastníci budou mít možnost sdílet své dojmy, návrhy a zpětnou vazbu k projektu.
- **Cíl:** Zhodnotit dosavadní průběh projektu a získat zpětnou vazbu od účastníků k jeho úspěšnosti a přínosu.

## KVÍZ

### 1. Co zahrnují osobní hranice těla?

- a) Rozsah našeho majetku.
- b) Prostor, který obklopuje naše tělo a určuje náš osobní prostor.
- c) Zákaz vstupu na veřejná místa.

### 2. Proč je důležité respektovat hranice vlastního těla?

- a) Protože je to zákon
- b) Protože chrání naše soukromí a bezpečí
- c) Protože to říkají rodiče

### 3. Jaký je rozdíl mezi bezdotykovým a dotykovým zneužíváním?

- a) Bezdotykové zneužívání zahrnuje fyzický kontakt, zatímco dotykové ne.
- b) Dotykové zneužívání se děje pouze ve školách.
- c) Bezdotykové zneužívání se děje pouze online.

### 4. Jak můžeme ochránit naše hranice vlastního těla?

- a) Tím, že budeme sdílet fotografie na internetu
- b) Tím, že budeme jasně komunikovat a říkat "ne" nevhodným dotekům
- c) Tím, že budeme ignorovat nežádoucí chování

### 5. Co bys udělal/a, kdyby tě někdo obtěžoval nebo se dotýkal bez tvého souhlasu?

- a) Mlčel/a bych a nic bych nedělal/a
- b) Řekl/a bych to rodičům nebo důvěrné osobě
- c) Ignoroval/a bych to a doufal/a, že to přestane

# Důsledky utajeného sexuálního zneužívání

Mám to tajit?



## PSYCHICKÉ NÁSLEDKY

Trauma způsobené sexuálním zneužíváním může mít vážné dopady na psychiku oběti.

Časté psychické důsledky zahrnují depresi, úzkost a posttraumatickou stresovou poruchu (PTSD).

Tato traumata mohou mít dlouhodobý vliv na život postižených jedinců.



## SOCIÁLNÍ DŮSLEDKY



Oběti sexuálního zneužívání často trpí sociální izolací a mají problémy ve vztazích.

Může pro ně být obtížné se integrovat do společnosti a najít místo, kde se cítí bezpečně a podporovány.

Tyto sociální důsledky mohou vést k dalším problémům v jejich životě.

## FYZICKÉ DŮSLEDKY

"Co se mi to děje?"

Kromě psychických a sociálních důsledků může mít sexuální zneužívání i fyzické následky.

Oběti mohou trpět zdravotními potížemi a chronickými bolestmi.

Některé somatické symptomy mohou být přímým důsledkem traumatických zážitků.



## PROBLÉMOVÉ CHOVÁNÍ JAKO NÁSLEDEK TAJENÍ

Důsledky tajeání sexuálního zneužívání mohou zahrnovat i různé formy problematického chování.

Některé oběti mohou vykazovat sebezníující chování nebo vyhledávat závislosti na alkoholu, drogách nebo nevhodných vztazích.

Agresivita a antisociální chování jsou také častými projevy.

## IDENTIFIKACE PROBLÉMOVÉHO CHOVÁNÍ

Důležité je všimnout si proměnlivých nálad, emoční nestability a změn v chování nebo vzhledu.

Tyto signály mohou naznačovat, že jedinec potřebuje podporu a profesionální pomoc.



**MÁŠ NĚJAKOU PŘEDSTAVU, JAK BYCHOM MOHLI  
POMOCI TĚM, KTEŘÍ SE DOSTALI DO OBTÍŽÍ,  
ALE BOJÍ SE O TOM MLUVIT?**

Poskytnutí prostoru k vyjádření emocí  
a sdílení zkušeností může být pro  
oběti osvobozující.

**Proč je otevřená  
komunikace  
důležitá?**

Profesionální intervence od sociálních  
pracovníků, psychologů a terapeutů je nezbytná  
pro zvládnání důsledků tajeň zneužívání.

Vzdělávání veřejnosti o rozpoznávání a prevenci sexuálního zneužívání je nezbytné.

Dostupnost terapeutických služeb pro oběti i jejich rodiny je podstatná pro zotavení a rehabilitaci.

Vytvoření bezpečného prostředí pro sdílení zkušeností a poskytnutí potřebné podpory obětem je důležité pro jejich uzdravení.

Děkuji za  
pozornost

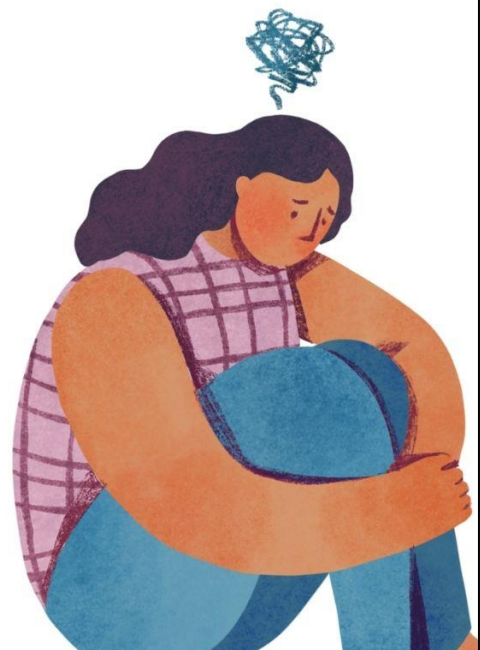
Nikola Fousková



### Skryté trápení

Ema, která chodí do 8. třídy základní školy, působí v poslední době velmi nervózně a odtahitě. Když se jí rodina nebo přátelé zeptají, co se děje, tak vám tvrdí, že je vše v pořádku. Nicméně si všichni všimli, že se v jejím chování něco změnilo. Zhoršil se její školní prospěch, straní se kamarádů a vždy, když přijde domů, tak se zavře do svého pokoje a nechce s nikým příliš mluvit. Zdá se být v poslední době velice vystrašená a vyhýbá se konverzacím na toto téma. Ema reaguje na každý dotek s neklidem a často se jí nahrnou slzy do očí.

1. Rozpoznejte hlavní problémy ve scénáři.
2. Společně vypracujte, jak byste měli reagovat Eminu situaci.
3. Zvažte, jak Emu oslovit, jak ji podpořit a jakou pomoc jí doporučit.
4. Představte svoje úvahy a řešení zbytku účastníků a diskutujte o jejich proveditelnosti a účinnosti.



## Příloha 12: Harmonogram 4. setkání

### 1. Úvodní přivítání a zopakování důležitých pojmů

- **Doba trvání:** 10 minut
- **Aktivita:** Krátké přivítání a zopakování důležitých pojmů
- **Popis:** Proběhne krátké přivítání účastníků a zopakování důležitých pojmů spojených s bezpečností a prevencí zneužívání, které byly probírány v předchozích setkáních a nastínění posledního setkání.
- **Cíl:** Získat pozornost účastníků, připomenout si důležité informace a uvést je do tématu setkání.

### 2. Interaktivní prezentace o prevenci zneužívání

- **Doba trvání:** 30 minut
- **Aktivita:** Interaktivní prezentace
- **Popis:** Účastníci budou sledovat prezentaci, která se zaměří na bezpečnost různé způsoby prevence zneužívání. Během prezentace budou mít možnost klást otázky a diskutovat o probíraných tématech.
- **Cíl:** Poskytnout účastníkům ucelený přehled o možných hrozbách a strategiích prevence, aby se lépe chránili.

### 3. Skupinová diskuse o možnostech prevence sexuálního zneužívání s pedagogem

- **Doba trvání:** 30 minut
- **Aktivita:** Skupinová diskuse
- **Popis:** Účastníci se rozdělí do menších skupin a pod vedením odborníka provedou diskusi o různých strategiích ochrany svých osobních údajů online a prevenci online zneužívání. Odborník poskytne praktické rady a doporučení.
- **Cíl:** Poskytnout účastníkům prostor k aktivnímu zapojení a sdílení svých zkušeností a obav týkajících se bezpečnosti online prostředí.

### 4. Cvičení na rozpoznávání rizikových situací a bezpečné chování online

- **Doba trvání:** 20 minut
- **Aktivita:** Cvičení online bezpečnosti

- **Popis:** Účastníci budou pracovat individuálně nebo ve dvojicích a provedou cvičení zaměřené na rozpoznání rizikových situací online prostředí a cvičení bezpečného chování online.
- **Cíl:** Procvičit dovednosti rozpoznání a identifikace potenciálně nebezpečných situací online a poskytnout účastníkům prostor k praktickému tréninku bezpečného chování a reakcí v online prostředí.

## 5. Evaluace v podobě dotazníků

- **Doba trvání:** 20 minut
- **Aktivita:** Vyplnění dotazníků
- **Popis:** Účastníci vyplní dotazníky, ve kterých zhodnotí své dojmy, zkušenosti a získané znalosti z dnešního setkání. Dotazníky pomohou organizátorům získat zpětnou vazbu a posoudit úspěšnost setkání.
- **Cíl:** Zhodnotit úroveň pochopení a spokojenosti účastníků s obsahem a průběhem setkání a získat užitečnou zpětnou vazbu pro budoucí akce.

## 6. Závěrečné shrnutí a poděkování účastníkům

- **Doba trvání:** 10 minut
- **Aktivita:** Závěrečné shrnutí
- **Popis:** Organizátor provede krátké shrnutí klíčových bodů dnešního setkání a poděkuje účastníkům za jejich účast a aktivní zapojení.
- **Cíl:** Zakončit setkání s poděkováním účastníkům a zanechat pozitivní dojem z celé akce.

# Prevence a podpora

Kdo mi pomůže?



Prevence je soubor opatření a intervencí,  
které mají za cíl předcházet vzniku  
nežádoucích jevů, situací nebo stavů.

## Co je to prevence a k čemu je dobrá?

Je zaměřena na minimalizaci rizika vzniku  
problémů a zlepšení kvality života jednotlivců a  
komunit jako celku.

Je klíčová pro minimalizaci rizika sexuálního  
zneužívání a zajištění bezpečí.

## DRUHY PREVENCE

### PRIMÁRNÍ PREVENCE

Vzdělávání dětí a rodičů o prevenci sexuálního zneužívání

### SEKUNDÁRNÍ PREVENCE

Identifikace rizikových faktorů a situací zvyšujících riziko zneužívání.

### TERCIÁRNÍ PREVENCE

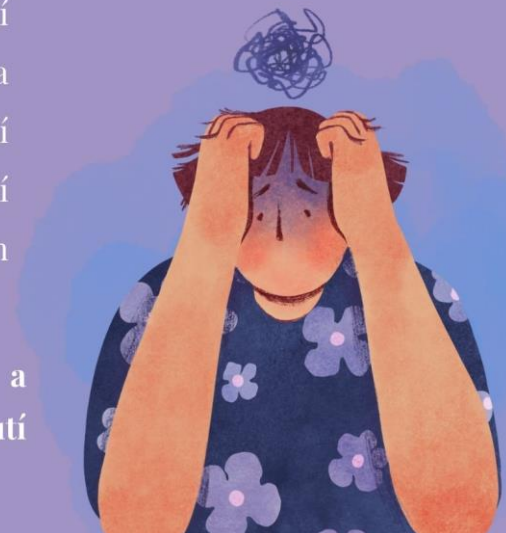
Poskytování pomoci a podpory obětem a minimalizace dlouhodobých dopadů.



## SPOLUPRÁCE S INSTITUCEMI A ORGANIZACEMI

Spolupráce mezi policií, orgány sociálně-právní ochrany dětí, zdravotnickými zařízeními, soudy a dalšími je nezbytná pro koordinovaný a efektivní přístup k ochraně a podpoře obětí. Sociální pracovníci poskytují podporu a terapii nejenom obětem, ale také jejich rodinám.

Spolupráce s lékaři, psychology, právníky a dalšími profesionály je nezbytná pro poskytnutí adekvátní péče a ochrany obětem



**POLICIE**

**158**

**ZDRAVOTNICKÁ ZÁCHRANNÁ SLUŽBA**

**155**

**TÍSŇOVÁ LINKA**

**112**

## **JAKÉ ZÁKONY OBĚTI OCHRAŇUJÍ?**

- **Trestní zákoník č. 40/2009 Sb.**
- **Zákon o rodině č. 210/1998 Sb.**

Tyto zákony upravují ochranu dětí před sexuálním zneužíváním a stanovují postupy pro jeho řešení.

- **Zákon o sociálně právní ochraně dětí (č. 359/1999 Sb.)**
- **Zákon o sociálních službách (č. 108/2006 Sb.)**

Tyto zákony stanovují postupy pro péči o děti ohrožené sexuálním zneužíváním.

Poskytování **lékařské péče a terapie** je nejen o léčení fyzických a duševních obtíží, ale také o vytváření bezpečného a podpůrného prostředí pro pacienty. Toto prostředí je zásadní pro jejich uzdravení, protože jim poskytuje pocit jistoty a důvěry. Tato péče a terapie nejen pomáhají lidem zvládat jejich obtíže, ale také jim pomáhají obnovit kvalitu života a najít cestu k uzdravení po náročných životních událostech.

**Říct si o pomoc  
není ostuda**



**ZNÁŠ NĚJAKÉ ORGANIZACE,  
KTERÉ POMAHAJÍ OBĚTEM SEXUÁLNÍHO ZNEUŽÍVÁNÍ?**

## NĚKTERÉ ORGANIZACE V ČESKÉ REPUBLICĚ

Acorus

Bílý kruh bezpečí

Persefona

proFem

Linka bezpečí

## NĚKTERÉ ZAHRANIČNÍ ORGANIZACE

Darkness to Light

Childhelp

Všechny tyto organizace mají webové stránky, na kterých je telefonní číslo, na které se oběti mohou obracet.



Pokud se něco děje a cítíš se nepříjemně nebo ti někdo ubližuje, neboj se o tom říct.

## Nejsi sám!

Rodina, přátelé a důvěryhodné osoby jsou tu pro tebe, aby ti poskytli podporu a pomohli ti najít cestu ven z obtížné situace. Neboj se vyjádřit své pocity a hledat pomoc, kterou potřebuješ. Společně můžeme najít řešení.





## Pomoc je téměř všude

Kromě rodiny a přátel existují i speciální místa, kam se můžeš obrátit, když potřebuješ pomoc. Nízkoprahová zařízení a podobné organizace, které mají pracovníky, kteří jsou připraveni ti okamžitě poskytnout podporu a pomoc. Nemusíš se bát, můžeš se na ně spolehnout a svěřit se jim s tím, co se děje. Společně s nimi můžeme najít cestu, jak situaci řešit a jak ti pomoci.

**Coolna Znojmo**

Je nezbytné chránit se i online, včetně ochrany před sexuálním zneužíváním. Bezpečnost na internetu je klíčová, protože online prostředí může být zneužito pro šíření nebezpečných obsahů a kontaktů.



## **Bud' opatrný a hlídej si své soukromí.**

Je důležité být obezřetný při sdílení osobních informací a vždy zvažovat důvěryhodnost online interakcí. Bezpečnost na internetu by měla být pro každého prioritou, aby se minimalizovala možnost sexuálního zneužívání.



Děkuji za  
pozornost.

Nikola Fousková

### Online diskuzní fórum

Eva, žákyně 7. třídy základní školy, aktivně komunikuje v online diskuzní skupině zaměřené na domácí mazlíčky. Jednoho dne jí začne přicházet soukromá zpráva od jiného uživatele X, který tvrdí, že má stejného mazlíčka jako Eva a jestli by si mohli dávat vzájemné rady ohledně chovu. Posílá Evě fotky svého mazlíčka a více se sblíží. Uživatel X se zdá být velmi lichotivý a zdvořilý a jejich vzájemný vztah se prohlubuje. Postupem času se však tón zpráv od uživatele X stává stále osobnější a nevhodný. Začne po Evě požadovat, aby mu posílala fotografie sebe a žádá ji o podrobnosti o svém osobním životě. Sám jí začíná posílat nevhodné fotografie a videa se sexuálním obsahem a žádá po ní podobné a trvá na osobním setkání. Eva se cítí nepříjemně a začíná mít podezření, že uživatel X nemá žádné dobré úmysly a může se jednat o podvodníka nebo osobu se špatnými úmysly.

1. Jaké informace je vhodné sdílet a jaké by měli zůstat v soukromí?
2. Jaké kroky by měla Eva podniknout, když uživatel X začal žádat o osobní informace a fotografie?
3. Jaká varovná znamení by měla Eva hledat, aby rozpoznala nebezpečnou situaci online?
4. Jak by se Eva měla chovat, když si uvědomí, že uživatel X se chová nevhodně a nerespektuje její hranice online?
5. Kdyby se Eva s uživatelem X setkala, k čemu všemu by mohlo dojít?



## Kam se můžeš obrátit?

- **Linka důvěry**

telefonní číslo: 116 111

webové stránky: [www.linkabezpeci.cz](http://www.linkabezpeci.cz)

- **proFem**

telefonní číslo: 608 222 277

webové stránky: [www.profem.cz](http://www.profem.cz)

- **Bílý kruh bezpečí**

telefonní číslo: 116 006

webové stránky: [www.bkb.cz](http://www.bkb.cz)

- **Acorus**

telefonní číslo: 283 892 772

webové stránky: [www.acorus.cz](http://www.acorus.cz)

- **Persefona Brno**

telefonní číslo: 737834345

webové stránky: [www.persefona.cz](http://www.persefona.cz)

- **Šance dětem**

webové stránky: [www.sancedetem.cz](http://www.sancedetem.cz)

- **TÍSŇOVÁ LINKA 112**

- **POLICIE 158**

- **ZÁCHRANNÁ ZDRAVOTNICKÁ SLUŽBA 155**

## Dotazník

Vaše zpětná vazba je pro nás velmi cenná. Děkujeme, že si našli čas vyplnit tento dotazník. Prosíme, aby každou otázku vyřešili tak, že označí jednu odpověď, která se nejvíce shoduje s vašimi pocity. U otázky č. 12 je otevřená odpověď, prosíme, abyste rozepsali vaši odpověď pár větami. Vaše odpovědi jsou anonymní a pomohou nám zlepšit kvalitu našeho projektu. Děkujeme za vaši spolupráci.

1. Jaký byl váš celkový dojem z projektu „Skrýt neznamená být v bezpečí“?
  - Pozitivní
  - Neutrální
  - Negativní
  
2. Jak jste vnímali informace poskytnuté v rámci projektu ohledně sexuálního zneužívání?
  - Velmi užitečné
  - Užitečné
  - Neutrální
  - Zcela nevhodné
  
3. Jak často využijete získané znalosti z projektu ve svém každodenním životě?
  - Denně
  - Týdně
  - Měsíčně
  - Zřídka
  - Nikdy
  
4. Jak jste vnímali interaktivní prezentace a cvičení v rámci projektu?
  - Velmi zajímavé
  - Zajímavé
  - Neutrální
  - Méně zajímavé
  - Zcela nezajímavé

5. Považujete projekt za užitečný?

- Velmi moc
- Trochu
- Málo
- Vůbec

6. Jaký byl váš dojem z role-play situací a jejich využití v rámci projektu?

- Velmi efektivní
- Efektivní
- Neutrální
- Méně efektivní
- Zcela neefektivní

7. Jak jste vnímali úroveň zapojení odborníků a lektorů v průběhu projektu?

- Velmi profesionální
- Profesionální
- Neutrální
- Méně profesionální
- Zcela neprofesionální

8. Jak jste vnímali časové rozvržení jednotlivých setkání v rámci projektu?

- Velmi vhodné
- Vhodné
- Neutrální
- Méně vhodné
- Zcela nevhodné

9. Jaký byl váš dojem z konkrétních témat, která byla v rámci projektu probírána?

- Velmi důležité
- Důležité
- Neutrální
- Méně důležité
- Zcela nedůležité

10. Jak moc se projekt podle vás zaměřil na vaše potřeby a zájmy?

- Velmi moc
- Moc
- Trochu
- Málo
- Vůbec

11. Jak byste celkově ohodnotili organizaci a průběh projektu?

- Velmi dobrá
- Dobrá
- Průměrná
- Špatná
- Velmi špatná

12. Co byste na projektu vylepšili nebo změnili?

13. Jak moc byste doporučili tento projekt svým vrstevníkům?

- Velmi moc
- Moc
- Trochu
- Málo
- Vůbec ne

14. Jaký je váš názor na délku projektu?

- Příliš krátký
- Dostatečný
- Příliš dlouhý