

**Česká zemědělská univerzita v Praze**

**Provozně ekonomická fakulta**

**Katedra humanitních věd**



**Diplomová práce**

**Přeshraniční spolupráce s Bavorskem na území Českého  
lesa**

**Jana Bláhová**

© 2021 ČZU v Praze

# ČESKÁ ZEMĚDĚLSKÁ UNIVERZITA V PRAZE

Provozně ekonomická fakulta

## ZADÁNÍ DIPLOMOVÉ PRÁCE

Mgr. Jana Bláhová

Hospodářská politika a správa  
Veřejná správa a regionální rozvoj

Název práce

**Přeshraniční spolupráce s Bavorskem na území Českého lesa**

Název anglicky

**Cross-border Cooperation with Bavaria within Bohemian Forest Region**

---

### **Cíle práce**

Cílem práce je analyzovat a zhodnotit uskutečněné projekty v rámci přeshraniční spolupráce regionu CHKO Český les se Svobodným státem Bavorsko a zjištění přínosu této spolupráce pro rozvoj regionu.

### **Metodika**

Z metodologického pohledu bude využito především techniky studia dokumentů odborné povahy a sekundární analýzy dat. Také bude využito primárního sběru dat s využitím dotazníkového šetření mezi místními obyvateli, a to se zaměřením na vnímání přínosu přeshraničních projektů pro rozvoj regionu.

**Doporučený rozsah práce**

60-80 stran

**Klíčová slova**

Bavorsko, Český les, euroregiony, periferní oblasti, přeshraniční spolupráce, regionální rozvoj

---

**Doporučené zdroje informací**

- BLAŽEK, J. – UHLÍŘ, D. – UNIVERZITA KARLOVA. *Teorie regionálního rozvoje : nástin, kritika, implikace*. Praha: Karolinum, 2011. ISBN 978-80-246-1974-3.
- DOKOUPIL, J. – KOPP, J. *Vliv hranice na přírodní a socioekonomické prostředí česko-bavorského pohraničí*. Plzeň: Západočeská univerzita v Plzni, 2011. ISBN 978-80-261-0089-8.
- HERRSCHEL, T. *Borders in post-socialist Europe : territory, scale, society*. Farnham ; Burlington: Ashgate, 2011. ISBN 978-1-138-26677-3.
- JEŘÁBEK, M. – DOKOUPIL, J. – HAVLÍČEK, T. *České pohraničí – bariéra nebo prostor zprostředkování?*. Praha: Academia, 2004. ISBN 80-200-1051-3.
- PEKOVÁ, J. – PILNÝ, J. – JETMAR, M. *Veřejný sektor – řízení a financování*. Praha: Wolters Kluwer Česká republika, 2012. ISBN 978-80-7357-936-4.
- WOKOUN, R. *Regionální rozvoj : východiska regionálního rozvoje, regionální politika, teorie, strategie a programování*. Praha: Linde, 2008. ISBN 978-80-7201-699-0.
- WOKOUN, R. *Základy regionálních věd a veřejné správy*. Plzeň: Vydavatelství a nakladatelství Aleš Čeněk, 2011. ISBN 978-80-7380-304-9.
- ZICH, F. *Člověk v pohraničí : výzkum přeshraničních vlivů působících na obyvatele pohraničí ČR*. Ústí nad Labem: Univerzita Jana Evangelisty Purkyně, 2006. ISBN 80-7044-836-9.

---

**Předběžný termín obhajoby**

2020/21 LS – PEF

**Vedoucí práce**

Ing. Jakub Husák, Ph.D.

**Garantující pracoviště**

Katedra humanitních věd

Elektronicky schváleno dne 29. 11. 2020

**prof. PhDr. Michal Lošťák, Ph.D.**

Vedoucí katedry

Elektronicky schváleno dne 30. 11. 2020

**Ing. Martin Pelikán, Ph.D.**

Děkan

### **Čestné prohlášení**

Prohlašuji, že svou diplomovou práci "Přeshraniční spolupráce s Bavorskem na území Českého lesa" jsem vypracovala samostatně pod vedením vedoucího diplomové práce a s použitím odborné literatury a dalších informačních zdrojů, které jsou citovány v práci a uvedeny v seznamu použitých zdrojů na konci práce. Jako autorka uvedené diplomové práce dále prohlašuji, že jsem v souvislosti s jejím vytvořením neporušil autorská práva třetích osob.

V Praze dne 31.3.2021

---

### **Poděkování**

Ráda bych touto cestou poděkovala svému vedoucímu práce panu Ing. Jakubu Husákovi, PhD. za odborné vedení a cenné rady, které mi v souvislosti s vypracováním této diplomové práce poskytnul.

# **Přeshraniční spolupráce s Bavorskem na území Českého lesa**

## **Abstrakt**

Tato diplomová práce pojednává o tématice přeshraniční spolupráce s Bavorskem na území Českého lesa. V teoretické části práce jsou představeny teorie regionálního nerovnoměrného rozvoje zabývající se regionální dysbalancí, periferními a zaostalými regiony, ke kterým se zájmová oblast Českého lesa řadí. Dále jsou definovány klíčové termíny jako hranice, hraniční efekt, pohraničí. Teoretická východiska uzavírá kapitola pojednávající o přeshraniční spolupráci a euroregiony. Empirická část se detailně zaměřuje na oblast Českého lesa, dále na spolupráci se Svobodným státem Bavorsko a na analýzu vybraných uskutečněných projektů v programu přeshraniční spolupráce Česká republika – Svobodný stát Bavorsko Cíl EÚS 2014-2020. Významnou část tvoří i dotazníkové šetření se starosty obcí ležících na území Českého lesa týkající se jejich zkušeností s přeshraniční spoluprací s bavorskými partnery. Cílem práce je zhodnotit její přínos.

**Klíčová slova:** přeshraniční spolupráce, hranice, periferní oblasti, euroregiony, regionální rozvoj, Bavorsko, Český les

# **Cross-border Cooperation with Bavaria within Bohemian Forest Region**

## **Abstract**

The diploma thesis deals with cross-border cooperation with Bavaria within Bohemian Forest Region. The theoretical part presents theories of regional uneven development dealing with regional imbalances, peripheral and backward regions, where the Bohemian Forest belongs to. It also deals with key terms as borders, border effects and border area. The theoretical part concludes with a chapter on cross-border cooperation and euroregion. The empirical part focuses on the Bohemian Forest Region, cooperation with Bavaria and on the analysis of selected implemented projects in the cross-border cooperation program Czech Republic-Bavaria 2014-2020. The significant part is a research with leaders of municipalities located in this area. The aim of this diploma thesis is to evaluate its contribution.

**Keywords:** Cross-border Cooperation, Peripheral Areas, Euroregion, Regional Development, Bavaria

# Obsah

<b>1 Úvod.....</b>	<b>10</b>
<b>2 Cíl práce a metodika .....</b>	<b>11</b>
2.1 Cíl práce .....	11
2.2 Metodika .....	11
<b>3 Teoretická východiska .....</b>	<b>12</b>
3.1 Regionální rozvoj .....	12
3.1.1 Teorie regionálního rozvoje.....	12
3.1.2 Teorie inspirované institucionálními přístupy .....	13
3.1.2.1 Sítě kontaktů regionálního zakořenění .....	14
3.1.2.2 Teorie učících se regionů.....	14
3.1.3 Teorie skupiny jádro-periferie .....	15
3.1.3.1 Teorie růstových pólů.....	16
3.1.3.2 Teorie kumulativních příčin .....	17
3.1.3.3 Teorie nerovnoměrného rozvoje.....	18
3.1.3.4 Teorie polarizovaného rozvoje .....	19
3.2 Teorie vymezení hranice a pohraničí .....	21
3.2.1 Hranice.....	21
3.2.2 Pohraničí a příhraniční regiony.....	23
3.2.3 Hraniční efekt .....	24
3.2.4 Historický kontext česko-bavorského pohraničí.....	26
3.3 Přeshraniční spolupráce .....	28
3.3.1 Podpora přeshraniční spolupráce .....	32
3.3.2 Euroregiony .....	33
<b>4 Empirická část.....</b>	<b>37</b>
4.1 Český les .....	37
4.1.1 CHKO Český les.....	39
4.2 Cíl EÚS 2014-2020 Česká republika – Svobodný stát Bavorsko .....	43
4.2.1 Euroregion Šumava.....	44
4.2.2 Euroregio Egrensis.....	48
4.2.3 Projekt Mapování naučných tras a stezek.....	50
4.2.4 Naučná stezka Lučina - skanzen odhalené minulosti .....	54
<b>5 Výsledky a diskuse .....</b>	<b>57</b>
5.1 Spolupráce v rámci euroregionů .....	57



5.2	Dotazníkové šetření.....	58
<b>6</b>	<b>Závěr.....</b>	<b>61</b>
<b>7</b>	<b>Seznam použitých zdrojů .....</b>	<b>63</b>
	<b>Přílohy.....</b>	<b>66</b>

## **Seznam obrázků**

Obrázek č. 1:	Český les a jeho zrcadlová část v Bavorsku.....	39
Obrázek č. 2:	CHKO Český les.....	42
Obrázek č. 3:	Euroregion Šumava/Bayerischer Wald-Unterer Inn/Mühlviertel.....	45
Obrázek č. 4:	Graf - % podíl schválených projektů Euroregionu Šumava.....	48
Obrázek č. 5:	Euroregio Egrensis.....	49
Obrázek č. 6:	Interaktivní mapa Naučné stezky a Turistické cíle.....	52
Obrázek č. 7:	Ruina kostela Svaté Apoleny .....	53
Obrázek č. 8:	Naučná stezka Milíře a vodní mlýny.....	53
Obrázek č. 9:	Informační popisek k turistickému cíli.....	54
Obrázek č. 10:	Mše v zaniklé obci Lučina .....	56

## **Seznam tabulek**

Tabulka č. 1:	Vývojové etapy teorií regionálního rozvoje a regionální politiky.....	13
Tabulka č. 2:	Přeshraniční struktury dle územní velikosti a intenzity spolupráce.....	35
Tabulka č. 3:	Členění přeshraničních struktur dle intenzity/charakteru spolupráce.....	36
Tabulka č. 4:	Cíl EÚS 2014-2020 Česká republika – Svobodný stát Bavorsko.....	44
Tabulka č. 5:	Dispoziční fond Euroregionu Šumava.....	47

## **Seznam použitých zkratk**

EU – Evropská unie

EÚS – evropská územní spolupráce

MAS – místní akční skupina

# 1 Úvod

Horské pásmo Českého lesa navazuje v geografickém smyslu na pásmo Šumavy. Obě horská pásma byla nositeli i stejného názvu – *Silva Bohemica*. Do němčiny se Šumava překládá jako *Böhmerwald*, zatímco Český les jako *Böhmischer Wald*. Velkému zájmu české veřejnosti se dlouhá léta těšila právě Šumava. Český les, až do poloviny 40. let 20. století s výrazným podílem německého obyvatelstva, stál naopak v pozadí. Po roce 1948 připadla značná část Českého lesa do zakázaného pohraničního pásma a lokalita upadala v zapomnění. Pád Železné opony přinesl do zapomenutého kraje opět život. Významným milníkem Českého lesa představuje rok 2005, kdy byl vyhlášen chráněnou krajinnou oblastí. Český les se stává turisticky stále atraktivnější oblastí, dochází k regionálnímu rozvoji, rozšiřuje se nabídka kulturních aktivit a obnovují se dlouho zpřetrhané česko-německé vazby, a to právě také formou přeshraničních spoluprací.

Přeshraniční spolupráce představuje formu kooperace mezi dvěma či více sousedícími příhraničními oblastmi. Společně s euroregiony je přeshraniční spolupráce více než padesát let nedílnou součástí evropských integračních procesů. Na území České republiky vznikaly první euroregiony v 90. letech minulého století k podpoře regionálního rozvoje těchto znevýhodněných periferních oblastí a také k obnovení mezilidských kontaktů, které byly násilně přerušeny na základě historických událostí po únoru 1948 a následným vybudováním tzv. Železné opony.

Hlavními oblastmi zájmu přeshraniční spolupráce je rozvoj vzájemné spolupráce v sociální oblasti, zlepšení životní úrovně, rozvoj kultury, cestovního ruchu, infrastruktury, ochrana životního prostředí a mnoho dalších.

Tématem této diplomové práce je přeshraniční spolupráce uskutečněna česko-bavorskými partnery na území a těsné blízkosti CHKO Český les. Cílem práce je vyhodnotit, zda přeshraniční spolupráce se Svobodným státem Bavorsko je benefitem a zda se podílí na regionálním rozvoji zájmové oblasti.

## **2 Cíl práce a metodika**

### **2.1 Cíl práce**

Cílem práce je zjistit, jaké formy přeshraniční spolupráce probíhají mezi obcemi a institucemi na území Českého lesa a jejich partnery ze Svobodného státu Bavorsko. Výsledky šetření budou demonstrovány na vybraných uskutečněných projektů v rámci přeshraniční spolupráce regionu Český les se Svobodným státem Bavorsko.

### **2.2 Metodika**

Teoretická východiska vychází zejména z poznatků získaných ze studia odborné literatury vztahující se k tématu regionálního rozvoje, zejména pak vybraným teoriím regionálního rozvoje. Dále budou definovány stěžejní pojmy jako jsou hranice, hraniční efekt, pohraničí a příhraniční regiony. Teoretickou část uzavírá text věnující se tématice přeshraniční spolupráce a jeho nositelům – euroregionům. Dalším zdrojem dat budou informace získané z relevantních internetových zdrojů.

V empirické části práce bude blíže představena zkoumaná lokalita Český les. Autorka se zaměří na vývoj přeshraniční spolupráce se Svobodným státem Bavorsko. Budou představeny, analyzovány a zhodnoceny vybrané projekty z programu Cíl EÚS Česká republika – Svobodný stát Bavorsko 2014 – 2020. Pomocí dotazníkového šetření bude realizována anketa na téma přeshraniční spolupráce se Svobodným státem Bavorsko, rozeslána starostům a zastupitelům obcí z okresu Tachov a Domažlice, které svou geografickou polohou patří do zájmové oblasti.

### 3 Teoretická východiska

V této části práce jsou popsána stěžejní teoretická východiska, sloužící k porozumění problematice regionálního rozvoje, o které se následně opírá část empirická. Dále zde budou uvedeny definice několika odborných pojmů, mezi které patří například hranice, hraniční efekt či přeshraniční spolupráce.

#### 3.1 Regionální rozvoj

Na regionální rozvoj lze nahlížet z pohledu praktického a akademického. Dle praktického přístupu se pod regionálním rozvojem rozumí větší využívání a zvyšování potenciálu dané lokality, jež vznikla v důsledku využívání přírodních zdrojů a optimalizací socioekonomických činností. To se projevuje v lepší konkurenceschopnosti sektoru, vyšší životní úrovni obyvatelstva a lepším stavem životního prostředí. Praktické chápání regionálního rozvoje se uplatňuje v činnostech např. krajských, městských a obecních úřadu nebo soukromých společností. Akademický přístup chápe regionální rozvoj jako aplikaci vědních disciplín, zejména ekonomie, sociologie, geografie, zabývajících se jevy, procesy a vztahy na daném území. Akademický pojetí regionálního rozvoje formuje poznatky pro regionální politiku, které se aplikují do praktického využití regionálního rozvoje.<sup>1</sup>

##### 3.1.1 Teorie regionálního rozvoje

Teorií regionálního rozvoje existuje velké množství. Lze je klasifikovat v závislosti na přijetí různých parametrů, tradičně se ale dělí do dvou skupin. První skupinu tvoří teorie regionální rovnováhy (tzv. konvergenční teorie). Zastánci této teorie tvrdí, že přirozenou stěžejní tendencí regionálního rozvoje je vyrovnávání rozdílů mezi regiony. Do druhé skupiny se zařazují teorie regionální nerovnováhy (tzv. divergenční teorie), jejichž autoři zastávají názor, že v průběhu vývoje se meziregionální rozdíly spíše zvyšují.<sup>2</sup>

Tabulka č. 1: Vývojové etapy teorií regionálního rozvoje a regionální politiky

---

<sup>1</sup> WOKOUN, René. *Regionální rozvoj: (východiska regionálního rozvoje, regionální politika, teorie, strategie a programování)*. Praha, 2008. S. 11-12.

<sup>2</sup> BLAŽEK, Jiří a David UHLÍŘ. *Teorie regionálního rozvoje: nástin, kritika, klasifikace*. Praha, 2002. S.13

**Tabulka 1: Vývojové etapy teorií regionálního rozvoje a regionální politiky**

<b>Obecný přístup</b>	<b>Převládající teorie regionálního rozvoje</b>	<b>Regionální politika</b>
Neoklasický (1920-1940)	Teorie regionální rovnováhy (zejména tzv. neoklasické modely)	Jsou používány nástroje mobility pracovních sil („dělníci za prací“).
Keynesiánský (1950-1975)	Teorie regionální nerovnováhy (např. teorie kumulativních příčin, teorie jádro-periferie)	Nástroje napomáhající přílivu investic ze soukromého i veřejného sektoru do zaostávajících regionů („práce za dělníky“).
Neomarxistický (1970-1985)	Teorie regionální nerovnováhy (např. teorie nerovné směny)	Návrhy na opatření nebyly neomarxisty vymezeny. V některých socialistických zemích byla regionální politika účinná, avšak se ztrátou ekonomické výkonnosti a konkurenceschopnosti.
Neoliberální (1970-)	Teorie regionální rovnováhy i nerovnováhy (např. nová teorie růstu, teorie závislosti na zvolené cestě)	Podpora lokální iniciativy (malých a středních podniků), decentralizace kompetencí.
Institucionální (1980-)	Teorie regionální nerovnováhy (např. teorie učících se regionů)	Spolupráce a inovace, podpora malých a velkých podniků.

Zdroj: BLAŽEK, J., UHLÍŘ, D., Teorie regionálního rozvoje. 2011; vlastní zpracování

S ohledem na praktickou část práce budou dále detailněji představeny teorie nerovnoměrného rozvoje zabývající se regionální dysbalancí, periferními a zaostalými regiony, ke kterým se území Českého lesa řadí.

### **3.1.2 Teorie inspirované institucionálními přístupy**

Institucionální pojetí je přínosné při vysvětlování vzniku a vývoje rozdílů a mechanismů změn v ekonomice mezi státy i regiony. Podle amerického ekonoma R. Nelsona existují tři problémové sféry, které vedou k pochopení existujících rozdílů. V první sféře je to zejména vznik nových technologií, inovací a proces učení, které

způsobují narušování balance trhu. Ve druhé sféře se pojednává o fungování firmy, o jejích vztazích ke konkurenci, subdodavatelům a především o firemní komunikaci a organizaci práce. Třetí oblastí výzkumu představují instituce, a to především v širším slova smyslu. Pozornost je zaměřena na institucionalizované praktiky, zvyklosti, hodnoty a návyky jak kolektivitu, tak i jednotlivců.<sup>3</sup>

### 3.1.2.1 Síť kontaktů regionálního zakořenění

Klíčový faktor pro vzájemnou spolupráci představuje vzájemná důvěra, která vzniká opakovanými a úspěšnými interakcemi. Síť kontaktů jsou různé kvality a míry důvěry. Cílem regionálního výzkumu je analýza rolí osobních vztahů a vzájemné důvěry mezi aktéry spolupráce a stanovení významu těchto kontaktů z hlediska příčin regionálních rozdílů.<sup>4</sup>

### 3.1.2.2 Teorie učících se regionů

Jedná se o nejmladší teorii regionálního rozvoje. Znalosti, schopnost učit se a budování kulturního klimatu jsou prvky vytvářející konkurenceschopnost v současném světě. Znalosti se v rámci teorie učících se regionů rozdělují na kodifikovatelné a nekodifikovatelné. Kodifikovatelné, resp. standardizovatelné znalosti se dají získat studiem kvalitního materiálu. Nekodifikovatelné znalosti nelze nikterak předat pomocí návodu, příkladem nekodifikovatelné znalosti může být efektivní vedení schůze. Nekodifikovatelné znalosti převažují v oblasti inovací, vědy a výzkumu. Lundvall rozlišuje čtyři základní typy znalostí:

- Know what – vědomosti o konkrétních faktech,
- Know why – znalosti o příčinách, mechanismech, pravidel chování přírody a společnosti,
- Know how – schopnost něčeho dosáhnout, komunikovat,

---

<sup>3</sup> BLAŽEK, Jiří a David UHLÍŘ. *Teorie regionálního rozvoje: nástin, kritika, klasifikace*. Praha, 2002. S. 149-150

<sup>4</sup> WOKOUN, René. *Regionální rozvoj: (východiska regionálního rozvoje, regionální politika, teorie, strategie a programování)*. Praha, 2008. 266-267

- Know who – informace o tom, kdo co umí, jaké má dovednosti.<sup>5</sup>

Učení a inovace závisí na vztahu mezi firmou a jejím prostředím. Lundvall uvádí čtyři typy učení:

- Learning by doing – učení praxí,
- Learning by using – učení užíváním,
- Learning by searching – učení aktivním vyhledáváním,
- Learning by interacting – učení spoluprací.<sup>6</sup>

Učení spoluprací zprostředkovává získání nekodifikovatelných znalostí od partnera, který touto znalostí disponuje. Transfer nekodifikovatelných znalostí je podmíněn vzájemnou blízkostí sociálního, kulturního a organizačního prostředí.

Prostředek k dosažení konkurenceschopnosti založené na vědomostech a inovacích je tzv. Triple Helix, který představuje vzájemnou kooperaci mezi třemi subjekty – aktéry soukromého sektoru, univerzitami (nebo jinými veřejnými výzkumnými institucemi) a veřejným sektorem (vládou). Mezi charakteristické rysy učících se regionů se zahrnují:

- Vhodná odvětvová struktura regionu,
- Existence technologické infrastruktury,
- Příhodné kulturní a institucionální rozmístění regionu.<sup>7</sup>

### 3.1.3 Teorie skupiny jádro-periferie

Teorie skupiny jádro-periferie, vycházející z keynesiánství, předpokládají nerovnoměrný regionální rozvoj a kladou důraz na význam faktorů na straně poptávky. M. Keynes zavedl termín multiplikátor, tedy následná reakce ekonomiky na určitý podnět, který se stal klíčovým pojmem mnoha regionálních modelů. Keynes vychází z faktu, že každý výdaj je zároveň příjmem někoho jiného a s rostoucími příjmy dochází i k růstu

<sup>5</sup> WOKOUN, René. *Regionální rozvoj: (východiska regionálního rozvoje, regionální politika, teorie, strategie a programování)*. Praha, 2008. 268

<sup>6</sup> WOKOUN, René. *Regionální rozvoj: (východiska regionálního rozvoje, regionální politika, teorie, strategie a programování)*. Praha, 2008. 268

<sup>7</sup> WOKOUN, René. *Regionální rozvoj: (východiska regionálního rozvoje, regionální politika, teorie, strategie a programování)*. Praha, 2008. 269

spotřeby. Multiplikační efekt je mechanismus typu pozitivní zpětné vazby, negativní multiplikační efekt naopak představuje negativní typ zpětné vazby. Pohonem regionálního rozvoje je považována tržní nerovnováha a velká poptávka po zboží z určitého regionu v ostatních územích.<sup>8</sup>

Do koncepce jádro-periferie spadají následující teorie, které budou v následujícím textu podrobněji popsány:

- Teorie růstových pólů,
- Teorie kumulativních příčin,
- Teorie nerovnoměrného rozvoje,
- Obecná teorie polarizovaného rozvoje.

### 3.1.3.1 Teorie růstových pólů

Představiteli teorie růstových pólů z 50. let 20. století byli F. Perroux a J. Boudeville. Oba autoři pokládali nerovnoměrný vývoj za samozřejmost, protože k růstu nemůže docházet ve všech regionech současně a ve stejné míře. Perroux (1950) ve své práci propojuje dva teoretické prvky, a to statickou teorii vzájemné závislosti průmyslu (koncepte dominance, zpětných a dopředných vazeb, vedoucí a klíčová odvětví, rozvojové póly) a dynamickou Schumpeterovu teorii založenou na inovacích. Póly růstu i prostor chápe Perroux abstraktně a odlišuje hnací a hnaná odvětví. Hnací odvětví charakterizoval jako rychle se rozvíjející, kterému vévodí velké inovující společnosti. Tyto organizace vysílají do svého okolí, tzn. firmám hnaných odvětví, silné rozvojové signály, čímž dochází i k jejich rychlému růstu ve srovnání s jinými společnostmi.<sup>9</sup> K rozšíření Perrouxovy teorie přispěl J. Boudeville svou teorií růstových center a růstových os. Růstové centrum, respektive pól růstu, definuje Boudeville jako komplex dynamických a vzájemně propojených odvětví soustředěných kolem hnacího odvětví. Hnacím motorem regionálního rozvoje považuje klíčová hnací odvětví, u kterých růst produkce vyvolává mnohem markantnější nárůst produkce u odvětví hnaných. V regionech, kde se hnací odvětví nachází, se předpokládá i větší prosperita dalších firem

---

<sup>8</sup> WOKOUN, René. *Regionální rozvoj: (východiska regionálního rozvoje, regionální politika, teorie, strategie a programování)*. Praha, 2008. S. 237.

<sup>9</sup> BLAŽEK, Jiří a David UHLÍŘ. *Teorie regionálního rozvoje: nástin, kritika, klasifikace*. Praha, 2002. S.82.



a to na základě intenzivních kontaktů s organizacemi z hnacího odvětví. Rozvoj veškerého souboru odvětví, které se rozvíjí prostřednictvím úzké spolupráce s klíčovým odvětvím, představuje hlavní mechanismus.

Teorie růstových center byla aplikována v 50. a 60. letech 20. století v několika státech západní Evropy. Hnací odvětví reprezentoval automobilový průmysl, chemický průmysl a ocelářství. Aby došlo k rozvoji celého regionu, byla tato odvětví umísťována na zaostávajících oblastí. Aplikace do praxe byla vyhodnocena jako neúspěšná, např. z důvodu nerozlišení mezi přirozeným a umělým pólem růstu, kdy se nevyplnil předpoklad, že umělý pól růstu bude vykazovat stejné vlastnosti jako přirozený.<sup>10</sup>

### 3.1.3.2 Teorie kumulativních příčin

Další významnou teorii představuje teorie kumulativních příčin G. Myrdala, který navrhuje automatickou tendenci sociálního systému ke stabilizaci a prohlašuje, že změna nevyvolává reakci opačného směru, ale naopak změny další, které ji umocňují. Při rozboru socio-ekonomického vývoje na globální úrovni klade důraz na tři fakta:

1. ve světě existuje malá skupina bohatých států a značně větší extrémně chudých států,
2. bohaté země rostou, vývoj u chudých států stagnuje,
3. v posledních dekadách je tento rozdíl mezi oběma skupinami ještě zřetelnější.

Myrdal zavedl koncept oběžné kumulativní kauzality, kterým popisuje situaci, kdy změna jednoho faktoru způsobí i změnu orientace dalších faktorů tak, že tyto sekundární změny posilují primární změnu. Působením tržních sil a pohybu kapitálu, zdrojů a pracovních sil se rozdíl ještě prohlubují.

V oblasti regionálního rozvoje platí, že jakmile se určitý region vyvíjí rychleji než jiný (např. výhodná geografická poloha), bude se rozdíl mezi oběma regiony zvětšovat. Nejvýznamnější mechanismy kumulativního procesu představují vnější a vnitřní úspory.<sup>11</sup>

---

<sup>10</sup> BLAŽEK, Jiří a David UHLÍŘ. *Teorie regionálního rozvoje: nástin, kritika, klasifikace*. Praha, 2002. S.84.

<sup>11</sup> WOKOUN, René. *Regionální rozvoj: (výchozí regionálního rozvoje, regionální politika, teorie, strategie a programování)*. Praha, 2008. S. 242.

K dalším mechanismům se řadí např. aglomerační úspory, tj. úspory nákladů díky bezprostřední vzdálenosti firem (společné užívání infrastruktury, růst tržního potenciálu, kvalifikovaná pracovní síla, příležitosti, informovanost). Kumulativní mechanismy působí provázaně a vedou ke vzniku růstové spirály, tj. dochází k odlivu rozvojových zdrojů – kapitálu a pracovních sil z rozvíjejících se regionů do regionů vyspělých. Negativní dopady kumulativních mechanismů na méně vyspělé regiony, vedoucích po spirále dolů, označuje Myrdal jako *black wash effects*. Mezi pozitivní efekty, *spread effects*, působící z vyspělých regionů na méně rozvinuté patří např. poptávky vyspělého regionu po surovinách pocházejících z méně vyspělého regionu a šíření technického pokroku.

Myrdal považuje vzájemné vyrovnání obou efektů za nepravděpodobné. Pokud by k této situaci došlo, bude se jednat jen o přechodnou fázi, než převládnu kumulativní mechanismy vzestupného či sestupného směru. U vyspělých států, kde dochází k růstu na celém území, se pak tendence k nerovnováze ukáže odlišnou mírou růstu v jednotlivých regionech. Kladné impulsy se rozšiřují spíše v době ekonomické prosperity než v recesi.

Vývoj meziregionálních rozdílů probíhá dle Myrdala ve třech fázích:

1. selekce – dochází k diferenciaci v úspěšnosti subjektů,
2. expanze – dosažení maxima úspěšných subjektů plně využívajících svou převahu,
3. difuze/integrace – díky růstu vzájemné provázanosti se rozdíly snižují.

Po skončení cyklu se předpokládá, že rozdíly budou vzhledem ke kumulativnímu charakteru vývoje regionálních rozdílů větší. Pozitivní efekty na méně vyspělé regiony jsou významnější u vyspělých států, které se cíleně snaží o pokles meziregionálních rozdílů na základě koncepce welfare state.<sup>12</sup>

### 3.1.3.3 Teorie nerovnoměrného rozvoje

Další teorii patřící do skupiny modelů jádro-periferie vytvořil A. Hirschman (1958). Hirschman se zabýval možnostmi rozvoje v rozvojových zemích, zejména mechanismům šíření ekonomického růstu na mezinárodní a mezistátní úrovni, které lze uplatnit i pro rozvoj zaostalých regionů. Posláním rozvojové strategie není nalezení ideální kombinace

---

12 BLAŽEK, Jiří a David UHLÍŘ. *Teorie regionálního rozvoje: nástin, kritika, klasifikace*. Praha, 2002. S.88.

již existujících zdrojů, nýbrž objevení zdrojů skrytých nebo špatně využívaných a mechanismů na jejich zužitkování.

Zdroje jsou rozlišovány na základě důsledků při jejich využívání. Dochází buď k jejich vyčerpávání (např. nerostné suroviny) nebo k rozvíjení či rozšiřování (např. lidská činnost nebo kapitál). Při sestavování rozvojové teorie se obvykle hledá chybějící složka (kapitál, podnikatelská iniciativa, infrastruktura), kterou je nutno zvenčit doplnit. Hirschman tuto metodu neschvaluje a místo ní poukazuje na potřebu mobilizace existujících zdrojů, obzvláště nalezení brokera nebo katalyzátoru, tzv. *binding agent*, díky němuž dojde k propojení rozptýlených a skrytých zdrojů. Broker (katalyzátor) představuje dle Hirschmana tužbu po ekonomickém růstu a porozumění způsobu jeho dosažení.<sup>13</sup>

Hirschman si je vědom faktu, že všude nedochází k růstu ve stejné době. V zemi, která usiluje o vyšší ekonomickou vyspělost, se musí rozvinout jedno či více regionálních center a dojít ke vzniku duální ekonomiky. Jakmile dojde k ekonomickému růstu v určitém regionu, dají se do pohybu kumulativní mechanismy, které způsobí jeho prostorovou koncentraci do oblastí kolem tohoto centra. K pozitivním mechanismům na regionální úrovni patří zvýšení nákupů zboží produkovaného v zaostalém regionu (označen jako „jih“) a investice vedené z vyspělých regionů (značen jako „sever“) na jih. Jako negativní mechanismy je uváděno odmítání méně kvalitního jižního zboží, nevhodnou zahraničněobchodní politikou a odliv malého množství kapitálu vytvořeného na jihu.<sup>14</sup>

Hirschman je přesvědčen o dominanci pozitivních mechanismů. V případě, že by převládly negativní mechanismy, zakročil by stát formou veřejných investic, které ovšem doporučuje nejprve směřovat do vyspělých regionů.<sup>15</sup>

#### 3.1.3.4 Teorie polarizovaného rozvoje

Teorie polarizovaného rozvoje vychází z předpokladu, že v každé zemi se nachází prosperující oblasti, tzv. ostrůvky ekonomického rozvoje, ale i stagnující či upadající místa

---

<sup>13</sup> BLAŽEK, Jiří a David UHLÍŘ. *Teorie regionálního rozvoje: nástin, kritika, klasifikace*. Praha, 2002, S.90.

<sup>14</sup> WOKOUN, René. *Regionální rozvoj: (východiska regionálního rozvoje, regionální politika, teorie, strategie a programování)*. Praha, 2008. S. 246

<sup>15</sup> Tamtéž. S. 247.

ekonomického prostoru.<sup>16</sup> John Friedmann (1966) nahradil původní označení sever a jih za nové termíny jádro a periferii. Jádro považuje za autonomní oblast, schopnou tvořit inovace. Friedmann definoval šest kumulativních efektů, pomocí kterých dochází k posílení dominantní role jádra nad periferií:

1. *Efekt dominance* – oslabování periferie odlivem kapitálu, přírodních a lidských zdrojů ve prospěch jádra prostřednictvím jednostranně příznivé organizace tržních operací a administrativních systémů,
2. *Informační efekt* – podpora inovací, zvyšování potenciálu interakce prostřednictvím růstem obyvatelstva, výroby a příjmů,
3. *Psychologický efekt* – dobré podmínky pro vznik inovací v jádru, patrnější příležitosti k inovacím,
4. *Modernizační efekt* – přeměna stávajících sociálních hodnot, chování a institucí v orientaci na snazší přijímání změn a inovací,
5. *Efekt vazeb* – tendence inovací produkovat další inovace,
6. *Výrobní efekt* – soustava ekonomických vztahů vhodná pro inovační subjekty.<sup>17</sup>

Působením těchto mechanismů vzniká napětí mezi jádrem a periferií, na které doporučuje reagovat decentralizací.

Friedmann uvádí čtyři stupně vývoje prostorové ekonomiky:

1. Preindustriální společnost s ostrůvky ekonomické aktivity,
2. Jádro-periferie,
3. Disperze ekonomické aktivity a do určité míry také i řídicích funkcí do periferie,
4. Integrovaná ekonomika.

V prvních dvou fázích je koncepce polarity jádro-periferie pro další rozvoj nezbytný, ale po dosažení určitého stupně vývoje se jeví jako dysfunkční. Z tohoto důvodu se musí podpořit pozitivní vazby jádra na periferii a zredukovat míru závislosti periferie na jádru. Toho chtěl Friedmann dosáhnout vybudováním struktury městských regionů v periferních

---

<sup>16</sup> MATES, Pavel a René WOKOUN. *Malá encyklopedie regionalistiky a veřejné správy*. Praha, 2001. S.150.

<sup>17</sup> BLAŽEK, Jiří a David UHLÍŘ. *Teorie regionálního rozvoje: nástin, kritika, klasifikace*. Praha, 2002. S.99-100.

oblastech. Transformace vztahů mezi jádrem a periferií na méně polarizované je základní podmínkou pro regionální rozvoj.<sup>18</sup>

## 3.2 Teorie vymezení hranice a pohraničí

V této kapitole budou definovány a podrobněji popsány klíčové pojmy jako je hranice, hraniční efekt, pohraničí a pohraniční regiony.

### 3.2.1 Hranice

Geografie jako prostorová věda se nevěnuje pouze problematice hranic, ale zabývá se i problematikou příhraničního regionu či hraničního efektu. V definicích těchto termínů se odráží různorodé aspekty – geografický, hospodářský, ekonomický, sociální, právní, politický, vojenský či kulturní.<sup>19</sup> Z pohledu politické geografie je hranice nejčastěji charakterizována jako „*státní území vymezené státní hranicí*“. Státní hranici definuje Šindler jako „*konvenčně (smluvně) stanovenou linii na mapách a v terénu, která odděluje území jednoho suverénního státu od území jiného suverénního státu nebo od oblasti nepodléhající suverénní moci žádného státu (volné moře)*.“<sup>20</sup>

Tyto linie oddělující sousední území, tj. regiony, mohou být myšlené či fixní. Myšlené linie (fyzickogeografické regiony, spádová území) jsou vymezeny přirozeně za pomoci geografických metod (regionalizace), zatímco hranice jako linie fixní – výstražné tabule státních útvarů, jsou výsledkem právního aktu tzv. politické hranice, které řada autorů dále dělí na hranice:

- a) *subsekventní* – hranice určená po diferenciaci sousedních regionů (např. Belgie/Nizozemsko),
- b) *antecedentní* – hranice vymezená před vlastní diferenciací území (např. Kanada/USA),

---

<sup>18</sup> WOKOUN, René. *Regionální rozvoj: (východiska regionálního rozvoje, regionální politika, teorie, strategie a programování)*. Praha, 2008. S. 248.

<sup>19</sup> JEŘÁBEK, Milan a Martin BALEJ, ed. *Pohraničí, přeshraniční spolupráce a euroregiony: sborník tematického okruhu PSE : XX.jubilejní sjezd ČGS : Ústí nad Labem 28.-30.8.2002*. Ústí nad Labem, 2002. S. 69.

<sup>20</sup> JEŘÁBEK, Milan, Jaroslav DOKOUPIL a Tomáš HAVLÍČEK. *České pohraničí - bariéra nebo prostor zprostředkování?*. Praha, 2004. S. 47

- c) *překrývající* – překrytí původních teritorií po politických událostech,
- d) *reliktní* – již neexistující hranice historickogeografická hranice (např. Železná opona).<sup>21</sup>

V rámci politickogeografického určování hranic se dle kvality rozhraničení rozlišují:

- a) *přírodní hranice* (fyzickogeografické), představující přírodní prvky v krajině – vodní toky a reliéf,
- b) *umělé hranice* (antropogenní), které místo přírodních prvků využívají prvky kulturní – národnostní (etnické) hranice, historické hranice nebo geometrický přístup (hranice geometrické či astronomické).

Podle rozsahu rozhraničení geografové dělí hranice na:

- a) *liniové hranice* (fyzickogeografické i antropogenní),
- b) *zonální hranice* (např. etnické hranice oddělující územní útvary obývané členy různých etnických skupin).<sup>22</sup>

Dále hranici charakterizuje její propustnost, která významně působí na hospodářský, sociální a kulturní vývoj příhraničních regionů. Z tohoto pohledu se rozlišují *uzavřené, částečně otevřené a otevřené hranice*.<sup>23</sup>

Podle ekonomické vyspělosti sousedních regionů se rozlišují dva druhy hranice:

- a) *Symetrické hranice* – ekonomická vyspělost obou sousedních regionů je srovnatelná.
- b) *Asymetrické hranice* – ekonomická vyspělost regionů je rozdílná.<sup>24</sup>

Hranice nemusí označovat pouze linii oddělující regiony nebo státní útvary. Může být vnímána i jako dělicí čára mezi dvěma prostorovými jednotkami. Mezi takovéto lidské prostorové hranice se řadí hranice jazykové, kulturní, náboženské či sociální.<sup>25</sup>

---

<sup>21</sup> JEŘÁBEK, Milan, Jaroslav DOKOUPIL a Tomáš HAVLÍČEK. *České pohraničí - bariéra nebo prostor zprostředkování?*. Praha, 2004. S. 49

<sup>22</sup> Tamtéž. S. 48

<sup>23</sup> JEŘÁBEK, Milan, Jaroslav DOKOUPIL a Tomáš HAVLÍČEK. *České pohraničí - bariéra nebo prostor zprostředkování?*. Praha, 2004. S. 49

<sup>24</sup> Tamtéž. S. 52

### 3.2.2 Pohraničí a příhraniční regiony

V geografii existuje celá řada definic pohraničí. Jedná se periferní území s nižší četností kontaktů s centrem státu. Frekvence styku se zahraničním územím a přeshraniční spolupráce je v době míru značně vysoká. V pohraničních oblastech dochází ke styku různých kultur, etnik, jazyků a právních systémů.<sup>26</sup>

Periferní region je v kontaktu se sousedními regiony, které tvoří ochrannou oblast svých jádrových regionů. Rozvoj periferního regionu silně ovlivňuje jak jeho jádro, tak i sousedící regiony. Vzdálená geografická poloha příhraničních regionů od jádra se projevuje v regionálním rozvoji. Společnou charakteristikou je nižší stupeň ekonomického rozvoje a výrazně horší sociální, technická a dopravní infrastruktura.<sup>27</sup>

Hansen definuje příhraniční prostor jako „*Území, které je v bezprostředním sousedství mezinárodních hranic, jehož ekonomické a sociální struktury jsou přímo určovány blízkostí hranice.*“<sup>28</sup>

V regionální politice lze studovat problematiku hranic ve vazbě na charakter regionu. Hranice regionu představuje linii tvořenou hraničními body, mezi které se řadí i hraniční přechody.

Na základě propustnosti hranice rozlišuje Maier (1990) příhraniční regiony jako:

- a) *otevřené* (vně vlastního regionu orientovaný systém s propustnou, avšak jednostranně orientovanou hranicí)
- b) *zavřené* (centralizovaný systém s nepropustnou hranicí),
- c) *systém mostu* mezi sousedícími státy (hranice je částečně otevřená, hraniční přechody fungují jako mosty)
- d) *systém kontaktního území* (díky otevřené hranici dochází k integraci obou států).<sup>29</sup>

---

<sup>25</sup> JEŘÁBEK, Milan, Jaroslav DOKOUPIL a Tomáš HAVLÍČEK. *České pohraničí - bariéra nebo prostor zprostředkování?* Praha, 2004. S. 48

<sup>26</sup> ZICH, František. *Kdo žije v pohraničí: česká část česko-německého pohraničí v procesech společenské transformace a evropské integrace.* Praha, 1996. S. 26.

<sup>27</sup> DOKOUPIL, Jaroslav a Jan KOPP. *Vliv hranice na přírodní a socioekonomické prostředí česko-bavorského pohraničí.* Plzeň, 2011. S. 5.

<sup>28</sup> JEŘÁBEK, Milan, Jaroslav DOKOUPIL a Tomáš HAVLÍČEK. *České pohraničí - bariéra nebo prostor zprostředkování?* Praha, 2004. S. 60.

Příhraniční regiony jsou podmíněny svými:

- a) objektivními vlastnostmi (*homogenní* regiony sjednocené podle rozsahu podrobnosti jednotlivých prvků nebo *nodální* regiony sjednocené na základě procesů),
- b) subjektivními přístupy (*mentální* regiony, u kterých je významným faktorem subjektivní aspekt a komunikace),
- c) pragmatickými hledisky (*deklarované* regiony jako administrativní jednotky či *plánovací/problémové* regiony určené pro konkrétní záměr).

Jako dva vzájemně prolínající se diferencující aspekty periferních regionů uvádí M. Hampl (2000) *periferní polohu* vymezující periferii vůči centřům uvnitř celku a *periferní efekt*, dělící linii mezi sousedícími jádrovými regiony. Tato hranice tvoří kolem sebe zónu tlaku a dochází tak ke vzájemnému ovlivňování činností v příhraniční oblasti, vyjádřené tzv. hraničními efekty.<sup>30</sup>

### 3.2.3 Hraniční efekt

U příhraničních regionů je patrný *hraniční efekt*, jehož síla a charakter je závislý na typu a funkci hranice, resp. otevřenosti a propustnosti a na charakteru sousedních regionů. Problematikou hraničních efektů se zabývala celá řada autorů, jejichž teorie budou krátce představeny v následujícím textu.

Podle R. Strassoldo-Graffenberga se v uzavřeném příhraničním regionu uplatňuje *bariérový hraniční efekt*, kdy dochází k jednostranné orientaci příhraničního regionu do vnitrozemí a tím dochází k zesílení periferního efektu v pohraniční oblasti ve vztahu centrum-periferie. Naopak v otevřeném příhraničním regionu se projevuje *kontaktní hraniční efekt*, který vede k rozvoji přeshraničních vztahů a dále se zde uplatňují *difúzní a potenciálně-diferenční efekty*.

*Efekt propustnosti hranice* představuje nejvýznamnější hraniční efekt. Uzavřenost respektive otevřenost hranice je určujícím faktorem pro *filtrační hraniční efekt*, který

---

<sup>29</sup> JEŘÁBEK, Milan, Jaroslav DOKOUPIL a Tomáš HAVLÍČEK. *České pohraničí - bariéra nebo prostor zprostředkování?*. Praha, 2004. S. 49

<sup>30</sup> DOKOUPIL, Jaroslav a Jan KOPP. *Vliv hranice na přírodní a socioekonomické prostředí česko-bavorského pohraničí*. Plzeň, 2011. S. 6.



reguluje procesy procházejí přes hraniční přechody. V rámci menší propustnosti hranice se projevuje *koncentrační hraniční efekt*, který procesy koncentruje jen do vybraných směrů. Oba zmíněné hraniční efekty jak pozitivně, tak i negativně ovlivňují hraniční regiony. Jako pozitivum a potenciál příhraničního regionu se dá považovat např. výstavba dopravní a obslužné infrastruktury kolem dopravních komunikací, naopak negativně vyznívá tranzitní funkce příhraničních regionů, která způsobuje znečištění životního prostředí podél komunikací.<sup>31</sup>

J. O. Martinez (1994) formuloval čtyři druhy hraničních efektů v příhraničních regionech:

1. hraniční efekt odcizení,
2. hraniční efekt koexistenční,
3. hraniční efekt kooperační,
4. hraniční efekt integrační.

O *hraničním efektu odcizení* hovoříme v rámci uzavřené hranice, kde nedochází k žádné přeshraniční interakci. Při otevírání hranice a uskutečňování prvních omezených kontaktů nastupuje *hraniční efekt koexistenční*. Se zavedením ekonomické a sociální komplementarity a mezi sousedními regiony působí *kooperační hraniční efekt*, který se může prohloubit až do *hraničního efektu integračního*, kdy dochází k odstranění hranic mezi sousedními regiony.<sup>32</sup>

Autorská dvojice M. Seger a P. Beluszky (1993) definovala několik druhů hraničních efektů, mezi něž se řadí i protikladné párové modely hraničních efektů jako efekt areálový kontra efekt kontinuální či efekt periferie a přeskoku.

*Efekt areálový* je příznačný pro uzavřenou hranici jako linii separující různé funkční prostory a představuje odlišný vývoj sociálně-ekonomických systémů. Charakteristický pro přírodní objekty krajiny je *efekt kontinuální*, kde hranice nepůsobí jako dělicí linie.

*Periferní efekt* je typický pro příhraniční regiony, které jsou kvůli nedokonalé infrastruktuře a velké vzdálenosti od centra vnímány jako znevýhodněné oblasti.

---

<sup>31</sup> JEŘÁBEK, Milan, Jaroslav DOKOUPIL a Tomáš HAVLÍČEK. *České pohraničí - bariéra nebo prostor zprostředkování?*. Praha, 2004. S. 53.

<sup>32</sup> Tamtéž. S. 53.

U *efektu přeskoku* dochází k interakci mezi regionálními centry na obou stranách hranice a hranice jako taková nehraje při této interakci důležitou roli.

Při kontaktní funkci hranice nabývá na významu efekt potenciálně diferenční a efekt difúzní. U *potenciálně diferenčního efektu* hraje roli především rozdílnost ekonomických ukazatelů sousedních regionů jako např. rozdílná úroveň ceny, kvality zboží a služeb, která vyvolá vzájemnou interakci. S rozvojem přeshraniční spolupráce dochází k *difúznímu efektu*, tzn. pronikání vzorců chování a způsobu hospodaření sousedních regionů.<sup>33</sup>

### 3.2.4 Historický kontext česko-bavorského pohraničí

V českém pohraničí, v tzv. Sudetech, spolu po staletí žili příslušníci české a německé národnosti v relativně dobrých vztazích. Tato národnostní skladba byla důsledkem tzv. německé kolonizace, probíhající ve 12.-14. století, kdy do pohraničí na pozvání českých panovníků přicházely ze lepšími hospodářskými podmínkami vlny německých kolonistů.<sup>34</sup>

Po nástupu fašismu a Hitlera k moci v Německu ve 30. letech 20. století došlo v Sudetech k prudkému zhoršení soužití mezi oběma národy. Německého obyvatelstvo se začalo vymezovat vůči českému a jako národnostní menšina si nárokovalo stále více práv. Situace vygradovala v roce 1938, kdy na základě Mnichovské dohody bylo sudetské území, kde dominovalo německé obyvatelstvo, v roce 1938 postoupeno Třetí říši. Na tuto politickou událost reagovalo české obyvatelstvo migrací do vnitrozemí Čech. V roce 1939 vznikl Protektorát Čechy a Morava, čímž Češi až do roku 1945 pozbyli státní subjektivitu.<sup>35</sup>

S odsunem/vysídlením až tří milionů osob německé národnosti v roce 1946 se zcela významně mění charakter osídlení oblastí sousedících s Německem. Západočesko-bavorské pohraničí, pro které bylo ještě v meziválečném období typické prolínání kultur a jazyků českého a německého národa, se po roce 1948 stává uzavřenou hranicí, tzv.

---

<sup>33</sup> JEŘÁBEK, Milan, Jaroslav DOKOUPIL a Tomáš HAVLÍČEK. *České pohraničí - bariéra nebo prostor zprostředkování?*. Praha, 2004. S. 54-56.

<sup>34</sup> DOKOUPIL, Jaroslav. *Euroregion Šumava/Bayerischer Wald-Unterer Inn/Mühlviertel*. Plzeň, 2012. S. 51.

<sup>35</sup> DOKOUPIL, Jaroslav a Jan KOPP. *Vliv hranice na přírodní a socioekonomické prostředí česko-bavorského pohraničí*. Plzeň 2011. S. 112.

železnou oponou, mezi Západem a zeměmi Východního bloku a nastává období, pro které se vžil název studená válka.<sup>36</sup>

Od roku 1947 začalo systematické osidlování vyliďněných pohraničních oblastí Tachovska a Horšovskotýnska v několika vlnách.<sup>37</sup> Naopak velká část Domažlicka zůstala osídlena českým obyvatelstvem. V letech 1947 až 1953 se v pohraničí usídlilo 1 366 000 nových obyvatel, byla tedy nahrazena necelá polovina počtu původního stavu obyvatelstva. Nové osídlence tvořili převážně lidé z vnitrozemí, Slováci, Romové a reemigranti vracející se z Německa, Rakouska, Francie Polska apod. Po násilné kolektivizaci zemědělství v 50. letech došlo k odchodu části obyvatel zpět do vnitrozemí.<sup>38</sup>

V 50. letech dochází k vybudování velmi přísně střeženého hraniční pásma. V rámci tehdejší ideologie byla před nepřitelem jako ochrana státní hranice vybudována soustava drátěných vysokonapěťových zábran. V oblasti obranného vojenského pásma byla cíleně omezena lidská aktivita, na tomto zakázaném území se směly pohybovat pouze útvary pohraniční stráže, dále zaměstnanci lesních a zemědělských podniků.<sup>39</sup>

V znovuosidlovaných oblastech panovaly těžší životní podmínky než ve vnitrozemí, velmi špatné sociální zázemí, komunikace a služby. Vládní orgány se proto snažily o revitalizaci těchto zanedbaných území prostřednictvím investic převážně do zemědělství a dalších sektorů, avšak vývoj pohraničí byl nadále nerovnoměrný.<sup>40</sup> Smutným fenoménem druhé poloviny 50. let 20. století je zánik a demolice celých vesnic, komunikací a historických památek či jejich chátrání. Na území Českého lesa byly zlikvidovány desítky obcí a samot, kostelů a kapliček. Církevní stavby, které byly ušetřeny

---

<sup>36</sup> DOKOUPIL, Jaroslav. *Euroregion Šumava/Bayerischer Wald-Unterer Inn/Mühlviertel*. Plzeň, 2012. S. 51.

<sup>37</sup> BROŽ, Miroslav, HOUŽVIČKA, Václav a Lukáš NOVOTNÝ, ed. *Otisky historie v regionálních identitách obyvatel pohraničí: sebedefinice a vzájemné vnímání Čechů a Němců v přímém sousedství*. Praha, 2007. S. 19.

<sup>38</sup> Tamtéž. S. 26

<sup>39</sup> DOKOUPIL, Jaroslav. *Život v česko-bavorském pohraničí - příroda, lidé, památky: vývoj po listopadu 1989*. Plzeň, 2011. S. 4.

<sup>40</sup> ZICH, František. *Kdo žije v pohraničí: česká část česko-německého pohraničí v procesech společenské transformace a evropské integrace*. Praha, 1996. S. 36.

odstřelu, se často využívaly jako skladištní prostory, sloužily pro armádní účely či jako ustájení dobytka. Teprve po pádu totalitního režimu začaly první obnovy a sanace pamětihodností, především za finanční podpory německých rodáků a Evropské unie.<sup>41</sup>

V 60. letech se rozvíjí se fenomén chalupaření a tím i částečná záchrana původních sídel. Dále dochází k politickému uvolnění, které je přerušeno vpádem vojsk Varšavské smlouvy v roce 1968 a je opět obnoven režim studené války. V následujících dvou dekádách se v pohraničí prohlubují problémy s nedostatkem pracovních míst a bytových jednotek, nevyhovující infrastrukturou a neuspokojivými službami.

Významné politicko-hospodářské změny vývoje českého pohraničí přicházejí s pádem totalitního režimu v roce 1989. Dalšími důležitými historickými milníky je znovusjednocení Německa v roce 1990, zánik Varšavské smlouvy a SSSR v roce 1991 a vznik samostatné České republiky v roce 1993. V roce 2004 vstoupila Česká republika do Evropské unie a v roce 2007 se stala členem Schengenského prostoru, na kterém mohou obyvatelé členských států překračovat hranice smluvních států, aniž by se museli podrobit hraniční kontrole. Po několika dekádách se stává hranice propustnou pro pohyb osob, zboží a kapitálu. Podél hranice vznikly evropské mezinárodní instituce – euroregiony, které významně podporují spolupráce regionů na obou stranách hranice.<sup>42</sup>

### 3.3 Přeshraniční spolupráce

Přeshraniční spolupráce je specifická forma kooperace mezi jednotlivými regiony na hranicích národních států, při níž dochází ke komplexní spolupráci regionálních a místních orgánů podél hranice. Tyto regiony mají obvykle charakter hospodářsky průměrných, dopravně špatně dostupných a málo zalidněných oblastí, které se vyznačují odlišným právním, správním, hospodářským, sociálními a kulturním systémem. Dochází zde tedy k prolínání aspektů – kulturních, jazykových, administrativních a geopolitické, které přeshraniční spolupráci značně komplikují.<sup>43</sup>

---

<sup>41</sup> DOKOUPIL, Jaroslav. *Život v česko-bavorském pohraničí - příroda, lidé, památky: vývoj po listopadu 1989*. Plzeň, 2011. S. 24.

<sup>42</sup> DOKOUPIL, Jaroslav. *Euroregion Šumava/Bayerischer Wald-Unterer Inn/Mühlviertel*. Plzeň, 2012. S. 54-55.

<sup>43</sup> MATES, Pavel a René WOKOUN. *Malá encyklopedie regionalistiky a veřejné správy*. Praha, 2001. S. 105

Rozvojový potenciál se orientuje na regiony sousedních zemí na druhé straně hranice a jejich centra. K dosažení takto integrovaného rozvoje je zapotřebí odstranit bariéry hraniční, infrastrukturní (vybudování dopravních komunikací, IT sítě), psychologické (pocházející z historických událostí) a jazykové. Odstraněním těchto bariér se napomůže rozvoji potenciálu příhraničního území, vyplývajícího z fyzicko-geografických (hraniční pohoří) a socio-kulturních (dlouholeté míšení národů a kultur) specifík pohraničí.<sup>44</sup> Přeshraniční spolupráce přináší řadu pozitiv, a to nejen ve formě sdružování finančních prostředků, ale také v rozvoji a utužení vztahů mezi oběma sousedy podél obou stran hranice. Hlavní ideou evropské integrace je překonávání státních hranic a obnovení vazeb mezi jednotlivými regiony, které byly narušeny především historicko-politickými událostmi 20. století.

K celoevropskému rozvoji přispívají právě aktivity přeshraniční spolupráce a vytváření euroregionů. V rámci přeshraniční spolupráce vznikají integrované a strategicky zaměřené programy, pod které spadají jednotlivé projekty.

První právní základy přeshraniční spolupráce byly dány na půdě Rady Evropy v roce 1980 v *Evropské rámcové úmluvě o přeshraniční spolupráci mezi územními orgány*, tzv. Madridská dohoda, kterou Česká republika přijala v roce 2000. V této úmluvě je přeshraniční spolupráce definována jako: „*Jakékoliv společně odsouhlasené akce, jejichž cílem je propagovat a podporovat dobré sousedské vztahy mezi územními společenstvími nebo úřady v pravomoci dvou nebo více smluvních stran, jakož i uzavírání jakýchkoliv dohod a smluv, které budou nezbytné pro dosažení uvedených cílů. Přeshraniční spolupráce bude probíhat v rámci pravomocí jednotlivých územních společenství nebo úřadů, jež jsou stanoveny právními normami jednotlivých států.*“<sup>45</sup>

V roce 1995 byla Madridská dohoda doplněna o *Dodatkový protokol k Evropské rámcové úmluvě o přeshraniční spolupráci mezi územními orgány*. Úspěšný vývoj

---

<sup>44</sup> WOKOUN, René. Regionální rozvoj a jeho management v České republice. Praha, 2007. S. 15

<sup>45</sup><https://isap.vlada.cz/dul/cesty.nsf/7f723857997b924bc1257926004bd509/673c05a558563cf7802566d7002ff15?OpenDocument>

přeshraniční spolupráce podléhá rámcovým podmínkám – vnějším a vnitřním.

Za vnější rámcové podmínky považujeme:

- a) životaschopnost evropských regionů,
- b) decentralizované zapojení podpůrných prostředků,
- c) podporu zákonodárným orgánem.

K vnitřním kritériím řadíme:

- a) existence ekonomického, kulturního a personálního potenciálu,
- b) historická, kulturní, politická blízkost,
- c) přijatelná rozdílnost,
- d) společná vize pro spolupráci vedoucí k oboustrannému prospěchu.

K efektivní a dlouhodobé spolupráci je nutná její institucionalizace, rozdělení pravomocí a personální kontinuita. Instrukce mající vliv na přeshraniční spolupráci lze vymezit na:

- normativní instituce, udávající normy a směrnice,
- reálné instituce, tzn. subjekty, sdružení a organizace přímo zapojené do přeshraniční spolupráce.<sup>46</sup>

Spolupráce jako taková probíhá na základě různých forem právních dohod mezi státními, regionálními a lokálními orgány, kdy se zakládají nové organizace s přeshraniční působností, nebo jsou pouze modifikovány již stávající instituce.

Jako nejrozšířenější typy přeshraničních struktur jsou uváděny:

- a) euroregiony, jako právnické osoby s rozsáhlými oprávněními,
- b) pracovní společenství, založena na pracovních dohodách s omezenými oprávněními,
- c) různorodé institucionální organizace, zahrnující celou řadu různě integrovaných struktur.

Základní kritéria přeshraničních organizací jsou následující:

---

<sup>46</sup>JEŘÁBEK, Milan, Jaroslav DOKOUPIL a Tomáš HAVLÍČEK. *České pohraničí - bariéra nebo prostor zprostředkování?* Praha, 2004. S. 81-82.

- a) Složení partnerství – kombinace orgánů státní správy a samosprávy na národní, regionální či lokální rovině,
- b) Organizace a kompetence – sekretariát, společný či oddělený pracovní tým,
- c) Funkce a pravomoci – funkce informační.<sup>47</sup>

Spektrum subjektů činných v rámci přeshraniční spolupráce je široké, obecně se můžou rozdělit na:

- Instituce veřejné správy a samosprávy (obce, města, úřady, mikroregiony, euroregiony),
- Společenské organizace různých zájmů (sportovní, kulturní),
- Vzdělávací instituce.<sup>48</sup>

K nejčastějším subjektům institucionální přeshraniční spolupráce patří instituce veřejné správy a samosprávy, tedy samotné obce, regiony a euroregiony. Ne vždy jsou jediným aktérem přeshraniční spolupráce z české strany, ale často se na nich alespoň podílí a to přímo, nebo prostřednictvím jim zřizovaných organizací formou poradenství či jiné podpory. Úloha místních úřadů a jejich představitelů v organizaci a projektování přeshraniční spolupráce je zásadní.

Společenské organizace reprezentují různorodé skupiny spolupracujících institucí, které jsou činné na různých polích působnosti, jedná se například o kulturní, sportovní a společenské akce, patří sem i spolupráce dobrovolných hasičů. Budují se cyklostezky, turistické stezky, opravují se památky. Z kulturní oblasti jsou časté hudební či divadelní představení. Velmi aktivní jsou i objekty řadící se k zájmovým sdružením a spolkům, jejichž členy jsou např. rodáci, turisté, senioři, různé kluby. Ke vzdělávacím institucím se řadí spolupráce škol. Přeshraniční aktivity jsou opět různorodé – společenská vystoupení, sportovní akce, výlety, výměnné pobyty.<sup>49</sup>

---

<sup>47</sup> JEŘÁBEK, Milan, Jaroslav DOKOUPIL a Tomáš HAVLÍČEK. *České pohraničí - bariéra nebo prostor zprostředkování?* Praha, 2004. S. 176.

<sup>48</sup> ZICH, František. *Vytváření přeshraničního společenství na česko-německé hranici*. Ústí nad Labem, 2000. S.113

<sup>49</sup> Tamtéž. S.120-121

Za přeshraniční spolupráci se dá považovat mnoho činností, hlavní podmínkou je spoluúčast subjektů z obou stran hranice. Přeshraniční spolupráce se mohou dělit na:

- Formální – činnosti provozované na základě oficiální smlouvy, z titulu výkonu funkce nebo pracovní činnosti,
- Neformální – aktivity spontánního rysu, jsou často výsledkem přátelských vazeb mezi obyvateli z obou stran hranice,
- Vzniklé za účelem získání finanční prostředků – společné projekty zaměřené na dosažení financí z různých grantů.
- Akce kulturního, společenského, sportovního zaměření,
- Aktivity zaměřující se na úzkou skupinu účastníků nebo naopak k široké veřejnosti,
- Aktivity jednorázové a opakující se.<sup>50</sup>

### 3.3.1 Podpora přeshraniční spolupráce

Evropská unie se dlouhodobě zabývá problematikou příhraničních území a hledá řešení, jak dosáhnout redukce jejich disparitního vývoji v komparaci s ostatními regiony.

V roce 1994 vznikl na půdě EU program přeshraniční spolupráce Phare CBC (Phare Cross Border Cooperation Programme), který byl určen pro země žádající o členství v EU, v té době tedy i pro Českou republiku, a sousedící se členskými zeměmi EU. Hlavním cílem programu bylo připravit kandidátské země na čerpání finančních prostředků ze Strukturálních fondů a následný přechod do Iniciativy společenství INTERREG, určeného již pro členské země EU.<sup>51</sup>

Po vstupu do EU v roce 2004 se Česká republika čerpala finanční prostředky programu Iniciativy INTERREG IIIA (období 200-2006), který se v příhraničních oblastech věnoval především tématům podpory rozvoje městských a venkovských oblastí, zlepšení podnikatelského prostředí, rozvoj malých a středních podniků, vzdělávání,

---

<sup>50</sup> ZICH, František. *Vytváření přeshraničního společenství na česko-německé hranici*. Ústí nad Labem, 2000. S.115-116

<sup>51</sup> CHOVANČÍK, Martin, DOČKAL, Vít, ed. *Přeshraniční spolupráce na východních hranicích České republiky: růžový obláček a hrana reality*. Brno, 2005. S.29.



kultury, ochrany životního prostředí a mnoha jiných.<sup>52</sup> Nástrojem přímé podpory přeshraniční spolupráce je podle druhu programu na příslušné hranici Dispoziční fond, jehož správcem jsou především euroregiony. Pro období 2007-2013 byl zformován Program přeshraniční spolupráce Cíl 3 Česká republika – Svobodný stát Bavorsko. Na tento program navazuje Program spolupráce Česká republika – Svobodný stát Bavorsko 2014 – 2020.

Ke snížení disparitního vývoje příhraničních regionů je přeshraniční spolupráce podporována z fondů EU. Za klíčové aktivity je považováno společné plánování, realizace a financování programů a projektů aktérů z obou stran hranice za pomoci strukturálních fondů EU.<sup>53</sup>

### 3.3.2 Euroregiony

Přeshraniční spolupráce může vyústit v utváření „společných“ regionů – tzv. euroregionů. Euroregion můžeme definovat jako dobrovolné sdružení měst a obcí ležících na periferii. Tento specifický druh regionu propojuje sousední regiony na všech stranách hranice a tím překonává překážky rozvoje způsobené hranicemi mezi státy. Euroregion však nepředstavuje žádný stupeň územní samosprávy, nejedná se o orgán veřejné správy. Cílem takto sdružených měst a obcí je odstraňování ekonomických a sociálních nerovností daných periferní polohou a v rámci integračního procesu navázání spolupráce s periferním regionem sousedícího státu a tím i zmenšování hraničního efektu.<sup>54</sup>

Historie euroregionů sahá do 50. let 20. století, kdy byly zástupci několika evropských příhraničních oblastí konzultovány možnosti přeshraniční spolupráce a tím i odstranění hraničních bariér. Výsledkem těchto jednání byl vznik euroregionů mezi jednotlivými evropskými státy, jejichž koordinace je řízena Asociací evropských

---

<sup>52</sup> PEKOVÁ, Jitka a Jana ZAPLETALOVÁ, ed. *Euroregiony, státní správa a samospráva: sborník příspěvků z vědecké konference Regionální politika, úloha euroregionů, rozvojová kooperace, financování obcí a IT ve veřejné správě: VŠE Praha 2.12.2005*. Praha, 2005. S. 64.

<sup>53</sup> MATES, Pavel a René WOKOUN. *Malá encyklopedie regionalistiky a veřejné správy*. Praha, 2001. S. 106

<sup>54</sup> PEKOVÁ, Jitka a Jana ZAPLETALOVÁ, ed. *Euroregiony, státní správa a samospráva: sborník příspěvků z vědecké konference Regionální politika, úloha euroregionů, rozvojová kooperace, financování obcí a IT ve veřejné správě: VŠE Praha 2.12.2005*. Praha, 2005. S. 7.

hraničních regionů. Na území České republiky vznikly první euroregiony až v 90. letech minulého století.<sup>55</sup>

Euroregiony představují prostor pro rozvoj mezilidských vztahů, přeshraniční spolupráci soukromých i veřejnoprávních institucí a významně se podílí na rozvoji kulturní vzájemnosti, cestovního ruchu a volnočasových aktivit. Euroregiony jsou považovány za určité řídicí centrum přeshraniční spolupráce. Konzultační a poradenské činnosti euroregionů jsou hojně využívány v rámci přípravy a realizace projektů a programů určených ke zlepšení infrastruktury přesahující hranice, zachování a zkvalitnění životního prostředí nebo posílení vzájemné spolupráci v sociální oblasti příhraničních oblastí.<sup>56</sup>

Euroregiony a přeshraniční spolupráce jsou nedílnou součástí evropských integračních procesů. Perkmann (2007) obecně rozlišuje dva druhy integrace:

- a) *Tržně orientovaná integrace* – na základě šíření a/nebo obnovení sociálních nebo ekonomických vztahů. Tento druh integrace převládá u přetrvávajících hranic, kde velké přeshraniční odlišnosti vedou k silné přeshraniční aktivitě, například pracovní migrace na hranici USA-Mexiko.
- b) *Politicky orientovaná integrace* – založena na budování kooperativních vztahů mezi veřejnými a dalšími orgány, které spojují různé zájmy jako např. téma životního prostředí nebo vytváření přeshraničního ekonomického prostoru.<sup>57</sup>

Evropské přeshraniční regiony představují spíše politicky orientovaný typ přeshraniční integrace. Euroregion je institucionálně nejrozvinutějším typem přeshraničního regionu patřící do oblasti *veřejné sféry*, jehož představitelé jsou sousedící nadnárodní veřejné orgány ze dvou či více zemí na místní nebo regionální úrovni. Mnoho euroregionů vzniklo

---

<sup>55</sup> PEKOVÁ, Jitka a Jana ZAPLETALOVÁ, ed. *Euroregiony, státní správa a samospráva: sborník příspěvků z vědecké konference Regionální politika, úloha euroregionů, rozvojová kooperace, financování obcí a IT ve veřejné správě: VŠE Praha 2.12.2005*. Praha, 2005. S. 15.

<sup>56</sup> PEKOVÁ, Jitka a Jana ZAPLETALOVÁ, ed. *Euroregiony, státní správa a samospráva: sborník příspěvků z vědecké konference Regionální politika, úloha euroregionů, rozvojová kooperace, financování obcí a IT ve veřejné správě: VŠE Praha 2.12.2005*. Praha, 2005. S. 35.

<sup>57</sup> PERKAMANN, S. 862 in *Policy Entrepreneurship and Multi-Level Governance: A Comparative Study of European Cross-Border Regions*

jako výsledek stabilizace přeshraničních kontaktů a došlo k jejich institucionalizaci. Často jsou založeny jako neformální uspořádání mezi zúčastněnými orgány na základě *neformálních či kvazi-právních dohodách*. Přeshraniční regiony se primárně soustředí na *řešení praktických problémů* spojených s každodenním administrativním životem. Financování probíhá čerpáním dotací z Iniciativy INTERREG, které zahrnují tak rozmanité oblasti, jako je podpora malých a středních podniků, technologie a inovace, vzdělávání a kultura, trh práce, územní plánování a životní prostředí.<sup>58</sup>

Perkmann člení přeshraniční struktury dle územní velikosti a intenzity spolupráce. Malé územní celky rozlišuje na základě míry intenzity spolupráce na integrované a vyvíjející se euroregiony. Do velkých územních celků s velkou mírou spolupráce patří Skandinávská skupina, nízkou intenzitu spolupráce vykazují pracovní společenství.

**Tabulka 2: Přeshraniční struktury dle územní velikosti a intenzity spolupráce**

Územní rozloha	Malá	Velká
<b>Vysoká intenzita spolupráce</b>	Integrované euroregiony (např. Euroregio)	Skandinávská skupina (např. Oeresund Council)
<b>Nízká intenzita spolupráce</b>	Vyvíjející se euroregiony (např. region Transmanche)	Pracovní společenství (např. Arge Alp)

Zdroj: Dočkal, 2005

Tato teorie se jeví jako nedostatečná pro aplikaci na přeshraniční struktury ve střední Evropě. Do kategorie vyvíjejících se euroregionů by zapadla většina středoevropských euroregionů, ačkoliv mezi nimi existují velké rozdíly. Autor dále přehlíží možnost struktury neusilující o integraci, ale pouze o realizaci konkrétního projektu.<sup>59</sup>

Z Perkmannovy teorie členění přeshraničních struktur vychází Dočkal, který ji přizpůsobil středoevropským podmínkám. Za hlavní dělicí kritérium zvolil intenzitu, respektive charakter spolupráce, která je limitována právní legitimitou dané přeshraniční struktury.

<sup>58</sup> PERKMANN, S. 863 - 862 in Policy Entrepreneurship and Multi-Level Governance: A Comparative Study of European Cross-Border Regions

<sup>59</sup> CHOVANČÍK, Martin, DOČKAL, Vít, ed. *Přeshraniční spolupráce na východních hranicích České republiky: růžový obláček a hrana reality*. Brno, 2005. S. 16-17

**Tabulka 3: Členění přeshraničních struktur dle intenzity/charakteru spolupráce**

<b>Intenzita/charakter spolupráce</b>	<b>Přeshraniční struktura</b>
Vysoká intenzita spolupráce	Integrované/tradiční euroregiony
Spolupráce prohlubující integraci	Vyvíjející se euroregiony
Stabilně nízká intenzita spolupráce	Účelové euroregiony
Jednorázový charakter spolupráce	Ad hoc společenství

Zdroj: Dočkal, 2005

Vysokou míru spolupráce vykazují *integrované/tradiční euroregiony*. Jejich agenda pokrývá veškeré „slabé politiky“, jako je společné řízení dopravních systémů, ochrana životního prostředí, kulturní rozvoj, vzdělávání a socio-ekonomické plánování.

*Vyvíjející se euroregiony*, které prohlubují spolupráci se člení na struktury, které jsou zjevně v integračním procesu a zatím nedosáhly stupně integrovaných euroregionů a ty struktury, které mají perspektivu k vyšší míře integrace, ale naráží na právní bariéry, např. omezené rozhodovací kompetence. Agenda zajišťuje veškeré oblasti „slabé politiky“, které jsou pro daný stupeň intenzity spolupráce relevantní.

*Účelové euroregiony* postrádají ambice prohlubovat integraci. Specializují se na méně náročné projekty z kulturní oblasti nebo cestovního ruchu.

Jednorázový charakter spolupráce vykazují *ad hoc společenství*, která jsou vytvářena za účelem čerpat z konkrétního grantu. Tato kvazi-euroregionální struktura se nestává nástrojem regionální integrace.<sup>60</sup>

---

60 CHOVANČÍK, Martin, DOČKAL, Vít, ed. *Přeshraniční spolupráce na východních hranicích České republiky: růžový obléček a hrana reality*. Brno, 2005. S. 17-18

## 4 Empirická část

V empirické části práce bude nejprve představena zkoumaná lokalita Český les, navazovat bude seznámení s programem přeshraniční práce Cíle EÚS Česká republika - Svobodný stát Bavorsko 2014-2020 a euroregiony působícími na území Českého lesa. Následují analýza vybraných projektů a dotazníkové šetření.

### 4.1 Český les

První dochované písemné záznamy zmiňující oblast Českého lesa jsou psány v latině, proto i původní označení jsou latinská. Nejznámějším názvem *Silva Bohemica*, datovaným k rokům 903-906 v díle *Codex diplomaticus regni Bohemiae*, bylo však míněno celé pohraniční horské pásmo dnešní Šumavy a Českého lesa, tj. od Nových Hradů na jihovýchodě až po Chebskou kotlinu na severozápadě. První písemně doložený doklad rozlišující území Šumavy a Českého lese pochází z díla *Neuer Chronik von Böhmen* z roku 1180, kde jsou tyto dvě lokality pojmenovány jako *Böhmischer Wald* (Český les) a *Böhmerwald* (Šumava).<sup>61</sup>

Území Českého lesa se v celkové délce 80 km vine v úzkém páse (šířka se pohybuje v intervalu 6-17 km) při státní hranici se Spolkovou republikou Německo, a to od Folmavy až po jižní okraj Chebské kotliny. Dle reliéfního typu se jedná o členitou vrchovinu vrásno-zlomových struktur rozprostírající se na rozloze 789 km<sup>2</sup>. Nejvyšší vrchol Čerchov (1 042 m. n. m.) se nalézá v Haltravské hornatině. Střední výška České lesa se udává 628, 2 m a střední sklon svahů 5°49'. Pro tuto oblast jsou charakteristické rozsáhlé hřebeny, široce rozevřená údolí a suky a strukturální hřbítky. V severní části Českého lesa se nachází útvary po hlubinné těžbě rud. Jižně od Chebské kotliny se vyjímá vulkán Železná hůrka. Celý komplex Českého lesa lze rozdělit do čtyř velkých geomorfologických celků – Čerchovský les, Kateřinská kotlina, Přimdský les a Dyleňský les. Při východním úpatí Českého lesa se nachází Podčeskoleská pahorkatina, která se dále člení na severní Tachovskou brázdu a jižní Chodskou pahorkatinu.<sup>62</sup>

---

<sup>61</sup> DUDÁK, Vladislav, ed. *Český les: příroda - historie - život*. Praha, 2005. S. 13

<sup>62</sup> Tamtéž. S. 27

Hustota zalidnění je řídká, je několikrát nižší, než udává státní průměr. Nejřidčeji osídlené jsou pohraniční části, zejména obce s velkými katastry a malým počtem obyvatel ležící na hranici s Bavorskem. Tento stav je zapříčiněn jak přírodními podmínkami (vysoká lesnatost), tak především historickými událostmi ze 30. a 40. let minulého století. Odchod českého obyvatelstva po postoupení Sudet Třetí říši a následný následný odsun Němců se již nikdy nepodařilo z demografického hlediska dorovnat. Počet obyvatelstva na území Českého lesa negativně ovlivňovala i Železná opona, kdy lokalita nebyla ekonomicky podporována.<sup>63</sup>

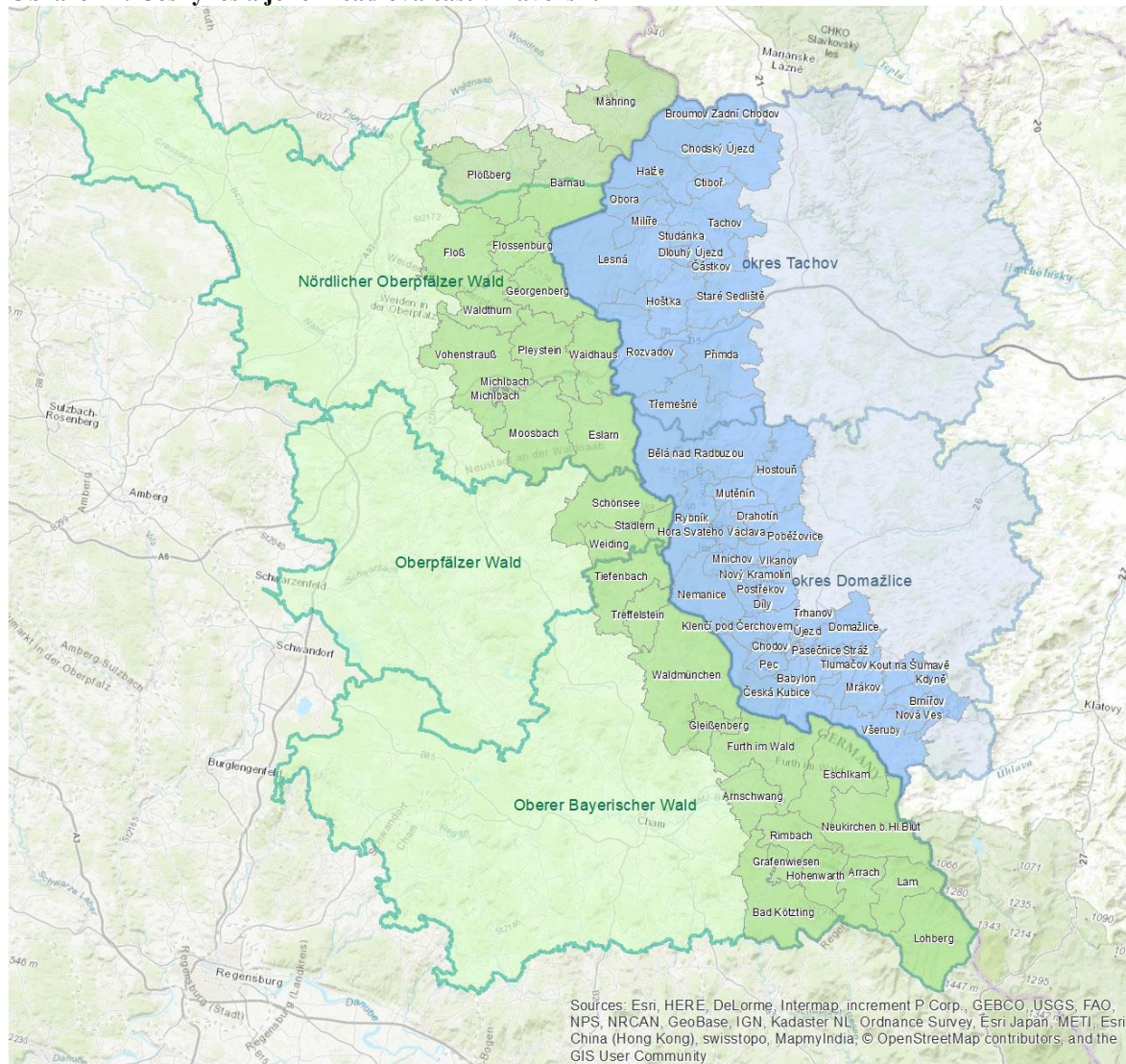
Obyvatelé Českého lesa žijí převážně ve venkovských sídlech, větší města se vybudovala směrem do vnitrozemí. Žije zde nad 75 000 obyvatel. Větší města, s počtem obyvatel nad 10 000, jsou v zájmové oblasti jen Domažlice a Tachov. Mezi menší města nacházející se v lokalitě Českého lesa patří Bělá nad Radbuzou, Bor, Horšovský Týn, Hostouň, Kdyně, Poběžovice a Přimda. Statut městyse mají Klenčí pod Čerchovem a Všeruby.<sup>64</sup> Počty obyvatel datované k roku 2019 jsou u jednotlivých obcí uvedeny v příloze.

---

<sup>63</sup> DUDÁK, Vladislav, ed. *Český les: příroda - historie - život*. Praha, 2005. S. 269

<sup>64</sup> Tamtéž. S. 271

Obrázek 1: Český les a jeho zrcadlová část v Bavorsku



Zdroj: Ochrana a koncepce Českého lesa, [online]. [cit. 2021-02-20] dostupné z: <https://ochranaapoznavaniceskeholesa.eu/cs/projekt/>

#### 4.1.1 CHKO Český les

Krajina Českého lesa představuje výjimečné území s velmi zachovalým přírodním charakterem. Za účelem zachování této oblasti usilovali již v roce 1990 ochranáři přírody o celoplošnou ochranu v podobě chráněné krajinné oblasti (CHKO). Vznik CHKO Český les byl v roce 1998 zařazen mezi hlavní projekty Státního programu ochrany přírody a krajiny.

Do území navrhované CHKO byla zařazeno území příhraničního pásma Českého lesa od Broumova v okrese Tachov až po Českou Kubici v okrese Domažlice. Zóna kolem dálnice D5 vedoucí do Rozvadova byla z oblasti CHKO vyjmuta, je tedy rozdělena do dvou celků. Nařízením vlády byla CHKO Český les se sídlem ve městě Přimda vyhlášena 12. 1. 2005.<sup>65</sup>

Území CHKO Český les se rozprostírá na ploše 473 km<sup>2</sup>, kterou z 85 % tvoří lesy, 14 % zaujímá zemědělská půda. Zastavěné plochy představují z důvodu velmi řídké hustoty zalidnění (2-5 obyvatel/km<sup>2</sup>) pouze nepatrné procento z celkové rozlohy. V určitých lokalitách je příznačný vysoký podíl přírodě blízkých ekosystémů a člověkem nenarušených ploch. V celé CHKO Český les dominují nepůvodní jehličnaté lesy. Dlouhodobým cílem ochrany přírody je udržení typického charakteru krajiny s vysokou lesnatostí.

Pozemky CHKO jsou především extenzivně zemědělsky využívány, kdy množství trvalých porostů převažuje nad ornou půdou. Dlouhodobým cílem je zachování současného zemědělského půdního fondu. Mezi dílčí cíle se řadí navyšování podílu nelesní zeleně, a to zachováním krajových odrůd ovocných dřevin, novou výsadbou a obnovou stávající zeleně včetně starých stromořadí a sadů.<sup>66</sup>

CHKO Český les je rozdělena do čtyř zón:

Do I. zóny byly jako nelesní pozemky zařazeny travinobylinné, zamokřené lokality v různém stádiu zrašelinění. Mezi lesní pozemky byly začleněny porosty nejvyšší ekologické hodnoty, a to převážně části původních bučin České lesa.

Do stanovené II. zóny patří přirozené i pozměněné nelesní ekosystémy – nivy toků, extenzivní pastviny, mokřady a louky. Lesní pozemky tvoří pozměněné lesní ekosystémy s rozmanitou druhovou, prostorovou výstavbou a porosty s určitým podílem původních dřevin.

Ve III. zóně se vyskytují ostatní zbylé lesní porosty s výrazně pozměněnou druhovou skladbou a minimálním podílem autochtonních dřevin. Zemědělská půda je obhospodařována a je tvořena trvalými travními porosty – loukami a pastvinami.

---

<sup>65</sup> DUDÁK, Vladislav, ed. *Český les: příroda - historie - život*. Praha, 2005. S. 249-250

<sup>66</sup> *Strategie komunitně vedeného místního rozvoje pro programové období 2014-2020 MAS Český les, z. s., 2000, S. 71*



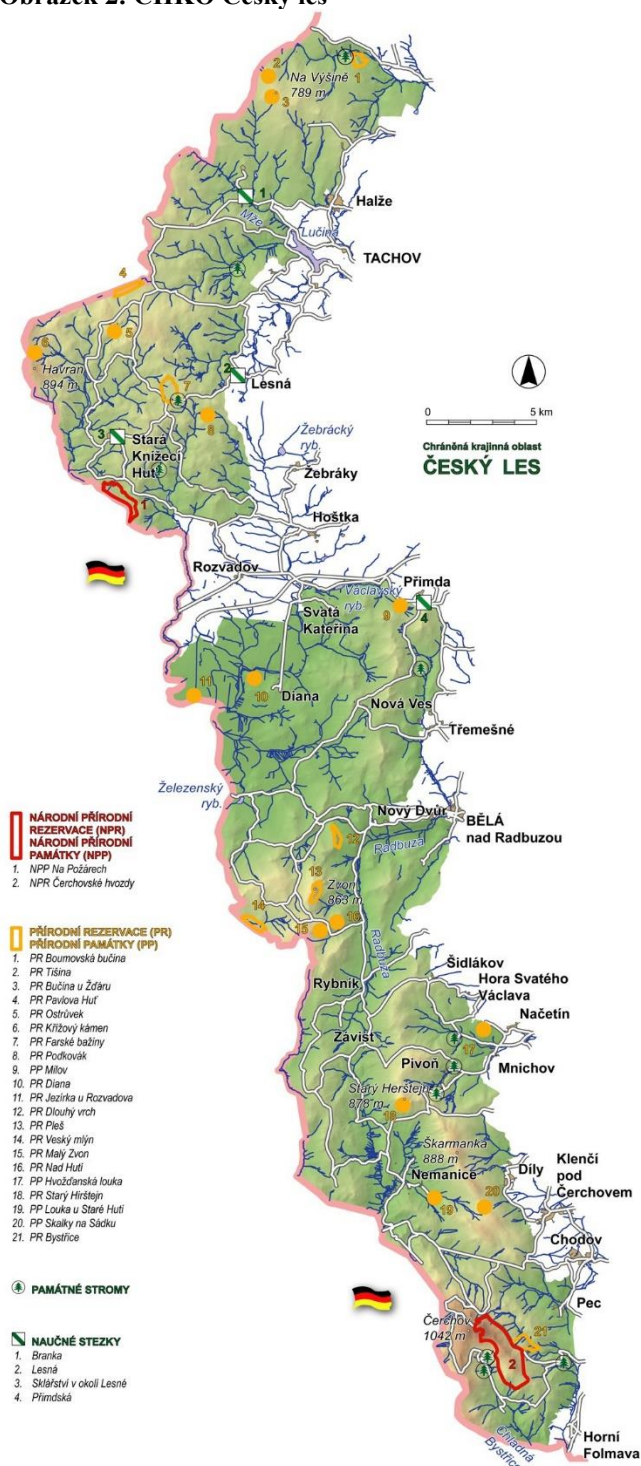
Do III. zóny byla začleněna i rozptýlená venkovská zástavba a opuštěné vojenské objekty.

IV. zónu představují zejména intenzivně obhospodařované celky orné půdy po okraji CHKO a menší plochy pastvin vzniklých na zmeliorovaných místech orné půdy. Do IV. zóny patří i zastavěné oblasti sídelních útvarů a přilehlé pozemky vymezené jako rozvojové zóny.<sup>67</sup>

---

<sup>67</sup> DUDÁK, Vladislav, ed. *Český les: příroda - historie - život*. Praha, 2005. S. 251-252

Obrázek 2: CHKO Český les



Zdroj: Chráněné území Český les, [online]. [cit. 2021-01-01] dostupné z: <https://www.kct-tabor.cz/gymta/ChranenaUzemiCR/CeskyLes/index.htm>

## 4.2 Cíl EÚS 2014-2020 Česká republika – Svobodný stát Bavorsko

Evropská územní spolupráce (EÚS) je cíl v rámci podpory financované z evropských strukturálních a investičních fondů. Dělí se na tři následující pilíře:

- Přeshraniční spolupráce,
- Nadnárodní spolupráce,
- Mezuregionální spolupráce.

Spolupráce jsou finančně podporovány z Evropského fondu pro regionální rozvoj (ERDF). V programovém období 2014-2020 se vyčlenily finanční prostředky v celkové výši 9, 9 mld. €, z toho 6, 6 mld. € na přeshraniční spolupráci. Na realizaci projektů přeshraniční spolupráce mezi Českou republikou a Svobodným státem Bavorsko byly z ERDF byly vyhrazeny finanční prostředky ve výši 103, 4 mil. €.

Mezi dotační území byly zařazeny za Českou republiku tři kraje - *Plzeňský, Karlovarský a Jihočeský*. Svobodný stát Bavorsko reprezentují zemské okresy - *Amberg-Sulzbach, Bayreuth, Cham, Deggendorf, Freyung-Grafenau, Hof, Kronach, Kulmbach, Neustadt an der Waldnaab, Passau, Regen, Schwandorf, Straubing-Bogen, Tirschenreuth a Wunsiedel im Fichtelgebirge*. Dalšími zástupci jsou statutární města – *Amberg, Bayreuth, Hof, Passau, Regensburg, Straubing a Weiden in der Oberpfalz*.

### Prioritní osy a specifické cíle

Na projektu přeshraniční spolupráce musí participovat minimálně jeden aktér bavorský a jeden partner český, následně se zvolí vedoucí partner, který za projekt plně zodpovídá. Každý projekt musí být přiřazen ke specifickému cíli dané osy a musí mít pozitivní důsledek na česko-bavorské příhraničí.

V programu Cíl EÚS 2014-2020 Česká republika – Svobodný stát Bavorsko byly vytyčeny čtyři prioritní osy a sedm specifických cílů.

**Tabulka 4: Cíl EÚS 2014-2020 Česká republika – Svobodný stát Bavorsko**

<b>Prioritní osy</b>	<b>Specifické cíle</b>	<b>Prostředky ERDF v mil. €</b>
1. Výzkum, technologický rozvoj a inovace	a) posílení přeshraničních aktivit v oblasti výzkumu a inovací	17,9
	b) zapojení malých a středních podniků do výzkumu a inovací	
2. Ochrana životního prostředí a účinné využívání zdrojů	a) zvýšení atraktivity dotačního území prostřednictvím zachování a zhodnocení společného kulturního a přírodního dědictví v udržitelné formě	39,7
	b) zvyšování a obnova biodiverzity a ekosystémových složek	
3. investice do dovedností a vzdělávání	a) odbourávání jazykových a systémových překážek ve vzdělávání	11,8
	b) přizpůsobení vzdělávání změněným podmínkám na společném trhu práce	
4. Udržitelné sítě a institucionální spolupráce	a) dosažení vyšší míry přeshraniční integrace, harmonizace a soudržnosti v česko-bavorském příhraničí	27,8

Zdroj: Shrnutí programu spolupráce, dostupné online

Šetření přeshraniční spolupráce mezi Českým lesem a Svobodným státem Bavorsko bylo v rámci projektů administrovaných euroregiony. V západní Čechách působí dva euroregiony – v okrese Tachov Euroregion Egrensis, v okrese Domažlice Euroregion Šumava.

#### **4.2.1 Euroregion Šumava**

Euroregion Šumava/Bayerischer Wald-Unterer Inn/Mühlviertel leží ve střední Evropě po obou stranách česko-německé hranice a na česko-rakouské hranici. Na české

straně jsou jeho součástí okresy Domažlice, Klatovy, Prachatice, Český Krumlov a Strakonice. V rámci Bavorska do tohoto euroregionu náleží vládní kraje Oberpfalz a Niederbayern a v nich ležící zemské okresy Cham, Deggendorf, Freyung-Grafenau, Pasov, Regen a Rottal-Inn. Rakouští zástupci euroregionu jsou politické okresy Perg, Freistadt, Rohrbach a Urfahr-Umgebung. Členy Euroregionu Šumava/Bayerischer Wald-Unterer Inn/Mühlviertel jsou jednotlivé obce těchto administrativních a správních jednotek.<sup>68</sup>

Obrázek: Vymezení Euroregionu Šumava/Bayerischer Wald-Unterer Inn/Mühlviertel

**Obrázek 3: Euroregion Šumava/Bayerischer Wald-Unterer Inn/Mühlviertel**



Zdroj:

<http://www.euregion.cz/index.php?pages=&page=37&idp=363&lang=cz&sm=&task=on#images>

<sup>68</sup> DOKOUPIL, Jaroslav. *Euroregion Šumava/Bayerischer Wald-Unterer Inn/Mühlviertel*. Plzeň, 2012. S.43

Členy euroregionu jsou i obce ležící na území zkoumané oblasti Českého lesa v okrese Domažlice: *Bělá nad Radbuzou, Domažlice, Horšovský Týn, Kdyně, Klenčí pod Čerchovem, Loučim, Mutěňín a Poběžovice*.

Euroregion Šumava/Bayerischer Wald-Unterer Inn/Mühlviertel vznikl v roce 1994 a za cíl si klade zejména:

- Zachování a zkvalitnění celého území euroregionu,
- Podpora regionálního hospodářství,
- Podpora spolupráce mezi regiony a koordinace jejich činnosti,
- Spolupráce s institucemi za účelem prosazování zájmů obcí v daném regionu,
- Vytváření podmínek pro ekonomické zabezpečení dílčích projektů a jejich efektivní financování,
- posílení samosprávné funkce dané lokality a jejich aktéry (obce a města).<sup>69</sup>

Při realizaci cílů deklarovaných euroregionem hraje významnou finanční roli tzv. Dispoziční fond, jehož je euroregion jediným správcem a z kterého se podporují projekty Programu přeshraniční spolupráce EÚS ČR-Bavorsko 2014-2020. Tento fond slouží k podpoře malých projektů (projekty people-to-people) pro zlepšení přeshraničních vazeb a kontaktů. Doba projektu činí maximálně 18 měsíců s maximální dotační výší 85 % veškerých projektových výdajů.<sup>70</sup>

Samotný projekt Dispozičního fondu byl schválen na Monitorovacím výboru Programu Cíl EÚS Česká republika – Svobodný stát Bavorsko v prosinci 2015. První výzva byla vyhlášena v červenci 2016. Preferovány jsou nízkorozpočtové projekty, podpora spolupráce dětí a mládeže. Pro projekty typ pouť, festival, slavnost je určena maximální výše dotace 5 000 €. <sup>71</sup>

---

<sup>69</sup> DOKOUPIL, Jaroslav. *Euroregion Šumava/Bayerischer Wald-Unterer Inn/Mühlviertel*. Plzeň, 2012. S. 57

<sup>70</sup> Tamtéž. S. 141

<sup>71</sup> Zpravodaj Euroregion Šumava 2016. Zpravodaj Euroregion Šumava 2016. [online]. [cit. 2021-02-11], dostupné z: <http://www.euregio.cz/index.php?pages=&page=519&p1=5&lang=cz>

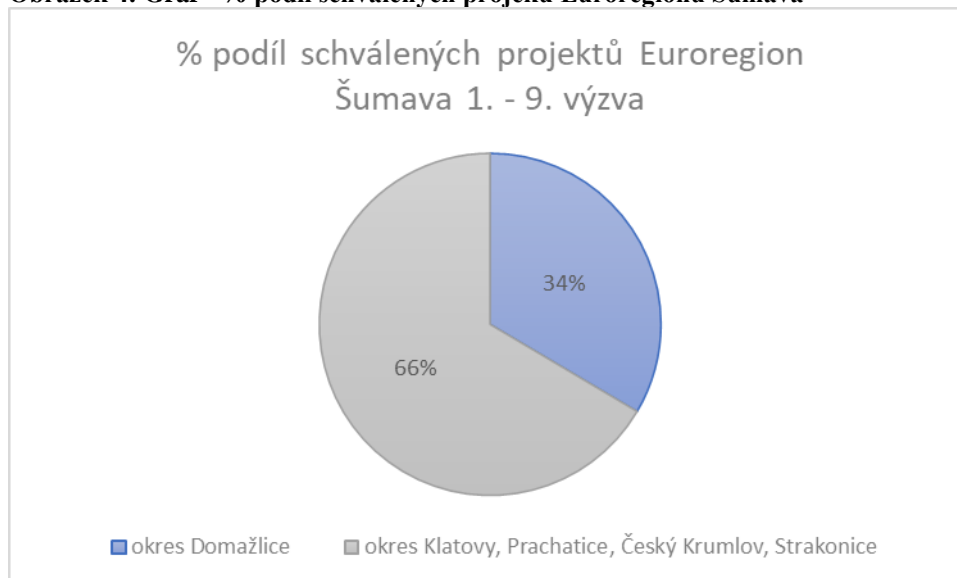
**Tabulka 5: Dispoziční fond Euroregionu Šumava**

<b>Dispoziční fond programu přeshraniční spolupráce Cíl EÚS ČR-Bavorsko 2014-2020</b>		
	<b>Česká část fondu</b>	<b>Bavorská část fondu</b>
Termín vyhlášení	6.6.2016	11.4.2016
Alokace	2 630 849 €	2 000 000 €
Celkové výdaje	Max. 25 000 €	Max. 25 000 €
Výše dotace	Max. 85 % celkových způsobilých výdajů projektu	Max. 85 % celkových způsobilých výdajů projektu

Zdroj: Výroční zpráva Euroregionu Šumava z roku 2016

K programu přeshraniční spolupráce Česká republika – Svobodný stát Bavorsko 2014-2020 v rámci devíti výzev bylo schváleno celkem 191 projektů na území euroregionu Šumava, a z toho 64 projektů v okrese Domažlice, což činí 34% podíl ze schválených projektů.

**Obrázek 4: Graf - % podíl schválených projektů Euroregionu Šumava**



Celkem bylo vynaloženo za projekty v okrese Domažlice 299 962 € z Dispozičního fondu.

## Rozdělení projektů dle prioritních os

Většina aktivit Euroregionu Šumava spadá pod prioritní osu 4, která se striktně zaměřuje na posílení přeshraniční spolupráce jako takové a je realizována právě mezi občany a institucemi v rámci malých projektů. Mezi možné aktivity se řadí:

- spolupráce s výhledem na dlouhodobé trvání,
- výměny zkušeností mezi nestátními, obecně prospěšnými a zájmovými sdruženími,
- potlačení negativních jevů,
- spolupráce v organizaci přeshraniční dopravy.<sup>72</sup>

Mezi nejčastější typy projektů patří festivaly, slavnosti, poutě, výlety, sportovní události a jiné přeshraniční činnosti zájmových spolků.

Jako problémy s negativním dopadem na žadatele o dotaci se jeví zejména:

- malá oblast podporovaných aktivit (vyřazení cestovního ruchu a opravy památek),
- dlouhé termíny proplácení dotace,
- splnění inovace u další podané žádosti.<sup>73</sup>

### **4.2.2 Euroregio Egrensis**

Obce z okresu Tachov mohou finance čerpat z Dispozičních fondů spravovaných prostřednictvím Euroregia Egrensis. Euroregio Egrensis vzniklo v roce 1992 je dobrovolným sdružením obcí a měst v okresech Cheb, Karlovy Vary, Sokolov a Tachov. Hlavním cílem sdružení je prohlubování vztahů jak v západních Čechách, tak se Spolkovou republikou

---

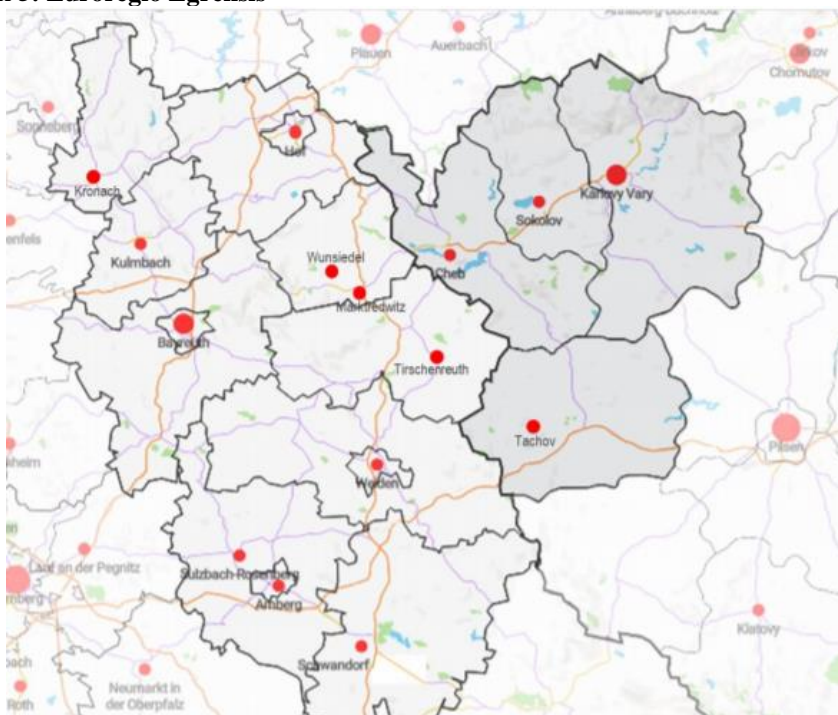
<sup>72</sup> Shrnutí programu spolupráce. Program přeshraniční spolupráce Česká republika – Svobodný stát Bavorsko Cíl EÚS 2014-2020. [online]. [cit. 2021-02-17] Dostupné z: [https://www.by-cz.eu/fileadmin/user\\_upload/interreg/dokumente\\_CZ/ETZ\\_Kurzfassung\\_Kooperationsprogramm\\_cz\\_10-2016.pdf](https://www.by-cz.eu/fileadmin/user_upload/interreg/dokumente_CZ/ETZ_Kurzfassung_Kooperationsprogramm_cz_10-2016.pdf)

<sup>73</sup> Zpravodaj Euroregionu Šumava 2018. Zpravodaj Euroregion Šumava 2018. [online]. [cit. 2021-02-11], dostupné z: <http://www.euregio.cz/index.php?pages=&page=519&p1=5&lang=cz>



Německo. Podporuje spolupráce mezi městy, obcemi, institucemi v příhraniční regionu Čech, Bavorska a Sasko/Duryňska.<sup>74</sup>

**Obrázek 5: Euroregio Egrensis**



Zdroj: Rozvojová studie Euroregio Egrensis, dostupné z: <https://euregio-egrensis.cz/cs/aktuality/rozvojova-studie-pro-euregio-egrensis-interreg-vi-bavorsko-ceska-republika-2021-2027>

V dubnu 2016 zahájilo Euroregio Egrensis Dispoziční fond EÚS s bavorskou hranicí. Dle počtu schválených projektů je nutno konstatovat, že v okrese Tachov je míra přeshraniční spolupráce nižší než v okrese Domažlice.

---

<sup>74</sup>Stanovy Euroregio Egrensis, [online]. [cit. 2021-02-22] dostupné z <https://euregio-egrensis.cz/cs/stanovy>

### 4.2.3 Projekt Mapování naučných tras a stezek

Níže bude představen projekt financovaný z Dispoziční fondu Euroregia Egrensis, jehož vedoucím partnerem byla MAS Český les, z. s.

Místní akční skupina Český les, z. s. byla registrována ministerstvem vnitra 21. října 2014 a v současné době čítá 34 členů. Jejím předchůdcem bylo zájmové sdružení Plzeňského kraje Šance pro jihozápad, čítající téměř dvě stě členských obcí. MAS Český les zahrnuje území tachovského a domažlického okresu, kde na celkové rozloze 1 498,8 km<sup>2</sup> žije v 77 obcích téměř 62 tisíc obyvatel. MAS je tvořena veřejným, soukromým i neziskovým sektorem a při svých aktivitách využívá především podpory evropského programu LEADER, určeného pro rozvoj venkova ve strukturálně slabších regionech. Ze získaných finančních prostředků došlo k revitalizaci návsi, kulturních památek, vybudování míst k volnočasovým aktivitám či podpoře vzdělávání. Významné postavení zaujímá i rozvoj cestovního ruchu a propagace Českého lesa v rámci výstav či i zahraničních veletrhů. Hlavním cílem spolku není pouze budování partnerství a sblížení sousedů obcí situovaných v teritoriu Českého lesa, ale také i na území sousedního Bavorska.<sup>75</sup>

Data k projektu byla poskytnuta elektronickou cestou administrátorkou projektů MAS Český les, z.s. Projekt je definován Žádostí o podporu malého projektu z Dispozičního fondu Cíl EÚS Česká republika - Svobodný stát Bavorsko 2014-2020. Konečnému uživateli budou poskytnuty Řídícím orgánem (Bavorské státní ministerstvo hospodářství a médií, energie a technologie) prostřednictvím poskytovatele dotace finanční prostředky ve výši 13 600 € z prostředků Evropského fondu pro regionální rozvoj, avšak nejvýše 84,64 % konečných způsobilých výdajů. Konečný uživatel má povinnost zajistit si prostředky na realizaci projektu označované jako národní spolufinancování ve výši 2 467,66 €.

---

<sup>75</sup>MAS Český les, [online]. [cit. 2021-01-22] dostupné z: <http://www.masceskyles.cz/z-nasi-cinnosti/z-nasi-cinnosti/soucasnost-by-nebyla-bez-minulosti-1034cs.html>

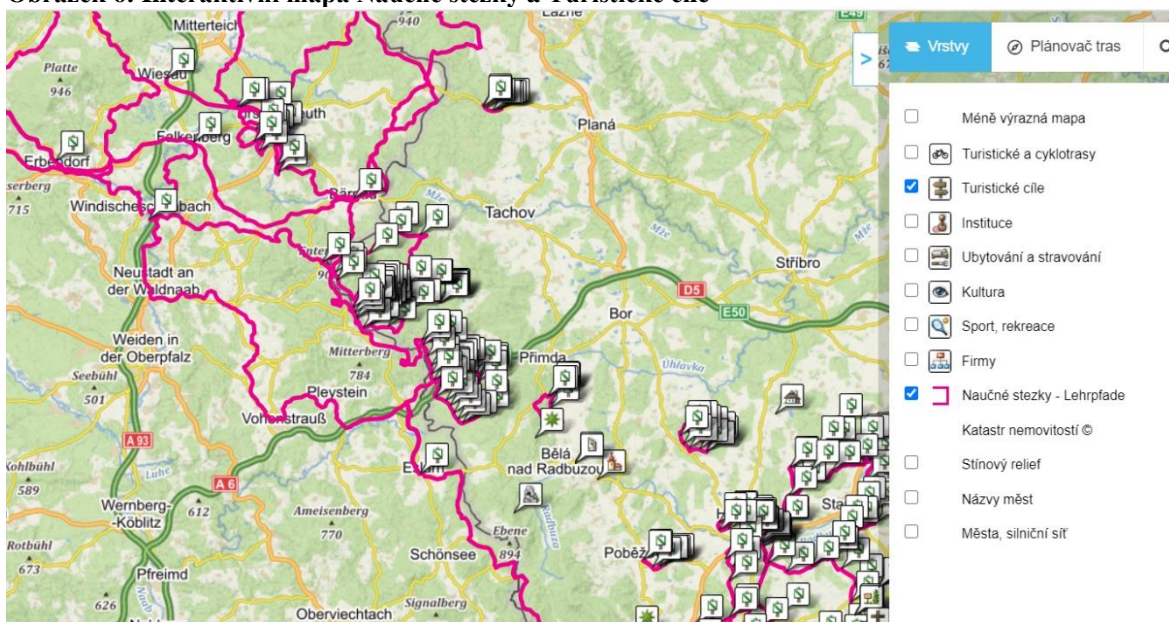
Realizace projektu ukončena 30. 11. 2017 Celkové výdaje projektu: 11.570,76 €  
Nezpůsobilé výdaje projektu: 1.479,78 € Výše dotace z ERDF: 8.541 €

Cílem projektu je zmapování 20 naučných tras a stezek na území LAG Tirschenreuth a tachovské části MAS Český les pomocí GPS přístroje a jejich následné zakreslení do interaktivní mapy na webových stránkách. Interaktivní mapa obsahuje vyznačení naučných tras, jejich stručnou charakteristiku, fotodokumentaci a lokalizaci informačních tabulí. Zaměstnanci MAS Český les, z.s. všechny trasy projeli a pořídili fotografie, které jsou umístěny v interaktivní mapě.

Realizace přeshraniční spolupráce v tomto projektu je vítaná, neboť naučné stezky a trasy vedou oběma státy, oba národy mají zájem na projektu participovat. Cykloturistika je rozšířením sportem v lokalitě Český les, věnují se jí sportovci jak z Čech, tak Bavorska. Díky naučným trasám projedou cyklisté historicky nebo přírodně zajímavá místa a pomocí interaktivní mapy si mohou své výlety snadno naplánovat. Informační tabule u každé zastávky rozšíří povědomí o společné historii obou národů. Projekt tedy vede ke sblížení českých a bavorských obyvatel.

Výsledkem projektu je interaktivní mapa dostupná na adrese [http://www.masceskyles.cz/modules/mapy/poi.php?lang=cs&web=masceskyles\\_&active=66#z=10&x=12.7889843&y=49.7027505](http://www.masceskyles.cz/modules/mapy/poi.php?lang=cs&web=masceskyles_&active=66#z=10&x=12.7889843&y=49.7027505), kde pro zobrazení kýžených cílů stačí zakliknout políčka *Naučné stezky – Lehrpfade* a *Turistické cíle*.

Obrázek 6: Interaktivní mapa Naučné stezky a Turistické cíle



Zdroj:

<http://www.masceskyles.cz/modules/mapy/poi.php?lang=cs&web=masceskyles &active=66#z=10&x=12.7889843&y=49.7027505>, vlastní zpracování

U většiny zastávek je uvedena krátký informační komentář jak v českém, tak německém jazyce. Vybraná stanoviště byla také doplněna fotografiemi či odkazy na webové stránky s rozšiřujícími informacemi k turistickému cíli.

Příkladem je naučná stezka *Milíře a vodní mlýny* dlouhá 17,5 km s 8 zastávkami, začínají i končí v obci Třemešné v okrese Tachov. Informační tabule k ní byly vyprojektovány v rámci minulého Cíle 3 Česká republika – Bavorsko 2007-2013. Stezka začíná v obci Třemešné, pokračuje do Bezděkova a dále na Kamenný vrch. Jednu ze zastávek tvoří ruina kostela Svaté Apoleny. Ta tak demonstruje, jakým způsobem se minulý režim k sakrálním památkám choval.<sup>76</sup>

<sup>76</sup> O naučné stezce [online]. [cit. 2021-01-13] Dostupné z: <https://stezka-milire-vodnimlyny.webnode.cz/o-naucne-stezce/>

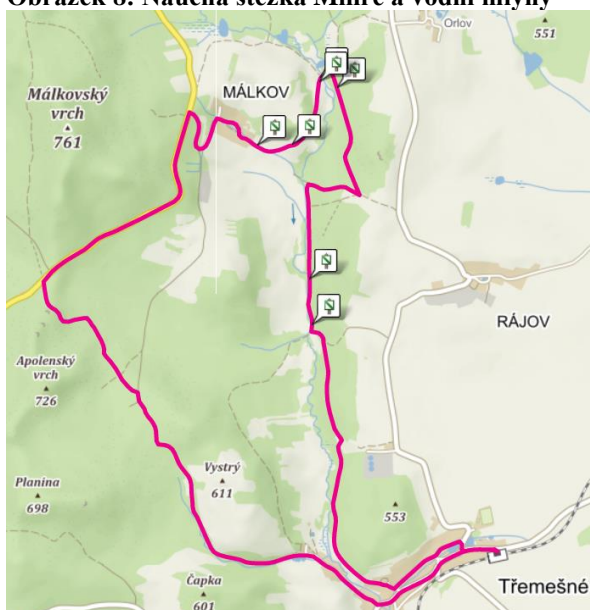


**Obrázek 7: Ruina kostela Svaté Apoleny**



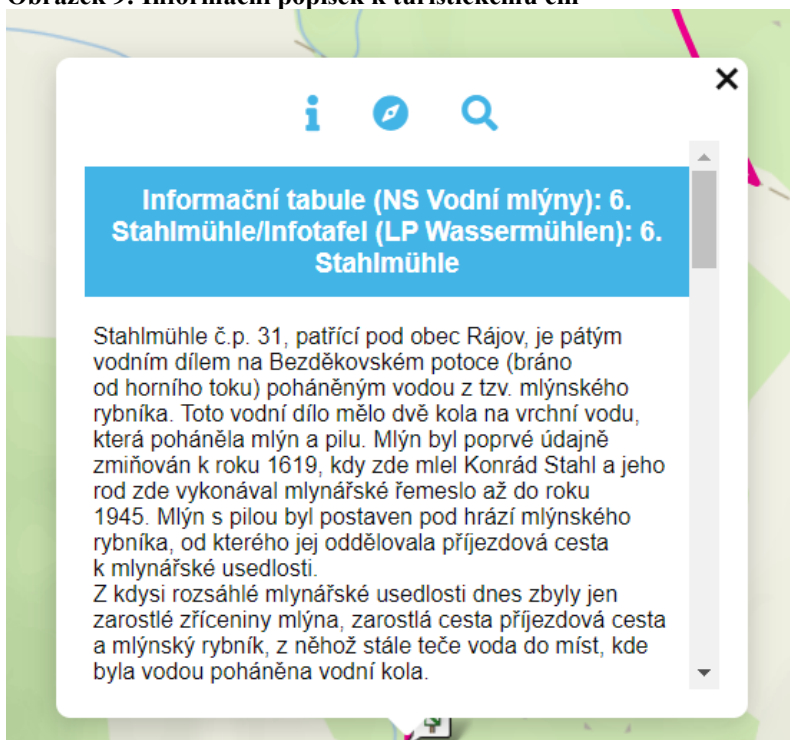
Zdroj: foto autorka, 2019

**Obrázek 8: Naučná stezka Milíře a vodní mlýny**



Zdroj: vlastní zpracování

**Obrázek 9: Informační popisek k turistickému cíli**



Zdroj: Vlastní zpracování

Spolupráce s LAG Tirschenreuth nadále pokračuje, v současnosti se pracuje na projektu v oblasti průvodcovství v Hornofalckém a Českém lese. Dalším projektem MAS Český les, z. s. je propojení sítě západočeských hipostezek s hipostezkami bavorskými.

#### **4.2.4 Naučná stezka Lučina - skanzen odhalené minulosti**

Projekt „Naučná stezka Lučina – skanzen odhalené minulosti“ spadá do 2. prioritní osy – Zachování a ochrana životního prostředí, jejíž specifický cíl je zvýšení atraktivity dotačního území prostřednictvím zachování a zhodnocení společného kulturního a přírodního dědictví v udržitelné formě. Data o projektu byla získána ze Smlouvy o podmínkách realizace projektu v rámci Programu přeshraniční spolupráce Česká republika – Svobodný stát Bavorsko Cíl EÚS 2014-2020.

Vedoucím partnerem projektu byl Svazek českých měst a obcí v česko-bavorské pohraničním prostoru “Domažlicko“. Na projektu participovali projektoví partneři obec Nemanice, Naturpark Oberer Bayerischer Wald a Aktionsbündnis Čerchov plus (GbR). Projekt započal 1. 9. 2017 a byl ukončen k 31. 8. 2019.

Cílem projektu je trvalé zachování pozůstatků zaniklého sídla Lučina, vybudování naučné stezky a informačních tabulí, učinit Lučinu atraktivním turistickým bodem, místem pro setkávání českých a německých žáků a studentů.

Realizace přeshraniční spolupráce je nezbytná z několika důvodů. O zaniklé sídlo se zajímají aktéři obou zemí, především členi německého sdružení rodáků z Lučiny. Lučina leží v České republice na území chráněné krajinné oblasti Český les, proto je nutné všechny aktivity vzájemně diskutovat, aby došlo k oboustranné spokojenosti. Archeologický výzkum probíhal pod českým vedením z důvodu znalosti českých zákonů. Partneri projektu usilují i o vzájemnou koordinaci českých a německých informačních středisek, která budou o Lučině informovat prostřednictvím letáků a brožur.

Pozůstatky Lučiny odkrývají nedávnou společnou historii. Tento projekt je jedinečný, neboť žádná jiná zaniklá obec na území Českého lesa nebyla odkryta v takovém rozsahu jako právě Lučina. Tato památka láká turisty z obou stran hranice, dojde k podpoře ekonomiky. Oblastí prochází i hustá síť pěších i cyklistických tras, proto je nutné naučnou stezku vybudovat tak, aby nenarušovala přírodní hodnoty CHKO Český les.

Fotografie níže dokumentuje mši svatou k počtě sv. Jiří z roku 2017, která se odehrála na místě zbořeného kostela. Je tedy důkazem, že Lučina je místem setkávání a navazování kontaktů a splňuje kritéria přeshraniční spolupráce.

**Obrázek 10: Mše v zaniklé obci Lučina**



Zdroj: Šumava net [online]. [cit. 2021-03-13] , dostupné z: <https://www.sumavanet.cz/mse-svata-zanike-obci-lucina-grafenried.s-13937-KU>



## 5 Výsledky a diskuse

Vliv sousedního státu Bavorsko na život obyvatel západních Čech vzrostl zejména po roce 1989, kdy se v zájmu obou stran začaly obnovovat přeshraniční vazby, které byly vlivem poválečného světového vývoje utnuty. V rámci procesů evropské integrace dochází k prolínání obou kultur. Realizace přeshraniční spolupráce naráží na mnoho překážek, zejména na jazykovou bariéru, administrativní náročnost a na kulturní a socio-ekonomické rozdíly. Je náročné nastudovat obsáhlou dokumentaci týkající se čerpání dotací, navíc v mnoha obcích chybí personální zastoupení věnující se pouze této aktivitě. Největší bariéru představuje jazyková neznalost. Úroveň znalostí německého jazyka mladší generace jsou chabé, neboť je na školách upřednostňována výuka jazyka anglického. Starší generace, které němčinu ovládaly, již nejsou ekonomicky aktivními.

### 5.1 Spolupráce v rámci euroregionů

Cílem práce bylo zhodnotit přeshraniční spolupráci se Svobodným státem Bavorsko probíhající na území Českého lesa. Zájmová oblast se dělí na tachovskou a domažlickou část, respektive jejich okresy. V okrese Tachov působí Euroregio Egrensis, který je administrátorem Dispozičního fondu určeného malým projektům. Žadatelé v rámci Programu přeshraniční spolupráce Cíl EÚS Česká republika – Svobodný stát Bavorsko 2014-2020 byly převážně zájmové skupiny a spolky. Projekty podpořené dotací se řadí do dotační osy 4 - Udržitelné sítě a institucionální spolupráce a jejího specifického cíle „dosažení vyšší míry přeshraniční integrace, harmonizace a soudržnosti v česko-bavorském příhraničí“. V rámci projektů Dispozičního fondu k 2014-2020 bylo Euroregiem Egrensis schváleno pouhých pět projektů. Žadatelé o dotace byla obec Rozvadov, MAS Český les, z.s. a další tři společenské organizace. Charakter spoluprací bylo prohlubování přátelství.

V rámci Euroregionu Šumava bylo v okrese Domažlice schváleno 64 projektů. Žadatelé o dotaci byla především města, společenské organizace a několik vzdělávacích institucí. Spolupráce byly zaměřeny převážně na společenské, kulturní a sportovní akce, které se těší velkého zájmu návštěvníků.

Autorka u obou euroregionů v rámci zkoumané lokality postrádá projekty, které by byly přímo určeny k odbourávání jazykové bariéry, jako například jazykové kurzy pro širokou veřejnost. Autorka se obává, že o takový typ akce by byl malý zájem, jelikož by se muselo jednat o pravidelnější setkávání a zájem o německý jazyk je ve srovnání s angličtinou velmi chabý.

## 5.2 Dotazníkové šetření

Vlastní výzkum byl prováděn metodou dotazníkového šetření. Dotazník byl vytvořen v aplikaci survio.com. Obsahoval celkem deset otázek, z toho šest uzavřených a čtyři polouzavřené. Otevřené otázky byly záměrně vynechány, neboť respondenty odrazují od vyplnění dotazníku, což se dokázalo i v tomto šetření, kdy ani jeden z respondentů nevyužil šance se vyjádřit svými slovy. Z důvodu vyšší návratnosti a zachování věrohodnosti výpovědí byl dotazník anonymního charakteru.

Cílem bylo zjistit, zda oslovené obce mají zkušenosti s přeshraniční spoluprací se Svobodným státem Bavorsko, jaká byla motivace k zahájení této spolupráce, které bariéry musí při realizaci projektů překonávat, jak spolupráci hodnotí a zda v ní pokračují i v aktuálním období.

Celkem bylo kontaktováno a osloveno 79 obcí z okresu Domažlice a Tachov, nacházející se v lokalitě Českého lesa. Snahou bylo dotazník, společně s doprovodným emailem objasňujícím účel sběru a využití dat, zaslat přímo starostovi či starostce dané obce, kdy oslovení konkrétní osoby zvyšuje šanci na zpětnou vazbu. Kontaktní emailové adresy byly ve většině případech uvedeny na webových stránkách obcí. Pokud kontaktní údaje starostů a starostek chyběly, byl dotazník odeslán na emailovou adresu obce, u které není veřejnosti známo, kdo ji spravuje. V případě dvou obcí z okresu Tachov se email navrátil z důvodu nedoručitelnosti emailové zprávy. Výsledná data se tedy odvíjí od skutečného počtu kontaktovaných obcí, tj. 77, kdy z okresu Domažlice bylo osloveno 60 a z okresu Tachov 17 obcí. Sběr dat probíhal během února a března 2021. Respondentům nebyly posílány urgencye, protože se jednalo o dotazník anonymní a zcela dobrovolný. Návratnost dotazníků hodnotí autorka jako nízkou. Reagovalo dohromady 23 respondentů, což nečiní ani třetinu z celkového množství dotazovaných.

Z celkových sedmnácti kladně reagujících obcí, z toho jedenáct z okresu Domažlice a šest z okresu Tachov, uvedlo, že se jejich obec zapojuje do přeshraniční spolupráce se Svobodným státem Bavorsko. Výzkumu se účastnilo pouze jedno větší město nad 10 000 obyvatel, čtyři obce do 10 000 obyvatel, sedm obcí do 1 000 obyvatel a pět obcí do 500 obyvatel.

Mezi nejčastější důvod a motivaci k zahájení přeshraniční spolupráce patří výměna zkušeností a informací s bavorským partnerem, kdy se vzájemně oba partneři od sebe učí a vymýšlejí celou řadu nových aktivit. Druhým nejčastěji uváděným důvodem realizace přeshraniční spolupráce je řešení specifických problémů z různých oblastí, a to zejména hospodářství, kultura, životní prostředí a cestovní ruch. Řeší se tak skutečné potřeby obou partnerů a regionů, ve kterém žijí. Jako velmi oblíbené se jeví pouťové slavnosti, festivaly a oslavy k různým výročím. Šest respondentů usiluje prostřednictvím přeshraniční spolupráce o porozumění mezi českým a německým národem, kdy ještě starší generace má v paměti poválečné události, které velmi negativně ovlivnily vnímání přeshraničního souseda. Pouze čtyři respondenti uvedli jako primární důvod přeshraniční spolupráce čerpání finančních prostředků EU, přitom dotace jsou důležitým nástrojem, bez kterého by menší obce často nemohly své projekty realizovat.

Další otázka se týkala hodnocení přínosu přeshraniční spolupráce se Svobodným státem Bavorsko. Jedenáct respondentů hodnotí přeshraniční spolupráci jako přínosnou. Partneři se stávají uskutečňují setkání, stávají se kamarády a spolupráce mnohdy funguje na neformální úrovni. Pouze dva respondenti považují přeshraniční spolupráci jako nepřínosnou. Odpovědi se odrazily i v předposlední otázce, ve které se zjišťovalo, zda obce pokračují s přeshraniční spoluprací i nadále

V šesté otázce dotazníku se zjišťovalo, zda obce využívají finančních prostředků z Evropské unie. Deset obcí uvedlo, že finanční prostředky z EU nevyužívá.

Záměrem sedmé otázky bylo zjistit, jakého zaměření jsou projekty realizované v rámci Programu přeshraniční spolupráce Cíl EÚS Česká republika – Svobodný stát Bavorsko.

Nejčastěji uváděnou odpovědí byl rozvoj cestovního ruchu a volnočasových aktivit, druhým nejčastějším zaměřením projektů přeshraniční spolupráce byl rozvoj kulturní vzájemnosti. Tři respondenti uvedli projekt zaměřený na rozvoj infrastruktury přesahující hranice, dva zachování a zlepšení životního prostředí a pouze jeden respondent označil možnost vzdělávání. Šest respondentů zaškrtnulo políčko „jiné“, ale již do dotazníku neuvedli konkrétní zaměření projektu, který byl v daném období realizován.

Cílem následující otázky bylo určení bariér při realizování přeshraniční spolupráce. Z odpovědí vyplývá, že jako největší překážky se jeví administrativní náročnost a jazyková bariéra. Tyto dva typy bariér jsou učebnicovým příkladem přeshraniční spolupráce.

Nejaktuálnější překážkou v přeshraniční spolupráci je v současné situaci pandemie covid-19, kdy fyzicky nelze překračovat hranice státu. Některé projekty tedy pokračují on-line.

## 6 Závěr

Tématem této diplomové práce byla přeshraniční spolupráce se Svobodným státem Bavorsko na území Českého lesa. Prostřednictvím studia odborné literatury byla vypracována první část práce, a to teoretická východiska. První obsáhlá kapitola měla za úkol představit vývoj teorií regionálního rozvoje. S ohledem na praktický oddíl práce byly dále podrobněji představeny teorie nerovnoměrného rozvoje, které se zabývají regionální dysbalancí, periferními a zaostalými regiony, ke kterým se území Českého lesa řadí. Konkrétně byly charakterizovány teorie inspirované institucionálními přístupy a také teorie skupiny jádro-periferie, vycházející z keynesiánského období. K pochopení navazující empirické části byly vysvětleny i klíčové termíny jako hranice, hraniční efekt, pohraničí, přeshraniční spolupráce.

V empirické části práce byla představena zájmová oblast Českého lesa, jak z pohledu geografie, tak i demografie. Navazovala část shrnující program přeshraniční spolupráce Cíl EÚS Česká republika – Bavorsko 2014-2020. Byly představeny dva euroregiony působící na území Českého lesa, v okrese Tachov je to Euroregio Egrensis a okresu Domažlice Euroregion Šumava. Z šetření vyplývá, že v tachovské části se pořádá nízký počet projektů přeshraniční spolupráce. V rámci Euroregia Egrensis jsou organizovány přeshraniční spolupráce především v okresech Cheb a Karlovy Vary. Přesto se autorce podařilo najít užitečný projekt, a to *Mapování 20 naučných tras a stezek* na území LAG Tirschenreuth a tachovské části MAS Český les, z. s. Tento projekt podporuje cestovní ruch po obou stranách hranice a usnadňuje turistům plánování jejich turistických cílů. Okres Domažlice, jehož projekty přeshraniční spolupráce jsou podporovány Euroregionem Šumava, je na tyto spolupráce výrazně bohatší.

Jako subjekty přeshraniční spolupráce jsou nejvíce činné instituce veřejné správy a samosprávy, v tomto šetření obce a euroregiony. Žadatelé o dotace jsou dále například různé společenské organizace organizující sjezdy rodáků, kulturní akce, festivaly. O přeshraniční spolupráci jeví zájem i vzdělávací instituce – školy, které pořádají výlety a kulturní vystoupení.

Práci uzavírá dotazníkové šetření vedené se starosty obcí ležících na území České lesa jak v okrese Domažlice, tak okrese Tachov. Bylo odesláno 79 emailů s odkazem na online verzi dotazníku na uvedené kontaktní adresy obcí a jejich starostů. Návratnost dotazníků byla nízká, neodpověděla ani třetina dotazovaných. Přesto si lze z odpovědí respondentů udělat obrázek ohledně přeshraničních spoluprací s bavorským partnerem. Nejčastějším důvodem zahájení takovéto formy koordinace je získání a výměna informací. Druhým nejčastějším důvodem bylo řešení specifických problémů v oblastech hospodářství, kultury, životního prostředí a cestovního ruchu. Jako bariéry uvádí starostové příliš administrativních úkonů a především jazykovou bariéru. Přeshraniční spolupráci vnímá většina jako pozitivní a přínosnou.

Autorka na základě sesbíraných dat hodnotí přeshraniční spolupráce se Svobodným státem Bavorsko jako ve skrze pozitivní. V rámci pořádání akcí jak kulturních nebo sportovních dochází k setkávání obyvatel obou národů, výměny zkušeností a budování přátelských vazeb. Při realizaci větších projektů se rozvíjí ekonomika, jsou podporovány především projekty v oblasti cestovního ruchu a sportu. Negativně vnímá malý zájem o německý jazyk. Na tuto oblast by se přeshraniční subjekty měly zaměřit a zrealizovat plán pro motivaci široké veřejnosti k učení němčiny.

## 7 Seznam použitých zdrojů

BLAŽEK, Jiří a David UHLÍŘ. *Teorie regionálního rozvoje: nástin, kritika, klasifikace*. Praha: Karolinum, 2002. ISBN 80-246-0384-5.

BROŽ, Miroslav, HOUŽVIČKA, Václav a Lukáš NOVOTNÝ, ed. *Otisky historie v regionálních identitách obyvatel pohraničí: sebedefinice a vzájemné vnímání Čechů a Němců v přímém sousedství*. Praha: Sociologický ústav Akademie věd České republiky, 2007. ISBN 978-80-7330-109-5.

DOKOUPIL, Jaroslav. *Euroregion Šumava/Bayerischer Wald-Unterer Inn/Mühlviertel*. Plzeň: Vydavatelství a nakladatelství Aleš Čeněk, 2012. ISBN 978-80-7380-404-6.

DOKOUPIL, Jaroslav. *Život v česko-bavorském pohraničí - příroda, lidé, památky: vývoj po listopadu 1989*. Plzeň: Západočeská univerzita, 2011. ISBN 978-80-261-0079-9.

DOKOUPIL, Jaroslav a Jan KOPP. *Vliv hranice na přírodní a socioekonomické prostředí česko-bavorského pohraničí*. Plzeň: Západočeská univerzita v Plzni, 2011. ISBN 978-80-261-0089-8.

CHOVANČÍK, Martin, DOČKAL, Vít, ed. *Přeshraniční spolupráce na východních hranicích České republiky: růžový obláček a hrana reality*. Brno: Masarykova univerzita, Mezinárodní politologický ústav, 2005. ISBN 80-210-3751-2.

JEŘÁBEK, Milan, Jaroslav DOKOUPIL a Tomáš HAVLÍČEK. *České pohraničí - bariéra nebo prostor zprostředkování?*. Praha: Academia, 2004. ISBN 80-200-1051-3.

JEŘÁBEK, Milan. *Reflexe regionálního rozvoje pohraničí České republiky*. Praha: Sociologický ústav Akademie věd České republiky, 2001. ISBN 80-85950-85-5.

JEŘÁBEK, Milan a Martin BALEJ, ed. *Pohraničí, přeshraniční spolupráce a euroregiony: sborník tematického okruhu PSE : XX.jubilejní sjezd ČGS : Ústí nad Labem*

28.-30.8.2002. Ústí nad Labem: Univerzita J.E. Purkyně, 2002. Sborník z XX. sjezdu ČGS. ISBN 80-7044-412-6.

MATES, Pavel a René WOKOUN. *Malá encyklopedie regionalistiky a veřejné správy*. Praha: Prospektrum, 2001. ISBN 80-7175-100-6.

PEKOVÁ, Jitka a Jana ZAPLETALOVÁ, ed. *Euroregiony, státní správa a samospráva: sborník příspěvků z vědecké konference Regionální politika, úloha euroregionů, rozvojová kooperace, financování obcí a IT ve veřejné správě: VŠE Praha 2.12.2005*. Praha: Ústav geoniky AV ČR, 2005. ISBN 80-86407-08-x.

PERKMANN, *Policy Entrepreneurship and Multi-Level Governance: A Comparative Study of European Cross-Border Regions*.

ZICH, František. *Kdo žije v pohraničí: česká část česko-německého pohraničí v procesech společenské transformace a evropské integrace*. Praha: Sociologický ústav AV ČR, 1996. ISBN 80-85950-18-9.

ZICH, František. *Vytváření přeshraničního společenství na česko-německé hranici*. Ústí nad Labem: Sociologický ústav Akademie věd České republiky, 2000. ISBN 80-85950-88-x.

WOKOUN, René. *Regionální rozvoj a jeho management v České republice*. Praha: Oeconomica, 2007. ISBN 978-80-245-1301-0.

WOKOUN, René. *Regionální rozvoj: (výchozí podmínky regionálního rozvoje, regionální politika, teorie, strategie a programování)*. Praha: Linde, 2008. ISBN 978-80-7201-699-0

### **Internetové zdroje**

MAS Český les, [online]. [cit. 2021-01-22] dostupné z: <http://www.masceskyles.cz/z-nasi-cinnosti/z-nasi-cinnosti/soucasnost-by-nebyla-bez-minulosti-1034cs.html>



Chráněné území Český les, [online]. [cit. 2021-01-01] dostupné z: <https://www.kct-tabor.cz/gymta/ChranenaUzemiCR/CeskyLes/index.htm>

Shrnutí programu spolupráce. Program přeshraniční spolupráce Česká republika – Svobodný stát Bavorsko Cíl EÚS 2014-2020. [online]. [cit. 2021-02-17] Dostupné z: [https://www.by-cz.eu/fileadmin/user\\_upload/interreg/dokumente\\_CZ/ETZ\\_Kurzfassung\\_Kooperationsprogramm\\_cz\\_10-2016.pdf](https://www.by-cz.eu/fileadmin/user_upload/interreg/dokumente_CZ/ETZ_Kurzfassung_Kooperationsprogramm_cz_10-2016.pdf)

Stanovy Euroregionu Egrensis, Ochrana a koncepce Českého lesa, [online]. [cit. 2021-02-17] dostupné z: <https://euregio-egrensis.cz/cs/stanovy>

Ochrana a koncepce Českého lesa, [online]. [cit. 2021-02-22] dostupné z: <https://ochranaapoznavaniceskeholesa.eu/cs/projekt/>

Stanovy Euroregionu Egrensis, [online]. [cit. 2021-02-22] dostupné z: <https://euregio-egrensis.cz/cs/stanovy>

Výroční zpráva Euroregionu Šumava za rok 2020, [online]. [cit. 2021-01-20] dostupné z: <http://www.euregio.cz/index.php?pages=&page=519&p1=5&lang=cz>

O naučné stezce, [online]. [cit. 2021-01-13] dostupné z: <https://stezka-milirevodnimlyny.webnode.cz/o-naucne-stezce/>

Šumava net [online]. [cit. 2021-03-13] , dostupné z: <https://www.sumavanet.cz/mse-svata-zanike-obci-lucina-grafenried.s-13937-KU>

Zpravodaj Euroregion Šumava 2016. [online]. [cit. 2021-02-11], dostupné z: <http://www.euregio.cz/index.php?pages=&page=519&p1=5&lang=cz>

# Přílohy

## Příloha 1: Dotazník k přeshraniční spolupráci s Bavorskem

### Dotazník k přeshraniční spolupráci s Bavorskem

1. Uveďte okres, kde se vaše obec nachází:
  - Okres Tachov
  - Okres Domažlice
  
2. Uveďte počet obyvatel vaší obce:
  - Do 100 obyvatel
  - Do 500 obyvatel
  - Do 1 000 obyvatel
  - Do 5 000 obyvatel
  - Do 10 000 obyvatel
  - Nad 10 000 obyvatel
  
3. Zapojuje se vaše obec do aktivit přeshraniční spolupráce s partnerem ze Svobodného státu Bavorsko?
  - Ano
  - Ne
  
4. Uveďte hlavní důvody zahájení přeshraniční spolupráce s bavorským partnerem:
  - Výměna informací a zkušeností
  - Řešení specifických problémů z různých oblastí (hospodářství, kultura, životní prostředí, cestovní ruch)
  - Napomáhání porozumění mezi národy
  - Získání finančních prostředků z EU
  - Jiné - doplňte
  
5. Přeshraniční spolupráci s partnerem ze Svobodného státu Bavorsko vnímáte pro vaši obec jako:

- přínosnou
  - spíše přínosnou
  - spíše nepřínosnou
  - nepřínosnou
6. Využívali jste finančních prostředků z fondů EU v rámci projektů přeshraniční spolupráce se Svobodným státem Bavorsko?
- ano
  - ne
7. Uveďte zaměření projektů realizovaných v rámci přeshraniční spolupráce Cíl EÚS Česká republika – Svobodný stát Bavorsko 2014-2020:
- spolupráce v otázkách územního plánování
  - vzdělávání
  - rozvoj kulturní vzájemnosti
  - rozvoj cestovního ruchu a volnočasových aktivit
  - rozvoj infrastruktury přesahující hranice
  - zachování a zlepšení životního prostředí
8. Narazili jste při realizaci přeshraniční spolupráce na některou z bariér?
- administrativní náročnost
  - interkulturní odlišnosti
  - jazyková bariéra
  - nedostatečná oboustranná výměna informací
  - jiné, uveďte
  - na žádnou
9. Pokračujete v přeshraniční spolupráci se Svobodným státem Bavorsko i v aktuálním období 2021-2027?
- ano
  - ne
10. Případě ukončení přeshraniční spolupráce uveďte hlavní důvod:
- nejistý vývoj v souvislosti s pandemií covid-19
  - spolupráce nebyla přínosná

- ukončení spolupráce ze strany bavorského partnera
- jiný (doplňte)

**Příloha 2: Obce v zájmové oblasti Český les**

<b>obce na území Českého lesa</b>	<b>okres</b>	<b>typ/statut obce</b>	<b>počet obyvatel k 31.12.2019</b>
Babylon	Domažlice	obec	325
Bělá nad Radbuzou	Domažlice	město	1751
Blížejev	Domažlice	obec	1546
Bor	Tachov	město	4486
Brnířov	Domažlice	obec	406
Brod nad Tichou	Tachov	obec	248
Broumov	Tachov	obec	140
Ctiboř	Tachov	obec	323
Částkov	Tachov	obec	346
Čermná	Domažlice	obec	251
Česká Kubice	Domažlice	obec	969
Díly	Domažlice	obec	393
Domažlice	Domažlice	město	11094
Drahotín	Domažlice	obec	196
Draženov	Domažlice	obec	428
Halže	Tachov	obec	940
Hlohová	Domažlice	obec	283

Hlohovčice	Domažlice	obec	187
Hora Svatého Václava	Domažlice	obec	63
Horšovský Týn	Domažlice	obec	5034
Hostouň	Domažlice	město	1318
Hošťka	Tachov	obec	428
Chodský Újezd	Domažlice	obec	799
Chrastavice	Domažlice	obec	385
Kdyně	Domažlice	město	5183
Klenčí pod Čerchovem	Domažlice	městys	1350
Kočov	Tachov	obec	220
Koloveč	Domažlice	obec	969
Kout na Šumavě	Domažlice	obec	1124
Meclov	Domažlice	obec	1193
Milavče	Domažlice	obec	596
Mírkov	Domažlice	obec	293
Mnichov	Domažlice	obec	214
Močerady	Domažlice	obec	62
Mutěnin	Domažlice	obec	260
Nemanice	Domažlice	obec	258
Nevolice	Domažlice	obec	187

Nový Kramolín	Domažlice	obec	222
Obora	Tachov	obec	156
Osvračín	Domažlice	obec	631
Otov	Domažlice	obec	114
Pařezov	Domažlice	obec	198
Pasečnice	Domažlice	obec	208
Pec	Domažlice	obec	232
Pelechy	Domažlice	obec	75
Poběžovice	Domažlice	město	1581
Pocinovice	Domažlice	obec	600
Poděvousy	Domažlice	obec	244
Postřekov	Domažlice	obec	1127
Prostiboř	Tachov	obec	149
Přimda	Tachov	město	1608
Puclice	Domažlice	obec	357
Rybník	Domažlice	obec	177
Semněvice	Domažlice	obec	255
Srbice	Domažlice	obec	381
Srby	Domažlice	obec	480
Všeruby	Domažlice	městys	819
Staré Sedliště	Tachov	obec	1263
Staré Sedlo	Tachov	obec	248
Stráž (okres)	Domažlice	obec	220

Domažlice)			
Stráž (okres Tachov)	Tachov	obec	1204
Studánka	Tachov	obec	543
Tachov	Tachov	město	13038
Tisová	Tachov	obec	466
Tlumačov	Domažlice	obec	429
Trhanov	Domažlice	obec	535
Třemešné	Tachov	obec	378
Úboč	Domažlice	obec	131
Újezd	Domažlice	obec	429
Velký Malahov	Domažlice	obec	249
Vidice	Domažlice	obec	178
Vlkanov	Domažlice	obec	125
Zahořany	Domažlice	obec	1042
Ždánov	Domažlice	obec	157

Zpracováno dle ČSÚ

### **Příloha 3: Schválené projekty Euroregion Šumava - obce okres Domažlice, Dispoziční fond 2014-2020**

<b>Název žadatele</b>	<b>Název projektu česky/německy</b>
Obec Velký Malahov	Pouťové slavnosti ve Velkém Malahově/Kirchweihfeier in Velký Malahov
Obec Zahořany	Sraz rodáků 2016/"Treffen der Dorfgemeinschaft 2016"
Obec Postřekov	Postřekovská pouť 2016/Postrekovfest 2016
MKZ Horšovský Týn	Slavnosti města Horšovský Týn - Anenská pouť 2016/Stadtfeste Horšovský Týn - Annafest 2016
Město Pobežovice	Pobežovické pouťové slavnosti 2016/Die Kirchweih in der Stadt Pobežovice
Městys Klenčí pod Čerchovem	Folklorní festival 2016/Folklorfest Vyhledy 2016
Město Kdyně	Česko-bavorské kulturní léto/Tschechisch- Bayerische Kultursommer
Obec Meclov	Oslavy 70. let výročí SDH Meclov/Feier zum 70 Jahren Jubiläum Freiwillige Feuerwehr Meclov
Svazek Domažlicko	Vítejte na Domažlicku / Willkommen in Region Domažlicko
Město Hostouň	Rozvíjení partnerství při výpravě za poznáním / Entwicklung der Partnerschaft auf dem zum Kennenlernen
Obec Loučim	Společné setkání, následné poznání, výsledné vnímání/Gemeinsames Treffen, nachfolgendes Kennenlernen.
KČT-odbor Domažlice	XV. Zimní sraz turistů / XV. Wintertreffpunkt der Touristen
DSO Kdyně	Všerubská brána / Tor von Všeruby
DSO Kdyně	Mapování naučných tras a stezek / Kartieren von Lehr-und Thementrassen und pfaeden
Město Kdyně	Česko-bavorské setkání na Tanaberku / Tschechisch-bayerisches Treffen auf dem Tanaberk
Obec Rybník	Advent v bavorsko-českém příhraničí / Advent im bayerisch- böhmischen Grenzgebiet
Obec Rybník	Územní přeshranční strategie obce Rybník / Territorial-grenzgebietes Strategie der Gemeinde Rybník
Obec Rybník	Hasičský kemp v bavorsko českém příhraničí / Feuerwehr-Camp im bayerisch - böhmischen Grenzgebiet
Svazek Domažlicko, Babylon	Společné česko-německé setkání informačních center / Das gemeinsame Treffen.
Město Kdyně	Společně po jakubské cestě / Gemeinsam auf dem Jakobsweg
Obec Velký Malahov	Letní slavnost / Sommerfest
Spolek Mikuláš, z.s., Pobežovice	Studie "možnosti připomenutí osobnosti a odkazu Jana ze Šitboře / Studie "Erinnerungsmöglichkeit von J. Schüttwa"
Městys Klenčí pod Čerchovem	Oslava 70. výročí odhalení pomníku J.Š. Baara / Die Feier des 70. Jahrestages von der Entdeckung des Denkmals Baar
Městské kulturní středisko v Domažlicích	Chodské slavnosti - Vavřínecká pouť 2017 / Chodenfest - St. Laurentiuskircheweih 2017
Město Pobežovice	Pobežovický pouťový festival 2017 / Ronspergefest 2017
Obec Rybník,	Česko-německá setkávání sousedů v bavorsko českém příhraničí / Das tschechisch-deutsche Treffen im Grenzgebiet
Obec Rybník,	Setkání motocyklistů v bavorsko-českém příhraničí / Das Motorradfahrenstreffen im bayerisch-tsch. Grenzgebiet
MKZ Horšovský Týn	Česko-německý jarmark v Horšovském Týně/Historischer Jahrmarkt Horšovský Týn
Město Kdyně	Kdyně-Beratzhausen:Nové přátelství/Kdyně - Beratzhausen:Neue Freundschaft
Městys Klenčí pod Čerchovem	Řezbářské sympozium 2017/Holzbildhauer Symposium 2017
Mílaři Domažlice	Hvězdné házení na Chodsku 2017/Star werfen im Chodenland 2017
Město Pobežovice	Česko-německá slavnost u příležitosti odhalení památníku Jana ze Šitboře/Tschechisch-Deutsche Feier von Schüttwa
Městys Všeruby	Česko-bavorské Vánoce na Tanaberku/Böhmisch-Bayerische Weihnacht auf demTannaberg
CSKA Domažlice z.s.	Česko-bavorský hokejový turnaj o samovar 2018/Bayrisch-tschechisches Eishockey-Turnier um Samowar 2018
Obec Chrastavice	Sraz rodáků a přátel obce/Treffen von Landsleuten und Freunden der Gemeinde
MKZ Horšovský Týn	Anenská pouť 2018 Horšovský Týn/Annafest 2018 Horšovský Týn
Městys Všeruby	Společný výlet na Ostrý/Gemeinsame Wanderung auf den Osser
Městys Všeruby Spolek Mikuláš, z.s., Pobežovice	Česko-německý svatojakubský den/Deutsch-tschechischer Tag des Hl. Jakob "Realizace výstavy Osobnost Jana ze Šitboře, život a dílo"/Die Realisierung der Asstellung.
Obec Újezd	Oslavy 140. let výročí SDH Újezd/Feier zum 140 Jahren Jubiläum Freiwillige Feuerwehr Újezd
Městys Klenčí pod Čerchovem	Výhledy 2018
Město Pobežovice	Pobežovické pouťové slavnosti 2018/Die Kirchweih in der Stadt Pobežovice



Obec Drahotín	Oslavy 120. výročí založení Sboru dobrovolných hasičů Drahotín/Feuerwehr in Drahotin feiert 120 Jahre
CSKA Domažlice z.s.	Bavorsko-česká noční hokejová liga/Bayrisch - tschechische Nacht - Eishockey - Liga
Obec Postřekov	"Postřekovská pout' 2018"/Postřekovfest 2018
Atletika Domažlice z.s.	Atletika v příhraničí/Leichtathletik im Grenzbereich
Město Domažlice	Společné plavání bez hranic/Tschechisch-deutschen gemeinsames Schwimmen
TJ Jiskra Domažlice, z.s.	Společné fotbalové soustředění/Gemeinsame Fußballveranstaltung
Spolek Mikuláš,z.s	Česko-bavorské sochařské sympozium- připomínka Jana ze Šitboře/Tschechisch-bayerisches Bildhauersymposium.
ZUŠ J.Jindřich, Domažlice	Společné koncerty v příhraničí/Gemeinsame Konzerte im Grenzgebiet
Městys Klenčí pod Čerchovem	Přehlídka hudby, zpěvu a zábavy Výhledy 2019 /Feier des 70. Jahrestages von der Entdeckung des Monuments.
Město Kdyně	25 let spolupráce Kdyně - Všeruby - Eschlkam aneb Jsme silnými partnery
Město Poběžovice	Poběžovické pouťové slavnosti 2019 / Die Kirchweih in der Stadt Poběžovice
Obec Postřekov	Postřekovská pout' 2019 / Postřekov fest 2019
HC Domažlice z.s.	Výcvikový tábor hokejista junior 2019 / Trainingslager junior Hockeyspieler 2019
Mílaři Domažlice,z.s.	Přeshraniční atletika pro mládež a rodiny / Grenzüberschreitende Leichtathletik für Jugendliche und Familien
Obec Loučim	600 let přenesení Madony Loučim - Neukirchen b. Hl. Blut / 600 Jahre seit Verbringung der Marienfigur.
Městys Klenčí pod Čerchovem Rodinné centrum Myška Lola, z.s	Kovářské sympozium 2019 / Schmiedesymposium 2019 Pohádka tak trochu jinak - soutěže pro rodiny / Maerchen ein bisschen anderes- Wettbewerbe fuer Familien
Atletika Domažlice z.s.	Přeshraniční sportování 2020 / Leichtathletik im Grenzbereich 2020
SDH Tlumačov Svazek českých měst a obcí v česko- bavorském pohraničním prostroru, svazek Domažlicko	Oslavy 130 let SDH Tlumačov / 130 Jahre FFW Tlumačov 2021 - nastavení struktury další česko-německé spolupráce
SDH Domažlice	Oslavy 150 let založení SDH Domažlice
Chodsko bez hranic	Poznej svého suseda