

VYSOKÉ UČENÍ TECHNICKÉ V BRNĚ  
BRNO UNIVERSITY OF TECHNOLOGY



ÚSTAV SOUDNÍHO INŽENÝRSTVÍ  
INSTITUTE OF FORENSIC ENGINEERING

## VYBRANÉ ČINNOSTI VE VÝSTAVBĚ

SPECIFIED CONSTRUCTION ACTIVITIES

### DIPLOMOVÁ PRÁCE

MASTER'S THESIS

### AUTOR PRÁCE

AUTHOR

Bc. JANA ZÁVŘEKOVÁ

### VEDOUCÍ PRÁCE

SUPERVISOR

Ing. arch. IVANA ŠMÍDÁKOVÁ

BRNO 2015

Vysoké učení technické v Brně, Ústav soudního inženýrství

Ústav soudního inženýrství Akademický rok: 2014/2015

## **ZADÁNÍ DIPLOMOVÉ PRÁCE**

student(ka): Bc. Jana Závrková

který/která studuje v **magisterském navazujícím studijním programu**

obor: **Realitní inženýrství (3917T003)**

editel ústavu Vám v souladu se zákonem .111/1998 o vysokých školách a se Studijním a zkuzebním ádem VUT v Brně ur uje následující téma diplomové práce:

### **Vybrané innosti ve výstavb**

v anglickém jazyce:

### **Specified construction activities**

Stru ná charakteristika problematiky úkolu:

Úkolem práce je na konkrétním p ípad specifikovat, co jsou vybrané innosti ve výstavb , kdo je m ůe provád t a jaké jsou pot ebné kvalifika ní p edpoklady pro r zné innosti. Dále je t eba vyhodnotit, jaké jsou povinnosti jednotlivých subjekt v pr b hu stavební innosti a jaká je jejich odpov dnost.

Cíle diplomové práce:

Cílem práce je zp ehlednit povinnosti jednotlivých subjekt v pr b hu stavební innosti a stanovit jaká je jejich odpov dnost.

Seznam odborné literatury:

Vyhláška . 268/2009 Sb., o technických požadavcích na stavby (v platném znění).

Vyhláška . 501/2006 Sb., o obecných požadavcích na využívání území (v platném znění).

Zákon . 183/2006 Sb., o územním plánování a stavebním řádu /stavební zákon/ (v platném znění).

Vedoucí diplomové práce: Ing. arch. Ivana Šmídová

Termín odevzdání diplomové práce je stanoven časovým plánem akademického roku 2014/2015.

V Brně, dne 20. 10. 2014

L. S.

---

doc. Ing. Aleš Vémola, Ph.D.  
ředitel vysokozkolského ústavu

### ***Abstrakt***

Diplomová práce se zaměřuje na specifikování pojmu vybrané činnosti ve výstavbě a dále zpřesňuje, které subjekty je mohou vykonávat, jaká je potřebná jejich kvalifikace a v jakém rozsahu nesou svoji odpovědnost. Práce je rozdělena na dvě části. Teoretická část pojednává o základním vymezení teoretických pojmů, které vychází zejména ze zákona, praktická část obsahuje konkrétní příklad, na kterém jsou vymezeny činnosti autorizovaných osob, jejich povinnosti v průběhu stavební činnosti a jejich odpovědnost. Nezbytnou součástí práce jsou návrhy a doporučení, která by mohla otevřít diskusi pro změny vedoucí k efektivnějšímu výkonu vybraných činností ve výstavbě.

### ***Abstract***

The thesis focuses to define the concept of selected activities in construction and further entities which are allowed to conduct the activities in construction and what qualification is needed for them and what is their range of responsibility. The thesis is divided on two parts. The theoretical part deals to define the basic concepts, which origins in law. The practical part contains exact example on which are, used activities of authorized persons, their duties during the activities in construction and their responsibility. The essential part of the thesis are the proposals and recommendations, which could open the discussion for some future changes leading to more effective achievement in selected activities in construction.

### ***Klíčová slova***

Autorizace, autorizovaná osoba, kvalifikace, odpovědnost, praxe, stavbyvedoucí.

### ***Keywords***

Authorization, authorized person, qualification, responsibility, practice, site manager.

***Bibliografická citace***

ZÁV RKOVÁ, J. Vybrané innosti ve výstavb . Brno: Vysoké u ení technické v Brn . Ústav soudního inženýrství, 2014. 82 s. Vedoucí diplomové práce Ing. arch. Ivana Sm táková

***Prohlá-ení***

Prohla-uji, že jsem diplomovou práci zpracovala samostatn ě a že jsem uvedla v-echny poufité informa ní zdroje.

V Brn ě dne í í í í í í ..

.í í í í í í í í í í í í í í í í .

podpis diplomanta

### *Poděkování*

Na tomto místě bych chtěla poděkovat především Ing. arch. Ivanu Šmídovi za vedení diplomové práce, dále společnosti MORAVOSTAV, Brno a. s., konkrétně panu Ing. Tomáši Rouskovi za poskytnutí informací, materiálů a konzultací ke zpracování praktické části práce, panu Ing. Borisu Bielymu za přínosné konzultace a odborné rady, Ing. Michaeli Dvorské za odbornou pomoc a v neposlední řadě své rodině, blízkým a přátelům za několikiletou podporu při studiu. Za motivaci k dokončení studií děkuji své milované mamince.

Bc. Jana Závřková

# OBSAH

ÚVOD.....	9
<b>1 TEORETICKÁ VÝCHODISKA.....</b>	<b>10</b>
1.1 Prameny práva.....	10
1.1.1 Zákon . 360/1992 Sb., o výkonu povolání autorizovaných architektů a o výkonu povolání autorizovaných inženýrů a techniků činných ve výstavbě, ve znění pozdějších předpisů .....	10
1.1.2 Zákon . 183/2006 Sb., o územním plánování a stavebním řádu (stavební zákon), ve znění pozdějších předpisů .....	10
1.1.3 Zákon . 455/1991 Sb., o státním podnikání (státní podnikárenský zákon), ve znění pozdějších předpisů .....	11
1.1.4 Ostatní obecně závazné předpisy.....	11
1.2 Vymezení pojmu vybrané činnosti ve výstavbě .....	11
1.2.1 Projektová činnost ve výstavbě .....	13
1.2.2 Odborné vedení provádění stavby nebo její změny, dozory ve výstavbě .....	19
1.3 Osoby oprávněné k výkonu vybraných činností ve výstavbě .....	24
1.3.1 Autorizovaný architekt.....	25
1.3.2 Autorizovaný inženýr.....	26
1.3.3 Autorizovaný technik.....	28
1.4 Podmínky udělení autorizace.....	31
1.4.1 Požadavky na vzdělání.....	32
1.4.2 Požadavky na praxi.....	33
1.4.3 Autorizační zkouška .....	33
1.5 Zánik, odejmutí a pozastavení autorizace.....	34
1.6 Odpovědnost autorizovaných osob .....	34
1.6.1 Právní odpovědnost .....	35
1.6.2 Disciplinární odpovědnost .....	38



1.6.3	Společná odpovědnost za vady stavby .....	39
1.6.4	Pojištění autorizované osoby.....	39
1.7	Formy výkonu povolání.....	40
1.8	Druhy činností.....	40
<b>2</b>	<b>ANALYTICKÁ ČÁST .....</b>	<b>43</b>
2.1	Činnost autorizovaných osob v praxi .....	43
2.1.1	Průpadová studie .1: Výroba tvarovaných mas ve Vodňanech a výrobní hala .....	43
<b>3</b>	<b>NÁVRHY A DOPORUČENÍ K PROBLEMATICE VYBRANÝCH ČINNOSTÍ VE VÝSTAVBÁCH .....</b>	<b>63</b>
3.1	Změna na právní úpravy činnosti technického dozoru stavebníka v činnostenském zákon .....	63
3.2	Prokolení autorizovaných osob v právním a ekonomickém smyslu jako povinná součást žádosti o autorizaci.....	65
3.3	Povinná účast autorizovaných osob na odborných a vzdělávacích seminářích a jejich celoživotní vzdělávání .....	66
<b>ZÁVĚR.....</b>		<b>68</b>
<b>ZDROJE.....</b>		<b>71</b>
<b>SEZNAM POUŽITÝCH ZKRATEK .....</b>		<b>74</b>
<b>SEZNAM TABULEK .....</b>		<b>75</b>
<b>SEZNAM OBRÁZKŮ .....</b>		<b>75</b>
<b>PŘÍLOHY .....</b>		<b>76</b>

# ÚVOD

Stavební právní praxe se dotýká každodenního života, emufl logicky koresponduje, fle stavební právo pat ilo, a i nadále bude nepochybn pat it, k velmi frekventovaným a také vyufflvaným oblastem práva.

P edkládaná diplomová práce pojednává o ustanovení stavebního zákona a to konkrétn §158 ó vybrané innosti ve výstavb a komplexn jej analyzuje v r zných aspektech.

Dané téma je aktuální ufl jenom z hlediska, fle pod . 350/2012 Sb. byla publikována velmi rozsáhlá novela zákona . 183/2006 Sb., o územním plánování a stavebním ádu (stavební zákon), která se dotýká s r znou intenzitou tém dvou t etin stávajících ustanovení, mezi nimifl zp es uje i ustanovení týkající se vybraných inností ve výstavb .

Cílem této práce je poskytnout ucelenou informaci o rozsahu práv a povinností autorizovaných osob a o podmínkách výkonu innosti ve vazb na aktuální právní p edpisy tak, aby byla usnadn na jejich samotná aplikace v praxi.

V diplomové práci nejprve determinuji teoretické poznatky, které souvisí s problematikou vybraných inností ve výstavb . Jde zejména o pojmy autorizovaná osoba, její kvalifikace, povinnosti a odpov dnost, jeffl jí vyplývá ze zákona. Afl následn aplikuji teoretická východiska na konkrétní projekt, na kterém ov ím, jak jsou v praxi vybrané innosti ve výstavb chápány a zda je jejich obsah správn napl ován v rámci sou asné právní legislativy.

Touto prací bych ráda pomohla nejenom sob k získání nových poznatk , ale m la by zejména otev ít diskuzi, zda nezavést n která opat ení, která by vedla k lep-ímu a p ehledn j-ímu výkonu vybraných inností a tím byl podchycen zejména ve ejný zájem, o který jde v souvislosti s danou problematikou na prvním míst . Hlavním cílem v-ak není m nit výklad práva, ale zejména jej správn pochopit a implementovat v praktickém flivot , nebo neznalost práva neomlouvá a v daném oboru ó jako je stavebnictví, jsou chyby a omyly mnohdy neodpustitelné z dvodu ztrát na lidských flivotech.

# 1 TEORETICKÁ VÝCHODISKA

Následující kapitoly pojednávají o teoretických poznatcích k problematice vybraných inností ve výstavb . Váží se na n mimo stavební zákon, také jiné právní p edpisy, které je třeba znát a neopomínat je.

## 1.1 PRAMENY PRÁVA

innost autorizovaných osob, které vykonávají vybrané innosti ve výstavb , se ídí zejména následujícími právními p edpisy:

### 1.1.1 Zákon . 360/1992 Sb., o výkonu povolání autorizovaných architekt a o výkonu povolání autorizovaných inženýr a technik inných ve výstavb , ve zn ní pozd j-ích p edpis

Zákon upravuje postavení, práva a povinnosti autorizovaných architekt , inženýr a technik inných ve výstavb , zp sob a podmínky ud lení autorizace, vznik, pravomoc a p sobnost eské komory architekt ( KA) a eské komory autorizovaných inženýr a technik ( KAIT) inných ve výstavb a podmínky pro výkon vybraných inností ve výstavb v souladu s právem Evropského spole enství.

### 1.1.2 Zákon . 183/2006 Sb., o územním plánování a stavebním ádu (stavební zákon), ve zn ní pozd j-ích p edpis

Stavební zákon upravuje zejména cíle a úkoly územního plánování, orgány a nástroje územního plánování, podmínky pro výstavbu a rozvoj území. Dále jsou v n m upravena ustanovení související s p sobností stavebních ú ad , povolováním staveb a jejich zm n a definuje obecné požadavky na výstavbu a ochranu ve ejných zájm , s ímfl souvisí právní úprava vybraných inností ve výstavb .

Ke stavebnímu zákonu jsou vydány následující **provád cí p edpisy**:

- Vyhlá-ka . 498/2006 Sb., o autorizovaných inspektorech,
- Vyhlá-ka . 499/2006 Sb., o dokumentaci staveb,
- Vyhlá-ka . 500/2006 Sb., o územn analytických podkladech, územn plánovací dokumentaci a zp sobu evidence územn plánovací innosti,
- Vyhlá-ka 501/2006 Sb., o obecných požadavcích na vyuflívání území,

- Vyhláška 503/2006 Sb., o podrobnějších úpravách územního řízení, ve smlouvě a územním opatření,
- Vyhláška 526/2006 Sb., kterou se provádějí některá ustanovení stavebního zákona ve vztahu ke stavebnímu řádu,
- Vyhláška 146/2008 Sb., o rozsahu a obsahu projektové dokumentace dopravních staveb,
- Vyhláška č. 268/2009 Sb., o technických požadavcích na stavby,
- a další.

### **1.1.3 Zákon č. 455/1991 Sb., o živnostenském podnikání (živnostenský zákon), ve znění pozdějších předpisů**

Tento zákon upravuje podmínky živnostenského podnikání (dále jen "živnost") a kontrolu nad jejich dodržováním.

### **1.1.4 Ostatní obecně závazné předpisy**

Autorizovaná osoba je povinna se řídit i v rámci ostatními obecně závaznými právními předpisy a vnitřními předpisy KA a KAIT.<sup>1</sup>

## **1.2 VYMEZENÍ POJMU VYBRANÉ ŽIVNOSTI VE VÝSTAVBÁCH**

Základní právní úprava, která reguluje vybrané živnosti ve výstavbách a vymezuje právní rámec takových živností je zákon č. 183/2006 Sb., o územním plánování a stavebním řádu (dále stavební zákon) ve znění pozdějších předpisů. Tento právní předpis upravuje pojem švýbrané živnosti ve výstavbách a to konkrétně v §158 stavebního zákona. V zákoně najdeme přesnou definici, která je vymezena následovně :

*Švýbrané živnosti, jejichž výsledkem ovlivňuje ochranu ve veřejných zájmech ve výstavbách, mohou vykonávat pouze fyzické osoby, které získaly oprávnění k jejich výkonu podle zvláštního právního předpisu. Vybranými živnostmi jsou projektová živnost ve výstavbách, kterou se rozumí zpracování územního plánovací dokumentace, územní studie, dokumentace pro*

---

<sup>1</sup> SCHANDL, J. *Autorizovaný inženýr a technik v procesu výstavby*, 3. vyd. Praha: Informační centrum České komory autorizovaných inženýrů a techniků činných ve výstavbách, 2008, 94 s. Základní knihovna odborných živností ve výstavbách (KAIT). ISBN 978-80-87093-71-9., s. 8

vydání územního rozhodnutí a pro uzavření ve smlouvy nahrazující územní rozhodnutí a projektové dokumentace podle odst. 2, a odborné vedení provádění stavby nebo její změny. Projektovou dokumentací je dokumentace

- a) stavby podle §104 odst. 1 písm. a) až e),
- b) stavby pro vydání stavebního povolení podle §115,
- c) k uzavření ve smlouvy podle §116,
- d) k posouzení autorizovaným inspektorem podle §117,
- e) změny staveb uvedených v písmenech a) až d) před jejich dokončením podle §118,
- f) staveb uvedených v písmenech a) až e) k opakovanému stavebnímu řízení nebo dodatečnému povolení stavby podle §129,
- g) pro provádění stavby,
- h) pro nezbytné úpravy podle §137, nebo
- i) vodního díla k ohlášení podle §15a odst. 2 písm. c) vodního zákona.<sup>2</sup>

Z výše uvedeného vyplývá, že vybranými činnostmi se rozumí takové činnosti, jejichž výsledkem ovlivňuje ochranu ve veřejných zájmech ve výstavbě a mohou je vykonávat pouze fyzické osoby, o jejichž způsobilosti pojednává autorizací zákon č. 360/1992, o výkonu povolání autorizovaných architektů a o výkonu povolání autorizovaných inženýrů a techniků činných ve výstavbě, ve znění pozdějších předpisů. Tento zákon jasně vymezuje nezbytné právní podmínky pro splnění požadavků na odbornou způsobilost, je-li musí autorizované osoby splňovat. Skutečnost, že vybrané činnosti mohou vykonávat pouze fyzické osoby je opodstatněno zájmem státu chránit ve veřejný zájem ve výstavbě a zabránit tak nepřijatelným rizikům při přípravě a realizaci staveb. Ke klíčovým prvkům ve veřejném zájmu patří zejména princip udržitelného rozvoje území, ochrana nezastavěného území, veřejná forma projednávání stavebních záměrů, ochrana práv dotčených a dalších osob a další.<sup>3</sup>

---

<sup>2</sup> § 158 zákona č. 183/2006 Sb., o územním plánování a stavebním řádu (stavební zákon), ve znění pozdějších předpisů

<sup>3</sup> MACHA KOVÁ, J. *Stavební zákon: komentář*. 2. vyd. V Praze: C. H. Beck, 2013, 880 s. Beckova edice komentované zákony. ISBN 978-807-4004-926., s. 752

Právnícké osoby mohou vykonávat vybrané innosti ve výstavb jen tehdy, pokud je výkon t chto inností zabezpe en oprávn ěnými osobami. V praxi to tedy znamená, že projektové ateliéry mohou zpracovávat projekty pouze v p ípad , že zam stávají osobu, která danou autorizací disponuje. Tato osoba je pak za celou projektovou práci pln zodpov dná, cofl stvrzuje svým podpisem a otiskem autoriza ního razítka se státním znakem.<sup>4</sup>

#### **Vybrané innosti ve výstavb m žeme rozdl it:**

a) **projektová innost ve výstavb** , kterou se rozumí:

- zpracování územn plánovací dokumentace,
- územní studie,
- dokumentace pro vydání územního rozhodnutí,
- projektové dokumentace pro vydání stavebního povolení pro ohla-ované stavby, pro provád ění stavby a pro nezbytné úpravy

b) **odborné vedení provád ění stavby nebo její zm ěny.**<sup>5</sup>

Pro vybrané innosti ve výstavb je základním znakem zvy-ená osobní odpov dnost fyzických osob za komplexní, správný a bezpečný výkon t chto inností z d vodu jejich významného vlivu na zdraví, život, majetek a životní prostředí. Tato úprava ve ejného zájmu p iná-í výhody zejména stavebník m, kterým zaru uje odborný standart p ípravy a provád ění staveb, vymezuje ve ejnoprávní odpov dnost oprávn ěných osob a usnad uje innost správních orgán .

### **1.2.1 Projektová innost ve výstavb**

Projektová innost ve výstavb je jednou z oblastí vybraných inností a je koncipována pro ú ely:

- územního plánování
- stavebního ádu.

---

<sup>4</sup> ZLATNÍK, T. *Kdyfl chci stav t d m: od pozemku ke kolaudaci*. 2. p eprac. vyd. Brno: CPress, 2013. ISBN 978-802-6401-612., s. 26

<sup>5</sup> BĀ OVÁ, M., SAIDL, J., *INFORMA NÍ CENTRUM KAIT. Výklad, vymezení obsahu a rozsahu pojm pouřřvaných v novém stavebním zákon* , [DVD Profesis 2011], Praha: KAIT St edisko vzd lávání a informací

## ***Územní plánovací dokumentace***

Jedná se o základní typ plánovací dokumentace, je závazná a má danou strukturu projednávání. ÚPD se skládá ze tří významných částí:

### **- Zásady územního rozvoje**

Zásady územního rozvoje jsou strategickým nástrojem územního plánování kraje pro celou jeho území. Stanoví základní požadavky na územní a hospodářské uspořádání území kraje, vymezí plochy nebo koridory nadmístního významu a stanoví požadavky na jejich využití zejména pro veřejně prospěšné stavby a veřejně prospěšná opatření.

### **- Územní plán**

Územní plán je základní koncepční dokument k plánování na území obce. Komplexně řeší celé území obce, vymezuje jednotlivé plochy a stanoví plošné a prostorové podmínky pro budoucí územní využití.

### **- Regulační plán**

Regulační plán vzniká jako prováděcí nástroj k územnímu plánu a zpodrobnuje podmínky pro využití pozemků v určené ploše. Je závazný pro rozhodování v území a lze jím nahradit územní rozhodnutí.

## ***Územní studie***

Územní studie je nezávazný neformální podklad, který navrhuje, prověřuje a posuzuje možná řešení problémů, úprav a řešení funkčních systémů v území.

## ***Dokumentace pro vydání územního rozhodnutí a pro uzavření veřejnoprávní smlouvy***

Právní rámec dokumentace pro vydání územního rozhodnutí vymezuje §86 odst. 2 písm. e) stavebního zákona a příloha č. 1 k vyhlášce č. 499/2006 Sb., o dokumentaci staveb, konkretizuje náležitosti, které musí obsahovat.<sup>6</sup>

Cílem této dokumentace je definovat stavbu a její základní technicko - ekonomické parametry v podrobnostech, jako jsou například vazby na okolí, výškové parametry

---

<sup>6</sup> MACHA KOVÁ, J. *Stavební zákon: komentář*. 2. vyd. V Praze: C. H. Beck, 2013, 880 s. Beckova edice komentované zákony. ISBN 978-807-4004-926., s. 755

staveb, základní stavební-technické provedení stavby, včetně požární ochrany, celkové bilance a výkon elektrické energie, pitné vody, vytápění, likvidace odpadních vod, apod.<sup>7</sup>

Dokumentace obsahuje následující části:

- Průvodní zpráva
- Souhrnná technická zpráva
- Situační výkresy
- Výkresová dokumentace
- Dokladová část.<sup>8</sup>

### ***Projektová dokumentace pro vydání stavebního povolení pro ohlášené stavby, pro provádění stavby a pro nezbytné úpravy***

Projektová dokumentace pro vydání stavebního povolení je nezbytným krokem k realizaci stavebního díla. Po úspěšném získání územního rozhodnutí nebo územního souhlasu následuje zpracování projektu pro stavební povolení.

Cílem této dokumentace je definovat stavbu a její parametry technicko - ekonomické a funkční v podrobnostech nutných pro povolení stavby a její následnou realizaci.

#### **- Ohlášení stavby**

Ve stavebním zákoně, konkrétně v §104 odst. 1 je taxativně vymezen výčet jednotlivých druhů staveb, pro které není nutné souhlasit s územním rozhodnutím a stavební povolení, postačí pouze ohlášení. Jde zejména o terénní úpravy, udržovací práce a malé jednoduché stavby, jako jsou například rodinné domy a stavby podobného rozsahu, pro které je výhodnější projekt pro územní řízení a stavební povolení sloužit v jeden. Ten se nazývá **jednostupový projekt**. Účastí se tím snadněji k získání stavebního povolení a sníží se tak náklady na projektovou dokumentaci. Stavební úkony vyřadují samostatné územní řízení

---

<sup>7</sup> ZLATNÍK, T. *Když chceš stavět dům: od pozemku ke kolaudaci*. 2. přeprac. vyd. Brno: CPRESS, 2013. ISBN 978-802-6401-612., s. 28

<sup>8</sup> Příloha č. 1 k vyhlášce č. 499/2006 Sb., o dokumentaci staveb, ve znění pozdějších předpisů



v případě rodinných domů, jen pokud zastavěná plocha domu dosahuje rozměru většího než 150 m<sup>2</sup>.<sup>9</sup>

Rozsah a obsah projektové dokumentace pro ohlášení stavby je stanoven ve vyhlášce č. 499/2006 Sb., o dokumentaci staveb, v příloze č. 5. Dokumentace obsahuje následující části:

- Průvodní zpráva
- Situační výkresy
- Dokumentace objektů a technických a technologických zařízení
- Dokladová část.<sup>10</sup>
  
- **Povolení stavby**

K žádosti o stavební povolení stavebník připojí projektovou dokumentaci zpracovanou projektantem (autorizovanou osobou) a ta obsahuje:

- Průvodní zpráva
- Souhrnná technická zpráva
- Situační výkresy
- Dokumentace objektů a technických a technologických zařízení
- Zásady organizace výstavby
- Dokladová část

V dokladové části se připojují závazná stanoviska dotčených orgánů, stanoviska vlastníků veřejné dopravní a technické infrastruktury a další.

Rozsah a obsah projektové dokumentace se přizpůsobí konkrétnímu druhu a významu stavby, jejímu umístění, stavebně-technickému provedení, účelu využití, vlivu na životní prostředí nebo dobu trvání stavby. K návrhu ve smlouvě a k oznámení stavebního

---

<sup>9</sup> Zákon č. 183/2006 Sb., o územním plánování a stavebním řádu (stavební zákon), ve znění pozdějších předpisů

<sup>10</sup> Příloha č. 5 k vyhlášce č. 499/2006 Sb., o dokumentaci staveb, ve znění pozdějších předpisů

zámru s certifikátem autorizovaného inspektora se projektová dokumentace zpracovává ve stejném rozsahu jako pro stavební povolení.

**- Změna stavby před dokončením, dodatečné povolení, opakované stavební řízení**

Ve smyslu §118 odst. 1 je stavebník povinen provádět stavbu v souladu s vydaným opatřením nebo rozhodnutím nezbytným pro její realizaci. Na žádost stavebníka však může stavební úřad povolit změnu stavby. Změnu lze provést na základě ohlášky, stavebního povolení, ve smlouvě nebo na základě oznámení stavebnímu úřadu prostřednictvím certifikovaného autorizovaného inspektora (§117 stavebního zákona).

K žádosti o změnu stavby před dokončením se připojuje nová projektová dokumentace, popřípadě ověřená kopie stávající projektové dokumentace, do které projektant vyznačí navrhované změny.

Projektová dokumentace k dodatečnému povolení stavby se zpracovává v rozsahu podle okolností jednotlivého případu a projektová dokumentace k opakovanému stavebnímu řízení obsahuje pouze podklady v rozsahu nezbytném pro opakované projednání stavby.<sup>11</sup>

**- Provádění stavby**

Projektovou dokumentaci pro provádění stavby zajišťuje stavebník buď na základě uložené povinnosti ze zákona (zákon č. 137/2006 Sb., o veřejných zakázkách) nebo z vlastní iniciativy. Tato dokumentace jednoznačně určí požadavky na provedení jednotlivých částí stavby. Prováděcí projekty prohlubují, zpřesňují a doplňují řešení stavby do takových podrobností, aby bylo odborně způsobilému dodavateli zřejmé, jaké jsou požadavky na kvalitu a provedení stavebního díla. Dokumentace vychází z projektu pro stavební povolení, je však zpracována do podrobností a doplněna o specifikace jednotlivých materiálů, detaily technických řešení a montážní postupy.<sup>12</sup>

---

<sup>11</sup> Zákon č. 183/2006 Sb., o územním plánování a stavebním řádu (stavební zákon), ve znění pozdějších předpisů

<sup>12</sup> ZLATNÍK, T. *Když chci stavět dům: od pozemku ke kolaudaci*. 2. přeprac. vyd. Brno: CPress, 2013. ISBN 978-802-6401-612., s. 29

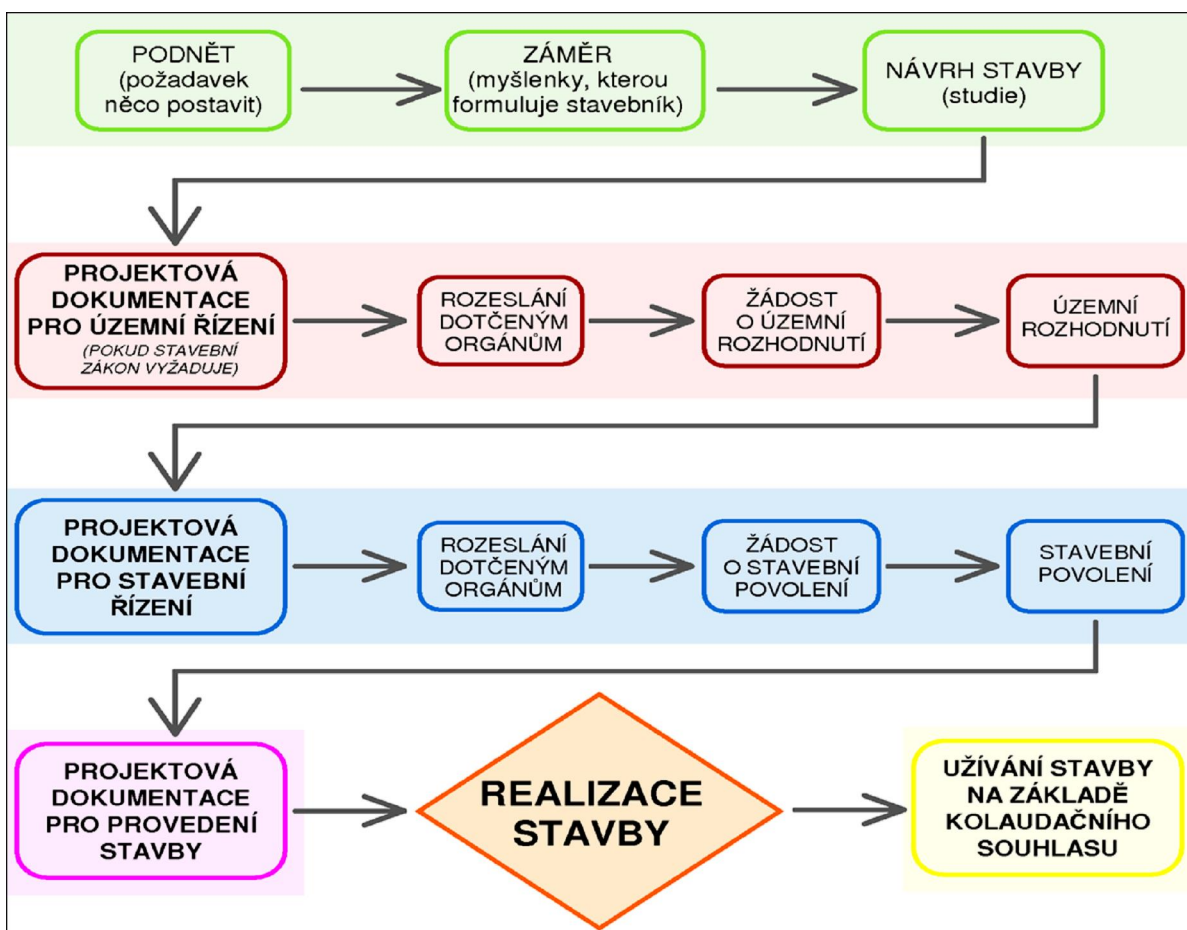
## - Nezbytné úpravy

Pokud je v souvislosti nezbytných úprav vyřadována projektová dokumentace, její rozsah stanoví stavební úřad. Nezbytnými úpravami se myslí například odstranění hygienických, bezpečnostních a požárních závad, ochrana životního prostředí, ochrana architektonického dědictví a další, které jsou vyjmenovány v §137 stavebního zákona.

## - Ohlášení vodního díla

Požadavky na projektovou dokumentaci čistíren odpadních vod stanoví vyhláška č. 428/2001 Sb., kterou se provádí zákon č. 274/2001 Sb., o vodovodech a kanalizacích.

Pro přehledné zobrazení fází vypracování různých stupňů projektové dokumentace slouží následující obrázek.



Obrázek 1: Průběh realizace stavebního díla a zpracování příslušného stupně projektové dokumentace, zdroj: studijní materiály USI VUT Brno

## 1.2.2 Odborné vedení provádění stavby nebo její změny, dozory ve výstavbě

### *Odborné vedení provádění stavby*

Odborné vedení provádění stavby nebo její změny patří k vybraným činnostem ve výstavbě, tj. k činnostem, jejichž výsledkem ovlivňuje ochranu veřejných zájmů ve výstavbě, a tyto činnosti mohou vykonávat pouze fyzické osoby, které získaly oprávnění k jejich výkonu podle autorizačního zákona. Odborným vedením provádění stavby nebo její změny se rozumí takové vedení, které vedou ke správnému postupu provádění stavby, zajistí dodržení podmínek rozhodnutí nebo jiných opatření, zajistí bezpečnost a ochranu zdraví při práci, řádné uspořádání stavení, zajistí dodržení obecných požadavků na výstavbu a další podmínky pro bezpečnou realizaci stavby.

K činnosti odborného vedení neexistuje žádný prováděcí předpis. Lze proto využít Metodickou pomůcku k problematice provádění staveb (MP 2), která je součástí Integrovaného profesního informačního systému KAIT (PROFESIS) určeného autorizovaným osobám. Pomůcka popisuje obvyklé úkony autorizované osoby při vedení realizace stavby a podrobně je jednotlivé fáze od přípravy, přes provádění až k předání a užívání stavby, včetně řešení možných konfliktních situací, které mohou během výstavby nastat.

Odborným vedením stavby se rozumí činnost **stavbyvedoucího**.

Stavbyvedoucí je osoba, která je držitelem autorizace podle autorizačního zákona č. 360/1992 Sb., o výkonu povolání autorizovaných architektů a o výkonu autorizovaných inženýrů a techniků činných ve výstavbě a která stvrzuje svá stanoviska škatulkou s razítkem se státním znakem a svým podpisem. Jedná se o činnost vázanou dle činnostenského zákona.<sup>13</sup>

Stavbyvedoucí musí být jmenován na každé stavbě, kterou provádí stavební firma, popřípadě na stavbě, která je prováděna svépomocí a je zmíněna v §104 stavebního zákona. Stavbyvedoucí koordinuje stavební práce, dbá na to, aby stavba byla prováděna

---

<sup>13</sup> BĀŇOVÁ, M., SAIDL, J., *INFORMAČNÍ CENTRUM KAIT. Výklad, vymezení obsahu a rozsahu pojmů používaných v novém stavebním zákoně*, [DVD Profesis 2011], Praha: KAIT. Středisko vzdělávání a informací, MP 0 Příloha 5.4

dle schváleného projektu a je povinen zajistit vytyčení inženýrských sítí. Stavbyvedoucí má trestně právní odpovědnost.<sup>14</sup>

### ***Dozory ve výstavbě***

Rozeznáváme několik typů dozorů na stavbách :

- stavební dozor,
- autorský dozor,
- státní stavební dohled,
- technický dozor stavebníka,
- dozor stavby stavbyvedoucím pí vybraných stavbách stavěných svépomocí.

A kdyby se mohlo zdát, že jde o stejné činnosti, není to pravda. Je nutné ale říci, že v těchto dozorech mohou vykonávat současně jedna osoba.

#### **Stavební dozor**

Stavební dozor dohlíží z odborného hlediska na provádění stavby svépomocí. Je to osoba, která má odborné vysokoškolské vzdělání stavebního nebo architektonického směru či středního odborného vzdělání stavebního směru, ale s praxí nejméně tři roky v daném oboru. Stavební dozor je kvalifikovaná osoba, která **může, ale nemusí být autorizována**. Činnost stavebního dozoru je řízená zákonem. Stavební dozor se uplatňuje pouze u nevybraných staveb (§103, část §104).

#### **Autorský dozor**

Autorský dozor (AD) zabezpečuje projektant, který zpracoval celou projektovou dokumentaci a dohlíží, zda se stavba provádí dle jeho projektu. Jedná se tedy o autorizovanou osobu, která dohlíží na estetickou, dispoziční a provozní stránku a rovněž posuzuje a schvaluje návrhy na případné změny oproti schválené dokumentaci. U staveb financovaných z veřejných rozpočtů je autorský dozor povinný (povinnost jej zajistit má stavebník).

---

<sup>14</sup> ZLATNÍK, T. *Když chceme stavět dle projektu: od pozemku ke kolaudaci*. 2. přeprac. vyd. Brno: CPRESS, 2013. ISBN 978-802-6401-612., s. 85

Nejdlehlým cílem AD je dodržení hlavních zásad celkového řešení projektu nové stavby a udržení souladu mezi jednotlivými částmi dokumentace stavby s profesními projekty. Hlavními úkoly AD jsou následující činnosti:

- Účast na předání stavení zhotoviteli,
- účast na kontrolních dnech stavby a spolupráce s ostatními partnery při operativním řešení problémů vzniklých na stavbě,
- kontrola dodržování podmínek pro stavbu tak, jak jsou určeny stavebním povolením,
- účast při předání a převzetí dokončené stavby od zhotovitele.<sup>15</sup>

Výkon AD však ani nadále není upraven v zákoně s dostatečnou přesností, přestože mají z hlediska bezpečnosti staveb a osobní odpovědnosti za řádně provedené a bezpečné dílo zcela mimořádný význam.<sup>16</sup>

### **Státní stavební dohled**

Státní stavební dohled (SSD) je jedním z nástrojů, kterými stát vykonává dozorí činnost k ochraně veřejných zájmů, v tomto případě na úseku územního plánování a stavebního řádu. Při tomto dozoru státu je sledována ochrana veřejných zájmů při provádění, uflivání, údržbě i odstranění staveb, a s tím související dodržování povinností stavebníků, vlastníků nemovitostí, zhotovitelů staveb a dalších osob. Státní stavební dohled je ve stavebním zákoně koncipován jako kontrola nahodilá, nikoli systematická.

### **Technický dozor stavebníka**

Technický dozor stavebníka (TDS), často zvaný jako technický dozor investora (TDI) kontroluje kvalitu prováděných stavebních prací, popřípadě takových činností, ke kterým je smluvně zavázán stavebník s finanční stránkou, časovou stránkou, v cenové stránce. Účastní se při předání stavení zhotoviteli, kontroluje dodržování správných technologických postupů, schvaluje správné provedení konstrukcí, přijímá dokončené části stavby. Zhotovuje soupisy vad a nedodělků a dohlíží na jejich odstranění. U staveb financovaných z veřejných rozpočtů je

---

<sup>15</sup> LADRA, J., MIKŠ, L. *Stavební, autorský a technický dozor investora: praktická příručka*, Praha: Dashöfer, 2008., Aktualizováno 4x ročně. ISBN 80-86229-61-0., část 3, díl 2, kapitola 1, s. 1

<sup>16</sup> PLOS, J. *Stavební zákon s komentářem pro praxi*. 1. vyd. Praha: Grada, 2013, 769 s., barevné obr. příl. ISBN 978-80-247-3865-9., s. 19



Autorizovaná osoba má právo vykonávat vybrané innosti ve výstavb pro tzv. vybrané i nevybrané stavby, kterými se rozumí stavby dle § 103, § 104, § 108 stavebního zákona. Naproti tomu kvalifikovaná osoba smí vypracovat projektovou dokumentaci nebo dozorovat pouze stavby nevybrané, jak nazna uje obrázek . 1- *Vybrané a nevybrané stavby.*

Z vý tu staveb, které jsou obsaeny v § 103, jenfi lze stav t **bez stavebního povolení i bez ohlá-ení**, uvádím demonstrativní vý et:

- Nepodsklepené **stavby do 25 m<sup>2</sup>** zastav né plochy a **do 5 m vý-ky** s jedním nadzemním podlaím, neobsahující obytné ani pobytové místnosti,
- **informa ní a reklamní za ízení**
- **stofláry pro vlajky do vý-ky 8 m,**
- **cirkusové stany a scénické stavby** pro film, televizi nebo divadlo,
- **antény do vý-ky 8 m,**
- nepodsklepený **skleník do 40 m<sup>2</sup>** zastav né plochy a **do 5 m vý-ky** umíst ný v odstupové vzdálenosti nejmén **2 m od hranice** pozemku,
- **bazén do 40 m<sup>2</sup>** zastav né plochy na pozemku rodinného domu nebo stavby pro rodinnou rekreaci v zastav ném území umíst ný v odstupové vzdálenosti nejmén **2 m od hranice** pozemku,
- **oplocení,**
- **stavební úpravy, terénní úpravy a udrfbvací práce,**
- **stavby pro zem d lství** o jednom nadzemním podlaí **do 300 m<sup>2</sup>** zastav né plochy, a **do 7 m vý-ky**, nepodsklepené,
- **vedení p enosové a distribu ní soustavy elekt iny,**
- **vedení a p epravní a distribu ní soustavy plynu,**
- vodovodní, kanaliza ní a energetické **p ípojky,**
- a dal-í.

V § 104 se nachází nej ast j-í p ípad ó stavba **rodinného domu** zastav né plochy **do 150 m<sup>2</sup>**, kdy posta í pouze ohlá-ení, pokud by v-ak stavba nespl ovala a p eakra ovala stanovené parametry, bude jifl pro svoji realizaci vyžadovat stavební povolení.





Obrázek 3: RD vyžadující stavební povolení,  
zdroj: [www.adeko.cz](http://www.adeko.cz)



Obrázek 4: RD na ohlášení, zdroj: [www.adeko.cz](http://www.adeko.cz)

Zpracování projektové dokumentace pro stavby dle § 104 odst. 1 písm. a) stavebního zákona je vybranou inností ve výstavb , kterou mohou vykonávat pouze osoby k této innosti oprávn ěné dle autoriza ního zákona

Stavby pro bydlení dle § 104 mohou stavebníci provád ět pro sebe svépomocí, av-ak pouze za podmínky, že zabezpe í odborné vedení provád ění stavby stavbyvedoucím (pokud není stavebník sám odborn ě zp sobilý), tj. osobou oprávn ěnou k odbornému vedení provád ění staveb, jakoftto vybrané innosti ve výstavb .<sup>19</sup>

### 1.3 OSOBY OPRÁVN ĚN Ě K VÝKONU VYBRANÝCH INNOSTÍ VE VÝSTAVB

Osoby oprávn ěné k výkonu vybraných inností ve výstavb jsou osoby, které splnily ádné pofladavky a podmínky stanovené autoriza ním zákonem. Podle oboru vzd lání, dosafené praxe a vymezené p sobnosti zákon rozli-uje oprávn ění pro následující subjekty:

- **Autorizovaný architekt,**
- **autorizovaný inženýr,**
- **autorizovaný technik.**

---

<sup>19</sup> MACHA KOVÁ, Jana. *Stavební zákon: komentá . 2. vyd. V Praze: C. H. Beck, 2013, 880 s. Beckova edice komentované zákony. ISBN 978-807-4004-926., s. 470*

Autorizační zákon zná i pojem registrovaná osoba usazená nebo hostující v profesi architekt, inženýr nebo technik. Jedná se o příslušníka členského státu Evropské unie, která na území České republiky vykonává soustavnou vybranou činnost nebo má na území podnikatelskou organizaci složenou (osoba usazená) nebo vykonává svou činnost do společnosti (osoba hostující), splnila kvalifikační předpoklady a je zapsána v seznamu registrovaných osob příslušné profesní komory (ČKA nebo ČKAIT).<sup>20</sup>

### 1.3.1 Autorizovaný architekt

Autorizovaný architekt je osoba, která dosáhla vysokého vzdělání získaného studiem v oblasti architektury v magisterském studijním programu a které byla udělena autorizace podle autorizačního zákona na základě splněných podmínek pro udělení autorizace a je zapsána v seznamu autorizovaných architektů vedeném Českou komorou architektů (ČKA).

Česká komora architektů uděluje autorizaci pro následující obory:

- a) Architektura,
- b) územní plánování,
- c) krajinářská architektura.

Rozsah činností autorizovaného architekta je vymezen v §17 autorizačního zákona ve znění pozdějších předpisů a jedná se o tyto vybrané činnosti:

- Zpracování územní plánovací dokumentace včetně územní plánovacích podkladů,
- zpracování dokumentace pro vydání územního rozhodnutí a projektové dokumentace staveb, s výjimkou staveb inženýrských,
- zpracování projektové dokumentace zahradních a krajinářských úprav včetně územní plánovacích podkladů a příslušných částí územní plánovací dokumentace,
- podílí se na vypracování projektové dokumentace inženýrských staveb, vypracovávané autorizovaným inženýrem, a to zejména v případě staveb, které jsou zvláště významnými, územním plánem nebo rozhodnutím příslušného orgánu územního plánování označeny za architektonicky nebo urbanisticky významné,

---

<sup>20</sup> MACHA KOVÁ, J. *Stavební zákon: komentář*. 2. vyd. V Praze: C. H. Beck, 2013, 880 s. Beckova edice komentované zákony. ISBN 978-807-4004-926., s. 753

- provádí stavební architektonické nebo urbanistické průzkumy,
- vydává odborná stanoviska, zpracovává dokumentaci a posudky pro díl a posudky pro díl i hodnocení vlivu staveb na životní prostředí, a to i pro účely řízení před státními orgány
- zpracování projektové dokumentace interiéru staveb,
- provádění autorského nebo technického dozoru nad realizací stavby,
- vedení realizace jednoduché stavby,
- provádění geodetických měření pro projektovou činnost a vytyčovací práce, pokud zvláštní předpis nestanoví jinak,
- zastupuje stavebníka, popřípadě navrhovatele na podkladě zmocnění píí územním, stavebním nebo kolaudačním řízením,
- vykonává v orgánech státní správy odborné funkce na úseku územního plánování nebo stavebního úřadu, pokud zvláštní předpis nestanoví jinak.

### **1.3.2 Autorizovaný inženýr**

Autorizovaný inženýr je osoba, která dosáhla vysokoškolského vzdělání získaného studiem stavebního směru v oboru dané autorizace a komu byla udělena autorizace podle autorizačního zákona a je zapsána v seznamu autorizovaných inženýrů vedeném českou komorou autorizovaných inženýrů a techniků činných ve výstavbě (KAIT).

Česká komora autorizovaných inženýrů a techniků činných ve výstavbě uděluje autorizovaným inženýrům autorizaci pro následující obory:

- a) Pozemní stavby,
- b) dopravní stavby
- c) stavby vodního hospodářství a krajinného inženýrství,
- d) mosty a inženýrské konstrukce,
- e) technologická zařízení staveb,
- f) technika prostředí staveb,
- g) statika a dynamika staveb,
- h) městské inženýrství,

- i) geotechnika,
- j) požární bezpečnost staveb,
- k) stavby pro plnění funkce lesa.

Autorizovaný inženýr je dle rozsahu v §18 autorizačního zákona oprávněn vykonávat následující vybrané činnosti:

- Zpracování dokumentace pro vydání územního rozhodnutí a projektové dokumentace staveb (včetně příslušných územní plánovacích podkladů) s výjimkou těchto pozemních staveb, které jsou zvláštním předpisem, územním plánem nebo rozhodnutím orgánu územního plánování označeny za architektonicky nebo urbanisticky významné
- podílí se na vypracování projektové dokumentace pozemních staveb, které jsou zvláštním předpisem, územním plánem nebo rozhodnutím orgánu územního plánování označeny za architektonicky nebo urbanisticky významné a které jsou vypracovávány autorizovaným architektem,
- zpracování územní plánovacích podkladů a příslušné části územní plánovací dokumentace,
- provádění statických a dynamických výpočtů staveb,
- provádění stavební technických nebo inženýrských průzkumů,
- provádění zkoušek a diagnostiky staveb, pokud zvláštní předpis nestanoví jinak,
- vydávání odborných stanovisek, zpracování dokumentace a posudků, pro dílčí hodnocení vlivu staveb na životní prostředí, a to i pro účely řízení před státními orgány,
- vedení realizace stavby,
- provádění geodetických měření pro projektovou činnost a vytyčovací práce, pokud zvláštní předpisy nestanoví jinak,
- provádění autorského nebo technického dozoru nad realizací stavby
- zastupování stavebníka, popřípadě navrhovatele na podkladě zmocnění před územním, stavebním nebo kolaudačním řízením,

- vykonávání v orgánech státní správy odborné funkce na úseku stavebního řádu nebo územního plánování, pokud zvláště nepsáno jinak.

### 1.3.3 Autorizovaný technik

Autorizovaný technik je osoba, která získala vysokoškolské nebo střední odborné vzdělání získaného studiem stavebního směru v oboru dané autorizace a které byla udělena autorizace podle autorizčního zákona a je zapsána v seznamu autorizovaných technik vedeném Českou komorou autorizovaných inženýrů a techniků činných ve výstavbě.

Česká komora autorizovaných inženýrů a techniků činných ve výstavbě uděluje autorizovaným technikům autorizaci pro následující obory:

- Pozemní stavby,
- dopravní stavby (specializace kolejová doprava, specializace nekolejová doprava),
- stavby vodního hospodářství a krajinného inženýrství (specializace stavby hydrotechnické, specializace stavby zdravotní technické, specializace stavby meliorační a sanace),
- mosty a inženýrské konstrukce,
- technologická zařízení staveb,
- technika prostředí staveb (specializace vytápění a vzduchotechnika, specializace zdravotní technika, specializace elektrotechnická zařízení),
- geotechnika,
- požární bezpečnost staveb.

Rozsah činností, které je oprávněn vykonávat autorizovaný technik, vymezuje §19 autorizčního zákona. Jedná se o následující vybrané činnosti:

- Zpracování dokumentace pro vydání územního rozhodnutí nebo projektové dokumentace, jestliže celá přísluší jeho oboru, v ostatních případech zpracování příslušné části dokumentace pro vydání územního rozhodnutí a projektové dokumentace; v případě oboru pozemní stavby též zpracování dokumentace pro vydání územního rozhodnutí pro stavby nevyžadující stavební povolení ani ohlášení, dokumentace pro vydání územního rozhodnutí nebo projektové dokumentace pro stavby vyžadující ohlášení s výjimkou rodinných domů a staveb pro rodinnou rekreaci a dále dokumentace pro vydání územního rozhodnutí nebo

projektové dokumentace pro garáže a ostatní pozemní stavby bezprostředně související a podmíněný bydlení na pozemku stavby pro bydlení,

- podílí se na vypracování projektové dokumentace zpracovávané autorizovaným architektem nebo autorizovaným inženýrem,
- provádění stavebně technických průzkumů,
- vedení realizace stavby,
- provádění autorského nebo technického dozoru nad realizací stavby,
- řízení průběhu odborných stavebních a montážních prací
- zastupování stavebníka na podkladě zmocnění při stavebním nebo kolaudačním řízení,
- vykonávání odborné funkce v orgánech státní správy na úseku stavebního řádu.<sup>21</sup>

---

<sup>21</sup> § 3 - § 5 zákona č. 360/1992 Sb., o výkonu povolání autorizovaných architektů a o výkonu povolání autorizovaných inženýrů a techniků činných ve výstavbě, ve znění pozdějších předpisů

Tabulka 1: P sobnost autorizovaných osob<sup>22</sup>

	<b>Autorizovaný architekt (AA)</b>	<b>Autorizovaný inženýr (AI)</b>	<b>Autorizovaný technik (AT)</b>
<b>Zpracování územní studie</b>	ANO	ANO <sup>2/</sup>	NE
<b>Zpracování územní plánovací dokumentace</b>	ANO	P ÍSLUŽNÁ ÁST	NE
<b>Územní ízení</b>			
<b>Zpracování dokumentace pro územní rozhodnutí</b>	ANO	ANO	ANO
<b>Stavební ízení</b>			
<b>Zpracování projektové dokumentace mimo inženýrské stavby</b>	ANO	ANO	DÍL Í ÁST <sup>1/</sup>
<b>Zpracování projektové dokumentace pro inženýrské stavby</b>	JEN S AI <sup>3/</sup>	ANO	DÍL Í ÁST <sup>1/</sup>
<b>Realizace staveb</b>			
<b>Vedení realizace staveb jednoduchých</b>	ANO	ANO	ANO
<b>Vedení realizace staveb ostatních</b>		ANO	ANO
<b>Dozor</b>			
<b>Provád ní autorského a technického dozoru</b>	ANO	ANO	ANO
<b>Zastupování stavebníka</b>			
<b>P i územním ízení</b>	ANO	ANO	ANO
<b>P i stavebním ízení a kolaudaci</b>	ANO	ANO	ANO
<b>Odborné funkce ve veřejné správě</b>			
<b>Pro stavební ízení</b>	ANO	ANO	ANO

<sup>22</sup> SCHANDL, J. *Autorizovaný inženýr a technik v procesu výstavby*, 3. vyd. Praha: Informa ní centrum eské komory autorizovaných inženýr a technik ínných ve výstavb , 2008, 94 s. Základní knihovnice odborných ínností ve výstavb ( KAIT). ISBN 978-80-87093-71-9., s. 20

Tabulka . 1 byla aktualizovaná na sou asný stav k roku 2015.

Poznámky k tabulce . 1:

<sup>1/</sup> Autorizovaný technik je oprávn n vypracovávat projektovou dokumentaci, jestliffe celá p íslu-í jeho oboru. V p ípad oboru pozemní stavby zpracovává pouze díl í ást.

<sup>2/</sup> U pozemních staveb, které jsou zvlá-tním p edpisem, územním plánem nebo rozhodnutím orgánu územního plánování ozna eny za architektonicky nebo urbanisticky významné, se m fle autorizovaný inženýr podílet na vypracování projektové dokumentace, která je vypracovávána autorizovaným architektem.

<sup>3/</sup> Autorizovaný architekt se m fle podílet na vypracování projektové dokumentace inženýrské stavby, která je vypracovávána autorizovaným inženýrem, a to zejména v p ípad stavby, která je zvlá-tním p edpisem, územním plánem nebo rozhodnutím orgánu územního plánování ozna ena za architektonicky nebo urbanisticky významnou.

## 1.4 PODMÍNKY UD LENÍ AUTORIZACE

Autorizace je nutnou podmínkou pro výkon vybraných inností, jejichfl výsledek ovliv uje ochranu ve ejných zájm ve výstavb . Pro získání autorizace je nutné splnit podmínky, jejichfl vý et je obsařen v §7, odst. 1 autoriza ního zákona. fiadatel o autorizaci musí být ob anem eské republiky nebo stáním p íslu-níkem Evropské unie, je bezúhonný, pln zp sobilý k právním úkon m, získal pofadované vzd lání, vykonal odbornou praxi v p edepsané délce, úsp -n sloffil zkou-ku odborné zp sobilosti a v neposlední ad sloffil p edepsaný slib ve zn ní:

*šSlibuji na svou ob anskou est a své sv domí, fle jako autorizovaný architekt (inženýr, technik) budu p i své práci usilovat o vytvá ení kvalitních stavebních d l, budu ctít zájmy klient , jakofl i zájmy ve ejné, budu respektovat p írodní a kulturní hodnoty a budu se vfdy ídit profesní etikou autorizovaného architekta (inženýra, technika).õ*

fiádost o ud lení autorizace podává fiadatel Komo e v písemné podob . O následném ud lení autorizace na základ pr b hu zkou-ky a spln ní v-ech podmínek rozhoduje Autoriza ní rada.<sup>23</sup>

---

<sup>23</sup> eská komora autorizovaných inženýr a technik inných ve výstavb : KAIT. [online]. [cit. 2015-05-04]. Dostupné z: <<http://www.ckait.cz/co-je-ckait/o-nas>>



### 1.4.1 Požadavky na vzdlání

**Autorizovaný architekt** musí dle § 8 odst. 2, písm. a) autorizačního zákona, získat vysokoškolské vzdlání v oblasti architektury v magisterském studijním programu. Pro autorizaci pro obor architektura (§ 4 odst. 2, písm. a)) musí vzdlání splňovat získání:

- Schopnosti vytvářet architektonické projekty splňující jak estetické, tak technické požadavky,
- odpovídající znalosti historie a teorie architektury a souvisejících umění, technologií a humanitních věd,
- znalosti výtvarného umění,
- znalosti týkající se urbanismu, územního plánování a dovedností spojených s procesem projektování,
- schopnosti porozumět vztahu mezi lidmi a architektonickými díly, potřebě propojit architektonická díla a prostory mezi nimi s lidskými potřebami a měřítky,
- schopnosti chápat povolání architekta a jeho úlohu ve společnosti, zejména při přípravě návrhů, které zohlední společenské faktory,
- znalosti metod průzkumu a přípravy zadání pro návrh projektu,
- schopnosti pochopit projektování stavby,
- odpovídající znalosti fyzikálních problémů a technologií a funkce staveb, aby poskytovaly vnitřní podmínky pro pohodlí a ochranu před vlivy prostředí,
- odpovídající znalosti průmyslových odvětví, organizací, předpisů a postupů, které souvisejí s integrací dílčích projektů do celkového projektu.

Rovněž musí AA splňovat podmínku, že celková délka teoretického a praktického vzdlání musí zahrnovat nejméně buď 4 roky ústředního denního studia na vysoké škole nebo ve srovnatelné vzdělávací instituci nebo nejméně šest let studia na vysoké škole nebo

ve srovnatelné instituci, z toho nejmén t i roky ve form ádného denního studia. Vzd lání musí být zakon eno úsp -ným složením zkou-ky vedoucí k získání titulu.<sup>24</sup>

**Autorizovaný infenýr** musí pro autorizaci získat vysoko-kolské vzd lání ve studijním oboru v oblasti uvedené v § 5 odst. 3 autoriza ního zákona nebo p íbuzném studijním oboru v bakalá ském studijním programu se standartní dobou studia nejmén ty i roky nebo v magisterském studijním programu.

**Autorizovaný technik** musí pro autorizaci získat vysoko-kolské vzd lání ve studijním oboru v oblasti uvedené v § 5 odst. 3 autoriza ního zákona nebo p íbuzném studijním oboru, v bakalá ském studijním programu nebo magisterském studijním programu, anebo st ední i vy—í odborné vzd lání obdobného studijního sm ru.<sup>25</sup>

#### 1.4.2 Pořadavky na praxi

Délka pořadované praxe je stanovena autoriza ním zákonem. Pro autorizaci autorizovaný architekt a autorizovaný infenýr íní délka odborné praxe nejmén t i roky, je-li uchaze absolventem magisterského studijního programu a nejmén p t let, je-li uchaze absolventem jiného p íbuzného vzd lání.

Pro autorizaci autorizovaný technik je délka odborné praxe stanovena na dobu nejmén t i roky, má-li uchaze pořadované vysoko-kolské vzd lání magisterského nebo bakalá ského studijního programu a nejmén p t let, pokud má uchaze pořadované st edo-kolské vzd lání.<sup>26</sup>

#### 1.4.3 Autoriza ní zkou-ka

Poté, co řadatel p edložil Komo e KA nebo KAIT řádost o ud lení autorizace v etn v-ech pořadovaných doklad , je pozván ke zkou-ce. Zkou-ebními místy jsou Praha a Brno. Cílem autoriza ní zkou-ky je prov ení odborných znalostí uchaze o autorizaci.

---

<sup>24</sup> Příloha k zákonu . 360/1992 Sb., Postup a náležitosti p í uznávání odborné kvalifikace podle sm rnice Evropského parlamentu a Rady 2005/36/ES ze dne 7. zá í 2005 o uznávání odborných kvalifikací, body 1.2. a 1.3. p ílohy

<sup>25</sup> §8 odst. 2, písm. a), b), c) zákona . 360/1992 Sb., o výkonu povolání autorizovaných architekt a o výkonu povolání autorizovaných infenýr a technik ínných ve výstavb , ve zn ní pozd j-ích p edpis

<sup>26</sup> §8 odst. 6, písm. a), b), c) zákona . 360/1992 Sb., o výkonu povolání autorizovaných architekt a o výkonu povolání autorizovaných infenýr a technik ínných ve výstavb , ve zn ní pozd j-ích p edpis

Zkouška se skládá se dvou částí o písemné a ústní. AR KAIT připravila pro jednotlivé obory, v nichž se autorizace uskutečňuje, zkušební otázky. Otázky jsou vytvořeny zvlášť pro autorizované inženýry a zvlášť pro autorizované techniky. Sledují se tak specifika obou autorizačních řízení.<sup>27</sup> To stejné platí v případě autorizovaných architektů. Pro rovněž AR KA vyhotovila strukturu zkušebních otázek.

## 1.5 ZÁNIK, ODEJMUTÍ A POZASTAVENÍ AUTORIZACE

Autorizace zaniká, jestliže autorizovaná osoba zemře nebo je prohlášena za mrtvou.

Komora může odejmout autorizaci tomu, kdo byl zbaven způsobilosti k právním úkonům nebo jehož způsobilost k právním úkonům byla omezena, dále osob, které bylo uloženo disciplinární opatření odejmutí autorizace, osob, která získala autorizaci na podklad nesprávných nebo neúplných údajů nebo osob, která se písemně vzdá autorizace.

Komora může autorizované osobě pozastavit autorizaci z důvodu výkonu trestu odnětí svobody, ke kterému byla autorizovaná osoba odsouzena za trestný čin spáchaný v souvislosti s výkonem činnosti, pro kterou jí byla autorizace udělena. Komora pozastaví autorizaci i z důvodu písemné fládkosti autorizované osoby.

## 1.6 ODPOVĚDNOST AUTORIZOVANÝCH OSOB

*š Jestliže stavitel postavil n komu d m a své dílo neudlal pevná d m, který postavil, spadne a usmrtí majitele domu, bude tento stavitel usmrcen.õ*

*(Chammuurapiho zákoník)*

Odpovědnost autorizovaných osob může být rozdělena dle různých hledisek, především základní rozdělení je rozlišení na odpovědnost:

- a) **Právní, a to ve veřejnoprávní, soukromoprávní a trestní právní,**
- b) **pracovní právní, založenou na pracovních právních vztazích zaměstnavatele a zaměstnance,**

---

<sup>27</sup> Rozdílová zkouška k autorizaci podle zákona č. 360/1992 Sb. *Česká komora autorizovaných inženýrů a techniků činných ve výstavbě* [online]. [cit. 2015-05-04]. Dostupné z: <[http://www.ckait.cz/sites/default/files/Rozdilova\\_zkouska\\_12\\_2013.pdf](http://www.ckait.cz/sites/default/files/Rozdilova_zkouska_12_2013.pdf)>

c) **etickou (profesní etickou).**<sup>28</sup>

### 1.6.1 Právní odpovědnost

Právní odpovědností rozumíme povinnost subjektu nést následky svého protiprávního jednání stanovené právními normami. Podle toho, zda osoba porušila povinnost stanovenou normami ve veřejného, nebo soukromého práva, rozlišuje se odpovědnost na **veřejnoprávní** a **soukromoprávní**. Ve veřejnoprávní odpovědnost dále dělíme na odpovědnost za přešestupek, odpovědnost za jiný správní delikt a odpovědnost trestně právní.

#### *Trestně právní odpovědnost*

Trestně právní odpovědnost je odpovědnost za spáchaný trestný čin. Trestní zákoník č. 40/2009 Sb., ve znění pozdějších předpisů, definuje trestný čin jako protiprávní čin, který trestní zákoník označuje jako trestný a který vykazuje znaky uvedené v takovém zákoně.<sup>29</sup>

Trestně právní odpovědnost je nejzávažnější druh odpovědnosti, která může u autorizované osoby vzniknout, nebo s sebou nese nejzávažnější následky a může způsobit vznik také dalších druhů odpovědnosti.

Nejmálo jí může docházet u autorizovaných osob v souvislosti s výkonem jejich profese k následujícím skutkovým podstatám:

#### **§ 273 TZ o Obecné ohrožení z nedbalosti**

Trestného činu obecného ohrožení z nedbalosti se dopustí autorizovaná osoba například zanedbáním a nesprávným provedením statického posouzení stavby, následkem čehož dojde k jejímu zřícení. Pokud k naplnění takovéto skutkové podstaty dojde, pachateli (autorizované osobě) hrozí trest odnětí svobody až na dvě léta nebo trest zákazu výkonu činnosti. V případě, že byla činem, kterým pachatel porušil dle povinností vyplývajících z povolání i zaměstnání, způsobena smrt, pak se sazba trestu odnětí svobody pohybuje mezi třemi a deseti lety.

---

<sup>28</sup> Metodické pomůcky k činnosti autorizovaných osob. *Česká komora autorizovaných inženýrů a techniků činných ve výstavbě* [online]. [cit. 2015-05-04]. Dostupné z: <[http://www.aquaprocon.cz/Data/files/MP\\_CKAIT.pdf](http://www.aquaprocon.cz/Data/files/MP_CKAIT.pdf)>

<sup>29</sup> Zákon č. 40/2009 Sb., trestní zákoník, ve znění pozdějších předpisů

Na trestný čin obecného ohrožení z nedbalosti se vztahuje ustanovení o tzv. šůlné lítosti, tzn., že pokud pachatel dobrovolně –kodlivému následku trestného činu zamezí nebo jej napraví nebo učiní o trestném činu oznámení v době, kdy může být –kodlivým následkem trestného činu je –t zabráněno, pak trestnost činu zaniká.

### **§ 143 TZ o Usmrcení z nedbalosti**

Skutková podstata usmrcení z nedbalosti je naplněna, dopustí-li se autorizovaná osoba neúmyslného zavinění smrti druhé osoby, například dojde-li k zanedbání podmínek bezpečnosti práce ze strany autorizované osoby, následkem čehož přijde druhá osoba o život. Trest odnětí svobody pak činí jeden až šest let. Pokud pachatel hrubě porušil zákony o ochraně životního prostředí nebo zákony o bezpečnosti práce (BOZP), dopravy nebo hygienické zákony, bude potrestán trestem odnětí svobody na dobu dva až osm let.

### **§ 270 TZ o Porušení autorského práva, práv souvisejících s právem autorským a práv k databázi**

Toto ustanovení pojednává o právech k autorskému dílu, umleckému výkonu, zvukovému i zvukově obrazovému záznamu, rozhlasovému nebo televiznímu vysílání nebo databázi. K takovým činům dochází často u klientů (objednatelů, developerů), kteří požadují po architektech, aby na ně byla provedena nejen práva k užití projektu v rámci konkrétní stavby, ale veškerá práva, zejména právo s projektem nakládat a mnit jej tak, aby byli jeho autory.<sup>30</sup> V základní skutkové podstatě lze tento trestný čin potrestat trestem odnětí svobody až na dvě léta, zákazem činnosti nebo propadnutím v cí nebo jiné majetkové hodnoty; pokud tento čin vykazuje znaky obchodní činnosti i podnikání.

Častěji postupem, který představuje alternativu podání trestního oznámení ve v cí zásahu do autorských práv, je občanskoprávní žaloba.

### **§ 349 TZ o Nedovolená výroba a držení pečetidla státní pečeti a úředního razítka**

Takového činu se autorizovaná osoba dopouští tehdy, používá-li autorizační razítko v době, kdy jí byla pozastavena i od autorizace. Skutková podstata trestného činu je též naplněna v případě,



**Obrázek 5: Ukázka autorizačního razítka**

<sup>30</sup> Česká komora architektů [online]. [cit. 2015-05-10]. Dostupné z: <[https://www.cka.cz/cs/pro-architektury/legislativa/komentare-k-legislativne/ap\\_uziti\\_projektu](https://www.cka.cz/cs/pro-architektury/legislativa/komentare-k-legislativne/ap_uziti_projektu)>

kdy pachatel neoprávněně vyrobí sobě, nebo jinému opatření nebo přechovává pečeti státní pečeti nebo razítko orgánu ve veřejné moci s vyobrazením státního znaku nebo razítko, jehož otisk je povinnou součástí ve veřejných listin, bude potrestán trestem odnětí svobody afl na jeden rok nebo zákazem činnosti.

### **§ 348 TZ o Padělaní a pozmenění ve veřejné listině**

Trestného činu se autorizovaná osoba dopouští tehdy, padělá-li nebo změní-li obsah ve veřejné listině. Stejně následky má i nabídka nebo zprostředkování prodeje takových listin. Trest odnětí svobody v takovém případě afl t i léta nebo může být pachatel potrestán zákazem činnosti.

### **§ 212 TZ o Dotčení podvod**

Dotčného podvodu se dopustí takový pachatel, který v žádosti o poskytnutí dotace, subvence nebo návratné finanční výpomoci nebo příspěvku, uvede nepravdivé nebo hrubě zkreslené údaje nebo podstatné údaje zamlže. Pachateli této skutkové podstaty může být udělen trest odnětí svobody afl na dvě léta nebo zákaz činnosti.

Dalšími trestnými činy, kterých se mohou autorizované osoby dopouštět, jsou například:

- § 184 TZ o Pomluvy,
- § 209 TZ o Podvod,
- § 240 TZ o Zkrácení daní, poplatku a podobné povinné platby,
- § 257 TZ o Pletichy při zadání ve veřejné zakázce a při veřejné soutěži,
- a další.<sup>31</sup>

### ***Profesní etická odpovědnost***

Etická odpovědnost je inspirována právní odpovědností a souvisí s povinností nést následky za nějaký čin. Z hlediska etiky odpovědnosti je rozhodující, afe následky jednání a chování

---

<sup>31</sup> Trestní právní odpovědnost autorizovaných osob. *Česká komora architektů* [online]. [cit. 2015-05-10]. Dostupné z: <<https://www.cka.cz/cs/pro-architekty/legislativa/komentare-k-legislative/trestnepravni-odpovednost-autorizovanych-osob>>

lov ka jsou podrobeny morálnímu hodnocení. Je proto d lefité p esn kodifikovat nositele odpov dnosti a p esn definovat etický obsah odpov dnosti.<sup>32</sup>

Problematika etické odpov dnosti je zakotvena v Profesním a etickém ádu Komory ( KA, KAIT) a upravuje práva i povinnosti a profesní i etické zásady autorizovaných osob ve vztahu:

- Ke spole nosti,
- ke klientovi,
- k profesi,
- ke koleg m,
- ke Komo e.<sup>33</sup>

### 1.6.2 Disciplinární odpov dnost

Disciplinární odpov dnost se uplat uje v p ípadech závafného nebo op tovného poru-ení konkrétní právní nebo etické povinnosti autorizovanou osobou.<sup>34</sup> Disciplinární odpov dnost autorizovaných osob je zakotvena v § 20 zákona . 360/1992 Sb., ve zn ní pozd j-ích p edpis . Návrh na disciplinární ízení, který musí být skutkov vymezen ve vztahu k autoriza nímu zákonu, podává dozor í rada. Stavovský soud pak uloží v p ípad poru-ení povinností autorizované osoby n které z disciplinárních opat ení:

- Písemnou d tku,
- pokutu afl do vý-e 50.000 K ,
- pozastavení autorizace na dobu nejvý-e 3 let,

---

<sup>32</sup> PUTNOVÁ, A., SEKNI KA, P. Etické ízení ve firm . 1. vyd. Praha: Grada Publishing, a.s., 2007. 166 s. ISBN 978-80-247-1621-3, s. 50

<sup>33</sup> Profesní a etický ád. eská komora autorizovaných inženýr a technik inných ve výstavb [online]. [cit. 2015-05-04]. Dostupné z: <<http://www.ckait.cz/co-je-ckait/rady-ckait/profesni-eticky>>

<sup>34</sup> Metodické pom cky k innosti autorizovaných osob. eská komora autorizovaných inženýr a technik inných ve výstavb [online]. [cit. 2015-05-04]. Dostupné z: <[http://www.aquaprocon.cz/Data/files/MP\\_CKAIT.pdf](http://www.aquaprocon.cz/Data/files/MP_CKAIT.pdf)>

- odejmutí autorizace.<sup>35</sup>

### 1.6.3 Společná odpovědnost za vady stavby

Významnou novinkou zákona č. 89/2012 Sb., občanský zákoník, ve znění pozdějších předpisů, je **společná odpovědnost za vady stavby zhotovitele, jeho subdodavatel, zpracovatele stavební dokumentace a osoby vykonávající stavební dozor**. Objednatel se může domáhat svého práva z vad stavby u kterékoliv ze spoluodpovědných osob.<sup>36</sup>

V praxi často dochází k případům, kdy si v případě výskytu vad stavby osoby, které se podílejí na zhotovení a přípravě stavebního díla, mezi sebou přehazují odpovědnost za tyto vady. Projektant se ohrazuje nepřipraveným provedením díla zhotovitelem dle jeho bezvadné projektové dokumentace, zhotovitel se ohrazuje nepřipraveným provedením subdodávek, chybným projektem nebo odkazuje na chybné pokyny technického dozoru. Dozor se obhazuje nepřipravenými pokyny ze strany projektanta. Dle dosavadních právních předpisů musel objednatel díla prokázat, která konkrétní osoba nese odpovědnost za vady.<sup>37</sup>

S účinností Nového občanského zákoníku byla zavedena tzv. šolidární odpovědnost projektanta, dozoru, zhotovitele stavby a jeho subdodavatelů. Za vady nově odpovídají všechny tyto osoby společně a nerozdílně (§ 2630 NOZ).

Osoby spoluodpovědné za vady stavby se mohou této odpovědnosti zprostit, pouze prokáží-li, že vadu díla nezpůsobila chyba v jejich činnosti.<sup>38</sup>

### 1.6.4 Pojištění autorizované osoby

Autorizační zákon v § 16 ukládá autorizované osobě povinnost uzavřít pojištění z odpovědnosti za škody způsobené výkonem činnosti. Komora zajišťuje toto pojištění pro své členy hromadně.

---

<sup>35</sup> § 20 zákona č. 360/1992 Sb., o výkonu povolání autorizovaných architektů a o výkonu povolání autorizovaných inženýrů a techniků činných ve výstavbě, ve znění pozdějších předpisů

<sup>36</sup> *Tzb-info* [online]. [cit. 2015-05-10]. Dostupné z: <<http://www.tzb-info.cz/113959-vetsi-zodpovednost-projektantu-dle-noz>>

<sup>37</sup> *Ekonom* [online]. [cit. 2015-05-10]. Dostupné z: <<http://ekonom.ihned.cz/c1-61798230-kdo-muze-zavadvadnou-stavbu-novy-zakon-zavadi-spolecnou-odpovednost>>

<sup>38</sup> § 2630 zákona č. 89/2012 Sb., občanský zákoník, ve znění pozdějších předpisů



Pojištění se vztahuje na náhradu škody finanční škoda, škoda na zdraví i život, škoda na majetku a náhradu nákladů právní ochrany.

Pojistná částka je u KA stanovena ve výši 200.000 Kč a u KAIT 250.000 Kč pro každou autorizovanou osobu ročně. Spoluúčast činí 10.000 Kč pro každou pojistnou událost. V případě, že autorizovaná osoba prokáže stanoveným způsobem účast na celoživotním vzdělávání, sníží se spoluúčast na 5.000 Kč.<sup>39</sup>

Pojištění profesní odpovědnosti za škody je založeno na bázi šlajms madeo (tedy autorizovaná osoba musí být nepřetržitě pojištěna v době příchodu vzniku škody, v době jejího vzniku, uplatnění nároku na náhradu škody a oznámení škody pojistovně), přerušením pojištění se tedy autorizovaná osoba zbavuje výhody plynoucí z sjednaného pojištění.<sup>40</sup>

## 1.7 FORMY VÝKONU POVOLÁNÍ

### a) Jako osoba autorizovaná/ osoba kvalifikovaná

Kvalifikovaná osoba má omezené možnosti, podniká na základě živnostenského oprávnění a může se podílet na stavbách, které nevyžadují ohlášení nebo na těch kterých jednoduchých stavbách

### b) Jako fyzická osoba (svobodný architekt)

- ve sdružení nebo ve jiné obchodní společnosti (v.o.s.),
- společnost s ručením omezeným (s.r.o.) o jednatelém musí být autorizovaná osoba,
- záměstanecká forma.

## 1.8 DRUHY ŽIVNOSTÍ

Zákon č. 455/1991 Sb., o živnostenském podnikání (živnostenský zákon), ve znění pozdějších předpisů vymezuje živnosti ohlaovací a koncesované. Ohlaovací živnosti dále pak rozděluje na živnosti emeslné, vázané a volné.

---

<sup>39</sup> Manuál k pojištění autorizovaných osob. *eská komora autorizovaných inženýrů a techniků jiných ve výstavbě* [online]. [cit. 2015-05-04]. Dostupné z: <<http://www.ckait.cz/content/manual-k-pojisteni-autorizovanych-osob-postup-likvidace-skod>>

<sup>40</sup> Základní pojištění autorizovaných osob. *eská komora architektů* [online]. [cit. 2015-05-10]. Dostupné z: <<https://www.cka.cz/cs/pro-architekty/profesni-pojisteni/smlouva-pojisteni>>

## *fiivnosti ohla-ovací*

Ohla-ovací fiivnosti vznikají dnem ohlá-ení fiivnostenskému ú adu, na základ kterého získají fiadatelé oprávn ní provozovat fiivnost. fiadatel musí spl ovat v-eobecné podmínky, kterými jsou bezúhonnost a svéprávnost. Na n které druhy ohla-ovacích fiivností jsou kladeny téfi pofladavky na odbornou zp sobilost.<sup>41</sup>

Ohla-ovacími fiivnostmi jsou dle fiivnostenského zákona:

### - **fiivnosti emeslné**

U fiivností emeslných jsou kladeny pofladavky na odbornou zp sobilost, která se prokazuje téfi praxí, jejífi délka je odstup ována podle toho, zda vzd lání bylo získáno vyu ením, studiem na p íslu-né st ední -kole nebo vysoké -kole. Up es uje se zmocn ní úst edních orgán státní správy k vydání vyhlá-ky k provád ní kvalifika ních zkou-ek.

### - **fiivnosti vázané**

Okruh fiivností vázaných je taxativn vymezen v p íloze . 2 fiivnostenského zákona. Jde o fiivnosti, které vyfladují pr kaz zp sobilosti jiný, nefi je vyfladován u fiivností emeslných. Je konkrétn stanoven zpravidla zvlá-tními p edpisy, pop ípad zmín nou p ílohou.

### - **fiivnosti volné**

fiivnosti volné jsou fiivnosti, pro jejichfi provozování tento zákon nevyfladuje prokazování odborné ani jiné zp sobilosti. K získání fiivnostenského oprávn ní pro fiivnosti volné musí být spln ny pouze v-eobecné podmínky.

Z uvedeného vyplývá, fe rozli-ovacím kritériem len ní ohla-ovacích fiivností je pofladovaná odborná zp sobilost. U ohla-ovacích fiivností emeslných a vázaných se odborná zp sobilost vyfladuje, u ohla-ovací fiivnosti volné nikoliv.<sup>42</sup>

Mezi volné fiivnosti pat í mimo jiné i **infienýrská innost v investí ní výstavb** , kterou se rozumí technická pomoc, infienýrská a investorská pomoc, stavební dozor a jiné související innosti.<sup>43</sup>

---

<sup>41</sup> HORZINKOVÁ, E. *fiivnostenský zákon a p edpisy související s komentá em*. 13. aktualiz. a dopl. vyd. podle stavu k 30. 9. 2012. Praha: Linde, 2013, 328 s. ISBN 9788086131979., §19

<sup>42</sup> HORZINKOVÁ, E., KOHOUT, A. *fiivnostenský zákon a p edpisy souvisící*. 9. aktualiz. a dopl. vyd. Praha: Linde Praha, 2003, 477 s. ISBN 807201398x., § 20 - § 25

### *fiivnosti koncesované*

K provozování koncesované fiivnosti je nezbytnou podmínkou získání státního povolení (koncesi). D vodem k t mto opat ením je skute nost, že provozování t chto fiivností klade vysoké nároky na zvlá-tní odbornou zp sobilost, kterou s ohledem na povahu provozu a jeho nebezpe nost pro okolí stanoví p íslu-né zvlá-tní p edpisy.<sup>44</sup>

---

<sup>43</sup> Na ízení vlády . 140/2000 Sb., kterým se stanoví seznam obor fiivností volných, ve zn ní pozd j-ích p edpis

<sup>44</sup> HORZINKOVÁ, E., KOHOUT, A. fiivnostenský zákon a p edpisy souvisící. 9. aktualiz. a dopl. vyd. Praha: Linde Praha, 2003, 477 s. ISBN 807201398x., § 26

## 2 ANALYTICKÁ ÁST

### 2.1 INNOST AUTORIZOVANÝCH OSOB V PRAXI

V analytické ásti práce poukááfi na konkrétní p ípad z praxe kde, kdy a za jakých okolností provádí autorizované osoby svou innost a jaký stupe dokumentace je pro daný p ípad pot eba vypracovat. Dále se zam ůji v této ásti práce i na innost autorizovaných osob p í realizaci stavebního díla. Sou asn vymezím n které nedostatky nebo naopak klady, které s sebou tato innost nese.

K aplikování teoretických poznatk do praxe mi poskytla spole nost MORAVOSTAV Brno, a.s. stavební spole nost informace a projekt, na kterém budu danou problematiku e-ít. Konzultace se mnou vedl pan Ing. Tomá-Rousek, který byl sám p ítomen na stavb , o které pojednává praktická ást této práce, jako stavbyvedoucí.

#### 2.1.1 P ípadová studie .1: Výrobna tvarovaných mas ve Vod anech ó výrobní hala



Obrázek 6: Nová výrobní hala ve Vod anech, zdroj: foto od spole nosti MORAVOSTAV Brno, a. s. stavební spole nost

## **Základní charakteristika projektu**

**Tabulka 2: Základní informace o stavbě, zdroj: vlastní zpracování**

<b>Název akce:</b>	Výrobní hala tvarovaných mas ve Vodanech - Výrobní hala
<b>Místo:</b>	Areál Vodanská dr. beřl, a. s., Radomilická 886, 389 01 Vodany
<b>Datum výstavby:</b>	07/2014 - 04/2015
<b>Cena díla:</b>	60 000 000,- Kč bez DPH
<b>Financování:</b>	Z vlastních zdrojů + část z dotací z programu rozvoje venkova - opatření I. 1.3 P idávání hodnoty zemědělským a potravinářským produktům
<b>Stavebník:</b>	Vodanská dr. beřl a.s. - závod Vodany
<b>TDS:</b>	Jiří Daňha
<b>Generální projektant:</b>	Studio DOLMEN s. r. o.
<b>Hlavní projektant:</b>	Ing. arch. Libor Jiřík
<b>Zhotovitel:</b>	MORAVOSTAV Brno, a. s. stavební společnost
<b>Stavbyvedoucí:</b>	Ing. Tomáš Rousek
<b>Katastrální území:</b>	Vodany
<b>Parcelní číslo:</b>	1978 - ostatní plocha - ostatní plocha

### ***Podstavení společnosti Studio DOLMEN s. r. o.***

Firma Studio DOLMEN s. r. o. se sídlem v Českých Budějovicích se zaměřuje na komplexní projektovou a inženýrskou činnost v segmentu veřejných pozemních staveb, návrhy a realizace interiérů, zajištění realizace staveb a v neposlední řadě i na služby v oblasti designu a poradenství. Majitelem a jednatelem společnosti je Ing. arch. Libor Jiřík.

Projektovou dokumentaci vypracovává společnost ve všech stupních - od studií až po projekty pro provedení stavby. Velice významnou částí činnosti firmy je projektová a inženýrská činnost ve firmách potravinářského i jiného průmyslu. Podílí se na zpracování

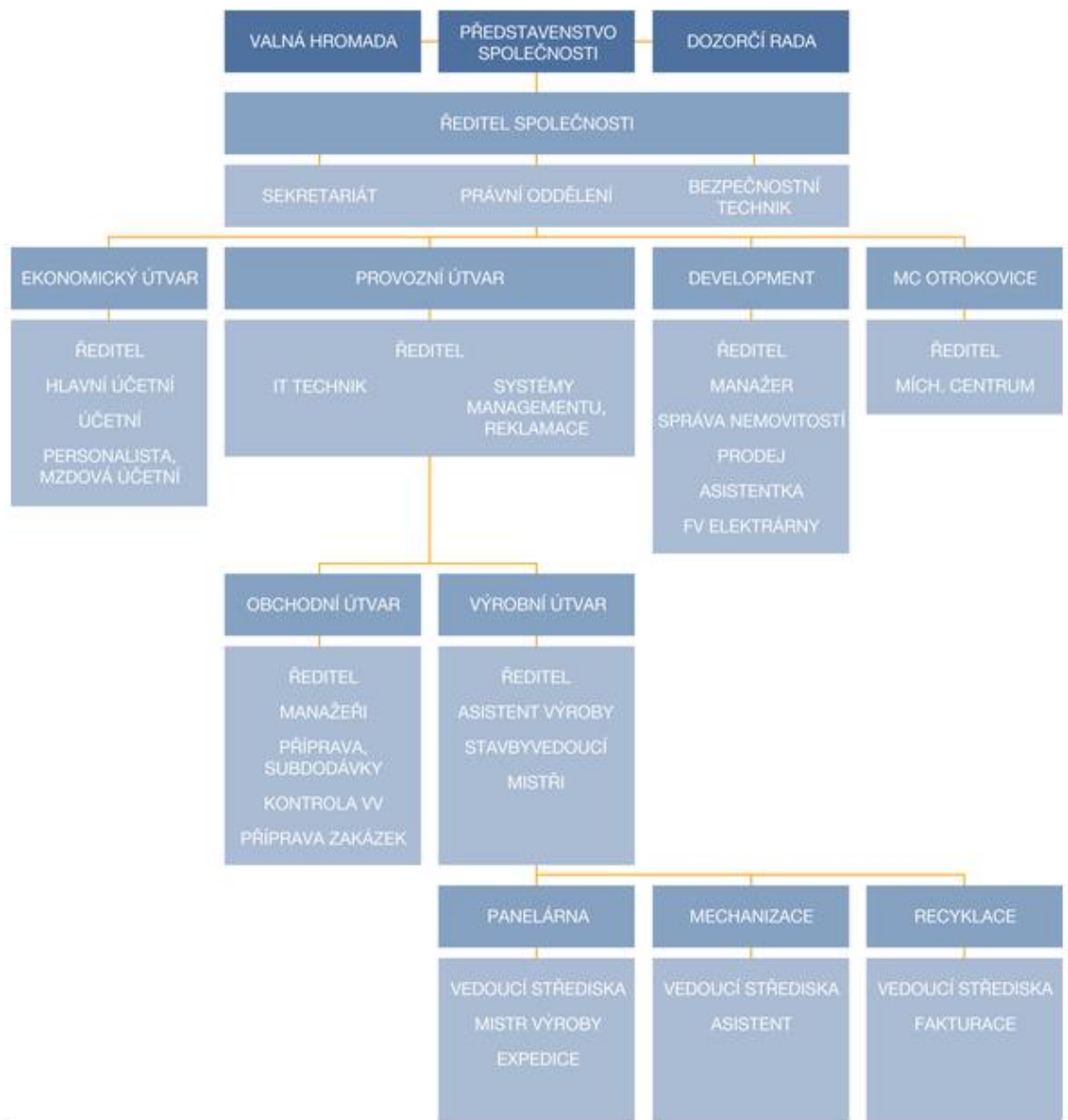
koncept rozvoje potravinářských firem v etn. plánování technologických částí, návrh konceptu likvidace odpadů atd.

Firma zabezpečuje i realizaci celých staveb, především v oblasti realizace interiér bytových a komerčních a stává se tak generálním dodavatelem stavby se všemi dle sledky a povinnostmi z toho vyplývajícími.

V rámci všech činností nabízí společnost i sadu souvisejících služeb, jako jsou geologické průzkumy, výkopisné a polohopisné zaměření, stavební technické a statické průzkumy, radonové průzkumy, odhady, převody pozemků atd.

### ***Podstavení společnosti MORAVOSTAV Brno, a. s. stavební společnost***

Stavební společnost MORAVOSTAV Brno, a. s. stavební společnost se svým charakterem patří mezi významné firmy střední velikosti s celorepublikovou působností v oblasti stavební činnosti, demoličních prací, recyklace, výroby panelů a cementových prvků, atd. Společnost provádí průmyslové, inženýrské, bytové a občanské stavby a zajišťuje další činnosti související se stavební výrobou. Společnost v současnosti zaměstnává přibližně 160 zaměstnanců a její roční obrát dosahuje 700 mil. Kč.



Obrázek 7: Organizační struktura společnosti MORAVOSTAV Brno, a. s. stavební společnost

### *Základní charakteristika stavby*

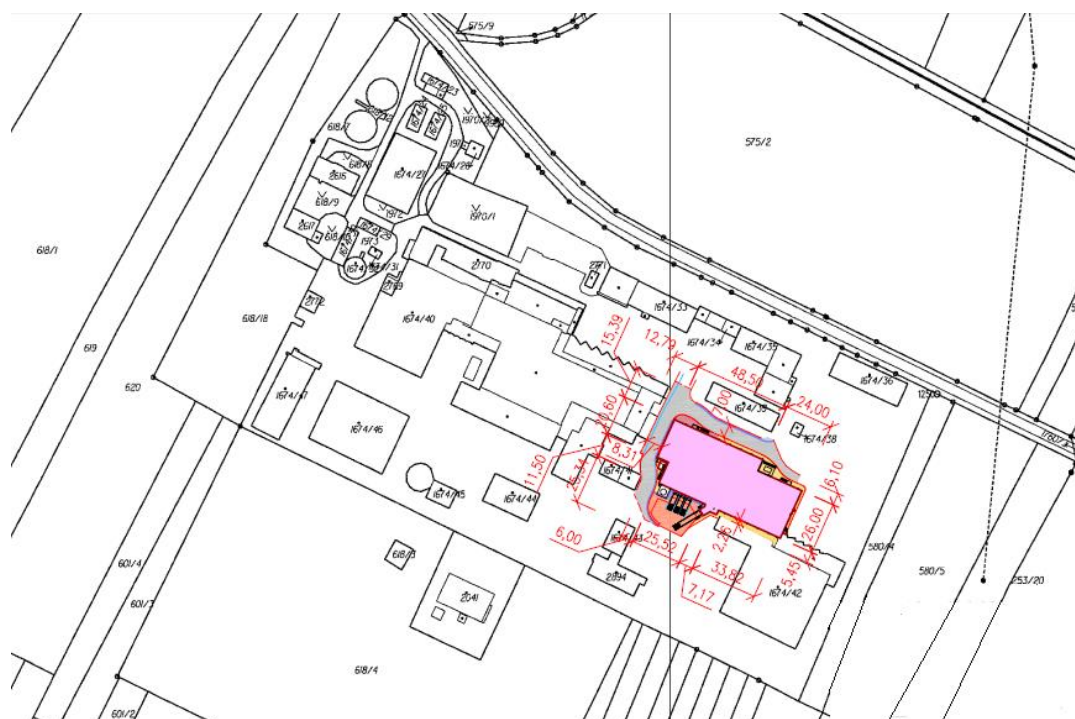
Podle podmínek projektové dokumentace a realizace je nová výrobní hala ve stávajícím objektu Vodánské dr. beřlárny. Důvodem pro výstavbu nové výrobní haly bylo rozhodnutí investora, který rozšíří sortiment vyráběných výrobků, a to o výrobky tzv. tvarované výroby z bílého, červeného masa, popípad obalované zeleniny a sýr. Z toho důvodu bylo nutné zakoupit novou výrobní linku, kterou nebylo možné do stávajícího objektu vzhledem k jejím rozměrům dispozičně umístit.

Místo stavby se nachází uvnitř areálu firmy Vodánská dr. beřl. a.s. v závodě Vodany. Areál Vodánská dr. beřl. a.s. v závodě Vodany se nachází na jihozápadním okraji města

Vod any v doteku mezinárodní silnice E 49 - hlavního tahu ó eské Bud jovice ó Písek ó Praha.



Obrázek 8: Areál závodu ve Vodanech, zdroj: www.cuzk.cz



Obrázek 9: Zákres nové výrobní haly do KN, zdroj: součást PD



Pozemek Vodanských drbeňů má celkovou plochu 32.177 m<sup>2</sup>. Pro vlastní stavbu haly, komunikačních schodišť, technologických ploch, trafostanice a zásobníku na technologické plyny bylo zapotřebí 2.278 m<sup>2</sup>.

Objekt je ryze průmyslového charakteru a jeho architektonické řešení je podmíněno ekonomii a úsporností celé stavby. Výkres osy výrobní haly se nachází v příloze 5 tohoto dokumentu. Stavba započala provedením spodní stavby, tedy založením objektu, dále byla provedena hlavní nosná konstrukce ocelový skelet haly tak, aby bylo možné ji zateplit v úrovni obvodového pláště a střešního pláště z trapézových plechů. Výrazným prvkem jsou z vnějšku umístěné mohutné nosné ocelové sloupy. Opláštění je ve vnitřním lící těchto sloupů. Objekt je zvenčí přístupný v několika místech po ocelových schodištích, okna jsou pouze do vstupních a denních místností zaměněna, strojovny chlazení a strojovny termického oleje. Objekt má v severní části v jednom desetimetrovém podélném modulu dvě podlaží. Manipulační chodba navazuje na expediční rampy stávajícího mrazárenského objektu. V rámci této chodby je vyrovnávací rampa na úroveň expedice. Zastřešení objektu je provedeno pomocí profilovaných plechů.

### ***Fáze předprojektová***

Na počátku celého projektu stála idea investora, na základě které byl zpracován **investiční záměr o studii proveditelnosti**. V běžné praxi si investiční záměr investor zpracovává sám, avšak společnost Vodanská drbeň a. s. závod Vodany si ufl pro tuto činnost chtěla zajistit odbornou společnost. Proběhlo výběrové řízení na dodavatele projektové dokumentace, kde zvíťazilo Studio DOLMEN, s. r. o. Následně byly dohodnuty všechny podmínky spolupráce, byla podepsána smlouva o dílo a začal vznikat návrh. Studio DOLMEN s. r. o. nejprve zpracovalo studii proveditelnosti, která obsahovala:

1. Identifikační údaje stavby (nové výrobní haly),
2. odvodnění investičního záměru (z odvodnění nutnosti stavby, z odvodnění technicko-ekonomické koncepce a údaje ekonomické efektivity, zhodnocení vyvolaných investic, předpokládané provozní náklady),
3. základní údaje o stavbě (stručný popis stávajícího řešení, stručný popis navrhovaného řešení z hlediska úcelové funkce, požadavků na urbanistické a architektonické řešení stavby, územní technické podmínky pro přípravu území,

údaje o provozu, popis budoucího provozu, nároky stavby, vliv stavby na životní prostředí, atd.)

4. stavební část, která pojednávala o stavebně-technickém, dispozičním, protipožárním a protipovodňovém řešení objektu
5. technologickou část, která se zabývala úkolem, funkcí, kapacitou a hlavními technickými parametry technologického zařízení, požadavky na pracovní prostředí a hygienu práce,
6. provádění stavby (předpokládaný časový plán přípravy a realizace stavby, odolnost a zabezpečení stavby),
7. výkresy (snímky z katastrálních map, koordinátní situace na podkladě katastrální mapy se zakreslením plochy výstavby),
8. časový harmonogram postupu prací,
9. řízení rizik,
10. dokladovou část.

Na základě investičního záměru bylo rozhodnuto o umístění nové výrobní haly přímo v prostorách areálu Vodňanských dráček a k tomuto účelu byl vybrán nejvhodnější prostor z hlediska kapacitních nároků a vazeb na okolní výrobu i především na stávající objekt mrazírny a jeho expediční plochy.

Objekt je ryze průmyslového charakteru a jeho architektonické řešení je primárně podřízeno ekonomii a úspornosti celé stavby.<sup>45</sup>

### ***Fáze projektová***

Hlavním inženýrem celého projektu nové výrobní haly ve Vodňanech byl pan Ing. arch. Libor Jiřík, který je **autorizovanou osobou** s autorizací KA a jako generální projektant nese odpovědnost za celkovou koordinaci výkonů i příprav projektové dokumentace a průběh stavby.

Studio DOLMEN, s. r. o. zpracovalo kompletní **projektovou dokumentaci, ve stupních DÚR, DSP a DPS**, na které se podílelo několik zaměstnanců a externích

---

<sup>45</sup> JIŘÍK, L. *Průvodní zpráva. Projekt Výrobní tvarovaných mas ve Vodňanech SO-01 výrobní hala*. České Budějovice: Studio DOLMEN, s.r.o., 2013. [cit. 2015-03-03].

pracovník , kteří vypracovali jednotlivé projekty profesí. Celá projektová dokumentace byla vypracována v souladu s vyhláškou . 268/2009 Sb., o technických požadavcích na stavby.

Pro sestavení chronologicky uspořádaných činností, které projektant vykonával, jsem použila jako pomůcku rozdělení výkonů k naplnění cíle zakázky podle J. Plose<sup>46</sup>, který činnost projektanta rozděluje do několika výkonových fází. Dle jeho pomůcky aplikuji činnost projektanta u projektu výrobní haly ve Vodanech.

### **Výkonová fáze 1 o P íprava zakázky (PPR)**

- V první fázi celého projektu byla provedena dkladná analýza zakázky ve spolupráci s poradci.
- Projektant ověřil, že záměr investora je v souladu s platným územním plánem města Vodany. Vodanská dráha a.s. o závod Vodany je umístěn v souladu s územním plánem v části označené jako promyslová zóna. Stavba svým charakterem a využitím odpovídá přípustnému zatížení v rámci schváleného územního plánu.
- P edb ěn vymezil a upřesnil rozsah pot ebných projektových prací a speciálních profesí.

### **Výkonová fáze 2 o Zpracování návrhu / studie stavby (STS)**

- Na základ ě investičního zám ěru byly vyhotoveny studie v několika variantách, kde byly zpracovány základní informace a požadavky investora, které byly následně investorovi předloženy, aby se projednala nejvhodnější varianta projektu.
- Vznikly dvě varianty provedení. Ta první, že se nová výrobní hala postaví ke stávající hale a funkce a dispozice se propojí, nebo se postaví 300 m dále od stávající budovy. Investor si vybral variantu první.
- Byla provedena předběhová jednání k zamýšlenému dílu s těmi dotčenými orgány státní správy.
- Projektant se s investorem shodl na výsledné představě projektu.
- Projektant provedl předběhový odhad investičních nákladů .

---

<sup>46</sup> PLOS, J. *Stavební zákon s komentářem pro praxi*. 1. vyd. Praha: Grada, 2013, 769 s., barevn. obr. p ř. ISBN 978-80-247-3865-9., s. 450

### **Výkonová fáze 3 - Dokumentace k návrhu na vydání územního rozhodnutí o umístění stavby (DÚR)**

- Projektant provedl podrobnou analýzu, vyhodnotil dosavadní postup a určil podmínky pro zpracování DÚR k žádosti o územní rozhodnutí.
- Projektant zajistil potřebná zaměření a průzkumy (geodetické zaměření území, inženýrsko-geologický průzkum, stavební technický průzkum a radonový průzkum). Byla zjištěna střední kategorie radonového rizika základových p.d. V rámci projektové dokumentace jsou navržena odpovídající opatření a odpovídající typ hydroizolace a plynotěsně provedené prostupy.
- Byla zjištěna poloha všech inženýrských sítí.
- Projektanti profesí zpracovali jednotlivé části projektové dokumentace: architektonicko-stavební řešení, projekt přípojky vody, kanalizace (splachové a dešové), plynu, elektro, projekt dopravního řešení a zpevněných ploch, studii EIA, atd.
- Projektant upřesnil odhad investičních nákladů.
- Bylo zažádáno, aby vešnoprávní orgány vydaly svá stanoviska a správce sítí se vyjádřil k projektové dokumentaci.

### **Výkonová fáze 4 - Dokumentace pro stavební povolení (DSP)**

- Poté, co investor získal územní rozhodnutí, projektant vypracoval DSP k žádosti o stavební povolení.
- Stanovily se požadavky na doplňkové průzkumy.
- Projektanti profesí zpracovali jednotlivé části projektové dokumentace: architektonicko-stavební řešení, projekt statiky, projekt požární bezpečnosti řešení, projekt ZTI, projekt plynu, projekt vytápění, projekt vzduchotechniky a chlazení, projekt MaR, projekt silnoproudu, slaboproudu, bleskosvod a EPS, projekt dopravního řešení a zpevněných ploch atd.
- Upřesnil se odhad investičních nákladů.
- Bylo zažádáno o stanoviska vešnoprávních orgánů a o vyjádření majitele a správce sítí k projektové dokumentaci.

- Bylo nutné zpracovat projekt pro organizaci výstavby (ZOV), který měl v podrobnostech zařízení stavení

#### **Výkonová fáze 5 - Zpracování dokumentace pro provedení stavby (DPS)**

- Poté, co investor získal stavební povolení, projektant zanalyzoval a vyhodnotil dosavadní postup a určil podmínky pro zpracování DPS.
- Projektanti profesí dopracovali jednotlivé části projektové dokumentace afl do úrovně jednoznačně určených požadavky na kvalitu a charakteristické vlastnosti stavby a instalovaných zařízení (např. výkresové znázornění s nutnými detaily v měřítku 1:50 afl 1:1 s nutnými textovými vysvětlivkami a popisy za spolupráce potřebných profesí).
- Byly vypracovány vytyčovací plány.
- Projektant projednal s investorem výběr materiálů a vhodnost jejich použití.

#### **Výkonová fáze 6 - Sestavení tendrové / zadávací dokumentace (TD)**

- Byl vypracován seznam prací a dodávek pro tendrové řízení.
- Zpracovaly se podklady pro výběrová řízení, které byly rozeslány uchazečům o zhotovení díla.
- Dále byla navržena organizace informačních schůzek a prohlídek místa stavby.

#### **Výkonová fáze 7 - Spolupráce při výběru dodavatele (DVZ)**

- Projektant posoudil úplnost nabídek dodavatelů / zhotovitelů stavby.
- Posoudil nabídky z hlediska kvality, termínu a cen.
- Předložil nabídky investorovi k projednání.
- Investor určil zhotovitele stavby na základě poznatků zjištěných projektantem.
- Jako generální zhotovitel stavebního díla vznikla společnost MORAVOSTAV Brno, a. s. stavební společnost, která s investorem podepsala smlouvu o dílo a převzala stavení.

#### **Výkonová fáze 8 - Spolupráce při provádění (AD)**

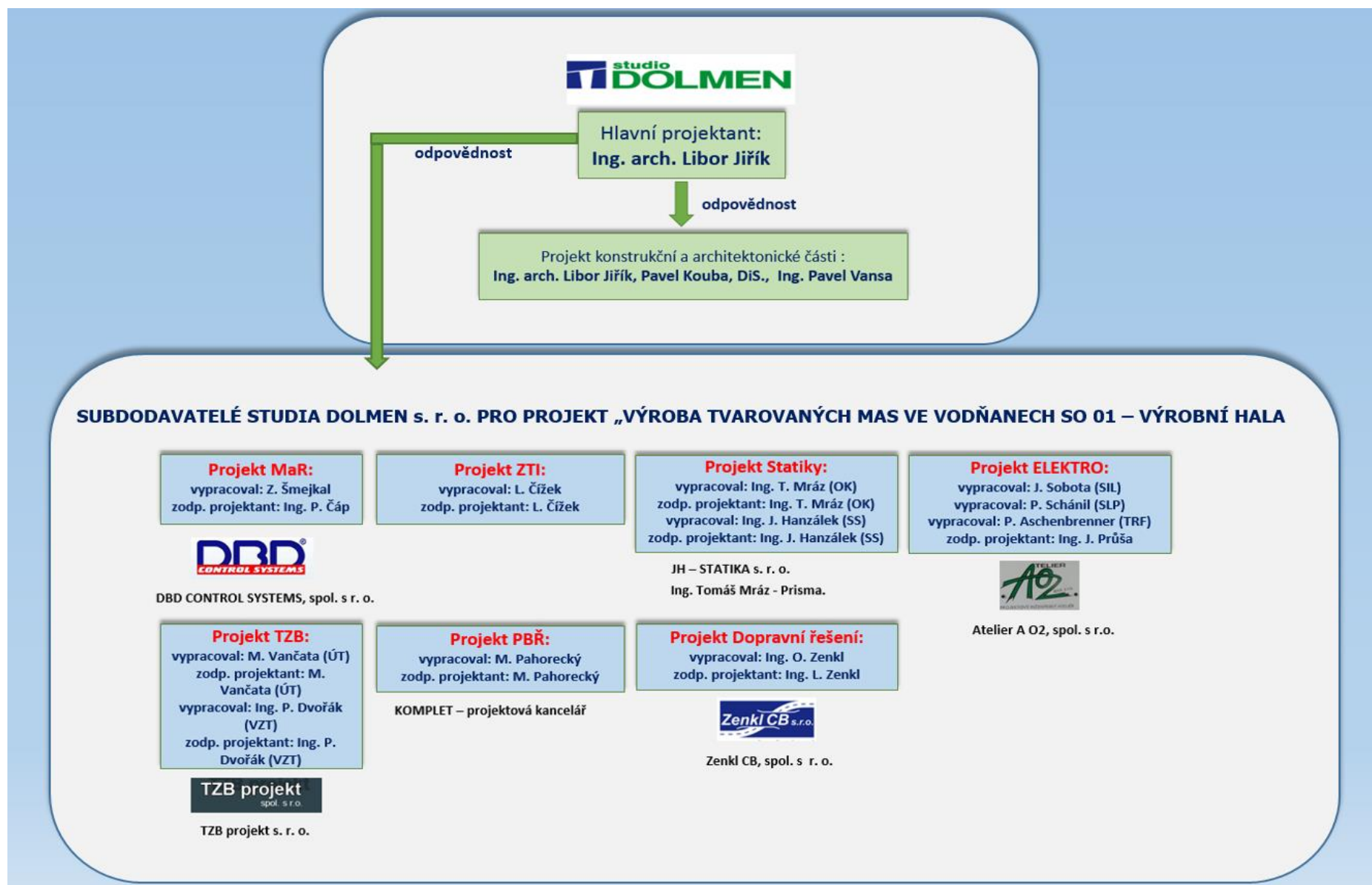
- Projektant se s investorem dohodl na podmínkách výkonu autorského dozoru.
- Projektant provedl analýzu a vyhodnotil dosavadní průběh přípravy stavby.

- Zadal vyhotovení doplňkových průzkumů (v průběhu provádění stavby) specialisty.
- Účastnil se kontrolních dnů a vykonával autorský dozor dle doporučených standardů této činnosti a příslušné smlouvy.

#### **Výkonová fáze 9 - Spolupráce po dokončení stavby (DSPS)**

- Byla vyhotovena dokumentace skutečného provedení stavby.
- Projektant se účastnil kolaudačního řízení stavby.
- Dále dohlížel na odstranění vad a nedodělků ve stanovené lhůtě a kvalitě.

Z výše uvedeného vyplývá, že na projektu dané stavby se podílelo nemalé množství autorizovaných osob - viz tabulka 3. *ó Autorizované osoby podílející se na projektu výrobní haly ve Vodňanech*, které jsou odpovědné za správný a bezpečný návrh stavby, nebo největší množství případných vad a poruch, havárií a nedostatků vychází právě z podceněné a špatně provedené projektové dokumentace. Následující obrázek výstižně znázorňuje průběh realizace stavebního záměru.



Obrázek 10: Subjekty podílející se na zhotovení projektové dokumentace, zdroj: vlastní zpracování

**Tabulka 3: Autorizované osoby podílející se na projektu výrobní haly ve Vodňanech<sup>47</sup>**

<b>Jméno a příjmení</b>	<b>číslo autorizace</b>	<b>Obor</b>
Ing. arch. Libor Jiřík	KA - 02089	Architektura, interiérová tvorba
Ing. Pavel Vansa	KAIT - 0100753	Pozemní stavby
Ing. Pavel Kouba, Dis.	KAIT - 0100682	Pozemní stavby
Ing. Jiří Hanzálek	KAIT - 0100261	Statika a dynamika staveb
Ing. Tomáš Mráz	KAIT - 0100709	Statika a dynamika staveb
Ing. Ondřej Zenkl	KAIT - 0102255	Dopravní stavby
Ing. Lumír Zenkl	KAIT - 0100730	Dopravní stavby
Ing. Petr Šáp	KAIT - 0010215	Technologická zařízení staveb
Ing. Jiří Průša	KAIT - 0101698	Technika prostředí staveb, elektrotechnická zařízení
Ladislav Šílek	KAIT - 0102126	Technika prostředí staveb, zdravotní technika
Ing. Milan Vanáta	KAIT - 0102049	Technika prostředí staveb, vytápění a vzduchotechnika
Ing. Pavel Dvořák	KAIT - 0102050	Technika prostředí staveb
Ing. František Janecký	KAIT - 0601734	Technologická zařízení staveb
Miroslav Pahorecký	KAIT - 0100758	Požární bezpečnost staveb
Vladimír Fučík	KAIT - 0101347	Požární bezpečnost staveb
Ing. Tomáš Rousek	KAIT - 1400287	Pozemní stavby

<sup>47</sup> JIŘÍK, L. *Průvodní zpráva. Projekt Výrobní tvarovaných mas ve Vodňanech SO-01 výrobní hala*. České Budějovice: Studio DOLMEN, s.r.o., 2013. [cit. 2015-03-03].



## *Realiza ní ást*

Pro realiza ní ást si investor ur il **Technický dozor stavebníka (TDS)** a též **koordinátora BOZP<sup>48</sup>**, nebo u staveb, kde se ú astní více jak jeden zhotovitel nebo se odpracuje více jak 500 Nh, je to pro investora zákonná povinnost. **Koordinátor BOZP nemusí být AO**, posta í spln ní zákonného pofladavku odborné zp sobilosti. Tou se rozumí alespo st ední vzd lání s maturitní zkou–kou, odborná praxe v délce alespo t í let, nebo jeden rok, pokud fyzická osoba získala vysoko–kolské vzd lání v oblasti bezpe nosti a ochrany zdraví p i práci a osv d ení o úsp –n vykonané zkou–ce z odborné zp sobilosti. Tato zkou–ka se opakuje každých p t let.

Investor si též objednal v rámci projektové dokumentace **Autorský dozor (AD)**, aby bylo možné v pr b hu realizace m nit p ípadn opravovat projekt a koordinovat osoby, podílející se na projektu. Autorský dozor, kterým byl ustanoven pan Ing. arch. Libor Ji ík, se ú astnil kontrolních dn a byly s ním projednávány v–echny zm ny a opravy na projektu. Zhotovitel ur il **stavbyvedoucího** ó pana Ing. Tomá–e Rouska, který nesl odpov dnost za to, že stavba bude stav na v souladu s projektovou dokumentací, platnou legislativou a bude dodrřkována bezpe nost práce. Jeho povinností bylo provád t koordinaci prací na stavb a delegovat innosti prost ednictvím svých mistr . O v–ech innostech na stavb udával záznamy do stavebního deníku a po izoval fotodokumentaci z pr b hu stavby (ukázka viz p íloha . 4). Úvodní strana stavebního deníku a osv d ení o autorizaci stavbyvedoucího jsou sou ástí p íloh ( . 1, 2).

Jiří p i provád ní základových konstrukcí zhotovitelem bylo zji–t no, že základové konstrukce jsou v kolizi se stávajícími sít mi technické infrastruktury, p edev–ím s kanalizací.

Zhotovitel stavby vyty il stávající trasy inženýrských sítí. Vyty ená trasa de–ové kanalizace neodpovídala projektové dokumentaci. Proto byl p izván projektant, aby provedl revizi projektové dokumentace ZTI. D vodem vzniku dané kolize bylo podcen ní stavebn –technického pr zkumu projektantem a následné zji–t ní –patného technického stavu spla–kové kanalizace, která musela být navrřena nová.

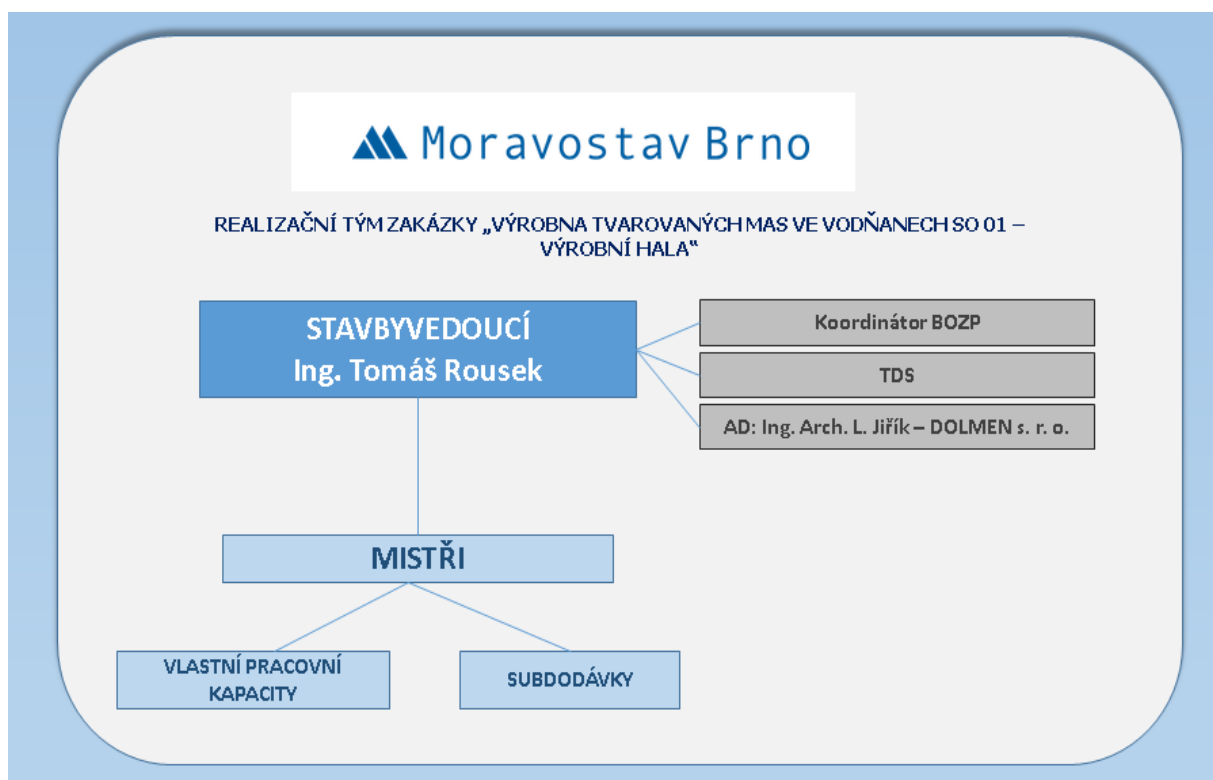
---

<sup>48</sup> Zákon . 309/2006 Sb., kterým se upravují dal–í pofladavky bezpe nosti a ochrany zdraví p i práci v pracovn právních vztazích a o zaji–t ní bezpe nosti a ochrany zdraví p i innosti nebo poskytování služeb mimo pracovn právní vztahy (zákon o zaji–t ní dal–ích podmínek bezpe nosti a ochrany zdraví p i práci)

Zhotovitel upozornil investora, že došlo k dané kolizní situaci, kterou je nutno řešit a díky které se zvýšily náklady na stavební práce. Tyto náklady tzv. vícepráce byly dle smlouvy o dílo k tíži investora, nebo poskytl zhotoviteli projektovou dokumentaci, která neodpovídala skutečnému stavu.

Další průběh stavby se obešel bez vážnějších komplikací a postupovalo se dle předané projektové dokumentace.

Po dokončení stavebních a montážních prací doložil zhotovitel ve spolupráci se všemi subdodavateli veškerou dokladovou část nutnou ke kolaudačnímu řízení. Bylo zapotřebí doložit např. revize, zprávy o tlakových zkouškách, atesty materiálů, prohlášení o shodě, DSPS, atd.)



Obrázek 11: Subjekty realizace fáze stavebního díla, zdroj: vlastní zpracování

### *Fáze užívání*

Po dokončení všech stavebních a montážních prací, bylo dílo předáno investorovi a v nové výrobní hale začal zkušební třináctidenní provoz. Zkušební provoz je počáteční fází provozu stavby i zařízení. Obvykle probíhá podle tzv. nabíhové křivky, tímto způsobem se naplňují cíle celého projektu. Zkušební provoz spojuje komplexní vyzkoušení, které

je zpravidla zahájením uflívání stavby, s celkovým vyhodnocením spln ní cíl projektu. Zku-ební provoz probíhá v odpov dnosti investora, pokud smlouva nestanoví jinak a dodavatelé jsou zpravidla v sou innosti po celou dobu trvání zku-ebního provozu.

Na výstavb nové výrobní haly se podílelo a uflp ímo i nep ímo velké množství lidí, z toho velké množství **autorizovaných osob**, bez nichfl by daný projekt dle zákona nemohl v bec vzniknout.

### ***Odpov dnost a autorizace***

Za projektovou dokumentaci k výstavb nové výrobní haly ve Vod anech nese odpov dnost pan Ing. arch. Libor Ji ík jako generální projektant, který ztvrzuje celý projekt svým podpisem a razítkem. Za jednotlivé **díl í projekty profesí**, tzn. architektonicko stavební e-ení, projekt statiky, projekt poflárn bezpe nostního e-ení, projekt ZTI, projekt plynu, projekt vytáp ní, projekt vzduchotechniky a chlazení, projekt MaR, projekt silnoproudu, slaboproudu, bleskosvod a EPS, projekt dopravního e-ení, zpevn ných ploch atd. nesou odpov dnost jednotliví specialisté, kte í musí mít ze zákona ve svých oborech autorizaci a ztvrzují projekt taktéfl svým podpisem a razítkem. Pokud by do-lo k pochybení v projektu nap . ZTI odpov dnost za zp sobené -kody nese generální projektant. Generální projektant následn vymáhá náhradu -kody, která mu vznikla po projektantu profese.

Za pr b h stavby a správnou realizaci v souladu s právními p edpisy, normami a technickými pofladavky (tedy odborné vedení stavby) nese odpov dnost **stavbyvedoucí**, který musí ídit stavbu v souladu s vydaným rozhodnutím (stavebním povolením) a v souladu s ov enou projektovou dokumentací. Mezi zákonem vyjmenované innosti, které musí stavbyvedoucí vykonávat, pat í zaji-t ní dodrflování povinností k ochran flivota, zdraví, flivotního prost edí a bezpe nosti práce. Stavbyvedoucí taktéfl odpovídá za uspo ádání stavení-t , za koordinaci na n m a za dodrflení obecných pofladavk na výstavbu vyplývající z § 169 stavebního zákona. S ohledem na vý-e zmín ný rozsah povinností a odpov dnosti se p edpokládá denní p ítomnost této autorizované osoby na stavb . Není to ov-em pravidlo, nebo na stavb nové výrobní haly ve Vod anech byl p ítomen denn mistr po celou dobu realizace díla a stavbyvedoucí s ním byl denn v telefonickém nebo písemném kontaktu a osobn byl p ítomen na stavb 2-3 dny v týdnu. Takto je nastaven systém ve spole nosti, kdy stavbyvedoucí má na starosti více staveb najednou.

Jak již bylo uvedeno v kapitole 2.6.3. *Společná odpovědnost za vady stavby* - s účinností NOZ byla zavedena nová právní úprava odpovědnosti za vady, která zmiňuje tzv. širší odpovědnost projektanta, dozoru, zhotovitele stavby a jeho subdodavatelů.

Nové principy spoluodpovědnosti za vady u staveb by měly přinést zřejmé výhody jak pro objednatele staveb, tak i pro samotné zhotovitele. Objednatelé nově získají možnost uplatnit svá práva z vad stavby nejen u zhotovitele, ale i u dalších osob. Tímto by mělo dojít k lepší vymahatelnosti těchto práv a rychlejšímu odstranění vad. Zhotovitelé na druhou stranu získávají možnost snížit míru své odpovědnosti za vady v případech, kdy se lze domnívat, že jejich odpovědnost není výlučná. V krajním případě se zhotovitel může své odpovědnosti za vady zcela zprostit.

Jak bude nová právní úprava přijata do praxe ve výstavbě nelze reálně vůbec odhadnout. S ohledem na několik výkladových problémů této úpravy ale hrozí, že v prvních letech účinnosti NOZ bude vládnout velká nejistota při uplatnění práv z vad staveb.

Vzhledem k faktu, že na stavbu nové výrobní haly ve Vodanech bylo vydáno stavební povolení v době, kdy NOZ ještě nenabyl účinnosti, ve které vady, havárie a právní aspekty v souvislosti s odpovědností by se řídily dle starého občanského a obchodního zákoníku.

Problematika odpovědnosti je natolik komplikovaná, že často dochází k vážným sporům a řekněme, nebo výklad právního předpisu není mnohdy dosti ující pro správné rozhodnutí o odpovědnosti. Je však nutné podotknout, že z celého procesu všech sporů a řekněme musí být určena **jmenovitá odpovědnost osoby** za případné škody a havárie, aby byla zachována tzv. **ochrana veřejných zájmů**, pro jejíž dosažení jsou zakotveny ve stavebním zákoně práva vybrané účinnosti ve výstavbě.

*Hlavní projektant: Pojem hlavního projektanta je uveden v §113 odst. 2 stavebního zákona – funkcí hlavního projektanta může smluvně pověřit stavebník anebo jej může pověřit stavební úřad koordinací projektové dokumentace stavby, zpracovávané více projektanty.*

*Zodpovědný projektant: Nese odpovědnost za projekt.*

<b>studio DOLMEN</b>		Hlavní projektant ING. ARCH. LUBOR JŘÍK	Zodpovědný projektant ING. ARCH. LUBOR JŘÍK
Akce <b>VODŇANSKÁ DRŮBEŽ a.s. - závod Vodňany</b> k.ú. Vodňany parc.č. 1978		Datum 04/2013 Č.zakázky A 23-12 Stupeň DPS	Vyhotovení   
Objekt <b>SO 01 - VÝROBNÍ HALA</b>		Měřítko 1:100 Formát A4 18x	Č.výkresu <b>F.1.1.2/4</b>
Výkres <b>ZMĚNA PŮDORYSU 1.NP KE DNI 12.05.2014</b>			
Investor	VODŇANSKÁ DRŮBEŽ a.s. Radomická 886 389 01 Vodňany	Obec	VODŇANY
Kraj	JIHČESKÝ	Vypracoval	ING.PAVEL VANSA

*Vypracoval: osoba, která vypracovala projekt, nemusí se jednat o autorizovanou osobu.*

Obrázek 12: Odpovědnost osob uvedených na –títku k projektové dokumentaci, zdroj: vlastní zpracování

### **Shrnutí:**

**Zpřípadové studie je patrné, že na výstavbě nové výrobní haly se významně podílely autorizované osoby ve dvou fázích:**

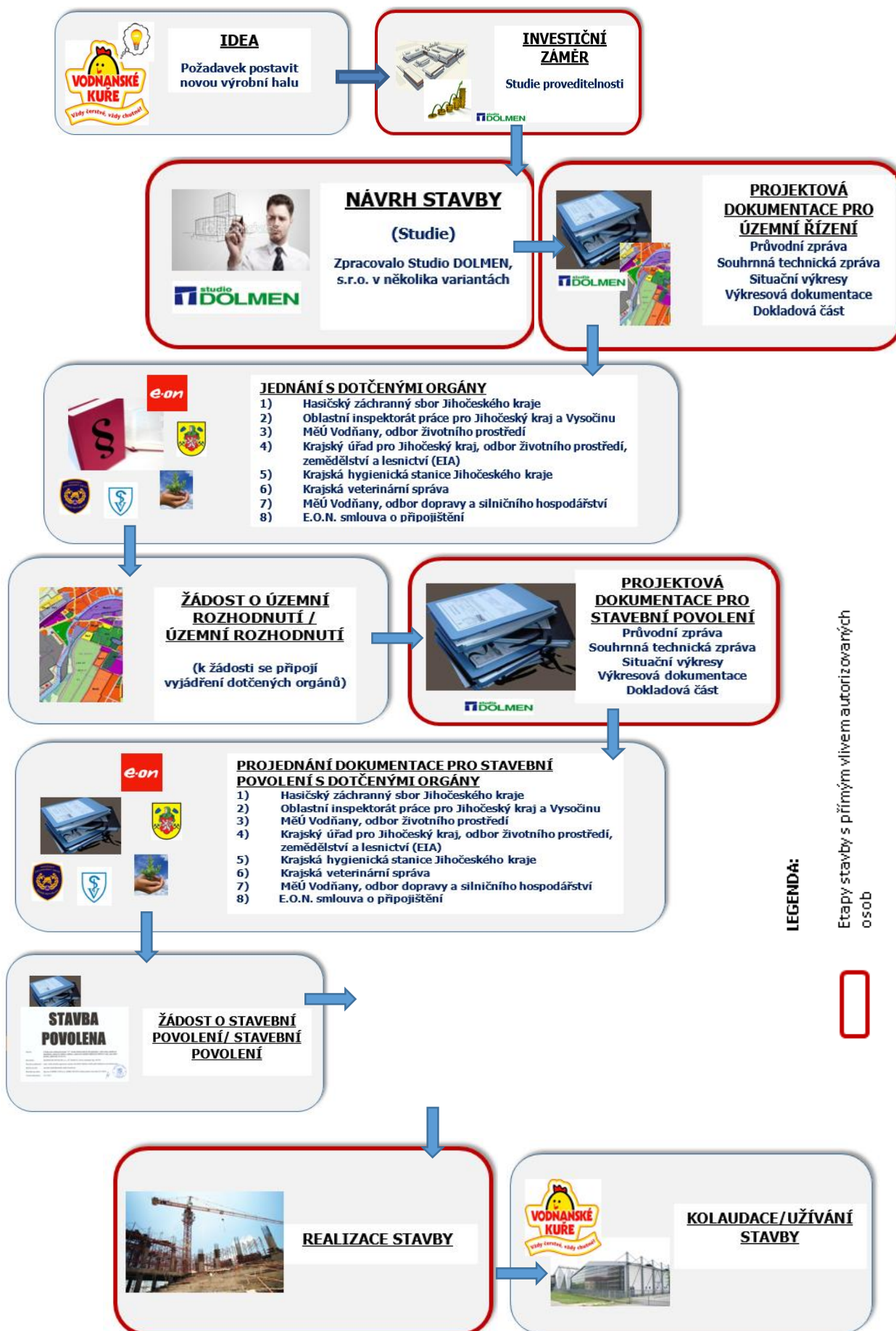
**V projektové,** kde bylo zapotřebí součinnosti hned několika autorizovaných osob k vyhotovení jednotlivých projektů pro daný stupeň projektové dokumentace. Bylo zapotřebí vypracovat projekty profesí, které zpracovaly mnohdy jiné osoby, než které pak ztvrdily projekt autorizačním razítkem. Osoby, které se na projekt podepsali a ztvrdili ho autorizačním razítkem nesou odpovědnost za správnost a celistvost celého projektu bez ohledu na to, jestli ho fyzicky zpracovávali.

**V realizační fázi,** kdy do výstavbového procesu vstoupil stavbyvedoucí spolu s autorským dozorem, aby vykonávali odborné vedení provádění stavby nebo její změny.

Ve Vodanech byla realizována velmi náročná a nákladná stavba, jejíž realizaci předcházela velmi složitý projekt. Ke zhotovení takové stavby bylo zapotřebí velké množství erudovaných osob, z nichž velká většina z nich má autorizaci ve svém oboru.

Vzájemná provázanost všech účastných osob byla nezbytnou podmínkou pro vznik kvalitního a bezpečného díla. Hlavní a tudíž i nejvíce odpovědnost nesl generální projektant pan Ing. arch. Libor Jiřík, který byl pověřen koordinací celé projektové dokumentace. V případě havárie bude vždy prvotním viníkem, pokud neprokáže, že daný problém nevznikl jeho zájmem. Za odborné vedení stavby při její realizaci nese hlavní a tudíž i nejvíce odpovědnost stavbyvedoucí.

Obrázek . 13 názorně ukazuje celý průběh stavebního záměru výrobní haly ve Vodanech od první myšlenky, po kolaudaci stavby.



Obrázek 13: Průběh realizace stavebního záměru Výrobní haly ve Vodňanech, zdroj: vlastní zpracování

### 3 NÁVRHY A DOPORU ENÍ K PROBLEMATICE VYBRANÝCH INNOSTÍ VE VÝSTAVB

V následující kapitole chci poukázat na nedostatky zjištěné z teoretického i praktického poznání týkající se profese autorizovaných osob a zústených subjektů v pr b hu stavební innosti a navrhnout která opatření, která by mohla p ispit k d sledn j-ímu a spolehliv j-ímu výkonu vybraných inností ve výstavb .

#### 3.1 ZM NA PRÁVNÍ ÚPRAVY fivnosti TECHNICKÉHO DOZORU STAVEBNÍKA V fivnostenském zákon

innost TDS lze vykonávat na základ fivnostenského oprávn ní fivnosti volné, obor innosti . 70 šSlužby v oblasti administrativní správy a služby organiza n hospodá ské povahy. Podle p ílohy . 4 na ízení vlády . 278/2008 Sb., která stanoví obsahové nápln fivností volných, sem pat í mj. technická innost, jejímž obsahem je výkon technického dozoru, v etn provád ní p íslu-ných záznam ve stavebních denících, spolupráce s autorským dozorem projektanta a zástupci budoucích uflivatel a provozovatel staveb a dal-í související innosti.

Vzhledem k náro nosti a odpov dnosti, kterou tato innost p íná-í, **by m la fivnost TDS spadat do fivnosti vázané**, pro jejíž získání je zapot ebí nejenom spln ní v-eobecných podmínek, ale i odborné zp sobilosti, tj. autorizace, kvalifikace nebo:

- b) Vysoko-kolské vzd lání v magisterském studijním programu nebo studijním oboru zam eném na stavebnictví nebo architekturu a 3 roky praxe, nebo
- c) vysoko-kolské vzd lání v bakalá ském studijním programu nebo studijním oboru zam eném na stavebnictví nebo architekturu a 5 let praxe, nebo
- d) vy-í odborné vzd lání v oboru vzd lání zam eném na stavebnictví a 5 let praxe, nebo
- e) st ední vzd lání s maturitní zkou-kou v oboru vzd lání zam eném na stavebnictví a 5 let praxe.

Odborná zp sobilost TDS by m la být prokazována nebo nápl práce, kterou TDS vykonává, vyfladuje odborné technické a technologické poznatky, zahrnuje kontrolu provád né stavby tak, aby stavební firma dodrřovala technické podmínky realizace, platné zákony a p edpisy, stavbu provád la kvalitn , dodrřovala rozpo et a termíny stavby. Technický dozor stavebníka téfl komunikuje na základ plné moci s p íslu-nými ú ady.



K nejčastějším úkolům TDS patří zejména:

- Výběr generálního dodavatele stavby,
- předání a převzetí stavení-t ,
- průběžná kontrola prací během realizace,
- zápisy do stavebního deníku,
- svolání a organizace kontrolních dnů na stavbě a pořizování záznamů z jednání,
- kontrola souladu výstavby s projektovou dokumentací,
- kontrola kvality a dodržování technických a technologických postupů ,
- příjemka provedených prací,
- kontrola a odsouhlasení fakturace,
- kontrola dokumentace skutečného provedení stavby,
- informovanost pro investora (měsíční zprávy).

Z demonstrativního výčtu činností, které TDS vykonává je patrné, že tyto činnosti s sebou nesou velký kus odpovědnosti a proto by je neměla vykonávat osoba bez odborného vzdělání a praxe. Platný zákonný předpis však nestanovuje povinnosti ani pracovní náplň TDS. Činnost TDS musí být proto předem tem smluvních, nebo pracovních vztahů mezi objednatelům stavby (investorem, stavebníkem) a právnickou nebo fyzickou osobou, která bude pro stavebníka tuto činnost vykonávat.

Sjednaný TDS nemusí být osoba autorizovaná a není na ni kladen ani nárok na vzdělání a odbornost. Ve své podstatě TDS může vykonávat kdokoli, kdo má o sobě minimální, ale je štaava o a oboru stavitelství rozumí.

**Vzhledem k výše uvedeným skutečnostem dle doporučení, aby byl výkon TDS prováděn zkušeným absolventem minimálně střední školy stavebního směru s maturitou a minimální dobou zkušeností pět let na stavbách. Tato skutečnost by měla být legislativně ošetřena a upravena zákonem.**

Podle § 152 odst. 4 stavebního zákona č. 183/2006 Sb. u stavby financované z veřejného rozpočtu, kterou provádí stavební podnikatel jako zhotovitel, je stavebník povinen zajistit technický dozor stavebníka nad prováděním stavby. V ostatních případech platí platný zákonný předpis České republiky nestanovuje povinnost pro stavebníky, aby pověřili TDS

k prováděným stavbám, především na které dotují programy EU již vyřadují, aby TDS i stavební mistři byli autorizovanými osobami.

**Proto doporučuji, aby zákon ukládal povinnou úroveň TDS i u jiných staveb, než které jsou realizované z veřejných rozpočtů. TDS by měl být povinný také například u staveb, které jsou veřejně prospěšné (stavba pro obchod a služby, stavba pro sport, školy a kolská zařízení, stavba pro kulturu a duchovní osvětlu, stavba pro zdravotnictví a sociální služby, stavba ubytovacího zařízení, atd.), nebo na takové stavby jsou ze zákona kladeny přísnější požadavky především na bezpečnost, hygienu, bezbariérové užívání a mnohé další, nebo staveb s určitým nadlimitním finančním objemem. Povinnost TDS na těchto stavbách by zajistila v této kontrole a dohled nad prováděnými stavebními prací, což by hájilo ve veřejný zájem a zdraví obyvatelstva.**

### **3.2 PROTKOLENÍ AUTORIZOVANÝCH OSOB V PRÁVNÍM A EKONOMICKÉM SMĚRU JAKO POVINNÁ SOUČÁST PŘÍJEDOSTI O AUTORIZACI**

Návrh na prokolení autorizovaných osob v jiném než stavebním směru vzel z konzultací se stavbyvedoucími a na kterými autorizovanými osobami, které se běžně ve své praxi setkávají nejenom s otázkami týkající se problematiky, pro kterou splnily kritéria a požadavky pro získání autorizace dané zákonem, ale i s mnohými problémy, kde je právní a ekonomické vzdělání nezbytné pro výkon jejich činnosti. Nejběžnějším příkladem, kdy se autorizovaná osoba setkává s právními otázkami, je uzavírání smlouvy o dílo (SoD). SoD podepisuje mezi sebou jak projektant se stavebníkem, tak zhotovitel se stavebníkem. Pro všechny subjekty plynou ze SoD práva a povinnosti, a proto je velmi důležité, aby smlouvy správně porozuměly a braly na v domě všechny ekonomicko právní důsledky.

**Vzhledem k výše uvedeným skutečnostem navrhuji, aby autorizované osoby absolvovaly povinné odborné kolení pod záštitou České advokátní komory ( AK) a Komory da ových poradců R (KDPCR).**

Cílem návrhu prokolení autorizované osoby v právním a ekonomickém směru by bylo seznámení je s problematikou právní oblasti zejména orientace v zákonech, vyhláškách, normách a prohloubení znalostí v oblasti účetnictví, daní a rozpočtní tak, aby byly schopny předcházet ekonomicko právním pochybením v průběhu stavební činnosti.

AK by měla autorizovaným osobám poskytnout komplexní školení zejména v oblasti stavebního zákona, Nového občanského zákona, zejména v oblasti smluvních závazkových vztahů a trestního zákona. Autorizované osoby by tak byly srozuměny se všemi právními důsledky jejich činnosti.

KDPCR by autorizovaným osobám poskytla informace zejména v oblasti územnictví, daňové problematiky, rozpočtového územnictví a finančního managementu.

**Na základě absolvování takto strukturovaných školení by bylo autorizovaným osobám vydáno osvědčení, které by bylo povinnou podmínkou k žádosti o autorizaci.**

### **3.3 POVINNÁ ÚČAST AUTORIZOVANÝCH OSOB NA ODBORNÝCH A VZDĚLÁVACÍCH SEMINÁŘÍCH A JEJICH CELOŽIVOTNÍ VZDĚLÁVÁNÍ**

S ohledem na rychlost technologických změn a vzhledem k pokroku má u velkého podílu povolání zvláště význam celoživotní vzdělávání, které je základním předpokladem pro vysokou odbornou úroveň a profesní růst.

Povinnost se celoživotně vzdělávat je zakotvena v zákoně č. 360/1992 Sb., o výkonu povolání autorizovaných architektů a o výkonu povolání autorizovaných inženýrů a techniků činných ve výstavbě, ve znění pozdějších předpisů, který v § 12 odst. 5 ukládá autorizovaným osobám dále se odborně vzdělávat a sledovat informace nezbytné pro výkon své činnosti. Tuto povinnost však zákon nevyžaduje nijak prokazovat. Celoživotní vzdělávání je tak založeno na dobrovolnosti a individuální volbě forem vzdělávacích aktivit. Prakticky každá autorizovaná osoba se při výkonu svého povolání přirozeně vzdělává už jen tím, že vede zakázku, řídí kancelář, absolvuje školení, veletrhy a výstavy a sleduje dění v oblasti, pro kterou má autorizaci. Rovněž podle autorizačního zákona mají Komory (ČKA, ČKAIT) podporovat odborné vzdělávání a napomáhat šíření odborných informací. K naplnění těchto cílů slouží projekt celoživotního vzdělávání (CŽV), který realizuje ČKAIT a program celoživotního profesního vzdělávání (CPV), který realizuje ČKA.

Obě Komory za tímto účelem vydávají pravidelný přehled akreditovaných vzdělávacích programů, který prezentují jak v tištěné formě, tak na svých internetových stránkách [www.ice-ckait.cz](http://www.ice-ckait.cz) a [www.cka.cz](http://www.cka.cz).

**Hlavním důvodem mého návrhu aby se autorizované osoby povinně účastnily odborných seminářů a celoživotně se vzdělávaly je ten, že dochází k rychlému vývoji**

**nových technologií v oboru stavebnictví a změnám v legislativní úpravě. Takto zvolená  
školení by vedla k aktualizaci vzdělání autorizovaných osob.**

Každá autorizovaná osoba by měla 1x za dva roky absolvovat komplexní školení o legislativních novelách a technologických novinkách, které trh nabízí. Po absolvování tohoto školení by obdržela osvědčení, které by musela doložit Komorě. V případě, že by toto osvědčení autorizovaná osoba nedoložila, Komora by jí pozastavila činnost do doby, než toto osvědčení doloží, nejdéle však 1 rok. Pokud ani po roce by autorizovaná osoba osvědčení nedoložila, Komora by ji vyřadila ze seznamu autorizovaných osob.

## ZÁV R

Hlavním cílem mé diplomové práce bylo na konkrétním případě specifikovat, co jsou vybrané innosti ve výstavb , kdo je m fle provád t a zp ehlednit povinnosti, odpov dnost a úlohu autorizovaných osob v jednotlivých fázích stavebního procesu.

V teoretické ásti je vymezeno, fle vybranými innostmi ve výstavb se rozumí projektová innost ve výstavb a odborné vedení stavby nebo její zm ny.

Z teoretické re-er-e vyplývá, fle vzhledem k tomu, fle se innosti projektant , zhotovitel a dozor velmi prolínají, je velmi obtížné identifikovat odpov dnost jednotlivých subjekt a ne vřdy je zcela jednozna né, kdo danou odpov dnost nese. Vřdy v-ak musí být zachován princip **odpov dnosti jmenovité osoby**, která odpovídá za správnost, úplnost a celistvost a m l by zajistit bezpe nost obyvatel, ochranu flivotního prost edí a je jedním z hlavních d vod zakotvení vybraných inností ve výstavb ve stavebním právu.

K dosažení vytý eného cíle mé práce jsem si zvolila takový stavební projekt, na n mfl jsem vý-e uvedenou problematiku mohla v co nej-ir-ím spektru analyzovat. K tomu mi posloužil projekt výstavby pr myslové haly ve Vod anech, p i emfl podklady a informace mi poskytla stavební spole nost MORAVOSTAV Brno, a. s. stavební spole nost.

Ve své práci jsem zmapovala vývoj stavebního projektu šVýrobná tvarovaných mas ve Vod anech - Výrobní halaõ od prvotního nápadu investora vybudovat novou halu vyvolaného pot ebou roz-í it výrobní kapacitu podniku afl po kolaudaci dokon ené stavby se zam ením na výskyt a vliv autorizovaných osob v jednotlivých stádiích vývoje projektu.

Sledovala jsem tak zejména faktor jmenné odpov dnosti za práci t chto autorizovaných osob.

B hem své analytické innosti jsem zjistila, fle ve stádiu projektových prací zde mimo autorizované osoby figurují i osoby neautorizované, ímfl se zna n zvy-uje odpov dnost autorizovaných osob, které garantují a pln odpovídají za projekty vypracované t mito neautorizovanými osobami. Je nutná d sledná kontrola takto vypracovaných projekt , nebo autorizované osoby nesou plnou odpov dnost za projekt bez ohledu na to, zda ho vypracovali sami í n kdo jiný. Pokud projekt vypracuje neautorizovaná osoba a autorizovaná osoba jej ztvrdí svým podpisem a razítkem, má se za to, fle autorizovaná osoba s projektem souhlasí a nese za n j plnou odpov dnost.

ada projektových kanceláří nedisponuje osobami se všemi autorizacemi, které jsou nutné pro zpracování projektu, stejně tak, jak tomu bylo v případě případové studie této diplomové práce. Projektové kanceláře si pak objednávají subdodavatele projektových profesí, kteří zpracovávají dílčí projekty profesí. Nikdo se pak nemůže zabývat otázkou, kdo tedy nese odpovědnost za celý projekt? **Za projektovou dokumentaci jako celku nese vředy objektivní odpovědnost generální projektant, který ztvrzuje celý projekt svým podpisem a razítkem. Za jednotlivé dílčí projekty profesí nesou odpovědnost jednotliví specialisté, kteří musí mít ze zákona ve svém oboru autorizaci. Pokud by došlo k pochybení či havárii, odpovědnost za způsobené škody nese generální projektant, který následně vymáhá náhradu škody, která mu vznikla po projektantu profesí.**

Ve fázi realizace projektu jsem se zabývala zejména činností stavbyvedoucího a TDS. Činnost TDS není českou legislativou zodpovědná ošetřena způsobem, který by reflektoval míru odpovědnosti, kterou tato osoba na stavbu má. Jedná se mi zejména o striktní podmínky omezené například činností vázanou, i práv získání autorizace v oboru. Zajímalo mne tedy, jak se s touto situací vypořádává česká stavební praxe při realizaci náročných stavebních projektů.

Zjistila jsem tak, že u stavby švýcarské výrobní tvarovaných mas ve Vodanech - Výrobní hala byla jmenována stavbyvedoucí osoba disponující autorizací. Vzhledem k tomu, že řádný právní předpis nestanovuje požadavky, které by určovaly, jak má práce stavbyvedoucího vypadat, není tedy ani povinná denní přítomnost stavbyvedoucího na stavbě. Konkrétně u projektu, který je analytická část této práce, nebyla osoba stavbyvedoucího přítomna na stavbě denně, nebo má na starosti více staveb. U této stavby však hodnotím situaci na odborné poměry jako uspokojivou, protože dle slov odborníků z praxe, s nimiž jsem se během tvorby své diplomové práce setkala, se nezávadně stává, že autorizovaný stavbyvedoucí je pouhým razítkem a podpisem na úvodní straně stavebního deníku.

Vzhledem k tomu, že stavební projekt velmi úzce ovlivňuje životní prostředí a hlavně životy lidí (ať už se jedná o osoby přítomné na staveništi při jeho realizaci, či osoby které v jeho útrobách vykonávají svoji práci, či mají zde své domovy), měl by být kladen významný důraz na zodpovědný přístup všech osob a zejména pak těch autorizovaných, kteří jej ovlivní při jeho vývoji. V praktické části tak dále stanovuji svůj vlastní návrh kladení důrazu na zodpovědný přístup k výkonu vybraných činností ve stavebnictví a poukazuji na

sou asné nedostatky v jeho ízení. Zabývám se tak například návrhem systému povinného -kolení autorizovaných osob a zavedení innosti TDS jakoftto flivnosti vázané.

Záv rem tedy apeluji zejména na to, fe **autorizace by m la být ud lována na základ velmi p ísných odborných hledisek a v dané problematice by se m l zvý-it d raz na získání kvalifikace získané na vysokých -kolách a zejména v praxi, která by m la inít n kolik let.** Jedin praxí se dá získat p ehled a erudice v daném oboru, jeft je pro obor stavebnictví a obory související velmi d leflitý. V-echna tato kritéria by m la být velice d sledn vyfladována zku-ebními orgány ud lujícími autoriza ní osv d ení.

## ZDROJE

### Zákony a vyhlásky

- [1] Zákon . 183/2006 Sb., o územním plánování a stavebním řádu (stavební zákon), ve znění pozdějších předpisů
- [2] Zákon . 360/1992 Sb., o výkonu povolání autorizovaných architektů a o výkonu povolání autorizovaných inženýrů a techniků činných ve výstavbě, ve znění pozdějších předpisů
- [3] Zákon . 455/1991 Sb., o živnostenském podnikání (živnostenský zákon), ve znění pozdějších předpisů
- [4] Zákon . 40/2009 Sb., trestní zákoník, ve znění pozdějších předpisů
- [5] Zákon . 89/2012 Sb., občanský zákoník, ve znění pozdějších předpisů
- [6] Zákon . 309/2006 Sb., kterým se upravují další požadavky bezpečnosti a ochrany zdraví při práci v pracovních právních vztazích a o zajištění bezpečnosti a ochrany zdraví při činnosti nebo poskytování služeb mimo pracovní vztahy (zákon o zajištění dalších podmínek bezpečnosti a ochrany zdraví při práci)
- [7] Vyhláška . 499/2006 Sb., o dokumentaci staveb, ve znění pozdějších předpisů
- [8] Nařízení vlády . 140/2000 Sb., kterým se stanoví seznam oborů živností volných, ve znění pozdějších předpisů
- [9] Příloha . 4 k Nařízení vlády . 278/2008 Sb., o obsahových náplních jednotlivých živností
- [10] Příloha k zákonu . 360/1992 Sb., postup a náležitosti při uznávání odborné kvalifikace podle směrnice Evropského parlamentu a Rady 2005/36/ES ze dne 7. září 2005 o uznávání odborných kvalifikací, body 1.2. a 1.3. přílohy

### Odborná literatura

- [11] BÁBOVÁ, M., SAIDL, J., *INFORMAČNÍ CENTRUM KAIT. Výklad, vymezení obsahu a rozsahu pojmů používaných v novém stavebním zákoně*, [DVD Profesis 2011], Praha: KAIT Středisko vzdělávání a informací, MP 0 Příloha 5.4.



- [12] HORZINKOVÁ, E. *fiivnostenský zákon a p edpisy související s komentá em*. 13. aktualiz. a dopl. vyd. podle stavu k 30. 9. 2012. Praha: Linde, 2013, 328 s. ISBN 9788086131979.
- [13] HORZINKOVÁ, E., KOHOUT, A. *fiivnostenský zákon a p edpisy souvisící*. 9. aktualiz. a dopl. vyd. Praha: Linde Praha, 2003, 477 s. ISBN 807201398x.
- [14] JI ÍK, L. *Pr vodní zpráva. Projekt Výrobna tvarovaných mas ve Vod anech SO-01 výrobní hala*. eské Bud jovice: Studio DOLMEN, s.r.o., 2013. [cit. 2015-03-03].
- [15] LADRA, J., MIK™ L. *Stavební, autorský a technický dozor investora: praktická p íru ka*. Praha: Dashöfer, 2008., Aktualizováno 4x ro n . ISBN 80-86229-61-0.
- [16] MACHA KOVÁ, J. *Stavební zákon: komentá . 2. vyd.* V Praze: C. H. Beck, 2013, 880 s. Beckova edice komentované zákony. ISBN 978-807-4004-926.
- [17] PLOS, J. *Stavební zákon s komentá em pro praxi*. 1. vyd. Praha: Grada, 2013, 769 s., barev. obr. p íl. ISBN 978-80-247-3865-9.
- [18] PUTNOVÁ, A., SEKNI KA, P. *Etické ízení ve firm* . 1. vyd. Praha: Grada Publishing, a.s., 2007. 166 s. ISBN 978-80-247-1621-3.
- [19] SCHANDL, J. *Autorizovaný inženýr a technik v procesu výstavby*. 3. vyd. Praha: Informa ní centrum eské komory autorizovaných inženýr a technik inných ve výstavb , 2008, 94 s. Základní knižnice odborných inností ve výstavb ( KAIT). ISBN 978-80-87093-71-9.
- [20] ZLATNÍK, T. *Kdyžl chci stav t d m: od pozemku ke kolaudaci*. 2., p eprac. vyd. Brno: CPress, 2013. ISBN 978-802-6401-612.

### **Internetové zdroje**

- [21] *eská komora architekt* [online]. [cit. 2015-05-10]. Dostupné z: <[https://www.cka.cz/cs/pro-architekty/legislative/komentare-k-legislative/ap\\_uziti\\_projektu](https://www.cka.cz/cs/pro-architekty/legislative/komentare-k-legislative/ap_uziti_projektu)>

- [22] *eská komora autorizovaných inženýrů a technikůinných ve výstavbě* : KAIT. [online]. [cit. 2015-05-04]. Dostupné z: <<http://www.ckait.cz/co-je-ckait/o-nas>>
- [23] *Ekonom* [online]. [cit. 2015-05-10]. Dostupné z: <<http://ekonom.ihned.cz/c1-61798230-kdo-muze-za-vadnou-stavbu-novy-zakon-zavadi-spolecnou-odpovednost>>
- [24] Manuál k pojištění autorizovaných osob. *eská komora autorizovaných inženýrů a technikůinných ve výstavbě* [online]. [cit. 2015-05-04]. Dostupné z: <<http://www.ckait.cz/content/manual-k-pojisteni-autorizovanych-osob-postup-likvidace-skod>>
- [25] Metodické pomůcky kinnosti autorizovaných osob. *eská komora autorizovaných inženýrů a technikůinných ve výstavbě* [online]. [cit. 2015-05-04]. Dostupné z: <[http://www.aquaprocon.cz/Data/files/MP\\_CKAIT.pdf](http://www.aquaprocon.cz/Data/files/MP_CKAIT.pdf)>
- [26] Profesionální a etický řád. *eská komora autorizovaných inženýrů a technikůinných ve výstavbě* [online]. [cit. 2015-05-04]. Dostupné z: <<http://www.ckait.cz/co-je-ckait/rady-ckait/profesni-eticky>>
- [27] Rozdílová zkouška k autorizaci podle zákona č. 360/1992 Sb. *eská komora autorizovaných inženýrů a technikůinných ve výstavbě* [online]. [cit. 2015-05-04]. Dostupné z: <[http://www.ckait.cz/sites/default/files/Rozdilova\\_zkouska\\_12\\_2013.pdf](http://www.ckait.cz/sites/default/files/Rozdilova_zkouska_12_2013.pdf)>
- [28] Trestní právní odpovědnost autorizovaných osob. *eská komora architektů* [online]. [cit. 2015-05-10]. Dostupné z: <<https://www.cka.cz/cs/pro-architekty/legislativa/komentare-k-legislativ/trestnepravni-odpovednost-autorizovanych-osob>>
- [29] *Tzb-info* [online]. [cit. 2015-05-10]. Dostupné z: <<http://www.tzb-info.cz/113959-vetsi-zodpovednost-projektantu-dle-noz>>
- [30] Základní pojištění autorizovaných osob. *eská komora architektů* [online]. [cit. 2015-05-10]. Dostupné z: <<https://www.cka.cz/cs/pro-architekty/profesni-pojisteni/smlouva-pojisteni>>

## SEZNAM POUŽITÝCH ZKRATEK

AO ó autorizovaná osoba

AD ó autorský dozor

CPV ó celoživotní profesní vzdělávání

CfV ó celoživotní vzdělávání

KA ó česká komora architektů

KAIT ó česká komora autorizovaných inženýrů a techniků činných ve výstavbě

DPS ó dokumentace pro provedení stavby

DSP ó dokumentace pro stavební povolení

DSPS ó dokumentace skutečného provedení stavby

DÚR ó dokumentace pro územní rozhodnutí

DVZ ó dokumentace pro výběr zhotovitele

EPS ó Elektronická požární signalizace

MaR ó Měření a regulace

PD ó Projektová dokumentace

PPR ó přípravné práce

SoD ó smlouva o dílo

STS ó studie stavby

TD ó tendrová dokumentace

TDS ó technický dozor stavebníka

ZOV ó Zásady organizace výstavby

ZTI ó Zdravotní technické instalace



## P ÍLOHY

P íloha 1: Úvodní list stavebního deníku ztvrzený autoriza ním razítkem stavbyvedoucího .....	77
P íloha 2: Osv d ení o autorizaci.....	78
P íloha 3: Pofárn bezpečnostní e-ení stavby ztvrzené autoriza ním razítkem.....	79
P íloha 4: Fotodokumentace z realizace .....	81
P íloha 5: Podélný ezí ...	82

Příloha 1: Úvodní list stavebního deníku ztvrzený autorizovaným razítkem stavbyvedoucího

List 1

Základní list – adresář	
pro objekt VÝROBNA TVAROVACÍ MAS A MASYCH VÝROBKŮ	kraj JIHOČESKÝ
část / úsek	okres STRAKONICKÝ
obec VODNĀNÝ	místo / adresa
Zúčastněné strany	Jména, adresy a telefonní kontakty odpovědných zástupců
Objednatel (investor)	VODNĀNŠKÁ DŘÍBEŽ, a.s. RADOULICKÁ 886 389 01 VODNĀNÝ
Technický (stavební) dozor investora	JIRÍ DADHA 776 794477
Střih	
Průběh	
Generální zhotovitel (dodavatel)	MORAVOSTAV Brno, a.s. stavební společnost
Zhotovitel stavební části	
Zhotovitel technologické části	
Hlavní stavbyvedoucí	Ing. Tomáš ROUSEK 602 642 924
Stavbyvedoucí	Jan CHDOUPEK 606 610 434
Generální projektant	Ing. arch. LUDOV JIŘEK 602 331 806
Odpovědný projektant	
Autorský dozor	
Změny a doplňky	

**Příloha 2: Osvědčení o autorizaci**

# OSVĚDČENÍ O AUTORIZACI

číslo 29874

vydané

Českou komorou autorizovaných inženýrů a techniků  
činných ve výstavbě  
podle zákona ČNR č. 360/1992 Sb.

**Ing. Tomáš Rousek**

jméno a příjmení

801127/4535

rodné číslo

je

**autorizovaným inženýrem**

v oboru

**pozemní stavby**

V seznamu autorizovaných osob vedeném ČKAIT je veden pod číslem

1400287

a je oprávněn užívat autorizační razítko, jehož kontrolní otisk  
je uveden zde:



Autorizace je udělena ke dni 17. 4. 2009

Ing. Pavel Křeček  
předseda ČKAIT

**komplet**

projektová kancelář

KOMPLET - projektová kancelář  
Písecká 893  
386 01 Strakonice  
tel.: 383321517 mob: 607860565

Stavba: VODŇANSKÁ DRŮBEŽ a.s. – závod Vodňany, k.ú. Vodňany, parc.č.  
1978  
SO 01 – VÝROBNÍ HALA

Investor: VODŇANSKÁ DRŮBEŽ a.s., Radomilická 886, Vodňany

Část: Požárně bezpečnostní řešení stavby

Projektový stupeň: DSP

Číslo zakázky:

## F.1.3. POŽÁRNĚ BEZPEČNOSTNÍ ŘEŠENÍ STAVBY

Vypracoval : Miroslav Pahorecký

Strakonice, červenec 2012

  
**MIROSLAV PAHORECKÝ**  
Požární bezpečnost staveb  
Odborně způsobilá osoba v P.O.  
Mlýnská 1063, 386 01 Strakonice  
IČO 41913665, tel. +420 607 860 565



#### Příloha 4: Fotodokumentace z realizace



Foto 1: Zemní práce, zakládání



Foto 2: Ocelový skelet



**Foto 3: Oplá-t ní ocelového skeletu**



**Foto 4: Interiér výrobní haly**