



VYSOKÉ UČENÍ TECHNICKÉ V BRNĚ
BRNO UNIVERSITY OF TECHNOLOGY



ÚSTAV SOUDNÍHO INŽENÝRSTVÍ
INSTITUTE OF FORENSIC ENGINEERING

VYBRANÉ ČINNOSTI VE VÝSTAVBĚ

SPECIFIED CONSTRUCTION ACTIVITIES

DIPLOMOVÁ PRÁCE

MASTER'S THESIS

AUTOR PRÁCE

AUTHOR

Bc. JANA ZÁVĚRKOVÁ

VEDOUCÍ PRÁCE

SUPERVISOR

Ing. arch. IVANA SMĚTÁKOVÁ

BRNO 2015

Vysoké učení technické v Brně, Ústav soudního inženýrství

Ústav soudního inženýrství Akademický rok: 2014/2015

ZADÁNÍ DIPLOMOVÉ PRÁCE

student(ka): Bc. Jana Závěrková

který/která studuje v **magisterském navazujícím studijním programu**

obor: **Realitní inženýrství (3917T003)**

Ředitel ústavu Vám v souladu se zákonem č.111/1998 o vysokých školách a se Studijním a zkušebním řádem VUT v Brně určuje následující téma diplomové práce:

Vybrané činnosti ve výstavbě

v anglickém jazyce:

Specified construction activities

Stručná charakteristika problematiky úkolu:

Úkolem práce je na konkrétním případě specifikovat, co jsou vybrané činnosti ve výstavbě, kdo je může provádět a jaké jsou potřebné kvalifikační předpoklady pro různé činnosti. Dále je třeba vyhodnotit, jaké jsou povinnosti jednotlivých subjektů v průběhu stavební činnosti a jaká je jejich odpovědnost.

Cíle diplomové práce:

Cílem práce je zpřehlednit povinnosti jednotlivých subjektů v průběhu stavební činnosti a stanovit jaká je jejich odpovědnost.

Seznam odborné literatury:

Vyhláška č. 268/2009 Sb., o technických požadavcích na stavby (v platném znění).

Vyhláška č. 501/2006 Sb., o obecných požadavcích na využívání území (v platném znění).

Zákon č. 183/2006 Sb., o územním plánování a stavebním řádu /stavební zákon/ (v platném znění).

Vedoucí diplomové práce: Ing. arch. Ivana Smětáková

Termín odevzdání diplomové práce je stanoven časovým plánem akademického roku 2014/2015.

V Brně, dne 20. 10. 2014

L. S.

doc. Ing. Aleš Vémola, Ph.D.
Ředitel vysokoškolského ústavu

Abstrakt

Diplomová práce se zaměřuje na specifikování pojmu vybrané činnosti ve výstavbě a dále zpřesňuje, které subjekty je mohou vykonávat, jaká je potřebná jejich kvalifikace a v jakém rozsahu nesou svoji odpovědnost. Práce je rozdělena na dvě části. Teoretická část pojednává o základním vymezení teoretických pojmů, které vychází zejména ze zákona, praktická část obsahuje konkrétní příklad, na kterém jsou vymezeny činnosti autorizovaných osob, jejich povinnosti v průběhu stavební činnosti a jejich odpovědnost. Nezbytnou součástí práce jsou návrhy a doporučení, která by mohla otevřít diskusi pro některé změny vedoucí k efektivnějšímu výkonu vybraných činností ve výstavbě.

Abstract

The thesis focuses to define the concept of selected activities in construction and further entities which are allowed to conduct the activities in construction and what qualification is needed for them and what is their range of responsibility. The thesis is divided on two parts. The theoretical part deals to define the basic concepts, which origins in law. The practical part contains exact example on which are, used activities of authorized persons, their duties during the activities in construction and their responsibility. The essential part of the thesis are the proposals and recommendations, which could open the discussion for some future changes leading to more effective achievement in selected activities in construction.

Klíčová slova

Autorizace, autorizovaná osoba, kvalifikace, odpovědnost, praxe, stavbyvedoucí.

Keywords

Authorization, authorized person, qualification, responsibility, practice, site manager.

Bibliografická citace

ZÁVĚRKOVÁ, J. Vybrané činnosti ve výstavbě. Brno: Vysoké učení technické v Brně. Ústav soudního inženýrství, 2014. 82 s. Vedoucí diplomové práce Ing. arch. Ivana Směťáková

Prohlášení

Prohlašuji, že jsem diplomovou práci zpracovala samostatně a že jsem uvedla všechny použité informační zdroje.

V Brně dne

.....

podpis diplomanta

Poděkování

Na tomto místě bych chtěla poděkovat slečně Ing. arch. Ivaně Směťákové za vedení diplomové práce, dále společnosti MORAVOSTAV, Brno a. s., konkrétně panu Ing. Tomáši Rouskovi za poskytnutí informací, materiálů a konzultací ke zpracování praktické části práce, panu Ing. Borisu Bielymu za přínosné konzultace a odborné rady, Ing. Michaeli Dvorské za odbornou pomoc a v neposlední řadě své rodině, blízkým a přátelům za několikaletou podporu při studiu. Za motivaci k dokončení studií děkuji své milované mamince.

Bc. Jana Závěrková

OBSAH

ÚVOD.....	9
1 TEORETICKÁ VÝCHODISKA	10
1.1 Prameny práva.....	10
1.1.1 Zákon č. 360/1992 Sb., o výkonu povolání autorizovaných architektů a o výkonu povolání autorizovaných inženýrů a techniků činných ve výstavbě, ve znění pozdějších předpisů.....	10
1.1.2 Zákon č. 183/2006 Sb., o územním plánování a stavebním řádu (stavební zákon), ve znění pozdějších předpisů.....	10
1.1.3 Zákon č. 455/1991 Sb., o živnostenském podnikání (živnostenský zákon), ve znění pozdějších předpisů.....	11
1.1.4 Ostatní obecně závazné předpisy.....	11
1.2 Vymezení pojmu vybrané činnosti ve výstavbě.....	11
1.2.1 Projektová činnost ve výstavbě.....	13
1.2.2 Odborné vedení provádění stavby nebo její změny, dozory ve výstavbě.....	19
1.3 Osoby oprávněné k výkonu vybraných činností ve výstavbě.....	24
1.3.1 Autorizovaný architekt.....	25
1.3.2 Autorizovaný inženýr.....	26
1.3.3 Autorizovaný technik.....	28
1.4 Podmínky udělení autorizace	31
1.4.1 Požadavky na vzdělání.....	32
1.4.2 Požadavky na praxi.....	33
1.4.3 Autorizační zkouška	33
1.5 Zánik, odejmutí a pozastavení autorizace.....	34
1.6 Odpovědnost autorizovaných osob	34
1.6.1 Právní odpovědnost	35
1.6.2 Disciplinární odpovědnost	38

1.6.3	<i>Společná odpovědnost za vady stavby</i>	39
1.6.4	<i>Pojištění autorizované osoby</i>	39
1.7	Formy výkonu povolání.....	40
1.8	Druhy živností.....	40
2	ANALYTICKÁ ČÁST	43
2.1	Činnost autorizovaných osob v praxi	43
2.1.1	<i>Případová studie č.1: Výrobna tvarovaných mas ve Vodňanech – výrobní hala</i>	43
3	NÁVRHY A DOPORUČENÍ K PROBLEMATICE VYBRANÝCH ČINNOSTÍ VE VÝSTAVBĚ	63
3.1	Změna právní úpravy živnosti technického dozoru stavebníka v živnostenském zákoně.....	63
3.2	Proškolení autorizovaných osob v právním a ekonomickém směru jako povinná součást žádosti o autorizaci.....	65
3.3	Povinná účast autorizovaných osob na odborných a vzdělávacích seminářích a jejich celoživotní vzdělávání	66
	ZÁVĚR	68
	ZDROJE	71
	SEZNAM POUŽITÝCH ZKRATEK	74
	SEZNAM TABULEK	75
	SEZNAM OBRÁZKŮ	75
	PŘÍLOHY	76

ÚVOD

Stavebněprávní praxe se dotýká každodenního života, čemuž logicky koresponduje, že stavební právo patřilo, a i nadále bude nepochybně patřit, k velmi frekventovaným a také využívaným oblastem práva.

Předkládaná diplomová práce pojednává o ustanovení stavebního zákona a to konkrétně §158 – vybrané činnosti ve výstavbě a komplexně jej analyzuje v různých aspektech.

Dané téma je aktuální už jenom z hlediska, že pod č. 350/2012 Sb. byla publikována velmi rozsáhlá novela zákona č. 183/2006 Sb., o územním plánování a stavebním řádu (stavební zákon), která se dotýká s různou intenzitou téměř dvou třetin stávajících ustanovení, mezi nimiž zpřesňuje i ustanovení týkající se vybraných činností ve výstavbě.

Cílem této práce je poskytnout ucelenou informaci o rozsahu práv a povinností autorizovaných osob a o podmínkách výkonu činnosti ve vazbě na aktuální právní předpisy tak, aby byla usnadněna jejich samotná aplikace v praxi.

V diplomové práci nejprve determinuji teoretické poznatky, které souvisí s problematikou vybraných činností ve výstavbě. Jde zejména o pojmy autorizovaná osoba, její kvalifikace, povinnosti a odpovědnost, jež jí vyplývá ze zákona. Až následně aplikuji teoretická východiska na konkrétní projekt, na kterém ověřím, jak jsou v praxi vybrané činnosti ve výstavbě chápány a zda je jejich obsah správně naplňován v rámci současné právní legislativy.

Touto prací bych ráda pomohla nejenom sobě k získání nových poznatků, ale měla by zejména otevřít diskuzi, zda nezavést některá opatření, která by vedla k lepšímu a přehlednějšímu výkonu vybraných činností a tím byl podchycen zejména veřejný zájem, o který jde v souvislosti s danou problematikou na prvním místě. Hlavním cílem však není měnit výklad práva, ale zejména jej správně pochopit a implementovat v praktickém životě, neboť neznalost práva neomlouvá a v daném oboru – jako je stavebnictví, jsou chyby a omyly mnohdy neodpustitelné z důvodu ztrát na lidských životech.

1 TEORETICKÁ VÝCHODISKA

Následující kapitoly pojednávají o teoretických poznatcích k problematice vybraných činností ve výstavbě. Vážou se na ně mimo stavební zákon, také jiné právní předpisy, které je třeba znát a neopomínat je.

1.1 PRAMENY PRÁVA

Činnost autorizovaných osob, které vykonávají vybrané činnosti ve výstavbě, se řídí zejména následujícími právními předpisy:

1.1.1 Zákon č. 360/1992 Sb., o výkonu povolání autorizovaných architektů a o výkonu povolání autorizovaných inženýrů a techniků činných ve výstavbě, ve znění pozdějších předpisů

Zákon upravuje postavení, práva a povinnosti autorizovaných architektů, inženýrů a techniků činných ve výstavbě, způsob a podmínky udělení autorizace, vznik, pravomoc a působnost České komory architektů (ČKA) a České komory autorizovaných inženýrů a techniků (ČKAIT) činných ve výstavbě a podmínky pro výkon vybraných činností ve výstavbě v souladu s právem Evropského společenství.

1.1.2 Zákon č. 183/2006 Sb., o územním plánování a stavebním řádu (stavební zákon), ve znění pozdějších předpisů

Stavební zákon upravuje zejména cíle a úkoly územního plánování, orgány a nástroje územního plánování, podmínky pro výstavbu a rozvoj území. Dále jsou v něm upravena ustanovení související s působností stavebních úřadů, povolováním staveb a jejich změn a definuje obecné požadavky na výstavbu a ochranu veřejných zájmů, s čímž souvisí právní úprava vybraných činností ve výstavbě.

Ke stavebnímu zákonu jsou vydány následující **prováděcí předpisy**:

- Vyhláška č. 498/2006 Sb., o autorizovaných inspektorech,
- Vyhláška č. 499/2006 Sb., o dokumentaci staveb,
- Vyhláška č. 500/2006 Sb., o územně analytických podkladech, územně plánovací dokumentaci a způsobu evidence územně plánovací činnosti,
- Vyhláška 501/2006 Sb., o obecných požadavcích na využívání území,

- Vyhláška 503/2006 Sb., o podrobnější úpravě územního řízení, veřejnoprávní smlouvy a územního opatření,
- Vyhláška 526/2006 Sb., kterou se provádějí některá ustanovení stavebního zákona ve věcech stavebního řádu,
- Vyhláška 146/2008 Sb., o rozsahu a obsahu projektové dokumentace dopravních staveb,
- Vyhláška č. 268/2009 Sb., o technických požadavcích na stavby,
- a další.

1.1.3 Zákon č. 455/1991 Sb., o živnostenském podnikání (živnostenský zákon), ve znění pozdějších předpisů

Tento zákon upravuje podmínky živnostenského podnikání (dále jen "živnost") a kontrolu nad jejich dodržováním.

1.1.4 Ostatní obecně závazné předpisy

Autorizovaná osoba je povinna se řídit i všemi ostatními obecně závaznými právními předpisy a vnitřními řády ČKA a ČKAIT.¹

1.2 VYMEZENÍ POJMU VYBRANÉ ČINNOSTI VE VÝSTAVBĚ

Základní právní úprava, která reguluje vybrané činnosti ve výstavbě a vymezuje právní rámec takových činností je zákon č.183/2006 Sb., o územním plánování a stavebním řádu (dále stavební zákon) ve znění pozdějších předpisů. Tento právní předpis upravuje pojem „vybrané činnosti ve výstavbě“ a to konkrétně v §158 stavebního zákona. V zákoně najdeme přesnou definici, která je vymezena následovně:

„Vybrané činnosti, jejichž výsledek ovlivňuje ochranu veřejných zájmů ve výstavbě, mohou vykonávat pouze fyzické osoby, které získaly oprávnění k jejich výkonu podle zvláštního právního předpisu. Vybranými činnostmi jsou projektová činnost ve výstavbě, kterou se rozumí zpracování územně plánovací dokumentace, územní studie, dokumentace pro

¹ SCHANDL, J. *Autorizovaný inženýr a technik v procesu výstavby*, 3. vyd. Praha: Informační centrum České komory autorizovaných inženýrů a techniků činných ve výstavbě, 2008, 94 s. Základní knihovnice odborných činností ve výstavbě (ČKAIT). ISBN 978-80-87093-71-9., s. 8

vydání územního rozhodnutí a pro uzavření veřejnoprávní smlouvy nahrazující územní rozhodnutí a projektové dokumentace podle odst. 2, a odborné vedení provádění stavby nebo její změny. Projektovou dokumentací je dokumentace

- a) stavby podle §104 odst. 1 písm. a) až e),
- b) stavby pro vydání stavebního povolení podle §115,
- c) k uzavření veřejnoprávní smlouvy podle §116,
- d) k posouzení autorizovaným inspektorem podle §117,
- e) změn staveb uvedených v písmenech a) až d) před jejím dokončením podle §118,
- f) staveb uvedených v písmenech a) až e) k opakovanému stavebnímu řízení nebo dodatečnému povolení stavby podle §129,
- g) pro provádění stavby,
- h) pro nezbytné úpravy podle §137, nebo
- i) vodního díla k ohlášení podle §15a odst. 2 písm. c) vodního zákona.“²

Z výše uvedeného vyplývá, že vybranými činnostmi se rozumí takové činnosti, jejichž výsledek ovlivňuje ochranu veřejných zájmů ve výstavbě a mohou je vykonávat pouze fyzické osoby, o jejichž způsobilosti pojednává autorizační zákon č.360/1992, o výkonu povolání autorizovaných architektů a o výkonu povolání autorizovaných inženýrů a techniků činných ve výstavbě, ve znění pozdějších předpisů. Tento zákon jasně vymezuje nezbytné právní podmínky pro splnění požadavků na odbornou způsobilost, jež musí autorizované osoby splňovat. Skutečnost, že vybrané činnosti mohou vykonávat pouze fyzické osoby je opodstatněno zájmem státu chránit veřejný zájem ve výstavbě a zabránit tak nepřijatelným rizikům při přípravě a realizaci staveb. Ke klíčovým prvkům veřejného zájmu patří zejména princip udržitelného rozvoje území, ochrana nezastavěného území, veřejná forma projednávání stavebních záměrů, ochrana práv dotčených a dalších osob a další.³

² § 158 zákona č. 183/2006 Sb., o územním plánování a stavebním řádu (stavební zákon), ve znění pozdějších předpisů

³ MACHAČKOVÁ, J. *Stavební zákon: komentář*. 2. vyd. V Praze: C. H. Beck, 2013, 880 s. Beckova edice komentované zákony. ISBN 978-807-4004-926., s. 752

Právnícké osoby mohou vykonávat vybrané činnosti ve výstavbě jen tehdy, pokud je výkon těchto činností zabezpečen oprávněnými osobami. V praxi to tedy znamená, že projektové ateliéry mohou zpracovávat projekty pouze v případě, že zaměstnávají osobu, která danou autorizací disponuje. Tato osoba je pak za celou projektovou práci plně zodpovědná, což stvrzuje svým podpisem a otiskem autorizačního razítka se státním znakem.⁴

Vybrané činnosti ve výstavbě můžeme rozdělit:

a) **projektová činnost ve výstavbě**, kterou se rozumí:

- zpracování územně plánovací dokumentace,
- územní studie,
- dokumentace pro vydání územního rozhodnutí,
- projektové dokumentace pro vydání stavebního povolení pro ohlašované stavby, pro provádění stavby a pro nezbytné úpravy

b) **odborné vedení provádění stavby nebo její změny.**⁵

Pro vybrané činnosti ve výstavbě je základním znakem zvýšená osobní odpovědnost fyzických osob za komplexní, správný a bezpečný výkon těchto činností z důvodu jejich významného vlivu na zdraví, život, majetek a životní prostředí. Tato úprava veřejného zájmu přináší výhody zejména stavebníkům, kterým zaručuje odborný standart přípravy a provádění staveb, vymezuje veřejnoprávní odpovědnost oprávněných osob a usnadňuje činnost správních orgánů.

1.2.1 Projektová činnost ve výstavbě

Projektová činnost ve výstavbě je jednou z oblastí vybraných činností a je koncipována pro účely:

- územního plánování
- stavebního řádu.

⁴ ZLATNÍK, T. *Když chci stavět dům: od pozemku ke kolaudaci*. 2. přeprac. vyd. Brno: CPress, 2013. ISBN 978-802-6401-612., s. 26

⁵ BÁČOVÁ, M., SAIDL, J., *INFORMAČNÍ CENTRUM ČKAIT. Výklad, vymezení obsahu a rozsahu pojmů používaných v novém stavebním zákoně*, [DVD Profesis 2011], Praha: ČKAIT Středisko vzdělávání a informací

Územně plánovací dokumentace

Jedná se o základní typ plánovací dokumentace, je závazná a má danou strukturu projednávání. ÚPD se skládá ze tří významných částí:

- Zásady územního rozvoje

Zásady územního rozvoje jsou strategickým nástrojem územního plánování kraje pořizovaným pro celé jeho území. Stanoví základní požadavky na účelné a hospodárné uspořádání území kraje, vymezí plochy nebo koridory nadmístního významu a stanoví požadavky na jejich využití zejména pro veřejně prospěšné stavby a veřejně prospěšná opatření.

- Územní plán

Územní plán je základní koncepční dokument k plánování na území obce. Komplexně řeší celé území obce, vymezuje jednotlivé plochy a stanoví plošné a prostorové podmínky pro budoucí účelné využití.

- Regulační plán

Regulační plán vzniká jako prováděcí nástroj k územnímu plánu a zpodrobňuje podmínky pro využití pozemků v řešené ploše. Je závazný pro rozhodování v území a lze jím nahradit územní rozhodnutí.

Územní studie

Územní studie je nezávazný neformální podklad, který navrhuje, prověřuje a posuzuje možná řešení problémů, úprav a řešení funkčních systémů v území.

Dokumentace pro vydání územního rozhodnutí a pro uzavření veřejnoprávní smlouvy

Právní rámec dokumentace pro vydání územního rozhodnutí vymezuje §86 odst. 2 písm. e) stavebního zákona a příloha č. 1 k vyhlášce č. 499/2006 Sb., o dokumentaci staveb, konkretizuje náležitosti, které musí obsahovat.⁶

Cílem této dokumentace je definovat stavbu a její základní technicko - ekonomické parametry v podrobnostech, jako jsou například širší vazby na okolí, výškové parametry

⁶ MACHAČKOVÁ, J. *Stavební zákon: komentář*. 2. vyd. V Praze: C. H. Beck, 2013, 880 s. Beckova edice komentované zákony. ISBN 978-807-4004-926., s. 755

staveb, základní stavebně-technické provedení stavby, řešení požární ochrany, celkové bilance příkonů elektrické energie, pitné vody, vytápění, likvidace odpadních vod, apod.⁷

Dokumentace obsahuje následující části:

- Průvodní zpráva
- Souhrnná technická zpráva
- Situační výkresy
- Výkresová dokumentace
- Dokladová část.⁸

Projektová dokumentace pro vydání stavebního povolení pro ohlašované stavby, pro provádění stavby a pro nezbytné úpravy

Projektová dokumentace pro vydání stavebního povolení je nezbytným krokem k realizaci stavebního díla. Po úspěšném získání územního rozhodnutí nebo územního souhlasu následuje zpracování projektu pro stavební povolení.

Cílem této dokumentace je definovat stavbu a její parametry technicko - ekonomické a funkční v podrobnostech nutných pro povolení stavby a její následnou realizaci.

- Ohlášení stavby

Ve stavebním zákoně, konkrétně v §104 odst. 1 je taxativně vymezen výčet jednotlivých druhů staveb, pro které není nutné současně územní rozhodnutí a stavební povolení, postačí pouze ohlášení. Jde zejména o terénní úpravy, udržovací práce a malé jednoduché stavby, jako jsou např. rodinné domy a stavby podobného rozsahu, pro které je výhodné projekt pro územní řízení a stavební povolení sloučit v jeden. Ten se nazývá **jednostupňový projekt**. Ušetří se tím čas potřebný k získání stavebního povolení a sníží se tak náklady na projektovou dokumentaci. Stavební úřady vyžadují samostatné územní řízení

⁷ ZLATNÍK, T. *Když chci stavět dům: od pozemku ke kolaudaci*. 2. přeprac. vyd. Brno: CPress, 2013. ISBN 978-802-6401-612., s. 28

⁸ Příloha č. 1 k vyhlášce č. 499/2006 Sb., o dokumentaci staveb, ve znění pozdějších předpisů

v případě rodinných domů, jen pokud zastavěná plocha domu dosahuje rozměru většího než 150 m².⁹

Rozsah a obsah projektové dokumentace pro ohlášení stavby je stanoven ve vyhlášce č. 499/2006 Sb., o dokumentaci staveb, v příloze č. 5. Dokumentace obsahuje následující části:

- Průvodní zpráva
- Situační výkresy
- Dokumentace objektů a technických a technologických zařízení
- Dokladová část.¹⁰

- **Povolení stavby**

K žádosti o stavební povolení stavebník připojí projektovou dokumentaci zpracovanou projektantem (autorizovanou osobou) a ta obsahuje:

- Průvodní zpráva
- Souhrnná technická zpráva
- Situační výkresy
- Dokumentace objektů a technických a technologických zařízení
- Zásady organizace výstavby
- Dokladová část

V dokladové části se připojují závazná stanoviska dotčených orgánů, stanoviska vlastníků veřejné dopravní a technické infrastruktury a další.

Rozsah a obsah projektové dokumentace se přizpůsobí konkrétně druhu a významu stavby, jejímu umístění, stavebně-technickému provedení, účelu využití, vlivu na životní prostředí nebo době trvání stavby. K návrhu veřejnoprávní smlouvy a k oznámení stavebního

⁹ Zákon č. 183/2006 Sb., o územním plánování a stavebním řádu (stavební zákon), ve znění pozdějších předpisů

¹⁰ Příloha č. 5 k vyhlášce č. 499/2006 Sb., o dokumentaci staveb, ve znění pozdějších předpisů

záměru s certifikátem autorizovaného inspektora se projektová dokumentace zpracovává ve stejném rozsahu jako pro stavební povolení.

- **Změna stavby před dokončením, dodatečné povolení, opakované stavební řízení**

Ve smyslu §118 odst. 1 je stavebník povinen provádět stavbu v souladu s vydaným opatřením nebo rozhodnutím nezbytným pro její realizaci. Na žádost stavebníka však může stavební úřad povolit změnu stavby. Změnu lze provést na základě ohlášky, stavebního povolení, veřejnoprávní smlouvy nebo na základě oznámení stavebnímu úřadu prostřednictvím certifikovaného autorizovaného inspektora (§117 stavebního zákona).

K žádosti o změnu stavby před dokončením se připojuje nová projektová dokumentace, popřípadě ověřená kopie stávající projektové dokumentace, do které projektant vyznačí navrhované změny.

Projektová dokumentace k dodatečnému povolení stavby se zpracovává v rozsahu podle okolností jednotlivého případu a projektová dokumentace k opakovanému stavebnímu řízení obsahuje pouze podklady v rozsahu nezbytném pro opakované projednání stavby.¹¹

- **Provádění stavby**

Projektovou dokumentaci pro provádění stavby zajišťuje stavebník buď na základě uložené povinnosti ze zákona (zákon č.137/2006 Sb., o veřejných zakázkách) nebo z vlastní iniciativy. Tato dokumentace jednoznačně určí požadavky na provedení jednotlivých částí stavby. Prováděcí projekty prohlubují, zpřesňují a doplňují řešení stavby do takových podrobností, aby bylo odborně způsobilému dodavateli zřejmé, jaké jsou požadavky na kvalitu a provedení stavebního díla. Dokumentace vychází z projektu pro stavební povolení, je však zpracována do podrobností a doplněna o specifikace jednotlivých materiálů, detaily technických řešení a montážní postupy.¹²

¹¹ Zákon č. 183/2006 Sb., o územním plánování a stavebním řádu (stavební zákon), ve znění pozdějších předpisů

¹² ZLATNÍK, T. *Když chci stavět dům: od pozemku ke kolaudaci*. 2. přeprac. vyd. Brno: CPress, 2013. ISBN 978-802-6401-612., s. 29

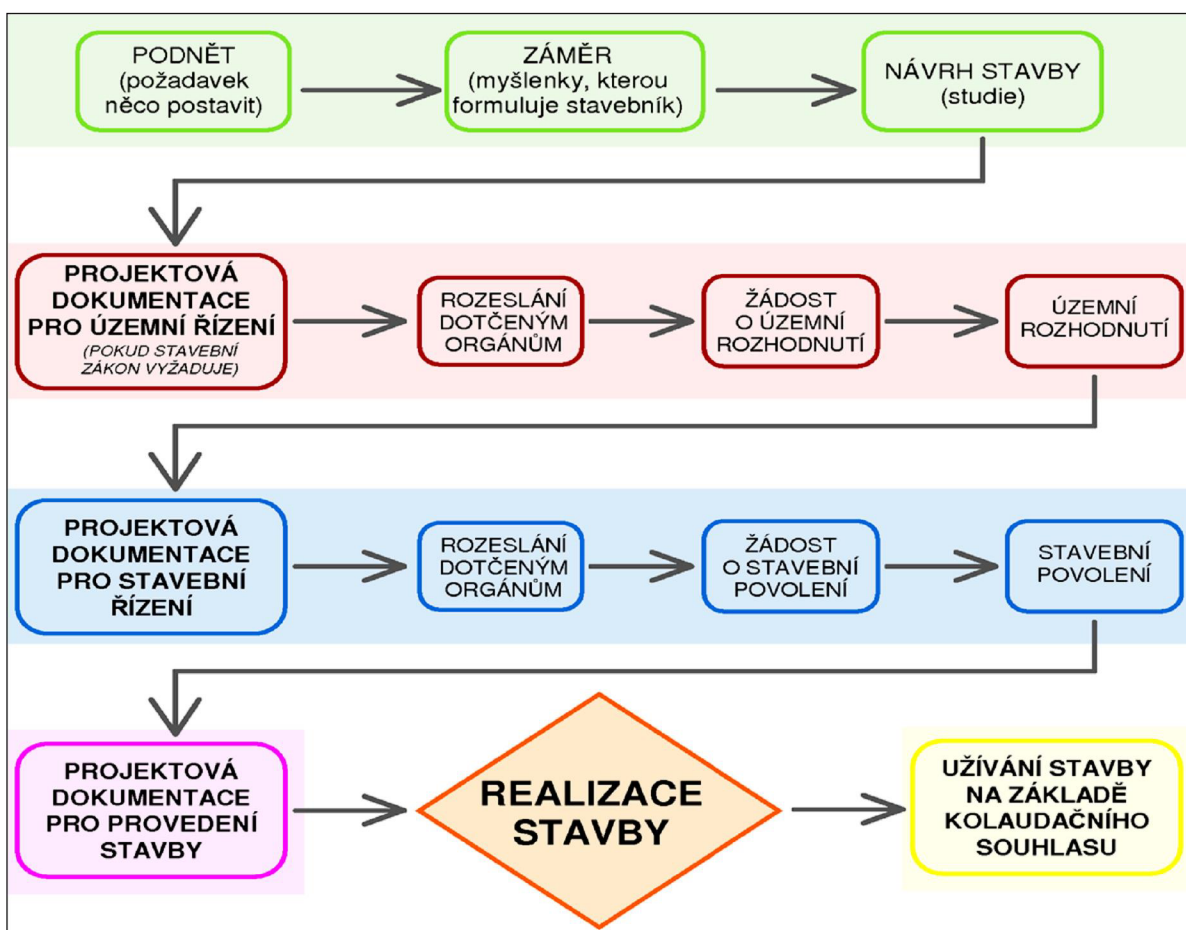
- Nezbytné úpravy

Pokud je v souvislosti nezbytných úprav vyžadována projektová dokumentace, její rozsah stanoví stavební úřad. Nezbytnými úpravami se myslí například odstranění hygienických, bezpečnostních a požárních závad, ochrana životního prostředí, ochrana architektonického dědictví a další, které jsou vyjmenovány v §137 stavebního zákona.

- Ohlášení vodního díla

Požadavky na projektovou dokumentaci čistíren odpadních vod stanoví vyhláška č. 428/2001 Sb., kterou se provádí zákon č. 274/2001 Sb., o vodovodech a kanalizacích.

Pro přehledné zobrazení fází vypracování různých stupňů projektové dokumentace slouží následující obrázek.



Obrázek 1: Průběh realizace stavebního díla a zpracování příslušného stupně projektové dokumentace, zdroj: studijní materiály USI VUT Brno

1.2.2 Odborné vedení provádění stavby nebo její změny, dozory ve výstavbě

Odborné vedení provádění stavby

Odborné vedení provádění stavby nebo její změny patří k vybraným činnostem ve výstavbě, tj. k činnostem, jejichž výsledek ovlivňuje ochranu veřejných zájmů ve výstavbě, a tyto činnosti mohou vykonávat pouze fyzické osoby, které získaly oprávnění k jejich výkonu podle autorizačního zákona. Odborným vedením provádění stavby nebo její změny se rozumí takové vedení, které vedou ke správnému postupu provádění stavby, zajistí dodržení podmínek rozhodnutí nebo jiných opatření, zajistí bezpečnost a ochranu zdraví při práci, řádné uspořádání staveniště, zajistí dodržení obecných požadavků na výstavbu a další podmínky pro bezpečnou realizaci stavby.

K činnosti odborného vedení neexistuje žádný prováděcí předpis. Lze proto využít Metodickou pomůcku k problematice provádění staveb (MP 2), která je součástí Integrovaného profesního informačního systému ČKAIT (PROFESIS) určeného autorizovaným osobám. Pomůcka popisuje obvyklé úkony autorizované osoby při vedení realizace stavby a podrobně řeší jednotlivé fáze od přípravy, přes provádění až k předání a užívání stavby, včetně řešení možných konfliktních situací, které mohou během výstavby nastat.

Odborným vedením stavby se rozumí činnost **stavbyvedoucího**.

Stavbyvedoucí je osoba, která je držitelem autorizace podle autorizačního zákona č. 360/1992 Sb., o výkonu povolání autorizovaných architektů a o výkonu autorizovaných inženýrů a techniků činných ve výstavbě a která stvrzuje svá stanoviska „kulatým“ razítkem se státním znakem a svým podpisem. Jedná se o živnost vázanou dle živnostenského zákona.¹³

Stavbyvedoucí musí být jmenován na každé stavbě, kterou provádí stavební firma, popřípadě na stavbě, která je prováděna svépomocí a je zmíněna v §104 stavebního zákona. Stavbyvedoucí koordinuje stavební práce, dbá na to, aby stavba byla prováděna

¹³ BÁČOVÁ, M., SAIDL, J., *INFORMAČNÍ CENTRUM ČKAIT. Výklad, vymezení obsahu a rozsahu pojmů používaných v novém stavebním zákoně*, [DVD Profesis 2011], Praha: ČKAIT Středisko vzdělávání a informací, MP 0 Příloha 5.4

dle schváleného projektu a je povinen zajistit vytyčení inženýrských sítí. Stavbyvedoucí má trestněprávní odpovědnost.¹⁴

Dozory ve výstavbě

Rozeznáváme několik typů dozorů na stavbě:

- stavební dozor,
- autorský dozor,
- státní stavební dohled,
- technický dozor stavebníka,
- dozor stavby stavbyvedoucím při vybraných stavbách stavěných svépomocí.

Ačkoli se může zdát, že jde o stejné činnosti, není to pravda. Je nutné ale říci, že většinu dozorů může vykonávat současně jedena osoba.

Stavební dozor

Stavební dozor dohlíží z odborného hlediska na provádění stavby svépomocí. Je to osoba, která má odborné vysokoškolské vzdělání stavebního nebo architektonického směru či středoškolské vzdělání stavebního směru, ale s praxí nejméně tři roky v daném oboru. Stavební dozor je kvalifikovaná osoba, která **může, ale nemusí být autorizována**. Činnost stavebního dozoru je živností vázanou. Stavební dozor se uplatňuje pouze u nevybraných staveb (§103, část §104).

Autorský dozor

Autorský dozor (AD) zabezpečuje projektant, který zpracoval celou projektovou dokumentaci a dohlíží, zda se stavba provádí dle jeho projektu. Jedná se tedy o autorizovanou osobu, která dohlíží na estetickou, dispoziční a provozní stránku a rovněž posuzuje a schvaluje návrhy na případné změny oproti schválené dokumentaci. U staveb financovaných z veřejných rozpočtů je autorský dozor povinný (povinnost jej zajistit má stavebník).

¹⁴ ZLATNÍK, T. *Když chci stavět dům*: od pozemku ke kolaudaci. 2. přeprac. vyd. Brno: CPress, 2013. ISBN 978-802-6401-612., s. 85

Nejdůležitějším cílem AD je dodržení hlavních zásad celkového řešení projektu novén stavby a udržení souladu mezi jednotlivými částmi dokumentace stavby – profesními projekty. Hlavními úkoly AD jsou následující činnosti:

- Účast na předání staveniště zhotoviteli,
- účast na kontrolních dnech stavby a spolupráce s ostatními partnery při operativním řešení problémů vzniklých na stavbě,
- kontrola dodržování podmínek pro stavbu tak, jak jsou určeny stavebním povolením,
- účast při předání a převzetí dokončené stavby od zhotovitele.¹⁵

Výkon AD však ani nadále není upraven v zákoně s dostatečnou přesností, přestože mají z hlediska bezpečnosti staveb a osobní odpovědnosti za řádně provedené a bezpečné dílo zcela mimořádný význam.¹⁶

Státní stavební dohled

Státní stavební dohled (SSD) je jedním z nástrojů, kterými stát vykonává dozorčí činnost k ochraně veřejných zájmů, v tomto případě na úseku územního plánování a stavebního řádu. Při tomto dozoru státu je sledována ochrana veřejných zájmů při provádění, užívání, údržbě i odstraňování staveb, a s tím související dodržování povinností stavebníků, vlastníků nemovitostí, zhotovitelů staveb a dalších osob. Státní stavební dohled je ve stavebním zákoně koncipován jako kontrola nahodilá, nikoli systematická.

Technický dozor stavebníka

Technický dozor stavebníka (TDS), často zvaný jako technický dozor investora (TDI) kontroluje kvalitu prováděných stavebních prací, popřípadě takových činností, ke kterým jej smluvně zaváže stavebník – finanční stránka, časová stránka, věcná stránka. Účastní se předání staveniště, kontroluje dodržování správných technologických postupů, schvaluje správné provedení konstrukcí, přejímá dokončené části stavby. Zhotovuje soupisy vad a nedodělků a dohlíží na jejich odstranění. U staveb financovaných z veřejných rozpočtů je

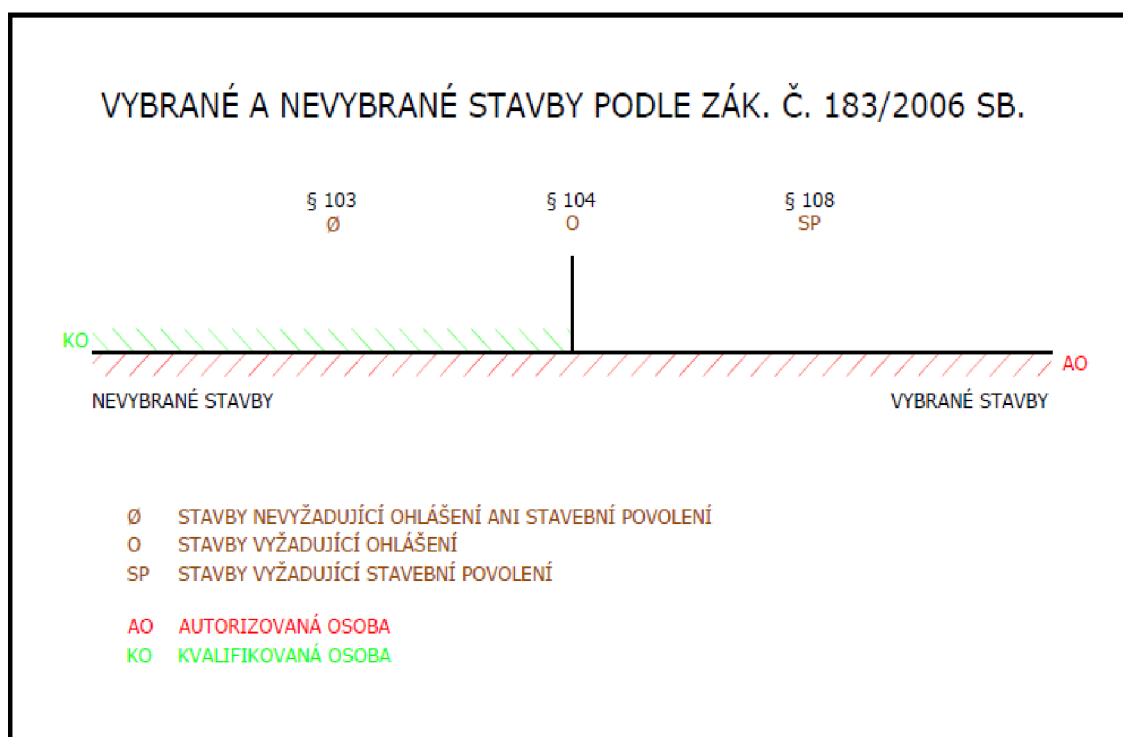
¹⁵ LADRA, J., MIKŠ, L. *Stavební, autorský a technický dozor investora: praktická příručka.*, Praha: Dashöfer, 2008., Aktualizováno 4x ročně. ISBN 80-86229-61-0., část 3, díl 2, kapitola 1, s. 1

¹⁶ PLOS, J. *Stavební zákon s komentářem pro praxi.* 1. vyd. Praha: Grada, 2013, 769 s., barev. obr. příl. ISBN 978-80-247-3865-9., s. 19

TDS povinný (povinnost jej zajistit má stavebník). Legislativně se na TDS nekladou žádné nároky, neboť se jedná o volnou živnost (činnost „70. Služby v oblasti administrativní správy a služby organizačně hospodářské povahy“).¹⁷

Autorizaci podle autorizačního zákona, **ani kvalifikaci** podle § 159 odst. 3 stavebního zákona **nemusí mít osoba**, která vypracovává:

- Dokumentaci skutečného provedení stavby,
- dokumentaci bouracích prací,
- jednoduchý technický popis záměru s příslušnými výkresy, které se připojují k žádosti o územní souhlas.¹⁸



Obrázek 2: Vybrané a nevybrané stavby, resp. činnosti, zdroj: vlastní zpracování

¹⁷ Příloha č. 4 k Nařízení vlády č. 278/2008 Sb., o obsahových náplních jednotlivých živností, ve znění pozdějších předpisů

¹⁸ SCHANDL, J. *Autorizovaný inženýr a technik v procesu výstavby*, 3. vyd. Praha: Informační centrum České komory autorizovaných inženýrů a techniků činných ve výstavbě, 2008, 94 s. Základní knihovna odborných činností ve výstavbě (ČKAIT). ISBN 978-80-87093-71-9., s. 23

Autorizovaná osoba má právo vykonávat vybrané činnosti ve výstavbě pro tzv. vybrané i nevybrané stavby, kterými se rozumí stavby dle § 103, § 104, § 108 stavebního zákona. Naproti tomu kvalifikovaná osoba smí vypracovat projektovou dokumentaci nebo dozorovat pouze stavby nevybrané, jak naznačuje obrázek č. 1- *Vybrané a nevybrané stavby*.

Z výčtu staveb, které jsou obsaženy v § 103, jenž lze stavět **bez stavebního povolení i bez ohlášení**, uvádím demonstrativní výčet:

- Nepodsklepené **stavby do 25 m²** zastavěné plochy a **do 5 m výšky** s jedním nadzemním podlažím, neobsahující obytné ani pobytové místnosti,
- **informační a reklamní zařízení**
- **stožáry pro vlajky do výšky 8 m,**
- **cirkusové stany a scénické stavby** pro film, televizi nebo divadlo,
- **antény do výšky 8 m,**
- nepodsklepený **skleník do 40 m²** zastavěné plochy a **do 5 m výšky** umístěný v odstupové vzdálenosti nejméně **2 m od hranice** pozemku,
- **bazén do 40 m²** zastavěné plochy na pozemku rodinného domu nebo stavby pro rodinnou rekreaci v zastavěném území umístěný v odstupové vzdálenosti nejméně **2 m od hranice** pozemku,
- **oplocení,**
- **stavební úpravy, terénní úpravy a udržovací práce,**
- **stavby pro zemědělství** o jednom nadzemním podlaží **do 300 m²** zastavěné plochy, a **do 7 m výšky**, nepodsklepené,
- **vedení přenosové a distribuční soustavy elektřiny,**
- **vedení a přepravní a distribuční soustavy plynu,**
- vodovodní, kanalizační a energetické **přípojky,**
- a další.

V § 104 se nachází nejčastější případ – stavba **rodinného domu** zastavěné plochy **do 150 m²**, kdy postačí pouze ohlášení, pokud by však stavba nesplňovala a překračovala stanovené parametry, bude již pro svoji realizaci vyžadovat stavební povolení.



Obrázek 3: RD vyžadující stavební povolení,
zdroj: www.adeko.cz



Obrázek 4: RD na ohlášení, zdroj: www.adeko.cz

Zpracování projektové dokumentace pro stavby dle § 104 odst. 1 písm. a) stavebního zákona je vybranou činností ve výstavbě, kterou mohou vykonávat pouze osoby k této činnosti oprávněné dle autorizačního zákona

Stavby pro bydlení dle § 104 mohou stavebníci provádět pro sebe svépomocí, avšak pouze za podmínky, že zabezpečí odborné vedení provádění stavby stavbyvedoucím (pokud není stavebník sám odborně způsobilý), tj. osobou oprávněnou k odbornému vedení provádění staveb, jakožto vybrané činnosti ve výstavbě.¹⁹

1.3 OSOBY OPRÁVNĚNÉ K VÝKONU VYBRANÝCH ČINNOSTÍ VE VÝSTAVBĚ

Osoby oprávněné k výkonu vybraných činností ve výstavbě jsou osoby, které splnily řádné požadavky a podmínky stanovené autorizačním zákonem. Podle oboru vzdělání, dosažené praxe a vymezené působnosti zákon rozlišuje oprávnění pro následující subjekty:

- **Autorizovaný architekt,**
- **autorizovaný inženýr,**
- **autorizovaný technik.**

¹⁹ MACHAČKOVÁ, Jana. *Stavební zákon: komentář*. 2. vyd. V Praze: C. H. Beck, 2013, 880 s. Beckova edice komentované zákony. ISBN 978-807-4004-926., s. 470

Autorizační zákon zná i pojem registrovaná osoba usazená nebo hostující v profesi architekt, inženýr nebo technik. Jedná se o příslušníka členského státu Evropské unie, která na území České republiky vykonává soustavnou vybranou činnost nebo má na území podnik či organizační složku (osoba usazená) nebo vykonává svou činnost dočasně (osoba hostující), splnila kvalifikační předpoklady a je zapsána v seznamu registrovaných osob příslušné profesní komory (ČKA nebo ČKAIT).²⁰

1.3.1 Autorizovaný architekt

Autorizovaný architekt je osoba, která dosáhla vysokoškolského vzdělání získaného studiem v oblasti architektury v magisterském studijním programu a které byla udělena autorizace podle autorizačního zákona na základě splněných podmínek pro udělení autorizace a je zapsána v seznamu autorizovaných architektů vedeném Českou komorou architektů (ČKA).

Česká komora architektů uděluje autorizaci pro následující obory:

- a) Architektura,
- b) územní plánování,
- c) krajinářská architektura.

Rozsah činností autorizovaného architekta je vymezen v §17 autorizačního zákona ve znění pozdějších předpisů a jedná se o tyto vybrané činnosti:

- Zpracování územně plánovací dokumentace včetně územně plánovacích podkladů,
- zpracování dokumentace pro vydání územního rozhodnutí a projektové dokumentace staveb, s výjimkou staveb inženýrských,
- zpracování projektové dokumentace zahradních a krajinářských úprav včetně územně plánovacích podkladů a příslušných částí územně plánovací dokumentace,
- podílí se na vypracování projektové dokumentace inženýrských staveb, vypracovávané autorizovaným inženýrem, a to zejména v případě staveb, které jsou zvláštním předpisem, územním plánem nebo rozhodnutím příslušného orgánu územního plánování označeny za architektonicky nebo urbanisticky významné,

²⁰ MACHAČKOVÁ, J. *Stavební zákon: komentář*. 2. vyd. V Praze: C. H. Beck, 2013, 880 s. Beckova edice komentované zákony. ISBN 978-807-4004-926., s. 753

- provádí stavebně architektonické nebo urbanistické průzkumy,
- vydává odborná stanoviska, zpracovává dokumentaci a posudky pro díl a posudky pro dílčí hodnocení vlivu staveb na životní prostředí, a to i pro účely řízení před státními orgány
- zpracování projektové dokumentace interiéru staveb,
- provádění autorského nebo technického dozoru nad realizací stavby,
- vedení realizace jednoduché stavby,
- provádění geodetických měření pro projektovou činnost a vytyčovací práce, pokud zvláštní předpis nestanoví jinak,
- zastupuje stavebníka, popřípadě navrhovatele na podkladě zmocnění při územním, stavebním nebo kolaudačním řízení,
- vykonává v orgánech státní správy odborné funkce na úseku územního plánování nebo stavebního úřadu, pokud zvláštní předpis nestanoví jinak.

1.3.2 Autorizovaný inženýr

Autorizovaný inženýr je osoba, která dosáhla vysokoškolského vzdělání získaného studiem stavebního směru v oboru dané autorizace a komu byla udělena autorizace podle autorizačního zákona a je zapsána v seznamu autorizovaných inženýrů vedeném Českou komorou autorizovaných inženýrů a techniků činných ve výstavbě (ČKAIT).

Česká komora autorizovaných inženýrů a techniků činných ve výstavbě uděluje autorizovaným inženýrům autorizaci pro následující obory:

- a) Pozemní stavby,
- b) dopravní stavby
- c) stavby vodního hospodářství a krajinného inženýrství,
- d) mosty a inženýrské konstrukce,
- e) technologická zařízení staveb,
- f) technika prostředí staveb,
- g) statika a dynamika staveb,
- h) městské inženýrství,

- i) geotechnika,
- j) požární bezpečnost staveb,
- k) stavby pro plnění funkce lesa.

Autorizovaný inženýr je dle rozsahu v §18 autorizačního zákona oprávněn vykonávat následující vybrané činnosti:

- Zpracování dokumentace pro vydání územního rozhodnutí a projektové dokumentace staveb (včetně příslušných územně plánovacích podkladů) s výjimkou těch pozemních staveb, které jsou zvláštním předpisem, územním plánem nebo rozhodnutím orgánu územního plánování označeny za architektonicky nebo urbanisticky významné
- podílí se na vypracování projektové dokumentace pozemních staveb, které jsou zvláštním předpisem, územním plánem nebo rozhodnutím orgánu územního plánování označeny za architektonicky nebo urbanisticky významné a které jsou vypracovávány autorizovaným architektem,
- zpracování územně plánovacích podkladů a příslušné části územně plánovací dokumentace,
- provádění statických a dynamických výpočtů staveb,
- provádění stavebně technických nebo inženýrských průzkumů,
- provádění zkoušek a diagnostiky staveb, pokud zvláštní předpis nestanoví jinak,
- vydávání odborných stanovisek, zpracování dokumentace a posudků, pro dílčí hodnocení vlivu staveb na životní prostředí, a to i pro účely řízení před státními orgány,
- vedení realizace stavby,
- provádění geodetických měření pro projektovou činnost a vytyčovací práce, pokud zvláštní předpisy nestanoví jinak,
- provádění autorského nebo technického dozoru nad realizací stavby
- zastupování stavebníka, popřípadě navrhovatele na podkladě zmocnění při územním, stavebním nebo kolaudačním řízení,

- vykonávání v orgánech státní správy odborné funkce na úseku stavebního řádu nebo územního plánování, pokud zvláštní předpis nestanoví jinak.

1.3.3 Autorizovaný technik

Autorizovaný technik je osoba, která získala vysokoškolské nebo středoškolské vzdělání získaného studiem stavebního směru v oboru dané autorizace a které byla udělena autorizace podle autorizačního zákona a je zapsána v seznamu autorizovaných techniků vedeném Českou komorou autorizovaných inženýrů a techniků činných ve výstavbě.

Česká komora autorizovaných inženýrů a techniků činných ve výstavbě uděluje autorizovaným technikům autorizaci pro následující obory:

- a) Pozemní stavby,
- b) dopravní stavby (specializace kolejová doprava, specializace nekolejová doprava),
- c) stavby vodního hospodářství a krajinného inženýrství (specializace stavby hydrotechnické, specializace stavby zdravotnětechnické, specializace stavby meliorační a sanační),
- d) mosty a inženýrské konstrukce,
- e) technologická zařízení staveb,
- f) technika prostředí staveb (specializace vytápění a vzduchotechnika, specializace zdravotní technika, specializace elektrotechnická zařízení),
- g) geotechnika,
- h) požární bezpečnost staveb.

Rozsah činností, které je oprávněn vykonávat autorizovaný technik, vymezuje §19 autorizačního zákona. Jedná se o následující vybrané činnosti:

- Zpracování dokumentace pro vydání územního rozhodnutí nebo projektové dokumentace, jestliže celá přísluší jeho oboru, v ostatních případech zpracování příslušné části dokumentace pro vydání územního rozhodnutí a projektové dokumentace; v případě oboru pozemní stavby též zpracování dokumentace pro vydání územního rozhodnutí pro stavby nevyžadující stavební povolení ani ohlášení, dokumentace pro vydání územního rozhodnutí nebo projektové dokumentace pro stavby vyžadující ohlášení s výjimkou rodinných domů a staveb pro rodinnou rekreaci a dále dokumentace pro vydání územního rozhodnutí nebo

projektové dokumentace pro garáže a ostatní pozemní stavby bezprostředně související a podmiňující bydlení na pozemku stavby pro bydlení,

- podílí se na vypracování projektové dokumentace zpracovávané autorizovaným architektem nebo autorizovaným inženýrem,
- provádění stavebně technických průzkumů,
- vedení realizace stavby,
- provádění autorského nebo technického dozoru nad realizací stavby,
- řízení příslušných odborných stavebních a montážních prací
- zastupování stavebníka na podkladě zmocnění při stavebním nebo kolaudačním řízení,
- vykonávání odborné funkce v orgánech státní správy na úseku stavebního řádu.²¹

²¹ § 3 - § 5 zákona č. 360/1992 Sb., o výkonu povolání autorizovaných architektů a o výkonu povolání autorizovaných inženýrů a techniků činných ve výstavbě, ve znění pozdějších předpisů

Tabulka 1: Působnost autorizovaných osob²²

	Autorizovaný architekt (AA)	Autorizovaný inženýr (AI)	Autorizovaný technik (AT)
Zpracování územní studie	ANO	ANO ^{2/}	NE
Zpracování územně plánovací dokumentace	ANO	PŘÍSLUŠNÁ ČÁST	NE
Územní řízení			
Zpracování dokumentace pro územní rozhodnutí	ANO	ANO	ANO
Stavební řízení			
Zpracování projektové dokumentace mimo inženýrské stavby	ANO	ANO	DÍLČÍ ČÁST ^{1/}
Zpracování projektové dokumentace pro inženýrské stavby	JEN S AI ^{3/}	ANO	DÍLČÍ ČÁST ^{1/}
Realizace staveb			
Vedení realizace staveb jednoduchých	ANO	ANO	ANO
Vedení realizace staveb ostatních		ANO	ANO
Dozor			
Provádění autorského a technického dozoru	ANO	ANO	ANO
Zastupování stavebníka			
Při územním řízení	ANO	ANO	ANO
Při stavebním řízení a kolaudaci	ANO	ANO	ANO
Odborné funkce ve veřejné správě			
Pro stavební řízení	ANO	ANO	ANO

²² SCHANDL, J. *Autorizovaný inženýr a technik v procesu výstavby*, 3. vyd. Praha: Informační centrum České komory autorizovaných inženýrů a techniků činných ve výstavbě, 2008, 94 s. Základní knihovnice odborných činností ve výstavbě (ČKAIT). ISBN 978-80-87093-71-9., s. 20

Tabulka č. 1 byla aktualizovaná na současný stav k roku 2015.

Poznámky k tabulce č. 1:

^{1/} Autorizovaný technik je oprávněn vypracovávat projektovou dokumentaci, jestliže celá přísluší jeho oboru. V případě oboru pozemní stavby zpracovává pouze dílčí část.

^{2/} U pozemních staveb, které jsou zvláštním předpisem, územním plánem nebo rozhodnutím orgánu územního plánování označeny za architektonicky nebo urbanisticky významné, se může autorizovaný inženýr podílet na vypracování projektové dokumentace, která je vypracovávána autorizovaným architektem.

^{3/} Autorizovaný architekt se může podílet na vypracování projektové dokumentace inženýrské stavby, která je vypracovávána autorizovaným inženýrem, a to zejména v případě stavby, která je zvláštním předpisem, územním plánem nebo rozhodnutím orgánu územního plánování označena za architektonicky nebo urbanisticky významnou.

1.4 PODMÍNKY UDĚLENÍ AUTORIZACE

Autorizace je nutnou podmínkou pro výkon vybraných činností, jejichž výsledek ovlivňuje ochranu veřejných zájmů ve výstavbě. Pro získání autorizace je nutné splnit podmínky, jejichž výčet je obsažen v §7, odst. 1 autorizačního zákona. Žadatel o autorizaci musí být občanem České republiky nebo stáním příslušníkem Evropské unie, je bezúhonný, plně způsobilý k právním úkonům, získal požadované vzdělání, vykonal odbornou praxi v předepsané délce, úspěšně složil zkoušku odborné způsobilosti a v neposlední řadě složil předepsaný slib ve znění:

„Slibuji na svou občanskou čest a své svědomí, že jako autorizovaný architekt (inženýr, technik) budu při své práci usilovat o vytváření kvalitních stavebních děl, budu cítit zájmy klientů, jakož i zájmy veřejné, budu respektovat přírodní a kulturní hodnoty a budu se vždy řídit profesní etikou autorizovaného architekta (inženýra, technika).“

Žádost o udělení autorizace podává žadatel Komoře v písemné podobě. O následném udělení autorizace na základě průběhu zkoušky a splnění všech podmínek rozhoduje Autorizační rada.²³

²³ Česká komora autorizovaných inženýrů a techniků činných ve výstavbě: ČKAIT. [online]. [cit. 2015-05-04]. Dostupné z: <<http://www.ckait.cz/co-je-ckait/o-nas>>

1.4.1 Požadavky na vzdělání

Autorizovaný architekt musí dle § 8 odst. 2, písm. a) autorizačního zákona, získat vysokoškolské vzdělání v oblasti architektury v magisterském studijním programu. Pro autorizaci pro obor architektura (§ 4 odst. 2, písm. a)) musí vzdělání splňovat získání:

- Schopnosti vytvářet architektonické projekty splňující jak estetické, tak technické požadavky,
- odpovídající znalosti historie a teorie architektury a souvisejících umění, technologií a humanitních věd,
- znalosti výtvarného umění,
- znalosti týkající se urbanismu, územního plánování a dovedností spojených s procesem projektování,
- schopnosti porozumět vztahu mezi lidmi a architektonickými díly, potřebě propojit architektonická díla a prostory mezi nimi s lidskými potřebami a měřítky,
- schopnosti chápat povolání architekta a jeho úlohu ve společnosti, zejména při přípravě návrhů, které zohledňují společenské faktory,
- znalosti metod průzkumu a přípravy zadání pro návrh projektu,
- schopnosti pochopit projektování stavby,
- odpovídající znalosti fyzikálních problémů a technologií a funkce staveb, aby poskytovaly vnitřní podmínky pro pohodlí a ochranu před vlivy počasí,
- odpovídající znalosti průmyslových odvětví, organizací, předpisů a postupů, které souvisejí s integrací dílčích projektů do celkového projektu.

Rovněž musí AA splňovat podmínku, že celková délka teoretického a praktického vzdělání musí zahrnovat nejméně buď 4 roky řádného denního studia na vysoké škole nebo ve srovnatelné vzdělávací instituci nebo nejméně šest let studia na vysoké škole nebo

ve srovnatelné instituci, z toho nejméně tři roky ve formě řádného denního studia. Vzdělání musí být zakončeno úspěšným složením zkoušky vedoucí k získání titulu.²⁴

Autorizovaný inženýr musí pro autorizaci získat vysokoškolské vzdělání ve studijním oboru v oblasti uvedené v § 5 odst. 3 autorizačního zákona nebo příbuzném studijním oboru v bakalářském studijním programu se standartní dobou studia nejméně čtyři roky nebo v magisterském studijním programu.

Autorizovaný technik musí pro autorizaci získat vysokoškolské vzdělání ve studijním oboru v oblasti uvedené v § 5 odst. 3 autorizačního zákona nebo příbuzném studijním oboru, v bakalářském studijním programu nebo magisterském studijním programu, anebo střední či vyšší odborné vzdělání obdobného studijního směru.²⁵

1.4.2 Požadavky na praxi

Délka požadované praxe je stanovena autorizačním zákonem. Pro autorizaci autorizovaný architekt a autorizovaný inženýr činí délka odborné praxe nejméně tři roky, je-li uchazeč absolventem magisterského studijního programu a nejméně pět let, je-li uchazeč absolventem jiného příbuzného vzdělání.

Pro autorizaci autorizovaný technik je délka odborné praxe stanovena na dobu nejméně tři roky, má-li uchazeč požadované vysokoškolské vzdělání magisterského nebo bakalářského studijního programu a nejméně pět let, pokud má uchazeč požadované středoškolské vzdělání.²⁶

1.4.3 Autorizační zkouška

Poté, co žadatel předložil Komoře ČKA nebo ČKAIT žádost o udělení autorizace včetně všech požadovaných dokladů, je pozván ke zkoušce. Zkušebními místy jsou Praha a Brno. Cílem autorizační zkoušky je prověření odborných znalostí uchazečů o autorizaci.

²⁴ Příloha k zákonu č. 360/1992 Sb., Postup a náležitosti při uznávání odborné kvalifikace podle směrnice Evropského parlamentu a Rady 2005/36/ES ze dne 7. září 2005 o uznávání odborných kvalifikací, body 1.2. a 1.3. přílohy

²⁵ §8 odst. 2, písm. a), b), c) zákona č. 360/1992 Sb., o výkonu povolání autorizovaných architektů a o výkonu povolání autorizovaných inženýrů a techniků činných ve výstavbě, ve znění pozdějších předpisů

²⁶ §8 odst. 6, písm. a), b), c) zákona č. 360/1992 Sb., o výkonu povolání autorizovaných architektů a o výkonu povolání autorizovaných inženýrů a techniků činných ve výstavbě, ve znění pozdějších předpisů

Zkouška se skládá se dvou částí – písemné a ústní. AR ČKAIT připravila pro jednotlivé obory, v nichž se autorizace uskutečňuje, zkušební otázky. Otázky jsou vytvořeny zvlášť pro autorizované inženýry a zvlášť pro autorizované techniky. Sledují se tak specifika obou autorizačních řízení.²⁷ To stejné platí v případě autorizovaných architektů. Pro ně rovněž AR ČKA vyhotovila strukturu zkušebních otázek.

1.5 ZÁNIK, ODEJMUTÍ A POZASTAVENÍ AUTORIZACE

Autorizace zaniká, jestliže autorizovaná osoba zemře nebo je prohlášena za mrtvou.

Komora může odejmout autorizaci tomu, kdo byl zbaven způsobilosti k právním úkonům nebo jehož způsobilost k právním úkonům byla omezena, dále osobě, které bylo uloženo disciplinární opatření odejmutí autorizace, osobě, která získala autorizaci na podkladě nesprávných nebo neúplných údajů nebo osobě, která se písemně vzdá autorizace.

Komora může autorizované osobě pozastavit autorizaci z důvodu výkonu trestu odnětí svobody, ke kterému byla autorizovaná osoba odsouzena za trestný čin spáchaný v souvislosti s výkonem činnosti, pro kterou jí byla autorizace udělena. Komora pozastaví autorizaci i z důvodu písemné žádosti autorizované osoby.

1.6 ODPOVĚDNOST AUTORIZOVANÝCH OSOB

„Jestliže stavitel postavil někomu dům a své dílo neudělal pevně a dům, který postavil, spadne a usmrtí majitele domu, bude tento stavitel usmrcen.“

(Chammuurapiho zákoník)

Odpovědnost autorizovaných osob může být rozdělena dle různých hledisek, přičemž základní rozdělení je rozlišení na odpovědnost:

- a) **Právní, a to veřejnoprávní, soukromoprávní a trestněprávní,**
- b) **pracovněprávní, založenou na pracovněprávních vztazích zaměstnavatele a zaměstnance,**

²⁷ Rozdílová zkouška k autorizaci podle zákona č. 360/1992 Sb. *Česká komora autorizovaných inženýrů a techniků činných ve výstavbě* [online]. [cit. 2015-05-04]. Dostupné z: <http://www.ckait.cz/sites/default/files/Rozdilova_zkouska_12_2013.pdf>

c) **etickou (profesně etickou).**²⁸

1.6.1 Právní odpovědnost

Právní odpovědností rozumíme povinnost subjektu nést následky svého protiprávního jednání stanovené právními normami. Podle toho, zda osoba porušila povinnost stanovenou normami veřejného, nebo soukromého práva, rozlišuje se odpovědnost na **veřejnoprávní** a **soukromoprávní**. Veřejnoprávní odpovědnost dále dělíme na odpovědnost za přešupek, odpovědnost za jiný správní delikt a odpovědnost trestněprávní.

Trestněprávní odpovědnost

Trestněprávní odpovědnost je odpovědnost za spáchaný trestný čin. Trestní zákoník č. 40/2009 Sb., ve znění pozdějších předpisů, definuje trestný čin jako protiprávní čin, který trestní zákoník označuje jako trestný a který vykazuje znaky uvedené v takovém zákoně.²⁹

Trestní odpovědnost je nejzávažnější druh odpovědnosti, která může u autorizované osoby vzniknout, neboť s sebou nese nejzávažnější následky a může způsobit vznik také dalších druhů odpovědnosti.

Nejčastěji může docházet u autorizovaných osob v souvislosti s výkonem jejich profese k následujícím skutkovým podstatám:

§ 273 TZ – Obecné ohrožení z nedbalosti

Trestného činu obecného ohrožení z nedbalosti se dopustí autorizovaná osoba např. zanedbáním a nesprávným provedením statického posouzení stavby, následkem čehož dojde k jejímu zřícení. Pokud k naplnění takovéto skutkové podstaty dojde, pachateli (autorizované osobě) hrozí trest odnětí svobody až na dvě léta nebo trest zákazu výkonu činnosti. V případě, že byla činem, kterým pachatel porušil důležitou povinnost vyplývající z povolání či zaměstnání, způsobena smrt, pak se sazba trestu odnětí svobody pohybuje mezi třemi a deseti lety.

²⁸ Metodické pomůcky k činnosti autorizovaných osob. *Česká komora autorizovaných inženýrů a techniků činných ve výstavbě* [online]. [cit. 2015-05-04]. Dostupné z: <http://www.aquaprocon.cz/Data/files/MP_CKAIT.pdf>

²⁹ Zákon č. 40/2009 Sb., trestní zákoník, ve znění pozdějších předpisů

Na trestný čin obecného ohrožení z nedbalosti se vztahuje ustanovení o tzv. „účinné lítosti“, tzn., že pokud pachatel dobrovolně škodlivému následku trestného činu zamezí nebo jej napraví nebo učiní o trestném činu oznámení v době, kdy může být škodlivým následkům trestného činu ještě zabráněno, pak trestnost činu zaniká.

§ 143 TZ – Usmrcení z nedbalosti

Skutková podstata usmrcení z nedbalosti je naplněna, dopustí-li se autorizovaná osoba neúmyslného zavinění smrti druhé osoby, např. dojde-li k zanedbání podmínek bezpečnosti práce ze strany autorizované osoby, následkem čehož přijde druhá osoba o život. Trest odnětí svobody pak činí jeden až šest let. Pokud pachatel hrubě porušil zákony o ochraně životního prostředí nebo zákony o bezpečnosti práce (BOZP), dopravy nebo hygienické zákony, bude potrestán trestem odnětí svobody na dobu dva až osm let.

§ 270 TZ – Porušení autorského práva, práv souvisejících s právem autorským a práv k databázi

Toto ustanovení pojednává o právech k autorskému dílu, uměleckému výkonu, zvukovému či zvukově obrazovému záznamu, rozhlasovému nebo televiznímu vysílání nebo databázi. K takovým činům dochází často u klientů (objednatelů, developerů), kteří požadují po architektech, aby na ně byla převedena nejen práva k užití projektu v rámci konkrétní stavby, ale veškerá práva, zejména právo s projektem nakládat a měnit jej tak, aby byli jeho autory.³⁰ V základní skutkové podstatě lze tento trestný čin potrestat trestem odnětí svobody až na dvě léta, zákazem činnosti nebo propadnutím věci nebo jiné majetkové hodnoty; pokud tento čin vykazuje znaky obchodní činnosti či podnikání.

Častější postupem, který představuje alternativu podání trestního oznámení ve věci zásahu do autorských práv, je občanskoprávní žaloba.

§ 349 TZ – Nedovolená výroba a držení pečtidla státní pečeti a úředního razítka

Takového činu se autorizovaná osoba dopouští tehdy, používá-li autorizační razítko v době, kdy jí byla pozastavena či odňata autorizace. Skutková podstata trestného činu je též naplněna v případě,



Obrázek 5: Ukázka autorizačního razítka

³⁰ Česká komora architektů [online]. [cit. 2015-05-10]. Dostupné z: <https://www.cka.cz/cs/pro-architektky/legislativa/komentare-k-legislativne/ap_uziti_projektu>

kdy pachatel neoprávněně vyrobí sobě, nebo jinému opatří nebo přechovává pečetidlo státní pečeti nebo razítko orgánu veřejné moci s vyobrazením státního znaku nebo razítko, jehož otisk je povinnou součástí veřejných listin, bude potrestán trestem odnětí svobody až na jeden rok nebo zákazem činnosti.

§ 348 TZ – Padělání a pozměnění veřejné listiny

Trestného činu se autorizovaná osoba dopouští tehdy, padělá-li nebo změní-li obsah veřejné listiny. Stejně následky má i nabídka nebo zprostředkování prodeje takových listin. Trest odnětí svobody v takovém případě činí až tři léta nebo může být pachatel potrestán zákazem činnosti.

§ 212 TZ – Dotační podvod

Dotačního podvodu se dopustí takový pachatel, který v žádosti o poskytnutí dotace, subvence nebo návratné finanční výpomoci nebo příspěvku, uvede nepravdivé nebo hrubě zkreslené údaje nebo podstatné údaje zamlčí. Pachateli této skutkové podstaty může být udělen trest odnětí svobody až na dvě léta nebo zákaz činnosti.

Dalšími trestnými činy, kterých se mohou autorizované osoby dopouštět, jsou např.:

- § 184 TZ – Pomluvy,
- § 209 TZ – Podvod,
- § 240 TZ – Zkrácení daně, poplatku a podobné povinné platby,
- § 257 TZ – Pletichy při zadání veřejné zakázky a při veřejné soutěži,
- a další.³¹

Profesně etická odpovědnost

Etická odpovědnost je inspirována právní vědou a souvisí s povinností nést následky za nějaký čin. Z hlediska etiky odpovědnosti je rozhodující, že následky jednání a chování

³¹ Trestněprávní odpovědnost autorizovaných osob. *Česká komora architektů* [online]. [cit. 2015-05-10]. Dostupné z: <<https://www.cka.cz/cs/pro-architekty/legislativa/komentare-k-legislative/trestnepravni-odpovednost-autorizovanych-osob>>

člověka jsou podrobeny morálnímu hodnocení. Je proto důležité přesně kodifikovat nositele odpovědnosti a přesně definovat etický obsah odpovědnosti.³²

Problematika etické odpovědnosti je zakotvena v Profesionálním a etickém řádu Komory (ČKA, ČKAIT) a upravuje práva i povinnosti a profesní i etické zásady autorizovaných osob ve vztahu:

- Ke společnosti,
- ke klientovi,
- k profesi,
- ke kolegům,
- ke Komoře.³³

1.6.2 Disciplinární odpovědnost

Disciplinární odpovědnost se uplatňuje v případech závažného nebo opětného porušení konkrétní právní nebo etické povinnosti autorizovanou osobou.³⁴ Disciplinární odpovědnost autorizovaných osob je zakotvena v § 20 zákona č. 360/1992 Sb., ve znění pozdějších předpisů. Návrh na disciplinární řízení, který musí být skutkově vymezen ve vztahu k autorizačnímu zákonu, podává dozorčí rada. Stavovský soud pak uloží v případě porušení povinností autorizované osoby některé z disciplinárních opatření:

- Písemnou důtku,
- pokutu až do výše 50.000 Kč,
- pozastavení autorizace na dobu nejvýše 3 let,

³² PUTNOVÁ, A., SEKNIČKA, P. Etické řízení ve firmě. 1. vyd. Praha: Grada Publishing, a.s., 2007. 166 s. ISBN 978-80-247-1621-3, s. 50

³³ Profesionální a etický řád. Česká komora autorizovaných inženýrů a techniků činných ve výstavbě [online]. [cit. 2015-05-04]. Dostupné z: <<http://www.ckait.cz/co-je-ckait/rady-ckait/profesni-eticky>>

³⁴ Metodické pomůcky k činnosti autorizovaných osob. Česká komora autorizovaných inženýrů a techniků činných ve výstavbě [online]. [cit. 2015-05-04]. Dostupné z: <http://www.aquaprocon.cz/Data/files/MP_CKAIT.pdf>

- odejmutí autorizace.³⁵

1.6.3 Společná odpovědnost za vady stavby

Významnou novinkou zákona č. 89/2012 Sb., občanský zákoník, ve znění pozdějších předpisů, je **společná odpovědnost za vady stavby zhotovitele, jeho subdodavatelů, zpracovatele stavební dokumentace a osoby vykonávající stavební dozor**. Objednatel se může domáhat svého práva z vad stavby u kterékoliv ze spoluodpovědných osob.³⁶

V praxi často dochází k případům, kdy si v případě výskytu vad stavby osoby, které se podílejí na zhotovení a přípravě stavebního díla, mezi sebou přehazují odpovědnost za tyto vady. Projektant se ohrazuje špatným provedením díla zhotovitelem dle jeho bezvadné projektové dokumentace, zhotovitel se ohrazuje špatným provedením subdodávek, chybným projektem nebo odkazuje na chybné pokyny technického dozoru. Dozor se obhazuje špatnými pokyny ze strany projektanta. Dle dosavadních právních předpisů musel objednatel díla prokázat, která konkrétní osoba nese odpovědnost za vady.³⁷

S účinností Nového občanského zákoníku byla zavedena tzv. „solidární odpovědnost projektanta, dozoru, zhotovitele stavby a jeho subdodavatelů.“ Za vady nově odpovídají všechny tyto osoby společně a nerozdílně (§ 2630 NOZ).

Osoby spoluodpovědné za vady stavby se mohou této odpovědnosti zprostit, pouze prokážou-li, že vadu díla nezpůsobila chyba v jejich činnosti.³⁸

1.6.4 Pojištění autorizované osoby

Autorizační zákon v § 16 ukládá autorizované osobě povinnost uzavřít pojištění z odpovědnosti za škody způsobené výkonem činnosti. Komora zajišťuje toto pojištění pro své členy hromadně.

³⁵ § 20 zákona č. 360/1992 Sb., o výkonu povolání autorizovaných architektů a o výkonu povolání autorizovaných inženýrů a techniků činných ve výstavbě, ve znění pozdějších předpisů

³⁶ *Tzb-info* [online]. [cit. 2015-05-10]. Dostupné z: <<http://www.tzb-info.cz/113959-vetsi-zodpovednost-projektantu-dle-noz>>

³⁷ *Ekonom* [online]. [cit. 2015-05-10]. Dostupné z: <<http://ekonom.ihned.cz/c1-61798230-kdo-muze-za-vadnou-stavbu-novy-zakon-zavadi-spolecnou-odpovednost>>

³⁸ § 2630 zákona č. 89/2012 Sb., občanský zákoník, ve znění pozdějších předpisů

Pojištění se vztahuje na náhradu škody – finanční škoda, škoda na zdraví či životě, škoda na majetku a náhradu nákladů právní ochrany.

Pojistná částka je u ČKA stanovena ve výši 200.000 Kč a u ČKAIT 250.000 Kč pro každou autorizovanou osobu ročně. Spoluúčast činí 10.000 Kč pro každou pojistnou událost. V případě, že autorizovaná osoba prokáže stanoveným způsobem účast na celoživotním vzdělávání, sníží se spoluúčast na 5.000 Kč.³⁹

Pojištění profesní odpovědnosti za škody je založeno na bázi „claims made“ (tedy autorizovaná osoba musí být nepřetržitě pojištěna v době příčiny vzniku škody, v době jejího vzniku, uplatnění nároku na náhradu škody a oznámení škody pojišťovně), přerušением pojištění se tedy autorizovaná osoba zbavuje výhody původně sjednaného pojištění.⁴⁰

1.7 FORMY VÝKONU POVOLÁNÍ

a) Jako osoba autorizovaná/ osoba kvalifikovaná

Kvalifikovaná osoba má omezené možnosti, podniká na základě živnostenského oprávnění a může se podílet na stavbách, které nevyžadují ohlášení nebo na některých jednoduchých stavbách

b) Jako fyzická osoba (svobodný architekt)

- ve sdružení nebo veřejné obchodní společnosti (v.o.s.),
- společnost s ručením omezeným (s.r.o.) – jednatelem musí být autorizovaná osoba,
- zaměstnanecká forma.

1.8 DRUHY ŽIVNOSTÍ

Zákon č. 455/1991 Sb., o živnostenském podnikání (živnostenský zákon), ve znění pozdějších předpisů vymezuje živnosti ohlašovací a koncesované. Ohlašovací živnosti dále pak rozděluje na živnosti řemeslné, vázané a volné.

³⁹ Manuál k pojištění autorizovaných osob. *Česká komora autorizovaných inženýrů a techniků činných ve výstavbě* [online]. [cit. 2015-05-04]. Dostupné z: <<http://www.ckait.cz/content/manual-k-pojisteni-autorizovanych-osob-postup-likvidace-skod>>

⁴⁰ Základní pojištění autorizovaných osob. *Česká komora architektů* [online]. [cit. 2015-05-10]. Dostupné z: <<https://www.cka.cz/cs/pro-architekty/profesni-pojisteni/smlouva-pojisteni>>

Živnosti ohlašovací

Ohlašovací živnosti vznikají dnem ohlášení živnostenskému úřadu, na základě kterého získají žadatelé oprávnění provozovat živnost. Žadatel musí splňovat všeobecné podmínky, kterými jsou bezúhonnost a svéprávnost. Na některé druhy ohlašovacích živností jsou kladeny též požadavky na odbornou způsobilost.⁴¹

Ohlašovacími živnostmi jsou dle živnostenského zákona:

- Živnosti řemeslné

U živností řemeslných jsou kladeny požadavky na odbornou způsobilost, která se prokazuje též praxí, jejíž délka je odstupňována podle toho, zda vzdělání bylo získáno vyučením, studiem na příslušné střední škole nebo vysoké škole. Upřesňuje se zmocnění ústředních orgánů státní správy k vydání vyhlášky k provádění kvalifikačních zkoušek.

- Živnosti vázané

Okruh živností vázaných je taxativně vymezen v příloze č. 2 živnostenského zákona. Jde o živnosti, které vyžadují průkaz způsobilosti jiný, než je vyžadován u živností řemeslných. Je konkrétně stanoven zpravidla zvláštními předpisy, popřípadě zmíněnou přílohou.

- Živnosti volné

Živnosti volné jsou živnosti, pro jejichž provozování tento zákon nevyžaduje prokazování odborné ani jiné způsobilosti. K získání živnostenského oprávnění pro živnosti volné musí být splněny pouze všeobecné podmínky.

Z uvedeného vyplývá, že rozlišovacím kritériem členění ohlašovacích živností je požadovaná odborná způsobilost. U ohlašovacích živností řemeslných a vázaných se odborná způsobilost vyžaduje, u ohlašovacích živností volných nikoliv.⁴²

Mezi volné živnosti patří mimo jiné i **inženýrská činnost v investiční výstavbě**, kterou se rozumí technická pomoc, inženýrská a investorská pomoc, stavební dozor a jiné související činnosti.⁴³

⁴¹ HORZINKOVÁ, E. *Živnostenský zákon a předpisy související s komentářem*. 13. aktualiz. a dopl. vyd. podle stavu k 30. 9. 2012. Praha: Linde, 2013, 328 s. ISBN 9788086131979., §19

⁴² HORZINKOVÁ, E., KOHOUT, A. *Živnostenský zákon a předpisy související*. 9. aktualiz. a dopl. vyd. Praha: Linde Praha, 2003, 477 s. ISBN 807201398x., § 20 - § 25

Živnosti koncesované

K provozování koncesované živnosti je nezbytnou podmínkou získání státního povolení (koncesi). Důvodem k těmto opatřením je skutečnost, že provozování těchto živností klade vysoké nároky na zvláštní odbornou způsobilost, kterou s ohledem na povahu provozu a jeho nebezpečnost pro okolí stanoví příslušné zvláštní předpisy.⁴⁴

⁴³ Nařízení vlády č. 140/2000 Sb., kterým se stanoví seznam oborů živností volných, ve znění pozdějších předpisů

⁴⁴ HORZINKOVÁ, E., KOHOUT, A. Živnostenský zákon a předpisy souvisící. 9. aktualiz. a dopl. vyd. Praha: Linde Praha, 2003, 477 s. ISBN 807201398x., § 26

2 ANALYTICKÁ ČÁST

2.1 ČINNOST AUTORIZOVANÝCH OSOB V PRAXI

V analytické části práce poukáži na konkrétní případ z praxe kde, kdy a za jakých okolností provádí autorizované osoby svou činnost a jaký stupeň dokumentace je pro daný případ potřeba vypracovat. Dále se zaměřuji v této části práce i na činnost autorizovaných osob při realizaci stavebního díla. Současně vymezím některé nedostatky nebo naopak klady, které s sebou tato činnost nese.

K aplikování teoretických poznatků do praxe mi poskytla společnost MORAVOSTAV Brno, a.s. stavební společnost informace a projekt, na kterém budu danou problematiku řešit. Konzultace se mnou vedl pan Ing. Tomáš Rousek, který byl sám přítomen na stavbě, o které pojednává praktická část této práce, jako stavbyvedoucí.

2.1.1 Případová studie č.1: Výrobna tvarovaných mas ve Vodňanech – výrobní hala



Obrázek 6: Nová výrobní hala ve Vodňanech, zdroj: foto od společnosti MORAVOSTAV Brno, a. s. stavební společnost

Základní charakteristika projektu

Tabulka 2: Základní informace o stavbě, zdroj: vlastní zpracování

Název akce:	Výrobna tvarovaných mas ve Vodňanech - Výrobní hala
Místo:	Areál Vodňanská drůbež, a. s., Radomilická 886, 389 01 Vodňany
Datum výstavby:	07/2014 – 04/2015
Cena díla:	60 000 000,- Kč bez DPH
Financování:	Z vlastních zdrojů + částečně z dotací z programu rozvoje venkova - opatření I. 1. 3 Přidávání hodnoty zemědělským a potravinářským produktům
Stavebník:	Vodňanská drůbež a.s. – závod Vodňany
TDS:	Jiří Daňha
Generální projektant:	Studio DOLMEN s. r. o.
Hlavní projektant:	Ing. arch. Libor Jiřík
Zhotovitel:	MORAVOSTAV Brno, a. s. stavební společnost
Stavbyvedoucí:	Ing. Tomáš Rousek
Katastrální území:	Vodňany
Parcelní číslo:	1978 – ostatní plocha – manipulační plocha

Představení společnosti Studio DOLMEN s. r. o.

Firma Studio DOLMEN s. r. o. se sídlem v Českých Budějovicích se zaměřuje na komplexní projektovou a inženýrskou činnost v segmentu veškerých pozemních staveb, návrhy a realizace interiérů, zajištění realizace staveb a v neposlední řadě i na služby v oblasti designu a poradenství. Majitelem a jednatelem společnosti je Ing. arch. Libor Jiřík.

Projektovou dokumentaci vypracovává společnost ve všech stupních – od studií až po projekty pro provedení stavby. Velice významnou částí činnosti firmy je projektová a inženýrská činnost ve firmách potravinářského i jiného průmyslu. Podílí se na zpracování

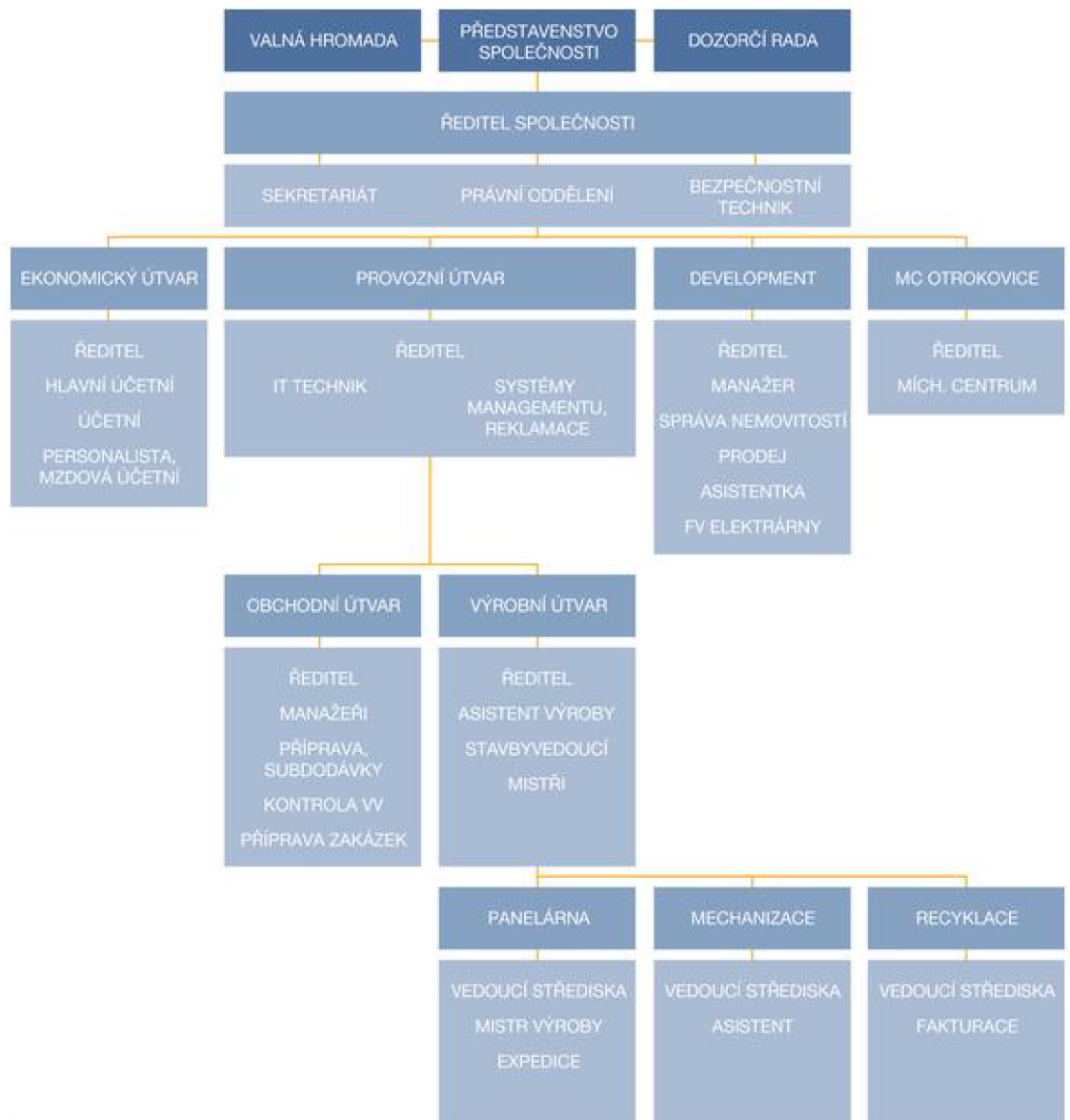
konceptů rozvoje potravinářských firem včetně plánování technologických částí, návrhů konceptu likvidace odpadů atd.

Firma zabezpečuje i realizace celých staveb, především v oblasti realizace interiérů bytových a komerčních a stává se tak generálním dodavatelem stavby se všemi důsledky a povinnostmi z toho vyplývajícími.

V rámci všech činností nabízí společnost i řadu souvisejících služeb, jako jsou geologické průzkumy, výškopisné a polohopisné zaměření, stavebně technické a statické průzkumy, radonové průzkumy, odhady, převody pozemků atd.

Představení společnosti MORAVOSTAV Brno, a. s. stavební společnost

Stavební společnost MORAVOSTAV Brno, a. s. stavební společnost se svým charakterem řadí mezi významné firmy střední velikosti s celorepublikovou působností v oblasti stavební činnosti, demoličních prací, recyklace, výroby panelů a cementových prvků, atd. Společnost provádí průmyslové, inženýrské, bytové a občanské stavby a zajišťuje další činnosti související se stavební výrobou. Společnost v současnosti zaměstnává průměrně 160 zaměstnanců a její roční obrat dosahuje 700 mil. Kč.



Obrázek 7: Organizační struktura společnosti MORAVOSTAV Brno, a. s. stavební společnost

Základní charakteristika stavby

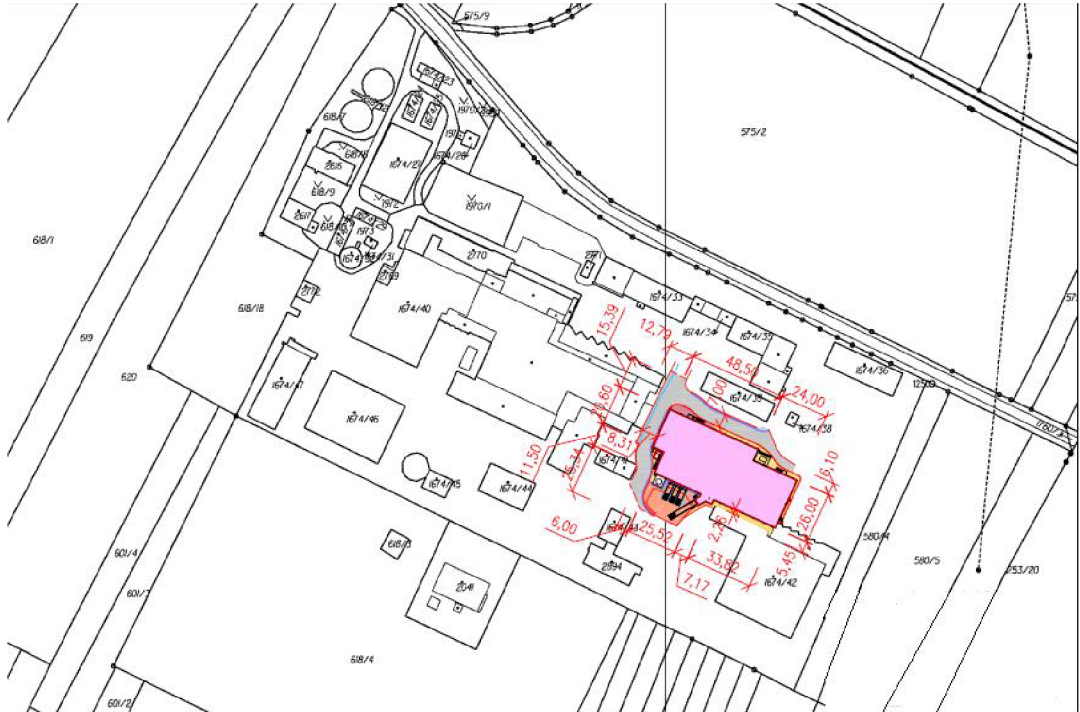
Předmětem projektové dokumentace a realizace je nová výrobní hala ve stávajícím objektu Vodňanské drůbežárny. Důvodem pro výstavbu nové výrobní haly bylo rozhodnutí investora, že rozšíří sortiment vyráběných výrobků, a to o výrobky tzv. tvarované výroby z bílého, červeného masa, popřípadě obalované zeleniny a sýrů. Z toho důvodu bylo nutné zakoupit novou výrobní linku, kterou nebylo možno do stávajícího objektu vzhledem k jejím rozměrům dispozičně umístit.

Místo stavby se nachází uvnitř areálu firmy Vodňanská drůbež a.s. – závod Vodňany. Areál Vodňanská drůbež a.s. – závod Vodňany se nachází při jihozápadním okraji města

Vodňany v doteku mezinárodní silnice E 49 - hlavního tahu - České Budějovice - Písek - Praha.



Obrázek 8: Areál závodu ve Vodňanech, zdroj: www.cuzk.cz



Obrázek 9: Zákres nové výrobní haly do KN, zdroj: součást PD

Pozemek Vodňanských drůbežáren má celkovou plochu 32.177 m². Pro vlastní stavbu haly, komunikačních schodišť, technologických plošin, trafostanice a zásobníku na technologické plyny bylo zapotřebí 2.278 m².

Objekt je ryze průmyslového charakteru a jeho architektonické řešení je přísně podřízeno ekonomii a úspornosti celé stavby. Výkres řezu výrobní haly se nachází v příloze č. 5 tohoto dokumentu. Stavba započala provedením spodní stavby, tedy založením objektu, dále byla provedena hlavní nosná konstrukce – ocelový skelet haly – tak, aby bylo možné ji zateplit v úrovni obvodového pláště a střešního pláště z trapézových plechů. Výrazným prvkem jsou z vnějšku umístěné mohutné nosné ocelové sloupy. Opláštění je ve vnitřním líci těchto sloupů. Objekt je zvenčí přístupný v několika místech po ocelových schodištích, okna jsou pouze do šaten a denních místností zaměstnanců, strojovny chlazení a strojovny termického oleje. Objekt má v severní části v jednom šestimetrovém podélném modulu dvě podlaží. Manipulační chodba navazuje na expediční rampy stávajícího mrazírenského objektu. V rámci této chodby je vyrovnávací rampa na úroveň expedice. Zastřešení objektu je provedeno pomocí profilovaných plechů.

Fáze předprojektová

Na počátku celého projektu stála idea investora, na základě které byl zpracován **investiční záměr – studie proveditelnosti**. V běžné praxi si investiční záměr investor zpracovává sám, avšak společnost Vodňanská drůbež a. s. závod Vodňany si už pro tuto činnost chtěla zajistit odbornou společnost. Proběhlo výběrové řízení na dodavatele projektové dokumentace, kde zvítězilo Studio DOLMEN, s. r. o. Následně byly dohodnuty všechny podmínky spolupráce, byla podepsána smlouva o dílo a začal vznikat návrh. Studio DOLMEN s. r. o. nejprve zpracovalo studii proveditelnosti, která obsahovala:

1. Identifikační údaje stavby (nové výrobní haly),
2. odůvodnění investičního záměru (zdůvodnění nutnosti stavby, zdůvodnění technicko-ekonomické koncepce a údaje ekonomické efektivity, zhodnocení vyvolaných investic, předpokládané provozní náklady),
3. základní údaje o stavbě (stručný popis stávajícího řešení, stručný popis navrhovaného řešení z hlediska účelové funkce, požadavků na urbanistické a architektonické řešení stavby, územně technické podmínky pro přípravu území,

údaje o provozu, popis budoucího provozu, nároky stavby, vliv stavby na Životní prostředí, atd.)

4. stavební část, která pojednávala o stavebně-technickém, dispozičním, protipožárním a protipovodňovém řešení objektu
5. technologickou část, která se zabývala účelem, funkcí, kapacitou a hlavními technickými parametry technologického zařízení, požadavky na pracovní prostředí a hygienu práce,
6. provádění stavby (předpokládaný časový plán přípravy a realizace stavby, odolnost a zabezpečení stavby),
7. výkresy (snímky z katastrálních map, koordinační situace na podkladě katastrální mapy se zakreslením předmětu výstavby),
8. časový harmonogram postupu prací,
9. řízení rizik,
10. dokladovou část.

Na základě investičního záměru bylo rozhodnuto o umístění nové výrobní haly přímo v prostorách areálu Vodňanských drůbežáren a k tomuto účelu byl vybrán nejvhodnější prostor z hlediska kapacitních nároků a vazeb na okolní výrobu – především na stávající objekt mrazíren a jeho expediční plochy.

Objekt je ryze průmyslového charakteru a jeho architektonické řešení je přísně podřízeno ekonomii a úspornosti celé stavby.⁴⁵

Fáze projektová

Hlavním inženýrem celého projektu nové výrobní haly ve Vodňanech byl pan Ing. arch. Libor Jiřík, který je **autorizovanou osobou** s autorizací ČKA a jako generální projektant nese odpovědnost za celkovou koordinaci výkonů při přípravě projektové dokumentace a průběh stavby.

Studio DOLMEN, s. r. o. zpracovalo kompletní **projektovou dokumentaci, ve stupních DÚR, DSP a DPS**, na které se podílelo několik zaměstnanců a externích

⁴⁵ JIŘÍK, L. *Průvodní zpráva. Projekt Výrobní tvarovaných mas ve Vodňanech SO-01 výrobní hala*. České Budějovice: Studio DOLMEN, s.r.o., 2013. [cit. 2015-03-03].

pracovníků, kteří vypracovali jednotlivé projekty profesí. Celá projektová dokumentace byla vypracována v souladu s vyhláškou č. 268/2009 Sb., o technických požadavcích na stavby.

Pro sestavení chronologicky uspořádaných činností, které projektant vykonával, jsem použila jako pomůcku rozdělení výkonů k naplnění cíle zakázky podle J. Plose⁴⁶, který činnost projektanta rozděluje do několika výkonových fází. Dle jeho pomůcky aplikuji činnost projektanta u projektu výrobní haly ve Vodňanech.

Výkonová fáze 1 – Příprava zakázky (PPR)

- V první fázi celého projektu byla provedena důkladná analýza zakázky ve spolupráci s poradci.
- Projektant ověřil, že záměr investora je v souladu s platným územním plánem města Vodňany. Vodňanská drůbež a.s. – závod Vodňany je umístěn v souladu s územním plánem v části označené jako průmyslová zóna. Stavba svým charakterem a využitím odpovídá přípustnému zatřídění v rámci schváleného územního plánu.
- Předběžně vymezil a upřesnil rozsah potřebných projektových prací a speciálních profesí.

Výkonová fáze 2 – Zpracování návrhu / studie stavby (STS)

- Na základě investičního záměru byly vyhotoveny studie v několika variantách, kde byly zpracovány základní informace a požadavky investora, které byly následně investorovi předloženy, aby se projednala nejvhodnější varianta projektu.
- Vznikly dvě varianty provedení. Ta první, že se nová výrobní hala postaví ke stávající hale a funkčně a dispozičně se propojí, nebo se postaví 300 m dále od stávající budovy. Investor si vybral variantu první.
- Byla provedena předběžná jednání k zamýšlenému dílu s některými dotčenými orgány státní správy.
- Projektant se s investorem shodli na výsledné představě projektu.
- Projektant provedl předběžný odhad investičních nákladů.

⁴⁶ PLOS, J. *Stavební zákon s komentářem pro praxi*. 1. vyd. Praha: Grada, 2013, 769 s., barev. obr. příl. ISBN 978-80-247-3865-9., s. 450

Výkonová fáze 3 - Dokumentace k návrhu na vydání územního rozhodnutí o umístění stavby (DÚR)

- Projektant provedl podrobnou analýzu, vyhodnotil dosavadní postup a určil podmínky pro zpracování DÚR k žádosti o územní rozhodnutí.
- Projektant zajistil potřebná zaměření a průzkumy (geodetické zaměření území, inženýrsko geologický průzkum, stavebně technický průzkum a radonový průzkum). Byla zjištěna střední kategorie radonového rizika základových půd. V rámci projektové dokumentace jsou navržena odpovídající opatření – odpovídající typ hydroizolace a plynotěsně provedené prostupy.
- Byla zjištěna poloha všech inženýrských sítí.
- Projektanti profesí zpracovali jednotlivé části projektové dokumentace:
architektonicko stavební řešení, projekt přípojky vody, kanalizace (splaškové a dešťové), plynu, elektro, projekt dopravního řešení a zpevněných ploch, studii EIA, atd.
- Projektant upřesnil odhad investičních nákladů.
- Bylo požádáno, aby veřejnoprávní orgány vydaly svá stanoviska a správce sítí se vyjádřil k projektové dokumentaci.

Výkonová fáze 4 - Dokumentace pro stavební povolení (DSP)

- Poté, co investor získal územní rozhodnutí, projektant vypracoval DSP k žádosti o stavební povolení.
- Stanovily se požadavky na doplňkové průzkumy.
- Projektanti profesí zpracovali jednotlivé části projektové dokumentace:
architektonicko stavební řešení, projekt statiky, projekt požárně bezpečnostního řešení, projekt ZTI, projekt plynu, projekt vytápění, projekt vzduchotechniky a chlazení, projekt MaR, projekt silnoproudu, slaboproudu, bleskosvodů a EPS, projekt dopravního řešení a zpevněných ploch atd.
- Upřesnil se odhad investičních nákladů.
- Bylo požádáno o stanoviska veřejnoprávních orgánů a o vyjádření majitele a správce sítí k projektové dokumentaci.

- Bylo nutné zpracovat projekt pro organizaci výstavby (ZOV), který řešil v podrobnostech zařízení staveniště

Výkonová fáze 5 - Zpracování dokumentace pro provedení stavby (DPS)

- Poté, co investor získal stavební povolení, projektant zanalyzoval a vyhodnotil dosavadní postup a určil podmínky pro zpracování DPS.
- Projektanti profesí dopracovali jednotlivé části projektové dokumentace až do úrovně jednoznačně určující požadavky na kvalitu a charakteristické vlastnosti stavby a instalovaných zařízení (např. výkresové znázornění s nutnými detaily v měřítku 1:50 až 1:1 s nutnými textovými vysvětlivkami a popisy za spolupráce potřebných profesí).
- Byly vypracovány vytyčovací plány.
- Projektant projednal s investorem výběr materiálů a vhodnost jejich použití.

Výkonová fáze 6 - Sestavení tendrové / zadávací dokumentace (TD)

- Byl vypracován seznam prací a dodávek pro tendrové řízení.
- Zpracovaly se podklady pro výběrová řízení, které byly rozeslány uchazečům o zhotovení díla.
- Dále byla navržena organizaci informačních schůzek a prohlídek místa stavby.

Výkonová fáze 7 - Spolupráce při výběru dodavatele (DVZ)

- Projektant posoudil úplnost nabídek dodavatelů / zhotovitelů stavby.
- Posoudil nabídky z hlediska kvality, termínů a cen.
- Předložil nabídky investorovi k projednání.
- Investor určil zhotovitele stavby na základě poznatků zjištěných projektantem.
- Jako generální zhotovitel stavebního díla zvítězila společnost MORAVOSTAV Brno, a. s. stavební společnost, která s investorem podepsala smlouvu o dílo a převzala staveniště.

Výkonová fáze 8 - Spolupráce při provádění (AD)

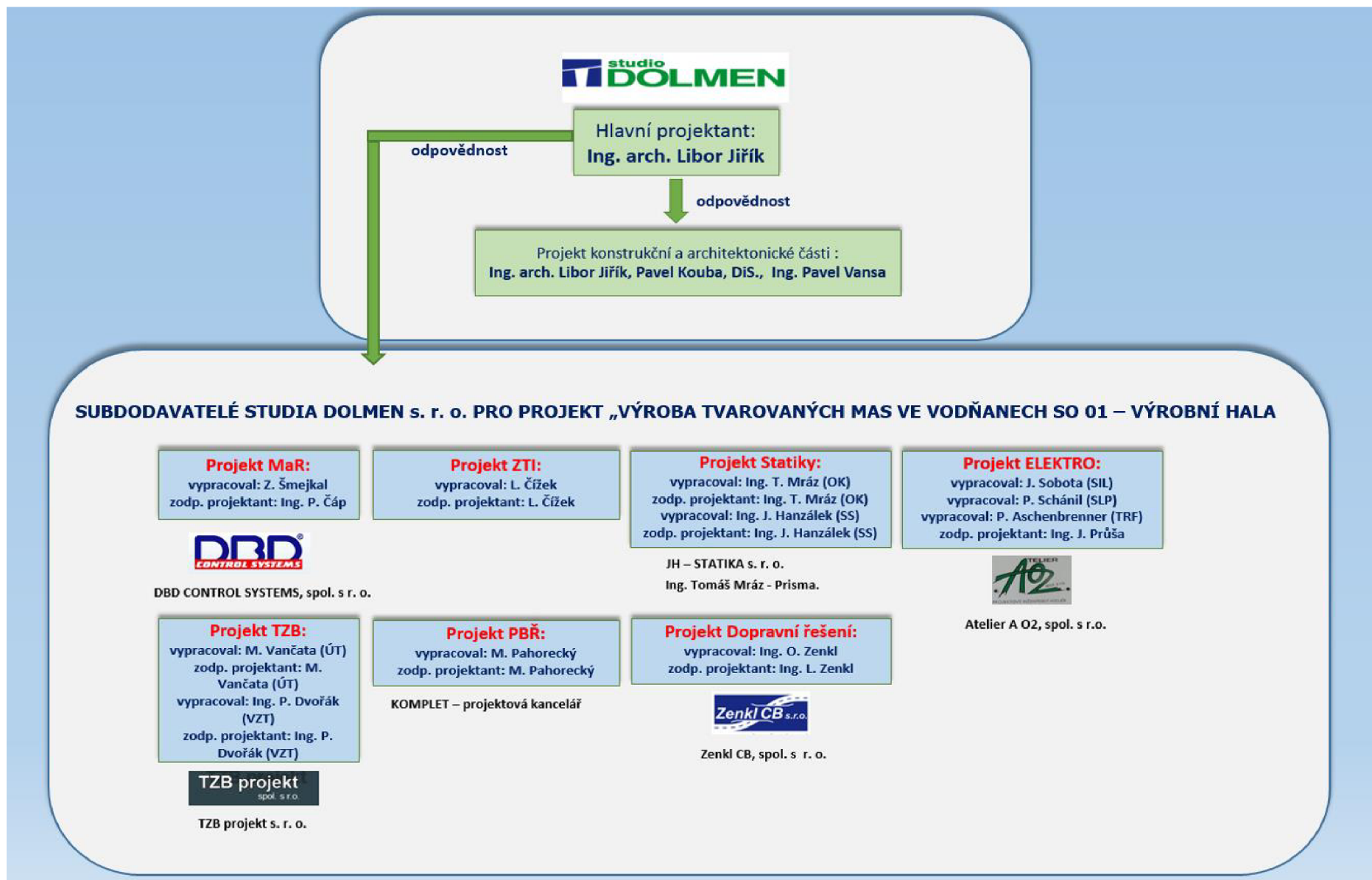
- Projektant se s investorem dohodl na podmínkách výkonu autorského dozoru.
- Projektant provedl analýzu a vyhodnotil dosavadní průběh přípravy stavby.

- Zadal vyhotovení doplňkových průzkumů (v průběhu provádění stavby) specialistům.
- Účastnil se kontrolních dnů a vykonával autorský dozor dle doporučených standardů této činnosti a příslušné smlouvy.

Výkonová fáze 9 - Spolupráce po dokončení stavby (DSPS)

- Byla vyhotovena dokumentace skutečného provedení stavby.
- Projektant se účastnil kolaudačního řízení stavby.
- Dále dohlížel na odstranění vad a nedodělků ve stanovené lhůtě a kvalitě.

Z výše uvedeného vyplývá, že na projektu dané stavby se podílelo nemalé množství autorizovaných osob - viz tabulka č. 3 – *Autorizované osoby podílející se na projektu výrobní haly ve Vodňanech*, které jsou odpovědné za správný a bezpečný návrh stavby, neboť největší množství případných vad a poruch, havárií a nedostatků vychází právě z podceněné a špatně provedené projektové dokumentace. Následující obrázek výstižně znázorňuje průběh realizace stavebního záměru.



Obrázek 10: Subjekty podílející se na zhotovení projektové dokumentace, zdroj: vlastní zpracování

Tabulka 3: Autorizované osoby podílející se na projektu výrobní haly ve Vodňanech⁴⁷

Jméno a příjmení	Číslo autorizace	Obor
Ing. arch. Libor Jiřík	ČKA - 02089	Architektura, interiérová tvorba
Ing. Pavel Vansa	ČKAIT - 0100753	Pozemní stavby
Ing. Pavel Kouba, Dis.	ČKAIT - 0100682	Pozemní stavby
Ing. Jiří Hanzálek	ČKAIT - 0100261	Statika a dynamika staveb
Ing. Tomáš Mráz	ČKAIT - 0100709	Statika a dynamika staveb
Ing. Ondřej Zenkl	ČKAIT - 0102255	Dopravní stavby
Ing. Lumír Zenkl	ČKAIT - 0100730	Dopravní stavby
Ing. Petr Čáp	ČKAIT - 0010215	Technologická zařízení staveb
Ing. Jiří Průša	ČKAIT - 0101698	Technika prostředí staveb, elektrotechnická zařízení
Ladislav Čížek	ČKAIT - 0102126	Technika prostředí staveb, zdravotní technika
Ing. Milan Vančata	ČKAIT - 0102049	Technika prostředí staveb, vytápění a vzduchotechnika
Ing. Pavel Dvořák	ČKAIT - 0102050	Technika prostředí staveb
Ing. František Janecký	ČKAIT - 0601734	Technologická zařízení staveb
Miroslav Pahorecký	ČKAIT - 0100758	Požární bezpečnost staveb
Vladimír Fučík	ČKAIT - 0101347	Požární bezpečnost staveb
Ing. Tomáš Rousek	ČKAIT - 1400287	Pozemní stavby

⁴⁷ JIŘÍK, L. Průvodní zpráva. *Projekt Výrobní tvarovaných mas ve Vodňanech SO-01 výrobní hala*. České Budějovice: Studio DOLMEN, s.r.o., 2013. [cit. 2015-03-03].

Realizační část

Pro realizační část si investor určil **Technický dozor stavebníka (TDS)** a též **koordinátora BOZP⁴⁸**, neboť u staveb, kde se účastní více jak jeden zhotovitel nebo se odpracuje více jak 500 Nh, je to pro investora zákonná povinnost. **Koordinátor BOZP nemusí být AO**, postačí splnění zákonného požadavku odborné způsobilosti. Tou se rozumí alespoň střední vzdělání s maturitní zkouškou, odborná praxe v délce alespoň tří let, nebo jeden rok, pokud fyzická osoba získala vysokoškolské vzdělání v oblasti bezpečnosti a ochrany zdraví při práci a osvědčení o úspěšně vykonané zkoušce z odborné způsobilosti. Tato zkouška se opakuje každých pět let.

Investor si též objednal v rámci projektové dokumentace **Autorský dozor (AD)**, aby bylo možné v průběhu realizace měnit případně opravovat projekt a koordinovat osoby, podílející se na projektu. Autorský dozor, kterým byl ustanoven pan Ing. arch. Libor Jiřík, se účastnil kontrolních dnů a byly s ním projednávány všechny změny a opravy na projektu. Zhotovitel určil **stavbyvedoucího** – pana Ing. Tomáše Rouska, který nesl odpovědnost za to, že stavba bude stavěna v souladu s projektovou dokumentací, platnou legislativou a bude dodržována bezpečnost práce. Jeho povinností bylo provádět koordinaci prací na stavbě a delegovat činnosti prostřednictvím svých mistrů. O všech činnostech na stavbě udával záznamy do stavebního deníku a pořizoval fotodokumentaci z průběhu stavby (ukázka viz příloha č. 4). Úvodní strana stavebního deníku a osvědčení o autorizaci stavbyvedoucího jsou součástí příloh (č. 1, 2).

Již při provádění základových konstrukcí zhotovitelem bylo zjištěno, že základové konstrukce jsou v kolizi se stávajícími sítěmi technické infrastruktury, především s kanalizací.

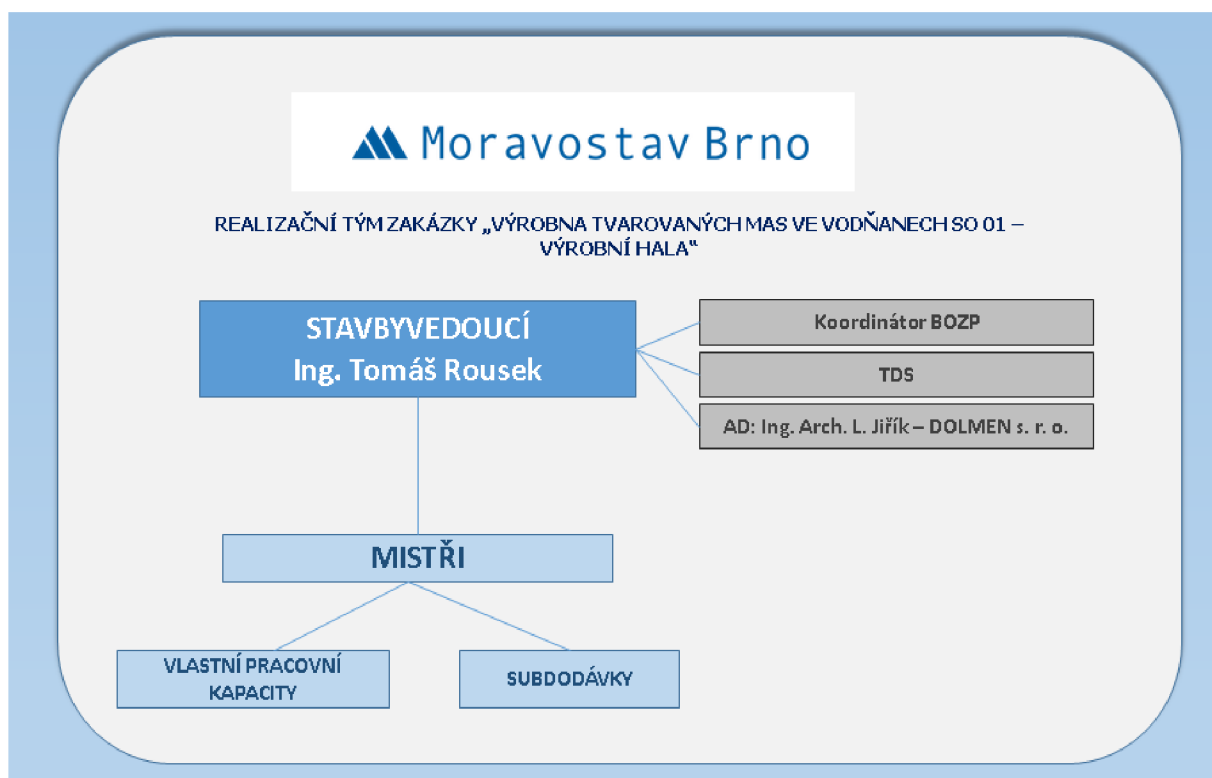
Zhotovitel stavby vytyčil stávající trasy inženýrských sítí. Vytyčená trasa dešťové kanalizace neodpovídala projektové dokumentaci. Proto byl přizván projektant, aby provedl revizi projektové dokumentace ZTI. Důvodem vzniku dané kolize bylo podcenění stavebně-technického průzkumu projektantem a následné zjištění špatného technického stavu splaškové kanalizace, která musela být navržena nová.

⁴⁸ Zákon č. 309/2006 Sb., kterým se upravují další požadavky bezpečnosti a ochrany zdraví při práci v pracovněprávních vztazích a o zajištění bezpečnosti a ochrany zdraví při činnosti nebo poskytování služeb mimo pracovněprávní vztahy (zákon o zajištění dalších podmínek bezpečnosti a ochrany zdraví při práci)

Zhotovitel upozornil investora, že došlo k dané kolizní situaci, kterou je nutno řešit a díky které se zvýšily náklady na stavební práce. Tyto náklady tzv. vícepráce šly dle smlouvy o dílo k tíži investora, neboť poskytl zhotoviteli projektovou dokumentaci, která neodpovídala skutečnému stavu.

Další průběh stavby se obešel bez vážnějších komplikací a postupovalo se dle předané projektové dokumentace.

Po dokončení stavebních a montážních prací doložil zhotovitel ve spolupráci se všemi subdodavateli veškerou dokladovou část nutnou ke kolaudačnímu řízení. Bylo zapotřebí doložit např. revize, zprávy o tlakových zkouškách, atesty materiálů, prohlášení o shodě, DSPS, atd.)



Obrázek 11: Subjekty realizační fáze stavebního díla, zdroj: vlastní zpracování

Fáze užívání

Po dokončení všech stavebních a montážních prací, bylo dílo předáno investorovi a v nové výrobní hale začal zkušební čtrnáctidenní provoz. Zkušební provoz je počáteční fáze provozu stavby či zařízení. Obvykle probíhá podle tzv. náběhové křivky, tímto způsobem se naplňují cíle celého projektu. Zkušební provoz spojuje komplexní vyzkoušení, které

je zpravidla zahájením užívání stavby, s celkovým vyhodnocením splnění cílů projektu. Zkušební provoz probíhá v odpovědnosti investora, pokud smlouva nestanoví jinak a dodavatelé jsou zpravidla v součinnosti po celou dobu trvání zkušebního provozu.

Na výstavbě nové výrobní haly se podílelo ať už přímo či nepřímo velké množství lidí, z toho velké množství **autorizovaných osob**, bez nichž by daný projekt dle zákona nemohl vůbec vzniknout.

Odpovědnost a autorizace

Za projektovou dokumentaci k výstavbě nové výrobní haly ve Vodňanech nese odpovědnost pan Ing. arch. Libor Jiřík jako generální projektant, který ztvrzuje celý projekt svým podpisem a razítkem. Za jednotlivé **dílčí projekty profesí**, tzn. architektonicko stavební řešení, projekt statiky, projekt požárně bezpečnostního řešení, projekt ZTI, projekt plynu, projekt vytápění, projekt vzduchotechniky a chlazení, projekt MaR, projekt silnoproudu, slaboproudu, bleskosvodů a EPS, projekt dopravního řešení, zpevněných ploch atd. nesou odpovědnost jednotliví specialisté, kteří musí mít ze zákona ve svých oborech autorizaci a ztvrzují projekt taktéž svým podpisem a razítkem. Pokud by došlo k pochybení v projektu např. ZTI odpovědnost za způsobené škody nese generální projektant. Generální projektant následně vymáhá náhradu škody, která mu vznikla po projektantu profese.

Za průběh stavby a správnou realizaci v souladu s právními předpisy, normami a technickými požadavky (tedy odborné vedení stavby) nese odpovědnost **stavbyvedoucí**, který musí řídit stavbu v souladu s vydaným rozhodnutím (stavebním povolením) a v souladu s ověřenou projektovou dokumentací. Mezi zákonem vyjmenované činnosti, které musí stavbyvedoucí vykonávat, patří zajištění dodržování povinností k ochraně života, zdraví, životního prostředí a bezpečnosti práce. Stavbyvedoucí taktéž odpovídá za uspořádání staveniště, za koordinaci na něm a za dodržení obecných požadavků na výstavbu vyplývajících z § 169 stavebního zákona. S ohledem na výše zmíněný rozsah povinností a odpovědnosti se předpokládá denní přítomnost této autorizované osoby na stavbě. Není to ovšem pravidlo, neboť na stavbě nové výrobní haly ve Vodňanech byl přítomen denně mistr po celou dobu realizace díla a stavbyvedoucí s ním byl denně v telefonickém nebo písemném kontaktu a osobně byl přítomen na stavbě 2-3 dny v týdnu. Takto je nastaven systém ve společnosti, kdy stavbyvedoucí má na starosti více staveb najednou.

Jak již bylo uvedeno v kapitole 2.6.3. *Společná odpovědnost za vady stavby* - s účinností NOZ byla zavedena nová právní úprava odpovědnosti za vady, která zmiňuje tzv. „solidární odpovědnost projektanta, dozoru, zhotovitele stavby a jeho subdodavatelů.“

Nové principy spoluodpovědnosti za vady u staveb by měly přinést zřejmé výhody jak pro objednatele staveb, tak i pro samotné zhotovitele. Objednatelé nově získají možnost uplatnit svá práva z vad stavby nejen u zhotovitele, ale i u dalších osob. Tímto by mělo dojít k lepší vymahatelnosti těchto práv a rychlejšímu odstraňování vad. Zhotovitelé na druhou stranu získávají možnost snížit míru své odpovědnosti za vady v případech, kdy se lze domnívat, že jejich odpovědnost není výlučná. V krajním případě se zhotovitel může své odpovědnosti za vady díla dokonce zcela zprostit.

Jak bude nová právní úprava přijata do praxe ve výstavbě nelze reálně vůbec odhadnout. S ohledem na několik výkladových problémů této úpravy ale hrozí, že v prvních letech účinnosti NOZ bude vládnout velká nejistota při uplatňování práv z vad staveb.

Vzhledem k faktu, že na stavbu nové výrobní haly ve Vodňanech bylo vydáno stavební povolení v době, kdy NOZ ještě nenabyl účinnosti, veškeré vady, havárie a právní aspekty v souvislosti s odpovědností by se řídily dle starého občanského a obchodního zákoníku.

Problematika odpovědnosti je natolik komplikovaná, že často dochází k vážným sporům a žalobám, neboť výklad právního předpisu není mnohdy dostačující pro správné rozhodnutí o odpovědnosti. Je však nutné podotknout, že z celého procesu všech sporů a žalob musí být určena **jmenovitá odpovědnost osoby** za případné škody a havárie, aby byla zachována tzv. **ochrana veřejných zájmů**, pro jejíž dosažení jsou zakotveny ve stavebním zákoně právě vybrané činnosti ve výstavbě.

Hlavní projektant: Pojem hlavního projektanta je uveden v §113 odst. 2 stavebního zákona – funkcí hlavního projektanta může smluvně pověřit stavebník anebo jej může pověřit stavební úřad koordinací projektové dokumentace stavby, zpracovávané více projektanty.

Zodpovědný projektant: Nese odpovědnost za projekt.

studio DOLMEN		Hlavní projektant ING. ARCH. LBOŘ JŘIK	Zodpovědný projektant ING. ARCH. LBOŘ JŘIK
Akce VODŇANSKÁ DRŮBEŽ a.s. - závod Vodňany k.ú. Vodňany parc.č. 1978		Datum 04/2013	Vyhotovení
		Č.zakázky A 23-12	
		Stupeň DPS	Č.výkresu F.1.1.2/4
Objekt SO 01 - VÝROBNÍ HALA		Měřítko 1:100	
Výkres ZMĚNA PŮDORYSU 1.NP KE DNI 12.05.2014		Formát A4 18x	
Investor	VODŇANSKÁ DRŮBEŽ a.s. Radomická 886 383 01 Vodňany	Obec	VODŇANY
		Kraj	JIHOČESKÝ
		Vypracoval	ING.PAVEL VANSA

Vypracoval: osoba, která vypracovala projekt, nemusí se jednat o autorizovanou osobu.

Obrázek 12: Odpovědnost osob uvedených na štítku k projektové dokumentaci, zdroj: vlastní zpracování

Shrnutí:

Z případové studie je patrné, že na výstavbě nové výrobní haly se významně podílely autorizované osoby ve dvou fázích:

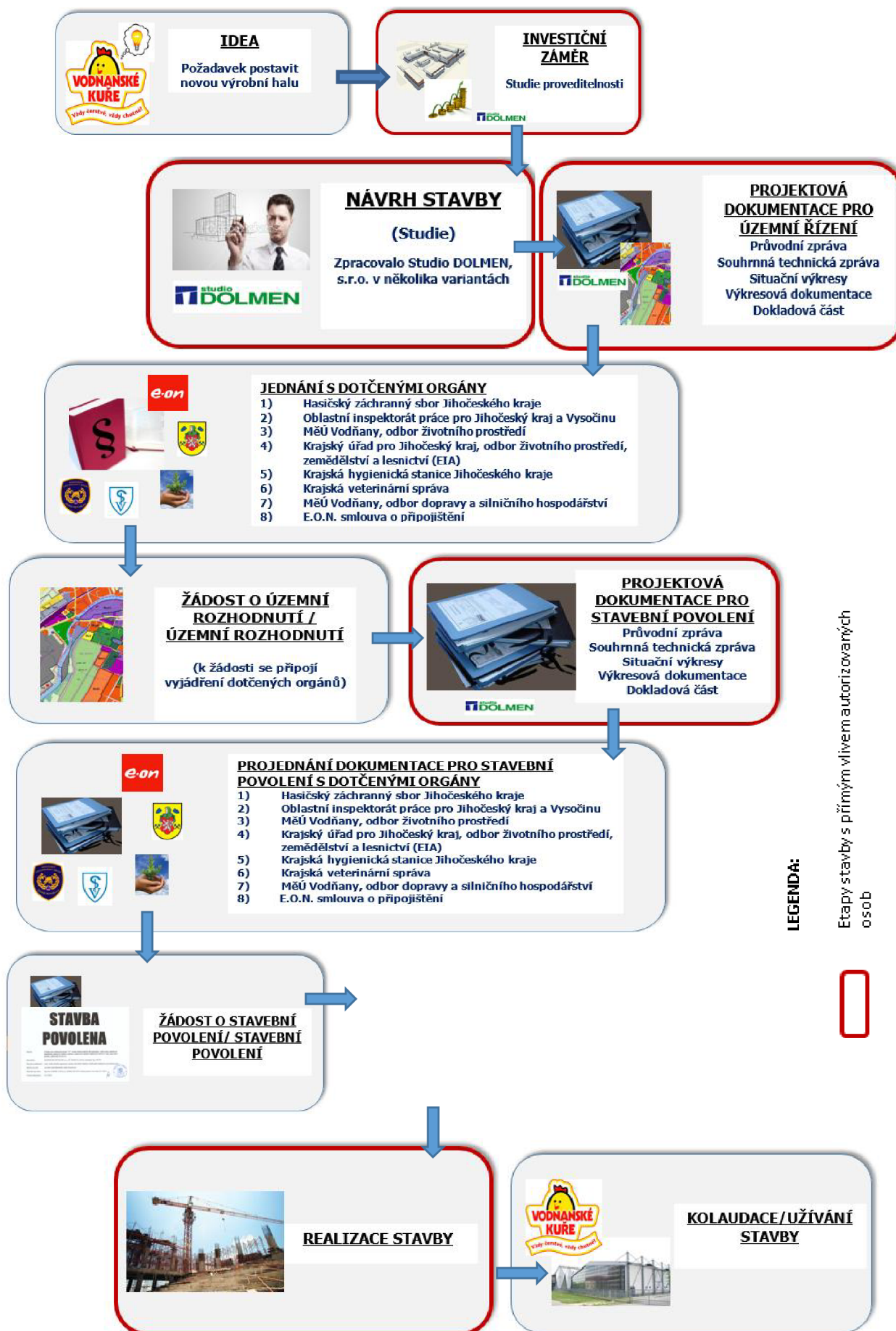
V projektové, kde bylo zapotřebí součinnosti hned několika autorizovaných osob k vyhotovení jednotlivých projektů pro daný stupeň projektové dokumentace. Bylo zapotřebí vypracovat projekty profesí, které zpracovaly mnohdy jiné osoby, než které pak ztvrdily projekt autorizačním razítkem. Osoby, které se na projekt podepsali a ztvrdili ho autorizačním razítkem nesou odpovědnost za správnost a celistvost celého projektu bez ohledu na to, jestli ho fyzicky zpracovávali.

V realizační fázi, kdy do výstavbového procesu vkročil stavbyvedoucí spolu s autorským dozorem, aby vykonávali odborné vedení provádění stavby nebo její změny.

Ve Vodňanech byla realizována velmi náročná a nákladná stavba, jejíž realizaci předcházela velmi složitý projekt. Ke zhotovení takové stavby bylo zapotřebí velké množství erudovaných osob, z nichž velká většina z nich má autorizaci ve svém oboru.

Vzájemná provázanost všech zúčastněných osob byla nezbytnou podmínkou pro vznik kvalitního a bezpečného díla. Hlavní a tudíž i největší odpovědnost nesl generální projektant pan Ing. arch. Libor Jiřík, který byl pověřen ke koordinaci celé projektové dokumentace. V případě havárie bude vždy prvotním viníkem, pokud neprokáže, že daný problém nevznikl jeho zapříčiněním. Za odborné vedení stavby při její realizaci nese hlavní a tudíž největší odpovědnost stavbyvedoucí.

Obrázek č. 13 názorně ukazuje celý průběh stavebního záměru výrobní haly ve Vodňanech od prvotní myšlenky, po kolaudaci stavby.



Obrázek 13: Průběh realizace stavebního záměru Výrobní haly ve Vodňanech, zdroj: vlastní zpracování

3 NÁVRHY A DOPORUČENÍ K PROBLEMATICE VYBRANÝCH ČINNOSTÍ VE VÝSTAVBĚ

V následující kapitole chci poukázat na nedostatky zjištěné z teoretického i praktického poznání týkající se profese autorizovaných osob a zúčastněných subjektů v průběhu stavební činnosti a navrhnou některá opatření, která by mohla přispět k důslednějšímu a spolehlivějšímu výkonu vybraných činností ve výstavbě.

3.1 ZMĚNA PRÁVNÍ ÚPRAVY ŽIVNOSTI TECHNICKÉHO DOZORU STAVEBNÍKA V ŽIVNOSTENSKÉM ZÁKONĚ

Činnost TDS lze vykonávat na základě živnostenského oprávnění živnosti volné, obor činnosti č. 70 „Služby v oblasti administrativní správy a služby organizačně hospodářské povahy“. Podle přílohy č. 4 nařízení vlády č. 278/2008 Sb., která stanoví obsahové náplně živností volných, sem patří mj. technická činnost, jejímž obsahem je výkon technického dozoru, včetně provádění příslušných záznamů ve stavebních denících, spolupráce s autorským dozorem projektanta a zástupci budoucích uživatelů a provozovatelů staveb a další související činnosti.

Vzhledem k náročnosti a odpovědnosti, kterou tato činnost přináší, **by měla živnost TDS spadat do živnosti vázané**, pro jejíž získání je zapotřebí nejenom splnění všeobecných podmínek, ale i odborné způsobilosti, tj. autorizace, kvalifikace nebo:

- b) Vysokoškolské vzdělání v magisterském studijním programu nebo studijním oboru zaměřeném na stavebnictví nebo architekturu a 3 roky praxe, nebo
- c) vysokoškolské vzdělání v bakalářském studijním programu nebo studijním oboru zaměřeném na stavebnictví nebo architekturu a 5 let praxe, nebo
- d) vyšší odborné vzdělání v oboru vzdělání zaměřeném na stavebnictví a 5 let praxe, nebo
- e) střední vzdělání s maturitní zkouškou v oboru vzdělání zaměřeném na stavebnictví a 5 let praxe.

Odborná způsobilost TDS by měla být prokazována neboť náplň práce, kterou TDS vykonává, vyžaduje odborné technické a technologické poznatky, zahrnuje kontrolu prováděné stavby tak, aby stavební firma dodržovala technické podmínky realizace, platné zákony a předpisy, stavbu prováděla kvalitně, dodržovala rozpočet a termíny stavby. Technický dozor stavebníka též komunikuje na základě plné moci s příslušnými úřady.

K nejběžnějším úkolům TDS patří zejména:

- Výběr generálního dodavatele stavby,
- předání a převzetí staveniště,
- průběžná kontrola prací během realizace,
- zápisy do stavebního deníku,
- svolání a organizace kontrolních dnů na stavbě a pořízení záznamů z jednání,
- kontrola souladu výstavby s projektovou dokumentací,
- kontrola kvality a dodržování technických a technologických postupů,
- přejímka provedených prací,
- kontrola a odsouhlasení fakturace,
- kontrola dokumentace skutečného provedení stavby,
- informační činnost pro investora (měsíční zprávy).

Z demonstrativního výčtu činností, které TDS vykonává je patrné, že tyto činnosti s sebou nesou velký kus odpovědnosti a proto by je neměla vykonávat osoba bez odborného vzdělání a praxe. Žádný zákonný předpis však nestanovuje povinnosti ani pracovní náplň TDS. Činnost TDS musí být proto předmětem smluvních, nebo pracovněprávních vztahů mezi objednatelem stavby (investorem, stavebníkem) a právnickou nebo fyzickou osobou, která bude pro stavebníka tuto činnost vykonávat.

Sjednaný TDS nemusí být osoba autorizovaná a není na ni kladen ani nárok na vzdělání a odbornost. Ve své podstatě TDS může vykonávat kdokoli, kdo má o sobě mínění, že je „stavař“ a oboru stavitelství rozumí.

Vzhledem k výše uvedeným skutečnostem důrazně doporučuji, aby byl výkon TDS prováděn zkušeným absolventem minimálně střední školy stavebního směru s maturitou a minimální dobou zkušeností pět let na stavbách. Tato skutečnost by měla být legislativně ošetřena a upravena zákonem.

Podle § 152 odst. 4 stavebního zákona č. 183/2006 Sb. u stavby financované z veřejného rozpočtu, kterou provádí stavební podnikatel jako zhotovitel, je stavebník povinen zajistit technický dozor stavebníka nad prováděním stavby. V ostatních případech opět žádný zákonný předpis České republiky nestanovuje povinnost pro stavebníky, aby přizvali TDS

k prováděným stavbám, přestože některé dotační programy EU již vyžadují, aby TDS i stavební mistři byli autorizovanými osobami.

Proto doporučuji, aby zákon ukládal povinnou účast TDS i u jiných staveb, než které jsou realizované z veřejných rozpočtů. TDS by měl být povinný taktéž např. u staveb, které jsou veřejně přístupné (stavba pro obchod a služby, stavba pro sport, školy a školská zařízení, stavba pro kulturu a duchovní osvětu, stavba pro zdravotnictví a sociální služby, stavba ubytovacího zařízení, atd.), neboť na takové stavby jsou ze zákona kladeny přísnější požadavky především na bezpečnost, hygienu, bezbariérové užívání a mnohé další, nebo staveb s určitým nadlimitním finančním objemem. Povinnost TDS na těchto stavbách by zajistila větší kontrolu a dohled nad prováděním stavebních prací, což by hájilo veřejný zájem a zdraví obyvatelstva.

3.2 PROŠKOLENÍ AUTORIZOVANÝCH OSOB V PRÁVNÍM A EKONOMICKÉM SMĚRU JAKO POVINNÁ SOUČÁST ŽÁDOSTI O AUTORIZACI

Návrh na proškolení autorizovaných osob v jiném než stavebním směru vzešel z konzultací se stavbyvedoucími a některými autorizovanými osobami, které se běžně ve své praxi setkávají nejenom s otázkami týkající se problematiky, pro kterou splnily kritéria a požadavky pro získání autorizace dané zákonem, ale i s mnohými činnostmi, kde je právní a ekonomické vzdělání nezbytné pro výkon jejich činnosti. Nejběžnějším příkladem, kdy se autorizovaná osoba setkává s právními otázkami, je uzavírání smlouvy o dílo (SoD). SoD podepisuje mezi sebou jak projektant se stavebníkem, tak zhotovitel se stavebníkem. Pro všechny subjekty plynou ze SoD práva a povinnosti, a proto je velmi důležité, aby smlouvě správně porozuměly a braly na vědomí všechny ekonomicko – právní důsledky.

Vzhledem k výše uvedeným skutečnostem navrhuji, aby autorizované osoby absolvovaly povinně odborná školení pod záštitou České advokátní komory (ČAK) a Komory daňových poradců ČR (KDPCR).

Cílem návrhu proškolení autorizované osoby v právním a ekonomickém směru by bylo seznámení je s problematikou právní oblasti zejména orientace v zákonech, vyhláškách, normách a prohloubení znalostí v oblasti účetnictví, daní a rozpočetnictví tak, aby byly schopny předcházet ekonomicko – právním pochybením v průběhu stavební činnosti.

ČAK by měla autorizovaným osobám poskytnout komplexní školení zejména v oblasti stavebního zákona, Nového občanského zákona, zejména v oblasti smluvně závazkových vztahů a trestního zákona. Autorizované osoby by tak byly srozuměny se všemi právními důsledky jejich činnosti.

KDPCR by autorizovaným osobám poskytla informace zejména v oblasti účetnictví, daňové problematiky, rozpočtnictví a finančního managementu.

Na základě absolvování takto strukturovaných školení by bylo autorizovaným osobám vydáno osvědčení, které by bylo povinnou přílohou k žádosti o autorizaci.

3.3 POVINNÁ ÚČAST AUTORIZOVANÝCH OSOB NA ODBORNÝCH A VZDĚLÁVACÍCH SEMINÁŘÍCH A JEJICH CELOŽIVOTNÍ VZDĚLÁVÁNÍ

S ohledem na rychlost technologických změn a vědeckého pokroku má u velkého počtu povolání zvláštní význam celoživotní vzdělávání, které je základním předpokladem pro vysokou odbornou úroveň a profesní růst.

Povinnost se celoživotně vzdělávat je zakotvena v zákoně č. 360/1992 Sb., o výkonu povolání autorizovaných architektů a o výkonu povolání autorizovaných inženýrů a techniků činných ve výstavbě, ve znění pozdějších předpisů, který v § 12 odst. 5 ukládá autorizovaným osobám dále se odborně vzdělávat a sledovat informace nezbytné pro výkon své činnosti. Tuto povinnost však zákon nevyžaduje nijak prokazovat. Celoživotní vzdělávání je tak založeno na dobrovolnosti a individuální volbě forem vzdělávacích aktivit. Prakticky každá autorizovaná osoba se při výkonu svého povolání průběžně vzdělává už jen tím, že vede zakázku, řídí kancelář, absolvuje různá školení, veletrhy a výstavy a sleduje dění v oblasti, pro kterou má autorizaci. Rovněž podle autorizačního zákona mají Komory (ČKA, ČKAIT) podporovat odborné vzdělání a napomáhat šíření odborných informací. K naplňování těchto cílů slouží projekt celoživotního vzdělávání (CŽV), který realizuje ČKAIT a program celoživotního profesního vzdělávání (CPV), který realizuje ČKA.

Obě Komory za tímto účelem vydávají pravidelný přehled akreditovaných vzdělávacích programů, který prezentují jak v tištěné formě, tak na svých internetových stránkách www.ice-ckait.cz a www.cka.cz.

Hlavním důvodem mého návrhu aby se autorizované osoby povinně účastnily odborných seminářů a celoživotně se vzdělávaly je ten, že dochází k rychlému vývoji

nových technologií v oboru stavebnictví a změnám v legislativní úpravě. Takto zvolená školení by vedla k aktualizaci vzdělání autorizovaných osob.

Každá autorizovaná osoba by měla 1x za dva roky absolvovat komplexní školení o legislativních novelách a technologických novinkách, které trh nabízí. Po absolvování tohoto školení by obdržela osvědčení, které by musela doložit Komoře. V případě, že by toto osvědčení autorizovaná osoba nedoložila, Komora by jí pozastavila činnost do doby, než toto osvědčení doloží, nejdéle však 1 rok. Pokud ani po roce by autorizovaná osoba osvědčení nedoložila, Komora by ji vyškrtla ze seznamu autorizovaných osob.

ZÁVĚR

Hlavním cílem mé diplomové práce bylo na konkrétním případě specifikovat, co jsou vybrané činnosti ve výstavbě, kdo je může provádět a zpřehlednit povinnosti, odpovědnost a úlohu autorizovaných osob v jednotlivých fázích stavebního procesu.

V teoretické části je vymezeno, že vybranými činnostmi ve výstavbě se rozumí projektová činnost ve výstavbě a odborné vedení stavby nebo její změny.

Z teoretické rešerše vyplývá, že vzhledem k tomu, že se činnosti projektantů, zhotovitelů a dozorů velmi prolínají, je velmi obtížné identifikovat odpovědnost jednotlivých subjektů a ne vždy je zcela jednoznačné, kdo danou odpovědnost nese. Vždy však musí být zachován princip **odpovědnosti jmenovité osoby**, která odpovídá za správnost, úplnost a celistvost a měl by zajistit bezpečnost obyvatel, ochranu životního prostředí a je jedním z hlavních důvodů zakotvení vybraných činností ve výstavbě ve stavebním právu.

K dosažení vytýčeného cíle mé práce jsem si zvolila takový stavební projekt, na němž jsem výše uvedenou problematiku mohla v co nejširším spektru analyzovat. K tomu mi posloužil projekt výstavby průmyslové haly ve Vodňanech, přičemž podklady a informace mi poskytla stavební společnost MORAVOSTAV Brno, a. s. stavební společnost.

Ve své práci jsem zmapovala vývoj stavebního projektu „Výrobní tvarovaných mas ve Vodňanech - Výrobní hala“ od prvotního nápadu investora vybudovat novou halu vyvolané potřebou rozšířit výrobní kapacitu podniku až po kolaudaci dokončené stavby se zaměřením na výskyt a vliv autorizovaných osob v jednotlivých stádiích vývoje projektu.

Sledovala jsem tak zejména faktor jmenné odpovědnosti za práci těchto autorizovaných osob.

Během své analytické činnosti jsem zjistila, že ve stádiu projektových prací zde mimo autorizované osoby figurují i osoby neautorizované, čímž se značně zvyšuje odpovědnost autorizovaných osob, které garantují a plně odpovídají za projekty vypracované těmito neautorizovanými osobami. Je nutná důsledná kontrola takto vypracovaných projektů, neboť autorizované osoby nesou plnou odpovědnost za projekt bez ohledu na to, zda ho vypracovali sami či někdo jiný. Pokud projekt vypracuje neautorizovaná osoba a autorizovaná osoba jej ztvrdí svým podpisem a razítkem, má se za to, že autorizovaná osoba s projektem souhlasí a nese za něj plnou odpovědnost.

Řada projektových kanceláří nedisponuje osobami se všemi autorizacemi, které jsou nutné pro zpracování projektu, stejně tak, jak tomu bylo v případě případové studie této diplomové práce. Projektové kanceláře si pak objednávají subdodavatele projektů profesí, kteří zpracovávají dílčí projekty profesí. Někdo se pak může zabývat otázkou, kdo tedy nese odpovědnost za celý projekt? **Za projektovou dokumentaci jako celku nese vždy objektivní odpovědnost generální projektant, který ztvrzuje celý projekt svým podpisem a razítkem. Za jednotlivé dílčí projekty profesí nesou odpovědnost jednotliví specialisté, kteří musí mít ze zákona ve svém oboru autorizaci. Pokud by došlo k pochybení či havárii, odpovědnost za způsobené škody nese generální projektant, který následně vymáhá náhradu škody, která mu vznikla po projektantu profese.**

Ve fázi realizace projektu jsem se zabývala zejména činnostmi stavbyvedoucího a TDS. Činnost TDS není českou legislativou zodpovědně ošetřena způsobem, který by reflektoval míru odpovědnosti, kterou tato osoba na stavbě má. Jedná se mi zejména o striktní podmínky omezené např. živností vázanou, či právě získání autorizace v oboru. Zajímalo mne tedy, jak se s touto situací vypořádává česká stavební praxe při realizaci náročnějších stavebních projektů.

Zjistila jsem tak, že u stavby „Výrobní tvarovaných mas ve Vodňanech - Výrobní hala“ byla jmenována stavbyvedoucí osoba disponující autorizací. Vzhledem k tomu, že žádný právní předpis nestanovuje požadavky, které by určovaly, jak má práce stavbyvedoucího vypadat, není tedy ani povinná denní přítomnost stavbyvedoucího na stavbě. Konkrétně u projektu, který řeší analytická část této práce, nebyla osoba stavbyvedoucího přítomna na stavbě denně, neboť má na starosti více staveb. U této stavby však hodnotím situaci na běžné české poměry ještě jako uspokojivou, protože dle slov odborníků z praxe, s nimiž jsem se během tvorby své diplomové práce setkala, se ne zřídka stává, že autorizovaný stavbyvedoucí je pouhým razítkem a podpisem na úvodní straně stavebního deníku.

Vzhledem k tomu, že stavební projekt velmi úzce ovlivňuje životní prostředí a hlavně životy lidí (ať už se jedná o osoby přítomné na staveništi při jeho realizaci, či osoby které v jeho útrobách vykonávají svoji práci, či mají zde své domovy), měl by být kladen významný důraz na zodpovědný přístup všech osob a zejména pak těch autorizovaných, kteří jej ovlivňují při jeho vývoji. V praktické části tak dále stanovuji svůj vlastní návrh kladení důrazu na zodpovědný přístup k výkonu vybraných činností ve stavebnictví a poukazuji na

současné nedostatky v jeho řízení. Zabývám se tak například návrhem systému povinného školení autorizovaných osob a zavedení činnosti TDS jakožto živnosti vázané.

Závěrem tedy apeluji zejména na to, že **autorizace by měla být udělována na základě velmi přísných odborných hledisek a v dané problematice by se měl zvýšit důraz na získání kvalifikace získané na vysokých školách a zejména v praxi, která by měla činit několik let.** Jedině praxí se dá získat přehled a erudice v daném oboru, jež je pro obor stavebnictví a obory související velmi důležitý. Všechna tato kritéria by měla být velice důsledně vyžadována zkušebními orgány udělujícími autorizační osvědčení.

ZDROJE

Zákony a vyhlášky

- [1] Zákon č. 183/2006 Sb., o územním plánování a stavebním řádu (stavební zákon), ve znění pozdějších předpisů
- [2] Zákon č. 360/1992 Sb., o výkonu povolání autorizovaných architektů a o výkonu povolání autorizovaných inženýrů a techniků činných ve výstavbě, ve znění pozdějších předpisů
- [3] Zákon č. 455/1991 Sb., o živnostenském podnikání (živnostenský zákon), ve znění pozdějších předpisů
- [4] Zákon č. 40/2009 Sb., trestní zákoník, ve znění pozdějších předpisů
- [5] Zákon č. 89/2012 Sb., občanský zákoník, ve znění pozdějších předpisů
- [6] Zákon č. 309/2006 Sb., kterým se upravují další požadavky bezpečnosti a ochrany zdraví při práci v pracovněprávních vztazích a o zajištění bezpečnosti a ochrany zdraví při činnosti nebo poskytování služeb mimo pracovněprávní vztahy (zákon o zajištění dalších podmínek bezpečnosti a ochrany zdraví při práci)
- [7] Vyhláška č. 499/2006 Sb., o dokumentaci staveb, ve znění pozdějších předpisů
- [8] Nařízení vlády č. 140/2000 Sb., kterým se stanoví seznam oborů živností volných, ve znění pozdějších předpisů
- [9] Příloha č. 4 k Nařízení vlády č. 278/2008 Sb., o obsahových náplních jednotlivých živností
- [10] Příloha k zákonu č. 360/1992 Sb., postup a náležitosti při uznávání odborné kvalifikace podle směrnice Evropského parlamentu a Rady 2005/36/ES ze dne 7. září 2005 o uznávání odborných kvalifikací, body 1.2. a 1.3. přílohy

Odborná literatura

- [11] BÁČOVÁ, M., SAIDL, J., *INFORMAČNÍ CENTRUM ČKAIT. Výklad, vymezení obsahu a rozsahu pojmů používaných v novém stavebním zákoně*, [DVD Profesis 2011], Praha: ČKAIT Středisko vzdělávání a informací, MP 0 Příloha 5.4.

- [12] HORZINKOVÁ, E. *Živnostenský zákon a předpisy související s komentářem*. 13. aktualiz. a dopl. vyd. podle stavu k 30. 9. 2012. Praha: Linde, 2013, 328 s. ISBN 9788086131979.
- [13] HORZINKOVÁ, E., KOHOUT, A. *Živnostenský zákon a předpisy související*. 9. aktualiz. a dopl. vyd. Praha: Linde Praha, 2003, 477 s. ISBN 807201398x.
- [14] JIŘÍK, L. *Průvodní zpráva. Projekt Výrobní tvarovaných mas ve Vodňanech SO-01 výrobní hala*. České Budějovice: Studio DOLMEN, s.r.o., 2013. [cit. 2015-03-03].
- [15] LADRA, J., MIKŠ, L. *Stavební, autorský a technický dozor investora: praktická příručka*. Praha: Dashöfer, 2008., Aktualizováno 4x ročně. ISBN 80-86229-61-0.
- [16] MACHAČKOVÁ, J. *Stavební zákon: komentář*. 2. vyd. V Praze: C. H. Beck, 2013, 880 s. Beckova edice komentované zákony. ISBN 978-807-4004-926.
- [17] PLOS, J. *Stavební zákon s komentářem pro praxi*. 1. vyd. Praha: Grada, 2013, 769 s., barev. obr. příl. ISBN 978-80-247-3865-9.
- [18] PUTNOVÁ, A., SEKNIČKA, P. *Etické řízení ve firmě*. 1. vyd. Praha: Grada Publishing, a.s., 2007. 166 s. ISBN 978-80-247-1621-3.
- [19] SCHANDL, J. *Autorizovaný inženýr a technik v procesu výstavby*. 3. vyd. Praha: Informační centrum České komory autorizovaných inženýrů a techniků činných ve výstavbě, 2008, 94 s. Základní knižnice odborných činností ve výstavbě (ČKAIT). ISBN 978-80-87093-71-9.
- [20] ZLATNÍK, T. *Když chci stavět dům: od pozemku ke kolaudaci*. 2., přeprac. vyd. Brno: CPress, 2013. ISBN 978-802-6401-612.

Internetové zdroje

- [21] *Česká komora architektů* [online]. [cit. 2015-05-10]. Dostupné z: <https://www.cka.cz/cs/pro-architekty/legislativa/komentare-k-legislative/ap_uziti_projektu>

- [22] *Česká komora autorizovaných inženýrů a techniků činných ve výstavbě: ČKAIT*. [online]. [cit. 2015-05-04]. Dostupné z: <<http://www.ckait.cz/co-je-ckait/o-nas>>
- [23] *Ekonom* [online]. [cit. 2015-05-10]. Dostupné z: <<http://ekonom.ihned.cz/c1-61798230-kdo-muze-za-vadnou-stavbu-novy-zakon-zavadi-spolecnou-odpovednost>>
- [24] Manuál k pojištění autorizovaných osob. *Česká komora autorizovaných inženýrů a techniků činných ve výstavbě* [online]. [cit. 2015-05-04]. Dostupné z: <<http://www.ckait.cz/content/manual-k-pojisteni-autorizovanych-osob-postup-likvidace-skod>>
- [25] Metodické pomůcky k činnosti autorizovaných osob. *Česká komora autorizovaných inženýrů a techniků činných ve výstavbě* [online]. [cit. 2015-05-04]. Dostupné z: <http://www.aquaprocon.cz/Data/files/MP_CKAIT.pdf>
- [26] Profesní a etický řád. *Česká komora autorizovaných inženýrů a techniků činných ve výstavbě* [online]. [cit. 2015-05-04]. Dostupné z: <<http://www.ckait.cz/co-je-ckait/rady-ckait/profesni-eticky>>
- [27] Rozdílová zkouška k autorizaci podle zákona č. 360/1992 Sb. *Česká komora autorizovaných inženýrů a techniků činných ve výstavbě* [online]. [cit. 2015-05-04]. Dostupné z: <http://www.ckait.cz/sites/default/files/Rozdilova_zkouska_12_2013.pdf>
- [28] Trestněprávní odpovědnost autorizovaných osob. *Česká komora architektů* [online]. [cit. 2015-05-10]. Dostupné z: <<https://www.cka.cz/cs/pro-architektky/legislativa/komentare-k-legislative/trestnepravni-odpovednost-autorizovanych-osob>>
- [29] *Tzb-info* [online]. [cit. 2015-05-10]. Dostupné z: <<http://www.tzb-info.cz/113959-vetsi-zodpovednost-projektantu-dle-noz>>
- [30] Základní pojištění autorizovaných osob. *Česká komora architektů* [online]. [cit. 2015-05-10]. Dostupné z: <<https://www.cka.cz/cs/pro-architektky/profesni-pojisteni/smlouva-pojisteni>>

SEZNAM POUŽITÝCH ZKRATEK

AO – autorizovaná osoba

AD – autorský dozor

CPV – celoživotní profesní vzdělávání

CŽV – celoživotní vzdělávání

ČKA – Česká komora architektů

ČKAIT – Česká komora autorizovaných inženýrů a techniků činných ve výstavbě

DPS – dokumentace pro provedení stavby

DSP – dokumentace pro stavební povolení

DSPS – dokumentace skutečného provedení stavby

DÚR – dokumentace pro územní rozhodnutí

DVZ – dokumentace pro výběr zhotovitele

EPS – Elektronická požární signalizace

MaR – Měření a regulace

PD – Projektová dokumentace

PPR – přípravné práce

SoD – smlouva o dílo

STS – studie stavby

TD – tendrová dokumentace

TDS – technický dozor stavebníka

ZOV – Zásady organizace výstavby

ZTI – Zdravotně technické instalace

SEZNAM TABULEK

Tabulka 1: Působnost autorizovaných osob.....	30
Tabulka 2: Základní informace o stavbě.....	44
Tabulka 3: Autorizované osoby podílející se na projektu výrobní haly ve Vodňanech	55

SEZNAM OBRÁZKŮ

Obrázek 1: Průběh realizace stavebního díla a zpracování příslušného stupně projektové dokumentace... ..	18
Obrázek 2: Vybrané a nevybrané stavby, resp. činnosti... ..	22
Obrázek 3: RD vyžadující stavební povolení... ..	24
Obrázek 4: RD na ohlášení... ..	24
Obrázek 5: Ukázka autorizačního razítka... ..	36
Obrázek 6: Nová výrobní hala ve Vodňanech... ..	43
Obrázek 7: Organizační struktura společnosti MORAVOSTAV Brno, a. s. stavební společnost... ..	46
Obrázek 8: Areál závodu ve Vodňanech... ..	47
Obrázek 9: Zákres nové výrobní haly do KN... ..	47
Obrázek 10: Subjekty podílející se na zhotovení projektové dokumentace... ..	54
Obrázek 11: Subjekty realizační fáze stavebního díla... ..	57
Obrázek 12: Odpovědnost osob uvedených na štítku k projektové dokumentaci... ..	60
Obrázek 13: Průběh realizace stavebního záměru Výrobní haly ve Vodňanech... ..	62

PŘÍLOHY

Příloha 1: Úvodní list stavebního deníku ztvrzený autorizačním razítkem stavbyvedoucího	77
Příloha 2: Osvědčení o autorizaci.....	78
Příloha 3: Požárně bezpečnostní řešení stavby ztvrzené autorizačním razítkem.....	79
Příloha 4: Fotodokumentace z realizace	81
Příloha 5: Podélný řez... ..	82

Příloha 1: Úvodní list stavebního deníku ztvrzený autorizačním razítkem stavbyvedoucího

List 1

Základní list - adresář	
pro objekt	VÝROBNA TVARUJICH MAS A MASYCH VYROBKU
část / úsek	
obec	VODNANT
okres	STRAKONICKY
místo / adresa	
Zúčastněné strany	jména, adresy a telefonní kontakty odpovědných zástupců
Objednatel (investor)	VODNÁNSKÁ DŘÍBEŽ, a.s. RADOVILICKÁ 886 389 01 VODNANT
Technický (stavební) dozor investora	JIRÍ DADHA 776 794479
Střih	
Průběžný	
Generální zhotovitel (dodavatel)	MORAVOSTAV Brno, a.s. stavební společnost
Zhotovitel stavební části	
Zhotovitel technologické části	
Hlavní stavbyvedoucí	Ing. Tomáš ROUSEK
Stavbyvedoucí	Jan CHDOUPEK 606 610 434
Generální projektant	Ing. arch. Lidov JŘEK 602 331 806
Odpovědný projektant	
Autorský dozor	
Změny a doplňky	



Příloha 2: Osvědčení o autorizaci

OSVĚDČENÍ O AUTORIZACI

číslo 29874

vydané

Českou komorou autorizovaných inženýrů a techniků
činných ve výstavbě
podle zákona ČNR č. 360/1992 Sb.

Ing. Tomáš Rousek

jméno a příjmení

801127/4535

rodné číslo

je

autorizovaným inženýrem

v oboru

pozemní stavby

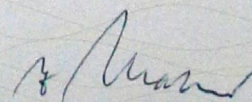
V seznamu autorizovaných osob vedeném ČKAIT je veden pod číslem

1400287

a je oprávněn užívat autorizační razítko, jehož kontrolní otisk
je uveden zde:



Autorizace je udělena ke dni 17. 4. 2009


Ing. Pavel Křeček
předseda ČKAIT

Příloha 3: Požárně bezpečnostní řešení stavby ztvrzené autorizačním razítkem

komplet

projektová kancelář

KOMPLET - projektová kancelář
Písecká 893
386 01 Strakonice
tel.: 383321517 mob: 607860565

Stavba: VODŇANSKÁ DRŮBEŽ a.s. – závod Vodňany, k.ú. Vodňany, parc.č.
1978
SO 01 – VÝROBNÍ HALA

Investor: VODŇANSKÁ DRŮBEŽ a.s., Radomilická 886, Vodňany

Část: Požárně bezpečnostní řešení stavby

Projektový stupeň: DSP

Číslo zakázky:

**F.1.3. POŽÁRNĚ BEZPEČNOSTNÍ
ŘEŠENÍ STAVBY**

Vypracoval : Miroslav Pahorecký

Strakonice, červenec 2012


MIROSLAV PAHORECKÝ
Požární bezpečnost staveb
Odborně způsobilá osoba v P.Č.
Mlýnská 1063, 386 01 Strakonice
IČO 419 13695, tel. +420 607 860 565

Příloha 4: Fotodokumentace z realizace



Foto 1: Zemní práce, zakládání



Foto 2: Ocelový skelet



Foto 3: Opláštění ocelového skeletu



Foto 4: Interiér výrobní haly