

Česká zemědělská univerzita v Praze

Fakulta agrobiologie, potravinových a přírodních zdrojů

Katedra zahradní a krajinné architektury



Hřbitov jako místo pro vzpomínky

Bakalářská práce

Autor práce: Kateřina Lášková

Obor studia: Zahradní a krajinařská architektura

Vedoucí práce: doc. akad. soch. Aleš Hnízdil

Čestné prohlášení

Prohlašuji, že svou bakalářskou práci "Hřbitov jako místo pro vzpomínky" jsem vypracovala samostatně pod vedením vedoucího bakalářské práce a s použitím odborné literatury a dalších informačních zdrojů, které jsou citovány v práci a uvedeny v seznamu literatury na konci práce. Jako autorka uvedené bakalářské práce dále prohlašuji, že jsem v souvislosti s jejím vytvořením neporušila autorská práva třetích osob.

V Praze dne 16.07.2020

Poděkování

Ráda bych touto cestou poděkovala svému vedoucímu práce panu doc. akad. soch. Aleši Hnízdilovi za konzultace a připomínky, které pomohly dovést práci ke zdárnému cíli. Dále děkuji své rodině za podporu po celou dobu studia.

Hřbitov jako místo pro vzpomínky

Souhrn

Pohřby a hřbitovy jsou základní součástí lidské kultury od nepaměti. Díky tomu se ve světě mezi jednotlivými kulturami a jejich pohřebišti objevuje velká variabilita. Dokonce i dnes jsou představovány nové a progresivní návrhy, které reagují na požadavky moderních měst a moderní společnosti. Tato bakalářská práce se zaměřuje na návrh nové části již existujícího hřbitova. Hřbitov, kterým se práce zabývá leží v městské části Prahy Zličín v České republice. Byl založen ve 20. století.

Největší výzvou při návrhu nových částí hřbitovů, které navazují na stávající, je citlivé zapojení moderních prvků k tradiční architektuře. Tato bakalářská práce se zabývá problematikou pohřbívání a hřbitovů z mnoha úhlů. Nabízí pohled na pohřebnictví z úhlu kulturního až po architektonický. Také se zabývá sociálními aspekty hřbitova a pohřebních rituálů a jejich možné proměny v moderní společnosti. V práci jsou také rozebrány různé speciální typy hřbitovů, jako jsou lesní, vertikální, hřbitovy u kostelů. Dále jsou zkoumány výrazné prvky objevující se na hřbitovech v různých evropských zemích a jejich možné rozdíly oproti České republice. Dále se práce zabývá nezbytnými prvky, které se na hřbitovech vyskytují. Na teoretickou část navazuje analýza současné situace hřbitova na Zličíně, která je zdokumentována dendrologickým průzkumem. Nakonec práce předkládá návrh nové části hřbitova, který je zdokumentován půdorysy, řezy, perspektivním zobrazením a detaily navrhovaných prvků. Projekt také navrhuje sortiment rostlin, který je zakreslen v osazovacích plánech.

Klíčová slova: pohřbívání, hřbitov, architektura, návrh, projekt

The Cemetery as a space for memories

Summary

Burials and cemeteries have been at the basis of human culture since time immemorial. Therefore, there is a wide array of grave types and funeral ceremonies all around the world. Even today there are new progressive designs being introduced to the public to fulfill the requirements of modern cities. However, this Bachelor thesis provides architectural design for the expansion of the existing cemetery which was established in the first half of the 20th century located in the Zličín district in Prague, Czechia. The biggest challenge of expanding this existing old cemetery is dealing with the sensitive embedding of modern elements into its traditional architecture. Therefore the thesis provides a thorough study. It imparts an in-depth description of burials, from the cultural perspective to the architectural. It also includes information about the social aspects of the cemetery, burial rituals, and their transformation in modern society. The study also considers various types of cemeteries, such as church, forest, and vertical cemeteries, and is followed by a detailed description of particular Czech cemeteries and their architectural differences between cemeteries located in European countries. Last but not least, the study also focuses on the necessary elements that are required for the proper functioning and use of the cemetery. The theoretical part of the thesis is followed by the analysis of the current situation of the Zličín cemetery, including the dendrological perspective, which is an integral part of every architectural project. In closing, the thesis provides the project itself documented with floor plans, sections, perspective views, and details of the proposed elements. The project addresses the overall concept of this space and suggests an assortment of vegetation with planting plans.

Key words: Burials, Cemetery, Architecture, design, project

Obsah

1 Úvod.....	- 9 -
2 Cíl práce.....	- 11 -
3 Literární přehled současného stavu problematiky	- 12 -
3.1 Vývoj hřbitovů v evropském prostoru	- 12 -
3.1.1 Dávná historie – pohřbívání ve starověku	- 12 -
3.1.2 Pohřbívání ve středověku (5. – 15. století).....	- 14 -
3.1.3 Hřbitovy a pohřbívání v 16–20. století	- 15 -
3.2 Prostor hřbitova.....	- 18 -
3.2.1 Prostor hřbitova v legislativě	- 18 -
3.2.2 Kulturní funkce hřbitova	- 19 -
3.2.3 Ekologická funkce hřbitova.....	- 19 -
3.2.4 Úloha hřbitova v procesu překonání zármutku	- 20 -
3.3 Typologie hřbitovů.....	- 22 -
3.3.1 Hřbitovy okolo kostelů.....	- 22 -
3.3.2 Rural cemetery – Zahradní hřbitovy	- 23 -
3.3.3 Lesní hřbitovy.....	- 24 -
3.3.4 Ekologické hřbitovy.....	- 24 -
3.3.5 Vertikální hřbitovy	- 25 -
3.3.6 Návrh Sylvan Constellation	- 26 -
3.4 Podoba hřbitovů u nás a ve světě.....	- 26 -
3.4.1 Problematické aspekty v navrhování hřbitovů na území ČR	- 27 -
3.5 Prvky hřbitova	- 29 -
3.5.1 Provozní stavby a obřadní síně	- 29 -
3.5.2 Kaplové hrobky	- 29 -
3.5.3 Kolumbária.....	- 30 -
3.5.4 Hroby rakvové a urnové	- 31 -
3.5.5 Podoby náhrobků a sochařská výzdoba v prostoru hřbitova	- 31 -
3.5.6 Další podoby pohřebních míst	- 34 -
3.5.7 Vegetace	- 35 -
3.5.7.1 Tlumení zvuku.....	- 35 -
3.5.7.2 Estetická a kompoziční funkce.....	- 36 -
4 Zhodnocení podkladových údajů	- 38 -
4.1 Historie Zličína	- 38 -
4.1.1 Historické mapy	- 39 -

4.2	Analýza prostoru	- 40 -
4.2.1	Fotodokumentace.....	- 41 -
4.2.2	Inventarizace dřevin	- 42 -
5	Vlastní projekt	- 44 -
5.1	Popis konceptu.....	- 44 -
5.1.1	Půdorys – prostor hřbitova	- 49 -
5.1.2	Řezopohledy	- 50 -
5.1.3	Celkový pohled.....	- 52 -
5.1.4	Perspektivní zobrazení.....	- 53 -
5.1.5	Použitý mobiliář	- 57 -
5.2	Sortiment a osázení prostoru.....	- 62 -
5.2.1	Použitý sortiment.....	- 67 -
5.3	Ekonomická rozvaha.....	- 68 -
6	Diskuze	- 73 -
7	Závěr	- 74 -
8	Literatura.....	- 75 -
9	Samostatné přílohy	i

1 Úvod

Ačkoliv je smrt přirozenou součástí života, je tato tematika stále tabuizována. Západní civilizace má však v jedné věci jasno – každý zemřelý si zaslouží, aby na něj bylo vzpomínáno (Sloane 2018). A ačkoliv má každá země a každá kultura ke vzpomínání na zemřelé jiný přístup, je to něco, co lidstvo spojuje jak napříč zeměkoulí, tak napříč historií. K zemřelým chováme úctu a stejně tak respektujeme místa, kde jsou lidské ostatky pohřbeny.

Akt vzpomínání je do jisté míry ztělesněn právě v prostoru hřbitova. Tento prostor stojí lehce na okraji. Pro některé je to místo, kam chodí zavzpomínat na své blízké, ale pro mnohé je to trochu děsivý a neosobní prostor plný šedých náhrobních kamenů. Podle novinových článků se dozvíme, že pohřebnictví v České republice zažívá krizi¹. Lidé už nechtějí platit velké finanční částky za neosobní rozloučení v obřadních síních. Rituály, které by člověku měly pomoci přenést se přes bolest ze ztráty blízkého, se postupně vytrácí a mnozí psychologové se domnívají, že se tím prožívání bolesti jen prodlužuje, jelikož člověk nemá možnost říct sbohem². Avšak ani pokud se člověk rozhodne pro rozloučení při obřadu, často ani to neposkytne pozůstalému potřebnou útěchu. Obřady jsou často uspěchané, jelikož je na každý obřad vyhrazeno pouze krátké časové okno. Celý akt pak připomíná spíše stravování v rychlém občerstvení než meditační zklidnění, rozloučení a smíření se smrtí blízkého.

Pokud ale lidé vnímají rozloučení v obřadní síni jako příliš drahé a neosobní, je třeba najít možnou alternativu. Za jistou alternativu je možné považovat přírodní hřbitovy, které se většinou vyznačují tím, že se hodně zaměřují právě na harmonii mezi vnímáním smrti a přírody. Jelikož je smrt vnímána v kontextu přírodních zákonů, nemusí působit tak děsivě a neznámě. V České republice je takový hřbitov pouze v Praze v Ďáblicích, ale další podobná místa jsou již v jedné i v Brně a Olomouci. Pro každého by však takový způsob pohřbívání nemusel být přijatelný. Proto je třeba stále hledat nové možné postupy a koncepty, které by poskytly přijatelné řešení široké veřejnosti a zároveň dokázaly uspokojit potřebu nových rituálů. Takový koncept vytváří potřebu pro vytváření nových a jinak řešených hřbitovů. Takových, které by

¹ O krizi rituálů a pohřbech bez obřadů pojednává například https://www.lidovky.cz/byznys/moje-penize/hitem-v-cesku-je-pohreb-bez-obradu-pozustali-chteji-co-nejvice-usetrit.A161027_143522_firmy-trhy_kkr nebo https://www.denik.cz/z_domova/pohrbu-bez-obradu-pribyva-capeji-je-zarizuji-mest.html

² O očištné funkci rituálů pojednává například <https://www.pohreb.cz/psycholog-radi-pozustalym-dustojny-obrad-je-ocistna-zalezitost> a o truchlení například <https://www.denik.cz/zdravi/kazdy-clovek-proziva-smutek-zcela-odlisne-20141102-7cow.html>

vytvářely prostor jak pro uložení ostatků, návštěvy pozůstalých tak i pro vykonávání určitých rituálů, které pozůstalým pomohou dát sbohem blízkému člověku, který je navždy opustil. Musí nabízet místo pro tiché rozjímání a vzpomínání. Návrhy nově zakládaných hřbitovů nebo nové části hřbitovů by měly tyto požadavky reflektovat.

2 Cíl práce

Cílem práce bylo vytvoření architektonické studie rozšíření Zličínského hřbitova a úpravy jeho okolí tak, aby vzniklo příjemné meditační místo, které poskytne tichý prostor pro rozjímání. Jelikož je téma hřbitovů a pohřbívání velmi rozsáhlé a nastudování problematiky z veškerých úhlů pohledu by dalece přesahovalo rámec bakalářské práce, řešeršní část si klade za cíl přiblížit nejdůležitější poznatky z této problematiky. Rešerše se zabývá obecným pojetím prostoru hřbitova z historického a současného úhlu pohledu. Dále se zabývá praktickými znalostmi o podobě pohřebních míst, jelikož znalost této problematiky je nepostradatelná při návrhu funkčního prostoru. Nedílnou součástí potřebných znalostí tvoří také kulturní rovina, tedy jak pohřbívání vnímají jednotlivá náboženství a nezbytné součásti jejich pohřebních rituálů. Hlavním cílem bylo vytvoření studie rozšíření hřbitova na Zličíně. Cílem návrhu bylo vytvořit příjemný meditační prostor, který by neměl soužit pouze jako místo pro ukládání ostatků, ale také jako místo, kam se návštěvník půjde třeba jen projít. Studie byla zdokumentována půdorysem, řezy, perspektivním zobrazením a detaily. Cílem bylo i navrhnout sortiment, který bude v prostoru hřbitova použit.

3 Literární přehled současného stavu problematiky

3.1 Vývoj hřbitovů v evropském prostoru

Pohřby a pohřební rituály provází lidskou civilizaci od počátku věků. Každá civilizace si zakládala na péči o zemřelé. Tuto péči lze rozdělit do tří hlavních kategorií: nějaký typ pohřebního obřadu, zajištění místa k ukládání ostatků a používání nějakého druhu pomníku (Davies 2017). Podle nálezu 50 000 let starého těla ve Francii se již neandrtálci starali úmyslně o své zemřelé, archeologické nálezy dokládají, že na tělo zemřelého byly položeny květiny, což vypovídá o rituálních praktikách (Than 2013). Již lidé žijící před 40 tisíci lety měly velmi silný posmrtný kult (například Cromagonští lidé) a vybavovaly nebožtíka na onen svět uměleckými předměty a talismany a ukládaly zemřelé do skrčené polohy (Harenberg 1994). Dokladů o důležitosti pohřbů a pohřebišť je plná historie a tato bakalářská práce nabízí pouze výčet nejdůležitějších poznatků od starověku do současnosti.

3.1.1 Dávná historie – pohřbívání ve starověku

Období starověku je datováno přibližně od roku 3500 př. n. l. do 6. nebo 7. století našeho letopočtu. V dnešní Evropě (v oblasti středomoří) se objevují dvě hlavní civilizace – Starověké Řecko a Starověký Řím (Harenberg 1994). Tyto dvě civilizace ovlivnily podobu evropské kultury tak, jak ji známe dnes.

Ve starověkém Řecku byl kladen důraz na posmrtný život, což dokládá i dochovaná mytologie, která deklaruje pokračování života i po smrti. Pohřební rituály i podoby pohřebišť se liší dle místa a doby vzniku (Mark 2009). V období Minojském (2500 až 1450 př. n. l.), jehož centrem byla Kréta, se objevují sofistikované kruhové hroby, poté v období mykénském (1600-100 př. n. l.) se na Krétě objevují komorové hrobky pro bohatší občany a jednoduché hroby pro nižší vrstvy. Hřbitovy jsou většinou umístěny v blízkosti centra města. Na Peloponésu se objevují pohřební komory obdélníkového tvaru. Výjimkou však nejsou ani masové hroby, do kterých jsou uloženy ostatky chudých občanů (Jöckle 2000; Toohey 2010).

Postupně (od roku 1100 př. n. l.) se opouští tradice ukládání těl do masových hrobů a používají se individuální hrobová místa, měla tím být zajištěna myšlenka demokracie i po smrti. Těla jsou ukládána do země, výjimkou byly Athény, ve kterých se stala oblíbenou pohřební metodou kremace a popel byl ukládán do uren (Toohey 2010). V období Helenismu se objevují

hroby tesané do skály, a zejména na pevnině pak hroby označené stélou (náhrobkem) (Harenberg 1994). Ve 4. století jsou na označení hrobů používány malé vázy (lekyty), které původně sloužily pro ukládání olejů nebo jiných potravin (Jöckle 2000; Koch 2012). V pátém století se rituály dosti zjednodušují a není výjimkou, že nejsou hroby nijak označeny. Ubývá také posmrtných darů, které jsou do hrobů umísťovány. Jedině bohatí občané si stále udržují tradici budování pompézních hrobek. Kremace je spíše výsadou válečných hrdinů a bojovníků (Toohey 2010).

Kultura starověkého Říma vychází do jisté míry z Řecké kultury, avšak stejně jako architektura a literatura i pohřební praktiky prochází proměnou. Římané preferovali kremaci, avšak některé rodiny si zakládali na pohřbívání do země a nechávali se spalovat pouze kvůli strachu, že by jejich ostatky mohli být vykopány a zneuctěny. V období římské antiky si pohřební místa zachovala rozličnou formu. Pohřbívání uvnitř obydlených okrsků nebylo povoleno, takže hřbitovy byly umísťovány okolo měst (Bosley & Cook 1993; Toohey 2010). Velmi významná je via Appia, silnice z Říma do Brindisi na jihu Itálie. Mimo významných sakrálních i profánních staveb se zde vyskytuje rozsáhlé pohřebiště (de Kleijn et al. 2016). Římská i raně křesťanská pohřebiště byla uspořádána do výklenků, které sloužily k uložení uren, takzvaných kolumbárií. Často kolumbária měla i několik podzemních pater (Jöckle 2000). Římané pohřbívání více zdemokratizovali, do kolumbárií byli pohřbíváni i příslušníci chudších vrstev.

Mezi významné památky římské pohřební architektury pro bohaté občany patří například podzemní Augustovo mauzoleum na kruhovém půdorysu nebo Hadriánovo mauzoleum. Stavby kruhového půdorysu měly svůj původ v kultuře Etrusků, avšak na rozdíl od nich Římané umísťovaly urny doprostřed kruhové místnosti (Koch 2012). S příchodem křesťanství se pohřební rituály poměrně mění. Od kremací se opět přechází k pohřbům těl do země. K pohřbívání se začaly používat tzv. katakomby, také nazývané podle řeckého slova „coemeterium“, v překladu místo odpočinku. Jednalo se o systém podzemních chodeb s hrobovými místy umístěnými ve stěnách nebo s výklenkovými hroby (Jöckle 2000; Koch 2012)

3.1.2 Pohřbívání ve středověku (5. – 15. století)

V raném období středověku jsou pohřební praktiky odlišné podle zvyklostí jednotlivých kmenů. Se šířením křesťanství však přichází poměrně velký převrat. Přibližně od 2. stol. jsou téměř výhradně prováděny kosterní pohřby a kremace je z celého evropského prostoru vytlačena (Štefan 2008). Ačkoliv nebyla kremace v křesťanské kultuře apriori zakázána, víra ve formu posmrtného života křesťany vedla ke kosterním pohřbům (Korpiola & Lahtinen 2015; Davies 2017). Podle Daviese (2017) je možné, že jde i o převzetí židovské tradice, která využívala kosterní pohřby. Hřbitovy byly zprvu umísťovány dál od obydlí až do 5. století, ve kterém se hřbitovy přesunuly do měst a vesnic (Schmitz 1995). V 10. a 11. století začaly být hřbitovy budovány okolo kostelů, jelikož lidé věřili, že jim blízkost kostela zajistí po vzkříšení ochranu jak těla, tak i duše. Čím blíže k oltáři bylo tělo zemřelého uloženo, tím vyšší byl většinou jeho společenský status (Ariès 2000a).

Co se týče hrobových míst měla podobu jam hloubky přibližně na jeden loket (Kolomý (1969) uvádí, že 1 pražský loket je 59 cm). Z archeologických průzkumů vyplývá, že jednotlivá hrobová místa byla zřejmě označena jednoduchým dřevěným křížem. V raně středověkém období se těla ukládala na záda, orientována hlavou směrem k západu, v pozdějších etapách (16.-17. století) jsou hroby okolo kostelů uspořádány paprskovitě (Čechura 2010; Frolík 2017). Rakve byly využívány pouze v malé míře. Do jedné hrobové jámy byl zpravidla ukládán jeden zemřelý, ale podle Frolíka (2017) nejsou výjimkou ani hroby s více kostrami. Není však jasné, zda byly tyto ostatky uloženy ve stejnou dobu, nebo zda byly přidány dodatečně. Latinské slovo *cimeterium* dokládá fakt, že ve středověku nebyl hřbitov pouze místem pohřbívání, ale plnil také funkci veřejného prostoru. Slovo totiž může být chápáno jako pohřebiště i jako shromaždiště (Ariès 2000a). Hřbitov sloužil jako veřejný prostor v tom slova smyslu, že byl naprosto demokratický – otevřený všem. Umožňoval setkávání, a to nejen mezi zemřelými a žijícími, ale také mezi různými sociálními skupinami (Kovář et al. 2014). Konala se na něm představení i veřejná setkání a často byl hřbitov i bydlíštěm a útočištěm (Ariès 2000). Podle Younga (2016) tato skutečnost přispívala k faktu, že prostor neměl tak negativní konotace, jako je tomu dnes.

Obecně se díky hluboce zakořeněnému křesťanství dbalo na to, aby byl nebožtík uložen do posvěcené půdy, a mimo ni se pohřbívali pouze hříšníci (Unger 2004). I za dob, kdy umíralo

větší množství lidí (hladomory, morové epidemie), byla těla ukládána do hromadného hrobu, který se nacházel na každém hřbitově (Ariès 2000a).

3.1.3 Hřbitovy a pohřbívání v 16–20. století

Šestnácté století přináší rozpad poměrně unifikovaných pohřebních praktik, stejně tak kritiku přílišného zájmu o smrt. Díky náboženské reformaci a tím i složitější náboženské situaci se pohřební praktiky začínají tříštit a lišit. Lidé jsou sice stále pohřbíváni kolem kostela, avšak je to prostor vyhrazený pouze pro vybrané. Jinověrci byli často odmítnuti, stejně jako ženy nařčené z čarodějnických praktik a lidé, kteří zahynuli nepřirozenou smrtí. Co zůstalo neměnné byla sociální diferenciace hrobů. Šlechta i bohatí měšťané budovali velké hrobky, zatímco chudí byli pohřbíváni za zdí hřbitova nebo za hradbami města (Unger 2004).

S nástupem baroka v 17. století se zájem o pohřbívání zvyšuje. Tematika smrti a pomíjivosti prostupuje barokní kulturou. Lidé byli díky vysoké úmrtnosti se smrtí v úzkém kontaktu.

Postupně se začíná upouštět od pohřbívání uprostřed měst, pohřební místa okolo kostelů uvnitř měst jsou většinou rezervována pro bohatší občany (Ariès 2000b).

18. století přináší v pohřebnictví jistý převrat. Tento převrat byl reakcí na velké morové epidemie, které zasáhly Evropu na přelomu 17. a 18. století. Velký počet nakažených v té době znamenal bohužel i velký počet mrtvých. Hřbitovy uvnitř měst se velmi rychle zaplnily (Kovařík 2017). Pohřebiště se začínají přesouvat pryč z obydlených oblastí a jsou umísťovány pouze v jejich blízkosti (Ariès 2000b; Rugg 2000; Kovařík & Frajerová 2013). Tento trend reaguje na snahu odstranit těla z města, jelikož představovala zdravotní riziko (Rugg 2000).

Hřbitov je zpravidla oddělen buď zdí, nebo alespoň živým plotem, který má dvojí funkci – zaprvé zajistit klidný odpočinek zemřelým a za druhé ochránit živé před mrtvými. V Praze v té době vzniklo několik morových hřbitovů – Olšanský, Malostranský na Vidoulích a další (Rugg 2000; Kovařík 2001).

Další změnu na našem území vyvolaly i reformy vydané Josefem II. Roku 1782 byl vydán zákaz pohřbívání do krypt chrámů, postupně došlo i k rušení klášterů a církevních špitálů. O tři roky později se Josef II. pokusil o okleštění pohřebních rituálů – nebožtík měl být z kostela převezen na hřbitov bez veškerých dalších poct. Tělo se podle této reformy mělo uložit do hrobu bez rakve, pouze v pytli. Rakve měly sloužit pouze jako převozní schránky, které by se používaly opakovaně. Reforma však vyvolala takovou nevoli, že ji panovník byl nucen odvolat (Jöckle 2000; Kovařík 2017). Zásadní roli však hrál dekret vydaný v srpnu roku 1784, ten rušil možnost

pohřbívání na městských hřbitovech, v hrobkách kostelů a klášterů. Navíc bylo určeno, že nové hřbitovy se musí zakládat pouze na místech, kde nebude vysoká vlhkost půdy (Kovařík 2017). Ve světě (a to zejména ve Francii) polovina 18. století přinesla mezi lidmi zvýšený zájem o pohřebnictví. Stejně jako v Českých zemích vycházel tento zájem do jisté míry z obav o veřejné zdraví, ale postupně nabral i duchovní myšlenku, aniž by však tato myšlenka byla příliš spojena s církevním vyznáním. Jedná se o jakési velebení vzpomínek. Rozpadá se pevné pouto vazající kostel a hřbitov. Na obecních hřbitovech jsou pohřbíváni i lidé jiného vyznání (Ariès 2000b; Jöckle, 2000).

Ve Francii byl v roce 1804 vydán dekret definující zákony o pohřbívání a správě hřbitovů. Ve svých základech je tento dekret platný i dnes. Zajišťoval opatření k ochraně veřejné hygieny, stejně jako dekret od Josefa II. zakazuje pohřbívání v kostelích. Zároveň nakazoval, aby hřbitovy byly umísťovány minimálně 35 metrů od hranice města (Ariès 2000b). Nebylo však ani výjimkou, že se nacházely i půl kilometru od nejbližších měst (Rugg 2000). Jöckle (2000) dodává, že hřbitovy byly často zřizovány podle předem připravených plánů. Okázalejší hrobky zámožných rodin byly častěji umísťovány blíže ke hřbitovní zdi, levnější řadové hroby, pronajímané pouze na určitou dobu, byly řazeny mimo určitý rastr. U společných hrobů chudiny navíc platí, že se ostatky nesměly skládat na sebe, ale pouze vedle sebe, což znamenalo velký převrat pro pohřebnictví. Jelikož byly dané i minimální rozestupy mezi jednotlivými hrobovými místy, začaly se hřbitovy zvětšovat (Ariès 2000b). Rugg (2000) dodává, že ke zvětšování hřbitovů přispělo i to, že nebyly limitovány okolní zástavbou. Často se tak rozkládaly na území až 5 ha. Například hřbitov v Yorku (Velká Británie) byl původně založen na ploše 5 ha, ale postupem času se rozrostl na 10 ha.

Hřbitovy začaly být i upravovány do podoby parku, dbalo se na výsadbu stromů, ale myslelo se i na to, aby docházelo k proudění vzduchu a odvádění nebezpečných výparů ze tlení. Objevují se i hřbitovy nových podob, například zvlněné plochy a hojně osázené anglické zahrady anebo zatravněné plochy s nenápadnými náhrobky. Z pohřbívání se stala kulturní instituce, smrt byla romantizována a nebyla vnímána jen jako zánik, ale je přijímána jako přirozený koloběh přírody (Ariès 2000b).

Jedna z věcí, která velkou měrou ovlivnila podobu hřbitovů na dlouhou dobu dopředu, byla kremace. Tento způsob nakládání s lidskými ostatky byl známý již ve Starověkém Římě, ale se šířením křesťanství téměř vymizel (Eassie 2019). Znovu se v Evropě objevuje v 18. století, ale k hlavnímu rozšíření dochází ve století devatenáctém. Zvýšený zájem o spalování je reakcí jak

na hygienu, tak na přeplněné hřbitovy. Začala se prosazovat myšlenka, že pohřbívání do země je plýtvání drahými pozemky. Jejimi hlavními propagátory byli zejména němečtí přírodovědci, inspirovaní dálným východem, který tuto techniku používal také. V Čechách bylo první krematorium postaveno v Liberci a první žeh tam proběhl roku 1918 (Lenderová et al. 2017). V Čechách se v 19. století projevuje zvláštní trend, takzvaný národní pohřeb, který oslavuje významné vlastence. V té době také vzniká na místě hřbitova ze 13. století pohřebiště u kostela sv. Petra a Pavla na Vyšehradě, které mělo sloužit právě k pohřbívání slavných osobností (Nekula 2017; Lenderová et al. 2017).

3.2 Prostor hřbitova

Prostor hřbitova není jen místo, kam se mají ukládat lidské ostatky. Má mnoho přesahů a o komplexnosti těchto přesahů hovoří mnoho autorů, kteří se pokusili o nějakou definici tohoto prostoru. Curl (2006) vymezuje rozdíl mezi anglickým *cemetery* a *churchyard*. *Cemetery* pro něj znamená park nebo pozemek, který je výslovně určený pro pohřbívání, je zpravidla větší a vlastněný světskými úřady. Na druhou stranu *churchyard* je místo v blízkosti církevní stavby, které zároveň slouží k rituálům a uctění památky zemřelých. Často je tento pozemek menší a je zpravidla vlastněn církví. Dalším autorem, který prostor hřbitova definoval, byl Kolbuszewski (1995). Ten definuje hřbitov jako místo určené k pohřbívání lidských ostatků a zároveň jako místo pro vykonávání náboženských, etnických a kulturních rituálů a praktik. Hřbitov je jako prostor proměnlivý, jeho význam se vyvíjí v čase a jeho funkce je úzce spjata s konkrétní kulturou. Prostor navíc není jednotný, může v sobě zahrnovat jednotlivé sekce s charakteristickými významy a účely (Rugg 2000). Například již aktivně nevyužívané plochy mohou sloužit jako park a veřejný prostor (Evensen et al. 2017).

3.2.1 Prostor hřbitova v legislativě

Jelikož je na pohřbívání pamatováno v zákoně, je důležité Zákon České republiky pamatuje na dva typy pohřebišť – veřejná a neveřejná. *Veřejným pohřebišťem prostor určený k pohřbení lidských pozůstatků nebo uložení lidských ostatků v podobě míst pro hroby a hrobky nebo úložiště jednotlivých uren nebo rozptylové či vsypové louky nebo jejich kombinace.* (Zákon č. 256/2001 Sb.).

Neveřejná pohřebišťe jsou definována jako *úcelová zařízení určená výlučně pro uložení lidských pozůstatků nebo lidských ostatků členů řeholních řádů nebo kongregací a prostory pro uložení lidských pozůstatků nebo lidských ostatků členů uzavřených, zejména příbuzenských společenství se považují za neveřejná pohřebišťe. Jejich zřízení i provozování je vázáno pouze na registrované církve a náboženské společnosti* (Zákon č. 256/2001 Sb.), čímž se tato práce nezabývá a tudíž, pokud je v práci použit termín pohřebišťe nebo hřbitov, je tím míněno pouze veřejné pohřebišťe. Podle zprávy Ministerstva pro místní rozvoj bylo v roce 2009 56 % pozemků pohřebišť v obecním vlastnictví a 39 % ve vlastnictví registrovaných církví nebo náboženských společností (Ministerstvo pro místní rozvoj ČR 2009). Ačkoliv je v zákoně pamatováno na to, že prvotní funkcí hřbitova je bezesporu pohřbívání lidských ostatků, nelze tento prostor vnímat bez emocionálního přesahu do světa žijících, pro které by měl být hřbitov

místem, kde mohou vzpomínat na své zesnulé. Je tak možné zvolit na tuto problematiku několik možných pohledů, jelikož smrt a pohřbívání je oblast týkající se mnoha různých odvětví (Rugg 2000; Davies 2017).

3.2.2 Kulturní funkce hřbitova

Hřbitov je prostor, který nám poskytuje vhled do historie a kultury země a umožňuje nám seznámit se s životním stylem našich předků (Kovařík 2001) a má nezastupitelnou roli i v uchování paměti národa, je nositelem kulturního dědictví, a to nejen na lokální úrovni, ale i na úrovni celosvětové (Swensen 2018).

Další důležitou funkcí hřbitova je upomínka na člověka jako jedince. V západní kultuře je obecně uznáváno, že každý člověk si zaslouží, aby na něj bylo vzpomínáno, jen formy se mohou lišit (Sloane 2018). Pozůstalí vzpomínají na člověka u hrobů, které na sobě nesou informace o zemřelém – jméno, datum narození a datum úmrtí (Goreham 1997). Tomu je nutné přizpůsobit i vnitřní uspořádání hřbitova, aby bylo možné pro pozůstalé hrobové místo lehce najít. Pro vnitřní uspořádání hřbitova je obvyklé, že jsou uličky číslovány a jednotlivé hroby mají svůj vlastní jedinečný identifikátor (Rugg 2000). Hřbitov je prostor, ve kterém se protínají soukromé emoce (smutek) s veřejným chováním (uctění památky zesnulého) (Woodthorpe 2010). Přílišné zaměření na pocit individuálního smutku může vést ke snížení vnímání okolí, člověk pak přehlídí, že se okolo něj nachází umělecká a sochařská díla (Young & Light 2016).

V současné době je silně vyzdvižována funkce hřbitova jako místa pro pohřbívání ostatků a uctění památky zemřelých. Upozadřována je funkce hřbitova jako veřejného prostoru, jelikož jsou hřbitovy zpravidla zavírány dle otevírací doby, tudíž není možné mluvit o hřbitovu jako o prostoru zcela veřejném (Kovář et al. 2014).

3.2.3 Ekologická funkce hřbitova

V nedávné době se mnoho amerických environmentalistů začalo vyjadřovat k tomu, že hřbitov je zdrojem velkého znečištění planety – používání kamenů na náhrobky z nelokálních zdrojů, velké travnaté plochy často ošetřované herbicidy a uvolňování rtuti a jiných nebezpečných chemických látek při kremaci (Sloane 2018). Zároveň však nelze opomenout, že v dnešní době se stále větší území urbanizuje, což má negativní dopad na biologickou rozmanitost (Morelli et al. 2018). Proto hřbitovy mají nezastupitelnou funkci jako zelená plocha, a to zejména v centrech větších měst. Ačkoliv se velké množství hřbitovů v centrech měst již aktivně

nevyužívá jako místo pohřbívání, stále jsou nositelem kulturního dědictví v kombinaci s ekologickou funkcí (Swensen 2018). Parky a hřbitovy jsou často považovány za místo s výrazně vysokou biodiverzitou v zastavěných územích. V případě, že je na hřbitově větší pokrytí stromy a keři, zvyšuje se rozmanitost zastoupení ptačích druhů. Toho je možno využít při plánování nových hřbitovů (Morelli et al. 2018). Pokud by se například častěji přistupovalo právě k přírodním pohřbům, mohlo by dojít k zakládání lesní plochy v souvislosti s pohřbíváním (Clayden et al. 2018). Lze se také zaměřit na menší ekologickou náročnost stávajících hřbitovů, pokud se bude při zakládání přemýšlet nad použitím více ploch nenáročných na údržbu a za pomoci použití lokálních materiálů (Sloane 2018).

3.2.4 Úloha hřbitova v procesu překonání zármutku

Ačkoliv smutek či zármutek může být vyvolán jakoukoliv nenadálou změnou (ztrátou práce, finanční nestabilitou atd.), je u lidí spojen zejména se smrtí, nemocí nebo ztrátou milované osoby a častou odpovědí na něj bývá popírání či vyhýbání se konfrontaci s traumatizujícím zážitkem (Jeffreys 2011).

Fyzická návštěva hřbitova může být velmi přínosná v léčbě smutku po ztrátě někoho blízkého (Mabry 2017). Položení květin na hrob nebo péče o hrob může pozůstalému přinést klid a smíření. Člověk na hřbitově může silněji pociťovat spojení se zemřelým, je to prostor pro tichou meditaci a vzpomínání. Návštěva může být přínosná i v tom, že při pohledu na fyzickou připomínku smrti (náhrobní kámen, nápis, hrobové místo atp.) pozůstalému připomene neměnnost ztráty, kterou utrpěl a tím pádem pro něj bude jednodušší se od tragické události posunout dál (Jeffreys 2011; Mabry 2017).

Se hřbitovem se navíc dá při současné oblibě kremací spojit akt posledního rozloučení, který se tradičně koná v obřadní síni.

Léčivá funkce rituálů

Lidé se smrtí museli potýkat od nepaměti. Jedním z nejdůležitějších rituálů ve všech kulturách je pohřeb, poslední rozloučení, při kterém se pozůstalí rozloučí s nebožtíkem a jeho tělo je poté uloženo na místo odpočinku. Vztah ke smrti je jednou z klíčových otázek náboženství, jelikož svým věřícím poskytuje útěchu, že život po smrti pokračuje. Forma posmrtného života se sice liší náboženství od náboženství, ale myšlenka daného pokračování přináší útěchu i pozůstalým. Jejich milovaní stále existují v nějaké formě a nejsou tak zcela pryč (Davies 2017).

Vyjádřením vztahu k posmrtnému životu jsou pohřební rituály. Ty mají zemřelému umožnit hladký přechod do nové formy existence a zároveň dávají pozůstalým pocit spoluúčasti (Nešpor 2010; Davies 2017). Davies (2017) dělí pohřební rituály na dobu před smrtí, ta má umožnit hladký přechod ze světa živých do světa mrtvých. Po smrti nastává fáze spojená s uložením ostatků a poslední rozloučení. V tabulce 1 jsou vyjmenovány různé rituály spojené s náboženstvími, které jsou v největší míře zastoupeny v České republice.

Tabulka 1. způsoby pohřbívání a pohřební rituály, sestavila autorka dle Opatrného (2011)

náboženství	způsoby pohřbívání	rituály spojené s pohřbem
křesťanství	kremace, uložení do země	rozloučení v kostele, průvod s rakví, bohoslužba za zemřelého, vzpomínání na zesnulého, rozloučení na hřbitově
judaismus	uložení do země	modlitba za zemřelého, zapálení svíčky, očista těla, oslavná řeč o zemřelém, průvod s rakví, zasypání rakve, pokládání kamínků
islám	uložení do země	očista těla, modlitba za zemřelého, pohřbení těla

V České republice je situace vztahu k pohřebním rituálům posunuta díky vysokému zastoupení lidí bez vyznání. Díky silnému vlivu komunistického režimu ve 20. století se upozadil vliv náboženství a zároveň se změnil vztah k pohřebním rituálům (Jandourek 2010, Nešporová 2011). Zvyky zavedené v době komunismu (1948–1989) v České republice přetrvávají dodnes. Velkou změnou byl přechod k sekulárním pohřbům a počet kremací. Po roce 1987 byla většina pohřbů řešena právě takto. U rituálů byl kladen důraz zejména na funkčnost a vymizel důraz na posmrtný život. Smrt znamenala konec a důležitý byl pozemský život (Nešporová 2011). To, co bylo představeno za dob komunismu se v české společnosti projevuje i dnes. Podle Nešporové (2011) bylo v roce 2009 využito kremace u 80 % vykonaných pohřbů a většina pohřbů je občanských. Velké množství pohřbů navíc probíhá bez obřadu, což je oproti ostatním zemím světa unikátní. Oproti České republice se ve světě považuje za zcela běžné, aby byla alespoň nějaká forma rozloučení vykonána, a to i v případech sociálních obecných pohřbů. Nevykonání rituálu rozloučení může mít negativní vliv na proces překonání ztráty (Bosley & Cook 1993).

Možnou reakcí na trend pohřbů bez obřadů je vytvoření alternativních forem rozloučení. Kremace dává větší možnost variability než kosterní pohřeb, jistá forma obřadu může proběhnout doma, v přírodě či na hřbitově při ukládání popela (Davies 2017). Proces rozloučení lze v dnešní době individualizovat a je možné se tak vyhnout uniformnímu způsobu obřadu, který nabízí pohřební společnosti (Walter 2005). Podle Nešporové (2011) však není tato forma rozloučení v České republice nijak rozšířena.

3.3 Typologie hřbitovů

Podle dostupné literatury neexistuje vymezená typologie hřbitovů. Pokud autoři hřbitovy nějakým způsobem rozdělují, jde zpravidla o rozdělení dle doby vzniku (Ariès 2000a,b; Jöckle 2000; Rugg 2000; Kovařík 2017), podle umístění a země vzniku (Jöckle 2000; Kovařík 2017); nebo podle převažujícího náboženství (Stejskal & Šejvl 2011; Kovařík 2017). Z hlediska návrhu hřbitovů a zahradní a krajinářské architektury je sice možné, aby taková rozdělení přinesla některá vodítka o podobě hřbitovů spadajících do jednotlivých kategorií, ale za účelem větší podrobnosti budou v následujících podkapitolách (3.3.1–3.3.6) rozebrány vybrané typy z hlediska architektonického a urbanistického.

3.3.1 Hřbitovy okolo kostelů

Tento model je ve světě oblíbený od 7. století našeho letopočtu. Jedná se o hřbitovy umístěné v těsné blízkosti kostela a jejich hranice je označena zdí (Kovařík & Frajerová 2013). Podle Rugg (2000) nejsou většinou uspořádány podle viditelného rastru. Zpevněné cesty se omezují pouze na hlavní osu od vstupu u hřbitova ke kostelu, ostatní části jsou spíš zatravněné. Ve Velké Británii jsou tyto hřbitovy vyhrazené pro církevní hodnostáře, na rozdíl od prostředí České republiky, kde jsou fungující kostelní hřbitovy dostupné běžným obyvatelům. Podle Kovaříka (2001) bylo velké množství hřbitovů tohoto typu zrušeno v 18. století, přesto se najde mnoho míst, kde se na kostelní hřbitovy stále pohřbívá. Není ani výjimkou, že se hřbitovy po naplnění kapacity rozšíří (například hřbitov v Jinonicích, který byl založen okolo kostela sv. Vavřince) nebo že byly na stejném místě později založeny nové hřbitovy. Problematickým aspektem při současném využívání těchto hřbitovů může být používání moderních prvků, které narušují estetiku stávajícího hřbitova a kostela (Pačlová 2011).

3.3.2 Rural cemeteries – Zahradní hřbitovy

V českém jazyce není pro anglický název rural cemetery vžitý ekvivalentní překlad. Tento typ hřbitova se začal prosazovat v 19. století zejména ve Spojených státech amerických. Obvykle se jedná o hřbitov umístěný daleko od městské aglomerace. Byly zakládány na soukromých pozemcích (Pregill & Volkman 1999). Vychází z romantismu a z typologie anglického krajinářského parku oblíbeného v 19. století, příroda byla vyzdvihována a idealizována. Snahou při zakládání podobného typu hřbitovů bylo zajistit klidné místo pro odpočinek zemřelých a zároveň útočiště pro živé mimo přelplněná města 19. století. Většinou bylo použito velké množství stromů, keřů i trvalek. Vegetace byla považována za hlavní stavební kámen, doporučovalo se používat jak listnaté, tak i jehličnaté stromy, s výjimkou těch příliš rychle rostoucích nebo pro stanoviště nevhodných (Bender 1974). V původním provedení se používaly jednodušší náhrobky, které se umísťovaly do travnaté plochy. Monumentální sochy, byly použity jako dominanty a orientační body hřbitova (Bender 1974; Pregill & Volkman 1999).

V evropském prostředí lze tento typ najít například ve Francii, Anglii nebo Německu. Konkrétním příkladem je hřbitov Ohlsdorf v Německu, které je považován za jeden z největších parkových hřbitovů na světě. Architekt Johann Wilhelm Cordese pracoval se stávajícím kopcovitým terénem a zároveň do návrhu zakomponoval umělá jezera. Prostor hřbitova vytváří syntézu zahradní architektury a sochařství sjednocené pod myšlenkou, že individuální hroby musí být podřízeny jednotnému vzhledu hřbitova. Pro Cordese bylo důležité vyhnout se pompézní výzdobě, ale i příliš strohým masově vyráběným náhrobním kamenům (Aaron 2013).

V Čechách ani ve střední Evropě se tento trend neuchytil, do jisté míry ho napodobují lesní hřbitovy, které se v českém prostředí vyskytují (Lenderová et al. 2017). Více o lesních hřbitovech je uvedeno v kapitole 3.3.3 Lesní hřbitovy.

3.3.3 Lesní hřbitovy

Za lesní hřbitovy jsou považována místa k pohřbívání, kde převažuje zeleň nad ostatními prvky. Je v nich více vyzdvihnout návrat k přírodě a prolínání života a smrti. Při návrhu cestní sítě jsou často využity organické linie. Návštěvník má prostor se uklidnit a meditovat v tichém místě obklopeném přírodou (Frolíková et al. 2017). V Čechách se tento typ hřbitova vyskytuje ve Zlíně, kde byl vybudován na popud Tomáše Bati podle návrhů autorů MUDr. Rudolfa Gerbce a Františka Lydie Gahura. Byl záměrně založen ve vzdálenosti od rušné průmyslové části města, aby poskytl tiché místo, které mělo sloužit mimo pohřbívání i jako místo pro procházky (Bata 1991). Hřbitov byl vybudován ve smíšeném lese, s pouze jednou hlavní cestou. Ostatní dostupnost je zajištěna pouze díky malým lesním cestičkám. Pomníky měly mít spíš jednodušší charakter, aby bylo zachováno přírodní prostředí lesa (Statutární město Zlín 2015). Na obrázku 1 je vidět kříž na lesním hřbitově ve Zlíně.



Obrázek 1: Kříž na lesním hřbitově ve Zlíně, foto: Jitka Erbenová, [https://commons.wikimedia.org/wiki/File:Lesní_hřbitov_\(Zlín\)_06,_kříž.jpg](https://commons.wikimedia.org/wiki/File:Lesní_hřbitov_(Zlín)_06,_kříž.jpg)

Dalším lesním hřbitovem je hřbitov v Písku v Jihočeském kraji. Hřbitov byl založen roku 1932 podle návrhu Antonína Ausobského. Nachází se v kopcovitém terénu, jehož vrstevnicím odpovídá cestní síť (Národní památkový ústav 2020).

3.3.4 Ekologické hřbitovy

Ekologické pohřebnictví se dá považovat za návrat do doby romantismu v 19. století, kdy byla tendence k velkému respektu k přírodě a převažovala myšlenka, že se tělo smrtí navrací zpět do přírody. Hřbitovy byly naplněny vegetací a zároveň sloužily jako místo pro vzpomínání (Sloane 2018).

Hnutí podporující ekologické pohřbívání se objevilo ve Velké Británii roku 1993. Jeho vznik je spojen s osobou Kena Westa. Jeho vize spočívala v přetvoření malé travnaté plochy na okraji hřbitova do dubového lesa. Tento prostor měl poskytnout pozůstalým možnost si zvolit místo tradičního náhrobního kamene výsadbu dubu na hrobové místo. Takto by byl dán větší prostor přírodě nad zachováním individuálních hrobů (Clayden et al. 2010). Brzy se na území Velké

Británie začaly objevovat další experimentální místa pohřebišť – divoké louky, lesní háje, sady apod (Clayden et al. 2010)

Uspořádání ekologických hřbitovů existuje celá řada. Některé hřbitovy využívají menších dřevěných nebo kamenných tabulek k zaznamenání jména zemřelého nebo je na místě hrobu vysazen strom. Umístění hrobových míst je pak uspořádáno pomocí rastru.

Jiné hřbitovy však zaujímají odlišný přístup – hřbitov není uspořádán podle žádného pravidla a jakékoliv vzpomínkové předměty jsou zakázány (Clayden et al. 2018). Ve své nejčistší formě jsou taková přírodní pohřebišť místem, kde jsou těla ukládána přímo do země zabalena pouze do rubáše a místo jako celek je ponecháno přírodě (Sloane 2018). Na takto uspořádání hřbitovech je pak možno hrob najít jen za pomoci správce hřbitova a registru pohřbených (Clayden et al. 2018). Na přírodních hřbitovech tedy není nějak neobvyklé, že by hroby byly zcela neoznačeny. Tato skutečnost může přinášet jisté těžkosti správcům hřbitova v případě, že pozůtalí trvají na nalezení konkrétního hrobového místa (Rugg 2000). Davies (2017) upozorňuje, že přírodní hřbitovy a pohřby stále naráží na nevoli široké veřejnosti, jelikož dochází ke konfliktu zakořeněných hodnot a nového způsobu pohřbů. Část veřejnosti vnímá přírodní hřbitovy jako zneucnění památky.

V České republice není ekologické pohřebnictví příliš rozšířené. Zatím se přírodní hřbitov nachází pouze v Praze v Ďáblicích a jako první reaguje na tento ve světě se rozvíjející trend (Dobešová 2015).

3.3.5 Vertikální hřbitovy

Zejména ve velkých městech, které se potýkají s nedostatkem prostoru, vzniká poptávka po novém způsobu pohřbívání. Jednou z možných alternativ by mohly být vertikální hřbitovy. Metodika vertikály je již používána v problematice budov (kanceláře, obytné budovy, knihovny atp.) (Mostafavi 2010). V posledních letech se objevují i vertikální parky (High line v New Yorku), které začleňují přírodu i do samotných center měst (Gámez & Lin 2018), což by mohlo napovídat možnému propojení takovéto struktury v oblasti pohřbívání, avšak je často přehlížen z důvodů náboženských nebo kulturních (Hariyono 2015). Hariyono (2015) je přesvědčen, že správným designem vertikálního hřbitova je možné uspokojit potřeby všech různých způsobů pohřbívání, a to včetně těch do země. Podle návrhu Martina McSherryho by takový hřbitov mohl vypadat jako výšková budova s patry určenými pro různé způsoby pohřbívání.

3.3.6 Návrh Sylvan Constellation

Jedním z takříkajících futuristických způsobů, jak nakládat s lidskými ostatky je návrh Sylvan Constellation, který vznikl na základě soutěže konané univerzitou v Bathu (University of Bath 2016). Návrh je založen na přeměně energie vznikající rozkladem lidských ostatků na energii světelnou. Síť památníkových nádob zabudovaných do země vytváří záři a osvětluje cestu hřbitovem. Jedná se o variantu úspornou z hlediska prostoru a zároveň ekologickou. Je možné ponechat okolní přírodu nedotčenou a pouze ji prostoupit speciálními svítícími nádobami. Jedná se o poměrně citlivý přístup s velkou symbolikou (Doka 2018).

3.4 Podoba hřbitovů u nás a ve světě

Hřbitovy v různých evropských zemích se od sebe podstatně liší. Co se týče českých hřbitovů, jsou poměrně velkorysé, co se prostoru týče. Hrobová místa jsou většinou znázorněna vertikálním a horizontálním náhrobním kamenem, nebo alespoň vyhrazeným místem, pod kterým se nachází místo na pohřbení ostatků. Dříve se v prostoru střední Evropy dával větší důraz na květiny, ale v současnosti jejich místo přebraly kameny. Podle Pačlové (2011) je problémem našich hřbitovů často chybějící celková architektonická koncepce, lpění na použití velkého množství kamene a často zanedbaná nebo zcela chybějící zeleň. V jiných evropských zemích jsou běžnější o něco střídmější úpravy. V Německu je poměrně běžné, že je celá plocha hřbitova pokryta břečťanem, z něhož vystupují jednotlivé pomníky a vegetace pokrývných rostlin je doplněna i o vzrostlé stromy. Stejně jako v Rakousku, často se o plochu hřbitova stará zahradník a bere na sebe péči i o jednotlivé hroby.



Obrázek 2: Norský hřbitov u kostela Heddal, Foto: vlastní tvorba



Obrázek 3: Hřbitov Braemar ve Skotsku, foto: vlastní tvorba

Skotsko či Norsko řeší hřbitovy podobně, jen místo porostu břečťanu používají trávník vyšší stromy zpravidla chybí, či jsou umístěny pouze po obvodu, jako je zobrazeno na obrázcích 2 a 3.

Jiné země, například Belgie a Nizozemsko, se více zaměřují na materiálové řešení, a tudíž používají různé kamenné či skelné drtě (Jöckle 2000). Na Belgických hřbitovech bývají použity střižené živé ploty a stromy sloupového habitu (například *Chamaecyparis lawsoniana* – cypřišek Lawsonův). Tyto vegetační prvky drží strukturu kompozice (Imbert 2009).

Francouzské hřbitovy vzniklé ve 20. století jsou prvním ukazatelem tendencí návratu k přírodě – mají podobu lesních nebo parkových hřbitovů, u nichž hraje hlavní roli příroda. Příkladem toho, jak příklon k pohřbu žehem přispěl k podobě hřbitova, je například Drážďanský hřbitov v Tolkewitz. V jeho blízkosti vzniklo roku 1911 krematorium. Projektanti hřbitova to vzali jako příležitost ke sjednocení jinak kompozičně neuspořádaného hřbitova. Za použití půdopokryvných rostlin bylo dosaženo sjednocení vzhledu starého hřbitova a v nové části byly uplatněny urbanistické principy – ornamentálně tvarovaný systém cest ohraničující urnový háj. Doplněno bylo i kolumbárium s několika nádvořími a sochařskou výzdobou (Jöckle 2000)

3.4.1 Problematické aspekty v navrhování hřbitovů na území ČR

Paclová (2011) identifikuje hlavní problémy, díky kterým jsou hřbitovy často neestetické

- Chybějící celková architektonická koncepce
- Necitlivé propojení starého a nového
- Použití nekvalitních materiálů
- Zeleň ve špatném stavu
- Absence zeleně (ukázka hřbitova s absencí zeleně je zobrazena na obrázku 4)
- Vysoké nároky na údržbu

Naopak navrhuje řídit se při navrhování hřbitova následujícími postupy

- Zaměření se na výběr vhodné zeleně
- Zaměřit se na historii
- Seznámit se s pravděpodobným budoucím vývojem území
- Konzultace zahradního architekta s pracovníkem hřbitova (kvalitní hřbitov, který byl v roce 2017 zrealizován podle projektu Ing. Zdenka Sendlery, je zobrazen na obrázku 5)

- Dostatečné seznámení s mapovými podklady
- Dostatečná analýza prostoru



Obrázek 2: Hřbitov v Jemnici (orkes Třebíč), foto: vlastní



Obrázek 5: Hřbitov Dolní Břežany (Praha-západ), foto: Zdenek Sendler, dostupné z <https://www.asb-portal.cz/architektura/obcanske-stavby/kultura/keltsky-kruh-hrbitov-v-krajinarskem-parku>

3.5 Prvky hřbitova

Stavby a architektonické utváření náhrobků je v kultuře známo již z doby neolitu, kdy se na hrobech zemřelých utvářely takzvané mohyly (Jöckle 2000). Architektura na hřbitovech je kreativní a uměleckou odpovědí na smrt. Ukazuje historickou a kulturní identitu, vyjadřuje nejen ztělesnění vzpomínek, ale i dává naději do budoucna (Davies 2017).

3.5.1 Provozní stavby a obřadní síně

Mezi budovy patřící do skupiny provozních budov patří márnice, což byl prostor sloužící k uložení rakve s nebožtíkem do doby, kdy měl být pohřben (Stejskal & Šejvl 2011). Stavby vznikaly v reakci na myšlenku takzvané zdánlivé smrti, která se rozvinula ve 40. letech 18. století. Lidé měli panickou hrůzu z toho, že budou pohřbeni předčasně. Proto se uchylovali k různým opatřením, která měla zajistit, zda je nebožtík skutečně po smrti. Mezi jedno z těchto opatření patřilo i uchovávání těla po dobu 18-24 hodin před tím, než mohlo být pohřbeno. K tomuto účelu sloužily právě márnice. (Ariès 2000b; Lenderová 2017). Jelikož márnice zpravidla již nevyhovují dnešním předpisům a těla v nich tak nelze uchovávat, často se pro ně nachází jiné využití – např. jako zázemí pro hrobníka nebo kancelář. Není však ani výjimkou, že tyto zapomenuté stavby chátrají. Pokud to velikost a jiné podmínky dovolí, bylo by vhodné márnice používat zejména jako obřadní síně (Stejskal & Šejvl 2011).

3.5.2 Kaplové hrobky

Velmi štědré, co se velikosti a pompéznosti pohřebních míst týče, bylo 18. – 19. století. Na větších městských hřbitovech se objevují velké kaplové hrobky stavěné bohatými rodinami. Nad zemí se u takovýchto staveb nacházel sakrální prostor, pod kterým byly vybudovány pohřební komory zakryté deskou. Její velikost a hloubka se řídila potřebami jednotlivých rodin a také jejich rozpočtem. Rakve byly ukládány do pater nad sebou (Jöckle 2000).

Jiným typem kaplové hrobky jsou stavby, u kterých chybí podzemní prostor. Rakve pak jsou v patrech umístěny v buď zadní části kaple nebo v bočních lodích. Šlechtici si často takovéto hrobky nechávali stavět mimo veřejná pohřebiště na vlastních pozemcích. Nové kaplové hrobky se již od 20. století nezakládají, přesto jsou některé stávající i nadále používány k pohřbívání potomků původních zakladatelů (Stejskal & Šejvl 2011).

Jistou obdobou kaplových hrobek jsou hrobky klasické. Jejich podoba je silně ovlivněna dobou vzniku a také finančními možnostmi investora. Například na Olšanských hřbitovech je možné nalézt hrobky, jejichž nadzemní část je složena z mohutných portálů, obelisků či soch (Wirth 1923). Mezi hrobky se však počítají i stavby, jejichž nadzemní část tvoří deska na soklu a pomník. Je možno do nich uložit jak rakve, tak urny. Často je pak uvnitř vybavena poličkou na urny, která je konstruována tak, aby nebylo potřeba při každém ukládání urny vstupovat do podzemního prostoru hrobky. Pro ukládání rakví pak slouží tzv. patro, na které jsou rakve pokládány.

Z minulosti známe i takzvané arkády – zastřešené prostory, jež sloužily jako obdoba kolumbárií pro bohatší členy společnosti. V dnešní době už se pro vysoké náklady zpravidla nezakládají a místo nich se užívají kolumbária (Stejskal & Šejvl 2011).

3.5.3 Kolumbária

Kolumbária jsou používána již z dob starověkého Říma. Mohla mít několik podob, buď se jednalo o místnosti v palácích zámožných římských rodin nebo o obyčejné obdélníkové zdi obklopující prázdný dvůr. Urny s popelem zemřelých zde byly ukládány do výklenků ve zdech (Borbonus 2014). Dnes jsou již na hřbitovech téměř samozřejmostí (Kovařík 2001). Nejčastěji mají podobu hranolovité stavby s jednotlivými schránkami, do kterých jsou umístovány urny s popelem. Velikost jedné buňky by měla odpovídat rozměrům 40 x 40 x 40 cm (Stejskal & Šejvl 2011; Kovář et al. 2014). Je možné vytvářet různé velikosti schránek podle požadované kapacity. Jejich podoba i zhotovení záleží na zřizovateli pohřebiště (Stejskal & Šejvl 2011). V současnosti jsou obvyklá prefabrikovaná kolumbária, která jsou méně finančně náročná a zároveň zajišťují jednodušší instalaci (Unimart spol. s r. o. 1996).

Netradičním pojetím kolumbária je například tzv. modulární systém, jehož podoba byla patentovaná roku 2010 ve Spojených státech amerických. Výhodou tohoto systému je jeho prostorová úspornost – místo urn jsou používány úzké trubky (zkumavky), které jsou zasouvány do otvorů v jednotlivých modulárních výklencích. Otvory jsou následně zakryty pamětní deskou volitelné velikosti, což umožňuje seskupení rodin a blízkých pod jednu desku (Hume 2007).

3.5.4 Hroby rakvové a urnové

Dnes velmi běžné jsou i klasické hroby. Ty lze rozdělit na urnové a rakvové hroby. Rakvové hroby jsou podobné hrobkám, ale jejich nadzemní část bývá zpravidla subtilnější a podzemní část má dostatečnou kapacitu pouze na jednu (jednohrob) nebo na dvě (dvojhrob) rakve. Stejskal & Šejvl (2011) uvádí, že minimální velikost je 110 x 240 cm. Kovář et al. (2014) uvádí, že hrob pro dospělého jedince by měl mít velikost 125 x 270 cm. Stejskal & Šejvl (2011) navíc uvádí, že je třeba počítat s prostorem na spuštění rakve. Minimální hloubka hrobu je pak 150 cm (Stejskal & Šejvl 2011; Kovář et al. 2014).

Tradiční urnové hroby většinou zabírají prostor 1 m². Je zpravidla složen z rámu a soklu, které zakrývá krycí deska. Nadzemní rozměry urnového hrobu se pohybují od 100 x 60 cm do 100 x 100 cm. Pokud jsou však urnové hroby zakládány v sekcích, kde je větší počet klasických rakvových hrobů, je vhodné rozměry upravit tak, aby odpovídaly okolním hrobovým místům. U obou výše zmíněných hrobů je možno krycí desku částečně redukovat a místo ní vysypat hrob buď kamínky nebo použít pro květinovou výsadbu (Stejskal & Šejvl 2011).

Inovativní možností urnového hrobu je možnost využití rourové šachty, která zajišťuje menší prostorovou náročnost. Urny jsou vkládány do nosičů a umísťovány nad sebe. Tím je možné zajistit uložení více ostatků na menší plochu (Pejčoch 1995).

3.5.5 Podoby náhrobků a sochařská výzdoba v prostoru hřbitova

Hlavní funkcí náhrobku je označení místa zemřelého a případně zaznamenání jeho jména. Jejich podoba reflektuje dobu jejich vzniku a zároveň i postavení zemřelého na společenském žebříčku. Podle Kovaříka (2001) v současné době dochází ke zdatnému úpadku funerálního sochařství. Sochařská výzdoba se však v minulosti nesoústředila pouze na pohřební místa a náhrobky, ale také na ostatní části hřbitova, jako doplňková výzdoba významného prostoru. Hřbitov lze podle Kovaříka (2001) vnímat jako sochařskou galerii pod širým nebem.

Vzikající náhrobky přímo svědčí o době svého vzniku – je možné z nich odhadnout vkus a životní úroveň.

V renesanci byly náhrobky pro běžné obyvatele řešeny pouze pomocí jednoduchých dřevěných křížů (Kovařík 2001). Složitější výzdoba náhrobků byla rezervována pouze pro hrobky v chrámech a kostelech, do kterých byli pohřbíváni příslušníci církve nebo šlechty. Příkladem z České republiky může být hrobka Bukůvků z Bukůvky v Postřelmově (Olomoucký kraj), která má renesanční průčelí se sochařskou výzdobou vyzdobující alegorické postavy Síly a Lásky. Oblouk nad portálem je zdoben erby (Lejsková-Matyášová 1966). Průčelí se sochařskou výzdobou je zobrazeno na obrázku 6.



Obrázek 6: Sochařská výzdoba renesanční hrobky Bukůvků z Bukůvky, autor: Marek Cabák, <https://www.turistika.cz/mista/postrelmov-renesanci-pohrebni-kaple-a-hrobka-bukuvku-z-bukuvky/foto?id=719587>"><img src="//foto.turistika.cz/foto/136136/87055/lrg_28f384_full_cc

Jedinečnou sondu do podoby barokních hřbitovů poskytuje místo zapsané na seznam kulturních památek. Jedná se o Barokní hřbitov ve Střílkách (okres Kroměříž), který byl vybudován mezi lety 1730-1745. Jeho pískovcové zdi jsou zdobeny barokními sochami, které zobrazují lidské cnosti a neřesti. Dále je sochařská výzdoba použita na významných bodech – v okolí kaple a na schodišti jsou zobrazeni dva andělé se žebříkem a sloupem, tedy nástroji spojovanými s umučením Ježíše Krista (Kleisner 2018).

Reformy Josefa II. přinesly hlavní změnu ve zvětšení pohřební plochy, tím pádem začalo být možné vytvářet i velkorysejší díla. Sochaři často hledají inspiraci v době antiky. Tyto náhrobky nalezneme v Praze na Olšanech a na Malostranském hřbitově.

Klasicismus a empír používá spíš strnulé formy, které často čerpají inspiraci v antice. Z materiálů je použit nejčastěji kámen a sochařská výzdoba se zaměřuje na figurální tvorbu zobrazující truchlící postavy. Náhrobky se často inspiroují antickou architekturou a využívají různých váz a uren (Kovařík 2001; Herucová 2007). Příkladem může být soubor náhrobků



Obrázek 7: Edikulové náhrobky na hřbitově v Jemnici, foto: vlastní tvorba

v Jemnici (okres Třebíč). Jedná se o edikulové náhrobky se sochařskou výzdobou v nikách (Národní památkový ústav 2015). Na obrázku 7 jsou vidět tři edikulové náhrobky.

Podle Kovaříka (2001) historizující slohy 19. století přináší náhrobky motivované gotikou nebo románským slohem. Začínají se používat kovy jako jsou bronz nebo litina. Jsou z ní vyráběny kříže i jiné plastiky. Mimo náhrobky v podobě andělů a jiných figurálních motivů, náhrobky dostávají i tvary známé z klasicismu (jehlany, stély atp.).

19. století je obecně poměrně rozmanité, co se funerálního umění týče. Na prostoru hřbitova se prolínají tradičně pojaté náhrobky s těmi, které jsou řešeny modernisticky. Do popředí se začínají dostávat funerální prvky vyráběné podle jednotných předloh a liší se pouze v detailech. Dvacáté století přináší z hlediska podoby náhrobku utlumení figurálních motivů. Na náhrobkách jsou používané secesní ornamenty (Drápala 2007). V období po roce 1945 se individuální náhrobky už příliš neobjevují (Kovařík 2001).

Moderní doba zažívá ve funerálním umění krizi. Jsou používány katalogové produkty z nelokálního zdroje materiálu a z funerálního umění se ztrácí individualita (Sejková et al. 2015). Avšak o jistých náznacích, že zájem o funerální umění stoupá zájem, vypovídají aktivity Správy pražských hřbitovů, která již nyní spolupracuje s Institutem plánování a rozvoje o budoucí podobě a využití pražských hřbitovů (Institut plánování a rozvoje Prahy 2014). Mimo jiné byla roku 2014 vypsaná soutěž Funerální design pro designéry, architektky,

sochaře a studenty uměleckých oborů. Mezi tři vítězné návrhy se zařadily i dva originální náhrobky. Jeden od Tomáše Černého, který funguje na principu postupného stavění náhrobku. Schrány na urny se vrství na sebe a vytváří tak rodinný hrob. Dalším zajímavým návrhem je náhrobek se zabudovanou lavičkou od Táni Kubikové (Matějková 2015).

3.5.6 Další podoby pohřebních míst

Mezi prvky, které nejsou tak docela stavbou, ale přesto je třeba je neopomenout, patří epitafní místo. Jedná se o místo s destičkou s informacemi o zemřelém, pod kterou jsou umístěny ostatky zemřelého. Místo pro uložení je většinou vyrobeno z betonu, sklípek je zapuštěn do země a kryje jej deska ležící na terénu. Často je zkosená tak, že zadní strana je vyzvednuta výše. Nejběžnějšími rozměry takového hrobového místa je 50x50x50 cm (Stejskal & Šejvl 2011).

Dalšími dvěma prvky, které je třeba zmínit, je rozptylová loučka a vsypové místo. Kovář et al. (2014) mezi těmito dvěma prvky výslovně rozdíl nedělá. Stejskal & Šejvl (2011) však uvádí rozptylovou loučku a vsypové místo jako dva rozdílné prvky. Vsypové místo je odděleno obrubníkem nebo jiným prostředkem. Ohraničení slouží k zaznamenání souřadnic jednotlivých vsypů, které jsou od sebe vzdáleny přibližně 40 cm. (Stejskal & Šejvl 2011; Kovář et al. 2014). Pro vsyp jedné urny se uvádí potřeba asi 5 m² a po rozptylu je třeba nechat vegetaci regenerovat, jelikož se při každém vsypu tvoří důlek s průměrem 25 cm, jeho hloubka může být proměňována dle počtu vsypů, s tím, že u prvního vsypu je prohlubeň nejhlubší a dochází pak k postupnému vrstvení. U trávníku se uvádí doba regenerace dvě vegetační období (Kovář et al. 2014). Je možné, aby místo jedné souřadnice sloužilo výhradně pro jednu urnu, ale také je možné ho použít opakovaně (Stejskal & Šejvl 2011). Loučka rozptylu je často doplněna o prostor, který umožňuje shromáždění pozůstalých, kteří se účastní vsypu (Kovář et al. 2014).

Rozptylová loučka má podle Stejskala & Šejvla (2011) původ ve Skandinávských zemích. Na rozdíl od vsypového místa se popel rozptyluje přímo do trávy, bez záznamu o přesném místě jednotlivých rozptylů. Nepodléhá žádné normě, avšak stále se jedná o místo, které slouží k uložení zpopelněných lidských ostatků a tím pádem je třeba dodržovat nějaká pravidla.

Plocha by měla být uzpůsobena předpokládanému počtu rozptylů. Je třeba počítat s tím, že na rozptyl jedné urny bude třeba cca 1-4 m² a frekvence používání stejné plochy by neměla být příliš vysoká, aby nedošlo k degradaci vegetace. Vegetací je míněna zejména travnatá

intenzivně udržovaná plocha s reprezentativní travní směsí – Stejskal & Šejvl (2011) doporučují parkové nebo parterové směsi. Tráva by měla být intenzivně sekaná, hnojená i zavlažovaná. Rozptyl smí být prováděn jen v období vegetace do trávníku v bezvadném stavu (zapojeném, hustém a dostatečně narostlém). Po provedení rozptylu je trávník třeba zalít.

Je vhodné rozptylovou loučku z pietních důvodů viditelně ohraničit a označit informační tabulkou. Loučka může být obohacena o další prvky – řecký oheň, místo na vystavení urny před obřadem rozloučení, deska se jmény zemřelých uložených na rozptylové loučce apod (Kovář et al. 2014).

3.5.7 Vegetace

Při navrhování zeleně do prostoru hřbitova je potřeba mít na paměti, že zeleň zastává na ploše pouze doprovodnou úlohu, a tudíž by pohřbívání mělo být vždy nadřazeno. Za naprosto nevhodné dřeviny se považují příliš mohutné stromy. Jedním z neduhů je i přílišná zahuštěnost výsadeb nebo nevhodný výběr taxonu.

Vegetace by měla poskytovat i funkci ochrannou – před nadměrným slunečním záření, větrem nebo výparem. Zeleň na hřbitově by měla plnit i funkci hygienickou – mírnit výpary ze tlení (Paclová 2011).

3.5.7.1 Tlumení zvuku

Jelikož je hřbitov místo, které by mělo poskytnout spíše tiché meditační prostředí, další úlohou vegetace může být tlumení nadměrné hlučnosti z okolí. Podle Andersona (1984) má přítomnost vegetace u lidí psychologický význam na vnímání hluku. Například uvádí, že lidé pociťují vliv tlumení hluku i tenkého živého plotu, ačkoliv je jeho tloušťka příliš malá na to, aby skutečně mohla mít z fyzikálního takový hlediska efekt.

Nevýhodou použití vegetace při tlumení zvuku je sice poměrně velká prostorová náročnost – Anderson (1984) tvrdí, že pro správné fungování je třeba vytvořit bariéru alespoň 5 metrů širokou. Další nevýhodou je pomalejší nástup účinku. Vegetační bariéra však může přidat estetickou hodnotu. Pokud se na hřbitově využívá této možnosti, bariéra by měla být přerušovaná, vhodně složená z volně rostoucích keřů a stromů. Takto uspořádané skupiny zvuk nejen tlumí, ale zároveň jeho část i pohlcují. Při tlumení hluku ovlivňuje účinek několik faktorů: hrubost borky (hrubší je účinnější), listová plocha, kvalita půdy a hustota vegetace. (Aylor 1972; Anderson et al. 1984; Mareček 1992). Velmi důležitou roli hraje listová plocha –

proto je vhodné používat rostliny s chlupatými listy nebo jehličnany. Podle Aylora (1972) jsou stromy a keř schopny absorbovat zejména vyšší frekvence zvuku. Při svém výzkumu pracoval s měřením pohlcování zvuku u druhově různorodého porostu, jehož výška se pohybovala od přízemního porostu do šesti metrů. Největší podíl zastoupení (81 %) měly keře brusnice chocholičnaté (*Vaccinium corymbosum*), jochovce olšolistého (*Clethra alnifolia*) a pěnišníku (*Rhododendron sp.*) zastoupených v nižší vrstvě a s 10 % javoru červeného (*Acer rubrum*), 6 % břízy topololisté (*Betula populifolia*), 1.5 % dubu (*Quercus sp.*) a 1.5 % olše svraskalé (*Alnus rugosa*). Experiment potvrdil, že takto komponovaná vegetace snižuje intenzitu hluku. Mimo to, že vegetace působí jako hluková bariéra, zároveň plní funkci i vizuální bariéry a odclonění neestetických prvků (Šrytr 2012).

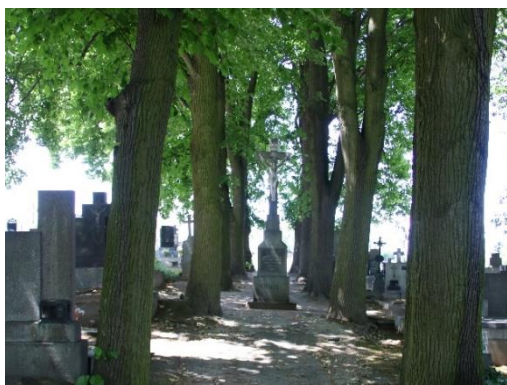
3.5.7.2 Estetická a kompoziční funkce

Vegetace hraje velmi důležitou úlohu z hlediska estetiky. Ve vesnickém prostoru byly k významným místům (jako jsou právě hřbitovy) umísťovány vysoké stromy, které budou dobře viditelné z dálky. Mezi sortiment těchto stromů patřily lípy, jasany, jilmy a javory (Rozmanová & Gajdíkova 2015). Nebylo výjimkou, že cesta ke hřbitovu byla lemována alejí, což je prvek z historického hlediska často využívaný.

Symbolika vertikálních os lemujících cestu k pohřebišti nebo k významnému místu se objevuje mimo jiné v neolitu, ve Velké Británii se objevují vztyčené kameny rámuující cestu ke hřbitovu. Aleje stromů se pak objevují v Egyptě, kde je jejich použití prokázáno v chrámu královny Hatšepsut (Hendrych 2018). Použití alejí na českých hřbitovech dokládají obrázky 8 a 9. Obrázek 8 zobrazuje alej lemující cestu ke hřbitovu a obrázek 9 zobrazuje použití aleje v prostotu hřbitova.



Obrázek 8: Obnovená lipová alej ke hřbitovu v Kostelním Vydří, foto: vlastní tvorba



Obrázek 9: Lipová alej směřující k centrálnímu kříži na hřbitově v Jemnici, foto: vlastní tvorba

Použití vegetace na hřbitovech ve vesnickém prostoru: V minulosti byly využívány na hřbitovech vesnického prostoru zejména domácí druhy, které se vyskytovaly v okolní krajině. Bylo využito stromů, keřů i trvalek. Prostor byl většinou celý zatravněn. V blízkosti zdí byly používány dlouhověké druhy stromů. Alej byla použita jak u cesty ke hřbitovu, tak často prostupovala i do prostoru hřbitova a zdůrazňovala střed hřbitova s křížem. Jako úprava hrobů často sloužily trvalky se symbolikou (Rozmanová & Gajdíková 2015).

Použití vegetace na hřbitovech v městském prostoru: Ve středověku se sortiment používaný na městských hřbitovech příliš nelišil od sortimentu používaného na vesnici. Jednalo se zejména o listnaté stromy. Na hřbitovech se objevuje travnatá plocha, ze které vystupují jednotlivé hroby. Vegetace byla použita i v případě mobiliáře – v prostoru hřbitova se objevují tzv. drnové lavičky oblíbené v období středověku. Později stromy opět fungují jako kompoziční prvek, tvoří aleje a stromořadí a jsou použity pro zdůraznění významných prvků na hřbitově (Novák 2001). Pokud je sortiment navrhovaný do městského prostředí, je třeba vždy zvažovat, jestli na strom nebudou působit nepříznivě stresové faktory (posypová sůl, nedostatek vody, omezený prostor koruny atp.) (Málek et al. 2012).

Mezi používané rostliny patří dle Marečka (2005): *Acer campestre* (javor babyka), *Acer platanooides* (javor mléč), *Acer pseudoplatanus* (javor klen), *Aesculus hippocastanum* (jírovec maďal), *Betula pendula* (bříza bělokorá), *Fraxinus excelsior* (jasan ztepilý), *Quercus petraea* (dub zimní), *Quercus robur* (dub letní), *Tilia cordata* (lípa srdčitá), *Buxus sempervirens* (zimostráz vždyzelený), *Calluna vulgaris* (vřes obecný), *Crataegus* sp. (hloh), *Cytisus* sp. (janovec), *Daphne mezereum* (lýkovec jedovatý), *Genista tinctoria* (kručinka barvířská), *Hydrangea arborescens* (hortenzie stromkovitá), *Juniperus communis* (jalovec obecný), *Juniperus sabina* (jalovec chvojka), *Mahonia aquifolium* (mahónie cesmínolistá), *Rosa* sp. (růže sadová), *Staphylea pinnata* (klokoč zpeřený), *Syringa* sp. (šeřík), *Taxus baccata* (tis červený), *Viburnum* sp. (kalina), *Vinca minor* (barvínek menší), *Hedera helix* (břečťan popínavý). Novák (2001) mezi používané druhy zejména v městském prostředí a na klášterních zahradách zahrnuje i *Sorbus* sp. (jeřáb), *Morus* sp. (moruše), *Juglans regia* (ořešák královský), *Prunus persica* (broskvoň obecná), *Corylus avellana* (líska obecná), *Amygdalus communis* (mandloň obecná), *Cydonia oblonga* (kdouloň obecná), *Castanea sativa* (kaštanovník setý), *Malus* sp. (jabloň), *Pyrus* sp. (hrušeň), *Prunus domestica* (slivoň švestka), *Pinus* sp. (borovice) a *Mespilus* sp. (mišpule).

4 Zhodnocení podkladových údajů

4.1 Historie Zličína

Archeologické nálezy poukazují na to, že první obyvatelé se na území dnešního Zličína usídlili již v neolitu (tzn. 5500-4500 l. př. n. l.) obydlí vznikala převážně u vodních zdrojů, kde byly archeology odkryty zbytky obydlí a keramika typická pro kulturu s vypíchanou a lineární keramikou. Dalším významným nálezem bylo i odkrytí několika hrobů s kosterními pozůstatky ve skrčené poloze, což poukazuje, že pochází z doby kolem roku 2000 př. n. l. (Šmolíková 2005).

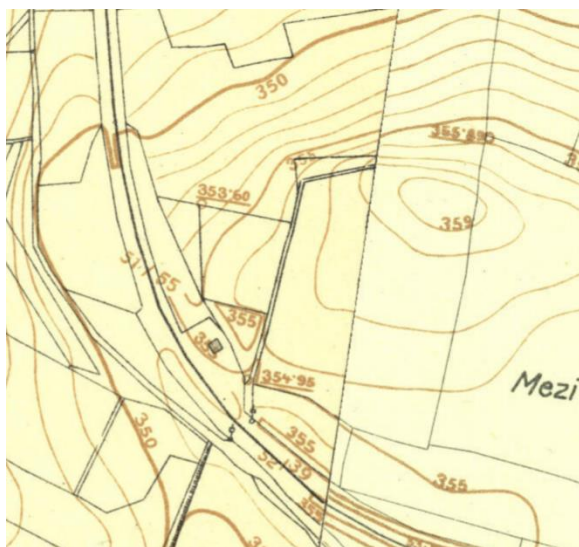
Poté nastává podle archeologických nálezů v osídlení Zličína pauza, další střípky zličínské historie je možno zjistit až z písemných záznamů. První zmínka o obci s původním názvem Zlýčín je z roku 1045, kde Břetislav I. deklaruje darování těchto pozemků řádu benediktinů v Břevnovském klášteře. Toto přestalo platit ve chvíli, kdy roku 1406 došlo v rámci rekuperace k prodeji Mauriciovi Kačerovi z Prahy. Pouze rok po této události se v soudních aktech lze dočíst, že se Zličín má opět navrátit z rukou johanitů do vlastnictví benediktinů. Od roku 1427 přecházel Zličín z ruky do ruky různým majitelům, archivní záznamy jsou v tomto období velmi kusé. Od roku 1571-1608 Zličín náleží k Hostivici, poté do roku 1654 k Tuchoměřicím. Z této doby pochází i soupis pozemků, z čehož je možné se dozvědět, že po třicetileté válce se na Zličíně nachází osm usedlostí. Tereziánský katastr český z let 1706 až 1757 dokládá, že ke Zličínu patří ještě zájezdní hostinec a dva rybníky. Podrobnější Josefinský katastr sděluje, že se na Zličíně nacházelo dvacet čísel popisných. Z profesí se zde objevují zejména sedláci, jeden kovář a pastýř. Dle dostupných informací se většina obyvatel hlásila ke katolickému vyznání (Bastl & Broncová 2005)

Co se týče charakteru obydlí, jednalo se zpravidla o selská stavení z období 17-18. století. Svůj vesnický charakter si Zličín zachoval až do 70. let 20. století, kdy bylo postaveno větší množství obytných domů, za bývalou hospodou Na Radosti nákupní středisko, to bylo následováno montovanou halou a dalšími stavbami (Kubíková & Broncová 2005). Co se historie pohřbívání týče, až do 19. století byly obyvatelé Zličína pohřbíváni na hřbitovech okolních obcí, zejména pak na hřibově v Řepích. Ten však přestal kapacitně dostačovat, a tak bylo třeba jej rozšířit. V reakci na to, současně s rostoucím počtem obyvatel na Zličíně, bylo rozhodnuto, že se založí nový hřbitov na Zličíně. Roku 1931 byl vybrán pozemek (Kubíková & Broncová 2005)

Stavba probíhala do roku 1932, pracoval na ní zednický mistr František Mikeš. Součástí hřbitova se stala i pitevna. Hřbitov byl otevřen ještě téhož roku, při této příležitosti byla do prostora hřbitova umístěna pamětní deska s osmnácti jmény a nápisem „V upomínku padlým ve světové válce 1914-1918 (Kovařík 2001). Hrobová místa byla očíslována. Původní výsadbu tvořily lípy a akáty. Za druhé světové války hřbitov utrpěl škody, nyní je jedním z nejmenších hřbitovů na území Prahy (Kubíková & Broncová 2005). Roku 2018 přestala jeho kapacita dostačovat, takže bylo rozhodnuto o jeho rozšíření ze západní strany hřbitova.

4.1.1 Historické mapy

Na plánu z roku 1920 (obrázek 10) je zobrazen pozemek, který později (roku 1931) byl prohlášen za plochu hřbitova. Na snímku z roku 1938 je (obrázek 11) již vidět postavený hřbitov s prvními hroby a centrální cestou. Hřbitov byl založen uprostřed polí nedaleko Zličína, svým charakterem tedy odpovídá vesnickému hřbitovu.



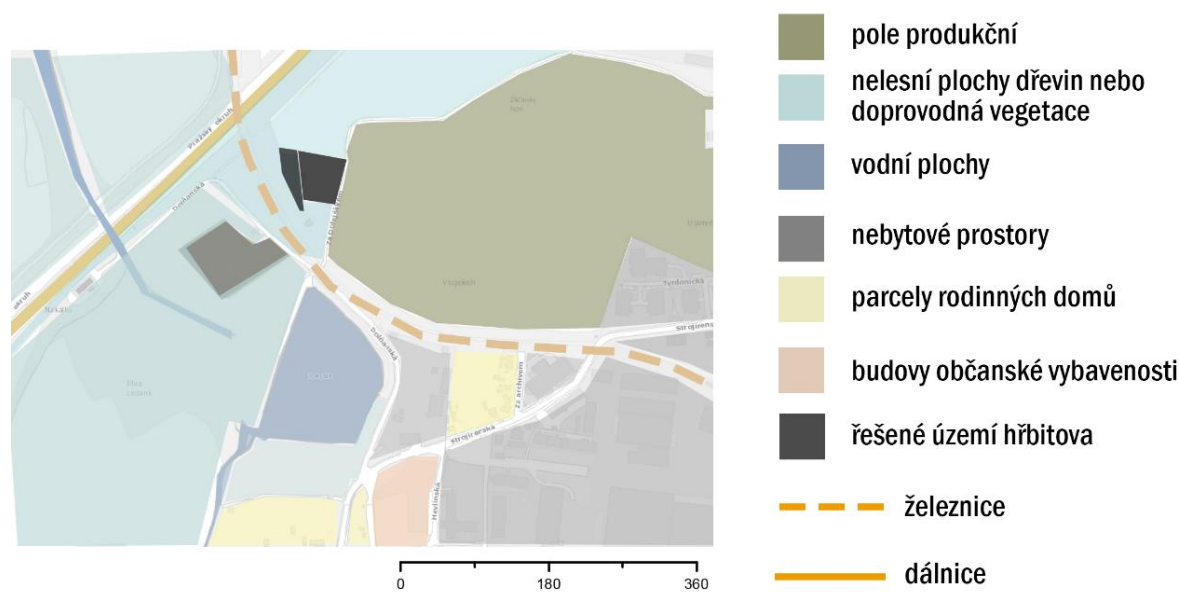
Obrázek 10: Pozemek zličínského hřbitova z plánu Prahy a okolí, rok 1920, převzato z: ippraha.cz



Obrázek 11: Historická ortofotomapa z roku 1938, převzato z ippraha.cz

4.2 Analýza prostoru

Zličínský hřbitov je umístěn poměrně daleko od běžné zástavby. K místu se dá dostat po nezpevněné cestě pěšky nebo autem. Současná plocha stávající části hřbitova je 2604 m² a je rozšířena o plochu 1180 m². Obrázek 12 je analýzou širších vztahů.



Obrázek 12: Analýza širších vztahů

Negativní aspekty prostoru: Okolí hřbitova v současné době není příliš reprezentativní a nereflakuje pietu místa. V těsné blízkosti (vzdálenost od stávající hřbitovní zdi k železnici je 25 m) vede stále využívaná železniční trať Praha-Smíchov – Hostivice – Rudná u Prahy. Další hlukové znečištění, které je na rozdíl od železnice téměř trvalé, je způsobeno dálnicí D0 (Pražský okruh ve vzdálenosti 70 m od stávající zdi). Dalším problematickým aspektem je i pole, které je od hřbitova odděleno pouze hřbitovní zdí a cestou.

Pozitivní aspekty prostoru: Ze severní části ke hřbitovu přiléhá zelená plocha, která by v případě potřeby mohla sloužit k dalšímu rozšíření hřbitova a v nedalekém okolí se nachází velká vodní plocha, která by měla perspektivu pozvednout prostředí okolí hřbitova k lepšímu.

4.2.1 Fotodokumentace



Obrázek 13: Přístupová cesta, zima 2019



Obrázek 14: Vstup na hřbitov, zima 2019



Obrázek 15: Přilehlý pozemek ze severní strany, zima 2019

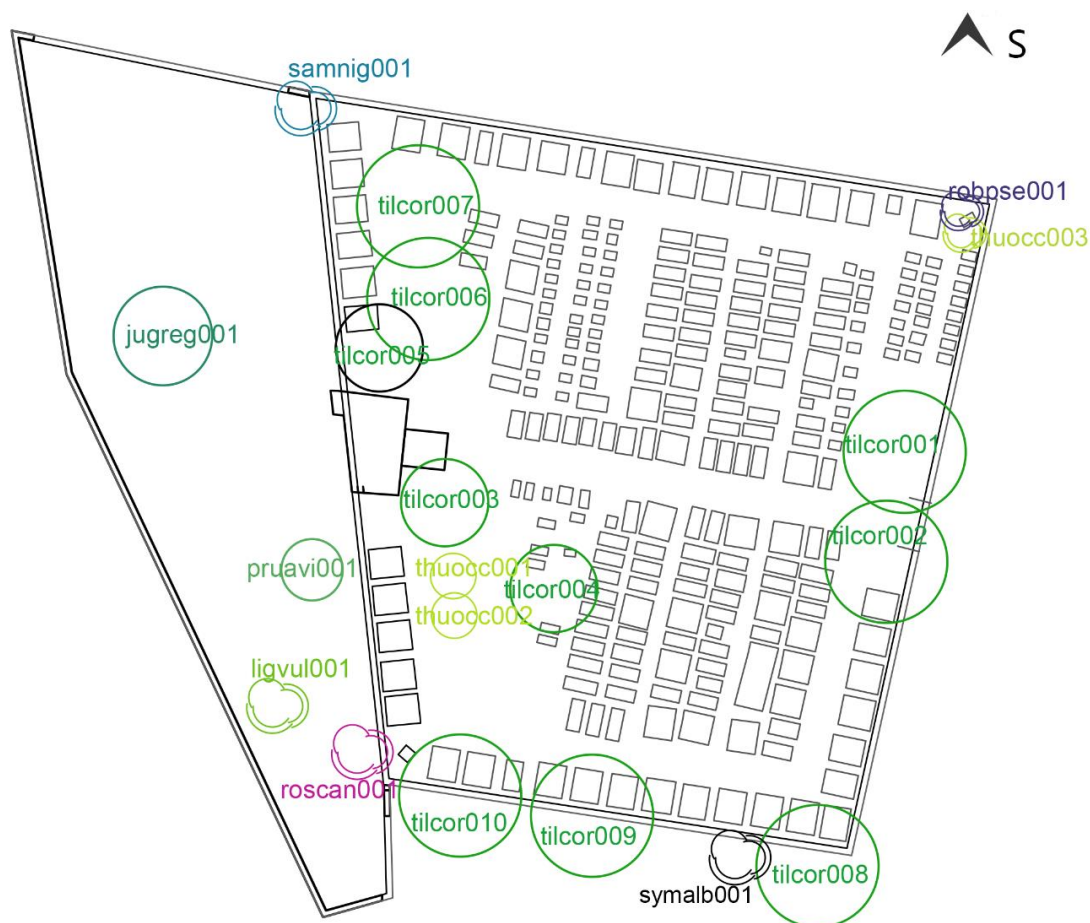


Obrázek 16: Pohled před pole k zástavbě, zima 2019

Obrázky 13-16 zobrazují hřbitov a jeho okolí. Další fotodokumentace se nachází v přílohách.

4.2.2 Inventarizace dřevin

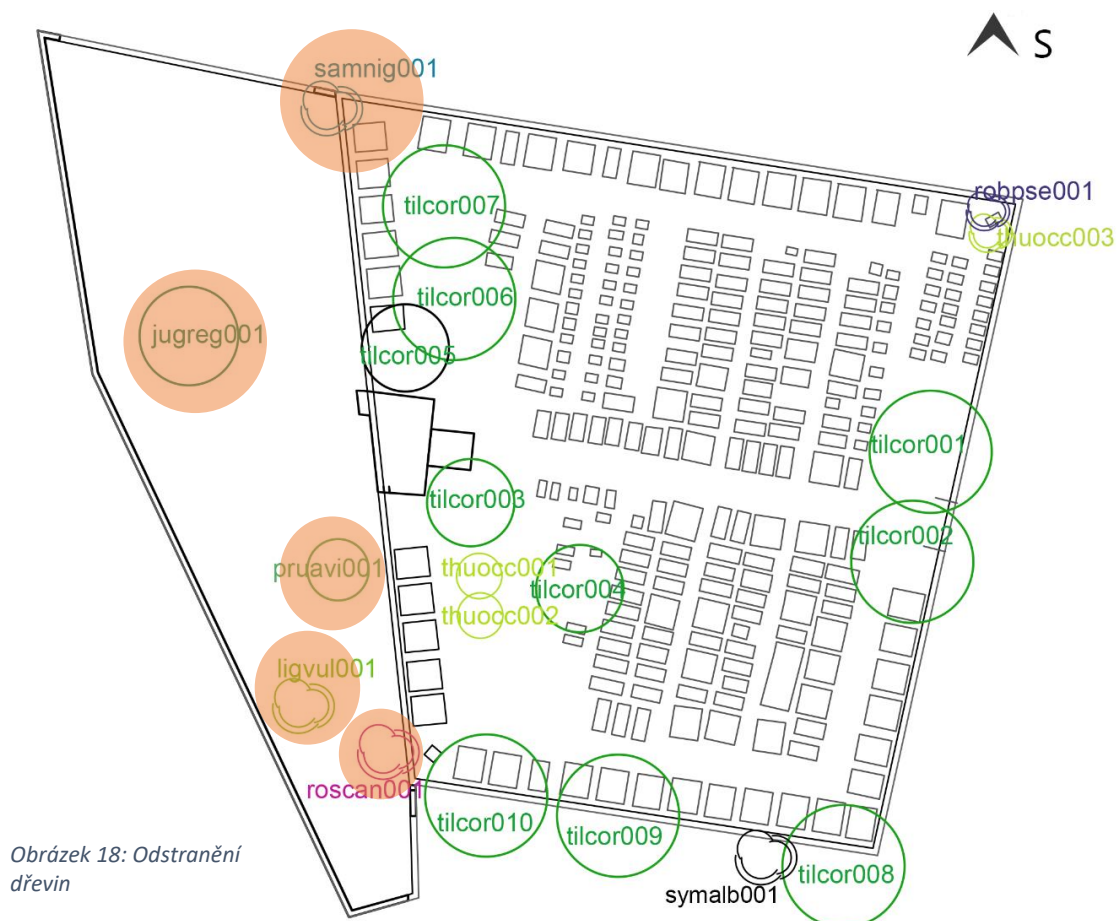
Na obou pozemcích se nachází dřeviny, jejich poloha je zanesena do plánu (obrázek 17). Další informace jsou uvedeny v tabulce 2. Na obrázku 18 jsou oranžově označeny dřeviny, které jsou určeny ke kácení, jelikož jejich umístění neodpovídá konceptu návrhu.



Obrázek 17: Inventarizace dřevin

číslo	název	kód	obvod km.	šířka	výška	věk	hodnota
1	Tilia cordata	tilcor001	125	10-12	10-15	80-100	1
2	Tilia cordata	tilcor002	119	10-12	10-15	80-100	1
3	Tilia cordata	tilcor003	105	8-10	5-10	80-100	1
4	Tilia cordata	tilcor004	103	8-10	5-10	80-100	1
5	Tilia cordata	tilcor005	100	8-10	5-10	80-100	1
6	Tilia cordata	tilcor006	103	8-10	5-10	80-100	1
7	Tilia cordata	tilcor007	107	8-10	5-10	80-100	1
8	Tilia cordata	tilcor008	120	10-12	10-15	80-100	1
9	Tilia cordata	tilcor009	115	10-12	10-15	80-100	1
10	Tilia cordata	tilcor010	105	8-10	5-10	80-100	1
11	Thuja occidentalis	thuocc001	15	0-2	0-5	20-40	3
12	Thuja occidentalis	thuocc002	20	0-2	0-5	20-40	3
13	Thuja occidentalis	thuocc003	17	0-2	0-5	20-40	3
14	Robinia pseudoacacia	robpse001	7	0-2	0-5	0-5	4
15	Symphoricarpos albus	symalb001	x	0-2	0-5	x	3
16	Juglans regia	jugreg001	10	0-2	0-5	0-5	4
17	Prunus avium	pruavi001	7	0-2	0-5	0-5	4
18	Ligustrum vulgare	ligvul001	x	0-2	0-5	x	3
19	Rosa canina	roscan001	x	0-2	0-5	x	3
20	Sambucus nigra	samnig001	x	2-4	0-5	x	3

Tabulka 2: Inventarizace dřevin



Obrázek 18: Odstranění dřevin

5 Vlastní projekt

5.1 Popis konceptu

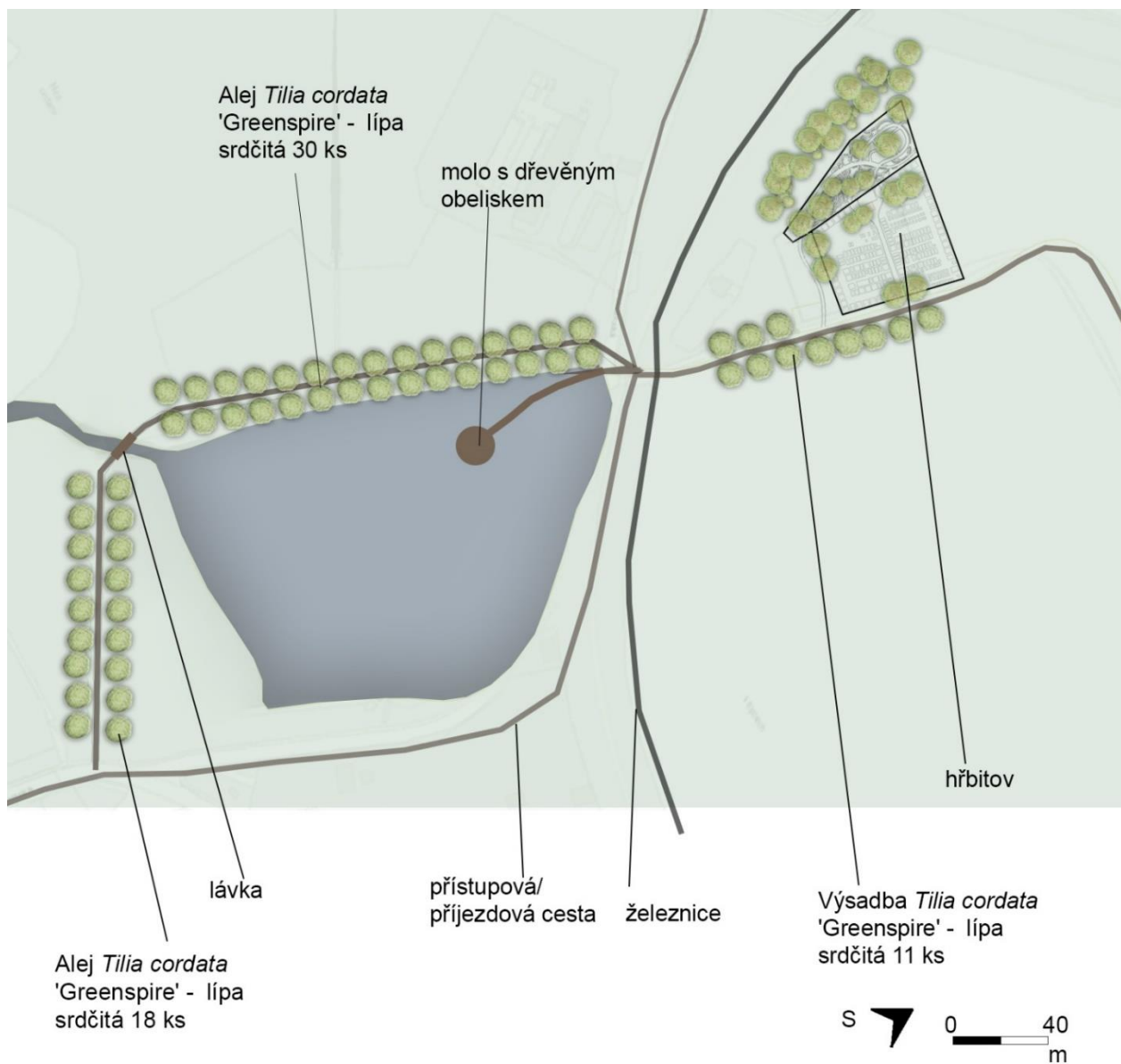
Řešený architektonický návrh by šlo shrnout do třech hlavních podskupin:

- 1) Zapojení hřbitova do krajiny a vytvoření důstojnějšího prostředí
- 2) Malé úpravy na hřbitově stávajícím
- 3) Nový návrh celé rozšířené části

Celkový koncept klade důraz na propojení hřbitova s okolím. Vypůjčuje si prvky známé z kompozičního řešení hřbitovů v minulosti – cesta ke hřbitovu je doplněna o alej *Tilia cordata* 'Greenspire' (lípa srdčitá), tím zdůrazňuje důležitost prostoru, který se na konci aleje nachází. Dalším prvkem, který hřbitov vizuálně propojuje, jsou solitérní stromy navádějící oko návštěvníka k dominantě. Nově je také vybudovaná cesta po hrázi rybníka, která se napojuje blíž k zástavbě a vytváří tak příjemnější alternativu pro pěší návštěvníky.

Cesta ke hřbitovu prostupuje na hladinu rybníka, kde je na konci odpočinkové místo s další vertikální dominantou. Meditační plocha na rybníce poskytuje tiché meditační prostředí a dohled od hřbitova, je umístěna tak, aby bylo možné ji využít například při vzpomínkových setkáních (alternativa pohřebního obřadu), ale i jako tiché zastavení a spočinutí na hladině vody, který symbolizuje plynutí času. Dřevěný obelisk uprostřed meditačního ostrova symbolizuje pohyb vzhůru, pohyb, který vykonává i duše zemřelého.

Cesta od rybníka pokračuje alejí ke hřbitovu, u kterého vznikla zpevněná plocha pro zaparkování aut. Poté cesta vstupuje do prostoru hřbitova. Je možné využít buď vstupu ze staré části, ve které je navržena nová centrální cesta z mlatu zdůrazněná alejí *Tilia cordata* 'Greenspire' (lípa srdčitá). Cesta vede ke kapli, u které se rozděluje a prochází do nové části hřbitova. Jedním z největších problémů prostoru bylo zvukové znečištění způsobené železniční tratí a dálnicí, z toho důvodu byl na západní straně hřbitova vytvořen vegetační pás o šířce 15 metrů. Dle dostupných údajů tento vegetační pás sice nebude dostatečně silný na to, aby nepříjemné zvuky zcela zneutralizoval, ale minimálně k nepatrnému zlepšení dojde. Celkový koncept je zobrazen na obrázku 19. Obrázky 20 a 21 jsou vizualizace návrhu širšího okolí.



Obrázek 3: Celkový koncept se zaměřením na okolní krajinu



Obrázek 20: Pohled na molo



Obrázek 21: Alej

Drobné úpravy stávajícího hřbitova spočívají zejména ve zdůraznění již existující centrální osy, toho bylo dosaženo tak, že centrální cesta byla zpevněna a okolo bylo rozmístěno osvětlení rámuující pohled ke kapli. Vhodné by sice bylo využít opět stromů a aleje, avšak existující hroby tuto možnost bohužel neumožňují.

Tyto drobné úpravy zajišťují materiálové i ideové sjednocení obou prostorů hřbitova. Je sice jasně zdůrazněno zdí, že tyto dva prostory vznikly v jiné době, ale zároveň bylo snahou návrhu, aby se prostory vzájemně doplňovaly a fungovaly.

Návrh prostoru nového hřbitova je založen na motivu hlavní cesty, ze které se postupně odpojují žilky menších cest. Okolo nich jsou rozmístěna hrobová místa. Ta jsou navržena tak, aby uspořila prostor a zároveň lehce zanikala ve vegetaci. Jde o hrobová místa na jednu nebo dvě urny postavené nad sebe v speciální konzoli. Hloubka takového hrobu je buď 35 cm (na jednu urnu) nebo 70 cm (na dvě urny). Velikost krycí desky je 50 x 50 cm. Další možností uložení jsou sloupová kolumbária s povrchovou úpravou leštěné oceli. Je to z důvodu toho, aby se kolumbária vytrácela z prostoru, a naopak aby odrážela vegetaci, která je obklopuje. Výšky kolumbárií se pohybují od jednoho do dvou metrů a vytváří tak rozehranou kompozici. Rozptylová loučka v severní části hřbitova je řešena jako dřevěná stezka přes divokou louku. Je inspirována anglickými ekologickými pohřby a je možné zapojit i některé rituály spojené s ekologickými pohřby, jako například přidání osiva k rozptylovanému popelu. Dřevěná stezka lehce stoupá nad terén a umožňuje návštěvníkovi rozhled.

Pro vytvoření příjemného meditačního místa byla do prostoru hřbitova umístěna Fontána vzpomínek. Dřeviny jsou vybrány takové, které se na hřbitovech tradičně používají. Nezpevněné vegetační plochy tvoří traviny. Celkové řešení konceptu je zobrazeno na obrázku 22. Půdorys je pak na obrázku 23.

Celkově se řešený prostor rozkládá na rovině, a tudíž byly vytvořeny malé kopečky v prostorách mezi cestami. Terénní úpravy jsou zobrazeny na řezopohledech (obrázky 24 a 25).

- travnatý povrch
- mlatová cesta
- dřevěná cesta
- hrobová místa
- sloupové kolumbárium
- lavička
- strom
- keř



Vsypová loučka
s dřevěnou lávkou

Centrální část
s Fontánou
vzpomínek

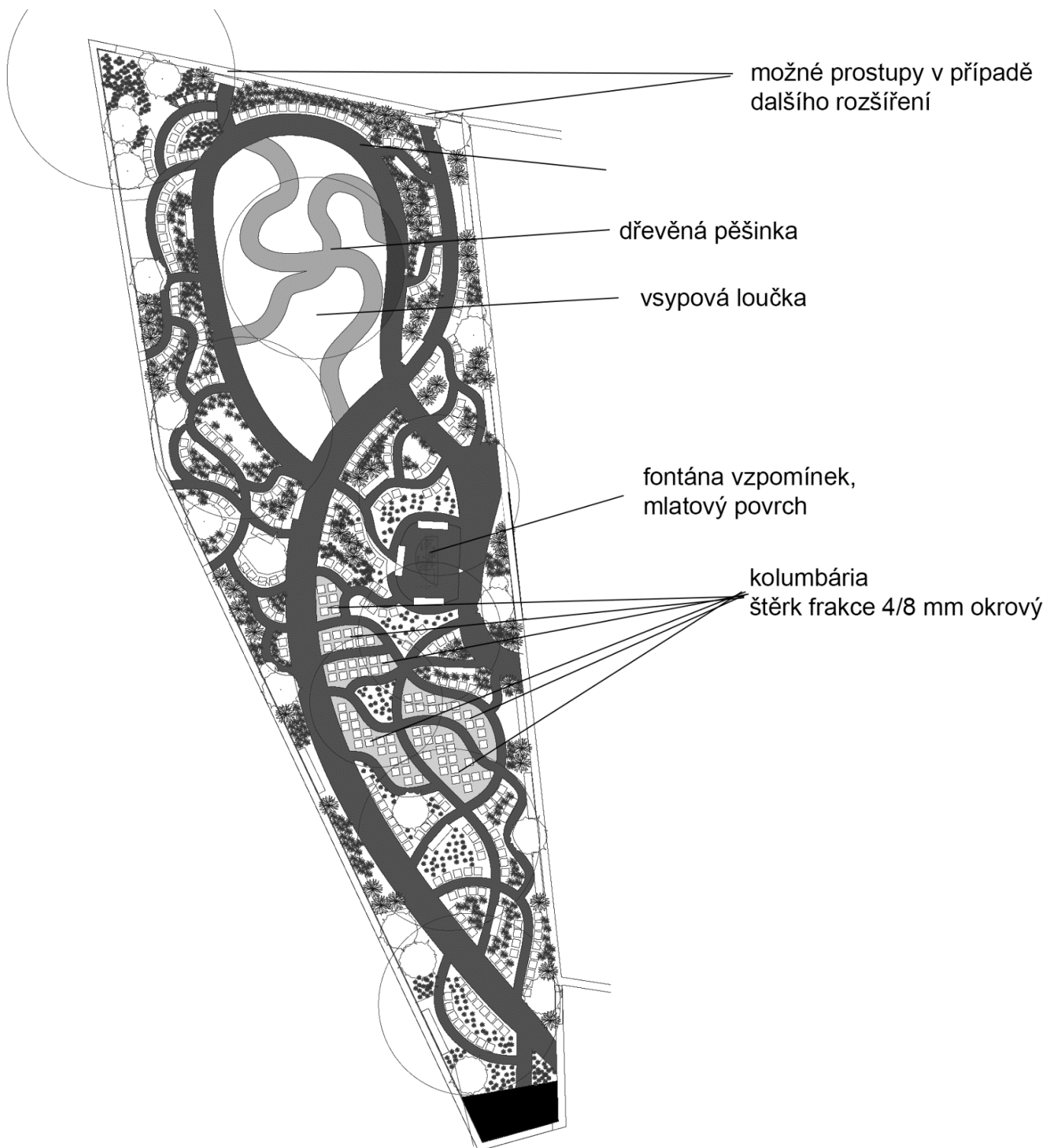
Sloupová kolumbária

Vstup do nové
části hřbitova

Budova se zázemím a
přístřešek na
kontejner

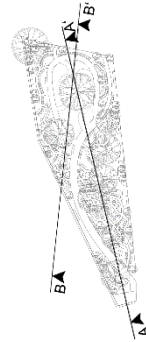
Obrázek 22: Návrh konceptu hřbitova

5.1.1 Půdorys – prostor hřbitova



Obrázek 23: Půdorys hřbitova

5.1.2 Řezopohledy



Obrázek 24: Řezopohled A-A'



Obrázek 25: : Řezopohled B-B'

5.1.3 Celkový pohled



Obrázek 26: Celkový pohled na hřbitov

5.1.4 Perspektivní zobrazení

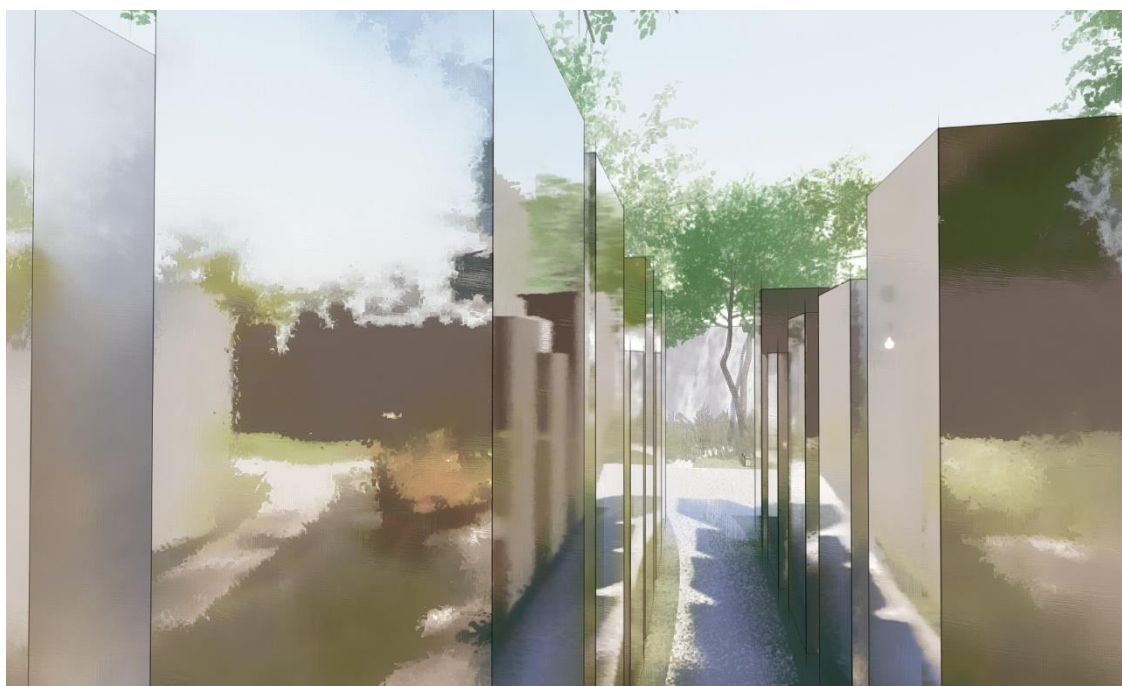
Obrázky 27-32 zobrazují pohledy na různé části hřbitova. Obrázek 27 je pohledem na fontánu vzpomínek a na posezení u fontány. V levé části obrázku jsou vidět sloupová kolumbária. Obrázek 28 se zaměřuje na centrální cestu, která prochází prostorem hřbitova. V popředí jsou vidět navrhovaná hrobová místa. Obrázek 29 nabízí průhled skrz sloupová kolumbária. Obrázek 30 je detailním zobrazením jednoho hrobového místa. Obrázek 31 je zobrazením sloupových kolumbárií. Obrázek 32 je pohled od vchodu do prostoru hřbitova a zobrazuje prostor jako celek.



Obrázek 27: V prostoru hřbitova je pracováno s motivem vertikály



Obrázek 28: Prostor je protkán cestní sítí s jednou centrální cestou



Obrázek 29: Sloupová kolumbária zdůrazňují motiv vertikály, ale zároveň zanikají díky zrcadlicímu materiálu



Obrázek 30: Hrobová místa jsou řešena úsporně – pouze krycí deskou, která se ztrácí v porostech travin



Obrázek 31: Sloupová kolumbária

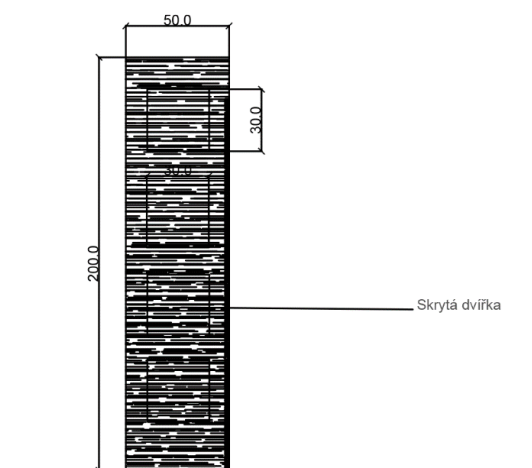


Obrázek 32: V prostoru hřbitova jsou využity traviny – z důvodu menších nároků na údržbu a možnosti vytvoření zvukové kulisy

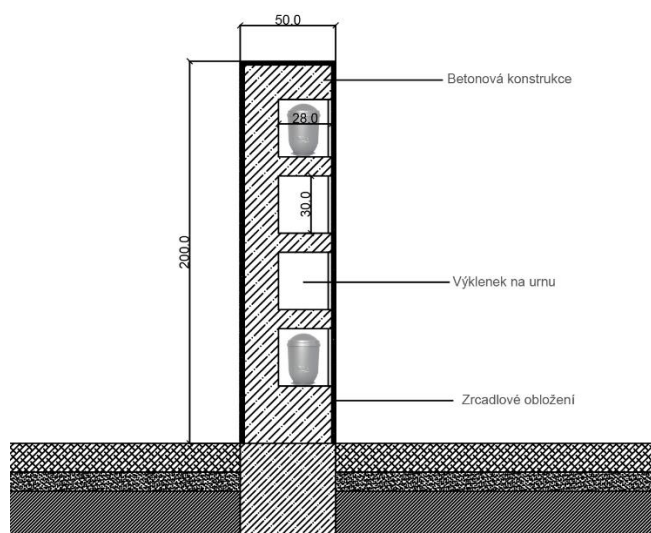
5.1.5 Použitý mobiliář

Sloupová kolumbária. Jednou z možností ukládání ostatků jsou kolumbária. Návrh předkládá trochu odlišnou podobu tohoto pohřebního místa. Jedná se o sloupy vysoké od 100–200 cm, která jsou umístěna v centrální části hřbitova. Jejich půdorys je tvaru čtverce o rozměrech 50 cm. Návrh se inspiroval obelisky, jež mají znatelný motiv vertikály, často spojovaný s posmrtným životem. Sloupy jsou obloženy leštěnou ocelí, takže zrcadlí okolí a tím se rozplývají v prostoru a odráží okolní vegetaci. Symbolizují rozplývající se lidský život, jeho zdánlivé zmizení ze světa, avšak připomínají jeho mizivou přítomnost v lidských vzpomínkách.

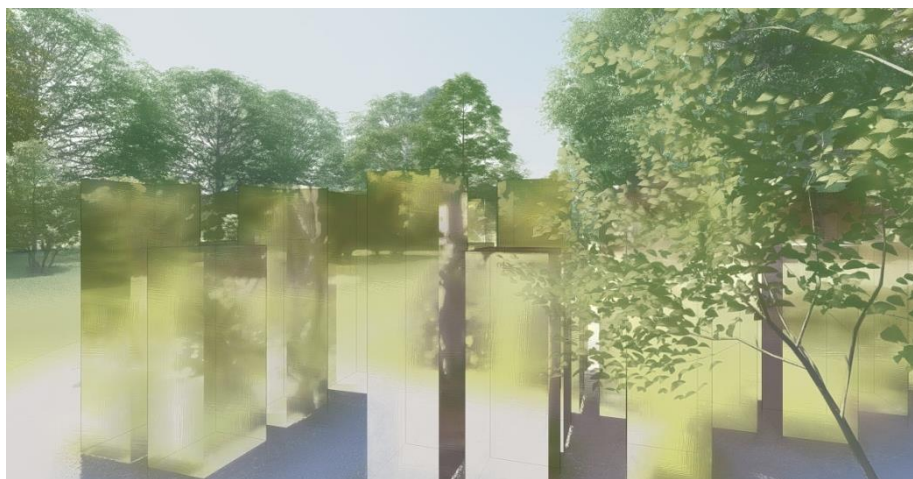
Obrázky 33 a 34 zobrazují pohled a řez na kolumbária. Obrázek 25 je vizualizací kolumbárií v prostoru hřbitova.



Obrázek 33: Pohled na sloupové kolumbárium

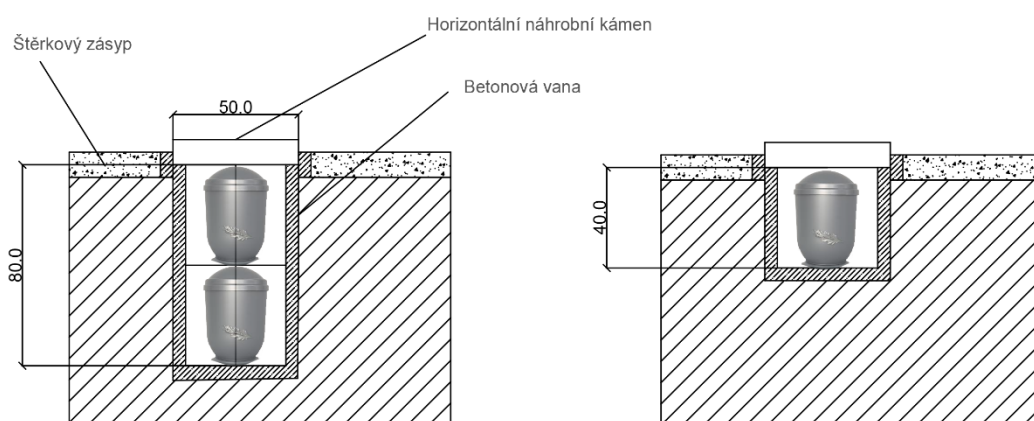


Obrázek 34: Řez sloupovým kolumbárium



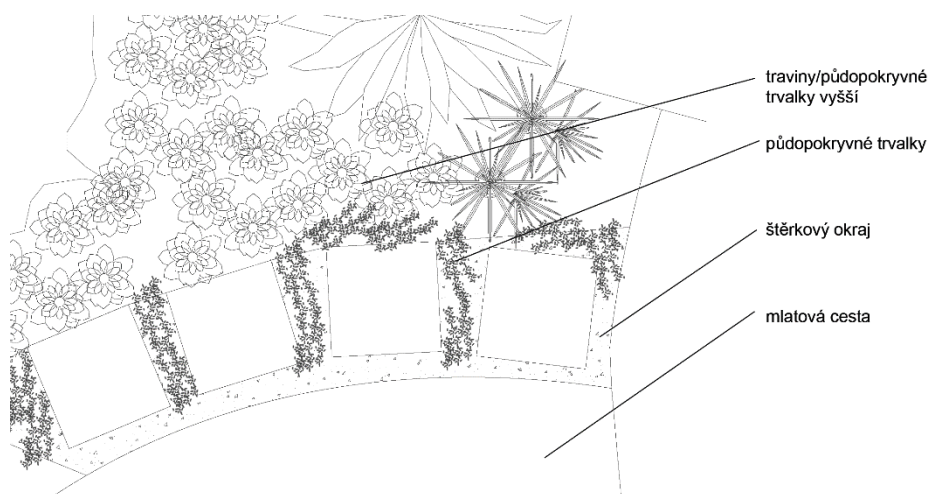
Obrázek 35: Perspektivní zobrazení - kolumbária

Hrobová místa jsou v návrhu řešena jednotným modulovým systémem čtverců o straně velikosti 50 cm. Je možné takto ukládat do země urny s popelem. Návrh počítá s hloubkou hrobu buď 40 cm (na jednu urnu) nebo s hloubkou 80 cm (na dvě urny umístěné nad sebou v držáku). Náhrobní kámen je možné si přizpůsobit dle přání pozůstalých, avšak nepočítá se s vertikálním kamenem, aby nebyl narušen jednotný vzhled hřbitova. Technické řešení je zakresleno v obrázku 36.



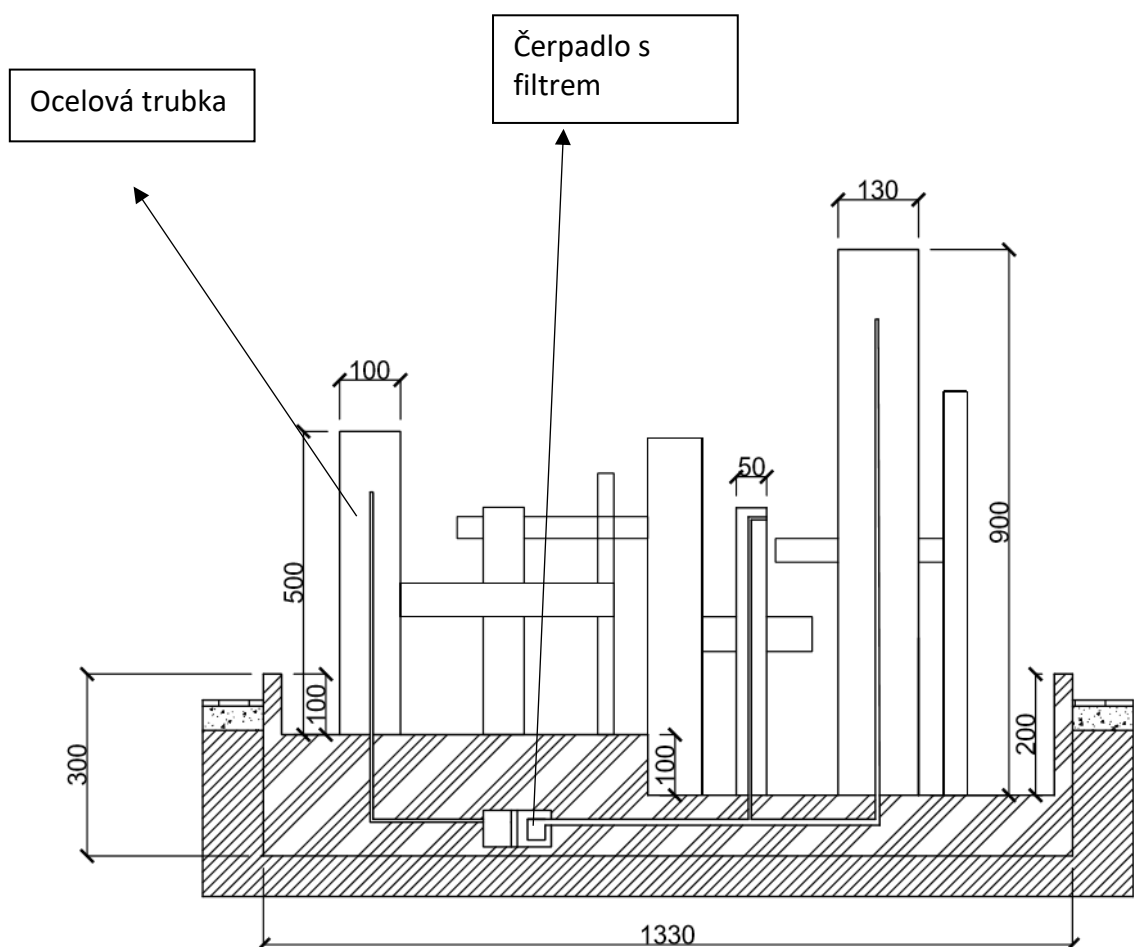
Obrázek 36: Řez hrobovým místem

Jednotlivá hrobová místa jsou vždy umístěna podél cestiček a jejich okolí je vysypáno štěrskem. Návrh počítá s osázením spár půdopokryvnými trvalkami s tím, že péče o tuto část může být ponechána na pozůstalých. Detail okolí hrobového místa je zobrazen na obrázku 37.

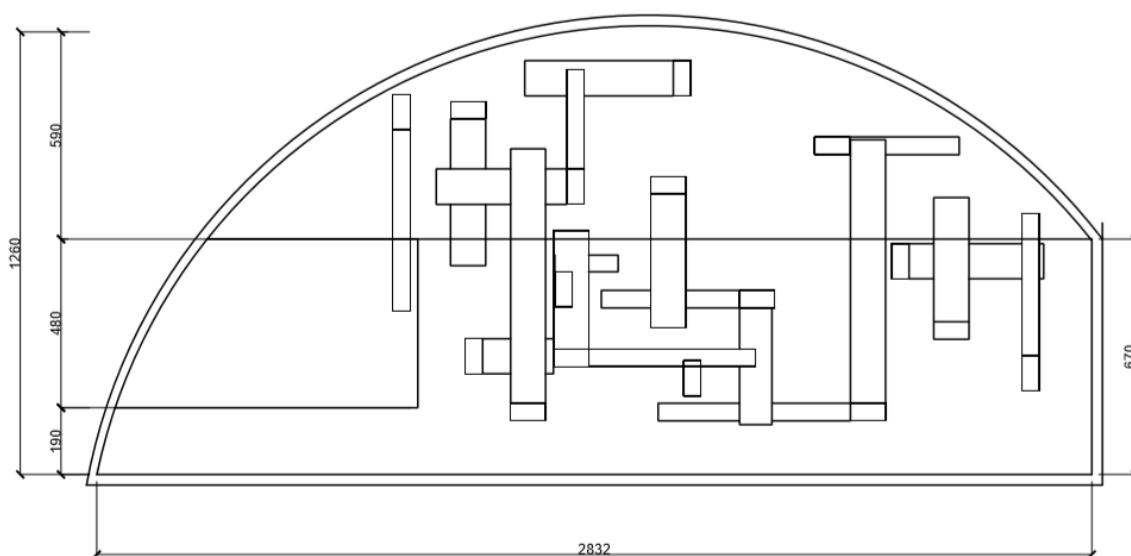


Obrázek 37: Detail - úprava okolí hrobového místa

Fontána vzpomínek: Fontána byla navržena tak, aby zapadala do konceptu návrhu hřbitova. Hlavním motivem návrhu je vertikála, směřování vzhůru. Vertikála symbolizuje spojení mezi pozemským a nadpozemským prostorem, spojuje živé se světem zemřelých. Vertikály jsou tak v návrhu použity jako stojící kamenné hranoly, kterými prochází ocelové trubky. Těmi je pomocí čerpadel pod tlakem vháněna voda. Vertikální hranoly jsou propojeny horizontálními, po kterých voda stéká a naráží do nich a vytváří tak jemnou zvukovou kulisu, která pomáhá redukovat nepříjemné zvuky z okolí. Dalším motivem je voda a její protékání a cirkulace. Symbolizuje neustávající proud života, stálé zanikání a obnovování. Voda, která steče po hranolech do vany je díky spádování sbírána do sběrné vany, vedena přes filtr a opět vháněna na povrch. Dalším prvkem fontány jsou plakety se jmény zemřelých, které mohou jejich pozůstalí do fontány umísťovat a vytvořit si tak další vzpomínku na své milované. Obrázek 38 a 39 zobrazuje technické řešení fontány a obrázek 40 je vizualizace fontány v prostoru.



Obrázek 38: Řez fontánou

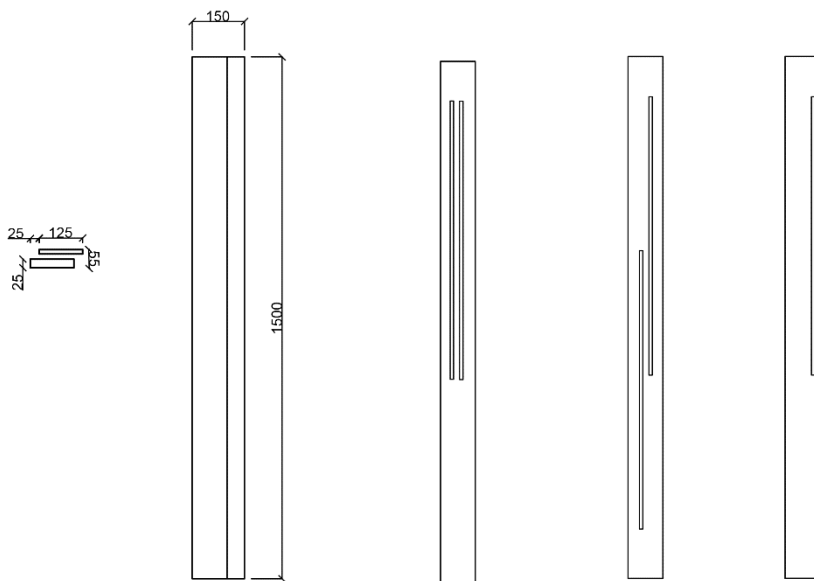


Obrázek 39: Půdorys fontány

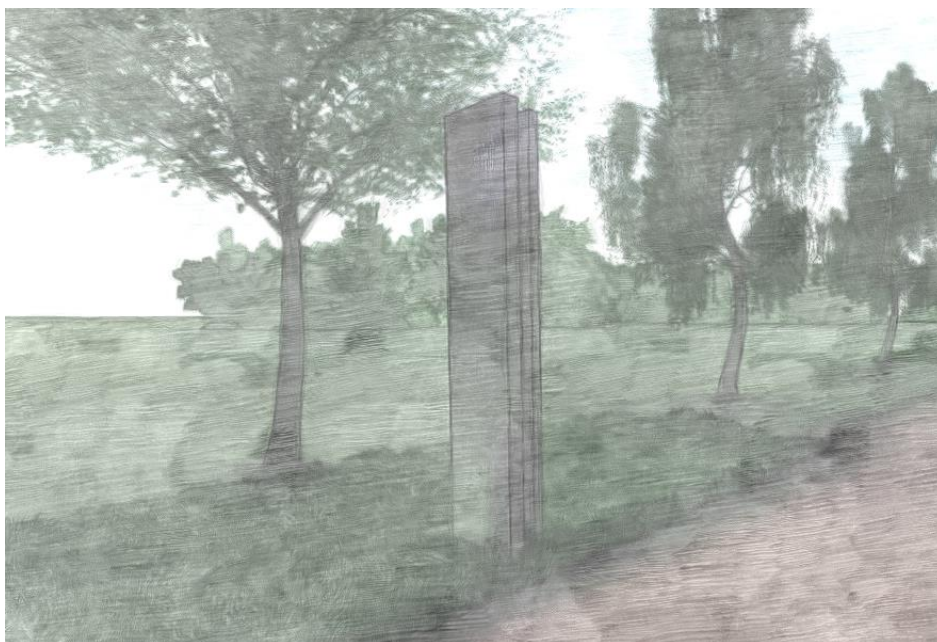


Obrázek 40: Detailní pohled na fontánu

Osvětlovací tělesa: Vzhled fontány byl přenesen i do dalšího navrženého prvku mobiliáře – osvětlovacích těles. Ty tvoří dva hranoly, z nichž jeden má v sobě zabudovaný zdroj osvětlení a druhý toto osvětlení odráží. Tím je docíleno jemného odraženého světla, které přispívá ke klidné a intimní atmosféře hřbitova. Osvětlení napodobuje alej na centrální cestě stávajícího hřbitova, je využito jako zvýraznění směřování cesty do středu hřbitova, ke kapli a k frontálně vzpomínek. Technické detaily jsou zobrazeny na obrázku 41 a vizualizace tělesa v prostoru je na obrázku 42.



Obrázek 41: Půdorys, řez a pohledy na osvětlovací těleso



Obrázek 42: Detail osvětlovacího tělesa

5.2 Sortiment a osázení prostoru

Sortiment byl navržen s ohledem na okolní krajinu. Byly vybrány stromy s působivým habitem: dva duby červené doprovází v centrální části Fontánu vzpomínek a svými větvemi ji zastřešují a vytváří tak intimní meditační zónu. Břízy naopak byly vybrány pro svou lehkost a světlý stín. Osazovací plán stromů je zobrazen na obrázku 43.

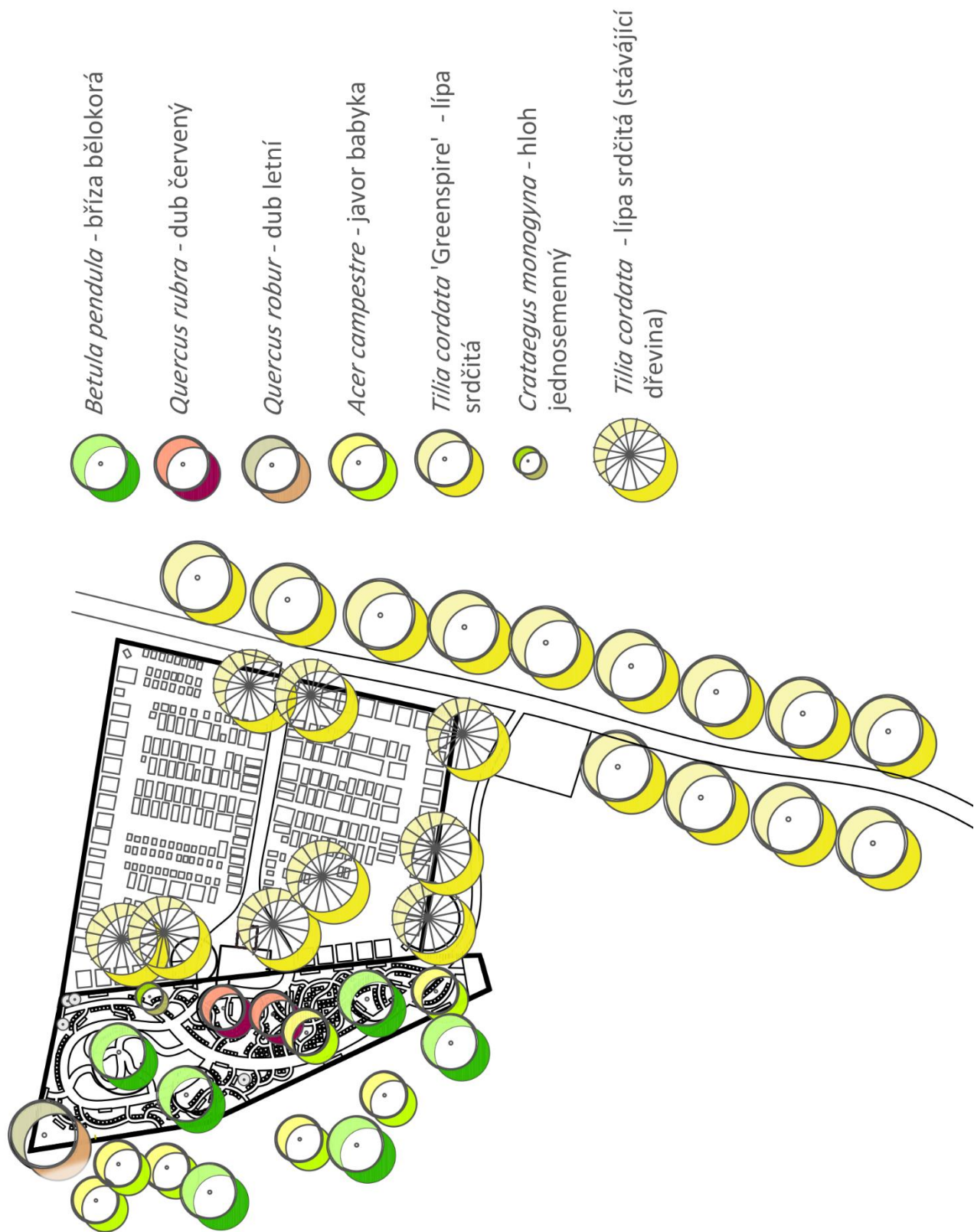
Střední patro vytváří šest druhů keřů. Jedná se o přírodní druhy, které prostor rozzáří na jaře svými květy.

Zbylé vegetační plochy jsou řešeny porostem travin. Travniny byly vybrány z důvodu příjemného zvukového efektu, který vytváří ve větru. Zároveň korespondují s jistou asketičností prostoru hřbitova. Jejich výhodou je fakt, že je možné ponechat je nesestřižené i během zimního období, a tudíž jsou dekorativní i v zimě. Jejich údržba se omezuje na sestřižení jednou za rok na jaře (březen).

Mezi hrobovými místy vznikly volné prostory vysypané štěrkem. Ty jsou osázeny půdopokryvnými trvalkami *Thymus vulgaris*, které vytváří jemný přechod mezi mlatovým chodníčkem a travnatým porostem. Do budoucna se počítá s ponecháním péče těchto ploch na majitelech hrobů. Osazovací plány trvalek a keřů jsou na obrázcích 44 a 45.

číslo	název latinsky	název česky	doba květu							
			III	IV	V	VI	VII	VIII	IX	
1	<i>Betula pendula</i>	bříza bělokorá		■	■					
2	<i>Tilia cordata</i> 'Greenspire'	lípa srdčitá				■	■			
3	<i>Quercus rubra</i>	dub červený			■					
4	<i>Quercus robur</i>	dub letní		■						
5	<i>Acer campestre</i>	javor babyka			■					
6	<i>Crataegus monogyna</i>	hloh jednosemenný				■	■			
7	<i>Syringa vulgaris</i>	šeřík obecný				■				
8	<i>Cornus mas</i>	dřín obecný	■	■						
9	<i>Viburnum opulus</i>	kalina obecná				■	■			
10	<i>Sambucus nigra</i>	bez černý				■	■			
11	<i>Vinca minor</i>	barvínek menší	■	■	■	■				
13	<i>Bouteloua gracilis</i>	moskytovka něžná					■	■	■	
14	<i>Pennisetum alopecuroides</i>	dochan psárkovitý						■	■	
16	<i>Thymus vulgaris</i>	mateřídouška obecná				■	■			
17	<i>Ribes alpinum</i>	Meruzalka alpská		■	■					
18	<i>Lonicera xylosteum</i>	Zimolez obecný				■	■			
19	<i>Prunus spinosa</i>	Trnka obecná				■	■			
20	<i>Hedera helix</i>	břečťan obecný							■	

Tabulka 3: Použitý sortiment s dobou kvetení



Obrázek 43: Návrh osázení – stromy, M 1:1000

- 6 *Crotogeomys monogynus*
 - 7 *Syringa vulgaris*
 - 8 *Cornus mas*
 - 9 *Viburnum opulus*
 - 10 *Sambucus nigra*
 - 11 *Vinca minor*
 - 12 *Sagina subulata*
 - 13 *Bouteloua gracilis*
 - 14 *Pennisetum alopecuroides*
 - 15 *Thymus vulgaris*
- hloh jednosemenný
 - šefík obecný
 - dfin obecný
 - kalina obecná
 - bez černý
 - barvínek menší
 - úrazník šídlovitý
 - moskytovka něžná
 - dochan psárkovitý
 - mateřídouška obecná



Obrázek 44: Návrh osázení, část 1



Obrázek 45: Návrh osázení, část 2



Obrázek 46: Vegetační clona mezi železnicí a hřbitovní zdí

5.2.1 Použitý sortiment



Obrázek 47: *Betula pendula*, foto: vlastní tvorba



Obrázek 48: *Tilia cordata* 'Greenspire', foto: Ebben, dostupné z <https://www.ebben.nl/en/treeebb/ti>



Obrázek 4: *Quercus rubra*, foto: Matthieu Sontag, https://commons.wikimedia.org/wiki/Category:Quercus_rubra



Obrázek 50: *Quercus robur*, foto: Rainer Knäppe, dostupné z https://commons.wikimedia.org/wiki/File:Kamen_Naturdenkmal_Stieleiche_Quercus_rubur_IMGP3707_smial_wp.jpg



Obrázek 51: *Acer campestre*, foto: Willow, dostupné z https://cs.m.wikipedia.org/wiki/Sobor:Acer_campestre_006.jpg



Obrázek 52: *Crataegus monogyna*, foto: H. Zell, dostupné z https://commons.wikimedia.org/wiki/File:Crataegus_monogyna_002.JPG#/media/File:Crataegus_monogyna_001.JPG



Obrázek 53: *Syringa vulgaris*, foto: Radomił Binek, dostupné z https://commons.wikimedia.org/wiki/File:Lilak_pospolity_Syringa_vulgaris_RB1.JPG



Obrázek 54: *Cornus mas*, foto: Gerd Eichmann, dostupné z https://commons.wikimedia.org/wiki/File:Baden-Baden-Cornus_mas-10-Kornelkirsche-Michaelsberg-2015-gje.jpg



Obrázek 55: *Viburnum opulus*, foto: Wouter Hagens, dostupné z https://commons.wikimedia.org/wiki/File:Viburnum_opulus_A.jpg

5.3 Ekonomická rozvaha

Tabulka 4 nabízí ekonomické zhodnocení návrhu a přibližný odhad ceny realizace. Dostupné ceny byly převzaty z Katalogu popisů a směrných cen stavebních prací (*Plochy a úprava území 2017*). Nejedná se o konečnou cenu, jelikož nebyly naceneny speciální prvky mobiliáře vyráběné speciálně pro konkrétní prostor.

EKONOMICKÁ ROZVAHA – PROSTOR HŘBITOVA						
č. pol.	katalogové č.	popis položky	měrná j.	výměra	cena	
					jednotka	dodávka
1	R	vytyčení inženýrských sítí	m ²	1020	5	5100
2		<i>dodání – dřevěné kolíky na vytyčení sítí</i>	kus	510	2	1020
3	R	instalace dřevěných palet na ochranu stromů	kus	8	78	624
4		<i>Dodávka dřevěné palety na ochranu stromů 1200x600 mm</i>	kus	16	250	4000
5	R	instalace oplocení k ochraně kořenové zóny	kus	8	62	496
6		<i>dodávka oplocení k ochraně kořenové zóny</i>	kus	16	62	992
Odstranění nevhodných dřevin						
7	112 15-1111	Pokácení stromu směrové v celku s odřezáním kmene a s odvětvením průměru kmene přes 100 do 200 mm	kus	4	244	976,00
8	R	odvoz a uložení odpadu na skládku	t	0,5	500	250,00
9	112 20-1111	Odstranění pařezu v rovině nebo na svahu do 1:5, o průměru na řezné ploše do 200 mm	kus	4	423	1692,00
10	R	odvoz a uložení odpadu na skládku	t	0,3	500	150,00
11	R	zemina na zásyp jam po pařezech	t	0,5	300	150,00
12		ztratiné 3 %		0,03	300	9,00
úprava terénu						
13	R	vytyčení ploch trávníků, zpevněných cest a záhonů	m ²	2126	15	31890
14	181 11-1111	Plošná úprava terénu v zemině tř 1 až 4 s urovnáním povrchu bez doplnění ornice	m ²	1276	21,4	27306,4
15	182 11-1111	Plošná úprava terénu v zemině tř 1 až 4 s urovnáním povrchu bez doplnění ornice	m ³	1276	21,4	27306,4
16	R	založení mlatových cest	m ²	488	450	219600
17		<i>Dodání hrubé kamenivo 20/32</i>	m ³	3,43	232	795,76
18		<i>dodání drceného kameniva frakce 0/8 mm</i>	m ³	1,464	416	609,024
19		<i>dodání drcené kamenivo 4-8 mm</i>	m ³	1,464	432	632,448
20	R	založení štěrkových povrchů	m ²	150	65	9750
21		<i>dodání kamenivo 4-8 mm</i>	m ³	0,48	430	206,4
		výsadba dřevin				0,00
22	R	výběr a označení rostlinného materiálu ve školce	ks	413	5	2065,00
23	R	dodávka stromů	ks			
24		<i>Betula pendula OK 25-30</i>	ks	6	3850	23100
25		<i>Tilia cordata 'Greenspire' ok 18-20</i>	ks	0	3050	0
26		<i>Quercus rubra OK 18-20</i>	ks	2	4690	9380
27		<i>Quercus robur ok 18-20</i>	ks	1	3700	3700

28		<i>Acer campestre</i> ok 16-18	ks	7	2750	19250
29		<i>Crataegus monogyna</i> v 60-90	ks	4	150	600
30		ztratné 3 %				4782
31	183 10-1215	hloubení jamek pro vysazování rostlin v zemině tř. 1 až 4 s výměnou půdy z 50 % v rovině nebo na svahu do 1:5, objemu přes 0,125 do 0,40 m ³	ks	33,00	488,00	16104,00
32	vlastní kalkulace	dodávka oragnického substrátu Zahradnický substrát B s aktivním humusem pro výměnu půdy	l	16500	2,27	37455,00
33		ztratné 3 %				1123,65
34	184 10-2126	výsadba dřevin s balem do předem vyhloubené jamky se zalitím v rovině nebo ve svahu do 1:5, při průměru balu přes 500 do 600 mm	ks	33	545	17985,00
35	184 21-5133	ukotvení dřeviny (holandským kotvením), třemi kůly, délky přes 2 do 3 m	ks	3	217	651,00
36	vlastní kalkulace	dodávka kůlů na kotvení, průměr kůlu 60 mm, délka 230 cm	ks	99	99	9801,00
37		ztratné 1 %				98,01
38	vlastní kalkulace	dodávka půlkulatin, průměr 50 mm	ks	99	16	1584,00
39		ztratné 1 %				15,84
40	vlastní kalkulace	dodávka úvazku na kotvení, šíře 2,5 cm, délka 50 m	ks	33	449	14817,00
41		ztratné 4 %				444,51
42	184 21-5412	Zhotovení závlahové mísy u soliterních dřevin v rovině nebo na svahu do 1:5, o průměru mísy přes 0,5 do 1 m	ks	33	61,7	2036,1
43	184 91 1421	mulčování vysázených rostlin mulčovací kůrou, tl. Do 100 mm v rovině nebo ve svahu 1:5	m ²	33	30	990
44	R	Dodání mulče – smrková, polohrubá, drcená, neprosátá kůra	m ³	9	847	7623
45	184 50-1121	Zhotovení obalu kmene a spodních částí větví stromu z juty v jedné vrstvě v rovině nebo na svahu do 1:5	m ²	33	62	2046
46	vlastní kalkulace	dodávka juty na obalení kmene 15 x 25 cm	ks	33	189	6237,00
47	184 80-1121	Ošetření vysázených dřevin soliterních v rovině nebo na svahu do 1:5	ks	33	63,5	2095,5
48	183 10-1315	hloubení jamek pro vysazování rostlin v zemině tř. 1 až 4 s výměnou půdy ze 100 % v rovině nebo na svahu do 1:5, objemu přes 0,125 do 0,40 m ³	ks	52	663	34476,00
49	vlastní kalkulace	Dodávka – Zahradní substrát tříděný	m ³	11,5	750	8625,00
50		ztratné 3 %				1034,28

51	184 10-2111	výsadb dřevin s balem do předem vyhloubené jamky se zalitím v rovině nebo na svahu do 1:5, při průměru balu přes 100 mm do 200 mm	ks	52	66,5	3458,00
52	R	dodávka keřů				0,00
53		<i>Syringa vulgaris</i> 30–40 cm	ks	8	364	2912,00
54		<i>Cornus mas</i> 30–40 cm	ks	4	85	340,00
55		<i>Viburnum opulus</i> 40–60 cm	ks	10	344	3440,00
56		<i>Sambucus niga</i> 80-100 cm	ks	9	105	945
57		<i>Vinca minor</i> 9 cm	ks	380	45	17100,00
58		<i>Ribes alpinum</i> 40-70 cm	ks	21	89	1869
59		<i>Lonicera xylosteum</i> 60-100cm	ks	21	65	1365,00
60		<i>Prunus spinosa</i>	ks	12	1650	19800,00
61		<i>Hedera helix</i> 9 cm	ks	517	45	23265,00
62		ztratné 3 %				1860,00
63	vlastní kalkulace	dodání – hnojivo Organo na okrasné dřeviny Složení N-P-K: 6-6-12 + 2; dávka 50 g na jednu rostlinu	kg	3	63	189,00
64		ztratné 3 %				5,67
65	vlastní kalkulace	zálivka živého plotu, jedna závlahová dávka 10 l.m ⁻²	m ³	0,15	129	19,35
66	184 91-1421	Mulčování vysazených rostlin mulčovací kůrou tl. do 100 mm v rovině nebo ve svahu do 1:5	m ²	36	31,7	1141,20
67	vlastní kalkulace	dodání – mulčovací kůra smrková, polohrubá, drcená, neprosátá kůra	m ³	0,29	847	245,63
68		ztratné 3 %				7,37
69		dodání vody 10 l/ks	m ³	3,70	90,00	333,00
70		Hnojení rostlin	ks	369,00	5,00	1845,00
71		dodání hnojiva SILVAGEN®80TE, 3 tablety/ks	kg	15,00	84,00	1260,00
72		ztratné 3 %				37,80
založení trvalkových záhonů						
73	183 21-1211	založení šterkového záhonu pro výsadbu trvalek v rovině	m ²	455,00	595,00	270725
74	183 21-1312	výsadb květin do připravené půdy se zalitím, tralky	ks	634,00	10,90	6910,6
75	vlastní kalkulace	dodání trvalek				
76		<i>Vinca minor</i> K9	ks	380	45,00	17100,00
77		<i>Bouteloua gracilis</i> K9	ks	743	36,00	26748,00
78		<i>Pennisetum alopecuroides</i> K10	ks	300	55,00	16500,00
79		<i>Thymus vulgaris</i> K9	ks	1125,00	45,00	50625,00
80	R	zalití	hod	1,00	200,00	200,00
81	R	dodání vody 1 l/ks	m ³	6,00	90,00	540,00
82	R	Hnojení rostlin	m ²	1753,00	5,00	8765,00
83		dodání hnojiva SILVAGEN	m ³	0,87	10000,00	8700,00
84		ztratné 3 %	m ²			261,00
85	184 91-1151	Mulčování záhonů kačirkem nebo drceným kamenivem tloušťky mulče přes 20 do 50 mm	m ²	1753,00	38,30	67139,90
86		dodání mulče – frakce 20–40 mm	m ³	87,00	780,00	67860,00

založení louky						
87	181 41-1121	založení trávníku lučního na půdě předem připravené plochy do 1000 m2, výsevem včetně utažení v rovině nebo n svahu do 1:5	m2	183	5,05	924,15
88	R	Směs pro KLASIK – louku Travobylinná louka klasická, směs společnosti agrostis.cz	kg	35	136	4760
89		ztratiné osiva 3 %		0,03	680	142,8
90	185 80-2113	hnojení půdy nebo trávníku v rovině nebo na svahu do 1:5 umělým hnojivem na široko	t	0,035	5100	178,5
91	185 80-4312	Zalítí rostlin vodou přes 20 m2	m2	1166	103	120098
instalace mobiliáře						
92	936 12-41142	montáž laviček se zabetonováním noh	ks	10	949	9490,00
93		<i>dodání Parková lavička 1500 mm, litinová konstrukce černá</i>	ks	15	6256	93840
94	936 10-4211	montáž odpadkového koše do betonové patky	ks	5	178	890,00
95	R	<i>dodání odpadkový koš 35 litrů</i>	ks	5	2150	10750
96	R	instalace sedacího dřevěného mobiliáře	ks	1	10000	10000
97	R	instalace fontány	ks	1	20000	20000,00
98	R	<i>dodání fontány</i>	ks	4	dle soutěže	
99	R	Instalace kolumbárií	ks	79	500	39500,00
100		<i>dodání kolumbárií</i>			dle soutěže	
101	R	Příprava hrobových míst 1 hrob	ks	88	949	83512,00
102	R	Příprava hrobových míst 2 hrob	ks	120	1898	1801202,00
103	R	Instalace osvětlení	ks	10	1570	15700,00
104	r	Dodávka – osvětlení	ks	10	dle soutěže	
105	R	Instalace dřevěné lávky	ks	1	15000	15000,00
106	R	<i>dodávka – dřevěný materiál</i>	m2	56	1365	76440,00
107	r	odstranění ochranných opatření okolo stávajících stromů	ks	9	80	720,00
108	998 23-1311	Přesun hmot pro sadovnické a krajinářské úpravy – strojně	t	108,4165	120	13009,98
109	r	přesun stavebních kapacit 1 %				31702,64
110	r	zařízení staveniště 1 %				31702,64
		cena celková bez DPH				3564749,55
		cena celková s DPH				4313347
EKONOMICKÁ ROZVAHA – ÚPRAVA OKOLÍ						
úprava terénu						
1	R	vytyčení ploch trávníků, zpevněných cest a záhonů	m ²	2126	15	31890
2	181 11-1111	Plošná úprava terénu v zemině tř 1 až 4 s urovnáním povrchu bez doplnění ornice	m ²	1276	21,4	27306,4
3	182 11-1111	Plošná úprava terénu v zemině tř 1 až 4 s urovnáním povrchu bez doplnění ornice	m ³	1276	21,4	27306,4
4	R	založení mlatových cest	m ²	1600	450	720000
5		<i>Dodání hrubé kamenivo 20/32</i>	m ³	78,4	232	18188,8

6		<i>dodání drceného kameniva frakce 0/8 mm</i>	m ³	2560	416	1064960
7		<i>dodání drcené kamenivo 4-8 mm</i>	m ³	2560	432	1105920
výsadba dřevin						
8	R	<i>Tilia cordata 'Greenspire' ok 18-20</i>	ks	59	3050	179950
9	183 10-1215	hloubení jamek pro vysazování rostlin v zemině tř. 1 až 4 s výměnou půdy z 50 % v rovině nebo na svahu do 1:5, objemu přes 0,125 do 0,40 m ³	ks	59,00	488,00	28792,00
10	vlastní kalkulace	dodávka oragnického substrátu Zahradnický substrát B s aktivním humusem pro výměnu půdy	l	16500	2,27	37455,00
11		ztratné 3 %				1123,65
12	184 10-2126	výsadba dřevin s balem do předem vyhloubené jamky se zalitím v rovině nebo ve svahu do 1:5, při průměru balu přes 500 do 600 mm	ks	59	545	32155,00
13	184 21-5133	ukotvení dřeviny (holandským kotvením), třemi kůly, délky přes 2 do 3 m	ks	59	217	12803,00
14	vlastní kalkulace	dodávka kůlů na kotvení, průměr kůlu 60 mm, délka 230 cm	ks	177	99	17523,00
15		ztratné 1 %				175,23
16	vlastní kalkulace	dodávka půlkulatin, průměr 50 mm	ks	177	16	2832,00
17		ztratné 1 %				28,32
18	vlastní kalkulace	dodávka úvazku na kotvení, šíře 2,5 cm, délka 50 m	ks	59	449	26491,00
19		ztratné 4 %				794,73
20	184 21-5412	Zhotovení závlahové mísy u soliterních dřevin v rovině nebo na svahu do 1:5, o průměru mísy přes 0,5 do 1 m	ks	59	61,7	3640,3
21	184 91 1421	mulčování vysázených rostlin mulčovací kůrou, tl. Do 100 mm v rovině nebo ve svahu 1:5	m ²	59	30	1770
22	R	Dodání mulče – smrková, polohrubá, drcená, neprosátá kůra	m ³	18	847	15246
23	184 50-1121	Zhotovení obalu kmene a spodních částí větví stromu z juty v jedné vrstvě v rovině nebo na svahu do 1:5	m ²	59	62	3658
24	R	dodávka juty na obalení kmene 15 x 25 cm	ks	59	189	11151,00
instalace mobiliáře						
25	R	Instalace a dodání mola	dle soutěže			
26	998 23-1311	Přesun hmot pro sadovnické a krajinářské úpravy – strojně	t	12	120	1440,00
27	R	přesun stavebních kapacit 1 %				33711,60
28	R	zařízení staveniště 1 %				33711,60
cena celková bez DPH						3371159,83
cena celková s DPH						4079103,4

Tabulka 4: Ekonomická rozvaha

6 Diskuze

Záměrem práce bylo vytvořit studii prostoru hřbitova na Zličíně. Návrh se zaměřil na zapojení moderních prvků do prostoru hřbitova. Zaměřuje se na celkový koncept hřbitova a navrhuje jej jako jeden fungující celek, a to i se stávající částí starého hřbitova. Prostory jsou sjednoceny díky použitému materiálu i mobiliáři a za použití kompozičních prvků ze stávajícího hřbitova (solitérní stromy doplňující kompozici u márnice).

Návrh předkládá možné řešení ukládání lidských ostatků v lehce úspornější formě, která však není natolik odlišná od stávajících tradic, aby uživatele odrazovala. Počítá pouze s ukládáním popela a nezaměřuje se na ukládání do země z důvodu, že se tento způsob pohřbívání v České republice již příliš nevyužívá.

Zároveň se návrh zaměřuje na vegetaci, u které je dbáno na to, aby podtrhovala prostor hřbitova a jeho pietu. Ze stromů byly použity *Betula pendula*, *Tilia cordata* 'Greenspire', *Quercus rubra*, *Quercus robur* a *Acer campestre*, což jsou podle Málka et al. (2012) stromy vhodné i do městského prostředí.

Zároveň je dbán důraz i na to, aby byla vegetace využita z pohledu snížení prašnosti a hlučnosti z nedalekých komunikací. Toho sice nebylo docíleno v plném rozsahu z důvodu nedostatku místa a nutnosti dodržení bezpečnostního odstupu vegetace od železnice, ale Anderson (1984) uvádí, že i úzké pásy mají na psychické vnímání hluku pro člověka pozitivní význam.

V prostoru bylo využito zejména extenzivních ploch, což se sice projevuje na vstupní ceně při zakládání prostoru, ale jistě se do budoucna zhodnotí vzhledem k nižší potřebě údržby.

Meditační prostor byl vytvořen zejména u Fontány vzpomínek, kde mohou pozůstalí v klidu vzpomínat na své zemřelé. Fyzickou připomínkou jsou vzpomínkové žetony se jmény, které mohou pozůstalí ve fontáně zanechat.

Dalším prvkem, důležitým pro celkové fungování hřbitova, jsou nově založené povrchy. Bylo dbáno na to, aby byly propustné nebo alespoň částečně propustné pro vodu, tudíž byl použit mlat a štěrk. Štyr (2012) uvádí, že štěrk má dobrou až velmi dobrou propustnou vlastnost v závislosti na hrubosti.

Celkově je prostor řešen způsobem, který není pro prostředí České republiky příliš běžný a liší se od návrhu, podle kterého rozšíření hřbitova na Zličíně v současné době vzniká. Návrh tak nabízí nový pohled na problematiku navrhování hřbitovů.

7 Závěr

Bakalářská práce předkládá řešení rozšíření hřbitova na Zličíně. Rešerše byla klíčovou z hlediska získání nutného znalostního základu, který by umožnil navrhnout fungující prostor. Rešerše poskytla nutné znalosti z hlediska kulturního, historického i věcného.

Projekt je dokumentován půdorysy, řezy, perspektivními pohledy i detaily, mezi které se řadí návrh osázení prostoru i vzhled navrhovaného mobiliáře. Návrh vychází z předchozích analýz-dendrologického, historického a z analýzy prostoru, které zavedly několik podnětů, které musely být projektem vyřešeny. V první řadě se jednalo od lehce odříznuté umístění hřbitova. To bylo vyřešeno pomocí aleje vedoucí ke hřbitovu a zvýrazňující důležitý krajinný prvek. Dalším bodem byla přítomnost železnice a dálnice, což neodpovídalo charakteru meditačního prostoru. Hluk byl redukován díky vegetační bariéře a zároveň díky maskovacím zvukům – kapání vody, šumění trávy atp.

Návrh pracuje se zařazením sedacího mobiliáře, který umožňuje posezení pro návštěvníky a také zvyšuje kvalitu jejich návštěvy díky zázemí, které vzniká u vstupní části nového hřbitova. V tomto prostoru je možné uschovávat potřeby k údržbě hrobů.

Návrh předkládá řešení odlišné od podoby stávajícího hřbitova, avšak nový prostor ten starý nijak nenarušuje, naopak spolu fungují, ačkoliv každý má jiný přístup k řešení uspořádání prostoru.

8 Literatura

- 1) Aaron M. 2013. *Envisaging Death: Visual Culture and Dying*. Cambridge Scholars Publishing, Newcastle upon Tyne.
- 2) Anderson LM, Mulligan BE, Goodman LS. 1984. Effects of vegetation on human response to sound. *Journal of Arboriculture* **10**:45–49.
- 3) Ariès P. 2000a. *Dějiny smrti I*. Argo, Praha.
- 4) Ariès P. 2000b. *Dějiny smrti II*. Argo, Praha.
- 5) Aylor D. 1972. Noise Reduction by Vegetation and Ground. *The Journal of the Acoustical Society of America* **51**:197–205.
- 6) Bastl O, Broncová D. 2005. Z nejstarších písemných památek. Pages 15–18 in *Kniha o Zličínu a Sobínu*. MILPO MEDIA, Praha.
- 7) Bata T. 1991. *Knowledge in Action: The Bata System of Management*. IOS Press, Prague.
- 8) Bender T. 1974. The "Rural" Cemetery Movement: Urban Travail and the Appeal of Nature. *The New England Quarterly* **vol. 47**. Available from <https://www.jstor.org/stable/364085?origin=crossref>.
- 9) Bosley G, Cook AS. 1993. Therapeutic aspects of funeral ritual. *Journal of Family Psychotherapy* **4**:69–83. Available from https://doi.org/10.1300/j085V04N04_04.
- 10) Borbonus D. 2014. *Columbarium Tombs and Collective Identity in Augustan Rome*. Cambridge University Press, New York.
- 11) Clayden A, Green T, Hockey J, Powell M. 2018. Cutting the lawn – Natural burial and its contribution to the delivery of ecosystem services in urban cemeteries. *Urban Forestry & Urban Greening* **2018**:99–106. Available from <https://doi.org/10.1016/j.ufug.2017.08.012>.
- 12) Clayden A, Hockey J, Powell M. 2010. Natural Burial: The De-materialising of Death? Pages 148–164 *The Matter of Death*. Chippenham and Eastbourne, London.
- 13) Curl JS. 2006. *A dictionary of architecture and landscape architecture*. Oxford University Press, Oxford.
- 14) Čechura M. 2010. Pohřební ritus ve středověku a novověku ve světlearcheologického a antropologického výzkumu. *Archaeologia historica* **25**:111-117.
- 15) Davies D. 2017. *Death, ritual, and belief: the rhetoric of funerary rites*. Bloomsbury Academic, New York.
- 16) de Kleijn M, de Hond R, Martinez-Rubi O. 2016. A 3D spatial data infrastructure for Mapping the Via Appia. *Digital Applications in Archaeology and Cultural Heritage* **3**:23-32. Available at <https://doi.org/10.1016/j.daach.2016.03.001> (accessed March 24, 2020)
- 17) Dobešová B. 2015. *Les vzpomínek. Hřbitovní správa Ďáblice, Praha*. Available from <http://www.lesvzpominek.cz> (accessed 2020-07-14).
- 18) Doka K. 2018. Understanding Grief: Theoretical Perspectives. Pages 30-41 in C. Cann, editor. *The Routledge Handbook of Death and The Afterlife1..* Routledge, New York.
- 19) Drápala D. 2007. „... památku lásky, cti a vážnosti nebo vděčnosti pro zemřelého

- vystaviti ...“. Památková péče na Moravě:23–34.
- 20) Eassie W. 2019. *Cremation of the Dead: Its History and Bearings Upon Public Health*. Good Press. Available from <https://books.google.cz/books?id=VfPFDwAAQBAJ>.
- 21) Evensen K, Nordh H, Skar M. 2017. Everyday use of urban cemeteries: A Norwegian case study. *Landscape and Urban Planning* **159**:76–84.
- 22) Frolík J. 2017. Pohřbívání ve vrcholném středověku a v novověku na Chrudimsku, Pardubicku a Kolínsku. *Archaeologia historica* **42**:187-205.
- 23) Frolíková K, Juračka O, Černá B, Dubovský L, Nahodilová Š. 2017. Application of the current knowledge from research and development of the burial methods and their impact on designing or transforming contemporary cemeteries in the Czech Republic. *Civil Engineering Series* **17**:1–12. Available from <https://dspace.vsb.cz/bitstream/handle/10084/126405/tvsb-2017-0021.pdf?sequence=1>.
- 24) Gámez J, Lin Z. 2018. *Vertical Urbanism: Designing Compact Cities in China*. Routledge, New York.
- 25) Goreham G. (n.d.). *Encyclopedia of rural America*. ABC-CLIO, Santa Barbara.
- 26) Harenberg B. 1994. *Kronika lidstva*. Fortuna Print, Praha.
- 27) Hariyono W. 2015. Vertical Cemetery. *Procedia Engineering*:201-214.
- 28) Hendrych J. 2018. Lineární vegetační struktury v proměnách krajiny. Jan Hendrych. Available from https://www.researchgate.net/publication/323145019_Linearni_vegetacni_struktury_v_promenach_krajiny.
- 29) Herucová M. 2007. Kréda neoklasicizmu: náhrobky okolo roku 1800 v slovenskom kontexte. *Památková péče na Moravě* **13**:7–33.
- 30) Hume J. 2007. Modular columbarium system. United States Patent and Trademark Office, USA. US 7,739,776 B2
- 31) Imbert D. 2009. *Between Garden and City: Jean Canneel-Claes and Landscape Modernism*. University of Pittsburgh Press, Pittsburgh.
- 32) Institut plánování a rozvoje Prahy. 2014. Praha bude mít příručku, jak oživit prázdné hřbitovy. Institut plánování a rozvoje hlavního města Prahy, Praha. Available from <https://www.iprpraha.cz/clanek/1279/praha-bude-mit-prirucku-jak-ozivit-prazdne-hrbitovy> (accessed 2020-05-04).
- 33) Jandourek J. 2010. *Vzestup a pád moderního ateismu*. Grada Publishing, Havlíčkův Brod.
- 34) Jeffreys J. 2011. *Helping Grieving People – When Tears Are Not Enough: A Handbook for Care*. Routledge, New York.
- 35) Jöckle C. 2000. *Memento mori: historie pohřbívání a uctívání mrtvých*. Euromedia Group, Praha.
- 36) Kleisner T. 2018. Barokní plán hřbitova ve Střílkách. *Zprávy památkové péče* **78**:269–270.
- 37) Koch W. 2012. *Evropská architektura: encyklopedie evropské architektury od antiky po současnost*. Euromedia Group, Praha.
- 38) Kolomý R. 1969. Z historie starých měř a zavedení metrické soustavy. *Pokroky matematiky, fyziky a astronomie* **14**:177-181. Available at <https://dml.cz/handle/10338.dmlcz/139280> (2020-07-11).

- 39) Kolbuszewski, J. 1995. Cemeteries as a text of culture, In O. Czerner & I. Juskiwicz, Editors. Cemetery Art. ICOMOS, Wroclaw.
- 40) Korpiola M, Lahtinen A. 2015. Cultures of Death and Dying in Medieval and Early Modern Europe: An Introduction. COLLEGIUM: Studies across Disciplines in the Humanities and Social Sciences **18**:1-32. Available at <http://hdl.handle.net/10138/154762> (2020-06-16).
- 41) Kovář J, Peřínková M, Špatenková N. 2014. Hřbitov jako veřejný prostor. Gaset ve spolupráci s VŠB-TU Ostrava, Praha.
- 42) Kovařík P. 2001. Klíč k pražským hřbitovům. Nakladatelství Lidové noviny, Praha.
- 43) Kovařík P. 2017. Procházky po pražských hřbitovech. Knižní klub, Praha.
- 44) Kovařík P, Frajerová B. 2013. Klíč k českým hřbitovům. Mladá fronta, Praha.
- 45) Kubíková P, Broncová D. 2005. Lidá a jejich domy. Pages 28–34 Kniha o Zličínu a Sobínu. MILPO MEDIA, Praha.
- 46) Lejsková-Matyášová M. 1966. Portrétní a náhrobní plastiky zemanského rodu Bukůvků na Šumpersku. 58 – 64 in Severní Morava. Okresní vlastivědné muzeum, Šumperk.
- 47) Lenderová M, Jiránek T, Macková M. 2017. Z dějin české každodennosti. Univerzita Karlova, nakladatelství Karolinum, Praha.
- 48) Mabry R. 2017. The Tender Scar: Life After the Death of a Spouse. Kregel Publications, Grand Rapids.
- 49) Mark J. 2009. Burial. Page in Ancient History Encyclopedia. Ancient History Encyclopedia, Québec. Available from <https://www.ancient.eu/burial/> (accessed 2020-06-15).
- 50) Mareček J. 1992. Zahrada. Noris, Praha.
- 51) Mareček J. 2005. Krajinářská architektura venkovských sídel. Česká zemědělská univerzita, V Praze.
- 52) Matějková K. 2015. Soutěž funérální design zná své vítěze!. CZECHDESIGN, Praha. Available from <https://www.czechdesign.cz/temata-a-rubriky/soutez-funeralni-design-zna-sve-viteze> (accessed 2020-05-04).
- 53) Málek Z, Horáček P, Kiesenbauer Z. 2012. Stromy pro sídla a krajinu. Petr Baštan ve spolupráci s firmou Arboeko, Olomouc.
- 54) Morelli F, Mikula P, Benedetti Y, Bussièrè R, Tryjanowski P. 2018. Cemeteries support avian diversity likewise urban parks in European cities: Assessing taxonomic, evolutionary and functional diversity. Urban Forestry & Urban Greening **36**:90-99. Available from <http://www.sciencedirect.com/science/article/pii/S1618866718303145> (accessed 2020-02-25).
- 55) Mostafavi M. 2010. Why ecological urbanism? Why now. Harvard Design Magazine **32**:12-53.
- 56) Národní památkový ústav. 2015: Jemnice - Podolí, hřbitov u kostela sv. Jakuba, náhrobky v ohradní zdi. Národní památkový ústav, Praha. Available from <https://pamatkovykatalog.cz/soubor-nahrobku-11128695> (accessed 2020-06-02).
- 57) Národní památkový ústav. 2015. Lesní hřbitov: Písek. Page in Lesní hřbitov: Písek. Národní památkový ústav, Praha. Available from <https://www.pamatkovykatalog.cz/lesni-hrbitov-18681472> (accessed 2020-06-19).

- 58) Nekula M. 2017. Smrt a zmrtvýchvstání národa. Univerzita Karlova v Praze, nakladatelství Karolinum, Praha.
- 59) Nešpor Z. 2010. Příliš slábi ve víře. Kalich, Praha.
- 60) Nešporová O. 2011. Obřady loučení se zemřelými: Sekulární, náboženské nebo raději žádné pohřby?. *Sociální studia* **8**:57-83. Available from https://journals.muni.cz/socialni_studia/article/view/5892/4999 (accessed 2020-04-17).
- 61) Novák Z. 2001. Dřeviny na veřejných městských prostranstvích: použití dřevin v ulicích a na náměstích památkově chráněných měst. Jalna, Praha.
- 62) Opatrný A. 2011. Religionistika a obecně katolický pohřeb. 235-248 in *Pohřbívání a hřbitovy*. Wolters Kluwer Česká republika, Praha.
- 63) Pačlová M. 2011. Úprava hřbitovů a hrobů. Pages 128–140 in *Pohřbívání a hřbitovy*. Wolters Kluwer Česká republika, Praha.
- 64) Pejčoch O. 1995. Urnový hrob. Úřad průmyslového vlastnictví ČR, Česká republika, CZ 3763 U
- 65) Plochy a úprava území: 823-1 ; Rekultivace : 823-2. 2017. Plochy a úprava území: 823-1 ; Rekultivace : 823-2, 2017. ÚRS Praha, Praha.
- 66) Pregill P, Volkman N. 1999. Landscapes in history: design and planning in the eastern and western traditions. John Wiley, New York.
- 67) Ministerstvo pro místní rozvoj ČR. 2009. První digitální kartotéka a přehled pohřebišť v ČR. Ministerstvo pro místní rozvoj ČR, Praha. Available from <https://www.mmr.cz/cs/pro-media/tiskove-zpravy/2007/prvni-digitalni-kartoteka-a-prehled-pohrebist-v-cr?feed=Tiskove-zpravy> (accessed 2020-02-25).
- 68) Rozmanová N, Gajdík Z. 2015. Principy a zásady urbanistické kompozice v příkladech1. Ministerstvo pro místní rozvoj ČR, Praha. Available from https://www.mmr.cz/getmedia/82ed4e8c-759a-4490-a59f-23d47a3791a4/2016_III_31_Principy-a-zasady-urbanisticke-kompozice-v-prikladech.pdf.
- 69) Rugg J. 2000. Defining the place of burial: What makes a cemetery a cemetery? *Mortality* **5**:259–275. Routledge. Available from <https://doi.org/10.1080/713686011>.
- 70) Sejková A, Štorkánová MK, Teichmanová JS, Štěpánek J. 2015. Atlas funeral : hřbitov Malvazinky. Art & Craft Mozaika, Únětice.
- 71) Schmitz S. 1995. Un cimetière, une communauté, un espace : l'exemple liégeois. *Géographie et Cultures*:93-104.
- 72) Sloane D. 2018. Is the Cemetery Dead?. University of Chicago Press, Chicago. Available from ProQuest Ebook Central (accessed 2020-02-24).
- 73) Statutární město Zlín. 2020. Lesní hřbitov: Zlín. Page in *Oficiální stránky statutárního města Zlína* edition.. Statutární město Zlín, Zlín. Available from <https://www.zlin.eu/lesni-hrbitov-1931-cl-345.html> (accessed 2020-06-19).
- 74) Swensen G. 2018. Between romantic historic landscapes, rational management models and obliterations – urban cemeteries as green memory sites. *Urban Forestry & Urban Greening* **33**:58–65. Available from <https://doi.org/10.1016/j.ufug.2018.04.013>.
- 75) Šmolíková M. 2005. Hlubiny pravěku. Pages 12–15 *Kniha o Zličínu a Sobínu*1. MILPO MEDIA, Praha.

- 76) Šrytr P. 2012. Městské inženýrství. VŠB - Technická univerzita Ostrava, Ostrava.
- 77) Štefan I. 2008. Vybrané problémy raně středověkých pohřebišť [Disertace]. Univerzita Karlova v Praze, Praha.
- 78) Stejskal D, Šejvl J. 2011. Pohřbívání a hřbitovy. Wolters Kluwer Česká republika, Praha.
- 79) Than K. 2013. Neanderthal Burials Confirmed as Ancient Ritual. National Geographic, Washington. Available from <https://www.nationalgeographic.com/news/2013/12/131216-la-chapelle-neanderthal-burials-graves/> (accessed 2020-05-14).
- 80) Toohey P. 2010. Death and Burial in the Ancient World. Pages 363-367 in M. Gagarin, editor. The Oxford Encyclopedia of Ancient Greece and Rome. Oxford University Press, New York. Available from <https://www.oxfordreference.com/view/10.1093/acref/9780195170726.001.0001/acref-9780195170726-e-347> (accessed 2020-03-15).
- 81) Unger J. 2004. Pohřbívání v šestnáctém století. Pages 41-47 in Sborník prací filozofické fakulty brněnské univerzity. Masarykova univerzita, Brno.
- 82) Unimart spol. s r. o. 1996. Modulární skladebná sestava kolumbária. Úřad průmyslového vlastnictví ČR, Česká republika, CZ 5125 U1
- 83) University of Bath. 2016. Researchers reimagine the future cemetery at Arnos Vale. University of Bath, Bath. Available from <https://www.bath.ac.uk/announcements/researchers-reimagine-the-future-cemetery-at-arnos-vale/> (accessed 2020-05-03).
- 84) Walter T. 2005. Three ways to arrange a funeral: Mortuary variation in the modern West. *Mortality* **10**:173-192. Available from Researchgate (accessed 2020-03-17).
- 85) Wirth Z. 1923. Pražské hřbitovy. Topič, Praha.
- 86) Woodthorpe K. 2010. Private Grief in Public Spaces: Interpreting Memorialisation in the Contemporary Cemetery. Pages 117-132 in J. Hockey and C. Komaromy, editors. The Matter of Death. Palgrave Macmillan, 2010.
- 87) Young C, Light D. 2016. Interrogating spaces of and for the dead as 'alternative space': cemeteries, corpses and sites of Dark Tourism. *International Review of Social Research* **6**:61-72.

9 Samostatné přílohy

Fotodokumentace prostoru stávajícího hřbitova



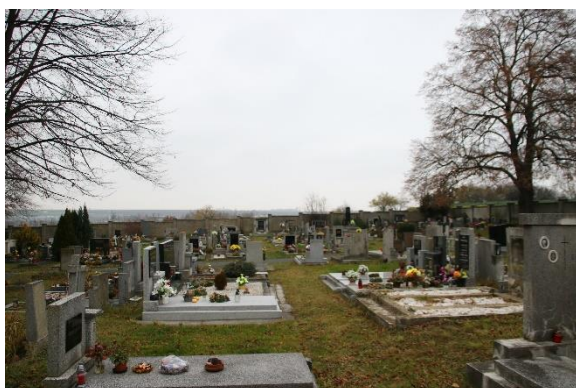
Obrázek 1: Lípy u vstupu na hřbitov, léto 2019



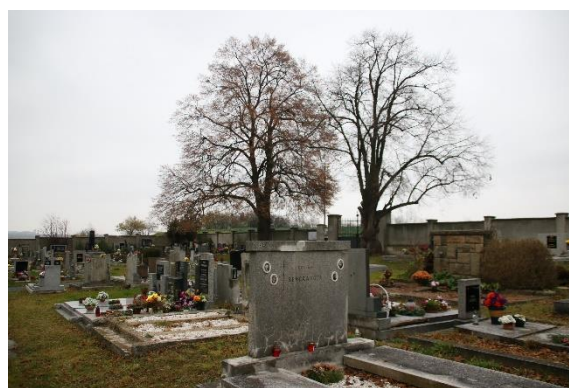
Obrázek 2: Pohled na hrobová místa, léto 2019



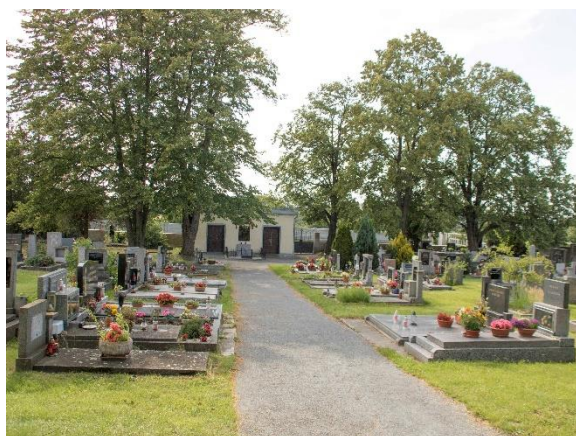
Obrázek 3: Lípy u vstupu na hřbitov, zima 2019



Obrázek 4: Hrobová místa, zima 2019



Obrázek 5: Hrobová místa, zima 2019



Obrázek 6: Pohled k márnici, léto 2019



Obrázek 7: Pohled k márnici, zima 2019

Fotodokumentace okolí



Obrázek 8: Parkoviště



Obrázek 9: Rybník Dolejšák



Obrázek 10: Volné prostranství mezi železnicí a hřbitovní zdí



Obrázek 11: Cesta ke hřbitovu, zima 2019



Obrázek 12: Cesta ke hřbitovu, léto 2019

Fotodokumentace prostoru



Obrázek 13: Řešený prostor léto 2020



Obrázek 14: Řešený prostor, léto 2020

Použitý sortiment – fotografie dalšího použitého sortimentu



Obrázek 15: *Sambucus nigra*, autor Willow, dostupné z https://commons.wikimedia.org/wiki/File:Sambucus_nigra_004.jpg



Obrázek 16: *Bouteloua gracilis*, foto: Agnieszka Kwiecień, dostupné z https://commons.wikimedia.org/wiki/File:Bouteloua_gracilis_Butelua_2007-08-11_02.jpg



Obrázek 17: *Vinca minor*, foto: George Chernilevsky, dostupné z https://commons.wikimedia.org/wiki/File:Vinca_minor_2016_G1.jpg



Obrázek 18: *Thymus vulgaris*, foto: David Stang, dostupné z https://commons.wikimedia.org/wiki/File:Thymus_vulgaris_3zz.jpg



Obrázek 19: *Pennisetum alopecuroides*, foto: André Karwath, dostupné z [https://cs.wikipedia.org/wiki/Soubor:Pennisetum_alopecuroides_2_\(a](https://cs.wikipedia.org/wiki/Soubor:Pennisetum_alopecuroides_2_(a)