

Univerzita Palackého v Olomouci

Cyrlometodějská teologická fakulta

Katedra křesťanské sociální práce

Charitativní a sociální práce

Ing. Jana Pavelová

Zdroje financování vybrané neziskové organizace

Bakalářská práce

vedoucí práce: Ing. Ester Danihelková

2021

Prohlášení

Prohlašuji, že jsem práci vypracovala samostatně a že jsem všechny použité informační zdroje uvedla v seznamu literatury.

Poděkování

Tímto děkuji mé vedoucí práce paní Ing. Ester Danihelkové za odborné vedení, připomínky a cenné rady, které mi během zpracování bakalářské práce poskytla.

Obsah

Úvod.....	1
1. Neziskový sektor.....	3
1.1 Národní hospodářství	3
1.2 Neziskový sektor a organizace v něm působící.....	5
1.2.1 Charakteristika organizací neziskového veřejného sektoru.....	6
1.2.2 Charakteristika organizací neziskového soukromého sektoru.....	7
1.2.3 Funkce.....	8
1.2.4 Činnosti neziskových organizací	9
1.2.5 Členění neziskových organizací	10
2. Financování neziskových organizací.....	10
2.1 Principy financování neziskových organizací.....	11
2.1.1 Vícezdrojovost	11
2.1.2 Samofinancování	12
2.1.3 Fundraising	12
2.1.4 Neziskovost.....	12
2.1.5 Daňové úlevy	13
2.2 Zdroje financování neziskových organizací.....	13
2.2.1 Vlastní zdroje	14
2.2.2 Cizí zdroje.....	15
2.2.3 Potenciální zdroje	15
3. Zhodnocení vývoje zdrojů financování neziskové organizace SOS dětské vesničky.....	22
3.1 Cíl práce a metodika	22
3.2 Představení organizace	23
3.3 Hospodaření organizace	25
3.4 Analýza zdrojů	28
3.4.1 Vlastní zdroje	29
3.4.2 Cizí zdroje.....	31
3.4.3 Potenciální zdroje	31
3.5 Zhodnocení vývoje zdrojů financování v letech 2015 – 2019	40
3.6 Doporučení	43
3.6.1 Neúčelové zdroje	43

3.6.2	Větší diferenciacie firemních dárců	44
3.6.3	Navýšení zdrojů ze strukturálních fondů	45
ZÁVĚR		52
SEZNAM ZDROJŮ		54
SEZNAM TABULEK.....		58
SEZNAM OBRÁZKŮ		59
SEZNAM GRAFŮ.....		60

Úvod

Neziskový sektor, jenž je součástí národního hospodářství, si za dobu své existence v České republice vybudoval nezastupitelnou pozici. Jeho význam roste na místní, národní, mezinárodní i celosvětové úrovni. A právě neziskové organizace, ať už státní či nestátní, které spolu s domácnostmi tento sektor tvoří, mají ve společnosti nenahraditelnou roli, neboť plní mnoho funkcí na sociální, ekonomické i občanské bázi. Poskytují občanům služby, které ziskový sektor, není schopen nebo není v jeho zájmu je zajistit. Tyto neziskové organizace fungují na principu neziskovosti a jejich hlavním cílem tak není dosahování zisku, ale naplňování poslání. Proto tedy, aby každá nezisková organizace mohla dlouhodobě správně fungovat a své poslání naplňovat, musí si pro svůj chod zajistit finanční prostředky ve vhodné a dostatečné struktuře. Oblast financování neziskových organizací je široká, a tak orientace v ní není snadná. Proto se ve své práci snažím o zpřehlednění a zestručnění velkého množství informací z oblasti této problematiky.

Cílem bakalářské práce je na základě analyzovaných dat zhodnotit vývoj zdrojů financování nestátní neziskové organizace SOS dětské vesničky v letech 2015 – 2019. Následně z této analýzy vyvodit závěry a navrhnout vhodná doporučení pro další období.

Bakalářská práce je členěna do dvou hlavních částí, konceptuální a výzkumné, jež společně utváří ucelený přehled vybrané problematiky. Konceptuální část vychází z rešerše odborné literatury. Nejprve vymezuje neziskové organizace v rámci národního hospodářství. Věnuje se definici neziskového sektoru, neziskových organizací a jejich charakteristice. Ústředním tématem vzhledem k cíli práce je financování neziskových organizací se zaměřením na principy tohoto financování a konkrétní možné zdroje financování.

Výzkumná část nejprve seznamuje s cílem práce a metodologií, jež je při vypracování práce využita. Hlavní metoda využitá při zkoumání dané problematiky je obsahová analýza dokumentů. K provedení této analýzy jsou využity informace z výročních zpráv a interních materiálů neziskové organizace SOS dětské vesničky za sledované období let 2015 – 2019. Výzkumná část vychází z teoretických poznatků získaných z rešerše literatury, které jsou aplikovány na podmínky vybrané neziskové organizace. Na základě syntézy jsou v závěru práce identifikovány rezervy v oblasti

financování a pro organizaci navržena doporučení, která by mohla vést ke zlepšení stávající situace a dalšímu možnému rozvoji.

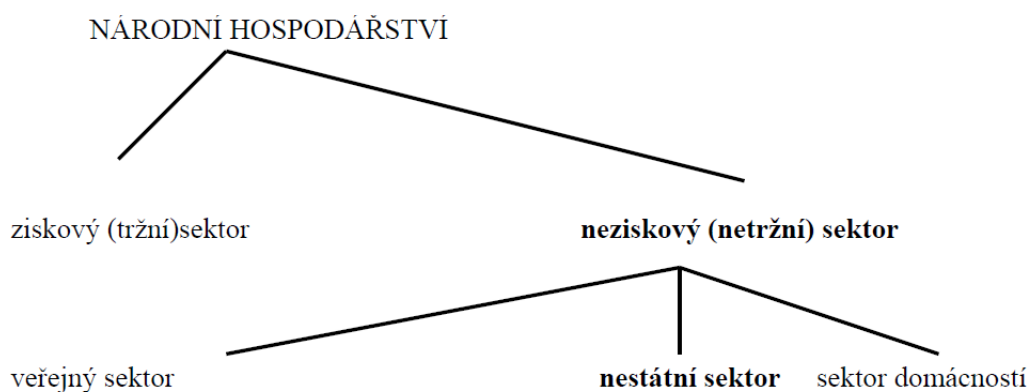
1. Neziskový sektor

První část bakalářské práce je zaměřena na představení a vymezení pojmů, které s tématem souvisí. Důležitou oblastí této práce je vymezení neziskového sektoru a neziskové organizace. Nejprve bude pozornost zaměřena na neziskový sektor jako specifickou část národního hospodářství. Dalším bodem je bližší definování konkrétně neziskového sektoru a organizací v něm působících.

1.1 Národní hospodářství

Pro snadnější pochopení fungování neziskových organizací je důležité znát prostor, který je jim určen v rámci národního hospodářství. Jde o vymezení hranic jejich fungování, ve kterých rozvíjí svou činnost a plní svá poslání ve vztahu k občanské společnosti (Rektořík a kol., 2010, s. 13). V odborné literatuře je možné se setkat s členěním národního hospodářství dle různých kritérií. Těmito kritérii mohou být kritérium prostoru, kritérium vlastnictví, kritérium sektorů, kritérium odvětví a kritérium způsobu financování (Hamerníková, 2000, s. 35). Pro účely této bakalářské práce bylo nejvhodnější zvolit členění národního hospodářství z hlediska principu financování, jež znázorňuje obrázek č. 1.

Obrázek 1: Členění národního hospodářství dle principu financování



Zdroj: Rektořík a kol., 2010, s. 16

„**Ziskový sektor** je ta část národního hospodářství, která je financována z prostředků získaných subjekty ziskového sektoru z prodeje statků, které buď produkuje, nebo distribuují, a to za tržní cenu, která se na trhu vytváří na základě vztahu nabídky a poptávky.“ (Rektořík a kol, 2010, s. 14). Z definice tedy vyplývá, že ziskový sektor je oblastí podnikání a cílem této činnosti je zisk.

Neziskový sektor je část národního hospodářství, ve které subjekty fungují, produkuje statky, získávají prostředky pro svou činnost cestou tak zvaných přerozdělovacích procesů. Cílovou funkcí neziskového sektoru není dosažení finančního zisku, ale dosažení přiměřeného užítku, který má většinou podobu veřejné služby (Rektořík a kol., 2010, s. 14).

Neziskový sektor se dále člení na neziskový sektor veřejný, neziskový sektor soukromý a neziskový sektor domácností.

Neziskový sektor veřejný je „*financován z veřejných financí, je řízen a spravován veřejnou správou, rozhoduje se v něm veřejnou volbou a podléhá veřejné kontrole. Cílová funkce je dosahována tzv. poskytováním veřejné služby*“. (Rektořík a kol, 2010, s. 14).

Neziskový sektor soukromý, též označován jako třetí sektor, je financován ze soukromých financí právnických a fyzických osob, které se rozhodly vložit své finance do konkrétní produkce a distribuce statků bez očekávání, že jim tento vklad přinese zisk, i když příspěvek z veřejných zdrojů není vyloučen.

Sektor domácností je tvořen mimo legislativní rámec a jeho seskupení má neformální povahu (rodiny, domácnosti, sousedské a občanské komunity). Plní významnou roli svým začleněním do koloběhu finančních toků a vstupem na trhu statků (vytváří poptávku po zboží a službách) a výrobních faktorů (vytváří nabídku výrobních faktorů v podobě práce). (Rektořík a kol., 2010, s. 13).

Tyto sektory samozřejmě neexistují v národním hospodářství odděleně, naopak navzájem se doplňují a prolínají.

V podstatě ke stejnému, jen názornějšímu a detailnějšímu, rozdělení národního hospodářství dospěl také švédský ekonom Viktor A. Pestoff. Pro přehledné znázornění rozdělení národního hospodářství na výše uvedené čtyři sektory používá plochu trojúhelníku. Subjekty národního hospodářství jsou svým profilem děleny do čtyř sektorů

dle kritéria financování do ziskového nebo neziskového sektoru, dle kritéria formality do formálního či neformálního sektoru a dále pak dle hlediska vlastnictví do veřejného či soukromého sektoru (Novotný a kol., 2004). Na níže zobrazeném obrázku v centru trojúhelníku dochází k vymezení určitého prostoru, v němž se nachází nestátní neziskový sektor. Členění národního hospodářství dle Pestoffa zachycuje obrázek č. 2.

Obrázek 2: Národní hospodářství dle Pestoffa



Zdroj: Rektořík a kol., 2010, s. 16

Vedle vymezených sektorů jsou zobrazeny také oblasti (zóny), kde dochází ke vzájemnému překrývání činností a poslání jednotlivých organizací. Z tohoto pohledu jsou organizace členěny na hraniční a smíšené. V těchto oblastech se vyskytují organizace, které mají znaky společné pro dva či více sektorů (Rektořík a kol., 2010, s. 17).

1.2 Neziskový sektor a organizace v něm působící

Neziskový sektor, jenž byl vymezen výše, je tvořen neziskovými organizacemi (dále také NO). Organizace tohoto sektoru mají nezastupitelnou roli ve společnosti. Neziskové organizace působí právě v takových oblastech, ve kterých organizace ziskového sektoru působit nemohou nebo nechtějí. První z možností je, že jim to stát nedovoluje, jelikož chce na dané služby dohlížet a druhou, že v těchto oblastech subjekty ziskového sektoru působit nechtějí, jelikož by jim to nepřineslo primárně zisk. Jedná se o odvětví rozvíjející společnost, kterými jsou vzdělávání a školství, sociální služby,

zdravotní péče, věda a výzkum, obrana či justice. Zapojují se také do podpory určitých zájmových skupin nebo přispívají k rozvoji politického života. Dají se tedy považovat za indikátor společenského rozvoje (Krechovská a kol., 2018, s. 14). Dle Růžičkové (2011, s. 9) „jsou to organizace, o jejichž činnost je jiný zájem, ať už státu, společnosti nebo určité skupiny lidí. Jsou založeny za účelem provozování činnosti ve prospěch toho, kdo měl zájem na jejich zřízení. Je zde kladen větší důraz na důležitost výsledků hlavního poslání, přičemž výše příjmů z něj stojí obvykle až na druhém místě“.

1.2.1 Charakteristika organizací neziskového veřejného sektoru

Jako základní charakteristiky, jež nám můžou pomoci vymezit neziskové organizace spadající do veřejného sektoru (státní, vládní, veřejnoprávní organizace), můžeme vymezit:

- veřejnou prospěšnost - snaha o uspokojování potřeb občanů, respektive společnosti jako celku.
- veřejné vlastnictví - primárními zdroji financování jsou veřejné rozpočty, majetek organizace ale může zůstat.
- závislost na státu - organizace jsou spravovány a také řízeny státem nebo územně samosprávným celkem.
- nezávislost - společnosti si za primární cíl, ani za kritérium úspěšnosti nestanovují dosažení zisku. (Rektořík a kol., 2010, s. 41).

Mezi neziskové organizace veřejnoprávní v České republice můžeme řadit:

- organizační složky státu - např. Akademie věd ČR, Grantová agentura České republiky, Nejvyšší kontrolní úřad, Ústavní soud ČR,
- organizační složky územních samosprávných celků,
- příspěvkové organizace státu,
- příspěvkové organizace územních samosprávných celků,
- obce a kraje,
- úřad pro zastupování státu ve věcech majetkových,
- ostatní neziskové veřejnoprávní organizace - např. Česká televize, státní podniky, vysoké školy, Všeobecná zdravotní pojišťovna České republiky a státní fondy apod. (Rektořík a kol, 2010, s. 44 – 47).

1.2.2 Charakteristika organizací neziskového soukromého sektoru

Charakteristika nestátních neziskových organizací (dále také NNO) se může v každém státě lišit z důvodu odlišné historie, tradic a kultury. Nicméně je zde jedna z nejkompexnějších a mezinárodně uznávaných definic NNO podle amerického sociologa Lestera M. Salamona a Helmuta Anheira, která definuje NNO jako „*soubor všech neziskových organizací v zemi, které vyhovují tzv. strukturálně-operacionální definici*“ (Boukal, Vávrová, 2017, s. 9), přičemž organizace podle této definice musí splňovat tyto kritéria:

- organizovaná – musí vykazovat určitý stupeň institucionalizace své struktury. Nesmí to být jen náhodná, dočasná, účelová sdružení,
- soukromá – institucionálně oddělená od vlády. To znamená na státu ve svém rozhodování a cílech nezávislá,
- nepřerodělující zisk – nesmí přerodělovat zisk mezi své vlastníky, zakladatele, členy představenstva. Právě tato podmínka ji odlišuje od ziskového sektoru. Zisku však dosahovat může, ovšem musí jej reinvestovat do svého poslání,
- samosprávná – měla by být schopna řídit sama své aktivity. Neměla by být ovlivňována zvenčí, nekontroluje je ani stát, ani jiné instituce,
- dobrovolná – zahrnutí určitého stupně dobrovolnosti, třebaže i v managementu, nebo na čestných pozicích. Tímto se nemyslí, že by měli být všichni zaměstnanci dobrovolníky (Salamon, 1997, s. 34).

Počet organizací tohoto sektoru se v průběhu posledních deseti let zvýšil z počtu 98 641 v roce 2009 až na počet 135 394 v roce 2019. Vývoj počtu jednotlivých forem nestátních neziskových organizací zachycuje tabulka č. 1 (Neziskovky [online]).

Tabulka 1: Vývoj počtu jednotlivých forem neziskových organizací v letech 2009 - 2019

Právní forma/rok	2009	2010	2011	2012	2013	2014	2015	2016	2017	2018	2019
Nadace	413	434	435	444	511	490	515	530	533	523	522
Nadační fondy	1061	1129	1195	1245	1343	1331	1556	1672	1798	1859	1952
Obecně prospěšné společnosti	1612	1785	1968	2150	2412	2867	2830	2776	2721	2647	2591
Zapsané ústavy	X	X	X	X	X	142	398	685	892	1042	1179
Evidované církevní právnické osoby	4216	4251	4277	4286	4119	4117	4127	4145	4150	4142	4132
Občanská sdružení	62187	66527	70540	73460	81756	X	X	X	X	X	X
Organizační jednotky sdružení	29152	29609	30188	30941	31234	X	X	X	X	X	X
Spolky	X	X	X	X	X	82778	85492	88895	92180	97174	99296
Pobočné spolky	X	X	X	X	X	24761	25102	25239	25102	25475	25319
Organizací celkem	98641	103735	108603	112526	121375	116486	120020	123942	127376	132862	134991

Zdroj: Neziskovky [online], upraveno autorkou

1.2.3 Funkce

Neziskový sektor a organizace do něj spadající zastávají několik funkcí:

- funkce ekonomická – neziskové organizace vystupují jako producent a spotřebitel statků, poskytovatel služeb a zaměstnavatel,
- funkce sociální, která se dělí na funkce:
 - servisní – provádějí výkon a poskytování specifických statků a služeb,
 - participační – sdružují se a zapojují se do života společnosti,
- funkce politická, která se dělí na funkce:
 - ochránářská – chrání jednotlivce i skupiny lidí před porušováním lidských práv,
 - demokratizační – pomáhá rozvíjet demokracii tím, že lidem umožňuje ovlivnit veřejnou politiku,
- funkce informační – (osvětová),

- funkce kontrolní – neziskové organizace kontrolují dodržování demokratických procesů ve společnosti ze strany občanů (Stejskal a kol., 2012, s. 22-23).

Krechovská a kol. (2018, s. 18) uvádí další funkce neziskových organizací, jako jsou:

- funkce servisní – tam, kde trh selhává, produkují služby a statky neziskové organizace,
- funkce expresivní – umožňují prezentování kulturních, duchovních, profesních a politických hodnot, zájmů a názorů,
- filantropie – dochází ke vzniku a rozvoji institucí zahrnujících nemocnice, univerzity, muzea apod,
- charita – díky neziskovým organizacím dochází k přesunu finančních prostředků k potřebným,
- funkce zlepšovací a advokační – dochází k hájení a prosazování zájmů specifických skupin lidí,
- funkce inovační – dochází ke změně v produkci, neziskové organizace se začaly prosazovat v oblastech, kde dříve nevystupovaly,
- budování komunity – díky neziskovým organizacím dochází k navazování více kontaktů a vztahů a k sjednocení společnosti,
- sociální podnikání – umožňují vytvářet sociální hodnoty v občanské společnosti.

1.2.4 Činnosti neziskových organizací

Neziskové organizace se mohou zabývat při své existenci několika druhy činností:

Hlavní činnost – jedná se o činnost, pro kterou daná organizace byla zřízena. Je definována zřizovací listinou nebo statutem.

Obecně prospěšná služba – je činnost organizace, která může být poskytována jak bezúplatně, tak i částečně za úplatu (u obecně prospěšných organizací).¹

Doplňková činnost – organizace může dosahovat vlastního příjmu z majetku, a to především díky doplňkové činnosti, kterou za tímto účelem vykonává. Tento příjem je

¹ Nový občanský zákoník 89/2012 Sb. od 1. 1. 2014 zrušil možnost vzniku obecně prospěšné společnosti. Obecně prospěšné společnosti vzniklé před tímto datem se mohou změnit na nadaci, nadační fond či ústav.

pak určen i pro výkon hlavních činností organizace, díky tomu pak může lépe využívat majetek, a docílit tak dalších příjmů. „*Doplňková činnost nesmí omezovat hlavní činnost, ohrožovat její kvalitu, rozsah a dostupnost, může být financována jen z vlastních příjmů dosažených jejím výkonem*“.

Hospodářská činnost – tato činnost splňuje všechny znaky podnikání, ale není poskytována podnikatelem. Tuto činnost je potřeba provozovat v souladu se živnostenským zákonem nebo jiným nutným povolením podle zvláštních předpisů. (Růžičková, 2011).

1.2.5 Členění neziskových organizací

Je spousta možností, jak lze neziskové organizace rozčlenit. Při tomto členění je možno se řídit řadou kritérií např. jak uvádí Rektořík a kol. (2010, s. 40-41):

- a) kritéria zakladatele,
- b) kritéria globálního charakteru poslání,
- c) kritéria právně organizační normy,
- d) kritéria způsobu financování,
- e) podle charakteristiky realizovaných činností.

2. Financování neziskových organizací

Každá nezisková organizace, aby mohla dlouhodobě dobře fungovat a plnit své poslání, musí disponovat vhodnou a dostatečnou strukturou zdrojů financování. Tyto zdroje mohou být jak finanční, tak nefinanční povahy a nabízí se několik možností, odkud tyto zdroje mohou organizace získat. Forma financování je dle Stejskala a kol. (2012, s. 94) velmi jedinečná, neboť spojuje ekonomické, finanční, sociální, společenské a marketingové prvky.

Odborná literatura rozeznává tyto základní způsoby financování:

- účelové financování,
- globální financování,
- výkonové financování,
- kombinované financování.

Účelové financování obsahuje finanční prostředky, které lze využít pouze účelově, nezisková organizace nesmí tyto prostředky využít jinak, než jak bylo navrženo v projektu. Organizace by měla prostředky využít v plné výši, neboť nevyužité prostředky musí být poskytovateli navráceny. „*Globální způsob financování je založen na poskytnutí dopředu stanoveného množství peněžních prostředků, které jsou vázány na souhrnné zajištění nebo zabezpečení služeb neziskovou organizací*“. Opakem účelového financování je financování výkonové, finanční prostředky jsou poskytnuty až po realizaci aktivit, na které byly předurčeny. Tento způsob se snaží eliminovat nedostatky právě účelového financování. V praxi se jednotlivé způsoby financování často nevyskytují v „čisté podobě“ a různě se kombinují, jde tedy o kombinované financování. Peněžní toky v neziskové organizaci musí být naprosto průhledné a transparentní. Cílem je udržet pozitivní vnímání neziskové organizace a získání důvěry veřejnosti. Stejskal a kol. (2012 s. 99 - 102).

2.1 Principy financování neziskových organizací

Mezi základní principy financování neziskových organizací patří:

- vícezdrojovost,
- samofinancování,
- fundraising,
- neziskovost,
- daňové úlevy.

2.1.1 Vícezdrojovost

Vícezdvořovost financování spočívá v diverzifikaci finančních zdrojů. Jedná se o jeden ze základních předpokladů pro stabilitu organizace. Organizace by tedy měla zajišťovat finance z více zdrojů a nespoléhat pouze na jeden (Šedivý, Medlíková, 2011 s. 137).

Stejskal a kol. (2012, s. 95) dodávají, že většina donátorů dokonce podmiňuje svoji finanční podporu podmínkou, aby si organizace zajistila zdroje financování i z dalších zdrojů.

Zdroje financování se dají dělit dle několika kritérií (Pelikánová, 2018, s. 38):

- dle charakteru zdroje – dělí zdroje na finanční, kam patří peněžní prostředky, a nefinanční, kam se řadí dary, informace, dobrovolnictví,

- dle geografického původu – rozděluje zdroje na domácí neboli lokální a zdroje zahraniční,
- dle prostředků organizace – dělí se na interní zdroje, tedy zdroje uvnitř organizace, které subjekt získává vlastní činností, a externí, kam se řadí veřejné, individuální a soukromé zdroje,
- dle způsobu nabytí – určuje zdroje přímé, kterými jsou dary, a nepřímé zdroje, kam se řadí např. daňové úlevy,
- dle typu vlastnictví – rozlišuje veřejné zdroje pocházející od státní správy, samosprávy nebo mezinárodních institucí a soukromé zdroje, které jsou od individuálních dárců, podnikatelů nebo nadací.

2.1.2 Samofinancování

Nezisková organizace se může prostřednictvím vlastních činností samofinancovat. Jde o situaci, kdy vykonává činnosti, kterými je schopna generovat zisk. Může jít jak o zisk z hlavní činnosti, tak z činnosti vedlejší. Financování z vlastních zdrojů je jedním z předpokladů trvale udržitelného rozvoje organizace, není však předpokladem jediným. Více o samofinancování v kapitole 2.2.1 Vlastní zdroje financování.

2.1.3 Fundraising

V souvislosti s financováním neziskových organizací bývá často používán pojem fundraising, jež označuje „*systematické získávání finančních i nefinančních zdrojů, které nezisková organizace potřebuje k realizaci svého poslání*“ (Boukal a kol., 2013, s. 34). Výsledkem úspěšného fundraisingu je získání finančních prostředků, hmotných či nehmotných zdrojů nebo pomoci věcného charakteru, jakou jsou dobrovolnické práce, věcné dary.

2.1.4 Neziskovost

V neziskovém sektoru vytvořený zisk není možné použít na rozdělení mezi vlastníky organizace nebo její členy. Zisk, který organizace získá, musí být použit na pokrytí nákladů spojených s činností, kterou organizace naplňuje své cíle. A to i za předpokladu, že byl vytvořen v rámci doplňkové činnosti organizace. Pokud chce být organizace vnímání pozitivně a mít důvěru veřejnosti, je nutné, aby její příjmy byly transparentní. Tuto transparentnost si zajišťují především zveřejňováním výročních zpráv či tiskových zpráv (Stejskal a kol., 2012, s. 97-98). Transparentnost by organizace měli

vnímat jako prostředek k získávání či posílení důvěry členů, spolupracovníků a donátorů, a ne jako nástroj jejich kontroly ze strany státu (Pelikánová, 2018, s. 42).

2.1.5 Daňové úlevy

Na daňové úlevy lze nahlížet ze dvou úhlů pohledu. Jelikož daňové úlevy se týkají jak samotných neziskových organizací, tak jejich dárců. V souvislosti s daňovým zvýhodněním pro neziskovou organizaci jde o tzv. daňové zvýhodnění vlastní činnosti. Daňové zvýhodnění dárců se vztahuje na fyzické i právnické osoby.

Neziskové organizace mají možnost dosáhnout daňového zvýhodnění z vlastní činnosti. Může jít například o osvobození určitých příjmů od daně z příjmů právnických osob, osvobození od majetkových daní či osvobozené příjmy z hlediska DPH. Jejich výčet je obsažen v zákoně č. 586/1992 Sb., o daních z příjmů. Další formou daňové úlevy je možnost snížit si daňový základ dle § 20 odst. 7 zákona č. 586/1992 Sb., o daních z příjmů, ve znění pozdějších předpisů.

Donátoři mají možnost uplatnit si výši daru jako nezdanitelnou část základu daně nebo jako odčitatelnou položku. Fyzické osoby si mohou od základu daně odečíst hodnotu darů, pokud úhrnná hodnota darů ve zdaňovacím období přesáhne 2% ze základu daně anebo činí alespoň 1000 Kč. V úhrnu lze odečíst nejvýše 15% základu daně (§ 15 odst. 1 zákona č. 586/1992 Sb., o daních z příjmů). V případě právnických osob jde o odečtení hodnoty darů od základu daně, pokud hodnota daru činí alespoň 2000 Kč. V úhrnu lze odečíst nejvýše 5% z již sníženého základu daně (§ 20 odst. 8 zákona č. 586/1992 Sb., o daních z příjmů). Tento odpočet si nemohou uplatnit poplatníci, kteří nejsou založeni nebo zřízeni za účelem podnikání.

2.2 Zdroje financování neziskových organizací

Zdrojů, které organizace může využít pro financování své činnosti, je poměrně široká škála. Je však nutné rozlišovat, zda se jedná o neziskovou organizaci státní či nestátní. Neboť nestátní neziskové organizace příspěvkového typu jsou zřizovány státem nebo orgány územní samosprávy, a tak každoročně obdrží příspěvek na své fungování z veřejných rozpočtů dle jejich potřeb. Zatímco organizace nestátní musí spoléhat na příjmy z vlastních zdrojů, své vedlejší činnosti nebo v podobě grantů z různých fondů či nadací, ministerstev, nebo dary individuálních či firemních dárců. Příspěvky od státu

nebo územní samosprávy nejsou samozřejmostí a nestátní neziskové organizace o ně musí pravidelně žádat.

Jak uvádí Stejskal a kol. (2012, s. 105), pro neziskový sektor je charakteristické získávání financí ze tří základních zdrojů:

- vlastní zdroje (samofinancování),
- cizí zdroje,
- potenciální zdroje.

2.2.1 Vlastní zdroje

Jak již bylo zmíněno u principu samofinancování, významným zdrojem finančních prostředků je samofinancování organizace, tedy příjmy plynoucí z její vlastní činnosti. Avšak je důležité, aby veškerý zisk, který z činnosti plyne, šel zpátky do realizace poslání organizace. Samofinancování je pro dlouhodobý chod neziskové organizace nezbytností. Boukal (2013, s. 151) definuje samofinancování jako *„příjmy z vlastních aktivit (včetně podnikatelských) neziskové organizace. Jedná se většinou o dlouhodobé zdroje, díky kterým můžou nestátní neziskové organizace doplňovat ostatní zdroje z veřejných rozpočtů či od dárců.“* Za nejčastější činnosti samofinancování lze považovat:

- prodej vlastních výrobků a služeb – může jít například o prodej výrobků z chráněných dílen, propagačních předmětů či služeb z oblasti poradenství aj.,
- příjmy z vybíraných členských příspěvků – členové organizace koncipované na členském základě pravidelně finančně přispívají na chod organizace. Jsou příjmem, k němuž není potřeba vyvinout velké úsilí, často však tvoří větší část rozpočtu,
- příjmy z pronájmu dlouhodobého hmotného majetku,
- příjmy z nehmotného majetku,
- příjmy z úroků z vkladů a finančních aktivit.

Vlastní zdroje jsou pro NO velmi důležité. Výhodou těchto zdrojů je možnost rozhodnout o jejich využití ze strany NO. Z pohledu stability se jedná o stabilní zdroje financování, protože mohou být velmi jednoduše kombinované s ostatními zdroji. Existují dokonce projekty a dotační programy, které již v podmínkách požadují částečnou spoluúčasť ze strany NO. (Stejskal a kol., 2012, s. 149). Také tok financí organizace je ve

fungujícím samofinancování plynulejší, jelikož organizace může plánovat a ovlivňovat tok příjmů lépe než např. termín obdržení dotací. Mezi pozitiva také patří zvýšení sebevědomí zaměstnanců, jelikož dokáží generovat vlastní příjmy, zvýšení pracovní morálky a pozitivní vliv na donátory (Pelikánová, 2018, s. 38–39).

2.2.2 Cizí zdroje

Cizími zdroji se dle Stejskala *a kol.* (2012, s. 107) rozumí prostředky, které si organizace může půjčit na určitou dobu, ale poté je musí vrátit. Nejčastějšími poskytovateli těchto zdrojů jsou banky. Nevýhodou těchto zdrojů jsou úroky, které jsou s půjčkou nebo úvěrem spojeny a které se přičítají k půjčené částce. Je důležité, aby si organizace financování cizími zdroji pořádně promyslela. Pokud se totiž dostane do finančních problémů, mohlo by to v závěru poškodit i její dobré jméno.

2.2.3 Potenciální zdroje

Potencionálními zdroji jsou nenárokové zdroje, které nezisková organizace může získat na základě žádosti nebo realizace projektů od veřejných institucí nebo podnikatelských subjektů, případně jednotlivců. Prostředky ve většině případů musí být využity na určený účel (účelové financování). Pokud podpora od subjektů netvoří celou část nákladů, nezisková organizace se musí spolupodílet na úhradě nákladů. Po ukončení musí být poskytovatel informován pomocí závěrečné zprávy o využití prostředků a vyúčtování (Pelikánová, 2016, s. 45). Mezi potenciální zdroje patří:

- příspěvky ze zdrojů Evropské unie,
- přímé dotace ze státního rozpočtu,
- nepřímé dotace ze státního rozpočtu,
- příspěvky územních samospráv (kraje, obce),
- příspěvky od nadací a nadačních fondů,
- firemní dárcovství,
- individuální dárcovství.

Příspěvky ze zdrojů Evropské unie

Vstup do Evropské unie v roce 2004 s sebou přinesl mimo jiné i možnost čerpání „evropských peněz“. Finanční zdroje Evropské unie jsou zajímavou možností získání zdrojů pro financování českých neziskových organizací. Nabídka poskytnout nemalé finanční částky potřebným žadatelům, vychází z evropské sociální politiky, která existuje

v rovině společně sdílených hodnot, společných idejí a principů, základních programových dokumentů a smluv podepsaných státy Evropské unie.

Jedním z cílů Evropského společenství je snaha o snižování ekonomických a sociálních rozdílů mezi jednotlivými členskými státy, k tomu využívá své finanční nástroje (tzv. fondy). EU rozděluje finanční prostředky prostřednictvím operačních programů. Mezi nejvýznamnější fondy podporující sociální oblast patří Evropský fond regionálního rozvoje (ERDF) a Evropský sociální fond (ESF), a tzv. Fond soudržnosti (FS) (Fondy evropské unie [online]).

Tyto zdroje jsou významné převážně pro státní neziskové organizace, ale určitou část mohou získat i NNO. (Pelikánová, 2018, s. 46).

Vladimír Sodomka (2004, s. 7) uvádí, že poskytování strukturální pomoci prostřednictvím strukturálních fondů Evropské unie je založeno na několika základních principech:

- princip partnerství – zahrnuje úzkou spolupráci mezi Evropskou komisí a odpovídajícími,
- orgány na národní, regionální a místní úrovni,
- princip programování – pomoc se realizuje na základě víceletých a víceoborových programů, pro které se zpracovávají příslušné dokumenty,
- princip monitorování a vyhodnocování – jedná se o průběžné sledování a vyhodnocování využívání prostředků ze zdrojů Evropské unie,
- princip koncentrace – smyslem je soustředit nejvíce prostředku do oblastí s nejvážnějšími problémy a pouze na předem definované cíle,
- princip doplňkovosti – musí se jednat o prostředky poskytované nad rámec objemu národních prostředků,
- princip subsidiarity – znamená realizaci pomoci na co nejvhodnější územní úrovni, přičemž celková odpovědnost zůstává na členském státu,
- princip rovnoprávnosti mezi muži a ženami.

Ovšem i tyto zdroje skrývají řadu negativ. Mezi těmi hlavními můžeme uvést nadměrnou byrokracii, složitost při vyplňování žádostí o poskytnutí dotace, v případě zahraničních zdrojů také nutnost znalosti cizího jazyku, požadavek na částečné spolufinancování (dotace se mnohdy neuděluje ve výši 100 % celkových nákladů

projektu) nebo předpoklad předkládání pravidelných písemných zpráv a vyúčtování projektu. Neméně významným problémem je také až zpětné profinancování po uskutečnění samotného projektu, organizace tak musí často řešit problém s překlenutím období před obdržением potřebných prostředků (Šedivý, Medlíková, 2011, s. 41).

Dotace ze státního rozpočtu

Dotace jsou NNO ze státního rozpočtu poskytovány jednak na základě zákona č. 218/2000 Sb., o rozpočtových pravidlech a o změně některých souvisejících zákonů (rozpočtová pravidla), ve znění pozdějších předpisů, a jednak na základě zákona o státním rozpočtu na příslušný rok. „*Veřejná správa podporuje NNO prostřednictvím dotací ze dvou důvodů: především od NNO nakupuje služby, pomocí kterých realizuje politiku státu v oblastech, ve kterých je zajišťování takových služeb výhodnější a efektivnější, pokud jsou provozovány NNO. Stát také dotováním NNO vyjadřuje svou podporu neziskovému sektoru jako celku.*“ (Státní politika [online]).

Přímé dotace ze státního rozpočtu

Přímé dotace (Pelikánová, 2018, s. 47) jsou dotace, které putují přímo od poskytovatele k příjemci. Mezi těmito dvěma subjekty se tedy nevyskytuje žádná další instituce či orgán. Jsou sem zahrnuty například dotace od ministerstev. V praxi to vypadá tak, že jedenkrát ročně jsou vyhlášena výběrová řízení na konkrétní projekty a služby neziskových organizací, příspěvky a dotace na základě specifických zákonů, usnesení nebo nařízení vlády ČR. Převážně sem spadají veřejné zakázky jako humanitární pomoci, problematika zdravotně postižených apod.

Nepřímé dotace ze státního rozpočtu

V případě nepřímých dotací ze státního rozpočtu Stejskal a kol. uvádí, že (2012, s. 152) „*dle pravidel ministerstev musejí tyto organizace žádat o dotace jednou souhrnnou žádostí*“, přesně tak tomu je právě u středisek, které žádají o dotace ze státního rozpočtu přes své ústředí, které hromadně žádá za všechna svá střediska.

Příspěvky ze státního rozpočtu, ať už jde o dotace přímé či nepřímé, jsou poskytovány v rámci dotační politiky státu a jsou upravovány Zásadami vlády pro poskytování dotací ze státního rozpočtu České republiky nestátním neziskovým organizacím ústředními orgány státní správy. Vláda také každoročně usnesením schvaluje Hlavní oblasti dotační politiky vůči nestátním neziskovým organizacím. Pokud nezisková

organizace vyvíjí aktivitu spadající do některých ze schválených oblastí, může o dotaci z veřejných rozpočtů žádat. Státní dotační politika se vůči nestátním neziskovým organizacím zabývá oblastmi, mezi které patří poskytování sociálních služeb, vzdělávání, rozvoj lidských zdrojů, rozvoj dobrovolnické služby, péče o ohrožené a problémové skupiny obyvatel, pomoc řešení mimořádných a krizových situací a další (Boukal, 2009, s. 73).

Příspěvky územních samospráv

Dalším významným zdrojem jsou příspěvky z rozpočtu územních samospráv. Poskytování těchto dotací NNO patří do samosprávné působnosti krajů a měst, neexistuje tedy žádná koordinační role státu. Výhodou těchto zdrojů je jejich místní charakter. Tímto způsobem lze podpořit a rozvíjet region. Grantové programy, jež vypisují kraje a města mají své přesné podmínky pro poskytnutí daného grantu. Programy jsou zveřejňovány na jejich webových stránkách a jsou oficiálními dokumenty. Pomoc může organizaci i malá obec, na základě osobního představení předloženého záměru projektu neziskové organizace (Stejskal a kol., 2012, s. 111).

Příspěvky od nadací a nadačních fondů

Nadace (a nadační fondy) patří podle nového občanského zákoníku k tzv. fundacím, což jsou právnické osoby vytvořené majetkem vyčleněným k určitému účelu a jejich činnost se váže na účel, ke kterému byly zřízeny (§ 303 Zákon č. 89/2012 Sb., občanský zákoník). Nadace jsou zakládány k trvalé službě společensky nebo hospodářsky užitečnému účelu, přičemž účel nadace může být veřejně prospěšný nebo dobročinný (§ 303 Zákon č. 89/2012 Sb., občanský zákoník). Obdobné je to u nadačních fondů. Nadace a nadační fondy byly zřízeny právě za účelem podpory aktivit, které si předem stanovily. Každá nadace má vytyčenou určitou oblast svého zájmu, kterou se snaží podporovat (Stejskal a kol., 2012, s. 152). Na ni má pak vytvořené grantové programy. Pokud chce nezisková organizace od nadace nebo fondu peníze čerpat, musí předložit projekt, který chce realizovat. Ten je pak posouzen, a pokud je z oblasti, kterou nadace nebo nadační fond podporuje a splňuje formální náležitosti, je finanční pomoc neziskové organizaci poskytnuta prostřednictvím nadačního příspěvku.

Existují také firemní nadace, které si vybudovaly některé velké (často mezinárodní) firmy. Ty mají vlastní grantový systém a grantová řízení, do kterých musí zájemci podat také písemnou žádost (Rektořík a kol., 2010, s. 94).

V souvislosti s nadacemi je vhodné zmínit zastřešující organizaci Fórum dárců, která je jedinou celorepublikovou institucí sdružující dárce v České republice. Současně se Fórum zasloužilo o vznik Asociace nadací, Asociace nadačních fondů a Asociace firemních nadací a nadačních fondů. Více o Fóru dárců a jeho projektech na www.donorsforum.cz.

Firemní dárcovství

Co se týče firemního dárcovství, je důležité nejprve rozlišit pojmy firemní dárcovství a firemní sponzoring. U firemního dárcovství firma při poskytnutí daru neočekává žádné protiplnění. Kdežto u sponzoringu jde o komerční vztah, který vzniká na základě sponzorské smlouvy. Sponzor zde požaduje protihodnotu ve formě např. publicity, nových kontaktů, dobré reklamy pro image firmy (Boukal, 2009, s. 93).

Úkolem NNO je zjistit, co dárce motivuje ke spolupráci. Motivem může být chápání spolupráce jako reklamy nebo cesta k daňovým úlevám. Některé podniky mají potřebu finance investovat a jiné vnímají spolupráci jako tradici (Boukal, 2009, s. 90-91). Forma firemního dárcovství může být různá, např. finanční dar z rozpočtu firmy, sbírka mezi zaměstnanci, odvod z prodaného zboží, aukce a další (Stejskal a kol., 2012, s. 113). Ne vždy však musí jít o dary v podobě finančního vyjádření. Může jít například o podporu ve formě zpřístupnění firemních prostor a vybavení, věcnou podporu apod.).

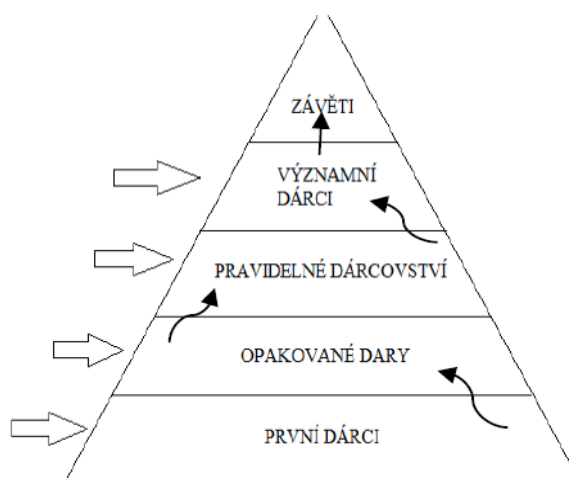
Firemní filantropie / dárcovství je součástí společenské odpovědnosti firem. Nejedná se jen o pouhé poskytování finančních darů na veřejně prospěšné účely. Větší firmy už mají zřízené pozice manažerů CSR, kteří se věnují jak firemnímu dárcovství, tak propracovaným programům, ve kterých kombinují různé přístupy – peněžní dary, věcné dary, zvýhodněné ceny svých služeb či služby pro bono, propůjčování svých zaměstnanců jako dobrovolníků do NNO, sbírky mezi svými zaměstnanci atd. Stále více firem si uvědomuje potřebu tzv. odpovědného podnikání, resp. uvědomují si svou společenskou odpovědnost (Státní politika [online]). Navíc tím, že firemní dárce poskytne neziskové organizaci určitou formu podpory, si může zvýšit oblíbenost u veřejnosti, zaměstnanců a zákazníků.

Individuální dárcovství

Finanční dary může mimo firemních dárců věnovat i běžný občan. Který v takovémto případě vystupuje jako fyzická osoba. Individuálními dárci mohou být členové organizace, dobrovolníci a další. Hlavním finančním prostředkem, který poskytují členové organizaci, jsou členské příspěvky. Dobrovolníci zase mohou přispět organizaci kromě finančních prostředků svými znalostmi a chutí pomoci ostatním. Významnější zdroje představují také veřejné sbírky (Pelikánová, 2018, s. 47).

K individuálnímu dárcovství se váže tzv. Dárcovská pyramida na obrázku č. 3, která znázorňuje vývoj vztahu dárce k dané organizaci. Na začátku je první dar, který poskytne mnoho dárců. Dárce to může motivovat a svou podporu zopakuje. Na základě dobré zkušenosti pak dárce může poskytnout i významnější dar a stane se z něj pravidelný dárce. Na konci života pak může dokonce odkázat své jmění (Šedivý, Medlíková, 2012, s. 49).

Obrázek 3: Dárcovská pyramida



Zdroj: Šedivý, Medlíková, 2012, s. 49, upraveno

Vstup dárců do pyramidy představují šipky vně obrázku a směr kudy se dárci posouvají, v závislosti na systému péče, ukazují šipky uvnitř pyramidy (Šedivý, Medlíková, 2012, s. 49).

Individuální dary by mohly pro organizaci představovat stabilnější zdroj příjmů než jiné zdroje, a to za předpokladu, že organizace bude s dárci udržovat dobrý vztah a přiměje je, aby přispívali pravidelně. Udržování a rozvíjení vztahu mezi dárcem a NNO by mělo být součástí fundraisingové strategie organizace. K rozvíjení sítě individuálních dárců je potřeba, aby organizace projevovala o dárci zájem a zároveň probouzela v dárcích zájem o organizaci. Je důležité, aby organizace znala motivaci svých dárců, zvolila správné metody získávání darů, vyjadřovala svůj vděk za dary a budovala s dárci vztah (Boukal, 2013, s. 77-78). V tabulce č. 2 jsou uvedeny nejčastější metody výběru darů.

Tabulka 2: Formy výběru darů

Finanční dary	Hotovostní vklad do poklady NNO
	Poštovní poukázka
	Jednorázový bankovní převod, trvalý příkaz k úhradě
	Dárcovská SMS
	Dražba
	Tombola
	Závěť
Movité a nemovité dary	Nemovitosti
	Movité věci
	Služby (například poskytnutí prostor bez nároku na nájem)
Dobrovolnictví	Krátkodobé dobrovolnictví
	Dlouhodobé dobrovolnictví
	Firemní dobrovolnictví

Zdroj: Boukal a kol., 2013, s. 82

Z výše uvedeného výčtu možností financování je patrné, že variant získávání finančních prostředků pro neziskové organizace je mnoho. Každá nezisková organizace však musí tyto varianty důkladně zvážit a zjistit, které zdroje jsou pro ni dosažitelné, na které má dostatek časových možností a lidských zdrojů či jestli jí daný způsob financování její právní forma dovoluje.

3. Zhodnocení vývoje zdrojů financování neziskové organizace SOS dětské vesničky

Tato část práce je věnována hlavnímu cíli výzkumného šetření, a to zhodnocení vývoje zdrojů financování vybrané neziskové organizace SOS dětské vesničky. Jsou zde také popsány zvolené metody výzkumu, cíl práce a je představena nezisková organizace, jejíž zdroje financování jsou předmětem zkoumání.

3.1 Cíl práce a metodika

Hlavním cílem práce je na základě analyzovaných dat zhodnotit vývoj zdrojů financování nestátní neziskové organizace SOS dětské vesničky v letech 2015 – 2019. Následně z této analýzy vyvodit závěry a navrhnout vhodná doporučení pro další období.

Pro provedení výzkumu, na který je praktická část zaměřena, je využito hlavní metody v podobě obsahové analýzy dokumentů. Tato část práce vychází z teoretických poznatků získaných z rešerše odborné literatury, které jsou aplikovány na podmínky vybrané neziskové organizace, a především z analýzy a komparace sekundárních dat účetních dokumentů. Pro účely práce byly využity dokumenty související s financováním dané neziskové organizace – především její interní dokumenty, jako je přehled nákladů a výnosů, účetní doklady a výroční zprávy za období let 2015 – 2019. Dalším zdrojem pro získání informací byly i webové stránky organizace, kde jsou k dispozici i již zmíněné výroční zprávy. Výběr dokumentů byl zvolen se záměrem získat objektivní informace o zdrojích financování. Vedle hlavního cíle jsou stanoveny i dílčí cíle, jež blíže specifikují cíl hlavní a pomáhají jej rozvést a zpracovat.

Dílčí cíle:

- Získaná data roztrždit dle jednotlivých zdrojů financování.
- Popsat a analyzovat vývoj těchto zdrojů.
- Na základě syntézy získaných dat zhodnotit využívání těchto zdrojů organizací.
- Identifikovat případné rezervy v oblasti financování.
- Navrhnout případná doporučení, která by mohla vést ke zlepšení stávající situace a dalšímu možnému rozvoji organizace.

Na základě hlavního cíle a dílčích cílů byly stanoveny následující výzkumné otázky:

- Jaké zdroje financování organizace využívá?
- Jaký byl vývoj zdrojů financování v období let 2015 – 2019?
- Který zdroj financování organizace využívá v největší míře?
- Jaké jsou rezervy organizace v oblasti financování?

3.2 Představení organizace

Předmětem zkoumání této bakalářské práce je nezisková organizace SOS dětské vesničky, která patří mezi nejvýznamnější neziskové organizace v České republice. Ročně pomáhá stovkám rodin ohrožených odebráním dítěte, stejně jako týraným, zneužívaným a zanedbávaným dětem, které ve své původní rodině nemohou vyrůstat. SOS dětské vesničky poskytují komplexní služby sahající od prevence odebrání dětí z rodin přes okamžitou pomoc dětem v akutní nouzi až po podporu pěstounských rodin či pomoc sociálně znevýhodněným mladistvým se vstupem do samostatného života.

Základní informace:

Název: SOS dětské vesničky, z.s.

Právní forma: spolek

Registrace: spolkový rejstřík vedený Městským soudem v Praze, oddíl L, vložka 783

Adresa sídla: Strakonická 98, 159 00 Praha

IČO: 00407933

Hlavním posláním SOS dětských vesniček je pomáhat dětem prožít šťastné dětství v láskyplném rodinném prostředí.

Poslání organizace je naplňován pomocí těchto programů:

Podpora pěstounské péče:

SOS dětské vesničky podporu pěstounským rodinám poskytuje už od roku 1970, kdy se do první SOS dětské vesničky v Doubí u Karlových Varů nastěhovaly první pěstounky (maminky) a děti. V současné době organizace poskytuje komplexní servis služeb více než stovce pěstounských rodin v šesti krajích. Jsou určeny pěstounským rodinám žijícím v SOS dětských vesničkách i mimo ně. Jde o služby poradenské,

psychologické, terapeutické, pedagogické, sociální odlehčovací. Nabízena je také asistence při setkávání s biologickou rodinou (Výroční zpráva 2019).

Prevence odebrání dětí z rodin

Ve čtrnácti lokalitách po celé republice SOS dětské vesničky poskytují odborné služby terénních sociálních pracovníků rodinám ohroženým odebráním dítěte (služba SOS Kompas). Jde o sociálně aktivizační službu. Tato služba zajišťuje preventivní péči rodinám s dětmi ve složité životní situaci, kterou sami nedokáží řešit. Cílem služby je stabilizovat rodiny nacházející se v této složité životní či finanční situaci a předejít tak odebrání dětí z péče. Sociální pracovnice pracují s rodinami v jejich přirozeném sociálním prostředí (Výroční zpráva 2019).

Krizové centrum

SOS Sluníčko je zařízení pro děti vyžadující okamžitou pomoc. Přijímány jsou zde děti, jejichž rodiče se ocitli ve složité situaci a nejsou krátkodobě schopni se o své potomky postarat. Dostávají se zde také děti zneužívané, týrané nebo silně zanedbávané (Výroční zpráva 2019).

Volnočasové centrum

Volnočasové centrum se nachází v Bystřici pod Hostýnem, je určeno dětem ve věku od 6 do 18 let, které jsou zanedbávané, ohrožené sociálním vyloučením nebo vyrůstají v rizikovém prostředí. Těmto dětem je zde nabízena pomoc ve formě doučování a také smysluplného trávení volného času (Výroční zpráva 2019).

Dům na půl cesty

V Brně je organizací provozován dům na půl cesty SOS Kotva, v němž připravuje mladistvé z pěstounských rodin a dětských domovů na budoucí samostatný život. Kromě ubytování zde mladí lidé od 18 let do 26 let nacházejí pomoc se získáním a udržením si práce, při práci s úřady či podporu zkušeného pracovníka při řešení životních přešlapů a mezilidských vztahů. Cílem je pomoci mladým lidem připravit se na samostatný dospělý život tak, aby v něm dokázali uspět (Výroční zpráva 2019).

3.3 Hospodaření organizace

Před samotnou analýzou zdrojů financování bude okrajově představeno hospodaření organizace. Jakého dosahuje organizace výsledku hospodaření a s jakými náklady a výnosy hospodaří. Hospodařením se podle definice rozumí velká škála činností, jejímž výsledkem je zabezpečení samotné existence a fungování organizace. Výsledek hospodaření se vypočítá jako rozdíl výnosů a nákladů, jsou-li výnosy vyšší než náklady, vykazuje organizace zisk, v opačném případě vykazuje ztrátu. Je-li vytvářen zisk, používá ho NNO zpravidla pro svou hlavní činnost či rozvoj svého smyslu existence. Výsledek hospodaření zjistíme z výkazu zisku a ztráty, výsledky hospodaření SOS dětské vesničky v jednotlivých letech jsou zobrazeny v tabulce č. 3.

Tabulka 3: Výsledek hospodaření v letech 2015 – 2019 (v tis. Kč)

Rok	Náklady	Výnosy	Výsledek hospodaření
2015	62 323	70 635	8 312
2016	62 369	69 792	7 423
2017	64 761	78 528	13 767
2018	63 924	69 040	5 116
2019	70 882	71 241	359

Zdroj: Výroční zpráva 2015 – 2019 [online], upraveno autorkou

Z tabulky č. 3 lze vidět, že organizace ve všech sledovaných letech vykazovala zisk. Vykazované náklady tak byly pokryty příslušnými výnosy v plné výši. Ve zkoumaném období byl zisk nejvyšší v roce 2017, a to ve výši 8 312 000 Kč. V následujících letech zisk klesal a v roce 2019 byl nejmenší a dosahoval částky 359 000 Kč. Z tabulky je zřejmé, že to bylo způsobeno navyšováním nákladů, zatímco výnosy zůstávaly téměř na podobné úrovni. Do budoucna bude pro organizaci důležité snažit se buď o snižování nákladů, nebo navyšování částky výnosů, aby se hospodářský výsledek dostal alespoň na úroveň zisku z roku 2018. Tento dosažený zisk pak organizace využívá pro svou hlavní činnost a další rozvoj organizace.

Do nákladových položek SOS dětských vesniček jsou zařazeny spotřebované nákupy, nakupované služby, osobní náklady, daně a poplatky, ostatní náklady, poskytnuté příspěvky, odpisy, prodaný majetek, tvorba a použití rezerv a opravných položek a daň z příjmů. Jednotlivé položky jsou pak dále ještě podrobněji členěny.

Tabulka 4: Vývoj nákladů v letech 2015 – 2019 (v tis. Kč)

Náklady	2015	2016	2017	2018	2019
Spotřebované nákupy celkem	5 518	5 600	6 193	5 422	6 510
Služby celkem	16 996	15 255	14 209	11 261	12 791
Osobní náklady celkem	30 183	33 438	35 919	38 730	42 684
Daně a poplatky celkem	121	148	115	127	77
Ostatní náklady celkem	930	490	802	675	817
Odpisy, prodaný majetek, tvorba rezerv a opravných položek celkem	6 926	6 170	6 220	6 488	6 797
Poskytnuté příspěvky celkem	1 649	1 268	1 303	1 221	1 206
Daň z příjmů celkem					
Náklady celkem	62 323	62 369	64 761	63 924	70 882

Zdroj: Výroční zpráva 2015 – 2019 [online], upraveno autorkou

Hlavní členění nákladů je zachyceno v tabulce č 4. Ve všech sledovaných letech byly nejvyšší osobní náklady. Jednalo se o 50 – 60% z celkových nákladů. Druhé nejvyšší jsou náklady na služby, které mají klesající trend. Z částky 16 996 000 Kč v roce 2015 klesly za pět let o 4 205 000 až na částku 12 791 000 Kč v roce 2019. Na celkových nákladech se podílely v rozmezí 27 – 18%. Způsobeno to bylo tím, že se organizace v průběhu let snažila zabezpečit spoustu služeb interně. Služby, které dříve byly zajištěny externími firmami a agenturami (mzdové účetnictví, marketing, grafické služby) začaly v organizaci zajišťovat noví zaměstnanci na nově vytvořených pozicích. Což se mimo jiné projevilo na růstu mzdových nákladů ve sledovaných letech. Na pokles celkových nákladů služeb měl také vliv pokles nákladů na opravy a udržování. Tyto náklady za sledované období klesly o více než polovinu z částky 4 681 tis. Kč v roce 2015 na částku 2 146 tis. Kč v roce 2019. Náklady na spotřebované nákupy se pohybovaly kolem 9%. Daně a poplatky tvořily jen 0,2% z celkových nákladů. Odpisy, prodaný majetek, tvorba a zúčtování rezerv a opravných položek měly tendenci klesající, podíl těchto nákladů se pohyboval v rozmezí 9,5 – 11%. V roce 2015 byl podíl těchto nákladů nejvyšší, bylo to způsobeno navýšením těchto nákladů díky zůstatkové ceně prodaného dlouhodobého majetku, která činila 478 000 Kč. Menší část nákladů SOS dětských vesniček ještě tvoří ostatní náklady a poskytnuté příspěvky. Jejich podíl na celkových nákladech byl za období let 2015 – 2019 v rozmezí 1 – 2,5%. Celkové náklady se za období let

2015 – 2018 pohybovaly na částce 62 000 000 – 64 000 000 Kč. K většímu nárůstu nákladů došlo v roce 2019, kdy se celkové náklady dostaly na částku 70 882 000 Kč.

Tabulka 5: Vývoj výnosů v letech 2015 – 2019 (v tis. Kč)

Výnosy	2015	2016	2017	2018	2019
Tržby za vlastní výkony a za zboží celkem	1 636	1 812	2 381	2 916	3 449
Ostatní výnosy celkem	6 494	5 762	5 739	6 097	6 070
Tržby z prodeje majetku, zúčtování rezerv a opravných položek celkem	953	567	14	133	16
Přijaté příspěvky celkem	54 600	54 173	62 667	52 967	54 145
Přijaté příspěvky (dary)	47 355	47 548	59 705	51 393	52 443
Přijaté členské příspěvky	7 245	6 625	2 962	1 574	1 702
Provozní dotace celkem	6 952	7 478	7 727	6 927	7 561
Výnosy celkem	70 635	69 792	78 528	69 040	71 241

Zdroj: Výroční zpráva 2015 – 2019 [online], upraveno autorkou

V Tabulce č. 5 jsou zachyceny výnosy SOS dětských vesniček za sledované období. Až téměř 80% celkových výnosů je tvořeno přijatými příspěvky, v největší míře konkrétně příspěvky ve formě darů. V roce 2017 byly celkové přijaté příspěvky nejvyšší v částce 62 667 000 Kč, ve zbývajících letech se pohybovaly okolo částky 54 000 000 Kč. Přijaté příspěvky celkem jsou kromě příspěvků ve formě darů tvořeny také přijatými členskými příspěvky. Ty měly za období let 2015 – 2019 klesající tendenci. V roce 2015 byly ve výši 7 245 000 Kč a klesly v průběhu pěti let téměř o 76% na částku 1 702 000 Kč v roce 2019. Ostatní výnosy se ve sledovaném období pohybovaly okolo částky 6 000 000 Kč. Tržby z prodeje hmotného a nehmotného majetku byly v letech 2015 – 2019 v rozdílných částkách. Nejvyšší byly v roce 2015, a to 953 000 Kč, kdy došlo k prodeji několika pozemků, které nebyly organizací využité. V prodeji pozemků organizace pokračovala i v roce 2016, kdy tržby za jejich prodej byly ve výši 567 000 Kč. V dalších letech už šlo jen o prodej drobného majetku, kdy se částky pohybovaly v rozmezí 14 000 – 133 000 Kč. Z dalšího majetku, který organizace vlastní, získává prostředky jeho pronájmem. Tržby z tohoto pronájmu v jednotlivých letech rostly meziročně zhruba ve výši 10 – 30%. V roce 2015 dosahovaly částky 1 636 000 Kč, v dalším roce to bylo o 10% více, největší nárůst 30% byl v roce 2017 oproti roku 2016, kdy se tržby zvýšily z částky 1 812 000 Kč na částku 2 381 000 Kč. V roce 2019 tržby

dosahovaly částky 3 449 000 Kč. Asi 10 % celkových výnosů pak v jednotlivých letech tvořily provozní dotace. Ve sledovaném pětiletém období se celkové výnosy pohybovaly v rozmezí částek 69 000 000 – 71 000 000 Kč. Výjimkou byl rok 2017, kdy byly výnosy nejvyšší a dosahovaly částky 78 528 000 Kč. Vliv na to měly mimořádné příjmy v podobě dědictví či nečekaně velkého daru – ty v roce 2018 pomohly vyplnit mnohamilionový výpadek vzniklý ukončením spolupráce s dnes už bývalým generálním partnerem, společností Kaufland.

3.4 Analýza zdrojů

V této kapitole bude provedena analýza zdrojů financování organizace SOS dětské vesničky za období let 2015 – 2019. Členění zdrojů bude korespondovat s členěním zdrojů, uvedeném v literární rešerši, tj. dle jednotlivých poskytovatelů. Veškerá data a informace pro zpracování této části práce vychází z výročních zpráv SOS dětských vesniček, interních podkladů, stanov, webových stránek či osobního rozhovoru se zástupcem organizace, pokud není uvedeno jinak. Celkový přehled zdrojů zachycuje tabulka č. 6. Podíl jednotlivých zdrojů na celkových zdrojích je pak znázorněn v grafu č. 1.

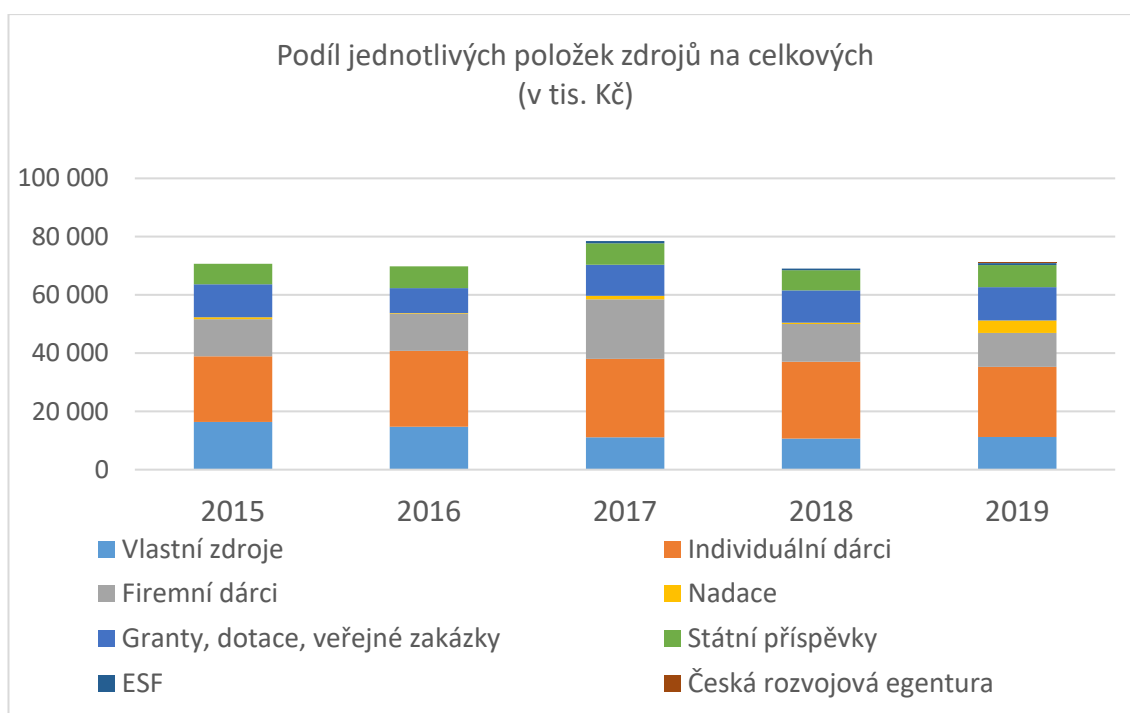
Tabulka 6: Přehled zdrojů financování v letech 2015 – 2019 (v tis. Kč)

	2015	2016	2017	2018	2019
Vlastní zdroje					
Pronájem nemovitostí	1 636	1 812	2 381	2 916	3 449
Úroky	46	153	140	58	77
Kurzové zisky	533	115	55	443	257
Jiné ostatní výnosy	5 926	5 494	5 599	5 596	5 736
Tržby z prodeje majetku	953	567	14	133	16
Členské příspěvky	7 245	6 625	2 962	1 574	1 702
Cizí zdroje	0	0	0	0	0
Potenciální zdroje					
Soukromé dary					
Individuální dárci	22 621	26 042	26 892	26 300	24 079
Firemní dárci	11 940	11 844	19 426	12 156	10 999
Věcné dary	733	895	988	818	618
Nadace	726	214	1 261	501	4 280
Veřejné zdroje					
Granty, dotace, veřejné zakázky	11 324	8 554	10 584	11 003	11 475

Státní příspěvky	6 952	7 477	7 430	6 927	7 561
ESF			796	615	614
Česká rozvojová agentura					378
Výnosy celkem	70 635	69 792	78 528	69 040	71 241

Zdroj: Výroční zpráva 2015 – 2019 [online], upraveno autorkou

Graf 1: Podíl jednotlivých položek zdrojů na celkových zdrojích (v tis. Kč)



Zdroj: Vlastní zpracování

3.4.1 Vlastní zdroje

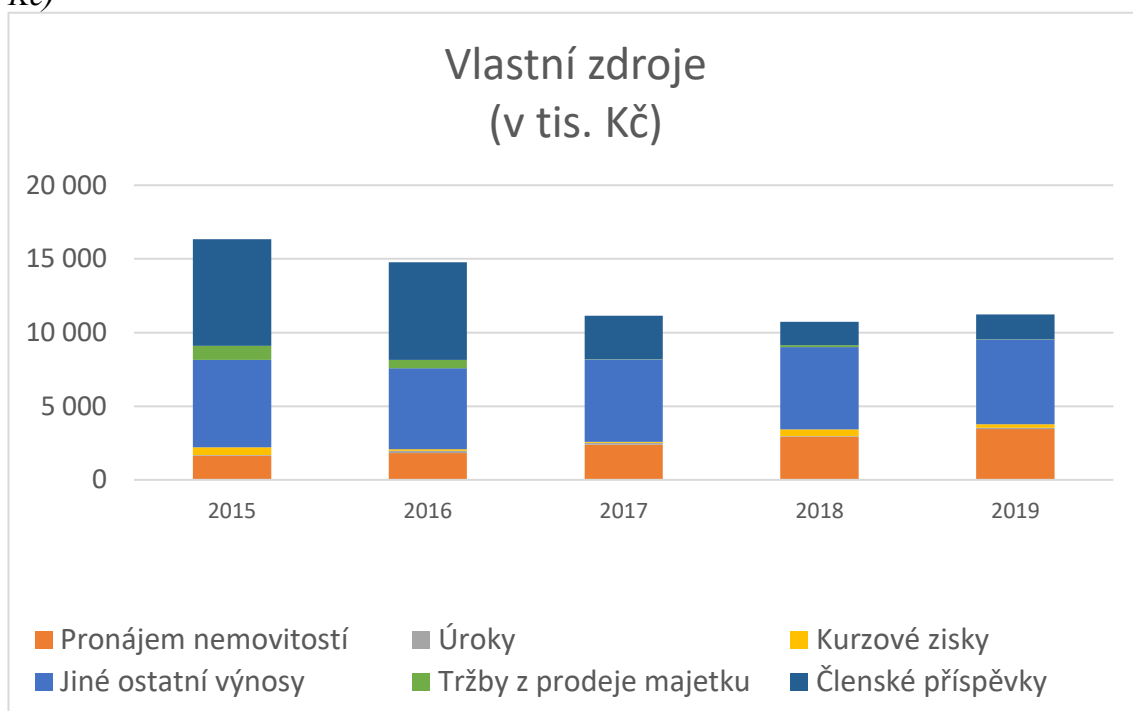
Vlastní zdroje jsou pro organizaci velice důležité, neboť je může přímým způsobem ovlivňovat. Organizaci dávají určitou míru nezávislosti nejen, co se týče finanční stránky, ale i nezávislosti v rozhodování. Jak zachycuje graf č. 1, podíl vlastních zdrojů na celkových zdrojích se v jednotlivých letech pohyboval v rozmezí 15 – 23%. Vlastní zdroje SOS dětských vesniček jsou tvořeny příjmy z pronájmu nemovitostí, finančních instrumentů, jinými ostatními výnosy, tržbami z prodeje majetku a členských příspěvků, jak je zachyceno v tabulce č. 7. Podíl jednotlivých položek na celkových vlastních příjmech lze vidět v grafu č. 2.

Tabulka 7: Vývoj vlastních zdrojů v letech 2015 – 2019 (v tis. Kč)

	2015	2016	2017	2018	2019
Pronájem nemovitostí	1 636	1 812	2 381	2 916	3 449
Úroky	46	153	140	58	77
Kurzové zisky	533	115	55	443	257
Jiné ostatní výnosy	5 926	5 494	5 599	5 596	5 736
Tržby z prodeje majetku	953	567	14	133	16
Členské příspěvky	7 245	6 625	2 962	1 574	1 702
Vlastní zdroje celkem	16 339	14 766	11 151	10 720	11 237

Výroční zpráva 2015 – 2019 [online], upraveno autorkou

Graf 2: Podíl jednotlivých položek vlastních zdrojů na celkových vlastních zdrojích (v tis. Kč)



Zdroj: Vlastní zpracování

V souvislosti s vlastními příjmy je důležité zmínit, že SOS dětské vesničky jsou součástí federace samostatných provázaných členských asociací, které se vzájemně podporují. Sdílí své zdroje a usilují o nalézání vhodných způsobů ke vzájemné podpoře v rámci naplňování vize, poslání, hodnot a cílů federace. SOS dětské vesničky jsou jedinou organizací v České republice, která je členem federace SOS-Kinderdorf-International.

Členské příspěvky tak plynou právě z tohoto zdroje. Jejich výše však v průběhu sledovaných let klesá. V roce 2015 byly ve výši 7 245 000 Kč a tvořily dokonce největší část vlastních zdrojů. V dalších letech jejich výše klesá. V roce 2017 klesly o více než

polovinu oproti roku 2015 na částku 2 962 000 Kč. V roce 2019 už byly jen ve výši 1 702 000 Kč.

Do roku 2017 SOS dětské vesničky od federace pobíraly také provozní dotace, které jsou součástí položky jiných ostatních výnosů. Tyto však přestala organizace od roku 2017 pobírat, neboť v tomto roce vyvrcholilo její úsilí o zajištění vícezdrojového financování a dosažení tak finanční nezávislosti na těchto provozních dotacích ze zahraničí.

Ve sledovaném období organizace naproti tomu navyšovala příjmy z pronájmu nemovitostí. Ty v roce 2015 byly ve výši 1 636 000 Kč. Meziročně se navyšovaly zhruba o 200 000 – 500 000 Kč. V roce 2019 tak byly ve výši 3 444 000 Kč. V navyšování těchto příjmů chce organizace pokračovat i v budoucnu.

Příjmy z finančních instrumentů mají kolísavý trend. Je to dáno tím, že jsou v jednotlivých letech ovlivněny aktuální situací na trhu cenných papírů.

Do budoucna se dá předpokládat, že trend bude růstový. Především díky nárůstu příjmů z pronájmu. Koncem roku 2019 si organizace také zažádala o živnostenské oprávnění v předmětu činnosti výroby, obchodu a služeb, které nejsou uvedeny v příloze 1 až 3 živnostenského zákona. Živnostenské oprávnění bylo organizaci k 19.12.2019 přiděleno. Udělení oprávnění tak organizaci otevírá další možnosti vytváření příjmů vedlejší činností. SOS dětské vesničky plánují začít s pořádáním vzdělávacích aktivit.

3.4.2 Cizí zdroje

Za sledované období let 2015 – 2019 SOS dětské vesničky nevykazovaly žádné bankovní úvěry a jiné výpůjčky nebo výpomoci. Organizace se tak snaží vyhnout riziku spojenému s neplněním závazků souvisejících s poskytnutím těchto zdrojů, což by mohlo mít za následek poškození její dobré pověsti. Nicméně pokud by se organizace rozhodla cizích zdrojů v podobě bankovních úvěrů pro své financování využít, neměla by problém s jejich získáním, jelikož je to velká organizace s dobrým finančním zdravím. Nemá závazky po lhůtě splatnosti ani velké pohledávky po lhůtě splatnosti.

3.4.3 Potenciální zdroje

Největší objem příjmů plyne z potenciálních zdrojů. Ty jsou bohužel převážně nenárokové, organizace je obdrží na základě žádosti či projektu od veřejných institucí,

podnikatelských subjektů nebo jednotlivců. Získané finanční prostředky musí být ve většině případů použity na schválený účel a na vybrané druhy nákladů.

Potenciálními zdroji financování SOS dětských vesniček jsou tak nárokové i nenárokové příspěvky a dotace ze státního rozpočtu, konkrétně od Ministerstva práce a sociálních věcí České republiky, dotace ze zdrojů Evropské unie, příspěvky místních samospráv. Dále jsou to příspěvky od nadací, firemních či individuálních dárců.

Nejprve bude pojednáno o veřejných zdrojích, jejichž vývoj a zastoupení zachycuje tabulka č. 8.

Tabulka 8: Vývoj veřejných zdrojů v letech 2015 – 2019 (v tis. Kč)

	2015	2016	2017	2018	2019
Granty, dotace, veřejné zakázky	11 324	8 554	10 584	11 003	11 475
Státní příspěvky	6 952	7 477	7 430	6 927	7 561
ESF			796	615	614
Česká rozvojová agentura					378
Veřejné zdroje celkem	18 276	16 031	18 810	18 545	20 028

Zdroj: Výroční zpráva 2015 – 2019 [online], upraveno autorkou

Příspěvky ze zdrojů Evropské unie

Organizace k financování některých svých projektů využívá také fondů Evropské unie. Vzhledem k zaměření služeb je podpora poskytována prostřednictvím Evropského sociálního fondu.

Ve zkoumaném období let 2015 – 2019 byly dotace z Evropské unie čerpány jen v posledních třech letech. Jak již bylo zmíněno, byly to dotace z Evropského sociálního fondu. V roce 2017 šlo o částku 796 000 Kč a v dalších dvou letech to byla částka 615 000 Kč a 614 000 Kč. Celkem byly podpořeny dva projekty, kdy realizace jednoho stále trvá. Jako první SOS dětské vesničky z. s., realizují projekt „Vybrané služby sociální prevence na území Jihomoravského kraje“, který je financován z dotací Evropského sociálního fondu a státního rozpočtu České republiky prostřednictvím Operačního programu Zaměstnanost v rámci projektu z ESF, prioritní osa: „2 – Sociální začleňování a boj s chudobou“. Realizace tohoto projektu začala 1.3.2018 a ukončen bude až 31.12.2021. Cílem projektu je stabilizovat rodiny s dětmi, které se nacházejí v nepříznivé životní situaci, a v bezpečném prostředí domova jim poskytovat péči a podporu, které jim

pomůžou zajistit základní životní potřeby a získat kompetence k samostatnému fungování. Druhým projektem financovaným z Evropského sociálního fondu a státního rozpočtu je projekt „Sociálně aktivizační služby pro rodiny s dětmi na Žluticku a Valečsku“ vedený pod číslem: CZ.03.2.60/0.0/0.0/15_042/0006156. Trvání projektu je stanoveno na období od 1.5.2017 do 30.4.2020. Hlavním cílem projektu je zejména zmírnit dopady sociálního vyloučení a zabránit zhoršování situace rodin žijících v lokalitě Žluticko a Valečsko, podporovat je a poskytovat pomoc adekvátní konkrétní situaci. Zabránit také rozpadu rodin a odebrání dětí do ústavních zařízení prostřednictvím intenzivní spolupráce jak s rodinami, tak pracovníky OSPODu. Důležitá je také podpora ve zlepšení rodinného prostředí, rodinných vztahů, péče o děti.

V roce 2019 pak organizace čerpala ještě zdroje prostřednictvím České rozvojové agentury, jež od roku 2010 poskytuje dotace na projekty Zahraniční rozvojové spolupráce pro nestátní neziskové organizace a další oprávněné subjekty v České republice. Dotace byly SOS dětským vesničkám poskytnuty konkrétně na vzdělávací projekt „Posílení práv dětí v alternativní péči v Bosně a Hercegovině.“ Cílem projektu je přenesení zkušeností se sociálně-právní ochranou dětí do země, v níž instituce sociální péče poskytují pouze základní sociální služby a nemají dostatečnou kapacitu ani vědomosti potřebné k poskytnutí individualizovaných služeb dětem a dospívajícím v náhradní rodinné péči (Výroční zpráva 2019).

I přesto, že organizace již na některé projekty zdroje z Evropské unie v minulých letech získala, tyto příjmy stále tvoří jen zhruba 1% celkových příjmů. V této oblasti organizace dostatečně nevyužívá svůj potenciál a je zde prostor pro další rozvoj.

Příjmy ze státního rozpočtu

Nezbytné pro chod organizace jsou také příspěvky ze státního rozpočtu. SOS dětské vesničky poskytují své služby SOS Sluníčko, SOS Přístav, SOS Kajuta a SOS Kormidlo na základě pověření k výkonu sociálně-právní ochrany dětí. Ze státního rozpočtu jim tak plynou příjmy v podobě státního příspěvku na výkon pěstounské péče a státního příspěvku pro zřizovatele zařízení pro děti vyžadující okamžitou pomoc, které jsou v tabulce č. 8 zahrnuty v položce státní příspěvky. Oba tyto příspěvky jsou poskytovány na základě zákona č. 359/1999 Sb., o sociálně-právní ochraně dětí. O příspěvku na pěstounskou péči je pojednáno v § 47d a o příspěvku pro zřizovatele zařízení

pro děti vyžadující okamžitou pomoc § 42g. Vývoj jednotlivých příspěvků ve sledovaném období je zachycen v tabulce č. 9.

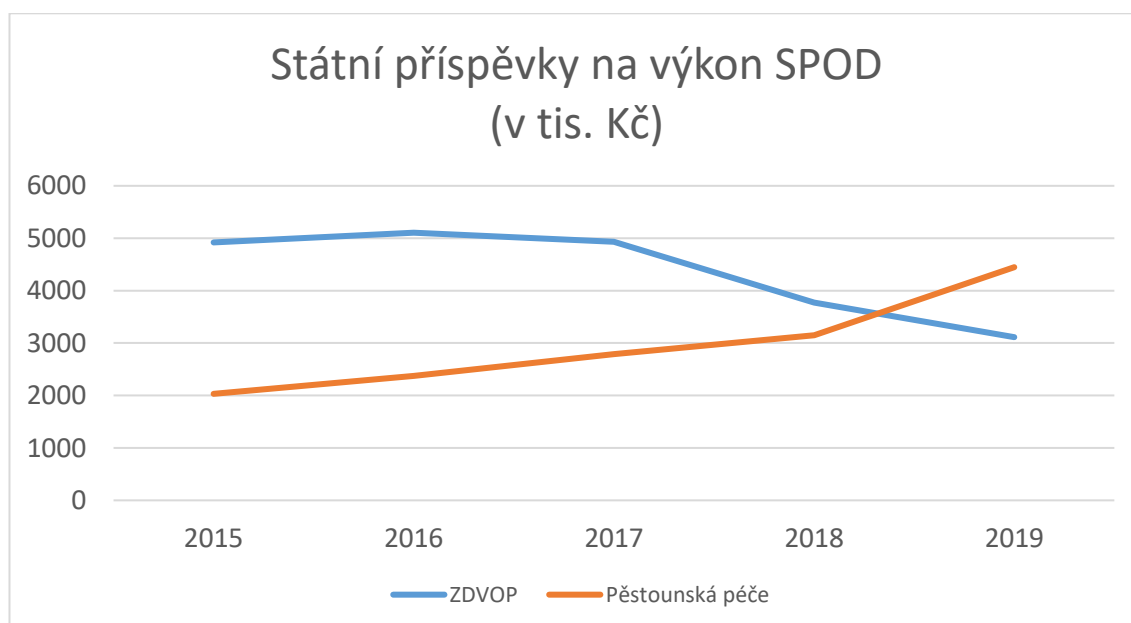
Tabulka 9: Vývoj státních příspěvků na výkon SPOD v letech 2015 – 2019 (v tis. Kč)

	2015	2016	2017	2018	2019
ZDVOP	4920	5106	4935	3775	3113
Pěstounská péče	2032	2372	2792	3152	4448
Státní příspěvky celkem	6 952	7 478	7 727	6 927	7 561

Zdroj: Výroční zpráva 2015 – 2019 [online], upraveno autorkou

Příspěvek pro zřizovatele zařízení pro děti vyžadující okamžitou pomoc byl nejvyšší v roce 2016 a to ve výši 5 106 000 Kč. V dalších letech již pak měl klesající tendenci. V roce 2019 už tak představoval méně než polovinu celkových státních příspěvků a byl ve výši 3 113 000 Kč. Oproti tomu příspěvek na pěstounskou péči měl v průběhu sledovaných let rostoucí trend. Z roku 2015, kdy byl ve výši 2 032 000 Kč, se vyšplhal až na částku 4 448 000 v roce 2019. Pro organizaci je tento vývojový trend jednotlivých příspěvků příznivý, neboť poukazuje na to, že do zařízení pro děti vyžadující okamžitou pomoc je v průběhu let umisťováno méně dětí. Naproti tomu více dětí je umisťováno do pěstounské péče. Vývoj příspěvků v jednotlivých letech lze vidět na grafu č. 3.

Graf 3: Vývoj státních příspěvků na výkon SPOD v letech 2015 – 2019 (v tis. Kč)



Zdroj: Vlastní zpracování

Další finance plynoucí ze státního rozpočtu jsou nenárokové a jsou SOS dětským vesničkám poskytovány na provoz služeb SOS Kompas (sociálně aktivizačních služeb) a SOS Kotva (dům na půl cesty), na základě registrace poskytovatele sociálních služeb. Jako registrovaný poskytovatel má organizace na základě §101 zákona č. 108/2006 Sb. o sociálních službách, vymezeno právo na získání dotace ze státního rozpočtu, které jsou poskytovány prostřednictvím rozpočtu kraje v rámci jeho tzv. přenesené působnosti. Tyto dotace jsou určeny na financování běžných výdajů spojených s poskytováním sociálních služeb, které jsou v souladu se střednědobým plánem rozvoje sociálních služeb. Jejich vývoj je zachycen v tabulce č. 10.

Tabulka 10: Vývoj zdrojů poskytovaných kraji a MPSV v letech 2015 – 2019 (v tis. Kč)

	2015	2016	2017	2018	2019
MPSV					
Pilotní ověřování sítě služeb	6 479				
Dotační program Rodina a ochrana práv dětí	1 805	1 574	3 367	1 396	1 219
KRAJE					
Olomoucký kraj	2 319	4 717	4 997	5 004	5 700
Zlínský kraj	60				
Karlovarský kraj	50	602	200	1 227	1 130
Jihomoravský kraj			115	1 332	1 598

Zdroj: Výroční zpráva 2015 – 2019 [online], upraveno autorem

Dotace prostřednictvím kraje jsou organizaci poskytovány na základě žádosti poskytovatele sociální služby, která je podávána prostřednictvím aplikace OKslužby-poskytovatel. Z těchto dotací organizace hradí převážně osobní a provozní náklady služby, nesmí z nich hradit náklady na pořízení či technické zhodnocení dlouhodobého hmotného majetku, odpisy, daně a poplatky atd. Dotace organizace ve sledovaném období čerpala od Karlovarského, Zlínského, Jihomoravského a Olomouckého kraje. Ve všech sledovaných letech měly největší podíl na veřejných zdrojích dotace od Olomouckého kraje. Navíc objem této dotace je rok od roku vyšší. Což je pro organizaci jistě velmi příznivé. Je to dáno i tím, že v tomto kraji má organizace celkem čtyři pobočky sociálně aktivizačních služeb. Dvě ve městě Prostějov, jednu v Přerově a jednu ve městě Zábřehu. V roce 2015 byla dotace od Olomouckého kraje 2 319 000 Kč. V dalším roce už to bylo 4 717 000 Kč. V posledním sledovaném roce 2019 byly ve výši 5 700 000 Kč a tvořily

polovinu celkových veřejných zdrojů. Ve Zlínském kraji zatím pobočka sociálně aktivizační služby není, proto od něj byla získána podpora jen v roce 2015, a to na podporu nízkoprahového zařízení SOS Kajuta z programu „Podpora integrace romské menšiny ve Zlínském kraji“. Tato dotace byla pouze ve výši 60 000 Kč. Rostoucí trend podpory prostřednictvím kraje je i u dotace kraje Karlovarského. V průběhu pěti zkoumaných let se vyšplhaly z částky 50 000 v roce 2015 na částku 1 130 000 Kč. Od Jihomoravského kraje na podporu registrované sociální služby organizace čerpala dotace v posledních třech letech. Dle strategického plánu organizace, SOS dětské vesničky plánují rozvoj služeb a jejich rozšíření i do dalších lokalit. Lze tedy předpokládat, že tyto zdroje by si v dalších letech mohly zachovat rostoucí trend.

Další položkou jsou dotace od Ministerstva práce a sociálních věcí České republiky. V roce 2015 organizace získala dotace na projekt „Pilotní ověřování sítě služeb“ ve výši 6 479 000 Kč. Cílem projektu byl v praxi ověřený systém fungování sítě služeb pro ohrožené děti a rodiny. V jednotlivých letech pak SOS dětské vesničky získaly i dotace na podporu náhradní rodinné péče. Konkrétně šlo o projekt „Podpora zabezpečení péče o velké sourozenecké skupiny v rámci Sdružení SOS dětských vesniček“, který byl podpořen z dotačního programu Rodina – Preventivní aktivity na podporu rodiny MPSV. Největší částkou byla organizace podpořena v roce 2017, a to ve výši 3 367 000 Kč. Nejmenší dotaci z tohoto dotačního programu pak organizace obdržela v posledním sledovaném roce 2019, kdy tato částka byla 1 219 000 Kč.

I přesto, že organizaci se dařilo získat zdroje ze státního rozpočtu v celkem vysokých částkách, jejich nevýhodou je, že jsou poskytovány jen na jeden kalendářní rok, což může pro organizaci znamenat nejistotu do budoucna a její schopnost plánovat může být tímto omezena. NNO jsou v tomto určitým způsobem znevýhodněny oproti rozpočtovým a příspěvkovým organizacím, kterým stát dotuje jejich činnost automaticky každý rok.

Příspěvky územních samospráv

Mezi tyto dotace se řadí finanční prostředky od místních samospráv na hlavní či fakultativní činnost. Přidělenou dotaci musí SOS dětské vesničky vždy využít do konce roku, ve kterém byla poskytnuta. Nesmí se převádět do roku dalšího. Pokud zůstane nějaká část dotace nevyužitá, organizace ji musí ve stanoveném termínu vrátit. Jejich

výhodou je jejich místní charakter. Podporovány jsou většinou služby organizace působící v dané lokalitě. Jednotlivé grantové programy a oficiální dokumentace jsou vždy zveřejňovány na webových stránkách jednotlivých měst či krajů.

Čerpání dotací od jednotlivých měst je zachyceno v tabulce č. 11. V tabulce figurují především města, od kterých se podařilo získat dotaci či grant ve významnějších částkách nebo u kterých se daří finance čerpat pravidelně.

Tabulka 11: Vývoj získaných zdrojů od místních samospráv v letech 2015 – 2019 (v tis. Kč)

	2015	2016	2017	2018	2019
MĚSTA					
Hl. m. Praha	230	438	1 507	1 552	1 126
Karlovy Vary	125	95	150	187	202
Prostějov	50	60	100	95	90
Zábřeh		40	40	40	40
Mohelnice		15	10	10	10
Šumperk		10	20	10	10
Přerov	80	132		40	60
Ivančice		800	50		
Bystřice pod Hostýnem	75	65	40	25	30
Brno				60	70
Ostatní veřejné zdroje od měst	52	6	88	25	190

Zdroj: Výroční zpráva 2015 – 2019 [online], upraveno autorkou

V největší míře se daří organizaci, na základě úspěšné žádosti, získávat dotace od Magistrátu hlavního města Prahy. Tyto dotace byly v roce 2015 230 000 Kč, v dalším roce 438 000 Kč. Následující další dva roky se opět zvyšovaly, v roce 2017 dosahovaly výše 1 507 000 Kč a v roce 1 552 000 Kč. V posledním roce mírně poklesly na částku 1 126 000 Kč, i přesto však šlo o docela vysokou částku. Úspěšnými žadateli o dotaci je organizace také u města Karlovy Vary. Jednorázově významnou částku se podařilo v roce 2016 získat od města Ivančice. Pravidelně dotaci organizaci schvalují i města jako Prostějov, Zábřeh, Přerov, Mohelnice, Šumperk. I když ne vždy jde o vysoké částky, dá se říct, že město už má organizaci SOS dětské vesničky v podvědomí a organizace si troufá s podporou počítat i v dalších letech. Dalšími městy, od kterých se organizaci podařilo v průběhu let dotaci získat, bylo město Nejdek, Sokolov, Benátky nad Jizerou, Rosice, Chodov. V posledních letech organizace na základě svého strategického plánu

usiluje o implementaci nových programů a v jejich dalším rozšiřování do nových lokalit. Díky rozvoji do nových lokalit se jí podařilo úspěšně žádat u města Aš, Sokolov a Brno.

Dá se říci, že tyto zdroje se oproti zdrojům z Evropské unie dají získat snáz díky menší administrativní zátěži. I tak však v sobě skrývají jistou nevýhodu, neboť pro tyto zdroje je charakteristické, že se od sebe místně velmi liší, a to jak ve výši, tak i v účelu, způsobu poskytnutí, formuláři žádost a vyúčtování. Na fundraisera, který žádosti píše, jsou tak kladeny velké nároky, se ve všech těch různých specificích zorientovat. Jednotlivé grantové programy a oficiální dokumentace jsou zveřejňovány na webových stránkách jednotlivých měst či krajů.

Příspěvky od nadací a nadačních fondů

S žádostí o finanční podporu se SOS dětské vesničky obracely také na české a zahraniční nadace a nadační fondy, které jim poskytly své soukromé prostředky.

V průběhu let jsou zdroje od nadací kolísavé. Nelze tyto zdroje tedy považovat za zdroje, které se dají plánovat. Rozhodující je zde kvalita zpracovaného projektu a jeho potřebnost. Nicméně i tak lze hodnotit pozitivně, že se organizaci daří v této oblasti finanční prostředky získávat. Největší částku se jí podařilo získat v roce 2019, a to 4 280 000 Kč. Této částky se jí podařilo dosáhnout především díky příspěvku Nadačního fondu JaT ve výši 2 000 000 Kč. Zbytek částky se pak podařilo získat díky navázání spolupráce se společností Porticus, která ze svých prostředků přispívá na realizaci sociálních změn ve společnosti.

Firemní dárci

Důležitou část příjmů ze soukromých zdrojů poskytují rovněž podporovatelé z řad firem, s nimiž organizace buduje vzájemně prospěšné vztahy, které umožňují zajištění dlouhodobé stability poskytování pomoci ohroženým dětem.

Tyto zdroje v průběhu let představují zhruba 17 % celkových příjmů. Jedná se tedy o významný a pravidelný zdroj organizace. Výjimkou byl rok 2017, kdy tyto zdroje tvořily dokonce 25 % ze všech příjmů. Celkově se SOS dětským vesničkám dařilo v jednotlivých letech získat od firemních dárců částku pohybující se okolo 11 - 12 000 000 Kč až na výjimku zmiňovaného roku 2017, kdy dosáhly částky 19 426 000 Kč. I přesto, že finance od firemních dárců organizace považuje za stabilní

zdroj, musela se v roce 2018 vypořádat s nepříjemnou situací. I díky ní se jí nepodařilo pokračovat v trendu roku 2017 a částka tak klesla o necelých šest milionů na částku 12 156 000 Kč v roce 2018. Důvodem byl odchod dlouholetého generálního partnera společnosti Kaufland. Před organizací tak stála výzva výpadek zdrojů od tohoto dárce v dalších letech nahradit. I když se jí to nakonec v rámci možností podařilo, měla by si z toho vzít ponaučení do budoucna. Je riziko mít jednoho velkého dárce, i přesto, že je to administrativně jednodušší, neboť jeho výpadek může ohrozit další chod organizace.

Důležitou součástí podpory firemních dárců jsou také věcné dary a darované služby, které umožňují šetřit část prostředků organizace. Jejich vývoj v jednotlivých letech zachycuje tabulka č. 6. Jedná se například o nabídku bezplatného poskytování služeb (zejména poradenství, školení zaměstnanců, odborná pomoc) a využívání materiálního zázemí. Věcné dary byly v roce 2015 ve výši 733 000 Kč, další dva roky se navyšovaly, nejvyšší tak byly v roce 2017, a to 988 000 Kč. Nicméně pak už došlo k jejich poklesu až na částku 618 000 Kč v roce 2019.

Individuální dárce

Jedná se o jednotlivce, kteří věnují dar SOS dětským vesničkám z osobních příjmů, ať už jednorázově nebo formou pravidelných drobných darů, či významnějších finančních prostředků.

Od individuálních dárců plyne organizaci největší objem příjmů. V jednotlivých letech tvořily 32 – 38 % celkových příjmů. V roce 2015 představovaly příspěvky z individuálních zdrojů 22 621 000 Kč celkem, což byla za sledované období nejnižší zaznamenaná hodnota. Největší částky pak dosáhla v roce 2017, a to 26 896 000 Kč. Nicméně i v dalších letech byly částky celkem vysoké. V roce 2018 to bylo 26 300 000 Kč a 24 079 000 Kč v roce 2019.

S dárce organizace udržuje a buduje dobré vztahy. Jsou každoročně informováni o činnostech organizace prostřednictvím časopisu Vesnička, webových stránek organizace a každoročně vydávané výroční zprávy. Ve výroční zprávě SOS dětské vesničky popisují svou činnost, prezentují svá pracoviště, zveřejňují příběhy pomoci, počet uživatelů v jednotlivých letech, je zde poděkováno za dar. Součástí této zprávy jsou i informace o hospodaření organizace. Všechny tyto informace vedou k tomu, že se organizace snaží o udržení transparentnosti vůči svým dárce.

Veřejná sbírka, Závěť

Vzhledem k tomu, že příjmy od individuálních dárců představují jeden z nejdůležitějších zdrojů, bude věnována pozornost i některým konkrétním formám individuálního dárcovství. Součástí zdrojů od individuálních dárců jsou tak například veřejné sbírky, jež tvoří nejen další klíčový nástroj financování, ale zároveň budují reputaci neziskové organizace jako důvěryhodného pořadatele veřejných sbírek. Vývoj zdrojů příjmů z veřejných sbírek je uveden v tabulce č. 12.

Díky dlouholeté a kvalitní péči o své dárcy si organizace některé naklonila natolik, že na ni mysleli v poslední vůli. Téma smrti je zatím pro spoustu lidí spíše tabu. Je tak velkým přínosem, že se organizace naučila s tímto citlivým tématem pracovat a mohla tak rozšířit své portfolio možných zdrojů. Z dat tabulky č. 12, tak můžeme vidět, že se tento zdroj příjmů organizaci daří v průběhu let navyšovat. V posledním sledovaném roce byl dokonce ve výši 2 920 000 Kč.

Tabulka 12: Vývoj zdrojů příjmů z veřejných sbírek a závětí

	2015	2016	2017	2018	2019
Veřejné sbírky	593 906	1 093 456	3 799 524	2 877 653	1 728 871
Závěti	77 922	11 327	794 792	814 446	2 920 203

Zdroj: Výroční zpráva 2015 – 2019 [online], upraveno autorkou

3.5 Zhodnocení vývoje zdrojů financování v letech 2015 – 2019

Následující část je věnována celkovému zhodnocení hospodaření a především zdrojům financování za sledované období let 2015 - 2019. Na základě analýzy sekundárních dat získaných z dokumentů organizace SOS dětské vesničky, především výročních zpráv, bylo zjištěno, že organizace splňuje několik zásadních principů pro úspěšné financování, jež byly zmíněny v kapitole 2.1. této práce. Jedním z nich je vícezdrojové financování neboli tzv. diferenciací finančních zdrojů. Zastoupení zde mají zdroje od individuálních a firemních dárců, nadací, dále veřejné zdroje, tvořené dotacemi, ať už ze státního či místního rozpočtu a v neposlední řadě zdroje vlastní.

Vlastní zdroje se ve sledovaných letech pohybovaly v rozmezí 15 – 23 % celkových příjmů a celkově lze oblast tvorby vlastních zdrojů hodnotit velmi kladně. Organizaci tato míra samofinancování přináší lepší možnosti v plánování a ovlivňování

toku příjmů. Schopnost organizace generovat vlastní příjmy je pozitivně hodnocena především dárci a také přispívá k posílení sebevědomí zaměstnanců. Vytváření vlastních zdrojů je pro SOS dětské vesničky také dobrým předpokladem pro získávání finančních prostředků z dotací či grantů, neboť určitá míra kofinancování zde bývá běžnou podmínkou.

Největší objem finančních prostředků organizaci plyne z potenciálních zdrojů. Největší zastoupení ve výši 32 – 38 % celkových příjmů zde mají příjmy od individuálních dárců, mezi nimiž hrají klíčovou roli dárci pravidelní. S nimi organizace buduje a udržuje dobré vztahy. Díky péči o tyto dárcce se jí v posledních letech daří získávat i zdroje ze závětí. Příjmy od individuálních dárců jsou pro organizaci stabilním zdrojem. Neboť zde výpadek jednoho nemůže ohrozit chod organizace. A také vzhledem k tomu, že dary jednotlivců jsou méně citlivé na aktuální hospodářskou situaci než příspěvky firem, je možné předpokládat, že udržení si stabilní výše tohoto příjmu bude pokračovat i přes ne příliš příznivou ekonomickou situaci spojenou s pandemií Covid-19. Zda tomu opravdu tak bude, by se mohlo stát předmětem dalšího zkoumání. V každém případě je vybudování masivní základny individuálních dárců pro organizaci dobrým předpokladem stabilního zdroje příjmů.

Firemní dary tvořily v jednotlivých letech 15 – 17 % celkových příjmů s výjimkou roku 2017, kdy byly největší a tvořily 25 % celkových příjmů. Jsou pro organizaci dalším významným zdrojem. Stejně jako s individuálními dárci se snaží o udržení dlouholetých partnerství. Nicméně organizace by měla také myslet na to, že není vždy výhodné mít jednoho velkého darce, i když je to pro ni administrativně jednodušší. Neboť výpadek tohoto darce může ohrozit chod organizace. SOS dětské vesničky se o tom samy mohly přesvědčit při odchodu generálního partnera Kaufland v roce 2018. Vzniklý propad v příjmech byl naštěstí pokryt z mimořádných příjmů roku 2017 v podobě dědictví a nečekaně velkého daru. Z této zkušenosti by se však měla organizace poučit do budoucna.

S žádostí o finanční podporu se pracovníci SOS dětských vesniček obraceli také na české a zahraniční nadace a nadační fondy, které jim poskytly své soukromé prostředky. Tyto příjmy však nelze považovat za stabilní zdroj, neboť v průběhu let byla jejich výše kolísavá. Vždy jsou poskytovány na konkrétní účel.

I přesto, že se ukázalo, že organizace dokáže podávat žádosti o dotace z Evropské unie, a je v nich dokonce úspěšná, dostatečně v této oblasti nevyužívá svůj potenciál. Ve sledovaném období se jí podařilo úspěšně zafinancovat dva projekty. V roce 2017 získala 796 000 Kč, v roce 2018 to byla částka 615 000 Kč a v posledním sledovaném roce 614 000 Kč. Tyto částky však tvořily pouze 1 % celkových příjmů. Je zde tedy prostor pro další rozvoj v navyšování těchto příjmů do budoucna. Jak již bylo zmíněno, díky dobré míře samofinancování, má organizace předpoklady vytvářet zdroje na povinné kofinancování těchto projektů.

SOS dětským vesničkám plynou příjmy také ze státního rozpočtu. Jde o státní příspěvky poskytované na základě pověření k výkonu sociálně právní ochrany dětí. Jedním z nich je státní příspěvek pro zřizovatele zařízení pro děti vyžadující okamžitou pomoc, jež měl v průběhu let klesající tendenci. Z částky 4 920 000 Kč v roce 2015 poklesl na částku 3 113 000 Kč v roce 2019. Druhý z nich je příspěvek na výkon pěstounské péče, který měl naopak v průběhu let rostoucí trend. V roce 2015 byl ve výši 2 032 000 Kč a v roce 2019 byl více než dvojnásobný ve výši 4 448 000 Kč. Pro organizaci je to pozitivní ukazatel, neboť klesal počet dětí umístěných v zařízení pro děti vyžadující okamžitou pomoc a narostla pomoc dětem umístěným v pěstounské péči.

Další finance ze státního rozpočtu jsou poskytovány kraji v jejich přenesené působnosti na sociálně aktivizační služby a dům na půl cesty, které SOS dětské vesničky provozují. Tyto finance jsou přerozdělovány ze státního rozpočtu v návaznosti na §101 a §104 zákona č.108/2006 Sb., o sociálních službách, ve znění pozdějších předpisů a na zákon č. 218/2000 Sb., o rozpočtových pravidlech. Organizace o tyto zdroje každoročně žádá v reakci na dotační výzvy jednotlivých krajů. Největší dotace byla v průběhu let poskytována Olomouckým krajem a v průběhu let se navyšovala. Stejného trendu, avšak v menším objemu dosahovala i dotace od Karlovarského kraje. V posledních třech letech jsou SOS dětské vesničky úspěšné i u Jihomoravského kraje. Od Zlínského kraje se jí podařilo získat dotaci jen jednou, a to v roce 2015. Pokud to situace v závislosti na vývoj pandemie dovolí, organizace by ráda do budoucna navyšovala pracovní úvazky a služby rozšiřovala do dalších lokalit. Toto rozšíření by mohlo přinést další zdroje nejen od krajů, ale i místních samospráv.

Nemalé částky se organizaci podařilo získat také od Ministerstva práce a sociálních věcí ČR. V roce 2015 získala dotace na projekt „Pilotní ověřování sítě služeb“

ve výši 6 479 000 Kč. V dalších letech pak SOS dětské vesničky získaly i dotace na podporu náhradní rodinné péče. Konkrétně šlo o projekt „Podpora zabezpečení péče o velké sourozenecké skupiny v rámci Sdružení SOS dětských vesniček“, který byl podpořen z dotačního programu Rodina – Preventivní aktivity na podporu rodiny MPSV.

Za sledované období let 2015 – 2019 SOS dětské vesničky nevykazovaly žádné bankovní úvěry a jiné výpůjčky nebo výpomoci. Organizace se tak snaží vyhnout riziku spojenému s neplněním závazků souvisejících s poskytnutím těchto zdrojů, což by mohlo mít za následek poškození její dobré pověsti.

V celkovém souhrnu lze říci, že SOS dětské vesničky si zajišťují svojí existenci a finanční stabilitu respektováním principu vícezdrojovosti. Vykazují snahu o zvyšování nejen absolutního počtu těchto zdrojů, ale i jejich harmonizaci z hlediska zastoupení v celkových výnosech. Podle dostupných informací má organizace také v plánu navyšovat svou míru samofinancování díky rozšiřování vedlejší činnosti na základě živnostenského oprávnění, které jí bylo na konci roku 2019 přiděleno. Rozšiřovat chce nadále i své služby do dalších lokalit, což přinese další možnosti financování. Z provedené analýzy sekundárních dat je tedy zřejmé, že SOS dětské vesničky patří z hlediska financování mezi úspěšné neziskové organizace.

3.6 Doporučení

I přesto, že z výsledků analytické části vyplynulo, že SOS dětské vesničky z hlediska financování patří mezi úspěšné neziskové organizace, nabízí se zde prostor i pro určitá zlepšení v některých oblastech. Na základě toho jsou navržena níže uvedená doporučení.

3.6.1 Neúčelové zdroje

Organizace SOS dětské vesničky by se měla pokusit získávat ve větší míře příjmy, které nejsou omezeny z pohledu jejich použitelnosti na konkrétní věc. Nejlépe neúčelové zdroje, které dovolují organizaci flexibilnější chování a plánování do budoucna. Výhodou neúčelově vázaných zdrojů je také to, že organizaci neukládají povinnost finance vyčerpat v jednom fiskálním roce, jak tomu většinou bývá u dotací od veřejné správy. Další výhodou je také to, že není potřeba dokládat průběžné a závěrečné zprávy ohledně využití získaných prostředků. Největší zdroj těchto příjmu mohou představovat individuální dárci, neboť právě jejich příspěvky nebývají často vázány na konkrétní účel, jak je tomu

například u nadací, nadačních fondů či příspěvků a dotací veřejné správy. Z výzkumné části vyplynulo, že individuální dárci jsou pro SOS dětské vesničky významným fundraisingovým zdrojem se silným potenciálem. Na celkových zdrojích se podílí ve výši 35 %. Nicméně dárci se do financování organizace nepohrnou sami od sebe, je potřeba je oslovit, zaujmout, a především si je udržet. V této souvislosti je dobře, že organizace má zajištěnou pozici fundraisera, který se konkrétně individuálním dárcům věnuje. Jeho úkolem je především identifikovat potřeby a motivy dárců a na základě toho pak volit vhodné metody pro požádání o dar. Otevírá se zde prostor pro další výzkum. Bylo by vhodné v oblasti práce s individuálními dárci provést šetření a zjistit, jaký je současný stav individuálního fundraisingu. Jaké metody organizace pro oslovení a udržení dárců využívá a zda zde existuje nějaký prostor pro zlepšení. Strategickým cílem by pak mělo pro organizaci být, pomocí kvalitně nastaveného portfolia fundraisingových metod, dosahovat co největšího podílu pravidelných, dlouhodobých a neanonymních dárců. Ideálně pokud by se jednalo o pravidelné dárcce.

Větší podporu rozvoje této oblasti může přinést také novinka v podobě možnosti snížení základu daně o 30 % za poskytnuté dary. Dárci si tak mohou ze základu daně odečíst větší částku než doposud. Jde sice jen o omezené časové období, a to kalendářní rok 2020 a 2021, ovšem i tak tato skutečnost může být pro dárcce významným motivačním faktorem. (Kadlec, 2021 [online])

Individuální dárci jsou pro organizaci důležití nejen proto, že představují stabilní a významný zdroj příjmů (výpadek jednoho neohrozí chod organizace), ale zároveň podporují pozitivní, charitativní image organizace v očích veřejnosti.

3.6.2 Větší diferenciaci firemních dárců

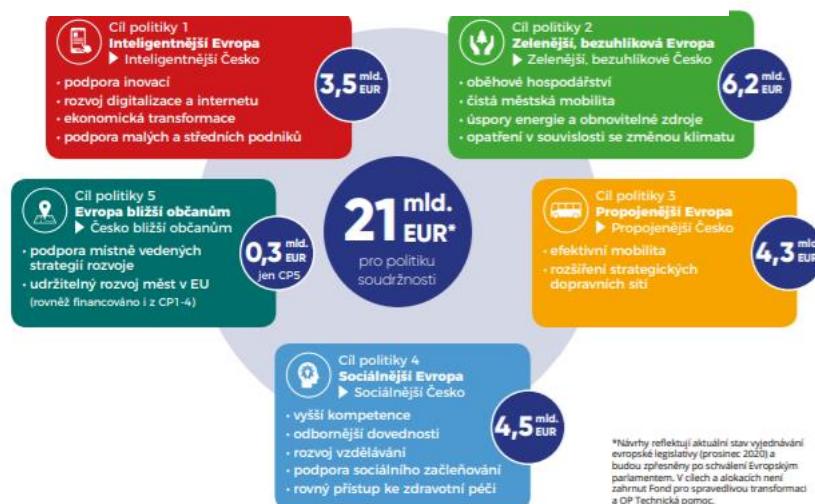
V oblasti firemních zdrojů by se měla organizace pokusit o větší diferenciaci firemních dárců. Aby mezi přispěvateli bylo více menších dárců než pár velkých. Přineslo by to sice větší administrativní a personální zatížení, ovšem SOS dětské vesničky by se tak mohly lépe vyvarovat problémům spojeným s výpadkem velkého dárcce. Stejně jako tomu musely čelit v roce 2018 při odchodu velkého firemního dárcce společnosti Kaufland. Pro fundraisery byl postaven nelehký úkol tyto zdroje nahradit odjinud.

3.6.3 Navýšení zdrojů ze strukturálních fondů

Jedním z dalších doporučení je, aby se organizace snažila o navýšení objemu finančních prostředků získaných ze zdrojů Evropské unie, konkrétně ze strukturálních fondů. Ty představují hlavní nástroj realizace evropské politiky soudružnosti. „*Jejich prostřednictvím se investují finanční prostředky určené ke snižování ekonomických a sociálních rozdílů mezi členskými státy a jejich regiony.*“ (Hospodářská komora ČR [online]) Zájemci mají možnost prostředky čerpat prostřednictvím operačních programů.

S rokem 2021 bylo odstartováno nové programové období 2021 – 2027, které s sebou přináší nové možnosti a je zaměřeno na dosahování cílů znázorněných na obrázku č. 4.

Obrázek 4: Pět hlavních cílů investiční politiky EU



Zdroj: Dotace EU. Evropské fondy v ČR [online]

Vedle tradičních cílů mají evropské peníze také napravit škody po pandemii způsobené koronavirem.

Vzhledem k působnosti organizace v sociální oblasti, bude největší podpora, stejně jako tomu bylo v minulých letech, plynout z Evropského sociálního fondu. Ten byl pro nové období zdokonalen, aby došlo ještě k většímu posílení sociálního rozměru. Vznikl tak Evropský sociální fond plus sloučením původního Evropského sociálního fondu a Iniciativou na podporu zaměstnanosti mladých lidí, Fondu evropské pomoci nejchudším osobám, programu EU pro zaměstnanost a sociální inovace a programu Evropské unie v oblasti zdraví. Snahou tohoto sloučení je přinést pružnější a jednodušší

verzi Evropského sociálního fondu programového období 2014 – 2020. (eDOTACE. Posílení sociálního rozměru [online])

ESF plus bude pro nové období klíčovým finančním nástrojem pro implementaci Evropského pilíře sociálních práv. Celkový rozpočet fondu je stanoven na 88 miliard eur (v cenách roku 2018). Finance budou použity k podpoře a ochraně pracovních míst, vytvoření spravedlivé a sociálně inkluzivní společnosti, boji proti chudobě a na rozvoj dovedností potřebných pro digitální a ekologickou přeměnu. (CEBRE. Dohoda ohledně ESF [online])

ESF plus bude nově investovat do tří hlavních oblastí:

- 1) Všeobecná odborná vzdělávání a celoživotní učení
- 2) Efektivita trhů práce a rovný přístup ke kvalitnímu zaměstnání
- 3) Sociální začleňování, zdraví a boj proti chudobě

Evropské fondy v ČR

Celkově bude Česká republika v novém programovém období z evropských fondů na politiku soudržnosti čerpat 21,14 miliard eur. Jejich rozdělení mezi operační programy schválila vláda dne 1.3.2021. (Dotace EU. Evropské fondy v ČR [online])

Alokace finančních prostředků do jednotlivých operačních programů zachybuje tabulka č. 13.

Tabulka 13: Výše schválených alokací jednotlivých operačních programů²

Operační program	Technologie a aplikace pro konkurenceschopnost	Jan Amos Komenský	Zaměstnanost+	Životní prostředí	Doprava	Integrovaný regionální operační program
Alokace v mld. EUR	3,1	2,5	1,4	2,3	4,8	4,7
Alokace v mld. Kč	79,3	64,1	36,4	61,1	125	122,7

Zdroj: Dotace EU. Evropské fondy v ČR [online])

Schválený návrh rozdělení evropských financí vychází z Víceletého finančního rámce schváleného v prosinci 2020 Evropským parlamentem a Evropskou radou.

V tabulce č. 14 je zachycen seznam jednotlivých operačních programů a řídicích orgánů pro programové období 2021 – 2027.

² Schválený návrh se nezabýval problematikou technické pomoci, a to jak v samostatném Operačním programu Technická pomoc (OP TP), tak technickou pomocí v jednotlivých operačních programech, která slouží pro zajištění fungování programu pro strážce personální a administrativní.

Tabulka 14: Operační programy a jejich řídicí orgány

Název operačního programu	Řídicí orgán
OP Konkurenceschopnost	Ministerstvo průmyslu a obchodu
OP Doprava	Ministerstvo dopravy
OP Životního prostředí	Ministerstvo životního prostředí
OP Výzkum a vzdělávání	Ministerstvo školství, mládeže a tělovýchovy
OP Lidské zdroje	Ministerstvo práce a sociálních věcí
Integrovaný regionální OP	Ministerstvo pro místní rozvoj
OP Technická pomoc a kvalita správy	Ministerstvo pro místní rozvoj
OP Přeshraniční spolupráce	Ministerstvo pro místní rozvoj

Zdroj: Vlastní zpracování

Potenciální zdroj pro SOS vesničky bude konkrétně představovat Operační program Zaměstnanost plus. U něj se bohužel vláda rozhodla snížit podíl prostředků z původních 1,6 miliard eur na částku 1,4 miliard eur ve prospěch Fondu soudružnosti, ze kterého se v ČR financují tzv. tvrdé projekty (např. dopravní infrastruktura). I přesto, že se proti ponížení postavilo přes třicet organizací poskytujících sociální služby sdružených v iniciativě Za bydlení. Mezi nimi byla i organizace SOS dětské vesničky. Přitom v minulém programovém období 2014 – 2020 bylo na Operační program Zaměstnanost vyčleněno 2,15 miliard eur.

Operační program Zaměstnanost plus pro období 2021 – 2027 se zaměří na tyto oblasti:

- zefektivnění veřejné správy pro poskytování kvalitních služeb,
- zvýšení účasti znevýhodněných skupin na trhu práce,
- modernizace institucí na trhu práce,
- podpora rovných příležitostí a sladování pracovního a osobního života,
- fungující systém dalšího profesního vzdělávání,
- podpora a využití pracovní mobility,
- sociální začleňování,
- sociální bydlení,
- klientsky orientované sociální služby,
- zlepšování kvality a dostupnosti zdravotní péče.

Dá se předpokládat, že nejvíce projektů SOS dětských vesniček bude v rámci Operačního programu Zaměstnanost plus spadat pod prioritu č. 2. Sociální začleňování. Konkrétně pod specifický cíl č. 2.1. jehož snahou je posílit aktivní začleňování občanů, a podpořit tak jejich rovné příležitosti a aktivní účast a nabídnout jim lepší zaměstnatelnost. Financovány by měly být především „sociální služby, sociální práce a další preventivní programy pomohou lidem v obtížné životní situaci spojené se ztrátou nebo nekvalitním bydlením či jinou krizovou sociální situací. Jedná se například o rodiny s dětmi v nepříznivé sociální situaci, ohrožené děti, mladistvé a mladé dospělé, osoby se zdravotním postižením, pečující osoby, osoby žijící v sociálně vyloučených lokalitách, osoby žijící v nejistém nebo nevyhovujícím bydlení či na ulici.“

Za účelem naplnění tohoto specifického cíle by mohly být při dobře zpracovaném projektu podpořeny v rámci SOS dětských vesniček zejména aktivity sociálně aktivizačních služeb pro rodiny s dětmi SOS Kompas a služby domu na půl cesty SOS Kotva.

Vzhledem k dalším činnostem, jež SOS dětské vesničky nabízejí a vzhledem ke její snaze usilovat o jejich zkvalitňování, mohou další projekty SOS dětských vesniček spadat také pod specifický cíl č.2.2, který chce zvyšovat rovný a včasný přístup ke kvalitním, udržitelným a cenově dostupným službám; modernizovat systémy sociální ochrany včetně podpory přístupu k sociální ochraně; zlepšit dostupnost, účinnost a odolnost systémů zdravotní péče a služeb dlouhodobé zdravotní péče.

Více o jednotlivých prioritách a jejich cílech pojednává dokument Operační program Zaměstnanost plus vydaný Ministerstvem práce a sociálních věcí České republiky dne 1.2.2020. (Operační program Zaměstnanost plus, 2020[online]).

Vyhlášení konkrétních výzev se však dá očekávat až v posledním čtvrtletí tohoto roku, další pak v první polovině roku 2022. (Dotace EU. Evropské fondy v ČR [online]) Neboť se stále čeká na schválení potřebné legislativy, které má bohužel téměř roční zpoždění.

Tím, že pro SOS dětské vesničky zdroje z EU představovaly pouze 1 % celkových zdrojů, nepředstavuje zpoždění pro organizaci výrazný problém v podobě výpadku významného zdroje. Zároveň v roce 2021 ještě dobíhá projekt z Operačního programu Zaměstnanost v rámci projektu ESF, prioritní osa: „2 – Sociální začleňování a boj

s chudobou“. Organizace má dostatek času se na výzvy nového programového období 2021 – 2027 dostatečně připravit.

Jedním z projektů, na který by organizace ráda získala finance, jsou Rodinné mediace. Tento projekt by bylo možné realizovat v rámci Operačního programu Zaměstnanost plus financovaného z Evropského sociálního fondu. Oblast podpory by spadala pod prioritu č. 2 Sociální začleňování, konkrétně pod specifický cíl č. 2.1. Projekt spadá do podporovaných aktivit, jež jsou definované v dokumentu Operační program Zaměstnanost plus. V oblasti služeb pro rodiny s dětmi bude podpořeno zavedení služeb prevence a intervence, které napomohou včasnému komplexnímu řešení nepříznivé situace dítěte a rodiny. (Operační program Zaměstnanost plus, 2020:42[online]). Stručně je obsah projektu Rodinné mediace zachycen v tabulce č. 15.

Tabulka 15: Osnova projektu Rodinné mediace

NÁZEV PROJEKTU	Rodinné mediace
CÍLE PROJEKTU	<p>Cílem rodinné mediace je:</p> <ul style="list-style-type: none"> ➤ nalezení dohody akceptovatelné oběma stranami konfliktu tak, aby se omezily negativní dopady soudních sporů a hádek mezi rodiči na děti ➤ dopomoci ke konstruktivnímu řešení péče o děti ➤ pomoci s udržením vztahu dětí s oběma rodiči, jak to ideálně potřebují ➤ nalezení společné dohody o zlepšení komunikace mezi stranami ➤ dosažení mimosoudní dohody
STRUČNÝ POPIS PROJEKTU	Zajištění pro uživatele v dostatečném objemu službu rodinné mediace, nabízenou rodinám s dětmi v konfliktních, zejména (po)rozvodových a (po)rozchodových situacích a v případě dalších rodičovských problémů.
ZDŮVODNĚNÍ POTŘEBNOSTI PROJEKTU	Jednou z nejvíce zatěžujících situací pro děti je bezpochyby rozvod či rozchod jejich rodičů. Bývalí partneři jako rodiče často v rozchodovém konfliktu nejsou schopni konstruktivně řešit péči o děti, držet je stranou sporu a pracovat na tom, aby si děti mohly udržet vztah k oběma rodičům tak, jak to

	<p>ideálně potřebují. Stále narůstá poptávka po této službě. Řešení sporů cestou mediace prosazují nejen soudy a OSPODy, ale také Kochemská praxe, k jejímž principům se SOS dětské vesničky hlásí.</p>
POPIS CÍLOVÉ SKUPINY	<p>Rodinná mediace je poskytována rodinám s dětmi, tedy rodičům, případně dalším osobám, které o děti pečují, a to v situacích rozvodu a rozchodu, a v jiných situacích, které se rodiny dotýkají.</p>
PŘÍNOS PRO CÍLOVOU SKUPINU	<p>Omezení negativních dopadů velkých soudních sporů a rodičovských hádek na děti. V průběhu mediací se hledá a natavuje schopnost konstruktivní komunikace mezi rodiči, což je důležité v zájmu předcházení budoucím konfliktům.</p>
POPIS REALIZACE PROJEKTU	<p>Rodinné mediace budou poskytovat pracovnice sociálně aktivizační služby (mediátorky), které absolvovaly výcvik v mediaci u Asociace mediátorů.</p> <p>Mediace v rámci sociálně aktivizačních služeb pro rodiny s dětmi budou probíhat ve střediscích SOS Kompas v prostorách k tomu účelu připravených.</p> <p>V rámci jedné mediační kauzy půjde o 1 – 4 setkání.</p> <p>Jedno setkání bude v rozsahu až 1 – 3 hodiny.</p> <p>Mediaci povede vždy dvojice mediátorů.</p>
RIZIKA PROJEKTU	<p>Omezení možnosti osobního kontaktu.</p> <p>Nedostatek zájemců o tuto službu.</p>
ELIMINACE RIZIK	<p>Zajištění technického vybavení pro možnost realizace online setkání.</p> <p>Doporučování služby ze strany OSPOD a soudů.</p>
POSTUPY ŘÍZENÍ PROJEKTU	<p>Stanovení realizačního týmu</p> <p>Vedení projektu realizačním týmem</p> <p>Realizace projektu</p> <p>Popis realizovaných mediací</p> <p>Vyhodnocení projektu</p>

REALIZAČNÍ TÝM	Pracovnice sociálně aktivizační služby pro rodiny s dětmi SOS Kompas (mediátorky), které absolvovaly výcvik v mediaci u Asociace mediátorů.
ROZPOČET PROJEKTU	Mzdové náklady mediátorů
VYUŽITELNOST PROJEKTU PRO DALŠÍ SUBJEKTY	Soudy, OSPODy.
PUBLICITA PROJEKTU	Propagace projektu na webových a facebookových stránkách organizace, článek v tisku, propagační letáčky
HODNOCENÍ PROJEKTU	Obě strany sporu budou schopny si vyslechnout a sdělit své potřeby a zájmy. Konstruktivně spolu komunikovat a eliminovat tak negativní dopady sporů na děti. Dosažení mimosoudní dohody.

Zdroj: Vlastní zpracování

Projekt bude dále podrobněji rozpracován do žádosti až na základě specifikace konkrétní výzvy.

Je důležité, aby organizace stále sledovala nové dotační výzvy. K tomu jí může pomoci například webová stránka <https://www.dotaceeu.cz/cs/jak-ziskat-dotaci/vyzvy>, kde jsou jednotlivé výzvy průběžně zveřejňovány.

Spousta organizací si v souvislosti se zdroji z EU stěžuje na nadměrnou byrokracii a složitost při vyplňování žádostí o poskytování dotace. Nicméně pro období 2021 – 2027 je snahou tento problém odstranit. Evropská komise přislíbila jednodušší pravidla, méně byrokracie a snazší přístup k financování z evropských zdrojů. Další nevýhodu může organizace vnímat v požadavku na částečné spolufinancování, neboť vláda se vyjádřila, že nové programové období s sebou přinese v této oblasti nová pravidla. Ta souvisí se zvýšením bohatství České republiky. Od neziskových organizací se tak bude požadovat minimální pětiprocentní spoluúčast na financování. (Švihel, 2021 [online]) SOS dětské vesničky by to však nemělo odradit, neboť při rozboru financování neziskové organizace bylo zjištěno, že je schopna tyto projekty spolufinancovat z vlastních zdrojů.

ZÁVĚR

Hlavním cílem práce bylo na základě analyzovaných dat zhodnotit vývoj zdrojů financování nestátní neziskové organizace SOS dětské vesničky v letech 2015 – 2019. Následně z této analýzy vyvodit závěry a navrhnout vhodná doporučení pro další období.

Aby bylo tohoto hlavního cíle dosaženo, musely být postupně splněny cíle dílčí. Jedním z nich bylo v konceptuální části práce předložit teoretické poznatky, jež byly dále nápomocny při zpracování části výzkumné. Nejprve byl představen prostor, který je neziskovým organizacím v rámci národního hospodářství vymezen. Byl definován neziskový sektor, neziskové organizace a jejich charakteristika. Ústředním tématem pak vzhledem k cíli práce bylo financování neziskových organizací se zaměřením na principy tohoto financování a konkrétní možné zdroje financování.

Třetí kapitola je zcela kapitolou praktickou. Je zaměřena na zhodnocení vývoje zdrojů financování neziskové organizace SOS dětské vesničky za období let 2015 – 2019. Na úvod kapitoly byly představeny metody, které byly využity pro dosažení stanovených cílů dílčích, a především cíle hlavního. Hlavní metoda využitá při zkoumání dané problematiky byla obsahová analýza dokumentů. K provedení této analýzy byly využity informace z výročních zpráv a interních materiálů neziskové organizace za období let 2015 – 2019. Předmětem práce byla organizace SOS dětské vesničky, jež v ČR působí více než 50 let. Jedná se tak o neziskovou organizaci s dlouholetou tradicí, která nabízí komplexní služby sahající od prevence odebrání dětí z rodin přes okamžitou pomoc dětem v akutní nouzi až po podporu pěstounských rodin či pomoc sociálně znevýhodněným mladistvým se vstupem do samostatného života.

Výzkumná část přinesla informace o hospodaření organizace a o zdrojích, které ke svému financování využívá. Z provedené analýzy dostupných dat vyplynulo, že organizace splňuje několik zásadních principů pro úspěšné financování, v určité míře využívá pro své financování všechny potenciální zdroje i zdroje vlastní. Ve struktuře možných zdrojů, tak nejsou zastoupeny pouze zdroje cizí. Pro organizaci představují zbytečné vystavení se riziku neschopnosti splácet závazky z nich vyplývající. Nejdůležitějším krokem výzkumné části bylo provedení celkového závěrečného zhodnocení vývoje zdrojů financování ve zkoumaném období na základě syntézy dat získaných samotným výzkumem. Z něj vyplynulo, že SOS dětské vesničky nemají

problém se získáváním finančních prostředků na zajištění své činnosti. Celkově tak lze organizaci z hlediska financování zařadit mezi úspěšné neziskové organizace. I přesto bylo identifikováno, že v některých oblastech dostatečně nevyužívá svůj potenciál a tak byla závěrem navržena možná doporučení pro zlepšení v této oblasti.

V rámci bakalářské práce bylo dosaženo všech stanovených cílů, hlavního i dílčích. Bakalářská práce bude předložena neziskové organizaci SOS dětské vesničky. Ta by mohla v některých návrzích na zlepšení v oblasti financování spatřit potenciální přínos a mohla by uvažovat o jejich praktické aplikaci.

SEZNAM ZDROJŮ

Literární zdroje

BOUKAL, Petr a kol. 2013. *Fundraising pro neziskové organizace*. Vyd. 1. Praha: Grada. ISBN 978-80-247-4487-2.

BOUKAL, Petr a Hana VÁVROVÁ. 2007. *Ekonomika a financování neziskových organizací*. Vyd. 1. Praha: Oeconomica. ISBN 978-80-245-1293-8.

HAMERNÍKOVÁ, Bojka. 2000. *Financování ve veřejném a nestátním neziskovém sektoru*. 1. vyd. Praha: EUROLEX BOHEMIA s.r.o. ISBN 80-902752-3-0.

KRECHOVSKÁ, Michaela, Pavlína HEJDUKOVÁ a Dita HOMMEROVÁ. 2018. *Řízení neziskových organizací: klíčové oblasti pro jejich udržitelnost*. Vyd. 1. Praha: Grada publishing. ISBN 978-80-247-3075-2.

NOVOTNÝ, Jiří a Petr BOUKAL. 2004. *Ekonomika a řízení neziskových organizací (zejména nevládních)*. Praha: Oeconomica. ISBN 80-245-0792-7.

PELIKÁNOVÁ, Anna. 2018. *Účetnictví, daně a financování pro nestátní neziskovky*. Vyd. 3. Praha: Grada Publishing. ISBN 978-80-271-2117-5.

REKTOŘÍK, Jaroslav a kol. 2010. *Organizace neziskového sektoru: základy ekonomiky, teorie a řízení*. Vyd. 3. Praha: Ekopress. ISBN 978-80-86929-54-5.

RŮŽIČKOVÁ, Růžena. 2011. *Neziskové organizace: vznik, účetnictví, daně*. Vyd. 8. Olomouc: ANAG, spol. s. r. o. ISBN 978-80-7263-675-4.

SALAMON, L.M., & ANHEIER, H.K. 1997. *Defining the non-profit sector: A cross-National Analysis*. Vyd. 1. Manchester: University press. ISBN 0-7190-4902-4.

SODOMKA, Vladimír a Radomír ŠPOK. 2004. *Průvodce strukturálními fondy Evropské unie pro neziskový sektor*. Praha: Institut pro evropskou politiku EUROPEUM. ISBN 80-903237-9-0

STEJSKAL, Jan, Helena KUVÍKOVÁ a Kateřina MAŤÁTKOVÁ. 2012. *Neziskové organizace – vybrané problémy ekonomiky: se zaměřením na nestátní neziskové organizace*. Vyd. 1. Praha: Wolters Kluwer Česká republika. ISBN 9788073579739.

ŠEDIVÝ, Marek a Olga MEDLÍKOVÁ. 2011. *Úspěšná nezisková organizace*. Vyd. 2. Praha: Grada. ISBN 978-80-247-4041-6.

ŠEDIVÝ, Marek a Olga MEDLÍKOVÁ. 2012. *Public relations, fundraising a lobbying: pro neziskové organizace*. Vyd. 1. Praha: Grada. ISBN 978-80-247-4040-9.

Elektronické zdroje:

Hospodářská komora České republiky. *Strukturální fondy* [online]. [cit. 2021-03-10]. Dostupné z: <https://www.komora.cz/temata/>

HRUBOŠOVÁ, Marcela. 2020. *Co je to Crowdfunding?* In: Finance pro radost [online] 14. září 2017 [cit. 2020-10-12] Dostupné z: <http://www.financeproradost.cz/clanek/co-je-to-crowdfunding>.

CEBRE. *Dohoda ohledně Evropského sociálního fondu plus* [online]. [cit. 2021-03-12]. Dostupné z: <https://cebre.cz/aktuality/legislativa-eu-vnitri-trh/dohoda-ohledne-esf>

DotaceEU.cz. *Evropské fondy v ČR. Kohezní politika po roce 2020* [online]. [cit. 2021-03-10]. Dostupné z: <https://www.dotaceeu.cz/cs/evropske-fondy-v-cr/kohezni-politika-po-roce-2020>

DotaceEU.cz. *Evropské fondy v ČR. Vláda schválila rozdělení financí mezi operační programy*. [online]. [cit. 2021-03-13]. Dostupné z: <https://dotaceeu.cz/cs/evropske-fondy-v-cr/novinky/vlada-schvalila-rozdeleni-financi-mezi-operacni-pr>

DotaceEU.cz. *Jak získat dotaci. Výzvy* [online]. [cit. 2021-03-10]. Dostupné z: <https://www.dotaceeu.cz/cs/jak-ziskat-dotaci/vyzvy>

eDOTACE Průvodce světem dotací. *VFR 2021 - 2027: Posílení sociálního rozměru, modernizace zemědělství a infrastruktury* [online]. [cit. 2021-03-12]. Dostupné z: <http://www.edotace.cz/clanky/vfr-2021-2027-posileni-socialniho-rozmeru-modernizace-zemedelstvi-a-infrastruktury>

Evropský sociální fond. *Operační program Zaměstnanost plus* [online]. [cit. 2021-03-10]. Dostupné z: https://www.esfcr.cz/documents/21802/11873914/OPZ%2B_03_2020.pdf/72756247-5437-4ada-a996-1563985d3e29?t=1605516901087

iDnes.cz/ekonomika. *V českém crowdfundingu padl rekord*. [online]. 2015 [cit. 2020-10-07]. Dostupné z: http://ekonomika.idnes.cz/nejuspesnejsi-projekty-ceskeho-crowdfundingu-flq-/ekonomika.aspx?c=A150215_164552_ekonomika_rny.

Informace o фондеch EU. *Fondy Evropské unie* [online]. [cit. 2020-10-18]. Dostupné z: <http://www.strukturalni-fondy.cz/Informace-o-fondech-EU>.

KADLEC Michal. 2021. Dary – dočasné měny pro roky 2020 a 2021. In: Portál.POHODA.cz [online]. 2021-02-08 [cit. 2021-03-13]. Dostupné z: <https://portal.pohoda.cz/dane-ucetnictvi-mzdy/dan-z-prijmu/dary-%E2%80%93-docasne-zmeny-pro-roky-2020-a-2021/>

Neziskovky. Statistika počtu nestátních neziskových organizací 2005 – 2020. [online]. 2020 [cit. 2020-10-07]. Dostupné z: https://www.neziskovky.cz/data/Statistika%20po%20%C4%8Dtu%20NNO_b%C5%99ezen2020txt17146.pdf.

SOS dětské vesničky. *Výroční zpráva 2015* [online]. [cit. 2020-12-18]. Dostupné z: <https://www.sos-vesnicky.cz/app/uploads/2017/12/vyrocni-zprava-2015.pdf>.

SOS dětské vesničky. *Výroční zpráva 2016* [online]. [cit. 2020-12-18]. Dostupné z: SOS dětské vesničky <https://www.sos-vesnicky.cz/app/uploads/2017/12/vyrocni-zprava-2016.pdf>.

SOS dětské vesničky. *Výroční zpráva 2017* [online]. [cit. 2020-12-18]. Dostupné z: https://www.sos-vesnicky.cz/app/uploads/2018/09/vz_2017_web_3.pdf.

SOS dětské vesničky. *Výroční zpráva 2018* [online]. [cit. 2020-12-18]. Dostupné z: <https://www.sos-vesnicky.cz/app/uploads/2019/07/vyrocni-zprava-2018.pdf>.

SOS dětské vesničky. *Výroční zpráva 2019* [online]. [cit. 2020-12-18]. Dostupné z: <https://www.sos-vesnicky.cz/app/uploads/2020/08/sos-detske-vesnicky-vyrocni-zprava-2019.pdf>.

ŠVIHEL Petr. 2021. *Chcete dotace? Dejte pět procent ze svého*. In: Seznamzpravy.cz [online]. 2021-01-31 [cit. 2021-03-13]. Dostupné z: <https://www.seznamzpravy.cz/clanek/chcete-dotace-pet-procent-dejte-ze-sveho-vzkazuje-dokument-neziskovkam-139814>.

Vláda České republiky. *Státní politika vůči nestátním neziskovým organizacím na léta 2015- 2020*. [online]. 2020 [cit. 2020-10-07]. Dostupné z: https://www.vlada.cz/assets/ppov/rnno/aktuality/4_statni_politika.pdf.

Zákon č. 586/1992 Sb., o daních z příjmů. In: Zakonyprolidi.cz [online]. 2020 [cit. 2020-11-6]. Dostupné z: <https://www.zakonyprolidi.cz/cs/1992-586>.

Zákon č. 89/2012 Sb., občanský zákoník. In: Zakonyprolidi.cz [online]. 2020 [cit. 2020-11-7]. Dostupné z: <https://www.zakonyprolidi.cz/cs/2012-89>.

SEZNAM TABULEK

Tabulka 1: Vývoj počtu jednotlivých forem neziskových organizací v letech 2009 - 2019	8
Tabulka 2: Formy výběru darů.....	21
Tabulka 3: Výsledek hospodaření v letech 2015 – 2019 (v tis. Kč)	25
Tabulka 4: Vývoj nákladů v letech 2015 – 2019 (v tis. Kč)	26
Tabulka 5: Vývoj výnosů v letech 2015 – 2019 (v tis. Kč)	27
Tabulka 6: Přehled zdrojů financování v letech 2015 – 2019 (v tis. Kč).....	28
Tabulka 7: Vývoj vlastních zdrojů v letech 2015 – 2019 (v tis. Kč)	29
Tabulka 8: Vývoj veřejných zdrojů v letech 2015 – 2019 (v tis. Kč).....	32
Tabulka 9: Vývoj státních příspěvků na výkon SPOD v letech 2015 – 2019 (v tis. Kč)	34
Tabulka 10: Vývoj zdrojů poskytovaných kraji a MPSV v letech 2015 – 2019 (v tis. Kč).....	35
Tabulka 11: Vývoj získaných zdrojů od místních samospráv v letech 2015 – 2019 (v tis. Kč).....	37
Tabulka 12: Vývoj zdrojů příjmů z veřejných sbírek a závětí (v tis. Kč).....	40
Tabulka 13: Výše schválených alokací jednotlivých operačních programů	46
Tabulka 14: Operační programy a jejich řídicí orgány	47
Tabulka 15: Osnova projektu Rodinné mediace	49

SEZNAM OBRÁZKŮ

Obrázek 1: Členění národního hospodářství dle principu financování	3
Obrázek 2: Národní hospodářství dle Pestoffa.....	5
Obrázek 3: Dárcovská pyramida.....	20
Obrázek 4: Pět hlavních cílů investiční politiky EU	45

SEZNAM GRAFŮ

Graf 1: Podíl jednotlivých položek zdrojů na celkových zdrojích (v tis. Kč).....	29
Graf 2: Podíl jednotlivých položek vlastních zdrojů na celkových vlastních zdrojích (v tis. Kč).....	30
Graf 3: Vývoj státních příspěvků na výkon SPOD v letech 2015 – 2019 (v tis. Kč)	34