

Česká zemědělská univerzita v Praze

Provozně ekonomická fakulta

Katedra humanitních věd



**Diplomová práce**

**PROBLÉMY INTEGRACE MIGRANTŮ  
V ČR Z HLEDISKA PRÁCE POLICIE ČR**

Vedoucí práce: Ing. Jakub Husák, Ph. D.

Autor: Bc. Radovan Štelzer

© 2010 ČZU v Praze

Česká zemědělská univerzita v Praze

Provozně ekonomická fakulta

Katedra humanitních věd

Akademický rok 2009/2010

## ZADÁNÍ DIPLOMOVÉ PRÁCE

**Radovan Štelzer**

obor Veřejná správa a regionální rozvoj nav.- Jičín

Vedoucí katedry Vám ve smyslu Studijního a zkušebního řádu ČZU v Praze  
čl. 17 odst. 2 určuje tuto diplomovou práci.

Název tématu: **Problémy integrace migrantů v ČR z hlediska  
práce Policie ČR**

### Struktura diplomové práce:

1. Úvod
2. Cíl práce a metodika
3. Mígrační problematika v politické teorii
4. Přehled vývoje migrace a její regulace v ČR
5. Integrace cizinců a její problematika v ČR
6. Cizinecká problematika v práci Policie ČR
7. Výsledky a interpretace konkrétního výzkumu
8. Závěr
9. Seznam literatury
10. Přílohy



Rozsah původní zprávy: 50 - 60 stran

Seznam odborné literatury:

BARŠOVÁ, A. - BARŠA, P. Přistěhovalectví a liberální stát: imigrační a integrační politiky v USA, západní Evropě a Česku. Brno: Masarykova univerzita, Mezinárodní politologický ústav 2006.

GABAL, I. Analysis and Consulting. Analýza postavení dlouhodobě žijících cizinců v ČR a návrh optimalizačních kroků. www.mpsv.cz - integrace cizinců

KŘOVÁK, J. Cizinci v České republice. Praha: Scientia, 2001.

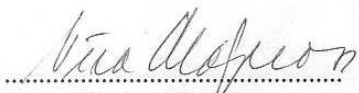
ISBN 80-7223-652-0

PRŮCHA, J. Multikulturní výchova - teorie, praxe, výzkum. ISV, 2001. ISBN 80-85866-72-2


Vedoucí diplomové práce: **Ing. Jakub Husák**

Termín odevzdání diplomové práce: duben 2010

L.S.

  
Vedoucí katedry



  
Děkan

V Praze dne: 26.11.2009

## Čestné prohlášení

Prohlašuji, že jsem diplomovou práci na téma „Problémy integrace migrantů v ČR z hlediska práce Policie ČR“ vypracoval samostatně a použil při tom pouze pramenů uvedených v seznamu literatury. Jako autor uvedené diplomové práce dále prohlašuji, že jsem v souvislosti s jejím vytvořením neporušil autorská práva třetích osob.

V Janských Lázních dne 12. listopadu 2010

Bc. Radovan Štelzer

## Poděkování

Chtěl bych vyjádřit poděkování panu Ing. Jakobovi Husákovi Ph.D., za přístup k vedení mé práce, za odbornou a metodickou pomoc, užitečné rady a připomínky.

Dále bych chtěl poděkovat pracovníkům Oblastního ředitelství služby cizinecké policie Hradec Králové a Inspektorátu cizinecké policie Hradec Králové za poskytnutou odbornou spolupráci.

**PROBLÉMY INTEGRACE MIGRANTŮ V ČR  
Z HLEDISKA PRÁCE POLICIE ČR**

**PROBLEMS IN INTEGRATION OF MIGRANTS  
FROM THE POINT OF VIEW OF THE CZECH  
REPUBLIC POLICE**

## Souhrn

V diplomové práci jsou v úvodních kapitolách popsány jednotlivé aspekty důvodů migrace a přístupu k ní ze všech důležitých hledisek.

Jsou zde popsána filozofická východiska přístupu k migraci, migrační politika z mezinárodního hlediska, způsob řešení a stav v rámci Evropské unie. Tento teoretický popis dává informaci o tom, jaké procesy ovládají potřeby lidí migrovat, tedy stěhovat se do jiných zemí, a jaká pravidla a omezení jim kladou jednotlivé státy a instituce proto, aby stěhování lidí nedestabilizovalo společenství lidí v lokalitách, kam tito noví obyvatelé přicházejí. Důvody jsou zejména ekonomické, občané každého státu používají velké množství různých specifických výhod a zdrojů, které plynou z jejich dlouhodobého přínosu pro společnost. Noví příchozí využívají svých nových práv, jejich příspěvek pro rozvoj společnosti není jednoznačný, protože společnost jim staví bariéry a nepřijímá je za plnoprávné členy. Proto musí být stanovena optimální regulace jak na úrovni ekonomické, tak i fyzické.

V dalších kapitolách je uveden přehled vývoje migrace, její regulace v ČR a oficiálních právních a lidských aspektů integrace cizinců a její problematika v ČR. Důležité je, že k zajištění těchto pravidel využívá MV ČR jako svého nástroje Policii ČR, na kterou připadá převážná část povinností při řešení této problematiky.

Proto je v následující klíčové části diplomové práce provedeno praktické šetření formou dotazníku, který je zaměřen na hodnocení názorů a postojů pracovníků policie ČR k migraci a vůbec fungování cizích státních příslušníků na našem území, které je následně vyhodnoceno jednak jako samostatná oblast, a také je provedeno srovnání s hodnocením výsledků průzkumu dle dostupných statistik ČSÚ.

## **Summary**

In the beginning of diploma thesis there is a description of aspects of migration and solution of reasons of migration from various important views.

There is a description of philosophical approach to migration, migration policy from the international view, solution and status in the EU. This theoretical description informs about processes, which lead into migration, that is moving into other countries, which rules and limitations are used by different states and institutions to preserve stability of existing groups of people in localities, where these new inhabitants move.

All reasons are mostly economic, citizens of each state use a large amount of specific benefits and resources, which come from their long term work for the community or state. New coming people use their new rights or benefits, but their contribution for development of community is not unambiguous, also the community defines barriers against them and is not accepting them as full accepted inhabitants or members. That is why there has to be a predefined regulation, both on the economic level, and on the physical level.

In subsequent chapters there is an overview about evolution of migration and its regulation in the Czech Republic and about official legal and human aspects concerning foreigner integration and solution of this in the CR. Important is, that to ensure these rules, the competent organization is in competence of the police of the CR, which has important duties to solve any negative aspects in this area.

That is why, in the next key chapter there is a practical assessment in a form of a questionnaire, which is oriented on evaluation of opinions of police members in the CR about migration and parameters of life of foreign state members in our country, this research data are subsequently evaluated, first as an independent area, second in comparison with results of research individual target groups (foreigners, citizens of CR).



<b>KLÍČOVÁ SLOVA</b>	<b>KEY WORDS</b>
CIZINECKÉ PRÁVO	MIGRATION LAW
DLOUHODOBÝ POBYT	LONG-TERM RESIDENCE
MEZINÁRODNÍ SMLOUVA	INTERNATIONAL TREATY
MINISTERSTVO VNITRA	DEPARTMENT OF HOME AFFAIRS
POBYT CIZINCŮ	RESIDENCE OF ALIENS
POVOLENÍ	PERMIT
PRÁVO EVROPSKÉ UNIE	EUROPEAN UNION LAW
PŮSOBNOST	COMPETENCY
SPRÁVNÍ ŘÍZENÍ	ADMINISTRATIVE PROCEDURE
TRVALÝ POBYT	PERMANENT RESIDENCE
MIGRANT	MIGRANT
MIGRAČNÍ POLITIKA	MIGRATION POLICY
ASIMILACIONISMUS	ASIMILACIONISM
EXIL	EXIL
AZYL	ASYLUM
CÍLOVÁ ZEMĚ	TARGET COUNTRY
TRANZITNÍ ZEMĚ	TRANSITE COUNTRY

## Obsah

1. Úvod .....	12
2. Cíl práce a metodika .....	13
3. Migrační problematika v politické teorii .....	14
3.1. Filozofická východiska přístupu k migraci .....	14
3.1.1. Modely přístupu k migraci .....	15
3.1.2. Moderní evropský přístup k migraci .....	16
3.1.3. Myšlenky o povaze migrace .....	17
3.1.4. Slovník nejdůležitějších pojmů o migraci .....	18
3.1.5. Alternativní cílové představy o migraci .....	19
3.2. Migrační politika z mezinárodního hlediska .....	21
3.2.1. OSN a mezinárodní organizace .....	21
3.2.2. Rozdělení světa a globalizace .....	23
3.2.3. Důvody migrace ve světě obecně .....	24
3.2.4. Cílové země .....	25
3.3. Česká republika jako součást Evropské unie .....	26
3.3.1. Právní normy EU .....	26
3.3.2. Maastrichtská smlouva .....	26
3.3.3. Amsterodamská dohoda .....	27
3.3.4. Schengenská smlouva (S. prováděcí úmluva) .....	28
4. Přehled vývoje migrace a její regulace v ČR .....	30
5. Integrace cizinců a její problematika v ČR .....	38
5.1. Důvody odchodu migrantů do ČR .....	38
5.2. Policie ČR – Služba cizinecké policie .....	38
5.3. Ministerstvo zahraničních věcí .....	39
5.3.1. MV ČR a integrace cizinců .....	39
5.3.2. Občanská sdružení cizinců .....	41
5.3.3. Organizace a aktivity na podporu cizinců .....	42
5.4. Integračně vzdělávací a výchovné programy .....	43
5.4.1. Obecná příprava, organizovaná v zahraničí .....	43
5.4.2. Podpora vzdělávání v ČR .....	43
5.5. Specifické situace .....	44
6. Cizinecká problematika v práci Policie ČR .....	45
6.1. Právní normy .....	45
6.2. Okolnosti příchodu migrantů .....	45
6.3. Životní podmínky a zaměstnání .....	46
6.4. Trestná činnost cizinců .....	46
6.5. Pomoc obětem trestné činnosti .....	46

6.5.1. Pomoc organizovaná policií ČR .....	46
6.5.2. Organizace La strada .....	47
6.6. Legislativní nedostatky na mezinárodní úrovni .....	47
7. Výsledky a interpretace konkrétního výzkumu .....	48
7.1. Teze a hypotézy výzkumu problémů policie ČR v otázkách migrace .....	48
7.1.1. Kontrola státu nad migrací do ČR v rámci spolupráce s EU .....	48
7.1.2. Schopnost integrace cizinců do české společnosti .....	49
7.1.3. Porušování zákonů migranty .....	49
7.1.4. Srovnávací otázky .....	50
7.2. Dotazníky s otázkami, ověřující názory skupin v policii a české společnosti .....	51
7.2.1. Konstrukce dotazníku .....	51
7.2.2. Technické vyhodnocení dotazníků .....	52
7.2.3. Zpracování podkladů pro jednotlivé dotazy .....	52
7.2.4. Charakteristika výzkumného souboru .....	53
7.3. Vyhodnocení výsledků .....	54
7.3.1. TEZE 1: Stát zlepšuje kontrolu nad migrací do ČR v rámci spolupráce s EU .....	54
7.3.2. Vyhodnocení TEZE 1 .....	59
7.3.3. TEZE 2: Cizinci jsou z pohledu pracovníků PČR schopni integrace do české společnosti .....	60
7.3.4. Vyhodnocení TEZE 2 .....	64
7.3.5. TEZE 3: Porušování zákonů migranty se snižuje a policie si je toho vědoma. ....	66
7.3.6. Vyhodnocení TEZE 3 .....	70
7.3.7. Srovnávací dotazy: Výstup z práce vyhodnocující stanoviska cizinců vůči ČR ....	70
Vyhodnocení Srovnávacích dotazů .....	74
8. Závěr .....	75
9. Seznam literatury .....	77
10. Přílohy .....	81

## 1. Úvod

Téma diplomové práce „Problémy integrace migrantů v ČR z hlediska práce Policie ČR“ jsem zvolil vzhledem ke svým dlouholetým zkušenostem, které jsem získal jako policista na cizinecké policii a ve službě kriminální policie a vyšetřování, která se problematikou cizinců také zabývá. Myslím si, že zkušenosti v tomto oboru mi pomohou snadněji prozkoumat a objasnit problematiku mnou zvoleného tématu.

Význam problematiky integrace migrantů v ČR z hlediska práce Policie ČR spočívá především v tom, že Policie ČR tvoří v rukách státu jeden z hlavních relevantních instrumentů, který prostřednictvím zákonných norem lze migraci a následně vyplývající integraci ovlivňovat.

Práce policie je definovaná a regulovaná konkrétními zákony, např. z.č. 326/1999 Sb. Je to právě policie, která plní převážnou část úkolů spojených s touto problematikou. Práce policie je nástrojem řešení rozporů mezi požadavky zákonů a jednáním jednotlivých cizinců. Proto je součástí práce také výklad zákonných norem a jednání v souladu s nimi.

Česká republika jako člen EU a schengenského prostoru současně ve svých normách implementuje společné požadavky jednotného evropského práva, proto je v této práci také výklad, jak je tento postup zajištěn.

## 2. Cíl práce a metodika

Cílem této diplomové práce je vyhodnotit a popsat stav vnitřního fungování a konkrétní problémy práce policie s ohledem na její připravenost přijmout mezinárodní migraci jako jev, který se musí naučit spolehlivě zvládat a od kterého byla po určitý čas částečně izolována. V současné době po uplynutí dvou desetiletí od všeobecné demokratické reformy policie a s nástupem globalizace je nezbytné, aby česká společnost byla na tuto skutečnost připravena s ohledem na svoji stabilitu a bezpečnost.

Policie je součástí aparátu státu, ale jednotliví policisté také mají své konkrétní životní poznatky a názory, které jsou formovány skutečnými případy, které řeší. Jako občané České republiky vnímají svým osobním specifickým způsobem i tyto skutečnosti.

Aby bylo dosaženo stanovených cílů, byla na základě stanovených tezí použita technika dotazování uplatněná formou písemného dotazníku. Jeho cílem je zjištění postoje české populace v oblasti migrace a integrace a migrace ve vztahu cizincům.

Dotazníky byly primárně použity u skupiny příslušníků Policie ČR, kteří se zabývají cizineckou problematikou. Aby bylo možno současně zjistit případná specifika v jejich názorech nebo jednání, byly stejné dotazy porovnány s výsledky statistických dat ČSÚ.

Konkrétní použité poznatky a informace byly získány studiem odborné literatury, právních předpisů, konzultacemi s odborníky na uvedenou problematiku a pohovory s migranty.

### **3. Migrační problematika v politické teorii**

Procesy migrace a následně na ně navazující integrace řeší civilizace v různé míře již po tisíce let. Důkazy o tom podává historie prostřednictvím dochovaných historických materiálů. Můžeme zde sledovat četné dobovačné války nebo živelné migrace nejrozličnějších populací za obživou v kontrastu k mocenskému masovému přesídlování v nacistickém Německu, SSSR a jiných zemích. Tyto historické skutečnosti však nejsou podstatou této práce.

Je třeba přijmout fakt, že fenomén migrace a integrace je problémem mezinárodním a jednotlivé země s ním musí počítat a následně ho řešit. Postoje jednotlivých států se však velmi liší. Stabilní země s rozvinutou ekonomikou jsou vystaveny náporu migrantů přicházejících za mýtem „západního ráje“. Rozvojové země a země se slabým ekonomickým potencíonálem se snaží o vývoz svých pracovních sil, kterým řeší nezaměstnanost a příliv financí do svého rozpočtu.

#### **3.1. Filozofická východiska přístupu k migraci**

K pochopení problematiky migrace je nezbytné pochopit nejen politické přístupy zemí, ze kterých a do kterých které lidé migrují, ale i poznat širší filozofický podtext celé problematiky.

Hlavním důvodem migračních toků je existence dělení světa na bohatý a rozvojový. Silná ekonomika, politická stabilita, lidská práva, životní úroveň a svoboda v kontrastu s chudobou, hladem, nemocemi a životní nejistotou. Dále zde hrají svou roli faktory jako je demografie, katastrofy, válečné konflikty, ale také i obyčejná touha člověka směřující k poznání jiných teritorií a kultur. V neposlední řadě je tu vliv globalizace a s ní spojený technický a komunikační a rozvoj.

### 3.1.1. Modely přístupu k migraci

V této kapitole je uveden přehled několika základních historických filozofických přístupů k migraci z literatury. Každý z nich se opírá o konkrétní základní předpoklad fungování člověka ve společnosti.

- Libertarianismus

„Výchozím předpokladem libertarianismu je posvátnost vlastnických práv jednotlivců“<sup>1</sup>. Tento směr je typický pro svobodu jednotlivce, který se dobrovolně rozhoduje, jak naloží se svou osobou a vlastnictvím. Svou moc prostřednictvím smluvního závazku vkládá do rukou státu za předpokladu, že mu je ochoten prostřednictvím zpětné vazby tyto jistoty zaručit.

- Liberalismus

„Výchozím předpokladem liberalismu je, že všichni lidé mají stejnou morální hodnotu či důstojnost a že tedy mají povinnost navzájem se respektovat jakožto rovní“<sup>1</sup>. Tento přístup se může uplatňovat pouze v liberálním státě. Je založen na politické hospodářské a sociální toleranci a svobodě.

- Komunitarismus

„Výchozím předpokladem komunitarismu je, že člověk může žít eticky naplněný život pouze v rámci politického společenství, v němž s ostatními sdílí a sleduje jistou představu o dobrém životě“<sup>1</sup>. Tento směr je založen na vědomí společnosti jako celku do které jedinec vnáší prostřednictvím empatie pozitivní myšlenky a názory, které směřují ku prospěchu celé komunity.

- Realismus

---

<sup>1</sup> [1] BARŠOVÁ, A., BARŠA, P. Přistěhovalectví a liberální stát: imigrační a integrační politiky v USA, západní Evropě a Česku. Brno: Masarykova univerzita: Mezinárodní politologický ústav 2006. 22-24s. ISBN 80-210-3875-6

„Výchozím předpokladem realismu je, že hlavní politickou hodnotou je nastolení pořádku prostřednictvím ustavení státu a zajištění jeho vnější bezpečnost“<sup>1</sup>. Realismus se prioritně opírá o silný stát s pevnou mocí, kterou si může za určitých podmínek vynutit i násilím. Jedincům a komunitám zajišťuje bezpečnost a ochranu

### **3.1.2. Moderní evropský přístup k migraci**

V této kapitole je uveden přehled základních moderních praktických přístupů k migraci v Evropském prostoru, opět z literatury. Opírají se už o konkrétní funkční uspořádání na úrovni státu, které vzniklo v daných historických souvislostech.

- Asimilace

V asimilačním modelu, jehož hlavní oblastí je Francie, jsou přistěhovalci přijímáni jako stálí a rovnoprávní členové společnosti za podmínky, že se asimilují do dominantních kulturních vzorců a učiní z příslušnosti k občanskému národu jedinou politicky a veřejně relevantní formu své kolektivní příslušnosti

- Etnicko-exklusivistický model

V etnicko-exklusivistickém modelu, jehož hlavní oblastí bylo až do konce 90. let bylo západní Německo, je imigrace podmíněna potřebami trhu práce a pobyt pracovníků je chápán jako dočasný; společnost proto nemusí usilovat o zlepšení jejich právního postavení nebo zvažovat důsledky jejich kulturní odlišnosti.

- Pluralismus-multikultura

V modelu pluralistickém, jehož hlavní oblastí je Velká Británie, je imigrace vnímána jako trvalá. Na rozdíl od Francie však společnost přistupuje k přistěhovalcům jako ke kulturně odlišným komunitám, které mají harmonicky soužít v rámci širšího politického celku.

- Proces sbližování



Používá individuální přístup. Používá model ustavení rovnováhy mezi asimilací, svobodou, občanskou integrací. Snaží se definovat možnosti přínosu cizích kultur a ekonomických vlivů.<sup>2</sup>

### **3.1.3. Myšlenky o povaze migrace**

Z obecně lidského hlediska je možno vždy pochopit konkrétní situace migrantů a nastavit parametry vstupu tak, abychom jim poskytli azyl nebo pomoc v nouzi.

Současná doba globalizace snižuje bariéry pro migraci, současně nejsou dobře nastaveny a propojeny funkční mechanismy jednotlivých států pro to, aby definovaly podmínky pro cizí občany. Mezi jednotlivými skupinami se proto stupňuje antagonismus, což je negativní trend, který je nutno změnit.

Národní společnost, žijící na určité ekonomické a kulturní úrovni si vždy musí stanovit pravidla a principy této pomoci

- Pomáháme lidem v nouzi do určité míry, vždy vyžadujeme jejich spolupráci a motivaci k tomu, aby se nestaly negativem ve společnosti) toto je zcela minimální požadavek)
- Lidé, kteří migrují striktně z důvodů ekonomických, jsou vnímáni jinak, jejich přínos pro společnost musí být reálný, jinak je společnost nepřijme. Přínosem rozumíme jejich kvalifikaci a odbornost, vysokou kulturní úroveň.

Tento princip je pro společnost přijatelný a takto bude zajištěna dlouhodobá udržitelnost jejich existence v naší zemi.

Policie jako jeden z nástrojů pro zajištění dodržování zákonů a pravidel řeší pouze přesně technicky definované zákonné normy chování cizinců. Nemůže zajistit a hodnotit

---

<sup>2</sup> [1] BARŠOVÁ, A., BARŠA, P. Přistěhovalectví a liberální stát: imigrační a integrační politiky v USA, západní Evropě a Česku. Brno: Masarykova univerzita: Mezinárodní politologický ústav 2006. 36s. ISBN 80-210-3875-6

jejich kvalitativní fungování. Proto je nutno nastavit pravidla a zákony tak, aby policie řešila skutečně závažné prohřešky proti obecnému požadavku zákonů a aby nevznikaly krizové situace cizinců, ze kterých následně vzniká porušení obecně platných zákonů.

### **3.1.4. Slovník nejdůležitějších pojmů o migraci**

Migrace: Označení pro geografický pohyb jedinců nebo skupin, tj. pro mobilitu lidí v užším nebo širším geografickém prostoru. Motivy migrace mohou být ekonomické, ekologické, náboženské, národnostní, politické, válečné konflikty, živelní katastrofy aj.

Typy migrace podle dalších hledisek jsou

- migrace mezinárodní – označuje pohyb mezi státy
- migrace vnitřní – pohyb uvnitř jednoho státu
- dobrovolná / vynucená
- legální / nelegální

Imigrace: Směrem dovnitř, imigrovat = přijít někam, přibýt odněkud (z historie zemí českých např. imigrace Slovanů na dnešní české území).

Emigrace: Směrem ven, emigrovat = odejít odněkud (pobělohorská emigrace, židovská emigrace za 2. sv. války atd.) především z donucení.

Exil: Vyhnanství zejména z důvodů politického, náboženského, národnostního aj. pronásledování.

Azyl: Útočiště, ochrana před pronásledováním.

Cizinec: Obecné označení pro někoho, kdo nepochází „odsud“, kdo se odlišuje, samotnými cizinci často vnímáno jako negativně zabarvený pojem, dle zákona o pobytu cizinců občan jiného státu. V lidovém pojetí, bohužel, často i někdo, kdo již sice má české občanství, ale je přijímán stále jako někdo odlišný – někdo, kdo není náš, protože prostě není Čech.

Cílová země: Země, která je cílem migrace.

Tranzitní země: Země, kterou migrant pouze „prochází“.<sup>3</sup>

---

<sup>3</sup> [Int 1] <http://www.czechkid.cz/si1090.html>, 2010-10-07

### **3.1.5. Alternativní cílové představy o migraci**

#### **V rámci migrujících populací**

Válečné oblasti. Lidé prchají do oblastí bez konfliktů. Většina takovýchto oblastí je monitorována OSN a existuje reálná podpora pro tyto obyvatele.

Chudé oblasti. Některé státy ve světě fungují na stupni vývoje, který neposkytuje obyvatelům ani nejzákladnější podporu a možnost existence. Proto lidé utíkají do ekonomicky vyvinutějších zemí. Snaha ostatních států těmto zemím pomáhat, aby migraci omezily, není efektivní, protože elita v těchto zemích si tuto pomoc vždy přivlastní a vlastním obyvatelům tato pomoc nic nepřinese. Beze změny struktury vlády není toto možné uskutečnit.

Oblasti v blízkosti velkých bohatých států. Protože nelze vytvořit dokonalý kontrolní systém, využívají obyvatelé nejbližší sousední země pro migraci do bohatých zemí. Ty mají nastavený systém, jak s migranty pracují, je to určité zatížení a akceptují pouze takové imigranty, kteří jsou buď v tísni, nebo jsou specificky potřební pro společnost.

Ve světě existují rozsáhlé komunity imigrantů ve vyspělých zemích, které vznikly historicky. Ty pak mohou podporovat imigraci občanů stejných států do určité míry a naopak mohou být zárukou, že noví imigranti budou mít určitou formu podpory z jejich strany.

#### **V politice emigračních zemí**

Severní Afrika, Balkán, JZ oblasti Asie, válečné oblasti světa. Lidé přicházející z těchto oblastí nejsou ale připraveni na skutečnou imigraci do cílové země, pouze prchají z oblastí chudých nebo zasažených válkou. Jedná se o útěk za jakoukoli cenu a hledisko této migrace je ryze humanitární a je nutné jej takto řešit.

Indie, Čína, Vietnam. Oblasti velkých národních kultur, odkud historicky migrovali obyvatelé do celého světa. V současné době existují rozsáhlé stabilní komunity v mnoha zemích světa, které se ale příliš neintegrovali do prostředí států, kde se vytvořili. Důvodem

byla velká odlišnost kultur a malá snaha států je podpořit. Proto si tyto kultury vytvořili svoje uzavřené oblasti a možnost jejich integrace je velmi omezená.

Irán, Afganistan, blízký východ. Země, které si díky negativním externím vlivům jak historickým, tak současným, vytvořily velmi specifický přístup k okolnímu světu, který je založen na uměle udržované filosofii nepřátelství vůči jiným národům. Jejich pobyt na území jiných států je proto monitorován a je chápán jako zdroj reálných problémů. Konkrétní organizace z těchto zemí páchají trestné činy na území jiných států.

Holandsko, vyspělé země. Zajímavým příkladem je Holandsko a omezeně některé další vyspělé země. Z důvodů čistě praktických (zde omezený rozsah území s velkým množstvím obyvatel) stát aktivně podporuje migraci do jiných zemí, aby zajistil prosperitu stálých obyvatel. Tito obyvatelé se integrují v jiných zemích rovněž omezeně, protože nemají žádný motiv, ale nepředstavují žádné bezpečnostní ani věcné riziko, naopak jsou přínosem ke stabilitě a kvalitě osídlení v některých územích.

Turecko, Mexiko, specifické kultury v blízkosti silných bohatých center, odkud lidé chtějí a míří k sousedům, čemuž nelze nikdy spolehlivě zabránit. Jsou podnikána různá opatření, která zmirňují tuto migraci, která má kořeny i v historii.

### **V politice imigračních-cílových zemí**

Jižní Amerika, Austrálie, Kanada. V těchto oblastech byla historicky podporována migrace, protože zde byl přirozený nedostatek obyvatelstva. Po postupném naplnění cílů však tyto země začínají odmítat imigranty, přestože jsou v daleko lepším postavení a mají na rozdíl od ostatního světa rozsáhlé volné kapacity. Jsou proto cílem tužeb mnoha lidí v současnosti.

USA, EU. Tyto země jsou primárními cílovými zeměmi mnoha lidí. Proto se musí snažit velmi přísně kontrolovat imigraci a věnovat do této oblasti mnoho zdrojů a kapacit.

## **3.2. Migrační politika z mezinárodního hlediska**

### **3.2.1. OSN a mezinárodní organizace**

„Už od té doby, co byly vynalezeny národní hranice, je lidé překračovali. A to nejen aby navštívili cizí země, ale také aby v nich žili a pracovali. Většinou tím na sebe vzali určité riziko, vedeni odhodláním překonat nesnáze a žít lepší život.

Tento druh úsilí byl vždy motorem lidského pokroku. Historicky vzato vedla migrace nejen ke zlepšení životů jednotlivých osob, ale prospěla lidstvu jako celku.“<sup>4</sup>

Migrace je nedílnou součástí současného vývoje. Její aspekty jsou nejvíce patrné v oblasti bezpečnostní, zdravotní, ekonomické, kulturní.

OSN a další světové instituce si daly za svůj úkol koordinovat na celosvětové úrovni otázky, které mohou ovlivňovat a kde se může uplatnit jejich přínos. Jedním z klíčových orgánů OSN je Úřad vysokého komisaře pro uprchlíky UNHCR.

„Nejdůležitější úlohou UNHCR je tzv. mezinárodní ochrana, tedy zabezpečení dodržování lidských práv uprchlíků, včetně možnosti ucházet se o azyl, a garanci, že nikdo z nich nebude proti své vůli vrácen do země, kde mu hrozí perzekuce. UNHCR rovněž podporuje mezinárodní dohody o uprchlících, monitoruje dodržování mezinárodního práva ze strany vlád a poskytuje uprchlíkům základní materiální pomoc, jako je jídlo, voda, přístřeší a lékařská péče. Usiluje o dlouhodobé řešení problémů uprchlíků prostřednictvím dobrovolné repatriace, integrace v zemích, kde našli prvotní azyl, nebo usazení se v třetí zemi.“<sup>5</sup>

Jeho činnost je tedy zaměřena na uprchlíky, osoby žádající o azyl, uprchlíky, kteří se vrátili do zemí původu, a také na osoby bez státní příslušnosti po celém světě. Dalším z orgánů OSN je Dětský fond OSN UNICEF.

---

<sup>4</sup> [Int 2] <http://www.osn.cz/zpravodajstvi/zpravy/zprava.php?id=1156> ,2010-10-07

<sup>5</sup> [Int 3] <http://www.osn.cz/system-osn/programy-a-dalsi-organy-osn/?i=103> ,2010-10-08

„Činnost UNICEF je založena na přesvědčení, že péče o děti a ochrana jejich práv je základním kamenem pokroku lidstva. UNICEF pečuje o veškeré aspekty zdraví dětí od narození až po dospělost. Usiluje, aby byly všechny děti očkovány proti běžným dětským nemocem a aby se jim společně s jejich matkami dostávalo dostačující výživy. Brání šíření AIDS mezi mladými lidmi a dětem a rodinám postiženým touto nemocí poskytuje potřebnou pomoc. Podporuje vzdělávání dívek, pomáhá při mimořádných událostech a tam, kde jsou děti vystaveny násilí, zneužívání a vykořisťování.“<sup>6</sup>

Migrace je způsobena často naprostou chudobou a nemožností kvalitní péče o děti. Organizace **UNICEF** vznikla v době, kdy se rozšiřovaly celosvětově negativní trendy dětské práce, únosy dětí na mezinárodní úrovni do vyspělejších zemí jako řešení tíživé situace dětí v nejchudších zemích.

Další stěžejní organizací související s migrací, kterou zastřešuje OSN je Světová zdravotnická organizace **WHO**.

„Strategické záměry:

- omezování úmrtnosti, nemocnosti a postižení zejména u chudých a sociálně slabých skupin populace;
- podpora zdravé životosprávy a omezení zdravotních rizik vyplývajících z ekologických, ekonomických a sociálních podmínek;
- rozvoj spravedlivějších a efektivnějších zdravotnických systémů, které budou odpovídat legitimním potřebám lidí a budou pro ně finančně únosné;
- rozvoj odpovídajících zdravotnických strategií a institucionálního zázemí a začleňování zdravotnických aspektů do sociálních, ekonomických, ekologických a rozvojových strategií. „<sup>7</sup>

Migrace přináší velká zdravotní rizika. Významnou silou je proto organizace **WHO**, která řeší oblast zdraví. Je třeba koordinovat celosvětové problémy pandemií, prevencí a přenosných chorob (HIV, malárie). Tato práce je nesmírně potřebná, protože současně přináší kvalitní informace o těchto problémech, které jsou často v naší oblasti zcela neznámé, a umožňuje lepší koordinaci boje proti nim.

---

<sup>6</sup> [Int 4] <http://www.osn.cz/system-osn/programy-a-dalsi-organy-osn/?i=104> ,2010-10-08

<sup>7</sup> [Int 5] <http://www.who.cz/zaklinf.htm> ,2010-10-08

Dále fungují další specifické **instituce pro válečné konflikty**, které mají za úkol mimo jiné v konkrétní oblasti nastolení veřejného pořádku, civilních a lidských práv a zajištění bezpečného návratu uprchlíků zpět do poválečné oblasti. Jedná se např. o Misi OSN v Kosovu **UNMIK**, Misi dobrovolné pomoci OSN v Afghánistánu a Pákistánu **UNGOMAP**.

### **3.2.2. Rozdělení světa a globalizace**

V historii proběhlo několik velkých migračních vln do oblastí, které nebyly osídleny a kde to bylo umožněno vládami a národními zájmy (například USA, Kanada, Austrálie).

V rozvinutějších oblastech existovaly bariéry, které znemožňovaly migraci ve větším měřítku (vízová povinnost obecně). Svět byl rozdělen silnými bariérami, které migraci bránily.

V rámci globalizace se dále snižují tyto bariéry pro přechod, migraci občanů mezi státy. Současně se zvyšuje ekonomický tlak v chudých zemích a polarizace společnosti v nich. Proces vývoje v nich probíhá postupně navyšováním ekonomického bohatství s tím, že se prohlubuje rozdíl mezi bohatými a chudými.

V posledních několika desetiletích došlo k případům, kdy jednotlivé státy řešily svoje ekonomické problémy uvolněním bariér pro přístup cizinců (Německo, Francie). Tyto případy se staly šancí pro občany chudých států, kteří začali vyhledávat příležitosti k migraci do zemí, které měly bariéry vstupu nepříznivější.

Celosvětově není nastaven jednotný systém pro řešení migrace, protože jednotlivé oblasti a státy mají zcela protichůdné zájmy, které to znemožňují.

Velmi zajímavé myšlenky se objevily v projevu generálního tajemníka OSN Kofi Anana na Yale University dne 2. října 2002:

- „Musíme pomoci těm, kteří se dostali v globalizovaném světě do role outsiderů, ať už proto, že pochopíme, že je to naší morální povinností, nebo že je to v našem vlastním zájmu. Jinak k tomu budeme donuceni, až se jejich problémy stanou i našimi.
- Po hrůzném 11. září vidíme jasněji a dohlédneme dál. Můžeme si konečně lépe uvědomit, že lidstvo je nedílným celkem. Nové hrozby nečiní rozdílů mezi rasami, národy ani regiony. Do mysli lidí se vkrádá nový pocit nejistoty, která se dotýká všech bez ohledu na hmotné zajištění či společenské postavení. Lidé všech věkových kategorií jsou si nyní lépe vědomi toho, co je spojuje.“<sup>8</sup>

### 3.2.3. Důvody migrace ve světě obecně

„Motivem každé migrace je zlepšení stávající situace. Lidé i v nejkrajnějších situacích se rozhodují relativně racionálně. Tato premisa platí jak pro nucenou, tak dobrovolnou migraci. Rozdíl je samozřejmě v tom, že člověk stěhující se z místa A do místa B dobrovolně, chce většinou zlepšit nějakou specifickou oblast svého života, například najít v místě B lepší práci, kvalitnější školy, zdravější prostředí apod. Naopak pro osobu, která je z místa A donucena odejít, je při rozhodování prioritou nebezpečnost místa A, takže zlepšení stávající situace často znamená dostat se prostě co nejrychleji pryč a zachránit holý život.“<sup>9</sup>

Důležité faktory migrace jsou zejména:

#### **Politické**

- Války a konflikty
- Politické pronásledování

---

<sup>8</sup> [Int 6] <http://www.osn.cz/zpravodajstvi/zpravy/zprava.php?id=810>, 2010-10-08

<sup>9</sup> [Int 14] [http://aa.ecn.cz/img\\_upload/f76c21488a048c95bc0a5f12deece153/](http://aa.ecn.cz/img_upload/f76c21488a048c95bc0a5f12deece153/)

Microsoft Word Ekonomick d 367 vody migrace.pdf, 2010-10-09



### **Ekonomické**

- Chudoba
- Rozpad ekonomiky země
- Nízké mzdy
- Špatná životní úroveň

### **Změnami v přírodních podmínkách**

- Přírodní katastrofy
- Přelidněnost
- Životní prostředí (předpoklad do budoucna)

### **Specifické**

- Možnost daná konkrétními podmínkami v dané oblasti (hranice s cílovou zemí, atd.)
- Pozitivní motivace, vyvolané potřebou některých států pro pracovní síle, což je ovšem regulováno a omezeno podle potřeby cílové země

Toto jsou obecné faktory, které motivují cizince k velkému úsilí k dosažení cizích zemí za libovolných podmínek, často s rizikem ztráty vlastního života nebo svobody.

#### **3.2.4. Cílové země**

V rámci světa migranti směřují do konkrétních zemí a oblastí, ve kterých je ekonomika na vyšší úrovni

- Nejsou zde právní a mocenské bariéry ke vstupu

Jednotlivé státy mají díky nejednotnosti svých systémů pro příjem migrantů různé parametry těchto bariér

Migranti využívají této nejednotnosti, vstupují do zemí, kde jsou tyto bariéry nejnižší (např. ČR), mají zde zázemí své minority, kterou takto posilují na úkor populace v dané zemi.

Migranti následně mají několik možností volby

- Zůstat v této zemi jako v zemi cílové

- Přejít dále do další cílové země, která má vůči v zemi vstupní nižší bariéru, než jejich vlast

### **3.3. Česká republika jako součást Evropské unie**

#### **3.3.1. Právní normy EU**

Aktuální stav zákonů, podle kterých policie ČR pracuje ve vztahu k cizincům, je následující.

Na úrovni EU byla implementovaná strategie přenesení kompetencí tak, že jednotlivé země se zavázaly v rámci svých ústav a hlavních zákonů umožnit přenos vybraných kompetencí na úroveň EU, následně budou společně dohodnuté normy implementovány do práva jednotlivých členských zemí.

„Ústavy členských států EU dovolují výslovně nebo imanentně převádět svrchovanou moc na nadnárodní nebo supranárodní instituce jako EU. V důsledku toho získá EU kompetenci ke stanovení práva, které je jako v případě nařízení ES bezprostředně závazné ve všech státech EU“.<sup>10</sup>

#### **3.3.2. Maastrichtská smlouva**

Jedná se o dokument, který se též nazývá Smlouva o Evropské unii. Byla podepsána na zasedání Evropské rady dne 9.-10. prosince 1991 v Maastrichtu a následně podepsána ministry zahraničních věcí dne 7. února 1992. Smlouva vstoupila v platnost dne 1. listopadu 1993.

Maastrichtská smlouva o EU, řeší mechanismus přenesení kompetencí pro vytváření společně závazných norem platných v členských zemích na základě třech pilířů:

---

<sup>10</sup> [8] WESTPHAL, Volker, STOPPA, Edgar. Evropské právo pro pohraniční policii. [s.l.]:[s.n.], 2003.s. 32.

„První pilíř – Evropské společenství – označuje primární a sekundární právo Evropské unie, týká se mimo jiné ekonomických, sociálních a ekologických záležitostí. (První pilíř byl sestaven už v době existence Evropských společenství ).

Druhý pilíř – Společná zahraniční a bezpečnostní politika – se, vedle zahraničních a bezpečnostních záležitostí, týká také obranných (vojenských) záležitostí. Má za úkol koordinovat zahraniční a bezpečnostní politiky členských zemí Evropské unie. (Druhý pilíř byl založen až po podepsání Maastrichtské smlouvy ).

Do třetího pilíře – , který má název Policejní a justiční spolupráce – byly umístěny zbývající záležitosti. Zaměřuje se na justiční spolupráci mezi členskými státy Evropské unie. (I tento pilíř byl zaveden, až po podepsání Maastrichtské smlouvy ). Původně byly do třetího pilíře zahrnuty i oblasti související s překračováním vnitřních hranic EU, vízové a azylové politiky a soudní spolupráce v občanskoprávních věcech. V roce 1999 byly tyto agendy Amsterdamskou smlouvou přesunuty do oblasti prvního pilíře.“<sup>11</sup>

Z pohledu cizinecké problematiky Maastrichtská dohoda řeší společné kompetence v oblasti vízové politiky a zavádí institut občanství v EU.

### **3.3.3. Amsterodamská dohoda**

„Amsterodamská smlouva je výsledkem mezivládní konference zahájené zasedáním Evropské rady v Turínu 29. března 1996. Byla přijata na zasedání Evropské rady v Amsterodamu 16. - 17. června 1997. Ministři zahraničních věcí patnácti členských států ji pak podepsali 2. října 1997. Smlouva vstoupila v platnost 1. května 1999 (první den následujícího měsíce po ratifikaci smlouvy posledním členským státem) poté, co byla ratifikována všemi členskými státy v souladu s jejich ústavními procedurami.

Z právního úhlu pohledu Amsterodamská smlouva mění určitá ustanovení ve Smlouvě o Evropské unii, ve smlouvách zakládajících Evropské společenství a v souvisejících právních aktech. Amsterodamská smlouva ovšem tyto smlouvy nenahrazuje, spíše stojí vedle nich.“<sup>12</sup>

---

<sup>11</sup> [Int 7] <http://oktava.gvn.cz/predmety/Maastricht.pdf> ,2010-10-09

<sup>12</sup> [Int 8] <http://www.businessinfo.cz/cz/clanek/a/amsterodamska-smlouva/1000693/5187/> ,2010-10-09

Dochází k zásadní změně v oblasti **vízové, azylové a přistěhovalecké politiky**. Kompetence se přesunuly z oblasti třetího pilíře (policie a justice) do oblasti komunitární politiky, což je oblast interních politik EU.

Důležitým důsledkem této změny je fakt, že již není použit princip jednomyslnosti.

Současně získaly orgány EU pravomoc vydávat ve všech členských státech předpisy s bezprostřední účinností v oblasti víz, azylu a imigrace bez nutnosti zdlouhavé implementace těchto norem do lokálního práva. Tím se toto právo stalo mnohem flexibilnějším a umožnilo rychlou reakci na problémy migrace, které vždy překračují svým rozsahem hranice i pravomoc jednoho státu a je zde výslovně nutná spolupráce na řešení mezi více státy.

Do Amsterdamské dohody byl včleněn také „Schengenský protokol“.

### **3.3.4. Schengenská smlouva (S. prováděcí úmluva)**

„V Schengenské smlouvě, která byla podepsána 14. června 1985 v Schengenu, se Belgie, Francie, Lucembursko, Německo a Nizozemsko zavázaly, že postupně odstraní hraniční kontroly na společných hranicích a zavedou svobodu pohybu pro všechny osoby, které jsou občany signatářských členských států, ostatních členských států nebo třetích zemí.

Schengenská úmluva byla podepsána pěti výše uvedenými státy 19. června 1990. Úmluva stanovuje konkrétní podobu a garance pro realizaci svobody pohybu. Smlouva a Úmluva, pravidla přijatá na tomto základu a související dohody dohromady tvoří „Schengenské acquis“. Včlenění schengenského acquis do smluv se řídí protokolem k Amsterdamské smlouvě. Právní základ pro začlenění schengenského acquis je provázen rozdělením tohoto acquis mezi první pilíř Smlouvy zakládající Evropská společenství (zařazené pod novou hlavu IV – vízová, azylová, imigrační a jiné politiky vztahující se k volnému pohybu osob) a třetí pilíř Smlouvy (zařazené pod hlavu VI – ustanovení o policejní a soudní spolupráci v trestních věcech). V souvislosti s právním začleněním schengenského acquis došlo k integraci institucí. Pravomoci Schengenského

výkonného výboru převzala Rada a agendu Schengenského sekretariátu převzal generální sekretariát Rady“<sup>13</sup>

Fakticky byly odstraněny kontroly osob na vnitřních hranicích mezi těmito státy. Současně byla přijata opatření pro posílení kontroly na hranicích vnějších států Schengenské dohody.

Na základě Amsterodamské dohody je každá nová země EU povinna splňovat požadavky schengenské smlouvy, což ovšem neznamená automatický vstup do tohoto prostoru. Důležité jsou totiž také konkrétní technické a organizační kroky a opatření včetně propojení informačních a technických systémů a nastavení reálné kontroly vnějších hranic schengenského prostoru při jejich změně.

Proto se ČR stala členem schengenského prostoru později než se vstupem EU, ke zrušení vnitřních hraničních kontrol na pozemních hranicích došlo dne 21. prosince 2007 a na vzdušných hranicích 30. března 2007. V současnosti je již naše integrace do tohoto systému plně funkční a splňuje všechna požadovaná kritéria.

V současnosti je většina zemí EU členy S. prostoru. Nejsou zde V. Británie a Irsko, Naopak jsou zde Norsko a Island jako nečlenové EU.

Tato změna měla velký vliv na práci policie.

Policie ČR nemá jednoznačný vstupní prostor pro kontrolu cizinců na svém území. Přitom musí zajistit dodržování zákonů, které stanoví pohyb osob a jejich práva a povinnosti na našem území. Proto využívá další nástroje:

- Organizace Europol, Interpol
- Schengenský informační systém pro monitorování osob (pátrání, informace, závažné trestné činy)
- Mezinárodní spolupráci mezi sousedními státy na bázi součinnostních jednání a dohod o postupech nebo konkrétních případech.

---

<sup>13</sup> [Int 9] [http://ec.europa.eu/ceskarepublika/information/glossary/term\\_141\\_cs.htm](http://ec.europa.eu/ceskarepublika/information/glossary/term_141_cs.htm), 2010-10-17

## **4. Přehled vývoje migrace a její regulace v ČR**

### **4.1. Migrace před rokem 1989**

ČR byla součástí společenství s velmi silně monitorovanou hranicí, kdy přechod státních hranic nebyl povolen na základě svobody rozhodnutí, ale na základě rozhodnutí státních úřadů, které omezovaly vízovou regulací oboustrannou průchodnost hranic.

Migrace probíhala zejména ve směru z ČR, což byla ilegální, státem nepovolená migrace, kdy občané překračovali hranici s cílem získání osobní svobody, popřípadě ekonomických výhod. ČR byla proto chápána ostatními státy jako země zdrojová.

Povolená legální migrace probíhala pouze velmi omezeně mezi tzv. spřátelenými státy, přičemž pro tento účel existovaly státní programy migrace, šlo zejména o země jako Vietnam, Kuba a studijní programy a pobyty pro další oblasti (Afrika, Latinská Amerika, atd.) Tyto migrace sloužila konkrétním zájmům vládnoucích elit. Byla řízena státem a monitorována na úrovni jednotlivých občanů a jejich práva byla přitom zásadně omezena.

### **4.2. Vývoj migrace před vstupem do EU a schengenského prostoru**

Po uvolnění lidských občanských práv v ČR došlo k zásadnímu posunu. ČR nastavila vzhledem k zahraniční a imigraci velmi liberální politiku.

Druhým podstatným faktorem byl současný rozpad bývalého SSSR a zeslabení mocenských represivních aparátů. Díky tomu je snazší migrace lidí v celé oblasti Asie směrem do Evropy, kdy byla ČR díky svojí poloze spíše tranzitní zemí.

### **4.3. Migrační trendy cizinců**

V období 10-15 let po uvolnění byla ČR podle Organizace pro hospodářskou spolupráci a rozvoj (OECD) chápána jako jedna z nejotevřenějších zemí s nejvyšším nárůstem imigrantů.

V roce 2008 byl podíl cizinců s povoleným pobytem v populaci 4%, což je zhruba polovina počtu, který je typický pro nejvyspělejší evropské země (8-10%). Je přitom reálný předpoklad, že trend růstu migrace bude nadále pokračovat.

Trend legální migrace podle statistik ČSU vypadá níže uvedeným způsobem.

#### 4.3.1. Zahraníční a vnitřní migrace podle ČSU

Následující kapitola prezentuje oficiální data ČSU o migraci.

„V roce 2008 se do České republiky ze zahraničí přistěhovalo 76 151 cizinců a naopak, z ČR se do zahraničí vystěhovalo 3 821 cizích státních příslušníků. Migrační saldo (rozdíl mezi počtem přistěhovalých a vystěhovalých osob) bylo 72 330 osob. Celkový obrat migrace (přistěhovalí a vystěhovalí cizinci) činil 79 972 osob. V rámci vnitřní migrace se v ČR přestěhovalo 42 743 cizinců.“<sup>14</sup>

Další informace týkající se vnitřní a zahraniční migrace cizinců v ČR, jejich státního občanství, pohlaví, věku, atp., jsou uvedeny níže v grafickém znázornění. K dispozici je zde i stručný nástin vývoje migrace, stejně jako příslušející legislativa.

Následující grafy zobrazují procentuální rozložení počtu cizinců.

#### Graf 1 - Cizinci přistěhovalí ze zahraničí



Zdroj [http://www.czso.cz/csu/cizinci.nsf/kapitola/ciz\\_migrace](http://www.czso.cz/csu/cizinci.nsf/kapitola/ciz_migrace)

<sup>14</sup> [CSU 1] [http://www.czso.cz/csu/cizinci.nsf/kapitola/ciz\\_migrace](http://www.czso.cz/csu/cizinci.nsf/kapitola/ciz_migrace), 2010-04-23

Z grafu vyplývá, že cizinecká policie řeší v převážné míře záležitosti těchto několika komunit.

**Graf 2 - Cizinci vystěhovalí do zahraničí<sup>15</sup>**



Zdroj [http://www.czso.cz/csu/cizinci.nsf/kapitola/ciz\\_migrace](http://www.czso.cz/csu/cizinci.nsf/kapitola/ciz_migrace) , 23.4. 2010

Z obou grafů vyplývá, že se v naší zemi usazují Ukrajinci, Slováci, Rusové.

V rámci EU mají tito občané snazší přístup do jiných zemí EU.

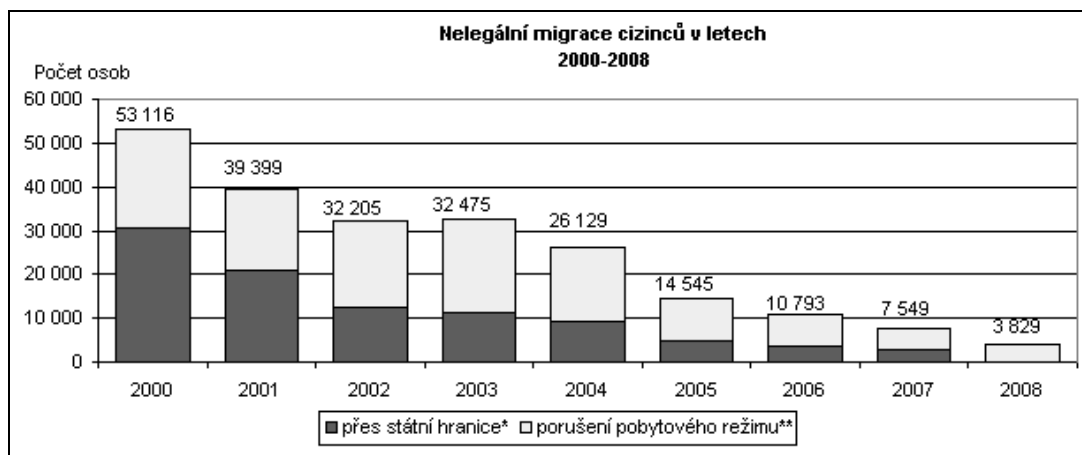
<sup>15</sup>[CSU 1] [http://www.czso.cz/csu/cizinci.nsf/kapitola/ciz\\_migrace](http://www.czso.cz/csu/cizinci.nsf/kapitola/ciz_migrace) ,2010-04-23



### 4.3.2. Nelegální migrace podle ČSU

Následující kapitola prezentuje oficiální data ČSU o nelegální migraci.

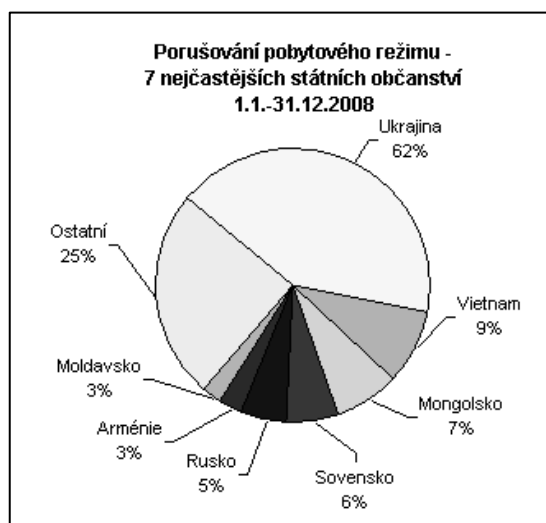
**Graf 3 - Nelegální migrace cizinců<sup>16</sup>**



Zdroj: [http://www.czso.cz/csu/cizinci.nsf/kapitola/ciz\\_nelegalni\\_migrace](http://www.czso.cz/csu/cizinci.nsf/kapitola/ciz_nelegalni_migrace), 23.4. 2010

Nelegální migrace má klesající tendenci. Současně na základě pravidel Schengenské smlouvy, protože ČR není hraniční zemí (mimo letiště), cizinci vstupují na naše území volně. Pokud je zjištěn jejich nelegální pobyt, ať v ČR nebo v rámci celého Schengenského prostoru, pak jsou předáváni na základě souvisejících mezinárodních smluv do země, ve které byla zjištěna poprvé jejich přítomnost nebo kam byli pozváni.

**Graf 4 - Porušování pobytového režimu<sup>17</sup>**



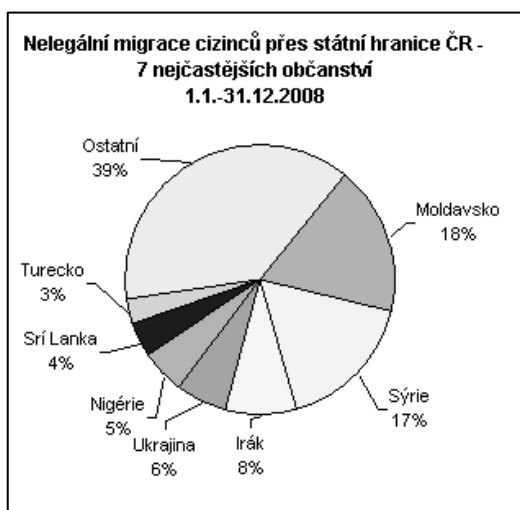
<sup>16</sup> [CSU 2] [http://www.czso.cz/csu/cizinci.nsf/kapitola/ciz\\_nelegalni\\_migrace](http://www.czso.cz/csu/cizinci.nsf/kapitola/ciz_nelegalni_migrace), 2010-09-17

<sup>17</sup> [CSU 2] [http://www.czso.cz/csu/cizinci.nsf/kapitola/ciz\\_nelegalni\\_migrace](http://www.czso.cz/csu/cizinci.nsf/kapitola/ciz_nelegalni_migrace), 2010-09-17

Porušením pobytového režimu se rozumí překročení lhůty, stanovené k pobytu na našem území. Z grafu vyplývá, že nejvíce porušují zákon občané Ukrajiny.

Zdroj: [http://www.czso.cz/csu/cizinci.nsf/kapitola/ciz\\_nelegalni\\_migrace](http://www.czso.cz/csu/cizinci.nsf/kapitola/ciz_nelegalni_migrace), 23.4. 2010

### **Graf 5 – Nelegální migrace cizinců přes státní hranice**



Jedná se o jednotlivé občany, v minimálních počtech.

Převažují občané asijských zemí, kteří volí k migraci krajní nástroje typu kamiony, vagóny, obecně skryté prostory.

Zdroj: [http://www.czso.cz/csu/cizinci.nsf/kapitola/ciz\\_nelegalni\\_migrace](http://www.czso.cz/csu/cizinci.nsf/kapitola/ciz_nelegalni_migrace)

„V roce 2007 zaznamenalo Ředitelství služby cizinecké a pohraniční policie MV ČR 7 549 případů nelegální migrace cizinců. Nedovoleným způsobem překročilo státní hranici 2 837 cizinců, u 4 712 osob bylo zjištěno porušování pobytového režimu“<sup>18</sup>

Cíle migrace. Z hlediska cílů migrace je ČR podle statistik ČSU stále zemí tranzitní. Další informace týkající se nelegální migrace cizinců v ČR (typu této migrace, státního občanství osob atp.) naleznete v citovaném zdroji ČSU (v rámci Datových údajů). K dispozici je zde i metodika, příslušející legislativa a další odkazy.

Tato data budou porovnána s jiným výzkumem, provedeným na migrantech, podrobnosti jsou uvedeny v kapitole 7.

<sup>18</sup> [CSU 2] [http://www.czso.cz/csu/cizinci.nsf/kapitola/ciz\\_nelegalni\\_migrace](http://www.czso.cz/csu/cizinci.nsf/kapitola/ciz_nelegalni_migrace), 2010-09-17

#### 4.4. Rozmístění a složení komunit v ČR

Prezentujeme zde výběr z podrobných dat Ředitelství služby cizinecké policie. Kompletní data jsou uvedena v příloze 10.

Tabulka 1 - Státy, ze kterých je na našem území více než 10.000 občanů

<i>Stát</i>	<i>Počet na území ČR</i>
Ukrajina	<b>134 456</b>
Slovensko	<b>77 432</b>
Vietnam	<b>61 063</b>
Rusko	<b>29 044</b>
Polsko	<b>21 378</b>
Německo	<b>16 123</b>
Moldavsko	<b>10 896</b>

Zdroj - Ředitelství služby cizinecké policie Ministerstva vnitra ČR: Foreigners: by type of residence, sex and citizenship; 30 June 2009. <sup>19</sup>

Z uvedené tabulky vyplývá, že na našem území se zdržují nejvíce občané zemí, se kterými byla nastavena otevřená migrační politika dlouhodobě v předchozím období 40 let. Zajímavý je vysoký počet občanů Ukrajiny v porovnání s občany Slovenska. Je to zřejmě důsledek několika vlivů

- masivního tlaku ze strany občanů Ukrajiny si jakýmkoli způsobem vylepšit svoji ekonomickou situaci
- vztahu Ukrajinců z historie pobytu armády na území ČR
- Blízkost kultury a jazyka.

---

<sup>19</sup> [7] Ředitelství služby cizinecké policie Ministerstva vnitra ČR: Foreigners: by type of residence, sex and citizenship; 30 June 2009.

**Tabulka 2 - Státy, ze kterých je na našem území méně než 10.000 a více než 1000 občanů**

<i>Stát</i>	<i>Počet na území ČR</i>
Mongolsko	<b>6 582</b>
Bulharsko	<b>6 170</b>
Spojené státy	<b>5 299</b>
Čína	<b>5 205</b>
Spojené království	<b>4 590</b>
Bělorusko	<b>4 125</b>
Rumunsko	<b>3 851</b>
Kazachstán	<b>3 710</b>
Rakousko	<b>3 380</b>
Srbsko a Černá Hora	<b>2 954</b>
Itálie	<b>2 630</b>
Nizozemsko	<b>2 613</b>
Francie	<b>2 444</b>
Chorvatsko	<b>2 336</b>
Bosna a Hercegovina	<b>2 252</b>
Makedonie	<b>2 160</b>
Uzbekistán	<b>2 068</b>
Arménie	<b>1 938</b>
Japonsko	<b>1 595</b>
Korea	<b>1 226</b>
Srbsko	<b>1 213</b>
Turecko	<b>1 050</b>

Zdroj - Ředitelství služby cizinecké policie Ministerstva vnitra ČR: Foreigners: by type of residence, sex and citizenship; 30 June 2009.<sup>20</sup>

Z této tabulky je možno zmínit například Mongolsko, kde došlo k vystěhování pomocí práce pracovních agentur, najímání do továren automobilového a textilního průmyslu.

---

<sup>20</sup> [7] Ředitelství služby cizinecké policie Ministerstva vnitra ČR: Foreigners: by type of residence, sex and citizenship; 30 June 2009.

## **5. Integrace cizinců a její problematika v ČR**

Následující kapitola slouží k orientaci v problematice pobytu cizinců podle teritorií a národností. Tyto poznatky budou použity při tvorbě dotazníku a vyhledání cílových skupin jak v řadách policie, tak i občanů.

### **5.1. Důvody odchodu migrantů do ČR**

Důležité důvody pro migraci do ČR jsou pro cizince zejména důvody sociální, týkající se zajištění ekonomického fungování, zejména:

- Vlastní ekonomické výhody (snadná možnost vstupu do ekonomiky, nákupu majetku)
- Zajištění rodiny v ČR a dalších členů v zemi původu
- Zajištění budoucnosti dětí

Dalšími důvody migrace jsou konflikty v zemi původu, které znamenají přímé ohrožení života nebo svobody občanů jiných států, zejména:

- Stíhání v domovské zemi (azyl)
- Válečné konflikty

### **5.2. Policie ČR – Služba cizinecké policie**

V následujícím textu je uvedena přesná specifikace poslání služby cizinecké policie podl aktuálních platných zákonů a předpisů.

„Služba cizinecké policie je liniově řízenou, vysoce specializovanou složkou Policie České republiky, která plní úkoly související s povolováním vstupu a pobytu cizinců na území České republiky, odhalováním nelegální migrace, uplatňováním represivních opatření vůči cizincům zdržujícím se na území České republiky v rozporu se zákonem č. 326/1999 Sb., o pobytu cizinců na území České republiky a o změně některých zákonů, ve znění pozdějších zákonů, plněním úkolů vyplývajících z mezinárodních smluv a přímo

použitelných právních předpisů Evropského společenství a řešení trestné činnosti spáchané v souvislosti s překračováním státních hranic a s přeshraniční trestnou činností.“<sup>21</sup>

### **5.3. Ministerstvo zahraničních věcí**

15. října 1997 byla podepsána smlouva mezi Českou republikou a Mezinárodní organizací pro migraci (IOM). ČR se prostřednictvím Ministerstva zahraničních věcí zaručuje provádět migrační programy ve prospěch ČR a migrantů samotných. Všem migrantům se prostřednictvím těchto programů dostane pomoci v rámci pokrytí nutných potřeb spojených se základními životními situacemi – migrací jako takovou, vyhnáním a vnitřním přesídlením v rámci teritoria ČR.<sup>22</sup>

#### **5.3.1. MV ČR a integrace cizinců**

Stát si uvědomuje důležitost integrace cizinců a proto jednotlivá ministerstva organizují specifické integrační programy. V rámci Ministerstva vnitra je vytvořen odbor azylové a migrační politiky za účelem je správní řízení pro následující oblasti (citace podle současné organizační a právní úpravy):

##### **„Azyl**

- 1.** Azyl a uprchlictví. Institut azylu v kontextu s uprchlictvím jsou pojmy, které si jsou svým účelem velmi blízké - oba plní humanitární účely s cílem ochránit cizince před pronásledováním státními orgány založeném na nejrůznějších důvodech.
- 2.** Azyl v Evropské unii. Ústředním pojmem společné azylové politiky a také hlavním cílem, který si v rámci Evropské unie klademe, je společný evropský azylový systém(SEAS), resp. jeho utváření. Proces budování SEAS probíhá ve dvou fázích. První – již ukončená – fáze zahrnovala přijetí minimálních standardů týkající se azylového řízení. Druhá – probíhající – fáze spočívá ve zvýšení těchto dosažených standardů.
- 3.** Řízení o udělení mezinárodní ochrany v České republice. Problematiku udělování mezinárodní ochrany upravuje řada mezinárodních smluv a zákonů České republiky. Základním právním předpisem je zákon o azylu.

<sup>21</sup> [Int 10] <http://www.policie.cz/clanek/o-nas-831034.aspx> ,2010-10-17

<sup>22</sup> [Int 11] <http://iom.ecn.cz/> ,2010-10-17

4. Pobyť cizince v azylových zařizováních. Zákon o azylu hovoří o azylových zařizováních. Rozumí se tím přijímací středisko, pobytové středisko a integrační azylové středisko. Rozlišení azylových zařizováních spočívá v účelu, který jednotlivá střediska plní. Zřizovatelem všech těchto zařizováních je Ministerstvo vnitra. Azylová zařizováních provozuje Správa uprchlických zařizováních, organizační složka státu.
5. Nezletilí bez doprovodu. Jednou z kategorií cizinců – žadatelů o mezinárodní ochranu, kterým věnuje odbor azylové a migrační politiky Ministerstva vnitra zvýšenou pozornost jsou nezletilí cizinci bez doprovodu rodičů či jiných zákonných zástupců. Všem cizincům mladším 18-ti let, kteří požádali v České republice o mezinárodní ochranu a kteří se na jejím území nacházejí bez doprovodu rodičů či jiných zákonných zástupců, poskytuje odbor azylové a migrační politiky administrativně sociálně právní ochranu podle § 89 zákona č. 325/1999 Sb., o azylu a o změně zákona č. 283/1991 Sb., o Policii České republiky, ve znění pozdějších předpisů, (zákon o azylu), ve znění pozdějších předpisů.
6. Informace o zemích původu. Poskytují obecný popis situace v dané zemi původu v oblasti dodržování lidských práv a politických a občanských práv a svobod, umožňují ověřit specifické skutečnosti uváděné jednotlivými žadateli o udělení mezinárodní ochrany, což je nezbytné pro posouzení všech relevantních skutečností, podle zákona o azylu., slouží jako jeden z podkladů pro vydání rozhodnutí o žádosti o udělení mezinárodní ochrany.
7. Dublinský systém. Dublinský systém je označením, jež se vžilo pro mechanismus, kterým je v rámci členských států EU, Norska, Islandu a Švýcarska určován jediný stát, který projedná žádost cizince o azyl a ve věci rozhodne, ať je podána kdekoli na území těchto států.
8. Přesídlování. Je nástrojem ochrany a poskytování trvalého řešení dlouhodobě neuspokojivé uprchlické situace ve třetích zemích, spojuje v sobě mechanismy řízené migrace, individuální ochrany uprchlíků, trvalého řešení jejich situace a vyjádření solidarity s regiony zasaženými uprchlickými toky v rámci společného sdílení břemene v uprchlické oblasti, je nástroj využívaný výhradně v situacích, kdy nepřipadá v úvahu jiný způsob trvalého řešení, tedy když se příslušníci uprchlické populace z objektivních důvodů nemohou vrátit do země původu a



zároveň vzhledem ke svému profilu nemohou získat dostatečnou ochranu nebo být integrováni v zemi svého aktuálního pobytu (nejčastěji v zemi prvního azylu).

9. Zpracování a ochrana osobních údajů. Ministerstvo vnitra, odbor azylové a migrační politiky (dále OAMP) za účelem řízení o udělení mezinárodní ochrany zpracovává ve svých evidencích níže uvedené kategorie osobních údajů. Subjektem údajů je žadatel o mezinárodní ochranu, azylant a osoba požívající doplňkové ochrany dle zákona č. 325/1999 Sb., o azylu a o změně zákona č. 283/1991 Sb., o Policii České republiky (zákon o azylu).<sup>23</sup>

### 5.3.2. Občanská sdružení cizinců

Cizinci migrující do ČR zakládají vlastní sdružení, která jim umožňují sdílet informace pro lepší řešení svých otázek o vzdělání, péči o děti a sociálních potřebách. Specificky pro příklad vybíráme následující, včetně jejich informačních materiálů, dostupných na Internetu

- Slovo 21. „Občanské sdružení SLOVO 21 bylo založeno v roce 1999 v Praze a v současné době realizuje projekty vzdělávací, kulturní, mediální, projekty týkající se zvyšování veřejné informovanosti ad., především romské projekty a projekty týkající se integrace cizinců žijících v České republice. Základními cíli sdružení jsou zejména boj proti rasismu a xenofobii, ochrana lidských práv, budování tolerance vůči minoritám, podpora vzdělávání a integrace menšin.“<sup>24</sup>
- Klub Hanoi. „Klub Hanoi je občanské sdružení, jehož členy mohou být všichni, kdo se zajímají o Vietnam, jeho kulturu, historii a tradice a o život vietnamské komunity v České republice (příp. SR).“<sup>25</sup>
- Občanské sdružení OBERIG. „Občanské sdružení OBERIG se převážně zabývá otázkou integrace cizinců a neformálnímu vzdělávání mládeže.“<sup>26</sup>
- Arménský dům.

---

<sup>23</sup> [Int 13] <http://www.mvcr.cz/clanek/azyl.aspx?q=Y2hudW09OA%3D%3D>, 2010-09-14

<sup>24</sup> [Int 18] <http://www.slovo21.cz/>, 2010-09-12

<sup>25</sup> [Int 19] <http://www.klubhanoi.cz/index.php>, 2010-09-12

<sup>26</sup> [Int 20] <http://www.oberig.cz/>, 2010-09-12

### 5.3.3. Organizace a aktivity na podporu cizinců

MPSV vytvořilo pro možnost lepší informovanosti o sdruženích podporujících integraci cizinců informační servis pro komunity v ČR

- Organizace imigrantů - zájmové, náboženské nebo kulturní organizace imigračních komunit v České republice <sup>27</sup>,
- Nestátní (nevládní) neziskové organizace. Subjekty neziskového sektoru (NNO, NGO) působící v oblasti integrace cizinců <sup>28</sup>

V rámci otevřené společnosti vznikla nebo byla obnovena řada sdružení, charitativních organizací, například:

- Sdružení pro integraci a migraci <sup>29</sup>
- Diecézní charity (mnoho registrovaných organizací v regionech.
- Most pro lidská práva <sup>30</sup>

---

<sup>27</sup> ([Int 15]<http://www.cizinci.cz/clanek.php?lg=1&id=181> ,2010-09-12

<sup>28</sup> [Int 16]<http://www.cizinci.cz/clanek.php?lg=1&id=183> ,2010-09-12

<sup>29</sup> [Int 21]<http://www.uprchlici.cz/> ,2010-09-12

<sup>30</sup> [Int 22]<http://www.mostlp.org/> ,2010-09-12

## **5.4. Integračně vzdělávací a výchovné programy**

### **5.4.1. Obecná příprava, organizovaná v zahraničí**

Jako příklad lze uvést situaci ve Vietnamské socialistické republice:

„Vzhledem k četným problémům ve fungování agentur se vietnamská vláda snaží různými dokumenty regulovat a usměrňovat aktivity směřující k vývozu pracovní síly do zahraničí. Poslední zákon zabývající se tímto tématem byl vydán v roce 2006 a vstoupil v platnost v roce 2007. Zákon mimo jiné tlačí na agentury, aby více vycházely vstříc najímaným pracovníkům, a na pracovních požaduje absolvovat před odjezdem do ciziny jazykové, kulturní a odborné profesní školení (Dang Nguyen Anh, 2007, s. 16). V roce 2006 vycestovalo oficiálně za živobytím 78 800 pracovníků a v roce 2007 bylo počítáno s odchodem 80 000 lidí do ciziny za prací. Od roku 2010 chce vláda vysílat každý rok do zahraničí 320 000 pracovníků, z nichž 2/3 by měly absolvovat jazykový kurz, do roku 2015 vláda počítá s pobytem milionu vietnamských dělníků v zahraničí (hovoříme o oficiálních číslech!). Vietnam v současnosti vyváží hlavně dělníky a níže vzdělané síly, ale ve stoupající míře i techniky, lékaře a další kvalifikované síly.“<sup>31</sup>

### **5.4.2. Podpora vzdělávání v ČR**

Jelikož překonání jazykové bariéry je jedním ze základních kroků úspěšného zvládnutí integračního procesu jazykové školy dlouhodobě připravují vzdělávací kurzy v českém jazyce pro cizince. Tato praxe je již v ČR zcela zaběhlá a zabývá se jí mnoho jazykových škol.

#### **Školy školky, specifické programy pro děti v ČR.**

Příkladem je Modrá škola

Do Zařízení pro děti - cizince jsou umísťováni všichni nezletilí cizinci bez doprovodu, kteří se nacházejí na území ČR. Jedná se o nezletilé žadatele o mezinárodní ochranu bez doprovodu i o nezletilé cizince, kteří jsou zadrženi policií na území ČR. Existují zde i výjimky, kterými jsou nezletilí, kteří mají zákonné zástupce na území České

---

<sup>31</sup> [5] PECHOVÁ, E., Migrace z Vietnamu do České republiky v kontextu problematiky obchodu s lidmi a vykořisťování. Praha : La Strada Česká republika, 2007.s.20-21.

republiky, ale kteří se momentálně nemohou, nechtějí nebo neumějí o své dítě řádně starat, např. v případech, kdy je rodič ve vazbě, ve výkonu trestu, v nemocnici nebo byl podán návrh předběžného opatření na umístění dítěte do ústavní výchovy v zemi původu z důvodu výchovných problémů dítěte.<sup>32</sup>

### 5.5. Specifické situace

Přístup vietnamské vlády k otázkám migrace vypovídá následný článek z použité literatury:

„Přestože je Vietnam stále komunistickou zemí, vláda nikterak nebrání svým občanům cestovat do zahraničí. Naopak zejména cesty za prací jsou podporovány, protože jsou ekonomicky výhodné pro stát. Vietnamská vláda oficiálně umožňuje vývoz pracovní síly kontinuálně od sedmdesátých let, kdy vietnamští dělníci směřovali výhradně do zemí tehdejšího východního bloku. Země tak řešila svoji vysokou nezaměstnanost, nekvalifikovanost zaměstnanců, kteří v zahraničí získali zkušenosti, a poskytováním levné pracovní síly také platila za své závazky u spřátelených států.“<sup>33</sup>

---

<sup>32</sup> [Int 17] (<http://www.ddcpraha.cz/>), 2010-09-10

<sup>33</sup> [5] PECHOVÁ, E., Migrace z Vietnamu do České republiky v kontextu problematiky obchodu s lidmi a vykořisťování. Praha : La Strada Česká republika, 2007.s.20.

## 6. Cizinecká problematika v práci Policie ČR

### 6.1. Právní normy

Pobyt cizinců je nutno řídit konkrétními pravidly, která určují jejich práva a povinnosti. Proto v našem právním řádu existují následující platné právní normy:

- zákon o pobytu cizinců<sup>34</sup>
- azylový zákon<sup>35</sup>
- zákon o policii<sup>36</sup>
- zákon o právech příslušníků národnostních menšin<sup>37</sup>

### 6.2. Okolnosti příchodu migrantů

V této oblasti je nutno vzít v úvahu historický vývoj v naší zemi po několik posledních desetiletí. Díky konkrétní podpoře migrace jsou u nás tradičně migrující cizinci ze zemí, jako je Vietnam a některé africké země. Současně díky vhodné geografické poloze, je naší země vyhledávána obyvateli mnoha dalších zemí.

V některých zemích jsou přímo podporovány organizace, které zajišťují zprostředkování vycestování z domovské země. Navíc občané dalších zemí podporují migraci svých krajanů do naší země, zejména

- pomocí komunit u nás nebo dalších zemích
- sami – individuálně, bez asistence

Specifickou situací jsou

- únosy (dětí, rodinných příslušníků), kde naše orgány spolupracují s mezinárodními organizacemi na potlačení těchto jevů.
- extrémní situace (vátky, konflikty), kdy v rámci koordinace s ostatními státy můžeme přijímat oběti válek a konfliktů.

Přitom musíme sledovat způsoby vstupu na území ČR

- Legálně (podle zemí původu a právního vztahu s danou zemí)

---

<sup>34</sup> [Z1] Zákon č. 326/1999 Sb., o pobytu cizinců na území České republiky a o změně některých zákonů, ve znění pozdějších předpisů.

<sup>35</sup> [Z2] Zákon č. 325/1999 Sb., o azylu a o změně zákona č. 283/1991 Sb., o Policii České republiky, ve znění pozdějších předpisů (zákon o azylu), ve znění pozdějších předpisů.

<sup>36</sup> [Z3] Zákon č. 273/2008 Sb., o policii.

<sup>37</sup> [Z4] Zákon č. 273/2001 Sb., o právech příslušníků národnostních menšin a o změně některých zákonů.

- Nelegálně (všechny ostatní)

### **6.3. Životní podmínky a zaměstnání**

Kdokoli se ocitá na území našeho státu, potřebuje vyřešit okolnosti své existence v tomto prostoru. Přitom nejdůležitější je otázka vlastní existence, tedy

- Zajištění bydlení, eventuálně ubytování
- pracovní možnost

Dalším závažným momentem je dále vyřešit bezprostřední otázky okolí, tedy:

- postavení v komunitě
- otevřenost komunity k integračnímu procesu
- možnost se zapojit do otevřené společnosti mimo komunitu

Pokud se podaří tuto oblast zajistit, je možné se zabývat otázkami vzdálenější budoucnosti, které určují, zda se zde cizinec usadí natrvalo, tedy:

- plány do budoucna – ČR jako konečná země nebo přestupní stanice
- dosažení cílů, naplněnost očekávání
- proč právě ČR

Všechny tyto otázky řeší správní orgány ČR, jedná se o konkrétní životní situace a jednotlivé případy jsou řešeny individuálně.

### **6.4. Trestná činnost cizinců**

Jinou oblastí je eventuální trestná činnost občanů jiných států. Kromě vlastní nelegální migrace (nedovolené překročení státní hranice – v organizované formě) jsou to zejména:

- nelegální zaměstnávání
- neplnění povinností vůči státu (daňové odvody – sociální, zdravotní, jiné povinnosti)
- účelové sňatky

### **6.5. Pomoc obětem trestné činnosti**

#### **6.5.1. Pomoc organizovaná policií ČR**

Policie ČR organizuje svoji preventivní činnost na základě definovaných programů. Konkrétní projekty podporuje a financuje MV ČR.

### 6.5.2. Organizace La strada

Mezinárodní organizace (nezisková organizace) se sídlem v Holandsku, která koordinuje pomoc obětem organizovaného zločinu.

Hlavní oblasti činnosti jsou zaměřeny na prevenci a fungují následovně.

**Primární prevence** pracuje především se skupinami mladých lidí, zejména z posledních ročníků základních škol a středních škol, spolupracuje s veřejností i odborníky.

**Sekundární prevence** se zaměřuje na skupiny lidí, které jsou více ohroženy obchodem s lidmi – např. mladí lidé, kteří žijí v pečovatelských střediscích, v sociálně vyloučených komunitách, migranti, kteří žijí nebo přicházejí do České republiky.

**Terciární prevence** je určena pro přímou záchranu lidí, kteří jsou obětmi obchodu s lidmi, např. děti, které byly komerčně sexuálně zneužívány.<sup>38</sup>

### 6.6. Legislativní nedostatky na mezinárodní úrovni

V Evropě není stanovena koncepce ani společná politika vůči migraci. Důvody tohoto stavu jsou zejména zcela různé priority a zájmy jednotlivých států při řešení problémů migrace (Francie jako liberální, Německo jako ochranářské, atd.), což je dáno i okolnostmi migrace z bývalých kolonií, atd. Současně není dostatečná komunikace mezi státy v této oblasti. Proto zatím schází dlouhodobá koncepce řešení možných problémů. Státní orgány reagují vždy až vzniklé situace. Při řešení konkrétních problémů je komunikace s orgány Europol/Interpol zdoluhavá a omezuje operativní rychlé řešení problémů, což je argumentem proti liberálnímu přístupu.

---

<sup>38</sup> [Int 23] <http://www.strada.cz/>, 2010-10-12

## 7. Výsledky a interpretace konkrétního výzkumu

V předchozích teoretických kapitolách jsou popsány důležité aspekty života cizinců na našem území, od okamžiku vstupu přes řešení vstupních požadavků až do dlouhodobé zajištění pobytu. Podle aktuálního právního stavu jsou tyto okolnosti řešeny správními orgány ČR, v některých případech jsou projednávány i v trestním řízení. Pobyt cizinců je relevantní i pro jiné policejní složky, pokud při pobytu cizinců na našem území dochází k páchání trestné činnosti.

Specifickým trestným činem v případě nepovoleného pobytu na našem území, je trestný čin „Maření výkonu úředního rozhodnutí“. Odhalováním přestupků a trestné činnosti se zabývá cizinecká policie. Výhodou cizinecké policie je, že je specializovaná na tuto oblast. Má k dispozici relevantní informace (cizinecký informační systém) a spolupracuje s partnerskými institucemi a složkami v jiných zemích prostřednictvím kontaktních středisek a styčných důstojníků.

Abychom blíže zjistili, jak pracují příslušníci cizinecké policie a jaké mají informace a zkušenosti, provedli jsme konkrétní empirický výzkum, který je popsán v následujících kapitolách. Jednotlivé teze a hypotézy byly následně porovnány s výstupy šetření, které bylo provedeno formou dotazníku u příslušníků cizinecké policie.

### 7.1. Teze a hypotézy výzkumu problémů policie ČR v otázkách migrace

#### 7.1.1. Kontrola státu nad migrací do ČR v rámci spolupráce s EU

TEZE: Příslušníci policie se domnívají, že stát zlepšuje kontrolu nad migrací do ČR v rámci spolupráce s EU

Ustanovení této teze vzniklo na základě konkrétní analýzy dat ČSU, výstupy nám poskytnou informace o tom, zda příslušníci cizinecké policie mají dobrý přehled o konkrétním stavu dané problematiky.

H1.1 : Hranice již nejsou vstupní branou nekontrolované migrace na území ČR.

- Zlepšuje stát kontrolu nad migrací cizinců?



- Jaký je podíl počtu cizinců, usídlených v ČR z EU a ostatních zemí? Je cizinců z EU více než 50% ?
- Jak se mění počet nelegálních migrantů do ČR za rok?

H1.2 : Kontrola na letištích se z pohledu PČR zlepšuje

- Jaký je Váš názor na možnost nelegálního vstupu migrantů do ČR na letištích s mezinárodním provozem?

### 7.1.2. Schopnost integrace cizinců do české společnosti

TEZE: Příslušníci policie se domnívají, že cizinci jsou z pohledu pracovníků PČR schopni integrace do české společnosti

Podkladem pro ustanovení této hypotézy bylo školení k vietnamské komunitě, kde byla vyslovena uvedená teorie. Přednášející lektor prohlásil o české majoritní společnosti, že z důvodu své uzavřenosti vůči okolnímu světu do roku 1989 není adaptabilní a má k této otázce spíše konzervativní postoj.

H2.1: Pracovníci PČR mají dobrou představu a tom, jaká je situace cizinců v ČR

- Kolik si myslíte, že je v současnosti na území ČR cizinců s povolením k pobytu v poměru k počtu obyvatel?
- Zvyšují se podle Vás šance na skutečně plné zapojení do společnosti? (vůle řešit politické, ekonomické, sociální aj. problémy státu)
- Jaký je Váš názor na vzdělání cizinců, zvyšuje se jejich kvalifikace?

### 7.1.3. Porušování zákonů migranty

TEZE: Porušování zákonů migranty se snižuje a policie si je toho vědoma.

Při formulaci uvedené hypotézy bylo vycházeno z autorových zkušeností. Jedná se zde převážně o problematiku nelegální migrace spojené v drtivé většině s organizovanou formou této trestné činnosti, nelegální zaměstnávání, pobytová problematika aj. Osobně se domnívám, že tyto formy trestné činnosti díky efektivním legislativním krokům uplatněných v platných zákonných normách jsou v ČR již na ústupu.

H3.1: Více než 60% příslušníků cizinecké policie si myslí, že trestná činnost cizinců se snižuje.

- Jaký je Váš názor na páchání trestné činnosti cizinci (v porovnání s občany ČR), páchají v poměru na počet obyvatel více trestných činů?
- Jaké druhy trestné činnosti páchají cizinci nejčastěji?
- Jaký je Váš názor na vývoj trestné činnosti cizinců v ČR?

#### 7.1.4. Srovnávací otázky

Na závěr dotazníku bylo využito srovnávacích otázek, které byly užity v dotazníkovém výzkumu přímo u jednotlivých komunit cizinců, žijících na našem území.

Tyto otázky byly položeny pro srovnání z diplomové práce jiného autora, protože je zajímavé porovnání autentického názoru cizinců na tyto otázky s názory příslušníků policie.

**Tabulka 3 - Otázky z výzkumu-diplomová práce T. Hammerschmieda<sup>39</sup>**

<i>Otázka z citované práce</i>	<i>Otázky našeho dotazníku</i>
Otázka č. 1) Máte zájem v České republice zůstat trvale?	Myslíte si, že nadpoloviční většina cizinců má zájem v České republice zůstat trvale?  (cílová, domovská země)
Otázka č. 2) Chtěl(a) byste se stát občanem České republiky?	Myslíte si, že nadpoloviční většina cizinců s povolením pobytu se chce stát občany České republiky?
Otázka č. 3) Chcete se do české společnosti plně začlenit?	Myslíte si, že nadpoloviční většina cizinců s povolením pobytu se do české společnosti chce plně začlenit?  (schopnost provázání s českou případně evropskou kulturou)

<sup>39</sup> [3] HAMMERSCHMIED T., Diplomová práce. Imigrační a integrační politika České republiky. Univerzita Hradec Králové 2009.s.73-75.

## **7.2. Dotazníky s otázkami, ověřující názory skupin v policii a české společnosti**

### **7.2.1. Konstrukce dotazníku**

#### **Skupina dotazovaných**

Aby bylo možno hlouběji analyzovat eventuální rozdíly v odpovědích, byli rozděleni příslušníci policie do skupin podle následujících kritérií:

- Řadoví příslušníci CP, vedoucí pracovníci
- Věk
- Pohlaví – muž, žena
- Vzdělání – střední, VŠ
- Délka služby

Pokud vzniknou rozdíly, bude nutno najít souvislosti, zda tyto odchylky nesouvisí s některou z těchto kategorií.

Parametry sekundární (nebudeme přímo statisticky vyhodnocovat)

- Lokalita: Česká republika, Královéhradecký kraj, nejsme schopni zajistit reprezentativně pro celou ČR

Počet dotazovaných: Příslušníci policie (min. 100)

- Počet otázek maximálně do 15

#### **Typy otázek**

- Uzavřené (odpovědi Ano, Ne, přesný popis)

#### **Škály**

- Použijeme vícestupňové škály

### 7.2.2. Technické vyhodnocení dotazníků

Praktickým vyhodnocením odpovědí na položené otázky bude zjištěn stav názoru policistů na jednotlivé okruhy a tím i podložen výsledek teze. Následně budou porovnány tyto výstupy s existujícími daty ČSU tam, kde budou existovat, čímž bude zajištěna jejich hodnověrnost z hlediska přesnosti. Zajímavé je i srovnání s názory jiných skupin obyvatelstva a také celkové porovnání všech těchto skupin.

### 7.2.3. Zpracování podkladů pro jednotlivé dotazy

**Tabulka 4 - Obecné analytické parametry pro rozřídění odpovědí dotazníků**

Funkce	Řadoví příslušníci, vedoucí pracovníci
Věk	do 35, nad 35
Pohlaví	muž, žena
Vzdělání	SŠ, VŠ
Délka služby (počet let u policie)	do 15 let, nad 15 let

Tato tabulka obsahuje základní kategorie, podle kterých budou analyzovány a tříděny výstupní informace. Pokud budou identifikovány významné rozdíly mezi jednotlivými skupinami, budou se následně podrobněji vyhodnocovat.

#### 7.2.4. Charakteristika výzkumného souboru

Pro vzájemné porovnání dílčích výsledků je využíváno poměrové hodnocení odpovědí respondentů. Celkem bylo rozdáno 100 dotazníků. Z tohoto počtu jich nebylo vráceno 9. Do statistického zpracování je zařazeno všech 91 vyplněných dotazníků.

**Tabulka 5 - přehled respondentů podle jednotlivých stanovených kategorií**

Kategorie hodnocení	Počet let u policie		Funkce		Vzdělání		Muž/ žena		Věk	
	<15	>15	řadový	vedoucí	SŠ	VŠ	M	Ž	> 35	< 35
Počty v kategoriích	56	35	76	15	56	35	70	21	50	41

Z tohoto přehledu respondentů vyplývá:

- větší počet respondentů měl méně odsloužených let u policie než 15 let,
- převažují řadoví příslušníci,
- převažuje SŠ vzdělání,
- převažují muži,
- mírně převažují osoby s věkem nad 35 let.

Data výsledků šetření jsou uvedena v příloze práce.

### 7.3. Vyhodnocení výsledků

#### 7.3.1. TEZE 1: Stát zlepšuje kontrolu nad migrací do ČR v rámci spolupráce s EU

##### Dotaz 1: Zlepšuje se kontrola státu nad migrací cizinců?

##### Specifikace dotazu

Kategorie vyhodnocení:

- ANO, NE, NEVÍM

Charakteristika dotazu:

- Tato otázka je chápána jako osobní hodnocení pracovníků policie v jejich oblasti působnosti, není zpracováno porovnání s oficiálními daty.

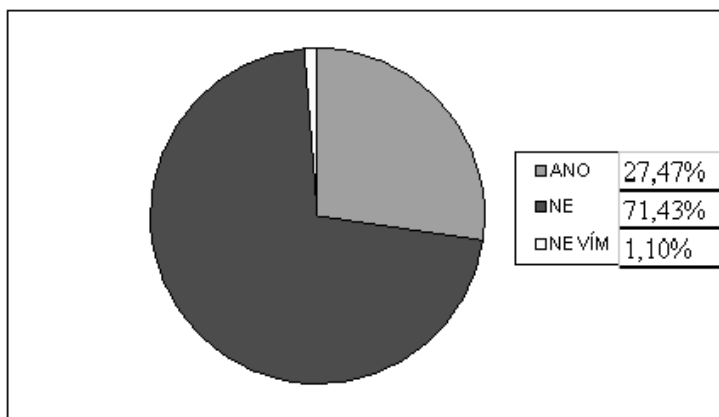
Srovnávací data (ČSU, jiná):

- Nejsou dostupná, jde o individuální odpověď respondentů na danou otázku

##### Výsledek šetření:

- Statistické vyhodnocení dotazníků

##### Graf 6 – Vyhodnocení dotazu 1



Převažující většina respondentů 65 z 91 policistů se domnívá, že stát nezlepšuje kontrolu nad migrací cizinců.

Nejsou významné rozdíly pro jednotlivé sledované skupiny

## Závěry

- Jedná se o subjektivní hodnocení. Policisté cítí, že kontrola není dosažena. Jde o subjektivní hodnocení práce v dané oblasti v jejich bezprostředním okolí, její kvality a reálných výsledků.
- Patrně není dostatečně prezentována konkrétní práce a zejména výsledky, ze strany vedení jsou zřejmě podceněny.

## Dotaz 2: Jaký je podíl počtu cizinců, usídlených v ČR z EU a ostatních zemí?

### Je cizinců z EU více než 50%?

#### Specifikace dotazu

Kategorie vyhodnocení:

- ANO, NE, NEVÍM

Charakteristika dotazu:

- Technická otázka, jejímž cílem je zjistit, jaký přehled mají respondenti o migrantech.

Srovnávací data ČSU:

**Tabulka 6 - Tabulka z dat ČSU k otázce číslo 2**<sup>40 41 42</sup>

Státní občanství	2006	2007	2008
Celkem cizinci	321 456	392 315	437 565
Celkem EU 27	110 337	130 906	145 830
Ostatní země	211 119	261 409	291 735
Poměr EU/celkem (vypočteno)	34 %	33,4 %	33,3 %

Přehled dat ČSU uvádí data počtu cizinců podle příslušnosti do zemí EU a mimo EU – cizinců ze zemí EU je v posledních několika letech stabilně kolem 33 %.

<sup>40</sup> [CSU 3] [http://www.czso.cz/csu/cizinci.nsf/t/D5004FBEFF/\\$File/c01b10t.xls](http://www.czso.cz/csu/cizinci.nsf/t/D5004FBEFF/$File/c01b10t.xls), 2010-10-28

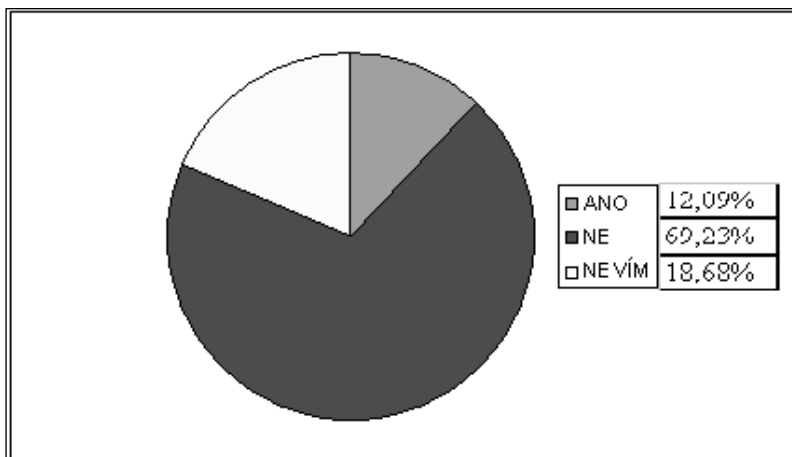
<sup>41</sup> [CSU 4] [http://www.czso.cz/csu/cizinci.nsf/t/53005715E5/\\$File/c01b10t.xls](http://www.czso.cz/csu/cizinci.nsf/t/53005715E5/$File/c01b10t.xls), 2010-10-28

<sup>42</sup> [CSU 5] [http://www.czso.cz/csu/cizinci.nsf/t/C700543DE5/\\$File/c01b10t.xls](http://www.czso.cz/csu/cizinci.nsf/t/C700543DE5/$File/c01b10t.xls), 2010-10-28

### Výsledek šetření:

- Statistické vyhodnocení dotazníků

### Graf 7 - Vyhodnocení dotazu 2



Většina respondentů (63 z 91) odpověděla NE. Převažující většina příslušníků ví, že převažují cizinci mimo EU, jedná se o znalost prostředí. Nejsou významné rozdíly pro jednotlivé sledované skupiny

### Závěry

- Většina respondentů má dobrý přehled o tomto konkrétním aspektu, práce v terénu jim dává zřejmě konkrétní podklady.

### Dotaz 3: Jak se mění počet nelegálních migrantů do ČR za rok?

#### Specifikace dotazu

Kategorie vyhodnocení:

- SNIŽUJE, ZVYŠUJE, STAGNUJE

Charakteristika dotazu:

- Obsah je možno doložit přesnými statistikami, pracovníci policie mohou být ale ovlivněni konkrétními kauzami ve svém okolí a rozsahem svojí práce, nemají přehled o dění v celé šíři policejní práce.
- Podle údajů ČSU se počet nelegálních migrantů trvale snižuje, viz. následující tabulka.

Srovnávací data (ČSU):



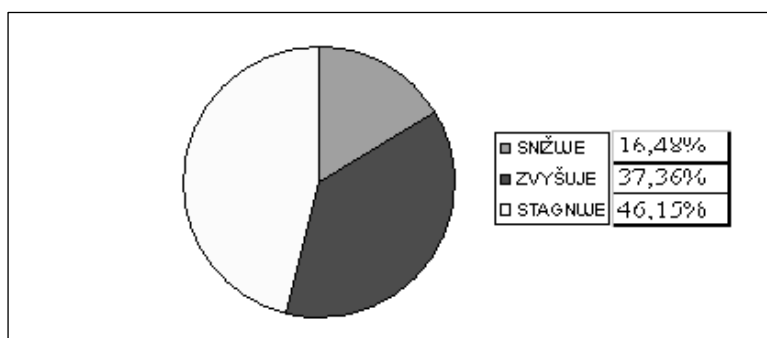
**Tabulka 7 - Vývoj nelegální migrace cizinců<sup>43</sup>**

Pramen: Policejní presidium ČR					
Rok	2004	2005	2006	2007	2008
Nelegální migrace, celkem*	27 391	15 489	11 488	8 096	3 829
<b>Nelegální migrace cizinců, celkem</b>	<b>26 129</b>	<b>14 545</b>	<b>10 793</b>	<b>7 549</b>	<b>3 829</b>
nelegální migrace přes státní hranice	10 695	5 689	4 371	3 384	168
<b>z toho cizinci</b>	<b>9 433</b>	<b>4 745</b>	<b>3 676</b>	<b>2 837</b>	<b>168</b>
z toho občané ČR	1 262	944	695	547	-
<b>porušení pobytového režimu</b>	<b>16 696</b>	<b>9 800</b>	<b>7 117</b>	<b>4 712</b>	<b>3 661</b>

**Výsledek šetření:**

- Statistické vyhodnocení dotazníků

**Graf 8 - Vyhodnocení dotazu 3**



Data v dotaznících se opět liší významně od přesných statistik.

Podle ČSU počet nelegálních migrantů významně klesá po několik posledních let.

**Závěry**

- Patrně není dostatečně prezentovaná konkrétní práce, zejména výsledky ze strany vedení jsou zřejmě podceněny, širší osobní profesní zájem policistů o problematiku není zcela optimální.
- Může to být způsobeno faktem, že konkrétní řešené případy sice často směřují ke spáchání trestného činu maření výkonu rozhodnutí (nelegální pobyt), ale pro většinu cizinců nejsme první vstupní zemí, proto je mechanismus řešení jiný a migranti nejsou označováni jako nelegální migranti.

<sup>43</sup> [CSU 4] [http://www.czso.cz/csu/cizinci.nsf/t/42004427F8/\\$File/c09r01.xls](http://www.czso.cz/csu/cizinci.nsf/t/42004427F8/$File/c09r01.xls), 2010-10-28

#### **Dotaz 4: Jaký je Váš názor na možnost nelegálního vstupu migrantů do ČR na letištích s mezinárodním provozem?**

##### **Specifikace dotazu**

Kategorie vyhodnocení:

- min až max.možnost, 1 – 2 – 3 – 4 - 5, přičemž možnost č. 1 znamená nejobtížnější a č. 5 nejsnážší možnost nelegálního vstupu v pětistupňové škále

Charakteristika dotazu:

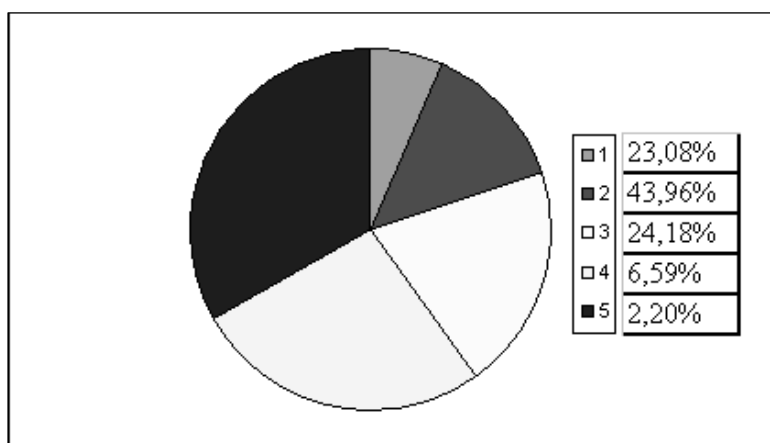
- Osobní názor respondentů. Tato otázka je chápána jako osobní hodnocení pracovníků policie v jejich oblasti působnosti, nezpracováváme porovnání s oficiálními daty.

Srovnávací data (ČSU):

- Nejsou nám známá. Dotaz je brán jako individuální výpověď respondentů

##### **Výsledek šetření:**

##### **Graf 9 - Vyhodnocení dotazu 4**



Většina respondentů udává hodnotu na nižší straně stupnice

##### **Závěry**

- Necelých 8% respondentů se domnívá, že mezinárodní letiště mohou fungovat jako místo nelegálního vstupu do ČR.
- Necelých 24% respondentů, kteří tvoří téměř čtvrtinu dotazovaných se nepřiklání jednoznačně ani k jedné z možností. Svým postojem se respondenti

nechtějí jednoznačně vyjádřit, což je jedna z nevýhod škál s lichým počtem stupňů.

- Není jednoznačná důvěra ze strany policie pro dokonalou práci a organizaci státu v této oblasti. Ale přesto je z grafu zřejmé, že z pohledu policie mají migranti obtížný nelegální vstup na jediných místech, mezinárodních letištích, která tvoří vnější hranici ČR v rámci EU. Tento názor sdílí 67% respondentů.

### 7.3.2. Vyhodnocení TEZE 1

Vstupní předpoklady:

TEZE1: Stát zlepšuje kontrolu nad migrací do ČR v rámci spolupráce s EU

H1.1 : Hranice již nejsou vstupní branou nekontrolované migrace na území ČR.

H1.2 : Kontrola na letištích se z pohledu PČR zlepšuje

Sumární výsledek šetření

- **Hypotézy se z pohledu policie ČR nepotvrdily**
- Podle oficiálních dat ČSU se výrazně snižuje počet nelegálních migrantů a stát má dobrý přehled o tom, kdo je na jeho území z pohledu příslušnosti
- Názor pracovníků policie je opačný – podle nich nemá stát tuto otázku pod kontrolou.
- Přitom nejsou významné rozdíly mezi jednotlivými skupinami dotazovaných.

Závěry

- Obě hypotézy se z pohledu příslušníků policie ČR nepotvrzují, příslušníci policie nepodporují tezi, že stát zlepšuje kontrolu nad migrací.
- Statistika ČSU v konkrétních zjištěných faktech je přitom v rozporu s názorem policistů
- Je patrná nedůvěra příslušníků policie ke kontrolní funkci státu v oblasti cizinecké agendy.
- Příslušníci policie mají pouze částečný přehled o celkovém stavu a pravděpodobně nemají objektivní informace o stavu problematiky a hodnotí vývoj z pohledu konkrétních řešených případů.

- Je patrné, že vedoucí pracovníci neinformují jednotlivé příslušníky o konkrétním stavu, což by podle mého názoru prospělo jejich práci.

### 7.3.3. TEZE 2: Cizinci jsou z pohledu pracovníků PČR schopni integrace do české společnosti

**Dotaz 5: Kolik si myslíte, že je v současnosti na území ČR cizinců s povolením k pobytu v poměru k počtu obyvatel?**

#### Specifikace dotazu

Kategorie vyhodnocení:

- < 3%, > 3%

Charakteristika dotazu:

- Otázka, která vyhodnocuje, zda příslušníci policie mají přehled o konkrétním trendu počtu cizinců v poměru k obyvatelům ČR.

Srovnávací data (ČSU):

#### Tabulka 8 - Cizinci v ČR podle kategorie pobytu <sup>44</sup> k otázce číslo 5

1-4. Cizinci v ČR podle kategorie pobytu včetně dlouhodobých víz (stav k 31. 12.)

Pramen: Odbor azylové a migrační politiky MV ČR

Celkem	2006	2007	2008
Celkem cizinců	323343	394345	439498
Trvalé pobyty	139185	157512	172191
Azyly	1887	2030	1933
Povolení k pobytu (kromě trvalého)	155164	188107	233 440 *)
Víza nad 90 dní	27107	46696	31934
Počet obč. ČR	10287189	10381130	10467542

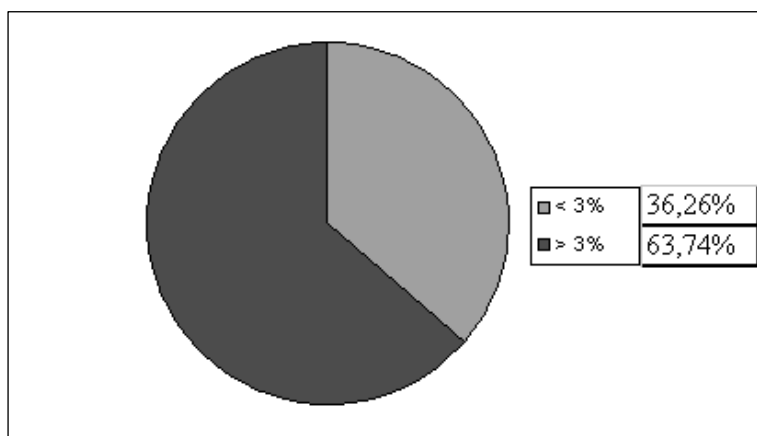
<sup>44</sup> [ČSU 5] [http://www.czso.cz/csu/cizinci.nsf/t/90003B917F/\\$File/c01r01.xls](http://www.czso.cz/csu/cizinci.nsf/t/90003B917F/$File/c01r01.xls), 2010-10-28

**Tabulka 9 - Cizinci v ČR podle kategorie pobytu, vlastní zpracování dat ČSU, poměrové ukazatele v % k otázce číslo 5**

Celkem	2006	2007	2008
Procentní podíl celkem	3,1 %	3,8 %	4,2 %

**Výsledek šetření:**

**Graf 10 Vyhodnocení dotazu 5**



Většina respondentů udává správně vyšší hodnotu

### **Závěry**

- Ze statistických dat ČSU vyplývá, že na našem území je více než 3% cizinců s povolením k pobytu.
- 2/3 respondentů odpověděly správně (mají přehled o problematice)

**Dotaz 6: Zvyšují se podle Vás šance cizinců na skutečně plné zapojení do společnosti?  
(vůle řešit, politické, ekonomické, sociální aj. problémy státu)**

**Specifikace dotazu**

Kategorie vyhodnocení:

- ANO, NE, NEVÍM

Charakteristika dotazu:

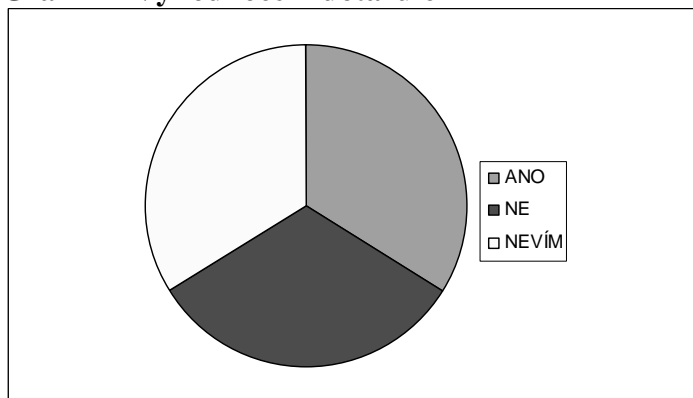
- Tato otázka je chápána jako osobní hodnocení pracovníků policie v jejich oblasti působnosti, není zpracováno porovnání s oficiálními daty.

Srovnávací data (ČSU):

- Nejsou dostupná, jde o individuální výpověď respondentů

**Výsledek šetření:**

**Graf 11 - Vyhodnocení dotazu 6**



Odpověď není jednoznačná, zhruba stejný počet respondentů odpověděl ANO a NE.

**Závěry**

- Otázka se snaží zjistit názor policistů spíše v roli občanů, jaký je jejich vnitřní názor, vyplývající ze znalostí a zkušeností konkrétních podmínek.
- Nejednoznačný postoj odpovídá pravděpodobně stavu, kdy jednotliví příslušníci odpovídají na základě pouze svých představ a nálady, odpověď není ovlivněna žádnou přímou zkušeností nebo tendencí, na kterou by se mohli spolehnout.

**Dotaz 7: Jaký je Váš názor na vzdělání cizinců, zvyšuje se jejich kvalifikace?**

**Specifikace dotazu**

Kategorie vyhodnocení:

- SNIŽUJE, STAGNUJE, ZVYŠUJE

Charakteristika dotazu:

- Názor respondentů.

Srovnávací data (ČSU):

**Tabulka 10 – Data ČSU, Studující cizinci v poměru k počtu cizinců<sup>45</sup>**

Studující cizinci						
Ukazatel	2003/04	2004/05	2005/06	2006/07	2007/08	2008/09
Mateřské školy	3 252	3 244	3 213	2 811	3 078	3 535
Základní školy	12 973	12 113	12 279	12 504	12 963	13 583
Střední školy	3 584	4 250	4 940	5 615	6 314	7 134
Konzervatoře	74	82	93	112	110	131
Vyšší odborné školy	385	353	313	304	321	307
Vysoké školy	13 136	17 135	21 007	24 121	27 580	31 218

**Tabulka 11 - Vlastní zpracování podle dat ČSU - studující cizinci v poměru k počtu cizinců**

1. Základní / střední školy	0,249	0,305	0,345	0,394	0,420	0,442
2. VŠ / ostatní	0,648	0,855	1,008	1,130	1,210	1,264

Výklad obsahu dat

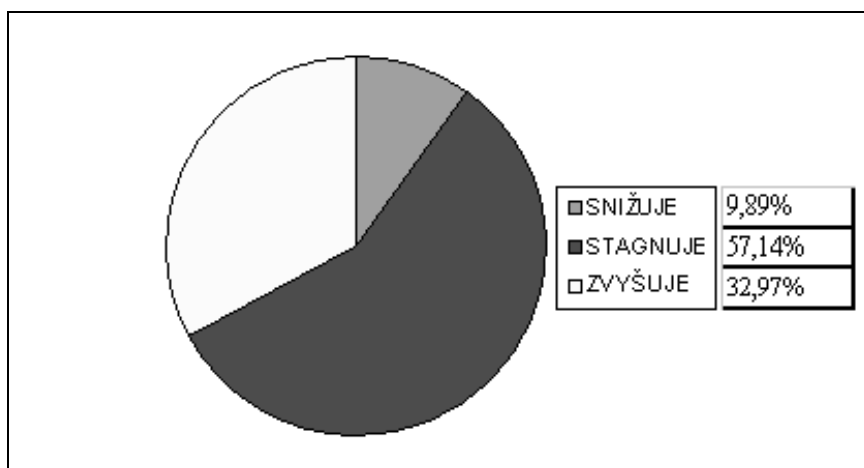
- Pokud všechny cizince kromě VŠ považujeme za dlouhodobě žijící v ČR, pak se prokazatelně zvyšuje počet studujících cizinců na středních školách vůči základním školám

<sup>45</sup> [CSU 6] [http://www.czso.cz/csu/cizinci.nsf/t/2700322E8F/\\$File/c06r01.xls](http://www.czso.cz/csu/cizinci.nsf/t/2700322E8F/$File/c06r01.xls), 2010-10-28

- Poměr počtu studujících cizinců s kvalifikací studenta VŠ k ostatním se prokazatelně zvyšuje vůči ostatním

### Výsledek šetření:

**Graf 12 - Vyhodnocení dotazu 7**



### Závěry

- Podle statistik vzdělání cizinců roste, jak na úrovni základního a středního, tak vysokého školství.
- Většina respondentů se však domnívá, že vzdělání cizinců stagnuje.
- Otázka se snažila zjistit názor policistů, jaký je jejich rozhled, vyplývající ze znalostí a zkušeností při práci s cizinci.
- Policisté cizinecké policie pracují s údaji a daty cizinců včetně jejich změn ve vzdělání. Tato jsou elektronicky ukládána a dále zpracovávána. Na základě interních předpisů a za určitých podmínek k nim mají přístup všichni policisté.
- Z uvedeného vyplývá, že policisté nemají o stavu vzdělání cizinců z titulu svého zaměstnání jednoznačný přehled.

#### 7.3.4. Vyhodnocení TEZE 2

TEZE2: Cizinci jsou z pohledu pracovníků PČR schopni integrace do české společnosti

H2.1: Pracovníci PČR mají dobrou představu a tom, jaká je situace cizinců v ČR



Sumární výsledek šetření

- **Hypotéza se z pohledu policie ČR nepotvrdila**
- Podle oficiálních dat ČSU se postavení cizinců v naší společnosti zlepšuje
- Názor pracovníků policie je poněkud jiný, je zřejmé, že chápou a monitorují konkrétní problémy, se kterými jsou konfrontováni, méně informací mají o pozitivních trendech v této oblasti.
- Hypotéza se z pohledu příslušníků policie ČR nepotvrzuje
- Přitom nejsou významné rozdíly mezi jednotlivými skupinami dotazovaných.

Závěry

- Příslušníci policie mají částečný přehled o celkovém stavu
- Statistika ČSU je mnohdy v rozporu s názorem policistů
- Příslušníci policie opět nemají objektivní informace o stavu problematiky a hodnotí vývoj z pohledu konkrétních řešených případů.
- Je patrné, že vedoucí pracovníci neinformují jednotlivé specialisty o konkrétním stavu, což by prospělo jejich práci.
- Absence individuálního přístupu jednotlivých policistů k celkovému přehledu v profesní oblasti.

**7.3.5. TEZE 3: Porušování zákonů migranty se snižuje a policie si je toho vědoma.**

**Dotaz 8: Jaký je Váš názor na páchaní trestné činnosti cizinci (v porovnání s občany ČR), páchají v poměru na počet obyvatel více trestných činů?**

**Specifikace dotazu**

Kategorie vyhodnocení:

- ANO, NE, NEVÍM

Charakteristika dotazu:

- Dotaz se týká všech trestných činů, páchaných cizinci

Srovnávací data (ČSU):

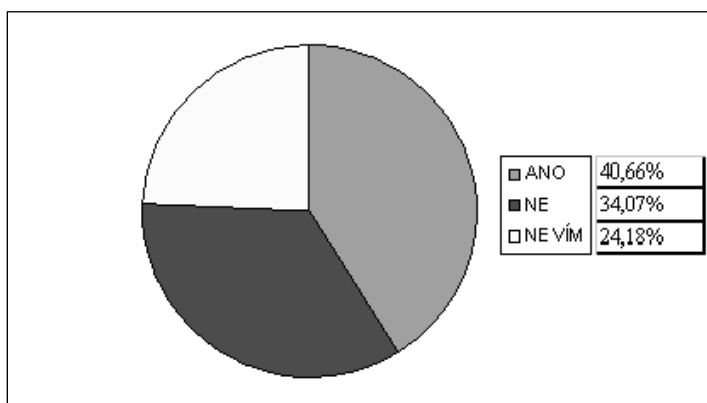
**Tabulka 12 - Statistiky kriminality cizinců, zpracováno podle dat ČSU**

Kriminalita cizinců			Kriminalita občanů ČR			
Roky	Počet cizinců <sup>46</sup>	Trestné činy <sup>47</sup>	Počet cizinců / trestný čin	Počet obč. ČR	Trestné činy <sup>48</sup>	Počet občanů ČR / trestný čin
2006	321456	3934	81,71225216	<b>10287189</b>	62770	163,887032
2007	392315	4690	83,64925373	<b>10381130</b>	71035	146,1410572
2008	437565	5498	79,58621317	<b>10467542</b>	70263	148,976588

V poměru k počtu obyvatel páchají cizinci asi 2 krát více trestných činů.

**Výsledek šetření:**

**Graf 13 - Vyhodnocení dotazu 8**



<sup>46</sup> [CSU 5] [http://www.czso.cz/csu/cizinci.nsf/t/90003B917F/\\$File/c01r01.xls](http://www.czso.cz/csu/cizinci.nsf/t/90003B917F/$File/c01r01.xls) ,2010-10-28

<sup>47</sup> [CSU 7] [http://www.czso.cz/csu/cizinci.nsf/t/F20047486C/\\$File/c08t01.xls](http://www.czso.cz/csu/cizinci.nsf/t/F20047486C/$File/c08t01.xls) ,2010-10-28

<sup>48</sup> [CSU 8.1] [http://www.czso.cz/csu/cizinci.nsf/t/F20047486C/\\$File/c08t01.xls](http://www.czso.cz/csu/cizinci.nsf/t/F20047486C/$File/c08t01.xls) ,2010-10-28

Pracovníci policie mírně preferují kladnou odpověď, přesto pouze o několik lidí méně tvrdí přesný opak.

### Závěry

- Stanovisko policistů není jednoznačné.
- Zřejmě nemají dostatečné informace, přestože tato data jsou kdekoli veřejně dostupná.
- Je možné, že jde o chybnou interpretaci – cizinci většinou páchají specifické trestné činy – maření výkonu úředního rozhodnutí

### Dotaz 9: Jaké druhy trestné činnosti páchají cizinci nejčastěji?

#### Specifikace dotazu

Kategorie vyhodnocení:

- MAJETKOVÁ, NÁSILNÁ, JINÁ

Charakteristika dotazu:

- Nejčastěji páchaný trestný čin cizinci je trestný čin „Maření výkonu úředního rozhodnutí“, který je spojen s nelegálním pobytem na území ČR. Nejčastější je JINÁ.

Srovnávací data (ČSU):

**Tabulka 13 - Výpočet na základě dat Statistiky kriminality ČSU**

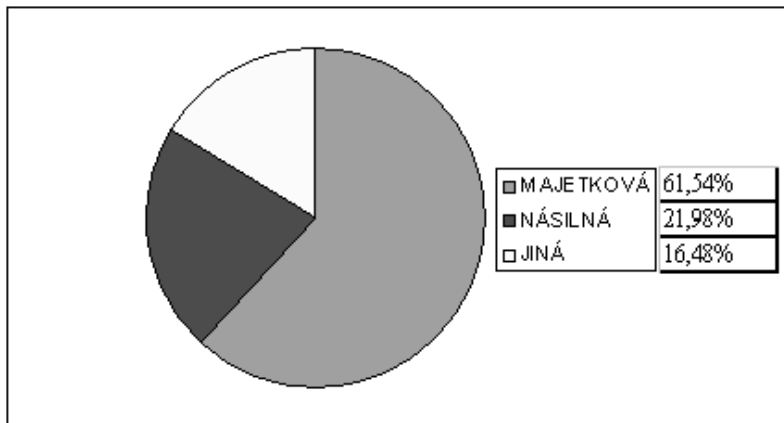
Pořadí počtu trestných činů	2008 <sup>49</sup>	2007 <sup>50</sup>
1.Ostatní (maření, drogy atd.)	3 323	2 686
2.Hospodářské	1 526	1 360
3.Násilné trestné činy	649	602
CELKEM	5 498	4 648

<sup>49</sup> [CSU 8.1] [http://www.czso.cz/csu/cizinci.nsf/t/F20047486C/\\$File/c08t01.xls](http://www.czso.cz/csu/cizinci.nsf/t/F20047486C/$File/c08t01.xls) ,2010-10-30

<sup>50</sup> [CSU 8.2] [http://www.czso.cz/csu/cizinci.nsf/t/1D003D9229/\\$File/c08t01.xls](http://www.czso.cz/csu/cizinci.nsf/t/1D003D9229/$File/c08t01.xls) ,2010-10-30

### Výsledek šetření:

**Graf 14 - Vyhodnocení dotazu 9**



### Závěry

- Nejvíce trestných činů cizinců je v oblasti maření výkonu rozhodnutí, ve spojení se zákazem pobytu.
- Příslušníci preferují majetkovou trestnou činnost, přitom z práce policie by mělo být jasné, že rozhodující je páchání trestné činnosti spojené pobytem na území ČR.
- Je možné, že jde opět o nepřesnou interpretaci – cizinci většinou páchají specifický trestný čin – „Maření výkonu úředního rozhodnutí“, který je spojen s nelegálním pobytem na území ČR

### **Dotaz 10: Jaký je Váš názor na vývoj trestné činnosti cizinců v ČR?**

#### **Specifikace dotazu**

Kategorie vyhodnocení:

- SNIŽUJE, STAGNUJE, ZVYŠUJE

Charakteristika dotazu:

- Trestná činnost podle ČSU dat STAGNUJE co do relativního množství vzhledem k počtu cizinců
- V rámci statistické chyby zůstává míra zapojení cizinců do trestné činnosti na stejné úrovni, nemění se

Srovnávací data (ČSU):

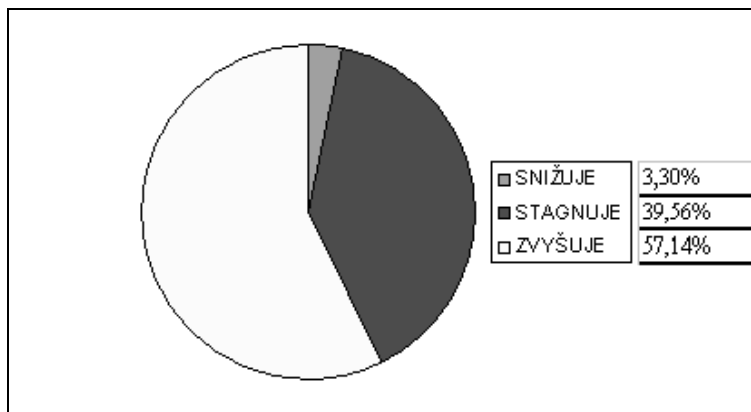
**Tabulka 14 - Statistika ČSU - celkové kriminality, trend**

Celková kriminalita cizinců			
Roky	Počet cizinců	Trestné činy <sup>51</sup>	Počet cizinců / trestný čin
2006	321456	3934	81,71225216
2007	392315	4690	83,64925373
2008	437565	5498	79,58621317

- Poměr trestných činů k počtu cizinců stagnuje
- Tento ukazatel je výsledkem výpočtu na základě dat ČSU o počtech cizinců a trestných činech páchaných cizinci ve všech kategoriích..

**Výsledek šetření:**

**Graf 15 -Vyhodnocení dotazu 10**



**Závěry**

- Příslušníci policie se domnívají, že se trestná činnost se zvyšuje jelikož jsou na odhalování této činnosti profesně zaměřeni.
- Je nutno předávat v rámci služebních školení dokonalejší informace týkající se trestné činnosti.
- Je nutno motivovat příslušníky k individuálnímu zájmu o tuto problematiku.
- Odpověď se opírá o subjektivní názory.

<sup>51</sup> [CSU 7] [http://www.czso.cz/csu/cizinci.nsf/t/F20047486C/\\$File/c08t01.xls](http://www.czso.cz/csu/cizinci.nsf/t/F20047486C/$File/c08t01.xls),2010-10-28

### 7.3.6. Vyhodnocení TEZE 3

TEZE3: Porušování zákonů migranty se snižuje a policie si je toho vědoma.

H3.1: Více než 60% příslušníků cizinecké policie si myslí, že trestná činnost cizinců se snižuje.

Sumární výsledek šetření

- **Hypotéza se z pohledu policie ČR nepotvrdila**
- Podle oficiálních dat ČSU je stav páčání trestných činů stabilizovaný, nemění se.
- Názor pracovníků policie je poněkud jiný, je zřejmé, že neberou trestnou činnost maření za natolik závažnou jako například trestné činy majetkové.
- Přitom nejsou významné rozdíly mezi jednotlivými skupinami dotazovaných.

Závěry

- Příslušníci policie mají pouze částečný přehled o celkovém stavu.
- Je ovšem zřejmé, že příslušníci policie nemají dostatečné informace o této oblasti.

### 7.3.7. Srovnávací dotazy: Výstup z práce vyhodnocující stanoviska cizinců vůči ČR

Místo dat ČSU jsou použity „Srovnávací data výzkumu cizinců“ z práce diplomové práce Tomáše Hammerschmieda.<sup>52</sup>

**Srovnávací dotaz 1: Myslíte si, že nadpoloviční většina cizinců má zájem v České republice zůstat trvale?**

**Specifikace dotazu**

Kategorie vyhodnocení:

- ANO, NE, NEVÍM

Charakteristika dotazu:

---

<sup>52</sup> [3] HAMMERSCHMIED T., Diplomová práce. Imigrační a integrační politika České republiky. Univerzita Hradec Králové 2009

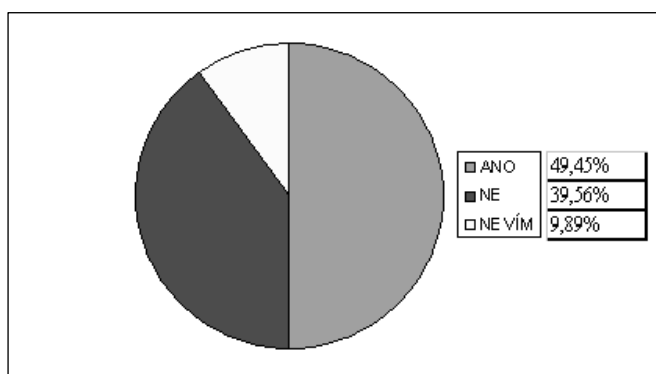
- Vyjádření názoru policistů, srovnání s výpovědí cizinců.

Srovnávací data

- Diplomová práce-Imigrační a integrační politika České republiky
- Z celkového počtu 120 respondentů odpovědělo ANO, tedy že má zájem v České republice zůstat trvale, 80 respondentů. 40 odpovídajících nemá zájem v České republice zůstat trvale.<sup>53</sup>

**Výsledek šetření:**

**Graf 16 - Vyhodnocení Srovnávacího dotazu 1**



V cílové skupině mírně převládá názor ANO.

**Závěry**

- Převažující názor odpovídá názoru cizinců, kteří v převážné míře považují naši zemi za cílovou.
- V současné době, kdy ČR je nedílnou součástí EU lze těžko zjistit, kolik cizinců fakticky zůstane na našem území. Po získání platného víza se může za určitých podmínek cizinec zdržovat kdekoli na území EU.
- Porovnáním obou skupin respondentů vyplývá skutečnost, že cizinci mají zájem do ČR přicestovat. Mohlo by se jednat o vstřícnější migrační politiku ČR a cizinci jejím prostřednictvím využívají Českou republiku jako vstupní bránu do EU.

**Srovnávací dotaz 2: Myslíte si, že nadpoloviční většina cizinců s povoleným pobytem se chce stát občany České republiky?**

**Specifikace dotazu**

Kategorie vyhodnocení:

<sup>53</sup> [3] HAMMERSCHMIED T., Diplomová práce. Imigrační a integrační politika České republiky. Univerzita Hradec Králové 2009. s.73.

- ANO, NE, NEVÍM

Charakteristika dotazu:

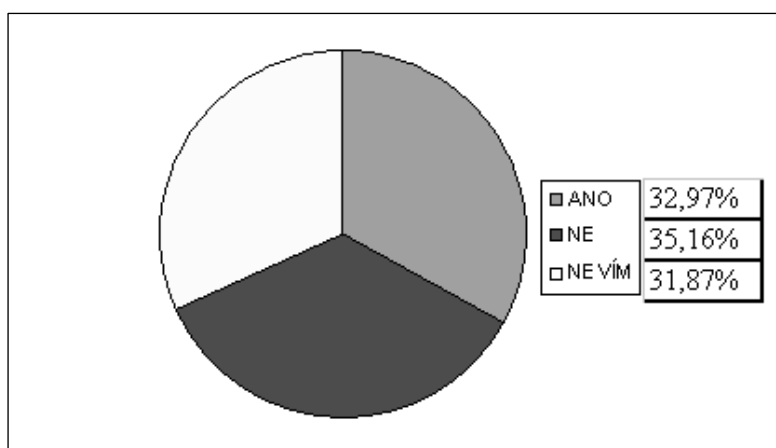
- Jedná se o vyjádření osobního názoru policistů
- Srovnání s výpovědí cizinců.

Srovnávací data

- Z celkového počtu 120 respondentů odpovědělo ANO, tedy že má zájem stát se občanem České republiky, 73 respondentů. 46 odpovídajících nemá zájem o české občanství. 1 respondent na otázku č. 2 neodpověděl.<sup>54</sup>

**Výsledek šetření:**

**Graf 17 - Vyhodnocení Srovnávacího dotazu 2**



Všechny 3 varianty odpovědi jsou zcela vyrovnané. Policisté nemají na tuto otázku jednoznačný názor.

**Závěry**

- Vyjádření cizinců a názor policistů se neshoduje.
- Je možné, že jde opět o nepřesnou interpretaci – cizinci s povoleným pobytem jsou již většinou mimo dosah konkrétních opatření jako běžné agendy policie.
- Cizinec, který se stane občanem ČR se nemusí na jejím území zdržovat, může žít kdekoli v EU nebo i mimo ni.

<sup>54</sup> [3] HAMMERSCHMIED T., Diplomová práce. Imigrační a integrační politika České republiky. Univerzita Hradec Králové 2009. s.74.



- Z výše uvedeného vyplývá, že odpověď se opírá o subjektivní názor respondentů.

**Srovnávací dotaz 3: Myslíte si, že nadpoloviční většina cizinců s povoleným pobytem se do české společnosti chce plně začlenit?**

**Specifikace dotazu**

Kategorie vyhodnocení:

- ANO, NE, NEVÍM

Charakteristika dotazu:

- Vyjádření názoru policistů
- Srovnání s výpovědí cizinců.

Srovnávací data (literatura [5]):

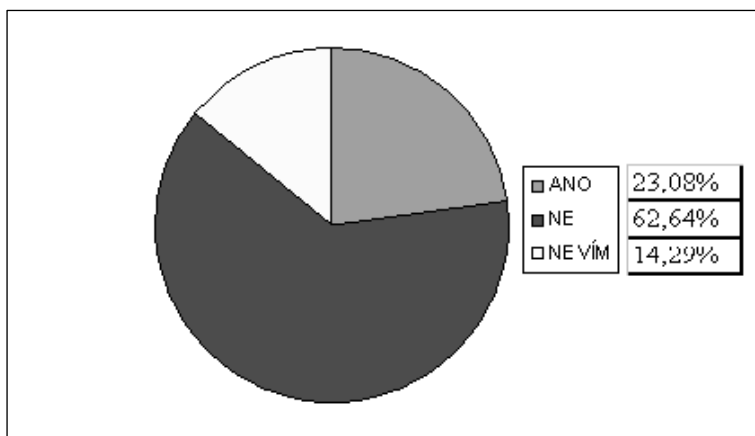
- Z celkového počtu 120 respondentů odpovědělo ANO, tedy že se chce plně začlenit do české společnosti, 81 respondentů. 36 odpovídajících nemá zájem o plnohodnotné začlenění a 3 dotázaní neodpověděli.<sup>55</sup>

---

<sup>55</sup> [3] HAMMERSCHMIED T., Diplomová práce. Imigrační a integrační politika České republiky. Univerzita Hradec Králové 2009, s.75

**Výsledek šetření:**

**Graf 18 - Vyhodnocení Srovnávacího dotazu 3**



V cílové skupině převládá významně negativní názor.

### **Závěry**

- Vyjádření cizinců a názor policistů se neshoduje.
- Uvedená otázka kopíruje v řadách respondentů konzervativní názor české společnosti. Názor je odezvou několika desítek let izolovanosti od problémů migrace.
- Porovnáním názorů dvou výše uvedených zkoumaných skupin vyplývá skutečnost, že je nutno dát prostor k enkulturaci cizinců s ohledem na jejich prostředí ze kterého pocházejí.

### **Vyhodnocení srovnávacích dotazů**

**Obecně – Vyjádření cizinců a názor policistů se neshoduje.**

Tento závěr podporuje předchozí výstupy pro jednotlivé teze.

## 8. Závěr

Cílem této diplomové práce je vyhodnotit a popsat stav vnitřního fungování a konkrétní problémy práce policie s ohledem na její připravenost přijmout mezinárodní migraci jako jev, který se musí naučit spolehlivě zvládat a od kterého byla po určitý čas částečně izolována.

Aby bylo možno současně zjistit případná specifika v jejich názorech nebo jednání, byly stejné dotazy formulovány a následně porovnány s výsledky statistických dat ČSÚ<sup>56</sup> a výstupy obdobného výzkumu, provedeného dotazováním konkrétních skupin cizinců.<sup>57</sup>

Aby bylo dotčeno všech důležitých aspektů pobytu cizinců, jsou formulovány základní teze jak pro oblasti funkcí státu, tak pro konkrétní životní situace cizinců. Obsah je rozdělen do následujících částí:

- TEZE1: Stát zlepšuje kontrolu nad migrací do ČR v rámci spolupráce s EU
- TEZE2: Cizinci jsou schopni integrace do české společnosti
- TEZE3: Porušování zákonů migranty se snižuje a policie si je toho vědoma.

Na základě stanovených tezí byla použita technika dotazování uplatněná formou písemného dotazníku. Jejím cílem je zjištění postoje policistů, kteří se zabývají cizineckou problematikou.

Podle statistik ČSÚ se postavení cizinců v naší společnosti zlepšuje, na základě několika sledovaných faktorů. Stav páchaní trestných činů je stabilizovaný, nemění se.

Díky vstupu do Schengenského prostoru se zřejmě celkové řízení pobytu cizinců zlepšilo. Postupně se stáváme pro cizince cílovou zemí, pokud jsou již na našem území, převažuje jejich zájem zde zůstat trvale.

---

<sup>56</sup> [CSU 1] [http://www.czso.cz/csu/cizinci.nsf/kapitola/ciz\\_migrace](http://www.czso.cz/csu/cizinci.nsf/kapitola/ciz_migrace), 2010-04-03

<sup>57</sup> [3] HAMMERSCHMIED T., Diplomová práce. Imigrační a integrační politika České republiky. Univerzita Hradec Králové 2009

Cizinci mají možnost svobodného pohybu v rámci mnoha zemí, pokud jsou zde již dlouhodobě, pak chtějí s větší pravděpodobností být občany a plně se integrovat do společnosti.

Přehled výstupů vyhodnocení je možno shrnout následujícím způsobem. Příslušníci policie nemají dostatečné informace o stavu problematiky a hodnotí vývoj z pohledu konkrétních řešených případů, zejména mají pouze částečný přehled o celkovém stavu.

Je patrné, že vedoucí pracovníci neinformují jednotlivé příslušníky o konkrétním stavu, což by prospělo jejich práci, je zřejmá absence individuálního přístupu jednotlivých policistů k celkovému přehledu v profesní oblasti, přitom nejsou významné rozdíly mezi jednotlivými skupinami dotazovaných.

Názor policistů se pravděpodobně neliší od názoru běžné populace. Provedeným šetřením vyšla najevo skutečnost, že policisté mají málo informací o konkrétních aspektech života cizinců v ČR. Ani u vedoucích pracovníků není patrné, že by měli podrobnější nebo lepší informace, jednotlivé výstupy se zásadně neliší od názorů řadových příslušníků.

Aktuální stav a další navrhovaný postup je proto následující.

Je nezbytné školit a informovat příslušníky policie, aby se reálné informace dostaly do jejich řad. Je zjevné, že policisté nemají konkrétní přehled o tom, jaké názory má většina cizinců, jsou vždy účastni spíše represivních aktivit a z toho plynoucích negativních případů.

## 9. Seznam literatury

### Publikace

- [1] BARŠOVÁ, A., BARŠA, P. Přistěhovalectví a liberální stát: imigrační a integrační politiky v USA, západní Evropě a Česku. Brno: Masarykova univerzita: Mezinárodní politologický ústav 2006., ISBN 80-210-3875-6
- [2] GABAL, I. Analysis and Consulting. Analýza postavení dlouhodobě žijících cizinců v ČR a návrh optimalizačních kroků. [www.mpsv.cz](http://www.mpsv.cz) –integrace cizinců
- [3] HAMMERSCHMIED T., Diplomová práce. Imigrační a integrační politika České republiky. Univerzita Hradec Králové 2009
- [4] KŘOVÁK, J. Cizinci v České republice. Praha: Scientia, 2001. ISBN 80-7223-652-0
- [5] PECHOVÁ, E., Migrace z Vietnamu do České republiky v kontextu problematiky obchodu s lidmi a vykořisťování. Praha : La Strada Česká republika, 2007
- [6] PRŮCHA, J. Multikulturní výchova teorie- praxe,výzkum. Praha : ISV, 2001.ISBN 80-85866-72-2
- [7] Ředitelství služby cizinecké policie Ministerstva vnitra ČR: Foreigners: by type of residence, sex and citizenship; 30 June 2009.
- [8] WESTPHAL, Volker, STOPPA, Edgar. Evropské právo pro pohraniční policii. [s.l.]:[s.n.], 2003.

### Data ČSU

Data ČSU o cizincích jsou soustředěna v samostatné knihovně výstupů na následujícím odkazu - <http://www.czso.cz/csu/cizinci.nsf/kapitola/uvod>. Z této knihovny byla využita následující data (publikace).

- [CSU 1] [http://www.czso.cz/csu/cizinci.nsf/kapitola/ciz\\_migrace](http://www.czso.cz/csu/cizinci.nsf/kapitola/ciz_migrace)
- [CSU 2] [http://www.czso.cz/csu/cizinci.nsf/kapitola/ciz\\_nelegalni\\_migrace](http://www.czso.cz/csu/cizinci.nsf/kapitola/ciz_nelegalni_migrace)
- [CSU 3.1] [http://www.czso.cz/csu/cizinci.nsf/t/D5004FBEFF/\\$File/c01b10t.xls](http://www.czso.cz/csu/cizinci.nsf/t/D5004FBEFF/$File/c01b10t.xls)
- [CSU 3.2] [http://www.czso.cz/csu/cizinci.nsf/t/53005715E5/\\$File/c01b10t.xls](http://www.czso.cz/csu/cizinci.nsf/t/53005715E5/$File/c01b10t.xls)
- [CSU 3.3] [http://www.czso.cz/csu/cizinci.nsf/t/C700543DE5/\\$File/c01b10t.xls](http://www.czso.cz/csu/cizinci.nsf/t/C700543DE5/$File/c01b10t.xls)
- [CSU 4] [http://www.czso.cz/csu/cizinci.nsf/t/42004427F8/\\$File/c09r01.xls](http://www.czso.cz/csu/cizinci.nsf/t/42004427F8/$File/c09r01.xls)
- [CSU 5] [http://www.czso.cz/csu/cizinci.nsf/t/90003B917F/\\$File/c01r01.xls](http://www.czso.cz/csu/cizinci.nsf/t/90003B917F/$File/c01r01.xls)
- [CSU 6] [http://www.czso.cz/csu/cizinci.nsf/t/2700322E8F/\\$File/c06r01.xls](http://www.czso.cz/csu/cizinci.nsf/t/2700322E8F/$File/c06r01.xls)
- [CSU 7] [http://www.czso.cz/csu/cizinci.nsf/t/F20047486C/\\$File/c08t01.xls](http://www.czso.cz/csu/cizinci.nsf/t/F20047486C/$File/c08t01.xls)

[CSU 8.1] [http://www.czso.cz/csu/cizinci.nsf/t/F20047486C/\\$File/c08t01.xls](http://www.czso.cz/csu/cizinci.nsf/t/F20047486C/$File/c08t01.xls)

[CSU 8.2] [http://www.czso.cz/csu/cizinci.nsf/t/1D003D9229/\\$File/c08t01.xls](http://www.czso.cz/csu/cizinci.nsf/t/1D003D9229/$File/c08t01.xls)

## **Internetové zdroje**

### **Publikace použité v citacích**

[Int 1] <http://www.czechkid.cz/si1090.html>

[Int 2] <http://www.osn.cz/zpravodajstvi/zpravy/zprava.php?id=1156>

[Int 3] <http://www.osn.cz/system-osn/programy-a-dalsi-organy-osn/?i=103>

[Int 4] <http://www.osn.cz/system-osn/programy-a-dalsi-organy-osn/?i=104>

[Int 5] <http://www.who.cz/zaklinf.htm>

[Int 6] <http://www.osn.cz/zpravodajstvi/zpravy/zprava.php?id=810>

[Int 7] <http://oktava.gvn.cz/predmety/Maastricht.pdf>

[Int 8] <http://www.businessinfo.cz/cz/clanek/a/amsterodamska-smlouva/1000693/5187/>

[Int 9] [http://ec.europa.eu/ceskarepublika/information/glossary/term\\_141\\_cs.htm](http://ec.europa.eu/ceskarepublika/information/glossary/term_141_cs.htm)

[Int 10] <http://www.policie.cz/clanek/o-nas-831034.aspx>

[Int 11] <http://iom.ecn.cz/>

[Int 12] <http://iom.ecn.cz/o-nas.shtml>

[Int 13] <http://www.mvcr.cz/clanek/azyl.aspx?q=Y2hudW09OA%3D%3D>

[Int 14]

[http://aa.ecn.cz/img\\_upload/f76c21488a048c95bc0a5f12deece153/Microsoft\\_Word\\_Ekonomick\\_d\\_367\\_vody\\_migrace.pdf](http://aa.ecn.cz/img_upload/f76c21488a048c95bc0a5f12deece153/Microsoft_Word_Ekonomick_d_367_vody_migrace.pdf)

[Int 15] <http://www.cizinci.cz/clanek.php?lg=1&id=181>

[Int 16] <http://www.cizinci.cz/clanek.php?lg=1&id=183>

[Int 17] (<http://www.ddcpraha.cz/>)

[Int 18] <http://www.slovo21.cz/>

[Int 19] <http://www.klubhanoi.cz/index.php>

[Int 20] <http://www.oberig.cz/>

[Int 21] <http://www.uprchlici.cz/>

[Int 22] <http://www.mostlp.org/>

[Int 23] <http://www.strada.cz/>

## **Právní předpisy použité v citacích**

[Z1] Zákon č. 326/1999 Sb., o pobytu cizinců na území České republiky a o změně některých zákonů, ve znění pozdějších předpisů.

[Z2] Zákon č. 325/1999 Sb., o azylu a o změně zákona č. 283/1991 Sb., o Policii České republiky, ve znění pozdějších předpisů (zákon o azylu), ve znění pozdějších předpisů.

[Z3] Zákon č. 273/2008 Sb., o policii.

[Z4] Zákon č. 273/2001 Sb., o právech příslušníků národnostních menšin a o změně některých zákonů.

## **Seznam grafů a tabulek**

### **Grafy**

Graf 1 - Cizinci přistěhovalí ze zahraničí .....	31
Graf 2 - Cizinci vystěhovalí do zahraničí .....	32
Graf 3 - Nelegální migrace cizinců .....	33
Graf 4 - Porušování pobytového režimu .....	33
Graf 5 – Nelegální migrace cizinců přes státní hranice .....	34
Graf 6 – Vyhodnocení dotazu 1 .....	54
Graf 7 - Vyhodnocení dotazu 2 .....	56
Graf 8 - Vyhodnocení dotazu 3 .....	57
Graf 9 - Vyhodnocení dotazu 4 .....	58
Graf 10 Vyhodnocení dotazu 5 .....	61
Graf 11 - Vyhodnocení dotazu 6 .....	62
Graf 12 - Vyhodnocení dotazu 7 .....	64
Graf 13 - Vyhodnocení dotazu 8 .....	66
Graf 14 - Vyhodnocení dotazu 9 .....	68
Graf 15 - Vyhodnocení dotazu 10 .....	69
Graf 16 - Vyhodnocení Srovnávacího dotazu 1 .....	71
Graf 17 - Vyhodnocení Srovnávacího dotazu 2 .....	72
Graf 18 - Vyhodnocení Srovnávacího dotazu 3 .....	74

## **Tabulky**

Tabulka 1 - Státy, ze kterých je na našem území více než 10.000 občanů.....	35
Tabulka 2 - Státy, ze kterých je na našem území méně než 10.000 a více než 1000 občanů .....	36
Tabulka 3 - Otázky z výzkumu-diplomová práce T. Hammerschmieda .....	50
Tabulka 4 - Obecné analytické parametry pro rozřídění odpovědí dotazníků.....	52
Tabulka 5 - přehled respondentů podle jednotlivých stanovených kategorií .....	53
Tabulka 6 - Tabulka z dat ČSU k otázce číslo 2 .....	55
Tabulka 7 - Vývoj nelegální migrace cizinců.....	57
Tabulka 8 - Cizinci v ČR podle kategorie pobytu k otázce číslo 5 .....	60
Tabulka 9 - Cizinci v ČR podle kategorie pobytu, vlastní zpracování dat ČSU, poměrové ukazatele v % k otázce číslo 5 .....	61
Tabulka 10 – Data ČSU, Studující cizinci v poměru k počtu cizinců .....	63
Tabulka 11 - Vlastní zpracování podle dat ČSU - studující cizinci v poměru k počtu cizinců.....	63
Tabulka 12 - Statistiky kriminality cizinců, zpracováno podle dat ČSU.....	66
Tabulka 13 - Výpočet na základě dat Statistiky kriminality ČSU .....	67
Tabulka 14 - Statistika ČSU - celkové kriminality, trend.....	69



## 10. Přílohy

### Statistické vyhodnocení dat dotazníků pro zadané dotazy

Souhrnná tabulka dat dotazníků pro dotazy definované pro tuto práci

Vstupní definice dotazů		Statistika vyhodnocení												
Teze		CELKEM	CSU / jiná	Počet let u policie		Funkce		Vzdělání		Muž/ žena		Věk		
				<15	>15	řadový	ved.	SŠ	VŠ	M	Ž	> 35	< 35	
1	TEZE: Stát zlepšuje kontrolu nad migrací do ČR v rámci spolupráce s EU													
	1. Zlepšuje stát kontrolu nad migrací cizinců?	ANO	n/a	16	9	20	5	11	14	21	4	13	12	
		NE	n/a	39	26	56	9	44	21	48	17	36	29	
		NEVÍM	n/a	1	0	0	1	1	0	1	0	1	0	
	2. Jaký je podíl počtu cizinců, usídlených v ČR z EU a ostatních zemí? Je cizinců z EU více než 50% ?	ANO		7	4	9	2	6	5	10	1	6	5	
		NE	X	41	22	52	11	35	28	47	16	34	29	
		NEVÍM		9	8	15	2	15	2	13	4	10	7	
	3. Jak se mění počet nelegálních migrantů do ČR za rok?	SNIŽUJE	X	10	5	15	0	12	3	13	2	8	7	

Vstupní definice dotazů			Statistika vyhodnocení											
Teze			CELKEM	CSU / jiná	Počet let u policie		Funkce		Vzdělání		Muž/ žena		Věk	
		ZVYŠUJE	34		19	15	29	5	25	9	21	13	20	14
		STAGNUJE	42		27	15	32	10	19	23	36	6	22	20
	4. Jaký je Váš názor na možnost nelegálního vstupu migrantů do ČR na letištích s mezinárodním provozem ?	1	21	n/a	12	9	19	2	14	7	19	2	11	10
		2	40	n/a	26	14	36	4	22	18	31	9	21	19
		3	22	n/a	15	7	16	6	15	7	12	10	12	10
		4	6	n/a	3	3	5	1	3	3	6	0	4	2
		5	2	n/a	2	0	0	2	2	0	2	0	2	0
2	TEZE: Cizinci jsou z pohledu pracovníků PČR schopni integrace do české společnosti													
	5. Kolik si myslíte, že je v současnosti na území ČR cizinců s povolením k pobytu v poměru k počtu obyvatel?	< 3%	33		25	8	29	4	18	15	26	7	15	18
		> 3%	58	X	31	27	47	11	38	20	44	14	35	23

Vstupní definice dotazů			Statistika vyhodnocení											
Teze			CELKEM	CSU / jiná	Počet let u policie		Funkce		Vzdělání		Muž/ žena		Věk	
	6. Zvyšují se podle Vás šance cizinců na skutečně plné zapojení do společnosti? (vůle řešit politické, ekonomické, sociální aj. problémy státu)	ANO	39	n/a	26	13	32	7	21	18	27	12	19	20
		NE	37	n/a	20	17	30	7	23	14	34	3	23	14
		NEVÍM	15	n/a	10	5	14	1	12	3	9	6	8	7
	7. Jaký je Váš názor na vzdělání cizinců, zvyšuje se jejich kvalifikace?	SNIŽUJE	9		5	4	4	5	5	4	7	2	7	2
		STAGNUJE	52		26	26	45	7	37	15	42	10	34	18
		ZVYŠUJE	30	X	26	4	27	3	14	16	21	9	9	21
3	TEZE: Porušování zákonů migranty se snižuje a policie si je toho vědoma													
	8. Jaký je Váš názor na páčání trestné činnosti cizinci (v porovnání s občany ČR), páchají v poměru na počet obyvatel více trestných	ANO	37	X	19	18	30	7	22	15	29	8	25	12

Vstupní definice dotazů			Statistika vyhodnocení											
Teze			CELKEM	CSU / jiná	Počet let u policie		Funkce		Vzdělání		Muž/ žena		Věk	
	činů?													
		NE	31		23	8	24	7	15	16	25	6	13	18
		NEVÍM	22		13	9	21	1	19	3	15	7	11	11
	9. Jaké druhy trestné činnosti páchají cizinci nejčastěji?	MAJETKOVÁ	56		39	17	47	9	29	27	41	15	26	30
		NÁSILNÁ	20		12	8	19	1	16	4	18	2	11	9
		JINÁ	15	X	10	5	10	5	11	4	11	4	13	2
	10. Jaký je Váš názor na vývoj trestné činnosti cizinců v ČR?	SNIŽUJE	3		3	0	2	1	1	2	3	0	3	0
		STAGNUJE	36	X	19	17	26	10	15	21	28	8	22	14
		ZVYŠUJE	52		34	18	48	4	40	12	39	13	25	27

Souhrnná tabulka dat dotazníků pro srovnávací dotazy, převzaté z diplomové práce, která byla vypracována na téma imigrační a itegrační politiky v ČR <sup>58</sup>

Vstupní definice dotazů		Statistika vyhodnocení												
Teze		CELKEM	CSU / jiná	Počet let u policie		Funkce		Vzdělání		Muž/ žena		Věk		
				<15	>15	řadový	ved.	SŠ	VŠ	M	Ž	> 35	< 35	
x	Výstup z práce vyhodnocující stanoviska cizinců vůči ČR													
x	11. Myslíte si, že nadpoloviční většina cizinců má zájem v České republice zůstat trvale? (cílová, domovská země)	ANO	45	31	14	39	6	25	20	34	11	22	23	
		NE	36	18	18	29	7	26	10	29	7	23	13	
		NEVÍM	9	6	3	7	2	5	4	6	3	5	4	
x	12. Myslíte si, že nadpoloviční většina cizinců s povoleným pobytem se chce stát občany České republiky?	ANO	30	20	10	25	5	20	10	26	4	15	15	
		NE	32	17	15	24	8	16	16	23	9	21	11	
		NEVÍM	29	19	10	27	2	20	9	21	8	14	15	

<sup>58</sup> [5] HAMMERSCHMIED T., Diplomová práce. Imigrační a itegrační politika České republiky. Univerzita Hradec Králové 2009

Vstupní definice dotazů			Statistika vyhodnocení											
Teze			CELKEM	CSU / jiná	Počet let u policie		Funkce		Vzdělání		Muž/ žena		Věk	
x	13. Myslíte si, že nadpoloviční většina cizinců s povoleným pobytem se do české společnosti chce plně začlenit? (schopnost provázání s českou, případně evropskou kulturou)	ANO	21		14	7	16	5	12	9	19	2	10	11
		NE	57		35	22	51	6	37	20	44	13	33	24
		NEVÍM	13		7	6	9	4	7	6	7	6	7	6

## **Citace literatury**

Kofi Annan, generální tajemník OSN

**Z projevu generálního tajemníka na Yale University, 2. října 2002.**

Musíme pomoci těm, kteří se dostali v globalizovaném světě do role outsiderů, ať už proto, že pochopíme, že je to naší morální povinností, nebo že je to v našem vlastním zájmu. Jinak k tomu budeme donuceni, až se jejich problémy stanou i našimi.

Existuje bezpočet způsobů, jak se mohou státy tímto imperativem v praxi řídit: například zpřístupněním svých trhů výrobkům z rozvojových zemí nebo zvyšováním rozsahu rozvojové pomoci (v tomto směru byla slibným odrazovým můstkem konference Spojených národů v Monterrey), podporou odpovědných a transparentních způsobů vládnutí, podporou boje proti nemocem a ekologickým problémům, které se vyspělému světu (zatím) vyhýbají, dodržováním závazků při poskytování azylu, podporou efektivnější integrace emigrantů a dodržováním politického pluralismu jako základní priority každého státu.

Uvažovat globálně, neustrnout jen u domácích problémů a mít při rozhodování na úrovni vlád, ale i podniků a jiných organizací na zřeteli i mezinárodní otázky, k tomu v dnešní době již nestačí držet se jen uniformních způsobů myšlení a přístupů. Existuje totiž celá řada rozmanitých způsobů, s jejichž pomocí můžeme globálně myslet a jednat a zároveň posilovat globální rozmanitost.

V tomto smyslu není místní/lokální přístup v protikladu ke globálnímu. Spíše se dá říci, že lokální přístup je obohacován globálními podněty a vlivy. Klíčem k pochopení této nové reality je rozvoj dialogu mezi národy a kulturami založeného na společných hodnotách a zájmech.

## **Společné hodnoty**

Organizace spojených národů byla založena ve víře, že dialog může zvítězit nad neporozuměním, že rozmanitost je všeobecně pozitivní a že sdílený osud všech lidí vzájemně mnohem více sbližuje, než samostatná identita rozděljuje. Tento dialog musí mezi národy probíhat neustále každý den, ať už uvnitř jednoho civilizačního okruhu

nebo mezi různými civilizacemi, kulturami a skupinami. Musí však vycházet z upřímně sdílených hodnot. Bez společných hodnot vycházejících z Charty OSN a ze Všeobecné deklarace lidských práv nemůže být dosaženo trvalého míru a prosperity. Přehlížet tuto zásadu může být jen škodlivé.

Může se zdát, že mluvit o "globalizaci založené na sdílených hodnotách" je poněkud vágní, vzdálené. Ale vize světa, k jejímuž naplnění takto pojatá globalizace směřuje, je zcela jasná a konkrétní.

Bude to svět založený na solidaritě a vzájemném pochopení, toleranci vůči odlišným názorům, schopnosti ocenit kulturní odlišnost a dodržování všech základních, všeobecných lidských práv. Svět, ve kterém převládá přesvědčení, že všichni lidé mají právo vyjadřovat se k tomu, jak jim má být vládnuto, svět vyznačující se důvěrou v to, že kulturní rozmanitost je přínosem, nikoli hrozbou.

Tato vize pramení z pochopení, že jsme vzešli z mnoha různých kulturních prostředí a že naše síla tkví ve schopnosti obohatit co je nám důvěrně známé tím, co je pro nás nové. To neznamena, že nebudeme právem hrdí na své vlastní vyznání a kulturu. Naopak. Zavádějící a nebezpečná je pouze představa, že naše vyznání a dědictví jsou nevyhnutelně v konfliktu s přesvědčením a dědictvím druhých. Tato mylná domněnka byla odjakživa zdrojem nevraživosti a agresivity a vedla lidstvo k páchání těch nejstrašnějších zločinů ve jménu vyšší moci.

Přítom tomu tak nemusí být. Lidé všech přesvědčení a nejrozličnějších kultur dokáží žít vedle sebe téměř všude na světě. Většina z nás má navíc smíšenou identitu, která nás pojí s více než jednou kulturou. Dokážeme milovat to, čím jsme, aniž bychom museli zároveň nenávidět, čím nejsme. Můžeme si zakládat na vlastní tradici a přitom se učit od druhých a mít úctu k tomu, co nás učí.

### **Svět po 11. září**

Po hrůzném 11. září vidíme jasněji a dohlédneme dál. Můžeme si konečně lépe uvědomit, že lidstvo je nedílným celkem. Nové hrozby nečiní rozdílů mezi rasami, národy ani regiony. Do mysli lidí se vkrádá nový pocit nejistoty, která se dotýká všech bez ohledu na hmotné zajištění či společenské postavení. Lidé všech věkových kategorií jsou si nyní lépe vědomi toho, co je spojuje.



Tváří v tvář tomuto vědomí můžeme stěží dopustit, aby proces globalizace pokračoval stejným způsobem jako dosud. Musí být usměrněn tak, aby prospíval i lidem na okraji společnosti, chudým i privilegovaným, zotročeným i svobodným.

Celosvětová odezva na útoky z 11. září by nám měla dodat sílu a naději, že v tomto boji uspějeme. Pohled na lidi všech náboženských vyznání, kteří se v mnoha částech světa shromažďují, aby vyjádřili účast občanům USA je výmluvným důkazem toho, že terorismus se nemusí stát problémem, který lidstvo rozdělí, ale který ho naopak spojí.

Tím nechci říci, že tyto útoky - a v obecnější rovině dopady globalizace - byly jen jednoznačně prospěšné rozvoji tolerance a pokojného soužití. V posledním roce jsme svědky velkého vzestupu antisemitismu v Evropě i jinde na světě a zároveň i podezíravosti, nesnášenlivosti a útoků proti muslimům nejen v USA.

Takové úzkoprsé a nevědomé jednání je jedním z důsledků vylučující a diskriminující globalizace. Globalizace přístupná všem musí být schopná vyrovnat se i s těmito zly.

Mezi oběťmi útoků z 11. září byli především nevinní občané a jejich rodiny za ně teď truchlí. Teroristické útoky však poškodily také mír, toleranci, vzájemnou úctu, lidská práva, zákonnost a globální ekonomiku.

Bude zapotřebí značného úsilí, aby se podařilo opravit všechny trhliny, které tyto útoky v jemném předivu mezinárodních vztahů způsobily a došlo k obnovení důvěry mezi národy a kulturami. Ale tak jako může společný mezinárodní zásah velice ztížit činnost teroristů, měl by pocit jednoty vzešlý z této tragédie sjednotit všechny národy v obraně základního práva - práva na život v míru a bezpečí. Globalizace přístupná všem bude při naplňování tohoto práva hrát klíčovou úlohu.

## Rozmístění a složení komunit v ČR, data

ZDROJ:

Foreigners: by type of residence, sex and citizenship; 30 June 2009

Pramen: Ředitelství služby cizinecké policie Ministerstva vnitra ČR

Cizinci podle typu pobytu, pohlaví a státního občanství - k 30. 6. 2009<sup>59</sup>

Státní občanství	Cizinci celkem/ <i>Foreigners, total</i>	Trvalý pobyt / <i>Permanent stay</i>			Ostatní typy pobytu / <i>Other types of stay</i>		
		celkem / <i>Total</i>	muži / <i>Males</i>	ženy / <i>Females</i>	celkem / <i>Total</i>	muži / <i>Males</i>	ženy / <i>Females</i>
<b>Celkový součet</b>	<b>442 506</b>	<b>175 882</b>	<b>93 296</b>	<b>82 586</b>	<b>266 624</b>	<b>171 522</b>	<b>95 102</b>
Afghánistán	171	122	85	37	49	34	15
Albánie	262	140	97	43	122	75	47
Alžírsko	603	522	480	42	81	59	22
Angola	173	132	108	24	41	32	9
Argentina	82	50	27	23	32	16	16
Arménie	1 938	1 241	640	601	697	405	292
Austrálie	481	288	193	95	193	104	89
Ázerbájdžán	403	112	64	48	291	176	115
Bahrajn	21	5	4	1	16	10	6
Bangladéš	94	37	35	2	57	46	11
Barbados	1	-	-	-	1	1	-
Belgie	493	168	136	32	325	233	92
Belize	3	3	2	1	-	-	-
Bělorusko	4 125	2 228	858	1 370	1 897	916	981
Benin	45	34	27	7	11	9	2
Bhútán	2	1	-	1	1	-	1
Bolívie	61	35	27	8	26	19	7
Bosna a Hercegovina	2 252	1 475	862	613	777	678	99
Botswana	51	-	-	-	51	28	23
Brazílie	299	102	53	49	197	108	89
Bulharsko	6 170	3 052	1 897	1 155	3 118	2 062	1 056
Burkina Fasi	15	10	8	2	5	1	4
Burundi	3	2	2	-	1	1	-
Čad	6	5	4	1	1	1	-
Černá Hora	67	46	37	9	21	12	9
Čína	5 205	3 234	1 780	1 454	1 971	1 149	822
Dánsko	306	96	78	18	210	155	55

<sup>59</sup> [7] Foreigners: by type of residence, sex and citizenship; 30 June 2009.

Pramen: Ředitelství služby cizinecké policie Ministerstva vnitra ČR

	Cizinci celkem/ <i>Foreigners,</i> <i>total</i>	Trvalý pobyt /			Ostatní typy pobytu /		
		<i>Permanent stay</i>			<i>Other types of stay</i>		
		celkem / <i>Total</i>	muži / <i>Males</i>	ženy / <i>Females</i>	celkem / <i>Total</i>	muži / <i>Males</i>	ženy / <i>Females</i>
Státní občanství							
Dominika	<b>1</b>	1	1	-	-	-	-
Dominikánská republika	<b>26</b>	15	11	4	11	8	3
Džibutsko	<b>1</b>	1	-	1	-	-	-
Egypt	<b>443</b>	250	238	12	193	156	37
Ekvádor	<b>75</b>	39	29	10	36	19	17
Eritrea	<b>4</b>	3	3	-	1	1	-
Estonsko	<b>79</b>	30	13	17	49	28	21
Etiopie	<b>68</b>	41	35	6	27	21	6
Fidži	<b>2</b>	-	-	-	2	1	1
Filipíny	<b>353</b>	56	4	52	297	158	139
Finsko	<b>240</b>	56	36	20	184	105	79
Francie	<b>2 444</b>	734	534	200	1 710	1 189	521
Gambie	<b>6</b>	3	3	-	3	3	-
Ghana	<b>114</b>	59	53	6	55	43	12
Grenada	<b>4</b>	2	1	1	2	1	1
Gruzie	<b>735</b>	325	178	147	410	249	161
Guatemala	<b>19</b>	9	3	6	10	5	5
Guinea	<b>60</b>	34	25	9	26	18	8
Guinea-Bissau	<b>18</b>	15	14	1	3	2	1
Guyana	<b>5</b>	5	5	-	-	-	-
Haití	<b>1</b>	1	1	-	-	-	-
Honduras	<b>13</b>	4	4	-	9	3	6
Hongkong	<b>9</b>	3	-	3	6	3	3
Chile	<b>78</b>	38	19	19	40	26	14
Chorvatsko	<b>2 336</b>	1 947	1 275	672	389	295	94
Indie	<b>996</b>	259	196	63	737	566	171
Indonésie	<b>155</b>	64	28	36	91	42	49
Irák	<b>370</b>	285	187	98	85	54	31
Írán	<b>237</b>	90	71	19	147	95	52
Irsko	<b>562</b>	122	94	28	440	344	96
Island	<b>30</b>	8	5	3	22	13	9
Itálie	<b>2 630</b>	1 196	994	202	1 434	1 214	220
Izrael	<b>797</b>	362	242	120	435	278	157
Jamajka	<b>6</b>	3	3	-	3	1	2
Japonsko	<b>1 595</b>	188	55	133	1 407	801	606
Jemen	<b>218</b>	152	105	47	66	42	24
Jihoafrická republika	<b>247</b>	113	63	50	134	80	54
Jordánsko	<b>205</b>	141	121	20	64	53	11
Kambodža	<b>18</b>	5	1	4	13	10	3
Kamerun	<b>69</b>	43	34	9	26	20	6
Kanada	<b>760</b>	421	244	177	339	199	140

	Cizinci celkem/ <i>Foreigners, total</i>	Trvalý pobyt /			Ostatní typy pobytu /		
		<i>Permanent stay</i>			<i>Other types of stay</i>		
		celkem / <i>Total</i>	muži / <i>Males</i>	ženy / <i>Females</i>	celkem / <i>Total</i>	muži / <i>Males</i>	ženy / <i>Females</i>
Státní občanství							
Kapverdy	<b>10</b>	8	6	2	2	1	1
Katar	<b>2</b>	-	-	-	2	-	2
Kazachstán	<b>3 710</b>	1 795	778	1 017	1 915	930	985
Keňa	<b>46</b>	9	5	4	37	23	14
Kolumbie	<b>137</b>	72	33	39	65	37	28
Kongo	<b>28</b>	19	16	3	9	5	4
Kongo, demokratická republika	<b>54</b>	37	26	11	17	11	6
Korea	<b>1 226</b>	83	38	45	1 143	626	517
Korea, lidově demokratická republika	<b>24</b>	-	-	-	24	22	2
Kosovo	<b>239</b>	100	71	29	139	89	50
Kostarika	<b>34</b>	13	7	6	21	16	5
Kuba	<b>324</b>	289	209	80	35	19	16
Kuvajt	<b>28</b>	7	5	2	21	18	3
Kypr	<b>69</b>	35	31	4	34	24	10
Kyrgyzstán	<b>581</b>	286	116	170	295	147	148
Laos	<b>23</b>	15	9	6	8	5	3
Lesotho	<b>3</b>	-	-	-	3	3	-
Libanon	<b>292</b>	210	176	34	82	55	27
Libérie	<b>6</b>	6	3	3	-	-	-
Libye	<b>211</b>	89	74	15	122	81	41
Lichtenštejnsko	<b>3</b>	1	1	-	2	1	1
Litva	<b>432</b>	137	45	92	295	162	133
Lotyšsko	<b>128</b>	65	25	40	63	19	44
Lucembursko	<b>21</b>	7	7	-	14	8	6
Madagaskar	<b>24</b>	19	14	5	5	2	3
Maďarsko	<b>666</b>	394	245	149	272	170	102
Makedonie	<b>2 160</b>	900	720	180	1 260	1 017	243
Malajsie	<b>288</b>	12	7	5	276	123	153
Maledivy	<b>2</b>	1	1	-	1	1	-
Mali	<b>32</b>	19	13	6	13	8	5
Malta	<b>21</b>	8	4	4	13	8	5
Maroko	<b>203</b>	152	135	17	51	42	9
Mauricius	<b>23</b>	10	3	7	13	8	5
Mauritánie	<b>3</b>	1	1	-	2	2	-
Mexiko	<b>217</b>	84	49	35	133	85	48
Moldavsko	<b>10 896</b>	2 217	1 235	982	8 679	5 805	2 874
Mongolsko	<b>6 582</b>	1 533	524	1 009	5 049	2 184	2 865
Mosambik	<b>4</b>	4	3	1	-	-	-
Myanmar	<b>53</b>	47	26	21	6	3	3
Namibie	<b>22</b>	4	1	3	18	9	9
Německo	<b>16 123</b>	4 399	2 893	1 506	11 724	10 035	1 689

	Cizinci celkem/ <i>Foreigners,</i> <i>total</i>	Trvalý pobyt /			Ostatní typy pobytu /		
		<i>Permanent stay</i>			<i>Other types of stay</i>		
		celkem / <i>Total</i>	muži / <i>Males</i>	ženy / <i>Females</i>	celkem / <i>Total</i>	muži / <i>Males</i>	ženy / <i>Females</i>
Státní občanství							
Nepál	<b>120</b>	24	19	5	96	81	15
Niger	<b>2</b>	2	2	-	-	-	-
Nigérie	<b>466</b>	342	303	39	124	92	32
Nikaragua	<b>13</b>	9	7	2	4	3	1
Nizozemsko	<b>2 613</b>	613	467	146	2 000	1 347	653
Norsko	<b>155</b>	44	35	9	111	83	28
Nový Zéland	<b>114</b>	54	38	16	60	37	23
Omán	<b>4</b>	-	-	-	4	3	1
Pákistán	<b>397</b>	262	210	52	135	100	35
Palestina	<b>112</b>	69	56	13	43	42	1
Panama	<b>20</b>	5	5	-	15	9	6
Paraguay	<b>31</b>	4	4	-	27	18	9
Peru	<b>156</b>	87	59	28	69	40	29
Pobřeží slonoviny	<b>63</b>	52	50	2	11	9	2
Polsko	<b>21 378</b>	11 044	3 298	7 746	10 334	8 339	1 995
Portugalsko	<b>144</b>	34	27	7	110	75	35
Rakousko	<b>3 380</b>	1 188	846	342	2 192	1 860	332
Rumunsko	<b>3 851</b>	2 177	1 197	980	1 674	1 264	410
Rusko	<b>29 044</b>	12 433	5 622	6 811	16 611	7 874	8 737
Rwanda	<b>4</b>	-	-	-	4	4	-
Řecko	<b>857</b>	662	446	216	195	153	42
Salvador	<b>10</b>	2	1	1	8	3	5
San Marino	<b>1</b>	1	1	-	-	-	-
Saúdská Arábie	<b>74</b>	19	18	1	55	42	13
Senegal	<b>50</b>	38	36	2	12	12	-
Seychely	<b>2</b>	1	-	1	1	1	-
Sierra Leone	<b>11</b>	-	-	-	11	10	1
Singapur	<b>23</b>	4	1	3	19	6	13
Slovensko	<b>77 432</b>	25 690	12 501	13 189	51 742	32 597	19 145
Slovinsko	<b>242</b>	152	103	49	90	57	33
Somálsko	<b>24</b>	24	11	13	-	-	-
Spojené arabské emiráty	<b>6</b>	3	3	-	3	3	-
Spojené království	<b>4 590</b>	1 219	1 035	184	3 371	2 510	861
Spojené státy	<b>5 299</b>	2 655	1 759	896	2 644	1 521	1 123
Srbsko	<b>1 213</b>	760	525	235	453	317	136
Srbsko a Černá Hora	<b>2 954</b>	2 347	1 628	719	607	430	177
Srí Lanka	<b>78</b>	40	28	12	38	26	12
Súdán	<b>59</b>	45	38	7	14	11	3
Surinam	<b>1</b>	1	1	-	-	-	-
Svatá Lucie	<b>2</b>	2	1	1	-	-	-
Svatý Tomáš	<b>2</b>	1	1	-	1	1	-

	Cizinci celkem/ <i>Foreigners,</i> <i>total</i>	Trvalý pobyt /			Ostatní typy pobytu /		
		<i>Permanent stay</i>			<i>Other types of stay</i>		
		celkem / <i>Total</i>	muži / <i>Males</i>	ženy / <i>Females</i>	celkem / <i>Total</i>	muži / <i>Males</i>	ženy / <i>Females</i>
Státní občanství							
Svatý Vincenc a Grenadiny	<b>1</b>	-	-	-	1	1	-
Sýrie	<b>483</b>	365	273	92	118	80	38
Španělsko	<b>560</b>	194	127	67	366	243	123
Švédsko	<b>564</b>	270	162	108	294	221	73
Švýcarsko	<b>525</b>	281	177	104	244	183	61
Tádžikistán	<b>213</b>	40	18	22	173	160	13
Tanzánie	<b>23</b>	16	11	5	7	4	3
Thajsko	<b>536</b>	94	9	85	442	45	397
Tchaj-wan	<b>307</b>	19	3	16	288	152	136
Togo	<b>12</b>	9	5	4	3	2	1
Tonga	<b>3</b>	3	1	2	-	-	-
Trinidad a Tobago	<b>4</b>	1	1	-	3	2	1
Tunisko	<b>537</b>	369	345	24	168	150	18
Turecko	<b>1 050</b>	461	369	92	589	419	170
Turkmenistán	<b>45</b>	12	2	10	33	15	18
Uganda	<b>15</b>	5	2	3	10	6	4
Ukrajina	<b>134 456</b>	42 195	21 041	21 154	92 261	58 021	34 240
Uruguay	<b>15</b>	10	5	5	5	3	2
Uzbekistán	<b>2 068</b>	139	63	76	1 929	1 652	277
Vanuatu	<b>1</b>	-	-	-	1	-	1
Venezuela	<b>70</b>	37	19	18	33	18	15
Vietnam	<b>61 063</b>	35 331	19 922	15 409	25 732	16 838	8 894
Zambie	<b>35</b>	18	14	4	17	7	10
Zimbabwe	<b>16</b>	5	4	1	11	5	6
Ostatní	<b>596</b>	549	354	195	47	35	12

## Dotazník pro policii ČR

Dotazník k diplomové práci na téma:

# PROBLÉMY INTEGRACE MIGRANTŮ V ČR Z HLEDISKA PRÁCE POLICIE ČR

AUTOR: Bc. Radovan Štelzer

Vážení kolegové.

Obracím se na Vás s prosbou spolupráci a vyplnění tohoto dotazníku.

V rámci své diplomové práce řeším otázky migrace cizinců do České republiky a snažím se specifikovat problémy, které řeší příslušníci policie.

Z tohoto pohledu je důležité, abyste uváděly skutečné osobní mínění a názory, protože to pomůže vyhodnocení rizik a problémů práce policie jako celku.

Tento výzkum je zcela anonymní a důvěrný. Zjištěná data budou vyhodnocena a zpracována pouze za účelem získání statistických informací k ověření jednotlivých stanovených hypotéz v diplomové práci.

Zakroužkujte prosím vždy jednu variantu odpovědi.

### Obecné úvodní otázky

Vypište prosím odpověď

1. Kolik je Vám let (vypište číslo)	_____	
2. Pohlaví:	MUŽ	ŽENA
3. Jaké je Vaše nejvyšší dosažené vzdělání	SŠ	VŠ
4. Postavení u policie	ŘADOVÝ příslušník	VEDOUCÍ pracovník
5. Počet let služby u policie (vypište číslo)	_____	

## Konkrétní otázky

Zaškrtněte prosím jednu volbu křížkem

1. Zlepšuje stát kontrolu nad migrací cizinců?	ANO NE NEVÍM
2. Jaký je podíl počtu cizinců, usídlených v ČR z EU a ostatních zemí? Je cizinců z EU více než 50% ?	ANO NE NEVÍM
3. Jak se mění počet nelegálních migrantů do ČR za rok?	SNIŽUJE ZVYŠUJE STAGNUJE
4. Jaký je Váš názor na možnost nelegálního vstupu migrantů do ČR na letištích s mezinárodním provozem ?	min až max.možnost 1 – 2 – 3 – 4 - 5
5. Kolik si myslíte, že je v současnosti na území ČR cizinců s povolením k pobytu v poměru k počtu obyvatel?	< 3% > 3%
6. Zvyšují se podle Vás šance cizinců na skutečně plné zapojení do společnosti? (vůle řešit politické, ekonomické, sociální aj. problémy státu)	ANO NE NEVÍM
7. Jaký je Váš názor na vzdělání cizinců, zvyšuje se jejich kvalifikace?	SNIŽUJE STAGNUJE ZVYŠUJE
8. Jaký je Váš názor na páčání trestné činnosti cizinci (v porovnání s občany ČR), páchají v poměru na počet obyvatel více trestných činů?	ANO NE NEVÍM



9. Jaké druhy trestné činnosti páchají cizinci nejčastěji?	MAJETKOVÁ NÁSILNÁ JINÁ
10. Jaký je Váš názor na vývoj trestné činnosti cizinců v ČR?	SNIŽUJE STAGNUJE ZVYŠUJE
11. Myslíte si, že nadpoloviční většina cizinců má zájem v České republice zůstat trvale? (cílová, domovská země)	ANO NE NEVÍM
12. Myslíte si, že nadpoloviční většina cizinců s povoleným pobytem se chce stát občany České republiky?	ANO NE NEVÍM
13. Myslíte si, že nadpoloviční většina cizinců s povoleným pobytem se do české společnosti chce plně začlenit? (schopnost provázání s českou, případně evropskou kulturou)	ANO NE NEVÍM

Děkuji za spolupráci při vyplnění tohoto dotazníku.

S pozdravem Bc. Radovan Štelzer