

Bakalářský studijní program: **Ekonomika a management**

Studijní obor: **Ekonomika veřejné správy a sociálních služeb**

Problematika sociálně patologických jevů – chudoba, bída a bezdomovectví

BAKALÁŘSKÁ PRÁCE

Autor: **Šárka HŮRKOVÁ**

Vedoucí bakalářské práce: **Ing. Milan Venclík, MBA**

Znojmo, 2012

Prohlášení

Prohlašuji, že jsem bakalářskou práci na téma Problematika sociálně patologických jevů – chudoba, bída a bezdomovectví vypracovala samostatně pod vedením Ing. Milana Venclíka, a s použitím literatury, kterou uvádím v seznamu použité literatury.

Ve Znojmě dne 16. 4. 2012

Poděkování

Chci poděkovat svému vedoucímu práce Ing. Milanu Venclíkovi za jeho vstřícný přístup, odborné rady a připomínky a převážně za jeho trpělivost.



ZADÁNÍ BAKALÁŘSKÉ PRÁCE

| | |
|-----------------------------|--|
| Autor | Šárka HŮRKOVÁ |
| Bakalářský studijní program | Ekonomika a management |
| Obor | Ekonomika veřejné správy a sociálních služeb |
| Název | Problematika sociálně patologických jevů - chudoba, bída a bezdomovectví |
| Název (v angličtině) | The issue of social-pathological phenomenon - poverty, destitution and homelessness |

Zásady pro vypracování:

Cíl práce: Tato bakalářská práce se zabývá sociálními fenomény soudobé společnosti - chudobou, bídou a bezdomovectvím. Problém chudoby a bezdomovectví jak ve světě tak i u nás neustále narůstá. Jen některé země řeší tento problém, jiné země napomáhají zemím chudším. Konkrétním problémem je, že státy neustále oddalují okamžik, kdy by měly zakročit a začít tvořit konkrétní opatření v boji proti chudobě a bezdomovectví. Některé státy vytváří sociální dávky, které jsou ale zneužívány. Závěrem této bakalářské práce je poukázat na nynější, stávající opatření a pokusit se navrhnout nová opatření. V první – teoretické části – budou vysvětleny pojmy a uvedení do dané problematiky, ve druhé – praktické části – bude daná problematika prezentována v číslech a grafech, které budou srovnávány s vybranou zemí. Cílem je znovu poukázat na tento globální problém, shrnout veškeré získané informace v ucelený celek a navrhnout další případná opatření, která budou publikována jako novinový článek v regionálním tisku.

Postup práce:

1. Zajištění odborné literatury a legislativy, nastudování dané problematiky
2. Definice základních pojmů a popis situace
3. Sběr a zjišťování dat pro srovnání v praktické části
4. Vyhodnocení získaných dat z dostupných zdrojů
5. Závěr a návrh dalších případných opatření

Metody: Deskripce literatury a dat, srovnávací metoda, analýza získaných dat, dedukce

Rozsah práce: 40 - 55

Seznam odborné literatury:

1. HRADECKÝ, I. a kol. *Definice a typologie bezdomovectví*. Praha: Naděje, 2007. 52 s. ISBN 978-80-86451-13-8.
2. MAREŠ, P. *Sociologie nerovnosti a chudoby*. 1.vyd. Praha: Sociologické nakladatelství, 1999. 248 s. ISBN 80-85850-61-3.
3. SEKOT, A. *Úvod do sociální patologie*. Brno: Masarykova univerzita Brno, 2010. 196 s. ISBN 978-80-210-5261-1.
4. COLLIER, P. *Miliarda nejchudších: proč se některým zemím nedaří a co s tím*. 1. vyd. Praha: Vyšehrad, 2009. 217 s. ISBN 9788074290107.
5. WILDMANNOVÁ, M. *Základy sociální politiky*. 1. vyd. Brno: Masarykova univerzita Brno, 2005. 128 s. ISBN 80-210-3652-4.

Datum zadání bakalářské práce: duben 2011

Termín odevzdání bakalářské práce: duben 2012



Šárka Hůrková

Šárka HŮRKOVÁ
autor

K. Fuchs

Prof. PhDr. Kamil FUCHS, CSc.
rektor SVŠE Znojmo

Milan Venclík

Ing. Milan VENCLÍK
vedoucí bakalářské práce

ABSTRAKT

Tato bakalářská práce se věnuje problematice sociálně patologických jevů, převážně chudobě a bezdomovectví. V teoretické části uvádí do dané problematiky, vysvětluje pojmy, provádí členění, které souvisí s touto problematikou. Zabývá se vznikem příčin chudoby a bezdomovectví, důsledky těchto jevů, včetně právních předpisů s tím souvisejících. V neposlední řadě zmiňuje opatření a různá řešení těchto negativních jevů. Praktická část se věnuje prezentaci dat v grafech a porovnání s vybranou zemí.

Klíčová slova: chudoba, bezdomovec, sociálně patologický jev, sociální vyloučení.

ABSTRACT

This thesis deals with the problem of socio-pathological phenomena, mostly poverty and homelessness. The theoretical part introduces the issues of social pathology, explains concepts, guides through the segmentation related to this issue. It deals with the origins and the causes of poverty and homelessness, the consequences of these phenomena, including laws and regulations related thereto. Finally, it mentions various measures and solutions of these negative phenomena. The practical part is devoted to presenting data in graphs and comparison with selected countries.

Keywords: poverty, homeless, socially pathological phenomenon, social exclusion.

OBSAH

| | |
|---|-----------|
| 1 ÚVOD..... | 7 |
| 2 CÍL A METODIKA PRÁCE | 9 |
| 3 TEORETICKÁ ČÁST..... | 10 |
| 3.1 Sociálně patologické jevy | 10 |
| 3.1.1 Členění sociálně patologických jevů | 11 |
| 3.1.2 Příčiny a důsledky sociálně patologických jevů | 12 |
| 3.1.3 Prevence sociálně patologických jevů | 13 |
| 3.2 Vybrané sociálně patologické jevy – chudoba, bída a bezdomovectví | 14 |
| 3.2.1 Chudoba a bída | 14 |
| 3.2.2 Bezdomovectví | 21 |
| 4 Praktická část..... | 32 |
| 4.1 Chudoba ve světě | 32 |
| 4.1.1 Chudoba v České republice a na Slovensku | 34 |
| 4.1.2 Shrnutí..... | 47 |
| 4.2 Bezdomovectví ve světě | 48 |
| 4.2.1 Bezdomovectví v České republice a na Slovensku | 48 |
| 4.2.2 Organizace zabývající se bezdomovci | 60 |
| 4.2.3 Shrnutí..... | 62 |
| 5 Závěr a návrhy řešení..... | 63 |
| 6 SEZNAM POUŽITÉ LITERATURY | 65 |
| 7 Seznam obrázků..... | 68 |
| 8 Seznam tabulek | 69 |
| 9 Seznam grafů..... | 70 |
| 10 seznam příloh | 71 |

1 ÚVOD

Tato bakalářská práce s názvem Problematika sociálně patologických jevů – chudoba, bída a bezdomovectví má za úkol poukázat na tento globální problém naší společnosti. Se sociálně patologickými jevy se setkáváme dnes a denně. Jedná se o alkoholismus, násilí, drogovou závislost a další nežádoucí jevy v naší společnosti. Chci zde přiblížit sociálně patologické jevy jako takové se zaměřením na chudobu, bídu a bezdomovectví.

Toto téma jsem si zvolila proto, že ve svém okolí jsem se řadu let setkávala s chudobou a bezdomovci. Žiji v malé vesnici ve znojmském okrese. Zde není tento fenomén až tak rozšířen, ale už několik let dojíždím za vzděláním do Znojma a Brna. V těchto městech je tento problém už podstatně znatelnější a rozšířenější.

Chudoba je velmi relativní pojem a každý si může představit něco jiného. Někdo říká, že je chudý, přitom podle okolí tomu tak není. To samé můžeme prezentovat s bídou, ale i s bohatstvím. Postupem času si člověk uvědomí, že bohatství nemusí být jen z materiálního hlediska, tedy peníze a majetek, ale co duševní bohatství? Opět další relativní pojem. Chudoba má mnoho podob a různě se člení a v každém státě je na ni pohlíženo jinak. Někde je chudoba součástí každodenního života, jinde se proti ní bojuje a konají se důležitá opatření. Není to problém jen vlád, ale celé společnosti. To samé bída a nouze. Lidé přesně nevědí, kdy v kterém okamžiku se člověk může ocitnout v situaci chudoby, bídy apod. Ale týká se to každého z nás a kdokoli se tam můžeme ocitnout, a to velmi snadno a rychle.

S lidmi, kteří nocují venku, bez střechy nad hlavou, popíjejí ten nejlevnější alkohol a neustále uhánějí a oslovují své spoluobčany, aby dostali nějakou korunu na další alkohol, se setkal už asi každý. Ano, bezdomovectví je další problém naší společnosti, který postupně narůstá. Opět se tu naskýtá spousta otázek. Zda těmto lidem pomoci? Zda investovat do nových azylových domů? Zaobírat se vůbec touto problematikou? Odpověď je ano. Pravdou je, že není bezdomovec jako bezdomovec. Někdo se do této svízelné situace dostane a snaží se svůj život změnit a začlenit se zpět, ale jsou tu i tací, kterým tento styl života snad vyhovuje. Je to ale vizitka i naší země, jak přistupuje k těmto problémům a jak je řeší. Proto je nutné poukázat na tyto problémy chudoby, bídy a bezdomovectví a uvést je do podvědomí široké veřejnosti.

Tato bakalářská práce je rozdělena na teoretickou část a praktickou část. V teoretické části budou postupně po kapitolách vysvětleny pojmy a vůbec uvedení do dané problematiky. V následující praktické části budou získaná a vyhledaná data porovnávána v letech, dávány do grafů pro názorné vysvětlení dané problematiky a srovnávány s vybranou zemí.

2 CÍL A METODIKA PRÁCE

Tato bakalářská práce se zabývá sociálními fenomény soudobé společnosti - chudobou, bídou a bezdomovectvím. Problém chudoby a bezdomovectví jak ve světě tak i u nás neustále narůstá. Jen některé země řeší tento problém, jiné země napomáhají zemím chudším. Konkrétním problémem je, že státy neustále oddalují okamžik, kdy by měly zakročit a začít tvořit konkrétní opatření v boji proti chudobě a bezdomovectví. Některé státy vytváří sociální dávky, které jsou ale zneužívány.

Cílem je tedy poukázat na tento globální problém, shrnout veškeré získané informace v ucelený celek a navrhnout další případná opatření, která budou publikována jako novinový článek v regionálním tisku.

V teoretické části budou vysvětleny pojmy, jako jsou chudoba a bezdomovectví, členění těchto pojmů a práce s odbornou literaturou. V praktické části bude daná problematika prezentována v číslech a grafech, které budou srovnávány s vybranou zemí. Data budou čerpána především z odborných zdrojů, jako jsou odborné časopisy, literatura, akademické práce aj.

Byly zde použity metody deskripce literatury a číselných dat. Dále byla data analyzována a srovnávána s relevantními daty vybrané země. A na základě získaných informací byl vydedukován závěr a případné návrhy řešení, které budou publikovány jako novinový článek v regionálním tisku.

3 TEORETICKÁ ČÁST

3.1 Sociálně patologické jevy

Se sociálně patologickými jevy se setkáváme dnes a denně. Každý se někdy setkal s tímto fenoménem, jelikož je součástí dnešního světa ať chceme nebo nechceme. Určitý způsob chování provází každého jedince. Každý se nějak chová a zvláště tyto sociálně patologické jevy spolu přináší řadu negativních vlivů na naši společnost. Slovo „patologický“ v sobě ukrývá základ v řeckém slově „pathos“ – což znamená „utrpení“ či „vzrušení“. Z tohoto je patrné, že se nemůže jednat o nic příznivého a pozitivního pro společnost.

Prof. PhDr. Aleš Sekot, CSc. ve své publikaci uvádí následující vysvětlení pojmu sociální patologie, a to: „Patologie sociální je pak souhrnný pojem označující nezdravé, nenormální, obecně nežádoucí společenské jevy, tedy společensky nebezpečné, negativně sankcionované formy deviantního chování.“¹ Hlavním bodem je zde zkoumání jejich vzniku a existence.

V publikaci docentky Vykopalové bychom pojem sociální patologie našli popsány takto: „Sociální patologie je označením pro všechny nenormální nebo všeobecně nežádoucí společenské jevy.“²

Více se přikláním k názorům a teoriím Prof. Sekota, jeho vysvětlení problematiky je mi bližší, jelikož konkrétně specifikuje daný problém a spojuje s dalšími myšlenkami. Tím pádem si snáze představím souvislosti mezi sociálně patologickými jevy, danou společností, jejich vznikem a následky.

Dříve byly příčiny vzniku sociálně patologických jevů připisovány biologickým faktorům, což znamenalo, že člověk tyto negativní jevy měl už v sobě dědičně či rasově zakořeněné, nebo faktorům psychologickým, hlavně tedy porucha osobnosti či extrémní psychická zátěž apod. Na počátku 20. století se do sociálně patologických jevů začali vedle kriminality počítat i sebevraždnost, prostituce, homosexualita, alkoholismus, rozvodovost, nezaměstnanost, chudoba, válečný stav a v pozdější době přibývali další negativní

¹ SEKOT, Aleš. *Úvod do sociální patologie*. Brno: Masarykova univerzita Brno, 2010. 196 s. ISBN 978-80-210-5261-1., str. 8-13

² VYKOPALOVÁ, Hana. *Sociálně patologické jevy v současné společnosti*. 1. Olomouc : Univerzita Palackého v Olomouci, 2001. 100 s. ISBN 80-244-0337-4., str. 9

fenomény jako narkomanie či chuligánství, pornografie, bezdomovectví a další.³ Tento výčet neustále narůstá. V dnešní době se za sociálně patologický jev dá považovat už skoro každé nemravné či nežádané chování, které člověk působí na druhých a je opakované.

Velmi blízkým pojmem sociálně patologického jevu je pojem deviace. „Deviace je výrazem porušení normy nebo pravidla vzhledem k původnímu obecně přijímanému modelu či normě“ a „sociální deviace je pak porušení či odchylka od některé sociální normy chování.“⁴ Jiní autoři hovoří o sociální deviaci jako o podtřídě sociálního chování a současně tento termín označuje chování, které je v dané společnosti očekávané dle daných sociálních norem chování. Všeobecně vzato se vychází z předpokladu toho, že existují společenské nedostatky, které mají dopad na naši společnost. Neustále se tedy klade důraz na analýzu příčin vzniku patologických jevů, jejich prevence a následný boj proti těmto nežádoucím jevům.⁵

Fenomény jako jsou sociální patologie, kriminalita či delikvence jsou většinou doprovázeny jevem zvaným agresivita. „Agresivita vyjadřuje chování, které vědomě a záměrně poškozuje druhého, ubližuje mu, způsobuje mu utrpení, omezuje ho a násilně mu brání ve výkonu činností, které chce vykonávat.“⁶ Agresivita je všudypřítomnou neoddelitelnou součástí naší společnosti. Setkáváme se s ním denně, a to na silnicích jako řidiči, v dopravních prostředcích jako pasažéři, dále také v obchodech, ve sportu i v politice a především v naší televizi, kdy každá druhá reportáž poukazuje na agresivitu a její následky. V tomto pohledu se oba autoři Prof. Sekot i Doc. Vykopalová shodují, jelikož oba ve své publikaci citují ze stejného zdroje.

3.1.1 Členění sociálně patologických jevů

Sociálně patologické jevy můžeme členit podle různých kritérií. Následující členění je dle Bakalářské práce studentky Bratekové, která ve své práci uvádí členění na příklad podle Mgr. Jitky Hubáčkové:

³ SEKOT, Aleš. *Úvod do sociální patologie*. Brno: Masarykova univerzita Brno, 2010. 196 s. ISBN 978-80-210-5261-1., str. 8-11

⁴ SEKOT, Aleš. *Úvod do sociální patologie*. Brno: Masarykova univerzita Brno, 2010. 196 s. ISBN 978-80-210-5261-1., str. 9

⁵ VYKOPALOVÁ, Hana. *Sociálně patologické jevy v současné společnosti*. 1. Olomouc : Univerzita Palackého v Olomouci, 2001. 100 s. ISBN 80-244-0337-4., str. 9-12

⁶ VODÁKOVÁ, Alena; PETRUSEK, Miloslav; SOCIOLOGICKÝ ÚSTAV AKADEMIE VĚD ČR. *Velký sociologický slovník : Svazek 1*. [s.l.] : Karolinum, 1996. 747 s. ISBN 8071843113., str.44

- a) Negativní společenské jevy – jedná se o jevy, které jsou typické pro dnešní společnost a jsou jí i víceméně tolerovány. Patří sem nezaměstnanost, rozvodovost, nemocnost, bída aj.
- b) Asociální společenské jevy – sem lze zařadit jevy spojené s rasismem, vandalismem, šikanou, sprejerstvím apod.
- c) Sociálně patologické jevy – sem spadají jevy, které jsou považovány za nejvíce společensky závažné a nebezpečné. Na příklad sebevražednost, kriminalita, prostituce a závislosti.

Podobným způsobem členil tyto sociálně patologické jevy prof. PhDr. Rudolf Kohoutek, CSc., a to:

- a) Společensky nežádoucí jevy (například vysoká rozvodovost, nemocnost, chudoba)
- b) Společensky nebezpečné jevy (například různé závislosti, násilí, kriminalita aj.)⁷

Jelikož se budu v následujících kapitolách zabývat jen vybranými jevy, rozčlením tyto jevy následovně:

- 1) Jevy spojené s agresivitou
- 2) Závislostní chování
- 3) Kriminalita
- 4) Prostituce
- 5) Nezaměstnanost
- 6) Sebevražednost
- 7) Chudoba a bezdomovectví

3.1.2 Příčiny a důsledky sociálně patologických jevů

Příčiny vzniku sociálně patologických jevů

Příčiny vzniku sociálně patologických jevů mohou být různé. Mladí lidé se chtějí často zviditelnit, ohromit své okolí, a proto dělají osudové chyby, na které v budoucnosti doplácí. Jedná se o drogovou závislost a jiné závislosti, ale také násilí, kriminalitu aj. Velký vliv má na jedince jeho okolí, hlavně přátelé a vrstevníci, v dnešní době také

⁷ BRATEKOVÁ, Jitka. *Problematika sociálně patologických jevů*. Brno, 2009. 42 s. Bakalářská práce. Masarykova univerzita, Pedagogická fakulta. Vedoucí práce Mgr. Miroslav Janda.

sdělovací prostředky a internet, ale především rodina. Informovanost a komunikace v rodině hrají významnou roli v následujícím rozhodování jedince, jestli podlehne vlivu okolí nebo se rozhodne správně.

Důsledky sociálně patologických jevů

Oběti sociálně patologických jevů si v dané situaci vůbec neuvědomují, jaké důsledky může mít jejich chybné chování v dřívějšku. Důsledky sociálně patologických jevů mohou být hroživé. Ať už se jedná o zkušenost s drogami či jinými závislostmi, vždy si jedinec poškozuje jak psychické tak fyzické zdraví. Dále se tyto důsledky projevují ve vztazích v rodině, s kamarády a společností jako takovou. Celkově se důsledky sociálně patologických jevů projevují negativně na životním stylu jedince.

3.1.3 Prevence sociálně patologických jevů

Prevence je důležitá v každé situaci a v každé oblasti. Předcházet nežádoucím jevům je velmi složitý proces, který popisuje i trojice autorů takto: „Prevenčí sociálně patologických jevů rozumíme cílevědomým, plánovitým a komplexním posilováním forem zdravého životního stylu minimalizovat výskyt a důsledky těchto jevů.“⁸ Prevencí se tu rozumí konkrétní aktivity, díky kterým se zamezí vzniku sociálně patologických jevů. Dále má také informativní charakter, jelikož je velmi důležité mít dostatek informací o dané problematice, aby jedinec měl podvědomí o tom, co je společensky nežádoucím jevem a dokázal jim předcházet.

Prevence sociálně patologických jevů je velmi potřebná už na školní půdě, kdy právě děti školního věku, ať už na prvním stupni či středoškoláci, jsou velmi náchylní k sociálně patologickým jevům. Je to právě mladá generace, která se velmi lehce nechá ovlivnit sdělovacími prostředky, partou kamarádů, vytváří si svůj svět. Právě v tomto období chtějí děti či teenageři zkoušet a poznávat nové věci, něčím vynikat, být jedineční a získat si určité postavení ve společnosti, v partě. Jako příklad se naskýtají různé druhy závislostí (drogová závislost, gamblerství, alkoholismus, nikotinismus a další). Ale také se mohou stát oběťmi násilí a agresivity. Proto je mnohem jednodušší těmto problémům předcházet než je následně řešit. Existují instituce, zabývající se právě prevencí sociálně

⁸ POKORNÝ, Vratislav; TELCOVÁ, Jana; TOMKO, Anton. *Prevence sociálně patologických jevů: Manuál praxe*. Brno : Ústav psychologického poradenství a diagnostiky, 2001. 115s. ISBN 8086568008., str. 9

patologických jevů. Mohou to být školy, různá centra pro volný čas a v neposlední řadě i sociální politika státu.

3.2 Vybrané sociálně patologické jevy – chudoba, bída a bezdomovectví

3.2.1 Chudoba a bída

„Mír přináší bohatství, bohatství přináší zpučnost, zpučnost přináší válku, válka přináší chudobu, chudoba přináší pokoru, pokora přináší mír.“⁹ Celý život, od narození po smrt, dějiny a jejich průběh jsou jedním velkým cyklem, který se neustále děje, přináší radosti, bohatství, ale i bolest a chudobu.

Ve většině případů je chudoba spojována s bídou ve smyslu, že se jedná o synonyma, tedy o jiný pojem pro chudobu. Dle mého názoru to tak není. Jak praví následující citát: „Bída s chudobou není totožná. Bída je následek příčin mravních, neřestí a lehkomyšlnosti.“¹⁰ Z citátu je také patrné, že chudoba a bída není totéž.

Pod pojmem chudoba si každý z nás představí něco jiného. Je to velmi relativní pojem a jeho vnímání je dosti subjektivní. Někdo si pod tímto pojmem vybaví situaci v Africe, hladovějící děti, které nemají prostředky k uspokojení základních životních potřeb. Jiný si vybaví bezdomovce. Lidi, jejichž celodenní náplní je pobyt na nádražích, žebrání a konzumace levného alkoholu. Jiný si může představit sebe nebo svoji rodinu. A to je právě ten problém o subjektivní výpovědi tohoto pojmu. Není vůbec jednoduché definovat tento pojem, existuje celá řada definic od různých autorů.

Následující vysvětlení chudoby od Ing. Wildmannové je velmi obšírné a zahrnuje podstatné aspekty. „Chudoba je stav, kdy lidé nejsou schopni získat prostředky k tomu, aby mohli zajistit svoji existenci jako základní životní nutnost v dané společnosti. Je to stav, kdy životní podmínky a uspokojení základních potřeb není zabezpečeno dostatečnými příjmy, a kdy tyto příjmy nelze z nějakých objektivních příčin zvýšit (stáří, invalidita, péče o dítě aj.) a kdy občan nedisponuje ani jinými zdroji či majetkem, který by mu umožnil

⁹ SVOBODA, Martin. *Arabská přísloví : Citáty slavných osobností* [online]. c2007-2011 [cit. 2011-11-04]. Citáty slavných osobností. Dostupné z WWW: <<http://citaty.net/prislovi/arabska-prislovi/>>.

¹⁰ SVOBODA, Martin . *Samuel citáty 2 : Citáty slavných osobností* [online]. 2007 [cit. 2011-12-02]. Citáty slavných osobností. Dostupné z WWW: <<http://citaty.net/autori/samuel/?page=2>>.

získat prostředky ve výši, která je společností uznána jako minimální.“¹¹ Na rozdíl od pana Mareše, který chudobu chápe v souvislosti s nerovností ve společnosti a poukazuje na odtržení, izolovanost části lidí od okolí. „Chudobu lze chápat jako výraz extrémní nerovnosti, respektive jako distanci určité části populace nejen od bohatých, ale i od celého zbytku populace.“¹² Takže se jedná o souvislost pojmů chudoba a nerovnost, ne však o totožnost. Na to někteří autoři reagují a uvádějí jako nejdůležitější rozdíl mezi těmito dvěma pojmy to, že nerovnost je deskriptivní pojem (jde o věc mínění) a chudoba je pojem zatížený hodnocením.¹³

Členění chudoby

Chudobu lze členit z vícera pohledů, pro tyto účely jsem zvolila následující pohledy. Jedná se o **subjektivní** a **objektivní** vymezení chudoby. Obě vymezení mají odlišný pohled, ale přece jen zahrnují společné aspekty vnímání chudoby.

Subjektivní pojetí je spojeno s vnímáním každého jedince, zda se cítí být chudým. Záleží tu vyloženě na posouzení člověka, jak on se dívá na svoji situaci, na jeho názoru. Lidé si poměřují své příjmy a na základě toho potom posuzují, zda se cítí být chudými. Nebere se tu ohled na názory okolní společnosti. Toto pojetí je provázáno řadou otázek, jelikož člověk se může cítit chudý, ale ve skutečnosti chudý není. A naopak jiný člověk se může cítit bohatým, ale ve skutečnosti je považován za chudého. Hovoříme tedy o vnímání sebe sama nehledě na okolní společnost.

Objektivním pojetím se naopak rozumí pohled zvenčí. Zde nehrají roli názory jedince. Jedinec se může považovat za chudého, ale z hlediska hranice chudoby jej okolí za chudého nepovažuje. Toto vymezení není závislé na mínění těch, kteří jsou za chudé považováni. Vstupují tu do hry i politické a společenské okolnosti, které objektivně určují hranici chudoby. Objektivní chudobu můžeme dále rozdělit na:

- a) Absolutní chudoba
- b) Relativní chudoba

¹¹ WILDMANNOVÁ, Mirka. *Základy sociální politiky*. 1. vyd. Brno: Masarykova univerzita Brno, 2005, 128 s. ISBN 80-210-3652-4. str. 44.

¹² MAREŠ, Petr. *Sociologie nerovnosti a chudoby*. 1. vyd. Praha: Sociologické nakladatelství, 1999. 248 s. ISBN 80-85850-61-3. str. 39.

¹³ MAREŠ, Petr. *Sociologie nerovnosti a chudoby*. 1. vyd. Praha: Sociologické nakladatelství, 1999. 248 s. ISBN 80-85850-61-3. str. 39-63

Z pohledu **absolutní chudoby** je už situace vážnější. Může se tu jednat o ohrožení života jedince, jelikož nemá dostatek prostředků na uspokojení těch nejzákladnějších životních potřeb. V **relativním pojetí** je jedinec schopen uspokojit své základní potřeby, ale přesto je vnitřně nespokojený, deprimovaný, jelikož jeho uspokojení potřeb je na nižší úrovni, než je průměr společnosti.

Chudobu lze dále členit na příklad na starou a novou chudobu, dále na latentní a skrytou chudobu. **Stará chudoba** je nezávislá na trhu práce, na rozdíl od nové chudoby. Stará chudoba je spojena s životním cyklem a nahodilými situacemi, které mohou jedince znevýhodnit a přivést ho do chudoby. Může se jednat o zdravotní postižení, či úraz, který člověku změní život, ale také koupě domu na hypotéku může jedince uvést do začarovaného kruhu. **Nová chudoba** je především spjatá s pracovním zařazením, pozicí na trhu práce, kde se neustále mění výše jejich mzdy. V případě **skryté chudoby** se lidé straní společnosti, nepožádají si o možné sociální dávky, které by jim mohli pomoci. Ať už z neznalosti této možnosti, tak také z vlastního přesvědčení. V tomto případě se jedná hlavně o bezdomovce. V případě **latentní chudoby** se jedná o jedince, kteří nejsou oficiálně považováni za chudé, ale to jen díky sociálnímu systému a pobírání dávek sociální pomoci, bez těchto dávek by se okamžitě ocitli mezi chudými.

Příčiny a důsledky chudoby

Chudoba vzniká mnoha způsoby a existuje nespočet příčin jejího vzniku. Chudoba je relativní pojem a nelze jej jednoznačně definovat. Je tedy patrné, že i na příčiny se lze dívat z mnoha úhlů pohledu. Velmi zásadní je následující pohled, tedy pokud se jedná o osobní zavinění každého člověka nebo zda jsou příčiny vzniku chudoby spojeny s celkovým uspořádáním společnosti. V tomto druhém případě sám jedinec nedokáže ovlivnit danou situaci.

Dále se příčiny mohou dělit na:

- 1) Cyklické
- 2) strukturální

V případě **cyklických příčin** je spojitost s demografickým vývojem společnosti, události v životním cyklu – narození, starobní důchod, stáří. V určitém období života je jedinec

vystaven zvýšenému riziku, kdy se může snadno ocitnout v nesnázích, které mohou předcházet chudobě a bídě.

Do **strukturálních příčin** lze zařadit na příklad strukturu osobnosti, tedy z hlediska věkového. Mladý, zdravý člověk je méně ohrožen chudobou a vyčleněním ze společnosti, než na příklad starší, nemocný člověk. Dále také dle profesní struktury osobnosti – nízké výdělky, která samozřejmě souvisí do značné míry s věkem člověka.

V obecné a zjednodušené rovině existují tři podstatné příčiny chudoby:

- z nízkých výdělků v zaměstnání
- z nezaměstnanosti
- z rozdílu ve vlastněném bohatství¹⁴

Chudoba plynoucí z **nízkých výdělků v zaměstnání** je jednou z nejčastějších příčin. Jedná se také o nejsložitější skupinu, protože i když má jedinec zaměstnání a příjem, pokryje sice své náklady na bydlení apod., ale ve většině případů mu nezbyvá na ty nejzákladnější životní potřeby, jako je jídlo. Nízké výdělky mají taky své příčiny, může se jednat o nízkou nebo nedostatečnou kvalifikaci a úroveň vzdělání. Dále to jsou také osobní vlastnosti jedince, zda je pracovitý, schopný, svědomitý apod. Ale také tu hraje roli diskriminace, a to z hlediska pohlaví (ve většině případů mají ženy menší příjem než muži, což souvisí i s pracovní pozicí a možnostmi kariérního postupu) i z hlediska rozdílů ve mzdách migrantů a domácích dělníků.

Nezaměstnanost, jakož to jeden ze základů nové chudoby, může být také příčinou toho, že se člověk ocitne v tíživé životní situaci, která povede až k chudobě. Pokud se člověk stane nezaměstnaným, přichází o část příjmu. V některých situacích člověk nepobírá vůbec podporu v nezaměstnanosti, a to je teprve problém. Pro jedince i domácnost je nejhorší nezaměstnanost dlouhodobá. Je to nezaměstnanost, kdy je jedinec nepřetržitě bez práce déle než jeden rok. Jedinec má potom i větší problém po tak dlouhé době se začlenit znovu do pracovního procesu. I zde existují skupiny, které jsou více náchylné k nezaměstnanosti. Jsou to především mladí lidé, absolventi, kteří po opuštění školy neseženou hned uplatnění, jelikož nemají praxi a zkušenosti. Dále staří lidé, mající pár let do starobního důchodu, také handicapovaní lidé a lidé se sníženou pracovní schopností.

¹⁴ WILDMANNOVÁ, Mirka. Základy sociální politiky. 1. vyd. Brno: Masarykova univerzita Brno, 2005, 128 s. ISBN 80-210-3652-4. str. 48.

Rozdíly ve vlastněném bohatství přináší rozdíly i v důchodech. Bohatí hospodaří se svým majetkem, který jim v budoucnu generuje nějaké příjmy. V případě nouze mohou část majetku prodat, čímž vyřeší danou situaci. Naproti tomu chudí nemají s čím disponovat, takže nemohou očekávat žádné budoucí příjmy.¹⁵

Důsledkem chudoby může být v nejhorším případě smrt, a to z důvodů, že jedinec neuspokojí své základní životní potřeby. Ve většině případů jde o morální a psychickou deprivaci, pocit méněcennosti a fyzické strádání a s tím související poté se vyskytující zdravotní problémy. Dalším důsledkem může být pohled společnosti na chudé, jejich opovržení a neochota pomoci. Tím jedince daná společnost vyčlení, vytlačí na okraj společnosti, odkud je velmi těžký návrat do běžného života.

V knize Paula Colliera s názvem *Miliarda nejchudších* se autor zabývá studií chudoby a časem se dopracoval ke čtyřem tzv. „**pastím chudoby**“. Tyto pasti chudoby vysvětlují, proč se některé země, jejichž celkový počet obyvatel je kolem jedné miliardy, ocitly na dně, v chudobě a proč se z ní nemohou dostat. Dále konstatuje, že pokud se tato situace nezačne řešit, stanou se ze zemí miliardy nejchudších ghetta plná bídy a nespokojenosti. Naprosto souhlasím s jeho myšlenkou, že podnět poslat do těchto zemí peníze, vůbec nevyřeší jejich problém. Je důležité se změnou začít zevnitř společnosti.

Některé země nikdy ekonomicky a hospodářsky neporostou, a to je problém zemí spodní miliardy. Existuje tu černá díra, která vtahuje některé slabší státy. Sedmdesát procent těchto lidí žije v Africe a většina Afričanů bydlí v zemi váznoucí v některé ze zmíněných pastí. Afrika je tedy hlavní jádro problému. Je evidováno 58 zemí, které se potýkají s některou z pastí. Všechny mají jednu společnou charakteristickou vlastnost – jedná se o malé země.

Jedná se o následující pasti chudoby:

- Past konfliktu
- Past přírodních zdrojů
- Past spočívající ve vnitrozemské poloze a špatných susedech

¹⁵ MUSÍLEK, Pavel . *Příčiny a důsledky chudoby v ČR a její vliv na společenské klima*. Brno, 2008. 46 s. Bakalářská práce. UNIVERZITA TOMÁŠE BATI VE ZLÍNĚ. Vedoucí práce PhDr. et Mgr. Zdeňka Vaňková.

- Past vyplývající ze slabé vlády v malé zemi

Past konfliktu

Některé státy spodní miliardy uvázly v opakujících se prudkých vnitřních vládních sporech. Je známo, že jedním z faktorů bránících růstu je válka. Někdy je období násilností delší, pak se jedná o občanskou válku; někdy vše proběhne rychle, pak jde o státní převrat. Oba druhy politického konfliktu jsou nákladné a mohou se opakovat. Mohou také uvrhnout zemi v chudobu. Občanská válka je pravděpodobnější v zemích s nízkými příjmy. Pokud někde hrozí občanská válka, utíkají odsud investoři a ekonomika upadá, čili za úpadek může již samotné očekávání války. Další skutečností je, že pokud je nějaká země závislá na vývozu surovin – ropy, diamantů a podobně – podstatně si tím zvyšuje riziko vypuknutí občanské války.

„Války a převraty brání zemím s nízkými příjmy ekonomicky růst, a tím je udržují závislé na vývozu surovin. Protože jsou tyto státy chudé, stagnující a závisí na primárních komoditách, jsou zároveň náchylné k občanským válkám a státním převratům. Války a puče živí samy sebe, a proto se události opakují.“¹⁶

Past přírodních zdrojů

To, že některá země na svém území objeví vzácné přírodní zdroje, nemusí nutně znamenat pro danou zemi zaručenou prosperitu. Někdy přírodní bohatství přispívá k prohloubení pasti konfliktu nebo vzniká nová past, past přírodních zdrojů. Jedná se o to, že tyto země jsou přímo závislé na vývozu cenných surovin, přímo tedy ovlivňují ekonomiku. Nerostné bohatství je pro danou zemi i zdrojem zahraniční měny. Prokletím nerostných surovin jsou i renty z těchto zdrojů, které mají za následek nesprávné fungování demokracie. Je to paradox, jelikož zde není brána demokracie jen jako volby, ale jako pravidla, jak se moc získá a jak se moc použije. Jedná se o tzv. „systém brzd a pojistek“, který by měl zabránit zneužití moci. A právě zisky z nerostných zdrojů podemílají tato pravidla. Mohlo by se tedy zdát, že vhodným režimem by byla autokracie, ale ani to by nebyl příjemný závěr. Autokracie totiž ve většině zemí spodní miliardy obvykle škodí ekonomickému rozvoji v dané zemi. Tato past přírodních zdrojů může být hrozbou i pro země se středními příjmy.

¹⁶ COLLIER, Paul. *Miliarda nejchudších : proč se některým zemím nedaří a co s tím*. 1. Praha : Vyšehrad, 2009. 217 s. ISBN 978-80-7429-010-7. str. 53

Závěrem tedy je, že pokud se země dostane do této pasti, je vina na straně vlády a jejího špatného využití svých nerostných zdrojů.

Past spočívající ve vnitrozemské poloze a špatných sousedech

Na zeměpisné poloze záleží. Ve výzkumu Jeffreho Sachse je uvedeno, že jsou-li země obklopeny souší, jejich tempo růstu je přibližně o půl procenta menší než u ostatních. Samozřejmě to není pravidlem, že země bez přístupu k moři jsou odsouzeny k chudobě. I sousedé jsou velmi důležití. Pokud vnitrozemské státy nemají dobré vztahy se svými sousedy, kteří mají přístup k moři, je pro ni velmi těžké zapojit se do světového obchodu. Potřebují dopravní spojení s pobřežím a zároveň kontrolu nad tímto spojením, aby mohla vyvážet a ekonomicky se rozvíjet. Opět ale existují země, například Botswana, které se daří i přes vnitrozemskou polohu, dobře totiž spravuje své velké nerostné bohatství. Dále celosvětově platí, že přízniví sousedé – z hlediska růstu jejich ekonomického a hospodářského růstu – jsou pro okolní země přínosné.

Past vyplývající ze slabé vlády v malé zemi

Ekonomická výkonnost státu je ovlivněna způsobem vládnutí a hospodářskou politikou v dané zemi. Pokud země dobře vládne a vhodně hospodaří, může tím urychlit svůj ekonomický růst. Naproti tomu špatné vládnutí a hospodaření dokáže zemi z hlediska ekonomiky velmi rychle zničit. Dopady špatného vládnutí nenesou všichni, spíše občané než vůdci. V mnoha nejchudších zemích patří právě vůdci mezi nejbohatší lidi světa. Jejich politika spočívá v udržování svých spoluobčanů v neinformovanosti a nevzdělanosti. V zemích spodní miliardy existuje nedostatek odborně vzdělaných lidí, takže hospodářské reformy jsou často problémem. Vlády si tedy uvědomili, že stačí reformy jen přislíbit a uskutečnění už se nestane. K reformám nesporně patří také odvaha.¹⁷

Nyní bych na okraj zmínila pár informací ze Slovenské republiky, se kterou budu pracovat dále v praktické části. Výše jsme si vysvětlili pojem relativní chudoba, Slováci ve své legislativní terminologii nahrazují tento pojem pojmem „hmotná núdza“. Další zajímavostí je, že na Slovensku je založen speciální fond právě na pomoc sociálně slabším. Docentka Vaverčáková tuto organizaci popisuje takto: „Fond sociálního rozvoje (FSR) je organizace, která byla založena za účelem pomoci lidem ke snižování rizika sociálního

¹⁷ COLLIER, Paul. *Miliarda nejchudších : proč se některým zemím nedaří a co s tím*. 1. Praha : Vyšehrad, 2009. 217 s. ISBN 978-80-7429-010-7. str. 11-205

vyloučení a taktéž při odstraňování chudoby.¹⁸ Tato organizace je zřízena státem, respektive MPSVR SR dle zákona č. 523/2004 Z. z., o rozpočtových pravidlech.

3.2.2 Bezdomevctví

Bezdomevctví je společenský problém, který není záležitostí pouze jedince, nýbrž celé společnosti. Počet bezdomovců neustále narůstá a za zamyšlení stojí fakt, že do této situace se může člověk dostat v dnešní době velmi snadno a rychle. Proto si nyní definujeme základní pojmy týkající se této problematiky, abychom si lépe dali věci do souvislosti.

Bezdomevcem se v obecné rovině rozumí osoba bez domova, jak už vyplývá ze samotného slova „bez-domovec“. Toto vymezení ale nestačí, není dostačující a z hlediska právního vymezení nemá žádnou vypovídací hodnotu. V České republice se z právního pohledu bere za bezdomovce osoba, která nemá státní občanství. V odborné rovině se místo pojmu bezdomovec užívá pojem „osoba bez přístřeší“.

Mgr. Čaníková definuje na svém internetovém portálu tuto problematiku velmi prakticky. „Bezdomevec je osoba, kterou z různých důvodů postihlo společenské vyloučení a ztráta bydlení, nebo je touto ztrátou akutně ohrožena. Je to osoba žijící na veřejných místech, jako jsou parky, nádražní haly, apod. nebo v nečistých a neadekvátních bytových podmínkách nebo se jedná o osobu, která přijímá pomoc obce, státní či nestátní organizace nebo instituce.“¹⁹ Tito jedinci jsou jistým způsobem vyloučeni ze společnosti a jejich návrat je velmi obtížný. Může za to i jejich jednotlivý přístup, jejich neochota a nečinnost, ale také přístup okolí, které je hned odsoudí na základě vzhledu. Také stát se k tomuto problému ve většině případů otáčí zády.

Bezdomevctví je tedy úzce propojeno s termínem bezdomovec. Popisuje tedy situaci bezdomovců, jejich situaci a způsoby řešení daného problému. Někteří autoři pohlíží na bezdomevctví jako na krajní chudobu, jiní zase jako za extrémní vyloučení ze společnosti. Ve většině případů se ale jejich definice postupně přibližují a nalézají společné souvislosti. Například Mgr. Čaníková pohlíží na bezdomevctví jako na negativní sociální jev, kdy

¹⁸ *Sociální práce - časopis pro teorii, praxi a vzdělání v sociální práci: Sociální práce a boj s chudobou.* České Budějovice: Asociace vzdělavatelů v sociální práci, 2010, roč. 2010, č. 1. ISSN 1213-6204.

¹⁹ ČANÍKOVÁ, Petra. *Slovníček k problematice bezdomevctví* [online]. 2008 [cit. 2011-12-06]. Petra Čaníková o sociologii, autismu, bezdomevctví a životě. Dostupné z WWW: <<http://petra.canik.cz/2008/06/14/slovnicek-k-problematice-bezdomevctvi/>>.

jsou bezdomovci odkázáni na pomoc druhých, jelikož si nedokážou sami pomoci. Bere tento problém jako extrémní projev chudoby.²⁰ Naopak autorky Štěchová, Luptáková a Kopoldová ve své Závěrečné zprávě se odkazují na Vargu, který vymezuje bezdomovectví jako stav extrémní sociální izolace bez možnosti nebo dovednosti či ochoty jednotlivce tento stav změnit.²¹

Streetworker Václav Krabica ze Střediska sociálních služeb Armády spásy v Brně poukazuje ve svém článku v odborném časopise Sociální práce, že naši sousedé Slováci tvoří mezi bezdomovci specifickou skupinu.²² Stává se, že právě Slováci jezdí do naší republiky za prací, avšak ne vždy se jim to vyplatí. Jedná se především o dělnické profese. Chtějí co nejvíce ušetřit, takže přespávají v různých přístřeších a běžný laik by řekl, že se snad jedná o bezdomovce.

Typologie bezdomovectví

Autoři české typologie rozlišují několik skupin, které komentují i ve své publikaci, inspiraci našli v typologii evropského formátu. Bezdomovci jsou tedy lidé:

- a) bez střechy (přežívající venku, případně v noclehárně)
- b) bez bytu (v ubytovnách pro bezdomovce, osoby bez možnosti bydlení ve zdravotnických a sociálních zařízeních, ve věznicích)
- c) v nejistém bydlení (u příbuzných, v bytě bez právního nároku, ve výpovědi z bytu)
- d) v nevyhovujícím bydlení (boudy, chatrče, maringotky, na pracovišti, přelidněné byty).²³

Další členění osob bez přístřeší se dají začlenit do několika skupin:

- a) Zjevné bezdomovectví
- b) Skryté bezdomovectví
- c) Potenciální bezdomovectví

²⁰ ČANÍKOVÁ, Petra . *Slovníček k problematice bezdomovectví* [online]. 2008 [cit. 2011-12-06]. Petra Čaníková o sociologii, autismu, bezdomovectví a životě. Dostupné z WWW: <<http://petra.canik.cz/2008/06/14/slovnicek-k-problematice-bezdomovectvi/>>.

²¹ ŠTĚCHOVÁ, Markéta; LUPTÁKOVÁ, Marina; KOPOLDOVÁ, Bedřiška . *BEZDOMOVECTVÍ A BEZDOMOVCI Z POHLEDU KRIMINOLOGI : Závěrečná zpráva* [online]. Praha : Institut pro kriminologii a sociální prevenci, 2008 [cit. 2011-12-06]. Dostupné z WWW: <<http://www.ok.cz/iksp/docs/344.pdf>>. ISBN 978-80-7338-069-4.

²² *Sociální práce - časopis pro teorii, praxi a vzdělání v sociální práci: Bezdomovectví*. České Budějovice: Asociace vzdělavatelů v sociální práci, 2006, roč. 2006, č. 4. ISSN 1213-6204.

²³ HRADECKÝ, I. a kol. *Definice a typologie bezdomovství*. Praha: NADĚJE, 2007. 52 s. ISBN 978-80-86451-13-8. str. 32-33

Zjevné bezdomovectví je nejviditelnější skupinou. Jedná se o bezdomovce, které potkáváme na ulici, jak je patrné z názvu, jsou to ti, kteří jsou vidět. Je to právě ta část bezdomovecké populace, která se vyskytuje na nádražích, v parcích, v domech určených k demolici, ale také lidi, kteří aktivně vyhledávají pomoc sociálních zařízení, jako jsou azylové domy, noclehárny apod. Ztráta bytu či domu může být zapříčiněna nedostatkem peněz, buď vlastním zaviněním, nebo nějakou společenskou či ekonomickou událostí (ztráta zaměstnání, odchod z domova). Tito lidé potom ztrácejí pomalu kontakt se svými blízkými a postupně se přetrhávají vazby s rodinou. Tento fakt působí poté na psychiku jedince a způsobuje deprivaci a horší přizpůsobivost a snahu vše změnit. Ztrácejí důvěru v samy sebe.

Skryté bezdomovectví je co do počtu nejrozšířenější skupinou. Jedná se o část bezdomovecké populace, která z určitých důvodů nevyhledává sociální pomoc jako zjevní bezdomovci. Čím je to zapříčiněno, není známo, možná jejich tvrdohlavostí, důstojností... Nocují tedy na ulici, ve sklepích, v domech určených k demolici, starých vagonech, pod mosty, v kontejnerech, v kanálech apod. Počítá se sem i přenocování u známých a přátel, které je ve většině případů také dočasné. Je jisté, že tento způsob nocování je více nebezpečný a jen dočasný. Příchod zimy tyto lidi stejně posléze donutí vyhledat nějaké sociální zařízení, kde mohou v teple přenocovat a najíst se. Tento typ bezdomovectví je více ve městech, kde tyto sociální zařízení chybí nebo je jich nedostatek. Další podstatnou věcí je, že tito bezdomovci nejsou nikde evidováni jako bezdomovci zjevní.

Potenciální bezdomovectví hrozí každému z nás. Jedná se o hrozbu stát se bezdomovcem. Jsou tu nejisté bytové podmínky, konflikty a násilí v rodině, pochyby v zaměstnání a nedostatek příjmů, zadluženost. To vše mohou být impulzy ke ztrátě domova. Dále sem patří skupina lidí, kteří čekají na propuštění z nějakého zařízení, ať už nápravného nebo zařízení sociální služby s omezenou délkou pobytu. Mohou to být vězni, co budou brzy propuštěni, ti většinou se nemají kam vrátit, nemají peníze, někdy i doklady. Dále děti z dětských domovů, kterým bylo 18 let. Ale také propuštění pacienti z nápravných zařízení a v neposlední řadě také migranti a přistěhovalci.²⁴

²⁴ HRADECKÁ, Vlastimila ; HRADECKÝ, Ilja. *Bezdomovectví - extrémní vyloučení*. Praha : Naděje, 1996. 90 s. str. 25-32

Příčiny a důsledky

Příčiny bezdomovectví jsou obdobné jako u fenoménu chudoby, jelikož chudoba a bezdomovectví jsou v určitých situacích provázané. V obecné rovině může být příčinou cokoli, co způsobí nepříznivou životní situaci jedince vedoucí k tomuto problému. Tentokrát si příčiny rozdělíme na několik kategorií pro lepší charakteristiku problematiky. Jedná se tedy o příčiny objektivní a subjektivní, jak popisují ve své publikaci manželé Hradečtí.²⁵ V jiných publikacích můžeme najít členění na strukturální a individuální příčiny. Vesměs se jedná jen o jiné pojmenování těch samých příčin, jak popisují Hradečtí.

Objektivní – strukturální příčiny bezdomovectví jsou spojené s ekonomickými aspekty a politikou daného státu. To jak se zajímá o sociální politiku, jak řeší vzniklé problémy, to vše se poté odráží na společnosti. Vztahy v ekonomice se velmi ovlivní možný vznik nežádoucích společenských jevů. Může to být vysoká míra nezaměstnanosti, rostoucí kriminalita, ale také legislativa a její aplikace v praxi. To, jaké bude zabezpečení obyvatelstva ve stáří, jestli budou schopni udržet si svůj životní standard, může být také v budoucnosti spouštěcím mechanismem fenoménu bezdomovectví. Dalším problémem je nedostatek levných bytů a bydlení. Většina obyvatelstva strádá díky tomu, že musí nejdříve zaplatit nájem a náklady spojené s bydlením a na stravu a živobytí jim moc finančních prostředků nezbyvá.

Subjektivní – individuální příčiny jsou ve většině případů spojené s psychikou jedince. Určité mezníky v životě jedince se odráží v jeho budoucnosti a mohou zapříčinit sociální nesnáze. Velmi důležitá je rodina, její funkce a soudržnost. Pokud rodina nefunguje, má to později dopad na děti v jejich dospělosti. Negativními podněty mohou být násilí v rodině, rozpadající se rodiny a následný rozvod, v neposlední řadě různé závislosti jednoho nebo více členů rodiny. V případě rozvodu ve většině případů odchází muž, ale ohrožení jsou jak muž, tak i žena s dětmi. Oba budou nyní odkázáni na jeden příjem a na změnu životního stylu. Pokud se jedná o násilí v rodině, odchází většinou žena, která posléze vyhledává sociální služby a pomoc. U žen je kladen větší důraz na citovou složku, takže rozchod s partnerem, rozvod, násilí a další nepříznivé životní situace mohou poznamenat psychiku ženy tak výrazně, že se nedokáže zpětně začlenit a přizpůsobit těmto změnám. Proto se mohou ocitnout na ulici nebo v nějakém sociálním zařízení, popřípadě ve

²⁵ HRADECKÁ, Vlastimila ; HRADECKÝ, Ilja. *Bezdomovectví - extrémní vyloučení*. Praha : Naděje, 1996. 90 s. str. 33-45

zdravotnickém zařízení. Muži jsou zase náchylnější k nejrůznějším závislostem, ať už je to alkoholismus, hraní na automatech. Ať už je to jakákoli závislost, stojí značné finanční prostředky. Nedostatek těchto finančních prostředků může vést k zadlužování, ke ztrátě rodiny i bydlení. Tím pádem se muži ocitají na ulici.

Zadlužování rodin je v dnešní době také zásadním problémem soudobé společnosti. Lidé si neuvědomují následky, které mohou přijít, když své závazky přestanou splácet. Půjčovat si na vánoční dárky či dovolenou je pastí, ze které se velmi těžkou dostává. Další věc je ta, že lidé si půjčí peníze od soukromých firem, o kterých nemají zjištěné předem žádné informace, takže často dochází k podvodům a lichvářství. S tím ale souvisí nigramotnost lidí ve finanční sféře.

Dalším problémem je propuštění jedinců z různých zařízení, například z věznic, nápravných dětských zařízení, psychiatrických léčeben apod. Někteří jedinci díky těmto životním mezníkům jsou vyloučeni ze společnosti, odmítní vlastní rodinou, takže po propuštění se ocitají též bez domova a finanční a morální podpory. V lepším případě tito lidé vyhledají sociální zařízení, které je ochotno pomoci, v horším a bohužel častějším případě skončí jako „bezdomovci“ na ulici a živoří.

Dále se může jednat o příčiny, které jsou způsobeny nějakou psychickou či tělesnou poruchou či chorobou. Spadá sem mentální retardace, různé psychické choroby, ale také invalidita, nesamostatnost a již zmíněné závislosti. V různých publikacích se často shodují, že právě psychické poruchy jsou jednou z hlavních příčin vzniku bezdomovectví. Právě lidé s těmito poruchami, které jsou doprovázeny nějakým handicapem, jako je porucha řeči, motoriky, jsou často spojeny problémy s uplatněním na trhu práce. Jediněc nesežene patřičné zaměstnání, tím pádem nebude mít příjem, za který může uspokojit své základní životní potřeby. Ano, existují tu sociální dávky, ale jelikož jsou tito lidé i ve většině případů méně gramotní, neorientují se v legislativě a nerozumějí systému. Závislosti jsou také častou příčinou vzniku bezdomovectví. Především alkoholismus a drogová závislost. Narkomani a alkoholici ve svých obvyklých stavem neřeší střechu nad hlavou, hlavně když mají svou dávku a někde se prostě vyspí, takže obvyklým místem pro přenocování jsou parky, nádraží apod. Zajímavé je, že tito lidé jsou většinou ve skupinkách.²⁶

²⁶ KRYLOVÁ, Hana. *Kvalitativní analýza příčin bezdomovectví*. Olomouc, 2008. 190 s. Diplomová práce. Univerzita Palackého v Olomouci. Vedoucí práce Doc. PhDr. Michal Miovský, Ph.D.

Důsledky jsou velmi obdobné jako příčiny. Dle mého mínění je to začarovaný kruh, který se neustále opakuje. Autorky Štěchová, Luptáková a Kopoldová ve své Závěrečné zprávě odkazují na speciální výzkumy, kde se hovoří o vzájemném vztahu mezi problémem alkoholismu a bezdomovectví. Těžká závislost na alkoholu bezdomovectví předchází, ale také jedince vrací na ulici znovu a znovu. Jde hlavně o prostředky, které jsou finančně snadno dostupné, nebo se dají lehce sehnat jinde, například u bezdomovců populární okená. Tito lidé hledají v alkoholu chvilkový pocit uvolnění, pocit, že nemusí nic řešit, i když za cenu, že si výrazným způsobem přihoršují i po zdravotní stránce.

Dalšími důsledky může být psychické a fyzické strádání, deprese a následné pokusy a sebevraždu a také v některých případech smrt. Dále se také bezdomovci stávají velmi často pachatelé trestných činů nebo oběťmi trestných činů. Je to z důvodů, že kvůli své závislosti páchají tyto trestné činy, vykrádají obchody apod. Někdy páchají trestné činy jen proto, aby se dostali z ulice do vězení, kde dostanou najíst, budou mít kde spát a provedou hygienu. Opět je tu již výše zmiňovaný kolotoč souvislostí. Bezdomovci páchají trestné činy, aby se dostali z ulice do tepla, ale naproti tomu vězňové, které čeká propuštění, se mohou velmi snadno ocitnout na ulici. Zajímavostí je, že u bezdomovců při páchání trestného činu opadá strach z toho, že ho společnost zavrhne. A to z toho důvodu, že už prakticky je na společenském dně. Co se týče bezdomovců jako obětí, tak se to týká především bezdomovců spících právě v otevřeném prostranství, jako jsou parky apod. Paradoxně častými pachatelé těchto útoků bývá policie, která při zákrocích používá na bezdomovce nepřiměřeně velké násilí. Další skupinou jsou party teenagerů, kteří si právě na těchto lidech povalujících se na ulicích zkouší svou kuráž, své bojové umění. A v neposlední řadě příslušníci etnických a národnostních menšin, které si chrání svá teritoria a dokazují si svou nadvládu aspoň nad někým.²⁷

Prevence

Prevenčí je samozřejmě myšleno, dělat vše proto, aby se jedinec neocítl bez domova a sám. Je důležité začínat už u dětí. Rodina a výchova dětí je důležitá v tom, jaký pohled na život a budoucí povinnosti rodiče svým dětem předají. Každé dítě potřebuje lásku,

²⁷ ŠTĚCHOVÁ, Markéta; LUPTÁKOVÁ, Marina; KOPOLDOVÁ, Beďriška. *BEZDOMOVECTVÍ A BEZDOMOVCI Z POHLEDU KRIMINOLOGIÍ : Závěrečná zpráva* [online]. Praha : Institut pro kriminologii a sociální prevenci, 2008 [cit. 2011-12-06]. Dostupné z WWW: <<http://www.ok.cz/iksp/docs/344.pdf>>. ISBN 978-80-7338-069-4.

vyrůstat v úplné funkční rodině. Pokud tomu tak není, v budoucnosti pak vyvstávají problémy. Jsou to právě rodiče, kteří by měli dětem vysvětlit, jak to v životě chodí, jak se musí chovat, aby nepřišly o střechu nad hlavou, nezadlužily se, neocitaly se v nepříznivých životních situacích. Musí jim vysvětlit a ukázat, jak se mají poučit z chyb svých ale i z chyb druhých. V dnešní době už na některých základních školách se věnují problematice bezdomovectví, upozorňují na vznik tohoto problému a debatují na toto téma. S tímto souvisí i další preventivní opatření, a to je vzdělání. V bezdomovecké populaci se pohybuje mnoho lidí s minimálním vzděláním, jejich gramotnost také není na standardní úrovni. Tito lidé i po čase ztrácí přehled a neumí se přizpůsobit moderní společnosti. Proto i některé azylové domy zprostředkovávají svým klientům různé rekvalifikační a vzdělávací kurzy. Podpora zaměstnanosti by měla být dalším bodem v preventivních opatřeních v boji proti bezdomovectví, ale zde se pohybujeme už na státní úrovni a v ekonomické sféře.²⁸

Prevence bezdomovectví také souvisí s prevencí kriminality a prevencí páchání trestných činů na bezdomovcích. Je tedy velmi důležité v lidech upevňovat pocit bezpečí a jistoty, zajišťované především orgány státní policie. Prevence je v neposlední řadě spojena se sociální pomocí těmto lidem. Je tím myšleno právě pomoc se začleněním bezdomovců zpět do společnosti, pomoc s vyřizováním nových dokladů a vůbec s vyřizováním na úřadech. Instituce zabývající se sociální pomocí jsou pro tyto jedince velkou oporou a nezbytnou součástí, pokud chtějí svoji situaci změnit. A jelikož se počet bezdomovců zvyšuje každým rokem, měl by se i stát výrazněji zapojit do této pomoci a více se angažovat.²⁹

Legislativní úprava

S tím souvisí i úprava legislativy. Je potřeba přesná definice pojmů souvisejících s bezdomovectví, která ale bude přesně upravena v zákonech. Není totiž žádný právní předpis, který by jedinci zaručoval právo na bydlení. Mluví se jen o zajištění základních životních podmínek, ale tento pojem v zákoně opět není definován. Co se týče bezdomovectví, tak se o něm v právních předpisech dočteme jen v souvislosti se sociálním zabezpečením. Často se v souvislosti s bezdomovci hovoří o tzv. domovském právu, které dnes už neexistuje, ale dle mého názoru by znovu zavedení tohoto právního předpisu

²⁸ HRADECKÁ, Vlastimila ; HRADECKÝ, Ilja. *Bezdomovectví - extrémní vyloučení*. Praha : Naděje, 1996. 90 s. str. 55-58

²⁹ ŠTĚCHOVÁ, Markéta; LUPTÁKOVÁ, Marina; KOPOLDOVÁ, Bedřiška. *BEZDOMOVECTVÍ A BEZDOMOVCI Z POHLEDU KRIMINOLOGIÍ : Závěrečná zpráva* [online]. Praha : Institut pro kriminologii a sociální prevenci, 2008 [cit. 2011-12-06]. Dostupné z WWW: <<http://www.ok.cz/iksp/docs/344.pdf>>. ISBN 978-80-7338-069-4.

leccos vyřešilo. Dále je velmi důležité sledovat a monitorovat tento negativní jev, jako to dělají v jiných zemích. To v ČR dosti pokulhává.

Pokud se blížeji podíváme na právní předpisy, které se v souvislosti s bezdomovectvím nepřímo používají, jedná se podle Štěchové, Luptákové a Kopoldové o:

- zákon č.100/1988 Sb. o sociálním zabezpečení, ve znění pozdějších předpisů
- zákon č.114/1988 Sb., o působnosti orgánů ČR v sociálním zabezpečení, ve znění pozdějších předpisů
- vyhláška MPSV č.182/1991 Sb., kterou se provádí zákon o sociálním zabezpečení, ve znění pozdějších předpisů.

Bezdomovci byli zahrnováni mezi „občany společensky nepřízpůsobivé“ a péči o tyto občany upravoval do 31. 12. 2006 §52 vyhl. č.182/1991 Sb., kterou se provádí zákon o sociálním zabezpečení a zákon č. 100/1988 Sb. o sociálním zabezpečení. Do tohoto okruhu osob patřili zejména:

- a) občané propuštěni z výkonu trestu odnětí svobody,
- b) občané, proti nimž je vedeno trestní řízení, popřípadě, jimž byl výkon trestu odnětí svobody,
- c) odložen a kteří potřebují pomoc k překonání nepříznivých sociálních dopadů,
- d) občané závislí na alkoholu nebo jiných toxikomaniích, kteří sociální péči potřebují,
- e) v řešeních sociálních situací,
- f) občané žijící nedůstojným způsobem života,
- g) občané propuštěni ze školských zařízení pro výkon ústavní a ochranné výchovy po dosažení zletilosti.

O tyto občany se většinou musel postarat příslušný obecní úřad. Jeho pomoc spořívala v tom, že musel svým občanům poskytnout například bydlení, pokud se ocitli bez něj. To znamená, že musel nějakým způsobem zajistit spoluobčanovi střechu nad hlavou. Také se tato pomoc týkala materiální a finanční podpory, zajistit svým občanům nějakým způsobem základní sociální potřeby. Jednalo se o věcné či peněžité dávky, bezúročné půjčky, ale také poradenství a sociální péči. Tyto úkony zajišťovali především zvláštní sociální pracovníci najatí obecním úřadem.

Obce také mohou svým občanům, kteří se nachází ve společensky tíživé situaci, poskytnout pracovní umístění. I v zákoně o obcích č. 128/2000 Sb., v platném znění se setkáme nepřímo s problematikou bezdomovectví. Ve větších městech, kde se komunita bezdomovců neustále rozrůstá, se zřizují sociální účelová zařízení určená přímo pro tuhle komunitu.

I ve správním právu se můžeme setkat s bezdomovectvím, a to v zákoně o evidenci obyvatel (zákon č.133/2000 Sb. v platném znění). Zákon upravuje povinnost hlášení k trvalému pobytu a dále i možnost zrušení adresy trvalého pobytu administrativní cestou (§ 12 zákona) a zavedení trvalého pobytu na adrese ohlašovny úřadu. Praxe je ale poněkud jiná. Málokterý bezdomovec řeší a zná tyto právní normy, takže tak ve většině případů neučiní. Z toho plynou ale následující komplikace. Pokud takto neučiní, obec ztrácí povinnost se o svého spoluobčana postarat, dále také podle místa přihlášení k trvalému pobytu se odvíjí nárok na sociální dávky.³⁰

Nesmím ale opomenout samozřejmě ten nejzákladnější právní předpis. Jedná se o Listinu základních práv a svobod.³¹ Listina je součástí Ústavy ČR a hovoří se zde o právech lidí, občanů, a to například v:

- a) čl. 3 bod 1: „Základní práva a svobody se zaručují všem bez rozdílu pohlaví, rasy, barvy pleti, jazyka, víry a náboženství, politického či jiného smýšlení, národního nebo sociálního původu, příslušnosti k národní nebo etnické menšině, majetku, rodu nebo jiného postavení.“

Což znamená, že kdokoli žijící na území ČR má stejná práva, takže se to týká i bezdomovců.

- b) čl. 10 bod 1: „Každá má právo, aby byla zachována jeho lidská důstojnost, osobní čest, dobrá pověst a chráněno jeho jméno.“

Tento článek mě přivádí na spoustu myšlenek, především na zacházení policistů. Už jsme měli možnost několikrát vidět záběry v televizním vysílání, jakým brutálním způsobem zachází Policie ČR s bezdomovci. Tomu oni říkají zachování lidské důstojnosti?

³⁰ ŠTĚCHOVÁ, Markéta; LUPTÁKOVÁ, Marina; KOPOLDOVÁ, Bedřiška. *BEZDOMOVECTVÍ A BEZDOMOVCI Z POHLEDU KRIMINOLOGI : Závěrečná zpráva* [online]. Praha : Institut pro kriminologii a sociální prevenci, 2008 [cit. 2011-12-06]. Dostupné z WWW: <<http://www.ok.cz/iksp/docs/344.pdf>>. ISBN 978-80-7338-069-4.

³¹ Zákon č. 2/1993 Sb., Listina základních práv a svobod

- c) čl. 26 bod 3: „Každá má právo získávat prostředky pro své životní potřeby prací. Občany, kteří toto právo nemohou bez své viny vykonávat, podmínky stanoví zákon.,,

Tento článek opět zaručuje bezdomovcům nějakou pomoc od státu v případě, že se nemohou sami živit prací. Není to ale případ, kdy si svůj osud bezdomovce zvolí lidé sami a nesnaží se z této nepříznivé situace dostat.

- d) čl. 30 bod 1, 2: „Občané mají právo na přiměřené hmotné zabezpečení ve stáří a při nezpůsobilosti k práci, jakož i při ztrátě živitele. Každý kdo je v hmotné nouzi, má právo na takovou pomoc, která je nezbytná pro zajištění základních životních podmínek.“

Zde se stát zavazuje pomoci lidem, kteří se dostanou do hmotné nouze, například tím, že přijdou o svého živitele rodiny. Tento systém není řešením, jelikož není propracovaný a stát v současné době není ve finanční stabilitě.

- e) čl. 31: „Každý má právo na ochranu zdraví. Občané mají na základě veřejného pojištění právo na bezplatnou zdravotní péči a na zdravotní pomůcky za podmínek, které stanoví zákon.“

Tohoto článku mnoho bezdomovců nevyužívá. Jedná se totiž o to, že většina bezdomovců není nikde zaevidována, takže za ně nikdo neplatí sociální a hlavně v tomto případě zdravotní pojištění. Takže pak se stává problém, když se bezdomovec ocitne v nemocnici a je ošetřen. On nemá prostředky na zaplacení, takže nemocnicím tímto způsobem vznikají poměrně značné neproplacené sumy.

Tulpa ve své diplomové práci³² zmiňuje následující právní předpisy:

- Listina základních práv a svobod
- Všeobecná deklarace lidských práv OSN
- Zákon č. 108/2006 Sb., o sociálních službách
- Zákon č. 110/2006 Sb., o životním a existenčním minimu
- Zákon č. 111/2006 Sb., o pomoci v hmotné nouzi

³² TUPLA, Tomáš. *Bezdomovectví současnosti a možnosti řešení či mírnění této problematiky*. Zlín, 2011. Dostupné z: <http://theses.cz/id/ljoh9s/>. Diplomová práce. UNIVERZITA TOMÁŠE BATI VE ZLÍNĚ. Vedoucí práce Mgr. Michaela Jurtíková.

Ve většině se shoduje s autorkami Štěchovou, Luptákovou a Kopoldovou, jen mě zaujalo, jako zmiňuje Všeobecnou deklaraci lidských práv OSN. „Jedná se o nezávazný dokument, obsahující nejznámější katalog lidských práv. Podle některých teoretiků nabylo toto prohlášení závaznosti jako právní obyčej. Všeobecná deklarace lidských práv byla schválena Valným shromážděním Organizace spojených národů dne 10. 12. 1948.“³³ Články v deklaraci jsou velmi podobné jako v Listině základních práv a svobod. O deklaraci hovoříme také proto, že ČR podepsala tento dokument. Jen pro představu zmíním pár článků.

- článek 22: Každý člověk má jako člen společnosti právo na sociální zabezpečení a nárok na to, aby mu byla národním úsilím a s prostředky příslušného státu zajištěna hospodářská, sociální a kulturní práva, nezbytná k jeho důstojnosti a svobodnému rozvoji jeho osobnosti.
- článek 23: Každý má právo na práci, na svobodnou volbu zaměstnání, na spravedlivé a uspokojivé pracovní podmínky a na ochranu proti nezaměstnanosti. Každý, bez jakéhokoli rozlišování, má nárok na stejný plat za stejnou práci.
- článek 25 bod 1: Každý má právo na takovou životní úroveň, která by byla s to zajistit jeho zdraví a blahobyt i výživu, šatstvo, byt a lékařskou péči, jakož i nezbytná sociální opatření, má právo na zabezpečení v nezaměstnanosti, v nemoci, při nezpůsobilosti k práci, při ovdovění, ve stáří nebo v ostatních případech ztráty výdělečných možností, nastalé v důsledku okolností nezávislých na jeho vůli.

Dle mého názoru se v některých případech články doplňují, v jiných případech si myslím, že jsou lépe srozumitelné než v Listině základních práv a svobod.

³³ Informační centrum OSN v Praze. *OSN Praha: Dokumenty OSN* [online]. 2005 [cit. 2012-02-02]. Dostupné z: <http://www.osn.cz/dokumenty-osn/soubory/vseobecna-deklarace-lidskych-prav.pdf>

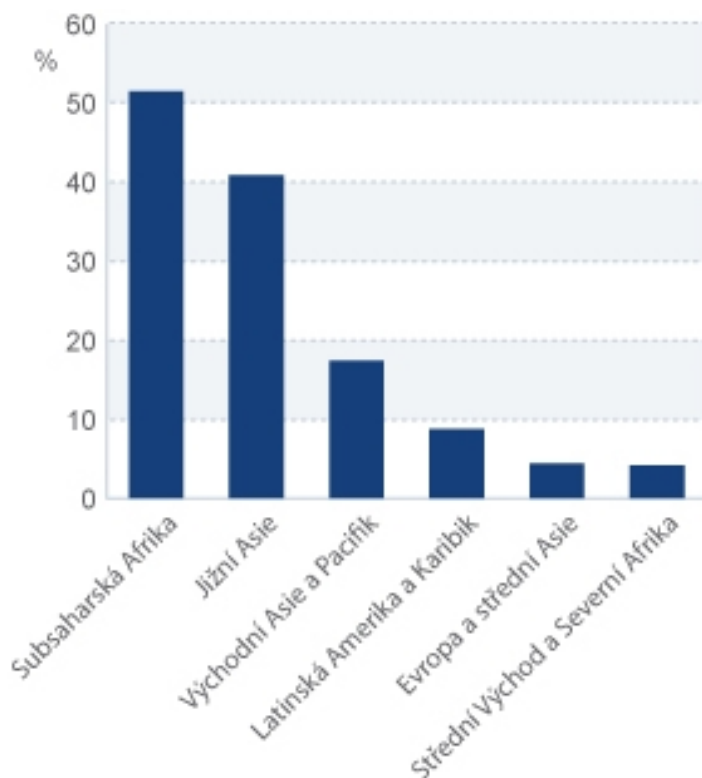
4 PRAKTICKÁ ČÁST

4.1 Chudoba ve světě

Ve světě je tento pojem brán velmi negativně a nedá se srovnávat chudoba v Africe a v Evropě. Je všeobecně známo, že v Africe je chudoba nejvyšší v celém světě, jedná se o absolutní chudobu, tamní lidé nemají co jíst a pít. Není to stejný případ jako v Evropě, kde se jedná spíše o materiální chudobu.

Na následujícím obrázku, který zveřejnila v roce 2008 Světová banka, vidíme situaci v roce 2007.

Obrázek č. 1 Chudoba ve světě v roce 2007



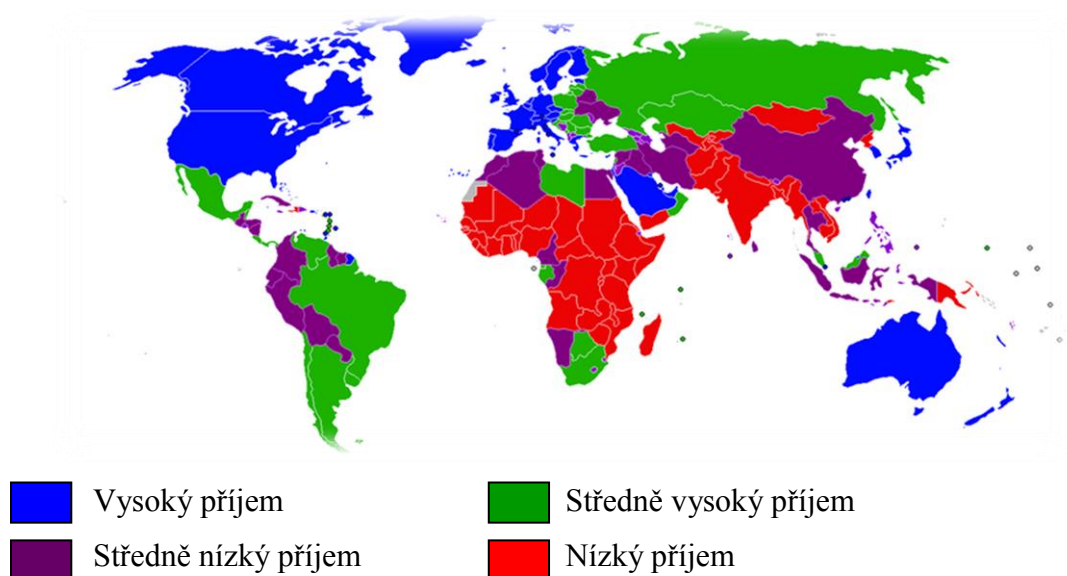
Zdroj: Světová banka (internetový portál peníze.cz)

Z obrázku je patrný všeobecně známý fakt, že chudoba postihuje převážně Afriku a jižní Asii. V Africe se chudoba v roce 2007 pohybovala okolo 50 % a tento údaj má stagnující tendenci, zatímco v Asii se chudoba od počátku 80. let snižuje. V jižní Asii není pokles tak významný jako například ve východní Asii, kde se míra chudoby snížila téměř z 80 % na

necelých 20 %, což je velmi významný skok. Chudoba v Evropě se pohybovala okolo 5 %, což může obyvatelům Subsaharské Afriky a Jižní Asie připadat velmi směšné.

Následující obrázek ukazuje příjmy v jednotlivých zemích světa.

Obrázek č. 2 Země rozdělené Světovou bankou podle příjmových kategorií z roku 2006



Zdroj: Světová banka – příjmové skupiny (http://cs.wikipedia.org/wiki/Světová_banká)

Výše uvedený obrázek velmi efektně vystihuje situaci ve světě. Potvrzuje fakt, že nejhůře si vedou země v Africe, kromě severu a jihu Afriky. Dále jsou to země jižní Asie. V těchto oblastech lidé mají k dispozici méně než 1 USD na den, v současnosti se za extrémně chudého člověka považuje člověk s denním příjmem pod 1, 25 USD. Potýkají se tu s extrémním nedostatkem pitné vody a jídla. Paradoxně v těchto zemích neustále narůstá počet obyvatel, ale také úmrtnost novorozenců není nízká.

Amerika je obecně považována za bohatý kontinent. Extrémní chudoba se tam vyskytuje pouze zřídka. Převážně situace v Severní Americe je příznivá, náklady na život nejsou nejlevnější, ale také tomu odpovídají příjmy.

Můžeme také vidět, že Evropa, vyjma Ukrajiny, Rumunska a Bulharska, se řadí spíše k bohatším zemím světa. V Evropě se za chudého řadí každý sedmý Evropan, samozřejmě dle evropských měřítek. V průměru se v Evropě pohybuje chudoba okolo 15 %, kdy průměrný roční příjem v Eurech činí 8 084 Eur. Tento údaj jsem počítala z tabulky, kterou jsem umístila do příloh. V této tabulce jsou zahrnuty všechny evropské země, jako je

i Švýcarsko, Lucembursko, proto průměrný roční příjem je tak vysoký. V Evropě je také velkou výhodou dobře propracovaná sociální síť. Podpora v nezaměstnanosti je pobírána nejdéle v celém světě a je i poměrně vysoká, sociální dávky jsou také vysoké a životní minimum je stanoveno zákonem ve všech členských zemích. Například v roce 2004 bylo životní minimum nejvyšší v Dánsku, a to 1 129 Euro na měsíc, naopak nejnižší bylo v Estonsku, a to 32 Eur na měsíc. Pobaltské země mají celkově nízké životní minimum. Pro lepší ilustraci odkazuji na tabulku Mzdové ukazatele v EU (2005) v příloze.

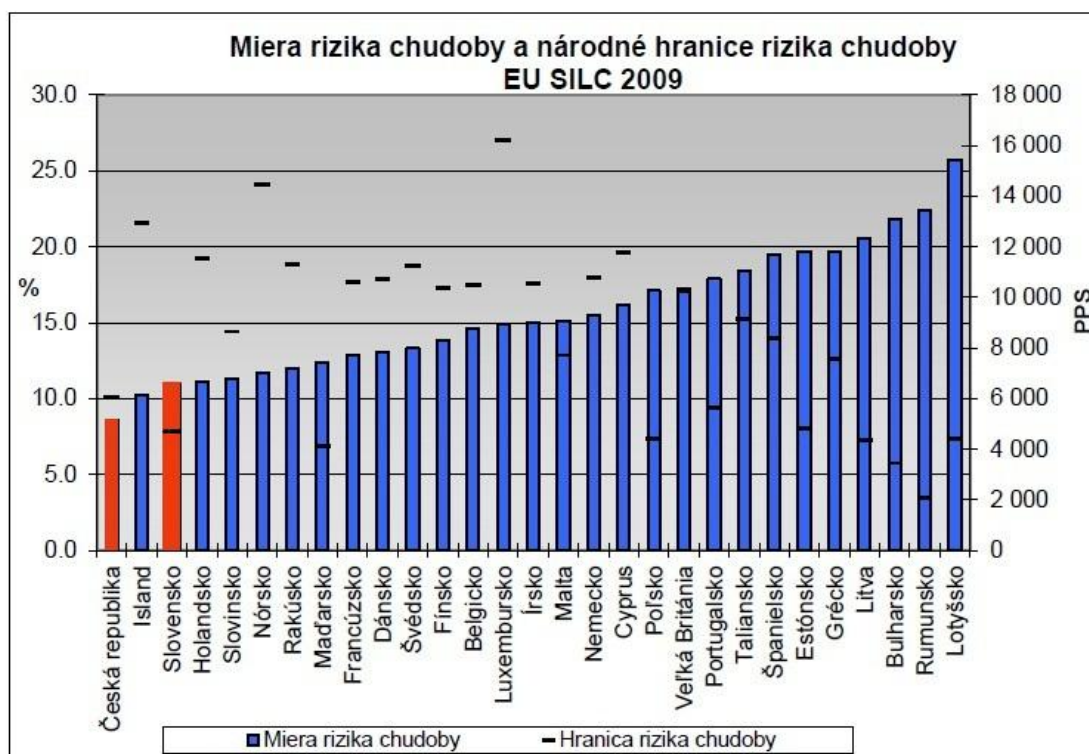
Většina lidí si neuvědomuje, že chudoba má mnohem větší vliv na zdravotní stav, samozřejmě negativní vliv, a to na psychické i fyzické zdraví. Bohatí lidé se pyšní pevným zdravím, a pokud se u nich projeví nějaké zdravotní potíže, mají snazší možnost sehnat si kvalitní zdravotní péči. Není to samozřejmě pravidlem. I bohatí lidé mohou mít deprese a infarkty, stejně jako chudí lidé. U chudých lidí, kteří jsou v tíživé životní situaci, se častěji vyskytují různé choroby, deprese. To souvisí i s lidmi, kteří jsou nezaměstnaní. Bc. Petr Gola ve svém internetovém článku tvrdí, že nezaměstnaní tráví v nemocnici dvakrát delší dobu než zaměstnaní.

4.1.1 Chudoba v České republice a na Slovensku

Česká republika má v současné době celkem 10 532 770 obyvatel. Z toho bylo 49, 1 % mužů a 50, 9 % žen. Slovenská republika měla počet obyvatel v roce 2011 5 440 078. Počet mužů a žen je na Slovensku ve složení 48, 6 % mužů a 51, 4 % žen. Jak můžeme z těchto údajů vidět, složení obyvatelstva z hlediska pohlaví je velmi podobné.

Nejdříve pojďme porovnat dané země, tedy Českou republiku a Slovenskou republiku v rámci Evropské Unie. Obrázek pochází z Eurostatu a poslední aktualizace proběhla v roce 2011. Data na obrázku odpovídají roku 2009, na tento rok se převážně zaměřuji. Je patrné, že nejlépe si vede Česká republika. Míra lidí ohrožených chudobou je na hodnotě 8, 6 %. Slovensko je na 3. místě, a to s hodnotou 11 %. Velmi dobře si stojí i Island, který má je na 2. místě. Západní a severské země se od sebe liší velmi málo. Zato země východní, dalo by se i říci bývalé země východního bloku, tak tam hodnota lidí ohrožených chudobou rapidně narůstá každým rokem.

Obrázek č. 3 Míra rizika chudoby dle EU SILC 2009 v evropském kontextu



Zdroj: Štatistický úrad Slovenskej republiky – Informatívne správy EU SILC 2010

Problematika chudoby v Českej republike je rozdiľná ako na Slovensku. V Česku je chudoba jedna z najnižších z celého Evropy. Míra chudoby v ČR v roku 2010 bola 9 % a na Slovensku 12 %. Tyto hodnoty potvrdzuje i míra nezamestnanosti, ktorá bola v roku 2011 v ČR 8,6 % a na Slovensku okolo 13 %. Slovensko je v týchto ukazateľoch horšie, dokonca i verejný dlh v pomere k HDP je na Slovensku vyšší než u nás, a to konkrétne v roku 2010 bol verejný dlh v ČR 38,5 % a na Slovensku 41,0 %.

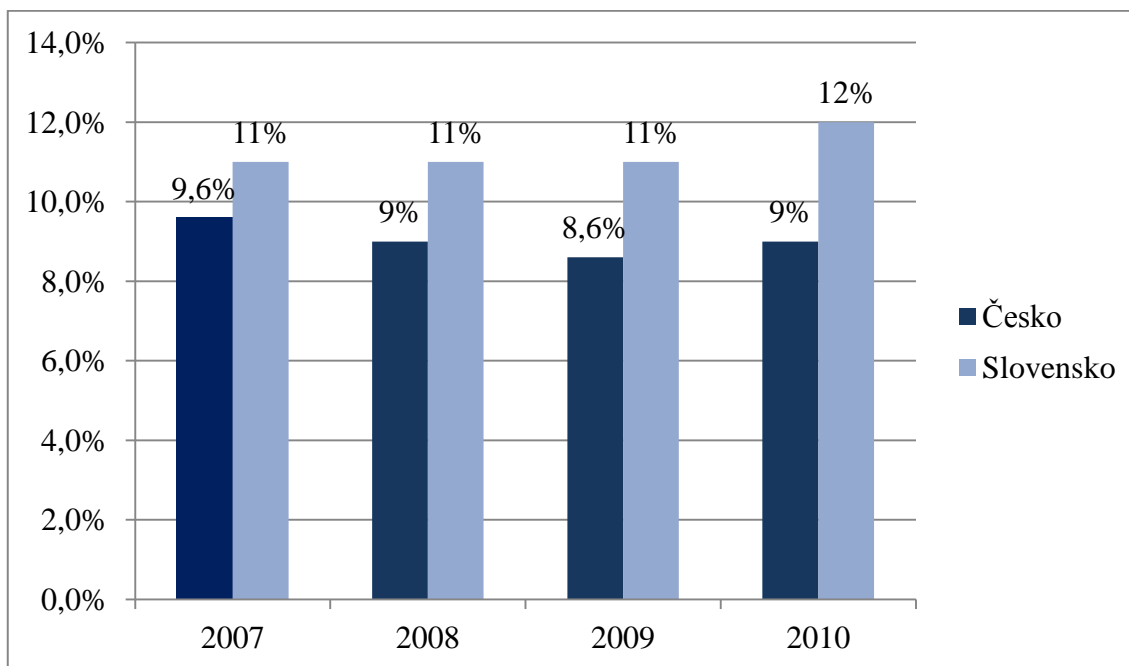
Vývoj srovnání lidí ohrožených chudobou můžeme vidět v následující tabulce č. 1, která je pro lepší představu převedena do grafu č. 1.

Tabulka č. 1 Lidé ohrožení chudobou v Česku a na Slovensku v %

| | 2007 | 2008 | 2009 | 2010 |
|----------------------------|------|------|------|------|
| Česká republika | 9,6% | 9% | 8,6% | 9% |
| Slovenská republika | 11% | 11% | 11% | 12% |

Zdroj: Vlastní zpracování - data převzata z ČSÚ a EU SILC

Graf č. 1 Lidé ohrožení chudobou v Česku a na Slovensku



Zdroj: vlastní - údaje převzaty z ČSÚ a EU SILC

V Česku procento lidí ohrožených chudobou kolísalo, od roku 2007 klesalo, ale v roce 2010 začalo opět narůstat. Nárůst chudoby v roce 2010 mohl být zapříčiněn ekonomickou krizí, která se v ČR projevila naplno v roce 2009. Masivní propouštění ze zaměstnání, nižší příjmy, ale stejné výdaje domácností. Na Slovensku toto procento od roku 2007 do roku 2009 zůstávalo konstantní a neměnné, ale od roku 2010 začal tento údaj opět narůstat. Například na Slovensku v roce 2009 také dopadla na obyvatele ekonomická krize, lidé začali více nakupovat na splátky, zde byl zpozorován vůbec nejvyšší nárůst dle EU SILC, dále se zpozdňovali platby nájmu a energií. Tyto negativní skutečnosti se poté projeví v nárůstu hodnoty lidí ohrožených chudobou, a to o celé 1 %.

Nyní si pojdme dát do souvislostí následující data. Jedná se o hranici příjmové chudoby. Neustále se hovoří o tom, že se jedná o 60 % mediánu disponibilního příjmu, tzn., že z průměrné měsíční mzdy se odečtou zákonné srážky, poté až dostaneme průměrnou čistou mzdu, tak vypočteme 60 %. Obecně se lze tento pojem tedy chápat tak, že pokud domácnost klesne pod tuto hranici, je považován už za chudého. V následující tabulce a pak grafech č. 2 a 3 je opět srovnání, jak je to u nás a na Slovensku.

Tabulka č. 2 Hranice příjmové chudoby v ČR a na SK

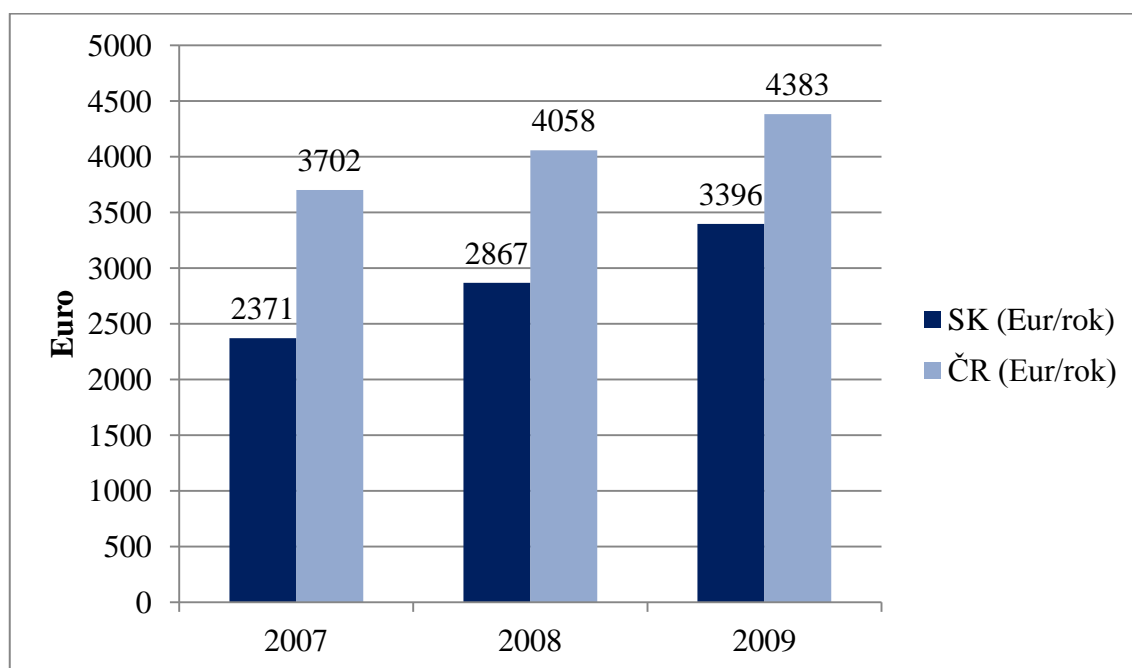
| Hranice příjmové chudoby (60 % mediánu disponibilního příjmu) ČR | | | |
|---|---------------------|----------------------|----------------------|
| | 2007 | 2008 | 2009 |
| Hranice příjmové chudoby (Kč/rok) | 92 212 (3702eur) | 101 083 (4058eur) | 109 184 (4383eur) |
| Hranice příjmové chudoby (Kč/měs) | 7684 (309eur) | 8424 (338eur) | 9099 (365eur) |

Přepočteno podle kurzu 24, 91 (kurz ze dne 20. 2. 2012)

| Hranice příjmové chudoby (60 % mediánu disponibilního příjmu) SK | | | |
|---|-------------|-------------|-------------|
| | 2007 | 2008 | 2009 |
| Hranice příjmové chudoby (Eur/rok) | 2371 | 2867 | 3396 |
| Hranice příjmové chudoby (Eur/měs) | 198 | 239 | 283 |

Zdroj: Vlastní zpracování - data převzaty z EU SILC 2009 – ČSÚ Životní podmínky 2010

Graf č. 2 Hranice příjmové chudoby (60 % mediánu disponibilního příjmu)



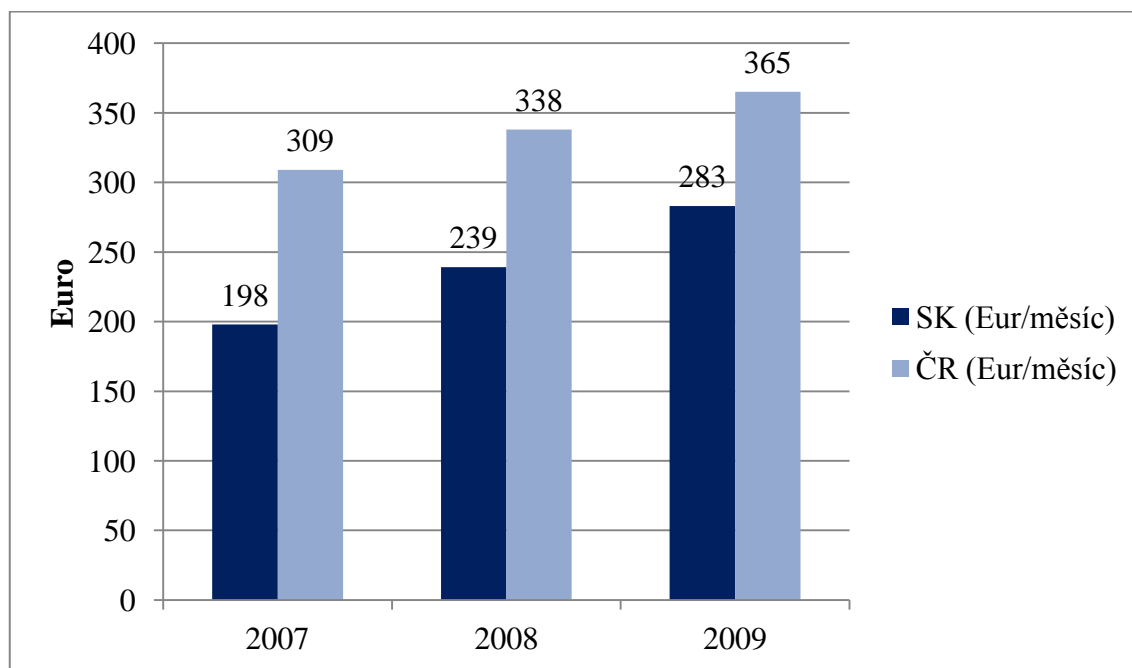
Zdroj: Vlastní zpracování - data převzata z EU SILC 2009 a z ČSÚ – Životní podmínky 2010

Z grafu č. 2 je velmi patrné, že v České republice je disponibilní příjem mnohem vyšší než na Slovensku. Můžeme vidět, že v České republice byl meziroční nárůst cca o 340, 50 Eur, což bylo v průměru o 8 %. Zatímco na Slovensku byl meziroční nárůst cca o 512, 50 Eur, tedy v průměru o 16, 5 %. Dále je zajímavé povšimnout si, jak se snižoval každoročně rozdíl mezi Slovenskem a Českou republikou právě v nárůstu hranice příjmové chudoby.

V roce 2007 činil rozdíl cca 1300 Eur, v roce 2008 už to bylo necelých 1200Eur a v roce 2009 už tento rozdíl klesl pod 1000Eur. Tento trend ukazuje, že na Slovensku se rychleji a výrazněji zvyšovaly příjmy obyvatel, tím tedy i hranice příjmové chudoby. Jedná se o velký paradox, protože člověk by si řekl, že je dobře, že roste příjem, ale musíme také myslet na to, že s každým nárůstem příjmu, se kterým může jedinec či domácnost disponovat, se posouvá i hranice příjmové chudoby. To znamená, že kdyby například občan ČR disponoval s příjmem 4200 Eur v roce 2008, nebyl by ještě brán za chudého, ale jiná situace by byla v roce 2009, to by byl s tímto příjmem pod hranicí chudoby, která v roce 2009 byla 4383 Eur.

Graf č. 3 se zaměřuje také na hranici příjmové chudoby, ale tentokrát v Eurech na měsíc. Opět se jedná o údaje z roku 2009.

Graf č. 3 Hranice příjmové chudoby (60 % mediánu disponibilního příjmu)



Zdroj: Vlastní zpracování - data převzata z EU SILC 2009 a z ČSÚ – Životní podmínky 2010

Nejvyšší rozdíl mezi Českou republikou a Slovenskem můžeme vidět v roce 2007, kde rozdíl činil 111Eur za měsíc. Jedná se o příjem člena domácnosti na měsíc. Rozdíly mezi oběma zeměmi se každý rok zmenšovaly. V roce 2009 činil rozdíl 82Eur. Trend byl v obou zemích rostoucí. Každým rokem se hranice příjmové chudoby zvyšovala. V ČR se meziroční nárůst pohyboval průměrně okolo 8 %, a to v průměru o 28Eur. Tyto údaje

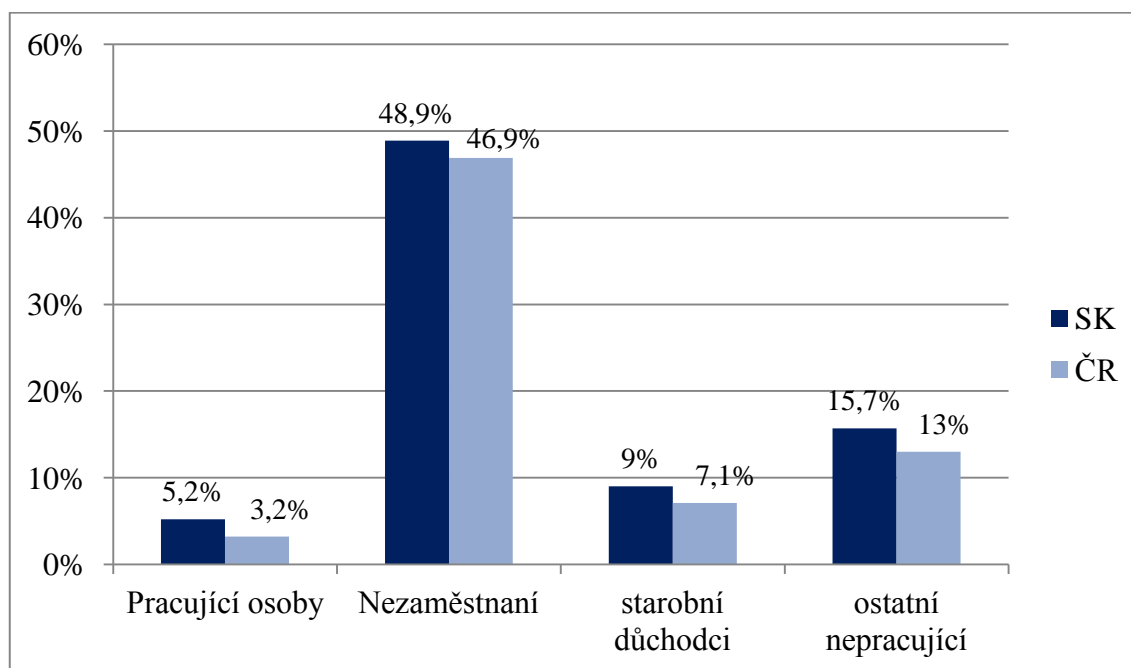
korespondují s údaji ročního disponibilního příjmu, jak bylo v grafu č. 3. Na Slovensku byl meziroční nárůst průměrně 16 %, a to v průměru o 42, 5Eur. I zde zjištěné údaje korespondují s údaji v grafu č. 3. Hodnoty nárůstů jsou velmi podobné, v některých případech se shodují, což je předpokladatelné, protože se jedná jen o roční příjmy vydělené na měsíční příjmy. S tím souvisí i další tabulka č. 3 a graf č. 5, který právě ukazuje podíl osob ohrožených chudobou z hlediska jejich ekonomické aktivity.

Tabulka č. 3 Míra ohrožení chudobou vybraných skupin obyvatel v roce 2009

| Skupina osob | Podíl osob ohrožených chudobou (v %) ČR | Podíl osob ohrožených chudobou (v %) SK |
|-------------------------------|--|--|
| Pracující osoby celkem | 3,2 | 5,2 |
| Nezaměstnaní | 46,9 | 48,9 |
| Starobní důchodci | 7,1 | 9 |
| Ostatní nepracující | 13,0 | 15,7 |

Zdroj: Vlastní zpracování - data převzata z EU SILC 2009 a ČSÚ

Graf č. 4 Míra ohrožení příjmovou chudobou vybraných skupin obyvatel v roce 2009



Zdroj: vlastní zpracování - data převzata z EU SILC 2009 a ČSÚ

Z grafu č. 4 je opět patrné, že nejvíce ohroženou skupinou jsou nezaměstnaní, a to v obou srovnávaných zemích. Více ohrožení nezaměstnaní jsou na Slovensku, a to o 2 %. To

souvisí i s poznatkem, o kterém jsem mluvila u stručného představení obou zemí. Samotná nezaměstnanost tedy v odpovídajícím roce 2009 byla vyšší na Slovensku než v Česku, tak jako v roce 2011, jak o tom hovořím výše. Konkrétně nezaměstnanost v Česku v prosinci 2009 byla 9,2 % a na Slovensku 12,66 %. Na Slovensku byla tedy v roce 2009 nezaměstnanost vyšší přibližně o 3,5 %. Pro lepší ilustrace viz. tabulku v příloze. Starobní důchodci jsou také více ohroženi chudobou na Slovensku než v České republice, a to skoro o 2 %. Opět je zajímavé podívat se na všechny čtyři proměnné v grafu. Jejich rozdíly činí pokaždé 2 %, akorát u skupiny ostatních nepracujících se hodnota trochu liší. Do skupiny ostatní nepracující můžeme zařadit děti, studenty, také ženy v domácnosti, ale také lidi ve výkonu trestu i bezdomovce.

Následující tabulka č. 4 a graf č. 5 ukazují míru ohrožení příjmovou chudobou vybraných skupin obyvatel v roce 2009, a to opět srovnání v Česku a na Slovensku.

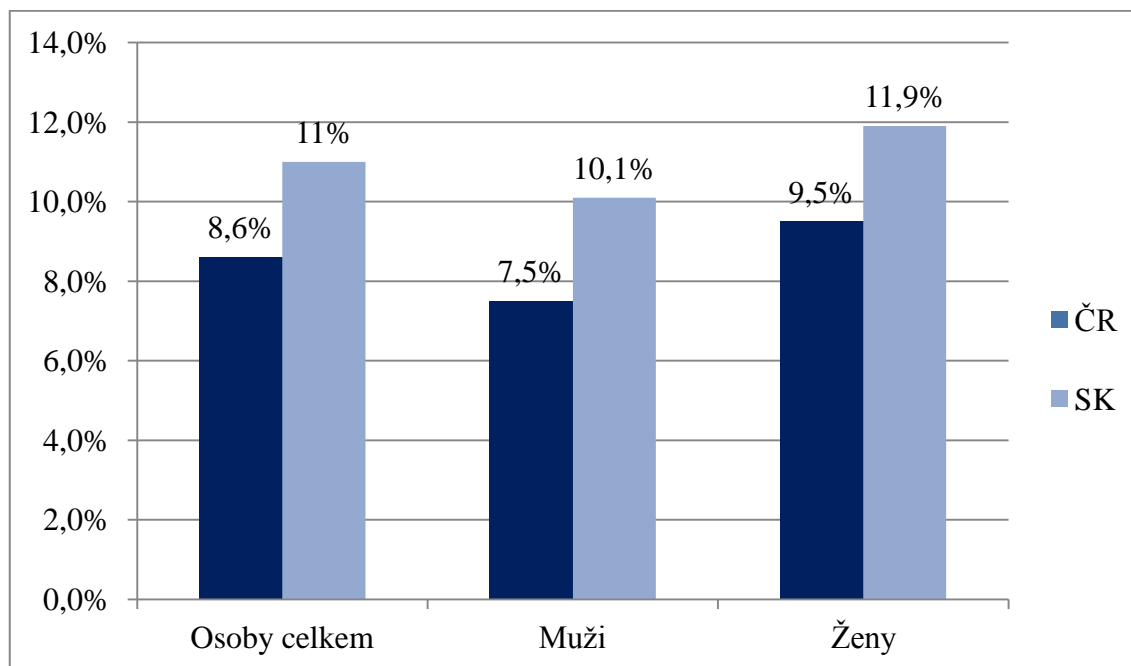
Tabulka č. 4 Míra ohrožení příjmovou chudobou vybraných skupin obyvatel v 2009

| Skupina osob | Podíl osob ohrožených chudobou (v %) ČR | Podíl osob ohrožených chudobou (v %) SK |
|--------------|---|---|
| Osoby celkem | 8,6 | 11,0 |
| Muži | 7,5 | 10,1 |
| Ženy | 9,5 | 11,9 |

Zdroj: Vlastní zpracování - data převzata z EU SILC 2009 – ČSÚ Životní podmínky 2010

Z grafu č. 5 vyplývá, že příjmovou chudobou jsou všeobecně ohroženy více ženy jak muži, a to v průměru o 2 %. Celkově jsou více ohroženi lidé na Slovensku, a to o 2,4 %. Tento fakt je zapříčiněn i dalšími doprovodnými jevy, jako je vyšší nezaměstnanost na Slovensku, geografická poloha, která se může mnohým zdát také v nevýhodě oproti České republice. Zajímavé je, že poměr mezi muži a ženami je velmi podobný jak v Česku, tak na Slovensku. V obou zemích je více žen. Rozdíl mezi muži ohrožených příjmovou chudobou na Slovensku a v Česku je 2,6 % a rozdíl u žen činí 2,4 %.

Graf č. 5 Míra ohrožení příjmovou chudobou u mužů a žen v roce 2009



Zdroj: Vlastní zpracování - data převzaty z EU SILC 2009

Ženy totiž ve většině případů pobírají ve stejné profesi menší mzdu než jejich kolegové muži. Ale náklady v domácnosti už se podle pohlaví nerozlišují. Takže pokud žena zůstane doma s jedním dítětem jako samoživitelka, má zaručeně menší finanční prostředky na domácnost, než muž s jedním dítětem jako samoživitel. Dále také do výsledků jsou započítávány také ženy na mateřské dovolené, kterým se výrazně sníží měsíční příjem. Mužů na mateřské dovolené je mnohem méně než žen, proto také mají vyšší měsíční mzdu a nejsou diskriminováni při pracovních pohovorech otázkou, zda se žena nechystá na mateřskou dovolenou. Další souvislostí je dívat se na riziko chudoby také dle typu domácností.

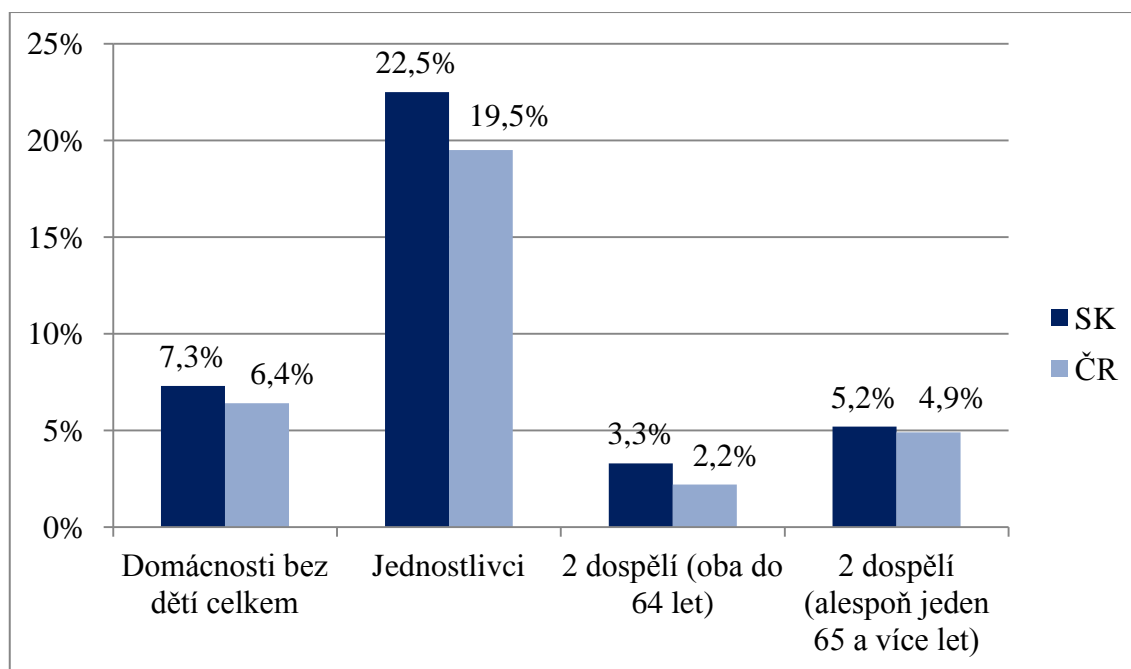
Tabulka č. 5 Míra rizika chudoby dle typu domácností v roce 2009

| Skupina osob | Podíl osob ohrožených chudobou (v %) | |
|---------------------------------|--------------------------------------|------|
| | ČR | SK |
| Domácnosti bez dětí celkem | 6,4 | 7,3 |
| Jednotlivci | 19,5 | 22,5 |
| 2 dospělí (jeden 65 a více let) | 2,2 | 3,3 |
| 2 dospělí (oba do 64 let) | 4,9 | 5,2 |

Zdroj: Vlastní zpracování - data převzaty z EU SILC 2009 a ČSÚ

Domácnosti s jedním členem je populární v obou zemích. Jedná se o rostoucí trend. Mladí lidé se chtějí osamostatnit, ne vždy jim to finančně vychází. Pokud finanční situaci nezvládají, vracejí se k rodičům a poté se často hovoří o „mamahotelu“. Kdy si dospělé pracující děti uvědomí, že sami neutáhnou domácnost a bydlení jako takové. To potvrzují i data v grafu, kdy více jsou ohroženy skupiny jednotlivců.

Graf č. 6 Míra rizika chudoby podle typu domácnosti bez dětí v roce 2009



Zdroj: Vlastní zpracování - data převzaty z EU SILC 2009 a ČSÚ

Opět vidíme, že na Slovensku byly domácnosti bez dětí více ohroženy chudobou než v České republice, a to o 0,9 %. Pokud se na tato data podíváme jako na celek, vidíme, že nejohroženější skupinou byli jednotlivci. Myslím si, že je to dáno tím, že pokud žijí v bytě či rodinném domě, veškerá režie spadá jen na ně, nedělí si ji mezi více osob. To znamená, že lidem, kteří žijí v domácnosti sami, nezbyvá mnoho peněz na další nutné potřeby. Pokud má člen jednočlenné domácnosti minimální roční příjem, který odpovídá hranici chudoby, nemůže si dovolit jet na dovolenou a další podobné věci. Poplatí nutné měsíční výdaje, a pokud přežívá bez dluhů a skromně, pohybuje se ještě na hranici chudoby, ne pod ní. Rozdíl mezi slovenskými jednotlivci a českými jednotlivci činil celá 3 %. Pokud v domácnosti žijí spolu alespoň dvě dospělé osoby, je situace lepší. Co se týče dvou dospělých osob do věku 64 let, byla jejich míra rizika chudoby příznivě nízká. Opět je situace horší na Slovensku, a to o 0,9 %. Pokud jsou v domácnosti dvě dospělé osoby a jedné z nich nebo oběma je více jak 65 let, bývá situace poněkud komplikovanější.

V roce 2009 vidíme, že míra rizika byla okolo 5 % a to jak na Slovensku, tak v České republice. Rozdíl činil pouze 0,3 %.

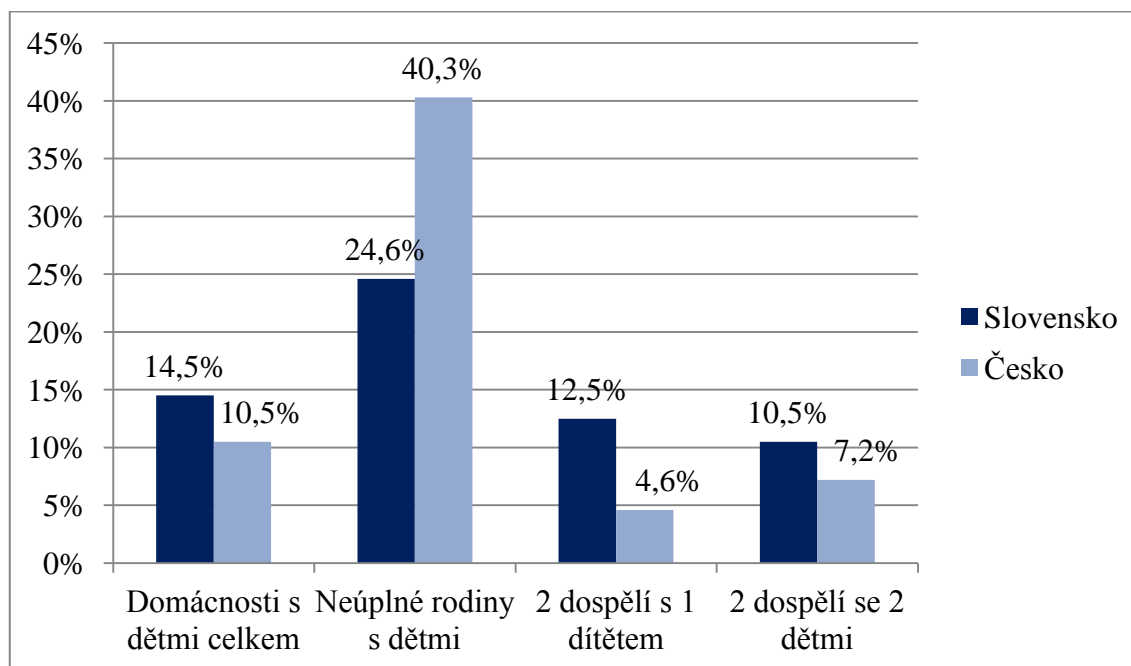
Na předešlý graf navazuje i graf č. 8. V tomto případě se jedná o domácnosti s dětmi, kdy zvláštní skupinou jsou neúplné rodiny.

Tabulka č. 6 Míra rizika chudoby dle typu domácností v roce 2009

| Skupina osob | Podíl osob ohrožených chudobou (v %) | Podíl osob ohrožených chudobou (v %) |
|----------------------------------|--------------------------------------|--------------------------------------|
| | ČR | SK |
| Domácnosti s dětmi celkem | 10,5 | 14,5 |
| Neúplné rodiny s dětmi | 40,3 | 24,6 |
| 2 dospělí s 1 dítětem | 4,6 | 12,5 |
| 2 dospělí s 2 dětmi | 7,2 | 10,5 |

Zdroj: Vlastní zpracování - data převzata z EU SILC 2009 a ČSÚ

Graf č. 7 Míra rizika chudoby podle typu domácnosti s dětmi v roce 2009



Zdroj: Vlastní zpracování - data převzata z EU SILC 2009 a ČSÚ

U domácností s dětmi už jsou rozdíly markantní. Bylo tomu tak i v roce 2009. V roce 2009 se nedalo jednoznačně říci, že jedna ze zemí je na tom hůře, i když slovenské domácnosti, tedy úplné rodiny, ve větší míře byly více ohroženou skupinou než v České republice. Domácnosti s dětmi celkem byly na Slovensku více ohroženy chudobou a to o celé 4 %.

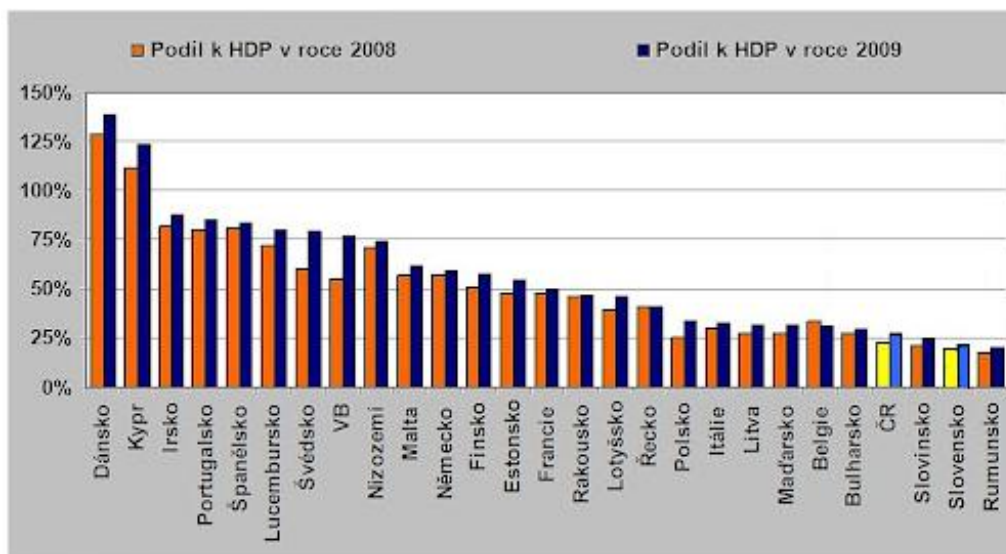
U klasického modelu rodiny, což jsou dva dospělí a dvě děti, byly slovenské rodiny opět ohroženější, a to o 3,3 %. Velmi zajímavé byly kategorie neúplných rodin, tedy jeden rodič s dítětem nebo s dětmi, a rodina s jedním dítětem. Čím to může být zapříčiněno? Možná i tím, že na Slovensku mají nižší přídavky na děti než je v České republice. Dočetla jsem se, že v roce 2009 byly přídavky v České republice maximálně 700 Kč na dítě ve věku od 15 do 26 let, na Slovensku to bylo 21 Eur, čili přepočteno kurzem v roce 2009, který byl v průměru 26,445 Kč/1 Euro, činil přírůstek na dítě nejvýše 555 Kč.

Samozřejmě záleží na příjmu rodičů, počtu dětí a jejich věk. Ale i tak to vychází, že na Slovensku mají nižší přídavky na dítě. Stejně je to i rodičovské dovolené. V České republice vyplácí stát poměrně dlouho a vysoké částky. V některých zemích se například vůbec nevyplácí tyto dávky, matky jsou prostě doma zadarmo. Nejčastější doba rodičovské dovolené je 3 roky, to platí jak v České republice, tak na Slovensku. V této variantě může rodič čerpat od státu 7600 Kč, to je v České republice, a 3000 Kč, což je na Slovensku. Takže vidíme ten markantní rozdíl. Takže možná i tato skutečnost ohrožuje chudobou více slovenské domácnosti než je tomu v Česku.

Zajímavostí je, že v České republice se nachází mnohem více neúplných rodin, tedy jeden rodič a dítě či děti, než na Slovensku, a to o 15,7 %. Zde možná nejde tak ani o přídavky a podobně, ale spíše o celkové náklady domácnosti. Je jasné, že ve většině případů samoživitelka, musí platit pouze ze svého měsíčního příjmu veškeré běžné výdaje plus výdaje spojené s dětmi, jako je škola a podobně. V České republice je moderní, když rodiče dítěte nejsou manželé a ještě k tomu otec má trvalé bydliště hlášené jinde než matka s dítětem. Má to jednu výhodu. Matka poté má nárok na vyšší dávky na dítě, ale s hrozbou, že se na to může přijít.

Není od věci podívat se také na zadlužování českých domácností. Je již několik let známo, že se jedná o rostoucí trend zadlužování, stále více domácností si půjčuje, především na bydlení. Nejdříve se podívejme na vývoj zadluženosti v zemích EU. Z obrázku je patrné, že mezi nejvíce zadlužené země v EU patří Dánsko a Kypr. Velký nárůst z roku 2008 na rok 2009 můžeme vidět ve Švédsku a ve Velké Británii.

Obrázek č. 4 Srovnání zadlužení domácností v EU



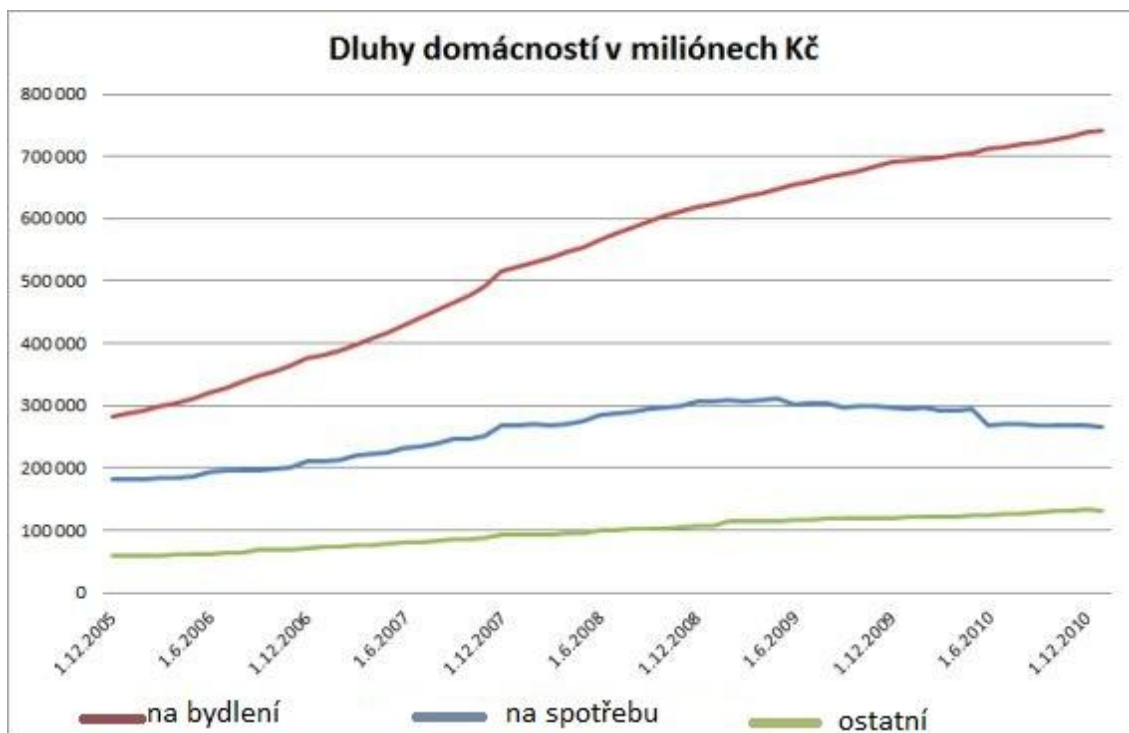
Zdroj: Bakalářská práce Miroslavy Mutlíčkové – Analýza příčin zadlužení domácností v ČR (ekonomické a právní aspekty)

Co se týče našich porovnávaných zemí, tak více zadlužené domácnosti byly v České republice než na Slovensku. Česká republika je na tom hůře přibližně o 3 %, kdy podíl k HDP v roce 2009 činil v Česku 27,6 % a na Slovensku byl tento podíl pod 25 %.

Statistiky mluví dnes o dluhu českých domácností jako o narůstající hrozbě, jelikož tento dluh už přesáhl hranici 1 bilionu korun. Když si vezmeme v potaz, že v České republice žije přibližně 4,3 milionu domácností, tak dle výpočtů analytiků ČNB dluží průměrná čtyřčlenná rodina přibližně 265 tisíc korun. Je jasné, že největší položkou v každé rodině jsou náklady na bydlení. Počítám do toho i například úvěr na bydlení či hypotéku. Jen samotné hypoteční úvěry dle ČNB činily v roce 2011 70 % z celé sumy půjček a úvěrů, co si domácnosti vzaly. Dalším dílem jsou spotřebitelské úvěry, ty činily v roce 2011 kolem 20 %. Jedná se o půjčky na osobní automobily, nábytek a další spotřební zboží.

Další obrázek ukazuje konkrétní zadluženost českých domácností v letech. Barevné křivky znázorňují druhy úvěrů.

Obrázek č. 5 Dluhy českých domácností v letech (v mil. Kč)



Zdroj: Bakalářská práce Miroslavy Mutlíčkové – Analýza příčin zadlužení domácností v ČR (ekonomické a právní aspekty)

Z obrázku je patrné, že dluhy českých domácností měly spíše rostoucí trend. Jedná se hlavně o úvěry na bydlení, ať už ze stavebních spoření či z různých bank. Od roku 2006 si lidé půjčovali na bydlení stále vyšší částky, tedy rok od roku se hodnota celkového dluhu domácností, který byl díky pořizování bydlení, zvyšovala. Tempo růstu se trochu zklidnilo na konci roku 2009, ale očekává se opět nárůst díky nízkým úrokovým sazbám hypoték, které jsou v dnešní době historicky nejnižší. Co je velmi pozitivní, je fakt, že se začaly snižovat spotřebitelské úvěry. Tyto úvěry jsou pro domácnost největší zátěží, jelikož většinou nejsou na dlouhou dobu jako hypotéky a mají podstatně vyšší úrok. Zlomový byl rok 2010, kdy se poptávka po spotřebitelských úvěrech snížila, tím se snížilo i reálně jejich poskytování. Lidé díky hospodářské krizi v roce 2009 museli více šetřit. Zanedbatelnou část tvoří ostatní úvěry. Problém je ve finanční gramotnosti lidí. Lidé nečtou smlouvy, které podepisují, nevidí ten dopad, který to na ně bude mít, pokud poruší smluvní podmínky. Potom se naskýtají komplikace typu exekuce a podobně. Stát už tento problém řeší a snaží se vymyslet prostředek na zlepšení finanční gramotnosti obyvatel.

4.1.2 Shrnutí

Chudoba ve světě neustále narůstá, to je všeobecně známý fakt. Zlepšení této situace vidí sousta odborníků pesimisticky. Peníze nejsou, není kde brát a stejně je obyvatelé africké buše neumí využít. Nejsou na to dostatečně vzdělaní. Naproti tomu situace v Asii se v posledních desítkách let vyvíjí stále k lepšímu.

V České republice je situace různá rok od roku. Je sice pravda, že máme nejvyšší míru chudoby v celé EU, ale toto prvenství se může rychle změnit. Problém České republiky je v tom, že se jedná o sociální stát. Obyvatelé si velmi navykli využívat a zneužívat stát a jeho dávky, které byly určeny převážně pro opravdu sociálně slabé. Naše republika vyplácí poměrně vysoké dávky, ve srovnání s jinými zeměmi EU a jejich délka vyplácení také patří mezi ty nejdélejší. Lidé si tu bohužel navykli spoléhat na stát, ale v situaci, ve které se naše republika už několik let nachází, není příznivá a lépe nebude.

Co se týče srovnávání s našimi slovenskými sousedy, tak jsme v mnoha ohledech na tom lépe. Slovensko je více ohroženo chudobou. Pozitivní zjištění je, že se pomalu dotahuje na nás, zmenšuje tedy procento lidí ohrožených chudobou. Největší rozdíl v příjmech, které ukazovaly, kde se nachází hranice příjmové chudoby, byly v roce 2007. Co mají obě země společné je, že skupina obyvatel nezaměstnaní a ostatní nepracující jsou nejvíce ohroženi chudobou. Je to logické, jelikož jejich příjmy klesly a výdaje zůstaly na stejné úrovni, ve většině případů. Dále je v obou zemích více žen než mužů a také právě ženy jsou skupinou, které jsou více ohroženy chudobou než muži. Co se týče domácností, tak jsou nejvíce ohroženy domácnosti s jedním členem. Tedy pokud člověk žije sám v bytě či rodinném domě, platí veškeré náklady jen z jednoho svého příjmu. Co bylo překvapující, že v České republice je skoro o polovinu více neúplných rodin než na Slovensku. Právě tato skupina byla také nejvíce ohrožena chudobou, ve skupině domácností s dětmi. V Česku byla chudobou více ohrožena domácnost klasického rodinného uspořádání, tedy oba rodiče a dvě děti. Na Slovensku naopak více ohroženy chudobou byly rodiny s oběma rodiči a jedním dítětem. V čem bylo Slovensko na tom lépe, byl počet zadlužených domácností. V Česku je mnohem více zadlužených domácností a jejich celkový dluh už přesáhl 1 bilion korun.

4.2 Bezdomovectví ve světě

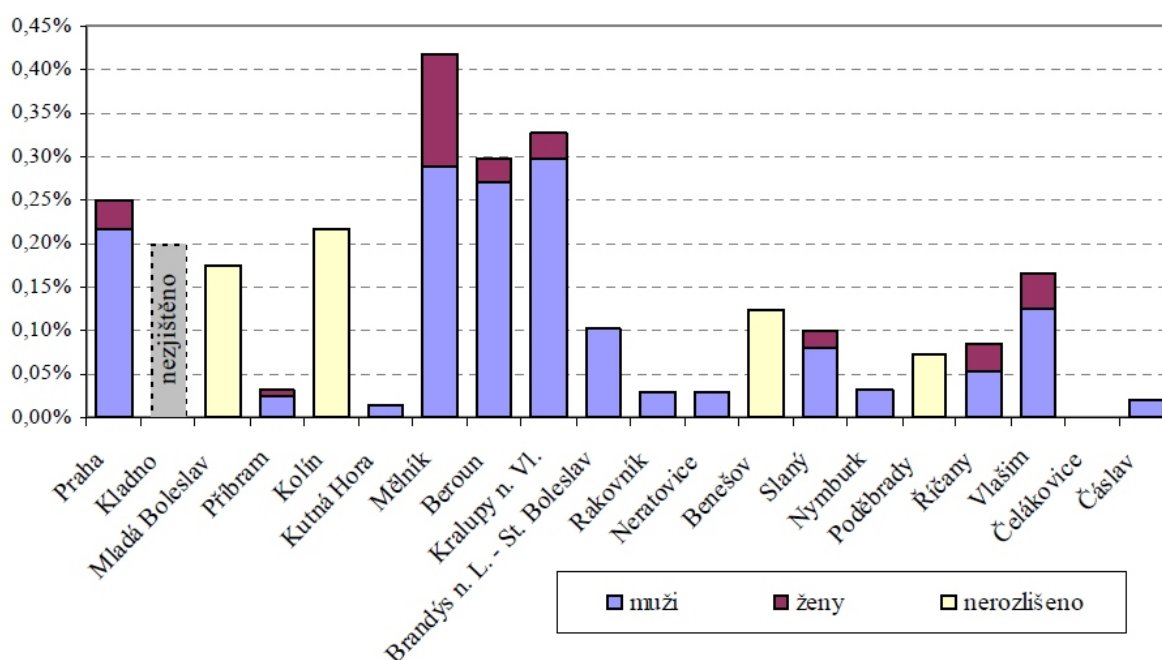
Ve světě se vyskytují miliony bezdomovců. V roce 2005 se hovořilo až o sto milionech bezdomovců. Novinové články na internetu hovoří o neustálém nárůstu bezdomovců ve velkých světových metropolích. V Evropě se v roce 2010 hovořilo přibližně o 3 milionech bezdomovců. Tato problematika je velmi složitá, jelikož neexistuje žádná organizace zabývající se sběrem dat o počtu bezdomovců na celém světě. Databáze, kde by byly údaje za každou zemi na našem světě, to prostě nikde nenalezneme. Sčítání bezdomovců si dělají některá velká města. U nás například Praha, Brno, takže budu pracovat hlavně s daty těchto velkých měst.

4.2.1 Bezdomovectví v České republice a na Slovensku

V České republice podle Českého Helsinského výboru žilo v roce 1998 přibližně 100 000 bezdomovců. Odhadovalo se, že každým rokem se počet bezdomovců zvýší o 10%. Kolik tedy bezdomovců by mělo žít v současné době v ČR? Uplynulo už 13 let, takže by se dnešní počet měl pohybovat okolo 230 000 bezdomovců. Jestli tomu tak je, kdo ví. Na internetu se dočteme spousty zpráv o vývoji počtu bezdomovců, ale tato data nejsou nijak podložena. V jednom článku se dočteme, že počet bezdomovců narůstá každoročně o tolik a tolik procent, v jiném zase, že počet bezdomovců velmi úzce souvisí s bytovou politikou a aktuální politickou situací, co se týče vyplácení sociálních dávek. Na to navazuje samozřejmě i to, kdo, nebo respektive jaká politická strana je právě u moci. Celorepublikové sčítání se nekoná, tak uvidíme, jestli se to podařilo při Sčítání lidí, domů a bytů v roce 2011.

Jak už jsem zmínila, globální sčítání bezdomovců se nedělá, takže budu pracovat s daty některých velkých měst, které si pro svoji potřebu sčítají bezdomovce sami. V minulém roce, tedy v roce 2011, sice proběhlo sčítání lidu, domů a bytů, ve kterém mělo být zahrnuto i sčítání bezdomovců, ale prozatím nejsou data nikde známa. Což je pro moji práci dosti škoda. Na následující obrázku vidíme, jaká je situace v některých městech v roce 2004. Města jsou seřazena podle počtu obyvatel.

Obrázek č. 6 Podíl počtu bezdomovců na celkovém počtu obyvatel daného města



Zdroj: Výzkum v obcích, Sčítání bezdomovců v Praze 2004 (Hradecký et al.)

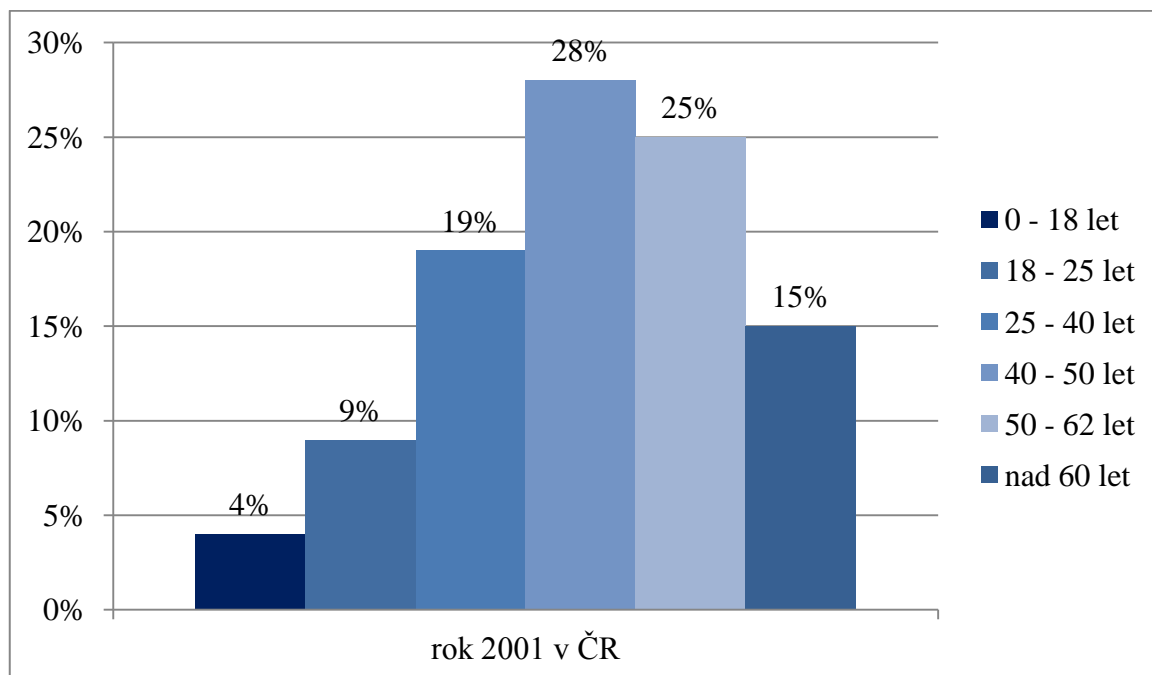
Obrázek ukazuje podíl počtu bezdomovců k celkovému počtu lidí v daném městě. V Praze je nejvyšší počet bezdomovců v celé České republice. Ale pokud bereme v potaz podíl, tak nejhůře jsou na tom města kolem Prahy, a tedy Mělník, Beroun a Kralupy nad Vltavou, kde je podíl počtu bezdomovců k celkovému počtu obyvatel v rozmezí 30 až 40%. Tento graf zahrnuje jen Čechy. Eduarda a Stanislav Heczkovi na svém internetovém portálu uvádí skladbu bezdomovecké populace za rok 2001. Uvádí také, že toto složení je skoro neměnné. To znamená, že se dá očekávat stejné, či velmi podobné každým rokem.

Tabulka č. 7 Složení bezdomovecké populace dle věkové kategorie

| | Data za celou ČR v roce 2001 |
|-------------|------------------------------|
| 0 – 18 let | 4% |
| 18 – 25 let | 9% |
| 25 – 40 let | 19% |
| 40 – 50 let | 28% |
| 50 – 62 let | 25% |
| Nad 60 let | 15% |

Zdroj: Vlastní zpracování – data převzata z www.getsemany.cz/node/292 - bezdomovci a my (Eduarda a Stanislav Heczkovi)

Graf č. 8 Složení bezdomovecké populace dle věkové kategorie



Zdroj: Vlastní zpracování – data převzata z www.getsemany.cz/node/292 - bezdomovci a my (Eduarda a Stanislav Heczkovi)

Nejvyšší podíl zastoupených bezdomovců je převážně ve věku od 40 do 62 let. Další poměrný díl zaujímají mladí lidé od 25 do 40 let a lidé kolem důchodového věku, tedy nad 60 let. U mladých lidí, do 30 let věku, hrají roli většinou drogy, alkohol a členství v různých partách. V těchto případech utíkají z rodin a ocitají se na ulici. Velkou částí jsou ale lidé v produktivním věku, kdy příčin vzniku bezdomovectví může být několik. Dlouhodobá nezaměstnanost, ztráta partnera, nemoc, dluhy, ale také alkohol, drogy, automaty... Příčin je opravdu velká spousta. U starších lidí převažují zdravotní problémy s kombinací nezaměstnanosti. Firmy takto staré lidi už nechtějí, chtějí mladou krev, která bude produktivní a nebude příliš využívat pracovní neschopnosti.

Autoři uvádějí, že nejvíce bezdomovců bude vždy ve věku od 40 let do 65 let. Tento trend se po několik let nemění, takže se dá očekávat, že tomu tak bude. Musel by přijít nějaký zásadní zlom, aby se tato čísla výrazně změnila.

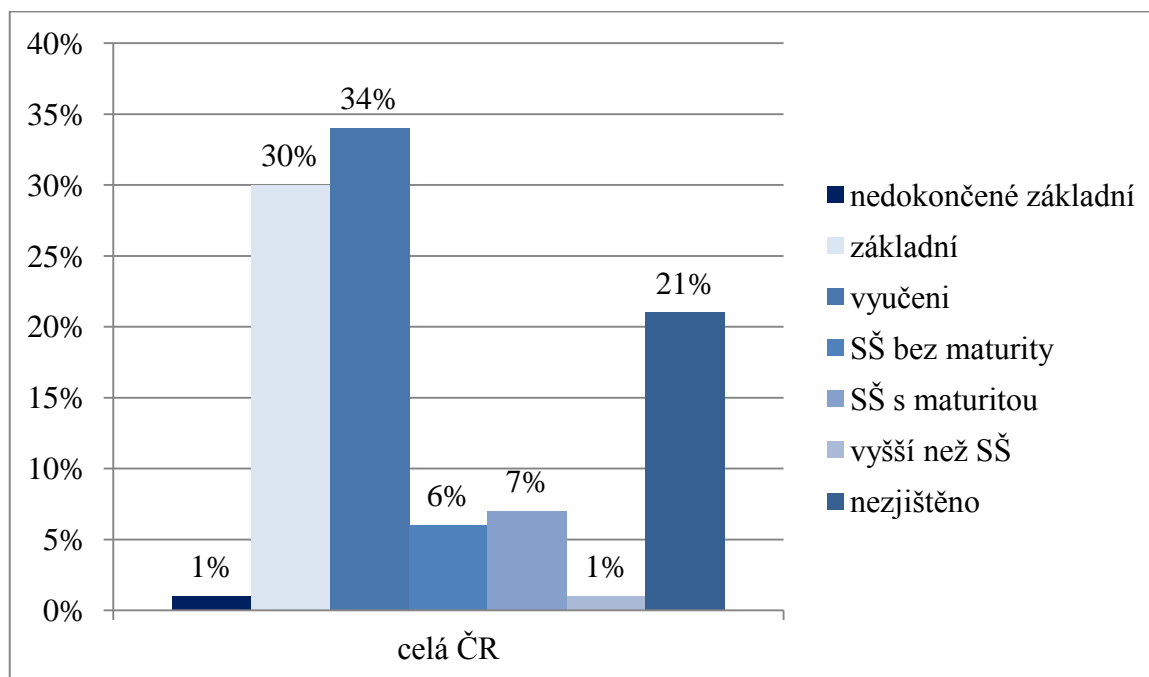
Je také zajímavé podívat se na složení bezdomovecké populace z hlediska jejich vzdělání. Opět čerpám od autorů Heczkových. Mnozí předpokládají, že nejvíce jsou zastoupeni lidé jen se základním vzděláním nebo s nedokončeným vzděláním. Jak tomu tedy je?

Tabulka č. 8 Složení bezdomovecké populace dle dosaženého vzdělání

| | Data za celou ČR v roce 2001 |
|----------------------|------------------------------|
| Nedokončené základní | 1% |
| základní | 30% |
| Vyučení | 34% |
| SŠ bez maturity | 6% |
| SŠ s maturitou | 7% |
| Vyšší než SŠ | 1% |
| nezjištěno | 21% |

Zdroj: Vlastní zpracování – data převzata z www.getsemany.cz/node/292 - bezdomovci a my (Eduarda a Stanislav Heczkovi)

Graf č. 9 Složení bezdomovecké populace dle dosaženého vzdělání



Zdroj: Vlastní zpracování – data převzata z www.getsemany.cz/node/292 - bezdomovci a my (Eduarda a Stanislav Heczkovi)

Potvrdilo se tedy, že převažují mezi bezdomovci lidé se základním vzděláním, ale větší část tvoří lidé, kteří jsou vyučení nějakému řemeslu, což je zajímavé. Dnes, o 10 let později je řemeslo vzácné, řemeslníci jsou poptáváni, jelikož mladí lidé chtějí studovat na vysokých školách a nechtějí se vyučit řemeslu. Tohle je problém dnešní společnosti, každý chce být manažer, inženýr a podobně, ale trh je těmito profesemi už přesycený. Před 10

lety byla situace jiná. Což dokazuje nízké procento lidí se středoškolským vzděláním. Vysoké procento, tedy u ¼ bezdomovců nebylo vzdělání zjištěno.

Pro Českou republiku budu tedy pracovat s daty hlavního města Prahy a moravskou metropolí Brnem. Nejdříve se tedy pojďme podívat na situaci v Praze. Následující data jsou z odborných zpráv města Prahy.

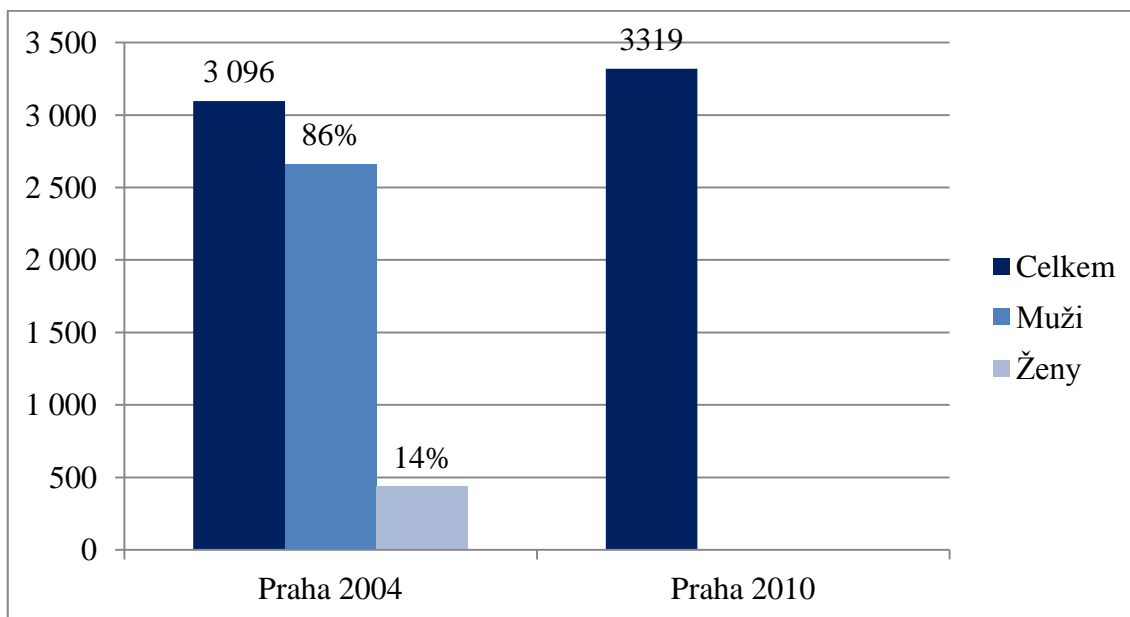
Tabulka č. 9 Sčítání bezdomovců ve městě Praha 2004

| | Počet bezdomovců v Praze 2004 | |
|---------------|--------------------------------------|------|
| Celkem | 3096 (3319 v roce 2010) | 100% |
| Muži | 2662 | 86% |
| Ženy | 434 | 14% |

Zdroj: Vlastní zpracování – data převzata ze Sčítání bezdomovců v Praze 2004 - VÚPSV Praha

Na následujícím grafu je patrné, že počet bezdomovců neustále narůstá. Nejde o nijak agresivní nárůst, za 6 let je nárůst o 223 bezdomovců, tedy ročně přibližně o 27 lidí bez doma, bez přístřeší. Dále vidíme, že převažuje výrazně mužů bezdomovců, než žen bezdomovkyň. Rozdíl činí více než 70 %, což znamená bezdomovců je o 2228 více než bezdomovkyň. Hlavním důvodem jsou genetické predispozice, žena vyhledává pomoc okamžitě, není „hrdá“ jako muži, dalším důvodem je, že více alkoholiků je mužů než žen. Alkohol je totiž jednou z příčin bezdomovectví. Podíl mužů a žen v roce 2010 jsem nedohledala.

Graf č. 10 Sčítání bezdomovců ve městě Praha 2004



Zdroj: Vlastní zpracování – data převzata ze Sčítání bezdomovců v Praze 2004 - VÚPSV Praha

Dále se pojdme podívat na celkový počet bezdomovců v Praze podle věkové struktury za jednotlivá pohlaví.

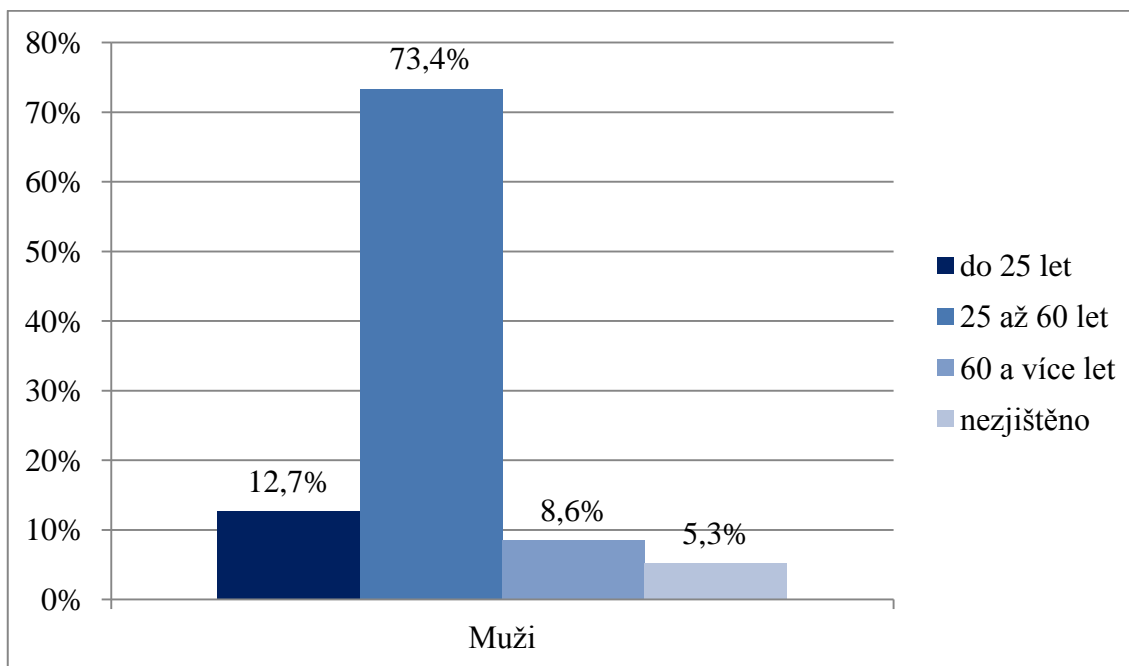
Tabulka č. 10 Bezdomovci dle věkové struktury

| | Muži | | | |
|-------------|-----------|--------------|---------------|------------|
| | Do 25 let | 25 až 60 let | 60 a více let | nezjištěno |
| Celkem 2662 | 12,7% | 73,4% | 8,6% | 5,3% |
| | 338 | 1954 | 229 | 141 |

Zdroj: Vlastní zpracování – data převzata ze Sčítání bezdomovců v Praze 2004 - VÚPSV Praha

Z grafu je patrné, že nejvíce bezdomovců je ve věku 25 až 60 let, a to 1954 z celkových 2662 bezdomovců. Tento výsledek je dosti pravděpodobný při každém sčítání, jelikož se předpokládá, že mladí lidé, kteří jsou ohroženi potenciálním bezdomovectvím, jsou děti z dětských domovů. Ti, pokud studují, mohou být v dětském domově až do 25 nebo 26 let, poté jsou vpuštěni do reálného života na vlastní pěst. Nebo se jednoduše jedná o mladé lidi, kteří podleli alkoholu, drogám a dalším různým sociálně patologickým jevům.

Graf č. 11 Bezdomovci dle věkové struktury rozdělení podle pohlaví



Zdroj: Vlastní zpracování – data převzata ze Sčítání bezdomovců v Praze 2004 - VÚPSV Praha

Další skupinou jsou lidé předdůchodového nebo důchodového věku. Jejich počet není tak výrazný, celkově to bylo v roce 2004 v Praze 229 bezdomovců. Opět je tu problém, ale tentokrát to může být i z pohledu zaměstnanosti, málokterý zaměstnavatel zaměstná člověka těsně před důchodem, nebo pokud má ještě k tomu nějaké zdravotní problémy. Opět tu hraje roli i politická situace, sice se seniorům neustále přidává na důchodech, ano valorizace je potřebná, jelikož vše kolem se neustále zdražuje. Ale připravovaná důchodová reforma už měla být dávno, a to, že stát si na vyplácení důchodů neustále půjčuje, situaci jen zhorší.

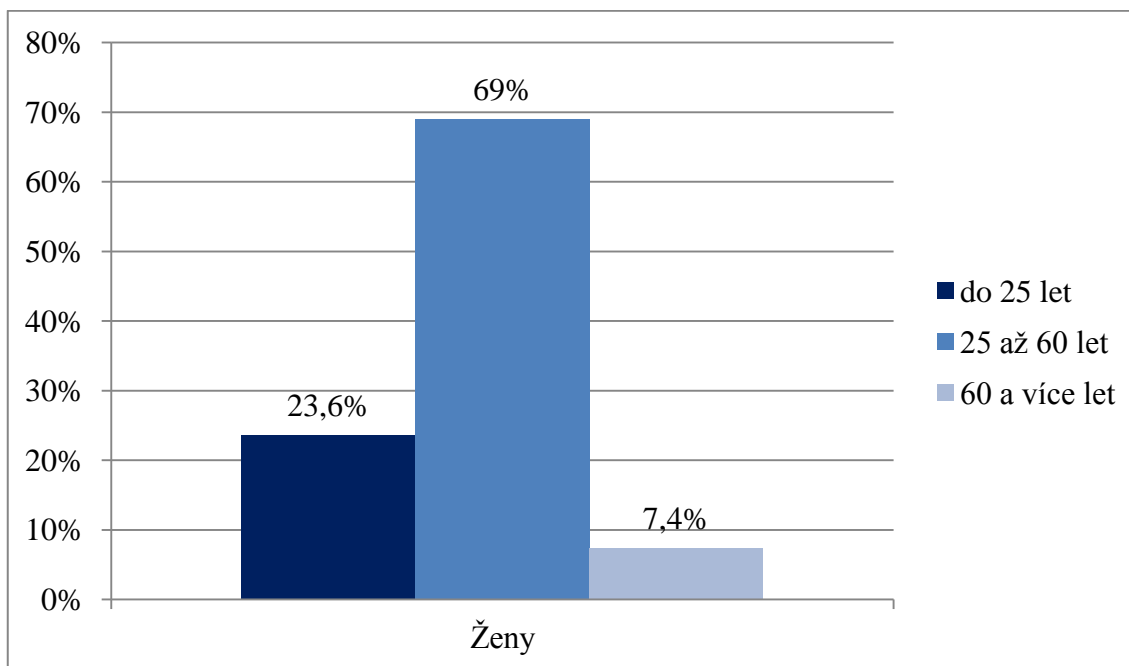
U žen bezdomovkyň nejsou čísla tak vysoká. V roce 2004 byla situace následující.

Tabulka č. 11 Bezdomovkyně dle věkové struktury

| | Ženy | | | |
|------------|-----------|--------------|---------------|------------|
| | Do 25 let | 25 až 60 let | 60 a více let | nezjištěno |
| | 23,6% | 69% | 7,4% | 0% |
| Celkem 434 | 102 | 300 | 32 | 0 |

Zdroj: Vlastní zpracování – data převzata ze Sčítání bezdomovců v Praze 2004 - VÚPSV Praha

Graf č. 12 Bezdomovkyně dle věkové struktury



Zdroj: Vlastní zpracování – data převzata ze Sčítání bezdomovců v Praze 2004 - VÚPSV Praha

Situace je stejná jako u mužů, tedy že nejvíce bezdomovkyň bylo v roce 2004 ve věku od 25 do 60 let, a to 300 z celkového počtu 434. Stejný vývoj byl u skupiny do 25 let, kde bylo více bezdomovkyň než v předdůchodovém či důchodovém věku. Zde bych dodala, že to jsou právě dívky, které v období puberty vyvádí hlouposti, odchází z domova častěji než chlapci. Také se v tomto věku častěji chytají různých společensky nežádoucích lidí. Proto je počet bezdomovkyň ve věku do 25 let více jak třikrát větší než žen starších 60 let, a to o 70 žen.

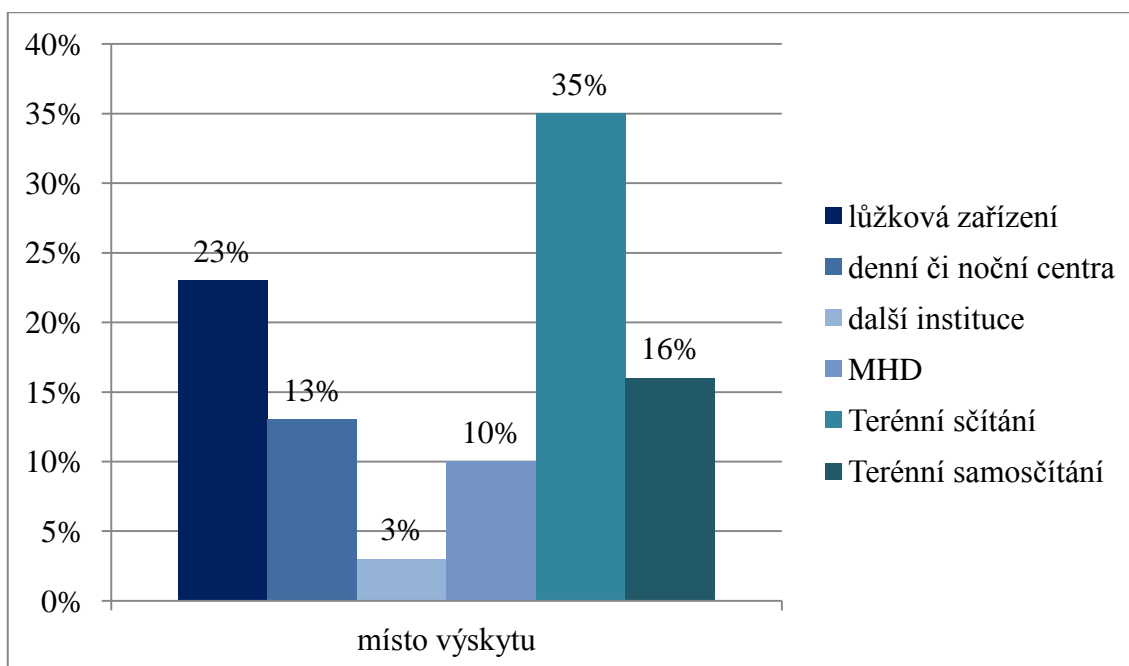
Dále se zaznamenávají data týkající se místa, kde se bezdomovci v průběhu sčítání vyskytovali. Následující tabulka a graf vyjadřují situaci na jednotlivých místech.

Tabulka č. 12 Sčítání bezdomovců v Praze 2004 dle místa výskytu bezdomovců

| | Praha 2004 | |
|-----------------------|------------|-----|
| Lůžková zařízení | 712 | 23% |
| Denní či noční centra | 403 | 13% |
| Další instituce | 92 | 3% |
| Komerční ubytovny | - | - |
| MHD | 310 | 10% |
| Terénní sčítání | 1084 | 35% |
| Terénní samosčítání | 495 | 16% |

Zdroj: Vlastní zpracování – data převzata ze Sčítání bezdomovců v Praze 2004 - VÚPSV Praha

Graf č. 13 Sčítání bezdomovců v Praze 2004 dle místa výskytu bezdomovců



Zdroj: Vlastní zpracování – data převzata ze Sčítání bezdomovců v Praze 2004 - VÚPSV Praha

Nejvíce bezdomovců se nacházelo v terénu, na ulici, v parcích, u hypermarketů, v nádražních budovách a podobně, a to 35%. Dále pak v lůžkových zařízeních, konkrétně 712 bezdomovců. Jedná se o sociální zařízení, kde mohou bezdomovci přenocovat. Nejznámější v Praze je Armáda spásy a organizace Naděje. Pouhá 3%, tedy asi 92 bezdomovců bylo sečteno v dalších institucích, které představovaly především nemocnice a věznice. V MHD, což byly večerní autobusové linky, tramvaje, metra, pobývalo v době

sčítání 10%, tedy 310 bezdomovců. Terénní samosčítání je problematickou oblastí. Jedná se o místa, kam mohou jen streetworkeri a sociální kurátoři. Na tato místa se může jen ve dne, jelikož jsou neosvětlená, tudíž mohou být i nebezpečná. Pomohlo tedy, že bezdomovci v tomto teritoriu spolupracovali a sami se nahlásili ke sčítání. Nakonec tvořili nemalou část bezdomovecké populace v Praze, a to 16%, tedy 495 bezdomovců.

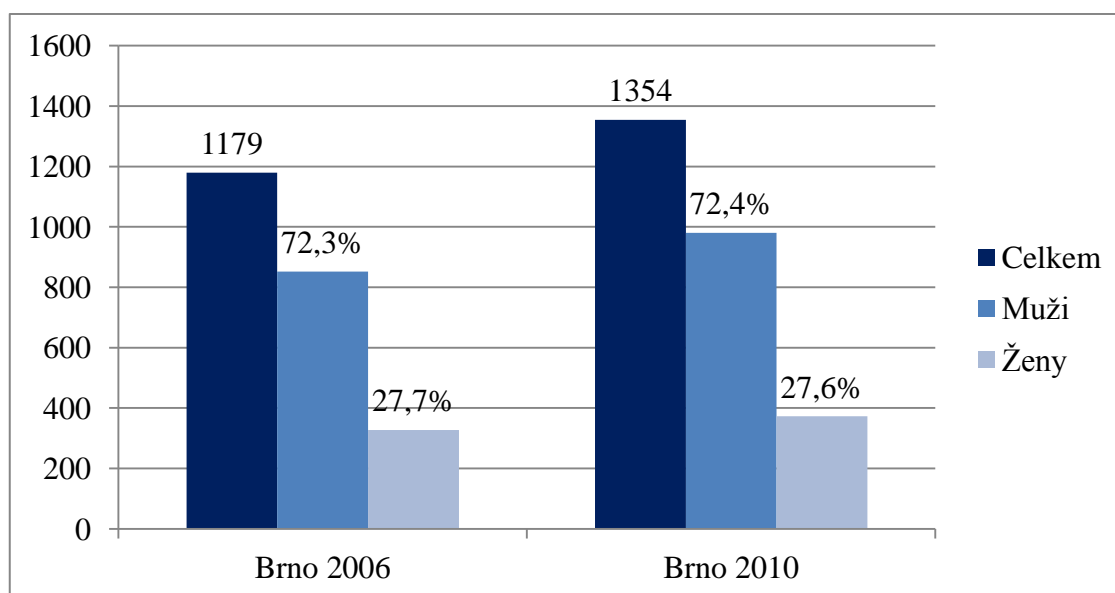
Sčítání bezdomovců si provádí jen velká města, jak už jsem zmínila. Pro účely studentů i různých organizací by nebylo marné sčítat bezdomovce v každém městě, ale narazíme vždy u financí. Nyní se podíváme na vývoj ve městě Brně. O Brnu se dá říci, že je to jako by hlavní město Jižní Moravy. V Brně proběhlo oficiálně sčítání bezdomovců v roce 2006 a následně pak v roce 2010. Výsledky sčítání v jednotlivých letech vidíme v následující tabulce a grafu.

Tabulka č. 13 Sčítání bezdomovců ve městě Brně v roce 2006 a 2010

| | Brno 2006 | | Brno 2010 | |
|---------------|-----------|-------|-----------|-------|
| Celkem | 1179 | 100% | 1354 | 100% |
| Muži | 852 | 72,3% | 980 | 72,4% |
| Ženy | 327 | 27,7% | 373 | 27,6% |

Zdroj: Vlastní zpracování – data převzata z Tiskové zprávy Sčítání bezdomovců ve městě Brně

Graf č. 14 Sčítání bezdomovců ve městě Brně v roce 2006 a 2010



Zdroj: Vlastní zpracování – data převzata z Tiskové zprávy Sčítání bezdomovců ve městě Brně

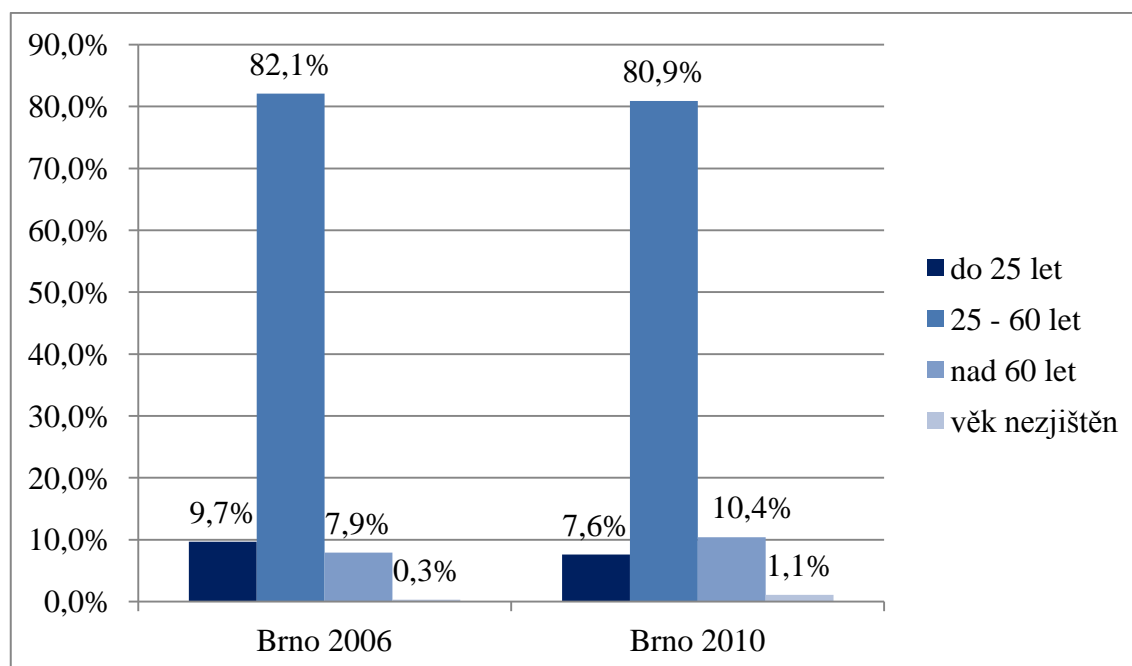
Z grafu je patrný nárůst na celkovém počtu bezdomovců, a to o 175, tedy o 13%. Tento nárůst byl za 4 roky, tedy meziročně činil 3, 25%. Opět je více mužů bezdomovců než žen. Co je velmi zajímavé, je stejný poměr mužů a žen v roce 2006 a v roce 2010. Celkový počet vzrostl a vzrostl tak, že poměr mužů a žen je poměrně stejný, odlišnost pouhá desetina. Pokud porovnáme nárůst v Praze a Brně, je zajímavé poukázat na vývoj nárůstu počtu bezdomovců. V Praze je období mezi sčítáním bezdomovců delší, ale pokud vezme průměrný meziroční nárůst, tak v Praze činil 27 lidí, za to v Brně přibližně 44 lidí. Z této skutečnosti lze usuzovat, že v Brně rychleji narůstá počet bezdomovců. Může to být zapříčiněno i tím, že Brno je blíže ke Slovenským hranicím, odkud k nám také přichází mnoho lidí za prací, ale mnohdy skončí právě jako bezdomovci. Na další tabulce a grafu vidíme situaci z hlediska věkového rozložení.

Tabulka č. 14 Sčítání bezdomovců v Brně v roce 2006 a 2010 z hlediska věku

| | Brno 2006 | Brno 2010 |
|---------------------|------------------|------------------|
| Do 25 let | 9,7% | 7,6% |
| 25 až 60 let | 82,1% | 80,9% |
| 60 a více let | 7,9% | 10,4% |
| nezjištěno | 0,3% | 1,1% |

Zdroj: Vlastní zpracování – data převzata z Tiskové zprávy Sčítání bezdomovců ve městě Brně

Graf č. 15 Sčítání bezdomovců v Brně v roce 2006 a 2010 z hlediska věku



Zdroj: Vlastní zpracování – data převzata z Tiskové zprávy Sčítání bezdomovců ve městě Brně

Věkové složení bezdomovecké populace je velmi podobné situaci v Praze, ale také situaci v roce 2006 a v roce 2010. Opět je nejvíce bezdomovců zastoupeno ve věkové skupině od 25 let do 60 let. V roce 2006 bylo v této věkové skupině 968 bezdomovců a v roce 2010 to bylo 1095 bezdomovců. Dále vidíme, že se snížil počet mladých bezdomovců, tedy do 25 let, a to o 2,1%. Naopak se zvýšil počet bezdomovců starších 60 let, a to o 2,5%. Tento nárůst byl z větší části zapříčiněn hospodářskou krizí, kdy zaměstnavatelé snižovali stavy zaměstnanců, a v mnohých případech propouštěli právě lidi předdůchodového věku. Ale opět je faktorů mnohem více.

V neposlední řadě, stejně jako u města Prahy, se podíváme na místo výskytu v době sčítání bezdomovců. Jedná se o místa, kde prakticky proběhlo sčítání. V Brně v roce 2006 byla situace následující.

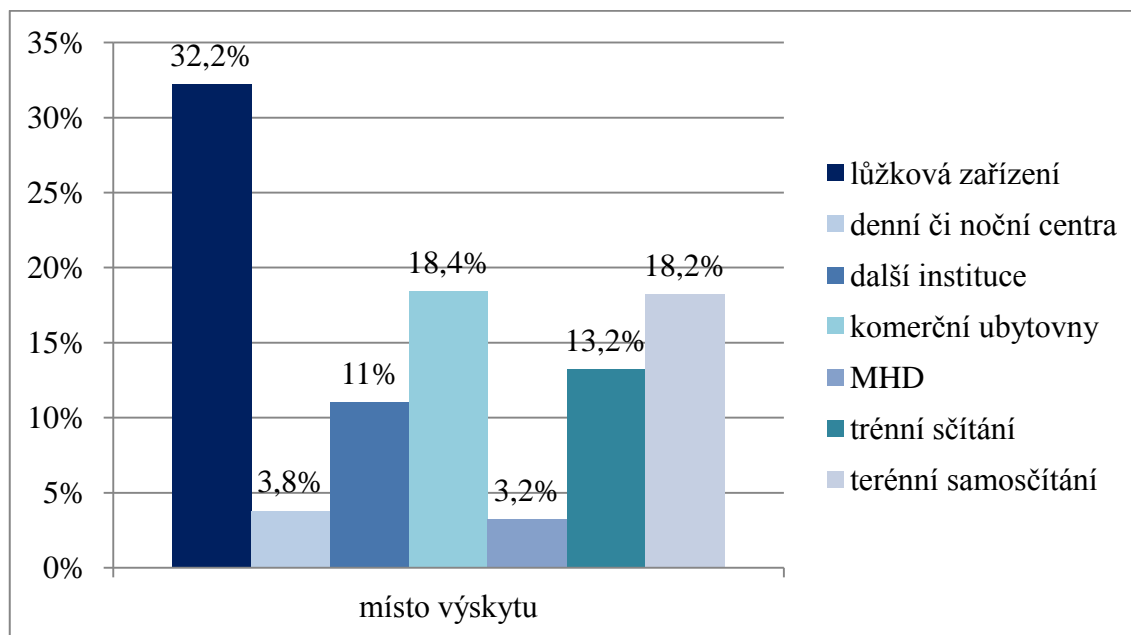
Tabulka č. 15 Sčítání bezdomovců v Brně v roce 2006 z hlediska místa výskytu

| | Brno 2006 | |
|-----------------------|-----------|-------|
| Lůžková zařízení | 380 | 32,2% |
| Denní či noční centra | 45 | 3,8% |
| Další instituce | 130 | 11% |
| Komerční ubytovny | 217 | 18,4% |
| MHD | 38 | 3,2% |
| Terénní sčítání | 155 | 13,2 |
| Terénní samosčítání | 214 | 18,2% |

Zdroj: Vlastní zpracování – data převzata z Tiskové zprávy Sčítání bezdomovců ve městě Brně

Už z tabulky je patrné, že v Brně bylo nejvíce bezdomovců v době sčítání v lůžkových zařízeních. Tímto se liší od hlavního města Prahy, kde nejvíce bezdomovců bylo právě při terénním sčítání. Podobný počet byl sečten v komerčních ubytovnách, kde přebývalo 217 bezdomovců, a při terénním samosčítání, kde bylo sečteno 214 bezdomovců. Celkem vysoký počet byl v dalších institucích, a to 130 bezdomovců. Jedná se především o nemocnice a věznice, kam bezdomovci rádi chodí, dělají drobné trestné činy, aby měli na krátkou dobu kde nocovat. Lépe situaci vystihuje i následující graf.

Graf č. 16 Sčítání bezdomovců v Brně v roce 2006 z hlediska místa výskytu



Zdroj: Vlastní zpracování – data převzata z Tiskové zprávy Sčítání bezdomovců ve městě Brně

Co je odlišné oproti Praze, že se tam do sčítání nezahrnuly komerční ubytovny. Je možné, že je zahrnuli do jiné kategorie. Komerční ubytovny jsou levnější ubytování, které si někteří bezdomovci mohou ze svých sociálních dávek dovolit. V Brně jsou tyto ubytovny hojně využívány. V době sčítání tam bylo 217 bezdomovců. Obecně se bezdomovci nejvíce zdržovali v době sčítání v lůžkových zařízeních, což jsou ve většině případů azylové domy se sociální péčí, a také v terénu. Dále pak v nemocnicích, léčebnách a věznicích. V denních či nočních krizových centrech se bezdomovci moc nezdržovali, jelikož se nejedná o lůžková zařízení.

4.2.2 Organizace zabývající se bezdomovci

Pohled Evropské Unie na bezdomovectví

Výše jsme mohli vidět data, která definují počet bezdomovců z různého pohledu. Nyní se pojdme podívat, jak na tuto problematiku bezdomovectví pohlíží Evropská Unie. Na stránkách Evropského parlamentu jsem se dočetla, že už od roku 2010 se Evropský parlament snaží řešit tento globální problém. Europoslanci přijali dokonce písemně prohlášení o Strategii EU v oblasti bezdomovectví, kde se snaží definovat kroky pro boj proti bezdomovectví. Jedná se hlavně o pomoc při sociálním začlenění bezdomovců, nabídnout dostupné bydlení a hlavně zkracovat pobyt bezdomovců na ulici. Hlavními

autorkami jsou francouzské poslankyně. V EU jsou pro tyto účely zřízeny i fondy, ze kterých mohou členské země čerpat na podporu bezdomovců, na jejich začlenění zpět na trh práce, ale také na prevenci proti bezdomovectví. Jedná se především o Evropský sociální fond. Evropský fond pro regionální rozvoj například přispívá na sociální bydlení. EU je tedy hlavně pomoc finanční, co se týče bezdomovectví, jak říká komisař pro sociální záležitosti. Problematika bezdomovectví spadá hlavně do rukou členských zemí, hlavně ony si musí uvědomit, o jak velký problém se jedná a začít jej urychleně řešit. EU jim může pomoci převážně finančně. Komise se snaží tento projekt koordinovat a hlavně hlídat dodržování, zda se plní jednotlivé body Strategie, jak jej hlavně plní jednotlivé země. Tento program je součástí Strategie Evropa 2020, kde se jedná o celkovém problému chudoby a sociálním vyloučení. V nynější Strategii jde primárně o to, aby do roku 2015 byl alespoň z části vyřešen problém pouličního bezdomovectví.

Jak je tomu u nás v České republice

Jaká je situace v České republice? Nejsm si vědoma, že na našem politickém poli by se nějak závratně řešila tato situace. O tomto problému slyšíme jen v souvislosti s mrazy, které bezdomovce zabíjejí. Je pravdou, že u nás není situace až tak vážná, ale počet bezdomovců každým rokem narůstá a jelikož nejsou oficiální sčítání, tak nikdo přesně neví, kolik je lidí bez střechy nad hlavou.

Bezdomovců pomáhají organizace jako Státní správa a samospráva, dále také církevní a neziskové organizace. Patří sem ČR jako celek, jednotlivá ministerstva, ale i obce mají povinnost pečovat o své občany. V ČR existuje několik takových organizací s celostátní působností. Známé jsou Armáda spásy, Naděje, Česká katolická charita, Nový Prostor, Emauzy ČR, občanské sdružení Společnou cestou, Diakonie, Člověk v tísni a v menším rozsahu některé další. Velmi vyhledávané jsou azylové domy, které slouží k tomu, že poskytnou „azyl“ lidem, kteří se ocitli v nepříznivé životní situaci. Někdy je zvláštní, že mnoho bezdomovců této služby, ale i spousty jiných využít nechce.

4.2.3 Shrnutí

Problematika bezdomovectví je celosvětový problém, který se řeší všude na světě. Někde více, jinde méně. Neexistuje žádná instituce, která by se zabývala sčítání a sběru dat o bezdomovcích. V České republice toto sčítání globálně také neprobíhá. Jen některá velká města si sčítání bezdomovců provádí sama, jako například Praha, Brno, Olomouc a Plzeň. V roce 2011 proběhlo Sčítání lidu, domů a bytů, kde mělo být zahrnuto i sčítání bezdomovců. Výsledky jsou známé jen za první sčítanou oblast, ale o počtu bezdomovců jsem nikde nenašla ani řádku.

Pracovala jsem tedy s městy Praha a Brno. Počet neustále narůstá, jak v těchto městech, tak i v celé České republice. Pořád převažuje více mužů bezdomovců než žen bezdomovkyň. Většina bezdomovců, nyní je tento údaj brán za celou ČR a z roku 2001, má základní vzdělání nebo je vyučena nějakému řemeslu. Nejvíce bezdomovců se nachází ve věku od 25 let do 60 let, největší procento se objevovalo u věkové kategorie 40 až 60 let, což bylo ale za celou ČR. V jednotlivých městech byla tato věková kategorie velmi široká, tedy od 25 do 60 let. Při sčítáních v jednotlivých městech se bezdomovci v době sčítání zdržovali nejvíce v terénu a v lůžkových zařízeních. V Praze převažoval terén a v Brně lůžková zařízení, ale také nemalé zastoupení měly komerční ubytovny.

Zajímavý byl i pohled na názor Evropské Unie na problematiku bezdomovectví. Z České republiky je většina národa zvyklá, že jakmile se vyskytne nějaký problém, smete se ze stolu a dělá se, že není a nebyl. Evropská Unie řeší tento problém už dlouhodobě, ale samozřejmě hlavní úloha zůstává na členských zemích. Evropská Unie je jen finanční pomocník, nedokáže za jednotlivé členské země problém bezdomovectví vyřešit. Tvoří tedy různé plány a strategie, které jsou projednávány, a hlavně kontroluje jejich dodržování v členských zemích. Také poskytuje dotace z fondů, tvořených právě na takovéto účely, jako je sociální pomoc při začleňování bezdomovců zpět do společnosti, na trh práce a podobně.

Nemalý úděl mají i u nás různé organizace či církevní nadace, které také pomáhají bezdomovcům. Poskytují jim různé služby, ať už ubytovací, stravovací, tak také poradenské, které jsou pro ně také dosti důležité. Bezdomovci totiž nesledují změny zákonů a mnohdy neví, kam si jít pro sociální dávky a podobně.

5 ZÁVĚR A NÁVRHY ŘEŠENÍ

Cílem této práce bylo poukázat a připomenout tento globální problém. Poukázat na to, kde a v čem je problém, shrnout získaná data a poté polemizovat o dalších možnostech řešení.

Na světě žije spousta chudých a spousta lidí bez domova. Tento problém je všude a potýká se s ním každá země. Některá tiše, jiná s viditelnými výsledky. Je to všeobecně těžký boj, který lze vyhrát jen tehdy, zapojí-li se stát jako celek.

Pozitivním zjištěním je, že Česká republika si v žebříčku chudých států, z hlediska míry chudoby, stojí poměrně dobře. Stojíme na předních příčkách, takže jsme považováni za zemi s nejnižší mírou chudoby vůbec. Naši sousedé Slováci jsou na tom o něco hůře. Ale postupně se jejich situace zlepšuje. Také se ukázalo, že chudoba, respektive míra chudoby, má rostoucí trend. Neustále narůstá. To ale souvisí i nárůstem počtu obyvatel, s neustále se měnící politickou situací, což je vidět nejlépe nyní v Řecku nebo i u nás. Některé země se uvnitř začínají dělit na chudou část obyvatelstva a bohatou část obyvatelstva. Evropa jako taková je na tom poměrně dobře. Pokud to samozřejmě bereme v poměru k Africe či některým částem Asie. Chudoba je věc, která se nedá vyřešit ze dne na den, je to dlouhodobý a velmi komplikovaný proces. Není to záležitost, kterou dokážeme ovlivnit my, jako jednotlivci. To, že přispějeme na nějakou charitu, či organizaci zabývající se pomocí chudým dětem v Africe, tento problém nevyřeší tak jak bychom si všichni přáli. Problém je úplně někde jinde. Pokud jde o ty opravdu chudé země, které se potýkají s hladem a zízní, těm nepomůže, že jim pošleme sumu peněz. Nemají vzdělání a při první možné příležitosti je někdo podvede. Například Evropská unie. Funguje mezinárodní obchod, země mezi sebou obchodují, dováží se a vyváží potraviny. Ve většině případů je to tak, že dané země buďto doma vypěstují příliš mnoho a nejsou schopny to prodat, takže tyto potraviny, jako je obilí, sója či jiné výrobky, končí ve spalovnách. Další věc je, že zas některé země dováží tolik potravin, že je také nespotřebuje, neprodá, takže opět končí na smetišti či ve spalovnách. Proč! Toto je jeden z problémů. Proč ty tony obilí, které nepotřebují či neprodají, proč s nimi nezasobují země, které trpí hladomorem? Pro tyto lidi by tato varianta byla přijatelnější, jelikož vědě jak tyto suroviny zpracovat. Ale postup je jiný. Tyto nepotřebné potraviny se spálí, vyhodí a raději se občas do těchto zemí pošlou peníze, které se k lidem, kteří je opravdu potřebují ani nedostanou! U nás ani na Slovensku není tato situace hladomoru, ale s nevyužitými plodinami se zachází stejně. U nás je spíše

problém s politickou scénou a sociálním systémem. Najde se už mnoho lidí, kteří se naučili zneužívat státní sociální pomoc, takže na ty, co to opravdu potřebují, se ve většině případů nedostává. Stát by měl zpřísnit tyto podmínky a udělat nová pravidla, která budou pro všechny obyvatele státu stejná. Zatím to vypadá, že diskriminovaní jsou v této problematice spíše Češi a Moravané, než Rómští spoluobčané. Ti, díky svému temperamentu a vášni mají všechny sociální dávky, které ve státě existují. Těchto příčin je mnoho. Ať je to nezaměstnanost, která také pořád stoupá, nebo poté přicházející závislosti z nouze. Možná by nebylo špatné inspirovat se v jiných zemích, kde mají zaběhnutý sociální systém, poradit se. Vše je bludný kruh. Pokud se z něj chtějí jednotlivci dostat, musí začít u sebe.

Navazuji tímto na bezdomovectví. Spousta těchto lidí bez domova si na svoji situaci nestěžuje, vyhovuje jim. Nechtějí nic měnit, nechtějí pomoci. Ale jsou i tací, kteří se do této problematické situace dostali nechtěně a chtějí, snaží se vrátit zpět do normálního života. Obdivuji sociální pracovníky, kteří se snaží o tyto lidi pečovat, pomáhat jim jak fyzicky tak i právně. Je ale potřeba více informovanosti. Více o těchto službách dát vědět, rozšířit je mezi bezdomovci. Ano, na internetu je těchto informací spousta, ale dle mého názoru málokterý bezdomovec brouzdá pod mostem po internetu... Dalším problémem je nedostatek dat o bezdomovcích. Chybí databáze s počtem bezdomovců, jak bude stát či jednotlivé kraje postupovat, jak to hodlají řešit... A toto je potřeba, jelikož počty bezdomovců nestále také narůstají. Sčítání bezdomovců by mělo být celorepublikové, stejně jako sčítání lidí. Jsem si jistá, že dobrovolníci by se našli, kteří by byli ochotní pomoci i zadarmo, či za menší příspěvek. V roce 2011 se takové sčítání uskutečnilo, tak uvidíme, jak bylo úspěšné. Výsledky za bezdomovce asi ještě nejsou zpracovány. Nebyly totiž nikde k dispozici a ani Ministerstvo práce a sociálních věcí mi nedokázalo odpovědět a ČSÚ také ne. Takže nevím, jestli je to spíše nezájmem a lhostejností, či nevědomostí v jejich systému. Některá velká města si takováto sčítání provádějí, tak proč se nedomluvit a neprovést jedno velké?

Tato problematika je velmi složitá. Strašně bych chtěla něco změnit, co se týče chudoby, ale bohužel jako jednatel jsem jen pouhá kapka v oceánu. Nyní se Evropská unie snaží bojovat proti chudobě, vytvořila strategie, které musí jednotlivé státy plnit a dokonce se jejich plnění kontroluje, což je krok kupředu. Doufám, že se situace začne zlepšovat, nastane někde zlom, uvědomí si, kde se dělají chyby a pokusí se je napravit.

6 SEZNAM POUŽITÉ LITERATURY

Literatura

BRATEKOVÁ, Jitka. *Problematika sociálně patologických jevů*. Brno, 2009. 42 s. Bakalářská práce. Masarykova univerzita, Pedagogická fakulta. Vedoucí práce Mgr. Miroslav Janda.

COLLIER, Paul. *Miliarda nejchudších: proč se některým zemím nedaří a co s tím*. 1. Praha: Vyšehrad, 2009. 217 s. ISBN 978-80-7429-010-7.

HRADECKÁ, Vlastimila; HRADECKÝ, Ilja. *Bezdomovectví - extrémní vyloučení*. Praha: Naděje, 1996. 90 s.

KRYLOVÁ, Hana. *Kvalitativní analýza příčin bezdomovectví*. Olomouc, 2008. 190 s. Diplomová práce. Univerzita Palackého v Olomouci. Vedoucí práce Doc. PhDr. Michal Miovský, Ph.D.

MAREŠ, Petr. *Sociologie nerovnosti a chudoby*. 1.vyd. Praha: Sociologické nakladatelství, 1999. 248 s. ISBN 80-85850-61-3.

MUSÍLEK, Pavel. *Příčiny a důsledky chudoby v ČR a její vliv na společenské klima*. Brno, 2008. 46 s. Bakalářská práce. UNIVERZITA TOMÁŠE BATI VE ZLÍNĚ. Vedoucí práce PhDr. et Mgr. Zdeňka Vaňková.

POKORNÝ, Vratislav; TELCOVÁ, Jana; TOMKO, Anton. *Prevence sociálně patologických jevů: Manuál praxe*. Brno: Ústav psychologického poradenství a diagnostiky, 2001. 115s. ISBN 8086568008.

SACHS, Jeffrey. *The end of poverty : economic possibilities for our time*. London : Penguin Books, 2005. 396 s. ISBN 0141018666.

SEKOT, Aleš. *Úvod do sociální patologie*. Brno: Masarykova univerzita Brno, 2010. 196 s. ISBN 978-80-210-5261-1.

VODÁKOVÁ, Alena; PETRUSEK, Miloslav; SOCIOLOGICKÝ ÚSTAV AKADEMIE VĚD ČR. *Velký sociologický slovník : Svazek 1*. [s.l.] : Karolinum, 1996. 747 s. ISBN 8071843113.

VYKOPALOVÁ, Hana. *Sociálně patologické jevy v současné společnosti*. 1. Olomouc: Univerzita Palackého v Olomouci, 2001. 100 s. ISBN 80-244-0337-4.

WILDMANNOVÁ, Mirka. *Základy sociální politiky*. 1. vyd. Brno: Masarykova univerzita Brno, 2005, 128 s. ISBN 80-210-3652-4.

Právní normy

Zákon č. 100/1988 Sb., o sociálním zabezpečení, ve znění pozdějších předpisů.

Zákon č. 114/1988 Sb., o působnosti orgánů ČR v sociálním zabezpečení, ve znění pozdějších předpisů.

Vyhláška MPSV č. 182/1991 Sb., kterou se provádí zákon o sociálním zabezpečení a

zákon České národní rady o působnosti orgánů České republiky v sociálním zabezpečení.

Zákon č. 110/2006 Sb., o životním a existenčním minimu, ve znění zákona č. 261/2007 Sb., zákona č. 239/2008 Sb., zákona č. 261/2007 Sb., zákona č. 129/2008 Sb., zákona č. 306/2008 Sb., zákona č. 85/2010 Sb. a zákona č. 73/2011 Sb.

Internetové zdroje

ČANÍKOVÁ, Petra . *Slovníček k problematice bezdomovectví* [online]. 2008 [cit. 2011-12-06]. Petra Čaníková o sociologii, autismu, bezdomovectví a životě. Dostupné z WWW: <<http://petra.canik.cz/2008/06/14/slovnicek-k-problematice-bezdomovectvi/>>.

EDGAR, Bill; MEERT, Henk. *Fifth Review of Statistics on Homelessness in Europ* [online]. [s.l.] : Feantsa- European Federation of National Organisations Working with the Homeless, November 2006 [cit. 2011-12-10]. Dostupné z WWW: <http://www.feantsa.org/files/transnational_reports/2006reports/06RSen.pdf>. ISBN 978907552961.

EDGAR, B., H. MEERT. 2005. *Fourth Review of Statistics on Homelessness in Europe: The ETHOS definition of Homelessness*. Brussel: FEANTSA. [cit. 19. 4. 2010]. Dostupné z: http://eohw.horus.be/files/freshstart/European%20Statistics%20Reports/2005_Fourth%20review%20of%20statistics.pdf.

MUTLÍČKOVÁ, Miroslava. *Analýza příčin zadlužení domácností v ČR: ekonomické a právní aspekty* [online]. Brno, 2010/2011 [cit. 2012-04-14]. Dostupné z: http://is.muni.cz/th/344795/pravf_b/Bakalarska_prace_Mutlickova_Miroslava.pdf.

Bakalářská práce. Masarykova univerzita. Vedoucí práce doc. Ing. Jiřímu Blažkovi, CSc.

SVOBODA, Martin. *Arabská přísloví : Citáty slavných osobností* [online]. c2007-2011 [cit. 2011-11-04]. Citáty slavných osobností. Dostupné z WWW: <<http://citaty.net/prislovi/arabska-prislovi/>>.

SVOBODA, Martin. *Samuel citáty 2 : Citáty slavných osobností* [online]. 2007 [cit. 2011-12-02]. Citáty slavných osobností. Dostupné z WWW: <<http://citaty.net/autori/samuel/?page=2>>.

ŠTĚCHOVÁ, Markéta; LUPTÁKOVÁ, Marina; KOPOLDOVÁ, Bedřiška. *BEZDOMOVECTVÍ A BEZDOMOVCI Z POHLEDU KRIMINOLOGI : Závěrečná zpráva* [online]. Praha : Institut pro kriminologii a sociální prevenci, 2008 [cit. 2011-12-06]. Dostupné z WWW: <<http://www.ok.cz/iksp/docs/344.pdf>>. ISBN 978-80-7338-069-4.

7 SEZNAM OBRÁZKŮ

| | |
|--|----|
| Obrázek č. 1 Chudoba ve světě v roce 2007 | 32 |
| Obrázek č. 2 Země rozdělené Světovou bankou podle příjmových kategorií z roku 2006 | 33 |
| Obrázek č. 3 Míra rizika chudoby dle EU SILC 2009 v evropském kontextu | 35 |
| Obrázek č. 4 Srovnání zadlužení domácností v EU..... | 45 |
| Obrázek č. 5 Dluhy českých domácností v letech (v mil. Kč)..... | 46 |
| Obrázek č. 6 Podíl počtu bezdomovců na celkovém počtu obyvatel daného města..... | 49 |

8 SEZNAM TABULEK

| | |
|--|----|
| Tabulka č. 1 Lidé ohrožení chudobou v Česku a na Slovensku v %..... | 35 |
| Tabulka č. 2 Hranice příjmové chudoby v ČR a na SK..... | 37 |
| Tabulka č. 3 Míra ohrožení chudobou vybraných skupin obyvatel v roce 2009..... | 39 |
| Tabulka č. 4 Míra ohrožení příjmovou chudobou vybraných skupin obyvatel v 2009 | 40 |
| Tabulka č. 5 Míra rizika chudoby dle typu domácností v roce 2009..... | 41 |
| Tabulka č. 6 Míra rizika chudoby dle typu domácností v roce 2009..... | 43 |
| Tabulka č. 7 Složení bezdomovecké populace dle věkové kategorie..... | 49 |
| Tabulka č. 8 Složení bezdomovecké populace dle dosaženého vzdělání | 51 |
| Tabulka č. 9 Sčítání bezdomovců ve městě Praha 2004..... | 52 |
| Tabulka č. 10 Bezdomovci dle věkové struktury | 53 |
| Tabulka č. 11 Bezdomovkyně dle věkové struktury..... | 54 |
| Tabulka č. 12 Sčítání bezdomovců v Praze 2004 dle místa výskytu bezdomovců | 56 |
| Tabulka č. 13 Sčítání bezdomovců ve městě Brně v roce 2006 a 2010 | 57 |
| Tabulka č. 14 Sčítání bezdomovců v Brně v roce 2006 a 2010 z hlediska věku..... | 58 |
| Tabulka č. 15 Sčítání bezdomovců v Brně v roce 2006 z hlediska místa výskytu..... | 59 |

9 SEZNAM GRAFŮ

| | |
|--|----|
| Graf č. 1 Lidé ohrožení chudobou v Česku a na Slovensku | 36 |
| Graf č. 2 Hranice příjmové chudoby (60 % mediánu disponibilního příjmu) | 37 |
| Graf č. 3 Hranice příjmové chudoby (60 % mediánu disponibilního příjmu) | 38 |
| Graf č. 4 Míra ohrožení příjmovou chudobou vybraných skupin obyvatel v roce 2009 | 39 |
| Graf č. 5 Míra ohrožení příjmovou chudobou u mužů a žen v roce 2009 | 41 |
| Graf č. 6 Míra rizika chudoby podle typu domácnosti bez dětí v roce 2009 | 42 |
| Graf č. 7 Míra rizika chudoby podle typu domácnosti s dětmi v roce 2009 | 43 |
| Graf č. 8 Složení bezdomovecké populace dle věkové kategorie | 50 |
| Graf č. 9 Složení bezdomovecké populace dle dosaženého vzdělání | 51 |
| Graf č. 10 Sčítání bezdomovců ve městě Praha 2004 | 53 |
| Graf č. 11 Bezdomovci dle věkové struktury rozdělení podle pohlaví | 54 |
| Graf č. 12 Bezdomovkyně dle věkové struktury | 55 |
| Graf č. 13 Sčítání bezdomovců v Praze 2004 dle místa výskytu bezdomovců | 56 |
| Graf č. 14 Sčítání bezdomovců ve městě Brně v roce 2006 a 2010 | 57 |
| Graf č. 15 Sčítání bezdomovců v Brně v roce 2006 a 2010 z hlediska věku | 58 |
| Graf č. 16 Sčítání bezdomovců v Brně v roce 2006 z hlediska místa výskytu | 60 |

10 SEZNAM PŘÍLOH

Příloha č. 1 Míra chudoby v zemích EU

| Země | Chudoba v % | Hranice „chudoby“ (v euro za rok) |
|----------------|----------------|---|
| Island | 10 | 16 793 |
| Česko | 10 | 2 878 |
| Nizozemí | 10 | 10 356 |
| Norsko | 11 | 16 668 |
| Dánsko | 12 | 13 598 |
| Slovinsko | 12 | 5 589 |
| Slovensko | 12 | 1 988 |
| Švédsko | 12 | 10 638 |
| Německo | 13 | 9 370 |
| Francie | 13 | 9 712 |
| Rakousko | 13 | 10 711 |
| Finsko | 13 | 10 987 |
| Bulharsko | 14 | - |
| Lucembursko | 14 | 17 808 |
| Malta | 14 | 5 077 |
| Belgie | 15 | 10 316 |
| Kypr | 16 | 8 719 |
| Maďarsko | 16 | 2 308 |
| Portugalsko | 18 | 4 386 |
| Irsko | 18 | 11 808 |
| Estonsko | 18 | 2 183 |
| Rumunsko | 19 | - |
| Velká Británie | 19 | 9 987 |
| Polsko | 19 | 1 867 |
| Itálie | 20 | 8 712 |
| Litva | 20 | 1 519 |
| Španělsko | 20 | 6 860 |
| Řecko | 21 | 5 910 |
| Lotyšsko | 23 | 1 520 |

Prameny: Böcklerimpuls 10/2008 „Mehr Reiche und mehr Arme“

Jak si vede Česká republika v žebříčku chudoby?

Česká republika má mezi zeměmi sedmadvacítky nejméně obyvatel, kterým hrozí chudoba. Tomuto riziku bylo minulý rok vystaveno necelých **10 % obyvatel**. Hned za Čechy skončili Slováci a Nizozemci.

ŠÁRKA HŮRKOVÁ

radox. Že to není možné. Ale ano. Jsem studentka Soukromé vysoké školy ekonomické a zpracovala jsem na toto téma

Většina čtenářů si asi řekne, že je to velmi zajímavý pa-

svoji bakalářskou práci. Toto téma mi přišlo zajímavé a je neustále aktuální.

Průzkumy EU SILC ukázaly, že z hlediska míry ohrožení chudobou má Česká republika nejnižší hodnotu z celé Evropy. Kousek za námi se nachází Slovensko. Jedná se o ukazatel, kolik lidí je ohroženo chudobou. Vnímání chudoby je velmi relativní. Někdo je chudý a přesto se cítí vnitřně

bohatým. Jiný je bohatý, ale pořádku přijde, že má málo.

Odborníci v této problematice hovoří o množství peněz na den. Celosvětově je bráno, že člověk, který má na den méně než 2 USD, je považován za chudého. Za chudého se při evropském srovnání považuje každý s čistým příjmem nižším než 60 % mediánu (tj. včetně všech sociálních dávek, příspěvků a příspěvků). Z toho-

to důvodu je příjmová hranice chudoby v každé zemi jiná.

Pro představu v České republice se jedná o hodnotu přibližně 9000 Kč na měsíc. „Chudý“ je pouze každý desátý. Příčin je celá řada, ale asi největší zastoupení má ztráta zaměstnání, poté závislosti na alkoholu a drogách či ztráta střechy nad hlavou. S tím poté souvisí bezdomovecství, které má také stoupající trend.

Evropská unie se snaží tyto globální problémy eliminovat a členské státy se reálně zapojují, což je pozitivní. Česká republika v tomto ohledu moc nevyčníká nebo alespoň její kroky proti těmto problémům nejsou vidět. Neustále slyšíme, že stát vyplácí miliony či dokonce miliardy na sociální pomoc a péči, ale opravdu peníze skončí tam, kde mají?

Autor:ka je studentkou SVŠE Znojmo