

DIPLOMOVÁ PRÁCE

BRIIO  
KOHOUTOVICE

SACRUM

---

VYSOKÉ UČENÍ TECHNICKÉ V BRNĚ  
FAKULTA ARCHITEKTURY

autor:  
vedoucí diplomové práce:

BC. JAN URBÁŠEK  
DOC. ING. ARCH. JOSEF KISZKA







DIPLOMOVÁ PRÁCE

**BRNO KOHOUTOVICE  
SACRUM**

VYSOKÉ UČENÍ TECHNICKÉ V BRNĚ  
FAKULTA ARCHITEKTURY

ÚSTAV NAVRHOVÁNÍ

AUTOR: Bc. JAN URBÁŠEK  
VEDOUcí PRÁCE: Doc. Ing. Arch. JOSEF KISZKA

AKADEMICKÝ ROK 2019/20

Tímto děkuji vedoucímu diplomové práce, Doc. Ing. Arch. Josefu Kízkovi za podnětné rady,  
metodickou a odbornou pomoc a v neposlední řadě trpělivost při zpracování mé práce.



## SYSTÉMOVÁ ANALÝZA

---

12  
35

- 12 ŠIRŠÍ VZTAHY
- 14 HISTORICKÝ VÝVOJ
- 20 PŘÍRODNÍ PODMÍNKY, ZELEŇ
- 24 URBANISTICKÁ STRUKTURA
- 28 OBČANSKÁ VYBAVENOST
- 32 DOPRAVNÍ SCHÉMA
- 35 SWOT



## SYSTÉMOVÁ KONCEPCE

---

36  
43

- 36 SYSTÉMOVÁ KONCEPCE
- 38 SYSTÉMOVÁ KONCEPCE: EXTRAVILÁN
- 40 SYSTÉMOVÁ KONCEPCE: INTRAVILÁN
- 42 SYSTÉMOVÁ KONCEPCE: LOKÁLNÍ REKULTIVACE



## NAVRHOVÁ ČÁST

---

44  
107

- 44 KOSTEL: TYPOLOGICKÝ VÝVOJ
- 45 KOSTEL: FUNKČNÍ ANALÝZA
- 46 SOUČASNÝ STAV LOKALITY
- 50 KONCEPT
- 52 URBANISTICKÉ ŘEŠENÍ
- 54 SITUACE
- 56 ARCHITEKTONICKÉ ŘEŠENÍ
- 58 DISPOZIČNÍ ŘEŠENÍ
- 60 PŮDORYSY
- 68 ŘEZY
- 72 POHLEDY
- 76 DETAIL: MOBILIÁŘ
- 84 KONSTRUKČNÍ ŘEŠENÍ
- 92 VIZUALIZACE

## ŠIRŠÍ VZTAHY

Kohoutovice jsou městskou částí Brna a nacházejí se na jeho západní straně. Jejich celková katastrální výměra činí zhruba 4 km<sup>2</sup> a žije zde okolo 12 600 obyvatel. Kohoutovice, původně malá vesnice hospodářského charakteru, se v 70. letech změnila na sídlištní strukturu, díky čemuž získala jedinečný charakter. Je ze všech světových stran obehnaná lesy a ty, ačkoliv katastrálně částečně spadají pod městskou část Pisárky, dotváří neodmyslitelnou součást a charakter místa. Tyto lesy navíc vytváří přírodní bariéru, která jasně definuje systémové hranice. Topografie Kohoutovic je mírně svažité a zvedá se od východu k západu, v nejvyšším bodě pak dosahuje nadmořské výšky až 400m n. m., díky tomu jsou tak Kohoutovice nejvýše položené Brněnské sídliště a zároveň jednu z dominant Brněnské veduty.



1:50 000



## HISTORICKÝ VÝVOJ

První zmínky o obci Kohoutovice pochází ze 13. stol., konkrétně roku 1210, kdy se objevuje v listině Přemysla Otakara I. Z této listiny vyplývá, že brněnský komorník Lev z Klobouk založil v Zábřdovicích klášter premonstrátů, jemuž bylo věnováno několik okolních vesnic, včetně Kohoutovic. Kohoutovice bylo malé sídlo zemědělsko-hospodářského charakteru. V místě dnešní ulice Bašného se nacházelo 16 domů a dlouhou dobu zůstal charakter a velikost obce nezměněn. Zlom přichází v roce 1818, kdy vesnice vyhořela a zbyly zde jen 4 usedlosti.

Poté se začíná s obnovou Kohoutovic, obec se rozrůstala, její charakter však díky výrazné topografii zůstal zachován. Byla zde také vybudována nová cesta, která nahradila původní vozovou cestu, jenž byla hlavně v období zimy špatně sjízdná. Do Kohoutovic se díky tomu začínalo stěhovat více obyvatel Brna. Tento trend však přerušila první světová válka.

Po vzniku Československa roku 1918 se Kohoutovice připojili k Brnu, zároveň zde byla zavedena elektřina, vodovod a spojení městskou hromadnou dopravou však stále chybělo. To nicméně nepřerušilo migrační trend a Kohoutovice se dále rozrůstali až do začátku 2. světové války.

Ta zasáhla Kohoutovice podobně, jako zbytek republiky. Několik lidí bylo popraveno, vězněno nebo posláno na nucené práce. Ke konci války navíc byla část obce porušena nálety a dělostřeleckou palbou.

Po válce pokračuje obnova vývoje obce. Ke stávající struktuře byly postupně přistavovány nové domy nebo kaple, jediná sakrální stavba v Kohoutovicích. Nová rezidenční výstavba však již neměla původní ráz.

Největší zlom však pro Kohoutovice nastává v 70. letech 20. stol., kdy zde začíná výstavba nového panelového sídliště, jenž bylo pokusem výzkumného ústavu výstavby a architektury (VÚVA), jenž zde podle projektu arch. Františka Kočího zkoumal nové koncepce sídlištních útvarů, možné slučování a variabilitu jednotlivých funkcí a provozních celků. Díky drastické změně charakteru obce a nárůstu obyvatel se však Kohoutovice dočkaly také velkého množství nové vybavenosti a služeb, propojení s Brnem hromadnou dopravou, nové obslužné cesty (Libušina tř.) nebo v neposlední řadě vodovodu.

Po roce 1989 nastává další etapa, tentokrát zamě-

řena na regeneraci sídliště, ta byla ovšem pojata v rámci dobových standardů, kde se sídliště humanizovalo pomocí střešních nástaveb, zateplení a natírání na všemožně barevné odstíny a tvary, výměny okenních a dveřních otvorů nebo výměnou ocelových balkonů za plastové lodžie.



ORTOFOTO 1950



ORTOFOTO 2017/2018

## HISTORICKÝ VYVOJ



- 1. STAVBA  
1971
- 2. STAVBA  
1972 - 1979
- 3. STAVBA  
1974 - 1980
- 4. STAVBA  
1977 - 1987
- 5. STAVBA  
1977 - 1983
- 6. STAVBA  
1978 - 1986
- 7. STAVBA  
1979 - 1983
- 8. STAVBA  
1972 - 1986
- 9. STAVBA / RD  
1974 - 1978
- 10. STAVBA / RD  
1978 - 1984
- 11. STAVBA / RD  
1976 - 1989
- ZÁSTAVBA ASANOVANÉHO JÁDRA  
1982 - 1987
- PŮVODNÍ ZÁSTAVBA  
DO 90. LET 20. STOL

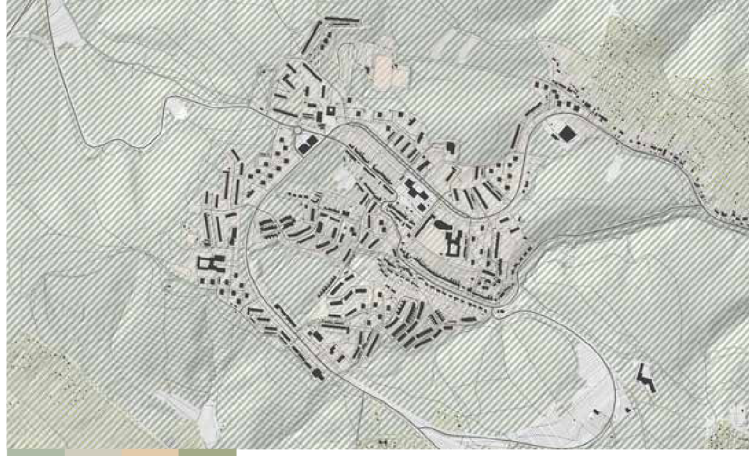
Urbanistická struktura Kohoutovic začala být rozšiřována na začátku 70. let, kdy došlo k první fázi, jež doplňovala původní hospodářskou ves. Tou byla výstavba Libušiny třídy a ostatních technických infrastruktur potřebných k výstavbě a provozu nového sídliště. K napojení došlo skrz severovýchodní část Libušina údolí a stavba se postupně vyvíjela v návaznosti na topografii směrem k západu, kde se stočila a vrátila se na východní stranu. Současně s ní probíhala i výstavba nových panelových domů, převážně typu T06B-KDU. V průběhu stavby však došlo ke změnám požadavků a díky stranickému tlaku na navýšení počtu bytů spolu s časovou tísni vedly k dalším zásahům, které už se však vzdalovaly původnímu urbanistickému konceptu. Z důvodu vyčerpání všech vhodných technicko-inženýrských lokalit tak došlo mimo jiné k asanaci původního historického jádra, které bylo v letech 82-87 nahrazeno panelovou zástavbou.







## PRÍRODNÍ PODMÍNKY, ZELENĚ



ZELENĚ: LESNÍ  
SPOLEČENSTVA

ZELENĚ: PARKOVÉ UPRAVENÉ PLOCHY,  
PLOCHY MĚSTSKÉ ZELENĚ

HŘIŠTĚ A PLOCHY PRO SPORT

ZAHŘÁDKÁŘSKÉ KOLONIE

Kohoutovice se rozkládají na kopcovitém terénu v jihozápadní části Brna. Jsou ze všech stran obehnaný lesním společenstvem, které jasně definuje systémové hranice. Ty z velké části tvoří dub letní (*Quercus robur*), který v kohoutovických lesích převažuje spolu s habrem obecným (*Carpinus betulus*) a javorem mléčím (*Acer platanoides*). V 70. letech pak byla lesní kultura doplněna o borovice černé (*Pinus nigra*), která do určité míry narušuje věkovou monokulturnost lesa. Část lesa zasahuje i do vnitřní části sídliště, jedná se však o poměrně malé území. Kohoutovice tak nevyužívají svého přírodního potenciálu a z většiny má zeleň v intravilánu nejasný a zaměnitelný sídlištní charakter - velké, neudržované travnaté plochy bez jasného charakteru a určení které působí pocitem monotónnosti. V okolí obce se také nachází značné plochy zahrádkářských kolonií, které však přímo nesousedí s městskou zástavbou, na formování a vzhled veřejného prostoru tak mají minimální vliv.

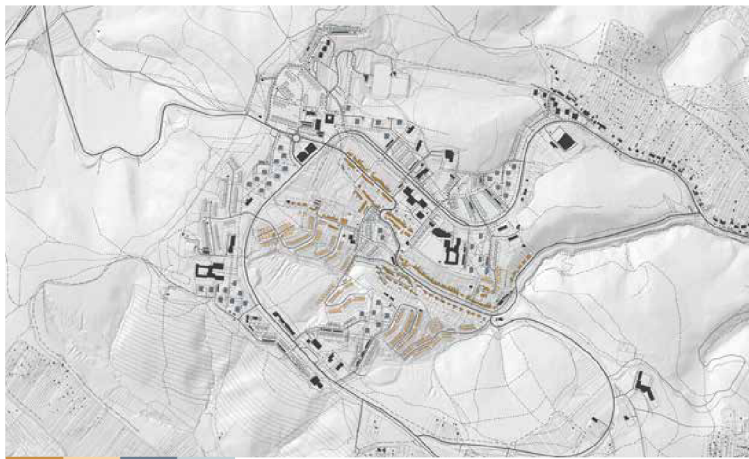


HISTORICKY NEJSTARŠÍ ZÁSTAVBA  
VESNICKÉHO CHARAKTERU

VÝSTAVBA NOVÝ ŘADOVÝCH RODINNÝCH  
DOMŮ Z LET 74-89

PANELOVÉ BYTOVÉ DOMY ŘÁDKOVÉ

PANELOVÉ BYTOVÉ DOMY BODOVÉ



## URBANISTICKÁ STRUKTURA

Kohoutovice vznikly jako studie Výzkumného ústavu výstavby a architektury (VUVA), jejímž cílem bylo zkoumání urbanistických kompozic, možnosti slučování a rozšiřování panelové zástavby a její koncentrace. I díky tomu je celková kompozice značně nesourodá a je tvořena několika specifickými celky. Základem urbanistické struktury je její nejstarší část, tzn. zástavba vesnického charakteru, která je lineárně uspořádána podél ulice Žebětínská. Jedná se převážně o nízké, jedno nebo dvoupodlažní rodinné domy se sedlovou střechou, které jsou orientované průčelím k hlavní cestě. Ty pak byly doplněny o skupiny panelových domů, většinou typu T06B - KDU, v řadových řadových a bodových uspořádáních, umístěných majoritně okolo Libušiny třídy. Konkrétně se jedná o bodový panelový dům T06B, 4 NP s 16 a 18 BJ, chodbový panelový T06B, 9 NP se 40 BJ, deskový panelový T06B, 5 NP, 8 a 12 BJ, deskový panelový T06B, 9 NP, 16 a 24 BJ, bodový panelový dům T06B, 9 NP, 32 BJ a lokálně specifický věžový panelový T06B s 13 NP a 48-55 BJ.



## OBČANSKÁ VYBAVENOST



MULTIFUNKČNÍ VYUŽITÍ

SLUŽBY

SPORT

KULTURA

STRAVOVÁNÍ A KAVÁRNY

VZDĚLÁVÁNÍ

Občanská vybavenost je v Kohoutovicích v kontextu sídlištních celků na poměrně vysoké úrovni. Většina vybavenosti je koncentrována v místech modernistických center - obchodního centra Lipsko, Polikliniky, a točny MHD v jižní části. Krom komerce je zde relativně kvalitně zastoupen i sport v podobě aquaparku, tenisových kurtů, fotbalového hřiště nebo fitness centra a vzdělávací instituce - ZŠ Chalabalova a Pavlovská a 4 mateřské školky. Kohoutovice však ve větším míře postrádají stavby kulturního a sakrálního obsahu. Ty zastupuje pouze kaple svaté Rodiny na rohu ulic Bašného a Nedbalovy, která však svou kapacitou nedostačuje potřebám obce.





## DOPRAVNÍ SCHEMA



HLAVNÍ DOPRAVNÍ TEPNY  
LIBUŠINA TR. A ŽEBĚTÍNSKA  
SILNICE  
OBSLUŽNÉ CESTY  
PĚŠÍ KOMUNIKACE

Dopravní schéma Kohoutovic z velké části ovlivňuje městskou strukturu. Je založeno na hlavní ose - Libušině třídě, která protíná celou městskou část po vnějším obvodu původní zástavby a slouží jako páteřní komunikace, na kterou se napojují ostatní obslužené cesty. Libušina třída vznikla jako hlavní tepna při výstavbě sídliště, kdy nahradila ulici Žebětínskou, která prochází středem historické zástavby.

Libušina třída je v současnosti značně naddimenzovaná silnicí, jejíž rozměry vychází z potřeb při výstavbě panelového sídliště. Díky tomu zároveň dřív sloužila jako okruh velké ceny. V několika úsecích je až 4 proudá a zapuštěná pod terén. Nachází se na ní značný počet podchodů (v poměru cca 1 podchod na 2 přechody), které měli zajišťovat plynulost dopravy, naopak chodníky pro pěší jsou z velké části výškově odděleny, nebo chybí úplně, což způsobuje roztržitost mobility na úkor pěších. Chodníky v intravilánu navíc trpí na prostorovou roztroušenost a obyvatelé tak častěji preferují vyšlapané cesty zkracující jednotlivé vzdálenosti.



- S**
- LOKALITA VE VZTAHU K BRNU
  - ZELEŇ EXTRAVILÁNU ( ZA SYSTÉMOVOU HRANICÍ)
  - RELATIVNĚ DOBRÁ OBČANSKÁ VYBAVENOST ( POMĚROVĚ K ROZLOZE MČ)
  - VELKÝ POČET DRUHŮ ZÁSTAVBY A JEJÍ INTERAKCE
- W**
- POLYCENTRICKÁ STRUKTURA BEZ JASNÉ HIERARCHIZACE
  - CHARAKTER LIBUŠINY TRÍDY
  - ZELEŇ INTRAVILÁNU - POSTRÁDÁ JASNĚ DANÝ CHARAKTER
- O**
- POSTRÁDÁ STAVBY KULTURNÍ A SAKRÁLNÍ NÁPLNĚ
  - VELKÉ NEZASTAVĚNÉ PLOCHY UVNITŘ SÍDLIŠTNÍ STRUKTURY
  - MOŽNOST DEMOGRAFICKÉ DIVERZIFIKACE
  - ZKVALITNĚNÍ STÁVAJÍCÍHO STAVU BYTOVÉHO FONDU A VEŘEJNÝCH PROSTRANSTVÍ,
  - TVORBA DOMINANT
  - PRIVATIZOVÁNÍ, PARCELACE
- T**
- NEKONCEPČNÍ NAHODILÝ ROZVOJ
  - POKRAČOVÁNÍ V REKONSTRUKCÍCH A ÚPRAVÁCH NIZKÉ ARCHITEKTONICKÉ KVALITY
  - REZIDENTNÍ MONOFUNKČNOST NOVÉ VÝSTAVBY



## SYSTÉMOVÁ KONCEPCE

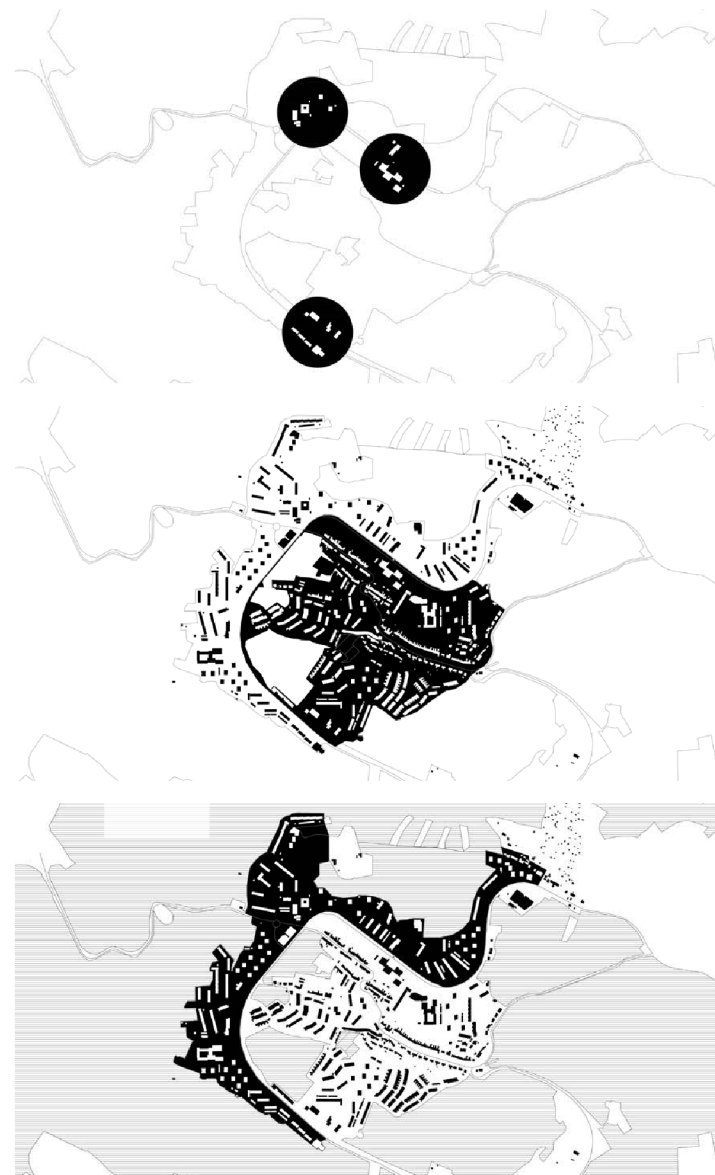
Kohoutovice jsou velmi specifická městská část, která se díky jasně vymezeným systémovým hranicím vyznačuje svoji symbolickou autonomií a urbanistickou strukturou. Ta prošla razantním historickým vývojem a je v podstatě invertovanou verzí kompaktní zástavby, v jejímž historickém středu, tzn. zástavbě vesnického charakteru, je nejmenší koncentrace hustoty zalidnění, vybavenosti a služeb. Ty jsou pak lineárně rozmístěny po ose Libušiny tř. a na jejím vnějším okraji, zejména pak ale v okolí obchodních center A-C, které vytváří polycentrickou strukturu nahrazující asanované historické jádro. To však díky poměrně malé rozloze vytváří mnoho problémů, mezi ty hlavní pak patří nejasná prostorová hierarchie, díky které se struktura stává nečitelnou a těžko uchopitelnou. To vše je navíc doplněno o obecnou problematiku sídlišť v podobě rozvolněného urbanismu, který je obzvláště v kontextu Kohoutovic umocněn jejich přírodními podmínkami a promarněným potenciálem využití okolních lesů, separací a nevyváženost dopravního řešení nebo nekvalitních stavebních zásahů.

Systémová koncepce je tedy pojata jako dlouhodobý urbanistický cíl na revitalizaci a restrukturalizaci této městské části, na kterou by pak měly navazovat elementární zásahy, jenž ji budou podporovat a rozvíjet.

První fáze reaguje na současný stav modernistických center - zaměřuje se na jejich revitalizaci, subvenci silných stránek a upevnění polycentrické struktury s důrazem na její hierarchii.

Druhá fáze se zaměřuje na intravilán, jako místo původní historické zástavby doplněné o nové typologické druhy různého charakteru. Jejím cílem je podpoření současných kvalit zejména u vesnické zástavby a revitalizace sídliště zkompatněním a přiblížením klasické městské zástavbě pomocí hmotových doplnění, dostaveb nebo parcelace. Součástí této fáze je také práce s dopravní tepnou v podobě profilu Libušiny třídy.

Třetí fáze se pak zabývá extravilánem v návaznosti na kontext přírodních podmínek a původní ideu modernistického města jako bydlení v zeleni. Jedná se zejména o krajinu úpravu a stavební regulace.



## SYSTÉMOVÁ KONCEPCE: EXTRAVILAN

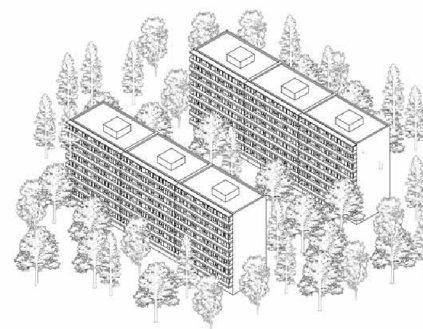
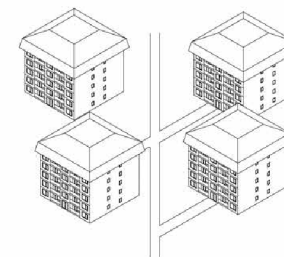
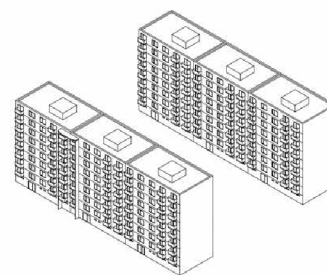
Extravilán tvoří 1.-5. fáze výstavby panelového sídliště podle návrhu architekta Františka Kočího. Jedná se o několik skupin panelových domů lineových a bodových, popř. kombinovaných. Provozně jsou napojeny na Líbušinu třídu pomocí obslužných ulic, které ve většině případů slouží i jako odstavná plocha pro statickou dopravu.

Většina z těchto panelových domů již prošla aspoň částečnou rekonstrukcí. Ty ve většině případů spočívaly v zateplení vnější obálky se změnou barevnosti a výměně oken a dveří, za nové plastové výplně. Bodové i některé lineární formy navíc byly v 90. letech "polidštinovány" nadstavbami mansardových střech, které však působí nedůstojným až komickým dojmem. Celková kvalita veřejného prostoru v okolí odpovídá sídlištním standardům.

Nové stavební zásahy by měly odpovídat dobovým standardům, které nejsou omezeny čistě na provozně ekonomickou stránku, ale i na estetiko-prostorové řešení. Zároveň by mělo dojít k napravení nekvalitních zásahů a úprav s pokusem o určitě sjednocení daných celků.

Dalším problémem sídlišť je absence zásahů do vnitřních dispozic. Většina úprav a rekonstrukcí se zabývá čistě technickou stránkou obálky, nicméně panelová typologie zůstává bez povšimnutí. Díky tomu dochází k monotónnosti obyvatelstva a nezájmu o bydlení na sídlišťích pro střední a vyšší třídu, na kterou se nabalují další socio-ekonomické problémy, např. stárnutí populace. Diverzifikace typologie může napomoci demografickému rozčlenění a částečně tak těmto problémům předejít.

Současná sídlištní zeleň nespĺňuje žádnou charakteristiku toho, aby mohlo dojít k jejímu jasnému vymezení a pojmenování. Její velké plochy jsou navíc většinou v majetku obce, který nemá finanční kapacity na jejich řádnou údržbu, stávají se tak nevyužitým prostorem nikoho. Přitom právě kontext Kohoutovic je předurčuje k bydlení v zeleni po vzoru finských sídlištních celků, jako je např. Tapiola. Propojení s okolním lesem může zvednout kvalitu místa a určit jeho signifikantní charakteristiku, zároveň se ale nejedná o finančně nákladný proces. Navržený stav by odpovídal moderním bytovým domům soudobé architektonické kvality, postaveným v zeleni, která by jasně definovala ráz místa a vylčnila jej z průměrnosti českých sídlišť. Navíc by působila jako hodnotná alternativa ke klasickému blokovému modelu v systému s dobrou občanskou vybaveností a blízkostí Brněnského centra.



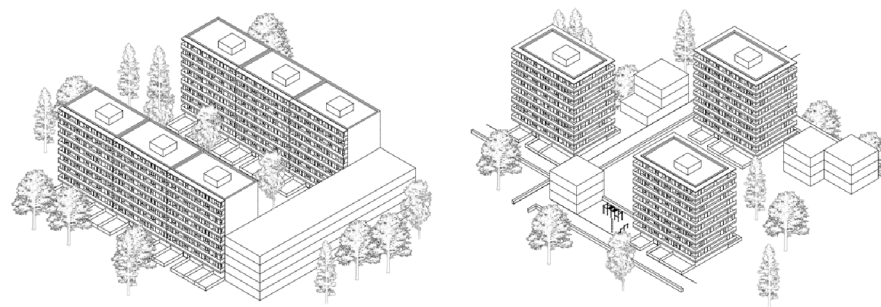
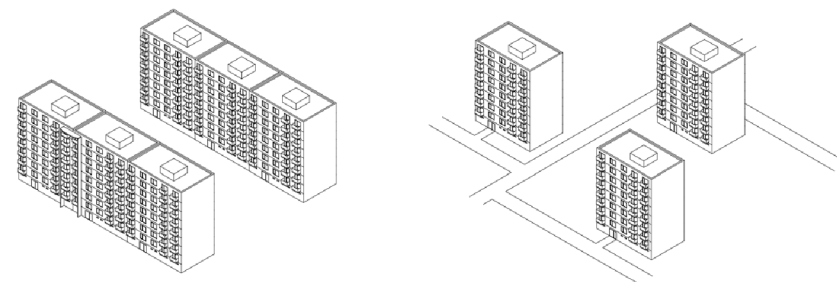
## SYSTÉMOVÁ KONCEPCE: INTRAVILAN

Část modernistického města zasahujícího do intravilánu tvoří 1. a 6. fáze a panelové domy nahrazující původní asanované jádro. Jedná se o tři lokality v těsné blízkosti, které jsou rozděleny zástavbou řadových domů. Obslužnost 1. a 6. fáze je z Libušiny třídy, panelové domy v lokalitě původního centra jsou obsluhovány ulicí Žebětínskou.

Panelové domy umístěné v intravilánu jsou zhruba ve stejném stavu jako ty umístěny mimo něj. Celková urbanistická situace je kvůli nekoncepční výstavbě, která probíhala na poslední chvíli, méně kvalitní. Na druhou stranu ale tyto panelové domy neprošly některými nekvalitními stavebními úpravami, jsou tedy např. zachovány ploché střechy. Stavební zásahy v této lokalitě by se měly ubírat stejným stylem jako v zbytku Kohoutovické struktury, nezahrnovat tedy pouze ekonomicko-technické atributy, ale pracovat s domy i po esteticko-prostorové stránce. Součástí stavebních úprav by také měla být diverzifikace typologie.

Vnitřní část panelového sídliště by se měla snažit přiblížit klasickému kompaktnímu celku. Místo volného urbanismu prorostlého lesními kulturami je tedy na místě zahušťování pomocí nových objektů, otevření parteru s následnou parcelací okolí popř. i prostorové omezení prostupnosti jako prostředek pro zvýšení koncentrace pohybu a upevnění kostry veřejného prostoru.

Panelové domy jako kompaktní městská struktura rezidenčního charakteru. Rekonstruovaný vnější plášť vč. rozčleněné typologie s otevřeným parterem napojeným na zahrady bytových domů. Jasně členění veřejného prostoru doplněné o funkční prvky.



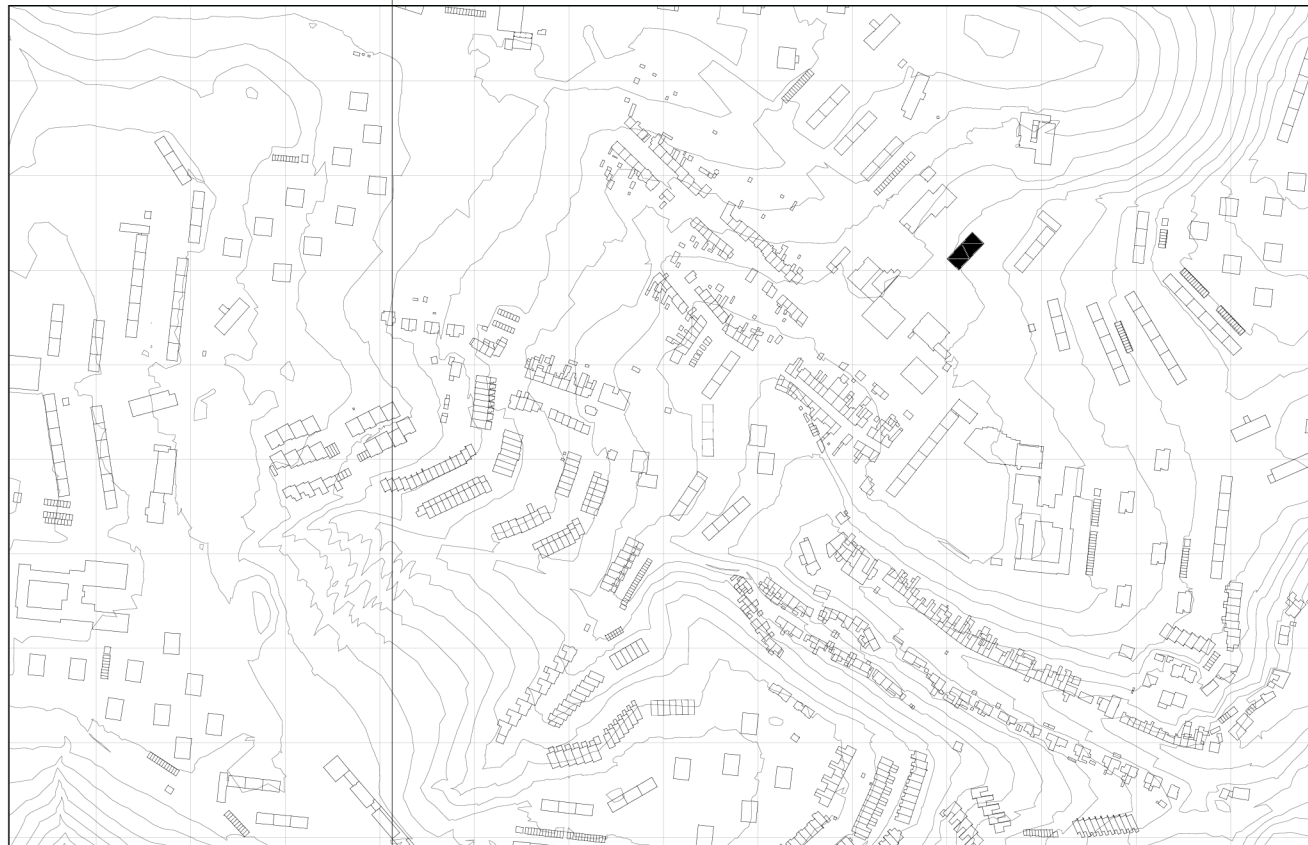
## SYSTÉMOVÁ KONCEPCE: LOKÁLNÍ REKULTIVACE

Urbanistické restrukturalizace, jakožto první fáze systémového konceptu, by mělo být dosaženo pomocí doplnění městské zástavby o nové funkční typologie kulturního a sakrálního významu. Ty zachovávají polycentrickou strukturu, zároveň do ní však vnášejí určitý řád a dělení.

Kohoutovice jsou navíc jedním z největších Brněnských duchovních brownfieldů. Při svém počtu necelých 15 tisíc obyvatel se nejbližší duchovní centra nachází až na starém Brně v podobě Baziliky Nanebevzetí Panny Marie a v Brně Žebětíně v podobě kostela svatého Bartoloměje.

Restrukturalizace se konkrétně týká doplnění obchodního centra A (Lipsko) o nový objekt kostela s famílním centrem a přidruženým creative hubem. Ten funguje jako lokální katalyzátor městského komunitního života a první stupeň v rozvoji jak části intravilánu, tak extravilánu. Lokalita náměstí začíná být prostorově definovaná a její čistě komerční funkční využití pestřejší, což zlepšuje její celkovou úroveň.

Zásahy by se měly týkat nejen nové výstavby, ale i veřejného prostoru a okolních budov. Část veřejného prostoru je pak součástí návrhu.



1:5 000

## KOSTEL: TYPOLOGICKÝ VÝVOJ

Při navrhování sakrálního prostoru hraje nepostradatelnou roli pochopení jeho historického vývoje a kulturního kontextu, který formoval jeho typologii. Tento prostor prošel ve svém dějinném průběhu řadou změn, které se odrážely v jeho významu a formě a vytvořil tak archetyp kostela bez jasně definované formy, jehož prostor je ale známý a srozumitelný.

Za počáteční vývojovou fází sakrální architektury můžeme označit městské domy v Helénské hranicím města Dura Europos. Ty sloužily jako místo setkávání v době, kdy se křesťanství stále nacházelo v ilegálnosti a nebylo tak možné používat stavby určené výhradně k bohoslužbám. Typologicky se jednalo u tehdy klasický atriiový dům, jehož dispozice bylo upravena pro potřeby věřících. Vchod navazoval na centrální dvůr, na který byly napojeny místnosti pro setkávání a bohoslužby, učebny a křtitelnice.

Klíčovou změnu pak přináší Milánský reskript z roku 313, který uznává křesťanství jako oficiální náboženství a křesťanům tak zaručuje svobodu a na něj navazující změna z roku 392, kdy římský císař Theodosius uznává křesťanství jako státní náboženství a pomocí represí potlačuje pohanství a křesťanské hereze.

Díky tomu začíná křesťanství značný rozmach, který sebou nese i potřebu vzniku nových sídel a míst shromáždění. Jako ideální se jeví přestavba bazilik, ty bývají umístěny v systémových centrech, většinou v blízkosti fóra, zároveň splňovaly funkční a prostorové nároky a nebyly zatíženy pohanskou symbolikou. Vzniká ale i potřeba tvorby novostaveb, kde byl na rozdíl od bazilik dáván větší důraz na symboliku, a chrámy tak byly doplněny o transept, znázorňující Kristovu obět na kříži. Ve stejné době pak vznikají soustavně s longitudinálními prostory i prostory centrální, ty však většinou slouží jako baptisteria nebo mauzolea a jako vzor pro sakrální prostor se začínají uplatňovat později. Ojedinele se tak stává v románském období, kdy vznikají první rotundy, stále ale převládají budovy longitudinálního charakteru jenž symbolizuje životní cestu z tohoto světa do nebeského Jeruzaléma. Stavby se vyznačují tvarovou jasností a čistotou, vnitřek koresponduje s vnějškem. Svou materialitou a monumentalitou však působí velmi kontrastně ke každodenní profánní architektuře.

V období gotiky pak vzniká nejcharakterističtější západoevropská sakrální architektura v podobě gotické katedrály, ta je prohnána symbolikou a díky své vertikální formě a složitosti vyžaduje kooperaci i několika generací. Zároveň se zvětšuje prostor mezi transeptem a apsidou, kde je zde umístěn oltář, který bývá doplněn o lektorium. Tím dochází k pomyslnému vzdalování běžného lidu bohu a pro-

stor kolem oltáře je určen výhradně kléru. Prostorově také dochází ke změně kostela, jehož půdorys se nyní více přibližuje řeckému kříži.

V renesanci nastává odklon od gotické mystičnosti, stavby se stávají vyváženější a určitější. Je zde snaha o ideál krásy, proporci, symetrii. I díky tomu se poprvé dostávají do pozornosti centrální stavby, ačkoliv náboženská praxe stále preferuje longitudinální typ.

Baroko pak přináší důraz na zdobnost, symboliku a představitelství. Jednoduchá klenba se mění a svoji zdobností otvírá nebesa návštěvníkům. Stejně tak je kladen mnohem větší důraz a pozornost, formovaná zdobností, na chrámový oltář, jehož součástí se nyní stává i svatostánek. Prostorově jsou sakrální stavby řešeny bez zbytečných bariér a překážek, bohoslužba je slavena viditelně pro všechny. Důležitou roli také začíná hrát práce se světlem, díky které je možné tvořit abstraktní pozice a útvary.

Přirozený vývoj je však narušen obdobím industrializace, který ve velmi krátkém období přináší obrovskou změnu ve stylu života a sakrální architektura se dostává do krize identity a obrací se zpět k historismům a neo slohovému řešení, které však klade přehnaný důraz na estetičnost formy a prostory pro setkávání a bohoslužby jsou upozadněny. Východiskem této situace se stává až období 20. stol. a modernismus, začínají se používat nové prvky a materialita jako beton, sklo nebo ocelový skelet, která umožňuje tvorbu zcela nových forem. Ty jsou navíc podpořeny reformou v podobě 2. vatikánského koncilu, který nepřimo, změnou liturgie, zcela mění i sakrální prostor. Dochází např. ke slavení eucharistie versus populam, ambon se přibližuje k oltáři, přestávají se užívat boční oltáře a křtitelnice se přesouvá od vchodu k centru tak, aby ji všichni mohli vidět. Opouští se také longitudinální prostorové uspořádání a hojněji se začíná užívat prostor centrální, dochází k hledání nových výrazů a forem, zalomených střechních konstrukcí a skořepin, častěji se také přiznávají přírodní materiály jako beton a dřevo, naopak dochází k odklonu od nepravdivých řešení ve formě obkladů.

## FUNKČNÍ ANALÝZA

denně	<ul style="list-style-type: none"> <li>+ bohoslužby</li> <li>+ smíření</li> </ul>	mše, adorace, za rodinu, chvály, křtiny jedna ze sedmi svátostí Nového zákona, zpověď
týdně	<ul style="list-style-type: none"> <li>+ výchova</li> <li>+ modlitební setkání</li> <li>+ sbory</li> <li>● kurzy</li> <li>● setkávání</li> <li>● cvičení</li> <li>● hry</li> <li>+ manželství</li> </ul>	katecheze, mládež, rodina společné modlitby matek s dětmi sbor předškolních dětí, dětský/smíšený chrámový sbor manželská nevěra, partnerství senioři, matky, AA, přátelé senioři, matky s dětmi ping pong, dětské hry, šachy jedna ze sedmi svátostí Nového zákona
měsíčně	<ul style="list-style-type: none"> <li>+ pomazání nemocných</li> <li>● povídání a rozhovory</li> <li>+ křest</li> <li>● skupiny</li> <li>● koncerty</li> <li>● divadelní představení</li> <li>● přednášky</li> <li>● farní slavnosti</li> </ul>	jedna ze sedmi svátostí Nového zákona zájmová i duchovní činnost jedna ze sedmi svátostí Nového zákona adoptace dětí na dálku vážná hudba i jiné tradiční, dětské významné osobnosti, duchovní představitel jaremark, bazar....
ročně	<ul style="list-style-type: none"> <li>+ biřmování</li> <li>+ kněžství</li> <li>● noc kostelů</li> </ul>	jedna ze sedmi svátostí Nového zákona jedna ze sedmi svátostí Nového zákona otevření kostelních prostorů veřejnosti

+ duchovní funkce ● ostatní funkce





## SOUČASNÝ STAV LOKALITY

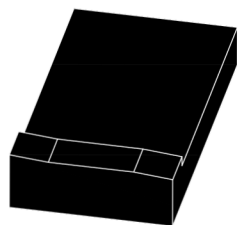




**SOUČASNÝ STAV LOKALITY**

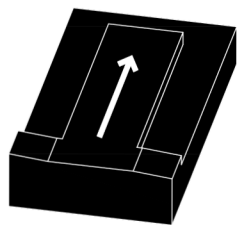


## KONCEPT



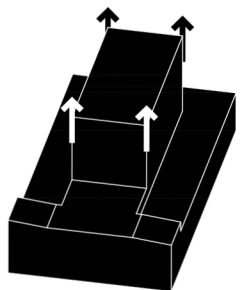
### 01/ SOUČASNÝ STAV

Lokalita je vymezena pomyslnými hranicemi OC Lipsko. Jedná se o mírně svažité pozemek s výrazným terénním skokem, který tvoří opěrná stěna Libušiny třídy.



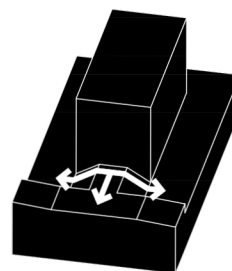
### 02/ NAPOJENÍ

Hmotový koncept využívá tohoto terénního skoku a přirozeně se na něj napojuje. Zároveň tak jasně vydefiniuje prostor mezi severní částí Lipska a nově vzniklou strukturou.



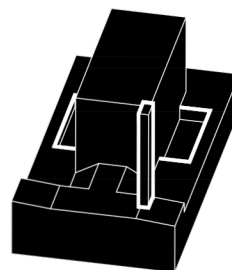
### 03/ GRADACE

Na podnož se napojuje nová hmota kostela. Jednoduchý kvádr reaguje na urbanistický kontext panelového sídliště



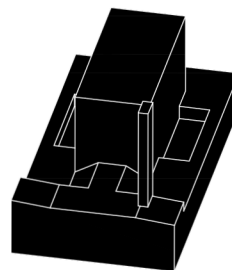
### 04/ PROSTUPNOST

Zalomením podnože vzniká schodiště, které plynule propojuje všechny části a zdůrazňuje důležitost předprostoru kostela jako místa zastavení.



### 05/ ARCHETYP

Hmota kostela je doplněna o archetypální prvky v soudobé formě. Kampanila jako jednoznačně definující bod a boční zapuštění vytvářející hmotově invertovaný transept.



### 06/ NAVRŽENÝ STAV

Na místě vzniká nová dominanta, kostel vycházející z lokálních podmínek a kontextu.



## URBANISTICKÉ ŘEŠENÍ

Budova kostela je situovaná v lokalitě obchodního centra Lipsko, které je největší a nevytíženější z Kohoutovicích center a působí jako spojnice mezi starými a novými Kohoutovicemi. Zároveň však ale, stejně jako ostatní centra, trpí funkční monotónností, nejasností struktury a složitými prostorovými vztahy.

OC Lipsko se nachází se po obou stranách Libušiny třídy, hned u vjezdu do městské struktury, které tvoří pomyslnou bránu. Jižní část OC je navržena jako cluster tří hmot, svírající tvar písmene U, jehož střed tvoří plocha náměstí. Ta pokračuje podchodem do severní části, kde je však definována jen z dvou stran. Severní budovou obchodního centra a opěrnou stěnou Libušiny třídy. Celý komplex je pak propojen řadou schodišť, lávek a podchodů, avšak bez možnosti využití té nejednodušší trasy, tedy spojnice severní a jižní části v úrovni terénu, přechodem přes Libušinu třídu.

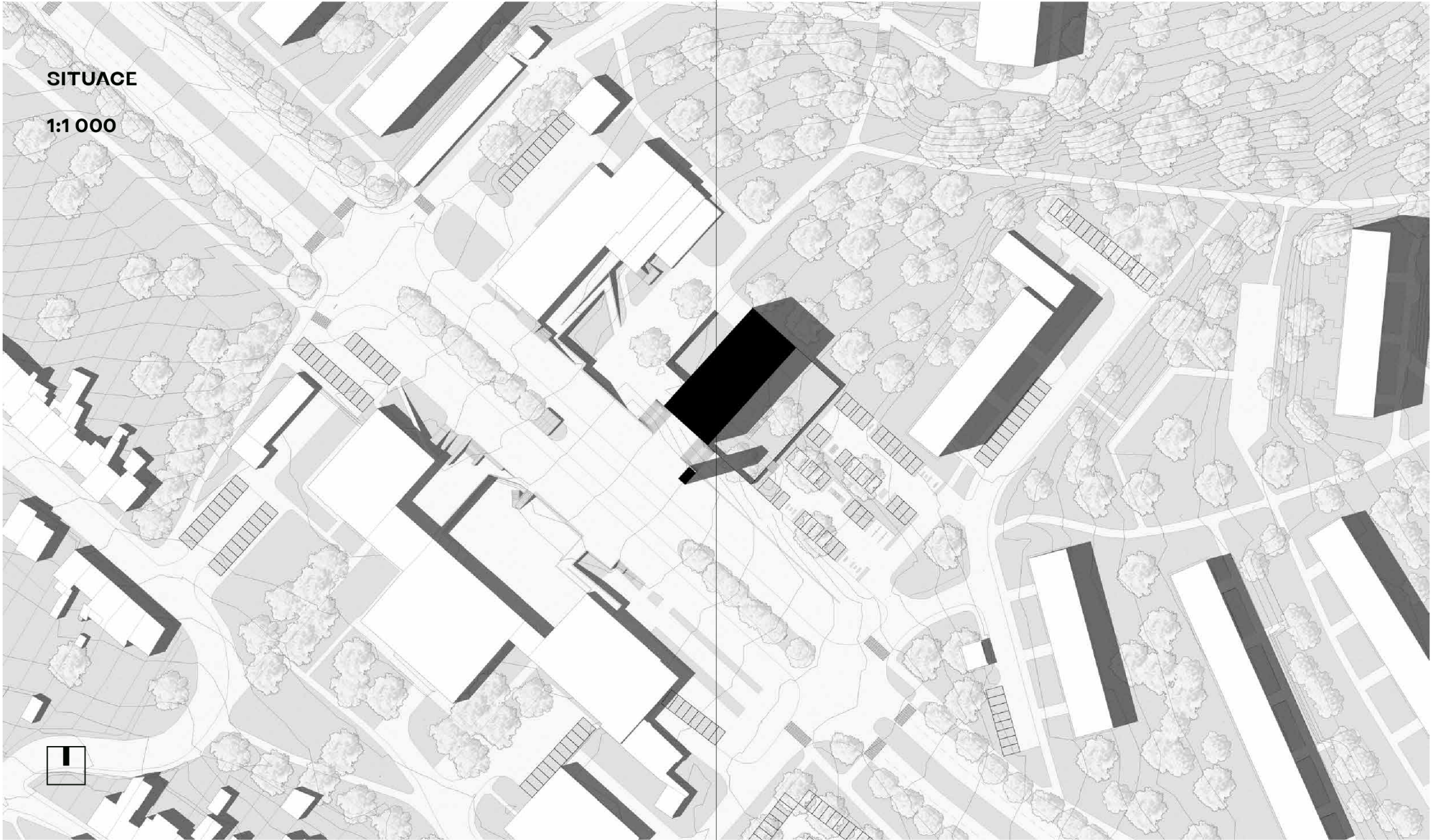
Budova kostela na tuto situaci navazuje. Je umístěna naproti severní části obchodního centra, tím jasně definuje nově vzniklý meziprostor jako plnohodnotné pokračování náměstí, které navíc doplňuje o nové typologické využití. Kostel, pastorační centrum a creative hub tak tvoří katalyzátor městského života a vnáší do polycentrické struktury jasný řád a hierarchii.

K propojení obou částí OC navíc neslouží jen podchod, ale i nově vzniklá úprava Libušiny tř. Ta je v části vymezené sousedními křižovatkami OC zúžena z dvouproudé silnice na jednoproudovou. Prostřední ostrůvek je pak zbaven zábradlí a částečně vydlážděn, stejně jako plocha silnice, kde změna materiality tvoří přirozený zpomalovací prvek.

Úprav se dočkalo i sousední parkoviště, v jihovýchodní části kostela, které je nově rozšířené a to jak prostorově, tak funkčně. Jedná se o kulturně komponovanou plochu doplněnou o prvky komunitního využití jako grill pointy, workoutové hřiště, pingpongové stoly nebo hřiště na petanque. Celý prostor je materiálově řešen jako kombinace zatravněné dlažby a zelených travnatých pásů. Plocha je pak uzavřena pro statickou dopravu pomocí výsuvných parkovacích sloupků. Ty jsou sníženy pouze v dobách provozu kostela (např. oři mši, svátosti manželství, pohřbu...), kdy se tato plocha může dočasně změnit pro primární účel parkování.



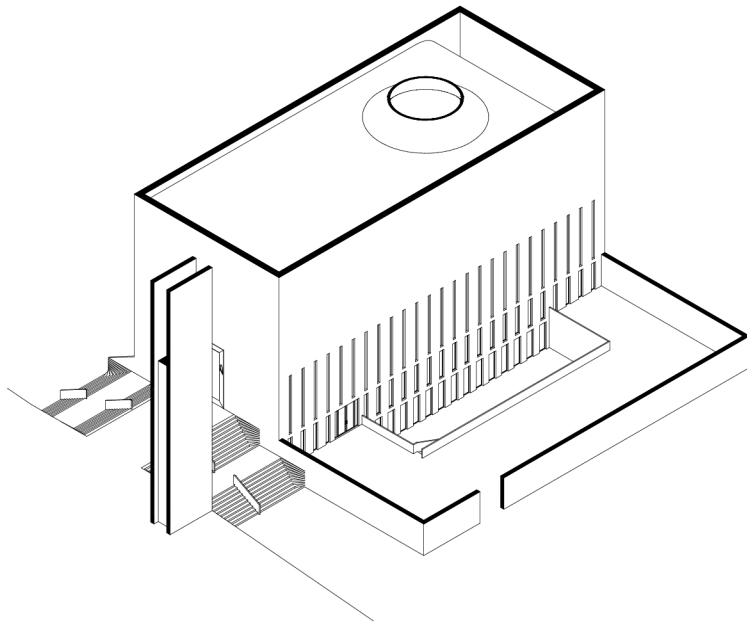




SITUACE

1:1 000





## ARCHITEKTONICKÉ ŘEŠENÍ

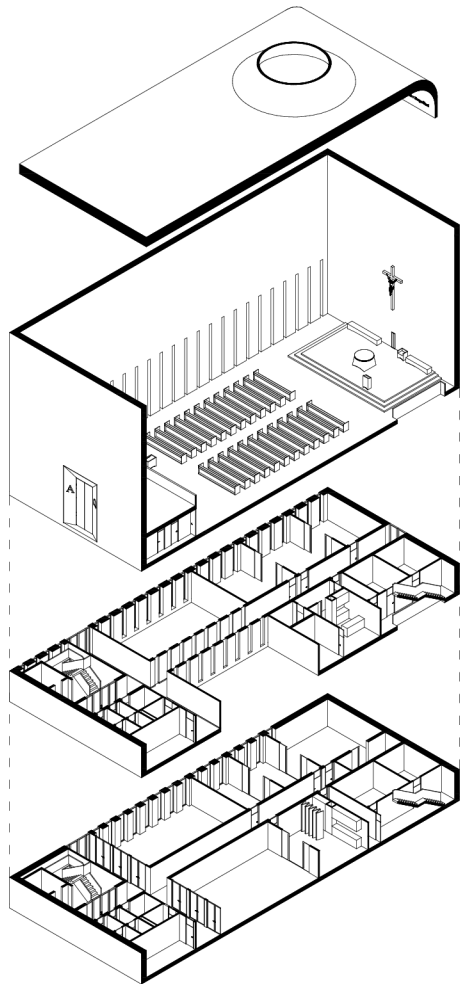
Kostel svou formou vyrůstá z kontextu panelového sídliště. Jedná se o jednoduchou kvádrovou hmotu, orientovanou kolmo na hlavní cestu, která v podstatě doplňuje strukturu lineárních panelových domů extravilánu. Její dominantnost a význam tak není umocněn nově vloženou jedinečnou formou, ale spíše svojí hmotovou a pohledovou čistotou. Celá budova se tak svou elementárností snaží vyhnout současným modním vlivům a tendencím a být spíše jejich opakem. Jednoduchou stálou formou, která je soudobá, ale zároveň dokáže obstát v jakékoliv době.

Hmota kostela je na jižní straně doplněna o kampanilu. Ta je tvořena ze dvou spojených desek, mezi kterými se nachází kostelní zvon. Desky jsou orientovány kolmo k cestě, kterou tím zužují, a tvoří tak místo zpomalení a zastavení, umocňují jeho důležitost a formálně zdůrazňují místo vstupu do kostela. Jejich duplicita je symbolem propojení nebe a země (zvony vyzývající k modlitbě) a připomínka dvojí přirozenosti člověka, tělesné a duchovní.

Před vstupem se nachází schodiště, propojující různé výškové úrovně. Díky jeho ukončení zalomením se stává součástí domu, vyrůstá z něj, a zdůrazňuje tak význam předprostoru. Na něj navazuje hlavní vstup, jenž je zapuštěn ve formě kolmého jehlanu a proveden ve zlaté barvě znásobující transcendentální rozměr kostela. Portál je navíc doplněn o písmena Alfa a Omega, první a poslední písmena řecké abecedy která představují vyznání Krista se zřetelem k výroku v Janově zjevení 22,13: "Já jsem alfa i omega, první i poslední, počátek i konec."

Na podélných stranách kostela pak dochází ke snížení terénu, jenž je jakýmsi invertovaným odkazem na archetypální hmotu transpetu. Ta rozšiřuje funkční plochy kostela a v prvním podzemním podlaží propojuje interiér s exteriérem. Jihovýchodní strana je doplněna o zahradu vymezenou jednoduchou betonovou zdí, která definuje její plochu a nabízí jakýsi protiklad jak k rušné ploše náměstí, tak k neuspořádané okolní zeleni. Zahrada jako jasně komponované místo, upravené k odpočinku a rozjímání. Prostor útlaku před každodenním shonem.

Na zahradě se nachází čtveřice stromů jenž zrcadlí rozmístění stromů v prostoru náměstí. Jedná se o ořešák královský (Juglans regia). Jejich symboliku vysvětluje již církevní otec Augustin. Ořech v sobě totiž sjednocuje tři substance, v symbolice Krista je zelený obal tělo Kristovo, které zakusilo hořkost utrpení, jádro je sladkým nitrem božství, které skýtá potravu, a skořápka je pak dřevem kříže.



## DISPOZIČNÍ ŘEŠENÍ

Dispozice je rozdělena do dvou hlavních částí - první tvoří samotný prostor kostela, druhou pak přidaná funkce pastoračního centra a creative hubu. Prostor kostela se nachází v 2.NP a je přes zádveří přímo napojen na hlavní vstup. Tento prostor je primárně založen na historicko-kulturním vývoji a tradici stavební sakrálních staveb (viz. analýza: typologický vývoj) a na myšlenkách a poznatcích teologa Louise Bouyera a kardinála Josepha Ratzingera.

Jedná se o longitudinální dispozici, koncept cesty jako hierarchického průvodu k bohu. Celý prostor je zpracován velmi minimalisticky a jednoduše, jako místo vhodné k usebrání se. Dominantní prvek tvoří pouze liturgický mobiliář a velký střešní světlík kruhového průřezu který se plynule otvírá k nebi. Kruh jako nejdůležitější geometrický symbol a nejdokonalejší forma vpuští dovnitř hlavní kužel světla, přímý odkaz k Bohu. Z hlavní lodi je pak možné projít přes chodbu ke zvědicím. Ty využívají sníženého prostoru a ztlumeného světla. Nad nimi a zádveřím se nachází kůr, kde jsou umístěny varhany a chór.

Druhou část tvoří pastorační centrum a creative hub. Ty jsou umístěny v prvním nadzemním a prvním podzemním podlaží. Obě tyto patra mají dispozici postavenou na kompozici svatopetrského kříže, symbolu pokory.

Ve vstupní části 1.NP se nachází vertikální komunikační jádro, WC a zahradní sklad. Pomocí chodby se lze dostat do severní části budovy, v níž se nachází učebny a zasedací místnost, propojeny enfiládou která může celý prostor sjednotit, a zaručuje tak jeho určitou variabilitu. Na straně zahrady pak leží farní úřad, sakristie a byt faráře. Ten je díky terénnímu zapuštění transeptu prostorově oddělen od zahrady, a i přes svou otevřenost tak má dostatek soukromí.

Sakristie a farní úřad jsou přes severní schodiště propojeny přímo s prostorem hlavní lodi, popř. lze sejít o patro níž, do 1.PP, kde se nachází technická místnost a farní archiv.

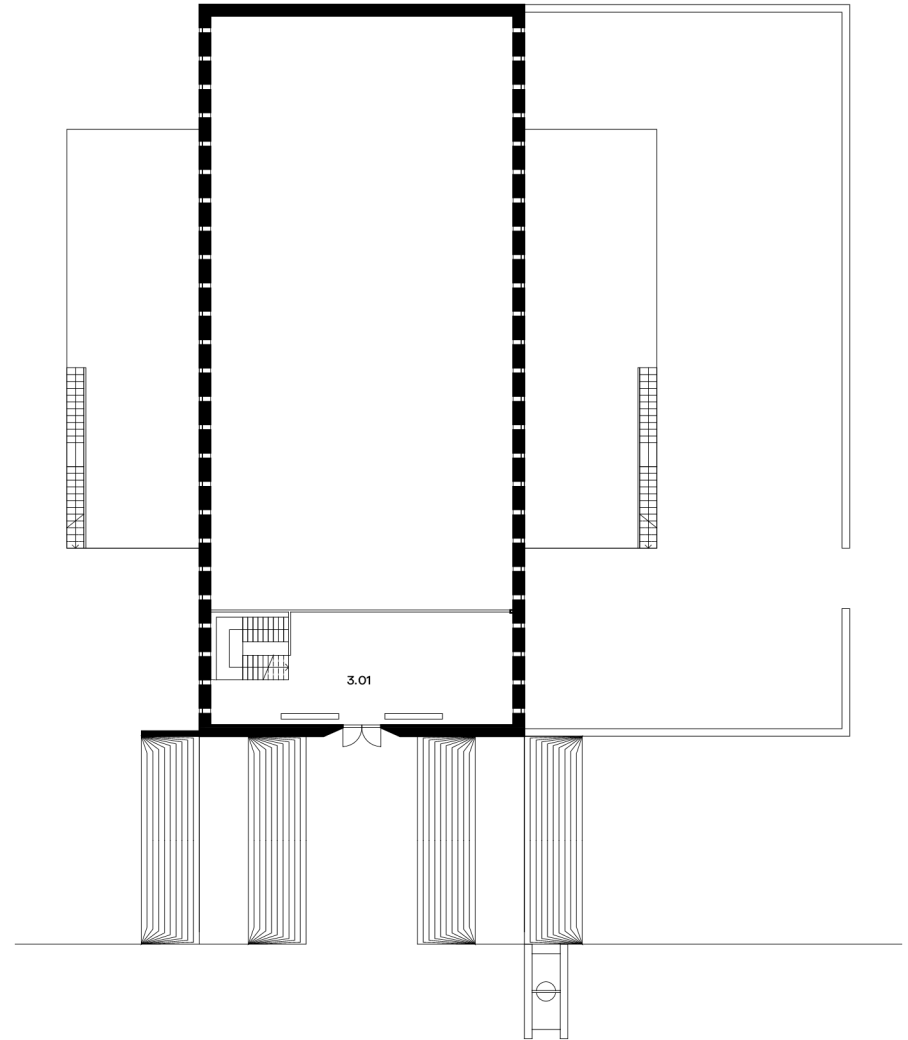
Zde lze také projít chodbou a napojit se na hlavní komunikační osu 1.PP. Tam se nachází workshop určený pro rukodělné práce a ateliéry sloužící pro kreativní činnosti. Ty znovu využívají enfilády a možnosti propojení. Pod nimi se pak nachází studovna a multifunkční sál. Obě tyto místnosti využívají převyšované světlé výšky k většímu prostorovému komfortu a variabilnějšímu funkčnímu využití. Velký sál je navíc doplněn o zázemí, které se dá oddělit a může fungovat zcela samostatně, např. jako druhý, menší sál. Obě místnosti jsou pak přímo napojeny na terén a mohou být provozovány rozšířeny až do exteriéru. Ve spodní části patra se opět nachází schodiště s výtahem, WC, úklidová místnost a sklad nábytku.



půdorys  
3. NP / KÚR

1:250

označení	místnost	výměra (m <sup>2</sup> )
3.1	kůr	97

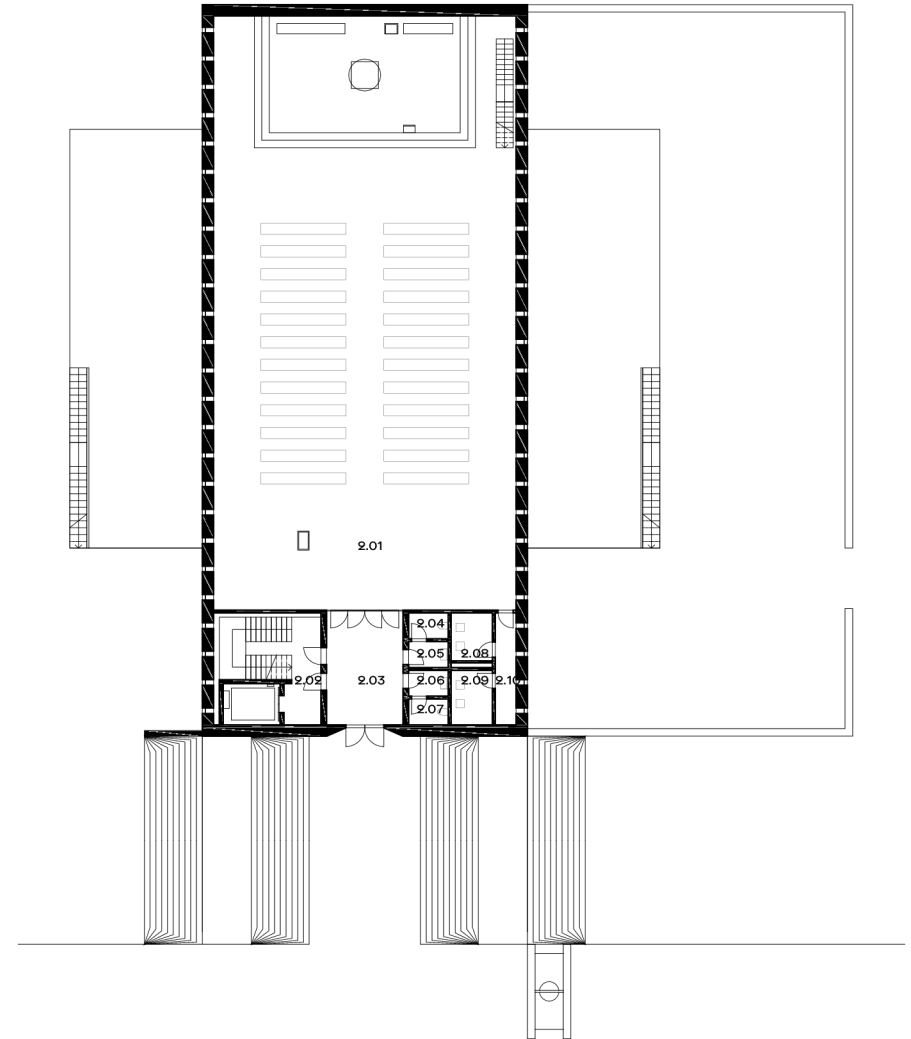




## půdorys 2.NP

1:250

označení	místnost	výměra (m <sup>2</sup> )
2.1	hlavní loď	502,8
2.2	schodiště	25,3
2.3	foyer	24,3
2.4	wc M	2,8
2.5	předsíňka M	2,8
2.6	wc Ž	2,8
2.7	předsíňka Ž	2,8
2.8	zpovědnice	5,5
2.9	zpovědnice	6,3
2.10	chodba	6,5

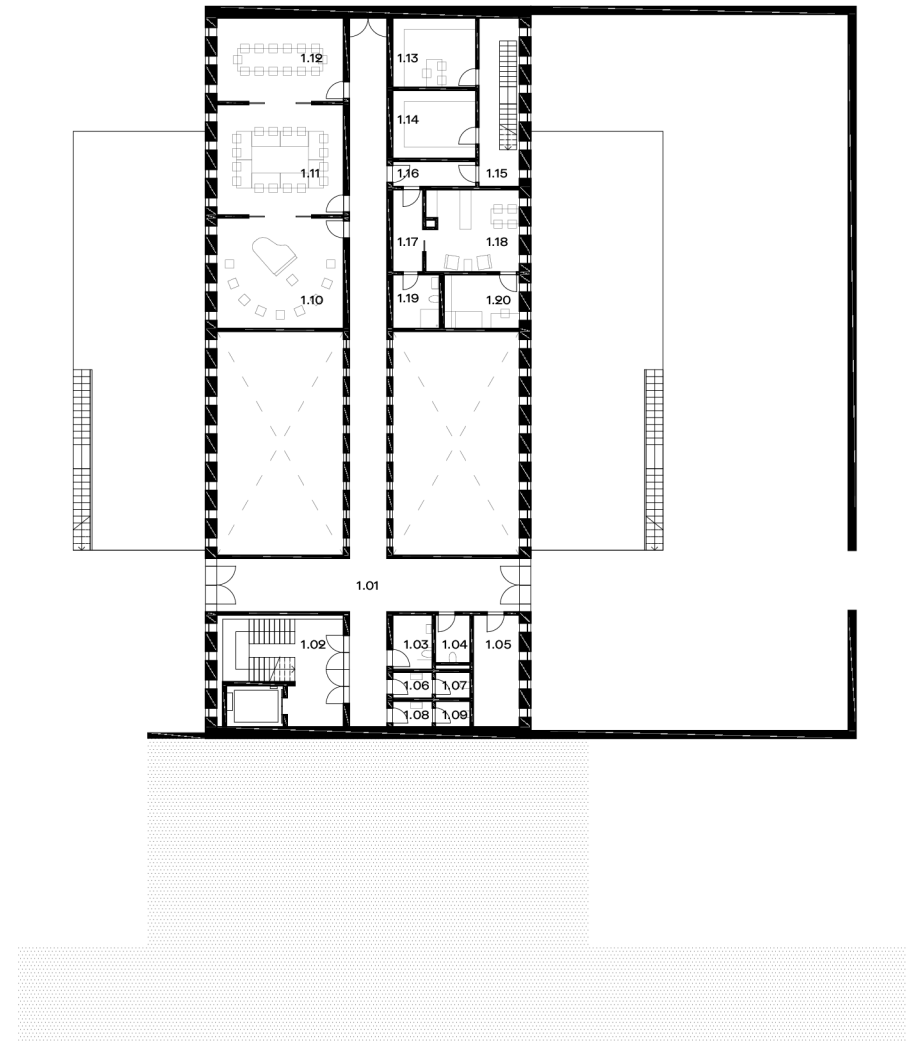




## půdorys 1.NP

1:250

označení	místnost	výměra (m <sup>2</sup> )
1.1	chodba	114,9
1.2	schodiště	31
1.3	wc hendikep	6
1.4	úklidová místnost	4,6
1.5	sklad - zahrada	14,5
1.6	wc M	2,8
1.7	předsíňka M	2,5
1.8	wc Ž	2,8
1.9	předsíňka Ž	2,5
1.10	učebna	39,1
1.11	učebna	39,1
1.12	zasedací místnost	29,6
1.13	farní úřad	16,1
1.14	sakristie	15,8
1.15	chodba	19,1
1.16	chodba	5,9
1.17	byt faráře - zádveří	6,9
1.18	byt faráře - obývací pokoj + kuchyň	21,1
1.19	byt faráře - wc	7
1.20	byt faráře - ložnice	12



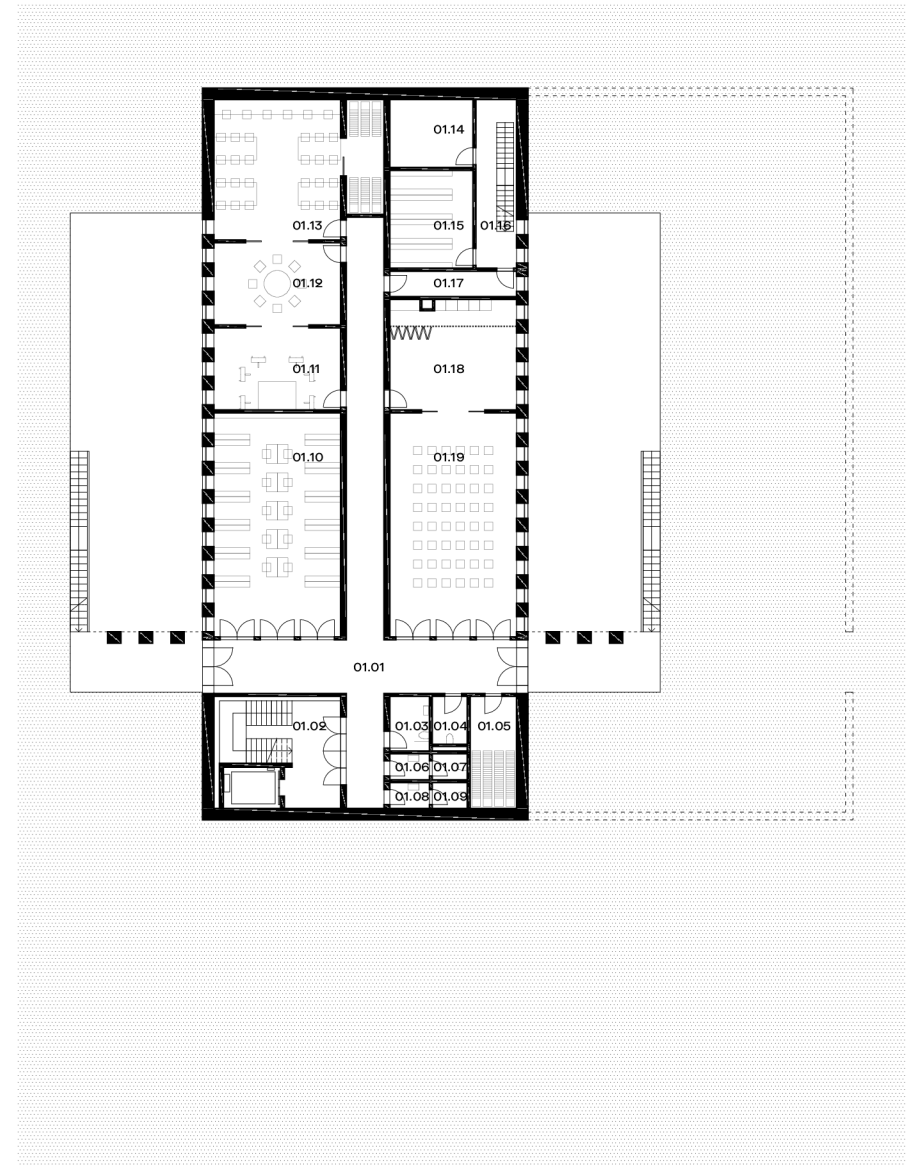




## půdorys 1.PP

1:250

označení	místnost	výměra (m <sup>2</sup> )
01.1	chodba	114,9
01.2	schodiště	31
01.3	wc hendikep	6
01.4	úklidová místnost	4,6
01.5	sklad nábytku - sál	14,5
01.6	wc M	2,8
01.7	předsíňka M	2,5
01.8	wc Ž	2,8
01.9	předsíňka Ž	2,5
01.10	studovna	79,4
01.11	ateliér	29,1
01.12	ateliér	29,1
01.13	workshop	49,7
01.14	technická místnost	15,8
01.15	archiv	22,7
01.16	chodba	19,1
01.17	chodba	9
01.18	malý sál + zázemí	38,7
01.19	velký sál	79,4

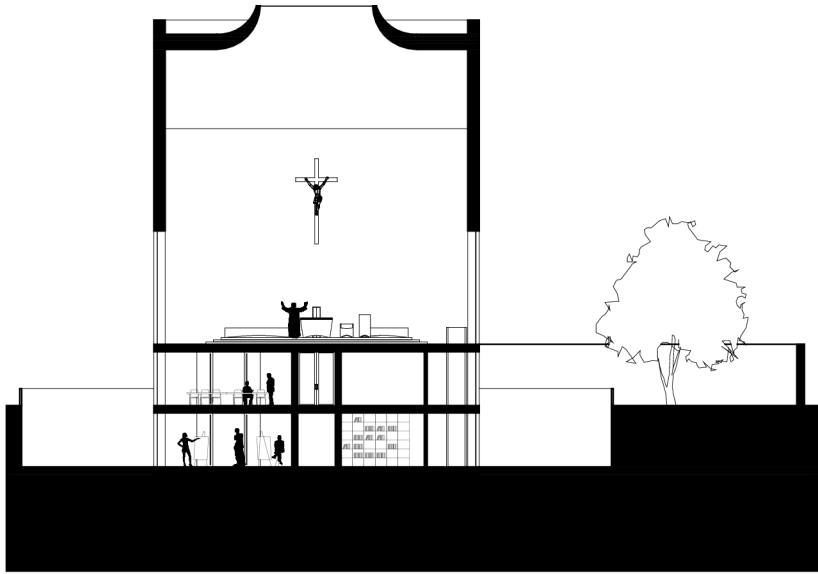
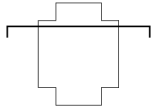






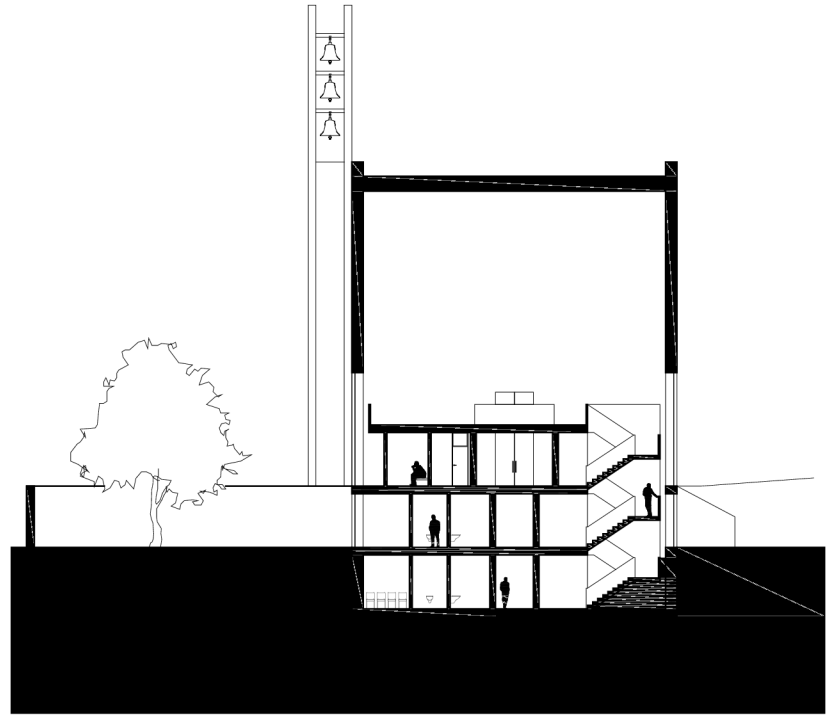
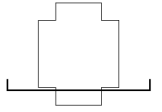
řaz  
AA

1:250



řaz  
BB

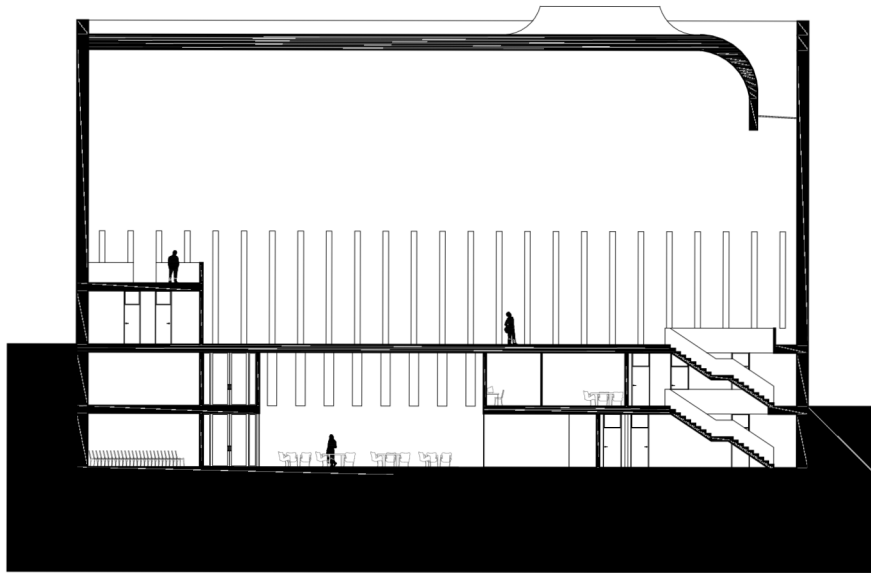
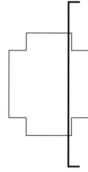
1:250





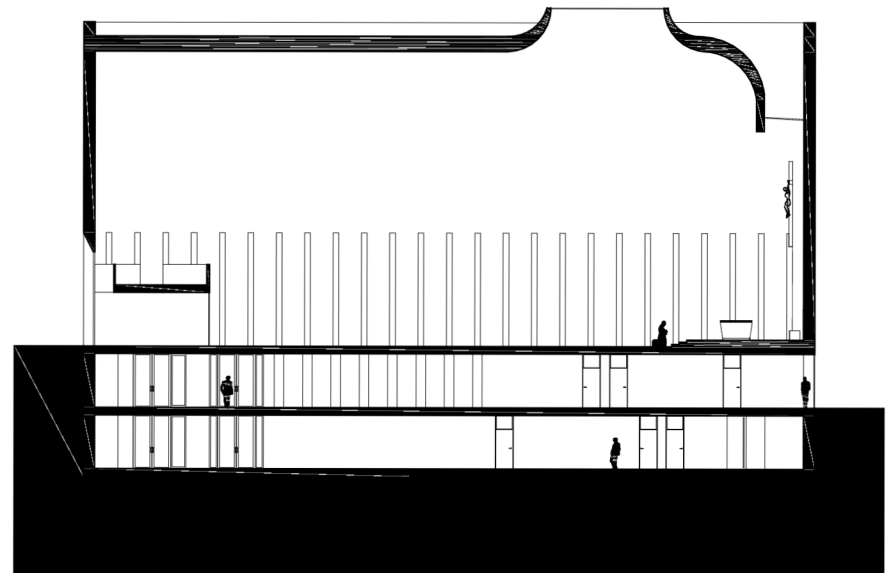
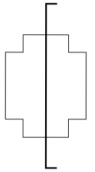
řaz  
CC

1:250



řaz  
DD

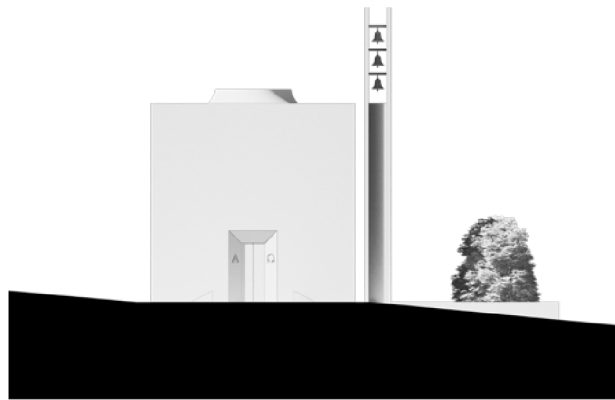
1:250





pohled  
JZ

1:400



pohled  
JV

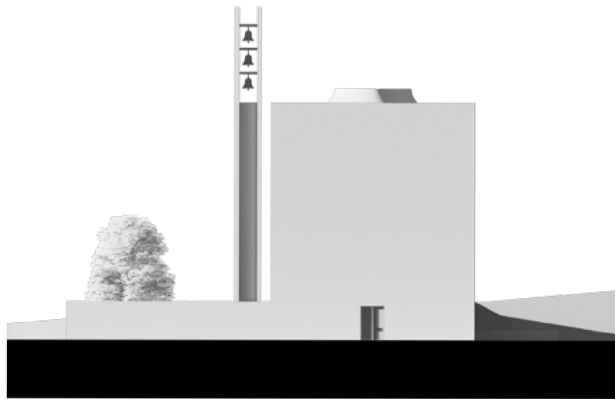
1:400





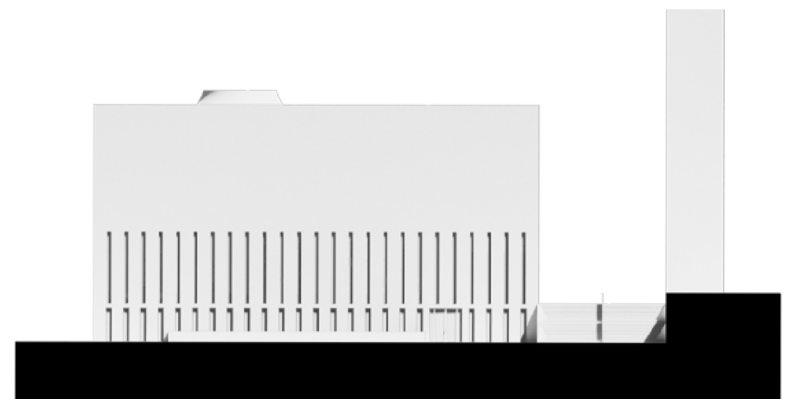
pohled  
SV

1:400



pohled  
SZ

1:400

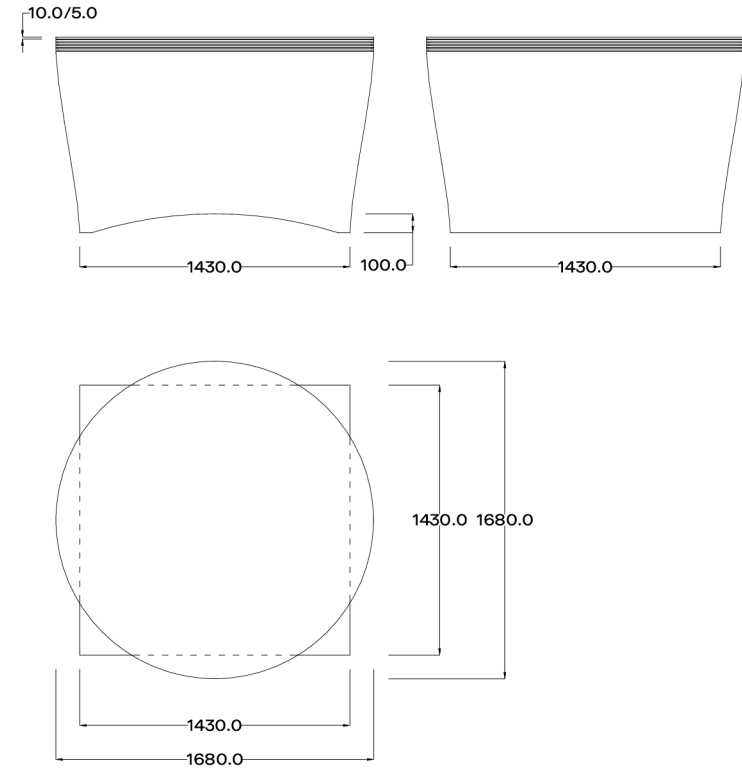
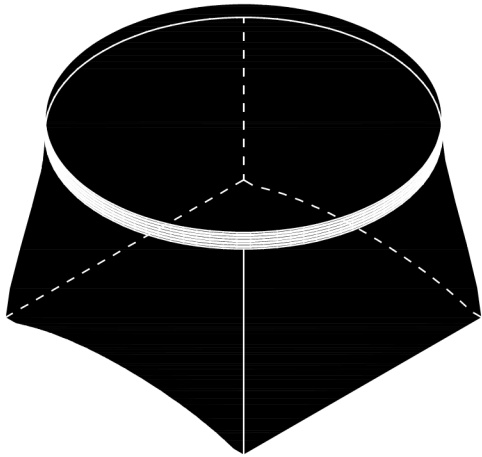




## detail OLTAR

Oltář jako symbol a ztělesnění posvátného místa tvoří ideové těžiště kostela, je znamením člověka a jeho vůle k pokání. Jedná se o prostorové těleso, spojnici čtvercové podstavy s kruhem. Alegorický symbol - Kristovo tělo, jenž bylo snato z kříže a uloženo do hrobu, znázorňuje po obvodu kruhu 5 drážek symbolizujících 5 Kristových ran. Jeho podstava je navíc odlehčena klenbou, pod kterou může pronikat světlo. Oltář se tak stává odhmotněným a pomyslně se přibližuje nebi.

Zlaceno plátkovým zlatem.



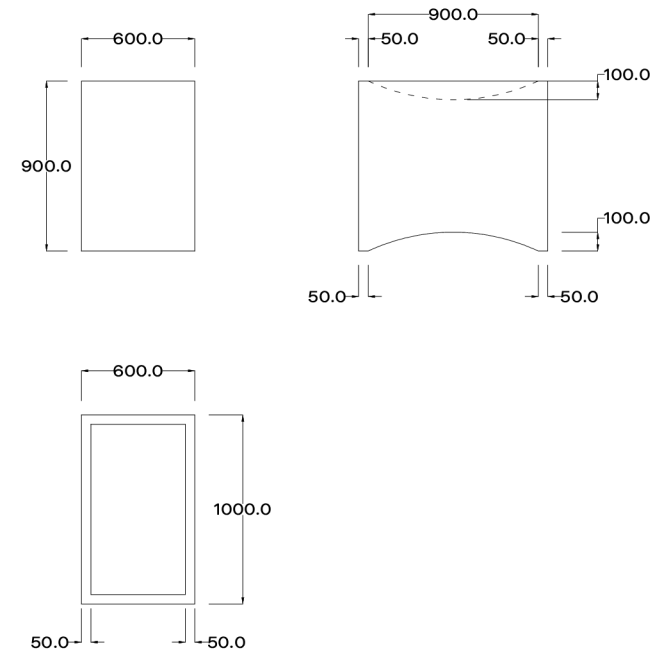
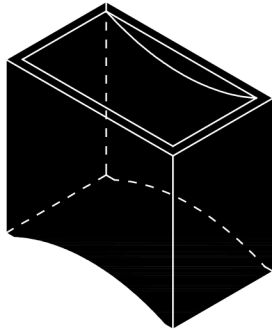




## detail KŘTITELNICE

Křest jako první ze sedmi svátostí - vzkříšení se k novému životu, určuje lokaci křtítelnice hned u vstupu do kostela. Jedná se o kvádřovou hmotu odlehčenou klenbou u podstavy.

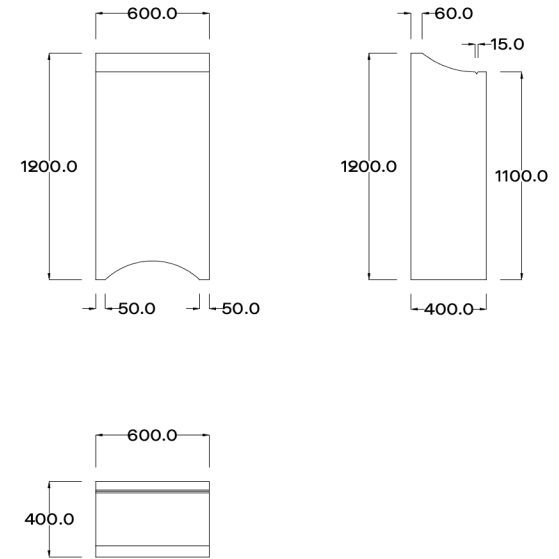
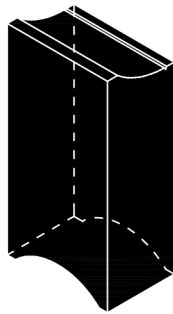
Zláceno plátkovým zlatem.





## detail AMBON

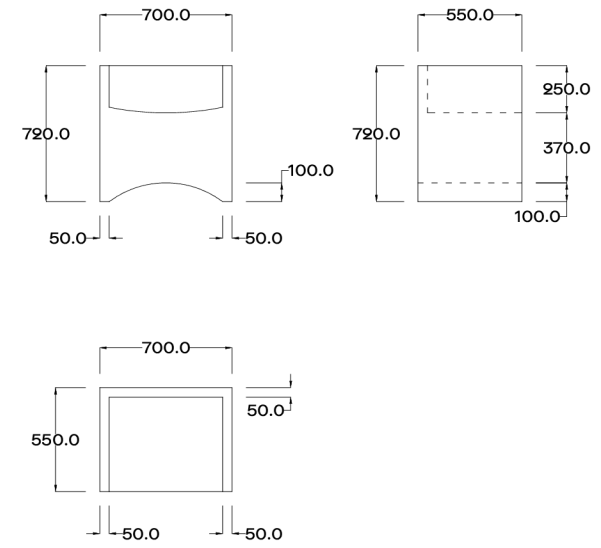
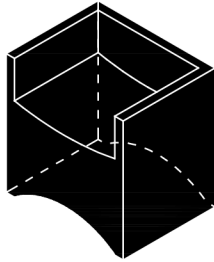
Materiál ebenové dřevo s pozlacenou drážkou tl. 15 mm.





## detail SEDES

Materiál ebenové dřevo.

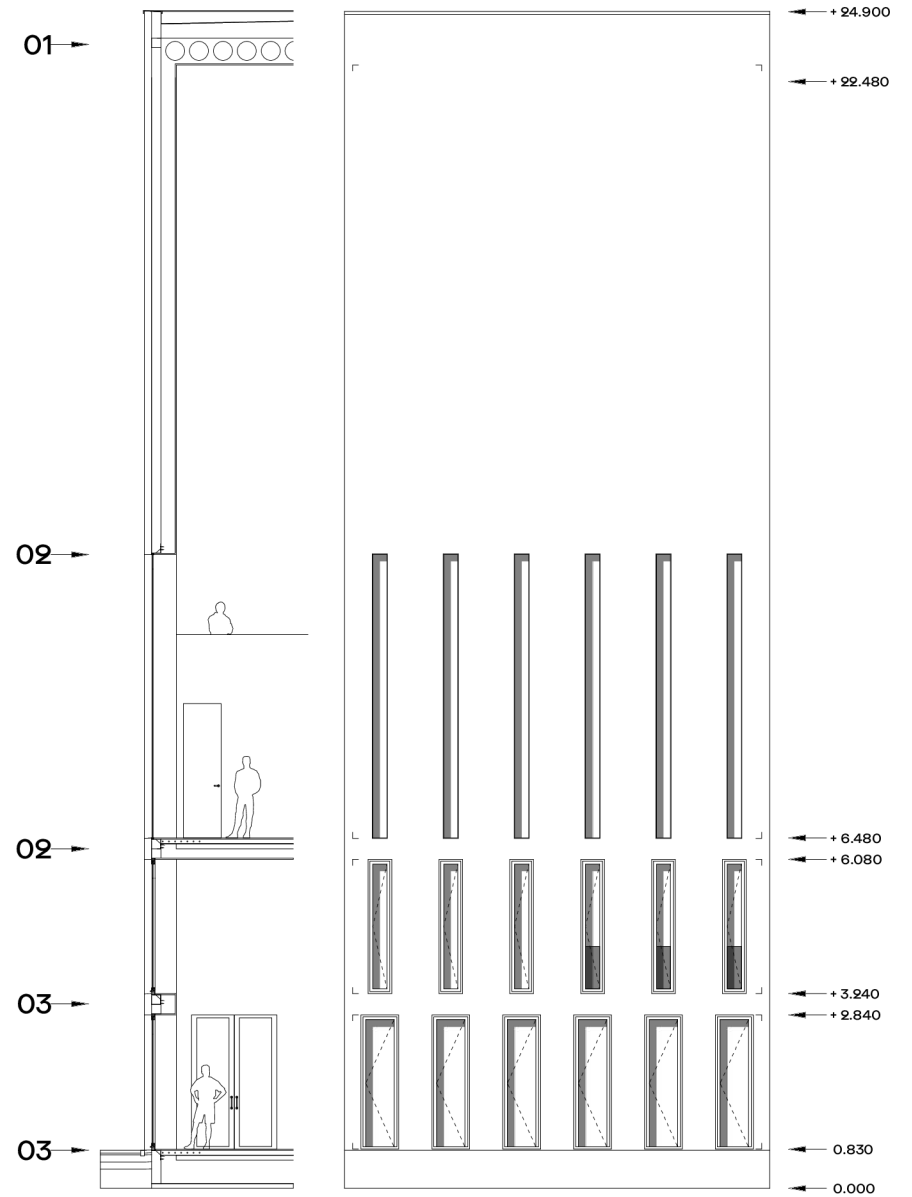


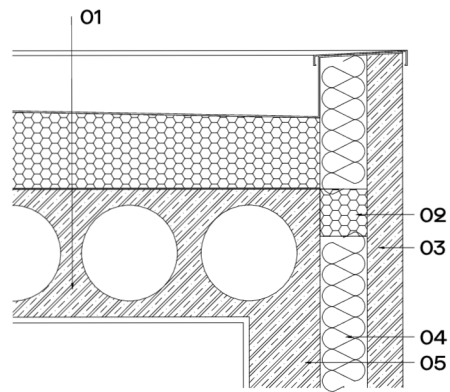
## KONSTRUKČNÍ ŘEŠENÍ

Budova je konstrukčně řešena na principu betonového sendviče. Nosnou konstrukcí tvoří železobetonová stěna tloušťky 300 mm, tepelně izolovaná extrudovaným polystyrenem XPS tl. 200 mm. Vnější obálku pak tvoří voděodolné opláštění z pohledového betonu tl. 150 mm v kvalitě třídy PBS. Vnější obálka je přichycena pomocí výztuže napojené na lokálně umístěné isokorby.

Stropy nad 1.PP a 1.NP jsou tvořeny železobetonovou deskou. Běžná světla podlaží je 2840 mm, ve místě sálu a studovny 6080 mm a v prostorách kostela 16 000 mm. Podlahy jsou izolované TI EPS, na kterou je aplikována anhydritová podlaha s podlahovým vytápěním. 1.PP a 1.NP má nášlapnou vrstvu tvořenou dřevěnými parketami, 2.NP epoxidovou stěrku. Střecha kostela je řešena pomocí systému bubble deck. Jedná se o systém vylehčování velkorozponových konstrukcí pomocí kulových tvarovek z recyklovaného plastu. Ty při průměru koulí  $d=405\text{mm}$  a jednoměrnému pnutí dokáží překlenout rozpon střechy 16m. Základ kostela pak tvoří železobetonová základová deska.

Vnitřní povrchovou úpravu zajišťují akustické omítky. V místě kostelní lodi je využita povrchová úprava decor M s  $Aw=0,8$ , v ostatních prostorech úprava top finish s  $Aw=0,6$ .





01  
 HI - SBS MODIFIKOVANÝ ASFALTOVÝ PÁS  
 HI - SBS MODIFIKOVANÝ ASFALTOVÝ PÁS S PES VLOŽKOU  
 TI - EPS 150S 150-355mm  
 HI - SBS MODIFIKOVANÝ PÁS S ASFALTOVOU VLOŽKOU 3.5mm  
 ASFALTOVÁ PENETRACE 1mm  
 ŽB STROPNÍ KONSTRUKCE - SYSTÉM BUBBLE DECK (d = 405mm)  
 AKUSTICKÁ OMÍTKA PROVEDENÍ DECOR M,  $A_w=0,8$ , BEZESPÁRÁ

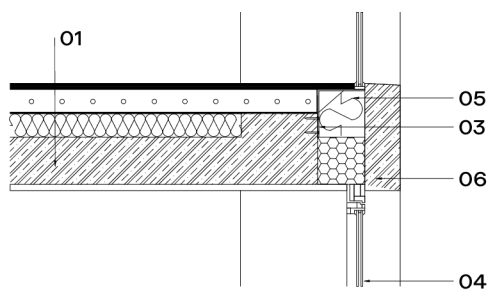
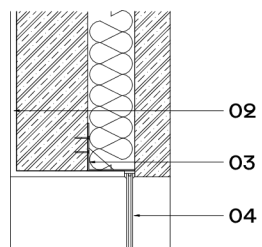
02  
 ISOKORB S TLOUŠŤKOU IZOLANTU 200mm

03  
 BETONOVÉ OPLÁŠTĚNÍ MONIERKA tl. 150 mm, POHLEDOVÝ BETON, TŘ, PBS

04  
 TI - EXTRUD. POLYSTYREN XPS. tl. 200 mm

05  
 BETONOVÁ NOSNÁ KONSTRUKCE STĚNY, ŽB tl. 300 mm





01  
EPOXIDOVÁ STĚRKA, RAL 9016  
ANHYDRITOVÁ PODLAHA S PODLAHOVÝM VYTÁPĚNÍM  
SEPARAČNÍ VRSTVA  
TI - EPS 150S 100mm  
PODKLADNÍ ŽB KONSTRUKCE

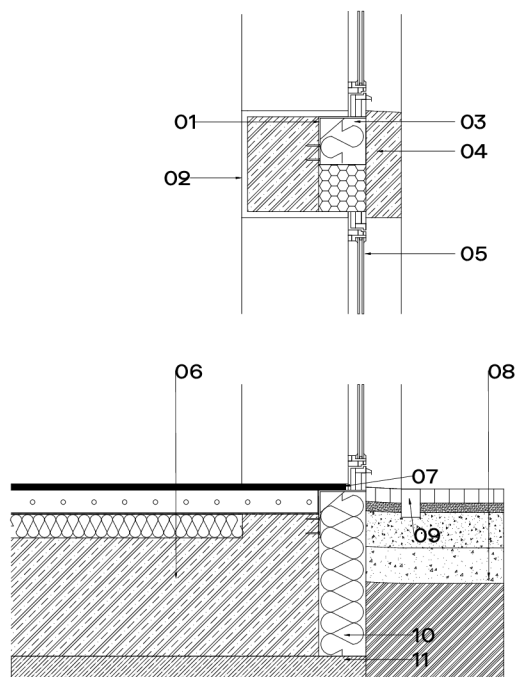
02  
AKUSTICKÁ OMÍTKA, PROVEDENÍ DECOR M, Aw=0,8, BEZESPÁRÁ

03  
KOTVA PRO UCHYCENÍ OKNA, KOMPOZITNÍ PROFIL LS S VÝSTUŽNÝM ŽEBREM

04  
HLINIKOVÉ OKNO S IZOLAČNÍM DVOJSKLEM

05  
ISOKORB S TLOUŠŤKOU IZOLANTU 200 mm

06  
BETONOVÉ OPLÁŠTĚNÍ ŽB. MONIERKA tl. 150 mm, POHLEDOVÝ BETON TŘ. PBS



01  
KOTVA PRO UCHYCENÍ OKNA  
KOMPOZITNÍ PROFIL L S VÝSTUŽNÝM ŽEBREM

02  
AKUSTICKÁ OMÍTKA, PŘEVEDENÍ TOP FINISH V,  $A_w=0,6$ , BEZESPÁRÁ

03  
ISOKORB S TLOUŠŤKOU IZOLANTU 200 mm

04  
BETONOVÉ OPLÁŠTĚNÍ ŽB. MONIERKA tl. 150 mm, POHLEDOVÝ BETON TR. PBS

05  
HLINIKOVÉ OKNO S IZOLAČNÍM DVOJSKLEM

06  
NÁŠLAPNÁ VRSTVA, DŘEVĚNÉ PARKETY, DUBOVÉ ANHYDRITOVÁ PODLAHA S PODLAHOVÝM VYTÁPĚNÍM  
SEPARAČNÍ VRSTVA  
TI - EPS 150S 100 mm  
ZÁKLADOVÁ DESKA, ŽB  
PODKLADNÍ BETON 100 mm

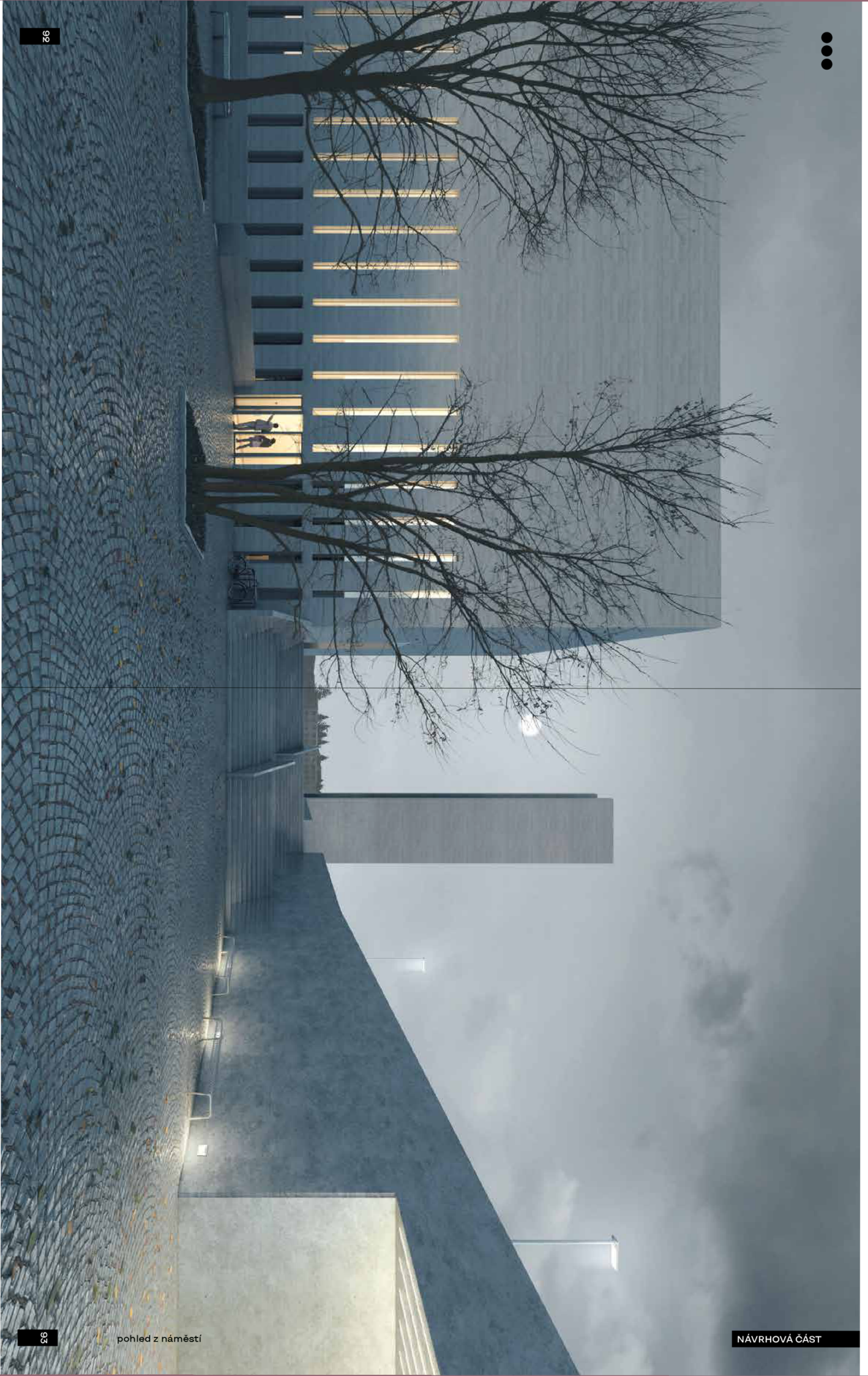
07  
DILETAČNÍ OBVODOVÝ PÁS, ZASILIKONOVÁNO

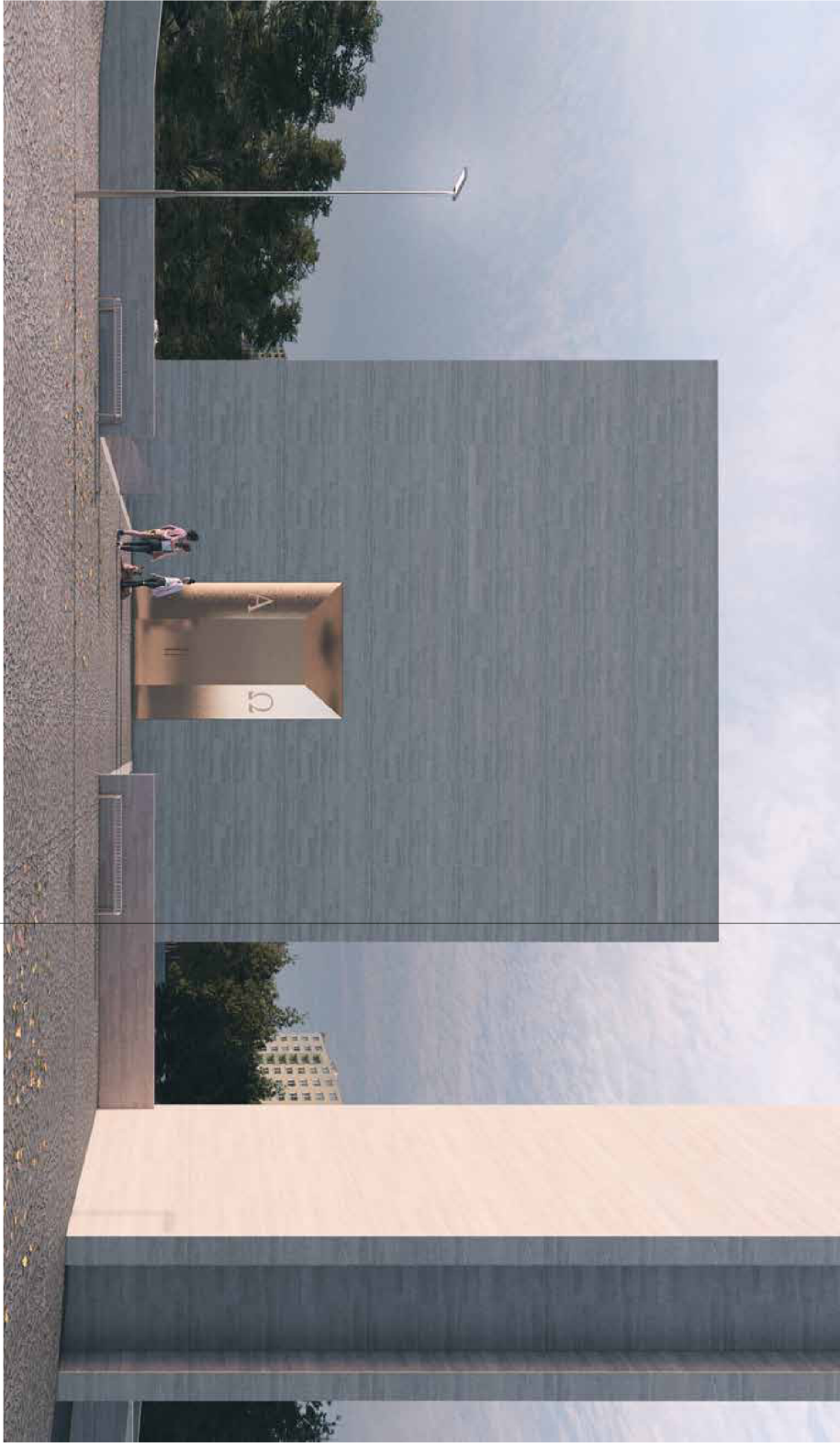
08  
DLAŽBA - ŽULOVÉ KOSTKY  
KLADECÍ VRSTVA, ŠTĚRKODRŤ  
DRCENÉ KAMENIVO, FRAKCE 8-16  
DRCENÉ KAMENIVO, FRAKCE 0-63  
ZHUTNĚNÁ PODKLADNÍ VRSTVA

09  
ODVODŇOVACÍ ŽLAB

10  
TI -EPS tl. 200 mm

11  
PODKLADNÍ BETON tl. 100mm





hlavní vchod - předprostor





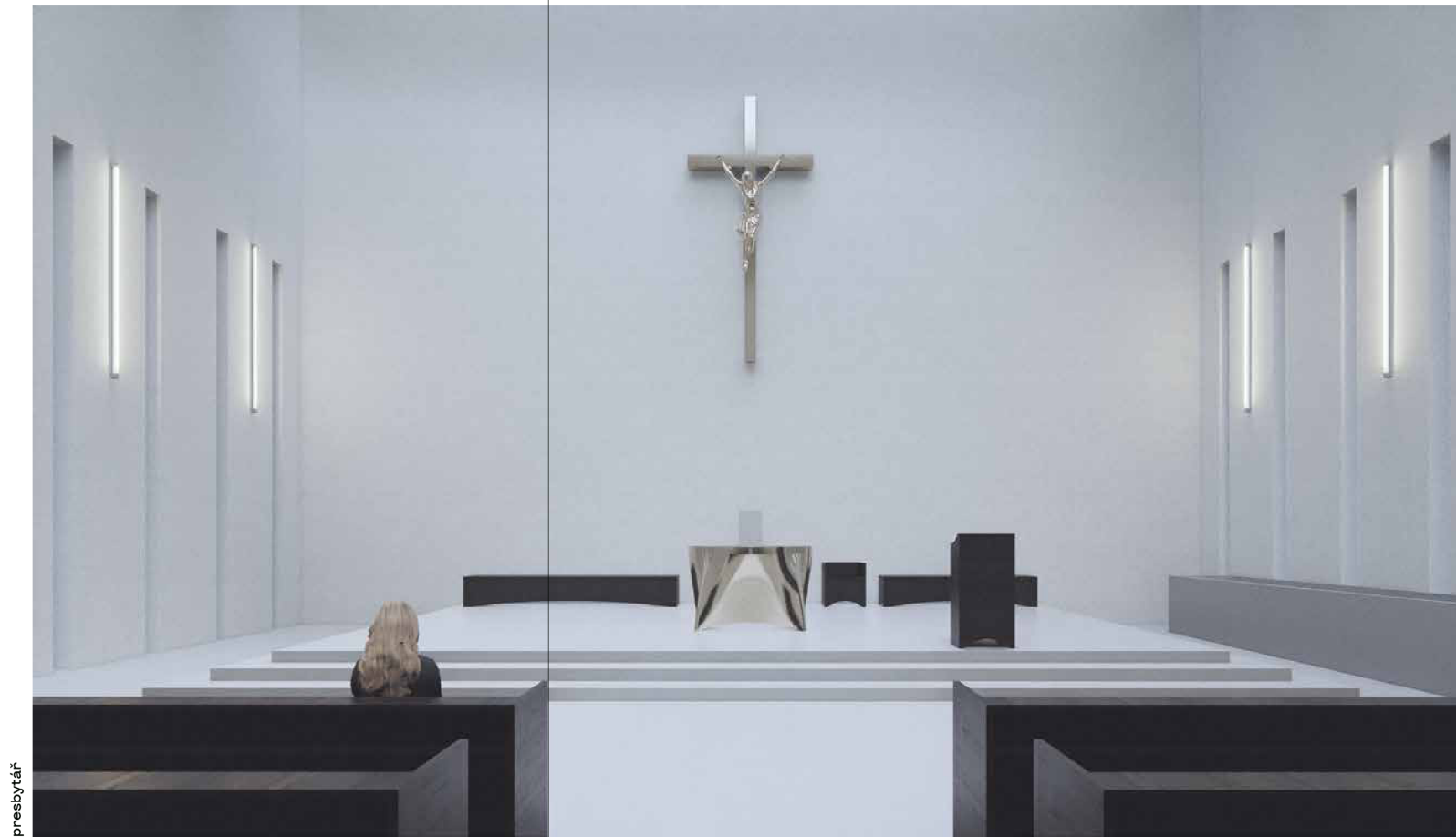


hlavní loď



hlavní loď - vstup

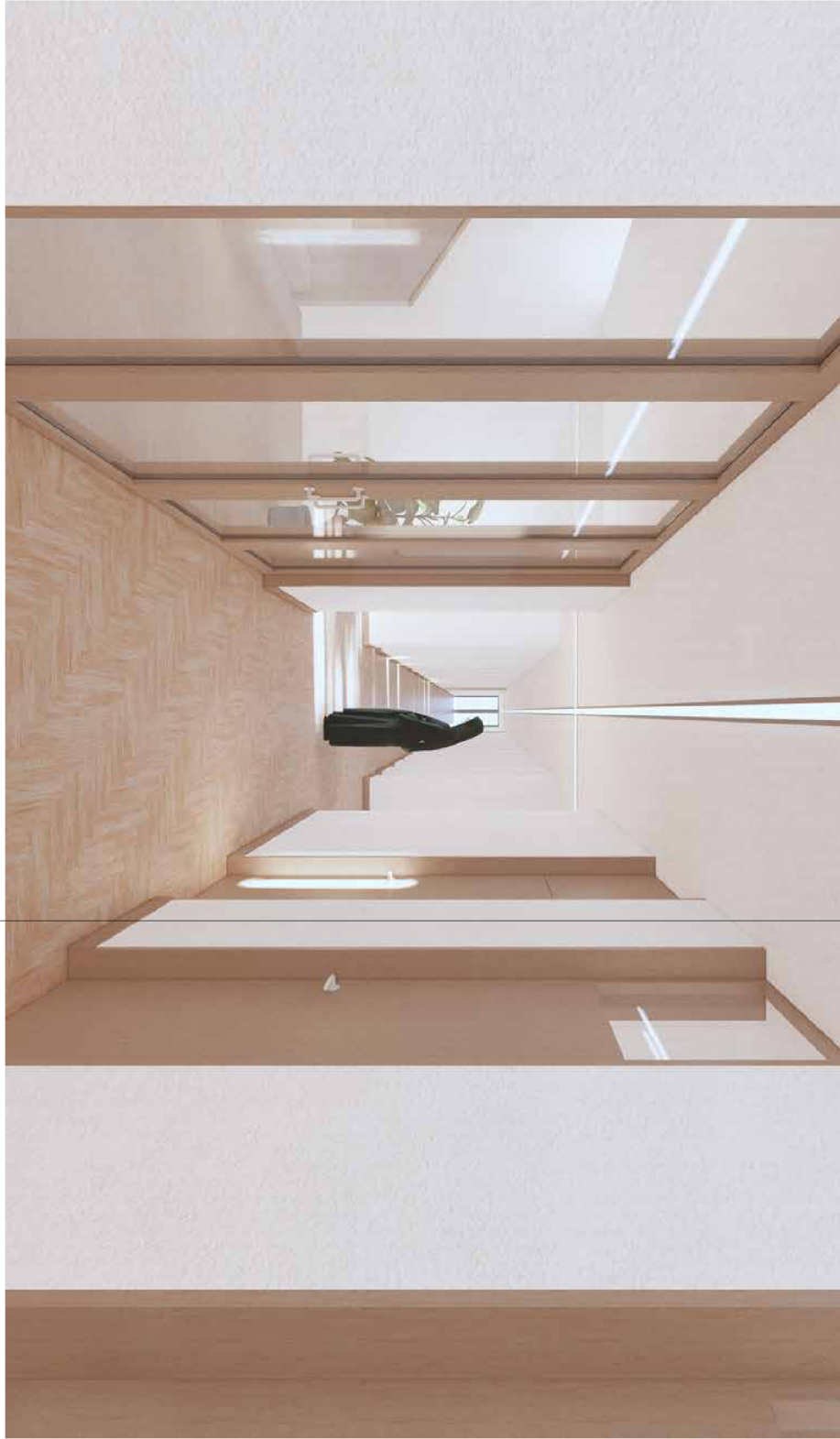




presbytář



multifunkční sál



chodba - vstupní prostor

#### ZDROJE:

Římský misál. 4. úplné vyd. V Praze: Bohuslav Rupp, 1947. Setba Boží.

RULÍŠEK, Hynek. Postavy, atributy, symboly: slovník křesťanské ikonografie. 2., upr. vyd. České Budějovice: Karmášek, 2006. ISBN 80-239-7434-3.

ROYT, Jan a Hana ŠEDINOVÁ. Slovník symbolů: kosmos, příroda a člověk v křesťanské ikonografii. Praha: Mladá fronta, 1998. ISBN 80-204-0740-5.

HEINZ-MOHR, Gerd. Lexikon symbolů: obrazy a znaky křesťanského umění. Praha: Volvox Globator, 1999. ISBN 80-720-7300-1.

BENEDIKT XVI. Úvod do křesťanství. Řím: Křesťanská akademie, 1982. Křesťanská akademie.

GUARDINI, Romano a Walter ZAHNER. O podstatě uměleckého díla. Praha: Centrum teologie a umění, 2009. Delfin (Triáda). ISBN 978-80-87256-03-9.

ŠEVČÍK, Jiří a Monika MITÁŠOVÁ, ed. Česká a slovenská architektura 1971-2011: texty, rozhovory, dokumenty. V Praze: Akademie výtvarných umění, Vědecko-výzkumné pracoviště ve spolupráci se Slovenskou národnou galériou v Bratislavě, Úsekem výskumu a rozvoja a Vysokou školou výtvarných umění v Bratislavě, Centrom výskumu, 2013. ISBN 978-80-87108-28-4.

PECINA, Martin. Knihy a typografie. Vydání třetí, rozšířené. Brno: Host, 2017. ISBN 9788075770400.

SAPÁK, Jan. MATERIALITY. ČERNÁ, Iveta a Ivo HAMMER. MATERIALITY. Brno: Muzeum města Brna, příspěvková organizace & Hornemnn Institut, 2008, s. 114-117. ISBN 978 - 80 - 86549 - 54 - 5.

LYNCH, Kevin. Obraz města. Praha: Polygon, 2004. ISBN 80 - 7273 - 094 - 0.

HEIDEGGER, Martin. Původ uměleckého díla. Přeložil Ivan CHVATÍK. Praha: OIKOYMENH, 2016. Oikúmené (OIKOYMENH). ISBN 978 - 80 - 7298 - 207 - 3.

MEISS, Pierre von. Od formy k místu: úvod do studia architektury. Přeložil Michaela BROŽOVÁ. Ve Zlíně: Archa, 2018. a Architektura. ISBN 978 - 80 - 87545 - 61 - 4.

CALVINO, Italo. Neviditelná města. Třetí vydání v českém jazyce (v Dokořán druhé). Přeložil Vladimír HOŘKÝ. Praha: Dokořán, 2017. ISBN 978 - 80 - 7363 - 832 - 0.

NORBERG-SCHULZ, Christian. Genius loci: krajina, místo, architektura. 2. vyd. Přeložil Petr KRATOCHVÍL, přeložil Pavel HALÍK. Praha: Dokořán, 2010. ISBN 978 - 80 - 7363 - 303 - 5.

GEHL, Jan. Města pro lidi. Brno: Partnerství, 2012. ISBN 978 - 80 - 260 - 2080 - 6.

KRATOCHVÍL, Petr. Městský veřejný prostor. Praha: Zlatý řez, 2015. ISBN 978 - 80 - 88033 - 00 - 4.

SITTE, Camillo. Stavba měst podle uměleckých zásad. 2. české vyd. Přeložil Vladimír BURIÁNEK. Brno: ÚÚR, 2012. ISBN 978 - 80 - 87318 - 21 - 8.

Divisare - Atlas of Architecture. Divisare - Atlas of Architecture [online]. Dostupné z: <https://divisare.com/>

Sídlíště Kohoutovice | Objekty | Brněnský architektonický manuál - průvodce brněnskou architekturou. Brněnský architektonický manuál - průvodce brněnskou architekturou [online]. Copyright © 2020 [cit. 21.05.2020]. Dostupné z: <https://www.bam.brno.cz/objekt/d173-sidliste-kohoutovice>

laborator sakralního prostoru, lasapro. laborator sakralního prostoru, lasapro [online]. Dostupné z: <https://lasapro.webnode.cz/>



FA-DIP0007/2019