

VYSOKÁ ŠKOLA OBCHODNÍ A HOTELOVÁ

Studijní obor: Gastronomie, hotelnictví a cestovní ruch

Lucie POLEDŇOVÁ

VLIV BEZDOMOVECTVÍ NA PERCEPCI
TURISTICKÝCH LOKALIT

Influence of homelessness on the perception of tourist sites

BAKALÁŘSKÁ PRÁCE

Vedoucí bakalářské práce: RNDr. Jakub Trojan, MSc, MBA

Brno, 2016

VYSOKÁ ŠKOLA OBCHODNÍ A HOTELOVÁ

Ústav gastronomie, hotelnictví a cestovního ruchu

Akademický rok: 2015/2016

ZADÁNÍ BAKALÁŘSKÉ PRÁCE

Jméno a příjmení studenta: Lucie Poledňová

Osobní číslo: 10328002

Studijní program: GHT - Gastronomie, hotelnictví a turismus

Studijní obor: GHCR - Gastronomie, hotelnictví a cestovní ruch

TÉMA PRÁCE: VLIV BEZDOMOVECTVÍ NA PERCEPCI TURISTICKÝCH LOKALIT

TÉMA PRÁCE V AJ: INFLUENCE OF HOMELESSNESS ON THE PERCEPTION OF TOURIST SITES

Cíl stanovený pro vypracování BP

1. Teoretické část BP: Teoretická část bude věnována významu percepce turistických lokalit a teoretickému ukotvení bezdomovectví v kontextu měst.
2. Praktická část BP: Praktická část se zabývá studiem dopadu bezdomovectví na vnímání lokalit turisty.
 - Analytická část představí modelové město/lokalitu, identifikuje problémovou situaci (bezdomovectví) i v kontextu dalších sociálně-patologických jevů s dopadem na vnímání místa turisty. To bude zjišťováno rozhovory s turisty, případně i s aktéry z organizací zabývající se tímto problémem.
 - Návrhová část bude reagovat na zjištění z řízených rozhovorů a mapování problémových míst vybrané lokality, přičemž její

ambicí bude navrhnout model podporující pozitivní percepci turistů v problémových místech.

Při zpracování BP vycházejte z pomůcky vydané VŠOH Brno.

Rozsah bakalářské práce bez příloh: 2 AA

Forma zpracování bakalářské práce: tištěná i elektronická

Seznam doporučené literatury:

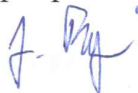
[1] PRŮDKOVÁ, Táňa a Přemysl NOVOTNÝ. *Bezdomovectví*. 1. vyd. Praha: Triton, 2008, 93 s. ISBN 978-80-7387-100-0.

[2] SIWEK, Tadeusz. *Percepce geografického prostoru*. Vyd. 1. Praha: Česká geografická společnost, 2011, 164 s. ISBN 978-80-904521-7-6.

[3] ZELENKA, Josef. *Percepce krajiny a genius loci*. Vyd. 1. Hradec Králové: Gaudeamus, 2008, 325 s. ISBN 978-80-7041-191-9.

Další literatura dle doporučení vedoucího bakalářské práce.

Vedoucí bakalářské práce: RNDr. Jakub Trojan, MSc, MBA
Ústav gastronomie, hotelnictví a cestovního ruchu
podpis vedoucího BP




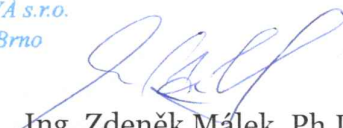
Datum zadání bakalářské práce: 1. dubna 2015

Termín odevzdání bakalářské práce: 15. dubna 2016

V Brně dne: 1. dubna 2015

VYSOKÁ ŠKOLA
L.S.
OBCHODNÍ A HOTELOVÁ s.r.o.
Bosonožská 9, 625 00 Brno


Ing. Eva Lukášková, Ph.D.
Vedoucí ústavu


Ing. Zdeněk Málek, Ph.D.
prorektor pro vzdělávací činnost

Jméno a příjmení autora: Lucie Poledňová

Název bakalářské práce: Vliv bezdomovectví na percepci turistických lokalit

Název bakalářské práce v AJ: Influence of homelessness on the perception of tourist sites

Studijní obor: Gastronomie, hotelnictví a cestovní ruch

Vedoucí bakalářské práce: RNDr. Jakub Trojan, MSc, MBA

Rok obhajoby: 2016

Anotace:

Předmětem bakalářské práce „Vliv bezdomovectví na percepci turistických lokalit“ je analýza modelového města nebo lokality, kde bude identifikována problémová situace (bezdomovectví) i v kontextu dalších sociálně-patologických jevů s dopadem na vnímání turisty. Teoretická část práce bude zaměřena na význam percepce turistických lokalit a teoretické ukotvení bezdomovectví v kontextu měst. V praktické části práce bude představeno modelové město, kde bude provedena analýza pomocí dotazování turistů navštěvujících danou lokalitu. Případně budou osloveni i aktéři z různých organizací, zabývající se tímto problémem. Návrhová část bude reagovat na zjištění z řízených rozhovorů a mapování problémových míst vybrané lokality, přičemž její ambicí bude navrhnout model podporující pozitivní percepci turistů v problémových místech.

Annotation:

The title of bachelors work is influence of homelessness on the perception of tourist sites. This topic will solve the analysis of the model city or locality. There will be identified the problem situation (homelessness) either in the context of the socially-pathological phenomens in fact of the incidence of the tourists perception. Theoretically part will be orientated on the importance of the touristic locality perception and theoretically emplacement of homelessness in the context of the cities. In the practical part will be analyzed its locality by asking tourists visiting the area. There will be eventually accosted some people of the organizations which deal with homelesses. Design part will react to findings from guided interviews and mapping the problematic places of that locality. Ambition will be to propose a model which will support the positive perception of tourists bottlenecks.

Klíčová slova: Bezdomovectví, cestovní ruch, hodnocení percepce, zlepšení bezdomovectví, sociálně patologické jevy

Key words: Homelessness, tourism, evaluation of the perception, homelessness inovation, socially-pathological phenomens

Prohlašuji, že jsem bakalářskou práci *Vliv bezdomovectví na percepci turistických lokalit* vypracovala samostatně pod vedením *RNDr. Jakub Trojan, MSc, MBA* a uvedla v ní všechny použité literární a jiné odborné zdroje v souladu s aktuálně platnými právními předpisy a vnitřními předpisy Vysoké školy obchodní a hotelové.

V Brně dne

vlastnoruční podpis autora

Na tomto místě bych ráda poděkovala panu Milanovi Vrabci za zasvěcení do dané problematiky. Dále bych chtěla poděkovat mému vedoucímu práce panu doktorovi Jakobovi Trojanovi za cenné rady. A na závěr rodině za podporu.

Obsah

Úvod.....	10
I. TEORETICKÁ ČÁST.....	12
1 Důležité POJMY BAKALÁŘSKÉ práce	13
1.1 Bezdomovectví	13
1.1.1 Bezdomovec.....	13
1.1.2 Formy bezdomovectví	13
1.1.3 Služby a sociální zařízení pro bezdomovce	14
1.2 Sociálně patologické jevy	16
1.2.1 Agresivita a násilí	17
1.2.2 Suicidiální jednání	17
1.2.3 Zneužívání psychoaktivních látek	17
1.2.4 Návykové a impulzivní poruchy.....	18
1.2.5 Kriminalita a delikvence	19
1.2.6 Problematika rodin.....	19
1.3 Cestovní ruch	20
1.3.1 Subjekt cestovního ruchu.....	20
1.4 Semistrukturovaný rozhovor.....	21
2 UKOTVENÍ BEZDOMOVECTVÍ v kontextu měst.....	22
2.1 Percepce geografického prostoru.....	22
2.1.1 Percepce krajiny.....	22
2.1.2 Behaviorální geografie.....	22

2.2	Bezdomovectví celosvětově	22
2.3	Bezdomovectví v České republice.....	23
2.4	Bezdomovectví v Brně.....	23
II.	PRAKTICKÁ ČÁST	25
3	Popis praktické části	26
3.1	Metodika práce	26
3.2	ANALYTICKÁ ČÁST	26
3.2.1	Datový soubor.....	26
3.2.2	Vyhodnocení analýzy	28
3.2.3	Sociální služby a zařízení pro bezdomovce v Brně	39
3.2.4	Sčítání bezdomovců v Brně	39
3.2.5	Počet klientů sociálních pracovníků v Jihomoravském kraji.....	40
3.3	NÁVRHOVÁ ČÁST	41
	Závěr	44
	Použité zdroje.....	47
	Seznam obrázků, grafů a tabulek	49
	Přílohy.....	50

ÚVOD

Bezdomovectví je ze všeobecného hlediska velmi negativním jevem. Ovlivňuje životy lidí po celém světě. V dnešní době je bohužel ještě častější než dříve, i když je snaha tuto problematiku řešit. Náprava je totiž komplikovaná a i při velice kvalitně propracovaných opatřeních bezdomovectví nijak radikálně neubývá.

Téma bakalářské práce „Vliv bezdomovectví na percepci turistických lokalit“ jsem si vybrala, protože mně toto téma zajímá již delší dobu a také se o něm obecně moc nemluví. Dalším důvodem byl jeden zajímavý životní příběh brněnského bezdomovce Milana Brabce (obrázek č. 1), kterému jsem se následně snažila pomoci. Tento milý pán patří mezi ty, kteří by se sebou rádi něco udělali a chtějí pracovat. Avšak díky hendikepu mají velký problém s tím, aby je někdo zaměstnal. Milan je slepý a již od mládí neměl v rodině podporu. Snaží se vydělávat, kde se jen dá. Například vypomáhá v jednom pouličním divadelním kroužku, kde dělal jednu dobu i vedoucího. Pro nevidomé je každá běžná práce či pohyb namáhavější než pro ostatní. A pro člověka na ulici je to ještě náročnější. Milan míval psa, ale nedávno mu zemřel na stáří. Mít takového pomocníka je pro slepce veliké usnadnění každodenních situací. Proto jsem se rozhodla pomoci. Koupila jsem psa a po dobu tří měsíců jsem ho denně cvičila a měla stále u sebe. Vodícího psa není možné za tak krátkou dobu vycvičit, ale finanční náklady na takto vycvičeného psa se pohybují kolem 200 000 korun českých. Takže to opravdu bezdomovec dovolit nemůže a byl velmi rád alespoň za takovou pomoc. Pes byl cvičen i na podmínky, ve kterých bude dále vyrůstat a to způsobem, že jsme přenocovali venku. Také jsem si vyzkoušela chození se zavázanýma očima, zda mě bude pes správně navigovat a hlavně zda upozorní na silnici. Byla to pro mě obrovská zkušenost a nedokázala bych si takový život představit.

Cílem této bakalářské práce je v teoretické části popsat důležité pojmy, kterými se práce zabývá a dále vysvětlit význam vnímání turistických lokalit všeobecně a poté z hlediska bezdomovectví. V praktické části zmapovat situaci bezdomovectví v Brně, tato data vyhodnotit a následně navrhnout opatření na lepší percepci bezdomovectví v tomto městě. Předpokládaným přínosem práce je tedy navržení opatření na snížení počtu bezdomovců v Brně.

Dotazování respondentů probíhá v brněnských turistických částech. Například na Náměstí Svobody v centru, v okolí Hlavního nádraží a ostatních oblastech, které jsou

turisty vyhledávané. Brno bylo zvoleno z důvodu mého bydliště v tomto městě a také vhodné velikosti pro sběr dat. Analýza z globálnějšího pohledu je velmi komplikovaná. Při dotazování turistů je v rozhovorech aplikován největší důraz na to, jak vnímají bezdomovectví a jaké by navrhli řešení na lepší vnímání tohoto negativního jevu. Ke sběru dat je použita metoda semistrukturovaných rozhovorů. Po sumarizaci odpovědí do četnostních tabulek jsou data zanesena do grafů. Grafy, zajímavé pro práci, jsou analyzovány a následně popsány pomocí programu MS Excel. V praktické návrhové části je nastínění možností lepšího vnímání bezdomovectví turisty.

Předpokladem této bakalářské práce je to, že turistům bezdomovectví není příjemné. Také to, že je těžké dostat lidi bez domova z turisticky oblíbených lokalit, protože koncentrace v okolí památek, nádraží a míst, kde se pohybuje velká spousta lidí, je pro bezdomovce výhodná.

Přímo tématu vliv bezdomovectví na percepci turistických lokalit a to konkrétně u města Brna se zatím nikdo nevěnoval. To byl také jeden z důvodů volby této problematiky. Přičemž spousta autorů se zabývá bezdomovectvím jako takovým. Často se tyto odborné práce zabírají tím, proč jsou osoby společensky nepřizpůsobené, jaké byly příčiny ztráty přístřeší, řeší se nemoci bezdomovců, jaká pomoc je pro ně poskytována a podobně. Také bylo mnohokrát řešeno bezdomovectví v Brně, ale nikoli z hlediska cestovního ruchu. Tato práce je tedy první tohoto typu.

I. TEORETICKÁ ČÁST

1 DŮLEŽITÉ POJMY BAKALÁŘSKÉ PRÁCE

1.1 Bezdomovectví

Bezdomovectví je společenský jev, při kterém jedinec nemá přijatelné bydlení. Než osoba o bydlení přijde, předchází tomu procesy, při kterých dochází ke ztrátě zázemí, životních jistot a jedinec je vyloučen ze stávající společnosti. Tato problematika je velmi složitá. Vzniká na základě různých příčin a v různých případech má různé důsledky.¹

1.1.1 Bezdomovec

Označením bezdomovec se dá nazvat osoba, která je společensky nepřizpůsobená. Je to člověk, který z nějakého důvodu přišel o přijatelné bydlení. Bezdomovec se dá jinak označit jako člověk bez domova. Tyto osoby žijí v neadekvátních podmínkách nebo obývají nejisté bytové prostory.²

1.1.2 Formy bezdomovectví

Zjevní bezdomovci

Tyto bezdomovce poznáme na první pohled. Jsou zanedbaní, často zapáchají, mají neadekvátní oděv a jejich chování je společensky nevhodné. Často se přehrabují v odpadkách, kouří nedopalky od cigaret a přenáší s sebou celý svůj majetek. Vyskytují se na místech s velkou koncentrací lidí. Zjevní bezdomovci mají různý postoj k využívání sociální pomoci. Někteří ji využívají, ale spousta z nich má ke své situaci takový postoj, že nikoho nepotřebují, jsou nezávislí a spokojení se svojí svobodou. Veřejností jsou velmi vnímání, i když tvoří pouze malou část bezdomovců.³

Skrytí bezdomovci

Tato forma zahrnuje bezdomovce, kteří jako bezdomovci žijí, ale snaží se to skrýt. Pečují o svůj zevnějšek a vyhýbají se zjevným bezdomovcům. V žádném případě se mezi ně nechtějí zařazovat. Často mění prostředí a sociální pomoc většinou využívají

¹ PRŮDKOVÁ, Táňa a Přemysl NOVOTNÝ. *Bezdomovectví*. 1. vyd. Praha: Triton, 2008. ISBN 978-80-7387-100-0.

² PRŮDKOVÁ, ref. 1

³ PRŮDKOVÁ, ref. 1

jen v zimních měsících. Nedá se přesně určit jejich počet, ale mají mnohem větší zastoupení než zjevní bezdomovci.⁴

Potenciální bezdomovci

Potenciální bezdomovci jsou osoby, které zatím střechu nad hlavou i zaměstnání mají, ale bezdomovectví jim hrozí. Bydlení bývá většinou v obtížných podmínkách a je nejisté takovým způsobem, že by se mohli ze dne na den ocitnout na ulici. Potenciálními bezdomovci mohou být mladí lidé z různého opatrovnictví, osoby propuštěné z výkonu trestu odnětí svobody, lidé v podnájmu bez sepsání řádné nájemní smlouvy, rozvedení, nezaměstnaní, osoby pracující příležitostně či nelegálně, závislí na návykových látkách, patologičtí hráči a další. Tato skupina tvoří největší početnost.⁵

1.1.3 Služby a sociální zařízení pro bezdomovce

Všechny služby, které jsou určeny pro osoby bez domova, se nazývají služby sociální prevence. Sociálními zařízeními tohoto typu jsou nízkoprahová denní centra, azylové domy, domy na půl cesty, noclehárny a domovy se zvláštním režimem. Každé zařízení poskytuje různé služby, avšak velmi často jsou tato v různé kombinaci. Mezi další služby patří krizová lůžka pro krátkodobé ubytování v krizové situaci a dobročinnost. Dobročinnost může zahrnovat darování potravin, oděvů, dek a různých hygienických potřeb. Tyto služby jsou a sociální zařízení jsou provozovány hlavně nestátními neziskovými organizacemi České republiky. Mezi ně patří například Občanské sdružení naděje, Armáda spásy, Sdružení Česká katolická charita, Diakonie Českobratrské církve evangelické, NP a další. NP je občanské sdružení nový prostor, které mimo jiné nabízí bezdomovcům prodej stejnojmenného časopisu.⁶

Nízkoprahové denní centrum

Nízkoprahové denní centrum je sociální zařízení, které mohou lidé bez domova neomezeně navštěvovat pouze přes den. Prostor je většinou vybaven velkou místností se stoly a židlemi. Zdarma se dá také využít kuchyňka, sociální zařízení a šatna s oblečením. Zájemci o tuto službu se zde mohou najíst a to buď tak, že si přinesou vlastní stravu nebo si ji zakoupí za symbolickou cenu. Zákaz vstupu mají osoby podnapilé nebo pod vlivem jiné návykové

⁴ PRŮDKOVÁ, ref. 1

⁵ PRŮDKOVÁ, ref. 1

⁶ Srov. Zákon č. 108/2006, Sb., o sociálních službách. In sociální zabezpečení 2007

látky, dále osoby agresivní nebo s nějakou infekční chorobou. Sociální pracovníci vedou při první návštěvě s bezdomovci rozhovor a dále jim mohou v případě zájmu poradit v různých oblastech. Ať už ohledně zaměstnání, uplatňování práv či získání dokladů a podobně.⁷

Azylový dům

Azylový dům je další typ sociálního zařízení, který má na klienty vyšší nároky. Pobyt zde trvá běžně od několika týdnů po měsíce. Účelem zdejších sociálních pracovníků je sestavení plánu a cílů, které vedou k osamostatnění klienta a návrat do běžného důstojného života. Cena za noc se pohybuje okolo 50 Kč. V České republice jsou azylové domy rozděleny na tři druhy. Jsou to azylové domy pro ženy, muže a matky s dětmi. Problémem je, že chybí možnost pro muže s dětmi. V tomto případě se dá spoléhat na dobrou vůli sociálních pracovníků, kteří povolí ubytování v azylovém domě pro ženy s dětmi. Na pokoji je méně lůžek, ale může být i jednolůžko. K využití je taktéž kuchyňka a sociální zařízení. Umístění bývá dle typu azylového domu. Například azylový dům pro ženy s dětmi se většinou nachází v okolí školek a podobně.⁸

Dům na půl cesty

Je sociální zařízení, které je určené pro mládež většinou do 26 let. Může se jednat o mladé lidi, kteří odešli z výkonu trestu odnětí svobody, dětských domovů, nemají žádnou podporu v rodině a tato výchova jim neumožnila dostatečné vzdělání nebo odchod z diagnostického ústavu. Pro pobyt se sepisuje smlouva, zpravidla na šest až dvanáct měsíců. Klienti by měli být samostatní, ale sociální pracovníci jsou samozřejmě k službám. Osoby zde mají povinnost studovat nebo pracovat. Cena za noc se pohybuje okolo 50 Kč.⁹

Noclehárna

Toto sociální zařízení funguje pouze večer. Klient se však může opakovaně vracet. Primárně jde o poskytnutí služby ve formě přespání. Osoby však mohou využít i sociální zařízení a někdy i stravování zdarma či za nějaký nízký poplatek. Klienti musí nějakým

⁷ PRŮDKOVÁ, ref. 1

⁸ PRŮDKOVÁ, ref. 1

⁹ HAASOVÁ, Jana. *Jak žijí v Olomouci ženy bez domova: sedm skutečných příběhů*. 1. vyd. Olomouc: Univerzita Palackého, 2005. ISBN 80-244-1238-1.

způsobem prokázat svoji totožnost a musí být ve stavu, který je požadován při návštěvě nízkoprahového denního centra. Cena za noc se pohybuje okolo 30 Kč.¹⁰

Domov se zvláštním režimem

Toto sociální zařízení je určeno pro osoby bez domova, které mají nějaké chronické či duševní onemocnění nebo jsou závislí na návykových látkách a potřebují pomoc odborníků.¹¹

1.2 Sociálně patologické jevy

Sociálně patologické jevy, jsou takové jevy, které společnost vnímá jako nechtěné, nežádoucí nebo dokonce i nepřijatelné. Každý z nich má jiný rozsah sociální nebezpečnosti. Samozřejmě čím je jev závažnější, tím vniká větší zájem o jeho řešení. Problematika různých závislostí, delikvencí, kriminality a zločinu se netýká pouze České republiky, ale jde o záležitosti řešené celosvětově. V současnosti je sociální patologie nahrazována pojmem sociální deviace, není to však totéž.¹²

Sociální deviace je označení nějakého narušení společenské normy. Může se vyskytovat jak ve společnosti, tak v přírodě. V praxi je chápána negativně, a proto se dá setkat s pojmem pozitivní i negativní deviace. U sociálně patologických jevů toto však neplatí, jsou vždy negativní. Normy se každodenně porušují, různými způsoby a mírou. Existují toleranční limity, které jsou v každé společnosti rozdílné a na základě toho se mohou různě posuzovat. V průběhu vývoje se může vše měnit, protože hranice normy je pohyblivá a názory subjektivní.¹³

Sociálně patologických jevů je spousta, proto se tato práce věnuje hlavně těm, které mohou nastat u lidí bez domova. Některé jevy sice nejsou u bezdomovectví běžné, ale mohou být příčinou, proč se daná osoba na ulici dostala. Člověk se může zhroutit ze spousty faktorů včetně různých závislostí, i když třeba na první pohled nevypadají nějak nebezpečně. Poté už stačí malý krůček k tomu, aby se stalo to, co může dané osobě ovlivnit celý život. Pro to, aby se daly tyto jevy řešit, je nutné znát zdroje a příčiny, které způsobily vznik problému.¹⁴

¹⁰ PRŮDKOVÁ, ref. 1

¹¹ PRŮDKOVÁ, ref. 1

¹² FISCHER, Slavomil a Jiří ŠKODA. Sociální patologie: závažné sociálně patologické jevy, příčiny, prevence, možnosti řešení. 2., rozš. a aktualiz. vyd. Praha: Grada, 2014. Psyché (Grada). ISBN 978-80-247-5046-0.

¹³ FISCHER, ref. 12

¹⁴ FISCHER, ref. 12

1.2.1 Agresivita a násilí

Pojem agresivita označuje tendenci k útoku nebo násilnému chování at' už vůči druhé osobě nebo okolí. Agrese je přímo jednání, při kterém je tento čin vykonán. Agresivní jednání z hlediska sociální patologie se dá tedy definovat jako porušování sociálních norem, při kterých se omezují práva a je narušována jednota sociálního okolí. Násilí je téměř synonymum agresivity, avšak označení může být použito pouze pro lidské chování. Specifickým typem agresivního chování je vandalismus. Vandalismus je ničení cizího majetku nebo věcných hodnot, za účelem odreagování a osobního potěšení. Pachatel nezískává žádný materiální zisk a provedení činnosti je logicky neodůvodnitelné. Mezi poruchu patří divácké násilí. Jedinec je uspokojován na základě pozorování dané problematiky. Agrese je v tomto případě vykonávána další osobou.¹⁵

1.2.2 Suicidiální jednání

Suicidiální jednání je aktivní, vědomé a úmyslné směřování k ukončení života. Předchází tomu suicidiální chování, což je chování, při kterém jedinec o sebevraždě přemýšlí, plánuje ji, ale k samotnému činu dojít nemusí. Je to projev autoagrese, které zahrnuje i sebepoškozování. Sebepoškozování má velmi často sociální souvislosti a je častější u ženského pohlaví. Dochází k poškozování tělesné integrity, avšak účelem není zemřít.¹⁶

1.2.3 Zneužívání psychoaktivních látek

Zneužívání psychoaktivních látek je problém na globální úrovni. Zhruba 9 % všech nemocí je zapříčiněno právě užíváním těchto látek. Zatěžuje to jak jedince, tak společnost. Psychoaktivní látka ovlivňuje psychickou činnost lidského mozku. Při užívání mohou vznikat závislosti. Poté jsou tyto látky označovány jako návykové. Pokud je užívání a šíření nelegální, mluvíme o drogách.¹⁷

Alkohol je jedna z nejčastěji užívaných psychoaktivních látek. V Evropě je značně akceptovaný, využíváný při spoustě formálních, neformálních, ale i náboženských událostech. A to i přes své negativní účinky.¹⁸

¹⁵ VÁGNEROVÁ, Marie. *Současná psychopatologie pro pomáhající profese*. Vyd. 1. Praha: Portál, 2014. ISBN 978-80-262-0696-5. s. 757

¹⁶ FISCHER, ref. 12

¹⁷ FISCHER, ref. 12

¹⁸ FISCHER, ref. 12

Nealkoholové látky jsou ostatní psychoaktivní látky, na které vzniká závislost v mnohem kratší době než v případě alkoholu.¹⁹

V tabulce č. 1 jsou popsány psychoaktivní nealkoholové látky a také, kde se vyskytují. Tyto látky jsou často požívány lidmi na ulici, aby tlumily jejich psychické, ale i fyzické problémy. Často však aplikují ty nejlevnější z nich, které také bývají nejvíce nebezpečné lidskému organismu.

Tab. 1 - Psychoaktivní nealkoholové látky a jejich zařazení

Zdroj: vlastní zpracování

Zařazení	Příklady látek
opiáty	Sloučeniny extrahované z máku setého a jeho deriváty (opium, morphin, heroin...)
kanabinoidy	Látka THC v konopí (hašiš, marihuana)
sedativa a hypnotika	Anxiolytika (diazepam, Rohypnol) Aprazol (Neurol, Xanax) a barbituráty
stimulancie	amfetamin, fenmetrazin, dexfenmetrazin, metanfetamin (pervitin vyráběný z efedrinu), kofein, nikotin
organická rozpouštědla	toluen, aceton, chloroform, trichlorethan atd.
halucinogeny	Dnes známo asi 150 rostlin možné k užití jako omamné látky (námel - LSD, DMT...)

1.2.4 Návykové a impulzivní poruchy

Charakteristikou těchto jevů je touha po prožití chtěné situace, která je provázena napětím. Jedinec není schopný impulzu odolat a zároveň si je vědom, že dělá něco nesprávného. Patří sem například patologické hráčství, patologické zakládání požárů, patologické kradení a Trichotillomanie. Patologické hráčství je časté a opakované hraní hazardních her, které vede k poškození hodnot a k zadlužení. Řadí se sem hodnoty sociální,

¹⁹FISCHER, ref. 12

rodinné, pracovní a materiální. Jedinec pokračuje i poté, co k těmto problémům došlo. Patologické zakládání požárů (pyromanie) je úmyslné zakládání nebo pokus o založení požáru. Tento jev probíhá opakovaně. Aktéři nemají motiv, pouze tak činí na základě uspokojení z činu. Patologické kradení (kleptomanie) je potřeba opakovaně krást. Přičemž ukradené věci neslouží k obohacení, avšak pouze ukojí potřebu vykonání krádeže. Osoby trpící trichotilloonií mají potřebu vyškubávat si vlasy, ale i chlupy. Tuto činnost provádějí na jakýchkoli částech těla, avšak nejčastěji se jedná o řasy a obočí. Postižený po vyškubnutí pocítuje uspokojení.²⁰

1.2.5 Kriminalita a delikvence

Kriminalita je takové chování, které je v určité společnosti vnímáno jako trestné. Trestné činy jsou sankcionovány na základě daného zákona. Delikvence je širší pojem. Nezahrnuje pouze kriminalitu, ale i činy jinak trestné. Mezi ně patří různé přestupky a trestná činnost osob, které jsou mladší než 15 let.²¹

1.2.6 Problematika rodin

Rodina má pro vývoj a život člověka velký sociální význam. Sociálně patologické jevy jsou vlivem rodiny velmi podmíněné. Negativním působením rodiny na jedince může být příčinou vzniku nebo podpory nějakého sociálně patologického jevu.²²

Problematika rodin může být následná:

- 1) Rodiče se o dítě nemohou starat
- 2) Rodiče se o dítě starat neumějí či nedovedou
- 3) Rodiče se o dítě starat nechtějí
- 4) Rodiče se o dítě starají nadměrně a hyperprotektivně

Další problémy:

- 1) Problémy ústavní péče
- 2) Fyzické, psychické týrání (sekundární viktimizace – vystavování dítěte nadbytečnou psychickou zátěží)
- 3) Sexuální zneužívání
- 4) Zanedbávání (vnikají problémy jako záškoláctví, lhaní...)
- 5) Psychická deprivace v dětství – citové strádání dítěte

²⁰ FISCHER, ref. 12

²¹ FISCHER, ref. 12

²² FISCHER, ref. 12

1.3 Cestovní ruch

Cestovní ruch a cestování je dle evropské normy EN 13809;2003 činnost osoby či osob, které cestují na přechodnou dobu do místa mimo jejich běžné životní prostředí a to na dobu kratší dvanácti měsíců (v případě zahraničního cestovního ruchu) a šesti měsíců (v případě domácího cestovního ruchu). Přičemž účel cesty v navštíveném městě není se záměrem zisku. Cestovní ruch je důležitý společensko-ekonomický fenomén, který zahrnuje největší pohyb osob za účelem poznávání, rekreace a dovolené.²³

1.3.1 Subjekt cestovního ruchu

Subjektem cestovního ruchu je každá osoba, která při využití služby cestovního ruchu uspokojuje své potřeby. Cestuje ve svém volném čase a to mimo oblast trvalého bydliště. Účastníkem cestovního ruchu může být stálý obyvatel, návštěvník, turista nebo výletník.²⁴

Tab. 2 - Subjekt cestovního ruchu

Zdroj: HESKOVÁ, Marie, 2006

Typ subjektu	Podtyp subjektu	Definice (případně upřesňující definice u podtypu)
Stálý obyvatel (<i>rezident</i>)	x	<i>v domácím cestovním ruchu je osoba, která žije alespoň šest po sobě následujících měsíců v jiném místě před příchodem do jiného místa na kratší dobu než šest měsíců. V zahraničním cestovním ruchu je to osoba, která žije v zemi alespoň jeden rok před příchodem do jiné země na kratší dobu než jeden rok.</i>
Návštěvník (<i>visitor</i>)	x	<i>je osoba, která v domácím cestovním ruchu cestuje na jiné místo v zemi svého trvalého bydliště na kratší dobu než šest měsíců. V zahraničním cestovním ruchu cestuje do jiné země na dobu nepřesahující jeden rok s tím, že hlavní účel cesty je v obou případech jiný než výkon výdělečné činnosti.</i>
Turista	Turista na	<i>je osoba, která v domácím, Turista na dovolené (holiday</i>

²³ HESKOVÁ, Marie. Cestovní ruch: pro vyšší odborné školy a vysoké školy. 1. vyd. Praha: Fortuna, 2006. ISBN 80-7168-948-3.

²⁴ HESKOVÁ, ref. 23

<i>(tourist)</i>	<i>dovolené (holiday maker)</i>	<i>resp. V zahraničním cestovním ruchu splňuje kritéria návštěvníka. Účast turisty na cestovním ruchu je spojena minimálně s jedním přenocováním.</i>	<i>maker), který pobývá na daném místě více než určený počet nocí nebo dní (např. v ČR 2-3 noci, ve Francii 7-8 nocí)</i>
	<i>Turista na dovolené (holiday maker)</i>		<i>Krátkodobě pobývající turista (short-term tourist), který cestuje na dobu nepřekračující určený počet nocí nebo dní, ale zahrnuje pobyt alespoň s jedním přenocováním.</i>
<i>Výletník (excursionist, same day visitor)</i>	<i>x</i>	<i>je návštěvník, který necestuje na kratší dobu než 24 hodin s tím, že přenocuje v navštíveném místě</i>	

1.4 Semistrukturovaný rozhovor

Semistrukturovaný rozhovor neboli částečně řízený rozhovor je metoda, při které dochází k získávání dat na základě dotazování respondentů způsobem, který bude následně vysvětlen. Otázky nebo spíše témata při této formě dotazování mohou být pokládány v různém pořadí, mohou být změněny nebo dokonce vyřazeny, pokud by se zdálo, že by v dané situaci neměly při použití smysl. Samozřejmě mohou být otázky i přidány. Pro správné vedení semistrukturovaného rozhovoru je potřeba mít nachystaný návod, data jsou postupně zaznamenávána a následně vyhodnocena. Pro lepší dohledávání dat může být rozhovor nahráván, usnadní to spoustu práci například i při dodatečném zkoumání.²⁵

²⁵ WILDEMUTH, Barbara M. a Yan ZHANG. Unstructured Interviews. WILDEMUTH, Barbara M. Applications of social research methods to questions in information and library science. Westport, CT: Libraries Unlimited, 2009, 222 - 231. ISBN 9781591585039.

2 UKOTVENÍ BEZDOMOVECTVÍ V KONTEXTU MĚST

2.1 Percepce geografického prostoru

Perpceí geografického prostoru se rozumí problematika, díky které zkoumáme chování člověka v prostoru. Toto chování je přirozené, souvisí s dalšími faktory, kdy člověk takto jedná v každodenních situacích. Na chování v prostoru má vliv vzdálenost, směr pohybu, četnost opakování návštěv a podobně.²⁶

2.1.1 Percepce krajiny

Perpceí krajiny se rozumí vnímání interakcí nebo vztahů mezi člověkem a kulturní krajinou. Každý člověk preferuje jiné oblasti pro své cestování, putování či rekreaci. Závisí to na různých faktorech. Například kulturní krajina české republiky je velmi různorodá a díky tomu poskytuje bohatou nabídku na výběr.²⁷

2.1.2 Behaviorální geografie

*Behaviorální geografie se zajímá o všechny formy a způsoby chování člověka v prostoru. Sleduje jeho důsledky i podmíněnosti a to nejen objektivní, ale i subjektivní, které ovlivňují procesy rozhodování. Behaviorální geografie např. sleduje, proč se lidé soustřeďují v konkrétních místech, přestože to pro ně podle objektivních ukazatelů zrovna tam není nejvhodnější.*²⁸

2.2 Bezdomovectví celosvětově

Bezdomovectví je celosvětovým problémem a týká se i nejbohatších zemí. I s tou nejlépe propracovanou politikou prevence proti bezdomovectví se bezdomovci stále vyskytují a vyskytovat budou. Alespoň tedy v nejbližší době. Možné vyřešení tohoto problému je otázkou dlouhého časového období.²⁹

Bezdomovci se nejčastěji shromažďují na místech, která jsou pro ně výhodná. Což může být velká koncentrace lidí, místa, kde mohou najít sociální pomoc, ale jsou i tací,

²⁶ SIWEK, Tadeusz. Percepce geografického prostoru. Vyd. 1. Praha: Česká geografická společnost, 2011. Geographica. ISBN 978-80-904521-7-6.

²⁷ ZELENKA, Josef. Percepce krajiny a genius loci. Vyd. 1. Hradec Králové: Gaudeamus, 2008. ISBN 978-80-7041-191-9.

²⁸ SIWEK, ref. 26, s. 10

²⁹ PRŮDKOVÁ, ref. 1

kteří se schovávají a v určitém procentu o nich ani nikdo neví. Z celosvětového hlediska se dá mluvit o koncentraci bezdomovců hlavně ve velkých městech. Tam je pro ně největší pravděpodobnost pro sebe něco získat. V některých zemích je také vysoký výskyt dětských bezdomovců. Například v Rumunsku a Bulharsku byli v devadesátých letech 20. století zaznamenány téměř tisíce dětí na ulici. K této problematice patří i požívání návykových látek, což může mít pro mladistvé na ulici často velmi negativní dopad. Avšak dětské bezdomovectví je největším a také aktuálním problémem v rozvojových zemích. V Brazílii jsou tyto opuštěné děti často i střeleny. V Číně je také obrovský počet dětí na ulici. Nemluvě o osiřelých dětech v Africe. Zde je to velmi časté, bez domova tu žijí statisíce dětí i dospělých. Je to v důsledku častého podléhání zákeřným nemocím a velmi často se jedná o AIDS (Acquired Immune Deficiency Syndrome – syndrom získaného selhání imunity).³⁰

2.3 Bezdomovectví v České republice

V roce 2012 bylo provedeno sčítání bezdomovců v České republice. Oznámil to český statistický úřad. Sečteno bylo 11496 osob, které nemají střechu nad hlavou, avšak tyto výpočty nejsou přesné, protože se sčítali pouze ti, kteří někdy využili nějaký druh sociálního zařízení. Nejvíce bezdomovců se vyskytuje v Moravskoslezském kraji. Na druhém místě je hlavní město Praha a na třetím Jihomoravský kraj.³¹

2.4 Bezdomovectví v Brně

Zjevní bezdomovci v Brně mají svá typická místa, kde se vyskytují. Nejčastější místa výskytu jsou nádraží, turistická centra a pak naopak místa, kde nejsou pro veřejnost nápadní. Někteří vyhledávají různá odstavená vozidla, vagony nebo polorozpadlé a neobydlené budovy. Pod mosty v Brně není bezdomovce moc často vidět, na úkor toho jak to s nimi bývá často spojováno. Nádraží bezdomovcům poskytují, mimo koncentraci lidí, přístřeší a v chladném počasí teplé prostory. Nejčastěji se objevují na Hlavním nádraží, často také na nádraží v Králově poli a na Ústředním autobusovém nádraží Zvonařka. V centru Brna se vyskytuje spousta zjevných bezdomovců. Policisté se sice snaží je z těchto míst vyvádět, ale stále se vracejí. Běžně se setkávají s opilými bezdomovci, kteří chtějí na záchytnou stanici do tepla

³⁰ PRŮDKOVÁ, ref. 1

³¹ ČSÚ poprvé spočítal bezdomovce. Komunikujících s úřady je přes 11 tisíc. *Český rozhlas* [online]. 2012 [cit. 2016-03-22]. Dostupné z: http://www.rozhlas.cz/zpravy/politika/_zprava/csu-poprve-spocital-bezdomovce-komunikujicich-s-urady-je-pres-11-tisic--1111142.

a pohodlí a opilost jen předstírají. Na záchytné stanici zjistí jejich hladinu alkoholu a jsou vyhozeni. Poté se bezdomovci často už opravdu opijí a musí být znovu převezeni na stanici. Pokud mají špinavé oblečení, záchytná stanice jim dokonce poskytne nějaké nové darované na charitu. Bezdomovci v Brně mají svá rozdělená teritoria, kde žebrají. Mladí aktéři jsou při neochotě příspěvku i agresivní. Problémem jsou nemoci jako žloutenka, svrab a podobně. Následkem požívání drog a svým způsobem života se většinou nedožijí ani 40 let.³²

³² Libor Vejrosta - ústní sdělení (strážník městské policie Brno, Křenová 288/4, Brno) dne 10. dubna 2016.

II. PRAKTICKÁ ČÁST

3 POPIS PRAKTICKÉ ČÁSTI

3.1 Metodika práce

Praktická část sestává z analytické a návrhové části. V analytické části se práce věnuje dotazování turistů v Brně a jeho vyhodnocení. V návrhové části se reaguje na výsledky zjištěné z rozhovorů s turisty a nastiňuje možnost zlepšení percepce bezdomovectví pro účastníky cestovního ruchu. Analýza dat byla provedena pomocí semistrukturovaných rozhovorů, kdy bylo osloveno 100 respondentů. Okruhy otázek byly předem připraveny a odpovědi byly po rozhovorech vepsány do připravených listů. Veškerá data byla zapsána a následně seskupena do odpovědí, které měly stejný smysl.

Respondenti byli vybíráni náhodně, avšak s ohledem na to, aby byla zhruba stejně zastoupena obě pohlaví a aby se vyskytovali zástupci napříč věkovými skupinami. Popis datového souboru je k dispozici v kapitole 3.2.1. Místa sběru dat byla v Brně v okolí Náměstí Svobody, Hlavního nádraží a ostatních turisticky frekventovaných oblastí.

Při vyhodnocování byli respondenti rozděleni na tři skupiny a to podle věku, pohlaví a vzdělání. Tyto parametry byly zvoleny na základě předpokládané souvislosti s tématem. Podle věku se data rozdělila na tři kategorie. První kategorie je do 25 let, druhá 25 až 30 let a třetí nad 30. Jak vidno, kategorie mají různý rozsah, nicméně toto dělení vzniklo na základě četností jednotlivých hodnot věku účastníků cestovního ruchu v Brně po dobu sběru dat. Z hlediska vzdělání jsou respondenti rozděleni do skupin dvou a to respondenti s vysokoškolským vzděláním a bez něj.

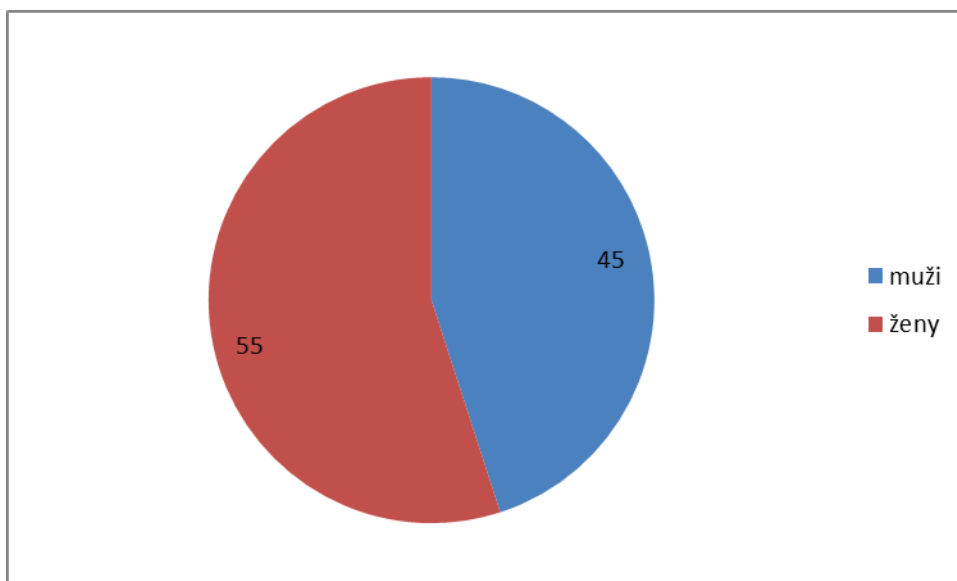
Po sumarizaci odpovědí do četnostních tabulek byly tyto odpovědi zaneseny do grafů pomocí programu MS Excel. Vzhledem k povaze dat byly použity sloupcové grafy pro vyjádření četností odpovědí v daných kategoriích.

3.2 ANALYTICKÁ ČÁST

V analytické části jsou pomocí grafů ukázány četnosti odpovědí respondentů. Grafy tedy ukazují, jak vnímají oslovení turisté samotný problém bezdomovectví v Brně.

3.2.1 Datový soubor

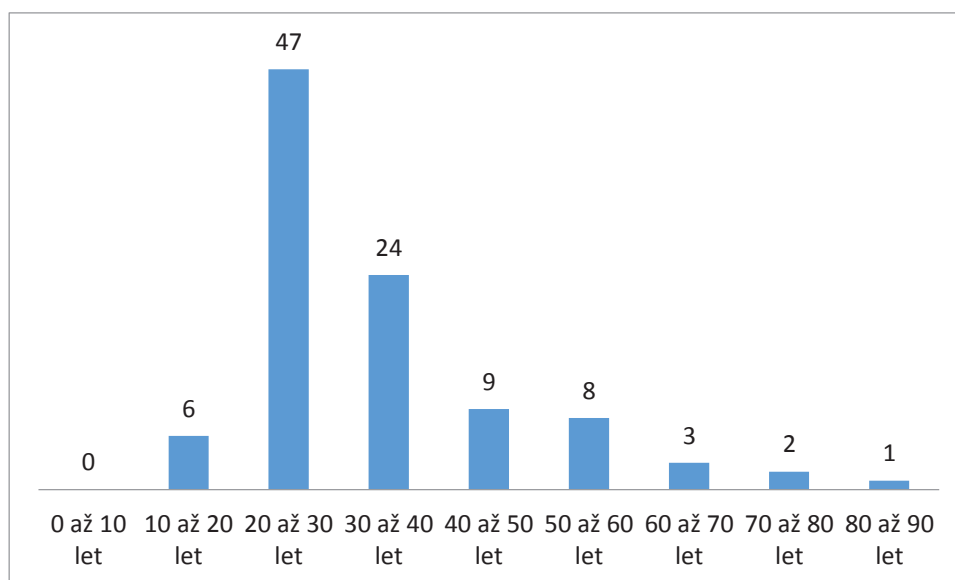
Datový soubor se sestává ze 100 respondentů. Jak vidno z grafu číslo 1, zastoupení pohlaví je 55 žen a 45 mužů.



Graf 1 – Zastoupení pohlaví

Zdroj: vlastní zpracování

Jak vidno z grafu číslo 2, rozložení věku není rovnoměrné, ale ani normální. Přesně z tohoto důvodu bylo rozhodnuto o rozdělení dat do čtenostně podobných kategorií pod 25 let, 25 až 30 let a nad 30 let. Medián věku respondentů byl 30 let, dolní kvartil 24 let, horní kvartil 40 let.



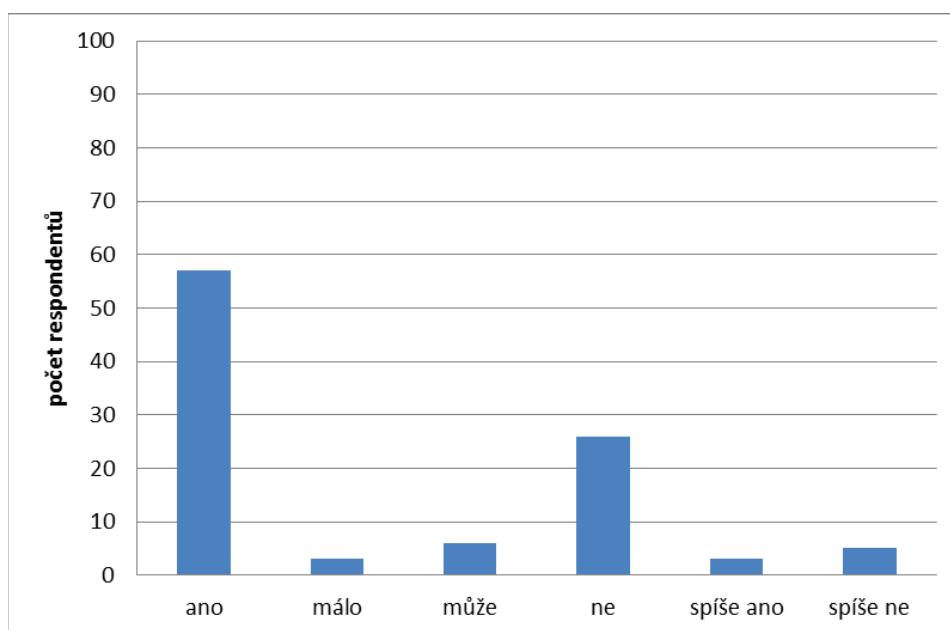
Graf 2 - Rozložení dat podle věku

Zdroj: vlastní zpracování

Co do vzdělání, byly zastoupeny všechny skupiny obyvatel, tedy od lidí bez jakéhokoliv vzdělání až po vysokoškolsky vzdělané respondenty. Pouze jeden z oslovených respondentů byl bez ukončeného vzdělání a pouze 4 měli nižší než středoškolské vzdělání. Z tohoto důvodu byl datový soubor rozdělen do početně ekvivalentních kategorií: vysokoškolsky vzdělaní a lidé s nižším než VŠ vzděláním.

3.2.2 Vyhodnocení analýzy

V otázce číslo 1 byli respondenti dotazováni na to, zda má podle nich bezdomovectví vliv na cestovní ruch. Odpovědi na tuto otázku jsou shrnuty pomocí tří grafů. Graf číslo 3 z celkového hlediska, Graf číslo 4 na základě věku a graf číslo 5 na základě vzdělání. Z grafu číslo 3 je viditelné, že většina respondentů odpověděla, že bezdomovectví alespoň nějaký vliv na cestovní ruch má, či může mít. Necelých 25 % si myslí, že cestovní ruch bezdomovectví neovlivňuje a zhruba 5 % se přiklání k odpovědi spíše ne. Z toho vyplývá, že většina dotazovaných má takový názor, že bezdomovectví cestovní ruch ovlivňuje.

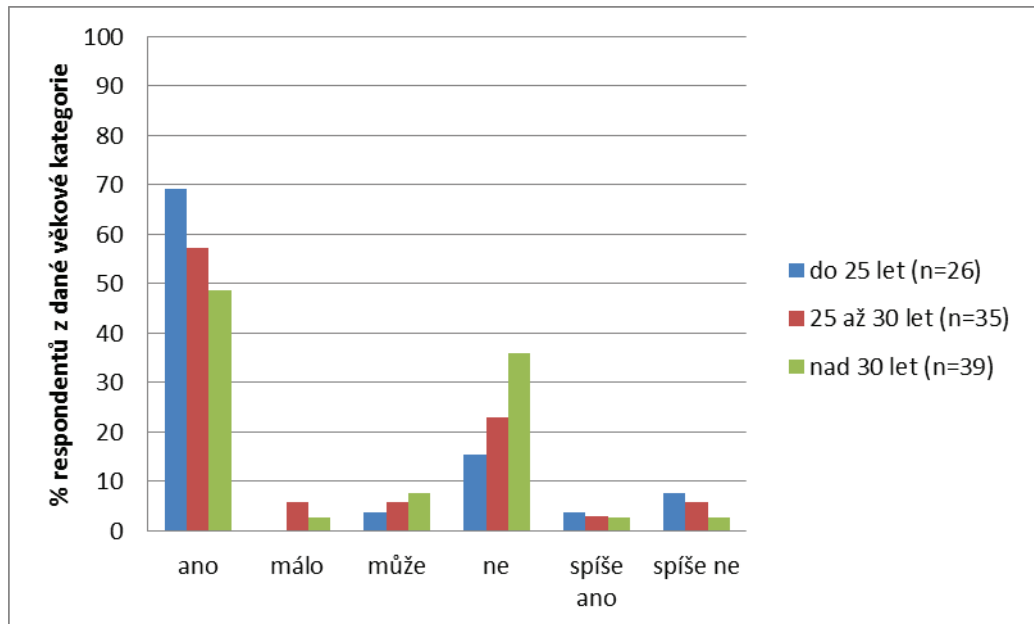


Graf 3 - Vliv bezdomovectví na cestovní ruch (n=100)

Zdroj: vlastní zpracování

Podle grafu číslo 4, který ukazuje výsledky šetření vlivu bezdomovectví na cestovní ruch na základě věku, se v rámci daného dělení věku ukazuje, že nejmladší věková kategorie

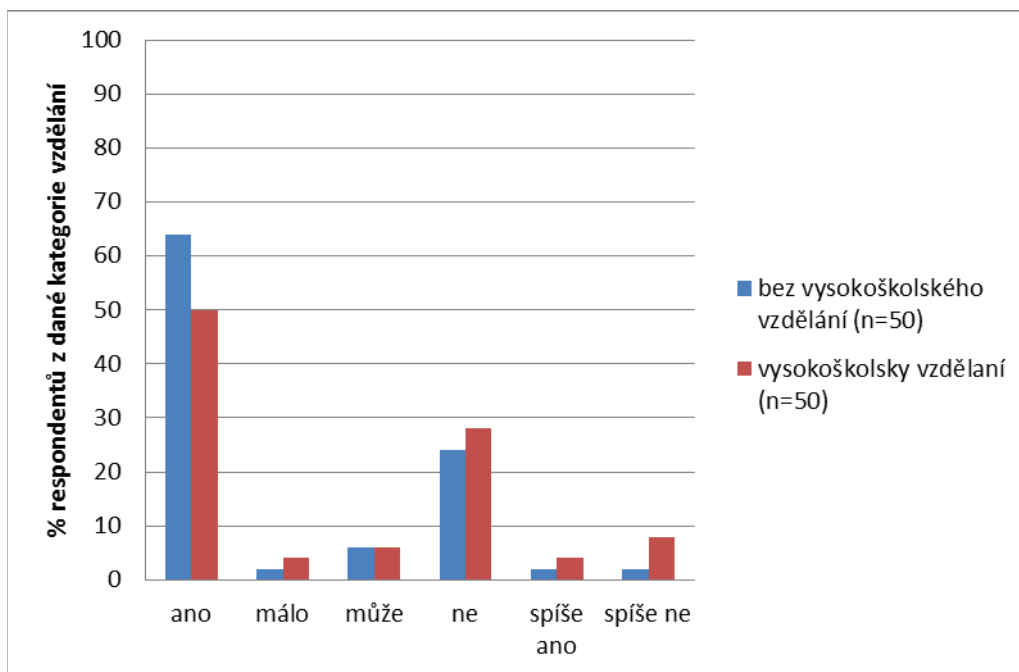
vidí vliv bezdomovectví významněji než střední věková kategorie. Naopak starší věková kategorie tento vliv příliš nevnímá.



Graf 4 - Vliv bezdomovectví na cestovní ruch na základě věku

Zdroj: vlastní zpracování

Podle grafu číslo 5, který ukazuje vliv bezdomovectví na cestovní ruch na základě vzdělání je patrné, že zatímco u vysokoškolsky vzdělaných lidí vnímá tento vliv přesně polovina dotázaných, u lidí bez tohoto stupně vzdělání se jedná o téměř dvě třetiny.

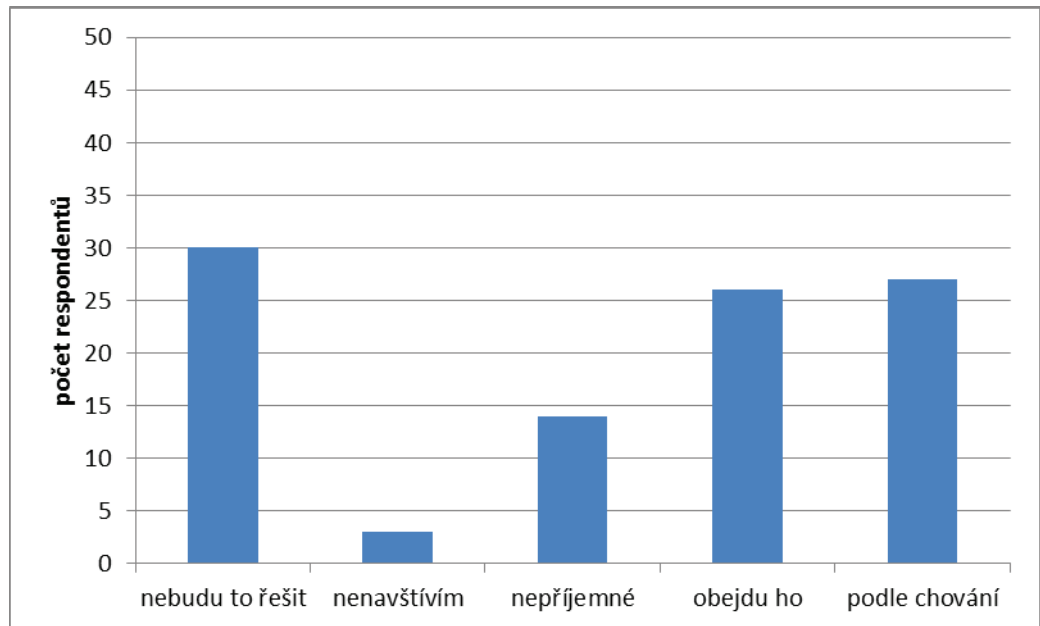


Graf 5 - Vliv bezdomovectví na cestovní ruch na základě vzdělání

Zdroj: vlastní zpracování

Z výsledků šetření bylo v otázce číslo 1 zjištěno, že většina respondentů vliv bezdomovectví na cestovní ruch vnímá, u mladších a méně vzdělaných lidí je potom tento jev patrnější.

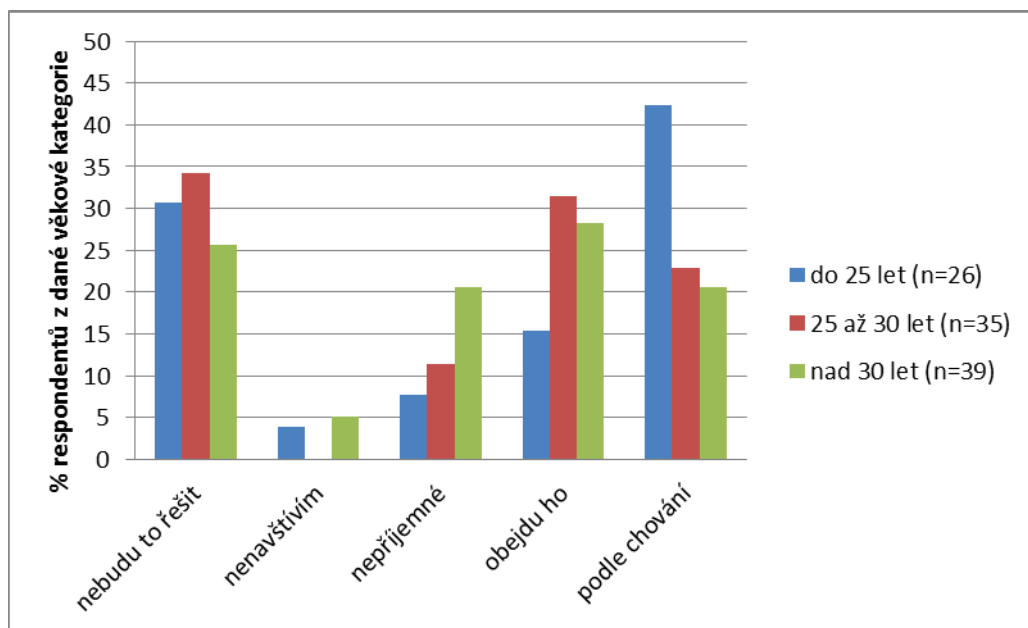
V otázce číslo 2 byli respondenti dotazováni na to, jak by se zachovali v případě, že by přišli do kontaktu s osobou bez domova při návštěvě památky. Pro tuto otázku byly použity všechny 4 možné grafy. Graf číslo 6 z celkového hlediska, Graf číslo 7 na základě věku, graf číslo 8 na základě vzdělání a graf číslo 9 na základě pohlaví. Z grafu číslo 6 je viditelné, že reakce turistů na bezdomovce u navštívené památky v celkovém dojmu působí tak, že 30 % dotazovaných situaci řešit nebude a ostatním to buď vadí, nebo se památce raději vyhnou. Větší skupině také hodně záleží na situaci, jak se zrovna bude bezdomovec chovat. Pojem „nepříjemné“, použitý mezi kategoriemi odpovědí, znamená, že turista památku sice navštíví, ale výskyt bezdomovce mu vadí.



Graf 6 - Reakce turistů na bezdomovce u památky (n=100)

Zdroj: vlastní zpracování

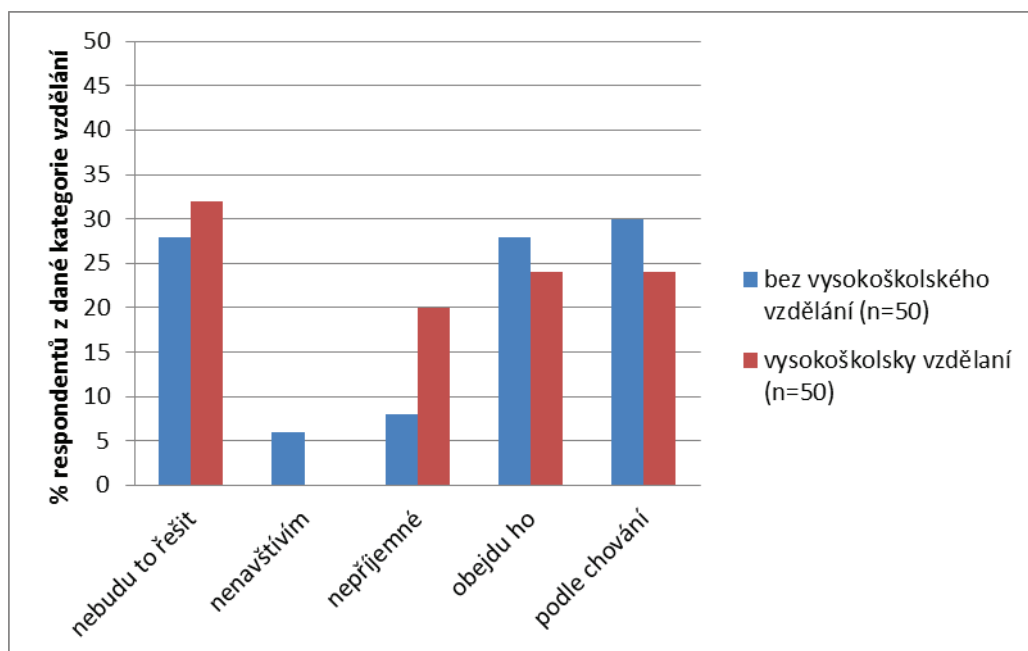
Podle grafu číslo 7, který řeší reakce turistů na bezdomovce u památky z hlediska věku je zřetelné, že lidem pod 25 let věku více záleží na chování, nežli respondentům starším, kteří naopak častěji bezdomovce bez povšimnutí obejdou. Ve věkové kategorii 25 až 30 let neodpověděl žádný respondent tak, že by památku nenavštívil, kdyby se na daném místě vyskytoval bezdomovec.



Graf 7 - Reakce turistů na bezdomovce u památky z hlediska věku

Zdroj: vlastní zpracování

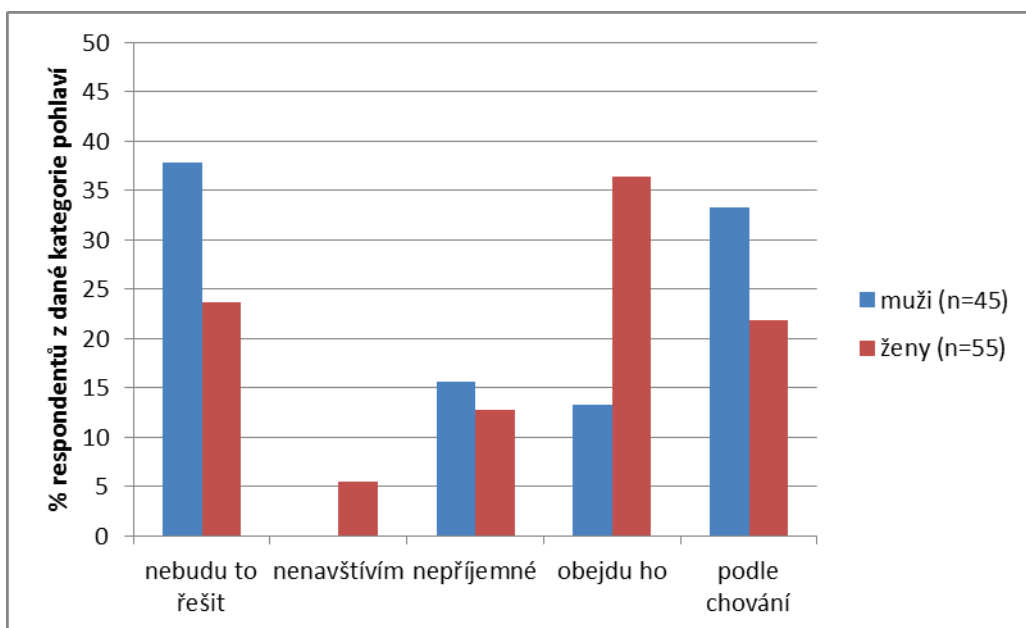
Z grafu číslo 8 je patrné, že přítomnost bezdomovců v místě památky je nepříjemné více vysokoškolsky vzdělaným. Žádný vysokoškolsky vzdělaný respondent neodpověděl, že by památku navštívil, kdyby se v blízkosti vyskytoval bezdomovec.



Graf 8 - Reakce turistů na bezdomovce u památky na základě vzdělání

Zdroj: vlastní zpracování

Rozdíl v pohlaví je pak na základě grafu číslo 9 vidět hlavně na tom, že ženy mají větší tendenci bezdomovce obcházet, kdežto muži naopak jejich přítomnost řeší méně. Žádný z mužů neodpověděl, že by památku při výskytu bezdomovce nenavštívil.

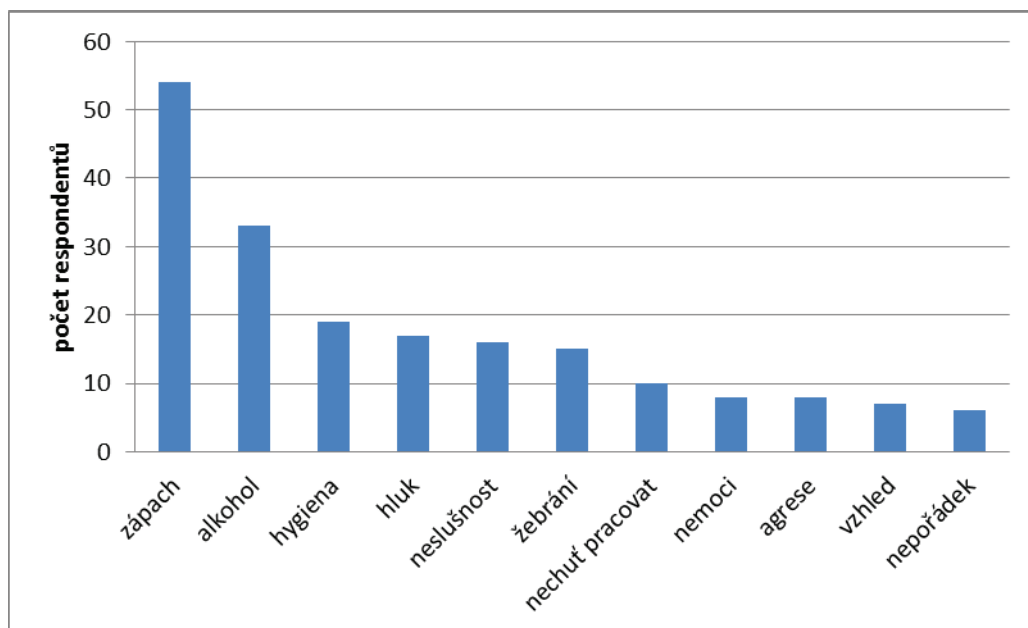


Graf 9 - Reakce turistů na bezdomovce u památky z hlediska pohlaví

Zdroj: vlastní zpracování

Z odpovědí na otázku číslo 2 bylo zjištěno, že přítomnost osoby bez domova v místě navštívené památky se u většiny respondentů setká s negativní reakcí. Mladším lidem záleží na chování bezdomovce, vysokoškolsky vzdělaným lidem je jejich přítomnost více nepříjemná, než ostatním a pro ženy je tato skutečnost také více znepokojující než pro muže a častěji volí obcházení bezdomovce.

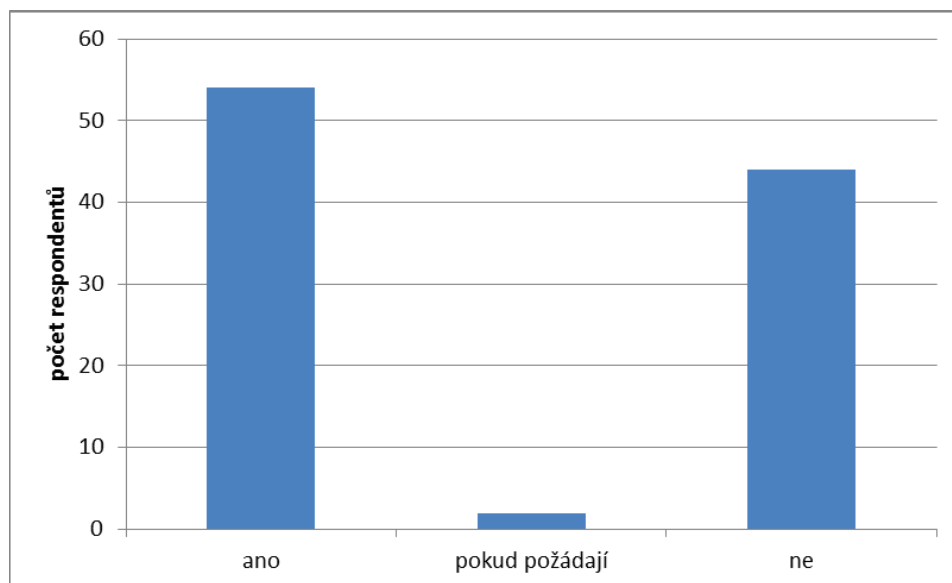
V otázce číslo 3 byli respondenti dotazováni na to, co jim vadí na bezdomovcích. Dotazovaní mohli uvést více odpovědí. Podle grafu číslo 10 je viditelné, že je nejproblematictější zápach, který vadí nadpoloviční většině dotázaných a požívání alkoholu, které vadí zhruba třetině respondentů. Na dalších místech se umístili špatná hygiena, hluk, neslušnost a žebrání. Dále respondenti uvedli nechut' k práci a již v menším procentu nemoci, agrese, vzhled a nepořádek. Mezi další méně početné odpovědi, které ani nebyly zařazeny do grafu, patří například drogy, psychická narušenost, shlukování nechut' změny, slovní agrese, povalování, nevděčnost, lhaní a týraní psů.



Graf 10 - Co vadí turistům na bezdomovcích (n=100)

Zdroj: vlastní zpracování

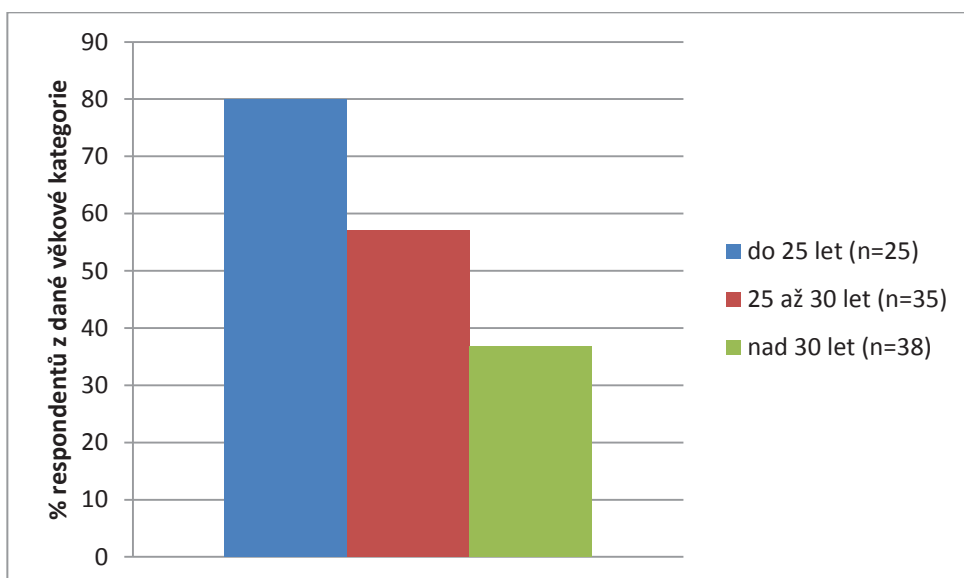
V otázce číslo 4 byli respondenti dotazováni na to, zda podporují osoby bez domova a pokud ano tak jakým způsobem. Odpovědi na tuto otázku jsou shrnuty pomocí čtyř grafů. Graf číslo 11 z celkového hlediska, Graf číslo 12 na základě věku, graf číslo 13 na základě pohlaví a poslední graf řeší druhou část otázky a to, jakým způsobem respondenti přispívají. Podle grafu číslo 11 je viditelné, že dotazovaní z větší části bezdomovce podporují, ale rozdíl není tak markantní. Jsou také respondenti, kteří podporu zvažují na základě chování daného bezdomovce.



Graf 11 - Podpora bezdomovců turisty (n=100)

Zdroj: vlastní zpracování

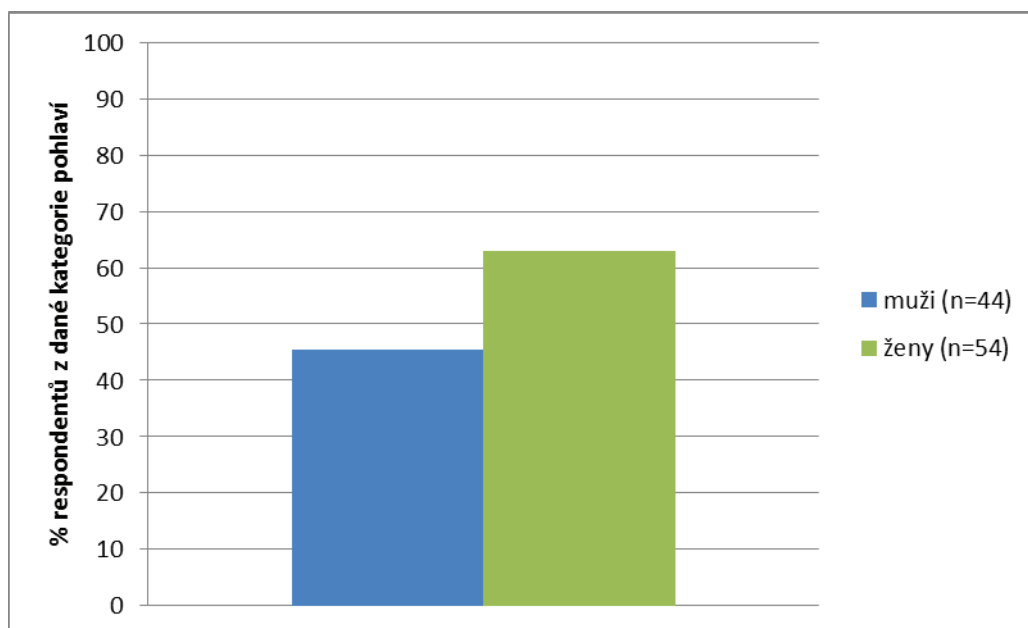
Podle grafu číslo 12 je vidět, že čím mladší věková skupina, tím větší je ochota přispívat. U věkové skupiny pod 25 let se jedná o 80 % respondentů ochotných pomoci, naopak ve věkové skupině nad 30 let se jedná už pouze o méně než 40 %. Respondenti ve věku mezi 25 a 30 lety pomáhají zhruba v polovině případů.



Graf 12 - Přispívající turisté z hlediska věku

Zdroj: vlastní zpracování

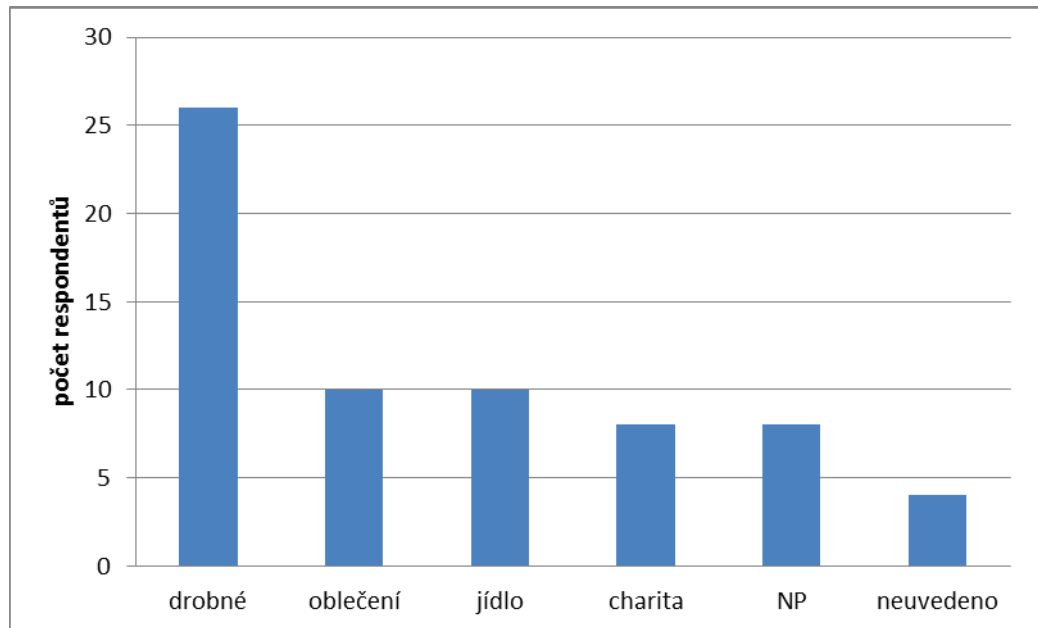
Podle grafu číslo 13 je vidno, že ženy mají větší ochotu pomáhat lidem bez domova, jedná se o necelé dvě třetiny respondentek. U mužů tato ochota nedosahuje ani poloviny respondentů.



Graf 13 - Přispívající turisté z hlediska pohlaví

Zdroj: vlastní zpracování

Podle grafu číslo 14 je zřejmé, že nejčastěji se jako příspěvek používají drobné finanční částky, jedná se o 26 respondentů, což odpovídá zhruba polovině lidí ochotných pomoci. 10 respondentů uvedlo oblečení a také deset uvedlo jídlo. Každá z těchto odpovědí je tedy zmíněna přibližně pětinou lidí ochotných pomoci. 8 respondentů uvedlo charitu a taktéž 8 uvedlo koupi časopisu Nový prostor. 4 respondenti ochotní pomoci neuvedli konkrétní formu příspěvku. Mezi další odpovědi patří: pomoc ve formě cigarety, podpora sociálního programu, nákup pití, odeslání dárcovské sms pro azylové domy, darování železa, a jiná materiální pomoc. Tyto odpovědi nejsou zaznačeny v grafu, protože mají četnost pouze 1.



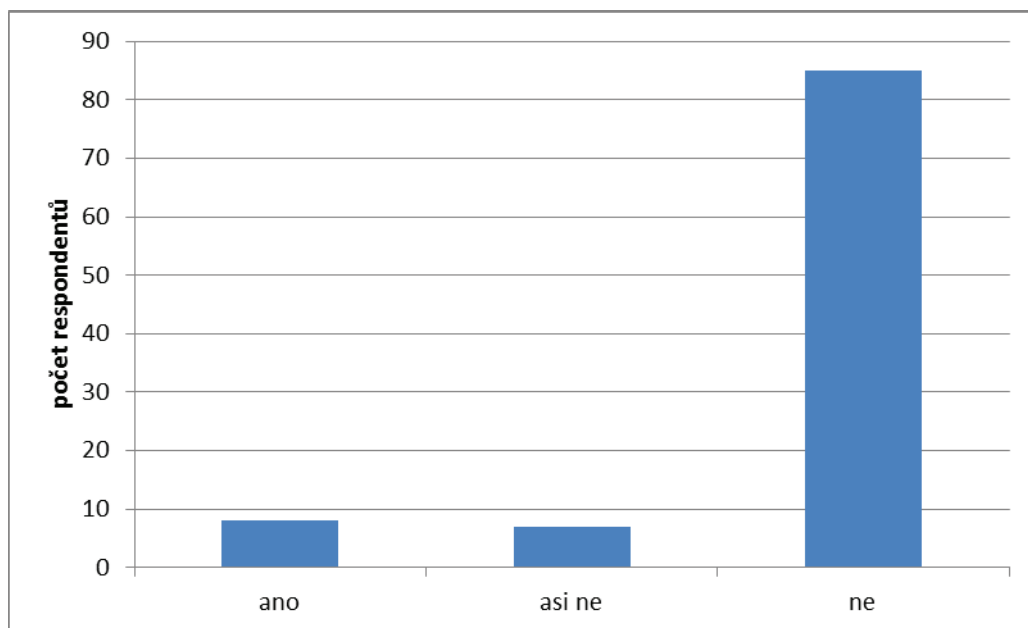
Graf 14 - Jakým způsobem turisté přispívají (n=56)

Zdroj: vlastní zpracování

Z otázky číslo 4 jsme se dozvěděli, že respondenti mají povětšinou vůli pomáhat. Tato pomoc je různých forem, nejčastěji však v podobě finančního příspěvku. Pomáhají častěji ženy a také mladší lidé.

V otázce číslo 5 byli respondenti dotazováni na to, zda se někdo z jejich rodiny či okruhu přátel ocitnul na ulici. Je ukázán pouze obecný graf četností, neb četnosti po kategoriích nevykazovaly významné rozdíly.

Z grafu číslo 15 je zřetelné, že téměř nikdo z respondentů nemá ve svém okolí nikoho bez domova, přičemž 8 respondentů si tímto není jisto. Pouze 9 respondentů se vyjádřilo ve smyslu, že mají zkušenost s bezdomovectvím ze svého okolí.

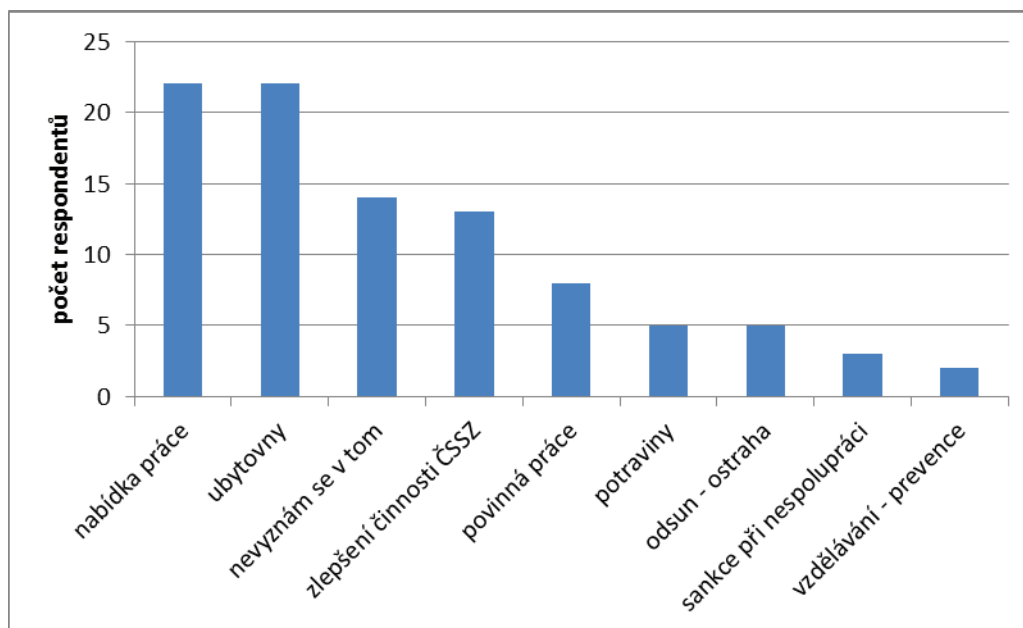


Graf 15 - Turisté se zkušeností bezdomovectví v okruhu blízkých (n=100)

Zdroj: vlastní zpracování

V otázce číslo 6 byli respondenti dotazováni na to, jaké by navrhli řešení pro lepší percepci bezdomovectví v Brně. Dotazovaní mohli uvést více odpovědí. Podle grafu číslo 16 je viditelné, že respondenti nejčastěji (ve 22 případech) navrhovali to, aby se bezdomovcům více nabízely pracovní možnosti a aby mohli mít jednodušší přístup k ubytovnám (taktéž 22 případů). 14 respondentů se v dané problematice nevyzná. 13 krát byla zmíněna odpověď zlepšení činnosti ČSSZ (Česká správa sociálního zabezpečení). Dále si respondenti myslí, že je vhodné pro zlepšení situace zavést povinné práce pro bezdomovce (8 případů), někteří by je při nespolupráci i sankciovali. Další respondenti by zlepšili situaci darováním potravin (5 případů). Stejný počet dotazovaných odpověděl tak, že by se měla zvýšit ostraha v problematických zónách a v případě výskytu bezdomovců by byly zavedeny radikální odsuny mimo tuto lokalitu. Pouze zanedbatelné procento turistů, kteří zodpovídali tuto otázku, si myslí, že je důležitá prevence a vzdělávání v této oblasti. Z ostatních odpovědí byly zaznamenány návrhy na zlepšení jako například darování oblečení, hlídaná hygiena, integrace do společnosti, nové podpůrné sociální programy, úprava sociálních dávek, změna systému a sankce pro ty, kteří zneužívají stát. Každá z těchto odpovědí byla vyřknuta pouze jedním respondentem, proto nebyla zanesena do grafu.

Z grafu tedy vyplývá, že nejvíce dotázaných osob by vyřešily situaci nabídkou práce nebo by bezdomovce ubytovali.



Graf 16 - Návrh turistů na lepší percepci bezdomovectví v Brně (n=100)

Zdroj: vlastní zpracování

3.2.3 Sociální služby a zařízení pro bezdomovce v Brně

V Brně se nachází několik zařízení pro bezdomovce, avšak z celkového počtu a nárůstu bezdomovectví je kvantita nedostatečná. Z hlediska sociálních pracovníků jsou počty také nedostatečné. Mezi organizace sociálních služeb pomáhajících bezdomovcům v Brně patří noclehárny, azylové domy, domy na půl cesty, nízkoprahová denní centra a další.³³

3.2.4 Sčítání bezdomovců v Brně

Sčítání lidí bez domova v Brně bylo provedeno již třikrát. První sčítání proběhlo v roce 2006, druhé v roce 2010 a naposledy v roce 2014. Koná se tedy jedenkrát za čtyři roky. Samozřejmě to nejsou přesná data, protože je velice složité skupinu tohoto typu sečíst kompletně. Projekt sčítání bezdomovců vede odbor sociální péče Magistrátu města Brna a to přímo oddělení sociální prevence a pomoci.

Sčítání se provádí speciální kombinovanou metodou sběru dat. První částí výzkumu je terénní sčítání a poté jsou počty doplněny osobami, které ve stejnou dobu pobývaly

³³ Sociální práce: časopis pro teorii, praxi a vzdělávání v sociální práci. Brno: Národní centrum pro rodinu, 1998-. ISSN 1213-6204. Dostupné také z: <http://www.socialniproace.cz/>.

v azylových i neazylových zařízeních, nemocnicích, komerčních ubytovnách, věznicích či záchytných stanicích.³⁴

Ze zjištěných dat vyplývá, že bezdomovectví v Brně stoupá. Dle tabulky č. 3 je vidět, že v roce 2006 bylo v Brně sečteno 1179 bezdomovců, v roce 2010 jich bylo 1354 a v roce 2014 bylo zjištěno 1950 bezdomovců. I když se pomalu snižuje počet lidí na ulici tak je tato problematika radikální. Jednotlivci a rodiny v tíživé situaci vyhledávají různé noclehárny, azylové domy či sociální pomoc, ale bezdomovectví narůstá. Poměr mužů a žen na ulici je v celku neměnný. Stále se počty osob bez střechy nad hlavou pohybuje v průměru okolo 70 % mužů a 30 % žen.

Tab. 3 - Sčítání bezdomovectví v Brně

Zdroj: vlastní zpracování

Rok	Celkový počet	Muži	Ženy
2006 ⁽³⁵⁾	1179	852	327
2010 ⁽³⁶⁾	1354	980	373
2014 ⁽³⁷⁾	1950	1398	552

3.2.5 Počet klientů sociálních pracovníků v Jihomoravském kraji

Zjištění dat ohledně počtu klientů sociálních pracovníků z hlediska prevence bezdomovectví v Brně je velmi komplikované. Proto jsou následně popsána alespoň data pro Jihomoravský kraj. Tento počet klientů sociálních pracovníků je k datu 31. 12. 2014. K tomuto datu bylo sečteno 1823 osob s ohrožením sociálního vyloučení. Osob ohrožených rizikovým způsobem života bylo v Jihomoravském kraji 1121. Další skupinou jsou osoby, které se nacházejí v nejistém nebo neadekvátním bydlení. Těch bylo zjištěno 1288. Oběti agrese, trestné činnosti a domácího násilí vyhledali pomoc u sociálních pracovníků v počtu 53.

³⁴ HEŽOVÁ, Magda, Roman LOUKOTA, Ladislav PTÁČEK, Jiří SEJBAL a Martin STANOEV. Sčítání bezdomovců ve městě Brně. *Magistrát města Brna, Odbor sociální péče* [online]. 2010, (1), 8 [cit. 2016-03-22]. Dostupné z: https://socialnipece.brno.cz/useruploads/files/s%C4%8D%C3%ADt%C3%A1n%C3%AD_bezdomovc%C5%AF_2010.pdf

³⁵ HRADECKÝ, Ilja. Národní zpráva o bezdomovství v České republice 2006. *Národní zpráva o bezdomovství* [online]. Praha, 2006, 28 [cit. 2016-03-22]. Dostupné z: http://www.nadeje.cz/img-content/files/docs/odborne/2006nzob_p_cz.pdf.

³⁶ HEŽOVÁ, ref. 34

³⁷ Bezdomovců je v Brně o šest set víc, na ulici jich však ubylo. *IDNES.cz* [online]. 2014 [cit. 2016-03-22]. Dostupné z: http://brno.idnes.cz/scitani-bezdomovcu-brno-vysledek-dl1-/brno-zpravy.aspx?c=A140318_2046596_brno-zpravy_daj.

Také osoby bez přístřeší tvoří v rámci klientů početnou skupinu a to 1263 osob. 1674 nezaměstnaných a osob s materiálními problémy a také 147 osob neschopných splácet závazky a pohledávky využilo služby sociálních pracovníků. Mezi další, kteří vyhledali pomoc se řadí 3665 osob, kam patří i anonymní klienti. Jak je vidět, tyto počty pouze pro Jihomoravský kraj jsou dost vysoké. Celkově v tomto kraji, co se týče potenciálních osob v rámci bezdomovectví, byla pomoc v daném období vyhledána u 11034 osob.³⁸

3.3 NÁVRHOVÁ ČÁST

Na základě analýzy v praktické části bakalářské práce bylo zjištěno, že většina dotazovaných si myslí, že je bezdomovectví v Brně nepříjemným jevem. I když oslovené respondenty návštěva turistických míst za předpokladu výskytu bezdomovce neodradí, tento jen byl vyhodnocen negativně. Proto se návrhová část věnuje tomu, aby došlo ke zlepšení či nápravě této situace. Lidé se snaží bezdomovectví spíše přehlížet, ale v podstatě velké většině není příjemné. Hlavně tedy pokud se osoby na ulici chovají nedůstojně. Nejčastěji turistům na bezdomovcích vadí nepříjemný zápach, nadměrná opilost, špatná hygiena a hluk. Většině turistů není příjemný výskyt bezdomovců v okolí památek. Pro bezdomovce jsou však lokality, kde se shromažďují účastníci cestovního ruchu a celkově se koncentruje velká spousta lidí, velmi výhodné. Na těchto místech je totiž větší šance na to, aby bezdomovci od kolemjdoucích něco získali. Povalující se a žebrající lidé v těchto prostranstvích však nedělají v žádném případě městu dobrý obrázek, a je nutné to řešit.

Existuje spousta možností, jak by se mohla daná problematika bezdomovectví řešit. Avšak ve spoustě zemí světa již existují kvalitně propracovaná nápravná opatření a bezdomovectví radikálně neubývá. Je důležité si uvědomit, že se musí vylepšení bezdomovectví aplikovat ve dvou fázích. První je ta, kdy již osoby na ulici jsou a druhá, kdy se na ni mohou potenciálně dostat. Na základě veškeré analýzy vyplývá, že největší důraz je třeba dávat na prevenci. Bezdomovci se sice i při stoprocentní prevenci budou vyskytovat stále, ale může se časem začít snižovat jejich počet. V Brně bezdomovectví stále narůstá, což je velice negativní jev. Proto je potřeba opravdu dávat velký důraz na prevenci. Ta je sice v Brně aktuálně poskytovaná sociálními pracovníky, ale je potřeba zvýšit jejich počet. Jedná se hlavně o záležitost dlouhodobějšího charakteru v rámci viditelnosti výsledků.

³⁸ Statistická ročenka z oblasti práce a sociálních věcí. 2015. Praha: MPSV ČR, [2015].

Osoby, které patří mezi rizikové, opouštějí například věznice, různé léčebny nebo se staly obětí nějaké nepříjemné životní situace. I sociálně vyřazení jedinci tvoří problémovou skupinu. Rodina, přátelství a pocit, že člověk někam patří, je pro každého velice důležité. Také mladiství mohou jednoduše skončit na ulici. Například ti co odchází z dětského domova, z nápravných zařízení nebo nemají ve své rodině a okruhu přátel podporu v případě nouze, mají vysokou pravděpodobnost ke sklonům k bezdomovectví či jiným sociálním problémům. Velmi často se to stává v době, kdy osoby nemohou najít zaměstnání nebo dochází k častému střídání profese a žádná není vyhovující. Bez potřebných financí jsou náchylní ke ztrátě bydlení. V situaci tohoto typu bývá jednou z možností zadlužení a často neschopnost půjčku splácet. Následně vzniká začarovaný kruh a těžce se z něj vystupuje. V tomto případě mohou situaci doprovázet různé krádeže a kriminální činnosti ze strany postiženého. Tyto sociálně patologické jevy je opravdu důležité podchytit včas.

Vyřešení bezdomovectví není jednoduché, a když už je aplikován nějaký systém, který funguje, je otázkou dlouhé doby, než jsou vidět nějaké výsledky. Jak již bylo řečeno, v dnešní době je tento fenomén čím dál více aktuální a bezdomovectví se rozšiřuje. Za jeden z důsledků se dá považovat i ekonomická krize, díky které přišla o střechu nad hlavou spousta rodin nebo se alespoň dostala do tíživé situace. Hlavně je však důležité dávat důraz na mladistvé. Již od mladého věku je seznamovat s tím, jak jednoduché je, aby se člověk dostal na ulici a obeznámit je s veškerými možnostmi jak v této situaci postupovat. Spousta lidí totiž vůbec netuší jak se v případě takové životní situace zachovat a problémem bývá také stud o tom s někým mluvit. Někteří, co se dostanou na ulici, svoji situaci skrývají a nechají to dojít až tak daleko, že je velmi těžké dostat se zpět k důstojnému životu. V neposlední řadě však existují i tací, kteří na ulici být chtějí, jsou svým způsobem života spokojeni a nic je k nápravě a zařazení se do společnosti nepřesvědčí. To bývá často následkem špatných zkušeností s ostatními lidmi. Ať už v okruhu rodiny či známých. Člen rodiny či kolektivu bývá druhými opovrhován nebo různým způsobem napadán. Osoby se poté s velkou pravděpodobností uzavírají sami do sebe a žijí s domněním, že nikoho nepotřebují a vše zvládnou bez pomoci druhých. Důraz na prevenci bezdomovectví v Brně může mít radikální vliv na zlepšení a snížení tohoto jevu. Je velmi důležité, aby sociální pracovníci poskytovali informace v co nejrozsáhlejší míře. Celkově by se však měli o těchto problémech a možnostech řešení dozvídat i ti, kterým momentálně bezdomovectví nehrozí. Již na základní škole by bylo vhodné, aby byli žáci seznámeni s touto problematikou. Osoby,

kteří opouštějí věznic po dlouhém výkonu trestu odnětí svobody, by měli projít důkladným pohovorem s pracovníkem, který by zanalyzoval situaci dotyčného. Často se stává, že si vězni tak zvykli žít ve vězení, že na svobodě již žít nedokáží a provedou další kriminální činnost, aby se mohli vrátit zpátky, nebo se nedokáží zařadit do společnosti a skončí na ulici. Proto je tato skupina z hlediska prevence velmi důležitá. Osoby propuštěné z různých léčeben by měly být více pozorovány po návratu domů. Také je pro ně důležitá větší informovanost o možnostech pomoci z různých hledisek. Adoptované děti, děti z dětských domovů či ti, kteří opouštějí nápravná zařízení, mohou být také velmi rizikovou skupinou. Sociální pracovníci by zde měli také více informovat o pracovních možnostech a další možné pomoci, kterou mohou využít.

Jako jedno z nedostatečných opatření v Brně se dá uvést nízký počet lůžek v sociálních ubytovacích zařízeních pro bezdomovce na základě počtu, který se zvyšuje. Tento problém je však v rámci celé České republiky. Lůžka bývají obsazena stálými uživateli a bezdomovec, který se nově dostal na ulici, většinou nemá šanci se ubytovat. Dalším problémem je, že neexistuje takové sociální zařízení, které by povolovalo pobyt bezdomovců se psem. Ti, kteří jsou na tom nejhůře, většinou psy mají. V tom lepším případě je mají jako společníky a v zimě je zahřívají, proto pro ně bývají často nepostradatelní. Je těžké zařídit ubytovnu tohoto typu, ale není to nereálné. Mohly by být navrženy ubytovny, kde budou pro psy speciální kotce. Alespoň v zimním období, kdy bezdomovec potřebuje v ubytovacím zařízení přenocovat. Co se týče azylových domů, tak v Brně chybí možnost ubytování pro muže s dětmi. Často musí otec přemlouvat pracovníky azylového domu pro ženy s dětmi o výjimku, ale není jisté, zda ji dostane. Proto by bylo vhodné nějaká lůžka poskytovat.

ZÁVĚR

V této bakalářské práci „Vliv bezdomovectví na percepci turistických lokalit“ byla v teoretické části věnována pozornost významu percepce turistických lokalit a teoretickému ukotvení bezdomovectví v kontextu měst. Dále byly popsány důležité pojmy, které jsou v práci obsažené. V praktické části bylo zvoleno modelové město Brno, kde byly prováděny semistrukturované rozhovory s turisty navštěvujícími tuto lokalitu. Dotazování respondentů probíhalo v brněnských turistických částech. Pro analýzu byl zvolen počet 100 osob. Při dotazování turistů byl v rozhovorech aplikován největší důraz na to, jak vnímají bezdomovectví a jaké by navrhli řešení na lepší vnímání tohoto negativního jevu. Po sumarizaci odpovědí do četnostních tabulek byla data zanesena do grafů. Grafy, které byly pro práci zajímavé, byly analyzovány a následně popsány pomocí programu MS Excel. V praktické návrhové části bylo navrženo řešení pro lepší vnímání bezdomovectví v rámci cestovního ruchu.

Cílem práce bylo zjistit, jak turisté vnímají bezdomovectví v Brně. Z rozhovorů bylo zjištěno, že většina respondentů vliv bezdomovectví na cestovní ruch vnímá, u mladších a méně vzdělaných lidí je potom tento jev patrnější. Dále z analýzy odpovědí respondentů vyplynulo, že přítomnost osoby bez domova v místě navštívené památky je většinou negativního rázu. Mladším lidem záleží na chování bezdomovce, vysokoškolsky vzdělaným je jejich přítomnost více nepříjemná, než ostatním. Pro ženy je tato skutečnost také více znepokojující než pro muže a častěji volí obcházení bezdomovce. Dále bylo například zjištěno, že respondentům na bezdomovcích nejvíce vadí zápach, požívání alkoholu, špatná hygiena, hluk, neslušnost a žebrání. Z hlediska pomoci bezdomovcům od turistů bylo zjištěno, že respondenti mají povětšinou vůli pomáhat. Tato pomoc je různých forem, nejčastěji však v podobě finančního příspěvku. Také pomáhají častěji ženy a mladší lidé. Z dotazovaných respondentů téměř nikdo nemá ve svém okolí nikoho bez domova a pár dalších si tím není jisto. Při položení otázky jak by respondenti vyřešili lepší percepci bezdomovectví v Brně, bylo nejčastěji odpovězeno, že by bezdomovcům nabídli práci nebo by je ubytovali. V analytické části bylo dále zjištěno, že bezdomovectví v Brně za poslední období od roku 2006 narůstá. Mezi bezdomovci převládají muži. Tvoří přibližně 70 % z celkového počtu bezdomovců. Klesá však počet lidí na ulici, což je alespoň jedno z těch více pozitivních zpráv.

Dále bylo v analytické části zkoumáno, jaké jsou v Brně nabízeny sociální zařízení pro bezdomovce a kolik klientů využilo služby sociálních pracovníků v Jihomoravském kraji. Bylo zjištěno, že jich je nedostatek. V Jihomoravském kraji využilo služby sociálních pracovníků 11 034 osob, které jsou v buď v nějaké rizikové situaci v rámci bezdomovectví, nebo již přístřeší nemají. Jen v Brně ve stejnou dobu sčítání těchto sociálně slabších jedinců bylo zjištěno 1950 osob označených za bezdomovce. V návrhové části bakalářské práce měl být navržen model podporující lepší percepci bezdomovectví v Brně. Po veškeré analýze bylo zjištěno, že je nejdůležitější prevence. Nemá smysl v práci navrhovat něco, co by v praxi nebylo aplikovatelné.

Z analýzy dále vyplynulo, že je v Brně nízký počet lůžek v sociálních ubytovacích zařízeních pro bezdomovce. Dalším problémem je, že neexistuje takové sociální zařízení, které by povolovalo pobyt bezdomovců se psem. Co se týče azylových domů, tak v Brně chybí možnost ubytování pro muže s dětmi, což se dá vyhodnotit jako velmi negativní.

Předpokladem zjištění bylo to, že turistům bezdomovectví vadí, což se po analýze a rozboru dat potvrdilo. Také to, že je těžké dostat lidi bez domova z turisticky oblíbených lokalit, bylo z osobního pozorování bezdomovců potvrzeno. Policisté sice bezdomovce čím dál častěji z turistických lokalit a nádraží vyhánějí, ale aktéři za to nejsou nijak sankcionováni, takže se velmi často a opakovaně na místa vrací. A pokud pokutu dostanou, nemají ji většinou z čeho zaplatit.

Problematika bezdomovectví je velice složitá a těžce se shánějí přesná data. Bezdomovectví je pro stát finančně náročné a každý člověk z ulice, zařazený zpět do společnosti a pracovní kázně, je velmi pozitivním faktorem. Přesné výpočty se nedají jednoduše určit. Každý bezdomovec využívá jinou sociální pomoc, ať už z hlediska příspěvků, ubytování či jiných forem sociální péče. Spousta lidí na ulici nemá doklady, a proto jsou informace o těchto osobách velice komplikované. Do vynaložených financí státu na bezdomovce se musí započítat i výjezdy policistů, náklady při pobytu na záchytných stanicích, kdy bezdomovci velmi často poplatky zaplatit nemohou a podobně. Je tedy zřejmé, že je velmi náročné udělat nějaký přesný výpočet. I když nebyl navržen nějaký nový model, který by zlepšil či vyřešil bezdomovectví v Brně, tak byly z analýzy zjištěny užitečné informace. Řešené téma je aktuální a rozbor dat vhodný v rámci cestovního ruchu. V praxi se dá práce využít například na porovnání dat při další analýze bezdomovectví v následujících letech. Přínosem práce je poskytnutí nových informací v dané tematice. Data

z hlediska vlivu bezdomovectví na percepci turistických lokalit v Brně jsou ojedinělá a byla zkoumána vůbec poprvé.

POUŽITÉ ZDROJE

Použitá literatura

1. PRŮDKOVÁ, Táňa a Přemysl NOVOTNÝ. *Bezdomovectví*. 1. vyd. Praha: Triton, 2008. ISBN 978-80-7387-100-0.
2. HAASOVÁ, Jana. *Jak žijí v Olomouci ženy bez domova: sedm skutečných příběhů*. 1. vyd. Olomouc: Univerzita Palackého, 2005. ISBN 80-244-1238-1.
3. FISCHER, Slavomil a Jiří ŠKODA. *Sociální patologie: závažné sociálně patologické jevy, příčiny, prevence, možnosti řešení*. 2., rozš. a aktualiz. vyd. Praha: Grada, 2014. Psyché (Grada). ISBN 978-80-247-5046-0.
4. VÁGNEROVÁ, Marie. *Současná psychopatologie pro pomáhající profese*. Vyd. 1. Praha: Portál, 2014. ISBN 978-80-262-0696-5.
5. HESKOVÁ, Marie. *Cestovní ruch: pro vyšší odborné školy a vysoké školy*. 1. vyd. Praha: Fortuna, 2006. ISBN 80-7168-948-3.
6. WILDEMUTH, Barbara M. a Yan ZHANG. Unstructured Interviews. WILDEMUTH, Barbara M. Applications of social research methods to questions in information and library science. Westport, CT: Libraries Unlimited, 2009, 222 - 231. ISBN 9781591585039
7. SIWEK, Tadeusz. *Percepce geografického prostoru*. Vyd. 1. Praha: Česká geografická společnost, 2011. Geographica. ISBN 978-80-904521-7-6.
8. ZELENKA, Josef. *Percepce krajiny a genius loci*. Vyd. 1. Hradec Králové: Gaudeamus, 2008, 325 s. ISBN 978-80-7041-191-9.
9. Libor Vejrosta - ústní sdělení (strážník městské policie Brno, Křenová 288/4, Brno) dne 10. dubna 2016.
10. *Sociální práce: časopis pro teorii, praxi a vzdělávání v sociální práci*. Brno: Národní centrum pro rodinu, 1998-. ISSN 1213-6204. Dostupné také z: <http://www.socialniprace.cz/>.
11. *Statistická ročenka z oblasti práce a sociálních věcí*. 2015. Praha: MPSV ČR, [2015].

Legislativa

1. Srov. Zákon č. 108/2006, Sb., o sociálních službách. In sociální zabezpečení 2007, s. 158.

Internetové zdroje

1. ČSÚ poprvé spočítal bezdomovce. Komunikujících s úřady je přes 11 tisíc. *Český rozhlas* [online]. 2012 [cit. 2016-03-22]. Dostupné z: http://www.rozhlas.cz/zpravy/politika/_zprava/csu-poprve-spocital-bezdomovce-komunikujicich-s-urady-je-pres-11-tisic--1111142.
2. HRADECKÝ, Ilja. Národní zpráva o bezdomovství v České republice 2006. *Národní zpráva o bezdomovství* [online]. Praha, 2006, 28 [cit. 2016-03-22]. Dostupné z: http://www.nadeje.cz/img-content/files/docs/odborne/2006nzob_p_cz.pdf.
3. HEŽOVÁ, Magda, Roman LOUKOTA, Ladislav PTÁČEK, Jiří SEJBAL a Martin STANOEV. Sčítání bezdomovců ve městě Brně. *Magistrát města Brna, Odbor sociální péče* [online]. 2010, (1), 8 [cit. 2016-03-22]. Dostupné z: https://socialnipece.brno.cz/useruploads/files/s%C4%8D%C3%ADt%C3%A1n%C3%AD_bezdomovc%C5%AF_2010.pdf
4. Bezdomovců je v Brně o šest set víc, na ulici jich však ubylo. *IDNES.cz* [online]. 2014 [cit. 2016-03-22]. Dostupné z: http://brno.idnes.cz/scitani-bezdomovcu-brno-vysledek-dl1-/brno-zpravy.aspx?c=A140318_2046596_brno-zpravy_daj.

SEZNAM OBRÁZKŮ, GRAFŮ A TABULEK

Obrázky

Obr. 1 – Milan Brabec	50
-----------------------------	----

Grafy

Graf 1 – Zastoupení pohlaví	27
Graf 2 - Rozložení dat podle věku	27
Graf 3 - Vliv bezdomovectví na cestovní ruch (n=100)	28
Graf 4 - Vliv bezdomovectví na cestovní ruch na základě věku	29
Graf 5 - Vliv bezdomovectví na cestovní ruch na základě vzdělání	30
Graf 6 - Reakce turistů na bezdomovce u památky (n=100)	31
Graf 7 - Reakce turistů na bezdomovce u památky z hlediska věku	32
Graf 8 - Reakce turistů na bezdomovce u památky na základě vzdělání.....	32
Graf 9 - Reakce turistů na bezdomovce u památky z hlediska pohlaví.....	33
Graf 10 - Co vadí turistům na bezdomovcích (n=100).....	34
Graf 11 - Podpora bezdomovců turisty (n=100).....	35
Graf 12 - Přispívající turisté z hlediska věku.....	35
Graf 13 - Přispívající turisté z hlediska pohlaví	36
Graf 14 - Jakým způsobem turisté přispívají (n=56)	37
Graf 15 - Turisté se zkušeností bezdomovectví v okruhu blízkých (n=100).....	38
Graf 16 - Návrh turistů na lepší percepci bezdomovectví v Brně.....	39

Tabulky

Tab. 1 - Psychoaktivní nealkoholové látky a jejich zařazení.....	18
Tab. 2 - Subjekt cestovního ruchu	20
Tab. 3- Sčítání bezdomovectví v Brně.....	40

PŘÍLOHY



Obr. 1 – Milan Brabec

Zdroj: vlastní foto