

Česká zemědělská univerzita v Praze

Provozně ekonomická fakulta

Katedra ekonomických teorií



Diplomová práce

**Vysokoškolské vzdělávání v ČR a systém jeho
financování**

Galina Černá

© 2016 ČZU v Praze

ZADÁNÍ DIPLOMOVÉ PRÁCE

Galina Černá

Veřejná správa a regionální rozvoj

Název práce

Vysokoškolské vzdělávání v ČR a systém jeho financování

Název anglicky

Tertiary education in The Czech Republic and The system of its financing

Cíle práce

Hlavním cílem diplomové práce je analýza struktury vysokoškolského vzdělávání v České republice a systém jeho financování. Srovnání účinnosti stávajícího systému se systémem, který připravuje Ministerstvo školství tělovýchovy a mládeže.

Dílčím cílem je pak na základě komparativní metody následně vyhodnotit získané poznatky a navrhnout možné změny v systému financování vybraných veřejných vysokých škol, a to Univerzity Pardubice a Univerzity Hradec Králové.

Metodika

Teoretická část bude zpracována na základě studia dokumentů deskriptivní metodou. Zaměří se na historii vysokého školství, jeho vývoj až po současný stav. Popíše systém vzdělávání poskytovaného na vysokých školách a zařadí jej do celkového systému v České republice. Upřesní rozdíly veřejné, státní a soukromé vysoké školy. Vysvětlí základní pojmy, charakterizuje a doloží navrhované změny v systému financování veřejných vysokých škol.

V praktické části bude použita komparativní metoda. Porovná financování dvou vybraných veřejných vysokých škol se stávajícím systémem financování a se změnami, které přinese nový, navrhovaný systémem a to pomocí srovnávací báze.

Doporučený rozsah práce

60-80 stran

Klíčová slova

vysokoškolské vzdělávání, vysoká škola, financování, MŠMT, reforma, zákon o VŠ

Doporučené zdroje informací

DURČÁKOVÁ, J. Rozvoj veřejných vysokých škol, finanční podmínky a předpoklady.

1.vyd.Praha:Oeconomica, 2003. ISBN 80-245-0630-0

HENDL, J. *Statistika v aplikacích*. Praha: Portál, 2014. ISBN 978-80-262-0700-9.

PRUDKÝ, L. – PABIAN, P. – ŠIMA, K. *České vysoké školství : na cestě od elitního k univerzálnímu vzdělávání 1989-2009*. Praha: Grada, 2010. ISBN 978-80-247-3009-7.

SEVEROVÁ, L. *Znalostní ekonomika a vzdělávání v mezinárodním kontextu*. Davle: Alfa Nakladatelství, 2011. ISBN 978-80-87168-16-5.

URBÁNEK, V. – VYSOKÁ ŠKOLA EKONOMICKÁ V PRAZE. *Financování vysokého školství*. Praha: Oeconomica, 2007. ISBN 978-80-245-1313-3.

Předběžný termín obhajoby

2015/16 LS – PEF

Vedoucí práce

doc. PhDr. Ing. Lucie Severová, Ph.D.

Garantující pracoviště

Katedra ekonomických teorií

Elektronicky schváleno dne 29. 10. 2015

doc. Ing. Josef Brčák, CSc.

Vedoucí katedry

Elektronicky schváleno dne 11. 11. 2015

Ing. Martin Pelikán, Ph.D.

Děkan

V Praze dne 23. 03. 2016

Čestné prohlášení

Prohlašuji, že svou diplomovou práci "Vysokoškolské vzdělávání v ČR a systém jeho financování" jsem vypracovala samostatně pod vedením vedoucí diplomové práce a s použitím odborné literatury a dalších informačních zdrojů, které jsou citovány v práci a uvedeny v seznamu použitých zdrojů na konci práce. Jako autorka uvedené diplomové práce dále prohlašuji, že jsem v souvislosti s jejím vytvořením neporušila autorská práva třetích osob.

V Praze dne 31. 3. 2016

Poděkování

Ráda bych touto cestou poděkovala doc. PhDr. Ing. Lucii Severové, Ph.D. za odborné rady, trpělivost a podporu při zpracování mé diplomové práce. Poděkování také patří mé rodině za podporu během celého mého studia.

Vysokoškolské vzdělávání v ČR a systém jeho financování

Souhrn

Diplomová práce se zabývá popisem a analýzou systému financování dvou veřejných vysokých škol v ČR. Nejprve se zaměřuje na význam a pojetí vzdělávání a zařazení veřejných vysokých škol v rámci vzdělávacího systému. V další části charakterizuje systém financování, analyzuje a komparuje srovnávané vysoké školy. Závěrečná část se věnuje představení a hodnocení připravovaných změn zákonů o vysokém školství a následně aplikuje získané poznatky a navrhuje možné změny v systému financování Univerzity Pardubice a Univerzity Hradec Králové.

Klíčová slova: vysokoškolský systém, vysoká škola, financování, MŠMT, reforma

Tertiary education in The Czech Republic and The system of its financing

Summary

The diploma thesis deals with description and analysis of the system of financing of two public universities in the Czech Republic. At first it focuses on the importance and conception of education and on classification of public universities within the educational system. In the following part, it characterizes the system of financing and analyses and compares selected universities. The final section deals with presentation and evaluation of changes in laws for tertiary education which are being prepared and subsequently it applies the acquired findings and proposes possible changes in the system of financing of University of Pardubice and University of Hradec Kralove.

Keywords: tertiary education system, university, financing, Ministry of Education, Youth and Sports, reform

Obsah

1 Úvod	11
2 Cíl práce a metodika	13
2.1 Cíl práce.....	13
2.2 Metodika práce.....	13
3 Teoretická východiska	15
3.1 Význam a pojetí vzdělání a vzdělávání	15
3.1.1 Vymezení základních pojmů	15
3.1.2 Ekonomický aspekt vzdělání	17
3.1.3 Vzdělání a lidský kapitál	19
3.1.4 Úloha školství ve společnosti	20
3.1.5 Mezinárodní klasifikace	21
3.2 Systém vysokoškolského vzdělávání	25
3.2.1 Historie vzniku vysokých škol.....	25
3.2.2 Právní předpisy ve školství.....	26
3.2.3 Poslání vysokých škol v ČR	28
3.2.4 Charakteristika vysokých škol v ČR.....	29
3.3 Klasifikace vysokých škol.....	30
3.3.1 Veřejná vysoká škola	31
3.3.2 Soukromá vysoká škola.....	33
3.3.3 Státní vysoká škola.....	33
3.4 Financování vysokého školství.....	34
3.4.1 Veřejné zdroje financování.....	34
3.4.2 Poplatky a školné spojené se studiem	37
3.4.3 Srovnání se zeměmi OECD	39
3.5 Financování vysokých škol dle typu	40
3.5.1 Financování veřejných vysokých škol	40
3.5.2 Financování soukromých vysokých škol	42
3.5.3 Financování státních vysokých škol.....	44
4 Praktická část.....	45
4.1 Komparace financování dvou Univerzit.....	45
4.1.1 Vědecký postup a použitá metodika	45
4.2 Charakteristika zvolených vysokých škol	46
4.2.1 Univerzita Pardubice	46
4.2.2 Univerzita Hradec Králové	48
4.3 Analýza financování pro rok 2015.....	50

4.3.1	Rozpočtový okruh I.....	53
4.3.2	Rozpočtový okruh II	57
4.3.3	Rozpočtový okruh III	59
4.3.4	Rozpočtový okruh IV	60
4.4	Další zdroje financování.....	62
4.5	Celkové zhodnocení financování UPa a UHK	63
4.6	Vývoj financování VŠ z veřejných zdrojů pro rok 2016.....	70
4.6.1	Změny normativního financování v roce 2016 pro UPa a UHK	73
4.6.2	Návrhy a opatření.....	75
4.7	Doporučení a návrhy na možná zlepšení pro UPa a UHK	76
4.7.1	Rozpočtový okruh I.....	76
4.7.2	Rozpočtový okruh II	77
4.7.3	Rozpočtový okruh III	78
4.7.4	Rozpočtový okruh IV	79
4.8	Novela zákona o vysokých školách	80
4.8.1	Profilace a kvalita.....	81
4.8.2	Autonomie a odpovědnost	81
4.8.3	Financování.....	82
4.8.4	Technické úpravy	85
4.8.5	Zhodnocení návrhu novely vysokoškolského zákona.....	86
5	Závěr	88
6	Seznam použitých zdrojů	91
6.1	Odborná literatura	91
6.2	Internetové zdroje.....	92
7	Přílohy.....	94

Seznam obrázků

Obrázek 1 Schéma chápání vzdělávání, vzdělání a vzdělanosti ve společnosti

Obrázek 2 Zdroje ekonomického růstu

Obrázek 3 Schéma struktury školství v ČR

Obrázek 4 Struktura základního školství v ČR

Obrázek 5 Struktura terciárního školství v ČR

Obrázek 6 Národní akreditační agentura

Seznam grafů

Graf 1 Celosvětové výdaje na VŠ jako % HDP

Graf 2 Rozpočet příspěvku VVŠ 2015

Graf 3 Rozpočtový okruh I

Graf 4 Rozdíl financování mezi UPa a UHK 2015 (v %)

Graf 5 Rozdíl financování mezi UPa a UHK 2016 (v %)

Seznam tabulek

Tabulka 1 Srovnání okruhů rozpočtu MŠMT (v tisících Kč)

Tabulka 2 Počet absolventů UPa

Tabulka 3 Počet absolventů vysokých škol, Královéhradecký kraj

Tabulka 4 Roční výdaje na studenta v korunách

Tabulka 5 Základní oblasti financování 2015

Tabulka 6 Rozpočet vysokého školství 2015

Tabulka 7 Rozpočtový okruh I (v tisících Kč)

Tabulka 8 Indikátory kvality

Tabulka 9 Ukazatel K srovnání vývoje pro UPa a UHK

Tabulka 10 Rozpočtový okruh II (v tisících Kč)

Tabulka 11 Rozpočtový okruh III (v tisících Kč)

Tabulka 12 Rozpočtový okruh IV (v tisících Kč)

Tabulka 13 Srovnání financování 2015 (v tisících Kč)

Tabulka 14 Srovnání financování vybraných výnosů UPa a UHK (v tisících Kč)

Tabulka 15 Srovnání rozpočtových okruhů (v tisících Kč)

Tabulka 16 Srovnání financování 2015 (v tisících Kč)

Tabulka 17 Srovnání výnosů UPa a UHK (v tisících Kč)

Tabulka 18 Srovnání nákladů UPa a UHK (v tisících Kč)

Tabulka 19 Srovnání hospodářského výsledku UPa a UHK (v tisících Kč)

Tabulka 20 Meziroční vývoj 2015-2016 (v tisících Kč)

Tabulka 21 Podíly VVŠ na celku pro rozdělení příspěvku pro r. 2016

Tabulka 22 Srovnání financování 2016 (v tisících Kč)

1 Úvod

Školství a jeho koncepce jsou součástí vzdělávací politiky každého státu. Studium na vysoké škole je cílem mnoha studentů a jejich rodičů. Vysokoškolský titul je všeobecně vnímán nejenom jako prestižní záležitost, ale i jako předpoklad k úspěšnému pracovnímu uplatnění. Stále větší počet přijímaných studentů, nárůst počtu soukromých vysokých škol a vstup zahraničních škol na pomyslný trh ale snižuje kvalitu absolventů těchto škol. Pokud se vezme statisticky počet středoškoláků a nabídka možnosti studia na vysoké škole, dojde se k závěru, že v porovnání s léty na konci minulého století došlo k rozmělnění a k náboru i studentů, kteří by se jinak na vysoké školy nedostali. Kvalita vzdělání je také hlavním ukazatelem i v novelizaci zákona o vysokém školství, který se v současnosti projednává. Nejde tedy o to, že by poklesla úroveň nadaných studentů, k celkovému počtu mladých lidí totiž tato položka vykazuje trvalou hodnotu, ale došlo k neúměrnému nárůstu počtu škol a k „honbě“ za studenty. Požadavky se tak přizpůsobují nabídce. S tím souvisí i možnosti financování, kdy většina nákladů u veřejných a státních škol jsou na státě. Platící studenti naproti tomu jsou raději na soukromých školách. To představuje pro celý systém školství nerovnoměrné rozvrstvení a je otázkou proč také veřejné státní školy nemohou nabídnout adekvátní zajištění studia. Na druhé straně by stát měl garantovat stejnou úroveň pro stejné typy vzdělání bez ohledu, zda se uskutečňuje na státní, veřejné nebo soukromé vysoké škole.

Vzdělání působí v podstatě jako pozitivní externalita, ze které mají prospěch všechny subjekty. V osobním životě přináší pozitivní efekt pro jednotlivce, avšak zároveň z něho profituje i stát. Vzdělání a nadprůměrně vydělávající občané odvádí státu na jedné straně daně a další poplatky a zároveň na straně druhé nemusí stát vydávat peníze z veřejných rozpočtů na rekvalifikaci či jiné sociální dávky. Finanční náročnost celého systému je i důvodem vládní reformy vysokoškolského vzdělávání. Hledají se další zdroje financování a zvažují se možné alternativy. Jedním z navrhovaných řešení je, že studenti, kteří budou moci v budoucnu využívat všech potenciálních výhod z vyššího vzdělání, by se podíleli na nákladech svého studia. Jednalo by se o významnou položku příjmů do rozpočtu vysokých škol.

V podmínkách České republiky je ale více pravděpodobná varianta, že stěžejním zdrojem financování i v budoucnu zůstanou státní dotace.

Jako téma pro diplomovou práci je zvolena problematika vysokoškolského vzdělávání v České republice a systém jeho financování. Tedy právě to, co je v odborných kruzích již delší dobu diskutovanou otázkou a co se dotýká nejen studentů, ale nás všech. Velmi dlouho očekávané změny se i přes částečný nesouhlas pomalu začínají uskutečňovat a jde o to podchytit na začátku možné chyby a připravit se kvalitně na případné změny.

Diplomová práce detailně popisuje hlavní změny ve způsobu financování vysokých škol. Zmapování je zaměřeno na porovnání stávajícího a nového systému hodnocení kvality tak, jak je přinese novela zákona o vysokých školách a na změny ve financování. Navržené řešení odráží tu skutečnost, že se jedná o Univerzity, které jsou regionální a působí ve srovnatelných krajských městech. Lze konstatovat, že přínos novelizace jakéhokoliv zákona je možné vyhodnotit nejdříve po 2 – 3 letech od nabytí novely v platnosti. Z tohoto důvodu nebylo možné na vybraných univerzitách číselně porovnat financování před novelou a po novele a tudíž porovnání bylo provedeno predikcí situace na jednotlivých univerzitách. Tato predikce byla vypracována na bázi konzultací a diskuzí s vybranými představiteli obou univerzit a bylo zohledněno i to, co obě univerzity od novelizace samy očekávají.

2 Cíl práce a metodika

2.1 Cíl práce

Cílem diplomové práce je analýza struktury vysokoškolského vzdělávání v České republice a systému jeho financování. V diplomové práci se srovnává účinnost stávajícího systému u dvou vybraných univerzit. Dílčím cílem je na základě analýz následné vyhodnocení získaných poznatků a návrh možných změn v systému financování veřejných vysokých škol, a to Univerzity Pardubice a Univerzity Hradec Králové.

První kapitola v teoretické části rozebírá význam pojmů vzdělání, vzdělávání a vzdělanost z obecného pohledu, dále pak charakterizuje úlohu školství ve společnosti a upřesňuje strukturu a mezinárodní klasifikaci vzdělávací soustavy. Druhá kapitola se věnuje systému vysokého školství v České republice od počátku po současnost. Poslední dvě kapitoly v této části popisují možnosti financování veřejných vysokých škol.

Praktickou část tvoří osm kapitol. První kapitoly se zabývají charakteristikou vybraných univerzit a samotnou analýzou systémů jejich financování. Další kapitoly se zaměřují na vývoj financování zkoumaných z veřejných zdrojů s návrhy změn. Následná kapitola provádí souhrnné zhodnocení zkoumaného. Samostatná kapitola se věnuje novele vysokoškolského zákona a jejím možným dopadům. Poslední kapitola souhrnně zhodnotí financování srovnávaných vysokých škol.

2.2 Metodika práce

Teoretická část je zpracována na základě studia dokumentů deskriptivní metodou. Jako hlavní informační zdroj je použita odborná literatura, příslušné zákony, publikace uveřejněné Ministerstvem školství, mládeže a tělovýchovy a Výroční zprávy Univerzity Pardubice a Univerzity Hradec Králové. Tato část je z větší části zaměřena na historii vysokého školství a jeho vývoj až po současný stav. Popisuje systém vzdělání poskytované na vysokých školách a zařazuje jej do celkového systému v České republice a následně upřesňuje rozdíly veřejné, státní a soukromé vysoké školy. V literární rešerši jsou pak popsány a vysvětleny základní pojmy a charakterizován systém financování veřejných vysokých škol.

V praktické části se zvolil vědecký postup komparativní analýzy, která je složena z komparace a analýzy. Analýza jako proces reálného a myšlenkového rozkladu

zkoumaného objektu na dílčí části se snaží oddělit podstatné od nepodstatného. Cílem použité analýzy je vysvětlit rozdílnost ve financování vybraných veřejných vysokých škol podrobným zkoumáním jednotlivých položek jejich rozpočtu. Porovná se stávající a budoucí financování z veřejných zdrojů u vybraných vysokých škol na základě údajů ke konkrétním rozpočtovým okruhům. K tomu je použita komparativní metoda, pomocí které se srovnají informace poskytnuté Univerzitou Pardubice a Univerzitou Hradec Králové o jejich hospodaření s finančními prostředky. Jedná se o položky, které jim z rozpočtu přidělilo Ministerstvo školství, mládeže a tělovýchovy. Metoda komparace je v práci začleněna tam, kde lze vzít v úvahu obdobná šetření, která proběhla ve zkoumaných a příbuzných oblastech a na základě takového srovnávání se pak dojde k závěru která z obou škol má lepší předpoklady pro svou činnost v budoucnu, kdy by měla platit Novela o vysokých školách.

3 Teoretická východiska

3.1 Význam a pojetí vzdělání a vzdělávání

3.1.1 Vymezení základních pojmů

V souvislosti se získáváním nových poznatků, vědomostí či dovedností je možné se setkat s pojmy vzdělávání, vzdělání nebo dokonce vzdělanost. Ačkoliv si jsou daná slova z hlediska vizuálního pojetí značně podobná, významově se liší. Přestože jsou ve společnosti termíny vzdělávání, vzdělání a vzdělanosti běžně užívány i chápány, jejich významové nuance nejsou v literatuře explicitně vymezeny.

Vzdělávání je činnost prováděná ve školství i mimo něj. Jedince je možné vzdělávat v určitém vzdělávacím zařízení nebo se může jedinec vzdělávat sám. Pak se jedná o samo vzdělávání. Vzdělávání bývá činností vědomou, ale i může se stát i nevědomou. Je časté, že vzdělávání jde ruku v ruce s učením. Pojem vzdělávání je chápán v širších souvislostech, než je chápáno samotné učení.

Vzdělávání pro člověka představuje základ pro jeho další rozvoj. Je to proces, který se stává nedílnou součástí celého jeho života. Člověk si postupně od narození osvojuje elementární dovednosti a znalosti, až se dostává k řešení nejnáročnějších problémů. Toto lze označit termínem učící se společnost (learning society), kde se klade důraz na nové způsoby poznávání světa a implementaci vědeckých poznatků z hlediska celkové konkurenceschopnosti. Z globálního pohledu se sice snaží státy sjednotit úroveň vzdělávání, jeho kvalitu a kontabilitu fungování, ale brání jim v tom mnoho specifických faktorů. Vzdělávací systémy jsou totiž tak silně závislé na historických, kulturních, náboženských a jiných tradicích, že měnit jejich ustálená specifika je obtížné.

Vzdělávání, které zásadním způsobem ovlivňuje jednotlivce i společnost se pak stává politickou i společenskou prioritou.

„V rychle se měnícím světě rostoucí globální konkurence se významně zvyšuje role terciárního vzdělávání. Obecně převládá názor, že se jedná o sektor, který bude určovat

vývoj konkurenceschopnosti zemí a který zásadním způsobem ovlivní prosperitu a životní úroveň společnosti a jednotlivců.“¹

Vzdělávání jako proces ovlivňující zásadním způsobem jak jednotlivce, tak společnost, se stal postupně politickou i společenskou prioritou.

Vzdělání je výstupem ze vzdělávacího procesu získaným ve školství. Dosažení určitého stupně vzdělání ve vzdělávací soustavě jedincem je podloženo určitým dokladem o získaném vzdělání. Bývá pravidlem, že na základě vlastnictví takového dokumentu je jedinci umožněn vstup do vyšší úrovně vzdělávání.

Vzdělání jako takové je důležité pro člověka i společnost. Přínosem pro jednotlivce je schopnost samostatného rozhodování, jednání, vytváření vlastních názorů a hodnot. Odráží se to ve schopnosti se přizpůsobit požadavkům trhu práce, tedy snáze se na trhu práce uplatnit a získat vyšší příjmy. To přináší řadu celospolečenských pozitivních efektů, od snížení nezaměstnanosti, poklesu počtu lidí čerpajících dávky ze sociálních systémů, až po vyšší odvody do těchto systémů. Vzdělaná a kvalifikovaná pracovní síla je tedy bezesporu zájmem každého státu a nabývá na významu zejména v posledních letech, kdy se vzdělání, vědomosti a znalosti stávají zdrojem ekonomického růstu a do značné míry ovlivňují konkurenceschopnost národního hospodářství v globální ekonomice. Vzdělání rovněž jednotlivci umožňuje začlenit se do určité společnosti a získat tak společenskou prestiž. Čím vyšší vzdělání, tím lepší zaměstnatelnost a větší příjmy.

Vzdělanost lze charakterizovat ve dvojitěm pojetí. V širším měřítku se vztahuje k větší skupině lidí, kde se hovoří o celkové vzdělanosti národa a často se s tím lze setkat při mezinárodních srovnáních. Nebo je možné vzdělanost chápat jako souhrn vědomostí, znalostí a poznatků nabytých ve vzdělávací soustavě i mimo ni, nabytých během jedincova života nevědomky či cíleně.

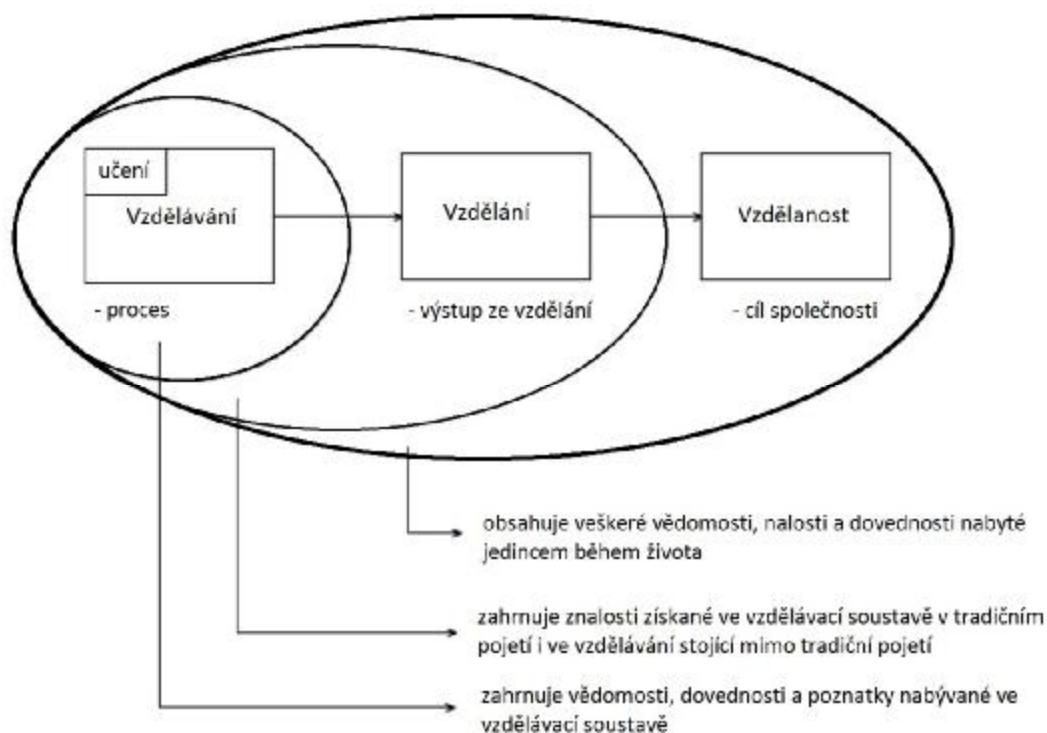
Vzdělanost v sobě zahrnuje veškeré poznatky a vědomosti nabyté jak během účasti ve vzdělávacím procesu ve školách, tak během profesního vzdělávání i soukromého života sebevzděláváním. Není ale možné vyšší vzdělanosti jedince prokázat žádným oficiálním dokumentem.

¹ MATĚJŮ, P a kol. Bílá kniha terciárního vzdělávání

Základním smyslem existence školství je vzdělávání, jeho cílem je pak vzdělání a vrcholem, který se týká jedince, skupiny ale i celého národa je vzdělanost.

Na obrázku č. 1 je zobrazena cesta od vzdělávání přes dosažení vzdělání až po celkovou vzdělanost, která je cílem nejen jedince jako individua, ale celé společnosti.

Obrázek 1 Schéma chápání vzdělávání, vzdělání a vzdělanosti ve společnosti



Zdroj: Ekonomické problémy vzdelania, 1992 a vlastní zpracování

Výstupem procesu vzdělávání je vzdělání, do něhož jsou zahrnuty vědomosti nabyté ve vzdělávací soustavě i mimo ní a cílem celého procesu se pak stává vzdělanost, jež zahrnuje mimo předchozí nabyté vědomosti i znalosti získané během života.

3.1.2 Ekonomický aspekt vzdělání

Školství je jedno z významných odvětví veřejného sektoru, produkující převážně veřejné statky, které zásadním způsobem přispívají ke kultivaci lidského potenciálu.²

² PRŮCHA, J., WALTEROVÁ, E. a MAREŠ, J. Pedagogický slovník

Veřejný sektor je ta část národního hospodářství, kde se produkují veřejné statky. Je to neziskový sektor financovaný z veřejných rozpočtů, který je řízen veřejnou správou a podléhá veřejné kontrole.³

Vzdělávání je klasickým příkladem smíšených veřejných statků, které mají několik základních charakteristických rysů:

- **Spotřeba je dělitelná mezi jednotlivce** – je možné přesně určit, jaký podíl mají jednotlivci na spotřebě daného statku. Tyto statky jsou poskytovány občanům za uživatelský poplatek, který je modifikován cenou.
- **Kvalita spotřeby je vázána na kapacitu** – kvalita vzdělávání je stejná pro všechny studenty, ale pokud bude ve studijních kruzích příliš mnoho studentů, pak se bude kvalita vzdělávání úměrně snižovat s přibývajícím počtem studentů.
- **Vylučitelnost ze spotřeby** – je možné vyloučit uživatele ze spotřeby cenovým mechanismem. Zároveň lze vyloučit jednotlivce ze spotřeby stanovením podmínek přístupu ke vzdělání, nebo také při neplnění studijních povinností a při nerespektování studijního řádu.
- **Spotřeba fakultativní** - je založena na individuálních preferencích uživatelů. Tento druh spotřeby uplatňují studenti při rozhodování, zda využijí těchto produktů na středních, vyšších či vysokých školách.
- **Spotřeba přikázaná** - je spotřeba určitých statků v momentě, kdy je společností tato spotřeba považována za všeobecně užitečnou a společnost má o tuto spotřebu velký zájem a přikazuje ji. Stát respektuje princip suverenity spotřebitele, ale existují určité případy, kdy stát má právo narušit tento princip a jistým způsobem usměrňovat spotřebu vybraných druhů statků. V oblasti školství se jedná o zajištění povinné školní docházky po dobu 9 let tak aby všem občanům bylo zajištěno základní vzdělání. Statky, které jsou přikázány, označujeme jako upřednostněné statky, paternalistické statky či statky pod ochranou.

Vzdělání můžeme ohodnotit označením soukromý statek, v tomto případě to budou pozitivní externality. Nejčastěji se jedná o politickou stabilitu, rozvoj kulturní úrovně a

³ STRECKOVÁ, Y. Veřejná ekonomie pro školu i praxi

úspory veřejných výdajů v oblasti veřejné péče.⁴ Společnost má mimořádný zájem na tom, aby děti i dospělí měli široký přístup ke vzdělávání všech stupňů a tento trend patří i mezi celosvětové priority. Velmi vyspělé země se stále více snaží o zvyšování účasti na všech úrovních vzdělávání přijímáním různých opatření.

3.1.3 Vzdělání a lidský kapitál

Lidský kapitál

Ekonomický pohled na vzdělání nabízí teorie lidského kapitálu, který chápe vzdělání jako investici slibující výnos v podobě vyššího budoucího platu, ale také jako náklady a ušlé výdělky během studia. Jde o určitý druh kapitálu označovaný jako lidský kapitál.

Mezi zdroje ekonomického růstu můžeme zařadit lidský kapitál. Základními zdrojovými složkami, které patří do ekonomického rozvoje, jsou lidské zdroje, přírodní zdroje a kapitálové zdroje. Lidský kapitál se přiřazuje spolu s množstvím práce mezi lidské zdroje. Lze říct, že lidský kapitál je „schopnost člověka vytvářet přidanou hodnotu prostřednictvím vlastností, které má buď vrozené, nebo je získal v průběhu života.“⁵

Obrázek 2 Ekonomický růst a jeho zdroje



Zdroj: SEVEROVÁ, L., Znalostní ekonomika a vlastní zpracování

Mezi dva základní teoretické proudy, které řeší úlohu vzdělání ve společnosti, patří jednak teorie lidského kapitálu a také teorie signálů.

⁴ URBÁNEK, V. Financování vysokého školství

⁵ SEVEROVÁ, L. a ŠRÉDL, K. Znalostní ekonomika

Podle teorie lidského kapitálu můžeme zvolit dva přístupy hodnocení. Na jedné straně vzdělání zvyšuje mzdu pracovníků tím, že přispívá k vyšší produktivitě. Na druhé straně však také existuje teorie signálů, která naopak říká, že firmy používají dosaženého vzdělání pouze k rozlišení pracovníků na schopné a méně schopné. Dá se tedy předpokládat, že pracovníci s vysokoškolským vzděláním nemají vyšší produktivitu práce než ostatní pracovníci, ale signály které vyšlou budoucím zaměstnavatelům o svých vyšších dovednostech je zvýhodňuje. Obě hodnocení vysvětlují důvody, proč lidé s vysokoškolským vzděláním mají vyšší platy, než ti s nižším vzděláním. Rozdíl v teorii lidského kapitálu a signálu z pohledu vzdělání je rozdílný v produktivitě. Z pohledu teorie lidského kapitálu se vzděláváním zvyšuje produktivita pracovníků a tím dochází i k zvyšování mzdy, dle teorie signálů nikoliv.⁶

3.1.4 Úloha školství ve společnosti

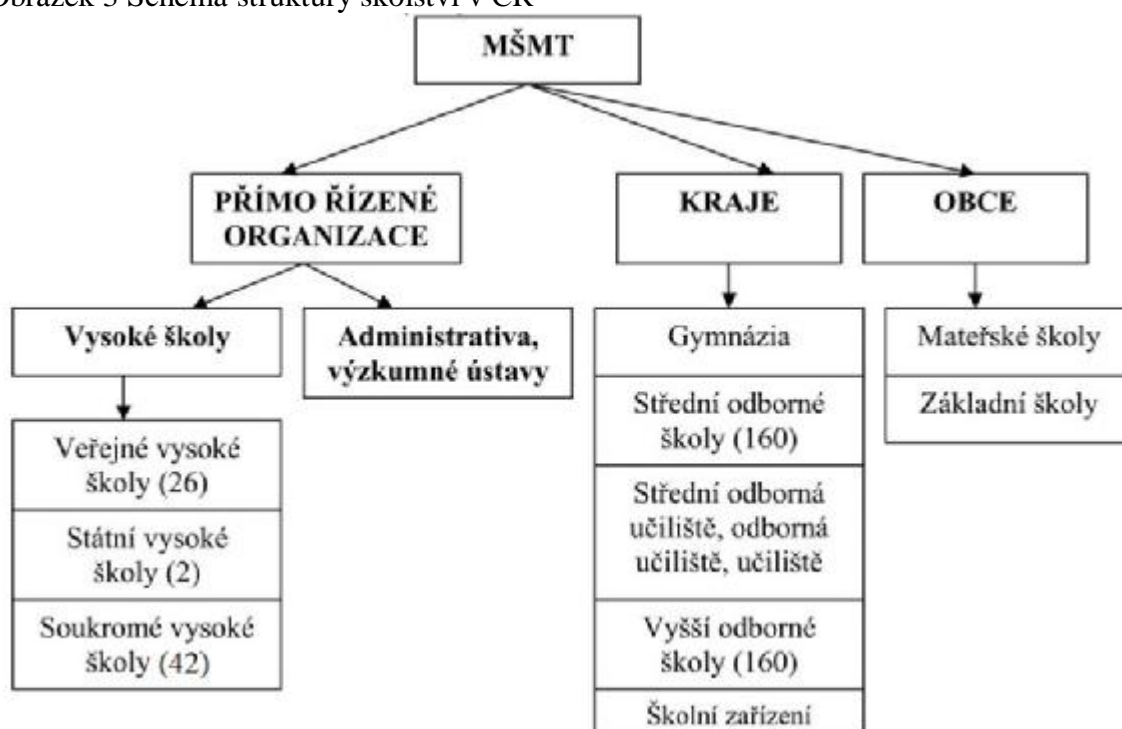
Školství a jeho pojetí je součástí vzdělávací politiky každého státu. Každý stát má zájem na vysoké úrovni svého školství proto, že úroveň jednotlivých škol má následně vliv na hospodářský, kulturní a sociální rozvoj daného státu. Dobře vzdělaná populace je předpokladem pro současný ale i budoucí ekonomický a společenský rozvoj společnosti. Vzdělání lidí jsou základem pro další hospodářský růst, snadnější adaptabilitu na měnící se poměry na trhu práce, profesionálnější ovládání nových a náročnějších technologií a zajištění kvalitní produkce. Úroveň školství a vzdělání je vizitkou každého státu, kraje či obce.

Organizace struktury vzdělávacích soustav v mezinárodním měřítku, se od sebe liší stát od státu a není jednotné. V České republice dělíme školní zařízení na předškolní, základní, střední, vyšší odborné a vysokoškolské.⁷

⁶ SEVEROVÁ, L. a ŠRÉDL, K. Znalostní ekonomika

⁷ REGISTRY A ČÍSELNÍKY, STATISTIKA, DATA, MŠMT [online]. dostupné z: <http://www.msmt.cz/vzdelavani/vysoke-skolstvi/statistika-data-registry-a-ciselniky>

Obrázek 3 Schéma struktury školství v ČR



Zdroj: PILNÝ, J., *Ekonomika veřejného sektoru*

3.1.5 Mezinárodní klasifikace

Mezinárodní standardní klasifikaci vzdělávání – ISCED (International Standard Classification of Education) vypracovalo a vydalo UNESCO v roce 1976 s tím cílem, aby sloužila jako nástroj vhodný pro shromažďování, zpracování a zpřístupňování vzdělávacích statistik, jak v jednotlivých zemích, tak v mezinárodním měřítku. Podle ISCED má školský systém České republiky sedm úrovní vzdělávání (s kódem 0 až 6), které se mohou dále členit až do tří skupin (A až C) podle charakteru či zaměření určité skupiny vzdělávání. Zatím poslední podoba schválené změny je z roku 2013.⁸

Základní přehled kódového značení úrovní vzdělávání v České republice představuje:

ISCED 0: Preprimární vzdělávání (předškolní výchova) – je vymezeno jako uvedení dětí raného věku do prostředí školního typu a získání základních sociálních návyků.

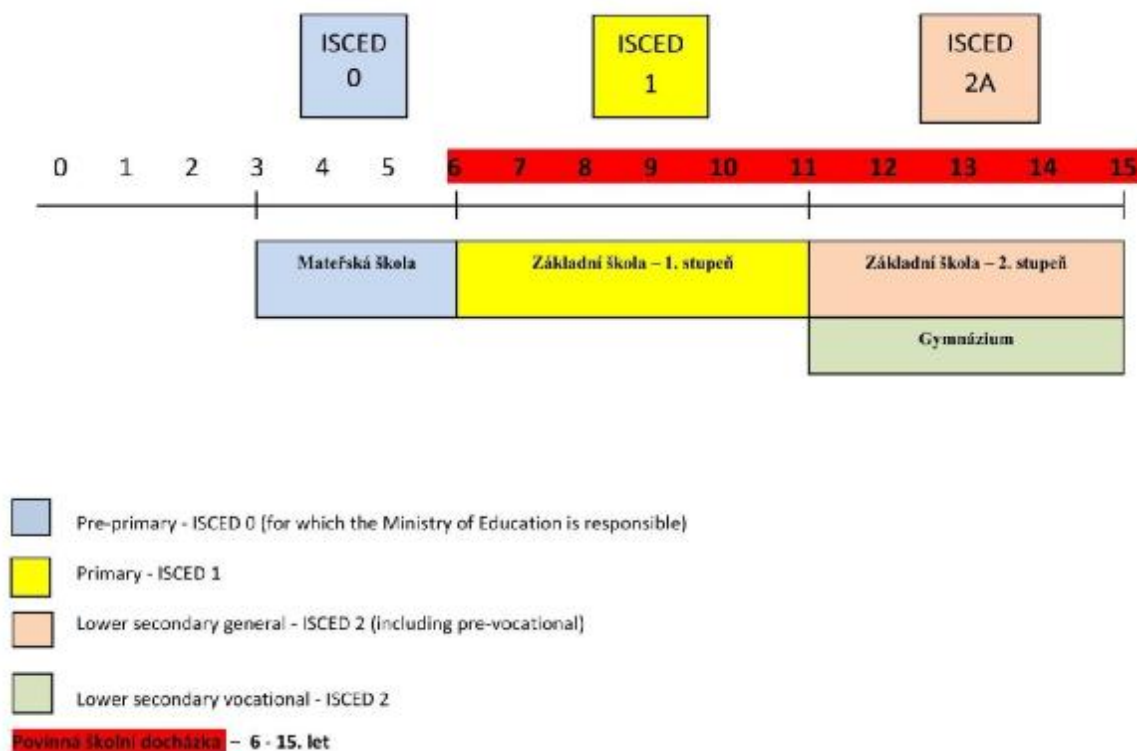
⁸ Education at a Glance 2015, OECD Indicators [online]. Dostupné z: <http://www.oecd.org/education-at-a-glance-19991487htmhttp://www.oecd.org/edu/eag.htm>

Programy preprimárního vzdělání, které probíhají v mateřských školách, jsou určeny pro děti od tří do šesti let.

ISCED 1: Primární vzdělání (první stupeň základního vzdělání) – je počátek systematického vzdělání, resp. povinné školní docházky. Jde o poskytnutí pevného základního vzdělání ve čtení, psaní a matematice spolu s elementárním porozuměním ostatním předmětům. V České republice je toto vzdělání určeno pro děti v rozmezí 6 let až 11 let.

ISCED 2: Nižší sekundární vzdělání (druhý stupeň základního vzdělání) - dochází k položení základů pro celoživotní vzdělávání, vytváření základních dovedností a začátek předmětově uspořádaného vzdělávání s více specializovanými učiteli. Končí tím povinná školní docházka, tedy věkové rozmezí dětí (studentů) je 11 až 15 let.

Obrázek 4 Struktura základního školství v ČR



Zdroj: MŠMT, 2015 a vlastní zpracování

ISCED 3: Vyšší sekundární vzdělávání – vzdělávání, které následuje po ukončení nižšího sekundárního vzdělávání. Věk vstupu je 15 let a věk výstupu je 19 let. Z hlediska obsahu se vyšší sekundární vzdělávání dělí na dva základní typy: všeobecné vzdělávání a

odborné (profesní) vzdělávání. Má buď charakter konečné fáze vzdělávání, kdy absolventi přicházejí přímo na trh práce nebo připravuje absolventy pro vstup do dalšího postsekundárního či terciárního vzdělávání.

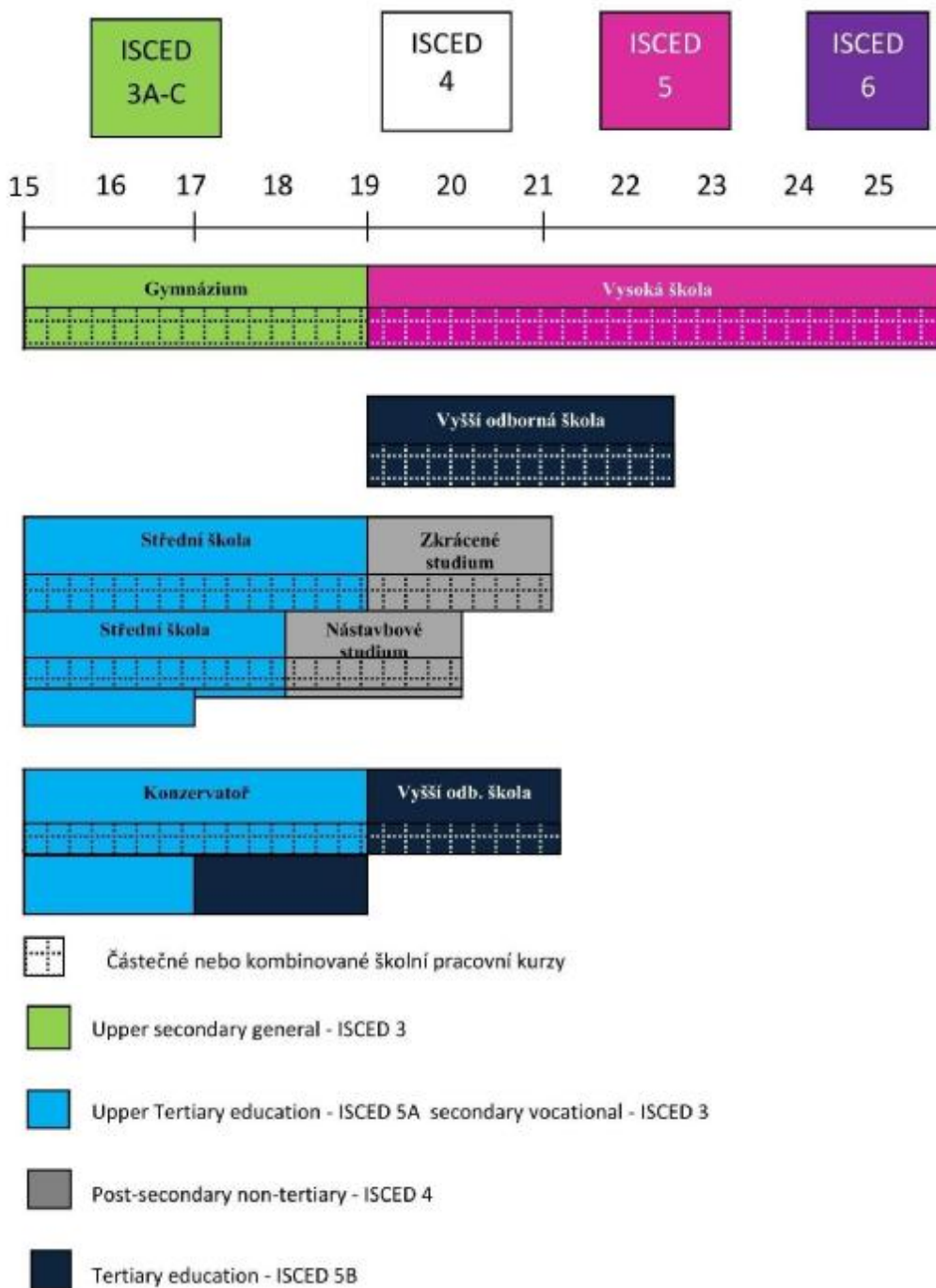
ISCED 4: Postsekundární vzdělávání (neterciární) – typickými programy této úrovně jsou krátké programy odborné přípravy či přípravné kurzy pro studium na univerzitě. Zahrnuje zejména nástavbové studium, učební obory po absolvování střední školy, rekvalifikační kurzy. Věk vstupu je 19 let a délka studia mezi šesti měsíci až dvěma roky.

ISCED 5: Terciární vzdělání (první stupeň terciárního vzdělávání) – zahrnuje vysokoškolské vzdělávání jako svou hlavní součást, zejména programy bakalářského a magisterského studia a vzdělávání na vyšších odborných školách. Tato úroveň poskytuje kvalifikaci k vědecko-výzkumným programům i k profesím s vysokými kvalifikačními požadavky. Typický věk je v rozmezí 19 až 24 let.

ISCED 6: Terciární vzdělávání (druhý stupeň terciárního vzdělávání) - programy které vedou přímo k udělení vědecko-výzkumné kvalifikace. Tento stupeň zahrnuje doktorské studijní programy (vědeckou přípravu). Věk vstupu je 24 let a více a věk výstupu je 27 a více let.⁹

⁹ SEVEROVÁ, L. a ŠRÉDL, K. Znalostní ekonomika

Obrázek 5 Struktura terciárního školství v ČR



Zdroj: MŠMT, 2015 a vlastní zpracování

3.2 Systém vysokoškolského vzdělávání

Pro následný rozbor a komparaci systémů financování vysokých škol je důležité se nejprve seznámit se strukturou vysokoškolského systému v České republice. Na jakých základech systém vznikl, jaké má vysoká škola poslání a jak ovlivňuje vysokoškolské vzdělávání současný evropský prostor.

3.2.1 Historie vzniku vysokých škol

České vysoké školství má více než šestisetletou tradici. Jeho počátky sahají až do 14. století, kdy byla založena Karlem IV. roku 1348 Karlova univerzita v Praze a stala se tak nejstarší akademickou institucí ve střední Evropě. Po ní byly založeny univerzity v Krakově, ve Vídni, v Lipsku a v Heidelbergu. V roce 1573 vznikla v českých zemích další univerzita, a to v Olomouci. Počátek polytechnického školství se datuje do roku 1770, kdy byla v Praze zřízena Česká stavovská inženýrská škola, později přejmenovaná na České vysoké učení technické. Místo vysokých škol je v historii dějin nenahraditelné, sloužily nejen jako vzdělávací instituce, ale v jistých dobách sloužily také jako nástroj pro prosazování politických a ekonomických cílů.

Jednou z významných etap byl zrod Československa v roce 1918. Po tomto roce se zřizuje univerzita v Brně, dnešní Masarykova univerzita a Vysoká škola zemědělská a veterinární. V období první republiky byla většina vysokých škol státních, byly tedy financovány státem. Na vysokou školu se mohl dostat kdokoli, kdo měl maturitu bez ohledu na náboženské vyznání, pohlaví, mateřský jazyk. Poté následovala okupace Německem, kdy byly vysoké školy po dobu šesti let uzavřeny. V roce 1948 byly veškeré demokratické principy a akademické svobody odbourány. Vysoké školy byly řízeny státem a ztratily svou samosprávu. Komunistickou ideologií bylo tehdy řízeno jak přijetí na vysokou školu, tak i obsah učiva a výběr vysokoškolských učitelů.

Po revoluci v roce 1989 byla vysokým školám navrácena akademická práva a svobody, autonomie a ztracená samospráva, o které vysoké školy v průběhu předchozích 40 let přišly. V tomto novém období vývoje českého vysokého školství došlo k navýšení počtu vysokých škol, což mělo za následek také zvýšení počtu studijních oborů. V roce 1998 byl přijat nový zákon o vysokých školách. V tomto zákoně byly definovány orgány, postavení a členění veřejných, státních a soukromých vysokých škol. Vysoké školy se dle

tohoto zákona staly veřejnoprávními institucemi. Zavedením tohoto zákona došlo ke vzniku soukromých vysokých škol a k rozdělení vysokých škol na univerzitní a neuniverzitní. V roce 1998 byl určen základní rámec financování veřejných vysokých škol a byla stanovena pravidla pro hospodaření s majetkem veřejných vysokých škol. Dle těchto pravidel byl veškerý majetek, který veřejné vysoké školy užívaly, svěřen do jejich vlastnictví. V tomto roce došlo ke zvýšení pravomocí vysokých škol v nakládání s majetkem.

Vysokoškolské vzdělávání se za posledních dvacet let významně změnilo. Odráží se to především na zvýšeném zájmu o vysokoškolské studium, který sebou nese i větší počet studentů. Navíc díky masivnímu rozvoji komunikačních a informačních technologií přestaly být vysoké školy místem, kde je soustředěno nejvíce informací, ale staly místem, kde se studenti učí s informacemi pracovat, analyzovat a správně je aplikovat.

3.2.2 Právní předpisy ve školství

Základním a nejvyšším zákonem v oblasti školství je Ústava České republiky, schválená a publikována ve sbírce zákonů České republiky pod č. 1/1993 Sb. Právo na vzdělání, svobodu myšlení a vědeckého bádání pak zaručuje Listina základních práv a svobod, která je součástí ústavního pořádku České republiky. Ve sbírce zákonů je také pod č. 2/1969 Sb. zákon o zřízení ministerstev a jiných ústředních orgánů státní správy České republiky, na jehož podkladě vzniklo Ministerstvo školství, mládeže a tělovýchovy České republiky.¹⁰

Základní právní normou upravující vysoké školství je zákon č. 111/1998 Sb. o vysokých školách a o změně a doplnění dalších zákonů, ve znění pozdějších předpisů. Zákon schválil Parlament České republiky v dubnu 1998. Je zde uvedena definice vysoké školy, její členění i předpoklady pro zřízení soukromé vysoké školy.

Stanovuje i akademické svobody a práva:

- *svoboda vědy, výzkumu a umělecké tvorby a zveřejňování jejich výsledků,*

¹⁰ Legislativa a metodické pokyny pro VŠ, MŠMT [online]. Dostupné z: <http://www.msmt.cz/vzdelavani/vysoke-skolstvi/legislativa>

- *svoboda výuky spočívající především v její otevřenosti různým vědeckým názorům, vědeckým a výzkumným metodám a uměleckým směrům,*
- *právo učit se zahrnující svobodnou volbu zaměření studia v rámci studijních programů a svobodu vyjadřovat vlastní názory ve výuce,*
- *právo členů akademické obce volit zastupitelské akademické orgány,*
- *právo používat akademické insignie a konat akademické obřady.¹¹*

Vysoká škola je právnickou osobou s vlastním majetkem, na který dohlíží a s ním hospodaří správní rada vysoké školy. Do působnosti Ministerstva školství, mládeže a tělovýchovy České republiky spadá rozdělení finančních prostředků ze státního rozpočtu pro jednotlivé vysoké školy, ale zároveň i kontrola jejich využití. Ministerstvo školství, mládeže a tělovýchovy České republiky garantuje nastavenou úroveň vzdělání a metodicky upravuje pravidla pro provoz všech stupňů vzdělávání. Zákon č. 561/2004 Sb. řeší, předškolní, základní, střední, vyšší odborné a jiném vzdělávání, podle něj se pak řídí i ostatní školy.

Mezinárodní právní předpisy

Mezinárodní spolupráce v oblasti školství probíhá na základě mezinárodních právních aktů a dříve schválených dokumentů. Česká republika je v této oblasti uznávaným partnerem ostatním evropským zemím.

Nejvýznamnější dokumenty:

- **Lisabonská smlouva** vydána 11. 4. 1997 – úmluva o uznání kvalifikací, které se týkají vysokoškolského vzdělávání na evropském území, jejíž hlavním principem je uznání vysokoškolského diplomu.
- **Sorbonnská deklarace** vydaná 25. 5. 1998 – společná deklarace o výstavbě Evropského systému vysokého školství, která apeluje na prostupnost studia, nutnost uzavírání nových mezinárodních smluv a důležitost kreditního systému.
- **Boloňská deklarace** vydaná 19. 6. 1999 – deklarace o vytvoření Evropského prostoru vysokoškolského vzdělávání, klade důraz na minimálně tříletý bakalářský

¹¹ MŠMT, LEGISLATIVA A METODICKÉ POKYNY PRO VŠ [online].[cit. 2015-11-19]. Dostupné z WWW: <http://www.msmt.cz/vzdelavani/vysoke-skolstvi/legislativa>

stupeň studia, který umožňuje získat kvalifikaci, která je vhodná pro evropský trh práce a podporuje tímto evropskou spolupráci.

Právní norma financování škol

Školství jako odvětví veřejného sektoru je spravováno a řízeno veřejnou správou, která je odpovídající typu školy. „Činnost veřejné správy je zaměřena na vytváření předpokladů pro fungování škol ve smyslu školského zákona.“

- Financování škol podle zřizovatelů upravuje zákon č. 561/2004 Sb.,
- Školy zřízené MŠMT zákon č. 218/2000 Sb., o rozpočtových pravidlech České republiky, zákon č. 219/2000 Sb., o majetku České republiky.
- Školy zřízené krajem zákon č. 250/2000 Sb., o rozpočtových pravidlech územních rozpočtů, zákon č. 129/2000 Sb., o krajích.
- Školy zřízené obcí zákon č. 250/2000 Sb., o rozpočtových pravidlech územních rozpočtů, zákon č. 128/2000 Sb., o obcích.
- Školy soukromé zákon č. 306/1999 Sb., o poskytování dotací soukromým školám, předškolním a školským zařízením.
- Školy církevní zákon č. 3/2002 Sb., o svobodě náboženského vyznání a o postavení církví a náboženských společností a o změně některých zákonů.

3.2.3 Poslání vysokých škol v ČR

Vysoké školy jako vrcholná centra vzdělanosti, nezávislého poznání a tvůrčí činnosti, mají klíčovou úlohu ve vědeckém, kulturním, sociálním a ekonomickém rozvoji společnosti, kdy:

- a) uchovávají a rozhojňují dosažené poznání a podle svého typu a zaměření pěstují činnost vědeckou, výzkumnou, vývojovou, inovační a uměleckou a kreativní,
- b) na demokratických principech zpřístupňují možnost vysokoškolského vzdělání, získání odpovídající profesní kvalifikace a přípravu pro výzkumnou práci a další náročné odborné činnosti,
- c) vysoké školy se podílejí na celoživotním vzdělávání a to tak, že nabízejí různé další formy vzdělávání a umožňují získávat, rozšiřovat, prohlubovat nebo obnovovat znalosti z různých oblastí poznání,

- d) hrají aktivní roli ve veřejné diskusi o společenských a etických otázkách, při pěstování kulturní rozmanitosti a vzájemného porozumění, při utváření občanské společnosti a přípravě mladých lidí pro život v ní,
- e) zvyšují možnost pokroku jak na národní, tak i regionální úrovni a spolupracují s různými stupni státní správy a samosprávy, s podnikovou a kulturní sférou,
- f) rozvíjejí mezinárodní a zvláště evropskou spolupráci jako podstatný rozměr svých činností, podporují společné projekty s obdobnými institucemi v zahraničí, vzájemné uznávání studia a diplomů, výměnu akademických pracovníků a studentů.¹²

Výše uvedené činnosti vycházejí ze § 1 Zákona č. 111/1998 Sb., o vysokých školách v platném znění, ve znění pozdějších předpisů.

Termíny terciární a vysokoškolské vzdělání

Oba pojmy se váží k vzdělávacímu systému, rozdíl je v definici institucionálního rámce. Terciární vzdělání zahrnuje vzdělání na vysokých školách, vyšších odborných školách a části ročníků konzervatoří, a to na rozdíl od vysokoškolského systému, který označuje pouze jeho část. I když jde o část rozhodující, která klíčovým způsobem ovlivňuje celý segment terciárního vzdělávání.

3.2.4 Charakteristika vysokých škol v ČR

Vysokoškolské vzdělání představuje nejvyšší stupeň vzdělání a vysoké školy jsou nejvyšší článkem vzdělávací soustavy. Na tento vrchol již nenavazuje žádná další formální vzdělávací soustava. Strukturu vysokoškolského systému upravuje Zákon č. 111/1998 Sb., o vysokých školách a o změně a doplnění dalších zákonů.

Mezinárodní standardní klasifikace vzdělání ISCED, která standardizuje uspořádání vzdělávacích soustav v mezinárodním srovnání, zařazuje vysoké školy do vzdělávacího stupně ISCED 5 – terciární vzdělávání prvního stupně a ISCED 6 – terciární vzdělání.

¹² Zákon o vysokých školách ČR, 111/1998 Sb., MŠMT [online]. Dostupné z: <http://www.msmt.cz/vzdelavani/vysoke-skolstvi/zakon-c-111-1998-sb-o-vysokych-skolach>

Ve vysokoškolské vzdělávací soustavě je uplatňovaná třístupňová struktura vzdělávání, která byla zakotvena v zákoně z roku 1998, ale až novelou zákona z roku 2001 došlo v praxi k jejímu důslednému dodržování.

Bakalářský studijní program je jednak zaměřen profesně, kdy se jedná o studia připravující absolventy k jejich práci a tedy uplatnění se, a v druhé řadě se jedná o studijní přípravu k dalšímu nadstavbovému studiu magisterského programu. Standardní délka pro studium jsou 3 roky plus 1, tedy maximálně 4. Studium se ukončuje Státní závěrečnou zkouškou spolu s obhajobou bakalářské práce, která je podmínkou úspěšného zakončení studia. Absolvent získá titul Bc. (§45 zákona č. 111/1998 Sb.)

Magisterský studijní program je dalším stupněm ve vysokoškolském vzdělávání. Podmínkou přijetí studenta do tohoto stupně vzdělávání je jeho ukončené studium bakalářského studijního programu. Student si zde osvojí zvládnutí složitých aplikací, které vycházejí z nejnovějších poznatků, vědeckého bádání i aplikovaného výzkumu. Doba studia je určena 2 až 3 roky, plus 1. Také tento stupeň studia je ukončen státní závěrečnou zkouškou a obhajobou diplomové práce. Výjimku tvoří oblast lékařství a hygieny, kde se jedná o obhajobu rigorózní práce. Absolventům studia náleží titul Ing., Mgr., Ing. arch., MUDr., MVDr., MgA. nebo MDDr. v závislosti na typu studované oblasti. (§46 zákona č. 111/1998 Sb.)

Doktorský studijní program je zaměřen výhradně na vědecké bádání a tvůrčí činnosti související s oblastí výzkumu a vývoje. Doba studia je u tohoto typu studijního programu rozdílná podle studovaných oborů. V průměru u denního studia jsou to 4 roky a u distančního 7 let. Studium se zakončuje obhájením doktorské státní zkoušky a zvlášť pak obhajobou disertační práce. Absolvent tohoto studia získává titul „doktor“ - Ph.D., který uvádí za jménem. (§47 zákona č. 111/1998 Sb.)

3.3 Klasifikace vysokých škol

Podle typu poskytovaných studijních programů:

- vysoké školy univerzitní;
- vysoké školy neuniverzitní.

Typ vysoké školy musí být uveden v jejím statutu a musí být v souladu se stanoviskem akreditační komise. Akreditační komise vydává stanoviska k žádostem o akreditaci studijních programů vysokých škol.

Vysoká škola univerzitní může uskutečňovat všechny typy studijních programů a s tím spojenou výzkumnou, vývojovou, uměleckou a další tvůrčí činnost. Podle potřeb studijních programů se vysoká škola člení na fakulty, další odborná pracoviště, popřípadě další účelová zařízení, například pro ubytování a stravování studentů. Všechny veřejné vysoké školy kromě Vysoké školy polytechnické v Jihlavě a Vysoké školy technické a ekonomické, která sídlí v Českých Budějovicích, patří k univerzitnímu typu.

Vysoká škola neuniverzitní uskutečňuje bakalářské studijní programy a v souvislosti s tím výzkumnou, vývojovou, uměleckou a další tvůrčí činnost. Může uskutečňovat také magisterské studijní programy, nemůže uskutečňovat doktorské studijní programy. Tento typ školy se nečlení na fakulty. Soukromé vysoké školy vznikly všechny jako neuniverzitní. Výjimkou je Univerzita Jana Ámose Komenského Praha, s.r.o., Metropolitní univerzita Praha o.p.s. a Vysoká škola finanční a správní, o.p.s.

Podle právní formy a zřizovatele:

- vysoké školy veřejné, zřizované zákonem;
- vysoké školy soukromé;
- vysoké školy státní.

V současné době existuje 26 veřejných vysokých škol, 42 soukromých vysokých škol a 2 státní vysoké školy.

3.3.1 Veřejná vysoká škola

Veřejné vysoké školy jsou zřizovány a rušeny na základě zákona č.111/1998 Sb. o vysokých školách a ve znění pozdějších předpisů. Stejně tak i sloučení s jinou vysokou školou nebo její rozdělení je možné jen na základě zákona. Zákon také stanoví její název a sídlo. Veřejné vysoké školy jsou jak univerzitního, tak neuniverzitního typu. Seznam vysokých škol je uveden v příloze č. 1 Zákona č. 111/1998 Sb.

Veřejná vysoká škola se může členit na fakulty, vysokoškolské ústavy, pracoviště pro vzdělávací, výzkumnou, uměleckou a tvůrčí činnost a na účelová zařízení zajišťující kulturní, sportovní, ubytovací a stravovací činnost.

Zákon také stanoví rozsah samosprávné působnosti veřejné vysoké školy. Státní orgány mohou v souladu s ustanovením čl. 2, odst. 3 Ústavy České republiky zasahovat do její činnosti jen na základě zákona a způsobem zákonem stanoveným.

Do samosprávné působnosti veřejné vysoké školy patří:

- vnitřní organizace;
- určování počtu přijímaných uchazečů o studium, podmínek pro jejich přijetí a rozhodování v přijímacím řízení;
- tvorba a uskutečňování studijních programů;
- organizace studia;
- zaměření a organizace vědecké, výzkumné, inovační a další tvůrčí činnosti;
- ustanovení samosprávných akademických orgánů vysoké školy;
- habilitační řízení a řízení ke jmenování profesorem;
- spolupráce s jinými vysokými školami a zahraniční styky;
- stanovení výše poplatků spojených se studiem;
- hospodaření vysoké školy a nakládání s majetkem v souladu se zvláštními předpisy.

Veřejná vysoká škola je z velké části financována ze státního rozpočtu a z rozpočtu Ministerstva školství, mládeže a tělovýchovy České republiky. Veřejná vysoká škola také sestavuje roční rozpočet, který by měl být vyrovnaný. Dále je povinna každoročně předložit ministerstvu a následně zveřejnit výroční zprávu o činnosti a výroční zprávu o hospodaření vysoké školy.

Orgány veřejné vysoké školy

Mezi samosprávné akademické orgány veřejné vysoké školy patří:

- a) akademický senát,
- b) rektor,
- c) vědecká nebo umělecká rada a na neuniverzitní vysoké škole akademická rada,

d) a další orgány veřejné vysoké školy - správní rada a kvestor.

3.3.2 Soukromá vysoká škola

Soukromé vysoké školy jsou převážně školami neuniverzitního typu a nabízejí bakalářské a magisterské studijní program. Podmínkou pro soukromé vysoké školy, pokud se chtějí stát univerzitou, je získat akreditaci pro doktorský studijní program. Náklady v tomto případě jsou vysoké a návratnost dlouhodobá, proto většina soukromých vysokých škol neusiluje o tento statut. Soukromou vysokou školu zakládá právnická osoba, sídlící v Evropské Unii, se souhlasem Ministerstva školství, mládeže a tělovýchovy České republiky, po předchozím doporučení Akreditační komise.

Právní forma soukromé vysoké školy může být společnost s ručením omezeným (s.r.o.), akciová společnost (a.s.) nebo obecně prospěšná společnost (o.p.s.). Na rozdíl od obchodních společností je obecně prospěšná společnost povinna investovat dosažený zisk zpět do obecně prospěšných služeb této společnosti. V současné době působí v České republice 42 soukromých vysokých škol, z nichž 20 soukromých vysokých škol působí jako s.r.o., 15 jako o.p.s. a 5 jako a.s. Financování soukromých vysokých škol je především ze školného.

Orgány soukromé vysoké školy

Vnitřní organizace a struktura soukromých vysokých škol je podobná jako u veřejných vysokých škol. Soukromá vysoká škola se také řídí zákonem o vysokých školách, statutem a vnitřními předpisy.

V případě, že je zřizovatelem soukromé vysoké školy společnost s ručením omezeným, jsou statutárními orgány společnosti jednatelé, kteří jmenují rektora.

3.3.3 Státní vysoká škola

V České republice jsou dvě státní vysoké školy:

Policejní akademie České republiky sídlí v Praze – vzdělává odborníky pro bezpečnostní sbory. Má dvě fakulty, a to fakultu bezpečnostního managementu a fakultu bezpečnostně právní.

Univerzita obrany sídlí v Brně – vzdělává vojenské odborníky a profesionály, kteří působí ve sféře bezpečnosti, obrany státu a státní správy. Univerzita obrany je členěna na tři fakulty.

Tyto školy jsou univerzitního typu a jsou zřizovány zákonem. Jejich správa a financování náleží v případě Policejní akademie České republiky se sídlem v Praze pod Ministerstvo vnitra a v případě Univerzity obrany pod Ministerstvo obrany České republiky. Státní vysoké školy nemají právní subjektivitu a jsou organizačními složkami státu.

3.4 Financování vysokého školství

Výdaje na vzdělávání jako procento hrubého domácího produktu (dále jen HDP) naznačuje, jakou prioritou je vzdělání pro jednotlivé země ve vztahu k celkovému rozdělení finančních zdrojů mezi resorty.

Vysokoškolské vzdělávání se řadí mezi smíšené veřejné statky a jeho financování je na principu vícezdrojového. Finance vysokým školám plynou jak z veřejných, tak i ze soukromých zdrojů. Ve vyspělých zemích převážná většina finančních zdrojů pro vysoké školy je od státu. Předpoklad rozvoje vysokých škol proto především závisí na zvýšení podílu na HDP z veřejných výdajů.

3.4.1 Veřejné zdroje financování

Terciární školství jako součást veřejného sektoru získává 2 typy veřejných finančních zdrojů.¹³

- přímé – jedná se o zdroje financování z veřejných rozpočtů;
- nepřímé – jedná se o daňové zvýhodnění, kdy u vysokých škol se jedná zejména o daňové úlevy; například odpočty od základu daně, osvobození od daně z nemovitosti a silniční, nebo od daně darovací, ale také nižší sazby u přímých i nepřímých daní.

Získání financí z veřejných zdrojů na profinancování vysokých škol v České republice lze prostřednictvím rozpočtu MŠMT České republiky. Rozpis rozpočtu na rok 2016 je tedy součástí rozpočtové kapitoly 333 MŠMT. Vychází ze zákona č. 400/2015 Sb., o státním rozpočtu České republiky na rok 2016, schváleného poslanci Parlamentu České

¹³ VOMÁČKOVÁ, H. České vysoké školy a veřejné finance

republiky, 9. prosince 2015 usnesením č. 998 a publikovaném dne 29. 12. 2015 v částce 165 Sbírky zákonů. Dosud byl vždy meziroční nárůst o 0,5 %. Letos došlo oproti roku 2015, kdy bylo přiděleno 19 191 981 tisíc Kč, k poklesu o 3,6 %.¹⁴ V roce 2016 se počítá se souhrnným výdajem na činnost vysokých škol v rozsahu 18 801 082 tisíc Kč, včetně převodu rezerv a navýšení výdajů na vysoké školy.

Finanční prostředky od státu vysokým školám se dělí na příspěvky a dotace. Velikost závisí na možnostech státního rozpočtu, přičemž zákon o vysokých školách stanoví určitá kritéria pro jejich výši.

- Příspěvky - na vzdělávání;
- Dotace – na rozvoj, ubytování studentů a jejich stravování.¹⁵

Členění ukazatelů celkových vládních výdajů:

Ukazatel A - studijní programy, kvantifikuje výkony vysokých škol. Jedná se o rozpočtový příspěvek poskytovaný podle typu a finanční náročnosti akreditovaných studijních programů a programů celoživotního vzdělávání, v závislosti na počtu studentů a dosažených výsledků ve vzdělávací a vědecké, výzkumné, vývojové a inovační, umělecké nebo další tvůrčí činnosti s ohledem na její náročnost.

Ukazatel B1 - studijní programy, odráží nárůst počtu studentů ve studijních programech a odráží uchazečskou atraktivitu pro jednotlivé studijní programy na veřejných vysokých školách, v současnosti je obsažen v ukazateli A.

Ukazatel B2 - bonifikace za absolventy, jednalo se o příspěvek vyplácený veřejným vysokým školám za počet jejich absolventů v daném studijním programu a od roku 2012 není součástí rozpočtu a nevyplácí se.

¹⁴ Financování vysokých škol pro rok 2016, MŠMT [online]. Dostupné z: <http://www.msmt.cz/vzdelavani/vysoke-skolstvi/financovani-vysokych-skol-rok-2016>

¹⁵ Financování vysokých škol pro rok 2016, MŠMT [online]. Dostupné z: <http://www.msmt.cz/vzdelavani/vysoke-skolstvi/financovani-vysokych-skol-rok-2016>

Ukazatel C - stipendia pro studenty doktorských studijních programů, jde o podporu pro studenty, kteří studují v akreditovaných studijních programech na veřejných vysokých školách. Je poskytován ve formě stipendií jako podpora vzdělávání v doktorském stupni studia.

Ukazatel D - mezinárodní spolupráce, jde o příspěvek určený na podporu mezinárodní spolupráce, konkrétně na program ERASMUS. Naopak dotace z tohoto ukazatele je určená pro rozvoj vysokých škol na plnění programu CEEPUS.

Ukazatel F - fond vzdělávací politiky, jeho cílem je oblast podpory rozvoje systému vysokého školství a podpora při nečekaných a mimořádných událostech. Finanční prostředky mohou být poskytnuty vysokým školám jako příspěvek i jako dotace.

Ukazatel G - fond rozvoje vysokých škol, byl zrušen, jednalo se o dotace pro veřejné vysoké školy, kde se řešil úspěšný vzdělávací projekt v jednotlivých tematických okruzích, přidělený na základě výběrového řízení.

Ukazatel I - rozvojové programy ministerstva, dotace pro vysoké školy na realizaci projektů z výběrového řízení MŠMT, na centralizované projekty a příspěvek na schválené institucionální plány.

Ukazatel J - dotace na ubytování a stravování studentů, zde se jedná o dotaci na stravování, která je poskytnuta v závislosti na počtu vykázaných, vydaných hlavních teplých i studených jídel v prostorách menz nebo u smluvních partnerů.

Ukazatel K – indikátor kvality a výkonu je příspěvek, který pomocí desíti indikátorů které jsou stejné pro všechny vysoké školy, kvantifikuje jejich výkony. Jedná se především o výsledky ve vzdělávací, vědecké, výzkumné a umělecké činnosti.

Ukazatel S - sociální stipendia, jsou příspěvky určené takovým studentům, kteří prokáží, že mají nárok na přídavek na dítě ve zvýšené výměře. Stipendium se poskytne na deset měsíců v roce.

Ukazatel U1 - ubytovací stipendia pro veřejné vysoké školy jsou příspěvky určené pro studenty při splnění daných kritérií, jako jsou prezenční forma studia a jeho standardní délka a studium mimo trvalé bydliště.

Ukazatel U2 - ubytovací stipendia pro soukromé vysoké školy, zde se jedná o dotaci, která se přiznává studentům za stejných podmínek jako u příspěvku U1, ale vyplácí se soukromým vysokým školám.¹⁶

Srovnání financování VŠ z veřejných zdrojů

Tabulka 1 Srovnání okruhů rozpočtu MŠMT (v tisících Kč)

Rozpočtový okruh	2014	2015	2016
RO I (Institucionální financování)	15 993 006	16 112 149	15 426 023
RO II (Podpora studentů)	2 171 507	2 094 905	2 005 236
RO III (Podpora rozvoje)	1 152 000	1 150 000	1 150 000
RO IV (Mezinárodní spolupráce)	590 759	475 995	511 600
Celkem RO	19 907 272	19 833 049	19 092 859

Zdroj: Rozpis rozpočtu vysokých škol 2016 a vlastní zpracování

3.4.2 Poplatky a školné spojené se studiem

Školné

Po celém světě je jedním z podstatných zdrojů financování vysokých škol především školné. Jedná se o příjmy vysokých škol, které získávají od studentů, a kteří takto platí za své studium. V České republice se to týká pouze soukromých vysokých škol. Soukromé vysoké školy si mohou také stanovit naprosto podle svého uvážení výši školného, je to je jejich hlavní finanční zdroj umožňující jim jejich činnost. U veřejných vysokých škol probíhá diskuze o spoluúčasti studentů a výši jejich příspěvků za studium, ale v současnosti je toto neakceptovatelné pro větší část veřejnosti.

¹⁶ SEVEROVÁ, L. a ŠRÉDL, K. Znalostní ekonomika

Poplatky

Doplňkovým zdrojem financování vysokého školství jsou poplatky. Jsou to finanční prostředky, které zaplatí student za určitý úkon dané vysoké školy. Veřejné vysoké školy mají dané zákonem jaké poplatky, v jaké výši a konkrétně za co je mohou vybírat. Naopak soukromé vysoké školy si určují konkrétní platby pomocí svých vnitřních předpisů, bez zásahu státu.

Známe čtyři typy poplatků určené Zákonem č. 111/1998 Sb. o vysokých školách:

- za přijímací řízení;
- za delší studium;
- za další studium;
- za studium v cizím jazyce.

Poplatek, který student zaplatí ještě před přijetím, je částka za administrativní úkony vážící se k přijímacímu řízení. Zákon pro ni stanoví sazbu, která je nejvýše 20 % základu. Propočtem se pak výpočte konečná suma, kterou zájemce o studium zaplatí. Sazby pro základ určuje Ministerstvo školství, tělovýchovy a sportu České republiky, podle § 58 odst. 2 zákona o vysokých školách. Pro rok 2016 byl základ určen částkou 3 217 Kč. Maximální výše tohoto poplatku se po propočtu stanovila na 643,40 Kč.

Dalším finančním nákladem mohou být pro studenta poplatky za prodloužení studia nad standardní dobu. Tento poplatek se vybírá v takovém případě, když student překročí standardní dobu studia povýšenou o 1 rok u bakalářského nebo magisterského stupně studijního programu. Zákon stanoví pro vysoké školy nejmenší sazbu, ze které mohou vycházet. Jedná se o jeden a půl násobek základu za každých započatých 6 měsíců studia. V roce 2016 se jedná o částku 4 825,50 Kč.

Poplatky se dotýkají i studentů, kteří se rozhodli pokračovat v dalším studiu, i když mají již absolvovaný bakalářský nebo magisterský studijní program. Sazba se v tomto případě nezvyšuje a je dána základem vypočítaným za každý započatý rok dalšího studia.

Posledním, čtvrtým poplatkem, který vychází z vysokoškolského zákona, je poplatek vážící se na studium v jiném jazyce. Dotýká se to studia bakalářských, magisterských a doktorských oborů. Je to tedy poplatek, u kterého si konkrétní výši stanoví vysoká škola sama, podle toho zda chce tento typ studia podpořit, nebo ne.

3.4.3 Srovnání se zeměmi OECD

OECD publikuje nejprehlednější srovnání financování školství na celém světě. Název OECD (z ang. Organisation for Economic Cooperation and Development) je zkratkou Organizace pro hospodářskou spolupráci a rozvoj. V tomto sdružení je už 34 států, a to včetně České republiky. Jsou to především státy, které přijaly demokracii a tržní ekonomiku. OECD a její výstupy jsou používány ke koordinaci sociální spolupráce a ekonomické, a také v mezinárodním obchodu. Jednou z jejich aktivit je shromažďování a analýza dat. Je to také jedna z nejlepších statistických agentur na světě. Věnuje se ve své šíři i oblasti vzdělávání.¹⁷

Vzdělávání tvoří v zemích OECD průměrně 11,6 % veřejných výdajů. Rozdíly jsou od 8 % či méně v Maďarsku, Itálii a Španělsku až po 18 % v Mexiku a na Novém Zélandu. Česká republika je s 8,9 % výrazně pod průměrem zemí OECD.

Na základě statistik OECD a napříč členskými zeměmi, vysokoškolské vzdělávání představuje více než čtvrtinu z celkových výdajů ze státních rozpočtů na školství, tedy 1,5 % HDP. Kanada, Chile, Korea a USA vydávají od 2,3 % do 2,8 % HDP. Česká republika se zařazuje mírně pod průměr, kdy v roce 2012 vydávala na terciární vzdělávání 1,4 % HDP a v roce 2015 1,2 % HDP.

V průměru zemí OECD jsou soukromé výdaje na vzdělávání jako procento HDP největší v terciárním vzdělávání. Tento podíl dosahuje v Chile, Jižní Koreji a USA až 1,4 – 1,5 % HDP. V České republice jsou soukromé výdaje na terciární vzdělávání poměrně nízké a pohybují se na 0,2 % HDP. Srovnání s ostatními zeměmi znázorňuje následující graf.

¹⁷ Education at a Glance 2015, OECD Indicators [online]. Dostupné z: <http://www.oecd.org/education-at-a-glance-19991487htm>

Graf 1 Celosvětové výdaje na VŠ jako % HDP



Zdroj: Education at a Glance 2015, OECD Indicators a vlastní zpracování

3.5 Financování vysokých škol dle typu

3.5.1 Financování veřejných vysokých škol

Veřejné vysoké školy hospodaří dle předem schváleného rozpočtu, který je sestaven na kalendářní rok. Po ukončení kalendářního roku školy provedou vyúčtování, které následně předkládají Ministerstvu školství, mládeže a tělovýchovy České republiky v určeném termínu. Rozpočet se stanoví jako vyrovnaný.

Celkové příjmy veřejné vysoké školy lze zařadit do kategorií:

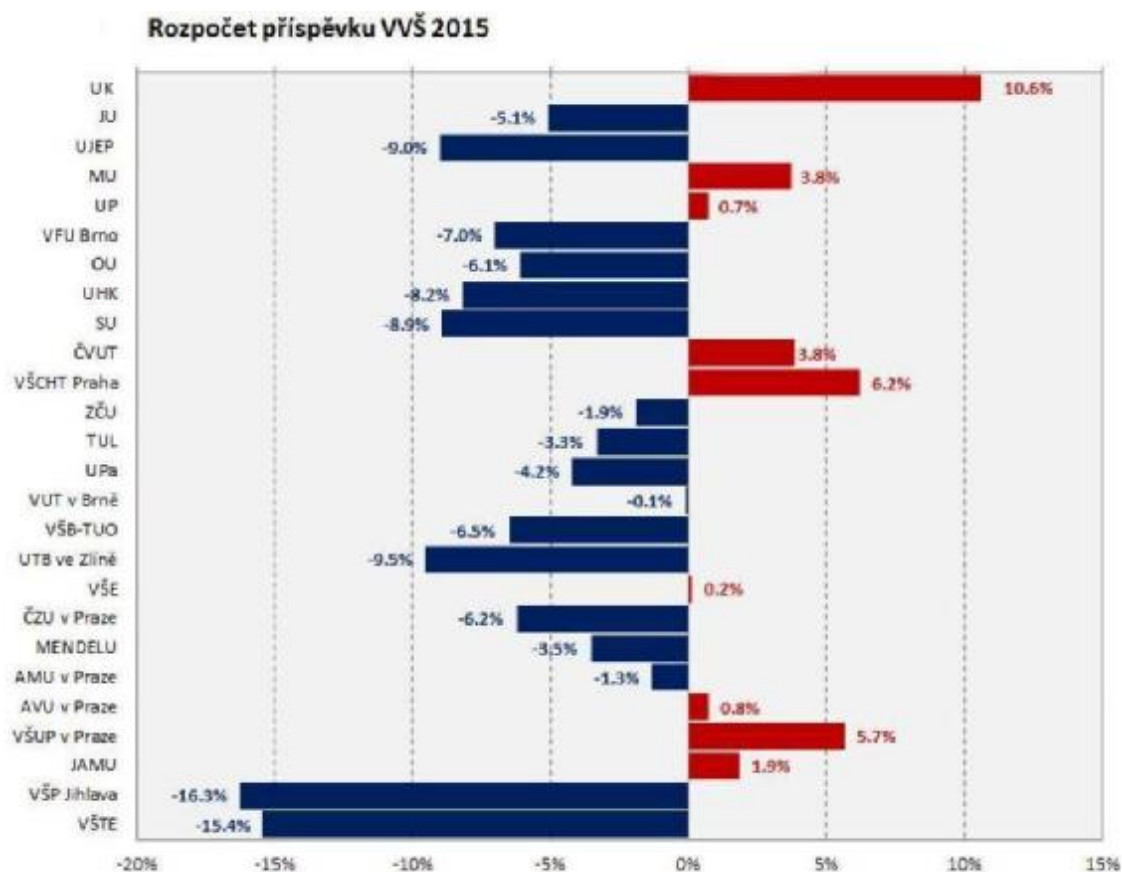
- 1) ze státního rozpočtu - příspěvky
- 2) výzkum, experimentální vývoj a inovace - podpora
- 3) ze státního rozpočtu - dotace
- 4) studium - poplatky spojené se studiem
- 5) majetek - výnosy
- 6) ze státního nebo veřejných rozpočtů – jiné příjmy
- 7) doplňkové činnosti - výnosy
- 8) z darů a dědictví - příjmy

Veřejné vysoké školy se tedy v České republice z větší části financují z veřejných zdrojů. Financování veřejných vysokých škol ze státního rozpočtu se člení do čtyř základních oblastí.

- vzdělávací činnost- jako rozhodující oblast;
- programové financování (investice) - vytvoření podmínek pro další rozvoj;
- výzkum, experimentální vývoj a inovace;
- spolufinancování operačních programů EU - velmi významné v poslední době.

Pokud by se vyjádřil poměr financování jednotlivých oblastí za rok 2015 a setřídil se co do objemu sestupně, pak na vzdělávací činnost šlo 66 % objemu investovaných finančních prostředků, na výzkum, vývoj a inovaci 25 %, na programové financování 6 % a na spolufinancování operačních programů EU 3 %.

Graf 2 Rozpočet příspěvku VVŠ 2015



Zdroj: MŠMT 2015

Finanční prostředky z veřejných rozpočtů se vysokým školám přidělují ve formě příspěvků a dotací na základě daných ukazatelů. Výše příspěvků se určuje tzv. normativní metodou financování. Jde o rozdělení prostředků ze státního rozpočtu Ministerstvem školství, mládeže a tělovýchovy na konkrétní veřejné vysoké školy, a to na základě počtu studentů a současně podle částky, která je určená na jednoho studenta. Základním normativem pro výpočet příspěvků na rok 2015 byla stanovena částka 27 252 Kč a pro rok 2016 částka 27 445 Kč. Jedná se o meziroční nárůst o 0,71 %.

Stanovení výše příspěvku vysoké škole ovlivňuje například finanční náročnost akreditovaných studijních programů a počet jejich studentů. U dotací je naopak rozhodující pro stanovení její výše dlouhodobý záměr vysokých škol a také dlouhodobý záměr Ministerstva školství, mládeže a tělovýchovy.

Veřejné vysoké školy mohou vytvářet fondy, které se tvoří z hospodářského výsledku po zdanění. Jedná se o fondy:

- stipendijní;
- rezervní;
- reprodukce investičního majetku;
- fond odměn.

Veřejné vysoké školy o své činnosti také každoročně vypracovávají výroční zprávu o hospodaření, která se povinně zveřejňuje na stránkách příslušné vysoké školy.

3.5.2 Financování soukromých vysokých škol

Zákon č.111/1998 Sb., o vysokých školách v platném znění definuje soukromou vysokou školu jako právnickou osobu se sídlem v České republice, které MŠMT udělilo souhlas, a získala oprávnění k činnosti. Soukromé vysoké školy mají většinou statut společnosti s ručením omezeným, obecně prospěšné společnosti nebo akciové společnosti. Podle zákona o vysokých školách je taková právnická osoba, které by udělen státní souhlas k působení v oblasti vysokého školství, povinna zajistit finanční prostředky pro vzdělávací, výzkumnou, vědeckou, uměleckou, vývojovou a další tvůrčí činnost. Soukromé vysoké

školy se většinou financují z vlastních zdrojů, důležitou složkou je pro ně i školné od studentů. Určitou část financí mohou pokrýt i finanční dotace z veřejného rozpočtu.¹⁸

Dotace soukromé vysoké škole je přiznána pokud splní podmínky:

- musí se chovat jako obecně prospěšná společnost;
- musí poskytovat akreditovaný studijní program ve veřejném zájmu, to znamená, že žádná veřejná VŠ neuskutečňuje právě takový akreditovaný program nebo je tento program obtížně dostupný na veřejné vysoké škole.

Výše dotace se určí na základě:

- Počtu studentů, dosažených výsledků ve vzdělávací, výzkumné, vědecké, vývojové, umělecké či další tvůrčí činnosti a její náročnosti;
- Typu akreditovaných studijních programů a jejich náročnosti;
- Dlouhodobého záměru MŠMT;
- Dlouhodobého záměru soukromé vysoké školy.

Zákon o vysokých školách neupravuje u soukromých vysokých škol jejich zdrojové krytí nákladů.

Příjmy lze rozdělit podle kategorií:

- spojené se studiem - školné a poplatky;
- ze státního rozpočtu, zejména na ubytování a stravování studentů - dotace;
- příjmy z vlastních aktivit a případně výnosy z majetku;
- ze státního rozpočtu územně správních celků, ze státních fondů, z Národního fondu, poskytované nadacemi - příjmy;
- sponzorské dary, dědictví;
- dotace od zřizovatele - dotace.¹⁹

¹⁸ URBÁNEK, V. Financování vysokého školství

¹⁹ ADÁMKOVÁ, P. Právní regulace financování školství, vědy a výzkumu

Soukromé vysoké školy hospodařily v roce 2015 s příjmy od státu (ukazatel F, vzdělávací politika), ve výši 9 mil. Kč. V roce 2016 došlo k poklesu o 10 % a výše příspěvku je ve výši 8 mil. Kč.

Na ukazateli U2 - dotace na ubytovací stipendia je meziroční rozdíl 6,3 %, rok 2015 - 52 939 tisíc Kč a rok 2016 - 48 865 tisíc Kč. Poslední příspěvek je na ukazatel S2 (sociální stipendia), kdy příspěvek pro rok 2015 činil 2 mil. Kč a pro rok 2016 se částka snížila na 1,5 mil. Kč. Tady je meziroční vývoj markantní a pokles příspěvku o 21,4 % ukazuje na menší zájem studentů o soukromé vysoké školy, ale i na pokles počtu sociálně slabých studentů, kteří si tento typ studia volí.

3.5.3 Financování státních vysokých škol

Státní vysoké školy se financují a spravují příslušnými ministerstvy. Jedná se o organizační složky státu, které nemají právní subjektivitu. Vysokoškolská samospráva je u nich omezena. V České republice máme dvě státní vysoké školy. Jedná se o vysokou vojenskou a vysokou policejní školu.

Obě vysoké státní školy mohou získat i příspěvek a dotaci ze státního rozpočtu od Ministerstva školství, mládeže a tělovýchovy na předem vymezené oblasti.

- Prostředky na podporu výzkumu, pro vzdělávací, vědeckou a uměleckou tvůrčí činnost a na experimentální vývoj a inovací dané zvláštním právním předpisem;
- Dotaci na rozvoj vysoké školy, a to především na ubytování a stravování studentů.

V roce 2015 získala Univerzita obrany z Fondu vzdělávací politiky 26 000 tisíc Kč a pro rok 2016 má v rozpočtu 23 000 tisíc Kč.

Vysoká vojenská škola tedy Univerzita obrany se sídlem v Brně je financována především ze státního rozpočtu z rozpočtové kapitoly Ministerstva obrany České republiky. Za určitých podmínek ministerstvo přispívá i na dotaci stipendia.

Druhou státní vysokou školou je **Policejní akademie** České republiky. Ta získává finanční prostředky na svůj provoz výhradně ze státního rozpočtu z rozpočtové kapitoly Ministerstva vnitra České republiky.

4 Praktická část

4.1 Komparace financování dvou Univerzit

Hlavním cílem této diplomové práce je srovnání systémů financování dvou vybraných vysokých škol v České republice. Zvolenými vysokými školami jsou Univerzita Pardubice a Univerzita Hradec Králové. Obě srovnávané školy jsou školami univerzitního typu, a také se řadí k veřejným vysokým školám. Jsou financované z veřejných rozpočtů, konkrétně z kapitoly 333 MŠMT státního rozpočtu. Tyto Univerzity jsou zvolené proto, že jsou jak do velikosti, počtu studentů a dalších ukazatelů přibližně srovnatelné. I když každá má sídlo v jiném kraji, vzdálenost mezi nimi je jen 20 km, tedy zanedbatelná ve srovnání s podobnými vysokými školami. Znamená to v tomto regionu nejen větší nabídku oborů, ale i zároveň větší boj o studenty.

4.1.1 Vědecký postup a použitá metodika

Cíle se dosáhlo metodou komparativní neboli srovnávací a analýzou. Komparace se dá zařadit mezi vědecké metody.

Tyto metody se dále mohou dělit na:

- empirické - mezi ně patří pozorování, experiment, měření;
- obecně teoretické - zde zařazujeme indukci, analýzu, syntézu a další.

Do kategorie obecně teoretických metod řadíme analýzu i komparaci. Komparace umožňuje stanovovat rozdíly nebo shody objektů a jevů. Při srovnávání se pak zjišťují rozdílné a shodné stránky různých předmětů, ukazatelů nebo jevů. Na základě komparace, srovnání, pak vyslovujeme i vědecké závěry. Nejedná se ale o nevyvratitelnou vědeckou metodu. Komparaci fakticky nelze použít jako přímý vědecký důkaz.

Způsoby srovnávání jsou dva, a to:

- srovnávání pojetí názorů, problémů, jako vytváření, zdůvodňování nebo ověřování vlastního stanoviska (úvah, postupu);

- srovnávání jako nástroj zjišťování, měření a hodnocení dosažených výsledků (např. ukazatelů).²⁰

Mezi obecně teoretické metody patří analýza. Analýza je rozkladovou metodou a odděluje nepodstatné od podstatného. Pomocí analýzy také můžeme prozkoumat jednotlivé části vybraného objektu. Cílem analýzy je vysvětlit daný problém podrobným zkoumáním jeho jednotlivých částí.

Druhy analýz:

- klasifikační;
- vztahová;
- kauzální;
- systémová.²¹

V této práci byla použita komparativní analýza jako vědecký postup složený z technik analýzy a komparace.

4.2 Charakteristika zvolených vysokých škol

4.2.1 Univerzita Pardubice

Univerzita Pardubice (UPa) je jediná vysokoškolská instituce univerzitního typu v Pardubickém kraji a je jednou z 26 veřejných vysokých škol České republiky založených ze zákona. Patří do skupiny středně velkých veřejných vysokých škol s 10 tisíci studenty. Celkem zde pracuje 1149 zaměstnanců, z toho 639 akademických a vědeckých pracovníků.

Univerzita na svých sedmi fakultách poskytuje vzdělání v přírodních, technických, společenskovědních, ekonomických, zdravotnických a uměleckých oborech. Jedná se o fakulty:²²

- Chemicko-technologickou - FChT
- Ekonomicko-správní - FES
- Dopravní Jana Pernera - DFJP

²⁰ ŠIROKÝ, Jan. Tvoříme a publikujeme odborné texty

²¹ ŠIROKÝ, Jan. Tvoříme a publikujeme odborné texty

²² Výroční zprávy o činnosti a hospodaření, Univerzita Pardubice [online]. dostupné z: <http://www.upce.cz/deska/dokumenty/vyr-zpravy.html>

- Filozofickou - FF
- Restaurování - FR
- Zdravotnických studií - FZS
- Elektrotechniky a informatiky - FEI

Jak studijní obory, kterých univerzita nabízí 67, tak i studijní programy, kterých má v nabídce 130, jsou koncipovány v souladu s Boloňskou deklarací a trendy vysokoškolského vzdělávání ve světě, což znamená ve strukturované podobě. Na tříleté bakalářské studijní programy navazují dvouleté magisterské programy a obory. Tři čtvrtiny všech studentů se zapisují do prezenční formy studia. Univerzita nabízí i studium některých programů v kombinované formě. V roce 2015 studovalo na Univerzitě Pardubice 9873 studentů, z toho 330 cizinců.

Tabulka 2 Počet absolventů UPa

	2010	2011	2012	2013	2014
Univerzita Pardubice	1 912	2 084	2 088	2 132	1 968
Fakulta restaurování	17	25	20	31	27
Fakulta filozofická	384	472	459	449	374
Fakulta chemicko-technologická	371	397	424	439	431
Fakulta ekonomicko-správní	556	563	538	542	458
Dopravní fakulta Jana Pernera	345	386	348	323	323
Fakulta zdravotnických studií	103	120	168	175	230
Fakulta elektrotechniky a informatiky	136	121	131	173	125

Zdroj: Univerzita Pardubice, 2016 a vlastní zpracování

Přesto že má Univerzita Pardubice akreditovány magisterské i doktorské studijní programy, řada absolventů bakalářských oborů přestupuje za dalším studiem na jiné vysoké školy, a to převážně do Prahy. Tento podíl přestupujících studentů Univerzity Pardubice na jinou vysokou školu nemá přímý dopad na fungování Univerzity, přestože se a za posledních pět let nepatrně zvýšil z 23 % v roce 2010, na 26 % v roce 2014. Existuje zde i migrace v opačném směru, ale počet studentů, kteří nastoupí do magisterského studia

na Univerzitu Pardubice z jiných vysokých škol je celkově jen 10 %. Počet absolventů Univerzity Pardubice je v posledních pěti letech na stabilní úrovni.

Na celkovém počtu studentů se podílí i demografický vývoj v oblasti, kde se vysoká škola nachází. Pardubický kraj s 516 tisíc obyvateli se řadí na jedenácté místo mezi kraji a patří se svou hustotou osídlení 114 obyvatel na km² pod celorepublikový průměr. Podle dlouhodobých prognóz budoucího vývoje počtu obyvatelstva bude populace Pardubického kraje v následujícím období mírně ubývat a klesne na 488 tisíc obyvatel v roce 2050.

V současné době má vysokoškolské vzdělání v Pardubickém kraji 10 % osob. Ve srovnání k poměru k celé České republice kde se jedná o 12 %, je to málo.

Prognóza budoucího vývoje vycházející ze současné situace předpokládá, že poroste podíl osob s dokončeným vyšším než středním vzděláním s maturitou, což by mohlo vyrovnat rozdíl v poklesu obyvatel kraje a mít tak příznivý dopad i na Univerzitu Pardubice.

4.2.2 Univerzita Hradec Králové

Univerzita Hradec Králové (UHK) je veřejnou vysokou školou univerzitního typu a je jednou z nejvýznamnějších vzdělávacích a výzkumných institucí v Královéhradeckém kraji. Jejím posláním je vzdělávání v oblastech podle akreditovaných studijních programů. Tyto studijní programy obsahují složky zejména humanitního, pedagogického, sociálního, přírodovědného, technického, tělovýchovného, ekonomického, manažerského a uměleckého vzdělávání. Univerzita Hradec Králové organizuje rovněž celoživotní vzdělávání včetně doškolování, přeškolení a rekvalifikaci zejména pro potřeby regionu.

Patří do skupiny středně velkých veřejných vysokých škol přibližně s 9 tisíci studenty. Celkem zde pracuje 621 zaměstnanců, z toho 420 akademických a vědeckých pracovníků. Univerzita je tvořena pěti fakultami.²³

- Pedagogickou
- Filozofickou
- Informatiky a managementu,
- Přírodovědeckou
- Ústavem sociální práce

²³ Univerzita Hradec Králové [online]. Dostupné z WWW: <http://www.uhk.cz>

Na Univerzitě lze studovat v 56 studijních programech a 100 studijních oborech. Univerzita umožňuje studovat 18 programů v anglickém jazyce. Poskytuje kvalitní vysokoškolské vzdělání v širokém spektru humanitních, společenských, pedagogických, přírodovědných a inženýrských oborů. Univerzita Hradec Králové realizuje akreditované bakalářské, magisterské a doktorské studijní programy v prezenční a v kombinované formě. Její fakulty připravují své studenty s důrazem na jejich úspěšné profesní uplatnění. Pravidelně sledované a vyhodnocované statistiky dokládají, že počty absolventů bez zaměstnání jsou zde zcela minimální.

V roce 2015 studovalo na Univerzitě v Hradci Králové 8125 studentů, a došlo tedy k meziročnímu poklesu o 10,04 %.

Tabulka 3 Počet absolventů vysokých škol, Královéhradecký kraj

	2010	2011	2012	2013	2014
Univerzita Hradec Králové	1 752	2 085	2 023	2 084	2 037
Pedagogická fakulta	1 116	1 156	1 056	1 036	999
Fakulta informatiky a managementu	490	534	508	499	478
Filozofická fakulta	146	192	209	228	234
Přírodovědecká fakulta	0	66	73	168	175
Ústav sociální práce	0	137	177	153	151

Zdroj: Univerzita Hradec Králové, 2016 a vlastní zpracování

I když Univerzita Hradec Králové má akreditovány magisterské i doktorské studijní programy, řada absolventů bakalářských oborů přestupuje za dalším studiem na jiné vysoké školy, a to hlavně do Prahy a Brna. Podíl přestupujících studentů z Univerzity Hradec Králové na jinou školu je relativně vysoký. Ve srovnání s ostatními vysokými školami, kde podíl dosahuje nejvýše 20%, v roce 2014 odešlo na jiné vysoké školy z Univerzity Hradec Králové studovat 48,6% absolventů bakalářského studia.

Přesto že za posledních pět let počet absolventů Univerzity Hradec Králové mírně rostl a v roce 2010 zde absolvovalo 1 752 studentů, už v roce 2014 to bylo zvýšení až na 2 037 studentů, dochází k celkovému snížení počtu studujících, hlavně v navazujících magisterských programech, které nenabízejí atraktivní obory pro potenciální studenty.

V Královéhradeckém kraji žilo v roce 2014 552 tisíc obyvatel. Podle dlouhodobých prognóz budoucího vývoje počtu obyvatelstva bude populace Královéhradeckého kraje v následujícím období mírně ubývat a klesne na 504 tisíc v roce 2050.

V současné době se počet vysokoškolsky vzdělávaných osob pohybuje na 11 % v poměru k celorepublikovému průměru 12 % a k 10 % v Pardubickém kraji se jedná o mírný podprůměr.

Prognóza budoucího vývoje vycházející ze současné situace předpokládá že poroste podíl osob s dokončeným vyšším než středním vzděláním s maturitou a tím se vyrovná pokles obyvatel v kraji, i když oproti Pardubickému kraji nepůjde o tak výrazný dopad.

4.3 Analýza financování pro rok 2015

Rozpočet vysokého školství je bilancí příspěvků a dotací. Ty jsou poskytovány vysokým školám na základě pevně stanovených pravidel a vycházející z priorit dlouhodobého záměru ministerstva. Prioritami jsou především, podpora kvality a relevance vysokoškolského vzdělávání, otevřenost národnímu i mezinárodnímu prostředí a podpora efektivity financování vysokých škol. Ministerstvo rovněž může vysoké škole poskytnout finanční prostředky cílené na podporu studentů při jejich studiu.

Systém financování veřejných vysokých škol vychází z počtu studentů v akreditovaných studijních programech. Ke každému studijnímu programu je i přiřazen koeficient ekonomické náročnosti (KEN). V případě nově vzniklého studijního programu posoudí ministerstvo jeho ekonomickou náročnost a přiřadí mu jeden ze standardní řady KEN. U prodloužení akreditace kdy se program nemění, zůstává i KEN beze změn. Pro školy to znamená možnost lépe odhadnout podíl finančních prostředků, které jim budou přiděleny z celkového rozpočtu na daný rok.

Tabulka 4 Roční výdaje na studenta v korunách

Veřejná vysoká škola	Výdaje
Akademie múzických umění v Praze (AMU)	156 773
Akademie výtvarných umění v Praze (AVU)	171 525
Česká zemědělská univerzita v Praze (ČZU)	37 877
České vysoké učení technické v Praze (ČVUT)	53 935
Janáčkova akademie múzických umění v Brně (JAMU)	171 329
Jihočeská univerzita v Českých Budějovicích (JU)	39 507
Masarykova univerzita (MU)	39 240
Mendelova univerzita v Brně (MENDELU)	47 327
Ostravská univerzita v Ostravě (OU)	38 081
Slezská univerzita v Opavě (SU)	31 248
Technická univerzita v Liberci (TUL)	39 099
Univerzita Hradec Králové (UHK)	30 830
Univerzita Jana Evangelisty Purkyně v Ústí nad Labem (UJEP)	34 972
Univerzita Karlova v Praze (UK)	46 368
Univerzita Palackého v Olomouci (UP)	41 089
Univerzita Pardubice (UPa)	42 285
Univerzita Tomáše Bati ve Zlíně (UTB)	43 28
Veterinární a farmaceutická univerzita Brno (VFU Brno)	77 495
Vysoká škola báňská - Technická univerzita Ostrava (VŠB-TUO)	38 929
Vysoká škola ekonomická v Praze (VŠE)	29 133
Vysoká škola chemicko-technologická v Praze (VŠCHT Praha)	73 979
Vysoká škola polytechnická Jihlava (VŠP Jihlava)	29 461
Vysoká škola technická a ekonomická v Českých Budějovicích (VŠTE)	28 309
Vysoká škola uměleckoprůmyslová v Praze (VŠUP v Praze)	161 631
Vysoké učení technické v Brně (VUT v Brně)	46 177
Západočeská univerzita v Plzni (ZČU)	37 707
Průměr českých univerzit	42 511

Zdroj: Středisko vzdělávací politiky PF UK a vlastní zpracování

Financování veřejného vysokého školství v České republice, je realizováno převážně z veřejných zdrojů a je možné ho členit do čtyř základních oblastí. První zajišťující naplňování základního poslání vysokých škol, je financování vzdělávací činnosti. Druhou oblastí orientovanou na vytváření podmínek pro další rozvoj vzdělávacích institucí je programové financování. Třetí je oblast výzkumu, experimentálního vývoje a inovací a čtvrtou samostatně vykazovanou a v poslední době vzrůstajícího významu, je oblast financování operačních programů EU.

Tabulka 5 Základní oblasti financování 2015

	mld. Kč	%
Vzdělávací činnost	19,8	66
Výzkum, experimentální vývoj a inovace	7,5	25
Programové financování (investice)	1,8	6
Spolufinancování operačních programů EU	0,9	3
Celkem z veřejných národních prostředků	30	100

Zdroj: MŠMT, 2016 a vlastní zpracování

Z tabulky je vidět, že národní veřejné prostředky investované do vysokého školství v roce 2015 jsou na částce 30 mld. Kč. Převážná část, 66 % objemu investovaných prostředků směřuje do oblasti vzdělávací činnosti. Dále pak následuje výzkum, vývoj a inovace s 25 %, programové financování s 6 % a spolufinancování operačních programů EU s 3 %.

Nejvýznamnější z hlediska objemu finančních prostředků a změn v pravidlech jejich rozdělování k nimž v posledních letech docházelo, je oblast vzdělávací činnosti. Je to oblast základního poslání vysokých škol, tedy velice důležitá. Financuje se z kapitoly 333 státního rozpočtu a pro vysoké školy je tento příjem podstatnou částí jejich rozpočtu.

Tabulka 6 Rozpočet vysokého školství 2015

Rozpočtový okruh	mld. Kč	%
RO I (Institucionální financování)	16,1	81,2
RO II (Podpora studentů)	2,1	10,6
RO III (Podpora rozvoje)	1,1	5,8
RO IV (Mezinárodní spolupráce)	0,5	2,4
Celkem	19,8	100

Zdroj: Rozpis rozpočtu vysokých škol 2015 a vlastní zpracování

Rozpočet vysokého školství na vzdělávací činnost v roce 2015 činil necelých 20 mld. Kč. V pravidlech pro poskytování příspěvků a dotací veřejným vysokým školám Ministerstvem školství, mládeže a tělovýchovy je rozpočet členěn do čtyř okruhů a devíti dílčích rozpočtových ukazatelů.²⁴

4.3.1 Rozpočtový okruh I

Rozpočtový okruh I se dá charakterizovat jako institucionální financování vysokých škol a je odvozen od rozsahu a ekonomické náročnosti výkonů vysokých škol a jejich kvality. Finanční prostředky se přidělují prostřednictvím rozpočtového okruhu I ve formě příspěvků. V roce 2015 se pro ukazatele A a K stanovil poměr 76 % 24 %. Částka se po výpočtu ještě navyšovala tak, aby meziroční pokles u jednotlivých veřejných vysokých škol činil maximálně 5 %.

²⁴ Financování vysokých škol pro rok 2016, MŠMT [online]. Dostupné z: <http://www.msmt.cz/vzdelavani/vysoke-skolstvi/financovani-vysokych-skol-rok-2016>

Tabulka 7 Rozpočtový okruh I (v tisících Kč)

Rozpočtový okruh I	UPa	UHK	Celkem VVŠ
Ukazatel A (studijní programy)	334 108	218 721	12 245 231
% Ukazatel A	2,73 %	1,79 %	100 %
Ukazatel K (kvalita a výkon)	87 886	51 448	3 866 915
% Ukazatel K	2,27 %	1,33 %	100 %
Celkem RO I	421 994	270 169	16 112 146
% Celkem RO I	2,62 %	1,68 %	100 %

Zdroj: Rozpis rozpočtu vysokých škol 2015 a vlastní zpracování

Objem prostředků pro rozpočtový okruh I se celkově mírně zvýšil proti roku 2014, a to o 0,75 %. Současně v důsledku poklesu počtu financovaných studentů meziročně vzrostl o 3,5 % také normativ na studenta, a to na hodnotu 27 252 Kč.

Došlo i dílčím změnám v modelu financování rozpočtového okruhu I. Byla snížena na polovinu váha indikátoru zaměstnanosti absolventů z 32 % na 16 % a posíleny indikátory přispívající k diverzifikaci veřejných vysokých škol, a to zejména RIV body. U ukazatele K byl vyřazen indikátor mezinárodní granty.

Ukazatel A (počet studentů ve studijních programech) je rozpočtovým ukazatelem, jenž kvantifikuje výkony vysokých škol se zaměřením na typ a finanční náročnost akreditovaných studijních programů, a programů celoživotního vzdělávání, počtu studentů a dosažené výsledky ve vzdělávací, vědecké, výzkumné, inovační, umělecké a tvůrčí činnosti. V roce 2015 bylo pro ukazatel A uvolněno 12 245 233 tisíc Kč a jednalo se o první meziroční pokles o 1,2 %.

Ukazatel K (kvalita a výkon) je rozpočtovým ukazatelem, jenž hodnotí kvalitu výkonu vysokých škol. Zaměřuje se zejména na výsledky ve vzdělávací, vědecké, výzkumné, inovační, umělecké a tvůrčí činnosti. Sada deseti indikátorů se aplikuje na všechny vysoké školy stejným způsobem bez rozdílů. V roce 2015 bylo pro ukazatel K uvolněno 3 866 916 tisíc Kč, čímž došlo k meziročnímu nárůstu o 7,5 %.

Tabulka 8 Indikátory kvality a výkonu VŠ

Indikátory kvality a výkonu vysokých škol	B1	M1, N1	P1
Celkem	100 %	100 %	100 %
Výsledky výzkumu, vývoje a inovací	29,5 %	39 %	44,5 %
Výsledky umělecké činnosti	0,5 %	1 %	0,5 %
Účelová neinvestiční podpora výzkumu, vývoje a inovací	5 %	5 %	10 %
Vlastní příjmy	5 %	5 %	5 %
Kvalifikační struktura akademických pracovníků	30 %	10 %	10 %
Zahraniční studenti	5 %	5 %	5 %
Samoplátci	5 %	5 %	5 %
Studenti vyslaní v rámci mobilitních programů	10 %	10 %	10 %
Studenti přijatí v rámci mobilitních programů	10 %	10 %	10 %

Zdroj: MŠMT, 2015 a vlastní zpracování

Počet studentů každé vysoké školy může proti základně v závislosti na dosažených hodnotách indikátoru kvality a výkonu klesnout, vzrůst nebo zůstat. Výpočet se provádí zvlášť pro bakalářské, dlouhé magisterské, navazující magisterské a doktorské studium (kategorie B1, M1, N1, P1).

Systém financování veřejných vysokých škol vychází z počtu studentů v akreditovaných studijních programech. Ke každému studijnímu programu je i přiřazen koeficient ekonomické náročnosti (KEN). V případě nově vzniklého studijního programu posoudí ministerstvo jeho ekonomickou náročnost a přiřadí mu jeden ze standardní řady KEN. U prodloužení akreditace kdy se program nemění, zůstává i koeficient ekonomické náročnosti beze změn. Pro školy to znamená možnost lépe odhadnout podíl finančních prostředků, které jim budou přiděleny z celkového rozpočtu na daný rok.

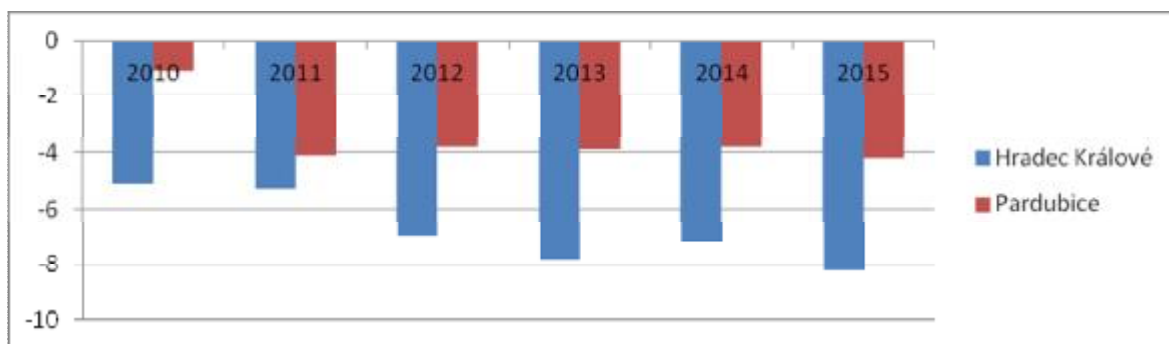
Stanovení finanční náročnosti akreditovaných studijních programů je tedy dáno koeficientem ekonomické náročnosti (KEN). Nejedná se o skutečnou ekonomickou náročnost v absolutní hodnotě, ale je to zohlednění ekonomické náročnosti jednotlivých studijních programů mezi sebou.

V standardní řadě se jedná o hodnoty 1,00; 1,20; 1,65; 2,25; 2,80; 3,50; 5,90. Srovnávané univerzity jsou díky svému zaměření značně odlišné. Univerzita Hradec Králové se pohybuje v rozmezí 1,00 - 2,80 KEN. Kdy koeficient ekonomické náročnosti

2,80 je pouze na Přírodovědecké fakultě u oboru Fyzika. Univerzita Pardubice je v rozmezí 1,00 - 3,5 KEN, kdy 3,5 má Fakulta restaurátorství, obor výtvarné umění. Lze tedy stanovit, že koeficient ekonomické náročnosti 76 akreditovaných studijních programů je u Univerzity Hradec Králové v průměru 1,38. U Univerzity Pardubice, která už svým složením oborů i fakult předesílá větší ekonomickou náročnost 126 akreditovaných studijních programů, je koeficient ekonomické náročnosti vyšší v průměru o 1,94 KEN.

Zhodnocení rozpočtového okruhu I pro Univerzitu Pardubice a Univerzitu Hradec Králové

Graf 3 Rozpočtový okruh I



Zdroj: Rozpis rozpočtu vysokých škol 2015 a vlastní zpracování

V případě ukazatele A v roce 2015 získala Univerzita Pardubice 359 401 tisíc Kč a Univerzita Hradec Králové 240 118 tisíc Kč. Rozdílné hodnoty jsou ovlivněny rozdílným počtem studentů vybraných vysokých škol. Univerzitě Hradec Králové se uznalo pro výpočet ukazatele A 6 069 studentů z celkového počtu studentů 7 190 a Univerzitě Pardubice se pro výpočet počítalo se 7 100 studenty z 9 132.

Na ukazatel K se přidělilo v roce 2015 pro Univerzitu Pardubice 87 886 tisíc Kč a pro Univerzitu Hradec Králové 51 448 tisíc Kč. Ukazatel K hodnotí kvalitu a výkon akreditovaných studijních programů. Je tedy zřejmé, že lépe byla hodnocena Univerzita Pardubice, která nabízí větší počet studijních programů zaměřených na výzkum a tvůrčí činnost, než Univerzita Hradec Králové zaměřující se zejména na pedagogické vzdělávání.

Procentuální podíl z celkového rozpočtu 16 112 149 tisíc Kč na ukazatel A a K pro rok 2015, byl pro Univerzitu Pardubice 2,62 % a pro Univerzitu Hradec Králové 1,68 %. Rozdíl tedy činil necelé procento.

Tabulka 9 Ukazatel K srovnání vývoje pro UPa a UHK

	2010	2011	2012	2013	2014	2015
Univerzita Hradec Králové	-5,1	-5,3	-7	-7,8	-7,2	-8,2
Univerzita Pardubice	-1,1	-4,1	-3,8	-3,9	-3,8	-4,2

Zdroj: MŠMT, 2015 a vlastní zpracování

Je zřejmé, že Univerzita Pardubice je v oblasti kvality a výkonu v posledních letech stabilnější, s menšími výkyvy než Univerzita Hradec Králové. Obě srovnávané vysoké veřejné školy nedosahují ani průměru k ostatním vysokým školám. Univerzita Pardubice se ale více přibližuje k pomyslnému středu.

4.3.2 Rozpočtový okruh II

Rozpočtový okruh II tvoří ukazatele C, J, S a U. Jedná se o podporu studentů. Finanční prostředky se rozdělují jako dotace nebo stipendia vybraným studentům.

Ukazatel C tvoří stipendia pro studenty v doktorských studijních programech. Jedná se o ukazatel, jehož prostřednictvím je poskytován příspěvek podporující studenty akreditovaných doktorských studijních programů, kteří v prezenční formě studia nestudují déle než je standardní doba.

Pro ukazatel C bylo na rok 2015 přiděleno 1 070 000 tisíc Kč. Jednotková roční částka na 1 stipendium se stanovila na 90 000 Kč a zůstala stejná jako v roce 2014. Celkově výdaje ze státního rozpočtu meziročně poklesly o 2,1 %. Je tedy zřejmé, že došlo k poklesu celkového počtu studentů, doktorandů.

Ukazatel J je dotace na stravování a ubytování. Jeho výše se vypočte na základě vykázaného počtu vydaných hlavních jídel, a to jak teplých, tak i studených, v prostorách menzy nebo u smluvních dodavatelů. Dotace na jedno jídlo se nezměnila a zůstala na 17,95 Kč. Celkem bylo z rozpočtového okruhu uvolněno 150 000 tisíc Kč, což znamenalo meziroční pokles o 3,4 %.

Ukazatel S (sociální stipendia) je rozdělen na S1 příspěvek veřejným vysokým školám a na dotace S2 pro soukromé vysoké školy. Jedná se o ukazatel podporující

sociálně slabší studenty všech vysokých škol. Výše sociálního stipendia se meziročně nezměnila a byla stanovena na 1 620 Kč. Celkem veřejným vysokým školám bylo přiděleno 43 000 tisíc Kč.

I zde se celkově jednalo o meziroční pokles o 10,4 %. Z toho lze usoudit na pokles počtu sociálně slabých studentů, kteří si volí studium na vysoké škole.

Ukazatel U jako ukazatel ubytovacích stipendii má daná jasná pravidla čerpání. Finanční prostředky se studentům poskytují na ubytování jen v případě splnění daných ukazatelů a to například rozdílného trvalého bydliště než je sídlo vysoké školy. Toto stipendium je určeno pro studenty veřejných i soukromých vysokých škol. Jednotková sazba se neměnila a byla stanovena na 5 400 Kč. Na ukazatel U1 příspěvek pro veřejné vysoké školy bylo poskytnuto v roce 2015 z rozpočtu 776 966 tisíc Kč, což znamenalo meziroční pokles o 4,8 %.

Zhodnocení rozpočtového okruhu II pro Univerzitu Pardubice a Univerzitu Hradec Králové

Obě srovnávané veřejné vysoké školy mají nárok na příspěvek u ukazatelů C, S1, U1 a na dotaci u ukazatele J.

U obou vysokých škol probíhá výuka doktorských programů, kde příspěvky jsou závislé nejen na jejich počtu, ale především na počtu studentů.

Tabulka 10 Rozpočtový okruh II (v tisících Kč)

Rozpočtový okruh II	UPa	UHK	Celkem VVŠ
Ukazatel C (Stipendia pro doktorandy)	21 443	8 756	1 070 000
% Ukazatel C	2,00 %	0,82 %	100 %
Ukazatel J (Stravování)	4 746	463	147 407
% Ukazatel J	3,21 %	0,31 %	100 %
Ukazatel S (Studium SSP)	1 660	664	43 000
% Ukazatel S	2,24 %	1,48 %	100 %
Ukazatel U (Ubytování)	26 806	16 929	776 966
% Ukazatel U	3,45 %	0,25 %	100 %

Zdroj: Rozpis rozpočtu vysokých škol 2015 a vlastní zpracování

Ukazatel C pro rok 2015 počítal s 21 443 tisíci Kč pro Univerzitu Pardubice a s 8 756 tisíci Kč pro Univerzitu Hradec Králové. Je tedy zřejmé, že počet akreditovaných doktorských programů a s tím spojený počet studentů byl vyšší na Univerzitě v Pardubicích než v Hradci Králové. Je to doložitelné i z vědeckých a výzkumných výstupů a publikací.

Ukazatel J, tedy roční dotace na stravování byla v roce 2015 poskytnuta Univerzitě Pardubice ve výši 4 746 tisíc Kč a Univerzitě Hradec Králové ve výši 463 tisíc Kč. Dotace na jedno jídlo se nezměnila a zůstává na 17,95 Kč. Tento ukazatel udává i to, zda a jakou kapacitu stravování vysoké školy nabízí svým studentům. I v tomto ukazateli je Univerzita Pardubice před Univerzitou Hradec Králové.

Ukazatel S, sociální stipendia činila u Univerzity Pardubice 1 660 tisíc Kč proti Univerzitě Hradec Králové, kde bylo vyplaceno 664 tisíc Kč. Z toho se dá usuzovat, že víc sociálně slabých, kteří se rozhodli studovat vysokou školu je v pardubickém kraji. Je to dáno sociálním složením obyvatelstva i strukturou průmyslu.

Ukazatel U, kdy se jednalo u Univerzity Pardubice o částku 26 806 tisíc Kč na 4 964 studentů a u Univerzity Hradec Králové 16 929 tisíc Kč na 3 135 studentů. I zde je vidět nejen počet studentů, ale především počet míst na kolejích, a tedy závislost výše přidělených financí na nabídce ubytování ze strany vysoké školy. I tady je větší nabídka a kapacita na straně Univerzity Pardubice.

4.3.3 Rozpočtový okruh III

Rozpočtový okruh III sdružoval nástroje podpory směřující do rozvoje vysokých škol a rozvojových programů. Jednalo se o dotace a příspěvky zahrnující ukazatele G a I.

Ukazatel G byl fondem pro rozvoj vysokých škol. Na rok 2015, a ani v roce 2016 se s touto položkou v rozpočtu nepočítá. Naposledy byla tato dotace poskytnuta v roce 2014 Univerzitě Karlově v Praze ve výši 2 mil Kč.

Ukazatel I na rozvojové programy ministerstva. Jedná se o indikátor ministerstva, na jehož základě jsou poskytnuty dotace na realizaci projektů zvolených ve výběrovém řízení a to jednak na centralizované rozvojové projekty a na předem schválené institucionální plány. Pro rok 2015 bylo na ukazateli I přiděleno 1 035 002 tisíc Kč. Jedná se o stejnou částku jako v předešlém roce.

Zhodnocení rozpočtového okruhu III pro Univerzitu Pardubice a Univerzitu Hradec Králové

Tabulka 11 Rozpočtový okruh III (v tisících Kč)

Rozpočtový okruh III	UPa	UHK	Celkem VVŠ
Ukazatel I	26 526	21 200	1 035 002
% Ukazatel I	2,56 %	2,05 %	100 %
Celkem RO III	26 526	21 200	1 035 002

Zdroj: Rozpis rozpočtu vysokých škol 2015 a vlastní zpracování

Ukazatelem I bylo Univerzitě Pardubice poskytnuto na institucionální plány v roce 2015 až 26 526 tisíc Kč. Univerzita Hradec Králové v roce 2015 mohla počítat s 21 200 tisíci Kč. Částky jsou skoro vyrovnané a v této části rozpočtu je poměr rozdílu ve prospěch Univerzity Pardubice vzhledem k celkovému objemu financí nevýrazný.

4.3.4 Rozpočtový okruh IV

Rozpočtový okruh IV je zaměřen do oblasti mezinárodní spolupráce vysokých škol. Finanční prostředky jsou v rámci IV. rozpočtového okruhu poskytovány jako dotace i příspěvky. Jedná se o ukazatele D a F.

Ukazatel D, který zastřešuje mezinárodní spolupráci, přiděluje finanční prostředky v rámci dotace nebo příspěvku k podpoře plnění závazků vyplývajících z mezinárodních smluv, na plnění programů CEEPUS. Pro tento ukazatel bylo z celkového rozpočtu pro rok 2015 poskytnuto 260 00 tisíc Kč. Došlo zde k výraznému meziročnímu propadu o 27 %.

Ukazatel F je ukazatelem fondu vzdělávací politiky. Podporuje aktivitu vysokých škol mající systémový charakter. Vytváří rezervy pro neočekávané případy a mimořádné události. Ze státního rozpočtu bylo uvolněno pro rok 2015 do fondu vzdělávací politiky vysokých škol 215 995 tisíc Kč. Meziroční pokles byl jen 7,9 %.

Zhodnocení rozpočtového okruhu IV pro Univerzitu Pardubice a Univerzitu Hradec Králové

Tabulka 12 Rozpočtový okruh IV (v tisících Kč)

Rozpočtový okruh IV	UPa	UHK	Celkem VVŠ
Ukazatel D (Mezinárodní spolupráce)	6 109	5 834	260 000
% Ukazatel D	2,35 %	2,24 %	100 %
Ukazatel F (Vzdělávací politika)	1 317	1 149	215 995
% Ukazatel F	0,71 %	2,82 %	100 %
Celkem RO IV	7 646	11 918	475 995

Zdroj: Rozpis rozpočtu vysokých škol 2015 a vlastní zpracování

V rámci ukazatele D jdou vysokým školám prostředky na podporu mezinárodní spolupráce. Univerzita Pardubice v roce 2015 obdržela 6 109 tisíc Kč, pro Univerzitu Hradec Králové se příspěvek pro rok 2015 pohyboval na 5 834 tisíc Kč. Pro tento ukazatel je zřejmé, že i když je Univerzita Hradec Králové o něco menší, podpora mezinárodní spolupráce je zde vysoká.

Pro ukazatel F se poskytují finanční prostředky na fond vzdělávací politiky. Pro rok 2015 Univerzita Pardubice nakládala s prostředky ve výši 350 tisíc Kč, které získala na podporu financování dalšího vzdělávání seniorů, tzv. Univerzit třetího věku. Univerzita Hradec Králové disponovala prostředky ve stejné výši, tedy 350 tisíc Kč. Srovnání těchto ukazatelů dokládá stejný zájem seniorů u obou Univerzit na dalším vzdělávání, kdy obsah nabídky přednášek je pro ně zajímavý.

V rámci ukazatele F, kde dochází k podpoře studia u studentů se specifickými potřebami, Univerzita Pardubice hospodařila pro rok 2015 s 967 tisíc Kč a Univerzita Hradec Králové ve stejném období hospodařila s 1 149 tisíc Kč.

U ukazatele podpory nákladů u studentů se specifickými potřebami Univerzita Hradec Králové předběhla Univerzitu Pardubice. Zde se dá předpokládat, že obsah a náplň

akreditovaných oborů na Univerzitě Hradec Králové je přijatelnější pro tuto skupinu studentů.

Tabulka 13 Srovnání financování 2015 (v tisících Kč)

Ukazatele	UPa	UHK	Rozdíl %
A + K (Studijní programy)	421 994	270 169	35,98
C (Stipendia pro doktorandy)	21 443	8 756	59,17
D (Mezinárodní spolupráce)	6 109	5 834	4,50
F (SSP)	967	1 149	-18,82
F (U3V)	350	350	0,00
I (Rozvojový program)	26 526	21 200	20,08
J (Stravování studentů)	4 746	463	90,24
U (Ubytování)	26 806	16 929	36,85

Zdroj: Rozpis rozpočtu vysokých škol 2015 a vlastní zpracování

4.4 Další zdroje financování

Veřejné vysoké školy financuje v první řadě stát, ale mohou získat finanční prostředky i z jiných zdrojů. Jedná se například o příjmy získané od studentů na poplatcích, z doplňkové činnosti, či z různých fondů, darů a dědictví. Výnosy škol jsou uvedeny ve Výroční zprávě o hospodaření, konkrétně v analýze nákladů a výnosů. Informace o hospodaření veřejné vysoké školy je možné volně získat na internetových stránkách jednotlivých vysokých škol. Povinností není jen zveřejnit dané informace, ale i odevzdat v tištěné podobě na Ministerstvo školství, mládeže a tělovýchovy České republiky a to vždy do 30. června následujícího roku. Ministerstvo školství, mládeže a tělovýchovy také stanovuje pro každý rok pokyny pro vytvoření rámcové osnovy, kterou musí obsahovat Výroční zpráva o činnosti a hospodaření. Tuto zprávu předkládají všechny veřejné vysoké školy.²⁵

²⁵ Financování vysokých škol pro rok 2016, MŠMT [online].[cit. 2015-11-19]. Dostupné z: <http://www.msmt.cz/vzdelavani/vysoke-skolstvi/financovani-vysokych-skol-rok-2016>

Zhodnocení dalších zdrojů pro Univerzitu Pardubice a Univerzitu Hradec Králové

Tabulka 14 Srovnání financování vybraných výnosů UPa a UHK (v tisících Kč)

Výnosy	UPa	UHK	Rozdíl
Poplatky spojené se studiem	5 940	8 480	-2 540
Celoživotní vzdělávání	9 336	57	9 279
Pronájem	5 306	1 751	3 555
Tržby z prodeje majetku	3 896	0	3 896
Dary	1 421	833	588
Dědictví	0	0	0
Úhrada za další činnosti poskytované VŠ	1 741	6 768	-5 027

Zdroj: Rozpis rozpočtu vysokých škol 2015 a vlastní zpracování

Příjmem Univerzity Pardubice ze zdrojů přímo nesouvisejících se státním rozpočtem byly zejména poplatky spojené se studiem, výnosy z majetku a z finančních operací, výnosy z doplňkové a další hlavní činnosti, dary, dotace od nadací, z fondů apod. V roce 2015 se rozpočtovaly vybrané příjmy z těchto zdrojů ve výši 27 640 tisíc Kč, což byla hodnota srovnatelná s předchozím rokem 2014.

Vybraný příjem Univerzity Hradec Králové ze zdrojů přímo nesouvisejících se státním rozpočtem, tedy s poplatky spojené se studiem, výnosy z majetku a finančních operací, výnosy z doplňkové a další hlavní činnosti, dary, dotace od nadací, z fondů apod. se v roce 2015 pohyboval v částce výši 17 889 tisíc Kč. Ani zde tedy nedošlo k výrazné změně proti předchozímu roku.

4.5 Celkové zhodnocení financování UPa a UHK

Výkaz zisků a ztrát - výnosy

Příjmy rozpočtů srovnávaných univerzit jsou zejména:

- Příspěvek ze státního rozpočtu na vzdělávací, vědeckou, výzkumnou, vývojovou, uměleckou nebo další tvůrčí činnost.
- Dotace ze státního rozpočtu především na ubytování, stravování studentů a dotace na specifický výzkum.

Zhodnocení rozpočtových okruhů (RO) Univerzity Pardubice a Univerzity Hradec Králové k celkovému financování veřejných vysokých škol dokládá, že se na něm obě univerzity podílejí v průměru 2 - 3%. Nejedná se tedy v celkovém státním rozpočtu o významný činitel.

Tabulka 15 Srovnání rozpočtových okruhů (v tisících Kč)

Rozpočtové okruhy	UPa	UHK	Celkem VVŠ
RO I (Institucionální financování)	421 994	270 169	16 112 149
RO II (Podpora studentů)	54 004	26 812	2 094 905
RO III (Podpora rozvoje)	26 526	21 200	1 150 000
RO IV (Mezinárodní spolupráce)	7 646	11 918	475 995
Celkem RO	510 170	330 099	19 833 049
%	2,59 %	1,68 %	100 %

Zdroj: Rozpis rozpočtu vysokých škol 2015 a vlastní zpracování

Celkové srovnání ukazuje, že institucionální financování rozpočtového okruhu I, odvozené z ekonomické náročnosti výkonů a jejich kvalit, je u obou Univerzit srovnatelné a pouze odráží počty studentů u obou hodnocených veřejných vysokých škol.

U II. rozpočtového okruhu, který se zabývá oblastí podpory studentů je rozdíl mezi srovnávanými vysokými školami více jak 50 %. To by znamenalo, že Univerzita Hradec Králové má poloviční počet studentů než Univerzita Pardubice, což ale neodpovídá skutečnosti. Jedná se tedy o zvýšenou podporu sice většího počtu studentů, ale z menšího celku. Rozdíl mezi univerzitami je především u ukazatele J a U, což je dotace na ubytování a stravování. Studenti Univerzity Hradec Králové mají menší nabídku a možnosti využití ubytování na kolejích a stravování v menze. Tato položka tak není Univerzitou Hradec Králové čerpána v maximální míře.

U rozpočtového okruhu III, dotace na realizaci rozvojových projektů získala sice Univerzita Pardubice více financí, ale úspěšnější v čerpání vzhledem k velikosti je Univerzita Hradec Králové.

Poslední z rozpočtových ukazatelů VI. mezinárodní spolupráce vysokých škol ukazuje, že Univerzita Hradec Králové předběhla Univerzitu Pardubice a získala více

finančních prostředků. Je celkově o třetinu aktivnější v čerpání finančních prostředků v tomto rozpočtovém ukazateli než Univerzita Pardubice.

Tabulka 16 Srovnání financování 2015 (v tisících Kč)

Ukazatele	UPa	UHK	Rozdíl %
A + K (Studijní programy)	421 994	270 169	35,98
C (Stipendia pro doktorandy)	21 443	8 756	59,17
D (Mezinárodní spolupráce)	6 109	5 834	4,50
F (SSP)	967	1 149	-18,82
F (U3V)	350	350	0,00
I (Rozvojový program)	26 526	21 200	20,08
J (Stravování studentů)	4 746	463	90,24
U (Ubytování)	26 806	16 929	36,85

Zdroj: Rozpis rozpočtu vysokých škol 2015 a vlastní zpracování

Souhrn vybraných ukazatelů vycházejících z rozpočtových okruhů říká, že konzervativní přístup Univerzity Pardubice ji zpomaluje ve vývoji a nedovoluje jí čerpat prostředky v plné výši. Proti tomu velmi flexibilní, dravá Univerzita Hradec Králové i přes handicap menšího počtu studentů a nedostatečného zázemí, směřuje svůj potenciál k mezinárodní spolupráci a podpoře. To jí dává šanci uspět i před zavedenou Univerzitou Pardubice a získat tak více prostředků na další rozvoj.

Srovnáním vybraných ukazatelů lze přesněji rozlišit jednotlivé ukazatele a jejich dopad na financování obou univerzit.

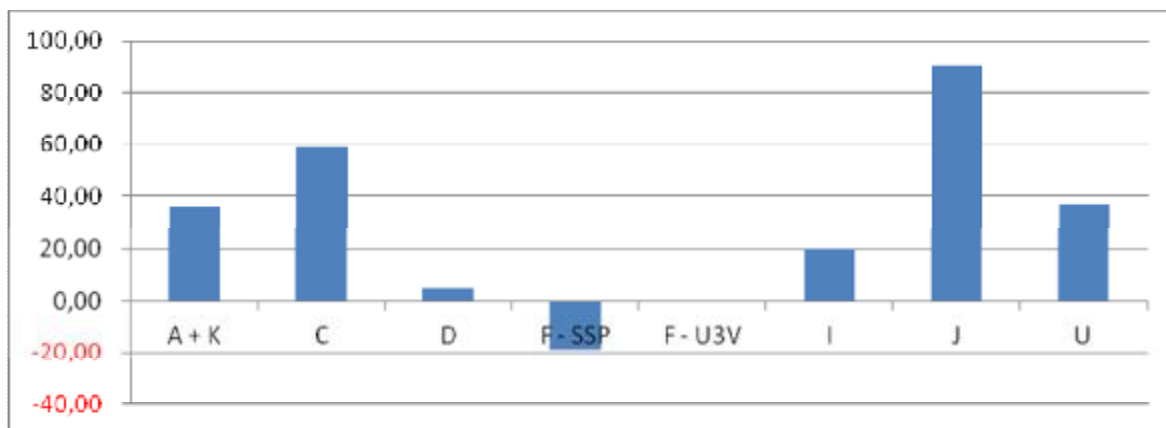
Univerzita Hradec Králové předběhla jen v jednom ukazateli Univerzitu Pardubice, a to F-SSP o necelých 20 %. Je tedy zřejmé, že možnost studia i nabízené obory jsou pro tento typ studentů přijatelné, a že i zázemí Univerzity Hradec Králové jim umožňuje úspěšně zde studovat.

Největší rozdíl mezi univerzitami je v čerpání u ukazatele J, dotací na stravování a ubytování, které není rozhodnou položkou pro srovnávané veřejné vysoké školy. Druhý největší rozdíl je v ukazateli C, který nepřímo vypovídá o kvalitě a úrovni vysoké školy. Je to stipendium pro doktorandy, a při vyšší částce lze usoudit i na vyšší počet studentů. Zájem a možnost vědecké práce a studia Ph.D. je odrazem kvalitního akademického

prostředí a špičkových pedagogů, kteří jsou schopni kolem sebe soustředit mladé vědce. Z tohoto srovnání vychází až skoro o 60 % lépe Univerzita Pardubice. Její vědecký potenciál má dlouholetou tradici.

Rozdíl ve financování je zřejmý i z grafu pro jednotlivé rozpočtové okruhy.

Graf 4 Rozdíl financování mezi UPa a UHK 2015 (v %)



Zdroj: Rozpis rozpočtu vysokých škol 2015 a vlastní zpracování

Hlavní položkou v rozpočtu veřejných vysokých škol je rozpočtový okruh I, jsou to tedy ukazatele A a K. V případě ukazatele A v roce 2015 získala Univerzita Pardubice 334 108 tisíc Kč a Univerzita Hradec Králové 218 721 tisíc Kč. Rozdílné hodnoty vybraných veřejných vysokých škol jsou dány rozdílným počtem studentů. Zájem studentů převažuje o studium na Univerzitě Pardubice, kde po absolvování předpokládají lepší uplatnění na trhu práce a to i v zahraničí.

Na ukazatel K se přidělilo v roce 2015 pro Univerzita Pardubice 87 886 tisíc Kč a pro Univerzita Hradec Králové 51 448 tisíc Kč. Ukazatel K slouží jako indikátor kvality a výkonu u akreditovaných studijních programů. Je tedy zřejmé, že lépe byla hodnocena Univerzita Pardubice, která nabízí větší počet studijních programů zaměřených na výzkum a tvůrčí činnost, než Univerzita Hradec Králové zaměřující se zejména na pedagogické vzdělávání.

U ostatních výnosů se Univerzita Hradec Králové více orientuje na platící studenty, tedy většinou zahraniční, než Univerzita Pardubice. Poplatky spojené se studiem výrazně převyšují u Univerzity Hradec Králové příjem Univerzity Pardubice.

Lze také usoudit, že Univerzita Hradec Králové se více soustředí na novou výstavbu svého kampusu, a z prodeje majetku nebo pronájmu bud' nemá žádný, nebo malý příjem.

Tabulka 17 Srovnání výnosů UPa a UHK (v tisících Kč)

Výnosy	UPa	UHK
Tržby za vlastní výkony a za zboží	58 149	36 966
Změny stavu vnitro organizačních zásob	0	165
Aktivace	2 016	666
Ostatní výnosy	449 043	56 416
Tržby z prodeje majetku, zúčtování rezerv	3 900	0
Přijaté příspěvky	33 857	833
Provozní dotace	830 829	544 966
Výnosy celkem	1 377 793	640 011

Zdroj: Výroční zpráva o hospodaření UPa a UHK a vlastní zpracování

Z tabulky, která vychází z Výročních zpráv obou univerzit je zřejmé, že Univerzita Pardubice hospodařila s dvojnásobným příjmem, než Univerzita Hradec Králové. Velký rozdíl je u položky ostatní výnosy, kdy se jednalo především o zúčtování fondů a rozdíl je i v provozní dotaci, kdy poměr odpovídá náročnosti provozu.

Ostatní výnosy, které získá univerzita vlastními aktivitami, mohou být použity k dalšímu financování nově vzniklých činností. Pokud je výnos poskytnut smluvně k určitému účelu, je jeho čerpání vázáno touto smlouvou.

Výkaz zisků a ztrát - náklady

Mezi hlavní výdajové položky sledovaných univerzit patří:

- mzdové náklady,
- odvody na zdravotní a sociální pojištění,
- odpisy,
- stipendia,
- drobný majetek,
- energie,

- a další (jako např. materiál, cestovné, opravy a údržba apod.).

Největší nákladovou položku v rozpočtu univerzit tvoří mzdové náklady včetně odvodů.

Další významnou nákladovou položkou rozpočtu veřejných vysokých škol představují stipendia. Studentům vysoké školy mohou být přiznána stipendia hrazená z dotace nebo příspěvku, např. za vynikající studijní nebo vědecké, výzkumné, vývojové a další tvůrčí výsledky, rovněž v případě tíživé sociální situace. Dále mohou být stipendia přiznána na podporu studia v zahraničí a cizincům v České republice. Stipendia se vyplácí i studentům doktorských studijních programů. Stipendia přiznává studentům vysoká škola nebo fakulta podle stipendijního řádu, který je dán příslušnou směrnicí, v tomto případě směrnicí Univerzity Pardubice a Univerzity Hradec Králové.

Podíl jednotlivých druhů nákladů na celkových nákladech se u různých veřejných vysokých škol liší. U Univerzity Pardubice a Univerzity Hradec Králové je to v závislosti na její velikosti, struktuře, zaměření a dalších skutečnostech.

Tabulka 18 Srovnání nákladů UPa a UHK (v tisících Kč)

Náklady	UPa	UHK
Spotřebované nákupy	125 357	40 888
Služby	122 541	95 684
Osobní náklady	653 648	363 838
Daně a poplatky	399	56
Ostatní náklady	271 241	106 840
Odpisy, prodaný majetek, tvorba rezerv a opravných položek	175 694	30 166
Náklady celkem	1 366 849	637 473

Zdroj: Výroční zpráva o hospodaření UPa a UHK a vlastní zpracování

Srovnání nákladů je možné zobecnit tak, že provoz Univerzity Pardubice je nákladnější a rozsáhlejší než provoz Univerzity Hradec Králové. U položky osobní náklady je vidět, že mzdové náklady jsou u Univerzity Hradec Králové o 45 % nižší než u Univerzity Pardubice. S počtem zaměstnanců 621 má Univerzita Hradec Králové o 1,6 % nižší průměrnou mzdu. To odpovídá i věkové a profesní struktuře zaměstnanců.

U položky spotřebované nákupy, která obsahuje odebranou energii a materiál, je o 67 % menší spotřeba u Univerzity Hradec Králové. Tato skutečnost odpovídá vzhledem k náročnosti studijních oborů na Univerzitě Pardubice očekávanému výsledku. Promítá se zde nákladnost provozu budov, kdy historické objekty mají větší energetickou náročnost proti nově budovaným v Hradci Králové. Ty již splňují nejvyšší požadavky na úsporu všech druhů energií.

Celkově poměr nákladů zůstává na stejné hodnotě jako poměr výnosů k předcházejícímu roku.

Hospodářský výsledek

Srovnání hospodaření obou univerzit je ve prospěch Univerzity Pardubice, kdy se poměr mezi univerzitami u výnosů i nákladů pohyboval kolem 50 %. U hospodářského výsledku má Univerzita Hradec Králové o 80 % menší výnos. Rozdíl je jak z hlavní činnosti, tak i z doplňkové. Velkým přínosem je to, že u obou Univerzit byl hospodářský výsledek kladný.

Tabulka 19 Srovnání hospodářského výsledku UPa a UHK (v tisících Kč)

Hospodářský výsledek	UPa	UHK
HV z hlavní činnosti	10 016	1 987
HV z doplňkové činnosti	1 964	81
HV celkem	11 981	2 068

Zdroj: Výroční zpráva o hospodaření UPa a UHK a vlastní zpracování

Univerzita Pardubice ve financování dosáhla jako celek i všechny její součásti kladného hospodářského výsledku, vykázala zisk po zdanění ve výši 11 981 tisíc Kč. Tento hospodářský výsledek byl pro další finanční rok převeden do Fondu reprodukce investičního majetku ve výši 9 450 tisíc Kč, dále do Fondu provozních prostředků ve výši 1 383 tisíc Kč a ve výši 1 148 tisíc Kč do Fondu odměn.

Univerzita Hradec Králové dosáhla v roce 2014 stejně jako v předchozích letech kladného hospodářského výsledku. Kladný hospodářský výsledek přitom platí pro všechny hospodářské jednotky Univerzity Hradec Králové i její fakulty, vysokoškolské ústavy, rektorát i vysokoškolské koleje. Nad rámec kladného hospodářského výsledku v celkové

výši 2 068 tisíc Kč převedla Univerzita Hradec Králové celkem více než 19 mil. Kč nevyčerpaného příspěvku do Fondu provozních prostředků (FPP). Při rozdělení hospodářského výsledku do fondů, jak stanoví zákon č. 111/1998 Sb., o vysokých školách, ve znění pozdějších předpisů, byl preferován zejména fond reprodukce investičního majetku, kam šlo 1 642 tisíc Kč a fond odměn, kam bylo převedeno 426 tisíc Kč. Důvodem převodu skoro celé částky do fondu reprodukce investičního majetku bylo zejména spolufinancování investiční akce výstavby Na Soutoku a spolufinancování rekonstrukce pláště historických budov na náměstí Svobody v Hradci Králové.

4.6 Vývoj financování VŠ z veřejných zdrojů pro rok 2016

Rozpočet vysokých škol a jeho rozpis na rok 2016, je součástí rozpočtové kapitoly 333 Ministerstva školství, mládeže a tělovýchovy. Vychází ze zákona č. 400/2015 Sb., o státním rozpočtu České republiky na rok 2016, schváleného Poslaneckou sněmovnou Parlamentu České republiky dne 9. prosince 2015 usnesením č. 998, publikovaného dne 29. 12. 2015 v částce 165 Sbírky zákonů.²⁶

Tabulka 20 Meziroční vývoj 2015-2016 (v tisících Kč)

Rozpočtový okruh	2015	2016	Meziroční vývoj
RO I (Institucionální financování)	16 112 149	15 426 023	-4,3 %
RO II (Podpora studentů)	2 094 905	2 005 236	-4,3 %
RO III (Podpora rozvoje)	1 150 000	1 150 000	0 %
RO IV (Mezinárodní spolupráce)	475 995	511 600	7,5 %
Celkem RO	19 833 049	19 092 859	-3,7 %

Zdroj: Rozpis rozpočtu vysokých škol 2016 a vlastní zpracování

Pro rok 2016 se stanovil celkový rozpočet financování vysokých škol ve výši 19 092 859 tisíc Kč. Je to částka o 2 % nižší, než v předešlém roce.

U jednotlivých rozpočtových okruhů dochází spíše k poklesu přidělovaných finančních prostředků, s výjimkou rozpočtového okruhu III a IV. Na rozpočtový okruh III

²⁶ Financování vysokých škol pro rok 2016, MŠMT [online]. [cit. 2015-11-19]. Dostupné z: <http://www.msmt.cz/vzdelavani/vysoke-skolstvi/financovani-vysokych-skol-rok-2016>

bylo na rok 2016 poskytnuto 1 150 000 tisíc Kč, tedy stejná výše jako pro rok 2015. Pro rozpočtový okruh IV byla pro rok 2016 stanovena částka 511 600 tisíc Kč a došlo zde k navýšení o 7,5 % oproti roku 2015, kdy se jednalo o částku 475 995 tisíc Kč. Je zde zřejmá snaha podpořit ještě více mezinárodní spolupráci a mobilitu studentů. U ostatních ukazatelů došlo ke snížení, kde u I. a II. rozpočtového okruhu jde o meziroční snížení o 4,3 %.

Rozpočtový okruh II se meziročně snížil z 2 094 905 na částku 2 005 236 tisíc Kč v roce 2016.

Rozpočet u I. okruhu počítá v roce 2016 s 15 426 023 tisíc Kč oproti roku 2015, kdy příspěvek činil 16 112 149 tisíc Kč.

U rozpočtového okruhu I, kdy ukazatel A je vypočten jako podíl normativního počtu studentů započteného do financování školy na celkovém normativním počtu studentů započtených do financování všech vysokých škol, odpovídá podílu vysoké školy na finančních prostředcích alokovaných pro ukazatel A rozpočtu vysokého školství v daném roce. Z tabulky je zřejmé, že největší podíl z rozpočtu 17,79 % získává Univerzita Karlova, na druhém místě je Masarykova univerzita s 11,36 %. Ostatní vysoké školy se pohybují v průměru kolem 2,95 %.

Obě srovnávané vysoké veřejné školy se na celkovém podílu výrazně neprojevují a jsou pod celkovým průměrem podílů na finančních prostředcích pro rok 2016. Tento podíl je 3,9 %. Univerzita Pardubice se podílí 2,63 % a u Univerzity Hradec Králové se jedná o 1,72 %. Jedná se o středně velké vysoké veřejné školy, i co se týká přidělování finančních prostředků ze státního rozpočtu.

Tabulka 21 Podíly VVŠ na celku pro rozdělení příspěvku pro r. 2016

Veřejná vysoká škola	Podíl
Univerzita Karlova v Praze (UK)	17,79 %
Jihočeská univerzita v Českých Budějovicích (JU)	3,09 %
Univerzita Jana Evangelisty Purkyně v Ústí nad Labem (UJEP)	2,46 %
Masarykova univerzita (MU)	11,36 %
Univerzita Palackého v Olomouci (UP)	6,34 %
Veterinární a farmaceutická univerzita Brno (VFU Brno)	1,57 %
Ostravská univerzita v Ostravě (OU)	2,79 %
Univerzita Hradec Králové (UHK)	1,72 %
Slezská univerzita v Opavě (SU)	1,54 %
České vysoké učení technické v Praze (ČVUT)	8,61 %
Vysoká škola chemicko-technologická v Praze (VŠCHT Praha)	2,29 %
Západočeská univerzita v Plzni (ZČU)	3,75 %
Technická univerzita v Liberci (TUL)	2,20 %
Univerzita Pardubice (UPa)	2,63 %
Vysoké učení technické v Brně (VUT v Brně)	6,99 %
Vysoká škola báňská - Technická univerzita Ostrava (VŠB-TUO)	5,12 %
Univerzita Tomáše Bati ve Zlíně (UTB)	3,18 %
Vysoká škola ekonomická v Praze (VŠE)	3,63 %
Česká zemědělská univerzita v Praze (ČZU)	5,08 %
Mendelova univerzita v Brně (MENDELU)	2,97 %
Akademie múzických umění v Praze (AMU)	1,58 %
Akademie výtvarných umění v Praze (AVU)	0,42 %
Vysoká škola uměleckoprůmyslová v Praze (VŠUP v Praze)	0,63 %
Janáčkova akademie múzických umění v Brně (JAMU)	0,91 %
Vysoká škola polytechnická Jihlava (VŠP Jihlava)	0,56 %
Vysoká škola technická a ekonomická v Českých Budějovicích (VŠTE)	0,80 %
Celkem	100,00 %

Zdroj: MŠMT, 2016 a vlastní zpracování

4.6.1 Změny normativního financování v roce 2016 pro UPa a UHK

V roce 2016 došlo k několika změnám a drobným úpravám v oblasti financování vysokých škol z veřejných rozpočtů.

U rozpočtového okruhu I, kdy ukazatel A je vypočten jako podíl normativního počtu studentů započteného do financování školy na celkovém normativním počtu studentů započtených do financování všech vysokých škol, odpovídá podílu vysoké školy na finančních prostředcích alokovaných pro ukazatel A rozpočtu vysokého školství v daném roce. Z tabulky je zřejmé, že největší podíl z rozpočtu 17,79 % získává Univerzita Karlova, na druhém místě je Masarykova univerzita s 11,36 %. Ostatní vysoké školy se pohybují v průměru kolem 2,95 %.

Obě srovnávané vysoké veřejné školy se na celkovém podílu výrazně neprojevují a jsou pod celkovým průměrem podílů na finančních prostředcích pro rok 2016. Tento podíl je 3,9 %. Univerzita Pardubice se podílí 2,63 % a u Univerzity Hradec Králové se jedná o 1,72 %. Jedná se o středně velké vysoké veřejné školy, i co se týká přidělování finančních prostředků ze státního rozpočtu.

Tabulka 22 Srovnání financování 2016 (v tisících Kč)

Ukazatele	UPa	UHK	Rozdíl %
A + K (Studijní programy)	405 344	265 347	34,54
C (Stipendia pro doktorandy)	19 530	9 540	51,15
D (Mezinárodní spolupráce)	6 124	5 758	5,98
F (SSP)	1 788	879	50,84
F (U3V)	291	295	-1,37
I (Rozvojový program)	25 555	20 557	19,56
J (Stravování studentů)	4 536	405	91,07
U (Ubytování)	22 783	15 239	33,11

Zdroj: Rozpis rozpočtu vysokých škol 2016 a vlastní zpracování

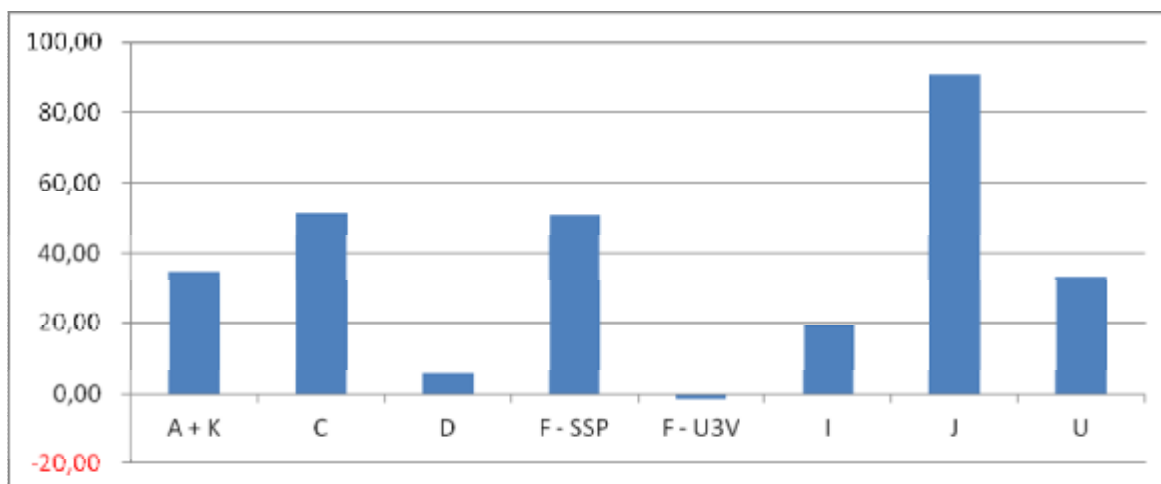
Celkové snížení rozpočtu pro vysoké školy mělo dopad i na Univerzitu Pardubice a Univerzitu Hradec Králové, kde došlo ke snížení finančních prostředků ve většině ukazatelů.

U Univerzity Pardubice se jedná pouze o navýšení u ukazatele D, tedy mezinárodní spolupráci a F-SSP, u podpory financování studentů se specifickými potřebami. U ostatních ukazatelů došlo k propadu přidělených částek proti roku 2015.

Univerzita Hradec Králové se také propadla ve všech rozpočtových položkách kromě jediného, a to u ukazatele C, tedy stipendia pro doktorandy.

U obou univerzit je vidět že pečlivě analyzují předešlé roky, a na základě podrobných analýz také pružně reagují. Tam kde byl propad financování ve srovnání s druhou univerzitou, došlo ke kladnému posunu. Univerzita Pardubice se více zaměřila na mezinárodní spolupráci a podporu studentů se specifickými potřebami, Univerzitě Hradec Králové se podařilo připravit podmínky a motivovat studenty k doktorskému studiu.

Graf 5 Rozdíl financování mezi UPa a UHK 2016 (v %)



Zdroj: Rozpis rozpočtu vysokých škol 2016 a vlastní zpracování

Graf ukazuje rozdíl ve financování mezi Univerzitou Pardubice a Univerzitou Hradec Králové. Pro rok 2016 zůstává dotace u nejvýznamnějšího ukazatele A a K pro Pardubickou Univerzitu o 35 % vyšší než pro Univerzitu Hradec Králové. Tento rozdíl je dán menším počtem studentů na Univerzitě v Hradci Králové. U dalších dvou významných ukazatelů, a to D - mezinárodní spolupráci, a I - dotaci na realizaci projektů a příspěvku na institucionální plány je rozdíl minimální. Vzhledem k velikosti univerzit tento ukazatel udává, co preferují a kam směřují. Investice do rozvoje, mezinárodní spolupráce a současně budování zázemí, Univerzitě Hradec Králové umožní i v budoucnu obstát a obhájit své místo mezi veřejnými vysokými školami.

4.6.2 Návrhy a opatření

Návrhy změn ve financování vysokých škol jsou jedním z prvořadých úkolů MŠMT a obsahuje ho i dokument „Rámec rozvoje vysokého školství do roku 2020“. Jedná se o rozpracované priority strategie vzdělávací politiky České republiky.

V návaznosti na reformy z posledních let bude ministerstvo nadále posilovat principy financování vysokých škol (rozdělování příspěvku ze státního rozpočtu na vzdělávací činnost vysokých škol) založeného na výkonu (performance-based) a oslabovat význam pouhého počtu studentů ve výpočtu příspěvku na vzdělávací činnost. Za klíčovou prioritu je považováno zdokonalování systému indikátorů kvality, který musí být transparentní, spolehlivý, předvídatelný v delší časové perspektivě a spravedlivě postihovat výkon všech typů veřejných vysokých škol.²⁷

Návrh například obsahuje potřebu nastavení institucionálního financování tak, aby vyhovovalo současné situaci v českém, veřejném vysokém školství.

Znamená to pokračování trendu ve financování veřejných vysokých škol způsobem, který zohledňuje především jejich kvalitu. U ukazatele K, indikátoru kvality a výkonu se pak doporučuje vytvoření souborů indikátorů reprezentujících všech pět základních oblastí aktivit vysokých škol, a to vzdělávací činnosti, výzkumu, přenosu znalostí, mezinárodní orientace a regionálního dopadu.

U koeficientů ekonomické náročnosti by bylo dobré více zohledňovat specifika profesně orientovaných studijních programů.

Důležité je i budování informační základny vysokých škol tak, aby bylo možné mimo jiné zabezpečit potřebná data pro nové indikátory kvality a výkonu navržené pro model institucionálního financování. Upravením struktury Výročních zpráv a zpráv o hospodaření veřejných vysokých škol, se umožní shromažďovat a poskytovat relevantní informace. Je potřebné iniciovat jednání s Ministerstvem práce a sociálních věcí k zabezpečení informací o přijetí absolventů veřejných vysokých škol do zaměstnání a zajistit zpřístupnění těchto informací pro veřejné i soukromé vysoké školy.

²⁷ Strategie vzdělávací politiky 2020, MŠMT, [online]. [cit. 2015-11-19]. Dostupné z: <http://www.msmt.cz/ministerstvo/strategie-vdelavaci-politiky-2020>

Je také navržený systém finanční podpory sociálně znevýhodněných studentů, který by umožnil studovat všem, kteří mají pro vysokoškolské studium dostatečné schopnosti a mají o něj zájem. Návrh vychází z využití prostředků poskytovaných v současné době na ubytovací stipendia, ale dává i obecný návod, jak je možné s konkrétní finanční částkou tento problém vyřešit a ubytovací stipendia zachovat.

Snahou je najít i dohodu mezi zástupci vysokých škol a odborníky z Ministerstva školství, mládeže a tělovýchovy k problematice kontraktového financování. Jde o nastavení kvalitního systému financování, který by přinesl větší stabilitu a umožnil lepší strategické plánování. Vytvořil by se tak jednotný systém financování veřejných vysokých škol.

4.7 Doporučení a návrhy na možná zlepšení pro UPa a UHK

4.7.1 Rozpočtový okruh I

Ukazatel A a K se vypočítá pro každou vysokou školu jako podíl normativního počtu studentů započteného do financování této školy na celkovém normativním počtu studentů započtených do financování všech vysokých škol. Normativní počet studentů se stanoví součinem celkového přepočteného počtu studentů a průměrného váženého koeficientu ekonomické náročnosti (KEN). Jde o údaj, který vystihuje ekonomickou náročnost u jednotlivých studijních programů. Zvýšením příjmů v této oblasti by znamenalo buď zvýšit počet studentů, nebo zvýšit náročnost akreditovaných oborů. V obou případech je to velmi obtížné. Analyzované univerzity tak v budoucnu musí oslovit své budoucí studenty nově koncipovanými programy. Například spojení kybernetiky a chemie, dopravy a architektury nebo u pedagogických oborů více motivovat ke studiu i studenty, proti dnešní převaze studentek. To by mohlo zvýšit zájem o studium na těchto školách. Zvýšení výnosů by zase mohlo být docíleno změnami ve stávajících studijních programech při reakreditacích, tím by došlo ke zvýšení jejich náročnosti. Nově by pak při akreditaci byl přidělen vyšší koeficient ekonomické náročnosti (KEN).

Ukazatel A - zde nelze předpokládat ani u jedné z porovnávaných vysokých škol navýšení.

Ukazatel K je indikátor hodnotící kvalitu a výkon vysokých škol. Navržená opatření která by zvýšila příjem u tohoto ukazatele se zdají velmi složitá. Samotné dílčí indikátory ukazatele K jsou hodnoceny podle důležitosti, kdy nejvyšší hodnotu ve všech kategoriích mají výsledky výzkumu, vývoje a inovací. Vysoké školy už investují nemalé prostředky do podpory výzkumné činnosti a zároveň se snaží motivovat studenty k zapojení do vědeckých a výzkumných týmů. I spoluprací se studentskými organizacemi, jako je například IAESTE se snaží zapojovat své studenty do mezinárodního výzkumu a vývoje.

Prostřednictvím indikátoru kvalifikační struktury akademických pracovníků, lze dosáhnout zvýšení hodnocení a to tak, že se připraví zajímavé podmínky pro zaměstnávání zahraničních profesorů a docentů, čímž dojde i k navýšení jejich počtu. Vzhledem k tomu, že v České republice jsou pro toto jen omezené možnosti a přesuny profesorů a docentů jsou především v rámci částečných úvazků nebo na dohody, jedná se o investici do budoucnosti.

Ovlivnit výši celkových finančních prostředků pro danou vysokou školu je možné také pomocí navýšení podpory studentů uskutečňujících výjezdy do zahraničí, kdy podmínkou je že výjezd musí být dlouhodobý, minimálně 30 denní. Také je dobré se zaměřit na možnosti přijímání studentů ze zahraničí. Toho by šlo dosáhnout především cílenou propagací školy u partnerských zahraničních vysokých škol. Pro zahraniční studenty dále připravovat rozšířenou nabídku studia v anglickém jazyce, a tím i zvýšit počet oborů kde by mohli studovat. Jedním z faktorů zvýšeného zájmu studentů o studium na zahraniční vysoké škole je i vzájemná uznatelnost studovaných předmětů.

4.7.2 Rozpočtový okruh II

Ukazatel C je příspěvek pro studenty doktorských studijních programů. Obě vysoké školy mají tyto programy akreditovány a každý rok se zvyšuje i zájem studentů o ně. Kromě vědeckého zázemí a špičkových odborníků, pedagogů, je motivující i sociální zázemí a podmínky studia. Větší spojení výzkumu s jeho praktickou realizací by také sebou neslo další zvýšení zájmu o toto studium.

Ukazatel J je poskytovaná dotace na počet vydaných hlavních jídel v menze. Tady by se u obou vysokých škol jednalo o snížení ceny a zvýšení kvality vydávaných jídel. Kvalita je u Univerzity Pardubice v porovnání s ostatními menzami hodnocena velmi

špatně, tedy její zlepšení by přivedlo i větší počet strávníků. Univerzita Hradec Králové by zase měla zvýšit kapacitu a možnosti stravování student, a i zde by došlo k navýšení počtu vydaných jídel.

Ukazatel S je příspěvek na stipendia pro sociálně slabší studenty. Vypočítá se z celkového počtu studentů zjištěného v SIMS (sdružené informace matrik studentů), kteří předložili žádost. Tento počet studentů se násobí výší stipendia stanovené Ministerstvem školství, mládeže a tělovýchovy České republiky. Toto stipendium se poskytuje na 10 měsíců v roce. Na rok 2015 byla měsíční částka sociálního stipendia stanovena na 1 620 Kč. Navýšení této položky by mohlo být docíleno pouze navýšením zájmu sociálně slabších studentů o další vzdělávání. Pokud by se našla taková pracovní místa s částečným úvazkem nebo na dohodu o provedení práce, která by umožňovala práci a současné studium, zvýšil by se i zájem sociálně slabších studentů studovat.

Ukazatel U zde jsou poskytovány finanční prostředky vysokým školám ve formě příspěvků na ubytování studentů. Příspěvek získají někteří studenti na základě předem určených podmínek.

Z těchto podmínek se pak může sestavit návrh na zvýšení u ukazatele U. Budovaná image a dobře hodnocené jméno školy, zvýšená propagace v celorepublikovém měřítku a nabídka jedinečných studijních programů, to vše by znamenalo příliv studentů i z jiných krajů a tím zvýšenou poptávku po ubytování. Podmínkou je i zvýšení kvality a kapacity vysokoškolských kolejí.

4.7.3 Rozpočtový okruh III

Ukazatel I Ministerstvo školství, mládeže a tělovýchovy České republiky poskytuje prostřednictvím tohoto ukazatele dotace vysokým školám na realizaci projektů, na centralizované rozvojové projekty a dále poskytuje příspěvek na schválené institucionální plány.

Navýšení finančních prostředků je možné jen v případě vyšší úspěšnosti u projektů a plánů konkrétní vysoké školy. Tady obě vysoké školy vytvářejí pracoviště, kde se danou problematikou zabývají vybraní odborníci. Pro zvýšení pravděpodobnosti úspěchu by ale

bylo dobré předem investovat do kvalitního a profesionálního zpracování projektů, protože jen tak lze uspět v tvrdé konkurenci.

4.7.4 Rozpočtový okruh IV

Ukazatel D poskytuje finanční prostředky v rámci dotací a příspěvků na podporu závazků vyplývajících z mezinárodních smluv. Navýšení finančních dotací obdržených v rámci ukazatele D je možné provést podporou plnění závazků z mezinárodních smluv. Jednalo by se o zvýšení počtů studujících cizinců na dané vysoké škole. Dosáhlo by se toho větší propagací vysoké školy u partnerských zahraničních vysokých škol. Naopak pro zahraniční studenty by se jednalo mít připravenou nabídku studia v anglickém jazyce u většího počtu oborů kam se mohou hlásit. Dalším způsobem navýšení financí by pak byla podpora mezinárodní mobility studentů, například v rámci programu ERASMUS a jejich motivace na účasti v těchto programech.

Ukazatel F je fond vzdělávací politiky. Jedná se o příspěvky na podporu celoživotního vzdělávání seniorů a příspěvek na podporu zvýšených nákladů na studium studentů se specifickými potřebami. Pro navýšení těchto finančních prostředků by bylo dobré se zaměřit ještě více na vzdělávání seniorů a zařadit další okruhy programů celoživotního vzdělávání. Zájem je stále větší a i demografický vývoj předpokládá další nárůst počtu seniorů. Důraz je potřeba dát i na zvýšení a zkvalitnění nabídky studia pro studenty se specifickými potřebami. V rámci Univerzity Pardubice probíhají setkání s těmito studenty, kde mají možnost si i pedagogové vyzkoušet, co všechno musí student se specifickými potřebami překonávat za překážky, aby se mohl účastnit studia. Tato zkušenost pak vede k investicím do cíleného bezbariérového prostoru. Podporou centra pomoci těmto studentům přímo na vysoké škole, znamená i větší zájem ze strany těchto studentů. Také by stálo za úvahu rozšířit dosavadní nabídku studijních programů i o umělecké nebo pedagogické studijní programy, které jsou vysoce u ukazatele F hodnoceny. Jak Univerzita Pardubice se svojí Fakultou restaurování, tak Univerzita Hradec Králové s nabídkou pedagogických oborů se snaží ještě o další rozšíření. Doporučení se tedy vztahuje pouze na to, aby byla předem provedena analýza zájmů mezi studenty a potenciálními zaměstnavateli.

4.8 Novela zákona o vysokých školách

Hlavním cílem novely zákona o vysokých školách je zlepšení podmínek pro fungování vysokého školství jako klíčového nástroje dlouhodobé mezinárodní konkurenceschopnosti České republiky.²⁸

V současné době je novela zákona o vysokých školách schválena prezidentem republiky. Její podoba je proti předložené verzi značně zredukovaná. Nejproblematictější částí byla změna financování vysokých škol, kde nedošlo zatím k žádné významné dohodě. Tato část byla z návrhu novely zákona vyjmuta, tak že nedošlo k zdržení dalších tří projednávaných oblastí. Financování je zde uvedeno podle posledního návrhu v připravované novele zákona.

Cílem je:

- Vytvořit podmínky pro profilaci jednotlivých vysokých škol a podpořit tak kvalitní naplňování jejich rolí v oblasti vzdělávání, výzkumu, vývoje, inovací, umění a dalších tvůrčích činností;
- Posílit autonomii a odpovědnost tak, aby umožňovaly zohlednit společenské potřeby a specifické role jednotlivých vysokých škol;
- Nastavit transparentní pravidla financování tak, aby umožňovala strategické řízení a profilaci vysokých škol a podporovala efektivitu systému jako celku;
- Snížit administrativní zátěž vysokých škol a odstranit technické překážky pro rozvoj a zkvalitňování jejich činnosti.

Novela zákona se dotýká čtyř oblastí:

- Profilace a kvalita;
- Autonomie a odpovědnost;
- Financování;
- Technické úpravy.

²⁸ Poslanecká sněmovna parlamentu republiky [online].[cit. 2015-11-19]. Dostupné z WWW: www.psp.cz

4.8.1 Profilace a kvalita

Úprava podporuje rozrůznění (diverzifikaci) rolí vysokých škol z hlediska jejich cílů a naplnění různorodých požadavků studentů i budoucích zaměstnavatelů. Profilace bude probíhat na úrovni bakalářských a magisterských studijních programů na („profesní“ x „akademický“ x „výzkumný“); doktorské studijní programy profilovány nebudou. Vyhláška č. 42/1999 Sb. v platném znění v současnosti vymezuje pouze „profesní bakalářský program“, který bude ponechán beze změny. Připravuje se vydání standardů pro vnitřní a vnější hodnocení kvality VŠ. Obě tato hodnocení budou pojata jako hodnocení pro zlepšení, kdy se klade důraz na zvýšenou odpovědnost danou pravomocemi jednotlivých institucí za sledování kvality všech činností. Pro vysoké školy, které mají vyspělý vnitřní systém řízení a hodnocení kvality, se zásadním způsobem zvyšuje jejich autonomie ve vytváření studijních programů.

4.8.2 Autonomie a odpovědnost

Dochází k zavedení institucionální akreditace, která osvědčí, že vysoká škola splňuje příslušné standardy. Udělení institucionální akreditace, bude podmíněno pozitivním vyhodnocením vnitřního systému řízení kvality. Vyhodnocení bude provádět Národní akreditační agentura (NAA) v souladu se správním řádem, která bude zodpovědná za dohled nad dodržováním standardů a rozhodování o udělení akreditace. Pro vysoké školy Institucionální akreditace nebude povinná. Vysoká škola bude autonomně v rámci vnitřní akreditace rozhodovat o studijních programech, které bude realizovat v rámci akreditace oblasti vzdělávání, jíž je držitelem. Podrobnosti procesu vnitřní akreditace stanoví vždy vnitřní předpis dané vysoké školy.

Vysoká škola bude povinna vnitřní akreditaci studijního programu před vyhlášením prvního přijímacího řízení oznámit Národní akreditační agentuře (NAA), která program registruje. Ministerstvo na základě jejího návrhu zařadí studijní program v rámci Klasifikace kmenových oborů vzdělání (KKOV).

Národní akreditační agentura bude vysoké školy akreditovat v případech institucionální akreditace, akreditace oblasti vzdělávání, akreditace studijních programů, akreditace habilitačního řízení a řízení ke jmenování profesorem.

V případech, kdy vysoká škola nebude mít institucionální akreditaci, v případech regulovaných profesí a dále tehdy, když o to vysoká škola sama požádá, bude Národní

akreditační agentura vysoké školy akreditovat i jednotlivé studijní programy. Doba platnosti takovéto akreditace studijního programu bude 10 let. Akreditace habilitačního řízení a řízení ke jmenování profesorem budou podmíněny získanou institucionální akreditací.

Návrh zachovává stávající praxi habilitačních řízení a řízení ke jmenování profesorem se spojením potřebné akreditace do jednoho aktu. Zároveň je ale zpřesňována role výběrových řízení na obsazení pracovních míst akademických pracovníků. Novinkou je možnost vysoké školy, aby pracovní pozice profesora byla obsazena osobou, která dosud úspěšně neprošla jmenovací řízením. Pro takto obsazené pozice se zavádí označení mimořádný profesor.

Jednoznačně se také definuje způsob ustanovení klíčových komisí a hodnotících skupin s posílením pravomocí reprezentací vysokých škol při výběru odborníků, kteří se hodnocení akreditací účastní. Návrh podporuje a usnadňuje změny v sektoru soukromého vysokého školství stanovením podmínek pro pokračování ve studiu stejného nebo obdobného studijního programu v případě zániku právnické osoby, která získala oprávnění působit jako soukromá vysoká škola, v důsledku sloučení.

4.8.3 Financování

Návrh, který umožňuje vytváření konsorcií veřejných vysokých škol a veřejných výzkumných institucí byl z novely zákona odebrán vzhledem k jeho obsahu a pro časovou tíseň, kdy bylo nutné schválit i další změny. Pro některé zúčastněné, kteří o něm rozhodovali, byl v tomto znění nepřijatelný. Přesto je důležité se mu věnovat a návrh podrobovat analýze tak, aby se nakonec došlo ke shodě, která by přinesla zlepšení stavu celého financování vysokých škol. Návrh je založen na principech kdy:

- V zákoně bude stanoveno, že veřejná vysoká škola neodpovídá za závazky státu a stát neodpovídá za závazky veřejné vysoké školy.
- Kontrakt bude smlouvou mezi státem (ministerstvem) a veřejnou vysokou školou. Zákon o vysokých školách bude upravovat některé náležitosti kontraktu, zejména pak obsahové části.
- Základem pro vyjednávání o kontraktu jsou na straně jednotlivých škol jejich cíle vyjádřené:

- a) očekávanými/plánovanými počty studentů po skupinách programů a jednotlivých typech studijních programů,
 - b) úrovní poskytovaného vzdělávání v souladu se závěry z vnitřního hodnocení a nutně i v souladu s vnějším hodnocením škol,
 - c) jasně a jednoznačně ve strategii rozvoje jednotlivé veřejné vysoké školy s konkrétními závaznými ukazateli na období kontraktu.
- Na straně ministerstva jsou rozhodující:
 - a) celkové dostupné prostředky,
 - b) národní strategie v terciárním vzdělávání (tj. zejména celkové počty podpořených studií v jednotlivých typech, profilech zaměřeních oblastí vzdělávání a studijních programů),
 - c) výsledky vnějšího hodnocení škol a jejich akreditací (tj. včetně strategického rozhodnutí o skutečném financování doktorských a případně i magisterských studií pouze tam, kde je širší záruka kvality napříč poskytovanými programy) – základem kontraktu budou smluvně upravené minimální počty studií v jednotlivých studijních programech.
 - Kontrakt bude uzavírán na tři roky s klouzavým charakterem (prostřednictvím dodatků ke smlouvě) a v souladu s aktualizací dlouhodobého záměru vysoké školy bude každoročně aktualizován.
 - Finanční prostředky poskytované vysokým školám v rámci kontraktu budou mít povahu příspěvku. Nebude rozlišováno, zda se jedná o kapitálové či běžné prostředky. Příspěvek nebude účelově určený.
 - Kontrakt bude založen na systému kvalitativních a kvantitativních ukazatelů.
 - a) kvantitativní ukazatele budou vycházet zejména ze současné struktury přepočtených počtů studentů a absolventů, normativních studií, a to v typech studijních programů v jednotlivých oblastech vzdělávání;
 - b) kvalitativní parametry budou specificky navrženy pro jednotlivé typy a jednotlivé profily studijních programů.

Kontrakty by měly zahrnout i plánované investice jednotlivých škol, bez účelového vázání finančních zdrojů. Rozhodování o investičních akcích bude provádět samotná veřejná vysoká škola v rámci celkových poskytnutých prostředků. Investiční akce musejí být v souladu s dlouhodobým záměrem vysoké školy. Investiční akce, jejichž hodnota

přesahuje 5 % celkové hodnoty dlouhodobého hmotného majetku vysoké školy, podléhají schválení Ministerstva školství, mládeže a tělovýchovy.

Počty a strukturu absolventů v jednotlivých studijních programech si stanovuje vysoká škola v rámci finančních prostředků poskytnutých na celkový objem normativních studií (celkový počet aktivních studií násobený koeficientem ekonomické náročnosti příslušného studijního programu), a to při zachování limitů přepočtených počtů studentů. Ke změnám objemu a počtů v dalších letech platnosti kontraktu bude docházet na základě výsledků vysoké školy v ukazatelích kvality.

Formou kontraktů by mělo být rozděleno přibližně 90 % prostředků střednědobého výhledu veřejného financování v terciárním vzdělávání, zbývající prostředky budou v daném kalendářním roce k dispozici pro podporu strategických záměrů na národní úrovni, možnost reakce na rozvojové náměty jednotlivých škol. V dlouhodobém výhledu pak pro upřesňování kontraktů, případně pro investiční financování v souvislosti s haváriemi, zásahy vyšší moci a to vždy na základě předem jasných pravidel.

Předpokládá se, že priority pro rozdělení určitého podílu asi 1 % z celkových finančních prostředků určených na financování formou kontraktů by svým usnesením schvalovala vláda tak, aby podpořila obory, které považuje za strategické.

Daný postup zapojení se do nového systému financování upřesňuje že:

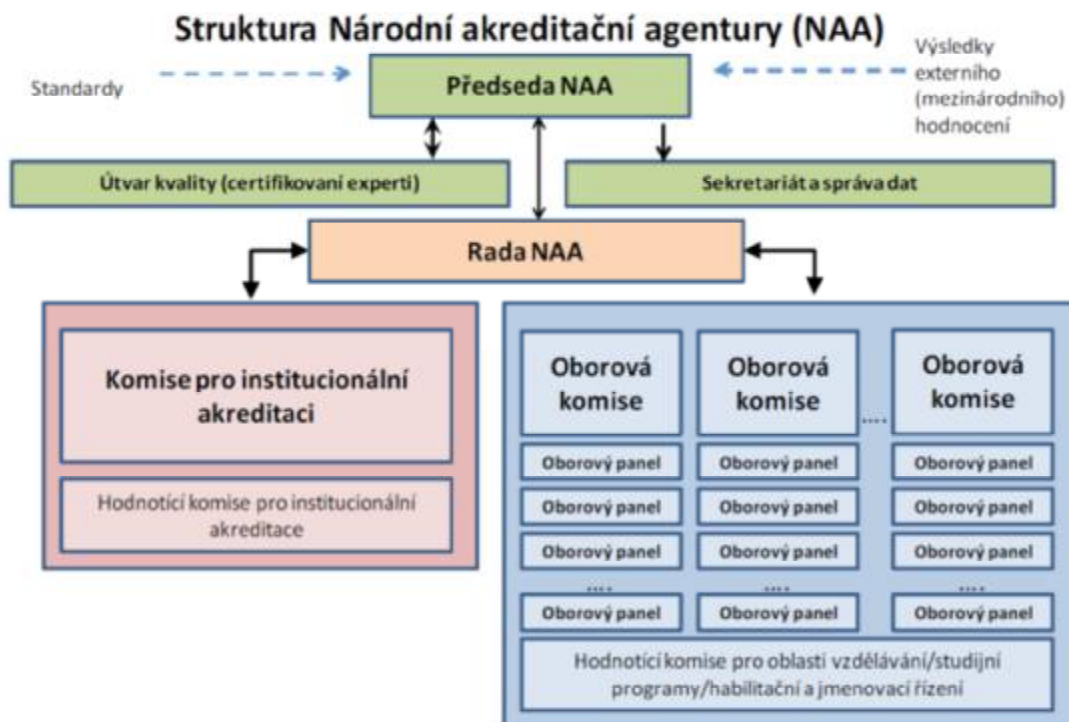
- Vyjednáváním a uzavřením kontraktu je za univerzitu pověřen ze zákona rektor.
- Pokud vysoká škola nesjedná s ministerstvem kontrakt před koncem roku předcházejícímu financování, je financována jednostranným rozhodnutím ministerstva platným pouze pro daný kalendářní rok. Finanční prostředky určené tímto rozhodnutím budou o 10 % nižší než v předcházejícím roce.
- V případě neplnění kontraktu (kontrola bude probíhat každoročně) ministerstvo zkrátí pro následující rok vysoké škole kontrahované finanční prostředky poměrově ke skutečným výstupům.
- Kontrakt musí být povinně zveřejněn.
- Pro všechna výše zmíněná ustanovení budou důsledně zavedena přechodná období.

4.8.4 Technické úpravy

- Uznávání zahraničního vysokoškolského vzdělání, zjednodušení procedury, a zpoplatnění na 2 tisíc Kč za přijetí žádosti. Poplatek je v uvedeném případě příjmem dané veřejné vysoké školy, která stanoví způsob jeho placení a může též snížit jeho výši.
- Zavedení povinnosti registrovat pobočky zahraničních vysokých škol.
- Umožnit vysokým školám nabývat v rámci doplňkové činnosti majetek i pro tyto účely.
- Zvýšení poplatku za udělení státního souhlasu působit jako soukromá vysoká škola a to z 25 tisíc Kč na 100 tisíc Kč. Bude zavedena lhůta 1 roku od neúspěšného podání žádosti o státní souhlas. Teprve po jejím uplynutí bude možné žádost opakovat.
- Zjednodušení doručování rozhodnutí studentům zakomponováním možnosti náhradního doručování uvedeného ve správním řádu, přímo do textu zákona o vysokých školách. Umožnění rektoru vysoké školy zjistit informace o dalších úvazcích docentů a profesorů (s pracovním poměrem k příslušné vysoké škole) na jiných vysokých školách.
- Upravení povinnosti studentů zdravotnických studijních programů absolvovat lékařskou prohlídku před zahájením praktické části výuky.
- Zavedení odkladu povinnosti zveřejňovat vysokoškolské kvalifikační práce až o 1 rok od obhájení v případě, že by obsahovaly části, které mohou podléhat ochraně duševního vlastnictví.
- Zpřesnění definice akademického pracovníka – člena akademické obce. Členy akademické obce budou ti akademičtí pracovníci, kteří jsou v pracovním poměru k vysoké škole (tedy nikoliv např. osoby, se kterými vysoká škola uzavřela dohodu o práci konané mimo pracovní poměr).
- Zjednodušení a sladění výkaznictví vůči ministerstvu.²⁹

²⁹ Novela zákona o VŠ katalog [online].[cit. 2015-11-19]. Dostupné z WWW: www.ff.cuni.cz

Obrázek 6: Národní akreditační agentura



Zdroj: MŠMT, 2015 a vlastní zpracování

4.8.5 Zhodnocení návrhu novely vysokoškolského zákona

Financování není v novele zákona řešeno. Nedošlo ke shodě v názorech k jednotlivým bodům. To, co měla novela zákona o vysokých školách přinést pozitivního byla skutečnost, že vysoké školy by si mohly s prostředky samy hospodařit, a i u veřejných vysokých škol by byla možnost financování dalších výzkumných institucí. Nebezpečí v navrhovaném systému sejevilo v lidském faktoru, kdy rektor jako nejvyšší rozhodující činitel mohl i dobře fungující fakultě odebrat finanční prostředky, a rozhodnout z jeho pohledu o důležitější investici. To mu dávalo neúměrně velikou moc, na což také poukazovali odpůrci tohoto systému. Vysoká škola prošla od období zvyšování počtu studentů a platby za ně k důrazu na kvalitu absolventů a jejich uplatnění na trhu práce. Pro zvýšení kvality a výkonu vysokých škol bylo nutné upravit zásady a pravidla financování, a to tak, aby zavedením standardů a ukazatelů bylo jasně stanoveno, kam a komu finanční prostředky půjdou.

Další změny v novele zákona o vysokých školách, které jsou v návrhu a u kterých je předpoklad pro zlepšení podmínek nutných k fungování vysokých škol, se dají shrnout do několika oblastí.

První profilace a kvalita dává větší autonomii vysoké škole, a to především té, která má již nastavený systém vnitřního hodnocení kvality a bude si tak moci utvářet své studijní programy. Tím, že ze zákona bude ustanovena Národní akreditační agentura, dochází i k zavedení institucionální akreditace. I když ne všechny školy na ni dosáhnou a budou tak moci využít zlepšení které obsahuje. Počítá se, že většina vysokých škol pocítí zlepšení. Systém akreditací byl zkomplikovaný a v dnešní podobě nebyl vždy z hlediska průchodnosti jednotlivých oborů průkazný. Sporným bodem byla i neprovázanost ministerstev v případě nutnosti vícenásobné akreditace, například u zdravotnických oborů. Důležitou změnou bude i profilace studijních programů, kdy bude jasné zaměření, tedy zda se jedná o výzkumné, profesní nebo vědecké obory. To vše by měla zjednodušit a vyřešit právě novela vysokoškolského zákona.

5 Závěr

Vzdělanost obyvatelstva se celosvětově řadí mezi oblasti, které jsou důležité pro další pokrok ve společnosti. Čím větší jsou investice do vzdělávání, tím by mělo být i obyvatelstvo vzdělanější. Tato úměra obecně neplatí, ale je zřejmé, že částka, kterou je každý stát schopen uvolnit ze svého rozpočtu, ve velké míře ovlivňuje možnost vzdělávání. Jak velký to bude objem financí, závisí od HDP. V popředí tak stojí vyspělé země a rozdíly mezi nimi a zeměmi třetího světa se zvětšuje. Proto se celosvětově jedná a řeší možnost pomoci ve financování vzdělávání těm nejchudším státům.

V České republice se problematika struktury vysokoškolského vzdělávání a jeho financování stala důležitým tématem jednání nejen odborné veřejnosti, ale i politických stran. Návrhy změn ve školství bylo již několik, ale stále se hledá optimální model. Je důležité nejen se inspirovat v zahraničí a snažit se srovnat se špičkovými vysokými školami, ale především zohlednit mentalitu a tradice českého národa. Těžko v našich podmínkách se zatím najde podpora samofinancování studia nebo podílení se na financování studia, a to i přes to, že životní náklady na studium, které si hradí každý student, nejsou zdaleka zanedbatelné.

Nepochopení a u části odborné veřejnosti měla a má Novela vysokoškolského zákona. Přispělo k tomu i zdlouhavé projednávání navrhovaných změn v celkovém systému fungování vysokých škol, kdy se nenacházel konsenzus ani v jednotlivých bodech. Novelou zákona, která je v současnosti před konečným schválením, se připravil ale prostor pro jiný pohled na vysokoškolské vzdělávání. V posledním desetiletí byla všeobecně zaznamenána rostoucí poptávka po vysokoškolském vzdělávání. Úroveň absolventů je v poměru k jejich počtu podobná. Dochází k posílení množství těch nejnadanějších, ale zároveň i nejslabších. Absolventi, kteří tvoří pomyslný střed, a v minulosti tvořili největší část, citelně oslabili. Historický vývoj posunul všeobecné vnímání vzdělaného člověka. Za první republiky znamenalo středoškolské vzdělání s maturitou vrchol, lepší uplatnění a vedoucí pozici. V současnosti se vysokoškolské vzdělání dostalo na stejnou úroveň hodnocení. Vzhledem k možnostem získávat spoustu informací, se i požadavek na absolventa přesunul z všeobecně vzdělaného absolventa, k absolventu, který by měl umět pracovat s informacemi, správně je vyhodnocovat a hlavně je správně aplikovat. S tímto nárůstem přijímaných studentů, kombinované se závislosti na

technologiích a na vybavení škol, klade čím dál větší nároky na zajištění dostatečných finančních prostředků.

Vysoké školství je v současnosti financováno především ze dvou zdrojů. Z veřejných složek státního rozpočtu, ten je rozhodující a ze soukromých prostředků, tedy za pomoci finančních úhrad od studentů. Optimální poměr mezi nimi se stále hledá. V České republice je větší část studentů na veřejných vysokých školách, které jsou právě financovány z veřejných zdrojů, a to brání větší konkurenceschopnosti.

Hlavním cílem diplomové práce bylo porovnání financování u dvou vybraných univerzit v České republice. Pro komparaci byla zvolena Univerzita Pardubice a Univerzita Hradec Králové. Srovnání bylo prováděno na základě podkladů o rozpočtu vysokých škol uveřejňovaných Ministerstvem školství, mládeže a tělovýchovy České republiky, studiem Výročních zpráv obou Univerzit a osobním zjišťováním vybraných údajů přímo na obou Univerzitách.

Vedlejším cílem této diplomové práce bylo sestavení základního přehledu, který by porovnával způsoby financování veřejných, státních a soukromých vysokých škol v České republice. Tohoto cíle bylo dosaženo pomocí syntézy informací a jejich sumarizace z odborné literatury.

Po celou dobu existence školství je financování a úroveň nejenom vysokých škol zásadní otázkou pro Ministerstvo školství, mládeže a tělovýchovy bez ohledu na to, ze které politické strany pochází osoba ministra (ministryně). Je v pravomoci vlády České republiky, kolik finančních prostředků uvolní v rozpočtu do kapitoly školství a jaká pravidla pro rozdělování těchto prostředků stanoví.

Základním výstupem ze školského systému je pak kvalitně připravený student absolvent, který najde uplatnění na trhu práce. Tomuto faktu je potřeba nastavit citlivě veškerá pravidla, která toto umožní, a to i s přihlédnutím k rovnosti přístupu ke vzdělání, nicméně s minimálním vlivem na vlastní průběh výuky.

Diplomová práce se zabývá porovnáním financování Univerzity Pardubice a Univerzity Hradec Králové. Z tohoto srovnání vyplývá, že za stávajícího legislativního rámce je obecně důležité pro jakoukoliv vysokou školu zejména počet studentů, a to bez ohledu na jejich odbornou úroveň. Model financování se od roku 1992 sice změnil a do popředí se dostává hodnocení kvality, výkonu, a nově i uplatnitelnosti absolventů na trhu práce, u doktorského studia i publikační aktivita, ale stále je vše dominantně závislé na

počtu studentů. Demografický vývoj je pro obě srovnávané vysoké školy podobný, s poklesem se budou muset vyrovnat obě. Univerzita Pardubice se může více zaměřit na další vzdělávání dospělých a dosáhnout tak na podporu od Ministerstva školství, mládeže a tělovýchovy v rámci dokumentu Strategického rozvoje do roku 2020.

Z pohledu novelizace vysokoškolského zákona lze považovat Univerzitu Pardubice v současnosti za lépe připravenou. Již při jejím vzniku bylo jasné, že se jednalo o technickou vysokou školu, která vznikla na základě požadavků a poptávky chemického průmyslu. Historicky je tedy daná podpora vysoce sofistikovaných průmyslových firem se sídlem v Pardubicích, kde absolventi nachází uplatnění (doprava, elektrotechnika, chemie). Poslední dobou ale u ní dochází k viditelné stagnaci, což se odráží i v konečném hodnocení. V budoucnu, jak ukazuje nastavený systém financování, by mohla mít velké problémy. Proto i když ve všech indikátorech Univerzita Pardubice předčí Univerzitu Hradec Králové, v budoucnu právě to že nedokáže pružněji reagovat, ji může postupně, jak budou studenti ztrácet zájem o neatraktivní obory, poškodit.

Univerzita Hradec Králové je mladší a pedagogicky zaměřená, ale v současné době otevírá i přírodovědně a technicky zaměřené obory. Snaží se tak vyrovnat Univerzitě Pardubice. Zaměřuje se zejména na mezinárodní spolupráci a spolufinancování projektů, a to nejen z EU. Na zajištění zázemí získala podporu od města a firem působících v kraji. To vše jí dává příležitost obstát v konkurenci.

Závěrem lze zkonstatovat, že i Novelizace vysokoškolského zákona jistě nemá za cíl porovnávat mezi sebou jednotlivé vysoké školy. Novela musí naopak i nadále umožnit důstojné fungování i specifických studijních oborů ve vybraných vysokých školách, které jsou pro fungování státu potřebné.

Kromě každého zákona, který musí mít obecnou platnost, je zásadní i množina prováděcích postupů nebo vyhlášek, které zákon musí doprovázet a které budou mít zásadní vliv na to, jestli předpoklady pro kvalitativní posun v oblasti financování vysokého školství budou naplněny.

6 Seznam použitých zdrojů

6.1 Odborná literatura

1. ADÁMKOVÁ, P. *Právní regulace financování školství, vědy a výzkumu*. 1. vyd. Brno: Tribun EU, 2009. ISBN 978-80-7399-677-2.
2. DURČÁKOVÁ, J. *Rozvoj veřejných vysokých škol, finanční podmínky a předpoklady*. 1. vyd. Praha: Oeconomica, 2003. ISBN 978-80-245-0630-0.
3. HENDL, J. a kol. *Statistika v aplikacích*. 1. vyd. Praha: Portál, 2014. ISBN 978-80-262-0700-9.
4. JACKSON, P. M. a BROWN, C. V. *Ekonomie veřejného sektoru*. 1. vyd. Praha: EUROLEX Bohemia s.r.o., 2003. ISBN 978-80-86432-09-2.
5. KALOUS, J. a VESELÝ A. *Teorie a nástroje vzdělávací politiky*. 1. vyd. Praha: Karolinum, 2006. ISBN 978-80-246-1260-7.
6. KALOUS, J., VESELÝ A. *Vzdělávací politika České republiky v globálním kontextu*. 1. vyd. Praha: Nakladatelství Karolinum, 2006. ISBN 978-80-236-1261-5.
7. KRAFTOVÁ, I. *Finanční analýza municipální firmy*. 1. vyd. Praha: C. H. Beck, 2002. ISBN 978-80-7179-778-4.
8. MATĚJŮ, P a kol. *Bílá kniha terciárního vzdělávání*. 1. vyd. Praha: Nakladatelství Tauris, 2009. ISBN 978-80-254-4519-8.
9. NEJEZCHLEB, Z. *Účetnictví školské příspěvkové organizace* 1. vyd. Praha: Nakladatelství Paris 2015. ISBN 978-80-87173-32-9.
10. PODHRÁZKÝ, M. *Přehled judikatury z oblasti školství*. 1. vyd. Praha: Wolters Kluwer ČR, a.s., 2010. ISBN 978-80-7357-548-9.
11. PRUDKÝ, L., PABIAN, P., ŠIMA, K. *České vysoké školství*. 1. vyd. Praha: Grada, Publishing, 2010. ISBN 978-80-247-3009-7.
12. PRŮCHA, J., WALTEROVÁ, E., MAREŠ, J. *Pedagogický slovník*. 6. vyd. Praha: Portál, s.r.o., 2009. ISBN 978-80-7367-647-6.
13. SEVEROVÁ, L., ŠRÉDL, K. *Znalostní ekonomika*. 1. vyd. Praha: Česká zemědělská univerzita v Praze, 2010. ISBN 978-80-213-2131-1.
14. SEVEROVÁ, L. *Znalostní ekonomika a vzdělávání v mezinárodním kontextu*. 1. vyd. Praha: Kernberg Publishing, 2011, ISBN 978-80-87168-16-5.
15. STRECKOVÁ, Y., MALÝ, I. *Veřejná ekonomie pro školu i praxi*. 1. vyd. Brno: Computer Press, 1998. ISBN 978-80-7226-112-6.

16. ŠIROKÝ, J. *Tvoříme a publikujeme odborné texty*. 1. vyd. Brno: Computer Press, 2011. ISBN 978-80-251-3510-5.
17. URBÁNEK, V. *Financování vysokého školství*. 1. vyd. Praha: Oeconomica, 2007. ISBN 978-80-245-1313-3.
18. VALENTA, J. *Školské zákony a prováděcí předpisy s komentářem*. 6. vyd. Praha: Anag, 2015. ISBN 978-80-7263-974-8.
19. VOMÁČKOVÁ, H. *České vysoké školy a veřejné finance*. 1. vyd. Ústí nad Labem: Univerzita J. E. Purkyně - Ústí nad Labem, 1998. ISBN 978-80-704-4226-3.

6.2 Internetové zdroje

Analytické materiály, MŠMT, [online].[cit. 2015-11-19]. Dostupné z:
<http://www.msmt.cz/vzdelavani/vysoke-skolstvi/analyticke-materialy>

Český statistický úřad, ČSÚ[online].[cit. 2015-11-19]. Dostupné z: <http://www.czso.cz>

Education at a Glance 2015, OECD Indicators [online].[cit. 2015-11-19]. Dostupné z:
<http://www.oecd.org/education-at-a-glance-19991487htm>

Financování vysokých škol pro rok 2014, MŠMT [online].[cit. 2015-11-19]. Dostupné z:
<http://www.msmt.cz/vzdelavani/vysoke-skolstvi/financovani-vysokych-skol-2014>

Financování vysokých škol pro rok 2015, MŠMT [online].[cit. 2015-11-19]. Dostupné z:
<http://www.msmt.cz/vzdelavani/vysoke-skolstvi/financovani-vysokych-skol-2015>

Financování vysokých škol pro rok 2016, MŠMT [online].[cit. 2015-11-19]. Dostupné z:
<http://www.msmt.cz/vzdelavani/vysoke-skolstvi/financovani-vysokych-skol-2016>

Legislativa a metodické pokyny pro VŠ, MŠMT[online].[cit. 2015-11-19]. Dostupné z:
<http://www.msmt.cz/vzdelavani/vysoke-skolstvi/legislativa>

Listina základních práv a svobod [online].[cit. 2015-11-19]. Dostupné z:
<http://www.psp.cz/docs/laws/listina.html>

Mezinárodní kontext, MŠMT [online].[cit. 2015-11-19]. Dostupné z:
<http://www.msmt.cz/vzdelavani/vysoke-skolstvi/mezinarodni-kontext>

Novela zákona o VŠ, katalog [online].[cit. 2015-11-19]. Dostupné z: www.ff.cuni.cz

Poslanecká sněmovna parlamentu ČR, sněmovní tisky [online].[cit. 2015-11-19].
Dostupné z: www.psp.cz/sqw/tisky.sqw?tx=1

Přehled vysokých škol v ČR, MŠMT [online].[cit. 2015-11-19]. Dostupné z:
<http://www.msmt.cz/vzdelavani/vysoke-skolstvi/prehled-vysokych-skol-v-cr-3>

- Registry a číselníky, statistika, data*, MŠMT [online]. [cit. 2015-11-19]. Dostupné z: <http://www.msmt.cz/vzdelavani/vysoke-skolstvi/statistika-data-registry-a-ciselnyky>
- Strategie vzdělávací politiky 2020*, MŠMT, [online]. [cit. 2015-11-19]. Dostupné z: <http://www.msmt.cz/ministerstvo/strategie-vdelavaci-politiky-2020>
- Struktury systému vzdělávání a odborné přípravy v Evropě*, Česká republika [online]. [cit. 2015-11-19]. Dostupné z: <http://eacea.ec.europa.eu/education/eurydice/>
- Školský zákon, Zákon o předškolním, základním, středním, vyšším odborném a jiném vzdělávání* 561/2004 Sb., MŠMT [online]. [cit. 2015-11-19]. Dostupné z: <http://www.msmt.cz/dokumenty/uplne-zneni-zakona-c-561-2004-sb>
- Univerzita Hradec Králové* [online]. Dostupné z: <http://www.uhk.cz>
- Univerzita Pardubice* [online]. Dostupné z: <http://www.upce.cz>
- Úvodní stránka policejní akademie*, Policejní akademie ČR [online]. [cit. 2015-11-19]. Dostupné z: <http://www.polac.cz>
- Ústav pro informace a vzdělávání, ÚIV* [online]. [cit. 2015-11-19]. Dostupné z: www.uiv.cz/clanek/28/147
- Úvodní stránka univerzity obrany*, Univerzita obrany [online]. [cit. 2015-11-19]. Dostupné z: <http://www.unob.cz>
- Výroční zprávy o činnosti a hospodaření*, Univerzita Pardubice [online]. [cit. 2015-11-19]. Dostupné z: <http://www.upce.cz/deska/dokumenty/vyr-zpravy.html>
- Výroční zprávy o činnosti a hospodaření*, Univerzita Hradec Králové [online]. [cit. 2015-11-19], Dostupné z: <http://www.uhk.cz/cs-cz/o-univerzite/uredni-deska>
- Zákon o vysokých školách ČR*, 111/1998 Sb., MŠMT [online]. [cit. 2015-11-19]. Dostupné z: <http://www.msmt.cz/vzdelavani/vysoke-skolstvi/zakon-c-111-1998-sb-o-vysokych-skolach>

7 Přílohy

Příloha A Schéma vzdělávací soustavy v České republice

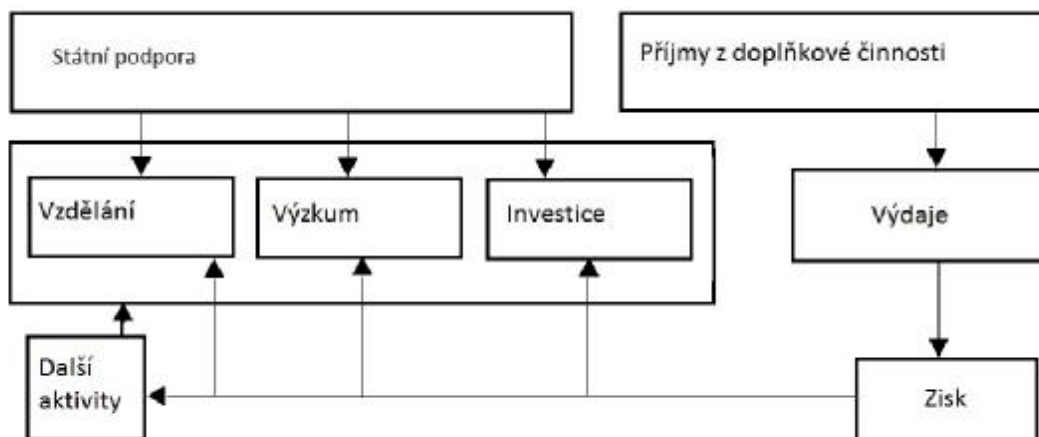
Příloha B Systém financování veřejných vysokých škol

Příloha C Seznam Veřejných vysokých škol

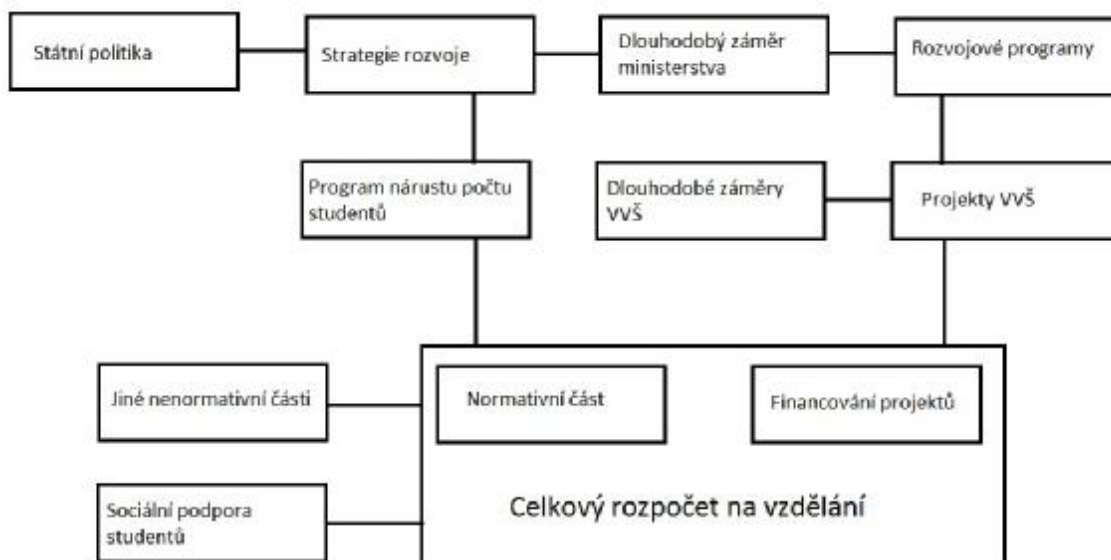
Příloha D Seznam soukromých vysokých škol

Příloha B Systém financování veřejných vysokých škol

Systém financování veřejných vysokých škol



Systém financování veřejných vysokých škol (Vzdělávací a tvůrčí činnost)



Zdroj: MŠMT, vlastní zpracování

Příloha C Seznam Veřejných vysokých škol

Soukromé vysoké školy

Academia Rerum Civilium - Vysoká škola politických a společenských věd, s.r.o. - Kolín

Akademie STING, o.p.s. - Brno

AKCENT College, s.r.o. - Praha

Anglo-americká vysoká škola, o.p.s. - Praha

Archip, s.r.o. - Praha

ART & DESIGN INSTITUT, s.r.o. - Praha

B.I.B.S., a.s. Brno International Business School

Bankovní institut vysoká škola, a.s. - Praha

CEVRO Institut, z. ú. - Praha

Evropský polytechnický institut, s.r.o. - Kunovice

Filmová akademie Miroslava Ondříčka v Písku, o.p.s.

Metropolitní univerzita Praha, o.p.s.

Mezinárodní baptistický teologický seminář Evropské baptistické federace, o.p.s. - Praha

Moravská vysoká škola Olomouc, o.p.s.

NEWTON College, a.s. - Brno

Pražská vysoká škola psychosociálních studií, s.r.o. - Praha

Rašínova vysoká škola s.r.o. - Brno

Soukromá vysoká škola ekonomická Znojmo, s.r.o.

Soukromá vysoká škola ekonomických studií, s.r.o. - Praha

ŠKODA AUTO Vysoká škola o. p. s - Mladá Boleslav

Unicorn College s.r.o. - Praha

University of New York in Prague, s.r.o., Praha 2

Univerzita Jana Amose Komenského Praha, s.r.o.

Vysoká škola aplikované psychologie, s.r.o. - Praha

Vysoká škola aplikovaného práva, s.r.o., Praha

Vysoká škola ekonomie a managementu, o.p.s. - Praha

Vysoká škola evropských a regionálních studií, o.p.s. - České Budějovice

Vysoká škola finanční a správní, z. ú. - Praha

Vysoká škola hotelová v Praze 8, s.r.o.

Vysoká škola Karla Engliše v Brně, a.s.
Vysoká škola Karlovy Vary, o.p.s.
Vysoká škola logistiky, o.p.s. - Přerov
Vysoká škola mezinárodních a veřejných vztahů Praha, o.p.s
Vysoká škola obchodní a hotelová, s.r.o. - Brno
Vysoká škola obchodní v Praze, o.p.s.
Vysoká škola podnikání a práva, a.s. - Praha
Vysoká škola realitní - Institut Franka Dysona, s.r.o. - Brno
Vysoká škola regionálního rozvoje, s.r.o., Praha
Vysoká škola sociálně-správní, Institut celoživotního vzdělávání Havířov, o.p.s.
Vysoká škola zdravotnická, o.p.s., Praha
Vysoká škola tělesné výchovy a sportu Palestra, s.r.o., Praha
Západomoravská vysoká škola Třebíč, o.p.s

Zdroj: MŠMT

Příloha D Seznam soukromých vysokých škol

Veřejné vysoké školy

Akademie múzických umění v Praze
Akademie výtvarných umění v Praze
Česká zemědělská univerzita v Praze
České vysoké učení technické v Praze
Janáčkova akademie múzických umění v Brně
Jihočeská univerzita v Českých Budějovicích
Masarykova univerzita
Mendelova univerzita v Brně
Ostravská univerzita v Ostravě
Slezská univerzita v Opavě
Technická univerzita v Liberci
Univerzita Hradec Králové
Univerzita Jana Evangelisty Purkyně v Ústí nad Labem
Univerzita Karlova v Praze
Univerzita Palackého v Olomouci
Univerzita Pardubice
Univerzita Tomáše Bati ve Zlíně
Veterinární a farmaceutická univerzita Brno
Vysoká škola báňská - Technická univerzita Ostrava
Vysoká škola ekonomická v Praze
Vysoká škola chemicko-technologická v Praze
Vysoká škola polytechnická Jihlava
Vysoká škola technická a ekonomická v Českých Budějovicích
Vysoká škola uměleckoprůmyslová v Praze
Vysoké učení technické v Brně
Západočeská univerzita v Plzni

Zdroj: MŠMT