

**Česká zemědělská univerzita v Praze**

**Provozně ekonomická fakulta**

**Katedra statistiky**



**Diplomová práce**

**Ekonomická aktivita mužů a žen s ohledem na měnící se  
věkovou strukturu obyvatelstva ČR**

**Libuše Pilzová**

© 2013 ČZU v Praze

# ČESKÁ ZEMĚDĚLSKÁ UNIVERZITA V PRAZE

Katedra statistiky

Provozně ekonomická fakulta

## ZADÁNÍ DIPLOMOVÉ PRÁCE

Pilzová Libuše

Veřejná správa a regionální rozvoj nav.- Litoměřice

Název práce

**Ekonomická aktivita mužů a žen s ohledem na měnící se věkovou strukturu obyvatelstva ČR**

Anglický název

**Female and male economic activity in respect to changing age structure of population in the Czech Republic**

### Cíle práce

Cílem diplomové práce je posoudit vývoj ekonomické aktivity obyvatel České republiky a to zejména s ohledem na měnící se věkovou strukturu obyvatel. Vývoj bude analyzován také v členění dle pohlaví. Dílčím cílem práce je posouzení vlivu vybraných ukazatelů charakterizujících demografický vývoj ČR na ekonomickou aktivitu obyvatel.

### Metodika

Teoretická část práce bude vypracována na základě prostudování odborné literatury a dalších dostupných zdrojů. Pro analýzu dat budou využity základní popisné charakteristiky a metody analýzy časových řad. Pro analýzu budou využity dlouhodobé časové řady ekonomické aktivity obyvatel ČR z databáze Českého statistického úřadu.

### Harmonogram zpracování

tvorba literární rešerše: do 09/2012

tvorba datové matice: 06/2012 - 10/2012

analýza dat: 11/2012 - 01/2013

zhodnocení výsledků, závěry, doporučení: 02/2013

odevdání práce: 03/2013

### Čestné prohlášení

Prohlašuji, že svou diplomovou práci " Ekonomická aktivita mužů a žen s ohledem na měnící se věkovou strukturu obyvatelstva ČR" jsem vypracovala samostatně pod vedením vedoucího diplomové práce a s použitím odborné literatury a dalších informačních zdrojů, které jsou citovány v práci a uvedeny v seznamu literatury na konci práce. Jako autorka uvedené diplomové práce dále prohlašuji, že jsem v souvislosti s jejím vytvořením neporušila autorská práva třetích osob.

V Praze dne 15.3.2013

---

# Ekonomická aktivita mužů a žen s ohledem na měnící se věkovou strukturu obyvatelstva ČR

---

## Female and male economic activity in respect to changing age structure of population in the Czech Republic

### Souhrn

Věková struktura obyvatelstva České republiky se postupně mění, dnes je patrný trend demografického stárnutí populace. S tím souvisí i zvyšování průměrného věku obyvatel. Pro člověka je poměrně obtížné dosáhnout požadovaného životního standardu. Při „honbě za penězi“, bez nichž není možné zajistit si určitou životní úroveň, jsou lidé v podstatě nuceni odkládat budování rodin na pozdější dobu. Situace na trhu práce, která není příliš příznivá, zlepšení stavu nenapomáhá. Možnosti pracovního uplatnění se zhoršují, požadavky kladené na uchazeče o zaměstnání se neustále zvyšují. Proto se lidé snaží získat vyšší vzdělání než dříve, aby svou výchozí pozici vylepšili. To vše se odráží na vývoji ekonomické aktivity obyvatel České republiky. Provedené analýzy potvrzují závislost vývoje ekonomické aktivity populace na měnících se demografických ukazatelích, hlavně na struktuře obyvatel a vzdělanosti, u žen také na faktorech souvisejících s mateřstvím a potvrzujících odkládání založení rodiny do pozdějšího věku. Vztah mezi vybranými ukazateli je posuzován pomocí metod regresní analýzy se zahrnutím časové proměnné do každého výsledného modelu nalezené závislosti.

### Summary

The age structure of population in the Czech Republic gradually changes. The actual demographic trend of population ageing could be noticed and that is connected with the average age increase. It is relatively difficult to reach requested standard of living for a man. In the current „chase for money“ times are people basically obliged to postpone the family foundation for later time as money are essential means for well living standard. The conditions in the labour market are not optimistic and do not support the improvement of the current situation. Job placement degrades and the job applicants are confronted by the increasing demands. Therefore people try to achieve higher education more than in former time to improve their start position. The described situation reflects the progress of economic activities of Czech inhabitants. The effected analyses confirm significant connection between economic activities of population and variable demographic indicators. The main indicators include population structure, education and maternity factors by women, who hold over family start into later age. The relation of chosen indicators is examined by regression analysis methods involving variable time into every result figure of discovered dependencies.

**Klíčová slova:** ekonomická aktivita, nezaměstnanost, věková struktura obyvatelstva, analýza časových řad, regrese, korelace

**Keywords:** economic activity, unemployment, population age structure, time order analysis, regression, correlation

## OBSAH

<b>1.</b>	<b>ÚVOD.....</b>	<b>7</b>
<b>2.</b>	<b>CÍL PRÁCE A METODIKA .....</b>	<b>8</b>
2.1.	CÍL PRÁCE.....	8
2.2.	METODIKA .....	8
2.2.1.	<i>Analýza časových řad .....</i>	<i>8</i>
2.2.2.	<i>Korelační a regresní analýza .....</i>	<i>11</i>
2.2.3.	<i>Pracovní postup.....</i>	<i>14</i>
<b>3.</b>	<b>TEORETICKÁ VÝCHODISKA .....</b>	<b>15</b>
3.1.	EKONOMICKÁ AKTIVITA .....	15
3.1.1.	<i>Základní ukazatele .....</i>	<i>16</i>
3.2.	ZAMĚSTNANOST .....	17
3.2.1.	<i>Zákon o zaměstnanosti .....</i>	<i>18</i>
3.2.2.	<i>Evropská strategie zaměstnanosti - operační programy.....</i>	<i>19</i>
3.3.	NEZAMĚSTNANOST.....	20
3.3.1.	<i>Druhy nezaměstnanosti .....</i>	<i>21</i>
3.4.	DEMOGRAFIE .....	23
3.4.1.	<i>Struktura obyvatel.....</i>	<i>24</i>
3.4.2.	<i>Demografické stárnutí .....</i>	<i>25</i>
3.5.	STATISTICKÁ ZJIŠŤOVÁNÍ .....	28
3.5.1.	<i>Výběrové šetření pracovních sil.....</i>	<i>30</i>
3.5.2.	<i>Sčítání lidu, domů a bytů.....</i>	<i>31</i>
<b>4.</b>	<b>PRAKTICKÁ ČÁST .....</b>	<b>33</b>
4.1.	VÝVOJ VYBRANÝCH UKAZATELŮ EKONOMICKÉ AKTIVITY A STRUKTURY OBYVATELSTVA V LETECH SČÍTÁNÍ.....	33
4.2.	VÝVOJ FAKTORŮ OVLIVŇUJÍCÍCH EKONOMICKOU AKTIVITU OD ROKU 1993 .....	36
4.2.1.	<i>Ekonomická aktivita v letech 1993 až 2011 .....</i>	<i>37</i>
4.2.2.	<i>Nezaměstnanost v letech 1993 až 2011.....</i>	<i>39</i>
4.2.3.	<i>Obyvatelstvo v letech 1993 až 2011.....</i>	<i>44</i>
4.2.4.	<i>Vzájemné porovnání .....</i>	<i>47</i>
4.3.	IDENTIFIKACE FAKTORŮ OVLIVŇUJÍCÍCH EKONOMICKOU AKTIVITU .....	50
4.3.1.	<i>Vzájemné vztahy mezi ukazateli .....</i>	<i>50</i>
4.3.2.	<i>Posuny časových řad .....</i>	<i>55</i>
4.3.3.	<i>Vzájemné vztahy mezi nezaměstnaností a ostatními ukazateli.....</i>	<i>60</i>
<b>5.</b>	<b>ZHODNOCENÍ VÝSLEDKŮ.....</b>	<b>61</b>

6.	ZÁVĚR .....	69
7.	SEZNAM POUŽITÝCH ZDROJŮ.....	71
8.	PŘÍLOHY .....	74
	SEZNAM OBRÁZKŮ .....	75
	SEZNAM TABULEK .....	76

## 1. ÚVOD

Mezi významná a často diskutovaná témata současnosti bezpochyby patří demografický vývoj populace a to nejen v České republice, ale i v celém světě. Charakteristickým rysem posledních let je měnící se věková struktura obyvatel projevující se demografickým stárnutím populace. V České republice se převaha počtu lidí v důchodovém věku nad dětskou generací objevuje již od roku 2006. S tímto jevem souvisí i růst průměrného věku obyvatelstva a naděje na dožití při narození. Dnešní doba je oproti dřívějšímu náročnější, běh událostí je rychlejší a pro člověka je mnohem těžší dosáhnout určitého životního standardu. I požadavky a představy týkající se životní úrovně, které by chtěli lidé v současnosti docílit, jsou mnohem výše, než bylo dříve zvykem. Nejen z tohoto důvodu dochází i k odkládání mateřství do pozdějšího věku, čímž se postupně zvyšuje průměrný věk žen při narození jejich prvního dítěte. Dříve bylo běžné, že se žena v domácnosti stará o rodinu, která byla často opravdu početná, výjimkou nebyly i tři nebo více dětí na jednu ženu. Dnes mnoho párů založení rodiny plánuje a odkládá, protože se snaží zajistit si dostatečné podmínky pro život a budoucí výchovu dítěte. Snaží se dosáhnout takových podmínek, aby ani s dítětem rodina „nestrádala“ a mohla si udržet relativně dobrou životní úroveň. Proto je nutné, aby byla žena více pracovně aktivní a budovala svou kariéru, která bývá v rozporu se zažitými hodnotami a předsudky týkajícími se fungování rodiny. Muž by v současnosti ve většině případů sám nedokázal zajistit rodině dostatečný příjem k pokrytí běžných životních nákladů. V souvislosti s rostoucími požadavky trhu práce a stále se zhoršujícími možnostmi pracovního uplatnění hlavně mladých lidí dochází i k postupnému zvyšování nejvyššího dosaženého vzdělání v celé populaci České republiky.

Díky všem naznačeným jevům dochází také ke změnám v ekonomické aktivitě obyvatel v různých věkových skupinách. Posouzení vývoje ekonomické aktivity, nezaměstnanosti a vybraných demografických ukazatelů České republiky bude hlavním cílem diplomové práce. Součástí praktické části práce bude i hledání vzájemných souvislostí mezi změnami ekonomické aktivity obyvatel, demografickými charakteristikami a hlavním ukazatelem trhu práce, tedy nezaměstnaností.

## **2. CÍL PRÁCE A METODIKA**

Diplomová práce je zpracována za účelem naplnění předem jasně formulovaného cíle, který je společně s metodikou potřebnou k dosažení potřebných výsledků součástí této kapitoly.

### **2.1. CÍL PRÁCE**

Cílem diplomové práce je posoudit vývoj ekonomické aktivity obyvatel České republiky a to zejména s ohledem na jejich měnící se věkovou strukturu. Vývoj bude analyzován také v členění dle pohlaví. Dílčím cílem práce je posouzení vlivu vybraných ukazatelů charakterizujících demografický vývoj České republiky na ekonomickou aktivitu obyvatel.

Potřebná data budou čerpána z údajů Českého statistického úřadu a to ze Sčítání lidu, domů a bytů a Výběrového šetření pracovních sil. Základní časové řady budou zpracovány graficky v MS Excel, k posouzení vzájemných vztahů mezi ukazateli bude využit statistický software STATISTICA, verze 10.0. K podrobnějšímu zkoumání budou použity časové řady z let 1993 až 2011.

### **2.2. METODIKA**

Diplomová práce je zaměřena na posouzení vývoje časových řad statistických ukazatelů z oblasti demografie a trhu práce a na hledání závislostí mezi nimi a vývojem ekonomické aktivity obyvatel České republiky. K analýze vybraných časových řad a posouzení vzájemných vztahů budou použity statistické metody, které jsou obsahem následujících kapitol.

#### **2.2.1. Analýza časových řad**

Jednou z nejpoužívanějších statistických úloh je analýza časových řad, která zkoumá změny jevů v čase. Časová řada je množinou pozorování sledovaného ukazatele uspořádanou obvykle postupně od minulosti do přítomnosti. Časové intervaly, v nichž jsou



hodnoty ukazatelů měřeny, jsou zpravidla rovnoměrné. Analýza časových řad se často provádí s cílem odhadnout budoucí chování vybrané řady. [1] [2] [3]

Členění časových řad se provádí dle různých hledisek. Podle charakteru ukazatele se dělí na okamžikové, kdy jsou jejich hodnoty zaznamenávány k určitému okamžiku, a intervalové vyjadřující velikost ukazatele za daný časový interval. Podle periodicity ukazatele jsou časové řady krátkodobé a dlouhodobé, hranicí mezi nimi je jeden rok. Časové řady původních (primárních) hodnot se skládají z neupravených hodnot ukazatelů, vypočítají-li se z nich určité charakteristiky, např. součet nebo průměr, získají se časové řady odvozených (sekundárních) charakteristik. [2]

Ke zkoumání dynamiky změn sledovaného ukazatele v čase je možné využít různé statistické charakteristiky. Porovnávání hodnot členů časové řady umožňuje absolutní charakteristika. Nejčastěji se využívá absolutních přírůstků neboli prvních diferencí definovaných jako rozdíl sousedních hodnot v řadě a ukazující tento přírůstek v určitém období oproti předchozímu časovému úseku. Druhé absolutní diference se získají rozdílem sousedních absolutních přírůstků a charakterizují zrychlení nebo zpomalení vývoje časové řady a velikost přírůstku v porovnání s předchozím. Běžně se využívají i bezrozměrné relativní charakteristiky. Mezi ně patří koeficient růstu udávající relativní rychlost změn hodnot časové řady vyjádřený jako podíl hodnoty ukazatele v určitém okamžiku a hodnoty ukazatele v předcházejícím časovém bodě, je-li uveden v procentech, jedná se o tempo růstu. Úroveň ukazatelů časových řad se určuje pomocí průměrů a to buď aritmetického pro práci s intervaly, nebo chronologického pro okamžikové časové řady. Jedná se o průměry prosté, je-li délka mezi jednotlivými sledovanými okamžiky nebo intervaly konstantní, nebo vážené u nestejně dlouhých časových okamžiků a intervalů.

Časové řady mohou obsahovat až tři složky:

- trend - charakterizuje dlouhodobou vývojovou tendenci časové řady sledovaného ukazatele
  - trend může být:
    - rostoucí
    - klesající
    - konstantní

- periodické kolísání - je způsobeno vlivem periodicky se opakujících činitelů na sledovaný jev
  - kolísání může být:
    - cyklické - výkyvy se opakují po více než roce
    - sezónní - výkyvy se opakují v ročních intervalech
    - krátkodobé - výkyvy se opakují v obdobích kratších než jeden rok
- náhodné kolísání - je vyvoláno působením faktorů náhodného charakteru a způsobuje nepravidelné a nepředvídatelné výkyvy časové řady

Periodická složka je někdy nahrazována sezónním kolísáním. Obsahuje-li časová řada všechny tři tyto složky, jedná se o periodickou časovou řadu, chybí-li periodická složka, jde o řadu neperiodickou, a je-li trendová složka konstantní, výsledná časová řada se nazývá stacionární.

Jedním z nejdůležitějších úkolů analýzy časových řad je popis jejich vývojových tendencí pomocí trendových funkcí:

- lineární - nejvyužívanější, lze použít vždy ke stanovení alespoň orientačního vývoje časové řady

- rovnice přímky se uvádí v tomto tvaru:

$$T_t = \beta_0 + \beta_1 t, \quad (2.1)$$

kde  $T_t$  značí trendovou přímku,  $\beta_0$  a  $\beta_1$  neznámé parametry a  $t$  časovou proměnnou

- kvadratická - vyjadřuje parabolický trend
- logaritmická, exponenciální, mocninná, odmocninná, logistická a další

[2] [3]

Výpočet hodnot neznámých parametrů trendové funkce a další práce s nimi jsou shodné s řešením regresní funkce, které bude popsáno níže.

Zkoumání několika různých časových řad současně se provádí s využitím metod korelační a regresní analýzy. S jejich pomocí lze vysledovat případné souvislosti mezi variabilitou jedné časové řady a změnami v jiné časové řadě. Analýza vzájemných vztahů mezi větším počtem časových řad umožňuje lepší poznání sledovaného ukazatele v čase i kvalitnější prognózy budoucího stavu vývoje zkoumaných faktorů. [3] Korelační a regresní analýza je obsažena v navazující části metodiky.

## 2.2.2. Korelační a regresní analýza

K posuzování statistické závislosti dvou nebo více veličin slouží korelační a regresní analýza. Korelační analýzou se určuje síla závislosti mezi sledovanými kvantitativními znaky. Regresní analýza zjišťuje formu vztahu mezi sledovanými veličinami s cílem nalézt vhodnou matematickou (regresní) funkci, kterou lze tento vztah vyjádřit. Závislost mezi statistickými znaky může být buď funkční, kdy určité hodnotě jednoho znaku odpovídá hodnota znaku druhého a naopak, a stochastická neboli statistická, u níž určité hodnotě jednoho znaku odpovídá několik hodnot znaku druhého. Statistická závislost může být jednoduchá, tedy mezi dvěma náhodnými veličinami, a vícenásobná, v tomto případě se jedná o závislost jedné veličiny na alespoň dvou dalších.

Regresní analýza se použije při hledání reálné příčinné souvislosti mezi sledovanými statistickými znaky. Zároveň umožňuje provádění regresních odhadů spočívajících v usuzování hodnot jedné veličiny ze známých hodnot druhé veličiny, což se využívá především v situacích, kdy je měření určité veličiny obtížné nebo nákladné a je možné využít veličinu jinou, která je s druhou ve statistické závislosti a jejíž měření není tak náročné. Regrese může být:

- jednoduchá - zkoumá formu vztahu mezi dvěma veličinami
  - lineární

$$y_i = \beta_0 + \beta_1 x + e_i, \quad (2.2)$$

*kde  $y_i$  značí libovolnou hodnotu závisle proměnné,  $\beta_0$  a  $\beta_1$  neznámé parametry regresní přímky,  $x$  nezávisle proměnnou (výraz  $\beta_0 + \beta_1 x$  označuje regresní funkci) a  $e_i$  náhodnou odchylku  $i$ -tého pozorování veličiny*

- nelineární - parabolická, hyperbolická, polynomická, logaritmická, exponenciální
- vícenásobná - zkoumá formu vztahu mezi více vysvětlujícími a jednou závislou proměnnou
  - lineární

$$y_i = \beta_0 + \beta_1 x_1 + \beta_2 x_2 + \dots + \beta_k x_k + e_i, \quad (2.3)$$

kde  $y_i$  značí libovolnou hodnotu závisle proměnné,  $\beta_0, \dots, \beta_k$  neznámé parametry regresní funkce,  $x_1 \dots x_k$  vysvětlující proměnné (výraz  $\beta_0 + \beta_1 x_1 + \beta_2 x_2 + \dots + \beta_k x_k$  označuje regresní funkci) a  $e_i$  náhodnou odchylku  $i$ -tého pozorování veličiny

- nelineární

Parametry regresní funkce značené  $\beta_1$  až  $\beta_k$  se nazývají parciální regresní koeficienty a představují průměrnou změnu závisle proměnné při jednotkové změně dané nezávisle proměnné, přičemž ostatní nezávisle proměnné zůstávají konstantní. Hodnoty těchto koeficientů se odhadují metodou nejmenších čtverců.

Mezi cíle regresní a korelační analýzy patří posouzení kvality regresní funkce a zjištění síly závislosti. Pro libovolnou regresní funkci se ke zjištění těsnosti závislosti používá index korelace, v případě přímkové regrese pak koeficient korelace s nejčastěji využívaným výpočetním tvarem:

$$r = \frac{n \sum_{i=1}^n x_i y_i - \sum_{i=1}^n x_i \sum_{i=1}^n y_i}{\sqrt{[n \sum_{i=1}^n x_i^2 - (\sum_{i=1}^n x_i)^2][n \sum_{i=1}^n y_i^2 - (\sum_{i=1}^n y_i)^2]}}, \quad (2.4)$$

kde  $r$  značí koeficient korelace,  $n$  počet případů,  $x_i$  a  $y_i$   $i$ -tou proměnnou  $x$ ,  $y$

Koeficient korelace může nabývat hodnot z intervalu  $\langle -1; 1 \rangle$ , na jejichž základě se určují základní vlastnosti závislosti:

- $r = 1$  funkční přímá lineární závislost mezi proměnnými
- $r = -1$  funkční nepřímá lineární závislost mezi proměnnými
- $r = 0$  lineární nezávislost proměnných (nekorelovanost)
- $|r| > 0,8$  silná závislost (čím vyšší  $|r|$ , tím silnější závislost mezi proměnnými)

Pomocí druhé mocniny koeficientu korelace ( $r^2$ ) se zjišťuje, z kolika procent jsou změny závisle proměnné vysvětlitelné zvolenou regresní funkcí. Tato veličina se nazývá koeficient determinace a pro snadnou interpretaci se používá v procentuálním vyjádření. V případě nelineární regrese je vzájemné ovlivnění mezi proměnnými řešeno pomocí indexu determinace, jehož interpretace je shodná jako u koeficientu determinace.

K řešení úloh, ve kterých ovlivňuje závislou proměnnou několik faktorů zároveň, se často používají statistické programy. Výpočty jsou složitější, jejich principy vycházejí z jednoduché korelace a regrese, která je stručně popsána výše. Těsnost závislosti se měří koeficientem vícenásobné korelace. Pro nejjednodušší případ závislosti, tedy mezi dvěma nezávislými proměnnými ( $x_1$  a  $x_2$ ) a jednou závislou proměnnou ( $y$ ), se koeficient vícenásobné korelace vypočítá dle vzorce:

$$R = \sqrt{\frac{r_{yx_1}^2 + r_{yx_2}^2 - 2r_{x_1x_2}r_{yx_1}r_{yx_2}}{1 - r_{x_1x_2}^2}}, \quad (2.5)$$

*kde  $R$  značí koeficient vícenásobné korelace,  $r$  párové korelační koeficienty stanovené pro jednotlivé závislosti mezi dvěma proměnnými dle vzorce (2.4)*

Druhá mocnina mnohonásobného koeficientu korelace se nazývá koeficient vícenásobné determinace. Ten vyjadřuje, obdobně jako koeficient determinace, z kolika procent jsou změny vysvětlované proměnné způsobené variabilitou vysvětlujících proměnných. Při využití statistického softwaru se uplatňuje také upravený koeficient determinace, který zohledňuje počet odhadovaných parametrů v regresní rovnici a je tedy vhodnější k posouzení kvality různě velkých modelů se stejnou vysvětlovanou proměnnou.

U vypočtených hodnot korelačního koeficientu je nutné ještě stanovit, zda jsou sledované veličiny opravdu závislé. K tomu se v případě jednoduché regrese využívá test významnosti korelačního koeficientu, kdy se ověřuje platnost nulové hypotézy, že veličiny  $X$  a  $Y$  jsou nezávislé. Testování se provádí pomocí testového kritéria:

$$t = \frac{r}{\sqrt{1-r^2}} \sqrt{n-2}, \quad (2.6)$$

*kde  $t$  značí testové kritérium,  $r$  koeficient korelace a  $n$  počet případů*

Je-li testové kritérium větší než tabelovaná kritická hodnota Studentova rozdělení pro danou hladinu významnosti a pro  $n - 2$  stupně volnosti, dojde k zamítnutí nulové hypotézy a lze říct, že korelační koeficient je statisticky významný. Výsledky tohoto testu jsou totožné s výsledky testu významnosti regresního koeficientu.

Obdobně se provádí i test významnosti koeficientu mnohonásobné korelace. Zde se ověřuje hypotéza o nulovém koeficientu vícenásobné korelace. Testuje se pomocí testového kritéria:

$$F = \frac{R^2}{1-R^2} \frac{n-k-1}{k}, \quad (2.7)$$

*kde  $F$  značí testové kritérium,  $R$  koeficient vícenásobné korelace,  $n$  počet případů a  $k$  počet nezávisle proměnných*

Je-li testové kritérium větší než tabelovaná kritická hodnota F-rozdělení pro danou hladinu významnosti a pro  $n - k - 1$  stupně volnosti, dojde k zamítnutí nulové hypotézy a lze říct, že koeficient vícenásobné korelace je statisticky významný. [1] [2]

### **2.2.3. Pracovní postup**

Nejprve bude graficky znázorněn historický vývoj časových řad dostupných ukazatelů souvisejících s tématem práce. Poté bude pozornost zaměřena na vývoj ukazatelů ekonomické aktivity a struktury obyvatelstva, data za trh práce budou zastoupena údaji nezaměstnanosti, od vzniku České republiky dosud, tedy za roky 1993 až 2011, včetně jejich vzájemného porovnání. Veškeré faktory budou uvažovány nejen za celou populaci, ale i s rozdělením na muže a ženy. Pro základní charakteristiku vývoje časových řad budou využity zejména metody grafické analýzy dat. Součástí zkoumání bude následné hledání vzájemných souvislosti mezi časovými řadami se zaměřením na identifikaci ukazatelů ovlivňujících ekonomickou aktivitu mužů a žen v různých věkových kategoriích a také na možnou závislost mezi vývojem nezaměstnanosti a měnící se věkovou strukturou obyvatelstva. Bude také posuzováno, zda i posun některé časové řady nepovede k nalezení vztahu s ekonomickou aktivitou obyvatelstva, jinak řečeno, zda vývoj některých ukazatelů neovlivňuje ekonomickou aktivitu zpožděně nebo v delším časovém horizontu. Časový interval pro posuny řad bude volen v délce pěti let. Pro stanovení vzájemných závislostí mezi ukazateli včetně jejich posunů bude využit statistický software STATISTICA, verze 10.0. Vyhodnocení nalezených závislostí bude provedeno pomocí korelačního koeficientu, upraveného koeficientu determinace a regresních koeficientů.

### 3. TEORETICKÁ VÝCHODISKA

V této kapitole budou podrobněji definovány pojmy ekonomická aktivita obyvatel a s tím související zaměstnanost a nezaměstnanost, dále pak demografie s jejími procesy a objasněním pojmů struktura obyvatel a demografické stárnutí populace. Na závěr budou vymezena statistická šetření zaměřující se na získání dat týkajících se obyvatelstva České republiky.

#### 3.1. EKONOMICKÁ AKTIVITA

Ekonomická aktivita vyjadřuje disponibilní pracovní sílu zahrnující zaměstnané i nezaměstnané obyvatele státu. V minulosti se dle demografického hlediska do skupiny ekonomicky aktivních řadili lidé ve věku 15 až 59 let, ale v posledních letech se hranice změnila na současných 20 až 64 let. Mladí lidé jsou do svých 19 let velmi málo ekonomicky aktivní, protože studují a připravují se na své budoucí povolání a vstup na pracovní trh, na druhé straně se starším lidem neustále posouvá věková hranice odchodu do důchodu a je proto nutné je zahrnout do populace ekonomicky aktivních po delší dobu. Pro výběrové šetření pracovních sil se do ekonomicky aktivních řadí všechny osoby starší 15 let, které byly v posledním sledovaném období zaměstnané nebo nezaměstnané. [3] [5] [6]

Z hlediska ekonomické aktivity lze obyvatelstvo rozdělit do tří kategorií. Lidé ve věku do 19 let tvoří předproduktivní (většinou ekonomicky neaktivní) generaci. Osoby ve věku 20 až 64 let se řadí do produktivní (ekonomicky aktivní) generace a obyvatelé starší (od 65 let) patří do poproduktivní generace (opět ekonomicky neaktivní). [7]

Další dělení umožňuje rozčlenit obyvatelstvo na ekonomicky aktivní a ekonomicky neaktivní. První kategorie byla již specifikována, jde o zaměstnané a nezaměstnané jedince starší 15 let. Druhou skupinu tvoří děti v předškolním věku, žáci a studenti, důchodci, dlouhodobě nemocní, invalidé, osoby v domácnosti (pečující o členy rodiny) a lidé ve věku ekonomicky aktivním, kteří nechtějí pracovat nebo ti, které nelze zařadit mezi nezaměstnané. [3] [7]

Údaje potřebné k získání informací o ekonomické aktivitě obyvatelstva a dalších ukazatelů z oblasti pracovních sil se zjišťují statistickými šetřeními, mezi které patří

Sčítání lidu, domů a bytů, Statistické výkaznictví, Výběrová šetření pracovních sil a samozřejmě Evidence úřadů práce a ministerstva práce a sociálních věcí. Evidence úřadů práce a ministerstva práce a sociálních věcí vykazuje údaje o uchazečích o zaměstnání, volných pracovních místech a rekvalifikacích. [3] [7] Ostatním šetřením bude věnována samostatná kapitola.

### 3.1.1. Základní ukazatele

Získané informace z uvedených statistických šetření lze použít k výpočtu základních ukazatelů souvisejících s ekonomickou aktivitou obyvatelstva.

MÍRA EKONOMICKÉ AKTIVITY OBYVATEL - vyjadřuje podíl počtu ekonomicky aktivních osob a celkového počtu obyvatelstva:

$$a = \frac{A}{P} * 100 [\%], \quad (3.1)$$

*kde a značí míru ekonomické aktivity obyvatel, A počet ekonomicky aktivních obyvatel a P celkový počet obyvatel*

Pro mezinárodní srovnání se místo celkového počtu obyvatel používá počet obyvatel ve věku patnácti a více let. Míra ekonomické aktivity se liší podle věku, pohlaví a vzdělání. Nejúplnější údaje k výpočtu poskytuje Sčítání lidu, domů a bytů, které obyvatele dělí na zaměstnané, nezaměstnané a ekonomicky neaktivní.

HOSPODÁŘSKÉ ZATÍŽENÍ PRACUJÍCÍCH OSOB - vyjadřuje podíl počtu ekonomicky neaktivních obyvatel a počtu zaměstnaných osob:

$$hz = \frac{NeA}{Z}, \quad (3.2)$$

*kde hz značí hospodářské zatížení pracujících osob, NeA počet ekonomicky neaktivních obyvatel a Z počet zaměstnaných obyvatel*

MÍRA ZAMĚSTNANOSTI - vyjadřuje podíl zaměstnaných na celkovém počtu ekonomicky aktivních:

$$z = \frac{Z}{A} * 100[\%], \quad (3.3)$$

*kde z značí míru zaměstnanosti, Z počet zaměstnaných obyvatel a A počet ekonomicky aktivních obyvatel*



MÍRA NEZAMĚSTNANOSTI - vyjadřuje podíl nezaměstnaných na celkovém počtu ekonomicky aktivních:

$$n = \frac{N}{A} * 100[\%], \quad (3.4)$$

*kde n značí míru nezaměstnanosti, N počet nezaměstnaných obyvatel a A počet ekonomicky aktivních obyvatel*

[3] [7]

### 3.2. ZAMĚSTNANOST

Za zaměstnané jsou považovány osoby ve věku patnáct a více let bydlící na určitém území, které ve sledovaném týdnu alespoň jednu hodinu pracovaly za nějakou formu mzdy. K zařazení mezi zaměstnané není rozhodující druh pracovního poměru, hlavním kritériem je pouze pracovní aktivita vykonávaná za odměnu.

Zaměstnanost se skládá ze tří kategorií. První je placená zaměstnanost, kam patří všechny osoby, které mají k zaměstnavateli formální vztah určený pracovní smlouvou nebo např. jmenováním. Druhou pak sebezaměstnanost, která zahrnuje všechny zaměstnavatele pracující na vlastní účet mající svůj podnik, řadí se sem i vypomáhající rodinní příslušníci bez ohledu na to, zda za svou pomoc pobírají nějakou formu odměny. Poslední kategorie je poněkud specifická a vyjadřuje stav, kdy zaměstnání osob neodpovídá jejich kvalifikaci nebo nedochází k plnému využití časového fondu určeného pro daný typ práce. Podzaměstnanost může být skrytá, což znamená, že pracovník dostatečně nevyužívá svojí dosaženou kvalifikaci, jeho příjem i produktivita jsou nízké; nebo viditelná týkající se osob pracujících ve vlastním podniku, které ve sledovaném období plně nevyužívaly plnou pracovní dobu a zároveň hledaly jiné pracovní uplatnění. Do této kategorie se neřadí lidé pracující dobrovolně kratší dobu, než je standardní pracovní doba, jakými jsou studující, důchodci a ženy s malými dětmi.

Dle mezinárodní definice patří mezi zaměstnané i profesionální příslušníci armády a ženy na mateřské dovolené, které před jejím nástupem pracovaly. Maminky na další mateřské nebo rodičovské dovolené a nepracující před nástupem na tuto dovolenou již mezi zaměstnané nepatří. [3] [8]

### 3.2.1. Zákon o zaměstnanosti

Problematika zaměstnanosti je upravena zákonem č. 435/2004 Sb. o zaměstnanosti, poslední novela nabyla účinnosti 1. dubna 2012. Předpis upravuje zabezpečování státní politiky zaměstnanosti s cílem dosažení plné zaměstnanosti a ochrany proti nezaměstnanosti a to v souladu s právy Evropských společenství. Dosažení plné, produktivní a svobodně zvolené zaměstnanosti je i jedním ze základních cílů hospodářské a sociální politiky státu. Právo na zaměstnání patří k jednomu ze základních práv člověka.

Státní politika zaměstnanosti se snaží o dosažení rovnováhy na pracovním trhu, tedy mezi nabídkou a poptávkou po pracovních silách, zabezpečení práva občanů na zaměstnání a o produktivní využití pracovních zdrojů. Dále zahrnuje mimo jiné sledování a analyzování trhu práce, zapojení do mezinárodních programů týkajících se rozvoje zaměstnanosti a lidských zdrojů, hospodaření s přidělenými prostředky, poskytování informačních, poradenských a zprostředkovatelských služeb na trhu práce, podpory v nezaměstnanosti a při rekvalifikaci, opatření k dosažení rovného zacházení mezi muži a ženami, s osobami zdravotně postiženými, jiné rasy a dalších občanů se ztíženým postavením na trhu práce a uplatňování aktivní politiky zaměstnanosti. Státní správu v oblasti státní politiky zaměstnanosti vykonává ministerstvo práce a sociálních věcí a úřady práce České republiky, vytváří ji stát s podílem zaměstnavatelů, odborových organizací a dalších subjektů činných na trhu práce.

Za aktivní politiku zaměstnanosti se považuje souhrn opatření směřujících k zajištění co nejvyšší úrovně zaměstnanosti. Realizuje se pomocí nástrojů:

- rekvalifikace - získání nové kvalifikace nebo rozšíření té stávající u uchazeče o zaměstnání, uskutečňuje se formou vzdělávání
- investiční pobídky - hmotná podpora vytváření nových pracovních míst a rekvalifikace nebo školení nových zaměstnanců
- veřejně prospěšné práce - časově omezené pracovní příležitosti pro uchazeče o zaměstnání, jedná se o činnosti ve prospěch státu, obce, nebo dalších veřejných institucí (údržba veřejných prostranství, budov a komunikací, úklid, atd.)
- společensky účelná pracovní místa - pracovní místa vytvořená výhradně pro uchazeče o zaměstnání

- překlenovací příspěvek - příspěvek na úhradu provozních nákladů pro osoby samostatně výdělečně činné, které přestaly být uchazeči o zaměstnání
- příspěvek na zapracování - příspěvek zaměstnavateli, pokud přijímá do pracovního poměru uchazeče o zaměstnání, kterému úřad práce věnuje zvýšenou péči (zdravotní stav, věk, péče o dítě, jiné vážné důvody)
- příspěvek při přechodu na nový podnikatelský program - příspěvek pro zaměstnavatele přecházejícího na nový podnikatelský program, při kterém není schopen zajistit svým zaměstnancům práci v rozsahu stanovené pracovní doby

[9] [10]

### **3.2.2. Evropská strategie zaměstnanosti - operační programy**

Evropská unie poskytuje prostřednictvím fondů svým členským zemím příspěvky určené ke snižování ekonomických a sociálních rozdílů mezi jednotlivými státy a regiony. Jedná se o Evropský fond pro regionální rozvoj, Evropský sociální fond a Fond soudržnosti. Každá členská země si dojednává Operační programy, s jejichž pomocí je možné čerpat prostředky ze zmíněných fondů.

Důležitým finančním nástrojem pro realizaci evropské strategie zaměstnanosti je Evropský sociální fond (ESF). Mezi jeho hlavní cíle patří pomoc nezaměstnaným lidem při vstupu na trh práce, rovné příležitosti pro všechny, sociální začleňování lidí s určitým znevýhodněním, celoživotní vzdělávání, rozvoj pracovních sil, zavádění moderních způsobů organizace práce a podnikání, zlepšení postavení žen a boj s nerovnostmi a diskriminací související s trhem práce. Pro období let 2007 až 2013 je v České republice možné čerpat podporu z tohoto fondu prostřednictvím tří operačních programů, jsou to operační program Lidské zdroje a zaměstnanost, Vzdělávání a konkurenceschopnost a Praha - Adaptabilita. [11]

Podrobněji bude zmíněn pouze operační program Lidské zdroje a zaměstnanost, který nejvíce pokrývá téma zaměstnanosti. Tento program se zaměřuje na snižování nezaměstnanosti pomocí aktivní politiky na trhu práce, profesního vzdělávání, na začleňování sociálně vyloučených obyvatel do společnosti, zvyšování kvality veřejné správy a také na mezinárodní spolupráci. Operační program se skládá ze šesti prioritních os, které jsou realizovány jednotlivými oblastmi podpory vymezujícími typy projektů,

kteře mohou být v příslušných osách podpořeny. Prioritními osami jsou Adaptabilita, Aktivní politika na trhu práce, Sociální integrace a rovné příležitosti, Veřejná správa a veřejné služby, Mezinárodní spolupráce a Technická pomoc. Každá osa má vyčleněnou určitou částku, kterou je možné vyčerpat. Tento program řídí Ministerstvo práce a sociálních věcí. [12]

### 3.3. NEZAMĚSTNANOST

Nezaměstnanost jako jeden z důležitých ekonomických pojmů vzniká při nerovnováze na trhu práce, je-li nabídka práce vyšší než poptávka po ní. Samozřejmě se jedná o zjednodušenou definici, jelikož firmy poptávající pracovní sílu nepotřebují jakéhokoli zaměstnance, ale takového, který bude mít určitou kvalifikaci. Stejně tak lidé figurující na straně nabídky nehledají jakoukoli práci, ale takovou, která odpovídá jejich vzdělání, požadovanému oboru, zajímají se o potenciální mzdu, pracovní dobu, sídlo pracoviště a další aspekty ovlivňující výběr zaměstnání. V důsledku pak může být skutečně množství pracovních míst vysoké s ohledem na množství uchazečů o práci, ale ti nevyhovují požadavkům a nárokům případných zaměstnavatelů, proto zůstávají některá pracovní místa i několik měsíců až let neobsazena a lidé hledající pracovní uplatnění mohou být dlouhou dobu bez odpovídajícího zaměstnání. V praxi dnes často dochází k tomu, že člověk hledající práci přijme takové místo, které neodpovídá jeho kvalifikaci a představám a to hlavně z existenčních důvodů.

Jako nezaměstnané se označují osoby od patnácti let, které ve sledovaném období práci nemají (nejsou v pracovním poměru ani nespádají do kategorie sebezaměstnaných), ale aktivně ji hledají a zároveň jsou připraveni do ní nastoupit a to nejpozději do čtrnácti dnů. Tito lidé se hlásí na úřadech práce, které by jim měly pomáhat se zprostředkováním vhodného zaměstnání. Chtějí-li nezaměstnaní získat podporu v nezaměstnanosti, je registrace na úřadu práce, pravidelné docházení na smluvené schůzky s pracovníky úřadu a aktivní hledání pracovního místa jejich povinností, jinak nárok na podporu ztratí. Přesto existují lidé, kteří služeb pracovních úřadů nevyužívají. Jedná se převážně o ty, kteří práci sice momentálně nemají, ale mají již v dohledné době nástup do zaměstnání domluvený. Nebo jsou to osoby, které jsou nezaměstnané sice dlouhodobě, ale úřadům práce nevěří a podporu od státu nechtějí nebo nepotřebují. Do míry nezaměstnanosti se započítávají

pouze osoby registrované na úřadech práce, je tedy zřejmé, že skutečná nezaměstnanost je vždy o něco vyšší než tato hodnota. [3] [13]

### **3.3.1. Druhy nezaměstnanosti**

Nezaměstnanost lze dělit podle jejích příčin na frikční, strukturální a cyklickou a podle dobrovolnosti na nezaměstnanost dobrovolnou a nedobrovolnou. Samostatnou kapitolou pak je dlouhodobá nezaměstnanost.

FRIKČNÍ NEZAMĚSTNANOST - přirozený krátkodobý jev vznikající díky neustálému pohybu lidí prostřednictvím stěhování, změnou pracovních míst, přechodu mezi životními etapami; většinou se jedná o změny dobrovolné z důvodu získání zajímavějšího a lépe placeného pracovního místa

STRUKTURÁLNÍ NEZAMĚSTNANOST - vzniká v souvislosti se strukturálními změnami v ekonomice, při kterých dochází k postupnému zániku některých odvětví a nástupu a expanzi nových oborů a tím i snižování poptávky po práci v zanikajících odvětvích a jejímu zvyšování po nových profesích; tento stav trvá déle, než je tomu u frikční nezaměstnanosti a to hlavně z toho důvodu, že změna povolání je pro člověka náročná a to nejen časově, většinou je nutná rekvalifikace trvající až několik měsíců a následné přizpůsobení se novému pracovnímu místu a požadavkům na něj kladeným

CYKLIČKÁ NEZAMĚSTNANOST - je průvodním jevem celkového hospodářského poklesu, při kterém nezaměstnanost zasahuje téměř do všech odvětví, snižují se celkové náklady i produkce, důsledkem toho dochází k propouštění pracovníků, kteří ale nemůžou najít další uplatnění, protože poptávka po práci také klesá; s cyklickou nezaměstnaností souvisí i Okunův zákon, který ukazuje určitou závislost mezi hrubým domácím produktem a nezaměstnaností (pokles HDP o dvě procenta znamená nárůst nezaměstnanosti o jedno procento)

DOBROVOLNÁ NEZAMĚSTNANOST - znamená, že nezaměstnaný práci sice hledá, ale nepřijme jakékoli místo, má určitou představu, jaké uplatnění by chtěl získat, jak vysokou mzdu by měl za práci dostat; nespĺňuje-li pracovní místo jeho požadavky, zůstane raději dobrovolně nezaměstnaný; důvodem může být i dostatečné finanční zajištění těchto osob nebo neochota trávit většinu svého času v zaměstnání, upřednostňují svůj volný čas

před pracovním; tito lidé jsou pak většinou závislí na státních podporách a je na jejich rozhodnutí, zda je to pro ně dostačující či nikoli; v dnešní době je podpora v nezaměstnanosti velmi nízká a poskytovaná na krátkou dobu, po jejím uplynutí mají uchazeči o zaměstnání nárok již jen na minimální sociální dávky a nemají-li další zdroj příjmů, je jejich motivace k nástupu do zaměstnání opravdu vysoká a jak již bylo výše uvedeno, stává se, že tyto osoby přijmou jakoukoli pracovní nabídku, aby měly zajištěný alespoň nějaký příjem do rodinného rozpočtu; z toho plyne, že aktuální dobrovolná nezaměstnanost je nízká

NEDOBROVOLNÁ NEZAMĚSTNANOST - uchazeči o zaměstnání hledají práci za průměrnou mzdu, která je na trhu práce nabízena, ale nemohou ji najít a to ani ti, kteří by byli ochotni pracovat i za mzdu nižší; důvodem bývá přebytek pracovníků způsobenou nastavenou výší mezd, který způsobí výběr těch nejkvalifikovanějších a nejzkušenějších; za příčinu nedobrovolné nezaměstnanosti se považují překážky bránící poklesu mezd, mezi které patří například odbory vyjednávající za každou cenu růst mezd nebo jejich setrvání na vysoké úrovni i přesto, že na trhu práce je vysoká nezaměstnanost; snížením mezd by mohlo být se stejnými náklady zaměstnáno více lidí a došlo by ke snížení nedobrovolné nezaměstnanosti; důsledky nedobrovolné nezaměstnanosti jsou pro postižené osoby hrozné, nejenže se dostávají do existenčních potíží, ale mívají i psychické problémy způsobené zklamáním a beznadějí při hledání východiska z nepříjemné situace

DLOUHODOBÁ NEZAMĚSTNANOST - se řadí mezi problémy dnešní doby; nízká a krátkodobá nezaměstnanost je pro společnost prospěšná a umožňuje efektivní využívání jejich zdrojů, proti tomu vysoká a dlouhodobá nezaměstnanost přináší lidem společenské problémy; za hlavní příčiny dlouhodobé nezaměstnanosti se považuje dlouhotrvající hospodářská recese, mzdové strnulosti, vysoké podpory v nezaměstnanosti snižující motivaci osob přizpůsobit se pracovnímu trhu a hledat nové zaměstnání, ale i změna životního stylu související s dlouhodobým pobytem doma bez zaměstnání, lidem se změnil jejich návyky a postoje a původně aktivní člověk se snaží získat práci se postupem času může změnit z nedobrovolně nezaměstnaného na dobrovolně nezaměstnaného, protože mu nový život svým způsobem vyhovuje, nemá sice tolik finančních prostředků, takže musí žít skromněji, ale nemá žádné povinnosti, což je pro něj pohodlné, využívá státních podpor a svůj život tráví dle svého uvážení; takové osoby již ztratily motivaci a naději v získání nějaké práce a novému životu se po nějaké době přizpůsobí.

[13] [14] [15]

### 3.4. DEMOGRAFIE

Diplomová práce se zabývá i vlivem některých demografických událostí na ekonomickou aktivitu obyvatelstva. Demografie je vědní disciplína zkoumající reprodukci lidské populace. Vyšetřuje změny v počtu obyvatel, k nimž dochází přirozenými procesy narozením a úmrtím nebo stěhování obyvatel. Demografie se snaží hledat nejen obecné zákonitosti, díky nimž k těmto změnám dochází, ale i jejich specifické projevy. Zabývá se událostmi jako hromadnými jevy, nestuduje jednotlivce. Tyto jevy se studují v rámci demografických procesů, analyzují se a zkoumá se jejich vývoj a charakter.

Demografické procesy zahrnují události, při kterých dochází ke změně stavu v životě obyvatel:

- porodnost - závisí na schopnosti muže a ženy родit děti, ovlivňují ji i vnější faktory, např. populační politika státu, náboženství, postoje partnerů, atd.; proces vychází ze statistiky narozených dětí
- úmrtnost - zabývá se úmrtími (charakteristikou osob, příčinami smrti), společně s nemocnostmi vypovídá o zdravotním stavu populace, závisí na několika faktorech:
  - genetika - ženy žijí déle, mají tedy nižší úmrtnost
  - klima, životní prostředí
  - socioekonomické podmínky - životní úroveň, vzdělání, zdraví, stravování, fyzická aktivita, úroveň zdravotnictví, ekonomická situace, sociální politika státu
- potratovost - váže se k porodnosti i úmrtnosti, zahrnuje ukončená těhotenství žen; je ovlivněna legislativou státu, možnostmi antikoncepce, společenskými a individuálními vlivy, zdravím populace
- nemocnost - základní ukazatel zdravotního stavu obyvatelstva, sleduje výskyt různých onemocnění v populaci
- sňatečnost - zabývá se zakládáním manželství dle platné legislativy státu
- rozvodovost - zkoumá právně ukončená manželství

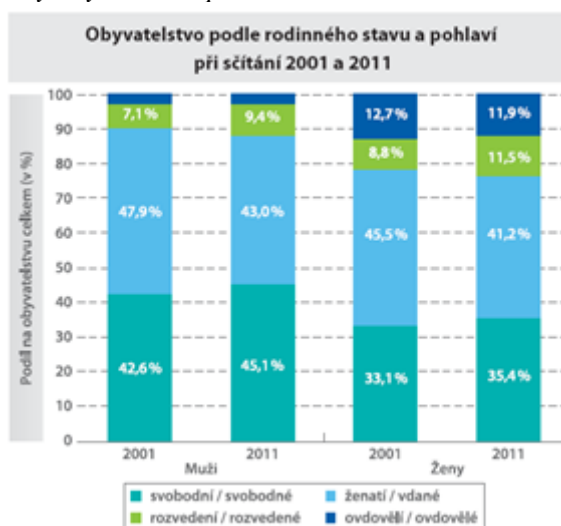
- migrace - studuje změny trvalého pobytu, tedy stěhování a to vnitřní, v rámci dané země, nebo mezinárodní, do jiného státu

[16]

### 3.4.1. Struktura obyvatel

Významnou součástí demografie je struktura obyvatelstva a její studium. Lidé žijící na určitém území jsou charakterizováni určitými vlastnostmi, díky nimž je možné lidskou populaci dále členit. Mezi nejdůležitější vlastnosti patří pohlaví a věk jedince, také vzdělání a rodinný stav. Ukázka grafického znázornění struktury obyvatel je na Obrázku 1.

Obr. 1 Ukázka struktury obyvatel dle pohlaví a rodinného stavu v ČR v letech 2001 a 2011



Zdroj: STATISTIKA & MY č. 01/2012, Český statistický úřad

Věková struktura populace se vyjadřuje rozdělením celkového počtu obyvatel do jednotlivých věkových skupin s nejčastějším rozmezím pěti let a to pro muže a ženy zvlášť. Tato struktura je výsledkem předcházejícího vývoje procesu porodnosti, úmrtnosti a migrace za předchozích přibližně sto let. V současném věkovém složení se odráží události minulého století. Postupně dochází ke změnám v zastoupení jednotlivých skupin v důsledku dlouhodobě nízké porodnosti a postupně se zvyšujícího věku, kterého se lidé dožívají. Jev, při němž dochází ke zvyšování počtu obyvatelstva nad šedesát let a zároveň snižování podílu osob do patnácti let se nazývá demografické stárnutí populace. [16]



### 3.4.2. Demografické stárnutí

Demografické stárnutí obyvatel je dnes závažným a často diskutovaným společenským tématem. Týká se všech vyspělých zemí, postupně bude zasahovat i rozvojové země, čímž se z této otázky stane celosvětově rozšířený fenomén. Počátek stárnutí populace je spojován s poklesem míry plodnosti i úmrtnosti a prodlužováním naděje na dožití při narození, čehož následkem jsou významné změny ve věkové struktuře obyvatelstva. V České republice se tento jev začal objevovat na začátku devadesátých let minulého století díky postupným změnám v chování lidí a jejich přístupu k životu projevujícím se odkládáním mateřství do pozdějšího věku než bylo do té doby běžné, upřednostňováním pracovní kariéry před rodinným životem a zvýšením počtu narozených nemanželských dětí. Úroveň plodnosti již nedosahovala výše potřebné k obnově populace. Stejně tak se postupně zlepšovaly životní podmínky obyvatel, kteří se proto dožívají vyššího věku.

Demografické stárnutí bude doprovázet pokles podílu lidí nacházejících se v produktivním věku, z čehož plyne, že tento jev bude zasahovat i do ekonomického a sociálního vývoje. Změny ve věkové struktuře přináší nárůst sociálních nákladů, zhoršení situace na trhu práce a podmínek důchodového systému v zemi. Fenomén stárnutí není brán příliš pozitivně, jelikož starší lidé jsou považováni za zátěž, na kterou je nutné od ekonomicky aktivní části populace odvádět potřebné prostředky k zajištění důchodů a potřebné péče. [17]

Svobodová [17] uvádí:

*„Vedle reflektování negativních dopadů stárnutí společnosti je však třeba si uvědomit, že narůstající délka lidského života a rostoucí podíl osob vyššího a vysokého věku je výsledkem dlouhodobých snah o zvyšování kvality lidského života a životní úrovně, zlepšování zdravotního stavu populace a je třeba ho vnímat jako pokrok, ke kterému ve svém vývoji dlouhodobě, více či méně, vědomě směřujeme.“*

*„Pro společnost může demografické stárnutí zároveň představovat příležitost a výzvu, jak co nejefektivněji využít znalostí a potenciálu přibývajících počtu starších lidí.“*

Český statistický úřad zpracoval projekci stárnutí populace České republiky do roku 2065. Její výsledky potvrdily výše uvedené poznatky a to, že ve společnosti narůstá podíl starších lidí rychleji oproti ostatním věkovým kategoriím. V celém sledovaném období

se snižuje zastoupení dětí do patnácti roků jako důsledek snížení porodnosti a zdatně zvyšuje podíl lidí v důchodovém věku. Z Tabulky 1 je patrná procentuální převaha dětí v roce 2000 oproti následujícím obdobím, kde se postupně zvyšuje podíl osob v poproduktivním věku.

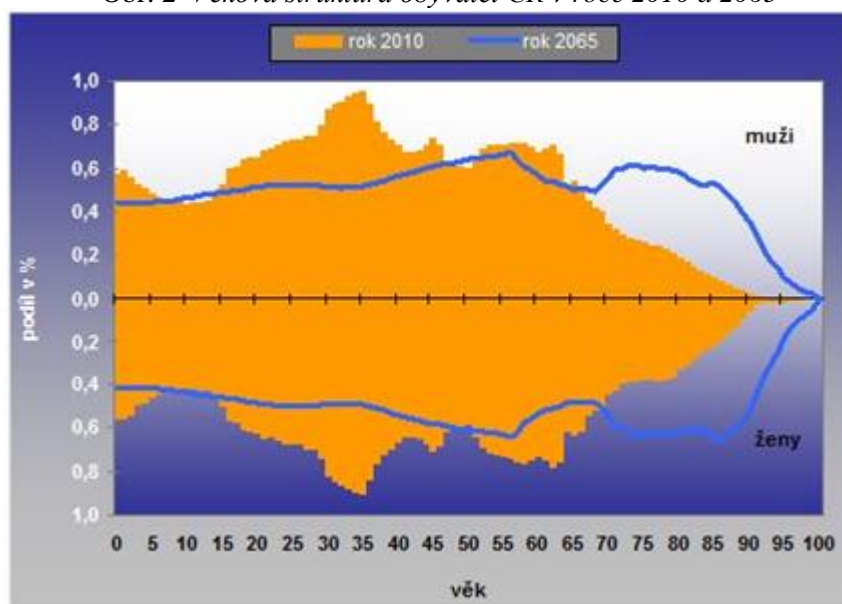
Tabulka 1 Složení obyvatelstva ČR dle hlavních věkových skupin do roku 2065

Věk	2000	2010	2015	2020	2025	2035	2045	2055	2065
0-14	16,4	14,2	15,1	15,6	14,9	13,0	13,3	13,9	13,2
15-64	69,8	70,6	67,2	64,4	63,4	62,5	57,0	53,7	54,6
65+	13,8	15,2	17,7	20,1	21,7	24,5	29,6	32,4	32,2

Zdroj: ANALÝZA: Demografické stárnutí ČR podle výsledků projekce, portál DEMOGRAFIE, 2012

V roce 2065 je odhadován podíl obyvatel starších 65 let již třetinový z celé populace a to na úkor lidí v produktivním věku. Trvalý nárůst seniorů způsobí i deformace věkové pyramidy zúžením její základny a rozšířením vrcholu, jak je vidět na Obrázku 2.

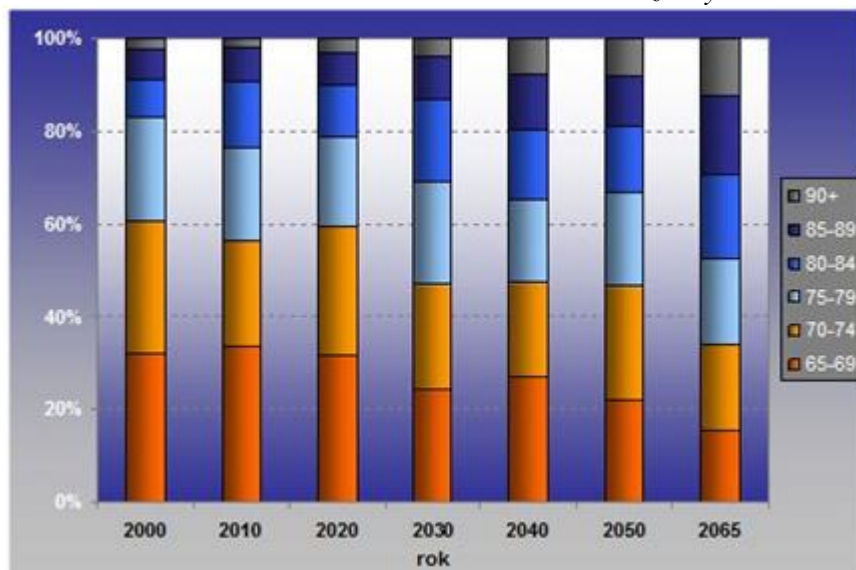
Obr. 2 Věková struktura obyvatel ČR v roce 2010 a 2065



Zdroj: ANALÝZA: Demografické stárnutí ČR podle výsledků projekce, portál DEMOGRAFIE, 2012

Za sledované období dojde i k mírnému zvýšení počtu obyvatel České republiky. V roce 2065 bude dvojnásobný počet osob ve věku 70 až 79 let a dokonce více než čtyřnásobný u starších 80 let proti roku 2010 (Obr. 3), z čehož plyne, že postupné stárnutí se dotýká i seniorů, ne jen celé populace.

Obr. 3 Věková struktura osob starších 65 let v ČR mezi lety 2000 a 2065



Zdroj: ANALÝZA: Demografické stárnutí ČR podle výsledků projekce, portál DEMOGRAFIE, 2012

Průměrný věk obyvatelstva České republiky od roku 2000 vzrostl o necelé dva roky, ale do roku 2065 se odhaduje nárůst o dalších více než osm let. V tomto roce připadnou na každé dítě nejméně dvě osoby důchodového věku. [18]

Trend postupného stárnutí populace potvrzuje i porovnání věkové struktury obyvatelstva při sčítání v roce 2001 a 2011. Podíl lidí v produktivním věku se za toto období změnil jen minimálně a tvoří 70 % obyvatel, ale počet osob v poproduktivním věku se zvýšil na 16 % a momentálně převažuje nad složkou dětí se 14,5 %, přičemž v roce 2001 byl poměr obrácený, jak již bylo uvedeno výše. Počet obyvatel produktivního věku se v uvedeném intervalu zvedl o téměř 200 000, u lidí starších 65 let již o 260 000. Počet dětí se snižuje neustále již od sčítání v roce 1980. V posledních deseti letech ale pokles není tak výrazný, jako byl při předchozích sčítáních. [19]

V březnu 2012 byl v České republice zahájen Evropský rok aktivního stárnutí a mezigenerační solidarity vyhlášený Evropskou unií a to v rámci uskutečněné konference věnované tomuto tématu. Zde bylo řečeno, že se lidé dosud nikdy nedoživali tak vysokého věku jako nyní a tento fakt je vnímán nejen na národních úrovních. Průměrný věk obyvatel Evropské unie činí 46 let, poproduktivní osoby tvoří 16 % populace, ale do roku 2030 se tento podíl zvýší na 30 % a průměrný věk o jeden rok. S demografickým stárnutím souvisí i vysoká míra nezaměstnanosti mladých lidí v Evropské unii dosahující průměrně 20 % a z toho plynoucí konkurence mladých a starších pracovníků. Potenciál do budoucna je vkládán do rozšiřování služeb pro seniory. Jednou z tematických oblastí Evropského

roku 2012 je i Zaměstnávání starších osob. Zde je spatřováno nebezpečí v podobě konkurence lidí předdůchodového a důchodového věku, protože druhá zmíněná skupina může za svou práci požadovat nižší mzdu, jelikož má zároveň příjem v podobě důchodu. [20]

### 3.5. STATISTICKÁ ZJIŠŤOVÁNÍ

Statistická zjišťování jsou v České republice upravena zákonem č. 89/1995 Sb. o státní statistické službě, která je specifikována jako činnost zahrnující získávání údajů, vytváření statistických informací o vývoji v sociální, ekonomické, demografické a ekologické oblasti, poskytování a zveřejňování těchto informací. Dle tohoto předpisu vykonává státní statistickou službu Český statistický úřad. V jeho působnosti je zabezpečení získání a zpracování dat pro statistické účely a jejich poskytnutí třetím osobám. Zároveň mimo jiné stanoví metodiku, program a provedení statistických zjišťování, sestavuje souhrnné statistické charakteristiky vývoje národního hospodářství, analýzy vývoje ve výše uvedených oblastech, projekce demografického vývoje a statistiky o obyvatelstvu. Český statistický úřad také vydává Statistickou ročenku České republiky a další odborné publikace, např. časopis Demografie, Statistika & My. Přehled statistických zjišťování se stanovuje každoročně vyhláškou o programu statistických zjišťování, v níž je uveden jejich účel a obsah, okruh zpravodajských jednotek majících zpravodajskou povinnost, způsob, periodicita a lhůty k poskytnutí údajů a orgán, který bude statistické zjišťování provádět. Výsledky statistických zjišťování jsou zveřejňovány v odborných publikacích úřadu, na jejich webových stránkách a formou dalších médií a sdělovacích prostředků. [21]

Zjišťování Českého statistického úřadu je možné rozdělit na zjišťování se zpravodajskou povinností dle již zmíněné vyhlášky o programu statistických zjišťování a na zjišťování bez zpravodajské povinnosti.

ZJIŠŤOVÁNÍ SE ZPRAVODAJSKOU POVINNOSTÍ - zpravodajská povinnost spočívá v poskytnutí požadovaných statistických údajů dle skutečnosti a to vyplněním výkazu (tzv. statistické výkaznictví)

- ekonomické (produkční) statistiky - zaměřeny hlavně na ekonomické ukazatele případně doplněné o data z dalších oblastí

- odvětvové statistiky - týkají se subjektů působících v daném odvětví
- zemědělství a lesnictví - zjišťování zaměřené na rostlinnou a živočišnou produkci, lesnictví
- průmysl, stavebnictví a energetika
- cestovní ruch - údaje o ubytovacích zařízeních
- odpady, životní prostředí, vodní hospodářství
- sociální statistiky - zjišťování z oblasti kultury týkající se televizního a rozhlasového vysílání
- průřezové statistiky - zjišťování o výzkumu a vývoji, licencích, využívání komunikačních a informačních technologií
- demografie - hlášení podávána obecními úřady s matrikou, případně soudy nebo zdravotnickými zařízeními
- cenové statistiky a zahraniční obchod
- konjunkturální průzkumy - prováděné v podnikové sféře, poskytují informace o vývojových tendencích hlavních oblastí podnikové ekonomiky
- registry - zjišťování údajů o fyzických a právnických osobách

ZJIŠŤOVÁNÍ BEZ ZPRAVODAJSKÉ POVINNOSTI - jedná se o statistická šetření prováděná terénními pracovníky (tazateli) v domácnostech nebo dnes častěji formou elektronických dotazníků, náklady jsou vysoké, ale tato data nelze získat jiným způsobem a jejich využití je rozsáhlé; respondenti odpovídají na pokládané otázky dobrovolně

- rodinné účty (zpravodajský deník domácností) - sledování hospodaření domácností (příjmy a výdaje)
- výběrové šetření pracovních sil - zjišťování informací o trhu práce (charakter zaměstnanosti, nezaměstnanosti, atd.)
- výběrové šetření informačních technologií - informace o vybavenosti, přístupu a způsobu využívání komunikačních a informačních technologií v domácnostech
- výběrové šetření cestovního ruchu - získání údajů o cestování obyvatel
- životní podmínky - zjišťování životních podmínek domácností (bydlení, finanční podmínky, práce, zdraví,...)

[22]

Statistická zjišťování mohou provádět i ministerstva a to opět v souladu s již zmíněnou vyhláškou. V současnosti se šetření týká osmi ministerstev (dopravy, kultury, práce a sociálních věcí, pro místní rozvoj, průmyslu a obchodu, školství, mládeže a tělovýchovy, zdravotnictví, zemědělství, životního prostředí), Český statistický úřad zajišťuje jeho koordinaci a metodiku. [23]

### **3.5.1. Výběrové šetření pracovních sil**

Výběrové šetření pracovních sil se v České republice provádí od roku 1992 a to v průběhu každého roku. Jeho cílem je získávání pravidelných informací o dění na trhu práce a jejich následná analýza. Od roku 2002 odpovídá forma a obsah používaných dotazníků standardům Evropské unie. Šetření realizují tazatelé s využitím elektronického dotazníku, poskytnuté údaje jsou anonymní, data jsou zveřejňována jako statistické sumáře.

Dotazník obsahuje v úvodu otázky týkající se základní identifikace vybrané domácnosti a demografických informací. Jeho hlavní část se týká podrobností o jednotlivých členech domácnosti ve věku patnáct a více let, jakými jsou ekonomické postavení, vzdělání, zaměstnání, pracovní zkušenosti, situace respondentů před rokem a další.

Výběrovou jednotkou šetření je byt zvolený dvoustupňovým výběrem, v prvním stupni náhodným systematickým výběrem a ve druhém náhodným výběrem. Předmětem zjišťování jsou osoby zdržující se v domácnosti vybraných bytů. Každá zvolená jednotka zůstává ve výběru pět po sobě jdoucích čtvrtletí, přičemž v každém čtvrtletí dochází k obměně 20 % bytů. V roce 2012 se výběru zúčastnilo 25 tisíc bytů s téměř 50 tisíci respondenty ve věku 15 a více let.

Výsledky výběrového šetření pracovních sil jsou pravidelně zveřejňovány na internetových stránkách Českého statistického úřadu jako předběžné (čtvrtletní), definitivní, roční a formou dlouhodobé časové řady. Jedná se vždy o průměrné údaje za hodnocené období. Zároveň jsou dostupné na stránkách Eurostatu výsledky členských zemí Evropské unie v databázi seřazené dle témat. [24]

### 3.5.2. Sčítání lidu, domů a bytů

Samostatným, efektivním a nejrozsáhlejším statistickým zjišťováním je Sčítání lidu, domů a bytů, které získává demografická, ekonomická a sociální data ze života obyvatel. Tyto informace podléhají přísné ochraně osobních údajů a jejich využití je omezeno pouze pro statistické účely. Osoby podílející se na procesu Sčítání jsou vázány povinností mlčenlivosti trvajících i po ukončení šetření. Sčítací formuláře musí být po jejich zpracování zlikvidovány.

První „moderní“ sčítání proběhlo již v roce 1869, řídilo se zásadami dle platných mezinárodních norem. Před tímto rokem také probíhala různá statistická šetření týkající se obyvatelstva, ale zjištěné údaje sloužily spíše k vojenským a daňovým účelům, většinou ani nezahrnovala celou populaci, jen její část. Ve zmíněném roce 1869 byla stanovena pravidelná perioda sčítání na deset let, kdy rozhodným časem byla půlnoc z 31. prosince na 1. ledna roku končícího nulou. Zjišťoval se věk, pohlaví, fyzické a později i mentální vady, státní příslušnost, rodinný stav, náboženské vyznání, obcovací řeč, od roku 1880 také gramotnost. Sčítání provádělo ministerstvo vnitra ve spolupráci s obecními úřady. Tento systém vydržel až do rozpadu Rakouska- Uherska. První Československé sčítání lidu proběhlo v roce 1921, přibylo v něm provedení soupisu bytů a zjišťování povolání obyvatel. Obcovací řeč byla nahrazena národností, která byla v tu dobu považována za nejdůležitější údaj, který měl potvrdit oprávněnost vzniku samostatné Československé republiky. V dalším sčítání (1930) se navíc získávaly informace o plodnosti žen ke zkoumání reprodukce populace, o minulém bydlišti a také o místě, odkud se dotyčný přistěhoval. Opět byli lidé dotazováni na svou gramotnost (čtení a psaní). Výsledky byly poprvé zpracovány za domácnosti, rodiny i manželství. Během Protektorátu Čechy a Morava se další sčítání nekonalo. Po válce proběhl Soupis obyvatelstva, na Slovensku v roce 1946 a v Čechách o rok později, šetření bylo nekoordinované a v obou zemích sloužilo k jiným účelům. Tento soupis měl odstranit nedostatek dat po válce. Plnohodnotné Československé sčítání lidu po 2. světové válce se uskutečnilo až v roce 1950. Společně s ním se poprvé v historii konalo i sčítání domů a bytů, ale získané informace se nepodařilo navzájem propojit. Toto zjišťování bylo zároveň poslední, které pracovalo s osobami přítomnými v době sčítání bez ohledu na místo trvalého pobytu. Došlo také k rozlišení klasifikace odvětvové a profesní a změně definice národnosti na takovou, jaká platí dodnes (příslušnost k národu, ke kterému se dotyčný hlásí, je spjat s jeho kulturou, atd.). V tomto

roce bylo hlavním cílem zjistit poválečné změny v obyvatelstvu, jakými byly ztráty osob, nové rozmístění populace, hlavně v pohraničí, sociální složení populace, struktura bytového fondu a další ekonomické důsledky války. Výsledky tohoto sčítání byly odtajněny až po dvanácti letech. Následující sčítání v roce 1961 již dokázalo propojit získané informace o obyvatelstvu, domech a bytech, čímž došlo k rozšíření jejich využití a zkvalitnění celé práce. Poprvé se zjišťovaly informace o vzdělání, dojíždění do zaměstnání, struktuře rodin a podmínkách bydlení. Údaje o osobách byly od této doby převáděny do místa jejich trvalého bydliště, zdržoval-li se dotčený jinde. Další sčítání proběhlo v roce 1970, zjišťovalo se nově i rodné číslo, vzdálenost a doba dojíždění do zaměstnání, používaný dopravní prostředek, vybavení domácnosti některými předměty. Data se nově zpracovávala na velkokapacitním počítači, což opět rozšířilo možnosti využití výsledků. Sčítání lidu z roku 1980 se příliš nelišilo od předchozího. Proces byl využit pro tvorbu dosud neexistujícího centrálního registru obyvatel. Poslední Československé sčítání lidu se uskutečnilo v roce 1991, do nějž byl opět doplněn dotaz na náboženské vyznání, mateřský jazyk a místo narození (ke zjištění migrace). Zde došlo k rozdělení národního hospodářství na státní a soukromý sektor. Od vzniku samostatné České republiky se provádí Sčítání lidu, domů a bytů dle zvláštního zákona (Zákon o sčítání lidu, domů a bytů), který je v souladu s metodikou Evropského společenství. Lidé vyplňují tři formuláře- sčítací list osob, bytový list a domovní list. Soubor otázek byl oproti předcházejícím sčítáním lehce pozměněn. Sčítání lidu, domů a bytů proběhlo dvakrát a to v roce 2001 a naposledy v roce 2011. Při posledním sčítání se již nezjišťovala vybavenost domácností, ani jejich příjmy a výdaje. Sčítací formulář bylo poprvé možné vyplnit a odeslat i prostřednictvím internetu. [25]

Sčítání lidu, domů a bytů je drahá, ale velmi užitečná akce. Získané informace nelze většinou získat jiným, natož jednodušším, způsobem. Výsledky šetření jsou důležité pro různé instituce, např. státní a finanční správu, školství, zdravotnictví. Využívá se ale i pro organizaci voleb, k vědeckým účelům (nastínění prognóz hlavně v demografii, případně dalších oborech), ale i pro jednotlivce k obohacení jejich vědomostí. [26]



## 4. PRAKTICKÁ ČÁST

V této části práce bude nejprve nastíněn historický vývoj ekonomické aktivity obyvatel a jejich počtu dle výsledků Sčítání lidu, domů a bytů od vzniku Československé republiky, od roku 1961 pak i vývoj věkové struktury populace a jejího vzdělání. Dále bude pozornost zaměřena na identifikaci faktorů, které mohou ovlivňovat ekonomickou aktivitu populace, za období let 1993 až 2011, tedy od vzniku samostatné České republiky. Data budou zpracována mimo celkového stavu obyvatelstva také zvlášť pro muže a ženy. Veškeré použité číselné údaje jsou čerpány z Českého statistického úřadu.

### 4.1. VÝVOJ VYBRANÝCH UKAZATELŮ EKONOMICKÉ AKTIVITY A STRUKTURY OBYVATELSTVA V LETECH SČÍTÁNÍ

Z teoretické části o statistickém zjišťování lze vyčíst, že se v průběhu let měnily sbírané informace v rámci Sčítání lidu, proto není možné sledovat vybrané ukazatele za všechny roky, ve kterých bylo šetření prováděno. V souvislosti s tématem diplomové práce bude níže uveden stav ekonomické aktivity obyvatelstva, počtu osob, jejich vzdělání a věkové struktury v letech sčítání od roku 1921, respektive 1961.

Ekonomická aktivita populace je součástí statistického sčítání lidu již od prvního Československého sčítání lidu, které proběhlo v roce 1921. Její vývoj v letech sčítání je zřejmý z Tabulky 2.

Tabulka 2 Ekonomická aktivita obyvatel v letech sčítání od roku 1921

EKONOMICKÁ AKTIVITA [mil.]									
	1921	1930	1950	1961	1970	1980	1991	2001	2011
<i>muži</i>	3,39	3,82	2,57	2,68	2,70	2,83	2,84	2,87	2,76
<i>ženy</i>	1,76	2,17	1,50	2,03	2,29	2,53	2,58	2,38	2,41
<i>celkem</i>	5,15	5,99	4,07	4,71	4,99	5,36	5,42	5,25	5,17
<i>neaktivní</i>	5,45	6,35	5,55	4,88	4,82	4,93	4,88	4,89	4,72

EKONOMICKÁ AKTIVITA [%]									
	1921	1930	1950	1961	1970	1980	1991	2001	2011
<i>muži</i>	65,83	63,77	63,14	56,90	54,11	52,80	52,40	54,67	53,38
<i>ženy</i>	34,17	36,23	36,86	43,10	45,89	47,20	47,60	45,33	46,62
<i>celkem</i>	100,00	100,00	100,00	100,00	100,00	100,00	100,00	100,00	100,00
<i>neaktivní</i>	51,42	51,46	57,69	50,89	49,13	47,91	47,38	48,22	47,72

Zdroj: Český statistický úřad, Sčítání lidu, domů a bytů 2011; vlastní zpracování

V horní části tabulky je vidět počet ekonomicky aktivních a neaktivních obyvatel s rozdělením na muže a ženy, ve spodní tabulce jsou jednotlivé hodnoty převedeny na procenta ke snazšímu porovnání. Z tabulky je patrné, že se postupně snižuje množství neaktivních osob z počátečních 51 % na současných téměř 48 %, tím pádem se zvyšuje podíl ekonomicky aktivních obyvatel. Rozdíl je ale při pohledu na muže a ženy zvlášť, zatímco v roce 1921 tvořil podíl ekonomicky aktivních mužů více než 65 %, u žen to bylo pouhých 34 %. Ale do roku 2011 se tyto hodnoty velmi změnilly a to snížením až na 53 % u mužů a zvýšením na téměř 47% u žen. Lze tedy konstatovat, že dochází ke snaze postupného vyrovnávání ekonomické aktivity u obou pohlaví a odpoutání se od historického názoru, že „žena má být doma s dětmi a starat se o rodinu, zatímco muž vydělává peníze, aby rodinu uživil“.

V souvislosti s ekonomickou aktivitou zachycuje Tabulka 3 vývoj počtu obyvatel od roku 1921.

Tabulka 3 Počet obyvatel v letech sčítání od roku 1921

POČET OBYVATEL [mil.]									
	1921	1930	1950	1961	1970	1980	1991	2001	2011
<b>muži</b>	4,80	5,17	4,33	4,64	4,75	4,99	5,00	4,98	5,19
<b>ženy</b>	5,20	5,50	4,57	4,93	5,06	5,30	5,30	5,25	5,37
<b>celkem</b>	10,00	10,67	8,90	9,57	9,81	10,29	10,30	10,23	10,56

POČET OBYVATEL [%]									
	1921	1930	1950	1961	1970	1980	1991	2001	2011
<b>muži</b>	48,00	48,45	48,65	48,48	48,42	48,49	48,54	48,68	49,15
<b>ženy</b>	52,00	51,55	51,35	51,52	51,58	51,51	51,46	51,32	50,85
<b>celkem</b>	100,00	100,00	100,00	100,00	100,00	100,00	100,00	100,00	100,00

Zdroj: Český statistický úřad, Sčítání lidu, domů a bytů 2011; vlastní zpracování

V horní části tabulky je viditelný postupný nárůst počtu obyvatel země. Celkové množství osob se od roku 1950, kdy se projevil populační úbytek vlivem světových válek, postupně dostává zpět na hodnotu ze sčítání lidu v roce 1930. Historicky stále zůstává podíl mužů v populaci nižší než žen, i když se procentuální rozdíl snížil z počátečních 4 % na současná necelá 2 %, viz spodní část tabulky.

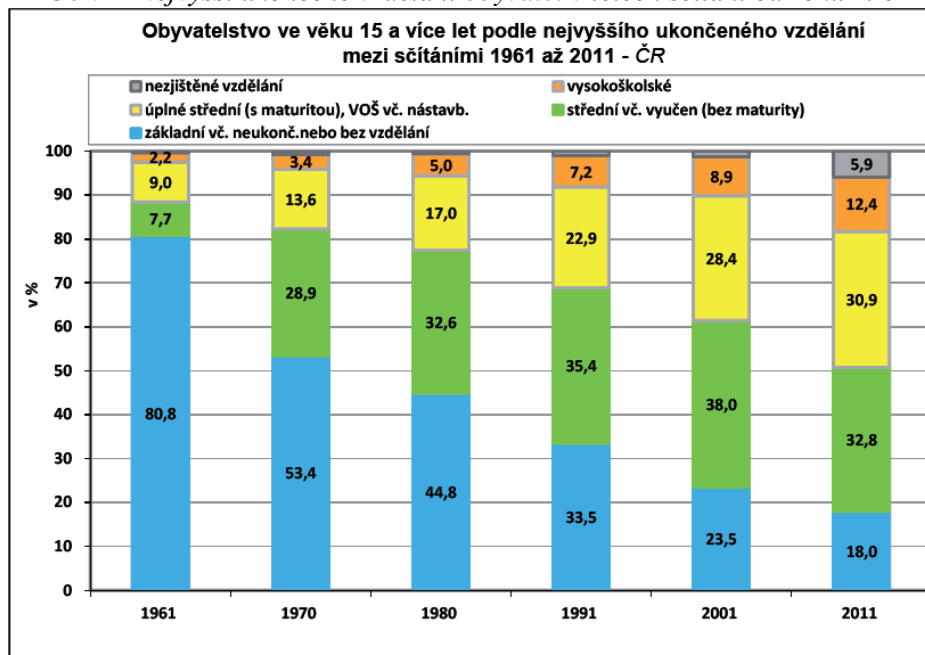
V roce 1961 došlo k rozšíření zjišťovaných údajů v rámci sčítání lidu, je možné si tak ilustrovat vývoj věkové struktury obyvatelstva republiky a jejich vzdělání, viz Tabulka 4 a Obrázek 4.

Tabulka 4 Věková struktura populace v letech sčítání od roku 1961

		POČET OBYVATEL DLE VĚKU [mil.]						POČET OBYVATEL DLE VĚKU [%]					
		1961	1970	1980	1991	2001	2011	1961	1970	1980	1991	2001	2011
muži	0 až 14 let	1,24	1,07	1,23	1,11	0,85	0,78	12,96	10,91	11,95	10,79	8,32	7,39
	15 až 64 let	3,03	3,22	3,21	3,40	3,59	3,72	31,66	32,82	31,20	33,04	35,13	35,23
	65 a více let	0,36	0,47	0,54	0,49	0,55	0,68	3,76	4,79	5,25	4,76	5,38	6,44
ženy	0 až 14 let	1,19	1,01	1,18	1,06	0,81	0,74	12,43	10,30	11,47	10,30	7,93	7,01
	15 až 64 let	3,19	3,32	3,28	3,43	3,57	3,64	33,33	33,84	31,88	33,33	34,93	34,47
	65 a více let	0,55	0,73	0,85	0,81	0,87	0,99	5,75	7,44	8,26	7,87	8,51	9,38
celkem	0 až 14 let	2,43	2,08	2,41	2,16	1,65	1,53	25,39	21,20	23,42	20,99	16,14	14,49
	15 až 64 let	6,22	6,53	6,49	6,83	7,16	7,36	64,99	66,56	63,07	66,38	70,06	69,70
	65 a více let	0,92	1,20	1,39	1,30	1,41	1,67	9,61	12,23	13,51	12,63	13,80	15,81
CELKEM		9,57	9,81	10,29	10,29	10,22	10,56	100,00	100,00	100,00	100,00	100,00	100,00

Zdroj: Český statistický úřad, Sčítání lidu, domů a bytů 2011; vlastní zpracování

Obr. 4 Nejvyšší ukončené vzdělání obyvatel v letech sčítání od roku 1961



Zdroj: Český statistický úřad, Sčítání lidu, domů a bytů 2011

U věkové struktury populace je patrný proces demografického stárnutí, kdy se postupně zvyšuje podíl obyvatel v produktivním a hlavně v poproduktivním věku a zároveň se snižuje množství dětí do 14 let. V absolutním vyjádření dle Tabulky 4 vlevo klesl počet dětí ve sledovaných letech o téměř jeden milión, lidí od 15 do 64 let přibylo do roku 2011 více než jeden milión a nejstarších obyvatel tři čtvrtě miliónu. Při posledním sčítání již bylo evidováno dětí pouze 1,5 miliónu a seniorů nad 65 let téměř 1,7 miliónu, poprvé dochází k převaze nejstarších obyvatel České republiky nad nejmladší populací. Prostřední kategorie zahrnuje více než 7 miliónu obyvatel. V relativním vyjádření bylo v roce 1961 celkem 25 % dětí a necelých 10 % osob od 65 let, ale v roce 2011 dosahuje dětská populace již jen pouhých 14,5 % a obyvatelé v poproduktivním věku téměř 16 %. Tento vývoj je zřejmý z Tabulky 4 vpravo. Stejný vývoj je zřejmý u mužů i u žen, přičemž žen

do 14 let je ve všech letech méně než mužů, u starší populace je tomu již opačně, největší rozdíly jsou zaznamenány u lidí nad 65 let a pohybují se kolem 3 %. Ve sledovaných padesáti letech je také vidět postupné zvyšování stupně nejvyššího ukončeného vzdělání (Obr. 4). Zatímco v roce 1961 dosáhlo přes 80 % populace maximálně základního vzdělání, v posledním uvedeném roce je v této kategorii pouhých 18 % lidí. Střední vzdělání bez maturity mělo původně necelých 8 % a s maturitou nebo s vyšší odbornou školou 9 % osob, do současnosti tyto hodnoty vzrostly na více než 30 % u obou stupňů vzdělání. Zvětšil se i podíl vysokoškoláků a to z 2 % na téměř 12,5 %. Zvýšení dosaženého vzdělání je dáno z počátku jeho lepší dostupností, postupně se přidávají i další faktory, mimo jiné růst nároků na kvalifikaci zaměstnanců, modernizace pracovišť a technický pokrok.

#### **4.2. VÝVOJ FAKTORŮ OVLIVŇUJÍCÍCH EKONOMICKOU AKTIVITU OD ROKU 1993**

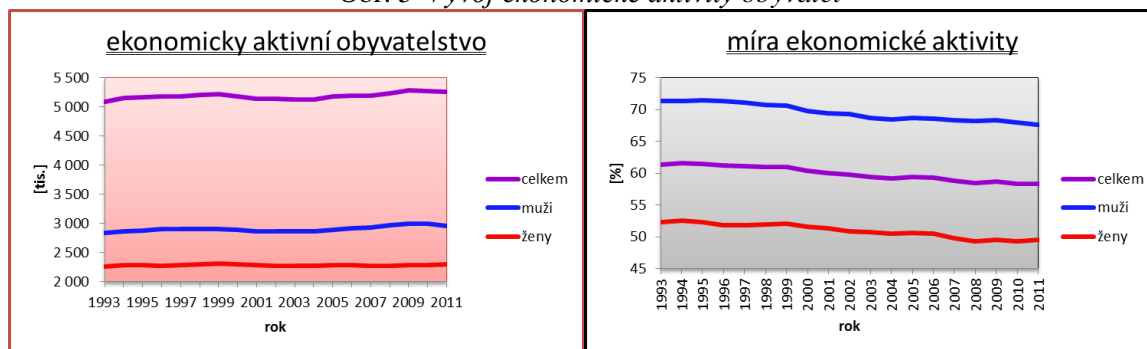
Podrobnější pohled na vybrané ukazatele související s ekonomickou aktivitou obyvatelstva a jejich měnící se věkovou strukturou lze vyčíst z grafů, které budou v rámci této části práce zpracovány na základě dat Českého statistického úřadu a jsou součástí Příloh diplomové práce. Věkové rozmezí u ekonomické aktivity (Příloha č. 1) bylo použito dle standardního statistického rozdělení, v jakém je možné tyto data získat. U nezaměstnanosti (Příloha č. 2) existují údaje se širší možností výběru, jelikož jsou většinou uváděna v kratších intervalech, ale pro účely další práce s nimi bylo zvoleno shodné rozdělení jako u ekonomické aktivity. Informace o obyvatelstvu (Příloha č. 3) obsahují více údajů, již zde není obyvatelstvo rozděleno na stejné věkové intervaly jako v předchozích kategoriích, ale pouze dle základního rozdělení na předproduktivní, produktivní a poproduktivní generaci. Přičemž do produktivní generace jsou zařazeny osoby ve věku 15 až 64 let dle metodiky pro výběrové šetření pracovních sil, z něhož veškerá použitá data pocházejí.

Nejprve bude nastíněn vývoj počtu ekonomicky aktivních, dále vývoj nezaměstnanosti a struktury obyvatelstva, to vše za uvedené roky 1993 až 2011. V závěru této části bude pozornost zaměřena na srovnání postupného vývoje a tendencí mezi jednotlivými kategoriemi.

#### 4.2.1. Ekonomická aktivita v letech 1993 až 2011

Počet ekonomicky aktivních obyvatel se od roku 1993 postupně nepatrně zvyšuje a to u obou pohlaví (Obr. 5 vlevo).

Obr. 5 Vývoj ekonomické aktivity obyvatel

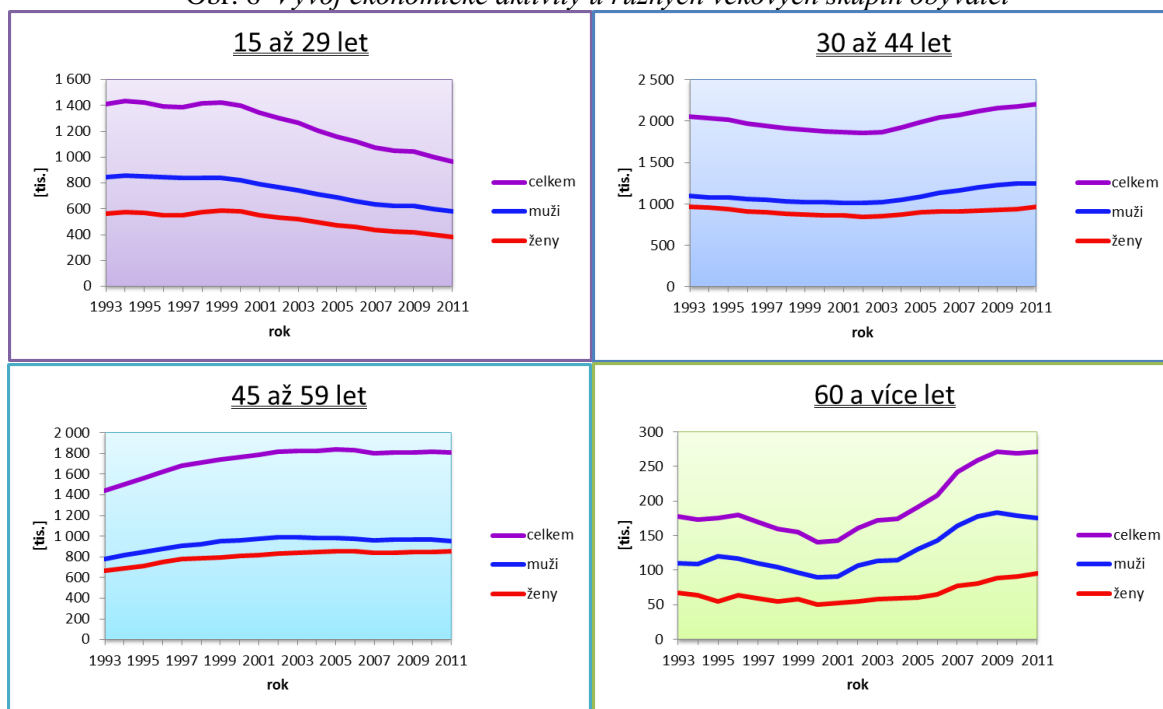


Zdroj: Český statistický úřad; vlastní zpracování

Celkový počet ekonomicky aktivní populace stoupl od roku 1993 o 160 tisíc, ekonomicky aktivních mužů přibýlo více než 125 tisíc a žen pak přes 33 tisíc. Ale míra ekonomické aktivity klesá, což souvisí s výpočtovým vzorcem (3.1), který zohledňuje vývoj jak ekonomicky aktivní populace, tak i celkového počtu obyvatel. Za sledované roky se množství ekonomicky aktivních zvýšilo o téměř 721 tisíc, zatímco celkový počet obyvatel narostl jen o 171 tisíc, jak bude uvedeno dále. Z poklesu míry ekonomické aktivity a vývoje počtu ekonomicky aktivní populace plyne i narůst počtu ekonomicky neaktivních obyvatel a to také u obou pohlaví. Celková ekonomická aktivita se za uvedené období příliš nemění, její míra pozvolna klesá z počátečních 61 % na současných 58 %. U mužů je míra o něco vyšší než u žen a to o necelých 20 %, za rok 2011 jsou tyto hodnoty ve výši 58 % u mužů a téměř 50 % u žen. Její vývoj je patrný na Obrázku 5 vpravo.

Vývoj u jednotlivých věkových skupin populace je již zajímavější (Obr. 6).

Obr. 6 Vývoj ekonomické aktivity u různých věkových skupin obyvatel



Zdroj: Český statistický úřad; vlastní zpracování

V nejmladší kategorii, 15 až 29 let, pozvolna počet ekonomicky aktivních klesá. Celkový úbytek se blíží 450 tisícům, u mužů pak činí 266 a u žen 182 tisíc. Tento pokles je způsoben mimo jiné i prodlužováním „studentských“ let, kdy se s ukončením hlavně vysokoškolského života nespěchá a dotčení často standardní dobu studia prodlužují i o několik let. Také se postupně zvyšuje celková vzdělanost populace, jak bude ukázáno níže, což také souvisí se snížením ekonomické aktivity v tomto věkovém rozmezí. U dalších kategorií již není vývoj tak jednoznačný. Mezi 30 a 44 lety je zaznamenán mírný pokles ekonomicky aktivních do roku 2002 a od tohoto roku opět postupný nárůst, přičemž množství z roku 2011 je o něco vyšší než v roce 1993 u mužů, u žen nepatrně nižší. U osob ve věku 45 až 59 let je vývoj odlišný, kdy z počátku počet ekonomicky aktivních roste, v letech 2002 až 2005 u mužů stagnuje a pak se opět minimálně snižuje, u žen pro změnu roste až do roku 2005 a od tohoto roku se pohybuje kolem hodnoty 850 tisíc. Přesto se dá říci, že křivka vykazuje rostoucí tendenci, čísla z roku 2011 jsou vyšší vždy o více než 170 tisíc osob, než počty roku 1993. Nejvíce změn je patrných u osob od šedesáti let. Zde je nárůst u obou pohlaví zřejmý. Počet ekonomicky aktivních mužů se zvýšil ze 110 na 175 tisíc, u žen z 67 na téměř 96 tisíc obyvatel. V průběhu sledovaných let se ale uvedená množství nejprve snižovala a to až do roku 2000 na méně než 90 tisíc u mužů a mírně přes 50 tisíc u žen. Teprve od následujícího roku 2001 se množství ekonomicky

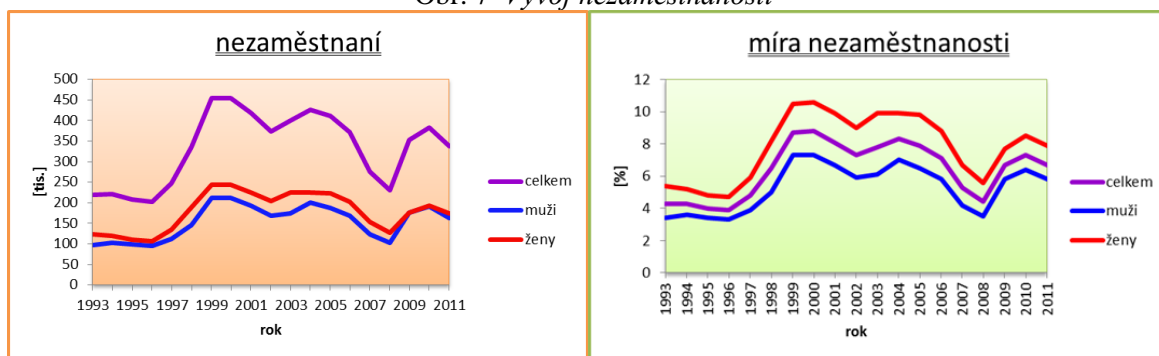
aktivních začalo zvyšovat až na uvedené hodnoty. Svůj vliv má i postupné posouvání hranice věku odchodu do důchodu, snižování vyplácených důchodů a tím horší zajištění těchto osob ve stáří, kterému se někteří důchodci snaží vyhnout tím, že zůstávají delší dobu ekonomicky aktivními.

Procentuální vyjádření (viz Příloha č. 4) jednotlivých věkových skupin ekonomicky aktivní populace potvrzuje uvedené počty výše. U obyvatel nejmladšího sledovaného věku se jejich celkový podíl snížil o průměrných 9 %, u mužů je pokles o více než 10 % z 30 na necelých 20 %, u žen z 25 na téměř 17 %. Největší část ekonomicky aktivní populace tvoří osoby ve věkovém rozmezí 30 až 44 let, u kterých se podíl mužů ve sledovaném období zvýšil z 39 na 42 %, u žen procentuální část klesla o 1 % na současných 42 %. Druhou nejsilnější skupinou je populace ve věku 45 až 59 let, zde je jejich podíl na ekonomicky aktivním obyvatelstvu ve výši 32 % u mužů a 37 % u žen, obě čísla narostla proti roku 1993 z 28 %, respektive 29 %. Zde je zřejmý vyšší nárůst u žen, které se více zapojují do pracovního procesu proti roku 1993. Poslední sledovaná kategorie je zastoupena mezi ekonomicky aktivní populací nejméně, přesto se její podíl neustále zvyšuje, ze 4 na 6 % u mužů a ze 3 na více než 4 % u žen. Celkové podíly na jednotlivých skupinách obyvatel ukazují, že se citelně snížilo množství ekonomicky aktivních do třiceti let a zvýšilo u lidí ve věku předdůchodovém, přičemž ve věku ekonomicky aktivním zůstávají lidé i do vyššího věku, než tomu bylo v roce 1993.

#### **4.2.2. Nezaměstnanost v letech 1993 až 2011**

V rámci ekonomické aktivity se také sleduje nezaměstnanost populace. Aktuální situace na trhu práce je ovlivňována různými faktory, velkou roli hraje stav ekonomiky státu a jeho hospodaření. Výrazný vliv na nárůst nezaměstnanosti měly následky měnové krize způsobené politikou České národní banky z roku 1997, díky níž došlo v České republice v následujících dvou letech k hospodářské recesi. Další významné snížení nezaměstnanosti bylo zapříčiněno dopadem celosvětové ekonomické krize v letech 2009 a 2010. Obě tyto události ovlivnily vývoj na trhu práce a tím i množství nezaměstnaných obyvatel, jak je vidět na Obrázku 7.

Obr. 7 Vývoj nezaměstnanosti



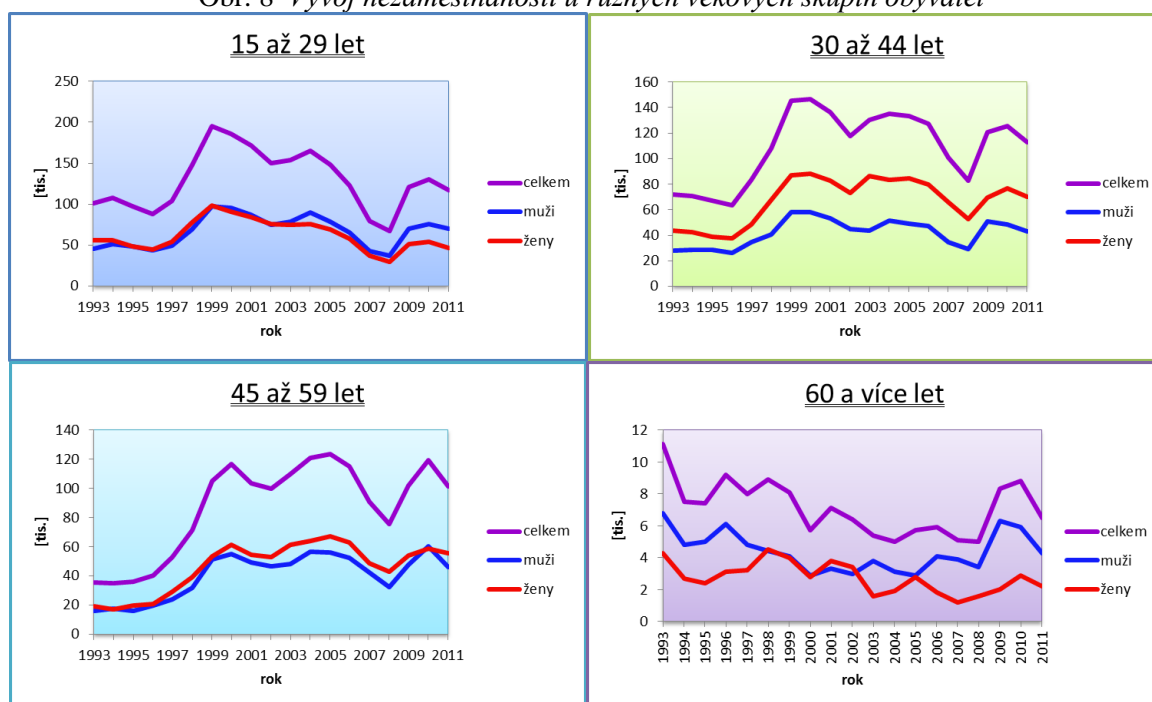
Zdroj: Český statistický úřad; vlastní zpracování

Počet nezaměstnaných obyvatel se v celkovém pohledu snižoval až do roku 1996, ale při členění dle pohlaví je zřejmý pokles pouze u žen. Od roku 1997 se již množství nezaměstnaných zvyšuje, maxima dosahuje ve zmíněných letech 1999 a 2000, kdy hodnoty přesahují 211 tisíc u mužů a 240 tisíc u žen, což je obrovský nárůst proti roku 1996, kde bylo nezaměstnaných mužů „jen“ přes 95 tisíc a žen 106 tisíc. Z následků hospodářské recese se trh práce dostává postupně, když v roce 2008 dosahuje opět přijatelného počtu nepatrně převyšujícího 102 tisíc nezaměstnaných mužů a 127 tisíc nezaměstnaných žen. Ale díky celosvětové krizi nastává opět zhoršení stavu a počet nezaměstnaných roste. Tento nárůst již není tak výrazný jako na přelomu tisíciletí, u mužů dosahuje konečného počtu 191 tisíc a u žen 193 tisíc nezaměstnaných. V roce 2011 jejich množství opět klesá. Při pohledu na Obrázek 7 vpravo je vidět celkový nárůst míry nezaměstnanosti ze 4,3 % v roce 1993, na 8,8 % v roce 2000 a 8,3 v roce 2004, a následné snižování na 4,4 % v roce 2008 a následný růst na 7,3 % v roce 2010. U mužů je míra ve všech letech o 1 až 1,5 % nižší, u žen pak o stejnou hodnotu vyšší než celková míra nezaměstnanosti. Tato činí v roce 2011 6,7 %.

Při pohledu na vývoj počtu nezaměstnaných u jednotlivých věkových kategorií je zřejmý vliv obou krizí, ale v odlišných proporcích (Obr. 8).



Obr. 8 Vývoj nezaměstnanosti u různých věkových skupin obyvatel



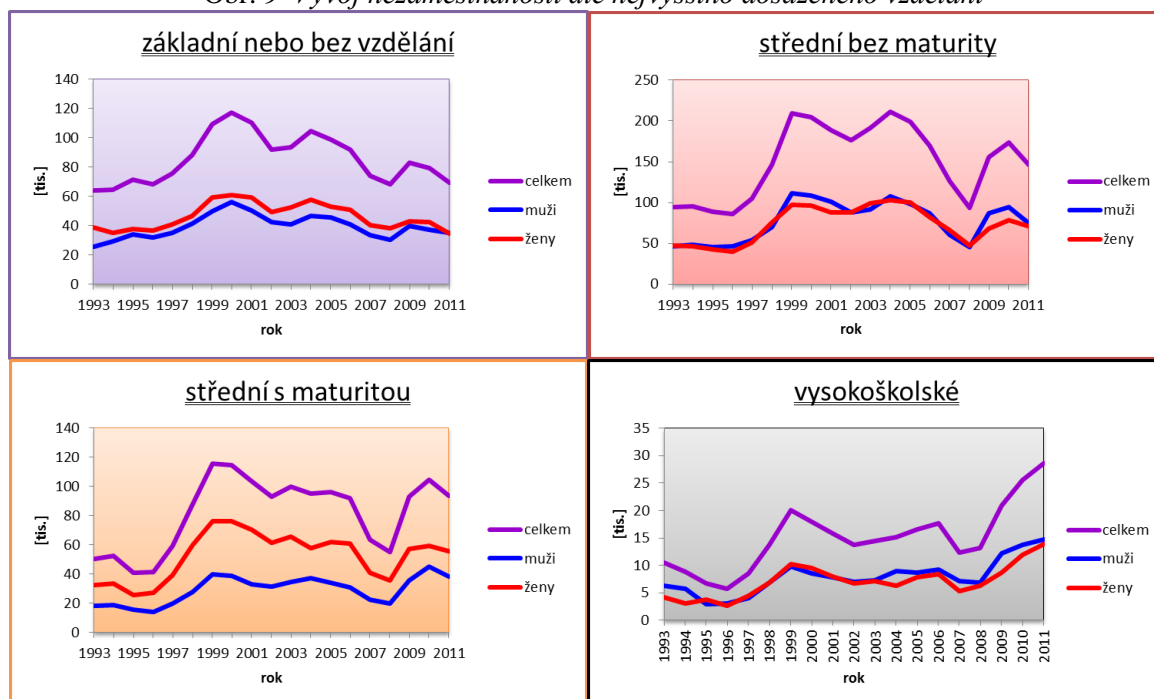
Zdroj: Český statistický úřad; vlastní zpracování

Ve věkovém rozmezí 15 až 29 let a 30 až 44 let je vývoj počtu nezaměstnaných obdobný, zaznamenává strmý růst mezi lety 1997 až 1999, poté mírnější pokles, další ale již ne tak výrazné zvýšení nastává v roce 2004, po kterém dochází opět ke snížení. Poslední zhoršení vykazují roky 2009 a 2010. Pouze u nejmladších žen dochází od roku 1999 k postupnému poklesu počtu nezaměstnaných a do roku 2008 bez výkyvu v roce 2004 jako je tomu u mužů. A u žen ve věku 30 až 44 let je počet nezaměstnaných vyšší v roce 2003, než jako 2004 u mužů, a toto množství je jen nepatrně nižší než v roce 2000. V konkrétních číslech se celkový počet nezaměstnaných ve věku 15 až 29 let pohybuje mezi 70 (rok 2008) a 196 tisíci (rok 1999), ve věku 30 až 44 let mezi 64 (rok 1996) a 146 tisíci (rok 2000). U mužů jsou tyto hodnoty v prvním případě v rozmezí 37 (rok 2008) a 97 tisíci (rok 1999), u žen pak mezi 30 a 98 tisíci u stejných let. Ve druhém případě vykazuje nejnížší hodnoty rok 1993 u mužů s 28 tisíci a rok 1996 u žen s 38 tisíci nezaměstnanými, nejvyšší roky 1999 a 2000 s 58 tisíci u mužů a rok 2000 s 88 tisíci nezaměstnanými u žen. U kategorie 45 až 59 let vykazuje graf tři maximální hodnoty s obdobnými čísly, jedná se o roky 2000, 2004 a 2005 a 2010. Nejvíce nezaměstnaných bylo u mužů v roce 2010, kdy počet přesahoval 60 tisícovou hranici, a u žen v roce 2005 s hodnotou vyšší než 67 tisíc. U této skupiny je patrné, že nejlepší podmínky na trhu práce měla mezi lety 1993 a 1996, kdy bylo nezaměstnaných u obou pohlaví méně než 20 tisíc, mužů ještě o něco méně.

Této hodnotě se v dalších letech už ani vzdáleně nepřiblížila. Počet nezaměstnaných osob ve věku 60 a více let se v průběhu všech sledovaných let pohybuje nahoru i dolů, v celkovém vývoji lze spatřit vliv zmiňovaných krizí, ale mimo roků 2009 a 2010 není tak výrazný jako u předchozích kategorií. Obecně se počet nezaměstnaných mužů a žen v této skupině postupně snižuje s patrnými výkyvy. Nezaměstnaných mužů od roku 1993 z necelých 7 tisíc ubylo na hodnotu nižší než 5 tisíc v roce 2011, nejméně jich bylo v roce 2000 a 2005 a to méně než 3 tisíce. U žen množství nezaměstnaných kleslo z více než 4 tisíc na 2,2 tisíce v roce 2011, nejméně jich bylo v roce 2007 a to jen mírně přes 1 tisíc.

Nejvyšší dosažené vzdělání osob také ovlivňuje jejich situaci na trhu práce. Největší část nezaměstnaných tvoří ti se středním vzděláním bez maturity v celém sledovaném období, nejmenší pak vysokoškoláci. Podrobný vývoj počtu nezaměstnaných zohledňující jejich vzdělání je zachycen na Obrázku 9.

Obr. 9 Vývoj nezaměstnanosti dle nejvyššího dosaženého vzdělání



Zdroj: Český statistický úřad; vlastní zpracování

U všech stupňů vzdělanosti je opět patrný nárůst nezaměstnaných po měnové a celosvětové krizi v letech 1999, 2000 a 2009, 2010. U osob bez vzdělání nebo se základním vzděláním je mimo tyto roky ještě drobné zvýšení vidět v roce 2004. Celkově se počet těchto obyvatel proti roku 1993 zvýšil o 5 tisíc na aktuálních 69 tisíc, u mužů o necelých 10 tisíc na současných 35 tisíc. U žen je ale znatelný pokles osob s nejnižším vzděláním z 56 tisíc na 47 tisíc nezaměstnaných. U obou pohlaví se středním vzděláním bez maturity se počet

nezaměstnaných příliš neliší, v roce 1993 dosahuje hodnoty 47 a 48 tisíc a v roce 2011 75 tisíc u mužů a 71 tisíc u žen. Zvýšení počtu nezaměstnaných je zřetelné mezi roky 1999 až 2004, následuje pokles a opětovný nárůst v letech 2009 a 2010. Větší rozdíly mezi rokem 1993 a 2011 vykazují lidé se středním vzděláním s maturitou a vysokoškoláci. U mužů středoškoláků se zvýšil počet nezaměstnaných o 20 tisíc na 38 tisíc v roce 2011, nejvíce jich bylo v roce 1999 a to téměř 40 tisíc. U žen se stejným stupněm dosaženého vzdělání je množství nezaměstnaných v celém sledovaném období vyšší, začíná na 32 a končí na 55 tisících, nejvíce jich bylo v roce 1999 a 2000, kdy se jejich počet přiblížil 76 tisícům. U obou pohlaví je vidět pozvolné snižování hodnot od roku 1999 až k roku 2008, po kterém následuje další růst a po něm pokles v roce 2011. Vysokoškolsky vzdělaných nezaměstnaných postupně přibývá s větším výkyvem v roce 1999 a poté i 2009. Nejméně nezaměstnaných vysokoškoláků bylo v letech 1993 až 1996, u mužů mezi 3 a 6 tisíci, u žen mezi 3 a 4 tisíci obyvatel. Od dalšího roku jejich počet postupně narůstá až do roku 2011, kdy je jejich množství nejvyšší za všechny sledované roky. U mužů se počet nezaměstnaných nachází pod 15 tisíci, u žen je to o tisíc méně.

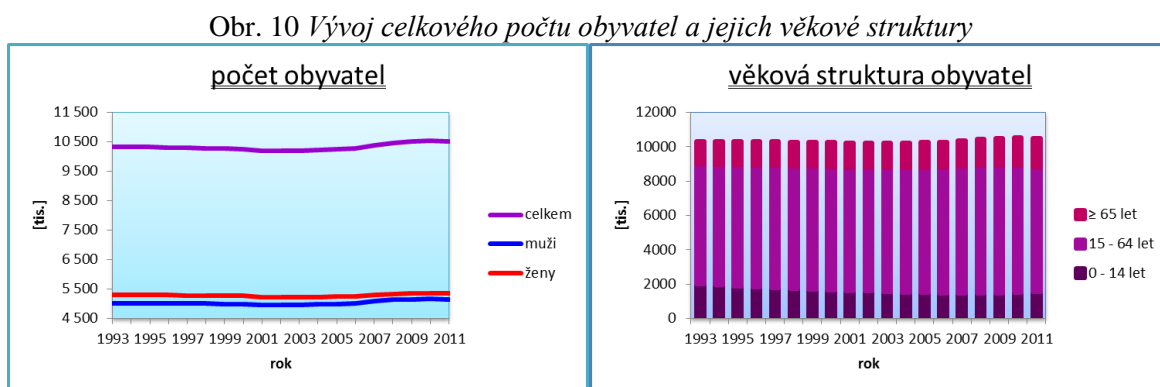
V procentuálním vyjádření (viz Příloha č. 4) tvoří největší část celkového počtu nezaměstnaných nejmladší sledovaná skupina a pohybuje se kolem 30 až 50 %, kategorie 30 až 44 let zahrnuje 32 až 36 % populace, starší obyvatelstvo je postiženo nezaměstnaností již v menší míře. Ve věku 45 až 59 let činí podíl nezaměstnaných 16 až 33 %, starší potom ne více než 5 %. U mužů je nejmladší skupina postižena více než u žen, v roce 1994 dokonce převyšovala 50 % ekonomicky aktivní populace, průměrný podíl za roky 1993 až 2011 se blíží 44 %. Proti tomu u žen je průměr o celých 8 % nižší, v současné době je nezaměstnaných žen do 29 let jen necelých 27 %, mužů téměř 43 %. Mezi 30 a 59 lety tvoří mužská část populace průměrně přes 25 % nezaměstnaných, u kategorie 30 až 44 let je podíl o necelé 2 % vyšší než u skupiny 45 až 59 let, ale zde došlo od roku 1993 k nárůstu o téměř 12 %. U žen jsou podíly u takto staré populace odlišné. Ženy ve věku 30 až 44 let dnes tvoří největší procento nezaměstnaných a to přes 40 %, proti roku 1993 jejich podíl narostl o necelých 5 %. Mezi 45 a 59 lety je zvýšení počtu nezaměstnaných žen o více než 16 % na téměř 32 % v roce 2011. Nejstarší obyvatelstvo zahrnuje průměrně více než 3 % mužů a necelé 2 % žen. Zde je podíl mužů často i o 100 % vyšší než žen.

Při pohledu na zastoupení populace mezi nezaměstnanými s ohledem na jejich nejvyšší dosažené vzdělání tvoří ti s nejnižším vzděláním, jak u mužů, tak u žen, průměrně více než 26 % obyvatel, v roce 2011 je mužů mírně přes 21 %, žen prakticky 20 %. Ale v prvním sledovaném roce jsou evidována čísla vyšší, u žen dokonce o téměř 12 %, u mužů o 5 %. Nezaměstnaných mužů se středním vzděláním bez maturity je ve sledovaných letech o 9 % více než žen, přičemž rozdíl mezi roky 1993 a 2011 je minimální (cca 2 %) u obou pohlaví. O stupeň vyšší vzdělání má v průměru 19 % nezaměstnaných mužů a 29 % žen. Zde je v počátečním roce tato hodnota o 5 % nižší. Vysokoškoláci tvoří tradičně nejmenší část nezaměstnaných, přesto ne zanedbatelnou. Více nezaměstnaných je dnes mezi muži (9 %), ale rozdíl proti ženám je pouhé 1 %. V roce 1993 byl ale rozdíl větší než 3 %.

Celkově lze konstatovat, že vývojový trend v relativním i absolutním vyjádření popsaných ukazatelů je ve všech sledovaných kategoriích obdobný (ne totožný).

#### 4.2.3. Obyvatelstvo v letech 1993 až 2011

Vývoj počtu obyvatel a jejich věkového složení je patrný z Obrázku 10.



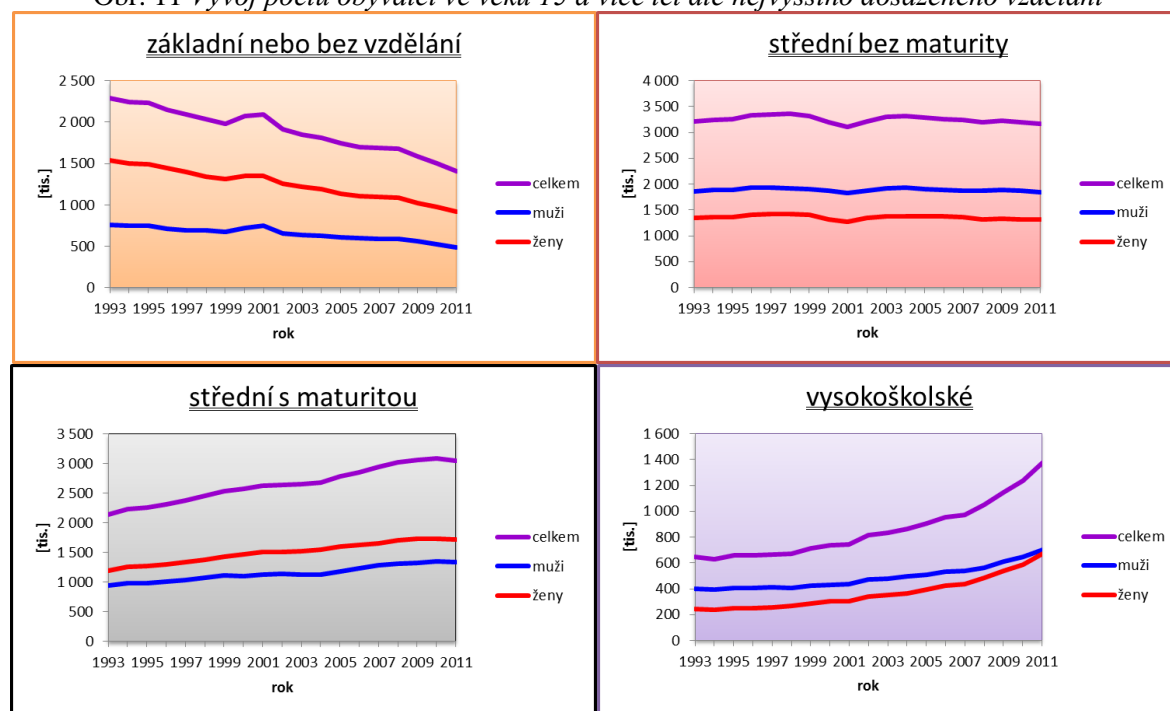
Zdroj: Český statistický úřad; vlastní zpracování

Celkový počet obyvatel zaznamenává od roku 1993 meziroční pokles až do roku 2002, kdy bylo v České republice 10,2 miliónu lidí. Poté následuje již každoroční nepatrný nárůst až na současných 10,5 miliónu obyvatel. Počet mužů se za toto celé toto období zvýšil o 139 tisíc, ale žen přibylo pouhých 32 tisíc. Přesto stále trvá převaha ženského pohlaví v naší republice, i když se rozdíl postupně nenápadně zmenšuje. U věkové struktury obyvatel dle obrázku nahoře vpravo je vývoj u každé skupiny poněkud jiný. Dětské populace do 14 let neustále ubývá, od roku 1993 se rozdíl blíží 500 tisícům. V roce 2011 je

dětí více než 1,5 miliónu. Proti tomu roste počet obyvatel vyšších věkových skupin. U produktivní generace je viditelný nárůst o více než 280 tisíc na současných 7,3 miliónu a u poproduktivní dokonce o téměř 360 tisíc na dnešních 1,7 miliónu osob. Tento vývoj potvrzuje aktuální demografický problém, kterým je stárnutí populace.

Zajímavý je také pohled na vývoj počtu obyvatel dle jejich nejvyššího dosaženého vzdělání (Obr. 11).

Obr. 11 Vývoj počtu obyvatel ve věku 15 a více let dle nejvyššího dosaženého vzdělání



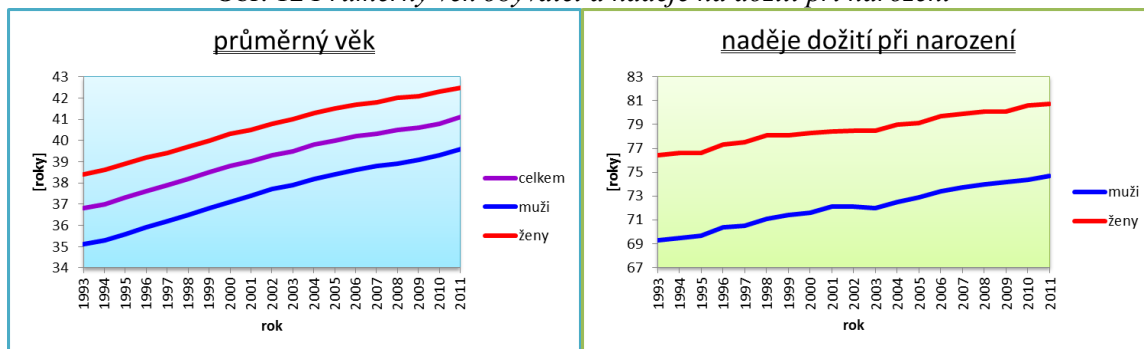
Zdroj: Český statistický úřad; vlastní zpracování

Počet lidí bez vzdělání nebo se základním vzděláním se za sledované roky výrazně snižuje a to na úkor hlavně maturitního a v posledních letech také vysokoškolského vzdělání. Pokles je ztelnější hlavně u žen, kde se z počátečních 1,5 miliónů snížil jejich počet na 900 tisíc. Mužů je v této skupině celkově méně a rozdíl činí přes 270 tisíc k současným 485 tisícům. Střední vzdělání bez maturity má v roce 2011 1,8 miliónu mužů a 1,3 miliónu žen, zde jsou hodnoty obdobné jako v roce 1993. Zato u středního vzdělání s maturitou je opět ztelný nárůst počtu obyvatel. U této skupiny převažují ženy s aktuálním množstvím 1,7 miliónu proti 1,3 miliónu mužů. U obou pohlaví došlo od roku 1993 k nárůstu o více než 390 tisíc u mužů a 520 tisíc u žen. Vysokoškolsky vzdělání muži převažují nad ženami, ale postupně se rozdíl snižuje. V roce 1993 bylo v České republice přes 400 tisíc vysokoškoláků mužů, ale jen necelých 250 tisíc stejně vzdělaných žen. Ale v roce

2011 se rozdíl snížil na 30 tisíc, kdy mužů je více než 700 tisíc a počet žen se pomalu blíží ke stejnému číslu.

V souvislosti s demografickým stárnutím populace stojí za povšimnutí růst průměrného věku obyvatelstva a zvyšující se naděje dožití při narození (Obr. 12).

Obr. 12 Průměrný věk obyvatel a naděje na dožití při narození

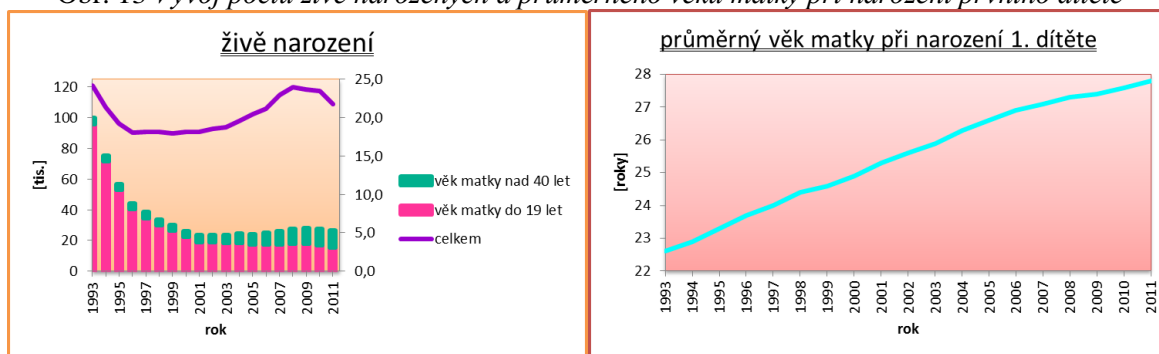


Zdroj: Český statistický úřad; vlastní zpracování

Průměrný věk v České republice se za sledované období zvýšil o 4,3 roku na 41,1. Ženy se trvale dožívají vyššího věku než muži a proto je jejich průměrný věk o přibližně 3 léta vyšší, v roce 2011 činí 42,5, u mužů 39,6 roku. Tento nárůst je poměrně rychlý s ohledem na skutečnost, že graf zohledňuje „pouhých“ 18 posledních let. Stejně jako se zvyšuje průměrný věk populace, roste i naděje člověka na dožití při jeho narození. U mužů se mezi roky 1993 a 2011 zvýšila z 69,3 na 74,7 let a u žen ze 76,4 na 80,7.

Poslední obrázek z kategorie obyvatelstva zobrazuje vývoj počtu živě narozených včetně zahrnutí věku matky a průměrný věk matky při narození prvního dítěte (Obr. 13).

Obr. 13 Vývoj počtu živě narozených a průměrného věku matky při narození prvního dítěte



Zdroj: Český statistický úřad; vlastní zpracování

Počet živě narozených v roce 1993 byl 121 tisíc, toto číslo se ale prudce snižovalo až na necelých 91 tisíc v roce 2001, kdy začaly rodit „silné ročníky ze 70. let“. Nárůst ale nebyl tak výrazný, i když trval až do roku 2008, zastavil se pod 120 tisíci. Od roku 2009 počet živě narozených opět klesá až na necelých 109 tisíc v roce 2011. Zároveň

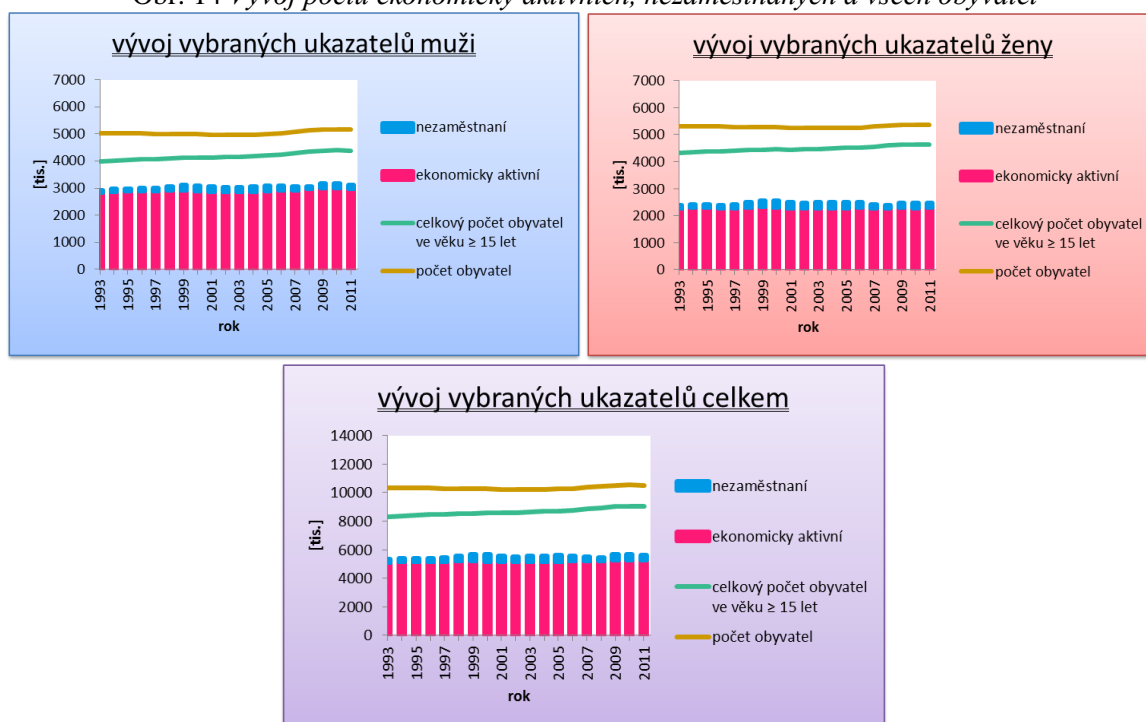
se ve sledovaných letech snižuje počet matek ve věku do 19 let z 19 tisíc na 3 tisíce a roste množství matek starších 40 let z necelého 1 tisíce na více než 2 tisíce. Tento vývoj souvisí mimojiné s odkládáním mateřství do pozdního věku z různých důvodů, s většími možnostmi žen ať už při jejich pracovním uplatnění, dostupnosti antikoncepce, tak i celkovým životním možnostem a ideálům „dnešní doby“.

V procentuálním vyjádření (viz Příloha č. 4) se snížil počet dětí z 19,5 na necelých 15 %, lidé v produktivním věku tvoří dnes 69 %, jejich podíl se ale od roku 1993 příliš nemění. Proti tomu populace ve věku 65 a více let zaujímala v roce 1993 13 % obyvatel, ale dnes již více než 16 %. Podíl mužů se neustále drží pod 50 %, ale rozdíl proti ženám se do roku 2011 snížil na necelé 2 %. Současné vzdělanostní složení mužské populace tvoří 11 % se základním vzděláním nebo bez něj, 42 % se středním vzděláním bez maturity, 31 % s maturitou a 16 % vysokoškoláků. U žen jsou podíly odlišné, základní nebo žádné vzdělání má 20 % obyvatel něžného pohlaví, střední bez maturity 28 %, s maturitou 37 % a vysokou školu dostudovalo téměř 15 % žen. Nárůst proti roku 1993 vykazují středoškoláci s maturitou a to o 7 a 10 % a vysokoškoláci s rozdílem 6 a 9 %. A pokles je viditelný u nejnižších dvou stupňů vzdělání, u základního činí 8 % u mužů a téměř 16 % u žen, u středního bez maturity pak 5 a 3 %.

#### **4.2.4. Vzájemné porovnání**

K posouzení celkového vývoje vybraných souvisejících ukazatelů a jejich možného vzájemného ovlivnění poslouží grafy níže (Obr. 14 a 15).

Obr. 14 Vývoj počtu ekonomicky aktivních, nezaměstnaných a všech obyvatel



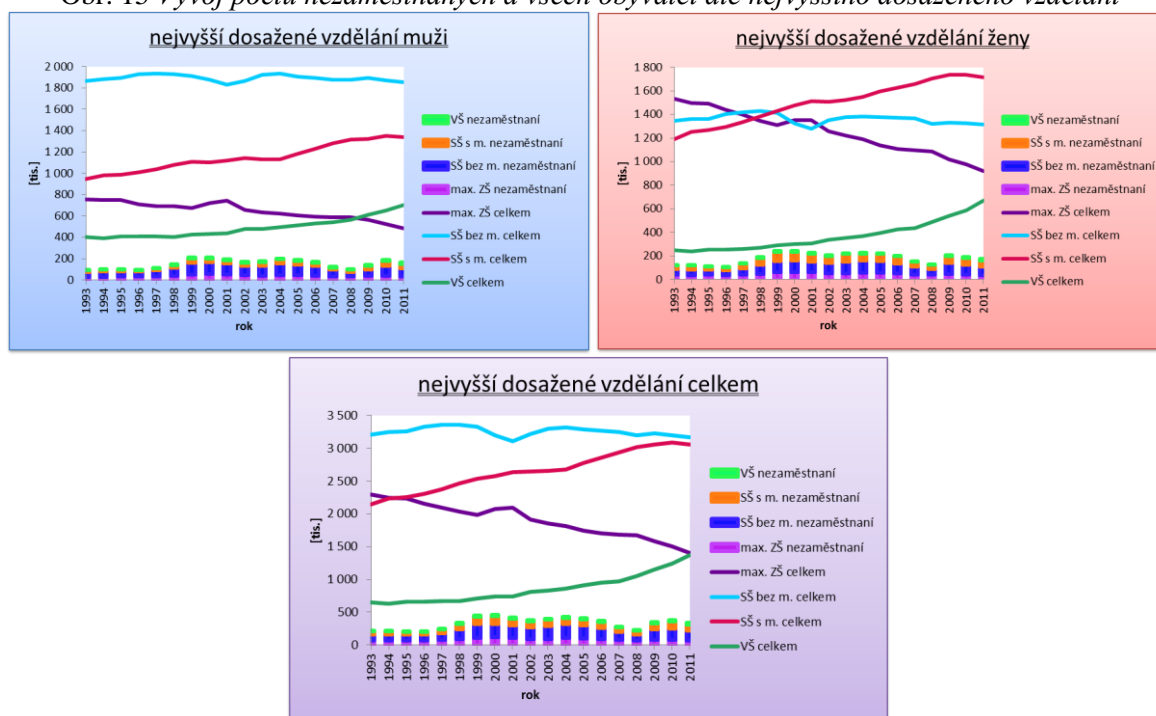
Zdroj: Český statistický úřad; vlastní zpracování

Vhodné parametry u Obrázku 14 zastupuje celkový počet všech obyvatel a těch ve věku 15 a více let, kteří jsou bráni v potaz pro stanovení ekonomické aktivity v zemi, dále počet ekonomicky aktivních a nezaměstnaných. Všechny ukazatele jsou zobrazeny pro celkový stav a zároveň rozčleněny dle pohlaví. Z obrázku je patrné, že při porovnání celkového počtu obyvatel s obyvateli ve věku od 15 let dochází k postupnému snížení rozdílu mezi nimi. Počet obyvatel za sledované období narostl o 171 tisíc, ale množství populace ve věku 15 a více let se zvýšilo o téměř 721 tisíc. Tento trend je shodný u mužů i žen. Rovněž roste i počet ekonomicky aktivních lidí, ale rozdíly roků 1993 a 2011 jsou obdobné jako u počtu všech obyvatel, opět u obou pohlaví. Proti tomu vývoj počtu nezaměstnaných, který je ovlivněn i hospodářstvím země, se vyvíjí nerovnoměrně, od roku 1993 zaznamenal nárůst u mužů i žen, ale v průběhu let se jejich množství liší bez ohledu na změny v počtu ekonomicky aktivního i veškerého obyvatelstva.

Jiný pohled se naskytne při porovnání počtu obyvatel dle jejich nejvyššího dosaženého vzdělání a nezaměstnaných ve stejném stupni vzdělání (Obr. 15).



Obr. 15 Vývoj počtu nezaměstnaných a všech obyvatel dle nejvyššího dosaženého vzdělání



Zdroj: Český statistický úřad; vlastní zpracování

Zatímco osob s nejnižším stupněm vzdělání rok od roku klesá, podíl nezaměstnaných z této skupiny obyvatelstva se průběžně zvyšuje, zhoršení pracovního uplatnění je výraznější u mužů. Středoškoláků bez maturity postupně mírně ubývá, nezaměstnaných ale také přibývá. Nárůst již není tak velký jako v předchozí kategorii. Zde mají horší situaci na trhu práce ženy. Středoškoláci s maturitou i vysokoškolsky vzdělaní lidé mají nejlepší možnosti pracovního uplatnění, přesto počet nezaměstnaných v této skupině také roste. V roce 2011 dosahují počty osob u obou pohlaví spadajících do této vzdělanostní kategorie vyšších hodnot, než tomu bylo u roku 1993. Počet nezaměstnaných vysokoškoláků mužů se za uvedené roky zvýšil více než dvojnásobně, u žen dokonce trojnásobně, nárůst počtu takto vzdělaných je o něco málo nižší. Jinak je tomu u středního vzdělání s maturitou, kde počet nezaměstnaných mužů narostl na více než dvojnásobek, u žen je rozdíl nižší. Ale počet všech středoškoláků se zvýšil více u žen než u mužů. Obecně lze říci, že čím má člověk v současnosti vyšší vzdělání, tím má lepší možnosti a šanci uplatnit se na trhu práce. Nejhorší situaci mají muži se základním vzděláním nebo bez něj a ženy se středním vzděláním bez maturity. Z toho důvodu i roste počet lidí, kteří dosahují vyššího stupně vzdělání.

### **4.3. IDENTIFIKACE FAKTORŮ OVLIVŇUJÍCÍCH EKONOMICKOU AKTIVITU**

Ke zpracování této části práce bude využit statistický software STATISTICA. Nejprve budou identifikovány vzájemné vztahy mezi vybranými ukazateli z předchozí podkapitoly (dle příloh 1 až 4) a poté naznačen případný vliv posunu některých časových řad demografických ukazatelů na vývoj ekonomické aktivity. Cílem je zjistit, zda je ekonomická aktivita mužů a žen v České republice ovlivněna i dalšími ukazateli, a to hlavně s ohledem na měnící se věkovou strukturu obyvatelstva a s tím souvisejícími výše uvedenými faktory. V závěru praktické části budou hledány vzájemné souvislosti mezi nezaměstnaností a ostatními ukazateli.

#### **4.3.1. Vzájemné vztahy mezi ukazateli**

Při hledání vzájemných vztahů mezi jednotlivými ukazateli byla ekonomická aktivita využita dle rozdělení na věkové kategorie. U každé z nich a to jak u mužů, tak u žen, budou uvedeny faktory, které mají na vývoj ekonomické aktivity největší vliv, ostatní ukazatele nebudou brány v potaz. Při práci ve statistickém softwaru budou zkoušeny různé kombinace pro vyhledání vzájemných vztahů, ale ty s nevýznamným vlivem budou postupně odstraňovány. Důležitým ukazatelem významnosti prováděných testů bude hodnota hladiny významnosti, která byla zvolena 0,05. K hodnocení jednotlivých závislostí a kvality nalezeného modelu budou sloužit koeficienty korelace a determinace (upravené) vysvětlující sílu vzájemného ovlivnění při zohlednění počtu uvažovaných proměnných. Pro hodnocení výsledné závislosti bude využit i parametr  $b$  jako odhad regresního koeficientu u vysvětlující proměnné.

Vstupní data použitá v softwaru STATISTICA jsou v Příloze č. 5. Kde to povaha hodnot umožňuje, jsou použity podíly v procentuálním vyjádření. Důležitou roli má časová proměnná (v Příloze značena  $t$ ), která musí být uvedena ve všech nalezených závislostech, a jejíž přítomnost zohledňuje, že uvedené vztahy pracují s časovými řadami ukazatelů, ne jen s jejich nezávislými pozorováními.

## EKONOMICKÁ AKTIVITA VE VĚKU 15 AŽ 29 LET

Faktory významně ovlivňující ekonomickou aktivitu mužů ve věku 15 až 29 let jsou uvedeny v Tabulce 5.

**Tabulka 5 Ukazatele ovlivňující ekonomickou aktivitu mužů ve věku 15 až 29 let**

ZÁVISLÁ PROMĚNNÁ: <b>ekonomická aktivita mužů ve věku 15 - 29 let</b>					
	<b>b</b>	<b>t</b>	<b>p</b>	<b>R</b>	<b>Upravené R<sup>2</sup></b>
absolutní člen	824,8075	7,8403	< 0,0001	<b>0,9964</b>	<b>0,9907</b>
<b>časová proměnná</b>	0,5485	3,1772	0,0067		
<b>obyvatelstvo muži</b>	-13,7715	-7,3454	< 0,0001		
<b>muži vysokoškoláci</b>	-1,7497	-5,2809	0,0001		
<b>obyvatelstvo 15 - 64 let</b>	-1,6103	-5,0527	0,0002		

Zdroj: vlastní zpracování

Model závislosti mezi uvedenými ukazateli vykazuje koeficient korelace **R** s hodnotou přesahující 0,99. Změny v ekonomické aktivitě mužů mezi 15 a 29 lety vysvětluje nalezený model z 99 % (dle velikosti **Upraveného R<sup>2</sup>**). Z hodnoty parametru **b** lze říct, že snížení podílu ekonomicky aktivních mužů ve věku 15 až 29 let je závislé na růstu podílu mužské populace, vysokoškoláků a obyvatelstva ve věku 15 až 64 let. Na základě výše hladiny významnosti **p** je možné konstatovat, že nalezený výsledek je statisticky významný.

Z následující tabulky lze vyčíst nalezené ovlivnění ekonomické aktivity žen ve věku 15 až 29 let.

**Tabulka 6 Ukazatele ovlivňující ekonomickou aktivitu žen ve věku 15 až 29 let**

ZÁVISLÁ PROMĚNNÁ: <b>ekonomická aktivita žen ve věku 15 - 29 let</b>					
	<b>b</b>	<b>t</b>	<b>p</b>	<b>R</b>	<b>Upravené R<sup>2</sup></b>
absolutní člen	-53,5263	-1,7928	0,0919	<b>0,9503</b>	<b>0,8909</b>
<b>časová proměnná</b>	-1,5529	-3,9141	0,0012		
<b>prům. věk matky při narození 1. dítěte</b>	3,5835	2,7019	0,0157		

Zdroj: vlastní zpracování

V případě ekonomicky aktivních žen mezi 15 až 29 lety byl nalezen významný vzájemný vztah mezi časovými řadami pouze s jedním demografickým ukazatelem, kterým je průměrný věk matky při narození prvního dítěte. Jeho postupné zvyšování vykazuje závislost s růstem ekonomické aktivity žen ve sledovaném věkovém rozmezí. Korelační koeficient dosahuje čísla 0,95 a koeficient determinace vysvětlující změny v ekonomické aktivitě žen od 15 do 29 let 89 %.

## EKONOMICKÁ AKTIVITA VE VĚKU 30 AŽ 44 LET

Pohled na nalezené závislosti mezi ekonomicky aktivními muži ve věku 30 až 44 let a ostatními ukazateli poskytuje Tabulka 7.

**Tabulka 7 Ukazatele ovlivňující ekonomickou aktivitu mužů ve věku 30 až 44 let**

ZÁVISLÁ PROMĚNNÁ: <b>ekonomická aktivita mužů ve věku 30 - 44 let</b>					
	b	t	p	R	Upravené R <sup>2</sup>
absolutní člen	-830,3440	-5,8996	< 0,0001	<b>0,9660</b>	<b>0,9197</b>
<b>časová proměnná</b>	-0,6050	-6,9279	< 0,0001		
<b>obyvatelstvo mužů</b>	17,6590	6,0205	< 0,0001		
<b>muži vysokoškoláci</b>	1,0970	3,7971	0,0018		

Zdroj: vlastní zpracování

Zde byl nalezen významný vliv časových řad mužské populace a vysokoškoláků, jejichž variabilita vysvětluje společně s časovou proměnnou změny v ekonomické aktivitě mužů mezi 30 až 44 lety z téměř 92 %. Hodnota koeficientu korelace se blíží 0,97. Dle parametrů regresních koeficientů lze říct, že růst obou demografických ukazatelů může mít za následek zvyšování podílu ekonomicky aktivních mužů ve sledované věkové skupině.

U hledání vzájemných souvislostí s ekonomicky aktivními ženami ve věku 30 až 44 let byla nalezena jedna ovlivňující proměnná, viz Tabulka 8.

**Tabulka 8 Ukazatele ovlivňující ekonomickou aktivitu žen ve věku 30 až 44 let**

ZÁVISLÁ PROMĚNNÁ: <b>ekonomická aktivita žen ve věku 30 - 44 let</b>					
	b	t	p	R	Upravené R <sup>2</sup>
absolutní člen	37,3076	139,9563	< 0,0001	<b>0,9674</b>	<b>0,9278</b>
<b>časová proměnná</b>	-0,6902	-13,9929	< 0,0001		
<b>počet narozených matek starším 40 let</b>	7,7957	15,2773	< 0,0001		

Zdroj: vlastní zpracování

Časová řada ekonomicky aktivních žen ve věku 30 až 44 let vykazuje závislost s vývojem počtu narozených dětí matek starším 40 let. Zvyšující se počet rodiček v „pokročilém“ věku může způsobovat růst ekonomické aktivity žen v uvedené věkové kategorii. Tento ukazatel spolu s časovou proměnnou vysvětluje změny v ekonomické aktivitě žen mezi 30 až 44 lety z téměř 93 %, koeficient korelace dosahuje stejně jako u mužů hodnoty téměř 0,97.

## EKONOMICKÁ AKTIVITA VE VĚKU 45 AŽ 59 LET

Na vývoj ekonomické aktivity mužů ve věku 45 až 59 let má největší vliv časová řada mužů vysokoškoláků, obyvatel mužů, a populace od 65 let výše, jak je vidět z Tabulky 9.

**Tabulka 9 Ukazatele ovlivňující ekonomickou aktivitu mužů ve věku 45 až 59 let**

ZÁVISLÁ PROMĚNNÁ: <b>ekonomická aktivita mužů ve věku 45 - 59 let</b>					
	b	t	p	R	Upravené R <sup>2</sup>
absolutní člen	897,8188	13,2850	< 0,0001	<b>0,9908</b>	<b>0,9764</b>
<b>časová proměnná</b>	1,0046	23,9526	< 0,0001		
<b>muži vysokoškoláci</b>	-1,2076	-6,8579	< 0,0001		
<b>obyvatelstvo mužů</b>	-17,9616	-12,5428	< 0,0001		
<b>obyvatelstvo ≥ 65 let</b>	1,0237	2,4624	0,0274		

Zdroj: vlastní zpracování

Intenzita závislosti mezi uvedenými faktory dosahuje hodnoty 0,99. Z hodnoty koeficientu determinace je možné říct, že změny v těchto demografických časových řadách ovlivňují ekonomickou aktivitu mužů mezi 45 až 59 lety z více než 97 %. Z regresních koeficientů je patrné, že čím je nižší podíl mužů vysokoškoláků a obyvatel mužů a čím je vyšší podíl obyvatel od 65 let, tím je vyšší ekonomická aktivita mužů ve sledované věkové skupině.

U žen stejné věkové kategorie je znatelný nejvýznamnější vliv počtu dětí narozených ženám, když jim bylo více než 40 let, a vývoje počtu vysokoškolsky vzdělaných žen, viz Tabulka 10.

**Tabulka 10 Ukazatele ovlivňující ekonomickou aktivitu žen ve věku 45 až 59 let**

ZÁVISLÁ PROMĚNNÁ: <b>ekonomická aktivita žen ve věku 45 - 59 let</b>					
	b	t	p	R	Upravené R <sup>2</sup>
absolutní člen	33,9320	61,0034	< 0,0001	<b>0,9887</b>	<b>0,9730</b>
<b>časová proměnná</b>	0,9308	17,6294	< 0,0001		
<b>počet narozených matek starším 40 let</b>	-3,2832	-4,4267	0,0005		
<b>ženy vysokoškolačky</b>	-0,5113	-2,9095	0,0108		

Zdroj: vlastní zpracování

Ekonomická aktivita žen mezi 45 až 59 lety vykazuje závislost na vývoji počtu narozených dětí matek starším 40 let a měnícím se podílu vysokoškolaček. Vysvětlující proměnné ovlivňují změny časové řady ekonomicky aktivních žen ve sledované věkové kategorii z více než 97 %, koeficient korelace ukazuje hodnotu blíží se 0,99.

## EKONOMICKÁ AKTIVITA VE VĚKU 60 A VÍCE LET

Nejstarší kategorie ekonomicky aktivních mužů a ukazatele, které mají na její vývoj největší vliv, jsou vidět v Tabulce 11.

**Tabulka 11 Ukazatele ovlivňující ekonomickou aktivitu mužů ve věku 60 a více let**

ZÁVISLÁ PROMĚNNÁ: <b>ekonomická aktivita mužů ve věku ≥ 60 let</b>					
	<b>b</b>	<b>t</b>	<b>p</b>	<b>R</b>	<b>Upravené R<sup>2</sup></b>
absolutní člen	-548,9540	-9,0730	< 0,0001	<b>0,9842</b>	<b>0,9597</b>
<b>časová proměnná</b>	-0,5090	-5,1236	0,0002		
<b>obyvatelstvo muži</b>	10,2380	9,4948	< 0,0001		
<b>muži vysokoškoláci</b>	0,7630	4,0014	0,0013		
<b>obyvatelstvo 15 - 64 let</b>	0,7180	3,9189	0,0015		

Zdroj: vlastní zpracování

U této skupiny ekonomicky aktivních mužů byly nalezeny významné závislosti u měnící se časové řady mužské populace, mužů vysokoškoláků a obyvatelstva ve věku 15 až 64 let. Jejich současný vliv vysvětluje změny ekonomické aktivity mužů od jejich 60 let z téměř 96 %. Koeficient korelace přesahuje 0,98. Rostoucí podíl všech uvedených demografických ukazatelů může způsobovat růst závisle proměnné.

Poslední faktory ovlivňující vývoj ekonomické aktivity a to konkrétně žen ve věku 60 a více let ukazuje Tabulka 12.

**Tabulka 12 Ukazatele ovlivňující ekonomickou aktivitu žen ve věku 60 a více let**

ZÁVISLÁ PROMĚNNÁ: <b>ekonomická aktivita žen ve věku ≥ 60 let</b>					
	<b>b</b>	<b>t</b>	<b>p</b>	<b>R</b>	<b>Upravené R<sup>2</sup></b>
absolutní člen	-3,3365	-2,2411	0,0406	<b>0,9824</b>	<b>0,9581</b>
<b>časová proměnná</b>	-0,1353	-8,6733	< 0,0001		
<b>počet narozených matek starším 40 let</b>	1,6742	10,5110	< 0,0001		
<b>obyvatelstvo ≥ 65 let</b>	0,3984	3,3569	0,0043		

Zdroj: vlastní zpracování

I zde je z tabulky patrná závislost ekonomické aktivity žen ve věku 60 a více let na několika faktorech. Jedná se o počet dětí narozených ženám starším 40 let a podíl obyvatelstva od 65 let opět se zohledněním časové proměnné. Růst vysvětlované proměnné je závislý na měnících se hodnotách v obou uvedených časových řadách. Koeficient korelace je vyšší než 0,98 a koeficient determinace dosahuje téměř 96 %.

## MÍRA EKONOMICKÉ AKTIVITY ŽEN

Jelikož je ekonomická aktivita žen ovlivněna více faktory, než je tomu u mužů, a to hlavně z důvodu reprodukce populace, kdy je život ženy a s tím i míra ekonomické aktivity porodem významně ovlivněna, bylo zvažováno nalezení nejvýznamnějších skupin, které budou vykazovat nejtěsnější závislost právě s mírou ekonomické aktivity žen. Výsledek hledání je zřejmý z Tabulky 13.

Tabulka 13 Ukazatele ovlivňující míru ekonomické aktivity žen

ZÁVISLÁ PROMĚNNÁ: <b>míra ekonomické aktivity žen</b>					
	<b>b</b>	<b>t</b>	<b>p</b>	<b>R</b>	<b>Upravené R<sup>2</sup></b>
absolutní člen	53,0907	380,1325	< 0,0001	<b>0,9789</b>	<b>0,9529</b>
<b>časová proměnná</b>	-0,1323	-5,1185	0,0233		
<b>počet narozených matkám starším 40 let</b>	-0,6707	-2,5087	0,0001		

Zdroj: vlastní zpracování

Jako jediná statisticky významná byla vyhodnocena časová řada počtu narozených dětí ženám starším 40 let. Nalezený model vysvětluje změny v míře ekonomické aktivity žen z více než 95 %. Intenzita závislosti se blíží hodnotě 0,98. Čím je vyšší počet rodiček od 40 let věku, tím je nižší míra ekonomické aktivity žen.

### **4.3.2. Posuny časových řad**

Pro posuny časových řad byly zvoleny kategorie demografických ukazatelů obyvatelstva. U všech skupin bude časová řada posunuta o pět let, tedy z roku 1993 do řádku roku 1998, takže se bude porovnávat místo původních devatenácti případů jen zbylých čtrnáct, a u těchto dat bude posouzen případný vliv na ekonomickou aktivitu mužů a žen v jednotlivých věkových kategoriích. Vstupní data použitá v softwaru STATISTICA jsou v Příloze č. 6. Jejich hodnoty jsou v procentuálním vyjádření, pokud to umožňuje povaha faktorů.

## EKONOMICKÁ AKTIVITA VE VĚKU 15 AŽ 29 LET

Vliv posunu demografických časových řad na ekonomickou aktivitu mužů mezi 15 až 29 lety je patrný z Tabulky 14.

Tabulka 14 Ukazatele ovlivňující ekonomickou aktivitu mužů ve věku 15 až 29 let s časovým posunem 5 let

ZÁVISLÁ PROMĚNNÁ: ekonomická aktivita mužů ve věku 15 - 29 let					
	b	t	p	R	Upravené R <sup>2</sup>
absolutní člen	-1039,1600	-5,9179	0,0004	0,9990	0,9969
časová proměnná	-1,0700	-13,2108	< 0,0001		
muži zákl. vzdělání	10,3900	5,9230	0,0004		
muži vyučení	10,6900	6,1399	0,0003		
muži středoškoláci	10,7700	6,1551	0,0003		
muži vysokoškoláci	11,2300	5,9709	0,0003		

Zdroj: vlastní zpracování

Z tabulky lze vyčíst, že největší statisticky významný vliv na ekonomickou aktivitu nejmladších mužů mají s pětiletým odstupem časové řady všech stupňů vzdělání mužské populace. Těsnost závislosti se blíží jedné stejně jako koeficient determinace, což znamená, že výsledný model vysvětluje variabilitu časové řady ekonomicky aktivních mužů do 29 let z téměř 100 %.

Podíl ekonomicky aktivních žen stejné věkové kategorie je s odstupem 5 let nejvíce ovlivněn časovými řadami počtu narozených dětí matkám do 19 a zároveň nad 40 let, viz Tabulka 15.

Tabulka 15 Ukazatele ovlivňující ekonomickou aktivitu žen ve věku 15 až 29 let s časovým posunem 5 let

ZÁVISLÁ PROMĚNNÁ: ekonomická aktivita žen ve věku 15 - 29 let					
	b	t	p	R	Upravené R <sup>2</sup>
absolutní člen	28,5902	57,4831	< 0,0001	0,9966	0,9912
časová proměnná	-1,0635	-10,8945	< 0,0001		
počet narozených matkám do 19 let	-0,2227	-4,0684	0,0023		
počet narozených matkám starším 40 let	2,6126	2,8072	0,0186		

Zdroj: vlastní zpracování

I zde dosahují oba koeficienty velmi vysokých hodnot přesahujících číslo 0,99. Z regresních koeficientů je zřejmé, že snižující se počet narozených dětí ženám do 19 let a rostoucí počet dětí u rodiček starších 40 let může způsobovat růst ekonomické aktivity žen do jejich 29 let.



## EKONOMICKÁ AKTIVITA VE VĚKU 30 AŽ 44 LET

Pro ekonomickou aktivitu mužů od 30 do 40 let byly nalezeny vysvětlující proměnné z posunutých časových řad demografických ukazatelů dle Tabulky 16.

**Tabulka 16 Ukazatele ovlivňující ekonomickou aktivitu mužů ve věku 30 až 44 let s časovým posunem 5 let**

ZÁVISLÁ PROMĚNNÁ: <b>ekonomická aktivita mužů ve věku 30 - 44 let</b>					
	<b>b</b>	<b>t</b>	<b>p</b>	<b>R</b>	<b>Upravené R<sup>2</sup></b>
absolutní člen	98,7983	9,3557	< 0,0001	<b>0,9984</b>	<b>0,9953</b>
<b>časová proměnná</b>	0,7811	7,9770	< 0,0001		
<b>obyvatelstvo ≥ 65 let</b>	-4,6811	-6,5922	0,0001		
<b>muži vysokoškoláci</b>	1,0340	5,5620	0,0004		
<b>muži vyučení</b>	-0,2960	-4,1204	0,0026		

Zdroj: vlastní zpracování

Významný vliv i u této skupiny mužské ekonomické aktivity vykazují změny u nejvyššího dokončeného vzdělání mužů, v tomto případě již jen v případě vyučených a vysokoškoláků, spolu s nimi ještě vývoj podílu obyvatel od 65 let. Nalezený model vykazuje intenzitu závislosti s ekonomickou aktivitou mužů mezi 30 až 44 lety těsně pod číslem 1. Koeficient determinace dosahuje obdobné hodnoty, tedy téměř 100 %. Růst vysokoškolsky vzdělaných a zároveň pokles vyučených mužů s obyvateli od 65 let může mít za následek růst ekonomické aktivity mužů ve sledované věkové kategorii.

Závislosti ekonomické aktivity žen stejného věku s demografickými ukazateli s pětiletým odstupem jsou uvedeny v Tabulce 17.

**Tabulka 17 Ukazatele ovlivňující ekonomickou aktivitu žen ve věku 30 až 44 let s časovým posunem 5 let**

ZÁVISLÁ PROMĚNNÁ: <b>ekonomická aktivita žen ve věku 30 - 44 let</b>					
	<b>b</b>	<b>t</b>	<b>p</b>	<b>R</b>	<b>Upravené R<sup>2</sup></b>
absolutní člen	-21,6953	-0,5629	0,5890	<b>0,9970</b>	<b>0,9901</b>
<b>časová proměnná</b>	3,5309	10,8265	< 0,0001		
<b>obyvatelstvo 0 - 14 let</b>	5,0748	6,0325	0,0003		
<b>počet narozených matek starším 40 let</b>	-2,7976	-2,9912	0,0173		
<b>věk matky při narození 1. dítěte</b>	-2,3855	-2,0460	0,0750		
<b>ženy se základním vzděláním</b>	0,3905	5,5408	0,0005		

Zdroj: vlastní zpracování

V tomto případě umožňuje výsledný model vysvětlit změny ekonomické aktivity žen mezi 30 a 44 lety z 99 %. Snížení ekonomické aktivity žen této věkové kategorie způsobuje s odstupem 5 let snížení podílu dětí a žen se základním vzděláním a růst počtu dětí narozených matkám nad 40 let a průměrného věku matky při narození prvního dítěte.

### EKONOMICKÁ AKTIVITA VE VĚKU 45 AŽ 59 LET

Na vývoj ekonomické aktivity mužů ve věku 45 až 59 let mají nejvýznamnější vliv posunutá časová řada obyvatelstva do 14 a od 65 let a také muži vysokoškoláci, viz Tabulka 18.

Tabulka 18 Ukazatele ovlivňující ekonomickou aktivitu mužů ve věku 45 až 59 let s časovým posunem 5 let

ZÁVISLÁ PROMĚNNÁ: ekonomická aktivita mužů ve věku 45 - 59 let					
	b	t	p	R	Upravené R <sup>2</sup>
absolutní člen	24,8876	5,1076	0,0006	0,9984	0,9954
časová proměnná	-1,3912	-11,9880	< 0,0001		
obyvatelstvo ≥ 65 let	4,6489	19,6161	< 0,0001		
obyvatelstvo 0 - 14 let	-2,5107	-10,7856	< 0,0001		
muži vysokoškoláci	-0,3152	-2,5784	0,0298		

Zdroj: vlastní zpracování

Oba koeficienty, korelace i determinace, se opět blíží jedné. Zde je zvyšování podílu ekonomické aktivity mužů mezi 45 až 59 lety závislé na růstu podílu nejstarší populace a vysokoškoláků s poklesem podílu dětí do 14 let.

U ekonomické aktivity žen mezi 45 až 59 lety byly nalezeny vzájemné souvislosti mezi nejvíce časovými řadami, jak je vidět v Tabulce 19.

Tabulka 19 Ukazatele ovlivňující ekonomickou aktivitu žen ve věku 45 až 59 let s časovým posunem 5 let

ZÁVISLÁ PROMĚNNÁ: ekonomická aktivita žen ve věku 45 - 59 let					
	b	t	p	R	Upravené R <sup>2</sup>
absolutní člen	57,0319	3,5959	0,0070	0,9951	0,9921
časová proměnná	-3,1731	-8,1819	< 0,0001		
obyvatelstvo ≥ 65 let	3,3396	7,7951	0,0001		
obyvatelstvo 0 - 14 let	-6,6200	-9,7889	< 0,0001		
počet narozených matek do 19 let	0,3261	5,9888	0,0003		
věk matky při narození 1. dítěte	2,6244	3,5056	0,0080		

Zdroj: vlastní zpracování

Z tabulky je patrné, že růst ekonomické aktivity žen v této věkové skupině vykazuje závislost na měnícím se podílu obyvatel ve věku 65 a více let, počtu narozených dětí matkám do 19 let, průměrném věku žen při narození jejich prvního dítěte a podílu dětské populace do 14 let. Všechny zmíněné demografické ukazatele vysvětlují změny v časové řadě ekonomicky aktivních žen od 45 do 59 let s odstupem 5 let z více než 99 %. Těsnost závislosti přesahuje hodnotu 0,99.

### EKONOMICKÁ AKTIVITA VE VĚKU 60 A VÍCE LET

Poslední hledané vztahy zobrazují Tabulky 20 a 21, konkrétně pro ovlivnění ekonomické aktivity obyvatel ve věku 60 a více let.

Tabulka 20 Ukazatele ovlivňující ekonomickou aktivitu mužů ve věku 60 a více let s časovým posunem 5 let

ZÁVISLÁ PROMĚNNÁ: ekonomická aktivita mužů ve věku ≥ 60 let					
	b	t	p	R	Upravené R <sup>2</sup>
absolutní člen	47,3008	5,9455	0,0001	0,9865	0,9682
časová proměnná	0,5802	9,9638	< 0,0001		
obyvatelstvo ≥ 65 let	-3,4298	-5,6195	0,0002		

Zdroj: vlastní zpracování

U mužů se jedná o vysvětlující proměnnou obyvatelstva od 65 let, jejíž změny ovlivňují se zahrnutím časové proměnné vývoj ekonomické aktivity mužů ve věku 60 a více let z téměř 97 %. Koeficient korelace je vyšší než 0,98.

Tabulka 21 Ukazatele ovlivňující ekonomickou aktivitu žen ve věku 60 a více let s časovým posunem 5 let

ZÁVISLÁ PROMĚNNÁ: ekonomická aktivita žen ve věku ≥ 60 let					
	b	t	p	R	Upravené R <sup>2</sup>
absolutní člen	1,1158	5,4596	0,0002	0,9698	0,9296
časová proměnná	0,0785	3,6715	0,0037		
počet narozených matkám starším 40 let	1,4037	4,0818	0,0018		

Zdroj: vlastní zpracování

U žen byla nalezena významná závislost mezi jejich ekonomickou aktivitou od 60 let a vývojem počtu narozených dětí matkám starším 40 let. Uvedený model vysvětluje změny v ekonomické aktivitě žen v této věkové skupině z téměř 93 %, intenzita závislosti dosahuje hodnoty 0,97. Z odhadu regresních koeficientů lze vyčíst, že růst počtu

narozených dětí matkám od 40 let může způsobovat zvýšení podílu ekonomicky aktivních žen od jejich 60 let.

#### **4.3.3. Vzájemné vztahy mezi nezaměstnaností a ostatními ukazateli**

Při hledání vzájemných vztahů mezi ukazateli ekonomické aktivity, nezaměstnanosti a struktury obyvatelstva České republiky nebyly nalezeny žádné závislosti mezi možnostmi trhu práce, tedy v našem případě nezaměstnaností, a ostatními sledovanými skupinami populace. Tento výsledek je zřejmý i z předchozích grafů vývoje nezaměstnanosti v letech 1993 až 2011. Výrazné výkyvy jsou zaznamenány v letech 1999 a 2000 jako následek měnové krize státu a také v letech 2009 a 2010, kdy proběhla celosvětová ekonomická krize, s jejímiž následky se trh práce postupně vyrovnává. V tomto případě lze konstatovat, že dostupnost práce v České republice je významně ovlivněna hospodářstvím země. U faktorů měnící se struktury obyvatelstva, jakými jsou rostoucí vliv starší populace a snižující se počet dětí, zvyšující se průměrný věk matek, rostoucí vzdělanost populace a další, nebyl prokázán statisticky významný vliv na vývoj nezaměstnanosti. Celkově se situace na trhu práce zhoršila pro téměř všechny skupiny obyvatel, jak je blíže specifikováno v kapitole 4.2.2.

## 5. ZHODNOCENÍ VÝSLEDKŮ

Z historických výsledků Sčítání lidu, domů a bytů byl vysledován postupný nárůst ekonomicky aktivního obyvatelstva i celkového počtu obyvatel od roku 1921 až k poslednímu Sčítání v roce 2011. Výjimku tvoří zřetelný úbytek populace jako důsledek světových válek, který se projevil při prvním poválečném Sčítání lidu v roce 1950. Počet ekonomicky aktivních mužů již nedosáhl úrovně předválečné, ale u žen je poslední známá hodnota o více než půl miliónu vyšší než v prvním sledovaném roce. V procentuálním vyjádření postupně klesá podíl ekonomicky aktivních mužů až k současnému stavu necelých 54 %. U žen je vývojový trend opačný, při posledním Sčítání lidu tvoří ekonomicky aktivní ženy více než 46 % ekonomicky aktivní populace oproti 34 % z roku 1921. Z toho plyne, že se postupně vyrovnávají rozdíly mezi pohlavími, muži ztrácejí status živitele rodin, ženy se více zapojují do pracovního procesu a jsou více samostatné, dochází ke zrovnoprávnění rolí a pozic ve společnosti. Při porovnání vývoje mužské a ženské populace zůstává i nadále převaha žen, ale rozdíl se postupně snižuje, aktuálně tvoří muži lehce přes 49 % obyvatel České republiky.

Pohled na věkovou strukturu populace potvrzuje v dnešní době často diskutovaný problém demografického stárnutí obyvatel. V České republice klesl od roku 1961 podíl dětí o více než 5 % a zároveň se zvýšil podíl obyvatel ve věku 65 a více let o více než 6 %. Při posledním Sčítání lidu v roce 2011 dosáhla poproduktivní generace počtu 1,67 miliónu lidí a celkového podílu na obyvatelstvu republiky 15,8 %, ale děti do 14 let bylo pouze 1,53 miliónu a tvořily jen 14,5 % populace. Obyvatel v produktivním věku zůstává při výsledcích Sčítání lidu v letech 1961 až 2011 mezi 65 a 70 %, jejich počet roste postupně a ne tak výrazně jako u zmíněných dvou skupin. Tento trend koresponduje se současným stylem života. Lidé se „honí za penězi“ a zakládání rodin zůstává stranou. Bohužel této situaci nahrává i aktuální sociální politika, která rodinám s malými dětmi příliš nepřeje a omezuje sociální dávky na minimum. Nemá-li rodina dostatečný příjem, může mít problém při snaze o plnohodnotný život a výchově dětí.

Za stejné roky bylo sledováno i nejvyšší dosažené vzdělání obyvatel. Zde dochází k výraznému růstu vzdělanější populace. Podíl lidí s nejnižším vzděláním klesl z 80 % v roce 1961 na necelých 20 % v roce 2011, středního vzdělání s maturitou i bez ní dosahuje v obou případech více než 30 % obyvatel, v roce 1961 to bylo jen méně než

10 %. Vysokoškolsky vzdělaní tvoří v roce 2011 již 12,5 % populace oproti původním 2 % v roce 1961. Vyšší vzdělanost je způsobena její lepší dostupností, než tomu bylo před padesáti lety, přidávají se i další faktory, jakými jsou například vyšší nároky zaměstnavatelů na kvalifikaci a vzdělání pracovníků, větší důraz na znalosti a potenciál zaměstnanců, modernizace pracovišť, technický pokrok, vidina lepší výchozí pozice na trhu práce a další.

Pro podrobné zkoumání vývoje vybraných ukazatelů na základě výsledků výběrového šetření pracovních sil prováděného Českým statistickým úřadem byly zvoleny časové řady za roky 1993 až 2011, aby se jednalo o dostatečně dlouhé období k zachycení vývojového trendu jednotlivých skupin obyvatel a zároveň rok 1993 jako datum vzniku samostatné České republiky. Počet ekonomicky aktivních mužů i žen se za sledované roky postupně nepatrně zvyšuje. Proti tomu ale pozvolna klesá míra ekonomické aktivity, což je způsobeno rychlejším nárůstem počtu všech obyvatel v ekonomicky aktivním věku, než je růst ekonomicky aktivní populace. Toto je dáno zvyšováním množství lidí, kteří netvoří disponibilní pracovní sílu a zůstávají tak ekonomicky neaktivními. Největší pokles ekonomické aktivity je zaznamenán u nejmladší věkové kategorie (15 až 29 let), kde se rozdíl mezi rokem 1993 a 2011 blíží 10 % v podílu na celkové ekonomické aktivitě obyvatelstva republiky. Další pokles, tentokrát ne nijak výrazný, je patrný u žen ve věku 30 až 44 let, kde po roce 1993 jejich podíl v ekonomicky aktivní populaci klesal až do roku 2002 a poté opět stoupl až do roku 2011, ale rozdíl mezi prvním a posledním rokem je necelé 1 % ve prospěch roku 1993. Ostatní skupiny vykazují nárůst ekonomicky aktivních v řádu procent u mužů i žen, přičemž nejvýrazněji přibýlo ekonomicky aktivních žen ve věku 45 až 59 let a to o více než 7 %. Lidé od 60 let jsou v dnešní době také více ekonomicky aktivní než dříve, jejich podíl roste plynule již od roku 2000. Důvody uvedeného vývoje ekonomické aktivity lze spatřovat u mladých lidí v prodlužování jejich studentského života, protože dnešní doba umožňuje studium vysokých škol déle než je běžná doba potřebná k jejich úspěšnému ukončení. U starších osob jsou příčiny pro změnu v prodlužování věkové hranice odchodu do penze, snižování vyplácených důchodů a z toho plynoucí horší zajištění života těchto lidí ve stáří. Proto se někteří dotčení snaží zůstat delší dobu mezi pracující populací, pokud jim to zdravotní stav dovoluje.

Stav nezaměstnanosti na našem území se vyvíjí v poněkud odlišných proporcích. U všech věkových kategorií obyvatel jsou zřejmé dva výrazné skoky s vysokým nárůstem

počtu nezaměstnaných. Jedná se o roky 1999 a 2000 a 2009 a 2010, kdy hodnoty dosahují maxima. Tuto situaci vysvětluje vznik měnové krize způsobené Českou národní bankou v roce 1997, která vedla v následujících dvou letech k hospodářské recesi v České republice, a dopad celosvětové ekonomické krize v letech 2009 a 2010. Obě tyto události měly silný vliv na vývoj situace na trhu práce a s tím související vysoký nárůst počtu nezaměstnaných v zemi. Při celkovém pohledu na časové řady nezaměstnanosti je znatelný strmý růst počtu nezaměstnaných od roku 1996 až do zmíněných let 1999 a 2000, následuje pozvolný pokles až do roku 2007 s výraznějším snížením počtu nezaměstnaných kolem roku 2003. Od roku 2008 nezaměstnanost opět roste, pouze v posledním sledovaném roce 2011 dochází k mírnému poklesu. Nejvyšší míra nezaměstnanosti je patrná v letech 1999 a 2000 u žen, kdy přesáhla hranici 10 %. U mužů je nejhorší situace ve stejném období, míra nezaměstnanosti činila více než 7 %. U obou pohlaví je nejnižší míra nezaměstnanosti zaznamenána v roce 1996 před nástupem měnové krize. Současná hladina míry nezaměstnanosti je průměrně pod 7 %, přičemž horší pozici na trhu práce mají ženy. U většiny věkových skupin populace je stav nezaměstnanosti v roce 2011 horší než v roce 1993. Nepatrné zlepšení postavení na trhu práce vykazují ženy do 29 let, jejichž počet se snížil o téměř 9 tisíc nezaměstnaných. Výrazný pokles počtu nezaměstnaných eviduje skupina obyvatel od 60 let, zde se počet nezaměstnaných snižuje postupně u obou pohlaví, opět s výkyvy kolem zmíněných krizí, tyto již ale nejsou tak významné jako u ostatních skupin populace. Největší podíl mezi nezaměstnanými tvoří ve všech sledovaných letech muži do 29 let, drží se průměrně nad 40 %, mezi ženami vede v roce 1993 opět nejmladší kategorie, ale v roce 2011 mají největší podíl ženy mezi 30 a 44 lety a to 40 %. Výrazný nárůst je viditelný u obyvatel ve věku 45 až 59 let, kde se jejich podíl zvýšil o více než 11 % u mužů a dokonce o 16 % u žen. Proti tomu klesl podíl nezaměstnaných od 60 let o více než 4 % u mužů a 2 % u žen. Nejvýraznější pokles podílu nezaměstnaných je zaznamenán u již zmíněných žen do 29 let a to o více než 18 %, u mužů je aktuální podíl nižší proti roku 1993 jen o 4 %. Z pohledu nejvyššího dosaženého vzdělání je viditelný nárůst počtu nezaměstnaných u všech stupňů vzdělání kromě žen s maximálně základním vzděláním, u kterých došlo k mírnému poklesu. Nejvíce nezaměstnaných je mezi středoškolsky vzdělanými bez maturity (vyučeními), jejichž podíl na celkové nezaměstnanosti je vyšší než 40 %, u mužů dokonce přesáhl 50 % v letech 1999 až 2006. Za nimi jsou středoškoláci s maturitou, u kterých je podíl u mužů přes 23 %

a více než 31 % u žen, zde došlo ke zvýšení podílu proti roku 1993 průměrně o 5 % u obou pohlaví. Následují lidé se základním vzděláním tvořící podíl mezi nezaměstnanými kolem 20 %, u mužů i žen došlo ke snížení uvedeného podílu od prvního sledovaného roku a to o 5 a téměř 12 %. Nejmenší část nezaměstnaných tvoří obyvatelé s vysokoškolským vzděláním, aktuálně je to 8 a 9 %, ale i tady byl zaznamenán růst jejich podílu proti roku 1993 o téměř 3 % u mužů a 5 % u žen. Celkově lze situaci na trhu práce dnes ohodnotit jako horší než v roce 1993 u téměř všech skupin populace. Nejlepší pozici mají vysokoškoláci, ale i u nich je v současnosti vhodné uplatnění na trhu práce problematické. Nejhorší situace panuje u mužů do 29 let a žen mezi 30 a 44 lety a také u středoškoláků bez maturity, kteří tvoří největší část nezaměstnaných. Dle grafického posouzení vývoje nezaměstnanosti je zřejmé, že největší vliv na něj lze přisuzovat ekonomické situaci v zemi i ve světě, jelikož v letech ekonomických krizí a jejich dopadů dochází k nárůstu nezaměstnanosti ve všech kategoriích populace.

Z hlediska celkového počtu obyvatel dochází od roku 1993 k meziročnímu poklesu až do roku 2002 a poté opět mírnému růstu. Za tuto dobu přibýlo více mužů než žen, přesto stále trvá „nadvláda“ ženského pohlaví. Z pohledu věkové struktury obyvatelstva neustále ubývá dětí do 14 let a zároveň přibývá obyvatel v ostatních věkových skupinách. Aktuální podíl dětí je pod 15 %, zatímco lidí od 65 let více než 16 %. Ale v roce 1993 tvořila nejstarší populace jen 13 % všech obyvatel a děti téměř 20 %. V roce 2006 dochází poprvé v historii k převaze obyvatel ve věku 65 a více let nad dětskou generací. Tento trend potvrzuje demografické stárnutí populace. S tím souvisí i postupné zvyšování průměrného věku obyvatel České republiky, který činí v roce 2011 průměrně 41 let. Rozdíl mezi muži a ženami je necelé 3 roky. Ale v roce 1993 byl průměrný věk naší populace o více než 4 roky nižší. Stejně jako průměrný věk obyvatel roste také jejich naděje na dožití při narození. Ta je v současnosti u mužů téměř 75 let a u žen již více než 80 let. V roce 1993 byla naděje na dožití při narození „jen“ 69 let u mužů a 76 let u žen. S ohledem na již zmíněné skutečnosti dnešního života je vysvětlitelný i vývoj počtu živě narozených a průměrný věk matky při narození prvního dítěte. Počet živě narozených je v roce 2011 o 12 tisíc nižší než v roce 1993, nejméně dětí se narodilo v roce 1999, necelých 90 tisíc. Zároveň výrazně klesl počet živě narozených dětí matkám ve věku do 19 let z 19 tisíc v roce 1993 na současné 3 tisíce a stoupl počet dětí narozených ženám ve věku nad 40 let z 0,8 na více než 2 tisíce v roce 2011. Odkládání mateřství je zřejmé i ze zvyšování



průměrného věku matky při narození prvního dítěte, který se v roce 2011 přiblížil hranici 28 let, ale v roce 1993 to bylo pouze necelých 23 let. Tento vývoj souvisí se současným trendem života, kdy čím dál více žen upřednostňuje kariéru před rodinou a soukromým životem. Lidé často ve větším množství využívají možnosti, které jim dnešní doba nabízí, více cestují a poznávají svět, samozřejmě, pokud jim to jejich ekonomická situace dovolí, a tomu mateřství „překáží“. Proto dochází k odsouvání touhy po založení rodiny, zvyšuje se počet párů, které zůstávají i bezdětní. Situace je podpořena i stavem na trhu práce, jež není příliš příznivá pro mladé rodiny (nedostatek pracovních míst, nízké platy). Nejen mladí lidé se tak často mohou potýkat s existenčními potížemi a v takovém případě plození dětí a zakládání rodin opravdu není optimálním řešením. Poslední podrobný pohled na obyvatelstvo tvoří vývoj počtu obyvatel dle jejich nejvyššího dosaženého vzdělání. Zde dochází k postupnému zvyšování kvalifikace obyvatel. Zatímco se rok od roku snižuje počet obyvatel s nejnižším základním vzděláním, roste množství populace s vyššími stupni vzdělání. Nejvíce přibýlo lidí se středoškolským vzděláním s maturitou a vysokoškoláků, výraznější růst zaznamenávají ženy. Nepatrný pokles je patrný i u vyučených obyvatel (středoškolské vzdělání bez maturity), ale zde jsou rozdíly minimální a vývoj se mění každým rokem. Největší podíl v roce 2011 mezi muži tvoří vyučení se 42 %, naopak nejmenší ti s nejnižším vzděláním s 11 %. U žen je v posledním sledovaném roce nejvíce středoškolaček s maturitou, 37 %, a nejméně vysokoškolaček s necelým 15 % zastoupením. Proti tomu v roce 1993 byl nejmenší podíl vysokoškoláků u obou pohlaví a největší u vyučených mužů (stejně jako v roce 2011) a žen se základním vzděláním. Postupné zvyšování nejvyššího dosaženého vzdělání je možné přisuzovat snaze o lepší uplatnění se na trhu práce a tím i větší možnosti dosáhnout určitého postavení ve společnosti a zajištění přijatelné životní úrovně.

Na základě zpracovaných časových řad jednotlivých ukazatelů byly mezi nimi hledány vysvětlující proměnné pro změny ekonomické aktivity u mužů i žen u dílčích věkových skupin. Nalezené závislosti jsou patrné z Tabulky 22.

Tabulka 22 Nalezené vysvětlující proměnné pro změny ekonomické aktivity v jednotlivých věkových kategoriích

<b>PŘEHLED NALEZENÝCH ZÁVISLOSTÍ MEZI EKONOMICKOU AKTIVITOU A</b>			
<i>muži</i>	<i>vysvětlující proměnná</i>	<i>ženy</i>	<i>vysvětlující proměnná</i>
15 - 29 let	obyvatelstvo mužů	15 - 29 let	prům. věk matky při narození 1. dítěte
	muži vysokoškoláci		
	obyvatelstvo 15 - 64 let		
30 - 44 let	obyvatelstvo mužů	30 - 44 let	počet narozených matek starším 40 let
	muži vysokoškoláci		
45 - 59 let	muži vysokoškoláci	45 - 59 let	počet narozených matek starším 40 let ženy vysokoškolačky
	obyvatelstvo mužů		
	obyvatelstvo ≥ 65 let		
≥ 60 let	obyvatelstvo mužů	≥ 60 let	počet narozených matek starším 40 let obyvatelstvo ≥ 65 let
	muži vysokoškoláci		
	obyvatelstvo 15 - 64 let		
		míra ekonomické aktivity	počet narozených matek starším 40 let

Zdroj: vlastní zpracování

U všech věkových skupin mužů byla nalezena závislost mezi vývojem ekonomické aktivity mužů a mužů vysokoškoláků a celé mužské populace. V kategorii ekonomicky aktivních mužů mezi 45 až 59 lety se navíc projevuje vliv měnícího se podílu obyvatelstva ve věku 65 a více let a u ekonomicky aktivních mužů do 29 a od 60 let pro změnu podíl obyvatelstva od 15 do 64 let. U ekonomicky aktivních žen do 29 let byla nalezena závislost na zvyšujícím se průměrném věku matky při narození prvního dítěte. U ostatních věkových skupin ekonomicky aktivních žen se projevuje vliv měnícího se počtu dětí narozených ženám starším 40 let. Spolu s tímto ukazatelem je u ekonomicky aktivních žen mezi 45 až 59 let zřejmé ovlivnění vývojem podílu žen vysokoškolaček a u ekonomicky aktivních žen od 60 let rostoucím podílem obyvatel ve věku 65 a více let. Míra ekonomické aktivity žen vykazuje závislost s počtem narozených dětí matek starším 40 let. Všechny nalezené modely mají koeficient korelace od 0,95 výše a koeficient determinace vysvětlující změny v ekonomické aktivitě příslušné skupiny obyvatel z 89 až 99 %. V podstatě je tímto opět potvrzeno, že rostoucí vzdělanost populace ovlivňuje vývoj ekonomické aktivity (zde hlavně u mužů), stejně jako odkládání mateřství do pozdějšího věku u ekonomické aktivity žen.

Při posunu časových řad demografických ukazatelů o pět let byly nalezeny závislosti uvedené v Tabulce 23.

Tabulka 23 Nalezené závislosti mezi posunutými časovými řadami a ekonomickou aktivitou

<b>PŘEHLED NALEZENÝCH ZÁVISLOSTÍ MEZI EKONOMICKOU AKTIVITOU A DEMOGRAFICKÝMI UKAZATELI S PĚTILETÝM POSUNEM</b>			
<i>muži</i>	<i>vysvětlující proměnná</i>	<i>ženy</i>	<i>vysvětlující proměnná</i>
15 - 29 let	muži zákl. vzdělání	15 - 29 let	počet narozených matek do 19 let
	muži vyučení		počet narozených matek nad 40 let
	muži středoškoláci		
	muži vysokoškoláci		
30 - 44 let	obyvatelstvo ≥ 65 let	30 - 44 let	obyvatelstvo 0 - 14 let
	muži vysokoškoláci		počet narozených matek nad 40 let
	muži vyučení		věk matky při narození 1. dítěte
			ženy se základním vzděláním
45 - 59 let	obyvatelstvo ≥ 65 let	45 - 59 let	obyvatelstvo ≥ 65 let
	obyvatelstvo 0 - 14 let		obyvatelstvo 0 - 14 let
	muži vysokoškoláci		počet narozených matek do 19 let
			věk matky při narození 1. dítěte
≥ 60 let	obyvatelstvo ≥ 65 let	≥ 60 let	počet narozených matek nad 40 let

Zdroj: vlastní zpracování

U posunutých časových řad se projevuje největší závislost mezi změnami nejvyššího dosaženého vzdělání všech stupňů a ekonomickou aktivitou mužů do 29 let. V ostatních skupinách ekonomicky aktivních mužů byl nalezen vzájemný vztah s měnícím se podílem obyvatel od 65 let. V případě ekonomické aktivity mužů mezi 30 až 44 lety je ve výsledné závislosti zohledněn vývoj v podílu vysokoškoláků a vyučených mužů. U ekonomicky aktivních mužů od 45 do 59 let doplňuje vzájemné ovlivnění posunutá časová řada dětí do 14 let a opět mužů vysokoškoláků. U žen je z tabulky zřejmé, že je vývoj jejich ekonomické aktivity ovlivněn změnami v počtu narozených dětí matek do 19 let, počtu narozených dětí matek starším 40 let, podílu dětí do 14 let a obyvatel ve věku 65 a více let, průměrném věku matky při narození prvního dítěte a podílu žen se základním vzděláním. Všechny nalezené modely závislostí jsou popsány koeficientem korelace

od hodnoty 0,97 výše. Změny v ekonomické aktivitě jednotlivých věkových skupin obyvatel jsou jimi vysvětlitelné z více než 92 % ve všech případech.

## 6. ZÁVĚR

Diplomová práce se zabývala analýzou vývoje ekonomické aktivity obyvatel a některých dalších ukazatelů z oblasti demografie. Jejím cílem bylo posoudit vývoj ekonomické aktivity populace České republiky s ohledem na její měnící se věkovou strukturu a nalézt případné závislosti mezi vývojem zkoumaných ukazatelů.

Teoretická část práce zahrnuje bližší informace o ekonomické aktivitě, zaměstnanosti, evropské strategii zaměstnanosti, nezaměstnanosti a demografii se zaměřením na strukturu obyvatel a demografické stárnutí populace. Závěr kapitoly je věnován statistickému zjišťování dat v České republice se zaměřením na výběrové šetření pracovních sil a sčítání lidu, domů a bytů, z nichž jsou čerpána data pro následující analýzy.

Praktická část diplomové práce je rozdělena na dvě podkapitoly. První se věnuje vývoji vybraných ukazatelů ekonomické aktivity a struktury obyvatelstva v letech sčítání od roku 1921, respektive 1961, a vývoji faktorů ovlivňujících ekonomickou aktivitu v letech 1993 až 2011, tedy od vzniku České republiky do současnosti. Zde jsou data prezentována formou přehledných tabulek a grafů včetně příslušných komentářů. Druhá část praktické části práce je zaměřená na identifikaci faktorů ovlivňujících ekonomickou aktivitu v letech 1993 až 2011, k čemuž je využit statistický software STATISTICA. Nejprve jsou vyhledány nezávisle proměnné vysvětlující změny v jednotlivých skupinách ekonomicky aktivních mužů a žen, poté jsou vysledovány nejvýznamnější přesuny v rámci jednotlivých skupin ekonomicky aktivních. Následuje hledání závislostí mezi posunutými časovými řadami demografických ukazatelů (data z roku 1993 připadají roku 1998) a ekonomickou aktivitou jednotlivých věkových kategorií mužů i žen. Na závěr jsou zhodnoceny vzájemné vztahy mezi nezaměstnaností a ostatními sledovanými faktory.

Z vyhodnocení výsledků v páté kapitole je zřejmý nárůst ekonomicky aktivního obyvatelstva i celkového počtu populace od roku 1921 dosud, mimo důsledku světových válek, po nichž došlo k výraznému úbytku. Vývoj věkové struktury obyvatel potvrzuje demografické stárnutí populace, což je dnes velmi často diskutovaným tématem. V roce 2006 poprvé v historii převyšuje počet obyvatel od 65 let dětskou populaci do 14 let. Postupně se měnící situace na trhu práce způsobuje zvyšování kvalifikace a růst nejvyššího dosaženého vzdělání mezi obyvateli České republiky. V souvislosti s dnešním způsobem

života a možnostmi, které ve většině případů nejsou moc příznivé k založení a budování rodiny, odkládají ženy mateřství do pozdějšího věku, děti se rodí méně, než bylo dříve zvykem. S rostoucím počtem ekonomicky aktivního obyvatelstva dochází zároveň k poklesu míry ekonomické aktivity u mužů i žen, z čehož plyne i zvyšování počtu ekonomicky neaktivního obyvatelstva. Ve vývoji nezaměstnanosti od roku 1993 je patrný vliv měnové a celosvětové ekonomické krize, jejichž následkem je výrazné zvýšení nezaměstnanosti v České republice. Analýzy provedené v diplomové práci napomohly bližšímu prozkoumání a pochopení vývoje sledovaných ukazatelů. Na základě nalezených modelů závislostí bylo zjištěno, že zde existuje vztah mezi vývojem ekonomické aktivity mužů a vývojem struktury obyvatelstva i mužské vzdělanosti, konkrétně změn podílu vysokoškoláků. U závisle proměnné ekonomické aktivity žen jsou nalezeny vysvětlující proměnné hlavně související s mateřstvím, tedy mění se průměrný věk matky při narození prvního dítěte a počet narozených dětí matkám od 40 let, přičemž významnou nezávisle proměnnou je i mění se věková struktura obyvatelstva stejně jako u mužů. Při práci s posunutými časovými řadami je patrný statisticky významný vliv na ekonomickou aktivitu vývoje mužské vzdělanosti a to u všech stupňů a opět změn ve struktuře obyvatel. U žen se projevuje závislost na měnícím se počtu narozených dětí matkám do 19 a nad 40 let a také na vývoji věkové struktury populace.

Dnešní doba není pro nikoho jednoduchá, ať už z hlediska nalezení odpovídajícího uplatnění na trhu práce, tak i dosažení a hlavně udržení požadované životní úrovně. Roste počet obyvatel důchodového věku, dětí příliš nepřibývá. Populace stárne a to nejen v České republice. Je běžné, že mladí lidé se snaží o dosažení určitého životního standardu, což není vůbec jednoduché. Z toho důvodu také odkládají myšlenky na založení rodiny, protože „uživit“ a vychovat v současném světě dítě je náročné. Možnosti pracovního uplatnění se zhoršují, požadavky kladené na uchazeče o zaměstnání neustále rostou. A všechny tyto faktory se také odrážejí na ekonomické aktivitě obyvatelstva.

## 7. SEZNAM POUŽITÝCH ZDROJŮ

- [1] BUDÍKOVÁ, Marie, KRÁLOVÁ, Maria, MAROŠ, Bohumil. *Průvodce základními statistickými metodami*. 1. vydání. Praha: GradaPublishing, 2010. 272 s. ISBN 978-80-247-3243-5
- [2] HINDLS, Richard, HRONOVÁ, Stanislava, SEGER, Jan, FISCHER, Jakub. *Statistika pro ekonomy*. 8. vydání. Praha: PROFESSIONAL PUBLISHING, 2007. 417 s. ISBN 978-80-86946-43-6
- [3] SVATOŠOVÁ, Libuše, KÁBA, Bohumil. *Statistické metody II*. 1. vydání, 1. dotisk. Praha: Česká zemědělská univerzita v Praze, Provozně ekonomická fakulta, 2008. 105 s. ISBN 978-80-213-1736-9
- [4] MELOUN, Milan, MILITKÝ, Jiří. *Kompendium statistického zpracování dat*. 2. přepracované a rozšířené vydání. Praha: ACDEMIA, 2006. 982 s. ISBN 80-200-1396-2
- [5] *Informační systém o uplatnění absolventů škol na trhu práce* [on-line]. [2012-05-25]. Dostupný z WWW:  
<http://www.infoabsolvent.cz/TematickyKatalog/SStranka.aspx?KodStranky=0.0.06>
- [6] MAZOUCH, Petr, FISCHER, Jakub. *Kdo je vlastně ekonomicky aktivní?* [on-line]. Mezinárodní konference RELIK (reprodukce lidského kapitálu) 2010, 13.-14.12.2010 [2012-05-25]. 4 s. (PDF). Dostupný z WWW: [http://kdem.vse.cz/resources/relik10/PDFucastnici/Mazouch\\_Fischer.pdf](http://kdem.vse.cz/resources/relik10/PDFucastnici/Mazouch_Fischer.pdf) (25.5.2012)
- [7] ŠIMKOVÁ, Martina, PETKOVÁ, Ludmila. *Vývoj ekonomické aktivity a stárnutí populace* [on-line]. Mezinárodní konference RELIK (reprodukce lidského kapitálu) 2011, 5.-6.12.2011 [2012-05-25]. 10 s. (PDF). Dostupný z WWW: <http://kdem.vse.cz/resources/relik11/sbornik/download/pdf/180-Simkova-Martina-paper.pdf>
- [8] *Portál o trhu práce- Definice- porovnání Německo/Česká republika* [on-line]. EURES Bavorsko- Čechy [2012-06-01]. <http://eures-by-cz.eu/index.php?id=68&L=1>
- [9] *Zákon č. 435/2004 Sb., o zaměstnanosti* [on-line]. Businesscenter.cz [2012-06-01]. Dostupný z WWW: <http://business.center.cz/business/pravo/zakony/zamestnanost/>

- [10] *Aktivní politika zaměstnanosti a zákon č. 435/2004 Sb., o zaměstnanosti* [on-line]. Ministerstvo práce a sociálních věcí [2012-06-01]. Dostupný z WWW: <http://portal.mpsv.cz/sz/zamest/dotace/apz>
- [11] *Evropský sociální fond v ČR* [on-line]. Evropský sociální fond [2012-06-01]. Dostupný z WWW: <http://www.esfcr.cz/evropsky-socialni-fond-v-cr>
- [12] *Operační program Lidské zdroje a zaměstnanost* [on-line]. Fondy evropské unie [2012-06-01]. Dostupný z WWW: <http://www.strukturalni-fondy.cz/oplzz>
- [13] HOLMAN, Robert. *Ekonomie*. 3. aktualizované vydání. Praha: Beckovy ekonomické učebnice, 2002. 736 s. ISBN 80-7179-681-6
- [14] SAMUELSON, Paul A., NORDHAUS, William D. *Ekonomie*. 18. vydání. Praha: Nakladatelství Svoboda, 2008. 800 s. ISBN 80-205-0590-3
- [15] ŠVARCOVÁ, Jena a kolektiv. *Ekonomie- stručný přehled*. 2007/2008. Zlín: CEED, 2007. ISBN 80-903433-4-1
- [16] *O demografii* [on-line]. Demografie [2012-07-04]. Dostupný z WWW: [http://www.demografie.info/?cz\\_odemografii=](http://www.demografie.info/?cz_odemografii=)
- [17] SVOBODOVÁ, Kamila. *KOMENTÁŘ: Demografické stárnutí a jeho dopady* [on-line]. Demografie, Analýzy a komentáře, 23.6.2011 [2012-07-11]. Dostupný z WWW: [http://www.demografie.info/?cz\\_detail\\_clanku&artclID=764](http://www.demografie.info/?cz_detail_clanku&artclID=764)
- [18] SVOBODOVÁ, Kamila. *ANALÝZA: Demografické stárnutí ČR podle výsledků projekce* [on-line]. Demografie, Analýzy a komentáře, 23.3.2012 [2012-07-11]. Dostupný z WWW: [http://www.demografie.info/?cz\\_detail\\_clanku&artclID=824](http://www.demografie.info/?cz_detail_clanku&artclID=824)
- [19] MORÁVKOVÁ, Štěpánka, RADOLFOVÁ, Marie. *Počet obyvatel vzrostl, změnila se jejich struktura*[on-line]. STATISTIKA & MY č. 01/2012, Český statistický úřad [2012-07-11]. 4 s. (PDF). Dostupný z WWW: [http://www.czso.cz/csu/2012edicniplan.nsf/t/7D002A581B/\\$File/1804120106\\_09.pdf](http://www.czso.cz/csu/2012edicniplan.nsf/t/7D002A581B/$File/1804120106_09.pdf)
- [20] HOLUB, Martin. *REPORTÁŽ: Evropský rok aktivního stárnutí a mezigenerační solidarity* [on-line]. Demografie, Reportáže, 10.3.2012 [2012-07-11]. Dostupný z WWW: [http://www.demografie.info/?cz\\_detail\\_clanku&artclID=821](http://www.demografie.info/?cz_detail_clanku&artclID=821)



- [21] *Znění zákona č. 89/1995 Sb., o státní statistické službě* [on-line]. Český statistický úřad [2012-07-17]. Dostupný z WWW:  
[http://www.czso.cz/csu/redakce.nsf/i/zakon\\_o\\_statni\\_statisticke\\_sluzbe](http://www.czso.cz/csu/redakce.nsf/i/zakon_o_statni_statisticke_sluzbe)
- [22] *Statistická zjišťování ČSÚ* [on-line]. Český statistický úřad [2012-07-17]. Dostupný z WWW: [http://www.czso.cz/vykazy/vykazy.nsf/i/statisticka\\_zjistovani\\_csu](http://www.czso.cz/vykazy/vykazy.nsf/i/statisticka_zjistovani_csu)
- [23] *Statistická zjišťování ministerstev* [on-line]. Český statistický úřad [2012-07-17]. Dostupný z WWW:  
[http://www.vykazy.cz/vykazy/vykazy.nsf/i/statisticka\\_zjistovani\\_ministerstev](http://www.vykazy.cz/vykazy/vykazy.nsf/i/statisticka_zjistovani_ministerstev)
- [24] *Výběrové šetření pracovních sil (VŠPS)* [on-line]. Český statistický úřad [2012-07-17]. Dostupný z WWW:  
[http://www.czso.cz/vykazy/vykazy.nsf/i/vyberove\\_setreni\\_pracovnich\\_sil](http://www.czso.cz/vykazy/vykazy.nsf/i/vyberove_setreni_pracovnich_sil)
- [25] *Historie sčítání* [on-line]. Sčítání lidu, domů a bytů 2011, Český statistický úřad [2012-07-18]. Dostupný z WWW:  
[http://www.scitani.cz/slodb2011/redakce.nsf/i/historie\\_scitani](http://www.scitani.cz/slodb2011/redakce.nsf/i/historie_scitani)
- [26] PAVLÍK, Zdeněk. *Víte, proč sčítáme obyvatelstvo?* [on-line]. STATISTIKA & MY č. 01/2012, Český statistický úřad [2012-07-18]. 1 s. (PDF). Dostupný z WWW:  
[http://www.czso.cz/csu/2012edicniplan.nsf/t/7D002A5819/\\$File/1804120104.pdf](http://www.czso.cz/csu/2012edicniplan.nsf/t/7D002A5819/$File/1804120104.pdf)

## **8. PŘÍLOHY**

- Příloha č. 1      Ekonomická aktivita za roky 1993 až 2011
- Příloha č. 2      Nezaměstnanost za roky 1993 až 2011
- Příloha č. 3      Obyvatelstvo za roky 1993 až 2011
- Příloha č. 4      Podíly vybraných struktur obyvatelstva za roky 1993 až 2011
- Příloha č. 5      Vstupní data použítá v softwaru STATISTICA
- Příloha č. 6      Vstupní data pro posuny časových řad v softwaru STATISTICA

## SEZNAM OBRÁZKŮ

OBR. 1	UKÁZKA STRUKTURY OBYVATEL DLE POHLAVÍ A RODINNÉHO STAVU V ČR V LETECH 2001 A 2011 .....	24
OBR. 2	VĚKOVÁ STRUKTURA OBYVATEL ČR V ROCE 2010 A 2065 .....	26
OBR. 3	VĚKOVÁ STRUKTURA OSOB STARŠÍCH 65 LET V ČR MEZI LETY 2000 A 2065 .....	27
OBR. 4	NEJVYŠŠÍ UKONČENÉ VZDĚLÁNÍ OBYVATEL V LETECH SČÍTÁNÍ OD ROKU 1961 .....	35
OBR. 5	VÝVOJ EKONOMICKÉ AKTIVITY OBYVATEL .....	37
OBR. 6	VÝVOJ EKONOMICKÉ AKTIVITY U RŮZNÝCH VĚKOVÝCH SKUPIN OBYVATEL.....	38
OBR. 7	VÝVOJ NEZAMĚSTNANOSTI.....	40
OBR. 8	VÝVOJ NEZAMĚSTNANOSTI U RŮZNÝCH VĚKOVÝCH SKUPIN OBYVATEL .....	41
OBR. 9	VÝVOJ NEZAMĚSTNANOSTI DLE NEJVYŠŠÍHO DOSAŽENÉHO VZDĚLÁNÍ .....	42
OBR. 10	VÝVOJ CELKOVÉHO POČTU OBYVATEL A JEJICH VĚKOVÉ STRUKTURY .....	44
OBR. 11	VÝVOJ POČTU OBYVATEL VE VĚKU 15 A VÍCE LET DLE NEJVYŠŠÍHO DOSAŽENÉHO VZDĚLÁNÍ	45
OBR. 12	PRŮMĚRNÝ VĚK OBYVATEL A NADĚJE NA DOŽITÍ PŘI NAROZENÍ .....	46
OBR. 13	VÝVOJ POČTU ŽIVĚ NAROZENÝCH A PRŮMĚRNÉHO VĚKU MATKY PŘI NAROZENÍ PRVNÍHO DÍTĚTE .....	46
OBR. 14	VÝVOJ POČTU EKONOMICKY AKTIVNÍCH, NEZAMĚSTNANÝCH A VŠECH OBYVATEL .....	48
OBR. 15	VÝVOJ POČTU NEZAMĚSTNANÝCH A VŠECH OBYVATEL DLE NEJVYŠŠÍHO DOSAŽENÉHO VZDĚLÁNÍ .....	49

## SEZNAM TABULEK

TABULKA 1	SLOŽENÍ OBYVATELSTVA ČR DLE HLAVNÍCH VĚKOVÝCH SKUPIN DO ROKU 2065 .....	26
TABULKA 2	EKONOMICKÁ AKTIVITA OBYVATEL V LETECH SČÍTÁNÍ OD ROKU 1921 .....	33
TABULKA 3	POČET OBYVATEL V LETECH SČÍTÁNÍ OD ROKU 1921 .....	34
TABULKA 4	VĚKOVÁ STRUKTURA POPULACE V LETECH SČÍTÁNÍ OD ROKU 1961 .....	35
TABULKA 5	UKAZATELE OVLIVŇUJÍCÍ EKONOMICKOU AKTIVITU MUŽŮ VE VĚKU 15 AŽ 29 LET .....	51
TABULKA 6	UKAZATELE OVLIVŇUJÍCÍ EKONOMICKOU AKTIVITU ŽEN VE VĚKU 15 AŽ 29 LET .....	51
TABULKA 7	UKAZATELE OVLIVŇUJÍCÍ EKONOMICKOU AKTIVITU MUŽŮ VE VĚKU 30 AŽ 44 LET .....	52
TABULKA 8	UKAZATELE OVLIVŇUJÍCÍ EKONOMICKOU AKTIVITU ŽEN VE VĚKU 30 AŽ 44 LET .....	52
TABULKA 9	UKAZATELE OVLIVŇUJÍCÍ EKONOMICKOU AKTIVITU MUŽŮ VE VĚKU 45 AŽ 59 LET .....	53
TABULKA 10	UKAZATELE OVLIVŇUJÍCÍ EKONOMICKOU AKTIVITU ŽEN VE VĚKU 45 AŽ 59 LET .....	53
TABULKA 11	UKAZATELE OVLIVŇUJÍCÍ EKONOMICKOU AKTIVITU MUŽŮ VE VĚKU 60 A VÍCE LET .....	54
TABULKA 12	UKAZATELE OVLIVŇUJÍCÍ EKONOMICKOU AKTIVITU ŽEN VE VĚKU 60 A VÍCE LET .....	54
TABULKA 13	UKAZATELE OVLIVŇUJÍCÍ MÍRU EKONOMICKÉ AKTIVITY ŽEN .....	55
TABULKA 14	UKAZATELE OVLIVŇUJÍCÍ EKONOMICKOU AKTIVITU MUŽŮ VE VĚKU 15 AŽ 29 LET S ČASOVÝM POSUNEM 5 LET .....	56
TABULKA 15	UKAZATELE OVLIVŇUJÍCÍ EKONOMICKOU AKTIVITU ŽEN VE VĚKU 15 AŽ 29 LET S ČASOVÝM POSUNEM 5 LET .....	56
TABULKA 16	UKAZATELE OVLIVŇUJÍCÍ EKONOMICKOU AKTIVITU MUŽŮ VE VĚKU 30 AŽ 44 LET S ČASOVÝM POSUNEM 5 LET .....	57
TABULKA 17	UKAZATELE OVLIVŇUJÍCÍ EKONOMICKOU AKTIVITU ŽEN VE VĚKU 30 AŽ 44 LET S ČASOVÝM POSUNEM 5 LET .....	57
TABULKA 18	UKAZATELE OVLIVŇUJÍCÍ EKONOMICKOU AKTIVITU MUŽŮ VE VĚKU 45 AŽ 59 LET S ČASOVÝM POSUNEM 5 LET .....	58
TABULKA 19	UKAZATELE OVLIVŇUJÍCÍ EKONOMICKOU AKTIVITU ŽEN VE VĚKU 45 AŽ 59 LET S ČASOVÝM POSUNEM 5 LET .....	58
TABULKA 20	UKAZATELE OVLIVŇUJÍCÍ EKONOMICKOU AKTIVITU MUŽŮ VE VĚKU 60 A VÍCE LET S ČASOVÝM POSUNEM 5 LET .....	59
TABULKA 21	UKAZATELE OVLIVŇUJÍCÍ EKONOMICKOU AKTIVITU ŽEN VE VĚKU 60 A VÍCE LET S ČASOVÝM POSUNEM 5 LET .....	59

<b>TABULKA 22 NALEZENÉ VYSVĚTLUJÍCÍ PROMĚNNÉ PRO ZMĚNY EKONOMICKÉ AKTIVITY V JEDNOTLIVÝCH VĚKOVÝCH KATEGORIÍCH .....</b>	<b>66</b>
<b>TABULKA 23 NALEZENÉ ZÁVISLOSTI MEZI POSUNUTÝMI ČASOVÝMI ŘADAMI A EKONOMICKOU AKTIVITOU .....</b>	<b>67</b>