

UNIVERZITA PALACKÉHO V OLOMOUCI

PŘÍRODOVĚDECKÁ FAKULTA

KATEDRA ROZVOJOVÝCH STUDIÍ

Kristýna TILLOVÁ

**Vztah lokálních systémů výměnného obchodu
(LETS) a nezaměstnanosti**

Bakalářská práce

Vedoucí práce: Mgr. Miroslav Syrovátka

Olomouc 2009

Prohlašuji, že jsem zadanou bakalářskou práci vypracovala sama a že jsem uvedla veškeré použité zdroje.

Olomouc, 13. 5. 2009

.....

Podpis

Touto cestou bych chtěla poděkovat vedoucímu práce Mgr. Miroslavu Syrovátkovi za cenné rady a odborné vedení práce.

Vztah lokálních systémů výměnného obchodu (LETS) a nezaměstnanosti

Abstrakt

Práce je zaměřena na lokální systémy výměnného obchodu (LETS) a jejich vztah k nezaměstnanosti. Popisuje fungování LETS i jejich místo v socioekonomickém systému. Zaobírá se otázkou nezaměstnanosti a důsledky, které sebou přináší. Prostřednictvím případových studií je pak zkoumána skladba členů LETS a jsou porovnávány motivace, které vedly členy k připojení se, spolu s charakteristikami práce klíčovými pro člověka. Důraz je také kladen na zhodnocení vlivu LETS na lidský a sociální kapitál, na sociální vyloučení a sociální začlenění.

The relationship between Local Exchange Trading Systems (LETS) and unemployment

Abstract

This study is focused on the relationship between Local Exchange Trading Systems (LETS) and unemployment. It describes LETS functioning and their position in the socioeconomic system. It paid also attention to unemployment and its consequences. It explores through the case studies the structure of members and it compares the motivations of members to join LETS with the key work characteristics. It examines the influence of LETS on human capital and social capital, on social exclusion and social inclusion.

OBSAH

1. Úvod	7
2. LETS v socioekonomickém systému	9
2.1. Sociální ekonomie.....	9
2.2. Sociální podniky	11
2.3. LETS v ekonomickém systému	13
3. Charakteristika LETS	15
3.1. Pozadí alternativních měnových systémů.....	15
3.2. Historie LETS	18
3.3. Filosofie LETS	20
3.4. Ekonomické aspekty LETS.....	22
4. Nezaměstnanost a prostor pro LETS	24
4.1. Význam zaměstnání pro člověka a společnost	24
4.2. Druhy nezaměstnanosti.....	27
4.3. Úspěšnost jedince na trhu práce	31
5. Nezaměstnaní v LETS	35
5.1. Motivace k připojení se k LETS.....	37
5.2. Vliv LETS na sociální kapitál	41
5.3. Vliv LETS na sociální začlenění a sociální vyloučení.....	44
6. Závěr	46
7. Seznam literatury	47
8. Příloha	52

Seznam tabulek

Tabulka č. 1: Dimenze sociální ekonomie	10
Tabulka č. 2: Způsoby reakce jedinců na ztrátu zaměstnání	34
Tabulka č. 3: Hlavní důvody k připojení se ke Calderdale LETS	37

Seznam schémat

Schéma č. 1: Umístění LETS v ekonomickém systému rozvinutých zemí	14
Schéma č. 2: Vymezení skupin osob vůči zaměstnání spolu s možností pro LETS	30
Schéma č. 3: Model úspěšnosti na trhu práce	31

Seznam obrázků

Obrázek č. 1: Mapa komplementárních měnových systémů dle států v roce 2007	17
--	----

Seznam grafů

Graf č. 1: Skladba členů Calderdale LETS, Norfolk LETS a Totnes LETS dle pohlaví a zaměstnanosti	36
--	----

Seznam příloh

Příloha č. 1: Zobrazení působení vybraných komplementárních měnových systémů na utváření japonských komplementárních měnových systémů	52
---	----

Seznam zkratk

ČR	Česká republika
ILO	Mezinárodní organizace práce (International Labour Organization)
LETS	Lokální systémy výměnného obchodu (Local exchange trading systems)

1. Úvod

Nezaměstnanost je jedním ze současných globálních problémů světa. Počátky její existence jsou nejčastěji spojovány s rozvojem kapitalismu a zvýšení její hladiny pak s přechodem industriální společnosti ve společnost postindustriální. K znovuvzednutí vlny nezaměstnanosti dochází právě dnes, v době celosvětové hospodářské krize. Nejvíce jsou vzniklou situací zasaženi lidé se základním vzděláním, lidé v předdůchodovém věku, ženy po mateřské dovolené či lidé vstupující na trh práce poprvé. Jak tedy čelit situaci, ve které je velká část lidstva závislá na jediném nestabilním ekonomickém systému a kdy státní i soukromý sektor selhává v řešení otázky nezaměstnanosti? Jednou z odpovědí může být: posilovat místní lokální ekonomiky, být tak co nejméně závislým na světovém systému a nespoléhat se pouze na pomoc shora, ale pomoci si zdola.

Podle britského ekonoma Douthwaitea je zapotřebí několika zásadních změn. Tou první je změna orientace na místní zdroje pro uspokojení místních potřeb. Druhá odmítá ceny na světových trzích jako měřítko, které by mělo určovat, co se bude pěstovat a vyrábět. Navíc bychom se podle něj měli zaměřit na důslednou soběstačnost v klíčových oblastech (např. nezávislý finanční systém či soběstačnost v oblasti energie).

Jednou z alternativ ke konvenčnímu vnímání pracovního trhu jsou lokální systémy výměnného obchodu (Local Exchange Trading Systems, dále jen LETS).

Cílem této práce je přiblížit vztah LETS a nezaměstnanosti, poukázat na LETS jako na možnou alternativu v řešení otázky nezaměstnanosti. Celý koncept lokálních měnových systémů se nejprve zasadí do celkového socioekonomického systému, poté bude popsáno pozadí alternativních měnových systémů a proces vzniku LETS. Dále se vysvětlí filozofie jejich fungování. Jedna z kapitol se zaměří i na charakteristiku nezaměstnanosti, budou definovány její formy a bude vysvětlen její vliv na člověka a lidskou společnost.

Největší pozornost se však soustředí na samotný vztah LETS a nezaměstnanosti. Bude analyzována skladba členů LETS a budou porovnávány motivace, které vedly členy ke vstupu do LETS spolu s klíčovými charakteristikami práce. Nebude opomenuta ani sociální dimenze LETS, jejich vliv na lidský a sociální kapitál, na sociální začlenění a sociální vyloučení.

Základní metodou pro zpracování tématu je rešeršně kompilační metoda, tedy sbírání a kompletace relevantních dat a informací k danému tématu a jejich následné analyzování a interpretace. Většina zdrojů pochází z uznávaných zahraničních časopisů, česká literatura pak byla využita především při zpracování kapitoly týkající se charakteristiky nezaměstnanosti. Důležitým zdrojem informací byl elektronický časopis „International Journal of Community Currency Research“, který se primárně zabývá problematikou alternativních měnových systémů. Celkově se ale vztahem nezaměstnanosti a LETS zabývá jen málo autorů. A ačkoliv existují LETS i v rozvojových zemích, nenajdeme skoro žádnou práci věnující se dopadem LETS na nezaměstnané v těchto státech. Proto jsem čerpala z prací zaměřených převážně na anglické, německé a australské LETS.

2. LETS v socioekonomickém systému

2.1. Sociální ekonomie

Kořeny moderního pojetí sociální ekonomie pochází z 19. století. Vznik sociální ekonomie byl výsledkem idejí a experimentů, reakcí na „sociální brutalitu“ industriální revoluce (Moulaert a Ailenei, 2005). Jako první uvedl pojem „économie sociale“ francouzský ekonom Charles Dunoyer, a to v roce 1830. Zpočátku byla sociální ekonomie vnímána jako věda zabývající se situací pracující třídy a jejím vztahem k ostatním třídám (Topalov, 1999), později jako studie veškerého úsilí směřujícího k zlepšení lidských podmínek (Gide, 1912). Sociální ekonomika byla spojována s obdobími krize, byla brána jako cesta, která může nabídnout řešení v době, kdy státní a soukromý sektor selhává (Moulaert a Ailenei, 2005). Největší pozornosti se jí pak dostalo v 80. a 90. letech minulého století, kdy v rozvinutém světě stoupla hladina nezaměstnanosti. Např. Evans a Syrett (2007) vidí roli sociální ekonomiky ve využití schopnosti vytvářet pracovní místa, poskytovat statky a služby, budovat sociální kapitál a posilovat lidské kapacity. Měla by se podle nich zabývat otázkami jako je posílení sebevědomí¹, demokratická participace či sociální vyloučení.

Často je sociální ekonomika brána jako synonymum pro třetí sektor. Ve Spojených státech pak častěji pro označení neziskového sektoru (non-profit), ne pro ziskového sektoru (not-for-profit) či dobrovolnického sektoru. Můžeme se ale setkat i s označeními jako jsou alternativní ekonomie, nevýnosný sektor (non-lucrative) a solidární ekonomie.

Pojem třetí sektor pochází z angličtiny a vznikl jako překlad francouzského pojmu „économie sociale“ (Moulaert a Ailenei, 2005). V naší terminologii označuje nejčastěji aktivity nestátní, nerorientované na zisk. Je vnímán jako sektor kooperující se sektorem státním a soukromým (Moulaert a Ailenei, 2005). V širším pojetí zahrnuje třetí sektor not-for-profit organizace, neboli organizace, které nebyly

¹ Z anglického originálu „empowerment“

založeny za účelem tvorby zisku, což ale neznamená, že jej nemohou vytvářet a rozdělovat si jej. Můžeme zde zařadit např. akademickou půdu, politické strany, profesní svazy, různé příspěvkové organizace, družstva a vzájemně prospěšné organizace. V užším slova smyslu označuje třetí sektor non-profit organizace, neboli nestátní neziskové organizace. Ty nepřipouští jakékoliv rozdělení zisku mezi členy organizace. Stejně jak tomu bylo u sociální ekonomiky, i role třetího sektoru je viděna v možnosti tvorby pracovních míst, ve zvyšování zaměstnatelnosti občanů, ale i v povzbuzení komunit ku svépomoci, v poskytnutí alternativního způsobu živobytí (Williams et al., 2001).

Koncept sociální ekonomie tedy vychází z francouzštiny a je mnohem starší. Ve francouzském prostředí je také dán větší důraz na úlohu státu v řešení sociálních otázek. Naopak pojem třetí sektor je užívanější v anglické terminologii a je těsněji spjat s komunitní činností (Moulaert a Ailenei, 2005). V následující tabulce jsou shrnuty oba dva přístupy.

Tabulka č. 1: Dimenze sociální ekonomie

Koncepty a dimenze	Sociální ekonomie	
	Sociální ekonomie	Třetí sektor
Institucionálně-politická dimenze + historické perspektivy	19. století: snaha institucionalizovat vyšší mzdy a lepší pracovní podmínky 1970: snaha o udržitelné sociální podnikání po roce 1980: spolupráce zaměřená na pracujícího, LETS	okamžitá odezva na pracovní krizi a společnost v 80. letech
Vlastnictví a kontrolní mechanismy	Regulační role státu, neziskové organizace	Neziskové organizace + v EU také družstva a vzájemně prospěšné organizace
Jádroví činitelé (core agent)	Firmy se sociálními cíli nebo sociálně inspirované pracovní organizace	Definován na rovině sektorové interakce (meso-ekonomie)

Zdroj: Moulaert and Ailenei, 2005

Huncová (2008) konstatuje, že slovo „sociální“ v názvu napovídá, že se jedná o ekonomiku sociotvornou, tj. ekonomiku posilující sociální kapitál a poskytující rovné příležitosti jak k sociálnímu začlenění, tak také k začlenění na trhu práce. A jelikož se jedná o ekonomiku „taženou prací“, na rozdíl od ziskově orientované ekonomiky „tažené kapitálem“, měla by být udržitelná.

2.2. Sociální podniky

Sociální podniky jsou subjekty sociální ekonomie. Na jedné straně by měly jejich iniciativy spět k obecnému prospěchu, na straně druhé by se měly věnovat inovativním ekonomickým aktivitám a nést rizika s nimi spojenými (Huncová, 2008). Mohou být formální i neformální, vždy však za ně někdo nese zodpovědnost. Jsou také viděny jako efektivní nástroj pro budování sociálního kapitálu. Často podporují lokální rozvoj a bývají propojeny s lokálním trhem práce. V zanedbaných oblastech pak přispívají i k budování společné infrastruktury (Evans a Syrett, 2007). Typickým příkladem mohou být např. chráněné dílny.

Principy a standardy sociálního podniku (Huncová, 2008)

- Obecně prospěšný cíl, který je formulován ve stanovách nebo statutu
 - Sociální podnik je orientovaný na řešení otázek zaměstnanosti, sociálního začleňování a místního rozvoje.
 - Vzniká a rozvíjí se na konceptu tzv. trojího prospěchu – ekonomického, sociálního a environmentálního.
- Participace, demokratické rozhodování a sociální kapitál
 - Vnitřní vztahy sociálního podniku směřují k maximálnímu zapojení členů/pracovníků do rozhodování a k samosprávě.
 - Vnější vztahy s okolím posilují sociální kapitál sociálního podniku a místních společenstev.
- Specifické financování a použití zisku
 - Finanční vztahy a hospodaření sociálního podniku jsou podřízeny obecně prospěšnému cíli uvedenému ve stanovách/statutu/zakládací listině.

- Hospodaření sociálního podniku směřuje k dlouhodobé ekonomické stabilitě a udržitelnosti (interní i externí).
- Případný zisk z účasti na trhu je používán přednostně pro rozvoj sociálního podniku a/nebo pro naplnění jeho obecně prospěšných cílů.
- Sociální podnik nese ekonomická rizika.
- Místní rozměr
 - Sociální podnik uspokojuje přednostně místní potřeby a využívá přednostně místní zdroje.

LETS jsou považovány za jeden z typů sociálních podniků (Evans a Syrett, 2007). Nejsou sice primárně vytvořeny jako organizace nabízející práci či jako organizace zvyšující zaměstnatelnost, nepřímou však k tomu dochází. Williams et al. (2001) uvádějí, že 27 % respondentů odpovědělo, že jim LETS zvýšilo pracovní sebevědomí, 15 % že se jim rozšířily kvalifikace a 10,7 % uvedlo, že se jim díky novým kontaktům rozšířila klientela v jejich vlastním podnikání. Na druhou stranu ale pouze 5 % uvedlo, že k získání práce na formálním trhu jim pomohl pouze LETS. Tyto výsledky potvrzuje i výzkum Nordfolk LETS, kde lidé taktéž ocenili možnost dalšího vzdělávání, zvyšování sebevědomí, získávání zkušeností a kontaktů. Ale i v tomto případě pouze 3 respondenti z 55 (5,5 %) uvedli, že našli novou práci právě díky tomuto systému (Seyfang, 2001).

I přesto LETS naplňují všechna kritéria sociálního podniku. Přispívají k řešení otázky nezaměstnanosti, sociálního začlenění i místního rozvoje. Jsou založeny na dobrovolnickém principu a reciprocitě, zároveň je zárukou jejich reprodukce společné řízení podniku² a vzájemná kontrola (Moulaert and Ailenei, 2005), čímž je splněna podmínka participace i demokratického rozhodování. Hospodaření v rámci LETS také směřuje k dlouhodobé ekonomické stabilitě a udržitelnosti.³ A jejich snad největším přínosem je, že uspokojují přednostně místní potřeby a využívají přednostně místní zdroje, čímž splňují i poslední kritérium sociálního podniku. LETS

² Z anglického originálu „ownership“

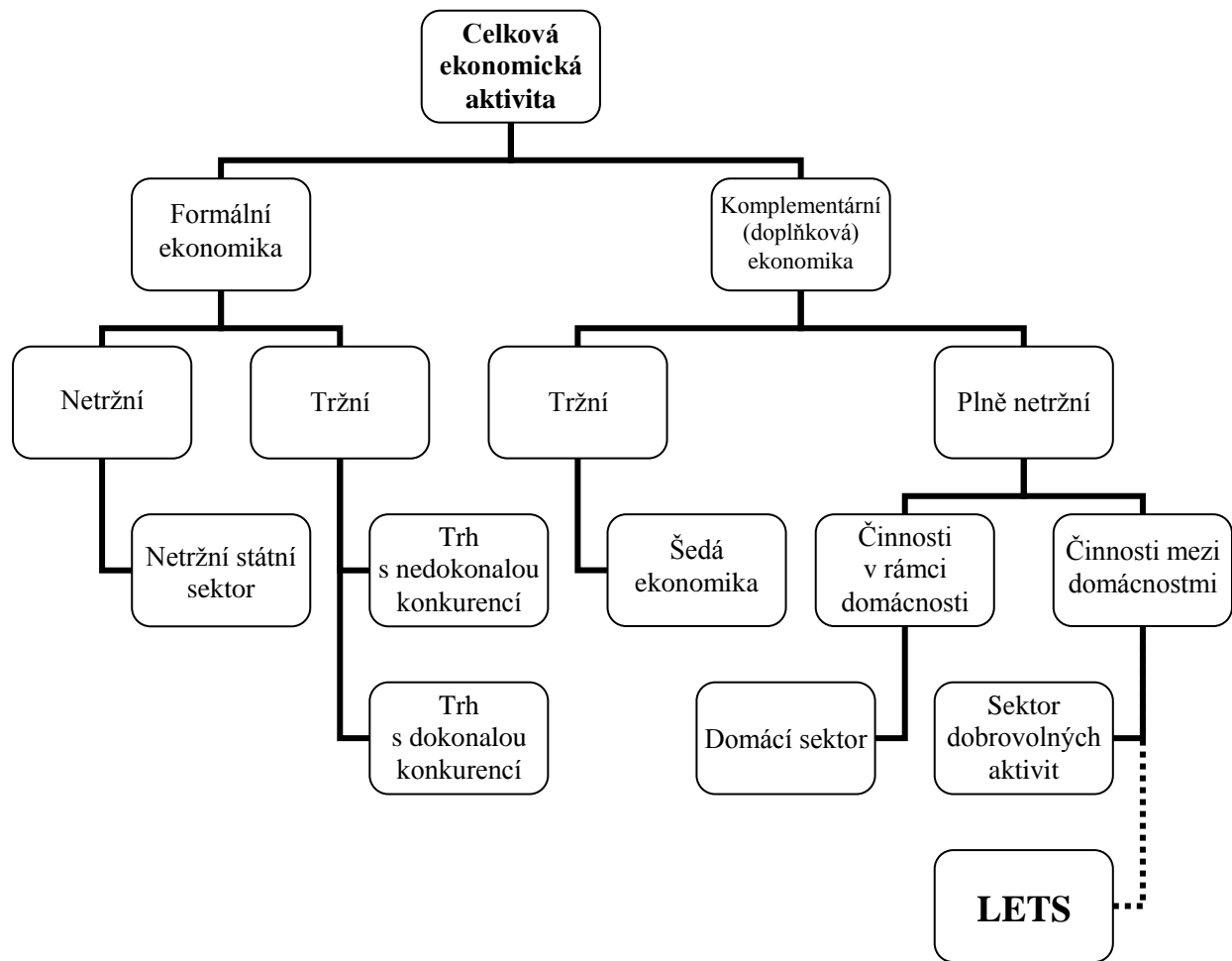
³ Je snahou veškerých LETS o co největší snížení administrativních nákladů, o které se zároveň dělí jejich členové.

jsou také nástrojem podporujícím komunitní svépomoc. Jejich největším přínosem je odstranění sociálních a ekonomických bariér (Williams et al., 2001).

2.3. LETS v ekonomickém systému

Pohled čistě ekonomický nám nabízí následující schéma č. 1 zobrazující obecný model ekonomických aktivit v rámci rozvinuté ekonomiky. Jednotlivé sektory ekonomiky se řídí odlišnými způsoby přerozdělování. V rámci formální ekonomiky jsou peníze, zdroje, alokovány prostřednictvím tržních mechanismů nebo prostřednictvím politiky státu. Naopak v komplementární ekonomice jsou finance přerozdělovány individuálně. Existují dva typy vztahů mezi institucemi v komplementární ekonomice. Jedny fungují v rámci domácností, které se věnují práci, aby vydělaly peníze a mohly se zásobit statky a službami k vlastní spotřebě. Druhé se týkají sektoru, v němž aktivity probíhají mezi domácnostmi. Tyto vztahy jsou pak definovány jako „sousedské“ či „dobrovolnické“ (například zapůjčení knihy). Podle Pacione (1997) se LETS nejvíce svou podstatou blíží právě k tomuto sektoru ekonomiky. LETS aktivity nejsou ale dobrovolnické, předpokládají totiž multilaterální recipocitu. To znamená, že pokud vykonám práci pro jednoho z členů, může mi být vzniklý „dluh“ splacen kterýmkoliv dalším členem organizace.

Schéma č. 1: Umístění LETS v ekonomickém systému rozvinutých zemí



Zdroj: Pacione, 1997

3. Charakteristika LETS

3.1. Pozadí alternativních měnových systémů

Prvním, kdo se pokusil nahradit oficiální měnu lokálním systémem byl anglický ekonom John Bellers, který v roce 1696 navrhl namísto penězi platit „pracovními poukázkami“. Lidé si mohli prostřednictvím centra poukázky „vydělat“ a následně je i v rámci něj utratit. Poukázkami zde mohl platit i ten, komu jimi bylo zapláceno (např. za nájem). Politici ale označili jeho pokus za primitivní a rozvráčečský, a tak jeho nápad skončil neúspěšně.

Na počátku 19. století na jeho myšlenku navázal Robert Owen. Owen se zasazoval za lepší podmínky pro zaměstnance a ve své továrně podnikl plno reforem, které ale na vyšší úrovni neprosadil. Později se tak vzdal své iluze o reformě celého ekonomického systému a hledal nové alternativní cesty, které popisuje Johannisová (2009). Jednou z nich bylo zřízení vesniček spolupráce, kde by si lidé byli soběstační. Sám odjel do Spojených států a založil komunitu Harmonie, jeho experiment ale ztroskotal. Po návratu do rodné Anglie se zabýval druhou z alternativních cest, a to užitím alternativní měny. Experiment proběhl v několika městech, včetně Londýna, a podílelo se na něm tisíce osob, ale ani tak neuspěl. Podnikl pak další pokusy o zřízení komunit, ale vždy se stejným výsledkem.

Ve 20. století se otázkou alternativních měnových systémů zabýval německo-argentinský ekonom a podnikatel Silvio Gesell. Od roku 1919 byl bavorským ministrem financí. Hledal kompromis mezi kolektivismem a individualismem, čímž chtěl vytvořit protiváhu k marxovým konceptům. Vytvořil koncept přirozeného ekonomického pořádku a koncept oběžného stimulu, který byl reakcí na úpadek ekonomiky v důsledku nedostatku zdrojů a nezaměstnanosti (Klinec, 2007). Peníze vnímal jako druh veřejné služby a sám zavedl komplementární měnu, kolkované peníze s názvem Wara, v německém městě Heckebeck. V tomto městě byl kvůli finanční krizi (roku 1929) uzavřen důl a jeho zaměstnanci přišli o práci. Díky nové měně byl ale důl znovu otevřen a zaměstnanci dostávali 60–75 % platu v měně Wara

(Schroeder, 2006). O dva roky později byly německou vládou veškeré druhy „peněz v nouzi“ (emergency money) zakázány. Důl byl následkem tohoto nařízení uzavřen a jeho zaměstnanci ztratili svou práci podruhé (Schroeder, 2006).

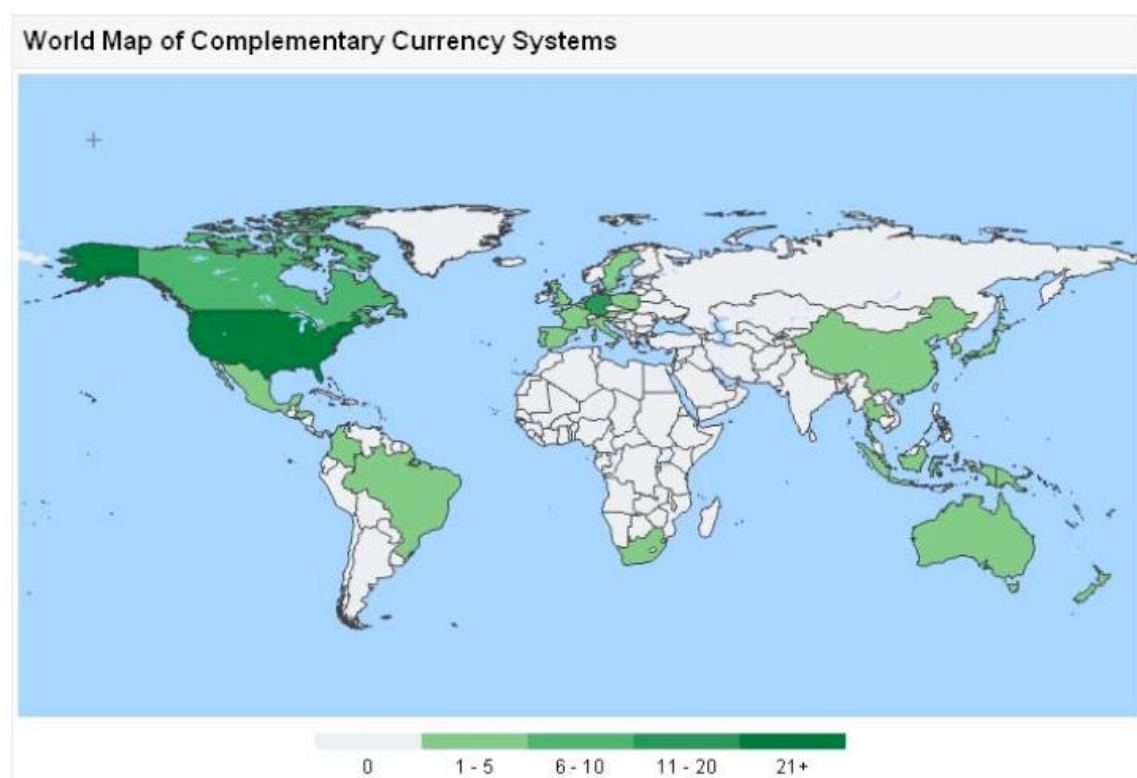
V době hospodářské krize, ve 30. letech 20. století, byly i ve Spojených státech mnohé banky uzavřeny a lidé přicházeli o své vklady. Farmáři ale stále produkovali potraviny a lidé bez práce měli chuť pracovat. Vznikaly tak stovky komunit, které využívaly svých vlastních měn (Brandt, 1999). Další kolkované bankovky vznikly v Rakousku ve Worgli a platily pouze rok (1932–1933), než byly zrušeny z rozhodnutí centrální banky. O dva roky později vznikl ve Švýcarsku alternativní systém s názvem „Kruh vzájemné ekonomické pomoci“, který funguje dodnes. Systém operuje s lokální měnou Wir, která je směnitelná se švýcarským frankem v poměru jedna ku jedné.

Lietaer (2004) ve své práci zmiňuje i odkaz Japonska, kde v roce 1950 vyšel článek Teruko Mizushimy s názvem „Banka práce“ (Labour Bank), jehož ideou bylo taktéž vytvoření komplementární měny. Za důvod, proč byl článek ignorován v Japonsku i mimo něj, pokládá autor fakt, že jeho tvůrcem byla žena. I přes tuto skutečnost v roce 1973 založila Mizushima vlastní Dobrovolnickou banku práce, která už o dva roky později čítala na 1000 členů a o další čtyři roky později více než 3000 členů. Celá koncepce se pak rozšířila nejen do ostatních částí Japonska, ale i např. do Kalifornie (Lietaer, 2004). Největší rozmach komplemenentárních měnových systémů nastal v Japonsku v 90. letech minulého století, v době kdy se země ocitla v ekonomické krizi.

V 80. letech nastal další rozvoj lokálních měnových systémů, a to ve Spojených státech. Vznikly systémy „LETS“, „Time Dollars“ a „Itaka hours“. Systém „Time Dollars“ vynalezl právník Edgar Cahn, který studoval systémy indiánů. Tato měna byla založena na podporu sociálního kapitálu a dodnes není zdaňována místními úřady, jelikož přispívá ke snižování nezaměstnanosti. Základní jednotkou je hodina práce. Podobným systémem je i „Ithaka hours“. Jedná se o lokální komunitní systém

města Ithaky, poblíž New Yorku. Zde se jedna ithacká hodina rovná deseti americkým dolarům. Jsou vydávány i bankovky s hodnotami čtvrt, půl a jedna ithacká hodina. LETS, Time Dollars a Itacka Hours se staly inspirací pro vznik mnoha dalším měnových systémů, např. v Japonsku (viz příloha č. 1; Lietaer, 2004) či v Německu (Schroeder, 2006).

Obrázek č. 1: Mapa komplementárních měnových systémů dle států v roce 2007



Zdroj: DeMeulenaere (2008)

Předcházející mapa zobrazuje rozšíření komplementárních měnových systémů ve světě. Tvůrci této mapy vycházeli z dat celosvětové databáze komplementárních měnových systémů, která ale zahrnuje pouze registrované systémy (DeMeulenaere, 2008), a tak tam chybí např. i systémy z ČR či z Argentiny. Mapa je proto jen ilustrativní a ukazuje nám přibližné rozšíření alternativních měnových systémů. Můžeme si všimnout skutečnosti, že jsou systémy rozšířeny hlavně v rozvinutých zemích, ale také toho, že je najdeme i v jihovýchodní Asii a ve státech jako je např.

Brazílie či Jihoafrická republika. LETS jsou v tomto případě jednou z podskupin komplementárních měnových systémů.

Komplementární měna je alternativou k národní měně a je výsledkem dohody určité komunity, že bude akceptovat další další typ platidla (Lietaer, 2004). „Lokální měnový systém“ je pak pojmenování pro komplementární měnový systém fungující v dané lokalitě, který má mimo ekonomickou funkci i další cíle. Obvykle nastupuje tehdy, selhává-li fungování konvenční měny (nedostatek oběživa), nebo jako nástroj sociální, environmentální či etický (Seyfang, 2004). Liesch a Birch (2000) pokládají za hlavní cíle LETS zaprvé naplno zužítkovat schopnosti, dovednosti, zkušenosti a zdroje místní komunity a zadruhé poskytnout mechanismus, který by komunitě umožnil být životaschopnou a soběstačnou. North (2004) pak vidí LETS jako obchodní síť používající lokální měnu vytvořenou skupinou lidí za společným cílem – vybudovat udržitelnou lokální ekonomiku se silným komunitním cítěním jako alternativu k tržní ekonomice.

3.2. Historie LETS

Duchovním otcem myšlenky, která dala vzniknout LETS je Michael Wade Linton. Narodil se ve Velké Británii a v 70. letech emigroval do Kanady, kde během svého působení zkoumal vztahy mezi chudobou, sociálními problémy a problémy životního prostředí. Místem jeho experimentu se stalo malé město Courtenay nacházející se v údolí řeky Comox v Britské Kolumbii. Do počátku 80. let 20. století zde závisela ekonomika na dvou zaměstnavatelích, a to na letecké základně Spojených států a na pile poskytující surový materiál pro papírenský průmysl. Pacione (1997) uvádí, že přemístěním letecké základny a uzavřením pily v důsledku recese dramaticky vzrostl počet nezaměstnaných v této lokalitě. Mnoho obyvatel se stalo závislých na státní podpoře a snížil se objem financí využitelných k obchodu v rámci lokality.

V roce 1983 zde začal fungovat první LETS na světě. Michael Linton vynalezl systém, který disponoval s lokální měnou, s tzv. zelenými dolary. Tyto dolary byly směnitelné za kanadské dolary, a to v poměru 1:1. Ve velmi krátkém čase získal 300 členů a do dvou let směnil systém na zelené dolary 500 000 kanadských dolarů (Peacock, 2006). LETS zde odstranil umělé překážky stojící v cestě výměnému obchodu a umožnil místním lidem vyrovnat se s ekonomickým stresem způsobeným odchodem hlavních zaměstnavatelů (Pacione, 1997).

Myšlenka přešla do ostatních částí západního světa, jako je Nizozemsko, Německo, Austrálie či Velká Británie. V Austrálii byl jejich rozmach spjat s hospodářskou recesí 80. a 90. let. První LETS zde vznikl v už v roce 1987 a o deset let později čítal přes 900 členů. V Austrálii se také nachází jedny z největších LETS na světě, příkladem může být Blue Mountains LETS v Novém Jižním Walsu, který měl v roce 1998 kolem 1300 členů (Liesch a Birch, 2000). Znamením popularity může být také jejich rapidní nárůst ve Velké Británii, kde v roce 1992 existovalo pouze pět LETS a v roce 1995 už 350 s celkovým počtem 30 000 členů a s obratem 2 miliard liber (Peacock, 2006). V Německu pak vznikaly na počátku 90. let lokální měnové systémy s názvem „Tauschringe“. Jedná se o systémy inspirované historickým odkazem Silvia Gessela a anglickým typem LETS. V roce 1996 jich existovalo 79 a v roce 2005 na 400, což opět dokládá jejich oblíbenost, která byla navíc zvyšována i prostřednictvím médií, čtvrtletně je např. vydáván časopis s názvem „Tauschmagazin“ (Schroeder, 2006).

Dnes se tak můžeme s LETS setkat téměř po celém světě. Až na výjimky je najdeme ve všech státech Evropy, dále pak například v Argentině, v Kolumbii, v Indii, Thajsku či v Ghaně. V Argentině existovalo už v roce 2000 na 500 LETS systémů (Schraven, 2000). První LETS v České Republice s názvem „Pojďme si pomáhat“ vznikl roku 1999 v Praze. Ve stejném roce vznikl brněnský „Rozlet“ a o rok později českobudějovický „Letokruh“. Skupinu českých LETS uzavírá „Lunária“ v Jindřichovicích pod Smrkem.

3.3. Filosofie LETS

LETS jsou neziskové organizace využívající lokální měny. LETS je zastoupen správcem systému a dalšími administrativními pracovníky. Každý nový člen – budoucí uživatel systému musí uzavřít se správcem LETS dohodu, kterou se zavazuje k plnění svých závazků a získává vlastní účet s nulovou bilancí. Dále je mu poskytnut adresář ostatních členů spolu se službami, které nabízí. Ve většině systémů jsou seznamy aktualizovány dvakrát až čtyřikrát do roka. Kupující si ze seznamu nabízených produktů vybere požadované zboží nebo službu a kontaktuje prodávajícího, spolu se dohodnou na podmínkách obchodu. Vymaluje-li mu například prodávající kuchyň, oznámí spolu s ním správci, že práce proběhla spolu s údajem o ceně, a ten poté provede záznam na účtech obou stran. Pokud je daná transakce pro kupujícího jeho první, dostává se zákonitě do mínusu. Celkový součet všech účtů se musí rovnat nule a zároveň je každý účet vystaven kontrole ostatních členů organizace. Nabízené statky a služby jsou obvykle limitovány malým počtem členů a nejčastěji jsou nabízeny tyto služby: dekorace, renovace, zahradnické práce, domácí práce, přeprava, pochůzky, hlídání dětí, doučování, různé opravy, psaní na stroji, ruční práce či prodej domácích produktů.

A jak se určuje hodnota práce? Některé systémy využívají principu hodina práce za hodinu práce, např. LETS Lunária z Jindřichovic pod Smrkem. U jiných je lokální měna vztažena k národní měně a směňující členové se dohodnou na výši převáděné sumy; zde může být příkladem pražský LETS Pojd'me si pomáhat. Liší se také názvosloví lokálních měn. V ČR se můžeme setkat s chechtáky, žaludy, vindrami či letničkami (Bartušková, 2007), ve Velké Británii pak například s názvy jako špulky (bobbin), žabky (froglet), skořápky (shell) či kredity (cred) (LETS LINK UK). Ve fyzické podobě LETS peníze ve většině systémů vůbec neexistují, a to z několika důvodů (Jakubec, 2001):

- systém je tak otevřenější a každý člen se může přesvědčit o úvěruschopnosti druhého
- nevznikají náklady na výrobu peněz
- v některých zemích smí vyrábět peníze pouze stát

- měna existuje jen na účtech členů, nelze ji ukrást

Zakladatel LETS, Michael Linton, byl také u zrodu organizace s názvem Landsman Community Services, která se od roku 1983 zabývá propagací LETS po celém světě. V rámci této iniciativy vydala roku 1994 manuál pro vytváření LETS, podle něhož je LETS definován třemi základními principy a musí splňovat pět kritérií.

Mezi základní principy patří:

- princip komunity - týká se konečné skupiny lidí, kteří se rozhodli participovat. Předpokládá, že LETS bude spoluřízen jeho členy.
- individuálnost - závazky jsou vytvářeny samotnými členy. Vždy je žádoucí souhlas jednotlivce. Žádná třetí strana nemá kontrolu nad penězi a peníze samotné nemohou vystoupit ze systému.
- praktičnost - měřicí jednotky mají stejnou hodnotu jako národní měna, čímž dovolují lokální měně integrovat se do hlavního proudu ekonomiky.

LETS musí splňovat tato kritéria:

- Ceny služeb - LETS je neziskovým systémem a je navržen tak, aby jeho fungování bylo levné a udržitelné. Je vyloučeno, aby si někdo účtoval provizi z poskytované služby.
- Konsenzus - veškeré aktivity v rámci systému jsou založeny na vzájemných dohodách. Tou nejdůležitější je pro jednotlivce plnit závazky vůči komunitě.
- Transparentnost - je potřeba, aby byl systém důvěryhodný a aby si uživatelé navzájem věřili. Každý může sledovat účty a obchody ostatních, což napomáhá ke kolektivní regulaci systému.
- Rovnocennost - měřicí jednotky pro lokální měnu jsou stejné jako pro tu národní.
- Neexistence úroku - LETS peníze existují pouze jako prostředek směny. Neexistence úroku se vztahuje jak pro účet s pozitivní tak s negativní bilancí.

3.4. Ekonomické aspekty LETS

Hlavním ekonomickým cílem LETS je dle Pacione (2006) umožnit „substituci dovozu,“ čímž se podpoří lokální ekonomika, která bude méně odkázána na vnější zdroje. Obdobný cíl vidí i v prostorovém omezení pohybu kapitálu, a to za účelem posílení kontroly nad lidskými a materiálními zdroji. Cíle vychází z domněnky, že ekonomický růst města či lokality pramení z jejich vlastní ekonomiky.⁴

System, ve své podstatě, umožňuje členům získat neomezený úvěr. V praxi je ale většinou limitován. Někde přesnou sumou, jinde množstvím peněz, které si člen vydělal za posledních 12 měsíců. Stejnými způsoby bývá limitován i kladný zůstatek. LETS vyžadují, aby člen, který opouští systém, dostal svým závazkům. V opačném případě bývá jeho dluh rovnoměrně rozložen mezi zbývající členy. V extrémním případě má správce moc vyloučit ze systému člena, jehož chování není v souladu s cíli LETS. I lokální ekonomický systém tak má své administrativní náklady. V otázce výběru poplatků se jednotlivé systémy liší. Někde jsou účtovány transakční náklady, jinde se poplatek vybírá paušálně.⁵ Pokud nastane přebytek prostředků vybraných na krytí administrativních nákladů, jsou tyto prostředky obvykle použity na podporu místních organizací, např. v podobě grantů (Jakubec, 2001).⁶

Někdy může být komplikujícím faktorem pro systém otázka zdanění obchodních aktivit. Každá ze zemí se staví k LETS jinak, resp. používá rozdílné daňové či obecné podnikatelské předpisy. Obecně však platí, že jsou veškeré transakce evidovány a že samotný LETS nepodléhá zdanění, neboť je založen na neziskovém principu. Členové systému danění podléhají a jsou sami zodpovědní za svá daňová přiznání.

⁴ Města ani lokality nejsou schopny zajistit cirkulaci kapitálu jen v rámci sebe samých. Naopak LETS nabízí systém, ve kterém kapitál zůstává.

⁵ Transakční náklady jsou placeny při každé operaci, naopak paušálním poplatkem je vybírán za určitou časovou jednotku, např. měsíc či rok

⁶ V Austrálii například platí každý nový člen vstupní poplatek a každý člen navíc roční poplatek (Liesch a Birsch, 2000).

Při placení daní se vydělují dva typy směn. Tou první je tzv. obchodní (commercial exchange), tj. prodej zboží nebo služeb, které jsou nabízeny pravidelně nebo spojeny s podnikatelskými aktivitami. Tyto příjmy jsou v místní měně zdanitelné a daně jsou odváděny v národní měně. Druhou je tzv. společenská směna (social exchange), tzn. něco je nabízeno či provedeno jako přátelská služba nebo činnost drobného rozsahu mimo vlastní zaměstnání. (Jakubec, 2001) Obecně platí, že obchodní transakce provedené v LETS je zdanitelná, jestliže je tatáž nebo podobná obchodní operace zdanitelná v konvenční ekonomice. V České republice odpovídá na otázku, jaké příjmy podléhají dani z příjmů a jaké příjmy jsou naopak od daně z příjmů osvobozeny, zákon č. 586/1992 Sb., o daních z příjmů (LEGAT TRADE).

4. Nezaměstnanost a prostor pro LETS

Práce má v naší kultuře zásadní význam. Je nejen zdrojem hmotných statků, ale určuje často i naše společenské postavení, bývá prostředkem k uspokojení ctížádostí, naplnění ambicí a dává pocit společenské užitečnosti. Silná pozitivní vazba člověka na práci vznikla s rozvojem zemědělství a se společenskou dělbou práce, a stala se tak socioekonomickou potřebou, závislostí a posilovačem stavů biologické libosti⁷ (Šmajš, 2002). Pracovní úsilí také umožňuje odvod přebytečné duševní a tělesné energie (Buchtová, 2002). V dřívějších dobách zastával muž více řemesel, a rodina nebyla závislá na jediném zdroji příjmu. Ztráta práce bývala krátkodobou záležitostí. Do 19. století byla spotřeba omezena, a lidé proto ani neusilovali o zvýšení výdělku nad určitou hranici, a před růstem příjmu dávali přednost růstu volného času (Mareš, 1998). Vnímání práce jako zaměstnanosti a otázka nezaměstnanosti se do povědomí dostaly až s rozvojem kapitalismu, a to v 17. století, v době průmyslové revoluce, kdy začala manufakturní výroba produkovat historicky první nezaměstnané.

4.1. Význam zaměstnání pro člověka a společnost

Zaměstnání má ústřední roli pro jedince ve vnímání sebe samého. Giddense (1989) vyčleňuje šest charakteristik práce, které mají pro člověka klíčový význam:

- Peníze – jsou hlavním zdrojem uspokojení potřeb a zároveň určují, jaké potřeby člověk má.
- Rozsah činnosti – je základem k získávání a zdokonalování dovedností a schopností člověka, zvyšuje jeho lidský kapitál.
- Rozmanitost žití – rozšiřuje prostor, ve kterém se člověk pohybuje.
- Struktura času – práce přináší rytmus, který může být chápán jako stereotyp, přináší však smysluplné uspořádání denních aktivit, které je předáváno v procesu socializace.

⁷ Pocit libosti vzniká jako psychická odměna za pracovní námahu, jedná se o pocit sladké únavy

- Sociální kontakt – přináší přátelství i možnost zúčastnit se společenských aktivit nad rámec práce
- Osobní identita – příkladem může být mužova sebeúcta plynoucí z jeho finančního příspěvku rodině

Zaměstnání je pro člověka také první cestou k zasloužené finanční odměně. Se ztrátou zaměstnání, zvláště pak u osob s dlouhodobou nezaměstnaností, dochází nejen ke snižování životní úrovně, ale přichází s ní i pocity deprivace spojené s vyloučením ze sociálních vztahů. Mareš (1998) rozlišuje mezi absolutní a relativní deprivací. Ta absolutní plyne z existenčního ohrožení, které bylo aktuální před rozvojem sociálních politik států a dnes je spíše výjimkou. Naopak relativní deprivace je stále častější, což je spojeno s rostoucím konzumem. Neustále jsme vystavováni reklamám, které se nám snaží vytvářet představu ideálního statusu. Deprivace pak vzniká s neschopností tohoto statusu docílit a je zesílena závazky a očekáváním od okolí a v neposlední řadě rodiny.

Pocity deprivace nezaměstnaného ve velké míře souvisí právě se všeobecným pohledem na nezaměstnané. I v lidových příslovích se setkáme s touto tematikou: např. všeobecně známé „Bez práce nejsou koláče“ nebo „Práce šlechtí člověka“.⁸ Ztráta zaměstnání znamená ztrátu společenského statusu „zaměstnaný“, který je nahrazen novým statusem „nezaměstnaný“, jenž je vnímán jako podřadný. Nezaměstnanost může být brána také jako stigma. Teorie stigmatu vidí nezaměstnanost jako viditelné znamení osobního selhání, což nezaměstnané diskredituje, vylučuje z profesního společenství a snižuje jejich účast na společenském dění (Brožová, 2003). Zaměstnaní si ani nechtějí připustit možnost ztráty zaměstnání, a proto přisuzují nezaměstnaným odlišné charakteristiky. Mohou mít také pocit, že si své zaměstnání, na rozdíl od nezaměstnaných, zaslouží.

⁸ Šmajs (2002) uvádí, že se již v dobách zemědělských kultur zakořenila v člověku povinnost pracovat, což bylo spojeno se závislostí společnosti i jedince na práci a jejích výsledcích.

Problematickou skupinou na trhu práce jsou tzv. marginalizovaní. Jsou to osoby s pracovními pozicemi, které jim neumožňují plný přístup na trh práce. Často se nachází v nestandardních pracovních poměrech a jsou nuceny využívat i šedé ekonomiky. Potýkají se s problémy dlouhodobé či opakované nezaměstnanosti a ztrácejí status aktivního občana. Pro jedince je svazujícím pocitem nejistota, určitá omezenost v přístupu ke službám a informacím. Je pro něj velice obtížné dostat se znovu do pracovního procesu. Je-li navíc rozdíl mezi dávkami v nezaměstnanosti, spolu s dalšími sociálními dávkami, jen velmi malý od výše možného platu, nejsou marginalizovaní dostatečně motivováni k rychlému přijetí práce a čekají na výhodnější nabídky, čímž vzniká past nezaměstnanosti. Past nezaměstnanosti a její důsledky shrnul Mareš et al. (2002) do těchto bodů:

- Je ničena pracovní etika osoby, což vede k jejímu úplnému vyloučení z trhu práce
- Je devastován lidský kapitál, jsou snižovány dovednosti, kvalifikace a pracovní návyky nezaměstnaného
- Takto stigmatizovaná osoba je pro zaměstnavatele nedůvěryhodnou, její nezaměstnanost je někdy chápána jako výsledek jejího vlastního selhání
- Je měněna její identita a může být příčinou sociálního vyloučení

Stejně závažným faktorem je i změna ve vnímání času. Jak uvádí Brožová (2003), člověku zvyklému volit optimální poměr mezi časem stráveným prací a tím volným, se zhroutlí časová struktura dne určovaná výkonem zaměstnání. Čas pro něj plyne pomaleji, dny se vlečou a je pro něj čím dál problematičtější odlišit všední den od víkendu. Nastupují pocity nudy. Většina nezaměstnaných pak jen „zabíjí čas“ a postupně se pro ně stane čím dál obtížnějším nastoupit znovu do práce s pravidelným rytmem.

Převratnou studií v otázce psychologických účinků nezaměstnanosti se stala Marienthalská studie z roku 1933. Výzkum se zaměřil na vesnici Marienthal v Dolním Rakousku, kde po uzavření jediné místní továrny přišli hromadně o práci její obyvatelé. Po 120 denním zkoumání rozdělili autoři rodiny na čtyři typy:

rezignované, nezlomené, zoufalé a apatické. Situaci ve městě pak popsali následovně: „Pomalou ale jistě stoupá materiální tlak. Životní nároky se čím dál více snižují, okruh věcí a zařízení, které lidi navštěvují, se čím dál tím více omezuje, energie, která ještě zbývá, se koncentruje na udržení životního prostoru, který se neustále zmenšuje ... a teď nakonec jsme poznali, že paralelně se zúžením ekonomických možností těchto lidí se smršťuje i jejich psychický život. Na konci tohoto výčtu je ruina a zoufalství (M. Jahoda et al., 1960).“

Shrneme-li základní charakteristiky práce mající pro člověka klíčový význam spolu s důsledky, které obnáší past nezaměstnanosti a s výsledky Marienthalské studie, potvrdí se nám prvotní téze, že zaměstnání není pro člověka jen zdrojem financí nutných pro zajištění základních potřeb, ale že je také společenským statutem, součástí osobní identity a že jeho ztráta má na člověka silný psychologický vliv.

4.2. Druhy nezaměstnanosti

Trh je místem, kde se setkává a vyrovnává nabídka s poptávkou. V našem případě se na trhu práce setkávají lidé nabízející službu práce spolu s výrobcí, kteří ji poptávají. Ne však každý, kdo pracuje, je zaměstnaný a ne každý, kdo nepracuje, je nezaměstnaný. Podle Mezinárodní organizace práce (International Labour Organization, dále jen ILO) míníme zaměstnaným osobu starší daného věku, která vykonává jakékoliv placené zaměstnání. Zaměstnaní jsou i ti, kteří zrovna nepracují, ale práci mají, např. lidé nemocní, na dovolené či stávkující. Nezaměstnaným pak, dle ILO, označujeme osobu starší daného věku, která splňuje následující podmínky. Za prvé je schopna pracovat, ale nepracuje. Dále je aktivní ve vyhledávání zaměstnání, např. prostřednictvím úřadu práce, pracovními agenturami či využíváním inzerce nebo podnikáním kroků vedoucích k založení vlastního podniku, a je připravena k nástupu do zaměstnání v blízké době, nejčastěji do 14 dnů. Zaměstnaní a nezaměstnaní dohromady tvoří ekonomicky aktivní obyvatelstvo, pracovní sílu. Lidé nepatřící ani do jedné z těchto skupin, nejčastěji důchodci, studenti či ženy v domácnosti, jsou považováni za ekonomicky neaktivní

obyvatelstvo. Nezaměstnanost můžeme vyjádřit v absolutních číslech (počet nezaměstnaných k určitému datu) nebo prostřednictvím míry nezaměstnanosti, která poměřuje podíl nezaměstnaných k ekonomicky aktivnímu obyvatelstvu. Údaj se vykazuje v procentech.

Nezaměstnaným se člověk stává z různých důvodů. Prvním z nich je skutečnost, že člověku měnícímu zaměstnání vždy trvá nějaký čas, než najde nové zaměstnání odpovídající jeho požadavkům. Navíc se trh práce potýká s nedostatečnou územní flexibilitou a s nedokonalým tokem informací mezi zaměstnávajícími a lidmi hledajícími zaměstnání. Tento typ nezaměstnanosti, který je způsoben časovou prodlevou, se nazývá frikční nezaměstnanost a vyskytuje se na trhu práce v každém okamžiku. Řadíme zde osoby, které opustily své místo dobrovolně, nebo s nimi byl rozvázán pracovní poměr, i v důsledku zavádění nových technologií či v důsledku strukturálních změn. Strukturálními změnami je zde myšlena i změna v poptávce jednotlivých průmyslových odvětví či regionů. A jelikož se i tyto změny dějí neustále, tak se taktéž jedná o nezaměstnanost frikční. Pro tuto kategorii je více charakteristická krátkodobá nezaměstnanost.

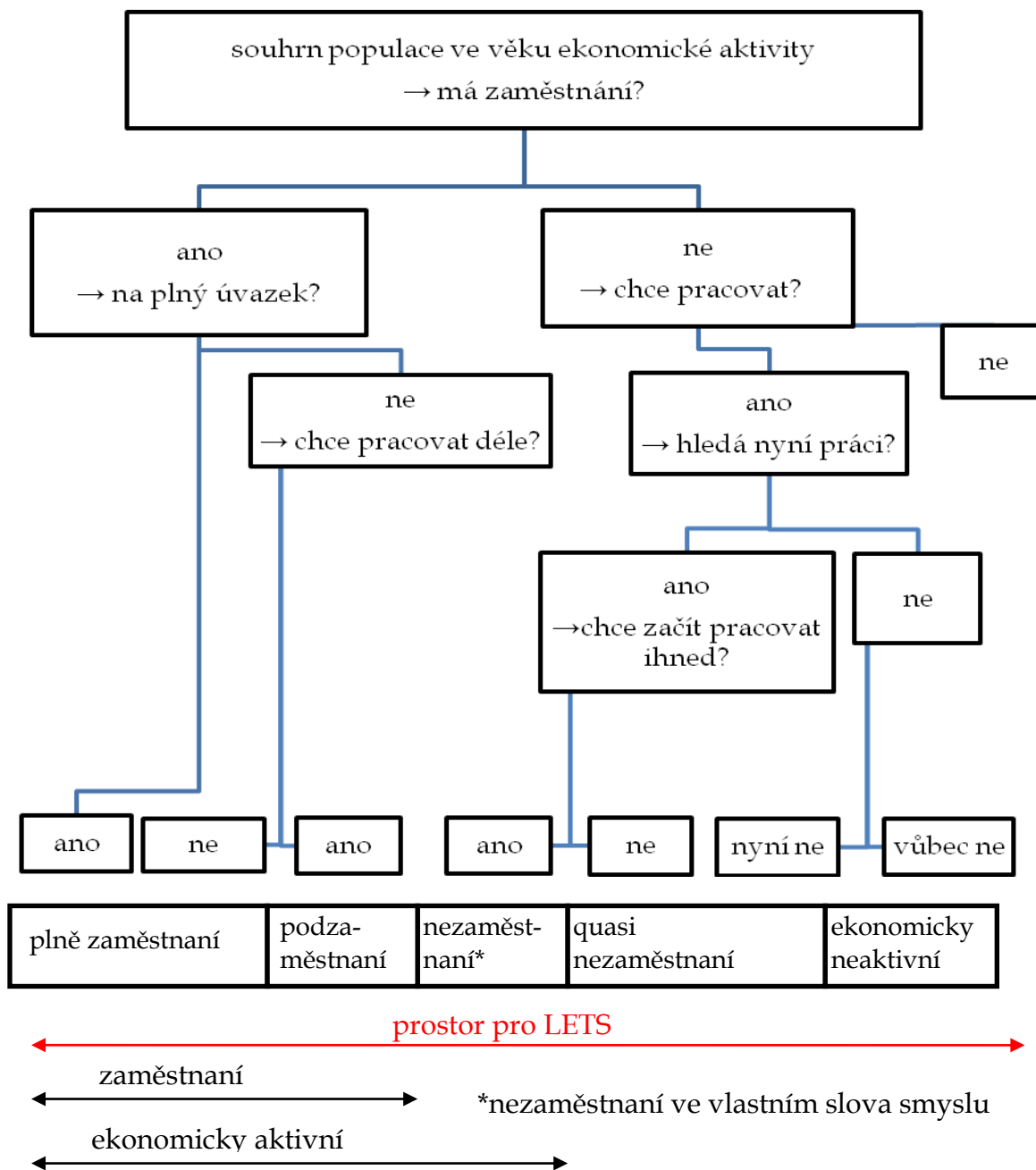
Druhým důvodem ztráty zaměstnání je neflexibilita platových podmínek. Reálná mzda pak neodpovídá situaci na trhu a je uměle držena na určité úrovni, což je dáno např. výší minimální mzdy. Takováto situace redukuje počet pracovních míst a zvyšuje procento nezaměstnaných. Tento typ nezaměstnanosti se nazývá strukturální nezaměstnanost a je spojen především s fenoménem dlouhodobé nezaměstnanosti.

Nezaměstnanost můžeme analyzovat i podle dalšího kritéria, kterým je dobrovolnost. Dobrovolně nezaměstnaný je ten, který není ochoten přijmout práci na trhu za současných platových podmínek. Pokud tento člověk nenajde požadovanou práci, dá přednost životu ze sociálních dávek. Obecně pak platí, že čím jsou sociální dávky nižší a čím kratší je časový úsek jejich vyplácení, tím je i doba dobrovolné nezaměstnanosti kratší. Opačným případem jsou nedobrovolně nezaměstnaní. Ti hledají práci a jsou často ochotni pracovat i za cenu nižší než

převládá na pracovním trhu. Nedobrovolná nezaměstnanost nejčastěji postihuje ty, kteří nemají alternativní příležitosti se uplatnit a pro které je změna profese či rekvalifikace obtížná. Právě pro tuto skupinu jsou LETS ideální alternativou, jak využít své schopnosti a neztrácet své kvalifikace z důvodu dlouhodobé nezaměstnanosti. LETS jsou příležitostí i pro skrytou pracovní sílu, neboli pro fakticky nezaměstnané, kteří už ztratili víru v nalezení práce a kteří by za určitých podmínek práci přijali. Můžeme zde zařadit i osoby handicapované, osoby s vysokým věkem či s nízkou kvalifikací. Do této skupiny zároveň patří i lidé, kteří nejsou registrováni na úřadech práce, ale vyhledávají si zaměstnání pomocí neformálních sítí nebo kteří jsou zařazeni do různých programů pro nezaměstnané (např. veřejně prospěšné práce). Poslední skupinou jsou osoby s neúplnou zaměstnaností, které pracují na snížený úvazek, a nemohou tak plně využívat svého potenciálu. I pro ně by mohl být LETS jednou z přínosných alternativ.

Do schématu č. 2 zachycujícího vymezení skupin osob vůči zaměstnání jsem se pokusila vymezit prostor, ve kterém by mohly být LETS vhodnou alternativou k formálnímu trhu práce. Rozhodující roli pro mne nehrála jen ekonomická aktivita, ale i ochota pracovat. Vycházím z tvrzení, že i lidé, kteří ztratili víru v nalezení práce, by ji za určitých podmínek přijali. Naopak lidé nemající práci a nechtějící pracovat stojí i v tomto případě mimo systém.

Schéma č. 2: Vymezení skupin osob vůči zaměstnání spolu s možností pro LETS



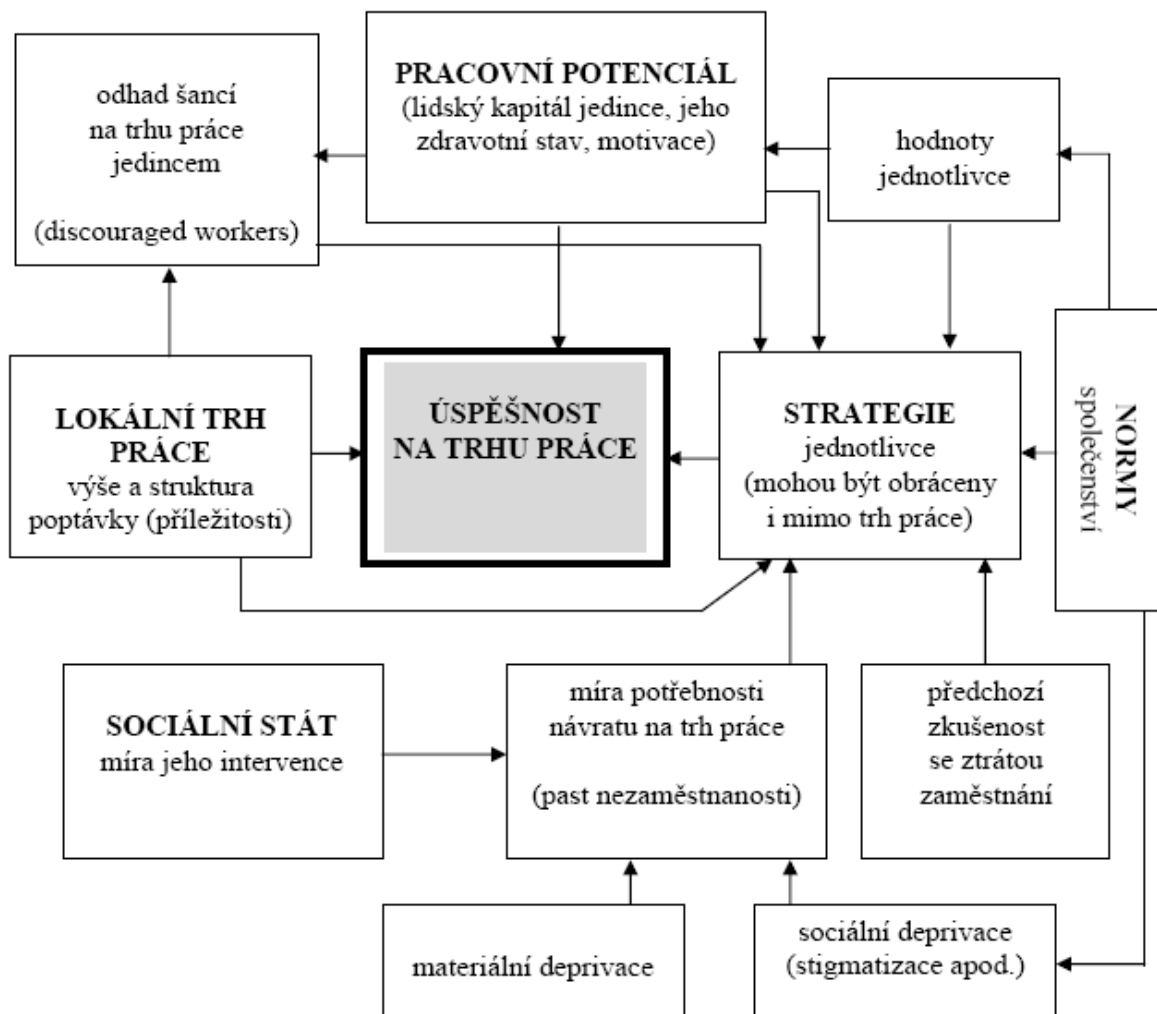
Zdroj: Sinclair, 1987; upraveno autorkou

4.3. Úspěšnost jedince na trhu práce

Proč se daný jedinec stane nezaměstnaným na trhu práce tedy ovlivňuje několik faktorů (Mareš et al., 2002)

- situace na lokálním trhu práce - výše a struktura poptávky i nabídky na trhu práce, kde se daná osoba pohybuje
- hodnota lidského kapitálu jedince - je dána především vzděláním, ale i dovednostmi či předchozí pracovní kariérou
- strategie, který nezaměstnaný volí při hledání zaměstnání
- prostor, který je dán pro tyto strategie - míra deprivace, stigmatizace

Schéma č. 3: Model úspěšnosti na trhu práce



Zdroj: Mareš et al., 2002

Schéma č. 3 nám znázorňuje vzájemnou provázanost jednotlivých faktorů majících vliv na úspěšnost jedince na trhu práce. Model je zároveň vázán na sociální sítě a prostředí. Jedná se tedy o komplexní problematiku, která se nám může jevit jako začarovaný kruh, ve kterém je řešení nezaměstnanosti velice obtížné. LETS nemají ambice situaci nezaměstnaných vyřešit, jsou pouze alternativou ke konvenčnímu vnímání zaměstnanosti.

Lidský kapitál

Lidský kapitál je ekonomický termín pro označení znalostí, schopností, dovedností a motivací člověka získaných především v procesu vzdělávání, dále pak prací a osobními zkušenostmi. Jeho součástí je i chování anebo vzhled nositele, jelikož je, jako jediný z ostatních druhů kapitálů, vázán na jednotlivce. Osoba vcházející na trh práce disponuje se svým vlastním, jedinečným, lidským kapitálem. Čím více do něj investuje, tím větší má předpoklad k získání práce na trhu. Výzkum [Mareše et al. \(2002\)](#) vyhodnotil lidský kapitál jako rozhodující faktor na trhu práce. Dále poukázal na skutečnost, že s rostoucím vzděláním osoby roste i její víra ve znovunalezení práce. Naopak během nezaměstnanosti, zvláště pak té dlouhodobé, se může hodnota lidského kapitálu snižovat.

V souvislosti s lidským kapitálem, je potřeba připomenout problematiku marginalizovaných (viz výše), kteří většinou disponují jen s velmi omezeným lidským kapitálem. Jedním z nástrojů pro jeho zvýšení, či alespoň jeho udržení na určité úrovni, mohou být právě LETS. V Calderdale LETS si 24 % (Williams, 1996a) a v Nordfolk LETS 13 % (Seyfang, 2001) členů zakoupilo vzdělávací či rekvalifikační program (např. lekce počítačové gramotnosti, malování či automobilové mechaniky). Dále 23 % členů Nordfolk LETS uvedlo, že jim systém pomohl zvýšit komunikační schopnosti a sebevědomí potřebné k získání nového zaměstnání (Seyfang, 2001). LETS tak zvyšují zaměstnatelnost, což zahrnuje zvyšování kvalifikací, zkušeností, sebevědomí, ale i sociálních kontaktů, které jsou pro získání práce na formálním trhu důležité.

Lokální trh práce

Situace na lokálním trhu práce je jedním z hlavních faktorů ovlivňujících úspěšnost jedince na trhu práce. Je ovlivňována mj. i změnami v jeho struktuře. Právě restrukturalizace jednotlivých sektorů sebou na konci 20. století přinesla nejvíce dlouhodobě nezaměstnaných. Např. Pacione (1996) uvádí, že v 80. letech přišlo v Glasgow o svou práci 44 % manufakturních dělníků a v roce 1991 zaměstnával sektor služeb už na 77 % pracujících obyvatel. Nová místa však vyžadovala určitý stupeň vzdělání a kvalifikace, a tak sebou restrukturalizace přinesla nárůst dlouhodobě nezaměstnaných spolu s vysokým počtem mladých (do 25 let) nezaměstnaných (28 % mužů a 44 % žen v roce 1993).

Dále mají na lokální trh práce paradoxně vliv nadnárodní korporace. V 80. letech minulého století došlo k relokizaci mnoha podniků a otázka jejich vlivu se dostala do popředí kritiky. Frederick et al. (1988) se zabývali vztahem obchodu, korporací a společnosti a mj. i dopadem alokace podniků na zaměstnance. Největší hrozbu sledovali v závislosti rodin na jediném příjmu. Nejhůře na tom pak byli ti, kteří nebyli schopni přestěhování se za novým zaměstnáním. Novou práci si nejobtížněji sháněli starší pracovníci, ženy, etnické minority a lidé s nižším vzděláním. Pokud to navíc byl jediný zaměstnavatel v dané lokalitě, nebylo pak město schopné poskytovat základní služby a jeho rozpočet sestával až z jedné čtvrtiny z daní. Odchodem zaměstnavatelů z oblasti klesne i objem finančních prostředků v rámci lokality, čímž je omezeno i množství obchodovatelného zboží a služeb. Právě tato situace dala vzniku prvnímu LETS na světě.

Jiný úhel pohledu na pracovní trh nabízí Liesch a Birch (2000), kteří rozlišují mezi vnitřním a vnějším trhem práce. Nezaměstnaní se podle nich vyskytují na tom vnějším, kde statky a služby mění mezi sebou. Nezaměstnaní navíc nemají ani možnost přístupu na trh vnitřní, který je charakterizován těsnými vazbami mezi zaměstnavateli a zaměstnanci a který nabízí jen omezený počet nových míst. Nejproblematictější skupinu vidí autoři v lidech vstupujících na trh práce poprvé, kteří ještě nedisponují dostatečným množstvím zkušeností. LETS považují za

substitut trhu práce, který nabízí možnost směřovat práci za jiné statky a služby legální cestou.

Strategie jedince

Jednotlivé postoje a následné reakce na řešení otázky vlastní nezaměstnanosti jsou dalším faktorem ovlivňujícím úspěšnost jedince na trhu práce. Obecně míru úspěšnosti zvyšuje flexibilita nezaměstnaných, tj. ochota přizpůsobit se požadavkům trhu. V následující tabulce jsou pak shrnuty typy reakcí spolu s jejich konkrétními formami.

Tabulka č. 2: Způsoby reakce jedinců na ztrátu zaměstnání

TYP REAKCE	JEDNOTLIVÉ STRATEGIE
Rychlé reakce	Chci co nejdříve získat jakékoli nové zaměstnání
	Mám práci, jen nástup je stanoven na pozdější dobu
	Než najdu něco stálého, budu pracovat dočasně, nepravidelně
Kreativní reakce	Odejdu pracovat (žít) do zahraničí
	Uvažuji o tom, že začnu podnikat
	Budu studovat, nastoupím rekvalifikaci
Únikové reakce	Odejdu do předčasného starobního důchodu
	Pokusím se získat invalidní důchod
	Budu pečovat o příbuzného nebo o jinou blízkou osobu
	Odejdu na mateřskou dovolenou, věnovat se péči o děti

Zdroj dat: Mareš et al., 2002

Mareš et al. (2002) během svého výzkumu zjistili, že rychlé reakce jsou typické jak pro osoby se základním vzděláním a výučním listem, tak také pro osoby nejmladší a nejstarší věkové kategorie (bez ohledu na vzdělání a pohlaví). Kreativní reakce pak pro muže s vysokoškolským vzděláním. Únikové reakce nebyly v jejich výzkumu dostatečně časté, aby mohli říci, pro kterou skupinu jsou nejtýpější. Opět zde můžeme vidět provázanost s lidským kapitálem, který tak nejvíce ovlivňuje úspěšnost jedince na trhu práce.

5. Nezaměstnaní v LETS

LETS jsou ze své podstaty decentralizovanými organizacemi, v rámci nichž nejsou vedeny záznamy s osobními údaji členů (Williams, 1996a). Neexistují ani přesné statistiky skladby členů LETS, proto, k zodpovězení otázky, kdo participuje na LETS, použiji několik studií. Tou první je studie Aldridgové et al. (2001), která byla vypracována na základě výzkumu Rady ekonomického a sociálního výzkumu (Economic and Social Research Council).⁹ Hlavními dvěma oblastmi zájmu bylo malé tržové město Stroud a část velkého Londýna - Brixton.¹⁰ Z jejich výzkumu vyplynulo, že vysoké procento členů je i v rámci společnosti vysoce hodnoceno, dokladem je skutečnost, že 60 % respondentů mělo vysokoškolské vzdělání. Dále se studie zaměřila na složení členů LETS dle zaměstnanosti. Zjistili, že skladba členů LETS se od běžné struktury populace výrazně odlišuje. Např. muži pracující na částečný úvazek se podíleli na LETS z 12 %, přičemž v běžné populaci tvoří pouze 2,5 %. Dalším významným rozdílem bylo procento sebezaměstnaných žen, které v LETS tvořily 26 % v porovnání s 3 % v běžné populaci. Zkoumané LETS byly tvořeny z větší části ženami (68 %) než muži (32 %).

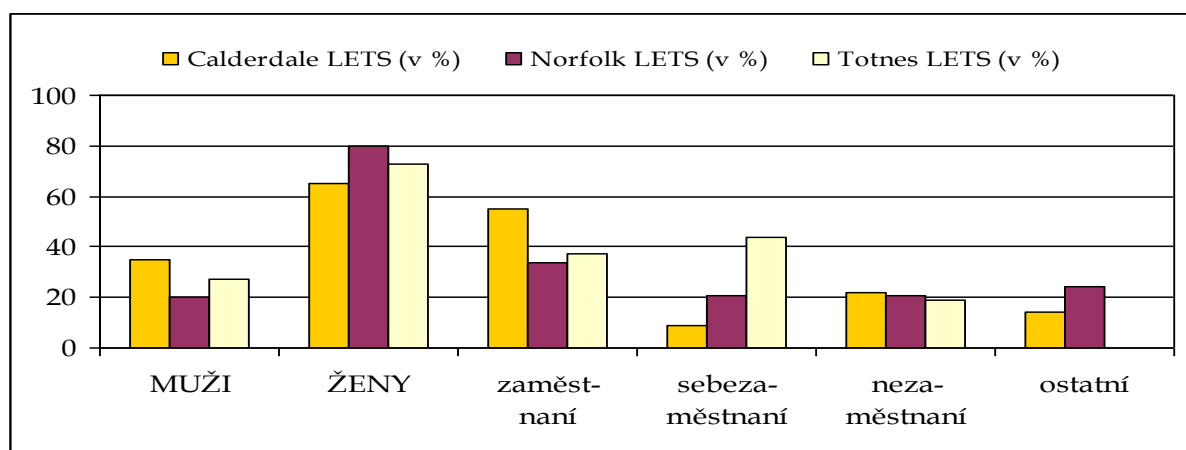
V následující zkoumané studii se Pacione (1997) zaměřil na město Glasgow, které je situované v oblasti, v níž v období po druhé světové válce převládal těžký průmysl a manufakturní výroba. V roce 1993 zde byl založen první LETS a celkově jich vzniklo šest, z nichž pouze jeden svou činnost ukončil. Jednotlivé LETS se skladbou svých členů liší. Všechny sice byly založeny na lokální bázi, jeden se ale skládá pouze z žen a jeden pouze z umělců. Autor se však primárně zaměřil na úspěšný West Glasgow LETS a na již neexistující systém Drumchapel. West Glasgow LETS je opět tvořen převážně ženami (64 %), nezaměstnaní pak tvoří jednu třetinu (36 %) a poměrně vysoké zastoupení i zde mají lidé s vysokoškolským vzděláním (62 %).

⁹ Výzkumu se zúčastnilo 113 skupin, a bylo zmapováno 26 LETS skupin. Vyplněné dotazníky vrátilo 810 členů z 2 515 (tj. 34 %).

¹⁰ Stroud LETS je jedním z prvních pěti vzniklých ve Velké Británii, Brixton LETS funguje od roku 1992.

Dalšími třemi studiemi je práce Seyfanga (2001), která je zaměřena na King's Lynn and West Norfolk LETS (dále jen Norfolk LETS) a práce Williamse (1996ab), z nichž jedna zkoumá Calderdale LETS a druhá Totnes LETS. Calderdale se nachází v západním Yorkshiru s dominujícím tradičním manufakturním průmyslem a slabým sektorem služeb, naopak západní Norfolk je rozsáhlou zemědělskou oblastí a Totnes malým městem nacházejícím se mezi národním parkem Dartmoor a turistickou pobřežní oblastí. Výsledky jejich prací jsou shrnuty v následujícím grafu.

Graf č. 1: Skladba členů Calderdale LETS, Norfolk LETS a Totnes LETS dle pohlaví a zaměstnanosti



Zdroj dat: Willams, 1996ab a Seyfang, 2001

Z grafu můžeme vyčíst, že i tyto LETS jsou z větší části tvořeny ženami. Ve všech případech jsou také ve větší míře zastoupeni nezaměstnaní a sebezaměstnaní než v běžné populaci. Za zmínku stojí především vysoké procento sebezaměstnaných v Totnes LETS. Dále práce zkoumaly skladbu členů dle výše příjmu domácností. Lidé s nižšími příjmy tvořili většinou část. Podobně dopadly i výsledky práce zaměřené na australské LETS, kde lidé s nižšími příjmy opět tvořili většinou část. LETS zde byly tvořeny z jedné třetiny (31 %) nezaměstnanými a z 42 % částečně zaměstnanými (Liesch a Birch, 2000). V Austrálii se také lidé ptali, koho pokládají za typického člena LETS, a více než třetina (38,3 %) respondentů odpověděla, že jsou to „zelení/alternativní“ a čtvrtina (27,7 %) že jsou to lidé „aktivní v rámci komunity“.

ale neopomněli zmínit ani skupinu lidí s nízkým domácím příjmem (31,9 %) (Williams, 1997).

Seyfang (2001) uvádí, že společným rysem LETS je právě vyšší atraktivnost systému pro lidi, kteří nejsou plně zaměstnáni, a zároveň mají potřebu zlepšovat svou ekonomickou situaci. Jsou to podle něj skupiny, které nejvíce potřebují mít přístup k neformálnímu trhu práce. Autor si také položil otázku, které skupiny systémem nejvíce využívají. Došel k závěru, že nejaktivnější jsou lidé nezaměstnaní. Je to velice jednoduchý příklad toho, jak LETS umožňují lidem zlepšit si svou životní úroveň.

5.1. Motivace k připojení se k LETS

V této části budou porovnány přínosy zaměstnání v konvenční ekonomice spolu s motivacemi, které vedly členy LETS k participaci. Vycházím z téze, že LETS nenabízí jen ekonomický užitek, ale že je jeho hlavním pozitivem vytváření alternativního prostředí k setkávání se a k tvorbě sociálních sítí.

Ve všech studovaných LETS je příjem z obchodů zprostředkovaných systémem pouze zlomkem z celkového příjmu domácností. Např. v Calderdale LETS tvořil pro nezaměstnané příjem z LETS pouze půl procenta jejich celkového příjmu (Williams, 1996a) a v Norfolk LETS se podíl příjmu z LETS na celkovém domácím příjmu pohyboval mezi 0,3 % u zaměstnaných a 2,6 % u nezaměstnaných v domácnosti (Seyfang, 2001). Ekonomické důvody tak nemohou být těmi jedinými k připojení se, což dokládá i následující tabulka.

Tabulka č. 3: Hlavní důvody k připojení se ke Calderdale LETS

	v %
čistě ekonomické	17
ekonomické a sociální	22
ekonomické spolu se zlepšením svého profilu	24
ekonomické a ideologické	24
neekonomické	13

Zdroj: Williams, 1996a

Časté je právě spojení ekonomických důvodů s těmi dalšími. Jedna mladá studentka např. shrnula své důvody takto: „Nemám peníze a naprosto souhlasím s myšlenkou výměnného obchodu, který se obejde bez peněz jako měnou.“ (Williams, 1996a) Ideologické důvody se promítly i ve West Glasgow LETS, dokladem je skutečnost, že všichni respondenti byli zároveň členy dalších neziskových organizací, např. 16 % bylo součástí dalšího LETS, 16 % Friends of the Earth a 8 % Amnesty International (Pacione, 1997). V Norfolk LETS byly ve větší míře zastoupeny sociální důvody. Seyfang (2001) uvádí, že více než tři čtvrtiny označily LETS jako cestu k navazování nových přátelství, k rozšíření sociálních sítí a k většímu zapojení se ke komunitnímu životu. K podobným výsledkům došla i studie Aldridgové et al. (2001), kdy se opět kombinovaly ekonomické důvody spolu s ostatními. Jedním z hlavních důvodů zde byla mj. i možnost širšího spektra práce. Jedna z respondentek na tuto adresu uvedla, že v dnešní době je potřeba činnosti obměňovat a že vše, co dává lidem práci, oceňuje. Potřebu diversifikovat práci pokládají autoři za vysvětlení, proč se v LETS vyskytuje tak vysoké procento sebezaměstnávajících se lidí. Jako další důvod taktéž uvádí možnost kontroly nad cenou své práce i nad celým systémem.¹¹

Souhrně tak můžeme jmenovat tyto důvody: navázání nových sociálních kontaktů, větší zapojení se do komunitního života, diversifikace práce, ideologické přesvědčení a samozřejmě i ty ekonomické, spolu s novými možnostmi uplatnit se. Lidé také očekávají prostředí, ve kterém budou důležité hodnoty jako je důvěra, tolerance a rovnost, hodnoty, jimž se jim ve formální ekonomice někdy nedostává. Seyfang (2001) jako další důvody přidává neexistenci úroku a možnost mít tak záporný zůstatek na účtě bez označení „dlužník“.

Porovnáme-li charakteristiky práce klíčové pro člověka (viz výše) spolu s jeho motivacemi k připojení se k LETS, dojdeme k tomuto závěru: systém naplňuje ve větší či menší míře všechna kritéria. Dává možnost výdělků „peněz“ jako prostředku k uspokojení potřeb. Lidé si mohou v rámci LETS rozšiřovat spektrum svých dovedností a schopností. Pracovní prostředí je navíc variabilní a přináší nové

¹¹ Kontrolou nad systémem je zde myšlena transparentnost, jako jedno z kritérií pro vznik LETS.

sociální kontakty. Otázkou zůstává, do jaké míry ovlivňují LETS strukturu času a jaký vliv mají na vnímání osobní identity.

Uvádíme-li motivace, které vedly jednotlivé členy k participaci, je třeba uvést i důvody, které brání lidem v obchodování prostřednictvím LETS. Pacione (1997) jmenuje tyto okolnosti: nedostatek času, nedostatek povědomí, nedostatek sebevědomí, nedostatek důvěry v systém, nedostatek důvěry ke způsobu oceňování práce (k finančnímu mechanismu), nedostatek kontaktů a ekonomická konzervativnost jako neochota zkusit něco nového.

Williams (1996b) se zaměřil na potenciální bariéry k přístupu k LETS v zemědělských oblastech. Jeho výsledky se do značné míry překrývají, i on jako hlavní důvody viděl nedostatek povědomí o existenci LETS, dále skutečnost, že si lidé myslí, že to není nic pro ně a že neví, co by mohli nabídnout a co poptávat. Za důležitý faktor také považuje nedostatek povědomí o právní a daňové stránce LETS. Další výše nezmiňovanou překážkou je samozřejmě omezené množství zboží a služeb poskytovaných LETS. Zde dochází k paradoxu, kdy lidé využívají LETS pro jeho neformálnost, sociální kontakty a důvěryhodnost, která pramení právě z jejich omezené velikosti, ale na druhou stranu by byli rádi za širší škálu nabízeného zboží a služeb, což by bylo možné jen s jejich rozšířením.

Zajímavým příkladem je případová studie neúspěšného Drumchapel systému, kterým se zabýval Pacione (1997). Drumchapel je okrajovou částí Glasgow, která vznikla v roce 1970 a je jednou z nejvíce znevýhodněných v rámci města. Iniciativa, která dala vzniknout LETS, se zde nesešla s podporou obyvatel. Autor za hlavní vysvětlení pokládá nízkou důvěru mezi lidmi. Drumchapel je oblastí, kde se obchoduje s drogami, a lidé jsou zvyklí, že za neformální práci, nejčastěji tu „černou“ dostávají peníze v hotovosti. Marginalizované osoby navíc nechtěly experimentovat, riskovat svou energii pro projekt, který nezaručuje jistý zisk. Navíc samy nevěděly, co by mohly nabídnout a měly strach „jít do dluhu“. Dalším důvodem byly obavy

z úřadů (např. z odebrání sociálních dávek) a ne-li největší překážkou byla negativní zkušenost s předchozí iniciativou.

Schroeder (2002) se zase zaměřil na důvody, které vedly členy německého „Talente Tauschring Hannover“ (dále jen TTH) k odchodu z organizace. TTH byla založena roku 1995, v roce 2000 měla 220 členů, v roce 2001 pak 250 členů, přičemž v rámci tohoto období z TTH odešlo na 50 členů a celkem organizaci po dobu její působnosti (1995 – 2001)¹² opustilo 250 členů. Autor na základě rozhovorů s bývalými členy dospěl k závěru, že hlavním důvodem není většinou zklamání z fungování systému, ale důvody jako je prosté přestěhování se do jiného města, změna sociálních vztahů či nedostatek času. V některých případech také lidé vstoupili do TTH, aby využili některé ze služeb (např. pomoc při přestavbě bytu) a po určité době (když byl byt přestavěn) již neměli potřebu déle setrvávat.

Dalším důvodem zániku mohou být i ideologické důvody. Příkladem je LETS'Q projekt v Tokiu, který byl založen komunistickým aktivistou, čímž se stal pro mnohé neatraktivním a po dvou letech svou činnost ukončil (Lietaer, 2004). Jinými příklady jsou maďarské LETS Godollo Talentum (více než 100 členů) a Miskolc Kor (40 členů), kde důvodem zániku byla závislost celé organizace na jediném člověku. V Godollo Talentu ukončil svou činnost klíčový člen v důsledku ztráty zájmu a v případě Miskolc Kor se klíčový člen přestěhoval (North, 2004). Se stejným problémem se dle Schroedera (2002) potýká převážná většina malých LETS.

V některých státech také LETS navázaly na tradice předchozích sociálních uskupení, což mohlo mít pozitivní vliv, např. v případě němeských Tauschringe, nebo to naopak mohlo být překážkou, v případě maďarských LETS.

Tauschringe¹³ totiž nahrazují dříve rozšířené „sociální kluby“. Schroeder (2006) uvádí, že na rozdíl od Tauschringe byly sociální kluby hierarchické a sdružovaly vždy

¹² Do doby, kdy autor vydal článek o tomto LETS

¹³ Německý název pro organizace fungující na principech LETS

jen určitou část společnosti (např. hráče určitého druhu sportu). Přínosem Tauchringe pak byla jejich víceúčelnost a sociální rozmanitost.

V Maďarsku pak vesnice praktikovaly po mnohá staletí formu vzájemné pomoci s názvem „Kaláka“. North (2004) popisuje Kaláka jako spolupráci vesničanů při stavbách domů, hlídání dětí či sklizně. Často byla tato pomoc vázána rodinnými vazbami. LETS se takto žijícím lidem zdály až příliš alternativní a měli problém představit si peníze jako něco abstraktního, nehmatatelného. Kladli otázky typu: „Proč to, co je, formalizovat?“ či „Opravdoví přátelé si pomohou tak jako tak, proč to účtovat?“ Někteří lidé i přesto vstoupili do LETS, nejčastěji ze sociálních důvodů, avšak postupem času se z nich stali přátelé a přestali LETS užívat. Autor se také zmiňuje o negativním odkazu, který v lidech zanechalo období komunismu a restrikcí. Lidé byli zvyklí fungovat v malých uskupeních, v rámci nichž si mohli navzájem věřit, a nechtěli mezi sebe vpouštět kohokoliv nového, proto jim představa organizování se do skupin či vytváření pracovních sítí přišla příliš vzdálená. Nejúspěšnějším LETS se pak stal Talentum v hlavním městě – Budapešti, který měl v roce 2003 na 150 členů (North, 2004).

5.2. Vliv LETS na sociální kapitál

Williams et al. (2001) pak shrnují ve čtyřech bodech důvody, kvůli kterým mají nezaměstnaní a lidé s nižším příjmem sníženou schopnost zapojit se do vzájemného obchodování:

- Nedostatek financí k získání zboží potřebných ke směně (ekonomický kapitál)
- Nedostatek schopností a dovedností (lidský kapitál)
- Neznalost dostatku lidí potřebných ke směně (sociální kapitál)
- Strach z udání plynoucí z neplacení daně

LETS může být nástrojem, který napomůže těmto lidem obchodovat. Není zde totiž dopředu nutné mít ekonomický kapitál. Členové mohou využívat služeb LETS a až

následně „dluh“ splatit. Lidský kapitál a to, jak k jeho rozvoji mohou napomáhat LETS již bylo zmíněno výše, a tak se nyní zaměříme na sociální kapitál.

Přemýšlíme-li nad lidským kapitálem jako nad hodnotou jednotlivce, jsou pak úvahy nad sociálním kapitálem dalším krokem. Koncept sociálního kapitálu vznikl v 80. letech 20. století a u jeho zrodu stáli francouzský sociolog Pierre Bourdieu a americký sociolog James Coleman. Bourdieuho koncept pokládal sociální kapitál za nástroj, jehož lidé využívají. Podle něj lidé vytváří sociální vazby a vztahy proto, abych jich mohli později využít (Leonard, 2004). Coleman (1988) jej pak vidí jako schopnost lidí vzájemně spolupracovat za účelem společného cíle, a to v rámci skupiny či organizace. Sociální kapitál je tedy hodnotou společenskou, závislou na mezilidských vztazích. Můžeme jím označit sociální sítě a vlastnosti jako je důvěra či ochota spolupracovat nebo jej můžeme vidět jako formu kapitálu srovnatelnou s ostatními druhy kapitálu a jako rozsah, ve kterém mohou jednotlivé formy sociálního kapitálu přispívat k procesu ekonomického rozvoje. Konvenční ekonomické myšlení však s nimi počítá pouze jako s „externalitami“ (Evans a Syrett, 2007). Sociální kapitál totiž nikdy nezměříme, nezjistíme, do jaké míry ovlivňuje rozvoj lokality, a těžko s ním budeme obchodovat, čímž se téma sociálního kapitálu stává kontroverzním. Může však být transformován do jiných forem kapitálu, čímž může tak být „pákou“ k získání dalších forem kapitálu. Často je to také to jediné, s čím mohou podrozvinuté společnosti disponovat. Putnam (2000) dodává, že v komunitách s vysokým sociálním kapitálem je nižší stupeň kriminality, vyšší vzdělanost a že komunity dosahují lepšího ekonomického růstu.

I v sociologii se do popředí zájmu dostala problematika důvěry ve společnosti. Petrussek (2003) shrnuje jevy, které charakterizují naši dobu a zapříčinily zájem o toto téma:

- Rozpadlo se tradiční společenství, které bylo založeno na bezprostředním kontaktu mezi lidmi a které stálo a padalo se vzájemnou důvěrou.
- Globální ekonomika je ve značné míře anonymní. Důvěryhodnost jednotlivců je nahrazována důvěryhodností firmy, která je ale často ovlivňována

z podstatné části masovými médii a reklamou, což vyvolává další pochybnosti.

- Globální ekonomika vyvíjí tlak na národní státy, ovlivňuje jejich chování a oslabuje jejich identitu, což vede k oslabení důvěryhodnosti dosavadních institucí.
- V každé historické epoše byla každá společnost společností rizika, což sebou přináší nejistotu, nedůvěru a existenciální neklid. V naší době se ale ke společenskému riziku, založeného na lokálních vazbách, přidalo riziko o řád vyšší, a to „globální riziko“.
- Lidé ztrácí svou ontologickou jistotu, kterou se rozumí předpoklad, že vnější, zejména sociální svět, který nás obklopuje, je takový, jak se nám jeví, že věci jsou takové, jaké jsou a že se můžeme spolehnout na jejich kontinuální chování.

Je proto potřeba hledat mechanismy, které budou podporovat sociální kapitál a které jej budou rozvíjet na lokální úrovni. Můžeme jej rozvíjet ve dvou rovinách, v horizontální a vertikální. V horizontální rovině se jedná o vazby mezi lidmi nacházejícími se ve stejné společenské skupině, ve vertikální pak o vazby mezi různými skupinami, kdy dochází např. k šíření informací a zdrojů z formálních institucí k méně zvýhodněným skupinám. LETS nabízí obě tyto alternativy. Studie Williamse et al. (2001) konstatuje, že 76,2 % jimi zkoumaných členů LETS odpovědělo, že jim LETS pomohlo rozšířit síť lidí, kterým by mohli zavolat o pomoc. Dále 55,6 % uvedlo, že se jim rozšířila síť přátel a 31,2 % členů dokonce označilo takto získaná přátelství za přátelství hluboká. V rámci LETS jsou hlavně navazovány kontakty mezi lidmi, kteří se dříve neznali (tzv. „bridges“), ale i posilovány vazby, pouta mezi lidmi, kteří se již znají (tzv. „bonds“).¹⁴ Leonard (2004) pak vysvětluje Putnamovu teorii (2000), která říká, že se „bonding“ týká horizontální roviny a že z tohoto typu rozšiřování sociálního kapitálu mohou prosperovat pouze lidé uvnitř skupiny, což je limitující jak pro okolí, tak pro samotnou skupinu. Říká, že silná

¹⁴ Pojmy vychází z angličtiny. „Bridges“ bychom mohli volně přeložit jako „přemostění vzdáleností mezi lidmi“, „bonds“ pak jako „pouta“ či „vazby“.

provázanost mezi členy jedné skupiny může okamžitě uspokojit jejich základní potřeby, ale absence provázanosti s ostatními skupinami jim zabrání posunu vpřed. „Bonding“ tak autor vidí jako element, který může způsobovat sociální vyloučení. Naopak „bridges“ považuje za nástroj boje proti sociálnímu vyloučení, který může přispět i k transformaci sociálního kapitálu do ostatních forem. Rozšiřování sociálních sítí tak vede i ke zvyšování lidského kapitálu, kdy se lidé mohou dělit o své vědomosti a zkušenosti.

5.3. Vliv LETS na sociální začlenění a sociální vyloučení

Leonard (2004) říká, že koncept sociálního kapitálu je založen na systému sociálního začlenění a vyloučení a že výhodou sociálně začleněného jedince je přístup k neformálnímu toku informací, např. o pracovních příležitostech. Celý systém pak funguje na neliberálním základě, kdy např. lidé patřící do určité skupiny poskytnou práci i za cenu nižší, než je na trhu (Putnam, 2000). Práci, prostorem pro sociální začlenění, může být jak formální zaměstnání, tak neformální práce, kam řadíme i lokální měnové systémy či neplacenou dobrovolnou činnost. Člověk nevykonávající ani jednu z těchto aktivit se pak může lehce stát sociálně vyloučeným. Sociální vyloučení definují Room et al. (1992) jako termín zahrnující marginalizaci, nezaměstnanost, chudobu a uzavření do ghetta, jako termín obsahující sociální i ekonomické problémy, které doprovází proces restrukturalizace výrobních sektorů od 80. let 20. století. S tímto statutem je navíc spojena relativní chudoba, nuzné bydlení, špatný zdravotní stav, nízké vzdělání, nízký příjem (sociální dávky či špatně placená práce) a nejistota. Seyfang (2004) pak vidí sociální vyloučení ne jako statické vyjádření situace, ale jako proces, ve kterém se z nějakých důvodů stal jedinec či celá skupina vyloučenými.

Lokální iniciativy, v našem případě lokální systémy výměnného obchodu, nabízí pomoc v řešení otázky sociálního vyloučení. Mobilizují neformální vzájemnou podporu, kdy je členům umožněno směňovat své statky a služby mezi sebou bez používání hotovosti. Zprostředkovávají alternativní neformální pracovní příležitosti,

čímž budují i sociální sítě. Seyfang (2001) uvádí, že 8 % členů Norfolk LETS bylo trvale nemocných či mentálně postižených. Jedna z členek Norfolk LETS uvedla, že je na trhu práce nezaměstnatelná pro svůj fyzický handicap, ale že si může díky organizaci vydělávat peníze prostřednictvím své administrativní činnosti a že se tak cítí užitečnou součástí pracující společnosti. A jeden z členů dokonce řekl, že jej Norfolk LETS vyvedl z izolace.

Jiným příkladem mohou být německé „Seniorenengossenschaften“ (Sdružení seniorů) ve spolkové republice Baden-Württemberg. Sdružení fungují na principu LETS systémů a jejich hlavním cílem je podpořit vzájemnou pomoc mezi seniory, což je navrácí zpět do aktivního života (Schroeder, 2006).

Na druhou stranu ale Schroeder (2002) spatřuje i možnost sociálního vyloučení z LETS, a to zaváděním nových technologií, především v souvislosti s komunikací prostřednictvím internetu, jelikož vysoký počet členů nevlastníci medium poskytující tuto službu.

6. Závěr

Vzednutí vlny nezaměstnanosti v 80. letech 20. století dalo vzniknout prvnímu LETS na světě. Ve velmi krátké době se myšlenka rozšířila téměř do všech částí světa a dostalo se jí tak značné oblíbenosti. LETS nastoupily jako alternativa v době, kdy se ekonomiky států nacházely v recesi a kdy lidé hledali nové možnosti uplatnění. Staly se atraktivními pro vysoké procento částečně zaměstnaných a nezaměstnaných, čímž jim napomohly překlenout past nezaměstnanosti.

Nezaměstnanost sebou přináší nejen zhoršení ekonomické situace, ale má neblahý vliv i na psychický stav člověka. Zaměstnání je pak pro jedince jak prostředkem k uspokojení materiálních potřeb, tak také místem seberealizace a místem sociálních kontaktů. LETS je také jedním z takových míst, což dokládají i motivace, které vedly členy LETS k participaci. Vedle ekonomických důvodů byly mezi členy v hojné míře zastoupeny i motivy sociální či ideologické.

LETS fungují na principu neziskových organizací a jsou jedním z typů sociálního podniku. Jejich hlavním cílem je mobilizovat a zužitkovat především místní zdroje a poskytnout mechanismus, který by lokalitě napomohl být životaschopnou a soběstačnou.

Dalším velkým přínosem LETS je zvyšování lidského a sociálního kapitálu. Lidé si mohou díky aktivní činnosti udržovat či zvyšovat hladinu svých schopností a dovedností, navíc mohou v rámci některých LETS navštěvovat různé vzdělávací programy či kurzy. Největší procento lidí však shledalo přínos LETS ve vytváření sociálních sítí a v navazování přátelství. LETS mohou být viděny i jako preventivní opatření proti sociálnímu vyloučení. Našli v nich útočiště kromě nezaměstnaných např. i lidé s handicapem či senioři. Jejich největším přínosem je odstranění sociálních a ekonomických bariér.

7. Seznam literatury

Aldridge T., Tooke J., Lee R., Leyshon A., Thrift N., Williams C. C. Recasting Work: The Example of Local Exchange Trading Schemes. *Work Employment Society*, 2001, vol. 15, no. 3, pp. 565–579.

Bartůšková Š. *LETS go?: Lokální systémy výměnného obchodu a jejich přínos pro lokální komunity a jejich rozvoj v České republice*. Praha: Univerzita Karlova, fakulta humanitních studií, 2007. 88 l. Vedoucí diplomové práce: Ivan Rynda.

Brandt B. Low-income groups in the 21. century. *Dollars & Sense*, 1999, vol. 22, no. 3, pp. 30–33.

Brožová D. *Společenské souvislosti trhu práce*. První vydání. Praha: Sociologické nakladatelství, 2003.

Buchtová B. Psychologie nezaměstnanosti. In: Buchtová B. et al. *Nezaměstnanost: Psychologický, ekonomický a sociální problém*. První vydání. Praha: Grada Publishing, 2002.

Coleman J. S. Social Capital in the Creation of Human Capital. *American Journal of Sociology*, 1988, vol. 94, no. 1.

DeMeulenaere S. 2007 Annual Report of the Worldwide Database of Complementary Currency Systems. *International Journal of Community Currency Research*, 2008, vol. 12, pp. 2–19.

Evans M. a Syrett S. Generating Social Capital?: The Social Economy and Local Economic Development. *European Urban and Regional Studies*, 2007, vol. 14, no. 1, pp. 55–74.

Frederick W. C. et al. *Business and Society: Corporate Strategy, Public Policy, Ethics*. USA: McGraw-Hill, 1988.

Giddens A. *Sociologie*. 1. vydání. Praha: Argo, 1999.

Huncová M. *Koncept sociální a solidární ekonomiky, model sociálního podniku a sociální firmy* [online]. 05. 05. 2008 [cit. 2009/04/28]. Dostupné z: <http://www.osnoviny.cz/koncept-socialni-a-solidarni-ekonomiky-model-socialniho-podniku-a-socialni-firmy>.

ILO. *Employment and unemployment* [online]. Nedatováno [cit. 2009/03/25]. Dostupné z: http://www.ilo.org/global/What_we_do/Statistics/topics/Employment/lang--en/index.htm.

Jakubec I. *Předpoklady a principy fungování LETS*. Bratislava, 2001.

Johanisová N. Robert Owen: Jak se vymanit z nefunkčního systému. *Sedmá generace*, 2009, no. 1. Dostupné z: <http://www.sedmagenerace.cz/index.php?art=clanek&id=418>.

Klinec I. *Alternativní ekonomické směry* (přednáška). Olomouc: Univerzita Palackého, 13.12. 2007.

LEGAT TRADE. *LETS* [online]. Nedatováno [cit. 2009/03/5]. Dostupné z: <http://www.lets.cz/lets.aspx?show=lets-a-dane>.

Leonard M. Bonging and Bridging Social Capital: Reflection from Belfast. *Sociology*, 2004, vol. 38, no. 5, pp. 927-944.

LETS LINK UK. *LETS innovations* [online]. Nedatováno [cit. 2009/02/16]. Dostupné z: <http://www.letslinkuk.org/>.

Liesch P. W. a Birch D. Community-based LETSystems in Australia: Localised Barter in a Sophisticated Western Economy. *International Journal of Community Currency Research*, 2000, vol. 4.

Lietaer B. Complementary Currencies in Japan Today: History, Originality and Relevance. *International Journal of Community Currency Research*, 2004, vol. 8, pp. 1–23.

Lindton M. a Soutar R. *The LETSystem Design Manual* [online]. c. 1995 [cit. 2009/02/26]. Dostupné z: <http://www.gmlets.u-net.com/design/>.

Mareš P. *Nezaměstnanost jako sociální problém*. Druhé vydání. Praha: Sociologické nakladatelství, 1998.

Mareš P., Vyhlídal J., Sirovátka T. *Nezaměstnaní na trhu práce: dopady nezaměstnanosti, hledání zaměstnání, faktory marginalizace a úspěchu na trhu práce*. VÚPSV Praha, 2002.

Moulaert F. a Ailenei O. Social Economy, Third Sector and Solidarity Relations: A Conceptual Synthesis from History to Present. *Urban Studies*, 2005, vol. 42, no. 11, pp. 2037–2053.

North P. Kaláka and Kor: Green money and mutual aid in Hungary. *International Journal of Community Currency Research*, 2004, vol. 8, pp. 24–28.

Pacione M. Local Exchange Trading Systems as a Response to the Globalisation of Capitalism. *Urban Studies*, 1997, vol. 34, no. 8, pp. 1179–1199.

Peacock M. The Moral Economy of Parallel Currencies: An Analysis of Local Exchange Trading Systems. *American Journal of Economics and Sociology*, 2006, vol. 65, no. 5, pp. 1059–1083.

Petrusek M. Sociální souvislosti globalizace: globalizace jako postmoderní ambivalence. In: Mezřický, V. (ed.) *Globalizace*. 1. vydání. Praha: Portál, 2003.

Putnam R. D. *Bowling Alone*. New York: Simon and Schuster, 2000.

Seyfang G. Working for the Fenland Dollar: An Evaluation of Local Exchange Trading Schemes as an Informal Employment Strategy to Tackle Social Exclusion. *Work Employment Society*, 2001, vol. 15, no. 3, pp. 581–593.

Seyfang G. Working outside the Box: Community Currencies, Time Banks and Social Inclusion. *Journal of Social Policy*, 2004, vol. 33, no. 1, pp. 49–71.

Schraven J. The Economics of Local Exchange and Trading Systems: a Theoretical Perspective. *International Journal of Community Currency Research*, 2000, vol. 4.

Schroeder R. Community Exchange and Trading Systems in Germany. *International Journal of Community Currency Research*, 2006, vol. 10, pp. 24–42.

Sinclair P. *Unemployment: Economic Theory and Evidence*. 1. vyd. Oxford: Basic Blackwell, 1987.

Šmajš J. Práce – téma k zamyšlení. In: Buchtová, B et al. *Nezaměstnanost: Psychologický, ekonomický a sociální problém*. První vydání. Praha: Grada Publishing, 2002.

Turmel J. LETS Urls around the world [online]. Poslední revize 2002 [cit. 2009/02/15]. Dostupné z: <http://www.cyberclass.net/turmel/urlsnat.htm>.

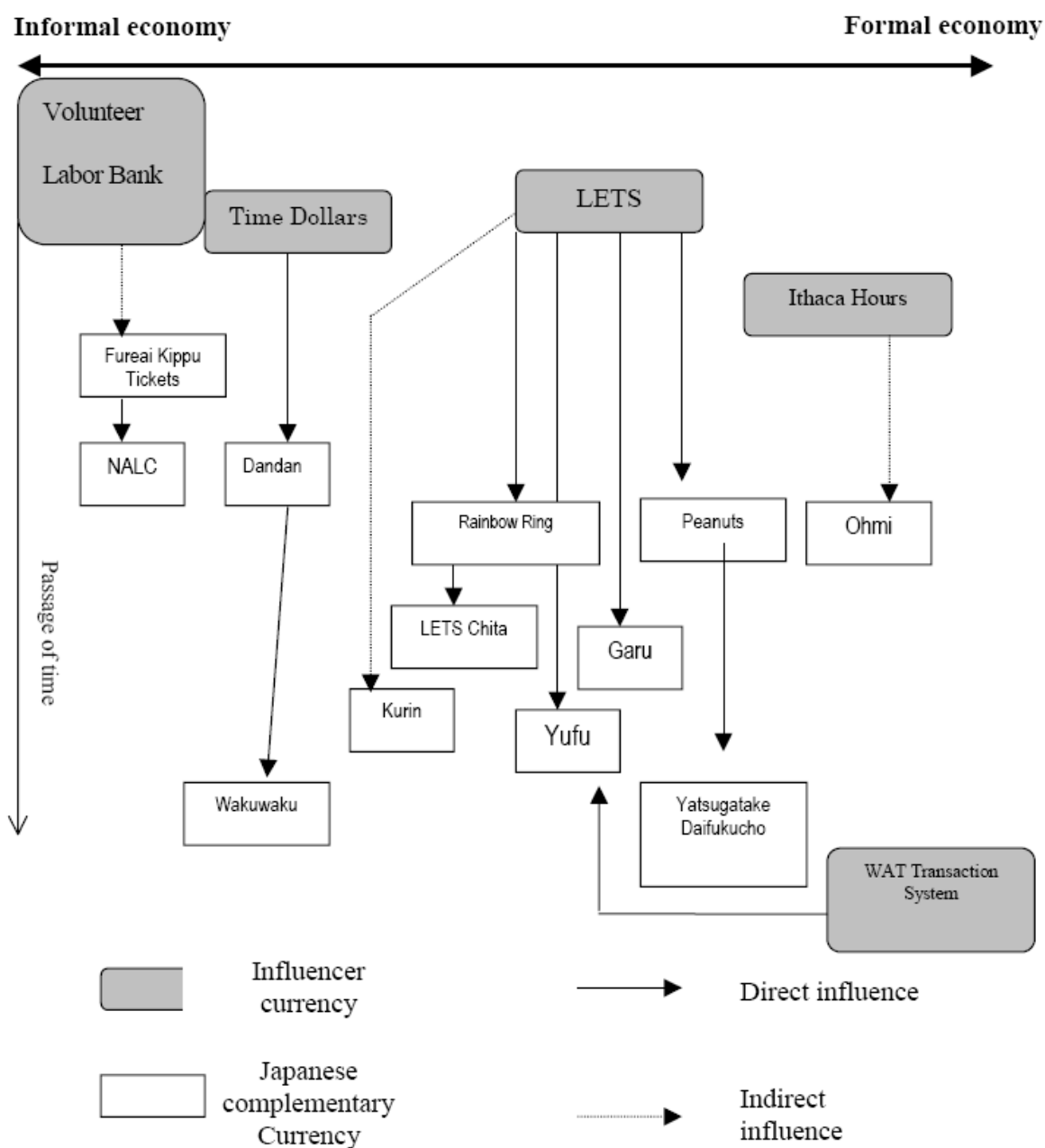
Williams C. C. Informal Sector Responses to Unemployment: An Evaluation of the Potential of Local Exchange Trading Systems (LETS). *Work Employment Society*, 1996a, vol. 10, no. 2, pp. 341–359.

Williams C. C. Local Purchasing Schemes and Rural Development: an Evaluation of Local Exchange and Trading Systems (LETS). *Journal of Rural Studies*, 1996b, vol. 12, no. 3, pp. 231-244.

Williams C. C., Aldridge T., Roger L., Leyshon A., Thrift N., Tooke J. The Role of the Third Sector in Paving a 'Third Way': Some Lessons From Local Exchange and Trading Schemes (LETS) in the United Kingdom. *International Journal of Community Currency Research*, 2001, vol. 5.

8. Příloha

Příloha č. 1: Zobrazení působení vybraných komplementárních měnových systémů na utváření japonských komplementárních měnových systémů



Zdroj: Lietaer, 2004