



# Obuvnictví na Jičínsku a jeho proměna s příchodem podniků Tomáše Bati

## Diplomová práce

*Studijní program:* N7503 – Učitelství pro základní školy  
*Studijní obory:* 7503T023 – Učitelství dějepisu pro 2. stupeň základní školy  
7503T045 – Učitelství občanské výchovy pro 2. stupeň základní školy

*Autor práce:* **Bc. Dominika Nováková**  
*Vedoucí práce:* prof. PhDr. Robert Kvaček, CSc.



## ZADÁNÍ DIPLOMOVÉ PRÁCE

(PROJEKTU, UMĚLECKÉHO DÍLA, UMĚLECKÉHO VÝKONU)

Jméno a příjmení: **Bc. Dominika Nováková**  
Osobní číslo: **P16000691**  
Studijní program: **N7503 Učitelství pro základní školy**  
Studijní obory: **Učitelství dějepisu pro 2. stupeň základní školy**  
**Učitelství občanské výchovy pro 2. stupeň základní školy**  
Název tématu: **Obuvnictví na Jičínsku a jeho proměna s příchodem podniků**  
**Tomáše Bati**  
Zadávající katedra: **Katedra historie**

### Z á s a d y p r o v y p r a c o v á n í :

Diplomová práce se zabývá tradičním řemeslem, obuvnictvím. Zmapuje jeho rozšíření v oblasti Jičínska na konci 19. století a počátku 20. století. Dále se bude věnovat charakteristice jednotlivých obuvnických společenstev, například v Jičíně, Hořicích nebo Sobotce, a jejich odlišnostmi. V další části shrne postupné zavádění poboček Tomáše Bati na Jičínsku a jejich charakter a odlišnosti od prodejen ostatních ševců. Zaměří se také na negativní postoj ševců k inovacím Tomáše Bati. Závěrem se bude zabývat tím, jak nové, modernější technologie a řetězce prodejen T. Bati ovlivnily obuvnickou profesi v jičínském regionu. Hlavním zdrojem práce budou fondy uložené ve Státním okresním archivu Jičín.

Rozsah grafických prací:

Rozsah pracovní zprávy:

Forma zpracování diplomové práce: **tištěná/elektronická**

Seznam odborné literatury:

**BAŘINA, Miloslav. Historie a současnost podnikání na Jičínsku, Hořicku, Novopacku a Sobotecku. Žehušice: Městské knihy, 2002. ISBN 80-902919-8-8.**

**EFMERTOVIÁ, Marcela C. České země v letech 1848-1918. Praha: Libri, 1998. ISBN 80-85983-47-8.**

**GERŠLOVÁ Jana, SEKANINA Milan, Lexikon našich hospodářských dějin: 19. a 20. století v politických a společenských souvislostech. Praha: Libri, 2003. ISBN 80-7277-178-7.**

**HLEDÍKOVÁ, Zdeňka, Jan JANÁK a Jan DOBEŠ. Dějiny správy v Českých zemích: od počátků státu po současnost. 2. vyd. Praha: NLN, Nakladatelství Lidové noviny, 2005. ISBN 80-7106-709-1.**

**MAREK, Pavel. České živnostnictvo v letech 1945-1960: Likvidace živnostníků, řemeslníků a obchodníků v českých zemích. Brno: Doplněk, 2006. ISBN: 80-7239-200-X.**

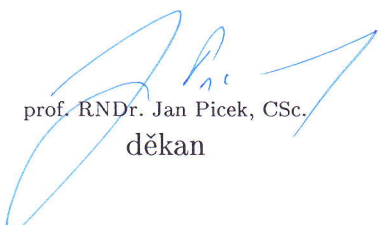
**PRŮCHA, Václav. Hospodářské a sociální dějiny Československa 1918-1992. I. díl., Období 1918-1945. Brno: Doplněk, 2004. ISBN 80-7239-147-X.**

Vedoucí diplomové práce: **prof. PhDr. Robert Kvaček, CSc.**


Katedra historie

Datum zadání diplomové práce: **30. dubna 2017**

Termín odevzdání diplomové práce: **30. dubna 2018**

  
prof. RNDr. Jan Pícek, CSc.  
děkan



  
doc. PhDr. Jaroslav Pažout, Ph.D.  
vedoucí katedry

V Liberci dne 30. dubna 2017

## Prohlášení

Byla jsem seznámena s tím, že na mou diplomovou práci se plně vztahuje zákon č. 121/2000 Sb., o právu autorském, zejména § 60 – školní dílo.

Beru na vědomí, že Technická univerzita v Liberci (TUL) nezasahuje do mých autorských práv užitím mé diplomové práce pro vnitřní potřebu TUL.

Užiji-li diplomovou práci nebo poskytnu-li licenci k jejímu využití, jsem si vědoma povinnosti informovat o této skutečnosti TUL; v tomto případě má TUL právo ode mne požadovat úhradu nákladů, které vynaložila na vytvoření díla, až do jejich skutečné výše.

Diplomovou práci jsem vypracovala samostatně s použitím uvedené literatury a na základě konzultací s vedoucím mé diplomové práce a konzultantem.

Současně čestně prohlašuji, že tištěná verze práce se shoduje s elektronickou verzí, vloženou do IS STAG.

Datum:

Podpis:

## **Poděkování**

Ráda bych poděkovala vedoucímu své diplomové práce prof. PhDr. Robertu Kvačkovi, CSc. za odborné vedení, za pomoc a rady při zpracování této práce.

Dále bych chtěla poděkovat PhDr. Evě Bílkové za rady a pomoc při bádání v jičínském archivu.

V neposlední řadě patří mé poděkování panu Stanislavu Hylmarovi za příjemný a cenný rozhovor a Ing. Miloslavu Šebíkovi za jeho zprostředkování.

## **Anotace**

Diplomová práce se zabývá tématem obuvnictví, konkrétně na území Jičínska. První kapitola shrnuje hospodářství v českých zemích a přechod od cechů k živnostem. Druhá se věnuje obuvnickému řemeslu. Ve třetí kapitole práce vymezuje termín společenstva a charakterizuje společenstva obuvníků v Jičíně a okolních městech a vesnicích, konkrétně pak v Sobotce, Hořicích, Nové Pace, Libáni a Vysokém Veselí. Čtvrtá kapitola seznámí s firmou Baťa a jeho podniky na Jičínsku. Zároveň pojednává o spojení Marie Baťové s Jičínskem. Závěrem v páté kapitole vysvětluje likvidaci společenstev po roce 1948.

## **Klíčová slova**

Baťa, Baťová Marie, boty, cechy, obuv, obuvnictví, likvidace společenstva, společenstva, švec, živnost, cechy

## **Annotation**

This thesis focuses on the topic of shoemaking, specifically in the Jičín region. The first chapter summarizes the economy in the Czech lands and the transition from guilds to businesses. The second chapter deals with the shoemaking as a craft. In the third chapter, this thesis defines the term association and it also characterizes the associations of shoemakers in Jičín and nearby towns and villages, specifically in Sobotka, Hořice, Nová Paka, Libáň and Vysoké Veselí. The fourth chapter introduces the company Baťa and its enterprises in the Jičín region and it also deals with the ties of Marie Baťová to this region. The final chapter of this thesis explains the circumstances of liquidation of associations after 1948.

## **Keywords**

Baťa, Baťová Marie, shoes, footwear, shoemaking, shoemaker, associations, business, guilds, liquidation of associations

## Obsah

ÚVOD.....	10
1 Hospodářství v českých zemích.....	13
2 Obuvnictví.....	17
3 Společenstva obuvníků.....	22
3.1 Stanovy společenstev.....	23
3.2 Společenstvo obuvníků Jičín.....	23
3.3 Společenstvo obuvníků Nová Paka.....	32
3.4 Společenstvo obuvníků Sobotka.....	35
3.5 Společenstvo obuvníků Hořice.....	37
3.6 Společenstvo obuvníků Vysoké Veselí.....	37
3.7 Společenstvo obuvníků Libáň.....	38
4 Firma Baťa.....	41
4.1 Tomáš Baťa.....	42
4.2 Marie Baťová.....	44
4.3 Pobočky firmy Baťa na Jičínsku.....	47
5 Obuvníci na Jičínsku po roce 1948.....	54
ZÁVĚR.....	57
PRAMENY A LITERATURA.....	61
SEZNAM PŘÍLOH.....	65
Příloha I.: Dům č. p. 74 na Masarykově náměstí v Jičíně 1929/1930	66
Příloha II.: Prodejna Baťa na Masarykově náměstí v Jičíně.....	67



Příloha III.: Prodejna Jas v domě č. p. 73 na Masarykově náměstí v Jičíně, 70. – 80. léta .....	68
Příloha IV.: Reklamní leták firmy Baťa pro Dům služeb v Jičíně .....	69
Příloha V.: Reklama firmy Baťa v Hlase našeho venkova .....	70
Příloha VI.: Společenstvo obuvníků Nová Paka .....	71
Příloha VII.: Ševcovská dílna .....	72
Příloha VIII.: Ševci před dílnou v Nové Pace .....	73
Příloha IX.: Dům firmy Baťa postavený v Ostroměři .....	74
Příloha X.: Soutěž nejlepší služby, Zpravodaj prodavačů firmy Baťa .	75

## ÚVOD

Málokdo z nás si dokáže představit běžný den bez bot. V dnešní době může obuv vyjadřovat náš životní styl a většina z nás se pyšní několika páry bot ve svém botníku. Ženy si často na obuvi zakládají a kupují ji ne za účelem potřeby, ale protože se jim právě hodí k tomu či onomu modelu. Bývaly však doby, kdy se lidé museli spokojit s jedním párem bot a často chodili bosi – ne proto, že by chození na boso bylo v módě, ale z jiného praktického důvodu, nechtěli si drahé boty ochodit. Boty měly většinou praktický účel, ne módní. Dražší boty, například značky F. L. Popper, si mohli dovolit pouze ti majetnější. A právě tímto obdobím, érou ševců, kdy měli opravdu napilno a v jednom městě se jich uživilo i několik desítek, se budu zabývat ve své práci. Ráda bych zmapovala ševce na Jičínsku od konce 19. století až do doby počátků tovární výroby bot. Pokusím se zjistit, jakým způsobem ovlivnily podniky Tomáše Bati ševce na Jičínsku a jak ho vnímali současníci.

Díky rozhovoru s pamětníkem Stanislavem Hylmarem jsem měla možnost nahlédnout do doby vrcholu řemeslníků, až po jejich úpadek. Stanislav Hylmar letos oslaví 98. narozeniny a velice dobře si pamatuje období konce 20. let a 30. léta, kdy Tomáš Baťa otevřel svou pobočku také v Jičíně. Pan Hylmar bydlel v ulici Čelakovského, která přímo sousedí s Valdštejským náměstím, tehdy Masarykovým, na němž stála Baťova prodejna. Sám je z rodiny koňských krejčí a ve svém domě č. p. 84 pronajímali spodní patro ševci „prřavci“, panu Šedivému. V jejich ulici byli čtyři ševci a dle jeho slov bylo počátkem 30. let 20. století v Jičíně kolem třiceti ševců.

Obuvnické řemeslo mělo na Jičínsku svou tradici. Novopáčtí ševci byli vyhlášeni po několik staletí, obouvali i vojsko Albrechta z Valdštejna. V okolních městech a obcích bylo ševcovství povětšinou nejpočetnějším řemeslem. Karel Čapek, který za první republiky navštívil Sobotku, o ní píše

jako o městě básníků, kantorů a ševců. Nutno říct, že po právu. Sobotka se tou dobou pyšnila více jak 50 mistry a několika továrnami na výrobu obuvi. Ani Jičín nezaostával. Až do roku 1948 zde působilo v průměru okolo 30 obuvníků.

Spojení ševcovství a Jičina zůstává v povědomí lidí dodnes. Zasloužil se o to Václav Čtvrtek svými pohádkami situovanými do prostředí Jičina. Každému jistě vyvstane na mysl Rumcajs, který byl před tím, než se dal na loupežnickou dráhu, ševcem. Také hrdina pohádek o Kubovi a Stázině byl švec. Jistě si většina z nás vzpomene na pohádku: *Jak ševci zvedli vojnu pro červenou sukni*. Jičín si dodnes připomíná Rumcajse, nejproslulejšího obyvatele Jičina. V ulici Pod Koštofránkem poblíž Valdické brány stojí Rumcajsova ševcovna. Díky spolupráci s místními nadšenci se podařilo zařídit ševcovnu tak, jak mohla skutečně na přelomu 19. a 20. století vypadat. Kromě typických nástrojů a pomůcek zde můžeme vidět i pravé obuvnické šicí stroje. Václav Čtvrtek strávil v Jičíně období 1. světové války.<sup>1</sup> Dědečkem Václava Čtvrťka, či Václava Cafourka, jak se jako dítě jmenoval, byl Václav Fejfar. Václav Fejfar se zasloužil o vznik Řemeslnické besedy v Jičíně, která sdružovala jednotlivé živnostníky ve městě. Kromě toho se zasloužila i o založení Řemeslnické školy pokračovací. Ta vzdělávala a posílala učně k mistrům řemesla. Mimo jiné byl součástí Řemeslnické školy pokračovací i obor obuvník. Dědeček Václava Čtvrťka byl tesařem, mimo to byl také starostou města a předsedou již zmíněné Řemeslnické besedy. Ševce si Václav Čtvrtek zamiloval díky pohádkám, které mu vyprávěl tatínek. Díky tomu je v našem městě ševcovství navždy zakořeněno.

Ve své diplomové práci vysvětlím přechod od cechovního zřízení k živnostenským listům a vzniku společenstev v Jičíně, Nové Pace, Hořicích, Libáni, Vysokém Veselí a Sobotce. Dále se pokusím zmapovat situaci

---

<sup>1</sup> BÍLKOVÁ, Eva. *Václav Čtvrtek a Jičín*. In: *Pohádkové vzkázání Václava Čtvrťka*. Z Českého ráje a Podkrkonoší, Semily - Jičín, Supplementum 15, 2012. s. 207. ISBN 978-80-86254-27-2.

ševcovských řemeslníků od druhé poloviny 19. století až do postupného otevírání prodejen Baťa na Jičínsku.

Mým hlavním cílem je zjistit, jak se v jednotlivých společenstvích vypořádávali s konkurencí a co to pro jejich řemeslo znamenalo.

Budu dohledávat informace o stavu a počtu obuvníků a společenstev po několika letech působení reklam a prodejců firmy Baťa. Tedy zda tento podnik nadobro zlikvidoval ševcovské řemeslo, jak se často říká. Obuvníci byli nedílnou součástí místního společenství. Nynější literatura se jim příliš nevěnuje, proto budu ve své práci využívat spíše archivních materiálů. Snad se mi tak alespoň částečně podaří oživit tuto dříve běžnou tradici.

# 1 Hospodářství v českých zemích

Před vznikem měst se řemesla vymezovala pouze na základní obory. Hlavním odvětvím bylo stále zemědělství. Teprve vznik měst a s ním spojené trhy daly šanci rozvoji řemesel. Ta se již nemusela omezovat pouze na obchod v bezprostřední blízkosti bydliště, ale při výročních trzích mohli řemeslníci obchodovat se svým zbožím i v jiných městech. Dle počtu řemesel se posuzovala vyspělost daných měst. Ve velkých městech se provozovalo i přes dvě stě řemesel, zatímco v menších městech kolem padesáti až sto a na vesnici kolem dvaceti. Zpočátku neměla řemesla výraznější omezení, ale po nějakém čase řemeslníci usoudili, že je třeba živnosti ve městech řídit. Začali se sdružovat do samosprávných organizací, které se nazývaly cechy<sup>2</sup>. Tak se začalo dít ve větších městech na přelomu 13. a 14. století, zatímco do menších měst se tento trend dostal až mezi 15. a 16. stoletím. Cechy, nebo také cechovní řády, vymezovaly jasně daná pravidla pro určená řemesla v jejich městě. Původně dobrovolné členství v cechu se nakonec stalo povinností.<sup>3</sup> Členové cechovního řádu si do svého čela volili cechmistry, ty následně schvalovala městská rada. Cechy „organizovaly výrobu, zajišťovaly kontrolu kvality řemesla, vychovávaly učně a obstarávaly odbyt výrobků.“<sup>4</sup> Předpisy řádu měly chránit jeho členy. V mnoha ohledech je ale spíše omezovaly. Cechy například stanovovaly ceny obuvi, na mnoha místech taky určovaly, kolik párů obuvi mohou prodejci na jarmarku vyložit. V počátcích fungování cechy dokonce

---

<sup>2</sup> Cechy byly stavovské organizace, které sdružovaly mistry a tovaryše stejného řemesla. Účelem cechů byla zejména kontrola kvality daného řemesla, prodej výrobků a zaučování nových tovaryšů. Díky této organizaci byla práce rozdělená mezi všechny mistry v dané oblasti, a tím chránila jejich existenci. Nevyhovující bylo však množství nařízení, která naopak řemeslníky brzdila. Zlepšení přinesl Živnostenský zákon v roce 1859.

<sup>3</sup> BAŘINA, Miloslav, a kol. *Historie a současnost podnikání na Jičínsku, Hořicku, Novopacku a Sobotecku*. Žehušice: Městské knihy, 2002. s. 19. ISBN 80-902919-8-8.

<sup>4</sup> GERŠLOVÁ, Jana a Milan SEKANINA. *Lexikon našich hospodářských dějin: 19. a 20. století v politických a společenských souvislostech*. Praha: Libri, 2003. s. 58. ISBN 80-7277-178-7.

zakazovaly ševcům vyrábět tzv. na sklad, tedy vyrobit si boty do zásoby a mít několik velikostí a typů na výběr.<sup>5</sup> K příchodu manufaktur se cechovní zřízení stavělo velmi negativně a snažilo se jejich šíření všemožně zabránit. I panovníci si uvědomovali, že cechy jsou určitou brzdou v rozvoji továren a manufaktur a snažili se jejich působnost omezovat.

Do poloviny 19. století také určovaly a omezovaly podnikatelskou činnost tereziánské reformy a v té době určující absolutismus. Odlišné předpisy platily pro Čechy, Sedmíhradsko, Rakousko i Uhry. Změnu měl během kapitalistického rozvoje přinést živnostenský zákon z roku 1835, který však nebyl ratifikován.

Ve 2. polovině 19. století byly České země na kulturním i hospodářském vzestupu. Lidé se stěhovali do měst, která se díky urbanizaci modernizovala. Do měst se postupně zaváděly telefonní linky, bouřlivě se rozvíjela dopravní síť, počínaly automobilové továrny a zakládaly se české banky.<sup>6</sup> „Odvrácenou stránkou hospodářského vzestupu českých zemí se staly sociální poměry dělnictva a venkovské chudiny. Bezbřehý liberalismus v podnikání a ničím neomezená „svoboda smlouvy mezi zaměstnancem a zaměstnavatelem“ znamenaly ve skutečnosti ničím neomezené vykořisťování dělnictva a na venkově především zemědělských nádeníků.“<sup>7</sup> Díky této situaci vznikaly dělnické spolky a odborové organizace. Dělníci se začali angažovat i v politickém životě prostřednictvím nově vzniklé sociálně demokratické strany. Zpočátku se vláda snažila proti spolkům zasahovat, ale nakonec se rozhodla snížit problematickou situaci pomocí reform. Po vydání Živnostenského řádu roku 1859, který uvedl v život společenstva řemeslníků

---

<sup>5</sup> ŠTÝBROVÁ, Miroslava. *Dějiny odívání: Boty, botky, botičky*. Praha: Lidové noviny, 2009. s. 98. ISBN 978-80-7106-986-7.

<sup>6</sup> RYCHLÍK, Jan a Vladimír PENČEV. *Od minulosti k dnešku: dějiny českých zemí*. Praha: Vyšehrad, 2013. s. 344-347. ISBN 978-80-7429-387-0.

<sup>7</sup> RYCHLÍK, Jan a Vladimír PENČEV. c.d., s. 347-348.

i obchodníků a nastolil svobodu podnikání, vyšla reforma v podobě první novely živnostenského řádu. Novela schválená 15. března 1883 říšskou radou, omezila úplnou svobodu smlouvy. Živnostenský řád byl souborem zásad a pravidel, kterými se mělo řídit podnikání. Díky tomuto řádu měli všichni občané přístup ke všem živnostem, hlásil volnost výroby i odbytu. Umožňoval také konkurenci v podnikání.<sup>8</sup> Řád neovlivnil jen činnost odbornou a hospodářskou, ale také kulturní a sociální. Vznikaly živnostenské školy, kurzy, sepisovaly se kolektivní smlouvy a vzájemně se zprostředkovávala práce. Živnostníci se dělili na členy a příslušníky. Členové byli majitelé a nájemci živností a příslušníci pomocní pracovníci. Členem se mohl stát každý, kdo získal živnostenské oprávnění.<sup>9</sup> Orgány společenstva živnostníků se pak dělily na hromadu a představenstvo. Nad orgány dozorovalo okresní hejtmanství. Již zmíněná novela živnostenského řádu zřizovala orgán i pro příslušníky, tedy pro pomocné pracovníky, tzv. pomocné hromady.<sup>10</sup> Živnosti se dělily na svobodné, koncesované a řemeslnické. Zatímco původní koncesní a svobodné živnosti umožňovaly podnikání na základě ohlášky, ten, kdo se řadil do řemeslnické živnosti, která se přidala v novele zákona roku 1883, musel již pro výkon svého povolání „předložit potvrzení o způsobilosti“<sup>11</sup>, neboli výuční list. Vláda určovala, kdo patří a nepatří do řemeslnické živnosti. Zpočátku mezi ně patřili obuvníci, pekaři, krejčí, truhláři, zámečníci, řezníci, holiči atd. Další novely z let 1897 a 1907 zvyšovaly samosprávu společenstev a rozšiřovaly jejich kompetence. Zároveň novela z roku 1907 rozšířila počet řemeslnických živností na 54. Současně se vznikem živností vznikala také

---

<sup>8</sup> GERŠLOVÁ, Jana a Milan SEKANINA. c.d., s. 451-452.

<sup>9</sup> Živnostenské oprávnění je ohlášení a schválení možnosti provozovat danou živnost. Žadatel měl splňovat trestní bezúhonnost nebo alespoň být trestných činů, které by mohly narušit jeho živnost, a zároveň být vyučen nebo mít praxi v daném oboru.

<sup>10</sup> FRANCEK, Jindřich a Kristýna MATĚJKOVÁ. *Dějiny Jičína*. V Praze: Rybka, 2010. s. 254. ISBN 978-80-87067-81-9.

<sup>11</sup> GERŠLOVÁ, Jana a Milan SEKANINA. c.d., s. 452.

živnostenská společenstva, která sdružovala živnostníky a jejich pomocníky ze stejného či příbuzného oboru, kteří se nacházeli ve stejné obci, městě či okolí. Jejich úlohou byla „podpora hospodářských a vzdělávacích zájmů členů zprostředkováním práce, zaváděním společné strojní výroby, vypracováním kolektivních smluv, podporováním a zřizováním živnostenských škol, pořádáním odborných kursů, výstav, péče o výchovu živnostenského dorostu, také spoluúčast při správě živnostenských záležitostí podáváním dobrozdání, osvědčení apod.“<sup>12</sup>

Řemesla na malých městech se měla sdružovat do pěti skupin: „1. Obchodníci a obchodníci s obilím a semením. 2. Řemesla, která připravují a prodávají potraviny. 3. Řemesla, jejichž výrobky sloužily k odívání. 4. Stavební, kovodělná a dřevozpracující řemesla. 5. Ostatní řemesla, která se nedají zařadit do předcházejících kategorií (knihař, knihtiskař, zahradník, fotograf, brusič, provazník, vetešník, atd.).“<sup>13</sup>

Podle vládního nařízení č. 302/1938 se měli živnostníci sdružovat do třech typů povinných živnostenských orgánů, konkrétně to byla odborná společenstva, okresní jednoty a zemské jednoty. Každý orgán měl svůj účel a podmínky začlenění.

---

<sup>12</sup> GERŠLOVÁ, Jana a Milan SEKANINA. c.d., s. 450.

<sup>13</sup> JANKŮ, Radka. Inventář Společenstva obuvníků a koželuhů Vysoké Veselí 1862-1942. Jičín 2015.



## 2 Obuvnictví

Kam až sahá historie obuvi a kdo vyrobil první botu, se nedozvíme. Od pradávna jsou ale boty nepostradatelným doplňkem oděvu, jelikož nás příroda nevybavila žádným ochranným prostředkem, který by chránil naše chodidla, jako například kopyta u některých zvířat. Obuv byla „symbolem postavení a nosili je především mocní a vážení lidé.“<sup>14</sup> Postupem času se boty stávaly nepostradatelným módním doplňkem a jejich vzhled se přizpůsoboval době a tehdejší módě. Kromě módy se musela bota přizpůsobovat i účelu, pro který byla využívána – zda sloužila pro sport, práci či tanec. Například boty námořníka v 19. století byly upletené z konopného provazu, který po namočení zůstal drsný, a proto na kluzké palubě neklouzal.<sup>15</sup> S botami se váže i spousta tradic. První boty pro dítě je i dnes velká událost. Dříve se takové boty vystavovaly a také se do jejich pláště dělala dírka, která měla odhánět zlé duchy. Tradičně se boty házely po novomanželech nebo se uvazovaly za auto právě sezdaného páru, také zemřelý se obouval, aby na onom světě mohl pohodlně chodit či lidé zazdívali střevíce při stavbě nového domu, aby odháněly zlé duchy.<sup>16</sup>

Patronem všech ševců je sv. Kryšpín. Jeho příběh se datuje až kolem roku 350 n. l. Kryšpín a jeho bratr Kryšpínek se schovávali před náboženskou perzekucí z Říma ve Francii. Živili se ševcovským řemeslem, ale římský guvernér je objevil a nechal popravit. Po staletí se Kryšpín považuje za patrona ševců a den sv. Kryšpína 25. října se slaví jako svátek obuvníků.<sup>17</sup>

---

<sup>14</sup> COLLINS, Winston. *Lidé a boty: Boty jak procházely časem*. Toronto: Bata Limited, 1994. s. 4. ISBN 0-9692076-1-1.

<sup>15</sup> COLLINS, Winston. c.d., s. 4.

<sup>16</sup> COLLINS, Winston. c.d., s. 45.

<sup>17</sup> COLLINS, Winston. c.d., s. 62.

Obuvnictví je jedním z nejstarších řemesel na světě. Už ve starověkých egyptských hrobkách jsou znázorněni ševci při práci.<sup>18</sup> Některé nástroje se využívají k výrobě bot už 3 000 let a až do poloviny 19. století ševci vyráběli boty výhradně ručně. Poté se postupně zaváděly obuvnické stroje, které usnadnily a zmechanizovaly výrobu.

Uvedu zde několik ze základních nástrojů sloužících k výrobě obuvi, které nechyběly v žádné dílně správného obuvníka. „Piglovačky“ byly ze dřeva a sloužily k finálnímu ohlazování okrajů podrážek navoskovaných a sešitých bot. Rašple měly za úkol odstranit floky, což jsou dřevěné kolíčky, které vyčnívají z podrážky bot. V ševcovské dílně nesmělo chybět kladivo, kterým švec zatloukal i odstraňoval hřebíčky a zároveň jím vyhlazoval nerovnosti v kůži. Dále se využívaly kleště ke strhávání starých podešví, hladítka a „knejp“ k začištění podpatků a podrážek. Šídlem se spojovaly svršky s podrážkou. „Krajákem“ řezali ševci kůži.

Postupem času se díky novým strojům ulehčovala práce nejen obuvníkům, ale mechanizovaly se i jiné výroby. S usnadněním práce souvisela i vyšší produktivita. V ševcovských dílnách přibývaly obuvnické šicí stroje. První továrnu na šicí stroje v Rakousku-Uhersku založili čeští podnikatelé Emil Rezler ze Železného Brodu a Josef Komárek z Kopidlna<sup>19</sup>, obce, které se budu vzhledem k její poloze na Jičínsku ještě ve své práci blíže věnovat.

Boty byly dříve vzácným zbožím. Byly drahé, a tak si je lidé považovali a šetřili. Často nesli boty při cestě z vesnice do města v ruce a nazuli si je až ve městě, aby je neochodili. Ti chudší dokonce převážnou část roku boty vůbec nenosili, šetřili si je až do špatného zimního počasí. Spíše než na nové boty měli peníze na jejich opravu, takže jim musely boty vydržet i několik let. Stejně tak

---

<sup>18</sup> COLLINS, Winston. c.d., s. 58.

<sup>19</sup> ŠTÝBROVÁ, Miroslava. c.d., s. 152.

dětské boty, které se vyráběly o několik čísel větší, aby vydržely co nejdéle. V rodinách si děti boty vzájemně půjčovaly.<sup>20</sup> Již koncem 19. století se začala dětská bota odlišovat, a to zejména chybějícím podpatkem pro pohodlnější chůzi. Také se užívaly měkkí materiály, brala se v potaz nevyvinutost dětského chodidla.

Ještě v 80. letech 19. století se boty nerozlišovaly na pravou a levou a jejich malý úzký tvar, který se nosil, vedl k deformacím nohou.<sup>21</sup> Prsty ohnuté k bříškům chodidla nebyly výjimkou.

Mezi oblíbené boty v druhé polovině 19. století patřily zejména střevíčky pro dámy a pevné kotníkové boty pro pány. Do nepříznivého počasí a terénu se hodily spíše holínky. Doma se pak nosily pantofle. Začaly se také vyrábět sportovní boty, dokonce i rozlišné pro jednotlivé druhy sportu. Pravdou však zůstává, že na malých městech, kde lidé trpěli nedostatkem peněz, často na trendy nehleděli a volili spíše pevnou pohodlnou obuv, která jim dlouho vydržela. Bohatší si pak vybírali z různých typů střevíčků a jiné obuvi.

Ševci se ještě počátkem 20. století dělili do třech skupin. Lidé jim říkali tzv. přfák, svrškař a švec. Švec přfavec boty opravoval. I přesto, že nevyráběl nové boty, měl zakázek stále dost. Jak jsem již zmínila, boty musely vydržet dlouho, a tak si je lidé nechávali mnohdy i několikrát spravovat. Svrškař byl švec, který se specializoval na měření nohy a následnému stříhání kůže na svršek boty. Byl zběhlý ve vyměřování a rozpoznání tloušťky kůže – na každou část boty byla zapotřebí jiná tloušťka podle toho, jak byla daná část boty namáhaná. Švec potom boty ušil. Měl připravené kopyto, což byla dřevěná forma, na které se tvarovaly svršky, které pro něj svrškař nastříhal. Kleštěmi

---

<sup>20</sup> KUPKOVÁ, Eva. *Ševcovské řemeslo na Novoměstsku*, Nové Město nad Metují: Městské muzeum, 2006, s. 10. ISBN 80-239-7943-4.

<sup>21</sup> ÚLEHLA, Vladimír. *Jičín na konci 19. století*. Jičín: TomTour, 2006. s. 31. ISBN 80-239-8171-4.

napnul kůži přes kopyto a nakonec ji přichytil hřebíčky. Ti bohatší měli u ševce kopyta se svým jménem již připravená. Těm ostatním musely stačit zbylé univerzální.

Tovární výroba, datující se do druhé poloviny 19. století, zprvu sice snížila cenu výrobků, ale zároveň s ní i jejich úroveň. S rozšířením obuvnických strojů se zlepšoval vzhled i kvalita výroby.<sup>22</sup> „Tovární výroba obuvi se prosazovala rychleji než konfekční výroba oblečení.”<sup>23</sup> Počátek 20. století se pak považuje za přechod od strojové výroby k průmyslové.

Největší rozmach zaznamenal obuvnický, ale i oděvní průmysl během 1. světové války. Centrem obuvi se staly Bařovi závody ve Zlíně. Obuvnictví dominovalo i ve městech jako Pardubice, Chrudim, Skuteč, Třebíč, aj.

Nejstarší tovární firma na výrobu obuvi byla založená v Třebíči. Karel Budischowský rozšířil v 60. letech svou původní koželužnou firmu Budischowsky o vojenskou obuv.<sup>24</sup> Vznikla tak továrna na výrobu vojenských střevíců a Budischowsky dostával velké vojenské zakázky. Na nich zbohatl a mohl si dovolit modernizovat svůj podnik. Elektrifikoval továrnu a používal i parní stroj. Firmu BUSI, jak se později nazývala, odkoupil roku 1931 Tomáš Bařa i se všemi pobočkami, kterých bylo mezi 130 – 170 po celých Čechách.<sup>25</sup>

Další známou tovární firmou byl F. L. Popper. Firma byla založená původně roku 1879 v Chrudimi Moricem a Barborou Beckovými. Roku 1893 ji odkoupil Fridrich Leopold Popper. Na počátku 20. století byla firma vedená jako největší v Rakousku, disponující moderními americkými stroji. Už tehdy

---

<sup>22</sup> ŠTÝBROVÁ, Miroslava. c.d., s. 151.

<sup>23</sup> EFMERTO VÁ, Marcela C. *České země v letech 1848-1918*. Praha: Libri, 1998. Dějiny českých zemí. s. 224. ISBN 80-85983-47-8.

<sup>24</sup> ŠTÝBROVÁ, Miroslava. c.d., s. 172.

<sup>25</sup> ŠTÝBROVÁ, Miroslava. c.d., s. 174.

vyvážela své výrobky do zahraničí, mimo jiné do Afriky, Ameriky a v Evropě především do Anglie. Firma užívala moderní technologie, kvalitní materiály a neobvyklý moderní design. Boty od firmy Popper kupovaly spíše vyšší vrstvy obyvatelstva.<sup>26</sup> Firma se stále rozšiřovala až do 2. světové války. Rodina Popperových měla židovský původ a nacisté je donutili firmu prodat.<sup>27</sup> Po válce výrobu vedli až do zestátnění synové zakladatele. Před několika lety firma F. L. Popper díky dvěma nadšencům znovu ožila.

České boty se staly pojmem ve světě díky již zmíněné tovární výrobě Tomáše Bati, jež byla schopná vyrábět boty do různých zemí světa. Zpočátku ve městech prosperovali i místní obuvníci a v Praze si stále držely svůj standard firmy jako Krása, Papež nebo Váňa.<sup>28</sup>

Zástupci obuvnického řemesla dominovali i v téměř všech městech v okolí Jičína. Měli zastoupení také ve většině malých měst a vesnic. Ševci zkrátka byli potřeba a na Jičínsku se jim dařilo. Zároveň byli ve zdejším okolí vyhlášení svou poctivostí a kvalitní prací, a to zejména novopačtí.

---

<sup>26</sup> ŠTÝBROVÁ, Miroslava. c.d., s. 174.

<sup>27</sup> Obuvnická tradice F. L. Popper. [online], [vid. 15. 6. 2018], dostupné z: [www.flpopper.cz](http://www.flpopper.cz)

<sup>28</sup> UCHALOVÁ, Eva, *Česká móda v letech 1918 – 1939*, Praha: Olympia. 1996. s. 18. ISBN 80-7033-424-X.

### 3 Společenstva obuvníků

Jak jsem již zmínila v předchozí kapitole, společenstva vznikla s vydáním Živnostenského řádu v roce 1859. Společenstva jednotlivých řemesel se však do společnosti zapojovala postupně, v některých městech a obcích ještě po několik let působila cechovní zřízení. Živnostenská společenstva byla „povinná sdružení živnostníků včetně jejich pomocníků ze stejné nebo příbuzné živnosti provozované v určité obci a jejím okolí.”<sup>29</sup> Význam organizace tkvěl nejen v hospodářské pomoci, ale na rozdíl od cechů také ve vzdělávání a kultuře. Společenstva se zasazovala o zřizování škol ve svých obcích, zprostředkovávala práci, vytvářela kolektivní smlouvy, pořádala společné výstavy výrobků vyrobených členy společenstva a podílela se na zavádění společné strojní výroby. Členové společně řešili své problémy týkající se práce, podávali návrhy na zlepšení a jednali o rozpočtech. Každý člen musel platit poplatek za členství ve společenstvu, a to i přesto, že členství bylo povinné. Účast ve společenstvu byla ale výhodná. Řemeslníci jednoho oboru měli možnost podat stížnosti, společně je projednávali a řešili. Měli tedy kde se odvolat v případě problémů. Pokud něco tížilo celé společenstvo, obracelo se na městský úřad nebo i na ministerstvo. Některá řemesla se sdružovala v jedno společenstvo. Také obuvníci byli v malých městech často spojení s koželuhy, popřípadě i s jircháři. Živnostníci byli od roku 1927 chráněni zákonem 111/1927 proti nekalé soutěži. Zákon usiloval o to, „aby byla hospodářské soutěži vymezena morální hranice a pravidla fair play, zdůrazňoval principy pravdy, solidnosti a poctivosti v podnikání.”<sup>30</sup> Jednalo se zejména o tehdy vzrůstající trend reklam. Pokud se tedy někdo cítil poškozený, mohl se na tento zákon odvolat. Obuvníci často poukazovali na problematické chování firmy Baťa.

---

<sup>29</sup>GERŠLOVÁ, Jana a Milan SEKANINA. c.d., s. 450.

<sup>30</sup> GERŠLOVÁ, Jana a Milan SEKANINA. c.d., s. 434.

### 3.1 Stanovy společenstev

Každé společenstvo si vytvářelo vlastní stanovy, ve kterých si členové vymezili pravidla. Většina stanov byla v jazyce českém, výjimkou však byla Nová Paka, která měla stanovy napsané dvojjazyčně – v českém i německém jazyce. Je otázkou, proč někde měla společenstva své stanovy dvojjazyčně. Důvodem bylo nejspíš ulehčení styku s úřady, které komunikovaly především v němčině. Většina stanov měla obdobné body. Za cíl si kladly podporovat zájmy humanitní i vzdělávací, což se realizovalo podporou živnostenských učilišť. Stanovy také obsahovaly podmínky, za jakých mohli členové získat důchod, hmotnou podporu či nemocenskou. Vytvářely se podpůrné pokladny, kam členové společenstva pravidelně přispívali. Dále stanovy vymezovaly vztah učně a jeho učitele, „pana učebního“. Pan učební byl povinen chránit a vést učedníka k dobrým mravům.<sup>31</sup> Nesměl o učedníkovi psát nic, co by mu ztížilo přijetí v dalším umístění. Společenstvo mohlo odhlasovat odebrání práva mít učně jakémukoliv členovi, pokud se proti ustanovení provinil. Stanovy specifikovaly také zánik členství. V případě ukončení živnosti musel člen odevzdat živnostenský list.

### 3.2 Společenstvo obuvníků Jičín

Řemeslná výroba má v Jičíně tradici od 14. století. V průběhu staletí se přizpůsobovala době, a tak některá řemesla zanikla, ale jiná zase nově vznikla. Vznik cechu jičínských ševců se datuje k roku 1445. Vznikl tak první z řemeslných cechů v Jičíně.<sup>32</sup> Díky členství v cechu byli ševci chráněni před přespolní konkurencí. Mezi lety 1361 – 1607 provozovalo v Jičíně obuvnické

---

<sup>31</sup> SOkA Jičín, Společenstvo obuvníků Nová Paka, kart. 1, ukl. č. 7, inv.č. 7. Stanovy společenstva Nová Paka, str. 13.

<sup>32</sup> Krakonoš XXXXI., 22. 7. 1923, č. 38, s. 2-3.

řemeslo 85 mistrů. S příchodem Albrechta z Valdštejna do Jičína se začalo dařit hospodářství, zejména řemeslníkům. Albrecht z Valdštejna je zapojil do válečných dodávek a místní se přizpůsobili i nárůstu náročných spotřebitelů – vévodových dvořanů, úředníků a dalších obyvatel.<sup>33</sup> Ačkoliv byla vláda Albrechta z Valdštejna krátká, zanechala v Jičíně nesmazatelné stopy. Za jeho vlády vznikly v Jičíně i dvě manufaktury. Dobré řemeslnické zastoupení ukazuje i záznam z berní ruly z roku 1654, kde má Jičín 117 řemeslníků. To je na malé město vysoké číslo. Zároveň se pyšnilo devíti cechy. Význam Jičína stoupal i v druhé polovině 18. století a v první polovině 19. století, kdy se stával městem vojska, státních úřadů a škol. Řemesla se stále držela cechů a Jičín eviduje 427 řemeslníků.<sup>34</sup>

Po vzniku Živnostenského řádu, existovala v Jičíně od 80. let 19. století čtyři společenstva. Prvním bylo společenstvo pekařů, mlynářů, krupařů, perníkářů, cukrářů a voskařů. Dále řezníci, uzenaři a hostinští. Do třetího společenstva patřili právě obuvníci, ale také koželuzi a jircháři. V posledním, čtvrtém společenstvu, byla ostatní řemesla, která se nedala zařadit do předchozích skupin. Později se společenstva štěpila na menší celky.<sup>35</sup>

V Jičíně působil od roku 1851 krajský hospodářský spolek, který zaštiťovala Vlastenecká společnost hospodářská v Praze. Spolek se však netěšil přílišné oblibě, jelikož jednal téměř výhradně v jazyce německém. Jičínští toužili po vlastním hospodářském spolku, českém. Josef Šimáček, který vyučoval na zdejší reálce, se tedy zasadil roku 1861 o vznik Muzejní společnosti, což byl krycí název pro spolek, který měl seznamovat veřejnost s otázkami „z oboru

---

<sup>33</sup> FRANCEK, Jindřich. *Jičín*. Praha: Paseka, 2004. ISBN 80-7185-682-7.

<sup>34</sup> BAŘINA, Miloslav, a kol. c.d., s. 22.

<sup>35</sup> FRANCEK, Jindřich a Kristýna MATĚJKOVÁ. c.d., s. 254.



přírodního, hospodářského, průmyslového a starožitností.”<sup>36</sup> V letech 1863 a 1864 uspořádal hospodářsko-průmyslové výstavy.

Kromě problémů s řemeslem a svými příjmy řešili jičínští obuvníci mistři také spory s tzv. dekretáři. Dekretáři, jak se jim tehdy říkalo, byli „k provozování obuvnického řemesla pod dekretem, čili jak se obyčejně říká, co dekretáři, oprávnění...”<sup>37</sup> Jičínští mistři stávali na týdenních trzích vždy „pod loubím” a platili za své místo osm zlatých. Obuvníci nechtěli, aby dekretáři vystavovali své zboží na stejném místě. Jak sami dekretáři píše v dopise městské radě „bylo jim spíláno, že jsou všivoty, aby se šli za kašnu vykládat, nebo na Podhradí.”<sup>38</sup> Vykládali tedy své zboží před zámek. Na stížnost byli však upozorněni, aby vykládali na stejném místě jako ostatní a za stejný poplatek osm zlatých. V žádosti městské radě z roku 1866 žádají o zachování svého umístění před zámek, jelikož pod loubím není dost místa a kupující nemají dost prostoru k obouvání a zároveň tam mají lidé příležitost nepozorovaně krást.<sup>39</sup> Zároveň žádají nižší poplatek. Rada města jim vyhověla a za poplatek čtyři zlaté mohli zůstat před zámek.<sup>40</sup>

V roce 1870 byla v Jičíně po rozkolu v Občanské besedě<sup>41</sup> zřízena Řemeslnická beseda, která měla sdružovat jednotlivá společenstva. Zároveň beseda vznikla, aby hájila zájmy svých členů. Ve svých stanovách z roku založení uvádí Beseda své hlavní cíle: „šířiti vědomosti o věcech průmyslových mezi členy svými, povzbuzovati k činnosti průmyslové, podporovati tovaryšů

---

<sup>36</sup> FRANCEK, Jindřich a Kristýna MATĚJKOVÁ. c.d., s. 255.

<sup>37</sup> BAŘINA, Miloslav, a kol. c.d., s. 56.

<sup>38</sup> SOkA Jičín, Živnosti A-O, kart. 457, inv.č. 1975, Živnost obuvnická, 1876-1926.

<sup>39</sup> SOkA Jičín, Živnosti A-O, kart. 457, inv.č. 1975, Živnost obuvnická, 1876-1926.

<sup>40</sup> BAŘINA, Miloslav, a kol. c.d., s. 56.

<sup>41</sup> Občanská beseda byla založená roku 1861. Jejím cíli byly zejména zábava a vzdělávání. To byl hlavní důvod rozkolu v besedě. Někteří členové chtěli sledovat také hospodářské cíle, a tak založili Řemeslnickou besedu. Občanská beseda byla konzervativní a nechtěla ve svém spolku žádné změny. I to byl důvod, proč se roku 1914 beseda rozešla.

či dělníků řemeslnických v pádu nemoce a napomáhati k tomu, aby se členové besedy v oboru průmyslovém vždy víc a více vzdělávali“<sup>42</sup> Členem se mohl stát každý samostatný řemeslník, neboli živnostník, který působil v obvodu města Jičína. Na seznamu členů je několik obuvníků, mimo jiné i svrškař Stříbrný, o kterém vyprávěl pamětník pan Hylmar. Každý příslušník besedy musel platit měsíční příspěvek. Příslušníkům města Jičína poskytovala Řemeslnická beseda také stipendia na odborných školách – sochařsko-kamenické v Hořicích, umělecké zámečnictví v Hradci Králové a dřevařský průmysl v Hradci Králové. Jednalo se o pětiletá stipendia v hodnotě 12 zlatých měsíčně.<sup>43</sup> Již rok po vzniku navrhl Václav Fejfar<sup>44</sup>, později jednatel i předseda Řemeslnické besedy, založení řemeslnické školy. Ještě téhož roku, tedy v listopadu roku 1871, začalo vyučování v hostinci U Cepků. Od roku 1874 propůjčilo město škole budovu na dnešním Komenském náměstí, dříve Mariánském, kde sídlí průmyslová škola dodnes. Na škole vyučovali učitelé z místních obecních i měšťanských škol. Mezi tzv. učebné předměty patřily – náboženství, mluvnice a pravopis, sloh, počty, kreslení, přírodovědnost, zeměpis a dějepis. Kromě těchto společných předmětů byli učni rozděleni dle učebního oboru. Mezi obory zastoupenými na Řemeslnické škole v Jičíně byly např. truhlářství, krejčovství, zlatnictví atd. Nejpočetnějším zastoupením žáků se pyšnil obor obuvník. Ve školním roce 1879 – 1880 v oboru studovalo 22 učňů, v roce následujícím 12, což byly společně s krejčími nejpočetnější obory.<sup>45</sup> Škola provozovala výuku v zimních a podzimních měsících v rozsahu celkem 138 hodin, týdně zpravidla 8 hodin. Výuka probíhala v neděli, pondělí a ve čtvrtek. Zprvu vyučovali učitelé

---

<sup>42</sup> SOkA Jičín, Řemeslnická beseda v Jičíně 1870-1912, kart. 1, inv. č. 13, Stanovy.

<sup>43</sup> TURČÍN, Oldřich. Inventář Řemeslnické besedy v Jičíně 1870-1939 (1946, 1949). Jeřice 1994.

<sup>44</sup> Václav Fejfar byl zakladatelem a předsedou Řemeslnické besedy. K řemeslům měl blízko, sám byl tesařem. Mimo to se stal i starostou města Jičína. Jak jsem již zmínila, jeho vnukem byl Václav Cafourek, známý pod svým uměleckým jménem Václav Čtvrtek.

<sup>45</sup> SOkA Jičín, Řemeslnická beseda v Jičíně, karton 2, inv. č. 29, Řemeslnická škola, osnovy 1871 – 1886.

z místních škol zdarma, ale později dostávali peněžitý příspěvek. Zástupci Řemeslnické besedy totiž psali každoročně žádosti na ministerstvo o peněžní dotace. Vždy jim bylo vyhověno. V kompetenci besedy byla uspořádána 28. září – 2. října 1876 výstava řemeslnických výrobků. Stalo se tak v hostinci U Cepků, kde měla beseda spolkové místnosti. Této výstavě se neúčastnil žádný švec, pouze jeden svrškař. Další výstava byla uspořádána v srpnu roku 1884 ve spolkových místnostech a v zahradě Řemeslnické besedy. Své výrobky zde mohli vystavovat řemeslníci i z jiných měst. Celkem se sešlo 90 vystavovatelů. 85 z nich bylo zapsáno v katalogu a pět mimo něj – ti byli k výstavě přihlášení na poslední chvíli. Mezi vystavovateli již byli také obuvníci. Václav Zikmund, obuvník z Jičína, dostal za svou práci uznání v podobě bronzové medaile.<sup>46</sup> V letech 1886 a 1892 se konaly dva řemeslnické sjezdy.

Jičínští řemeslníci se snažili marně vymanit z obchodní a živnostenské komory v Liberci, které podléhali. Místní řemeslníci se necítili dostatečně zastoupeni libereckou komorou, kterou ovládali především Němci. Změna nastala až roku 1910, kdy se přesunuli pod správu komory v Hradci Králové.

V roce 1887 přišla městskému úřadu v Jičíně žádost od Společenstva obuvníků, koželuhů a jirchařů v Jičíně o „zamezení fušérství řemesla, jakož i neoprávněného a podomního obchodu s obuví a konečně veřejný neoprávněný prodej hotové obuvi.“<sup>47</sup> Ke stížnosti přiložili její sepisovatelé také jmenný seznam těch, kteří provozovali neoprávněně obuvnickou živnost. Zároveň přidali jména neoprávněných obchodníků s obuví, kde figurují

---

<sup>46</sup> SOkA Jičín, Řemeslnická výstava 1884, inv.č. 20, kart. 1.

<sup>47</sup> SOkA Jičín, Různé přestupky a stížnosti živnostenské, 1874 – 1896, kart. 456, inv. č. 1952, 510/24.

manželky obuvníků z předchozího seznamu neoprávněných živností.<sup>48</sup> Podomní prodej byl tou dobou opravdu zakázán a většina poctivých živnostníků se stavěla velmi kriticky k jeho porušování. Právě podomní prodej stál za několika pozdějšími spory mezi obuvníky a prodejci firmy Baťa.

Roku 1864 se ustavil v Jičíně Spolek obuvnický, koželužský a jirchařský. Živnostenské společenstvo obuvníků, koželuhů a jirchařů vzniklé v 80. letech 19. století mělo ještě roku 1925 91 členů.<sup>49</sup> Roku 1890 založili obuvníci Spolek vzájemně se podporujících samostatných obuvníků a jirchařů z Jičína a okolních obcí.<sup>50</sup> Obce přidružené k společenstvu obuvníků v Jičíně, dle živnostenského řádu z roku 1883, byly – Popovice, Jinolice, Libunec, Nemyčeves, Vitiněves, Valdice, Holín, Brada, Kbelnice, Tuř, Ostružno, Lochoy, Dolní a Horní Prachov, Ohaveč, Dílce, Čejkovice a Milíčeves.<sup>51</sup> Takto sdružený spolek vznikl z důvodu „stále se vyvíjejících strojů a podniků kapitalistických na jedné straně a ochuzování stavu řemeslnického na straně druhé.“<sup>52</sup> Kvůli nízkému příjmu a zoufalým poměrům, jak se obuvníci vyjadřují v dopise obecnímu zastupitelstvu z 2. února 1890, nebyli schopni platit dostatečně velké členské příspěvky. Jejich podpora nebyla dostatečná, a tak žádali město, aby jim přispělo jakoukoli částkou.<sup>53</sup>

K roku 1863 se čítá v Jičíně 40 ševců a tři obuvníci<sup>54</sup>, 24 krejčích a 11 kožešníků. V prvních letech 20. století v Jičíně působilo 249 řemeslníků. Z nich

---

<sup>48</sup> SOkA Jičín, Různé přestupky a stížnosti živnostenské, 1874 – 1896, kart. 456, inv. č. 1952, 510/24.

<sup>49</sup> BAŘINA, Miloslav, a kol. c.d., s. 55.

<sup>50</sup> SOkA Jičín, Spolek vzájemně se podporujících obuvníků, 1890 – 1913, kart. 266, inv.č. 127.

<sup>51</sup> SOkA Jičín, Spolek vzájemně se podporujících obuvníků, 1890 – 1913, kart. 266, inv.č. 127.

<sup>52</sup> SOkA Jičín, Spolek vzájemně se podporujících obuvníků, 1890 – 1913, kart. 266, inv.č. 127.

<sup>53</sup> SOkA Jičín, Spolek vzájemně se podporujících obuvníků, 1890 – 1913, kart. 266, inv.č. 127.

<sup>54</sup> Literatura uvádí rozdílný počet ševců a obuvníků. Bohužel již neuvádí, proč si někteří říkali ševci a jiní obuvníci. Podle dohledaných informací již tehdy byly oba výrazy užívány pro tatáž povolání.

bylo 44 krejčích, 43 obuvníků, 26 řezníků, 21 truhlářů, 14 pekařů a 144 osob v oboru služeb.<sup>55</sup> Za první světové války zde bylo již 47 obuvníků, 52 krejčích (rozdělených na pánské a dámské) a dva kožešníci.<sup>56</sup>

Rok	Počet obuvníků v Jičíně
1900	38 <sup>57</sup>
1912	47 <sup>58</sup>
1927	34 <sup>59</sup>
1933	25 <sup>60</sup>
1940	35 <sup>61</sup>
1948	30 <sup>62</sup>

<sup>55</sup> FRANCEK, Jindřich a Kristýna MATĚJKOVÁ. c.d., s. 254-255.

<sup>56</sup> BAŘINA, Miloslav, a kol. c.d., s. 55.

<sup>57</sup> KUDRNÁČ, Václav. *Úplný adresář a popis politického okresu Jičínského, okresy a města: Jičín, Libáň, Nová Paka, Sobotka a veškeré politické obce a osad.* Třeboň: Karel Brandeis, 1900. s. 35.

<sup>58</sup> HYLSKÝ, Karel. *Podrobný adresář, okres. hejtmanství Jičínského. (soudní okresy: Jičínský, Libáňský, Sobotecký).* Jičín: K. Hylský knihtiskárna, 1912. s. 69.

<sup>59</sup> *Adresář obvodu okresní správy politické v Jičíně (soudní okresy: Jičínský, Libáňský a Sobotecký),* Jičín: Šmejce a spol., 1927. s. 37-38.

<sup>60</sup> MATĚJKA, J. *Informační adresář města Jičina,* Jičín: Knihovna P. Holinky, 1933. s. 103-104.

<sup>61</sup> POTŮČEK, STRNAD, VÁŇHA, V. *Adresář města Jičina.* Jičín: Knihovna Český ráj, 1940. svazek 14. s. 135-136.

<sup>62</sup> SOKA Jičín, Společenstvo obuvníků Jičín, ukn. 4, ukl. č. 4. *Knihovna členů 1942-1948 (obuvníků).*

Roku 1896 byla v Jičíně otevřena okresní stravovna. Ta sloužila nemajetným, kteří hledali práci, hladověli a neměli kde přespát. O rok později se se stravovnou spojil okresní ústav pro bezplatné zaopatřování práce.<sup>63</sup> Na ústav se obraceli podnikatelé, kteří sháněli zaměstnance, a také nezaměstnaní hledající práci. Jak nabídka volných pracovních pozic, tak zájemci o práci byli pravidelně zveřejňováni v jičínských novinách. Ke dni „19. 6. 1897 se hledalo 6 kovářů, 2 koláři, 2 zámečníci, 7 truhlářů a 14 obuvníků.“<sup>64</sup> Nabídka dokazuje stálou potřebu a nedostatek řemeslníků, zejména obuvníků, kterých tou dobou ve městě působilo přes třicet.

Pan Hylmar, narozený roku 1920, vzpomíná na čtyři ševce v ulici, kde bydlel. V ulici Čelakovského byli v č. p. 84 „prťák“ pan Šedivý, v č. p. 83 švec, dále svrškař pan Stříbrný a na rohu Čelakovského a Židovské ulice další svrškař. V těsné blízkosti náměstí, v ulici Sladkovského č. p. 51, byl švec pan Pokorný. Dále nad hospodou na Letné byl švec správkař. Za nejlepšího ševce v Jičíně, který vydržel vyrábět obuv až do poslední etapy likvidace živnostníků v éře komunismu, byl švec Matěj Hegr, který měl svou ševcovnu na Rynečku č. p. 11. Nevyráběl pouze boty, ale také holínky a kvalitní pevnou obuv do hor. Ševců pan Hylmar odhaduje na třicet pouze v Jičíně, podle jeho slov šlo o velmi rozšířené řemeslo. Mluví také o kvalitní prodejně kožešin a obuvi na Žižkově náměstí, která byla pouze pro bohatší vrstvu. Stejně tak jako obchod F. L. Poppera na Husově ulici. Prodejnu si velmi dobře pamatuje, byla vzorem luxusu. Lidé se rádi dívali za výlohu, kde mohli spatřit ručně šité a velice drahé boty. Kdo měl tou dobou „popperovky“, žil prý „na vysoké noze“.

---

<sup>63</sup> ÚLEHLA, Vladimír. *Jičín na konci 19. století*. Jičín: TomTour, 2006. s. 62. ISBN 80-239-8171-4.

<sup>64</sup> ÚLEHLA, Vladimír. c.d., s. 62-63.

Až do první třetiny 20. století byli hlavní hospodářskou silou nejen v Jičíně řemeslníci a obchodníci. Ti často ustupovali rozšiřující se tovární průmyslové výrobě – mezi nimi i někteří obuvníci, kteří mnohdy nedokázali konkurovat levné výrobě Tomáše Bati. Po otevření pobočky nazvané Domem služeb na tehdejší Masarykově náměstí ubyla téměř desítka ševců. Po devíti letech však nastává zlom a z předchozích 25 ševců jich v Jičíně působilo 35. Po počátečních problémech s konkurencí se jí nakonec dokázali obstojně vyrovnat a udržet si svou kvalitní práci zákazníky.

Samostatnou kapitolou je Valdická věznice. Ta byla, co se obuvnictví týká, samostatná a místní ševce nepotřebovala. Až do 50. let 20. století, před zavedením centralizovaných dodávek obuvi, disponovala vlastní ševcovskou dílnou. V dílně pracovali vězni, mezi nimiž se většinou našel vyučený švec, který ostatní řemeslu naučil. Pokud nebyl švec mezi vězni, pracoval zde případně i dozorce, který byl vyučeným ševcem. Krom toho, že vězni opravovali i vyráběli obuv pro potřeby věznice, byli schopni vyrábět i nadbytek pro potřeby prodeje. Tím by však ohrozili místní společenstvo, tudíž poskytovali své služby pouze v rámci věznice. Mimo jiné se ve věznici nacházela i krejčovská a knihařská dílna.

V nedaleké Železnici vznikl první cechovní řád roku 1579. V artikuli potvrzující cech ševcovský se mimo jiné píše: „Chce-li kdo vstoupiti do cechu, je povinen alespoň po troje suché dny u mistra téhož řemesla pracovati, a chce-li sám mistrem se státi, musí po čtvrtých suchých dnech mistrovskou zkoušku dělati.“<sup>65</sup> Každý, kdo tedy chtěl provozovat danou živnost, musel absolvovat několikadenní praxi. Z dochovaných písemností jsou patrné značné spory nejen mezi jednotlivými cechy ve městě, ale i s těmi jičínskými. Mimo jiné vznikl spor

---

<sup>65</sup> BAŘINA, Miloslav, a kol. c.d., s. 22.

mezi ševci a řezníky v Železnici o koupi loje, kůže a sádla. Vrchnostenské nařízení rozsoudilo spor tak, že místní řezníci byli povinni prodávat již zmíněné suroviny ševcům. Ačkoliv se ševcovský cech zřídil jako první, ševců v Železnici notně ubývalo, až se v polovině 18. století eviduje pouze jeden. To se změnilo v první čtvrtině 20. století, kdy se v roce 1927 vyskytovalo v Železnici pět obuvníků.<sup>66</sup>

### 3.3 Společenstvo obuvníků Nová Paka

Do 16. století nemáme mnoho zmínek o řemeslech v Nové Pace. Až v druhé polovině 16. století, po velkém požáru, se Vilém Trčka z Lípy, tehdejší majitel kumburského panství, zasazoval o zakládání cechů. Nejpočetnějším cechem, který získal roku 1566 výsady, byl cech ševců. Jako jičínským řemeslníkům, dařilo se i novopackým ševcům za doby Albrechta z Valdštejna. Novopacští ševci byli vyhlášeni svou kvalitní prací, a tak šli pro jeho vojsko. Nové Pace se také přezdívalo „ševcovské město“. Havlíčkova ulice v Nové Pace byla dříve ševcovskou ulicí. Bydlel zde jeden švec vedle druhého. Až po třicetileté válce zaznamenali drobný úpadek.<sup>67</sup>

I přesto dokázali své řemeslo udržet a ševci z Nové paky byli nálepkou kvality až do první republiky, kdy se museli vyrovnávat s konkurencí v podobě prodejny Baťa.

Místní obuvníci měli vždy ve městě výsadní postavení. Ševcovské řemeslo bylo hojně zastoupeno, a tak kolem roku 1900, kdy se v Nové Pace

---

<sup>66</sup> Adresář obvodu okresní správy politické v Jičíně (soudní okresy: Jičínský, Libáňský a Sobotecký), Jičín: Šmejce a spol., 1927, s. 79.

<sup>67</sup> STEJSKAL, Jan. *Novopacko: portrét paměti a srdce*. Nová Paka: Jan Stejskal, 2009. s. 39. ISBN 978-80-254-6056-6.



eviduje 68 obuvníků a jeden bačkorář<sup>68</sup>, vznikla v Nové Pace ševcovská hospoda „Hadí sluj“. Hadí, jelikož se ševcům v Nové Pace přezdívalo Hadi. Dnes se můžeme jenom domnívat proč, ale údajně proto, že se při placení kůží koželuhům kroutili jako „hadi“. A přízvisko sluj měla hospoda díky své poloze – je zčásti zasazená do skály. Hadí sluj byla vyhlášená hospoda a navštívila ji spousta známých osobností, mimo jiné pačtí rodáci Stanislav a Bohuslav Suchardovi, sochař Prokop Nováček, spisovatel Josef Karel Šlejhar, spisovatel Břetislav Jampílek a v neposlední řadě Mikoláš Aleš již v roce 1896. Dnes je v bývalé ševcovské hospodě restaurace Novopacké sklepy.

Společenstvo bylo aktivní. Rozvíjelo se jak na poli hospodářském a sociálním, tak i v oblasti kulturní. Například v roce 1909 zaslalo společenstvo obuvníků z Nové Paky žádost Jindřichu Maštálkovi, zemskému a říšskému poslanci, do Vídně. V dopise žádají spolu s městskou radou a výborem pokračovací školy průmyslové o zřízení odborné školy obuvnické. Žádosti zaslali též Jednotě ku povzbuzení průmyslu v Čechách a Zemské jednotě živnostenských společenstev, obě se sídlem v Praze. K žádosti byl přiložen i opis seznamu mistrů obuvnických v Nové Pace – toho roku s celkem 73 jmény.

Bafova prodejna byla otevřena v Komenského ulici, která leží přímo v obchodním centru města. Byla tedy trnem v oku a velkou konkurencí pro místní ševce.<sup>69</sup>

Dne 30. listopadu 1925 odeslalo Společenstvo obuvníků v Nové Pace žádost Tělocvičné jednotě Sokol v Nové Pace, respektive odboru „Bio Sokol“. Ten měl na starost biograf, který tou dobou sídlil v budově Sokola. Místní ševci,

---

<sup>68</sup> KUDRNÁČ, Václav. *Úplný adresář a popis politického okresu Jičínského, okresy a města: Jičín, Libáň, Nová Paka, Sobotka a veškeré politické obce a osad*. Třeboň: Karel Brandeis, 1900. s. 165 a 168.

<sup>69</sup> BENEŠ, Zdeněk. *Dějiny Nové Paky I., (do roku 1939)*. Nová Paka: Město, 2012. s. 294. ISBN 978-80-260-1701-1.

„mezi nimiž dosti členů Tělocvičné jednoty Sokol“<sup>70</sup>, nebyli spokojeni s uváděním světelných reklam před samotným filmem v kině. Žádali zastavit promítání reklam nejen Bati, ale také jakýchkoli továrních velkovýrobce oboru obuvnického. Domnívali se, že reklamy podporují velkovýrobce a snižují práci a příjmy místním ševcům, čímž nepoškozují jenom je, ale také jejich rodiny. Kromě žádosti o zastavení reklam žádali členy Sokola, aby nebrali zřetel na nabídky firmy Baťa a při obstarávání si nové obuvi využili místních obuvníků a podpořili tím obyvatele svého města. Odpověď od vedení Sokola dostali ševci až v lednu 1926. Výbor se usnesl, že reklamu neodmítne. Nemůže si dovolit nepřijmout „žádnou slušnou reklamu za plat nám k promítání danou.“<sup>71</sup> Již jednou stížnosti vyhověl a pouze přišel o peníze. Promítáním firemních reklam firmy nedoporučil ani nepodpořil. Doporučoval však místním ševcům, aby též využili světelných reklam a vyrovnali se tak konkurenci.<sup>72</sup> Nutno dodat, že reklama zažívala ve 20. letech obrovský rozmach. Reklamy nebyly už pouhou amatérskou prací, ale firmy využívaly agentury a profesionální pracovníky. Časem vytvářely vlastní reklamní oddělení, což se týkalo i právě Bati. Reklamy byly propracované, cílené zejména na ženy a často se obměňovaly. Ústřední postavou reklamy byla téměř vždy žena, elegantní a krásná. Později, ve 30. letech, se do reklam dostávali i muži, ale žena byla stále častější.<sup>73</sup>

Společenstvo obuvníků v Nové Pace se snažilo předejít konkurenci v podobě zlínské továrny jakýmkoli způsobem. Pravidelně například nabízelo své služby chudé školní mládeži skrze městský úřad. V dopise úřadu nabízeli novopačtí ševci své služby pro chudou mládež za nižší ceny. V dopise z roku

---

<sup>70</sup> SOkA Jičín, Společenstvo obuvníků v Nové Pace, kart. 1, ukl. č. 7, inv. č. 10. Žádost o zastavení promítání reklam firmy Baťa, 1925-1926.

<sup>71</sup> SOkA Jičín, Společenstvo obuvníků v Nové Pace, kart. 1, ukl. č. 7, inv. č. 10. Žádost o zastavení promítání reklam firmy Baťa, 1925-1926.

<sup>72</sup> SOkA Jičín, Společenstvo obuvníků v Nové Pace, kart. 1, ukl. č. 7, inv. č. 10. Žádost o zastavení promítání reklam firmy Baťa, 1925-1926.

<sup>73</sup> UCHALOVÁ, Eva. c.d., s. 41.

1931 píše „Ceny tyto rozumějí se za prvotřídní materiál, za nižší ceny by jsme byli též ochotni pracovat ale muselo by se použít surovin podřadnějších. Ceny koží poslední 2 roky neklesly a proto nebylo možno ceny snížit.“<sup>74</sup> Snažili se upozornit na to, že jejich služby byly kvalitnější než tovární, byť ty firmy prodávaly za nižší cenu. Nabídka obuvi pro mládež se v letech 1931 a 1933 cenově lišila. Zatímco roku 1931 nabízeli ševci obuv velikosti 29-32 za 62 Kčs, roku 1933 nabízeli boty stejné velikosti již za pouhých 39 Kčs. Ačkoliv se snažili konkurovat levné, průmyslově vyráběné obuvi i snižováním cen vlastních výrobků, na konci 30. let 20. století bylo v obuvnickém společenstvu pouze 30 obuvníků a jejich počet stále klesal. Nezachránila je ani specializace na výrobu kvalitních ručně vyráběných bot.<sup>75</sup>

### 3.4 Společenstvo obuvníků Sobotka

Ševcovské řemeslo bylo v Sobotce nejpočetnějším. Obuvnické výrobní odvětví zde rozšířili Jan Mukařovský a Rajmund Kuchař. Výrobky, které v Sobotce v druhé polovině 19. století vyráběla téměř stovka ševců, vyváželi.<sup>76</sup> Roku 1862 založili sobotečtí ševci nejstarší živnostenské družstvo v Čechách, Jednotu obuvníků. Jednalo se spíše o zájmovou skupinu. Zároveň založili také Společenstvo obuvníků. Když Jednota obuvníků zanikla, nahradilo ji První výrobní družstvo obuvníků.<sup>77</sup> Roku 1900 zde byly dvě dílny na pohovkovou obuv patřící Otakaru Peldovi a Hynku Slavíkovi. Ve stejném roce v Sobotce působilo kromě těchto dvou větších dílen také 55 mistrů ševcovského řemesla.

---

<sup>74</sup> SOkA Jičín, Společenstvo obuvníků v Nové Pace, Informace společenstva o zhotovení obuvi mládeži, 1931-1933, Karton č.1, inv č. 11, ukl.č.7.

<sup>75</sup> BAŘINA, Miloslav, a kol. c.d., s. 83.

<sup>76</sup> BÍLEK, Karol. *Malé dějiny Sobotecka: příroda, osobnosti, data, události*. Sobotka: Město Sobotka s obcemi Libošovice, Markvartice, Mladějov, Ohařice, Osek, Samšina a Zámostí, 2015. s. 49. ISBN 978-80-254-2534-3.

<sup>77</sup> BÍLEK, Karol. c.d., s. 49.

Výrobky prodávali místní obchodníci, zatímco například v Jičíně se převážně šily boty na míru a každý si chodil pro boty ke svému ševci. V následujících letech přibývaly nové dílny pod vedením Antonína Bázlera, Františka Černého, Karla Ganse, Růženy Geisslerové a Josefa Heinzela.<sup>78</sup> Od roku 1888 byla největší firmou na výrobu obuvi v Sobotce firma Slavíkova, která od roku 1912 sídlila pod Humprechtem, kde vlastnila třípatrovou tovární budovu. Roku 1929 si tuto továrnu najala firma M. Schiller z Vlašimi. Měla v úmyslu vyrábět pletené sandály, ale již na počátku 30. let výrobu ukončila z důvodu hospodářské krize. Roku 1931 se v Sobotce vyučil poslední švec, Josef Přada.

Rok	Počet obuvníků v Sobotce <sup>79</sup>	Počet obuvníků v Dolním Bousově
1900	55 <sup>80</sup>	4 <sup>81</sup>
1912	27 <sup>82</sup>	6 <sup>83</sup>
1927	26 <sup>84</sup>	
1948	10 <sup>85</sup>	

<sup>78</sup> BÍLEK, Karol. c.d., s. 49.

<sup>79</sup> Počet obuvníků v Sobotce lze po roce 1941 dohledat v seznamu členů Společenstva obuvníků Jičín, kam Sobotka po tomto roce, kdy bylo zrušeno jejich společenstvo, spadala.

<sup>80</sup> KUDRNÁČ, Václav. c.d., s. 234-235.

<sup>81</sup> KUDRNÁČ, Václav. c.d., s. 247.

<sup>82</sup> HYLSKÝ, Karel. c.d., s. 116.

<sup>83</sup> HYLSKÝ, Karel. c.d., s. 127.

<sup>84</sup> *Adresář obvodu okresní správy politické v Jičíně (soudní okresy: Jičínský, Libáňský a Sobotecký)*, Jičín: Šmejca a spol., 1927. s. 186.

### 3.5 Společenstvo obuvníků Hořice

Hořice spadaly pod frýdlantské panství ovládané Albrechtem z Valdštejna. I zde, stejně jako v Jičíně, dokázal Valdštejn pozdvihnout místní řemeslnou výrobu. Berní rula evidovala 81 řemeslníků, z nichž měli největší zastoupení ševci se svými 11 zástupci. Po nich následuje 10 řezníků, 9 krejčích, 6 pekařů a 5 tkalců. Tereziánský katastr potvrzoval dominantní postavení ševců v Hořicích s počtem 32 ze 152 řemeslníků.

V Mlázovicích u Hořic vzniklo společenstvo obuvníků, stejně jako společenstvo pro krejčí či koželuhy, v roce 1864. Později, roku 1870, vzniklo společenstvo živnostníků také v Hněvčevsi, které sídlilo v Cerekvici nad Bystřicí.<sup>86</sup>

### 3.6 Společenstvo obuvníků Vysoké Veselí

Ve Vysokém Veselí přecházeli od cechovních organizací k živnostenským společenstvům pozvolně. I po roce 1860 se zde objevovala řada cechů. Řemesla se na malých městech členila do pěti skupin, ale novobydžovský okres byl výjimkou. Ve třech společenských okresech – Nový Bydžov, Smidary a Vysoké Veselí, se dělily pouze do čtyř skupin. Proč měly v tomto okrese výjimku, není jasné. Společenstvo oděvních živností ve Vysokém Veselí sdružovalo v roce 1860 58 živnostníků, z nichž bylo 21 krejčí, 19 ševců, 10 tkalců, 5 barvířů, 1 kožešník a 1 koželuh. Předsedy obuvnického spolku po roce 1900 byli Josef Kazda, poté Josef Dejl a po něm Josef Fišer. Od roku 1911 pracovali obuvníci na vojenských dodávkách a roku 1913 dostali zakázku na výrobu 85 párů obuvi. S vypuknutím první světové války roku 1914

---

<sup>85</sup> SOkA Jičín, Společenstvo obuvníků Jičín, ukn. 4, ukl. č. 4. Kniha členů 1942-1948 (obuvníků).

<sup>86</sup> JANKŮ, Radka. Inventář Společenstva obuvníků Hořice 1865-1949 (1951). Jičín 2015.

vzniklo ve Vysokém Veselí Společné družstvo pro výrobu vojenských a jiných dodávek, jehož působení trvalo celé čtyři roky. Po válce se stal předsedou Jan Stránský.<sup>87</sup>

Společenstvo obuvníků Kopidlno, které fungovalo v nedaleké obci, čítalo k roku 1900 sedm členů<sup>88</sup>, roku 1912 osm členů<sup>89</sup> a v roce 1927 již patnáct členů.<sup>90</sup> Obuvníkům se tedy dařilo i v přilehlých obcích.

### 3.7 Společenstvo obuvníků Libáň

Členové Společenstva Libáň se často scházeli v hostinci U Macků. Projednávali důležité záležitosti týkající se společenstva, mimo jiné rozpočty, návrhy a stížnosti. V posledních letech fungování společenstva Libáň se dle dochovaných protokolů na schůzích často projednávaly stížnosti na firmu Baťa. V boji proti konkurenci, kterou představoval, byli libánští velmi aktivní. V zápise z roku 1931 si členové stěžovali předsedovi na Bařovy správkárny.<sup>91</sup> Chtěli vědět, zda má Bařova prodejna právo přijímat k opravě veškerou obuv i bez mistra obuvi. Opravy v jeho firmě prováděl pan Josef Martínek z Libáně. Další stížnost se vázala znovu k obuvníkům zaměstnaným u Bati. Členové společenstva se dotazovali, zda by neměli být i tito ševci přihlášení v místních

---

<sup>87</sup> JANKŮ, Radka. Inventář Společenstva obuvníků a koželuhů Vysoké Veselí 1862-1942. Jičín 2015.

<sup>88</sup> KUDRNÁČ, Václav. *Úplný adresář a popis politického okresu Jičínského, okresy a města: Jičín, Libáň, Nová Paka, Sobotka a veškeré politické obce a osad*. Třeboň: Karel Brandeis, 1900. s. 126.

<sup>89</sup> HYLSKÝ, Karel. *Podrobný adresář, okres. hejtmanství Jičínského. (soudní okresy: Jičínský, Libáňský, Sobotecký)*. Jičín: K. Hylský knihtiskárna, 1912. s. 151.

<sup>90</sup> *Adresář obvodu okresní správy politické v Jičíně (soudní okresy: Jičínský, Libáňský a Sobotecký)*, Jičín: Šmejca a spol., 1927. s. 139.

<sup>91</sup> SOkA Jičín, Společenstvo obuvníků Libáň 1863-1941. ukn 1, ukl. č. 1, inv. č. 1. Kniha zápisů z valných hromad, členských schůzí a schůzí výboru (únor 1887 – prosinec 1941).

společenstvích. Na valné hromadě roku 1932 apelovali členové Rudolf Hloušek a František Jelínek na předsedu společenstva Jiřího Vrány, aby sepsal stížnost na ministerstvo, jelikož jejich „dílny zejí prázdnotou a rodiny trpí nedostatkem a to znehodnocení řemesla má na svědomí Zlínský Baťa.“<sup>92</sup> V květnu roku 1934 se libáňští obuvníci dohodli na sepsání stížnosti, kterou zaslali na ministerstvo, aby pomohli jejich řemeslu a aspoň částečně zlepšili krizovou situaci. Dne 17. září 1934 se konala schůze u předsedy Jiřího Vrány. Společenstvo vypracovalo leták na obranu živnosti obuvnické před velkokapitalistickou firmou Baťa. Protest odeslalo na Ministerstvo obchodu v Praze. Usneslo se na tomto textu letáku: „Protestujeme proti nepravdám firmy Baťa a žádáme v zájmu lidskosti, aby vláda Československé republiky vzala nás chudé obuvníky v ochranu a přes teror této firmy vydala cestou zákonného zřízení zákon na zrušení továrních správkáren obuvi.“<sup>93</sup> Odpověď ministerstva se bohužel nedochovala, ale vzhledem k přetrvávajícím správkárnám obuvi při firmě Baťa se s kladnou odpovědí, stejně jako nespokojení ševci z jiných společenstev, libáňští nesetkali. Vedení firmy Baťa dokonce roku 1936 vydalo brožuru reagující na návrh ministra Najmana na zrušení továrních správkáren obuvi a na memorandum sepsané Unií kožedělníků v ČSR. Memorandum se nazývalo tzv. Rozklad. Ministr Najman se tedy snažil reagovat na přetrvávající stížnosti a odpor obuvníků. K „Rozkladu“ se pak vyjádřila firma Baťa v brožuře nazvané *Pravda o správkárnách: Národohospodářský a sociální význam továrních správkáren obuvi*. Výbor firmy Baťa zásadně s argumenty v „Rozkladu“ nesouhlasil a ve své brožuře je osvětluje.<sup>94</sup> Zákon, který měl ochránit živnostníky od naprostého krachu, tak zůstal nevyslyšen a nepřijat.

---

<sup>92</sup> SOkA Jičín, Společenstvo obuvníků Libáň 1863-1941. ukn 1, ukl. č. 1, inv. č. 1. Kniha zápisů z valných hromad, členských schůzí a schůzí výboru (únor 1887 – prosinec 1941).

<sup>93</sup> SOkA Jičín, Společenstvo obuvníků Libáň 1863-1941. ukn 1, ukl. č. 1, inv. č. 1. Kniha zápisů z valných hromad, členských schůzí a schůzí výboru (únor 1887 – prosinec 1941).

<sup>94</sup> *Pravda o správkárnách: Národohospodářský a sociální význam továrních správkáren obuvi*. Zlín: 1936.

Poslední valná hromada se v Libáni konala 26. prosince 1941. Přípisem Zemského úřadu číslo 874/6 15-4/88 se rozšířil obvod společenstva obuvníků v Jičíně na celý okres Jičín. K tomuto dni se tedy zrušila Společenstva obuvníků v Libáni, Dolním Bousově a Sobotce a přidružila se ke Společenstvu obuvníků v Jičíně.

Rok	Počet obuvníků v Libáni <sup>95</sup>
1900	7 <sup>96</sup>
1927	13 <sup>97</sup>
1948	6 <sup>98</sup>

Dokonce i v nedaleké vesnici Staré Hrady je k roku 1927 zapsán jeden obuvník.<sup>99</sup>

---

<sup>95</sup> Stejně jako v Sobotce eviduje počet obuvníků v Libáni seznam členů Společenstvo obuvníků Jičín.

<sup>96</sup> KUDRNÁČ, Václav. c.d., s. 109.

<sup>97</sup> HYLSKÝ, Karel. c.d., s. 126.

<sup>98</sup> SOkA Jičín, Společenstvo obuvníků Jičín, ukn. 4, ukl. č. 4. Kniha členů 1942-1948 (obuvníků).

<sup>99</sup> MATĚJKA, J. Informační adresář města Jičína, Jičín: Knihtiskárna P. Holinky, 1927, s. 171



## 4 Firma Baťa

Společnost Baťa na výrobu obuvi založili roku 1894 sourozenci Antonín, Tomáš a Anna Baťovi. V jejich rodině mělo ševcovské řemeslo tradici. O rok později se vedení firmy ujal Tomáš Baťa. Po deseti letech jeho působení ve vedení vzrostla výroba firmy na 2 200 párů bot, které šilo 250 zaměstnanců.<sup>100</sup> Oblíbené byly tzv. baťovky, což byly plátěné boty. Tento druh boty umožňoval nižší cenu a tak větší dostupnost pro veřejnost.<sup>101</sup> V roce 1917 již vyráběl 2 miliony párů ročně a v továrně bylo zaměstnáno více jak 5 000 zaměstnanců. Své zaměstnance také vzdělával. Ve 30. letech měl továrny ve Švýcarsku, Německu, Anglii, Francii, Jugoslávii, Holandsku, USA a Indii.<sup>102</sup> Jeho firma je, nejen tímto počinem, dodnes celosvětově známá a uznávaná.

Tomáš Baťa aplikoval ve svém podnikání systém fordismu<sup>103</sup> a taylorismu<sup>104</sup>, kterými se inspiroval na svém pobytu v Americe. Jeho dokonalé plánování a systém výroby pozdvihoval firmu na světovou úroveň. Ve 20. letech byl největším individuálně vlastněným podnikem v Československu, jelikož do té doby převažovalo vlastnictví podniků jednotlivců či v příbuzenstvu.<sup>105</sup>

---

<sup>100</sup> Naše historie [online], [vid. 23. 6. 2018], dostupné z: [www.bata.cz](http://www.bata.cz).

<sup>101</sup> Na inovaci v podobě plátěných bot vzpomíná i pan Hylmar z Jičína, který říká, že u Bati viděl prvně botu vyrobenou z kombinace látky a kůže.

<sup>102</sup> Naše historie [online], [vid. 23. 6. 2018], dostupné z: [www.bata.cz](http://www.bata.cz).

<sup>103</sup> Fordismus je způsob průmyslové výroby založený na pásové výrobě a racionalizaci práce. Název získal od průkopníka tohoto směru, Henryho Forda, který žil v letech 1863 – 1947 a vlastnil továrnu na výrobu automobilů.

<sup>104</sup> Taylorismus, podle amerického inženýra a vynálezce F. M. Taylora, je systém, který klade důraz na správné časové rozvržení práce a na zdokonalení výrobních prostředků a postupů. Taylor vypočítával, kolik toho je schopný pracovník vyrobít za danou časovou jednotku. Podle toho stanovoval denní úkol zaměstnanců. Za splnění úkolu dostane zaměstnanec odměnu, za nesplnění o část platu přijde.

<sup>105</sup> PRŮCHA, Václav. *Hospodářské a sociální dějiny Československa 1918-1992. I. díl období 1918 – 1945*. Brno: Doplněk, 2009. s. 129. ISBN 80-7239-147-X.

Podle Bohumila Lehára však svou cestou do Ameriky a následnou aplikací nových výrobních strategií zvyšoval pracovní dobu dělnictva a „nejraději by z dělníků sedřel za živa kůži.“<sup>106</sup> Rok po návratu z Ameriky, tedy roku 1906, spor přerostl až ve všeobecnou stávkou dělnictva firmy T. a A. Baťa.

#### 4.1 Tomáš Baťa

Tomáš Baťa, zlínský švec, který začal v dílně a později založil malou továrnu na výrobu levné obuvi, se propracoval až k obrovskému koncernu, jenž otevíral své pobočky i v jiných zemích. Baťa se dokázal přizpůsobit době, a tak po dodávkách obuvi pro armádu během první světové války ihned po válce přešel na mírovou výrobu.<sup>107</sup> Město Zlín se stalo „městem bot“.<sup>108</sup> Ve městě se díky Baťovi nerozvíjel pouze průmysl, ale také služby. Pod vedením architekta Františka Lydie Gahura se město dynamicky měnilo. V blízkosti továrny se budovaly i nové domy pro zaměstnance a jejich rodiny.

Tomáš Baťa se narodil roku 1876 jako nejmladší ze třech dětí ševce Antonína Bati a Anny Bartošové. Po rodičích pojmenovali dvě předchozí děti a Tomášovy sourozence – Annu a Antonína. Anna Bartošová byla již vdovou, když se provdala za Antonína Baťu, a do rodiny přivedla již dvě děti. Zemřela však brzy, když bylo Tomášovi osm let. Otec se znovu oženil a společně s novou ženou i jejími dvěma dětmi se přestěhovali ze Zlína do Uherského

---

<sup>106</sup> LEHÁR, Bohumil. *Přehledné dějiny národního podniku Svit před znárodněním*. Gottwaldov: Svit n. p., 1959., s. 18.

<sup>107</sup> RYCHLÍK, Jan a Vladimír PENČEV. c.d., s. 422.

<sup>108</sup> KÁRNÍK, Zdeněk. *Malé dějiny československé (1867-1939)*. Praha: Dokořán, 2008. s. 114. ISBN 978-80-7363-146-8.

Hradiště, kde vychovali mimo děti z předchozích manželství i pět společných.<sup>109</sup>

Již jako mladý učeň u svého otce projevoval Tomáš Baťa podnikavého a inovativního ducha. Ve čtrnácti letech přesvědčil otce, aby se jeli podívat na nové stroje, které ve své moderní výrobě používala v Prostějově firma Färber.<sup>110</sup> Mladého Tomáše moderní technologie natolik uchvátila, že se snažil otce přesvědčit, aby i oni některé stroje zakoupili a využívali ke své práci. Nejen že se nedočkal kladné odpovědi, ale od ostatních učňů sklídl za svou urputnost posměch. Tento počín se ho natolik dotknul, že odjel do Rakouska, kde se snažil se vzorky své obuvi prosadit v některém z místních obchodů. Na prodej obuvi v Rakousku bylo však zapotřebí úředního povolení, a tak se vrátil zpět do Uherského Hradiště k otci. Tato cesta pro něj byla i přesto zkušeností a i otec se ho snažil v jeho podnikatelských vizích podpořit. V šestnácti letech tak Tomáš Baťa podnikl obchodní cestu k několika obchodníkům se vzorky v kufru. Dokázal být natolik přesvědčivý, že přijel s několika zakázkami. Charisma mu upřít nešlo. Stále se však toužil osamostatnit od otce a zřídit si vlastní živnost. Přesvědčil k tomu i bratra Antonína a sestru Annu. Všichni si od otce nechali vyplatit dědictví po matce, což dohromady činilo 600 zlatých. Nebyl to příliš velký kapitál, ale dokázali ho náležitě využít. Z Uherského Hradiště se vrátili zpět do Zlína, najali pár zaměstnanců a pustili se do zřizování obuvnické dílny. Dílna se poměrně rychle rozrůstala, a to i přes počáteční obtíže, kdy byli téměř nuceni vyhlásit bankrot. Po roce 1900 měla firma T. a A. Baťa tolik zakázek, že museli vystavět novou budovu – v malé dílně, která se rozšířila i do bytu T. Bati v horním patře. I přes několik šičů a šiček pracujících u sebe doma nestíhali některé zakázky vyřizovat v čas. Vystavěli tak ve Zlíně první tovární budovu, která postupně splňovala kritéria moderní výroby. Tomáš Baťa nezaměstnával

---

<sup>109</sup> HAJNÝ, Pavel. *Tomáš Baťa zblízka*. Praha: Dobrovský, 2016. s. 9. ISBN 978-80-7390-307-7.

<sup>110</sup> HAJNÝ, Pavel. *Tomáš Baťa zblízka*. Praha: Dobrovský, 2016. s. 10. ISBN 978-80-7390-307-7.

už jenom ševce, ale také strojaře.<sup>111</sup> Sám byl obrovským nadšencem nových strojů a technologií a chtěl se na nich i sám podílet. Jeho firma se tak rozrůstala podle trendů nového tisíciletí. Sám jel také na cestu do Ameriky, kde navštívil několik obuvnických továren. Zde nahlédl na způsob výroby, kdy se neliší kopyta u bot jen u mužů, ale také žen a dětí. Tento způsob výroby později převzal. Postupně se neodlišil pouze způsobem výroby bot nebo svými plátěnkami, ale zejména dostupností cen. Dařilo se mu snížit cenu obuvi tak, že si ji mohl dovolit každý. Ostatní malovýrobci si tento trend nemohli dovolit. To jim následně ubralo zákazníků. Baťa se také dostával do povědomí lidí svými reklamami – plakáty a letáky. Jimi upozorňoval veřejnost na nižší ceny, slevy nebo nové kolekce. Své prodejny nejprve rozšiřoval po Čechách – značka Baťa se objevovala v Liberci, Praze, Pardubicích, Plzni, Brně, Českých Budějovicích a dalších městech. Mimo jiné i ve Vídni. Poté otevřel výrobu i v jiných zemích a s nimi přibývaly i další prodejny ve světě.

## 4.2 Marie Baťová

Ve své práci se věnuji obuvnictví a s ním i firmě Baťa, považovala jsem tedy za podstatné, alespoň částečně shrnout život hlavního zakladatele firmy, Tomáše Bati. Zejména jeho pracovní život a kariéru. Co se týká jeho soukromého života, pro účely této práce není důležité zmiňovat jeho první lásku Marii Babičkovou, ani jeho dlouhé otálení s hledáním té pravé. Za podstatné ale považuji zmínit jeho ženu, Marii Baťovou, rozenou Menčíkovou. Brzy také zdůvodním proč. Jeho žena byla totiž spojená s Jičínskem a sama tento kraj často navštěvovala.

V roce 1911 se na českém plese ve Slovanské besedě ve Vídni, kde byla nejvybranější česká společnost, seznámil Tomáš Baťa s Marií Menčíkovou,

---

<sup>111</sup> HAJNÝ, Pavel. *Tomáš Baťa zblízka*. Praha: Dobrovský, 2016. s. 33. ISBN 978-80-7390-307-7.

dcerou císařského dvorního bibliotekáře, Ferdinanda Menčíka. V době, kdy se seznámili, byla rodina Menčíků ve společnosti mnohem výše postavená než Tomáš Baťa. To byl i jeden z důvodů, proč otec Marie Ferdinand jejich sňatku zprvu příliš nepřál. Nemyslel, že je vhodné, „aby dcera vládního rady si vzala výrobce papučí.“<sup>112</sup> Nutno dodat, že firma Baťa tou dobou zdaleka nedosahovala takových rozměrů, jako v pozdějších letech. Ferdinand Menčík byl rodákem z Jičína, pocházel z blízké vesnice Vitiněves. Narodil se zde roku 1853 a navštěvoval Obecní školu v sousední obci Nemyčevě. Poté navštěvoval Jičínské gymnázium a po maturitě vystudoval filosofii na univerzitě v Praze a později i ve Vídni.<sup>113</sup> Menčík se jakožto historik zajímal i o dějiny Jičína. Sepsal Soudní knihu města Jičína od roku 1362 – 1407 a také v roce 1901 Dějiny města Jičína až do roku 1620. Kromě tvůrčí činnosti se podílel i na kulturním životě ve městě Jičín. Podílel se na založení Muzejního spolku v Jičíně roku 1895, který navazoval na činnost předchozí Muzejní společnosti v Jičíně.<sup>114</sup> Hlavní úlohou spolku bylo zakládat muzejní sbírky, pořádat vzdělávací přednášky i pro veřejnost, šířit tak vzdělanost. Díky společnosti vznikla také první hospodářsko-řemeslnická výstava roku 1863 v hostinci Hamburk. Ferdinand Menčík se tedy nejen zasloužil o povzbuzení kulturního života v Jičíně na přelomu 19. a 20. století, ale dal důležitý podnět ke vzniku pozdějšího městského muzea. Pro Jičín je tak důležitou osobností, která stále zůstává v povědomí města.

Marie Baťová měla tedy bezesporu kořeny na Jičínsku a do Českého ráje se i několikrát vrátila, jakožto paní Baťová. Časopis Hlas našeho venkova se zmiňuje o její návštěvě v roce 1933, kdy si byla prohlédnout Prachovské skály.

---

<sup>112</sup> Z Českého ráje a Podkrkonoší, Semily: Státní okresní archiv. 1998. č. 11, s. 110. ISBN 80-86254-00-3.

<sup>113</sup> HLAVA, Stanislav. Vzpomínka na vitiněvského rodáka, historika a archiváře Ferdinanda Menčíka, in: Předvoj. 21. 8. 1981, č. 35, s. 3.

<sup>114</sup> HLAVA, Stanislav. Historik a archivář F. Menčík, in: Předvoj. 4. 9. 1981, č. 37, s. 3.

Prohlídkou provázal revírník z Prachova pan Valenta a byl doprovázen panem ministrem dr. Dolanským a univerzitním profesorem dr. Wenigem. Návštěvníci toho dne byli podle Hlasu venkova natolik nadšení, že zalitovali, že tento den nebyl zfilmován. Návštěva to byla milá a byla by to účinná propagace Prachovských skal. V časopise Marii Bařovou uvádí jako paní Bařovou, vdovu po tragicky zesnulém továrníku Bařovi, rozenou ve Vitiněvsi u Jičína.<sup>115</sup> I v tehdeřím povědomí byl tedy její místní původ. Jičínřtí byli pyřní, ře zde má Marie Bařová kořeny.

V literatuře, kterou jsem prostudovala, se o spojení Marie Bařové a Jičínska příliš nezmiňují. Hledala jsem proto alespoň zmínky, zda navřtěvovala, byř jako mladá, se svým otcem rodnou Vitiněves. Odpověď jsem našla ve Vzpomínkách Svatopluka Volfa, jičínřského rodáka, který se celý život aktivně podílel na dění ve městě. Koncem 30. let řádal na ministerstvu příspěvek na opravu Valdřtejnských stavebních památek. Jelikoř nejvyšří částka, kterou mohl dostat, tedy 50 000 Kč, byla příliš nízká na opravu všech staveb, snařil se pan Volf, milovník města Jičína, přijít na způsob, jak by mohl vyřádat větří obnos. Věděl, ře nejlepší způsob bude zařádat u pana ministra Čipery, který má přerozdělování na starost. Vzpomněl si, ře Marie Bařová ministra řnala a pan Volf řnal paní Bařovou. A v této pasáři ve svých vzpomínkách píše, jak se s Marií poznal. Řnal ji od mládí, jelikoř Ferdinand Menčík a otec Svatopluka Volfa byli nejen bývalí spoluřáci z místního gymnázia, ale také celoživotně dobrými přáteli. Kařdoročně dojížděl do svého rodiřtě do Vitiněvsi s celou svojí rodinou, tedy i s dětmi. Dále vzpomíná, jak spolu s Mařenkou jezdili jako děti na kolotoči. Když Menčík oznámil otcí Svatopluka Volfa, ře se jeho dcera Mařenka bude vdávat za řevce, i pan Volf se velice podivoval. Ale jakořto svému dobrému příteli přispěl pan Volf Marii značnou částkou na věno. Z tohoto důvodu dospěl Svatopluk Volf k domnění,

---

<sup>115</sup> Hlas našeho venkova, 25. 5. 1933, ř. 21. s. 13.

že by Marie Baťová mohla kladně odpovědět na jeho dotaz ohledně přimluvení se u ministra Čipery. Psal se rok 1939 a Marie Baťová byla tou dobou již v Americe. Korespondenci vyřizoval její bratr Alexandr Menčík. Psal za oba, že Jičínu přeje a že ministra Čiperu o situaci obeznámili a pan Volf má za ním dojít. Pan ministr byl prý velmi přívětivý a za předchozí navrhovanou částku dopsal jednu nulu. Jičínu tak díky přimluvě Marie Baťové přibylo půl milionu korun na opravu chátrajících stavebních památek Albrechta z Valdštejna.<sup>116</sup> Vztah k Jičínu měl zajisté nejen již zmíněný bratr Alexandr, který korespondenci vyřizoval, ale i jeho bratři. Jejich otec Ferdinand Menčík se totiž i přes možnost zajištění kvalitního vzdělání svým dětem ve Vídni, kde bydleli, rozhodl poslat oba své syny na gymnázium v Jičíně, kde sám studoval. Bydlení jim zajišťovali babička a děda Menčíkovi, kteří stále ve Vitiněvsi žili.<sup>117</sup>

### 4.3 Pobočky firmy Baťa na Jičínsku

Typické budovy prodejny Baťa měly tvar krychle a rovnou střechu. Na místech, kde si takovou budovu nemohl Baťa vystavět, koupil dům, povětšinou v centru města. Pokud mu tamní úřad dovolil budovu strhnout, postavil si typizovaný dům služeb. Pokud mu zboření stavby nepovolili, jako tomu bylo například v Jičíně, kde by zničením budovy na náměstí zničil také jeho ráz, rekonstruoval podle svých představ budovu stávající.

Firma Tomáše Bati se stále snažila dostat do povědomí lidí. Zasloužily se o to různé reklamní akce a propagace firmy, kterými pravidelně zásobovala obyvatele. Jedna z nich si zasloužila i místo v Kronice města Jičina z roku 1925. Dne 26. května v 9:30 rozhazoval firemní aeroplán reklamní letáčky nad

---

<sup>116</sup> VOLF, Svatopluk. *Z putování životem*. III. díl, strojopis, fond Svatopluka Volfa v Literárním archivu Památníku národního písemnictví Praha. s. 46-49.

<sup>117</sup> HAJNÝ, Pavel. *Marie Baťová: První dáma Zlína*. Praha: Dobrovský, 2016. s. 10. ISBN 978-80-7390-408-1.

Jičínem.<sup>118</sup> Zajímavé je, že Tomáš Baťa daroval roku 1927 zakládající příspěvek v hodnotě 100 Kč Spolku pro udržování vojenských pomníků z roku 1866.<sup>119</sup> Otázkou je, zda se kronikář nepřepsal, jelikož takovýto příspěvek je malý.

Firma Baťa postupně otvírala své pobočky na mnoha místech, také v Jičíně a okolí. První pobočku otevřel Baťa přímo v Jičíně dne 11. prosince 1918 na Masarykově náměstí číslo 60. O této prodejně není mnoho zpráv, oznámení o otevření je dohledatelné ve zlínském archivu, zatímco oznámení o otevření ostatních prodejen je dochované i v jičínském archivu. Oznámení o otevření továrního skladu obuvi všeho druhu a drobného prodeje předmětů potřebných k obuvi je podepsáno přímo firmou T. a A. Baťa.<sup>120</sup> Ostatní, pozdější oznámení o zřízení prodejen podepisuje zástupce firmy. Dům, kde byla tato pobočka, nevlastnil, pouze si ji najímal. Další pobočka přibyla až 10. prosince 1926 v Kopidlně pod vedením Bohuslava Bartoše. Poté ho vystřídal pan Macoun, který se v roce 1933 dostal do Zpravodaje prodavačů firmy Baťa. Se svými splněnými 100% prodeje se spolu s dalšími dostal na titulní stranu přílohy k časopisu „Zlín“ číslo 17. Spolu se jménem a procenty vykonaného prodeje jsou otištěná i jeho slova: „Vím o každé význačnější události, která se v našem městě a okolí seběhne. A k ní se včas zařídím.“<sup>121</sup> Další pobočku otevřela firma v Dolním Bousově o rok později. Vedoucím prodejny byl František Pačes. V Sobotce byla prodejna otevřena 6. listopadu 1929. Poté v Lužanech 23. ledna 1931. Ohláškou z roku 1931 dává Antonín Jambor, zástupce T. Bati, na vědomí Okresnímu úřadu (dále pouze OÚ) v Jičíně, že v Lužanech zřídil prodej tohoto zboží – pasty na boty, tuku na mazání bot, punčoch, ponožek, kamaší, kamínků na čištění obuvi a střižného zboží. „Obchodvedoucím“ usnesl Františka

---

<sup>118</sup> SOkA Jičín, Archiv města Jičína, Kronika města Jičín 1361 – 1945 (1960), kniha č. 257. s. 125.

<sup>119</sup> SOkA Jičín, Archiv města Jičína, Kronika města Jičín 1361 – 1945 (1960), kniha č. 258. s. 613.

<sup>120</sup> SOkA Zlín, Okresní úřad ONV Zlín, kart. 814, inv. č. 1256.

<sup>121</sup> SOkA Zlín, Baťa II/8, kart. 1939, inv. č. 77.



Urbana.<sup>122</sup> Ve stejném roce otevřel prodejnu také v Mladějově, tedy 17. února 1931 a v Domousnici 25. února. Bařova pobočka na náměstí, v domě Jičinského úvěrního ústavu, č. p. 60, fungovala ještě roku 1925, kdy je o ní poslední zmínka. Z dochovaného tisku však vyplývá, že se na dosavadním místě zdržovala až do roku 1930, kdy se začala stěhovat do nově zrekonstruovaného domu. Ten koupila firma roku 1929. Dům se nacházel také na Valdštejnském náměstí, tehdy Masarykově, č. p. 74, tedy jen o několik domů dále než původní prodejna. Dům zrekonstruovala a přízemí utvořila dle svých standardů. O této události se vede záznam v Kronice města Jičína z roku 1930: „Světová továrna obuvi ve Zlíně Tomáš Bařa, koupila dům na Masarykově nám. čp. 74 od O. Šindelky, obchodníka pletenýma galanterním zbožím, za 500.000 Kč a upravuje jej na „Dům služeb všem“. Adaptace provádí inž. Fr. Holeček. Prodejní lokál, z dosavadních dvou obchodů (Doleřalova a Šindelkova) zřizovaný bude mít 180 m<sup>2</sup>. Bude to jedna z největších prodejen v sev. Čechách, zřizovaná s veřkerým komfortem. Bude tam i dětský koutek s houpacími koňmi aj. dětskými zábavami. V 1. poschodí bude správkárna obuvi a rychlosprávkárna (opravy na počkání), čistírna obuvi a pedikura (=ošetřování nohou). V přízemí bude umývárna a řatna, v 2. poschodí byty personálu. Jičínu přibude velkoměřský obchodní dům.“<sup>123</sup> I Krakonoř píše v listopadu roku 1930 o přesídlování firmy Bařa do nové, zrekonstruované budovy na náměstí, jejíž nově upravená fasáda přispěla k lepšímu vzhledu náměstí.<sup>124</sup> I v tomto tisku neopomněli zmínit nově zřizovaný koutek s labutěmi a houpacím koňem a přidali ještě informaci o radiu, které by v prodejně mělo pouřtět gramofonové desky. Zmínky o brzkém otevřeni filiálky na Masarykově náměstí pravidelně zveřejňoval také v několika člancích i Hlas našeho venkova. Slavnostní otevřeni

---

<sup>122</sup> SOkA Jičín, Okresní úřad Jičín, kart. 961, sign. 2022.

<sup>123</sup> SOkA Jičín, Archiv města Jičína, Kronika města Jičín 1361 – 1945 (1960), kniha č. 259. s. 169.

<sup>124</sup> SOkA Zlín, Bařa II/8, kart. 110, inv. č. 110. Prodej – prodejny. Krakonoř Jičín, 30. 11. 1930.

proběhlo dne 15. prosince 1932 a návštěvníci se dočkali všeho, co jim bylo slíbeno, včetně dětského koutku. Otevření však předcházela nečekaná komplikace. Původně se totiž otevření plánovalo o rok dříve, tedy na podzim roku 1930. V říjnu roku 1930 se v tisku objevil článek začínající větou: „Stavěli zedníci, stavěli lešení, dlouho už je tomu a dosud stojí na našem náměstí, takže je obava, že ještě kořeny zapustí.“<sup>125</sup> Městská rada totiž na podzim roku 1930 zakázala firmě Baťa jakékoliv další opravy fasády, jelikož jeho stávající úpravy neodpovídaly původním plánům.<sup>126</sup> Po pár měsících se spor vyřešil a Baťa dostal opět povolení k rekonstrukci domu.

Firma Baťa nabízela mnohé novinky. Mezi nimi ve svých prodejnách otevřela pedikúru, ke které patřil i dětský koutek, kde mohly maminky ponechat své děti, zatímco byly na zkrášlovací proceduře. Jednalo se o první dětský koutek při prodejně vůbec. Dále docházel pravidelně do prodejny lékař – ortoped, který se specializoval na deformace nohou způsobené špatnou obuví. Baťa také nabízel opravy bot i punčoch. V prodejně nesměly chybět stanovy vydané ve Zlíně. V místním archivu se dochovaly Stanovy pro poradny péče o nohy při Baťově prodejně. Dozor nad ortopedickou poradnou měl vždy primář Baťovy nemocnice ve Zlíně. Zároveň se v poradně mohla provozovat pedikérská živnost. Poradna péče o nohy poskytovala odborné rady „všem interesentům z řad Baťových zákazníků zdarma.“<sup>127</sup> Vyšetření probíhalo pravidelně každý pátek mezi 17 – 18 hodinou a prováděl ho Gustav Krška, městský lékař.<sup>128</sup> V prohlášení uvádí, že v poradně nebude provádět žádné léčebné zákroky, ani psát recepty.<sup>129</sup> Pedikúra se rozléhala v místnosti

---

<sup>125</sup> SOKA Zlín, Baťa II/8, kart. 133, inv. č. 133. Stavební činnost, Krakonoš Jičín 12. 10. 1930.

<sup>126</sup> SOKA Jičín, Archiv města Jičína, Kronika města Jičín 1361 – 1945 (1960), kniha č. 259. s. 190.

<sup>127</sup> SOKA Jičín, Okresní úřad Jičín, kart. 963, sign. 2043.

<sup>128</sup> SOKA Jičín, Okresní úřad Jičín, kart. 963, sign. 2043.

<sup>129</sup> SOKA Jičín, Okresní úřad Jičín, kart. 963, sign. 2043.

2,90 x 4,60 m za prodejnu. Ošetřovali nohy, odstraňovali kuří oka a k provádění koupele nohou sloužily fayencové vaničky.<sup>130</sup>

Každá změna či novinka v obchodě se musela hlásit Okresnímu úřadu. Díky tomu se můžeme dozvědět, že již v počátcích obchodu T. Bati v Jičíně na Masarykově náměstí se správárna pyšnila dvěma elektromotory o výkonnosti  $\frac{3}{4}$  KW, které nahradily předchozí méně výkonné. Byla tedy moderní prodejna se vším všudy. Firma také ohlašovala příslušnému úřadu změny ve vedení prodejny. Vedoucím nově vzniklé prodejny v Mladějově z roku 1931 byl František Hamršmíd z Dolního Bousova. V ohlášce o zřízení prodejny v Jičíně zmiňuje kromě již zmíněného zboží v prodejně v Lužanech také speciální vložky do bot, pat i mezi prsty, chránítka palcových kloubů, chránítka kuřích ok, podpatěnky, rovnošlapače, masážní kartáče, zásyp na potíci se nohy, pudry a krémy na masáže a další. Sortiment v obchodech byl v té době nevídaný, a jak vzpomíná pan Hylmar, zaměstnanci Bařovy firmy v Jičíně byli velice příjemní, ochotní a usměvaví. Jejich přístup byl velice přívětivý. To platilo i pro ostatní prodejny.

V počátcích působení prodejny v Jičíně byl náměstkem Jan Kofroň. Pan Kofroň se dokonce dostal do XVI. Zpravodaje prodavačů Bařa v roce 1933, kdy byla jeho fotografie se jménem otištěna mezi nejlepšími obchodvedoucími. Dostal se do zpravodaje se 102% prodané obuvi a 101% prodeje v drobném zboží.<sup>131</sup>

Dne 20. 7. 1930 přišel OÚ v Jičíně dopis od živnostníka pracujícího ve správárně firmy Bařa v Sobotce. Ten upozorňuje na to, že jejich správárna měla povinnost být přihlášená u společenstva obuvníků. Ti se však na schůzi usnesli, že od něj jakožto „obchodvedoucího“ ani od firmy Bařa nebudou

---

<sup>130</sup> SOkA Jičín, Okresní úřad Jičín, kart. 963, sign. 2043.

<sup>131</sup> SOkA Zlín, Bařa II/7, kart. 1939, inv. č. 77.

poplatek přijímat. V obavě z postihu nezaplacení taksi poslal poplatek ve výši 20 Kč úřadu do uschování.<sup>132</sup> Odpovědí byl dopis podepsán předsedou Společenstva obuvníků v Sobotce Václavem Ortem. Ten potvrzoval, že se na výborové schůzi opakovaně usnesli, že nepřijmou za členy společenstva továrníky, tedy jakékoliv zaměstnance firmy Baťa.<sup>133</sup>

Roku 1933 přišlo Četnické stanici oznámení od Obchodního grémia v Jičíně, že firma Baťa provozovala nepovolený podomní prodej výrobků. Členové se tím cítili poškozeni a požadovali, aby jejich obchod zůstal pouze v prodejně. V dopise uvedli několik svědků podomního prodeje v různých obcích. Baťovi podomní prodejci byli spatřeni v Robousích, Jinolicích, na Prachově a v Dolním a Horním Lochově.<sup>134</sup> Podobné stížnosti se objevovaly i na Veliši a v Bukvici. První odpověď z četnické stanice podávala jako vysvětlení, že se nejednalo o podomní prodej, ale pouze o reklamu. Po dalších stížnostech však z vyšetřování a výslechu vedoucího filiálky Baťova závodu v Železnici pana Josefa Šudy četníci zjistili, že údajně dostal pokyn ze Zlína k provádění výstavek obuvi na venkově.<sup>135</sup> Prodal i několik párů ponožek a rozdával letáčky. Velitelství četnické stanice počínání vyhodnotila jako podomní obchod obuvi a galanterního zboží, ale prokázat se jim to nepodařilo.

Roku 1932 byla otevřena pobočka v Železnici, vedoucím se stal již zmíněný Josef Šuda<sup>136</sup>, a ve stejném roce také v Kopidlně, Dolním Bousově.<sup>137</sup> V Libáni otevřela zlínská firma svou pobočku roku 1934 pod vedením Josefa Pušmana, kterého o rok později vystřídal Štěpán Mareš z Vitiněvsi.

---

<sup>132</sup> SOkA Jičín, Okresní úřad Jičín, kart. 961, sign. 2022.

<sup>133</sup> SOkA Jičín, Okresní úřad Jičín, kart. 968, sign. 1944.

<sup>134</sup> SOkA Jičín, Okresní úřad Jičín, kart. 962, sign. 2041.

<sup>135</sup> SOkA Jičín, Okresní úřad Jičín, kart. 962, sign. 2041.

<sup>136</sup> SOkA Jičín, Okresní úřad Jičín, kart. 962, sign. 2201.

<sup>137</sup> SOkA Jičín, Okresní úřad Jičín, kart. 962, sign. 2201.

Na firmu Baťa nepřicházely na Jičínsku stížnosti pouze od obuvníků, ale také od Společenstva holičů, kadeřníků a vlásenkářů v Jičíně, kteří považovali pedikuru při Baťově prodejně za nepovolenou, jelikož živnost nebyla řádně nahlášena.<sup>138</sup>

V seznamu členů Společenstva obuvníků v Jičíně do roku 1948 eviduje společenstvo také jednotlivé prodejny Baťa v okolí – Domousnice, Železnice, Dolní Bousov, Jičín, Sobotka, Rožďalovice, Lužany, Libáň a Kopidlno.<sup>139</sup> Ty tedy řádně platily příspěvky společenstvu. Do svého zániku v roce 1945 evidovalo také prodejnu v Mladějově.

Také rožďalovický obchodvedoucí pan Hofman byl roku 1933 ve Zpravodaji prodavačů firmy Baťa. Prodej výrobků splnil na 100% a vyjádřil se k tomu takto: „Při sobotní uzávěrce jsme zjistili, že nejen že nemáme 100%, ale že jsme dokonce horší, než loni. Takhle by to dál nešlo – řekli jsme si. Pustili jsme se do toho proto hned od výkazu. Vyhotovili správnou objednávku, udělali promyšlený výklad, provedli výstavku jarní obuvi, na kterou jsme si opatřili z mateřské prodejny i takové vzorky, které naše prodejna nevede, rozdělili předpoklady na dny, nechali nosit městem standarty, roznesli letáky a brožurky a – toť se rozumí, když člověk udělá takový kus práce, musí se to přece nějak projevit v tržbě. Oproti loni jsme byli o 15 procent lepší.“<sup>140</sup> Jak je vidět z vyjádření obchodvedoucího Hofmana, obchodní strategie firmy Baťa byla opravdu agresivní. Takového plánování nebyli místní ševci schopni, nehledě na finanční náklady brožur, letáků a vzorků obuvi. Konkurenci v podobě strategického plánování a cíleného působení se nemohli vyrovnat.

---

<sup>138</sup> SOkA Jičín, Okresní úřad Jičín, kart. 961, sign. 2030.

<sup>139</sup> SOkA Jičín, Společenstvo obuvníků Jičín, ukn. 4, ukl.č. 4. Kniha členů 1942 – 1948 (obuvníků).

<sup>140</sup> SOkA Zlín, Baťa II/8, kart. 1939, inv. č. 77.

## 5 Obuvníci na Jičínsku po roce 1948

Po nástupu komunistického režimu probíhala postupná likvidace soukromých živnostníků. Dělo se tak ve čtyřech etapách: 1. od listopadu 1948 do poloviny roku 1950, 2. od poloviny roku 1950 do poloviny roku 1953, 3. od poloviny roku 1953 do roku 1955, 4. 1956 – 1960. V první fázi se jednalo spíše o živnostníky s více zaměstnanci, kteří nebyli rodinnými příslušníky. Druhá fáze znamenala organizovanou masovou likvidaci živnostníků, kteří museli předávat své provozovny a za stanovené ceny jim nuceně vykupovali zásoby a stroje. Třetí fáze znamenala lehké uvolnění a i občasné udělování nových živnostenských oprávnění. Po závěrečné fázi, ukončené roku 1960, se eviduje pouhých 6 553 živnostníků a 6 601 zaměstnanců. Pro srovnání, před rokem 1948 se jednalo pouze v řemeslech o 200 000 živností s 534 000 zaměstnanci.<sup>141</sup>

Co se týká jičínských obuvníků a jejich proměny s otevřením pobočky firmy Baťa ve městě, nemělo to tak razantní průběh jako v ostatních obcích v okolí. Roku 1948 se jich stále evidovalo 30, což je průměrný počet, který se v Jičíně dlouhodobě držel. Lze tedy předpokládat, že v Jičíně neměl na obuvnické řemeslo takový vliv Baťa jako spíše nový režim, který nastoupil po roce 1948 a postupně likvidoval živnostníky. Tomuto tématu se věnuje Pavel Marek: „Tzv. socializace živnostníků, řemeslníků a dopravců byla nedílnou součástí transformace celého ekonomického systému státu, procesu přechodu od smíšené ekonomiky v centrálně plánovanou.“<sup>142</sup> Z živnostníka-spojence se stal třídní nepřítel.<sup>143</sup> Živnosti se stávaly kapitalistickými podniky a živnostníci

---

<sup>141</sup> PRŮCHA, Václav, a kol. *Hospodářské a sociální dějiny Československa 1918 – 1992. II. díl období 1945 – 1992.* Brno: Doplněk, 2009. s. 335-341. ISBN 978-80-7239-228-5.

<sup>142</sup> MAREK, Pavel. *České živnostnictvo 1945-1960: Likvidace živnostníků, řemeslníků a obchodníků v českých zemích.* Brno: Doplněk, 2006. s. 115. ISBN 80-7239-200-X.

<sup>143</sup> MAREK, Pavel. c.d., s. 116.

museli rušit své živnosti a zařazovat se do národních podniků, družstev a domů služeb. Až do února 1948 byla řemeslná malovýroba stabilní. I přes nepřízeň v podobě nedostatku surovin měli stále množství práce v opravárenských i jiných službách.<sup>144</sup> Po únorovém převratu se vláda stále stavěla kladně k drobným živnostníkům. Mnozí z nich, v představě lepšího živobytí, však připojili své dílny k družstvu. Do června 1948 eviduje svůj přestup k družstvu 33 000 živnostníků.<sup>145</sup> Změnu přineslo listopadové zasedání ÚV KSČ. Sloučením dvou orgánů, Ústředního svazu československého řemesla a Ústředního svazu obchodu, pohostinství a dopravy, vznikl Ústřední svaz československého živnostnictva. Postupně zanikala jednotlivá společenstva, mezi nimi i Společenstvo obuvníků Jičín, jehož likvidace probíhala v letech 1949 – 1952. V těchto letech probíhalo zdlouhavé vyčíslování majetku a evidence příjmů a výdajů z posledních let. Zároveň se převáděl majetek společenstva, včetně pozemků a budov v Čejkovicích a Popovicích, do rukou státu. Na některých pozemcích se během krátké doby usadila Jednotná zemědělská družstva.<sup>146</sup>

V Hořicích probíhala likvidace společenstva mezi lety 1948 – 1951. Kromě odvodu majetku se také řešily nedoplatky a dluhy jednotlivých členů. Stejně tak dopadlo i Společenstvo obuvníků v Nové Pace, ukončené k roku 1949, jehož členských schůzí se ještě v roce 1948 účastnilo pravidelně 38 členů a jedna členka.<sup>147</sup> Původní počet členů se tedy snížil oproti některým létům téměř o polovinu, přesto byl jejich počet také poměrně vysoký, stejně jako v Jičíně. Ve Společenstvu obuvníků v Jičíně bylo v době likvidace ještě několik

---

<sup>144</sup> PRŮCHA, Václav, a kol. c.d., s. 221.

<sup>145</sup> PRŮCHA, Václav, a kol. c.d., s. 333.

<sup>146</sup> SOkA Jičín, Společenstvo obuvníků Jičín. kart. 1, ukl. č. 16, inv. č. 19. Likvidace společenstva 1949 – 1952.

<sup>147</sup> SOkA Jičín, Okresní společenstvo obuvníků Nová Paka, ukl. 2, ukl.č. 2, Kniha zápisů ze schůzí společenstva obuvníků Nová Paka 1913 – 1949.

členů i z okolních obcí, jejichž společenstva zanikla o několik let dříve. Jejich počet také nebyl zanedbatelný. Kromě 30 jičínských bylo hlášeno i šest libáňských, deset soboteckých a několik dalších z menších obcí.<sup>148</sup>

---

<sup>148</sup> SOKA Jičín, Společenstvo obuvníků Jičín, ukn. 4, ukl.č. 4. Kniha členů 1942 – 1948 (obuvníků).



## ZÁVĚR

Miroslav Bartoň se ve své knize *Jičín – Příspěvek k dějinám hospodářského vývoje města od konce 19. st. po současnost*, vyjadřuje ke konci obuvnického řemesla s příchodem sériové výroby. Zmiňuje, že Baťa byl agresivnější než oděvní firmy a rozvíjel novou obchodní politiku. I přes protesty místních ševců byl jejich konec nevyhnutelný. M. Bartoň se však na nastalou situaci snaží dívat pozitivně – pokrok nelze zastavit. Postupně vymizeli knoflíkáři, krupaři i formani, ale se zavedením plynu, vodovodu a elektrifikace přišla potřeba nových živností – instalatérů, elektrikářů, atd.<sup>149</sup>

Dnes se při zpětném ohlednutí nelze vyhnout myšlence, že tato fáze přechodu od malovýroby k továrním koncernům byla nevyhnutelná. Byla ale opravdu firma Baťa zodpovědná za snížení počtu řemeslníků v obuvnickém oboru?

Z mého bádání, zejména v jičínském archivu, se mi podařilo získat odpovědi na otázky položené v úvodu. Ševci se ve většině obcí, ze kterých se dochovaly zápisy z valných hromad nebo jiné zprávy, snažili zakročit proti podnikům a obchodní strategii firmy Baťa. Bohužel, právě z Jičina chybí zápisy z valných hromad od počátku 20. století až do 40. let, tedy z klíčových let pro mé bádání.

Největší ohlas byl slyšet od společenstev obuvníků v Sobotce, Libáni a Nové Pace. Novopačtí ševci žádali zastavení vysílání reklam na obuv Baťa v místním kině. Odvolávali se zejména na umístění kina, které tou dobou sídlilo v Sokole, a většina ševců právě k místnímu Sokolu patřila. Zároveň požadovali,

---

<sup>149</sup> BARTOŇ, Miroslav. *Jičín: příspěvek k dějinám hospodářského vývoje města od konce 19. století do současnosti*. Jičín: Knihovna Václava Čtvrtka v Jičíně, 2008. Jičínsko. s. 85. ISBN 978-80-254-3271-6.

aby se i místní Sokol snažil zachovat tradici řemesla v Nové Pace. Odezva nebyla kladná. Výbor Tělovýchovné jednoty pouze poradil obuvníkům, aby se vyrovnali konkurenci tak, že si sami pořídí podobnou světelnou reklamu.

Sobotečtí ševci také protestovali proti prodejnám Tomáše Bati. Zároveň nechtěli do svého společenstva přijímat nikoho, kdo k Baťovým závodům jakkoliv patřil. Zde nastal problém, jelikož členství ve společenstvu bylo povinné.

Libáňští obuvníci na svých schůzích z posledních let jejich působení probírali zejména problematickou situaci, kdy je „Zlínský Baťa“ okrádá o práci. Měli strach o své rodiny i o své řemeslo. K sepsání dopisu na ministerstvo se ale odhodlali až tehdy, kdy byla při prodejně Baťa otevřená i správárna obuvi. Oprava bot je totiž do té doby držela při životě. Ani zde se ševci nesečkali s příznivou odpovědí, ve kterou doufali.

Překvapivá situace byla v Jičíně. Zajisté si na firmu také stěžovali, ale žádné takové zprávy se nedochovaly. Zatímco společenstva z okolních obcí snižovala svůj počet, až dospěla ke svému zániku a přidružila se právě ke Společenstvu obuvníků v Jičíně, jičínští ševci si stále drželi svůj počet. K roku 1948 se evidovalo 30 ševců ve městě Jičín. Dá se tedy předpokládat, že ačkoliv v okolních obcích měl Baťa svůj velký podíl na snížení počtu obuvnických živností, jičínští obuvníci si drželi svůj standard až do příchodu komunismu. Stejně tak novopačtí obuvníci. Roku 1948 jich ve městě působilo 39. Ačkoliv jich s tovární výrobou firmy Baťa několik desítek ubylo, bylo jich na tak malé město stále dost. Poté můžeme jenom předpokládat, jaký byl osud jednotlivých ševců. Pokud ale vezmeme v úvahu likvidaci živnostnictva po roce 1948 a vznik tzv. domů služeb, kde byla všechna odvětví v jednom domě, nebylo zde 30 ševců zapotřebí. Dříve lidé svého ševce znali, ale s příchodem domů služeb přichází jisté odosobnění.

Vznik levné tovární obuvi se tedy zajisté do určité míry zasloužil o vymizení ševcovského řemesla zde na Jičínsku, ale z doložených materiálů se nedá tento výrok paušalizovat ani stoprocentně potvrdit. Jednotlivých živnostníků ubylo, ale až do doby socializace a mizení soukromé sféry bylo dost práce pro ševce i přes konkurenci v podobě levné obuvi a rychlosprávkáren.

Pokud bych měla shrnout zdroje, ze kterých jsem pro svou práci čerpala, jedná se zejména o Státní okresní archiv v Jičíně a Státní okresní archiv ve Zlíně. Literatura pro dané téma není příliš obsáhlá. Jedná se pouze o okrajové zmínky o řemeslu v dané oblasti. Pokud jsem se tedy rozhodla nahlédnout na obuvnické řemeslo na Jičínsku do hloubky, znamenalo to prohledat fondy v archivu. Díky tomu jsem získala ucelený pohled na rozvoj obuvnictví v jednotlivých obcích.

Co se týká literatury věnující se firmě Baťa a konkrétně Tomáši Baťovi, je jí nepřehledné množství nejen od českých či slovenských autorů, ale také amerických či z jiných zemí světa. Pro mé účely, kdy jsem se postavě Tomáše Bati věnovala pouze okrajově, jelikož se mi jednalo spíše o jeho podniky než jeho osobu, jsem jako nejužitečnější shledala knihu Pavla Hajného *Tomáš Baťa zblízka*. Zajímavým materiálem je kniha vydaná v roce 1959, tedy v době komunismu, *Přehledné dějiny národního podniku Svit před znárodněním 1894 – 1945* od Bohumila Lehára. Ten jako jeden z mála nenahlíží na postavu Tomáše Bati jako na „silného jedince“, který sám vybudoval velký podnik, ale jako na „představitele vládnoucí třídy kapitalismu.“<sup>150</sup> Hlavní zásluhu v proslavení kvalitní obuvi mají podle Lehára tisíce pracovníků továrny. Tato kniha je samozřejmě psaná pod vlivem tehdejšího režimu, což je na první pohled poznat ze slov v knize používaných, ale je zajímavé nahlédnout na Baťovy závody

---

<sup>150</sup> LEHÁR, Bohumil. *Přehledné dějiny národního podniku Svit před znárodněním: 1894 – 1945*. Svit 1959, S 00634-9. s. 5.

i z druhé strany, ze strany končících živnostníků a dělníků. Ve své práci jsem se právě na toto hledisko živnostníků první poloviny 20. století zaměřila, proto jsem považovala za důležité knihy Bohumila Lehára zmínit.

## PRAMENY A LITERATURA

### A) Prameny

*Adresář obvodu okresní správy politické v Jičíně (soudní okresy: Jičínský, Libáňský a Sobotecký),* Jičín: Šmejce a spol., 1927.

HYLSKÝ, Karel. *Podrobný adresář, okres. hejtmanství Jičínského. (soudní okresy: Jičínský, Libáňský, Sobotecký.).* Jičín: K. Hylský knihtiskárna, 1912.

KUDRNÁČ, Václav. *Úplný adresář a popis politického okresu Jičínského, okresy a města: Jičín, Libáň, Nová Paka, Sobotka a veškeré politické obce a osad.* Třeboň: Karel Brandeis, 1900.

MATEJKA, J. *Informační adresář města Jičína,* Jičín: Knihovna P. Holinky, 1933.

POTŮČEK, STRNAD, VÁŇHA, V. *Adresář města Jičína.* Jičín: Knihovna Český ráj, 1940. svazek 14.

*Pravda o správkárnách: Národohospodářský a sociální význam továrních správkáren obuvi.* Zlín: 1936.

VOLF, Svatopluk. *Z putování životem. III. díl, strojopis, fond Svatopluka Volfa v Literárním archivu Památníku národního písemnictví Praha.*

### Rozhovor

Osobní rozhovor se Stanislavem Hylmarem, Jičín, 19. 6. 2018.

### Archiválie

Státní okresní archiv Jičín (dále jen SOkA Jičín), Archiv města Jičína, Kronika města Jičín 1361 – 1945 (1960).

SOkA Jičín, Společenstvo obuvníků Hořice 1865-1949 (1952)

SOkA Jičín, Společenstvo obuvníků Jičín 1865-1949 (1952)

SOkA Jičín, Společenstvo obuvníků Kopidlno (1859)1860-1935

SOkA Jičín, Společenstvo obuvníků Libáň 1863-1941

SOkA Jičín, Okresní společenstvo obuvníků Nová Paka 1895-1949

SOkA Jičín, Společenstvo obuvníků Sobotka 1864-1941

SOkA Jičín, Okresní úřad Jičín

SOkA Jičín, Různé přestupky a stížnosti živnostenské, 1874 – 1896

SOkA Jičín, Místní národní výbor Ostroměř.

Státní okresní archiv Zlín (dále jen SOkA Zlín), Baťa II/7

SOkA Zlín, Baťa II/8

SOkA Zlín, Okresní úřad ONV Zlín

Regionální muzeum a galerie v Jičíně, Sběrka pozitivů a negativů.

### **Tisk**

Hlas našeho venkova – roky 1930, 1931, 1933

Krakonoš – roky 1923, 1930

### **Internet**

Naše historie [online], [vid. 23. 6. 2018], dostupné z: [www.bata.cz](http://www.bata.cz).

Obuvnická tradice F. L. Popper. [online], [vid. 15. 6. 2018], dostupné z: [www.flpopper.cz](http://www.flpopper.cz)

## B) Literatura

BARTOŇ, Miroslav. *Jičín: příspěvek k dějinám hospodářského vývoje města od konce 19. století do současnosti*. Jičín: Knihovna Václava Čtvrťka v Jičíně, 2008. Jičínsko. ISBN 978-80-254-3271-6.

BAŘINA, Miloslav, a kol. *Historie a současnost podnikání na Jičínsku, Hořicku, Novopacku a Sobotecku*. Žehušice: Městské knihy, 2002. ISBN 80-902919-8-8.

BENEŠ, Zdeněk. *Dějiny Nové Paky I., (do roku 1939)*. Nová Paka: Město, 2012. ISBN 978-80-260-1701-1.

BÍLEK, Karol. *Malé dějiny Sobotecka: příroda, osobnosti, data, události*. Sobotka: Město Sobotka s obcemi Libošovice, Markvartice, Mladějov, Ohařice, Osek, Samšina a Zámostí, 2015. ISBN 978-80-254-2534-3.

BÍLKOVÁ, Eva. *Václav Čtvrtek a Jičín*. In: *Pohádkové vzkázání Václava Čtvrťka. Z Českého ráje a Podkrkonoší, Semily - Jičín, Supplementum 15*, 2012. ISBN 978-80-86254-27-2.

COLLINS, Winston. *Lidé a boty: Boty jak procházely časem*. Toronto: Bata Limited, 1994. ISBN 0-9692076-1-1.

EFMERTOVÁ, Marcela C. *České země v letech 1848-1918*. Praha: Libri, 1998. Dějiny českých zemí. ISBN 80-85983-47-8.

FRANCEK, Jindřich a Kristýna MATĚJKOVÁ. *Dějiny Jičína*. V Praze: Rybka, 2010. ISBN 978-80-87067-81-9.

FRANCEK, Jindřich. *Jičín*. Praha: Paseka, 2004. ISBN 80-7185-682-7.

GERŠLOVÁ, Jana a Milan SEKANINA. *Lexikon našich hospodářských dějin: 19. a 20. století v politických a společenských souvislostech*. Praha: Libri, 2003. ISBN 80-7277-178-7.

HAJNÝ, Pavel. *Marie Baťová: První dáma Zlína*. Praha: Dobrovský, 2016. ISBN 978-80-7390-408-1

HAJNÝ, Pavel. *Tomáš Baťa zblízka*. Praha: Dobrovský, 2016. ISBN 978-80-7390-307-7.

HLAVA, Stanislav. *Vzpomínka na vitiněvského rodáka, historika a archiváře Ferdinanda Menčíka*, in: Předvoj. 21. 8. 1981, č. 35.

HLAVA, Stanislav. *Historik a archivář F. Menčík*, in: Předvoj. 4. 9. 1981, č. 37.

HLEDÍKOVÁ, Zdeňka, Jan JANÁK a Jan DOBEŠ. Dějiny správy v Českých zemích: od počátků státu po současnost. 2. vyd. Praha: Nakladatelství Lidové noviny, 2005. ISBN 80-7106-709-1.

JANKŮ, Radka. Inventář Společenstva obuvníků Hořice 1865-1949 (1951). Jičín 2015.

JANKŮ, Radka. Inventář Společenstva obuvníků a koželuhů Vysoké Veselí 1862-1942. Jičín 2015.

KÁRNÍK, Zdeněk. *Malé dějiny československé (1867-1939)*. Praha: Dokořán, 2008. ISBN 978-80-7363-146-8.

KUPKOVÁ, Eva. *Ševcovské řemeslo na Novoměstsku, Nové Město nad Metují*: Městské muzeum, 2006. ISBN 80-239-7943-4.

LEHÁR, Bohumil. *Přehledné dějiny národního podniku Svit před znárodněním*. Gottwaldov: Svit n. p., 1959.

MAREK, Pavel. *České živnostnictvo 1945-1960: Likvidace živnostníků, řemeslníků a obchodníků v českých zemích*. Brno: Doplněk, 2006. ISBN 80-7239-200-X.

PRŮCHA, Václav. *Hospodářské a sociální dějiny Československa 1918-1992. I. díl období 1918 – 1945*. Brno: Doplněk, 2009. ISBN 80-7239-147-X.

PRŮCHA, Václav, a kol. *Hospodářské a sociální dějiny Československa 1918 – 1992. II. díl období 1945 – 1992*. Brno: Doplněk, 2009. ISBN 978-80-7239-228-5.

RYCHLÍK, Jan a Vladimír PENČEV. *Od minulosti k dnešku: dějiny českých zemí*. Praha: Vyšehrad, 2013. ISBN 978-80-7429-387-0.

STEJSKAL, Jan. *Novopacko: portrét paměti a srdce*. Nová Paka: Jan Stejskal, 2009. ISBN 978-80-254-6056-6.

ŠTÝBROVÁ, Miroslava. *Dějiny odívání: Boty, botky, botičky*. Praha: Lidové noviny, 2009. ISBN 978-80-7106-986-7.

TURČÍN, Oldřich. *Inventář Řemeslnické besedy v Jičíně 1870-1939 (1946, 1949)*. Jeřice 1994.

UCHALOVÁ, Eva, *Česká móda v letech 1918 – 1939*, Praha: Olympia. 1996. ISBN 80-7033-424-X.

ÚLEHLA, Vladimír. *Jičín na konci 19. století*. Jičín: TomTour, 2006. ISBN 80-239-8171-4.



## SEZNAM PŘÍLOH

Příloha I.: Dům č. p. 74 na Masarykově náměstí v Jičíně 1929/1930<sup>151</sup>

Příloha II.: Prodejna Baťa na Masarykově náměstí v Jičíně<sup>152</sup>

Příloha III.: Prodejna Jas v domě č. p. 73 na Masarykově náměstí v Jičíně, 70. – 80. léta<sup>153</sup>

Příloha IV.: Reklamní leták firmy Baťa pro Dům služeb v Jičíně<sup>154</sup>

Příloha V.: Reklama firmy Baťa v Hlase našeho venkova<sup>155</sup>

Příloha VI.: Společenstvo obuvníků Nová Paka<sup>156</sup>

Příloha VII.: Ševcovská dílna<sup>157</sup>

Příloha VIII.: Ševci před dílnou v Nové Pace<sup>158</sup>

Příloha IX.: Dům firmy Baťa postavený v Ostroměři<sup>159</sup>

Příloha X.: Soutěž nejlepší služby, Zpravodaj prodavačů firmy Baťa<sup>160</sup>

---

<sup>151</sup> Regionální muzeum a galerie v Jičíně, Sběrka pozitivů a negativů. Přelom let 1929/1930, autor: Antonín Podlipný.

<sup>152</sup> RMaG v Jičíně, Sběrka pozitivů a negativů. Autor: Antonín Brožek.

<sup>153</sup> RMaG v Jičíně, Sběrka pozitivů a negativů. 70. až 80. léta 20. století, autor neznámý.

<sup>154</sup> SOKA Jičín, Archiv města Jičína, Kronika města Jičín 1361 – 1945 (1960), kniha č. 260. Příloha

<sup>155</sup> Hlas našeho venkova, č. 14, 2. dubna 1931, ročník XI.

<sup>156</sup> SOKA Jičín, Společenstvo obuvníků v Nové Pace.

<sup>157</sup> SOKA Jičín, Společenstvo obuvníků v Nové Pace.

<sup>158</sup> SOKA Jičín, Společenstvo obuvníků v Nové Pace.

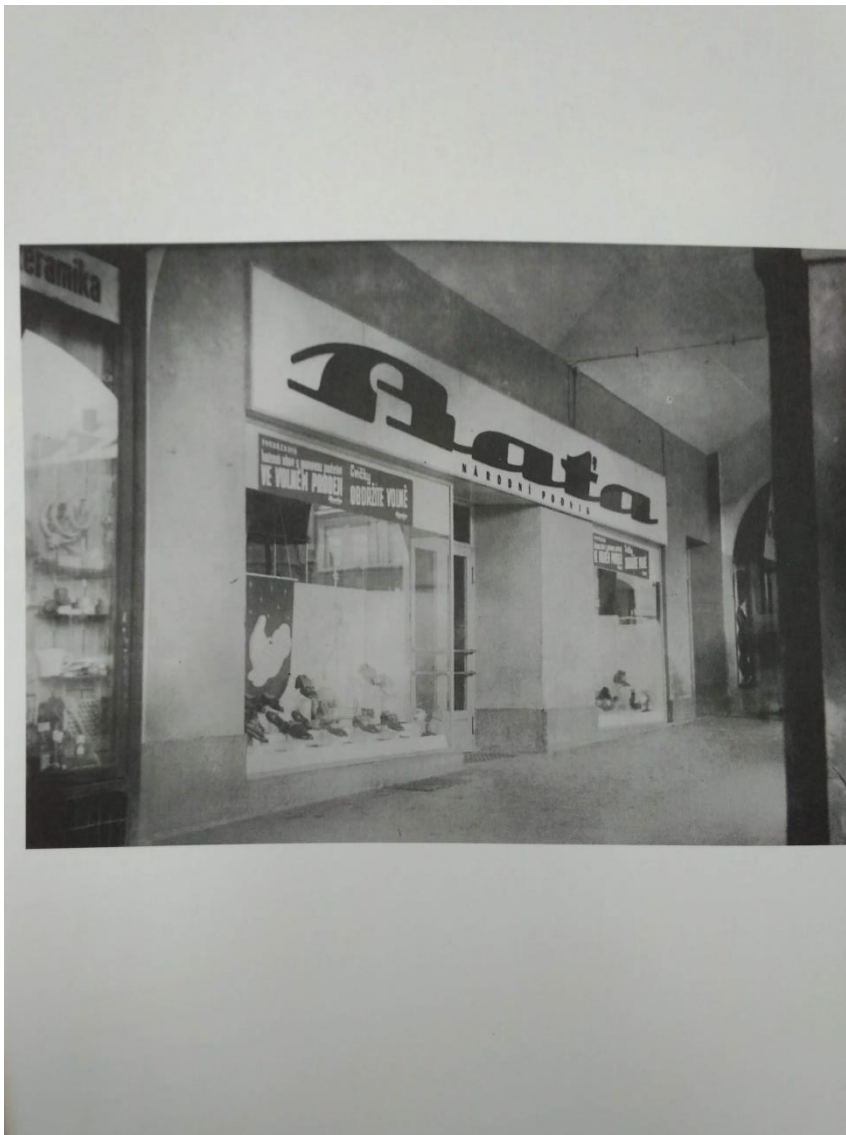
<sup>159</sup> SOKA Jičín, Místní národní výbor Ostroměř, neuspořádáno.

<sup>160</sup> SOKA Zlín, Baťa II/7. kart. 1939, inv. č. 77.

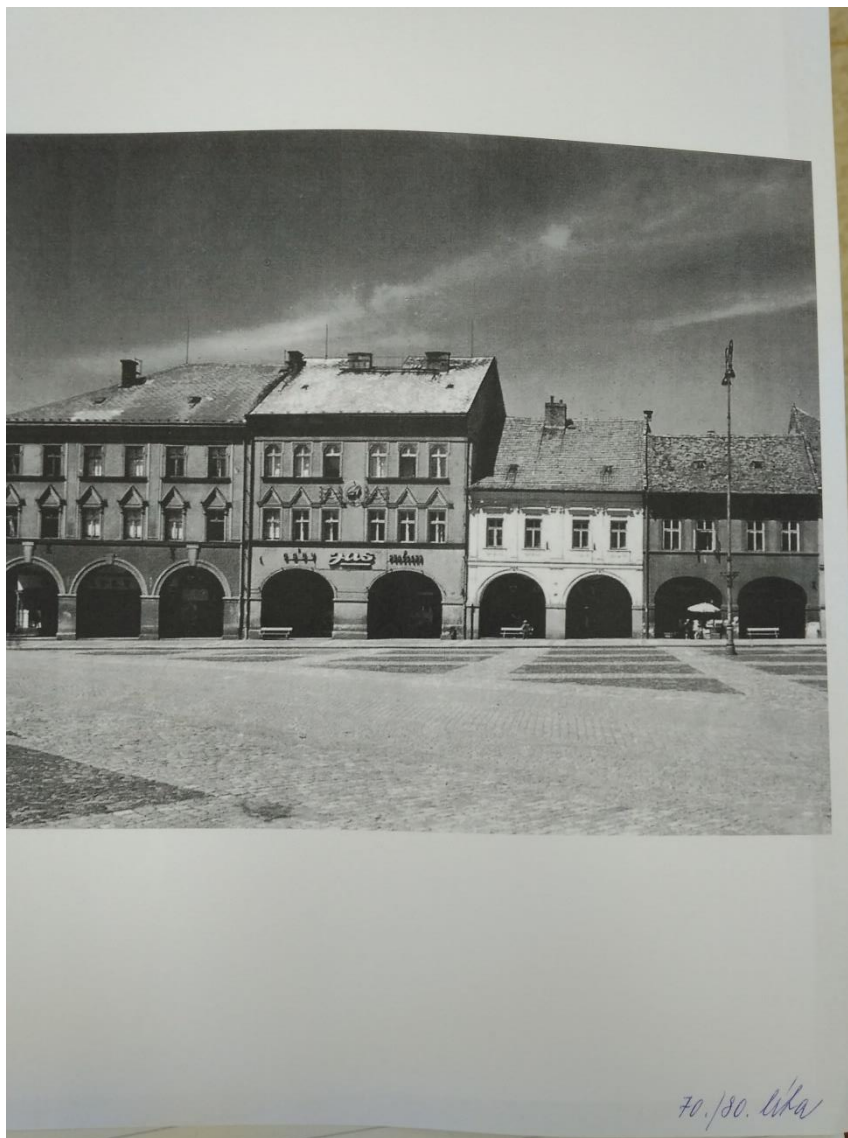
**Příloha I.: Dům č. p. 74 na Masarykově náměstí v Jičíně  
1929/1930**



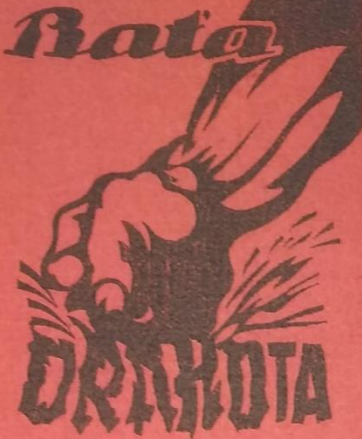
**Příloha II.: Prodejna Baťa na Masarykově náměstí v Jičíně**



**Příloha III.: Prodejna Jas v domě č. p. 73 na Masarykově náměstí v Jičíně, 70. – 80. léta**



Příloha IV.: Reklamní leták firmy Baťa pro Dům služeb  
v Jičíně



**Bata**  
**DRYHOVA**

vyřešená před 10 lety v obuvi, je  
nyní vyřešena v punčochách a  
ponožkách.

<b>Dámské</b> za Kč	<b>2<sup>-</sup>, 4<sup>-</sup>, 6<sup>-</sup></b>
<b>Pánské</b> za Kč	<b>1<sup>50</sup>, 2<sup>-</sup>, 3<sup>-</sup></b>
<b>Dětské</b> za Kč	<b>2<sup>-</sup>, 4<sup>-</sup></b>

**Máme největší sklad obuvi a punčoch  
v kraji, tudíž největší výběr.  
Přesvědčte se a zásobte se na zimu!**

**Dům Služby, Jičín.**

HEJDA & ZBROJ, ML. BOLESLAV



# K Velikonocům.

19.-



Čís. 3-8½ \*Druh 2851-12 (19-26)

Pro každého jiný vzor. Zdobené perforací a různobarevnou podložkou. Jsou z měkounké kůže Jsou lakové a v různých světlých barvách.

25.-



Čís. 3-8½ \*Druh 3661-00 (19-26)

Pro jarní měsíce opatřte dětem šněrovací botičky. Jsou z měkounké kůže černé i hnědé barvy, neb kombinované s lakem.

29.-



Čís. 9-1¼ \*Druh 2852-29 (27-34)

Pro malé parádnice. Lakové neb béžové střevičky; ozdobné šití a listčkové výseky. Způsobíte jim dětem radost.

29.-



Čís. 9-1¼ \*Druh 3922-08 (27-34)

Dopřejte svým dětem po chuti se vydovádět. Kupte jim mokasiny s gumovou podešví, která je k neroztrhání.

49.-



Čís. 9-1¼ \*Druh 3672-92 (27-34)

Chlapcům pro školní cházky šněrovací boty z černého neb hnědého boxu. Silná podešev, gumový podpatek.

59.-



\*Druh 9845-03

Střevičky, jež nosí celý svět. Eleganční, lehoučké pro ulici i do společnosti. Jsou lakové, černé i hnědé semišov.

59.-



\*Druh 9875-15

Sponkové střevičky lakové, neb hnědé ševrové a v modních světlých barvách, zdobené imitací ještěrcí kůže, neb brilantovou kůží.

59.-



\*Druh 9895-66

Střevičky s nártov sponkou uprostřed, zdobené bíločernou imitací ještěrcí kůže. Jsou elegantní. Hodí se na ulici i do společnosti.

59.-



\*Druh 9875-62

Vhodné střevičky k lehkému kostýmu. Apartní pásková ozdoba na lakových z imitace ještěrcí kůže a na světlých z různobarevných kůží brilantových.

59.-



\*Druh 9875-38

Líbivé modní střevičky v laku neb černém semišu a ve světlých jarních barvách zdobené imitací ještěrcí kůže.

39.-



\*Druh 7945-69

Lidové sandálové střevičky pohodlné s pěknou dřekovanou ozdobou ve světlých barvách několika odstínů. Jsou lehká a pohodlné.

59.-



\*Druh 1805-15

Naše lodičky sluší každé rožce. Jsou pohodlné a elegantní. Lakové neb semišové v barvě černé a hnědé. Spony lze vyměnit.

59.-



\*Druh 2625-10

Elegantní vycházkové polobotky z hnědého jemného boxu s přeskou po straně. Se silnou podešví a polovysokým podpatkem.

59.-



\*Druh 1875-26

Jarní lakové střevičky s černou semišovou vložkou ve spojích provlékané koženým páskem, jsou nejnovějším střihem pro jaro.

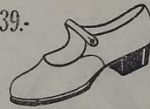
59.-



\*Druh 1845-48

Lakové neb semišové střevičky, kombinované imitací ještěrcí kůže na koženém podpatku pro odpolední vycházky.

39.-



\*Druh 3945-03

Sponkové polobotky pro denní nošení z černého boxu s gumovou trvanlivou podešví. Jsou velmi pohodlné a levné.

49.-



\*Druh 3935-18

Pro pochůzky a nákupy, velmi trvanlivé a pohodlné šněrovací polobotky s nízkým podpatkem s gumou.

59.-



\*Druh 2645-77

Apartní vycházkové střevičky z černého matboxu s lakem, neb hnědé semišové, kombinované s lesklou hnědou kůží.

59.-



\*Druh 4625-76

Šněrovací hnědé polobotky s nízkým podpatkem Jsou pohodlné a účelné pro celodenní vycházky. Praktické pro každý den.

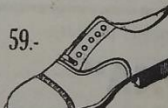
59.-



\*Druh 4645-71

Anglický styl vycházkových střevičků, v barvě světléhnědé neb béžové s nízkým podpatkem a silnou podešví.

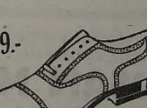
59.-



\*Druh 1937-22

Polobotky pro denní nošení z černého neb hnědého boxu s trvanlivou gumovou podešví. Doporučujeme používat naše lufové vložky.

89.-



\*Druh 9637-20

Náš původní pološpičatý tvar pánské vycházkové polobotky velmi pohodlné. Jsou v barvě světléhnědé se silnou podešví s gumou.

89.-



\*Druh 3527-24

Černé ševrové polobotky, které v prstech, varí pohodlné s orthopedickou vložkou pro ploché a choré nohy. Podpatek s gumou.

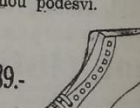
89.-



\*Druh 7837-21

Elegantní typ pánských polobotek úspěštilých linií. Špičatý tvar. Lakové a černé boxové do společnosti, hnědé pro vycházky.

89.-



\*Druh 9677-21

Šněrovací z černého tecliní. Špičatý tvar. Pološpičatý tvar velmi elegantní. Vyrábíme je v několika šířkách. 1928.

Velikonoční nálady není bez nové obuvi. Předkládáme Vám další ukázkou z naší bohaté jarní kolekce. — Pro každého to nejlepší. Prohlédněte si je v našich výkladech. Navštivte naše prodejny ještě dnes. — Jsou jarními druhy plně zásobeny.

# Baťa

Příloha VI.: Společenstvo obuvníků Nová Paka





Příloha VII.: Ševcovská dílna





**Příloha VIII.: Ševci před dílnou v Nové Pace**



**Příloha IX.: Dům firmy Baťa postavený v Ostroměři**



OSTROMĚŘ



# Příloha X.: Soutěž nejlepší služby, Zpravodaj prodavačů firmy Baťa

» Z P R A V O D A J «

## Soutěž nejlepší služby

(prodloužena do 17. týdne 1933)  
Výsledky týdne 12.

Níže uvádíme fotografie vítězů čtvrtého týdne.  
Výsledky jsou pouze předběžné, neboť definitivní ozná-  
míme teprve za pět týdnů.

Nejlepší obchodvedoucí může získat bez ohledu na počet docílených procent  
— až 15.000 Kč.



**Mi mindenképpen a nárteszáll minden lyes magy ha**

**Miért szállít**

Amióta a Baťa...  
hogy valaki őt az...  
nem mint első min...  
A nagyban való...  
és elárúsításnak töl...  
lehetővé számunkra...  
melynek az előnyeit...  
— rögtön a vevőkre...  
A tökéletesebb ge...  
szervezése tette leh...  
ket gyártmányaink...  
vevőket illetően is k...  
hogy itt közreműkö...  
tázia is, mely a foly...  
és díszítvények bev...  
póknél, megkívánta...  
gyártási berendezést

**Mu**

Ez nem üres jels...  
gramunk, hogy miké...  
minden nehézségét l

**A Kele**

A Keletnek nem á...  
árakat fizetni, amly...  
A világ mostani ga...  
bek között a gazdas...  
okozta. Európa így...  
anyagot olcsón bevás...  
ott a kész árut.

A mi működésünk...  
államaiban, az így ke...  
kiegyenlíti. Az, hogy...  
ottani helyeken fogy...  
rezni, megtanított...  
gyártásra, hogy cipő...  
tünk azoknak is, ak...  
mezitláb jártak, egys...  
nem vehettek magukr

A Kelettel való öss...  
latai a hazai fogyaszt...  
póknél lettek felhasznál...  
leszállításban is mutat

**A munkadíjak ner**

Azon előnyök, melye...  
követésünkből származ...  
tökéletesítéseket tette...  
módszerben, hogy a n...  
váltásával és az egys...  
való összekötés által...  
nemcsak a gyártmány...  
tását, hanem az eddig...  
meghagyását is.

Az árleszállítással s...  
emberek legszélesebb r...  
mánkban az árleszállítá...  
kereset csökkenést póte...  
eddig vevőket...

**Jména vítězů :**

Čís.	Jméno a prodejna	% obuv drobné	Čís.	Jméno a prodejna	% obuv drobné
1.	Škabrada, Ml. Boleslav	100	13.	Šener, Vraný	200
2.	Majetič, Kolín	106	14.	Hruška, V. Pofíči n. Met.	144
3.	Školuda, Užhorod	104	15.	Štochl, Novosedlice u Tepl.	120
4.	Kofroň, Jičín	102	16.	Blakynka, Cernilov	—
5.	Fojt, Písek	100	17.	Kubiček, Rudolfov	136
6.	Kratzman, Tanvald	135	18.	Bartoš, Pištín	133
7.	Kreisel, Jáchymov	151	19.	Jindra, N. Ves u Chot.	132
8.	Bulík, Ledec n. S.	108	20.	Jasný, Kelč	102
9.	Ovlik, Bechyně	113	21.	Kaša, Kamendín	108
10.	Reif, St. Smokovec	177	22.	Kvasnica, Preslany	159
11.	Polívka, Předlice	114	23.	Miehnáč, Raková	101
12.	Novák, Vesec	100	24.	Szevecsek, D. Marklovice	166
					107