

Univerzita Palackého v Olomouci

Filozofická fakulta

Katedra sociologie a andragogiky



**MOŽNOSTI POMOCI OSAMĚLÉMU RODIČI
V HMOTNÉ NOUZI**

**SUPPORT CAPABILITIES OF SINGLE PARENT
IN MATERIAL NEED**

Bakalářská diplomová práce

Alena Figarová

Vedoucí bakalářské diplomové práce: Mgr. Bc. Zbyněk Vočka

Olomouc 2010

Prohlašuji, že jsem tuto práci vypracovala samostatně a uvedla v ní veškerou literaturu a ostatní zdroje, které jsem použila.

.....
vlastnoruční podpis

V Olomouci dne 10.3.2010

ANOTACE

Tato práce seznamuje se systémem dávek státní sociální podpory a dávek pomoci v hmotné nouzi, konkrétně se zaměřuje na možnosti pomoci cílové skupině - osamělým rodičům. V úvodních kapitolách se věnuji pojmům - osamělé rodičovství, rizika osamocené rodiny, podpora osamocené rodiny, dávky státní sociální podpory a dávky pomoci v hmotné nouzi. V další části se zabývám základním a odborným poradenstvím. Cílem je představit a statisticky vyhodnotit tento systém v rámci správního území obce s rozšířenou působností Nový Jičín za rok 2008. Stěžejní částí práce je vytvoření informačního letáku pro tuto cílovou skupinu, který vychází z nejčastěji kladených dotazů klientů v rámci sociální práce. V závěru práce hodnotím tento systém z hlediska možností pomoci.

OBSAH

ÚVOD	6
1 OSAMOCENÉ RODIČOVSTVÍ	8
1.1 Pojem – osamocený rodič	8
1.2 Pohled do historie	8
1.3 Moderní doba	9
1.4 Osamělá matka s dětmi	9
1.5 Osamělý otec s dětmi	10
2 RIZIKA OSAMOCENÉHO RODIČOVSTVÍ	12
2.1 Ohrožení základních funkcí rodiny	12
2.2 Sociální izolace	13
2.3 Sociální vyloučení (exkluze)	13
2.4 Ekonomické problémy	14
2.5 Riziko nezaměstnanosti	14
2.6 Bytová problematika	15
3 PODPORA OSAMOCENÝCH RODIN	16
3.1 Nefinanční sféra – sociální služby	16
3.2 Finanční sféra	18
3.2.1 Dávky státní sociální podpory poskytované v závislosti na výši příjmů	18
3.2.1.1 Přídavek na dítě	18
3.2.1.2 Sociální příplatek	19
3.2.1.3 Příspěvek na bydlení	19
3.2.2 Ostatní dávky státní sociální podpory	20
3.2.2.1 Rodičovský příspěvek	20
3.2.2.2 Dávky péstounské péče	21
3.2.2.3 Porodné	22
3.2.2.4 Pohřebné	22
3.2.3 Dávky pomoci v hmotné nouzi	22
3.2.3.1 Příspěvek na živobytí	22
3.2.3.2 Doplatek na bydlení	23
3.2.3.3 Mimořádná okamžitá pomoc z důvodu ohrožení zdraví	24
3.2.3.4 Mimořádná okamžitá pomoc z důvodu vážné mimořádné události	24
3.2.3.5 Mimořádná okamžitá pomoc osobě, která je ohrožena sociálním vyloučením	25
3.2.3.6 Mimořádná okamžitá pomoc k úhradě jednorázového výdaje ..	26
3.2.3.7 Mimořádná okamžitá pomoc na úhradu nákladů spojených s pořízením nezbytných základních předmětů dlouhodobé spotřeby, na základní vybavení domácnosti a odůvodněných nákladů souvisejících se vzděláním nebo zájmovou činností dítěte	26
4 POJEM - HMOTNÁ NOUZE	27
4.1 Pojem – životní minimum	27
4.2 Částky životního minima	27
4.3 Pojem - existenční minimum	28
4.4 Společné posuzování rodičů a nezaopatřených dětí	29
4.5 Odchytky v okruhu společně posuzovaných osob	30
4.6 Zvýšení příjmu řádným uplatněním nároků a pohledávek	30
5 SOCIÁLNÍ PORADENSTVÍ	32
5.1 Základní sociální poradenství	32
5.2 Odborné sociální poradenství	32
5.3 Poradenství poskytované orgánem sociálně-právní ochrany dětí	33
5.4 Principy sociální práce s osamocenými rodiči	33

5.5	Jak lze postupovat, pokud se na orgán pomoci v hmotné nouzi obrátí osoba, která nemá dostatečné prostředky k úhradě základních životních potřeb a na bydlení.....	34
6	OSAMĚLÉ RODINY NA DÁVKÁCH POMOCI V HMOTNÉ NOUZI – STATISTICKÁ ANALÝZA DAT	37
6.1	Skladba žadatelů o dávky pomoci v hmotné nouzi dle rodinného stavu	37
6.2	Skladba žadatelů o dávky pomoci v hmotné nouzi dle pohlaví	38
6.3	Skladba příjemců dávky příspěvek na živobytí dle věku	39
6.4	Skladba příjemců dávky příspěvek na živobytí dle počtu nezaopatřených dětí	40
6.5	Struktura příjemců dávky příspěvek na živobytí dle uplatnění na trhu práce	40
6.6	Struktura žadatelů o příspěvek na živobytí dle užívané formy bydlení .	41
6.7	Statistická analýza dle délky pobírání dávky příspěvek na živobytí	42
6.8	Problematika výživného a celkových sociálních a majetkových poměrů	43
6.9	Analýza uplatnění nároku na výživné	44
6.10	Analýza počtu rodin, kterým nehradí povinný rodič výživné	45
6.11	Analýza výše výživného nezaopatřených dětí	46
7	STATISTICKÁ ANALÝZA DÁVEK POMOCI V HMOTNÉ NOUZI	48
7.1	Příspěvek na živobytí	48
7.2	Doplatek na bydlení.....	48
7.3	Mimořádná okamžitá pomoc z důvodu ohrožení zdraví.....	49
7.4	Mimořádná okamžitá pomoc z důvodu vážné mimořádné události	49
7.5	Mimořádná okamžitá pomoc osobě, která je ohrožena sociálním vyloučením.....	50
7.6	Mimořádná okamžitá pomoc k úhradě jednorázového výdaje	50
7.7	Mimořádná okamžitá pomoc na úhradu nákladů spojených s pořízením nezbytných základních předmětů dlouhodobé spotřeby, na základní vybavení domácnosti a odůvodněných nákladů souvisejících se vzděláním nebo zájmovou činností dítěte	50
8	INFORMAČNÍ MATERIÁL PRO PŘÍJEMCE A ŽADATELE O DÁVKY POMOCI V HMOTNÉ NOUZI, KTERÍ JSOU OSAMĚLÝMI RODIČI.....	53
8.1	Problematika výživného	53
8.2	Problematika bydlení	57
8.3	Problematika zaměstnání	59
8.4	Problematika exekucí.....	62
8.5	Různé	64
	ZÁVĚR.....	69
	SEZNAM POUŽITÉ LITERATURY	70
	PŘÍLOHA	74

ÚVOD

Současné demografické studie a průzkumy podávají zprávy o nárůstu rozvodovosti a úbytku kompletních rodin. Např. ve zprávě Českého statistického úřadu se uvádí, že v 1. – 3. čtvrtletí roku 2009 bylo rozvedeno 47 % manželství. V 65 % případů podala návrh na rozvod žena. Téměř 60 % manželství zaniklých rozvodem v období ledna až září 2009 mělo v péči nezletilé děti. V roce 2009 pokračuje také růst podílu dětí narozených mimo manželství. 38,5 % všech živě narozených dětí v 1. – 3. čtvrtletí se narodilo nevdaným ženám. Oproti 1. – 3. čtvrtletí roku 2008 se jedná o nárůst o 2,5 %¹.

Tento vzestupný trend logicky zvyšuje také podíl příjemců dávek pomoci v hmotné nouzi, kteří jsou osamělými rodiči. Při své práci dávkového specialisty se setkávám s osamělými rodiči, kterým pomáhám řešit jejich závažné, komplikované a dlouhodobé problémy především praktického rázu. Často je řešena specifická problematika výživného, zajištění vhodného bydlení, exekuce, poskytování mimořádné okamžité pomoci na nejrůznější nezbytné náklady a mnoho dalších životních situací.

Dávkový specialista se proto nemůže omezit pouze na základní poradenství, ale musí disponovat také odbornými znalostmi a aktivně spolupracovat s odborníky a dalšími institucemi. Jelikož ministerstvo práce a sociálních věcí vydává pouze obecné informace, rozhodla jsem se vytvořit pro tuto specifickou skupinu žadatelů informační materiál, který poskytuje rady formou odpovědí na nejčastěji kladené dotazy. Tento materiál považuji za stěžejní část této bakalářské práce.

Dalším výstupem je statistická analýza dat, týkající se skladby žadatelů a příjemců dávek pomoci v hmotné nouzi za rok 2008 v rámci působnosti obce s rozšířenou působností Nový Jičín dle rodinného stavu, pohlaví, věku, počtu nezaopatřených dětí, uplatnění na trhu práce a užívané formy bydlení. Dále se zabývám vyhodnocením délky pobírání dávky příspěvek na živobytí, problematikou výživného, celkových sociálních a majetkových poměrů a zpracovala jsem statistickou analýzu jednotlivých dávek pomoci v hmotné nouzi (příspěvek na živobytí, doplatek na bydlení a mimořádná okamžitá pomoc). Informace jsou

¹ <http://www.czso.cz/csu/csu.nsf/informace/coby121409.doc>, dat. 8.2.2010

čerpány z informačního systému pomoci v hmotné nouzi a sociálních služeb OK nouze/OK služby, spisové dokumentace, částečně standardizovaných rozhovorů s dávkovými specialstkami. Součástí této statistické analýzy je také zpracovaný dotazník, který byl předložen 10 dávkovým specialstkám oddělení dávek pomoci v hmotné nouzi, odboru sociálních věcí v Novém Jičíně. Statistická analýza bude použita pro účely komunitního plánování na území města Nového Jičína a do budoucna může sloužit také jako výchozí stav pro porovnání vývoje této specifické skupiny ve vybraných charakteristikách. .

1 Osamocené rodičovství

1.1 Pojem – osamocení rodič

Za osamělého nebo také osamoceného je považován rodič, který nežije s partnerem. Může se jednat o rodiče rozvedeného, ovdovělého nebo rodiče, který není formálně rozvedený, ale s partnerem nežije².

1.2 Pohled do historie

V dobách antického Říma měli naprostou moc nad svými dětmi otcové. Práva matek téměř neexistovala a právo na dítě se rovnalo právu na majetek. Ve Velké Británii platila tradice otcovské nadřazenosti ještě v 18. století. Ženy neměly politická práva, nesměly nastoupit do většiny zaměstnání a příprava dětí pro život, byla úkolem otce. Také ve Spojených státech amerických byl za přirozeného ochránce dětí a zdroj finančních prostředků k jejich podpoře považován otec. Děti byly svěřovány do péče otce, alimentární povinnost matek tehdy ještě neexistovala. Do péče matky byly děti svěřovány jen vzácně a tehdy otec nebyl povinen své děti finančně podporovat. V průběhu 19. století se děti mladší sedmi let začaly svěřovat také do péče matek. Postupem let se věková hranice posouvala směrem nahoru a počátkem 20. století již byla preference matek upevněna. V tomto období začaly soudy na otci požadovat finanční podporu dětí, i když nebyly v jeho péči a finanční potíže matek se tak zmenšovaly³.

Satirová popisuje počátek 20. století, kdy rodiny byly velké, dětská úmrtnost vysoká a ženy často umíraly při porodu. Také mnoho mužů umíralo v mladém věku následkem nemocí a úrazů. Tyto události měly za následek vysoký počet částečných sirotků. Když zemřel jeden z rodičů, od druhého se očekávalo, že co nejdříve uzavře nové manželství a založí novou smíšenou rodinu. Se společenským stigmatem se potýkal každý, kdo se narodil neprovdané ženě. Tuto situaci obvykle

² MATOUŠEK, O., KOLÁČKOVÁ, J., KODYMOVÁ, P. (eds.). *Sociální práce v praxi. Specifika různých cílových skupin a práce s nimi*. 1. vyd. Praha: Portál, 2005. ISBN 80-7367-002-X, s. 43

³ WARSHAK, R., A. *Revoluce v porozvodové péči o děti. Jak se po rozvodu dohodnout o výchově dítěte*. 1. vyd. Praha: Portál, 1996. ISBN 80-7178-089-8, s. 24-26

řešila adopce, která byla snad proto, aby byl dítěti umožněn lepší start do života, zákonem tajena⁴.

1.3 Moderní doba

V průběhu 20. století se lidé začali řídit tím, co osobně preferovali a cítili. Ženy se dokázaly vyvázat z tradičního modelu patriarchální rodiny, především vstupem na trh práce. Postmoderní rodiny již nejsou zakládány k reprodukci populace, ale k uspokojování citových potřeb partnerů. Stále méně partnerů uzavírá manželský svazek a roste počet nesezdaných soužití⁵.

Od počátku šedesátých let 20. století narůstá počet rozvodů. Také u rozvodu či rozchodu se mezi příčiny řadí vyšší očekávání partnerů, osobně uspokojivý vztah, změna morálního cítění a hodnotové orientace ve společnosti, větší tolerance mimomanželských vztahů apod.⁶

Na druhou stranu se však někteří manželé rozhodnou setrvat v konfliktním manželství. V tom případě by měli udělat vše pro to, aby se manželství zlepšilo, aby ušetřili bolest rozvodu sobě i svým dětem. Warshak spatřuje silný argument proti rozvodu v riziku snížení životní úrovně dětí. Na druhé straně však připouští, že pro děti žijící ve špatném domově se dvěma rodiči naplněném stálými konflikty a napětím, může rozvod znamenat pozitivní změnu⁷.

1.4 Osamělá matka s dětmi

V současnosti narůstá počet žen, které mají děti tzv. za svobodna. Dříve byly svobodné matky odsuzovány a jejich postavení ve společnosti bylo znevýhodňující. Často se jednalo o velmi mladé ženy, které otěhotněly z nerozvážnosti a neodpovědnosti. V současnosti patří mezi

⁴ SATIROVÁ, V. *Kniha o rodině. Jaká je vaše rodina. Vytváření pozitivních dvojic. Dospívání. Rodinný projekt. Komunikační hry. Pozdní léta*. 1. vyd. Praha: Práh, Brno: SVAN, 1994. ISBN 80-901325-0-2, s. 338

⁵ MATOUŠEK, O. a kol. *Metody a řízení sociální práce*. 1. vyd. Praha: Portál, 2003. ISBN 80-7178-548-2, s. 181-182

⁶ SOBOTKOVÁ, I. *Psychologie rodiny*. 2. přeprac. vyd. Praha: Portál, 2007. ISBN 978-80-7367-250-8, s. 171-172

⁷ WARSHAK, R., A. *Revoluce v porozvodové péči o děti. Jak se po rozvodu dohodnout o výchově dítěte*. 1. vyd. Praha: Portál, 1996. ISBN 80-7178-089-8, s. 47

svobodné matky také ženy zralejší, ve věku kolem 35 let, které chtějí přivést na svět dítě i bez vhodného partnera⁸.

Sobotková uvádí, že převážná většina rodin s jedním rodičem jsou osamělé matky⁹:

- kterým zemřel manžel – vdovy s dětmi. Postoj společnosti vůči nim je tolerantní, shovívavý,
- které mají děti ze vztahu, který se rozpadl rozvodem manželství nebo rozchodem nesezdaných partnerů. Postoj společnosti vůči nim je ambivalentní,
- které chtějí být záměrně svobodné z důvodu, že s mužem pro trvalý vztah nikdy nepočítaly, případně nejsou vdané a dítě přijaly do pěstounské péče nebo dítě adoptovaly. Dřívější negativní postoj společnosti slábne.

1.5 Osamělý otec s dětmi

Osamělým otcem se většinou muž stává, když matka dětí zemře, z důvodu vážné nemoci nemůže pečovat o rodinu nebo rodinu opustí. Roste také počet osamělých otců, kterým bylo dítě svěřeno do péče po rozvodu manželství. Pro muže, který zastával tradiční otcovskou roli, může být obtížné převzít také roli matky. Mohou mu chybět zkušenosti z každodenního soužití dětí a matky, může mít menší praxi v péči o děti a domácích pracích apod. Problémem může být také pocit osamělosti a tíha odpovědnosti za celou rodinu. Proto se mnohdy stávají závislími na svých rodičích, kteří jim pomáhají s péčí o děti a domácnost. I když jim tato pomoc usnadňuje život, závislost jim často vadí a zahanbuje je¹⁰.

Ve srovnání s většinou matek je výhodou finanční zajištění otců. Muži zpravidla nejsou postiženi tak výrazným porozvodovým poklesem příjmů, který je typický pro ženy, protože zůstávají na stejném pracovišti se stálým příjmem. Znamená to, že nejsou zatěžováni starostmi o

⁸ SOBOTKOVÁ, I. *Psychologie rodiny*. 2. přeprac. vyd. Praha: Portál, 2007. ISBN 978-80-7367-250-8, s. 170 - 171

⁹ SOBOTKOVÁ, I. *Psychologie rodiny*. 2. přeprac. vyd. Praha: Portál, 2007. ISBN 978-80-7367-250-8, s. 171

¹⁰ SOBOTKOVÁ, I. *Psychologie rodiny*. 2. přeprac. vyd. Praha: Portál, 2007. ISBN 978-80-7367-250-8, s. 176-178

peníze a jejich děti nestrádají ekonomickou nouzí. Přesto i někteří otcové mají finančně napjatý rozpočet a bojují s ekonomickým stresem¹¹.

¹¹ WARSHAK, R., A. *Revoluce v porozvodové péči o děti. Jak se po rozvodu dohodnout o výchově dítěte*. 1. vyd. Praha: Portál, 1996. ISBN 80-7178-089-8, s. 81 - 82

2 Rizika osamocené rodiny

Osamocené rodičovství přináší vážný a často podceňovaný společenský problém, který se může přenášet v podobě psychické a také ekonomické zátěže do další generace. Osamocení rodiče jsou častěji ohroženi nezaměstnaností, nedostatečným přístupem k přiměřenému bydlení, sociální izolací, sociálním vyloučením nebo chudobou¹².

2.1 Ohrožení základních funkcí rodiny

Osamělé matky s dětmi (netýká se matek záměrně svobodných) se setkávají s řadou problémů. První oblastí jsou praktické otázky – finance, zaměstnání, vedení domácnosti. Druhou oblastí jsou osobní problémy – emoční, změny v sebepojetí, ohrožení osobní identity. Třetí oblastí jsou vztahy – interakce s dětmi, přetrvávající konfliktní vztah s bývalým manželem, nejistota v případném novém vztahu apod. Riziko se zvyšuje, když žena ztrácí své známé prostředí a podpůrné sítě, např. když změní bydliště. Přesto však může udržet rodinnou identitu, integritu, stabilitu a pomoc dětem vyrovnat se se vzniklou změnou může být úspěšná. Záleží na osobnosti rodiče a dalších okolnostech, např. zda jsou děti zdravé či zda mají nějaký handicap. Důležitým předpokladem je také dostatečná vnější podpora¹³.

Ovdovělý rodič může zpočátku zažívat ambivalentní pocity, ale oproti rodiči čerstvě rozvedenému se utěšuje pěknými vzpomínkami na manželství. Svobodné matky, které si svou životní cestu vybraly záměrně, nezažívají mnohdy vleklé rozvodové spory a nedochází u nich k žádným dramatickým reakcím na ztrátu blízké osoby. V tomto ohledu se jedná o nejméně zranitelnou skupinu¹⁴.

Děti se i přes počáteční nadměrnou zátěž adaptují na přítomnost pouze jednoho rodiče během dvou až tří let, a to za předpokladu, že

¹² MATOUŠEK, O., KOLÁČKOVÁ, J., KODYMOVÁ, P. (eds.). *Sociální práce v praxi. Specifika různých cílových skupin a práce s nimi*. 1. vyd. Praha: Portál, 2005. ISBN 80-7367-002-X, s. 44

¹³ SOBOTKOVÁ, I. *Psychologie rodiny*. 2. přeprac. vyd. Praha: Portál, 2007. ISBN 978-80-7367-250-8, s. 173-175

¹⁴ SOBOTKOVÁ, I. *Psychologie rodiny*. 2. přeprac. vyd. Praha: Portál, 2007. ISBN 978-80-7367-250-8, s. 174

nepříznivé okolnosti nepřetrvávají nebo nehrozí nové. Podle Sobotkové jsou psychologové přesvědčeni, že děti se vyvíjejí lépe v dobře fungující rodině s jedním rodičem, než v původní vysoce konfliktní rodině¹⁵.

Velmi důležitá je příprava dětí pro život ve společnosti a tato funkce může být ohrožena nedostatkem času, kterého mohou mít osamocení rodiče méně než rodiče v úplných rodinách, ve kterých děti mohou získat více pozornosti a péče ze strany obou rodičů. Osamocení rodič může být natolik vytížen vlastní prací a péčí o domácnost, že mu na hraní, učení a kontakt s dítětem nezbývá mnoho času. Mezi nejzávažnější negativní dopady rozvodů patří také omezování styku dítěte s rodičem, kterému nebylo svěřeno do péče¹⁶.

2.2 Sociální izolace

Osamocení rodič je nucen zastávat obě rodičovské role. Tato situace s sebou přináší značné omezení jeho vlastního volného času a omezení sociálních kontaktů převážně na pracovní a příbuzenské. Na schůzky s přáteli, kulturní či sportovní aktivity nemusí zbývat čas a často ani energie. Překážkou se může stát také nedostatek finančních prostředků na zaplacení volnočasových aktivit nebo placené hlídání dětí¹⁷.

2.3 Sociální vyloučení (exkluze)

Sociální vyloučení může být založeno na mnoha faktorech – např. nedostatečné vzdělání, neuspokojivé bydlení, příslušnost k národnostní menšině, špatný zdravotní stav, ztráta sociálních kontaktů. Základní příčinou je podle mnoha odborníků dlouhodobá nezaměstnanost, související s komplikovaným uplatněním některých skupin obyvatel na

¹⁵ SOBOTKOVÁ, I. *Psychologie rodiny*. 1. přeprac. vyd. Praha: Portál, 2007. ISBN 978-80-7367-250-8, s. 175

¹⁶ MATOUŠEK, O., KOLÁČKOVÁ, J., KODYMOVÁ, P. (eds.). *Sociální práce v praxi. Specifika různých cílových skupin a práce s nimi*. 1. vyd. Praha: Portál, 2005. ISBN 80-7367-002-X, s. 45

¹⁷ MATOUŠEK, O., KOLÁČKOVÁ, J., KODYMOVÁ, P. (eds.). *Sociální práce v praxi. Specifika různých cílových skupin a práce s nimi*. 1. vyd. Praha: Portál, 2005. ISBN 80-7367-002-X, s. 47

trhu práce. Mezi tyto skupiny patří také osamělí rodiče, zejména ženy¹⁸. Dlouhodobý pocit, že člověk nemá ve společnosti místo, může být zdrojem chronického stresu¹⁹.

2.4 Ekonomické problémy

Materiální problémy mají častěji osamocení rodiče v případě nízkého sociálního statusu. Mezi nejčastější důvody se řadí nižší příjmy, větší počet dětí a méně odpovědný životní styl. Příjem rodiny ovlivňuje kvalitu zabezpečování denních potřeb, kterými jsou strava, bydlení, zdravotní péče aj. Hmotná nouze však má další sociální dopady, z nich za nejzávažnější lze považovat sníženou dostupnost vzdělání. Rodič si nemůže dovolit zaplatit knihy, školní výlety nebo doučování a dítěti se proto nemusí podařit získat znalosti a dovednosti potřebné k vyššímu vzdělání. V budoucnu tak získá jen nekvalifikovanou práci. Také možnosti dětí v rámci realizace mimoškolních duševních, kulturních a sportovních aktivit jsou značně omezeny. Častým problémem je také nedobytnost výživného. Rodiny se z důvodu zdlouhavého soudního řízení ocitají v kritických poměrech a neplatiči mnohdy nejsou exekučně postižitelní²⁰.

2.5 Riziko nezaměstnanosti

Také nezaměstnanost představuje pro osamocené rodiče značné riziko, protože případná chudoba se nedotkne jen života dospělého, ale může vyvolat i chudobu dětskou. Na trhu práce nebývá osamocený rodič s dítětem či dětmi pro zaměstnavatele atraktivní. Po návratu z rodičovské dovolené se velmi často ocitá v evidenci uchazečů o zaměstnání a zaměstnavatelé jej odmítají právě z důvodu, že pečuje o dítě bez pomoci druhého rodiče. Navíc v některých případech mají osamocené matky po rodičovské dovolené jen malou nebo žádnou praxi

¹⁸ MATOUŠEK, O., KOLÁČKOVÁ, J., KODYMOVÁ, P. (eds.). *Sociální práce v praxi. Specifika různých cílových skupin a práce s nimi*. 1. vyd. Praha: Portál, 2005. ISBN 80-7367-002-X, s. 47

¹⁹ MATOUŠEK, O. *Slovník sociální práce. Druhé, přepracované vydání*. 2. vyd. přeprac. Praha: Portál, 2008. ISBN 978-80-7367-368-0, s. 205

²⁰ MATOUŠEK, O., KOLÁČKOVÁ, J., KODYMOVÁ, P. (eds.). *Sociální práce v praxi. Specifika různých cílových skupin a práce s nimi*. 1. vyd. Praha: Portál, 2005. ISBN 80-7367-002-X, s. 45-46

a u některých profesí tzv. zastaralé dovednosti. Tyto rodiny se poté stávají příjemci sociálních dávek a jejich příjmy se pohybují na hranici životního minima²¹.

2.6 Bytová problematika

Tím, že více než polovina neúplných rodin vzniká rozpadem manželství, nutí část bývalých manželů nepříznivá finanční situace bydlet i po rozvodu ve společném bytě. Takto se často komplikuje fungování nově vzniklého typu rodiny. Vážnou se pak tato situace stává, pokud je matka nucena setrvat ve společném bytě s mužem, kterým byla týrána. V kritických případech nabízejí neziskové organizace ubytování v azylových domech pro matky s dětmi. Tato zařízení však mají značně omezenou kapacitu a pobyt je časově limitován. Osamocенý rodič může bydlet také se svými rodiči, nebo i sourozenci, v jednom bytě. Ve vícerodinné domácnosti však vznikají problémy např. s nedostatkem soukromí, určením kompetencí či nedostatkem autority při výchově dítěte. Řešení bytové situace je úkolem bytové politiky státu, která by měla umožnit znevýhodněným rodinám najít si a udržet odpovídající bydlení²².

²¹ MATOUŠEK, O., KOLÁČKOVÁ, J., KODYMOVÁ, P. (eds.). *Sociální práce v praxi. Specifika různých cílových skupin a práce s nimi*. 1. vyd. Praha: Portál, 2005. ISBN 80-7367-002-X, s. 46

²² MATOUŠEK, O., KOLÁČKOVÁ, J., KODYMOVÁ, P. (eds.). *Sociální práce v praxi. Specifika různých cílových skupin a práce s nimi*. 1. vyd. Praha: Portál, 2005. ISBN 80-7367-002-X, s. 46-47

3 Podpora osamocených rodin

Podpora se uskutečňuje ve dvou rovinách²³:

- **nefinanční**, což je sféra sociálních služeb,
- **finanční**, což je oblast sociální politiky.

3.1 Nefinanční sféra – sociální služby

Sociální služby poskytované ve prospěch rodin mají pomoci osamoceným rodičům překonat náročnou nebo krizovou situaci, kterou nemohou nebo neumějí vyřešit a především mají pomoci ochránit nezletilé dítě. V České republice existují tyto typy služeb, které poskytují státní i nestátní organizace²⁴:

- **Azylové domy** jsou určeny pro matky s dětmi, které se ocitnou v krizové životní situaci. Tyto ženy potřebují nejen přístřeší, ale také sociální, psychologické či zdravotní služby a poradenství. Cílem je pomoc v hledání trvalého řešení problémů a zajištění samostatnosti v budoucnu.

- **Odlehčovací služby (respitiční péče)** jsou určeny rodinám, které celoročně pečují o dítě nebo jiného člena rodiny s postižením, ve zvládnutí této péče. Cílem je umožnit rodičům odpočinout si, nabrat nové síly nebo poskytnout čas na vyřízení osobních záležitostí apod. Služby jsou poskytovány např. formou návštěvy pracovníka v rodině nebo krátkodobým pobytem dítěte mimo rodinu. Jedná se o alternativu dlouhodobých pobytových služeb v ústavních zařízeních.

- **Pečovatelská služba pro rodiny s dětmi.** Tato pomoc se poskytuje, jestliže rodiče nemohou péči pro vážné překážky zabezpečit. Překážkami jsou např. nemoc, lázeňská léčba, úmrtí nebo trvalé těžké zdravotní postižení rodiče apod. Tato služba se poskytuje též v rodině, ve které se současně narodily tři či více dětí nebo se v rozmezí dvou let opakovaně narodily současně dvě děti. Dále se poskytuje rodinám, ve kterých rodiče trvale pečují o dítě s těžkým zdravotním postižením, které

²³ MATOUŠEK, O., KOLÁČKOVÁ, J., KODYMOVÁ, P. (eds.). *Sociální práce v praxi. Specifika různých cílových skupin a práce s nimi*. 1. vyd. Praha: Portál, 2005. ISBN 80-7367-002-X, s. 47

²⁴ MATOUŠEK, O., KOLÁČKOVÁ, J., KODYMOVÁ, P. (eds.). *Sociální práce v praxi. Specifika různých cílových skupin a práce s nimi*. 1. vyd. Praha: Portál, 2005. ISBN 80-7367-002-X, s. 48-49

vyžaduje mimořádnou péči. Cílem je krátkodobě nahradit rodičovskou péčí nebo pomoc rodině ve zvládnání péče o dítě.

- **Poradenství.** Služba lidem, kteří nejsou schopni bez vnější podpory vyřešit specifickou situaci ve svém životě. Jedná se o poskytování rad, zprostředkování informací o právech, povinnostech a oprávněných zájmech, aktivní pomoc při vyjednávání, zastupování, doprovázení apod. Cílem je nabídnout možnosti řešení a pomoc při realizaci tak, aby byl člověk schopen vlastními silami vyřešit svou životní situaci nebo problém. Na přímou pomoc rodině jsou zaměřeny manželské a rodinné poradny, občanské, pedagogicko-psychologické poradny apod.

- **Raná péče** je zaměřena na podporu rodiny s dítětem raného věku, jehož vývoj je ohrožen zdravotním postižením nebo vlivem prostředí. Poskytována je formou návštěvy pracovníka agentury v rodině dle dohody s rodiči. Tento pracovník by měl poskytovat kromě odborných a praktických rad i psychologickou podporu, případně speciální poradenství. Cílem těchto služeb je předcházet nutnosti umístování dětí do ústavní péče z důvodu neschopnosti rodičů poskytnout jim potřebnou péči.

Nestátní organizace v České republice, kterými jsou např. Občanské sdružení Klub osamělých maminek, Národní centrum pro rodinu, společnost pro zdravé rodičovství APERIO aj., dále nabízejí osamocným rodičům tyto aktivity²⁵:

- **Víkendová setkání** pro rodiče, kteří se pokoušejí zvládnout novou životní situaci a snaží se v ní zorientovat. Za účasti odborníků a sociálních pracovníků mají rodiče možnost osobních konzultací.

- **Integrační programy** - týdenní nebo společné pobyty rodin, návštěvy mateřských klubů. Jedná se o různé skupinové aktivity, zaměřené na předcházení sociální izolace osamocněných rodičů a jejich dětí.

- **Kluby osamělých rodičů** jsou svépomocné skupiny určené pro ty, kteří se obtížně vyrovnávají se svou situací a vyžadují dlouhodobou podporu. Kluby nabízejí také odborné přednášky, besedy apod.

²⁵ MATOUŠEK, O., KOLÁČKOVÁ, J., KODYMOVÁ, P. (eds.). *Sociální práce v praxi. Specifika různých cílových skupin a práce s nimi*. 1. vyd. Praha: Portál, 2005. ISBN 80-7367-002-X, s. 49-50

Nestátní organizace začínají také zkoušet programy tzv. sanace rodiny. Náplní těchto programů je pomocí zaškolených dobrovolníků zvládat domácí provoz a výchovu dětí. V zahraničí je tento typ pomoci poskytován dobrovolníky souběžně s profesionály. Tento program má široký záběr působnosti – od financí, bydlení až po řešení osobních problémů, vztahů v rodině a rodiny k okolí²⁶.

3.2 Finanční sféra

3.2.1 Dávky státní sociální podpory poskytované v závislosti na výši příjmů

3.2.1.1 Přídavek na dítě

Nárok na tuto dávku má nárok nezaopatřené dítě, jestliže rozhodný příjem v rodině nepřevyšuje součin částky životního minima rodiny a koeficientu 2,40²⁷.

Výše přídavku na dítě činí za kalendářní měsíc, jde-li o nezaopatřené dítě ve věku²⁸:

- a) do 6 let 500 Kč,
- b) od 6 do 15 let 610 Kč,
- c) od 15 do 26 let 700 Kč.

Přídavek na dítě, který náleží zletilému nezaopatřenému dítěti se vyplácí tomuto dítěti. Přídavek na dítě náležející nezletilému nezaopatřenému dítěti se vyplácí osobě, která má dítě v přímém zaopatření, a to do konce kalendářního měsíce, v němž nezaopatřené dítě dovršilo zletilosti. Má-li nezletilé nezaopatřené dítě v přímém zaopatření více osob, vyplácí se přídavek na dítě osobě určené na základě dohody těchto osob²⁹.

²⁶ MATOUŠEK, O. a kol. *Sociální služby. Legislativa, ekonomika, plánování, hodnocení*. 1. vyd. Praha: Portál, 2007. ISBN 978-80-7367-310-9, s. 84

²⁷ § 17 zákona č. 117/1995 Sb., o státní sociální podpoře, ve znění pozdějších předpisů

²⁸ § 18 zákona č. 117/1995 Sb., o státní sociální podpoře, ve znění pozdějších předpisů

²⁹ § 19 zákona č. 117/1995 Sb., o státní sociální podpoře, ve znění pozdějších předpisů

3.2.1.2 Sociální příplatek

Cílem této dávky je pomáhat rodinám s nízkými příjmy krýt náklady spojené se zabezpečováním jejich potřeb. Nárok je vázán na péči o nezaopatřené dítě a na stanovenou hranici příjmů v rodině, která v předchozím kalendářním čtvrtletí musí být nižší než dvojnásobek životního minima rodiny. Sociální příplatek se zvyšuje v případech, kdy je dítě dlouhodobě těžce zdravotně postižené, dlouhodobě zdravotně postižené nebo dlouhodobě nemocné. Zohledněny jsou také zdravotní postižení nebo osamělost rodiče. Vyšší sociální příplatek se poskytuje i rodinám, ve kterých se narodilo více dětí současně, a to v době do tří let jejich věku. Dále také rodinám, kde dítě studuje na střední škole v denní formě studia nebo na vysoké škole v prezenční formě studia³⁰.

3.2.1.3 Příspěvek na bydlení

Nárok na příspěvek na bydlení má vlastník nebo nájemce bytu, který je v bytě hlášen k trvalému pobytu, jestliže jeho náklady na bydlení přesahují částku součinu rozhodného příjmu v rodině a koeficientu 0,30, a na území hlavního města Prahy koeficientu 0,35, a součin rozhodného příjmu v rodině a koeficientu 0,30, a na území hlavního města Prahy koeficientu 0,35, není vyšší než částka normativních nákladů na bydlení. Za nájemce bytu se považuje také nájemce obytné místnosti v zařízeních určených k trvalému bydlení. Za vlastníka bytu se považuje i vlastník nemovitosti, ve které je byt, který vlastník užívá, pokud je v něm hlášen k trvalému pobytu. Za dobu trvání nájemního vztahu se pro účely nároku na příspěvek na bydlení považuje i doba od rozvodu jeho manželství nebo od jeho trvalého opuštění společné domácnosti do zajištění přiměřeného náhradního bytu oprávněným osobám podle § 713 občanského zákoníku. Splňuje-li podmínky nároku na příspěvek na bydlení více osob, náleží příspěvek na bydlení jen jednou, a to osobě určené na základě dohody těchto osob³¹.

³⁰ <http://www.mpsv.cz/clanek.php?lg=1&id=2>, dat. 4.3.2010

³¹ § 24 zákona č. 117/1995 Sb., o státní sociální podpoře, ve znění pozdějších předpisů

3.2.2 Ostatní dávky státní sociální podpory

3.2.2.1 Rodičovský příspěvek

Nárok na tuto dávku má rodič, který po celý kalendářní měsíc osobně, celodenně a řádně pečuje o dítě, které je nejmladší v rodině. Rodič si může zvolit čerpání po dobu dvou, tří nebo čtyř let. Volbou doby čerpání si rodič zároveň volí i k ní příslušnou výši příspěvku, a to³²:

- **rychlejší čerpání** – po peněžité pomoci v mateřství (PPM) ve zvýšené výměře ve výši 11.400 Kč do 24 měsíců věku dítěte. O tuto formu čerpání však může požádat pouze rodič, který má nárok na PPM ve výši alespoň 380 Kč za kalendářní den,

- **klasické čerpání** – po PPM v základní výměře ve výši 7.600 Kč do 36 měsíců věku dítěte. O tuto formu čerpání může požádat pouze rodič, který má nárok na PPM,

- **pomalejší čerpání** – po PPM nebo od narození dítěte (nevznikli-li nárok na PPM) v základní výměře ve výši 7.600 Kč do 21 měsíců věku dítěte a dále ve snížené výměře 3.800 Kč do 48 měsíců věku dítěte.

O vybranou dobu a výši čerpání musí rodič písemně požádat. O rychlejší čerpání nejpozději ve druhém kalendářním měsíci následujícím po měsíci, ve kterém nejmladší dítě dosáhne 22 týdnů života (nebo současně narozené nejmladší děti dosáhnou věku 31 týdnů života). O klasické čerpání musí požádat nejpozději v kalendářním měsíci, ve kterém nejmladší dítě dosáhne 21. měsíce věku. Pokud rodič nepožádá o rychlejší či klasické čerpání, je mu po 21. měsíci věku dítěte vyplácen rodičovský příspěvek v režimu pomalejšího čerpání, tzn. ve snížené výměře. Dobu a výši čerpání rodičovského příspěvku je možné zvolit pouze v rozhodných obdobích. Po učiněném rozhodnutí je vybraná možnost čerpání již nezměnitelná a nelze ji uplatňovat zpětně, a to ani při střídání rodičů v pobírání rodičovského příspěvku³³.

U zdravotně postižených dětí má rodič nárok ode dne posouzení dítěte jako dítěte dlouhodobě zdravotně postiženého nebo dlouhodobě těžce zdravotně postiženého na rodičovský příspěvek v základní výměře

³² <http://www.mpsv.cz/clanek.php?lg=1&id=2>, dat. 4.3.2010

³³ <http://www.mpsv.cz/clanek.php?lg=1&id=2>, dat. 4.3.2010

do 7 let věku dítěte, a to bez ohledu na dříve zvolenou možnost čerpání rodičovského příspěvku. Pokud tomuto dítěti náleží příspěvek na péči, má rodič nárok na rodičovský příspěvek v poloviční výši. Pokud rodič pečuje o dítě dlouhodobě zdravotně postižené nebo dlouhodobě těžce zdravotně postižené a toto dítě nepobírá příspěvek na péči, náleží rodičovský příspěvek ve výměře 3.000 Kč od 7 do 15 let věku dítěte³⁴.

Příjmy rodiče nejsou sledovány. Rodič může při nároku na výplatu rodičovského příspěvku zlepšovat sociální situaci rodiny výdělečnou činností, ale musí v této době zajistit péči o dítě jinou zletilou osobou³⁵.

3.2.2.2 Dávky pěstounské péče

Těmito dávkami se přispívá na potřeby spojené s péčí o dítě, o které se rodiče nemohou nebo nechtějí starat a které je svěřeno do pěstounské péče. S výjimkou sociálního příplatku může pěstounovi a dítěti svěřenému do pěstounské péče vzniknout nárok i na další dávky státní sociální podpory, např. na rodičovský příspěvek, přídavek na dítě apod.³⁶.

- **příspěvek na úhradu potřeb dítěte** – nárok má dítě svěřené do pěstounské péče a po jejím skončení (po 18. roce věku) nejdéle však do 26 let, zůstane-li nezaopatřené a ve společné domácnosti s bývalým pěstounem. Výše příspěvku činí 2,3 násobek životního minima dítěte, v případě zdravotního postižení se příspěvek zvyšuje,

- **odměna pěstouna** – tato dávka je projevem určitého společenského uznání osoby pečující o cizí dítě v pěstounské péči. Výše odměny je stanovena ve výši částky životního minima jednotlivce za každé svěřené dítě. Pečuje-li pěstoun alespoň o 3 svěřené děti nebo o jedno, které je osobou závislou na pomoci jiné fyzické osoby ve stupni II., III. nebo IV., činí odměna pěstouna 5,5 násobek životního minima jednotlivce, přičemž za každé další svěřené dítě se odměna dále zvyšuje,

- **příspěvek při převzetí dítěte** – účelem této jednorázové dávky je přispět na nákup potřebných věcí pro dítě, přicházející do náhradní

³⁴ <http://www.mpsv.cz/clanek.php?lg=1&id=2>, dat. 4.3.2010

³⁵ <http://www.mpsv.cz/clanek.php?lg=1&id=2>, dat. 4.3.2010

³⁶ <http://www.mpsv.cz/clanek.php?lg=1&id=2>, dat. 4.3.2010

rodinné péče. Výše příspěvku je stanovena částkami podle věku dítěte – do 6 let ve výši 8.000 Kč, od 6 do 15 let ve výši 9000 Kč a od 15 do 18 let ve výši 10.000 Kč,

- **příspěvek na zakoupení motorového vozidla** – dávka náleží pěstounovi, který má v pěstounské péči nejméně čtyři děti. Podmínkou nároku je, že vozidlo nesmí pěstoun používat pro výdělečnou činnost. Příspěvek je poskytován ve výši 70 % pořizovací ceny vozidla, resp. ceny opravy vozidla, nejvýše však 100.000 Kč.

3.2.2.3 Porodné

Touto dávkou se matce jednorázově přispívá na náklady spojené s narozením dítěte. Na porodné má nárok také otec dítěte, pokud žena, která dítě porodila zemřela a porodné jí nebylo vyplaceno. Nárok má rovněž osoba, která převzala dítě do jednoho roku do trvalé péče nahrazující péči rodičů. Výše porodného činí 13.000 Kč na každé narozené dítě³⁷.

3.2.2.4 Pohřebné

Na tuto jednorázovou dávku má nárok osoba, která vypravila pohřeb nezaopatřenému dítěti, nebo osobě, která byla rodičem nezaopatřeného dítěte, a to za podmínky, že zemřelá osoba měla ke dni úmrtí trvalý pobyt na území ČR. Výše pohřebného je stanovena pevnou částkou 5.000 Kč³⁸.

3.2.3 Dávky pomoci v hmotné nouzi

3.2.3.1 Příspěvek na živobytí

Nárok na příspěvek na živobytí má osoba, jejíž příjem a příjem společně posuzovaných osob po odečtení přiměřených nákladů na

³⁷ <http://www.mpsv.cz/clanek.php?lg=1&id=2>, dat. 4.3.2010

³⁸ <http://www.mpsv.cz/clanek.php?lg=1&id=2>, dat. 4.3.2010

bydlení nedosahuje částky živobytí. Tento příjem si nemůže zvýšit vlastním přičiněním vzhledem ke svému věku, zdravotnímu stavu nebo z jiných vážných důvodů a zabezpečení základních životních podmínek všech společně posuzovaných osob je tím vážně ohroženo³⁹.

Základním rozhodným obdobím, za které se příjem zjišťuje, je období tří kalendářních měsíců předcházejících měsíci, v němž byla žádost o příspěvek na živobytí uplatněna. Pokud došlo v měsíci podání žádosti k podstatnému poklesu příjmů, je rozhodným obdobím kalendářní měsíc, v němž byla podána žádost o dávku. Za podstatný pokles příjmu se považuje ztráta nebo výrazné snížení příjmu z výdělečné činnosti, ukončení nebo výrazné snížení výplaty podpory v nezaměstnanosti nebo podpory při rekvalifikaci, ukončení výplaty rodičovského příspěvku a také ztráta opakujícího se příjmu⁴⁰.

3.2.3.2 Doplatek na bydlení

Nárok na doplatek na bydlení vznikne vlastníkovu nebo nájemci bytu, který byt užívá, jestliže by po úhradě odůvodněných nákladů na bydlení, byl příjem společně posuzovaných osob zvýšený o vyplacený příspěvek na živobytí nižší než částka živobytí společně posuzovaných osob.

Podmínkou pro přiznání dávky je získání nároku na příspěvek na bydlení ze systému dávek státní sociální podpory. Existují však dvě výjimky⁴¹:

1. osoba nemá nárok na příspěvek na živobytí, přesto má nárok na doplatek na bydlení za podmínky, že příspěvek na živobytí nebyl přiznán z důvodu, že příjmy společně posuzovaných osob přesáhly částku živobytí, ale nepřesáhly 1,3 násobek částky živobytí společně posuzovaných osob,

³⁹ BŘESKÁ, N., VRÁNOVÁ, L. *Dávky pomoci v hmotné nouzi a dávky sociální péče pro zdravotně postižené osoby. Komentář, platná znění právních předpisů, vzory tiskopisů*. 2. aktual. vyd. Olomouc: ANAG, 2008. ISBN 978-80-7263-478-1, s. 65

⁴⁰ BŘESKÁ, N., VRÁNOVÁ, L. *Dávky pomoci v hmotné nouzi a dávky sociální péče pro zdravotně postižené osoby. Komentář, platná znění právních předpisů, vzory tiskopisů*. 2. aktual. vyd. Olomouc: ANAG, 2008. ISBN 978-80-7263-478-1, s. 65

⁴¹ BŘESKÁ, N., VRÁNOVÁ, L. *Dávky pomoci v hmotné nouzi a dávky sociální péče pro zdravotně postižené osoby. Komentář, platná znění právních předpisů, vzory tiskopisů*. 2. aktual. vyd. Olomouc: ANAG, 2008. ISBN 978-80-7263-478-1, s. 77-78

2. osoba nemá nárok na příspěvek na živobytí ani na příspěvek na bydlení ze systému dávek státní sociální podpory, ale orgán pomoci v hmotné nouzi rozhodne, že za nájemce považuje i osobu dlouhodobě užívající jinou než nájemní formu bydlení. Jiná forma bydlení je např. ubytování v ubytovně, azylovém domě, podnájem. Jedná se o tzv. případ hodný zvláštního zřetele.

3.2.3.3 Mimořádná okamžitá pomoc z důvodu ohrožení zdraví

Tato dávka může být přiznána osobě, která nesplňuje podmínky vzniku nároku na příspěvek na živobytí, ale s ohledem na nedostatek finančních prostředků jí hrozí vážná újma na zdraví. Tuto dávku nelze přiznat při současném pobírání příspěvku na živobytí a je poskytována pouze pro potřeby jedné osoby. Výše mimořádné okamžité pomoci se stanoví k doplnění příjmu do výše existenčního minima osoby, která není nezaopatřeným dítětem a u nezaopatřeného dítěte do výše jeho životního minima⁴².

3.2.3.4 Mimořádná okamžitá pomoc z důvodu vážné mimořádné události

Tato dávka může být poskytnuta osobě, kterou postihne vážná mimořádná událost, pokud je považována za osobu v hmotné nouzi a její celkové sociální a majetkové poměry jsou takové, že jí neumožňují překonat nepříznivou situaci vlastními silami. Tato dávka je poskytována pro potřeby všech společně posuzovaných osob. Vážnou událostí se rozumí zejména živelní pohroma (např. povodeň, vichřice, vyšší stupně větrné pohromy, zemětřesení), požár nebo jiná destruktivní událost, ekologická nebo průmyslová havárie. Za vážnou mimořádnou událost může orgán pomoci v hmotné nouzi uznat i jinou situaci. Výše této dávky se stanoví s přihlédnutím k majetkovým poměrům a příjmové situaci

⁴² BŘESKÁ, N., VRÁNOVÁ, L. *Dávky pomoci v hmotné nouzi a dávky sociální péče pro zdravotně postižené osoby. Komentář, platná znění právních předpisů, vzory tiskopisů*. 2. aktual. vyd. Olomouc: ANAG, 2008. ISBN 978-80-7263-478-1, s. 83

osoby až do patnáctinásobku částky životního minima jednotlivce, tj. do částky 46.890 Kč⁴³.

3.2.3.5 Mimořádná okamžitá pomoc osobě, která je ohrožena sociálním vyloučením

Tato dávka je určena osobě, která nespĺňuje podmínky pro vznik nároku na příspěvek na živobytí a v daném čase, s ohledem na neuspokojivé sociální zázemí a nedostatek finančních prostředků nemůže úspěšně řešit svou situaci. Znamená to, že je ohrožena sociálním vyloučením zejména v případech, kdy⁴⁴:

- je propuštěna z výkonu vazby nebo z výkonu trestu odnětí svobody,
- je po ukončení léčby chorobných závislostí propuštěna ze zdravotnického zařízení, psychiatrické léčebny nebo léčebného zařízení pro chorobné závislosti,
- je propuštěna ze školského zařízení pro výkon ústavní či ochranné výchovy nebo pěstounské péče po dosažení zletilosti, respektive v 19 letech,
- nemá uspokojivě naplněny životně důležité potřeby, protože je osobou bez přístřeší,
- je osobou, jejíž práva a zájmy jsou ohroženy trestnou činností jiné osoby.

Výše této mimořádné okamžité pomoci se stanoví jednorázově až do výše 1.000 Kč. Celková výše dávky se stanoví s přihlédnutím k úložnému a k prostředkům, které osoba obdrží při propuštění ze školského zařízení pro výkon ústavní a ochranné výchovy. Součet dávek však nesmí v rámci jednoho kalendářního roku překročit čtyřnásobek životního minima jednotlivce⁴⁵.

⁴³ BŘESKÁ, N., VRÁNOVÁ, L. *Dávky pomoci v hmotné nouzi a dávky sociální péče pro zdravotně postižené osoby. Komentář, platná znění právních předpisů, vzory tiskopisů*. 2. aktual. vyd. Olomouc: ANAG, 2008. ISBN 978-80-7263-478-1, s. 83-84

⁴⁴ BŘESKÁ, N., VRÁNOVÁ, L. *Dávky pomoci v hmotné nouzi a dávky sociální péče pro zdravotně postižené osoby. Komentář, platná znění právních předpisů, vzory tiskopisů*. 2. aktual. vyd. Olomouc: ANAG, 2008. ISBN 978-80-7263-478-1, s. 85

⁴⁵ BŘESKÁ, N., VRÁNOVÁ, L. *Dávky pomoci v hmotné nouzi a dávky sociální péče pro zdravotně postižené osoby. Komentář, platná znění právních předpisů, vzory tiskopisů*. 2. aktual. vyd. Olomouc: ANAG, 2008. ISBN 978-80-7263-478-1, s. 85

3.2.3.6 Mimořádná okamžitá pomoc k úhradě jednorázového výdaje

Tato dávka může být přiznána osobě, která je uznána v hmotné nouzi a která nemá vzhledem k příjmům a celkovým sociálním a majetkovým poměrům dostatečné finanční prostředky k úhradě nezbytného jednorázového výdaje. Jedná se zejména o úhradu správního poplatku při prokázané ztrátě osobních dokladů, při vydání duplikátu rodného listu či dokladů potřebných k přijetí do zaměstnání. Dále se může jednat o úhradu jízdného v případě ztráty peněžních prostředků či úhradu noclehu v případě nezbytné potřeby. Výše mimořádné okamžité pomoci se stanoví až do výše výdaje⁴⁶.

3.2.3.7 Mimořádná okamžitá pomoc na úhradu nákladů spojených s pořízením nezbytných základních předmětů dlouhodobé spotřeby, na základní vybavení domácnosti a odůvodněných nákladů souvisejících se vzděláním nebo zájmovou činností dítěte

Nárok má osoba, která je považována za osobu v hmotné nouzi a vzhledem k příjmům a celkovým sociálním a majetkovým poměrům nemá dostatečné prostředky na úhradu nákladů spojených s pořízením nezbytných základních předmětů dlouhodobé potřeby, na základní vybavení domácnosti a odůvodněných nákladů souvisejících se vzděláním nebo zájmovou činností nezaopatřeného dítěte. Výše mimořádné okamžité pomoci se stanoví až do výše nezbytných nákladů s tím, že součet dávek poskytnutých v období kalendářního roku nesmí překročit desetinásobek životního minima jednotlivce, tj. částku 31.260 Kč⁴⁷.

⁴⁶ BŘESKÁ, N., VRÁNOVÁ, L. *Dávky pomoci v hmotné nouzi a dávky sociální péče pro zdravotně postižené osoby. Komentář, platná znění právních předpisů, vzory tiskopisů.* 2. aktual. vyd. Olomouc: ANAG, 2008. ISBN 978-80-7263-478-1, s. 84

⁴⁷ BŘESKÁ, N., VRÁNOVÁ, L. *Dávky pomoci v hmotné nouzi a dávky sociální péče pro zdravotně postižené osoby. Komentář, platná znění právních předpisů, vzory tiskopisů.* 2. aktual. vyd. Olomouc: ANAG, 2008. ISBN 978-80-7263-478-1, s. 84

4 Pojem - hmotná nouze

Podle zákona se za stav hmotné nouze označuje takový stav, kdy příjem posuzované osoby a osob s ní posuzovaných, po odečtení nákladů na bydlení nedosahuje částky živobytí. Zároveň si tato osoba nemůže zvýšit příjem vlastním přičiněním, a to vzhledem k věku, zdravotnímu stavu nebo z jiných vážných důvodů. Vlastním přičiněním se rozumí vlastní prací nebo využitím majetku. Zabezpečení jeho základních životních potřeb je tak vážně ohroženo. Tento pojem je srovnáván s pojmem absolutní chudoba, který se v cizí literatuře užívá k označení stavu, kdy jedinec (rodina) není schopen sám sebe uživit, takže nemůže bez pomoci přežít⁴⁸.

4.1 Pojem – životní minimum

Zákonem č. 110/2006 Sb., o životním a existenčním minimu, ve znění pozdějších předpisů je pojem životní minimum vymezen jako minimální hranice peněžních příjmů osob k zajištění výživy a ostatních základních osobních potřeb. Oproti předchozí právní úpravě tento institut neobsahuje částky považované za nezbytné k zajištění nezbytných nákladů na bydlení. Zajištění úhrady nezbytných nákladů na bydlení stanoví zákon o pomoci v hmotné nouzi (doplatek na bydlení) a zákon o státní sociální podpoře (příspěvek na bydlení). Důvodem tohoto vyčlenění je skutečnost, že náklady na bydlení se výrazně liší a to zejména podle velikosti obce, či její polohy. Při jednotných částkách nákladů na bydlení by byly tyto odlišnosti považovány za nepřiměřené⁴⁹.

4.2 Částky životního minima

Částka životního minima jednotlivce činí měsíčně 3.126 Kč. Za jednotlivce se považuje osoba, která není společně posuzována s jinými osobami. Podle Břeské a Vránové vedla ke stanovení odchylné vyšší

⁴⁸ MATOUŠEK, O. *Slovník sociální práce. Druhé, přepracované vydání*. 2. vyd. přeprac. Praha: Portál, 2008. ISBN 978-80-7367-368-0, s. 68

⁴⁹ BŘESKÁ, N., VRÁNOVÁ, L. *Dávky pomoci v hmotné nouzi a dávky sociální péče pro zdravotně postižené osoby. Komentář, platná znění právních předpisů, vzory tiskopisů*. 2. aktual. vyd. Olomouc: ANAG, 2008. ISBN 978-80-7263-478-1, s. 21

částky skutečnost, že nejvyšší nezbytné náklady na výživu a ostatní základní osobní potřeby jsou prokázány právě u osob žijících samostatně⁵⁰.

Při společném posuzování dvou nebo více osob jsou částky životního minima odstupňovány podle pořadí a věku osob. Rozhodným je věk, kterého osoba dosáhne v kalendářním měsíci, za který je životní minimum zjišťováno⁵¹:

- částka životního minima osoby první v pořadí činí 2.880 Kč měsíčně,
- částka životního minima druhé nebo další osoby v pořadí činí měsíčně:
 - 2.600 Kč u osoby od 15 let věku, která není nezaopatřeným dítětem,
 - 2.250 Kč u nezaopatřeného dítěte od 15 do 26 let věku,
 - 1.960 Kč u nezaopatřeného dítěte od 6 do 15 let věku,
 - 1.600 Kč u nezaopatřeného dítěte do 6 let věku.

4.3 Pojem - existenční minimum

Pojem existenční minimum je vymezen jako minimální hranice příjmů osoby, která se považuje za nezbytnou k zajištění výživy a ostatních základních osobních potřeb na úrovni umožňující přežití. Částka existenčního minima osoby činí měsíčně 2.020 Kč⁵². Existenční minimum nelze použít u nezaopatřeného dítěte, poživatele starobního důchodu, osoby invalidní ve III. stupni a u osoby starší 68 let⁵³.

⁵⁰ BŘESKÁ, N., VRÁNOVÁ, L. *Dávky pomoci v hmotné nouzi a dávky sociální péče pro zdravotně postižené osoby. Komentář, platná znění právních předpisů, vzory tiskopisů.* 2. aktual. vyd. Olomouc: ANAG, 2008. ISBN 978-80-7263-478-1, s. 22

⁵¹ BŘESKÁ, N., VRÁNOVÁ, L. *Dávky pomoci v hmotné nouzi a dávky sociální péče pro zdravotně postižené osoby. Komentář, platná znění právních předpisů, vzory tiskopisů.* 2. aktual. vyd. Olomouc: ANAG, 2008. ISBN 978-80-7263-478-1, s. 23

⁵² BŘESKÁ, N., VRÁNOVÁ, L. *Dávky pomoci v hmotné nouzi a dávky sociální péče pro zdravotně postižené osoby. Komentář, platná znění právních předpisů, vzory tiskopisů.* 2. aktual. vyd. Olomouc: ANAG, 2008. ISBN 978-80-7263-478-1, s. 23

⁵³ § 5 zákona č. 110/2006 Sb., o životním a existenčním minimu, ve znění pozdějších předpisů

4.4 Společné posuzování rodičů a nezaopatřených dětí

V zákoně o životním a existenčním minimu je pamatováno na pestré situace soužití nezaopatřených dětí s rodiči. Společně se pro účely tohoto zákona posuzují⁵⁴:

- a. rodiče a nezletilé nezaopatřené děti,
- b. manželé nebo partneři podle zvláštního právního předpisu č. 115/2006 Sb., o registrovaném partnerství a o změně některých souvisejících zákonů, ve znění pozdějších předpisů. Za partnera se pro účely tohoto zákona považuje také partner, se kterým občan členského státu Evropské unie uzavřel registrované partnerství na základě právních předpisů jiného členského státu Evropské unie, pokud tyto právní předpisy upravují vzájemnou vyživovací povinnost mezi partnery,
- c. rodiče a nezletilé děti, které nejsou nezaopatřené,
- d. rodiče a zletilé děti, pokud tyto děti společně s rodiči užívají byt a nejsou společně posuzovány s jinými osobami podle písm. b. nebo d.
- e. jiné osoby, které společně užívají byt, s výjimkou osob, které písemně prohlásí, že spolu trvale nežijí a společně neuhrazují náklady na své potřeby.

V zákonu je také stanoveno, že pokud bylo nezletilé nezaopatřené dítě svěřeno na základě rozhodnutí příslušného orgánu do péče jednoho z rodičů, neposuzuje se společně s druhým rodičem. Výjimku tvoří případ, kdy je dítě svěřeno do společné nebo střídavé péče rodičů. Tehdy se posuzuje společně s tím rodičem, se kterým má být posuzováno podle souhlasného prohlášení rodičů. Toto prohlášení lze měnit nejdříve po uplynutí kalendářního měsíce. Společně s nezaopatřeným dítětem se posuzuje vždy rodič, který prohlašuje pro jiné účely (např. pro účely priznání daně z příjmů fyzických osob), že spolu s dítětem trvale žijí a společně uhrazují náklady na své potřeby ve smyslu § 115 občanského zákoníku⁵⁵.

⁵⁴ § 4 zákona č. 110/2006 Sb., o životním a existenčním minimu, ve znění pozdějších předpisů

⁵⁵ BŘESKÁ, N., VRÁNOVÁ, L. *Dávky pomoci v hmotné nouzi a dávky sociální péče pro zdravotně postižené osoby. Komentář, platná znění právních předpisů, vzory tiskopisů*. 2. aktual. vyd. Olomouc: ANAG, 2008. ISBN 978-80-7263-478-1, s. 27 - 28

Zákon o životním a existenčním minimu také stanoví, že osamělý rodič, který společně užívá byt se svými rodiči, se posuzuje i s dítětem společně s rodiči⁵⁶.

4.5 Odchytky v okruhu společně posuzovaných osob

V případech hodných zvláštního zřetele může orgán pomoci v hmotné nouzi z okruhu společně posuzovaných osob vyloučit na žádost žadatele o dávku osobu, u které prokáže, že společně s ním neužívá byt a nepodílí se na úhradě nákladů společných potřeb. Například situace, kdy jeden z rodičů opustí rodinu a žije s jiným partnerem, aniž si evidenčně změnil svůj trvalý pobyt, nebo situace, kdy muž, který se nerozvedl, má s další partnerkou nezaopatřené dítě, nebo žije samostatně, případně s jedním ze svých dětí⁵⁷.

4.6 Zvýšení příjmu řádným uplatněním nároků a pohledávek

Zvýšení příjmu řádným uplatněním nároků a pohledávek se požaduje uplatněním⁵⁸:

- nároku na dávky nemocenského pojištění,
- nároku na dávky důchodového pojištění,
- nároku na dávky státní sociální podpory,
- nároku na výživné a úhradu některých nákladů neprovdané matce.

Zákonem je stanoveno, že žadatel o dávku může být odkázán na uplatnění nároku na výživné ve všech případech, kdy mu to zákon o rodině umožňuje. To znamená nejen výživné na dítě, ale také výživné vůči bývalému manželovi, případně vyživovací povinnosti předky a potomky,

⁵⁶ § 4 zákona č. 110/2006 Sb., o životním a existenčním minimu, ve znění pozdějších předpisů

⁵⁷ BŘESKÁ, N., VRÁNOVÁ, L. *Dávky pomoci v hmotné nouzi a dávky sociální péče pro zdravotně postižené osoby. Komentář, platná znění právních předpisů, vzory tiskopisů.* 2. aktual. vyd. Olomouc: ANAG, 2008. ISBN 978-80-7263-478-1, s. 30

⁵⁸ BŘESKÁ, N., VRÁNOVÁ, L. *Dávky pomoci v hmotné nouzi a dávky sociální péče pro zdravotně postižené osoby. Komentář, platná znění právních předpisů, vzory tiskopisů.* 2. aktual. vyd. Olomouc: ANAG, 2008. ISBN 978-80-7263-478-1, s. 47-48

- nároků z pracovních nebo obdobných vztahů, na podporu v nezaměstnanosti, podporu při rekvalifikaci a mzdových nároků při platební neschopnosti zaměstnavatele,
- nároků z jiných pohledávek.

V opodstatněných případech nemusí orgán pomoci v hmotné nouzi na uplatnění existujícího nároku nebo pohledávky trvat. Jedná se o případy některých spletitých rodinných vztahů. Zejména případy, kdy nebylo určeno otcovství a není stanoveno ani výživné na dítě ze strany otce. Podle Břeské a Vránové by měla být situace posuzována ve spolupráci s orgánem sociálně-právní ochrany dětí, aby byly vyloučeny případy neodůvodněné a naopak by mělo být ustanovení využito v případech, kdy je otec dítěte znám, ale je žádoucí, aby otcovství nebylo určeno⁵⁹.

Zákon o sociálně-právní ochraně dětí ukládá tomuto orgánu povinnost sdělovat orgánům pomoci v hmotné nouzi údaje potřebné pro rozhodování o sociálních dávkách, a to v rozsahu odpovídajícím potřebám řízení před těmito orgány. Konkrétně je přímo zákonem stanoveno, že z žádosti o poskytnutí údajů musí vyplynout souvislost požadovaných údajů s rozhodováním o dávkách a potřebnost těchto údajů pro dané konkrétní řízení o sociálních dávkách⁶⁰.

⁵⁹ BŘESKÁ, N., VRÁNOVÁ, L. *Dávky pomoci v hmotné nouzi a dávky sociální péče pro zdravotně postižené osoby. Komentář, platná znění právních předpisů, vzory tiskopisů*. 2. aktual. vyd. Olomouc: ANAG, 2008. ISBN 978-80-7263-478-1, s. 48

⁶⁰ NOVOTNÁ, V., BURDOVÁ, E. *Zákon o sociálně-právní ochraně dětí. Komentář, 3. aktualizované a doplněné vydání*. 3. aktual. a dopl. vyd. Praha: LINDE, 2007. ISBN 978-80-86131-72-6, s. 237

5 Sociální poradenství

5.1 Základní sociální poradenství

V zákoně o sociálních službách je stanoveno, že každý má nárok na základní sociální poradenství, vedoucí k řešení hmotné nouze nebo k jejímu předcházení. Zejména se jedná o poskytování informací, které mohou přispět k řešení nepříznivé situace osob, které se obracejí na úřad. Jsou to informace o dávkách, které jim mohou být poskytnuty, ale také o dalších možnostech řešení nepříznivé situace. Na základě § 61 zákona o pomoci v hmotné nouzi, ve znění pozdějších předpisů, jsou orgány pomoci v hmotné nouzi povinny pro poskytování sociálního poradenství vytvořit potřebné podmínky⁶¹.

Poskytované informace vyplývají ze systému sociální ochrany občana, ke kterému patří pojištění, podpora, pomoc nebo ze systému, který zajišťuje zaměstnanost. Cílem je poskytovat informace co nejbližší bydlišti, pracovišti či zařízení, v němž se člověk nachází. Součástí základního poradenství je také zprostředkování další odborné pomoci. Toto poradenství může poskytovat sociální pracovník nebo pracovník obecního úřadu, který musí projít speciálním školením⁶².

5.2 Odborné sociální poradenství

Odborné sociální poradenství poskytuje přímou a konkrétní pomoc při řešení sociálních problémů, tzn. praktické řešení obtížné sociální situace člověka. Nejčastěji se jedná o situaci hmotné nebo sociální nouze, případně o souběh těchto situací. Odborné sociální poradenství nemusí být svázáno s konkrétní poradenskou institucí ani s jedinou odborností. Charakteristické je používání speciálních postupů, jejichž cílem je ovlivnit jednání a uvažování člověka, který se nachází v obtížné

⁶¹ BŘESKÁ, N., VRÁNOVÁ, L. *Dávky pomoci v hmotné nouzi a dávky sociální péče pro zdravotně postižené osoby. Komentář, platná znění právních předpisů, vzory tiskopisů*. 2. aktual. vyd. Olomouc: ANAG, 2008. ISBN 978-80-7263-478-1, s. 20 - 21

⁶² MATOUŠEK, O. a kol. *Metody a řízení sociální práce*. 1. vyd. Praha: Portál, 2003. ISBN 80-7178-548-2, s. 84

situaci, kterou se mu nedaří řešit vlastními silami či za pomoci přátel a rodiny⁶³.

5.3 Poradenství poskytované orgánem sociálně-právní ochrany dětí

Zákon o sociálně-právní ochraně dětí ukládá obecnímu úřadu povinnost poskytnout nebo zprostředkovat rodičům na jejich žádost poradenství při uplatňování nároků dítěte podle zvláštních právních předpisů. Proto je za velmi významnou považována pomoc osamělým rodičům ze strany orgánu sociálně-právní ochrany dětí. Pomoc nemusí být poskytována jen v rámci tohoto zákona, ale také zákona o rodině, občanského soudního řádu a zákona o sociálních službách, např. se sepsáním různých návrhů či podnětů. Důležité je zprostředkování nebo poskytnutí pomoci při řešení hmotné situace rodin s dětmi různými dávkami – státní sociální podpory, sociální péče, pomoci v hmotné nouzi nebo důchodového a nemocenského pojištění nebo zprostředkování pomoci formou služeb sociální péče. Aby bylo dosaženo úspěchu při řešení situace dítěte nebo rodiny s dětmi, záleží právě na kvalifikované pomoci, kterou se dítěti nebo rodiči dostane potřebná informace včas, např. při uplatňování nároku⁶⁴.

5.4 Principy sociální práce s osamocenými rodiči

Osamocený rodič zastává náročnou roli. Řeší problémy s vedením domácnosti, s nároky své práce nebo hledáním pracovního místa, někdy i se vzděláním, bydlením, péčí o děti a zajišťováním jejich potřeb apod. Kodymová s Koláčkovou spatřují cíl sociální práce především v doprovázení a pomoci při zvládání obtížných životních situací, ve kterých se osamocení rodiče ocitli. Posláním sociálního pracovníka na komunální a regionální úrovni je posilovat vyrovnávání příležitostí a

⁶³ MATOUŠEK, O. a kol. *Metody a řízení sociální práce*. 1. vyd. Praha: Portál, 2003. ISBN 80-7178-548-2, s. 84 - 85

⁶⁴ NOVOTNÁ, V., BURDOVÁ, E. *Zákon o sociálně-právní ochraně dětí. Komentář, 3. aktualizované a doplněné vydání*. 3. aktual. a dopl. vyd. Praha: LINDE, 2007. ISBN 978-80-86131-72-6, s. 32 - 35

zprostředkování životních šancí dětem z neúplných rodin, protože děti, které jsou nepříznivě ovlivněny absencí jednoho rodiče, by měly být chráněny před dalšími formami znevýhodnění⁶⁵.

Metodický pokyn č. 5/2009 zdůrazňuje, že současná a budoucí situace ve společnosti stále více vyžaduje individuální přístup k řešení obtížných sociálních situací osob ohrožených hmotnou nouzí. Zvyšující se zadluženost jednotlivců a rodin stále více vyžaduje potřebu sociální práce, kterou nelze zúžit jen na provádění sociálního šetření a posuzování stavu hmotné nouze⁶⁶.

Zákon o pomoci v hmotné nouzi ukládá povinnost aktivně vyhledávat osoby, které jsou ohroženy hmotnou nouzí, nebo se již ve stavu hmotné nouze nacházejí. Jedná se o depistážní činnost. Může být použita metoda záměrného stanovení okruhu osob, např. žijících v určitých lokalitách, nebo mohou být získávány informace od osob v hmotné nouzi, od praktických lékařů, pedagogů, výchovných poradců apod. Velmi důležitá je také spolupráce s obcemi, a to především v souvislosti s otázkami spojenými s úhradou nákladů na bydlení, možnostmi zapojení do veřejné služby nebo veřejně prospěšných prací apod.⁶⁷.

5.5 Jak lze postupovat, pokud se na orgán pomoci v hmotné nouzi obrátí osoba, která nemá dostatečné prostředky k úhradě základních životních potřeb a na bydlení

Od této osoby je třeba **zjistit**⁶⁸:

- místo trvalého pobytu,

⁶⁵ MATOUŠEK, O., KOLÁČKOVÁ, J., KODYMOVÁ, P. (eds.). *Sociální práce v praxi. Specifika různých cílových skupin a práce s nimi*. 1. vyd. Praha: Portál, 2005. ISBN 80-7367-002-X, s. 50-51

⁶⁶ MINISTERSTVO PRÁCE A SOCIÁLNÍCH VĚCÍ ČR, ODBOR RODINY A DÁVKOVÝCH SYSTÉMŮ. Mgr. BECK, P., Mgr. HACAPERKOVÁ, D., PaedDr. NIEDERLE, P. *Metodický pokyn č. 5/2009 k sociální práci v systému pomoci v hmotné nouzi*. Č.j.: 2009/47094/21, vyd. Praha: 8.7.2009, s. 1

⁶⁷ MINISTERSTVO PRÁCE A SOCIÁLNÍCH VĚCÍ ČR, ODBOR RODINY A DÁVKOVÝCH SYSTÉMŮ. Mgr. BECK, P., Mgr. HACAPERKOVÁ, D., PaedDr. NIEDERLE, P. *Metodický pokyn č. 5/2009 k sociální práci v systému pomoci v hmotné nouzi*. Č.j.: 2009/47094/21, vyd. Praha: 8.7.2009, s. 8-9

⁶⁸ KANCELÁŘ VEŘEJNÉHO OCHRÁNCE PRÁV, MINISTERSTVO VNITRA ČESKÉ REPUBLIKY. *Doporučení pro obce a města pro předcházení tvorby a rozšiřování sociálně vyloučených lokalit se zdůrazněním zajištění potřeby bydlení. Edice dobré správní praxe*. 1. vyd. Praha: Kancelář veřejného ochránce práv, Ministerstvo vnitra, sekce veřejné správy, 2009. ISBN 978-80-254-4383-5, s. 6

- rodinný stav, počet osob v domácnosti, zda má v péči nezaopatřené dítě a jeho věk,
- informace o bydlení, zda se nejedná o osobu, které hrozí ztráta bydlení nebo je osobou bez přístřeší,
- zda vykonává výdělečnou činnost, zda je v evidenci uchazečů o zaměstnání atd.,
- přibližnou aktuální finanční situaci, tj. naléhavost řešení stavu hmotné nouze.

Doporučit této osobě⁶⁹:

- podat na úřadu práce žádost o zprostředkování zaměstnání a požádat o podporu v nezaměstnanosti, pokud k zaevidování do evidence uchazečů o zaměstnání nebrání skutečnosti, jako je např. dočasná pracovní neschopnost, starobní důchod, rodičovská dovolená apod.,
- pokud dosud nepožádala o dávky státní sociální podpory, podat žádost o příspěvek na bydlení a v případě rodin s nezaopatřenými dětmi také o další dávky státní sociální podpory – sociální příplatek a přídavky na dítě,
- podat žádosti o dávky pomoci v hmotné nouzi – příspěvek na živobytí, doplatek na bydlení, případně žádost o mimořádnou okamžitou pomoc,
- kontaktovat bytové oddělení odboru sociálních věcí Městského úřadu v Novém Jičíně, Divadelní 1, které poskytne informace o možnosti přidělení bytu ve vlastnictví města, možnosti dočasného ubytování, kontakty na poskytovatele sociálních služeb apod.

Poučit osobu, že⁷⁰:

- za nezaopatřené děti, uchazeče o zaměstnání, příjemce dávky pomoci v hmotné nouzi a osoby s nimi společně posuzované je plátcem pojistného na veřejné zdravotní pojištění stát,

⁶⁹ KANCELÁŘ VEŘEJNÉHO OCHRÁNCE PRÁV, MINISTERSTVO VNITRA ČESKÉ REPUBLIKY. *Doporučení pro obce a města pro předcházení tvorby a rozšiřování sociálně vyloučených lokalit se zdůrazněním zajištění potřeby bydlení. Edice dobré správní praxe.* 1. vyd. Praha: Kancelář veřejného ochránce práv, Ministerstvo vnitra, sekce veřejné správy, 2009. ISBN 978-80-254-4383-5, s. 6-7

⁷⁰ KANCELÁŘ VEŘEJNÉHO OCHRÁNCE PRÁV, MINISTERSTVO VNITRA ČESKÉ REPUBLIKY. *Doporučení pro obce a města pro předcházení tvorby a rozšiřování sociálně vyloučených lokalit se zdůrazněním zajištění potřeby bydlení. Edice dobré správní praxe.* 1. vyd. Praha: Kancelář veřejného ochránce práv, Ministerstvo vnitra, sekce veřejné správy, 2009. ISBN 978-80-254-4383-5, s. 7

- příjemce dávky pomoci v hmotné nouzi a osoby společně posuzované jsou osvobozeni od placení regulačních poplatků ve zdravotnictví, pokud se prokáží rozhodnutím, oznámením nebo potvrzením vydaným orgánem pomoci v hmotné nouzi o dávatel, která je jim poskytována, ne starším 30 dnů,

- v případě, že si osoba stěžuje na vysoké náklady na léky, může svého ošetřujícího lékaře požádat o předepsání léků bez doplatku nebo požádat o úhradu léku, který je jedinou možností léčby, z veřejného zdravotního pojištění. O úhradě rozhoduje revizní lékař příslušné zdravotní pojišťovny,

- dávka pomoci v hmotné nouzi náleží osobě ode dne, kdy splnila všechny podmínky nároku na dávku, nejdříve však od prvního dne měsíce, v němž bylo zahájeno řízení o přiznání dávky. Nárok na mimořádnou okamžitou pomoc vzniká dnem, kdy jí orgán pomoci v hmotné nouzi přizná⁷¹.

Nabídnout možnost⁷²:

- podání žádosti o přidělení obecního bytu, který by pro danou osobu byl vhodný a osoba nemá zajištěno bydlení,

- předání kontaktu na ubytovací zařízení sloužící k dlouhodobému či krátkodobému bydlení, pokud obec takové zařízení zřizuje nebo má informace o jeho fungování a má na něj kontakt.

⁷¹ § 38 zákona č. 111/2006 Sb., o pomoci v hmotné nouzi, ve znění pozdějších předpisů

⁷² KANCELÁŘ VEŘEJNÉHO OCHRÁNCE PRÁV, MINISTERSTVO VNITRA ČESKÉ REPUBLIKY. *Doporučení pro obce a města pro předcházení tvorby a rozšiřování sociálně vyloučených lokalit se zdůrazněním zajištění potřeby bydlení. Edice dobré správní praxe.* 1. vyd. Praha: Kancelář veřejného ochránce práv, Ministerstvo vnitra, sekce veřejné správy, 2009. ISBN 978-80-254-4383-5, s. 7

6 Osamělé rodiny na dávkách pomoci v hmotné nouzi – statistická analýza dat

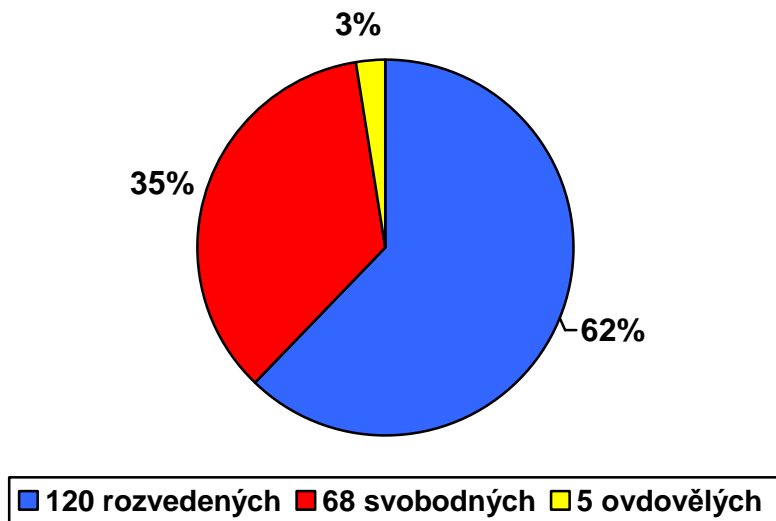
V této části se zaměřím na vyhodnocení statistických dat za rok 2008 v rámci působnosti obce s rozšířenou působností Nový Jičín. Cílovou skupinou jsou osamělí rodiče – žadatelé i příjemci dávek. Většinu informací jsem čerpala z informačního systému pomoci v hmotné nouzi a sociálních služeb OK nouze/OK služby. Vycházela jsem z informací uvedených v žádostech klientů, které jsem zpracovala do grafů. Zaměřila jsem se na charakteristiky, které budou použity pro zhodnocení sociální situace v obci a pro zpracování komunitního plánu. Dalším zdrojem informací byla spisová dokumentace, dotazník a částečně standardizovaný rozhovor s dávkovými specialistkami.

6.1 Skladba žadatelů o dávky pomoci v hmotné nouzi dle rodinného stavu

V roce 2008 požádalo o dávky pomoci v hmotné nouzi celkem 193 žadatelů, osamělých rodičů. Jak ukazuje struktura grafu č. 1, nejčastějšími žadateli jsou rozvedení rodiče, což potvrzuje současný trend vysoké rozvodovosti, o kterém jsem se zmínila v úvodu. Překvapilo mne však vysoké procento zastoupení svobodných rodičů, které jsem před započítáním zkoumání nepředpokládala.

Graf č. 1:

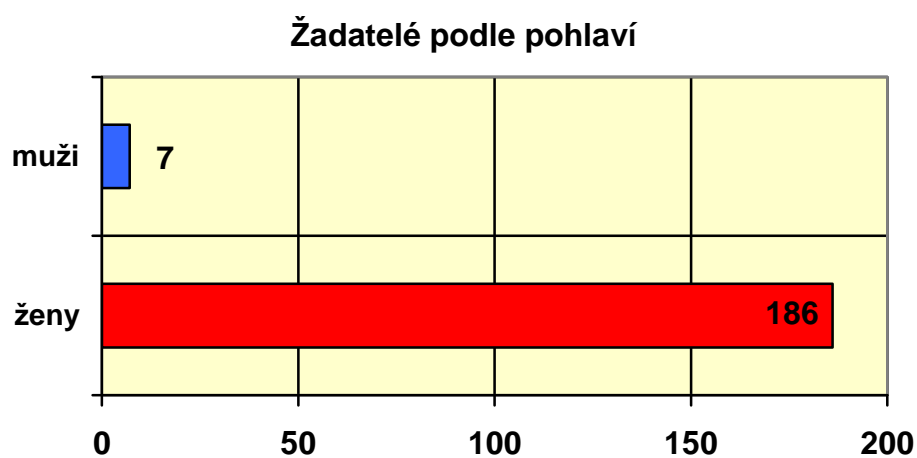
Skladba žadatelů - osamělých rodičů



6.2 Skladba žadatelů o dávky pomoci v hmotné nouzi dle pohlaví

Na základě tvrzení, že v čele 88 % neúplných rodin stojí ženy⁷³, jsem zkoumala, jaká byla skladba žadatelů v Novém Jičíně v roce 2008. Jak vyplývá z grafu a mého předpokladu, převaha žen je jednoznačná.

Graf č. 2:



⁷³ <http://www.rodina.cz/clanek6926.htm>, ze dne: 15.12.2009

Formou částečně standardizovaného rozhovoru s dávkovými specialistkami jsem se zajímala, jaká je sociální situace žadatelů - mužů. Čtyři muži jsou rozvedení a každý z nich pečuje o jedno nezaopatřené dítě. Tři muži jsou svobodní a důvodem jejich osamělosti je odchod matky dětí ze společné domácnosti. Dva z těchto mužů pečují o jedno nezaopatřené dítě a jeden o dvě nezaopatřené děti. Tento posledně jmenovaný muž, který je otcem pouze jednoho z dětí, požádal po odchodu matky z rodiny o svěření dcery do své péče.

6.3 Skladba příjemců dávky příspěvek na živobytí dle věku

Zkoumala jsem také věkovou skladbu všech 149 příjemců příspěvku na živobytí v roce 2008 v Novém Jičíně. Stanovila jsem čtyři věkové hranice, jak je uvedeno níže v grafu.

Graf č. 3:



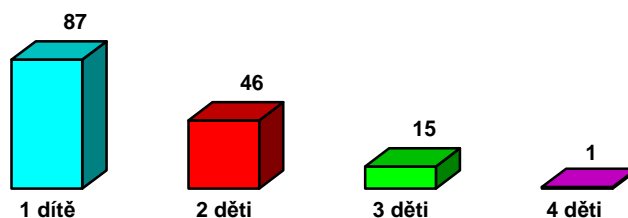
Jak tento graf ukazuje, v Novém Jičíně je z řad osamělých rodičů výrazně nejvíce osob v hmotné nouzi ve věku od 26 do 35 let a ve věku od 36 do 45 let. Jedná se o období mladé a střední dospělosti.

6.4 Skladba příjemců dávky příspěvek na živobytí dle počtu nezaopatřených dětí

Mezi nejčastější důvody ekonomických problémů osamělých rodičů se řadí větší počet dětí (viz kapitola Ekonomické problémy). Na základě tohoto tvrzení jsem z celkového počtu 149 příjemců (osamělých rodičů) dávky příspěvek na živobytí v roce 2008 zkoumala v systému OK nouze/OK služby, velikost posuzovaných rodin.

Graf č. 4:

Rodiny podle počtu nezaopatřených dětí



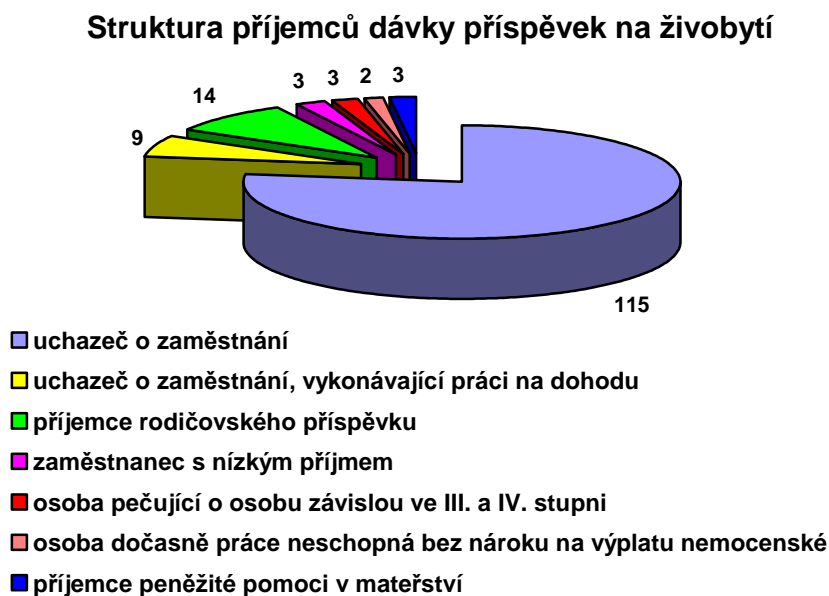
Osobně považuji za větší počet dětí v rodině tři a více. Jak ukazují výsledky grafu, tyto rodiny se umístily až na posledních místech, a to ve velmi nízkém počtu. Na druhém místě se umístily rodiny se dvěma nezaopatřenými dětmi, ale skoro ještě o polovinu více je rodin s jedním nezaopatřeným dítětem. Podle mého názoru výsledky zkoumání tuto hypotézu v Novém Jičíně nepotvrdily.

6.5 Struktura příjemců dávky příspěvek na živobytí dle uplatnění na trhu práce

Na základě tvrzení, že nezaměstnanost výrazně zvyšuje riziko vzniku chudoby u osamělých rodičů a tyto rodiny se stávají příjemci sociálních dávek (viz kapitola Riziko nezaměstnanosti), jsem zkoumala počet osob, které jsou v evidenci uchazečů o zaměstnání, na rodičovské dovolené, osob zaměstnaných apod. Vycházela jsem z celkového počtu

149 příjemců příspěvku na živobytí v Novém Jičíně v roce 2008 (viz graf).

Graf č. 5:



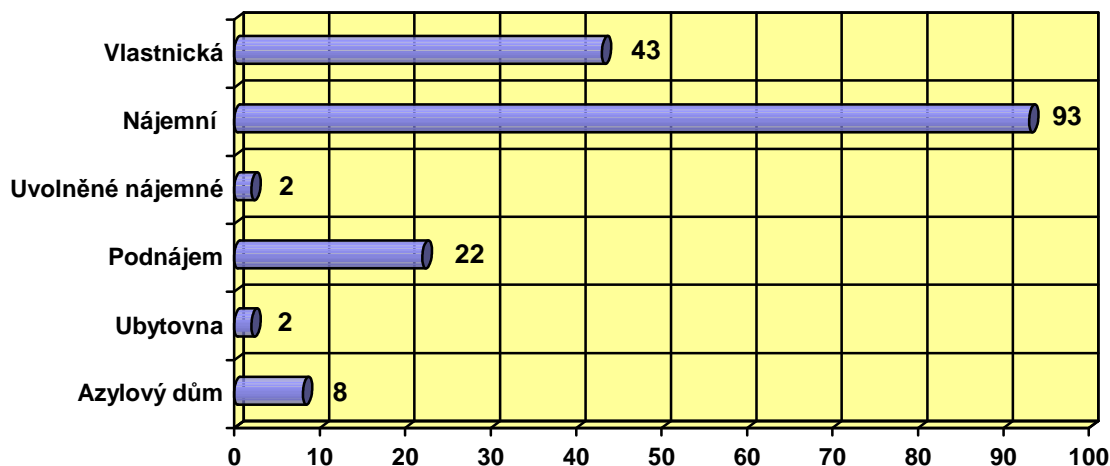
Analýza výsledků prokázala, že nejvíce příjemců příspěvku na živobytí z řad osamělých rodičů je v evidenci uchazečů o zaměstnání. Znamená to tedy, že výše uvedená hypotéza se velmi výrazně potvrdila.

6.6 Struktura žadatelů o příspěvek na živobytí dle užívané formy bydlení

Zajímala mne také problematika bydlení těchto rodin. Jaká forma bydlení je nejčastější, zda ženy využívají možnosti ubytování v Azylovém domě pro matky s dětmi v Novém Jičíně a Azylovém domě ve Stráníku, jak častá je podnájemní forma bydlení. Informace jsem čerpala z informačního systému pomoci v hmotné nouzi a sociálních služeb OK nouze/OK služby. Vycházela jsem z evidence celkového počtu 170 žadatelů o příspěvek na živobytí v roce 2008 v Novém Jičíně, kteří jsou osamělými rodiči.

Graf č. 6:

Formy bydlení žadatelů o příspěvek na živobytí



Výsledky mého zkoumání ukázaly, že nejčastěji užívaná forma bydlení je nájemní, o polovinu méně se jedná o formu vlastnickou a nepřehlédnutelná je také forma podnájemní. Osm žadatelek, které se ocitly v kritické situaci, využilo možnost ubytování ve výše uvedených azylových zařízeních.

6.7 Statistická analýza dle délky pobírání dávky příspěvek na živobytí

V metodice MPSV se uvádí, že krátkodobá situace hmotné nouze, která vzniká většinou na základě přechodné ztráty zaměstnání, zpravidla nevyžaduje intenzivní sociální práci. Přesto nelze na sociální práci s touto osobou rezignovat, protože neřešení problémů může vést k prohloubení a prodloužení doby stavu hmotné nouze⁷⁴.

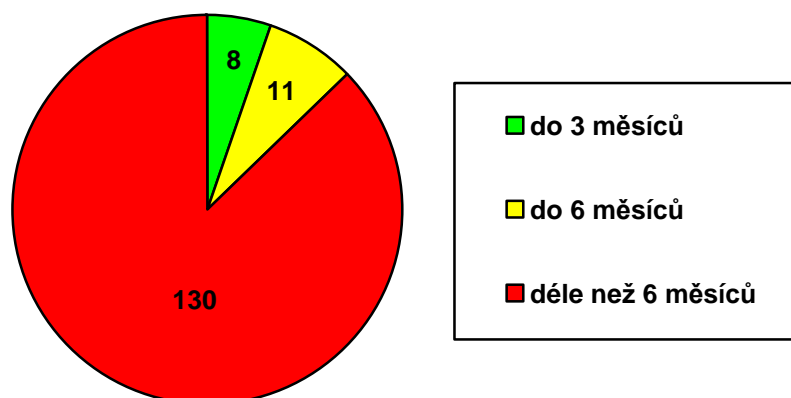
Toto doporučení mne vedlo k provedení průzkumu, jaké množství osamělých rodičů v situaci hmotné nouze v roce 2008, bylo posuzováno krátkodobě a déle než šest měsíců. Informace jsem čerpala z informačního systému pomoci v hmotné nouzi a sociálních služeb OK

⁷⁴ MINISTERSTVO PRÁCE A SOCIÁLNÍCH VĚCÍ ČR, ODBOR RODINY A DÁVKOVÝCH SYSTÉMŮ. Mgr. BECK, P., Mgr. HACAPERKOVÁ, D., PaedDr. NIEDERLE, P. *Metodický pokyn č. 5/2009 k sociální práci v systému pomoci v hmotné nouzi*. Č.j.: 2009/47094/21, vyd. Praha: 8.7.2009, s. 4

nouze/OK služby. Výsledky grafu ukazují, že naprostá většina klientů setrvala v situaci hmotné nouze déle než šest měsíců a proto je intenzivní práce s těmito klienty potřebná.

Graf č. 7:

**Délka pobírání dávky příspěvek na živobytí v roce 2008
z celkového počtu 149 příjemců**



6.8 Problematika výživného a celkových sociálních a majetkových poměrů

V teoretické části bakalářské práce zdůrazňuji nutnost osob v hmotné nouzi, aby si zvýšily příjem vlastním přičiněním řádným uplatněním nároků a pohledávek. Mezi tyto nároky patří výživné na dítě, vůči bývalému manželovi, výživné na úhradu některých nákladů neprovdané matce, ale také vyživovací povinnost předky a potomky.

Zabývám se také nutností komplexního posouzení situace žadatele, kdy je patrné, že celkové sociální a majetkové poměry mohou zaručit dostatečné zajištění jeho výživy a ostatních základních osobních potřeb.

Vzhledem k tomu, že tyto informace nelze zjistit z informačního systému OK nouze/OK služby, vytvořila jsem krátký dotazník, který jsem dne 29.9.2009 předložila 10 dávkovým specialistkám oddělení dávek pomoci v hmotné nouzi, odboru sociálních věcí při Městském úřadu v Novém Jičíně. Termín odevzdání byl stanoven do 12.10.2009. K tomuto datu jsem obdržela zpět deset vyplněných dotazníků. Otázky dotazníku jsou uvedeny v příloze č. 1.

Vyhodnocení dotazníku:

K otázce č. 1: V roce 2008 neřešil orgán pomoci v hmotné nouzi v Novém Jičíně žádný případ střídavé péče rodičů.

K otázce č. 2: Jako případ hodný zvláštního zřetele byly v tomto roce řešeny pouze dvě situace, kdy manžel(ka) opustil(a) rodinu a k rozvodu zatím nedošlo.

K otázce č. 3: Vzhledem k tomu, že nebyl žádný výše uvedený případ, kterému by nebylo vyhověno, žádná z dotazovaných na tento dotaz neodpovídala.

K otázce č. 4: V tomto roce jsou evidovány dva případy, kdy dávková specialista od účastníka řízení požadovala, aby podal návrh na stanovení výživného. V obou případech se jednalo o nezaopatřené zletilé dítě.

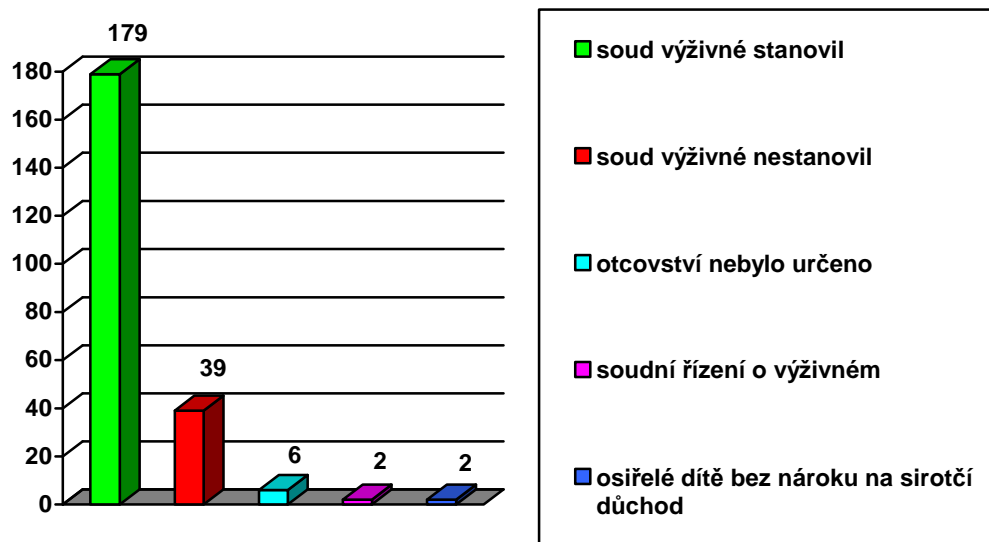
K otázce č. 5: Z důvodu celkových sociálních a majetkových poměrů byla žádost zamítnuta nebo dávka odejmuta v šesti případech. Ve dvou případech se prokázalo, že osoba vlastnila a pronajímala nemovitosti určené k bydlení. Ve třech případech se prokázalo, že osoba má uzavřeno stavební spoření, které přesahuje desetinásobek částky životního minima osob společně posuzovaných a spoření buď zatajila, nebo odmítla vypovědět smlouvu. V jednom případě se prokázaly vyšší finanční prostředky na bankovním účtu.

6.9 Analýza uplatnění nároku na výživné

Vzhledem k nutnosti uplatnění nároku na výživné jsem v evidenci 228 dětí, které byly společně posuzovány se svými rodiči, příjemci dávky příspěvek na živobytí v roce 2008, zkoumala, zda rodiče tento nárok uplatnili a s jakým výsledkem.

Graf č. 8:

Uplatnění nároku na výživné nezaopatřených dětí



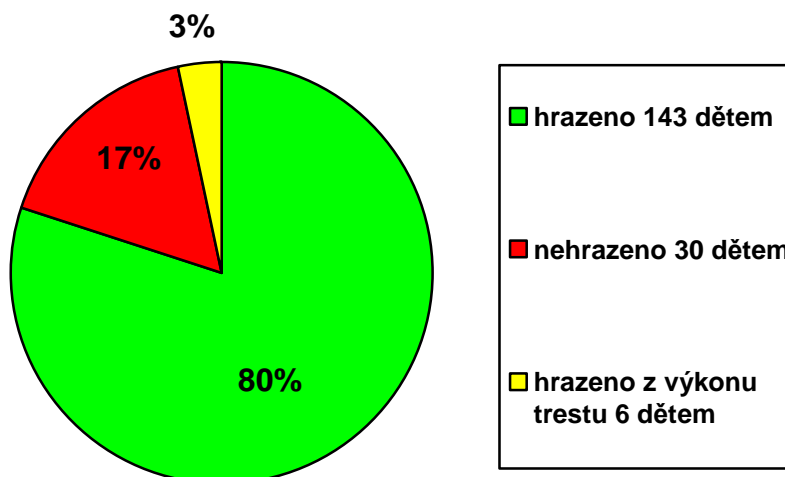
Jak vyplývá z výsledků průzkumu, v naprosté většině soud výživné stanovil. Ve 39 případech výživné nebylo stanoveno a to zpravidla z důvodu dlouhodobé nezaměstnanosti nebo nízkých příjmů rodiče. U šesti dětí nebylo otcovství určeno. Ve všech těchto případech orgán sociálně-právní ochrany dětí vyjádřil na základě žádosti orgánu pomoci v hmotné nouzi stanovisko, že pro rodinu není žádoucí, aby otcovství bylo určeno. U tří dětí bylo uvedeno, že matka otce nezná a u dalších tří dětí se jednalo o obavy z agresivity otce. V žádném z těchto případů nebyla žádost o příspěvek na živobytí zamítnuta.

6.10 Analýza počtu rodin, kterým nehradí povinný rodič výživné

Na základě výše uvedené analýzy jsem z informačního systému pomoci v hmotné nouzi a sociálních služeb OK nouze/OK služby a spisové dokumentace zkoumala z celkového počtu 179 dětí, kterým je stanoveno výživné, počet dětí, kterým výživné není hrazeno, nebo je hrazeno v nižší částce.

Graf č. 9:

Placení výživného nezaopatřeným dětem



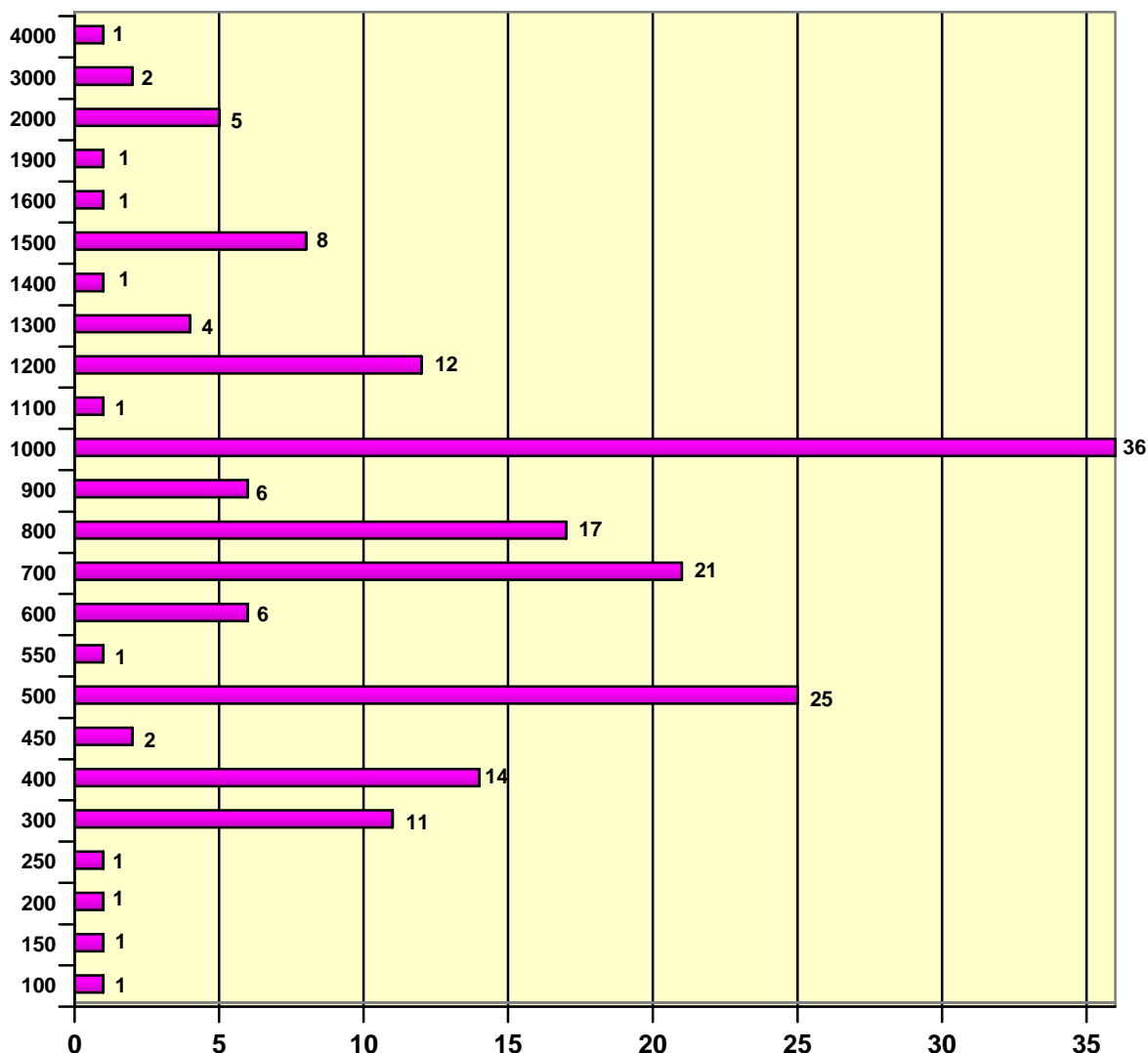
Před započítáním průzkumu jsem si vytvořila hypotézu, že ve velké míře (alespoň v 35 %), povinný rodič výživné nehradí. Tato má hypotéza se však nepotvrdila. Jak je z grafu patrné, až v 80 % případů rodiče dětí příjem výživného přiznávají.

6.11 Analýza výše výživného nezaopatřených dětí

Tyto dosažené výsledky mne vedly ke zjištění výše stanoveného výživného. Proto jsem z informačního systému pomoci v hmotné nouzi a sociálních služeb OK nouze/OK služby zkoumala výši stanoveného výživného.

Graf č. 10:

Výše stanoveného výživného nezaopatřených dětí v Kč



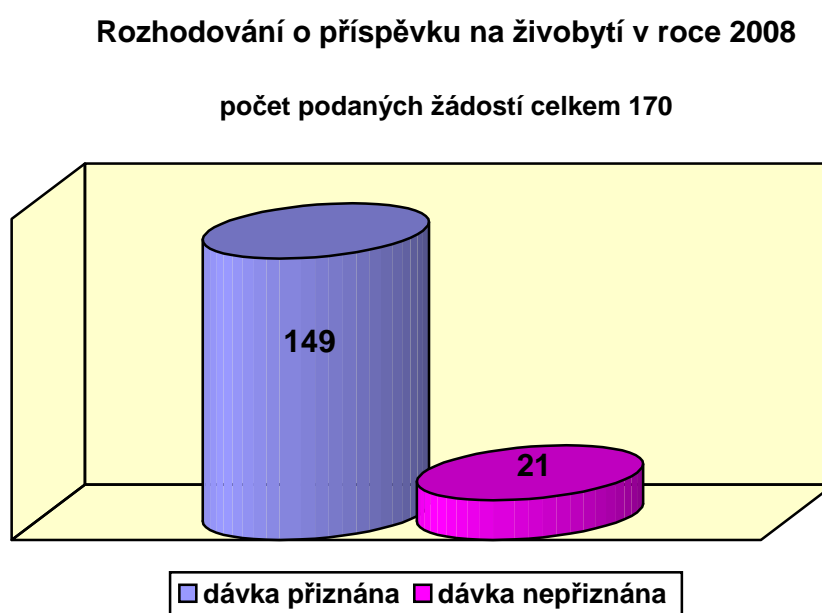
Vzhledem k tomu, že žádný zákon nestanoví výši adekvátního výživného, nedokážu posoudit zda nejčastěji stanovená částka výživného ve výši 1000 Kč je přiměřená. Přesto si myslím, že náklady dětí spojené se vzděláváním a zájmovou činností značně převyšují tuto hodnotu. Proto tento graf pouze ilustruje výši výživného osamělých rodičů závislých na dávce příspěvek na živobytí stanovenou soudem v roce 2008.

7 Statistická analýza dávek pomoci v hmotné nouzi

7.1 Příspěvek na živobytí

V roce 2008 podalo žádost o dávku příspěvek na živobytí celkem 170 žadatelů, kteří jsou osamělými rodiči. Ve 149 případech byla tato dávka přiznána, ve 21 případech zamítnuta. Tyto informace jsem čerpala z informačním systému pomoci v hmotné nouzi a sociálních služeb OK nouze/OK služby.

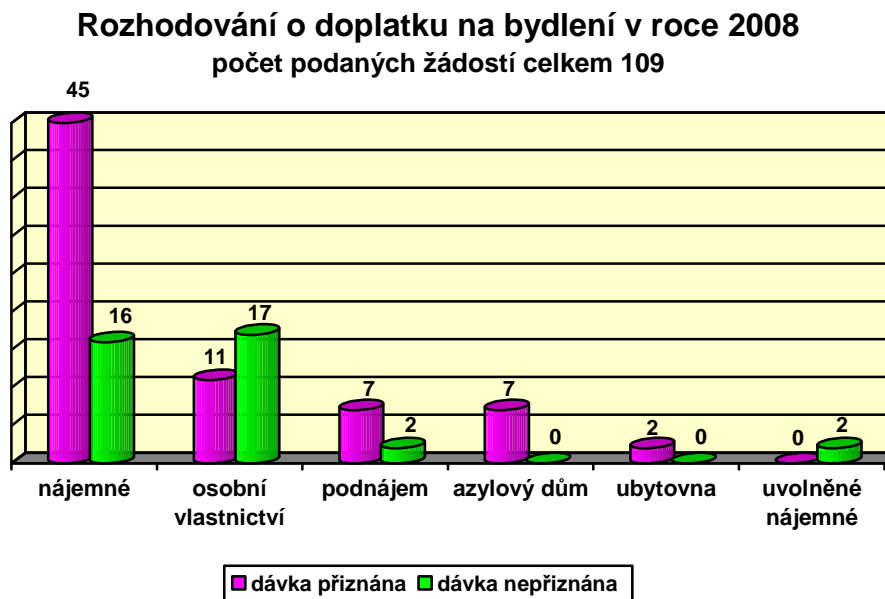
Graf č. 11:



7.2 Doplatek na bydlení

O dávku doplatek na bydlení požádalo v roce 2008 celkem 109 žadatelů, kteří jsou osamělými rodiči. V 72 případech byla dávka přiznána a v 37 případech nepřiznána. Tyto informace jsem opět čerpala z informačního systému pomoci v hmotné nouzi a sociálních služeb OK nouze/OK služby.

Graf č. 12:



7.3 Mimořádná okamžitá pomoc z důvodu ohrožení zdraví

O tuto dávku požádali u orgánu pomoci v hmotné nouzi v Novém Jičíně v roce 2008 čtyři osamělí rodiče. Ve dvou případech se jednalo o žadatelky, které byly vyloučeny z evidence uchazečů o zaměstnání z důvodu maření součinnosti s úřadem práce a dvěma žadatelkám byly exekutorem zablokovány bankovní účty. Všechny tyto případy byly orgánem pomoci v hmotné nouzi posouzeny za odůvodněné a mimořádná okamžitá pomoc jim byla přiznána.

7.4 Mimořádná okamžitá pomoc z důvodu vážné mimořádné události

O tuto dávku nebylo v roce 2008 u orgánu pomoci v hmotné nouzi v Novém Jičíně požádáno.

7.5 Mimořádná okamžitá pomoc osobě, která je ohrožena sociálním vyloučením

O tuto dávku požádala v roce 2008 jedna žadatelka – osamělá matka, která byla propuštěna z výkonu trestu odnětí svobody. Žádost byla uznána za odůvodněnou a mimořádná okamžitá pomoc jí byla přiznána.

7.6 Mimořádná okamžitá pomoc k úhradě jednorázového výdaje

V roce 2008 eviduje orgán pomoci v hmotné nouzi 23 žádostí osamělých rodičů. Ve 22 případech byl jednorázový výdaj uznán za odůvodněný. Jednalo se o tyto situace:

- ve 13 případech úhrada odůvodněných nákladů na bydlení,
- ve 2 případech úhrada nedoplatku za služby,
- ve 2 případech úhrada nedoplatku za dodávky elektrické energie,
- ve 3 případech lékařská prohlídka před vstupem do zaměstnání,
- ve 3 případech poplatků spojených s vyřízením nového občanského průkazu.

V 1 případě byla žádost o úhradu odůvodněných nákladů na bydlení zamítnuta z důvodu, že žadatelka do žádosti neuvedla pravdivé údaje.

7.7 Mimořádná okamžitá pomoc na úhradu nákladů spojených s pořízením nezbytných základních předmětů dlouhodobé spotřeby, na základní vybavení domácnosti a odůvodněných nákladů souvisejících se vzděláním nebo zájmovou činností dítěte

V roce 2008 eviduje orgán pomoci v hmotné nouzi v Novém Jičíně 125 žádostí osamělých rodičů. Ve 119 případech byla žádost uznána za odůvodněnou nebo částečně odůvodněnou a v 6 případech nebyla dávka přiznána.

V jednotlivých žádostech docházelo k různým kombinacím požadovaných nákladů, proto jsem je pro přehlednost rozdělila takto:

1. odůvodněné náklady související se vzděláním nebo zájmovou činností nezaopatřeného dítěte:

- ve 42 případech rodiče žádali o úhradu školních potřeb, pomůcek a učebnic. Ve dvou případech byla žádost zamítnuta. V prvním případě z důvodu, že žadatelka odmítla provedení sociálního šetření v domácnosti a ve druhém případě z důvodu vysokých příjmů žadatelky (převyšovaly 2 násobek životního minima společně posuzovaných osob). Ostatní žádosti byly uznány za odůvodněné nebo částečně odůvodněné.

- V 53 případech rodiče žádali o úhradu lyžařského nebo turistického kursu, školního výletu, exkurze, školy v přírodě nebo ozdravného pobytu, plaveckého kursu, letního tábora nebo soustředění. Ve všech případech byly žádosti uznány za odůvodněné nebo částečně za odůvodněné a žádná žádost nebyla zamítnuta.

- V 1 případě žádal rodič o úhradu lesnické uniformy pro syna, který se stal studentem lesnické školy. V tomto případě byla žádost uznána částečně za odůvodněnou. Bylo přihlédnuto ke skutečnosti, že škola od svých studentů uniformy vyžaduje, ale neumožňuje jejich zapůjčení.

2. úhrada nákladů spojených s pořízením nezbytných základních předmětů dlouhodobé potřeby a na základní vybavení domácnosti:

- v 7 případech byla podána žádost o pořízení automatické pračky. Všechny tyto případy byly uznány za odůvodněné a automatické pračky byly pořízeny věcnou formou, objednávkou u prodejce. Ve 2 případech byla podána žádost o úhradu opravy automatické pračky. Jedna z těchto žádostí byla uznána za odůvodněnou a druhá byla zamítnuta z důvodu, že žadatel odmítl doložit doklad o nutnosti opravy tohoto předmětu dlouhodobé spotřeby.

- Ve 3 případech byla podána žádost o zakoupení ledničky a v 7 případech o zakoupení sporáku. Také v těchto případech byly žádosti uznány za odůvodněné a tyto předměty byly pořízeny věcnou formou, objednávkou u prodejce.

- Ve 4 případech se jednalo o pořízení postelí a v 1 případě o pořízení matrace pro děti. I toto základní vybavení domácnosti bylo řešeno věcnou formou, objednávkou u prodejce.

- V evidenci je také 1 žádost o zakoupení barevného televizoru. Tuto žádost orgán pomoci v hmotné nouzi zamítl z důvodu, že tento předmět dlouhodobé spotřeby nepovažuje za nezbytný.

- V 1 případě žadatelka podala žádost o úhradu výměny oken v rodinném domě, ve kterém měla pronajatý byt. Tento případ byl orgánem pomoci v hmotné nouzi posouzen také jako neodůvodněný.

3. Různé:

- v 1 případě žádala žadatelka o úhradu trojkolky a oblečení pro své dvě děti. Tato žádost byla zamítnuta z důvodu, že trojkolka není nezbytným předmětem a oblečení je považováno za základní životní potřebu, na kterou je poskytován příspěvek na živobytí.

- V 1 případě byla přiznána mimořádná okamžitá pomoc matce, která byla propuštěna z výkonu trestu, a to na úhradu nákladů spojených s převzetím svého dítěte z péče Klokánku a na úhradu nákladů spojených s pořízením základního vybavení domácnosti v Domě pro matky s dětmi v Novém Jičíně.

- v 1 případě posoudil orgán pomoci v hmotné nouzi za odůvodněný náklad opravu odtokové armatury včetně zakoupení nového umývadla.

8 Informační materiál pro příjemce a žadatele o dávky pomoci v hmotné nouzi, kteří jsou osamělými rodiči

Tento materiál odpovídá na nejčastěji kladené dotazy a na různé životní situace.

8.1 Problematika výživného

Dotaz: Jak mám postupovat, když otec dětí nehradí soudem stanovené výživné?

Odpověď:

1. Pokud je otec dětí zaměstnán, je příjemcem starobního či invalidního důchodu nebo podpory v nezaměstnanosti, můžete podat u soudu návrh na nařízení exekuce. Výživné mu pak bude na základě soudního rozhodnutí sráženo z účtu nebo platu, případně mu může být zabaven majetek⁷⁵. O bezplatné sepsání návrhu můžete požádat buď orgán sociálně-právní ochrany dětí Městského úřadu v Novém Jičíně na ulici Divadelní 1, nebo se můžete obrátit na Občanskou poradnu v Novém Jičíně na ulici Sokolovská 9. Pozor, sepsání návrhu na nařízení exekuce u právníka je placenou službou.

2. Pokud o otci dětí nemáte žádné informace, nevíte zda je zaměstnán, či má příjem, podejte na oddělení Policie ČR v místě Vašeho bydliště nebo v místě bydliště otce dětí, trestní oznámení pro podezření z trestného činu zanedbání povinné výživy⁷⁶. Časová podmínka podání nebyla trestním zákonem určena a v současné praxi se soudem projednávala lhůta 6 měsíců neplacení výživného. V novém trestním zákoníku, který je platný od 1.1.2010 je však stanoveno, kdo neplní svou zákonnou povinnost nebo se úmyslně vyhýbá plnění své zákonné povinnosti vyživovat nebo zaopatřovat jiného po dobu delší než čtyři měsíce, může být potrestán odnětím svobody na 2, respektive 3 léta. Na 1 rok až 5 let bude pachatel potrestán, vydá-li osobu výše uvedenými činy nebezpečí nouze⁷⁷.

⁷⁵ § 261 zákona č. 99/1963 Sb., občanský soudní řád, ve znění pozdějších předpisů

⁷⁶ § 158 zákona č. 141/1961 Sb., o trestním řízení soudním, ve znění pozdějších předpisů

⁷⁷ § 196 zákona č. 40/2009 Sb., trestní zákoník, ve znění pozdějších předpisů

3. Jste-li příjemcem příspěvku na živobytí, máte podle zákona o pomoci v hmotné nouzi povinnost zvýšit si příjem řádným uplatněním nároků a pohledávek. Mezi nároky se řadí také výživné⁷⁸. Proto je potřeba nejprve oznámit svému dávkovému specialistovi, že osoba povinná přestala hradit výživné. Po dobu trvání této skutečnosti Vám nebude výživné započítáváno do příjmů, a to až do data úhrady, které jste povinna orgánu pomoci v hmotné nouzi oznámit⁷⁹. V případě, že osoba povinná nebude svou vyživovací povinnost plnit minimálně čtyři měsíce, v pátém měsíci od počátku nehrazení je třeba doložit buď návrh na nařízení exekuce nebo protokol o podání trestního oznámení.

Dotaz: Mám jen ústní dohodu o výživném a otec přestal výživné platit.

Odpověď: V tomto případě kontaktujte orgán sociálně-právní ochrany dětí při Městském úřadu v Novém Jičíně, Divadelní 1, kde s Vámi bude bezplatně sepsán návrh na stanovení výživného nezletilého dítěte a tento bude předán příslušnému soudu⁸⁰.

Jste-li osobou v hmotné nouzi, platí zde již výše uvedená povinnost zvýšit si příjem řádným uplatněním nároků a pohledávek. Proto je třeba předložit kopii návrhu a následně také pravomocné rozhodnutí soudu svému dávkovému specialistovi. Od data prohlášení o neplacení výživného nebude částka stanovená ústní dohodou započtena do příjmů společně posuzovaných osob, a to až do data úhrady, kterou jste povinna orgánu pomoci v hmotné nouzi oznámit⁸¹.

Dotaz: Jsem svobodná, otec našeho pětiletého dítěte se odstěhoval ze společné domácnosti, na dítě nepřispívá a výživné nemáme stanovené soudem.

Odpověď: Pokud rodiče nezletilého dítěte nežijí spolu, upraví soud rozsah jejich vyživovací povinnosti nebo schválí jejich dohodu o výši výživného. Stejně jako u výše uvedeného dotazu je tedy nutno soudem

⁷⁸ § 13 zákona č. 111/2006 Sb., o pomoci v hmotné nouzi, ve znění pozdějších předpisů

⁷⁹ § 49 zákona č. 111/2006 Sb., o pomoci v hmotné nouzi, ve znění pozdějších předpisů

⁸⁰ § 11 zákona č. 359/1999 Sb., o sociálně právní ochraně dětí, ve znění pozdějších předpisů

⁸¹ § 49 zákona č. 111/2006 Sb., o pomoci v hmotné nouzi, ve znění pozdějších předpisů

určit rozsah vyživovací povinnosti a postup je obdobný, jako v předchozím případě⁸².

Stejný postup bude uplatněn také v případě, že jste příjemcem příspěvku na živobytí. Od data prohlášení o změně počtu osob ve společné domácnosti nebudou příjmy otce započteny. Pokud otec začne na dítě přispívat již před rozhodnutím soudu, jste povinna tuto informaci orgánu pomoci v hmotné nouzi oznámit a částka bude započtena jako výživné až do doložení pravomocného rozhodnutí soudu o stanovení výživného na nezletilé dítě⁸³.

Dotaz: Jsem svobodná, těhotná a s otcem dítěte nebudu žít ve společné domácnosti. Chtěla bych, aby platil výživné také na mne.

Odpověď: Otec dítěte, za kterého nejste provdána, je Vám povinen přispívat přiměřeně na úhradu výživy po dobu dvou let a to i na úhradu nákladů spojených s těhotenstvím a slehnutím. Znamená to tedy, že na Váš návrh může soud uložit tomu, jehož otcovství je pravděpodobné, aby potřebnou částku poskytl předem⁸⁴.

V případě, že jste příjemcem příspěvku na živobytí, může od Vás orgán pomoci v hmotné nouzi toto uplatnění nároků a pohledávek požadovat⁸⁵.

Dotaz: Jsem rozvedená, bývalý manžel má vysoké příjmy z podnikatelské činnosti a já jsem v evidenci uchazečů o zaměstnání bez nároku na podporu v nezaměstnanosti. Mohu žádat o stanovení výživného také na sebe?

Odpověď: Ano, rozvedený manžel, který není schopen sám sebe živit, může žádat od bývalého manžela, aby mu přispíval na přiměřenou výživu podle svých schopností a majetkových poměrů. Pokud se nedohodnou, rozhodne soud o výživném na návrh některého z nich⁸⁶.

Jste-li osobou v hmotné nouzi, uplatnění nároku na výživné od Vás může v odůvodněných případech požadovat také orgán pomoci v hmotné nouzi v rámci zvýšení svých příjmů. Pokud se však jedná o např.

⁸² § 86 zákona č. 94/1963 Sb., o rodině, ve znění pozdějších předpisů

⁸³ § 49 zákona č. 111/2006 Sb., o pomoci v hmotné nouzi, ve znění pozdějších předpisů

⁸⁴ § 95 zákona č. 94/1963 Sb., o rodině, ve znění pozdějších předpisů

⁸⁵ § 13 zákona č. 111/2006 Sb., o pomoci v hmotné nouzi, ve znění pozdějších předpisů

⁸⁶ § 92 zákona č. 94/1963 Sb., o rodině, ve znění pozdějších předpisů

dlouhou dobu od rozvodu, manželství trvalo pouze krátkou dobu, bývalí manželé jsou důchodci, bydliště rozvedeného manžela není známé apod., může orgán pomoci v hmotné nouzi od požadavku upustit a nevyžadovat její⁸⁷.

Dotaz: Neuvedla jsem otce dítěte do rodného listu a proto nemáme výživné stanovené.

Odpověď: Tato situace bude při podání žádosti o příspěvek na živobytí posuzována ve spolupráci s orgánem sociálně-právní ochrany dětí. Důvodem tohoto postupu je nutnost určit, zda se jedná o odůvodněný případ, tzn. zda je žádoucí, aby otcovství bylo či nebylo určeno⁸⁸. V případě, že orgán sociálně-právní ochrany dětí posoudí situaci za neodůvodněnou a Vy odmítnete požádat o stanovení výživného, nebudete posuzována za osobu v hmotné nouzi⁸⁹.

Dotaz: Chtěla bych požádat o zvýšení výživného. Syn nastoupil do 1. ročníku střední školy, dcera je přijata na vysokou školu a otcí dětí se v poslední době zvýšily příjmy ze zaměstnání. Výživné bylo stanovené před několika lety. Na koho se mám obrátit? Jsem povinná uhradit soudní poplatek?

Odpověď: Protože se v tomto případě změnila poměry zúčastněných osob, kontaktujte orgán sociálně-právní ochrany dětí Městského úřadu v Novém Jičíně, který s Vámi u dítěte mladšího 18 let bezplatně sepíše návrh na zahájení řízení ve věci zvýšení výživného⁹⁰. Zletilé dítě podává návrh na zvýšení výživného samo a výživné je přiznáváno ode dne podání, nelze je přiznat zpětně⁹¹. Vzor návrhu na zahájení řízení ve věci zvýšení výživného zletilého dítěte Vám poskytne příslušný dávkový specialista nebo sociální pracovník orgánu sociálně-právní ochrany dětí.

⁸⁷ MINISTERSTVO PRÁCE A SOCIÁLNÍCH VĚCÍ ČR, ODBOR SOCIÁLNÍ POLITIKY. Mgr. BECK, P., PaedDr. NIEDERLE, P. *Metodický pokyn č. 11/2007 ke sjednocení správních postupů orgánů pomoci v hmotné nouzi při aplikaci zákona č. 111/2006 Sb., o pomoci v hmotné nouzi, ve znění pozdějších předpisů*. Č.j.: 2007/83197/21, vyd. Praha: 9.1.2008, s. 4

⁸⁸ BŘESKÁ, N., VRÁNOVÁ, L. *Dávky pomoci v hmotné nouzi a dávky sociální péče pro zdravotně postižené osoby. Komentář, platná znění právních předpisů, vzory tiskopisů k 1.7.2008*. 2. aktual. vyd. Olomouc: ANAG, 2008. ISBN 978-80-7263-478-1, s. 48

⁸⁹ § 3 zákona č. 111/2006 Sb., o pomoci v hmotné nouzi, ve znění pozdějších předpisů

⁹⁰ § 99 zákona č. 94/1963 Sb., o rodině, ve znění pozdějších předpisů

⁹¹ § 86 zákona č. 94/1963 Sb., o rodině, ve znění pozdějších předpisů

V případě, že jste příjemcem dávky příspěvek na živobytí, může od Vás orgán pomoci v hmotné nouzi požadovat zvýšení výživného v rámci posouzení snahy o zvýšení příjmu vlastním přičiněním⁹².

Řízení ve věcech vzájemné vyživovací povinnosti rodičů a dětí jsou osvobozeny od soudních poplatků⁹³.

8.2 Problematika bydlení

Dotaz: Bydlím se svým dítětem v bytě rodičů a přispívám jim na bydlení. Musíme být posuzováni společně?

Odpověď: Ano, protože zákon o životním a existenčním minimu stanoví, že osamělý rodič, který užívá byt společně se svými rodiči se posuzuje i s dítětem s rodiči⁹⁴.

Dotaz: Jak mám hradit nájemné a služby, když nemám dostatek finančních prostředků?

Odpověď:

1. Požádejte o dávku státní sociální podpory – příspěvek na bydlení u Úřadu práce v Novém Jičíně, Kontaktní místo SSP, Tyršova 5, Nový Jičín. Podmínky pro vznik nároku plníte, jste-li vlastníkem nebo nájemcem bytu či nemovitosti, v níž se nachází byt a jste v něm trvale hlášen k pobytu, nebo jste nájemcem obytné místnosti v zařízení určeném k trvalému bydlení, kde jste hlášen k trvalému pobytu a Vaše náklady na bydlení přesahují 30 % příjmů společně posuzovaných osob a zároveň těchto 30 % příjmů není vyšší než částka normativních nákladů na bydlení⁹⁵.

2. Požádejte o dávku pomoci v hmotné nouzi – doplatek na bydlení na odboru sociálních věcí Městského úřadu v Novém Jičíně, Divadelní 1, Nový Jičín. Podmínkou nároku na doplatek na bydlení je získání nároku na příspěvek na živobytí a nároku na příspěvek na bydlení. Tuto dávku lze přiznat také v případě, že Vám nebyl přiznán příspěvek na živobytí, protože příjem společně posuzovaných osob po úhradě odůvodněných

⁹² § 11 zákona č. 111/2006 Sb., o pomoci v hmotné nouzi, ve znění pozdějších předpisů

⁹³ § 11 zákona č. 549/1991 Sb., o soudních poplatcích, ve znění pozdějších předpisů

⁹⁴ § 4 zákona č. 110/2006 Sb., o životním a existenčním minimu, ve znění pozdějších předpisů

⁹⁵ § 24 zákona č. 117/1995 Sb., o státní sociální podpoře, ve znění pozdějších předpisů

nákladů na bydlení přesáhl částku živobytí, ale tento příjem nepřesahuje částku 1,3 násobku částky živobytí⁹⁶.

V případech hodných zvláštního zřetele, může orgán pomoci v hmotné nouzi určit, že za nájemce považuje osobu, která dlouhodobě užívá jinou než nájemní formu bydlení⁹⁷. Jedná se o podnájem nebo užívání ubytovny v nejrůznějších formách (např. azylový dům, dům pro matky s dětmi apod.), pokud je ze smlouvy zřejmé, že je uzavřena na dobu neurčitou, popřípadě na dobu přesahující tři měsíce. V těchto případech lze považovat podmínku dlouhodobosti za splněnou již na počátku využívání této formy bydlení a doplatek na bydlení lze poskytnout⁹⁸.

3. V případě, že Vám vznikne nárok na příspěvek na bydlení až po uplynutí kalendářního čtvrtletí, požádejte o dávku pomoci v hmotné nouzi – mimořádnou okamžitou pomoc na úhradu nezbytného jednorázového výdaje. Tímto způsobem lze řešit úhradu nákladů spojených s bydlením po dobu, po kterou nevznikne nárok na příspěvek na bydlení⁹⁹.

4. Základní radou však je začít šetřit na spotřebě elektrické energie, plynu, vody, topení a zároveň snížit zálohy na dodávky energií. Pokud užíváte nepřiměřeně velký byt nebo byt s vysokým nájemným, je třeba uvažovat o jeho výměně. Jestliže splácíte hypotéku na byt, poraďte se s bankou o možnosti snížení měsíčních splátek, nebo prodloužení splátek na delší časové období¹⁰⁰.

Dotaz: Hrozí nám ztráta bydlení, na koho se mohu obrátit?

Odpověď: Kontaktujte oddělení sociální a bytové, odboru sociálních věcí Městského úřadu v Novém Jičíně na ulici Divadelní 1, které Vám poskytne informace o možnosti přidělení bytu ve vlastnictví města,

⁹⁶ § 33 zákona č. 111/2006 Sb., o pomoci v hmotné nouzi, ve znění pozdějších předpisů

⁹⁷ § 33 zákona č. 111/2006 Sb., o pomoci v hmotné nouzi, ve znění pozdějších předpisů

⁹⁸ MINISTERSTVO PRÁCE A SOCIÁLNÍCH VĚCÍ ČR, ODBOR SOCIÁLNÍ POLITIKY, Mgr. BECK, P., PaedDr. NIEDERLE, P. *Metodický pokyn č. 11/2007 ke sjednocení správních postupů orgánů pomoci v hmotné nouzi při aplikaci zákona č. 111/2006 Sb., o pomoci v hmotné nouzi, ve znění pozdějších předpisů*. Č.j.: 2007/83197/21, vyd. Praha: 9.1.2008, s. 4

⁹⁹ MINISTERSTVO PRÁCE A SOCIÁLNÍCH VĚCÍ ČR, ODBOR SOCIÁLNÍ POLITIKY, Mgr. BECK, P., PaedDr. NIEDERLE, P. *Metodický pokyn č. 11/2007 ke sjednocení správních postupů orgánů pomoci v hmotné nouzi při aplikaci zákona č. 111/2006 Sb., o pomoci v hmotné nouzi, ve znění pozdějších předpisů*. Č.j.: 2007/83197/21, vyd. Praha: 9.1.2008, s. 4

¹⁰⁰ <http://www.novinky.cz/bydleni/reality-a-finance/188610-financni-poradna-pet-tipu-jak-snizit-vydaje-na-bydleni.html>, dat. 8.1.2010

možnosti dočasného ubytování, kontakty na poskytovatele sociálních služeb apod. Kontaktujte vedoucí Azylového domu a Domu pro matky s dětmi v Novém Jičíně na ulici Dolní brána 57, která Vám poskytne informace o ubytování v těchto zařízeních.

Dotaz: Mohu požádat o mimořádnou okamžitou pomoc na úhradu nedoplatku služeb, dodávek plynu nebo elektrické energie?

Odpověď: Ano, a to o mimořádnou okamžitou pomoc na úhradu nezbytného jednorázového výdaje. V tomto případě se bude orgán pomoci v hmotné nouzi zabývat nejen Vašimi celkovými sociálními a majetkovými poměry, ale také příjmem všech společně posuzovaných osob. Zaměří se také na skutečnost vzniku nedoplatku, do jaké míry nese žadatel zavinění a zda je poskytnutí mimořádné okamžité pomoci odůvodněné. Posouzení je vázáno na správní uvážení orgánu pomoci v hmotné nouzi a pomoc lze poskytnout až do výše nezbytného jednorázového výdaje¹⁰¹.

8.3 Problematika zaměstnání

Dotazy: Musím si hledat práci, když pečuji o nezaopatřené dítě:

- 1. a pobírám podporu v nezaměstnanosti,**
- 2. a jsem uznán invalidním v I., II. nebo III. stupni invalidity,**
- 3. které je závislé na pomoci jiné fyzické osoby,**
- 4. a jsem příjemcem rodičovského příspěvku,**
- 5. a jsem uznán dočasně práce neschopným?**

Odpověď na 1. dotaz: Vzhledem k tomu, že jste v evidenci uchazečů o zaměstnání a již vám nenáleží rodičovský příspěvek, zkoumá se u Vás možnost zvýšení příjmů vlastním přičiněním. Nelze tedy pouze čekat, až Vám zaměstnání zprostředkuje úřad práce. Uchazeči o zaměstnání se v rámci posuzování nároku na příspěvek na živobytí zvyšuje částka živobytí o 30 % částky rozdílu mezi životním a existenčním minimem. Pokud se budete prokazatelně snažit o zvýšení příjmu vlastní prací,

¹⁰¹ MINISTERSTVO PRÁCE A SOCIÁLNÍCH VĚCÍ ČR, ODBOR SOCIÁLNÍ POLITIKY. Mgr. BECK. *Metodický pokyn č. 4/2007 k zákonu č. 111/2006 Sb., o pomoci v hmotné nouzi, ve znění pozdějších předpisů, k problematice vyúčtování přeplatků a nedoplatků za služby.* Č.j.: 2007/44882-21, vyd. Praha: 23.7.2007, s. 1-2

zejména doložením využití inzerce, osobních pohovorů, nabídek prostřednictvím internetu, služeb agentur práce, výkonem veřejně prospěšných prací nebo krátkodobého zaměstnání, zvýší se navíc částka Vašeho živobytí o dalších 20 % částky rozdílu mezi životním a existenčním minimem¹⁰².

Odpověď na 2. dotaz: V případě, že máte nedostatečné příjmy, jste uznán invalidním v I. nebo II. stupni, jste v evidenci uchazečů o zaměstnání, v pracovním nebo obdobném vztahu nebo vykonáváte výdělečnou činnost a bude Vám přiznán příspěvek na živobytí, zkoumá se zvýšení příjmu vlastním přičiněním (viz odpověď na 1. dotaz). Jste-li uznán invalidním ve III. stupni, zvýšení příjmu vlastním přičiněním se nezkoumá¹⁰³.

Odpověď na 3. dotaz: Jste-li osobou osobně pečující o osobu závislou na pomoci jiné fyzické osoby, ve stupni II., III. nebo IV. a tato pomoc je vykonávána v rozsahu nejméně 80 % pracovní doby 40 hodin týdně, nezkoumá se u Vás zvýšení příjmu vlastním přičiněním a nemusíte být v evidenci uchazečů o zaměstnání. V případě, že osobně pečujete o osobu závislou na pomoci jiné fyzické osoby ve stupni I., zvýšení příjmu vlastním přičiněním se zkoumá¹⁰⁴. V tomto případě tedy musíte být buď v pracovním nebo obdobném vztahu, vykonávat samostatnou výdělečnou činnost, nebo být v evidenci uchazečů o zaměstnání¹⁰⁵.

Odpověď na 4. a 5. dotaz: Práci si hledat nemusíte, protože u osoby pobírající peněžité dávky nemocenského pojištění z důvodu těhotenství a mateřství, osoby pobírající rodičovský příspěvek nebo osoby uznané dočasně práce neschopnou se možnost zvýšit si příjem vlastní prací při posuzování hmotné nouze nezkoumá¹⁰⁶. Jste-li osobou dočasně práce neschopnou, je tuto skutečnost nutno dávkovému specialistovi osvědčit, tzn. doložit potvrzení praktického nebo odborného lékaře o trvání nemoci¹⁰⁷.

¹⁰² BŘESKÁ, N., VRÁNOVÁ, L. *Dávky pomoci v hmotné nouzi a dávky sociální péče pro zdravotně postižené osoby. Komentář, platná znění právních předpisů, vzory tiskopisů k 1.7.2008.* 2. aktual. vyd. Olomouc: ANAG, 2008. ISBN 978-80-7263-478-1, s. 71

¹⁰³ § 11 zákona č. 111/2006 Sb., o pomoci v hmotné nouzi, ve znění pozdějších předpisů

¹⁰⁴ § 11 zákona č. 111/2006 Sb., o pomoci v hmotné nouzi, ve znění pozdějších předpisů

¹⁰⁵ § 3 zákona č. 111/2006 Sb., o pomoci v hmotné nouzi, ve znění pozdějších předpisů

¹⁰⁶ § 11 zákona č. 111/2006 Sb., o pomoci v hmotné nouzi, ve znění pozdějších předpisů

¹⁰⁷ § 49 zákona č. 111/2006 Sb., o pomoci v hmotné nouzi, ve znění pozdějších předpisů

Dotaz: Jsem rozvedená a žiji sama s dětmi, budu muset přijmout práci na směny?

Odpověď: Úřad práce při zprostředkování zaměstnání věnuje zvýšenou péči uchazečům o zaměstnání, kteří ji potřebují pro svůj věk, zdravotní stav, péči o dítě nebo jiné vážné důvody. Bude se tedy snažit zprostředkovat Vám takové zaměstnání, které by v péči o dítě nebránilo. Přihlíží se také k docházce dítěte do předškolního zařízení i k povinné školní docházce¹⁰⁸.

Dotaz: Jsem v evidenci uchazečů o zaměstnání (na rodičovské dovolené), mohu si přivydělat?

Odpověď: V obou případech je to možné. V evidenci uchazečů o zaměstnání se odměny z přivýdělků sčítají a nesmí přesáhnout polovinu minimální mzdy. Nezapomeňte, že je Vaší povinností nahlásit zaměstnání (práci) do 8 kalendářních dnů ode dne vzniku a výši měsíčního výdělku (odměny) dokládat ve stanovené lhůtě¹⁰⁹.

Na rodičovský příspěvek má nárok také rodič, který je výdělečně činný, za podmínky splnění osobní celodenní péče o dítě jinou zletilou osobou. Výši dosažených příjmů na kontaktní místo dávek státní sociální podpory nedokládáte¹¹⁰.

Pozor! Jste-li příjemcem dávek pomoci v hmotné nouzi, je Vaší povinností nahlásit dávkovému specialistovi každou změnu do 8 dnů ode dne, kdy došlo ke změně skutečností, tzn. doložit smlouvu (dohodu) zakládající pracovní nebo obdobný vztah a pravidelně dokládat výši měsíčních příjmů¹¹¹.

Dotaz: Byla jsem vyřazena z evidence uchazečů o zaměstnání z důvodu maření součinnosti a pečuji o dvě nezaopatřené děti. Mám nárok na dávky pomoci v hmotné nouzi?

¹⁰⁸ MINISTERSTVO PRÁCE A SOCIÁLNÍCH VĚCÍ, ODDĚLENÍ STYKŮ S VEŘEJNOSTÍ. *Příručka nezaměstnaného v roce 2010. Informace, které byste měli vědět při hledání práce.* 1. vyd. Praha: 2009. ISBN 978-80-7421-010-5, s. 11

¹⁰⁹ MINISTERSTVO PRÁCE A SOCIÁLNÍCH VĚCÍ, ODDĚLENÍ STYKŮ S VEŘEJNOSTÍ. *Příručka nezaměstnaného v roce 2010. Informace, které byste měli vědět při hledání práce.* 1. vyd. Praha: 2009. ISBN 978-80-7421-010-5, s. 15

¹¹⁰ § 31 zákona č. 117/1995 Sb., o státní sociální podpoře, ve znění pozdějších předpisů

¹¹¹ § 49 zákona č. 111/2006 Sb., o pomoci v hmotné nouzi, ve znění pozdějších předpisů

Odpověď: Zákon o pomoci v hmotné nouzi stanoví, že osoba, která není v pracovním nebo obdobném vztahu, nevykonává samostatnou výdělečnou činnost a není vedena v evidenci uchazečů, není uznána osobou v hmotné nouzi. Znamená to tedy, že při stanovení výše dávky se při společném posuzování více osob s osobou vyloučenou, k vyloučené osobě nepřihlíží, ale započítávají se její příjmy a posuzuje její majetek. V odůvodněných případech může orgán pomoci v hmotné nouzi určit, že vyloučenou osobu bude posuzovat za osobu v hmotné nouzi a při stanovení výše dávky k ní bude přihlížet. Posouzení je tedy vázáno na správní uvážení orgánu pomoci v hmotné nouzi¹¹².

Dotaz: Zaměstnavatel mi dluží mzdu. Již jsem podal písemnou výzvu k výplatě, ale zaměstnavatel nereagoval. Jak mám postupovat, abych dostal své peníze?

Odpověď: Pokud zaměstnavatel na písemnou výzvu nereagoval, máte několik možností:

- jestliže uplynulo 15 dní po termínu splatnosti, kdy zaměstnavatel mzdu, náhradu mzdy nebo její část nezaplatil, můžete pracovní poměr zrušit okamžitě¹¹³,
- podat žalobu k soudu a uplatňovat své peněžité nároky přímo¹¹⁴,
- o uspokojení svých mzdových nároků můžete požádat Úřad práce v Novém Jičíně na ulici Msgr. Šrámka 8, kde Vám budou poskytnuty bližší informace¹¹⁵.

Pokud se rozhodnete pro některou z prvních dvou možností, kontaktujte Občanskou poradnu v Novém Jičíně na ulici Sokolovská 9, kde Vám bezplatně pomohou sepsat potřebné dokumenty.

8.4 Problematika exekucí

Dotaz: Byla na mne nařízena exekuce a exekucí máme postiženy dávky státní sociální podpory. Podléhají exekuci také dávky pomoci v hmotné nouzi?

¹¹² § 3 zákona č. 111/2006 Sb., o pomoci v hmotné nouzi, ve znění pozdějších předpisů

¹¹³ § 56 zákona č. 262/2006 Sb., zákoník práce, ve znění pozdějších předpisů

¹¹⁴ § 79 zákona č. 99/1963 Sb., občanský soudní řád, ve znění pozdějších předpisů

¹¹⁵ § 4 zákona č. 118/2000 Sb., o ochraně zaměstnanců při platební neschopnosti zaměstnavatele, ve znění pozdějších předpisů

Odpověď: Dávky pomoci v hmotné nouzi podle občanského soudního řádu nepodléhají výkonu rozhodnutí. Dále nelze exekucí postihnout jednorázové dávky státní sociální podpory (porodné, pohřebné) a příspěvek na bydlení¹¹⁶. Ostatní opakující se dávky státní sociální podpory a příjmy nahrazující odměnu za práci (nemocenské, peněžitá pomoc v mateřství, důchody, odstupné, podpora v nezaměstnanosti atd.) lze postihnout pouze částečně – srážkami¹¹⁷.

Dotaz: Exekutor nám obstavil účet, na který jsou zasílány dávky státní sociální podpory, peněžitá pomoc v mateřství a dávky pomoci v hmotné nouzi. Jak se můžu bránit?

Odpověď: Před postižením účtu se nezkoumá, odkud pocházejí peníze na něm uložené. Proto je vhodné, požádat poskytovatele dávek o jinou formu výplaty. Chcete-li získat zpět částky naposledy zasláné na účet, můžete se obrátit na exekutora, který může poslední příjmy nahrazující odměnu za práci uvolnit. Neučiní-li tak, můžete navrhnout soudu, který exekutora provedením exekuce pověřil, aby exekuci pro její nepřipustnost dle § 268 občanského soudního řádu, částečně zastavil¹¹⁸.

Jestliže Vám nenáleží příspěvek na živobytí a doplatek na bydlení z důvodu vysokých příjmů a po provedeném řízení a vlastním šetřením se prokáže, že bez mimořádné pomoci Vám hrozí vážná újma na zdraví, může Vám být poskytnuta mimořádná okamžitá pomoc¹¹⁹.

Dotaz: Co nám nesmí exekutor zabavit?

Odpověď: Výkon rozhodnutí se nesmí týkat věcí, které povinný nebo jeho spoluvlastník nezbytně potřebuje k uspokojování hmotných potřeb svých a své rodiny, nebo k plnění svých pracovních úkolů a také věcí,

¹¹⁶ § 317 zákona č. 99/1963 Sb., občanský soudní řád, ve znění pozdějších předpisů

¹¹⁷ § 299 zákona č. 99/1963 Sb., občanský soudní řád, ve znění pozdějších předpisů

¹¹⁸ KANCELÁŘ VEŘEJNÉHO OCHRÁNCE PRÁV, MINISTERSTVO VNITRA ČESKÉ REPUBLIKY. *Doporučení pro obce a města pro předcházení tvorby a rozšiřování sociálně vyloučených lokalit se zdůrazněním zajištění potřeby bydlení. Edice dobré správní praxe.* 1. vyd. Praha: Kancelář veřejného ochránce práv, Ministerstvo vnitra, sekce veřejné správy, 2009. ISBN 978-80-254-4383-5, s. 114

¹¹⁹ MINISTERSTVO PRÁCE A SOCIÁLNÍCH VĚCÍ, ODBOR SOCIÁLNÍ POLITIKY A ODBOR PŘÍJMOVÉ POLITIKY, Mgr. BECK, P., Bc. HAVLÍNOVÁ, R., Mgr. KOŠTOVÁ, L., Ing. MALÍKOVÁ, L., PaedDr. NIEDERLE, P., Mgr. ŠIMÁKOVÁ, E. *Metodický pokyn č. 7/2007 k novele zákona č. 111/2006 Sb., o pomoci v hmotné nouzi, ve znění pozdějších předpisů, k novele zákona č. 110/2006 Sb., o životním a existenčním minimu, ve znění pozdějších předpisů a k novele zákona č. 48/1997 Sb., o veřejném zdravotním pojištění, ve znění pozdějších předpisů.* Č.j.: 2007/78063/21, vyd. Praha: 10.12.2007, s. 11

jejichž prodej by byl v rozporu s morálními pravidly. Zejména se jedná o běžné oděvní součásti, obvyklé vybavení domácnosti, snubní prsten, zdravotnické potřeby, které povinný potřebuje vzhledem ke své nemoci nebo zdravotnímu stavu. Na základě novelizace občanského soudního řádu jsou z výkonu rozhodnutí vyloučeny hotové peníze do částky odpovídající dvojnásobku životního minima jednotlivce, tj. částka 6 252 Kč¹²⁰.

Další dotazy týkající se exekucí, splátek pohledávek, úvěrů, hypoték apod. Vám bezplatně zodpoví a pomohou se sepsáním návrhů:

- Poradna při finanční tísni se sídlem v Ostravě, Vítkovická 1 (budova ÚAN), na bezplatné zelené lince 800 722 722 nebo na internetových stránkách www.financnitisen.cz.

- Občanská poradna - Centrum pro zdravotně postižené Moravskoslezského kraje o.s., Detašované pracoviště Nový Jičín, Sokolovská 9, www.czp-msk.cz, e-mail: czp.novyjicin@centrum.cz, tel.: 556 709 403.

8.5 Různé

Dotaz: Jsem na rodičovské dovolené, mám nezaopatřené děti a zemřel mi manžel. O jaké dávky mohu požádat?

Odpověď:

1. Pokud jste dosud nepožádala o dávky státní sociální podpory, kontaktujte Úřad práce, kontaktní místo státní sociální podpory v Novém Jičíně na ulici Tyršova 5 a požádejte o dávky - příspěvek na bydlení, sociální příplatek, přídavky na dítě¹²¹. Vzhledem k tomu, že zemřelá osoba byla ke dni smrti rodičem nezaopatřených dětí, splňujete podmínky pro přiznání jednorázové dávky – pohřebného ve výši 5 tisíc Kč¹²².

¹²⁰ § 322 zákona č. 99/1963 Sb., občanský soudní řád, ve znění pozdějších předpisů

¹²¹ § 2 zákona č. 117/1995 Sb., o státní sociální podpoře, ve znění pozdějších předpisů

¹²² § 47 zákona č. 117/1995 Sb., o státní sociální podpoře, ve znění pozdějších předpisů

2. Ve věci přiznání vdovského a sirotčího důchodu kontaktujte Okresní správu sociálního zabezpečení v Novém Jičíně na ulici S. Čecha 15¹²³.

3. Pokud Vám banka zablokovala v rámci dědického řízení účet zemřelého manžela¹²⁴ a nemáte dostatečné finanční prostředky na úhradu výživy a základních osobních potřeb společně posuzovaných osob, požádejte o dávky pomoci v hmotné nouzi – příspěvek na živobytí a doplatek na bydlení. Zároveň můžete podat žádost o mimořádnou okamžitou pomoc k úhradě jednorázového výdaje¹²⁵.

Dotaz: Co je to veřejná služba? Musím ji vykonávat?

Odpověď na 1. dotaz: veřejná služba je služba poskytovaná, organizovaná a regulovaná orgánem veřejné správy, tj. obcí¹²⁶. Na základě smlouvy uzavřené mezi městem a osobou v hmotné nouzi jsou konány činnosti ve prospěch obce a jejích občanů. Zejména jde o zlepšování životního prostředí, udržování čistoty ulic, veřejného prostranství apod. Tato služba je zaměřena na zachování pracovních dovedností osob, které dlouhodobě setrvávají ve stavu hmotné nouze¹²⁷.

Odpověď na 2. dotaz: Není Vaší povinností veřejnou službu vykonávat, ale pozor! U osob (včetně společně posuzovaných), které pobírají příspěvek na živobytí déle než 6 kalendářních měsíců, činí částka živobytí částku existenčního minima ve výši 2020 Kč bez možnosti dalšího navýšení. Výše uvedené se nevztahuje pouze na osoby, u kterých se nezkoumá zvýšení příjmu vlastní prací, kterými jsou osoby starší 68 let, poživatelé starobního důchodu, osoby invalidní ve III. stupni, osoby pobírající peněžité dávky nemocenského pojištění z důvodu těhotenství a mateřství, příjemci rodičovského příspěvku, osoby pečující o dítě, které z vážných důvodů nemůže být umístěno

¹²³ § 82 zákona č. 582/1991 Sb., o organizaci a provádění sociálního zabezpečení, ve znění pozdějších předpisů

¹²⁴ § 175d zákona č. 99/1963 Sb., občanský soudní řád, ve znění pozdějších předpisů

¹²⁵ § 4 zákona č. 111/2006 Sb., o pomoci v hmotné nouzi, ve znění pozdějších předpisů

¹²⁶ MATOUŠEK, O. *Slovník sociální práce. Druhé, přepracované vydání.* 2. vyd. přeprac. Praha: Portál, 2008. ISBN 978-80-7367-368-0, s. 243

¹²⁷ MINISTERSTVO PRÁCE A SOCIÁLNÍCH VĚCÍ ČR, ODBOR RODINY A DÁVKOVÝCH SYSTÉMŮ. Mgr. BECK, P., PaedDr. NIEDERLE, P. *Metodický pokyn č. 7/2008 k novele zákona č. 111/2006 Sb., o pomoci v hmotné nouzi, ve znění pozdějších předpisů, provedené zákonem č. 382/2008 Sb., kterým se mění zákon č. 435/2004 Sb., o zaměstnanosti, ve znění pozdějších předpisů, zákon č. 326/1999 Sb., o pobytu cizinců na území České republiky a o změně některých zákonů, ve znění pozdějších předpisů, a další související zákony.* Č.j.: 2008/78622/21, vyd. Praha: 1.12.2008, s. 2-3

v jeslích, mateřské škole nebo v obdobném zařízení, osoby poskytující pomoc osobám závislým na pomoci jiných osob ve stupních II, III. a IV. v rozsahu nejméně 80% pracovní doby 40 hodin týdně, nezaopatřené děti a osoby uznané dočasně práce neschopnými. Dále se nevztahuje na osoby, které mají příjem z výdělečné činnosti, pobírají podporu v nezaměstnanosti nebo při rekvalifikaci, nebo osoby, které vykonávají dobrovolnickou či veřejnou službu v rozsahu alespoň 20 hodin v kalendářním měsíci¹²⁸.

Jestliže nesplňujete žádnou z těchto výjimek a vykonáte-li veřejnou službu v rozsahu alespoň 30 hodin v kalendářním měsíci, zvýší se částka Vašeho živobytí o polovinu rozdílu mezi životním a existenčním minimem, popřípadě o částky uvedené v § 25 až 30 zákona o pomoci v hmotné nouzi¹²⁹.

Dotaz: Jsem povinna hradit za děti v mateřské škole školné?

Odpověď: Od úplaty je osvobozen zákonný zástupce dítěte, který pobírá dávku státní sociální podpory - sociální příplatek nebo fyzická osoba, která o dítě osobně pečuje a z důvodu péče o toto dítě pobírá dávky pěstounské péče. Tuto skutečnost jste povinna řediteli školy prokázat¹³⁰.

Dotaz: Je pravda, že nemusím hradit regulační poplatek u lékaře a v lékárně?

Odpověď: Ano, příjemce dávky pomoci v hmotné nouzi a osoby společně posuzované jsou osvobozeni od placení regulačních poplatků ve zdravotnictví, pokud se prokážou rozhodnutím, oznámením nebo potvrzením vydaným orgánem pomoci v hmotné nouzi o dávce, která je jim poskytována, ne starším 30 dnů. Toto potvrzení Vám bude orgánem pomoci v hmotné nouzi vydáno na požádání¹³¹.

¹²⁸ MINISTERSTVO PRÁCE A SOCIÁLNÍCH VĚCÍ ČR, ODBOR RODINY A DÁVKOVÝCH SYSTÉMŮ. Mgr. BECK, P., PaedDr. NIEDERLE, P. *Metodický pokyn č. 2/2009 k postupu orgánů pomoci v hmotné nouzi při určování částky živobytí podle § 24 odst. 1 písm. g) a odst. 2 zákona č. 111/2006 Sb., o pomoci v hmotné nouzi, ve znění pozdějších předpisů*. Č.j.: 2009/34574-21, vyd. Praha: 28.5.2009, s. 3

¹²⁹ § 24 zákona č. 111/2006 Sb., o pomoci v hmotné nouzi, ve znění pozdějších předpisů

¹³⁰ § 6 vyhlášky č. 43/2006 Sb., kterou se mění vyhláška Ministerstva školství, mládeže a tělovýchovy č. 14/2005 Sb. o předškolním vzdělávání

¹³¹ § 16a zákona č. 48/1997 Sb., o veřejném zdravotním pojištění, ve znění pozdějších předpisů

Dotaz:

1. **Na stavebním spoření mám naspořeno 250 tisíc Kč ještě z doby, kdy jsem pracoval. Šetřím si na vlastní byt, opravu bytu apod.**

2. **Spořím svému dítěti do budoucna. Proč musím stavební spoření rušit?**

Odpověď na 1. dotaz: Orgán pomoci v hmotné nouzi je při posuzování žádosti o příspěvek na živobytí povinen zjišťovat, zda peněžní částka získaná ze stavebního spoření bude vyšší než desetinásobek částky životního minima společně posuzovaných osob. Pokud ano, zákon o pomoci v hmotné nouzi ukládá, aby bylo v tomto případě k možnosti zvýšení příjmů využitím stavebního spoření přihlédnuto ihned. To znamená, aby osoba, která je účastníkem stavebního spoření bezodkladně požádala o zrušení stavebního spoření a získala finanční částku, která bude jako majetek použita k zajištění základních životních podmínek osob společně posuzovaných. Pro tyto účely Vám bude stanoven termín. Pokud by ve stanoveném termínu nedošlo k vypovězení smlouvy, má se za to, že Vaše celkové sociální a majetkové poměry jsou dostatečné k zajištění výživy a základních osobních potřeb a toto zajištění lze na Vás spravedlivě žádat¹³².

Odpověď na 2. dotaz: Jedná-li se o stavební spoření, které je vlastnictvím nezaopatřeného dítěte, lze ke zvýšení příjmů společně posuzovaných osob žádat také využití majetku nezaopatřeného dítěte. Případné využití je však možné pouze ve spolupráci a za souhlasu příslušného orgánu sociálně-právní ochrany dětí¹³³.

Dotaz: Rozbila se mi automatická pračka (lednička, sporák apod.) a chci si pořídit novou. Proč musím k žádosti o mimořádnou okamžitou pomoc na zakoupení nové, doložit doklad o předpokládané ceně opravy nebo neopravitelnosti tohoto předmětu?

¹³² MINISTERSTVO PRÁCE A SOCIÁLNÍCH VĚCÍ ČR, ODBOR SOCIÁLNÍ POLITIKY, Mgr. BECK, P., PaedDr. NIEDERLE, P. *Metodický pokyn č. 11/2007 ke sjednocení správních postupů orgánů pomoci v hmotné nouzi při aplikaci zákona č. 111/2006. Sb., o pomoci v hmotné nouzi, ve znění pozdějších předpisů.* Č.j.: 2007/83197/21, vyd. Praha: 9.1.2008, s. 1-2

¹³³ MINISTERSTVO PRÁCE A SOCIÁLNÍCH VĚCÍ ČR, ODBOR SOCIÁLNÍ POLITIKY, Mgr. BECK, RNDr. BENEŠOVÁ, Mgr. HACAPERKOVÁ, PaedDr. NIEDERLE, Mgr. ROZTOČILOVÁ, Mgr. VYSKOČILOVÁ. *Metodický pokyn č. 2/2006 k zákonu č. 111/2006 Sb., o pomoci v hmotné nouzi, ve znění zákona č. 165/2006 Sb.* Č.j.: 2006/44899-21, vyd. Praha: 14.12.2006, s. 10

Odpověď: Při podání žádosti orgán pomoci v hmotné nouzi zjišťuje, zda žadatel požadovaný předmět dlouhodobé spotřeby užívá či nikoliv. V případě, že ano, zákon o pomoci v hmotné nouzi umožňuje poskytnutí finančních prostředků také na opravu, pokud by tato oprava byla dostatečná a cenově výhodnější, než zakoupení nového předmětu. Z tohoto důvodu sociální pracovník žádá o doložení dokladu o stáří předmětu, předpokládané ceně opravy, případně neopravitelnosti tohoto předmětu. Na základě doložených dokladů jsou sociálním pracovníkem posouzeny sociální, majetkové a finanční poměry žadatele a společně posuzovaných osob, je posouzena odůvodněnost žádosti. Rozhodnutí je vázáno na správní uvážení orgánu pomoci v hmotné nouzi¹³⁴.

¹³⁴ MINISTERSTVO PRÁCE A SOCIÁLNÍCH VĚCÍ, ODBOR SOCIÁLNÍ POLITIKY A ODBOR PŘÍJMOVÉ POLITIKY, Mgr. BECK, P., Bc. HAVLÍNOVÁ, R., Mgr. KOŠTOVÁ, L., Ing. MALÍKOVÁ, L., PaedDr. NIEDERLE, P., Mgr. ŠIMÁKOVÁ, E. *Metodický pokyn č. 7/2007 k novele zákona č. 111/2006 Sb., o pomoci v hmotné nouzi, ve znění pozdějších předpisů, k novele zákona č. 110/2006 Sb., o životním a existenčním minimu, ve znění pozdějších předpisů a k novele zákona č. 48/1997 Sb., o veřejném zdravotním pojištění, ve znění pozdějších předpisů.* Č.j.: 2007/78063/21, vyd. Praha: 10.12.2007, s. 11

ZÁVĚR

V úvodu této práce jsem si za hlavní cíl stanovila vytvořit informační materiál pro specifickou skupinu žadatelů o dávky pomoci v hmotné nouzi - osamělé rodiče. Tento materiál je možno využít také v rámci činnosti orgánu sociálně-právní ochrany dětí a poskytovatelů služeb odborného sociálního poradenství. Při zpracování jsem zvolila formu odpovědí na nejčastěji kladené dotazy, které jsem seřadila do těchto tematických okruhů - problematika výživného, problematika bydlení, problematika zaměstnání, problematika exekucí a různé. Současná podoba letáku je zatím zpracována ve formě prostého textu, konečná grafická podoba bude konzultována s vedením odboru. Myslím si, že tento materiál bude užitečným pomocníkem pro osamělé rodiče, kteří řeší své specifické problémy.

Statistická analýza dat mapuje situaci na území obce s rozšířenou působností Nový Jičín a je ve svém provedení unikátní. Vyhodnocení je provedeno z různých pohledů a na základě různých charakteristik, které nelze získat z běžně dostupných statistických údajů. Konkrétní analýzy mohou být využity v praxi, např. struktura užívané formy bydlení při plánování výstavby sociálních bytů. Skladba příjemců dávek dle uplatnění na trhu práce ukazuje, že převládající většina klientů je v evidenci uchazečů o zaměstnání. Tato informace může být využita jako podklad pro úřad práce, jehož úkolem je vyhledávat zaměstnavatele a spolupracovat s nimi při vytváření vhodných pracovních míst pro osamělé rodiče, např. na zkrácený pracovní úvazek. Analýza jednotlivých dávek pomoci v hmotné nouzi za rok 2008 může být navíc použita jako výchozí stav pro porovnání vývoje v čase na území obce s rozšířenou působností Nový Jičín.

SEZNAM POUŽITÉ LITERATURY

BŘESKÁ, N., VRÁNOVÁ, L. *Dávky pomoci v hmotné nouzi a dávky sociální péče pro zdravotně postižené osoby. Komentář, platná znění právních předpisů, vzory tiskopisů k 1.7.2008.* 2. aktual. vyd. Olomouc: Anag, 2008. 415 s. ISBN 978-80-7263-478-1

MATOUŠEK, O. a kol. *Metody a řízení sociální práce.* 1. vyd. Praha: Portál, 2003. 380 s. ISBN 80-7178-548-2

MATOUŠEK, O., *Slovník sociální práce. Druhé, přepracované vydání.* 2. vyd., přepracované Praha: Portál, 2008. 272 s. ISBN 978-80-7367-368-0

MATOUŠEK, O., KOLÁČKOVÁ, J., KODYMOVÁ, P. (eds.). *Sociální práce v praxi. Specifika různých cílových skupin a práce s nimi.* 1. vyd. Praha: Portál, 2005. 351 s. ISBN 80-7367-002-X

MATOUŠEK, O. a kol. *Sociální služby. Legislativa, ekonomika, plánování, hodnocení.* 1. vyd. Praha: Portál, 2007. 183 s. ISBN 978-80-7367-310-9

NOVOTNÁ, V., BURDOVÁ, E. *Zákon o sociálně-právní ochraně dětí. Komentář. 3. aktualizované a doplněné vydání.* 3. aktual. a dopl. vyd. Praha: LINDE, 2007. 471 s. ISBN 978-80-86131-72-6

SATIROVÁ, V. *Kniha o rodině. Jaká je vaše rodina. Vytváření pozitivních dvojic. Dospívání. Rodinný projekt komunikační hry. Pozdní léta,* 1. vyd. Praha: Práh, Brno: Svan, 1994. 350 s. ISBN 80-901325-0-2

SOBOTKOVÁ, I. *Psychologie rodiny.* 2. přeprac. vyd. Praha: Portál, 2007. 219 s. ISBN 978-80-7367-250-8

WARSHAK, R., A. *Revoluce v porozvodové péči o děti. Jak se po rozvodu dohodnout o výchově dítěte.* 1. vyd. Praha: Portál, 1996. 237 s. ISBN 80-7178-089-8

KANCELÁŘ VEŘEJNÉHO OCHRÁNCE PRÁV, MINISTERSTVO VNITRA ČESKÉ REPUBLIKY. *Doporučení pro obce a města pro předcházení tvorby a rozšiřování sociálně vyloučených lokalit se zdůrazněním zajištění potřeby bydlení. Edice dobré*

správní praxe. 1. vyd. Praha: Kancelář veřejného ochránce práv, Ministerstvo vnitra, sekce veřejné správy, 2009. 143 s. ISBN 978-80-254-4383-5

MINISTERSTVO PRÁCE A SOCIÁLNÍCH VĚCÍ, ODDĚLENÍ STYKŮ S VEŘEJNOSTÍ. *Příručka nezaměstnaného v roce 2010. Informace, které byste měli vědět při hledání práce*. 1. vyd. Praha: 2009. 33 s. ISBN 978-80-7421-010-5

MINISTERSTVO PRÁCE A SOCIÁLNÍCH VĚCÍ ČR, ODBOR SOCIÁLNÍ POLITIKY. Mgr. BECK, RNDr. BENEŠOVÁ, Mgr. HACAPERKOVÁ, PaedDr. NIEDERLE, Mgr. ROZTOČILOVÁ, Mgr. VYSKOČILOVÁ. *Metodický pokyn č. 2/2006 k zákonu č. 111/2006 Sb., o pomoci v hmotné nouzi, ve znění zákona č. 165/2006 Sb.* Č.j.: 2006/44899-21, vyd. Praha: 14.12.2006. 66 s.

MINISTERSTVO PRÁCE A SOCIÁLNÍCH VĚCÍ ČR, ODBOR SOCIÁLNÍ POLITIKY. Mgr. BECK. *Metodický pokyn č. 4/2007 k zákonu č. 111/2006 Sb., o pomoci v hmotné nouzi, ve znění pozdějších předpisů, k problematice vyúčtování přeplatků a nedoplatků za služby*. Č.j.: 2007/ 44882-21, vyd. Praha: 23.7.2007. 2 s.

MINISTERSTVO PRÁCE A SOCIÁLNÍCH VĚCÍ ČR, ODBOR SOCIÁLNÍ POLITIKY A ODBOR PŘÍJMOVÉ POLITIKY. Mgr. BECK, P., Bc. HAVLÍNOVÁ, R., Mgr. KOŠTOVÁ, L., Ing. MALÍKOVÁ, L., PaedDr. NIEDERLE, P., Mgr. ŠIMÁKOVÁ, E. *Metodický pokyn č. 7/2007 k novele zákona č. 111/2006 Sb., o pomoci v hmotné nouzi, ve znění pozdějších předpisů, k novele zákona č. 110/2006 Sb., o životním a existenčním minimu, ve znění pozdějších předpisů a k novele zákona č. 48/1997Sb., o veřejném zdravotním pojištění, ve znění pozdějších předpisů*. Č.j.: 2007/78063/21, vyd. Praha: 10.12.2007. 13 s.

MINISTERSTVO PRÁCE A SOCIÁLNÍCH VĚCÍ ČR, ODBOR RODINY A DÁVKOVÝCH SYSTÉMŮ. Mgr. BECK, P., PaedDr. NIEDERLE, P. *Metodický pokyn č. 11/2007 ke sjednocení správních postupů orgánů pomoci v hmotné nouzi při aplikaci zákona č. 111/2006 Sb., o pomoci v hmotné nouzi, ve znění pozdějších předpisů*. Č.j.: 2007/83197/21, vyd. Praha: 9.1.2008. 5 s.

MINISTERSTVO PRÁCE A SOCIÁLNÍCH VĚCÍ ČR, ODBOR RODINY A DÁVKOVÝCH SYSTÉMŮ. Mgr. BECK, P., PaedDr. NIEDERLE, P. *Metodický pokyn č. 7/2008 k novele zákona č. 111/2006 Sb., o pomoci v hmotné nouzi, ve znění*

pozdějších předpisů, provedené zákonem č. 382/2008 Sb., kterým se mění zákon č. 435/2004 Sb., o zaměstnanosti, ve znění pozdějších předpisů, zákon č. 326/1999 Sb., o pobytu cizinců na území České republiky a o změně některých zákonů, ve znění pozdějších předpisů, a další související zákony. Č.j.: 2008/78622/21, vyd. Praha: 1.12.2008, 11 s.

MINISTERSTVO PRÁCE A SOCIÁLNÍCH VĚCÍ ČR, ODBOR RODINY A DÁVKOVÝCH SYSTÉMŮ. Mgr. BECK, P., PaedDr. NIEDERLE, P. *Metodický pokyn č. 2/2009 k postupu orgánů pomoci v hmotné nouzi při určování částky živobytí podle § 24 odst. 1 písm. g) a odst. 2 zákona č. 111/2006 Sb., o pomoci v hmotné nouzi, ve znění pozdějších předpisů. Č.j.: 2009/47094/21, vyd. Praha:28.5.2009. 16 s.*

MINISTERSTVO PRÁCE A SOCIÁLNÍCH VĚCÍ ČR, ODBOR RODINY A DÁVKOVÝCH SYSTÉMŮ. Mgr. BECK, P., Mgr. HACAPERKOVÁ, D., PaedDr. NIEDERLE, P. *Metodický pokyn č. 5/2009 k sociální práci v systému pomoci v hmotné nouzi. Č.j.: 2009/47094/21, vyd. Praha: 8.7.2009, 13 s.*

Vyhláška č. 43/2006 Sb., kterou se mění vyhláška Ministerstva školství, kultury, mládeže a tělovýchovy č. 14/2005 Sb., o předškolním vzdělávání

Zákon č. 141/1961 Sb., o trestním řízení soudním, ve znění pozdějších předpisů

Zákon č. 94/1963 Sb., o rodině, ve znění pozdějších předpisů

Zákon č. 99/1963 Sb., občanský soudní řád, ve znění pozdějších předpisů

Zákon č. 549/1991 Sb., o soudních poplatcích, ve znění pozdějších předpisů

Zákon č. 582/1991 Sb., o organizaci a provádění sociálního zabezpečení, ve znění pozdějších předpisů

Zákon č. 117/1995 Sb., o státní sociální podpoře, ve znění pozdějších předpisů

Zákon č. 48/1997 Sb., o veřejném zdravotním pojištění, ve znění pozdějších předpisů

Zákon č. 359/1999 Sb., o sociálně právní ochraně dětí, ve znění pozdějších předpisů

Zákon č. 118/2000 Sb., o ochraně zaměstnanců před platební neschopností zaměstnavatele, ve znění pozdějších předpisů

Zákon č. 110/2006 Sb., o životním a existenčním minimu, ve znění pozdějších předpisů

Zákon č. 111/2006 Sb., o pomoci v hmotné nouzi, ve znění pozdějších předpisů

Zákon č. 262/2006 Sb., zákoník práce, ve znění pozdějších předpisů

Zákon č. 40/2009 Sb., trestní zákoník v platném znění

<http://www.czso.cz/csu/csu.nsf/informace/coby121409.doc>

<http://www.mpsv.cz/clanek.php?lg=1&id=2>

<http://www.novinky.cz/bydleni/reality-a-finance/188610-financni-poradna-pet-tipu-jak-snizit-vydaje-na-bydleni.html>

<http://www.rodina.cz/clanek6926.htm>

Příloha

Dotazník

Otázka č. 1: Kolik Vašich klientů - příjemců příspěvku na živobytí mělo v roce 2008 svěřeno dítě do střídavé péče rodičů?

Otázka č. 2: V kolika případech jste v roce 2008 řešila jako případ hodný zvláštního zřetele situaci, kdy žadatel o dávku do žádosti prohlásil, že manžel(ka) opustil(a) rodinu a k rozvodu manželství zatím nedošlo?

Možnosti odpovědi:

- a) *vyhověla jsem:*
- b) *nevyhověla jsem:*
- c) *neřešila jsem:*

Otázka č. 3: Pokud jste nevyhověla, uveďte důvod

Otázka č. 4: V kolika případech jste v roce 2008 od klienta/klientky požadovala, aby podal návrh na stanovení výživného:

Možnosti odpovědi:

- a) *vůči bývalému manželovi:*
- b) *vůči rodiči:*
- c) *vůči prarodiči:*

Otázka č. 5: V kolika případech jste v roce 2008 zamítla nebo odejmula příspěvek na živobytí z důvodu celkových sociálních a majetkových poměrů? Uveďte stručný důvod.