

Česká zemědělská univerzita v Praze  
Fakulta životního prostředí  
Katedra aplikované ekologie



**Analýza vlivů cestovního ruchu na území CHKO Orlické  
hory z hlediska ochrany přírody a krajiny a návrhy  
šetrného rozvoje**

Bakalářská práce

Vedoucí práce: Ing. Milan Maršálek

Bakalant: David Moravec

Praha, 2014

# ČESKÁ ZEMĚDĚLSKÁ UNIVERZITA V PRAZE

Katedra aplikované ekologie

Fakulta životního prostředí

## ZADÁNÍ BAKALÁŘSKÉ PRÁCE

Moravec David

Územní technická a správní služba

Název práce

**Analýza vlivů cestovního ruchu na území CHKO Orlické hory z hlediska ochrany přírody a krajiny a návrhy šetrného rozvoje**

Anglický název

**Analysis of the impact of tourism on the area LPA Orlicke Mountains in terms of nature conservation and landscape and proposals of considerate development**

### Cíle práce

Úkolem bakalanta je kritické posouzení aktuálního stavu cestovního ruchu a jeho projevů v lokalitě CHKO Orlické hory, a to na základě podkladů, vlastního šetření a metodických postupů práce. Ve výsledku také vyjádří alespoň dva konkrétní návrhy a další doplňující opatření k šetrnému rozvoji turismu reflektující vlastní SWOT analýzu. Diskuzi podrobí význam cestovního ruchu v horských oblastech.

### Metodika

Zásady pro vypracování BP: Úvod • Literární rešerše (cestovní ruch, ochrana přírody a krajiny v ČR a EU; CHKO - právní a oborové zakotvení) • Cíle práce (analýza vlivů cestovního ruchu na území CHKO Orlické hory a návrhy šetrného rozvoje) • Metodický postup (analýza současného stavu, SWOT analýza, anketní a terénní šetření) • Charakteristika zájmového území (region Orlických hor) • Výsledky (zhodnocení reálného stavu - SWOT analýza, výsledky anketního a terénního šetření + návrhy šetrného rozvoje a další doporučení) • Diskuze (význam cestovního ruchu v horských oblastech) • Závěr

### Harmonogram zpracování

- březen 2013 - zadání BP
- duben/květen 2013 - sběr a příprava podkladů
- červen 2013 - vypracování metodiky
- září 2013 - vypracování literární rešerše
- průběžně - terénní a dotazníkové šetření, vypracování analýz
- průběžně - konzultace práce
- zápočet za ZS 2013/14 bude udělen za finálně vypracovanou rešerši práce a dílčí výsledky
- zápočet za LS 2013/14 bude udělen za předem schválenou a řádně odevzdanou práci
- duben 2014 - odevzdání BP

## **Rozsah textové části**

35 - 45 stran

## **Klíčová slova**

ochrana přírody, Orlické hory, trvalá udržitelnost, turismus

## **Doporučené zdroje informací**

Culek, M. [ed.] et al., 1996: Biogeografické členění České republiky, Enigma, Praha.

Hendl, J., 2005: Kvalitativní výzkum, Portál, Praha.

Imlauf, L. et Lukášek, J., 2010: Orlické hory a Podorlicko: souznění člověka s přírodou, Nové Město nad Metují, Fotoateliér Imlauf.

Kolektiv autorů, 2000: Plán péče CHKO Orlické hory 2000 – 2009, Správa CHKO Orlické hory, Rychnov nad Kněžnou.

Kolektiv autorů, 2013: Koncepce státní politiky cestovního ruchu v České republice na období 2014 – 2020, MMR ČR, Praha.

## **Vedoucí práce**

Maršálek Milan, Ing.

Elektronicky schváleno dne 19.11.2013

**prof. Ing. Jan Vymazal, CSc.**

Vedoucí katedry

Elektronicky schváleno dne 18.12.2013

**prof. Ing. Petr Sklenička, CSc.**

Děkan fakulty

V Praze dne 18.12.2013

### **Prohlášení**

Prohlašuji, že jsem tuto bakalářskou práci vypracoval samostatně pod vedením Ing. Milana Maršálka a uvedl jsem všechny literární prameny, ze kterých jsem čerpal.

V Praze dne 10. 4. 2014

.....

### **Poděkování**

Rád bych poděkoval Ing. Milanu Maršálkovi za odborné vedení bakalářské práce a cenné rady, které mi při zpracování práce poskytl. Můj dík patří, také paní Ing. Pavlíně Maříkové ze sociologické laboratoře při Provozně ekonomické fakultě, která je součástí České zemědělské univerzity a správě CHKO Orlické hory za poskytnuté informace. Rád bych také poděkoval své rodině a přítelkyni za podporu a trpělivost.

## **Abstrakt**

Bakalářská práce se zabývá analýzou vlivů cestovního ruchu na území CHKO Orlické hory. Práce je rozdělena do dvou částí. Teoretická část a empirická část. Teoretická část se zabývá cestovním ruchem, ochranou přírody a krajiny, chráněnou krajinnou oblastí a charakteristikou zájmového území Orlických hor. Empirická část bakalářské práce se zabývá vyhodnocením anketního šetření, SWOT analýzou území a návrhy opatření k šetrnému rozvoji turismu v CHKO Orlické hory.

Klíčová slova: ochrana přírody, Orlické hory, trvalá udržitelnost, turismus

## **Abstract**

The bachelor's thesis analyzes the impacts of tourism on the territory of the Eagle Mountains Protected Landscape Area. The work is divided into two parts. A theoretical and an empirical part. The theoretical part deals with tourism, landscape and nature protection, landscape protected area and characteristics of the area of the Eagle Mountains. The empirical part of the thesis deals with the evaluation of the questionnaire survey, SWOT analysis and the proposals on the ecologically sound development of tourism in the Eagle Mountains Protected Landscape Area.

Keywords: nature protection, Eagle Mountains, sustainability, tourism

# OBSAH

1 ÚVOD .....	11
2 CÍLE PRÁCE.....	12
3 LITERÁRNÍ REŠERŠE .....	13
3.1 Cestovní ruch .....	13
3.1.1 Udržitelnost cestovního ruchu .....	14
3.2 Ochrana přírody a krajiny .....	16
3.2.1 Zákon č. 114/1992 Sb. o ochraně přírody a krajiny .....	19
3.2.2 Horské oblasti .....	20
3.3 Chráněná krajinná oblast.....	21
4 METODIKA .....	25
4.1 Analýza současného stavu.....	25
4.2 SWOT analýza .....	25
4.3 Kvantitativní výzkum.....	26
4.4 Anketa .....	27
4.5 Doporučení.....	27
5 CHARAKTERISTIKA ZÁJMOVÉHO ÚZEMÍ .....	28
5.1 Identifikační údaje.....	29
5.1.1 Poloha a vymezení hranic CHKO .....	29
5.1.2 Zonace .....	29
5.1.3 Zvláště chráněná území.....	30



5.2 Základní přírodní charakteristika .....	31
5.2.1 Geologické poměry .....	31
5.2.2 Geomorfologie .....	32
5.2.3 Pedologické poměry .....	32
5.2.4 Hydrologie .....	33
5.2.5 Klimatické poměry .....	33
5.2.6 Flóra .....	34
5.2.7 Fauna .....	35
5.3 Historické památky v CHKO Orlické hory a Podorlicku .....	37
5.4 Turistika a rekreace .....	38
6 VÝSLEDKY ŠETŘENÍ .....	40
6.1 Vyhodnocení anketního šetření .....	40
6.2 SWOT analýza .....	57
6.2.1 Komentář ke SWOT analýze .....	58
6.3 Návrh konkrétních opatření k šetrnému rozvoji turismu .....	60
6.3.1 Výstavba rozhledny na Velké Deštné .....	60
6.3.2 Výstavba letního rekreačního zařízení .....	60
6.3.3 Propagace území .....	61
6.3.4 Půjčovna kol .....	61
7 DISKUZE .....	63
8 ZÁVĚR .....	65
9 SEZNAM POUŽITÝCH ZDROJŮ .....	67

9.1 Literární zdroje.....	67
9.2 Ostatní zdroje .....	70
10 SEZNAM OBRÁZKŮ .....	72
11 SEZNAM TABULEK.....	73
12 PŘÍLOHY .....	74

# 1 ÚVOD

Tato bakalářská práce se zabývá chráněnou krajinnou oblastí Orlické hory. Dále se věnuje cestovnímu ruchu v dané oblasti a jeho dopadu na CHKO Orlické hory. Zmíněná krajinná oblast se nachází v severovýchodních Čechách, na hranicích s polským Kladskem.

Orlické hory patří k méně navštěvovaným lokalitám i přesto, že v letních měsících nabízí pro turisty lákavé vyžití jako například adrenalinové aktivity. Tato oblast skýtá mnoho turistických i cyklistických tras. V zimních měsících je návštěva o něco vyšší, zejména díky četným ski areálům a upraveným běžeckým trasám, které křížují celé Orlické hory.

Cestovní ruch v Orlických horách postupně sílí. Lidé stále častěji začínají vyhledávat místa, která jsou relativně málo degradovaná. Proto můžeme v blízké budoucnosti očekávat nárůst turismu v přírodě blízkých lokalitách, jako jsou například chráněné krajinné oblasti. Z tohoto vyplývá, že téma této bakalářské práce bude stále více aktuální a diskutabilní. Turismus přispívá k větší popularitě regionu a tím dochází ke zvyšování návštěvnosti, z čehož plynou vyšší finanční zisky pro region. Turismus dále přináší podporu místním produktům a službám, charakteristickým pro Orlické hory, jako jsou například včelí produkty, brašnářská výroba, Rokytnické pečivo, ručně paličkovaná krajka a mnoho jiných regionálních produktů.

Stoupající počet turistů má však i svůj negativní charakter, jako je ohrožení dosud minimálně člověkem ovlivněných lokalit, kde se nalézají pro nás velmi ceněná fauna a flóra. Z těchto důvodů jsem se rozhodl zabývat šetrným cestovním ruchem, aby se předešlo negativním důsledkům na chráněnou krajinnou oblast Orlické hory.

## 2 CÍLE PRÁCE

Cílem bakalářské práce je posouzení současné situace cestovního ruchu a jeho vlivů na lokalitu CHKO Orlické hory. A to díky podkladům vlastního šetření a metodických způsobů práce. Výsledkem budou rovněž návrhy a některá opatření k dalšímu šetrnému rozvoji turismu v této lokalitě, které se opírají o SWOT analýzu.

Dílčí cíle:

- analýza současného stavu z hlediska cestovního ruchu v území CHKO Orlické hory,
- SWOT analýza reflektující analýzu současného stavu,
- anketní šetření mezi návštěvníky zájmového území a jeho interpretace,
- charakteristika zájmového území,
- návrhy šetrného rozvoje turismu v horských oblastech zohledňující SWOT analýzu a relevantní podněty veřejnosti.

## 3 LITERÁRNÍ REŠERŠE

### 3.1 Cestovní ruch

Pro vymezení cestovního ruchu se často používají i jiné pojmy, např. zotavení, rekreace, turistika (Jakubíková, 2009). Na počátku vědeckého zkoumání cestovního ruchu vznikly definice především od autorů Stratdnara (1905), Schullera (1911) a Morgenrotja (1927) (Indrová, 2009).

Definice cestovního ruchu mívají několik složek. Obecně se cestovní ruch definuje jako: „*krátkodobý přesun lidí na jiná místa, než jsou místa jejich obvyklého pobytu, za účelem pro ně příjemných činností*“ (Horner, Swarbrooke, 2003). Definice zní jednoduše, ale není plně výstižná. Nezahrnuje například lukrativní oblast služebních cest, kde hlavním smyslem cestování je práce, nikoli zábava. Je také nesnadné určit, jak daleko musí člověk cestovat nebo kolik nocí musí strávit mimo domov, abychom jej mohli považovat za turistu. Mezi cestovním ruchem a cestováním nepochybně existuje silná spojitost.

Podle Saxeny a Ilberyho (2008) je cestovní ruch „*ten, který je podporován zejména sociálními sítěmi, které výslovně propojují místní aktéry za účelem společné propagace a udržení ekonomických, sociálních, kulturních, přírodních a lidských zdrojů z lokalit, ve kterých se vyskytují.*“

Indrová (2009) uvádí, že cestovní ruch je definován jako „*činnost osoby, cestující na přechodnou dobu do místa mimo její běžné životní prostředí a to na dobu kratší než je stanovena, přičemž hlavní účel její cesty je jiný než vykonávání výdělečné činnosti v návštěvním místě.*“

Další definici uvádí Kopšo (1979): „*cestovní ruch je souborem vztahů a jevů, které vyplývají z cestování a pohybu osob, pro které místo pobytu není ani hlavním místem bydliště ani místem výdělečné činnosti.*“

Mnozí lidé nepovažují cestovní ruch za samostatné odvětví, ale za činnost, která je výsledkem služeb jiných odvětví, jako jsou ubytování, stravování a doprava. Jestliže výslovně jde o nějaký průmysl cestovního ruchu, pravděpodobně se skládá

ze služeb pořadatelů zájezdů neboli cestovních kanceláří a cestovních agentur. Zřejmě neexistoval až do nástupu moderního cestovního ruchu založeného na souhrnné nabídce více služeb (Horner, Swarbrooke, 2003).

Do roku 1950 odvětví cestovního ruchu nehrálo žádnou významnou roli v celosvětovém úsilí o prosperitu. Do té doby nejvíce prosperujícím sektorem bylo zemědělství. Od roku 1960 zejména západní ekonomiky vzkvétaly a sektor služeb rostl dynamicky z hlediska hospodářského významu.

Ze všech složek v rychle se rozvíjejícím sektoru služeb, byl cestovní ruch na prvním místě a stále je jednou z nejdynamičtějších. Jeho růst byl tak dramatický, že dnes mnozí tvrdí, že je největším světovým průmyslem (Crouch, Ritchie, 1999 ex. WTTC, 1996).

Cestovní ruch převážně přispívá ke globální prosperitě. Také samotná povaha cestovního ruchu je formovat životní styl, společenskou strukturu a nevyhnutelně přispět ke kvalitě života mnoha občanů ve světě během první části třetího tisíciletí (Crouch, Ritchie, 1999).

Samotný cestovní ruch můžeme dělit podle vlivu na životní a sociokulturní prostředí. Člení se na tvrdý cestovní ruch, který je spojován velmi často s rozsáhlými a tvrdými investicemi, přičemž klíčovým měřítkem je zisk bez ohledu na environmentální, sociální a kulturní prostředí destinace, v níž probíhá. Jedná se převážně o klasický masový turismus ve všech podobách. A na měkký cestovní ruch, kterému by se dalo říkat odpovědný, zelený nebo šetrný, jenž se snaží záměrně docílit vyrovnaného stavu mezi přínosy a dopady na environmentální, sociokulturní a ekonomické prostředí destinace, v němž probíhá (Ryglová a kol. 2011).

### **3.1.1 Udržitelnost cestovního ruchu**

V českém právním řádu můžeme trvale udržitelný rozvoj nalézt již od roku 1992, kde je zakotven v zákonu číslo 17/1992 Sb., o životním prostředí (Maier, 2012). Tento zákon definuje trvale udržitelný rozvoj jako takový rozvoj, který současným i budoucím generacím uchová možnost uspokojovat jejich základní potřeby, nesnižuje biodiverzitu přírody a zachovává přirozené funkce ekosystémů (Primack a kol. 2001).

Světová komise pro životní prostředí a rozvoj se dovolává definice trvale udržitelného rozvoje, kterou uznává i široká veřejnost. Výše zmíněná komise považuje trvale udržitelný rozvoj za rozvoj, který uspokojuje potřeby současné generace, aniž by byly ohroženy požadavky budoucích generací uspokojovat své vlastní potřeby (Collins, 1999 ex. WCED 1987). Tuto definici lze interpretovat tak, že vyžaduje rozvoj, který charakterizuje mezigenerační a intragenerační spolupráci, sociální spravedlnost.

Udržitelný rozvoj cestovního ruchu lze definovat jako „*udržení činnosti všech osob a institucí v souladu se všemi dalšími prvky, jako je historie životního prostředí a sociálně-kulturní hodnoty*“ (Ekinci, 2014).

Udržitelný rozvoj vyžaduje uvážené hospodaření s přírodními a sociokulturními zdroji v cílových oblastech. Prostředky vytvořené především pro turistiku se používají v totožném čase, na tomtéž místě a stejně pro všechno obyvatelstvo. Když jsou prostředky společně sdíleny, jsou mnohem častěji nadměrně využívány a degradovány. Jakmile se to stane, je udržitelný rozvoj vážně ohrožen. Důsledkem je pokles ekonomického blahobytu, zhoršení okolních podmínek, růst sociální nespravedlnosti a pokles turistické spokojenosti (Briassoulis, 2002).

Koncepce udržitelného rozvoje byla dále rozvíjena nejrůznějšími směry. V současnosti nejrozšířenější pojetí, které je spojované zejména s konferencemi organizovanými OSN v roce 1992 v Rio de Janeiru, v roce 2002 v Johannesburgu a zasedáním valného shromáždění OSN na podzim 2005, dělí udržitelný rozvoj na tři pilíře – ekonomický, sociální a environmentální. Má-li se toto pojetí v budoucnu dále rozšířit, je v plánu vybudovat čtvrtý pilíř – kulturní (Jeníček, 2010).

Ekonomický rozvoj má za cíl udržet ekonomický růst, maximalizovat soukromý zisk, rozšiřovat trh a externalizovat náklady. Cílem sociálního rozvoje je zvyšovat místní soběstačnost, zajišťovat uspokojování základních lidských potřeb, zvyšovat rovnoprávnost, zajistit možnost účastnit se rozhodování a zvyšování odpovědnosti. Cíl environmentálního rozvoje má respektovat únosnou kapacitu prostředí, zachovávat a recyklovat zdroje a snížit jejich plýtvání. Udržitelný rozvoj je proto chápán jako proces, který se pokouší nalézt rovnováhu mezi těmito třemi pilíři (Ganguly, Píšek, 1998).

Hlavní cíle strategie udržitelného rozvoje EU představují:

- ochrana životního prostředí,
- sociální spravedlnost a soudržnost,
- hospodářská prosperita,
- plnění mezinárodních povinností EU.

Prvotní strategie udržitelného rozvoje České republiky vycházela z pojetí tří pilířů, které dále obohatila o další témata. Těmito tématy jsou:

- ekonomie,
- environmentální téma,
- sociální téma,
- výzkum, vývoj a vzdělání,
- evropský a mezinárodní kontext,
- správa věcí veřejných (Jeníček, 2010).

### **3.2 Ochrana přírody a krajiny**

Z hlediska ochrany přírody se postupem času začíná čím dál více klást velký důraz na snížení působení škodlivých vnějších vlivů na životní prostředí, vznikajících především z výrobní činnosti. Hodnota přírodních zdrojů, jako jsou například deštné pralesy, mokřady a korálové útesy jsou projevem prudkého nárůstu poptávky po přírodních atraktivitách cestovního ruchu a rekreačních aktivit. Počátkem 21. století ekonomové začali posuzovat ekonomickou hodnotu přírodních zdrojů cestovního ruchu takovým způsobem, že byla srovnatelná s hodnotami produkce v zemědělství nebo průmyslu (Mallawaarachchi a kol. 2001).

Ochrana přírody má pro místní obyvatele mnoho výhod, které se týkají nejen ekonomických, ale také i sociálních a politických výhod. Jinými slovy se dá říci, že ochrana přírodních stanovišť je udržitelný způsob řízení ekoturistiky v cílových



oblastech. Dobře míněná ochrana přírody přináší spoustu ekonomických přínosů pro místní obyvatele a místní subjekty cestovního ruchu. Ochrana přírodních stanovišť je také velmi důležitá pro rozvoj sociálních aspektů, jako je soudržnost komunity, organizace a zlepšení stavu zdraví místních lidí (Zhang, 2008).

Základ ochrany přírody a krajiny v České republice je položen v Ústavě ČR a Listině základních práv a svobod. Současná ochrana přírody v Česku se řídí zákonem č. 114/1992 Sb. a novelou tohoto zákona, zákon č. 218/2004 Sb., kterým byly do zákona zapracovány zejména povinnosti vyplývající pro Českou republiku ze dvou směrnic Evropských společenství. A to ze směrnice o ochraně volně žijících ptáků a směrnice o ochraně přírodních stanovišť volně žijících živočichů a planě rostoucích rostlin (Borovičková, Havelková, 2005).

Praktická ochrana přírody, například na rozdíl od fyziologie živočichů či virologie, není vědeckým oborem založeným na přesnosti a dokonalosti. Spíše ji lze vnímat, jako činnost vzniklou na základě společných postojů, která vědecké poznatky využívá jako nástroje pro realizaci stanovených cílů. Velká koncepční rozhodnutí jsou zřízena spíše na politickém základě. Menší praktická rozhodnutí vznikají převážně na základě vědeckých poznatků.

Ochrana přírody je v ČR, stejně jako v mnoha dalších evropských státech, uskutečňována státními a soukromými institucemi, případně i jednotlivci. Státní úřady, v jejichž pravomoci je alespoň z části i ochrana přírody a krajiny, se označují jako tzv. orgány ochrany přírody (Kolář a kol. 2012).

Orgány ochrany přírody:

- obecní úřady,
- pověřené obecní úřady,
- obecní úřady obcí s rozšířenou působností,
- krajské úřady,
- správy národních parků a chráněných krajinných oblastí,
- Česká inspekce životního prostředí,

- Ministerstvo životního prostředí,
- újezdní úřady,
- Ministerstvo obrany (Borovičková, Havelková, 2005).

Obecná ochrana přírody se vztahuje na všechny druhy rostlin a živočichů na celém území České republiky. Z toho vyplývá, že je zakázáno bez přijatelného důvodu zabíjet živočichy, vybírat ptákům vejčička nebo je vyrušovat při vyvádění mláďat, ničit rostliny nebo kácet či poškozovat dřeviny rostoucí mimo les. Obecná ochrana na úrovni biotopů a respektive celé krajiny je prováděna několika nástroji. Těmito nástroji jsou: územní systém ekologické stability, významné krajinné prvky a přírodní parky.

Zvláštní ochrana přírody se zaměřuje především na významné části přírody a krajiny, ochrana je zde zpřísněna. Tento způsob ochrany se především zabývá vybranými druhy a územími. Pod zvláštní ochranu spadají druhová ochrana, památné stromy a územní ochrana.

Do druhové ochrany patří některé vzácné, ohrožené, kulturně či vědecky významné druhy rostlin, hub a živočichů, které jsou vyhláškou MŽP zařazeny mezi druhy zvláště chráněné. Tyto druhy rostlin v podzemní i nadzemní části jsou chráněny ve všech svých vývojových stádiích. U živočichů se ochrana vztahuje i na uhynulé jedince. Tyto druhy rostlin a hub je mimo jiné zakázáno sbírat, trhat, vykopávat, poškozovat, ničit nebo jinak rušit ve vývoji. Velmi podobná pravidla se vztahují i na zvláště chráněné druhy živočichů. Podle stupně ohrožení, rozděleny do tří kategorií. Nejprísnejší ochrana se zaměřuje na druhy kriticky a silně ohrožené a nižší stupeň ochrany se vztahuje na druhy ohrožené (Kolář a kol. 2012).

Mezi zvláště chráněné části přírody zařazujeme i památné stromy. Je to zvláštní ochrana těch stromů či jejich skupin, které jsou mimořádně významné. V dnešní právní úpravě lze mimořádně významné stromy rozhodnutím orgánu ochrany přírody vyhlásit jako památné. Za stromy mimořádně významné lze považovat ty, které vynikají svým vzrůstem, věkem, významnou krajinnou dominantou, jsou spojovány s historickými událostmi nebo ke kterým se váže nějaká pověst (Borovičková, Havelková, 2006).

Územní ochrana je dalším způsobem zvláštní ochrany přírody. Z biologické stránky by bylo ideálním řešením přísně chránit celá velká území, to však v praxi je téměř nereálné. Vždy se objevují hospodářské či jiné zájmy lidské populace. Řešením problému je hierarchická víceúrovňová ochrana, kdy pro větší plochy platí spíše obecná kritéria ochrany, zatímco konkrétněji cílená ochrana je realizována na vybraných menších plochách. U nás tyto dva typy ploch označujeme jako velkoplošná a maloplošná zvláště chráněná území (Kolář a kol. 2012).

### **3.2.1 Zákon č. 114/1992 Sb. o ochraně přírody a krajiny**

Základ ochrany přírody a krajiny v České republice je zakotven již v Ústavě ČR a Listině základních práv a svobod.

Prvním zákonem o ochraně přírody v České republice byl zákon č. 40/1956 Sb. o státní ochraně přírody, který byl na rozdíl od současné právní úpravy z hlediska nástrojů ochrany přírody výrazně chudší. Sloužil pouze jako nástroj ochrany, kterou dnes nazýváme zvláštní. Tímto termínem je míněna ochrana zvláště chráněných území a zvláště chráněných živočichů a rostlin. Ochrana dřevin rostoucí mimo les byla zajištěna pouze formou podzákonného právního předpisu.

Naproti tomu dnešní zákon č. 114/1992 Sb. o ochraně přírody a krajiny, ve znění pozdějších předpisů, který tento zákon nahradil, začleňuje velmi mnoho nástrojů ochrany přírody a krajiny. V zákoně je začleněna nejen ochrana zvláštní, ale také ochrana obecná (Borovičková, Havelková, 2005).

Účelem zákona (§1) je *„přispět k udržení a obnově přírodní rovnováhy v krajině, k ochraně rozmanitosti forem života, přírodních hodnot a krás, šetrnému hospodaření s přírodními zdroji.“*

Ochranou přírody se rozumí (§2) *„vymezená péče státu, fyzických a právnických osob o volně žijící živočichy, planě rostoucí rostliny, jejich společenstva, nerosty, horniny, paleontologické nálezy a geologické celky, jakož i péče o vzhled a přístupnost krajiny“* (zákon č. 114/1992 Sb., o ochraně přírody a krajiny).

### 3.2.2 Horské oblasti

Horské oblasti jsou značně zranitelné porušením lidské a přírodní ekologické rovnováhy. Horské oblasti ze všech oblastí nejcitlivěji reagují na všechny klimatické změny v atmosféře. Speciální ekologické poznatky a údaje o potenciálu přírodních zdrojů a o sociálně-ekonomických aktivitách v nich jsou esenciální.

Horské oblasti a pahorkatiny mají značné předpoklady k tomu, aby udržovaly velmi bohaté, velice ceněné a rozmanité ekosystémy. Vzhledem ke své vertikální dimenzi vytvářejí gradienty teplotní, srážkové a slunečního záření. Na úbočí některé specifické hory se mohou nacházet víceré klimatické systémy, jako např. tropický, subtropický, mírný až alpský. Každý z nich představuje mikrokosmos s velkou mnohotvárností přirozených prostředí - biodiverzitou habitatů. Bohužel, dodnes o horských ekosystémech je minimálně poznatků. Z tohoto důvodu je pro vypracování programů, které přispějí k udržitelnému rozvoji ekosystému horských oblastí, životně důležité vytvoření celosvětové databáze ekosystémů hor.

Mezi obyvateli horských oblastí se šíří chudoba a úpadek jejich tradičních vědomostí. Důsledkem je to, že ve většině horských oblastí dochází k environmentální degradaci. Zhruba 10 % lidí žijících na naší planetě je závislých na zdrojích nacházejících se v horských oblastech. Mnohem větší procento populace z těchto horských zdrojů čerpá a to především vodu. Horské oblasti jsou velmi ceněny z hlediska biodiverzity a ohrožených druhů. Proto si správné a uvážené řízení horských zdrojů a socio-ekonomický rozvoj jejich obyvatel žádá okamžité zásahy a opatření (Ministerstvo životního prostředí, 2013).

Horská území se v České republice rozprostírají především v pohraničních oblastech Čech, Moravy a Slezska. Jsou tvořena z velké části starým hercynským pohořím českého masivu a nejzápadnějším výběžkem Západních Karpat. Ojediněle zasahují až do české kotliny.

Horská krajina prošla za posledních pět set let velkými změnami v kontextu s rozmanitými etapami jejího osídlování, přičemž mezi významnější zásahy do krajiny patřila těžba nerostného bohatství a dřeva v období středověku. Ta podmínila nejenom změny v druhovém, věkovém a prostorovém spektru středoevropských horských lesů, ale znamenala i začátek růstu rozvoje zemědělství, které významně zasáhlo do krajinného rázu horských oblastí. Tato etapa vrcholila

v pohořích na území dnešní ČR v 17. až 19. století a předznamenala jejich pozdější turistické a rekreační využívání.

Rozmach cestovního ruchu a turistiky na přelomu 19. a 20. století ovlivnil horskou krajinu zejména fragmentací ucelenějších lesních komplexů. Především v důsledku budování cestní sítě, lokální degradace horských ekosystémů při intenzivní výstavbě či provozu turistických objektů, poškozování cenné horské fauny a flóry. Předválečná a válečná léta znamenala značné poškození v souvislosti s budováním a funkcí strategických a obranných vojenských zařízení. Po 2. světové válce vznikly v pohraničních horách vojenské výcvikové prostory a uzavřená vojenská pásma. Některá příhraniční území byla vysídlena, čímž se přerušila pravidelná péče o lesní a nelesní ekosystémy, které měly polopřirozený až kulturní charakter. Ve výjimečných případech to znamenalo nárůst biologické rozmanitosti, ale ve většině spíše její úbytek.

V 50. až 80. letech 20. století se na kvalitě horských ekosystémů významně podepsala nekvalitně zpracovaná koncepce lesního hospodářství, zvýšená zemědělská činnost a poté velký nárůst zátěže v důsledku nekonceptního rozvoje turistiky, podnikových rekreací a cestovního ruchu.

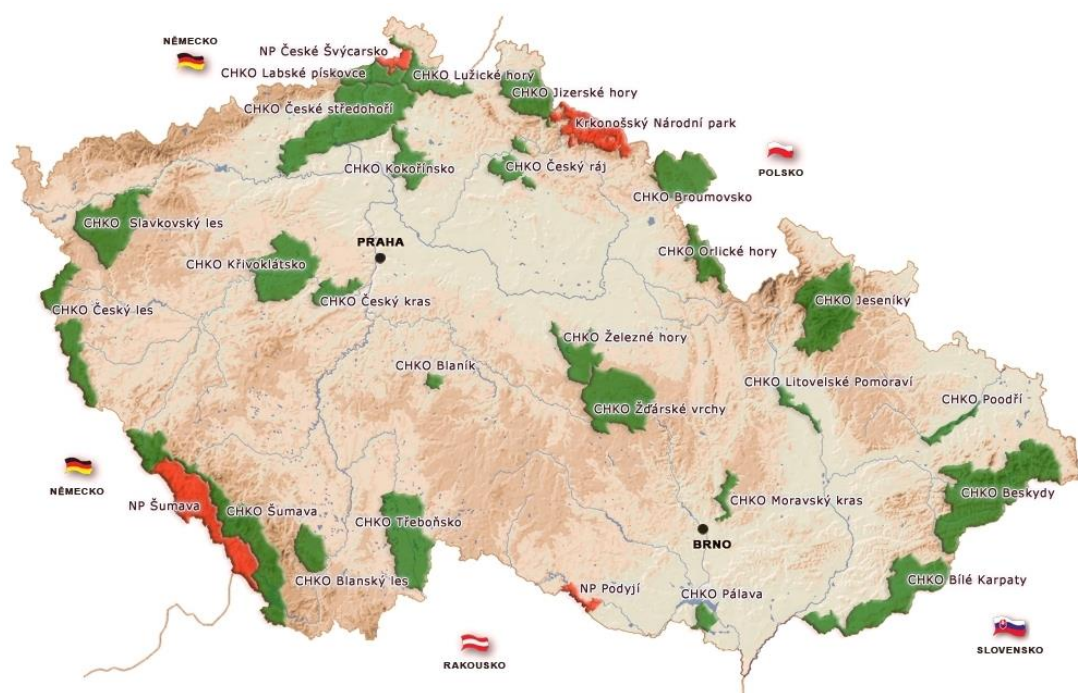
Zejména od 70. let 20. století se postupně ve všech horských územích začaly projevovat dopady průmyslových imisí i dalších pro horské prostředí škodlivých látek. To znamenalo poškození, dokonce i odumření horských lesů, zvýšení výskytu hmyzích škůdců a do značné míry i ochuzení biologické rozmanitosti v lesních, vodních a travinných ekosystémech. V posledních dvou desetiletích jsou horská území vystavena prudkému rozmachu různorodých podnikatelských aktivit v souvislosti s rekreací a cestovním ruchem (Pelcl, 2010).

### **3.3 Chráněná krajinná oblast**

Chráněná území v dnešní době zaujímají zhruba 13 % zemského povrchu (Saout a kol. 2013). V České republice je podíl rozlohy zvláštních chráněných území na rozloze státu 15,85% (Pelcl, 2010).

V České republice existují dva typy ploch v rámci územní ochrany. Jedná se o „velkoplošná (viz obr. č. 1) a maloplošná“ zvláště chráněná území. Toto rozdělení území slouží pouze k praktickému účelu. Není v legislativě používáno ani neodpovídá v mnoha případech skutečné velikosti zvláště chráněných území, protože například některé národní přírodní rezervace se rozlohou blíží menším chráněným krajinným oblastem (Kostkan, 1996).

**Obr. č. 1: Velkoplošná chráněná území ČR (URL 1)**



Nejpřísnější stupeň ochrany z velkoplošných území má národní park (Kolář a kol. 2012). Jedná se o „rozsáhlá území, jedinečná v národním či mezinárodním měřítku, jejichž značnou část zaujímají přirozené nebo lidskou činností málo ovlivněné ekosystémy, v nichž rostliny, živočichové a neživá příroda mají mimořádný vědecký a výchovný význam“ (zákon č. 114/1992 Sb., o ochraně přírody a krajiny).

Mezi mírnější stupeň ochrany velkoplošného území patří chráněná krajinná oblast (Kolář a kol. 2012). Její definice zní takto: „rozsáhlá území s harmonicky utvářenou krajinou, charakteristicky vyvinutým reliéfem, významným podílem přirozených ekosystémů lesních a trvalých travních porostů, s hojným zastoupením dřevin, popřípadě s dochovanými památkami historického osídlení.“

*Hospodářské využívání těchto území se provádí podle zón odstupňované ochrany tak, aby se udržoval a zlepšoval jejich přírodní stav a byly zachovány a vytvářeny optimální ekologické funkce těchto území. Rekreační využití je přípustné, pokud nepoškozuje přírodní hodnoty chráněných krajinných oblastí“ (zákon č. 114/1992 Sb., o ochraně přírody a krajiny).*

Klíčovým pro porozumění systému ochrany je rozdělení národních parků a chráněných krajinných oblastí do zón. Zatímco na území národního parku zonace plně nahrazuje veškeré další formy zvláště chráněných území, které tedy nejsou vyhlášovány. V chráněných krajinných oblastech sice představuje určitou úpravu hospodaření, ale nezastupuje význam ostatních, zvláště chráněných území, přestože se první zóna s těmito územími shoduje (Kostkan, 1996).

V chráněné krajinné oblasti je ochrana na rozdíl od národního parku poněkud méně přísnější, a mimo první a druhé zóny je možné používat některé intenzivní technologie hospodaření nebo hnojení pozemků.

V České republice je celkem 25 chráněných krajinných oblastí, které se rozkládají na rozloze 10 887 km<sup>2</sup> (13,8% rozlohy státu) (Kolář a kol. 2012).

Členění chráněných krajinných oblastí: *„k bližšímu určení způsobu ochrany přírody chráněných krajinných oblastí se vymezují zpravidla 4, nejméně však 3 zóny odstupňované ochrany přírody; první zóna má nejpřísnější režim ochrany. Podrobnější režim zón ochrany přírody chráněných krajinných oblastí upravuje právní předpis, kterým se chráněná krajinná oblast vyhláší“ (zákon č. 114/1992 Sb., o ochraně přírody a krajiny).*

V chráněných krajinných oblastech je zakázáno:

- zneškodňovat odpady mimo vyhrazená místa,
- tábořit a rozdělovat oheň mimo vyhrazená místa,
- vjíždět mimo komunikace,
- povolovat a uskutečňovat rozšiřování geograficky nepůvodních druhů,
- používat otrávených návnad,

- stavět nové sídelní útvary, dálnice a plavební kanály,
- pořádat automobilové a motocyklové soutěže,
- provádět chemický posyp cest,
- měnit dochované přírodní prostředí v rozporu s podmínkami ochrany CHKO.

Na území první zóny CHKO je zakázáno:

- umisťovat a povolovat nové stavby,
- povolovat a měnit využití území,
- měnit současnou skladbu a plochy kultur, nevyplývá-li tak z plánu péče,
- hnojit pozemky, používat kejdu, silážní šťávu a ostatní tekuté odpady,
- těžit nerosty a humolity.

Na území první a druhé zóny CHKO je zakázáno:

- intenzivní hospodaření,
- zavádění intenzivního chovu zvířete,
- pořádat soutěže na jízdních kolech mimo silnice a místní komunikace (Kostkan, 1996).



## **4 METODIKA**

Pro vypracování metodické části bakalářské práce jsem použil jak české, tak zahraniční literární zdroje. Dále se tato část zabývá anketním šetřením, které bylo předkládáno respondentům v zájmovém území. Nedílnou součástí je posouzení současného stavu. V kapitole výsledky šetření je vyhodnocena anketa a SWOT analýza prostředí, která se opírá o posouzení současného stavu.

### **4.1 Analýza současného stavu**

Posouzení vlivů cestovního ruchu na CHKO Orlické hory. Posouzení stávajícího vybavení pro cestovní ruch, možnosti pohybu návštěvníků, ubytovací kapacity, stravovací kapacity a turistický profil oblasti.

### **4.2 SWOT analýza**

Cílem SWOT analýzy je identifikovat do jaké míry jsou současné strategie území CHKO Orlické hory a jejich specifická silná a slabá místa důležitá a schopná se vyrovnat se změnami, které nastávají v prostředí. SWOT analýza obsahuje analýzu silných a slabých stránek, příležitostí a hrozeb. Je výsledkem komplexní analýzy nebo samostatným krokem (Jakubíková, 2009).

Přístup SWOT analýzy rozlišuje dvě základní vnitřní situace prostředí, kde jsou silné i slabé stránky a dvě charakteristiky vnějšího okolí, příležitosti a rizika. Z tohoto hlediska také vyplývá velké omezení SWOT analýzy, způsobené požadavkem odlišit silné stránky od slabých a příležitosti od hrozeb. Obvykle je velice těžké odhadnout, zda daný jev znamená příležitost či hrozbu a zda určitá charakteristika území představuje jeho silnou či slabou stránku. Ohrožení lze za jistých předpokladů přeměnit na příležitost a naopak určitá příležitost se může změnit v hrozbu.

Hlavním uplatněním SWOT analýzy je rozvíjet silné stránky a zmírňovat slabé. Důležité je také být připraven na případné příležitosti a hrozby. V této souvislosti je třeba dát důraz na hodnocení faktorů vnější i vnitřní situace, které směřují k jednoznačné identifikaci hrozeb. Také objevení silných a slabých stránek je obvykle méně důležité a méně podstatné než identifikace vnějších i vnitřních faktorů a následující ocenění jejich vlivů a vazeb mezi nimi. Zejména v tomto je možné spatřit základní přínos SWOT analýzy.

Zpracování seznamu potenciálních příležitostí, hrozeb, silných a slabých stránek není hlavním cílem SWOT analýzy. Jejím základním cílem je myšlenka hluboce strukturované analýzy nabízející užitečné poznatky. Aplikace SWOT analýzy musí mířit k určení, nalezení a posouzení vlivů, k prognóze vývojových trendů, faktorů vnějšího okolí, vnitřní situace prostředí a jejich vzájemných souvislostí, aby plnila v procesu tvorby strategie danou roli (Sedláčková, Buchta, 2006).

SWOT analýza území vypracovaná v kapitole 6.2.

### **4.3 Kvantitativní výzkum**

Kvantitativní výzkum využívá náhodné výběry, experimenty a silně strukturovaný sběr dat. K tomuto účelu se používají testy, dotazníky nebo pozorování. Výzkum je většinou spojován s hypoteticko-deduktivním modelem vědy.

Kvantitativně zaměřený výzkum se dělí na dvě hlavní formy: experimentální a neexperimentální. Experimentální forma znamená, že výzkumník aktivně a úmyslně vyvolá určitou změnu situace, okolností nebo zkušenosti pozorovaných jedinců, dále sleduje změny jedinců. Experiment musí být připraven do všech detailů dříve, než se uskuteční samotný sběr dat. Neexperimentální výzkum je velmi podobný experimentálnímu. Hlavní rozdíl spočívá v tom, že výzkumník neuplatňuje změnu situace, podmínek nebo zkušenosti jedinců. Obvykle se provede pilotní studie, aby bylo možné některé parametry výzkumu lépe určit (Hendl, 2005).

## 4.4 Anketa

Z hlediska struktury má anketa pevně stanovené pořadí, obsah a formu otázek. Zejména jsou jasně formulované varianty odpovědí. Anketa není určena pro konkrétní osoby, ale pro náhodné respondenty, kteří ji sami vyplňují. Bývá vyplňována zpravidla přesně nevymezeným a nezajistitelným základním souborem. Případný výběr respondentů přesahuje možnosti výzkumníka jej ovládat.

Při anketním dotazování se počítá s předáním co největšího počtu anketních lístků, přičemž i s malou návratností se dosáhne potřebného počtu respondentů, kteří umožní statistické zpracování výsledků. U ankety tak bývá největší potíží reprezentativnost souboru respondentů. Tento problém dokáže anketu značně omezit v jejím použití. Podle způsobu distribuce rozdělujeme anketu na poštovní, předávanou a novinovou (Nový, Surynek, 2006).

Mé anketní šetření probíhalo na území CHKO Orlické hory u Masarykovy chaty, která stojí na hřebeni Šerlich. Šetření probíhalo ve dvou etapách, v polovině a koncem srpna roku 2013. Probíhalo formou osobního předávání tištěné ankety respondentům, kteří buď sami, nebo s mojí pomocí anketu vyplnili a odevzdali. Výsledky byly dále zpracovány v programu Microsoft Office Excel, kde jsem celkově vyhodnotil anketní šetření (viz kapitola 6.1).

Vytvoření ankety jsem konzultoval s paní Ing. Pavlínou Maříkovou ze sociologické laboratoře, která působí v Provozně ekonomické fakultě.

## 4.5 Doporučení

Návrh konkrétních opatření zohledňuje předchozí analýzy i znalost prostředí k šetrnému rozvoji turismu. Návrhy reflektují anketní šetření a vlastní SWOT analýzu, která je subjektivním pohledem autora (viz kapitola 6.3).

## 5 CHARAKTERISTIKA ZÁJMOVÉHO ÚZEMÍ

Chráněná krajinná oblast Orlické hory byla vyhlášena v roce 1969 a zaujímá plochu 204 km<sup>2</sup> (Záliš, 2008). Hlavním posláním oblasti je „ochrana krajiny, jejího vzhledu a jejích typických znaků, aby tyto hodnoty vytvářely vyvážené životní prostředí. K typickým znakům krajiny náleží zejména její povrchové utváření včetně vodních toků a ploch, její vegetační kryt a volně žijící živočišstvo, jakož i rozvržení a využití lesního a zemědělského půdního fondu, sídlištní struktura oblasti, urbanistická skladba sídlišť, místní zástavba lidového rázu i monumentální nebo dominantní stavební díla“ (Krajské středisko památkové péče a ochrany přírody, 1987).

Chráněná krajinná oblast Orlické hory reprezentuje harmonickou kulturní krajinu, která vznikla jako důsledek dlouhodobého působení člověka. Ve velmi pestrém prostředí hor ji vytváří rozmanitá mozaika lesů, vodotečí, ploch zemědělské půdy, rozptýlené zástavby, komunikace a mnoho dalších (Krajské středisko památkové péče a ochrany přírody, 1987).

Většina území CHKO Orlické hory leží v okrese Rychnov nad Kněžnou a z menší části i v okrese Ústí nad Orlicí. Území CHKO reprezentuje jedinečně zachovalý krajinný celek vytvářený hřebenem Orlických hor (od Zemské brány po Olešnici v Orlických horách) a částečně podhůřím. Svahy před a za hlavním hřebenem Orlických hor jsou v průměrné výšce 789 m. n. m. Velká Deštná se tyčí do výše 1115 m n. m. a je nejvyšším vrcholem Orlických hor. Geomorfologicky patří Orlické hory do Sudetské soustavy. V dnešní době jsou hřeben a jihozápadní svahy prakticky odumřelé a odlesněné, především z důvodu působení imisí z velkých východočeských elektráren.

Orlickými horami protéká řeka Divoká Orlice, která pramení na polském území v rozsáhlých rašeliništích. Od Trčkova až po Zemskou bránu vytváří Divoká Orlice státní hranici dlouhou 29 km. Nejvýznamnějšími chráněnými územími jsou národní přírodní rezervace Bukačka a Trčkov. Zde můžeme nalézt fragmenty původních porostů v Orlických horách. K nim můžeme přiřadit i Sedloňovský vrch, Pod Vrchmezím a Černý důl, které jsou přírodními rezervacemi. Jelení lázeň

a U Kunštátské kaple jsou vrcholová rašeliniště s velmi ceněnou flórou a faunou. Na území CHKO se eviduje přes 40 lokalit, které jsou významné pro ochranu přírody a byly také zahrnuty do I. zóny ochrany. Díky intenzivnímu hospodaření v lesích, především vysazováním smrků na úkor druhové pestrosti dřevin a přemnožení spárkaté zvěře téměř vymizely dříve obvyklé druhy dřevin nebo se výrazně snížila rozmanitost a početnost živočišných a rostlinných společenstev. Proto jsou maloplošná chráněná území rozmístěna fragmentovitě a plošně jsou velmi omezena (plán péče CHKO Orlické hory, 2000).

## **5.1 Identifikační údaje**

### **5.1.1 Poloha a vymezení hranic CHKO**

Chráněná krajinná oblast zaujímá celý horský masiv Orlických hor. Přírodní osou oblasti je horský hřeben, vytvářející linii ve směru ze severozápadu na jihovýchod. Na severozápadě začíná u Olešnice v Orlických horách a na jihovýchodě končí v území, kde Divoká Orlice tvoří hluboce zaříznuté údolí nazývané Zemská brána (viz příloha č. 1). CHKO Orlické hory leží na severozápadní, nejvýše položené části Orlických hor - Deštenské hornatiny a části Mladkovské vrchoviny, zasahuje i do Podorlické pahorkatiny (Náchodská vrchovina a Žamberecká pahorkatina) (plán péče CHKO Orlické hory, 2000).

### **5.1.2 Zonace**

První zóna (7% plochy) - zahrnuje plochy, které jsou z hlediska ochrany přírody a krajiny ty nejcennější. Především zde můžeme zařadit 25 segmentů. Z lesů zařadíme ty, které jsou přírodě nejbližší svou druhovou skladbou s ohledem na věkovou i prostorovou diferenciaci. Z luk zde byly zahrnuty porosty, v kterých je největší výskyt zvláště chráněných druhů rostlin a živočichů. Jedná se především o podmáčené louky a mokřady.

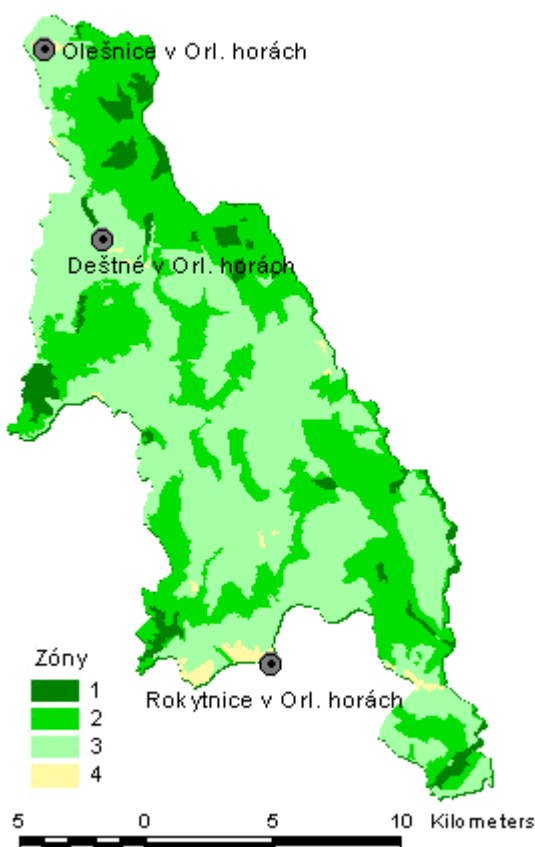
Druhá zóna (39% plochy) – tato zóna zahrnuje zachovalé části krajiny CHKO. Jedná se o lesy se zachovalou mozaikou přírodě bližších porostů, druhově bohaté louky, pastviny, mokřady a nivní polohy s relativně zastoupenými dřevinami. Do této

zóny můžeme zařadit i některá území s rozptýlenou zástavbou, ale musí být pozitivním přínosem z hlediska architektonického a krajinného.

Třetí zóna (51% plochy) – zde jsou zařazeny zbylé plochy volné krajiny v CHKO. Jedná se o celistvé smrkové monokultury. Do této zóny patří lesy silně emisemi poškozené, plochy zemědělsky intenzivně obhospodařované, menší sídla bez souvislé zástavby a lokality kde je velmi silné turistické využití.

Čtvrtá zóna (3% plochy) – zóna obsahuje zastavěné části větších sídel CHKO včetně větších zemědělských objektů. Z volné krajiny jsou tu obsaženy pouze souvislé plochy orné půdy a sadů (plán péče CHKO Orlické hory, 2000). Zonace CHKO (viz obr. č. 2).

**Obr. č. 2: Zonace CHKO Orlické hory (URL 2)**



### 5.1.3 Zvláště chráněná území

Plán péče CHKO Orlické hory (2000) uvádí: Národní přírodní rezervace (NPR) Bukáčka – důvodem ochrany je ochrana původní pralesovité bučiny se smrkem

a vrcholových luk se vzácnou květenou a vzácným hmyzem. Národní přírodní rezervace Trčkov – cílem ochrany oblasti je zachovat přirozený smíšený lesní porost autochtonních proveniencí a bohatství hmyzu. Přírodní rezervace (PR) – Sedloňovský vrch, Černý důl, Pod Vrchmezím, Komáří vrch, Bedřichovka, Hraniční louka, Jelení lázeň, Rašeliniště Kačerov, Zemská brána, Hořečky, Pod Zakletým, Neratovské louky a Trčkovská louka. Přírodní památka (PP) – Rašeliniště pod Pětirozcestím, Rašeliniště pod Předním vrchem, U Kunštátské kaple, Kačenčina zahrádka, Sfinga a Velká louka.

Zvláště chráněná území zobrazena v příloze č. 1.

## **5.2 Základní přírodní charakteristika**

### **5.2.1 Geologické poměry**

Orlické hory z velké části tvoří soubor starohorních hornin vzniklé před 570 miliony lety. V té době měly podobu sedimentů usazených na dně moře. Po dlouhém vývoji procesů se usazeniny přeměnily na metamorfity – ruly, svory, fylity, amfibolity a další tvořící dnešní geologický podklad území CHKO. Ve starohorách vzniklo kadomské vrásnění, které bylo příčinou, že vyzdvihlo z původně rovné plochy Orlicko-kladskou klenbu. Další vliv mělo hercynské vrásnění, kdy se do klenby dostala roztavená hornina dnešních granodioritových těles. Nadále byl tento povrch zaoblován vlivem působení větru, deště a střídáním teplot. V období křídý území pokleslo a jeho větší část byla pod hladinou moře. V orlicko-záhorské brázdě se do dnešní doby zachovaly zbytky opukových sedimentů se zkamenělinami.

V období třetihorního saxonského vrásnění došlo k opětovnému vyzdvižení Orlických hor. V čtvrtohorních dobách ledových, mělo výrazný vliv na hřebeny mrazové zvětrávání, které zapříčinilo vznik mrazovým srubům, kamenným mořím a suťovým rozpadům.

V Orlických horách je málo pestré geologické podloží a důsledkem právě malé rozmanitosti na území CHKO nebyl zjištěn výskyt významných zásob nerostných surovin. Pouze se tu nalézají ložiska stavebního kamene a vápence (AOPK ČR, 2014).

### 5.2.2 Geomorfologie

Pohoří je rovné s jednotvárnými vrcholy v pozůstatcích parovin vyzdvižené kry v saxonském vrásnění. Na jedné straně kry se nalézají hlavní hřebeny s nejvýznamnějšími vrcholy, kterými jsou Velká Deštná (1115 m. n. m.), Malá Deštná (1090 m. n. m.), Jelenka (1097 m. n. m.), Koruna (1099 m. n. m.), Vrchmezí (1084 m. n. m.). Razantnější sklon svahů můžeme nalézt spíše v nižších polohách, především na hraně kerného zdvihu a v údolích říčního původu. V hřebenné části hor jsou mnohé periglaciální jevy a kryogenní formy zvětrávání (Kostkan, 1996).

### 5.2.3 Pedologické poměry

Za vznik a vývoj půd lze považovat různé faktory, původně se jednalo především o faktory pouze přírodní, ale později začaly převládat faktory, které způsoboval člověk svojí činností.

V Orlických horách působí na půdní pokryv velká variabilita přírodních podmínek. Různé klimatické, hydrologické, geologické, geomorfologické a další poměry byly příčinou, že se v CHKO Orlických horách vytvořily půdní typy kvalitativně velice odlišné. V přechodném pásmu do hornatin vznikly hnědé kyselé půdy, na zvětralinách hornin krystalinika a permu. Na území Orlických hor jsou většinou pokryty lesním porostem hnědé půdy podzolové a nevyvinuté půdy. Orlické hory spadají do půdního regionu kambizemí velice silně kyselých a regionu horských podzolů kambizemních. Podzoly se vyskytují v nejvyšších částech Orlických hor. V Zaorlicku, na území okolo hranice CHKO a na nižších jihovýchodních svazích je převážně zastoupena typická kambizem. Kambizem arenickou můžeme nalézt v okolí Olešnice a Bartošovic. Území mezi Rokytnicí v Orlických horách a Pěčínem je prezentováno pseudoglejí primární.

Přibližně na polovině plochy CHKO Orlické hory se vyskytují písčitohlinité půdy. Na zbylém území CHKO se prolínají písčitohlinité a hlinitopísčité půdy. Pouze na několika málo místech můžeme nalézt půdu hlinitou a jílovitohlinitou. Hnědé půdy jsou zastoupeny na půdotvorném matečném substrátu, které jsou z největší části tvořeny na pararulách, svorech a fylitech (plán péče CHKO Orlické hory, 2000).



## 5.2.4 Hydrologie

CHKO Orlické hory hydrologicky spadají do povodí Orlice a to do především pramenních oblastí Divoké Orlice. Oblast u Olešnice v Orlických horách patří do povodí řeky Metuje (plán péče CHKO Orlické hory, 2000). Po hřebeni Orlických hor lemuje státní hranici od Čihalky po Šerlich rozvodí Severního a Baltského moře (AOPK ČR, 2014).

Mezi nejvýznamnější vodní toky v Orlických horách patří Divoká Orlice, která pramení v polských rašeliništích. Dále Zdobnice, Říčka, Bělá, Olešenka a Kněžná, které pramení na české straně Orlických hor (plán péče CHKO Orlické hory, 2000).

Povrchové vody v CHKO Orlické hory obsahují malé množství rozpuštěných látek. Kvalita vody se hodnotí pomocí kyslíkového režimu a chemických ukazatelů, kde se voda zařazuje do pětistupňových tříd kvality. Voda v CHKO spadá do prvních dvou tříd. Podle bakteriálních ukazatelů se voda zařazuje do druhé a třetí třídy.

Podzemní vody, které jsou čerpány na území CHKO, se dají používat pro účely pitné vody bez složitějších úprav. Jediným problémem může být množství zásob podzemní vody v průběhu roku, které se často mění a také výskyt radonu objevujícího se ve zvýšené míře na celém území. Díky přírodním podmínkám, které vytvářejí významnou přirozenou akumulaci podzemních i povrchových vod byly Orlické hory vyhlášeny v roce 1978 chráněnou oblastí přirozené akumulace vod (AOPK ČR, 2014).

## 5.2.5 Klimatické poměry

V oblasti Orlických hor je nejchladnějším měsícem leden a nejteplejším červenec. Na hřebenech Orlických hor jsou průměrné roční teploty vzduchu okolo 4°C. V červenci se průměr pohybuje okolo 13°C, v lednu je obvyklé denní minimum -10°C. V letních dnech (tj. když se maximální teplota vzduchu rovná nebo je vyšší než 25°C) se v nejvyšších polohách hor se pohybuje okolo osmi a v podhůří okolo třiceti (Mackovčín, 2002).

V červenci a srpnu se vyskytují nejvyšší měsíční úhrny srážek, ale v posledních letech jsou to i měsíce listopad a prosinec. Průměrný roční úhrn srážek se pohybuje

v níže položených oblastech okolo 700-800 mm. V podhůří se průměr pohybuje v rozmezí 800-1000 mm. A ve vyšších polohách Orlických hor to činí přibližně 1300 mm. Nejvyšší počet srážkových dní je v měsících prosinec a leden, nejnižší březen – duben a září – říjen. Sněhové srážky v podhůří trvají okolo čtyřiceti dnů a na horských vrcholech přesahují až osmdesát dnů (plán péče CHKO Orlické hory, 2000).

Délka slunečního svitu činí v podhůří přibližně 1750 hodin ročně. Na hřebenech Orlických hor se to pohybuje okolo 1650 hodin.

Větrné podmínky, které se objevují na území CHKO, jsou velice rozdílné. Hlavní důvod je takový, že pohoří je velice členité a překáží vzduchovému proudění. V CHKO Orlických horách převážně převládají západní větry (Mackovčín, 2002).

### 5.2.6 Flóra

Orlické hory, které se nacházejí v poměrně malé nadmořské výšce a relativně mají i málo výživný geologický podklad. Přesto mají velice bohatou květenu. Květena Orlických hor má své významné postavení v sudetském pohoří.

Před mnoha lety byly celé Orlické hory pokryty lesy, kde převažovala květnatá bučina. Na nejvyšších polohách hor rostly acidofilní horské bučiny a klimaxové horské smrčiny. Pouze v malém zastoupení se v údolí Divoké Orlice vyskytovaly luhy a olšiny, v údolích Kněžny, Zdobnice, Říčky a Rokytenky i suťové lesy.

Dnes se v Orlických horách nachází kulturní krajina, která vznikla degradací původní krajiny. Do dnešní doby se zachovaly pouze ostrůvky přirozených společenstev. V 15. – 19. století došlo k vykácení původních bučin, které byly nahrazeny smrkovými monokulturami (plán péče CHKO Orlické hory, 2000).

Z fytogeografického hlediska náleží CHKO z velké části do fytogeografické oblasti oreofytika. Ostatní plocha CHKO patří do oblasti mezofytika.

V Orlických horách roste mnoho chráněných druhů rostlin pozoruhodných svým geografickým rozšířením. Mezi ně patří například koprníček bezobalný (*Ligusticum mutellina*) a kamzičník rakouský (*Doronicum austriacum*). Tyto rostliny v Orlických horách dosahují západní hranice Sudet a nejsevernější hranice rozšíření

celosvětového. Dalšími velmi zajímavými druhy jsou i tučnice obecná (*Pinguicula vulgaris*) a kapradinka skalní (*Woodsia ilvensis*).

Mezi vyhynulé rostliny na území CHKO Orlické hory patří například vrba borůvkovitá (*Salix myrtilloides*), smrkovník plazivý (*Goodyera repens*) a sklenobýl bezlistý (*Epipogium aphyllum*).

Vyskytuje se zde kriticky ohrožená rostlina zdrojovka prameništní (*Montia fontána*), jejíž výskyt na území Orlických hor je velice četný.

Další skupinou jsou rostliny ohrožené. Mezi ně patří například oměj pestrý (*Aconitum variegatum*), prstnatec májový (*Dactylorhiza majalis*), bledule jarní (*Leucojum vernum*) a upolín nejvyšší (*Trollius altissimus*).

V Orlických horách se vyskytují rostliny, které jsou chráněné a vzácné, řadí se sem například tolije bahenní (*Parnassia palustris*), lilie cibulkonosná (*Lilium bulbiferum*) a lilie zlatohlávek (*Lilium martagon*), ostřice Davallová (*Carex davalliana*), ostřice blešní (*Carex pulicaris*), ostřice mokřadní (*Carex limosa*), prha arnika (*Arnica montana*), rosnatka okrouhlolistá (*Drosera rotundifolia*), hvozdík pyšný (*Dianthus superbus*), kapradina hrálovitá (*Polystichum lonchitis*), zdrojovka potoční (*Montia hallii*), pérovník pštrosí (*Matteucia struthiopteris*), vstavač mužský znamenáný (*Orchis mascula* subsp. *signifera*), všivec ladní (*Pedicularis sylvatica*), kyhanka sivolistá (*Andromeda polifolia*), přeslička luční (*Equisetum pratense*) (Mackovčín, 2002).

### 5.2.7 Fauna

Vegetace v CHKO Orlické hory je velmi podstatnou podmínkou pro výskyt živočichů. Na území CHKO zaujímají lesní půdy okolo 70% plochy se specifickým charakterem hor a podhůří. Hřebeny Orlických hor důsledkem extrémnosti poloh a vlivem působení emisí jsou odlesněny. Důsledkem této skutečnosti se velmi snížila biodiverzita a početnost jednotlivých společenstev. Různorodost druhů se zachovala na chráněných místech, prameništích, na závětrné straně hlavního hřebene a na skrytých stanovištích. Dalším důsledkem na úbytek živočichů z krajiny měla určitý vliv i změna původní druhové skladby v lesích, kde se začala prosazovat smrková monokultura. Ale i na zemědělské půdě jak živočichové, tak rostliny velice

utrpěly v důsledku rozsáhlých melioračních úprav převážně v období totality. Nejenom meliorace v zemědělství měla vliv na úbytku početnosti a druhové rozmanitosti, ale také intenzivní hnojení vysokými dávkami průmyslových hnojiv (plán péče CHKO Orlické hory, 2000).

Druhy kriticky ohrožené, které se vyskytují na území CHKO Orlické hory: rak říční (*Astacus fluviatilis*), roháček (*Ceruchus chrysomelinus*), střevlík (*Carabus nitens*), mihule potoční (*Lampetra planeri*), zmije obecná (*Vipera berus*), bobr evropský (*Castor fiber*) a vrápenec malý (*Rhinolophus hipposideros*).

Druhy silně ohrožené: zdobenec (*Gnorimus nobilis*), čolek horský (*Triturus alpestris*), čolek obecný (*Triturus vulgaris*), mlok skvrnitý (*Salamandra salamandra*), skokan rašelinný (*Rana arvalis*), skokan zelený (*Rana esculenta*), ještěrka obecná (*Lacerta agilis*), ještěrka živorodá (*Lacerta vivipara*), slepýš křehký (*Anguis fragilis*), užovka hladká (*Coronella austriaca*), bekasina otavní (*Gallinago gallinago*), bělořit šedý (*Oenanthe oenanthe*), čáp černý (*Ciconia nigra*), datlík tříprstý (*Picoides tridactylus*), drozd cvrčala (*Turdus iliacus*), dřemlík tundrový (*Falco columbarius*), dudek chocholatý (*Upupa epops*), holub doupňák (*Columba oenas*), chřástal kropenatý (*Porzana porzana*), chřástal polní (*Crex crex*), jeřábek lesní (*Tetrastes bonasis*), kavka obecná (*Corvus monedula*), kos horský (*Turdus torquatus*), krahujec obecný (*Accipiter nisus*), krutihlav obecný (*Jynx torquilla*), křepelka polní (*Coturnix coturnix*), kulíšek nejmenší (*Glaucidium passerinum*), ledňáček říční (*Alcedo atthis*), lejsek malý (*Ficedula parva*), lelek lesní (*Camprimulgus europaeus*), moták pilich (*Circus cyaneus*), ostříž lesní (*Falco subbuteo*), pisík obecný (*Actitis hypoleucos*), skřivan lesní (*Lullula arborea*), slavík tmavý (*Luscinia luscinia*), sova pálená (*Tyto alba*), sýc rousný (*Aegolius funereus*), sýček obecný (*Athene noctua*), tetřívka obecná (*Tetrao terix*), včelojed lesní (*Pernis apivorus*), vodouš kropenatý (*Tringa ochropus*), žluva hajní (*Oriolus oriolus*), netopýr černý (*Barbastella barbastellus*), netopýr velkouchý (*Myotis bechsteini*), netopýr velký (*Myotis myotis*) a rejsek horský (*Sorex alpinus*).

Druhy ohrožené: drabčík (*Emus hirtus*), majka (*Meloe violaceus*), mravenec (*Formica spp.*), nosorožík kapucínek (*Oryctes nasicornis*), otakárek fenyklový (*Papilio machaon*), rak bahenní (*Astacus leptodactylus*), střevlík (*Carabus arvensis*), střevlík (*Carabus scheidleri*), střevlík (*Carabus ullrichi*), svižník (*Cicindela*

*campestris*), svižník (*Cicindela sylvicola*), zdobenec (*Trichius fasciatus*), mník jednovousý (*Lota lota*), střevle potoční (*Phoxinus phoxinus*), vranka obecná (*Cottus gobio*), kuňka žlutobřichá (*Bombina variegata*), ropucha obecná (*Bufo bufo*), užovka obojková (*Natrix natrix*), bramborníček hnědý (*Saxicola rubetra*), brkoslav severní (*Bombycilla garrulus*), čáp bílý (*Ciconia ciconia*), hýl rudý (*Carpodacus erythrinus*), jestřáb lesní (*Accipiter gentilis*), koroptev polní (*Perdix perdix*), krkavec velký (*Corvus corax*), lejsek šedý (*Muscicapa striata*), ořešník kropenatý (*Nucifraga caryocatactes*), rorýs obecný (*Apus apus*), slavík obecný (*Luscinia megarhynchos*), sluka lesní (*Scolopax rusticola*), strakapoud prostřední (*Dendrocopos medius*), ťuhák obecný (*Lanius collurio*), ťuhák šedý (*Lenius excubitor*), vlaštovka obecná (*Hirundo rustica*), výr velký (*Bubo bubo*), netopýr Brandtův (*Myotis brandti*), netopýr brvitý (*Myotis emarginatus*), netopýr dlouhouchý (*Plecotus austriacus*), netopýr pestrý (*Vespertilio murinus*) a veverka obecná (*Sciurus vulgaris*) (AOPK ČR, 2014).

### **5.3 Historické památky v CHKO Orlické hory a Podorlicku**

Oblast Orlických hor před mnoha lety čítala mnoho památek lidové vesnické architektury. Do dnešní doby se jich dochovalo velmi málo. Většina míst v dnešní době přišla o svůj původní charakter trvalých lidských osad a proměnila se v chalupářské oblasti. Veliký vliv na Orlické hory měl proces socializace, který změnil architektonický ráz vesnic. V CHKO Orlické hory můžeme navštívit mnoho vojenských pevností z 2. světové války jako například pevnost Hanička (viz obr. č. 3). Převážná většina obcí Orlických hor nemá mnoho historických památek, jedná se především o kostely, sochy a sousoší (plán péče CHKO Orlické hory, 2000).

Orlické hory mají velice málo památek, ale tento nedostatek vynahrazuje Podorlicko. Můžeme zde navštívit hrad a zámek Potštejn, hrad Litice, zámek Doudleby nad Orlicí, zámek Kostelec nad Orlicí, zámek Častolovice, zámek Opočno, zámek Rychnov nad Kněžnou, zámek Nové Město nad Metují, tvrz Bouda a mnoho dalších významných památek (Královehradecký kraj, 2006).

**Obr. č. 3: Vojenská tvrz Hanička (URL 3)**



## **5.4 Turistika a rekreace**

Mezi nejdůležitější funkce Orlických hor patří turistika a rekreace. Rekreční funkce oblasti je limitována únosností přírodního prostředí. Této únosnosti musí být podřízen rozsah a kvalita vybavenosti i limity počtu návštěvníků. Hlavním úkolem do budoucna je přednostně podporovat méně rozvinuté lokality a větší využití přírodního potenciálu dosud opomíjených nebo málo využívaných rekreačních oblastí horské části Orlických hor. To znamená, že do budoucna je počítáno se zvětšením ubytovacích kapacit i návštěvností především v oblasti Rokytnice v Orlických horách a Orlického Záhoří (plán péče CHKO Orlické hory, 2000).

Příroda Orlických hor je velice bohatá a různorodá. Poskytuje mnoho příležitostí k trávení volného času, láká k procházkám a cestám za poznáním. Je také inspirací pro cyklisty a lyžaře. Orlické hory jsou protkány sítí dobře značených turistických tras. Mezi nejvyhledávanější stezky Orlických hor patří Jiráskova cesta, která se táhne po hřebeni hor a vede kolem Masarykovy chaty na Šerlichu. Turistické značky návštěvníky zavedou do přírodních rezervací, na místa odkud je pozoruhodný výhled do kraje a dalších velmi překrásných lokalit Orlických hor.

Cykloturisté si zde také přijdou na své díky vyznačeným cyklotrasám, které je zavedou do blízkých i vzdálených míst oblasti. V letní sezóně je možno využít

přepřavu kol víkendovými linkami cyklobusů, které propojují celé Orlické hory, Podorlicko a přilehlou část Polska (Anonymus, 2006).

Ochranářské desatero cyklisty v Orlických horách:

- jezdit pouze po vyznačených cyklotrasách,
- neodhazovat odpadky,
- v přírodě nerozdělávat otevřený oheň a nekouřit,
- k přespání nepoužívat stan ani jiné přístřešky,
- zdržovat se veškerých hlasitých projevů,
- po vykonání potřeby místo uvést do přijatelného stavu,
- jezdit pomalu a sledovat okolí,
- dávat pozor na ostatní cyklisty a turisty,
- chovat se tak, jak by si chtěl, aby se ostatní chovali k tobě,
- nepoškozovat přírodu (Anonymus, 2013).

Orlické hory se největší těší v zimních měsících. Všechna města jsou provázána sítí ski busů s hlavními lyžařskými středisky, mezi něž patří Olešnice v Orlických horách, Deštné v Orlických horách, Říčky v Orlických horách, na polské straně Spalona, Podgorze a Zieleniec v horách Bystřických. Veškerá dopravní zařízení, jako například sedačková lanovka nebo kotva, slouží nejenom k účelu lyžařů, ale využívají je i běžkaři, kteří se pomocí nich dostávají do hřebenových partií hor (Nováková, Rucker, 2007 a).

Upravené běžecké trasy po hřebeni Orlických hor nalezneme od Rokytnice v Orlických horách až po Olešnici v Orlických horách. Běžecké stopy po hřebeni hor nám nabízejí více než 60 km upravených tras (Nováková, Rucker, 2007 b).

## **6 VÝSLEDKY ŠETŘENÍ**

### **6.1 Vyhodnocení anketního šetření**

Anketní šetření probíhalo ve dvou etapách a to 10. 8. 2013 a 24. 8. 2013. Anketa byla předkládána respondentům na území CHKO Orlických hor na Šerlichu u Masarykovy chaty. Celkem bylo vyplněno v obou termínech 101 anket. Respondenti byli převážně ochotni anketu vyplnit. Anketa je složena z celkem devatenácti otázek. Jsou v ní obsažena jak otevřené, tak uzavřené otázky (viz příloha č. 2).

#### **Otázka č. 1- pohlaví**

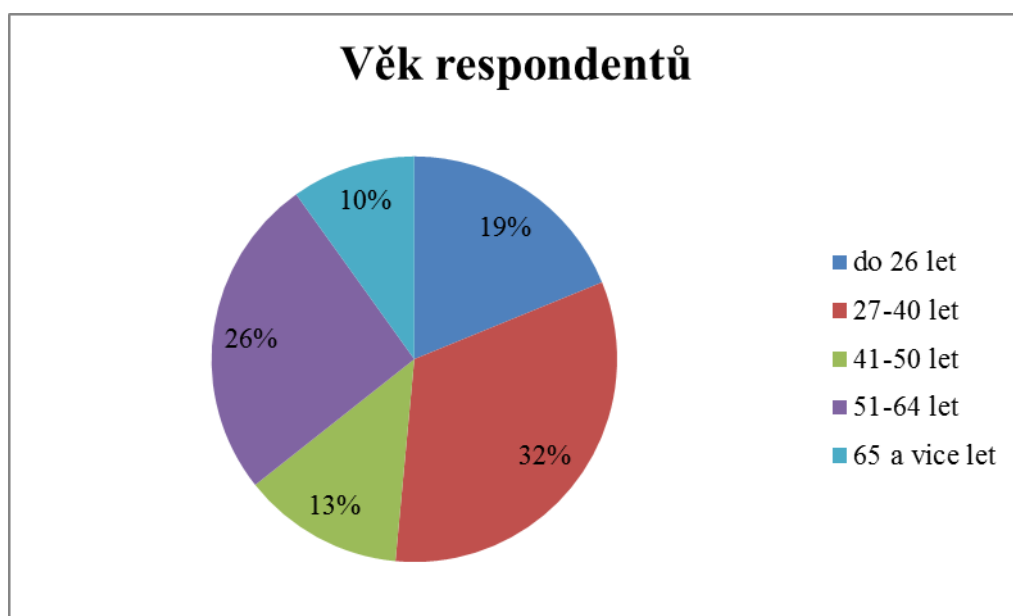
Anketního šetření se zúčastnilo 61 (60%) mužů a 40 (40%) žen.

#### **Otázka č. 2 - věk**

Věk respondentů jsem rozdělil do několika skupin. Do 26 let: 19 (19%) respondentů, 27 - 40 let: 33 (32%) respondentů, 41 – 50 let: 13 (13%) respondentů, 51 – 64 let: 26 (26%) respondentů a 65 a více let: 10 (10%) respondentů (viz obr. č. 4).



Obr. č. 4: Věk respondentů

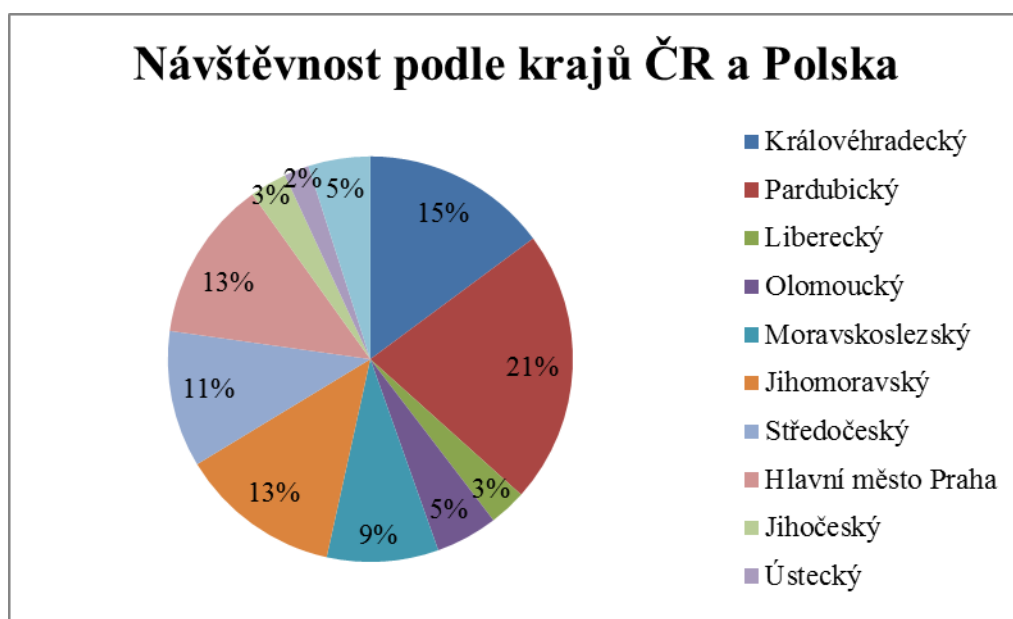


Zdroj: vlastní šetření, 2013

### Otázka č. 3 – ze kterého kraje (státu) respondenti přijeli

Byla překvapivá větší návštěvnost z jiných krajů než je královéhradecký. Nejvíce respondentů do Orlických hor přijelo z Pardubického kraje: 22 (21%) a na druhém místě z kraje Královéhradeckého, z kterého jsem očekával větší počet respondentů: 15 (15%). Za těmito dvěma kraji se zařadily kraje Jihomoravský a Hlavní město Praha se 13 (13%) respondenty. Ostatní výsledky jsou znázorněny v následujícím grafu (viz obr. č. 5).

Obr. č. 5: Z kterého kraje (státu) respondenti přijeli

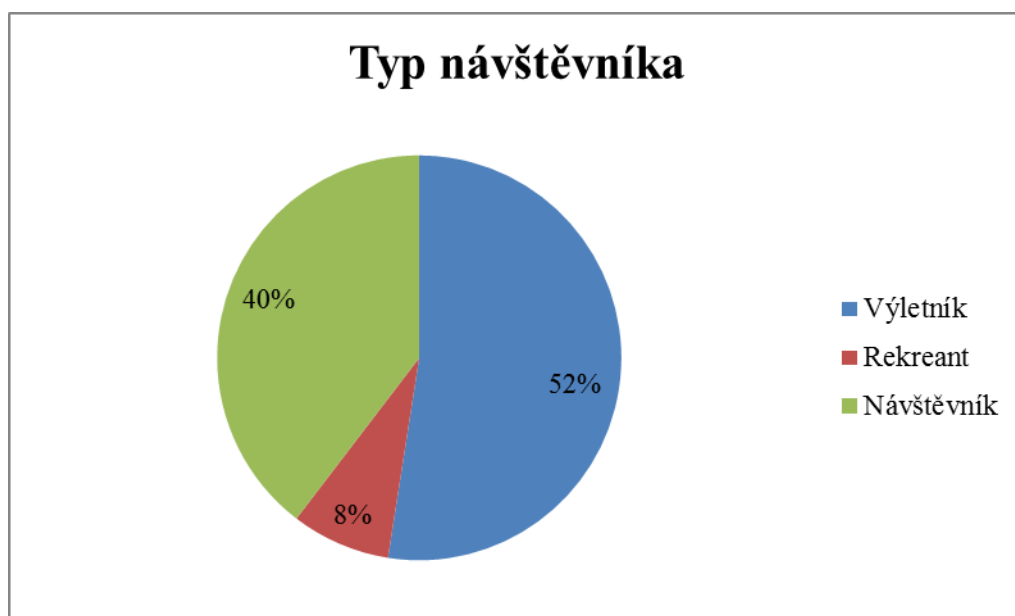


Zdroj: vlastní šetření, 2013

#### Otázka č. 4 – typy návštěvníků v Orlických horách

Většina návštěvníků se považuje za výletníka (jednodenní návštěva) 53 (52%) respondentů, 40 (40%) oslovených se považuje za návštěvníka (dovolená na více dní) a 8 (8%) za rekreanta (chatař), (viz obr. č. 6).

Obr. č. 6: Typy návštěvníků

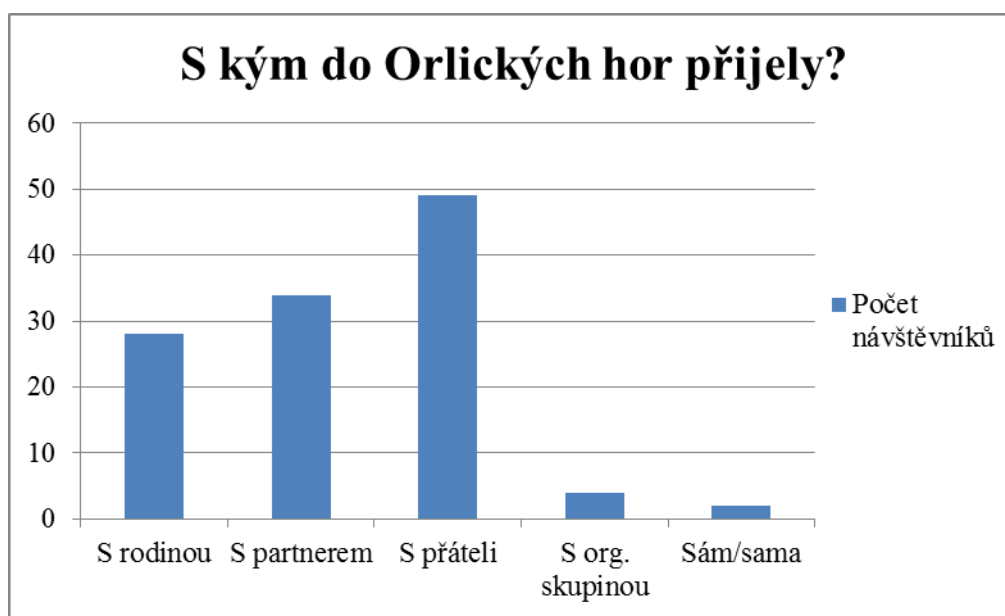


Zdroj: vlastní šetření, 2013

### Otázka č. 5 – s kým do Orlických hor přijeli

Nejvíce respondentů navštívilo Orlické hory s přáteli 49 (49%) respondentů ze 101 dotazovaných. S partnerem/partnerkou navštívilo tuto lokalitu 34 (34%) respondentů. Za zmínění ještě stojí návštěva s rodinou, se kterou sem přijelo 28 (28%) návštěvníků. Ostatní výsledky jsou zobrazeny v následujícím grafu (viz obr. č. 7).

Obr. č 7: S kým respondenti přijeli do Orlických hor

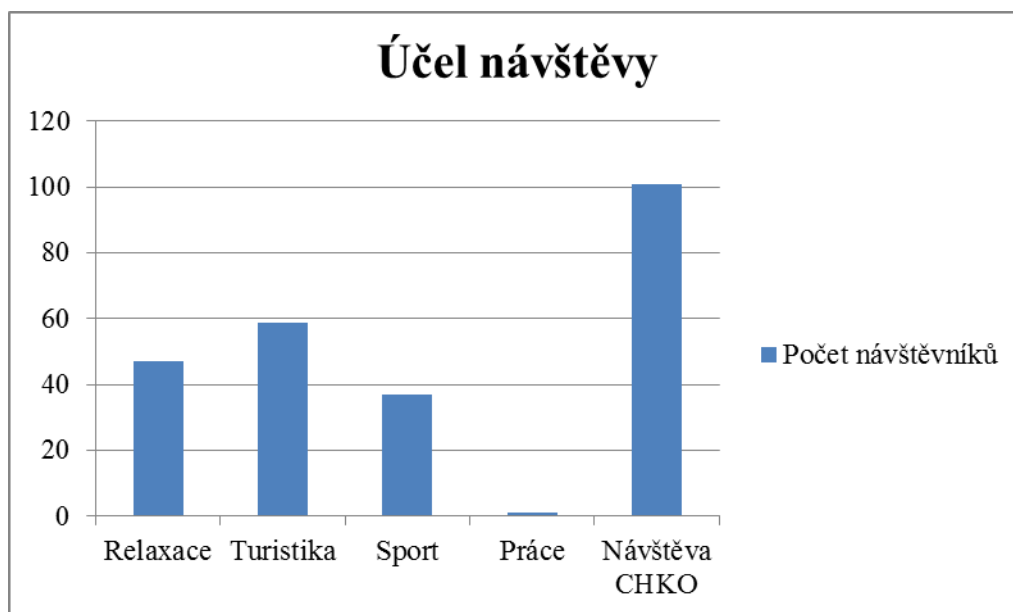


Zdroj: vlastní šetření, 2013

### Otázka č. 6 – účel návštěvy

Největším účelem návštěvy, byla samozřejmě návštěva CHKO. Už jenom proto, že anketní šetření jsem prováděl na území CHKO Orlické hory: 101 (100%) respondentů. Druhým cílem návštěvy byla turistika, tu provádělo 59 (58%) dotázaných. Samozřejmě nemůžeme opomenout ani relaxaci, které se zúčastnilo 47 (47%) návštěvníků. Dalším velikým zájmem v CHKO je sport, kde se mu věnovalo 37 (37%) lidí. Za prací sem přijel pouze 1 respondent. Výsledky jsou zobrazeny v příloženém grafu (viz obr. č. 8).

Obr. č. 8: Účel návštěvy CHKO Orlické hory

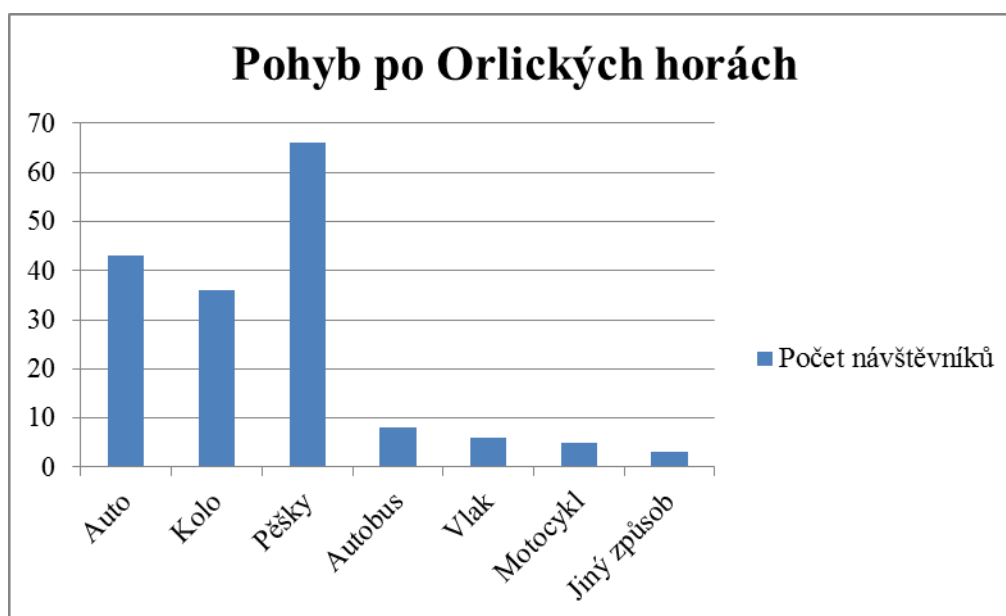


Zdroj: vlastní šetření, 2013

### Otázka č. 7 – pohyb po Orlických horách

Nejčastěji se turisté po Orlických horách pohybují pěšky, tuto možnost zaškrtno 66 (65%) respondentů. Druhým nejčastějším způsobem, který turisté využívají k pohybu je automobil, ten používá 43 (43%) dotázaných. Třetím nejčastějším využívaným prostředkem je kolo, na něm jezdí 36 (36%). V následujícím grafu jsou vyhodnoceny další prostředky, které lidé používají k pohybu po Orlických horách (viz obr. č. 9).

Obr. č. 9: Pohyb po Orlických horách

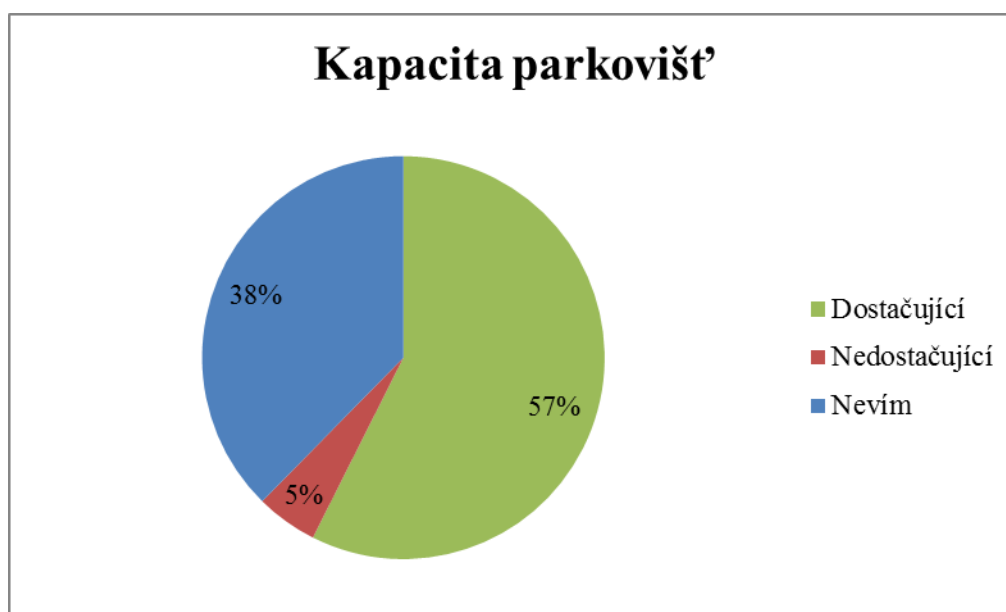


Zdroj: vlastní šetření, 2013

### Otázka č. 8 – kapacita parkovišť

Celkem 58 (57%) respondentům kapacita parkovišť připadá dostačující. Pouze 5 (5%) dotázaným se tato kapacita zdá malá. Ostatní, kteří se zúčastnili ankety, zaškrtnuli, že nevědí, jaká je v Orlických horách kapacita parkovišť. Z této otázky plyne, že kapacita parkovišť na území CHKO je velice uspokojivá (viz obr. č. 10).

Obr. č. 10: Kapacita parkovišť na území CHKO

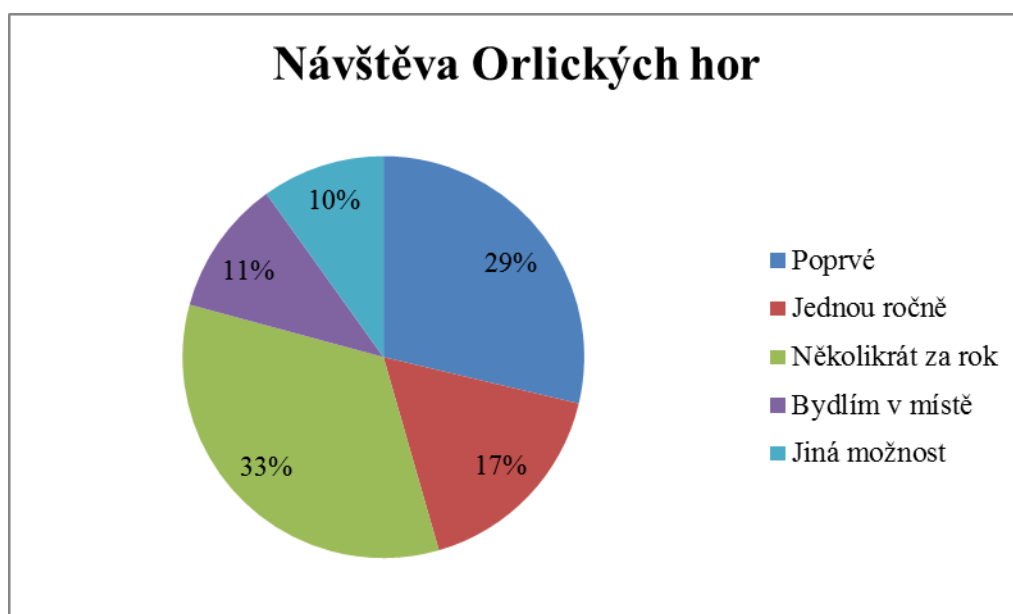


Zdroj: vlastní šetření, 2013

### Otázka č. 9 – jak často respondenti Orlické hory navštěvují

Zhruba třetina 34 (34%) návštěvníků navštěvuje Orlické hory několikrát za rok. Poprvé tuto oblast navštívilo 29 (29%) respondentů. Třetí skupinou jsou návštěvníci, kteří do Orlických hor přicházejí jednou ročně: 17 (17%). Další skupinou jsou lidé, kteří bydlí v místě: 11 (11%). A poslední respondenti, kterých je 10 (10%) mi vyplnili jinou možnost. Mezi jiné možnosti je zařazena návštěva jednou za čtyři roky, jednou za dvacet pět let a další. Návštěvnost je vyobrazena v grafu pod textem (viz obr. č. 11).

Obr. č. 11: Návštěvnost Orlických hor



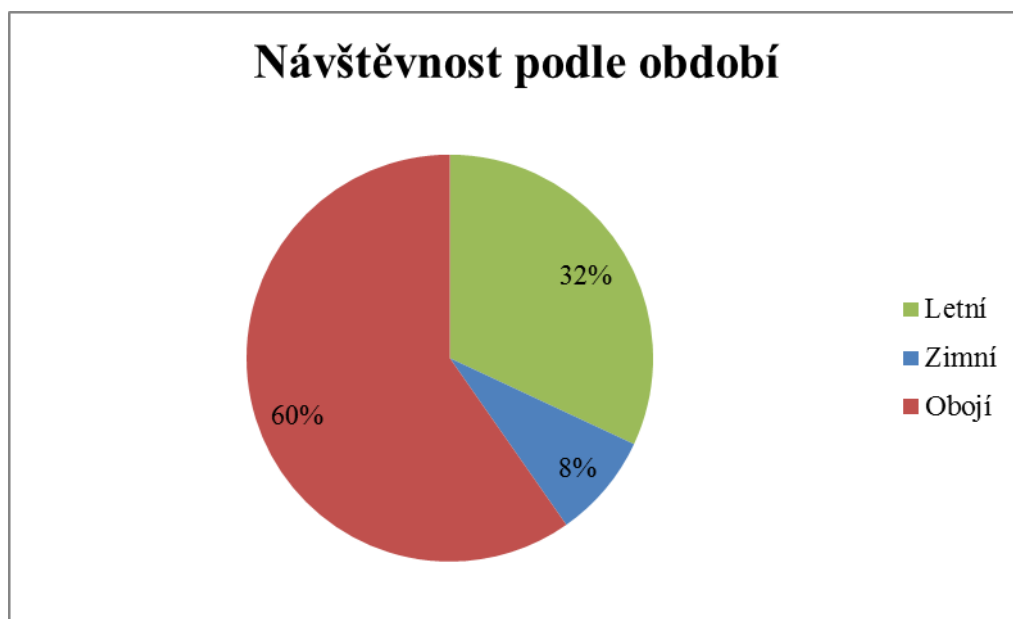
Zdroj: vlastní šetření, 2013

### Otázka č. 10 - předchozí návštěva zimní nebo letní rekreace

Tato otázka se týká respondentů, kteří už Orlické hory navštívili. Z těchto dotázaných 23 (23%) provozovalo letní rekreaci, zimní rekreaci 6 (6%) a letní i zimní 43 (43%) dotázaných (viz obr. č. 12).



Obr. č. 12: Návštěvnost podle ročního období



Zdroj: vlastní šetření, 2013

Otázky 11. – 13. vyplnili ti, kteří v Orlických horách provozují, nebo provozovali zimní sporty

### Otázka č. 11 – nejčastěji navštěvovaný lyžařský areál

Orlické hory jsou význačné velkým počtem kvalitních lyžařských areálů. Respondenti uvedli takovéto pořadí lyžařských areálů, které navštěvují nejčastěji: 1. Ski centrum Deštné v Orlických horách, 2. Ski centrum Říčky, 3. Ski areál Sedloňov, 4. Ski areál na Špičáku, 5. Ski areál Šerlich. Na dalších místech se umístily Ski areál Buková hora, Ski park Červená voda a Ski areál Farák v Rokytnici v Orlických horách.

## Otázka č. 12 – spokojenost s lyžařskými areály

Respondenti měli za úkol zhodnotit lyžařský areál na území Orlických hor. Jednotlivé položky hodnotili podle čtyř bodové stupnice od 1 spokojen až do 4 nespokojen. V případě, že neuměli danou věc posoudit, zaškrtili číslo 5.

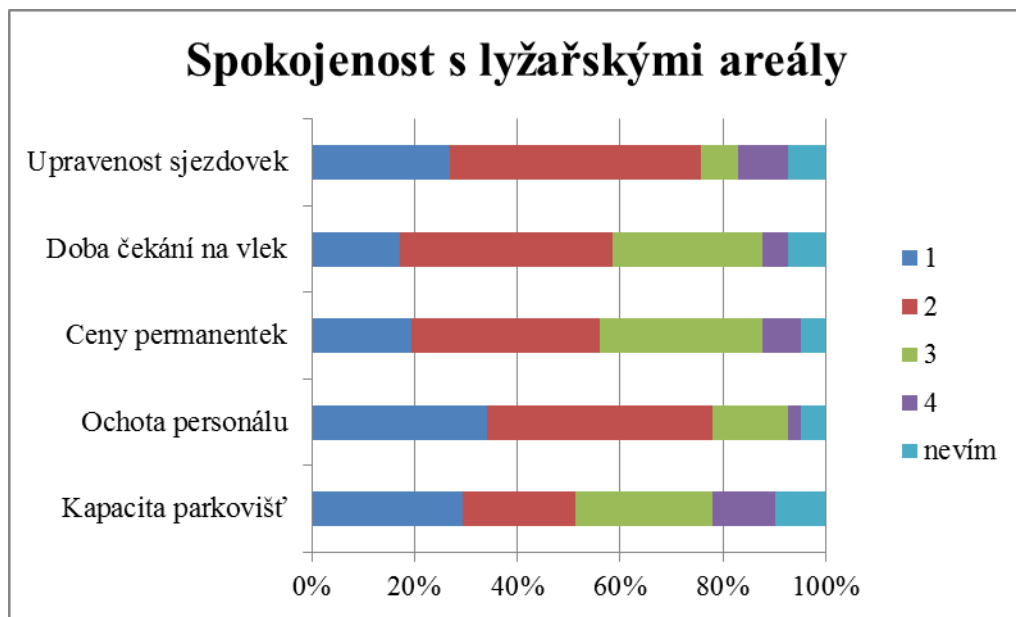
Kapacitu parkovišť u areálů respondenti zhodnotili průměrnou známkou 2,2. Dalším tématem byla ochota personálu, která byla ohodnocena o trochu lépe a to známkou 1,8. Respondenti jsou s personálem u ski areálů spokojeni. Dále respondenti hodnotili ceny permanentek, kde výsledkem je známka 2,3. Doba čekání na vlek ohodnotili v průměru známkou 2,2 a upravenost sjezdovek 2,0. Lze zhodnotit, že respondenti jsou spokojeni ve všech aspektech, co se týká lyžařských areálů v Orlických horách. Výsledky jsou znázorněny v tabulce a grafu (viz tabulka č. 1 a obr. č. 13).

**Tabulka č. 1: Spokojenost s lyžařskými areály**

	1	2	3	4	Nevím
Kapacita parkovišť	12	9	11	5	4
Ochota personálu	14	18	6	1	2
Ceny permanentek	8	15	13	3	2
Doba čekání na vlek	7	17	12	2	3
Upravenost sjezdovek	11	20	3	4	3

Zdroj: vlastní šetření, 2013

Obr. č. 13: Spokojenost s lyžařskými areály



Zdroj: vlastní šetření, 2013

### Otázka č. 13 – spokojenost se značením a úpravou stopy při běžeckém lyžování

Z 36 odpovědí na tuto otázku, odpovědělo 22 (61%) respondentů, že jsou spokojeni se značením a úpravou běžeckých tratí. Pouze jediný respondent uvedl, že není spokojen. A poslední skupina, která uvedla jak kdy 13 (36%). Graficky znázorněno můžete vidět v grafu (viz obr. č. 14).

Obr. č. 14: Spokojenost se značením a úpravou stopy



Zdroj: vlastní šetření, 2013

### Otázka č. 14 – spokojenost s letní turistikou

Otázku č. 14 vyplnili ti, kteří v Orlických horách provozují nebo provozovali letní turistikou.

Respondenti měli za úkol zhodnotit jednotlivé složky, které jsou součástí provozování letní turistiky v Orlických horách. Jednotlivé složky hodnotily podle čtyř bodové stupnice od 1 spokojen do 4 nespokojen. V případě, že neuměli danou věc posoudit, zaškrtnli číslo 5.

Celkem se této otázce zúčastnilo 95 návštěvníků. Úpravu povrchu cest respondenti zhodnotili známkou 1,6. To jen dokazuje, že stezky (cesty) po Orlických horách jsou ve velmi kvalitním stavu a turisté jsou s nimi spokojeni. Na území CHKO jsou lidé spokojeni s dostatkem informačních tabulí, dokazuje to jejich hodnocení známkou 1,5. Známkou 1,7 respondenti ohodnotili značení cyklotras a turistických tras. Dalším úkolem návštěvníků bylo posoudit dostatečné množství a stav odpočinkových zařízení. Odpočinková zařízení byla ohodnocena známkou 2,1. Posledním prvkem, který respondenti posuzovali, byla spokojenost se stojany na kola. Na tuto otázku odpovědělo poměrně málo respondentů. Z důvodu malého počtu

cyklistů, kteří se dotazníku zúčastnili. Spokojenost se stojany na kola byla ohodnocena známkou 2,2. Výsledky jsou vyhodnoceny v tabulce a grafu (viz tabulka č. 2 a obr. č. 15).

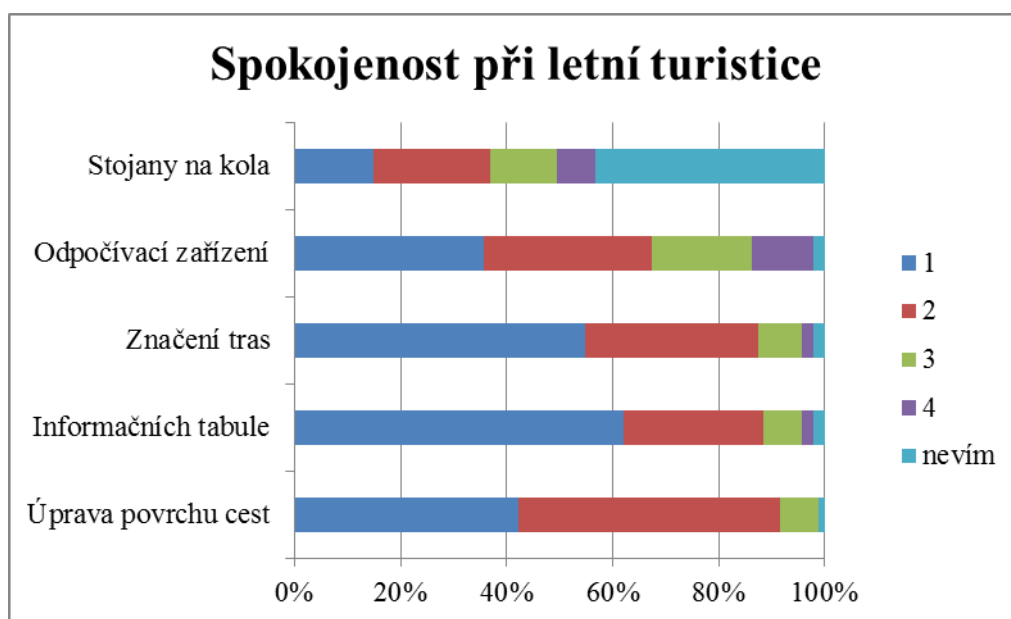
Vybavení pro letní turistiku je na dobré úrovni. Respondenti se všemi prvky, které měli ohodnotit, byli spokojeni. Orlické hory jsou jak z pohledu zimní, tak z pohledu letní rekreace na velmi dobré úrovni. Tato vysoká úroveň do příštích let určitě přiláká větší počet turistů.

**Tabulka č. 2 – Spokojenost s letní turistikou**

	1	2	3	4	5
Úprava povrchu cest	40	47	7	0	1
Informační tabule	59	25	7	2	2
Značení tras	52	31	8	2	2
Odpočívací zařízení	34	30	18	11	2
Stojany na kola	14	21	12	7	41

Zdroj: vlastní šetření, 2013

**Obr. č. 15 – Spokojenost s letní turistikou**



Zdroj: vlastní šetření, 2013

## Otázka č. 15 – služby a infrastruktura v Orlických horách

Návštěvníci měli ohodnotit jednotlivé složky, které se týkají služeb a infrastruktury v Orlických horách. Jednotlivé položky hodnotili podle čtyř bodové stupnice od 1 – spokojen až do 4 – nespokojen. V případě, že neuměli danou věc posoudit, zaškrtnli číslo 5.

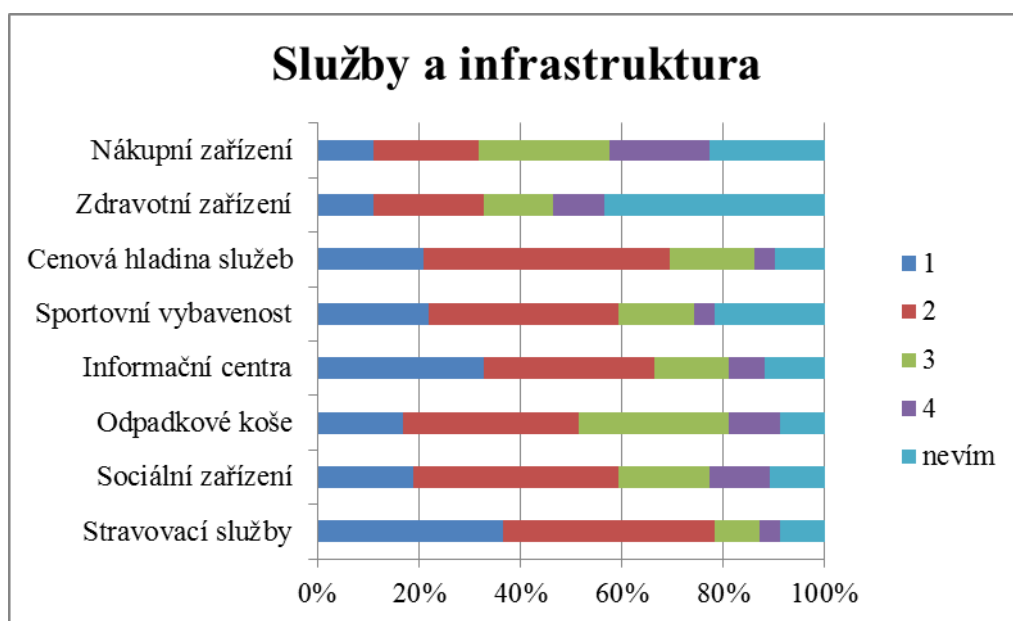
Tato otázka se týkala všech 101 respondentů. První otázka se orientovala na spokojenost se stravovacími službami, které respondenti ohodnotili průměrnou známkou 1,8. Dále jsem se ptal na sociální zařízení v Orlických horách, které dopadlo o trochu hůře se známkou 2,3. Otázka, která se týkala, dostatečného množství odpadkových košů byla ohodnocena 2,3. Informační centra, sportovní vybavenost a cenová hladina služeb, byly vyhodnoceny průměrnou známkou 2,0. Zdravotní zařízení 2,4 a nákupní zařízení 2,7. Z této otázky vyplývá, že respondenti nejsou převážně spokojeni se zdravotními a s nákupními zařízeními. Můj názor je takový, že těchto zařízení v Orlických horách je velice málo a proto si zasloužily horší ohodnocení než jiné hodnocené složky. Výsledky znázorněny v tabulce a grafu (viz tabulka č. 3 a obr. č. 16).

**Tabulka č. 3 – Služby a infrastruktura**

	1	2	3	4	nevím
Stravovací služby	37	42	9	4	9
Sociální zařízení	19	41	18	12	11
Odpadkové koše	17	35	30	10	9
Informační centra	33	34	15	7	12
Sportovní vybavenost	22	38	15	4	22
Cenová hladina služeb	21	49	17	4	10
Zdravotní zařízení	11	22	14	10	44
Nákupní zařízení	11	21	26	20	23

Zdroj: vlastní šetření, 2013

Obr. č. 16 – Služby a infrastruktura



Zdroj: vlastní šetření, 2013

### Otázka č. 16 – co respondentům v Orlických horách nejvíce schází

V Orlických horách 74 (73%) respondentům nic neschází. Z dotazníku vyplynulo, že lidé nejvíce postrádají sportovní vybavenost zejména při letní rekreaci. To uvedlo 8 (8%) dotázaných. Za největší nedostatek respondenti považují chybějící krytý nebo venkovní bazén. Dále respondentům schází obchodní zařízení, lékárny, více bufetů, úschovna zavazadel, odpočinková místa, odpadkové koše, ubytování a čistota bunkrů.

### Otázka č. 17 – co se respondentům v Orlických horách nejvíce líbí

Nejvíce dotázaných uvedlo, že se jim líbí příroda Orlických hor: 71 (70%) respondentů. Další velice oblíbenou odpovědí byl klid, který uvedlo 15 (15%) dotázaných. Můžeme také zmínit bunkry, které neodmyslitelně k Orlickým horám patří: 10 (10%) respondentů. Roubenky: 8 (8%) respondentů. Čistota v Orlických horách: 6 (6%) respondentů. Další méně časté odpovědi: krásný výhled, turistické

trasy, lanové centrum, ubytovací možnosti, málo zahraničních turistů, kostely a lyžování.

### **Otázka č. 18 – co se respondentům v Orlických horách nelíbí**

Nejvíce odpovědí 72 (71%) uvedlo, že není nic, co by se jim v Orlických horách nelíbilo. Ostatní uváděli například písek na silnicích: 4 (4%) respondentů. Písek na silnicích vadí především cyklistům, kterým se po písku smeká kolo. Neukáznění turisté: 3 (3%). Neudržované rekreační chaty: 3 (3%). Bytové domy na vesnicích, odpadky na území CHKO, mnoho lidí v Orlických horách, málo krytých a venkovních bazénů a nepořádek uvnitř bunkrů.

### **Otázka č. 19 – co respondenti v Orlických horách a Podorlicku navštívili a co se chystají navštívit**

Všech 101 (100%) respondentů navštívilo Masarykovu chatu na Šerlichu, protože jsem zde prováděl anketní šetření. Mezi nejčastěji navštěvovaná místa Orlických hor a Podorlicka, které respondenti uvedli, patří: Velká Deštná, kterou navštívilo nebo se chystá navštívit 40 (40%) respondentů, bunkry: 23 (23%), Deštné v Orlických horách: 17 (17%), Neratov (zřícenina kostela Panny Marie Nanebevzetí): 13 (13%), hrady a zámky: 8 (8%), Orlické Záhoří: 8 (8%), Zemská Brána: 8 (8%), Bukačka (NPR): 7 (7%), Bartošovice v Orlických horách (barokní kostel sv. Máří Magdalény), Anenský vrch (rozhledna), Komáří vrch, Říčky v Orlických horách, Rokytnice v Orlických horách, Olešnice v Orlických horách, Vrchmezí, Sedloňov, Luisino Údolí a Šerlišský mlýn.



## 6.2 SWOT analýza

Tabulka č. 4 – SWOT analýza

VNITŘNÍ PŮVOD	SILNÉ STRÁNKY (Strengths)	SLABÉ STRÁNKY (Weaknesses)
	<ul style="list-style-type: none"> <li>• relativně zachovalá příroda,</li> <li>• velmi cenné přírodní lokality (NPR, PR, PP),</li> <li>• klidné a čisté přírodní prostředí,</li> <li>• není přetížena destinační kapacita území návštěvníky,</li> <li>• historicko-kulturní památky,</li> <li>• celoroční rekreace,</li> <li>• CHOPAV, dobrá kvalita a velké množství povrchových a podzemních vod,</li> <li>• naučné stezky,</li> <li>• kvalitní značení turistických a cyklistických tras,</li> <li>• ubytovací možnosti,</li> <li>• přeshraniční spolupráce s Polskem,</li> <li>• cyklobusy,</li> <li>• přítomnost regionálních produktů.</li> </ul>	<ul style="list-style-type: none"> <li>• velké imisní znečištění na hřebenu hor,</li> <li>• nevyvážený poměr zimního a letního turismu,</li> <li>• nevyvážená nabídka pracovních příležitostí v zimním a letním období,</li> <li>• nejistá sněhová pokrývka v zimním období,</li> <li>• neudržované historické budovy,</li> <li>• podmínky ochrany krajinného rázu na území CHKO, ochrana přírody a krajiny regulující využití území,</li> <li>• špatná demografická struktura</li> <li>• v zimním období špatná sjízdnost vozovky,</li> <li>• špatná úrodnost vlivem krátkého vegetačního období.</li> </ul>

<b>VNĚJŠÍ PŮVOD</b>	<b>PŘÍLEŽITOSTI (Opportunities)</b>	<b>HROZBY (Threats)</b>
	<ul style="list-style-type: none"> <li>• velký turistický potenciál,</li> <li>• oslovení zahraničních turistů,</li> <li>• kapitálové investice do infrastruktury,</li> <li>• rozvoj cyklistických a turistických tras,</li> <li>• zvýšení spolupráce s Polskem,</li> <li>• využití brownfieldů</li> <li>• účelné využití dotací z EU.</li> </ul>	<ul style="list-style-type: none"> <li>• zvýšení úrovně imisního znečištění,</li> <li>• kůrovcová kalamita,</li> <li>• masový turismus,</li> <li>• omezení managementu cenných přírodních stanovišť (NPR, PR, PP),</li> <li>• narušení krajinného rázu,</li> <li>• navýšení negativních dopadů rekreace na CHKO,</li> <li>• střed zájmů rekreace s ochranou přírody a krajiny,</li> <li>• chátrání historických budov,</li> <li>• úbytek ekonomicky aktivního obyvatelstva.</li> </ul>

Zdroj: vlastní šetření, 2013

### 6.2.1 Komentář ke SWOT analýze

Mezi nejsilnější stránky území (viz tabulka č. 4) patří relativně zachovalá příroda s velmi ceněnými přírodními lokalitami, které nám nabízejí velmi klidné a čisté přírodní prostředí. Toto území je protkáno historicko-kulturními památkami, naučnými stezkami, velkým množstvím značených turistických a cyklistických tras. Na území CHKO je možné provozovat celoroční rekreaci. Celé území navštěvuje únosný, relativně malý počet turistů. Nejedná se o masový turismus, který velmi škodí a devastuje přírodně hodnotné lokality. Orlické hory, byly také vyhlášeny chráněnou oblastí přirozené akumulace vod. Silné stránky území zobrazeny v tabulce č. 4.

Velmi slabou stránkou území je emisní znečištění převážně hřebenových partií smrkového porostu. Za znečištění zejména mohou emisní zdroje jako: elektrárna Chvaletice a Opatovice, teplárna v Náchodě a průmyslové podniky, například Syntesia Semtín. Značný vliv mají i polské emisní zdroje například Kamenouhlové doly Walbrzych. Za slabou stránku se považuje i nevyvážený poměr mezi zimní a letní turistikou. Zimní turistiku navštěvuje více lidí a nabízí větší počet pracovních příležitostí než letní rekreace. Toto je jeden z mnoha důvodů migrace mladých lidí z tohoto území za prací do větších měst. Ale ani v zimních měsících není pravidlem, že nám zima poskytne dostatek pracovních příležitostí a stabilní finanční příjem. Můžeme zmínit letošní zimu, kdy v Orlických horách nebyly podmínky na běžecské lyžování a sjezdové lyžování bylo provozováno jen omezeně krátkou dobu. V posledních letech se objevuje i problém s dozráváním ovoce v ovocných sadech. Příčinou je kratší vegetační období. Slabé stránky území jsou zobrazeny v tabulce č. 4.

Mezi příležitosti patří velký turistický potenciál převážně v letním období. Zde je místo pro rozvoj cyklistických a turistických tras. S tím jsou spojené kapitálové investice do letních rekreačních zařízení, které by nabídly zvýšení ubytovací kapacity a sportovní vybavenost (venkovní bazén, tenisové kurty a další). Příležitostí je i lepší propagace území zejména v zahraničí. Cílem je přilákat více zahraničních turistů. Příležitosti území jsou sepsány v tabulce č. 4.

Hrozby pro území jsou převážně v masovém množství turistů, které by mohly mít za následek zničení cenných přírodních stanovišť, navýšení negativních dopadů na CHKO a neukázněnost turistů. Orlické hory pokrývají kulturně smrkové lesy. Následkem toho může vzniknout kůrovcová kalamita. Hrozbou je i nepřiměřená kapitálová investice, která může mít opět za následek zničení hodnotných přírodních stanovišť a narušení krajinného rázu. Z druhého hlediska bez kapitálových investic by nebylo možné udržovat dobrý a funkční stav historických budov, proto se klade důraz na přiměřené a účinné investice. Hrozby území jsou zobrazeny v tabulce č. 4.

## **6.3 Návrh konkrétních opatření k šetrnému rozvoji turismu**

### **6.3.1 Výstavba rozhledny na Velké Deštné**

Velká Deštná je nejvyšším vrcholem Orlických hor ve výšce 1115 m. n. m. a v současné době na něm není umístěna rozhledna. Tato rozhledna by návštěvníkům nabídla větší rozhled do kraje. Dnes z nejvyššího místa Orlických hor není téměř nic vidět kvůli lesnímu porostu, který nám brání ve výhledu (viz obr. č. 17). Rozhledna by přispěla k vyšší návštěvnosti lokality a výsledkem by byla i podpora letní rekreace v Orlických horách, která zaostává návštěvností za zimní. Stavbu bych navrhoval převážně z přírodních materiálů. Tato rozhledna by nebyla ekonomicky ani materiálově příliš náročná.

**Obr. č. 17 – Velká Deštná – místo pro výstavbu rozhledny**



Zdroj: vlastní foto, 2014

### **6.3.2 Výstavba letního rekreačního zařízení**

V Orlických horách je velmi málo možností, jak prožít letní dovolenou. Proto bych navrhoval výstavbu rekreačního zařízení, které zvýší množství kapacit pro

ubytování návštěvníků v CHKO. Součástí by bylo vybudování venkovního bazénu pro širokou veřejnost, který, jak vyplynulo z ankety, návštěvníci velmi postrádají a vyžadují. Tenisové, volejbalové a nohejbalové kurty, fotbalové hřiště a další. To vše by žádalo nemalé kapitálové investice, které by se podle mého názoru a názoru návštěvníků vyplatily. Rekreační zařízení bych doporučil k výstavbě v Deštném v Orlických horách, kde se soustřeďuje převážná většina návštěvníků Orlických hor. Rekreační zařízení nabídne i mnoho pracovních příležitostí, které by mohly pomoci lidem, kteří se nechtějí, ale musí stěhovat do velkých měst za prací. Novými pracovními příležitostmi by se udrželo ekonomicky aktivní obyvatelstvo v oblasti. Celá realizace záměru by musela být v souladu s požadavky na ochranu přírody a krajinný ráz oblasti.

### **6.3.3 Propagace území**

Propagací území mám na mysli, výrobu propagačních materiálů, veletrhy a výstavy cestovního ruchu v Česku (Regiontour Brno, Holiday World Praha) a veletrhy cestovního ruchu v zahraničí (Polsko - Veletrh cestovního ruchu Glob Katowice, Německo, Slovensko – Slovakiatour, Regiontour Expo Trenčín Bratislava). Propagace CHKO Orlické hory by přilákala větší počet turistů. Jednalo by se jak o turisty z České republiky, tak převážně zahraniční turisty, které naše území moc často nevyhledávají. Orlické hory leží na hranici s Polskem. Polská republika by proto byla naším hlavním cílem propagace. V zahraničních turistech bych viděl velký potenciál v navýšení počtu návštěvníků CHKO a tím zvýšení počtu pracovních příležitostí a kapitálového přínosu pro tuto lokalitu. Orlické hory jsou navštěvovány relativně malým počtem návštěvníků. Takže je zde možnost navýšení počtu těchto návštěvníků. Ale nesmělo by dojít k masovému turismu, kde by jeho důsledkem byly zničeny přírodně hodnotné lokality.

### **6.3.4 Půjčovna kol**

Na území Orlických hor bych navrhnul vybudování promyšlené sítě několika půjčoven kol. Návštěvníci by si mohli kolo vypůjčit v těchto obcích: Olešnice v Orlických horách, Deštné v Orlických horách, Orlické Záhoří, Rokytnice v Orlických horách a Bartošovice v Orlických horách. Po absolvování plánované

trasy by se kola vracela především v těchto městech, Nové Město nad Metují, Dobruška, Rychnov nad Kněžnou a Vamberk.

Hlavním cílem tohoto projektu je omezení automobilové dopravy, která produkuje značné množství emisí a hluku v Orlických horách. Z anketního šetření vyplynulo, že 43% dotázaných využívá k pohybu po Orlických horách automobil.

Cílem by byla podpora ekologické autobusové dopravy, která by návštěvníky rozněžela po Orlických horách a to převážně do míst půjčoven kol. V půjčovně by si zájemci mohli zapůjčit kolo a na něm procestovat Orlické hory. Kola by bylo možné vrátit ve větších městech v podhůří Orlických hor, odkud ráno návštěvníci vyjeli do hor ekobusy. Navrhl bych zavedení ekobusů, které jezdí na stlačený zemní plyn (CNG). V porovnání s naftou produkuje o 30% méně CO<sub>2</sub>, o 90% méně CO a o 25% méně oxidu dusíku. Jako jediné palivo spalováním neprodukuje pevné částice a saze (Čížek, 2014). Tento projekt by napomohl ke zlepšení kvality životního prostředí vlivem snížení automobilové dopravy v Orlických horách, která má neblahý vliv na okolní přírodu.

## 7 DISKUZE

Dle Ministerstva pro místní rozvoj (Tuček, Hájková, 2013) v České republice za třetí čtvrtletí roku 2013 bylo ze všech návštěvníků 39,2 % zahraničních. Z mého šetření vyplývá, že do zájmové lokality Orlických hor v tomto období zavítalo pouze 5% zahraničních turistů ze všech respondentů. To dokládá mé tvrzení, že zahraniční turismus převážně v letním období, ale částečně v zimním je velkou příležitostí pro navýšení počtu turistů. Proto je ve SWOT analýze uvedeno jako příležitost navýšení počtu zahraničních turistů, kteří by mohli hory navštívit. V kapitole 6.3 uvádím návrh na podporu přilákání zahraničních turistů formou propagace území, zejména na zahraničních veletrzích cestovního ruchu.

Se stejným výsledkem koresponduje i terénní výzkum mezi návštěvníky Orlických hor a Podorlicka realizovaný v letním období 2010, který je součástí marketingové strategie cestovního ruchu Orlických a Bystřických hor, kde také Orlické hory a Podorlicko navštívilo pouze 5% zahraničních turistů (Pobořil, 2010).

V Orlických horách v posledních letech docházelo k výstavbě rodinných domů, které nezapadaly do krajinného rázu Orlických hor. Na první pohled je to v místě velice patrné a pozorným návštěvníkem nepřehlédnutelné. Mé tvrzení dokládá i anketa, kde respondenti často uváděli, že se jim v Orlických horách nelíbí bytové domy na vesnicích. Tato problematika byla i častým tématem rozhovoru mezi mnou a respondenty.

Plán péče CHKO Orlické hory (2000) uvádí, že nejvýznamnějším a nejzávažnějším negativním zásahem do krajinného rázu CHKO byla výstavba velkokapacitních zemědělských objektů. Uvádí však i problém výstavby rodinných domů, které jsou buď izolované, nebo postaveny formou řadových domů, kde také dochází k pochybením.

Souhlasím s plánem péče, že vedle staveb, které respektují styl, účel a architekturu horských chalup se nacházejí budovy nevhodného typu, které se nalézají téměř v každém sídelním útvaru. V knize Orlické hory a Podorlicko (Imlauf, Lukášek, 2010) je uvedena báseň od Karla V. Adámka, Česká chalupa (1890). Autor

v ní uvádí, že je třeba v budoucnosti zachovat tento stavitelský sloh, který je svérázný a starodávný. Nebo aby byl alespoň zachován a popsán na nákresu, protože již za pár let tyto starodávné dřevěné chalupy zcela zaniknou a budou nahrazeny novými stavbami, většinou nevkusnými.



## 8 ZÁVĚR

V rámci bakalářské práce byl zhodnocen současný stav území z hlediska geologie, pedologie, geomorfologie, hydrologie, klimatických poměrů, fauny, flóry, historických památek v Orlických horách a Podorlicku, turistiky a rekreace. Všechny tyto aspekty napomáhají ke stabilitě a rozvoji místního cestovního ruchu v oblasti, který je podle mého mínění průměrně rozvinut. Velký potenciál vidím převážně v letní rekreaci, která může nabídnout více než je tomu nyní. Proto návrhy konkrétních opatření a návrhy k šetrnému rozvoji turismu jsou orientované především na podporu rozvoje letních aktivit. Cestovní ruch patří v tomto regionu naší republiky k hlavním zdrojům finanční soběstačnosti obyvatel.

Praktická část bakalářské práce se zabývá anketním šetřením, kterého se zúčastnilo celkem 101 respondentů, kteří projevili poměrně vysokou míru ochoty anketu vyplnit. Anketu mi vyplnili téměř všichni oslovení respondenti. Někteří lidé za mnou přišli sami a chtěli anketu vyplnit. Samozřejmě jsem se setkal i s lidmi, kteří mě odmítli a byli nepříjemní. S tímto chováním se dle mého názoru u anketního šetření musí počítat, protože ne každý je nadšený z toho, že by měl investovat čas do vyplnění „nějaké“ ankety.

Z ankety vyplynulo, že 73% návštěvníků je plně spokojeno s nabídkou a možnostmi cestovního ruchu v Orlických horách. A to jak v letním, tak i v zimním období. Jsem velice rád, že se v této oblasti většině turistů líbí a doufám, že se do Orlických hor budou rádi vracet.

Výsledkem práce je i SWOTT analýza území, ve které jsem se snažil určit jak slabé a silné stránky Orlických hor, tak příležitosti a hrozby pro tuto lokalitu. Za nejsilnější stránky považuji já i návštěvníci relativně zachovalou přírodu a nepřetíženou destinační kapacitu území turisty. Mezi nejslabší stránky území bych zařadil velké imisní znečištění vrcholků hor. Jako největší příležitost bych označil velký turistický potenciál oblasti. Nejzávažnější hrozbou lokality je navýšení negativních dopadů rekreace na CHKO.

Myslím, že se mi podařilo splnit všechny cíle, které byly stanoveny pro tuto bakalářskou práci.

Výsledky práce mohou být využity správou CHKO Orlické hory, obcemi nacházejícími se v zájmovém území a dalšími subjekty, které se zabývají cestovním ruchem.

## 9 SEZNAM POUŽITÝCH ZDROJŮ

### 9.1 Literární zdroje

- BOROVIČKOVÁ, Hana a Svatava HAVELKOVÁ. *Nástroje ochrany přírody a krajiny*. Praha: Planeta, 2005, roč. 12, 8/2005. ISSN 1213-3393.
- BRIASSOULIS, Helen. SUSTAINABLE TOURISM AND THE QUESTION OF THE COMMONS. *Annals of Tourism Research*[online]. 2002, č. 4, s. 1065-1085. DOI: 0160-7383/02.
- COLLINS, Alan. TOURISM DEVELOPMENT AND NATURAL CAPITAL. *Annals of Tourism Research* [online]. 1999, č. 1, s. 98-109. DOI: 0160-7383/98.
- CROUCH a J. R. Brent RITCHIE. Tourism, Competitiveness, and Societal Prosperity. *Journal of Business Research*[online]. 1999, č. 3, s. 137 – 152. DOI: ISSN 0148-2963/99.
- *Cyklobusy a vlaky přepravující cyklisty do Orlických hor, oblasti Buková hora - Suchý vrch a Králický Sněžník*. Měřítko 1:115 000. Rychnov nad Kněžnou: Euroregion Glacensis, 2013, 1 mapa.
- EKINCI, Mehmet Behzat. The Cittaslow philosophy in the context of sustainable tourism development; the case of Turkey. *Tourism Management* [online]. 2014, roč. 41, s. 178-189. DOI: 10.1016/j.tourman.2013.08.013.
- GANGULY, Prabir. *Agenda 21 a lokální udržitelnost*. Praha: Sdružení environmentálně zaměřených občanů, c1998, 54 s. ISBN 8072120697.
- HENDL, Jan. *Kvalitativní výzkum: základní metody a aplikace*. Vyd. 1. Praha: Portál, 2005, 407 s. ISBN 8073670402.

- HORNER, Susan a John SWARBROOKE. *Cestovní ruch, ubytování a stravování, využití volného času*. Praha: Grada, 2003, 486 s. ISBN 8024702029.
- CHKO ORLICKÉ HORY. *Plán péče Orlické hory*. 2000.
- IMLAUF, Lubomír a Josef LUKÁŠEK. *Orlické hory a Podorlicko: souznění člověka s přírodou : der Mensch in Harmonie mit der Natur : man in harmony with nature : harmonia człowieka i przyrody*. Vyd. 1. Nové Město nad Metují: Fotoateliér Imlauf, 2010, 143 s. ISBN 9788087356012.
- INDROVÁ, Jarmila. *Cestovní ruch: (základy)*. Vyd. 2., přeprac. V Praze: Oeconomica, 2009, 122 s. ISBN 9788024515694.
- JAKUBÍKOVÁ, Dagmar. *Marketing v cestovním ruchu*. 1. vyd. Praha: Grada, 2009, 288 s. ISBN 9788024732473.
- JENÍČEK, Vladimír. *Vyvážený rozvoj: na globální a regionální úrovni*. 1. vyd. Praha: C.H. Beck, 2010, 132 s. ISBN 9788074001956.
- KOLÁŘ, Filip. *Ochrana přírody z pohledu biologa: proč a jak chránit českou přírodu*. 1. vyd. v českém jazyce. Praha: Dokořán, 2012, 213 s., 16 s. obr. příl. ISBN 9788073634148.
- KOPŠO, Emil, Štefan BAXA a Marian GÚČIK. *Ekonomika cestovního ruchu: národohospodárske otázky*. 1. vyd. Bratislava: Slovenské pedagogické nakladateľstvo, 1979, 239 s.
- KOSTKAN, Vlastimil. *Územní ochrana přírody a krajiny v České republice*. Ostrava: Vysoká škola báňská - Technická univerzita, 1996, 138 s. ISBN 8070783664.
- LE SAOUT, S., M. HOFFMANN, Y. SHI, A. HUGHES, C. BERNARD, T. M. BROOKS, B. BERTZKY, S. H. M. BUTCHART, S. N. STUART, T. BADMAN a A. S. L. RODRIGUES. Protected Areas and Effective Biodiversity Conservation. *Science*[online]. 2013-11-14, roč. 342, číslo 6160, s. 803-805. DOI: 10.1126/science.1239268.

- MACKOVČIN, Peter. *Chráněná území ČR*. Vyd. 1. Praha: Agentura ochrany přírody a krajiny ČR, 2002, 409 s. ISBN 808606445x.
- MAIER, Karel. *Udržitelný rozvoj území*. 1. vyd. Praha: Grada, 2012, 253 s. ISBN 9788024741987.
- MALLAWAARACHCHI, T., R.K. BLAMEY, M.D. MORRISON, A.K.L. JOHNSON a J.W. BENNETT. Community values for environmental protection in a cane farming catchment in Northern Australia: A choice modelling study. *Journal of Environmental Management* [online]. 2001, roč. 62, č. 3, s. 301-316. DOI: 10.1006/jema.2001.0446.
- NOVÁKOVÁ, Miroslava a Miroslav RÜCKER. *Brány Orlických a Bystřických hor: u nás jako v pohádce - pozvání k návštěvě regionu*. Rychnov nad Kněžnou: Mikroregion Rychnovsko, 2007a, 32 s. ISBN 9788025436271.
- NOVÁKOVÁ, Miroslava a Miroslav RÜCKER. *Cesty za poznáním: Oblast Orlické hory a Podorlicko*. Rychnov nad Kněžnou: Mikroregion Rychnovsko, 2007b, 25 s.
- NOVÝ, Ivan a Alois SURYNEK. *Sociologie pro ekonomy a manažery*. 2. přeprac. a aktualiz. vyd. Praha: Grada, 2006, 287 s. ISBN 8024717050.
- *Ochrana přírody CHKO Orlické hory*. 1. vyd. Pardubice: Krajské středisko památkové péče a ochrany přírody, 1987, 1 sv.
- *Orlické hory a Podorlicko*. Hradec Králové: Královéhradecký kraj, 2006, 21 s.
- PELC, František. *Aktualizace Státního programu ochrany přírody a krajiny České republiky*. 1. vyd. Praha: Ministerstvo životního prostředí ČR, 2010, 55 s. ISBN 9788072125326.
- PRIMACK, Richard B, Jana JERSÁKOVÁ a Pavel KINDLMANN. *Biologické principy ochrany přírody*. Vyd. 1. Praha: Portál, 2001, 349 s. ISBN 8071785520.

- RYGLOVÁ, Kateřina, Michal BURIAN a Ida VAJČNEROVÁ. *Cestovní ruch - podnikatelské principy a příležitosti v praxi*. 1. vyd. Grada, 2011, 213 s. ISBN 978-80-247-4039-3.
- SAXENA, Gunjan a Brian ILBERY. Integrated rural tourism a border case study. *Annals of Tourism Research* [online]. 2008, roč. 35, č. 1, s. 233-254. DOI: 10.1016/j.annals.2007.07.010.
- SEDLÁČKOVÁ, Helena a Karel BUCHTA. *Strategická analýza*. 2. přeprac. vyd. Praha: C.H. Beck, 2006, 121 s. ISBN 8071793671.
- ZÁLIŠ, Zdeněk. *Protected Landscape Area Orlické hory*. V Dobrém: OS Libri pro AOPK ČR - Správu CHKO Orlické hory, 2008, 1 skládanka (6 s.).
- ZHENJIA ZHANG. SIGNIFICANCE OF PROTECTING NATURAL SITES FOR ECOTOURISM DEVELOPMENT. *Management Science and Engineering* [online]. 2008, č. 1, s. 101-106. DOI: 1913-0341.

## 9.2 Ostatní zdroje

- *Agentura ochrany přírody a krajiny České republiky* [online]. [cit. 2014 02 05]. Dostupné z: <http://www.ochranaprirody.cz/>.
- Česká republika. Zákon č. 114/1992 Sb., o ochraně přírody a krajiny. In: *sbírka zákonů ČR*. 1992, roč. 1992.
- ČÍŽEK, Jozef. My volíme ekobus. *Ekobus* [online]. 2014 [cit. 2014-04-09]. Dostupné z: <http://vyroba.ekobus.cz/index.php>.
- *Marketingová strategie cestovního ruchu Orlických a Bystřických hor*. POBOŘIL, Martin. Destinační společnost Orlické hory a Podorlicko [online]. 2010 [cit. 2014-03-16]. Dostupné z: <http://www.dsohp.cz/marketingova-strategie>.
- MINISTERSTVO ŽIVOTNÍHO PROSTŘEDÍ. *Ministerstvo životního prostředí* [online]. [cit. 2013-11-10]. Dostupné

z: [http://www.mzp.cz/osv/edice.nsf/B56F757C1507C286C12570500034BA62/\\$file/13.htm](http://www.mzp.cz/osv/edice.nsf/B56F757C1507C286C12570500034BA62/$file/13.htm).

- Příjezdový cestovní ruch. TUČEK, Jan a Markéta HÁJKOVÁ. *Ministerstvo pro místní rozvoj* [online]. 2013 [cit. 2014-03-16]. Dostupné z: <http://www.mmr.cz/getmedia/6c5142d8-2e0a-443a-879b-7a35a143ec5c/Prijezdovy-cestovni-ruch-CR-za-cervenec-az-zari-2013.pdf>.

## 10 SEZNAM OBRÁZKŮ

OBR. Č. 1: VELKOPLOŠNÁ CHRÁNĚNÁ ÚZEMÍ ČR - *Flora & Fauna* – URL 1: *Czech Republic*. [online]. [cit. 2014-03-17]. Dostupné z: [http://www.ok1vei.com/ff/okff\\_list.htm](http://www.ok1vei.com/ff/okff_list.htm).

OBR. Č. 2: ZONACE CHKO ORLICKÉ HORY – URL 2: CHKO Orlické hory. *Orlické hory* [online]. [cit. 2014-03-17]. Dostupné z: <http://www.orlickehory.net/horopis.htm>.

OBR. Č. 3: VOJENSKÁ TVRZ HANIČKA – URL 3: Vojenská tvrz Hanička. *Orlické hory - ubytování a zajímavosti* [online]. [cit. 2014-03-17]. Dostupné z: <http://www.region-orlickehory.cz/turisticke-zajimavosti/stavby-a-technicke-pamatky/tvrz-hanicka/>.

OBR. Č. 4: VĚK RESPONDENTŮ

OBR. Č. 5: Z KTERÉHO KRAJE (STÁTU) RESPONDENTI PŘIJELI

OBR. Č. 6: TYPY NÁVŠTĚVNÍKŮ

OBR. Č. 7: S KÝM RESPONDENTI PŘIJELI DO ORLICKÝCH HOR

OBR. Č. 8: ÚČEL NÁVŠTĚVY CHKO ORLICKÉ HORY

OBR. Č. 9: POHYB PO ORLICKÝCH HORÁCH

OBR. Č. 10: KAPACITA PARKOVIŠŤ NA ÚZEMÍ CHKO

OBR. Č. 11: NÁVŠTĚVNOST ORLICKÝCH HOR

OBR. Č. 12: NÁVŠTĚVNOST PODLE ROČNÍHO OBDOBÍ

OBR. Č. 13: SPOKOJENOST S LYŽAŘSKÝMI AREÁLY

OBR. Č. 14: SPOKOJENOST SE ZNAČENÍM A ÚPRAVOU STOPY

OBR. Č. 15: SPOKOJENOST S LETNÍ TURISTIKOU

OBR. Č. 16: SLUŽBY A INFRASTRUKTURA

OBR. Č. 17: VELKÁ DEŠTNÁ – MÍSTO PRO VÝSTAVBU ROZHLEDNY



## **11 SEZNAM TABULEK**

TABULKA Č. 1: SPOKOJENOST S LYŽAŘSKÝMI AREÁLY

TABULKA Č. 2: SPOKOJENOST S LETNÍ TURISTIKOU

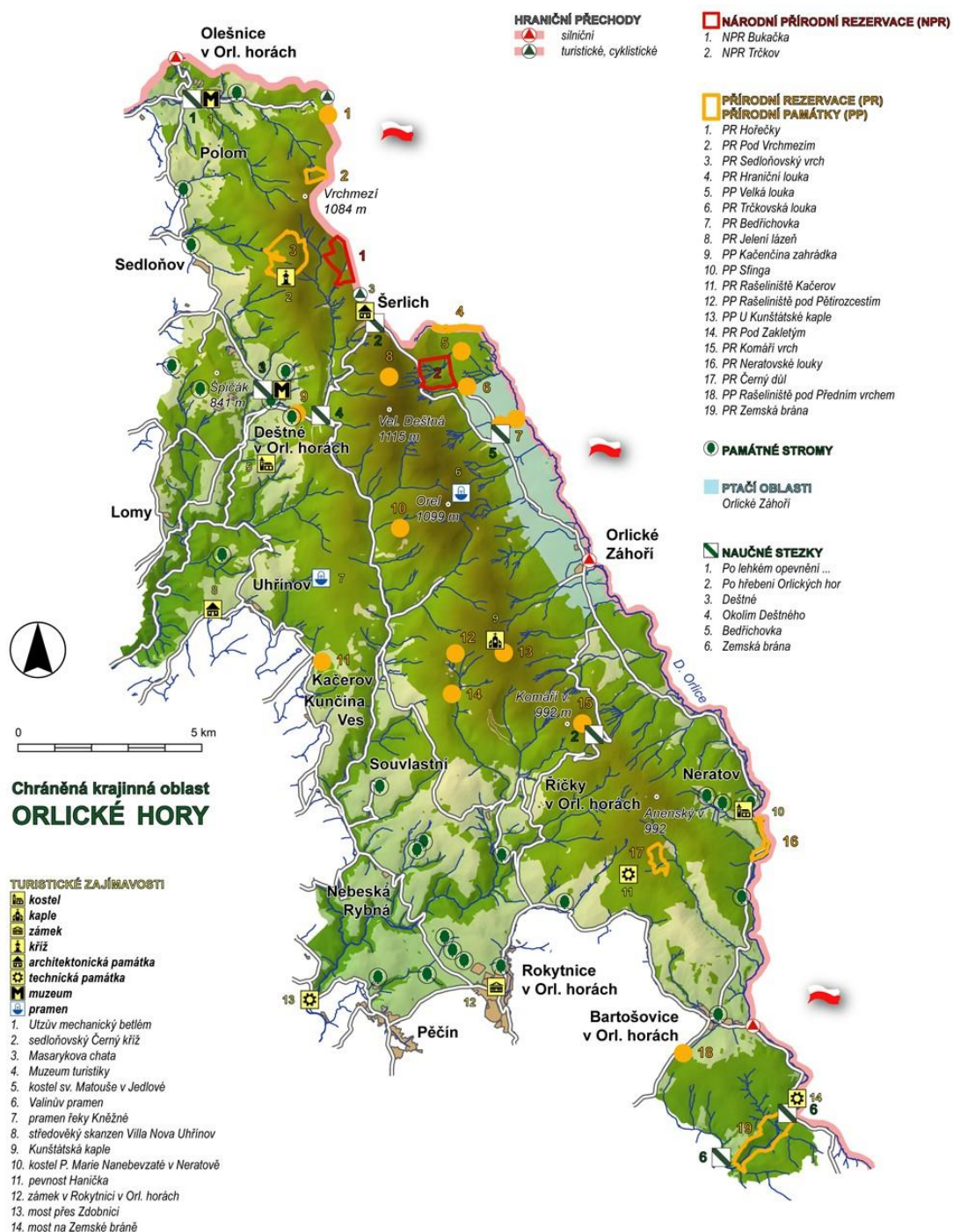
TABULKA Č. 3: SLUŽBY A INFRASTRUKTURA

TABULKA Č. 4: SWOT ANALÝZA

## 12 PŘÍLOHY

PŘÍLOHA Č. 1: VYMEZENÍ HRANIC CHKO ORLICKÉ HORY S VYMEZENÍM ZVLÁŠTĚ CHRÁNĚNÝCH ÚZEMÍ - Chráněná krajinná oblast Orlické hory. *Ochrana přírody a krajiny v České republice* [online]. [cit. 2014-03-17]. Dostupné z:

[http://www.cittadella.cz/europarc/index.php?p=mapa&site=CHKO\\_orlicke\\_hory\\_cz](http://www.cittadella.cz/europarc/index.php?p=mapa&site=CHKO_orlicke_hory_cz).



### Názory návštěvníků CHKO Orlické hory

*Dobrý den, rád bych Vás požádal o vyplnění této ankety, jejíž výsledky budou využity pro účely bakalářské práce v rámci studia na České zemědělské univerzitě v Praze. Tématem výzkumu je analýza vlivů cestovního ruchu v CHKO Orlické hory. Anketa je anonymní a dobrovolná.*

*Svou odpověď prosím označte křížkem v příslušném čtverečku.*

*Děkuji za spolupráci David Moravec*

**1. Vaše pohlaví:**

- muž
- žena

**2. Váš věk:** /prosím vypište/ .....

**3. Z kterého kraje České republiky jste přijel/a?** /prosím vypište/

.....

**4. Za jaký typ návštěvníka se považujete?** /označte pouze jednu možnost/

- Výletník (jednodenní návštěva)
- Rekreant (chatař)
- Návštěvník (dovolená na více dní)
- Jiný – Jaký?.....

**5. S kým jste do Orlických hor přijel/a?** /možno označit více odpovědí/

- S rodinou
- S partnerem/partnerkou
- S přáteli
- S organizovanou skupinou (zájezd)
- Sám/sama

**6. Za jakým účelem jste navštívili Orlické hory?** /možno označit více odpovědí/

- Relaxace – rekreace, pobyt v přírodě, odpočinek,.....
- Turistika – návštěva přírodních cílů,.....
- Sport – cyklistika, lyžování, .....
- Práce
- Návštěva CHKO
- Jiný.....

**7. Jak se po Orlických horách pohybujete? /možno označit více odpovědí/**

- Auto
- Kolo
- Pěšky
- Autobus
- Vlák
- Motocykl
- Jiný způsob .....

**8. Jak hodnotíte kapacitu a počet parkovišť na území Orlických hor?**

- Dostačující
- Nedostačující
- Nevím

**9. Jak často Orlické hory navštěvujete?**

- Jsem zde poprvé
- Jezdím sem jednou ročně
- Jezdím sem několikrát za rok
- Bydlím v místě nebo okolí (cca 30 km)
- Jiná možnost.....

**10. Pokud jste už někdy byli v Orlických horách, tak za zimní nebo letní rekreací?**

- Letní
- Zimní
- Obojí

**Otázky 11. – 13.** vyplňte v případě, že provozujete v Orlických horách zimní sporty

**11. Do kterého lyžařského areálu v Orlických horách jezdíte nejčastěji? /prosím vypište/**

.....

**12. Jak jste s výše uvedeným lyžařským areálem spokojeni? Prosím zakroužkujte na stupnici od 1 do 5, jak jste spokojeni 1- spokojen, 2 - spíše spokojen, 3 – spíše nespokojen, 4 – nespokojen, 5 – nedokážu posoudit**

Kapacita parkovišť u ski areálu	1	2	3	4	5
Ochota personálu	1	2	3	4	5
Ceny permanentek	1	2	3	4	5
Doba čekání na vlek	1	2	3	4	5
Upravenost sjezdovek	1	2	3	4	5

**13. Pokud jezdíte v Orlických horách na běžeckých lyžích, jste spokojeni se značením a úpravou stopy?**

- Ano
- Ne
- Jak kdy

**Otázka 14.** vyplňte v případě, že provozujete v Orlických horách letní rekreaci

**14. Při provozování letní turistiky** prosím zakroužkujte na stupnici od 1 do 5, jak jste spokojeni 1 - spokojen, 2 - spíše spokojen, 3 – spíše nespokojen, 4 – nespokojen, 5 – nedokážu posoudit

Úprava povrchu cest – zpevnění cest	1	2	3	4	5
Dostatek informačních tabulí	1	2	3	4	5
Značení tras (cyklo, turistické)	1	2	3	4	5
Odpočívací zařízení (lavičky...)	1	2	3	4	5
Stojany na kola	1	2	3	4	5

**15. Prosím o zhodnocení služeb a infrastruktury v Orlických horách** na stupnici od 1 do 4, jak jste spokojeni – 1 spokojen, 2- spíše spokojen, 3 – spíše nespokojen, 4 – nespokojen, 5 – nedokážu posoudit

Stravovací služby	1	2	3	4	5
Sociální zařízení	1	2	3	4	5
Odpadkové koše	1	2	3	4	5
Informační centra	1	2	3	4	5
Sportovní vybavenost	1	2	3	4	5
Cenová hladina služeb	1	2	3	4	5
Zdravotní zařízení	1	2	3	4	5
Nákupní zařízení	1	2	3	4	5

**16. Co Vám v Orlických horách schází?** /prosím vypište/

.....

**17. Co se Vám v Orlických horách nejvíce líbí?** /prosím vypište/

.....

**18. Co se Vám v Orlických horách nelíbí?** /prosím vypište/

.....

**19. Které turistické cíle v Orlických horách jste navštívili nebo se chystáte navštívit?** /prosím vypište/

.....