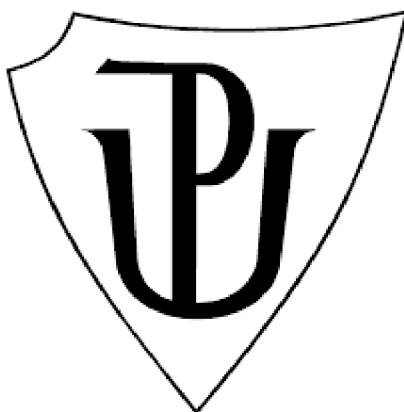


Univerzita Palackého v Olomouci

Přírodovědecká fakulta

Katedra Geografie



**Regionálně-geografická analýza členské základny fotbalových  
klubů v Olomouckém kraji**

Bakalářská práce

Autor: Sebastian Bárta

Vedoucí práce: doc. Mgr. David Fiedor, Ph.D.

Olomouc 2024

## **Bibliografický záznam**

**Autor (osobní číslo):** Sebastian Bárta (R210311)

**Studijní program:** Geografie

**Název bakalářské práce:** Regionálně-geografická analýza členské základny fotbalových klubů v Olomouckém kraji

**Title of thesis:** Regional-geographical analysis of the membership base of football clubs in the Olomouc Region

**Vedoucí práce:** doc. Mgr. David Fiedor, Ph.D.

**Rozsah práce:** 46 stran, 8 vázaných příloh, 1 volná příloha

**Abstrakt:** V Olomouckém kraji dochází v posledních letech k nárůstu případů, kdy fotbalové kluby řeší nedostatek hráčů slučováním s jinými kluby. Vznikají tak půlené oddíly. Také dochází k rušení oddílů během sezóny a v některých obcích dokonce i k rušení celých fotbalových klubů. Tento trend však není rovnoměrný a některé obce naopak zaznamenávají nárůst oddílů i hráčů. Cílem této práce je tedy analýza členské základny fotbalových klubů Olomouckého kraje, které byly aktivní v období mezi sezónami 2015/2016 a 2023/2024, která nám pomůže lokalizovat, jaké kluby se s úbytkem potýkají, případně co mají společného a zda to souvisí i s demografickými změnami v daných obcích. Případně zda měla na problematiku vliv i pandemie covid-19. Tato analýza bude probíhat za pomoci databáze vytvořené z dat Fotbalové asociace České republiky.

**Klíčová slova:** fotbal, úbytek hráčů, Olomoucký kraj, časoprostorová analýza, pandemie covid-19

**Abstract:** There has been an upsurge in football clubs dealing with player shortages in recent years, by merging with other clubs. That leads to forming a half-squads. There are also cancellations of squads during the season and in some municipalities, even cancellations of entire football clubs. However, this trend is not uniform and some municipalities are seeing an increase in both squads and players. The aim of this work is therefore an analysis of the membership of the Football Clubs of the Olomouc Region, which were active in the period between the 2015/2016 and 2023/2024 seasons, which will help us to locate the clubs that are experiencing decline, or what they have in common, and whether this is also related to demographic changes in the given municipalities. Alternatively, whether the covid-19 pandemic also had an impact on the issue This analysis will be carried out using a database created by data from the Football Association of the Czech Republic.

**Keywords:** football, players decline, Olomouc region, spatiotemporal analysis, covid 19 pandemic

Prohlašuji, že jsem bakalářskou práci zpracoval samostatně pod vedením doc. Mgr.  
Davida Fiedora, Ph.D., uvedl jsem všechny použité literární zdroje a odborné zdroje a  
dodržel zásady vědecké etiky.

V Olomouci dne .....

.....

Sebastian Bárta

## ***Poděkování***

*V první řadě bych chtěl poděkovat vedoucímu mé práce, kterým je doc. Mgr. David Fiedor, Ph.D. za jeho vstřícnost, důvěru, podporu, cenné připomínky a nápady, ale i konstruktivní kritiku, která posunula moji práci. Dále bych chtěl poděkovat Mgr. Petrovi Kladivovi, Ph.D. a Bc. Petrovi Mladonickému z Olomoucké aglomerace za inspirativní konzultace a nápady, které mi pomohli především při tvorbě mapových výstupů v prostředí GIS. Také bych rád poděkoval Fotbalové asociaci České republiky za spolupráci a data která tvoří základ mé práce. Především pak Mgr. Jiřímu Hendrichovi, který celou spolupráci jménem asociace zprostředkoval.*



# UNIVERZITA PALACKÉHO V OLMOUCI

Přírodovědecká fakulta

Akademický rok: 2022/2023

## ZADÁNÍ BAKALÁŘSKÉ PRÁCE

(projektu, uměleckého díla, uměleckého výkonu)

Jméno a příjmení: **Sebastian BÁRTA**  
Osobní číslo: **R210311**  
Studijní program: **B0532A330021 Geografie**  
Téma práce: **Regionálně-geografická analýza členské základny fotbalových klubů v Olomouckém kraji**  
Zadávatel: **Katedra geografie**

### Zásady pro vypracování

V posledních letech dochází v důsledku demografického vývoje k úbytku mladých hráčů ve fotbalových klubech, které se situaci rozhodly řešit slučováním. Přesto je zřejmé, že nedostatkem hráčů netrpí všechny kluby stejně. Autor se v práci zaměří na analýzu vývoje členské základny klubů Olomouckého kraje a na faktory, se kterými vývoj počtu hráčů může souviset. K identifikování potenciálních faktorů pak využije rovněž rešerši zahraniční odborné literatury.

Rozsah pracovní zprávy: **5 000 – 8 000 slov**  
Rozsah grafických prací: **Podle potřeb zadání**  
Forma zpracování bakalářské práce: **tištěná**

#### Seznam doporučené literatury:

Bale, J. R. 1978. Geographical Diffusion and the Adoption of Professionalism in Football in England and Wales. *Geography*, 63(3): 188-197.  
Fitzpatrick, D., Parnell, D., Drywood, E., Cockayne, D., Widdop, P. 2020. Submission of Evidence on the Disproportionate Impact of Covid-19 on Grassroots Football: An agenda to protect our game and communities. Submitted to the Digital, Culture, Media and Sport Committee. [https://publications.aston.ac.uk/id/eprint/41805/1/CMS\\_Submission\\_Covid\\_19\\_and\\_Grassroots\\_Football\\_.pdf](https://publications.aston.ac.uk/id/eprint/41805/1/CMS_Submission_Covid_19_and_Grassroots_Football_.pdf)  
Ilieș, A., Stance, L., Bulz, G. C. 2016. Geographical landmarks for delimitation of sport-cultural space defined by amateur football in Crișana and Maramureș (2011-2016). *Analele Universității din Oradea, Seria Geografie*, 2(2016): 223-234.  
Kennedy, D., Kennedy, P. 2015. Grass-roots football, autonomous activity and the forging of new social relationships. *Sport in Society*, 18(4): 497-513.

Vedoucí bakalářské práce: **Mgr. David Fiedor, Ph.D.**  
Katedra geografie

Datum zadání bakalářské práce: 30. března 2023  
Termín odevzdání bakalářské práce: 30. dubna 2024

L.S.

---

doc. RNDr. Martin Kubala, Ph.D.  
děkan

---

doc. Mgr. Pavel Klapka, Ph.D.  
vedoucí katedry

V Olomouci dne 30. března 2023

# Obsah

1. Úvod .....	8
2. Rešerše literatury .....	10
3. Metodika a cíle práce .....	13
3.1 Seznámení s daty .....	13
3.2 Metodika .....	15
4. Historie fotbalu v Olomouckém kraji .....	18
5. Systém fotbalových soutěží v České republice .....	21
6. Analýza členské základny fotbalových klubů Olomouckého kraje .....	24
6.1 Počet klubů v kraji .....	24
6.2 Oddíly klubů v kraji .....	27
6.3 Počet hráčů v kraji .....	29
7. Situace spojené s úbytkem oddílů a hráčů .....	32
7.1 Půlené oddíly .....	32
7.2 Oddíly zrušené během sezóny .....	35
7.3 Zrušené kluby .....	37
8. Shrnutí výsledků .....	39
9. Diskuze .....	41
10. Závěr .....	43
12. Použité zdroje a literatura .....	45
12.1 Literatura .....	45
12.2 Internetové zdroje .....	45
13. Seznam příloh .....	46
13.1 Vázané přílohy .....	46
13.2 Volné přílohy .....	46

# 1. Úvod

Fotbal je jeden z nejpopulárnějších a nejsledovanějších sportů vůbec. Nejslavnější turnaje, mezi které se řadí například Mistrovství světa nebo Liga mistrů, bývají pravidelně na špičce žebříčků sledovanosti v médiích. V posledních letech se navíc z fotbalu stává velký business a řada profesionálních fotbalových klubů nabývá globálního významu. Ty nejslavnější kluby jako je například Real Madrid, již nejsou pouze sportovními oddíly, ale svým způsobem také ekonomickými subjekty, což dokazuje i fakt, že fotbalový klub Real Madrid měl dle výroční zprávy klubu za období 2021-2022 příjem 722 milionů euro (Real Madrid, 2022). Nejsou to však pouze profesionální kluby, které mají ekonomický a kulturní vliv na své okolí. Amatérské fotbalové kluby hrající hierarchicky nižší soutěže mnohdy působí v menších obcích, kde fotbalové hřiště bývá důležitým a často i jediným centrem kultury a zábavy. Fotbal tedy může ovlivňovat společnost jak na globální, tak i na lokální úrovni. V České republice fotbal sice nedosahuje takového globálního významu, jako v případě Realu Madrid, zato lokální význam amatérských a poloprofesionálních fotbalových klubů je tu rozhodně znát. Jako příklad mohu uvést amatérský fotbalový klub FC Sigma Hodolany pocházející z Olomouce, který na svých zápasech dosahuje i vyšší návštěvnosti než některé profesionální kluby ve druhé celostátní lize (Kotrla, 2020).

V poslední době jsem však zaznamenal několik jevů, které by mohly tyto lokálně významné fotbalové kluby ohrozit. Jedná se například o tzv. půlení oddílů, kdy fotbalový klub nemá dostatek hráčů na to, aby vytvořil samostatný oddíl, sloučí se s jiným fotbalovým klubem a vytvoří společný oddíl. Dále dochází k rušení oddílů během sezóny, za což uděluje Fotbalová asociace České republiky finanční pokuty. Také dochází i k úplnému zrušení fotbalových klubů, což může ovlivnit nejen kulturní život v dané obci, ale může zasáhnout také do ekonomiky obce. Jako příklad mohou uvést hospodu u hřiště, která v důsledku zrušení fotbalového klubu přijde o tržby, na které byla zvyklá během konání fotbalových zápasů. Všechny tyto problémy jsou ovlivněny úbytkem hráčů. K těmto jevům však nedochází rovnoměrně, naopak některé kluby dokonce zaznamenávají nárůst hráčů a tím pádem i oddílů.

Cílem této práce je tedy identifikovat kluby, které se s danými problémy potýkají, zjistit, co mají společného a jak se vyvíjely v prostoru a čase.

Jako modelový případ jsem si zvolil Olomoucký kraj, pro který na základě dat z veřejně přístupné databáze Fotbalové asociace České republiky vytvořím podrobnou databázi členské základny všech fotbalových klubů v kraji. Tato databáze zahrnuje období od sezóny 2015-2016 až po aktuální sezónu, tedy 2023-2024, což mi umožní do výsledků promítnout také pandemii covid-19 a její vliv na celou problematiku. Prostor dostane také ženský fotbal v kraji a jeho vývoj v rámci sledovaného období.

Abych však databázi a informacím z ní porozuměl, musím se také podívat na historii fotbalu v Olomouckém kraji. Také bych měl znát aktuální systém fotbalových soutěží, který v České republice funguje. Získám tak povědomí o hierarchii mezi jednotlivými kluby a jejich změnách v průběhu sledovaného časového období. Ale také o hierarchii a interakcích mezi jednotlivými oddíly v rámci jednoho klubu. Tyto znalosti mi pomohou lépe porozumět dané problematice i výsledkům.

## 2. Rešerše literatury

Od začátku 20. století, se v Olomouckém kraji začaly objevovat první fotbalové kluby. Některé z nich tak v současnosti oslavily již 100 let. Během této periody se objevilo hned několik publikací, které se snažily zmapovat jejich vývoj, počet oddílů, či počet hráčů. Jednou z prvních byla publikace autorů Cekla a Gráce z roku 1941 s názvem *Dvacet let hanáckého sportu*, která se sice věnovala všem sportům v oblasti Hané v období 20. a 30. let dvacátého století, velkou část však věnovala právě fotbalu a byla výsledkem spolupráce hned několika klubů z Olomouce, Přerova, Prostějova a Zlína. (Cekl, Dosoudil, Grác, 1941).

Další publikací, která se věnuje fotbalu v Olomouckém kraji, je titul s názvem *Historie kopané v okrese Olomouc 1905–1981*. Přestože se autor Metoděj Zajíc věnuje převážně historii, část je zaměřena i na jednotlivé oddíly, včetně oddílů, které během daného období zanikly. Zmiňuje také vývoj systému soutěží a způsoby, jakými tehdejší politika ovlivňovala fungování klubů v Olomouckém okrese (Zajíc, 1982).

V roce 2001 vydal Okresní fotbalový svaz Olomouc publikaci s názvem *Almanach Fotbal Olomoucka na přelomu tisíciletí 2000-2001*, která obsahuje velmi podrobné informace o všech klubech v Olomouckém okrese v sezóně 2000-2001, včetně počtu oddílů, a dokonce i počtu hráčů některých oddílů. Autoři se též zmiňují i o historii jednotlivých klubů a o klubech které v daném období zanikly (OFSO, 2001).

Také autoři Radovan Jelínek a Miloslav Menšík ve své knize pojmenované *Atlas českého fotbalu od roku 1890* zmiňují několik klubů z Olomouckého kraje. Tato publikace obsahuje přes 200 barevných map, které lokalizují kolem 4000 klubů a zachycují tak fotbal v prostoru České republiky (Jelínek, Jenšík 2005).

Přestože výše zmíněné publikace obsahují prvky, kterým ve své práci věnuji značnou pozornost, postrádají hlubší odborný pohled na celou problematiku. Vzhledem k tomu jsem se tedy rozhodl i pro rešerši zahraniční literatury, abych byl schopný komplexnějšího a odbornějšího pohledu na celou problematiku a také lepšího posouzení výsledků.

John Bale patří právem mezi jedny z nejuznávanějších akademiků v oblasti geografie sportu. Jednou z jeho prvních publikací je *Geographical Diffusion and the Adoption of Professionalism in Football in England and Wales*, ve které popisuje přechod fotbalu z amatérské zábavy do profesionálního sportu. Také se pokusil objasnit šíření profesionalismu pomocí geografického modelu, zjistil však, že šíření bylo příliš komplikované na to, aby se dalo vyjádřit jedním modelem (Bale, 1978).

Nicméně jeho další publikace *Sports Geography* je opravdu významnou publikací. Bývá velmi často citována. Autor se v ní mimo jiné věnuje roli místa a prostoru v oblasti sportu. Dále také ekonomickému a kulturnímu vlivu sportu na okolí, který jsem nastínil již v prvním odstavci úvodu. Tato práce je ceněná především díky množství příkladů a literatury z celého světa, které byly při práci použity (Bale, 2003).

Amatérský fotbal je důležitou součástí této práce, věnuje se mu i publikace bratrů Kennedyových s názvem *Grass-roots football, autonomous activity and the forging of new social relationships*. Konkrétně se jedná o výzkum role amatérského fotbalu napříč komunitami ve Walesu a sociálními vztahy které tyto komunity udržují (Kennedy D. Kennedy P., 2014).

Další práce zaměřená na amatérský fotbal byla publikována Univerzitou Oradea v Rumunsku, jedná se o publikaci s názvem *Geographical Landmarks for Delimitation of Sportcultural Space Defined by Amateur Football in Crișana and Maramureș (2011-2016)* a její autoři se v ní zabývají amatérským fotbalem v regionech Krišana a Maramureš, což jsou historické regiony na severozápadě Rumunska při hranicích s Maďarskem a Ukrajinou. Při práci hojně využívají socio-ekonomické a geografické faktory (Ilies, A., Stance, L., Bulz, G. C., 2016).

Nesmíme opomenout ani pandemii covid-19. Jejím vlivem na amatérský fotbal se zabývá článek *Submission of Evidence on the Disproportionate Impact of Covid-19 on Grassroots Football: An agenda to protect our game and communities*, který byl publikován několika autory v časopise *Digital, Culture, Media and Sport Committee*, kde se autoři snaží prokázat, jak velký bude mít pandemie dopad. Tento výzkum je však pouze teoretický a autoři nevedli žádné konkrétní případy na jeho podložení (Fitzpatrick, D., Parnell, D., Drywood, E., Cockayne, D., Widdop, P., 2020).

V poslední době se velmi rozvíjí také ženský fotbal. Tomu se věnuje článek *The fastest growing sport? Women's football in England* od autorky Jean Williams, která je známa svými odbornými publikacemi o ženském sportu. Tato konkrétně vyšla v časopise *Soccer and Society* a zabývá se časovým a historickým vývojem ženského fotbalu a překážkami, kterým ženský fotbal čelí (Williams J. 2003).

Zatímco české zdroje literatury obsahují spoustu prvků, na které se v práci zaměřuji, mnohdy jim chybí odbornost a pokrývají pouze část mnou sledovaného území. Zahraniční literatura naopak poskytuje velmi silný teoretický základ pro moji práci. Publikace z Univerzity Oradea mi dokonce nabízí i formu určitého srovnání mezi situací v České republice a Rumunsku. Nicméně i zahraniční literatura má jisté nedostatky. Například publikace, která zahrnuje vliv covidu-19 na amatérský fotbal, je pouze teoretická, v rámci této práce ji tedy mohu doplnit konkrétním příkladem, který by ji mohl potvrdit či vyvrátit. A také myšlenky, které ve svých publikacích představil John Bale by se mohly lišit, vzhledem k tomu, že je publikoval před dlouhou dobu. Ve své práci se tak zaměřím i na to, zda by se daly implementovat i v současné době. Prostor dám také ženskému fotbalu a pokusím se najít souvislosti s touto prací a publikací od autorky Jean Williams.



### **3. Metodika a cíle práce**

Cílem této práce je identifikovat kluby, které se setkali s úbytkem fotbalových hráčů a oddílů v Olomouckém kraji. Do této analýzy budou zahrnuty jak profesionální, tak i poloprofesionální a amatérské kluby. Hlavní podstatou této analýzy je identifikovat kluby, jejichž existence je ohrožena úbytkem hráčů a dalšími jevy s úbytkem spojenými. Abychom toho docílili, musíme si položit pár výzkumných otázek na které se v rámci práce pokusíme nalézt odpovědi.

#### **První výzkumná otázka**

Které kluby byly během námi sledovaného období úbytkem ovlivněny, kolik jich bylo a jak vypadá situace do budoucna? Pomocí této otázky zjistím jak kvantitativní, tak i prostorový rozsah celé problematiky a její vývoj v čase.

#### **Druhá výzkumná otázka**

Mohla by daná problematika souviset s geografickými faktory? Může se jednat například o polohu, zda se jedná o kluby z urbánního či rurálního prostoru. Dále socioekonomické nebo demografické faktory obcí daných klubů.

#### **Třetí výzkumná otázka**

Jaký vliv měla na celou situaci pandemie covid-19? Rozsah dat udává čtyři sezóny před pandemií, dvě sezóny během pandemie a tři sezóny po pandemii. To mi dává možnost zjistit, v jakém měřítku se vliv pandemie projevil.

### **3.1 Seznámení s daty**

V první řadě bych se chtěl opravit v terminologii. V průběhu celé práce totiž mluvím o členské základně fotbalových klubů Olomouckého kraje. Jako člen klubu jsou však kromě hráčů bráni mimo jiné i trenéři, maséři, administrátoři nebo třeba i rodiče mladých hráčů, kteří mají zaplacený pravidelný příspěvek u Fotbalové asociace České republiky. Vzhledem k tomu, že systém FAČR nerozlišuje funkce jednotlivých členů, nebylo by možno rozeznat, který z členů je hráč a který administrátor. Tato data by tak ztratila možnost jakéhokoliv smysluplného srovnání mezi jednotlivými kluby a jedinou možností srovnání by byl celkový počet členů, který by i tak byl velmi zavádějící.

Rozhodl jsem se tedy pracovat pouze s aktivními hráči daných klubů. Za aktivního hráče považuji člena klubu, který v dané sezóně zasáhl minimálně do jednoho soutěžního zápasu, byť byl uveden pouze na lavičce náhradníků.

Abych byl schopen databázi těchto aktivních hráčů vytvořit, potřeboval jsem znát celkový počet klubů v kraji, počet jejich oddílů a počet hráčů, kteří v dané sezóně zasáhli alespoň do jednoho soutěžního zápasu. Obrátil jsem se tedy se žádostí o data na Fotbalovou asociaci České republiky. Dostalo se mi odpovědi, že asociace žádnou takovou databázi nedisponuje a že její vytvoření je mimo jejich kapacity. Odkázali mě však na svoji veřejně přístupnou databázi, která obsahuje podrobné záznamy o všech soutěžích, které se od sezóny 2015/16 do aktuální sezóny 2023/24 odehrály. Databáze obsahuje i podrobný přehled všech zápasů daných soutěží, včetně soupisek hráčů, kteří do zápasu zasáhli.

Na základě této databáze jsem byl schopen potřebné informace shromáždit a vytvořit tak vlastní databázi. Nebylo to snadné, hlavně časově to bylo velmi náročné, nicméně se mi databázi podařilo vytvořit. Při jejím vytváření jsem však narazil na několik komplikací, které lehce poškodily její relevantnost. Například v sezóně 2016/17 v systému FAČR kompletně chybí údaje o dvou soutěžích které se v dané sezóně odehrály. Stejná situace nastala také v sezóně 2021/22, kdy chybí kompletní údaje o soutěžích kategorie přípravky v okrese Prostějov. Sezóny 2019/20 a 2020/21 obsahují pouze zápasy z podzimních částí soutěží, vzhledem k tomu, že jarní se v důsledku pandemie covid-19 neodehrály. Také aktuální sezóna 2023/24 vzhledem k termínu odevzdání této práce obsahuje pouze zápasy z podzimní části. Co se soupisek hráčů týče, tak systém FAČR v případě půlených oddílů nerozlišuje, který hráč patří, kterému klubu. Další komplikací bylo, že v případě že hráč v průběhu sezóny přestoupil do jiného klubu, objevil se na soupiskách obou klubů. Tato komplikace sice neovlivní počet hráčů jednotlivých klubů, protože dle mé definice o aktivním hráči má hráč právo na to být započítán za oba kluby. Ovlivní však celkový počet hráčů v kraji, protože v něm bude započítán dvakrát. Vzhledem k tomu že eliminovat tuto komplikaci by znamenalo projít všechny hráče v kraji postupně, což je vzhledem k časové náročnosti nereálné, musíme brát celkový počet hráčů v kraji s jistou rezervou. Podobná situace může nastat i v případě jednoho klubu, kdy například hráč, který dovršil patnácti let, může nastoupit za oddíl starších žáků, dorostu i mužů. Tuto komplikaci se mi však podařilo vyřešit. Více o tom, jak jsem si s těmito komplikacemi poradil bude popsáno v podkapitole 3.2 Metodika.

## 3.2 Metodika

Jak jsem již avizoval v předchozí podkapitole, primární data od Fotbalové asociace České republiky, které jsem k výzkumu potřeboval, byly k dispozici pouze v samostatných tabulkách soutěží a soupiskách klubů, které nebyly navzájem propojeny. Vytvořil jsem si tedy v programu Excel vlastní databázi, do které jsem data z databáze FAČR pečlivě, manuálně zaznamenal. Výsledná databáze obsahuje dohromady třináct Excelovských listů. Prvních devět listů obsahuje podrobné tabulku za každou sezónu v období 2015/16 až 2023/24 a dvě menší tabulky zaměřené na zrušené a půlené oddíly. Další dva listy pak obsahují výsledky, včetně porovnání sezón a grafického zpracování výsledků. Poslední list je čistě pracovní a sloužil k průběžnému zpracování dat.

Co se tabulek sezón týče, každá obsahuje osmnáct atributů rozdělených do pěti sekcí. V první sekci, kterou jsem nazval informativní, jsou atributy: název klubu, obec, okres. Tato sekce nám slouží k identifikaci klubů a jejich lokalizaci v prostoru. Ve druhé sekci jsou atributy: počet oddílů, počet půlených oddílů a počet oddílů zrušených během sezóny. Tato sekce se zaměřuje na oddíly jednotlivých klubů a jestli jsou zasaženy danou problematikou. Třetí sekce má pět atributů, které nám udávají počet oddílů v jednotlivých úrovních českého systému fotbalových soutěží a slouží k hierarchickému zařazení jednotlivých klubů. O tom bude více v kapitole 5. System fotbalových soutěží v České republice. Čtvrtá sekce má také pět atributů, které nám sdělují informace o počtu oddílů podle hierarchie v rámci jednoho klubu. Konkrétně se jedná o počet tzv. "A" týmů, tedy primárních družstev klubu v kategorii dospělých, přičemž kluby mohou mít maximálně dva, mužský a ženský. Zbytek oddílů v kategorii dospělých je uveden ve druhém atributu, který udává počet rezervních týmů. Zbývající tři atributy čtvrté sekce jsou pak rozděleny podle věkových kategorií na oddíly dorostu, oddíly žáků a oddíly přípravek. Toto rozdělení je poněkud hrubší, nicméně jsem se pro něj rozhodl na základě nejednotnosti fotbalových soutěží. Zatímco v hierarchicky vyšších soutěžích jsou oddíly dorostu a žáků rozděleny do více kategorií podle aktuálního věku hráčů, v hierarchicky nižších soutěžích bývají často rozděleny pouze na starší a mladší. V některých případech byla dokonce pouze jedna soutěž v rámci celé kategorie, což by při větší diferenciaci kategorií komplikovalo zařazení oddílů do tabulky. Poslední sekce tabulky pak obsahuje atributy: počet hráčů a počet hráčů v půlených oddílech. Ty nám udávají informace o aktivních hráčích jednotlivých klubů v dané sezóně. Součty oddílů druhé, třetí a čtvrté sekce by se měly rovnat, čehož jsem využil pro zkontrolování správnosti a kompletnosti výsledků.

Menší tabulky zrušených a půlených oddílů pak obsahují stejné atributy. Jedná se o: název klubu, obec, okres, soutěžní úroveň oddílu a kategorie oddílu, který byl zrušen. Tabulka půlených oddílů má však ještě jeden atribut navíc, kde je uveden procentuální poměr rozdělení mezi dvěma kluby, kterým půlený oddíl patří.

Při vytváření práce jsem postupoval tak, že v první řadě jsem prošel všechny soutěže, které se v sezóně odehrály, do kterých by mohly zasáhnout kluby a jejich oddíly z Olomouckého kraje. Tyto kluby včetně příslušných oddílů jsem doplnil do tabulky. Poté jsem na základě těchto informací dohledal soupisky hráčů všech oddílů daného klubu. Tyto soupisky kromě jmen hráčů obsahovali i důležitý atribut s názvem ID. Tento atribut slouží jako identifikační číslo hráčů a je pro každého hráče jiné. Všechna ID hráčů jsem tedy zkopíroval a vložil do pracovního listu Excelu. Jakmile jsem měl ID všech hráčů ze všech oddílů daného klubu, použil jsem funkci odstranit duplicity, čímž jsem docílil toho, že hráči, kteří v rámci jednoho klubu nastoupili za více oddílů, byli zobrazeni pouze jednou. Výsledný počet ID tedy odpovídal reálnému počtu hráčů daného klubu, který jsem zapsal do tabulky. Tento postup jsem opakoval pro každý klub v dané sezóně, dokud jsem neměl doplněna data pro všechny kluby. Následně jsem se přesunul do další sezóny, kde jsem celý proces opakoval. Tento postup byl sice časově velmi náročný, ale data jsou díky němu přesnější a relevantnější.

Jak jsem již nastínil v předchozí kapitole, při tomto postupu jsem narazil na několik komplikací. Vzhledem k tomu, že v sezónách 2019/20, 2020/21 a 2023/24 jsou k dispozici data pouze za podzimní část soutěží, musejí být atributy týkající se hráčů brány s rezervou, atributy zaměřené na oddíly tímto naopak nejsou nijak ovlivněny, protože ligy se mezi podzimem a jarem nemění. Výjimkou mohou být jen oddíly přípravek, které v některých okresech nehrají ligo­vým, ale turnajovým způsobem.

Dále bych zmínil sezónu 2015/16, kde se také celkový počet hráčů může výrazně lišit oproti ostatním. Je to totiž poslední sezóna, během které byly v amatérském fotbale umožněny hostování a střídavé starty, což jsou typy přestupů, které umožňují hráčům nastoupit za více klubů během jedné sezóny. Počet hráčů, kteří se v databázi objevují dvakrát je tímto tedy navýšen. Od sezóny 2016/17 již však tyto typy přestupů nejsou v amatérském fotbale umožněny (Dudáš, 2015).

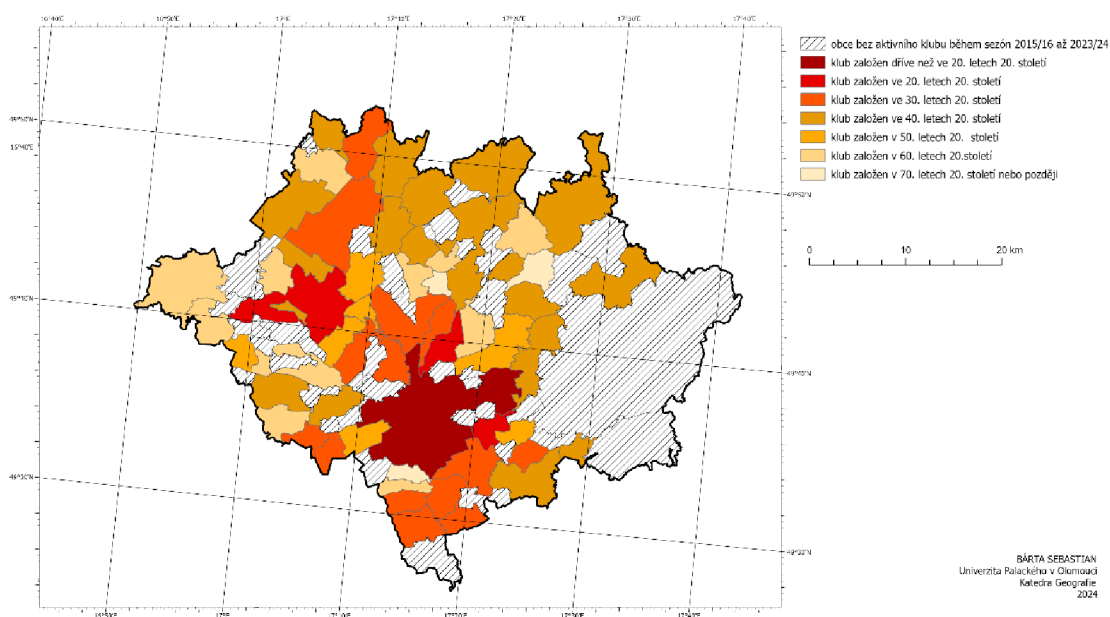
Další komplikace, se kterou jsem se setkal, se týkala půlených oddílů. Veřejná databáze FAČR totiž nenabízí možnost filtrovat hráče z půlených oddílů podle příslušnosti k jejich

mateřskému klubu. Každý hráč má však mateřský klub uveden ve vyskakovacím okně, které se objeví po rozkliknutí jeho jména v soupisce. Soupisky půlených oddílů jsem tak musel procházet po jednotlivých hráčích, abych zjistil, ke kterému klubu patří. Tato komplikace ještě více prodloužila časovou náročnost zpracování dat. Nicméně jsem toho využil a provedl výpočet procentuálních poměrů půlených oddílů, protože jsem díky tomu znal počet hráčů jednotlivých klubů z celkového počtu hráčů v půleném oddílu.

Dle mého názoru největší komplikace, která data nejvíce poškodila, je absence dvou soutěží v sezóně 2016/17. Jedná se konkrétně o Krajský přebor dorostu a I.B. třídu Olomouckého kraje, což jsou soutěže na krajské úrovni. A také absence všech soutěží kategorie přípravy v okrese Prostějov v sezóně 2021/22. Tyto soutěže nelze v databázi FAČR dohledat. Obrátil jsem se s dotazem na tyto soutěže jak na Krajský fotbalový svaz Olomouckého kraje, tak i na Okresní fotbalový svaz okresu Prostějov. Zatímco z Krajského fotbalového svazu se mi nedostalo odpovědi, za Okresní fotbalový svaz Prostějov mi odpověděl pan Petr Antoníček, který mě informoval, že v dané sezóně se zápisy o utkání vedly pouze papírovou formou a do elektronického systému již nebyly dodatečně vkládány. Data tak nejsou a ani nebudou k dispozici. Nezbyvala mi tak jiná možnost než improvizovat. Z úřední desky Okresního fotbalového svazu Prostějov se mi podařilo dohledat alespoň rozpis zápasů pro kategorie příprav dané sezóny, díky kterému jsem mohl doplnit údaje o oddílech. Přes další zdroj se mi podařilo dohledat také tabulky chybějících soutěží ze sezóny 2016/17. Údaje o oddílech tak nakonec nejsou vůbec ovlivněny. Co se týká údajů o hráčích, tam už to tak snadné nebylo. Jako nejlepší možné řešení jsem nakonec zvolil odhad počtu hráčů na základě srovnání soupisek z předchozí a následující sezóny. Dle mého názoru je to velká škoda, protože data jsou jinak poměrně přesná, a tato komplikace výrazně ovlivňuje jejich relevantnost, naštěstí se to v poměru ke zbytku databáze týká velmi malého počtu oddílů a hráčů. Jakmile jsem měl doplněnou celou databázi a vyřešené veškeré komplikace, pustil jsem se do zpracování dat a vyhodnocení výsledků za pomoci statistických funkcí, srovnávacích metod a zobrazení dat v mapových výstupech prostřednictvím softwaru ArcGISPro. Pro srovnávání s aktuální sezónou 2023/24 jsem zvolil sezónu 2016/17 vzhledem k tomu, že aktuální sezóna probíhá 3 roky po pandemii covid-19 a sezóna 2016/17 naopak 3 roky před pandemií.

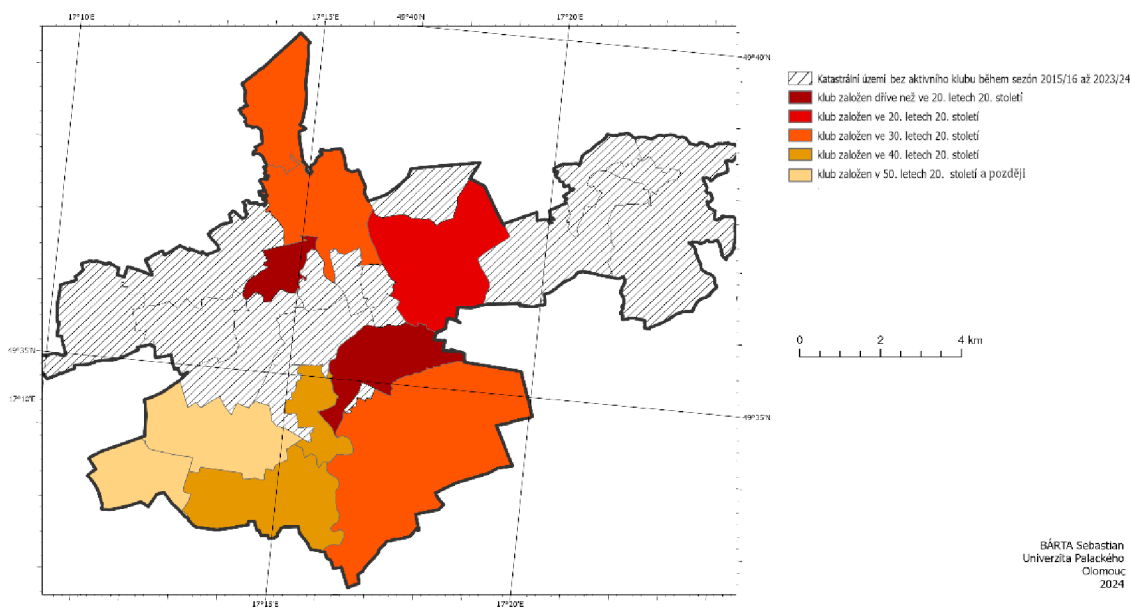
## 4. Historie fotbalu v Olomouckém kraji

Historie fotbalu v Olomouckém kraji má kořeny na začátku 20. století, kdy se na území Olomouckého kraje objevují první fotbalové kluby. Vůbec nejstarší stále fungující fotbalový klub založený na území Olomouckého kraje je SK Prostějov, který funguje již od roku 1904 a v současnosti působí pod názvem 1. SK Prostějov. Klub působil na amatérské úrovni a odehrával své zápasy především s jinými kluby z Prostějova, které již zanikly, a později hlavně proti klubům z Olomouce, které byly založené o pár let později. Po první světové válce a vzniku Československa se ve dvacátých letech dvacátého století objevily úplně první profesionální soutěže na našem území, účastnily se jich však pouze kluby z Čech. Teprve v sezóně 1932/33 nastoupily do tehdejší II. asociční ligy poprvé dva kluby z Moravy a jedním z nich byl právě SK Prostějov. Ve 30. letech 20. století také přišla vlna nově založených fotbalových klubů především v menších městech a obcích (Cekl, Dosoudil, Grác, 1941). Tuto vlnu jsem zpozoroval také na Obr. 1, který zachycuje právě časový vývoj zakládání klubů na území okresu Olomouc.



**Obr. 1** Období založení prvního fotbalového klubu na území obcí okresu Olomouc, který byl stále aktivní v rozmezí sezón 2015/16 až 2023/24 (zdroj dat: Data ArcČR ©; ARCDATA PRAHA; Almanach OFSO 2001, uveden v seznamu zdrojů. Zpracováno v programu ArcGis Pro.

V první řadě bych chtěl upozornit na to, že Obr. 1 zobrazuje pouze kluby, které byly aktivní během mnou sledovaného období. V případě, že se na území obce nachází více klubů, je v mapě zobrazen pouze ten nejstarší. První kluby v okrese Olomouc, které jsou stále aktivní, tedy vznikaly již před rokem 1920 ve městě Olomouc, jehož situaci názorně ukazuje Obr. 2. Během 20. let 20. století pak vznikly pouze tři kluby, které jsou stále aktivní i v současnosti, a to TJ Sokol Bohuňovice, TJ Tatran Litovel a TJ Sokol Velký Týnec. Následně přišly tři větší vlny nárůstu fotbalových klubů v okrese Olomouc. První již zmíněná přišla ve 30. letech 20. století a jak značí Obr. 1, působila tato vlna převážně v obcích na sever a jih od Olomouce a v obcích Uničov a Šumvald. Druhá vlna přišla ve 40. letech 20. století, konkrétněji tedy ve druhé polovině, po konci druhé světové války a působila převážně v oblasti Nízkého Jeseníku, což by dle mého názoru mohlo souviset s odsunem Němců po druhé světové válce a následným doosídlováním českým obyvatelstvem (Čapka, Slezák, Vaculík, 2005). Poslední vlna přišla v 60. letech, 20. století a její součástí byly především kluby z okolí Šternberka a Zábřežské vrchoviny.



**Obr. 2** Období založení prvního fotbalového klubu v katastrálních územích města Olomouc, který byl stále aktivní v rozmezí sezón 2015/16 až 2023/24 (zdroj dat: Data ArcČR ©; ARCDATA PRAHA; Almanach OFSO 2001, uveden v seznamu zdrojů. Zpracováno v programu ArcGis Pro.

Obr. 2 obsahuje stejné informace jako předchozí obrázek, není však zaměřen na obce, ale na katastrální území města Olomouce. Na území města se totiž v současnosti nachází hned deset klubů, z nichž každý sídlí v jiném katastrálním území.

Poněkud mě překvapilo, že pořadí vzniku klubů zde zrcadlí způsob vývoje v celém okrese, tedy první kluby vznikly v okolí centra města a následně se šířily na sever a na jih od centra a poté do okrajových částí, což je stejný směr šíření jako v případě celého okresu. Toto jsou však kluby, které jsou stále aktivní. V Olomouci působilo i několik významných klubů, které již zanikly, jako příklad mohu uvést SK ASO Olomouc, Duklu Olomouc, nebo i FC Lokomotiva Olomouc, který zaniknul až v 90. letech 20. století, fúzí s týmem HFK Olomouc (OFSO, 2001).

Pro ostatní okresy Olomouckého kraje se mi nepodařilo nalézt relevantní a spolehlivý zdroj dat, který by obsahoval informace o klubech ze všech obcí a jejich datech založení, nicméně předpokládám, že šíření fotbalových klubů bylo v okresech Přerov a Prostějov podobné jako v okrese Olomouc, tedy šíření od centra okresu směrem k okrajům. Pro okresy Šumperk a Jeseník by naopak mohl platit jiný model. Vzhledem k vyššímu počtu německých obyvatel před druhou světovou válkou by tam mohl převažovat počet klubů založených ve 40. letech 20. století a později, tak jako v případě klubů na území okresu Olomouc v oblasti Nízkého Jeseníku (Čapka, Slezák, Vaculík, 2005).

Nyní už tedy vím, že fotbal má v Olomouckém kraji své místo již přes 100 let. Nejdříve se začal hrát poblíž velkých center kraje jako Prostějov a Olomouc a od nich se postupně začal šířit dále k hranicím kraje, přičemž po nížinách hornomoravského úvalu se šířil rychleji k čemuž přispívá fakt, že nejmladšími kluby jsou ty v oblasti Zábřežské vrchoviny a okolí města Šternberk. A právě v okolí Šternberka se nachází kluby, které zanikly na přelomu tisíciletí. Jedná se konkrétně o kluby TJ Hlásnice, TJ Sokol Břevenec, TJ Sokol Domašov u Šternberka a TJ Lokomotiva Domašov nad Bystřicí (OFSO, 2001). Všechny tyto kluby sídlí v obcích z oblasti Nízkého Jeseníku. Na tuto oblast se tedy v rámci výzkumu zaměřím více.



## 5. Systém fotbalových soutěží v České republice

Než jsem se seznámil se systémem soutěží, potřeboval jsem znát rozdíly mezi profesionálním, poloprofesionálním a amatérským klubem. Profesionální kluby platí svým hráčům pravidelné mzdy za to, že jsou jejich součástí. Poloprofesionální kluby platí pouze některým hráčům a nebo dávají peníze ve formě určitých bonusů, například za vstřelení gólu. Amatérský klub zpravidla svým hráčům neplatí vůbec. Systém fotbalových soutěží v České republice se od jejich vzniku mnohokrát měnil. V současné době je zavedený tzv. pyramidový systém, který mají na starosti celkem čtyři typy samostatných řídicích komisí. Všechny tyto komise jsou však součástí Fotbalové asociace České republiky (dále jen FAČR), která je hlavním řídicím orgánem všech fotbalových soutěží v České republice. O vedení profesionálních soutěží se však dělí spolu s Ligovou Fotbalovou asociací (dále jen LFA). Jedná se o 1. celostátní ligu a 2. celostátní ligu, které jsou v současné době pojmenovány podle generálního partnera, tedy Fortuna:Liga a Fortuna:Národní liga. Jsou to soutěže první a druhé úrovně a zároveň jediné plně profesionální ligy v České republice. Od 1.7. 2024 se však struktura změní a LFA bude mít v řízení těchto dvou soutěží větší podíl než FAČR (FAČR, 2023).

V rámci FAČR má tedy spolu s LFA tyto profesionální soutěže na starosti řídicí komise TOP soutěží FAČR. Tato komise má na starosti také ještě 1. Celostátní ligu mladšího (U17) a staršího (U19) dorostu a Český pohár. Tyto soutěže jsou tedy v rámci pyramidového systému hierarchicky nejvýše. Další pomyslné stupínky pyramidy tvoří řídicí komise pro Moravu a řídicí komise pro Čechy. Ty mají na starosti zemské soutěže, tedy Moravskoslezskou fotbalovou ligu (MSFL), respektive Českou Fotbalovou ligu (ČFL) a také mezi sebe mají rozdělené Divize. MSFL a ČFL jsou soutěže třetí úrovně a divize jsou soutěže čtvrté úrovně a jsou označeny již jako poloprofesionální. Mimo tyto mužské soutěže zastřešují samozřejmě i soutěže mládežnických kategorií jako jsou divizní ligy a divize dorostu, mladšího i staršího. Dále také žákovské ligy pro hráče do dvanácti, třinácti, čtrnácti a patnácti let. Třetím typem komisí jsou Krajské fotbalové svazy jednotlivých krajů a Pražský fotbalový svaz hlavního města Prahy. Ty mají na starosti Krajské přebory, I.A třídy a I.B třídy jednotlivých krajů, což jsou soutěže páté, šesté a sedmé úrovně. Zatímco Krajské přebory jsou ještě brány jako soutěže poloprofesionálních i amatérských klubů, zbylé dvě soutěže jsou již obecně brány jako amatérské (FAČR, 2024).

Také tyto komise organizují soutěže mládežnických kategorií, tam už však struktura není jednotná a liší se kraj od kraje. Záleží na velikosti kraje a počtu mládežnických oddílů v kraji. Větší kraje tak mohou mít například krajský přebor mladšího i staršího dorostu, kdežto kraje menší mohou mít jen krajský přebor dorostu bez rozlišení na starší a mladší. To samé platí i u žáků. Rozdíl zde nastává v kategorii přípravek. Zatímco celostátní a zemské komise soutěže přípravek neorganizují, krajské už ano. Nejnižším stupněm pyramidového systému jsou komise okresních svazů jednotlivých okresů. I tady je systém stejně jako v předchozím případě nejednotný. Soutěže jsou totiž opět ovlivněny velikostí jednotlivých okresů a počtem oddílů v daných okresech. Správně by měl dle systému každý okres mít Okresní přebor, III. třídu a IV. třídu, což jsou soutěže osmé, deváté a desáté úrovně. Některé menší okresy však disponují pouze jednou okresní soutěží. Co se mládežnických kategorií týče, je situace stejná. Zatímco některé větší okresy mají soutěže pro dorost, žáky i přípravky, v jiných okresech se vyskytují pouze některé z nich a mnohdy nebývají ani rozlišené na starší a mladší. Nicméně soutěže kategorie přípravky se vzhledem k nízkému věku hráčů řeší převážně na úrovni okresů a i kluby, které mají ostatní oddíly ve vyšších stupních pyramidy, mají své oddíly přípravek právě v okresních soutěžích (FAČR, 2024).

Mimo tento pyramidový systém je tu však ještě jedna komise. Jedná se o FAČR ženy, která má na starosti čistě ženské soutěže. Vzhledem k tomu, že ženám v mládežnických kategoriích je umožněno nastupovat za mužské oddíly, nemají ženy k dispozici tolik soutěží jako muži. Systém jejich soutěží tak působí pouze na celostátní a na zemské úrovni a nesahá už do úrovně jednotlivých krajů a okresů (FAČR, 2024).

Pro lepší shrnutí systému jsem vytvořil schéma, které je zobrazeno na obr. 3. Jak jsem již zmínil v podkapitole Seznámení s daty, na základě tohoto systému soutěží jsem v databázi rozlišoval oddíly podle toho, jestli hrají soutěže spadající pod celostátní, zemské, krajské, okresní nebo ženské komise, což mi umožnilo hierarchické zařazení jednotlivých klubů.

úroveň	soutěže muži	soutěže ženy
	Celostátní soutěže	
1.	1. Celostátní liga	1. Liga žen
2.	2. Celostátní liga	2. Liga žen
	zemské soutěže	
3.	MSFL / ČFL	MSFLŽ / ČFLŽ
4.	Divize A-F	Divize A-C, A-C
	krajské soutěže	
5.	Krajský přebor	
6.	I.A třída	
7.	I.B. třída	
	okresní soutěže	
8.	Okresní přebor (II. třída)	
9.	III. Třída	
10.	IV. Třída	

**Obr. 3.** Schéma fotbalových soutěží kategorie dospělých v České republice k 1. 5. 2024, vlastní tvorba (zdroj dat: FAČR, 2024)

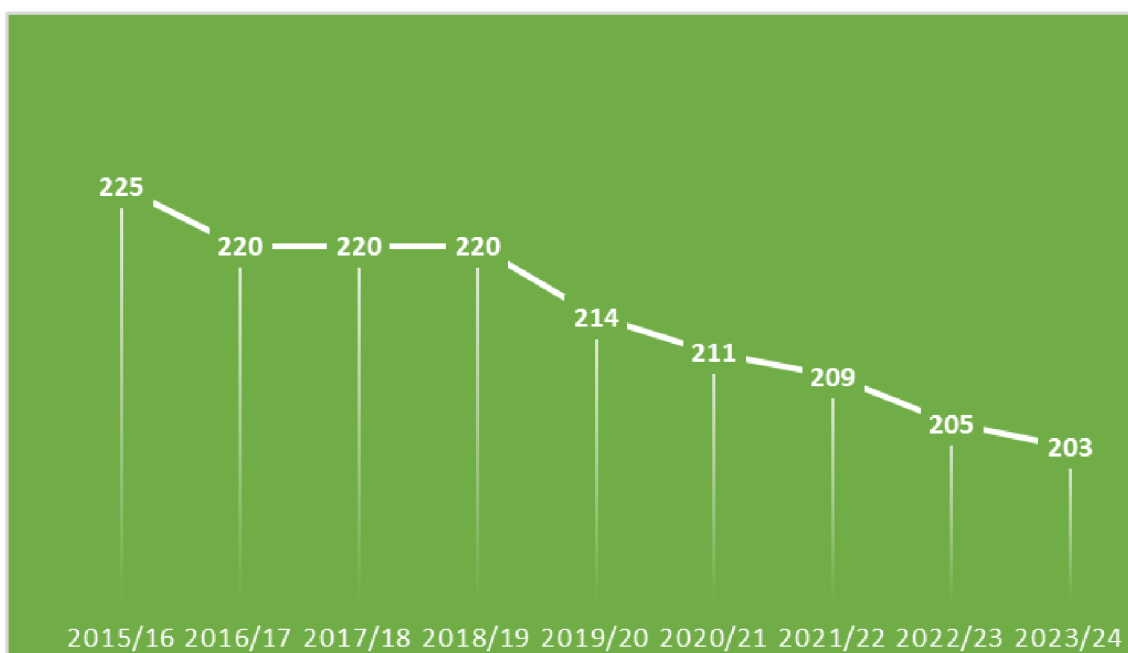
Pro mládežnické kategorie nelze kvůli nejednotnosti soutěží v krajských a okresních úrovních schéma vytvořit. Na základě této nejednotnosti jsem se proto také rozhodl pro poněkud hrubší rozdělení oddílů ve výsledné databázi, které se omezuje pouze na “A“ týmy, rezervní týmy, dorosty, žáky a přípravky jednotlivých klubů.

## 6. Analýza členské základny fotbalových klubů Olomouckého kraje

Nyní už se dostávám ke svému výzkumu. Jak už jsem zmínil dříve, analýza nezahrnuje kompletní členské základny klubů, ale pouze členy, které jsem označil jako aktivní hráče, tedy ty, kteří během sledovaného období zasáhli minimálně do jednoho soutěžního zápasu, nebo byli uvedeni na lavičce náhradníků. Nejprve se podívám na výsledky za Olomoucký kraj jako celek a poté se zaměřím na jednotlivé faktory, které jsem ještě před začátkem analýzy označil za problematické.

### 6. 1 Počet klubů v kraji

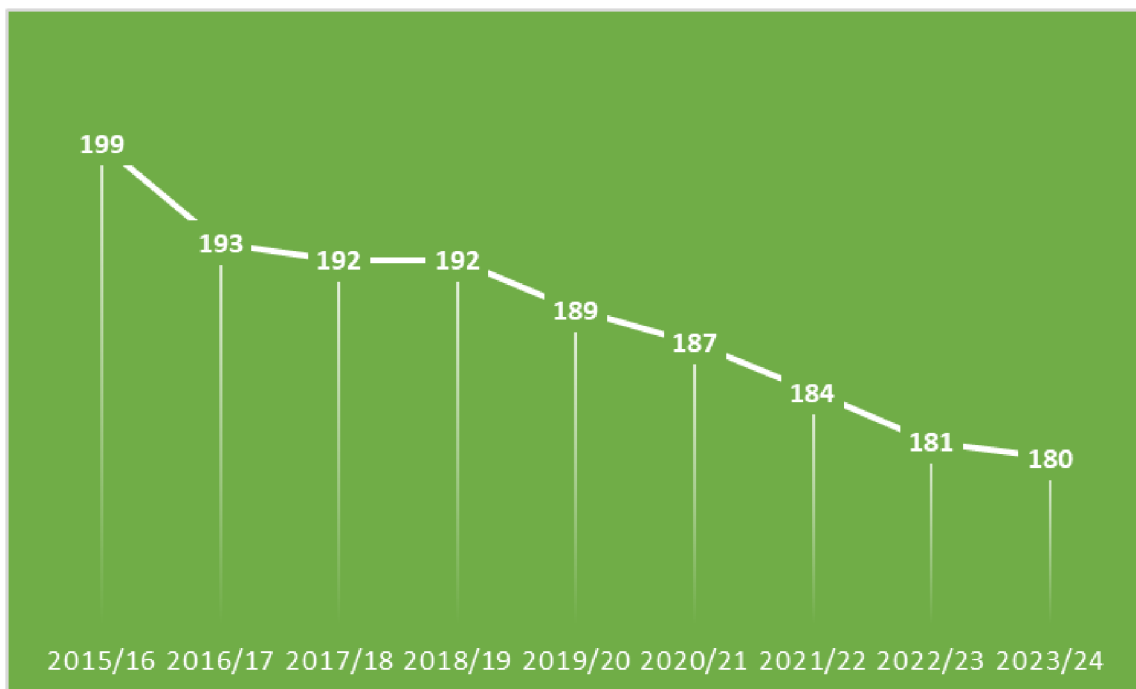
V této podkapitole zjišťuji, kolika klubů se vlastně analýza týkala a jak se jejich počet v rámci mnou sledovaného období vyvíjel.



**Obr. 4** Graf vývoje celkového počtu aktivních klubů v letech 2015-2023, vlastní tvorba (zdroj dat: IS FAČR, 2024)

Na obr.4 je na první pohled jasně vidět klesající trend v počtu aktivních klubů v Olomouckém kraji. Mezi jednotlivými sezónami je propad pozvolný a snižuje se v rozpětí dvou až šesti klubů za sezónu. Když to však převedu do relativních hodnot, tak mezi sezónou 2015/16 a sezónou 2023/24 klesl počet klubů v Olomouckém kraji o 10 %, po zaokrouhlení na celá čísla. Pokud by se tedy tento trend neměnil a pokračoval ve stejné intenzitě, mohl by počet klubů klesnout až o 50 %.

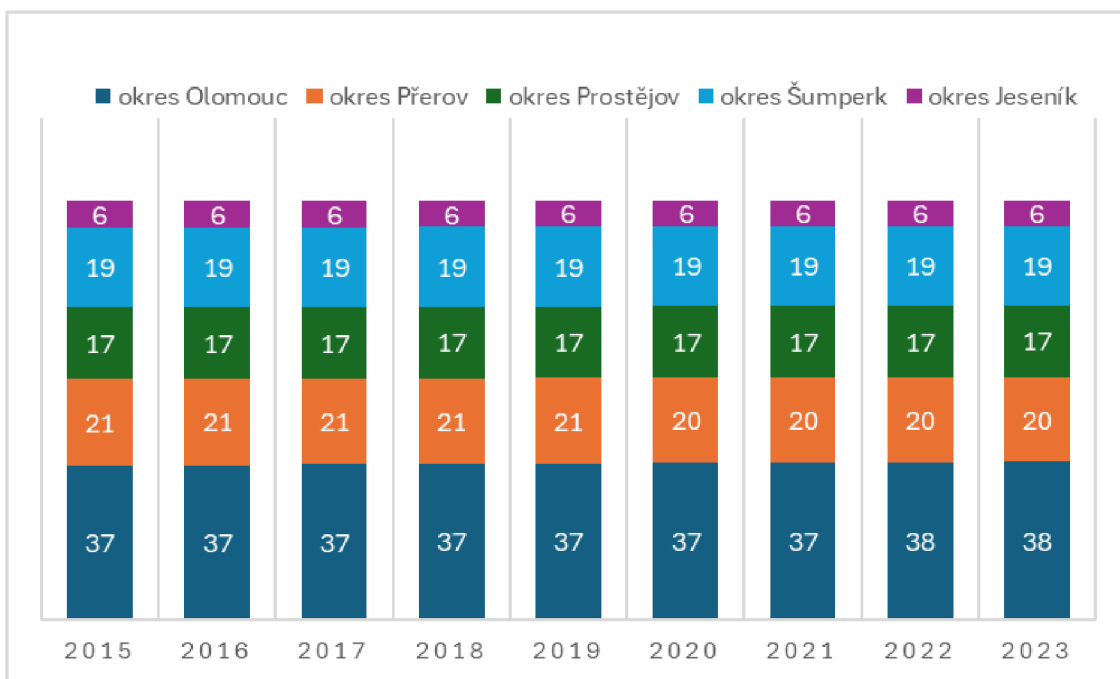
Na potvrzení takového scénáře bych však potřeboval mnohem delší časovou řadu než jen devět sezón. A také bych musel znát přesné faktory, které za tímto trendem stojí.



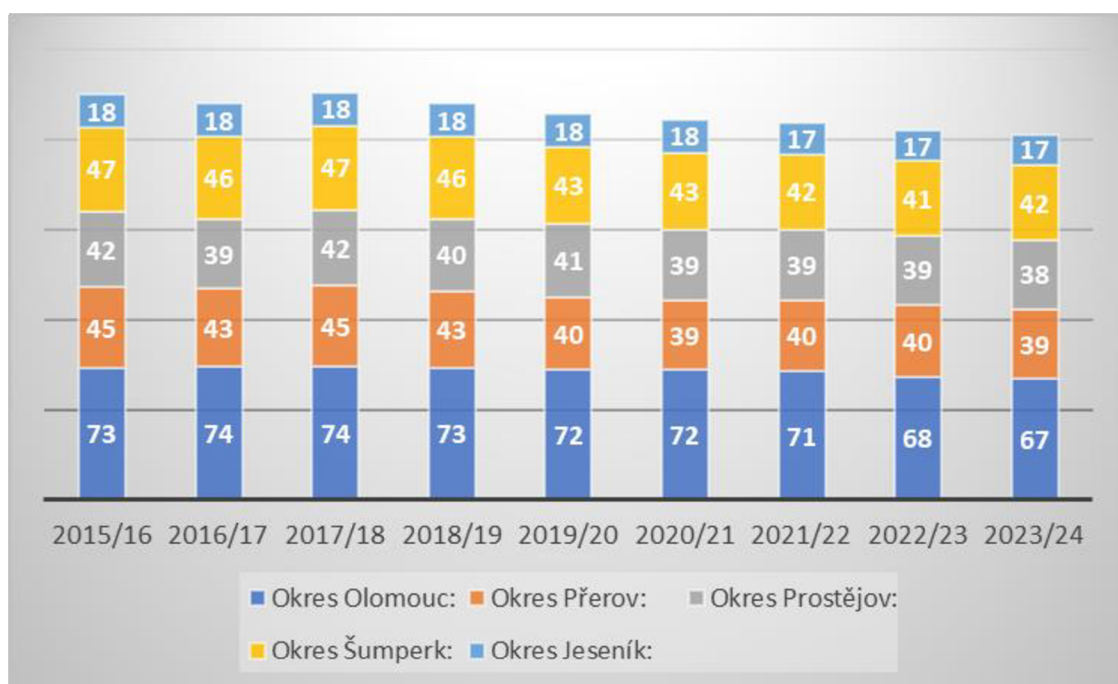
**Obr. 5** Graf vývoje celkového počtu obcí s aktivním fotbalovým klubem v letech 2015-2023. Vlastní tvorba. (zdroj dat: IS FAČR, 2024)

Také Obr. 5 zaznamenává pokles počtu obcí s aktivním fotbalovým klubem shodně o 10 % po zaokrouhlení. To by mohlo znamenat, že kluby mizí převážně v obcích, kde se nachází jen jeden klub. Nejvíce klubů se nachází v okrese Olomouc, následuje okres Šumperk a v těsném závěsu okresy Přerov a Prostějov. Toto rozdělení v podstatě odpovídá počtu obyvatel jednotlivých okresů, což dokládá srovnání obrázků č. 6 a č.7.

Na obrázku č. 7, který četnosti klubů v okresech, v jednotlivých sezónách zobrazuje, jde vidět, ve kterých okresech kluby v průběhu sezón vymizely. Když srovnám čísla první a poslední sezóny a zobrazím rozdíl v relativních hodnotách, vyjde mi, že nejvíce klubů ubylo v okrese Přerov (13 %). V příloze č. 1 je pak mapa, která zobrazuje úroveň nejvýše hrajícího mužského “A“ týmu jednotlivých obcí Olomouckého kraje v sezóně 2016/17. Ta může být porovnána s mapou v příloze č. 2, která obsahuje stejnou informaci ale za sezónu 2023/24. Porovnání slouží k získání přehledu o tom, jak se během sledovaného období změnila hierarchie klubů v obcích.



**Obr. 6** Procentuální zastoupení počtu obyvatel středního stavu v Olomouckém kraji mezi jednotlivými okresy v letech 2015-2023. (zdroj dat: ČSÚ, 2024)



**Obr.7** Graf četností okresů aktivních fotbalových klubů v Olomouckém kraji v letech 2015- 2023. (Zdroj dat: IS FAČR, 2024)

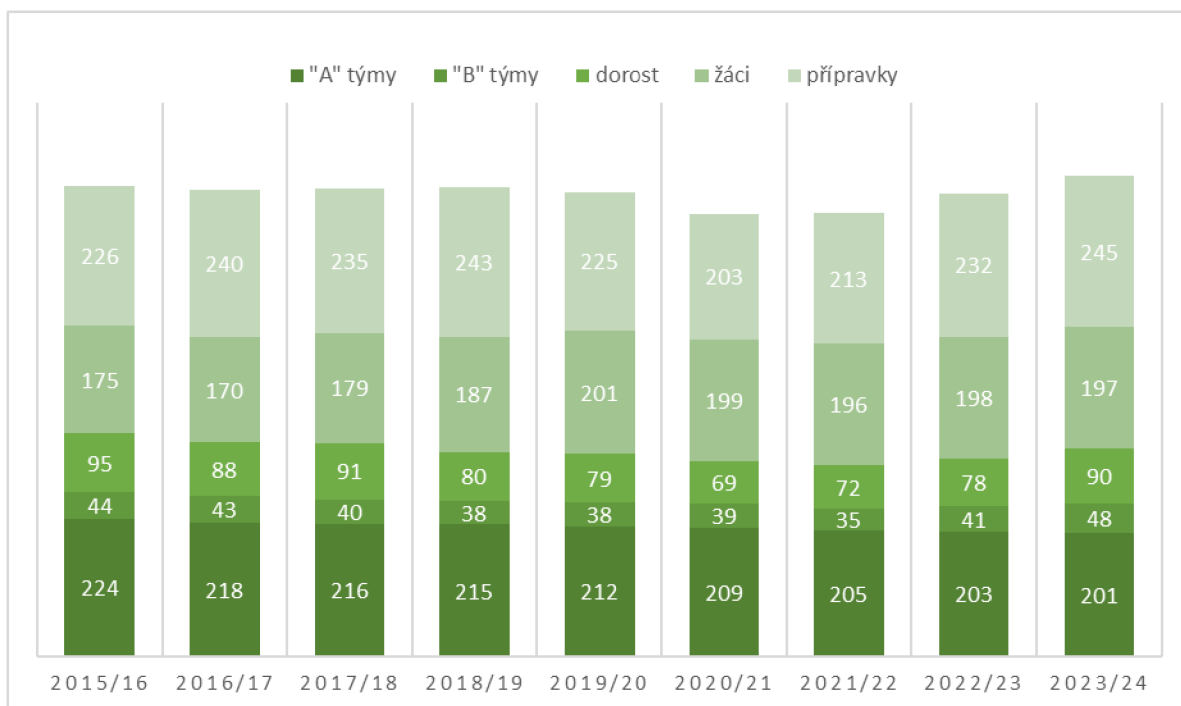
## 6.2 Oddíly klubů v kraji

**Tab. 1** Počet oddílů fotbalových klubů Olomouckého kraje v soutěžním systému České republiky v období sezón 2015/16 až 2023/24.

Oddíly hrající:	2015/16	2016/17	2017/18	2018/19	2019/20	2020/21	2021/22	2022/23	2023/24
Celostátní soutěže	3	3	4	5	4	4	4	5	5
Moravské soutěže	60	63	65	52	53	53	55	55	59
Krajské soutěže	152	157	157	179	190	185	163	189	192
Okresní soutěže	543	528	527	520	499	470	491	494	515
ženské soutěže	6	8	8	8	9	7	9	9	10
<b>oddíly celkem</b>	<b>764</b>	<b>759</b>	<b>761</b>	<b>764</b>	<b>755</b>	<b>719</b>	<b>722</b>	<b>752</b>	<b>781</b>

Zdroj dat: IS FAČR, 2024

První, na co bych chtěl upozornit, je celkový počet oddílů, který na rozdíl od počtu klubů neklesá, a má naopak velmi nestabilní křivku vývoje. Pro její objasnění rozeberu vývoj počtu oddílů v jednotlivých úrovních soutěžního systému. První řádek zobrazuje informace o oddílech hrajících celostátní soutěže. Na rozdíl od ostatních jsou hodnoty poměrně stabilní, protože v Olomouckém kraji jsou pouze dva kluby, jejichž oddíly hrají celostátní soutěže, a to SK Sigma Olomouc a 1.SK Prostějov. Další tři řádky jsou pak navzájem propojené, protože oddíly hrající v těchto soutěžích se postupy a sestupy promíchávají a mezi těmito soutěžemi nejčastěji dochází k různým reorganizacím. Například pokles oddílů v Moravských soutěžích mezi sezónami 2017/18 a 2018/19 je způsoben tím, že došlo k reorganizaci mládežnických soutěží a několik oddílů tak bylo přesunuto z Moravské na krajskou úroveň. Stejný důvod způsobil i změnu v počtech oddílů okresních a krajských soutěží mezi sezónami 2018/19 a 2019/20. Pokles celkového počtu oddílů v sezónách 2021/22 a 2023/24 je pak zřejmě následkem pandemie covid-19. Poslední sezóna pak značí velký nárůst především na okresní úrovni. Ten je způsoben vysokým počtem přihlášených oddílů přípravek, což značí velmi dobrou zprávu do budoucna. Další nárůst, který je v tabulce vidět, je také v soutěžích žen, což naznačuje, že rozvoj ženského fotbalu v kraji je na dobré cestě. Počet oddílů jednotlivých kategorií a jejich vývoj v čase pak zobrazuje obr. 8, na kterém je velmi dobře zachycen nárůst oddílů v kategorii přípravek, který jsem již zmínil. Počet "A" týmů v tomto obrázku se liší od celkového počtu klubů, což nám značí, že v kraji se nacházejí i kluby, které mají pouze oddíly mládežnických kategorií.



**Obr. 8** Počet oddílů v jednotlivých kategoriích fotbalových klubů Olomouckého kraje v období sezón 2015/16 až 2023/24, vlastní tvorba (zdroj dat: IS FAČR, 2024)

Nejmenší podíl na celkovém počtu oddílů tvoří ve všech sezónách kategorie rezervních týmů. Například v sezóně 2021/22 bylo v sezóně 209 klubů a pouhých 35 oddílů rezervních týmů. To znamená, že jen kolem 17 % všech klubů v kraji mělo dost hráčů na to, aby si mohli dovolit oddíl rezervního týmu. A podobné to je i v ostatních sezónách. Druhými nejméně početnými oddíly jsou pak oddíly dorostu, což by mohl být problém, protože právě oddíl dorostu je posledním stupněm mládežnických kategorií a slouží k přechodu mladých hráčů do dospělého fotbalu. V sezóně 2020/21 bylo v kraji 69 oddílů dorostu, z toho však 9 bylo dělených mezi dva kluby, 2 byly zrušeny během sezóny a několik klubů mělo více než jeden oddíl dorostu. Počet klubů, které v dané sezóně disponovaly alespoň jedním vlastním oddílem dorostu, je tedy 41, což je pouhých 20 %. Některé kluby tedy mají více oddílů i v kategoriích, ve kterých většina klubů z kraje nemá ani jeden. Také jsem zmínil, že některé oddíly bývají dělené a zrušené tomu však bude více věnována následující kapitola.

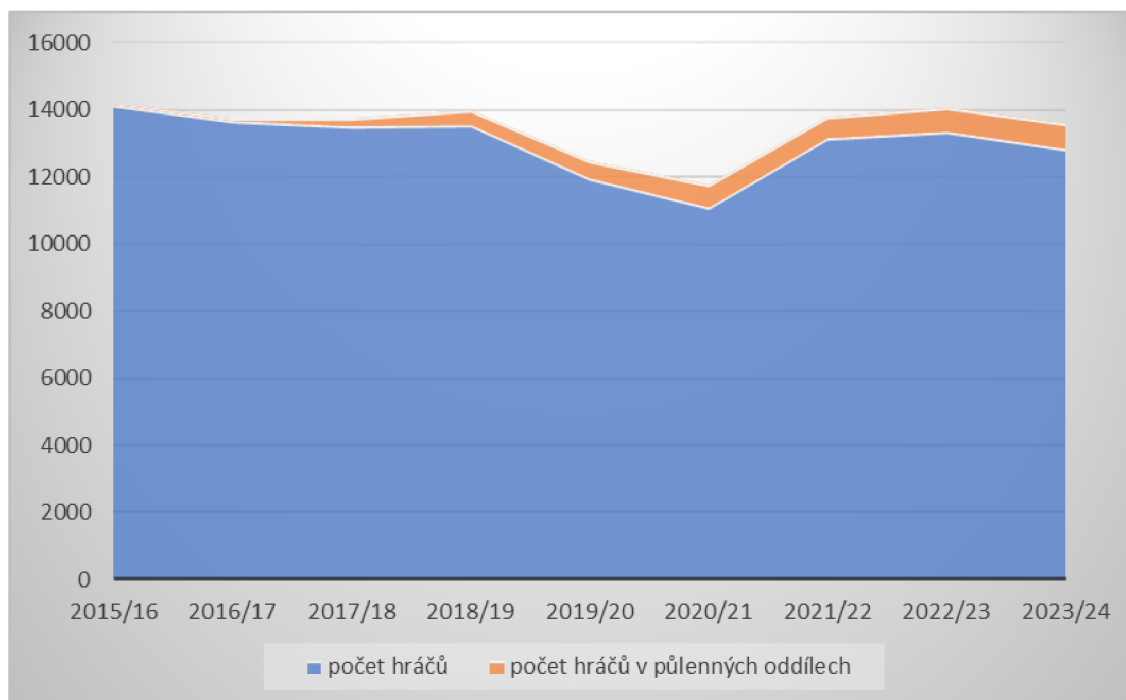
Počet i kategorie oddílů nejsou v klubech Olomouckého kraje ovlivněny rovnoměrně. Situaci v jednotlivých obcích Olomouckého kraje více přiblíží příloha č. 3, která ukazuje rozdíl v počtu oddílů mezi sezónou 2016/17 a sezónou 2023/24. Ta prokazuje, že jednoznačně nejvíce oddílů fotbalových klubů přibylo na území města Prostějova, což však bude ovlivněno tím, že klub 1. SK Prostějov během tohoto období založil své první



čistě ženské oddíly. Také Olomouc a obce v jejím blízkém okolí především ve směru na sever vykazují přírůstek oddílů. Obce v západní části kraje a na severovýchodě okresu Přerov také zaznamenávají buď přírůstek, nebo se počet oddílů nemění. Naopak obce, které vykazují úbytek oddílů, jsou převážně v okolí Hrubého a Nízkého Jeseníku a v jižní části kraje. Také Litovel a sousední obce mají záporné hodnoty. S největším úbytkem oddílů se však potýkají obce Smržice a Křenovice a města Šternberk a Přerov.

### 6.3 Počet hráčů v kraji

Jak jsem již avizoval v podkapitole Seznámení s daty, počet hráčů musí být brán s velkou rezervou, vzhledem k tomu, že hráči, kteří v průběhu sezóny přestoupili, jsou v něm započítáni dvakrát. Není tedy úplně smysluplné zobrazovat počet přesný na jednotky. Rozhodl jsem se proto pro poněkud netradiční zobrazení výsledků, a to pomocí plošného grafu, který je demonstrován na obr. 9. Pro toto zobrazení jsem se rozhodl především proto, že jsou na něm přehledně vidět dva faktory, které jsem chtěl na vývoji počtu hráčů v kraji zdůraznit. Prvním je propad během pandemie covid-19, jenž je vidět během sezón 2019/20 a 2020/21. Tím druhým je nárůst počtu hráčů v půlených oddílech. Právě půlené oddíly jsou jeden z hlavních důvodů mého výzkumu. Bude jim věnována celá následující kapitola.



**Obr. 9** Celkový počet hráčů v klubech Olomouckého kraje během sezón 2015/16 až 2023/24 (zdroj dat: IS FAČR, 2024)

Příloha č. 4 obsahuje kartogram počtu hráčů, kteří v obcích působí, na tisíc obyvatel daných obcí za sezónu 2016/17, příloha č. 5 pak stejné informace za sezónu 2023/24. Tyto kartogramy odhalují tzv. fotbalové obce čili obce, kde je fotbal důležitou kulturní součástí společnosti. Když rozeberu jednotlivé okresy, tak v sezóně 2016/17 vykazují nejvyšší hodnoty v okrese Jeseník obce Supíkovice a Černá Voda, v okrese Šumperk jsou to převážně obce v okolí Zábřehu, pak Bratrušov, Malá Morava a Palonín. V okrese Olomouc dosahuje nejvyšších hodnot pouze 5 obcí, Haňovice, Pňovice, Lužice, Charváty a Hraničné Petrovice. Vysoké hodnoty mají také obce v jižní části okresu Přerov, přičemž obce Ústí a Želatovice mají jedny s nejvyšších hodnot v celém kraji. Nejvíce obcí s nejvyšším počtem hráčů na 1000 obyvatel má pak okres Prostějov. Zde největších hodnot dosahují obce v okolí Konice, například Jesenec, Dzbel a Lipová. V sezóně 2023/24 se struktura lehce změnila. V okrese Jeseník stále zůstávají Supíkovice, Černou Vodou však vystřídala sousední Stará Červená Voda a přidala se obec Bernartice. V okrese Šumperk se nejvyšší intenzita stále soustředí do okolí Zábřehu, zatímco v sezóně 2016/17 zde s nejvyššími hodnotami bylo 9 obcí. V sezóně 2023/24 už jich je jen 7. Ty dvě obce, u kterých hodnota klesla, jsou Dubicko a Hrabíšín. V okrese Olomouc k obcím ze sezóny 2016/17 přibyli obce Babice, Hnojice, Mladeč, Příkazy a Město Libavá. Naopak mezi obce s nejvyšší hodnotou už se neřadí Pňovice. V okrese Přerov se situace nezměnila, jedny z nejvyšších hodnot v kraji má stále obec Želatovice, která vykazuje hodnotu 214 hráčů na 1000 obyvatel. Nejvíce obcí s nejvyšší hodnotou má stále okres Prostějov.

Kapitolu zakončí příloha č. 6, která zobrazuje rozdíl v počtu hráčů jednotlivých obcí mezi sezónami 2016/17 a 2023/24. Nejvyšší přírůstek zažívají největší centra kraje, tedy Olomouc a Prostějov, což jsou jediná místa kde přírůstek hráčů překročil hodnotu 100 hráčů. Jsou to však také města s největším počtem klubů. Naopak ostatní obce s rozšířenou působností jako jsou Přerov, Šumperk, Hranice, Šternberk, Uničov a Litovel se potýkají s úbytkem hráčů. Pouze Konice a Jeseník ještě zaznamenaly přírůstek, není však tak výrazný jako u Prostějova a Olomouce. Také bych chtěl upozornit na oblast mezi městy Šternberk, Uničov a Litovel, která naopak zažívá výrazný nárůst v počtu hráčů. I obce v těsné blízkosti Šumperka zaznamenaly nárůst, zejména Bohdíkov, Sudkov a Vikýřovice. Také obce v okolí Přerova zaznamenávají nárůst, především pak obec Pavlovice u Přerova, která má po Olomouci, Prostějově a Jeseníku čtvrtý nejvyšší nárůst z celého kraje.

Město Přerov je jediné sídlo, které zaznamenalo úbytek hráčů vyšší než 100, což může souviset i s tím, že v Přerově ubylo také nejvíce oddílů, jak dokládá příloha č. 3. Kromě města Přerov se s výrazným úbytkem potýkají také Šternberk, Němčice nad Hanou a Mikulovice. Velkou raritou jsou pak obce Supíkovice, Blatec, Biskupice, Dub nad Moravou, Stará Ves a Želeč. V sezóně 2023/24 mají totiž stejný počet hráčů jako v sezóně 2016/17.

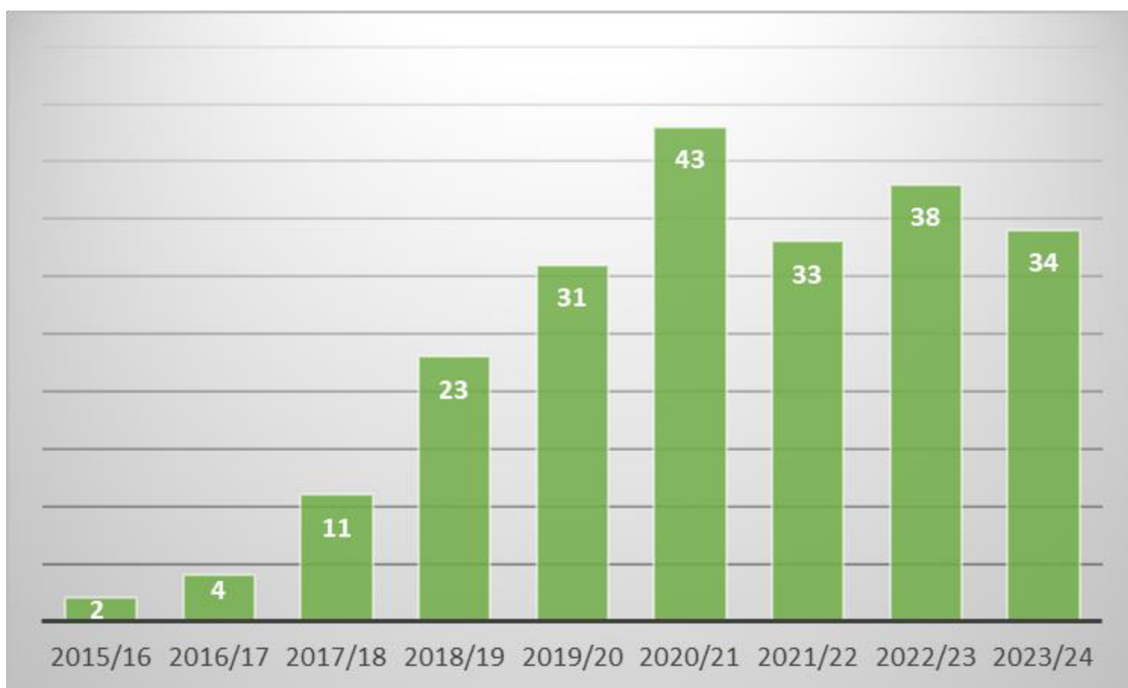
## 7. Situace spojené s úbytkem oddílů a hráčů

Na základě informací v předchozí kapitole již vím, které obce se s úbytkem oddílů a hráčů potýkají. V této kapitole se tedy podívám, jaké to má důsledky a jak je kluby z jednotlivých obcí řeší, případně jak vypadá situace do budoucna.

### 7.1 Půlené oddíly

V první řadě si trochu ujasním terminologii. Jev, při kterém dva různé kluby vytvoří společný oddíl, jsem se rozhodl nazvat půlený oddíl i když ve většině případů není poměr rozdělení přesně na půl (viz. Volná příloha č.1). Nabízela se také možnost nazvat tento jev jako společný oddíl. Ovšem během mnou sledovaného období se v kraji objevilo i několik klubů, které fungují v rámci dvou obcí ovšem jako jeden klub. Například SK Jesenec-Dzbel, FK Petrov-Sobotín, nebo Opatovice-Všechovice. Tyto kluby mají své oddíly pojmenované stejným způsobem jako již zmíněné půlené oddíly, takže abych rozlišil oddíl Opatovice-Všechovice který funguje v rámci jednoho klubu, a oddíl Příkazy-Náklo, který je právě sloučeným oddílem dvou klubů, pojmenoval jsem oddíly, které fungují jako jeden klub, termínem společný oddíl (dvou obcí) a oddíly, které jsou sloučené mezi dvěma kluby, jako půlený oddíl. Rozdíl mezi těmito oddíly je tedy v tom, že hráči společného oddílu jsou registrováni jako hráči jednoho klubu, kdežto hráči půleného oddílu jsou registrováni za svůj mateřský klub. Soupiska půleného oddílu tedy zahrnuje hráče dvou klubů.

Obr. 10 ukazuje vývoj počtu půlených oddílů v námi sledovaném období. Nárůst je opravdu alarmující. Jde vidět, že k němu došlo už před pandemií covid-19, ta ho však ještě zesílila, což dokládá největší počet půlených oddílů v sezóně 2020/21. Oproti této sezóně již počet poklesl, pořád je to však mnohem více než před pandemií. V aktuální sezóně 2023/24 je počet půlených oddílů na hodnotě 34, což je sedmnáctinásobek hodnoty v sezóně 2015/16.



**Obr. 10** Graf vývoje počtu půlených oddílů fotbalových klubů v Olomouckém kraji mezi sezónami 2015/16 až 2023/24. (zdroj dat: IS FAČR, 2024)

**Tab. 2** Počet půlených oddílů fotbalových klubů Olomouckého kraje v období sezón 2015/16 až 2023/24.

Oblast	kluby	kategorie	kluby	úroveň soutěže	kluby
okres Olomouc	194	A tým	1	okresní soutěže	283
okres Přerov	65	B tým	1	krajské soutěže	154
okres Prostějov	163	dorost	132		
okres Šumperk	10	žáci	226		
okres Jeseník	8	přípravka	70		

(Zdroj dat: IS FAČR, 2024)

Tab. 2 shrnuje situaci za všechny sezóny. Zobrazené informace jsou uvedené za kluby, nikoliv za oddíly. V podstatě jde tedy o poloviny jednotlivých půlených oddílů. Pro toto zobrazení jsem se rozhodl hlavně proto, že k půlení oddílů docházelo i mezi kluby z jiných okresů. Pokud bych tedy uvedl informace za celé oddíly, nemohl bych dané oddíly zařadit pod příslušný okres. Také došlo k situaci, kdy “B“ tým klubu TJ Sokol Bernartice se v sezóně 2020/21 sloučil s “A“ týmem klubu TJ Vidnava. Což je jediný příklad spojení dvou různých kategorií a jde krásně vidět v centrální části tabulky.

Z tabulky je tedy jasné, že k půlení oddílů nedochází na celostátní ani na zemské úrovni soutěží, dochází k nim nejčastěji v okresních soutěžích, na úrovni amatérských klubů.

Mezi nejčastější kategorie, které vyžadují půlení, patří oddíly dorostu a především žáků. Naopak k nim vůbec nedochází v kategorii mužů, jedinou výjimkou byla již zmíněná situace ze sezóny 2020/21, která byla nejspíše způsobena pandemií covid-19. Nejčastěji pak k půlení oddílů dochází v okrese Olomouc a Prostějov. Původně jsem chtěl rozložení půlených oddílů a jejich intenzitu zobrazit v mapě. Vzhledem k tomu, že k půlení dochází i mezi kluby ze stejných obcí a v průběhu času se obce půlily s kluby z více než jedné obce zároveň, nenapadla mě žádná vhodná metoda, která by příslušné informace zobrazila. Rozhodl jsem se tedy vytvořit podrobný seznam všech půlených oddílů, které se během sledovaného období objevily. Ten obsahuje veškeré informace o jednotlivých půlených oddílech, včetně procentuálního poměru rozdělení. Jeho obsah se nachází ve volné příloze. Tato příloha odhaluje, že některé kluby spolupracují dlouhodobě v rámci celého sledovaného období. Například kluby TJ Sokol Příkazy a TJ Sokol Náklo mají půlené veškeré mládežnické kategorie od sezóny 2017/18 až po aktuální sezónu 2023/24. Podobně dlouhé spolupráce vykazují také kluby TJ Haná Nezamyslice a FK Němčice nad Hanou, nebo TJ Sokol Brodek u Prostějova a TJ Sokol Otaslavice. Objevují se však i kluby které slučují své oddíly pokaždé s jiným klubem. Například kluby SK Slatinice, TJ Sokol Drahanovice, TJ Sigma Lutín a TJ FC Hněvotín, které se nacházejí v okrese Olomouc velmi blízko sebe, se během sledovaného období několikrát vzájemně prostřídaly. Dokonce i v rámci jedné sezóny měl klub TJ Sigma Lutín oddíl dorostu spojený s klubem SK Slatinice a oddíl žáků spojený s klubem TJ FC Hněvotín, zatímco klub SK Slatinice měl oddíl žáků spojený s klubem TJ Sokol Drahanovice. Podobné výměny probíhaly i v okolí Konice mezi kluby Sokol Konice, TJ Jiskra Brodek u Konice, TJ Horní Štěpánov, FK Přemyslovice a SK Jesenec-Dzbel. Překvapivé je, že k půlení oddílů moc nedochází v okrese Šumperk, za celé období se tam objevilo pouze 5 půlených oddílů, což je v poměru k celkovému počtu oddílů velmi málo. Objevily se navíc jen v době pandemie covid-19. Zajímavé jsou taky procentuální poměry jednotlivých klubů. U klubů, které spolupracují dlouhodobě se poměry pohybují kolem 50 % až 70 % procent u jednoho klubu, zatímco u půlených oddílů, které vznikají nárazově, nebo krátkodobě bývá poměr často i přes 70 % u jednoho klubu. Tyto poměry by mohly být ovlivněny nechutí platit finanční pokuty. Což nám udává tabulka č. 3.

**Tab.3** Finanční sazby za chybějící oddíly mládežnických kategorií

Soutěž	povinný počet mládežnických oddílů	Výše kompenzačního poplatku za chybějící oddíl
ČFL	5 oddílů mládeže	50.000 Kč
MSFL	5 oddílů mládeže	50.000 Kč
Divize	4 oddíly mládeže	40.000 Kč
Krajský přebor	3 oddíly mládeže	30.000 Kč
I.A třída kraje	2 oddíly mládeže	20.000 Kč
I.B třída kraje	1 oddíl mládeže	10.000 Kč

(Zdroj dat: FOTBAL.CZ, 2024)

## 7.2 Oddíly zrušené během sezóny

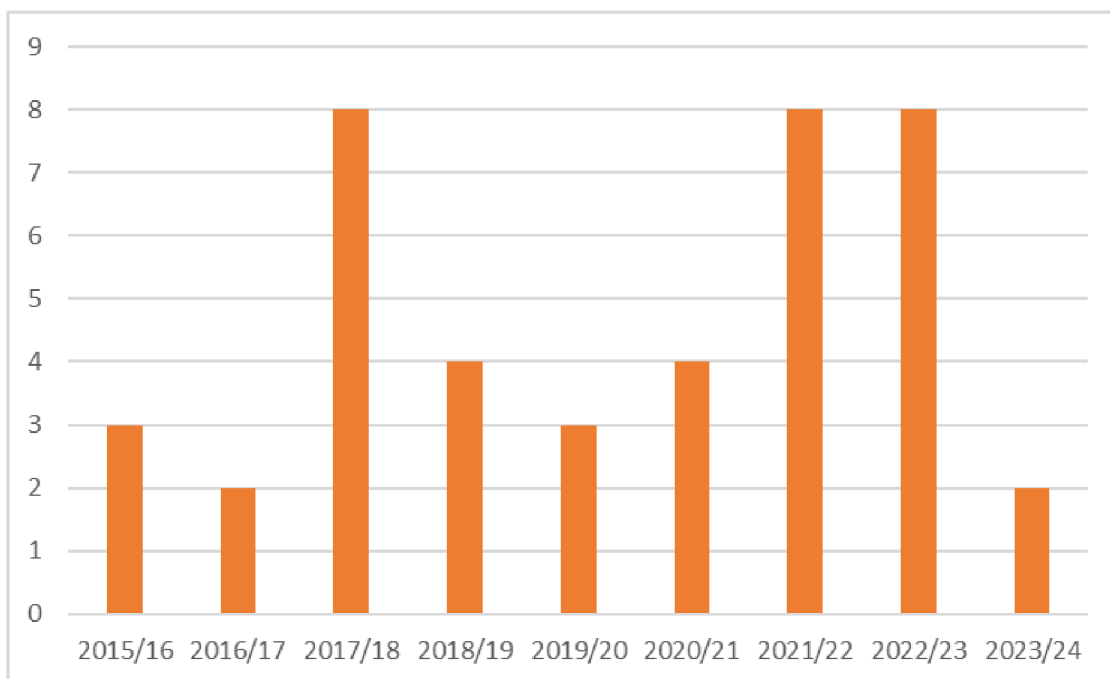
Další situací, ke které dochází, je rušení oddílů. V případě, že klub přihlásí do soutěže oddíl, který pak není schopen soutěž dohrát, je nucen oddíl zrušit ještě během sezóny. Za to jsou však od Fotbalové asociace České republiky vysoké finanční pokuty, jak zobrazuje Tab 4.

**Tab. 4** Pokuty za odstoupení oddílu z rozehrané soutěže

Krajský přebor dospělých	60.000 Kč
I.A třída dospělých	40.000 Kč
I.B třída dospělých	30.000 Kč
Dorost starší/mladší	20.000 Kč / 15.000 Kč
Žáci starší/mladší	10.000 Kč / 8.000 Kč
Přípravky	5.000 Kč

(Zdroj dat: FOTBAL.CZ, 2024)

Z obr. 11 je patrné, že během sezón 2017/18, 2021/22 a 2022/23 došlo k výrazně vyššímu nárůstu počtu zrušených oddílů, téměř dvojnásobnému oproti ostatním sezónám. Oddíly zrušené v sezóně 2021/22 jsou oproti ostatním sezónám převážně v mužských kategoriích, což by mohl být ještě dozvuk pandemie covid-19. V sezónách 2017/18 a 2022/23 jsou naopak oddíly tvořeny hlavně kategoriemi dorostu a žáků.



**Obr. 11** Graf vývoje počtu zrušených oddílů fotbalových klubů v Olomouckém kraji mezi sezónami 2015/16 až 2023/24. (zdroj dat: IS FAČR, 2024)

**Tab. 5** Počet zrušených oddílů fotbalových klubů Olomouckého kraje v období sezón 2015/16 až 2023/24.

Okres	oddíly	kategorie	oddíly	úroveň soutěže	odíly
Olomouc	10	A tým	8	okresní soutěže	35
Přerov	11	B tým	3	krajské soutěže	7
Prostějov	8	dorost	7		
Šumperk	8	žáci	15		
Jeseník	5	přípravka	9		

(Zdroj dat: IS FAČR, 2024)

K rušení oddílů během sezóny dochází, stejně jako v případě půlení oddílů, pouze v okresních a krajských soutěžích. Na rozdíl od půlených oddílů už však neovlivňují pouze mládežnické kategorie, ale také oddíly dospělých. Kategorie žáků však převažuje nejvíce, stejně jako v případě půlených oddílů. Oddíly žáků jsou tedy úbytkem hráčů nejvíce ohroženou kategorií. Geografická poloha však tento jev příliš neovlivňuje. To potvrzuje i příloha č.7, kde je jasně vidět, že zrušené oddíly jsou rovnoměrně rozprostřeny po celém kraji. Jediné obce, ve kterých bylo během sledovaného období zrušeno více oddílů než jeden, jsou Červenka, Opatovice, Olomouc a Přerov. Pouze v případě Červenky a Opatovic se jednalo o stejný klub.



### 7.3 Zrušené kluby

Nejzávažnějším důsledkem úbytku hráčů je bezpochyby zrušení celých klubů. Tady bych se chtěl opět trochu opravit v terminologii. Kluby nemusí být oficiálně zrušeny, jako zrušené je však považuji, protože nemají v českých soutěžích žádné aktivní oddíly a tím pádem ani žádné aktivní hráče. Je možné, že v nadcházejících sezónách třeba některé oddíly obnoví nebo založí. Do té doby je však mohu považovat za zrušené. V tabulce č. 6 je uveden seznam těchto klubů, které byly během sledovaného období zrušeny. Seznam je seřazen vzestupně podle roků, kdy byl klub zrušen. Z toho je jasně vidět, že velká většina z nich byla zrušena až v roce 2019 a později, což by mohlo souviset právě s pandemií covid-19. Také je barevně rozlišen podle jednotlivých okresů, kterým kluby náleží. Díky tomu lze zpozorovat, že první začaly mizet kluby spíše z okresu Přerov a Šumperk a teprve až v pozdějších letech se přidaly kluby z okresu Olomouc.

Příloha č. 8 pak tento seznam promítá v prostoru. Zde je zřejmé, že nejvíce klubů bylo zrušeno v obcích na východě okresu Přerov. Zrušené kluby se také koncentrují v obcích na hranicích jednotlivých okresů. Konkrétně tedy na pomezí okresů Šumperk a Olomouc a na pomezí okresů Přerov a Prostějov. Zmínit musím také Šternberk, na jehož území zanikly hned dva kluby.

**Tab. 6** Seznam zrušených fotbalových klubů Olomouckého kraje v období sezón 2015/16 až 2023/24.

<b>Seznam zrušených klubů v období během sezón 2015/16 až 2023/24</b>			
<b>Klub</b>	<b>Obec</b>	<b>okres</b>	<b>rok zrušení</b>
Sokol Tvorovice	Tvorovice	Prostějov	2016
TJ Sokol Uhřičice	Uhřičice	Přerov	2016
TJ Žákovice	Žákovice	Přerov	2016
SK Mírov	Mírov	Šumperk	2016
RSKM Horní Pomoraví	Jindřichov	Šumperk	2019
TJ Sokol Obědné	Libina	Šumperk	2019
TJ ŽD Kamenná	Kamenná	Šumperk	2019
FK Býškovice/ Sokol Horní Újezd	Býškovice + Horní Újezd	Přerov	2019
TJ Haná Měrovice	Měrovice nad Hanou	Přerov	2019
TJ Sokol Drahotuše	Hranice	Přerov	2019
1. FC Olomouc	Olomouc	Olomouc	2019
TJ Dalov	Šternberk	Olomouc	2020
FK Skalka 2011	Skalka	Prostějov	2020
TJ Otinoves	Otinoves	Prostějov	2020
TJ Sokol Lazníky	Lazníky	Přerov	2020
TJ Skorošice	Skorošice	Jeseník	2021
TJ Sokol Třeština	Třeština	Šumperk	2022
FK Horní Loděnice	Horní Loděnice	Olomouc	2022
SK Lions Majetín	Majetín	Olomouc	2022
TJ Sokol Bouzov	Bouzov	Olomouc	2022
TJ Nová Hradečná	Nová Hradečná	Olomouc	2023
1. OMK Šternberk	Šternberk	Olomouc	2023
TJ Pavlovice u Kojetína	Pavlovice u Kojetína	Prostějov	2023
TJ Sokol Skalička	Skalička	Přerov	2023

(Zdroj dat: IS FAČR, 2024)

## 8. Shrnutí výsledků

Fotbal se v Olomouckém kraji hraje již přes sto let. Nejstarší kluby pocházejí z Olomouce a Prostějova, a právě v těchto městech také působí jediné profesionální kluby v kraji. I přes početnou skupinu poloprofesionálních klubů hrajících převážně zemské soutěže, největší skupinou v Olomouckém kraji jsou bezpochyby amatérské kluby hrající krajské a okresní soutěže. Právě tyto amatérské kluby byly během sledovaného období zasaženy úbytkem hráčů a oddílů. Během devíti sledovaných sezón ubylo téměř 10 % klubů v kraji. Nejčastěji z okresu Přerov, který se kromě úbytku klubů také nejvíce potýká právě s úbytkem hráčů a oddílů. Dalším místem, kde kluby vymizely jsou obce v okolí hranic jednotlivých okresů. Z toho vyplývá, že čím dále je obec od centra svého okresu, tím větší je pravděpodobnost, že se s možností zrušení klubu bude potýkat. Na podpoření tohoto tvrzení bych však potřeboval provést analýzu časové dostupnosti mezi jednotlivými obcemi a centry jejich okresů, což je podnět k dalšímu možnému výzkumu této problematiky.

Co se jednotlivých oddílů týče, ty mají na rozdíl od klubů rostoucí tendenci, může za to především vysoký počet přihlášených oddílů přípravek v posledních sezónách, což značí i dobrou zprávu do budoucna. Mohly by tak časem doplnit oddíly žáků a dorostu které úbytkem trpí nejvíce. Právě oddíly žáků a dorostu se také nejvíce setkaly s problematikou půlených oddílů, které se v Olomouckém kraji rozmohly ve velké míře. U těchto půlených oddílů jsem zaznamenal tři hlavní typy podle poměru rozdělení. Typ, při kterém je poměr jednoho klubu 50 % až 70 %, je běžný pro oddíly, jejichž kluby se slučují dlouhodobě, a také pro oddíly mladších žáků, které vznikly sloučením dvou oddílů přípravek. Druhým typem, který jsem zaznamenal, je ten, kdy klub, jehož "A" tým hraje hierarchicky vyšší soutěže, má poměr 30 % a nižší vůči klubu, jehož "A" tým hraje nižší soutěže. To je způsobeno především tím, že kluby hrající vyšší mužské soutěže platí v případě nedodržení určitého počtu mládežnických oddílů finanční pokuty (FOTBAL.CZ, 2024). Aby se tak těmto pokutám vyhnuly vytvářejí půlené oddíly i s malým množstvím hráčů. Posledním typem, který se objevuje, je ten, kdy je situace naopak, tedy tým jehož "A" tým hraje hierarchicky nižší soutěže má poměr 30 % a nižší. Tato situace nastává hlavně v případech, kdy hierarchicky nižší tým nemá kromě oddílu mužů žádné jiné oddíly. Aby tedy hráči jeho mládežnických kategorií mohli hrát a nemuseli čekat několik let, než dovrší věku způsobilého pro soutěže mužů, využijí půleného oddílu s jiným klubem. Je to pro ně lepší varianta než přestup, protože budou

mít jistotu, že se jim hráči vrátí. Výsledky také ukázaly silný vliv pandemie covid-19 na celou situaci. Nárůst hráčů v půlených oddílech je právě po pandemii velmi výrazný. Také kluby, které musely ukončit svoji činnost, tak ve velké míře učinily až po pandemii. Spousta hráčů už se po pandemii k fotbalu nevrátila. To platí však pouze pro amatérské kluby. Naopak profesionální a poloprofesionální kluby zažívají nárůst oddílů i hráčů. Především pak kluby z Olomouce a jejího okolí a kluby z Prostějova. Kluby v této oblasti se také zasloužily o rozvoj ženského fotbalu v kraji, což může být další dobrá zpráva do budoucnosti.

## 9. Diskuze

Vzhledem k tomu, že má práce je podobná výzkumu autorů z University Oradea v Rumunsku, nabízí se zde jejich srovnání. Autoři ve své práci srovnávají čtyři Rumunské župy (župa je ekvivalentem našeho kraje), zaměřují se tedy na čtyřikrát větší oblast, než je předmětem mého výzkumu. Hlavním výsledkem jejich práce je pak mapa, která zobrazuje úroveň jednotlivých klubů v obcích, obce bez klubů a obce, kde byly kluby zrušené. Podobné mapy jsem také vytvořil ve své práci. Jejich práce je však zaměřená pouze na amatérské kluby a vůbec nebere v potaz profesionální a poloprofesionální kluby v oblasti, což nedává moc možností srovnání s mým výzkumem, protože na rozdíl od autorů z Univerzity Oradea se věnují všem úrovním soutěží, nejen těm amatérským. Ve své práci však podobně jako já odhalili, že počet klubů v jednotlivých obcích klesá. Co mě velmi překvapilo na jejich výzkumu je fakt, že v celé oblasti, kterou zkoumali, se v sezóně 2016/17 nacházelo 179 amatérských klubů. Shodou okolností je sezóna 2016/17 součástí i mého výzkumu, když tedy z počtu klubů v Olomouckém kraji odečtu profesionální a poloprofesionální kluby, vyjde mi číslo 207. V Olomouckém kraji se tedy v sezóně 2016/17 nacházelo více amatérských klubů než ve čtyřech župách Rumunská dohromady, což značí, že amatérský fotbal v Olomouckém kraji má skutečně silné postavení (Ilies, A., Stance, L., Bulz, G. C., 2016).

Bratři Kennedyové ve své publikaci *Grass-roots football, autonomous activity and the forging of new social relationships* zmiňují, že amatérské fotbalové kluby jsou oproti těm profesionálním mnohem více zaměřené na komunitu ve svém okolí a že jejich fungování je založeno na hlubších sociálních vztazích (Kennedy, D., Kennedy, P. 2014). S tímto tvrzením naprosto souhlasím a podporuji to i výsledky mého výzkumu, kdy kluby na amatérské úrovni jsou schopny během období nedostatku hráčů navázat dlouhodobé spolupráce s kluby z vedlejších obcí a vést půlené oddíly i několik sezón po sobě. Nesouhlasím však s tvrzením, že amatérské kluby nejsou tolik zaměřené na peníze a ekonomický úspěch, jak autoři tvrdí (Kennedy, D., Kennedy, P. 2014). To ostatně potvrzuje mé zjištění, že některé kluby jsou schopny založit půlený oddíl s minimálním poměrem hráčů jenom proto, aby mohly hrát vyšší soutěž a neplatit pokutu za nedostatek mládežnických oddílů (volná příloha).

Co se týče rozvoje ženského fotbalu, tak výzkum autorky Williamsové, která se zaměřuje na ženský fotbal v Anglii, se teoreticky dá implementovat i v Olomouckém kraji. Autorka

ve své publikaci popisuje tempo rozvoje ženského fotbalu v Anglii. Podle ní se ženský fotbal šířil pomalu, postupně však začal nabývat na intenzitě a v některých oblastech se stal populárnějším než ten mužsky. Tento popis odpovídá vývoji ženských oddílů v Olomouckém kraji v rámci mnou sledovaného období. Ženský fotbal v Anglii je však na úplně jiné úrovni než v České republice, a přestože sledované období značí nárůst počtu ženských oddílů, stále se jedná pouze o kluby v okolí Olomouce a Prostějova. To je v rámci celého kraje dosti malý prostor. Souhlasím tedy s tím, že ženský fotbal se rozvíjí, intenzita však není taková, aby mohl být výzkum autorky Williamsové potvrzen i pro případ Olomouckého kraje (Williams J., 2003).

Fitzpatrick a jeho kolegové se ještě během pandemie začali zabývat vlivem covidu-19 na amatérský fotbal. Jejich práce je čistě teoretická bez jakéhokoliv konkrétního příkladu, což mi dává možnost jejich výzkum srovnat s tím svým a zjistit, jak přesní ve své práci byli. Ve své práci zmiňují, že k úbytku amatérského fotbalu začalo docházet již před pandemií a že se obávají toho, že pandemie by mohla tento úbytek ještě prohloubit, dokonce doporučovali patřičné kroky se zapojením vlády, která na základě jejich výzkumu měla uvolnit finance na to, aby amatérský fotbal ochránila. Ve mém výzkumu jsem sice potvrdil velký vliv pandemie covid-19 na celou problematiku, nicméně určitě nebyl tak enormní, aby musela zasáhnout vláda. Jejich výzkum tak dle mého názoru počítal s příliš negativním scénářem, než jaký ve skutečnosti nastal (Fitzpatrick, D., Parnell, D., Drywood, E., Cockayne, D., Widdop, P., 2020).

## 10. Závěr

Hlavním cílem této práce bylo identifikovat a zmapovat úbytek oddílů a hráčů ve fotbalových klubech Olomouckého kraje v období mezi sezónami 2015/16 až 2023/24 a zjistit s, jakými faktory tyto jevy souvisí. K tomu byla určena metoda regionálně-geografické analýzy. Aby však mohla být správně použita, potřeboval jsem mít k dané tématice dostatečný teoretický základ. Ten zajistila rešerše odborné literatury, rozšíření znalostí o historii fotbalu v kraji a také seznámení se systémem fotbalových soutěží, který v České republice funguje. Na základě těchto znalostí byla z dat Fotbalové asociace České republiky vytvořena podrobná databáze všech fotbalových klubů v jednotlivých sezónách. Tato databáze byla následně hlavním zdrojem výsledné analýzy.

Tato analýza odhalila, že v období mezi sezónami 2015/16 a 2023/24 ubylo v kraji kolem 10 % klubů. Došlo také k velmi výraznému nárůstu půlených oddílů, kdy v poslední sezóně sledovaného období byl v kraji sedmnásobek půlených klubů oproti sezóně úvodní. Tento fenomén postihl převážně oddíly žáků a dorostu. Půlené oddíly se vyskytují pouze mezi amatérskými fotbalovými kluby a na základě podrobného průzkumu jsem identifikoval tři hlavní typy, které mají specifické důvody vzniku. Z analýzy je také patrné že s úbytkem hráčů se nepotýkají všechny kluby. Především kluby z Olomouce a Prostějova zažívají oproti zbytku kraje vysoký přírůstek hráčů. Jsou to oblasti, kde v historii vznikaly první fotbalové kluby v kraji a v současné době se na jejich území nebo v jejich blízkém okolí nachází jediné oddíly ženského fotbalu v kraji, jejichž počet má rostoucí tendenci. Naopak nejhůře je na tom okres Přerov, který zaznamenal nejvyšší úbytek klubů, oddílů i hráčů. Hlavně obce při hranicích s okresem Prostějov a samotné město Přerov. Tento výzkum také prokázal, že pandemie covid-19 se na úbytku výrazně podílela. Především co se zrušených klubů týče.

Tato práce však zanechává i nezodpovězené otázky a může být dobrým základem pro další výzkum. Hlavním impulsem pro případné navazující práce by mohla být především velmi detailní databáze, která v rámci práce vznikla. O databázi již před dokončením této práce projevíli zájem dvě instituce. Olomoucká aglomerace, které jsem již některá data poskytl pro jejich mapové výstupy a také Fotbalová asociace České republiky, která je sice původcem dat, ale jak jsem již zmínil v podkapitole 3.1 Seznámení s daty nemá tyto data pohromadě v jedné souvislé databázi.

## 11. Summary

This bachelor thesis is focused on the decline of football clubs and players in the Olomouc region between the seasons 2015/16 and 2023/24. A thorough review of specialized literature, an exploration of the region's football history, and an understanding of the football competition system in the Czech Republic were necessary for creating comprehensive database of all football clubs in the region for each season. Football Association of the Czech Republic, served as the main data source for the analysis. The analysis revealed a decrease of approximately 10% in the number of clubs during the period studied. Additionally, there was a significant increase in split clubs, with the last season showing a seventeen-fold increase compared to the initial season. This phenomenon primarily affected youth and junior teams. Split clubs were found exclusively among amateur football clubs, and through detailed research, three main types were identified, each with specific reasons for formation. It was also evident from the analysis that not all clubs were experiencing a decline in players. Particularly, clubs in Olomouc and Prostějov were experiencing a significant increase in players compared to the rest of the region. These areas historically hosted the first football clubs in the region and currently are home to the only women's football clubs in the region, with their numbers showing a growing trend. Conversely, the Přerov district faced the greatest decline in clubs, teams, and players, especially in areas bordering Prostějov and the city of Přerov. The covid-19 pandemic notably impacted club cancellations. The study suggests a need for further research and has attracted interest from institutions due to its detailed database.



## 12. Použité zdroje a literatura

### 12.1 Literatura

BALE, J. Geographical Diffusion and the Adoption of Professionalism in Football in England and Wales, London: Taylor and Francis, 1978

BALE, J. Sports Geography. London: Routledge, 2003, ISBN 0-203-47867-3

CEKL, J., DOSOUDIL, Fr., GRÁC, J. Dvacet let hanáckého sportu. Olomouc: Vyjídák Olomouc, 1941

ČAPKA, František; SLEZÁK, Lubomír a VACULÍK, Jaroslav. Nové osídlení pohraničí českých zemí po druhé světové válce. 1. vyd. Brno: Akademické nakladatelství CERM, 2005. 359 s. ISBN 80-7204-419-2

FITZPATRICK, D., PARNELL, D., DRYWOOD, E., COCKAYNE, D., WIDDOP, P., Submission of Evidence on the Disproportionate Impact of Covid-19 on Grassroots Football: An agenda to protect our game and communities, 2020

ILIES, A., STANCE, L., BULZ, G. C. Geographical landmarks for delimitation of sport-cultural space defined by amateur football in Crişana and Maramureş (2011-2016). Analele Universităţii din Oradea, Seria Geografie. Sport in Society, 18(4): 497-513. 2016

JELÍNEK, R., JENŠÍK, M., Atlas českého fotbalu od roku 1890. Praha: Radovan Jelínek, 2005, ISBN 80-903645-1-9.

KENNEDY, D., KENNEDY, P. Grass-roots football, autonomous activity and the forging of new social relationships Wales. Geography, 63(3): 188-197., 2014

OKRESNÍ FOTBALOVÝ SVAZ OLOMOUC. Almanach: fotbal Olomoucka na přelomu tisíciletí: 2000-2001. Šternberk: RETI Šternberk, 2001,

WILLIAMS, J. The fastest growing sport? Women's football in England. Soccer & Society, 4(2-3): 112-127. 2003

ZAJÍC, M. Historie kopané v okrese Olomouc 1905–1981. Olomouc: OV ČSTV, 1982

### 12.2 Internetové zdroje

ČSU. Veřejná databáze [online]. [cit. 5.5.2024]. Dostupný na WWW: <https://vdb.czso.cz/vdbvo2> 2024

DUDÁŠ, Ondřej. Revoluce v českém fotbale: Amatéri, zapomeňte na hostování a farmy [online]. [cit. 2.5.2024]. Dostupný na WWW: <https://www.denik.cz/fotbal/revoluce-v-ceskem-fotbale-amateri-zapomente-na-hostovani-a-farmy-20151218.html> 2015

FAČR. FAČR a LFA uzavřely Rámcovou smlouvu [online]. [cit. 4.5.2024]. Dostupný na WWW: <https://www.fotbal.cz/facr/facr-a-lfa-uzavrely-ramcovou-smlouvu/a18020> 2023

FAČR. Rozcestník soutěží [online]. [cit. 4.5.2024]. Dostupný na WWW: <https://www.fotbal.cz/souteze/subjekty/2024>

FOTBAL. CZ. Poplatky a pokuty [online]. [cit. 5.5.2024]. Dostupný na WWW: <https://www.fotbal.cz/souteze/document/download/1206102024>

IS FAČR. Informační systém FAČR [online]. [cit. 4.5.2024]. Dostupný na WWW: <https://is1.fotbal.cz/souteze/prehled-soutezi.aspx?sport=fotbal2024>

KOTRLA, Tomáš. Příběh jménem Sigma Hodolany [online]. [cit. 25.4.2024]. Dostupný na WWW: <https://www.ruik.cz/pribeh-jmenem-sigma-hodolany-nejstarsi-klub-v-olomouci-znovu-bavi-fotbalem/2020>

REAL MADRID C. F.. Annual Report 2021-2022 [online]. [cit. 25.4.2024]. Dostupný na WWW: [https://static.realmadrid.com/StaticFiles/RealMadrid/img/pdf/Annual\\_Report\\_RealMadrid\\_2021-22.pdf](https://static.realmadrid.com/StaticFiles/RealMadrid/img/pdf/Annual_Report_RealMadrid_2021-22.pdf) 2022

## **13. Seznam příloh**

### **13.1 Vázané přílohy**

Příloha č. 1 Úroveň nejvýše hrajícího mužského “A” týmu jednotlivých obcí Olomouckého kraje v sezóně 2016/17.

Příloha č. 2 Úroveň nejvýše hrajícího mužského “A” týmu jednotlivých obcí Olomouckého kraje v sezóně 2023/24.

Příloha č. 3 Rozdíl v počtu aktivních oddílů fotbalových klubů Olomouckého kraje mezi sezónou 2016/17 a sezónou 2023/24.

Příloha č. 4 Počet aktivních hráčů na tisíc obyvatel středního stavu v obcích Olomouckého kraje v sezóně 2016/17.

Příloha č. 5 Počet aktivních hráčů na tisíc obyvatel středního stavu v obcích Olomouckého kraje v sezóně 2023/24.

Příloha č. 6 Rozdíl v počtu aktivních hráčů fotbalových klubů Olomouckého kraje mezi sezónou 2016/17 a sezónou 2023/24.

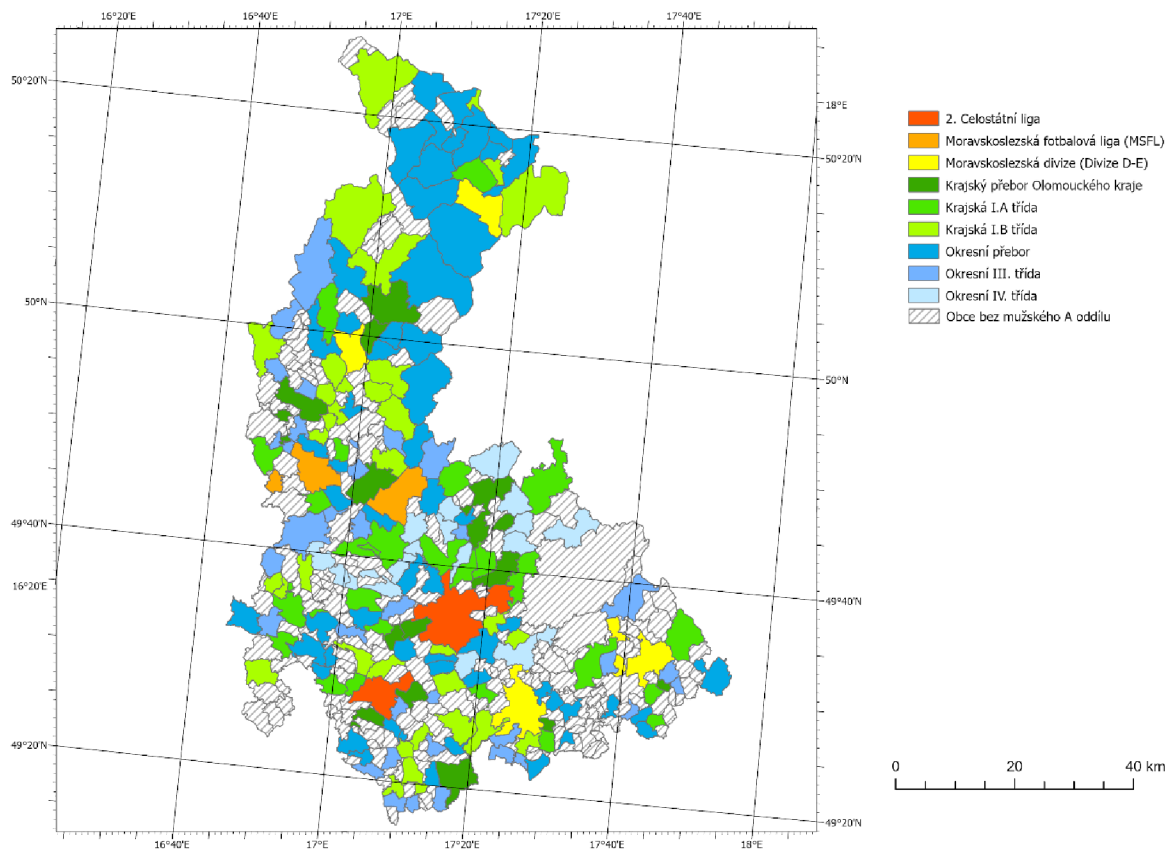
Příloha č. 7 Obce na jejichž území byl během sezón 2016/17 až 2023/24 zrušen fotbalový oddíl.

Příloha č. 8 Obce na jejichž území byl během sezón 2016/17 až 2023/24 zrušen fotbalový klub.

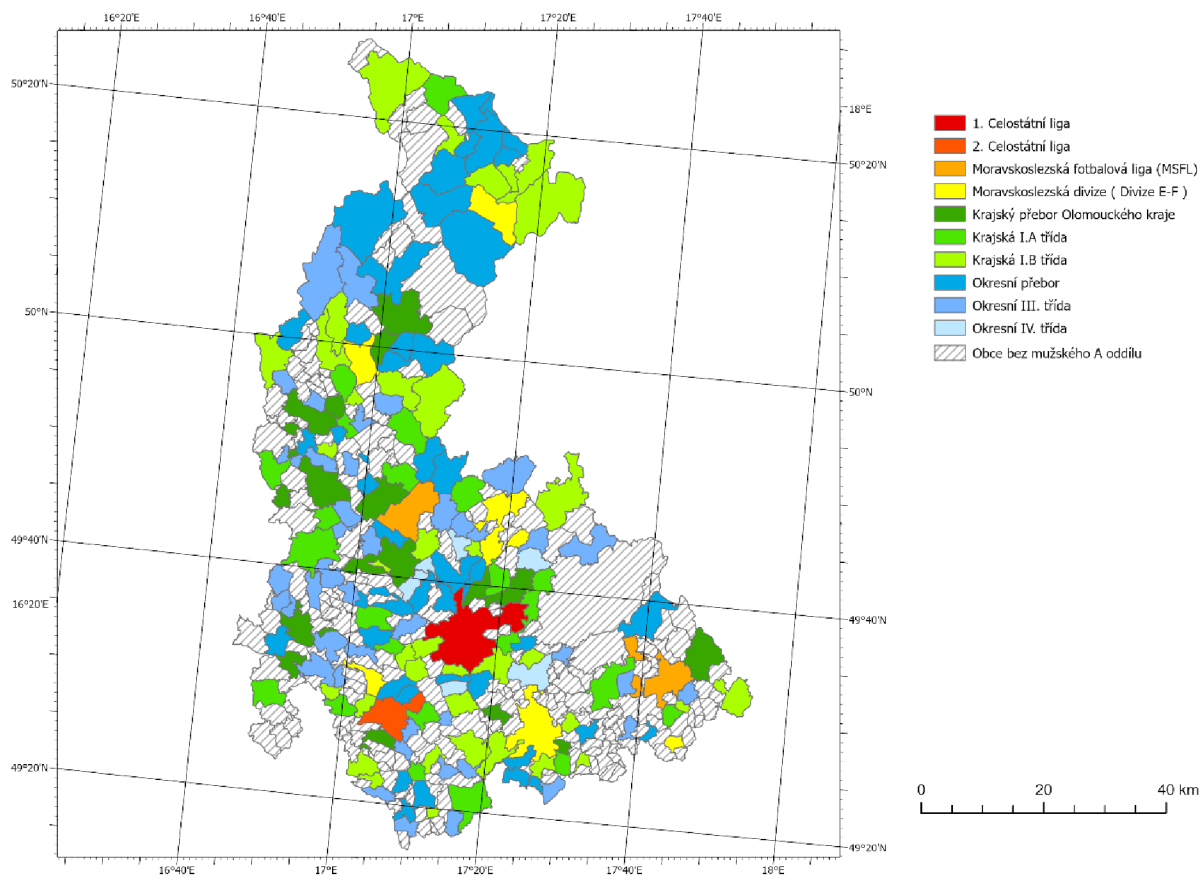
### **13.2 Volné přílohy**

Podrobný seznam půlených oddílů fotbalových klubů za období 2015/16 až 2023/24.

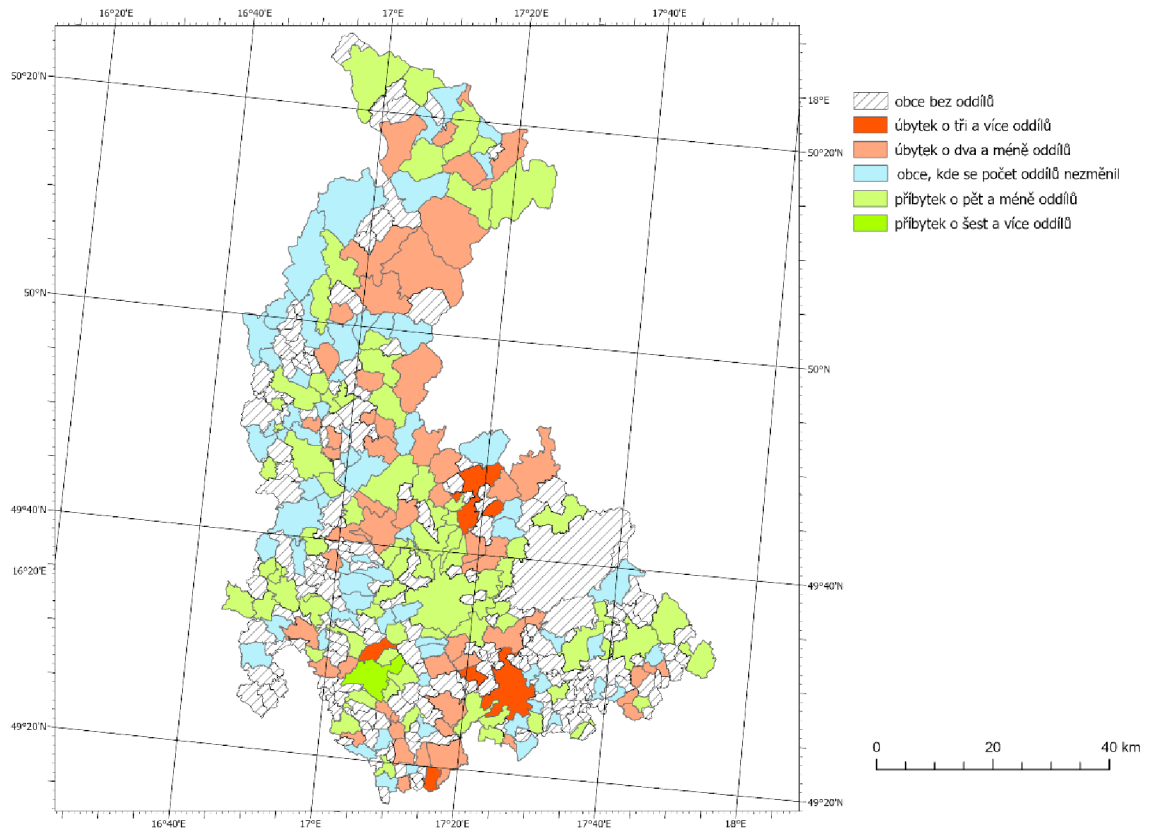
## Přílohy



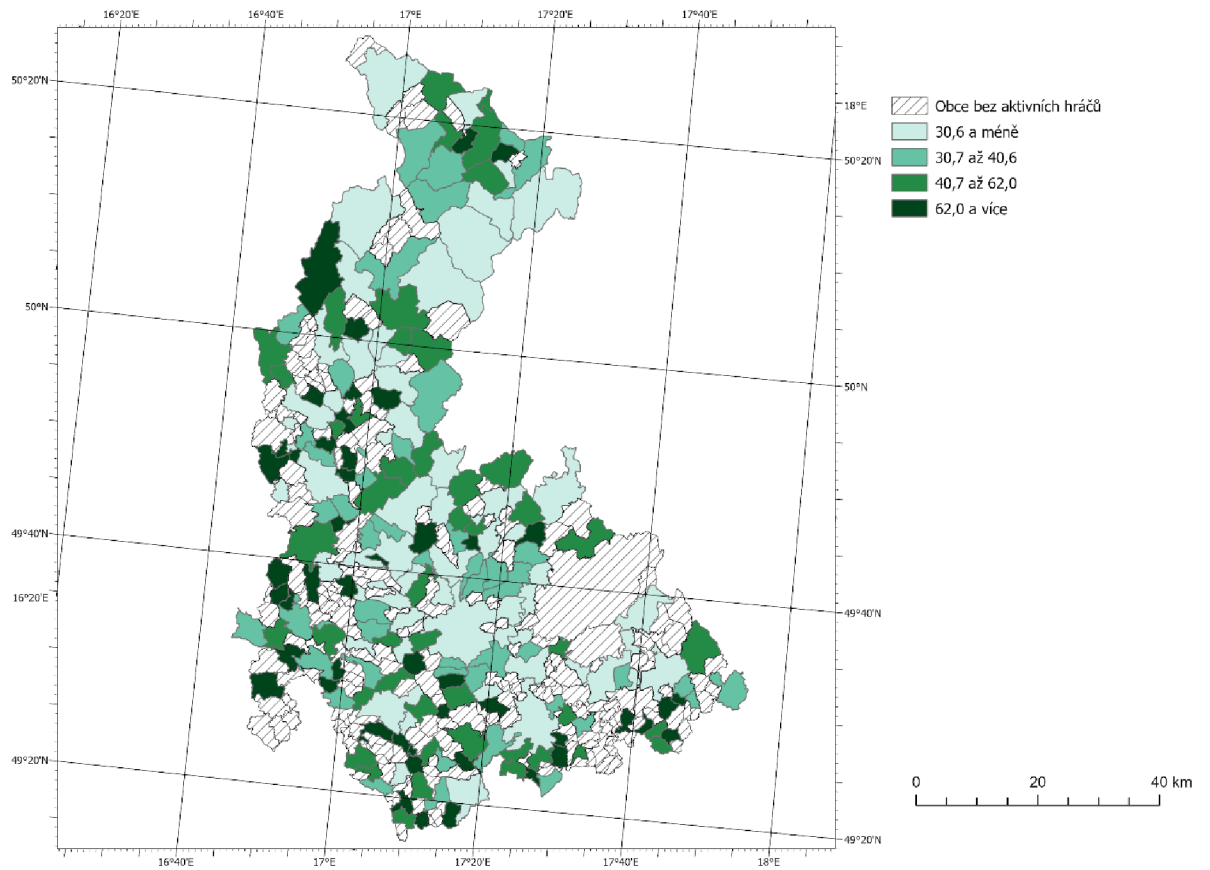
Příloha č. 1 Úroveň nejvýše hrajícího mužského “A“ týmu jednotlivých obcí Olomouckého kraje v sezóně 2016/17. Vlastní tvorba (zdroj dat: Data ArcČR ©; ARCDATA PRAHA; FAČR, 2024)



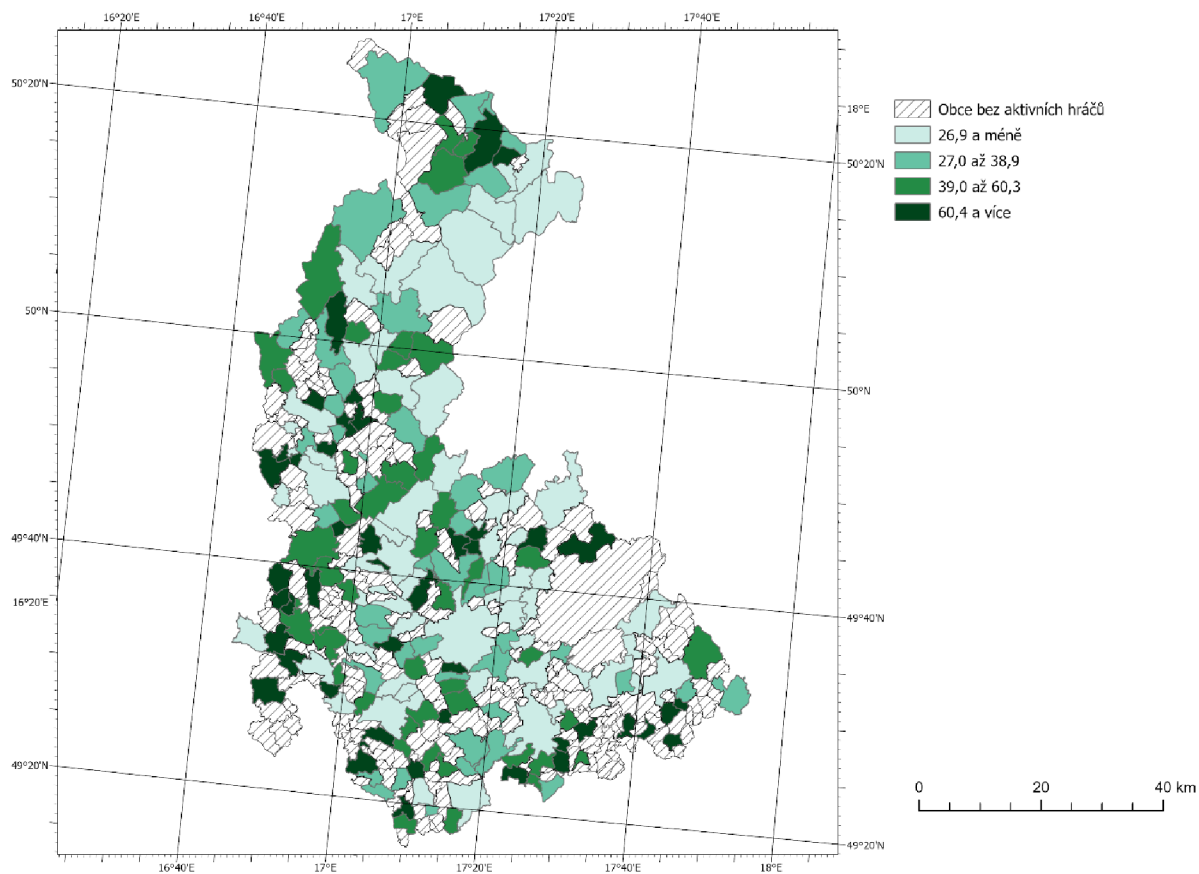
Příloha č. 2 Úroveň nejvýše hrajícího mužského “A“ týmu jednotlivých obcí Olomouckého kraje v sezóně 2023/24. Vlastní tvorba (zdroj dat: Data ArcČR ©; ARCDATA PRAHA; FAČR, 2024)



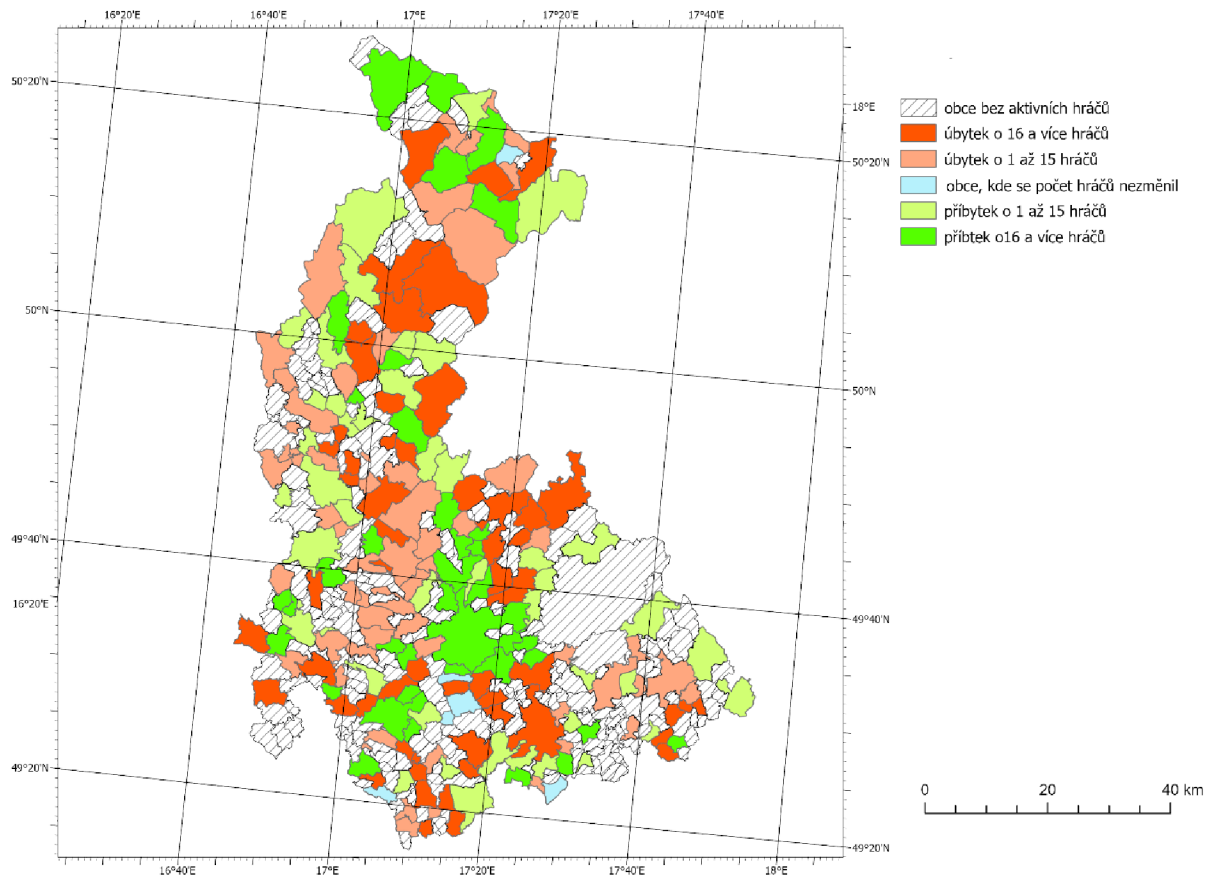
Příloha č. 3 Rozdíl v počtu aktivních oddílů fotbalových klubů Olomouckého kraje mezi sezónou 2016/17 a sezónou 2023/24.(zdroj dat: Data ArcČR ©; ARCDATA PRAHA; FAČR, 2024)



Příloha č. 4 Počet aktivních hráčů na tisíc obyvatel středního stavu v obcích Olomouckého kraje v sezóně 2016/17. (zdroj dat: Data ArcČR ©; ARCDATA PRAHA; FAČR, 2024)

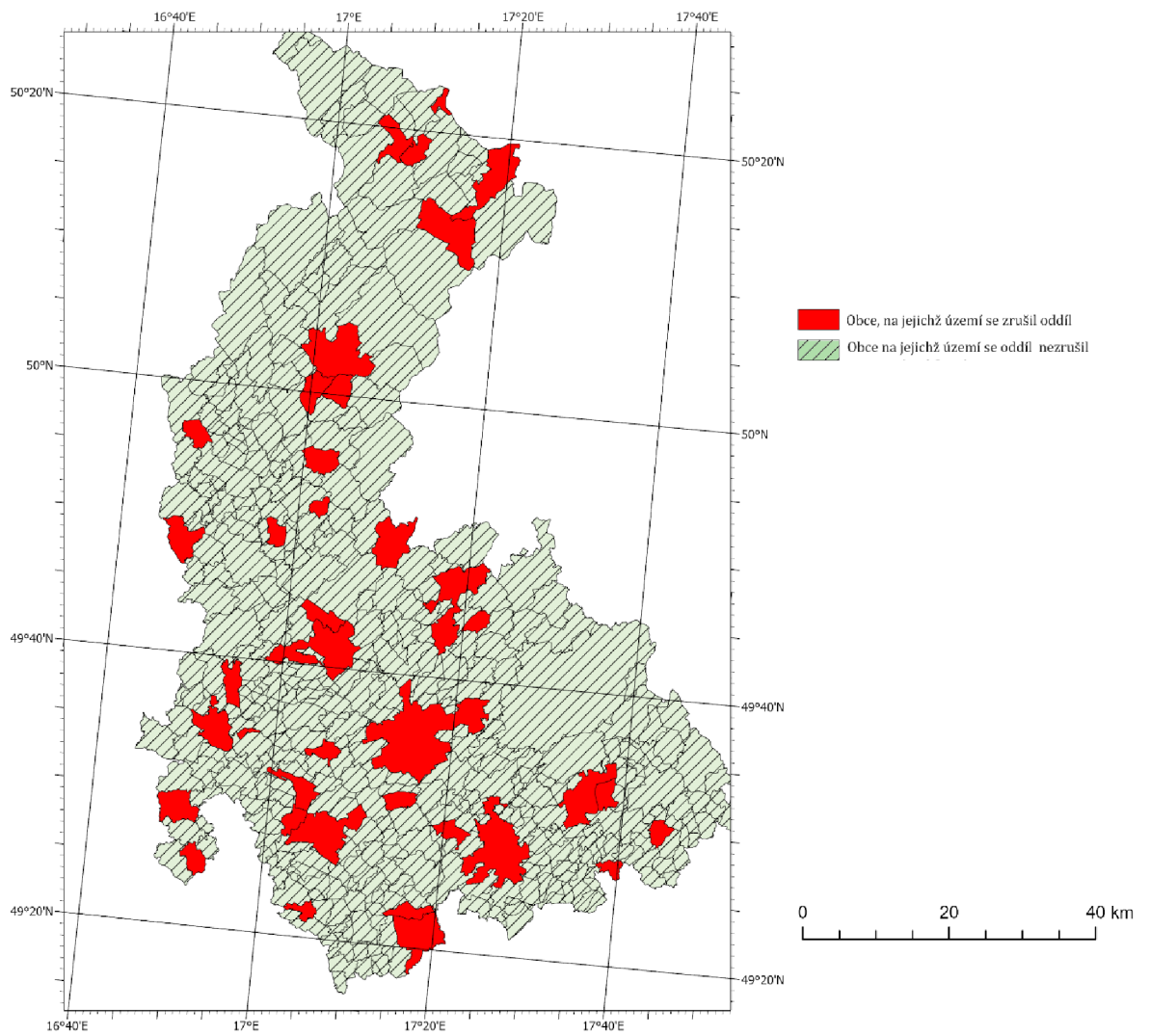


Příloha č. 5 Počet aktivních hráčů na tisíc obyvatel středního stavu v obcích Olomouckého kraje v sezóně 2023/24. (zdroj dat: Data ArcČR ©; ARCDATA PRAHA; FAČR, 2024)

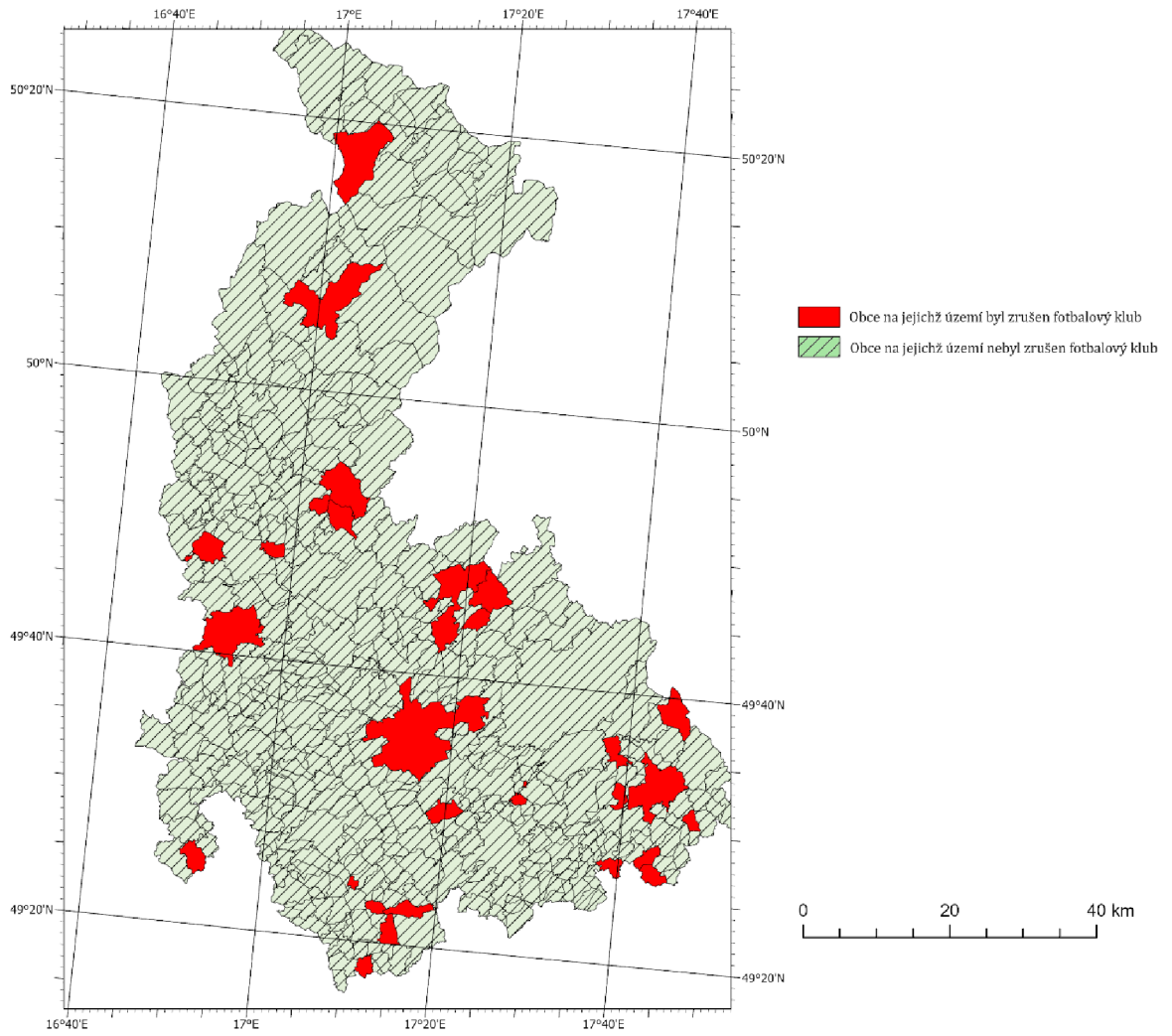


Příloha č.6 Rozdíl v počtu aktivních hráčů fotbalových klubů Olomouckého kraje mezi sezónou 2016/17 a sezónou 2023/24. (zdroj dat: Data ArcČR ©; ARCDATA PRAHA; FAČR, 2024)





Příloha č. 7 Obce na jejichž území byl během sezón 2016/17 až 2023/24 zrušen fotbalový oddíl. (zdroj dat: Data ArcČR ©; ARCDATA PRAHA; FAČR, 2024)



Příloha č. 8 Obce na jejichž území byl během sezón 2016/17 až 2023/24 zrušen fotbalový klub. (zdroj dat: Data ArcČR ©; ARCDATA PRAHA; FAČR, 2024)