

UNIVERZITA PALACKÉHO V OLOMOUCI

FILOZOFICKÁ FAKULTA

KATEDRA SOCIOLOGIE, ANDRAGOGIKY A KULTURNÍ

ANTROPOLOGIE

KDO A JAK POMÁHÁ OSAMĚLÝM MATKÁM?

*Formální a neformální zdroje pomoci*

Bakalářská diplomová práce

Studijní program: Sociologie – Česká filologie

**Autor:** Terezie Tkáčová

**Vedoucí práce:** doc. PhDr. Dana Sýkorová, Ph.D.

Olomouc 2024

Prohlašuji, že jsem bakalářskou diplomovou prací na téma „*Kdo a jak pomáhá osamělým matkám? Formální a neformální zdroje pomoci*“ vypracovala samostatně a uvedla v ní veškerou literaturu a ostatní zdroje, které jsem použila.

V Olomouci dne 1. 4. 2024

Podpis .....

Poděkování:

Chtěla bych na tomto místě poděkovat paní doc. PhDr. Daně Sýkorové, PhD. za laskavý přístup a cenné rady při psaní této práce. Také děkuji své rodině za veškerou podporu.

## Anotace

<b>Jméno a příjmení:</b>	Terezie Tkáčová
<b>Katedra:</b>	Katedra sociologie, andragogiky a kulturní antropologie
<b>Studijní program:</b>	Sociologie – Česká filologie
<b>Studijní program obhajoby práce:</b>	Sociologie
<b>Vedoucí práce:</b>	doc. PhDr. Dana Sýkorová, Ph.D.
<b>Rok obhajoby:</b>	2024

<b>Název práce:</b>	Kdo a jak pomáhá osamělým matkám? Formální a neformální zdroje pomoci
<b>Anotace práce:</b>	<p>Bakalářská práce se zabývá problematikou osamělého mateřství se zaměřením na zdroje pomoci poskytované osamělým matkám. Práce je rozdělena na dvě části. V teoretické části je nejprve popsána stručná charakteristika osamělých matek a problémů, s kterými se potýkají, a následně jsou představeny jednotlivé formální a neformální zdroje pomoci.</p> <p>Empirická část navazuje na část teoretickou a popisuje průběh a výsledky proběhlého výzkumu. Cílem kvantitativního výzkumu bylo zjistit, z jakých zdrojů a v jakých situacích čerpají osamělé matky určité druhy pomoci a podpory.</p>
<b>Klíčová slova:</b>	Osamělé matky, pomoc, formální zdroje, neformální zdroje
<b>Title of Thesis:</b>	Who helps single mothers and how? Formal and informal sources of help
<b>Annotation:</b>	The bachelor thesis deals with the issue of single motherhood with a focus on the sources of help provided to single mothers. The thesis is divided into two parts. In the theoretical part, a brief description of single mothers and the problems they face is first described, followed by an introduction to



	<p>the various formal and informal sources of assistance.</p> <p>The empirical part follows the theoretical part and describes the course and results of the research conducted. The aim of the quantitative research was to find out from which sources and in which situations single mothers draw certain types of help and support.</p>
<b>Keywords:</b>	Single mothers, help, formal sources, informal sources
<b>Názvy příloh vázaných v práci:</b>	1. Dotazník: Kdo a jak pomáhá osamělým matkám?
<b>Počet literatury a zdrojů:</b>	61
<b>Rozsah práce:</b>	76 s. (86 994 znaků s mezerami)

# Obsah

Úvod.....	8
I. TEORETICKÁ ČÁST .....	9
1 Osamělé mateřství.....	9
1.1 Problémy spojené s osamělým mateřstvím .....	11
1.1.1 Finanční problémy .....	11
1.1.2 Pracovní problémy .....	12
2 Zdroje pomoci.....	14
2.1 Formální zdroje pomoci .....	14
2.1.1 Pomoc poskytovaná státem .....	14
2.1.2 Pomoc poskytovaná zaměstnavatelem .....	19
2.1.3 Jiné zdroje formální pomoci.....	21
2.2 Neformální zdroje pomoci .....	22
2.3 Návrhy na zlepšení podpory osamělých matek .....	25
II. EMPIRICKÁ ČÁST.....	28
3 Metodika výzkumu.....	28
3.1 Cíl výzkumu.....	28
3.2 Výzkumné otázky a hypotézy.....	28
3.2.1 Výzkumné otázky .....	29
3.2.2 Hypotézy .....	29
3.3 Operacionalizace .....	30
3.3.1 Pomoc státu .....	30
3.3.2 Pomoc zaměstnavatele .....	32

3.3.3	Pomoc poskytovaná jinými formálními zdroji pomoci .....	33
3.3.4	Pomoc poskytovaná neformálními zdroji pomoci .....	33
3.3.5	Chybějící pomoc .....	35
3.4.	Metoda a technika výzkumu .....	35
3.5	Výzkumný vzorek.....	37
4	Výsledky výzkumu .....	40
4.1	Pomoc od státu .....	40
4.2	Pomoc od zaměstnavatele.....	44
4.3	Pomoc z jiných formálních zdrojů .....	48
4.4	Pomoc z neformálních zdrojů .....	48
4.5	Chybějící pomoc .....	52
4.6	Shrnutí.....	55
	Závěr .....	57
	Použitá literatura a zdroje:.....	59
	Seznam tabulek a grafů .....	67
	Seznam příloh .....	68

## Úvod

Tato práce se zabývá fenoménem osamělého mateřství, konkrétně zdroji, které poskytují pomoc osamělým matkám. Zdrojem je míněna každá osoba nebo instituce, která pomoc poskytuje.

Se samoživitelkami se v běžném životě setkáváme, slyšíme o nich v médiích, avšak představa o nich mnohdy neodpovídá skutečnosti a velká část společnosti pravděpodobně netuší, s jakými potížemi a znevýhodněními se tyto ženy potýkají. Ani já jsem si příliš neuvědomovala, jak tíživá může být jejich situace. To se změnilo po setkání s jednou osamělou matkou, jejíž výpověď mě určitým způsobem zasáhla a zvýšila můj zájem o toto téma.

Osamělé matky patří mezi ohrožené skupiny obyvatel, proto je potřeba se o jejich situaci zajímat a provádět výzkumy, na základě jejichž zjištění může docházet k prosazení určitých opatření na jejich podporu.

Práce je rozdělena na dvě části, teoretickou a empirickou. Teoretickou část tvoří dvě kapitoly. První z nich se zabývá osamělým mateřstvím obecně, jejím cílem je však pouze stručně přiblížit danou problematiku, a tak připravit půdu pro kapitolu následující. Hlubším popisem charakteristik osamělých matek se zabývají jiné práce. Větší důraz je zde kladen na kapitolu druhou, která se zaměřuje na popis formálních a neformálních zdrojů pomoci poskytované osamělým matkám.

Empirická část práce je taktéž rozdělena na dvě kapitoly. Cílem kvantitativního výzkumu bylo zjistit z jakých zdrojů a v jakých situacích čerpají osamělé matky určité druhy pomoci a podpory. V kapitole věnované metodice výzkumu je popsáno, jak probíhal výzkum, jaká byla zvolena metoda a technika a kdo tvořil výzkumný vzorek. V kapitole následující jsou již popsány konkrétní výsledky výzkumu včetně celkového shrnutí.

# I. TEORETICKÁ ČÁST

## 1 Osamělé mateřství

V České republice najdeme různé typy rodin. Šulová (2011) upozorňuje na skutečnost, že instituce rodiny prochází neustálým vývojem, a zmiňuje několik charakteristik, které jsou typické pro současnou českou rodinu. Najdeme mezi nimi například tyto:

- *„Mění se očekávání trvalosti vztahu.“*
- *„Nízká stabilita rodiny“ a s ní spojená vysoká „rozvodovost“.*
- *„Odklad uzavření prvního manželství do vyššího věku.“*
- *„Odsouvání rodičovství na pozdější období.“*
- *„Předmanželská zkušenost v oblasti sexu.“*
- *„Intimní vztah a trvalé partnerství bez vazby.“ (Šulová, 2011, s. 106-108)*

Tyto fenomény ovlivňují podobu českých rodin a po jejich výčtu nás zřejmě nepřekvapí, že poměrně častým typem rodiny v ČR je rodina neúplná (Paloncyová, Barvíková, Höhne & Kuchařová, 2019). Neúplná rodina se skládá z pouze jednoho rodiče a nezaopatřeného dítěte nebo dětí (ČSÚ, 2003). Podle Českého statistického úřadu bylo v roce 2021 v České republice 508 590 domácností neúplných rodin s celkem 438 258 závislými dětmi (ČSÚ, 2021a). Neúplnou je tak každá čtvrtá rodina (ČSÚ, 2021b; vlastní výpočet).

Přestože existuje řada osamělých otců, hlavou neúplné rodiny je nejčastěji matka (Paloncyová, 2019b). I Jensen (1998) uvádí v rámci evropského kontextu, že děti žijí častěji se ženami než s muži. Z uvedeného počtu domácností tvořených neúplnou rodinou stála v čele žena v téměř 85 % (ČSÚ, 2021a; vlastní výpočet). Můžeme ji nazývat termíny matka samoživitelka,

osamělá matka nebo sólo matka (Palonciová, Barvíková, Höhne & Kuchařová, 2019).

Žena se stává osamělou matkou obvykle trojím možným způsobem, a to v případě úmrtí partnera, důsledkem rozvodu či rozchodu, nebo pokud je svobodnou matkou bez partnera (Hasmanová Marhánková, 2011). Jednotlivé způsoby vzniku samoživitelství si nyní můžeme trochu přiblížit.

Ovdovělé ženy dnes tvoří oproti minulosti nejmenší podíl osamělých matek (Hasmanová Marhánková, 2011). Podle Šťastné (2009) vede k samoživitelství častěji druhý zmíněný způsob, a to rozvod manželství, nebo v případě nemanželského soužití rozchod partnerů. I v roce 2021, kdy proběhlo poslední sčítání lidu, domů a bytů, tvořily rozvedené ženy největší podíl osamělých matek (ČSÚ, 2021a).

V tuto chvíli je však potřeba podotknout, že žena se, v kontextu tohoto druhého způsobu vzniku samoživitelství, fakticky stává osamělou matkou nejen v případě rozvodu manželství, nebo rozpadu nesezdaného páru, ale také v případě, že zůstává vdaná, ale s manželem nežije (Vobecká, 2006). Vobecká (2006, s. 194) takováto manželství označuje jako „mrtvá“.

V situaci, kdy rodinu opustí jeden z rodičů, tato rodina přichází o peníze spojené s platem druhého rodiče. Zároveň také zůstává péče o dítě či děti pouze na zbylém rodiči, v našem případě matce. Tyto skutečnosti se pak výrazně promítají do fungování rodiny, způsobují osamělé matce problémy se sladováním práce a rodiny a ovlivňují také její finanční situaci. Zmíněným problémům bude věnována pozornost níže. (Hasmanová Marhánková, 2011)

Třetí způsob vzniku neúplné rodiny je mimomanželská plodnost. Po roce 1989 přibývá rodin s nesezdanými rodiči. Rozchod svobodných partnerů může způsobit vznik neúplné rodiny, běžně však tyto rodiny fungují jako běžné rodiny úplné. Z dat proto jednoznačně neurčíme, kdy je mimomanželské dítě

narozené do úplné rodiny a kdy osamělé matce bez partnera. (Paloncyová, 2019b)

## 1.1 Problémy spojené s osamělým mateřstvím

Role osamělé matky s sebou přináší řadu problémů a znevýhodnění. Záměrem této podkapitoly je stručně přiblížit některé z nich, aby tak byla lépe pochopena potřeba určitých forem pomoci, které přichází z různých zdrojů, popsaných v následující kapitole.

Mezi zásadní patří finanční a materiální potíže (Křečková Tůmová, 2023). Sólo matky jsou také výrazně ohrožené chudobou a nezaměstnaností (Hasmanová Marhánková, 2011). Nemalým problémem je i skloubení práce a péče o děti (Nešporová, 2023b). V následujících podkapitolách bude pozornost zaměřena na dvě základní problémové oblasti, a to na ekonomické a pracovní potíže osamělých matek.

### 1.1.1 Finanční problémy

Pod hranicí chudoby se ve srovnání s muži pohybuje stále více žen a dětí. Tento jev se označuje termínem „feminizace chudoby“ (Hasmanová Marhánková, 2011, s. 4). Jak bylo uvedeno výše, po rozchodu partnerů, v situaci, kdy dítě zůstává v péči matky, připadá na ženu nutnost pečovat o dítě a zároveň živit rodinu. To silně ovlivňuje její ekonomickou situaci (Dudová, 2015). Odchodem partnera mizí z domácnosti druhý (často vyšší) příjem a osamělá matka je nucena se s novou situací vypořádat (Dudová, 2009). Podle Dudové (2015) je nejtěžším obdobím pro matku doba asi roku po rozchodu, kdy se náhle musí spolehnout pouze na svůj příjem, často musí také řešit problém s bydlením nebo rozdělení majetku s bývalým partnerem.

Finanční a materiální problémy se týkají rodičů samoživitelů obecně (Svobodová & Nešporová, 2019), situace osamělých matek je ale horší i ve

srovnání s osamělými otci. Ženy jsou totiž z důvodu péče o dítě méně ekonomicky aktivní, pracují méně na plný úvazek a v porovnání s muži také méně často působí na vyšších pracovních pozicích. (Höhne, 2019)

Situace osamělých matek na pracovním trhu patří také do problematických oblastí, s kterými se tyto matky potýkají. Tomuto tématu se blíže věnuje následující podkapitola.

### 1.1.2 Pracovní problémy

Hašková (2015, s.1) uvádí, že Česká republika patří k evropským zemím, které mají největší „*negativní vliv mateřství na míru zaměstnanosti žen.*“ Podle Paloncyové (2023) je však míra zaměstnanosti osamělých matek, které mají děti mladší 15 let, vyšší než u žen, které žijí s partnerem. Svědčí to o nutnosti postarat se o rodinu pomocí jednoho příjmu, bez zvýhodnění osamělých rodičů od státu (Paloncyová, 2023).

Osamělým mateřstvím se ve své odborné činnosti zabývá např. Radka Dudová. Sólo matky podle ní práci považují za nejdůležitější zdroj příjmů (Dudová, 2015). Dudová (2015) ale podotýká, že samoživitelky se i přes svou motivovanost pracovat setkávají na trhu práce se znevýhodněními. Mnohdy se proto musí potýkat také s nezaměstnaností (Dudová, 2020a).

S ohledem na nutnost zajištění péče o děti je důležitou potřebou osamělých matek, zejména s malými dětmi, možnost práce s flexibilní pracovní dobou nebo na kratší pracovní úvazek, případně s jinou formou flexibility. Nalézt práci s podobnými výhodami však není snadné, protože zejména vyšší pracovní pozice tyto možnosti zpravidla vylučují a vyžadují větší míru nasazení. Pokud žena získá pracovní pozici na nižší úrovni se zkráceným úvazkem, bývá obvykle nedostatečně finančně ohodnocena a plat za zkrácený úvazek jí nedostačuje. Stává se také, že přestože je práce nabízená s možností



kratšího pracovního úvazku, zaměstnavatel pak preferuje pracovníka na plný úvazek. (Dudová, 2020b)

Potřeba flexibility, ale také určité zastupitelnosti v práci souvisí s již zmiňovanou nutností osamělých matek zvládat rodičovské i pracovní povinnosti dohromady (Dudová, 2020b). Možnosti sladění práce a péče o děti zásadně ovlivňují volbu či nalezení zaměstnání (Kuchařová, 2019). Osamělé matky jsou omezené otevíracími dobami školek a škol a hledají takovou práci, která jim umožní postarat se o potřeby dítěte (Dudová, 2020b). Jsou tak častěji než jiné ženy zaměstnané v nejistých nebo tzv. prekérních formách práce, které zahrnují práce na dohodu či na dobu určitou. (Dudová, 2020a)

Dudová (2015) shrnuje, že osamělé matky se v zásadě potýkají s třemi hlavními problémy, mezi které patří obtížnost samotného získání práce, problém harmonizace práce a péče o děti a problém vydělat dostatečné množství peněz na uživení rodiny.

V této podkapitole bylo ukázáno, že přestože jsou samoživitelky motivované pracovat, aby zajistily rodinu a zlepšily svou ekonomickou situaci, velmi často jim v cestě k nalezení adekvátního zaměstnání stojí překážky. Tyto ženy tak mnohdy nenaleznou práci vůbec, nebo pracují v neideálních typech práce. Výsledkem je tísnivá finanční situace, problémy se skloubením pracovního a rodinného života, vysílení a celkově nižší životní spokojenost osamělých matek. (Dudová, 2020b)

Překážky v získání vhodné práce představují jeden z nejzávažnějších problémů osamělých matek, toto téma tedy není ukončeno spolu s touto kapitolou, ale bude na něj navázáno v souvislosti s pomocí poskytovanou zaměstnavatelem v rámci následující kapitoly.

## 2 Zdroje pomoci

Vzhledem k potížím, naznačeným výše, jsou osamělé matky často závislé na pomoci jiných lidí nebo organizací. Cílem této kapitoly je popsat, kdo poskytuje pomoc osamělým matkám, od koho naopak pomoc chybí a také jaké jsou možnosti větší podpory těchto žen.

Zdroje, které poskytují osamělým matkám pomoc, můžeme rozdělit na zdroje formální a neformální podle toho, kdo konkrétně pomoc poskytuje a jakým způsobem. Obě skupiny zdrojů jsou přiblíženy dále v této kapitole.

### 2.1 Formální zdroje pomoci

Pomoc z formálních zdrojů se pojí zejména s institucemi (Špatenková, 2023). Osamělým matkám pomoc poskytuje (nebo může poskytovat) stát, zaměstnavatel či další organizace, včetně nadačních fondů a poskytovatelů odborné právní nebo např. psychologické pomoci.

Formy pomoci, které tyto zdroje nabízejí, jsou různorodé. Může se jednat o již zmíněnou pomoc psychologickou, právní, finanční a materiální, nebo také morální. (Klub svobodných matek, 2023)

#### 2.1.1 Pomoc poskytovaná státem

Stát poskytuje osamělým matkám různé formy pomoci. Tato pomoc ale ve většině případů není směřována výhradně na osamělé matky a neúplné rodiny, nýbrž na rodiny obecně (Šťastná, 2009). Přímo osamělým rodičům je určena pomoc v podobě delšího ošetrového, nebo také ve formě tzv. náhradního výživného. Tyto i další formy pomoci od státu jsou blíže ukázány dále v této podkapitole.

Hlavní druh pomoci, který stát osamělým matkám poskytuje, je finanční podpora v podobě sociálních dávek. Dávky poskytované státem jsou zařazeny do několika kategorií. Jedná se o státní sociální podporu, pomoc v hmotné nouzi, dávky pěstounské péče a zaopatřovací příspěvky, příspěvek na péči, dávky pro OZP a náhradní výživné. (ÚP ČR, 2024a)

Osamělých matek se týkají zejména první dvě kategorie a náhradní výživné, proto na ně nyní bude zaměřena větší pozornost. Jak už bylo zmíněno, většina forem pomoci od státu je určena širšímu okruhu obyvatel, v rámci této práce bude však pomoc poskytovaná státem vztažena na kontext osamělých matek.

V systému **státní sociální podpory** se nachází celkem pět dávek, první z nich je **rodičovský příspěvek**. Tuto dávku rodič dostává každý měsíc na nejmladší dítě v rodině. Celková částka rodičovského příspěvku činí 350 000 Kč. U dětí narozených do 31. 12. 2023 může rodič tuto dávku čerpat do 4 let věku nejmladšího dítěte, u dětí narozených od 1. 1. 2024 ovšem platí změna a tato částka je vyplácena maximálně do 3 let věku dítěte. V případě narození dalšího dítěte zaniká nárok na rodičovský příspěvek u staršího dítěte a vzniká opět u dítěte nejmladšího. Rodič může v takovémto případě žádat doplacení částky, kterou nestihl vyčerpat u staršího dítěte. Nárok na některé dávky vzniká pouze s ohledem na příjem rodiny, pro vyplácení této dávky ale příjem důležitý není. Osamělá matka tak při pobírání rodičovského příspěvku může také pracovat a příjem zvyšovat. (ÚP ČR, 2023a)

V závislosti na rodinném příjmu je však vyplácen **přídavek na dítě**. O tuto dávku si může zažádat zákonný zástupce nezaopatřeného dítěte. V případě rozvedených rodičů o něj může žádat ten rodič, se kterým dítě žije. Pokud mají rodiče dítě ve společné nebo střídané péči, záleží na dohodě těchto rodičů. (ÚP ČR, 2024b)

Vypláčení třetí dávky státní sociální podpory, *příspěvku na bydlení*, je taktéž závislé na příjmu rodiny (ÚP ČR, 2024c). Podle výpočtů Höhne (2023) byl v roce 2022 každý čtvrtý příjemce této dávky právě osamělý rodič s nezaopatřeným dítětem.

*Porodné* je jednorázová dávka vyplácená rodinám s nízkými příjmy. Může o něj žádat žena po porodu prvního či druhého živě narozeného dítěte. (ÚP ČR, 2023b)

Osamělé matky s nezaopatřeným dítětem, kterým umřel partner, nebo případně nezaopatřené dítě, mohou žádat o *pohřebné*. Stát touto dávkou přispívá na náklady spojené s pohřbem. Pohřebné je vypláceno jednorázově a bez ohledu na příjem rodiny. (ÚP ČR, 2023c)

Kromě státní sociální podpory mohou osamělé matky využít také systém **pomoci v hmotné nouzi**, ve kterém se nachází tři druhy dávek (ÚP ČR, 2024d).

*Příspěvek na živobytí* je určen osobě nebo rodině, jejíž příjem nedosahuje částky živobytí, a tudíž se není schopna postarat o své životní potřeby (ÚP ČR, 2023d).

Osamělá matka, která nezvládá uhradit náklady spojené s bydlením i přes využití příspěvku na bydlení ze státní sociální podpory, může požádat také o *doplátek na bydlení* (ÚP ČR, 2023e).

Třetí dávkou pomoci v hmotné nouzi je *mimořádná okamžitá pomoc*. Jak už napovídá název této dávky, slouží v mimořádných situacích, které je potřeba řešit okamžitě. Dávka je jednorázová, výjimečně však může být vyplácena opakovaně. (ÚP ČR, 2023f)

Další tři výše vyjmenované kategorie dávek mohou osamělé matky využívat pouze ve specifických situacích. Aktuálnější ovšem pro ně je **náhradní výživné**.

Po rozchodu rodičů se stává, že otcové přestávají bývalou rodinu finančně podporovat, a přestože mají vyživovací povinnost, neplatí ani pravidelně výživné (Dudová, 2015). Právě v takové situaci mohou sólo matky využít nabídky státu v podobě náhradního výživného. Může o něj žádat nezaopatřené dítě, nebo pokud je mladší 18 let, jeho zákonný zástupce. Stát vyplácí náhradní výživné maximálně ve výši 3 000 Kč za měsíc, bez ohledu na příjem rodiny. (ÚP ČR, 2024e)

Náhradní výživné je poměrně nová dávka, začalo platit od 1. 7. 2021. Jak už bylo zmíněno, slouží k nahrazení soudem nařízeného výživného, které druhý rodič platí pouze z části, nebo neplatí vůbec. (MPSV, 2024a)

Aby žena získala nárok na náhradní výživné, musí stejně jako u jiných dávek splnit několik podmínek. V tomto případě musí být výživné stanovené soudem, neformální dohoda mezi partnery nestačí. Dále je nutné, aby dítě bylo nezaopatřené a mělo trvalý pobyt a bydliště v České republice. Poslední podmínka stanoví, že výživné musí být vymáháno, např. s pomocí soudního exekutora. (MPSV, 2024a)

Tato podmínka může být pro některé osamělé matky náročná, protože vymáhání výživného může znamenat jít do sporu s bývalým partnerem (Dudová, 2015). Bez oficiálního vymáhání však nevzniká nárok na náhradní výživné (MPSV, 2024a). Způsoby vymáhání jsou dva: exekuce, nebo soudní výkon rozhodnutí. V případě exekuce je výživné vymáháno s pomocí již zmíněného exekutora, v druhém případě s pomocí soudu, který rozhodoval o výživném. Ve srovnání těchto dvou způsobů se jeví exekuce jako efektivnější.

Osamělá matka ale může využít také oba způsoby současně. (Höhne, Křečková Tůmová & Paloncyová, 2022)

Ve výzkumu Höhne, Křečkové Tůmové a Paloncyové (2022), zabývajícím se náhradním výživným, respondenti žádali o tuto dávku v 50 % z důvodu neplacení výživného druhým rodičem a v 45 % z důvodu nepravidelného placení.

Kromě výše uvedených dávek stát poskytuje také dávky **nemocenského pojištění** (MPSV, 2024b). Z nich je pro osamělé matky aktuální, zejména v době narození dítěte, tzv. *peněžitá pomoc v mateřství*. K získání této dávky je potřeba splnit dvě podmínky: žena, která chce „mateřskou“ pobírat, musí být v den přiznání dávky nemocensky pojištěna, nebo jí musí trvat ochranná lhůta, a současně musí její nemocenské pojištění v předchozích dvou letech trvat alespoň 270 dní. (ČSSZ, 2024)

V případě, že žena není nemocensky pojištěna, nemůže pobírat peněžitou pomoc v mateřství a čerpá rovnou rodičovský příspěvek (Křížková, 2015).

Osamělých matek se, v případě, že jsou zaměstnané, týká také *ošetřovné*, další z dávek nemocenského pojištění. Sólo matka má nárok na ošetřovné, pokud se musí starat o dítě mladší 10 let nebo jinou osobu, a v důsledku toho nemůže chodit do práce. Běžný zaměstnanec má nárok na ošetřovné 9 kalendářních dní, osamělí rodiče jsou však zvýhodněni a v případě, že mají v péči dítě do 16 let, mohou ošetřovné pobírat až 16 dní. (MPSV, 2024b)

Mimo zmíněné dávky se stát podílí také na financování tzv. dětských skupin. Tyto skupiny nepatří mezi vzdělávací zařízení a zajišťují péči pro děti už od šesti měsíců. Pokud je v dětské skupině dítě mladší jednoho roku, kapacita je omezena na maximálně čtyři děti do věku čtyř let. Založit dětskou skupinu mohou různé instituce, územní správní celky, zaměstnavatel apod. V souvislosti se zaměstnavatelem bude na toto téma navázáno v další části

této kapitoly. Stát zřízení dětské skupiny podporuje *příspěvkem na provoz dětské skupiny*, o který si poskytovatel může požádat. (MPSV, 2024c)

Kromě finanční podpory stát poskytuje i jiné formy pomoci. Objeví-li se v rodině problém, může jej pomoci řešit oddělení státní sociálně-právní ochrany dětí (OSPOD). Hlavním orgánem v této oblasti je Ministerstvo práce a sociálních věcí (MPSV), které spolupracuje s orgány krajů a obcí. (MPSV, 2023)

OSPOD plní řadu úkolů, mj. také v různých situacích poskytuje poradenství (Valašské Meziříčí, 2024).

### 2.1.2 Pomoc poskytovaná zaměstnavatelem

V předchozí kapitole, zabývající se osamělým mateřstvím, byla věnována část i problémům v pracovním životě osamělých matek. Zda se s těmito problémy samoživitelky musí potýkat, nebo se jim mohou vyhnout, záleží z velké míry na přístupu jejich zaměstnavatele.

Zaměstnavatele tak můžeme označit za další možný zdroj formální pomoci. Jak ale bude ukázáno dále v textu, tento zdroj v řadě případů nevyužívá své možnosti k jejímu poskytnutí.

Matka samoživitelka se ve chvíli, kdy hledá práci, ocitá v komplikované situaci. Nalezení zaměstnání jí ztěžuje doba strávená mimo pracovní trh, tedy na rodičovské dovolené, potřeba upravené pracovní doby či jiných podmínek umožňujících flexibilitu, proto osamělé matky mnohdy přijímají práci, která neodpovídá jejich vzdělání a která není příliš vysoko ohodnocená (Dudová, 2020b).

Důvodem setrvání v takovémto druhu zaměstnání je povětšinou ochota zaměstnavatele přizpůsobit práci potřebám samoživitelek. Tato ochota je v zásadě základní formou pomoci, kterou zaměstnavatel může osamělým

matkám poskytovat. Takto pozitivní přístup ovšem není u zaměstnavatelů příliš běžný, osamělé matky se z jejich strany setkávají spíše s nedůvěrou a stereotypy. Při výběrovém řízení zaměstnavatele obvykle zajímá, zda má žena děti, jak vyřeší jejich hlídání, nebo se dokonce obávají, že žena bude mít brzy další dítě. Proto daná uchazečka pracovní místo mnohdy nezíská, jakkoli může být tato obava neoprávněná. (Dudová, 2020b)

Vstřícný přístup zaměstnavatele je ovšem přijímán s velikým vděkem a osamělé matky na něj reagují loajalitou vůči svému zaměstnavateli (Dudová, 2020b).

Formy, kterými zaměstnavatelé mohou pomáhat, vycházejí z potřeb osamělých matek. Jedná se především o umožnění flexibilní pracovní doby nebo podmínek, v podobě zkrácených pracovních úvazků či práce z domova (Dudová, 2020b).

Můžeme si nyní tyto formy pomoci přiblížit.

*Flexibilní*, nebo také *pružná pracovní doba* spočívá v odpracování dané pracovní doby, ale s možností upravit si její začátek a konec (MPSV, 2024e). Pro osamělé matky tato forma pomoci znamená zásadní zvýhodnění, protože jim umožňuje například zavést děti do mateřské nebo základní školy a pak je opět vyzvednout (Dudová, 2020b).

Zaměstnanec má stanovenou týdenní pracovní dobu, jejíž maximální délka je v rozsahu 40 hodin. Kromě toho ale existuje také možnost tzv. *kratší pracovní doby*, jejíž délka záleží na individuální domluvě zaměstnance se zaměstnavatelem. Možná není příliš známo, že zaměstnavatel má podle zákoníku práce povinnost „*přihlížet při zařazování do směn též k potřebám zaměstnankyně nebo zaměstnance pečujícího o dítě*“ a měl by umožnit zkrácení pracovní doby, pokud jej o to požádá těhotná zaměstnankyně, nebo zaměstnanec či zaměstnankyně s dítětem do 15 let. (Zákon č. 262/2006 Sb., §2)



*Práce na dálku* znamená, že zaměstnanec nemusí docházet na pracovní místo určené zaměstnavatelem, ale může ji vykonávat odkudkoli. Rozlišuje se tzv. „homeworking“ neboli práce z domova a tzv. „teleworking“. (MPSV, 2024f)

Požádá-li běžný zaměstnanec o možnost práce na dálku, zaměstnavatel není povinen žádosti vyhovět, nemusí na ni reagovat a v případě zamítnutí ani nemusí uvádět důvod svého postoje. Pokud však písemnou žádost podá zaměstnanec či zaměstnankyně, která má v péči dítě do věku 9 let, nebo těhotná zaměstnankyně, musí zaměstnavatel v případě odmítnutí důvod písemně sdělit. Toto nařízení zaměstnancům nezaručuje, že jim zaměstnavatel práci na dálku umožní, ale zajišťuje alespoň, že je její zamítnutí řádně odůvodněno. (MPSV, 2024d)

Jak už bylo zmíněno, pro zaměstnavatele je důležité, zda má žena zařízenou péči o děti (Dudová, 2020b). Jednou z možností, jak tuto záležitost osamělým matkám ulehčit, je zřízení *dětské skupiny*. Na činnost dětské skupiny přispívá stát, skupina však musí být oficiálně zaevidována na Ministerstvu práce a sociálních věcí. Pečující osoba ve skupině zajistí přes den péči o dítě a osamělá matka se může bez potíží věnovat pracovní činnosti. (MPSV, 2024c)

Kromě dětské skupiny může být v rámci firmy zřízena i mateřská škola neboli tzv. *firemní školka*, kam dochází děti zaměstnanců firmy (MŠMT, 2024).

### 2.1.3 Jiné zdroje formální pomoci

Osamělé matky se z formálních zdrojů nemusí spoléhat pouze na podporu ze strany státu či zaměstnavatele, pomoc samoživitelům nabízí i různé organizace.

V roce 2017 vznikla facebooková skupina Klub svobodných matek a v následujícím roce byla založena nezisková organizace se stejným názvem (Klub svobodných matek, 2024a). **Klub svobodných matek** se zaměřuje cíleně

na pomoc osamělým rodičům a poskytuje jim širokou škálu forem pomoci. Kromě materiální a finanční pomoci nabízí také pomoc informační a právní. V rámci materiální pomoci tato organizace poskytuje oblečení, které je vydáváno díky projektu Oděvní banka. Dalším projektem Klubu svobodných matek je Fashion Charity Shop, ve kterém si lidé mohou koupit oblečení z druhé ruky a tím podpořit činnost této neziskové organizace. (Klub svobodných matek, 2024b)

Na poskytování materiální pomoci sólo matkám se zaměřuje dobročinná organizace **Fandi mámám**. Osamělé matky se na tuto organizaci mohou obrátit s požadavkem na konkrétní materiální věc, kterou shánějí pro sebe nebo pro své dítě. (Fandi mámám, 2023)

Zejména informační a poradenskou pomoc nabízí **Aperio** neboli Společnost pro zdravé rodičovství. Tato společnost mj. pořádá kurzy pro rodiče i odborníky. (Aperio, 2024a)

Osamělé matky, jejichž bývalý partner neplatí stanovené výživné, se mohou obrátit na **Asociaci neúplných rodin**, která s tímto problémem pomáhá (ANR, 2024).

Na pomoc nejen osamělým matkám se zaměřují také nadační fondy, jako např. **Nadační fond Algo** (Algotech, 2024).

Kromě vyjmenovaných druhů organizací mohou matky samoživitelky využít pomoc poraden, psychologů a jiných odborníků. Zejména v souvislosti s rozvodem jsou obvykle využívány právní služby (Paloncyová, 2019a).

## 2.2 Neformální zdroje pomoci

Pomoc osamělým matkám však nepřichází pouze z formálních zdrojů. Neformální pomoc Paloncyová a Höhne (2023) charakterizují jako pomoc bez finanční odměny. Podstatnější však je, že tuto pomoc neposkytují formální

instituce, nýbrž rodinní příslušníci, přátelé nebo známí (Špatenková, 2023). V situaci, kdy v rodině chybí jeden z partnerů a pomoc spojená s ním, je pro osamělé matky velmi důležitá pomoc pocházející od jiných lidí (Kuchařová, 2019).

Jednoznačně nejvýznamnějším neformálním zdrojem jsou **rodiče** samoživitelek (Paloncyová, 2019a). Když dojde k rozchodu, rodiče jsou zpravidla první, kdo pomáhá sólo matkám zvládnout novou situaci (Dudová, 2015). Pomoc většinou poskytují zejména matky samoživitelek (Dudová, 2020b). Podle Nešporové (2023a) rodiče těchto žen fungují jako určitá náhrada za jejich nepřítomné partnery.

Formy pomoci, které rodiče samoživitelkám poskytují jsou různorodé. Jedná se o emocionální podporu, také finanční nebo materiální výpomoc, nejdůležitější pomoc však spočívá v hlídání dětí (Nešporová, 2023a).

*Hlídání dětí* a péče o ně rodiči matek samoživitelek představuje pro tyto ženy zcela zásadní přijímanou formu pomoci. Díky ní mohou chodit do práce a ekonomicky zajišťovat rodinu. Pokud osamělé matky nestíhají kvůli pracovní době doprovázet své děti do školky či školy nebo je vyzvedávat, pomoc rodičů je pro ně velmi vítaná. (Dudová, 2015)

Potřeba hlídání dětí se týká zejména žen s malými dětmi, samoživitelky se staršími nezaopatřenými dětmi tuto formu pomoci využívají méně. (Dudová, 2019a)

Pomoc rodičů se však projevuje ve více oblastech. Po rozchodu pro mnohé osamělé matky nastává problém s *bydlením*, který často pomáhají řešit právě rodiče. Vyřešením situace je většinou nastěhování se přímo k rodičům. Díky jejich pomoci se zajištěním bydlení a zároveň s péčí o děti mají osamělé matky větší šanci na dobrou práci. (Dudová, 2015)

Rodiče podporují samoživitelky i v oblasti emocionální, materiální či finanční, v případě potřeby pomáhají i v domácnosti (Nešporová, 2023a). *Finanční podporu* od rodičů osamělé matky neberou jako samozřejmost a její přijímání provázají obavy, že tato forma pomoci může způsobit zhoršení rodinných vztahů (Dudová, 2015).

Zhoršené vztahy představují jedno z rizik využívání pomoci rodičů. Na příklad nastěhování se zpět do původní domácnosti a nutnost podřídit se opět autoritě rodičů může ústít ve spory. Soustavné poskytování pomoci může způsobit také vysílení rodičů, zvláště pokud ještě chodí do práce. (Dudová, 2020b)

Další **příbuzní, přátelé** a jiné osoby mimo rodinu jsou v zásadě nejdůležitější zdroje *emocionální podpory*. Tu sice mohou poskytovat i rodiče, nejčastěji je však tato forma pomoci přijímána od přátel (Kuchařová, 2019).

Může nás napadnout, že v době osamění žena upřednostňuje spíše jiné formy pomoci, jako je finanční podpora nebo poskytnutí bydlení, emocionální nebo morální podpora je však rozhodně také aktuální. Rozvod, rozchod nebo ovdovění představují po všech stránkách náročné životní situace a emocionální podpora v tomto období znamená velmi významnou pomoc. (Paloncyová, 2019a)

Délka této kapitoly věnované neformálním zdrojům může evokovat malou důležitost těchto zdrojů, avšak opak je pravdou. Stát sice poskytuje velké množství dávek (a proto jim bylo věnováno více místa), ne každá osamělá matka má ale na tyto dávky nárok. Stejně tak existují různé možnosti pomoci, které by mohli poskytovat zaměstnavatelé, ovšem jak jsme si ukázali, ne vždy tyto možnosti nabízí.

Pomoc z neformálních zdrojů můžeme shrnout tak, že nejdůležitější pomoc poskytovaná rodiči osamělých matek spočívá v péči o děti a v poskytnutí

bydlení a jiné neformální zdroje, zvláště přátelé, jsou samoživitelkám oporou zejména v emocionální oblasti.

Těchto několik forem neformální pomoci je však pro fungování osamělých matek skutečně podstatných a zejména rodina pro ně představuje velmi významný zdroj pomoci (Paloncyová, 2019a).

### 2.3 Návrhy na zlepšení podpory osamělých matek

Přestože byly v předchozích kapitolách ukázány možné formy pomoci pro osamělé matky a zdroje, které tuto pomoc poskytují, je potřeba také zmínit, že řadě těchto žen se pomoc nedostává, a zůstávají tak na zajištění rodiny zcela samy (Kuchařová, 2019).

V literatuře, týkající se problematiky osamělého mateřství, se objevují návrhy, zejména na základě proběhlých výzkumů, jak zlepšit podporu osamělých matek. Tato kapitola má za cíl představit některé z nich, zejména ty, které se v různých zdrojích opakují, a proto je zřejmě vhodné se nad nimi zamyslet.

Vycházím zde ze tří zdrojů, dva z nich pochází od společnosti Aperio (Aperio, 2024b; Kodyšová, 2021) a třetím zdrojem je publikace Výzkumného ústavu práce a sociálních věcí Rodiny s dětmi v letech 2018-2022 (Křečková Tůmová, Nešporová a Svobodová, 2023).

Kodyšová (2021, s. 13) rozdělila potřebnou pomoc pro osamělé matky do čtyř oblastí, které uvedla v následujícím pořadí:

- „materiální a finanční podpora“,
- „psychosociální podpora“,
- „podpora v oblasti sladění práce a péče“ a
- „podpora při změně pracovního uplatnění“.

Důležité je, aby uvedené druhy pomoci byly poskytnuty právě v tomto pořadí. Situaci osamělých matek nezlepší větší podpora v posledních třech oblastech, pokud není poskytnuta podpora v oblasti první. (Kodyšová, 2021)

Konkrétní návrhy na zlepšení v oblasti materiální a finanční podpory mají u Kodyšové (2021) podobu daňových zvýhodnění pro samoživitele, zaměření se na větší informovanost občanů a umožnění jednoduššího žádání o dávky nebo také možnosti rychlého poskytnutí dávky osobám ve finanční krizi. Podobné návrhy předkládá i Křečková Tůmová, Nešporová a Svobodová (2023), které přidávají ještě zaměření se na pomoc v oblasti bydlení.

V oblasti psychosociální podpory se Kodyšová (2021) a Křečková Tůmová, Nešporová a Svobodová (2023) také poměrně shodují. V obou případech autorky kladou důraz na zajištění vyšší dosažitelnosti pomoci psychologů a jiných odborníků, včetně zajištění psychologické pomoci na školách. Dále je podle nich důležité mj. také zaměření se na informovanost osob a poskytnutí poradenství. (Kodyšová, 2021; Křečková Tůmová, Nešporová & Svobodová, 2023)

Teoretická část práce se snažila ukázat, že jedna ze zásadních potíží, s kterými se osamělé matky potýkají, je problematická harmonizace práce a péče o děti. Právě proto je velmi potřebná podpora také v této oblasti. Zásadní je dostatečná kapacita míst pro děti v zařízeních péče (Kodyšová, 2021). Kromě toho je pro osamělé matky důležitá práce s možností flexibility, zkráceného úvazku nebo práce z domova, a proto je nutná podpora zaměstnavatelů, aby tyto formy pomoci mohli poskytovat (Kodyšová, 2021; Křečková Tůmová, Nešporová & Svobodová, 2023).

Rozcestník pro zaměstnavatele navrhuje zaměstnavatelům příklady opatření, která mají nejen osamělým rodičům pomoci v jejich situaci. Kromě výzvy k poskytnutí flexibility práce tento rozcestník zaměstnavatelům navrhuje

například přizpůsobovat čas konání porad a jednání potřebám rodičů či umožňovat domluvu a případnou výměnu směn mezi zaměstnanci. U některých návrhů je otázkou, nakolik je jejich provedení reálné, jako například návrh na zavedení kanceláří určených pro rodiče a dítě. Jiné návrhy však stojí za zamyšlení, jako umožnění příchodu dětí na pracovní místo nebo zajištění místa, kde dítě může na rodiče počkat. (Aperio, 2024b)

V rámci poslední oblasti potřebné podpory osamělých matek uvedené Kodyšovou (2021, s. 17) autorka navrhuje zaměřit se na poskytování poradenství nebo možností k „*rekvalifikaci, placeným stážím či praxím v perspektivních oborech*“.

Situace samoživitelů není lehká, a proto má význam zaměřit se na problémy, s kterými se potýkají. Jak bylo popsáno v kapitole věnující se pomoci poskytované zaměstnavatelem (2.1.2), zaměstnané osamělé matky reagují na vstřícný přístup zaměstnavatele větší loajalitou vůči zaměstnavateli a mohou tak pro něj být velkým přínosem. Tyto ženy mohou být přínosem i v jiných sférách, pokud se jim poskytne určitá míra podpory nebo přizpůsobí podmínky jejich potřebám.

## II. EMPIRICKÁ ČÁST

Na teoretickou část navazuje část empirická, kde je popsán proběhlý výzkum týkající se formálních a neformálních zdrojů pomoci poskytované osamělým matkám a prezentovány výsledky tohoto výzkumu.

### 3 Metodika výzkumu

V této kapitole je ukázáno, jak probíhal výzkum. Nejprve je představen cíl výzkumu, výzkumné otázky a hypotézy a jejich operacionalizace.

Výzkum byl založen na kvantitativním přístupu, jak ale bude přiblíženo v další části textu, kvůli malému počtu respondentů není možné výsledky zobecnit. Výsledkům výzkumu se bude věnovat další kapitola.

#### 3.1 Cíl výzkumu

Cílem výzkumu bylo zjistit, z jakých zdrojů a v jakých situacích čerpají osamělé matky určité druhy pomoci a podpory. Jinak řečeno, kdo, jakým způsobem a kdy poskytuje pomoc a podporu osamělým matkám.

#### 3.2 Výzkumné otázky a hypotézy

Výzkumné otázky jsem rozdělila na jednu výzkumnou otázku hlavní a pět otázek dílčích. Ty se dotýkají několika oblastí. První tři dílčí výzkumné otázky jsou zaměřeny na formální zdroje pomoci, konkrétně na pomoc státu, zaměstnavatele a pomoc z jiných formálních zdrojů. Čtvrtá otázka se týká neformálních zdrojů pomoci a poslední chybějících zdrojů pomoci. V následujících dvou podkapitolách je uvedena přesná formulace výzkumných otázek a hypotéz.



### 3.2.1 Výzkumné otázky

HVO: Jaké zdroje formální a neformální pomoci využívají osamělé matky?

DVO1: Jaké formy pomoci poskytované státem osamělé matky využívají? V čem (kdy, v jaké situaci) je pro ně daná pomoc důležitá/výhodná? Jaké formy nevyžívají a proč?

DVO2: Jaké formy pomoci poskytované zaměstnavatelem osamělé matky využívají? V čem (kdy, v jaké situaci) je pro ně daná pomoc důležitá/výhodná? Proč ji/je nevyžívají?

DVO3: Jaké jiné zdroje formální pomoci osamělé matky využívají?

DVO4: Kdo z neformálních zdrojů osamělým matkám pomáhá? Jakými způsoby jim pomáhá? V čem (kdy, v jaké situaci) je pro ně daná pomoc důležitá/výhodná? Proč ji/je nevyžívají?

DVO5: Jaké formy pomoci a z jakého zdroje osamělým matkám chybí?

### 3.2.2 Hypotézy

H1.1: Z pomoci poskytované státem osamělým matkám je ženami využíván nejvíce přídavek na dítě.

H1.2: Pro osamělé matky je přídavek na dítě nejužitečnější formou pomoci od státu.

H1.3: Z forem pomoci poskytovaných státem osamělým matkám je kvůli nedostatku zájmu nejméně využíváno náhradní výživné.

H2.1: Z forem pomoci poskytovaných zaměstnavatelem osamělým matkám je ženami využívána nejvíce flexibilní pracovní doba.

H2.2: Nejvýhodnější formou pomoci od zaměstnavatele je pro osamělé matky flexibilní pracovní doba, která ženám umožňuje starat se o záležitosti dítěte.

H2.3: Nevyužívání pomoci od zaměstnavatele osamělými matkami je nejčastěji způsobeno jejím neposkytnutím zaměstnavatelem.

H3.1: Z jiných zdrojů formální pomoci osamělé matky využívají nejvíce pomoc neziskových organizací.

H4.1: Z neformálních zdrojů osamělé matky využívají nejvíce pomoc rodičů.

H4.2: Osamělé matky z neformálních zdrojů využívají nejvíce pomoc ve formě hlídání dětí.

H4.3: Nejpotřebnější formou pomoci z neformálních zdrojů je pro osamělé matky hlídání dětí.

H4.4: Nejčastějším důvodem nevyužívání pomoci z neformálních zdrojů osamělými matkami jsou špatné vztahy.

H5.1: Osamělým matkám chybí nejvíce podpora ze strany zaměstnavatelů.

V následující kapitole je ukázáno, jak byly hypotézy operacionalizovány.

### 3.3 Operacionalizace

Tato kapitola je rozdělena na pět podkapitol podle pěti tematických okruhů, do kterých jsou výzkumné hypotézy rozčleněny. Tyto okruhy se týkají opět pomoci státu, zaměstnavatele, jiných zdrojů formální pomoci, pomoci z neformálních zdrojů a chybějících zdrojů pomoci.

U každé hypotézy je popsáno, jak pracuji s koncepty obsaženými v hypotézách a jak jsem je zpracovala do měřitelné podoby v dotazníku.

#### 3.3.1 Pomoc státu

**H1.1:** *Z pomoci poskytované státem osamělým matkám je ženami využíván nejvíce přídavek na dítě.*

Do pomoci poskytované státem jsem v rámci výzkumu zařadila základní dávky, tedy rodičovský příspěvek, přídavek na dítě, příspěvek na bydlení, příspěvek na živobytí, doplatek na bydlení, mimořádnou okamžitou pomoc a náhradní výživné.

Tyto formy pomoci byly v dotazníku uvedeny v uzavřené otázce (č. 4) a respondentky byly požádány, aby uvedly, zda danou pomoc využívají/využívaly či nevyužívají. Uzavřená otázka byla rozšířena o otázku otevřenou (č. 5), aby mohly respondentky případně doplnit využívanou formu pomoci od státu, která nebyla obsažena v předchozí otázce.

Následně jsem srovnala relativní četnosti kladných odpovědí a formu pomoci s největší hodnotou označila jako nejvíce využívanou.

Je potřeba podotknout, že respondentky mohly své odpovědi vztahovat k celému období, kdy byly osamělými matkami. Cílem nebylo zjistit nejaktuálnější využívanou pomoc, ale pomoc, kterou využívaly nebo jim byla poskytnuta během celého období, kdy pečovaly o dítě, ale nežily s partnerem.

**H1.2:** *Pro osamělé matky je přídavek na dítě nejužitečnější formou pomoci od státu.*

„Nejužitečnější forma pomoci“ byla zjišťována pomocí škály od 1 do 5. V dotazníku byl předložen v šesté otázce stejný seznam forem pomoci poskytované státem jako v otázce čtvrté a respondentky byly požádány, aby ke každé formě přiřadily hodnotu od 1 do 5. Poté jsem odpovědi rozdělila do tří kategorií: „málo užitečné“ (sečtené hodnoty 1 a 2), „středně užitečné“ (hodnota 3) a „velmi užitečné“ (sečtené hodnoty 4 a 5). Nakonec jsem srovnala relativní četnosti kategorie velmi užitečné, nejvyšší hodnota značí nejužitečnější formu pomoci.

**H1.3:** *Z forem pomoci poskytovaných státem osamělým matkám je kvůli nedostatku zájmu nejméně využíváno náhradní výživné.*

Nejméně využívaná forma pomoci byla v dotazníku zjišťována v rámci čtvrté otázky. Respondentkám byly nabídnuty odpovědi „využívám“, „využívala jsem“, „nevyužívám (nemám nárok)“ a „nevyužívám (nemám zájem)“. Poté byly opět srovnány relativní četnosti, tentokrát záporných odpovědí. Nejvyšší hodnota značí, která dávka je využívána nejméně a z jakého důvodu.

### 3.3.2 Pomoc zaměstnavatele

**H2.1:** *Z forem pomoci poskytovaných zaměstnavatelem osamělým matkám je ženami využívána nejvíce flexibilní pracovní doba.*

Do pomoci poskytované zaměstnavatelem zahrnují flexibilní pracovní dobu, práci na částečný úvazek, práci z domova a firemní školky/dětské skupiny či jiné hlídání dětí. Respondentkám byl nabídnut v rámci uzavřené otázky (č. 7) výčet těchto možností a byly požádány, aby uvedly, zda danou pomoc využívají/využívaly nebo nevyužívají.

Nejvíce využívanou formu pomoci ukazuje ve srovnání relativních četností nejvyšší hodnota.

**H2.2:** *Nejvýhodnější formou pomoci od zaměstnavatele je pro osamělé matky flexibilní pracovní doba, která ženám umožňuje starat se o záležitosti dítěte.*

„Nejvýhodnější formu pomoci“ určily respondentky podle svého osobního názoru. V dotazníku (otázka č. 8) jsem je požádala, aby vybraly z nabízených možností jednu, kterou považují za nejvýhodnější. Následným srovnáním relativních četností jsem zjistila nejčastěji uváděnou formu pomoci, kterou jsem označila jako nejvýhodnější.

V další otázce (č. 9) měly respondentky vybrat důvod, proč danou formu pomoci považují za nejvýhodnější. Jednalo se o uzavřenou otázku, respondentkám byly nabídnuty tyto možnosti: „mohu se starat o dítě, když je nemocné“, „mohu se starat o své záležitosti“, „mohu se starat o záležitosti

dítěte“, „mohu vodit dítě do školky/školy a pak jej vyzvedávat“, „mám čas se věnovat dítěti“. U všech možností měly uvést, zda jim to „nejvýhodnější“ forma pomoci umožňuje („ano“), nebo neumožňuje („ne“). Poté jsem srovnala relativní četnosti u odpovědí „ano“ a zjistila nejčastěji uváděný důvod, proč je daná pomoc výhodná.

**H2.3:** *Nevyužívání pomoci od zaměstnavatele osamělými matkami je nejčastěji způsobeno jejím neposkytnutím zaměstnavatelem.*

Důvod, proč respondentky nevyužívají pomoc od zaměstnavatele, jsem zjišťovala pomocí uzavřené otázky (č. 10). Nabídla jsem tyto možnosti: „nejsem zaměstnaná“, „zaměstnavatel neumožňuje“, „netýká se mě“, „tratila bych na penězích“. Nejčastější důvod je po porovnání relativních četností ten s nejvyšší hodnotou.

### 3.3.3 Pomoc poskytovaná jinými formálními zdroji pomoci

**H3.1:** *Z jiných zdrojů formální pomoci osamělé matky využívají nejvíce pomoc neziskových organizací.*

Jinými zdroji formální pomoci jsou myšleny další institucionalizované zdroje mimo stát a zaměstnavatele. Otázka v dotazníku (č. 11) byla otevřená, umožňující jakoukoli odpověď. Poté byl z odpovědí vyhodnocen nejčastěji uváděný typ formálního zdroje pomoci.

Aby respondentky otázku pochopily a neuváděly například neformální zdroje pomoci, byl k dané otázce připojen dodatek: „Zatím nemáme na mysli pomoc od rodiny nebo přátel.“

### 3.3.4 Pomoc poskytovaná neformálními zdroji pomoci

**H4.1:** *Z neformálních zdrojů osamělé matky využívají nejvíce pomoc rodičů.*

Mezi neformální zdroje pomoci řadím rodiče, prarodiče, sourozence, jiné příbuzné, sousedy a přátele. Respondentkám jsem v dotazníku v rámci uzavřené otázky (č. 12) nabídla výčet těchto zdrojů a požádala je, aby u každého zdroje uvedly na stupnici od 1 do 5, jak moc jim dané osoby pomáhají. Následně jsem sečetla odpovědi u hodnot 1 a 2 a hodnot 4 a 5 a vytvořila tři kategorie: „málo využívaný“ (sečtené hodnoty 1 a 2), „středně využívaný“ (hodnota 3), „nejvíce využívaný“ (sečtené hodnoty 4 a 5). Poté jsem porovnála relativní četnosti. Nejvyšší hodnota v kategorii „nejvíce využívaný“ značí nejvíce využívaný neformální zdroj pomoci.

**H4.2:** *Osamělé matky z neformálních zdrojů využívají nejvíce pomoc ve formě hlídání dětí.*

Nejvíce využívanou formu pomoci z neformálních zdrojů jsem zjišťovala pomocí uzavřené otázky (č. 13). Respondentky měly u pěti forem pomoci uvést, zda pomoc využívají/využívaly, nebo nevyžívají. Výčet obsahoval „hlídání dětí“, „pomoc v domácnosti“, „poskytnutí bydlení“, „poskytnutí finanční pomoci“ a „poskytnutí materiální pomoci (oblečení, jídlo apod.)“. Případnou další využívanou pomoc mohly respondentky uvést v následující otevřené otázce (č. 14). Vyhodnocení proběhlo opět srovnáním relativních četností a nalezením nejvyšší hodnoty.

**H4.3:** *Nejpotřebnější formou pomoci z neformálních zdrojů je pro osamělé matky hlídání dětí.*

Nejpotřebnější formu pomoci určovaly respondentky vybráním jediné formy pomoci. V polouzavřené otázce (č. 15) jim byly předloženy výše uvedené formy pomoci, rozšířené o možnost „jiné“, kam mohly dopsat jinou subjektivně nejpotřebnější formu. Nejčastěji uvedená forma byla vyhodnocena jako nejpotřebnější.

**H4.4:** *Nejčastějším důvodem nevyužívání pomoci z neformálních zdrojů osamělými matkami jsou špatné vztahy.*

Mezi důvody, proč respondentky nevyužívají pomoc z neformálních zdrojů, jsem zahrнула: „nepotřebuji od nich pomoc“, „nemám je“, „nemohou pomoci“, „kvůli špatným vztahům“. Tyto důvody byly rozepsány zvláště u všech neformálních zdrojů (rodiče, prarodiče, sourozenci, jiní příbuzní, sousedé, přátelé), v dotazníku se jednalo o polouzavřené otázky č. 16-20. Následně byl porovnáním relativních četností určen nejčastější důvod.

### 3.3.5 Chybějící pomoc

**H5.1:** *Osamělým matkám chybí nejvíce podpora ze strany zaměstnavatelů.*

Chybějící pomoc byla zjišťována pomocí poslední otázky v dotazníku. Respondentkám byly představeny všechny zdroje pomoci, s kterými se v průběhu dotazníku setkaly a v rámci otevřené otázky mohly ke kterémukoli zdroji dopsat, jaká pomoc jim z tohoto zdroje chybí. Poté jsem srovnala relativní četnosti odpovědí u jednotlivých zdrojů. Zdroj s nejvyšší hodnotou značí zdroj, z kterého respondentkám chybí nejvíce podpory.

## 3.4. Metoda a technika výzkumu

Jak už bylo zmíněno výše, k dosažení výzkumného cíle byl použit kvantitativní design, který se zaměřuje na testování hypotéz (Disman, 2002).

Jako techniku sběru dat jsem zvolila dotazník. Dotazník vyžaduje v porovnání s rozhovorem, další častou technikou sběru dat, menší časovou i celkovou náročnost (Disman, 2002).

Přestože data získaná oběma technikami jsou anonymní, dotazník vyvolává v otázce anonymity méně pochybností (Disman, 2002). Také proto je tato

metoda vhodná pro téma mého výzkumu, které může být pro některé respondentky citlivé.

Dotazník má však i své stinné stránky. Když nejsme přítomni jeho vyplňování, nevíme, zda jej vyplnil skutečně respondent. V případě papírového dotazníku nemůžeme také ovlivnit, že jej respondent vyplní celý a některou otázku nevynechá. (Disman, 2002)

Poměrně zásadní problém však představuje nízká návratnost, která ohrožuje reprezentativnost výzkumu (Reichl, 2009). Kvůli nízké návratnosti a způsobu získávání dat není ani můj vzorek reprezentativní, a výsledky výzkumu tak nejsou zobecnitelné na celou cílovou populaci.

Dotazník byl složen z 11 otázek uzavřených, 6 polouzavřených a 4 otevřených. Celkově obsahoval 21 otázek.

Dotazník začínal úvodem seznamujícím respondentky se základními informacemi o výzkumu, následovaly 3 otázky týkající se sociodemografických údajů a poté byl dotazník rozdělen na pět částí, které obsahovaly dohromady 18 otázek. Zakončen byl poděkováním za jeho vyplnění.

Graficky měl dotazník dvě podoby. V prvním případě byl vytvořen ve webové aplikaci Google Forms a byl distribuován elektronicky. Protože ale všechny respondentky nepreferovaly tuto formu dotazníku, vytvořila jsem následně jeho papírovou verzi. Tyto dvě verze se lišily ve vzhledu, dotazník v elektronické podobě měl barevné pozadí a v úvodu tematický obrázek, papírová verze byla černobílá a obsahovala pouze text. Méně atraktivní vzhled papírové verze mohl do jisté míry ovlivnit ochotu respondentek dotazník vyplnit.

V obou grafických podobách byl dotazník rozdělen do pěti částí podle pěti oblastí výzkumných otázek a hypotéz.



Ještě před začátkem sběru dat, při přípravě výzkumného projektu, tvorbě výzkumných otázek a hypotéz jsem provedla nestandardizovaný rozhovor s jednou respondentkou. Rozhovor proběhl osobně a jeho cílem bylo poznat vlastní zkušenost osamělé matky, a tak blíže porozumět problémům, s kterými se tyto ženy potýkají. Nutno podotknout, že rozhovor proběhl pouze jeden, jeho výsledky nebyly zahrnuty do výzkumu ani nijak generalizovány a sloužil spolu s přečtenou literaturou pouze k lepšímu porozumění výzkumnému problému.

Po vytvoření dotazníku jsem provedla malou pilotáž, tedy testování výzkumného nástroje (Sociologická encyklopedie, 2018a). Cílem této pilotáže bylo ověřit, že je dotazník přístupný a otázky v něm pochopitelné. Před zahájením sběru dat jsem dotazník poskytla čtyřem osobám mimo cílovou populaci, které mi poskytly zpětnou vazbu ohledně srozumitelnosti otázek. Poté došlo k mírnému pozměnění formulace některých otázek. Upravený dotazník byl pak poskytnut dvěma respondentkám z cílové populace a na základě jejich zpětné vazby byl již výzkumný nástroj ponechán nezměněný. Data získaná od těchto dvou respondentek byla následně zahrnuta do výzkumu.

Způsoby distribuce dotazníků a sběru dat jsou blíže popsány v následující podkapitole věnující se výzkumnému vzorku.

### 3.5 Výzkumný vzorek

Dotazník vyplnilo celkem 54 respondentek. Základním souborem byly osamělé matky, v rámci výzkumu specifikované jako ženy s dítětem či dětmi do věku 16 let (včetně), které v době probíhajícího výzkumu nežily s partnerem. Je tedy patrné, že všechny respondentky byly ženy.

Na zmíněné charakteristiky bylo upozorněno v úvodu dotazníku a následně je zjišťovaly první tři otázky, týkající se pohlaví respondentky, věku dítěte a

žití s partnerem. U věku dítěte nebylo zjišťováno konkrétní číslo či věkové rozpětí, otázka byla zaměřena pouze na splnění podmínky maximálního věku dítěte.

Kromě těchto tří otázek nebyly zjišťovány žádné další sociodemografické údaje. Hlavním důvodem bylo neodradit respondentky od vyplnění dotazníku příliš osobními otázkami. Celý dotazník je dostupný k nahlédnutí v příloze na konci této práce.

Všechny přijaté dotazníky uvedené tři podmínky splňovaly, a data z nich tak mohla být zahrnuta do výsledků výzkumu.

Z celkového počtu 54 vyplněných dotazníků jich bylo přijato 41 v elektronické a 13 v papírové podobě. Pro získání výběru jsem použila nejprve tzv. metodu sněhové koule neboli Snowball sampling method. Tato metoda je vhodná v situaci, kdy je cílová populace těžko přístupná. (Sociologická encyklopedie, 2018b)

Jak bylo ukázáno v teoretické části, osamělé matky tvoří velkou skupinu obyvatel v české společnosti, jejich dohledání pro výzkum však není snadné. Proto jsem v rámci metody sněhové koule oslovila prvních několik respondentek, které následně kontaktovaly své známé, a tím šířily můj dotazník. Tato metoda má však své limity a šíření dotazníku končí ve chvíli, kdy respondentky neznají žádnou další, která by mohla dotazník vyplnit.

Dotazník byl v rámci metody sněhové koule distribuován v obou formách, elektronicky i v papírové podobě. Papírových dotazníků bylo rozdáno celkem 20 a vrátilo se jich 13. Návratnost této formy tedy činila 65 %. Elektronicky dotazník vyplnilo 10 respondentek.

Již během použití metody sněhové koule jsem se rozhodla vyhledat respondentky i jiným způsobem, a to přes internet. Zaregistrovala jsem se na webové stránce eMimino.cz, která je hojně navštěvována ženami a matkami,

a přidala příspěvek s prosbou o vyplnění dotazníku. Výhodou této metody je, že příspěvky na internetu vidí velké množství lidí a dotazník se může touto cestou snadněji šířit. Vzhledem k oblíbenosti zmíněné webové stránky zde však denně přibývá řada příspěvků a uživatelům se zobrazují ty nejaktuálnější. Starší příspěvky tak postupně nahrazují nové.

Za dobu, kdy byl aktuální můj příspěvek, vyplnilo dotazník 13 respondentek. Po pár dnech jsem příspěvek obnovila a zařadila do zvláštní kategorie pro matky samoživitelky. Dotazník v tomto případě vyplnilo 8 respondentek.

Následně jsem se rozhodla využít další webové stránky zaměřené na mateřství, Modrý koník, kde jsem se opět zaregistrovala a přidala příspěvek s dotazníkem. Příspěvek byl ovšem dostupný pouze pár hodin a poté byl webovou stránkou zrušen s odůvodněním, že tento typ příspěvků na stránce není podporován. Příspěvek jsem proto již neobnovovala. Dotazník za danou dobu vyplnilo 10 respondentek. Celkový počet respondentek, získaný uvedenými způsoby, činil tedy 54 žen.

Sběr dat probíhal tři měsíce, od prosince 2023 do února 2024. Hlavní limity, které způsobily nízkou návratnost, byly neochota vyplnit dotazník, dále nenalezení dalších kontaktů v rámci metody sněhové koule a specifika fungování webových stránek na internetu. Na konci února 2024 musel být sběr dat ukončen, aby mohlo dojít k zpracování výsledků, které jsou představeny v následující kapitole.

## 4 Výsledky výzkumu

Výsledky výzkumu jsou opět rozděleny do pěti částí, které se zaměřují na pomoc státu, zaměstnavatele, jiných formálních zdrojů, pomoc ze zdrojů neformálních a chybějící pomoc.

Data byla zpracována během března 2024, a to v programu MS Excel.

Na tomto místě bych chtěla upozornit, že text v této kapitole je doprovázen četnými tabulkami, které mají za cíl přehledným způsobem doložit zjištěná data. V některých případech je připojen také graf.

### 4.1 Pomoc od státu

V této podkapitole jsou prezentovány výsledky týkající se pomoci státu osamělým matkám.

Využívané formy pomoci od státu zjišťovaly otázky č. 4 a 5 v dotazníku. Z nabídnutých možností byl nejvíce využíván rodičovský příspěvek, druhou nejvíce využívanou formou pomoci byl přídavek na dítě, který využívala téměř polovina respondentek. 20 respondentek využilo porodné a přesně jedna třetina během doby, kdy nežila s partnerem, čerpala příspěvek na bydlení. Malá část respondentek (8) využila formy pomoci v podobě náhradního výživného a pouze v minimu případů byla využita mimořádná okamžitá pomoc (5), doplatek na bydlení (4) a příspěvek na živobytí (4). Nejméně využívané bylo pohřebné, jehož využití uvedly jen 2 respondentky, ostatní respondentky jej nevyužívaly. V tabulce č. 1 jsou ukázány absolutní i relativní četnosti kladných a záporných odpovědí. Relativní četnosti jsou v této tabulce i všech následujících zaokrouhleny na jedno desetinné místo.

Tabulka 1: Stát poskytuje osamělým matkám různé druhy pomoci. Který druh pomoci využíváte Vy?

Forma pomoci od státu	Využívám/ využívala jsem		Nevyužívám		Celkem	
	Absolutní četnost	Relativní četnost (%)	Absolutní četnost	Relativní četnost (%)	Absolutní četnost	Relativní četnost (%)
Rodičovský příspěvek	38	70,4	16	29,6	54	100,0
Přídavek na dítě	26	48,1	28	51,9	54	100,0
Příspěvek na bydlení	18	33,3	36	66,7	54	100,0
Porodné	20	37,0	34	63,0	54	100,0
Pohřebné	2	3,7	52	96,3	54	100,0
Příspěvek na živobytí	4	7,4	50	92,6	54	100,0
Doplatek na bydlení	4	7,4	50	92,6	54	100,0
Mimořádná okamžitá pomoc	5	9,3	49	90,7	54	100,0
Náhradní výživné	8	14,8	46	85,2	54	100,0

Žlutě zvýrazněná pole v tabulce č. 1 označují nejvyšší hodnoty relativních četností, tedy nejčastěji využívanou formu pomoci (rodičovský příspěvek) a nejčastěji nevyužívanou formu pomoci (pohřebné).

Hlavním důvodem, proč respondentky nevyužívaly dané dávky, byl fakt, že na ně neměly nárok. Tabulka č. 2 ukazuje pouze četnosti respondentek, které odpověděly záporně. Relativní četnosti zde vyjadřují podíl z celkového množství respondentek. Více jak dvě třetiny respondentek uvedlo, že z tohoto důvodu nevyužívá doplatek na bydlení. Druhé nejčastěji nevyužívané dávky byly příspěvek na bydlení a mimořádná okamžitá pomoc, které nevyužívalo ze stejného důvodu shodných 70,4 % (38) respondentek.

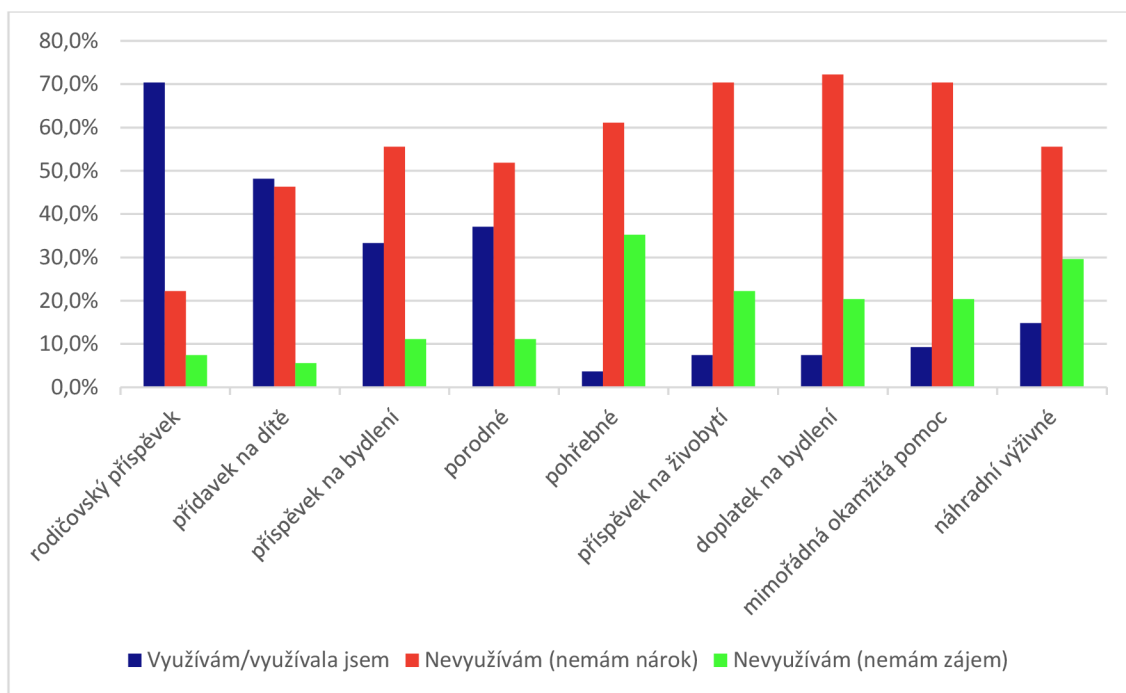
Tabulka 2: Důvod nevyužívání pomoci od státu

Forma pomoci od státu	Nevyužívám (nemám nárok)		Nevyužívám (nemám zájem)	
	Abs. četnost	Rel. četnost (%)	Abs. četnost	Rel. četnost (%)
Rodičovský příspěvek	12	22,2	4	7,4
Přídavek na dítě	25	46,3	3	5,6
Příspěvek na bydlení	30	55,6	6	11,1
Porodné	28	51,9	6	11,1
Pohřebné	33	61,1	19	35,2
Příspěvek na živobytí	38	70,4	12	22,2
Doplatek na bydlení	39	72,2	11	20,4
Mimořádná okamžitá pomoc	38	70,4	11	20,4
Náhradní výživné	30	55,6	16	29,6

V otázce č. 5 v dotazníku dostaly respondentky v otevřené otázce možnost doplnit jinou využívanou formu pomoci od státu. Odpověď kladně vyplnily pouze dvě respondentky, které obě zmínily pomoc od Úřadu práce, konkrétně projekt Péče a příležitost a kurz pro matky s dětmi.

Využití pomoci od státu je vidět také v grafu č. 1, který zobrazuje rozložení relativních četností odpovědí respondentek u jednotlivých dávek.

Graf 1: Využití pomoci od státu



Otázka č. 6 v dotazníku zjišťovala míru užitečnosti daných dávek. Nejvíce respondentek (42) uvedlo jako velmi užitečnou formu pomoci rodičovský příspěvek. Více jak polovina označila jako velmi užitečné přídavek na dítě a příspěvek na bydlení. 20 respondentek tak označilo také porodné a náhradní výživné. Přibližně třetina určila jako velmi užitečnou mimořádnou okamžitou pomoc, ostatní dávky byly označeny jako velmi užitečné méně často.

Jako nejméně užitečnou formu pomoci určilo nejvíce respondentek (34) pohřebné. Poměrně zajímavé však je, že přesně polovina respondentek určila jako málo užitečné také náhradní výživné. Absolutní i relativní četnosti odpovědí u jednotlivých kategorií zobrazuje tabulka č. 3. Relativní četnosti jsou vztaženy k celkovému počtu respondentek.

Tabulka 3: Míra užitečnosti pomoci od státu

Forma pomoci od státu	Málo užitečná		Středně užitečná		Velmi užitečná	
	Abs. č.	Rel. č. (%)	Abs. č.	Rel. č. (%)	Abs. č.	Rel. č. (%)
Rodičovský příspěvek	9	16,7	3	5,6	42	77,8
Přídavek na dítě	9	16,7	14	25,9	31	57,4
Příspěvek na bydlení	16	29,6	7	13,0	31	57,4
Porodné	23	42,6	11	20,4	20	37,0
Pohřebné	34	63,0	8	14,8	12	22,2
Příspěvek na živobytí	30	55,6	9	16,7	15	27,8
Doplatek na bydlení	32	59,3	8	14,8	14	25,9
Mimořádná okamžitá pomoc	26	48,1	9	16,7	19	35,2
Náhradní výživné	27	50,0	7	13,0	20	37,0

## 4.2 Pomoc od zaměstnavatele

Další část dotazníku se zaměřovala na pomoc od zaměstnavatele, které byly věnovány 4 otázky. První z nich se zabývala využíváním nabídnutých forem pomoci. Nejčastěji využívanou formou pomoci od zaměstnavatele se ukázala flexibilní pracovní doba, kterou využívalo v době vyplňování dotazníku nebo během doby, kdy nežilo s partnerem, 29 respondentek. Přesně polovina využívala práci na částečný úvazek. Méně než polovina respondentek využívala formu pomoci v podobě práce z domova. Nejméně (6) jich využívalo nějakou z forem hlídání dětí. Četnosti odpovědí u jednotlivých forem pomoci ukazuje tabulka č. 4.



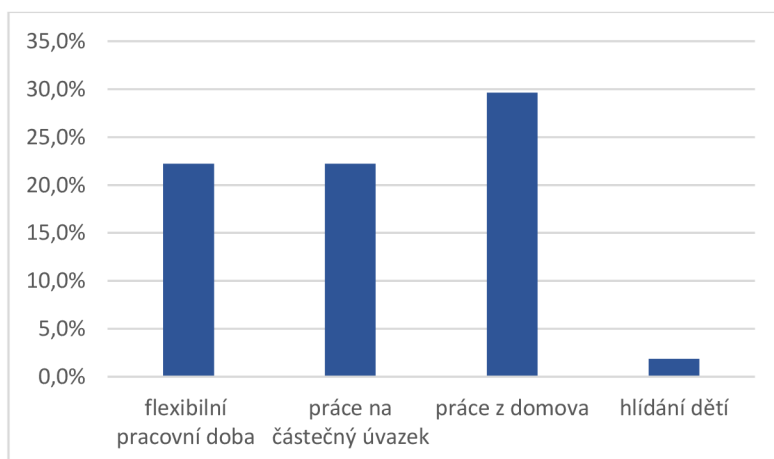
Tabulka 4: Pomoc osamělým matkám může poskytovat i zaměstnavatel. Využíváte/využívala jste od něj nějaký druh pomoci?

Forma pomoci od zaměstnavatele	Využívám/ využívala jsem		Nevyužívám		Celkem	
	Abs. č.	Rel. č. (%)	Abs. č.	Rel. č. (%)	Abs. č.	Rel. č. (%)
Flexibilní pracovní doba	29	53,7	25	46,3	54	100,0
Práce na částečný úvazek	27	50,0	27	50,0	54	100,0
Práce z domova	24	44,4	30	55,6	54	100,0
Firemní školky/dětské skupiny/jiný druh hlídání zajištěný zaměstnavatelem	6	11,1	48	88,9	54	100,0

Další otázka v dotazníku zjišťovala, kterou formu pomoci od zaměstnavatele respondentky považují za nejvýhodnější. Graf č. 2 ukazuje procentuální zastoupení odpovědí u jednotlivých forem.

Nejvýhodnější formu pomoci u této otázky nevolily respondentky, které žádnou z nich nevyužívají. Těch bylo celkem 13. Ze zbývajících počtu 41 respondentek jich nejvíce (16) zvolilo jako nejvýhodnější formu práci z domova. Shodný počet 12 respondentek zvolil flexibilní pracovní dobu a práci na částečný úvazek. Pouze 1 respondentka jako nejvýhodnější označila formu pomoci v podobě hlídání dětí.

Graf 2: Kterou z využívaných forem pomoci od zaměstnavatele považujete za nejvýhodnější?



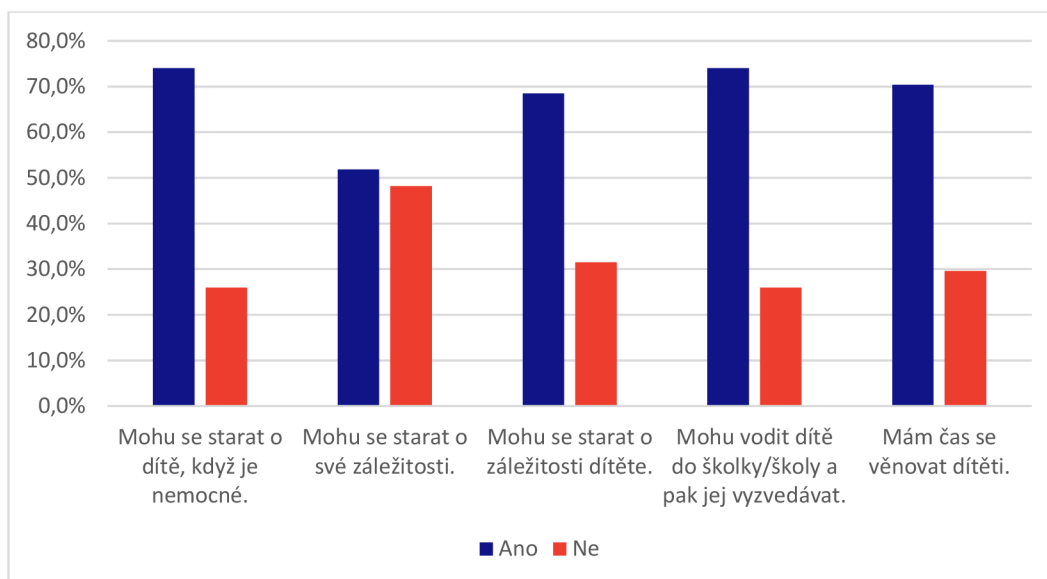
V čem je respondentkami zvolená forma pomoci výhodná, zjišťovala otázka č. 9 v dotazníku. Většina respondentek (40) uvedla, že jim forma pomoci od zaměstnavatele umožňuje starat se o dítě, když je nemocné. Stejný počet respondentek uvedl, že díky pomoci od zaměstnavatele může vodit dítě do školky/školy a pak jej vyzvedávat. 38 respondentkám daná forma pomoci umožňuje věnovat čas dítěti a téměř stejnému počtu starat se o záležitosti dítěte. Nejméně respondentek (28) uvedlo, že se může starat o své vlastní záležitosti.

Tabulka č. 5 ukazuje četnosti odpovědí u jednotlivých důvodů. Pro lepší přehlednost je zde připojen také graf č. 3, který zobrazuje rozložení relativních četností.

Tabulka 5: V čem je pro Vás daná pomoc výhodná?

Výhoda	Ano		Ne	
	Abs. č.	Rel. č. (%)	Abs. č.	Rel. č. (%)
Mohu se starat o dítě, když je nemocné.	40	74,1	14	25,9
Mohu se starat o své záležitosti.	28	51,9	26	48,1
Mohu se starat o záležitosti dítěte.	37	68,5	17	31,5
Mohu vodit dítě do školky/školy a pak jej vyzvedávat.	40	74,1	14	25,9
Mám čas se věnovat dítěti.	38	70,4	16	29,6

Graf 3: Výhoda formy pomoci od zaměstnavatele



Otázka č. 10 v dotazníku zjišťovala, proč respondentky nevyužívaly některé formy pomoci od zaměstnavatele. Jak ukazuje tabulka č. 6, nejvíce respondentek uvedlo u práce na částečný úvazek důvod, že se jich tato forma pomoci netýká, u všech ostatních forem byl nejčastější důvod nevyužívání pomoci její neposkytnutí zaměstnavatelem. Naopak minimum respondentek uvedlo jako důvod, že by trátilo na penězích.

Tabulka 6: Důvod nevyužívání pomoci od zaměstnavatele

Forma pomoci od zaměstnavatele	Nejsem zaměstnaná	Zaměst. neumožňuje	Netýká se mě	Tratila bych na penězích	Celkem pomoc nevyužívá
Flexibilní pracovní doba	4 (16,0 %)	12 (48,0 %)	9 (36,0 %)	0 (0,0 %)	25 (100,0 %)
Práce na částečný úvazek	3 (11,1 %)	6 (22,2 %)	12 (44,4 %)	6 (22,2 %)	27 (100,0 %)
Práce z domova	3 (10,0 %)	14 (46,7 %)	13 (43,3 %)	0 (0,0 %)	30 (100,0 %)
Firemní školky/dětské skupiny/jiný druh hlídání zajištěný zaměstnavatelem	4 (8,3 %)	26 (54,2)	17 (35,4 %)	1 (2,1 %)	48 (100,0 %)

### 4.3 Pomoc z jiných formálních zdrojů

Využití pomoci z jiných formálních zdrojů, než je stát nebo zaměstnavatel, bylo v dotazníku zjišťováno pomocí otevřené otázky (č. 11). Respondentky tak mohly přidat libovolnou odpověď. U otevřených otázek je běžné, že je vyplní méně respondentů, tuto konkrétní tak vyplnilo celkem 15 respondentek. Z toho 7 respondentek uvedlo, že pomoc z jiného formálního zdroje nevyužily, zbývajících 8 respondentek vypsalo odpovědi obsažené v tabulce č. 7. Můžeme tak vidět, že pokud respondentky využily nějaký další formální zdroj pomoci, jednalo se ve většině případů o nějakou formu neziskové organizace.

Tabulka 7: Jiné formální zdroje pomoci

Náhradní babička přes Centrum pro rodinu
Kroužky pro děti
Sociální služby
Nezisková organizace
Nezisková organizace
Poradna
Sociální služba
Nákup potravin skrze Klub svobodných matek

### 4.4 Pomoc z neformálních zdrojů

Neformálním zdrojům pomoci bylo v dotazníku věnováno 9 otázek. V první z nich měly respondentky určit na škále od 1 do 5 míru pomoci z nabídnutých neformálních zdrojů. Jak bylo popsáno v kapitole zabývající se operacionalizací, data byla následně roztržena do tří kategorií (zdroj „málo využívaný“, „středně využívaný“, „nejvíce využívaný“).

V teoretické části této práce bylo poukázáno na důležitost pomoci ze strany rodičů osamělých matek, proto nepřekvapuje, že nejvyšší počet respondentek

(34) označilo jako zdroj, který jim poskytuje nejvíce pomoci (kategorie „nejvíce využívaný“) právě rodiče. V tabulce č. 8 můžeme vidět, že jako druhý zdroj poskytující nejvíce pomoci respondentky označily sourozence. Necelá třetina respondentek (16) však tento zdroj zařadilo do kategorie „středně využívaný“ (na škále v dotazníku hodnota 3).

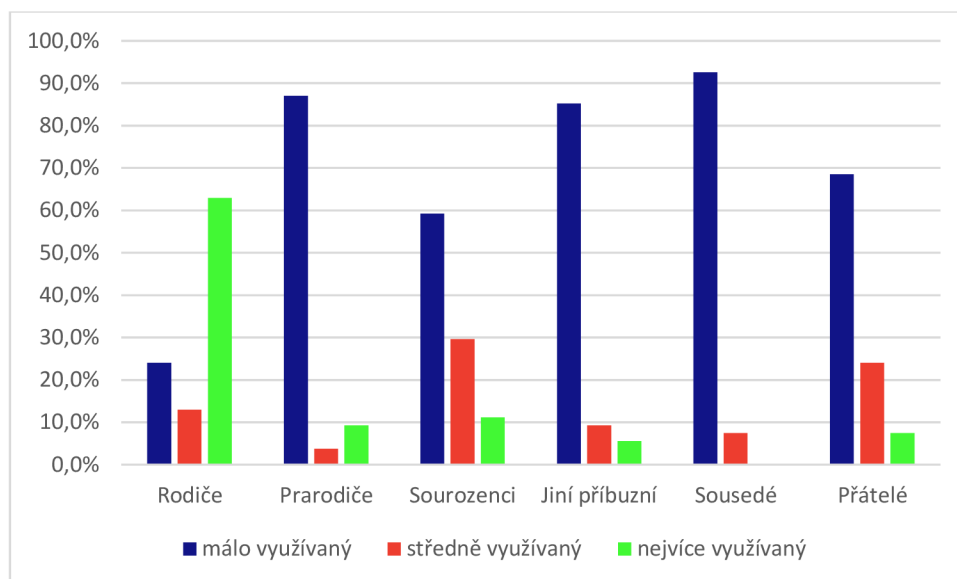
Když se zaměříme na kategorii „málo využívaný“, vidíme, že nejméně využívaný zdroj jsou sousedé. Naprostá většina respondentek (50) tomuto zdroji přiřadila na škále v dotazníku hodnotu 1 nebo 2. Podobný počet respondentek těmito hodnotami označil i prarodiče a jiné příbuzné.

Tabulka 8: Kdo z rodiny či přátel Vám pomáhá/pomáhal?

Zdroj neformální pomoci	Málo využívaný		Středně využívaný		Nejvíce využívaný	
	Abs. č.	Rel. č. (%)	Abs. č.	Rel. č. (%)	Abs. č.	Rel. č. (%)
<b>Rodiče</b>	13	24,1	7	13,0	34	63,0
<b>Prarodiče</b>	47	87,0	2	3,7	5	9,3
<b>Sourozenci</b>	32	59,3	16	29,6	6	11,1
<b>Jiní příbuzní</b>	46	85,	5	9,3	3	5,6
<b>Sousedé</b>	50	92,6	4	7,4	0	0,0
<b>Přátelé</b>	37	68,5	13	24,1	4	7,4

Graf č. 4 zobrazuje graficky využití pomoci z neformálních zdrojů. Můžeme vidět, že u všech zdrojů kromě rodičů převažuje kategorie „málo využívaný“. Pouze u rodičů zařadilo nejvíce respondentek (63 %) tento zdroj do kategorie „nejvíce využívaný“.

Graf 4: Využití pomoci z neformálních zdrojů



Následující otázka v dotazníku zjišťovala formy využívané pomoci z neformálních zdrojů. Většina respondentek (49) využívala během doby, kdy nežila s partnerem, pomoc v podobě hlídání dětí. Četnost kladných odpovědí u této formy pomoci naprosto převažovala, u ostatních forem pomoci se hodnoty výrazně neliší, jak ukazuje tabulka č. 9. Po hlídání dětí je druhou nejčastěji využívanou formou pomoci poskytnutí materiální pomoci, kterou využilo 24 respondentek. Jen o jednu méně využilo ze strany neformálních zdrojů finanční pomoc. Pomoc ve formě poskytnutí bydlení využilo 20 respondentek. Nejméně respondentek (15) využilo pomoc v domácnosti.

Tabulka 9: V čem spočívá pomoc od Vašich blízkých?

Forma pomoci z neform. zdrojů	Využívám/využíval a jsem		Nevyužívám		Celkem	
	Abs. č.	Rel. č. (%)	Abs. č.	Rel. č. (%)	Abs. č.	Rel. č. (%)
Hlídání dětí	49	90,7	5	9,3	54	100
Pomoc v domácnosti	15	27,8	39	72,2	54	100
Poskytnutí bydlení	20	37,0	34	63,0	54	100
Poskytnutí finanční pomoci	23	42,6	31	57,4	54	100

<b>Poskytnutí materiální pomoci (oblečení, jídlo apod.)</b>	24	44,4	30	55,6	54	100
---	----	------	----	------	----	-----

V dotazníku poté následovala otevřená otázka s možností doplnění další využívané formy pomoci z neformálních zdrojů. Odpověď vyplnilo 7 respondentek, z nich 4 uvedly, že od svých blízkých využívají nějakou formu emocionální podpory, ostatní zmíněné formy pomoci měly podobu poskytnutí auta, vezení dítěte do školy a pomoci při vyřizování na úřadech nebo na soudu.

Další otázka v dotazníku zjišťovala, kterou formu pomoci respondentky považují za nejpotřebnější. Opět naprostá většina respondentek (41) uvedla hlídání dětí. 9 respondentek jako nejpotřebnější označilo poskytnutí bydlení, 3 poskytnutí finanční pomoci a pouze jedna respondentka takto označila poskytnutí materiální pomoci. Uvedené absolutní četnosti i spolu s relativními zobrazuje pro přehlednost tabulka č. 10.

*Tabulka 10: Který z využívaných druhů pomoci je pro Vás nejpotřebnější?*

<b>Forma pomoci z neform. zdrojů</b>	<b>Abs. č.</b>	<b>Rel. č. (%)</b>
<b>Hlídání dětí</b>	41	75,9
<b>Pomoc v domácnosti</b>	0	0,0
<b>Poskytnutí bydlení</b>	9	16,7
<b>Poskytnutí finanční pomoci</b>	3	5,6
<b>Poskytnutí materiální pomoci (oblečení, jídlo apod.)</b>	1	1,9

Dalších 5 otázek v části dotazníku týkající se neformálních zdrojů pomoci zkoumalo, proč respondentky nevyužívaly některé formy pomoci. Výsledky jsou v podobě relativních četností shrnuty v tabulce č. 11.

Zmíněné otázky v dotazníku byly polouzavřené. Respondentkám bylo nabídnuto pět důvodů s možností dopsat i jiný důvod. Přibyly tak dva důvody, a to „nechtějí pomoci“ a „jsou příliš daleko“.

Důvody nevyužívání pomoci se u jednotlivých neformálních zdrojů lišily, u rodičů uvedl stejný počet respondentek (4), že pomoc od *rodičů* nevyužívá kvůli špatným vztahům, nebo protože rodiče nemá. U *prarodičů* jednoznačně převažoval důvod, že respondentky prarodiče již neměly. 10 respondentek uvedlo, že nevyužívá pomoc svých *sourozenců*, protože jim sourozenci nemohou pomoci (kvůli zdraví, vlastním starostem, ...). Více jak polovina respondentek (29) uvedlo, že nevyužívá pomoc *sousedů*, protože od nich pomoc nepotřebuje. U *přátel* převažoval stejný důvod.

Tabulka 11: Důvody nevyužívání pomoci z neformálních zdrojů (data v %)

Důvod nevyužívání pomoci	Zdroj neformální pomoci				
	Rodiče	Prarodiče	Sourozenci	Sousedé	Přátelé
Nepotřebuji od nich pomoc	1,9	1,9	22,2	53,7	38,9
Nemám je	7,4	68,5	14,8	7,4	1,9
Nemohou pomoci	5,6	16,7	18,5	16,7	13,0
Špatné vztahy	7,4	0,0	5,6	7,4	0,0
Nechtějí pomoci	1,9	0,0	0,0	0,0	1,9
Jsou daleko	1,9	0,0	1,9	0,	0,0
Pomoc využívám	74,1	13,0	37,0	14,8	44,4
Celkem	100,0	100,0	100,0	100,0	100,0

#### 4.5 Chybějící pomoc

Poslední otázka v dotazníku zjišťovala, v jaké oblasti chybí respondentkám větší podpora a z jakého zdroje. Otázka byla otevřená a umožňovala



respondentkám vepsat libovolnou odpověď. Odpovědi byly následně roztřízeny do několika kategorií.

Tuto otázku některé respondentky špatně pochopily a vepsaly jinou odpověď, než se po nich žádala. Tyto odpovědi byly tedy z analýzy vyňaty. Důvodem nepochopení otázky byla zřejmě nižší srozumitelnost zadání.

Odpověď týkající se chybějící pomoci od *státu* vyplnilo celkem 21 (38,9 %) respondentek. Z toho dvě odpovědi se netýkaly zadané otázky. Nejvíce respondentek (4) požadovalo daňové zvýhodnění pro samoživitelky, v dalších odpovědích, ve kterých se shodovaly, respondentky vyjadřovaly potřebu vyšších příspěvků na děti, jednoduššího vymáhání výživného a větší kapacity školek. Další formy pomoci, které by podle respondentek měl poskytovat stát, ukazuje tabulka č. 12.

Tabulka 12: Chybějící pomoc od státu

Požadovaná pomoc od státu	Abs. č.	Rel. č. (%)
Daňové zvýhodnění	4	21,1
Větší spolupráce s firmami	1	5,3
Vyšší příspěvky na děti	3	15,8
Jednodušší vymáhání alimentů	3	15,8
Nárok na příspěvky	2	10,5
Větší kapacita školek	3	15,8
Více dětských psychologů	1	5,3
Finančně dostupné bydlení	1	5,3
Nepovinná školní docházka	1	5,3
Relevantní odpovědi	19	100
Odpovědělo	21	38,9
Neodpovědělo	33	61,1
Celkem respondentek	54	100,0

K chybějící pomoci od *zaměstnavatele* se vyjádřilo 16 respondentek, z toho 3 uvedly odpověď netýkající se otázky. Odpovědi respondentek shrnuje tabulka č. 13.

Respondentky se v odpovědích poměrně často shodovaly. Nejvyšší počet (5) z nich uvedl, že by od zaměstnavatele uvítaly umožnění flexibilní pracovní

doby. 4 respondentkám chyběla možnost částečného úvazku a stejné množství respondentek by uvítalo nějakou formu zařízení na pohlídání dětí v předškolním věku.

Tabulka 13: Chybějící pomoc od zaměstnavatele

Požadovaná pomoc od zaměstnavatele	Abs. č.	Rel. č. (%)
Flexibilní pracovní doba	5	38,5
Částečné úvazky	4	30,8
Práce z domova	2	15,4
Ranní směny	2	15,4
Vyšší plat	3	23,1
Větší pochopení pro náročnost sladění práce a péče o děti.	2	15,4
Zařízení pro předškolní děti	4	30,8
Relevantní odpovědi	13	100,0
Odpovědělo	16	29,6
Neodpovědělo	38	70,4
Celkem respondentek	54	100,0

Odpověď týkající se chybějící pomoci *rodiny* vyplnilo 9 respondentek. Z tohoto počtu pouze 4 uvedly relevantní odpověď na otázku. Zbývající respondentky ve svých odpovědích vyjadřovaly fakt, že pomoc rodiny je již maximální a že rodina (zejména matka) je v zásadě jediný zdroj pomoc, na který je spolehnutí.

Respondentky, které uvedly, jaká pomoc jim od rodiny chybí, zmínily potřebu hlídání dětí, chybějící zájem a pochopení a potřebu dovedení dítěte do školy a jeho vyzvednutí prarodičem.

K chybějící pomoci od *přátel* se vyjádřila jedna respondentka, která uvedla, že jí chybí větší zájem a ochota ze strany druhých lidí.

Od *sousedů* by dvě respondentky uvítaly umožnění vzájemné interakce jejich dětí, jedné z nich chyběla možnost dovedení dítěte do školy sousedkou.

V odpovědi na otázku týkající se chybějící pomoci mohly respondentky doplnit ještě jiný zdroj a pomoc, které jim chybí. Této možnosti využily 2

respondentky, jedna z nich uvedla, že jí chybí pochopení ze strany společnosti, druhá zmínila, že by uvítala větší zájem ze strany otce.

#### 4.6 Shrnutí

Tato podkapitola shrnuje nejdůležitější zjištění výzkumu.

Z dávek poskytovaných státem osamělé matky nejčastěji využívaly rodičovský příspěvek. Druhá nejvíce využívaná dávka byla přídavek na dítě. Tyto dvě dávky ve stejném pořadí respondentky označily také jako nejužitečnější.

Pokud respondentky nevyužívaly některé dávky, bylo to především z důvodu, že na ně neměly nárok. Nejméně často tak byl využíván doplatek na bydlení.

Z forem pomoci od zaměstnavatele respondentky nejčastěji využívaly flexibilní pracovní dobu. Jako nejvýhodnější formu pomoci však nejvíce respondentek určilo práci z domova. Výhoda pomoci od zaměstnavatele podle většiny respondentek spočívala v možnosti starat se o dítě, když je nemocné, a také v možnosti vodit dítě do školy/školky a pak jej vyzvedávat. Z nabídnutých možných výhod respondentky vybíraly spíše ty, které se týkaly potřeb dítěte. To, že jim pomoc od zaměstnavatele umožňuje starat se o své záležitosti, uvedl nejmenší počet respondentek.

Respondentky nepracovaly na částečný úvazek nejčastěji z důvodu, že se jich tato forma pomoci netýkala. U ostatních nevyužívaných forem převažoval důvod, že zaměstnavatel danou pomoc neposkytoval.

Pomoc z jiných formálních zdrojů uvedla pouze malá část respondentek. V jejich odpovědích převažovaly různé formy neziskových organizací.

Jako nejvyžívanější neformální zdroj pomoci nejvíce respondentek uvedlo rodiče. Nejvíce využívaná forma pomoci spočívala v hlídání dětí, tuto formu pomoci považoval největší počet respondentek také za nejpotřebnější.

Některé respondentky nevyžívaly pomoc od rodičů, nejčastěji z důvodu, že je již neměly, nebo kvůli špatným vztahům. Pomoc od prarodičů nebyla využívána zejména z důvodu, že respondentky již prarodiče neměly. U sourozenců nejvíce respondentek uvedlo, že jim sourozenci nemohou pomoci. U sousedů a přátel převažoval stejný důvod, a to, že od nich respondentky pomoc nepotřebovaly.

Nejvíce respondentek se vyjádřilo, že jim chybí nějaká forma pomoci od státu, nejčastěji se respondentky shodly v potřebě daňových zvýhodnění. O něco méně respondentek uvedlo pomoc, kterou by uvítaly od zaměstnavatele. Nejčastěji požadovaly flexibilní pracovní dobu, žádané však byly také částečné úvazky nebo zařízení pro předškolní děti. K chybějící pomoci z jiných zdrojů se vyjádřilo minimum respondentek.

## Závěr

Tato práce se zabývala formálními a neformálními zdroji pomoci poskytované osamělým matkám. Teoretická část nejprve přiblížila osamělé matky jako ohroženou skupinu a následně se zaměřila na popis zdrojů, které těmto ženám poskytují pomoc.

V kapitole věnující se formálním zdrojům byly ukázány možnosti pomoci zejména od státu a zaměstnavatele a bylo také upozorněno na fakt, že zaměstnavatelé příliš nevycházejí vstříc potřebám samoživitelek. Z neformálních zdrojů bylo poukázáno na důležitost pomoci ze strany rodičů. V kapitole zakončující teoretickou část byly také předloženy některé návrhy objevující se v literatuře na zlepšení podpory osamělých matek.

V empirické části byl popsán proběhlý výzkum a jeho výsledky. V rámci výzkumu se nepodařilo zajistit reprezentativnost vzorku respondentek, zejména kvůli nízké návratnosti dotazníků. Přestože tak výsledky výzkumu nejsou zobecnitelné na základní soubor, dávají nám představu o formách pomoci, které jsou osamělými matkami reálně využívány a které jsou pro ně důležité, či které formy pomoci jim poskytovány nejsou.

V dalším výzkumu by bylo vhodné využít kvalitativní přístup, který by umožnil zabývat se daným problémem více do hloubky. Přesvědčila jsem se o tom již během analýzy dat, neboť některé respondentky využily možnosti volné odpovědi otevřených otázek k obsáhlému popisu své situace (přestože to po nich otázka v dotazníku nežádala). V kvalitativním výzkumu by takovéto odpovědi mohly být zahrnuty do celkové analýzy, v rámci kvantitativní metody mého výzkumu z nich byly vyňaty pouze informace týkající se konkrétní otázky.

Dovolím si zakončit tuto práci citací části odpovědi jedné respondentky: *„Vydělávám méně než muži na podobné pozici s menšími zkušenostmi/dovednostmi. Na pohovorech jsem v první řadě tázána na počet dětí, jejich hlídání a dojíždění. U soudu při rozhodování o péči a výživném stačí, když tatínek projeví aspoň trochu snahy, na druhou stranu matka musí být polobůh a mistr zenu, a i tak je všechno úsilí znevažováno.“*

Výpověď této respondentky v zásadě shrnuje první část práce popisující znevýhodnění, která se váží k roli osamělé matky. Z citace můžeme cítit určitou bezvýchodnost ze situace těchto žen, proto je potřeba většího porozumění ze strany společnosti, omezení předsudků, které vyjadřují věty jako „mohou si za to samy“, a ochoty formálních i neformálních zdrojů, které mají možnost poskytovat osamělým matkám pomoc, aby tuto pomoc skutečně poskytovaly.

Kdo a jak pomáhá osamělým matkám, je tedy jistě téma, které si zaslouží další zájem a zkoumání.

## Použitá literatura a zdroje:

### Tištěné zdroje:

1. Disman, M. (2002). *Jak se vyrábí sociologická znalost*. Praha: Karolinum.
2. Reichl, J. (2019). *Kapitoly metodologie sociálních výzkumů*. Brno: Grada Publishing.
3. Šulová, L. (2011). Současná česká rodina. In I. Gillernová, V. Kebza, M. Rymeš & kolektiv, *Psychologické aspekty změn v České republice: člověk na přelomu tisíciletí* (s. 106-120). Brno: Grada Publishing.
4. Vobecká, J. (2006). Neúplné rodiny v České republice. In D. Hamplová, P. Šalamounová & G. Šamanová (eds.), *Životní cyklus: sociologické a demografické perspektivy* (s. 191-203). Praha: Sociologický ústav AV ČR.

### Internetové zdroje:

5. Algotech. Nadační fond. (2024). *Cítíme potřebu pomáhat*. Citováno 2. března 2024. Dostupné z: <https://www.algonadace.cz/>
6. Aperio. (2024a). *Aperio je tu pro rodiče a jejich děti už 23 let*. Citováno 14. března 2024. Dostupné z: <https://www.aperio.cz/o-nas>
7. Aperio. (2024b). *Čas pro rodinu: Jak podpořit (nejen) sólo rodiče ve sladování práce a rodiny*. Citováno 1. března 2024. Dostupné z: <https://drive.google.com/file/d/1q3g6-Pd4BEKgOObcoq8amXKD4TyoN-IT/view>
8. ANR. (2024). *Bezplatné vymáhání výživného*. Citováno 1. března 2024. Dostupné z: [www.anr.cz](http://www.anr.cz)
9. Česko. (2024). *Zákon č. 262/2006 Sb.* Citováno 1. března 2024. Dostupné z: <https://www.zakonyprolidi.cz/cs/2006-262>
10. ČSSZ. (2024). *Peněžitá pomoc v mateřství*. Citováno 29. února 2024. Dostupné z: <https://www.cssz.cz/penezita-pomoc-v-materstvi>

11. ČSÚ. (2003). *Rodiny a domácnosti*. Citováno 21. února 2024. Dostupné z: [https://www.czso.cz/csu/czso/1413-04-2004-2\\_\\_rodiny\\_a\\_domacnosti](https://www.czso.cz/csu/czso/1413-04-2004-2__rodiny_a_domacnosti)
12. ČSÚ. Veřejná databáze. (2021a). *Hospodařící domácnosti tvořené 1 neúplnou rodinou podle typu hospodařící domácnosti, počtu závislých dětí a podle věku, rodinného stavu a nejvyššího dosaženého vzdělání rodiče*. Citováno 28. února 2024. Dostupné z: <https://vdb.czso.cz/vdbvo2/faces/index.jsf?page=vystup-objekt&pvo=SLD21SP043cx&z=T&f=TABULKA&katalog=34643&str=v377>
13. ČSÚ. Veřejná databáze. (2021b). *Hospodařící domácnosti tvořené jednou rodinou podle typu domácnosti, počtu členů a podle krajů*. Citováno 7. března 2024. Dostupné z: [https://vdb.czso.cz/vdbvo2/faces/index.jsf?page=vystup-objekt&z=T&f=TABULKA&skupId=5053&katalog=34036&pvo=SLD21080-KR&pvo=SLD21080-KR&v=v162\\_\\_null\\_\\_null\\_\\_null](https://vdb.czso.cz/vdbvo2/faces/index.jsf?page=vystup-objekt&z=T&f=TABULKA&skupId=5053&katalog=34036&pvo=SLD21080-KR&pvo=SLD21080-KR&v=v162__null__null__null)
14. Dudová, R. (2009). Práce jako řešení? Strategie obživy osamělých matek v ČR. *Sociologický časopis*, 45(2), 753-784. Citováno 25. února 2024. Dostupné z: <https://sreview.soc.cas.cz/pdfs/csr/2009/04/06.pdf>
15. Dudová, R. (2015). Ženy ve specifické situaci – sólo matky. In H. Hašková, A. Křížková & R. Dudová, *Ekonomické náklady mateřství: co znamená odpovědnost za péči o dítě/děti pro ženy z hlediska jejich pracovního uplatnění a ekonomického postavení* (s. 19-33). Praha: Sociologický ústav AV ČR, v. v. i.. Citováno 25. února 2024. Dostupné z: [https://aa.ecn.cz/img\\_upload/8b47a03bf445e4c3031ce326c68558ae/sekundarni-analyza-zprava-final\\_format.pdf](https://aa.ecn.cz/img_upload/8b47a03bf445e4c3031ce326c68558ae/sekundarni-analyza-zprava-final_format.pdf)
16. Dudová, R. (2020a). *Analýza postavení sólo matek na pracovním trhu podle šetření EU-SILC 2018*. Citováno 20. února 2024. Dostupné z: <https://drive.google.com/file/d/1dx7zyWDbY5oSjhnWF7QRzaz8UwB C9mSJ/view>



17. Dudová, R. (2020b). *Mechanismy znevýhodnění sólo matek na pracovním trhu: Kvalitativní analýza „brzd“ a „motorů“ pracovního uplatnění sólo matek ve třech regionech*. Citováno 20. února 2024. Dostupné z: <https://drive.google.com/file/d/1RyHZayH7ozKENOSK5HcxAnLd8fPER-SF/view>
18. Fandi mámám. (2023). *Fandi mámám poskytuje materiální pomoc pro maminky samoživitelky*. Citováno 14. března 2024. Dostupné z: <https://www.fandimamam.cz/kdo-jsme-a-jak-pomahame/>
19. Hasmanová Marhánková, J. (2011). *Matky samoživitelky a jejich situace v České republice: „Sandwichová generace“ – kombinování práce a péče o závislé členy rodiny (děti a seniory)*: Gender Studies, o. p. s. Citováno 28. ledna 2024. Dostupné z: [https://genderstudies.cz/download/samozivitelky\\_sendwichova.pdf](https://genderstudies.cz/download/samozivitelky_sendwichova.pdf)
20. Hašková, H. (2015). *Mateřství a zaměstnanost žen*. In H. Hašková, A. Křížková & R. Dudová, *Ekonomické náklady mateřství: co znamená odpovědnost za péči o dítě/děti pro ženy z hlediska jejich pracovního uplatnění a ekonomického postavení* (s. 1-9). Praha: Sociologický ústav AV ČR, v. v. i. Citováno 20. února 2024. Dostupné z: [https://aa.ecn.cz/img\\_upload/8b47a03bf445e4c3031ce326c68558ae/sekundarni-analyza-zprava-final\\_format.pdf](https://aa.ecn.cz/img_upload/8b47a03bf445e4c3031ce326c68558ae/sekundarni-analyza-zprava-final_format.pdf)
21. Höhne, S. (2019). *Současná příjmová, výdajová a materiální situace neúplných rodin*. In J. Paloncyová, J. Barvíková, S. Höhne & V. Kuchařová, *Neúplné rodiny* (s. 95-120). Praha: VÚPSV, v. v. i. Citováno 20. února 2024. Dostupné z: [https://katalog.vupsv.cz/fulltext/vz\\_469.pdf](https://katalog.vupsv.cz/fulltext/vz_469.pdf)
22. Höhne, S. (2023). *Sociálně-ekonomický kontext životních podmínek českých rodin*. In J. Paloncyová, S. Höhne, N. Křečková Tůmová, K. Svobodová & L. Vidovičová, *Zpráva o rodině 2023* (s. 152-200). Praha: VÚPSV, v. v. i. Citováno 20. února 2024. Dostupné z:

[https://www.mpsv.cz/documents/20142/225508/ZOR+2023\\_FINAL.pdf/6be6c341-62f3-efa2-2c40-528952fde3f0](https://www.mpsv.cz/documents/20142/225508/ZOR+2023_FINAL.pdf/6be6c341-62f3-efa2-2c40-528952fde3f0)

23. Höhne, S., Křečková Tůmová, N. & Paloncyová, J. (2022). *Náhradní výtživné: souhrnná výzkumná zpráva*. Praha: VÚPSV, v. v. i. Citováno 28. února 2024. Dostupné z: [https://katalog.vupsv.cz/fulltext/vz\\_505.pdf](https://katalog.vupsv.cz/fulltext/vz_505.pdf)
24. Jensen, A-M. (1998). Partnership and parenthood in contemporary Europe: A review of recent findings. *European Journal of Population*, 14(1), 89-99. Citováno 1. dubna 2024. Dostupné z: <https://link.springer.com/article/10.1023/A:1005990530876>
25. Klub svobodných matek. (2024a). *Jak šel čas*. Citováno 14. března 2024. Dostupné z: <https://www.klubsvobodnychmatek.cz/kontakty-klubu-svobodnych-matek>
26. Klub svobodných matek. (2024b). *Pomáháme rodičům a jejich dětem*. Citováno 9. března 2024. Dostupné z: [https://www.klubsvobodnychmatek.cz/?gad\\_source=1&gclid=Cj0KCQiArrCvBhCNARIsAOkAGcXfUNedkSTeCjPXICZe4wRubqLLV\\_2tyw p1ZV7dXOtjZxcqylrqXUMaArtHEALw\\_wcB](https://www.klubsvobodnychmatek.cz/?gad_source=1&gclid=Cj0KCQiArrCvBhCNARIsAOkAGcXfUNedkSTeCjPXICZe4wRubqLLV_2tyw p1ZV7dXOtjZxcqylrqXUMaArtHEALw_wcB)
27. Kodyšová, E. (2021). *Sólo matky v České republice v letech 2020–21*. Citováno 29. března 2024. Dostupné z: <https://drive.google.com/file/d/1dcptzui4Z1GmR16if13JXuoZb0C9NeCf/view>
28. Křečková Tůmová, N. (2023). Finanční a materiální situace rodin. In N. Křečková Tůmová, O. Nešporová & K. Svobodová, *Rodiny s dětmi v letech 2018-2022* (s. 65-89). Praha: VÚPSV, v. v. i. Citováno 20. února 2024. Dostupné z: [https://katalog.vupsv.cz/fulltext/vz\\_528.pdf](https://katalog.vupsv.cz/fulltext/vz_528.pdf)
29. Křížková, A. (2015). Samostatná výdělečná činnost/podnikání žen. In H. Hašková, A. Křížková & R. Dudová, *Ekonomické náklady mateřství: co znamená odpovědnost za péči o dítě/děti pro ženy z hlediska jejich pracovního uplatnění a ekonomického postavení* (s. 10-18). Praha: Sociologický ústav

- AV ČR, v. v. i. Citováno 25. února 2024. Dostupné z: [https://aa.ecn.cz/img\\_upload/8b47a03bf445e4c3031ce326c68558ae/sekundarni-analyza-zprava-final\\_format.pdf](https://aa.ecn.cz/img_upload/8b47a03bf445e4c3031ce326c68558ae/sekundarni-analyza-zprava-final_format.pdf)
30. Kuchařová, V. (2019). Sladování rodinného a pracovního života. In J. Paloncyová, J. Barvíková, S. Höhne & V. Kuchařová, *Neúplné rodiny* (s. 121-140). Praha: VÚPSV, v. v. i. Citováno 20. února 2024. Dostupné z: [https://katalog.vupsv.cz/fulltext/vz\\_469.pdf](https://katalog.vupsv.cz/fulltext/vz_469.pdf)
31. Paloncyová, J. (2019a). Cesta k současné neúplné rodině a její problémy. In J. Paloncyová, J. Barvíková, S. Höhne & V. Kuchařová, *Neúplné rodiny* (s. 62-94). Praha: VÚPSV, v. v. i. Citováno 20. února 2024. Dostupné z: [https://katalog.vupsv.cz/fulltext/vz\\_469.pdf](https://katalog.vupsv.cz/fulltext/vz_469.pdf)
32. Paloncyová, J. (2019b). Neúplné rodiny podle demografické statistiky. In J. Paloncyová, J. Barvíková, S. Höhne & V. Kuchařová, *Neúplné rodiny* (s. 15-46). Praha: VÚPSV, v. v. i. Citováno 20. února 2024. Dostupné z: [https://katalog.vupsv.cz/fulltext/vz\\_469.pdf](https://katalog.vupsv.cz/fulltext/vz_469.pdf)
33. Paloncyová, J. (2023). Sladování práce a rodiny. In J. Paloncyová, S. Höhne, N. Křečková Tůmová, K. Svobodová & L. Vidovičová, *Zpráva o rodině 2023* (s. 118-150). Praha: VÚPSV, v. v. i. Citováno 20. února 2024. Dostupné z: [https://www.mpsv.cz/documents/20142/225508/ZOR+2023\\_FINAL.pdf/6be6c341-62f3-efa2-2c40-528952fde3f0](https://www.mpsv.cz/documents/20142/225508/ZOR+2023_FINAL.pdf/6be6c341-62f3-efa2-2c40-528952fde3f0)
34. Paloncyová, J., Barvíková, J., Höhne, S. & Kuchařová, V. (2019). *Neúplné rodiny*. Praha: VÚPSV, v. v. i. Citováno 20. února 2024. Dostupné z: [https://katalog.vupsv.cz/fulltext/vz\\_469.pdf](https://katalog.vupsv.cz/fulltext/vz_469.pdf)
35. Paloncyová, J. & Höhne, S. (2023). *Sladování práce a rodiny: Souhrnná výzkumná zpráva z šetření „Současná česká rodina 2020–2022“*. Praha: VÚPSV, v. v. i. Citováno 19. února 2024. Dostupné z: [https://katalog.vupsv.cz/fulltext/vz\\_541.pdf](https://katalog.vupsv.cz/fulltext/vz_541.pdf)

36. Sociologická encyklopedie. (2018a). *Pilotáž*. Citováno 29. března 2024.  
Dostupné z: <https://encyklopedie.soc.cas.cz/w/Pilot%C3%A1%C5%BE>
37. Sociologická encyklopedie. (2018b). *Výběr metodou sněhové koule*.  
Citováno 29. března 2024. Dostupné z:  
[https://encyklopedie.soc.cas.cz/w/V%C3%BDb%C4%9Br\\_metodou\\_sn%C4%9Bhov%C3%A9\\_koule](https://encyklopedie.soc.cas.cz/w/V%C3%BDb%C4%9Br_metodou_sn%C4%9Bhov%C3%A9_koule)
38. Špatenková, N. (2023). *Poradenství pro pozůstalé: principy, proces, metody, 3., aktualizované vydání*. Brno: Grada Publishing. Citováno 26. února 2024. Dostupné z: <https://www.bookport.cz/kniha/poradenstvi-pro-pozustale-12051/>
39. Šťastná, A. (2009). *Neúplné rodiny v České republice a ve vybraných evropských zemích*. Praha: VÚPSV, v. v. i. Citováno 19. února 2024.  
Dostupné z: [https://katalog.vupsv.cz/Fulltext/vz\\_296.pdf](https://katalog.vupsv.cz/Fulltext/vz_296.pdf)
40. MPSV. (2023). *Činnost MPSV v oblasti sociálně-právní ochrany dětí*.  
Citováno 9. března 2024. Dostupné z:  
<https://www.mpsv.cz/web/cz/cinnost-mpsv-v-oblasti-socialne-pravni-ochrany-deti>
41. MPSV. (2024a). *Náhradní výživné*. Citováno 29. února 2024. Dostupné z:  
<https://www.mpsv.cz/nahradnivyzivne>
42. MPSV. (2024b). *Nemocenské pojištění v roce 2024*. Citováno 29. února 2024. Dostupné z: <https://www.mpsv.cz/nemocenske-pojisteni>
43. MPSV. (2024c). *Dětské skupiny*. Citováno 11. března 2024. Dostupné z:  
<https://www.mpsv.cz/detske-skupiny>
44. MPSV. TREXIMA, spol. s r.o. (2024d). *Právo žádat práci na dálku*.  
Citováno 13. března 2024. Dostupné z:  
<https://ppropo.mpsv.cz/XI425Pravozadatpracinadalku>
45. MPSV. TREXIMA, spol. s r. o. (2024e). *Pružná pracovní doba*. Citováno 14. března 2024. Dostupné z:  
<https://ppropo.mpsv.cz/VIII33Pruznapracovnidoba>

46. MPSV. TREXIMA, spol. s. r. o. (2024f). *Výkon práce na dálku*. Citováno 14. března 2024. Dostupné z: <https://ppropo.mpsv.cz/rejstrik?heslo=pracenadalku>
47. MŠMT. (2024). „*Firemní školka*“ – aneb *mateřská škola určená pro vzdělávání dětí zaměstnanců*. Citováno 1. dubna 2024. Dostupné z: <https://www.msmt.cz/vzdelavani/predskolni-vzdelavani/firemni-skolka-informace>
48. Nešporová, O. (2023a). Mezigenerační výpomoc a vztahy. In N. Křečková Tůmová, O. Nešporová & K. Svobodová, *Rodiny s dětmi v letech 2018-2022* (s. 113-122). Praha: VÚPSV, v. v. i. Citováno 26. února 2024. Dostupné z: [https://katalog.vupsv.cz/fulltext/vz\\_528.pdf](https://katalog.vupsv.cz/fulltext/vz_528.pdf)
49. Nešporová, O. (2023b). Sladění rodinného a pracovního života. In N. Křečková Tůmová, O. Nešporová & K. Svobodová, *Rodiny s dětmi v letech 2018-2022* (s. 90-112). Praha: VÚPSV, v. v. i. Citováno 26. února 2024. Dostupné z: [https://katalog.vupsv.cz/fulltext/vz\\_528.pdf](https://katalog.vupsv.cz/fulltext/vz_528.pdf)
50. ÚP ČR. (2023a). *Rodičovský příspěvek*. Citováno 28. února 2024. Dostupné z: <https://www.uradprace.cz/web/cz/rodicovsky-prispevek>
51. ÚP ČR. (2023b). *Porodné*. Citováno 28. února 2024. Dostupné z: <https://www.uradprace.cz/web/cz/porodne>
52. ÚP ČR. (2023c). *Pohřebné*. Citováno 28. února 2024. Dostupné z: <https://www.uradprace.cz/web/cz/pohrebne>
53. ÚP ČR. (2023d). *Příspěvek na živobytí*. Citováno 28. února 2024. Dostupné z: <https://www.uradprace.cz/web/cz/prispevek-na-zivobyti>
54. ÚP ČR. (2023e). *Doplatek na bydlení*. Citováno 28. února 2024. Dostupné z: <https://www.uradprace.cz/web/cz/doplatek-na-bydleni>
55. ÚP ČR. (2023f) *Mimořádná okamžitá pomoc*. Citováno 28. února 2024. Dostupné z: <https://www.uradprace.cz/web/cz/mimoradna-okamzita-pomoc>

56. ÚP ČR. (2024a). *Sociální tematika*. Citováno 28. února 2024. Dostupné z:  
<https://www.uradprace.cz/web/cz/socialni-tematika>
57. ÚP ČR. (2024b). *Přídavek na dítě*. Citováno 28. února 2024. Dostupné z:  
<https://www.uradprace.cz/web/cz/pridavek-na-dite>
58. ÚP ČR. (2024c). *Příspěvek na bydlení*. Citováno 28. února 2024. Dostupné z:  
<https://www.uradprace.cz/web/cz/prispevek-na-bydleni1>
59. ÚP ČR. (2024d). *Pomoc v hmotné nouzi*. Citováno 28. února 2024. Dostupné z:  
<https://www.uradprace.cz/web/cz/pomoc-v-hmotne-nouzi>
60. ÚP ČR. (2024e). *Náhradní výživné*. Citováno 28. února 2024. Dostupné z:  
<https://www.uradprace.cz/web/cz/nahradni-vyzivne>
61. Valašské Meziříčí. (2024). *Informace o sociálně-právní ochraně dětí*. Citováno 28. února 2024. Dostupné z:  
[https://www.valasskemezirici.cz/assets/File.ashx?id\\_org=17636&id\\_dokumenty=50045](https://www.valasskemezirici.cz/assets/File.ashx?id_org=17636&id_dokumenty=50045)

## Seznam tabulek a grafů

Tabulka 1: Stát poskytuje osamělým matkám různé druhy pomoci. Který druh pomoci využíváte Vy? .....	41
Tabulka 2: Důvod nevyužívání pomoci od státu .....	42
Tabulka 3: Míra užitečnosti pomoci od státu .....	44
Tabulka 4: Pomoc osamělým matkám může poskytovat i zaměstnavatel. Využíváte/využívala jste od něj nějaký druh pomoci? .....	45
Tabulka 5: V čem je pro Vás daná pomoc výhodná? .....	46
Tabulka 6: Důvod nevyužívání pomoci od zaměstnavatele.....	47
Tabulka 7: Jiné formální zdroje pomoci .....	48
Tabulka 8: Kdo z rodiny či přátel Vám pomáhá/pomáhal? .....	49
Tabulka 9: V čem spočívá pomoc od Vašich blízkých? .....	50
Tabulka 10: Který z využívaných druhů pomoci je pro Vás nejpotřebnější? .	51
Tabulka 11: Důvody nevyužívání pomoci z neformálních zdrojů (data v %)	52
Tabulka 12: Chybějící pomoc od státu .....	53
Tabulka 13: Chybějící pomoc od zaměstnavatele.....	54
Graf 1: Využití pomoci od státu .....	43
Graf 2: Kterou z využívaných forem pomoci od zaměstnavatele považujete za nejvýhodnější? .....	45
Graf 3: Výhoda formy pomoci od zaměstnavatele.....	47
Graf 4: Využití pomoci z neformálních zdrojů .....	50

## Seznam příloh

1. Dotazník: Kdo a jak pomáhá osamělým matkám?



Příloha č. 1

Dotazník: Kdo a jak pomáhá osamělým matkám?

## **Dotazník: Kdo a jak pomáhá osamělým matkám?**

Dobrý den,

jmenuji se Terezie Tkáčová a jsem studentka 3. ročníku na Filozofické fakultě Univerzity Palackého v Olomouci (obor Sociologie). Tento dotazník slouží k výzkumu k mé bakalářské práci s názvem „**Kdo a jak pomáhá osamělým matkám?**“. Vedoucí mé práce je doc. PhDr. Dana Sýkorová, Ph.D.

Vyplněním dotazníku mi s výzkumem velmi pomůžete!

### **Instrukce k vyplnění dotazníku:**

- Tento dotazník je určen pro **osamělé maminky**, které **nemají partnera** a které **pečují** o minimálně jedno **dítě** ve věku **do 16 let** (včetně).
- Dotazník je jednoduchý, u každé otázky naleznete instrukce, jak vyplnit odpovědi.
- Odpovědi **můžete vztahovat na celé období, kdy jste bez partnera**.
- Vyplnění dotazníku zabere cca 20 minut.
- Nemusíte se bát, dotazník je naprosto **anonymní!**

Budu velmi vděčná za vyplnění i šíření dotazníku. V případě potřeby mě neváhejte kontaktovat na e-mail [terezie.tkacova01@upol.cz](mailto:terezie.tkacova01@upol.cz).

Děkuji!

### **1. Pohlaví:**

- Žena
- Muž

### **2. Věk nejmladšího dítěte:**

- 0-16
- 17 a více

### **3. Aktuálně žijí s partnerem:**

- Ano
- Ne

### **Pomoc od státu**

#### **4. Stát poskytuje osamělým matkám různé druhy pomoci. Který druh pomoci využíváte Vy?**

Prosím, zaškrtněte v každém řádku odpověď, která se Vás týká.

	Využívám	Využívala jsem	Nevyužívám (nemám nárok)	Nevyužívám (nemám zájem)
Rodičovský příspěvek	<input type="radio"/>	<input type="radio"/>	<input type="radio"/>	<input type="radio"/>
Přídavek na dítě	<input type="radio"/>	<input type="radio"/>	<input type="radio"/>	<input type="radio"/>
Příspěvek na bydlení	<input type="radio"/>	<input type="radio"/>	<input type="radio"/>	<input type="radio"/>
Porodné	<input type="radio"/>	<input type="radio"/>	<input type="radio"/>	<input type="radio"/>
Pohřebné	<input type="radio"/>	<input type="radio"/>	<input type="radio"/>	<input type="radio"/>
Příspěvek na živobytí	<input type="radio"/>	<input type="radio"/>	<input type="radio"/>	<input type="radio"/>
Doplatek na bydlení	<input type="radio"/>	<input type="radio"/>	<input type="radio"/>	<input type="radio"/>
Mimořádná okamžitá pomoc	<input type="radio"/>	<input type="radio"/>	<input type="radio"/>	<input type="radio"/>
Náhradní výživné	<input type="radio"/>	<input type="radio"/>	<input type="radio"/>	<input type="radio"/>

**5. Využíváte/využívala jste ještě jinou pomoc od státu pro osamělé matky (např. projekty Úřadu práce, kurzy, ...)? Pokud ano, uveďte, prosím, jakou.**

Pokud ne, můžete přeskocit na další otázku.

---

**6. Jednotlivé formy pomoci od státu pro Vás mohou být rozdílně užitečné. Přiřadte jim, prosím, číslo 1 až 5 podle toho, jak moc je pro Vás daná pomoc užitečná.**

V každém řádku vyberte 1 číslo.

Hodnota 1 = nejméně užitečná, hodnota 5 = nejvíce užitečná

	1	2	3	4	5
Rodičovský příspěvek	<input type="radio"/>	<input type="radio"/>	<input type="radio"/>	<input type="radio"/>	<input type="radio"/>
Přídavek na dítě	<input type="radio"/>	<input type="radio"/>	<input type="radio"/>	<input type="radio"/>	<input type="radio"/>
Příspěvek na bydlení	<input type="radio"/>	<input type="radio"/>	<input type="radio"/>	<input type="radio"/>	<input type="radio"/>
Porodné	<input type="radio"/>	<input type="radio"/>	<input type="radio"/>	<input type="radio"/>	<input type="radio"/>
Pohřebné	<input type="radio"/>	<input type="radio"/>	<input type="radio"/>	<input type="radio"/>	<input type="radio"/>
Příspěvek na živobytí	<input type="radio"/>	<input type="radio"/>	<input type="radio"/>	<input type="radio"/>	<input type="radio"/>
Doplatek na bydlení	<input type="radio"/>	<input type="radio"/>	<input type="radio"/>	<input type="radio"/>	<input type="radio"/>
Mimořádná okamžitá pomoc	<input type="radio"/>	<input type="radio"/>	<input type="radio"/>	<input type="radio"/>	<input type="radio"/>
Náhradní výživné	<input type="radio"/>	<input type="radio"/>	<input type="radio"/>	<input type="radio"/>	<input type="radio"/>

### Pomoc od zaměstnavatele

**7. Pomoc osamělým matkám může poskytovat i zaměstnavatel. Využíváte/využívala jste od něj nějaký druh pomoci?**

Prosím, zaškrtněte v každém řádku odpověď, která se Vás týká.

	Využívám	Využívala jsem	Nevyužívám
Flexibilní pracovní doba	<input type="radio"/>	<input type="radio"/>	<input type="radio"/>
Práce na částečný úvazek	<input type="radio"/>	<input type="radio"/>	<input type="radio"/>

Práce z domova	<input type="radio"/>	<input type="radio"/>	<input type="radio"/>
Firemní školky/dětské sk./jiný druh hlídání dětí zajištěný zaměstnavatelem	<input type="radio"/>	<input type="radio"/>	<input type="radio"/>

**8. Kterou z využívaných forem pomoci od zaměstnavatele považujete za nejvýhodnější?**

Vyberte, prosím, jednu možnost.

- Flexibilní pracovní doba
- Práce na částečný úvazek
- Práce z domova
- Firemní školky/dětské sk./jiný druh hlídání dětí zajištěný zaměstnavatelem
- Pomoc od zaměstnavatele nevyužívám

**9. V čem je pro Vás daná pomoc výhodná?**

	Ano	Ne
Mohu se starat o dítě, když je nemocné.	<input type="radio"/>	<input type="radio"/>
Mohu se starat o své záležitosti.	<input type="radio"/>	<input type="radio"/>
Mohu se starat o záležitosti dítěte.	<input type="radio"/>	<input type="radio"/>
Mohu vodit dítě do školky/školy a pak jej vyzvedávat.	<input type="radio"/>	<input type="radio"/>
Mám čas se věnovat dítěti.	<input type="radio"/>	<input type="radio"/>

**10. Pokud některý druh pomoci nevyužíváte, uveďte, prosím, proč.**

	Nejsem zaměstnaná	Zaměstnavatel neumožňuje	Netýká se mě	Tratila bych na penězích	Využívám/využívala jsem
Flexibilní pracovní doba	<input type="radio"/>	<input type="radio"/>	<input type="radio"/>	<input type="radio"/>	<input type="radio"/>
Práce na částečný úvazek	<input type="radio"/>	<input type="radio"/>	<input type="radio"/>	<input type="radio"/>	<input type="radio"/>
Práce z domova	<input type="radio"/>	<input type="radio"/>	<input type="radio"/>	<input type="radio"/>	<input type="radio"/>
Firemní školky/dětské sk./jiný druh hlídání dětí zajištěný zaměstnavatelem	<input type="radio"/>	<input type="radio"/>	<input type="radio"/>	<input type="radio"/>	<input type="radio"/>

**11. Využíváte/využívala jste pomoc ještě od někoho jiného, než od státu či zaměstnavatele (např. neziskové organizace, sociální služby, nadační fondy atd.)?**

Zatím nemáme na mysli pomoc od rodiny nebo přátel.

---

---

**Neformální zdroje pomoci**

**12. V běžném životě je často nezastupitelná pomoc od našich blízkých. Kdo z rodiny či přátel Vám pomáhá/pomáhal?**

V každém řádku, prosím, uveďte na stupnici od jedné do pěti, jak moc Vám dané osoby pomáhají. Hodnota 1 = nejméně, hodnota 5 = nejvíce.

	1	2	3	4	5
Rodiče	<input type="radio"/>	<input type="radio"/>	<input type="radio"/>	<input type="radio"/>	<input type="radio"/>
Prarodiče	<input type="radio"/>	<input type="radio"/>	<input type="radio"/>	<input type="radio"/>	<input type="radio"/>
Sourozenci	<input type="radio"/>	<input type="radio"/>	<input type="radio"/>	<input type="radio"/>	<input type="radio"/>

Jiní příbuzní	<input type="radio"/>	<input type="radio"/>	<input type="radio"/>	<input type="radio"/>	<input type="radio"/>
Sousedé	<input type="radio"/>	<input type="radio"/>	<input type="radio"/>	<input type="radio"/>	<input type="radio"/>
Přátelé	<input type="radio"/>	<input type="radio"/>	<input type="radio"/>	<input type="radio"/>	<input type="radio"/>

**13. V čem spočívá pomoc od Vašich blízkých? Prosím, uveďte u každé formy pomoci, zda ji využíváte (nebo jste využívala), či nevyžíváte.**

	Vyžívám/využívala jsem	Nevyžívám
Hlídaní dětí	<input type="radio"/>	<input type="radio"/>
Pomoc v domácnosti	<input type="radio"/>	<input type="radio"/>
Poskytnutí bydlení	<input type="radio"/>	<input type="radio"/>
Poskytnutí finanční pomoci	<input type="radio"/>	<input type="radio"/>
Poskytnutí materiální pomoci (oblečení, jídlo apod.)	<input type="radio"/>	<input type="radio"/>

**14. Využíváte od svých blízkých ještě jinou pomoc? Pokud ano, uveďte, prosím, jakou.**

---

**15. Který z vybraných druhů pomoci je pro Vás nejpotřebnější?**

Vyberte, prosím, jednu z uvedených možností, popřípadě doplňte jinou pro Vás nejpotřebnější.

- Hlídaní dětí
- Pomoc v domácnosti
- Poskytnutí bydlení
- Poskytnutí finanční pomoci
- Poskytnutí materiální pomoci (oblečení, jídlo apod.)
- Jiné:

**16. Pokud nevyžíváte pomoc rodičů, můžete uvést proč?**

- Nepotřebuji od nich pomoc
- Nemám je
- Nemohou pomoci (kvůli zdraví, vlastním starostem, ...)
- Kvůli špatným vztahům
- Pomoc využívám/využívala jsem
- Jiné:

**17. Pokud nevyžíváte pomoc prarodičů, můžete uvést proč?**

- Nepotřebuji od nich pomoc
- Nemám je
- Nemohou pomoci (kvůli zdraví, vlastním starostem, ...)
- Kvůli špatným vztahům
- Pomoc využívám/využívala jsem
- Jiné:

**18. Pokud nevyžíváte pomoc sourozenců, můžete uvést proč?**

- Nepotřebuji od nich pomoc
- Nemám je
- Nemohou pomoci (kvůli zdraví, vlastním starostem, ...)
- Kvůli špatným vztahům
- Pomoc využívám/využívala jsem
- Jiné:

**19. Pokud nevyžíváte pomoc sousedů, můžete uvést proč?**

- Nepotřebuji od nich pomoc
- Nemám je
- Nemohou pomoci (kvůli zdraví, vlastním starostem, ...)
- Kvůli špatným vztahům
- Pomoc využívám/využívala jsem

Jiné:

20. Pokud nevyžíváte pomoc přátel, můžete uvést proč?

- Nepotřebuji od nich pomoc
- Nemám je
- Nemohou pomoci (kvůli zdraví, vlastním starostem, ...)
- Kvůli špatným vztahům
- Pomoc využívám/využívala jsem
- Jiné:

### Chybějící pomoc

21. Je možné, že postrádáte nějakou formu pomoci. Jaká pomoc Vám chybí a kdo by ji měl poskytnout? Prosím, vepište odpověď k danému zdroji pomoci. Pokud Vám žádná pomoc nechybí, můžete dotazník ukončit.

Stát:-

---

Zaměstnavatel:

---

Rodina:

---

Přátelé: -

---

Sousedé:

---

Někdo jiný: (Kdo?)

---

**Velmi děkuji za vyplnění dotazníku!**

**Terezie Tkáčová**